

# KARADENİZ TEKNİK ÜNİVERSİTESİ



## STRATEJİK PLANI (2009-2013)

Aralık 2008  
TRABZON

## İÇİNDEKİLER

<b>ÖN SÖZ</b>	2
<b>1- GİRİŞ</b>	4
1.1 Stratejik Planın Amacı	4
1.2 Stratejik Planın Kapsamı	4
1.3 Stratejik Planın Yasal Dayanakları	4
1.4 Stratejik Planlama Süreci	5
1.5 Katılımcılığın Sağlanması	6
1.6 Stratejik Planlama Komisyonu	6
<b>2- ÜNİVERSİTENİN MEVCUT DURUMU</b>	7
2.1 Tarihçe	7
2.2 Yasal Yükümlülükler	9
2.3 Organizasyon	9
2.4 Eğitim-Öğretim	11
2.4.1 Öğrenci Durumu	11
2.4.2 İnsan Kaynakları	18
2.5 Bilimsel Araştırma	23
2.5.1 Yayın Durumu	23
2.5.2 Projeler	25
2.6 Hizmetler	25
2.7 Paydaşlar	28
2.8 GZFT Analizi	30
2.8.1 Güçlü Yönler	30
2.8.2 Zayıf Yönler	31
2.8.3 Fırsatlar	31
2.8.4 Tehditler	31
<b>3- ÜNİVERSİTENİN GELECEĞİNİN ORTAYA KONMASI</b>	33
3.1 Misyon	33
3.2 Vizyon	33
3.3 Değerler-İlkeler	33
3.3.1 Değerler	33
3.3.2 İlkeler	33
3.4 Stratejik Amaçlar	35
3.4.1 Stratejik Hedefler	36-52
3.4.2 Faaliyetler/Projeler	37-52
3.5 Performans Göstergeleri	53-66
3.6 Maliyetlendirme	66-69
<b>4- İZLEME VE DEĞERLENDİRME</b>	70
4.1 Eylem Planı	70
4.2 İzleme	70
4.3 Değerlendirme	70
4.4 Uygulama Dönemi ve Revizyonu	70
<b>5- ADEK ÜYELERİ</b>	71

## ÖN SÖZ

Şiddetlenen rekabet, kamuoyunun talebi, azalan finans kaynakları üniversiteleri yenilikçiliğe itmektedir. Özellikle Batı Avrupa üniversiteleri son 30 yıldır hesap verebilirlik ve özerklik üzerine büyük değişim yaşamaktadır. Avrupa Birliğinin geliştirdiği Kalite Güvence Sistemi de bu zorunluluktan doğmuştur.

Yükseköğretim Kurumu'nun üniversitelerden beklediği, kalite ve kalite geliştirme düzeyini gösteren **Kalite Belgesinin** alınmasıdır. Bu amaçla 2005 yılında çıkarılan yönetmelikle, üniversitelerin eğitim-öğretim ve araştırma faaliyetleri ile idari hizmetlerinin değerlendirilmesini, kalitelerinin geliştirilmesini, bağımsız dış değerlendirme süreciyle kalite düzeylerinin onaylanması ve tanımlanması esaslarını düzenlemektedir. Kısaca Yükseköğretim Kurumu, dış değerlendirme geçirmeden kalite belgesi alınmasının mümkün olamayacağını vurgulamaktadır.

Diğer taraftan 2003 yılında yürürlüğe giren 5018 sayılı Kamu Mali Yönetimi ve Kontrol Kanunu, Üniversiteler başta olmak üzere tüm kamu kurum ve kuruluşlarının stratejik planlarının yapılmasını bir zorunluluk olarak görmüş ve Devlet Planlama Teşkilatı bu konuda klavuz ve yönetmelik çıkarmıştır. Kaynakların etkin kullanımı ve özellikle amaçlar doğrultusunda faaliyet ve projeler geliştirilmesini öngörülmüştür. Son yıllarda performansa dayalı bütçe sistemi uygulamaya konması ilgili yasanın gereğidir.

Üniversitemiz, bir taraftan Kamu Mali Yönetimi ve Kontrol Kanunu'nu gereğini yerine getirirken diğer taraftan Yükseköğretim Kurumu'nun kalite anlayışını hayata geçirmeye çalışmaktadır. Akademik Değerlendirme ve Kalite Geliştirme Yönetmeliği uyarınca 2005 yılı Ekim ayında Akademik Değerlendirme ve Kalite Geliştirme Kurulu(ADEK) kurulmuştur. 15 aylık çalışma sonucunda akreditasyon sürecinin başlangıcını oluşturan stratejik plan hazırlıklarına başlanmış ve 2006 yılı Aralık ayında 2007-2011 dönemini kapsayan ilk Stratejik Planımız uygulamaya konmuştur.

Bugün Mühendislik Fakültemizin İnşaat ve Mimarlık Bölümleri akredite olmuşsa bunu 2007-2011 dönemini kapsayan stratejik planımızın mevcudiyetine borçluyuz.

Stratejik Planımızın 2 yıllık uygulama sürecinde, toplam 5 yeni üniversite kurularak bünyemizden ayrılmış ve bu süre içinde yeni bir Rektör seçimi ve atanması süreci yaşanmıştır.

Stratejik planlar, 2 yıl uygulama sonunda üst düzeyde belirlenen misyon, vizyon, değerler ve stratejik amaçlar dışında stratejik hedefler ve faaliyetler bazında değişikliklere uğrayabilmektedir. 2008 yılı Eylül ayında gerçekleştirilen ADEK kurulu üyelerinin kısmen yenilenmesi ve eğitim çalışmaları sonucunda, Üniversitemiz Stratejik Plan Komisyonu katılımcı yaklaşımla hazırladığı yenilenmiş Stratejik Planı, 29 Aralık 2008 tarihinde ADEK'e sunmuştur. 30 Aralık 2008 tarihinde ise Senato ve Üniversite Yönetim Kurulu'nun ortak toplantısıyla 2009-2013 dönemini kapsayan yeni Stratejik Plan uygulamaya konur duruma gelmiştir.

Hazırlıkları tamamlanan bilgi paketi, diploma eki ve AKTS çalışmaları sonucunda Avrupa Üniversiteler Birliği(EUA)'nın denetimine 2009 yılı içinde başvurulacaktır. Dış denetimimizin yapılarak kalite belgesinin alınabilmesi için daha önceden Stratejik Plan çalışmalarımız dikkate alınarak iç denetimimizin tamamlanması gerekmektedir.

Karadeniz Teknik Üniversitesi 2009-2013 Stratejik Planı yapımında emeği geçenleri kutluyor, Planın Üniversitemiz ve Ülkemiz için başarılı sonuçlar getirmesini diliyorum.

Prof. Dr. İbrahim ÖZEN  
REKTÖR

## **1. GİRİŞ**

### **1.1 STRATEJİK PLANLAMANIN AMACI**

Stratejik Planlamanın amacı, üniversitenin, akademik ve idari birimlerin hedeflerinin oluşturulmasıdır. Bu amaçla, güçlü ve zayıf yanları ile fırsat ve tehditlerin saptanarak, üniversitenin misyon, vizyon ve temel değerlerinin belirlenmesini gerekli kılar.

Küreselleşen ve değişen dünyada, bilim ve teknoloji alanındaki gelişmeler, ülke ve bölgedeki coğrafi ve yapısal temel değişiklikler ve değişen sosyo kültürel değerler üniversitelere özgü stratejik planda ve planlama sürecinde farklılıklar yaratması doğaldır. Kaynakların ve yeteneklerin değerlendirilerek, çok iyi tespit edilmesi, potansiyel kaynakların amaçlar doğrultusunda etkin ve verimli kullanılmasını, yenilik ve değişimlere daha çabuk uyumunu sağlar. Bu bağlamda, stratejik plan değişen çevre ve koşullara uyumun bir aracıdır.

Üniversitenin anayasası sayılabilecek stratejik planlar, akademik ve idari birim basamağında yasa hükmünde değerlendirilebilir. Öyle ki, söz konusu plan, birimin mevcut durumunu gerçekçi ve katılımcı yaklaşımla belirlemeli, saptanan stratejik amaçlara zaman boyutu ve ölçülebilir hedeflerle yaklaşmalı, faaliyet ve projeleri maliyetleri ile ortaya koymalı, izleme ve değerlendirmeyi de göstergelerle tespit edebilmelidir.

Kısaca stratejik plan, sürekli gelişim ve kalite artışını hedefleyen bir düzenlemeler bütünüdür.

### **1.2 STRATEJİK PLANLAMANIN KAPSAMI**

Stratejik plan, üniversitenin bulunduğu nokta ile ulaşmayı arzu ettiği hedef arasındaki yolu kapsar.

Bir yönetim aracı olan stratejik plan, geçmiş dönemin incelenmesini, mevcut durumun analiz edilmesini, geleceğin ortaya konmasını ve performans göstergelerinin belirlenmesini, izleme ve değerlendirmeyi içerir.

Karadeniz Teknik Üniversitesi birinci stratejik planı, 2007-2011 dönemlerini kapsarken iki yıllık uygulama sonucunda, bünyesinden 5 yeni üniversitenin ayrılmasıyla 2009-2013 yıllarını kapsayan yeni bir stratejik plana ihtiyaç duymuştur.

### **1.3 STRATEJİK PLANIN YASAL DAYANAKLARI**

Dünyada 1920'lerde sadece iş dünyasında kullanılmaya başlanan stratejik planlama, 1959 yılında kampüslerin fiziksel gelişmesi konusunda üniversitelerin gündemine girmiş, 1980'lerde rekabetçiliğin tırmanmasıyla üniversitelerde her alanda kullanılır olmuştur. Türkiye'de ise üniversiteler 2003 yılında çıkan 5018 sayılı yasa çerçevesinde stratejik planla tanışır olmuşlardır.

Kamu Mali Yönetimi ve Kontrol Kanunu olarak bilinen 5018 sayılı yasa uyarınca Devlet Planlama Teşkilatı, 2003 yılında stratejik planlamanın genel esaslarını belirleyen klavuz hazırlamıştır.

Yükseköğretim Kurumu da Üniversitelerde Akademik Değerlendirme ve Kalite Geliştirme Yönetmeliği 20 Eylül 2005 tarihinde uygulamaya konulmuştur.

Üniversitelerin mali yönetimini ve kontrolünü ele alan bu yasa ve üniversitelerin eğitim-öğretim ve araştırma faaliyetleri ile idari hizmetlerinin değerlendirilmesini ve kalitesinin geliştirilmelerini hedefleyen bu yönetmelik, üniversitelerin stratejik plan yapmalarını zorunlu kılmıştır.

Devlet Planlama Teşkilatı 26 Mayıs 2006 tarihinde yürürlüğe koyduğu, Kamu İdarelerinde Stratejik Planlamaya İlişkin Usul ve Esaslar Hakkında Yönetmeliği yayınlamak Üniversitelerde stratejik planlamaya ilişkin geçiş takvimlerini hazırlamıştır.

Karadeniz Teknik Üniversitesi Senatosu, 31 Ekim 2005 tarihinde Akademik Değerlendirme ve Kalite Geliştirme Kurulu olan ADEK’i kurmuş ve stratejik plan çalışmalarını başlatmıştır. 18 aylık çalışmalar sonucu, 2007-2011 dönemini kapsayan stratejik plan uygulamaya konmuştur. Mühendislik Fakültesi İnşaat Mühendisliği ve Makine Mühendisliği bölümlerinin MÜDEK tarafından akredite edilmesi stratejik planın varlığıyla mümkün olmuştur. 2006 yılında Rize, Giresun ve Ordu üniversitelerinin, 2007 yılında Artvin ve 2008 yılında da Gümüşhane üniversitelerinin kurularak Karadeniz Teknik Üniversitesi bünyesinden ayrılmasıyla yeni bir stratejik plan hazırlama gereği doğmuştur. Ayrıca Devlet Planlama Teşkilatına 2009 yılı Ocak ayında stratejik plan sunacak olması süreci hızlandırmıştır.

#### **1.4 STRATEJİK PLANLAMA SÜRECİ**

Karadeniz Teknik Üniversitesi’nin 2009-2013 dönemini kapsayan stratejik plan çalışmaları 2008 Eylül ayında başlamıştır. Prof. Dr. İbrahim ÖZEN’in 6 Ağustos 2008 tarihinde göreve atanmasıyla, Üniversite Senatosu’nun 15.09. 2008 gün ve 220/9 sayılı kararı ile ADEK üyeleri yenilendi, 26 Eylül 2008 tarihinde ise tüm akademik ve idari birim yöneticileri ve stratejik plan komisyon üyelerinin katılımıyla ilk eğitim toplantısı gerçekleşti. ADEK, 14 Ekim tarihinde akreditasyon amaçlı bir toplantı gerçekleştirdi. Kasım ayında ise Üniversite stratejik plan komisyonu seçildi.

Akademik ve idari birimler, 15 Aralık 2008 tarihinde yeniledikleri stratejik planları Rektörlük makamına sunmalarını takiben Stratejik Planlama Komisyonu, akademik ve idari birimlerden gelen yenilenmiş stratejik planları değerlendirdi. Değerlendirme sonuçları ile ilk stratejik plan bilgi ve belgeleri dikkate alınarak çalışmalar sürdürüldü. Komisyon, mevcut durumun analiz edilmesini, amaç ve hedefler doğrultusunda hangi faaliyet ve projelerin gerçekleştirilebileceğini, performans göstergeleri ve izleme değerlendirme sürecini 29 Aralık 2008 tarihinde ADEK’e sunmuştur. KTÜ Senatosu ve Üniversite Yönetim Kurulu 30 Aralık 2008 tarihinde yaptığı ortak toplantı ile 2009-2013 dönemini kapsayan stratejik planı kabul etmiştir.

Stratejik planlama yaklaşımında, amaç ve hedeflere dayalı yönetim anlayışı ve bütçelendirmenin güçlendirilmesi benimsendi. Bütçenin planı değil, planın bütçeyi yönlendirmesine dikkat edildi. Hesap verme sorumluluğunun geliştirilmesi ve değişimin

planlanmasına özen gösterildi. Stratejik planın kaliteli yönetimin aracı olduğu, katılımcılığın tüm yönleriyle benimsendiği bir yaklaşım öngörüldü.

### **1.5 KATILIMCILIĞIN SAĞLANMASI**

Stratejik planın başarısı, Üniversitenin tüm çalışanlarının planı sahiplenmesi ile mümkündür. Üniversitenin etkilediği ve etkilendiği kesimlerin stratejik plan çalışmalarında bulunması ile uygulanma şansı artabilir. Stratejik plan çalışmaları, katkı vermek ve çözüm üretmek isteyenlerin gönüllü buluşacağı buluşacağı adrestir.

Üniversitenin stratejik planının yapımında 14 fakülte, 3 enstitü, 3 yüksekokul, 7 meslek yüksekokulu, Rektörlüğe bağlı 5 bölüm başkanlığı, 15 uygulama ve araştırma merkezi, 1 hastane başhekimliği, 1 döner sermaye işletmesi, 1 bilimsel araştırma birimi, 1 hukuk müşavirliği, 1 dış ilişkiler bürosu ve 8 daire başkanlığı katkı vermiştir.

Akademik Değerlendirme ve Kalite Geliştirme Kurulu, katılımcı yaklaşımla oluşturulmuştur. Öğretim üyesinden öğrenciye, kamu kurum ve kuruluşlarından sivil toplum kuruluşlarına kadar iç ve dış paydaşlar temsil edilmiştir.

### **1.6 STRATEJİK PLANLAMA KOMİSYONU**

Prof. Dr. Selahattin KÖSE Başkan

Prof. Dr. Ertuğrul BİLGİLİ

Prof. Dr. Alipaşa AYAS

Prof. Dr. Alemdar BAYRAKTAR

Prof. Dr. Cemal BIYIK

Doç. Dr. Taner ACUNER

Ekrem AKGÜN

Yılmaz ODABAŞ

Osman Gökhan BALI

## 2. ÜNİVERSİTENİN MEVCUT DURUMU

### 2.1 TARİHÇE

“Karadeniz Teknik Üniversitesi Kuruluş Kanunu” 20 Mayıs 1955 günü TBMM’de kabul edildiği zaman, Türkiye’nin dördüncü ve Ankara dışında Anadolu’da kurulan ilk üniversitesiydi.

1955 yılında yasa ile konulan “Karadeniz Teknik Üniversitesi” adı, 1982 yılında çıkan teşkilat kanunuyla “Karadeniz Üniversitesi” olarak değiştirilmiş, mezunlarının verdiği mücadeleyle 1987 yılında tekrar “Karadeniz Teknik Üniversitesi” adını almıştır.

2 Aralık 1963 tarihinde 90 öğrenci ile İnşaat-Mimarlık Fakültesinde eğitim-öğretime başlayan Karadeniz Teknik Üniversitesi, 2006 yılına kadar Türkiye’deki 53 devlet üniversitesinden biri olup Doğu Karadeniz Bölgesindeki altı ilde yayılmış durumdaydı. 23 Fakültesi, 1 Devlet Konservatuarı, 3 enstitüsü, 3 yüksekokulu, 16 meslek yüksekokulu ve yaklaşık 54 000 öğrencisi, 1800 akademik ve 1600 idari personeli mevcuttu.

2007-2011 dönemini kapsayan ilk stratejik planlama çalışmaları yürütülürken 17 Mart 2006 tarihinde çıkan yasa ile Rize, Giresun ve Ordu Üniversiteleri,. 2007 yılı Mart ayında Artvin Çoruh ve 31 Mayıs 2008 tarihlerinde de Gümüşhane üniversiteleri kurularak son 2 yılda toplam 5 yeni üniversite Karadeniz Teknik Üniversitesi bünyesinden ayrılmıştır. Artık, Karadeniz Teknik Üniversitesi Trabzon iline ait bir üniversite konumuna gelmiştir

Karadeniz Teknik Üniversitesi bugün, 14 fakülte, 1 Devlet Konservatuarı, 3 enstitü, 3 yüksek okul, 7 meslek yüksekokulu ile yeni bir yapılanmaya kavuşmuştur. Şu bir gerçek ki, bugüne kadar Türkiye’de Karadeniz Teknik Üniversitesi gibi bünyesinde sağlık bilimlerini (tıp, diş hekimliği, eczacılık) bulunduran başka bir teknik üniversite henüz kurulamamıştır.

Karadeniz Teknik Üniversitesi’nin 54 yıllık tarihinde çok sayıda fakülte adı değişimi yanında bazı bölümlerin değişik fakülteler içinde yer aldığı da görülmüştür. Bugün Mühendislik Fakültesi içinde yer alan Jeoloji Mühendisliği Bölümü, 1965 yılında Temel Bilimler Fakültesi içinde kurulmuş ve aynı yıl içinde eğitim öğretime başlamıştır. Keza, Jeodezi ve Fotogrametri Mühendisliği Bölümü de 1965 yılında İnşaat-Mimarlık Fakültesi içinde



kurulmuş ve 3 yıl sonra eğitim-öğretime geçmiştir. Mühendislik-Mimarlık Fakültesi, 2005 yılında Mühendislik ve Mimarlık fakülteleri olarak ikiye ayrılmıştır. 2007 Aralık ayında kurulan Hukuk Fakültesi ise, 2008 yılı Eylül ayında Gazi Üniversitesinde eğitim-öğretime başlamıştır.

Fakültelerin kuruluş ve eğitim-öğretime başlama tarihleri çizelge 1’de verilmiştir.

**Çizelge 1 : Fakültelerin Kuruluş ve Eğitim-Öğretime Başlama Tarihleri**

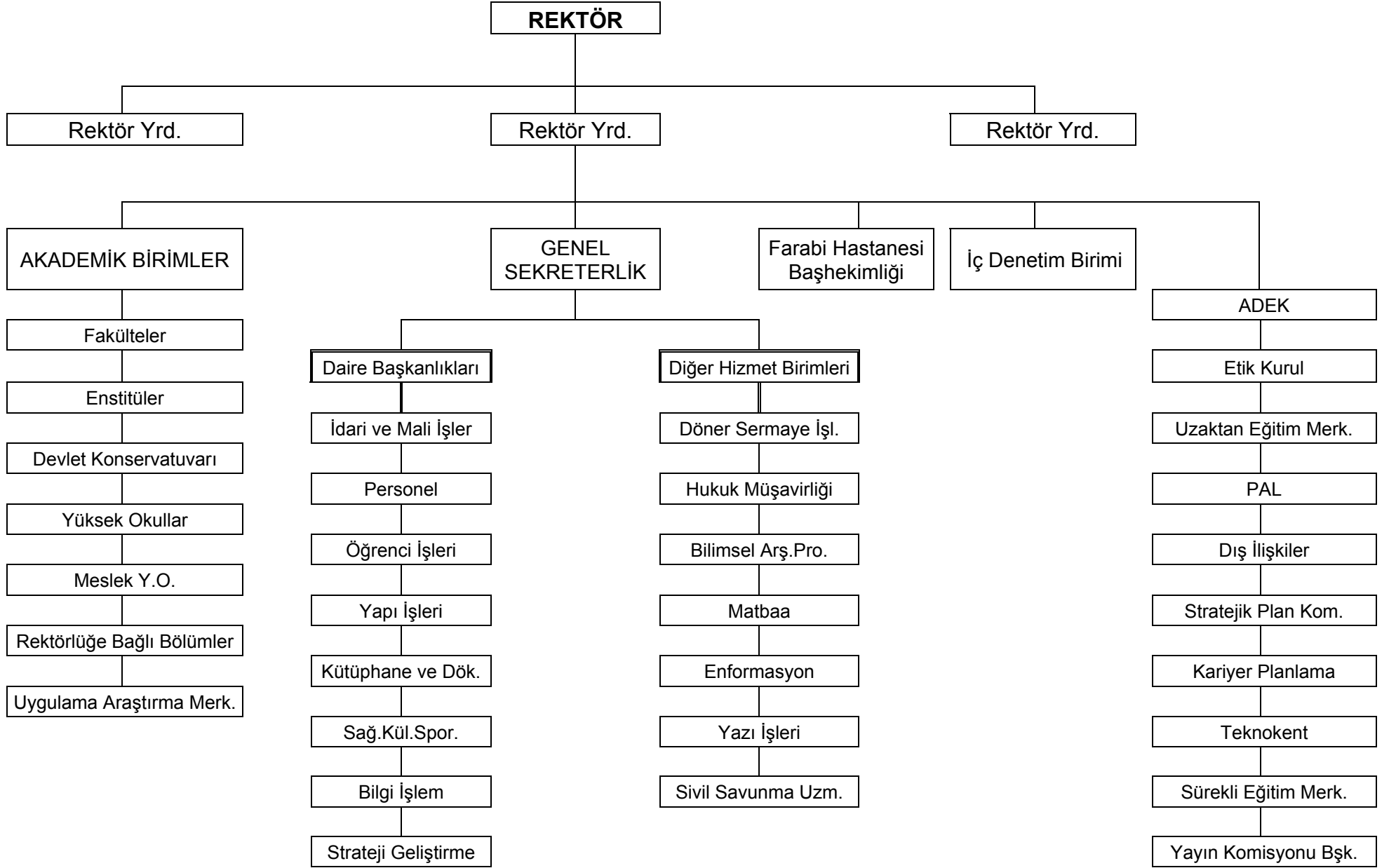
<b>Fakülteler</b>	<b>Kuruluş Tarihi</b>	<b>Eğitim-Öğretime Başlama Tarihi</b>
İnşaat Mimarlık	19.09.1963	02. 12. 1963
Temel Bilimler	19.09.1963	Eylül 1971
Makine-Elektrik	19.09.1963	Eylül 1969
Orman	19.09.1963	23.09.1971
Yer Bilimleri	04.01.1971	Eylül 1971
Tıp ve Sağlık Bilimleri	04.01.1971	Eylül 1976
Mühendislik-Mimarlık	20.07.1982	20.07.1982
Tıp	20.07.1982	20.07.1982
Fen-Edebiyat	20.07.1982	20.07.1982
İktisadi ve İdari Bilimler	20.07.1982	20.07.1982
Fatih Eğitim	20.07.1982	20.07.1982
Sürmene Deniz Bilimleri	03.07.1992	03.07.1992
Diş Hekimliği	17.06.2003	25.09.2006
İletişim	17.06.2003	23.09.2007
Eczacılık	02.08.2003	-
Güzel Sanatlar	29.04.2004	-
Of Teknik Eğitim	29.04.2004	-
Mühendislik	04.07.2005	04.07.2005
Mimarlık	04.07.2005	04.07.2005
Hukuk	26.12.2007	15.09.2008

## 2.2 YASAL YÜKÜMLÜLÜKLER

*2547 sayılı yükseköğretim yasasına göre Üniversitemizin görevleri şunlardır:*

- \* Çağdaş uygarlık ve eğitim-öğretim esaslarına dayanan bir düzen içinde, toplumun ihtiyaçları ve kalkınma planları ilke ve hedeflerine uygun ve ortaöğretime dayalı çeşitli düzeylerde eğitim-öğretim, bilimsel araştırma, yayım ve danışmanlık yapmak
- \* Kendi ihtisas gücü ve maddi kaynaklarını rasyonel, verimli ve ekonomik şekilde kullanarak, milli eğitim politikası ve kalkınma planları ilke ve hedefleri ile Yükseköğretim Kurulu tarafından yapılan plan ve programlar doğrultusunda, ülkenin ihtiyacı olan dallarda ve sayıda insan gücü yetiştirmek,
- \* Türk toplumunun yaşam düzeyini yükseltici ve kamuoyunu aydınlatıcı bilim verilerini söz, yazı ve diğer araçlarla yaymak,
- \* Örgün, yaygın, sürekli ve açık eğitim yoluyla toplumun özellikle sanayileşme ve tarımda modernleşme alanlarında eğitilmesini sağlamak,
- \* Ülkenin bilimsel, kültürel, sosyal ve ekonomik yönlerden ilerlemesini ve gelişmesini ilgilendiren sorunlarını, diğer kuruluşlarla işbirliği yaparak kamu kuruluşlarına önerilerde bulunmak suretiyle öğretim ve araştırma konusu yapmak, sonuçlarını toplumun yararına sunmak ve kamu kuruluşlarınca istenecek inceleme ve araştırmaları sonuçlandırarak düşüncelerini ve önerilerini bildirmek,
- \* Eğitim-öğretim ve seferberliği içinde, örgün, yaygın, sürekli ve açık eğitim hizmetini üstlenen kurumlara katkıda bulunacak önlemleri almak,
- \* Yörelerindeki tarım ve sanayinin gelişmesine ve ihtiyaçlarına uygun meslek elemanlarının yetişmesine ve bilgilerin gelişmesine katkıda bulunmak, sanayi, tarım ve sağlık hizmetleri ile diğer hizmetlerde modernleşmeyi, üretimde artışı sağlayacak çalışma ve programlar yapmak, uygulamak ve yapılanlara katılmak, bununla ilgili kurumlarla işbirliği yapmak ve çevre sorunlarına çözüm getirici önerilerde bulunmak,
- \* Eğitim teknolojisini üretmek, geliştirmek, kullanmak, yaygınlaştırmak
- \* Yükseköğretimin uygulamalı yapılmasına ait eğitim-öğretim esaslarını geliştirmek, döner sermaye işletmelerini kurmak, verimli çalıştırmak ve bu faaliyetlerin geliştirilmesine ilişkin gerekli düzenlemeleri yapmaktır.

## 2.3 ORGANİZASYON



## 2.4 EĞİTİM-ÖĞRETİM

### 2.4.1 Öğrenci Durumu

Çizelge 2: 2008-2009 Eğitim-Öğretim Dönemi Öğrenci Durumu

FAKÜLTELER	Kız	%	Erkek	%	Toplam
Mühendislik	712	14,3	4.279	85,7	4.991
Fen Edebiyat	1.713	48,8	1.801	51,2	3.514
Orman	465	28,8	1.154	71,2	1.619
Fatih Eğitim	3.189	55,5	2.557	44,5	5.746
İİBF	3.497	49,2	3.618	50,8	7.115
Tıp	411	43,0	546	57,0	957
Sürmene Deniz Bilimleri	111	11,3	875	88,7	986
Mimarlık	335	58,2	241	41,8	576
Diş Hekimliği	56	49,2	58	50,8	114
İletişim	36	39,2	56	60,8	92
Hukuk	15	71,5	6	28,5	21
<b>Toplam</b>	<b>10.540</b>	<b>41,0</b>	<b>15.191</b>	<b>59,0</b>	<b>25.731</b>

YÜKSEKOKULLAR	Kız	%	Erkek	%	Toplam
Trabzon Sağlık	500	92,5	41	7,5	541
Beden Eğitimi Spor	85	33,1	172	66,9	257
<b>Toplam</b>	<b>585</b>	<b>73,4</b>	<b>213</b>	<b>26,6</b>	<b>798</b>

MESLEK YÜKSEKO	Kız	%	Erkek	%	Toplam
Trabzon	922	31,2	2.034	68,8	2.956
Sağlık Hizmetleri	169	62,4	102	37,6	271
Turizm ve Otelcilik	165	40,4	244	59,6	409
Maçka	396	45,5	476	54,5	872
Vakfıkebir	453	55,8	359	44,2	812
Beşikdüzü	800	34,3	1.536	65,7	2.336
Abdullah Kanca	6	8,5	65	91,5	71
<b>Toplam</b>	<b>2.911</b>	<b>37,7</b>	<b>4.816</b>	<b>62,3</b>	<b>7.727</b>

ENSTİTÜLER	Kız	%	Erkek	%	Toplam
Fen Bilimleri	765	42,7	1.030	57,3	1.795
Sosyal Bilimleri	578	45,8	685	54,2	1.263
Sağlık Bilimleri	81	63,3	47	36,7	128
<b>Toplam</b>	<b>1.424</b>	<b>44,7</b>	<b>1.762</b>	<b>55,3</b>	<b>3.186</b>
<b>Genel Toplam</b>	<b>15.460</b>	<b>41,3</b>	<b>21.982</b>	<b>58,7</b>	<b>37.442</b>

Rize Üniversitesi'nin Karadeniz Teknik Üniversitesi Tıp Fakültesinde eğitim-öğretime başlayan 40 öğrencisi listeye dahil edilmemiştir.

**Çizelge 3: Ön lisans, lisans ve lisansüstü Öğrenci Durumu**

	Kız	%	Erkek	%	Toplam
Önlisans( 2 yıllık )	2.911	37,7	4.816	62,3	7.727
Lisans( 4 yıllık )	10.283	41,7	14.381	58,3	24.664
Lisans( 5 yıllık )	431	47,5	477	52,5	908
Lisans( 6 Yıllık )	411	43,0	546	57,0	957
Lisans Toplamı	11.125	42,0	15.404	58,0	26.529
Yüksek Lisans(Tezsiz)	312	51,0	300	49,0	612
Yüksek Lisans(Tezli)	798	43,7	1.030	56,3	1.828
Yüksek Lisans Toplam	1.110	45,5	1.330	54,5	2.440
Doktora	314	42,1	432	57,9	746
Lisansüstü	1.424	44,7	1.762	55,3	3.186
<b>Genel Toplam</b>	<b>15.460</b>	<b>41,3</b>	<b>21.982</b>	<b>58,7</b>	<b>37.442</b>

Altı yıllık eğitim-öğretim yapılan Tıp Fakültesi ile 5 yıllık eğitim-öğretim yapılan Dış Hekimliği Fakültesi ve Fatih Eğitim Fakültesi'nin Matematik, Fizik, Kimya ve Biyoloji Öğretmenliği bölüm öğrencileri eğitim-öğretim dönemi sonunda yüksek lisans yapmış sayılmaktadırlar. Ayrıca Tıp Fakültesi'nde uzmanlık yapan 363 öğrenci çizelge 3'e dahil değildir.

**Çizelge 4: Öğrencilerin Yüzdelerik Dağılımı**

KTÜ 2008-2009 ÖĞRENCİ DURUMU-3	
	ORTALAMA
<b>Önlisans(2 yıllık)</b>	<b>20.6</b>
Lisans(4 yıllık)	65.9
Lisans(5 yıllık)	2.4
Lisans(6yıllık)	2.6
<b>Lisans toplam</b>	<b>70.9</b>
Yüksek Lisans(tezsiz)	1.6
Yüksek Lisans (tezli)	4.9
<i>Yüksek Lisans Toplamı</i>	6.5
Doktora	2.0
<b>Lisansüstü Toplam</b>	<b>8.5</b>
<b>Genel Toplam</b>	<b>100.0</b>

Karadeniz Teknik Üniversitesi Önlisans ve Lisans Eğitim-Öğretim Sınav Değerlendirme ve Öğrenci İşleri Yönetmeliği uyarınca çift anadal, yandal uygulaması mevcuttur. Herhangi bir lisans programına devam eden öğrenci, akademik not ortalamasını 4.0 üzerinden 3.2 sağladığında, ikinci bir lisans programında çift anadal yapabilmekte ve ikinci bir diploma almaya hak kazanmaktadır. Not ortalaması 2.7 olan öğrenci ise başka programdan en az 20 kredilik dersi tamamlarsa yandal diploması alabilmektedir. Ayrıca, bir bölümde okuyan öğrenci not ortalamasını 2.7 tutturduğunda aynı fakültenin başka bir bölümüne de geçiş yapabilmektedir.

**Çizelge 5: Çift Anadal ve Yandal Öğrenci Durumu**

Fakültesi	Çift Anadal (devam eden)	Yandal (devam eden)	Çift Anadal (mezun)	Yandal (mezun)
Mühendislik	13	24	1	3
İktisadi ve İdari Bil.	9	4	12	20
Fen Edebiyat	8	10	9	5
Orman	6	2	-	-
Fatih Eğitim	5	1	1	-
Sürmene Deniz Bil.	2	2	-	-
Mimarlık	-	2	-	-
<b>Toplam</b>	<b>43</b>	<b>45</b>	<b>23</b>	<b>28</b>

**Çizelge 6: Örgün ve İkinci Öğretimdeki Bölüm/Program Sayıları**

	ÖRGÜN ÖĞRETİM	İKİNCİ ÖĞRETİM	TOPLAM
ÖN LİSANS	34	18	<b>52</b>
LİSANS (4 YILLIK)	51	31	<b>82</b>
LİSANS (5 YILLIK)	5	-	<b>5</b>
LİSANS (6 YILLIK)	1	-	<b>1</b>
YÜKSEK LİSANS (TEZLİ)	65	-	<b>65</b>
YÜKSEK LİSANS (TEZSİZ)	8	-	<b>8</b>
DOKTORA	43	-	<b>43</b>
<b>TOPLAM</b>	<b>207</b>	<b>49</b>	<b>256</b>

Çizelge 7: 2008 ÖSYS Örgün Eğitimdeki KTÜ Öğrencilerinin Başarı Sırası

Başarı Sırası	0,8 Ağırlıklı Y-ÖYS Puanı (Alan içi)							Toplam
	Söz1	Say1	EA1	Söz2	Say2	EA2	Dil	
500								0
1000				4				4
2000				42		1		43
3000				46		2		48
4000				51	8	3	2	64
5000				56	15	4	19	94
6000				90	31	4	61	186
7000				100	63	4	61	228
8000				114	156	13	61	344
9000				131	158	22	61	372
10000				162	159	25	61	407
12000				222	185	29	61	497
14000	2			256	213	43	61	575
16000	3			300	219	74	62	658
18000	6	2		343	233	88	62	734
20000	8	2		366	256	124	62	818
25000	23	4		404	409	131	62	1033
30000	24	9	1	433	538	158	62	1225
35000	24	10	1	497	677	232	62	1503
40000	24	12	5	515	821	242	62	1681
45000	24	17	10	566	996	262	62	1937
50000	24	19	16	593	1207	318	62	2239
60000	24	23	66	636	1529	392	62	2732
70000	24	29	93	636	1712	514	62	3070
80000	24	56	128	636	1850	585	62	3341
90000	24	120	128	636	1980	789	62	3739
100000	24	138	128	636	2100	1037	62	4125
120000	24	139	128	636	2280	1524	62	4793
140000	24	188	128	636	2497	1958	62	5493
160000	24	188	128	636	2747	2032	62	5817
180000	25	188	128	636	2994	2033	62	6066
200000	25	188	128	636	3223	2033	62	6295
<b>Tüm</b>	<b>25</b>	<b>188</b>	<b>128</b>	<b>636</b>	<b>3659</b>	<b>2034</b>	<b>62</b>	<b>6732</b>

Çizelge 8: Erasmus Programı Kapsamında Yurt Dışına Giden Öğrenciler

Akademik Yıl	Giden Öğrenci Sayısı	Bütçe
2004-2005	29	118.325 €
2005-2006	57	192.200 €
2006-2007	73	256.657 €
2007-2008	98	393.850 €

**Çizelge 9: Erasmus Programı Kapsamında Yurt Dışından Gelen Yabancı Öğrenciler**

Akademik Yıl	Gelen Öğrenci Sayısı
2004-2005	3
2005-2006	3
2006-2007	2
2007-2008	13

**Çizelge 10: Karadeniz Teknik Üniversitesi'nde eğitim-öğretim Gören Yabancı Uyruklu Öğrencilerin Dağılımı**

ÜLKE	KIZ	ERKEK	TOPLAM	ÜLKE	KIZ	ERKEK	TOPLAM
KUZEY KIBRIS T.C.	5	4	9		30	48	78
BELÇİKA		1	1	ÜRDÜN		1	1
İTALYA	1	1	2	İRAK		3	3
AVUSTURYA		1	1	İRAN	5	27	32
YUNANİSTAN	1	11	12	FİLİSTİN	1	3	4
LİTVANYA	1	1	2	SUUDİ ARABİSTAN		1	1
MACARİSTAN	9	2	11	GÜRCİSTAN	7	38	45
POLONYA	1		1	ÇEÇENİSTAN		1	1
İSPANYA	2		2	AZERBAYCAN	5	60	65
ALMANYA	5	2	7	KAZAKİSTAN	2	3	5
DANİMARKA	1		1	KIRGIZİSTAN	1	2	3
BULGARİSTAN	4	10	14	TÜRKMENİSTAN	7	29	36
MAKEDONYA		1	1	TACİKİSTAN		1	1
ROMANYA		1	1	MOĞALİSTAN	20	11	31
JAPONYA		1	1	AFGANİSTAN		9	9
ÇİN		6	6	ETİYOPYA		1	1
SURİYE		6	6	KENYA	3	2	5
<b>TOPLAM</b>	<b>30</b>	<b>48</b>	<b>78</b>	<b>TOPLAM</b>	<b>81</b>	<b>240</b>	<b>321</b>

Karadeniz Teknik Üniversitesi'ndeki yabancı uyruklu öğrencilerden Mühendislik Fakültesinde 57, Mimarlık Fakültesinde 13, Fen Edebiyat Fakültesinde 29, Orman Fakültesinde 20, İktisadi ve İdari Bilimler Fakültesinde 80, Tıp Fakültesinde 30, Dış Hekimliği Fakültesinde 2, Fatih Eğitim Fakültesinde 62, Sürmene Deniz Bilimleri Fakültesinde 7, İletişim Fakültesinde 2, Fen Bilimleri Enstitüsünde 9, Sosyal Bilimler Enstitüsünde 3, Sağlık Bilimleri Enstitüsünde 2, Trabzon Sağlık Yüksek Okulunda 5 öğrenci eğitim-öğretim görmektedir.



**Çizelge 11: Lisansüstü Eğitim-Öğretim Yapılan Fen Bilimleri Alanları**

**Yüksek Lisans**

İnşaat Mühendisliği  
 Makine Mühendisliği  
 Elektrik Mühendisliği  
 Elektronik Mühendisliği  
 Bilgisayar Mühendisliği  
 Mimarlık  
 Jeodezi ve Fotogrametri  
 Jeofizik Mühendisliği  
 Jeoloji Mühendisliği  
 Maden Mühendisliği  
 Orman Mühendisliği  
 Orman Endüstri Mühendisliği  
 Lif ve Kağıt Teknolojisi  
  
 Balıkçılık Teknolojisi Mühendisliği  
 Peyzaj Mimarlığı  
 Fizik  
 Kimya  
 Matematik  
 Biyoloji  
 Çevre Bilimleri  
 Fizik Eğitimi  
 Fizik Öğretmenliği (Tezsiz)  
 Kimya Eğitimi  
 Kimya Öğretmenliği (Tezsiz)  
 Matematik Eğitimi  
 Matematik Öğretmenliği (Tezsiz)  
 Biyoloji Eğitimi  
 Biyoloji Eğitimi Öğretmenliği (Tezsiz)  
 Şehir ve Bölge Planlama  
 İç Mimarlık  
 Metalurji ve Malzeme Mühendisliği  
 Fen Bilgisi Eğitimi (İlköğretim)  
 Matematik Eğitimi (İlköğretim)  
 Bilgisayar ve Öğretim Teknolojileri Eğitimi  
 Bilgisayar ve Öğretim Teknolojileri Eğitimi(Tezsiz)  
 Deniz Ulaştırma İşletme Mühendisliği  
 Gemi İnşaatı ve Gemi Makinaları Mühendisliği  
 İstatistik

**Doktora**

İnşaat Mühendisliği  
 Makine Mühendisliği  
 Elektrik Mühendisliği  
 Elektronik Mühendisliği  
 Bilgisayar Mühendisliği  
 Mimarlık  
 Jeodezi ve Fotogrametri  
 Jeofizik Mühendisliği  
 Jeoloji Mühendisliği  
 Maden Mühendisliği  
 Orman Mühendisliği  
 Orman Endüstri Mühendisliği  
 Lif ve Kağıt Teknolojisi  
 Balıkçılık Teknolojisi  
 Mühendisliği  
 Peyzaj Mimarlığı  
 Fizik  
 Kimya  
 Matematik  
 Biyoloji  
 Fizik Eğitimi  
 Kimya Eğitimi  
 Matematik Eğitimi  
 Biyoloji Eğitimi  
 Fen Bilgisi Eğitimi  
 Matematik Eğitimi

Karadeniz Teknik Üniversitesinde eğitim-öğretim gören öğrencilerin % 8.5'i lisansüstü öğrencisi olup 116 bilim alanına dağılmıştır. Toplam 73 yüksek lisans programının 38'i Fen Bilimleri, 23'ü Sosyal Bilimler ve 12'si Sağlık Bilimleri Enstitüsü bünyesindedir. 43 doktora programının ise 25'i Fen Bilimleri, 5'i Sosyal Bilimler ve 13'ü Sağlık Bilimleri Enstitüsü alanındadır.

## Çizelge 12: Lisansüstü Eğitim-Öğretim Yapılan Sosyal Bilimleri Alanları

### Yüksek Lisans

İktisat  
İşletme  
Eğitim Bilimleri  
Kamu Yönetimi  
Uluslararası İlişkiler  
Çalışma Ekonomisi ve Endüstri İlişkileri  
Ekonometri  
Maliye  
Tarih  
Resim İş Öğretmenliği  
Müzik Öğretmenliği  
Türk Dili ve Edebiyatı  
Batı Dili ve Edebiyatı  
Beden Eğitimi ve Spor  
Tarih Öğretmenliği  
Tarih Öğretmenliği (Tezsiz)  
Türk Dili ve Edebiyatı Öğretmenliği  
Türk Dili ve Edebiyatı Öğretmenliği(Tezsiz)  
Coğrafya Öğretmenliği  
Coğrafya Öğretmenliği (Tezsiz)  
Eğitim Yönetimi Teftişi Planlaması ve Ekonomisi  
Türkçe Eğitimi  
İlköğretim

### Doktora

İktisat  
İşletme  
Eğitim Bilimleri  
Tarih  
İngiliz Dili ve Edebiyatı

## Çizelge 13: Lisansüstü Eğitim-Öğretim Yapılan Sağlık Bilimleri Alanları

### Yüksek Lisans

Mikrobiyoloji  
Anatomi  
Biyokimya  
Tıbbi Biyoloji  
Sağlık Psikolojisi  
Fizyoloji  
Farmakoloji  
  
Halk Sağlığı  
Adli Tıp  
Tıp Bilimi  
Diş Hekimliği  
Histoloji ve Embriyoloji

### Doktora

Mikrobiyoloji  
Biyokimya  
Tıbbi Biyoloji  
Fizyoloji  
Endodonti  
Diş hastalıkları ve tedavisi  
Ortodonti  
Ağız, Diş, Çene Hastalıkları  
ve Cerrahisi  
Pedodonti  
Periodontoloji  
Protetik Diş Tedavisi  
Oral Diagnoz ve Radyoloji  
Histoloji ve Embriyoloji

**Çizelge 14: Karadeniz Teknik Üniversitesi'nden Mezun Öğrenci Dağılımı**

	Kız	Erkek	Toplam
Fakülteler	28.504	49.999	78.503
Yüksekokul	1.741	—	1.741
Meslek Yüksekokulları	16.009	24.055	40.064
Enstitüler	1.498	2.740	4.238
<b>Toplam</b>	<b>47.752</b>	<b>76.794</b>	<b>124.546</b>

\*Öğrencilerin 79032'si Trabzon ilindeki akademik birimlerden mezun olmuşlardır. (01.11.2008 itibariyle)

Tıp Fakültesinde uzmanlık yaparak mezun olan 662 öğrenci katıldığında toplam 125,202 öğrencinin Karadeniz Teknik Üniversitesi'nden mezun olduğu görülmektedir.

**2.4.2 İnsan kaynakları**

Karadeniz Teknik Üniversitesi bünyesinden 5 yeni üniversitenin kurularak ayrılmasından sonra toplam 1758 öğretim elemanı görevini sürdürmektedir. Bunların 680'i öğretim üyesidir. Öğretim üyelerinin % 35'i profesör, %19'u doçent ve % 46'sı yardımcı doçenttir.

**Çizelge 15 : Öğretim Elemanları dağılımı**

ÜNVAN	2005	2006	2007	2008
Profesör	208	219	229	237
Doçent	98	103	115	131
Yardımcı Doçent	331	297	323	312
Öğretim Görevlisi	356	186	183	234
Okutman	148	133	129	123
Uzman	79	85	80	65
Araştırma Görevlisi	775	724	756	656
<b>TOPLAM</b>	<b>1995</b>	<b>1747</b>	<b>1815</b>	<b>1758</b>

**Çizelge 16 : Hizmet Sınıflarına Göre İdari Personel Dağılımı**

HİZMET SINIFI	2005	2006	2007	2008
Genel İdari Hizmetler	645	648	671	654
Din Hizmetleri	1	2	2	2
Avukatlık Hizmetleri	2	2	1	1
Sağlık Hizmetleri	392	393	437	421
Teknik Hizmetler	166	187	217	205
Yardımcı Hizmetler	422	419	227	203
<b>TOPLAM</b>	<b>1628</b>	<b>1651</b>	<b>1555</b>	<b>1486</b>

**Çizelge 17 : İdari Personelin Eğitim Durumu**

	İLKÖĞRETİM	LİSE	ÖN LİSANS	LİSANS	YÜKSEK LİSANS VE DOKTORA	TOPLAM
Kişi Sayısı	332	478	353	320	3	1486
<b>YÜZDE</b>	22,34%	32,17%	23,76%	21,53%	0,20%	100%

**Çizelge 18 : Akademik Personelin Hizmet Süreleri**

HİZMET SÜRELERİ ÜNVANLAR	1-5	6-10	11-15	16-20	21-25	26-30	31-35	36-40	40 +	TOPLAM
Profesör	---	---	10	28	85	42	42	27	3	<b>237</b>
Doçent	---	8	46	41	31	4	1	---	---	<b>131</b>
Yardımcı Doçent	18	91	104	38	34	14	7	6	---	<b>312</b>
Öğretim Görevlisi	36	71	48	36	14	15	8	5	1	<b>234</b>
Araştırma Görevlisi	456	166	31	---	3	---	---	---	---	<b>656</b>
Uzman	19	10	11	15	6	3	1	---	---	<b>65</b>
Okutman	29	27	22	11	12	15	3	4	---	<b>123</b>
<b>TOPLAM</b>	<b>558</b>	<b>373</b>	<b>272</b>	<b>169</b>	<b>185</b>	<b>93</b>	<b>62</b>	<b>42</b>	<b>4</b>	<b>1758</b>

**Çizelge 19 : Akademik Personelin Yaş Dağılımı (yıl)**

YAŞ	21-30 YAŞ	31-40 YAŞ	41-50 YAŞ	51-60 YAŞ	61 ve ÜZERİ
Kişi Sayısı	574	619	374	153	39

**Çizelge 20 :Akademik Personelin Yaşları ve Hizmet Süreleri Ortalaması**

ÜNVANLAR	SAYISI	ORTALAMA YAŞ	HİZMET SÜRESİ ORTALAMALARI
Profesör	237	51	27
Doçent	131	42	17
Yardımcı Doçent	312	39	14
Öğretim Görevlisi	234	40	15
Araştırma Görevlisi	656	30	5
Uzman	65	39	13
Okutman	123	39	14

**Çizelge 21: İdari Personelin Yaş Dağılımı(yıl)**

YAŞ	17-30	31-40	21-50	51-60	61 +
Personel Sayısı	223	480	652	123	8

**Çizelge 22: İdari Personelin Hizmet Süresi Dağılımı(yıl)**

HİZMET SÜRESİ	1-5	6-10	11-15	16-20	21-25	26-30	31-35	36-40	40 +
Personel Sayısı	170	200	252	307	377	124	49	5	2

**Çizelge 23: Öğretim Üyesi Başına Düşen Öğrenci Sayısı**

<b>BİRİMİ</b>	<b>ÖĞRETİM ÜYESİ SAYISI (A)</b>	<b>ÖĞRENCİ SAYISI (B)</b>	<b>ORANI (A/B)</b>
FEN EDEBİYAT FAKÜLTESİ	100	3514	35
MÜHENDİSLİK FAKÜLTESİ	135	4991	37
MİMARLIK FAKÜLTESİ	26	576	22
ORMAN FAKÜLTESİ	52	1619	31
İKTİSADİ VE İDARİ BİLİM.FAK.	67	7115	106
TIP FAKÜLTESİ	183	957	5
FATİH EĞİTİM FAKÜLTESİ	55	5948	108
SÜRMENE DENİZ BİLİM.FAK.	20	986	49
İLETİŞİM FAKÜLTESİ	3	92	31
DIŞ HEKİMLİĞİ FAKÜLTESİ	18	114	6
ECZACILIK FAKÜLTESİ	1	---	---
OF TEKNİK EĞİTİM FAK.	1	---	---
HUKUK FAKÜLTESİ*	---	21	---

Çizelge 24: Toplam Öğretim Elemanı Başına Düşen Öğrenci Sayısı

BİRİMİ	ELEMANI SAYISI (A)	ÖĞRENCİ SAYISI (B)	ORANI (A/B)
REKTÖRLÜK ÖRGÜTÜ	105	---	---
FEN EDEBİYAT FAKÜLTESİ	138	3514	25
MÜHENDİSLİK FAKÜLTESİ	172	4991	29
MİMARLIK FAKÜLTESİ	42	576	14
ORMAN FAKÜLTESİ	65	1619	25
İKTİSADİ VE İDARİ BİLİM.FAK.	80	7115	89
TIP FAKÜLTESİ	551	957	2
FATİH EĞİTİM FAKÜLTESİ	115	5948	52
SÜRMENE DENİZ BİLİM.FAK.	35	986	28
İLETİŞİM FAKÜLTESİ	5	92	18
DIŞ HEKİMLİĞİ FAKÜLTESİ	41	114	3
ECZACILIK FAKÜLTESİ	1	---	---
OF TEKNİK EĞİTİM FAK.	5	---	---
GÜZEL SANATLAR FAKÜLTESİ	1	---	---
HUKUK FAKÜLTESİ	---	21	---
DEVLET KONSERVATUVARI	2	---	---
FEN BİLİMLERİ ENSTİTÜSÜ	175	1795	---
SOSYAL BİLİMLERİ ENSTİTÜSÜ	30	1263	---
SAĞLIK BİLİMLERİ ENSTİTÜSÜ	11	128	---
TRABZON SAĞLIK YO	14	541	39
BEDEN EĞİTİMİ VE SPOR YO	18	55	3
YABANCI DİLLER YO	55	---	---
TRABZON MYO	30	2956	99
TRABZON İLAHİYAT MYO	2	---	---
TURİZM VE OTELCİLİK MYO	5	409	82
SAĞLIK HİZMETLERİ MYO	11	271	25
BEŞİKDÜZÜ MYO	20	2336	117
MAÇKA MYO	17	872	51
SÜRMENE ADBULLAH KANCA MYO	5	71	14
VAKFIKEBİR MYO	8	812	101
<b>TOPLAM</b>	<b>1759</b>	<b>37442</b>	

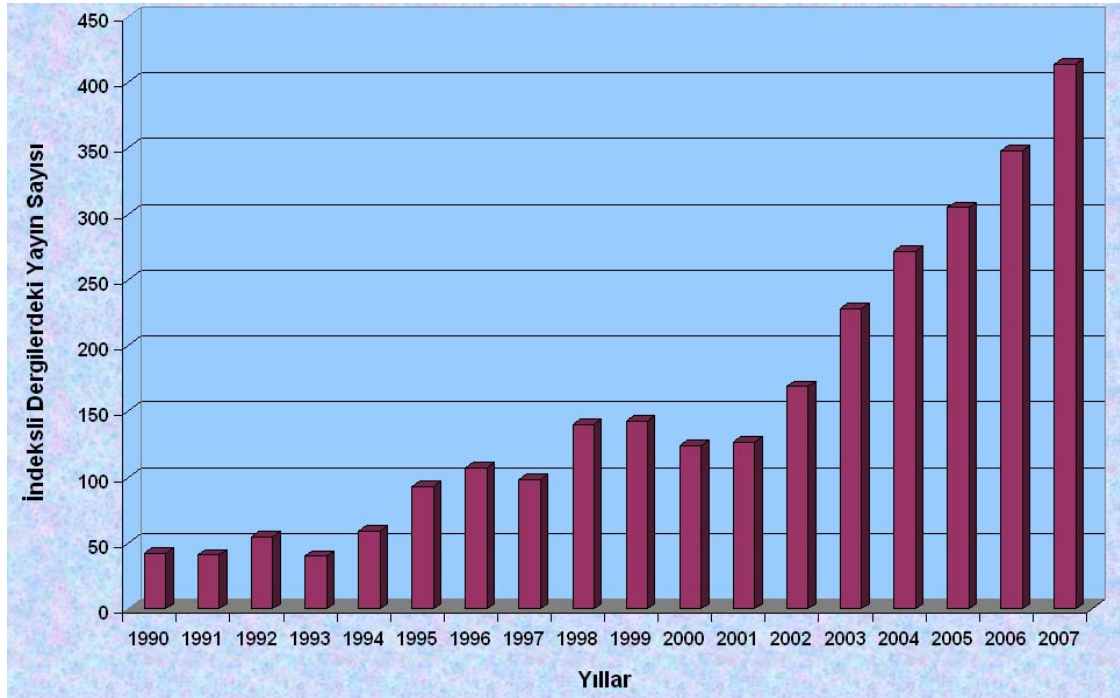
## 2.5 BİLİMSEL ARAŞTIRMA

### 2.5.1 Yayın Durumu

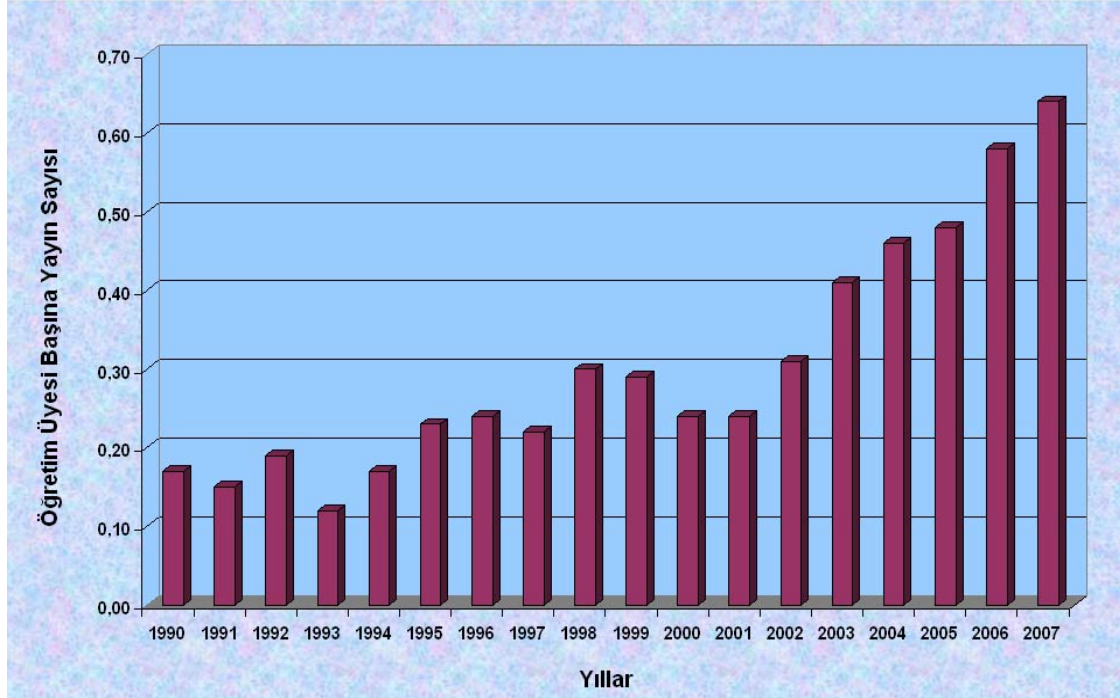
**Çizelge 25: Öğretim Üyesi başına Düşen İndeksli Yayın Sayısı**

Yıllar	Aralık Ayı İtibariyle Öğretim Üyesi Sayısı	İndeksli Dergilerdeki Yayın Sayısı	Öğretim Üyesi Başına Yayın Sayısı
1990	241	42	0.17
1991	258	41	0.15
1992	284	55	0.19
1993	322	40	0.12
1994	338	59	0.17
1995	394	93	0.23
1996	431	107	0.24
1997	439	98	0.22
1998	454	140	0.30
1999	481	143	0.29
2000	505	124	0.24
2001	528	127	0.24
2002	533	169	0.31
2003	549	228	0.41
2004	591	272	0.46
2005	631	305	0.48
2006	591	348	0.58
2007	646	414	0.64





Grafik 1: Yıllara Göre İndeksli Yayınlar



Grafik 2: Öğretim Üyesi başına Düşen Yayınlar

## 2.5.2 Projeler

**Çizelge 26 : Projeler ve Bütçeleri**

PROJE TÜRÜ	2007		2008	
	ADET	BÜTÇE (TL)	ADET	BÜTÇE (TL)
TÜBİTAK	26	1.434.137	41	1.423.495
SAN-TEZ	3	171.946	5	445.240
AB PROJESİ	10	381.633	10	749.623
BAP	110	3.510.945	120	4.818.745
<b>TOPLAM</b>	<b>149</b>	<b>5.498.661</b>	<b>176</b>	<b>7.437.103</b>

## 2.6 HİZMETLER

Üniversitelerin eğitim-öğretim ve bilimsel araştırmalar dışındaki üçüncü görevi toplumsal hizmetlerdir. Karadeniz Teknik Üniversitesi'nin önemli toplumsal hizmeti sağlık alanındadır. Farabi Hastanesi ve Diş Hekimliği Fakültesi Doğu Karadeniz Bölgesine önemli hizmetler sunmaktadırlar. Ayrıca sosyal, kültürel ve sportif anlamda hizmet sunulduğu alanlar da mevcuttur.

**Çizelge 27: Farabi Hastanesi İstatistiksel Verileri\***

	2004	2005	2006	2007	2008
Yatak Sayısı	507	641	698	723	749
Ayaktan	207.863	226.023	255.395	285.945	340.144
Yatan	17.348	18.525	24.190	26.720	31.417
Doluluk Oranı(%)	84,40	81,10	85,30	83,60	89,90
Ortalama kalış(%)	9,50	8,94	8,40	7,90	7,82
Ameliyat sayısı	7.948	11.680	16.553	18.762	37.885

**Çizelge 28 :Farabi Hastanesi laboratuvarları**

Alerji (Çocuk)
Alerji (Erişkin)
Biyokimya Araştırma
Merkezi Biyokimya
Mikrobiyoloji
Mikrobiyoloji Araştırma
Hematoloji
Patoloji
Tıbbi Genetik
Histoloji
Nükleer Tıp
Virüs Teşhis

\* 17.12.2008 itibariyle

**Çizelge 29: Farabi Hastanesinde Teşhis - Tedavi ve Tedaviye Yardımcı Üniteler**

Hemodiyaliz	Periton diyaliz
Radyasyon Onkolojisi	Gastro entoloji
Kemoterapi	Taş kırma
Retina	Odyoloji
Koroner Anjiyografi	Dijital Anjiyografi
Manyetik Resonans (MGR)	Bilgisayarlı Tomografi (CT)
ERCP	Röntgen
Ultrasonografi	Mamografi
Sintigrafi	Kemik Dansitografi
TPN	Kan Bankası
Ürodinami	Uyku ünitesi
FTR Ünitesi	EKG
EKO	Holter
Treadmil	EEG ( Erişkin )
EEG ( Çocuk )	EMG
Puva Tedavisi Ünitesi	Cerrahi Lokal Müdahale Odası
Bronkoskopi	Kan Alma Odası
Merkezi Sterilizasyon Ünitesi	Ameliyathane
Anestezi	Eczane
Uzun Süreli Video Monitorizasyon	Endoskopi

**Çizelge 30: Diş Hekimliği Fakültesi İstatistik Verileri**

	2005	2006	2007	2008
Hasta sayısı	2.675	10.379	13.875	18.116
İşlem Sayısı	3.823	18.947	27.167	35.048

**Çizelge 31: Mediko Sosyal Sağlık Hizmetleri Verileri**

	2004	2005	2006	2007	2008
Öğrenci	13.160	9.797	7.906	7.358	7.951
Personel	24.448	23.089	21.661	14.197	8.961
<b>Toplam</b>	<b>37.608</b>	<b>32.886</b>	<b>29.567</b>	<b>21.555</b>	<b>16.912</b>

**Çizelge 32: Kültür ve Kongre Merkezindeki Faaliyetler**

	Bilimsel	Sosyal	Kültürel	Toplam
<b>2006</b>	13	44	48	105
<b>2007</b>	11	61	60	132
<b>2008</b>	13	53	66	132
<b>Toplam</b>	<b>37</b>	<b>158</b>	<b>174</b>	<b>369</b>

**Çizelge 33: Mediko Sosyal Merkezi Yemekhane Hizmetleri**

	<b>Kanuni Yemekhanesi</b>	<b>Fatih Yemekhanesi</b>	<b>Toplam</b>
<b>2003-2004</b>	605,659	347,197	952,856
<b>2004-2005</b>	177,227	95,414	272,641
<b>2005-2006</b>	333,622	116,290	449,912
<b>2006-2007</b>	300,637	109,828	410,465
<b>2007-2008</b>	319,597	17,655	337,252

**Çizelge: 34 Kredi ve Yurtlar Kurumunda Kalan Öğrenciler**

	<b>Trabzon</b>	<b>Akçaabat</b>	<b>Sürmene</b>	<b>Toplam</b>
<b>2003-2004</b>				
Kız	1532	956	18	2506
Erkek	1423	571	73	2067
<b>Toplam</b>	2955	1527	91	4573
<b>2004-2005</b>				
Kız	1551	894	16	2461
Erkek	1461	462	87	2010
<b>Toplam</b>	3012	1356	103	4471
<b>2005-2006</b>				
Kız	1473	924	17	2414
Erkek	1302	507	66	1875
<b>Toplam</b>	2775	1431	83	4289
<b>2006-2007</b>				
Kız	1593	1162	16	2771
Erkek	1572	181	100	1853
<b>Toplam</b>	3165	1343	116	4624
<b>2007-2008</b>				
Kız	1729	1152	21	2902
Erkek	1514	610	99	2223
<b>Toplam</b>	3243	1762	120	5125

## 2.7 PAYDAŞLAR

Üniversite hizmetlerinin yararlanıcı ihtiyaçları doğrultusunda şekillendirilmesi yani yararlanıcıların isteklerinin bilinmesi gerektiği için paydaş analizi önemlidir.

Paydaş analizi yapılması ile üniversitenin etkileşim içinde olduğu tarafların görüşlerinin alınması, stratejik planın sahiplenilmesini sağlar ve uygulanma şansını artırır.

Paydaşlar, üniversitenin ana görevleri ile ilgisi olan, üniversiteden olumlu ya da olumsuz yönde etkilenen kişi, grup ve kurumlardır.

Karadeniz Teknik Üniversitesinin stratejik plan yapımında ve Akademik Değerlendirme ve Kalite Geliştirme Kurulunda görev yapan iç ve dış paydaşları Üniversite Senatosunca belirlenmiştir. Öğretim elemanları, memur temsilcisi, öğrenci temsilcisi, mezun temsilcisi ve emekli temsilcileri paydaş olarak yer aldığı gibi kurum ve kuruluş ve sivil toplum örgütlerinden de paydaş tespiti yapılmıştır.

ADEK ve Stratejik plan paydaşları toplantılara katılarak katkıda bulunmuşlardır. Çizelgede verilecek diğer paydaşların yazılı , anket veya mülakat yoluyla alınan görüşleri her yıl yapılan öz değerlendirme kapsamında dikkate alınacaktır . Hangi faaliyet ve hizmetlerin niçin önemli olduğu, Üniversitenin olumlu bulunan ve geliştirilmesi gereken yönleri ile Üniversiteden beklentileri paydaşların görüşüne sunulacaktır.

**Çizelge 35: Karadeniz Teknik Üniversitesi Paydaşları**

İÇ PAYDAŞLAR	DIŞ PAYDAŞLAR	DIŞ PAYDAŞLAR
Akademik Personel	Yükseköğretim Kurulu	Sağlık Bakanlığı
Profesör	Milli Eğitim Bakanlığı	TUBA
Doçent	Maliye Bakanlığı	Ulaştırma bakanlığı
Yardımcı Doçent	Hazine Müsteşarlığı	Çevre ve Orman Bakanlığı
Öğretim Görevlisi	Sayıştay	Enerji ve Tabii Kaynaklar B.akanlığı
Okutman	DPT	Sanayi ve Ticaret Bakanlığı
Uzman	Sosyal Güvenlik Kurumu	İmar ve İskan Bakanlığı
Araştırma Görevlisi	Kamu İhale Kurumu	Denizcilik Müsteşarlığı
İdari Personel	Devlet Personel Başkanlığı	Gençlik ve Spor Genel Müd.
Öğrenci	Basın İlan Kurumu	Milli Olimpiyat Komitesi
Mezun	Üniversitelerarası Kurul	Türkiye İş Kurumu
Emekli	ÖSYM	EPDK
Veli	TÜBİTAK	BOTAŞ
	Patent Enstitüsü	TEDAŞ
	Ulusal Ajans	Devlet Malzeme Ofisi
	ULAKBİM	TMMOB
	KOSGEB	TOBB
	Kredi ve Yurtlar Kurumu	Baro
	Trabzon Valiliği	Gazeteciler Cemiyeti
	Trabzon Belediyesi	Liseler
	Adli Yargı	TTSO
	İdari Yargı	Borsa
	Adli Tıp Kurumu	Esnaf Odası
	Askerlik Şubeleri	Şoförler Odası
	Milli Eğitim Müdürlüğü	TEV
	Jandarma Alay Komutanlığı	Sivil Toplum Kuruluşları
	Emniyet Müdürlüğü	TRT
	Defterdarlık	Trabzonspor
	Gelir İdaresi Başkanlığı	
	Sağlık Müdürlüğü	
	Yerel Yönetimler	
	Bankalar	

## 2.8 GZFT ANALİZİ

Üniversitenin durum analizini yapmak için GZFT analizi kullanılmıştır. Bu analiz, stratejik planlamanın diğer aşamalarına temel teşkil eder. Güçlü(G), Zayıf(Z), Fırsatlar(F) ve Tehditler(T) iç ve dış çevresel unsurlar dikkate alınarak belirlenmiştir.

### 2.8.1 GÜÇLÜ YÖNLER

- Eğitim-öğretim programı açmaya olan duyarlılık ve değişime olan yatkınlık
- Bazı akademik birimlerin akreditasyon belgesini almış olması
- 54 yıllık üniversite birikimi ve güçlü bir akademik kadronun mevcudiyeti
- Uluslararası işbirliğinin sürekli artırılması
- Bilimsel araştırma projelerine sağlanan desteğin büyüklüğü
- Güçlü bilişim teknolojileri ve bilgisayar ağı altyapısına sahip olunması
- Uzaktan eğitim merkezlerinin olması
- Bazı akademik birimlerde akredite laboratuvarların olması
- Öğrenci bilgi sistemi varlığı ve aktif kullanımı
- Avrupa Birliği sürecinde öğrenci/öğretim elemanı değişiminin gittikçe artması
- Eğitim-öğretim süresi sonunda yurt dışı üniversitelerden de çift diploma alma olanağının bulunması
- “Diploma eki” nin onaylanmış olması
- Çift anadal ve yandal uygulama olanağının bulunması
- Öğrencilere fakülte içi bölümler arası geçiş imkanının sunulması
- Sağlık bilimleri alanının Teknik Üniversite kapsamında olması
- Farabi Hastanesi ve Diş Hekimliği Fakültesinin son teknoloji ile donatılmış olması
- Teknokentin Kanuni Kampus alanında hizmet vermeye başlaması
- KOSGEB - TEKMER’in Üniversite bünyesinde olması
- Rektör danışmanlıklarının olması
- Kütüphanede basılı ve elektronik kaynak zenginliği
- Gittikçe artan indeksli yayın sayısı
- 2000 öğrenci kapasiteli İngilizce hazırlık okulunun varlığı
- Tam donanımlı ve çok amaçlı kültür ve kongre merkezlerinin varlığı
- Hasta hakları konusunda Ülkemizdeki akademik anlamda tek uygulama ve araştırma merkezine sahip olunması
- Güvenli kampus ortamlarının varlığı
- Öğrencilere kısmi zamanlı iş olanağının sunulması
- Öğrencilerin ders dışı etkinliklerine önem verilmesi
- Öğrenci sorunlarına duyarlı yönetim
- Öğretim elemanlarına kolaylıkla ulaşabilme imkanı
- Öğretim elemanlarına rahat çalışabilme mekanlarının sunulması
- Sosyal, kültürel ve sportif alt yapı zenginliği
- Karadeniz Üniversitesi Güçlendirme Vakfının destekleri

### 2.8.2 ZAYIF YÖNLER

- Akademik kadronun bir kısmının değişime kapalı olması
- Öğretim üyesi-öğrenci iletişimindeki yetersizlikler
- Öğrenci danışmanlık hizmetlerindeki aksaklıklar
- Araştırma önceliklerinin ve hedeflerinin gerçekçi saptanamayışı
- Disiplinlerarası çalışmaların yetersizliği
- Yabancı dil eğitiminde yeterli başarıya ulaşılamaması
- Bazı akademik birimlerde öğretim üyesi azlığı nedeniyle ders yükünün fazlalığı
- Mesleki stajların etkin yapılamayışı
- Araştırma görevlisi kadrosunun yetersizliği
- Teknik ve idari eleman yetersizliği
- Öğrencilerde motivasyon eksikliği
- Uygulama ve araştırma merkezlerinin fiziki ve mali alt yapıya sahip olmaması
- Sosyal alanlarda öğretim üyesi azlığı
- Mezunlarla iletişimin yeterli düzeyde olmaması

### 2.8.3 FIRSATLAR

- Trabzon'un bir eğitim, sağlık, kongre, kültür, sanat, spor kenti olarak algılanması
- Avrupa Olimpik Gençlik Festivalinin (EYOF) 2011'de Trabzon'da yapılacak ve Olimpiyat Köyü'nün Üniversite Kanuni Kampüsünde kurulacak olması
- Avrupa Birliği ülkelerinde çok sayıda Türk öğrencinin üniversitelerde öğrenim görüyor olması
- Ulusal ve uluslar arası proje fon kaynaklarının artması
- Yeni kurulan üniversitelerin öğretim üyesi ihtiyacı
- Yükseköğretime olan talebin fazlalığı
- Trabzon'un Rusya, Kafkasya ve Orta Asya ülkeleri ile geçiş konumunda olması
- Trabzon'un deprem bölgesinde olmaması
- Trabzon'un teşvik kapsamında bir il olması
- Yeni organize sanayi bölgelerinin Trabzon'da açılacak olması
- Dünya Ticaret Merkezi'nin Trabzon'da olması
- Trabzon'da yeni üniversitelerin açılacak olması
- Trabzon'da uluslararası havaalanı ve liman bulunması

### 2.8.4 TEHDİTLER

- Trabzon'un uzaklığı nedeniyle ailelerin ve öğrencilerin tereddüt yaşamaması
- Üniversitelerarası rekabetin giderek artması
- Türkiye üniversiteleri arasında öğrenci-öğretim üyesi değişiminin başlatılamaması
- Üniversitelere verilen kadroların yetersizliği
- Orta öğretimden gelen öğrencilerin yetersiz, isteksiz ve aradığını bulamayan öğrenci psikolojisinde olması
- Eğitim sisteminden kaynaklanan ezberci yaklaşımın öğrencilerde devam etmesi
- Meslek yüksekokullarına öğrencilerin sınavsız kayıt olabilmesi
- Öğrenci kontenjanlarının akademik kadro, fiziki alt yapı ve mali kaynaklara göre belirlenememesi



- Bölgede büyük sanayi kuruluşlarının olmaması
- Ulusal bilim politikalarının olmayışı ve önceliklerinin saptanmamış olması
- Mali mevzuatın yeni ve sürekli değişiyor olması
- Akreditasyon sonrası mevzuatın değişiyor olması
- Sık sık öğrenci af kanunlarının çıkarılıyor olması
- Kısmi zamanlı çalışan öğrencilerden tam sigorta kesintisinin yapılması ve burs alamamaları
- Üniversite gelirlerinden yapılan kesintilerin yüksekliği
- Öğrenci sayısı ile barınma olanaklarının örtüşmemesi
- Akademik ve idari personel ücretlerinin düşük olması
- Kamuda mesleki yetkinliğin uygulanmıyor olması
- Trabzon'un büyük şehir kapsamında olmaması
- İstihdam eksikliği nedeniyle öğrencilerde motivasyon azlığı
- Trabzon'un Türkiye gelişim ortalamasının altında olması
- Bölgede raylı sistem taşımacılığının olmaması
- Fakülte/yüksekokul mezun derneklerinin kurulamamış olması
- Sponsor ve varlıklı kişilerin yeterince sosyal sorumluluk almamaları
- Kampüs alanlarını genişletme imkanlarının giderek azalması

### **3.0 ÜNİVERSİTENİN GELECEĞİNİN ORTAYA KONMASI**

#### **3.1 MİSYON (ÖZGÖREV)**

Ülkenin kalkınmasını etkileyecek araştırmalar yapmak, topluma hizmeti sunarken ülke çıkarını kendi çıkarı önünde tutmak, toplumsal gelişmenin sağlanması amacıyla düşünme, algılama ve sorun çözüme yeteneği gelişmiş, Atatürk ilkelerini özümsemiş, iletişim ve etkileşim becerisine sahip, kültür, sanat ve doğaya değer veren evrensel niteliklere sahip bireyler yetiştirmektir.

#### **3.2 VİZYON (ÖZGÖRÜŞ)**

Ulusal ve uluslar arası bilim ve teknoloji dünyası ile bütünleşmiş, her ortamda aranır nitelikte eleman yetiştirmiş, özgün araştırmalar ve profesyonel hizmet anlayışı ile kabul görmüş bir kurum yaratmaktır.

#### **3.3 DEĞERLER-İLKELER**

##### **3.3.1 Değerler**

Evrensellik, Bilimsellik, Akılcılık, Çağdaşlık, Üretkenlik, Akademik Yarış, Akademik Özgürlük, Toplumsal Sorumluluk, Toplumsal Yararlılık, Özgünlük, Yaratıcılık, Yenilikçilik, Verimlilik, Çekicilik, Dinamiklik, Katılımcılık, Paylaşıcılık, Girişimcilik, Dürüstlük, İdealistlik, Açıklık, Hoşgörü, Liderlik, Liyakat, Eşitlik, Adalet, Hesap Verebilirlik, Profesyonellik, Süreklilik, Etik Değerlere Bağlılık, Kurum Aidiyeti, Hizmette Mükemmellik, Özverilik, Duyarlılık, Görev Bilinci ve Sorumluluğu, Pratiklik, Gelişimcilik, Güvenirlik

##### **3.3.2 İlkeler**

- ✓ Evrensel değerlere sahip olmak, insan haklarına saygı göstermek ve hukukun üstünlüğünü gözetmek
- ✓ Ulusallıkla evrenselliği birlikte düşünmek
- ✓ Türkiye Cumhuriyeti temel değerlerine bağlı olmak
- ✓ Eğitimde kaliteyi gözetmek

- ✓ Arařtırmacılıęı teřvik etmek
- ✓ Akademik liyakat ve bařarıya önem vermek
- ✓ Akademik etik anlayıřa sahip olmak
- ✓ Özgürlük ve disiplini birlikte gözetmek
- ✓ Geliřime ve yenilikçilięe açık olmak
- ✓ Verimlilięi ve üretkenlięi teřvik etmek
- ✓ Bilgiye dayalı karar vermek ve bilgi toplumuna önderlik etmek
- ✓ Bilimin önderlięine inanmak
- ✓ Toplam kalite yönetimi anlayıřını benimsemek
- ✓ Toplum yararına olan her türlü iřbirlięine açık olmak
- ✓ Ekip ruhunu benimsemek
- ✓ Kurallara baęlı olmak
- ✓ Kültür ve sanata deęer vermek
- ✓ Çevreye duyarlı olmak

### 3.4 STRATEJİK AMAÇLAR

#### 3.4.1 Eğitim Öğretime Yönelik Amaçlar

##### 3.4.1.1 Eğitim-Öğretim Kalitesinin Artırılması Amacı

###### 3.4.1.1.1 Stratejik Hedefler

###### 3.4.1.1.2 Faaliyetler/Projeler

##### 3.4.1.2 Akademik Kadronun Niteliğinin Artırılması Amacı

###### 3.4.1.2.1 Stratejik Hedefler

###### 3.4.1.2.2 Faaliyetler/Projeler

#### 3.4.2 Bilimsel Araştırmalara Yönelik Amaçlar

##### 3.4.2.1 Stratejik Hedefler

##### 3.4.2.2 Faaliyetler/Projeler

#### 3.4.3 Altyapıya Yönelik Amaçlar

##### 3.4.3.1 Stratejik Hedefler

##### 3.4.3.2 Faaliyetler/Projeler

#### 3.4.4 Mali Kaynaklara Yönelik Amaçlar

##### 3.4.4.1 Stratejik Hedefler

##### 3.4.4.2 Faaliyetler/Projeler

#### 3.4.5 Kurumsal ve Toplumsal İlişkilere Yönelik Amaçlar

##### 3.4.5.1 Stratejik Hedefler

##### 3.4.5.2 Faaliyetler/Projeler

#### 3.4.6 Sosyal, Kültürel, Sportif ve Çevresel Amaçlar

##### 3.4.6.1 Stratejik Hedefler

##### 3.4.6.2 Faaliyetler/Projeler

#### 3.4.7 Paydaşlarla İşbirliğine Yönelik Amaçlar

##### 3.4.7.1 Stratejik Hedefler

##### 3.4.7.2 Faaliyetler/Projeler

## 1. EĞİTİM-ÖĞRETİME YÖNELİK STRATEJİK AMAÇLAR

### 1.1 Eğitim- Öğretim Kalitesinin Artırılması Amacı

#### Stratejik Hedefler

- 1.1.1 Öğrencilerin KTÜ'ye giriş puan ortalaması 2 yıl içinde en az % 1 yükseltilecek
- 1.1.2 Sokrates- Erasmus değişim programına katılacak öğrenci sayısı ilk 2 yıl için % 20, bölüm sayısı ise en az bir artırılabacak
- 1.1.3 Avrupa Üniversiteler Birliği denetimine bir yıl içinde başvurulacak
- 1.1.4 Plan süresince son teknoloji ile donatılmamış laboratuvar kalmayacak
- 1.1.5 İki yıl içinde stajların sınavı yapılacak
- 1.1.6 Her yıl ÖSS'de ilk 2000'e giren öğrencilere destek sağlanacak
- 1.1.7 Öğrenci kontenjanları her yıl komisyonlar tarafından saptanacak
- 1.1.8 Akredite birim sayısı her yıl artırılabacak
- 1.1.9 Akademik birimlerin öğrenim çıktıkları bir yıl içinde hazırlanacak
- 1.1.10 Öğrencilerin motivasyonunu artırmak için her yıl geleneksel organizasyonlar yapılacak
- 1.1.11 Lisans düzeyinde başarı notunun artırılması için 2 yıl içinde baraj notu uygulamaya konacak
- 1.1.12 Öğrenci başına düşen bilgisayar sayısı 4 yıl içerisinde iki katına çıkarılacak
- 1.1.13 Öğretim üyesi başına düşen öğrenci sayısı lisans düzeyinde her yıl % 5 azaltılacak
- 1.1.14 Kütüphanenin hizmet sunma süresi iki yılda % 10 artırılabacak
- 1.1.15 Öğrenci ve öğretim elemanlarının talep ettiği kitap ve makaleler her yıl basılı veya elektronik olarak karşılanacak
- 1.1.16 Üniversite tarafından basılmış kitap ve ders notlarından öğrencilere dağıtımına bir yıl içinde başlanacak
- 1.1.17 Avrupa ülkelerindeki Türk öğrencilerin Erasmus programı kapsamında KTÜ'de öğrenim görmeleri çalışmaları bir yıl içinde başlatılacak
- 1.1.18 Lisans üstü öğrenci sayısı her yıl %5 artırılabacak
- 1.1.19 Plan süresince doktora yaptıran program sayısı artırılabacak
- 1.1.20 Her yıl en az bir anabilim dalında Lisansüstü programının açılması sağlanacak
- 1.1.21 AB üniversiteleriyle ortak lisansüstü programlar bir yıl içinde açılacak
- 1.1.22 Eğitim Bilimleri Enstitüsünün 2 yıl içinde kurulması sağlanacak
- 1.1.23 Fen Edebiyat Fakültesi iki yıl içinde Fen ve Edebiyat Fakülteleri olarak ayrılacak

- 1.1.24 Uzaktan eğitim merkezinin faaliyete geçmesine bir yıl içinde başlanacak
- 1.1.25 Türkçe Dil Merkezi plan dönemi içinde kurulacak
- 1.1.26 Alt yapısı tamamlanmış alanlarda yeni akademik birimler kurulacak
- 1.1.27 Öğrenci memnuniyeti her yıl artırılabilecek
- 1.1.28 Kısmi zamanlı çalışan öğrencilerden yapılan kesintilerin azaltılması için ivedilikle çaba harcanacak

### ***Faaliyetler/Projeler***

- 1.1.1.1 Öncelikle Fen ve Anadolu liseleri düzeyinde toplantılar düzenlenecek veya bölge liseleri kampüste ağırlanacak
- 1.1.1.2 Görsel ve yazılı materyal hazırlayarak büyük metropoller bazında fuarlara iştirak edilecek
- 1.1.1.3 KTÜ mezunu öğretmenler ile çalışmalarda bulunulacak, başarılı öğrencilerin KTÜ'ye yönlendirilmeleri sağlanacak
- 1.1.2.1 Sokrates-Erasmus kapsamında anlaşmalı üniversite ve ülke sayısı artırılabilecek, farklı bölümlerin yararlanmaları için uğraş verilecek
- 1.1.2.2 Erasmus programı için İngilizce kurslar düzenlenecek
- 1.1.2.3 Erasmus koordinatörleri eğitilecek
- 1.1.2.4 Tüm birimlerde bilgi paketleri hazırlanacak
- 1.1.3.1 Akreditasyon için EUA denetimine başvurulacak
- 1.1.4.1 Öğrenci ve araştırma laboratuvarları yenilenecek
- 1.1.4.2 Bilgisayar laboratuvarları yenilenecek,
- 1.1.5.1 Stajların kredilendirilmesi ve sınavları eğitim-öğretim programlarına konacak,
- 1.1.5.2 Staj yapılan kuruluşlar ile işbirliğine gidilecek ve denetimler yapılacak
- 1.1.6.1 Üniversite giriş sınavında alanında ilk 2000' e giren öğrencilere burs, kısmi zamanlı iş, ücretsiz yurt imkanı veya laptop verilebilecek
- 1.1.7.1 Ön lisans ve lisans öğrenci kontenjanlarının alt yapıya göre (akademik kadro, idari personel, fiziki alt yapı, sosyal imkanlar v.b) tespiti için komisyonlar kurulacak, hazırladıkları rapor Rektörlüğe sunulacak
- 1.1.8.1 Mühendislik Fakültesi bölümlerinin akreditasyonundan sonra diğer fakültelerde de akreditasyon çalışmaları başlatılacak
- 1.1.9.1 Avrupa Birliğine uyum sürecinde her akademik birim öğrenim çıktılarını hazırlayacak, Üniversitemizin tarafsız organlar tarafından denetlenmesi sağlanacak
- 1.1.10.1 Öğrenciler için akademik, sosyal, kültürel ve sportif etkinlikler düzenlenecek

- 1.1.11.1 2008-2009 eğitim-öğretim döneminde Üniversitemize kayıt yaptıran Lisans öğrencilerine 2 yıl sonra uygulanacak baraj notu için bilgilendirme toplantıları yapılacak, 1.8 barajı ve ön şartlı dersler için gerekli çalışmalar yapılacak
- 1.1.12.1 Normal ve ikinci öğretim öğrencilerinin kullandıkları bilgisayar sayısı artırılabacak
- 1.1.13.1 Öğretim üyesi sayısı artırılabacak
- 1.1.13.2 Alt yapıya uymayan öğrenci sayısının azaltılması Yükseköğretim Kurulu'na bildirilecek
- 1.1.14.1 Kütüphaneye personel ve part time öğrenci takviyesi yapılacak
- 1.1.15.1 Veri tabanı sayısı 50'den az olmayacak, elektronik olarak taranmamış periyodik kalmayacak
- 1.1.15.2 Türkçe ve yabancı dildeki kitapların satın alınmasına devam edilecek
- 1.1.15.3 Ulakbim veri tabanı desteğinin alınmasına devam edilecek
- 1.1.16.1 ÜYK ile basılmış ve süresi 5 yılı doldurmuş kitaplar öğrencilere düşük fiyatla veya bedelsiz olarak verilecek
- 1.1.17.1 Avrupa ülkelerinde eğitim gören Türk öğrencilerin Erasmus kapsamında Üniversitemizde öğrenim görmeleri için elçilikler, konsolosluklar, sivil toplum kuruluşları ve medya ile ortaklaşa çalışmalar yapılacak
- 1.1.17.2 Erasmus öğrencilerinin kalabileceği binanın inşaatı bir yıl içinde tamamlanacak
- 1.1.17.3 2011'de yapılacak Olimpiyata gelecek sporcular için yardım gönüllüleri oluşturulacak, broşür hazırlanacak ve üniversite öğrenimleri sırasında KTÜ'de okumaları imkanı sunulacak
- 1.1.18.1 Enstitülerin artan taleplere cevap verebilmesi için lisansüstü kontenjanları artırılabacak
- 1.1.18.2 Lisans düzeyindeki öğrencilere lisansüstünün kazanımları anlatılacak
- 1.1.18.3 Öğretim üyesi başına düşen lisansüstü öğrenci sayısı artırılabacak
- 1.1.19.1 Doktora veya sanatta yeterlik yaptıramayan bölümlerin doktora/ sanatta yeterlik programı açması için gerekli hazırlıklar yapılacak
- 1.1.20.1 Yüksek lisans ve doktora programı açılmamış bölümlerin gerekli alt yapıya kavuşmaları için hazırlıklar yapılacak, her yıl en az bir lisansüstü program açılacak
- 1.1.21.1 Avrupa Birliği ülkeleri üniversiteleriyle ikili anlaşmalar yapılarak ortak lisansüstü programlar açılacak ve çift diploma verilecek

- 1.1.22.1 Türkiye’de 7 tane olan Eğitim Bilimleri Enstitüsü kurulma kararının Milli Eğitim Bakanlığı ve Hükümetten onaylanması için girişimler sürdürülecek
- 1.1.23.1 Fen Edebiyat Fakültesi’nin Fen ve Edebiyat fakülteleri olarak ayrılması iki yıl içinde sağlanacak
- 1.1.24.1 Kanuni ve Fatih kampuslerinde kurulan uzaktan eğitim merkezleri için idari organizasyon kurulacak
- 1.1.24.2 Uzaktan eğitim merkezlerinde pilot anlamda ders, konferans, seminer vermeye başlanacak
- 1.1.24.3 Uzaktan eğitim merkezinde ortak doktora programı açılacak
- 1.1.24.4 Uzaktan eğitim merkezinin aktif hale gelmesi sonucu e- enstitü’nün de faaliyete geçmesi için gerekli çalışmalar yapılacak
- 1.1.25 Türkçe Dil eğitim Merkezi kurulması çalışmaları başlatılacak
- 1.1.26.1 Eğitim-öğretim ortamı, insan kaynakları ve sosyal kültürel ortamların kurulması durumunda yeni akademik birimler kurulabilecek
- 1.1.27.1 Öğrenciler arasında her yıl anket düzenlenecek ve memnuniyet artırıcı çalışmalar yapılacak
- 1.1.28.2 Kısmi zamanlı çalışan öğrencilerden yapılan % 40 oranındaki kesintinin azaltılması için ivedilikle ilgili makamlar düzeyinde çaba harcanacak

## ***1.2 Akademik kadronun niteliğinin artırılması amacı***

### ***Stratejik hedefler***

- 1.2.1 Öğretim üye sayısı kriterlere uygun şekilde her yıl artırılabilecek
- 1.2.2 Ders veren öğretim elemanlarına “***eğiticilerin eğitimi***” semineri verilecek
- 1.2.3 Nitelikli yabancı uyruklu öğretim elemanı sayısı her yıl artırılabilecek
- 1.2.4 Araştırma görevlisi kadrolarının her yıl artırılması için ilgili makamlar düzeyinde çalışmalar yapılacak
- 1.2.5 Akademik personel memnuniyeti her yıl 5 puan artırılabilecek
- 1.2.6 Öğretim elemanlarının gelirlerinin artırılması için her yıl üst düzeyde çalışmalar sürdürülecek
- 1.2.7 Öğretim elemanlarının yurt dışına gönderilmesine devam edilecek
- 1.2.8 Doktora sonrası yurt dışı burslar için akademik kadro bilgilendirilecek
- 1.2.9 Öğretim elemanlarının bilimsel aktiviteleri ödüllendirilecek
- 1.2.10 Yurt dışındaki akademisyenlerin sabbatikal izinlerini KTÜ’de geçirmeleri için bir yıl içinde girişimler başlatılacak



1.2.11 Öğretim elemanlarının ders materyal ve sunumları web sayfalarına aktarılacak

**Faaliyetler/Projeler**

1.2.1.1 Öğretim üye sayısını artırmak için tutuklu kadroların serbest kalması sağlanacak ve kriterlerden taviz vermeden öğretim üyesi sayısı artırılacak. Öğretim üyesi dağılımında, öğrenci sayısı, akademik personel dağılımı ve alt yapı dikkate alınacak

1.2.1.2 Yeni öğretim üyesi atamasında pedagojik formasyon eğitimi alınıp alınmadığına bakılacak

1.2.2.1 Akademik kadronun bilgi ve becerilerini, memnuniyetini ve motivasyonunu artırmaya yönelik “ eğitimcilerin eğitimi” seminerlerine yarıyıl sonlarında devam edilecek, bilgi teknolojileri kullanım kursu düzenlenecek

1.2.3.1 Nitelikli yabancı uyruklu öğretim elemanı istihdam edilerek yabancı dil eğitiminde arzulanan kaliteye ulaşılmaya çalışılacak

1.2.3.2 Öğretim üyesi açığı olan dallarda yabancı öğretim üyesi istidamına gidilecek

1.2.4.1 Üniversitelerin geleceğinin kurutulmaması için araştırma görevlisi kadrolarının her yıl artırılması için ilgili makamlar düzeyinde etkin ve yoğun çaba harcanacak

1.2.5.1 Akademik personel düzeyinde anketler yapılarak sorunlar belirlenecek, sorunlarını giderecek memnuniyetler sağlanacak

1.2.6.1 Öğretim elemanlarının aldığı ücret sosyal yaşam beklentilerinin altındadır. Ücretlerin artırılması için üst makamlar düzeyinde etkin ve yoğun girişimler sürdürülecek

1.2.7.1 Erasmus programı kapsamında öğretim elemanı değişimine önem verilecek

1.2.7.2 Yurt dışındaki bilimsel toplantılara katılacak öğretim elemanlarına Döner Sermaye İşletmesinden teşvik vermeye devam edilecek

1.2.7.3 Finans kaynaklarının sağlanması durumunda öğretim üyelerinin yurt dışına gönderilmeleri sağlanacak

1.2.8.1 Doktora sonrası burslara başvuruyu artırmak için öğretim elemanları bilgilendirilerek yurt dışına çıkmaları kolaylaştırılacak

1.2.9.1 Uluslararası indeksli dergilerde yayın yapan öğretim elemanlarının ödüllendirilmesine devam edilecek

1.2.10.1 Yurt dışından gelecek öğretim elemanlarına kolaylıklar sağlanacak ve ortaklaşa yapılacak araştırmalar özellikle teşvik edilecek

1.2.11.1 Ders veren öğretim elemanlarının ders materyalleri ve sunumları kişisel web sayfaları veya akademik birim sayfalarında yer alacak, bu konudaki ihtiyaçları giderilecek

## **2 BİLİMSEL ARAŞTIRMALARA YÖNELİK STRATEJİK AMAÇLAR**

### ***Stratejik Hedefler***

- 2.1 Akredite araştırma laboratuvarları kurulmaya devam edilecek
- 2.2 Üniversite düzeyinde öncelikli araştırma konuları belirlenecek
- 2.3 Fakültelerde etik kurullar işler duruma getirilecek, Üniversite etik kurulu oluşturulacak
- 2.4 Inovasyona katkı yapan akademisyenlere her yıl ödül verilecek
- 2.5 Araştırma sonuçlarının ticarileştirilmesi ve ekonomiye kazandırılması ile teknokentte şirket kurulması desteklenecek
- 2.6 Plan süresinde Teknoloji Transfer Merkezi kurulacak
- 2.7 Araştırma sonuçlarının daha geniş kitlelere duyurulmasına bir yıl içinde başlanacak
- 2.8 Yüksek lisans öğrencilerinin ulusal hakemli dergilerde, doktora öğrencilerinin ise uluslararası endeksli dergilerde tez süresince en az bir yayın yapması istenecek
- 2.9 Merkezi kütüphanede bilgiye ulaşım olanaklarının artırılması için her yıl çaba harcanacak
- 2.10 AB yedinci çerçeve programında, DPT, TÜBİTAK, SANTEZ, COST, Milli Savunma Bakanlığı gibi projelerin üniversitemize kazandırılması için her yıl aktif çalışma yapılacaktır
- 2.11 Akademik birimlerin üretimlerinin sergileneceği ulusal ve uluslar arası toplantılar her yıl desteklenecek
- 2.12 Uygulama Araştırma Merkezlerinin alanlarına ilişkin konularda kamuoyu bilgilendirmeleri yapılacaktır

### ***Faaliyetler/Projeler***

- 2.1.1 Akredite olabilecek araştırma laboratuvarları kurulmasına devam edilecek
- 2.1.2 Diğer araştırma ve uygulama laboratuvarları günün teknolojisi ile donatılacaktır
- 2.2.1 Her akademik birimde öncelikli araştırma konuları tespit edilecek, konuların temel veya uygulamalı olup olmadıkları saptanacaktır, bilim, teknoloji ve ekonomiye katkıları belirlenecek, bölgesel ve ulusal kalkınmadaki yerleri ortaya konacaktır

- 2.2.2 Disiplinler arası projelere öncelik verilmesi ve araştırma grupları oluşturulması teşvik edilecek
- 2.2.3 Özgün ve yaygın etkisi olabilecek araştırmalar desteklenecek
- 2.2.4 Bölgesel sosyo-ekonomik araştırmalar özendirilecek ve desteklenecek
- 2.3.1 Etik Kurulu oluşmayan akademik birim kalmayacak, Üniversite etik kurulu oluşturulacak
- 2.4.1 Patent, buluş, atıf üretenler ile uygulamalı projeleri kamu kuruluşlarınca desteklenenlere ödül sistemi getirilecek, özgün çözüm önerileri getiren öğrenci ve personele ödül verilecek, patent masrafları karşılanacak
- 2.4.2 Son sınıf öğrencilerinin KOSGEB kapsamındaki Genç Girişimci Geliştirme projelerine katılımı sağlanacak ve ödüllendirilecek
- 2.5.1 TEKMER, TEKNOKENT ve KOSGEB birimlerinde proje üreteceklere gerekli kolaylıklar gösterilecek, Akademisyenlerin Teknokent vasıtasıyla AR-GE üretimleri ticarileştirilmeye çalışılacak ve akademisyenler bu konuda yönlendirilecek.
- 2.6.1 Teknoloji Transfer Merkezi kurulacak
- 2.7.1 Bilimsel araştırma çalışmalarına altlık oluşturan bilgiye ulaşım için gerekli destek ivedilikle verilecek
- 2.7.2 Araştırma sonuçlarının ve lisansüstü tezlerin yazılı ve internet ortamlarında kamuoyuna duyurulması sağlanacak
- 2.8.1 Tez süresi sonuna kadar yüksek lisans öğrencisi ulusal veya uluslar arası hakemli dergilerde en az bir, doktora öğrencisi ise uluslar arası indeksli dergilerde en az bir makale yayınlamış olacak, 2009-2010 döneminde lisansüstüne kayıt olan öğrencilerde uygulanacak
- 2.9.1 Akademisyenlerin literatür çalışmaları ile öğrencilerin yarıyıl çalışmalarını kolaylaştıracak kütüphane imkanları her yıl genişletilerek ilgililere sunulacak
- 2.10.1 Üniversitemiz Bilimsel Araştırma Projeleri dışında olabilecek çok sayıdaki projenin alınması için gerekli çaba gösterilecek
- 2.10.2 Avrupa Birliği projeleri ile ilgili bir ofis kurulacak
- 2.11.1 Akademik kadrosu yeterli fakültelerin yılda bir ulusal ve uluslar arası kongre veya sempozyum düzenlemesi sağlanacak, her yarıyılıda ise bir panel ,kurs, konferans, sergi, workshop, v.b bilimsel toplantılar organize edilecek, her bölümde eğitim-öğretim süresince her hafta en az bir seminer sunulacak
- 2.12.1 KTÜ'nün kuruluşunun 55. yılında daha çok bilimsel toplantı organize edilecek

2.12.2 Uygulama ve Araştırma Merkezleri, alanlarına ilişkin konularda kamuoyunu bilgilendirme toplantıları düzenleyecek

### **3 ALTYAPIYA YÖNELİK AMAÇLAR**

#### ***Hedefler***

- 3.1 İnsan kaynakları projeksiyonu bir yıl içinde hazırlanacak
- 3.2 Eğitim öğretime başlayamayan akademik birimlerde ihtiyaç duyulan akademik ve idari kadro 2 yıl içinde tamamlanacak
- 3.3 Laboratuvarların son teknoloji ile yenilenmesine bir yıl içinde başlanacak
- 3.4 Tüm dersliklerin bilgi teknolojileri ile donatılmaları plan süresince tamamlanacak
- 3.5 Uzaktan eğitim, seminer, konferans, workshop, sergi salonları modernize edilecek
- 3.6 Eğitim-öğretim, araştırma ve idari hizmet verilen binaların onarımları her yıl yapılacak
- 3.7 Plan süresince bilgisayar ağ yapısı bulunmayan veya yenilenmeyen akademik ve idari hizmet binası kalmayacak
- 3.8 İnternet kullanım kapasitesi bir yıl içinde en az 100 mbps'e çıkarılacak
- 3.9 Acil servis binasının yapımına bir yıl içinde başlanacak
- 3.10 Çocuk Hastanesi 2 yıl içinde projelendirilecek
- 3.11 Tıp Fakültesi Temel Tıp Bilimleri yeni binaları 2009 yılı içinde donatılarak hizmete açılacak
- 3.12 Güzel Sanatlar Fakültesi ve Trabzon Meslek Yüksekokulu'nun 2009 yılı içinde Akçaabat'a taşınması sağlanacak
- 3.13 Trabzon Sağlık Yüksek Okulu ve kurulmakta olan Sağlık Bilimleri Fakültesi'nin Kanuni Kampüsündeki inşaatına 2009 yılında başlanacak
- 3.14 Orman Endüstri Mühendisliği Bölümü ek binasının yapımına bir yıl içinde başlanacak
- 3.15 Kongre oteli(öğrenci yurdu), 2 yıl içinde hizmete girecek
- 3.16 Atatürk Kültür Merkezi ve Mahmut Goloğlu Oditoryumu plan dönemi içinde yenilenecek
- 3.17 EYOF kapsamında modern yurtlar ve yemekhane yapılması sağlanacak ve işletilmesi KTÜ bünyesine alınmaya çalışılacak
- 3.18 2011 Olimpik Festivaline kadar spor alanları modernize edilecek
- 3.19 KTÜ Bilgi Sistemi ve güvenlik bilgi sistemi plan dönemi içinde kurulacak
- 3.20 E-üniversite kapsamında otomasyon projesinin yeni yazılımlarla desteklenmesine bir yıl içinde başlanacak

- 3.21 Kanuni ve Fatih kampüsleri plan dönemi içinde modernize edilecek
- 3.22 Fatih Yerleşkesinde bir yıl içinde öğrenci işleri hizmet bürosu kurulacak
- 3.23 Öğrencisi olmayan akademik birim binalarının projelendirilmeleri ve inşaatlarına başlanması plan döneminde gerçekleştirilecek
- 3.24 Arsin Kampüsünün uzun vadeli gelişme planı 2 yıl içinde hazırlanacak
- 3.25 Plan dönemi içinde Of Teknik Eğitim ve Hukuk fakülteleri inşaatları tamamlanacak
- 3.26 Eczacılık Fakültesi inşaatı devam edecek
- 3.27 Tüm akademik ve idari birimlerde, engelliler için gerekli fiziki alt yapı düzenlemeleri plan döneminde tamamlanacak
- 3.28 Ön lisans ve lisans düzeyinde eğitim yapacak akademik birimlerin kurulması için hukuki altyapı çalışmaları bir yıl içinde başlatılacak

***Faaliyetler/Projeler***

- 3.1.1 Akademik ve idari kadronun 5 yıllık projeksiyonu çıkarılacak, anabilim dallarındaki profesör, doçent, yardımcı doçent ve öğretim elemanı yardımcılarını dağılımı saptanacak
- 3.2.1 Eğitime başlayamayan Güzel sanatlar Fakültesi, Eczacılık Fakültesi, Of Teknik Eğitim Fakültesi ve Devlet Konservatuvarı'nda akademik ve idari kadronun tamamlanması sağlanacak
- 3.2.2 İletişim Fakültesi ve Beden Eğitimi ve Spor Yüksekokulu'nun eğitime açılmayan bölümlerinde akademik alt yapı tamamlanacak
- 3.3.1 Eğitim-öğretim ve araştırma amaçlı laboratuvarların son teknoloji ile donatılmaları projelendirilecek
- 3.3.2 Mevcut laboratuvarlar içinde akredite olabilecekler yenilenecek ve diğerleri araç-gereç olarak modernize edilecek
- 3.3.3 Laboratuvarların uluslararası eşdeğerlik belgesi alması için uğraş verilecek
- 3.4.1 Dersliklerin tümü bilgi teknolojileri ile donatılacak, tahta ve perdeleri yenilenecek
- 3.5.1 Uzaktan eğitim sınıflarının faaliyete geçmesi için gerekli yatırım yapılacak, üniversitelere ve kamu kuruluşlarına video konferans verilmesi sağlanacak,
- 3.5.2 Seminer, konferans, workshop, sergi vb. salonlar modernize edilecek
- 3.6.1 Eğitim-öğretim, araştırma ve idari hizmet binaları 20-46 yıllık olduğundan bakım ve onarımları yapılacak, sıhhi tesisat, çatı gibi onarımlar gerçekleştirilecek, sosyal, kültür ve spor tesisleri bakımdan geçirilecek

- 3.7.1 Yeni akademik ve idari birimlere bilgisayar ağı döşenecek, eskiyenler yenilenecek
- 3.8.1 İnternet kullanım kapasitesi 70 mbps'den en az 100 mbps'ye çıkarılacak
- 3.8.2 Uzaktan eğitim merkezi uygulamaya girdiğinde internet kullanım kapasitesi en az 50 mbps artırılabilecek
- 3.9.1 Farabi Hastanesi acil servisi optimum hizmet vereceği alanda inşa edilecek
- 3.10.1 Karadeniz Bölgesinde olmayan Çocuk Hastanesi projelendirilmesi tamamlanacak, DPT, Maliye Bakanlığı gibi birimlerle görüşülecek ve sosyal sorumluluk sahibi kişilerin desteği aranacak
- 3.11.1 Tıp Fakültesi Temel Bilimler binalarının A ve B bloğu tamamlanarak donatılacak ve 2009 yılı içinde hizmet vermeleri sağlanacak
- 3.12.1 Akçaabat Tekel binalarında hizmet verecek Güzel Sanatlar Fakültesi ve Trabzon Meslek Yüksekokulu binaları 2009 yılı içinde donatılarak faaliyete açılacak
- 3.13.1 Trabzon Sağlık Yüksekokulu, Trabzon Sağlık Hizmetleri Meslek Yüksekokulu ve kurulma aşamasında olan Sağlık Bilimleri Fakültesi entegre binalarının projelendirilmeleri yapılarak ihale edilmeleri 2009 yılı içinde sağlanacak
- 3.14.1 Orman Mühendisliği binasında görev yapan Orman Endüstri Mühendisliği Bölümünün idari binası endüstri laboratuvarları bitişiğinde inşa edilecek
- 3.15.1 Özellikle yurt dışından gelecek öğrenci ve öğretim elemanı konaklaması için inşa edilen Öğrenci Yurdu (Kongre Oteli) inşaatı bir yıl içinde tamamlanarak 2010 yılı içinde hizmet vermesi sağlanacak
- 3.16.1 Otuz yıldır hizmet veren Atatürk Kültür Merkezi ve Mahmut Goloğlu Oditoryumu onarımdan geçirilecek ve son teknoloji ile donatılacak
- 3.17.1 Avrupa Olimpik Festivali için Kanuni Kampusünde yapılacak yurt ve benzeri sosyal hizmet binalarının Üniversiteye kazandırılması sağlanacak
- 3.18.1 Olimpik Festivalde kullanılacak Üniversitemiz tesislerinin yenileme ve teknoloji ile donatılmaları 2 yıl içinde sağlanacak
- 3.19.1 Karadeniz Teknik Üniversitesi konumsal bilgi sistemi kurulacak, gerekli donanım ve yazılımlar alınacak, güvenlik amaçlı kamera sistemi kurulacak
- 3.20.1 Akademik ve idari çalışmalarda kullanılabilir yazılımlar gerçekleştirilecek. Evrak takip sisteminden yıllık izin formuna, ek ders formlarından performans göstergeleri hesabına kadar tüm işlemlerin otomasyon programı adı altında projelendirilmesi sağlanacak

- 3.21.1 Kanuni ve Fatih kampuslerinde başlatılan modernize çalışmalar plan dönemi içinde sürdürülecek
- 3.22.1 Fatih Yerleşkesinde eğitim-öğretim sürdüren Fatih Eğitim Fakültesi, İletişim Fakültesi ve Beden Eğitimi ve Spor Yüksekokulu öğrencilerine hizmet edecek Öğrenci İşleri Hizmet Bürosu bir yıl içinde faaliyete geçirilecek
- 3.23.1 Binası olmayan İletişim Fakültesi, Devlet Konservatuvarı ve Beden Eğitimi ve Spor Yüksekokulu bina arayışları sürdürülecek, projelendirmeler ve inşaaata başlama işlemi plan süresince gerçekleştirilecek
- 3.24.1 Arsin Kampusünün master planı iki yıl içinde hazırlanacak
- 3.25.1 Of Teknik Eğitim Fakültesi ve Hukuk Fakültesi inşaatları plan dönemi içinde tamamlanacak, donanımları yapılarak eğitim öğretime başlamaları sağlanacak
- 3.26.1 Eczacılık Fakültesi inşaatı devam edecek, öğretim üyesi kadrosu tamamlanması durumunda tamamlanmış bloklarda eğitim öğretime başlanacak
- 3.27.1 Akademik ve idari birimlerde engelliler için gerekli yatırımlar yapılacak
- 3.28.1 Ön lisans ve lisans düzeyinde eğitim yapacak akademik birimlerin kurulması için (Veteriner ve Ziraat fakülteleri, Endüstri Mühendisliği, Çevre Mühendisliği, Biyomedikal Mühendisliği, Yaban Hayatı Yönetimi, Gıda Mühendisliği, Eğitim Yönetimi, Ölçme ve Değerlendirme, Program Geliştirme, İngilizce Öğretmenliği, Antrenörlük, Spor Yöneticiliği, Rekreasyon, İş Sağlığı ve Güvenliği, HES gibi bölüm ve programlar ) hukuki alt yapı çalışmaları başlatılacak

#### **4 MALİ KAYNAKLARA YÖNELİK AMAÇLAR**

##### ***Hedefler***

- 4.1. Döner sermaye işletme gelirleri plan dönemi boyunca yükseltilecek
- 4.2. Akademik kadrosu ve fiziki durumu yeterli birimlerde, plan dönemi boyunca II. öğretim ile ekonomik katkı sağlanacak
- 4.3. Öz gelirlerin her yıl artırılması sağlanacak
- 4.4. İki yıl içinde mezunlarla iletişim bürosu kurularak ekonomik katkı alınacak
- 4.5. Sosyal sorumluluk sahibi kişi, kurum ve kuruluşların katkısı alınmaya devam edilecek
- 4.6. Sponsor arayışı her yıl sürdürülecek
- 4.7 Proje tutarlarından üniversiteye katkı aktarılması sağlanacak

### ***Faaliyet/Projeler***

- 4.1.1 Döner sermaye işletmesi kapsamında yapılan hizmetlerin kalitesi ve çeşidi artırılabacak, performans sistemi uygulanacak, hasta memnuniyeti yükseltilecek, sertifikalı ve teknolojik gelişmelere uygun laboratuvarlar kurulacak
- 4.1.2 Diğer sağlık kuruluşlarından farklı teknolojik donanımlı yeni birimler açılacak
- 4.2.1 Akademik ve fiziki alt yapısı gelişmiş birimlerde ikinci öğretim açılacak
- 4.3.1 Döner sermaye işletme gelirini artırmak için sertifikasyon, tezsiz yüksek lisans, yaz okulu, uzaktan eğitim, yetenek sınavları, danışmanlık, bakım-onarım hizmetlerine yatırım yapılacak ve tanıtımları gerçekleştirilecek
- 4.3.2 Kültür ve kongre merkezlerinden elde edilen öz gelirler artırılabacak
- 4.3.3 Döner sermaye kesinti oranlarının düşürülmesi için üst düzeyde çalışmalar sürdürülecek
- 4.4.1 Mezunların bağış yapması için akademik birimlerde mezunlarla iletişim merkezleri oluşturulacak
- 4.5.1 Yeni akademik ve idari birimlerin kurulmasında sosyal sorumluluk sahibi kişilerin katkısı alınmaya devam edilecek
- 4.5.2 Meslek Yüksekokullarının kurulmasında yerel katılımın alınması sağlanacak, eğitim, sosyal, kültürel ve sportif tesislerin yapılmasında katkı koymaları istenecek
- 4.6.1 Üniversitenin akademik, sosyal, kültürel, sportif ve çevresel faaliyet ve organizasyonları için sponsor arayışına gidilecek
- 4.7.1 Yurt içi ve yurt dışı projelerden Üniversitemize kaynak aktarılması sağlanacak

## **5 KURUMSAL VE TOPLUMSAL İLİŞKİLERE YÖNELİK AMAÇLAR**

### ***Hedefler***

- 5.1 Akademik ve idari personel memnuniyeti sürekli yükseltilecek
- 5.2 Toplumsal sorunların çözümüne yönelik proje ve toplantılara plan dönemi boyunca katkıda bulunulacak
- 5.3 Sürekli başarı ve performansı ödüllendirici girişimlerde bulunulacak
- 5.4 Sanayi ve sivil toplum kuruluşları ile devamlı işbirliği geliştirilecek
- 5.5 Bir yıl içinde kurum içi ve kurum dışı bürokrasiyi azaltma yönünde çalışmalar yapılacak
- 5.6 Hizmet sektöründe kaliteyi sürekli artırıcı çalışmalar yapılacak
- 5.7 Yarıyıl sonlarında bilgi teknolojileri kursu düzenlenecek
- 5.8 KTÜ bilgi sistemi plan dönemi içinde kurulacak(KTÜ-BİS)



5.9 KTÜ web sayfasında resmi ilan ve ihale duyurularının yapılmasına bir yıl içinde başlanacak

5.10 54 yıllık birikimin iki yıl içinde veri tabanında temsil edilmesi çalışmaları başlatılacak

5.11 Stratejik Planlama Bürosu bir yıl içinde kurulacak

5.12 EYOF sonrası barınma birimlerinin üniversiteye kalması için plan dönemi boyunca çalışmalar yapılacak

5.13 Kurumsal aidiyetin sağlanmasına yönelik her yıl çalışma yapılacak

### ***Faaliyetler/Projeler***

5.1.1 Başarı ve performansı ortaya koyacak kriterler belirlenecek ve ödüllendirme yapılacak

5.2.1 Gerek akademik birimler gerekse uygulama ve araştırma merkezleri toplumsal duyarlılık gerektiren konularda bilgilendirme yapacak

5.3.1 İç paydaşların başarısını artırıcı çalışmalar yapılacak

5.4.1 Sanayi ve sivil toplum kuruluşları ile belli dönemlerde toplantılar düzenlenecek ve belirlenen sorunlara yönelik projeler geliştirilecek

5.5.1 Kurum içinde yıllık izin, sağlık raporu, sevk kağıdı, hizmet belgesi işlemleri gibi bürokratik işlemlerde kolaylaştırıcı yöntemler geliştirilmesi için komisyon kurulacak ve kurum dışı bürokrasinin azaltılması için diğer kurum ve kuruluşlarla görüşmeler yapılacak

5.6.1 Personel ve öğrenci işleri, sağlık işletmeciliği, döner sermaye, sosyal tesisler, kültür merkezleri, spor tesisleri gibi birimlerde hizmet anlayışının en üst düzeyde tutulması için personelin eğitilmesi sağlanacak

5.7.1 Mevcut ve yeni atanan personel için hizmet içi eğitim semineri düzenlemesine devam edilecek

5.7.2 Vasıflı personel için hizmet içi eğitim seminerleri düzenlenecek ve idari birimlerdeki yükselmeler seminer sonucuna göre yapılacak

5.7.3 Hizmet birimlerinde plan dönemi içinde ISO kalite belgesi almaya çalışılacak

5.7.4 Akademik ve idari personel için yarıyıl sonlarında bilgisayar kursları (işletim sistemi, word, excel, p.point, internet gibi) düzenlenecek

5.8.1 Ürün ve hizmetlerin en hızlı, güvenilir ve güncel olması için kurumsal bilgi sistemi kurulacak

5.9.1 Üniversitenin resmi ilanları, ihale duyuruları web sayfasında yayınlanacak, Senato ve Üniversite Yönetim Kurulu kararları da internet ortamında sunulacak

- 5.10.1 Üniversitenin 54 yıllık geçmişini ortaya koyacak KTÜ Müzesi kurulacak
- 5.11.1 Stratejik plan çalışmalarını yürütmek, öz değerlendirmeleri yapmak, anket çalışmalarını organize etmek, performans göstergelerini hesaplamak ve ilgili makamlara ulaştırmak için Strateji Geliştirme Dairesi Başkanlığı bünyesinde Stratejik Planlama Bürosu kurulacak
- 5.11.2 Akreditasyon, Erasmus, Kariyer Geliştirme büroları kurulacak
- 5.12.1 Olimpiyat Köyü'ndeki yatırımların üniversitemize kalması için üst makamlar düzeyinde gerekli çalışmalar sürdürülecek
- 5.13.1 Bir marka durumuna gelen KTÜ kimliğini ve ruhunu topluma mal etme çalışmalarına devam edilecek, kurumsal aidiyetin kazanılması için sürekli çaba harcanacak

## 6 SOSYAL, KÜLTÜREL, SPORTİF VE ÇEVRESEL AMAÇLAR

### *Hedefler*

- 6.1 Yeni kayıt yaptıran öğrencilerin uyum programı her yıl bölümlerce organize edilecek
- 6.2 Öğrenci Evi'nde sosyal ve kişisel etkinlikler düzenlenmeye devam edilecek
- 6.3 Öğrencilerin sosyalleşmesi, ders dışı zamanlarını değerlendirmesi, iletişim ve etkileşimde başarılı olmaları için kulüp kurmaları plan süresince desteklenecek
- 6.4 Akademik birimler arası ve üniversitelerarası sosyal, kültürel ve sportif öğrenci etkinlikleri sürekli düzenlenecek
- 6.5 Teknik geziler plan süresince artırılacak
- 6.6 Sosyal becerilerin geliştirilmesi için her yıl seminer çalışmaları yapılacak
- 6.7 Spor ve sanat dallarında her yıl kurslar açılacak
- 6.8 Fiziksel ve ruhsal gelişmelere katkı yapacak organizasyonlar sürekli hale getirilecek
- 6.9 Her yıl Kariyer ve CV toplantıları düzenlenmesi gerçekleştirilecek
- 6.10 Yabancı uyruklu öğrenciler için her yıl kültürel etkinlik organizasyonu düzenlenecek
- 6.11 Personel dayanışması ve motivasyonu için organizasyonlar yapılacak
- 6.12 Personel ve öğrenci memnuniyetini belirlemek için sürekli anket çalışması yapılacak
- 6.13 KTÜ'yü tanıttırıcı organizasyonlara sürekli katılınacak
- 6.14 Kanuni ve Fatih kampüslerinde çevre düzenleme çalışmaları sürdürülecek

6.15 Arsin Kampüsü için master planı hazırlanacak

6.16 Geleneksel organizasyonların yapılması ve sürdürülmesi teşvik edilecek

### ***Faaliyetler/Projeler***

6.1.1 Üniversitemize kayıt yaptıran yeni öğrenciler için fakülte/yüksekokul/meslek yüksekokulu/bölüm/ana bilim dalı/programlarını tanıtan uyum programı yapılacak,

6.2.1 Öğrencilerin sosyalleşmesine yönelik faaliyetler, Öğrenci Evinde gerçekleştirilecek

6.3.1 Öğrencilerin yönerge uyarınca akademik, sosyal, kültürel, sportif ve çevresel kulüp kurmaları teşvik edilecek

6.4.1 Akademik birimler arası sosyal, kültürel faaliyetler düzenlenecek ve spor yarışmaları organize edilecek

6.4.2 Rusça, Çince gibi ilgi duyulacak dillere yönelik kurslar düzenlenecek

6.5.1 Ders programlarındaki teknik gezilere öncelik verilecek, imkanlar ölçüsünde araç ve personel ihtiyaçları karşılanacak

6.6.1 Öğrenci ve personelin kişisel gelişmelerini (eleştirel düşünme, stres yönetimi, etkili zaman kullanımı, insan gelişimi gibi) tamamlamak için kurs, seminer ve atölye çalışmaları yapılacak.

6.7.1 Enstrüman çalma, folklor gibi sanat dalları ve spor faaliyetlerine yönelik kurslar ve faaliyetler düzenlenecek, kemençe dinletisi gibi etkinliklerle yöresel kültür yaşatılacak

6.7.2 Karadeniz Teknik Üniversitesi Konservatuvarı koroları kurulması teşvik edilecek

6.8.1 Kampüs ve kırsal alanlarda yapılacak organizasyonlarla öğrenci ve personelin bedensel ve ruhsal gelişmelerine katkı yapılacak

6.9.1 Öğrenciler için kariyer toplantıları organize edilecek, mezunların istihdamına yönelik tanınmış marka, kurum, kuruluş ve iş adamları getirtilerek kariyer planlama çalışmaları düzenlenecek ve CV hazırlama teknikleri hakkında bilgilendirme yapılacak

6.10.1 Yabancı uyruklu öğrencilerin kendi kültürlerini tanıtmak için organizasyonlar tertiplenecek

6.11.1 Gerek akademik ve idari birimler içinde ve gerekse akademik ve idari birimler arasında dayanışmayı ve motivasyonu artırıcı organizasyonlar yapılacak, tarihi ve kültürel geziler tertiplenecek.

6.11.2 Rektör- bölüm akademisyen toplantıları, Rektör-öğrenci yüz yüze görüşmelerine devam edilecek, KTÜ web sayfasından doğrudan Rektör'e ulaşma kolaylığı sürdürülecek

6.12.1 Akademisyen, idari personel , öğrenci, mezun, kurum anket çalışmaları yapılacak

6.13.1 KTÜ'nün 55 yıllık tarihini ve mevcut durumunu tanıttacak film, fotoğraf ve CD 2009 yılı içinde yenilenerek hazırlanacak,

6.13.2 Yüksek puanlı öğrencilerin çekilmesi ve Trabzon dışındaki öğrencilerin gelmesi ile evrensel boyutun kazanılması ve sürdürülmesi için fuar ve organizasyonlara katılınacak, TV programları hazırlanacak ve bu programlara iştirak edilecek

6.14.1 Kampüslerin çevresel çalışmaları plan ve program çerçevesinde yürütülecek, kampüslerin sayısal haritası üretilecek ve veri tabanı oluşturulacak, arboretum bilgi sistemi kurulacak, silvikültürel müdahaleler ise peyzaj ve amenajman rapor veya planlarına göre gerçekleştirilecek

6.14.2 Fatih Kampüsünün girişi yeniden düzenlenecek, hazırlanacak plan doğrultusunda sosyal, kültürel alanlar ve spor sahaları artırılacak

6.15.1 Arsin Kampüsünde uzun vadeli gelişme planı hazırlanacak

6.16.1 Geleneksel duruma gelen Üniversitenin kuruluş yıldönümü, Hamsi Şöleni, Nevruz Kutlamaları ve Mezuniyet günü kutlamaları sürdürülecek

## **7. PAYDAŞLARLA İŞBİRLİĞİNE YÖNELİK AMAÇLAR**

### ***Hedefler***

7.1 Mezun bilgi sistemi 2 yıl içinde kurulacak

7.2 Mezunlara hayat boyu eğitim verilmesi için kurs, seminer gibi faaliyetler düzenlenecek

7.3 Her akademik birimde sektör danışma birimi bir yıl içinde kurulacak

7.4 Öğrenci Konseyi, Sendika, Mezun dernekleri ve vakıflar ile işbirliği projeleri her yıl geliştirilecek

7.5 Avrupa Gençlik Olimpiyatı için yardım gönüllüleri ekibi oluşturulacak

7.6 Her yıl paydaşların özgün çözüm önerilerini içeren projelerin hayata geçirilmesi durumunda kendilerine destek verilecek

7.7 Mezunların kütüphaneden ve sosyal tesislerden yararlanmaları bir yıl içinde sağlanacak

7.8 Akademik birimlerin mezun dernekleri kurması teşvik edilecek

7.9 Emekli bilgi sistemi 3 yıl içinde kurulacak

7.10 Liseler ve dersaneler ile KTÜ mezunu öğretmenlerle sürekli işbirliği içinde olunacak

### ***Faaliyetler/Projeler***

7.1.1 e-üniversite kapsamında mezun bilgi sistemi yazılımı geliştirilecek

7.2.1 Akademik birimler bazında mezunlarla iletişim kurulacak, mezunların istihdamına yönelik duyurular yapılacak, mezunların yer aldığı kurum veya kuruluşlarda seminer veya atölye çalışması yapılacak, akademik birimler yeni gelişmeleri web sayfalarında mezunlarına aktaracak

7.3.1 Akademik birimler, meslek odaları veya mezunlarını istihdam eden kurum ve kuruluşlarına yönelik irtibat bürosu kuracak ve bürolarda kısmi zamanlı öğrenci çalıştırılacak

7.4.1 Öğrenci temsilcileri ve öğrenci konseyi, akademik ve idari personelin üye olduğu sendika veya sendikalar, mezunların kurduğu vakıf ve dernekler ile işbirliği içinde olunacak ve KTÜ'yü ***en iyiye*** ulaştırma çalışmaları sürdürülecek

7.5.1 2011'de gerçekleşecek Avrupa Olimpik Gençlik Festivalinde yabancı dil bilen öğrenci ve personelden oluşan yardım gönüllüleri ekibi kurulacak

7.5.2 Olimpiyat ruhunun gençliğe öğretilmesi amaçlı eğitim toplantıları düzenlenecek

7.5.3 2011 Avrupa Gençlik Olimpik Gençlik Festivalinde görev alacak Üniversite personelinin tecrübelenmesi amacıyla, 2009 Olimpiyatı yerinde izlenecek

7.6.1 Üniversitenin kurumsal gelişmesine katkı yapacak, paydaşlar tarafından geliştirilmiş özgün çalışma ve araştırmalar her yıl desteklenecek

7.7.1 Mezunların sosyal tesisler ve kütüphaneden yararlanmaları desteklenecek

7.8.1 Akademik birimlerin mezun derneklerinin kurulmasına yönelik girişimleri, ortaklaşa bilimsel toplantılar düzenlemeleri, araştırma projelerine destek olmaları ve sosyal, kültürel çalışmalara katkı yapmaları sağlanacak

7.9.1 Karadeniz Teknik Üniversitesi'nden emekli olan akademik ve idari personel için veri tabanı kurulacak, emeklilerin kurum aidiyetlerinin devamı için kendilerine personel ve giriş kartı verilecek

7.10.1 Başarılı ve yüksek puanlı öğrencilerin KTÜ'yü tercih etmeleri için lise ve dersaneler düzeyinde tanıtım çalışmaları yapılacak, özellikle KTÜ mezunu öğretmenlerin başarılı öğrencileri yönlendirmeleri sağlanacak

### 3.5 PERFORMANS GÖSTERGELERİ

Stratejik Planda, Yükseköğretim Akademik Değerlendirme ve Kalite Geliştirme Komisyonu(YÖDEK) tarafından 2006 yılında kabul edilen performans göstergeleri baz alınmış ve Karadeniz Teknik Üniversitesi'nin kendine has göstergeleri eklenmiştir. YÖDEK'in Nisan 2007'de yayınladığı rehberde performans göstergelerinin bir kısmında değişiklikler yapılmış ve hesaplamalara ilişkin ayrıntılar verilmiştir.

Gerek Üniversitemiz stratejik planında gerekse rehberde verilen performans göstergeleri birleştirilerek, kurumsal değerlendirmemize ilişkin esaslar ortaya konmuştur. Yenilenen performans göstergelerinin nasıl hesaplanacağı aşağıda açıklanmaktadır.

Hesaplamalarda, ek kontenjan kayıtları yapıldıktan sonraki Kasım ayının birinci gününe ait öğrenci sayıları dikkate alınacaktır. İnsan kaynakları, mali yapı, fiziki, sosyal vb. durum hakkındaki değerler ise YÖDEK'in talebi doğrultusunda takvim yılı(yılbaşı) olarak verilecektir. Örneğin, ara dönemlerde kayıt yaptıran lisansüstü öğrencileri, içinde bulunulan yılın eğitim-öğretim dönemi başındaki(Eylül) sayıya eklenecektir.

Performans göstergelerine ait tablo değerleri doldurulurken ayrıntılı hesaplamaların verilmesine dikkat edilmelidir. Örneğin; kadrolu öğretim üyesi başına düşen öğrenci sayısı hesaplanırken, hem kadrolu öğretim üye sayısı hem de öğrenci sayısı değeri tabloda yer almalıdır.

Göstergelerin hangi birimler tarafından hesaplanacağı parantez içinde belirtilmiştir.

G: Gösterge AB: Akademik Birimler E: Enstitüler R: Rektörlük H: Hastane

ÖİD: Öğrenci İşleri Dairesi SKS: Sağlık Kültür Spor Dairesi

BAP: Bilimsel Araştırma Projeleri PD: Personel Dairesi KD: Kütüphane Dairesi BİD: Bilgi İşlem Dairesi SGD: Strateji Geliştirme Dairesi DS: Döner Sermaye Dİ: Dış İlişkiler İMİ: İdari Mali İşler Dairesi

Paydaşların memnuniyetini saptamak için Aralık ve/veya Mayıs aylarında anket yapılmalıdır. Buna ilişkin örnek web sayfasından alınabilir.

#### Performans Göstergelerinin hesaplanması

#### **G1: Ön lisans programlarına sınavlı veya sınavsız geçişle yerleşen tüm öğrencilerin niteliği(ÖİD)**

1.1 : Orta öğretim başarı puanlarının ortalaması

#### **G2: Lisans programlarına yerleşen öğrencilerin niteliği(ÖİD)**

2.1 : ÖSS SAY-1 ile yerleştirilen öğrencilerin sayısal yerleştirme puanlarının ortalamaları

2.2: ÖSS SAY-2 ile yerleştirilen öğrencilerin sayısal yerleştirme puanlarının ortalamaları

2.3: ÖSS SÖZ-1 ile yerleştirilen öğrencilerin sözel yerleştirme puanlarının ortalamaları

2.4: ÖSS SÖZ-2 ile yerleştirilen öğrencilerin sözel yerleştirme puanlarının ortalamaları

2.5: ÖSS EA-1 ile yerleştirilen öğrencilerin eşit ağırlık yerleştirme puanlarının ortalamaları

2.6: ÖSS EA-2 ile yerleştirilen öğrencilerin eşit ağırlık yerleştirme puanlarının ortalamaları

2.7: ÖSS DİL puanı ile yerleştirilen öğrencilerin dil yerleştirme puanlarının ortalamaları

2.8 ÖSS SAY-1 puanına göre yerleştirilen öğrencilerden sayısal puan sıralamasında ilk % 10'luk dilime giren öğrenci sayısı/toplam sayısal grubundaki öğrenci sayısı)\*100

2.9 ÖSS SAY-2 puanına göre yerleştirilen öğrencilerden sayısal puan sıralamasında ilk % 10'luk dilime giren öğrenci sayısı/toplam sayısal grubundaki öğrenci sayısı)\*100

2.10 ÖSS SÖZ-1 puanına göre yerleştirilen öğrencilerden sözel puan sıralamasında ilk % 10'luk dilime giren öğrenci sayısı/toplam sözel grubundaki öğrenci sayısı)\*100

2.11 ÖSS SÖZ-2 puanına göre yerleştirilen öğrencilerden sözel puan sıralamasında ilk % 10'luk dilime giren öğrenci sayısı/toplam sözel grubundaki öğrenci sayısı)\*100

2.12 ÖSS EA-1 puanına göre yerleştirilen öğrencilerden eşit ağırlık puan sıralamasında ilk % 10'luk dilime giren öğrenci sayısı/toplam eşit ağırlık grubundaki öğrenci sayısı)\*100

2.13 ÖSS EA-2 puanına göre yerleştirilen öğrencilerden eşit ağırlık puan sıralamasında ilk % 10'luk dilime giren öğrenci sayısı/toplam eşit ağırlık grubundaki öğrenci sayısı)\*100

2.14 ÖSS DİL puanına göre yerleştirilen öğrencilerden dil puan sıralamasında ilk % 10'luk dilime giren öğrenci sayısı/toplam dil grubundaki öğrenci sayısı)\*100

### **G3: Yüksek lisans programlarına kabul edilen öğrencilerin niteliği(E,ÖİD)**

3.1 (Sayısal programa kabul edilenler için Sayısal ALES puanlarının yüz üzerinden ortalaması + lisans mezuniyet notlarının yüz üzerinden ortalaması)/2

ALES, 80 üzerinden olduğu için puanlar 1.25 ile çarpılacak  
4 üzerinden olan notlar 25 ile çarpılacak

3.2 (Sözel programa kabul edilenler için Sözel LES puanlarının yüz üzerinden ortalaması + lisans mezuniyet notlarının yüz üzerinden ortalaması)/2

ALES, 80 üzerinden olduğu için puanlar 1.25 ile çarpılacak  
4 üzerinden olan notlar 25 ile çarpılacak

3.3 (Eşit Ağırlıklı programa kabul edilenler için Eşit Ağırlıklı LES puanlarının yüz üzerinden ortalaması + lisans mezuniyet notlarının yüz üzerinden ortalaması)/2

ALES, 80 üzerinden olduğu için puanlar 1.25 ile çarpılacak  
4 üzerinden olan notlar 25 ile çarpılacak

### **G4: Doktora programlarına kabul edilen öğrencilerin niteliği(E, ÖİD)**

4.1 (Sayısal programa kabul edilenler için Sayısal LES puanlarının yüz üzerinden ortalaması + lisans mezuniyet notlarının yüz üzerinden ortalaması+ yüksek lisans mezuniyet notlarının yüz üzerinden ortalaması)/3

ALES, 80 üzerinden olduğu için puanlar 1.25 ile çarpılacak  
4 üzerinden olan notlar 25 ile çarpılacak

4.2 (Sözel programa kabul edilenler için Sözel LES puanlarının yüz üzerinden ortalaması + lisans mezuniyet notlarının yüz üzerinden ortalaması+ yüksek lisans mezuniyet notlarının yüz üzerinden ortalaması)/3

ALES, 80 üzerinden olduğu için puanlar 1.25 ile çarpılacak  
4 üzerinden olan notlar 25 ile çarpılacak

4.3 (Eşit Ağırlıklı programa kabul edilenler için Eşit Ağırlıklı LES puanlarının yüz üzerinden ortalaması + lisans mezuniyet notlarının yüz üzerinden ortalaması+ yüksek lisans mezuniyet notlarının yüz üzerinden ortalaması)/3

ALES, 80 üzerinden olduğu için puanlar 1.25 ile çarpılacak  
4 üzerinden olan notlar 25 ile çarpılacak

**G 5: Bütçe Ödenekleri(SGD)**

- 5.1. Personel giderleri
- 5.2. Sosyal güvenlik giderleri
- 5.3. Mal ve hizmet giderleri
- 5.4. Cari transfer giderleri
- 5.5. Sermaye giderleri
  - 5.5.1. Eğitim giderleri
  - 5.5.2. Sağlık giderleri
  - 5.5.3. Teknolojik araştırma giderleri
  - 5.5.4. Spor giderleri
- 5.6 Toplam bütçe giderleri

**G 6: Öğrenci başına düşen ödenekler(SGD, SKS, İMİ, DS)**

- 6.1. Hazine ödeneği (İleri teknoloji payı hariç)/ Toplam öğrenci sayısı (hazırlık sınıfı, önlisans, lisans, lisansüstü, özel öğrenci, bilimsel hazırlık)sayısı
- 6.2 Öğrenci katkı payları geliri (Öğrenim kredisi dahil birinci öğretim, ikinci öğretim, lisansüstü öğrenci, özel öğrenci, yaz okulu, açık öğretim, uzaktan eğitim, bilimsel hazırlık, SUNY üniversite payı)/ toplam öğrenci sayısı
- 6.3. Özel gelirler(yurt, yemek, kira, nakit bağış, şartname ve benzeri; saymanlıklara gelir kaydedilen, muhasebe kayıtlarına giren her türlü gelir) / Toplam öğrenci sayısı
- 6.4. Döner sermaye gelirlerinin yükseköğretim kurumu payı/ Toplam öğrenci sayısı
- 6.5. Toplam bütçe(yukarıdakilerin toplamı)/ Toplam öğrenci sayısı

**G 7: Öğretim elemanı( prof, doç, yrd.doç, ögr.gör, okutman, arş.gör, uzman) başına düşen döner sermaye geliri(Ciro) (DS)**

Döner sermaye gelirleri(İlgili değerlendirme yılı içinde muhasebeleşen proje, danışmanlık, deney, v.b. gelirler-KDV hariç)/ Öğretim elemanı sayısı

**G 8: Öğretim üyesi başına düşen araştırma geliştirme gelirleri (SGD)**

(İlgili değerlendirme yılı içinde muhasebeleştirilen ve ilgili üniversitenin payına düşen gelir göz önüne alınacak, diğer proje ortaklarının gelirleri hesaba katılmayacaktır)

- 8.1. İleri teknoloji projeleri gelirleri/öğretim üyesi sayısı
- 8.2. Bilimsel araştırma projelerine ayrılan döner sermaye katkı payı gelirleri/öğretim üyesi sayısı
- 8.3. TÜBİTAK proje gelirleri üniversite payı/öğretim üyesi sayısı
- 8.4. Uluslararası proje gelirleri üniversite payı/öğretim üyesi sayısı
- 8.5. Diğer kamu finanslı proje ödeneği gelirleri/öğretim üyesi sayısı
- 8.6. Diğer proje gelirleri üniversite payı/öğretim üyesi sayısı
- 8.7. Toplam araştırma geliştirme gelirleri(yukarıdakilerin toplamı) / öğretim üyesi sayısı

**G 9: Kadrolu idari personelin kadrolu akademik personele oranı (PD)**

Kadrolu idari personel (657 sayılı kanuna tabi olan personel ve daimi statüdeki işçiler) sayısı / kadrolu akademik personel sayısı



**G 10: İdari personelin kadrolu akademik personele oranı (PD)**

İdari personelin ( kadrolu, sözleşmeli(657/4b) ve hizmet alınan) sayısı / kadrolu akademik personel sayısı

**G11: Kadrolu öğretim üyesi başına düşen öğrenci sayısı (PD, ÖİD))**

Öğrenci sayısı/ kadrolu öğretim üyesi sayısı

**G12: Kadrolu ders veren öğretim elemanı( Öğretim üyesi, öğretim görevlisi, okutman) başına düşen öğrenci sayısı (PD, ÖİD)**

Öğrenci sayısı/ kadrolu ders veren öğretim elemanı sayısı

**G13: Kadrolu toplam öğretim elemanı(öğretim üyesi, öğretim görevlisi, okutman, araştırma görevlisi, uzman) başına düşen öğrenci sayısı(PD,ÖİD)**

- 13.1 Öğrenci sayısı/ kadrolu toplam öğretim elemanı sayısı  
(35. md ve ÖYP dahil)  
13.2 Öğrenci sayısı/ kadrolu toplam öğretim elemanı sayısı  
(35. md. ve ÖYP hariç)

**G14: Hazırlık sınıfı öğrenci oranı (ÖİD)**

(Hazırlık sınıfı öğrenci sayısı/toplam öğrenci sayısı)\*100

**G15: Ön lisans öğrenci oranı(ÖİD)**

(Ön lisans öğrenci sayısı/toplam öğrenci sayısı)\*100

**G16: Lisans öğrenci oranı (ÖİD)**

(lisans öğrenci sayısı/toplam öğrenci sayısı)\*100

**G17: Lisansüstü (yüksek lisans ve doktora) öğrenci oranı(ÖİD)**

(lisansüstü öğrenci sayısı/toplam öğrenci sayısı)\*100

**G18: Lisansüstü(yüksek lisans ve doktora) öğrencilerin lisans öğrencilerine oranı(ÖİD)**

Lisansüstü öğrenci sayısı/lisans öğrenci sayısı

**G19: Yükseköğretim kurumunun bulunduğu ilin dışından gelen öğrencilerin oranı(ÖİD)**

(İl dışından gelen öğrencilerin sayısı(aile ikametgah adresleri il dışı olanlar))/ toplam öğrenci sayısı)\*100

**G20: Ön lisans programlarına yerleşme oranı( ÖSYM'den alınacak) ÖİD**

(Ön lisans programlarını kazanan öğrenci sayısı/ tercihleri arasında ilgili ön lisans programlarına başvuran öğrenci sayısı)\*100

**G21: Lisans programlarına yerleşme oranı( ÖSYM'den alınacak) ÖİD**

(Lisans programlarını kazanan öğrenci sayısı/ tercihleri arasında ilgili lisans programlarına başvuran öğrenci sayısı)\*100

**G22: Yüksek lisans programlarına kabul edilme oranı( E, ÖİD)**

(yüksek lisans programlarına kabul edilen öğrenci sayısı/ yüksek lisans programlarına başvuran öğrenci sayısı)\*100

**G23: Doktora programlarına kabul edilme oranı( E, ÖİD)**

(doktora programlarına kabul edilen öğrenci sayısı/doktora programlarına başvuran öğrenci sayısı)\*100

**G24: Yabancı uyruklu öğrencilerin oranı(ÖİD)**

24.1. (yabancı uyruklu lisans öğrenci sayısı/toplam lisans öğrenci sayısı)\*100

24.2 (yabancı uyruklu yüksek lisans öğrenci sayısı/toplam yüksek lisans öğrenci sayısı)\*100

24.3 (yabancı uyruklu doktora öğrenci sayısı/toplam doktora öğrenci sayısı)\*100

24.4 (toplam yabancı uyruklu öğrenci sayısı/ toplam öğrenci sayısı)\*100

**G25: Lisans programlarında yan dal ve çift ana dal program oranı (AB, ÖİD)**

25.1 (yan dala izin veren lisans programlarının sayısı/toplam lisans programlarının sayısı)\*100

25.2 (her bir programın izin verdiği yan dal lisans program sayılarının toplamı/toplam lisans program sayısı)\*100

25.3 (çift ana dala izin veren lisans programlarının sayısı/ toplam lisans program sayısı)\*100

25.4 (her bir programın izin verdiği çift ana dal program sayılarının toplamı/toplam lisans programlarının sayısı)\*100

**G26: Lisans programlarında yan dal ve çift ana dal programlarına katılan öğrenci oranı(AB, ÖİD)**

26.1 (yan dal lisans öğrenci sayısı/toplam lisans öğrenci sayısı)\*100

26.2 (çift ana dal öğrenci sayısı/toplam lisans öğrenci sayısı)\*100

**G27: Disiplinlerarası( lisansüstü programlardaki mevcut bölüm /anabilim/ anasanat dallarının kendi aralarında oluşturdukları ve mevcut bölüm/ anabilim/ anasanat dallarından farklı bir isim taşıyan) lisansüstü program oranı (E,ÖİD)**

27.1 (disiplinlerarası tezli lisansüstü program sayısı/ toplam lisansüstü program sayısı)\*100

27.2 (disiplinlerarası tezsiz lisansüstü program sayısı/ toplam lisansüstü program sayısı)\*100

27.3 (disiplinlerarası toplam lisansüstü program sayısı/ toplam lisansüstü program sayısı)\*100

**G28: Birinci yılda herhangi bir nedenle kaydı silinen ön lisans/lisans ve lisansüstü öğrencilerin oranı (ÖİD)**

28.1 Birinci yılda kaydı silinen hazırlık sınıfı öğrencilerinin sayısı/ toplam hazırlık sınıfı öğrencilerinin sayısı)\*100

28.2 Birinci yılda kaydı silinen ön lisans öğrencilerinin sayısı/ toplam ön lisans öğrencilerinin sayısı)\*100

28.3 Birinci yılda kaydı silinen lisans öğrencilerinin sayısı/ toplam lisans öğrencilerinin sayısı)\*100

28.4 Birinci yılda kaydı silinen yüksek lisans öğrencilerinin sayısı/ toplam yüksek lisans öğrencilerinin sayısı)\*100

28.5 Birinci yılda kaydı silinen doktora öğrencilerinin sayısı/ toplam doktora öğrencilerinin sayısı)\*100

28.6 Birinci yılda kaydı silinen öğrenci sayısı toplamı/ toplam öğrenci sayısı)\*100

**G29: Herhangi bir nedenle kaydı silinen(mezuniyet hariç) ön lisans/lisans ve lisansüstü öğrencilerin oranı(ÖİD)**

29.1 (kayı silinen hazırlık sınıfı öğrencilerinin sayısı/toplam hazırlık sınıfı öğrencilerinin sayısı)\*100

29.2 (kayı silinen ön lisans öğrencilerinin sayısı/toplam ön lisans öğrencilerinin sayısı)\*100

29.3 (kayı silinen lisans öğrencilerinin sayısı/toplam lisans öğrencilerinin sayısı)\*100

29.4 (kayı silinen yüksek lisans öğrencilerinin sayısı/toplam yüksek lisans öğrencilerinin sayısı)\*100

29.5 (kayı silinen doktora öğrencilerinin sayısı/toplam doktora öğrencilerinin sayısı)\*100

29.6 (kayı silinen öğrenci sayısı(yukarıdakilerin toplamı) / toplam öğrenci sayısı)\*100

**G30: Lisans mezunlarının kendi kurumlarında lisansüstü programlara kayıt olma oranı(ÖİD)**

30.1 (kendi kurumlarında yüksek lisans programlarına kayıt olan lisans mezun sayısı/toplam lisans mezun sayısı)\*100

30.2 (kendi kurumlarında doktora programlarına kayıt olan yüksek lisans mezun sayısı/ toplam yüksek lisans mezun sayısı)\*100

**G31: Mezunların ortalama mezuniyet oranı (rapor, askerlik v.b. yasal izin süreleri ile yaz okulu ve hazırlık süreleri hesaplamaya katılmayacaktır.) (ÖİD)**

31.1 Ön lisans programlarında mezun olan öğrencilerin ortalama ön lisans mezuniyet süresi/ Ön lisans programlarının normal mezuniyet süresi

31.2 Lisans programlarında mezun olan öğrencilerin ortalama lisans mezuniyet süresi/ lisans programlarının normal mezuniyet süresi

31.3 Yüksek lisans programlarında mezun olan öğrencilerin ortalama yüksek lisans mezuniyet süresi/ yüksek lisans programlarının normal mezuniyet süresi

31.4 Doktora programlarında mezun olan öğrencilerin ortalama doktora mezuniyet süresi/ doktora programlarının normal mezuniyet süresi

**G32: Normal sürede mezun olan öğrenci oranı( rapor, askerlik v.b. yasal izin süreleri ile yaz okulu ve hazırlık süreleri hesaplamaya katılmayacaktır) (ÖİD)**

32.1 (normal süre içinde mezun olan ön lisans öğrenci sayısı / normal süre içinde mezun olması gereken ön lisans öğrenci sayısı)\*100

32.2 (normal süre içinde mezun olan lisans öğrenci sayısı / normal süre içinde mezun olması gereken lisans öğrenci sayısı)\*100

32.3 (normal süre içinde mezun olan yüksek lisans öğrenci sayısı / normal süre içinde mezun olması gereken yüksek lisans öğrenci sayısı)\*100

32.4 (normal süre içinde mezun olan doktora öğrenci sayısı / normal süre içinde mezun olması gereken doktora öğrenci sayısı)\*100

32.5 (normal süre içinde mezun olan öğrenci sayısı toplamı / normal süre içinde mezun olması gereken öğrenci sayısı toplamı)\*100

**G33: Mezuniyet oranı(ÖİD)**

33.1 (mezun olan ön lisans öğrencilerin sayısı/toplam ön lisans öğrenci sayısı)\*100

33.2 (mezun olan lisans öğrencilerin sayısı/toplam lisans öğrenci sayısı)\*100

33.3 (mezun olan yüksek lisans öğrencilerin sayısı/toplam yüksek lisans öğrenci sayısı)\*100

33.4 (mezun olan doktora öğrencilerin sayısı/toplam doktora öğrenci sayısı)\*100

33.5 (mezun olan toplam öğrenci sayısı/toplam öğrenci sayısı)\*100

**G34: Mezunların mezuniyet not ortalaması(4'lük sistem üzerinden hesaplanacak, 100'lük sistem üzerinden verilen notlar 25'e bölünecektir.) (ÖİD)**

34.1 Ön lisans mezunlarının mezuniyet notlarının ortalamalarının toplamı/ mezun olan ön lisans öğrencilerin sayısı

34.2 Lisans mezunlarının mezuniyet notlarının ortalamalarının toplamı/ mezun olan lisans öğrencilerin sayısı

34.3 Yüksek lisans mezunlarının mezuniyet notlarının ortalamalarının toplamı/ mezun olan yüksek lisans öğrencilerin sayısı

34.4 Doktora mezunlarının mezuniyet notlarının ortalamalarının toplamı/ mezun olan doktora öğrencilerin sayısı

34.5 Mezunların mezuniyet notlarının ortalamalarının toplamı/ mezun olan öğrencilerin sayısı

**G35: Değerlendirme yılının bir önceki yılında mezun olan öğrencilerin değerlendirme yılı içerisinde işe yerleşme oranı(AB, E)**

35.1 (değerlendirme yılı içinde işe yerleşen bir önceki yılın ön lisans mezun sayısı/ değerlendirme yılının bir önceki yılında mezun olan toplam ön lisans öğrenci sayısı)\*100

35.2 (değerlendirme yılı içinde işe yerleşen bir önceki yılın lisans mezun sayısı/ değerlendirme yılının bir önceki yılında mezun olan toplam lisans öğrenci sayısı)\*100

35.3 (değerlendirme yılı içinde işe yerleşen bir önceki yılın yüksek lisans mezun sayısı/ değerlendirme yılının bir önceki yılında mezun olan toplam yüksek lisans öğrenci sayısı)\*100

35.4 (değerlendirme yılı içinde işe yerleşen bir önceki yılın doktora mezun sayısı/ değerlendirme yılının bir önceki yılında mezun olan toplam doktora öğrenci sayısı)\*100

35.5 (değerlendirme yılı içinde işe yerleşen bir önceki yılın mezun sayısı/ değerlendirme yılının bir önceki yılında mezun olan toplam öğrenci sayısı)\*100

**G36: Öğrenci konseyleri seçimlerine katılım oranı(AB, ÖİD)**

36.1 (Bölüm/program/anabilim dalı/ana sanat dalı öğrenci temsilcisinin seçildiği turda seçime katılan öğrenci sayısı/ ilgili birimlerdeki toplam öğrenci sayısı)\*100

36.2 (fakülte/yüksek okul/konservatuvar/meslek yüksekokulu/enstitü öğrenci temsilcisinin seçiminde ilgili birimde seçime katılan bölüm/program/anabilim dalı/ana sanat dalı öğrenci temsilci sayısı/ ilgili birimlerdeki toplam bölüm/program/anabilim dalı/anasanat dalı öğrenci temsilcisi sayısı)\*100

36.3 ( Öğrenci Konseyi Yönetim Kurulu seçimlerinde seçime katılan Genel Kurul üyelerinin sayısı/ Öğrenci Konseyi Genel Kurul üyelerinin toplam sayısı)\*100

**G37: Uluslararası öğrenci değişim programlarına katılma oranı (AB, E,ÖİD)**

37.1 (lisans programlarına gelen yabancı uyruklu öğrenci sayısı/toplam lisans öğrenci sayısı)\*100

37.2 yüksek lisans programlarına gelen yabancı uyruklu öğrenci sayısı/toplam yüksek lisans öğrenci sayısı)\*100

37.3 (doktora programlarına gelen yabancı uyruklu öğrenci sayısı/toplam doktora öğrenci sayısı)\*100

37.4 (lisans, yüksek lisans ve doktora programlarına gelen yabancı uyruklu öğrenci sayıları toplamı/toplam lisans, yüksek lisans ve doktora öğrenci sayıları)\*100

37.5 (lisans programlarına giden öğrenci sayısı/toplam lisans öğrenci sayısı)\*100

37.6 (yüksek lisans programlarına giden öğrenci sayısı/toplam yüksek lisans öğrenci sayısı)\*100

37.7 (doktora programlarına giden öğrenci sayısı/ toplam doktora öğrenci sayısı)\*100

37.8 ( lisans, yüksek lisans ve doktora programlarına giden öğrenci sayıları toplamı/toplam lisans, yüksek lisans ve doktora öğrenci sayıları)\*100

**G38: Sınıfların(şubelerin) ortalama öğrenci sayısı(AB)**

- 38.1 Hazırlık okulu öğrenci sayısı/hazırlık okulu sınıflarının(şubelerinin) sayısı
- 38.2 Ön lisans öğrenci sayısı/ ön lisans sınıflarının(şubelerinin) sayısı
- 38.3 Lisans öğrenci sayısı/lisans sınıflarının(şubelerinin) sayısı
- 38.4 Toplam öğrenci sayısı/toplam sınıf(şube) sayısı

**G39: Program başına ortalama ders sayısı(AB)**

- 39.1 Mezun olmak için ön lisans programlarında alınması gereken ders sayısı toplamı/ön lisans program sayısı
- 39.2 Mezun olmak için lisans programlarında alınması gereken ders sayısı toplamı/lisans program sayısı
- 39.3 Mezun olmak için tezli yüksek lisans programlarında alınması gereken ders sayısı toplamı/tezli yüksek lisans program sayısı
- 39.4 Mezun olmak için tezsiz yüksek lisans programlarında alınması gereken ders sayısı toplamı/tezsiz yüksek lisans program sayısı
- 39.5 Mezun olmak için doktora programlarında alınması gereken ders sayısı toplamı/doktora program sayısı

**G40: Program başına ortalama haftalık ders saati sayısı(AB,E)**

- 40.1 Ön lisans programlarında haftalık ders saati sayısı(ders, uygulama ve laboratuvar) toplamı/ön lisans program sayısı
- 40.2 Lisans programlarında haftalık ders saati sayısı(ders, uygulama ve laboratuvar) toplamı/lisans program sayısı
- 40.3 Yüksek lisans programlarında haftalık ders saati sayısı(ders, uygulama ve laboratuvar) toplamı/yüksek lisans program sayısı
- 40.4 Doktora programlarında haftalık ders saati sayısı(ders, uygulama ve laboratuvar) toplamı/doktora program sayısı

**G41: Seçmeli derslerin oranı(AB,E)**

- 41.1 (Ön lisans programlarında açılan seçmeli derslerin sayısı/ ön lisans programlarında toplam ders sayısı)\*100
- 41.2 (lisans programlarında açılan seçmeli derslerin sayısı/ lisans programlarında toplam ders sayısı)\*100
- 41.3 (yüksek lisans programlarında açılan seçmeli derslerin sayısı/ yüksek lisans programlarında toplam ders sayısı)\*100
- 41.4 (doktora programlarında açılan seçmeli derslerin sayısı/ doktora programlarında toplam ders sayısı)\*100
- 41.5 (ön lisans programlarında mezun olmak için alınması gereken seçmeli ders sayısı/ön lisans programlarında mezun olmak için alınması gereken toplam ders sayısı)\*100
- 41.6 (lisans programlarında mezun olmak için alınması gereken seçmeli ders sayısı/ lisans programlarında mezun olmak için alınması gereken toplam ders sayısı)\*100
- 41.7 (yüksek lisans programlarında mezun olmak için alınması gereken seçmeli ders sayısı/yüksek lisans programlarında mezun olmak için alınması gereken toplam ders sayısı)\*100
- 41.8 (doktora programlarında mezun olmak için alınması gereken seçmeli ders sayısı/doktora programlarında mezun olmak için alınması gereken toplam ders sayısı)\*100

**G42: Yeni açılan ders oranı(AB, E)**

42.1 (Ön lisans programlarında yeni açılan ders sayısı/ ön lisans programlarında açılan(kayıt olunan) toplam ders sayısı)\*100

42.2 ( lisans programlarında yeni açılan ders sayısı/ lisans programlarında açılan (kayıt olunan) toplam ders sayısı)\*100

42.3 (Yüksek lisans programlarında yeni açılan ders sayısı/ yüksek lisans programlarında açılan(kayıt olunan) toplam ders sayısı)\*100

42.4 (doktora programlarında yeni açılan ders sayısı/ doktora programlarında açılan(kayıt olunan) toplam ders sayısı )\*100

**G43: Ders veren öğretim elemanı başına düşen haftalık ortalama ders saati (ön lisans, lisans, lisansüstü programlarının tamamında) (AB, E)**

43.1 Ders veren kadrolu öğretim elemanlarının verdiği haftalık ders saati sayısının iki dönemlik ortalaması(uygulama, laboratuvar ve tez danışmanlığı hariç) / ders veren tam zamanlı öğretim elemanlarının sayısı

43.2 Ders veren kadrolu öğretim elemanlarının verdiği haftalık ders saati sayısının iki dönemlik ortalaması(uygulama, laboratuvar ve tez danışmanlığı dahil) / ders veren tam zamanlı öğretim elemanlarının sayısı

43.3 Ders veren kadrolu ve ek zamanlı öğretim elemanlarının verdiği haftalık ders saati sayısının iki dönemlik ortalaması (uygulama, laboratuvar ve tez danışmanlığı hariç)/ ders veren kadrolu ve ek zamanlı öğretim elemanlarının sayısı

43.4 Ders veren kadrolu ve ek zamanlı öğretim elemanlarının verdiği haftalık ders saati sayısının iki dönemlik ortalaması (uygulama, laboratuvar ve tez danışmanlığı dahil)/ ders veren kadrolu ve tam zamanlı öğretim elemanlarının sayısı

**G44: Öğretim üyesi başına tamamlanan tez sayısı ( E, Tıp F.)**

44.1 Tamamlanan yüksek lisans tez sayısı/ öğretim üyesi sayısı

44.2 Tamamlanan doktora tez sayısı/öğretim üyesi sayısı

44.3 Tamamlanan tez(yüksek lisans ve doktora) sayısı/ öğretim üyesi sayısı

44.4 Tamamlanmış ihtisas tez sayısı/ öğretim üyesi sayısı

44.5 Tamamlanmış tez( yüksek lisans, doktora ve ihtisas) sayısı/ öğretim üyesi sayısı

**G45: Uzmanların ihtisas tezi süresi (Tıp F.)**

Uzmanların ortalama ihtisas tezi süresi

**G46: Uzmanlıkta iliřiği kesilen öğrenci sayısı oranı (Tıp F.)**

(İliřiği kesilen öğrenci sayısı/toplam ihtisas yapan öğrenci sayısı)\*100

**G47: Değerlendirme yılı içinde ihtisas alan öğrenci sayısı(Tıp F.)**

(İhtisas tezini tamamlayan öğrenci sayısı/toplam ihtisas yapan öğrenci sayısı)\*100

**G48: Yıllık öğrenci hareketliliği(ÖİD)**

48.1Yeni kayıt olan ön lisans öğrenci sayısı a)örgün eğitim b)ikinci eğitim

48.2 Yeni kayıt olan lisans öğrenci sayısı a) örgün eğitim b) ikinci eğitim

48.3 Yeni kayıt yaptıran hazırlık sınıfı öğrenci sayısı

48.4 Yeni kayıt olan yüksek lisans öğrenci sayısı

48.5 Yeni kayıt olan doktora öğrenci sayısı

48.6 Yeni kayıt olan öğrenci sayısı toplamı

48.7 (Yeni kayıt olan öğrenci sayısı/toplam öğrenci sayısı)\*100

48.8 Yatay geçiş ile gelen öğrenci sayısı

48.9 Yatay geçiş ile giden öğrenci sayısı

48.10 Dikey geçiş ile kayıt yaptıran öğrenci sayısı

**G49: 35. madde kapsamında görev yapan araştırma görevlisi sayısı(PD)**

- 49.1 35. madde uyarınca görev yapan toplam araştırma görevlisi sayısı  
49.2 35. madde uyarınca başka üniversitede görev yapan araştırma görevlisi sayısı

**G50: Akredite olmuş program sayısı(AB)**

- 50.1 Akredite olmuş bölüm sayısı  
50.2 Akreditasyona başvurmuş bölüm sayısı

**G51: Diploma eki almış öğrenci sayısı(ÖİD)**

Değerlendirme yılı içinde diploma eki almış öğrenci sayısı

**G52: Pedagojik formasyonlu öğretim üyesi sayısı(AB)**

- 52.1 (Pedagojik formasyon sertifikası almış öğretim üyesi sayısı/ toplam öğretim üyesi sayısı)\*100  
52.2 (Pedagojik formasyonlu ders almış öğretim üyesi sayısı/ toplam öğretim üyesi sayısı)\*100

**G53: Değerlendirme yılı içinde emekli olan veya ayrılan eleman sayısı(AB, PD)**

- 53.1 Emekli olan veya ayrılan idari personel sayısı(memur ve işçi dahil)  
53.2 İşe yerleşen idari personel sayısı(memur ve işçi dahil)  
53.3 Emekli olan veya ayrılan öğretim üyesi sayısı  
53.4 İşe yerleşen öğretim üyesi sayısı  
53.5 Emekli olan veya ayrılan öğretim elemanı sayısı  
53.6 İşe yerleşen öğretim elemanı sayısı

**G54: Üniversitenin kurulduğu il dışından gelen akademik elemanların oranı(PD)**

- 54.1 Trabzon dışından gelen öğretim üyesi sayısı / toplam öğretim üyesi sayısı  
54.2 Trabzon dışından gelen öğretim elemanlarının sayısı / toplam öğretim elemanları sayısı

**G55: Lisansüstü eğitimini başka üniversitede yapmış öğretim üyesi oranı(AB, PD)**

- 55.1 Yüksek lisans eğitimini başka üniversitede(yurt içi) yapmış öğretim üyesi sayısı/ toplam öğretim üyesi sayısı  
55.2 Doktora eğitimini başka üniversitede(yurt içi) yapmış öğretim üyesi sayısı/ toplam öğretim üyesi sayısı  
55.3 Yüksek lisans eğitimini yurt dışında yapmış öğretim üyesi sayısı/ toplam öğretim üyesi sayısı  
55.4 Doktora eğitimini yurt dışında yapmış öğretim üyesi sayısı/ toplam öğretim üyesi sayısı

**G56: Öğretim üyesi başına düşen değerlendirme yılı içinde basılmış tam metin yayın (SCI-expanded, SCI, SSCI ve AHCI) sayısı(R)**

Tam metin yayın sayısı(SCI-expanded, SCI, SSCI ve AHCI)/Öğretim üyesi sayısı

**G57: Bilimsel toplantılarda sunulan bildiri oranı(AB)**

- 57.1 (Yurt içinde sunulan poster bildiri sayısı/ toplam bildiri sayısı)\*100

- 57.2 (Yurt içinde sunulan sözlü bildiri sayısı/toplam bildiri sayısı)\*100  
57.3 (Yurt içinde sunulan toplam bildiri sayısı/toplam öğretim elemanı sayısı)\*100  
57.4 (Yurt içinde sunulan toplam bildiri sayısı/toplam öğretim üyesi sayısı)\*100  
57.5 (Yurt dışında sunulan poster bildiri sayısı/ toplam bildiri sayısı)\*100  
57.6 (Yurt dışında sunulan sözlü bildiri sayısı/ toplam bildiri sayısı)\*100  
57.7 (Yurt dışında sunulan toplam bildiri sayısı/toplam öğretim elemanı sayısı)\*100  
57.8 (Yurt dışında sunulan toplam bildiri sayısı/toplam öğretim üyesi sayısı)\*100

**G58: Öğretim üyesi başına düşen toplam yayın ve bilimsel faaliyetlerin (makale, kongre, konferans bildirileri, sergi, konser, performans vb) sayısı (AB)**

Toplam yayın ve bilimsel faaliyet sayısı/öğretim üyesi sayısı

**G59: Öğretim üyesi başına düşen atıf sayısı(AB, R)**

Doçentlikte geçerli indeksli dergilerde yer alan toplam atıf sayısı/ öğretim üyesi sayısı

**G60: Öğretim üyesi başına düşen bilimsel ve sanatsal ödül sayısı(AB)**

60.1 Kazanılan bilimsel ve sanatsal ödül sayısı (yayın teşvik ödülleri hariç) / öğretim üyesi sayısı

60.2 Kazanılan bilimsel ve sanatsal ödül sayısı( yayın teşvik ödülleri dahil) / öğretim üyesi sayısı

**G61: Alınan patent sayısı (faydalı model endüstriyel tasarım tescili dahil) (AB)**

**G62: Öğretim üyesi başına düşen hakemlik sayısı(AB)**

Dergilerde yapılan hakemlik sayısı/öğretim üyesi sayısı

**G63: Editörlük yapan öğretim üyesi oranı(AB)**

(Editörlük yapan öğretim üyesi sayısı/toplam öğretim üyesi)\*100

**G64: Hakemli dergilerde editorial board üyeliği yapan öğretim üyesi oranı(AB)**

(Ulusal ve uluslar arası hakemli dergilerdeki editorial board üyeliği yapan öğretim üyesi sayısı/toplam öğretim üyesi)\*100

**G65: Kurum tarafından düzenlenen ulusal ve uluslar arası bilimsel kongre, sempozyum, konferans, panel, seminer v.b faaliyetlerin sayısı(AB)**

**G66: Öğretim üyesi başına düşen DPT, TÜBİTAK ve diğer kamu finanslı projelerin sayısı(değerlendirme yılı içinde tamamlanan) (AB, BAP)**

66.1 Öğretim üyesi başına düşen DPT, TÜBİTAK ve diğer kamu finanslı projelerin sayısı(değerlendirme yılı içinde tamamlanan)/öğretim üyesi sayısı

66.2 Öğretim üyesi başına düşen kurum içi destekli proje sayısı/öğretim üyesi sayısı

66.3 Öğretim üyesi başına düşen sanayi destekli proje sayısı/ Öğretim üyesi sayısı

66.4 Öğretim üyesi başına düşen uluslararası ortaklı veya destekli proje sayısı(değerlendirme yılı içinde tamamlanan) / öğretim üyesi sayısı

66.5 Öğretim üyesi başına düşen toplam proje sayısı/öğretim üyesi sayısı

**G67: Öğretim üyesi başına düşen hasta sayısı(Tıp, Diş Hek. ve H)**

67.1 Farabi hastanesinde hizmet verilen yıllık hasta sayısı/öğretim üyesi sayısı

67.2 Diş Hekimliği Fakültesinde hizmet verilen hasta sayısı/ öğretim üyesi sayısı



**G68: Öğretim üyesi başına düşen ameliyat sayısı(Tıp F. ve H)**

Farabi hastanesinde yapılan yıllık ameliyat sayısı/ öğretim üyesi sayısı

**G69: Öğrenci başına düşen derslik alanı(AB)**

- 69.1 Ön lisans sınıflarındaki toplam derslik alanı/ön lisans öğrenci sayısı
- 69.2 Lisans sınıflarındaki toplam derslik alanı/lisans öğrenci sayısı
- 69.3 Lisansüstü sınıflarındaki toplam derslik alanı/ lisansüstü öğrenci sayısı
- 69.4 Toplam derslik alanı/toplam öğrenci sayısı

**G70: Öğrenci başına düşen öğrenci kullanımına açık bilgisayar sayısı (AB, KD)**

- 70.1 Ön lisans programlarında öğrenci kullanımına açık bilgisayar sayısı / ön lisans programlarındaki öğrenci sayısı
- 70.2 lisans programlarında öğrenci kullanımına açık bilgisayar sayısı / lisans programlarındaki öğrenci sayısı
- 70.3 Öğrenci kullanımına açık toplam bilgisayar sayısı / toplam öğrenci sayısı

**G71: Öğrenci başına düşen laboratuvarlar alanı(AB)**

- 71.1 Ön lisans programlarındaki laboratuvar alanı/ön lisans öğrenci sayısı
- 71.2 Lisans ve lisansüstü programlarındaki laboratuvar alanı/ lisans ve lisansüstü programlardaki öğrenci sayısı
- 71.3 Toplam laboratuvar alanı/ toplam öğrenci sayısı

**G72: Akredite olmuş laboratuvar sayısı(AB)**

**G73: Kütüphanede takip edilen basılı ve veri tabanları ile ulaşılabilen tam metin elektronik periyodik dergi sayısı(KD)**

- 73.1 Değerlendirme yılı içinde abone olunan veri tabanı sayısı
- 73.2 Değerlendirme yılı içinde abone olunan basılı dergi sayısı
- 73.3 Değerlendirme yılı içinde ulaşılabilen tam metin elektronik dergi sayısı

**G74: Öğrenci başına düşen Üniversite kütüphanesindeki kitap sayısı(KD)**

- 74.1 Üniversite kütüphanesindeki basılı kitap sayısı/ öğrenci sayısı
- 74.2 Değerlendirme yılı içinde abone olunan elektronik kitap sayısı/ öğrenci sayısı
- 74.3 Üniversite kütüphanesindeki basılı ve elektronik toplam kitap sayısı/öğrenci sayısı

**G75: Kütüphanenin haftalık ortalama hizmet süresi(KD)**

**G76: Kütüphanede kullanıma açık bilgisayar sayısı(KD)**

**G77: Kütüphanedeki okuma salonu kapasitesi(KD)**

**G78: Web ana sayfasının aldığı yıllık ziyaretçi sayısı(BİD)**

**G79: Maksimum internet bağlantı kullanımı kapasitesi(BİD)**

**G80: Ortalama yıllık internet bağlantı kullanım kapasitesi(BİD)**

**G81: Ana sunucu web sitesi büyüklüğü(BİD)**

Web sitesi büyüklüğü sunucu üzerindeki dosyaların ve veri tabanlarının Gb olarak büyüklüklerinin toplamı

**G82: Üniversitedeki toplam bilgisayar uç sayısı (AB, BİD)**

**G83: Teknolojik donanımlı sınıf oranı(AB)**

**G84: Teknokentteki şirket sayısı(R)**

**G85: Yemekhane hizmetlerinden yararlanan öğrenci sayısı(SKS)**

(Öğrencilere sunulan yemek servisi sayısının günlük ortalaması/toplam öğrenci sayısı)\*100

**G86: Yemekhane hizmetlerinden yararlanan personel oranı(SKS)**

(Personele sunulan yemek servisi sayısının günlük ortalaması/ toplam personel sayısı)\*100

**G87: Sağlık hizmetlerinden yararlanan öğrenci oranı(SKS)**

(Öğrencilere sunulan sağlık hizmeti (vizite) sayısının günlük ortalaması/ toplam öğrenci sayısı)\*100

**G88: Sağlık hizmetlerinden yararlanan personel oranı(SKS)**

( Personele sunulan sağlık hizmeti (vizite) sayısının günlük ortalaması/ toplam öğrenci sayısı)\*100

**G89: Yurt hizmetlerinden yararlanan öğrenci oranı(SKS)**

89.1 (Yükseköğretim Kurumu'nun yurtlarında kalan öğrenci sayısı/ toplam öğrenci sayısı)\*100

89.2 (Kredi ve Yurtlar Kurumu'nun yurtlarında kalan öğrenci sayısı/ toplam öğrenci sayısı)\*100

89.3 (Yurtlarda kalan öğrenci sayısı/ toplam öğrenci sayısı)\*100

**G90: Burs alan öğrenci oranı (AB, ÖİD)**

90.1 (Yükseköğretim Kurumu tarafından desteklenen(yemek, yurt vb.) öğrenci sayısı/ toplam öğrenci sayısı)\*100

90.2 (Kredi ve Yurtlar Kurumu tarafından öğrenim katkı payı ve öğrenim kredisi verilen öğrenci sayısı/toplam öğrenci sayısı)\*100

90.3 (Kredi ve Yurtlar Kurumu tarafından karşılıksız burs verilen öğrenci sayısı/toplam öğrenci sayısı)\*100

90.4 (Diğer kurum ve kuruluşlar tarafından burs verilen öğrenci sayısı/ toplam öğrenci sayısı)\*100

90.5 (Burs, kredi ve destek verilen öğrenci sayısı/ toplam öğrenci sayısı ) \*100

**G91: Yarı zamanlı çalışan öğrenci oranı(SKS)**

Yarı zamanlı çalışan öğrenci sayısı/toplam öğrenci sayısı

**G92: Öğrenci kulüpleri sayısı(SKS)**

92.1 Akademik öğrenci kulübü sayısı

92.2 Sosyal kulüp sayısı

- 92.3 Kültürel kulüp sayısı
- 92.4 Sportif kulüp sayısı
- 92.5 Toplam kulüp sayısı

**G93: Mezunlarla iletişim (R,AB)**

- 93.1 Mezunlara yönelik dernek veya vakıf sayısı(şube dahil)
- 93.2 Üniversite Mezun Veri Tabanına kayıtlı mezun sayısı
- 93.3 Yıllık iletişim sayısı(ölçülebilir)

**G94: Topluma katkı amaçlı düzenlenen bilimsel, sosyal, kültürel, sanatsal etkinliklerin sayısı(58. maddede sayılanlar hariç)(AB, SKS)**

**G95: Yaşam boyu öğrenim kapsamında düzenlenen etkinliklerin sayısı(AB, R)**

- 95.1 Kurum çalışanları ve öğrenciler için yaşam boyu öğrenim kapsamında düzenlenen etkinliklerin sayısı
- 95.2 Topluma yönelik yaşam boyu öğrenim kapsamında düzenlenen etkinliklerin sayısı

**G96: Öğrenci memnuniyeti(AB, anketle belirlenip % olarak hesaplanacak)**

**G97: Akademik personel memnuniyeti(AB, anketle belirlenip % olarak hesaplanacak)**

**G98: İdari Personel memnuniyeti(AB,R,H, anketle belirlenip % olarak hesaplanacak)**

**G99: Mezun memnuniyeti(AB,R, anketle belirlenip % olarak hesaplanacak)**

**G100: Hizmet verilen kurum dışı toplum kesimlerinin memnuniyeti(AB,R, anketle belirlenip % olarak hesaplanacak)**

### 3.6 MALİYETLENDİRME

Üniversitenin stratejik plan ile bütçeleri arasındaki bağlantıyı güçlendirir ve harcamaların önceliklendirilmesi sürecine yardımcı olmayı amaçlar. 5018 sayılı Kamu Mali Yönetimi ve Kontrol Kanununun stratejik plan istemesinin ana etmenidir.

Faaliyet ve projeler ile bunların kaynak ihtiyacı, maliyetlendirme aşamasında belirlenir. Her bir hedefi gerçekleştirmeye yönelik faaliyet/projelerin ortaya konulması sonrasında faaliyet/projelerin bütçe ile ilişkisinin kurulması gerekir.

Bir stratejik hedefteki gerekli faaliyet ve projelerin maliyet tahminleri yapılır ve her hedefin yaklaşık maliyeti bulunur. Hedeflerin maliyet tahmini toplamı ise stratejik amaç tahmini maliyetini verir.

Stratejik amaç maliyetleri toplamından hareketle, stratejik planın o yılki tahmini maliyetine ulaşılır. 5 yıllık toplamı dikkate alınarak fonksiyonel(eğitim, araştırma, sağlık gibi) gideri bulmak mümkün olur.

Stratejik plan maliyeti, Rektörlük- Stratejik Planlama Komisyonu- Strateji Geliştirme Daire Başkanlığı tarafından her yıl için ayrı ayrı belirlenmiştir.

Çizelge 36 : Stratejik Hedeflerin Tahmini Maliyetleri

	2009	2010	2011	2012	2013
<b>Amaç 1</b>	<b>110.747.000</b>	<b>121.320.000</b>	<b>132.762.000</b>	<b>146.015.000</b>	<b>161.800.000</b>
Hedef 1.1.1	110.000	120.000	135.000	145.000	160.000
Hedef 1.1.2	400.000	500.000	550.000	600.000	700.000
Hedef 1.1.3	0	0	0	0	0
Hedef 1.1.4 *	0	0	0	0	0
Hedef 1.1.5	0	0	0	0	0
Hedef 1.1.6	100.000	110.000	120.000	135.000	150.000
Hedef 1.1.7	0	0	0	0	0
Hedef 1.1.8	280.000	300.000	330.000	360.000	400.000
Hedef 1.1.9	80.000	0	0	0	0
Hedef 1.1.10 *	0	0	0	0	0
Hedef 1.1.11	0	0	0	0	0
Hedef 1.1.12	90.000	100.000	110.000	125.000	150.000
Hedef 1.1.13	0	0	0	0	0
Hedef 1.1.14	85.000	95.000	110.000	125.000	140.000
Hedef 1.1.15	1.100.000	1.300.000	1.400.000	1.500.000	1.750.000
Hedef 1.1.16	0	0	0	0	0
Hedef 1.1.17	25.000	30.000	35.000	40.000	50.000
Hedef 1.1.18	0	0	0	0	0
Hedef 1.1.19	0	0	0	0	0
Hedef 1.1.20	0	0	0	0	0
Hedef 1.1.21	110.000	120.000	140.000	145.000	155.000
Hedef 1.1.22	0	0	0	0	0
Hedef 1.1.23	0	0	0	0	0
Hedef 1.1.24	60.000	65.000	75.000	90.000	100.000
Hedef 1.1.25	100.000	0	0	0	0
Hedef 1.1.26 *	0	0	0	0	0
Hedef 1.1.27	3.400.000	3.650.000	4.100.000	4.500.000	6.000.000
Hedef 1.1.28	0	0	0	0	0
<b>Hedef 1.2</b>					
Hedef 1.2.1 *	0	0	0	0	0
Hedef 1.2.2	60.000	65.000	80.000	90.000	105.000
Hedef 1.2.3	110.000	115.000	140.000	145.000	160.000
Hedef 1.2.4	0	0	0	0	0
Hedef 1.2.5	104.342.000	114.430.000	125.077.000	137.585.000	151.300.000
Hedef 1.2.6	0	0	0	0	0
Hedef 1.2.7	150.000	160.000	175.000	200.000	220.000
Hedef 1.2.8	25.000	30.000	35.000	50.000	60.000
Hedef 1.2.9	0	0	0	0	0
Hedef 1.2.10	60.000	65.000	75.000	90.000	100.000
Hedef 1.2.11	60.000	65.000	75.000	90.000	100.000
<b>Amaç 2</b>	<b>5.435.000</b>	<b>5.970.000</b>	<b>6.735.000</b>	<b>7.440.000</b>	<b>8.275.000</b>
Hedef 2.1*	0	0	0	0	0
Hedef 2.2	5.050.000	5.400.000	6.050.000	6.650.000	7.350.000
Hedef 2.3	0	0	0	0	0
Hedef 2.4	0	0	0	0	0
Hedef 2.5	0	0	0	0	0
Hedef 2.6	0	150.000	200.000	230.000	300.000
Hedef 2.7	60.000	65.000	75.000	90.000	100.000
Hedef 2.8	0	0	0	0	0
Hedef 2.9	120.000	130.000	150.000	165.000	180.000
Hedef 2.10	90.000	100.000	120.000	150.000	175.000
Hedef 2.11	115.000	125.000	140.000	155.000	170.000
Hedef 2.12	0	0	0	0	0
<b>Amaç 3</b>	<b>27.990.000</b>	<b>26.435.000</b>	<b>26.805.000</b>	<b>31.150.000</b>	<b>32.050.000</b>
Hedef 3.1	0	0	0	0	0

Karadeniz Teknik Üniversitesi Stratejik Planı 2009 - 2013

Hedef 3.2	0	0	0	0	0
Hedef 3.3	4.600.000	4.900.000	6.200.000	6.700.000	7.500.000
Hedef 3.4	1.100.000	1.500.000	1.600.000	2.000.000	2.500.000
Hedef 3.5	500.000	600.000	700.000	800.000	1.000.000
Hedef 3.6	1.700.000	2.000.000	3.000.000	4.000.000	4.500.000
Hedef 3.7	170.000	185.000	205.000	250.000	300.000
Hedef 3.8	250.000	300.000	350.000	500.000	600.000
Hedef 3.9	2.500.000	2.000.000	0	0	0
Hedef 3.10 *	0	500.000	3.500.000	6.000.000	5.000.000
Hedef 3.11	100.000	0	0	0	0
Hedef 3.12	100.000	0	0	0	0
Hedef 3.13	500.000	2.000.000	2.500.000	0	0
Hedef 3.14	1.100.000	500.000	0	0	0
Hedef 3.15	2.700.000	400.000	0	0	0
Hedef 3.16	0	1.700.000	500.000	0	0
Hedef 3.17	0	0	0	0	0
Hedef 3.18	800.000	1.700.000	0	0	0
Hedef 3.19	250.000	300.000	500.000	600.000	700.000
Hedef 3.20	500.000	550.000	600.000	650.000	750.000
Hedef 3.21	700.000	2.500.000	2.500.000	2.500.000	3.000.000
Hedef 3.22	120.000	0	0	0	0
Hedef 3.23	0	500.000	1.500.000	2.000.000	2.500.000
Hedef 3.24	300.000	250.000	0	0	0
Hedef 3.25	8.200.000	2.900.000	500.000	0	0
Hedef 3.26	1.500.000	1.000.000	1.500.000	2.000.000	550.000
Hedef 3.27	300.000	150.000	150.000	150.000	150.000
Hedef 3.28	0	0	1.000.000	3.000.000	3.000.000
<b>Amaç 4</b>	<b>25.000</b>	<b>30.000</b>	<b>35.000</b>	<b>35.000</b>	<b>40.000</b>
Hedef 4.1	0	0	0	0	0
Hedef 4.2	0	0	0	0	0
Hedef 4.3	0	0	0	0	0
Hedef 4.4	25.000	30.000	35.000	35.000	40.000
Hedef 4.5	0	0	0	0	0
Hedef 4.6	0	0	0	0	0
Hedef 4.7	0	0	0	0	0
<b>Amaç 5</b>	<b>139.159.000</b>	<b>145.997.000</b>	<b>164.779.000</b>	<b>180.600.000</b>	<b>198.880.000</b>
Hedef 5.1	6.663.000	7.076.000	7.480.000	8.230.000	9.050.000
Hedef 5.2	75.000	80.000	100.000	110.000	120.000
Hedef 5.3	0	0	0	0	0
Hedef 5.4	0	0	0	0	0
Hedef 5.5	15.000	20.000	35.000	50.000	60.000
Hedef 5.6	132.146.000	138.701.000	157.024.000	172.050.000	189.470.000
Hedef 5.7	25.000	30.000	40.000	50.000	60.000
Hedef 5.8 *	0	0	0	0	0
Hedef 5.9	0	0	0	0	0
Hedef 5.10	85.000	90.000	100.000	110.000	120.000
Hedef 5.11	150.000	0	0	0	0
Hedef 5.12	0	0	0	0	0
Hedef 5.13	0	0	0	0	0
<b>Amaç 6</b>	<b>1.285.000</b>	<b>1.440.000</b>	<b>1.375.000</b>	<b>1.495.000</b>	<b>1.645.000</b>
Hedef 6.1	50.000	55.000	60.000	75.000	80.000
Hedef 6.2	0	0	0	0	0
Hedef 6.3	85.000	90.000	100.000	110.000	115.000
Hedef 6.4	150.000	165.000	180.000	200.000	220.000
Hedef 6.5	220.000	230.000	250.000	260.000	280.000
Hedef 6.6	30.000	35.000	45.000	50.000	60.000
Hedef 6.7	0	0	0	0	0
Hedef 6.8 *	0	0	0	0	0
Hedef 6.9	60.000	70.000	80.000	90.000	100.000

Hedef 6.10	60.000	70.000	80.000	90.000	100.000
Hedef 6.11	60.000	70.000	80.000	90.000	100.000
Hedef 6.12	0	0	0	0	0
Hedef 6.13	90.000	105.000	120.000	130.000	150.000
Hedef 6.14 *	0	0	0	0	0
Hedef 6.15	150.000	200.000	0	0	0
Hedef 6.16	330.000	350.000	380.000	400.000	440.000
<b>Amaç 7</b>	<b>305.000</b>	<b>475.000</b>	<b>580.000</b>	<b>265.000</b>	<b>310.000</b>
Hedef 7.1	50.000	55.000	0	0	0
Hedef 7.2	30.000	40.000	50.000	55.000	60.000
Hedef 7.3	15.000	20.000	25.000	30.000	40.000
Hedef 7.4	0	0	0	0	0
Hedef 7.5	110.000	230.000	350.000	0	0
Hedef 7.6	40.000	60.000	75.000	90.000	110.000
Hedef 7.7	0	0	0	0	0
Hedef 7.8 *	0	0	0	0	0
Hedef 7.9 *	60.000	70.000	80.000	90.000	100.000
Hedef 7.10	0	0	0	0	0
<b>TOPLAM</b>	<b>284.946.000</b>	<b>301.667.000</b>	<b>333.071.000</b>	<b>367.000.000</b>	<b>403.000.000</b>

\* Açıklama : Farklı amaç altındaki benzer hedeflerle maliyetlendirildikleri için "0" maliyet gösterilmiştir.

### Çizelge 37: Tahmini Kaynak Durumu

KAYNAKLAR	2009	2010	2011	2012	2013
Genel Bütçe					
Özel Bütçe	156.446.000	165.667.000	183.071.000	201.000.000	221.000.000
Yerel Yönetimler					
Sosyal Güvenlik Kurumları					
Döner Sermaye	120.000.000	132.000.000	145.000.000	160.000.000	175.000.000
Bütçe Dışı Fonlar	3.500.000	4.000.000	5.000.000	6.000.000	7.000.000
Vakıf ve Dernekler					
Dış Kaynak					
Diğer (Milli Piyango,)	5.000.000				
<b>TOPLAM</b>	<b>284.946.000</b>	<b>301.667.000</b>	<b>333.071.000</b>	<b>367.000.000</b>	<b>403.000.000</b>

## **4.0 İZLEME VE DEĞERLENDİRME**

### **4.1 Eylem Planı**

Amaç, hedef ve faaliyetler bazında sorumluların kim, ne zaman, hangi kaynaklarla yapılacağıdır. Akademik ve idari birim yöneticileri sorumludur. Alt birim-üst birim ve Rektörlük hiyerarşisinde ele alınır ve uygulanır. Örneğin Bölüm Başkanı-Dekan-Rektör veya Rektör Yardımcısı

### **4.2 İzleme**

İlerleme sağlanan ve sağlanamayan konuların rapor edilmesidir. Akademik ve idari birimlerdeki stratejik planlama komisyonları tarafından her yılın Ocak ayında üst makamlara sunulacaktır.

### **4.3 Değerlendirme**

Performans göstergeleri ile ilgili verilerin toplanması ve değerlendirilmesidir. Her takvim yılının sonunda akademik ve idari birimler stratejik planda kendilerinin hesaplaması gereken performans göstergelerini çizelge halinde üst makamlara sunacaktır. Rektörlük te değerlendirmesini yaparak YÖK ve YÖDEK'e sunacaktır. Ayrıca bir önceki yılın faaliyet raporu Maliye Bakanlığına sunulurken performans göstergelerine de yer verilir.

### **4.4 Uygulama Dönemi ve Revizyonu**

Karadeniz Teknik Üniversitesi Stratejik Planı 2009-2013 dönemini kapsamaktadır. 2 yıl uygulandıktan sonra kalan süresi güncelleştirilir. Güncelleştirmede, stratejik planın misyon, vizyon ve stratejik amaçları değiştirilmeden, hedeflerde yapılan nicel değişikliklerdir.

Stratejik plan, Rektör değişmişse, görev, yetki ve sorumlulukları düzenleyen mevzuatta değişiklik varsa, ilde ve Üniversitede doğal afet, tehlikeli salgın hastalık veya ağı ekonomik sıkıntı varsa yenilenebilir.

## 5.0 ADEK ÜYELERİ

### KARADENİZ TEKNİK ÜNİVERSİTESİ AKADEMİK DEĞERLENDİRME VE KALİTE GELİŞTİRME (ADEK) KURULU ÜYELERİ

- 1- Rektör- Başkan Prof. Dr. İbrahim ÖZEN
- 2- Rektör Yardımcısı Prof. Dr. Selahattin KÖSE
- 3- Akreditasyon Danışmanı Prof. Dr. Ertuğrul BİLGİLİ- Rektör danışmanı
- 4- Akredite Birim Temsilcisi Prof. Dr. Alemdar BAYRAKTAR- Müh. Fak. Dekanı
- 5- Dekan Temsilcisi Prof. Dr. Alipaşa AYAS- Fatih Eğitim fakültesi Dekanı
- 6- Enstitü Temsilcisi Prof. Dr. Salih TERZİOĞLU- Fen Bilimleri Enstitüsü Müdürü
- 7- Bölüm Başkanı Temsilcisi Prof. Dr. Cemal BIYIK- Jeod. Ve Fot. Müh. Bölüm Bşk.
- 8- Bölüm Başkanı Temsilcisi Doç. Dr. Taner ACUNER- İşletme Bölüm Başkan V.
- 9- Yüksekokul Temsilcisi Yrd. Doç. Dr. Naci KAYAOĞLU- Yabancı Diller YO Müd.
- 10- Meslek Yüksekokulu Temsilcisi Prof. Dr. İsmail Hakkı ALTAŞ- Sür. A. Kanca Müd.
- 11- Genel Sekreter Prof. Dr. Cüneyt ŞEN
- 12- Uygulama ve Araştırma Merkezi Temsilcisi Yrd. Doç. Dr. Ersan BAŞAR
- 13- Farabi Hastanesi Temsilcisi Prof. Dr. Tevfik ÖZLÜ- Başhekim
- 14- Öğrenci Konseyi Temsilcisi Öğrenci Konseyi Başkanı Yiğit ÖZTÜRK
- 15- Daire Başkanı Temsilcisi Ekrem AKGÜN Öğrenci İşleri Daire Başkanı
- 16- Belediye Temsilcisi Osman Gökhan BALI- Trabzon Belediyesi
- 17- Trabzon Ticaret ve Sanayi Odası Temsilcisi Şadan EREN TTSO Başkanı
- 18- Meslek Odası Temsilcisi Yılmaz ODABAŞ- MMOB-Trabzon
- 19- Mezun Temsilcisi Gökmen YILMAZ- Mimar
- 20- KTÜ Emekli Temsilcisi Öğr. Gör. Uğur YENİDOĞAN