



SANCAKTEPE
BELEDİYESİ

TC.
SANCAKTEPE BELEDİYESİ

STRATEJİK PLAN
2010-2014

SUNUŞ

Belediye Kanunu'nda belediyeler, belde halkının yerel nitelikli ortak ihtiyaçlarını karşılamakla görevli kamu tüzel kişileri olarak tanımlanmaktadır. Yerel nitelikli ortak ihtiyaçlar ise çok çeşitlidir ve her geçen gün daha da çeşitlenmektedir. Kentin planlanmasından imara uygun yapılanmasına, yol, kanal, su ve benzeri alt yapıdan yol, kaldırım, tretuvar gibi çalışmalara, park, oyun bahçesi gibi tesis ve alanlardan sportif tesis ve alanlara, kültürel tesis ve etkinliklerden sosyal tesis ve faaliyetlere kadar çok geniş bir yelpazede yerel nitelikli ihtiyaçlar söz konusudur.

Sancaktepe Belediyesi olarak ilçemizin ve ilçe halkımızın emanetini en iyi şekilde muhafaza etmenin ve bizden beklenenleri en üst düzeyde gerçekleştirmenin gayreti içerisinde olacağız. Bu ilçede yaşayan herkese belediyemizin hizmetlerini sunmak, onların değerlendirmeleri ve talepleri ışığında yeni hizmetleri planlamak ve uygulamak yolunda sarf edeceğimiz gayretler hep emanetin gereğini yerine getirebilme arzumuzun bir sonucu olacaktır.

Bizlere düşen ilçemizin bu günkü sorunlarına akılcı ve kalıcı çözümler üretirken diğer yandan da daha güzel yarınları inşa etmektir. Bu sebeptendir ki hedeflerimizi hep yüksek tuttuk. Başarımız elbette belediyemize desteklerini esirgemeyen, bizlere güvenen ve daima yanımızda olan Sancaktepe'lilerin başarısı olacaktır .

2010-2014 yıllarını kapsayan beş yıllık stratejik planımızda yine hedeflerimizi yüksek tuttuk. İnaniyoruz ki, hemşerilerimizin destekleri bizimle olduğu müddetçe bu hedeflere de ulaşacağız.

Stratejik Planımızın ilçemiz ve hemşerilerimiz için hayırlı olmasını diliyorum.

İsmail ERDEM
BELEDİYE BAŞKANI

İÇİNDEKİLER

	<u>Sayfa</u>
GİRİŞ	5
I-GENEL BİLGİLER	9
1. Yasal Yükümlülükler ve Mevzuat	9
2. Sancaktepe'nin Tarihi Sosyal ve İdari Durumu	12
3. Organizasyon Yapısı	20
4. Fiziksel Kaynaklar.....	21
5. İnsan Kaynakları.....	24
II. PAYDAŞ ANALİZİ	26
1. İç Paydaş	26
2. Dış Paydaş	26
III. SWOT ANALİZİ	27
1. Güçlü Yanlar	27
2. Zayıf Yanlar	28
3. Fırsatlar	28
4. Tehditler	28
IV.MİSYON VİZYON VE İLKELER	29
1. Misyon.....	29
2. Vizyon	30
3. İlkeler	32
V. STRATEJİK AMAÇLAR VE HEDEFLER	37
1-KURUMSAL GELİŞİM ÇALIŞMALARI VE HEDEFLER	39
1.1- İnsan Kaynaklarının Geliştirilmesi	
1.2- Kurum İçi İletişimin Geliştirilmesi	

- 1.3- Kalite Yönetim Sistemine Geçilmesi
- 1.4- Halkla İlişkilerin Geliştirilmesi
- 1.5- Çalışma mekânlarının iyileştirilmesi
- 1.6- Denetim çalışmalarının geliştirilmesi
- 1.7- Mali Yapının Geliştirilmesi
- 1.8- Bilişim altyapısının ve kullanımının geliştirilmesi

2- KENTSEL GELİŞİM ÇALIŞMALARI VE HEDEFLER 41

- 2.1- Kentsel Altyapının Geliştirilmesi
- 2.2- Ulaşım sisteminin geliştirilmesi
- 2.3- Planlı-imarlı yapılaşmanın artırılması
- 2.4. Rekreasyon Alanlarının Geliştirilmesi
- 2.5- Belediye Planlama ve Alt Yapı Çalışmalarında Doğru Ekonomik ve Kaliteli Hizmet Üretimi için Haritaların Güncellenmesi

3-TOPLUMSAL GELİŞİM ÇALIŞMALARI VE HEDEFLER 43

- 3.1- Toplumsal Dayanışmanın Artırılması
- 3.2- Toplum Sağlığının Korunması
- 3.3- Kültürel Hayatın Zenginleştirilmesi
- 3.4- İlçe Ekonomi ve Ticaretinin Geliştirilmesi
- 3.5- Toplumsal Güvenliğin Sağlanması
- 3.6- Dezavantajlı Kesimlerin Yapabilirlik kapasitelerinin Geliştirilmesi
- 3.7 Çevrenin korunması
- 3.8 Kent Temizliğinin Sağlanması
- 3.9 İlçe Eğitimine Katkı
- 3.10 Sportif Hayatın Geliştirilmesi

4. FAALİYETLER / PROJELER..... 46

5. STRATEJİK PLAN-BÜTÇE İLİŞKİSİ.....108

6. ÖLÇÜM VE DEĞERLENDİRME 108

GİRİŞ

Kamu yönetimi; devlet ve toplum düzeninin kesintisiz olarak işlemesi ve kamunun ortak ihtiyaçlarını karşılamaya yönelik mal ve hizmetlerinin üretilip halka sunulmasına ilişkin bir sistemdir.

Kamu hizmetlerinin yerine getirilebilmesi amacıyla kurulan kamu yönetimi merkezi ve yerel olmak üzere iki ayrı yapılanmadan oluşmaktadır. **Merkezden yönetim**; kamu yönetiminde karar mekanizmalarının merkeze bağlı olması ve merkez tarafından belirlenmesi, mali kaynak yönetiminin (gelir ve giderlerin), her türlü personel işlemlerinin ve kamu hizmetlerinin organizasyonunun merkezi birimler veya onlara bağlı birimler tarafından yapılmasını ifade eder. **Yerinden yönetim** ise; merkezi yönetimden ayrı bir tüzel kişiliğe sahip bulunan idari kuruluşların yönetimle ilgili kararlar alıp uygulayabildiği sistemdir. **Yerel yönetimler**, yöre halkının ihtiyaçlarını etkin bir şekilde karşılamak üzere, yerel topluluğa kamu hizmeti sağlayan ve yerel halkın kendi seçtiği organlarca yönetilen, yönetsel, siyasal ve toplumsal bir kurumdur. Kamu yönetiminde özellikle 1980'li yıllardan sonra yeniden yapılanma çalışmaları iki alanda yürütülmektedir. Makro düzeyde merkezi ve yerel yönetimlerin yetki ve kaynak açısından yeniden konuşlandırılması için reformlar yapılırken, diğer yandan kamu yönetimlerinin işleyiş ve hizmet süreçlerine yönelik etkinlik ve verimlilik artırıcı çalışmalar sürdürülmektedir.

Stratejik Planlama ya da daha geniş ifade ile stratejik yönetim modelinin kamu yönetimlerinde uygulanması da bu çalışmaların bir sonucudur.

Stratejik Plan, bir kurumun bulunduğu iç ve dış çevre şartlarını değerlendirerek, gelecekle ilgili ulaşmak istediği amaçları, bu amaçlara ulaşmak için takip edeceği politikaları (Stratejik Hedef) ve bu politikalara uygun proje ve faaliyetlerini belirlemesidir.

Stratejik Plan 4 aşamadan oluşan bir çalışmadır:

1.Aşama: Durum analizi (Chek-Up): Kurumun içinde bulunduğu dış şartların (dünya trendi, ulusal gelişmeler, mevzuat, kent gelişim seviyesi, vb) belirlenmesinin yanı sıra iç şartların yani kurumun mali, örgütsel, beşeri kaynak, süreç yönetimi, projeleri ve

benzeri unsurlarının analiz edilmesidir. Bir başka ifade ile “Neredeyiz?” sorusuna cevap arama aşamasıdır.

2.Aşama: Kurumun gelecek öngörüsünün, yani vizyon, misyon, ilkeler ile orta ve uzun vadede hangi alanlara odaklanılacağı (Stratejik Amaç), bu alanlarda neyin amaçlandığının (Stratejik Amaçlar) belirlenmesi çalışmasıdır. Bir başka ifade ile “Nereye Ulaşmak İstiyoruz?” sorusunun cevaplandırılması çalışmasıdır.

3.Aşama: Kurumun ön gördüğü geleceğe nasıl ulaşacağını belirlediği çalışmadır. İkinci aşamada belirlenen amaçlara ulaşmak için hangi politikaların izleneceği (Stratejik hedefler) ve bu politikalara uygun, uygulama proje ve faaliyetlerin belirlendiği çalışmadır. Bir başka ifade ile “Nasıl ulaşabiliriz?” sorusunun cevaplandırılma çalışmasıdır.

4.Aşama: Yapılan faaliyet ve gerçekleştirilen projelerin amaçlara uygunluğunun nasıl ölçüleceğinin, ölçüm kriter ve metodunun belirlenmesidir. Bir başka ifade ile “Nasıl ölçer ve değerlendiririz?” sorusunun cevaplandırılmasıdır.

Stratejik planlar, **paydaşların görüşleri** de alınmak sureti ile kurumca hazırlanır ve en az beş yıllık bir dönemi kapsar.

Stratejik Plan ve bu plan kapsamında hazırlanan performans planı değişen ve gelişen şartlara göre revize edilecek olan dokümanlardır.

Stratejik Planlamanın kamu yönetiminde uygulanması Türkiye’de artık kanuni bir zorunluluktur. Kamu kurumlarında stratejik yönetimi zorunlu kılan hukuki düzenlemeler şunlardır:

5018 sayılı Kamu Mali Yönetimi ve Kontrol Kanunu

Madde 9.- Kamu idareleri; kalkınma planları, programlar, ilgili mevzuat ve benimsedikleri temel ilkeler çerçevesinde geleceğe ilişkin misyon ve vizyonlarını oluşturmak, stratejik amaçlar ve ölçülebilir hedefler saptamak, performanslarını önceden belirlenmiş olan göstergeler doğrultusunda ölçmek ve bu sürecin izleme ve değerlendirmesini yapmak amacıyla katılımcı yöntemlerle stratejik plan hazırlarlar.

Kamu idareleri, kamu hizmetlerinin istenilen düzeyde ve kalitede sunulabilmesi için bütçeleri ile program ve proje bazında kaynak tahsislerini; stratejik planlarına, yıllık amaç ve hedefleri ile performans göstergelerine dayandırmak zorundadırlar.

Stratejik plan hazırlamakla yükümlü olacak kamu idarelerinin ve stratejik planlama sürecine ilişkin takvimin tespitine, stratejik planların kalkınma planı ve programlarla

ilişkilendirilmesine yönelik usul ve esasların belirlenmesine Devlet Planlama Teşkilatı Müsteşarlığı yetkilidir.

Kamu idareleri bütçelerini, stratejik planlarında yer alan misyon, vizyon, stratejik amaç ve hedeflerle uyumlu ve performans esasına dayalı olarak hazırlarlar. Kamu idarelerinin bütçelerinin stratejik planlarda belirlenen performans göstergelerine uygunluğu ve idarelerin bu çerçevede yürütecekleri faaliyetler ile performans esaslı bütçelemeye ilişkin diğer hususları belirlemeye Maliye Bakanlığı yetkilidir.

Maliye Bakanlığı, Devlet Planlama Teşkilatı Müsteşarlığı ve ilgili kamu idaresi tarafından birlikte tespit edilecek olan performans göstergeleri, kuruluşların bütçelerinde yer alır. Performans denetimleri bu göstergeler çerçevesinde gerçekleştirilir.

Madde 11-...Üst yöneticiler, idarelerinin stratejik planlarının ve bütçelerinin kalkınma planına, yıllık programlara, kurumun stratejik plan ve performans hedefleri ile hizmet gereklerine uygun olarak hazırlanması ve uygulanmasından, sorumlulukları altındaki kaynakların etkili, ekonomik ve verimli şekilde elde edilmesi ve kullanımını sağlamaktan, kayıp ve kötüye kullanımının önlenmesinden, malî yönetim ve kontrol sisteminin işleyişinin gözetilmesi, izlenmesi ve bu Kanunda belirtilen görev ve sorumlulukların yerine getirilmesinden Bakana; mahallî idarelerde ise meclislerine karşı sorumludurlar.

5393 sayılı Belediye Kanunu

Madde 18- Belediye meclisinin görev ve yetkileri şunlardır:

Stratejik plân ile yatırım ve çalışma programlarını, belediye faaliyetlerinin ve personelinin performans ölçütlerini görüşmek ve kabul etmek.

Madde 34- Belediye encümeninin görev ve yetkileri şunlardır:

Stratejik plân ve yıllık çalışma programı ile bütçe ve kesin hesabı inceleyip belediye meclisine görüş bildirmek.

Madde 38- Belediye başkanının görev ve yetkileri şunlardır:

Belediye teşkilâtının en üst amiri olarak belediye teşkilâtını sevk ve idare etmek, belediyenin hak ve menfaatlerini korumak.

Belediyeyi stratejik plâna uygun olarak yönetmek,

Madde 41- Belediye başkanı, mahallî idareler genel seçimlerinden itibaren altı ay içinde; kalkınma plânı ve programı ile varsa bölge plânına uygun olarak stratejik plân ve ilgili olduğu yıl başından önce de yıllık performans programı hazırlayıp belediye meclisine sunar.

Stratejik plân, varsa üniversiteler ve meslek odaları ile konuyla ilgili sivil toplum örgütlerinin görüşleri alınarak hazırlanır ve belediye meclisi tarafından kabul edildikten sonra yürürlüğe girer.

Nüfusu 50.000'in altında olan belediyelerde stratejik plân yapılması zorunlu değildir.

Stratejik plân ve performans programı bütçenin hazırlanmasına esas teşkil eder ve belediye meclisinde bütçeden önce görüşülerek kabul edilir.

Sancaktepe Belediye yönetimi, yasal zorunlulukların yerine getirilmesinden de öte, ilçemize ve ilçe halkımıza daha kaliteli ve daha fazla hizmet üretebilmek, belediye kaynaklarının etkin ve verimli kullanımı amacıyla 2010-2014 yıllarını kapsayan stratejik plan hazırlama çalışması yapılmıştır.

Bu plan, Sancaktepe Belediyesi'nin kente ve kent halkına hizmet amacıyla yapacağı çalışmaların genel konseptini oluşturmaktadır. Belediyenin faaliyetlerinin yoğunlaşacağı alanlar, bu alanlarda takip edilecek hizmet-yönetim ilke ve politikaları planda belirlenmiştir. Belirlenen stratejik amaçlar ve amaçlara yönelik yapılacak faaliyetler ve bu faaliyetlerin ölçülmesi ve değerlendirilmesi için gereken kriterler tespit edilmiştir.

I.GENEL BİLGİLER

1. YASAL YÜKÜMLÜLÜKLER VE MEVZUAT

Yetki, Görev ve Sorumluluklar

Belediyenin yetki, görev ve sorumlulukları 5393 Sayılı Belediye Kanununun Üçüncü Bölümünde “Belediyenin görev ve sorumlulukları” başlıklı 14.maddesi ve “Belediyenin yetkileri ve imtiyazları” başlıklı 15.maddesi aşağıdaki gibi anlatılmıştır:

MADDE 14. — Belediye, mahallî müşterek nitelikte olmak şartıyla;

a) İmar, su ve kanalizasyon, ulaşım gibi kentsel alt yapı; coğrafi ve kent bilgi sistemleri; çevre ve çevre sağlığı, temizlik ve katı atık; zabıta, itfaiye, acil yardım, kurtarma ve ambulans; şehir içi trafik; defin ve mezarlıklar; ağaçlandırma, park ve yeşil alanlar; konut; kültür ve sanat, turizm ve tanıtım, gençlik ve spor; sosyal hizmet ve yardım, nikâh, meslek ve beceri kazandırma; ekonomi ve ticaretin geliştirilmesi hizmetlerini yapar veya yaptırır. Büyükşehir belediyeleri ile nüfusu 50.000'i geçen belediyeler, kadınlar ve çocuklar için koruma evleri açar.

b) Okul öncesi eğitim kurumları açabilir; Devlete ait her derecedeki okul binalarının inşaatı ile bakım ve onarımını yapabilir veya yaptırabilir, her türlü araç, gereç ve malzeme ihtiyaçlarını karşılayabilir; sağlıkla ilgili her türlü tesisi açabilir ve işletebilir; kültür ve tabiat varlıkları ile tarihî dokunun ve kent tarihi bakımından önem taşıyan mekânların ve işlevlerinin korunmasını sağlayabilir; bu amaçla bakım ve onarımını yapabilir, korunması mümkün olmayanları aslına uygun olarak yeniden inşa edebilir. Gerekteğinde, öğrencilere, amatör spor kulüplerine malzeme verir ve gerekli desteği sağlar, her türlü amatör spor karşılaşmaları düzenler, yurt içi ve yurt dışı müsabakalarda üstün başarı gösteren veya derece alan sporculara belediye meclisi kararıyla ödül verebilir. Gıda bankacılığı yapabilir.

Belediye, kanunlarla başka bir kamu kurum ve kuruluşuna verilmeyen mahallî müşterek nitelikteki diğer görev ve hizmetleri de yapar veya yaptırır.

Hizmetlerin yerine getirilmesinde öncelik sırası, belediyenin malî durumu ve hizmetin ivediliği dikkate alınarak belirlenir.

Belediye hizmetleri, vatandaşlara en yakın yerlerde ve en uygun yöntemlerle sunulur. Hizmet sunumunda özürlü, yaşlı, düşkün ve dar gelirlilerin durumuna uygun yöntemler uygulanır.

Belediyenin görev, sorumluluk ve yetki alanı belediye sınırlarını kapsar.

Belediye meclisinin kararı ile mücavir alanlara da belediye hizmetleri götürülebilir.

4562 sayılı Organize Sanayi Bölgeleri Kanunu hükümleri saklıdır.

MADDE 15. — Belediyenin yetkileri ve imtiyazları şunlardır:

a) Belde sakinlerinin mahallî müşterek nitelikteki ihtiyaçlarını karşılamak amacıyla her türlü faaliyet ve girişimde bulunmak.

b) Kanunların belediyeye verdiği yetki çerçevesinde yönetmelik çıkarmak, belediye yasakları koymak ve uygulamak, kanunlarda belirtilen cezaları vermek.

c) Gerçek ve tüzel kişilerin faaliyetleri ile ilgili olarak kanunlarda belirtilen izin veya ruhsatı vermek.

d) Özel kanunları gereğince belediyeye ait vergi, resim, harç, katkı ve katılma paylarının tarh, tahakkuk ve tahsilini yapmak; vergi, resim ve harç dışındaki özel hukuk hükümlerine göre tahsili gereken doğal gaz, su, atık su ve hizmet karşılığı alacakların tahsilini yapmak veya yaptırmak.

e) Müktesep haklar saklı kalmak üzere; içme, kullanma ve endüstri suyu sağlamak; atık su ve yağmur suyunun uzaklaştırılmasını sağlamak; bunlar için gerekli tesisleri kurmak, kurdurmak, işletmek ve işlettirmek; kaynak sularını işletmek veya işlettirmek.

f) Toplu taşıma yapmak; bu amaçla otobüs, deniz ve su ulaşım araçları, tünel, raylı sistem dâhil her türlü toplu taşıma sistemlerini kurmak, kurdurmak, işletmek ve işlettirmek.

g) Katı atıkların toplanması, taşınması, ayrıştırılması, geri kazanımı, ortadan kaldırılması ve depolanması ile ilgili bütün hizmetleri yapmak ve yaptırmak.

h) Mahallî müşterek nitelikteki hizmetlerin yerine getirilmesi amacıyla, belediye ve mücavir alan sınırları içerisinde taşınmaz almak, kamulaştırmak, satmak, kiralamak veya kiraya vermek, trampa etmek, tahsis etmek, bunlar üzerinde sınırlı aynî hak tesis etmek.

- i) Borç almak, bağış kabul etmek.
- j) Toptancı ve perakendeci hâlleri, otobüs terminali, fuar alanı, mezbaha, ilgili mevzuata göre yat limanı ve iskele kurmak, kurdurmak, işletmek, işlettirmek veya bu yerlerin gerçek ve tüzel kişilerce açılmasına izin vermek.
- k) Vergi, resim ve harçlar dışında kalan dava konusu uyuşmazlıkların anlaşmayla tasfiyesine karar vermek.
- l) Gayrisihhî müesseseler ile umuma açık istirahat ve eğlence yerlerini ruhsatlandırmak ve denetlemek.
- m) Beldede ekonomi ve ticaretin geliştirilmesi ve kayıt altına alınması amacıyla izinsiz satış yapan seyyar satıcıları faaliyetten men etmek, izinsiz satış yapan seyyar satıcıların faaliyetten men edilmesi sonucu, cezası ödenmeyerek iki gün içinde geri alınmayan gıda maddelerini gıda bankalarına, cezası ödenmeyerek otuz gün içinde geri alınmayan gıda dışı malları yoksullara vermek.
- n) Reklam panoları ve tanıtıcı tabelalar konusunda standartlar getirmek.
- o) Gayrisihhî işyerlerini, eğlence yerlerini, halk sağlığına ve çevreye etkisi olan diğer işyerlerini kentin belirli yerlerinde toplamak; hafriyat toprağı ve moloz döküm alanlarını; sıvılaştırılmış petrol gazı (LPG) depolama sahalarını; inşaat malzemeleri, odun, kömür ve hurda depolama alanları ve satış yerlerini belirlemek; bu alan ve yerler ile taşımalarda çevre kirliliğı oluşmaması için gereken tedbirleri almak.
- p) Kara, deniz, su ve demiryolu üzerinde işletilen her türlü servis ve toplu taşıma araçları ile taksit sayılarını, bilet ücret ve tarifelerini, zaman ve güzergâhlarını belirlemek; durak yerleri ile karayolu, yol, cadde, sokak, meydan ve benzeri yerler üzerinde araç park yerlerini tespit etmek ve işletmek, işlettirmek veya kiraya vermek; kanunların belediyelere verdiği trafik düzenlemesinin gerektirdiğı bütün işleri yürütmek.
- (l) bendinde belirtilen gayrisihhî müesseselerden birinci sınıf olanların ruhsatlandırılması ve denetlenmesi, büyükşehir ve il merkez belediyeleri dışındaki yerlerde il özel idaresi tarafından yapılır.

Belediye, (e), (f) ve (g) bentlerinde belirtilen hizmetleri Danıştay'ın görüşü ve İçişleri Bakanlığının kararıyla süresi kırkdokuz yılı geçmemek üzere imtiyaz yoluyla devredebilir; toplu taşıma hizmetlerini imtiyaz veya tekel oluşturmayacak şekilde ruhsat vermek suretiyle yerine getirebileceğı gibi toplu taşıma hatlarını kiraya verme veya 67 nci maddedeki esaslara göre hizmet satın alma yoluyla yerine getirebilir.

İl sınırları içinde büyükşehir belediyeleri, belediye ve mücavir alan sınırları içinde il belediyeleri ile nüfusu 10.000'i geçen belediyeler, meclis kararıyla; turizm, sağlık, sanayi ve ticaret yatırımlarının ve eğitim kurumlarının su, termal su, kanalizasyon, doğal gaz, yol ve aydınlatma gibi alt yapı çalışmalarını faiz almaksızın on yıla kadar geri ödemeli veya ücretsiz olarak yapabilir veya yaptırabilir, bunun karşılığında yapılan tesislere ortak olabilir; sağlık, eğitim, sosyal hizmet ve turizmi geliştirecek projelere İçişleri Bakanlığının onayı ile ücretsiz veya düşük bir bedelle amacı dışında kullanılmamak kaydıyla arsa tahsis edebilir.

Belediye, belde sakinlerinin belediye hizmetleriyle ilgili görüş ve düşüncelerini tespit etmek amacıyla kamuoyu yoklaması ve araştırması yapabilir.

Belediye mallarına karşı suç işleyenler Devlet malına karşı suç işlemiş sayılır. 2886 sayılı Devlet İhale Kanununun 75 inci maddesi hükümleri belediye taşınmazları hakkında da uygulanır.

Belediyenin proje karşılığı borçlanma yoluyla elde ettiği gelirleri, şartlı bağışlar ve kamu hizmetlerinde fiilen kullanılan malları ile belediye tarafından tahsil edilen vergi, resim ve harç gelirleri haczedilemez.

2. SANCAKTEPENİN TARİHİ SOSYAL VE İDARİ DURUMU

Sancaktepe İlçesi, 22 Mart 2008 tarih ve 26824 sayılı Resmi Gazetede yayımlanarak yürürlüğe giren 5747 sayılı Kanun ile, Ümraniye İlçesine bağlı Sarıgazi ve Yenidoğan beldeleriyle, Kartal ilçesine bağlı Samandıra beldesinin birleştirilerek tüzel kişiliklerinin kaldırılması ile kurulmuştur. Yüzölçümü, 61.90 km²'dir ve sınırları dâhilinde toplam 18 mahalle ve 1 köy vardır

Samandıra'nın tarihte rastlanan ilk ismi Demeter'dir. Demeter Yunan Mitolojisinde tarım ve bereket tanrıçasıdır ve insanlara toprağı ekip biçmesini öğreten odur. Samandıra öylesine kusursuz ve doyumsuz bir toprak harikasıdır ki, insanlar onun güzelliğini, bu güzelliğin formu ve ideali olan tanrıça Demeter adıyla ifade etmekten kendilerini alamamışlardır. Ayrıca Samandıra, yabani hayvan çeşitliliğiyle av için de tılsımlı bir mekândı. Bu özelliği ileride onu Bizans imparatorlarının en gözde sayfiye alanlarından biri haline getirecekti. Yazlık sayfiye alanlarına düşkünlüğü ve av merakıyla tanınan Bizans İmparatorlarından II. Tiberius (578–582) ile damadı ve kendisinden sonraki imparator Maurikios (582–602) tarafından Samandıra'ya bir

saray inşa ettirilmiştir. Damatrys Sarayı'nı. Kalıntıları günümüze kadar ulaşan ve literatüre Damatrys Sarayı olarak geçen bu saray, inşa edilme amacı olan av ve dinlenmenin yanı sıra, İstanbul'un Anadolu'ya açılan kapısı olması ve Anadolu'ya yapılacak olan seferler doğrultusunda güzergâh üzerinde olması nedeniyle Bizans ordusunun toplanma ve konaklama bölgesi olarak kullanılmış, imparatorlar Anadolu'dan dönerken de, başkente girmeden evvel son gecelerini geçirdikleri yer olmuştur. İmparator Samandıra'da konaklarken haberciler bir gün önceden başkente ulaşır ve İmparator'u karşılamak için gerekli hazırlıkların yapılmasını temin ederlerdi. Bugün yıkıntıları arasında haç biçimindeki sarnıcı, kemer ve tonozları teşhis edilebilen saray, gözle görülen bölümünden çok daha büyük bir alanı kapsadığını tahmin etmekteyiz. Boyutları ve nitelikleri göz önüne alındığında Bizans'tan günümüze ulaşan belki de en önemli yapı burasıdır.

1043 yıla gelince Peçenek Türklerinin Bizans'ı ele geçirmek için başlattıkları harekâta Samandıra'da 1500 kişilik bir askeri kuvvetle konakladıklarını biliyoruz. Tarih 1296'yı gösterirken İstanbul'da çok şiddetli bir deprem oldu. Bu deprem İstanbul'da taş üstünde taş bırakmamış ve şehir toparlanana kadar payitaht geçici bir süre için Samandıra'ya taşınmıştır. Bundan sonra Samandıra hakkında Bizans tarihçileri sözbirliği etmişçesine susuyor. Zira Osmanlı akınları önlenemez olmuştur ve buraları en çok seven ve en sık kalan İmparator Andronikos II. Paleologos'un ölümünden üç ay sonra Samandıra Türk topraklarına geçmiş olacaktı. Orhangazi tarafından yetkili kılınmış olan Abdurrahmangazi isimli Osmanlı komutanı'nın Aydos kalesini kuşatarak fethetmesi ile gerçekleşmiştir. Böylece Osmanlı hududu diğer fetihlerle birlikte Karadeniz ve İstanbul'a doğru genişlemiştir. Bu dönemde küçük bir köy yerleşimi niteliğinde olan Samandıra, cumhuriyet yıllarına kadar büyük bir mekânsal gelişime sahne olmadan bu niteliğini korumuştur. Ancak, Cumhuriyet döneminde Kartal İlçesine bağlı bir bucak olan yerleşim, 1992 yılında belediye statüsüne kavuşarak hızla gelişmeye başlamıştır.

Sarıgazi'deki hayat, Anadolu'dan İstanbul'a göçlerin yanı sıra, 1970'lerden sonra İstanbul'un çeşitli semtlerinde meydana gelen, yol, köprü ve yapılaşmaya daha müsait sahalar açılması için yapılan istimlaklar sebebiyle bölgeye (bu arada da Sarıgazi köyüne) insanlarımızın yerleşmesiyle başlamıştır

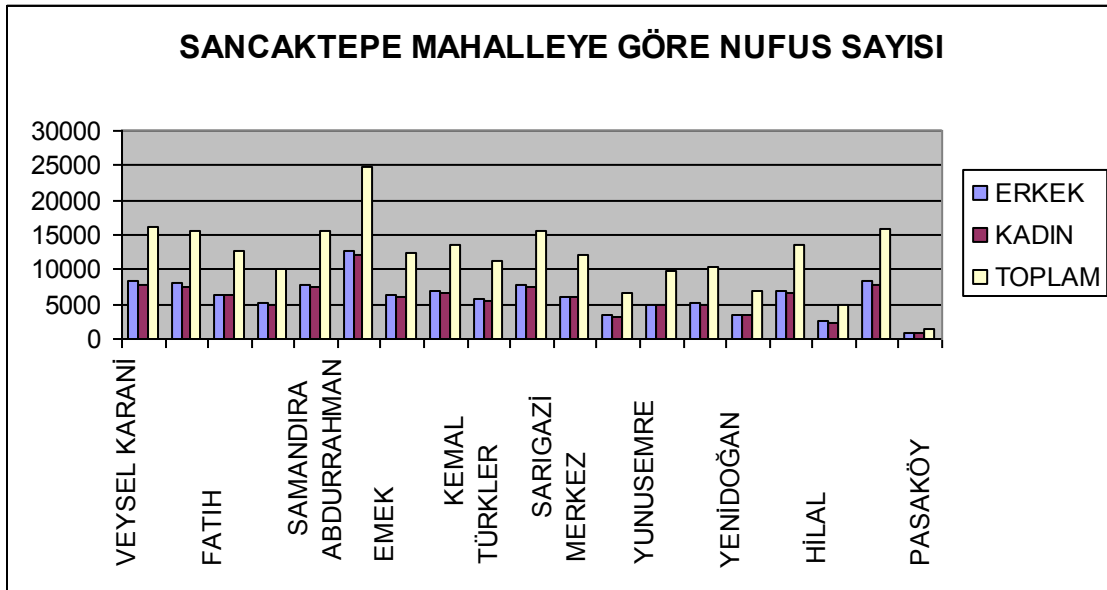
Sancaktepe Nüfus

1950'den itibaren doğu bölgelerden ve kent içinden gelen iç göçle artan ilçe nüfusu, ilçenin yerleşiminden görünüşüne, kültürel yaşamından toplumsal yapısına, tüketim biçimine kadar her hususu değiştirmekte, İlçe yeni bir çehre kazanmaktadır

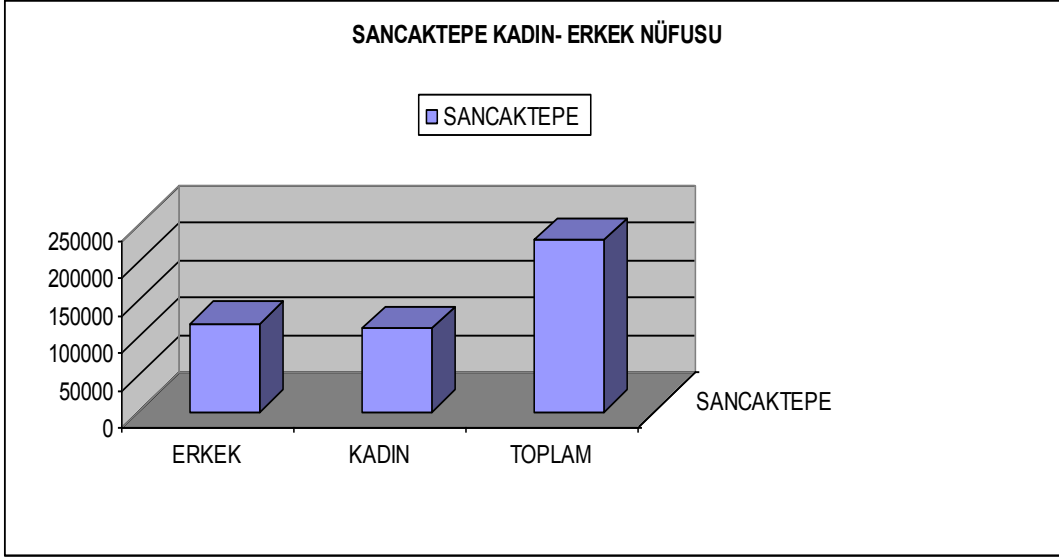
2008 yılında yapılan Adrese Dayalı Nüfus Kayıt sonuçlarına göre İlçemizin nüfusu 229.093'tir. Sancaktepe nüfus yoğunluğu bakımından, İstanbul ortalamasının üzerindedir.

İSTANBUL SANCAKTEPE İLÇESİ 2009 YILI				
YAŞ GRUBU VE CİNSİYETE GÖRE NÜFUS				
İLÇE	YAŞ GRUBU	TOPLAM	ERKEK	KADIN
SANCAKTEPE	0-4	23173	12010	11163
SANCAKTEPE	5-9	23582	12012	11570
SANCAKTEPE	10-14	22113	11514	10599
SANCAKTEPE	15-19	20901	10934	9967
SANCAKTEPE	20-24	21006	9824	11182
SANCAKTEPE	25-29	25846	13270	12576
SANCAKTEPE	30-34	22495	11879	10616
SANCAKTEPE	35-39	18624	9957	8667
SANCAKTEPE	40-44	14913	7930	6983
SANCAKTEPE	45-49	11954	6381	5573
SANCAKTEPE	50-54	8667	4568	4099
SANCAKTEPE	55-59	5846	2890	2956
SANCAKTEPE	60-64	3782	1808	1974
SANCAKTEPE	65+	6191	2607	3584
TOPLAM		229093	117584	111509

SANCAKTEPE MAHALLEYE GÖRE NÜFUS SAYISI			
MAHALLE ADI	ERKEK	KADIN	TOPLAM
VEYSEL KARANI	8402	7866	16268
AKPINAR	8003	7432	15435
FATİH	6485	6275	12760
EYÜP SULTAN	5173	4891	10064
SAMANDIRA ABDURRAHMAN GAZİ	7932	7629	15561
SAMANDIRA OSMAN GAZİ	12714	11989	24703
EMEK	6376	6020	12396
İNÖNÜ	6837	6696	13533
KEMAL TÜRKLER	5871	5488	11359
MECLİS	7850	7583	15433
SARIGAZİ MERKEZ	6166	5920	12086
SAFA	3378	3146	6524
YUNUSEMRE	5004	4801	9805
MEVLANA	5315	4978	10293
YENİDOĞAN	3588	3432	7020
MERVE	6946	6618	13564
HİLAL	2545	2298	4843
ATATÜRK	8249	7706	15955
PASAKÖY	750	741	1491



SANCAKTEPE KADIN-ERKEK NÜFUSU			
İLÇE	ERKEK	KADIN	TOPLAM
SANCAKTEPE	117584	111509	229093



Sancaktepe İdari Durum

İlçemiz 3 Belediye, 18 mahalle ve 1 köyden meydana gelmiştir. İlçemizin ilk kademe belediyeleri olan Samandıra, Sarıgazi ve Yenidoğan Belediyeleri 29 Mart 2009 Mahalli İdareler Yerel Seçimleri'nden sonra kaldırılarak İlçe Belediyesine dönüştürülmüştür.

Sancaktepe Sosyal Durum

İlçemiz, göç yollarının üzerinde oluşu, coğrafi yapısının ve ikliminin yerleşime uygun oluşu nedeniyle çekim merkezi olmuştur. Anadolu'dan büyük kentlere yaşanan yoğun göçten en çok nasibini alan yerlerden biridir. Hızlı nüfus artışı gösteren ilçemizin, göç aldığı bölgeler arasında Doğu Anadolu ve Karadeniz bölgeleri ön sıralarda yer almaktadır. Hemen hemen her bölgeden insanlarımız ilçemize gelip yerleştiği için farklı kültür alışkanlıkları, örf ve adetleri bünyesinde toplamıştır. Bu ilçemizin bir kültür zenginliğidir.

İlçemizde inşaat sektörü hareketlidir. Halk geçimini genellikle inşaat sektöründe çalışarak sağlamaktadır. Bunun yanında, ilçedeki sanayi işkolu yanı sıra, halkın bir kısmı, çevre ilçelerdeki işyerlerinde çalışarak hayatlarını sürdürmektedirler. Lojistik, tekstil sanayi, kereste mamulleri imalatı sanayi, metalden mamul makine ve teçhizat imalatı sanayi, depolama, perakende ticaret iş kollarında da belli bir yoğunluk görmekteyiz

Sancaktepe Sağlık

İlçemizde Devlet Hastanesi bulunmamaktadır. Sağlık Grup Başkanlığı'na bağlı olan bir özel hastanemiz mevcut olup, 29 yatak, 22 doktor, 11 hemşire ve 6 ebe ile hizmet vermektedir. Ayrıca, Ana Çocuk Sağlığı Merkezi ve Verem Savaş Dispanseri ile, 7 adet sağlık ocağı, 5 özel poliklinik, 2 sağlık kabini, 2 diyaliz merkezi, 1 kan merkezi, 1 ecza deposu, 45 eczane, 5 röntgen laboratuvarı bağlı bulunmaktadır. Sağlık Grup Başkanlığı'na bağlı tüm kurumlarda geçtiğimiz sene 340 bin 881 hasta bakılmıştır.

Sağlık Grup Başkanlığı ve bağlı Sağlık Ocaklarındaki personel durumu tabloda gösterilmiştir.

BRANŞ	MEVCUT
Doktor	24
Çevre Sağlığı Teknisyeni	2
Ebe Hemşire	29
Sağlık Memuru	1
Hizmetli	9

İlçemize göç eden insanların genellikle sosyal güvencesi olmaması nedeniyle, 3294 sayılı kanunla kurulan Sosyal Yardımlaşma ve Dayanışma Vakfımız şehit aileleri ve gazilere, fakir, muhtaç ve kimsesizlere gıda, giyim, barınma, eğitim vb. yardımlar yapmaya başlamıştır. 1 Aralık'tan itibaren faaliyete geçen, ilk yardımını 15 Aralık itibariyle veren Vakfımız Mütevelli Heyet toplantılarını düzenli yapmakta ve yardımlarını sürdürmektedir. Ayrıca meslek edindirme ve beceri kazandırmaya

yönelik Bilgisayar İşletmenliği, Muhasebe Yardımcılığı, Modelistlik vb kurslar da ilçemizde halkımıza hizmet etmektedir.

SHÇEK (Sosyal Hizmetler ve Çocuk Esirgeme Kurumuna) bağlı Samandıra Toplum Merkezi 2008 yılının Ağustos ayında hizmete açılmıştır.

Sancaktepe Eğitim ve Kültür Durumu

2008–2009 eğitim öğretim yılı itibariyle, 29 İlköğretim Okulu, 7 Orta Öğretim (1 Lise, 1 Kız Meslek Lisesi, 1 İmam Hatip Lisesi, 1 Ticaret Meslek Lisesi, 1 Çok Programlı Lise, 2 Anadolu Teknik ve Anadolu Meslek Lisesi) ve 2 Özel Anaokulu, 2 Özel İlköğretim Okulu olmak üzere toplam 40 okulumuz bulunmaktadır.

Bu okullarımızda 454 adet sınıf öğretmeni, 418 adet branş öğretmeni görev yapmaktadır.

Sancaktepe Ekonomik Durum

Sancaktepe İlçesinin ekonomik çekirdeğini inşaat sektörü oluşturmaktadır. İlçemiz sınırları içerisinde bulunan imalat sanayi kuruluşlarının ilçe ekonomisine katkısı vardır. Bir kısım vatandaşlarımız ise çevre ilçelerdeki işyerlerinde çalışmak suretiyle ilçemiz ekonomisine katkıda bulunmaktadırlar. Tarım Paşaköy'de köylülerin kendi ihtiyaçlarını gidermeye yönelik olarak yapılmaktadır.

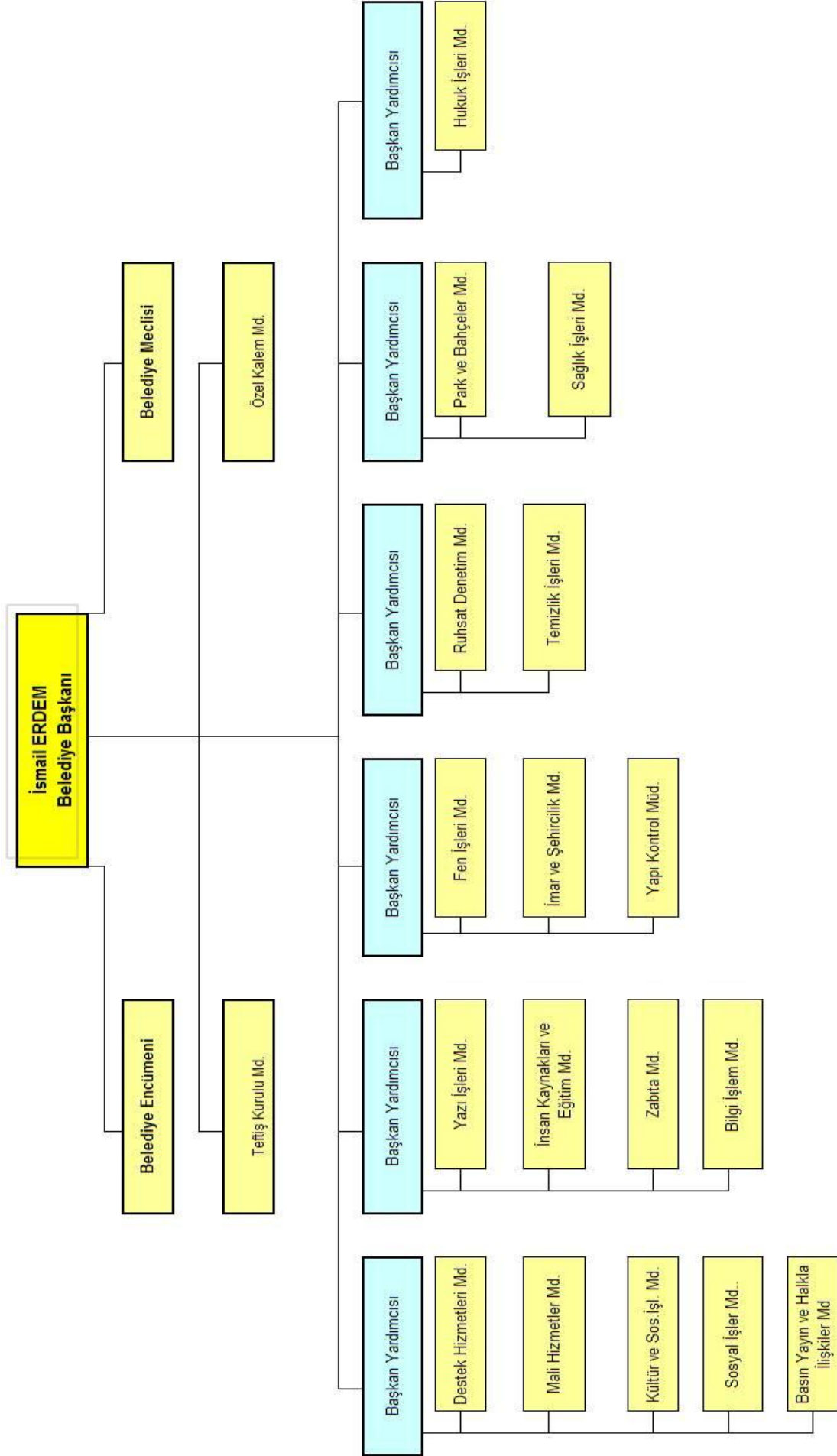
Sancaktepe Ulaşım ve Alt Yapı Durumu

İlçemize Şile, Ümraniye, Kartal, Sultanbeyli, Ataşehir ve Çekmeköy ilçelerinden giriş-çıkış vardır. Ataşehir ile sınırimızda E80 paralı yolu geçmektedir.

İlçemizde hava, deniz ve demiryolu ulaşımı yoktur, İlçemizde 9 mahallenin içme suyu dışında 6 mahallenin suyu ile kanalizasyon bulunmamaktadır. Ancak İSKİ bu hizmetlerin yapımı için çalışmalara başlamıştır. İlçe içerisindeki yollardan Fatih Bulvarı asfaltlanmış, diğer cadde ve sokakların asfaltlanma çalışmalarına başlanmıştır.

PTT mevcut olup, Radyo ve televizyon yayınları ilçede normal olarak izlenmektedir.

3. ORGANİZASYON YAPISI



4- FİZİKSEL KAYNAKLAR

Sancaktepe Belediyesinin fiziki kaynak yapısı bina-kompleks, bilgi işlem ve araç parkı icmalinden oluşmaktadır. Fiziki kaynakların dağılımı aşağıdaki tablolarda (Tablo-1, Tablo-2 ve Tablo-3) gösterildiği gibidir.

Tablo-1**BELEDİYE HİZMET BİNALARI LİSTESİ**

SNO	BİNA ADI	KULLANIM AMACI	ODA SAYISI	ADRESİ
1	PTT Binası	PTT Hizmetlerinde	5	Eyüpsultan mh. Osmangazi cad. Merkez sk.
2	Belediye Binası	Ek Hizmet Binası	44	Abdurrahmangazi mh. Osmangazi cad.
3	Emniyet Müdürlüğü	Emniyet Hizmetleri	52	Eyüpsultan mh. Ulubatlı Hasan cad.
4	Samandıra K.Merkezi	Kültür Hizmetleri	13	Eyüpsultan mh.Osmangazi cad.
5	Makine İkmal Binası	Makine araç parkı	20	Eyüpsultan mh. Ulubatlı Hasan cad.
6	Sosyal Tesis Binası	Damatrix Restaurant	17	Eyüpsultan mh. Akpınar sk.
7	Ek Hizmet Binası	Park ve Bahçeler	5	Akpınar Mh.Şehit Hasan Genç cad.
8	Sosyal Tesis Binası	Kafe Restaurant	6	Fatih mh. Esentepe SK.
9	Spor Kompleksi	İnşaat devam ediyor	48	Abdurrahmangazi mh. Sevenler cad. Vişne sk.
10	İdari Bina	Otopazarı	15	Veysel Karani mh. Fatih cad.
11	Kafeterya Binası	Sancaktepe Parkı	4	Eyüpsultan mh.Ulubatlı Hasan cd. Başkent sk.
12	Kafeterya Binası	Engelliler Parkı	4	Osmangazi mh. Bilal-i Habeşi cad.

Tablo-2

SANCAKTEPE BELEDİYESİ BİLGİ İŞLEM ALTYAPISI	
KAYNAK	MİKTAR
Bilgisayar (Masa üstü)	271
Bilgisayar (Diz üstü)	20
Yazıcı	168
Yangın Uyarı dedektörleri	1
Telefon Santrali	2
Plotter	1
Fotokopi cihazı	13
Sunucu	6
Netcad (mimari çizim programı)	13
Toplam	495 Adet

Tablo-3

SANCAKTEPE BELEDİYESİ ARAÇ PARKI İCMALİ	
KAYNAK	MİKTAR
Otomobil	16
Kamyonet / Pick-Up	6
Minübüs	1
Kamyon	14
Su tankeri	4
Arazöz	1
Ambulans Hasta Nakil Aracı	3
Anons Aracı (minübüs)	1
Otobüs	10
Zabıta Aracı	12
Süpürge Aracı	3
Çöp Kamyonu	1
Sepetli Vinç	1
Vidanjör	1
Asfalt Robotu	2
Traktör	3
İş Makinaları	20
Toplam Araç	99 ADET

5. İNSAN KAYNAKLARI

Sancaktepe belediyesinde çalışan personeli memur, işçi ve sözleşmeli personel statülerinden oluşmaktadır. 15.09.2009 tarihi itibarıyla personel dağılımı aşağıdaki tablolarda (tablo 1-2-3 -4) gösterildiği gibidir.

Personel Sayısı**Tablo -1**

STATÜSÜ	Erkek	Kadın	Toplam
Memur	104	10	114
Kadrolu İşçi	163	18	181
Sözleşmeli	24	12	36
Toplam	291	40	331

Eğitim durumu**Tablo-2**

Personel Sayısı	Erkek	Kadın	Eğitim Durumu		
			İlköğretim	Lise	Üniversite
İşçi	163	18	115	37	29
Memur	104	10	12	44	58
Sözleşmeli	24	12		1	35
	291	40	127	82	122
Toplam Personel sayısı	331				
Eğitim Ortalaması	10.17				

Yaş durumu

Tablo-3

Personel	Erkek	Kadın	Yaş Ortalaması						
			20-30	31-35	36-40	41-45	46-50	51 +	
Sayısı									
İşçi	163	18	11	29	48	52	34	7	
Memur	104	10	11	7	41	25	19	11	
Sözleşmeli	24	12	25	7	2	2			
Toplam Pers.	331		47	43	91	79	53	18	
Yaş Ortalaması	38.5								

Kıdem durumu

Tablo-4

Personel	Erkek	Kadın	Kıdem Ortalaması				
			0-1	1-5	6-10	11-15	16 +
Sayısı							
İşçi	163	18	0	29	47	57	48
Memur	104	10	1	13	3	39	58
Sözleşmeli	24	12	22	14	0	0	0
Toplam Pers.	331		23	56	50	96	106
Kıdem Ortalaması	11.10						

II. PAYDAŞ ANALİZİ

1. İç Paydaş Analizi

Kuruluştan etkilenen veya kuruluşu etkileyen kuruluş içindeki kişi, grup veya (varsa) ilgili/bağlı kuruluşlardır.

Sancaktepe Belediyesi bünyesinde çalışan idareci ve personelin belediye hakkında görüşlerinin alınması amacıyla personel anketi yapılmıştır. Değerlendirmede İlçenin önemli sorunlarının başında sosyal ve kültürel amaçlı faaliyetlerin yetersiz bu tür çalışmaların arttırılması istenmiştir. Bunun yanında ilçenin önemli sorunlarından birinin de işsizlik ve eğitimsizlik olduğu ifade edilmiştir bu sorunu giderici çözümler üretilmesi projeler geliştirilmesi istenmiştir

İlçenin üç beldeden oluşmuş olması ve birleşme sürecinin henüz tam anlamıyla tamamlanmamış olması halinin hizmet aktarımında sıkıntı yarattığı ifade edilmiştir. Ev ve işyerlerinin atık yağlarının çevre açısından her ilçede olduğu gibi sorun olduğu bunların giderilmesi ile ilgili çalışmaların yapılması istenmiştir

Yine numarataj ve sokak isimlerinde eksiklikler olduğu bunların giderilmesi istemiş, kent içindeki tamirhane ve atölyelerin kent dışına alınması ile ilgili öneri gelmiştir.

2. Dış Paydaş Analizi

Kuruluştan etkilenen veya kuruluşu etkileyen kuruluş dışındaki kişi, grup veya kurumlardır.

Sancaktepe Belediyesi'nin etkileşim içinde olduğu tarafların görüşlerinin dikkate alınması ve stratejik planın sahiplenilmesinin sağlanması amacıyla Sancaktepe Belediyesi'nin ürün ve hizmetleri ile ilgisi olan, kurumu doğrudan veya dolaylı, olumlu ya da olumsuz yönde etkilenen veya etkileyen kurumlardan görüş alınmıştır. Bu kurumlar arasında bulunan İSKİ ilçe sınırları içerisinde bulunan Paşaköy deresinin islahı ile ilgili proje çalışmasının devam ettiğini belirtmiş Ömerli ve elmalı içe suyu havzalarında yapılacak plan çalışmalarında kendilerinden görüş alınmasını istemiştir

III. SWOT ANALİZİ

Kuruluşun mevcut durumunu ve geleceğini etkileyebilecek, iç ortamdan kaynaklanan ve kuruluşun kontrol edebildiği koşulların ve eğilimlerin incelenerek güçlü ve zayıf yönlerin belirlenmesi ve değerlendirilmesidir. Güçlü yönler kuruluşun amaçlarına ulaşması için yararlanılabileceği olumlu hususlardır. Zayıf yönler ise kuruluşun başarılı olmasına engel teşkil edebilecek eksiklikler, diğer bir ifadeyle, aşılması gereken olumsuz hususlardır. Belirlenecek güçlü yönler kuruluşun hedeflerine, zayıf yönler ise kuruluşun alacağı tedbirlere ışık tutacaktır.

Kuruluşun kontrolü dışındaki koşulların ve eğilimlerin incelenerek, kuruluş için kritik olan fırsat ve tehditlerin belirlenmesidir. Fırsatlar, kuruluşun kontrolü dışında gerçekleşen ve kuruluşa avantaj sağlaması muhtemel olan etkenler ya da durumlardır. Tehditler ise, kuruluşun kontrolü dışında gerçekleşen, olumsuz etkilerinin engellenmesi veya sınırlandırılması gereken unsurlardır. Sancaktepe Belediyesinin Güçlü yanları, zayıf yanları , fırsat ve tehditlerin neler olduğu belirlenmiştir

1. GÜÇLÜ YANLARI

- Nitelikli personele sahip olması
- Personel giderlerinin genel giderler içerisinde oranının düşük olması
- Yönetimin yenilikçi vizyona ve deneyime sahip olması
- Kamulaştırma işleri dışında belediyenin borçsuz olması
- Belediye hizmet binasının yeni olması
- Büyükşehir ile uyumlu ilişkiler içinde çalışabilmesi
- Güçlü gayrimenkul portföyüne sahip olması

2. ZAYIF YÖNLER

- Üç belde belediyesinin birleşmesinden kaynaklanan yönetim kültürü farklılığının olması
- İmar uygulamalarından doğan davalarının ve giderlerinin yüksek oluşu

- Araç parkının yetersiz olması

3 FIRSATLAR

- 2b alanları ile ilgili düzenleme yapılıyor olması
- İBB tarafından imar plan çalışmalarının yapılıyor olması
- Kentin gelişmeye müsait oluşu
- Hizmet sektöründe büyük firmaların ilçede bulunuşu
- 3. Köprü'nün geçecek olması
- Metronun ilçemizden geçecek olması
- Genç nüfusa sahip olması

4 TEHDİTLER

- Sosyo ekonomik düzeyin düşük olması
- Göç alması
- Mülkiyet sorunu
- İmara aykırı yapılaşma
- Su havzası alanı içinde olmamız
- Milli Emlak alanlarına ait yerlerin olması
- 2b alanlarının mevcudiyeti
- Ülkedeki ekonomik kriz
- İşsizlik
- Belde kültürünün kent kültürüne dönüşmemiş olması
- Toplu ulaşım yetersizliği

IV. MİSYON VİZYON VE İLKELER

1. MİSYON

Misyon kısaca, kurumun kişiliği, kimliği ve varlık nedeni olup kuruluşun “**varlık** **sebeğim nedir?**”, yani “**Niçin varım?**” sorusuna verdiği cevaptır.

“Halkımızın, belediyecilik anlamında müşterek ihtiyaçlarını karşılamak, yaşayanlara ve gelecek nesillere modern bir kent hazırlamak”

Misyon kısaca, kurumun kişiliği, kimliği ve varlık nedeni olup kuruluşun “**varlık** **sebeğim nedir?**”, yani “**Niçin varım?**” sorusuna verdiği cevaptır.

Belediyeler, belde ve belde halkının ortak nitelikteki medeni ihtiyaçlarını karşılayabilmek amacıyla kurulmuş kamu tüzel kişilikleridir. Gelişen ve değişen dünyamızda insanlarımızın ve şehirlerimizin ihtiyaçları hızla değişmekte ve çeşitlenmektedir. Ekonomik ve sosyal gelişmeye paralel olarak temel ihtiyaçları karşılanan toplumda yeni talepler ortaya çıkmaktadır. Belediyeler, belde ve belde halkının ortak ihtiyaçlarını karşılamak için hizmet veren kuruluşlar olarak, kentin gelişimini ve kent insanının ihtiyaçlarını sağlıklı ve sürdürülebilir biçimde karşılamak zorundadırlar.

Belediyeler, şehirlerin planlanmasından imara uygun yapılaşmasının sağlanmasına; su, kanal, yol gibi alt yapı hizmetlerinden, park, otopark, oyun parkı, spor alanları ve tesisleri gibi toplumsal yaşam için zorunlu olan donatı alanlarına; halkın sağlığı için işyeri denetimlerinden, toplumsal nizam için gerekli önemleri almaya; beldenin temizliğinin sağlanmasından, çevrenin korunmasına; ihtiyaç sahiplerine sosyal yardımlarda bulunmaktan, kültürel faaliyetlerin organize edilmesine kadar çok değişik

alanlarda hizmet vermekle yükümlüdür. Bu görevlerinin yanı sıra 5393 sayılı Belediye Kanunu ile yeni görev ve yetkiler de belediyelere verilmiştir. Acil yardım, kurtarma, ambulans, şehir içi trafik, turizm, tanıtım, okul öncesi eğitim, devlete ait okulların bakım, onarım ve araç gereç ihtiyaçlarının karşılanması, sağlık tesisleri, kültürel ve tabiat varlıklarının korunması gibi hizmetlerin yanı sıra “ekonomi ve ticaretin geliştirilmesi” gibi ekonomik kalkınma ile ilgili görev ve yetkiler de verilmiştir.

Belediyelerin görev ve yetkilerine bakıldığında, aslında bir insanın doğumundan ölümüne kadar geçen süre içinde ve her aşamada belediyelere sorumluluk yüklendiği görülmektedir. Dolayısıyla belediyeler kentlerin gelişimi ve kentte yaşayanların yaşam kalitesinin artırılması ve insanların ortak ihtiyaçlarının karşılanması hususunda stratejik öneme sahip kurumlardır.

Be nedenle Sancaktepe Belediyesi Misyonunu, Sancaktepe yaşayan hemşehrilerinin belediyeçilik anlamında müşterek ihtiyaçlarını karşılamak ve gelecek nesillere modern bir kent hazırlamak olarak kabul etmektedir.

2. VİZYON

Vizyon, bir kurum için realist, güvenli, çekici bir gelecektir. İnsan grupları tarafından benimsenen bir idealdir, bir ümittir. Daha açık bir ifade ile Vizyon; kuruluşun "**Ne olmak istiyoruz**" sorusuna vereceği cevaptır.

“Sorunlara çözüm üreten, yarınları inşa eden belediye”

Vizyon, bir kurum için realist, güvenli, çekici bir gelecektir. İnsan grupları tarafından benimsenen bir idealdir, bir ümittir. Daha açık bir ifade ile Vizyon; kuruluşun "**Ne olmak istiyoruz**" sorusuna vereceği cevaptır.

Kuruluş amacı toplumun ortak ihtiyaçlarını karşılamak olan ve toplumdaki yetki ile ve yine toplumun kaynaklarını kullanarak hizmet üreten kamu yönetimi, uzun süredir sürekli eleştirilmektedir. Kaynakların israf edildiği, halkın görüş ve

değerlendirmelerine yer verilmediği, kırtasiyecilikle özdeşleşen bürokratik anlayışla hareket edildiği, formalitelere bağlı kalmak uğruna sorun çözme anlayışının feda edildiği ve benzeri bir çok eleştiri yapılmaktadır. Uzun yıllar devletten bekleyen, devlet karşısında kendisini hesap verme konumunda gören birey ve toplum, demokrasi kültürünün ve özgürlüklerinin gelişmesi ile etkilenen olmaktan çıkarak etkileyen olma aşamasına girmiştir. Artık, kamu yönetiminin kendisine hizmet amacıyla kurulduğu ve dolayısıyla asıl patronun kendisi olduğu bilincine ulaşan toplum, kendisine sunulanla yetinmemektedir.

Kamu yönetimine yönelik eleştirilerdeki artış, kamu yönetiminin yerelde örgütlenmesi olan belediyeleri de kapsamaktadır. Halka daha yakın oldukları için belediyelerin icraatları daha geniş bir kitle tarafından ve daha yakından takip edilmekte; bu da eleştirilere zemin hazırlamaktadır.

Belediyeler belde ve belde halkına hizmet için kurulmuş kamu tüzel kişilikleri oldukları için beldeye ve belde halkına yönelik hizmetler sunmaktadırlar. Dolayısıyla, belediyelerin kendini geliştirmeleri kendini geliştirirken kenti de geliştirmeleri, bunları yaparken, halkına sunulacak hizmetlerin de kaliteli olma gerekir .

Burada kalite kavramındaki etkinlik, verimlilik ve zamanında sunumunun önemi de göz önünde bulundurulması gerekmektedir. Bu açıdan bakıldığında belediyeler için kalite; belde ve belde halkına yönelik hizmetlerin kendilerinden beklenen özellikleri taşıyan, etkin ve verimli biçimde ve zamanında üretilen ürün veya hizmet olmalarını gerektirmektedir.

Bir belediye hizmetinin hizmete bağlı özellikleri tamamen taşıması, etkin, verimli ve zamanında üretilmesi de yeterli değildir. Bu hizmetin aynı zamanda vatandaş memnun edecek biçimde sunulması da önem arz etmektedir.

Vatandaşın belediye hizmetlerinden beklentisi her geçen gün nitelik ve nicelik yönünden artmaktadır. Vatandaş, artık sadece daha fazla hizmet değil, aldığı hizmetin daha kaliteli olmasını, ve yaşadığı kentin gelişmesini beklemektedir.

Vatandaş artık , sorunlara çözüm üreten, yarınları inşa eden belediye görmek istemektedir

Bu nedenle Sancaktepe Belediyesi Sorunlara çözüm üretmeyi aynı zamanda yarınları da inşa etmeyi kendisine vizyon olarak belirlemiştir .

3. İLKELER

İlkeler, bir kurumun misyonunu yerine getirmek, vizyonuna ulaşmak için çaba sergilerken bağlı kalacağı değerleri ifade etmektedir. İlkeli davranmak, başarının ve güvenin temel şartıdır. Özellikle kamu kurumlarında ilkeli olmak daha büyük önem arz etmektedir. Çünkü, kamu kurumları, kamu kaynaklarını kullanarak, kamudan aldığı yetkiyle, kamuya hizmet üretmektedirler.

Sancaktepe Belediyesi, vatandaşa hizmetlerini sunarken aşağıda belirtilen ilkelere bağlı olacaktır .

Bunlar ;

- Planlı, etkin ve verimli çalışmak,
- Adil, güler yüzlü ve kalite esaslı hizmet üretmek,
- Şeffaf ve hesap verebilir olmak,
- Bilgi ve teknolojiye azami düzeyde faydalanmak,
- Çevreye karşı sorumlu, sağlıklı ve sürdürülebilir kentleşmeyi sağlamak,
- Belediye hizmetlerinde vatandaş memnuniyetini sağlamak,
- Karar ve uygulamalara vatandaşların ve çalışanların katılımını sağlamak,
- Sosyal güçsüzlerin desteklenmesine önem vermek,
- Kent ve kent halkının değerlerini ve haklarını korumak,
- Diğer kurum, kuruluş ve sivil toplum kuruluşları ile koordinasyonu güçlendirmek
- Kent hizmetlerinde gönüllü katılımı teşvik etmek

Planlı, Etkin ve Verimli Çalışmak Bir toplumun kalkınmasında verimlilik ve etkinlik en önemli unsurlar arasında yer almaktadır.

Verimlilik, genel olarak üretim miktarının, o üretim miktarını üretmek için kullanılan üretim etmenlerine oranıdır. Dolayısıyla, bir ürün veya hizmetin üretimi için gerekli

giderlerin, üretim sonucu elde edilen ürün veya hizmetin değerinden fazla olmaması gerekmektedir. Yapılan çalışmalara göre gelişmiş ülkelerdeki büyümenin altında yatan sebep sadece kaynak fazlalığı değil, kaynakların etkin ve verimli kullanılması da bulunmaktadır ve büyümenin yarısını verimlilik artışı oluşturmaktadır.

Etkinlik, yapılan faaliyetin temel amaca uygunluk göstergesidir. Daha açık bir ifade ile, yapılan hizmetin amaca ne kadar hizmet ettiği göstergesidir. Kamu yönetiminde verimlilik kadar önemli olan bir başka unsur da etkinliktir. Kamu kurumları birçok faaliyetlerde bulunmakta ama bu faaliyetler ciddi tepki ile de karşılanmaktadır. Çünkü yapılan faaliyetlerin ne kadar toplumun ortak ihtiyaçlarını karşılamaya yönelik olduğu sorusu gündeme gelmektedir.

Kamu kaynaklarının doğru kullanımı, hizmetlerin etkin biçimde yerine getirilmesi için planlı ve programlı çalışma esastır. Belediyeler, günü birlik karar ve icraat değil, doğru hazırlanmış planlar ve programlar çerçevesinde hareket eder ve plan ve programlarının da önceden ilan ederek kamu kontrolüne imkan sağlarlar.

Adil, Güler Yüzlü ve Kalite Esaslı Hizmet Üretmek Kamu kurumları, kamu kaynaklarını kullanan, kamu tarafından oluşturulan ve yetkili kılınan kurumlardır ve kamu bunu sadece kendisinin ortak ihtiyaçlarının karşılanması için yapmaktadır. Dolayısıyla, kamu kurumları, kamuya lütufta bulunan değil, kamu tarafından görevlendirilen kuruluşlardır.

Adil hizmet, hizmetin öncelik sırasına göre verilmesini gerektirir.

Gülyüzlü hizmet, vatandaşa saygılı ve samimi yaklaşım sergilenmesidir.

Kaliteli hizmet ise, sunulan hizmetlerin kendilerinden beklenen özelliklere sahip olması demektir.

Şeffaf ve Hesap Verebilir Olmak Belediyemiz, karar ve uygulamalarında şeffaflığa azami dikkati gösterecektir. Şeffaflığın bir gereği olarak hesap verebilirlik ilkesine de bağlı hareket edilecektir. Vatandaş, “yetki veren” dir ve kamu yönetiminin kendisine

yetki veren vatandaşa karşı, bu yetkiyi ne kadar doğru ve etkin kullandığının hesabını vermesi gerekmektedir ve belediyemiz için bu yaklaşım temel ilkelerimizdendir.

Bilgi ve Teknolojiden Azami Düzeyde Faydalanmak Günümüzde bilgi en önemli sermaye ve yetişmiş personel de en önemli kaynaktır. Hızlı değişim ve gelişmelerin yaşandığı günümüzde belediyeler bilgiye ulaşma, bilgiyi paylaşma ve bilgiyi eyleme dönüştürme becerisini gösterebildikleri oranda başarıyı yakalayacaklardır. Bu amaçla eğitim ve araştırma faaliyetlerinin yanı sıra başta bilişim teknolojisi olmak üzere etkinlik ve verimlilik artışı sağlayan teknolojiden azami düzeyde yararlanma ilkemizdir.

Çevreye Karşı Sorumlu, Sağlıklı Ve Sürdürülebilir Kentleşmeyi Sağlanmak

Belediyelerimiz, “bugünün ihtiyaçlarını, gelecek kuşakların kendi ihtiyaçlarını karşılayabilme imkanından ödün vermeksizin karşılamak”, doğaya ve çevreye karşı gereken hassasiyeti korumak ve kentlerimizi içinde yaşayanlara huzur, güven, umut veren ve medeni ihtiyaçlarını karşılayabildikleri bir yerleşim alanına dönüştürmekle yükümlüdürler.

Sancaktepe Belediyesi, Sancaktepe'nin gelişimini çevreye duyarlı, gelecek nesillerimizin de haklarına saygılı biçimde gerçekleştirmeyi ve ilçemizin sağlıklı yapılanmasını temel ilkeleri arasında kabul eder.

Belediye Hizmetlerinde Vatandaş Memnuniyetini Sağlamak: Sancaktepe Belediye Yönetimi olarak temel ilkelerimizden birisi de vatandaş memnuniyetinin sağlanmasıdır. Tüm kamu kurumları gibi belediyenin de temel varlık sebebi, vatandaşın talep ve ihtiyaçlarını kendi görev alanları çerçevesinde en iyi şekilde karşılayarak memnuniyetlerini sağlamak temel ilmemizdir

Karar ve Uygulamalara Vatandaşların ve Çalışanların Katılımını Sağlamak

Belediyelerimizin katılımcı bir yönetim sergileyerek; başta “Kent Konseyleri” olmak üzere katılımı sağlayıcı mekanizmaları geliştirerek vatandaşın, STK’ların, Meslek Odalarının karar ve uygulamalarına katılımını sağlamaları gerekmektedir. Aynı şekilde belediye çalışanlarının da Sancaktepe ve Sancaktepelilere daha kaliteli hizmet sunabilmek için belediye yönetimine katılımlarını artırıcı yaklaşım sergilenecektir.

Sosyal Güçsüzlerin Desteklenmesine Önem Vermek İlçemizde bulunan sosyal güçsüzlerin desteklenmesi, yapabilirlik kapasitelerinin geliştirilmesi sosyal barış ve toplumsal huzur için gereklidir. Belediyemiz karar ve uygulamalarında sosyal güçsüzlerin desteklenmesi öncelikli politikalarımız arasında yer almaktadır.

Kent ve Kent Halkının Değerlerini ve Haklarını Korumak Belediyeler, tüm kamu kurumları gibi, topluma hizmet amacıyla kurulmuştur. Bu görevin yerine getirilmesinde toplumun değer yargılarına saygılı olmak, kurumların öncelikli sorumluluklarındandır.

Belediyemiz, belde halkının değer yargılarına saygıyı temel ilke olarak kabul eder. Çünkü toplumun değerlerine saygı göstermek, toplumun hassasiyetine uygun hizmet sunmak demektir. Toplumu rencide eden, topluma saygı göstermeyen bir yaklaşım belediyemizce kabul edilemez.

Sancaktepe’ lilerin hem bir vatandaş olarak ve hem de Sancaktepe’ li yaşayan vatandaşlar olarak sahip olduğu hakların belediyemiz yetki ve sorumluluk alanları içerisinde korunması belediyemizin temel değerlerindedir.

Diğer Kurum, Kuruluş ve Sivil Toplum Kuruluşları İle Koordinasyonu

Güçlendirmek Tüm kamu kurumları gibi belediyenin de temel varlık sebebi, vatandaşın talep ve ihtiyaçlarını kendi görev alanları çerçevesinde en iyi şekilde karşılayarak memnuniyetlerinin tesis edilmesidir Sancaktepe Belediye Yönetimi olarak temel ilkelerimizden birisi de ilçemizde faaliyette bulunan çeşitli STK ile ve eğitim kurumları koordinasyonu güçlendirici çalışmalar içinde olunacaktır

Kent Hizmetlerinde Gönüllü Katılımı Teşvik Etmek : Belediyelerimiz katılımcı bir yönetim anlayışının ön planda tutmaya özen göstermekte kente yaptığı hizmetler noktasında vatandaşlarını da gönüllü katılıma çağırmaktadır. Bu bağlamda mahalle gönüllüleri oluşturarak onların yaşadığı mekanlara sahip çıkmasını, sokağına sahip çıkmasını teşvik edici uygulamalarla yaşadığı kentin gelişmesine katkı sağlayacaktır

V. STRATEJİK AMAÇLAR VE HEDEFLER

Stratejik Amaçlar kuruluşun ulaşmayı hedeflediği sonuçların kavramsal ifadesidir. Amaçlar, kuruluşun hizmetlerine ilişkin politikaların uygulanması ile elde edilecek sonuçları ifade eder.

Sancaktepe Belediyesi olarak iç ve dış çevre şartları analizi bunun yanında Belediyeye kanunla belirlenmiş görevleri de göz önünde tutularak kendine yönelik olarak “**kurumsal gelişim**”, kente yönelik olarak “**kentsel gelişim**” ve kentte yaşayanlara yönelik olarak ta “**toplumsal gelişim**” çalışmaları olmak üzere üç ana stratejik amaç belirlenmiştir .

Belediyenin mevcut durumunu belirlemek amacıyla SWOT Analizi yapılmış ve Belediyenin güçlü ve zayıf yanları, çevredeki fırsat ve tehditler belirlenmeye çalışılmıştır. Güçlü yanlar ile çevredeki fırsat ve tehditler değerlendirilerek bu gücün kullanılabilme potansiyeli tespit edilmeye çalışılmıştır

Belediye başkanının Sancaktepe ile ilgili vizyon ve hedefleri de dikkate alınarak Sancaktepe Belediyesinin stratejik amaçları, hedefleri ve bu hedeflerin gerçekleştirilebilmesi için öngörülen faaliyet / projeler belirlenmiştir
Söz konusu stratejik amaçların belirlenmesinin gerekçeleri şunlardır:

Kurumsal Gelişimin Sağlanması ile ilgili gerekçe Sancaktepe Belediyesinin kente ve kentliye yönelik hizmetlerinde kalite, etkinlik ve verimlilik artışının sağlanabilmesi amacıyla kurumsal yapabilirlik kapasitesinin geliştirilmesi gerekmektedir. Bunun için belediyede, vizyon sahibi, yetkiyi paylaşan, risk almakta arzulu, yenilik ve değişime açık yönetici tipi ve başarıyı ödüllendiren, ekip çalışmasına inanmış , vatandaş odaklı ve katılımcı bir yönetim sistemi sağlanmalıdır.. Belediye hizmetlerinde kalitenin yakalanması, mali, fiziki, insan kaynaklarının etkin ve verimli kullanılarak kentin gelişimi ve kent sakinlerinin yaşam kalitelerinin geliştirilmesi için belediye yönetiminde kalite odaklı yönetim modelleri uygulanmalıdır. Bu kapsamda Toplam Kalite Yönetimi, ISO 9001 Kalite Yönetim Sistemi, İnsan Kaynakları Yönetimi, kurumsal iletişim ve benzeri modern yönetim tekniklerinin kullanımı konusundaki çalışmalar geliştirilecektir.

İlçe ve ilçe halkımıza daha iyi hizmet sunabilmek için belediyemizin mali imkânlarının genişletilmesi, belediye harcamalarında tasarrufa riayet edilmesi gerekmektedir. Bu kapsamda mükellef tespiti, beyanlarda niteliksel ve niceliksel kayıpların giderilmesi, tahsilât kayıplarının azaltılması, yeni gelir kaynaklarının oluşturulması için çalışmalara öncelik verilecektir.

Belediyeler, devletin vatandaşa en yakın kurumlarıdır. Bu sebeple vatandaşlar diğer devlet kurumlarına kıyasla belediyelerle daha yakından ilgilenmekte, hesap sormakta, kararları etkileme çabaları sergilemektedir. Bu açıdan belediyeler demokratik kültürün gelişimine katkı sağladıkları gibi; aynı zamanda vatandaşların şikâyet ve talepleri ile daha yakından ilgilendiklerinden, toplumsal barışın gelişmesine de katkı sağlamaktadırlar.

Belediyelerimiz, bürokratik duvarlar arkasında hizmet üreten değil, halka birlikte daha iyiye, daha güzele ulaşma gayreti içerisinde olan kurumlar olmalıdır. Bu halkın bilgilendirilmesi, halkla ilişkilerin geliştirilmesi için gereken çalışmalar hassasiyetle uygulanacaktır.

Kentsel Gelişimin Sağlanması ile ilgili gerekçe ; kentler ne kadar gelişirse kentte yaşayanların da yaşam kaliteleri o oranda gelişme imkânına kavuşur. Bir kentin gelişimi için planlı-imarlı yapılaşma, altyapı yatırımlarının tamamlanması, kentte yaşayanların boş zamanlarını değerlendirebilecekleri rekreasyon alanlarının bulunması, ulaşım ağlarının araç ve yaya ulaşımını sağlayabilmesi gerekmektedir. Bütün bu ihtiyaçlara çözüm üretmek ve bu şekilde kentsel gelişimi sağlamak temel amaçlarımız arasında yer almaktadır.

Toplumsal Hizmetlerin Sunulması ile ilgili gerekçe ise ;Belediye Kanunu'nda açıkça belirtildiği gibi belediyelerin temel görevi belde halkının yerel nitelikli ortak ihtiyaçlarını karşılamaktır. Sosyal ve kültürel faaliyetler, çevre koruma ve temizlik faaliyetleri, kent sağlığı, eğitsel ve sportif yaşamın desteklenmesi, dar gelirli ve dezavantajlı grupların yaşam şartlarının iyileştirilmesi, kent ekonomisini geliştirilmesi, tarihi ve kültürel mirasın yaşatılması kentlilerin yaşam kalitesinin artırılmasında stratejik öneme sahiptir.

İlçede yaşayanların yaşam kalitelerinin artırılabilmesi için belediye olarak yetki ve görevlerimiz arasında bulunan konularda bir yandan belediye kaynakları ile çalışırken diğer yandan da sosyal güçsüzlerin desteklenmesi konuları başta olmak üzere her alanda ilgili kurum ve kişilerle işbirlikleri temin edilecektir.

Hedefler : Amaçların gerçekleştirilebilmesine yönelik spesifik ve ölçülebilir alt amaçlardır. Hedefler ulaşılması öngörülen çıktı ve sonuçların tanımlanmış bir zaman dilimi içinde nitelik ve nicelik olarak ifadesidir. Hedeflerin miktar, maliyet, kalite ve zaman cinsinden ifade edilebilir olması gerekmektedir. Bir amacı gerçekleştirmeye yönelik olarak birden fazla hedef belirlenebilir. Hedeflerin ölçülebilir olarak ifade edilemediği durumlarda stratejik planda hedefe yönelik performans göstergelerine yer verilmesi gereklidir. Performans göstergeleri gerçekleşen sonuçların önceden belirlenen hedefe ne ölçüde ulaşıldığının ortaya konulmasında kullanılır. Bir performans göstergesi, ölçülebilirliğin sağlanması bakımından miktar, zaman, kalite veya maliyet cinsinden ifade edilir.

Belediyemiz hedefleri özellikleri gereği spesifik ve ölçülebilir olmadığı için performans göstergeleri kullanılmıştır. Bu amaçla her bir hedef ile ilgili olarak ulaşılmak istenen düzeyler tespit edilmiştir.

Sancaktepe Belediyesinin 2010-2014 yıllarını kapsayan hedefleri aşağıdaki gibidir.

1-KURUMSAL GELİŞİM ÇALIŞMALARI VE HEDEFLER

1.1- İnsan Kaynaklarının Geliştirilmesi

İnsan kaynaklarının geliştirilmesi amacıyla çalışan başına ortalama yılda 10 Adam /saat eğitim verilecektir. Her yıl birimlerden eğitim talepleri alınacak ve yıllık eğitim programı hazırlanacaktır. Yeni işe girenlere oriyantasyon eğitimi verilecektir.

1.2- Kurum İçi İletişimin Geliştirilmesi

Belediye Kanunu'nun 13. maddesine göre hemşehrilerin belediye karar ve uygulamalarına katılma, belediye faaliyetleri hakkında bilgilendirme hakkı bulunmaktadır.

Belediyeler, devletin vatandaşla en yakın kurumlarıdır. Bu sebeple vatandaşlar diğer devlet kurumlarına kıyasla belediyelerle daha yakından ilgilenmekte, hesap

sormakta, kararları etkileme çabaları sergilemektedir. Bu açıdan belediyeler demokratik kültürün gelişimine katkı sağladıkları gibi; aynı zamanda vatandaşların şikâyet ve talepleri ile daha yakından ilgilendiklerinden, toplumsal barışın gelişmesine de katkı sağlamaktadırlar.

Belediyelerin kente ve kent halkına daha iyi hizmet sunabilmesi için ilgili kurum ve kuruluşlarla da güçlü bir iletişim içinde bulunması gerekmektedir.

1.3- Kalite Yönetim Sistemine Geçilmesi

Belediyemizde ISO 9001 Kalite Yönetim sisteminin geliştirilmesi ve etkin bir şekilde uygulanabilmesi için gerekli eğitimler verilecek, sistem dokümanları hazırlanacak, iç ve dış tetkikler yapılacaktır

1.4- Halkla İlişkilerin Geliştirilmesi

Belediye ile vatandaş arasında iletişimin güçlendirilmesini sağlanması esastır Zira Belediyeler, devletin vatandaşa en yakın kurumlarıdır. Bu sebeple vatandaşlar diğer devlet kurumlarına kıyasla belediyelerle daha yakından ilgilenmekte, hesap sormakta, kararları etkileme çabaları sergilemektedir. Bu açıdan belediyeler demokratik kültürün gelişimine katkı sağladıkları gibi; aynı zamanda vatandaşların şikâyet ve talepleri ile daha yakından ilgilendiklerinden, toplumsal barışın gelişmesine de katkı sağlamaktadırlar. Belediyelerimiz, bürokratik duvarlar arkasında hizmet üreten değil, halka birlikte daha iyiye, daha güzele ulaşma gayreti içerisinde olan kurumlar olmalıdır. Başta hizmet masası uygulamaları olmak üzere halkın bilgilendirilmesi, halkla ilişkilerin geliştirilmesi için gereken çalışmalar hassasiyetle uygulanmalıdır

1.5- Çalışma Mekânlarının İyileştirilmesi

Çalışanların hizmetlerini etkin ve verimli bir şekilde yapabilmeleri için çalışma mekanları ile ilgili konfor önem arz etmektedir bu bağlamda çalışma mekanlarını havalandırma temizlik aydınlatma vb çalışmalara özen gösterilerek hizmet verenlerin daha modern ve sağlıklı ortamlarda vatandaşa hizmet verilmesi sağlanacaktır

1.6- Denetim Çalışmalarının Geliştirilmesi

Hava, toprak, gürültü ve su kirliliği ile ilgili şikâyetler başta İBB olmak üzere ilgili kurumlarla işbirliği içerisinde denetlenecektir. Ayrıca tıbbi atık, kullanılmış yağ toplama sözleşmesi yapılmasını sağlamak için ilgili işyerlerine denetimler yapılacaktır.

1.7- Mali Yapının Geliştirilmesi

Sancaktepe' de yaşayan vatandaşa daha iyi hizmet sunabilmek için belediyemizin mali imkânlarının genişletilmesi, belediye harcamalarında tasarrufa riayet edilmesi gerekmektedir. Bu kapsamda mükellef tespiti, beyanlarda niteliksel ve niceliksel kayıpların giderilmesi, tahsilât kayıplarının azaltılması, yeni gelir kaynaklarının oluşturulması için çalışmalara öncelik verilmelidir.

1.8- Bilişim Altyapısının ve Kullanımının Geliştirilmesi

Vatandaşın belediyeden hizmet ve beklentilerine daha kısa sürede ve sağlıklı bilgi sunabilmek bilişim alt yapısının iyi oluşturulmasından geçer. Bu bağlamda hizmetin etkin ve verimli sunulabilmesi açısından gereksinme duyulan donanım ve yazılım taleplerinin uygun görülenleri tedarik edilecek ve bunların etkin kullanımı için eğitimler verilecektir E- belediye uygulamasına geçiş sağlanacaktır

2- KENTSEL GELİŞİM ÇALIŞMALARI İLE İLGİLİ HEDEFLER

2.1- Kentsel Altyapının Geliştirilmesi

Bir kentin en önemli gelişmişlik göstergesi altyapıdır. Çünkü altyapısı yetersiz olan kentlerin ekonomik, kültürel, sosyal ve yerel demokrasi açısından gelişimi mümkün değildir. Belediyelerin asli görevlerinin en önemlilerinden biride altyapı çalışmalarıdır. Sancaktepe Belediyesi, İstanbul Büyükşehir Belediyesine bağlı bir ilçe belediyesi olduğu için altyapı çalışmalarında Büyükşehir'le koordinasyon çok önemlidir. Ayrıca elektrik, haberleşme gibi altyapı yatırımları merkezi idarece yapıldığından bu kurumlarla koordinasyon önem arz etmektedir.

2.2- Ulaşım Sisteminin Geliştirilmesi

Bir kentin en önemli gelişmişlik göstergesi altyapıdır. Çünkü altyapısı yetersiz olan kentlerin ekonomik, kültürel, sosyal ve yerel demokrasi açısından gelişimi mümkün değildir. Belediyelerin asli görevlerinin en önemlilerinden biride ulaşım sisteminin geliştirilmesidir .

Bu bağlamda Yol ağının geliştirilmesi için planlara göre yeni yol açılması yapılacaktır. Mevcut yollar planlara göre genişletilecektir Yol yapım, bakım çalışmaları kapsamında asfalt serim işlemleri yapılacaktır her yıl kaldırım ve tretuvar çalışması yapılacaktır. Sancaktepe Belediyesi, İstanbul Büyükşehir Belediyesine bağlı bir ilçe belediyesi

2.3- Planlı-İmarlı Yapılaşmanın Artırılması

Bir kentin gelişiminin en önemli şartlarından birisi imar planlarının bulunmasıdır. Fakat imar planlarının kendisinden beklenen misyonu yerine getirebilmesi için uygulanabilir olmaları gerekmektedir. Ülkemizde uzun yıllardır yaşanan göçten etkilenen yerleşim alanları arasında olması bu baskı kentte planlara aykırı yapılaşmaya meydan vermemesi için Planlı-imarlı yapılaşmanın artırılması gerekmektedir .

Sancaktepe nin planlı ve imara uygun yapılaşmasının sağlanabilmesi için kentsel dönüşüm, kentsel tasarım ve denetim çalışmalarına önem verilmesi gerekmektedir.

2.4- Rekreasyon Alanlarının Geliştirilmesi

Bir kentin gelişiminde en etkin olan hususlardan birisi de rekreasyon alanlarıdır. İnsanlar temel kentsel ihtiyaçların yanı sıra doğa ile iç içe yaşayabilecekleri, dinlenebilecekleri, spor yapabilecekleri, aile ve arkadaşları ile sakin ve doğa ile iç içe vakit geçirebilecekleri alanlar talep etmektedir.

Mevcut kentsel donatı alanlarının artırılması kadar bu alanların fonksiyonel olarak geliştirilmesi de büyük önem arz etmektedir.

2.5- Belediye Planlama ve Alt Yapı Çalışmalarında Doğru Ekonomik ve Kaliteli Hizmet Üretimi için Haritaların Güncellenmesi

Belediyelerin elindeki arsaların kentin gelişimine paralel olarak hazırlanmalıdır. altyapı çalışmaları yüksek maliyetli ve önemli yatırımlardır bu tür alt yapı çalışmalarının doğru yerde doğru zaman ve ekonomik olmasına özen gösterilmelidir.

3-TOPLUMSAL GELİŞİM ÇALIŞMALARI İLE İLGİLİ HEDEFLER

3.1- Toplumsal Dayanışmanın Artırılması

Belediyelerin görevi yerel halkın yerel ve ortak nitelikli ihtiyaçlarını karşılamaktır. Yerel halkın ihtiyaçları arasında sosyal konular da önemli bir husustur. Türkiye Cumhuriyeti, Anayasası'nda da belirttiği üzere bir sosyal hukuk devletidir (1982 AY., md. 2). Anayasamız devleti ekonomik ve sosyal hayatı yönlendirme görevi ile sorumlu tutmuştur. Devlet denilen organizmanın yerel ölçekte örgütlenmesi olan belediyelerin de sosyal politikalar belirlemeleri, planlama faaliyetlerinin sosyal sorunlar ve çözümlerini de kapsamı gerekmektedir. Kaldı ki Sancaktepe nde yaşayan vatandaşların sosyo-ekonomik yönden zayıf olması Sancaktepe Belediyesi açısından sosyal belediyecilik faaliyetlerinin önemini daha da artırmaktadır.

3.2- Toplum Sağlığının Korunması

İlçemizdeki gıda satışı yapılan işyerlerinin tamamı denetlenecektir.

Açıklama: İlçemiz halkının sağlığı açısından okul, resmi daire, cami gibi ortak kullanımdaki kamusal yapılarda temizlik ve ilaçlama çalışmaları yapılacaktır.

Sürdürülebilir ve sağlıklı kentleşme için çevreye duyarlı bir yönetim anlayışının geliştirilmesi gereklidir. Çevre ile ilgili yetki ve sorumluluk genel olarak Büyükşehir Belediyesi'nde ise de, ilçe belediyelerine de bu alanda önemli sorumluluklar düşmektedir.

Bu sorumlulukların yerine getirilebilmesi için başta Büyükşehir olmak üzere ilgili kurumlarla koordinasyonun sağlanması yolu ile etkin bir çevre politikasının izlenmesi gerekmektedir. Ayrıca evsel atıkların toplanması, sokakların süpürülmesi gibi birçok temizlik faaliyeti de belediyenin temel görevleri arasında yer almaktadır.

3.3- Kültürel Hayatın Zenginleştirilmesi

Kent yalnızca, günümüz insanına daha büyük bir oranda iş ve yerleşim olanakları sunan bir yer değildir, aynı zamanda dünyanın en uzak yerlerini kendine çeken, türlü bölgeleri, insanları ve etkinlikleri bir düzene göre biçimlendiren, ekonomik, siyasal ve kültürel yaşamın öncüsü ve denetleyicisi konumunda olan bir merkezdir.

Avrupa Kentsel Şartı'nda yerel yönetimlerin, “**kentin kültürel geleneği ve kent halkının kültürel özellikleri ışığında bir kültür politikası oluşturma ve uygulama**” gereğinden bahsedilmektedir. 5393 sayılı Belediye Kanunu'nun 14. maddesine göre de kültür ve sanat faaliyetleri belediyelerin görevleri arasında yer almaktadır.

3.4- İlçe Ekonomi ve Ticaretinin Geliştirilmesi

5393 sayılı Belediye Kanunu'nun 14. maddesinde belediyelerin görev ve yetkileri sayılırken “kent ekonomi ve ticaretinin geliştirilmesi” de belirtilmektedir. Kaldı ki Sancaktepe halkının sosyo-ekonomik yönden zayıf olması Sancaktepe Belediyesi açısından kent ekonomisinin geliştirilmesi çalışmalarının önemini daha da artırmaktadır.

3.5- Toplumsal Güvenliğin Sağlanması

Sancaktepe'nin yaşayan vatandaşların çevrede başıboş dolaşan hayvanlara karşı güvenliğinin sağlanması amacıyla önlem alınmalıdır . Başıboş hayvanlar için hayvan barınağı yaparak bu hayvanları korumaya alması gerekmektedir hayvanları küpeleme kısırlaştırma çalışmaları yapması ve vatandaşları da bu konuda bilgilendirici broşürler hazırlanarak vatandaşa dağıtması görevleri arasında yer almaktadır. Toplumsal güvenliğin sağlanması sırasında hassasiyetinin ilçe sakinlerince önemsenmesi için STK ve eğitim kurumları ile işbirliği içinde bilinçlendirme çalışmalarının yapılması gereklidir.

3.6-Dezavantajlı Kesimlerin Yapabilirlik kapasitelerinin Geliştirilmesi

Belediyelerin görevi yerel halkın yerel ve ortak nitelikli ihtiyaçlarını karşılamaktır. Yerel halkın ihtiyaçları arasında sosyal konular da önemli bir husustur. Türkiye Cumhuriyeti, Anayasası'nda da belirtildiği üzere bir sosyal hukuk devletidir (1982 AY., md. 2). Anayasamız devleti ekonomik ve sosyal hayatı yönlendirme görevi ile

sorumlu tutmuştur. Devlet denilen organizmanın yerel ölçekte örgütlenmesi olan belediyelerin de sosyal politikalar belirlemeleri, planlama faaliyetlerinin sosyal sorunlar ve çözümlerini de kapsamı gerekmektedir. Kaldı ki Sancaktepe halkının sosyo-ekonomik yönden zayıf olması Sancaktepe .Belediyesi açısından sosyal belediyecilik faaliyetlerinin önemini daha da artırmaktadır.

3.7- Çevrenin Korunması

Sürdürülebilir ve sağlıklı kentleşme için çevreye duyarlı bir yönetim anlayışının geliştirilmesi gereklidir. Çevre ile ilgili yetki ve sorumluluk genel olarak Büyükşehir Belediyesi'nde ise de, ilçe belediyelerine de bu alanda önemli sorumluluklar düşmektedir. Bu sorumlulukların yerine getirilebilmesi için başta Büyükşehir olmak üzere ilgili kurumlarla koordinasyonun sağlanması yolu ile etkin bir çevre politikasının izlenmesi gerekmektedir. Ayrıca evsel atıkların toplanması, sokakların süpürülmesi gibi birçok temizlik faaliyeti de belediyenin temel görevleri arasında yer almaktadır. Çevre hassasiyetinin ilçe sakinlerince önemsenmesi için STK ve eğitim kurumları ile işbirliği içinde bilinçlendirme çalışmalarının yapılması gereklidir.

3.8- Kent Temizliğinin Sağlanması

Evsel atıkların toplanması, sokakların süpürülmesi gibi birçok temizlik faaliyeti de belediyenin temel görevleri arasında yer almaktadır. Temizlik bir kentin aynasıdır. Kent temizliğinin ile ilgili çalışmaların etkin bir şekilde yönetimi o kentin çehresini değiştirir Çevre ile ilgili yetki ve sorumluluk genel olarak Büyükşehir Belediyesi'nde ise de, ilçe belediyelerinin kendi ilçe sınırları içinde evsel atık toplama yıkama temizleme çöp toplama çalışmalarının rutin olarak sürdürmeleri gerekmektedir . İlçe halkının sağlığı açısından okul, resmi daire, cami gibi ortak kullanımdaki kamusal yapılarda temizlik ve ilaçlama çalışmalarının kesintisiz olarak sürdürülmesi gerekir Çevre hassasiyetinin ilçe sakinlerince önemsenmesi için STK ve eğitim kurumları ile işbirliği içinde bilinçlendirme çalışmalarının yapılması gereklidir.

3.9- İlçe Eğitime Katkı

İlçemiz okul ihtiyacının karşılanması için hayırseverlere yönelik çalışma yapılmalı Okullarımızın büyük bakım ve onarımları , bahçe düzenlemesi gibi küçük bakımları mali imkânlara göre yapılmalıdır .

Öğrencilerimizin eğitimlerine katkı sağlamak için öğrencilere kitap setleri dağıtılarak onların okuma alışkanlıklarını geliştirmek bunun yanında çevre bilincini kültür ve tarihini öğrenmeye yönelik organizasyonlar kampanyalar düzenlemeler yapılacaktır

3.10. Sportif Hayatın Geliştirilmesi

Sağlam kafa sağlam vücutta bulunur diye güzel bir özdeyişimiz vardır Belediyelerin sosyal faaliyetlerinden biri de kentte yaşayan insanlara spor yapmaya teşvik amaçlı organizasyonlar, turnuvalar yarışmalar düzenlemektir. Bu bağlamda Sancaktepe belediyesi olarak spor kompleksi , basket sahaları, futbol sahası, yaz kampı gibi aktiviteler düzenlenecektir

4. FAALİYETLER / PROJELER

Bu bölümde belediyemizin 5 yıllık amaçları ve hedefleri çerçevesinde yapılacak faaliyetler/projeler belirlenmiştir. 5 yıllık dönemde hangi çalışmaların yapılacağı bu çalışmaların hangi birimlerce gerçekleştirileceği, tahmini maliyetleri ve çalışmalarda ulaşılmak istenen düzeyler yer almaktadır.

1-KURUMSAL GELİŞİM ÇALIŞMALARI HEDEF GÖSTERGELERİ VE FAALİYETLER / PROJELER

1.1- İnsan Kaynaklarının Geliştirilmesi

- 1.1.1. Hizmet İçi Eğitim
- 1.1.2 Çalışanların Karar ve Uygulamalara Katılımı
- 1.1.3 Çalışanların Motivasyonlarının Artırılması
- 1.1.4 Oryantasyon Eğitimi Verilmesi
- 1.1.5 Mesleki Panel, Seminer, Fuar ve Benzeri Etkinliklere Katılım

1.2- Kurum İçi İletişimin Geliştirilmesi

- 1.2.1 Periyodik Toplantılar

1.3- Kalite Yönetim Sistemine Geçilmesi

- 1.3.1 ISO 9001 Kalite Yönetim Sistemin Alınması
- 1.3.2 Toplam Kalite Yönetimi Araçlarının Kullanılması
- 1.3.3 Süreç Yönetimi Çalışmaları

1.4- Halkla İlişkilerin Geliştirilmesi

- 1.4.1 Belediye Karar ve Uygulamaları Hakkında Halkın Bilgilendirilmesi
- 1.4.2. Şikayet-Talep Takip Sisteminin Geliştirilmesi
- 1.4.3.Belediye Karar ve Uygulamalara Halkın Katılımının Artırılması

1.5- Çalışma Mekânlarının İyileştirilmesi

- .5.1 Belediye Hizmet Binalarında Hijyen ve Güvenliğinin Sağlanması

1.6- Denetim Çalışmalarının Geliştirilmesi

- 1.6.1 İç Kontrol Sisteminin Kurulması

1.7- Mali Yapının Geliştirilmesi

- 1.7.1 Tahsilât Oranlarının Artırılması
- 1.7.2. Tasarruf Tedbirleri Uygulanması
- 1.7.3.Belediye Gayrimenkullerinin Değerlendirilmesi
- 1.7.4. Maliye Hazinesine Ait Parsellerde İmar Uygulaması Yapılması

1.8- Bilişim Altyapısının ve Kullanımının Geliştirilmesi

- 1.8.1. Bilişim Yazılım ve Donanımının Güçlendirilmesi
- 1.8.2. Bilgisayar ve Programları Kullanım Becerisinin Geliştirilmesi
- 1.8.3. Hizmetlerin Arşivlenmesi

2- KENTSEL GELİŞİM ÇALIŞMALARI HEDEF GÖSTERGELERİ VE FAALİYETLER/ PROJELER

2.1- Kentsel Altyapının Geliştirilmesi

- 2.1.1. Yol Ağının Geliştirilmesi
- 2.1.2. Su Şebekesinin Geliştirilmesi
- 2.1.3 Yağmur Suyu Şebekesinin Geliştirilmesi
- 2.1.4 Kaldırım-Tretuvar Çalışması

2.2- Ulaşım Sisteminin Geliştirilmesi

- 2.2.1 Trafik Sinyalizasyon Çalışmaları
- 2.2.2. Kavşak ve Meydan Çalışmaları
- 2.2.3. Trafik Yön Levhaları ve İşaretleme Çalışmaları
- 2.2.4 YayaLaştırma çalışmaları

2.3- Planlı-İmarlı Yapılaşmanın Artırılması

- 2.3.1. İmar Planları Yapılması
- 2.3.2. İmar Plan Revizyonları Yapılması
- 2.3.3. İmar Uygulama Çalışmaları Yapılması
- 2.3.4. İmara Aykırı Yapılaşma ile Mücadele
- 2.3.5.Yerleşim Yerlerine Yönelik Çalışmaların Yapılması

2.4- Rekreasyon Alanlarının Geliştirilmesi

- 2.4.1.Rekreasyon Alanlarının Artırılması
- 2.4.2.Rekreasyon Alanlarının Temizlik, Bakım ve Onarımı
- 2.4.3.Ağaç-Fidan Dikimi
- 2.4.4.Rekreasyon Alanlarının Kalitesinin Artırılması
- 2.4.5. Park, Bahçe, Cadde, Refüj ve Kaldırımların Bakım ve Onarımı
- 2.4.6. Proje Hazırlanması

2.5- Belediye Planlama ve Alt Yapı Çalışmalarında Doğru Ekonomik ve Kaliteli Hizmet Üretimi için Haritaların Güncellenmesi

- 2.5.1.Kadastro Haritalarının Güncellenerek Birleştirilmesi
- 2.5.2.Tapu Kayıtlarının Alınması
- 2.5.3. Şehir Rehber Haritalarının Hazırlanması
- 2.5.4. İlçenin Numarataj Haritasının Hazırlanması

3-TOPLUMSAL GELİŞİM ÇALIŞMALARI HEDEF GÖSTERGELERİ VE FAALİYETLER/PROJELER

3.1- Toplumsal Dayanışmanın Artırılması

- 3.1.1 Sosyal Güçsüzlere Yardım Yapılması
- 3 1 2 Bilinçlendirme-Eğitim Çalışmaları

3.2- Toplum Sağlığının Korunması

3.2.1 Vektörel Mücadele Çalışmaları

3.2.2.Gıda Satış Yerlerinin Denetimi

3.2.3. Umuma Açık resmi Yerlerin (Okullar, Resmi Daireler, Camiler Vb.) Temizlik Ve Dezenfeksiyonlarının Yapılması

3.2.4.Sağlık Merkezleri Hizmetleri

3.3- Kültürel Hayatın Zenginleştirilmesi

3.3.1.Kültürel ve Sosyal Tesis Yapımı

3.3.2.Kültürel Etkinlikler

3.3.3.Dış İlişkiler ve AB Çalışmaları

3.4- İlçe Ekonomi ve Ticaretinin Geliştirilmesi

3.4.1.İşportacılarla Mücadele

3.4.2.İşyeri Ruhsat Denetimi

3.5- Toplumsal Güvenliğin Sağlanması

3.5.1 Başıboş Hayvanlara Yönelik Önlemler

3.5.2. Sivil Savunmaya Yönelik Çalışmalar

3.6-Dezavantajlı Kesimlerin Yapabilirlik kapasitelerinin Geliştirilmesi

3.6.1.Mesleki Kurslar

3.7 Çevrenin Korunması

3.7.1.Çevre Bilincinin Geliştirilmesi

3.7.2.Denetim Çalışmaları

3.7.3.Atık Toplama ve Geri Dönüşüm Çalışmaları

3.8 Kent Temizliğinin Sağlanması

3 8.1 Evsel Atık Toplama Çalışmaları

3 8.2 Süpürme-Yıkama Çalışmaları

3.9 İlçe Eğitimine Katkı

3.9.1 Öğrencilere Yönelik Eğitim Çalışmaları Faaliyetleri

3.10 Sportif Hayatın Geliştirilmesi

3 10.1 Spor Tesis Yapımı

3.10.2 Sportif Etkinlikler Düzenlenmesi

1-KURUMSAL GELİŞİM ÇALIŞMALARI HEDEF GÖSTERGELERİ VE FAALİYETLER / PROJELER

1.1- İnsan Kaynaklarının Geliştirilmesi

Faal. No	FAALİYET	ALT FAALİYET / PROJE	Performans Göstergesi	Hedef					Sorumlu Birim
				2010	2011	2012	2013	2014	
1.1.1	Hizmet İçi Eğitim	Hizmet İçi Eğitim Talep Anketi	Adet/ Yıl	1	1	1	1	1	İnsan Kaynakları ve Eğitim Md
		Maliyet	TL						
		Hizmet İçi Eğitim Planlaması	Adet/ Yıl	1	1	1	1	1	İnsan Kaynakları ve Eğitim Md
		Maliyet	TL						
		Hizmet İçi Eğitim Yapılması	Adam-Saat/Yıl	20	20	20	20	20	İnsan Kaynakları ve Eğitim Md
		Maliyet	TL						
		Toplam Maliyet							

Faal. No	FAALİYET	ALT FAALİYET / PROJE	Performans Göstergesi	Hedef					Sorumlu Birim
				2010	2011	2012	2013	2014	
1.1.2	Çalışanların Karar ve Uygulamalara Katılımı	Personel Değerlendirme Anketi	Adet/ Yıl	1	1	1	1	1	İnsan Kaynakları ve Eğitim Md
		Maliyet	TL						
		Yıllık Değerlendirme Anketi	Adet/ Yıl	1	1	1	1	1	İnsan Kaynakları ve Eğitim Md
		Maliyet	TL						
Toplam Maliyet									
Faal. No	FAALİYET	ALT FAALİYET / PROJE	Performans Göstergesi	Hedef					Sorumlu Birim
				2010	2011	2012	2013	2014	
1.1.3	Çalışanların Motivasyonlarının Artırılması	Personelin Özel Günlerinin Takibi ve Başkanlıkça Kutlanması	Adet/ Yıl	2	2	2	2	2	İnsan Kaynakları ve Eğitim Md
		Maliyet	TL						
		Toplam Maliyet							

Faal. No	FAALİYET	ALT FAALİYET / PROJE	Performans Göstergesi	Hedef					Sorumlu Birim
				2010	2011	2012	2013	2014	
1.1.4	Oryantasyon Eğitimi Verilmesi	Yeni İşe Girenlere Eğitim Verilmesi	Adam i/ Saat /Yıl	8	8	8	8	8	İnsan Kaynakları ve Eğitim Md
		Maliyet	TL						
		Toplam Maliyet							
1.1.5	Mesleki Panel, Seminer, Fuar ve Benzeri Etkinliklere Katılım	Fuarlara Katılım	Adet/ Yıl	2	2	2	2	2	İnsan Kaynakları ve Eğitim Md
		Maliyet	TL						
		Seminerlere Katılım	Adet/ Yıl	10	10	10	10	10	İnsan Kaynakları ve Eğitim Md
		Maliyet	TL						
		Toplam Maliyet							

1.2- Kurum İçi İletişimin Geliştirilmesi

Faal. No	FAALİYET	ALT FAALİYET / PROJE	Performans Göstergesi	Hedef					Sorumlu Birim
				2010	2011	2012	2013	2014	
1.2.1	Periyodik Toplantılar	Başkan ve Başkan Yardımcıları Toplantıları	Toplantı Sayısı/yıl	24	24	24	24	24	Özel Kalem Müdürlüğü
		Maliyet	TL						
		Başkanın Müdürlerle Toplantıları	Toplantı Sayısı/yıl	12	12	12	12	12	Özel Kalem Müdürlüğü
		Maliyet	TL						
		Başkan Yardımcılarının Bağlı Müdürlerle Toplantıları	Toplantı Sayısı/yıl	24	24	24	24	24	Özel Kalem Müdürlüğü
		Maliyet	TL						
		Müdürlerin Personelleri İle Toplantıları	Toplantı Sayısı/yıl	12	12	12	12	12	İlgili Müdürlükler
		Maliyet	TL						
		Toplam Maliyet							

1.3- Kalite Yönetim Sistemine Geçilmesi

Faal. No	FAALİYET	ALT FAALİYET / PROJE	Performans Göstergesi	Hedef					Sorumlu Birim
				2010	2011	2012	2013	2014	
1.3.1	ISO 9001 Kalite Yönetim Sistemin Alınması	ISO 9001:2008 Belgesinin Alınması	Alınması	Belgenin Alınması	-	-	-	-	İnsan Kaynakları ve Eğitim Md
		Maliyet	TL						
		Toplam Maliyet							
1.3.2	Toplam Kalite Yönetimi Araçlarının Kullanılması	Beyin Fırtınası Toplantıları	Adet/Yıl	6	6	6	6	6	İnsan Kaynakları ve Eğitim Md
		Maliyet	TL						
		Kalite Çemberi Toplantıları	Adet/Yıl	5	6	6	6	6	İnsan Kaynakları ve Eğitim Md
		Maliyet	TL						
		Sancaktepe Kimliğinin kurumsallaştırılması	Tamamlanma	Tamamlanma	-	-	-	-	
		Maliyet	TL						
		Toplam Maliyet							

Faal. No	FAALİYET	ALT FAALİYET / PROJE	Performans Göstergesi	Hedef					Sorumlu Birim
				2010	2011	2012	2013	2014	
1.3.3	Süreç Yönetimi Çalışmaları	Süreç Haritasının Çıkarılması	Süreç Sayısı/yıl	Tüm Süreçler	-	-	-	-	İnsan Kaynakları ve Eğitim Md
		Maliyet	TL						
		Süreç İyileştirme Çalışmaları	İyileştirilen Sür.Say./yıl	2 Süreç	2 Süreç	2 Süreç	2 Süreç	2 Süreç	İnsan Kaynakları ve Eğitim Md
		Maliyet	TL						
		Toplam Maliyet							

1.4- Halkla İlişkilerin Geliştirilmesi

Faal. No	FAALİYET	ALT FAALİYET / PROJE	Performans Göstergesi	Hedef					Sorumlu Birim
				2010	2011	2012	2013	2014	
1.4.1	Belediye Karar ve Uygulamaları Hakkında Halkın Bilgilendirilmesi	Belediye Bülteni	Adet/ Yıl	4 Bülten	4 Bülten	4 Bülten	4 Bülten	4 Bülten	Basın Yayın ve Halkla İlişkiler Müdürlüğü
		Maliyet	TL						
		Belediye WEB Sayfasının Güncellenmesi	Güncelleme %'si	0,90	0,90	0,90	0,90	0,90	Bilgi İşlem Müdürlüğü
		Maliyet	TL						
		Toplam Maliyet							
Faal. No	FAALİYET	ALT FAALİYET / PROJE	Performans Göstergesi	Hedef					Sorumlu Birim
				2010	2011	2012	2013	2014	
1.4.2	Şikayet-Talep Takip Sisteminin Geliştirilmesi	Çözüm Masa Personel Eğitimi	Adam-Saat / Yıl	12	12	12	12	12	Basın Yayın ve Halkla İlişkiler müdürlüğü
		Maliyet	TL						
		Şikayet ve Taleplere Geri Dönülmesi	Ortalama Dönüş Zamanı (1 Şikayet veya Talep)	3 Gün	3 Gün	3 Gün	3 Gün	3 Gün	Basın Yayın ve Halkla İlişkiler Müdürlüğü
		Maliyet	TL						
		Toplam Maliyet							

Faal. No	FAALİYET	ALT FAALİYET / PROJE	Performans Göstergesi	Hedef					Sorumlu Birim	
				2010	2011	2012	2013	2014		
1.4.3	Belediye Karar ve Uygulamalara Halkın Katılımının Artırılması	Kent Konseyi	Adet/yıl	2	2	2	2	2	Yazı İşleri Müdürlüğü	
		Maliyet	TL							
		Kamuoyu Araştırması	Adet/yıl	2	3	2	2	3	Özel Kalem Müdürlüğü	
		Maliyet	TL							
		Belediye WEB Sayfasında Öneri Bölümünün Bulundurulması	Tamamlanması	Tamamlanması						Bilgi İşlem Müdürlüğü
		Maliyet	TL							
		Çocuk Meclisleri	Toplantı/Yıl	3	3	3	3	3	Yazı İşleri Müdürlüğü	
		Maliyet	TL							
		Gençlik Meclisleri	Toplantı/Yıl	4	4	4	4	4	Yazı İşleri Müdürlüğü	
		Maliyet	TL							
		Kadın Meclisleri	Toplantı/Yıl	4	4	4	4	4	Yazı İşleri Müdürlüğü	
		Maliyet	TL							
		Yaşlılar Meclisi	Toplantı/Yıl	2	2	2	2	2	Yazı İşleri Müdürlüğü	
		Maliyet	TL							

		Gönüllü çalışanların teşvik edilmesi	Adet/yıl	3	3	3	3	3	Yazı İşleri Müdürlüğü
		Maliyet	TL						
		Gönüllü Çalışma Sözleşme Formu Hazırlanması	Adet/yıl	1	-	-	-	-	Yazı İşleri Müdürlüğü
		Maliyet	TL						
		Toplam Maliyet							

1.5- Çalışma mekânlarının iyileştirilmesi

Faal. No	FAALİYET	ALT FAALİYET / PROJE	Performans Göstergesi	Hedef					Sorumlu Birim
				2010	2011	2012	2013	2014	
1.5.1	Belediye Hizmet Binalarında Hijyen ve Güvenliğinin Sağlanması	Belediye Binalarının Temizliği İhalesi	İhale Yapılması	İhale Yapılması	İhale Yapılması	İhale Yapılması	İhale Yapılması	İhale Yapılması	İnsan Kaynakları ve Eğitim Md
		Maliyet	TL						
		Belediye Bina Temizlik Kontrolleri	Günlük	Her Gün	Her Gün	Her Gün	Her Gün	Her Gün	İnsan Kaynakları ve Eğitim Md
		Maliyet	TL						
		Belediye Binalarının Güvenliğinin Sağlanması	İhale Yapılması	İhale Yapılması	İhale Yapılması	İhale Yapılması	İhale Yapılması	İhale Yapılması	Zabıta Müdürlüğü
		Maliyet	TL						
		Toplam Maliyet							

1.6- Denetim Çalışmalarının Geliştirilmesi

Faal. No	FAALİYET	ALT FAALİYET / PROJE	Performans Göstergesi	Hedef					Sorumlu Birim
				2010	2011	2012	2013	2014	
1.6.1	İç Kontrol Sisteminin Kurulması	İç Kontrol Eylem Planı Hazırlanması	Adet/ Yıl	1 Defa	1 Defa	1 Defa	1 Defa	1 Defa	Mali Hizmetler Müdürlüğü
		Maliyet	TL						
		İç Kontrol Eylem Planı Birimler Bilgilendirme Toplantıları	Toplantı Sayısı	4 Toplantı	4 Toplantı	4 Toplantı	4 Toplantı	4 Toplantı	Mali Hizmetler Müdürlüğü
		Maliyet	TL						
		İç Kontrollerin Yapılması	Adet/ Yıl	1 Defa	1 Defa	1 Defa	1 Defa	1 Defa	Mali Hizmetler Müdürlüğü
		Maliyet	TL						
		İç Kontrol Sonuç Raporu Hazırlanması	Adet/ Yıl	1 Rapor	1 Rapor	1 Rapor	1 Rapor	1 Rapor	Mali Hizmetler Müdürlüğü
		Maliyet	TL						
		Toplam Maliyet							

1.7- Mali Yapının Geliştirilmesi

Faal. No	FAALİYET	ALT FAALİYET / PROJE	Performans Göstergesi	Hedef					Sorumlu Birim
				2010	2011	2012	2013	2014	
1.7.1	Tahsilât Oranlarının Artırılması	Tahakkuk Artışının Sağlanması	Artış %'si	0,20	0,10	0,10	0,10	0,10	Mali Hizmetler Müdürlüğü
		Maliyet	TL						
		Ödeme Emirleri Gönderilmesi	400 TL ve Üzeri	400	400	500	500	500	Mali Hizmetler Müdürlüğü
		Maliyet	TL						
		Tahsilat Oranının Artırılması	Artış %'si	0,20	0,10	0,10	0,10	0,10	Mali Hizmetler Müdürlüğü
		Maliyet	TL						
		Tahsilatın internet ve sms üzerinden yapılması	Başlama	Başlama	Devam edilmesi	Devam edilmesi	Devam edilmesi	Devam edilmesi	Mali Hizmetler Müdürlüğü
		Maliyet	TL						
		Birimlerde Vergi Borcu İzleme Sisteminin Kurulması		Sürekli	Sürekli	Sürekli	Sürekli	Sürekli	Mali Hizmetler Müdürlüğü
		Maliyet	TL						
		İcra Takibi Yapılması	Takip %'si	60%	65%	68%	70%	75%	Mali Hizmetler Müdürlüğü
		Maliyet	TL						
		Toplam Maliyet							

Faal. No	FAALİYET	ALT FAALİYET / PROJE	Performans Göstergesi	Hedef					Sorumlu Birim
				2010	2011	2012	2013	2014	
1.7.2	Tasarruf Tedbirleri Uygulanması	Araç Kiralama	Araç Kiralama	Araç Kiralama	Araç Kiralama	Araç Kiralama	Araç Kiralama	Araç Kiralama	Destek Hizmetleri Müdürlüğü
		Maliyet	TL						
		Toplam Maliyet							
Faal. No	FAALİYET	ALT FAALİYET / PROJE	Performans Göstergesi	Hedef					Sorumlu Birim
				2010	2011	2012	2013	2014	
1.7.3	Belediye Gayrimenkullerinin Değerlendirilmesi	Kiraya Verme	Gayri mülk (Adet)	5	12	5	8	13	Emlak ve İstimlak Müdürlüğü
		Maliyet	TL						
		Toplam Maliyet							
Faal. No	FAALİYET	ALT FAALİYET / PROJE	Performans Göstergesi	Hedef					Sorumlu Birim
				2010	2011	2012	2013	2014	
1.7.4	Maliye Hazinesine Ait Parsellerde İmar Uygulanması Yapılması	Maliye Hazinesine Ait Parsellerde İmar Uygulanması Yapılması		1	-	-	-	-	Emlak ve İstimlak Müdürlüğü
		Maliyet	TL						
		Toplam Maliyet							

1.8- Bilişim Altyapısının ve Kullanımının Geliştirilmesi

Faal. No	FAALİYET	ALT FAALİYET / PROJE	Performans Göstergesi	Hedef					Sorumlu Birim
				2010	2011	2012	2013	2014	
1.8.1	Bilişim Yazılım ve Donanımının Güçlendirilmesi	Donanım Tedariki	Donanım Alınması	İhtiyaç Doğrultusunda	İhtiyaç Doğrultusunda	İhtiyaç Doğrultusunda	İhtiyaç Doğrultusunda	İhtiyaç Doğrultusunda	Bilgi İşlem Müdürlüğü
		Maliyet	TL						
		Yazılım İhtiyacının Karşlanması	İhtiyaç Doğrultusunda	İhtiyaç Doğrultusunda	İhtiyaç Doğrultusunda	İhtiyaç Doğrultusunda	İhtiyaç Doğrultusunda	İhtiyaç Doğrultusunda	Bilgi İşlem Müdürlüğü
		Maliyet	TL						
		Dijital imza uygulamasının planlanması	Geçilmesi		Geçilmesi	Devam edilmesi	Devam edilmesi	Devam edilmesi	Yazı İşleri Müdürlüğü
		Maliyet	TL						
		Toplam Maliyet							
Faal. No	FAALİYET	ALT FAALİYET / PROJE	Performans Göstergesi	Hedef					Sorumlu Birim
1.8.2	Bilgisayar ve Programları Kullanım Becerisinin Geliştirilmesi	Kullanıcı Temel Eğitimi	Adam-Saat/Kişi	10	10	10	10	10	Bilgi İşlem Müdürlüğü
		Maliyet	TL						
		Yazılım Programları Eğitimi	Adam-Saat/Kişi	16	16	16	16	16	Bilgi İşlem Müdürlüğü
		Maliyet	TL						
		Personel Eğitimi	Adam-Saat/Kişi	4	4	4	4	4	Bilgi İşlem Müdürlüğü

		Maliyet	TL						
		Toplam Maliyet							
Faal. No	FAALİYET	ALT FAALİYET / PROJE	Performans Göstergesi	Hedef					Sorumlu Birim
				2010	2011	2012	2013	2014	
1.8.3	Hizmetlerin Arşivlenmesi	Personel Arşivsel Çalışmasını Sağlamak		Tamamlanması					Yazı İşleri Müdürlüğü
		Maliyet	TL						
		Dijital Arşive Geçilmesi		1					Yazı İşleri Müdürlüğü
		Maliyet	TL						
		Beyaz masa, çağrı merkezi, çözüm masası hizmetlerine (Kentli servis) geçilmesi	Geçilmesi	Geçilmesi	Güncelleme	Güncelleme	Güncelleme	Güncelleme	Basın Yayın ve Halkla İlişkiler Müdürlüğü
		Maliyet	TL						
		Toplam Maliyet							

2- KENTSEL GELİŞİM ÇALIŞMALARINI HEDEF GÖSTERGELERİ VE FAALİYETLER/ PROJELER

2.1- Kentsel Altyapının Geliştirilmesi

Faal. No	FAALİYET	ALT FAALİYET / PROJE	Performans Göstergesi	Hedef					Sorumlu Birim
				2010	2011	2012	2013	2014	
2.1.1	Yol Ağının Geliştirilmesi	Yeni Yol Açılması	km/yıl	7 km	7 km	6 km	7 km	2 km	Fen İşleri Müdürlüğü
		Maliyet	TL						
		Yol Geniştirme	Geniştirilecek Yolun Mesafesi km/yıl	2 km	1 km	1 km	1 km	2 km	Fen İşleri Müdürlüğü
		Maliyet	TL						
		Asfalt Kaplama (Asfalt Yol Yapımı)	Kaplanacak Asfalt Miktarı ton/yıl	35.000 Ton	30.000 Ton	30.000 Ton	35.000 Ton	10.000 Ton	Fen İşleri Müdürlüğü
		Maliyet	TL						
		Taş Kaplama	Taş Kaplama Miktarı m ² /yıl	40.000	30.000	30.000	30.000	10.000	Fen İşleri Müdürlüğü
		Maliyet	TL						
		Otopark Alanlarının Oluşturulması ve Yapımı (İBB Koordineli)	Adet /yıl				1		Fen İşleri Müdürlüğü
		Maliyet	TL						
		Tamir-Bakım-Yama	Tamir Bakım Miktarı ton /yıl	15.000 Ton	15.000 Ton	15.000 Ton	15.000 Ton	5.000 Ton	Fen İşleri Müdürlüğü
		Maliyet	TL						

Toplam Maliyet									
Faal. No	FAALİYET	ALT FAALİYET / PROJE	Performans Göstergesi	Hedef					Sorumlu Birim
				2010	2011	2012	2013	2014	
2.1.2	Su Şebekesinin Geliştirilmesi	Su Şebeke Yapımı	m/yıl	3.000	2.000	3.500	3.000	3.500	Fen İşleri Müdürlüğü/
		Maliyet	TL						
		Atık Su Şebeke Yapımı	m/yıl	3.000	3.000	2.500	3.000	3.500	Fen İşleri Müdürlüğü/ İSKİ
		Maliyet	TL						
		Toplam Maliyet							
Faal. No	FAALİYET	ALT FAALİYET / PROJE	Performans Göstergesi	Hedef					Sorumlu Birim
				2010	2011	2012	2013	2014	
2.1.3	Yağmur Suyu Şebekesinin Geliştirilmesi	Yağmur Suyu Şebeke Yapımı	m/yıl	3.000	2.500	2.000	2.000	2.000	Fen İşleri Müdürlüğü
		Maliyet	TL						
		Izgara Temizliği	Adet /yıl	500	500	500	500	500	Fen İşleri Müdürlüğü/ İSKİ
		Maliyet	TL						
		Toplam Maliyet							

Faal. No	FAALİYET	ALT FAALİYET / PROJE	Performans Göstergesi	Hedef					Sorumlu Birim
				2010	2011	2012	2013	2014	
2.1.4	Kaldırım-Tretuvar Çalışması	Kaldırım-Tretuvar Yapımı	M2/ Yıl	62.500	62.500	50.000	50.000	50.000	Fen İşleri Müdürlüğü
		Maliyet	TL						
		Kaldırım-Tretuvar Tamiri	M2/ Yıl	2.500	2.500	2.500	2.500	1.000	Fen İşleri Müdürlüğü
		Maliyet	TL						
		Toplam Maliyet							

2.2- Ulaşım sisteminin geliştirilmesi

Faal. No	FAALİYET	ALT FAALİYET / PROJE	Performans Göstergesi	Hedef					Sorumlu Birim
				2010	2011	2012	2013	2014	
2.2.1	Trafik Sinyalizasyon Çalışmaları (İBB)	Kavşaklara Sinyalizasyon Sistemi Kurulması	Kurulan Sistem Sayısı/yıl	8 Adet	9 Adet	7 Adet	5 Adet	5 Adet	Fen İşleri Müdürlüğü
		Maliyet	TL						
		Toplam Maliyet							
2.2.2	Kavşak ve Meydan Çalışmaları	Kavşak Yapımı	Yapılan Kavşak Sayısı/yıl	6 Adet	5 Adet	6 Adet	3 Adet	3 Adet	Fen İşleri Müdürlüğü
		Maliyet	TL						
2.2.2	Kavşak ve Meydan Çalışmaları	Sancaktepe Kent Meydanı	Adet /yıl	Projelendir mesi	Başlanması	1	-	-	Fen İşleri Müdürlüğü
		Maliyet	TL						
		Toplam Maliyet							

Faal. No	FAALİYET	ALT FAALİYET / PROJE	Performans Göstergesi	Hedef					Sorumlu Birim
				2010	2011	2012	2013	2014	
2.2.3	Trafik Yön Levhaları ve İşaretleme Çalışmaları (İBB)	Trafik Yön Levhaları Konulması	Konulan Levha Sayısı/yıl	800 Adet	500 Adet	500 Adet	500 Adet	100 Adet	Fen İşleri Müdürlüğü
		Maliyet	TL						
		Yol ve Kanal Çalışmalarında Uyarıcı İşaretler Konulması	Konulan Uyarıcı İşaretler Sayısı/yıl	400 İşaret	380 İşaret	420 İşaret	350 İşaret	200 İşaret	Fen İşleri Müdürlüğü
		Maliyet	TL						
		Toplam Maliyet							
Faal. No	FAALİYET	ALT FAALİYET / PROJE	Performans Göstergesi	Hedef					Sorumlu Birim
				2010	2011	2012	2013	2014	
2.2.4	Yayalaştırma Çalışmaları	Sokak Yayalaştırma Çalışması	Sokak Sayısı	1 Sokak	1 Sokak	1 Sokak	1 Sokak	1 Sokak	Fen İşleri Müdürlüğü
		Maliyet	TL						
		Toplam Maliyet							

2.3- Planlı-İmarlı Yapılaşmanın Artırılması

Faal. No	FAALİYET	ALT FAALİYET / PROJE	Performans Göstergesi	Hedef					Sorumlu Birim
				2010	2011	2012	2013	2014	
2.3.1	İmar Planları Yapılması	Sancaktepe İmar Plan Tadilatı	Planların Bitirilmesi	plan tadilatı	-	-	-	-	İmar ve Şehircilik Müdürlüğü
		Maliyet	TL						
		Ruhsatlı ve iskanlı binaların envanterinin çıkarılması	Tamamlanması	Tamamlanması	-	-	-	-	İmar ve Şehircilik Müdürlüğü
		Maliyet	TL						
		Doğal Afet (sel deprem heyelan) Risk Haritasının Çıkarılması	Tamamlanması	Projelendirme	-	-	-	-	İmar ve Şehircilik Müdürlüğü
		Maliyet	TL						
		İlçemizdeki Tüm Asansörlerin Yönetmelik ve Standartlara Uygunluğunun Denetlenmesi	Devamlı	Devamlı	Devamlı	Devamlı	Devamlı	Devamlı	İmar ve Şehircilik Müdürlüğü
		Maliyet	TL						
		Toplam Maliyet							

Faal. No	FAALİYET	ALT FAALİYET / PROJE	Performans Göstergesi	Hedef					Sorumlu Birim
				2010	2011	2012	2013	2014	
2.3.2	İmar Plan Revizyonları Yapılması	İmar Plan Revizyon Yapımı	Planların Revize Edilmesi	Sancaktepe					İmar ve Şehircilik Müdürlüğü
		Maliyet	TL						
		Toplam Maliyet							

Faal. No	FAALİYET	ALT FAALİYET / PROJE	Performans Göstergesi	Hedef					Sorumlu Birim
				2010	2011	2012	2013	2014	
2.3.3	İmar Uygulama Çalışmaları Yapılması	İmar Uygulaması Yapılması	Alan (ha)/yıl	579 ha	80 ha	-	-	-	Emlak ve İstimlak Müdürlüğü
		Maliyet	TL						
		Belediye ve diğer kamu kurumlarına ait gayrimenkullerinin envanterinin hazırlanması	Tamamlanması	Tamamlanması	Güncellenmesi	Güncellenmesi	Güncellenmesi	Güncellenmesi	Emlak ve İstimlak Müdürlüğü
		Maliyet	TL						
		Özel Parselasyonlu ve Hisseli Alanların 2981/3290 Sayılı Yasalara Göre İfraz Ve Tapuya Tescil İşlemlerinin Yapılması	Alan (ha)/yıl	42 ha	-	-	-	-	Emlak ve İstimlak Müdürlüğü
		Maliyet							
		Metruk Binaların Tespiti Tespit ve Yıkımının Yapılması	Tes.edilen	Tes.edilen	Tes.edilen	Tes.edilen	Tes.edilen	Tes.edilen	Yapı kontrol Müdürlüğü
		Maliyet	TL						
		Toplam Maliyet							

Faal. No	FAALİYET	ALT FAALİYET / PROJE	Performans Göstergesi	Hedef					Sorumlu Birim
				2010	2011	2012	2013	2014	
2.3.4	İmara Aykırı Yapılaşma ile Mücadele	Yapı Denetimi	Kaçak İnşaat Denetimi	Her gün	Her gün	Her gün	Her gün	Her gün	Yapı kontrol Müdürlüğü
		Maliyet	TL						
		Arazi İnşaatlarının Kontrolü	Günlük Arazi Kontrolü	Her gün	Her gün	Her gün	Her gün	Her gün	Yapı kontrol Müdürlüğü
		Maliyet	TL						
		Toplam Maliyet							
Faal. No	FAALİYET	ALT FAALİYET / PROJE	Performans Göstergesi	Hedef					Sorumlu Birim
				2010	2011	2012	2013	2014	
2.3.5	Yerleşim Yerlerine Yönelik Çalışmaların Yapılması	Yerleşim yerlerinde bulunan Oto Yıkama, Oto Tamir, Bakım Servisi ve Atölye vasfındaki tüm işyerlerinin uygun alanlar tespit edilerek taşınmalarının sağlanması	Adet /yıl	1 Müessese	1 Müessese	1 Müessese	1 Müessese	1 Müessese	Ruhsat ve Denetim Müdürlüğü
		Maliyet	TL						
		Ek Hizmet Binaları ve Çevre Düzenlemesi Yapımı	Başlama	Projelendirme	Yapıma başlanması	Tamamlanması			Fen İşleri Müdürlüğü
		Maliyet	TL						
		Toplam Maliyet							

2.4- Rekreasyon Alanlarının Geliştirilmesi

Faal. No	FAALİYET	ALT FAALİYET / PROJE	Performans Göstergesi	Hedef					Sorumlu Birim
				2010	2011	2012	2013	2014	
2.4.1	Rekreasyon Alanlarının Artırılması	Yeni Park Yapımı	Park Sayısı/yıl	6 Park	10 Park	10 Park	10 Park	2 Park	Park ve Bahçeler Müdürlüğü
		Maliyet	TL						
		Göl projesi (İBB Koordineli)		Proje baş.	Tamamlanması	-	-	-	Fen İşleri Müdürlüğü
		Maliyet	TL						
		Kent Orman Parkı	Adet /yıl	Projelendirme	Bitiş	-	-	-	Park ve Bahçeler Müdürlüğü
		Maliyet	TL						
		Spor Alanı Düzenlemesi	Adet /yıl	2 Adet	2 Adet	3 Adet	3 Adet	1 Adet	Park ve Bahçeler Müdürlüğü
		Maliyet	TL						
		Oyun Alan Yapımı	Adet /yıl	1 Adet	1 Adet	2 Adet	2 Adet	1 Adet	Park ve Bahçeler Müdürlüğü
		Maliyet	TL						
		Botanik park yapımı	adet /yıl	-	Proje ve Başlama	1			Park ve Bahçeler Müdürlüğü
		Maliyet	TL						
		Mevcut Rekreasyon Alanlarının Donanımlarının Artırılması	Adet /yıl	20 Adet	15 Adet	10 Adet	5 Adet	5 Adet	Park ve Bahçeler Müdürlüğü
		Maliyet	TL						

	Ağaç dikme ve koruma sevgisinin oluşturulması için her yıl ağaç dikme kampanyası düzenlenmesi (Her doğan çocuk için bir ağaç dikilmesi)	Adet Yıl	1	1	1	1	1	Park ve Bahçeler Müdürlüğü
	Maliyet	TL						
	İlçemizde bulunan ağaçlara kuş yuvaları yapımı	Adet /yıl	500	500	500	500	500	Park ve Bahçeler Müdürlüğü
	Maliyet	TL						
	Çim Ekimi ve Serimi	M2/ Yıl	10.000 m2	12.000 m2	14.000 m2	15.000 m2	500 m2	Park ve Bahçeler Müdürlüğü
	Maliyet	TL						
	Toplam Maliyet							

Faal. No	FAALİYET	ALT FAALİYET / PROJE	Performans Göstergesi	Hedef					Sorumlu Birim
				2010	2011	2012	2013	2014	
2.4.2	Rekreasyon Alanlarının Temizlik, Bakım ve Onarımı	Rekreasyon Alanları Büyük Tamir Ve Bakım Çalışması	Adet /yıl	70 Park	75 Park	80 Park	80 Park	25 Park	Park ve Bahçeler Müdürlüğü
		Maliyet	TL						
		Rekreasyon Alanları Temizliği	Adet /yıl	75 Park	80 Park	85 Park	90 Park	25 Park	Park ve Bahçeler Müdürlüğü
		Maliyet	TL						
Toplam Maliyet									

Faal. No	FAALİYET	ALT FAALİYET / PROJE	Performans Göstergesi	Hedef					Sorumlu Birim
				2010	2011	2012	2013	2014	
2.4.3	Ağaç-Fidan Dikimi	Ağaç-Fidan Dikimi	Adet /yıl	7.500	8.000	8.000	10.000	2.000	Park ve Bahçeler Müdürlüğü
		Maliyet	TL						
		Çalı Dikimi	Adet /yıl	20.000	25.000	25.000	30.000	5.000	Park ve Bahçeler Müdürlüğü
		Maliyet	TL						
		Hobi Bahçelerinin Oluşturulması	Adet Yıl		Projelendirme	Bitirilmesi			Park ve Bahçeler Müdürlüğü
		Maliyet	TL						
		Organik ve Ekolojik Tarım Ürünleri Pazarının Açılması			Projelendirme				Park ve Bahçeler Müdürlüğü
		Maliyet	TL						
		Mevsimlik Çiçek Dikimi	Adet /yıl	200.000	250.000	250.000	300.000	50.000	Park ve Bahçeler Müdürlüğü
		Maliyet	TL						
		Toplam Maliyet							

Faal. No	FAALİYET	ALT FAALİYET / PROJE	Performans Göstergesi	Hedef					Sorumlu Birim
				2010	2011	2012	2013	2014	
2.4.4	Rekreasyon Alanlarının Kalitesinin Artırılması	Bitkisel Toprak Kullanımı	M3/yıl	15.000	18.000	20.000	25.000	1.000	Park ve Bahçeler Müdürlüğü
		Maliyet	TL						
		Yanmış Koyun Gübresi Kullanımı	M3/yıl	500	600	650	750	100	Park ve Bahçeler Müdürlüğü
		Maliyet	TL						
		Ponza Taşı Kullanımı	M3/yıl	100	120	140	150	100	Park ve Bahçeler Müdürlüğü
		Maliyet	TL						
		Torf Kullanımı	M3/yıl	500	600	650	750	100	Park ve Bahçeler Müdürlüğü
		Maliyet	TL						
		Sıvı Gübre Kullanımı	Litre/yıl	500	600	700	750	100	Park ve Bahçeler Müdürlüğü
		Maliyet	TL						
Toplam Maliyet									

Faal. No	FAALİYET	ALT FAALİYET / PROJE	Performans Göstergesi	Hedef					Sorumlu Birim
				2010	2011	2012	2013	2014	
2.4.5	Park, Bahçe, Cadde, Refüj ve Kaldırımların Bakım ve Onarımı	Ağaçların Budanması	Adet / Yıl	15.000	20.000	20.000	25.000	1.000	Park ve Bahçeler Müdürlüğü
		Maliyet	TL						
		Ağaç ve Bitkilerin İlaçlanması	Adet / Yıl	30.000	35.000	40.000	40.000	5.000	Park ve Bahçeler Müdürlüğü
		Maliyet	TL						
		Çim Alanlarının Biçilmesi	M2/ Yıl	1.000.000	1.100.000	1.200.000	1.250.000	100.000	Park ve Bahçeler Müdürlüğü
		Maliyet	TL						
		Çapalama ve Dip Sürgünü Alımı	Adet/yıl	150.000	175.000	180.000	180.000	10.000	Park ve Bahçeler Müdürlüğü
		Maliyet	TL						
		Çim, Ağaç ve Bitkilerin Sulanması	Ton/yıl	150.000	175.000	180.000	200.000	10.000	Park ve Bahçeler Müdürlüğü
		Maliyet	TL						
Toplam Maliyet									

Faal. No	FAALİYET	ALT FAALİYET / PROJE	Performans Göstergesi	Hedef					Sorumlu Birim
				2010	2011	2012	2013	2014	
2.4.6	Proje Hazırlanması	Rekreasyon Alanı Park ve Bahçe Oyun Alanı ve Meydan Düzenleme	Hazırlanan Proje Sayısı	15	20	25	25	5	Park ve Bahçeler Müdürlüğü
		Maliyet	TL						
		Toplam Maliyet							

2.5- Belediye Planlama ve Alt Yapı Çalışmalarında Doğru Ekonomik ve Kaliteli Hizmet Üretimi için Haritaların Güncellenmesi

Faal. No	FAALİYET	ALT FAALİYET / PROJE	Performans Göstergesi	Hedef					Sorumlu Birim
				2010	2011	2012	2013	2014	
2.5.1	Kadastro Haritalarının Güncellenerek Birleştirilmesi	Sancaktepe haritalarının güncellenmesi	Güncellenmesi	Tamamlanması	Güncellenmesi	Güncellenmesi	Güncellenmesi	Güncellenmesi	Emlak ve İstimlak Müdürlüğü
		Maliyet	TL						
		Toplam Maliyet							

Faal. No	FAALİYET	ALT FAALİYET / PROJE	Performans Göstergesi	Hedef					Sorumlu Birim
				2010	2011	2012	2013	2014	
2.5.2	Tapu Kayıtlarının Alınması	TKGM'den Tapu Bilgilerinin Alınması	Bilgilerin Alınması	Tamamlanması	Güncellenmesi	Güncellenmesi	Güncellenmesi	Güncellenmesi	Emlak ve İstimlak Müdürlüğü
		Maliyet	TL						
		Toplam Maliyet							
Faal. No	FAALİYET	ALT FAALİYET / PROJE	Performans Göstergesi	Hedef					Sorumlu Birim
				2010	2011	2012	2013	2014	
2.5.3	Şehir Rehber Haritalarının Hazırlanması	Mahalle Ölçeğinde Haritaların Hazırlanması	Haritaların Hazırlanması	Tamamlanması	Güncellenmesi	-	-	-	Emlak ve İstimlak Müdürlüğü
		Maliyet	TL						
		Genel Şehir Rehberinin Hazırlanması	Rehberin Hazırlanması	Tamamlanması	Güncellenmesi	-	-	-	Emlak ve İstimlak Müdürlüğü
		Maliyet	TL						
		Toplam Maliyet							

Faal. No	FAALİYET	ALT FAALİYET / PROJE	Performans Göstergesi	Hedef					Sorumlu Birim
				2010	2011	2012	2013	2014	
2.5.4	İlçenin Numarataj Haritasının Hazırlanması	Mükerrer Sokak İsimlerinin Değiştirilmesi	Sokak İsimlerinin Değiştirilmesi	Tamamlanması	-	-	-	-	Emlak ve İstimlak Müdürlüğü
		Maliyet	TL						
		İsimsiz Sokak ve Meydanlara İsim Verilmesi	İsimlerin Verilmesi	Tamamlanması	-	-	-	-	Emlak ve İstimlak Müdürlüğü
		Maliyet	TL						
		Eksik Sokak Tabelalarının Yenilenmesi	Yenilenmesi	Tamamlanması	Güncellenmesi	Güncellenmesi	Güncellenmesi	Güncellenmesi	Emlak ve İstimlak Müdürlüğü
		Maliyet	TL						
		Numarataj Kayıtlarının TUİK Kayıtları ile Eşleştirilmesi	Tüm Kayıtların Eşleştirilmesi	Tamamlanması	Güncellenmesi	Güncellenmesi	Güncellenmesi	Güncellenmesi	Emlak ve İstimlak Müdürlüğü
		Maliyet	TL						
		Toplam Maliyet							

3-TOPLUMSAL GELİŞİM ÇALIŞMALARINI HEDEF GÖSTERGELERİ VE FAALİYETLER/PROJELER

3.1- Toplumsal Dayanışmanın Artırılması

Faal. No	FAALİYET	ALT FAALİYET / PROJE	Performans Göstergesi	Hedef					Sorumlu Birim
				2010	2011	2012	2013	2014	
3.1.1	Sosyal Güçsüzlere Yardım Yapılması	Sıcak Yemek Yardımı	Kişi-Adet/yıl	60.000	70.000	80.000	90.000	108.000	Sosyal Yardım İşleri Müdürlüğü
		Maliyet	TL						
		Kuru Gıda Yardımı	Aile Adet/yıl	13.000	13.000	13.000	13.000	13.000	Sosyal Yardım İşleri Müdürlüğü
		Maliyet	TL						
		Giyecek Yardımı	Aile Adet/yıl	3.000	3.500	4.000	4.500	5.000	Sosyal Yardım İşleri Müdürlüğü
		Maliyet	TL						
		Engellilere Araç Gereç, Protez ve Cihaz Desteği Sağlamak	Aile Adet/yıl	30	30	30	30	30	Sosyal Yardım İşleri Müdürlüğü
		Maliyet	TL						
		Evde Bakım Hizmetlerinin verilmesi		Talebe Göre	Talebe Göre	Talebe Göre	Talebe Göre	Talebe Göre	Sosyal Yardım İşleri Müdürlüğü
		Maliyet	TL						
		Kadın konuk evlerinin açılması		-	-	1	-	-	Sosyal Yardım İşleri Müdürlüğü
		Maliyet	TL						

	Emekliler dinlenme ve kültür evi açılması	Adet /yıl	Projelendirme	-	1	-	-	Sosyal Yardım İşleri Müdürlüğü
	Maliyet	TL						
	Sosyal Güçsüzlerle İlgili Durum Saptaması Yapılabilmesi İçin, Tüm Mahallelerde Sosyo-Kültürel Ve Sosyo-Ekonomik Araştırma Yapılması ve Güncellenmesi	Adet /yıl	1	-	-	-	-	Sosyal Yardım İşleri Müdürlüğü
	Maliyet	TL						
	Fakir ve sosyal güvencesi olmayan vatandaşların muayene edilmesi ve ilaçlarının temini	Talebe göre	Devam edilmesi	Devam edilmesi	Devam edilmesi	Devam edilmesi	Devam edilmesi	Sağlık İşleri Müdürlüğü
	Maliyet	TL						
Toplam Maliyet								

Faal. No	FAALİYET	ALT FAALİYET / PROJE	Performans Göstergesi	Hedef					Sorumlu Birim
				2010	2011	2012	2013	2014	
3.1.2	Bilinçlendirme-Eğitim Çalışmaları	Anne-Baba-Çocuk Eğitimi	Eğitim Sayısı	1 Eğitim	1 Eğitim	1 Eğitim	1 Eğitim	1 Eğitim	Kültür ve Sosyal İşler Müdürlüğü
		Maliyet	TL						
		Engelli Ailelere Yönelik Eğitimler	Eğitim Sayısı	1 Eğitim	1 Eğitim	1 Eğitim	1 Eğitim	1 Eğitim	Kültür ve Sosyal İşler Müdürlüğü
		Maliyet	TL						
		İşsizlere Yönelik Meslek Edindirme Eğitimlerinin Verilmesi (İŞKUR koordineli)	Kişi /yıl	300	350	400	450	500	Kültür ve Sosyal İşler Müdürlüğü
		Maliyet	TL						
		Vatandaşlarımıza Yönelik Çeşitli Eğitsel, Kültürel Faaliyetler ile Sergiler Düzenlenmesi ve Sanatsal Kursların Açılması (İSMEK Koordineli)	Kişi /yıl	300	350	400	450	500	Kültür ve Sosyal İşler Müdürlüğü
		Maliyet	TL						
		Her Yıl Bir Tarihi Şahsiyet, Mekân veya Konu ile İlgili Sempozyumun Düzenlenmesi ve Bir Başlı Eserin Yayınlanması (İSMEK Koordineli)	Adet/yıl	1	1	1	1	1	Kültür ve Sosyal İşler Müdürlüğü
		Maliyet	TL						
Kreş ve Toplum Merkezlerinin Açılması	Adet /yıl	-	1	-	-	-	Kültür ve Sosyal İşler Müdürlüğü		
Maliyet	TL								

		Engelli Ailelerine Yönelik Piknik	Piknik Sayısı	1 Adet	1 Adet	1 Adet	1 Adet	1 Adet	Kültür ve Sosyal İşler Müdürlüğü
		Maliyet	TL						
		Özürllüler Koordinasyon Merkezi'nin Kurulması ve Faaliyete Geçmesi		-	-	-	-	-	Kültür ve Sosyal İşler Müdürlüğü
		Maliyet	TL						
		Sokak Çocukları ve Yaşlılarla İlgili Diğer Kamu Kurum ve Kuruluşlarla Birlikte Ortak Projelerin Gerçekleştirilmesi	Başlama	-	Başlama	-	-	-	Kültür ve Sosyal İşler Müdürlüğü
		Maliyet	TL						
		Koruyucu Sağlık Hizmetleri ve İlk Yardım Gibi Konularda Vatandaşın Bilgilendirilmesi	Adet /yıl	1.000	1.250	1.500	1.750	2.000	Sağlık İşleri Müdürlüğü
		Maliyet	TL						
		Ücretsiz Periyodik Dergi Yayımlanması	Adet /yıl	50.000	50.000	50.000	50.000	50.000	Basın yayın ve halkla ilişkiler Müd.
		Maliyet	TL						
Toplam Maliyet									

3.2- Toplum Sağlığının Korunması

Faal. No	FAALİYET	ALT FAALİYET / PROJE	Performans Göstergesi	Hedef					Sorumlu Birim
				2010	2011	2012	2013	2014	
3.2.1	Vektörel Mücadele Çalışmaları	Kan Grubu Tespit Çalışmalarının Yapılması	Kişi / Yıl	30.000	25.000	25.000	25.000	25.000	Sağlık İşleri Müdürlüğü
		Maliyet	TL						
		Vektör Mücadelesi İçin İlaçlama (Hastalık Taşıyan Haşeralar)	İlaçlama Sayısı	500 Adet	600 Adet	700 Adet	-	-	Sağlık İşleri Müdürlüğü
		Maliyet	TL					-	
		Kedi-Köpek Aşılama Çalışması	Aşılama Sayısı	500 Adet	700 Adet	750 Adet	750 Adet	500 Adet	Sağlık İşleri Müdürlüğü
		Maliyet	TL						
		Toplam Maliyet							

Faal. No	FAALİYET	ALT FAALİYET / PROJE	Performans Göstergesi	Hedef					Sorumlu Birim
				2010	2011	2012	2013	2014	
3.2.2	Gıda Satış Yerlerinin Denetimi	Gıda Satış Yapan İşyeri Denetimi	Denetlenen İşyeri Sayısı	1000	1000	1000	1000	1000	Zabıta Müdürlüğü
		Maliyet	TL						
		Toplam Maliyet							

Faal. No	FAALİYET	ALT FAALİYET / PROJE	Performans Göstergesi	Hedef					Sorumlu Birim
				2010	2011	2012	2013	2014	
3.2.3	Umuma Açık resmi Yerlerin (Okullar, Resmi Daireler, Camiler Vb.) Temizlik Ve Dezenfeksiyonların Yapılması	Umuma Açık Resmi Yerlerin İlaçlanması	İlaçlama Sayısı/yıl	200 İlaçlama	250 İlaçlama	300 İlaçlama	300 İlaçlama	300 İlaçlama	Sağlık İşleri Müdürlüğü
		Maliyet	TL						
		Çöp Konteynırlarının Yaz Aylarında İlaçlanması	İlaçlama Sayısı/yıl	5000 İlaçlama	5000 İlaçlama	5000 İlaçlama	5000 İlaçlama	5000 İlaçlama	Temizlik İşleri Müdürlüğü
		Maliyet	TL						
Toplam Maliyet									

Faal. No	FAALİYET	ALT FAALİYET / PROJE	Performans Göstergesi	Hedef					Sorumlu Birim
				2010	2011	2012	2013	2014	
3.2.4	Sağlık Merkezleri Hizmetleri	İlçeye Yeni Hastane Hizmet Binalarının Kazandırılması a) Sarıgazi bölgesi b) Samandıra bölgesi	Başlanılması	Başlanılması	Devam Edilmesi	Bitirilmesi	-	-	Emlak ve İstimlak Müdürlüğü
		Maliyet	TL						
		Hasta Nakil Hizmeti Vermek ve Sağlık Hizmetlerinin Daha İyi Yürütülmesi İçin Sağlık ve Sosyal Hizmet Alımı İşine Devam Edilmesi	Hizmet Alımına Devam Edilmesi	Devam Edilmesi	Devam Edilmesi	Devam Edilmesi	Devam Edilmesi	Devam Edilmesi	Sağlık İşleri Müdürlüğü
		Maliyet	TL						
		Halk Sağlığı Taramalarının yapılması		2	2	2	2	2	Sağlık İşleri Müdürlüğü
		Maliyet	TL						
		Toplam Maliyet							

3.3- Kültürel hayatın Zenginleştirilmesi

Faal. No	FAALİYET	ALT FAALİYET / PROJE	Performans Göstergesi	Hedef					Sorumlu Birim
				2010	2011	2012	2013	2014	
3.3.1	Kültürel ve Sosyal Tesis Yapımı	Sancak Konağı Yap.	Adet / Yıl	1	1	1	1	1	Fen İşleri Müdürlüğü
		Maliyet	TL						
		Kültür - Spor kompleksi Merkezi Yapımı (1 Adet)	Adet / Yıl	-	Projelendirme	Başlama	Bitiş	-	Fen İşleri Müdürlüğü
		Maliyet	TL						
		Minia Çanakale Müzesi (1 Adet)	Adet / Yıl	-	Projelendirme	Devam Edilmesi	Bitiş	-	Fen İşleri Müdürlüğü
		Maliyet	TL						
		Kültür park (1 Adet)	Adet / Yıl	-	-	Proje ve Başlama	Bitiş	-	Fen İşleri Müdürlüğü
		Maliyet	TL						
		Sosyal Tesis Yapımı (1 Adet)				Başlama	Bitiş		Fen İşleri Müdürlüğü
		Maliyet	TL						
		Sivil toplum sarayı (1 Adet)	Adet / Yıl	-	-	Proje ve Başlama	Bitiş	-	Fen İşleri Müdürlüğü
		Maliyet	TL						
		Bilgi Evi Yapımı	Adet / Yıl	1	1	1	1	1	Fen İşleri Müdürlüğü
		Maliyet	TL						
		Kültür Sanat Park Projesi Yapımı	Adet / Yıl	Projelendirme	Başlama	Bitiş	-	-	Fen İşleri Müdürlüğü
		Maliyet	TL						
Toplam Maliyet									

Faal. No	FAALİYET	ALT FAALİYET / PROJE	Performans Göstergesi	Hedef					Sorumlu Birim
				2010	2011	2012	2013	2014	
3.3.2	Kültürel Etkinlikler	Panel-Konferans Vb Düzenlenesi	Adet / Yıl	6	6	6	6	6	Kültür ve Sosyal İşler Müdürlüğü
		Maliyet	TL						
		Ramazan Organizasyon ve Şenlikleri	Adet / Gün	30	30	30	30	30	Kültür ve Sosyal İşler Müdürlüğü
		Maliyet	TL						
		Önemli Gün Ve Gece Düzenlemeleri	Adet / Yıl	40	40	40	40	40	Kültür ve Sosyal İşler Müdürlüğü
		Maliyet	TL						
		Uluslar arası sempozyum ve festivaller	Adet / Yıl	Projelendirme	1	1	1	1	Kültür ve Sosyal İşler Müdürlüğü
		Maliyet	TL						
		Vatandaşlarımızı Sosyo-Kültürel Alanlarda Desteklemek Ve Bilinçlendirmek Amacıyla, Çeşitli Konularda Kitap, Broşür Vb. Hazırlanması ve Bastırılması.	Adet /yıl	7.500	7.500	7.500	7.500	7.500	Basın yayın ve halkla ilişkiler Müd.
		Maliyet	TL						

		Kültürel Tanıtım Film/CD.si hazırlanması	Adet /yıl	1	-	1	-	-	Basın yayın ve halkla ilişkiler Müd.
		Maliyet	TL						
		Geziler	Adet / Yıl	230	230	230	230	230	Kültür ve Sosyal İşler Müdürlüğü
		Maliyet	TL						
		Mahalle Şenliklerinin Yapılması	adet /yıl	1	1	1	1	1	Kültür ve Sosyal İşler Müdürlüğü
		Maliyet	TL						
		Toplam Maliyet							

Faal. No	FAALİYET	ALT FAALİYET / PROJE	Performans Göstergesi	Hedef					Sorumlu Birim	
				2010	2011	2012	2013	2014		
3.3.3	Dış İlişkiler ve AB Çalışmaları	Eğitim, Çeviri, Proje Yazımı ve Yurtdışı Gezilerinin Organize Edilmesi	İhtiyaca göre	İhtiyaca göre	İhtiyaca göre	İhtiyaca göre	İhtiyaca göre	İhtiyaca göre	İnsan Kaynakları ve Eğitim Müd.	
		Maliyet								
		Ulusal ve uluslararası tanınırlığı sağlama çalışmalarının yapılması	Adet / Yıl	Projelendirme	1	1	1	1	1	Basın yayın ve halkla ilişkiler Müd.
		Maliyet								
		7 Kıtadan kardeş kentler uygulaması	Adet / Yıl		2	2	2	2	2	Basın yayın ve halkla ilişkiler Müd.
		Maliyet								
		Toplam Maliyet								

3.4- İlçe Ekonomi ve Ticaretinin Geliştirilmesi

Faal. No	FAALİYET	ALT FAALİYET / PROJE	Performans Göstergesi	Hedef					Sorumlu Birim
				2010	2011	2012	2013	2014	
3.4.1	İşportacılarla Mücadele	İşportacılarla Mücadele	Seyyarların Kaldırılması	Her Gün	Her Gün	Her Gün	Her Gün	Her Gün	Zabıta Müdürlüğü
		Maliyet	TL						
		Toplam Maliyet							
Faal. No	FAALİYET	ALT FAALİYET / PROJE	Performans Göstergesi	Hedef					Sorumlu Birim
				2010	2011	2012	2013	2014	
3.4.2	İşyeri Ruhsat Denetimi	İşyeri Ruhsat Denetimleri	Adet / Yıl	2000 İşyeri	2000 İşyeri	2000 İşyeri	2000 İşyeri	2000 İşyeri	Ruhsat ve Denetim Müdürlüğü
		Maliyet	TL						
		Esnaflara Branşlarına Göre Eğitim Semineri Verilmesi	Seminer Sayısı	10 Adet	10 Adet	10 Adet	10 Adet	10 Adet	Ruhsat ve Denetim Müdürlüğü
		Maliyet							
		İlçedeki Ruhsatsız İşyeri Sayısının Azaltmak	Azaltma %'si	0,15	0,15	0,15	0,15	0,15	Ruhsat ve Denetim Müdürlüğü
		Maliyet							
		İlçede Bulunan Tüm İşyerlerinin Branşlarına Göre Envanterinin Çıkarılması	Envanterin Çıkarılması	1	-	-	-	-	Ruhsat ve Denetim Müdürlüğü
		Maliyet	TL						
Toplam Maliyet									

3.5- Toplumsal Güvenliğin Sağlanması

Faal. No	FAALİYET	ALT FAALİYET / PROJE	Performans Göstergesi	Hedef					Sorumlu Birim
				2010	2011	2012	2013	2014	
3.5.1	Başboş Hayvanlara Yönelik Önlemler	Başboş Hayvan Küpeleme	Adet / Yıl	300 Adet	400 Adet	500 Adet	500 Adet	500 Adet	Sağlık İşleri Müdürlüğü
		Maliyet	TL						
		Kısırlaştırma	Adet / Yıl	300 Adet	400 Adet	500 Adet	500 Adet	500 Adet	Sağlık İşleri Müdürlüğü
		Maliyet							
		Microcip Uygulaması	Uygulama Sayısı	300 Adet	400 Adet	500 Adet	500 Adet	500 Adet	Sağlık İşleri Müdürlüğü
		Maliyet							
		Hayvan Barınağı Yapılması	Barınağın Yapılması	Başlanılması	Bitirilmesi	-	-	-	Fen İşleri Müdürlüğü
		Maliyet							
Toplam Maliyet									
3.5.2	Sivil Savunmaya Yönelik Çalışmalar	Arama Kurtarma Ekip Aracı alımı	Adet /yıl			1			Zabita Müdürlüğü
		Maliyet	TL						
		Toplam Maliyet							

3.6-Dezavantajlı Kesimlerin Yapabilirlik kapasitelerinin Geliştirilmesi

Faal. No	FAALİYET	ALT FAALİYET / PROJE	Performans Göstergesi	Hedef					Sorumlu Birim
				2010	2011	2012	2013	2014	
3.6.1	Mesleki Kurslar	Engellilere Meslek Kursu	Kişi/Kurs	20 Kurs	20 Kurs	20 Kurs	20 Kurs	20 Kurs	Kültür ve Sosyal İşler Müdürlüğü
		Maliyet	TL						
		Toplam Maliyet							

3.7 Çevrenin korunması

Faal. No	FAALİYET	ALT FAALİYET / PROJE	Performans Göstergesi	Hedef					Sorumlu Birim
				2010	2011	2012	2013	2014	
3.7.1	Çevre Bilincinin Geliştirilmesi	Çevre Haftası Etkinlikleri Düzenlenmesi	Etkinlik Sayısı	1 Adet	1 Adet	1 Adet	1 Adet	1 Adet	Kültür ve Sosyal İşler Müdürlüğü
		Maliyet	TL						
		Çevre Duyarlılığı Eğitimi	Adam/saat /yıl (3 kişi)	20	-	-	-	-	Kültür ve Sosyal İşler Müdürlüğü
		Toplam Maliyet							

Faal. No	FAALİYET	ALT FAALİYET / PROJE	Performans Göstergesi	Hedef					Sorumlu Birim
				2010	2011	2012	2013	2014	
3.7.2	Denetim Çalışmaları	Gürültü Denetimi (Şikâyet Üzerine)	Şikayetlerin Giderilmesi	Her Gün	Her Gün	Her Gün	Her Gün	Her Gün	Zabıta Müdürlüğü
		Maliyet	TL						
		Görüntü Kirliliği Denetimi (Şikâyet Üzerine)	Şikayetlerin Giderilmesi	Her Gün	Her Gün	Her Gün	Her Gün	Her Gün	Zabıta Müdürlüğü
		Maliyet	TL						
		Katı Atık Denetimi (Rutin Denetim Ve Şikâyet Üzerine)	Gün Sayısı	Her Gün	Her Gün	Her Gün	Her Gün	Her Gün	Temizlik İşleri Müdürlüğü

		Denetim)							
		Maliyet	TL						
		İşyeri Rutin Denetimi	İşyeri Denetimleri	Her Gün	Her Gün	Her Gün	Her Gün	Her Gün	Zabıta Müdürlüğü
		Maliyet	TL						
		Pazaryerleri Rutin Denetimi	Pazaryerleri Denetimi	Her Gün	Her Gün	Her Gün	Her Gün	Her Gün	Zabıta Müdürlüğü
		Maliyet	TL						
		Toplam Maliyet							

Faal. No	FAALİYET	ALT FAALİYET / PROJE	Performans Göstergesi	Hedef					Sorumlu Birim
				2010	2011	2012	2013	2014	
3.7.3	Atık Toplama ve Geri Dönüşüm Çalışmaları	Okullarda Atık Pil Toplama Kampanyası	Kampanya Sayısı /yıl	5 Okul	6 Okul	7 Okul	8 Okul	9 Okul	Temizlik İşleri Müdürlüğü
		Maliyet	TL						
		Okullarda Kâğıt Toplama Kampanyası	Kampanya Sayısı /yıl	5 Okul	6 Okul	7 Okul	8 Okul	9 Okul	Temizlik İşleri Müdürlüğü
		Maliyet	TL						
		Atık Pil Toplama Kutuları Konulması	Adet /Yıl	50 Adet	30 Adet	30 Adet	30 Adet	30 Adet	Temizlik İşleri Müdürlüğü
		Maliyet	TL						
		Ambalaj ve Ambalaj-Metal-Plastik Atıkları Toplama Noktaları Oluşturulması	Nokta Sayısı/yıl	50 Adet	15 Adet	15 Adet	15 Adet	15 Adet	Temizlik İşleri Müdürlüğü
		Maliyet	TL						
		Cam Atık Toplama Noktaları Oluşturulması	Nokta Sayısı/yıl	5 Adet	3 Adet	3 Adet	3 Adet	3 Adet	Temizlik İşleri Müdürlüğü
		Maliyet	TL						
		Toplam Maliyet							

3.8 Kent Temizliğinin Sağlanması

Faal. No	FAALİYET	ALT FAALİYET / PROJE	Performans Göstergesi	Hedef					Sorumlu Birim
				2010	2011	2012	2013	2014	
3.8.1	Evsel Atık Toplama Çalışmaları	Evsel Atık Toplama	Gün Sayısı	Her Gün	Her Gün	Her Gün	Her Gün	Her Gün	Temizlik İşleri Müdürlüğü
		Maliyet	TL						
		Toplam Maliyet							

Faal. No	FAALİYET	ALT FAALİYET / PROJE	Performans Göstergesi	Hedef					Sorumlu Birim
				2010	2011	2012	2013	2014	
3.8.2	Süpürme-Yıkama Çalışmaları	Cadde-Sokak Süpürülmesi	Tüm İlçenin Süpürülmesi	Haftada 6 Gün	Haftada 6 Gün	Haftada 6 Gün	Haftada 6 Gün	Haftada 6 Gün	Temizlik İşleri Müdürlüğü
		Maliyet	TL						
		Cadde Yıkaması	Ana Arterler	Haftada 2 Gün	Haftada 2 Gün	Haftada 2 Gün	Haftada 2 Gün	Haftada 2 Gün	Temizlik İşleri Müdürlüğü
		Maliyet	TL						
		Pazaryerleri Süpürme-Yıkama	18 Pazaryeri	Her Gün	Her Gün	Her Gün	Her Gün	Her Gün	Temizlik İşleri Müdürlüğü
		Maliyet	TL						
		Hafriyat-Boş Arsa Temizliği	Tüm İlçede	Haftada 3 Gün	Haftada 3 Gün	Haftada 3 Gün	Haftada 3 Gün	Haftada 3 Gün	Temizlik İşleri Müdürlüğü
		Maliyet	TL						
		Tıbbi Atıkların Kontrolü Yönetmeliği çerçevesinde , çevre ve insan sağlığına zarar veren atıkların toplanması ve nakli	Her gün	Her gün	Her gün	Her gün	Her gün	Her gün	Temizlik İşleri Müdürlüğü
		Maliyet	TL						
		Konteynerlerin bakımı, ilaçlanması ve yıkanması	Adet /yıl	3.000	3.000	3.000	3.000	3.000	Temizlik İşleri Müdürlüğü
		Maliyet	TL						
		Toplam Maliyet							

3.9 İlçe Eğitimine Katkı

Faal. No	FAALİYET	ALT FAALİYET / PROJE	Performans Göstergesi	Hedef					Sorumlu Birim
				2010	2011	2012	2013	2014	
3.9.1	Öğrencilere Yönelik Eğitim	Eğitim Seti Dağıtımı	Öğrenci Sayısı	5000	5000	5000	5000	5000	Sosyal Yardım İşleri Müdürlüğü
		Maliyet	TL						
		Öğrenim Çağındaki Çocuk ve Gençlere Yönelik kütüphanelerin açılması	Adet/ Yıl	1	1	1	1	1	Kültür ve Sosyal İşler Müdürlüğü
		Maliyet	TL						
		Öğrencilere eşofman verilmesi	Öğrenci Sayısı	5000	5000	5000	5000	5000	Sosyal Yardım İşleri Müdürlüğü
		Maliyet	TL						
		Toplam Maliyet							

3.10 Sportif Hayatın Geliştirilmesi

Faal. No	FAALİYET	ALT FAALİYET / PROJE	Performans Göstergesi	Hedef					Sorumlu Birim	
				2010	2011	2012	2013	2014		
3.10.1	Spor Tesis Yapımı	Spor Kompleksi 1 adedi (İl özel idare destekli)	Adet/yıl	Başlama	Devam Edilmesi	Devam Edilmesi	Bitiş		Fen İşleri Müdürlüğü	
		Maliyet	TL							
		Kapalı Spor Salonu	Adet/yıl	-	-	Başlama	1	-	Fen İşleri Müdürlüğü	
		Maliyet	TL							
		Sancaktepe Stadyumu		Bitirilmesi					Fen İşleri Müdürlüğü	
		Maliyet	TL							
		Açık spor alanları yapımı	Adet/yıl	2	2	2	2	2	Fen İşleri Müdürlüğü	
		Maliyet	TL							
		Futbol Saha Yapımı	Adet/yıl	-	-	-	1	-	Fen İşleri Müdürlüğü	
		Maliyet	TL							
		Tesis İhtiyaçlarının Alımı	İhtiyaçların Karşılanması	İhtiyaçların Karşılanması	İhtiyaçların Karşılanması	İhtiyaçların Karşılanması	İhtiyaçların Karşılanması	İhtiyaçların Karşılanması	İhtiyaçların Karşılanması	Destek Hizmetleri Müdürlüğü
		Maliyet	TL							
		Toplam Maliyet								
		Faal. No	FAALİYET	ALT FAALİYET / PROJE	Performans Göstergesi	Hedef				
				2010	2011	2012	2013	2014		

3.10.2	Sportif Etkinlikler Düzenlenmesi	Yaz Spor Okulu	Etkinlik Sayısı/yıl	1 Adet	1 Adet	1 Adet	1 Adet	1 Adet	Kültür ve Sosyal İşler Müdürlüğü
		Maliyet	TL						
		Kış spor Okulu	Etkinlik Sayısı/yıl	1 Adet	1 Adet	1 Adet			Kültür ve Sosyal İşler Müdürlüğü
		Maliyet	TL						
		Yağlı Güreş	Etkinlik Sayısı/yıl	1 Adet	1 Adet	1 Adet	1 Adet	1 Adet	Kültür ve Sosyal İşler Müdürlüğü
		Maliyet	TL						
		Muhtelif Spor Turnuvaları	Etkinlik Sayısı/yıl	1 Adet	1 Adet	1 Adet	1 Adet	1 Adet	Kültür ve Sosyal İşler Müdürlüğü
		Maliyet	TL						
Toplam Maliyet									

5. STRATEJİK PLAN-BÜTÇE İLİŞKİSİ

Sancaktepe Belediyesi 2010–2014 dönemi stratejik planı hazırlanırken yapılması planlanan tüm faaliyetlerin yıllara göre tahmini maliyetleri belirlenmiştir.

Her yıl hazırlanması gereken performans programları ve bütçeleri stratejik planda öngörülen faaliyetler ve maliyetleri dikkate alınarak hazırlanacaktır.

6. ÖLÇME VE DEĞERLENDİRME

Stratejik yönetim sürecinde değerlendirme, geriye yönelik hukuka uygunluk denetimi şeklinde değil; stratejik amaç ve hedeflerin performans düzeyinin ölçülmesi şeklinde gerçekleştirilir. Planlarda ve programlarda belirtilen amaçlara ne kadar ulaşıldığı, kurumun performansını gösterir.

Stratejik yönetim anlayışında dönem sonlarında gerçekleşen başarı veya başarısızlık ya da hata ve eksiklerin ölçülmesi yerine sürekli izleme, toplam kalite uygulamaları, hataları öngörüp meydana gelmeden giderme veya hemen giderme çabaları ön plana çıkar.

İşlerin yapılması kadar, işlerin yapılması sırasında kullanılan kaynakların kuruma maliyeti ile çıktıların ölçülmesi, maliyetlerin belirlenmesi ve maliyet azaltmaya yönelik düzenlemelere ışık tutması ve amaçlanan hedeflerin gerçekten istenen düzeyde olup olmadığının, olmadıysa nedenlerinin belirtilmesi gerekir. Bunun için performans göstergeleri kullanılarak yapılan amaca yönelik denetime performans izleme sistemi denir.

Stratejik Yönetim Sürecinin “performans izleme” aşamasında, seçilen stratejilerin amaç ve hedeflerin değerlendirilmesi, bunun için değerlendirme ölçütlerinin belirlenmesi ve kontrolü gerçekleştirilir. Bu safhada belirlenen stratejilerin, kurumu vizyonuna ne ölçüde ulaştırdığı değerlendirilir. Sonuçların kontrolü ve değerlendirilmesi, aynen veya düzeltilerek eski stratejilerin mi kullanılacağı, yoksa yeni stratejilerin mi geliştirileceği konusunda üst yönetime geri besleme sağlayacaktır. Bu sürecin işletilebilmesi için performans göstergelerinin belirlenmiş olması gerekmektedir

İkinci olarak, faaliyet sonuçlarının izlenmesi ve ölçülmesi gereklidir. İzleme stratejik planda ortaya konulan hedeflere ilişkin gerçekleştirmelerin sistematik olarak takip edilmesi ve raporlanmasıdır. Amaç ve hedeflerin gerçekleştirilmesine ilişkin gelişmelerin belirli bir sıklıkla raporlanması kurum içi ve kurum dışı mercilerin değerlendirmesine sunulması, izleme faaliyetlerini oluşturur.

İzleme, yönetime yardımcı olan sistemli bir faaliyettir

İzleme, amaç ve hedeflerin gerçekleştirilmesine ilişkin gelişmelerin belirli bir sıklıkla raporlanması ve ilgili taraflar ile kurum içi ve kurum dışı değerlendirmesine sunulması, performans izleme faaliyetlerini oluşturur. Bu aşamada aşağıdaki faaliyetler gerçekleştirilir:

- Stratejik amaçlar, hedefler, faaliyet ve projeler, gerçekleştirmelerin raporlanması,
- Performansın değerlendirilmesi,
- Sapmaların analizi,
- Alınması gereken önlemlerin belirlenmesi

Değerlendirme, genel anlamda uygulama sonuçları ile önceden belirlenen stratejik amaç ve hedeflerin karşılaştırmalı analizidir. Bu süreçte, esas olarak performans ölçümü ve değerlendirmesi gerçekleştirilir.

Sancaktepe Belediyesi olarak, 2010–2014 dönemini kapsayan stratejik planlarda öngörülen faaliyetler ve bunları gerçekleştirecek sorumlular belirlenmiştir.

Her yıl bir önceki yıllarla ilgili hazırlanan performans esaslı faaliyet raporu ve her yıl yapılması gereken iç kontrol ile stratejik planın gerçekleşmesi yukarıda detaylı şekilde anlatıldığı ölçülecek ve değerlendirilecek ve her yıl performans programı hazırlanırken stratejik planda revizyon gerekip gerekmediği değerlendirilecektir.