



KASKİ GENEL MÜDÜRLÜĞÜ

2012-2016 STRATEJİK PLAN



2012-2016 STRATEJİK PLAN



İÇİNDEKİLER

ÜST YÖNETİCİNİN SUNUŞU.....	4,5
I-GENEL BİLGİLER	
Stratejik Plan ve Yasal Dayanağı.....	6
Durum Analizi.....	6
Teşkilat Şeması.....	8
KASKİ Esas Yönetmeliği.....	9
Dış Çevre Analizi.....	14
İç Çevre Analizi.....	18
GZFT Analizi.....	20
II-GELECEĞE BAKIŞ	
Misyon-Vizyon-Temel Değerler.....	21
Amaç ve Hedefler.....	22
İzleme ve Değerlendirme.....	28



BAŞKAN SUNUŞ

Kentimizin temiz su ihtiyacını karşılayan ve kirlı sularını çevreye zarar vermeden bertaraf eden Kayseri Büyükşehir Belediyesi Su ve Kanalizasyon İdaresi Genel Müdürlüğü, sorumluluk bilinci ile görevini başarılı bir şekilde yerine getiren önemli bir kurumdur.

Kayseri, Türkiye’de içme sularının tamamının yer altı suyundan karşıladığı kentlerden birisidir. Güzel kentimiz artan nüfusu ile ev ve işyerlerinde musluklarından kaliteli, içilebilir, sağlıklı su akan Türkiye’de örnek şehir durumundadır. Bunu da Erciyes dağına borçludur.

Sorumluluklarından asla taviz vermeyen KASKİ, Kayseri’nin altyapısını en iyi şekilde oluşturma yolunda hızla ilerliyor. Su kaynaklarını korumak, atık suları toplamak, fenni ve sıhhi esaslara uygun olarak uzaklaştırmak gibi asıl görevlerini başarı ile yerine getiriyor. Akılcı, planlı ve programlı bir çalışma sistemi ile alt yapı sorununu halleden KASKİ, Atıksu Arıtma Tesisi gibi dünyanın gelmiş olduğu en üst noktada ileri biyolojik arıtma yapan bir tesisin sahibi olarak da ayrı bir gurura sahip.

Su sıkıntısı yaşamayan Kayseri’nin gelecekte de herhangi bir sıkıntı ile karşılaşmaması için Dokuzpınarlar içme suyu temin projesini 2008 yılında gündemine aldı. Yaptığı sistemli çalışmalar ile 2010 yılı içerisinde tamamlayarak şehrin gelecekteki 50-60 yıllık su sorununu çözecek Dokuzpınarlar içme suyu projesini hayata geçirmiş bulunmaktadır.

Şu anki hedeflerimizden biride; Hinterlant yasası ile bize bağlanan tüm belde ve ilçelerin tamamıyla su, kanal, arıtma tesisi problemlerini bitirmek ve şehir merkezi standardına en kısa sürede kavuşturmaktr.

Bugüne kadar yapmış olduğu planlı çalışmalar neticesinde büyük başarılarla imza atan KASKİ, bundan sonra da Stratejik Planlama Yöntemi ile önümüzdeki 5 yıla, daha net bakacak ve çok daha verimli çalışmalar ortaya koyacaktır.

KASKİ’nin 2016 yılına kadar ışık tutacak bu çalışmaya emek veren tüm KASKİ yöneticileri ve personeline teşekkür ediyor, görevlerinde başarılar diliyorum.

Mehmet ÖZHASEKİ
Büyükşehir Belediye Başkanı



GENEL MÜDÜR SUNUŞ

Ülkemizin diğer kentlerinde olduğu gibi Kayseri’de de suya olan ihtiyaç her geçen gün artmakta. Küresel ısınma ve nüfus artış hızına bağlı olarak yer altından çekilen su miktarı artmış, kuyularımızda seviye düşüşleri meydana gelmiştir. Bu nedenle Kayseri Büyükşehir Belediyesi Su ve Kanalizasyon İdaresi (KASKİ) olarak bizi su konusunda daha fazla önlemler almaya yöneltmiştir.

Genel Müdürlüğümüz, su ve kanalizasyon hizmeti sunan bir kuruluştur. Bünyemizde bulunan hizmetlerin çağın teknolojisine uygun olarak gerçekleştirilmesi, mevcut tesislerin en verimli şekilde işletme amacı güdülerek kullanılması, ileriye dönük doğacak ihtiyaçları planlama ve organizasyon için uzman kadrolaşma, makine parkı takviyesi, hizmet birimlerinin modernleştirilmesi, üretken ve ileriye dönük bir kuruluş olma ilkesi temel alınmıştır.

Kente kaliteli ve sürekli içme suyu teminini sağlamak stratejik amaçlarımızdan ilkidir. Bu doğrultuda birinci önceliğimiz gelecekte de abonelerimize ihtiyacı olan içme ve kullanma suyunu karşılamak için su kaynaklarının muhafazasıdır. Mevcut su kaynaklarının korunması ile birlikte yeni su kaynaklarının bulunması ile Kayseri’nin uzun yıllar içme suyu ihtiyacının karşılanması amaçlanmaktadır.

Atık suların, arıtılarak çevre ve insan sağlığına zarar vermeden uzaklaştırılması, içme sularının kirlenmemesi için çalışmalar yapmak, kentsel altyapının tamamlanması amacıyla ekonomik ömrünü tamamlayan ve ihtiyaç duyulan bölgelere kanalizasyon hattı ve abone bağlantılarının yapılması da stratejik hedeflerimizdir.

Bu stratejik hedefler doğrultusunda 5216 sayılı Büyükşehir Belediyesi Kanunu, 5393 Belediye Kanunu ve 2560 sayılı KASKİ kanunu ve diğer ilgili kanunlardan alınan yetki ve görevler çerçevesinde görevimizi yerine getirirken yukarıda belirttiğimiz stratejik hedeflerimiz de vizyonumuz olarak belirlenmiştir.

Kurumumuzun stratejik planının hazırlanmasında emeği geçen çalışanlarımıza teşekkür ederek planın şehrimize hayırlı olmasını diliyorum.

Ender BATUKAN
Kaski Genel Müdürü



1-GENEL BİLGİLER

A-STRATEJİK PLAN

Kamu idarelerinin orta ve uzun vadeli amaçlarını, temel ilke ve politikalarını, hedef ve önceliklerini, performans ölçütlerini, bunlara ulaşmak için izlenecek yöntemler ile kaynak dağılımlarını içeren plandır. (5018 Sayılı Kanun)

Aynı kanunun "Stratejik Planlama ve Performans Esaslı Bütçeleme" başlıklı 9.maddesinde ise Kamu idarelerinin; kalkınma planları, programlar, ilgili mevzuat ve benimsedikleri temel ilkeler çerçevesinde geleceğe ilişkin misyon ve vizyonlarını oluşturmak, stratejik amaç ve ölçülebilir hedef ve amaçlar saptamak, performanslarını önceden belirlenmiş olan göstergeler doğrultusunda ölçmek ve bu sürecin izleme ve değerlendirmesini yapmak amacıyla katılımcı yöntemlerle stratejik plan hazırlayacakları belirtilmiştir. Yine aynı maddenin devamında, Kamu idarelerinin bütçelerini, stratejik planlarında yer alan misyon, vizyon, stratejik amaç ve hedeflerle uyumlu ve performans esasına dayalı olarak hazırlamaları gerektiği belirtilmektedir.

B-STRATEJİK PLANIN YASAL DAYANAĞI

5018 Sayılı Kamu Mali Yönetim ve Kontrol Kanunu, 10.12.2003 tarih ve 25326 sayılı Resmi Gazete; Kamu Kaynağının Kullanılmasının Genel Esasları Stratejik Planlama ve Performans Esaslı Bütçeleme Madde 9

Kamu idareleri; kalkınma planları, programlar, ilgili mevzuat ve benimsedikleri temel ilkeler çerçevesinde geleceğe ilişkin misyon ve vizyonlarını oluşturmak, stratejik amaçlar ve ölçülebilir hedefler saptamak, performanslarını önceden belirlenmiş olan göstergeler doğrultusunda ölçmek ve bu sürecin izleme ve değerlendirmesini yapmak amacıyla katılımcı yöntemlerle stratejik plan hazırlarlar.

5393 Sayılı Belediye Kanunu, 13.07.2005 tarih ve 25874 sayılı Resmi Gazete Belediye Başkanı'nın Görevi Madde 38-b

Belediyeyi stratejik plâna uygun olarak yönetmek, belediye idaresinin kurumsal stratejilerini oluşturmak, bu stratejilere uygun olarak bütçeyi, belediye faaliyetlerinin ve personelinin performans ölçütlerini hazırlamak ve uygulamak, izlemek ve değerlendirmek, bunlarla ilgili raporları meclise sunmak.

Nüfusu 50.000'in altında olan belediyelerde stratejik plân yapılması zorunlu değildir.

5216 Sayılı Büyükşehir Belediyesi Kanunu, 10.07.2004 tarih ve 25531 sayılı Resmi Gazete Büyükşehir Belediyesinin Görev, Yetki ve Sorumlulukları Madde 7-a)

İlçe ve ilk kademe belediyelerinin görüşlerini alarak büyükşehir belediyesinin stratejik plânını, yıllık hedeflerini, yatırım programlarını ve bunlara uygun olarak bütçesini hazırlamak.

C-DURUM ANALİZİ

KAYSERİ'NİN TARİHİ

Mazaka, Kaisareia, Kayseri. 6000 yıllık bir şehir. M.Ö.2000 yıllarında Anadolu'ya gelen Hititler, Kayseri yakınlarında Kültepe'yi (Kaniş) kurmuş. M.Ö de Mazaka adıyla Bağımsız Kapatokya Krallığı'nın başkenti olan şehirde 400 bin kişi yaşıyordu. M.S. 1782 de Roma eyaleti olan bölgenin başkenti olan şehrin adı artık Kaisareia'dır. Bizans, 691 ve 721 yılları arasında Arap akınlarına uğrayan kent 1071'de Selçukluların egemenliğine geçer. Şehir daha sonra sırasıyla Danişmendliler, Moğollar, Eretna Beyliği ve 1398 yılında da Osmanlıların yönetimine geçer.

Nihayet 1463 yılında Fatih Sultan Mehmet şehri Karamanoğulları'ndan alarak Osmanlılara bağlamıştır. Osmanlılar zamanında Kayseri, 1511'de Şahkulu ve Celali isyanları, 16.yy. sonrası Karayazıcı isyanı, 1624'te Abaza Mehmet Paşa isyanı gibi önemli siyasi olaylara sahne olmuştur.

18.yüzyılda ise, devletin sıkıntılarından faydalanarak hanedan ailelerinin ortaya çıkması, eşkiyanın artması şehrin sosyal ve ticaret hayatını etkileyen önemli olaylardır. Bu arada, şehir 1717 ve 1835 yıllarında iki büyük zelzele geçirmiş, harap olmuştur. Kayseri, XIX. Yüzyıl sonlarında Ankara vilayetine bağlı Kayseri Sancağı'nın merkezi olmuştur.

Kurtuluş Savaşı sırasında Develi'nin Bakırdağı bucağı bir süre Fransız işgali altında kalmıştır. Yunanlılar'ın Haymanaya kadar ilerlemesi üzerine, Türkiye Büyük Millet Meclisi (TBMM), 24 Temmuz 1921'de hükümet merkezinin Kayseri'ye taşınmasına ve Ankara halkının da Kayseri'ye göç etmesine karar vermiştir. Kayseri'deki lise binası TBMM toplantıları için hazır duruma getirilmiştir.

Kayseri bağımsız sancak merkezi iken; 1924 Anayasası ile vilayet yapılmış, Cumhuriyetin ilk yıllarında 39.500 nüfuslu, harap küçülmüş, fakirleşmiş bir şehir halini almıştır. 1927 yılında demiryolu hattının şehre ulaşması ile ulaşımda büyük bir gelişme olmuştur. Kayseri Tayyare Fabrikası ile 1935'te Sümerbank Bez Fabrikası'nın kuruluşu, Kayseri'yi bir sanayi şehri yapmıştır. Daha sonra 1950'li yıllarda şehirde büyük bir imar faaliyeti yapılmış, Türkiye'de ilk defa "Sanayi Sitesi" kurulmuş, birçok özel fabrika ve Kayseri Şeker Fabrikası açılmıştır. Kayseri bugün Orta Anadolu'nun sanayi ve ticaret merkezi olma gururunu taşıırken, kültür ve turizm yönünden de büyük atılımlar içindedir.

KASKİ'NİN TARİHİ

Kayseri Su ve Kanalizasyon İdaresi Genel Müdürlüğü (KASKİ), Kayseri Büyükşehir Belediyesi'nin su ve Kanalizasyon hizmetlerini yürütmek ve bu amaçla gereken her türlü tesisi kurmak, kurulu olanları devralmak ve bir elden işletmek üzere, Bakanlar Kurulunun 14/12/1989 tarih ve 89/14886 sayılı kararı ile kurulmuştur.

Hizmet alanı Kayseri Büyükşehir Belediyesi mücavir alanı ile sınırlı bulunan KASKİ, kentin yararlandığı su kaynaklarının korunmasına ilişkin hizmetleri, Büyükşehir Belediyesi sınırları dışında da olsa yürütmekle görevlidir.

Kayseri Su ve Kanalizasyon İdaresi, Kayseri Büyükşehir Belediyesi'ne bağlı, müstakil bütçeli ve kamu tüzel kişiliğine haiz bir kuruluştur.

KASKİ'NİN GÖREV VE YETKİLERİ

a) İçme, kullanma ve endüstri suyu ihtiyaçlarının her türlü yer altı ve yer üstü kaynaklarından sağlanması ve ihtiyaç sahiplerine dağıtılması için; kaynaklardan abonelere ulaşıncaya kadar her türlü tesisin etüt ve projesini yapmak veya yaptırmak, bu projelere göre tesisleri kurmak veya kurdurmak, kurulu olanları devralıp işletmek ve bunların bakım ve onarımlarını yapmak, yaptırmak ve gerekli yenilemelere girişmek,

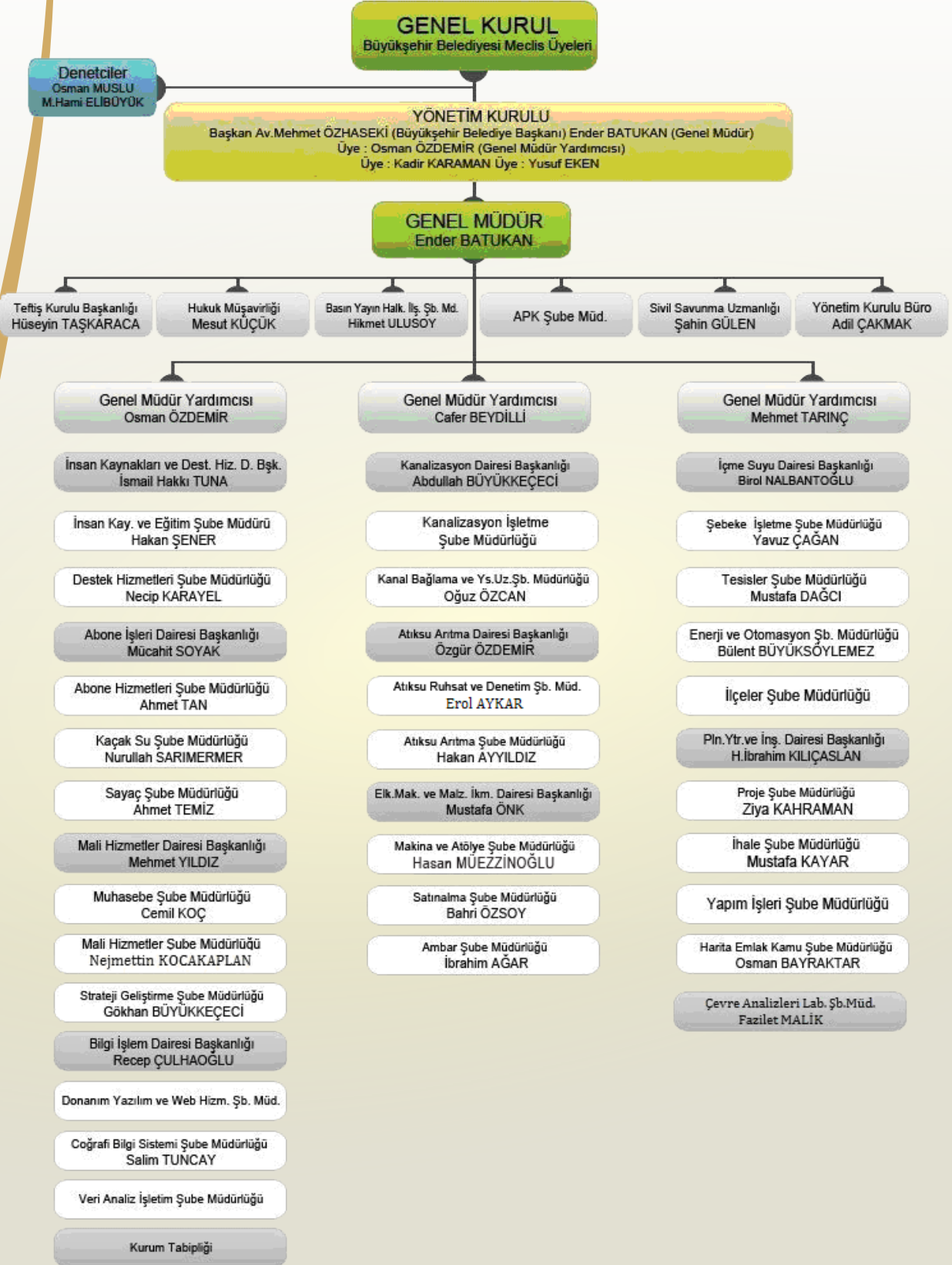
b) Kullanılmış sular ile yağış sularının toplanması yerleşim yerlerinden uzaklaştırılması ve zararsız bir biçimde boşaltım yerine ulaştırılması veya bu sulardan yeniden yararlanılması için abonelerden başlanarak bu suların toplanacakları veya bırakılacakları noktaya kadar her türlü tesisin etüt ve projesini yapmak veya yaptırmak; gerektiğinde bu projelere göre tesisleri kurmak yada kurdurmak; kurulu olanları devralıp işletmek ve bunların bakım ve onarımını yapmak, yaptırmak ve gerekli yenilemelere girişmek,

c) Bölge içerisindeki su kaynaklarının göl, akarsu kıyıların ve yeraltı sularının kullanılmış sularla ve endüstri atıkları ile kirlenmesini, bu kaynaklarda suların kaybına veya azaltılmasına yol açacak tesis kurulmasını ve bu tür faaliyetlerde bulunulmasını önlemek, bu konuda her türlü teknik, idari ve hukuki tedbiri almak,

d) Su ve Kanalizasyon hizmetleri konusunda hizmet alanı içindeki belediyelere verilen görevleri yürütmek ve bu konulardaki yetkileri kullanmak,

e) Her türlü taşınır ve taşınmaz malı satın almak, kiralamak ekonomik değeri kalmamış araç ve gereçleri satmak, KASKİ'nin hizmetleri ile ilgili tesisleri doğrudan doğruya yahut diğer kamu ve özel kuruluşlarla ortak olarak kurmak ve işletmek, bu maksatla kurulmuş veya kurulmakta olan tesislere iştirak etmek,

f) Kuruluş amacına dönük çalışmaların gerekli kılması halinde her türlü taşınmaz malı kamulaştırmak veya üzerinde kullanma hakları tesis etmek.



KASKİ ESAS YÖNETMELİĞİ

İçmesuyu Dairesi Başkanlığı

Büyükşehir Belediyesi mücavir alan sınırları içerisinde ihtiyaç duyulan içme ve kullanma suyunun, insani tüketim amaçlı sular yönetmeliği kriterlerine göre temin edilmesi amacıyla jeolojik ve hidrolojik etütler yaptırarak, yer altı sondaj kuyularının açılması ve işletilmesini sağlamak. Şehre isale edilen suyun paylaştırılması, dağılımı ve şebekedeki arızaların giderilmesi, şebeke üzerinde su dağıtımını için gerekli çalışma ve denetimlerin yapılması, yangın halinde gerekli suyun mevcut şebeke imkanları ile yangın bölgesine sevk edilmesi çalışmalarını yürütmek. Suyun şehre dağıtımını ve kumandasını sağlamak üzere SCADA (Merkezi Su Kumanda Sistemi) nin işletilmesi ve genişletilmesi, bu sistem vasıtasıyla şehrin su kaynakları ve dağıtım sisteminin bilgisayara bağlı olarak takip edilmesi, bilgi toplanması toplanan bilgilerin değerlendirilmesi ve denetlenmesi, yeni yapılan tesislerin Merkezi Su Kumanda Sistemine dahil edilmesi için otomasyon işlerini yapmak veya yaptırmak, su dağıtım programları ile günlük ve aylık su faaliyet raporlarını hazırlamak, şehre verilen su ile tüketilen su miktarlarını mukayese ederek ilgili birimlerde değerlendirmek. Abone tarafından KASKİ standartlarına göre tesis edilen, herhangi bir arızada sorumluluğu aboneye ait olan şube yolunun, tamir işçiliğini ve bunlara ait keşifleri düzenleyerek, bütün şebekelerde ve şube yollarında mevcut su kaçaklarının aranmasını, bulunmasını ve KASKİ ye ait şebekelerde önlenmesini sağlayarak arızalara ve yapılan işlere yönelik istatistikleri yapmak. Kuruluşumuza iş yapan yüklenicilere ve kooperatiflere ait işletme projelerinin kot-koordinat ve ölçüm değerlerinin arazi ve büro kontrolü ile bilgisayar ortamına aktarımı işlerini düzenlemek. Kayseri içmesu şebekesi alt bölge projelerini hazırlayarak bunlara ait abone ve şebeke borularının yenilenmesi inşaatında ilgili birimlerle koordineli çalışmak ve gerekli durumlarda içmesuyu ihalelerinde kontrol yapmak.

Ayrıca abone sayaçlarından sonraki su kayıplarının tespiti ile dışarıdan gelen talep doğrultusunda ücreti mukabili dinleme ve kaçak tespiti yapmak. Suyun yeraltından temin edilip sağlıklı bir şekilde aboneye ulaştırılması için gerekli her türlü bakım onarım çalışmalarını yürütmek ve bunun için gerekli olan araç-gereci temin ederek, kesintisiz olarak suyun abonelere ulaştırılmasını sağlamak ve gerekli hallerde bütün tesislerde her türlü ekipmanla ihtiyaç duyulan test ve denetimleri yapmak.

Tesislerin elektronik güvenlik ve kamera sistemleri vasıtasıyla merkezden denetlenmesini ve ihtiyaç duyulan bölgelerde gezici ekipler ile periyodik olarak fiziki kontrollerinin yapılmasını sağlamak. 185 Alo KASKİ Özel Servis numarasına yapılan su ve kanal arıza ihbarlarının alındığı 185 Alo KASKİ merkez birimini sevk ve idare etmek.

Atıksu Arıtma Dairesi Başkanlığı

Mevcut ve yeni yapılacak Atıksu Arıtma Tesislerine ulaştırılan atıksuların bir çevre problemi oluşturulmayacak şekilde arıtılarak alıcı ortama deşarj edilmesini sağlamak. Atıksu Arıtma Tesislerini işleterek, tesislerin periyodik bakım ve onarımlarını yapmak. Atıksu Arıtma Tesislerinin yedek parça, araç-gereç kimyasal maddelerini ve benzer ihtiyaçlarını belirleyip devamlı hazır halde tutmak. Atıksu Arıtma Tesislerinin projelendirme, inşaat ve montaj safhalarında ilgili birimlerle gerekli koordinasyonu sağlamak. Kayseri Şehri mücavir alanı içerisindeki endüstriyel atıksu kaynaklarının tespiti, bu kaynakların üretim prosesi ve atıksu oluşumu hakkında veri toplanması, bu verilerin ve tesisin incelenmesi ve kirliliğin kontrolü yoluyla endüstriyel kirlenmenin denetim altına alınmasını sağlamak. Tespiti yapılan endüstriyel atıksu kaynaklarından atıksu numunelerini alarak atıksu karakterizasyonunun belirlenmesini sağlamak ve atıksu karakterizasyonu belirlenen firmalara "Atıksu Kanalizasyon Şebekesi Deşarj Yönetmeliği" ve bu yönetmelik kapsamında çıkartılan "Atıksu Deşarj Yönergesi" hükümlerini uygulamak.

Atıksularının niteliğini kanalizasyon şebekesi limitlerinin altına indirmek için ön arıtma tesisi kurması gereken atıksu kaynaklarının (fabrika, küçük ve büyük ölçekli sanayi kuruluşları vs.) arıtma tesisi projelerini onaylamak. Yönetmelik ve Yönergeye göre değerlendirip uygun görülen atıksu kaynaklarına "Atıksu Bağlantı Kalite Kontrol İzin Belgesi" vermek ve bu atıksu kaynaklarının proseslerinin takibini yaparak ve belirli periyotlarda atıksu numunesi alıp analiz edilmesini sağlayarak düzenli takibini yapmak. Yönetmelik ve Yönergede belirtilen limit değerlere uymayan endüstriyel kuruluşlara tahakkuk ettirilecek Kirlilik Önem Payının (KÖP) düzenlenmesini sağlamak ve bu kuruluşlara yükümlülüğünü yerine getirinceye kadar KÖP uygulamak.

Kayseri Büyükşehir belediyesinde 1.sınıf ve/veya ilgili İlçe Belediyelerinden II.ve III.sınıf Gayri Sıhhi Müessese (GSM) ruhsatı alacak gerçek ve tüzel kişilere yürürlükteki kanun, Yönetmelik ve Yönerge esaslarına göre gerekli işlemleri yaptıktan sonra KASKİ görüşü vermek.

Kanalizasyon Dairesi Başkanlığı

Büyükşehir belediyesi mücavir alan sınırları içerisindeki mevcut kanalizasyon şebekesinin bakımı, onarılması, arızaların giderilmesi çalışmalarını yürütmek. Görev alanı içerisinde bulunan kolektörleri, kanalizasyon şebekesini ve yağmur suyu hatlarını işletmek, hatların bakım, onarım ve temizliğini yapmak veya yaptırmak. Kanal açma ve rabit tıkanıklığının açılması hizmetlerinin yapılmasını temin etmek. İhtiyaç halinde bu hizmetlerin ihale yolu ile yaptırılmasını sağlamak, bu işlerin



yapımı sırasında Daire Başkanlığı bünyesindeki kontrol elemanlarına gerekli kontrolleri yaptırarak düzenlenecek istihkak ve ataşmanları incelemek ve onaylamak, işin bitiminde geçici kabul, kesin hesap ve kesin kabul işlemlerini yürütmek.

Atıksuların çevreye zarar vermeden arıtma tesisine ulaştırılmasını sağlamak.Abonelerden gelen arızalar ve şikayetler ile ilgili müracaat sahiplerine sağlıklı ve yeterli bilgi vermek, şikayetin giderilmesini sağlamak.

Gerek arızalar gerekse faaliyetlere göre programlar hazırlayarak istatistiki bilgileri güncel halde bulundurma işlevlerini yürütmek.İhtiyaç duyulan bölgesel kısımlara kanalizasyon şebekesi abone bağlantısı yapmak ve yaptırmak.Ekonomik ömrünü tamamlayan kanalizasyon şebekelerinin tespitini yaparak, yenilenmesi çalışmalarını yürütmek.Sorumluluk alanındaki cadde ve sokaklarda yağmur suyu tahliyesi için yağmur ızgarası hatları ve yağmur ızgaraları yapmak ve yaptırmak.Bahsedilen hizmetlerin daha süratli ve sağlıklı yürütülebilmesi, ihtiyaç duyulan, mal ve hizmet alımının yapılabilmesi ve her türlü makine-teçhizatın kiralanabilmesi için çalışmalar yürütmek.

Planlama Yatırım ve İnşaat Dairesi Başkanlığı

Kayseri şehrinin su ihtiyacının karşılanmasında, Kayseri ve çevresinin kirlenmesini önlemeye yönelik her türlü artıma tesisi, pompa istasyonu, depo, şebeke hattı, işletme binası ve ekipmana ait yatırım programını hazırlamak tatbikata geçilmesini sağlamak, işlerin seyirini kontrol etmek, Kayseri'nin geleceğe yönelik su ve kanalizasyon sorununun hallini temin için uzun vadeli planlamayı yapmak, yıllık yatırımların, iş programlarının, mevcut su durumu ile su ve kanal konusunda işletme ihtiyaçlarını proje ile irtibatlandırmak, öncelik sıralarını tespit etmek, planlamak ve projelendirmek, yatırım programındaki veya çeşitli sebeplerle yapımı acilen gerekli görülen isale hatları, şebeke ana ve tali boruları, arıtma tesisleri, depo, pompa istasyonu, ambar, atölye, sosyal tesis, muhtelif hizmet binaları vb. tesislere ait her türlü inşaat ve tesisin etüdü, avan proje, fizibilite ve detaylı projeleri tanzim etmek veya ettirmek, bu işlerde ihale suretiyle yaptırılacak olanlara ait müteahhitlerce hazırlanan projeleri kontrol ve icabında tadil ve tasdik etmek, müteahhitlerce döşenen borular ve inşaatı bitmiş işlerin geçici ve kesin kabul heyetlerine katılmak, mevcut tesislerin işletilmesi sırasında meydana gelen büyük hasarların giderilmesine dair projeleri hazırlamak, mevcut tesislerin en iyi kullanma şekillerini araştırmak, hazırlanan projelerden yapılması karara bağlanan işlerin (inşaat,tesisat ve binaların bakımı, onarım işleri) gereğine göre ihale yoluyla veya doğrudan temin usulü ile yapılmasını teminen yaklaşık maliyet, şartnamelerini ve ihale evrakını hazırlamak, işleri kontrol etmek, istihkak raporlarını düzenlemek işlerin sonunda kesin hesapları çıkarmak,geçici ve kesin kabul muamelelerini yapmak ve doğrudan temin işlerini yürütmekle görevlidir.

İdareye ait tüm tesis ve binaların bakım, tamirat, tevsi, ve tadili için gerekli plan, keşif ve şartnameleri hazırlayarak işi yaptırmakla görevlidir.Ayrıca ihale, muayene ve kabul, teslim heyetlerine iştirak etmek ve rapor hazırlamak, idareye ait gerekli haritaları ve plan koteleri hazırlamak, yapımı düşünülen tesisler için arazi etütleri yapmak, dairesince ve diğer dairelerce yapılmış her türlü proje ve dokümanlar ile işletmeye ait açılmış tesislere ait projeleri muhafaza etmek, bu konuda tüm dairelerle koordinasyonu sağlamak.Emlak kamulaştırma ve harita işlerini planlamak, takip etmek sonuçlandırmak.

Abone İşleri Dairesi Başkanlığı

Abone müracaatlarının tetkiki,sonuçlandırma ve cevaplandırılması,abonelerle mukavele akdi ve feshi işlemleriyle abonelerin sarfiyatının tespiti ve bedellerinin tahakkuk ve kontrolü ile bu işlere ait bütün hesapların tutulması, gerekli istatistiki bilgilerin hazırlanması, gereken hallerde abone sularının kapatılıp yeniden açılması, borcunu ödemeyen abone sularının kapatılıp açılması, depozito, kanalizasyon şebeke temdidi, hesaplarının sayaç kütük defterinin tutulması, icabında sayaçların değiştirilmesi, abonelere ait sair masraflarının tahakkuk işlemlerinin yürütülmesi,abone sayaçlarının takılıp çıkarılması ve tamirata, abone sularının açılıp kapanmaları takibi neticesinde tahsili mümkün olmayan KASKİ alacaklarını icra yoluyla tahsili işlemlerinin yürütülmesi.

Mali Hizmetler Dairesi Başkanlığı

Genel Müdürlüğümüz 5018 sayılı Kamu Mali Yönetimi ve Kontrol Kanunu ile bağlı mevzuatına tabi olarak, İdarenin bütün gelir-gider menkul ve gayrimenkul kıymetlerinin muhasebesini tutar.İdarenin her türlü tahsilat ve tediyesini yapar.İdare nakdinin ve kıymetli evrakın kasa, banka ve defterdeki hareketini takip eder.Aylık mizanları ve ücret tutarlarını senelik bütçe bilanço unsurlarını hazırlar.Tüm Personelin aylık, ücret ve diğer istihkaklarının tediyesini yapar.Ana ve tali defterlerde muameleleri yürütür, bütçe kesin hesabı ile mali istatistikleri hazırlar.

İdarenin bütün demirbaş eşya ve malzemelerinin kayıt ve muhasebesini tutarak ambar memurlarınca düzenlenen giriş ve çıkış bordrolarının tanzim ve kontrolünü yapar.Ambarlarda yıllık ve devreden ambarları harcama birimlerince sayımlarını yaparak kıymetlerini tespit ettirmek ve taşınır icmal cetvelleri düzenlemektir.İdarenin stratejik plan ve performans programının hazırlanmasını koordine etmek ve sonuçların konsolide edilmesi çalışmalarını yürütmek.Harcama birimleri tarafından hazırlanan birim faaliyet raporlarını da esas alarak idarenin faaliyet raporunu hazırlamak.

Bilgi İşlem Dairesi Başkanlığı

KASKI birimlerinde yapılan iş ve işlemlerin otomasyona geçirilmesini ve otomasyonun devamlılığını sağlamak. İdare işlerinin kapasite ve niteliklerine göre bilgisayar donanım ihtiyaçlarını tespit etmek ve gerekli donanımları temin etmek. Bilgisayarla yürütülecek işlerin sistem analizlerini yapmak, programlarının yazılarak işlemlerin bilgisayarla yürütülebilir hale getirilmesini sağlamak, kurulmuş sistemlerin ve mevcut programların işletim ve bakımını yapmak veya yaptırmak. İdarenin temel hedef ve politikaları doğrultusunda birimlerin yazılım ihtiyaçlarını tespit etmek, analiz ve tasarımını gerçekleştirmek, eğitim çalışmalarını yapmak, mevcut uygulamalara destek vermek.

Bilgi ve veri güvenliği sağlanması için gerekli çalışmaları yapmak. İdare içi bilgi akışını ve çalışmakta olan sistemlerin işleyişini izlemek ve sorunları tespit ederek çözmek. Kullanıcılara programla ilgili eğitim vermek, kullanıcılardan gelen donanım ve yazılım sorunlarının giderilmesi hususunda destek vermek. Abone endeks bilgilerinin veri tabanına yüklenmesi, ihtiyaç duyulan raporlar ve benzeri operasyon işlemlerinin aksamamadan ve düzenli olarak yürütülmesini sağlamak. Bilgi kaybını önlemek üzere gerekli veri yedeklemelerinin yapılmasını sağlamak. İdarenin iletişim, veri tabanı, internet donanım, birimlere yönelik her türlü yazılım paket program altyapısının tespiti ve analizi, tarifi, planlaması, teknoloji seçimi, temini, yeni teknolojilerin takibi ve sisteme adaptasyonu, bakım ve işletmesini yapmak veya yaptırmak, sistemlerin standartlarının oluşturulmasını sağlamak. Karar Destek Sistemleri için ihtiyaçların tespiti, veri tabanı oluşturulması, veri aktarım araçlarının oluşturulması, ihtiyaç olan raporların analiz ve tespiti ilgili raporların her türlü yolla istenilen her zaman periyodunda bütün ilgililere aktarılmasını sağlamak. Karar Destek Sistemleri için gerekli bilgilerin üretilmesi, derlenmesi, bilginin en hızlı şekilde iletilmesi, bilgi güvenliğinin sağlanması ve bilginin yönetilmesi, üretilen bilgilerle coğrafi bilgilerin ilişkilerinin sağlanması, karar destek sistemlerinde coğrafi altlıkların şebeke ve abone bilgileri ile birleştirilmesini sağlamak. İnternet içeriğini denetlemek ve buna ilişkin politika oluşturmak, gerekli eğitimleri vermek, Web sayfasının donanım, yazılım altyapısı ile güvenliğini ve kesintisizliğini sağlamak, sistem odasının kurulması bakım ve işletilmesiyle sistem odasının fiziki ve bilgi teknolojisi açısından güvenliğini sağlamak.

E-İmza, e- devlet kavramı içerisinde tam bir iş akış sisteminin oluşturulmasını sağlamak için gerekli çalışmaların yapılması, birimlerle veri alış verisi için güncel tekniklerin kurulması ve uygulaması ile veri tabanı felaket yedeklemesini yapmak ve veri güvenliğini sağlamak. Bütün yazılım platformunun standart hale getirilmesini ve ihtiyaçların tek elden temin edilmesini sağlamak. İdare içinde kullanılacak her türlü teknolojik ürün ve hizmetlerle ilgili birimlerle ortak çalışma yaparak uygun seçimin yapılması hususunda araştırma geliştirme faaliyetinde bulunmak. İdarenin data haberleşme hizmet sistemlerinin tahsisi, kullanımı, bedellerinin ödenmesi her türlü elektronik cihaz ve sistemlerinin ihtiyaçlara cevap verecek şekilde kurulumunu yapmak veya yaptırmak. İdaremizin planlama, inşaat, işletme ve alt yapı görüşü hazırlama çalışmalarında birimlerin ihtiyaçlarına cevap verecek Coğrafi Bilgi Sistemi uygulamalarını geliştirmek.

Mevcut CBS çalışmalarını koordine etmek. İdaremizin tüm Coğrafi Bilgi Sistemi çalışmalarının tek platformda (KAYBİS) birleştirilmesini sağlamak, gereken verinin temini için gerekli unsurlara ilişkin veri modelini belirlemek ve oluşturmak. Oluşturulmuş standartları uygulamak. Coğrafi Bilgi Sistemi için temel teşkil edecek veri tabanını kurmak. Sistemin bakım ve işletimini sağlamak, veri paylaşım ilkeleri ve teknolojik yenilikler doğrultusunda en uygun yöntemleri uygulayarak veri yönetimini ve paylaşımını gerçekleştirmek. Coğrafi Bilgi Sisteminden kurum genelinde verim ve sürekliliği sağlamak amacıyla ilgili birimlere GIS ve CAD yazılımı, uygulama programı temin etmek, eğitim ve teknik destek vermek, verinin doğru birimler tarafından üretilmesini ve sisteme aktarılmasını ve veri tekrarının önlemek amacıyla Coğrafi Bilgi Sistemi kapsamındaki birimler arasında koordinasyonu oluşturmak, koordinenin sürekliliğini sağlamak. Birimlerin ihtiyaç duydukları arayüz programlarını hazırlamak veya hazırlatmak.

Elektrik Makine ve Malzeme İkmal Dairesi Başkanlığı

İdareye ait tüm alım, satım ve idare vasıtalarıyla temin edilmeyen nakliye işlemlerini yapmak. Bu işlere ait diğer muamelelerin tedviri, şartname ve ihale dosyalarını tanzim etmek. Kesinleşen sipariş ve ismarlamaların ifasını yürütmek. Mubayaa edilen malların tesellüm ve muayenelerini yapmak, gerekli olanları sigorta ettirmek. Dış piyasalardan mubayaa edilen mallara ait bütün ithal ve gümrük işlemlerin takip ve tekemmülünü yapmak. Lüzumlu ihtiyaç maddelerini zaman ve miktar itibarıyla önceden tespit ederek şartnamesi dahilinde alımı için teklifte bulunmak.

Mubayaa olarak idarece kati kabulü yapılan malzemenin ambar kayıtlarını yaparak, talep edilen birimlere teslim-tesellümü yapmak. İdareye ait makinelerin, nakliye araçlarının ve binek taşıtlarının bakım, onarım ve her türlü ikmalini yapmak. İhtiyaç duyan ve talep eden birimlere taşıt ile birlikte şoför veya operatör tahsisi yaparak, ilgili harcama birimi emrinde çalışacakların görevlendirilmesini yapmak. Şoförlerin sevk ve idaresini yürüten baş şoförlüğü yönetmek. Ambar stoku azalan malzemeleri, ilgili harcama birimlerine bildirerek, satın alınması için gerekli işlemlerin başlatılmasını sağlamak. Satın alınan malzemeleri teslim almak, konularına göre sınıflandırmak, depolamak, stok numaraları vermek, muhafazalarını sağlamak.

Ambar girişini yapmak ve ihtiyacı olan harcama birimlerine teslim etmek. Daire Başkanlığının sorunlarını çözmek ve gerekirse çözüm önerileri ile birlikte üst makama götürmek.



Laboratuvarlar Şube Müdürlüğü

09.05.2011 tarihli Genel Kurul Kararı ile kurumun atıksu ve içme suyu analizlerini yapan laboratuvarlar birleştirilerek Teknik Genel Müdür Yardımcılığına doğrudan bağlı olarak Laboratuvarlar Şube Müdürlüğü oluşturulmuştur. Bu Müdürlük toplam 15 personeli ile Laboratuvarlara ait özel binasında aşağıda belirtilen konulardaki hizmetlerini yerine getirmektedir. KASKİ Genel Müdürlüğü olarak şehir merkezi ve hinterland kapsamında şehre verdiğimiz suyun üretim tesislerinden, depo çıkışlarından ve şebekenin muhtelif yerlerinden periyodik olarak su numuneleri alınmakta Çevre Analizleri Laboratuvarımızda fiziksel, kimyasal ve mikrobiyolojik analizleri yapılmaktadır.

Şehir merkezi ve hinterland kapsamındaki tüm depo çıkışlarında ve şebekenin muhtelif yerlerinde ve uç noktalarda bakiye klor ölçümleri yapılmaktadır. İçme ve kullanma suyu numunelerinin alımı, klor kontrollerinin yapılması ve fiziksel, kimyasal ve mikrobiyolojik analizlerin yapılmasında Sağlık Bakanlığı tarafından 17.02.2005 tarihinde yayınlanan "İnsani Tüketim Amaçlı Sular Hakkındaki Yönetmelik" hükümleri baz alınmaktadır. Özel ve tüzel kişi veya kurumlar tarafından dilekçe ile yapılan müracaatlara ait içme ve kullanma suyu numuneleri alınmakta ve bunların fiziksel, kimyasal ve mikrobiyolojik analizleri ücretli olarak yapılmaktadır. Tüketime sunulan içme ve kullanma suyu kalitesinin izlenmesi ve denetlenmesinden 1593 sayılı Umumi Hıfzısıhha Kanunu gereği Sağlık Bakanlığı da sorumlu olduğundan, Genel Müdürlüğümüz tarafından temin edilip kullanıma sunulan sulardan Bakanlığın il teşkilatınca getirilen numunelerde kontrol ve izleme parametrelerinin analizleri yapılarak İl Sağlık Müdürlüğüne rapor edilmektedir.

Laboratuvarımızda ilimizdeki atıksuyunu kanalizasyon şebekesine deşarj eden ve Genel Müdürlüğümüz Atıksu Ruhsat Denetim Şube Müdürlüğü tarafından denetlenen firmalardan getirilen atıksu numunelerinin analizleri Genel Müdürlüğümüz tarafından yayınlanan "Atıksuların Kanalizasyon Şebekesine Deşarj Yönetmeliğindeki" kriterler baz alınarak yapılmakta ve hem atıksu numunesinin alındığı firmalara hem de Atıksu Ruhsat Denetim Şube Müdürlüğüne rapor edilmektedir. Alıcı ortama direk deşarj eden ve denetleyici kuruluş olan Kayseri İl Çevre ve Orman Müdürlüğü tarafından veya firmalar tarafından getirilen atıksu numunelerinin analizleri Çevre Bakanlığı tarafından 04.09.1988 yayınlanan "Su Kirliliği Kontrolü Yönetmeliği" kriterleri baz alınarak gerçekleştirilmekte ve İl Çevre ve Orman Müdürlüğüne ve firmalara rapor edilmektedir. Alıcı ortama (Karasuya) deşarj eden ve İl Çevre Orman Müdürlüğü tarafından denetlenen Atıksu Arıtma Tesisimiz çıkışından düzenli aralıklarla getirilen atıksu numunelerinin analizleri yapılmaktadır. Laboratuvarımızda su ve atıksu analizlerinin yanında arıtma çamuru ve toprak numunelerinde metal analizleri Toprak Kirliliği Kontrolü Yönetmeliği kriterlerine göre yapılmaktadır

İnsan Kaynakları ve Destek Hizmetleri Dairesi Başkanlığı

Memur, Sözleşmeli personel ve İşçilerin kanunlar ve ilgili mevzuat çerçevesinde tayin, işe alınma, terfi, nakil, istifa, çıkarılma, taltif, tecziye, izin, hastalık ve emeklilik gibi özlük hakları ile ilgili bütün işlemlerini yürütmek. Personel dosyalarını tutmak, personel sicilleri ile ilgili her türlü işlemlerini yürütmek, personelin gizli sicil kayıtlarını tutmak, memurlar için yıllık sicil raporlarını tanzim ettirmek ve muhafazasını sağlamak.

Bütün personelin aylık ücret tahakkuk ve bordrolarını tanzim etmek, personelin ücret ve ücrete esas teşkil edecek kayıtlarının mevzuata uygun olmasını sağlamak, ücretlerle ilgili gerekli bilgileri zamanında ve doğru olarak ilgili birimlere bildirmek, personele ait kararları ilgililere tebliğ etmek. Memur ve işçilere ait yıllık kadroları, dairelerin tekliflerini göz önünde tutarak tanzim etmek ve ilgili mercilere onaylatmak. Personele ait Sosyal Güvenlik Kurumu ile ilgili bütün işlemleri eksiksiz bir şekilde yerine getirmek. Personel hareketlerini takip etmek, yıllık izinlerin planlanmasını koordine etmek, giriş çıkışlarını koordine etmek. Disiplin işlerinin organizesini sağlamak. İşçiler ait toplu iş sözleşmesi çalışmalarını kanunlar çerçevesinde yürütmek. KASKİ'de görev yapan tüm personelin eğitim programlarını yapmak, eğitimleri vermek veya verdirmek. İdarenin faaliyet alanları ile ilgili konferans, eğitim ve seminerler düzenlemek, bu doğrultuda diğer kurumlar ile iş birliği yapmak. KASKİ Genel Müdürlüğünün yemekhane, yemek, temizlik, kalorifer ve lojman hizmetleri işini ve diğer hizmetleri yapmak. İdareye gelen ve giden tüm evrakın kaydını, sevkini, takibini, ve arşivlenmesini sağlamak. İdarenin tüm sosyal tesis, idari bina ekip evleri, tahsilat vezneleri ve işletmelerinin tamiri, bakım ve onarımını yapmak, idarenin kullanımında olan bu tesis ve binaların temizliğinin yapılmasını sağlamak. Misafirhane hizmetlerini yürütmek.

Teftiş Kurulu Başkanlığı

Teftiş Kurulu Başkanlığını yönetmek, çalışmalarını düzenlemek ve koordine etmek. Başkanlığın yıllık çalışma programını düzenleyerek tasdikini temin, Müfettişlerin kişisel ve gizli sicillerini tanzim etmek, Genel Müdürlüğün teftiş, inceleme, araştırma ve soruşturma raporlarının esas ve usul bakımından inceleyerek sonuçları üzerinde gerekli işleri yapmak, teftiş, inceleme ve soruşturmalarda gereken titizliği ve gizliliği temin etmek, sonuç alınıncaya kadar başkalarına bilgi sızmasına çalışmak, 3628 sayılı kanun kapsamına giren teftiş, inceleme ve soruşturmalar ile Genel Müdürlükçe acele kaydıyla havale edilen evrakları süratle neticelendirmek.

Müfettiş, Müfettiş Yardımcısınca hazırlanacak raporların tanzim ve yazılışlarına, gerçekleri yansıtıp yansıtmadıklarına; raporların amacı ortaya koyup koymadıklarına dikkat edip, gerekirse lüzumlu düzeltmeleri yaptırmak, yanlış bir işleme meydan verilmemesini sağlamak, teftiş ve soruşturma işleriyle bunlardan alınan sonuçları ve alınması gereken tedbirleri her yıl Genel Müdürlüğe bildirmek. Teftiş Kurulu Başkanlığındaki işlerin düzenli ve ahenkli bir şekilde yürütülmesi evrak ve dosyaların muhafazası, işlerin normal süreçler içerisinde yürütülüp sonuçlandırılması hususlarını izlemek ve sağlamakla görevli ve yetkilidir. Teftiş Kurulunun çalışma esasları, birimlerinin görev, yetki ve sorumlulukları ayrı bir yönetmelik ile belirlenir.

Hukuk Müşavirliği

Genel Müdürlük tarafından tevdi edilecek Hukuki konular hakkında mütalaa vermek, Hukuki konulara ilişkim muameleleri yapmak, idare tarafından veya idare aleyhinde açılan davaları, icra takiplerini idare vekili olarak adli, idari ve mali kaza mercileri nezdinde sonuçlandırılmasını sağlamak, bunların dosyasını düzenlemek ve kayıtlarını tutmak.

İş, Sosyal Sigortalar, Sendikalar ve diğer kanunların tatbikinden dolayı idare tarafından veya idare aleyhine meydana gelebilecek anlaşmazlıkların kaza mercileri vasıtası ile veya diğer kanallarla hallini sağlamak, iş uyuşmazlıklarında idareyi temsil etmek, lüzumlu görülen hallerde şartname tasarımlarını incelemek, Hukuk Müşavirliğinin iştiraki gereken komisyonlara iştirak etmek, teftiş ve tahkik konusu olmuş olaylar hususunda müşavirliğe intikal eden raporlar hakkında gerekli kanuni yollara başvurmak, kamulaştırma, tesis hak ve imtiyazlarla ilgili her türlü çalışmalarda ilgili dairelerle iş birliği yapmak. Genel Müdürlüğe gelen ve hukuki işlem gerektiren tebligatları almak ve gerekeni yapmak. Genel Müdürlükçe verilecek diğer görevlerin yürütülmesi için kanunlar çerçevesinde gerekli önlemleri almakla görevli ve yetkilidir. Hukuk Müşavirliğinin çalışma esasları, görev, yetki ve sorumlulukları ayrı bir yönetmelik ile belirlenir.

Sivil Savunma Uzmanlığı

Bu uzmanlık, idarenin sivil savunma planlarının hazırlanmasını, onaylanmasını, gerçekleştirilmesini sağlamak, Genel Müdürlüğe bağlı tüm kritik ünitelerin güvenliği ile ilgili tedbirleri önermek ve yaptırılmasını sağlamak, sivil savunma konusuna ilişkin vazifeleri aksatmamak üzere gerekli tedbirleri almak ve tekliflerde bulunmak, Olağanüstü Hal ve Seferde müesseselerdeki Sivil Savunma Teşkilat, Tesisat ve hazırlıklarını bir kez daha gözden geçirecek noksanlıkların giderilmesi ve ikmali için sivil savunma komisyonuna veya idareye teklifte bulunmak, sabotaj ve yıkıcı faaliyetlere karşı korunma tedbirlerini almak üzere makama öneri getirmek, alınan tedbirleri kontrol etmek, yangın ve doğal afetlere karşı korunmayı gerektiren tedbirleri almak ve planları hazırlamak, görevlerinin yerine getirilmesi sırasında ilgilileri uyarmak, ikaz-alarım taarruz ve taarruz sonrası devrelerde kontrol merkezinin görev ve faaliyetlerini yürütmek, Genel Müdürlüğün Sivil Savunma ve Milli Güvenlikle ilgili yazışmalarını sağlamak, kanunlardan doğan tüm görevlerini aksatmadan yürütmekle görevli ve sorumludur.

Yönetim Kurulu Büro Şefliği

Yönetim Kurulunun gündem, toplanma, görüşme, zabıt, karar verme ve bu kararları dağıtma, Yönetim Kurulu faaliyetlerine ait evrakı arşivleme işleriyle ilgili işlemleri yürütmek. KASKİ kuruluş yasağı gereği yılda iki kez olağan olarak toplanan Genel Kurulda görüşülmesi tespit edilen konuların toplanıp Genel Kurula sunulmasını sağlamak üzere gerekli yazışmaları yapmak ve Genel Kurulda alınan kararları takip ederek neticeden ilgili birimleri haberdar etmekle görevli ve sorumludur.

Basın-Yayın ve Halkla İlişkiler Şube Müdürlüğü

İdarenin genel politikası doğrultusunda halk, basın ve basın yayın ile ilgili münasebetleri tesis etmek, idareyi alacağı yetkiye göre bu kuruluşlar nezdinde halka karşı temsil etmek, gerektiğinde Genel Müdür ile basında çıkan haberlerin değerlendirilmesini yapmak, basınla iyi ilişkiler kurmak, idareyi halka sevdirmek, halka iyi bir hizmet sunulması için gerekli çalışmaları yapmak, idare adına çıkarılacak yayınların kuruluş amacına uygun çıkarılmasını temin etmek, Genel Müdürdan bu konuda alacağı tüm emirleri eksiksiz yerine getirmekle yükümlüdür.

APK Şube Müdürlüğü

Genel Müdürlüğün çalışma planı ile yıllık plan ve programlarına göre kendilerine verilen görevleri yürütmek. Çalışmaları verimli kılacak yeni esas ve yöntemler geliştirmek. Görevlendirildiği kurum içi ve dışı toplantı ve çalışmalarına katılmak, sonuçları rapor halinde birim amirine sunmakla görevli ve yetkilidir.

Kurum Tabipliği

İdaremizde çalışan memur personel ve memurların bakmakla yükümlü olduğu yakınları ile işçi personel ve sözleşmeli personelin koruyucu tedavi edici sağlık hizmetlerini yasal mevzuat sınırları içinde sunmak, ihtiyaç halinde bir sağlık kurumuna



sevk etmek.İdarenin tüm birimlerinde çalışan personelin beden ve ruh sağlığı yönünden muayenelerini ve gerekli tedbirlerin alınmasını sağlamak.

İşçi Sağlığı ve İş Güvenliği kurullarında işyeri hekimleri vasıtasıyla görev almak ve işçi sağlığı konusunda güncel gelişmeleri takip etmek.İdare içinde yemekhane ve çay ocağı gibi umumi kullanıma haiz olan yerlerin tıbbi denetimlerini yapmak ve buralarda çalışan işçilerin portföy muayenelerini denetlemek.Tüm işçi personeli senelik akciğer filmi sağlık taramasından geçirmek, kayıtlarını periyodik muayene kartlarına işlemek. Meslek hastalığı gelişimini engelleyici taramalar yapmak, tıbbi açıdan personelleri bilgilendirmek.Kaza ve meslek hastalıklarına karşı tedbir alınması konusunda gerekli uyarıları yapmak.İlk ve acil yardım hizmetleri için eğitilmiş personel, tıbbi ilaç, malzeme ve araçları hazır bulundurmak, işyerlerinde mevcut ecza depolarının acil ilaç ve tıbbi malzemelerini temin etmek.

Tıbbi bilgileri kayıt altına almak, istatistik verileri işiği altında sağlık hizmetlerine yön vermek, ihtiyaç duyulan yerlere çeşitli sağlık üniteleri kurarak personelin daha iyi sağlık hizmeti alması ve iş kaybının en aza indirilmesini sağlamak.Sözleşmeli eczaneler ile idare arasında yapılan sözleşmeleri her yıl yenilemek, eczanelerden gelen personel reçetelerinin kontrollerini yapmak ve ödeme evraklarını hazırlamak, özel ya da resmi sağlık kuruluşlarının göndermiş olduğu faturaları incelemek ve ödemeye ilişkin evrakını hazırlamak, memurlar ve bakmakla yükümlü olduğu yakınlarının reçete ile aldığı gözlük, cam ve çerçeveleri ile dış tedavi bedellerinin ödenmesine ilişkin işlemleri yapmak.Aile hekimliği statüsünde kurum personeli ve bakmakla yükümlü oldukları aile bireylerini tedavi etmekle görevli ve sorumludur.

D-DIŞ ÇEVRE ANALİZİ

Su,alternatifi olmayan doğal bir kaynaktır.Su, insanın temel ihtiyaçlarını karşılaması yanında; sürdürülebilir tarım, enerji üretimi, endüstri,ulaşım,turizmin ve gelişmenin de kaynağıdır.Sosyal ve ekonomik faaliyetlerin sürmesi, büyük ölçüde temiz ve yeterli su arzına sahip olmaya bağlıdır.Su kaynaklarının geliştirilmesi ekonomik üretkenlik ve sosyal refaha doğrudan katkı yapmaktadır.Bu nedenlerle dünya tarihinde su kaynaklarının yönetiminde uygarlıkların gelişmesinde ve çöküşlerinde her zaman önemli rol oynamıştır.

Dünyanın yaklaşık %75'i sudur. Suyun bu kadar çok olduğuna aldanmayalım.Yeryüzündeki toplam su kaynaklarının sadece %1'i kullanılabilir durumdadır. Kişi başına kullanılan su miktarında dünya ortalaması 7.600 m³ civarında iken, ülkemizde bu miktar 2007 verilerine göre 1.586 m³'e düşmüştür.2030 yılı için nüfusumuzun 100 milyon olacağı öngörüsüne göre kişi başına düşen kullanılabilir su miktarının 1.120 m³ civarında olacağı söylenebilir.Ülkemizin mevcut su potansiyeli olan 112 milyar m³ suyun da ancak %36'sını geliştirebildiğimiz görülmektedir.Bu durumda mevcut büyüme hızı,su tüketim alışkanlıklarının değişmesi gibi faktörlerin etkisi dikkate alındığında su kaynakları üzerinde olabilecek baskıları tahmin etmek mümkündür.

Talebin artması,su kaynaklarının kirlenmesi ve kötü yönetilmesi,suyu giderek daha da kıt bir kaynak haline getirmektedir. Bu özelliklere, suyun yerküre üzerindeki eşitsiz dağılımı da eklendiğinde, su yönetimi çağımızın en önemli sorunlarından birine dönüşmektedir.Bu nedenle gelecek nesillere sağlıklı ve yeterli su bırakılması,kaynakların çok iyi korunup, akıllıca kullanılmasını gerektirmektedir.

İçtiğimiz her yudum suda,yerkürenin atmosferinde binlerce,hatta on binlerce tur atmış su molekülleri bulunmakta olup,sıvı haldeki su en az üç milyar yıldır deniz, hava ve kara arasında dolaşım sürecindedir.Yine çevrim sürecinde bir yağmur damlacığı yılda 40-42 kez buharlaşıp, yeniden yağış olarak yeryüzüne dönmekte ve böylece,yaklaşık 400.000 km³ su kıtalar ile atmosfer arasında hareket etmektedir.Bu olağanüstü çevrim nedeniyle hangi yılda, hangi ayda, bulutların nereye, ne kadar su bırakacağına hakim olunamayacağına göre,doğanın kanunları bilinip, ona uyulmalıdır.

Sağlıklı Suya Erişen Nüfusun Toplam Nüfusa Oranı

ÜLKELER	ORAN (%)
Dünya Geneli	82
Sanayileşmiş Ülkeler	99
Gelişmekte olan ülkeler	66
Afrika Ülkeleri	38
Asya ve Pasifik ülkeleri	63
Latin Amerika ve Karayip ülkeleri	77
Kuzey Afrika ve Orta Doğu ülkeleri	77
Türkiye	93

ÜLKEMİZDE SU KAYNAKLARININ MİKTARI

Türkiye’de yıllık ortalama yağış yaklaşık 643 mm olup, yılda ortalama 501 milyar m³ suya tekabül etmektedir. Bu suyun 274 milyar m³’ü toprak ve su yüzeyleri ile bitkilerden olan buharlaşmalar yoluyla atmosfere geri dönmekte, 69 milyar m³’lük kısmı yeraltı suyunu beslemekte, 158 milyar m³’lük kısmı ise akışa geçerek çeşitli büyüklükteki akarsular vasıtasıyla denizlere ve kapalı havzalardaki göllere boşalmaktadır. Yeraltı suyunu besleyen 69 milyar m³’lük suyun 28 milyar m³’ü pınarlar vasıtasıyla yerüstü suyuna tekrar katılmaktadır. Ayrıca komşu ülkelerden ülkemize gelen yılda ortalama 7 milyar m³ su bulunmaktadır. Böylece ülkemizin brüt yerüstü suyu potansiyeli 193 (158+28+7) milyar m³ olmaktadır.

Yeraltı suyunu besleyen 41 milyar m³ de dikkate alındığında, ülkemizin toplam yenilenebilir su potansiyeli brüt 234 milyar m³ olarak hesaplanmıştır. Ancak günümüz teknik ve ekonomik şartları çerçevesinde, çeşitli maksatlara yönelik olarak tüketilebilecek yerüstü suyu potansiyeli yurt içindeki akarsuların 95 milyar m³, komşu ülkelerden yurdumuza gelen akarsulardan 3 milyar m³ olmak üzere, yılda ortalama toplam 98 m³’tür. 14 milyar m³ olarak belirlenen yeraltı suyu potansiyeli ile birlikte ülkemizin tüketilebilir yerüstü ve yeraltı su potansiyeli yılda ortalama toplam 112 milyar m³ olmaktadır. Bu miktarın bölgesel ve mevsimsel dağılımındaki dengesizlik önemli bir sorundur. Bu suyun %35’i çeşitli amaçlara yönelik olarak kullanıma sunulmuş, kalan %65’i ise halen kullanılmamaktadır.

DÜNYADA VE ÜLKEMİZDE KİŞİ BAŞINA KULLANILABİLİR SU MİKTARI

Bazı Tahminler , 2025 yılından itibaren 3 milyardan fazla insanın su kıtlığı ile yüz yüze geleceğini göstermektedir. 2050 yılında su sıkıntısı çeken ülkelerin sayısı 54’e, bu şartlarda yaşamak zorunda kalan insanların sayısı 3,76 milyara yükselecektir. Bu durum da 2050 de 9,4 milyar olması beklenen dünya nüfusunun %40’ının su sıkıntısı çekeceği anlamına gelmektedir.

Dünya’da Kişi Başına Kullanılabilir Su Potansiyeli

DURUM	Su Kaynağı (m ³ /kişi)	1995		2025	
		Nüfus(milyon)	Dünya Nüfusuna Oranı (%)	Nüfus (milyon)	Dünya Nüfusuna Oranı (%)
Su Kıtlığı Var	<500	1.077	19	1.783	25
	500-1.000	587	10	624	9
Su Stresi Var	1.000-1.700	669	12	1.077	15
Su Yeterli	>1.700	3.091	55	3.494	48
Sınıflandırma Dışı		241	4	296	4
Toplam		5.665	100	7.274	100

Su ile ilgili sorunlar en fazla az gelişmiş ülkeleri etkilemektedir. Gelişmiş ülkelerin toplam nüfusunun %34’ü, orta ya da şiddetli su gerilimi altındadır. Birleşmiş Milletler değerlendirmesine göre orta gerilim, ulaşılabilen yenilenebilir tatlı su kaynaklarının %20’sinden fazlasının insanlar tarafından tüketilmesi olarak tanımlanmıştır. Şiddetli gerilim ise %40’tan fazlasının tüketilmiş olmasıdır. Değerlendirme 2025 yılında düşük gelirli ülkelerin 2/3’ünün orta ya da şiddetli su gerilimi ile karşılaşacaklarını, tüketim açısından gerilim altında olmayan diğer düşük gelirli ülkelerin ise kirlilik ve su kaynaklarının kullanımında kurumsal ve teknolojik kapasitenin yokuşu yüzünden krizle karşılaşacaklarını saptamaktadır.

Ülkelerin su varlığına göre sınıflandırılmasında ve su ile ilgili mevcut durumlarının belirlenmesinde kullanılan birçok kriter bulunmaktadır. Bunların arasında en genel kriter kullanılarak bir sınıflandırılma yapıldığında; yılda kişi başına düşen ortalama kullanılabilir su miktarı 1.000 m³’ten az olan ülkeler “su fakiri”, 2.000 m³’ten az olan ülkeler “su azlığı yaşayan”, 8.000-10.000 m³’ten fazla olan ülkeler ise “su zengini” olarak kabul edilmektedir.

Türkiye su sıkıntısı yaşayacak ülkeler arasında yer almaktadır. Halihazırdaki içme suyu miktarı, artan talep, kuraklık ve su toplama havzalarındaki kirlenme ile birlikte yetersiz hale gelmiştir. Planlama, izleme, değerlendirme ve yaptırım noksanlığı ortak veri tabanı ve bilgi akışı yetersizliği, kuruluşlar arası eşgüdüm sağlanamaması ve yeterli düzeyde araştırma-geliştirme yapılmaması gibi hususlar, su kaynakları yönetiminde karşılaşılan ana sorunlardır.

Devlet İstatistik Enstitüsü (DİE) 2030 yılı için nüfusumuzun 100 milyon olacağını öngörmüştür. Bu durumda 2030 yılı için kişi başına düşen kullanılabilir su miktarının 1.120 m³/yıl civarında olacağı söylenebilir. Mevcut büyüme hızı, su tüketim alışkanlıklarının değişmesi gibi faktörlerin etkisi ile su kaynakları üzerine olabilecek baskıları tahmin etmek mümkündür. Ayrıca bütün bu tahminler mevcut kaynakların 2030 yılına hiç tahrip edilmeden aktarılması durumunda söz konusu olabilecektir. Dolayısıyla Türkiye’nin gelecek nesillere sağlıklı ve yeterli su bırakabilmesi için kaynakların çok iyi korunup, akılcı kullanılması gerekmektedir.



ÜLKEMİZDE SU KİRLİLİĞİ VE SU KAYNAKLARININ KALİTESİ

Su Kirliliğinin Oluşması

Kaynağından çıkıp kullanılacağı ana kadar en kolay ve en çok kirlenen madde sudur. Çünkü su eritir, taşır, bırakır ve akar. Bu yüzden hemen her aşamasında kirlenmeyi önleyecek tedbirler alınmalıdır.

Su kirliliği veya su kirlenmesi, istenmeyen zararlı maddelerin, suyun niteliğinin bozulmasına, ölçülebilecek oranda etkileyebilecek miktar ve yoğunlukta suya karışması olayıdır. Başka bir tanımla ise; su kirliliği, insandan kaynaklanan etkiler sonucunda ortaya çıkan, kullanımı kısıtlayan ya da tamamen engelleyen, ekolojik dengeyi bozan nitelik değişimidir.

İçme ve kullanma suyu sağlama projelerinde, maliyeti birinci derece etkileyen faktörün su kaynağının kalitesi olduğu bilinmektedir. Yönetmeliklerin gerektirdiği düzeye kadar yapılması gereken arıtmanın maliyeti, su kaynağındaki su kalitesine paralel olarak artmakta ya da azalmaktadır. Su kalitesini belirleyen başlıca parametreler, nitrat, mikroorganizmalar, tat ve koku, demir, mangan, sertlik, renk ve patojen organizmalardır. Bu kirleticilerin bir kısmı, suyun kullanımını sınırlarken, bir kısmı arıtma sırasında ve dağıtım şebekesinde bir takım sorunlara neden olmaktadır.

Su kirliliğini; su kaynaklarının kirlenmesi ve su dağıtım sisteminden kaynaklanan kirlilikler olmak üzere iki ana başlık altında incelemek mümkündür.

Konutlar, sanayi kuruluşları, enerji santralleri ve buna benzer kuruluşlardan, içinde sağlığa zararlı olan ve “ atıksu “ olarak adlandırılan kirli sular çevreye verilmektedir. Bunlar, yüzey sularına ve yeraltı sularına karışarak su kaynaklarını kirlenmektedir. Bu zararlı atık suların başlıca kaynakları birbirinden farklı olarak endüstriyel kirlenme, evsel kirlenme, tarımsal kirlenme ve ısıl kirlenme gibi çeşitli su kaynaklarının kirlenme şekilleridir.

Su arıtım ve dağıtım sisteminden kaynaklanan kirlenmenin sebebi ise, yoğunlukla eski ve hasar görmüş şebeke sisteminden kaynaklanmaktadır. Ancak mühendislik hataları sonucu veya kullanıcı hatalarından kaynaklanan çapraz bağlantı noktaları, geri emilime neden olarak şebeke suyunun kirlenmesine neden olabilmektedir. Dağıtım sistemi ile ilgili kirlilik sebeplerini de aşağıdaki gibi gruplandırmak mümkündür:

- Su ve arıtım dezenfeksiyonunda yetersizlikler.
- Şebeke yetersizlik ve hasarları.
- Geri emilim.
- Su depolama ve taşımadan kaynaklanan kirlilikler.

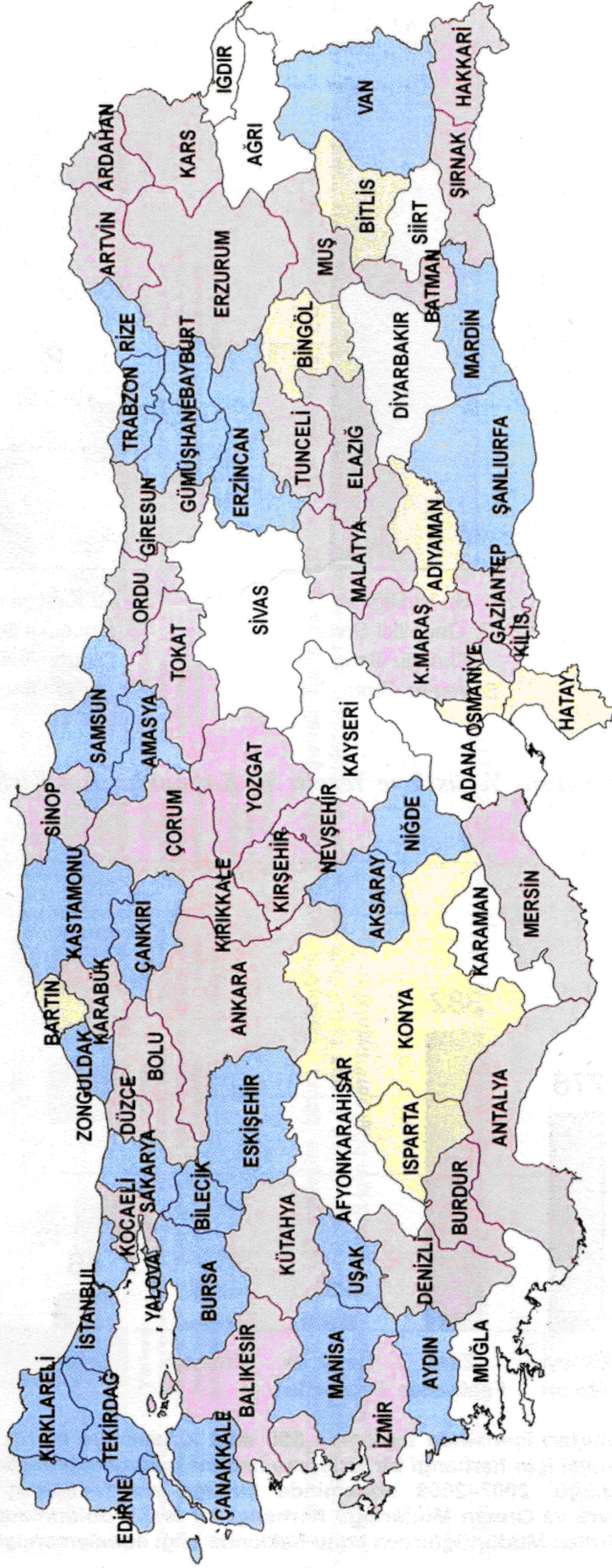
Su Kaynaklarının Kirlenmesine Yol Açan Unsurlar

Türkiye’de, iç tatlı su kaynaklarının kirlenmesine yol açan unsurlar şu şekilde sıralanabilir :

- Kentsel kanalizasyon sularının arıtılmadan veya kısmen arıtılarak yüzey sularına deşarj edilmeleri,
- Kanalizasyon sistemlerinden ve açıktaki katı atık yığınlarından kaynaklanan sızıntıların yeraltı sularını kirlenmesi,
- Toprakta ve sulama kanallarında bulunan tarım ilacı ve kimyasal gübre kalıntılarının yüzey sularına ve aküferlere karışması,
- Erozyonu hızlandıran, doğal göllerde ve baraj göllerinde çökelti birikimine yol açan ormansızlaşma ve yetersiz yanlış tarımsal uygulamalar.

Son yıllarda; hızla artan nüfusa paralel olarak sanayinin gelişmesi, tarımsal ilaç ve gübre kullanımının kontrolsüz bir şekilde artması, turizm faaliyetlerinin yoğunlaşması, kıyı şeritlerinde inşa edilen ikinci konut sayısında patlama düzeyinde artışlar, kırsal alandan kentlere göç nedeniyle kent yerleşim birimlerinin plansız şekilde yeraltı suyu beslenme alanları üzerinde genişlemesi, kuraklık çekilen yıllarda yeraltı suyu kullanımının azaltılmaması, yüzey suları kullanılan alanlarda dahi yeraltı suyu kullanılarak, bilinçsiz bir şekilde aşırı yeraltı suyu tüketilmesi, yeraltı suyu seviyelerinde aşırı düşüşlerin oluşmasına ve ileride telafisi olanaksız veya çok yüksek bedeller ödemeye sebep olabilecek şekilde yeraltı suyu kirliliğinin artmasına yol açmaktadır.

Su Kirliliği Öncelikli Haritası



NOT: Sorunların öncelik sırası İl Çevre Orman Müdürlüklerince belirlenmiştir.

SU KİRLİLİĞİ

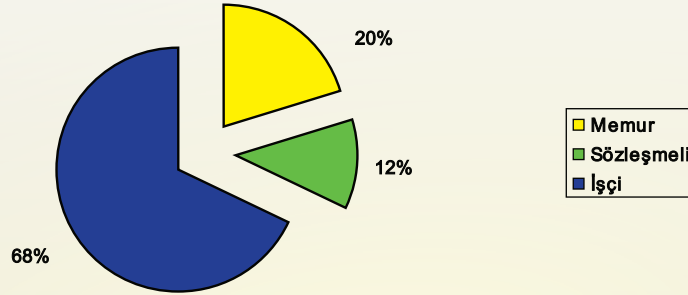
- 1., 2. ve 3. Öncelikli Sorun Olmayan
- 1. Öncelikli Sorun
- 2. Öncelikli Sorun
- 3. Öncelikli Sorun



E-İÇ ÇEVRE ANALİZİ

İSTİHDAM TÜRÜNE GÖRE PERSONELİN DAĞILIMI

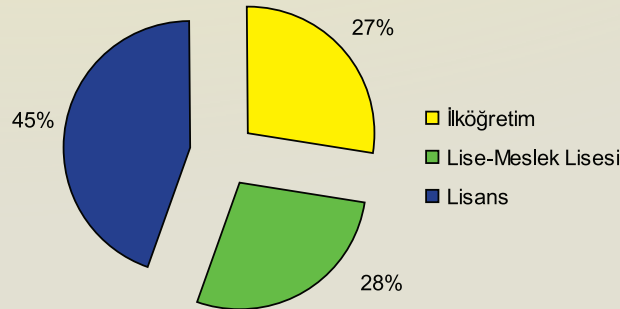
İstihdam türü	Sayı	Oran
Memur	105	%20
Sözleşmeli	60	%12
İşçi	350	%68
Toplam	515	100



Ayrıca, Temizlik işlerinde hizmet satın alma yoluyla, 49 kişi çalıştırılmıştır.
Abone sayaç okuma işlerinde yine hizmet satın alma yoluyla 80 kişi çalıştırılmıştır.
Kanal yapım işlerinde hizmet satın alma yoluyla 23 kişi çalıştırılmıştır.
Atıksu Arıtma tesislerinde temizlik işleri ve bahçe bakım işlerinde 15 kişi çalıştırılmıştır.

EĞİTİM DURUMUNA GÖRE PERSONELİN DAĞILIMI

Ünvanı	İlköğretim	Lise-Dengi Okul	Yüksek öğretim
Memur	5	28	72
İşçi	136	109	105
Sözleşmeli	-	6	54



2010 YILI İTİBARI İLE SU ÜRETİM TESİSLERİ SCADA VERİLERİ

İSTASYONLAR	OCAK	ŞUBAT	MART	NİSAN	MAYIS	HAZİRAN	TEMMUZ	AGUSTOS	EYLÜL	EKİM	KASIM	ARALIK	TOPLAM (m ³)
ANAYURT	117.542	99.057	111.382	108.680	118.032	123.241	137.438	123.163	90.598	87.720	95.886	94.891	1.307.630
ANNELER PARKI	530.012	486.486	541.239	534.224	588.277	581.955	612.145	606.522	520.889	494.207	475.962	480.869	6.452.787
BEŞTEPELER	950.811	881.307	924.603	772.833	957.001	947.465	1.012.175	852.526	734.755	796.181	771.702	781.507	10.382.866
ÇAYBAĞLARI	223.626	201.019	221.170	212.465	265.869	306.904	361.491	396.520	332.578	274.364	238.949	254.738	3.289.693
EĞRİBUCAK	223.288	203.448	231.772	222.126	295.251	309.645	379.271	375.376	307.457	247.186	250.893	234.170	3.279.883
ERKİLET	11.778	10.794	11.283	9.425	14.906	15.038	18.113	21.438	14.865	12.623	13.420	14.121	167.804
GEDİRİS	80.182	76.811	86.706	87.932	104.294	115.168	143.050	150.227	116.602	93.492	81.556	80.558	1.216.578
GERMİRALTI	774.900	678.132	713.048	653.630	676.273	686.776	757.524	730.888	668.626	704.306	663.318	685.955	8.393.376
HACILAR	54.395	58.772	55.270	54.086	78.564	97.572	158.211	161.790	109.301	73.753	62.699	60.676	1.025.089
KARPUZATAN	264.064	233.338	333.466	513.461	495.005	507.487	612.466	829.556	745.436	652.084	572.729	543.444	6.302.536
KEYKUBAT	717.810	659.358	727.212	676.877	742.360	758.269	845.168	865.366	795.593	788.863	769.280	768.668	9.114.824
MAHRUMLAR	601.869	427.685	526.636	508.381	541.525	556.014	617.136	625.752	529.156	552.613	530.159	532.774	6.549.700
TOPLAM	4.550.277	4.016.207	4.483.787	4.354.120	4.877.357	5.005.534	5.654.188	5.739.124	4.965.856	4.777.392	4.526.573	4.532.371	57.482.766



GZFT ANALİZİ

Güçlü Yönler

- Altyapı yatırımlarına gereken önemin verilmesi ve hem içmesuyu hem atıksu alt yapısının %97'sinin bitirilmiş olması
- Scada sisteminin kurulu olması ve içmesuyu şebeke arızalarına anında müdahale edilebilmesi
- Kuruma ait Türkak (Türkiye Akreditasyon Kurumu)'a bağlı Çevre Analizleri Laboratuvarının olması
- İçmesuyu ve kullanma suyu kalitesi bakımından Türkiye'de sayılı illerden biri oluşu.
- Su faturaları tahsilat noktalarının fazla oluşu; bunun da etkisiyle tahsilat yüzdesinin %99'larda olması.
- Coğrafi Bilgi Sistemleri oluşturulmuş olup, altyapı ve üstü tesislerinin tamamına yakınının CBS'ne kaydedilmiş olması.
- Kurumun faaliyetlerini gerçekleştirmesinde mevcut araç ve iş makinası parkının yeterli olması.
- Kurum faaliyetlerinin yürütülebilmesi için gereken elektronik makine ve teçhizata sahip olunması.
- Mevcut su kaynakları ile şehrimizin su ihtiyacının 2070 yılına kadar yetecek olması.

Zayıf Yönler

- Artan yazılım ihtiyaçlarını kendi bünyesinde karşılayabilme yetkinliğine sahip olmaması.
- Modern yönetim süreçlerinin (iş akışı yönetim sistemi, performans izleme ve değerlendirme sistemi, süreç yönetim sistemi, elektronik belge yönetim sistemi vs. gibi) yeterince takip edilmemesi.
- Arşivleme sisteminin klasik oluşu, yeni yönetim tarzına göre arşiv yönetim sistemi ve e-imza sisteminin olmayışı.
- AR-GE faaliyetlerinin yetersizliği
- İSKİ Kuruluş Kanunu ile kurumumuza verilen görev ve sorumlulukla; Yağmur sularının kanalizasyon hatlarına verilmesinden dolayı hatlarda fazladan oluşan doluluk.
- Nitelikli personel sayısının yeterince olmaması.

Fırsatlar

- Bölgenin uzun yıllar kendine yetecek kadar su zenginliğine sahip olması.
- 5018 Sayılı Kamu Mali Yönetimi ve Kontrol Kanunu çerçevesinde modern yönetim anlayışına geçilmesi zorunluluğu.
- Teknolojik gelişmelerin takip edilmesi.
- Küresel ısınmaya bağlı olarak, halkın su kullanımı konusunda bilinçlenmesi.

Tehditler

- Kayseri'nin sanayi kenti olması sebebi ile yer altı sularının bundan etkilenmesi ihtimali.
- Şehrin yoğun göç alması sebebiyle mevcut altyapının yetersiz kalabileceği olması.
- Küresel iklim değişikliğinden dolayı yer altı su kaynaklarının olumsuz etkilenmesi ihtimali
- Vatandaşın su kullanımı konusunda az bilgiye sahip olması.
- Kurumsal yapının iyileştirilebilmesi için gereken faaliyetlerin uygulamaya geçirilmesindeki güçlükler.
- Çevre kirliliğinin artması.

2- GELECEĞE BAKIŞ

A-MİSYON

Kayseri'nin içmesuyu ve atıksu hizmetlerini, insan ve çevre odaklı yaklaşımlarla sürekli iyileştirerek yürütmektir.

B-VİZYON

Temelinde insanı ve çevreyi esas alan, öncü ve lider kurum olmaktır.

C-TEMEL DEĞERLER

- Gelişime ve değişime açık olmak
- Müşteri memnuniyetine odaklanmak
- Şeffaflık
- Dürüstlük
- Hizmet kalitesine önem vermek
- Hizmette süreklilik
- Çevre ve insan sağlığına önem vermek
- Eldeki kaynakları verimli kullanmak
- Saydamlık
- Hesap verebilirlik

D-AMAÇLAR VE HEDEFLER

STRATEJİK AMAÇ 1	
KENTE KALİTELİ VE SÜREKLİ İÇMESUYUNUN SAĞLANMASI	
Stratejik Hedef 1.1 Ekonomik ömrünü tamamlayan ve ihtiyaç duyulan bölgelere içmesuyu hatlarının döşenmesi.	Performans Hedefi 1.1.1 2016 yılı sonuna kadar 349.500 m hat döşenmesi.
Stratejik Hedef 1.2 İçmesuyu temini ve dağıtımında minimum enerji kullanmak.	Performans Hedefi 1.2.1 2016 yılı sonuna kadar 349.500 mt.hat döşenmesi. Performans Hedefi 1.2.2 2016 yılı sonunda suyun birim maliyetini düşürmek için yapılan çalışmalar neticesinde yüzdesel Enerji tüketim (kwh)/Su üretim (m ³) oranını 0.43'e düşürmek.
Stratejik Hedef 1.3 Arıza ve onarımları minimum sayıda tutmak.	Performans Hedefi 1.3.1 2016 yılında içmesuyu hatlarında meydana gelen arıza sayısını 7.500 Adede düşürmek. Performans Hedefi 1.3.2 2016 yılında elektrik arıza ve onarım sayısını 5.800 Adede düşürmek. Performans Hedefi 1.3.3 2016 yılında SCADA elektrik arıza onarım sayısını 4.000 Adede düşürmek. Performans Hedefi 1.3.4 2016 yılında GPRS elektrik arıza onarım sayısını 1.000 adede düşürmek.
Stratejik Hedef 1.4 Elektrifikasyonda ve otomasyonda periyodik bakım planları oluşturmak.	Performans Hedefi 1.4.1 2016 yılı sonuna kadar 2.250 adet Elektrik ve scada panolarının periyodik bakımlarının yapılması. Performans Hedefi 1.4.2 2016 yılı sonuna kadar trafo bakımı kapsamında elektrik şirketiyle ortak olarak 360 Adet malzemenin değişimi ve revizyonu . Performans Hedefi 1.4.3 2016 yılı sonuna kadar 600 adet Aydınlatma sistemleri bakım onarım çalışmaları yapılarak tesis güvenliğinin sağlanması . Performans Hedefi 1.4.4 2016 yılı sonuna kadar 60 adet Jeneratör bakımı yapılarak tesislerin susuz kalmasını önlemek. Performans Hedefi 1.4.5 2016 yılı sonuna kadar 50 Adet Enerji nakil hatları için kablo değişimleri ve onarımlarını yapmak.
Stratejik Hedef 1.5 Genel Müdürlüğümüzün su üretim abonelerin tüketimine sunduğu tüm tesisi ve şebekenin klor kontrollerini ve numune alımlarını sürekli iyileştirmek.	Performans Hedefi 1.5.1 2016 yılı sonuna kadar numune alma birimi için gerekli araç ve gereçleri temin ederek günlük numune alma sayısını 80'e çıkarmak. Performans Hedefi 1.5.2 2016 yılı sonuna kadar numune alma personellerinin numune alma ve klor kontrolündeki yapmış olduğu işlerde farkındalığı artırmak için yıllık eğitim saatini personel başına 10 saatin altına düşürmemek.
Stratejik Hedef 1.6 İçmesuyu abone bağlantılarının yapılması.	Performans Hedefi 1.6.1 2016 yılı sonuna kadar 10.000 adet içmesuyu abone bağlantısı ve abone aktarımı yapılması.
Stratejik Hedef 1.7 Yangın hidrandı montajı.	Performans Hedefi 1.7.1 2016 yılı sonuna kadar 100 adet yangın hidrandı montajı yapılması.
Stratejik Hedef 1.8 Sondaj kuyusu açtırılması.	Performans Hedefi 1.8.1 2016 yılı sonuna kadar 10 adet sondaj kuyusu açtırılması.
Stratejik Hedef 1.9 Hat üzerine etre,tahliye,vana,vantuz vb. odaların yapımı.	Performans Hedefi 1.9.1 2016 yılı sonuna kadar 50 adet muhtelif odaların yapılması.
Stratejik Hedef 1.10 İhalelerin Kamu İhale Mevzuatına uygun olarak hazırlanması, komisyon oluşturulması, komisyonca incelenmiş ihalelerin Kamu İhale Mevzuatına uygun olarak sözleşme imza aşamasına kadar (sözleşme imzalanması da dahil) takip edilmesi.	Performans Hedefi 1.10.1 2016 yılı sonuna kadar 100 adet içmesuyu ihalesi yapılması.
Stratejik Hedef 1.11 Belediyemiz imar programında bulunan ve kamu hizmetleri için gerekli olan taşınmazların Kamulaştırma yasasına göre kamulaştırma işlemlerinin yapılması.	Performans Hedefi 1.11.1 2016 yılı sonuna kadar içmesuyu hat ve depo terfi merkezi yapımında merkez ve hinterland genelindeki yerleşim yerlerinde bulunan parsellerde 75.000 m ² lik alanın kamulaştırma işleminin yapılması.
STRATEJİK AMAÇ 2	
KAMU HİZMETLERİNİN GÖRÜLEBİLMESİ İÇİN DIŞARDAN MAL VE HİZMET SATIN ALINMASI	
Stratejik Hedef 2.1 Üretilen suyun şebekeye aktarılması için kullanılacak malzemelerin alınması işi.	Performans Hedefi 2.1.1 2016 yılı sonuna kadar 9.400.000 TL lik muhtelif su malzemesi alımı. Performans Hedefi 2.1.2 2016 yılı sonuna kadar 930.000 TL lik çabuk tamir parçası alımı. Performans Hedefi 2.1.3 2016 yılı sonuna kadar 2.040.000 TL lik Hırdavat malzemesi alımı. Performans Hedefi 2.1.4 2016 yılı sonuna kadar 6.510.000 TL lik Ductil boru ve ek parçaları alımı. Performans Hedefi 2.1.5 2016 yılı sonuna kadar 1.387.000 TL lik Muhtelif sondaj malzemeleri alımı. Performans Hedefi 2.1.6 2016 yılı sonuna kadar 1.550.000 TL lik Muhtelif elektrik malzemesi alımı. Performans Hedefi 2.1.7 2016 yılı sonuna kadar 930.000 TL lik pompa ve kolon borusu alımı. Performans Hedefi 2.1.8 2016 yılı sonuna kadar 1.500.000 TL lik diğer malzeme alımları.

Stratejik Hedef 2.2 Hizmet binaları ve tesislerin bakım-onarımı ile yeni hizmet binalarının teşkili.	Performans Hedefi 2.2.1 Performans Hedefi 2.2.2	2016 yılı sonuna kadar 73 adet ekip evi terfi merkezi ve depoların bakım-onarım çalışmalarını yapmak. 2016 yılı sonuna kadar ekonomik ömrünü doldurmuş 95 pompanın değişimini yapmak.
Stratejik Hedef 2.3 İçmesuyunun sağlıklı bir şekilde temini ve dağıtımını yapmak.	Performans Hedefi 2.3.1 Performans Hedefi 2.3.2 Performans Hedefi 2.3.3	2016 yılı sonuna kadar 16 adet klor sistemi alımı yapmak 2016 yılı sonuna kadar 255.000 lt Gaz klor alımı yapmak. 2016 yılı sonuna kadar 358 ton Sıvı klor alımı yapmak.
Stratejik Hedef 2.4 Dışarıdan Müteahhitlik hizmeti satın alınması.	Performans Hedefi 2.4.1 Performans Hedefi 2.4.2	2016 yılı sonuna kadar 1.150.000 TL'lik muhtelif bölgelerde özellikle sert zeminlerde kazı yapılması işi. 2016 yılı sonuna kadar 85.000 TL'lik Özel bilgi ve beceri gerektiren işlerin yapılması işi .
Stratejik Hedef 2.5 Kanalizasyon, bakım onarım, temizleme ve küçük ölçekli yapım işi için kombine kanal temizleme aracı, iş makinası, araç ve işçi çalıştırılması.	Performans Hedefi 2.5.1	2016 yılı sonuna kadar 8.500.000 TL harcanması.
Stratejik Hedef 2.6 Kanalizasyon alt yapısında kullanılacak malzeme alımı.	Performans Hedefi 2.6.1	2016 yılı sonuna kadar 7.500.000 TL harcanması.
Stratejik Hedef 2.7 Altyapısı sert ve kayalık olan bölgelere kanalizasyon hattı yapımı için kırıcı kepçe temini.	Performans Hedefi 2.7.1	2016 yılı sonuna kadar 900.000 TL harcanması.
Stratejik Hedef 2.8 Kamu hizmetlerinde devamlılığı sağlamak ve kesintisiz hizmet verebilmek amacıyla bilişim vadisinde yedek sunucu hizmeti almak, kurum bünyesinde kullanılan program ve yazılımların bakım ve destek hizmetlerinin alınarak güncellenmelerini sağlamak.	Performans Hedefi 2.8.1	2016 yılı sonuna kadar su tahakkuk, el bilgisayarı, muhasebe logo, taşınır mal yönetmenliği ve veri tabanı yazılım ve donanım desteği alımlarının yapılması.
Stratejik Hedef 2.9 Kamu hizmetlerinde kullanılacak iş makinası ve araçlar için yakıt ve madeni yağ alımı.	Performans Hedefi 2.9.1 Performans Hedefi 2.9.2 Performans Hedefi 2.9.3	2016 yılı sonuna kadar 1.635.000 lt motorin alınması. 2016 yılı sonuna kadar 42.200 lt benzin alınması. 2016 yılı sonuna kadar 3.500 kg madeni yağ alınması.
Stratejik Hedef 2.10 Kamu hizmetlerinde kullanılacak iş makinası ve araç kiralınması.	Performans Hedefi 2.10.1 Performans Hedefi 2.10.2	2016 yılı sonuna kadar 125 adet kamyon, kamyonet, Pikap ve binek oto cinsinden taşıt kiralınması. 2016 yılı sonuna kadar 36 adet kazıcı yükleyici kepçe ve ekskavator kiralınması.
Stratejik Hedef 2.11 2016 yılı sonuna kadar 49 kişi hizmet alımı çevresinde kaski merkez binası ve ekip evlerinin temizliklerinin yapılması.	Performans Hedefi 2.11.1	2016 yılı sonu itibarıyla Kaski merkez bina, Germiraltı Atölye, Arıtma Tesisi, Argıncık, Mımarşinan, Talas, Beştepeler, Karpuzatan ekip evlerinin dış veznelerin temizliklerinin yapılması.
Stratejik Hedef 2.12 İçmesuyu terfi ve isale hatları projeleri yaptırmak.	Performans Hedefi 2.12.1	2016 yılı sonuna kadar 100 km içmesuyu terfi ve isale hatları projeleri.
Stratejik Hedef 2.13 Kanalizasyon yağmursuyu şebeke ve kollektör hattı projeleri yaptırmak.	Performans Hedefi 2.13.1	2016 yılı sonuna kadar 100 km kanalizasyon yağmursuyu şebeke ve kollektör hattı projeleri yaptırmak.
Stratejik Hedef 2.14 Su sayaçları endeks okuma, değiştirme, kapama, açma ve belge dağıtım işi için dışarıdan hizmet ve sayaç alımı.	Performans Hedefi 2.14.1 Performans Hedefi 2.14.2	2016 yılı sonuna kadar Su sayaçları endeks okuma, değiştirme, kapama, açma ve belge dağıtım işi için 80 kişilik hizmet alımı. 2016 yılı sonuna kadar her yıl (İhtiyaca göre) %10 artmak suretiyle ¼" sayaç alınması.
STRATEJİK AMAÇ 3 ATIKSULARIN ÇEVRE VE İNSAN SAĞLIĞINA ZARAR VERMEDEN UZAKLAŞTIRILMASINI VE ARITILMASINI SAĞLAMAK.		
Stratejik Hedef 3.1 Muhtelif mahallelerde arızalı ve problemlili kanalizasyon hatlarının yenilenmesi.	Performans Hedefi 3.1.1	2016 yılı sonuna kadar 13.500 m hat yenilenmesi.
Stratejik Hedef 3.2 Kanalizasyon arıza ve tıkanıklarının kanal açma aracı (faun) ile giderilmesi.	Performans Hedefi 3.2.1	2016 yılı sonuna kadar 47.200 adet arızanın giderilmesi.
Stratejik Hedef 3.3 Muhtelif mahallelerde kanal temizleme ve görüntüleme yapılması.	Performans Hedefi 3.3.1	2016 yılı sonuna kadar 125.000 m temizlik yapılması.

Stratejik Hedef 3.4 Atıksu arıtma tesislerinde kullanılmak üzere malzeme alımı.	Performans Hedefi 3.4.1 2016 yılı sonuna kadar Atıksu arıtma tesisinde bakım ve işletme aşamalarında kullanılmak üzere yedek parça ve malzeme alımı.
Stratejik Hedef 3.5 Atıksu arıtma tesisinin bakım onarım ve yedek parça giderleri.	Performans Hedefi 3.5.1 2016 yılı sonuna kadar Atıksu arıtma tesisinde çalışan mekanik ve elektrik aksamı bakımlarının yapılması.
Stratejik Hedef 3.6 Atıksu arıtma tesisinde elektrik kullanımı.	Performans Hedefi 3.6.1 2016 yılı sonuna kadar atıksu arıtma tesisinde yasal deşarj sınır değerlerini aşmamak şartıyla minimum elektrik kullanımı.
Stratejik Hedef 3.7 Atıksu arıtma tesisinde kullanılmak üzere kimyasal alımı.	Performans Hedefi 3.7.1 2016 yılı sonuna kadar çamur susuzlaştırma ünitesinde maksimum çamur katı madde oranına ulaşmak.
Stratejik Hedef 3.8 Atıksu arıtma tesisinden kaynaklanan çevresel sorunları ortadan kaldırmak için çalışmalar yapmak.	Performans Hedefi 3.8.1 2016 yılı sonuna kadar atıksu arıtma tesisinin yan ürünlerinin çıkarabileceği zararları minimize etmek.
Stratejik Hedef 3.9 Atıksu arıtma tesisinin proses kontrolünün yapılması.	Performans Hedefi 3.9.1 2016 yılı sonuna kadar atıksu arıtma tesisinin sağlıklı işlemesi için işletme koşullarının kontrol altında tutulması.
Stratejik Hedef 3.10 Atıksu arıtma tesisinde akaryakıt kullanımı.	Performans Hedefi 3.10.1 2016 yılı sonuna kadar atıksu arıtma tesisinde çalışacak araç ve iş makinalarına akaryakıt temin edilmesi.
Stratejik Hedef 3.11 Büyükşehir hizmet alanına girip Atıksu Arıtma Tesisinden çeşitli coğrafik nedenle faydalanamayan küçük yerleşim yerlerine Atıksu Arıtma Tesisi hizmeti götürmek, söz konusu hizmet için Atıksu Arıtma Tesislerinin fizibilitesinin yapılıp inşaatların tamamlanması.	Performans Hedefi 3.11.1 2016 yılı sonuna kadar 4 adet küçük yerleşim birimine; Gürpınar: 1100 m ³ /gün, Başakpınar:500 m ³ /gün, Ebiç: 500 m ³ /gün ve Süksün: 300 m ³ /gün kapasiteli Atıksu Arıtma Tesisi yapılması.
Stratejik Hedef 3.12 Hizmet alanımız kapsamındaki inşaatı tamamlanan Küçük Ölçekli Atıksu Arıtma Tesislerinin optimum şartlarda işletilip ilgili standartlara uygun kalitede çıkış suyu elde etmek.	Performans Hedefi 3.12.1 2016 yılı sonuna kadar 4 adet atıksu arıtma tesisinde, Gürpınar Atıksu Arıtma Tesisi için günlük <1100 m ³ atıksuyun kabulü ve arıtılması, Ebiç Atıksu Arıtma Tesisi için günlük <500 m ³ atıksuyun kabulü ve arıtılması, Başakpınar Atıksu Arıtma tesisi için günlük <500 m ³ atıksuyun kabulü ve arıtılması,Süksün Atıksu Arıtma Tesisi için günlük <500 m ³ atıksuyun kabulü ve arıtılması.
Stratejik Hedef 3.13 Atıksu Arıtma tesislerimizin nihai ürünlerinden biri olan atık çamurların kurutulması ve bertaraf edilmesine yönelik proje ve fizibilite çalışmalarının yapılması.	Performans Hedefi 3.13.1 2016 yılı sonuna kadar 1 adet 350 ton/gün kapasiteli Atık Çamur Kurutma Tesisinin inşaatının yapılması.
Stratejik Hedef 3.14 Atık çamur kurutma tesisi inşaatlarının tamamlanması ve verimli bir şekilde işletilmesi.	Performans Hedefi 3.14.1 2016 yılı sonuna kadar yapılan Atık Çamur Kurutma Tesisine günlük %20 kuru madde içerikli 350 tona kadar atık çamur kabulü yapıp %90 kuru madde muhtevası ile kurutma işleminin yapılması.
Stratejik Hedef 3.15 Atıksuların Merkezi Atıksu Arıtma Tesisine zarar vermesini önlemek için mücavir alanı sınırları içerisinde bulunan ve kanalizasyon sistemine deşarj eden endüstriyel atıksu üreten işletmeleri etkin bir biçimde denetleyerek, endüstriyel atıksuların %90'nın deşarjını kanal deşarj limitlerinin altında olmasını sağlamak.	Performans Hedefi 3.15.1 Endüstriyel atıksu üreten büyüklü küçük tüm işletmelerin envanterini oluşturmak ve "Atıksuların Kanalizasyon Şebekesine Deşarj Yönetmeliğine" göre denetlemek.
Stratejik Hedef 3.16 Ekonomik ömrünü tamamlayan ve ihtiyaç duyulan bölgelere kanalizasyon hatlarının döşenmesi.	Performans Hedefi 3.16.1 Kente 531.675 m kanalizasyon, yağmursuyu şebeke ve kollektör hatlarının yapılması.
Stratejik Hedef 3.17 Kanalizasyon abone ve parsel bağlantılarının yapılması.	Performans Hedefi 3.17.1 2016 yılı sonuna kadar 10.000 adet kanalizasyon abone bağlantısı ve abone aktarımı yapılması.
Stratejik Hedef 3.18 Yağmur ızgarası bağlantısı ve montajı.	Performans Hedefi 3.18.1 2016 yılı sonuna kadar 1000 adet yağmur ızgarası ve bağlantısı yapılması.

<p>Stratejik Hedef 3.19 İhalelerin Kamu İhale Mevzuatına uygun olarak hazırlanması, komisyon oluşturulması, komisyonca incelenmiş ihalelerin Kamu İhale Mevzuatına uygun olarak sözleşme imza aşamasına kadar (sözleşme imzalanması da dahil) takip edilmesi.</p>	<p>Performans Hedefi 3.19.1 2016 yılı sonuna kadar 100 adet kanalizasyon ve yağmursuyu ihalelerinin yapılması.</p>
<p>Stratejik Hedef 3.20 Belediyemiz imar programında bulunan ve kamu hizmetleri için gerekli olan taşınmazların Kamulaştırma yasasına göre kamulaştırma işlemlerinin yapılması.</p>	<p>Performans Hedefi 3.20.1 2016 yılı sonuna kadar kanalizasyon ve yağmursuyu hatları yapımında merkez ve hinterland genelindeki yerleşim yerlerinde bulunan parsellerde 75.000 m²lik alanın kamulaştırma işleminin yapılması.</p>
<p>STRATEJİK AMAÇ 4 KENTSEL ALTYAPININ TAMAMLANMASI</p>	
<p>Stratejik Hedef 4.1 Kanalizasyon hattı bulunmayan bölgelere kanalizasyon hattı yapılması.</p>	<p>Performans Hedefi 4.1.1 2016 yılı sonuna kadar 230.000 m. kanalizasyon hattı yapılması.</p>
<p>Stratejik Hedef 4.2 Yeni binaların abone bağlantılarının yapılması.</p>	<p>Performans Hedefi 4.2.1 2016 yılı sonuna kadar 3.800 adet abone bağlantısı yapılması.</p>
<p>Stratejik Hedef 4.3 Yeni açılan ve ihtiyaç duyulan yerlere yağmur ızgara hattı yapımı.</p>	<p>Performans Hedefi 4.3.1 2016 yılı sonuna kadar 110.000 m. yağmur suyu hattı yapılması.</p>
<p>Stratejik Hedef 4.4 Yeni açılan ve ihtiyaç duyulan yerlere yağmur ızgarası yapımı.</p>	<p>Performans Hedefi 4.4.1 2016 yılı sonuna kadar 8.100 adet yağmur ızgarası yapılması.</p>
<p>Stratejik Hedef 4.5 Artan nüfusa ve imarlaşmaya bağlı olarak bölgelerin içmesuyu ihtiyacını karşılayacak projeler yapmak.</p>	<p>Performans Hedefi 4.5.1 2016 yılı sonuna kadar 67 adet muhtelif bölgeye içmesuyu projeleri yapılması. Performans Hedefi 4.5.2 2016 yılı sonuna kadar 1.385 adet yeni yapılan şebekelerin arazi ölçümlerinin yapılması.</p>
<p>Stratejik Hedef 4.6 İçmesuyu yetersiz olan veya artan nüfusla birlikte ihtiyaç oluşabilecek bölgelerde su kaynakları araştırmak.</p>	<p>Performans Hedefi 4.6.1 2016 yılı sonuna kadar 89 adet jeofizik etüt yaptırılması. Performans Hedefi 4.6.2 2016 yılı sonuna kadar 46 adet Dikey sondaj kuyusu açtırılması. Performans Hedefi 4.6.3 2016 yılı sonuna kadar 10 adet Yatay sondaj kuyusu açtırılması.</p>
<p>STRATEJİK AMAÇ 5 SINIRLI OLAN SÜ KAYNAKLARINI KORUMAK VE KAYIP KAÇAKLARI AZALTMAK</p>	
<p>Stratejik Hedef 5.1 Şebekedeki kayıp kaçakları engellemek.</p>	<p>Performans Hedefi 5.1.1 2016 yılı sonuna kadar 5.250 adet debi ve basınç ölçümü yapılması. Performans Hedefi 5.1.2 2016 yılı sonuna kadar 2.750 adet kayıp kaçak tespiti yapılması. Performans Hedefi 5.1.3 2016 yılı sonuna kadar 62 adet alt bölge ölçümleri yapılması.</p>
<p>Stratejik Hedef 5.2 Yeni aboneliklerin yapılması, sayaçsız kullanımı önlemek amacıyla sayaç takılması ve usulsüz su kullanımların önlenerek mali akışın hızlandırılması.</p>	<p>Performans Hedefi 5.2.1 2016 yılı sonuna kadar en az %10 artmak suretiyle yeni abone yapılması. Performans Hedefi 5.2.2 2016 yılı sonuna kadar bozuk vana ve sayaçların yeni vana ve sayaçlarla her yıl sonuna kadar % 99 oranında değiştirilmesi. Performans Hedefi 5.2.3 2016 yılı sonuna kadar İcralık abonelerin takibi ve tahsilatlarının her yıl için % 90 oranında sonuçlandırılması. Performans Hedefi 5.2.4 2016 yılı sonuna kadar her gün okunması istenen ve el bilgisayarlarına yüklenen abonelerin su sayaçlarını aynı gün içinde okumasını yaparak ana bilgisayar sistemine aktararak bir gün sonrasında tahsilatların yapılmasını sağlamak. Performans Hedefi 5.2.5 2016 yılı sonuna kadar abonelerden gelen isteklerde veya Kurumumuzca belirlenen bozuk veya patlak su sayaçlarını en geç bir gün sonra yenisi ile değiştirmek. Performans Hedefi 5.2.6 2016 yılı sonuna kadar kullanım süreleri 10 yılı geçen su sayaçlarını belirleyerek bu sayaçları en kısa sürede %90 oranında yeni bir sayaçla değiştirmek.</p>
<p>Stratejik Hedef 5.3 Her türlü kaçaksu kullanımını en asgari seviyeye indirmek için yeni yöntemler geliştirip tedbirler almak.</p>	<p>Performans Hedefi 5.3.1 2016 yılı sonuna kadar bölgesel tarama, ihbarları değerlendirme ve kaçaksu arama işlemini hızlandırmak için ekip ve araç sayısının %50 oranında artırılması. Performans Hedefi 5.3.2 2016 yılı sonuna kadar gelen kaçaksu ihbarlarını mümkün olan en kısa sürede sonuçlandırmak, mevzuat çerçevesinde cezaî müeyyide uygulamak ve tahsilatların hızlandırılması için her türlü uyarıları yapmak ve önlemleri almak. Performans Hedefi 5.3.3 2016 yılı sonuna kadar hırsızlık kapsamına giren kaçaksu kullanımını yasal sürede ivedilikle Cumhuriyet Baş Savcılığına suç duyurusunda bulunulmasını sağlamak.</p>



STRATEJİK AMAÇ 6 KURUMSAL YAPI İYİLEŞTİRİLEREK KAYNAKLARIN DAHA ETKİN VE VERİMLİ KULLANILMASININ SAĞLANMASI.	
<p>Stratejik Hedef 6.1 Kurum organizasyon yapısının daha etkin ve verimli hale getirilmesi sağlanacaktır.</p>	<p>Performans Hedefi 6.1.1 2016 yılı sonuna kadar 2560 sayılı kanunun 7. maddesine istinaden oluşturulan Yönetim Kurulu toplantılarının organizasyonu yapılacaktır.</p> <p>Performans Hedefi 6.1.2 2016 yılı sonuna kadar 2560 sayılı kanunun 5. maddesine istinaden her yıl Mayıs ve Kasım Genel Kurul toplantılarının organizasyonu yapılacaktır.</p> <p>Performans Hedefi 6.1.3 2016 yılı sonuna kadar kurum personelinin mesleki gelişimini amaçlayan hizmet içi eğitim programı düzenlemek.</p> <p>Performans Hedefi 6.1.4 Bireysel performans değerlendirme sistemini kurmak ve uygulamak.</p> <p>Performans Hedefi 6.1.5 2016 yılı sonuna kadar Süreç Yönetim Sistemini kurmak ve uygulamak</p> <p>Performans Hedefi 6.1.6 2016 yılı sonuna kadar her yıl için Performans programı hazırlanacaktır.</p> <p>Performans Hedefi 6.1.7 2016 yılı sonuna kadar her yıl için Faaliyet Raporu hazırlanacaktır.</p> <p>Performans Hedefi 6.1.8 2016 yılı sonuna kadar gelir ve gider bütçesi gerçekleştirme oranını artıracak tedbirler alınacaktır.</p> <p>Performans Hedefi 6.1.9 2016 yılı sonuna kadar Stratejik Plan çerçevesinde belirlenen amaç ve hedeflerle ilgili periyodik izleme, raporlama ve değerlendirme yapılacaktır. Bu amaçla yıllık stratejik plan hedef izleme raporu hazırlanacaktır.</p> <p>Performans Hedefi 6.1.10 2016 yılı sonuna kadar İş Sağlığı ve Güvenliği Mevzuatına göre her yıl periyodik olarak tüm personelin sağlık taraması yapılacaktır.</p> <p>Performans Hedefi 6.1.11 2016 yılı sonuna kadar mevzuata uygun olarak 3 yılda bir yeterli kadar personele ilk yardım eğitimi verilecektir.</p> <p>Performans Hedefi 6.1.12 2016 yılı sonuna kadar afete hazırlıklı olunması için her yıl periyodik olarak eğitim ve tatbikatlar düzenlenecektir.</p> <p>Performans Hedefi 6.1.13 2016 yılı sonuna kadar hizmet binasının giriş ve çıkışlarının turnike sistemi yapılarak güvenliğinin artırılması sağlanacaktır.</p>
<p>Stratejik Hedef 6.2 Kayseri İleri Biyolojik Atıksu Arıtma Tesisi'nin optimum şartlarda verimli bir şekilde işletilip ilgili standartlara uygun kalitede çıkış suyu elde etmek.</p>	<p>Performans Hedefi 6.2.1 2016 yılı sonuna kadar daha etkin ve verimli işleyen bir sistem için Kayseri İleri Biyolojik Atıksu Arıtma Tesisi'ne TSEN ISO14001 Çevre Yönetim Sistemi'ni kurmak.</p>
<p>Stratejik Hedef 6.3 Ambar Şube Müdürlüğü'nün kurumsal yapısındaki olağan ve olması muhtemel aksaklıkları gidermek, malzemeleri korumak ve hizmetin daha sağlıklı yürütülmesi için ambar tesisine ilave kapalı hangar yapılması.</p>	<p>Performans Hedefi 6.3.1 2016 yılı sonuna kadar 1200 m² kapalı hangar yapılması.</p>
<p>Stratejik Hedef 6.4 Tüm birimlerin mevzuata uygun daha etkin ve kaliteli hizmet vermeleri için, yargı kararlarının ulaşılabilirliğini ve görüş desteğini sağlayarak, Müşavirliğimizce temin edilen Mahkeme, Yargıtay kararları, kurum içi ağ bağlantısı ile (gerekirse Kaski internet sayfasında) tüm birimlerin erişimine açmak.</p>	<p>Performans Hedefi 6.4.1 2016 yılı sonuna kadar KASKİ web sayfasında Müşavirliğimize ait alanın oluşturulması.</p>
<p>Stratejik Hedef 6.5 Müşavirliğimize sunulan ve gizlilik kaydı taşımayan hukuki danışmanlık hizmetlerini kurum içi ağ bağlantısı gerekirse KASKİ web sayfasında da yayınlamak tüm birimlerin erişimine açmak.</p>	<p>Performans Hedefi 6.5.1 2016 yılı sonuna kadar kurum içi ağ bağlantısında diğer birimlerin ortak fikir teatisinde bulunabileceği bir platform oluşturulması.</p>
STRATEJİK AMAÇ 7 OTOMASYONUN YAYGINLAŞTIRILMASI VE YAZILIM, DONANIM STANDARTLARINI GELİŞTİRMEK.	
<p>Stratejik Hedef 7.1 Otomasyonun yaygınlaştırılması.</p>	<p>Performans Hedefi 7.1.1 2016 yılı sonuna kadar 275 adet KASKİ merkez otomasyon sistemleri yeni tesis kurulumu ve işletilmesi.</p> <p>Performans Hedefi 7.1.2 2016 yılı sonuna kadar 25 adet SCADA sistemleri kurulumu ve işletilmesi</p> <p>Performans Hedefi 7.1.3 2016 yılı sonuna kadar 200 adet GPRS sistemleri kurulumu ve işletilmesi.</p> <p>Performans Hedefi 7.1.4 2016 yılı sonuna kadar 10 adet Dijital Santral sistemine yeni tesislerin eklenmesi.</p>
<p>Stratejik Hedef 7.2 Su depolarının ve tesislerin güvenliğini sağlamak.</p>	<p>Performans Hedefi 7.2.1 2016 yılı sonuna kadar 70 adet elektronik güvenlik sisteminin yenilenmesi ve yeni sistemlerin ilavesi.</p> <p>Performans Hedefi 7.2.2 2016 yılı sonuna kadar 95 adet yeni istasyonun güvenlik sistemlerinin merkezden izlenmesi.</p> <p>Performans Hedefi 7.2.3 2016 yılı sonuna kadar 50 adet görüntü aktarım sistemi kurulumu.</p>

Stratejik Hedef 7.3 Laboratuvar işletiminde bilgisayar destekli dökümantasyon işlemine geçmek.	Performans Hedefi 7.3.1 2016 yılı sonuna kadar numuneye uygulanan sürecin bilgisayar ortamından takip edilebilmesi ve Otomatik raporlamaya geçilmesi için yazılım temin edilmesi.
Stratejik Hedef 7.4 Kurumumuzda Abone Bilgi Yönetim Sistemi ve Elektronik Belge Yönetim Sistemi kurulumlarını tamamlayarak eksiksiz çalışır hale getirmek.	Performans Hedefi 7.4.1 2012 yılı sonuna kadar abone bilgi yönetim sistemi ve elektronik belge yönetim sistemlerine geçmek, bütün birimlerde modüllerin kurulumlarını sağlamak ve bütün birimlerle olan entegrasyonu sağlayarak çalışır duruma getirmek.
Stratejik Hedef 7.5 Kuruma ait iş makinası alımı.	Performans Hedefi 7.5.1 2016 yılı sonuna kadar 2 adet kanal açma aracı (faun) alımı. Performans Hedefi 7.5.2 2016 yılı sonuna kadar 5 adet kamyon alınması. Performans Hedefi 7.5.3 2016 yılı sonuna kadar 2 adet vidanjör alınması. Performans Hedefi 7.5.4 2016 yılı sonuna kadar 1 adet forklift alınması.
Stratejik Hedef 7.6 Müşavirliğimiz hizmetlerinin bilgisayar ortamında yürütülmesine yönelik olarak makine teçhizat ve yazılım programlarının tamamlanması veya yenilenmesinin sağlanması.	Performans Hedefi 7.6.1 2016 yılı sonuna kadar arşiv programı ve e-imza yazılımı satın alınması.
Stratejik Hedef 7.7 Mevzuat ve uygulama değişiklikleri nedeniyle müşavirliğimizin kaynak başvuru için e-mevzuat güncellenmesi.	Performans Hedefi 7.7.1 2016 yılı sonuna kadar güncel geçerli ve ayrıca kapsamlı e-mevzuat programları satın alınması.
Stratejik Hedef 7.8 Sivil savunma planları, eğitim ve tatbikatlar, yangın güvenliği ve tesislerin güvenlik işlerinin daha etkin yapılabilmesi için ihtiyaçlara göre program satın alınacaktır.	Performans Hedefi 7.8.1 2016 yılı sonuna kadar tesislerdeki güvenlik noktalarının akıllı kalem ile takibi için program alınacaktır. Performans Hedefi 7.8.2 2016 yılı sonuna kadar ekip araçlarına uzaktan takip ve yönlendirmek için GPRS Sistemi takılacaktır. Performans Hedefi 7.8.3 2016 yılı sonuna kadar Atıksu Arıtma Tesisi ve Genel Müdürlük binasında kullanılan Portatif HCFC yangın söndürme cihazlarının yerine Dokuzpınarlar Su Üretim tesislerinden başlamak üzere otomatik yangın söndürme sistemleri kurulacaktır.
STRATEJİK AMAÇ 8 MÜŞTERİ ODAKLI YAKLAŞIMLARLA YÜKSEK STANDARTLARDA HİZMET SUNULMASI VE MÜŞTERİ MEMNUNİYETİNİN SÜREKLİ ARTIRILMASI	
Stratejik Hedef 8.1 Çevre Analizleri laboratuvarımız TS EN ISO 17025 Deney ve Kalibrasyon Laboratuvarlarının Yeterliliği için genel şartlar standardına uygun olarak işleterek hizmet kalitesini sürekli iyileştirmek.	Performans Hedefi 8.1.1 2016 yılı sonuna kadar mevcut analiz parametrelerine 18 adet daha eklemek. Performans Hedefi 8.1.2 2016 yılı sonuna kadar hazır kitlerde yapılan analizlerden uluslararası standart metoda geçmede toplam 8 adet uygulamanın iyileştirilmesi. Performans Hedefi 8.1.3 2016 yılı sonuna kadar akredite parametre sayısını 40'a çıkarmak. Performans Hedefi 8.1.4 2016 yılı sonuna kadar yıllık laboratuvara getirilen atıksu analiz sayısını 600'ün altına düşürmemek. Performans Hedefi 8.1.5 2016 yılı sonuna kadar personelin çalışma alanında etkinliğini artırmak için yıllık eğitim saatini personel başına 15 saatin altına düşürmemek.
Stratejik Hedef 8.2 Kentin değişik bölgelerine akıllı vezne kurulumlarını artırarak abonelerin daha hızlı ve kolay fatura ödemelerini sağlamak, internet üzerinden abonelerin ihtiyaç duydukları bilgi ve belgeye ulaşmalarını ve işlemlerinin ne aşamada olduklarını takip etmelerini sağlamak.	Performans Hedefi 8.2.1 2016 yılı sonuna kadar akıllı vezne sistemi sayısını kent nüfusunun yoğun olduğu yerlerde artırmak, büyük alışveriş merkezlerinde aktif hale getirerek yaygınlaştırmak.
Stratejik Hedef 8.3 Halkın su tasarrufu konusunda bilinçlendirmek amacı ile su tasarrufu bilinçlendirme kitaplarının hazırlanması ve bastırılması işlemlerini yapmak.	Performans Hedefi 8.3.1 2016 yılı sonuna kadar yıl içinde bastırılacak olan kitap sayısını 30.000 adedin altına düşürmemek.
Stratejik Hedef 8.4 Kurum çalışanları ile ilgili yapılan faaliyetleri ve yenilikleri basın bülteni hazırlama yoluyla halka duyurmak.	Performans Hedefi 8.4.1 2016 yılı sonuna kadar yıl içinde hazırlanan basın bülteni sayısını 200'ün altına düşürmemek.
Stratejik Hedef 8.5 Halkın bilgi edinme hakkını düzenli ve programlı bir şekilde kurumun ilgili birimlerine ileterek, bu taleplerin arşivlenmesini sağlamak.	Performans Hedefi 8.5.1 2016 yılı sonuna kadar yıl içinde 135 adet bilgi edinme yoluyla gönderilen maillere cevap vermek.



<p>Stratejik Hedef 8.6 Bugüne kadar yapılmış bütün abonelerin bilgilerinin güncellenmesi, T.C.Kimlik numaraları, ev ve cep telefon numaralarının kaydedilmesi.</p>	<p>Performans Hedefi 8.6.1 2016 yılı sonuna kadar abonelerin % 60'nın bilgilerinin güncellenmesi.</p>
<p>Stratejik Hedef 8.7 Abone numaralarının kontrol edilmesi. Abonelerin sayacının üzerinde kendisine ait bir abone numarasının olup olmadığını kontrol edilmesi ve yok ise tespit edilip takılmasının sağlanması.</p>	<p>Performans Hedefi 8.7.1 2016 yılı sonuna kadar abonelerin % 80'nin abone numaralarının kontrolünün sağlanması</p>
<p>Stratejik Hedef 8.8 Dilekçe sahiplerinin, abonelerin taleplerine daha hızlı çözüm üretilmesi ve dilekçelerinin takip edilmesi.</p>	<p>Performans Hedefi 8.8.1 2016 yılı sonuna kadar her yıl gelen dilekçelerin %98'inin çözüme kavuşturulması.</p>
<p>Stratejik Hedef 8.9 İletişim kazası yaşamadan etkili verimli bir şekilde iş gücünü artırmak. Borçlu veya suçlu da olsalar, vatandaşlara adil davranıp kaliteli hizmet sunmak.</p>	<p>Performans Hedefi 8.9.1 2016 yılı sonuna kadar Kurumumuz ilgili birimleri ile irtibata geçmek suretiyle her yıl en 15 gün süreli hizmet içi eğitim organizasyonları yapılması hususunda taleplerde bulunmak.</p> <p>Performans Hedefi 8.9.2 2016 yılı sonuna kadar işin niteliğinden dolayı bireysel yaşanan iletişim kazalarını idarecilerle birlikte değerlendirip hem personelin rahatlamasını sağlamak hem de bir daha yaşanmaması için her yıl ayda bir olmak üzere rehberlik etmek ve çözüm yolları bulmak.</p> <p>Performans Hedefi 8.9.3 2016 yılı sonuna kadar endeks okuma işleminde en çok karşılaşılan sayaçların yerinde okunmadı veya okunamadı problemlerini aşmak için 2016 yılına kadar barkot sistemine geçmek veya bu problemlerin en çok yaşandığı yazlık mesken olarak kullanılan yerlerde uzaktan okunabilen su sayaçlarına geçmek.</p>
<p>Stratejik Hedef 8.10 Borcundan dolayı su kapama bildirimini gönderme ve su kesme işlemini en aza indirmek için kurum kültürü oluşturmak.</p>	<p>Performans Hedefi 8.10.1 2016 yılı sonuna kadar borç taksitlendirmesinin sadece mağdur ve ihtiyaç sahibi aboneler olmasına özen gösterilip, suistimalleri engellemek için 2016 yılından önce %80 oranında takip sistemi kurmak.</p>

E-İZLEME VE DEĞERLENDİRME

Stratejik planın uygulanmasında, kurumların belirlenen amaç ve hedeflere ulaşabilmeleri için en önemli unsur, stratejik planın izlenmesi ve değerlendirilmesi sürecidir. Bu süreç 5 yıllık dönemi kapsayan stratejik planların istenilen düzeyde uygulanmasını, her aşamada planın izleme, değerlendirme ve denetiminin yapılmasını sağlar.

Stratejik planlama sürecinin gerçekleştirilmesinde belirlenecek amaç, hedef ve faaliyetler kadar önemli olan belirlenecek bu amaç ve hedeflere ulaşılmasına imkan sağlayacak stratejik planın izlenmesi ve değerlendirilmesi aşamasıdır. Stratejik planın değerlendirilmesi kurumun belirlemiş olduğu stratejik amaç ve hedeflere ulaşmak için izlediği yolun, hedeflere ulaşmak için yapılacak faaliyetlerin, çıktı sonuçlarının analiz edilmesidir.

Stratejik planlama sürecinde, izleme ve değerlendirme faaliyetleri sonucunda elde edilen bilgiler kullanılarak geri bildirim işlemi gerçekleştirilecektir.

İzleme ve değerlendirme süreci; faaliyetlerin sürekli iyileştirilmesine imkan sağlar. Ayrıca hesap verme sorumluluğunun oluşturulmasını sağlar. Stratejik planın izleme ve değerlendirmeye tabi tutulması şarttır.

Bu amaçla;

- Stratejik plan çerçevesinde belirlenen amaç ve hedeflerle ilgili periyodik izleme, raporlama ve değerlendirme yapılacaktır. Bunun için yıllık Stratejik Plan Hedef İzleme Raporu hazırlanacaktır.
- Personel anketleri yapılacaktır.
- Abone anketleri yapılacaktır.
- Kurumsal ve Bireysel Performans İzleme ve Değerlendirme Sistemi kurulacaktır.
- Süreç yönetim sistemi kurulacaktır.