

KARAR
YENİŞEHİR BELEDİYESİ STRATEJİK PLANI
2010-2014

GİRİŞ

Stratejik Planlama kısaca kurumun bulunduğu nokta ile ulaşmayı amaçladığı durum arasındaki yol olarak tanımlanabilir. Kurumun amaç ve hedefleri ile bu hedeflere ulaşmayı olanaklı hale getirecek yöntemlerin belirlenmesi gereklidir. Stratejik Planlama uzun vadeli ve geleceğe dönük bir bakış açısı taşır. Stratejik planlama, kurum bütçesinin stratejik planda ortaya konulan stratejik hedeflerin gerçekleşmesine olanak verecek şekilde hazırlanmasına kurum kaynaklarının önceliklere tahsis edilmesine ve hesap verebilir bir sorumluluğa rehberlik eder.

Stratejik Planlama Çalışma Ekibi

İbrahim GENÇ	Belediye Başkanı
Hayrullah YÜCESOY	Başkan Yardımcısı - Koordinatör
M.Ali Serdar CİRİT	Başkan Yardımcısı - Koordinatör
Metin TOGAY	Temizlik İşleri Müdürü
Göher ŞAHİN	Park ve Bahçeler Müdürü
Sevinç DOĞAN	Yazı İşleri Müdürü
Berna GÜLLÜ	İmar ve Şehircilik Müdürü
Zeki ECER	Yol Hiz.Alt Birim Şefi
Mustafa ÇIRAK	Muhasebe Yetkilisi

Stratejik plan hazırlanırken;

1. Durum Analizi : (Neredeyiz) Kurumun bulunduğu dış şartlar (Dünyadaki gelişmeler ve trend, uluslar arası gelişmeler, bölgesel ve kentsel gelişmeler ve yasal düzenlemeler) ve iç şartların (mali yapı, örgütsel yapı, bölgesel ve yerel konum) analiz edilerek ortaya çıkarılması,

2. Gelecek Öngörüsü : (Nereye Ulaşmak İstiyoruz) Misyon, vizyon, ilkeler ile kurumun hangi alanlara odaklanacağını (stratejik alan) ve bu alanlarda nelerin amaçlandığının (stratejik amaçlar) belirlenmesi,

3. Öngörülere Nasıl Ulaşabiliriz :Hedeflenen geleceğe nasıl ve hangi politikalarla ulaşılacağına saptanması,

4. Ölçme ve Değerlendirme : Faaliyetlerin ve projelerin amaçlara uygunluğunun ölçülmesi, Performans programı ise yıllık faaliyet ve projelerin belirlenmesi ve bunların nasıl ölçülebileceğinin tespitidir.

Unutulmamalıdır ki stratejik planlama ve performans programı değişen ve gelişen şartlara göre gerektiğinde revize edilebilmeli, ilk yılda veya onu takip eden yılda önemsenerek sapmalar varsa öngörüler minimize edilebilmeli ve gerçekçi düzeye indirilebilmelidir.

Stratejik plan ve performans programı hazırlanırken katılımcılığı esas alan bir yönetim anlayışı ile gerek kurum içinde birimler arasında gerekse kurum dışı olan dış paydaşlar olarak tanımlanan kuruluşlardan stratejik planda öne çıkarmayı istedikleri hedefler göz önüne alınmıştır. Bu kapsamda ilgili kuruluşlardan görüşler alınmıştır. stratejik plan hazırlanırken;

KARAR

- Bilgi ve verilerin sağlanmasında ve kullanılmasında bilimsel araç ve teknolojiyi kullanmak,
- Sorunların tespitinde ve çözümünde ortak noktaları belirlemek,
- Olanakları ve yapılabilecekleri önceliklere göre parçalara bölmek,
- Sürdürülebilir bir gelişme ve iyileştirmeyi sürekli kılmak,
- Basit anlaşılabilir, uygulanabilir ve olanaklarla uyumlu esnek bir plan ortaya koymak,
- Halkın güncel gereksinimleriyle gelecekte hedeflenen projeleri bütçe gerçekçiliği içerisinde kaynaştırmak ilkeleri gözetilmiştir.

MEVCUT DURUMUN DEĞERLENDİRİLMESİ

YENİŞEHİR BELEDİYESİNİN KURULUŞ TARİHÇESİ

Bakanlar kurulunun 1993 tarihli ve 504 sayılı Kanun Hükmünde Kararnamesi ile Antalya, Diyarbakır, Erzurum, Eskişehir, İzmit, Mersin ve Samsun Belediyeleri 3030 sayılı Büyükşehir belediye Kanunu kapsamında Büyükşehir Belediyesine dönüştürülmüştür. K.H. K ile, 3030 sayılı kanunda zorunlu olmasına rağmen bu belediye sınırları içinde ilçe kurulmayacağına karar verilmiş ve bu belediyelerin sınırları içinde alt kademe belediyesi adı ile belediyeler kurulabileceği, kurulacak belediyelerin adları, sınırları ile nüfus ölçülerinin tespitinde Bakanlar Kuruluna yetki verilmiştir.

Mersin Belediye Meclisinin 27/11/1992 tarih 173 sayılı kararı ile 36 olan mahalle sayısı kendi içlerinde bölünmelerle 64'e çıkartılmıştır.

İçel Valiliği İl İdare Kurulu 14/10/1993 tarihli ve 10/3905 sayılı kararı ile, Mersin Belediye Meclisinde alınan 27/11/1992 tarih 173 sayılı kararı aynen benimsemiş ve Mersin belediye sınırları içindeki mahalle sayısını 64 olarak isim ve sınırları ile onaylamıştır. 21/12/1993 tarihli ve 93/5130 sayılı Bakanlar Kurulu Kararı ile 504 sayılı K.H.K.'de belirtilen Büyükşehir Belediyeleri sınırları içinde alt kademe belediyelerinin kurulmasına karar verilmiştir. Bakanlar Kurulu Kararına göre Mersin Büyükşehir Belediyesi sınırları içinde Akdeniz Belediyesi (25 mahalleden oluşuyor), Toroslar Belediyesi (21 mahalleden oluşuyor) ve Yenişehir Belediyesi (18 mahalleden oluşuyor) adları ile 3 adet alt kademe belediyesi kurulmuştur. Belediye sınırları içinde kalan mahallelerin adları ve sınırları için 27/11/1992 tarih 173 sayılı Mersin Belediye Meclisi kararı ile 14/10/1993 tarih 10/3905 sayılı İçel Valiliği İl İdare Kurulu Kararı aynen benimsenmiştir.

Bakanlar Kurulu Kararıyla kabul edilen mahalle sınırları, her belediyenin ayrı ayrı sınırlarını ve genel olarak da Mersin Büyükşehir Belediyesinin sınırlarını oluşturmuştur.

Kuruluş aşamasında en son nüfus sayım sonuçlarına göre **421472 olan Mersin Büyükşehir Belediyesi nüfusunun 86064'ü (%20.4) Yenişehir Belediyesi**, 186673'ü (%44.3) Akdeniz Belediyesi, 148735'i (%35.3) Toroslar Belediyesi, sınırları içinde kalmıştır. Aynı şekilde Mersin Büyükşehir Belediyesinin toplam 8071 hektar olan yüzölçümünün 3118 hektarı (%38.6) Yenişehir Belediyesi, 2739 hektarı (%34) Akdeniz Belediyesi, 2214 hektarı (%27.4) Toroslar Belediyesi sınırları içinde kalmıştır. Bu rakamlara göre en az nüfusa karşılık en büyük alan Yenişehir Belediyesi sınırları içinde kalmıştır. TÜİK verilerine göre 2007 yılı genel nüfus sayımına göre Yenişehir Belediyesi nüfusu 176.564 olarak sayılmıştır. (2007 yılı nüfus sayımına göre Çiftlik Belediyesi ayrı olarak sayılmış ve daha sonra 5747 Sayılı Büyükşehir Belediyesi Sınırları İçerisinde İlçe Kurulması İle İlgili Kanun gereğince Belediyemize Çiftlikköy Mahallesi ve Gökçebelen Mahallesi olarak Belediyemiz sınırlarına katılmıştır.) 2000 yılı nüfus sayımına göre Yenişehir Belediyesi nüfusu 126.493 olarak sayılmıştı.

KARAR

27 Mart 1994 tarihinde yapılan yerel seçimler sonucu Mersin Büyükşehir Belediyesi ile Akdeniz, Toroslar ve Yenişehir Belediyelerinin Belediye Başkanları ile meclis üyeleri belirlenmiştir.

12/04/1994 tarihli Devir Kurulu Kararı ve 12/05/1994 tarih 1/2270 sayılı İçel Valiliği İl İdare Kurulu Kararı ile Mersin Büyükşehir Belediyesinin tüm araç, demirbaş eşya ve personelleri Büyükşehir, Akdeniz, Toroslar ve Yenişehir Belediyelerine dağıtılarak dört belediyenin fiilen çalışmaya başlaması sağlanmıştır.

22/06/1995 tarih 1/2516 sayılı İçel Valiliği İl İdare Kurulu Kararı ile Mersin Büyükşehir Belediyesinin tüm gayri menkulleri Mersin Büyükşehir Belediyesi, Akdeniz Belediyesi, Toroslar Belediyesi ve Yenişehir Belediyesine dağıtılmış ve böylece belediyelerin kurulma işlemleri sonuçlandırılmıştır.

27 Mart 1994 tarihinde yapılan Mahalli idareler seçimi sonucunda Yenişehir Belediyesi'nin ilk Belediye Başkanı (Mehmet Adnan ÖZÇELİK) ve Meclis üyelerinin seçimi sonucu Belediye fiilen çalışmaya başlamıştır. Kuruluş aşamasında hizmet binası olmayan Belediye bir süre Hilton otelinin batı tarafında ve dolgu alanı içinde bulunan prefabrik küçük bir binada, Barbaros Mahallesiindeki Batı pompanın yanında bulunan binanın zemin katında ve yine Barbaros Mahallesinde bulunan Dört Mevsim Sitesinin iki dairesinde hizmet vermiştir. Bir yıl içinde Edip Burhan kapalı Spor Salonunun güneyinde bulunan birisi prefabrik, diğeri betonarme olan binalarını yaparak burada hizmet vermeye başlamıştır. Bu dönemde şu anda içinde bulunulan hizmet binası projelendirilerek kaba inşaatı tamamlanmıştır.

18 Nisan 1999 yılında yapılan Mahalli idareler seçimi sonucu Belediyenin ikinci dönem Belediye Başkanı (Zekeriya ÖZGÜR) ve Meclis üyeleri seçimi sonucu hizmetlerin yürütülmesine devam edilmiştir. Bu dönemde hizmet binasının yapımı tamamlanarak 2003 yılı Ocak ayında Belediye yeni hizmet binasına taşınmış ve hizmetlerini yeni binasında vermeye başlamıştır.

28 Mart 2004 tarihinde yapılan Mahalli İdareler seçimi sonucu Belediyenin üçüncü dönem Belediye Başkanı (İbrahim GENÇ) ve Meclis üyeleri seçimi sonucu hizmetlerin yürütülmesine devam edilmiştir. Bu dönemde hizmet binasının meclis salonu olarak planlanan bölümü çok amaçlı hizmet verebilecek şekilde kültür merkezi olarak tamamlanmış, encümen salonu olarak planlanan bölümü ise yeniden düzenlenerek Meclis toplantı salonu haline getirilmiştir. Kültür merkezi aynı zamanda Nikah Akit Salonu olarak da kullanılmaktadır. 29 Mart 2009 tarihinde yapılan Mahalli İdareler seçimleri sırasında Büyükşehir Belediyesine bağlı Yenişehir ilk kademe belediyesi olan belediyemiz 5747 Sayılı Büyükşehir Belediyesi Sınırları İçerisinde İlçe Kurulması İle İlgili Kanun gereğince Yenişehir'de kurulan ilçe içerisinde Yenişehir İlçe Belediyesi olarak tanımlanmış ve belediyemize komşu olan Çiftlik Belediyesi yasa ile Belediyemize mahalle olarak katılmış ve bu belediyedeki çiftlik ve Gökçebelen Mahalleleri belediyemize mahalle olarak katılarak 21 olan mahalle sayısı 23 'e çıkmıştır. 2007 yılı genel nüfus sayımına göre Yenişehir Belediyesi nüfusu 176.564 olarak sayılmıştır.

DIŞ ÇEVRE ANALİZİ

COĞRAFİ KONUM

Yenişehir İlçe Belediyesi, Mersin Büyükşehir Belediyesi sınırları içerisinde gelişmeye son derece açık düzenli yapılaşmanın yaygın hale geldiği konut ve işyeri açısından bir cazibe merkezi konumunda olup modern ve büyük ölçekli konutların yanı sıra büyük alışveriş merkezlerinin hızla açıldığı, Mersin ve ülke ölçeğinde büyük ölçekli firmaların gelmek için yarıştığı bir yerleşim alanına sahiptir. Bu hızlı gelişmeye belediyemizde ayak uydurarak uluslararası Yenişehir Belediyesi fuar merkezini 2007 yılı Ekim ayı

KARAR

içerisinde hizmete açmıştır. Belediye sınırlarının güneyinde denize sıfır 7 km. uzunluğunda sahil dolgu alanı üzerinde Büyükşehir Belediyesine ait Kültür Park, doğusunda Efrenk Deresi, (derenin sınırı olarak Toroslar İlçe Belediyesi ve Akdeniz İlçe Belediyesinin mahalleleri bulunmaktadır.) kuzeyinde ise Yenişehir ilçesi sınırları içerisine alınan Çavak, Çukurkeşlik, Emirler, Karahacılı, Kocahamzalı, İnsu, Turunçlu ve Uzunkaş köyleri, batısında ise Büyükşehir Belediyesine bağlı Mezitli İlçe Belediyesi sınırları bulunmaktadır.

FİZİKİ DURUM

Mersin ili 36-37° kuzey enlemleri ve 33-35° doğu boylamları arasında bulunmaktadır. İlin kara sınırı 608 km, deniz sınırı 321 km olup, yüzölçümü 15.953 km²'dir. Mersin ilinin büyük bir kısmını oldukça yüksek, engebeli ve kayalık Batı ve Orta Toros Dağları oluşturmaktadır. Ovalık ve hafif eğimli alanlar ise bu dağların denize doğru uzandığı il merkezi, Tarsus, Silifke gibi alanlarda gelişmiştir. Bunun dışında kalan düzlük veya hafif eğimli alanlar, kuzeyde dağların arasında veya yüksek kesimlerinde görülmektedir.

Mersin Nüfusu: 2007 yılı genel nüfus sayımına göre Mersin'in nüfusu 1.602.908 olup şehir nüfusu 1.229.431'dir. İl ve ilçelerde nüfus oranı %76.7 'dir.

Yenişehir Belediyesi sınırları içerisindeki Mahalleler; Pirreis Mahallesi, Palmiye Mahallesi, Gazi Mahallesi, İnönü Mahallesi, Dumlupınar Mahallesi, Cumhuriyet Mahallesi, Hürriyet Mahallesi, Bahçelievler Mahallesi, Güvenevler Mahallesi, Aydınlikevler Mahallesi, Eğriçam Mahallesi, Barbaros Mahallesi, Akkent Mahallesi, Limonluk Mahallesi, Menteş Mahallesi, Batıkent Mahallesi, 50. Yıl Mahallesi, Fuat Morel Mahallesi, Deniz Mahallesi, Kocavilayet Mahallesi, Afetevler Mahallesi, Çiftlikköy Mahallesi, Gökçebelen Mahallesi.

İklim: Mersin ili ve çevresinde yaygın olarak tipik Akdeniz ikliminin etkisi görülür. Yazları kurak ve sıcak, kışlar ise ılık ve yağışlıdır. Ortalama yağış miktarı 1930-2001 yılları arası dönemde 603 mm olarak hesaplanmıştır. Son 30 yıllık döneme bakıldığında yıllık ortalama yağış 450-736 mm arasında değişmektedir. Devlet Meteoroloji İşleri Genel Müdürlüğü'nün yağış gözlem istasyonu verileri, dağlık kesimlerde yağışların daha yüksek olduğunu göstermektedir. Yıllık ortalama sıcaklık 18,7 C°'dir. Yıl içinde sıcaklığın en düşük olduğu aylar Ocak ve şubat; en yüksek olduğu aylar ise Temmuz ve Ağustos aylarıdır. Kıyı bölgelerinde hakim rüzgar yönü güneybatı-batıdır. Kent içinde yıllık ortalama rüzgar hızı 2,1 m/s olarak ölçülmüştür. Nispi nem oranı son 30 yıllık dönemde ortalama % 64,1 olup, yıl içinde birbirlerine yakın değerler sunmakta, % 60,0 - % 66,6 arasında değişmektedir. Yıllık ortalama kapalı günlerin sayısı 40,7 gün olarak gerçekleşen bölgede, deniz suyunun ortalama sıcaklığı 20,8° olarak ölçülmüştür.

EĞİTİM

Yenişehir Belediyesi Sınırları İçerisindeki Eğitim Kurumları

Akdeniz Bölge Kom. İlköğretim Okulu, Akkent İlköğretim Okulu, Aliye Pozcu İlköğretim Okulu, Aydınlikevler İlköğretim Okulu, Bahçelievler İlköğretim Okulu, Barbaros İlköğretim Okulu, Batıkent İlköğretim Okulu, Cumhuriyet İlköğretim Okulu, Çankaya İlköğretim Okulu, Çiftlik İlköğretim Okulu, Dr.İ.Kamil Tarhan İlköğretim Okulu, 50.Yıl Gökçeler İlköğretim Okulu, Gökçebelen İlköğretim Okulu, Kocavilayet İlköğretim Okulu, Mehmet Adnan Özçelik İlköğretim Okulu, Necati Bolkan İlköğretim Okulu, Menteş İlköğretim Okulu, Namık Kemal İlköğretim Okulu, Necdet Ülger İlköğretim Okulu,

KARAR

Perşembe Vakfı İlköğretim Okulu, Pirireis İlköğretim Okulu, Türk Telekom İlköğretim Okulu, Yenişehir İlköğretim Okulu, 24 Kasım İlköğretim Okulu, 100 Yıl İlköğretim Okulu, Hüseyin Polat Eğitim Uyg. Mrk., Otistik Çocuklar Eğitim Mrk., Hacı Sabancı Anadolu Lisesi, Hacı Zarife-Çelebi Aygar Anadolu Lisesi, Mersin Anadolu Lisesi, Mersin Mehmet Adnan Özçelik Anadolu Lisesi, Anadolu Otelcilik ve Turizm Meslek Lisesi, Nevit Kodallı Anadolu Güzel Sanatlar Lisesi, Yahya Günsür Anadolu Teknik Lisesi, Anadolu Meslek Lisesi, Teknik Lise ve Endüstri Meslek Lisesi, Dumlupınar Lisesi, Hacı Sabancı Lisesi, Mersin Lisesi, Şevket Pozcu Lisesi, Özel Toros Anaokulu, Özel Akdeniz Palmiye İlköğretim Okulu, Özel İçel İlköğretim Okulu, Özel Toros İlköğretim Okulu, Özel Yıldırım Han İlköğretim Okulu, Özel Güney Gelişim İlköğretim Okulu, Mersin Eğitim Vakfı Özel Toros Kolejli, Özel Akdeniz Palmiye Lisesi, Özel İçel Lisesi, Özel Toros Fen Lisesi, Özel Yıldırım Beyazıt Lisesi, Özel Yıldırım Han Fen Lisesi, Özel Yıldırım Han Lisesi, Özel Akdeniz Uğur Dershaneli, Özel Akem Dershaneli, Özel Bilgi Yön Dershaneli Yenişehir Şubesi, Özel Güney Pianalitik Dershaneli, Özel İlk Edinim Dershaneli, Özel İlk Fen Bilimleri Dershaneli Pozcu Şubesi, Özel Matematik Türkçe Dershaneli, Özel Matematik Türkçe Dershaneli Pozcu Şubesi, Özel Mersin Çözüm Dergisi Dershaneli, Özel Mersin Işık Dershaneli Barbaros Şubesi, Özel Mersin Işık Dershaneli Yenişehir Şubesi, Özel Mersin Öztürk Dershaneli, Özel Modern İşlem Dershaneli, Özel Profesyonel Ada Dershaneli, Özel Profesyonel Matematik Fen Dershaneli, Özel Test Teknik Dershaneli Yenişehir Şubesi, Özel Yenişehir Başarım Dershaneli, Özel Büyük Ada Öğrenci Etüt Eğitim Merkezi, Özel Ekip Öğrenci Etüt Eğitim Merkezi, Özel Etüdüm Öğrenci Etüt Eğitim Merkezi, Özel Genç Ege Öğrenci Etüt Eğitim Merkezi, Özel Hazırlık Öğrenci Etüt Eğitim Merkezi, Özel İdeal Öğrenci Etüt Eğitim Merkezi, Özel Mersin Ezgi Öğrenci Etüt Eğitim Merkezi, Özel Mersin Gökkuşluğu Öğrenci Etüt Eğitim Merkezi, Özel Mersin Hamle Öğrenci Etüt Eğitim Merkezi, Özel Sonsuz Çizgi Öğrenci Etüt Eğitim Merkezi, Özel Yeni Akdeniz Başarı Öğrenci Etüt Eğitim Merkezi, Özel Yeniçınar Öğrenci Etüt Eğitim Merkezi, Özel Bilgi Bahçesi Etüt Eğitim Merkezi, Özel Beyaz Melekler Özel Eğitim ve Rehabilitasyon Merkezi, Özel Çatı Özel Eğitim ve Rehabilitasyon Merkezi, Özel Çınarpark Özel Eğitim ve Rehabilitasyon Merkezi, Özel İlk Tebessüm Özel Eğitim ve Rehabilitasyon Merkezi, Özel Matür Özel Eğitim ve Rehabilitasyon Merkezi, Özel Neşeli Çocuklar Özel Eğitim ve Rehabilitasyon Merkezi, Özel Pırılta Özel Eğitim ve Rehabilitasyon Merkezi, Özel Şirin Ekmen Özel Eğitim ve Rehabilitasyon Merkezi, Özel Tilmen Özel Eğitim ve Rehabilitasyon Merkezi, Özel Umuda Gülümse Özel Eğitim ve Rehabilitasyon Merkezi, Özel Umut Işığım Özel Eğitim ve Rehabilitasyon Merkezi, Özel İzem Özel Eğitim Okulu, Özel Dicle Motorlu Taşıt Sürücü Kursu, Özel Dost Motorlu Taşıt Sürücü Kursu Pozcu Şubesi, Özel Gökhan Motorlu Taşıt Sürücü Kursu, Özel Ul-kar Motorlu Taşıt Sürücü Kursu, Özel Ul-kar Motorlu Taşıt Sürücü Kursu Topçular Şubesi.

Yabancı Dil Eğitim Merkezleri

Yenişehir Belediye sınırları içinde bulunan Yabancı Dil Eğitim Merkezleri

Metro Dil Kursu, Nem Dil Kursu, Evrim Dil Kursu, İdeal Dil Kursu,

Öğrenci Yurtları

Yenişehir Belediye sınırları içindeki özel kız öğrenci yurtları

Özel Ergül Öğrenci Yurdu, Özel Gazi Kız Öğrenci Yurdu, Özel Aydın Kız Yurdu, Özel Cengiz Kız Yurdu.

KARAR

Sağlık

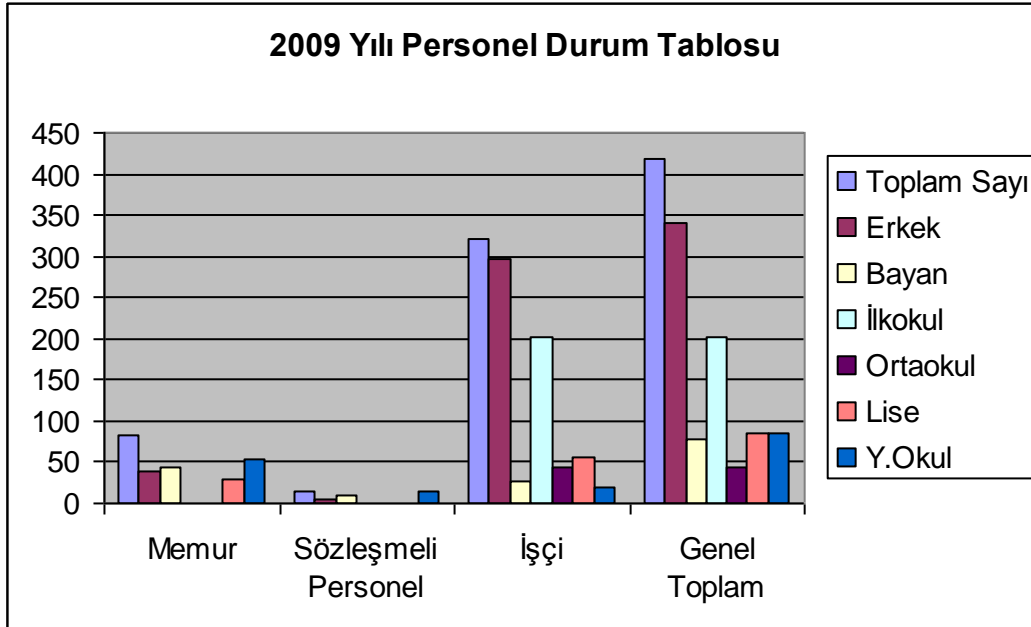
Yenişehir Belediyesi sınırları içinde 14'ü özel olmak üzere 20 adet sağlık kuruluşu bulunmaktadır.

Duygu Tıp Merkezi (Özel),Yaşam Kliniği (Özel),Yenişehir Hastanesi (Özel), 4 Nolu (Mersin Tic. Borsası)Sağlık Ocağı, 9 Nolu Sağlık Ocağı, 11 Nolu (Palmiye-Lions) Sağlık Ocağı, 13 Nolu Sağlık Ocağı, 14 Nolu Sağlık Ocağı, 15 Nolu Sağlık Ocağı,Mehmet Adnan ÖZÇELİK Sağlık Ocağı, Oktay Tıp Hizmetleri, Pro-Medikal K.B.B. Kliniği, Akademi Polikliniği, Zafer Polikliniği, Şifa Sağlık Kabini, Ümit Sağlık Kabini, 44 Sağlık Kabini, Sağlık Kabini, Kemal Özkan Sünnet Sarayı, Ata Tıp Merkezi, Toros Devlet Hastanesi Adil Aktay Yenişehir Semt Polikliniği, Özel İçel Tıp Merkezi, Mersin Devlet Hastanesi Diyaliz Merkezi., Özel Diş Dünyası Merkezi.

İÇ ÇEVRE ANALİZİ

İç çevre analizi kapsamında belediyemizin hiyerarşik yapısı, insan kaynakları, mali kaynaklar, teknolojik ve fiziksel alt yapısı dikkate alınmıştır. Yine bu kapsamda belediyemizin organları ve görevlerine kısaca değinilmiştir.

YENİŞEHİR BELEDİYESİ İNSAN KAYNAKLARI



Belediyemiz 2009 yılı Haziran ay sonu itibarıyla toplam 427 personelle 2008 nüfus sayımına göre 176.564 nüfuslu Yenişehir Bölge halkına hizmet üretmeye çalışmaktadır.

Belediyemiz kuruluşundan bu güne kadar özellikle üst yönetim ve teknik eleman bakımından yeterli bilgi ve beceriye sahip, sorunları doğru tanımlayan,uygun çözüm üreten ve koordineli çalışan personellere

KARAR

sahip olmuştur.Ancak belediye personellerinden özellikle birçok yöneticinin geçtiğimiz yılda emekli olmuş ve bir çoğu da emeklilik hakkını kazanmış durumdadır.

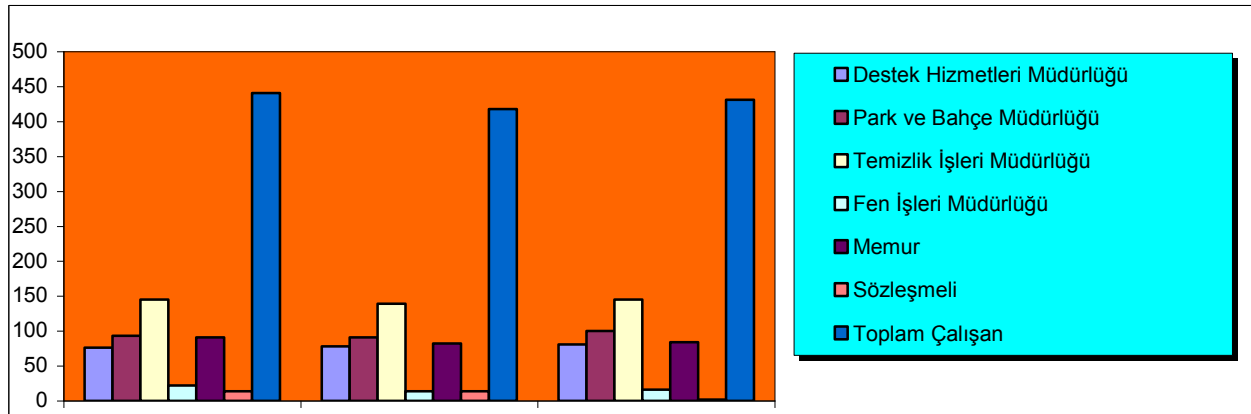
Personel giderlerinin belediye gelirlerine oranı %30' u aştığı için yeni personel alımı yasal olarak imkansız hale gelmiştir.Bu nedenle çok ihtiyaç duyulan nitelikli personel temin etme durumu olmadığından gelecek yıllarda çalışan sayısı sürekli azalacağından İnsan Kaynakları açısından büyük sorunla karşılaşılması kaçınılmaz olacaktır.

657 sayılı yasa kapsamında çalışmakta olan 91 memur ve sözleşmeli statüde çalışan 14 personelden ayrı olarak ,Belediyemizde 4857 sayılı yasa kapsamında çalışmakta olan personeller 4 Müdürlükte toplanmış olup yıllara göre sayıları aşağıdaki şekildedir.

	2007 Yılı	2008 Yılı	2009 Yılı
Destek Hizmetleri Müdürlüğü	81	78	76
Park ve Bahçe Müdürlüğü	100	91	93
Temizlik İşleri Müdürlüğü	145	139	145
Fen İşleri Müdürlüğü.	14	14	22
	340 Kişi	322 Kişi	336 Kişi

Personelin Yıllara Göre Dağılımı

	2009	2008	2007
Destek Hizmetleri Müdürlüğü
.....
.....
.....
.....
.....
.....



KARAR

KURUMSAL YAPI

Belediye Başkanı	:	1
Belediye Meclisi	:	31
Belediye Encümeni	:	7
Belediye Başkan Yardımcıları	:	3
Harcama Yetkilisi Müdürlükler	:	14

BELEDİYENİN ORGANLARI

Yenişehir Belediyesinin organları Yenişehir Belediye Meclisi, Yenişehir Belediyesi Encümeni ve Yenişehir Belediye Başkanından oluşmaktadır. Belediye Meclisi Yenişehir Belediyesinin karar organıdır. Belediye Başkanı belediye meclisinin başkanıdır. Belediye Meclisinin görevleri aşağıdaki gibidir.

- Stratejik plan görüşerek kabul etmek
- Yatırım ve çalışma programlarını görüşerek kabul etmek.
- Belediye faaliyetlerinin ve personelinin performans ölçütlerini görüşerek kabul etmek.
- Bütçe ve kesin hesabı kabul etmek.
- Belediyenin imar planlarını görüşmek ve onaylamak.
- Borçlanmaya karar vermek.
- Taşınmaz alımına, satımına, takasına, tahsisine, tahsis şeklinin değiştirilmesine, tahsisin kaldırılmasına karar vermek.
- Taşınmaz malların üç yıldan fazla kiralanmasına karar vermek.
- İlgililerin isteğine bağlı hizmetler için uygulanacak ücret tarifelerini belirlemek.
- Şartlı bağışları kabul etmek.
- Bütçe içi işletme kurulmasına karar vermek.
- Türk Ticaret Kanununa tabii ortaklıklar kurulmasına karar vermek.
- Belediye adına imtiyaz verilmesine, Belediye yatırımlarının yap-işlet veya yap-işlet-devret modeli ile yapılmasına; Belediyeye ait şirket, işletme ve iştiraklerin özelleştirilmesine karar vermek.
- Meclis Başkanlık Divanı ve Encümen üyeleri ile ihtisas Komisyonu üyelerine seçmek.
- Norm kadro çerçevesinde belediyenin ve bağlı kuruluşlarının kadrolarının ihdas, iptal ve değiştirilmesine karar vermek.
- Belediye tarafından çıkarılacak yönetmelikleri kabul etmek.
- Meydan, cadde, sokak, park, tesis ve benzerlerine isim vermek.

KARAR

- Mahalle kurulmasına, kaldırılmasına, birleştirilmesine, adları ile sınırlarının tespitine ve değiştirilmesine karar vermek.
- Diğer mahalli idarelerle birlik kurulmasına, kurulmuş birliklere katılmaya veya ayrılmaya karar vermek.
- Yurt içindeki ve yurt dışındaki belediyelerle ve mahalli idare birlikleriyle kardeş kent ilişkisi kurulmasına, kültür, sanat ve spor gibi alanlarda faaliyet ve projeler gerçekleştirilmesine; bu çerçevede arsa, bina ve benzeri tesisleri yapma, yaptırma kiralama ve tahsis etmeye karar vermek.
- Fahri hemşehrilik payesi ve beratı vermek.
- Belediye Başkanı ile Encümen arasındaki anlaşmazlıklara karara bağlamak.
- Mücavir alanlara belediye hizmetlerinin götürülmesine karar vermek.
- İmar planlarına uygun şekilde hazırlanmış belediye imar programlarını görüşerek kabul etmek

BELEDİYE ENCÜMENİ

Belediye Encümeni Belediye Başkanının Başkanlığında Belediye Meclisinden sonra belediyenin ikinci karar organıdır. Belediye Encümeni İl Belediyeleri ve nüfusu 100.000'in üzerindeki belediyelerde Belediye Meclisinin her yıl kendi üyeleri arasından bir yıl için gizli oyla seçeceği üç üye ile mali hizmetler birim amiri ve belediye başkanının birim amirleri arasından bir yıl için seçeceği iki üye olmak üzere yedi kişiden oluşur.

Belediye Başkanının katılmadığı toplantılarda belediye başkanının görevlendireceği başkan yardımcısı veya encümen üyesi, encümene başkanlık eder.

BELEDİYE ENCÜMENİNİN BAŞLICA GÖREVLERİ

- Stratejik plan ve yıllık çalışma programı ile bütçe ve kesin hesabı inceleyip meclise görüş bildirmek,
- Kamulaştırma kararlarını almak ve uygulamak,
- Öngörülme yen giderler ödeneğinin harcama yerlerini ve bütçede fonksiyonel sınıflandırılmanın ikinci düzeyleri arasında aktarma yapmak,
- Kanunlarda öngörülen cezaları vermek,
- Vergi, resim ve harçlar dışında kalan dava konusu olan belediye uyuşmazlıklarının anlaşma ile tasfiyesine karar vermek,
- Taşınmaz mal satımına, trampasına ve tahsisine ilişkin meclis kararlarını uygulamak,
- Taşınmaz malların üç yıla kadar kiraya verilmesine karar vermek,
- Umuma açık yerlerin açılış ve kapanış saatlerini belirlemek,
- Diğer kanunlarda Belediye Encümenine verilen görevleri yerine getirmek,

KARAR

Belediye Encümeni haftada birden az olmamak üzere önceden belirlenen gün ve saatte toplanır. Encümen üyelerin salt çoğunluğu ile toplanır ve katılanların salt çoğunluğu ile karar verir. Belediye Başkanı acil durumlarda Encümeni toplantıya çağırabilir. Encümen gündemi belediye başkanı tarafından hazırlanır. Belediye Başkanı tarafından havale edilmeyen konular encümende görüşülemez. Encümene havale edilen konular bir hafta içinde görüşülerek karara bağlanır. Alınan kararlar başkan ve toplantıya katılan üyeler tarafından imzalanır. Karara muhalif olanlar gerekçelerini de açıklarlar.

BELEDİYE BAŞKANININ GÖREVLERİ

Belediye başkanının görev ve yetkileri şunlardır:

- Belediye teşkilâtının en üst amiri olarak belediye teşkilâtını sevk ve idare etmek, belediyenin hak ve menfaatlerini korumak.
- Belediyeyi stratejik plâna uygun olarak yönetmek, belediye idaresinin kurumsal stratejilerini oluşturmak, bu stratejilere uygun olarak bütçeyi, belediye faaliyetlerinin ve personelinin performans ölçütlerini hazırlamak ve uygulamak, izlemek ve değerlendirmek, bunlarla ilgili raporları meclise sunmak.
- Belediyeyi Devlet dairelerinde ve törenlerde, davacı veya davalı olarak da yargı yerlerinde temsil etmek veya vekil tayin etmek.
- Meclise ve encümene başkanlık etmek.
- Belediyenin taşınır ve taşınmaz mallarını idare etmek.
- Belediyenin gelir ve alacaklarını takip ve tahsil etmek.
- Yetkili organların kararını almak şartıyla sözleşme yapmak.
- Meclis ve encümen kararlarını uygulamak.
- Bütçeyi uygulamak, bütçede meclis ve encümenin yetkisi dışındaki aktarmalara onay vermek.
- Belediye personelinin atamak.
- Belediye ve bağlı kuruluşları ile işletmelerini denetlemek.
- Şartsız bağışları kabul etmek.
- Belde halkının huzur, esenlik, sağlık ve mutluluğu için gereken önlemleri almak.
- Bütçede yoksul ve muhtaçlar için ayrılan ödeneği kullanmak, özürülere yönelik hizmetleri yürütmek ve özürülüler merkezini oluşturmak.
- Temsil ve ağırlama giderleri için ayrılan ödeneği kullanmak.
- Kanunlarla belediyeye verilen ve belediye meclisi veya belediye encümeni kararını gerektirmeyen görevleri yapmak ve yetkileri kullanmak.

BELEDİYENİN GÖREV YETKİ VE SORUMLULUKLARI

5393 Sayılı Belediye Kanununun İlgili Maddeleri Gereğince Belediyelerin Yetki, Görev, Sorumluluk ve İmtiyazları Aşağıdaki Gibidir.

Belediye, mahallî müşterek nitelikte olmak şartıyla;

- İmar, su ve kanalizasyon, ulaşım gibi kentsel alt yapı; coğrafi ve kent bilgi sistemleri; çevre ve çevre sağlığı, temizlik ve katı atık; zabıta, itfaiye, acil yardım, kurtarma ve ambulans; şehir içi trafik; defin ve mezarlıklar; ağaçlandırma, park ve yeşil alanlar; konut; kültür ve sanat, turizm ve tanıtım, gençlik ve spor; sosyal hizmet ve yardım, nikâh, meslek ve beceri kazandırma; ekonomi ve ticaretin geliştirilmesi hizmetlerini yapar veya yaptırır. Büyükşehir belediyeleri ile nüfusu 50.000'i geçen belediyeler, kadınlar ve çocuklar için koruma evleri açar.

KARAR

- Devlete ait her derecedeki okul binalarının inşaatı ile bakım ve onarımını yapabilir veya yaptırabilir, her türlü araç, gereç ve malzeme ihtiyaçlarını karşılayabilir; sağlıkla ilgili her türlü tesisi açabilir ve işletebilir; kültür ve tabiat varlıkları ile tarihî dokunun ve kent tarihi bakımından önem taşıyan mekânların ve işlevlerinin korunmasını sağlayabilir; bu amaçla bakım ve onarımını yapabilir, korunması mümkün olmayanları aslına uygun olarak yeniden inşa edebilir. Gerekteğinde, öğrencilere, amatör spor kulüplerine malzeme verir ve gerekli desteği sağlar, her türlü amatör spor karşılaşmaları düzenler, yurt içi ve yurt dışı müsabakalarda üstün başarı gösteren veya derece alan sporculara belediye meclisi kararıyla ödül verebilir. Gıda bankacılığı yapabilir.
- Hizmetlerin yerine getirilmesinde öncelik sırası, belediyenin malî durumu ve hizmetin ivediliği dikkate alınarak belirlenir.
- Belediye hizmetleri, vatandaşlara en yakın yerlerde ve en uygun yöntemlerle sunulur. Hizmet sunumunda özür, yaşlı, düşkün ve dar gelirlilerin durumuna uygun yöntemler uygulanır.
- Belediyenin görev, sorumluluk ve yetki alanı belediye sınırlarını kapsar.
- Belediye meclisinin kararı ile mücavir alanlara da belediye hizmetleri götürülebilir.
- 4562 sayılı Organize Sanayi Bölgeleri Kanunu hükümleri saklıdır.

BELEDİYENİN YETKİLERİ VE İMTİYAZLARI

Belediyenin yetkileri ve imtiyazları şunlardır

- Belde sakinlerinin mahallî müşterek nitelikteki ihtiyaçlarını karşılamak amacıyla her türlü faaliyet ve girişimde bulunmak.
- Kanunların belediyeye verdiği yetki çerçevesinde yönetmelik çıkarmak, belediye yasakları koymak ve uygulamak, kanunlarda belirtilen cezaları vermek.
- Gerçek ve tüzel kişilerin faaliyetleri ile ilgili olarak kanunlarda belirtilen izin veya ruhsatı vermek.
- Özel kanunları gereğince belediyeye ait vergi, resim, harç, katkı ve katılma paylarının tarh, tahakkuk ve tahsilini yapmak; vergi, resim ve harç dışındaki özel hukuk hükümlerine göre tahsili gereken doğal gaz, su, atık su ve hizmet karşılığı alacakların tahsilini yapmak veya yaptırmak.
- Müktesep haklar saklı kalmak üzere; içme, kullanma ve endüstri suyu sağlamak; atık su ve yağmur suyunun uzaklaştırılmasını sağlamak; bunlar için gerekli tesisleri kurmak, kurdurmak, işletmek ve işlettmek; kaynak sularını işletmek veya işlettmek.
- Toplu taşıma yapmak; bu amaçla otobüs, deniz ve su ulaşım araçları, tünel, raylı sistem dâhil her türlü toplu taşıma sistemlerini kurmak, kurdurmak, işletmek ve işlettmek.
- Katı atıkların toplanması, taşınması, ayrıştırılması, geri kazanımı, ortadan kaldırılması ve depolanması ile ilgili bütün hizmetleri yapmak ve yaptırmak.
- Mahallî müşterek nitelikteki hizmetlerin yerine getirilmesi amacıyla, belediye ve mücavir alan sınırları içerisinde taşınmaz almak, kamulaştırmak, satmak, kiralamak veya kiraya vermek, trampa etmek, tahsis etmek, bunlar üzerinde sınırlı aynî hak tesis etmek.
- Borç almak, bağış kabul etmek.
- Toptancı ve perakendeci hâlleri, otobüs terminali, fuar alanı, mezbaha, ilgili mevzuata göre yat limanı ve iskele kurmak, kurdurmak, işletmek, işlettmek veya bu yerlerin gerçek ve tüzel kişilerce açılmasına izin vermek.
- Vergi, resim ve harçlar dışında kalan dava konusu uyuşmazlıkların anlaşmayla tasfiyesine karar vermek.

KARAR

- Gayrisihhî müesseseler ile umuma açık istirahat ve eğlence yerlerini ruhsatlandırmak ve denetlemek.
- Beldede ekonomi ve ticaretin geliştirilmesi ve kayıt altına alınması amacıyla izinsiz satış yapan seyyar satıcıları faaliyetten men etmek, izinsiz satış yapan seyyar satıcıların faaliyetten men edilmesi sonucu, cezası ödenmeyerek iki gün içinde geri alınmayan gıda maddelerini gıda bankalarına, cezası ödenmeyerek otuz gün içinde geri alınmayan gıda dışı malları yoksullara vermek.
- Reklam panoları ve tanıtıcı tabelalar konusunda standartlar getirmek.
- Gayrisihhî işyerlerini, eğlence yerlerini, halk sağlığına ve çevreye etkisi olan diğer işyerlerini kentin belirli yerlerinde toplamak; hafriyat toprağı ve moloz döküm alanlarını; sıvılaştırılmış petrol gazı (LPG) depolama sahalarını; inşaat malzemeleri, odun, kömür ve hurda depolama alanları ve satış yerlerini belirlemek; bu alan ve yerler ile taşımalarda çevre kirliliğı oluşmaması için gereken tedbirleri almak.
- Kara, deniz, su ve demiryolu üzerinde işletilen her türlü servis ve toplu taşıma araçları ile taksi sayılarını, bilet ücret ve tarifelerini, zaman ve güzergâhlarını belirlemek; durak yerleri ile karayolu, yol, cadde, sokak, meydan ve benzeri yerler üzerinde araç park yerlerini tespit etmek ve işletmek, işlettirmek veya kiraya vermek; kanunların belediyelere verdiği trafik düzenlemesinin gerektirdiğı bütün işleri yürütmek.

1.bendinde belirtilen gayrisihhî müesseselerden birinci sınıf olanların ruhsatlandırılması ve denetlenmesi, Büyükşehir ve il merkez belediyeleri dışındaki yerlerde il özel idaresi tarafından yapılır.

Belediye, (e), (f) ve (g) bentlerinde belirtilen hizmetleri Danıştayın görüşü ve İçişleri Bakanlığının kararıyla süresi kırkdokuz yılı geçmemek üzere imtiyaz yoluyla devredebilir; toplu taşıma hizmetlerini imtiyaz veya tekel oluşturmayacak şekilde ruhsat vermek suretiyle yerine getirebileceğı gibi toplu taşıma hatlarını kiraya verme veya 67. maddedeki esaslara göre hizmet satın alma yoluyla yerine getirebilir.

İl sınırları içinde Büyükşehir belediyeleri, belediye ve mücavir alan sınırları içinde il belediyeleri ile nüfusu 10.000'i geçen belediyeler, meclis kararıyla; turizm, sağlık, sanayi ve ticaret yatırımlarının ve eğitim kurumlarının su, termal su, kanalizasyon, doğal gaz, yol ve aydınlatma gibi alt yapı çalışmalarını faiz almaksızın on yıla kadar geri ödemeli veya ücretsiz olarak yapabilir veya yaptırabilir, bunun karşılığında yapılan tesislere ortak olabilir; sağlık, eğitim, sosyal hizmet ve turizmi geliştirecek projelere İçişleri Bakanlığının onayı ile ücretsiz veya düşük bir bedelle amacı dışında kullanılmamak kaydıyla arsa tahsis edebilir.

Belediye, belde sakinlerinin belediye hizmetleriyle ilgili görüş ve düşüncelerini tespit etmek amacıyla kamuoyu yoklaması ve araştırması yapabilir.

Belediye mallarına karşı suç işleyenler Devlet malına karşı suç işlemiş sayılır. 2886 sayılı Devlet İhale Kanununun 75 inci maddesi hükümleri belediye taşınmazları hakkında da uygulanır.

Belediyenin proje karşılığı borçlanma yoluyla elde ettiği gelirleri, şartlı bağışlar ve kamu hizmetlerinde fiilen kullanılan malları ile belediye tarafından tahsil edilen vergi, resim ve harç gelirleri haczedilemez.

KARAR

BİLGİ VE TEKNOLOJİK KAYNAKLAR

Makina Parkımız

- 7 adet sunucu (1 adet web ve posta sunucusu, 4 adet uygulama ve veri tabanı sunucusu, 1 adet ağ yedekleme sunucusu, 1 adet dosya paylaşım sunucusu)
- 1 adet fiziksel güvenlik duvarı,
- 93 adet kişisel bilgisayar ve çevre birimlerinden (yazı, tarayıcı v.b.) oluşmaktadır.

Ayrıca 1 adet 10 Mbit Metro Ethernet ile 2 adet 2 Mbit SHDSL Noktadan Noktaya internet erişim hattı ile Merkez ve Teknik Birimler Hizmet Binalarımız bağlantılanmış, ve internet çıkışları sağlanmıştır.

Belediyemiz web sitesi ve e-posta hesapları, özel kiralık hat üzerinde ve mülkiyeti belediyemizde olan sunucular tarafından tutulmaktadır.

Dış Kaynak Kullanımı

Web sitemizin geliştirilmesi, sunucu ve güvenlik duvarı bakımlarının yapılması ve uygulama geliştirme faaliyetleri dış kaynak kullanımı ile sağlanmaktadır.

Web sitemiz üzerinden verdiğimiz e-belediye servisleri

e-vergi : Mükelleflerimiz web sitemiz üzerinde çalışan interaktif e-vergi uygulaması'na üye olarak belediyemize olan vergi borçlarını öğrenebilmektedirler.

Ayrıca yakında devreye girecek e-tahsilat yazılımı ile vatandaşlarımız vergi borçlarını internet üzerinden de ödeyebileceklerdir.

e-harita: Belediyemiz sınırlarını kapsayan uydu ve sayısal haritalar web sitemiz üzerinden sunulmaktadır.

Bilgi Edinme: Bilgi edinme kanunu ve ilgili yönetmelikleri çerçevesinde çalışan interaktif uygulama, kuruma yapılan bilgi edinme başvurularını arşivleme, cevaplama ve cevaplanan başvuru sonuçlarını yine internet üzerinden izleme işlevlerine sahiptir.

Şikayet Kutusu : Belediyemize istek ve şikayet bildirmek isteyen vatandaşların, şikayet bırakmaları ve şikayetleri karşısında yapılan işlemin ne aşamada olduğunu öğrenmelerini sağlayan servistir.

Sarı Sayfalar : Yenişehir Belediyesi sınırları içerisindeki işyerlerinin ünvan, adres ve telefonlarının sunulduğu uygulama firma rehberi niteliğini taşımaktadır.

Meclis Kararları : Belediye Meclisince alınan meclis kararlarının özetlerinin anlık yayımlanabildiği uygulamadır.

Kullanmakta Olduğumuz Belediye Yazılımları

E-vergi yazılımı :

Belediyemizde kullandığımız tüm yazılımların entegre halde web tabanlı ortama aktarılması için başlattığımız e-belediye yazılımlarının ilki olan e-vergi yazılımı 2008 yılı içerisinde de geliştirilmeye devam edilmiştir.

KARAR

E-imar Arşivci yazılımı :

2008 yılı içerisinde geliştirilen yazılımla imar müdürlüğümüz bünyesinde oluşturulan tüm imar – inşaat ruhsat dosyalarının arşivlenmesi amaçlanmıştır.

Akaryakıt Kontrol – Takip Yazılımı :

2008 yılı içerisinde geliştirilen yazılımla araçlarımızın anlaşmalı petrol istasyonundan akaryakıt alma işlemleri otomasyona geçirilip, Alım işlerine dair hazırlanan hakedişlerin bilgisayar ortamında hazırlanması sağlanmıştır.

E-doc yazılımı :

1997 yılından bu güne dek kullanmakta olduğumuz evrak arşiv yazılımının yerine geliştirilen. e-doc yazılımı ile dış kişi ve kurumlardan belediyemize gelen ve belediyemiz birimleri tarafından oluşturulan her türlü evrak ve yazışmanın arşivlenmesi sağlanmıştır.

Taşınır Mal Yönetim Sistemi Yazılımı :

Taşınır mal yönetim sistemi yazılımı ile Birimlerimizin taşınır mal yönetmeliğine uygun işlevleri bilgisayar ortamında yapmaları sağlanmaktadır.

Belediyemizde kullanılabilecek olan diğer belediyecilik yazılımları ise aşağıdaki gibidir.

- Analitik bütçe ve muhasebe
- Personel maaş
- Zabıta ruhsat
- İnşaat ruhsat
- Kullanma izni ve genel iskan
- Numarataj

İnternet Erişim Hizmetleri :

1 adet 10 Mbit Metro Ethernet hattı ile oluşan ana hizmet binası internet erişimimiz donanım temelli güvenlik duvarı ile kontrol altında tutulmaktadır. Söz konusu güvenlik duvarı içerik filtreleme ve anti spam kontrolü de yapmaktadır.

KARAR

MAKİNE VE EKİPMAN

(Araç ve Gereçler, Teknolojik Kaynaklar)

YENİŞEHİR BELEDİYESİ İŞ MAKİNALARI VE BİNEK ARAÇLARI

İŞ MAKİNALARI

<u>SIRA NO :</u>	<u>CİNSİ :</u>	<u>MİKTARI :</u>
1	<i>Frish 115 Greyder 1977</i>	<i>1 Adet</i>
2	Caterpillar 120 greyder	1 Adet
3	D.8.K.Dozer	1 Adet
4	955 Pal.Kepece	1 Adet
5	Hyster silindir	1 Adet
6	541 Liber	1 Adet
7	Caterpillar CB534D silindir	1 Adet
8	JSB kazıcı yükleyici	2 Adet
9	Hidromek kazıcı yükleyici	1 Adet

KAMYONLAR

<u>SIRA NO :</u>	<u>CİNSİ :</u>	<u>MİKTARI :</u>
1	Mercedes kamyon	3 Adet
2	50 NC kamyon	2 Adet
3	Fatih damperli kamyon	2 Adet
4	Dodge (AS 900)	1 Adet

ÇÖP KAMYONLARI

<u>SIRA NO :</u>	<u>CİNSİ :</u>	<u>MİKTARI :</u>
1	Renault M160 Çöp kamy.	7 Adet
2	Renault G 220 Çöp kamy.	4 Adet
3	BMC	2 Adet
4	FORD	3 Adet
5	Bedford	1 Adet

MALİ YAPI : Yenişehir Belediyesinin Mali Yapısı Belediyenin gelirleri ve giderleri olarak ele alınmıştır. Bu kapsamda 2008 yılı bütçe gerçekleştirmeleri dikkate alınmıştır.

Belediyenin Gelirleri

- Genel Bütçe Vergi Payı
- Vergi Resim ve Harçlar
- Yardım ve Fon Gelirleri

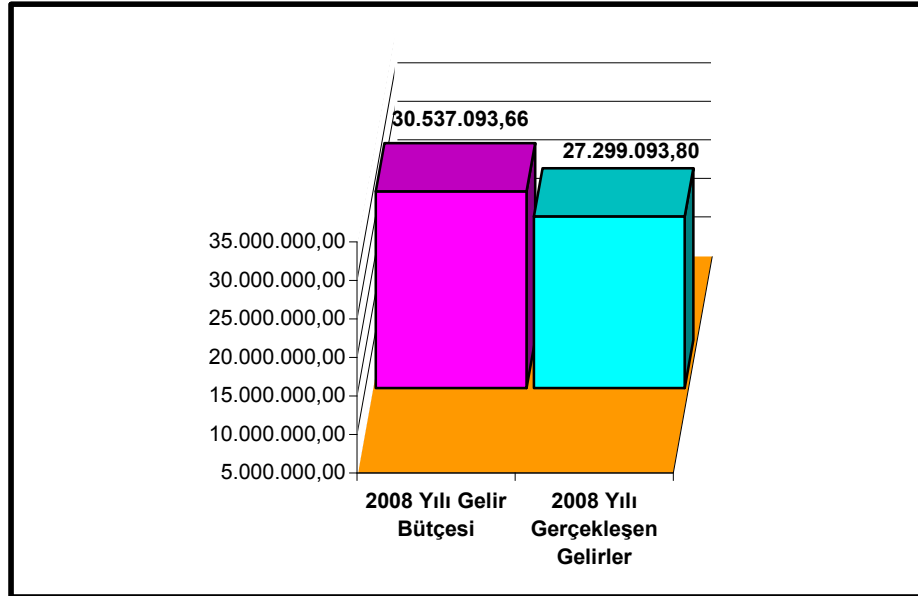
Belediyenin Giderleri

- Cari Giderler
- Yatırım Giderleri
- Transferler

KARAR
YILLAR İTİBARI İLE GELİR GİDER ANALİZLERİ
2008 MALİ YILI GELİR BÜTÇESİNİN GERÇEKLEŞEN GELİRLERE ORANI

2008 YILI BÜTÇE GELİRLERİ / GERÇEKLEŞEN GELİRLER

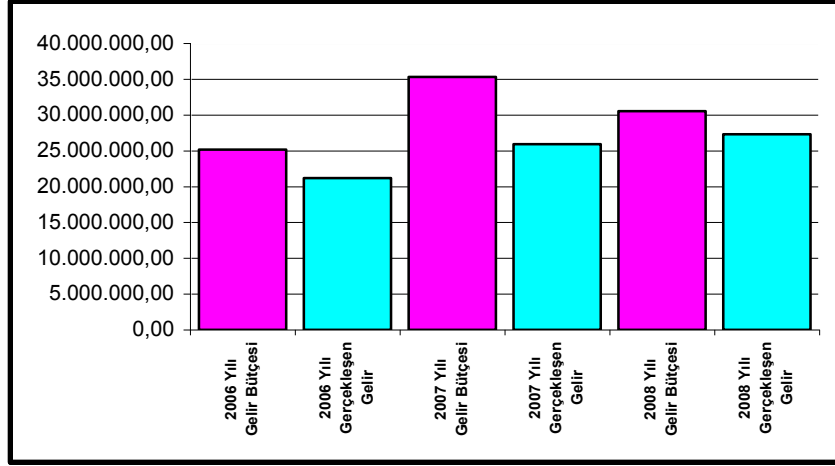
2008 Yılı Gelir Bütçesi : 30.537.093,66 TL
2008 Yılı Gerçekleşen Gelirler : 27.299.093,80 TL



**YILLARA GÖRE GELİR BÜTÇESİNİN
GERÇEKLEŞME ORANLARI
(TL)**

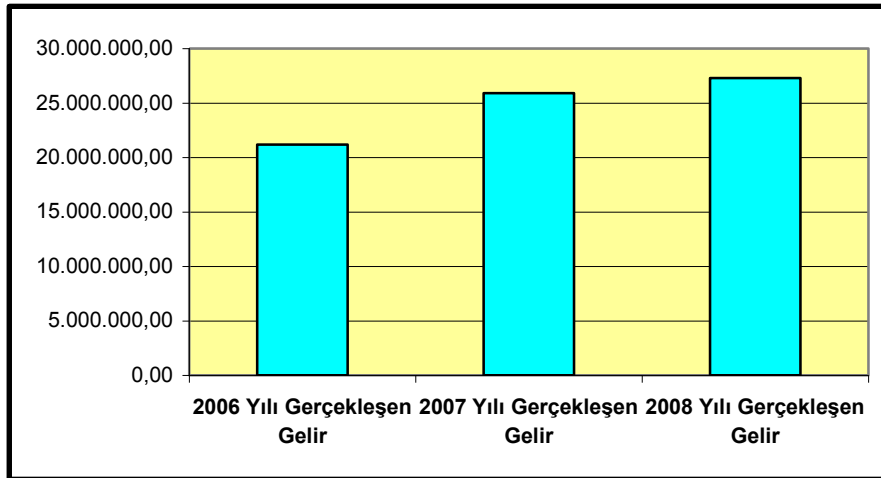
2006 Yılı Gelir Bütçesi	:	25.145.042,00
2006 Yılı Gerçekleşen Gelir	:	21.185.944,00
2007 Yılı Gelir Bütçesi	:	35.300.000,00
2007 Yılı Gerçekleşen Gelir	:	25.906.655,19
2008 Yılı Gelir Bütçesi	:	30.537.093,66
2008 Yılı Gerçekleşen Gelir	:	27.299.093,80

KARAR



YILLARA GÖRE GERÇEKLEŞEN GELİRLERİN KIYASLANMASI (TL)

2006 Yılı Gerçekleşen Gelir	:	21.185.944,00
2007 Yılı Gerçekleşen Gelir	:	25.906.655,19
2008 Yılı Gerçekleşen Gelir	:	27.299.093,80



KARAR

**2006 – 2008 YILLARI ARASI KARŞILAŞTIRMALI
BÜTÇE GELİRLERİ ANALİZİ**

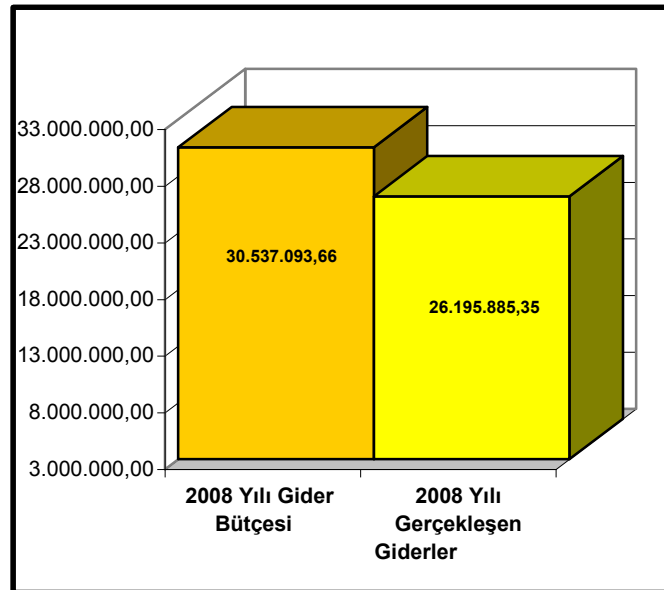
YILLAR	BÜTÇE İLE TAHMİN EDİLEN	TOPLAM NET BÜTÇE GELİRİ	GERÇEKLEŞME %
2006	25.145.042,86	21.185.943,77	84
2007	35.300.000,00	25.906.655,19	73
2008	30.537.093,566	27.299.093,80	89

**2008 YILI BÜTÇE GİDERLERİNİN
GERÇEKLEŞEN GİDERLERE ORANI**

(Tahmini Gider Bütçesi İle Gerçekleşen Giderler)

2008 Yılı Gider Bütçesi (Tahmini) : 30.537.093,66 TL

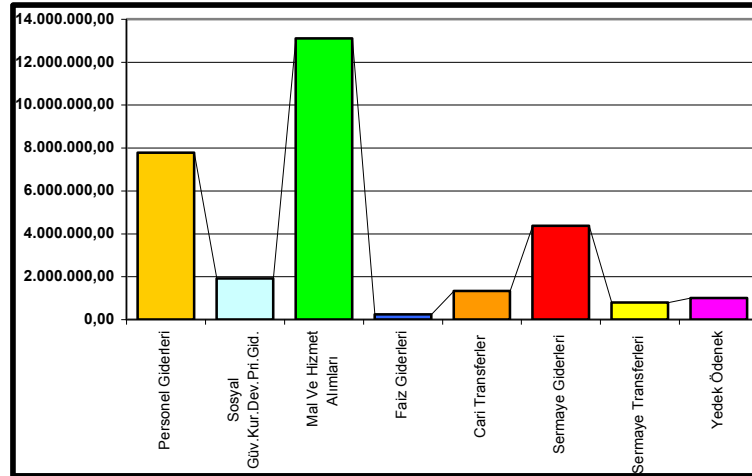
2008 Yılı Gerçekleşen Giderler : 26.195.885,35 TL



KARAR

**2008 YILI EKONOMİK SINIFLANDIRMAYA
GÖRE GİDER BÜTÇESİ GRAFİĞİ
(TL)**

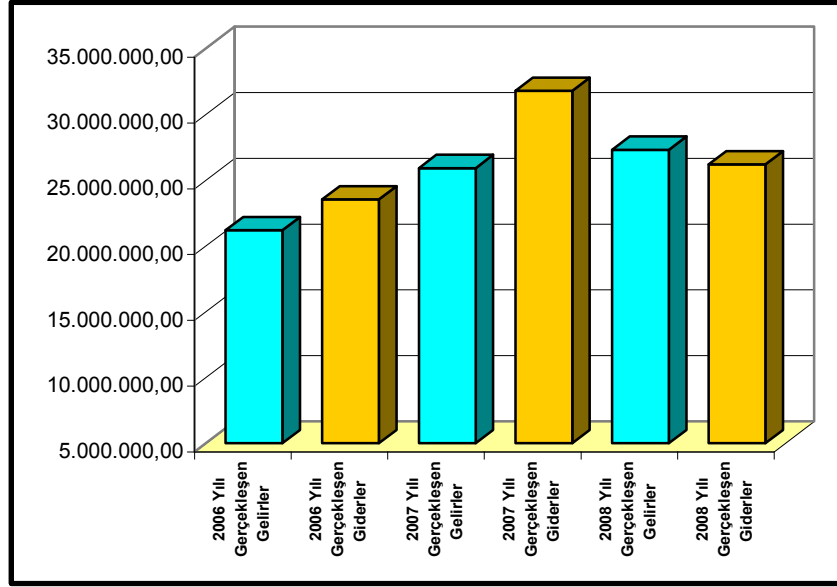
Personel Giderleri	:	7.782.152,67
Sosyal Güv.Kur.Dev.Pri.Gid.	:	1.919.263,49
Mal Ve Hizmet Alımları	:	13.105.500,00
Faiz Giderleri	:	234.000,00
Cari Transferler	:	1.336.177,50
Sermaye Giderleri	:	4.370.000,00
Sermaye Transferleri	:	790.000,00
Yedek Ödenek	:	1.000.000,00
TOPLAM		30.537.093,66



**2006, 2007 VE 2008 YILLARI GERÇEKLEŞEN GELİRLERİN /
GERÇEKLEŞEN GİDERLERE ORANI**

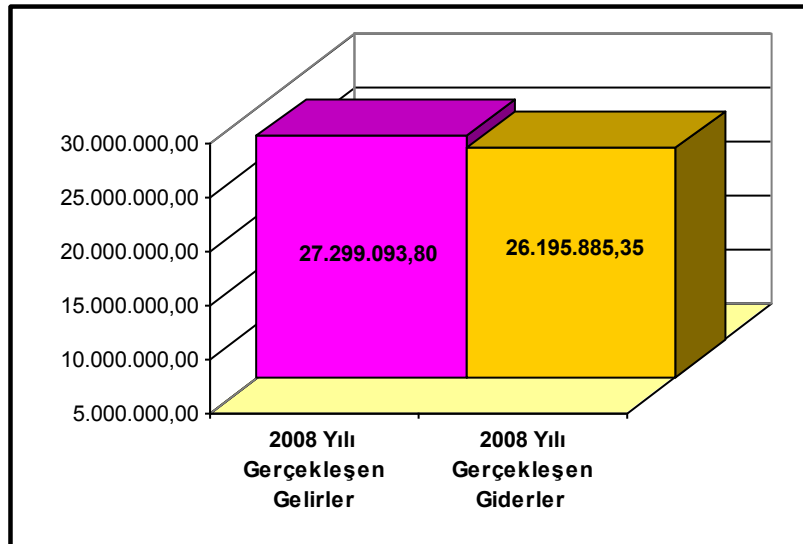
2006 Yılı Gerçekleşen Gelirler	:	21.185.944,00 TL
2006 Yılı Gerçekleşen Giderler	:	23.527.150,00 TL
2007 Yılı Gerçekleşen Gelirler	:	25.906.655,19 TL
2007 Yılı Gerçekleşen Giderler	:	31.775.895,28 TL
2008 Yılı Gerçekleşen Gelirler	:	27.299.093,80 TL
2008 Yılı Gerçekleşen Giderler	:	26.195.885,35 TL

KARAR



2008 YILI GELİRLERİN GİDERLERLE KARŞILAŞTIRILMASI (GERÇEKLEŞEN)

2008 Yılı Gerçekleşen Gelirler : 27.299.093,80 TL
2008 Yılı Gerçekleşen Giderler : 26.195.885,35 TL



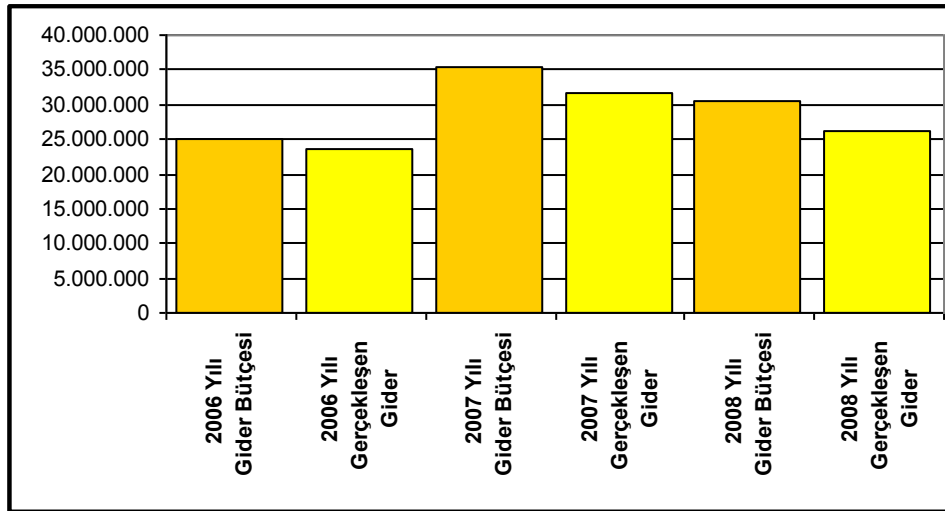
KARAR

**2007 – 2008 YILLARI ARASI KARŞILAŞTIRMALI
BÜTÇE GİDERLERİ ANALİZİ VE GRAFİĞİ**

2006 – 2008 YILLARI ARASI KARŞILAŞTIRMALI BÜTÇE GİDERLERİ ANALİZİ

YILLAR	BÜTÇE İLE TAHMİN EDİLEN	TOPLAM NET BÜTÇE GİDERİ	GERÇEKLEŞME %
2006	25.145.042,86	23.527.150,73	93
2007	35.300.000,00	31.775.895,28	90
2008	30.537.093,56	26.195.885,35	86

2006 – 2008 YILLARI ARASI KARŞILAŞTIRMALI BÜTÇE GİDERLERİ



PAYDAŞ ANALİZİ

Belediyemiz 2010-2014 yıllarını kapsayan stratejik plana hazırlanırken Belediyemizden doğrudan veya dolaylı olarak etkilenen Belediyemize girdi sağlayan ve Belediyemizden hizmet alan ve Belediyemiz ile işbirliği halinde bulunan kesimler veya tarafların görüşleri alınmıştır. Bu kapsamda Mersin Üniversitesi Rektörlüğüne, Mersin Deniz Ticaret Odasına Çevre ve Orman İl Müdürlüğüne, Mersin Elektrik Mühendisleri Odası Şubesine gönderilen belediyemiz yazılarına bu kurumlardan gönderilen cevabi yazılar dikkate alınmıştır.

KARAR

BELEDİYENİN PAYDAŞLARI :

Dış ve İç Paydaşlar olarak 2 ana başlıkta toplanmıştır.

1- Dış Paydaşlar

Resmi Kurumlar

Valilik, İl Genel Meclisi, Yenişehir Kaymakamlığı, Mersin Büyükşehir Belediyesi, Akdeniz Belediyesi, Mezitli Belediyesi, Toroslar Belediyesi, MESKİ Genel Müdürlüğü, İçişleri Bakanlığı, Mersin Ticaret Odası, Mersin Sanayi Odası, Mersin Ticaret Borsası, Serbest Muhasebeci Mali Müşavirler Odası, Eczacılar Odası, Tabipler Odası, Türkiye İş Kurumu, Devlet Personel Başkanlığı, Sosyal Güvenlik Kurumu, Milli Eğitim İl ve İlçe Müdürlükleri, Tarım İl ve İlçe Müdürlükleri, Kültür Turizm İl ve İlçe Müdürlükleri, Bayındırlık ve İskan İl ve İlçe Müdürlükleri, Çevre ve Orman İl ve İlçe Müdürlükleri, Gençlik ve Spor İl ve İlçe Müdürlükleri, Sivil Savunma İl ve İlçe Müdürlükleri, Sağlık İl ve İlçe Müdürlükleri, Sosyal Hizmetler İl ve İlçe Müdürlükleri, TÜİK, TMMOB Bağlı Meslek Odaları, Yerel Gündem 21 Genel Sekreterliği, Sendikalar, Muhtarlar, Medya (Yazılı ve Görsel Basın), İller Bankası Bölge Müdürlüğü, Sanayi ve Ticaret İl Müdürlüğü, Vakıflar Bölge Müdürlüğü, DSİ Bölge Müdürlüğü, Tapu Kadastro Bölge İl Müdürlüğü, Devlet Planlama Teşkilatı, T.C. Karayolları Bölge Müdürlüğü, Defterdarlık, Vergi Dairesi Başkanlığı, TEDAŞ, İl ve İlçe Emniyet Müdürlükleri, Türk Telekom Müdürlüğü, Kültür ve Tabiat Varlıklarını Bölge Koruma Kurulu, Meteoroloji İstasyon Müdürlüğü, Organize ve İhtisas Sanayi Bölge Müdürlükleri, TSE Bölge Müdürlüğü, Mersin Üniversitesi, Jandarma Bölge Komutanlığı, Kent Konseyi, Kamu Kurumu Niteliğindeki STK'lar, Afet Yönetim Merkezi, Kooperatifler.

Eğitim Kurumları (Not: Dış Çevre Analizi bölümünde Eğitim Kurumları alt başlıklarında Yenişehir Belediyesi sınırları içerisindeki kamu ve özel eğitim kurumları ayrıntılı biçimde açıklanmıştır.)

Sağlık Kurumları (Not: Dış Çevre Analizi bölümünde Sağlık Kurumları alt başlığında Yenişehir Belediyesi sınırları içerisindeki kamu ve özel sağlık kurumları ayrıntılı biçimde açıklanmıştır.)

Spor Kurumları

Mahalle Muhtarları

Mahalle Muhtarları genel yerel seçimlerde Belediye Başkanı ve Meclis üyeleri ile birlikte 5 yıl süre ile seçimle belirlenir. Akkent Mah., Aydınlık evler Mah., Bahçelievler Mah., Barbaros Mah., Batıkent Mah., Cumhuriyet Mah., Dumlupınar Mah., Eğriçam Mah., 50.Yıl Mah., Fuat Morel Mah., Gazi Mah., Güvenevler Mah., Hürriyet Mah., İnönü Mah., Pirireis Mah., Limonluk Mah., Menteş Mah., Palmiye Mah., Kocavilayet Mah., Afetevler Mah., Deniz Mah., Gökçebelen Mah., Çiftlikköy Mah.

2- İç Paydaşları

Yenişehir Belediyesi Meclisi, Yenişehir Belediyesi Encümeni, Yazı İşleri Müdürlüğü, Mali Hizmetler Müdürlüğü, Fen İşleri Müdürlüğü, İmar ve Şehircilik Müdürlüğü, Teftiş Kurulu Müdürlüğü, Temizlik İşleri Müdürlüğü, Zabıta Müdürlüğü, Hukuk İşleri Müdürlüğü, Özel Kalem Müdürlüğü, Basın Yayın ve Halkla İlişkiler Müdürlüğü, Destek Hizmetler Müdürlüğü, Park ve Bahçeler Müdürlüğü, Kültür ve Sosyal İşler Müdürlüğü, İnsan Kaynakları ve Eğitim Müdürlüğü, Emlak ve İstimlak Müdürlüğü.

KARAR

MİSYONUMUZ

Belediyenin yetki ve sorumlulukları çerçevesinde yerel ve müşterek nitelikte olan hizmetleri tarafsız ve adil, şeffaf ve güvenilir,katılımcı ve paylaşımcı, ilkeli, verimli ve kesintisiz olarak yerine getirerek; kentin ve kentlinin yaşam kalitesini sürekli ve sürdürülebilir olarak yükseltmek. Şehir planlaması ile kentsel dönüşümü sürekli kılmak, yeşil alanlar ve çevre temizliği, kültür sanat faaliyetleri, eğitime spora ve sporcuya destek, ticaret sektörüne katkı, çevresel ve toplumsal sorunların çözümünde öncü ve örnek uygulamalar ortaya koyarak tercih edilebilir bir yaşam alanı yaratmaktır.

VİZYONUMUZ

Paydaşların katılımı ile kentsel gelişimi sürekli kılmak eğitim,kültür,spor,sağlık ve ticaret hayatına katkı sağlayarak sürdürülebilir bir çevre için etkin çözümler üretmek teknolojiyi, insan kaynaklarını ve ekonomik değerleri çok etkili ve verimli kullanarak cazibeli hedefler oluşturan geleceğin örnek belediyesi olmak.

İLKELERİMİZ

Şeffaflık ve Güvenilirlik: Karar alma ortamının hazırlanmasında, alınan kararın uygulanmasında, sonucun açıklanmasında, hizmet üretiminin tüm aşamalarında, vatandaşların taleplerinin değerlendirilmesi ve sonucun bildirilmesinde şeffaflık ve güvenilir olmak ilkesi ile hareket edilmektedir.

Eşitlik, Adalet ve Tarafsızlık: Hizmet üretiminin önceliklendirilmesinde, vatandaş taleplerinin değerlendirilmesi ve yerine getirilmesinde, dil, din, siyasi düşünce, sosyal ve ekonomik yapı vb. hiçbir konuda ayırım yapılmaksızın herkese eşit, adaletli ve tarafsız davranılmaktadır.

Katılımcılık: Yönetimin ve hizmet üretiminin her aşamasında ilgili tarafların düşünce ve fikirlerini güvenli bir şekilde ortaya koymaları ve tartışma ortamının özgürce kullanılması sağlanarak katılım maksimum düzeye çıkarılmaktadır. Oluşan ortak fikirler çerçevesinde oluşturulan projelerin ve alınan kararların uygulanmasının her aşamasında da katılım en üst seviyede sağlanmaktadır.

Kalite: Yatırımların ve hizmetlerin gerçekleştirilmesinde kentteki yaşam kalitesinin sürekli artırılmasına yönelik bir belediyeçilik anlayışı ile hareket edilmektedir.

Dürüstlük ve İlkelik: Personelin bilgi ve yeteneklerinin değerlendirilmesinde, görevlendirilmesinde, personel arasındaki ilişkilerde, personel ile vatandaşlar arasındaki ilişkilerde, yatırım ve hizmetlerin projelendirilmesinde, uygulanmasında ve kaynakların kullanılmasında dürüst ve ilkeli davranışlardan ödün verilmemektedir.

Üretkenlik: Nitelikli, üretken ve rasyonel yöntemler kullanarak verimliliğin artırılması sağlanmaktadır.

KARAR

Yerindelik ve Etkinlik : Projelerin halkın öncelikli ihtiyaçlarını karşılamaının yanı sıra geleceğe yönelik orta ve büyük ölçekteki projelerinde etkili bir biçimde gerçekleştirilmesine özen gösterilmektedir.

Sürdürülebilirlik : Projelerin gerçekleştirilmesinde kesintisiz ve hedeflenen zamanda bütçe olanakları ve yasal mevzuatın göz önünde bulundurularak hareket etmeye özen gösterilmektedir.

Sorumluluk: Tüm çalışanların sorumluluk bilincinin geliştirilmesi, sorumsuz yetki kullanılmaması, yetkilerle sorumlulukların dengelenmesi, üretimde, kaynak kullanımında, zamanın verimli kullanılmasında çalışanların kendi aralarında ve vatandaşlara karşı davranışlarında sorumluluk bilinci ile davranmaları için çalışanların oto kontrolüne dikkat edilmektedir.

Paylaşımçılık ve Dayanışma: Problemlerin tanımlanmasında ve çözüm üretilmesinde, üretilen çözümlerin uygulanmasında ve sonucun değerlendirilmesinde, kaynak yaratılmasında ve kaynakların verimli kullanılmasında, yatırım ve hizmetlerin kalite ve önceliklerinin belirlenmesinde, insan kaynaklarının en verimli şekilde değerlendirilmesinde, verilerin tanımlanmasında ve kullanılmasında ve sonuçların açıklanmasında tüm tarafların grup çalışması bilinci içinde paylaşımcı ve dayanışma içinde hareket etmesi sağlanmaktadır.

Öncü ve Örnek Belediye: Hizmetlerin sunumunda yenilikçi ve özgün uygulamalar ile kentsel ve çevre sorunlarının çözümünde topluma örnek olmak.

Hukuka– Etik Değerlere Bağlılık: Hizmetin sunumunda ulusal ve uluslararası sözleşmelere ve örf ve adetlere uygun davranmak.

Sosyal Güçsüzlerin ve Engellilere Pozitif Ayrımcılık: Engellilere ve yardıma gereksinim duyan kitleye hizmette onların lehine hareket edilmektedir.

Empati Anlayışı ile Hizmet: Kendini vatandaşın yerine koyarak hizmet üretmek.

GZFT (Güçlü Yönler, Zayıf yönler, Fırsatlar, tehditler)

Dış Çevreyi Oluşturan unsurlar (Nüfus, kentsel gelişme, coğrafi yapı, sosyokültürel yaşam, ekonomik gelişmeler) doğrudan veya dolaylı olarak belediyelerin faaliyet alanlarını etkilerler. Bu nedenle belediyeler dış çevresinde ortaya çıkabilecek değişiklikleri sürekli analiz ederek fırsat ve tehditleri önceden tahmin edip gerekli önlemleri almak zorundadırlar. Yine bu bağlamda belediyenin üstün ve zayıf yönleri belirlenerek fırsat ve tehditler ile birlikte değerlendirilip uygun stratejiler belirlenmelidir. Bu kapsamda belediyemizin kurumsal yapısındaki güçlü yönler ve fırsatlar ile zayıf yönler ve tehditler iki ana alt başlıkta değerlendirilmiştir.

KARAR

Güçlü Yönler ve Fırsatlar	Zayıf Yönler ve Tehditler
<ul style="list-style-type: none">• İlçemizin yeni bir ilçe belediyesi statüsüne kavuşması,• Avrupa Birliğine uyum yasaları ve yeni belediye yasalarında değişiklikler,• Tek başlı bir yönetim anlayışı,• İmar, planlama konusunda çalışan personelin bilgi ve deneyimi ile Belediye Başkanının mevzuata hakim olması. Belediye Başkanı başta olmak üzere imar, planlama ve kamulaştırma çalışanlarının teknik eleman olması,• Hiyerarşik yapı başta olmak üzere çalışanların büyük bir bölümünün lisans ve lisansüstü eğitim almış olması,• Personelin eğitim ve bilgi seviyesi, üretkenliği, liyakatı, değişen yasalara uyum sağlama yeteneği,• Bilişim Teknolojisinin hızla gelişmesi ve personelimizin bilgi teknolojisini kullanma seviyesi ve teknolojik donanımının yeterli seviyede olması, belediye hizmetlerinde kullanılan bilgi teknolojisindeki hızlı gelişmeler,• Çalışanların genç ve orta yaş grubunda olması nedeniyle tecrübe ve bilgi birikimiyle dinamizm ve esnekliğin bir arada kaynaşmış olması, genç, dinamik ve özverili kadrolaşmanın olması. Personelin gerektiği zaman hafta sonu da çalışabiliyor olması, belediye çalışanlarının maaşlarının gününde ödeniyor olması,• Bütçe gerçekleştirme oranlarının yüksek olması.	<ul style="list-style-type: none">• Belediye personel giderlerinin belediye gelirlerine oranlarının % 30 un üzerinde olması nedeniyle yeni personel istihdamının yapılamıyor olması,• Yoğun nüfus artışı ve Mersin'in Türkiye nüfus artışı ortalamasının üzerinde bir nüfus artışına sahip olması,• Belediyenin yetki ve sorumlulukları ile uyumlu mali kaynaklarının olmaması. Genel bütçeden belediyeye ayrılan payın azlığı,• Yetkilerle sorumluluğu artırılan belediyenin kaynaklarının artmaması,• İmara aykırı yapılaşmaların kentsel dönüşüm zorlukları,• Araç ve iş makinelerinin eski ve yetersiz olması,• Atıkların kaynağında ayrıştırılması oranının düşüklüğü,• Çevre yönetimi faaliyetlerine ilişkin olarak yetkili kurumlar arasında yetki ve görev çakışmalarının bulunması,• Katı atık istasyonunun uzaklığı,• Mevzuattaki planlama anlayışının ekonomik ve sosyal gelişmeye ilişkin içeriğinin eksik kalması zaman ve finansman boyutu ile mevzuatın uyuşmaması,• Sosyal ve ekonomik nedenlerle yıkım kararlarının uygulanmasında yaşanan zorluklar,

KARAR

<ul style="list-style-type: none">● Korunabilecek yeşil alanların varlığı. Çiftlik Belediyesinin mahalle olarak Belediyemize katılımı ile elde edilecek yeşil alanlar,● Çevre duyarlılığının artması ve yeni yasal düzenlemeler,● Sahil ve liman kenti olması,● Ulaşım kolaylığı ve otoyol bağlantıları,● Sağlık sektöründeki gelişmeler ve büyük hastaneler,● Ticaret sektöründeki uluslar arası boyutta büyük ölçekli firmaların bulunması ve belediyemiz fuar alanı,● Mevcut hizmet binalarının fiziksel koşullarının uygun olması,● Uygulama imar planı ve parselasyon planlarının tamamlanmış olması,● İmar planı ile örtüştürülmüş numarataj sistemimizin kurulmuş olması ve imar haritalarının sayısallaştırılmış olması,● Asfalt şantiyesi, yeni teknik birimler binası, bitki üretim serası, ve aşevinin mevcut olması,● Aktif olarak çalışan deprem izleme merkezinin olması,● Yerleşim yerlerinin yol ve altyapı hizmetlerinin yapılmış olması. Beldedeki ulaşım ana arterlerinin ve altyapılarının hızla yapılıyor olması,● Ana arterlerin çoğunun açılmış olması,● Yerleşim merkezi olarak beldenin cazibesinin yüksek olması,	<ul style="list-style-type: none">● Yapılması gereken kamulaştırmaların ekonomik zorluklar nedeniyle yapılamaması,● Emlak gelirlerinin azalması,● Merkezi vergi gelirlerinin azalması,● Teknik birimlerde teknik eleman ve ara eleman sıkıntısı,● Mevzuat takip sisteminin yetersizliği,● Hizmet içi Eğitim yetersizliği,● Mevzuattan kaynaklanan, planlama sürecinde Büyükşehir Belediyesinin yapacağı planların gecikmesi nedeniyle Belediyemizin yapması gereken planların zamanında yapılamaması,● Personel istihdam politikası ile ilgili yasalardaki olumsuzluklar nedeniyle nitelikli personel istihdam sisteminin ve personel ücret politikasının yetersizliği,● Altyapı yapımında diğer kurum ve kuruluşların eş zamanlı ve eş güdüm içinde çalışmaması,● Belediyelerle ilgili yasal düzenlemelerin zamanında yapılmaması ve sık sık değiştirilmesi,● İç göçlerin nicelik ve niteliklerinin kaliteli kentsel gelişmeye olumsuz etkileri,● Kente yaşayanların çevre kirliliğini önleme ve kamu hizmetlerine yeterli duyarlılığı göstermemesi,● Hizmet taleplerinde bireysel tercihlerin öncelikli olması,
--	---

KARAR

<ul style="list-style-type: none">• İlçemizde yaşayanların çoğunun ekonomik, kültür ve eğitim düzeyinin kent ortalamasının üzerinde olması, kentlinin eğitim seviyesinin mersin ölçeği dikkate alındığında görece olarak yüksekliği,• Beldedeki yeni yapılan binaların daha kaliteli olması,• Eğitim, sağlık ve sosyal faaliyet yapılanmalarında ilçemizin tercih ediliyor olması,• Kıyı bandının düzenlenmesinin tamamlanmış olması ve marina inşaatının bitirilmiş olması,• Yeşil alan ve rekreasyon alan düzenleme projelerinin belediyemiz bünyesinde projelendirilmesi,• Stratejik planlama ve performans plan çalışmalarının başlamış olması,• Makine parkı ile ilgili yenileme çalışmalarının başlamış olması,• Halihazır haritalarımızın ve imar uygulamalarının bulunması,• Kanalizasyon ve yağmur suyu şebekesinin büyük ölçüde tamamlanmış olması,• e-Belediyecilik hizmetine başlanmış ve sürdürülüyor olması,• Belediye- vatandaş kopukluğunun olmaması ve taleplerin sonuçlandırılıyor olması,• Büro gereç ve malzemelerinin gerekli yeterlilikte olması,• Yeşil alan ve park çalışmalarının kendi kaynaklarımızla yapılıyor olması,	<ul style="list-style-type: none">• Kent bilgi sisteminin oluşmaması nedeniyle ihtiyaç duyulduğunda diğer kurum ve kuruluşların bilgilerine ulaşma zorlukları,• Genelgelerle yasal yetkilerin kullanımına sınırlama getirilmesi,• Yeni yasal düzenlemelerle belediyenin görev ve yetkilerinin artırılmasına rağmen artan görev ve yetkileri yerine getirecek mali kaynakların belediyelere verilmemesi,• Özellikle kenar mahallelerde altyapı yetersizliği,• Personel istihdam politikası ile ilgili yasalardaki olumsuzluklar nedeniyle ücret politikasının yetersizliği,• İhalelerle ilgili yasal düzenlemelerin sık sık değiştirilmesi,• Üretim alanının ve personel sayımızın yeterli düzeyde olmaması çeşitli ve yeterli bitki üretimimize engel olmaktadır,• Park ve yeşil alan çalışmaları sırasında alana uygun projelendirme yapılmayıp çevre sakinlerinin talepleri doğrultusunda projelerin değiştirilmesi bir takım sıkıntılar doğurmaktadır. örneğin vatandaşların birbirine çok yakın ve yanlış yerlere dikim yapmalarından dolayı ilerleyen zamanlarda sakıncalı durumlar oluşturmaktadır ve bu gibi durumlarda birimiz çözüm aramak zorunda kalıp, müdahale etmek durumunda kalmaktadır,
--	---

KARAR

<ul style="list-style-type: none">• Sosyal ve kültürel alanların projelendiriliyor olması,• Bilgi Edinme Biriminin vatandaşın taleplerini anında değerlendirmesi,• Belediyemiz sınırları içinde bulunan tüm park, yeşil alanlara ve kamu kurum-kuruluşlarının ihtiyaçlarını karşılayacak kadar bitkiyi kendi fidanlığımızda kendi personelimizle üretebiliyor olmamız ekonomik fayda sağlamaktadır,• Teknik Birimler Binamızın ve fidanlığımızın bölgenin her yerine kolay ulaşılabilir; birbirine yakın ve merkezi olması da çalışma kolaylığı sağlamaktadır,• Vatandaş-Belediye diyalogunun sürekli aktif olması vatandaşların istediği zaman belediyemiz birimlerine bizzat kendileri gelerek veya telefon, faks, internet aracılığıyla ulaşabilmektedirler,• Belediyemiz bünyesinde bulunan marangoz, kaynak atölyeleri ve personelleriyle parklarımızın onarımı için gerekli olan tüm müdahaleler zamanında yapılabilmektedir,• Bilgisayarda projelendirmeyle ilgili çalışmalarımız için gerekli olan tüm teknik donanıma sahip olmamız ve kullanılan programların yeterli ve üst düzeyde olması başarı ve maksimum verimi getirmiştir,• Kent ikliminin müsait olması sebebiyle yılın her mevsimi çalışma imkanına sahip olabilmemiz, işlerin birikmemesi ve düzenli bir şekilde yürütülmesine olanak sağlamaktadır,• Belediyemiz elemanları tarafından projelendirilmesinin yapılıyor olması uygulama ve kontrol açısından kolaylık sağlamaktadır.	<ul style="list-style-type: none">• İmar uygulama planlarından çıkan park ve yeşil alanların formlarının biçimsiz, yüzölçümlerinin yetersiz, konumlarının uygun olmamasından dolayı bu alanların istediğimiz gibi nitelikli rekreasyon alanları olarak değerlendirilememektedir. Alanların genelde küçük ölçülere sahip olması değişik uygulamalar yapmamıza neden olmaktadır,
--	--

KARAR

STRATEJİK AMAÇLARIMIZ VE HEDEFLERİMİZ:

Stratejik Amaç-1

Belediyemiz sınırları içerisinde 1/25000 ölçekli ve 1/5000 ölçekli revizyon planlarına uygun olarak 1/1000 ölçekli revizyon planlarının yaptırılması.(büyükşehir belediyesince yapımı devam eden 1/5000 ölçekli nazım imar planı revizyonunun onaylanmasından sonra yaklaşık 2400 hektarlık alanda 1/1000 ölçekli uygulama imar planı revizyonu yaptırılacaktır. Bu uygulama imar planının 270.000 TL'ye tamamlanması öngörülmektedir.

Hedef-1.1

Üst ölçekli imar planları ile uygulama imar planının uyumunun sağlanması amacıyla 1/1000 ölçekli uygulama imar planı revizyonu yaptırılacaktır.

Stratejik Amaç-2

Belediyemiz sınırları içerisinde plansız alanın kalmaması amacıyla 1/1000 ölçekli uygulama imar planı yaptırılacaktır.

Hedef-2.1

Belediyemiz sınırlarına alınan ve imar planı olmayan Müftü Deresi batısının düzenli, imarlı ve sağlıklı yapılaşma koşullarının oluşturulabilmesi için Mersin Büyükşehir Belediyesince 1/5000 ölçekli nazım imar planı revizyonu onaylandıktan sonra 1/1000 ölçekli uygulama imar planı yaptırılacaktır.(240 hektarlık alanda 2011 yılında 80.000 TL)

Stratejik Amaç-3

İmara aykırı ve ruhsatsız yapılaşmaya izin verilmeyerek ve yapılaşmada bina cephe renkleri, güneşlenme ve rüzgar yönü gibi detaylar incelenerek beldemizin cazibesinin artırılması.

Hedef-3.1

İlçemizdeki yapılaşma kalitesi de düşünülerek çok yönlü yapı denetim hizmeti sürdürülecek. Binaların her yönden sağlıklı, güvenli, yaşanabilir mekanlar olması sağlanacaktır.

Stratejik Amaç-4

Düzenli, sağlıklı ve imarına uygun yapılaşmaların sağlanması için imar uygulaması olmayan alanların imar uygulaması yapılacaktır.

Hedef-4.1

Uygulama görmemiş olan 96 hektarlık kadastral parsel ve uygulama görmüş yaklaşık 75 hektarlık alanlarda plan değişikliği doğrultusunda imar uygulamalarının yapılması hedeflenmektedir. (Büyükşehir belediyesince hazırlanan 1/5000 'lik planların çizimi ile gelişme bölgesinde kalan 172 hektarlık alanın 1/1000 ölçekli imar planlarının çizimi sonucu oluşacak planlar üzerinde 2013 yılından sonra imar uygulamalarının yapılması hedeflenmektedir.)

KARAR

YIL	2010	2011	2012	2013	2014
ALAN	43 hektar	43 hektar	43 hektar	43 hektar	-
BEDEL	125.000,00-TL	126.953,00-TL	149.013,00-TL.	163.915,00-TL	-

Hedef-4.2

Uygulaması yapıp da açılan davalar neticesinde iptal edilen 64 hektar bölgelerin imar uygulamasının yapılması yine bu süre içerisinde hedeflenmektedir.

YIL	2010	2011	2012	2013	2014
ALAN	59 hektar	5 hektar	-	-	-
BEDEL	115.000,00-TL	16.610,00-TL	25.000,00-TL	25.000,00-TL	-

Hedef-4.3

2981/3290 sayılı yasanın 10/c madde uygulamaları:

Belediyemiz sınırları içerisinde kalan toplam 8 hektarlık hisseli satışlar sonucu oluşan hisseli parsellerin de ilgili yasa gereği imar uygulamalarının yapılması ile belediyemiz sınırlarına daha sonra ilave olan köy yerleşim alanlarında yine ilgili yasa hükümlerine göre imar uygulamalarının yapılması hedeflenmektedir.

YIL	2010	2011	2012	2013	2014
ALAN	3 hektar	4 hektar	1 hektar	-	-
BEDEL	10.000,00-TL	13.059,00-TL	3.580,00-TL	-	-

Stratejik Amaç-5

Kadastro parsellerinin sayısallaştırılması ve mülkiyet bilgilerinin işlenmesi:

Çağımız artık bilgi çağıdır. Hızlı bilgi çağını yakalamak bilgileri sağlıklı ve geleceğe dönük olarak bilgisayar (sayısal olarak) ortamına aktarmak gerekmektedir. Böylelikle istenilen bilgi ve belgeye anında ulaşılabacaktır.

Bu amaçla Belediyemiz sınırları içerisinde yapılan ve yapılmakta olan tüm harita işleri bilgisayar ortamına sayısal olarak aktarılması hedeflenmektedir.

Müdürlük olarak bu hedefimizdeki amacımız Belediyemiz sınırları içerisinde bulunan tüm alanların sayısal ortama aktarılarak Coğrafi Bilgi Sisteminin harita yönünden altlığını oluşturmaktır.

KARAR

Belediyemiz sınırları içerisindeki imar ve kadaströ parsellerinin tamamına yakını bilgisayar ortamına aktarılmış olup , bu parsellerin bu süre içerisinde tapu kayıt bilgilerinin bilgisayar ortamına aktarılması ile hem belediye mülkiyetlerinin takibi hem de mali işler müdürlüğüne altlık oluşturacak bilgilerin hazırlanması amaçlanmaktadır.

Belediyemiz sınırları içerisinde kalan yerlerin mülkiyet sınırları, gerek imar uygulamaları yapılan parselasyonların sayısal ortama aktarılması yapılmış, ancak mülkiyet bilgileri (tapu kayıtları) yapılaşma alım, satım gibi nedenlerle önceliklerini yitirmiştir. Yeni mülkiyet bilgilerinin sağlanması daha önceki yapılan parselasyon planlarının kontrolünü sağlayacak ve belediye içinde koordinasyonun kurulmasını sağlayacaktır.

Hedef-5.1

YIL	2010	2011	2012	2013	2014
ALAN	750 hektar	750 hektar	750 hektar	750 hektar	750 hektar
BEDEL	50.000,00-TL	57.420,00-TL	66.607,00-TL	77.264,00-TL	89.626,00-TL

Stratejik Amaç-6

Kentimizin sosyal ve kültürel gelişmesine ve tanıtımına destek olmak amacıyla 1 adet Kültür Merkezi yapılacaktır.

Hedef-6.1

Kentimizin sosyal ve kültürel gelişmesine ve tanıtımına destek olmak amacıyla A sınıfı Kültür Merkezi yapılacaktır.

Kültür Merkezi için

2011 yılında 1.500.000 TL

2012 yılında 2.000.000 TL

2013 yılında 2.000.000 TL harcanması planlanmaktadır.

Stratejik Amaç-7

İlimiz ve İlçemizde spor faaliyetlerine katılımın artırılması ve daha uygun koşullarda spor etkinliklerinin yapılabilmesi için 1 Adet Jimnastik Salonu yapılacaktır

Hedef-7.1

İlimiz ve İlçemizde spor faaliyetlerine katılımın artırılması ve daha uygun koşullarda spor etkinliklerinin yapılabilmesi için Jimnastik Salonu yapılacaktır.

2011 yılında 500.000.TL

2012 yılında 500.000 TL harcanarak jimnastik salonu hizmete açılacaktır.

KARAR

Stratejik Amaç-8

Kentimizde yaşayan vatandaşlarımızın işleri dışında kalan zamanlarını daha iyi değerlendirmeleri ve insanlar arasında daha iyi ilişkiler kurulması ve sosyal faaliyetlerin gelişmesine destek olmak amacıyla 1 adet Buz Pateni Salonu yapılacaktır.

Hedef-8.1

Yapılacak olan Buz Pateni Salonu maliyeti 250.000 TL olup, 2010 yılında tamamlanacaktır.

Stratejik Amaç-9

Belediyemiz sınırları içinde özellikle yeni yapılaşma alanlarında yaşayan vatandaşlarımızın ihtiyaçlarına cevap verecek şekilde mümkün olduğunca yapılaşmadan önce yada yapılaşma ile eş zamanlı olarak yeni yollar yapılacaktır.

Hedef-9.1

Belediyemiz sınırları içinde özellikle yeni yapılaşma alanlarında yaşayan vatandaşlarımızın ihtiyaçlarına cevap verecek şekilde mümkün olduğunca yapılaşmadan önce yada yapılaşma ile eş zamanlı olarak 7 – 14,5 m genişliğinde yeni yollar açılacaktır.

Yeni açılacak bu yolların;

2010 yılında 35 km.

2011 yılında 35 km.

2012 yılında 35 km.

2013 yılında 35 km. yeni yol açılacaktır. Bu yollar Belediyemiz araç ve personeli ile açılacaktır.

Hedef-9.2

Belediyemiz sınırları içerisinde sağlı sollu kaldırımlı ve yağmur drenajı yapılmış ve kaldırımları parke , karo veya beton ile kaplanmış ve asfaltlanmış yolları bulunan projeli yollar yapılacaktır.

2010 yılında 12.km 4.200.000. TL maliyetli)

2011 yılında 10.km 3.500.000. TL maliyetli)

2012 yılında 10.km (3.500.000. TL maliyetli)

2013 yılında 10.km (3.500.000. TL maliyetli)

Stratejik Amaç-10

Belediyemiz sınırları içindeki tüm asfalt yolların kullanım kalitesinin korunması için sürekli olarak asfalt yama işleri yapılacaktır.

Hedef-10.1

Belediyemiz sınırları içindeki tüm asfalt yolların kullanım kalitesinin korunması için 155.000 m2 asfalt yama yapılacaktır.

KARAR

Yapılacak yamaların;

2010 yılında 50.000m2 si (100.000.TL maliyetli)
2011 yılında 50.000.m2 si (100.000.TL maliyetli)
2012 yılında 30.000 m2 si (60.000.TL maliyetli)
2013 yılında 25.000 m2 si (50.000.TL maliyetli)

Stratejik Amaç-11

Günümüzde okul öncesi eğitim önemli hale gelmiş bulunmaktadır. İlçemizde okul öncesi eğitime destek olmak amacıyla uygun alanlar belirlenerek 3 Adet Anaokulu Binası yapılacaktır.

Hedef-11.1

İlçemizde okul öncesi eğitime destek olmak amacıyla yapılacak olan Ana Okullarının
1 adedi 2010 yılında 250.000TL maliyetli
1 adedi 2011 yılında 250.000TL maliyetli
1 adedi 2012 yılında 300.000TL maliyetli yapılacaktır.

Stratejik Amaç- 12

Kentimizde Üniversite eğitimi gören gençlerimizin barınma ihtiyacını karşılamak amacıyla Öğrenci Yurdu yapılacaktır. 2010 yılında projesi yaptırılacaktır. Projelendirme için 80.000 TL kaynak ayrılacaktır.

Hedef-12.1

Kentimizde Üniversite öğrenimi alan gençlerimiz için 2011 yılında öğrenci yurdu yapılacaktır.

Stratejik Amaç-13

Belediyemiz sınırları dahilinde yardıma muhtaç ve dar gelirli vatandaşlarımız için 2012 yılında 200.000 TL bedelle aşı yapılabacaktır.

Stratejik Amaç-14

Belediyemiz sınırları içinde eğitim veren okulların eğitim kalitesini yükseltmek ve öğrencilerin daha sağlıklı ortamlarda eğitim almasını sağlamak amacıyla tüm okulların bakım ve onarımlarına destek verilecektir.

Hedef-14.1

Belediyemiz sınırları içinde eğitim veren okulların eğitim kalitesini yükseltmek ve öğrencilerin daha sağlıklı ortamlarda eğitim almasını sağlamak amacıyla okulların talebi doğrultusunda bakım ve onarımlarına destek verilecektir.

Yapılacak onarımlar için,
2010 yılında 75.000 TL
2011 yılında 100.000 TL
2012 yılında 150.000 TL
2013 yılında 200.000 TL harcanacaktır

KARAR

Stratejik Amaç-15

Yaşlı, kimsesiz ve bakıma muhtaç Alzheimer hastası vatandaşlarımızın faydalanabilmesi amacıyla Gündüz Bakım Evi yapılacaktır.

Hedef-15.1

Yaşlı, kimsesiz ve bakıma muhtaç Alzheimer hastası vatandaşlarımızın faydalanabilmesi amacıyla Gündüz Bakım Evi için 2010 veya 2011 yılında arsa tahsisi yapılacaktır.

Stratejik Amaç-16

Gençlerimizin meslek sahibi olabilmelerine katkıda bulunmak amacıyla Kurs Merkezleri yapılacaktır.

Hedef-16.1

Yapılacak 3 adet Kurs Merkezinin;
1 Adedi 2011 yılında, 100.000 TL
1 Adedi 2012 yılında, 100.000 TL
1 Adedi 2013 yılında, 100.000 TL

Stratejik Amaç-17

Daha yeşil bir Yenişehir oluşturulması ve çocuklar ve yaşlılar başta olmak üzere Yenişehirlilerin daha sağlıklı bir çevrede vakit geçirebilecekleri yeni parklar yapılacaktır.

Hedef-17.1

Park yapımı ve parkların revizyonu için 2010 yılında 425.000 TL

2011 yılında 400. 000 TL
2012 yılında 400.000 TL
2013 yılında 400.000 TL harcanması planlanmaktadır.

Stratejik Amaç-18

Kentsel dönüşüm projesinin hayata geçirilmesi için yıkım çalışmalarında kullanılmak üzere 2010 2011 2012 yıllarında toplam 300.000 TL kaynak ayrılacaktır.

Stratejik Amaç-19

Gençlerimizin güvenle vakit geçirebilecekleri ve spor yapabilecekleri içerisinde spor alanları, jimnastik salonu, basketbol, futbol, voleybol, tenis kortu, kafe, çay bahçesi, internet salonları bulunan Gençlik Merkezi yapılacaktır.

2011 yılında 1.000.000 TL
2012 yılında 1.000.000 TL
2013 yılında 500.000 TL harcanması planlanmaktadır.

KARAR

Stratejik Amaç-20

Emeklilerimiz için en az 50 parselden oluşan hobi bahçesi yapılacaktır.

Stratejik Amaç-21

Evcil hayvanlar için Hayvan hastanesi yapılacaktır. Bu proje için 2013 yılında 250.000 TL harcanacaktır.

Stratejik Amaç-22

Belediyemiz sınırları içerisinde zor durumda bulunan genç kızlarımız ve kadınlarımız için 2013 yılında Kadın Sığınma Evi 200.000 TL bedelle yaptırılacaktır.

Stratejik Amaç-23

Belediyemiz sınırları içerisindeki dere yataklarının ağaçlandırılması yapılacaktır.

Stratejik Amaç-24

Belediyemiz sınırları içerisindeki mahallelerde halkın ayağına gidilerek sağlık hizmeti götürülecektir. Bu proje için 2013 yılında 300.000 TL harcanacaktır.

Stratejik Amaç-25

Belediyemiz sınırları içerisindeki çöp konteynerlerinin özellikle yaz aylarında koku yaymaması için belediyemiz şantiyesi içerisinde sabit konteyner yıkama merkezi kurulacaktır. 2010 yılında hizmete girecek olan bu proje için 100.000 TL kaynak ayrılacaktır.

Stratejik Amaç-26

Belediyemiz sınırları içerisindeki çöp konteynerlerinin konteynerlerin her yıl %20 si yenilenecektir. Bu proje için her yıl 300.000 TL kaynak ayrılacaktır.

Stratejik Amaç-27

Daha temiz bir çevre için evsel atıkların kaynağında ayrılarak ekonomiye geri kazandırılabilir ambalaj atıklarının kaynağında ayrılması projesi 23 mahallede etkin bir biçimde uygulanacak ve denetimi sağlanacaktır.

Stratejik Amaç-28

Belediyemiz hizmetlerinin etkin ve zamanında yapılabilmesi için Belediyemiz Makine Parkının yenilenmesi için 2010 ve 2011 yılı içerisinde toplam 900.000 TL (1 adet ekskavatör, 3 adet kamyon, 1 adet toprak silindir 1 adet taşıyıcı taş silindir ,1 adet distribütör)

2012 ve 2013 yılı içerisinde toplam 1.600.000 TL (2 adet kepçe, 1 adet greyder, 1 adet arazöz 1 adet finisher, 1 adet traktör)

Stratejik Amaç-29

Belediyemiz faaliyetlerinin kamuoyuna duyurulması ve halkın taleplerinin neler olduğunun öğrenilmesi ve diyalogun sağlanması için anket yaptırılması yerel ve ulusal medya ile ilişkilerin geliştirilmesi için caba sarf edilecektir.

KARAR

Hedef-29.1

Belediye faaliyetlerinin halka duyurulması amacıyla teknolojik gelişmelerin takip edilmesi ve gereken araçların temini için ;

2010 yılında 15.000 TL
2011 yılında 15.000 TL
2012 yılında 15.000 TL
2013 yılında 15.000 TL
2014 yılında 15.000 TL harcanması planlanmaktadır.

Hedef-29.2

Belediye faaliyetleri konusunda halkın bilgi ve memnuniyetini ölçmek için anket yaptırılması;

2010 yılında 25.000 TL
2011 yılında 25.000 TL
2012 yılında 25.000 TL
2013 yılında 25.000 TL harcanması planlanmaktadır.

Hedef-29.3

Belediye faaliyetleri konusunda halkı bilgilendirmek amacıyla tanıtım filmleri hazırlanması ve yerel televizyonlarda yayınlanmasının sağlanması için;

2010 yılında 15.000 TL
2011 yılında 15.000 TL
2012 yılında 20.000 TL
2013 yılında 25.000 TL
2014 yılında 25.000 TL harcanması planlanmaktadır.

Hedef-29.4

İnternette en üst düzeyde yararlanarak belediye çalışmalarını hakkında görsel ve sesli yayın aracılığı ile halkın bilgilendirilmesi için

2010 yılında 5.000 TL
2011 yılında 5.000 TL
2012 yılında 5.000 TL
2013 yılında 5.000 TL
2014 yılında 5.000 TL harcanması planlanmaktadır.

Hedef-29.5

Belediye faaliyetlerinin kamuoyunda nasıl yer aldığı belirlenmesi vatandaşın tepkisi çalışmalarının yeterliliği konularını takip edilmek amacıyla yerel gazetelerin takip edilmesi için;

2010 yılında 15.000 TL
2011 yılında 15.000 TL
2012 yılında 15.000 TL
2013 yılında 15.000 TL
2014 yılında 15.000 TL harcanması planlanmaktadır.

KARAR

Hedef-29.6

Belediye çalışmalarını ve etkinliklerin, duyurularının kitle iletişim araçlarının da da yer almasının sağlanması,

2010 yılında 20.000 TL
2011 yılında 20.000 TL
2012 yılında 20.000 TL
2013 yılında 20.000 TL
2014 yılında 20.000 TL harcanması planlanmaktadır.

Hedef-29.7

Belediyemiz kültür merkezinde gerçekleştirilecek etkinliklerin verimliliği açısından gerekli teknolojik malzemenin temin edilmesi için;

2010 yılında 15.000 TL
2011 yılında 15.000 TL
2012 yılında 15.000 TL
2013 yılında 15.000 TL
2014 yılında 15.000 TL harcanması planlanmaktadır.

Hedef-29.8

Belediyemiz etkinliklerinin yerel ve ulusal basında geniş şekilde yer almasının sağlanması için basın mensupları ile iletişimin sağlıklı şekilde yürütülmesi için,

2010 yılında 5.000 TL
2011 yılında 5.000 TL
2012 yılında 5.000 TL
2013 yılında 10.000 TL
2014 yılında 10.000 TL harcanması planlanmaktadır.

Hedef-29.9

Belediyemiz sınırları içerisinde kültürel faaliyetlere destek vererek belediye olarak bu tür organizasyonlara katılmak ve tanıtımına destek vermek.

2010 yılında 2.500 TL
2011 yılında 3.000 TL
2012 yılında 3.000 TL
2013 yılında 5.000 TL
2014 yılında 5.000 TL harcanması planlanmaktadır.

Hedef-29.10

STK, Üniversite , Meslek Odaları ve diğer kurumlarla işbirliği içinde Paydaş katılımını artırıcı modeller oluşturulması.

KARAR

Hedef-29.11

Valilikçe düzenlenen önemli gün ve haftalar, kadının statüsü birimi, çocuk hakları il kurulu , eğitim kampanyaları gibi toplantılara katılım.

Hedef-29.12

Eğitim kurumlarının sorunlarını eksiklerini yerinde görüp tespit edebilme amacıyla Başkanın bölgemizde bulunan okullara yaptığı ziyaretlerin organizasyonunun gerçekleştirilmesi

Hedef-29.13

Üniversitemizin; yaşlı,çocuk ,genç ve kadın ağırlıklı proje çalışmalarının, sosyal aktivitelerinin izlenmesi ve Yenişehir yararlanıcıları adına hayata geçirilmesi.

Hedef-29.14

Sosyal belediyecilik anlayışı çerçevesinde dar gelirlilerin ve dezavantajlı grupların (hiçbir güvencesi olmayan kadın,çocuk, yaşlı, engelli) toplumla uyum içinde yaşayabilmelerini kolaylaştıracak hizmet modellerinin üretilmesi.

Hedef-29.15

İlçemizin sosyal dokusunun incelenmesi ve sosyal risk haritasının çıkarılması.

Hedef-29.16

Sosyal güçsüzlerin mağduriyetinin giderilmesinde gerekli olan kimlik ve adres belirleme çalışmalarının yapılması.

Hedef-29.17

Sağlıklı yaşam konusunda bilinçlendirme ve bilgilendirme toplantıları, alkol,uyuşturucu, sigara ile mücadele programları yapılması.

Hedef-29.18

İstihdama yönelik mesleki eğitim kurslarının açılması.

Hedef-29.19

Engellilerin bilgi ve becerilerinin geliştirilmesi ve toplumla uyum sağlamalarına yönelik araştırma projeleri,eğitim ve rehabilitasyon merkezleri kurulması gibi konularda çalışmalar yapılması, yapılan çalışmalara destek verilmesi.

Hedef-29.20

Toplumsal dayanışma adına ekonomik yetersizliğe sahip,yaşlı veya kimsesiz, vatandaşlara ve özürülüler'e; yapılan ya da yapılacak yardımlara lojistik destek verilmesi.

Hedef-29.21

Belediyemiz sınırları içerisinde taziye evleri oluşturulması için 100.000 TL kaynak ayrılacaktır.

Hedef-29.22

Yenişehir Fuar Alanın, Yenişehir halkı ve Mersin için en yararlı olacak şekilde etkin kullanımının sağlanması yolunda çalışmalar yapılması.

KARAR

Hedef-29.23

Dünya Belediyeleri ve Uluslar arası Kurumlarla işbirliğinin geliştirilmesi, İlçemizin tanıtımının en iyi şekilde yapılmasının sağlanması ve uluslar arası fonlardan optimum düzeyde yararlanılması.

Hedef-29.24

Ulusal ve Uluslar arası fonları takip ederek proje havuzu oluşturmak ve varolan projelere ortak olmak.

Hedef-29.25

Her yıl Mayıs ayı içinde düzenlenen Mersin Uluslararası Müzik Festivalinde Büyükşehir,Akdeniz, Toroslar, Tarsus ve Mezitli belediyeleri ile birlikte Festivale Hayat Verenler bölümünde yer alıp, festivalin bazı etkinliklerinin ve belediyemizin temsilinin birimimiz tarafından gerçekleştirilmesi.

Hedef-29.26

Belediyemiz ve Gençlik Servisleri Merkezinin iş birliği ile her yıl düzenlenen, Mersin'in, İlçemizin ve ülkemizin tanıtımında oldukça etkili olan Uluslararası Gençlik Kampının organizasyonunun yürütülmesi.

Hedef-29.27

Çin'in Quanzhou , Almanya'nın Neustadt Şehirleri ile kurmuş olduğumuz Kardeş Şehir ilişkileri kapsamında kültürel, ticari ve diğer konularda çalışmalar yapılması, öğrenci değişim programlarının devam ettirilmesi.

Hedef-29.28

Ticaret Odaları,Büyükşehir Belediyesi ,diğer belediyeler ve kurumlarla uluslar arası projelerde ortak hareket edilmesi.

Stratejik Amaç-30

Belediyemizin halka iyi hizmet verebilmesi için vergilerin adaletli toplanmasını sağlamak.

Stratejik Amaç-31

Halkın Yenişehir ilçesi içinde rahat bir şekilde gezebilmesi,sağlıklı ortamlarda yaşayabilmesi huzur ve esenliğin sağlanabilmesi için gerekli olan kontrol ve denetimleri yasalar ve hukuki mevzuat çerçevesinde esnafı da abartılı uygulamalarla rahatsız etmeyecek bir şekilde yapmak.

Hedef-31.1

Ana arterler dışındaki diğer sokaklarda kaldırım işgalini bitirmek için planlama ve çalışmalar yapmak,

Hedef-31.2

Bölgemizde bulunan gıda satış- imalat yerlerine temizlik ve hijyen standartlarını benimsetmek ve taviz verilmemesi için ilgili çalışmalar yapmak,

Hedef-31.3

Çevre ve Gürültü kirliliği yapan kuruluşları takip ederek gerekli ölçümleri yaparak gürültü kirliliğini önlemek.

Hedef-31.4

Belediyemiz sınırları içinde hayvancılığı kontrol altına alıp agıl- dam türü yerlerin Belediye encümeninin aldığı kararla şehir dışına çıkarılması için çalışma , kontrol ve denetim yapmak,

Hedef-31.5

Ruhsatsız işyeri kalmaması için planlı ve sürekli denetim yaparak ruhsatsız işyeri bırakmamak.