



# KIRIKKALE BELEDİYESİ

2010-2014

STRATEJİK  
PLAN

# İÇİNDEKİLER

	Sayfa
ÜST YÖNETİCİ SUNUŞU.....	4
1. STRATEJİK PLANLAMA SÜRECİ .....	5
2. STRATEJİK PLANLAMA EKİBİ .....	6
3. STRATEJİK PLAN KAVRAMLARI .....	8
4. DURUM ANALİZİ.....	10
4.1. TARİHİ GELİŞİM.....	10
4.2. NÜFUS GELİŞİMİ .....	16
4.3. KURUMSAL YAPI .....	19
4.3.1. ORGANİZASYON ŞEMASI .....	20
4.3.2. FİZİKİ KAYNAKLAR .....	22
4.3.3. MAKİNE VE TEÇHİZATLAR .....	26
4.3.4. BİLGİ VE TEKNOLOJİK KAYNAKLAR .....	29
4.3.5. İNSAN KAYNAKLARI .....	31
4.4. YETKİ, GÖREV VE SORUMLULUKLAR .....	33
4.5. PAYDAŞ ANALİZİ.....	37
4.6. SWOT (GZFT) ANALİZİ .....	38
5. KURUMSAL KİMLİK .....	42
5.1. MİSYONUMUZ .....	42
5.2. VİZYONUMUZ .....	43
5.3. TEMEL DEĞERLERİMİZ .....	44

6. AMAÇLAR VE HEDEFLER.....	45
6.1. AMAÇLAR .....	45
6.2. HEDEFLER .....	46
6.3. TABLOLAR .....	53
6.3.1. HEDEF VE GÖSTERGELER TABLOSU .....	53
6.3.2. HEDEF VE HARCAMA BİRİMİ TABLOSU .....	58
6.3.3. MALİYET TABLOSU .....	63
7. İZLEME VE DEĞERLENDİRME.....	69
7.1. GENEL KAVRAM .....	69
7.2. ÇALIŞMA YÖNTEM VE İÇERİĞİ .....	70
7.3. İZLEME VE DEĞERLENDİRME SÜRECİ .....	71



## ÜST YÖNETİCİ SUNUŞU

**B**ilindiği üzere, 5018 sayılı Kamu Mali

Yönetimi ve Kontrol Kanunu, kamu kaynaklarının etkili, ekonomik ve verimli bir şekilde elde edilmesi ve kullanılmasını, hesap verebilirliği ve mali saydamlığı sağlamak üzere, kamu mali yönetiminin yapısını ve işleyişini, kamu bütçelerinin hazırlanmasını, uygulanmasını, tüm mali işlemlerin muhasebeleştirilmesini, raporlanmasını ve mali kontrolü düzenlemek amaçlanmaktadır. Kamu idarelerinin stratejik plan hazırlayarak geleceğe ilişkin misyon ve vizyonlarını oluşturmaları, stratejik amaçlar ve ölçülebilir hedefler saptamaları ve bütçelerini de stratejik planlarında yer alan misyon, vizyon, stratejik amaç ve hedeflerle uyumlu ve performans esasına dayalı olarak hazırlamaları gereği Kanunda kamu kaynaklarının kullanılmasının genel esasları bölümünde düzenlenmiştir.

5393 sayılı Belediye Kanununda da, Belediye Başkanının, bütçenin hazırlanmasına esas teşkil edecek şekilde stratejik plân ve yıllık performans programı hazırlayacağı hükmü yer almaktadır.

Kırıkkale Belediyesinin beş yıllık stratejik amaç ve hedeflerini içeren 2015-2019 Stratejik Planının hazırlanmasında emeği geçen başta Belediye Başkan Yardımcısı ve Mali Hizmetler Müdürü Sayın Harun Ulusoy Başkanlığında çalışmalarını tamamlayan stratejik planlama ekibine ve tüm Belediyemiz çalışanlarına şükranlarımı sunuyorum, ilimizin planlı gelişimine ve stratejik yönetim anlayışının kurumsallaşmasına katkı sağlamasını umduğum Stratejik Planın hayırlı olmasını temenni ediyorum.

**Mehmet SAYGILI**

**Belediye Başkanı**

# 1. STRATEJİK PLAN SÜRECİ

**B**elediyemizin 2010-2014 yıllarını içeren Stratejik Planında yer alan

süreçler Stratejik Planlama Kılavuzu çerçevesinde düzenli ve sıralı aşamalar ile gerçekleştirilmiştir.

- ✓ İhtiyaçlar tespit edilmesi, eğitim ve danışmanlık hizmetinin sağlanması,
- ✓ İç paydaşlara yönelik eğitim, bilgilendirme ve farkındalık yaratma toplantıları gerçekleştirilmesi,
- ✓ İç ve dış paydaşların görüş ve önerilerinin alınması, yapılan anketlere ilişkin veriler ve sonuçların analiz edilmesi,
- ✓ GZFT (güçlü-zayıf yönler, fırsat ve tehditler) analizinin yapılması,
- ✓ Misyon, vizyonun ve temel değerlerin belirlenmesi,
- ✓ Stratejik amaç ve hedefler ile performans göstergelerinin belirlenmesi,
- ✓ Stratejik planın maliyetlendirilmesi,

Belediyemizde Stratejik Plan çalışmaları “katılımcılık” esasına göre yürütülmüş, Kurum içinde çalışma toplantıları gerçekleştirilerek iç paydaşlarımız olan Kurum çalışanlarının fikir ve görüşlerine başvurulmuştur. Bu kapsamda Belediye Meclis Salonunda geniş kapsamlı üç çalışma toplantısı ve eğitim faaliyeti, harcama birimleri düzeyinde ve dar kapsamlı çok fazla sayıda toplantı ve değerlendirme çalışmaları gerçekleştirilmiştir. Kurumsal kapasitenin değerlendirilmesine ilişkin olarak iç ve dış paydaşları içine alan geniş kapsamlı bir anket çalışması, harcama birimlerince de lokal kapsamlı anket çalışmaları yapılmış ve sonuçları paylaşılmıştır. Ayrıca, iç ve dış paydaşlar ile yapılan GZFT Analizi ve onun sonuçlarından da, amaç ve hedeflerin belirlenmesinde oldukça yararlanılmıştır.

## 2. STRATEJİK PLANLAMA EKİBİ

**B**aşkanlık Makamının 16.07.2009 tarih ve M.71.0.KIR.0.74/3288 sayılı

OLUR ile Stratejik Planlama ekibi oluşturulmuştur.

<b>Başkan Yardımcısı</b>	<b>Harun ULUSOY</b>
<b>Su ve Kanalizasyon Müdürü</b>	<b>Talip KARACA</b>
<b>Fen İşleri Müdürü</b>	<b>Vedat GENÇ</b>
<b>Kültür ve Sosyal İşler Müdürü</b>	<b>Mustafa ÇAĞAN</b>
<b>Temizlik İşleri Müdürü</b>	<b>Yusuf VARIŞLI</b>
<b>İşletme ve İştirakler Müdürü</b>	<b>Kenan KAÇAR</b>
<b>Park ve Bahçeler Müdürü</b>	<b>İsmet KÖKSAL</b>
<b>İnsan Kaynakları Ve Eğitim Müdürü</b>	<b>Hanefi İNCEL</b>

Stratejik Planlama Ekibi bu tarihten itibaren Belediyenin tüm harcama birimlerinden sağlanan bilgi ve insan kaynağı desteği ile yoğun bir çalışma programını hayata geçirmiş ve Stratejik Plan çalışmasına start verilmiştir. Stratejik Plana ilişkin tüm ekibin ve harcama birimleri temsilcilerinin kavramsal bilgilerle donatılması ve stratejik plan moderasyonunun sağlanması bu sürecin önemli bir parçasını oluşturmuştur. Stratejik Planı yasal süresinde onaya sunmuştur.



## Çalışmalardan küçük enstantaneler



### 3.STRATEJİK PLAN KAVRAMLARI

**S**tratejik planlama, kuruluşun bulunduğu nokta ile ulaşmayı arzu ettiği durum arasındaki yolu tarif eder. Kuruluşun amaçlarını, hedeflerini ve bunlara ulaşmayı mümkün kılacak yöntemleri belirlemesini gerektirir. Uzun vadeli ve geleceğe dönük bir bakış açısı taşır. Kuruluş bütçesinin stratejik planda ortaya konulan amaç ve hedefleri ifade edecek şekilde hazırlanmasına, kaynak tahsisinin önceliklere dayandırılmasına ve hesap verme sorumluluğuna rehberlik eder.

Stratejik Planlama özetle, bir kuruluşun aşağıdaki dört temel soruyu cevaplandırmasına yardımcı olur:

**NEREDEYİZ?**

**NEREYE GİTMEK İSTİYORUZ?**

**GİTMEK İSTEDİĞİMİZ YERE NASIL ULAŞABİLİRİZ?**

**BAŞARIMIZI NASIL TAKİP EDER VE DEĞERLENDİRİRİZ?**

Belediyemiz Stratejik Plan Çalışmalarında önceki dönemlerde yaşadığımız deneyim ve tecrübelerin yanı sıra başucu kaynağı olarak ta Devlet Planlama Teşkilatı Müsteşarlığınca hazırlanan Kamu İdareleri İçin Stratejik Planlama Kılavuzunda yer alan model ve yaklaşım esas alınmıştır.

Bu çerçevede kendi stratejik planımızda da kullandığımız ve stratejik yönetim anlayışının vazgeçilmez bazı temel kavramları bu belgeyi okuyacak ve



değerlendireceklere kolaylık sağlaması açısından yeniden burada açıklanmaktadır.

### **Stratejik yönetim;**

- örgütlerin mevcut durum misyon ve temel ilkelerinden hareketle geleceğe dair bir vizyon oluşturmaları,
- bu vizyona uygun amaçlar ile bunlara ulaşmayı mümkün kılacak hedef ve stratejiler belirlemeleri,
- ayrıca ölçülebilir kriterler geliştirerek performanslarını izleme ve değerlendirmeleri sürecini ifade eden katılımcı ve esnek bir yönetim yaklaşımıdır.

**Misyon;** bir idarenin varlık sebebidir; idarenin ne yaptığını, nasıl yaptığını ve kimin için yaptığını açıkça ifade eder. Misyon bildirimini stratejik plan dokümanının diğer kısımlarına da temel oluşturur. Misyon bildirimini, idarenin sunduğu tüm hizmet ve faaliyetleri kapsayan bir şemsiye kavramdır.

**Vizyon;** idarenin ideal geleceğini sembolize eder. İdarenin uzun vadede neleri yapmak istediğinin güçlü bir anlatımıdır. Vizyon bir idarenin farklı birimleri arasında birleştirici bir unsurdur.

**Temel değerler;** idarenin kurumsal ilkeleri ve davranış kuralları ile yönetim biçimini ifade eder.

**Amaçlar;** idarenin ulaşmayı hedeflediği sonuçların kavramsal ifadesidir. Amaçlar, idarenin hizmetlerine ilişkin politikaların uygulanması ile elde edilecek sonuçları ifade eder.

**Hedefler,** amaçların gerçekleştirilebilmesine yönelik spesifik ve ölçülebilir alt amaçlardır. Hedefler ulaşılması öngörülen çıktı ve sonuçların tanımlanmış bir zaman dilimi içinde nitelik ve nicelik olarak ifadesidir.

# 4- DURUM ANALİZİ

## 4.1. TARİHİ GELİŞİM

Kırıkkale'nin adının, şehrin 3 km. kuzeyindeki Kırıkköyü ile kentin merkezindeki Kaletepe'nin kısaltılarak birleştirilmesinden ortaya çıktığı söylenir. Bu ismin halk tarafından yakıştırıldığı kanaati yaygın olmakla beraber bölgenin ismi Osmanlı arşiv belgelerinde, şimdiki haliyle Kırıkkal'a biçiminde geçmektedir. XVI. ve XVII. Yüzyıllarda, doğudan gelen çeşitli Türk aşiret ve cemaatlerinin Anadolu'da - bilhassa Orta Anadolu'da- iskan edildikleri bilinmektedir. Bunlardan "Oğuz, Oğuz han" adı verilen büyük bir oymağın Ankara yakınlarında, o zamanki söyleyişle "Kırıkkal'a"ya yerleştirildikleri belgelerde ifade edilmektedir. Yörükân taifesinden olduğu zikredilen Oğuz Oymağı, Anadolu'yu Türkleştirerek ve İslamlaştırarak, Türk vatanı haline getiren, aynı zamanda "Türkmen adıyla da bilinen büyük bir aşirettir. Bu durumda bölgenin adının en az 400 yıllık bir tarihe sahip olduğunu kabul etmek gerekir.



## CUMHURİYET DÖNEMİNDE KIRIKKALE

Bilindiği gibi, Kırıkkale şehrini ortaya çıkaran esas sebebin; 1921 yılında buralarda İmalatı Harbiye Fabrikası'nın kurulmasına karar verilmesi ve 1925 yılında top ve mühimmat fabrikalarının temellerinin atılmış olmasıdır. O tarihlerde Kırık Köyü'nün muhtarı olan Hüseyin Kahya ile Yahşihan Köyü öğretmeni Hüseyin Avni Bey'in bu gelişmelerde büyük payı olduğu bilinmektedir.

Kurtuluş Savaşından sonra kurulan yeni yönetim Orta Anadolu'da savunma sanayi kuruluşu için bir yer aramış, Başkent olarak ilan edilen Ankara'ya yakın bir yer tercih edilmiştir. Kırıkkale'de bu fabrikaların teker teker açılması önceleri askerlerden oluşan işgücünün yetmemesine ve sivillerden oluşan işçi sayısının hızlı bir şekilde artmasına yol açmıştır. Bu süreçte konut bölgeleri genişlemiş İstasyon Mahallesi ve Fabrikalar Mahallesi oluşmuştur.

1931-1941 yılları Kırıkkale'nin gelişmesinde ikinci aşamayı oluşturur. Bu dönem şehre rastgele bir yerleşmenin de başladığı dönemdir. Bu dönemde 6 mahalle daha oluşmuştur. Ovacık, Yenidoğan, Hüseyin Kahya, Tepebaşı, Gürler ve Kurtuluş Mahalleleri. 1939 yılında Belediyelik, 1944 yılında da ilçe olan Kırıkkale, bu dönemde üç mahalle daha kurulmuştur: Çalılıöz, Güzeltepe ve Sanayi Mahalleri.



1945 ve 1950'lerdeki nüfus artışı ve hızlı göç olayı ile sadece yakın çevredeki köylerden değil; Orta, Doğu, Güneydoğu ve Karadeniz bölgesi illerinden hızlı bir nüfus akışı olmuş ve Kırıkkale büyümüş ve gelişmiştir. 1955'lerde konut alanları Samsun Karayolu üzerine, kuzeye doğru taşmış ve doğuya da

geniřlemiřtir. Karřıyaka ve Kızılırmak mahalleleri de bu dnemde oluřmuřtur. 1960'lı yıllarda Kırıkky ve Yuva kyn mahalleleri iine katan Kırıkkale, 1970'li yıllardan itibaren hızlı nfus artıřıyla birlikte mahallerini de artırmıřtır. 1925'lerde 12 hanelik bir kyden gnmzde 30'a yakın mahallesi olan ve ikiyzbin'in zerinde insanın yařadığı bir kente ulařılmıřtır.

Kırıkkale 21 Haziran 1989 tarih ve 3578 Sayılı yasa gereğince İl olmuřtur.



**Tablo 1- KIRIKKALE HAKKINDA GENEL BİLGİLER**

<b>İDARİ DURUM</b>	<b>TARİHİ:</b>	1925 YILINDA İLİN TEMELLERİ ATILMIŞ, 1941 YILINDA BELEDİYE, 1944 YILINDA İLÇE 17 AĞUSTOS 1989 YILINDA İL OLMUŞTUR.
	İLÇE	8
	KASABA	14
	KÖY	173
	YÜZÖLÇÜMÜ (Genel)	463.000 Hektar ( 4.630 Km <sup>2</sup> )
	YÜZÖLÇÜMÜ (Merkez)	4.400 Hektar ( 44 Km <sup>2</sup> )
	MAHALLE	28
<b>NUFUS</b>	MERKEZ	192.341
	TOPLAM NUFUS	279.325
	ERKEK NUFUS ORANI	% 49.93
	KADIN NUFUS ORANI	% 50.07
	İL NUFUS YOĞUNLUĞU ( KM <sup>2</sup> 'DE)	62 Kişi
	<b>COĞRAFİ YAPI</b>	KIRIKKALE, 43 İLİN KAVŞAK NOKTASINDA DEMİRYOLU OLARAK ÖNEMLİ BİR KAVŞAKTA, EN YAKIN HAVAALANINA 1 SAAT, EN YAKIN SAMSUN LİMANINA 3 SAAT MESAFEDE BULUNMAKTADIR.  KIRIKKALE BATI, DOĞU VE KARADENİZ BÖLGELERİ ARASINDA KAPI GÖREVİNİ ÜSTLENEN COĞRAFİ VE EKONOMİK AÇIDAN STRATEJİK BİR BÖLGEDEDİR.

EGİTİM GÖSTERGELERİ	OKULLAŞMA ORANI	OKUL ÖNCESİ EĞİTİM %25 İLKÖĞRETİM %100 ORTAÖĞRETİM %71 YÜKSEKÖĞRETİM %12						
	OKUR YAZAR ORANI	% 94	OKUL SAYISI		ÖĞRETMEN SAYISI		ÖĞRENCİ SAYISI	
	OKULLAR	OKUL ÖNCESİ	İL GENEL	MERKEZ	İL GENELİ	MERKEZ	İL GENELİ	MERKEZ
			83	53	90	69	2292	1886
		İLKÖĞRETİM	123	56	1898	1470	39.759	31.161
		LİSE VE DENGE OKULLAR	44	27	1094	899	15.082	13.029
		<b>TOPLAM</b>	<b>250</b>	<b>136</b>	<b>3.082</b>	<b>2.438</b>	<b>57.133</b>	<b>46.076</b>
	ÜNİVERSİTE	FAKÜLTE	9					
		YÜKSEK OKUL	1					
		MESLEK YÜKSEK OKULU	3					
ARAŞTIRMA MERKEZİ		7						
ÖĞRENCİ SAYISI		15.356						
AKADEMİK PERSONEL		809						
İDARİ PERSONEL		552						



<b>SANAYİ, İŞGÜCÜ POTANSİYELİ</b>	Ticaret ve San. Odasına Kayıtlı İşyeri	<b>FAAL İŞYERİ</b>	<b>6.821</b>
	<b>I. ORGANİZE SANAYİ BÖLGESİ</b>	<b>Tahsisi yapılan parsel sayısı: 54</b>	
		<b>Toplam Parsel Sayısı: 56</b>	
	<b>II. ORGANİZE SANAYİ BÖLGESİ</b>	<b>Tahsisi yapılan parsel sayısı: 10</b>	
		<b>Toplam Parsel Sayısı: 87</b>	
	<b>YENİ SANAYİ SİTESİ</b>	<b>406 İşyeri</b>	
	<b>MKE FABRİKALARI</b>	<b>3.091 Kişi</b>	
	<b>TÜPRAŞ</b>	<b>819 Kişi</b>	
	<b>DAİMI İŞÇİ (KAMU)</b>	<b>4.506 Kişi</b>	
	<b>SÖZLEŞMELİ (KAMU)</b>	<b>1.685 Kişi</b>	
<b>MEMUR (KAMU)</b>	<b>11.839 Kişi</b>		
<b>Kamu Çalışanları TOPLAM</b>	<b>18.030 Kişi</b>		

## 4.2. NÜFUS GELİŞİMİ

# T

ürkiye İstatistik Kurumunun 1970, 1975, 1980, 1990, 2000 ve 2008

yılları itibariyle ilgili yıllarda yapılan Nüfus Sayımı Sonuçları çerçevesinde hazırlanan Kırıkkale Şehir Merkezin, Belde ve Köylerin ve bunların toplamının, Erkek ve Kadın Nüfus Sayımı ayrımları da gözetilerek hazırlanan 2 nolu tablo aşağıda yer almaktadır.

Tablo 2- YILLAR İTİBARIYLA KIRIKKALE İL-İLÇE MERKEZLERİ VE BELDE-KÖYLER İLE

ERKEK VE KADIN NÜFUSU TABLOSU

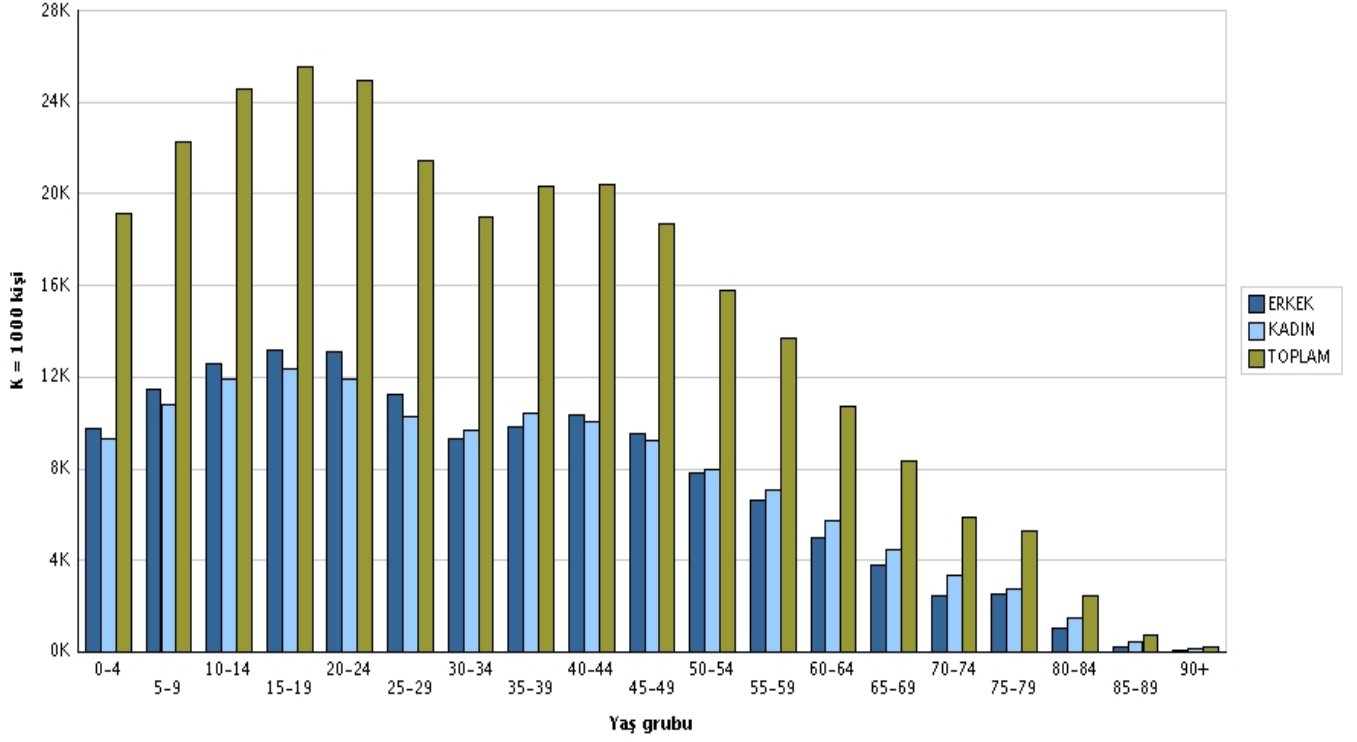
	İL/İLÇE MERKEZLERİ (ŞEHİR)			BELDE/KÖYLER			TOPLAM		
	TOPLAM	ERKEK	KADIN	TOPLAM	ERKEK	KADIN	TOPLAM	ERKEK	KADIN
<b>1970</b>	91.658	48.301	43.357	38.528	18.564	19.964	130.186	66.865	63.321
<b>1975</b>	137.874	72.237	65.637	39.281	19.682	19.599	177.155	91.919	85.236
<b>1980</b>	178.401	92.675	85.726	44.492	22.362	22.130	222.893	115.037	107.856
<b>1990</b>	243.378	125.193	118.185	106.018	52.596	53.422	349.396	177.789	171.607
<b>2000</b>	285.294	146.151	139.143	98.214	50.279	47.935	383.508	196.430	187.078
<b>2008</b>	230.354	115.215	115.139	48.971	24.694	24.277	279.325	139.909	139.416

Öte yandan, 2007 yılı Nüfus Sayımı sonuçları çerçevesinde, 2008 yılında Türkiye İstatistik Kurumu tarafından açıklanan Kırıkkale İlimizin Yaş Grubu ve Cinsiyete Göre Nüfus Dağılımı Tablosu ve Grafiği aşağıda düzenlenmiştir.

**Tablo 3- Kırıkkale İli Yaş Grubu ve Cinsiyete Göre Nüfus Dağılımı Tablosu (2008)**

<b>YAŞ GRUBU</b>	<b>ERKEK</b>	<b>KADIN</b>	<b>TOPLAM</b>
0-4	9.781	9.336	19.117
5-9	11.449	10.788	22.237
10-14	12.598	11.948	24.546
15-19	13.148	12.364	25.512
20-24	13.073	11.899	24.972
25-29	11.227	10.253	21.480
30-34	9.310	9.650	18.960
35-39	9.850	10.456	20.306
40-44	10.370	10.037	20.407
45-49	9.513	9.209	18.722
50-54	7.813	7.966	15.779
55-59	6.614	7.062	13.676
60-64	5.002	5.716	10.718
65-69	3.823	4.487	8.310
70-74	2.486	3.371	5.857
75-79	2.525	2.764	5.289
80-84	1.007	1.471	2.478
85-89	250	476	726
90 VE ÜZERİ	70	163	233
<b>TOPLAM</b>	<b>139.909</b>	<b>139.416</b>	<b>279.325</b>

**Grafik1: Kırıkkale İli Yaş Grubu ve Cinsiyete Göre Nüfus Dağılım Grafiği (2008)**



### 4.3. KURUMSAL YAPI

**K**ırıkkale Belediyesinin örgüt yapısını içeren;

- organizasyon şeması,
- fiziki kaynakları,
- makine ve teçhizatları,
- bilgi ve teknolojik kaynakları ve
- insan kaynakları

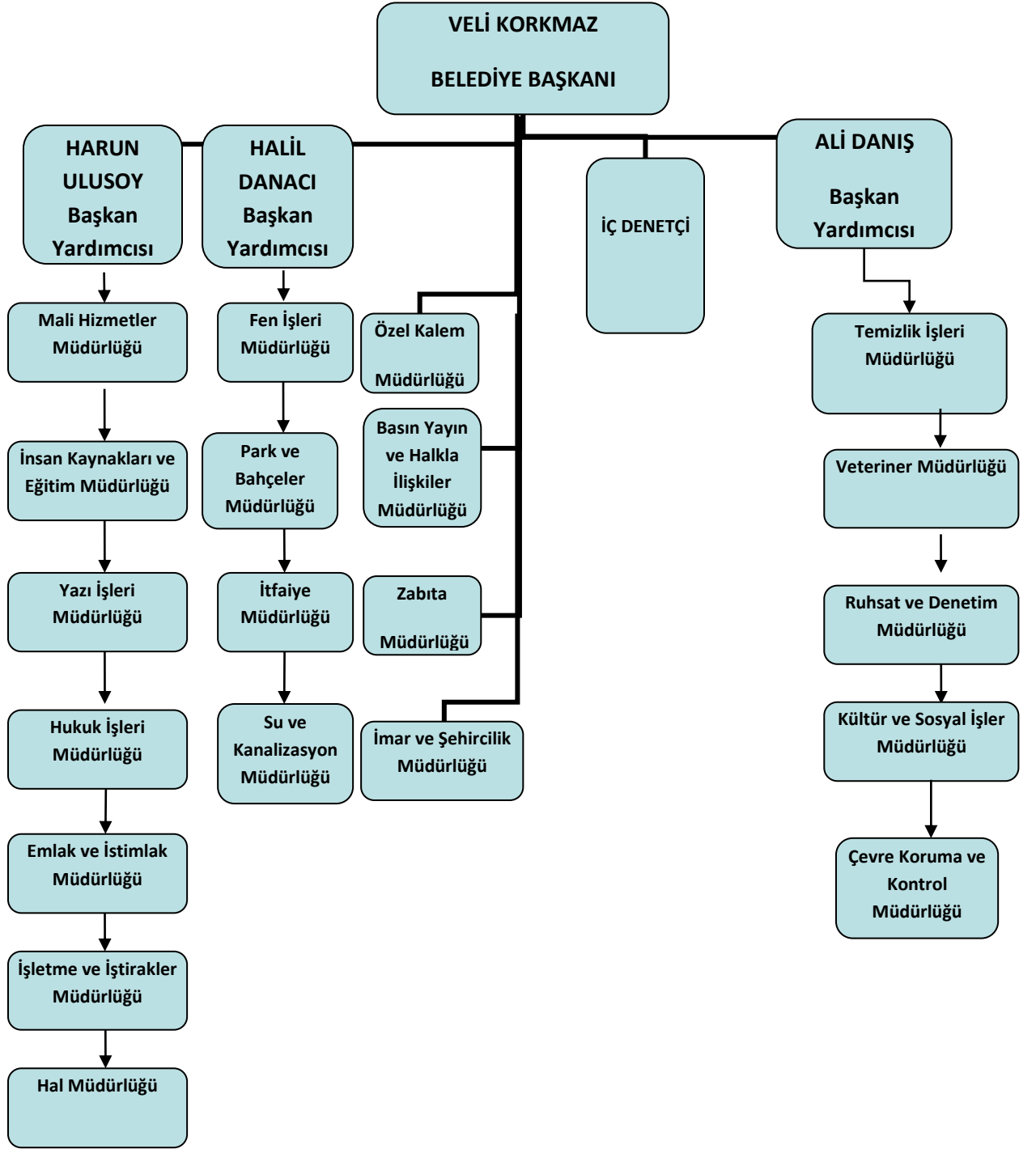
başlıklar halinde bu bölümde yer almaktadır.

#### 4.3.1. ORGANİZASYON ŞEMASI

**K**ırıkkale Belediyesi örgüt yapısında Belediye Başkanının yanı sıra 4

Belediye Başkanı Yardımcısı bulunmakta olup, belediye hizmetlerini yürüten harcama birimleri ve bağlı oldukları yöneticiler organizasyon şemasında gösterilmektedir.





#### 4.3.2. FİZİKİ KAYNAKLARI

**B**elediyemize ait 6.384 m<sup>2</sup>'lik İş Merkezinde Belediye Hizmet binası ve

63 adet dükkan yer almaktadır. Ayrıca, fiziki kaynaklarımız arasında Hal Müdürlüğü, Garaj Müdürlüğü, İtfaiye Müdürlüğü, Zabıta Müdürlüğü hizmet binaları ile Halk Ekmek Fabrikası ve Şehirler Arası Otobüs Terminali bulunmaktadır.

**Tablo 4- Belediye Taşınmazlarının Dağılımı**

Adı	Mülkiyet Durumuna Göre Taşınmaz Alanı (m <sup>2</sup> )			Toplam (m <sup>2</sup> )
	Belediye	Hazine	Diğer	
Dükkan	63			1.625
Hizmet binası	1			4.759
Hal müdürlüğü binası	1			3.876
Garaj müdürlüğü	1			1.113
İtfaiye Müd. Binası	1			3.395
Zabıta Hiz.Binası	1			359
Halk Ekmek Fabrikası	1			2.400
Kışot Yerleşkesi	1	<b>TERMINAL</b>		4.934
<b>Toplam</b>	<b>70</b>			

**A**yrica, Belediyemiz mücavir alanı içinde mevcut bulunan parklarımızın,

yer aldığı mahalle, alan miktarı ve sahip olduğu özellikler itibariyle gösterildiği tablo aşağıda yer almaktadır.

**Tablo 5- Alanı, Müstemilatı İtibariyle İlimizde Mevcut Bulunan Parklar**

SIRA NO	PARKIN ADI	MAHALLESİ	ALAN (m <sup>2</sup> )	ÇOCUK OYUN GRUBU	SPOR VE KONDİSYON ALETLERİ
1	50.YIL PARKI	Kaletepe	3000		
2	ADNAN MENDERES PARKI	Çalılıöz	10000		
3	AĞABEY PEHLİVANLI PARKI	Sanayi	8000	Mevcut	
4	ATATEPE PARKI:	Yeni Mahalle	10000	Mevcut	Mevcut
5	ATATÜRK PARKI	Çalılıöz	10000	Mevcut	
6	BAŞPINAR AĞAÇLANDIRMA SAHASI	Başpınar	6000		
7	BEKİR TORUN PARKI	Karşıyaka	3000		
8	CELAL BAYAR PARKI	Bahşılı	120000	Mevcut (3 Adet)	Mevcut (2 Takım)
9	GÜZELTEPE PARKI	Güzeltepe	7000	Mevcut	Mevcut
10	HÜSEYİN KAHYA PARKI :	Hüseyin Kahya	6000		
11	KALETEPE PARKI	Kaletepe	6000		
12	KİMESKİ PARKI	Kimeski	3000		
13	MEHMET AKİF PARKI	Tepebaşı	2000	Mevcut	Mevcut
14	MEYDAN PARKI (2008 Yılında Revize Edildi)	Yenidoğan			

15	M. PEKDOĞAN KÜLTÜR PARKI	Yeni Mahalle	40000	Mevcut	
16	PAŞA CEBECİ PARKI	Gündoğdu	8000	Mevcut	
17	RIZA ELİTOK PARKI	Yeni Mahalle	3000		
18	SANAYİ PARKI	Sanayi	2000	Mevcut	
19	SELİM ÖZER PARKI	Selim Özer	6000	Mevcut	Mevcut
20	ŞEHİT RAMAZAN BEKAR PARKI	Bahçelievler	7000	Mevcut	
21	BAHÇELİEVLER PARKI	Bahçelievler			
22	ŞEHİTLER PARKI	Bağlarbaşı	10000	Mevcut	Mevcut
23	TEPEBAŞI PARKI	Tepebaşı	2000	Mevcut	
24	YUNUS EMRE PARKI	Kaletepe			
25	KURTULUŞ PARKI	Kurtuluş		Mevcut	
26	ETİLER ÇOCUK PARKI	Etiler	1000	Mevcut	Mevcut
27	OSMAN GAZİ MAH. PARKI	Osman Gazi	5000	Mevcut	
28	KIRIKKÖYÜ ÇEŞME MEVKİİ PEYZAJ DÜZENLEMESİ	Kırık Köyü	550		
29	KARŞIYAKA MAH. PARKI	Karşıyaka	2700	Mevcut	
30	KALETEPE MAH. ÇOCUK PARKI	Kaletepe	600	Mevcut	
31	SANAYİ MAH. ÇOCUK OYUN PARKI	Sanayi	800	Mevcut	
32	OSMAN GAZİ HİCRET KOOP ÇOCUK OYUN PARKI	Osman Gazi		Mevcut	
33	YENİMAHALLE AİLE VE ÇOCUK PARKI	Yeni Mahalle	1750	Mevcut (2 Adet)	Mevcut (2 Takım)
34	KALETEPE ÇOCUK VE KONDİSYON PARKI	Kaletepe	1500	Mevcut	Mevcut
35	SAĞLIKLI KENTLER BİRLİĞİ PARKI	Başpınar	52000	Mevcut	Mevcut
36	BAHAR PARKI	Kaletepe	3700	Mevcut	Mevcut (2 Takım)
37	NENE HATUN ÇOCUK OYUN PARKI	Çalılıöz	700	Mevcut	

38	KİMESKİ MAH. ÇOCUK OYUN PARKI	Kimeski	700	Mevcut	Mevcut
39	AKŞEMSETTİN ÇOCUK OYUN PARKI	Akşemsettin	900	Mevcut	
40	OSMAN GAZİ TARIM SİTESİ	Osman Gazi	400	Mevcut	Mevcut
41	MİLLET CAD. PEYZAJ DÜZENLEMESİ	Yeni Mahalle			Mevcut
42	FIRINLI CAMİ YANI PEYZAJ DÜZENLEMESİ	Çalılıöz	600		
43	KAYMAKAM EVİ MEVKİİ PEYZAJ DÜZENLEME	Yaylacık	300		
44	ETİLER MAHALLESİ ÇEVRE YOLU SPOR ve KONDİSYON ALANI	Etiler	1500		Mevcut
45	ESKİ CEZAEVİ YERİNE YAPILAN PARK	Yeni Mahalle	1700	Mevcut	Mevcut
46	ŞEHİT İBRAHİM ÜLGER PARKI	Etiler	2170	Mevcut	
47	HANIMELLER ÇOCUK PARKI	Hüseyin Kahya	850	Mevcut	Mevcut
48	KARANFİL AİLE DİNLENME ve ÇOCUK PARKI	Sanayi	1700	Mevcut	Mevcut
49	YILDIZTEPE ÇOCUK OYUN PARKI	Yuva	1000	Mevcut	
50	KÜÇÜK EV ÇOCUK OYUN PARKI	Etiler	650	Mevcut	Mevcut
51	KARŞIYAKA MAHALLESİ ÇOCUK OYUN ve KONDİSYON ALANI	Karşıyaka	1500		
52	BAĞLARBAŞI MAHALLESİNE YAPIMI DEVAM EDEN PARK	Bağlarbaşı			
53	Nokta Parkı	Bağlarbaşı			

#### 4.3.3. MAKİNE VE TEÇHİZATLAR

**B**elediyemize ait makine ve teçhizatlar 6 nolu tabloda gösterilmektedir.

**Tablo 6- Makine ve Teçhizatlar**

SIRA NO	ARACIN CİNSİ	ADET	AKTİF OLANLAR
1.	RENAULT 12 TOROS	10	6
2.	RENAULT 21 EUROPA	1	1
3.	FORT ESKORT CLX	1	1
4.	RENAULT MEGANE	1	1
5.	MERCEDES BENZ MAKAM ARACI	1	
6.	ÇİFT KABİN CENAZE ARACI	3	3
7.	ÇİFT KABİN MERCEDES	7	2
8.	AS 900 DAMPERLİ KAMYON	7	7
9.	AS 600 DAMPERLİ KAMYON	1	1
10.	AS 950 DAMPERLİ KAMYON	3	3
11.	RENAULT TIR ÇEKİCİ	2	2
12.	RENAULT ASFALT DİSTRÜBÜTÖRÜ	1	1
13.	AS900 ASFALT DİSTRÜBÜTÖRÜ	1	1
14.	MAN UZUN KASA KAMYON	1	1
15.	FATİH VİDANJÖR	1	
16.	FORD MİNÜBÜS	1	1
17.	FORD PİKAP	1	1
18.	FATİH KAMYON	2	2
19.	İVECO KAMYON (SU TANKI)	1	1
20.	FATİH SU TANKI SULAMA ARACI	2	2



21.	FATİH KASALI KAMYON	1	1
22.	FATİH DAMPERLİ KAMYON	4	4
23.	FATİH ÇEKİCİ	1	1
24.	BEDFORD KAMYON	3	1
25.	MİTUBUSHİ CENTAR KAMYONET	1	1
26.	FORD KARGO DAMPERLİ KAMYON	1	1
27.	SKS MERCEDES ÇÖP ARACI	10	10
28.	MERCEDES SU TANKERİ	1	1
29.	MERCEDES ET TAŞIMA ARACI	1	1
30.	MERCEDES BAKIM ONARIM KAYNAK ARACI	1	1
31.	MERCEDES TIBBİ ATIK ARACI	1	1
32.	FORD KARGO İTFAİYE	2	2
33.	B.M.C DEV FATİH İTFAİYE ARACI	1	1
34.	MB 800 İTFAİYE ARACI	2	2
35.	25X21 MERCEDES İTFAİYE	2	2
36.	302 OTOBÜS	12	6
37.	ISUSU OTOBÜS	6	3
38.	V-6 OTOBÜS	1	
39.	CİTROEN AMBULANS	1	1
40.	MERCEDES TAMİR ARACI	1	1
41.	AS 600 AKARYAKIT TANKERİ	1	1
42.	İŞ MAKİNASI TAŞIMA DORSESİ	1	1
43.	ASFALT TANKERİ DORSESİ	1	1
44.	SHTAER TRAKTÖR	1	1
45.	MASSEY FERGÜSON TRAKTÖR	2	2
46.	936 KEPÇE İŞ MAKİNASI	1	1
47.	966 KEPÇE İŞ MAKİNASI	1	1

48.	ENTER KEPÇE 540	1	1
49.	WOGELE ASFALT SERME İŞ MAKİNASI	1	1
50.	ASFALT KAZIYICI İŞ MAKİNASI WIRTGEN	1	1
51.	BETON DÖKME İŞ MAKİNASI	1	
52.	GREYDER İŞ MAKİNASI 120-G	1	1
53.	GREYDER İŞ MAKİNASI 120-H	1	1
54.	GREYDER İŞ MAKİNASI 140-H	1	1
55.	HYSTER KALDIRICI İŞ MAKİNASI	1	1
56.	YALE KALDIRICI İŞ MAKİNASI	1	1
57.	BEKOLU LODER İŞ MAİNASI 428-C	3	3
58.	4X4 LODER İŞ MAKİNASI HİDRO	3	
59.	BOMAG LST.SİLİNDİR	1	1
60.	DEMİR BANDAĞLI KÜÇÜK SİLİNDİR	1	1
61.	TAMSAN DELİCİ KOMPROSÖR	2	1
62.	JENERATÖR CAT BÜYÜK	1	1
63.	JENERATÖR CAT KÜÇÜK	1	1
64.	TÜRK FIAT TRAKTÖR	1	1
65.	TUMOSAN TRAKTÖR	1	1
66.	HUDER GREYDER	1	
67.	CHAMPİYON GREYDER	1	
68.	4X4 MASTAŞ KEPÇE	2	2
69.	JOHN DERE KEPÇE	1	1
70.	CENAZE YIKAMA ARACI	1	1
	TOPLAM	138	108

#### 4.3.4. BİLGİ VE TEKNOLOJİK KAYNAKLAR

**A**şağıda yer alan 7 nolu tabloda harcama birimleri bazında sahip olduğumuz bilgi ve teknolojik kaynakların basit bir sınıflaması yer almaktadır.

**Tablo -7 Harcama Birimi İtibariyle Bilgi ve Teknolojik Kaynaklarımız**

Harcama Birimi	Bilgisayar	Yazıcı	Faks	Fotokopi Makinesi	Telefon	Diğer
Emlak ve İstimlak Müdürlüğü	24	11	1	1	8	
Özel Kalem Müdürlüğü	7	6	1	-	25	7 adet internet kullanıcısı
Basın, Yayın ve Halkla İlişkiler Müdürlüğü	7	7	1	1	25	3 adet internet kullanıcısı
Mali Hizmetler Müdürlüğü	20	16	1		20	
İnsan Kaynakları Müdürlüğü	14	11	-	-	10	
Ruhsat ve Denetim Müdürlüğü	3	2	-	-	5	1 Elektronik Terazi, 1 Takım Hassas Tartı
Yazı İşleri Müdürlüğü	6	4	-	2	6	1 Ses Kayıt Cihazı, 2 teyp
İmar ve Şehircilik Müdürlüğü	23	12	1	1	16	1 Elektronik Daktilo, 1 Projeksiyon Cihazı
Su ve Kanalizasyon Müdürlüğü	30	25	3	1	24	5 adet klima
Fen İşleri Müdürlüğü	15	10	2	1	38	
Kültür ve Sosyal İşler Müdürlüğü	9	6	1	1	33	
Çevre Koruma ve Kontrol Müdürlüğü	3	3	1	-	3	
Hukuk İşleri Müdürlüğü	6	5	-	-	4	

İtfaiye Müdürlüğü	1	1	1	-	8	
Zabıta Müdürlüğü	6	3	1	-	10	
Temizlik İşleri Müdürlüğü	2	1	1	-	5	
Park ve Bahçeler Müdürlüğü	6	5	1	-	5	
Veteriner Müdürlüğü	2	1	-	-	1	
İşletme ve İştirakler Müdürlüğü	6	5	1	1	13	
Sağlık İşleri Müdürlüğü	2	2	-	-	9	
Hal Müdürlüğü	8	4	1	-	6	
Toplam	200	140	18	9	274	-

Öte yandan resmi web adresimiz [www.kirikkale.bel.tr](http://www.kirikkale.bel.tr) sayfasında çeşitli erişim kanalları tasarlanmıştır. 1.000.000 aşan ziyaretçi sayısı ile oldukça sık kullanılan web sayfamızda Alo Zabıta, Alo İtfaiye, Su Arıza, Alo Akmasa linkleri üzerinden istenilen servislere erişim mümkün kılınmıştır.

#### 4.3.5. İNSAN KAYNAKLARI

**B**elediyemizin Memur ve sürekli işçi kadroları 22.04.2006 tarih ve 26147 sayılı resmi gazetede yayımlanarak yürürlüğe giren Belediye ve Bağlı Kuruluşları ile Mahalli İdare Birlikleri Norm Kadro İlke ve Standartlarına İlişkin Esaslara uygun hale getirilmiştir.

Aşağıdaki tablolarda, kurumsal yapının önemli unsurlarından istihdam edilen personele ilişkin niceliksel ve niteliksel bilgiler düzenlenmiş bulunmaktadır.

**Tablo 8 : İstihdam Biçimine Göre Personel Dağılımı**

	2007	2008	2009	2010
<b>Memur</b>	362	352	359	350
<b>Sözleşmeli Personel</b>	19	19	17	18
<b>Kadrolu İşçiler</b>	317	744	744	730
<b>Geçici İşçi</b>	-	-	-	-
<b>PERSONEL TOPLAM</b>	<b>1.167</b>	<b>1.115</b>	<b>1.120</b>	<b>1098</b>

**Tablo 9: Hizmet sınıflarına göre Personel Dağılımı (2009)**

	Dolu	Boş	Toplam
<b>Genel İdare Hizmetler Sınıfı</b>	300	143	443
<b>Sağlık Hizmetleri Sınıfı</b>	2	9	11
<b>Teknik Hizmetler Sınıfı</b>	69	5	74
<b>Eğitim ve Öğretim Hizmetleri Sınıfı</b>	---	---	----
<b>Avukatlık Hizmetleri Sınıfı</b>	3	-	3
<b>Din Hizmetleri Sınıfı</b>	---	---	---
<b>Yardımcı Hizmetler Sınıfı</b>	2	13	15
<b>TOPLAM</b>	<b>376</b>	<b>170</b>	<b>546</b>

**Tablo 10: Hizmet Süresine göre Personel Dağılımı (2009)**

	1-3 yıl	4-6 yıl	7-10 yıl	11-15 yıl	16-20 yıl	21 yıl üzeri
<b>Kişi Sayısı</b>	9	13	362	303	306	127
<b>Yüzde (%)</b>	0,8	1,2	32,5	27,2	27,4	11,4

**Tablo 11: Personelin Yaşları itibariyle Dağılımı (2009)**

	21-25 Yaş	26-30 Yaş	31-35 Yaş	36-40 Yaş	41-50 Yaş	51 Yaş ve Üzeri
<b>Kişi Sayısı</b>	5	69	136	656	251	3
<b>Yüzde (%)</b>	0,4	6,2	12,1	58,7	22,3	0,3

**Tablo 12: Personelin Eğitim Durumuna Göre Dağılımı (2009)**

	İlköğretim	Lise	Önlisans	lisans	Y.L. ve Dokt.
<b>Kişi Sayısı</b>	620	356	79	65	-
<b>Yüzde (%)</b>	55,6	31,9	6,8	5,8	-

#### 4.4. YETKİ, GÖREV VE SORUMLULUKLAR

# 5

393 sayılı Belediye Kanununda Belediyenin görev ve sorumlulukları 14

üncü maddede, yetki ve imtiyazları 15 inci maddede, muafiyetler 16 ncı maddede düzenlenmiştir.

#### *“Belediyenin görev ve sorumlulukları*

**Madde 14-** *Belediye, mahallî müşterek nitelikte olmak şartıyla;*

*a) İmar, su ve kanalizasyon, ulaşım gibi kentsel alt yapı; coğrafi ve kent bilgi sistemleri; çevre ve çevre sağlığı, temizlik ve katı atık; zabıta, itfaiye, acil yardım, kurtarma ve ambulans; şehir içi trafik; defin ve mezarlıklar; ağaçlandırma, park ve yeşil alanlar; konut; kültür ve sanat, turizm ve tanıtım, gençlik ve spor; sosyal hizmet ve yardım, nikâh, meslek ve beceri kazandırma; ekonomi ve ticaretin geliştirilmesi hizmetlerini yapar veya yaptırır. Büyükşehir belediyeleri ile nüfusu 50.000'i geçen belediyeler, kadınlar ve çocuklar için koruma evleri açar.*

*b) (...) (1) Devlete ait her derecedeki okul binalarının inşaatı ile bakım ve onarımını yapabilir veya yaptırabilir, her türlü araç, gereç ve malzeme ihtiyaçlarını karşılayabilir; sağlıkla ilgili her türlü tesisi açabilir ve işletebilir; kültür ve tabiat varlıkları ile tarihî dokunun ve kent tarihi bakımından önem taşıyan mekânların ve işlevlerinin korunmasını sağlayabilir; bu amaçla bakım ve onarımını yapabilir, korunması mümkün olmayanları aslına uygun olarak yeniden inşa edebilir. Gerektiğinde, öğrencilere, amatör spor kulüplerine malzeme verir ve gerekli desteği sağlar, her türlü amatör spor karşılaşmaları düzenler, yurt içi ve yurt dışı müsabakalarda üstün başarı gösteren veya derece alan sporculara belediye meclisi kararıyla ödül verebilir. Gıda bankacılığı yapabilir.*

*(İptal İkinci Fıkra: Anayasa Mahkemesi'nin 24/1/2007 tarihli ve E. 2005/95, K. 2007/5 sayılı Kararı ile )*

*Hizmetlerin yerine getirilmesinde öncelik sırası, belediyenin malî durumu ve hizmetin ivediliği dikkate alınarak belirlenir.*

*Belediye hizmetleri, vatandaşlara en yakın yerlerde ve en uygun yöntemlerle sunulur. Hizmet sunumunda özürlü, yaşlı, düşük ve dar gelirlilerin durumuna uygun yöntemler uygulanır.*

*Belediyenin görev, sorumluluk ve yetki alanı belediye sınırlarını kapsar.*

*Belediye meclisinin kararı ile mücavir alanlara da belediye hizmetleri götürülebilir.*

*4562 sayılı Organize Sanayi Bölgeleri Kanunu hükümleri saklıdır.*

*(Ek fıkra: 1/7/2006-5538/29 md.) Sivil hava ulaşımına açık havaalanları ile bu havaalanları bünyesinde yer alan tüm tesisler bu Kanunun kapsamı dışındadır.*

### ***Belediyenin yetkileri ve imtiyazları***

***Madde 15-*** *Belediyenin yetkileri ve imtiyazları şunlardır:*

*a) Belde sakinlerinin mahallî müşterek nitelikteki ihtiyaçlarını karşılamak amacıyla her türlü faaliyet ve girişimde bulunmak.*

*b) Kanunların belediyeye verdiği yetki çerçevesinde yönetmelik çıkarmak, belediye yasakları koymak ve uygulamak, kanunlarda belirtilen cezaları vermek.*

*c) Gerçek ve tüzel kişilerin faaliyetleri ile ilgili olarak kanunlarda belirtilen izin veya ruhsatı vermek.*

*d) Özel kanunları gereğince belediyeye ait vergi, resim, harç, katkı ve katılma paylarının tarh, tahakkuk ve tahsilini yapmak; vergi, resim ve harç dışındaki özel hukuk hükümlerine göre tahsili gereken doğal gaz, su, atık su ve hizmet karşılığı alacakların tahsilini yapmak veya yaptırmak.*

*e) Müktesep haklar saklı kalmak üzere; içme, kullanma ve endüstri suyu sağlamak; atık su ve yağmur suyunun uzaklaştırılmasını sağlamak; bunlar için gerekli tesisleri kurmak, kurdurmak, işletmek ve işlettirmek; kaynak sularını işletmek veya işlettirmek.*

*f) Toplu taşıma yapmak; bu amaçla otobüs, deniz ve su ulaşım araçları, tünel, raylı sistem dâhil her türlü toplu taşıma sistemlerini kurmak, kurdurmak, işletmek ve işlettirmek.*



g) *Katı atıkların toplanması, taşınması, ayrıştırılması, geri kazanımı, ortadan kaldırılması ve depolanması ile ilgili bütün hizmetleri yapmak ve yaptırmak.*

h) *Mahallî müşterek nitelikteki hizmetlerin yerine getirilmesi amacıyla, belediye ve mücavir alan sınırları içerisinde taşınmaz almak, kamulaştırmak, satmak, kiralamak veya kiraya vermek, trampa etmek, tahsis etmek, bunlar üzerinde sınırlı aynî hak tesis etmek.*

i) *Borç almak, bağış kabul etmek.*

j) *Toptancı ve perakendeci hâlleri, otobüs terminali, fuar alanı, mezbaha, ilgili mevzuata göre yat limanı ve iskele kurmak, kurdurmak, işletmek, işlettiirmek veya bu yerlerin gerçek ve tüzel kişilerce açılmasına izin vermek.*

k) *Vergi, resim ve harçlar dışında kalan dava konusu uyuşmazlıkların anlaşmayla tasfiyesine karar vermek.*

l) *Gayrisihhî müesseseler ile umuma açık istirahat ve eğlence yerlerini ruhsatlandırmak ve denetlemek.*

m) *Beldede ekonomi ve ticaretin geliştirilmesi ve kayıt altına alınması amacıyla izinsiz satış yapan seyyar satıcıları faaliyetten men etmek, izinsiz satış yapan seyyar satıcıların faaliyetten men edilmesi sonucu, cezası ödenmeyerek iki gün içinde geri alınmayan gıda maddelerini gıda bankalarına, cezası ödenmeyerek otuz gün içinde geri alınmayan gıda dışı malları yoksullara vermek.*

n) *Reklam panoları ve tanıtıcı tabelalar konusunda standartlar getirmek.*

o) *Gayrisihhî işyerlerini, eğlence yerlerini, halk sağlığına ve çevreye etkisi olan diğer işyerlerini kentin belirli yerlerinde toplamak; hafriyat toprağı ve moloz döküm alanlarını; sıvılaştırılmış petrol gazı (LPG) depolama sahalarını; inşaat malzemeleri, odun, kömür ve hurda depolama alanları ve satış yerlerini belirlemek; bu alan ve yerler ile taşımalarda çevre kirliliğı oluşmaması için gereken tedbirleri almak.*

p) *Kara, deniz, su ve demiryolu üzerinde işletilen her türlü servis ve toplu taşıma araçları ile taksi sayılarını, bilet ücret ve tarifelerini, zaman ve güzergâhlarını belirlemek; durak yerleri ile karayolu, yol, cadde, sokak, meydan ve benzeri yerler üzerinde araç park yerlerini tespit etmek ve işletmek, işlettiirmek veya kiraya vermek; kanunların belediyelere verdiği trafik düzenlemesinin gerektirdiğı bütün işleri yürütmek.*

(l) bendinde belirtilen gayrisıhî müesseselerden birinci sınıf olanların ruhsatlandırılması ve denetlenmesi, büyükşehir ve il merkez belediyeleri dışındaki yerlerde il özel idaresi tarafından yapılır.

Belediye, (e), (f) ve (g) bentlerinde belirtilen hizmetleri Danıştayın görüşü ve İçişleri Bakanlığının kararıyla süresi kırkdokuz yılı geçmemek üzere imtiyaz yoluyla devredebilir; toplu taşıma hizmetlerini imtiyaz veya tekel oluşturmayacak şekilde ruhsat vermek suretiyle yerine getirebileceği gibi toplu taşıma hatlarını kiraya verme veya 67 nci maddedeki esaslara göre hizmet satın alma yoluyla yerine getirebilir.

İl sınırları içinde büyükşehir belediyeleri, belediye ve mücavir alan sınırları içinde il belediyeleri ile nüfusu 10.000'i geçen belediyeler, meclis kararıyla; turizm, sağlık, sanayi ve ticaret yatırımlarının ve eğitim kurumlarının su, termal su, kanalizasyon, doğal gaz, yol ve aydınlatma gibi alt yapı çalışmalarını faiz almaksızın on yıla kadar geri ödemeli veya ücretsiz olarak yapabilir veya yaptırabilir, bunun karşılığında yapılan tesislere ortak olabilir; sağlık, eğitim, sosyal hizmet ve turizmi geliştirecek projelere İçişleri Bakanlığının onayı ile ücretsiz veya düşük bir bedelle amacı dışında kullanılmamak kaydıyla arsa tahsis edebilir.

Belediye, belde sakinlerinin belediye hizmetleriyle ilgili görüş ve düşüncelerini tespit etmek amacıyla kamuoyu yoklaması ve araştırması yapabilir.

Belediye mallarına karşı suç işleyenler Devlet malına karşı suç işlemiş sayılır. 2886 sayılı Devlet İhale Kanununun 75 inci maddesi hükümleri belediye taşınmazları hakkında da uygulanır.

Belediyenin proje karşılığı borçlanma yoluyla elde ettiği gelirleri, şartlı bağışlar ve kamu hizmetlerinde fiilen kullanılan malları ile belediye tarafından tahsil edilen vergi, resim ve harç gelirleri haczedilemez.

### **Belediyeye tanınan muafiyet**

Madde 16- Belediyenin kamu hizmetine ayrılan veya kamunun yararlanmasına açık, gelir getirmeyen taşınmazları ile bunların inşa ve kullanımları katma değer vergisi ile özel tüketim vergisi hariç her türlü vergi, resim, harç, katılma ve katkı paylarından muafır.”

## 4.5. PAYDAŞ ANALİZİ

**B**elediyemiz Stratejik Plan çalışmaları sırasında oluşturulan Paydaş

Listesi ve Paydaş Analizi aşağıda 13 nolu Tablo'da düzenlenmiştir.

**Tablo 13- Paydaş Listesi ve Paydaş Analizi**

<b>PAYDAŞ ANALİZİ</b> (Paydaş Listesi Sıralaması Alfabetik Olarak Yapılmıştır)					
<b>Paydaş Listesi</b>	<b>Çalışan</b>	<b>Müşteri</b>	<b>Temel Ortak</b>	<b>Stratejik Ortak</b>	<b>Tedarikçi</b>
Bağlı Birlik ve Kuruluşlar			√	√	
Belediye Başkanı	√				
Belediye Çalışanları	√				
Belediye Meclisi	√				
Diğer Bakanlıklar			√	√	
Diğer Sivil Toplum Kuruluşları			○	○	
Esnaf ve Sanatkarlar Odası		√			
İçişleri Bakanlığı			√	√	
İldeki Kamu Kurum ve Kuruluşları			○		
İlimizdeki Özel Sektör Kuruluşları		√			
Kırıkkale Halkı		√			
Kırıkkale Üniversitesi				○	
Muhtarlıklar			√	√	
Sanayi ve Ticaret Odaları		√			
Taşeron Firma Çalışanları					√
Taşeron Firmalar					√
Valilik				√	
Yerel Yönetim Kuruluşları				○	

√: Aradaki ilişki tam kapsamlıdır.      ○: Aradaki ilişki tam kapsamlı değildir.

## 4.6. SWOT (GZFT) ANALİZİ

### GÜÇLÜ YANLARIMIZ

Su sorununun çözümlenmiş olması

Yardıma muhtaç kimselere yapılan sosyal yardımlar

Çevre kirliliğinin azaltılmış olması

Belediye yönetiminin hedefe ulaşmadaki kararlı tavrı ve bu konudaki girişimleri

Başkent Ankara'ya yakın olması

Şehir genelinde ilaçlama faaliyetlerinin etkin bir şekilde yürütülmesi

Üst yönetimin çalışanların eğitimine ve yeniliklere açık destek vermesi

Plan, halihazır ve kadastral paftaların sayısal ortamda bulunması

## ZAYIF YANLAR

Nitelikli ve teknik personel eksikliđi

Bütçenin planlanan projelere yetmemesi

Kurumlar arası koordinasyon eksikliđi

Yasal ve teknik mevzuatlarla ilgili eğitimi eksikliđi

İç ve dış bürokratik süreçlerin ağır işlemesi

Hızlı Mevzuat Deđişikliklerine adaptasyon zorluğu

Çok kademeli dikey hiyerarşik yapı

Artan nüfusa oranla personelinin yetersiz olması

## FIRSATLAR

MKE nin ilimizde olması

Üniversitenin bulunması

Türkiye'nin merkezinde olması, başkent Ankara'ya çok yakın bir mesafede olması

Genç ve dinamik bir insan kaynağının varlığı

Endüstriyel gelişmeye açık bir potansiyelinin olması

Çevrecilik bilincinin artması

Sanayinin şehir dışına çıkarılması çalışmaları.

## TEHDİTLER

Çarpık kentleşme

Finansal krizin gelecekte daha da derinleşecek olması

Sağlıklı yaşam kültürünün oluşturulmamış olması

Demiryolu ulaşımının aktif olmaması, özendirilmemesi, cazip hale getirilmemesi

Asayiş sorunu

Su kaynaklarının tükenmek üzere olması

MKE nin ilimizde olması

Halk sağlığı konusunda görevli birimler arasındaki koordinasyonun yetersizliği.

Verimli tarım alanlarının sanayi için kullanılması

Aşırı göç alması

## 5- KURUMSAL KİMLİK

## 5.1. MİSYONUMUZ

Kırıkkale Belediyesi, hizmet sunumunda vaktindeligi esas alan, modern, katılımcı ve saydam yönetim anlayışını benimsemiş, kaynakların etkin, verimli ve ekonomik kullanımını belirli plan ve

## 5.2. VİZYONUMUZ



İlimizde yaşayanların kentsel ihtiyaçlarını karşılamak için iyi yetişmiş personeli ile kaliteli hizmet sunan, çarpık kentleşme sorununu çözmüş, halkı ile bütünleşmiş örnek bir belediye olarak

## 5.2. TEMEL DEĞERLERİMİZ

- √ Saygın ve güvenilir olmak,
- √ Ekip çalışmasını önemsemek,
- √ Hizmetlerin sunumunda adil ve tarafsız



## 6- AMAÇLAR VE HEDEFLER

### 6.1. AMAÇLAR

#### AMAÇ 1

KENTSEL ALTYAPI ÇALIŞMALARINI, KENTSEL MEKANIN DÜZENLENMESİ VE DENETLENMESİNİ SAĞLAMAK.

#### AMAÇ 2

RAHAT, SAĞLIKLI VE GÜVENLİ BİR ULAŞIM AĞINI TESİS ETMEK.

#### AMAÇ 3

ÇEVRE VE DOĞAL VARLIKLARI KORUYARAK, GELECEK KUŞAKLARA YAŞANABİLİR BİR KENT BIRAKMAK.

#### AMAÇ 4

KENTTE KÜLTÜREL YAŞAM VE TOPLUMSAL DAYANIŞMAYI SÜREKLİ KILMAK.

#### AMAÇ 5

ÇEVRE VE HALK SAĞLIĞININ KORUNMASINI TEMİN ETMEK.

#### AMAÇ 6

ETKİN, VERİMLİ VE KALİTELİ BİR HİZMET SUNUMU İÇİN KURUMSAL KAPASİTEYİ ARTIRMAK.

## 6.2. HEDEFLER

### AMAÇ 1

KENTSEL ALTYAPI ÇALIŞMALARINI, KENTSEL MEKANIN DÜZENLENMESİ VE DENETLENMESİNİ SAĞLAMAK.

### HEDEF 1

Plan dönemi sonuna kadar, şehre verilen suyun fatura edilebilen ve fatura edilemeyen kayıp kaçak oranları % 35 seviyesine çekilecektir.

### HEDEF 2

Plan dönemi sonuna kadar, çevre ve halk sağlığını korumak için şehirde oluşan endüstriyel ve evsel atık suların atık su arıtma tesisinde arıtıldıktan sonra deşarj edilecek, 3 dere yatağının ıslahı tamamlanarak, yağmur suyu taşkınlarını önlem için mevcut sellik hatları geliştirilecek ve yeni hatların oluşturulması sağlanacaktır.

### HEDEF 3

Plan dönemi sonuna kadar, yeni oluşturulacak olan köprüler, kavşaklar, yeni yol güzergâh çalışmalarının, su, kanalizasyon ve yağmur suyu şebekelerinin yapılması sağlanacaktır.

### HEDEF 4

Plan dönemi sonuna kadar ilimizde mevcut park, mesire ve spor alanlarının tamamında gerekli iyileştirme ve yenileştirmeler ile bakım, onarım ve gerekli diğer düzenlemeler tamamlanacaktır.

**HEDEF 5**

Plan dönemi sonuna kadar 748 km asfalt kaplama, 800.000 m2 kaldırım yapılacaktır.

**HEDEF 6**

Plan dönemi sonuna kadar mücavir alan sınırları içinde imar uygulamaları tamamlanarak, sosyal ve kültürel ihtiyaçların planlanması ve projelendirilmesi sağlanacaktır.

**HEDEF 7**

Plan dönemi sonuna kadar yapılaşmaların depreme dayanıklı, estetik ve şehircilik ilkelerine uygunluğunun denetlenmesi sağlanarak, daha sağlıklı bir yapılaşma tesis edilecektir.

## AMAÇ 2

RAHAT, SAĞLIKLI VE GÜVENLİ BİR ULAŞIM AĞINI TESİS ETMEK.

### HEDEF 1

Ulaşım ağının etkin ve verimli işlemlerini tesis için plan döneminde yeni yollar, köprü ve kavşaklar, alt ve üst geçitler, otoparklar ve benzeri etüt ve projeler öncelik sırasına göre hayata geçirilecektir.

### HEDEF 2

Plan döneminde muhtelif mahallerdeki trafik işaretleme sistemleri geliştirilerek güvenli trafik akışı sağlanacaktır.

### HEDEF 3

Plan dönemi sonuna kadar Kent İçi Ana Ulaşım Planının hazırlanması sağlanacak, trafik akışını rahatlatmaya ve yoğunluğun fazla olduğu noktalarda sorunları gidermeye dönük projeler hayata geçirilecektir.

### HEDEF 4

Plan dönemi boyunca gerçekleştirilecek faaliyetlerde diğer birimlerle iletişim içinde bulunarak kent estetiğini sağlamanın yanında, sulama, bakım ve onarıma ilişkin yeni projeler hazırlanacak ve hayata geçirilmesi sağlanacaktır.

### AMAÇ 3

ÇEVRE VE DOĞAL VARLIKLARI KORUYARAK, GELECEK KUŞAKLARA YAŞANABİLİR BİR KENT BIRAKMAK.

#### HEDEF 1

Plan dönemi sonuna kadar, % 23.1 olan toplam kullanılabilir yeşil alan miktarı, oluşturulacak olan yeni park alanları, ağaçlandırma sahaları, çim alanlar, yol kenarı ve orta refüj ağaçlandırma çalışmalarıyla % 28.32 seviyesine çıkarılacaktır.

#### HEDEF 2

Plan döneminde halka dış mekânda spor yapma alışkanlığının kazandırılması ve daha sağlıklı bir toplum için spor alanlarının ve çocukların güvenle oyun oynayabilecekleri oyun alanları oluşturulması çalışmalarına devam edilecektir.

#### HEDEF 3

Plan döneminde kentin afetlere karşı hazırlığını teminen bir risk haritası oluşturularak, afetlere ilişkin gerekli önlemlerin alınması hususunda eğitim ihtiyacının karşılanması ve gerekli araç ve gereçlerin hazır halde tutulması sağlanacaktır.

#### **AMAÇ 4**

**KENTTE KÜLTÜREL YAŞAM VE TOPLUMSAL DAYANIŞMAYI SÜREKLİ KILMAK.**

#### **HEDEF 1**

Plan döneminde kültür ve sanat etkinlikleri ile toplumsal dayanışmayı sağlamaya dönük alt yapı çalışmalarına hız kazandırılacaktır.

#### **HEDEF 2**

Plan döneminde ekonomik olarak güçsüz olan gruplar desteklenerek, temel gereksinimlerinin karşılanmasına devam edilecektir.



## AMAÇ 5

ÇEVRE VE HALK SAĞLIĞININ KORUNMASINI TEMİN ETMEK.

### HEDEF 1

Plan döneminde ilimizde faaliyet gösteren gayrisihhi müesseselerin tamamı kayıt altına alınarak, sürekli denetimleri sağlanacaktır.

### HEDEF 2

Plan döneminde kuduz ve diğer zoonoz hastalıklarla etkin mücadele edebilmek için ilimiz sınırları dahilinde mevcut olan ve yüksek risk taşıyan sokak hayvanlarının tamamının rehabilitasyonu sağlanacak, bakım evi projesi tamamlanacaktır.

### HEDEF 3

Halk sağlığının korunabilmesi amacıyla, plan döneminde modern bir mezbahane kurularak, 25.000 büyük baş, 50.000 küçük baş hayvanın hijyenik koşullarda kesimi ve semt pazarlarında tüketime sunulan ürünlerin sağlıklı bir şekilde halka ulaştırılması sağlanacaktır.

### HEDEF 4

Çevre ve halk sağlığının korunmasında en önemli unsurlardan olan ve belediyemizce etkin bir şekilde sürdürülen temizlik hizmetinin plan döneminde de aynı etkinlikle sunulması sağlanacaktır.

## AMAÇ 6

ETKİN, VERİMLİ VE KALİTELİ BİR HİZMET SUNUMU İÇİN KURUMSAL KAPASİTEYİ ARTIRMAK.

### HEDEF 1

Plan döneminde 5018 sayılı Kamu Mali Yönetimi ve Kontrol Kanunu ve onun ikincil mevzuatları ile diğer yasal düzenlemelerin Belediyemize verdiği yetki, görev ve sorumluluklar çerçevesinde kurumsal yapı yeniden örgütlenecektir.

### HEDEF 2

Kurum içi iletişimi geliştirerek, birim içi ve birimler arası koordinasyonu sağlayarak, iletişimsizlik ve kopukluklar giderilecek, etkin bir kurum kültürünün oluşturulması sağlanacaktır.

### HEDEF 3

Bilişim teknolojisinden de yararlanarak mali yapının güçlendirilmesi çalışmalarına hız verilecektir.

## 6.3. TABLOLAR

### 6.3.1 HEDEF VE GÖSTERGELER TABLOSU

HEDEF	STRATEJİK GÖSTERGELER
1.1. Plan dönemi sonuna kadar, şehre verilen suyun fatura edilebilen ve fatura edilemeyen kayıp kaçak oranları % 35 seviyesine çekilecektir.	<ul style="list-style-type: none"><li>• Kayıp kaçak oranı</li></ul>
1.2. Plan dönemi sonuna kadar, 3 dere yatağının ıslahı tamamlanarak, yağmur suyu taşkınlarını önlem için mevcut sellik hatları geliştirilecek ve yeni hatların oluşturulması sağlanacaktır.	<ul style="list-style-type: none"><li>• Islahı tamamlanan dere yatağı sayısı</li></ul>
1.3. Plan dönemi sonuna kadar, çevre ve halk sağlığını korumak için şehirde oluşan endüstriyel ve evsel atık suların atık su arıtma tesisinde arıtıldıktan sonra deşarj edilecek, 3 dere yatağının ıslahı tamamlanarak, yağmur suyu taşkınlarını önlem için mevcut sellik hatları geliştirilecek ve yeni hatların oluşturulması sağlanacaktır.	<ul style="list-style-type: none"><li>• İçme suyu alt yapısı yenileme miktarı (m)</li><li>• Yağmur suyu alt yapısı yenileme miktarı (m)</li><li>• Kanalizasyon alt yapısı yenileme miktarı (m)</li><li>• Yapılacak atık su arıtma tesisi kapasitesi</li></ul>
1.4. Plan dönemi sonuna kadar ilimizde mevcut park, mesire ve spor alanlarının tamamında gerekli iyileştirme ve yenileştirmeler ile bakım, onarım ve gerekli diğer düzenlemeler tamamlanacaktır.	<ul style="list-style-type: none"><li>• Bakım ve onarımı yapılan mesire alanı miktarı (m<sup>2</sup>)</li><li>• Bakım ve onarımı yapılan park sayısı</li><li>• Bakım ve onarımı yapılan spor alanı miktarı (m<sup>2</sup>)</li></ul>

<p>1.5. Plan dönemi sonuna kadar 748 km asfalt kaplama, 800.000 m<sup>2</sup> kaldırım yapılacaktır.</p>	<ul style="list-style-type: none"> <li>• Asfaltlanan Yol (km)</li> <li>• Kaldırım çalışması yapılan alan (m<sup>2</sup>)</li> </ul>
<p>1.6. Plan dönemi sonuna kadar mücavir alan sınırları içinde imar uygulamaları tamamlanarak, sosyal ve kültürel ihtiyaçların planlanması ve projelendirilmesi sağlanacaktır.</p>	<ul style="list-style-type: none"> <li>• Hazırlanan plan sayısı</li> <li>• Revize edilen plan sayısı</li> <li>• İmar uygulaması yapılan yer sayısı</li> </ul>
<p>1.7. Plan dönemi sonuna kadar yapılaşmaların depreme dayanıklı, estetik ve şehircilik ilkelerine uygunluğunun denetlenmesi sağlanarak, daha sağlıklı bir yapılaşma tesis edilecektir.</p>	<ul style="list-style-type: none"> <li>• Denetlenen yapılaşma sayısı</li> <li>• STK'larla yapılan toplantı sayısı</li> </ul>
<p>2.1. Ulaşım ağının etkin ve verimli işlenmesini tesis için plan döneminde yeni yollar, köprü ve kavşaklar, alt ve üst geçitler, otoparklar ve benzeri etüt ve projeler öncelik sırasına göre hayata geçirilecektir.</p>	<ul style="list-style-type: none"> <li>• Açılan bulvar sayısı</li> <li>• Açılan cadde sayısı</li> <li>• Açılan yol (km)</li> <li>• Açılan kavşak sayısı</li> <li>• Açılan otopark sayısı</li> <li>• Yaratılan yeni otopark kapasitesi</li> <li>• Kamulaştırma yapılan alan (m<sup>2</sup>)</li> </ul>
<p>2.2. Plan döneminde muhtelif mahallerdeki trafik işaretleme sistemleri geliştirilerek güvenli trafik akışı sağlanacaktır.</p>	<ul style="list-style-type: none"> <li>• Yapılan trafik işaretleme sayısı</li> <li>• Standartlara uygun düzenlenmiş tabela sayısı</li> </ul>
<p>2.3. Plan dönemi sonuna kadar Kent İçi Ana Ulaşım Planının hazırlanması sağlanacak, trafik akışını rahatlatmaya ve yoğunluğun fazla olduğu noktalarda sorunları gidermeye dönük projeler hayata geçirilecektir.</p>	<ul style="list-style-type: none"> <li>• Hazırlanan plan sayısı</li> <li>• Denetlenen şehir içi taksi, minibüs, servis aracı sayısı</li> </ul>

<p>2.4. Plan dönemi boyunca gerçekleştirilecek faaliyetlerde diğer birimlerle iletişim içinde bulunarak kent estetiğini sağlamanın yanında, sulama, bakım ve onarıma ilişkin yeni projeler hazırlanacak ve hayata geçirilmesi sağlanacaktır.</p>	<ul style="list-style-type: none"> <li>• Damla sulama sistemi kurulan yer sayısı</li> <li>• Bitkisel ve yapısal düzenleme yapılan alan (m<sup>2</sup>)</li> </ul>
<p>3.1 Plan dönemi sonuna kadar, % 23.1 olan toplam kullanılabilir yeşil alan miktarı, oluşturulacak olan yeni park alanları, ağaçlandırma sahaları, çim alanlar, yol kenarı ve orta refüj ağaçlandırma çalışmalarıyla % 28.32 seviyesine çıkarılacaktır.</p>	<ul style="list-style-type: none"> <li>• Kullanılabilir yeşil alan (m<sup>2</sup>)</li> <li>• Düzenlenen yeni yeşil alan (m<sup>2</sup>)</li> </ul>
<p>3.2. Plan döneminde halka dış mekânda spor yapma alışkanlığının kazandırılması ve daha sağlıklı bir toplum için spor alanlarının ve çocukların güvenle oyun oynayabilecekleri oyun alanları oluşturulması çalışmalarına devam edilecektir.</p>	<ul style="list-style-type: none"> <li>• Düzenlenen yeni spor alanı (m<sup>2</sup>)</li> <li>• Düzenlenen yeni oyun alanı (m<sup>2</sup>)</li> </ul>
<p>3.3. Plan döneminde kentin afetlere karşı hazırlığını teminen bir risk haritası oluşturularak, afetlere ilişkin gerekli önlemlerin alınması hususunda eğitim ihtiyacının karşılanması ve gerekli araç ve gereçlerin hazır halde tutulması sağlanacaktır.</p>	<ul style="list-style-type: none"> <li>• Afetlere ilişkin verilen eğitim sayısı</li> <li>• Yangın ve deprem tatbikatı sayısı</li> <li>• Temin edilen araç-gereç sayısı</li> </ul>
<p>4.1. Plan döneminde kültür ve sanat etkinlikleri ile toplumsal dayanışmayı sağlamaya dönük alt yapı çalışmalarına hız kazandırılacaktır.</p>	<ul style="list-style-type: none"> <li>• Kültürel etkinlik sayısı</li> <li>• Konferans, sempozyum, panel sayısı</li> <li>• Kültürel etkinliklere katılanların sayısı</li> <li>• Kültürel etkinliklerden memnuniyet</li> </ul>

<p>4.2. Plan döneminde ekonomik olarak güçsüz olan gruplar desteklenerek, temel gereksinimlerinin karşılanmasına devam edilecektir.</p>	<ul style="list-style-type: none"> <li>• Sosyal yardım yapılan hane sayısı</li> <li>• Aşevinden yararlananların sayısı</li> <li>• Burs verilen kişi sayısı</li> </ul>
<p>5.1. Plan döneminde ilimizde faaliyet gösteren gayrisihhi müesseselerin tamamı kayıt altına alınarak, sürekli denetimleri sağlanacaktır.</p>	<ul style="list-style-type: none"> <li>• Denetimi yapılan gayrisihhi müessese sayısı</li> </ul>
<p>5.2. Plan döneminde kuduz ve diğer zoonoz hastalıklarla etkin mücadele edebilmek için ilimiz sınırları dahilinde mevcut olan ve yüksek risk taşıyan sokak hayvanlarının tamamının rehabilitasyonu sağlanacak, bakım evi projesi tamamlanacaktır.</p>	<ul style="list-style-type: none"> <li>• Tamamlanan proje sayısı</li> <li>• Rehabilitasyonu yapılan sokak hayvanı sayısı</li> </ul>
<p>5.3. Halk sağlığının korunabilmesi amacıyla, plan döneminde modern bir mezbahane kurularak, 25.000 büyük baş, 50.000 küçük baş hayvanın hijyenik koşullarda kesimi ve semt pazarlarında tüketime sunulan ürünlerin sağlıklı bir şekilde halka ulaştırılması sağlanacaktır.</p>	<ul style="list-style-type: none"> <li>• Kesimi yapılan büyükbaş hayvan sayısı</li> <li>• Kesimi yapılan küçükbaş hayvan sayısı</li> <li>• Yapılacak kapalı semt pazarı alanı (m<sup>2</sup>)</li> </ul>
<p>5.4. Çevre ve halk sağlığının korunmasında en önemli unsurlardan olan ve belediyemizce etkin bir şekilde sürdürülen temizlik hizmetinin plan döneminde de aynı etkinlikle sunulması sağlanacaktır.</p>	<ul style="list-style-type: none"> <li>• Toplanan çöp miktarı (ton)</li> <li>• Toplanan tıbbi atık miktarı (ton)</li> <li>• Toplanan atık pil miktarı (kg)</li> <li>• Toplanan bitkisel atık yağ miktarı (ton)</li> <li>• Toplanan ömrünü tamamlamış lastik miktarı (ton)</li> <li>• İlaçlama yapılan alan (m<sup>2</sup>)</li> <li>• Kullanılan ilaç miktarı (kg), (litre)</li> <li>• Toplanan hafriyat miktarı m<sup>3</sup></li> </ul>

<p>6.1. Plan döneminde 5018 sayılı Kamu Mali Yönetimi ve Kontrol Kanunu ve onun ikincil mevzuatları ile diğer yasal düzenlemelerin Belediyemize verdiği yetki, görev ve sorumluluklar çerçevesinde kurumsal yapı yeniden örgütlenecektir.</p>	<ul style="list-style-type: none"><li>• Hazırlanan yönerge sayısı</li><li>• Harcama birimlerine verilen eğitim sayısı</li><li>• Konferans, seminer, panellere gönderilen personel sayısı</li></ul>
<p>6.2. Kurum içi iletişimi geliştirerek, birim içi ve birimler arası koordinasyonu sağlayarak, iletişimsizlik ve kopukluklar giderilecek, etkin bir kurum kültürünün oluşturulması sağlanacaktır.</p>	<ul style="list-style-type: none"><li>• Yapılan hizmet içi eğitim sayısı</li><li>• Kurum dışına eğitim için gönderilenlerin sayısı</li><li>• Eğitimlere katılanların sayısı</li></ul>
<p>6.3. Bilişim teknolojisinden de yararlanarak mali yapının güçlendirilmesi çalışmalarına hız verilecektir.</p>	<ul style="list-style-type: none"><li>• Elektronik ortamda elde edilen gelirlerin oranı (%)</li></ul>

### 6.3.2 HEDEF VE HARCAMA BİRİMİ TABLOSU

**K**ırıkkale Belediyesinin 2010-2014 dönemine ilişkin Stratejik Planında yer alan vizyona ve amaçlara ulaşmak için belirlenmiş olan hedefleri ve bu hedeflerden sorumlu harcama birimlerini bir arada gösteren “Hedef ve Harcama Birimi Tablosu” aşağıda düzenlenmiştir.



## HEDEF VE HARCAMA BİRİMİ TABLOSU

HEDEFLER	HARCAMA BİRİMLERİ	Fen İşleri Müdürlüğü	Su ve Kanalizasyon Müdürlüğü	Park ve Bahçeler Müdürlüğü	Temizlik İşleri Müdürlüğü	İmar ve Şehircilik Müdürlüğü	Çevre Koruma ve Kontrol Müdürlüğü	Kültür Sosyal İşler Müdürlüğü	Veteriner Müdürlüğü	Zabıta Müdürlüğü	İtfaiye Müdürlüğü	Mali Hizmetler Müdürlüğü	TÜM HARCAMA BİRİMLERİ
1.1. Plan dönemi sonuna kadar, şehre verilen suyun fatura edilebilen ve fatura edilemeyen kayıp kaçak oranları % 35 seviyesine çekilecektir.													
1.2. Plan dönemi sonuna kadar, 3 dere yatağının ıslahı tamamlanarak, yağmur suyu taşkınlarını önlem için mevcut sellik hatları geliştirilecek ve yeni hatların oluşturulması sağlanacaktır.													
1.3. Plan dönemi sonuna kadar, çevre ve halk sağlığını korumak için şehirde oluşan endüstriyel ve evsel atık suların atık su arıtma tesisinde arıtıldıktan sonra deşarj edilecek, 3 dere yatağının ıslahı tamamlanarak, yağmur suyu taşkınlarını önlem için mevcut sellik hatları geliştirilecek ve yeni hatların oluşturulması sağlanacaktır.													
1.4. Plan dönemi sonuna kadar ilimizde mevcut park, mesire ve spor alanlarının tamamında gerekli iyileştirme ve yenileştirmeler ile bakım, onarım ve gerekli diğer düzenlemeler tamamlanacaktır.													
1.5. Plan dönemi sonuna kadar 748 km asfalt kaplama, 800.000 m <sup>2</sup> kaldırım yapılacaktır.													
1.6. Plan dönemi sonuna kadar mücavir alan sınırları içinde imar													







### 6.3.3 MALİYET TABLOSU

**K**ırıkkale Belediyesinin 2010-2014 dönemine ilişkin Stratejik Planında yer alan her bir amaca ilişkin hedeflerin tahmini maliyet toplamı amacın tahmini maliyetini, amaçların tahmini maliyet toplamları ise stratejik planın o yılki tahmini maliyetini verecektir. Beş yıllık toplam ise planın toplam tahmini maliyetini vermektedir.

Bu bilgileri içeren “Maliyet Tablosu” aşağıda yer almaktadır.

## MALİYET TABLOSU

AMAÇ VE HEDEFLER		YILLAR					
		2010	2011	2012	2013	2014	TOPLAM
<b>AMAÇ 1</b>	KENTSEL ALTYAPI ÇALIŞMALARINI, KENTSEL MEKANIN DÜZENLENMESİ VE DENETLENMESİNİ SAĞLAMAK.	<b>48.916.158</b>	51.340.000	53.765.000	56.190.000	58.615.000	<b>268.826.158</b>
<b>Hedef 1</b>	Plan dönemi sonuna kadar, şehre verilen suyun fatura edilebilen ve fatura edilemeyen kayıp kaçak oranları % 35 seviyesine çekilecektir.	12.100.000	12.300.000	12.500.000	12.700.000	12.900.000	62.500.000
<b>Hedef 2</b>	Plan dönemi sonuna kadar, 3 dere yatağının ıslahı tamamlanarak, yağmur suyu taşkınlarını önlem için mevcut sellik hatları geliştirilecek ve yeni hatların oluşturulması sağlanacaktır.	12.100.000	12.300.000	12.500.000	12.700.000	12.900.000	62.500.000
<b>Hedef 3</b>	Plan dönemi sonuna kadar, çevre ve halk sağlığını korumak için şehirde oluşan endüstriyel ve evsel atık suların atık su arıtma tesisinde arıtıldıktan sonra deşarj edilecek, 3 dere yatağının ıslahı tamamlanarak, yağmur suyu taşkınlarını önlem için mevcut sellik hatları geliştirilecek ve yeni hatların oluşturulması sağlanacaktır.	18.000.000	19.000.000	20.000.000	21.000.000	22.000.000	100.000.000
<b>Hedef 4</b>	Plan dönemi sonuna kadar ilimizde mevcut park, mesire ve spor alanlarının tamamında gerekli iyileştirme ve yenileştirmeler ile bakım, onarım ve	216.158	220.000	225.000	230.000	235.000	1.126.158

	gerekli diğer düzenlemeler tamamlanacaktır.						
<b>Hedef 5</b>	Plan dönemi sonuna kadar 748 km asfalt kaplama, 800.000 m <sup>2</sup> kaldırım yapılacaktır.	6.000.000	7.000.000	8.000.000	9.000.000	10.000.000	40.000.000
<b>Hedef 6</b>	Plan dönemi sonuna kadar mücavir alan sınırları içinde imar uygulamaları tamamlanarak, sosyal ve kültürel ihtiyaçların planlanması ve projelendirilmesi sağlanacaktır.	250.000	260.000	270.000	280.000	290.000	1.350.000
<b>Hedef 7</b>	Plan dönemi sonuna kadar yapılaşmaların depreme dayanıklı, estetik ve şehircilik ilkelerine uygunluğunun denetlenmesi sağlanarak, daha sağlıklı bir yapılaşma tesis edilecektir.	250.000	260.000	270.000	280.000	290.000	1.350.000
<b>AMAÇ 2</b>	<b>RAHAT, SAĞLIKLI VE GÜVENLİ BİR ULAŞIM AĞINI TESİS ETMEK.</b>	<b>18.036.967</b>	18.180.000	18.795.000	19.410.000	20.025.000	<b>94.446.967</b>
<b>Hedef 1</b>	2.1. Ulaşım ağının etkin ve verimli işlemlerini tesis için plan döneminde yeni yollar, köprü ve kavşaklar, alt ve üst geçitler, otoparklar ve benzeri etüt ve projeler öncelik sırasına göre hayata geçirilecektir.	15.924.418	16.000.000	16.500.000	17.000.000	17.500.000	82.914.218
<b>Hedef 2</b>	2.2. Plan döneminde muhtelif mahallerdeki trafik işaretleme sistemleri geliştirilerek güvenli trafik akışı sağlanacaktır.	300.000	310.000	320.000	330.000	340.000	1.600.000
<b>Hedef 3</b>	2.3. Plan dönemi sonuna kadar Kent İçi Ana Ulaşım Planının hazırlanması sağlanacak, trafik akışını rahatlatmaya ve yoğunluğun fazla olduğu noktalarda sorunları gidermeye dönük projeler hayata geçirilecektir.	1.596.391	1.650.000	1.750.000	1.850.000	1.950.000	8.796.391

<b>Hedef 4</b>	2.4.Plan dönemi boyunca gerçekleştirilecek faaliyetlerde diğer birimlerle iletişim içinde bulunarak kent estetiğini sağlamanın yanında, sulama, bakım ve onarıma ilişkin yeni projeler hazırlanacak ve hayata geçirilmesi sağlanacaktır.	216.158	220.000	225.000	230.000	235.000	1.126.158
<b>AMAÇ 3</b>	<b>ÇEVRE VE DOĞAL VARLIKLARI KORUYARAK, GELECEK KUŞAKLARA YAŞANABİLİR BİR KENT BIRAKMAK.</b>	<b>4.707.400</b>	4.870.000	5.075.000	5.280.000	5.485.000	<b>25.417.400</b>
<b>Hedef 1</b>	3.1 Plan dönemi sonuna kadar, % 23.1 olan toplam kullanılabilir yeşil alan miktarı, oluşturulacak olan yeni park alanları, ağaçlandırma sahaları, çim alanlar, yol kenarı ve orta refüj ağaçlandırma çalışmalarıyla % 28.32 seviyesine çıkarılacaktır.	2.300.000	2.400.000	2.500.000	2.600.000	2.700.000	12.500.000
<b>Hedef 2</b>	3.2. Plan döneminde halka dış mekânda spor yapma alışkanlığının kazandırılması ve daha sağlıklı bir toplum için spor alanlarının ve çocukların güvenle oyun oynayabilecekleri oyun alanları oluşturulması çalışmalarına devam edilecektir.	216.158	220.000	225.000	230.000	235.000	1.126.158
<b>Hedef 3</b>	3.3. Plan döneminde kentin afetlere karşı hazırlığını teminen bir risk haritası oluşturularak, afetlere ilişkin gerekli önlemlerin alınması hususunda eğitim ihtiyacının karşılanması ve gerekli araç ve gereçlerin hazır halde tutulması sağlanacaktır.	2.191.242	2.250.000	2.350.000	2.450.000	2.550.000	11.791.242



<b>AMAÇ 4</b>	<b>KENTTE KÜLTÜREL YAŞAM VE TOPLUMSAL DAYANIŞMAYI SÜREKLİ KILMAK.</b>	<b>4.944.600</b>	5.100.000	5.200.000	5.300.000	5.400.000	<b>25.944.600</b>
<b>Hedef 1</b>	4.1. Plan döneminde kültür ve sanat etkinlikleri ile toplumsal dayanışmayı sağlamaya dönük alt yapı çalışmalarına hız kazandırılacaktır.	2.444.600	2.500.000	2.550.000	2.600.000	2.650.000	12.744.600
<b>Hedef 2</b>	4.2. Plan döneminde ekonomik olarak güçsüz olan gruplar desteklenerek, temel gereksinimlerinin karşılanmasına devam edilecektir.	2.500.000	2.600.000	2.650.000	2.700.000	2.750.000	13.200.000
<b>AMAÇ 5</b>	<b>ÇEVRE VE HALK SAĞLIĞININ KORUNMASINI TEMİN ETMEK.</b>	<b>11.519.612</b>	11.960.000	12.470.000	12.980.000	13.490.000	<b>62.419.612</b>
<b>Hedef 1</b>	5.1. Plan döneminde ilimizde faaliyet gösteren gayrisihhi müesseselerin tamamı kayıt altına alınarak, sürekli denetimleri sağlanacaktır.	300.000	310.000	320.000	330.000	340.000	1.600.000
<b>Hedef 2</b>	5.2. Plan döneminde kuduz ve diğer zoonoz hastalıklarla etkin mücadele edebilmek için ilimiz sınırları dahilinde mevcut olan ve yüksek risk taşıyan sokak hayvanlarının tamamının rehabilitasyonu sağlanacak, bakım evi projesi tamamlanacaktır.	1.151.500	1.200.000	1.250.000	1.300.000	1.350.000	6.251.500
<b>Hedef 3</b>	5.3. Halk sağlığının korunabilmesi amacıyla, plan döneminde modern bir mezbahane kurularak, 25.000 büyük baş, 50.000 küçük baş hayvanın hijyenik koşullarda kesimi ve semt pazarlarında tüketime sunulan ürünlerin sağlıklı bir şekilde halka ulaştırılması sağlanacaktır.	2.487.596	2.750.000	3.000.000	3.250.000	3.500.000	14.987.596

<b>Hedef 4</b>	5.4. Çevre ve halk sağlığının korunmasında en önemli unsurlardan olan ve belediyemizce etkin bir şekilde sürdürülen temizlik hizmetinin plan döneminde de aynı etkinlikle sunulması sağlanacaktır.	7.580.516	7.700.000	7.900.000	8.100.000	8.300.000	39.580.516
<b>AMAÇ 6</b>	<b>ETKİN, VERİMLİ VE KALİTELİ BİR HİZMET SUNUMU İÇİN KURUMSAL KAPASİTEYİ ARTIRMAK.</b>	<b>31.875.263</b>	38.550.000	44.695.000	50.840.000	56.985.000	<b>222.945.263</b>
<b>Hedef 1</b>	6.1. Plan döneminde 5018 sayılı Kamu Mali Yönetimi ve Kontrol Kanunu ve onun ikincil mevzuatları ile diğer yasal düzenlemelerin Belediyemize verdiği yetki, görev ve sorumluluklar çerçevesinde kurumsal yapı yeniden örgütlenecektir.	14.271.588	16.550.000	18.695.000	20.840.000	22.985.000	93.341.588
<b>Hedef 2</b>	6.2. Kurum içi iletişimi geliştirerek, birim içi ve birimler arası koordinasyonu sağlayarak, iletişimsizlik ve kopukluklar giderilecek, etkin bir kurum kültürünün oluşturulması sağlanacaktır.	8.603.675	11.000.000	13.000.000	15.000.000	17.000.000	64.603.675
<b>Hedef 3</b>	6.3. Bilişim teknolojisinden de yararlanarak mali yapının güçlendirilmesi çalışmalarına hız verilecektir.	9.000.000	11.000.000	13.000.000	15.000.000	17.000.000	65.000.000
<b>TOPLAM</b>		<b>120.000.000</b>	130.000.000	140.000.000	150.000.000	160.000.000	<b>700.000.000</b>

# 7- İZLEME VE DEĞERLENDİRME

## 7.1. GENEL KAVRAM

İzleme ve değerlendirme faaliyetleri, stratejik planla belirlenen amaçlara ne ölçüde ulaşıldığının sistematik olarak izlenmesi, değerlendirilmesi ile performans kriterleri kapsamında sonuçların ölçülmesi ve elde edilen bulguların düzenli bir şekilde raporlanması faaliyetlerini içermektedir. Ayrıca, bu faaliyetler, geri bildirim yoluyla uygulamada sürekli olarak iyileştirmeyi olanaklı kılmakta; saydamlık ve hesap verebilirlik de sağlanmış olmaktadır.

Stratejik Plan düzeyinde izleme ve değerlendirme faaliyetleri ilgili birimler tarafından performans göstergelerine dayalı olarak yürütülecek olup, performans göstergelerinin ölçümü ve değerlendirilmesiyle hem faaliyetlerin hazırlanan uygulama planları ve bütçelerle uyumu hem de elde edilen sonuçların Stratejik Planda önceden belirlenen hedef ve amaçlarla ne derece örtüştüğü belirlenebilecektir.

İzleme ve değerlendirme işlevinin yerine getirilmesi açısından oluşturulacak İzleme Değerlendirme Ekibi tarafından, stratejik plan çerçevesinde hedeflere ulaşmak için gerçekleştirilmesi gereken faaliyet ve projeler ile uygulama planlarının yürütülmesine yönelik düzenli olarak hazırlanıp Başkanlık makamına iletilen Değerlendirme Raporları, Üst Yönetim tarafından hazırlanması zorunlu bulunan Faaliyet Raporlarının temelini oluşturması açısından önemli bir işlevi yerine getirecektir. Üst Yönetime periyodik olarak iletilen bu Değerlendirme raporları sayesinde, hem üst yönetimin düzenli olarak genel gidişat hakkında bilgi sahibi olması sağlanırken hem de ihtiyaç duyulan kararların alınması ve politika değişikliklerinin gerçekleştirilmesi imkânı kolaylaşacaktır.

İzleme deęerlendirme alıřmalarıyla, ynetsel bilgilerin derlenmesi ve stratejik plan uygulamasının raporlanması anlamındaki izleme faaliyetinin yrtlmesi ile alınan sonuların, daha nce ortaya konulan misyon, vizyon, ilkeler, amalar ve hedeflerle ne lde uyumlu olduęunun, kısaca kurumsal performansın deęerlendirilmesi ve buradan elde edilecek sonularla planın gzden geirilmesini ifade eden deęerlendirme sreci oluřturularak, “bařarımızı nasıl takip eder ve deęerlendiririz” sorusu cevabını bulabilecektir.

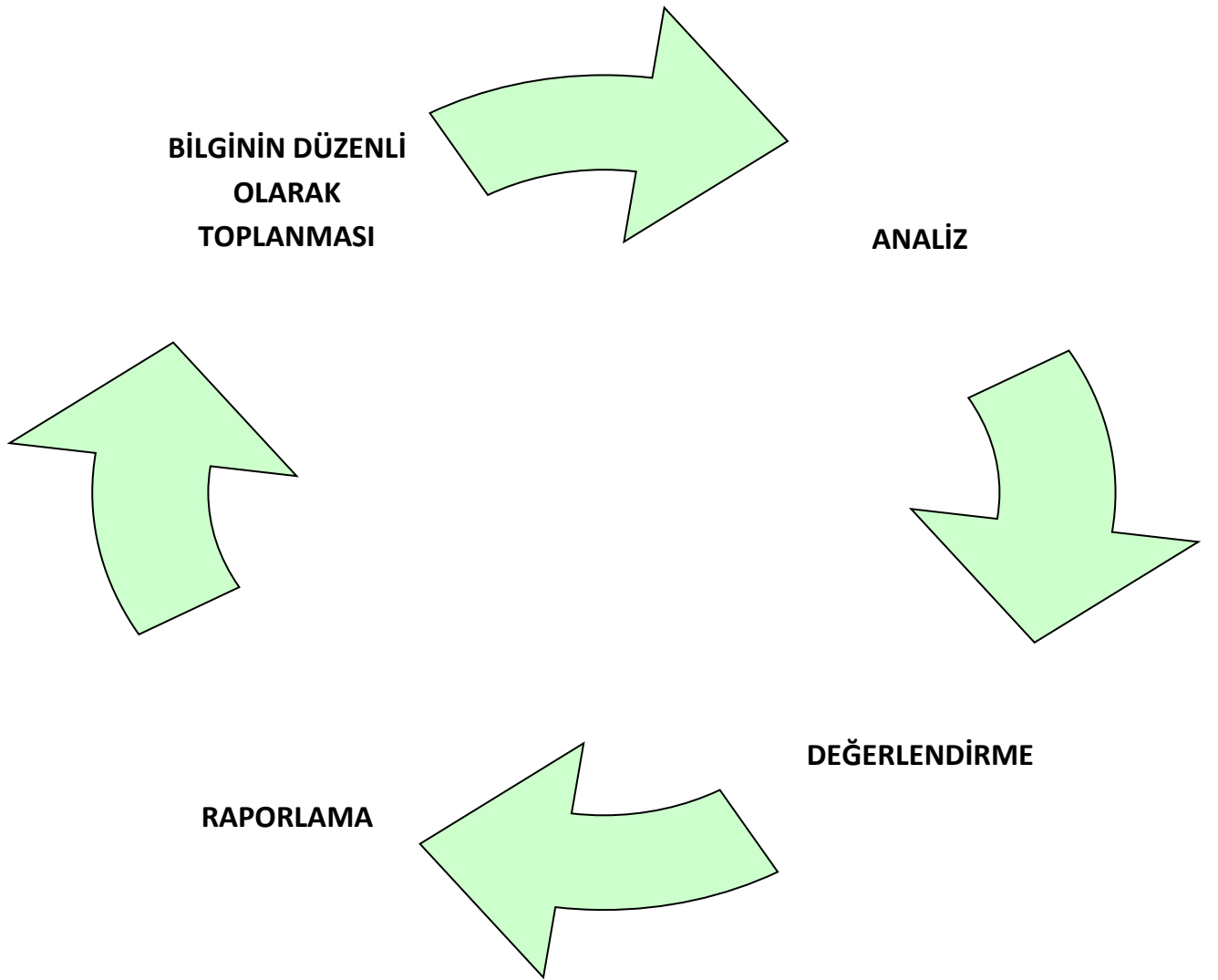
## **7.2. ALIřMA YNTEM VE İERİęİ**

İzleme birimi alıřma yntem ve ierięi, stratejik planın yrtlmesi ve btenin planlanan řekilde performans esaslarıyla kıyaslanması kapsamında periyodik deęerlendirme faaliyetlerinin hazırlanmasını ierecektir. Belediyenin belirlenmiř bulunan hedeflerine ynelik faaliyetlerinin uygulama planları ve performans gstergeleri erevesinde izlenmesi, dzenli olarak veri toplanması ve periyodik olarak raporlamaya hazırlık yapılması amacıyla alıřmalar yrtecektir.

Performans esaslı bteleme srecinde kurumun byklk ve yapısına gre, kurumsal dzeyde ve harcama birimleri dzeyinde ve/veya kurumun her faaliyet, sre, birim, blm iin ayrı bir planlama, performans lm ve deęerlendirmesi yapılabilecektir. Her bir harcama birimi birim faaliyet raporu hazırlayacak olup, 15.07.2009 tarih ve 27.289 sayılı Resmi Gazetede yayımlanan, Kamu İdarelerince Hazırlanacak Performans Programları Hakkında Ynetmelikte Deęiřiklik Yapılmasına Dair Ynetmelik uyarınca harcama birimleri birim performans programı hazırlamak zorunda deęildir. Bu nedenle, idare dzeyinde Performans Programı hazırlanacaktır.

### 7.3. İZLEME VE DEĞERLENDİRME SÜRECİ

Bütün birimler tarafından, kendi faaliyetleri temelinde ve ilgili dönemleri esas alarak, harcama bilgilerini ve aşamalarını içerecek şekilde kısa raporlamalar yapılması, İzleme ve değerlendirme biriminin, diğer birimlerin oluşturduğu bu detay raporları toplaması ve başkanlık makamına raporlaması sağlanacaktır. İzleme değerlendirme biriminin faaliyetlerinin yürütülmesinde aşağıdaki döngü takip edilebilecektir.



**AMAÇ 1-** KENTSEL ALTYAPI ÇALIŞMALARINI, KENTSEL MEKANIN DÜZENLENMESİ VE DENETLENMESİNİ SAĞLAMAK.

**HEDEF 1-** Plan dönemi sonuna kadar, şehre verilen suyun fatura edilebilen ve fatura edilemeyen kayıp kaçak oranları % 35 seviyesine çekilecektir.

**(YENİ) HEDEF 1-** Plan dönemi sonuna kadar, şehre verilen suyun fatura edilemeyen kayıp kaçak oranları % 25 seviyesine çekilecektir.

**HEDEF 2-** Plan dönemi sonuna kadar, çevre ve halk sağlığını korumak için şehirde oluşan endüstriyel ve evsel atık suların atık su arıtma tesisinde arıtıldıktan sonra deşarj edilecek, 3 dere yatağının ıslahı tamamlanarak, yağmur suyu taşkınlarını önlem için mevcut sellik hatları geliştirilecek ve yeni hatların oluşturulması sağlanacaktır.

**(YENİ) HEDEF 2-** Plan dönemi sonuna kadar, 3 dere yatağının ıslahı tamamlanarak, yağmur suyu taşkınlarını önlem için mevcut sellik hatları geliştirilecek ve yeni hatların oluşturulması sağlanacaktır.

**HEDEF 3-** Plan dönemi sonuna kadar, yeni oluşturulacak olan köprüler, kavşaklar, yeni yol güzergâh çalışmalarının, su, kanalizasyon ve yağmur suyu şebekelerinin yapılması sağlanacaktır.

**HEDEF 4-** Plan dönemi sonuna kadar ilimizde mevcut park, mesire ve spor alanlarının tamamında gerekli iyileştirme ve yenileştirmeler ile bakım, onarım ve gerekli diğer düzenlemeler tamamlanacaktır.

**(YENİ) HEDEF 4-** Plan dönemi sonuna kadar ilimizde mevcut park, mesire, spor alanlarının tamamında ve pazar alanlarında gerekli iyileştirme ve yenileştirmeler ile bakım, onarım ve gerekli diğer düzenlemeler tamamlanacaktır.

**HEDEF 5-** Plan dönemi sonuna kadar 748 km asfalt kaplama, 800.000 m<sup>2</sup> kaldırım yapılacaktır.

**(YENİ) HEDEF 5-** Plan dönemi sonuna kadar 700 km asfalt kaplama, 1.300 km kaldırım yapılacaktır.

**HEDEF 6-** Plan dönemi sonuna kadar mücavir alan sınırları içinde imar uygulamaları tamamlanarak, sosyal ve kültürel ihtiyaçların planlanması ve projelendirilmesi sağlanacaktır.

**HEDEF 7-** Plan dönemi sonuna kadar yapılaşmaların depreme dayanıklı, estetik ve şehircilik ilkelerine uygunluğunun denetlenmesi sağlanarak, daha sağlıklı bir yapılaşma tesis edilecektir.

**(YENİ) HEDEF 8-** Plan dönemi sonuna kadar, şehirde oluşan endüstriyel ve evsel atık suların atık su arıtma tesisinde arıtıldıktan sonra deşarj edilerek suyun sağlıklı bir şekilde geri dönüşümü sağlanacaktır.

**AMAÇ 2-** RAHAT, SAĞLIKLI VE GÜVENLİ BİR ULAŞIM AĞINI TESİS ETMEK.

**HEDEF 1-** Ulaşım ağının etkin ve verimli işlemlerini tesis için plan döneminde yeni yollar, köprü ve kavşaklar, alt ve üst geçitler, otoparklar ve benzeri etüt ve projeler öncelik sırasına göre hayata geçirilecektir.

**HEDEF 2-** Plan döneminde muhtelif mahallerdeki trafik işaretleme sistemleri geliştirilerek güvenli trafik akışı sağlanacaktır.

**HEDEF 3-** Plan dönemi sonuna kadar Kent İçi Ana Ulaşım Planının hazırlanması sağlanacak, trafik akışını rahatlatmaya ve yoğunluğun fazla olduğu noktalarda sorunları gidermeye dönük projeler hayata geçirilecektir.

**HEDEF 4-** Plan dönemi boyunca gerçekleştirilecek faaliyetlerde diğer birimlerle iletişim içinde bulunarak kent estetiğini sağlamanın yanında, sulama, bakım ve onarıma ilişkin yeni projeler hazırlanacak ve hayata geçirilmesi sağlanacaktır.

**AMAÇ 3-** ÇEVRE VE DOĞAL VARLIKLARI KORUYARAK, GELECEK KUŞAKLARA YAŞANABİLİR BİR KENT BIRAKMAK.

**HEDEF 1-** Plan dönemi sonuna kadar, % 23.1 olan toplam kullanılabilir yeşil alan miktarı, oluşturulacak olan yeni park alanları, ağaçlandırma sahaları, çim alanlar, yol kenarı ve orta refüj ağaçlandırma çalışmalarısıyla % 28.32 seviyesine çıkarılacaktır.

**HEDEF 2-** Plan döneminde halka dış mekânda spor yapma alışkanlığının kazandırılması ve daha sağlıklı bir toplum için spor alanlarının ve



çocukların güvenle oyun oynayabilecekleri oyun alanları oluşturulması çalışmalarına devam edilecektir.

**HEDEF 3-** Plan döneminde kentin afetlere karşı hazırlığını teminen bir risk haritası oluşturularak, afetlere ilişkin gerekli önlemlerin alınması hususunda eğitim ihtiyacının karşılanması ve gerekli araç ve gereçlerin hazır halde tutulması sağlanacaktır.

**AMAÇ 4-** KENTTE KÜLTÜREL YAŞAM VE TOPLUMSAL DAYANIŞMAYI SÜREKLİ KILMAK.

**HEDEF 1-** Plan döneminde kültür ve sanat etkinlikleri ile toplumsal dayanışmayı sağlamaya dönük alt yapı çalışmalarına hız kazandırılacaktır.

**HEDEF 2-** Plan döneminde ekonomik olarak güçsüz olan gruplar desteklenerek, temel gereksinimlerinin karşılanmasına devam edilecektir.

**AMAÇ 5-** ÇEVRE VE HALK SAĞLIĞININ KORUNMASINI TEMİN ETMEK.

**HEDEF 1-** Plan döneminde ilimizde faaliyet gösteren gayrisihhi müesselerin tamamı kayıt altına alınarak, sürekli denetimleri sağlanacaktır.

**(YENİ) HEDEF 1- Plan döneminde ilimizde faaliyet gösteren sıhhi, umuma açık yerler ve gayrisıhhi müesseselerin tamamı kayıt altına alınarak, sürekli denetimleri sağlanacaktır.**

**HEDEF 2-** Plan döneminde kuduz ve diğer zoonoz hastalıklarla etkin mücadele edebilmek için ilimiz sınırları dahilinde mevcut olan ve yüksek risk taşıyan sokak hayvanlarının tamamının rehabilitasyonu sağlanacak, bakım evi projesi tamamlanacaktır.

**(YENİ) HEDEF 2- Plan döneminde kuduz ve diğer zoonoz hastalıklarla etkin mücadele edebilmek için ilimiz sınırları dahilinde mevcut olan ve yüksek risk taşıyan sokak hayvanlarının tamamının rehabilitasyonu sağlanacak, sahihsiz sokak hayvanları geçici bakım evi projesi tamamlanacak, 3.000 adet sokak hayvanının yakalanması, aşılanması, kısırlaştırılıp küpelenmesi ve tekrar alındıkları noktaya bırakılması sağlanacaktır.**

**HEDEF 3-** Halk sağlığının korunabilmesi amacıyla, plan döneminde modern bir mezbahane kurularak, 25.000 büyükbaş, 50.000 küçükbaş hayvanın hijyenik koşullarda kesimi ve halka sağlıklı bir şekilde sunulması sağlanacaktır.

**(YENİ) HEDEF 3- Halk sağlığının korunabilmesi amacıyla, plan döneminde modern bir mezbahane kurularak, 20.000 büyük baş, 40.000 küçük baş hayvanın hijyenik koşullarda kesimi sağlanacak, Canlı Hayvan Pazarı yerinin yapımı tamamlanacak ve halkın kullanımına sunulacaktır.**

**HEDEF 4-** Çevre ve halk sađlıđının korunmasında en önemli unsurlardan olan ve belediyemizce etkin bir şekilde sürdürülen temizlik hizmetinin plan döneminde de aynı etkinlikle sunulması sađlanacaktır.

**AMAÇ 6-** ETKİN, VERİMLİ VE KALİTELİ BİR HİZMET SUNUMU İÇİN KURUMSAL KAPASİTEYİ ARTIRMAK.

**HEDEF 1-** Plan döneminde 5018 sayılı Kamu Mali Yönetimi ve Kontrol Kanunu ve onun ikincil mevzuatları ile diđer yasal düzenlemelerin Belediyemize verdiği yetki, görev ve sorumluluklar çerçevesinde kurumsal yapı yeniden örgütlenecektir.

**HEDEF 2-** Kurum içi iletişimi geliştirerek, birim içi ve birimler arası koordinasyonu sađlayarak, iletişimsizlik ve kopukluklar giderilecek, etkin bir kurum kültürünün oluşturulması sađlanacaktır.

**HEDEF 3-** Bilişim teknolojisinden de yararlanarak mali yapının güçlendirilmesi çalışmalarına hız verilecektir.