



NİĞDE BELEDİYESİ STRATEJİK PLANI



NİĞDE
BELEDİYE BAŞKANLIĞI

2007-2011

GİRİŞ

5393 sayılı Belediye Kanununun 41.maddesi ve 5018 sayılı Kamu Mali Yönetimi ve Kontrol Kanununun 9.maddesi gereğince Niğde Belediyesinin 5 yıllık stratejik Planını hazırlama çalışmalarına,yeni bir kavram olan stratejik plan konusunda belediye personelinin hizmet içi eğitim semineri olarak bilgilendirilmesi ile başlamıştır.

Bu konuda Dokuz Eylül Üniversitesi İktisadi ve İdari Bilimler Fakültesinden Prof .Dr. Zerrin TOPRAK KARAMAN başkanlığında Yrd, Doç. Dr .Metin MERİÇ ve beş kişilik araştırma görevlisinden oluşan öğretim görevlileri ekibi tarafından Niğde Belediye sarayında tüm belediye birim müdürleri ve ilgili personelinin katıldığı 11-15 Mayıs 2006 tarihlerinde 5 günlük ders ve uygulamalı plan hazırlama eğitimi verilmiştir.

Bu arada 12 Mayıs 2006 tarihinde belediye meclis toplantı salonunda öğretim görevlileri ve seminer katılımcılarının da hazır bulunduğu,kent konseyi üyeleri,belediye meclisi üyeleri,resmi kurum ve kuruluş temsilcileri,mahalle muhtarları,sivil toplum örgütleri ve meslek odaları temsilcilerinin davetli olduğu Niğde Belediye Başkanının başkanlığında bir bilgilendirme toplantısı yapılmıştır.Bu toplantıda Niğde Belediye Başkanı Mümin İNAN ve Dokuz Eylül Üniversitesinden Prof. Dr. Zerrin TOPRAK KARAMAN tarafından stratejik plan ve Niğde Belediyesinin bu konudaki görüş ve hedefleri hakkında bilgi verilmiş,açıklamalarda bulunulmuş,katılımcıların soru ve görüşleri alınmış,sonuçta katılımcılara bir anket formu dağıtılarak cevaplamaları istenmiştir.

Bu hazırlık çalışmalarından sonra Niğde Belediye Başkanlığı 16 Mayıs 2006 tarihinde yayınladığı bir iç genelge ile ilgili kanunlar uyarınca SPE (Stratejik Plan Ekibi) ni görevlendirmiş ve stratejik plan çalışmalarını başlattığını ilan etmiştir.

SPE aynı gün başlayan ve haftada iki kez olmak üzere toplam 12 defa yaptığı toplantılarında kent halkına,resmi ,özel ve sivil kurum temsilciliklerine,üniversiteye yönelik anket düzenlemiş,belediye birim müdürlüklerinin görüş ve programlarını almış,kent ve belediye ile ilgili envanter toplamış ve tüm bu veriler ışığında 2007 tarihinden başlamak üzere Niğde Belediyesinin beş yıllık hedeflerini belirleyerek stratejik plan taslağını oluşturmuştur.Bu taslak belediye encümenininin 27/06/2006 tarihli oturumunda görüşülmüş ve kabul edilerek aynı tarih ve 499 sayı ile karara bağlanmıştır.

Stratejik plan taslağı Niğde Belediye Meclisininin 07 Temmuz 2006 tarihli olağan toplantısına sunulmuştur.Bu tarihli oturumda görüşülen plan taslağı,oybirliği ile kabul edilerek Niğde Belediyesinin beş yıllık stratejik planı olarak kesinleşmiştir. 10.07.2006

SPE Adına
Mustafa BAL

İÇİNDEKİLER

Giriş

1-Genel Bilgiler

- 1.1-Kentin Ülke ve Bölgedeki Yeri
 - 1.1.1-Kentin Genel Tanımı ve Bölge İçinde ve Çevresindeki Yeri
 - 1.1.2-Bölgenin Yönetimsel Yapısı,İdari Bölünüş
 - 1.1.3-Bölgesel Nüfus Dağılımı
 - 1.1.4-Bölgesel Ulaşım
 - 1.1.5-Bölgesel Ekonomik Yapı
 - 1.1.6-Çevresel Yapı
 - 1.1.7-Bölgesel, Sosyo Ekonomik Gelişmişlik
- 1.2-Tarihsel Gelişim ve Tarihsel Çevre
- 1.3-Fiziksel Yapı ve Çevresel Kaynaklar
 - 1.3.1-İklim
 - 1.3.2-Jeolojik Durum

2-Stratejik Planlama Faaliyetleri

- 2.1-Hukuki Dayanak
 - 2.1.1-Kamu Mali Yönetimi ve Kontrol Kanunu
 - 2.1.2-Belediye Kanunu

3-Durum Analizi

- 3.1-Niğde Belediyesi Kurum İçi Analizi
 - 3.1.2-Belediyenin Yetki ve İmtiyazları
 - 3.1.3-Karar Alma Süresi
 - 3.1.4-Parsel Yapısı
 - 3.1.5-Kurumsal Yapı
 - 3.1.6-Kurumun Mali Yapısı
 - 3.1.7-Kurumun Öz Kaynakları ve Tesisleri

4-Stratejik Planlama Genel Çalışmaları

- 4.1-Çalışma Ekibinin Belirlenmesi
 - 4.1.1-Stratejik Plan Ekibinin Çalışmaları
 - 4.1.2-Niğde Belediyesi Dış Paydaşları
 - 4.1.3-Niğde Belediyesi İç Paydaşları
 - 4.1.4-Paydaş Görüşleri
 - 4.1.5-Anket Düzenlenmesi
 - 4.1.6-Stratejik Plan Anket Form Sonuçları

5-GZFT Analiz Raporu

- 5.1-Kurum İçi Unsurlar
 - 5.1.1-Güçlü Yönlerimiz
 - 5.1.2-Zayıf Yönlerimiz
- 5.2-Çevresel Unsurlar
 - 5.2.1-Fırsatlarımız
 - 5.2.2-Tehditlerimiz

6-Misyon

7-Vizyon

8-İlkelerimiz

9-Stratejik Planlamadaki Amaç ve Hedeflerimiz

1. GENEL BİLGİLER

1.1. KENTİN ÜLKE VE BÖLGESİNDEKİ YERİ

1.1.1. Kentin Genel Tanımı, Bölge İçinde ve Çevresindeki Yeri

İç Anadolu bölgesinin güneydoğusunda, Orta Toroslar içinde yer alan Bolkarlar ve Aladağların kuzeye kıvrımlanarak sokuldukları alanın kuzeyinde bulunan Niğde İli, matematiksel konum itibariyle güneyde $37^{\circ} 25'$ kuzey ve kuzeyde $38^{\circ} 58'$ kuzey paralelleri ile, batıda $33^{\circ} 10'$ batı ve doğuda $35^{\circ} 25'$ batı meridyenleri arasında yer almaktadır.

Kuzeybatıda Aksaray, kuzeyde Nevşehir, kuzeydoğuda Kayseri, batı ve güneybatıda Konya illeri ile komşu olan Niğde İli, güneyde Bolkar Dağları ile İçel, güneydoğu ve doğuda Aladağların oluşturduğu doğal sınırlar ile Adana İllerinden ayrılır. Büyük bölümü İç Anadolu Bölgesi kapsamında olan Niğde İli, güneyde yer alan Çamardı ve Ulukışla İlçelerini Akdeniz Bölgesi'ne bırakmaktadır.

7.795 kilometrekare alana sahip Niğde ilinin denizden yüksekliği 1.300 metredir. Batı kesimler dalgalı düzlük, diğer kesimler ise dağlık bir yapıya sahiptir.

Niğde İli'nin 2000 yılı genel nüfus sayımı sonucuna göre toplam nüfusu 348.081 kişidir.

1.1.2. Bölgenin Yönetimsel Yapısı, İdari Bölünüş



Niğde İlinde 52'si belediye, 115'ü köy olmak üzere toplam 167 adet yerleşim birimi vardır. Belediyelerden biri il merkezi, 5'i ilçe ve 46'sı da beldelerde yer almaktadır.

Niğde İli'nin en büyük ilçesi Merkez İlçesidir. Yüzölçümü 2.081 kilometrekare olup nüfusu 2000 sayımına göre 177.396 kişidir. 1.229 metre yüksekliğindeki merkez ilçede 54 adet yerleşim birimi bulunmaktadır.

1.1.3. Bölgesel Nüfus Dağılımı

2000 yılı Genel Nüfus Sayımı sonuçlarına göre Niğde İlinin nüfusu 348.081'dir. Nüfusun %36'sı şehirlerde, %64'ü bağlı belediye ve köylerde yaşamaktadır. Yıllık nüfus artış hızı %14,30'dur. Nüfus yoğunluğu ise kilometrekareye 47 kişi düşmektedir. Ortalama hane halkı büyüklüğü 4,75 kişidir.

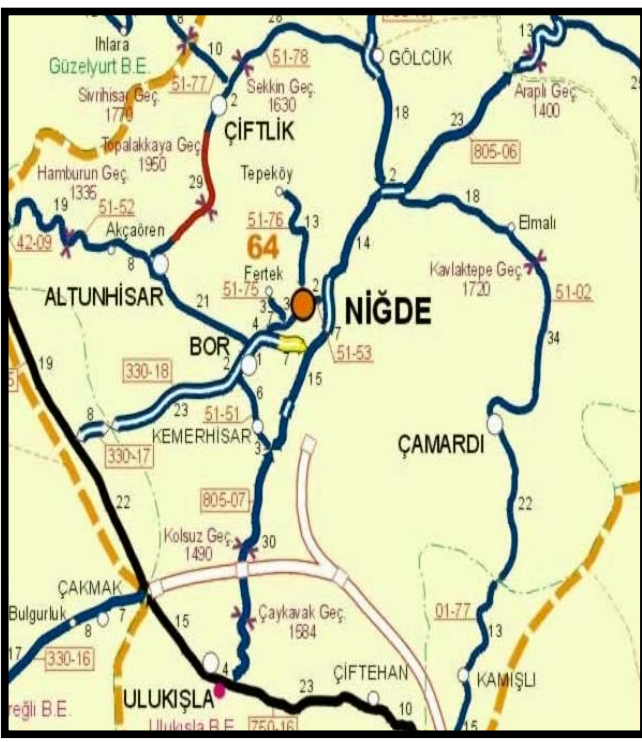
Tablo 1: Niğde İline Bağlı İlçelerin Kent ve Kır Nüfusları ile İlin Nüfus Artış Hızı

İLÇENİN ADI	TOPLAM	KENT NÜFUSU	KIR NÜFUSU
Merkez İlçe	177.396	78.088	99.308
Altunhisar	22.284	3.839	18.445
Bor	63.020	29.804	33.216
Çamardı	20.302	4.086	16.216
Çiftlik	32.151	4.627	27.524
Ulukışla	32.928	6.368	26.560
TOPLAM	348.081	126.812	221.269
YILLIK NÜFUS ARTIŞ HIZI	%14,30	%26,50	%7,93

Genç bir nüfusa sahip olan Niğde İlinde, henüz gelişmekte olan ancak kırsal hüviyetini koruyan yapısı nedeniyle, nüfusun büyük bir kısmı ekonomik faaliyetlerini tarım ve hayvancılığa dayalı olarak sürdürmektedir. Hızla gelişen organize sanayi faaliyetleri ve üniversite birimlerinin birbiri ardına açılmasıyla, yeni bir göç dalgası, sosyal hizmetler sınıfında çalışanların da artmasına neden olmuştur.

1.1.4. Bölgesel Ulaşım

Niğde ili, ülkenin güneyini, İç Anadolu, Kuzey ve Batı Anadolu'ya bağlayan önemli demiryolu ve karayollarının kavşak noktasıdır. Çevre illeri olan Adana, Mersin, Kayseri, Konya, Nevşehir, Aksaray illeriyle karayolu; Adana, Kayseri ve Konya illeri ile de



demiryolu bağlantısı vardır. İl Merkezi ve tüm İlçeleri arasında karayolu, Bor ve Ulukışla İlçeleriyle ayrıca demiryolu ulaşımı vardır. İl sınırları içindeki Karayolları ağının uzunluğu 454 km, demiryollarının uzunluğu ise 150 km'dir.

1.543 km uzunluğundaki köy ve ünite yollarının %51'ini oluşturan 792 km'lik bölümü asfalt, 628 km'lik bölümü (%41) stabilize, 46 km'lik bölümü (% 3) tesviyeli, 77 km ise (%5) ham yoldur.

Niğde İlinin gelişmesindeki en büyük etkenlerden biri de ulaşım ağındaki yeridir. Kent merkezinin diğer önemli il merkezlerine ve ilçelere olan uzaklıkları aşağıdaki tabloda gösterilmiştir.

1.1.5. Bölgesel Ekonomik Yapı

Niğde ilinde iktisadi faaliyetlerin başında tarım sektörü gelir. Toplam toprakların %35'i tarıma dayalı olarak değerlendirilmekte olup nüfusun %65'si tarım sektöründe çalışmaktadır. Yaklaşık %47 gibi bir orana sahip olan çayır ve meralarda ise hayvancılık yapılmaktadır. Bölgede yerel sanayi faaliyetlerini ön plana çıkartacak tabii kaynakların azlığı, tarım ve hayvancılık faaliyetlerinin gelişmesine neden olmuştur.

Tarım alanlarında başta hububat olmak üzere çeşitli tarla ürünleri yetiştirilmektedir. Sanayi ürünlerinde ise ilk sırayı patates alırken daha sonraki en önemli ürün şeker pancarıdır. Niğde'de elmacılık ve lahana üretimi de patates kadar tarımda önemli bir yer tutmaktadır.

Niğde İlinde sebzeçiliğin büyük kısmı bahçe sebzeçiliğidir. Sebzeçiliğin gelişmesi için özellikle seracılık çalışmaları yapılmaktadır.

Niğde'de yıllarca önem verilmeyen ve ikincil bir üretim dalı olarak görülen hayvancılık son yıllarda hızla gelişerek ilin ekonomisindeki yerini almıştır. Hayvancılık faaliyetlerinde küçükbaş hayvancılık önde gelmektedir. İlin topoğrafik ve bitki yapısı arıcılığa son derece uygun olduğundan bu alanda da üretim yapılmaktadır. Ayrıca son zamanlarda Çamardı ve Ulukışla yöresinde alabalık üretiminde büyük artış görülmüştür.

Niğde İlinde Hasandağı, Melendiz ve Erciyes dağlarından kaynaklanan malzemeler bölgenin kuzey ve kuzeydoğusunu yorgan gibi örtmüştür. Bu jeolojik yapı yer altına zenginlik getirmiştir. Bakır, çinko, demir, civa, altın ve gümüş başta olmak üzere bol miktarda metalik maddeler bulunmaktadır. Ayrıca sıcak su kaynakları ve karbondioksit kaynakları açısından zengin bir yapı mevcuttur. Ancak bu sektörde çalışan nüfus azlığı madenciliğin istenilen düzeyde gelişmesini engellemiştir.

Son yıllarda gerçekleştirilen organize sanayi faaliyetleri, çok çeşitli sanayi kuruluşlarının yörede hızla gelişmesine imkan tanımıştır. Gıda sektörünün yanında dekorasyon ve dokuma sanayii ile inşaat sektörü büyük bir kalkınma göstermiştir. Bunda bölgede etkin bir duruma gelen ve önemli bir yer tutan üniversite birimlerinin artışı ve yörenin üniversite kenti haline dönüştürülmesinin de rolü vardır.

1.1.6. Çevresel Yapı

Son 20 yıl içerisinde hızlanan ve Niğde Üniversitesinin açılmasıyla ilin genel çehresi hızla değişmiş, mevcut ihtiyaçlara cevap veremez duruma gelmiştir. Bağ ve bahçeler bozularak 4-5 katlı binalardan oluşan siteler şeklinde yeni bir yapılaşma başlamıştır. Özellikle Kayseri-Adana karayolu boyunca uzanan yeni bir şehir ortaya çıkarken, Niğde-Bor arası ise üniversite birimleri ve organize sanayi bölgesi olarak şekillenmiştir.

1.1.7. Bölgesel Sosyo-Ekonomik Gelişmişlik

Niğde ili 2003 yılında DPT tarafından yapılan, “İllerin ve Bölgelerin Sosyo-Ekonomik Gelişmişlik Sıralaması Araştırması”na göre; 1996 yılında yapılan araştırma sonuçlarına kıyasla 3 sıra gerileyerek 49'ncu sırada yer almaktadır.

Yapılan araştırmaya göre Niğde ili dördüncü derece gelişmiş iller grubu içerisinde yer almaktadır. Dördüncü gruba dahil 19 ilin toplam nüfus içindeki payı yüzde 15,3'dür. Ülke yüzölçümünün ise yüzde 25'ini kapsamaktadır. Grupta yer alan tüm iller göç vermektedir. Nüfus artış hızı ve yoğunluğu, ülke ortalamasının oldukça altındadır. Diğer yandan, doğurganlık hızı ve ortalama hanehalkı büyüklüğü, ülke ortalamasının üzerinde seyretmektedir.

Bu gruptaki şehirlerde istihdamın büyük bir kısmı tarım ağırlıklı olmakla beraber, kırsal nüfus başına düşen tarımsal ürünler üretimi, ülke ortalamasının altında bulunmaktadır. Bunun başlıca nedeni, tarımsal verimliliğin düşük olmasıdır. Başka bir deyişle, tarım sektöründe önemli ölçüde gizli işsizlik sorunu yaşanmaktadır. Ülke tarımsal üretim değerinin %18'i bu grupta gerçekleşmektedir. Tarımsal üretimin, ülke tarımsal üretimine oransal dağılımının en yüksek olduğu illerden biri de %1,3 payla Niğde İlidir.

Yapılan araştırma sonucuna göre Kırıkkale Alt Bölgesi içerisinde yer alan Niğde İli; imalat sanayii ve sağlık sektörü gelişmişlik sıralamasında 46'ncı, eğitim sektörü gelişmişlik sıralamasında ise 47'nci sırada yer almaktadır.

Tablo 2: Niğde İli Merkez İlçesi İle Diğer İlçelerin Gelişmişlik Sıraları ve Grupları

İLÇELER	872 İLÇE İÇERİSİNDE GELİŞMİŞLİK SIRASI	GELİŞMİŞLİK GRUBU
Niğde Kent Merkezi	155	2
Bor	210	3
Ulukışla	421	3
Çamardı	676	5
Altunhisar	747	5
Çiftlik	790	6

Tablo 3: Niğde İli Merkez İlçesi ve Diğer İlçelerin Sosyo-Ekonomik Göstergeleri

Değerler	Merkez	Altunhisar	Bor	Çamardı	Çiftlik	Ulukışla
Nüfus	177 396 (48)	22 284 (556)	63 020 (207)	20 302 (601)	32 151 (429)	32 928 (418)
Şehirleşme Oranı (%)	44,02 (395)	17,23 (833)	47,29 (337)	20,13 (802)	14,39 (852)	19,34 (811)
Nüfus Artış Hızı (‰)	18,30 (215)	4,85 (419)	14,27 (270)	-5,42 (594)	16,59 (236)	11,21 (313)
Nüfus Yoğunluğu	77 (262)	38 (537)	50 (425)	16 (800)	76 (268)	22 (741)
Nüfus Bağımlılık Oranı (%)	57,74 (430)	77,13 (126)	57,88 (425)	62,96 (315)	88,83 (83)	50,29 (689)
Ortalama Hanehalkı Büyüklüğü	4,72 (491)	5,64 (288)	4,41 (575)	4,70 (498)	5,50 (309)	4,52 (546)
Tarım Sektöründe Çalışanlar Oranı (%)	70,11 (534)	84,61 (146)	60,61 (664)	86,73 (71)	89,81 (19)	77,94 (353)
Sanayi Sektöründe Çalışanlar Oranı (%)	5,45 (319)	1,91 (675)	11,59 (122)	1,98 (664)	1,29 (764)	2,93 (537)
Hizmetler Sektöründe Çalışanlar Oranı (%)	24,44 (306)	13,48 (718)	27,79 (248)	11,29 (807)	8,90 (857)	19,12 (468)
İşsizlik Oranı (%)	4,05 (572)	2,29 (800)	5,36 (407)	2,73 (754)	3,67 (622)	2,68 (764)
Okur Yazar Oranı (%)	87,11 (325)	81,34 (625)	88,07 (257)	83,56 (536)	79,53 (682)	88,89 (214)
Bebek Ölüm Oranı (‰)	46,49 (259)	38,79 (446)	34,35 (573)	59,97 (103)	47,11 (244)	31,91 (635)
Fert Başına Genel Bütçe Geliri (Bin TL)	121 668 (125)	12 552 (715)	82 414 (196)	14 705 (682)	7 487 (806)	26 701 (535)
Vergi Gelirlerinin Ülke İçindeki Payı (%)	0,12059 (59)	0,00165 (667)	0,00442 (475)	0,00173 (656)	0,00173 (655)	0,00505 (448)
Tarımsal Üretimin Ülke İçindeki Payı (%)	1,19477 (3)	0,04993 (473)	0,19618 (140)	0,17239 (172)	0,22384 (125)	0,10110 (303)

NOT: Parantez içindeki rakamlar ilçenin ilgili göstergeye göre 872 ilçe içindeki sırasını göstermektedir.

1.2. TARİHSEL GELİŞİM ve TARİHSEL ÇEVRE

Niğde'nin antik adı "NAHİTA" dır. Bahçeli buluntuları ve Çamardı-Kestel'de ortaya çıkarılan kalay madeni, Niğde tarihinin M.Ö 5000 yılına kadar uzandığını gösterir. Hitit ve Asur yazıtlarından M.Ö 1800'den itibaren, bölgede 1000 yıl süreyle Hititlerin yaşadığı anlaşılmaktadır. M.Ö 710'da Asurluların Hitit egemenliğine son vermesiyle bölge Friglere geçmiştir.

M.Ö 17 yılında Romalıların bölgeye gelişine kadar, Medler, Persler, İskender'in Helenistik Kapadokya Krallığı ve Bergama Krallığı yörede yaşamıştır. M.Ö. 30 - MS. 395 yıllarını kapsayan Roma devrinde Niğde bölgesi tarihinin en önemli konumlarından birini yaşamıştır. Bu dönemde Tyana (Kemerhisar Kasabası) çevresinde yoğun bir yapılaşma görülmüştür. Saraylar, mabedler, su kemerleri ve yerleşim birimleriyle oldukça büyük bir kent konumuna getirilmiştir.

M.S. 395 yılında Anadolu Bizans hükümdarlığı altına girmiştir. Özellikle Kapadokya ve Ihlara Bölgesi bu dönemi yansıtır. Niğde bölgesi Bizans hükümdarlığında iken Sasani, Pers ve Arapların istilalarına uğramıştır. Nihayet ardı arkası kesilmeyen Arap saldırıları neticesinde bölge M.S. 707-710 yıllarında Arapların hakimiyetine geçmiştir. Tyana kenti Arapların istilasını sonucu büyük ölçüde yıkılmıştır. Bu dönemin en güzel ve görkemli eserlerinden birisi Gümüşler Kasabası yakınındaki Gümüşler Örenyeri ve Manastır'dır.

Bölge Arap-Bizans hakimiyet sahasına girmiş, bu hakimiyet mücadelesinin aralıksız devam etmesi bu bölgeyi yerleşim alanı olmaktan çok bir manevra sahası durumuna getirmiştir. Bu halin, Türklerin Anadolu'yu fetihlerine kadar devam etmiştir.

Türklerin Niğde'ye ilk akınları Melikşah zamanına rastlar. 1094 yılında Malatya ve Sivas'ı zapteden Selçuklu ordusu buradan iki kol halinde ayrılarak; birincisi Tokat, Niksar ve Amasya'ya, ikincisi ise Kayseri ve Niğde tarafına ilerlemiştir. Şah Torasan komutasındaki bu öncüler, bölgeye giren ilk Türkler'dir. Ancak bu öncüler bölgede kolayca hakimiyet kuramamış ve bölgeden geri çekilmek zorunda kalmışlardır.

Melikşah Anadolu'nun fethini çabuklaştırmak için fethedilen toprakları askerlerine ikta olarak vereceğini ilan etmesinden kısa bir zaman sonra Niğde ve çevresi Danişmend Gazi ve oğlu Emir Gazi tarafından fethedilerek bunlara ikta olarak verilmiştir.

Türkler Niğde'ye ulaştıklarında, sürekli yapılan harpler ve istikrarsızlık sebebiyle şehir her bakımdan harap halde idi. Nüfus çok az olup bunlar da iç kale surları içerisine sıkışmış ve büzüşmüş asker ailelerinden ibaretti. Kale surlarının etrafı yıkılmış viranelerle dolu idi.

Niğde'nin iktalık olarak kalma durumu 1150 yılına kadar etmiş ve bu tarihten itibaren Konya'ya tabi olmuştur. 1175 yılında II. Kılıçarslan, Ulukışla dışında kalan Niğde bölgesini tamamen hakimiyeti altına alarak İli, Konya Selçuklu Sultanlığı'na bağlamıştır. Bu tarihten sonra Anadolu'da istikrarın yerleşmeye başladığı, yaşanan hakimiyet mücadelelerinin yerini imar ve iskan faaliyetlerinin almış olduğu görülmektedir. Aksaray bu tarihlerde yeniden inşa edilmiş ve II. Kılıçarslan burada kendisi için beyaz mermerden

bir saray yaptırmıştır. İmar faaliyetlerinin yanında bölgenin iskanı içinde bir takım çalışmalar yapılmıştır. İskan edilen bölgelerde eskiden kalan çok az sayıdaki gayr-i müslimlere dokunulmamıştır. Bu dönemde Niğde, jeopolitik konumunun uygun olması sebebiyle Anadolu Selçukluları'nın askeri merkezi durumuna gelmiştir.

Sultan II. Kılıçarslan'ın ölümünden sonra 1182-1237 tarihleri arasında da bölgede başlanmış olan imar ve iskan faaliyetlerine devam edilmiştir. 1218 tarihinde kalenin dış surları ve kalenin güneydoğusuna bedesten inşa edilmiştir. İnşaasına başlanan kale surları Keykubat döneminde tamamlanmış ve Niğde'ye zamanın standartlarına göre şehir olma özelliği kazandırılmıştır. Bu tarihten sonra Niğde'de gerçek anlamda bir şehirleşme başlamıştır. Bunun en güzel örneğini Niğde'nin en muhteşem yapılarından biri olan Alaeddin Camii oluşturmaktadır. Mal, can ve yol emniyetinin temin edildiği bu dönem, bölgenin imarına ve zenginleşmesine büyük katkı sağlamıştır.

1237-1305 yılları arasında bölgedeki ototrite boşluğu, iç hesaplaşmalar, isyanlar ve taht kavgaları gibi sebepler yüzünden bu istikrar dönemi uzun bir süre devam edememiştir. 1305 tarihinden itibaren bölge yeniden istikrara kavuşmuş ve daha önce yaşanan imar faaliyetleri yeniden başlamıştır.

Bu tarihten sonra bölgede Karamanoğulları Beyliği'nin ağırlığı hissedilmeye başlanmıştır. Karamanoğulları'nın hakimiyeti ele geçirme ve idame ettirme hususundaki uzun mücadeleleri bölgedeki istikrarın yeniden bozulmasına ve daha önceki dönemlerde yapılan imar faaliyetleri gibi olumlu gelişmelerin engellenmesine neden olmuştur.

Bölgede yaşanan hakimiyet mücadeleleri ve istikrarsızlık 1470 yılına kadar devam etmiştir. Aynı tarihte bölgenin hakimiyeti Osmanlı Devleti'ne geçmiş ve bazı istisnalar hariç tutulursa Osmanlı Devleti'nin yıkılışına kadar devam etmiştir.

Osmanlı döneminde Niğde eski önemini büyük ölçüde yitirmiş, imar ve şehirleşme alanında faaliyetler yapılmamıştır.

Osmanlı'nın çöküş dönemi ile başlayan ve çok uzun zamandır süregelen kargaşa ve belirsizlik, Milli Mücadele ile başlayan, Cumhuriyetle devam eden yeni bir dönemde son bulmuştur. Niğde Cumhuriyetin kurulmasıyla 1923 yılında il statüsüne kavuşmuştur.

Cumhuriyetle başlayan istikrar, bütün Türkiye'de olduğu gibi, Niğde'de de bayındırlık, eğitim, sağlık, sosyal ve kültürel alanlarda büyük gelişmeleri beraberinde getirmiş, büyük bir kasaba görüntüsüne sahip olan Niğde Merkezi çehresini değiştirmeye başlamıştır.

1.3. FİZİKSEL YAPI ve ÇEVRESEL KAYNAKLAR

1.3.1. İklim

Etrafının dağlarla çevrili olması, deniz seviyesinden 1200 m. yükseklik göstermesi, denizin bunaltıcı etkilerini ve denizden gelen rüzgarları alamaması, kuzeyden gelen soğuk rüzgarlara açık olmasından dolayı Niğde'de karasal iklimi görülür. Bu durumda Niğde'nin genel iklim özelliği; yazları sıcak ve kurak, kışları soğuk ve kar yağışlıdır.

Niğde ilinde yıllık ortalama sıcaklık 10 °C'dir. En sıcak ay ortalaması Temmuz ayına, en soğuk ay ortalaması ise Ocak ayına rastlar. Tesbit edilen maksimum (En yüksek 37.7 C° dir) Temmuz ayına, Minimum (En düşük -21 C° dir.) Şubat ayına rastlar.

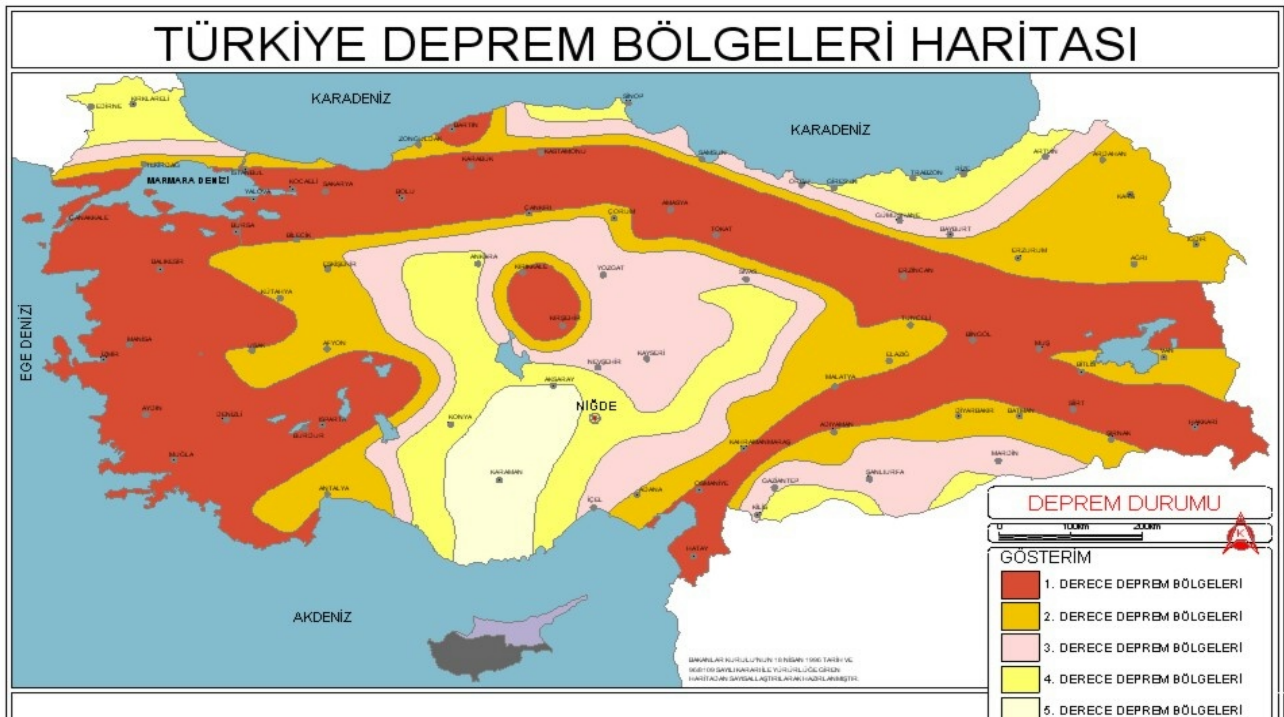
İlin yıllık yağış ortalaması 0,9 mm olup yağışın en fazla olduğu ay 78,5 mm ile Nisan, en az olduğu ay 0,2 mm ile Temmuz ayıdır.

Niğde ve yakın çevresinde %35,1'lik pay ile kuzey sektörlü rüzgarlar etkin konumdadır. Güney sektörlü rüzgarlar ise %20,7'lik oranla ikinci sırada yer almaktadır. İl'de hakim rüzgar yönünü kuzey-kuzeydoğudan ve kuzeydoğudan esen rüzgarlar oluşturur.

Niğde'de ortalama basınç 879,9 milibardır. Basıncın en yüksek olduğu ay Ocak ayı, en düşük olduğu ay ise Şubat ayıdır. İlin ortalama nisbi nem oranı %56 olup nispi nemin en fazla olduğu ay %80 ile Şubat, en düşük olduğu ay %28 ile Ağustos ayıdır.

1.3.2. Jeolojik Durum

Niğde İli; Bayındırlık ve İskan Bakanlığı Afet İşleri Genel Müdürlüğü Deprem Araştırma Daire Başkanlığı'nın yayınladığı "Türkiye Deprem Bölgeleri Haritası"na göre 4. derece deprem bölgesinde yer almaktadır.



2. STRATEJİK PLANLAMA FAALİYETLERİ

2.1. HUKUKİ DAYANAK

5018 Sayılı Kamu Mali Yönetimi ve Kontrol Kanunu,
5393 Sayılı Belediye Kanunu,
5436 Sayılı KMYK Kanunu İle Bazı Kanun Ve KHK'de Değişiklik Yapılması Hakkında Kanun ve
5227 Sayılı Kamu Yönetimi Temel İlkeleri ve Yeniden Yapılandırılması Hakkında Kanun Tasarısı
2005/36 Sayılı İçişleri Bakanlığı genelgesi

Stratejik Planlama İlgili Maddeler;

2.1.1. KAMU MALÎ YÖNETİMİ VE KONTROL KANUNU

Kanun No. 5018 Kabul Tarihi: 10.12.2003

MADDE 3.- Münhasıran bu Kanunun uygulanmasında;

n) Stratejik plan: Kamu idarelerinin orta ve uzun vadeli amaçlarını, temel ilke ve politikalarını, hedef ve önceliklerini, performans ölçütlerini, bunlara ulaşmak için izlenecek yöntemler ile kaynak dağılımlarını içeren planı,

MADDE 7.- Her türlü kamu kaynağının elde edilmesi ve kullanılmasında denetimin sağlanması amacıyla kamuoyu zamanında bilgilendirilir. Bu amaçla;

b) Hükümet politikaları, kalkınma planları, yıllık programlar, stratejik planlar ile bütçelerin hazırlanması, yetkili organlarda görüşülmesi, uygulanması ve uygulama sonuçları ile raporların kamuoyuna açık ve ulaşılabilir olması, Zorunludur.

MADDE 9.- Kamu idareleri; kalkınma planları, programlar, ilgili mevzuat ve benimsedikleri temel ilkeler çerçevesinde geleceğe ilişkin misyon ve vizyonlarını oluşturmak, stratejik amaçlar ve ölçülebilir hedefler saptamak, performanslarını önceden belirlenmiş olan göstergeler doğrultusunda ölçmek ve bu sürecin izleme ve değerlendirmesini yapmak amacıyla katılımcı yöntemlerle stratejik plan hazırlarlar.

2.1.2. BELEDİYE KANUNU

Kanun No: 5393 Kabul Tarihi: 03.07.2005

Meclisin görev ve yetkileri

MADDE 18. — Belediye meclisinin görev ve yetkileri şunlardır:

a) Stratejik plân ile yatırım ve çalışma programlarını, belediye faaliyetlerinin ve personelinin performans ölçütlerini görüşmek ve kabul etmek.

Encümenin görev ve yetkileri

MADDE 34. — Belediye encümeninin görev ve yetkileri şunlardır:

a) Stratejik plân ve yıllık çalışma programı ile bütçe ve kesinhesabı inceleyip belediye meclisine görüş bildirmek.

Belediye başkanının görev ve yetkileri

MADDE 38. — Belediye başkanının görev ve yetkileri şunlardır:

b) Belediyeyi stratejik plâna uygun olarak yönetmek, belediye idaresinin kurumsal stratejilerini oluşturmak, bu stratejilere uygun olarak bütçeyi, belediye faaliyetlerinin ve

personelinin performans ölçütlerini hazırlamak ve uygulamak, izlemek ve değerlendirmek, bunlarla ilgili raporları meclise sunmak.

3. DURUM ANALİZİ

3.1 NİĞDE BELEDİYESİ KURUM İÇİ ANALİZİ

3.1.1. 5393 sayılı Belediye Kanununa göre; Belediyenin görev ve sorumlulukları:

MADDE 14. — Belediye, mahallî müşterek nitelikte olmak şartıyla;

a) İmar, su ve kanalizasyon, ulaşım gibi kentsel alt yapı; coğrafî ve kent bilgi sistemleri; çevre ve çevre sağlığı, temizlik ve katı atık; zabıta, itfaiye, acil yardım, kurtarma ve ambulans; şehir içi trafik; defin ve mezarlıklar; ağaçlandırma, park ve yeşil alanlar; konut; kültür ve sanat, turizm ve tanıtım, gençlik ve spor; sosyal hizmet ve yardım, nikâh, meslek ve beceri kazandırma; ekonomi ve ticaretin geliştirilmesi hizmetlerini yapar veya yaptırır. Büyükşehir belediyeleri ile nüfusu 50.000'i geçen belediyeler, kadınlar ve çocuklar için koruma evleri açar.

b) Okul öncesi eğitim kurumları açabilir; Devlete ait her derecedeki okul binalarının inşaatı ile bakım ve onarımını yapabilir veya yaptırabilir, her türlü araç, gereç ve malzeme ihtiyaçlarını karşılayabilir; sağlıkla ilgili her türlü tesisi açabilir ve işletebilir; kültür ve tabiat varlıkları ile tarihî dokunun ve kent tarihi bakımından önem taşıyan mekânların ve işlevlerinin korunmasını sağlayabilir; bu amaçla bakım ve onarımını yapabilir, korunması mümkün olmayanları aslına uygun olarak yeniden inşa edebilir. Gerektiğinde, öğrencilere, amatör spor kulüplerine malzeme verir ve gerekli desteği sağlar, her türlü amatör spor karşılaşmaları düzenler, yurt içi ve yurt dışı müsabakalarda üstün başarı gösteren veya derece alan sporculara belediye meclisi kararıyla ödül verebilir. Gıda bankacılığı yapabilir.

Belediye, kanunlarla başka bir kamu kurum ve kuruluşuna verilmeyen mahallî müşterek nitelikteki diğer görev ve hizmetleri de yapar veya yaptırır.

Belediye hizmetleri, vatandaşlara en yakın yerlerde ve en uygun yöntemlerle sunulur. Hizmet sunumunda özürlü, yaşlı, düşkün ve dar gelirli durumuna uygun yöntemler uygulanır.

Belediyenin görev, sorumluluk ve yetki alanı belediye sınırlarını kapsar.

3.1.2. Belediyenin yetkileri ve imtiyazları şunlardır.

MADDE 15. — Belediyenin yetkileri ve imtiyazları şunlardır:

a) Belde sakinlerinin mahallî müşterek nitelikteki ihtiyaçlarını karşılamak amacıyla her türlü faaliyet ve girişimde bulunmak.

b) Kanunların belediyeye verdiği yetki çerçevesinde yönetmelik çıkarmak, belediye yasakları koymak ve uygulamak, kanunlarda belirtilen cezaları vermek.

c) Gerçek ve tüzel kişilerin faaliyetleri ile ilgili olarak kanunlarda belirtilen izin veya ruhsatı vermek.

d) Özel kanunları gereğince belediyeye ait vergi, resim, harç, katkı ve katılma paylarının tarh, tahakkuk ve tahsilini yapmak; vergi, resim ve harç dışındaki özel hukuk hükümlerine göre tahsili gereken doğal gaz, su, atık su ve hizmet karşılığı alacakların tahsilini yapmak veya yaptırmak.

e) Müktesep haklar saklı kalmak üzere; içme, kullanma ve endüstri suyu sağlamak; atık su ve yağmur suyunun uzaklaştırılmasını sağlamak; bunlar için gerekli

tesisleri kurmak, kurdurmak, işletmek ve işlettirmek; kaynak sularını işletmek veya işlettirmek.

f) Toplu taşıma yapmak; bu amaçla otobüs, deniz ve su ulaşım araçları, tünel, raylı sistem dâhil her türlü toplu taşıma sistemlerini kurmak, kurdurmak, işletmek ve işlettirmek.

g) Katı atıkların toplanması, taşınması, ayrıştırılması, geri kazanımı, ortadan kaldırılması ve depolanması ile ilgili bütün hizmetleri yapmak ve yaptırmak.

h) Mahallî müşterek nitelikteki hizmetlerin yerine getirilmesi amacıyla, belediye ve mücavir alan sınırları içerisinde taşınmaz almak, kamulaştırmak, satmak, kiralamak veya kiraya vermek, trampa etmek, tahsis etmek, bunlar üzerinde sınırlı aynî hak tesis etmek.

i) Borç almak, bağış kabul etmek.

j) Toptancı ve perakendeci hâlleri, otobüs terminali, fuar alanı, mezbaha, ilgili mevzuata göre yat limanı ve iskele kurmak, kurdurmak, işletmek, işlettirmek veya bu yerlerin gerçek ve tüzel kişilerce açılmasına izin vermek.

k) Vergi, resim ve harçlar dışında kalan dava konusu uyuşmazlıkların anlaşmayla tasfiyesine karar vermek.

l) Gayrisihhî müesseseler ile umuma açık istirahat ve eğlence yerlerini ruhsatlandırmak ve denetlemek.

m) Beldede ekonomi ve ticaretin geliştirilmesi ve kayıt altına alınması amacıyla izinsiz satış yapan seyyar satıcıları faaliyetten men etmek, izinsiz satış yapan seyyar satıcıların faaliyetten men edilmesi sonucu, cezası ödenmeyerek iki gün içinde geri alınmayan gıda maddelerini gıda bankalarına, cezası ödenmeyerek otuz gün içinde geri alınmayan gıda dışı malları yoksullara vermek.

n) Reklam panoları ve tanıtıcı tabelalar konusunda standartlar getirmek.

o) Gayrisihhî işyerlerini, eğlence yerlerini, halk sağlığına ve çevreye etkisi olan diğer işyerlerini kentin belirli yerlerinde toplamak; hafriyat toprağı ve moloz döküm alanlarını; sıvılaştırılmış petrol gazı (LPG) depolama sahalarını; inşaat malzemeleri, odun, kömür ve hurda depolama alanları ve satış yerlerini belirlemek; bu alan ve yerler ile taşımalarda çevre kirliliğı oluşmaması için gereken tedbirleri almak.

p) Kara, deniz, su ve demiryolu üzerinde işletilen her türlü servis ve toplu taşıma araçları ile taksi sayılarını, bilet ücret ve tarifelerini, zaman ve güzergâhlarını belirlemek; durak yerleri ile karayolu, yol, cadde, sokak, meydan ve benzeri yerler üzerinde araç park yerlerini tespit etmek ve işletmek, işlettirmek veya kiraya vermek; kanunların belediyelere verdiği trafik düzenlemesinin gerektirdiğı bütün işleri yürütmek.

(I) bendinde belirtilen gayrisihhî müesseselerden birinci sınıf olanların ruhsatlandırılması ve denetlenmesi, büyükşehir ve il merkez belediyeleri dışındaki yerlerde il özel idaresi tarafından yapılır.

Belediye, (e), (f) ve (g) bentlerinde belirtilen hizmetleri Danıştayın görüşü ve İçişleri Bakanlığının kararıyla süresi kırkdokuz yılı geçmemek üzere imtiyaz yoluyla devredebilir; toplu taşıma hizmetlerini imtiyaz veya tekel oluşturmayacak şekilde ruhsat vermek suretiyle yerine getirebileceğı gibi toplu taşıma hatlarını kiraya verme veya 67 nci maddedeki esaslara göre hizmet satın alma yoluyla yerine getirebilir.

İl sınırları içinde büyükşehir belediyeleri, belediye ve mücavir alan sınırları içinde il belediyeleri ile nüfusu 10.000'i geçen belediyeler, meclis kararıyla; turizm, sağlık, sanayi ve ticaret yatırımlarının ve eğitim kurumlarının su, termal su, kanalizasyon, doğal gaz, yol ve aydınlatma gibi alt yapı çalışmalarını faiz almaksızın on yıla kadar geri ödemeli veya ücretsiz olarak yapabilir veya yaptırmak, bunun karşılığında yapılan tesislere ortak olabilir; sağlık, eğitim, sosyal hizmet ve turizmi geliştirecek projelere İçişleri Bakanlığının onayı ile ücretsiz veya düşük bir bedelle amacı dışında kullanılmamak kaydıyla arsa tahsis edebilir.

Belediye, belde sakinlerinin belediye hizmetleriyle ilgili görüş ve düşüncelerini tespit etmek amacıyla kamuoyu yoklaması ve araştırması yapabilir.

Belediye mallarına karşı suç işleyenler Devlet malına karşı suç işlemiş sayılır. 2886 sayılı Devlet İhale Kanununun 75 inci maddesi hükümleri belediye taşınmazları hakkında da uygulanır.

Belediyenin proje karşılığı borçlanma yoluyla elde ettiği gelirleri, şartlı bağışlar ve kamu hizmetlerinde fiilen kullanılan malları ile belediye tarafından tahsil edilen vergi, resim ve harç gelirleri haczedilemez.

3.1.3. KARAR ALMA SÜRECİ

5393 Sayılı Belediye Kanununun 18. maddesinde sayılan Belediye Meclisi görev ve yetkilerine, 33. 34. ve 35. maddesinde sayılan Belediye Encümeni görev ve yetkilerine istinaden karar almaktadır

3.1.4 PERSONEL YAPISI

Çalışan Personel Dağılımı:

Memur:94

İşçi :320

Arazi Sulama:14

Sözleşmeli Personel:5

3.1.5. KURUMSAL YAPI

BELEDİYE BAŞKANI	
BELEDİYE MECLİSİ	25
BELEDİYE ENCÜMENİ	7
BELEDİYE BAŞKAN YARDIMCILARI	3
BİRİM MÜDÜRLÜKLERİ	13

3.1.6.KURUMUN MALİ YAPISI

BELEDİYEMİZİN SON BEŞ YILLIK MALİ DURUM TABLOSU

<u>YIL</u>	<u>GERÇEKLEŞEN GELİR</u>		<u>GERÇEKLEŞEN GİDER</u>	
2001	6.129.470,00	YTL	6.145.570,00	YTL
2002	10.515.069,00	YTL	11.013.908,00	YTL
2003	20.374.216,00	YTL	18.659.374,00	YTL
2004	14.681.944,00	YTL	15.093.611,00	YTL
2005	16.790.231,33	YTL	17.939.788,06	YTL

3.1.7.KURUMUN ÖZKAYNAKLARI VE TESİSLERİ

TABLO-1 NİĞDE BELEDİYESİ GAYRİMENKUL LİSTESİ

ARSA	DÜKKAN	KARGİR EV	ÇEŞME	GÖL	KARGİR BURÇ	TRAFO	KİLİSE	SAAT KULESİ	WC
2160	72	27	45	1	1	2	1	1	4

TABLO-2

Kamu Kanalizasyon Toplam İsale Hattı (km)	Belediye Mülkündeki Jeneratör Sayısı	Umumi WC Sayısı	Hamam Sayısı	Otogar Sayısı	Garaj Sayısı	Kapalı Otopark Sayısı	Belediye Yolcu Otobüs Sayısı	Belediye Zabıta Karakol Sayısı	Toplam Depo Sayısı	Toplam Arıtma Tesis Sayısı	Toplam İçmesuyu Şebeke Uzunluğu (km)	Toplam Su Abone Sayısı	Asfalt Yol (km)	Parke (km)	Stabilize (km)	Hastane Yatak Sayısı	Dispanser Sayısı
417	1	5	::	::	1	2	::	::	7	1	460	36488	305	178	76	::	::

Hal Sayısı	Pazar Yeri Sayısı	Tanzim Satış Mağazası Sayısı	Mezbaha Sayısı	Fırın Sayısı	Ekmek Fabrikası Sayısı	Belediye Mülkündeki Dükkan Sayısı	Düğün Salonu Sayısı	Belediye Mülkündeki Eğlence Yeri Sayısı	Belediye Mülkündeki Spor Alan Ve Tes. Sayısı	Belediye Kütüphanesi Sayısı	Asfalt Şantiye Sayısı	Beton Yapı Malzemesi Üretim Tesisi Sayısı	Mezarlık Sayısı
1	6	1	::	1	72	1	::	1	::	1	1	2

TABLO-3

	Sinema (adet)	Tiyatro (adet)	Gazino (adet)	Pavyon (adet)	Bar (adet)	Diskotek (adet)	Dans Salonu (adet)	Otel (adet)	Motel (adet)	Pansiyon (adet)	Han (adet)	Hamam (adet)	Plaj (adet)	Kamping (adet)	Kafeterya (adet)	Elektronik Alet Salonu (adet)	İnternet Kafe (adet)	Kahvehane (adet)	İçkili Lokanta (adet)	Yıyayaz Evi (adet)
MERKEZ	2	::	::	1	::	::	::	8	::	1	::	2	::	::	23	5	54	124	16	47

TABLO-4

	Belediyenin Adı	İçme Ve Kullanma Suyu Abone Sayısı	Havagazı Abone Sayısı	2005 Doğalgaz Abone Sayısı
	NİĞDE BELEDİYESİ	36488

3.1.8.Kentin planlama dönemindeki nüfus yapısı:

2000 yılı kent nüfusu: 78088 kişi

Nüfus artış oranı: %026,50

2006 yılı kent nüfusu(oranlama):90504 kişi

2011 yılı kent nüfusu(tahmini): 102495 kişi

4. STRATEJİK PLANLAMA GENEL ÇALIŞMALARI

4.1 ÇALIŞMA EKİBİNİN BELİRLENMESİ

Niğde Belediye Başkanı Adına,Başkan Yardımcısı Rasim AĞADAYI'nın Koordinatörlüğünde, Stratejik Planlama ekibi olarak Fen İşleri Müd.Mustafa Bal,Hesap İşleri Md.Akın Yücebas ,Yazı İşleri Müd.Mustafa Denli,Personel Müdürü Filiz Ecemiş,Zabıta Müdürü Duran Doğanay ve SPE Sekreteryası olarak da Sema Özcan, Dema Sağlam,Yasemin Onmaz Gözen tarafından çalışmalar yürütülmüştür.

4.1.1.STRATEJİK PLAN EKİBİNİN ÇALIŞMALARI:

4.1.2. Niğde Belediyesinin Dış Paydaşları:

<u>Paydaşlar</u>	<u>Temel Ortak</u>	<u>Stratejik Ortak</u>	<u>Dış Paydaş</u>	<u>İç Paydaş</u>
1- İçişleri Bakanlığı	X		X	
2-Valilik	X		X	
3-Üniversite		X	X	
4-Karayolları İl Müd.		X	X	
5-Emniyet Müd.		X	X	
6-Mahalli idareler Müd.	X		X	
7-İller Bankası	X		X	
8-Bayındırlık İl müd.		X	X	
9-Sivil Toplum Örgütleri		X	X	
10-Muhtarlar		X	X	
11-Tarım İl Müd.		X	X	
12-Sağlık Müd.		X	X	
13-İl Özel idaresi		X	X	
14-Kent Konseyi	X	X	X	
15-Belediyeler Birliği			X	
16.Sanayi ve ticaret İl Müd.		X	X	
17.Tapu sicil Müdürlüğü		X	X	
18.Kadastro Müdürlüğü		X	X	
19.İl çevre Orman Müdürlüğü		X	X	
20.Meslek Odaları		X	X	

4.1.3. Niğde Belediyesinin İç Paydaşları:

<u>Paydaşlar</u>	Temel Ortak	Stratejik Ortak	Dış Paydaş	İç Paydaş
1-Belediye Başkanı		X		X
2-Belediye Meclisi	X			X
3-Belediye Encümeni	X			X
4-Komisyonlar	X			X
5- Zabıta Müd.	X	X		X
6-Yazı İşleri Müd.	X	X		X
7-Fen İşleri Müd.	X	X		X
8-İmar işleri Müd.	X	X		X
9-Hesap işleri müd.	X	X		X
10-İtfaiye Müd.	X	X		X
11-İnsan Kaynakları	X	X		X
12-Temizlik işleri müd.	X	X		X
13-Veterinerlik	X	X		X

4.1.4. PAYDAŞ GÖRÜŞLERİ

Dış paydaşlar kurumun ürün ve hizmetlerinden nihai olarak yararlanan kişileri temsil eder

Kurum olarak çalışmalarımıza olumlu yada olumsuz etkisi olan, yürüttüğümüz hizmetlerden direkt olarak etkilenen yada çalışmalarımıza katkı sağlayabilecek diğer kurum/kuruluşlar, grup ve taraflar dış paydaşlarımızdır.

12 Mayıs 2006 tarihinde Belediyemiz Meclis Salonunda Paydaş toplantısı yapılmıştır.

4.1.5. ANKET DÜZENLENMESİ:

STRATEJİK PLAN ANKET FORMU SONUÇLARI

NİĞDE BELEDİYESİ STRATEJİK PLAN ANKET FORMU				
1-İMAR, SU, KANALİZASYON				
1-İMAR				
		EVET	HAYIR	BOŞ
1	İlimizdeki imar planları yeterli mi ?	139	515	43
2	İlimizdeki konut sayısı yeterli mi ?	263	384	48
3	İlimizdeki sosyal konut alanındaki çalışmalar yeterli mi ?	226	421	49

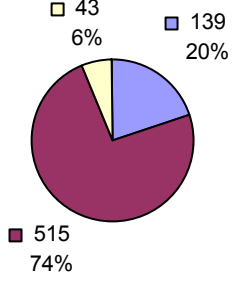
	2-SU			
1	Şehir suyumuz sizce yeterli mi?	323	358	15
2	Kullandığınız içme suyunda kesinti oluyor mu ?	346	336	14
	Cevabınız EVET ise ne sıklıkla ?			
3	Hidroforunuz var mı?	135	502	59
4	Su sayaçlarınız düzenli kontrol ediliyor mu?	582	98	16
	3-KANALİZASYON			
1	İkametgahınız Belediyemiz sınırları içinde mi?	664	21	11
2	Konutunuzun oturma ruhsatı var mı?	641	46	9
3	İkamet ettiğiniz yerde Kanalizasyon var mı?	667	17	12
4	İkamet ettiğiniz yerde yol var mı?	512	172	12
5	Kanalizasyon arızası meydana geliyor mu?	266	298	132
	Cevabınız EVET ise zamanında müdahale ediliyor mu?	356	80	292
	2-TEMİZLİK-KATI ATIK			
1	Ev ve İş yerinizdeki çöpler düzenli olarak alınıyor mu?	441	244	11
2	Aksamaları bildirdiğinizde yerine getiriliyor mu?	445	195	56
3	Şehrin genel temizlik durumu(sokak, cadde) yeterli mi?	374	280	42
	Cevabınız HAYIR ise eksiklikleri nelerdir?			
4	Ses ve hava kirliliği konusunda düşünceleriniz			
	3-ZABITA-İTFAİYE			
1	Sizce İşyerleri düzenli olarak kontrol ediliyor mu?	401	237	69
2	İş yeri açma, çalıştırma ve diğer belgeleriniz var mı?	434	108	154
	(Sadece İş yeri sahipleri tarafından cevaplanacak)			
3	Zabıta hizmetlerinden memnunmusunuz?	422	161	113
	Cevabınız HAYIR ise nedeni?			
4	Yangın ve kurtarmalara zamanında müdahale yapılmakta mıdır?	424	97	175
	4-ŞEHİR İÇİ ULAŞTIRMA			
1	Sizce İl içi araç yolları yeterli mi?	302	379	15
2	Yaya kaldırımları yeterli mi?	256	423	17
3	Otoparklar yeterli mi?	149	535	12
4	Şehir içi işaret levhaları vb.yeterli mi?	360	314	22
5	Toplu taşıma araçları yeterli mi?	490	175	31

6	Toplu taşıma güzergahları uygun mu?	482	191	23
5-DEFİN VE MEZARLIK				
1	Cenaze ve defin işlemleri esnasında sıkıntı yaşıyor musunuz?	116	520	30
Cevabınız EVET ise açıklayınız?				
2	Cenaze nakil araçları yeterli mi?	494	125	77
3	Cenaze ve defin hizmetleri personelinden memnun musunuz?	529	98	69
6-AĞAÇLANDIRMA VE YEŞİL ALAN				
1	Belediyemizce yapılan ağaçlandırma yeterli mi?	388	279	29
2	Çocuk oyun alanları yeterli mi?	277	396	23
3	Yeşil alan, park ve bahçelerin bakımı yeterli mi?	355	321	20
4	Çocuk trafik, eğitim parkı kurulmasını ister misiniz?	467	199	30
7-KÜLTÜR				
1	Belediyenin kültür alanındaki faaliyetlerinden memnun musunuz?	365	255	76
2	Sanat alanındaki yapılmasını istediğiniz faaliyetleri yazınız?			
a-				
b-				
3	Çeşitli alanlarda meslek edindirme kursları açılrsa katılır mısınız?	467	166	63
4	Sanatsal faaliyetler içerisinde yer alır mısınız?	367	249	81
8-GENÇLİK VE SPOR				
1	Belediye spor faaliyetlerinden yararlanmakta mısınız?	106	550	40
2	Belediye spor faaliyetleri yeter limi?	248	377	71
3	Yürüyüş yolları yeterli mi?	277	361	58
4	İlimizdeki spor tesisleri yeterlimi?	184	438	74
9-SOSYAL-EKONOMİK-TİCARİ				
1	Nikah ve Evlenme işlemlerinde sorun yaşıyor musunuz? _	86	545	65
2	Belediye Ekmeğinin kalitesinden memnun musunuz?	384	262	50
3	Belediye ekmeğinin fiyatı sizce uygun mu?	515	131	50
4	Pazar yerlerinin bulunduğu alanlar uygun mu?	463	202	51
5	Pazar yerleri yeterli mi?	480	186	30
6	Belediyemiz ile ilgili işlemlerinizde personelimiz yeterli derecede yardımcı olabilmekte midir?	512	126	58
7	Belediyemizden yukarıda belirtilen sorular dışında istek, şikayet ve görüşlerinizi belirtiniz?			

SU

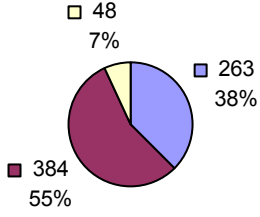
İMAR

İlimizdeki imar planları yeterli mi?



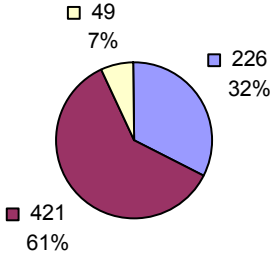
Evet Hayır Boş

İlimizdeki konut sayısı yeterli mi?



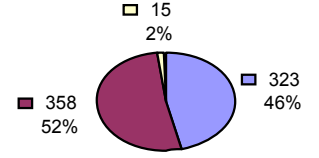
Evet Hayır Boş

İlimizdeki sosyal konut alanındaki çalışmalar yeterli mi?



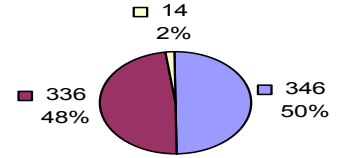
Evet Hayır Boş

Şehir suyumuz sizce yeterli mi?



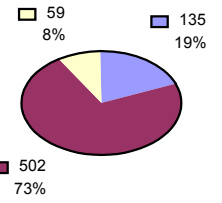
Evet Hayır Boş

Kullandığınız içme suyunda kesinti oluyor mu?



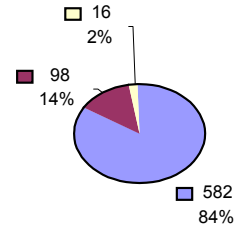
Evet Hayır Boş

Hidroforunuz var mı?



Evet Hayır Boş

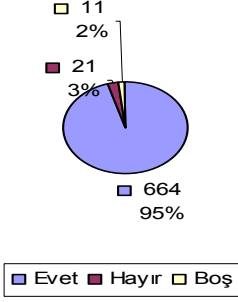
Su sayaçlarınızın düzenli kontrol ediliyor mu?



Evet Hayır Boş

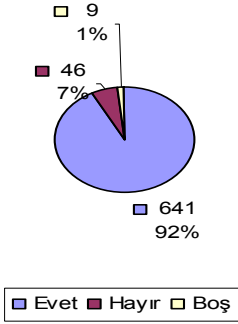
KANALİZASYON

İkametgahınız Belediyemiz sınırları içinde mi?



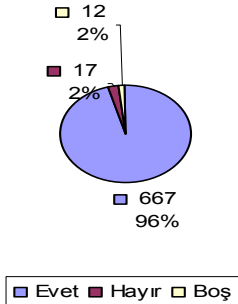
■ Evet ■ Hayır ■ Boş

Konutunuzun oturma ruhsatı var mı?



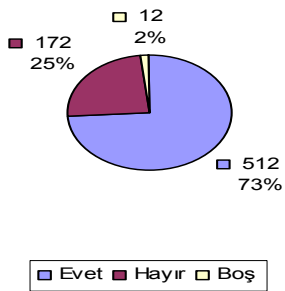
■ Evet ■ Hayır ■ Boş

İkamet ettiğiniz yerde kanalizasyon var mı?



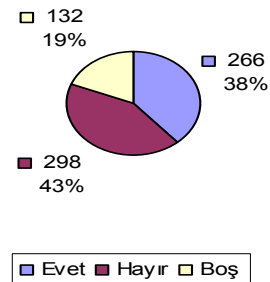
■ Evet ■ Hayır ■ Boş

İkamet ettiğiniz yerde yol var mı?



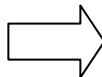
■ Evet ■ Hayır ■ Boş

Kanalizasyon arızası meydana geliyor mu?



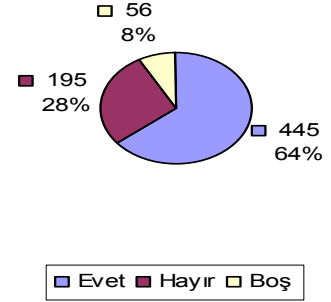
■ Evet ■ Hayır ■ Boş

EVET



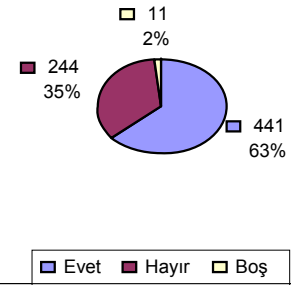
TEMİZLİK-KATI ATIK

Aksamaları bildirdiğinizde yerine getiriliyor mu?



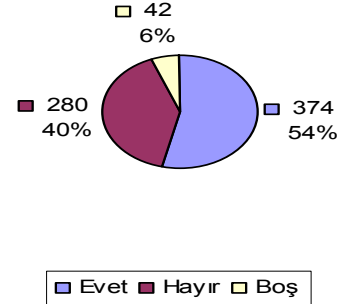
■ Evet ■ Hayır ■ Boş

Ev ve iş yerinizdeki çöpler düzenli olarak alınıyor mu?



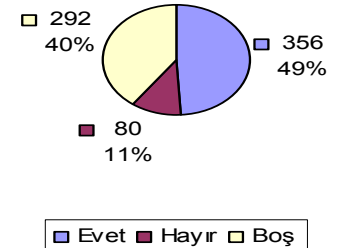
■ Evet ■ Hayır ■ Boş

Şehrin genel temizlik durumu (sokak, cadde) yeterli mi?



■ Evet ■ Hayır ■ Boş

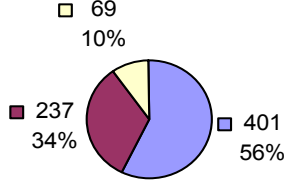
Cevabınız 'evet' ise zamanında müdahale ediliyor mu?



■ Evet ■ Hayır ■ Boş

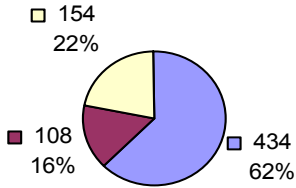
ZABITA-İTFAİYE

Sizce işyerleri düzenli olarak kontrol ediliyor mu?



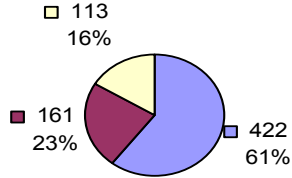
■ Evet ■ Hayır ■ Boş

İşyeri açma,çalıştırma ve diğer belgeleriniz var mı?



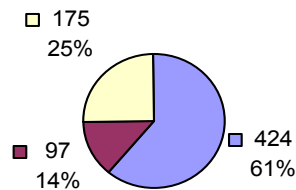
■ Evet ■ Hayır ■ Boş

Zabita hizmetlerinden memnun musunuz?



■ Evet ■ Hayır ■ Boş

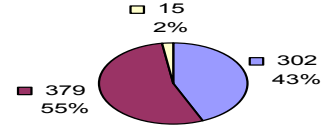
Yangın ve kurtarmalara zamanında müdahale yapılmakta mıdır?



■ Evet ■ Hayır ■ Boş

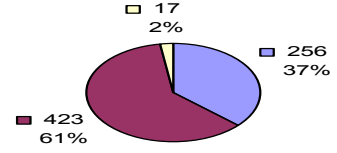
ŞEHİRİÇİ ULAŞTIRMA

Sizce il içi araç yolları yeterli mi?



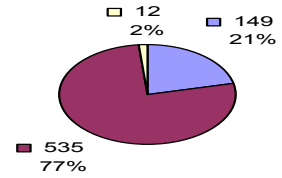
■ Evet ■ Hayır ■ Boş

Yaya kaldırımları yeterli mi?



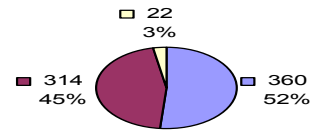
■ Evet ■ Hayır ■ Boş

Otoparklar yeterli mi?



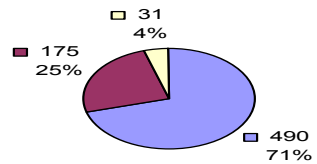
■ Evet ■ Hayır ■ Boş

Şehir içi işaret levhaları v.b yeterli mi?



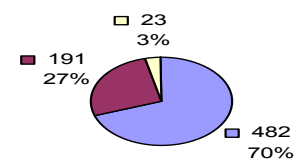
■ Evet ■ Hayır ■ Boş

Toplu taşıma araçları yeterli mi?



■ Evet ■ Hayır ■ Boş

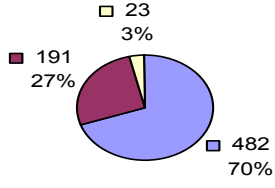
Toplu taşıma güzergahları uygun mu?



■ Evet ■ Hayır ■ Boş

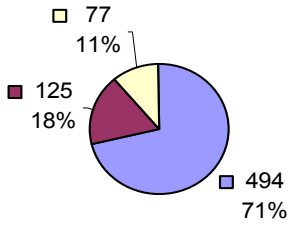
DEFİN ve MEZARLIK

Toplu taşıma güzergahları uygun mu?



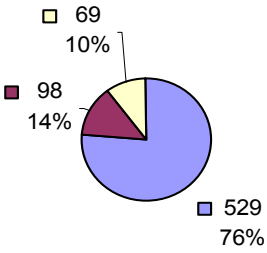
■ Evet ■ Hayır ■ Boş

Cenaze nakil araçları yeterli mi?



■ Evet ■ Hayır ■ Boş

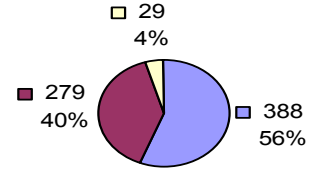
Cenaze ve defin hizmetleri personelinden memnun musunuz?



■ Evet ■ Hayır ■ Boş

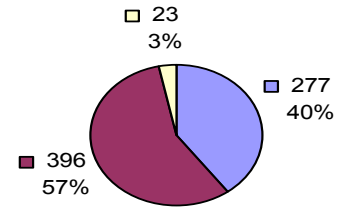
AĞAÇLANDIRMA ve YEŞİL ALAN

Belediyemizce yapılan ağaçlandırma yeterli mi?



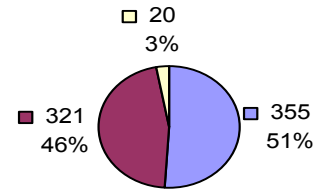
■ Evet ■ Hayır ■ Boş

Çocuk oyun alanları yeterli mi?



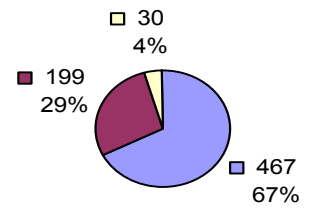
■ Evet ■ Hayır ■ Boş

Yeşil alan, park ve bahçelerin bakımı yeterli mi?



■ Evet ■ Hayır ■ Boş

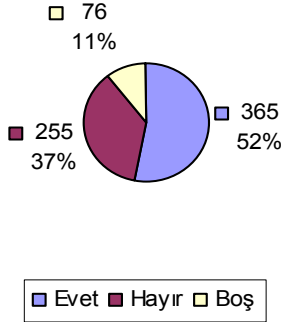
Çocuk trafik, eğitim parkı kurulmasını ister misiniz?



■ Evet ■ Hayır ■ Boş

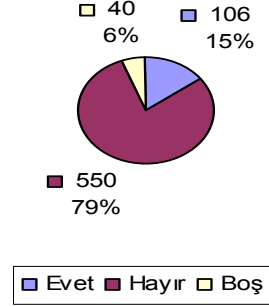
KÜLTÜR

Belediyenin kültür alanındaki faaliyetlerinden memnunuz musunuz?

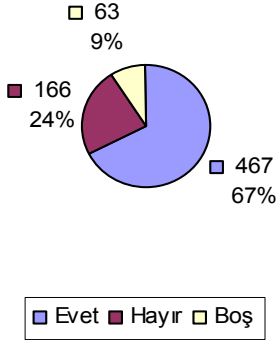


GENÇLİK ve SPOR

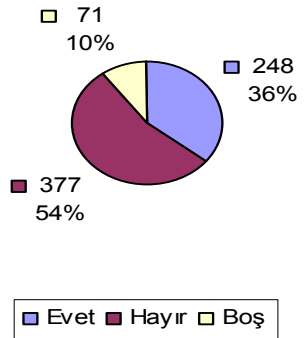
Belediye spor faaliyetlerinden yararlanmakta mısınız?



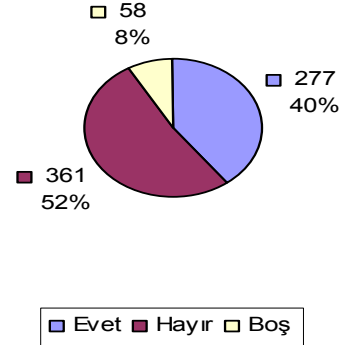
Çeşitli alanlardaki meslek edindirme kursları açılrsa katılırmısınız?



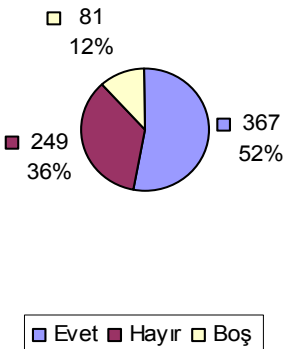
Belediye spor faaliyetleri yeterli mi?



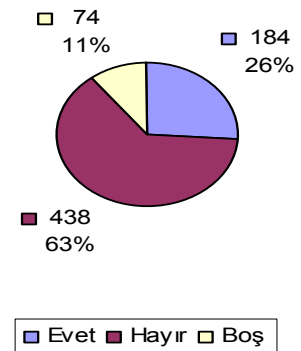
Yürüyüş yolları yeterli mi?



Sanatsal faaliyetler içerisinde yer alırmısınız?

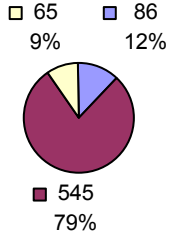


İlimizdeki spor tesisleri yeterli mi?



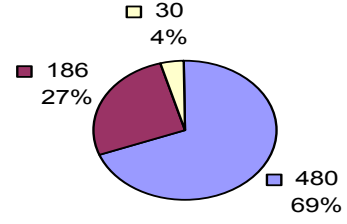
SOSYAL-EKONOMİK-TİCARİ

Nikah ve evlendirme işlemlerinde sorun yaşıyor musunuz?



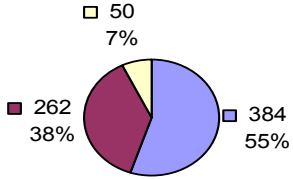
■ Evet ■ Hayır □ Boş

Pazar yerleri yeterli mi?



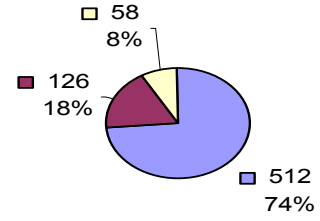
■ Evet ■ Hayır □ Boş

Belediye ekmeği kalitesinden memnun musunuz?



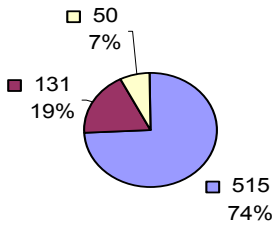
■ Evet ■ Hayır □ Boş

Belediyemiz ile ilgili işlemlerinizde personelimiz yeterli derecede yardımcı olabilmekte midir?



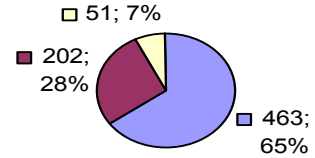
■ Evet ■ Hayır □ Boş

Belediye ekmeğinin fiyatı sizce uygun mu?



■ Evet ■ Hayır □ Boş

Pazar yerlerinin bulunduğu alanlar uygun mu?



■ Evet ■ Hayır □ Boş

5. G Z F T ANALİZ RAPORU

5.1. KURUM İÇİ UNSURLAR:

5.1.1. GÜÇLÜ YÖNLERİMİZ

- 1) Belediye gayrimenkul envanterinin var olması.
- 2) Belediye hizmet birimlerinin bir arada olması.
- 3) Halkla ilişkilerin güçlü olması.
- 4) Yönetim ve personelin uyum içerisinde çalışması.
- 5) Sportif faaliyetlerin etkin ve güçlü olması.
- 6) Bilgisayar, internet ve iletişim ağlarının güçlülüğü.
- 7) Düşük maliyetle ekmek üretilip halka arz ediyor olmak.
- 8) Personelin motivasyon düzeyinin yüksek olması.
- 9) Üst yönetimin liderlik yönünün güçlü olması.
- 10) Personelin hizmet içi eğitimlerinin sağlanıyor olması.
- 11) Belediyenin halka yönelik kültürel faaliyetlerinin etkin olması.
- 12) Belediyemizin yeni projeler ve faaliyetler üretmekte olması.
- 13) Şehir mezarlıklarının yeterli ölçüde düzenlenmiş olması.
- 14) Kent içi ulaşım probleminin çözülmüş olması.

5.1.2. ZAYIF YÖNLERİMİZ

- 1) Personel niteliğinin istenilen düzeyde olmaması,Belediyenin kalifiye personel azlığı.
- 2) Kültürel tesislerin yetersiz olması.
- 3) Kent bilgi sisteminin olmaması.
- 4) Teknolojik ve altyapı düzeyinin eksik olması.
- 5) Belediye gelirlerinin yetersiz olması.
- 6) Belediye numarataj bilgilerinin güncel olmaması.
- 7) Norm Kadro işlemlerinin tamamlanmamış olması.
- 8) Eski plan ve paftaların sayısal işleme uygun olmaması.
- 9) Emekli olacak personelin fazla olması.
- 10) Tapu ve Kadastro bilgilerinin sağlıklı olmaması ve bilgilere zor ulaşılır olması.
- 11) Belediye yönetmelikleri ve yeni kanun yönetmeliklerinin çıkmamış olması.
- 12) Arşivleme sisteminin sağlıklı olmaması.
- 13) Araç ve ekipmanın yetersiz olması.

- 14) İçme su, arıtma ve pis su tesislerinin revizyon gerektirmesi.
- 15) Üniversite ile yeterli koordinasyonun kurulamamış olması.
- 16) Resmi kurumların belediyeye olan ödenmemiş borçlarının bulunması.
- 17) Mevcut imar planının yetersiz oluşu.

5.2. ÇEVRESEL UNSURLAR:

5.2.1. FIRSATLARIMIZ

- 1) Kent alt yapısının büyük ölçüde tamamlanmış olması.
- 2) Toplu konut alanlarının mevcudiyeti.
- 3) Konutlaşmaya müsait alanların olması.
- 4) Değerlendirecek mesire alanlarının olması.
- 5) Kentimizin coğrafi yapısının kentsel gelişime müsait olması.
- 6) Yeni Belediye Kanununun getirmiş olduğu yetki ve sorumluluklar.
- 7) AB fonlarından yararlanabilme imkanının var oluşu.
- 8) Kentin göç alması.
- 9) Yeni enerji kaynaklarının var olması.
- 10) Kente doğalgaz şebekesi döşenmesi çalışmalarına başlanmış olması.
- 11) İlin kalkınmada öncelikli iller arasına alınmış olması.
- 12) İl merkezimizde üniversite kurulmuş olması.
- 13) Yeterli içme suyu kaynaklarının var olması.
- 14) Hayvancılık, halıcılık, tarım gelirlerinin olması.
- 15) Nüfusun eğitim seviyesinin yüksek olması.
- 16) Adana-Ankara otoyolunun kentimizden geçiyor olması.

5.2.2. TEHDİTLERİMİZ

- 1) Siyasi konjoktördeki değişiklikler.
- 2) Diğer kamu kurumlarının belediyemize bakış açılarındaki olumsuzluk.
- 3) Yeni yasal düzenlemelerin getirdiği zorunluluklar.
- 4) Merkezi yönetim ile uyumsuzluk.
- 5) Kentin sanayisinin gelişmemiş olması.
- 6) Kentin işsizlik oranının yüksek olması.

- 7) Kentin genel gelir düzeyinin düşük olması.
- 8) Devlet ihale mevzuatındaki uyumsuzluklar ve sistemin ağır işleyişi.
- 9) Diğer kurumların alt yapı çalışmalarını belediyemizden koordinesiz yapmaları.
- 10) Kentin turizminin gelişmemiş olması.

6. MİSYON

Niğde kentinin ve halkının mahalli ve müşterek nitelikteki hizmetlerini katılımcı bir anlayış içerisinde, sürekli olarak ve hizmetlerin kalitesini artırarak sağlamak.

7. VİZYON

Değişen ve gelişen bir Niğde için öncü ve örnek belediye hizmeti vermek.

8. İLKELERİMİZ:

- 1-Belediyenin kendi varlığını geliştirici ve vatandaşın yararlanacağı kuruluş ve tesisleri kurması,yapımları gerçekleştirmek
- 2-Kentin altyapı ve üstyapısının devamını,gelişimini ve yenilenmesini sağlamak
- 3-Kentin trafik ve ulaşım işlerini ve hizmetlerini yerine getirmek
- 4-Kentin ve vatandaşların genel sağlık,temizlik,itfaiye ve zabıta ihtiyaçlarını karşılayıcı hizmetleri yerine getirmek
- 5-Belediyenin insan kaynaklarını ve varlıklarını daha iyi değerlendirip gelişmelerini sağlamak
- 6-Demokratik ve katılımcı bir belediye için resmi ve özel kuruluşlar,sivil toplum örgütleri ve vatandaşla daha yakın ve açık olmak,haber ve bilgi akışı sağlamak
- 7-Belediyenin gelirlerini ve işlevlerini artırıcı faaliyet ve yatırımlarda bulunmak
- 8-Kentin,kentsel gelişimini sağlayacak projeleri üretmek ve uygulamak
- 9-Kentte sosyal,kültürel,eğitim ve spor amaçlı her türlü etkinliği gerçekleştirmek

9.STRATEJİK PLANLAMADAKİ AMAÇ VE HEDEFLERİMİZ:

9.1.1. AMAÇ : Belediye şirketi kurularak belediyenin inşaat yapım,imalat ve hizmet işlerinin daha hızlı ve ekonomik şartlarla yerine getirmek

	H E D E F L E R	2007 Yılı	2008 Yılı	2009 Yılı	2010 Yılı	2011 Yılı	Gerçekleştirecek Birim	Performans ölçütü
9.1.1.1	Belediye şirketi kurulması	kuruluş	işletme	işletme	işletme	işletme	Fen işleri md.	Yapılan iş miktarı
9.1.1.2	Hazır beton ve beton malz.ıml.tesisi	kuruluş	işletme	işletme	işletme	işletme	Fen işleri md.	Üretim miktarı

9.1. 2. AMAÇ : Kamu yararına ucuz arsa üretmek ve vatandaşın ucuz konuta kavuşmasını sağlamak.

	H E D E F L E R	2007 Yılı	2008 Yılı	2009 Yılı	2010 Yılı	2011 Yılı	Gerçekleştirecek Birim	Performans ölçütü
9.1.2.1	Toplu konut imalatı	-	Proje-ihale	İnşaat %30	İnşaat %30	İnşaat %40	Fen işleri md.	Konut sayısı
9.1.2.2	Yeni toplu konut arsaları üretilmesi	1000 konut arsası	2000 konut arsası	-	-	-	İmar işleri md.	Parsel adedi

9.1.3. AMAÇ : Belediyeye ait sosyal,kültürel,sportif ve eğlence amaçlı tesisler kurmak ve işletmek

	H E D E F L E R	2007 Yılı	2008 Yılı	2009 Yılı	2010 Yılı	2011 Yılı	Gerçekleştirecek Birim	Performans ölçütü
9.1.3.1	Belediye kültür merkezi yapı	-	proje	ihale	İnşaat %50	İnşaat %50	Fen işleri md.	Etkinlik sayısı
9.1.3.2	Doğal park ve mesire yerleri yapılması	Arsa düzenleme	proje	İnşaat %50	İnşaat %50	-	Fen işleri md.	Gezen kişi sayısı
9.1.3.3	Belediye konukevi yapılması			proje	İnşaat %50	İnşaat %50	Fen işleri md.	Ağırlanan kişi sayısı
9.1.3.4	Düğün salonu yapılması	proje-ihale	İnşaat %50	İnşaat %50	-	-	Fen işleri md.	Yıllık toplantı sayısı
9.1.3.5	Muhtar evleri yapılması	Proje+2 ad	2 adet	2 adet	2 adet	2 adet	Fen işleri md.	Yararlanan vatandaş ad.
9.1.3.6	Yüzme havuzu yapılması (2006 pr)	İhale- inşaat	işletme	işletme	işletme	işletme	Fen işleri md.	Yararlanan kişi sayısı
9.1.3.7	Spor tesisleri yapılması	İnşaat %60	İnşaat %40	işletme	işletme	işletme	Fen işleri md.	Yararlanan kişi sayısı

9.1.4. AMAÇ : Doğal kaynakların değerlendirilmesi amacı ile araştırma ve sondajlar yapmak,tesisler kurmak ve işletmek.

	H E D E F L E R	2007 Yılı	2008 Yılı	2009 Yılı	2010 Yılı	2011 Yılı	Gerçekleştirecek Birim	Performans ölçütü
9.1.4.1	Rüzgar enerji santralleri kurulması	Proje-ihale	inşaat	işletme	işletme	işletme	Fen işleri md.	Üretilen enerji miktarı
9.1.4.2	Jeotermal ve sıcaksu tesisleri kurulması	Proje-ihale	İnşaat %50	İnşaat %50	işletme	işletme	Fen işleri md.	Kullanan kişi sayısı

9.1.5. AMAÇ :Vatandaşın ortak kullanımı için gerekli park,bahçe,dinlenme ve mesire yerleri,açık ve kapalı alışveriş alanları gibi tesisleri kurmak ve işletmek.

	H E D E F L E R	2007 Yılı	2008 Yılı	2009 Yılı	2010 Yılı	2011 Yılı	Gerçekleştirecek Birim	Performans ölçütü
9.1.5.1	Kayaardı rekreasyon alanı düzenlenmesi	İnşaat %70	İnşaat %30	işletme	işletme	işletme	Park ve bahçeler	Yararlanan kişi sayısı
9.1.5.2	Park ve yeşil alanlar yapılması	20 da	10 da	10 da	20 da	20 da	Park ve bahçeler	Yeşilalan artış oranı
9.1.5.3	Hobby bahçeleri işletilmesi(2006 yapımı)	işletme	işletme	işletme	işletme	işletme	Park ve bahçeler	İşletilen parsel sayısı
9.1.5.4	Niğde evleri parkına gölet yapılması	İnşaat %60	İnşaat %40	-	-	-	Park ve bahçeler	Yararlanan kişi sayısı
9.1.5.5	Yeşil alanların bakım dikim hizmetlerinin yaptırılması	Ort 25 ay/kişi	Ort 25 ay/kişi	Ort 25 ay/kişi	Ort 25 ay/kişi	Ort 25 ay/kişi	Park ve bahçeler	Çalıştırılan kişi sayısı
9.1.5.6	Park ve yeşil alanların aydınlatılması	100 ad.arm	100 ad.arm	100 ad.arm	-	-	Park ve bahçeler	Aydınlatılan alan
9.1.5.7	Park ve yeşil alanların korumaya alınması	1500 mt	1250mt	1000 mt	-	-	Park ve bahçeler	Korunan alan miktarı
9.1.5.8	Yeni çarşı düzenleme projesi	İhale-%40	İnşaat %60	-	-	-	Park ve bahçeler	Kullanan kişi sayısı
9.1.5.9	Park kafeterya binaları yapılması	1 adet	1 adet	-	-	-	Park ve bahçeler	Yararlanan kişi sayısı
9.1.5.10	Genel WC ler yapılması	2 adet	2 adet	2 adet	-	-	Fen işleri md.	Kullanan kişi sayısı

9.1.6. AMAÇ : Mezarlıkların sürekli bakım ve kullanımının temini ile gelişimlerini sağlayıcı çalışmalarda bulunmak.

	H E D E F L E R	2007 Yılı	2008 Yılı	2009 Yılı	2010 Yılı	2011 Yılı	Gerçekleştirecek Birim	Performans ölçütü
9.1.6.1	Mezarlıkların bakım tamir ve yapımı	100 adet	100 adet	100 adet	100 adet	100 adet	Fen işleri md.	Vatandaş memnuniyeti
9.1.6.2	Kabristan camii yapılması(2006 projesi)	İnşaat %40	İnşaat %60	-	-	-	Fen işleri md.	Yararlanan kişi sayısı
9.1.6.3	Vatandaşa hazır mezar temin etmek	1000 adet mezar inş.		1000 adet mezar inş.		1000 adet mezar inş.	Fen işleri md.	Vatandaş memnuniyeti

9.2.1. AMAÇ : Kentin mevcut içmesuyu ve kullanılmış su şebeke ve tesislerini yerleşim alanları ve nüfus artışını karşılayacak şekilde artırmak,yenilemek,revizyon ve bakımını sağlamak.Sistemi modernize edecek faaliyetleri gerçekleştirmek.

	H E D E F L E R	2007 Yılı	2008 Yılı	2009 Yılı	2010 Yılı	2011 Yılı	Gerçekleştirecek Birim	Performans ölçütü
9.2.1.1	Arıtma tesisleri revizyonu yapılması	İhale-proje	inşaat	işletme	işletme	işletme	Fen işleri md.	Çalışma kapasite artışı
9.2.1.2	Kanalizasyon şebekesi döşenmesi	8000 mt	16000 mt	4500 mt	3350 mt	8500 mt	Fen işleri md.	Bağlanan bina adedi
9.2.1.3	Yağmursuyu şebekesi döşenmesi	2300 mt	1200 mt	1000 mt	1500 mt	3000 mt	Fen işleri md.	Suyu alınan yol miktarı
9.2.1.4	Mevcut içmesuyu şebekelerini yenilenmesi	%50'si	%50'si	işletme	işletme	işletme	İçmesuları	Kullanan bina sayısı
9.2.1.5	Yeni imar alanlarına içmesuyu şebekesi döşenmesi	10 000 mt	10 000 mt	5000 mt	5000 mt	10 000 mt	İçmesuları	Kullanan bina sayısı
9.2.1.6	İçmesuyu depoları yapımı	-	1 adet	-	1 adet	1 adet	İçmesuları	Depolanan su miktarı
9.2.1.7	Mevcut içmesuyu depolarının tadilatı	3 adet	işletme	işletme	işletme	işletme	İçmesuları	Artan içmesuyu miktarı
9.2.1.8	İçmesuyu sisteminin otomasyonu	kurulum	işletme	işletme	işletme	işletme	İçmesuları	Artan içmesuyu miktarı
9.2.1.9	Yeni içmesuyu kaynakları temini	-	10 ad kuyu	-	10 ad kuyu	10 ad kuyu	İçmesuları	Artan içmesuyu miktarı

9.2.2. AMAÇ : Yeni yerleşim alanlarının yollarını açmak, bu sırada gerekli kamulaştırma ve tamirleri yapma, yolların sanat yapıları, kaplamaları ve üst yapılarını yapmak.

	H E D E F L E R	2007 Yılı	2008 Yılı	2009 Yılı	2010 Yılı	2011 Yılı	Gerçekleştirecek Birim	Performans ölçütü
9.2.2.1	Yeni imar yolları açılması	10 000 mt	20 000 mt	-	20 000 mt	-	Fen işleri md.	Yolu açılan parsel sayısı
9.2.2.2	Kaldırım düzenleme işleri	5800 mt	4700 mt	9500 mt	21 000 mt	24 000 mt	Fen işleri md.	Düzenlenen yol miktarı
9.2.2.3	Yol üst kaplama çalışmaları	144 da	240 da	174 da	180 da	240 da	Fen işleri md.	Kullanan araç sayısı
9.2.2.4	Açılacak yollardaki bina tamiratları	20 bina	20 bina	-	30 bina	-	Fen işleri md.	Bina sayısı
9.2.2.5	Yol istinad duvarları yapılması	300 mt	500 mt	-	500 mt	-	Fen işleri md.	Yapılabilen yol miktarı
9.2.2.6	Yol sanat yapıları yapılması	5 adet	5 adet	-	8 adet	-	Fen işleri md.	Yapılabilen yol miktarı
9.2.2.7	Kamulaştırma işlemleri yapılması	30 parsel	30 parsel	-	40 parsel	-	İmar işleri md.	Muhatap sayısı

9.3.1. AMAÇ : Kentin oto ve yaya trafiğinin sağlıklı işlemesi için her türlü önlemi almak,kontrol,tesis ve yapım işlerini yerine getirmek.

	H E D E F L E R	2007 Yılı	2008 Yılı	2009 Yılı	2010 Yılı	2011 Yılı	Gerçekleştirecek Birim	Performans ölçütü
9.3.1.1	Çok katlı otopark yapılması	Proje-arsa	ihale	İnşaat %50	İnşaat %50	işletme	Fen işleri md.	Park eden araç sayısı
9.3.1.2	Yaya üst geçitleri yapılması	1 adet	2 adet	2 adet	-	-	Fen işleri md.	Geçen yaya sayısı
9.3.1.3	Yol alt geçitleri yapılması	-	Proje-ihale	1 adet	ihale	1 adet	Fen işleri md.	Geçen araç sayısı
9.3.1.4	Şehiriçi otobüs duraklarına cep yapılması	5 adet	5 adet	5 adet	-	-	Fen işleri md.	Duraklayan araç sayısı
9.3.1.5	Trafik yön levhaları konulması	200 adet	200 adet	200 adet	-	-	Zabıta-trafik	Yararlanan araç sayısı
9.3.1.6	Kavşaklara otomatik sinyalizasyon sistemi kurulması	2 adet	2 adet	2 adet	-	-	Zabıta-trafik	Yararlanan araç sayısı
9.3.1.7	Çocuk trafik eğitim merkezi kurulması	Arsa temini	Proje-ihale	İnşaat	işletme	işletme	Zabıta-trafik	Eğitilen çocuk sayısı

9.3.2 AMAÇ : Şehirlerarası otobüs terminali yapmak ve işletmek

H E D E F L E R		2007 Yılı	2008 Yılı	2009 Yılı	2010 Yılı	2011 Yılı	Gerçekleştirecek Birim	Performans ölçütü
9.3.2.1	Hıdırlık mevkiinde ayrılmış arsa üzerine şehirlerarası otogar yapılması(2006projesi	İhale+%20 inşaat	% 80 inşaat	işletme	işletme	işletme	Fen işleri md.	Gelen-giden otobüs sayısı

9.3.3. AMAÇ : Kent içi toplu taşıma hatlarını ve araçlarını sürekli halkın tüm ulaşım ihtiyaçlarını karşılayacak şekilde düzenlemek.

H E D E F L E R		2007 Yılı	2008 Yılı	2009 Yılı	2010 Yılı	2011 Yılı	Gerçekleştirecek Birim	Performans ölçütü
9.3.3.1	Kavşak düzenleme projeleri yaptırılması	9 adet	5 adet	5 adet	-	-	Zabıta-trafik	Geçen araç sayısı
9.3.3.2	Gece ve gündüz motorize trafik kontrol ekipleri kurulması	-	5 kişilik	5 kişilik	-	-	Zabıta-trafik	Kontrol sayısı
9.3.3.3	Şehir içi dolmuş-otobüs duraklarına kapalı durak konulması	3 adet	5 adet	5 adet	5 adet	-	Zabıta-trafik	Vatandaş memnuniyeti
9.3.3.4	Yol yaya geçiş ve trafik çizgileri çizimi	Trafik çizgilerinin sürekli yenilenmesi ve güncellenmesi işleri					Zabıta-trafik	Kullanan yaya ve araç ad
9.3.3.5	Trafik koordinasyon noktaları kurulması	4 adet	-	-	-	-	Zabıta-trafik	Danışma sayısı
9.3.3.6	Kentiçi toplu taşıma güzergahlarının belirlenmesi-düzenlenmesi	Toplu taşıma hatlarının sürekli tanzimi ve denetimi					Zabıta-trafik	Vatandaş memnuniyeti

9.4.1. AMAÇ : Kentin genel sağlık ve düzeni açısından gerekli her türlü önlemi almak ve yatırımlarda bulunmak.

H E D E F L E R		2007 Yılı	2008 Yılı	2009 Yılı	2010 Yılı	2011 Yılı	Gerçekleştirecek Birim	Performans ölçütü
9.4.1.1	Mezbaha deresi ıslahı(2006 proj)	İnşaat % 60	İnşaat % 40	-	-	-	Fen işleri md.	Vatandaş memnuniyeti
9.4.1.2	Bina dış cepheleri boyanması	100 adet	-	-	100 adet	-	Fen işleri md.	Vatandaş memnuniyeti
9.4.1.3	Çevre sağlığı mücadelesi yapılması	10 defa	10 defa	10 defa	10 defa	10 defa	Veterinerlik	Hastalıklardan korunma oranı
9.4.1.4	İçmesularının temizlenmesi	Sürekli kontrol,test ve ilaçlama işlerinin yerine getirilmesi					İçmesuları	Hastalıklardan korunma oranı

9.4.2. AMAÇ : Kentin hayvan kesim tesislerinin sürekli ve sağlıklı işletilmesi için bakım, tamirat, ilave ve yenileme işlerini yapmak.

	H E D E F L E R	2007 Yılı	2008 Yılı	2009 Yılı	2010 Yılı	2011 Yılı	Gerçekleştirecek Birim	Performans ölçütü
9.4.2.1	Canlı hayvan pazarının düzenlenmesi	İnşaat	İşletme	İşletme	İşletme	İşletme	Veterinerlik	Hayvan satış artışı
9.4.2.2	Biokimya laboratuvarı kurulması	Kurulum	İşletme	İşletme	İşletme	İşletme	Veterinerlik	Et kalitesi yükselmesi
9.4.2.3	Sakatat imha binası yapılması	İnşaat	İşletme	İşletme	İşletme	İşletme	Veterinerlik	Çevre temizlenme oranı
9.4.2.4	Mezbaha binası ve tesisleri tamiratı	Tamir-tadil	-	Tamir-tadil	-	Tamir-tadil	Veterinerlik	Bina ömrünün uzaması
9.4.2.5	Mezbaha tesislerinin ve makine teçhizatının yenilenmesi işleri	%20 yenileme	%20 yenileme	-	%20 yenileme	-	Veterinerlik	Et üretimi artışı

9.4.3. AMAÇ : Kentin cadde, sokak, kaldırım, pazar yeri ve diğer ortak alanlarının temizliğinin sağlanması, kent ve konut katı atıklarının toplanıp değerlendirilmesi ve imhası için gerekli tesis ve hizmetleri kurmak ve işletmek.

	H E D E F L E R	2007 Yılı	2008 Yılı	2009 Yılı	2010 Yılı	2011 Yılı	Gerçekleştirecek Birim	Performans ölçütü
9.4.3.1	Katı atıkların bertarafı tesisleri kurulması	İnşaat	İşletme	İşletme	İşletme	İşletme	Temizlik işleri	Katı atık imha miktarı
9.4.3.2	Genel temizlik hizmeti alımı	50 ay/kişi	50 ay/kişi	50 ay/kişi	50 ay/kişi	50 ay/kişi	Temizlik işleri	Çalıştırılan kişi sayısı
9.4.3.3	Yerleşim alan.çöp konteyneri konması	200 adet	200 adet	400 adet	200 adet	200 adet	Temizlik işleri	Alınan çöplerin artışı
9.4.3.4	Çöp toplama araçlarının artırılması	20 adet	-	40 adet	-	40 adet	Temizlik işleri	Alınan çöplerin artışı
9.4.3.5	Kent alanlarına çöp kutuları konulması	1000 adet	-	1000 adet	-	1000 adet	Temizlik işleri	Alanların temizlik artış oranı
9.4.3.6	Halkın temizlik hakkında eğitilmesi	1 defa	1 defa	1 defa	1 defa	1 defa	Temizlik işleri	Temizlik bilinci artışı

9.4.4. AMAÇ : Kentin genel sağlık ve güvenlik kontrollerinin yerine getirilmesi hususunda sürekli esenlik hizmetleri vermek.

H E D E F L E R		2007 Yılı	2008 Yılı	2009 Yılı	2010 Yılı	2011 Yılı	Gerçekleştirecek Birim	Performans ölçütü
9.4.4.1	Zabıta kontrol noktaları yapılması	1 adet	1 adet	-	-	-	Zabıta md.	Zabıta etkinliği artış oran
9.4.4.2	İşyerlerinin sürekli kontrolü	500 adet	500 adet	500 adet	500 adet	500 adet	Zabıta md.	Standartlara uygun işyeri sayısı
9.4.4.3	Gayrisihhi müessese ve eğlence yerlerinin ruhsat ve kontrolü işleri	2 defa	2 defa	2 defa	2 defa	2 defa	Zabıta md.	Standartlara uygun işyeri sayısı
9.4.4.4	Dini, milli günleri organize etmek (ramazan, bayram ve önemli günlerde)	10 adet	10 adet	10 adet	10 adet	10 adet	Zabıta md.	Organizasyon sayısı
9.4.4.5	Yeni ameale pazarı düzenlenmesi	İnşaat	-	-	-	-	Zabıta md.	Faydalanan işçi sayısı

9.4.5. AMAÇ : İtfaiye hizmetlerinin etkinleştirilmesini, geliştirilmesini ve yenilenmesini sağlamak

H E D E F L E R		2007 Yılı	2008 Yılı	2009 Yılı	2010 Yılı	2011 Yılı	Gerçekleştirecek Birim	Performans ölçütü
9.4.5.1	Kentin kaldırım ve uygun alanlarına yangın vanaları kurmak	20 adet	20 adet	20 adet	20 adet	20 adet	İtfaiye müdürlü.	Yangınlara müdahale hızında artış oranı
9.4.5.2	En az 10 katlı binaların yangınlarına müdahale edecek önlemleri almak	1 adet itfaiye aracı	1 adet itfaiye aracı	-	-	1 adet itfaiye aracı	İtfaiye müdürlü.	Yangınlara müdahale kapasitesinin artış oranı
9.4.5.3	İtfaiye araç ve teçhizatının bakım ve tamirini yaptırmak	6 adet	6 adet	6 adet	6 adet	6 adet	İtfaiye müdürlü.	Yangınla mücadele yeteneği sürekliliği
9.4.5.4	İtfaiye personelini artırmak	4 kişi	4 kişi	3 kişi	3 kişi	2 kişi	İtfaiye müdürlü.	Yangınla mücadele yeteneği sürekliliği
9.4.5.5	İtfaiye personelinin meslek içi eğitimlerini sağlamak	2 defa	2 defa	2 defa	2 defa	2 defa	İtfaiye müdürlü.	Yangınla mücadele yeteneği sürekliliği
9.4.5.6	İnşaat ruhsatlarında itfaiyeden yangın güvenlik onayı alınmasını sağlamak	100 adet	150 adet	200 adet	200 adet	200 adet	İtfaiye müdürlü.	Yangın önlemleri olan bina sayısı
9.4.5.7	Yangın ve eğitim tatbikatları yapmak	2 adet	2 adet	2 adet	2 adet	2 adet	İtfaiye müdürlü.	Halkın bilgi artış oranı
9.4.5.8	Sivil savunma müdürlüğü ve ilgili kurumlar ile koordinasyon kurmak	4 adet	4 adet	4 adet	4 adet	4 adet	İtfaiye müdürlü.	Üretilen plan-proje miktarı

9.5.1. AMAÇ : Belediyenin taşınmaz mallarını ve tesisleri değerlendirmek, bakım, tamir ve yenilenmelerini sağlamak.

H E D E F L E R		2007 Yılı	2008 Yılı	2009 Yılı	2010 Yılı	2011 Yılı	Gerçekleştirecek Birim	Performans ölçütü
-----------------	--	-----------	-----------	-----------	-----------	-----------	------------------------	-------------------

9.5.1.1	Eski soğukhava dükkanları tamiratı	İhale- inşaat	-	-	-	-	Fen işleri md.	Değer artış oranı
9.5.1.2	Malzeme depoları yapılması	3 adet	3 adet	-	-	-	Fen işleri md.	Depolanan malz.miktarı
9.5.1.3	Atölye sahası sınırına çit çekilmesi	800 mt	-	-	-	-	Fen işleri md.	Korunan alan miktarı
9.5.1.4	İş makineleri garajı yapılması (2006proje)	İhale- inşaat	-	-	-	-	Fen işleri md.	Korunacak araç sayısı

9.5.2 AMAÇ : Belediyenin personel sayı ve niteliğini arttırmak, mesleki ve moral açıdan eğitim ve gelişimlerini sağlayacak her türlü organizasyonunu yapmak.

H E D E F L E R		2007 Yılı	2008 Yılı	2009 Yılı	2010 Yılı	2011 Yılı	Gerçekleştirecek Birim	Performans ölçütü
9.5.2.1	Teknik personelin artırılması	5 adet	4 adet	-	-	-	Fen işleri md.	İş artışı oranı
9.5.2.2	Kalifiye personelin artırılması	6 adet	4 adet	6 adet	-	-	Fen işleri md.	İş kalite artış oranı
9.5.2.3	Teknik elemanları artırılması	4 kişi	4 kişi	4 kişi	-	-	İmar işleri md.	İş artışı oranı
9.5.2.4	İmar elemanlarının meslek içi eğitimi	1 defa	1 defa	1 defa	1 defa	1 defa	İmar işleri md	İş kalite artış oranı
9.5.2.5	Zabıta memurlarının artırılması	5 adet	5 adet	5 adet	5 adet	5 adet	Zabıta md.	Denetlenen yer sayısı
9.5.2.6	Zabıta ve trafik personelinin hizmet içi eğitimleri	1 defa	1 defa	1 defa	1 defa	1 defa	Zabıta md.	Yapılan işin artış oranı
9.5.2.7	Hizmet içi eğitim programları düzenleme	1 defa	1 defa	1 defa	1 defa	1 defa	İnsan kaynakları	Performans artış oranı
9.5.2.8	Belediye personelinin dış eğitim seminerlerine katılımının sağlanması	10 kişi	10 kişi	10 kişi	10 kişi	10 kişi	İnsan kaynakları	Bilgi düzeyi artış oranı
9.5.2.9	Personeller arası ödüllü bilgi yarışmaları düzenlenmesi	1 defa	1 defa	1 defa	1 defa	1 defa	İnsan kaynakları	Sosyal yakınlaşma oranı
9.5.2.10	Belediye personeli çocukları için ücretli kreş açılması	-	Proje geliştirme	kuruluş	İşletme	İşletme	İnsan kaynakları	Bakılan çocuk sayısı
9.5.2.11	Tarihi yerlere gezi düzenleme	1 defa	1 defa	1 defa	1 defa	1 defa	İnsan kaynakları	Motivasyon artış oranı
kuruluş	Özel güvenlik biriminin Emniyet müdürlüğü ile birlikte eğitim ve periyodik atış talimlerinin sağlanması	4 defa	4 defa	4 defa	4 defa	4 defa	İnsan kaynakları	Güvenlik görevlilerinin performans artış oranı

9.5.3. AMAÇ : Belediyenin iş ve araç ve makinelerinin sürekli bakımlarını sağlamak, eskilerini yenilemek.Yeni iş araç ve makineleri ile yeni teknolojileri temin ederek kullanmak

H E D E F L E R		2007 Yılı	2008 Yılı	2009 Yılı	2010 Yılı	2011 Yılı	Gerçekleştirecek Birim	Performans ölçütü
9.5.3.1	İş makineleri alımı	4 adet	2 adet	-	6 adet	-	Fen işleri md.	Yapılan iş miktarı

9.5.3.2	Araç alımı	6 adet	4 adet	4 adet	-	-	Fen işleri md.	Yapılan iş miktarı
9.5.3.3	Tamir-bakım atölyesine makine ve teçhizat kurulması	%30	%40	%30	-	-	Fen işleri md.	Yapılan iş miktarı

9.6.1. AMAÇ : 5373 sayılı kanuna istinaden kentteki okulların tamir ve bakımlarını sağlamak

H E D E F L E R		2007 Yılı	2008 Yılı	2009 Yılı	2010 Yılı	2011 Yılı	Gerçekleştirecek Birim	Performans ölçütü
9.6.1.1	Okul duvar ve tamiratları yapılması	2 adet	2 adet	2 adet	2 adet	2 adet	Fen işleri md.	Yaralanan okul sayısı

9.6.2.AMAÇ : Kent ve belediye ile ilgili haber,bilgilendirme ve tanıtım faaliyetlerinde bulunmak.

H E D E F L E R		2007 Yılı	2008 Yılı	2009 Yılı	2010 Yılı	2011 Yılı	Gerçekleştirecek Birim	Performans ölçütü
9.6.2.1	Aylık Belediye bülteni yayınlanması	12 defa	12 defa	12 defa	12 defa	12 defa	Halkla ilişkiler	Dağıtılan bülten sayısı
9.6.2.2	Tanıtıcı broşürler basım ve dağıtımı	6 defa	6 defa	6 defa	6 defa	6 defa	Halkla ilişkiler	Dağıtılan broşür sayısı
9.6.2.3	Tanıtıcı film hazırlanması	6 adet	6 adet	6 adet	6 adet	6 adet	Halkla ilişkiler	İzleyici sayısı
9.6.2.4	Belediye misafirlerini gezdirme ve bilgilendirme	4 defa	4 defa	4 defa	4 defa	4 defa	Halkla ilişkiler	Gezdirilen kişi sayısı
9.6.2.5	Kent ve belediye ile ilgili tanıtım ve haber belgeleme-arşivleme işleri	12 defa	12 defa	12 defa	12 defa	12 defa	Halkla ilişkiler	Belge ve materyal sayısı
9.6.2.6	Tanıtım fuarı düzenlemek	1 defa	1 defa	1 defa	1 defa	1 defa	Halkla ilişkiler	Katılımcı sayısı

9.6.3. AMAÇ : Kentteki tüm mesleki, sivil, özel ve kamu kurumları ile kent konseyinin belediye çalışmaları hakkında bilgilendirilmeleri ve kararlara katılımlarının temin çalışmaları.

H E D E F L E R		2007 Yılı	2008 Yılı	2009 Yılı	2010 Yılı	2011 Yılı	Gerçekleştirecek Birim	Performans ölçütü
9.6.3.1	Kamuoyu anketleri düzenlemek	1 defa	1 defa	1 defa	1 defa	1 defa	Halkla ilişkiler	Kamuoyu belirlenmesi

9.6.3.2	Trafik eğitim seminerleri düzenlenmesi	1 defa	1 defa	1 defa	1 defa	1 defa	Zabıta-trafik	Trafik bilgi ve bilincinin Artış oranı
9.6.3.3	Kent konseyi çalışmalarının daha etkin ve geniş katılımlı olmasını sağlamak	12 defa davet	12 defa davet	12 defa davet	12 defa davet	12 defa davet	Yazı işleri md.	Katılımcı sayısı

9.7.1. AMAÇ : AR-GE bürosu oluşturarak yeni yatırım alanları bulacak ve yatırım projelerine kaynak sağlayacak çalışmalar yapmak.AB hibe projeleri üretmek.

H E D E F L E R		2007 Yılı	2008 Yılı	2009 Yılı	2010 Yılı	2011 Yılı	Gerçekleştirecek Birim	Performans ölçütü
9.7.1.1	AR-GE bürosu kurulması	5 proje	5 proje	5 proje	5 proje	5 proje	Fen işleri md.	Üretilen proje sayısı
9.7.1.2	AB hibe projeleri üretilmesi	2 adet	1 adet	1 adet	1 adet	1 adet	Fen işleri md.	Üretilen proje sayısı

9.7.2. AMAÇ : Laboratuvarlar kurarak belediyenin ve kentin bu konudaki ihtiyaçlarını karşılamak

H E D E F L E R		2007 Yılı	2008 Yılı	2009 Yılı	2010 Yılı	2011 Yılı	Gerçekleştirecek Birim	Performans ölçütü
9.7.2.1	İnşaat malzemeleri,beton test ve kimyasal ürünler laboratuvarları kurulması	inşaat	teçhizat	İşletme	İşletme	İşletme	Fen işleri md.	Test ve deney sayısı
9.7.2.2	Mezbaaha tesislerinde biyokimya laboratuvarı kurulması	kuruluş	İşletme	İşletme	İşletme	İşletme	Veterinerlik	Test ve deney sayısı
9.7.2.3	Fırın işletmesinde ekmek kalite kontrolü için laboratuvar kurulması	kuruluş	İşletme	İşletme	İşletme	İşletme	Mali hizmetler birimi	Ekmek kalitesindeki Artış oranı

9.7.3. AMAÇ : Belediyenin gelirlerini artırıcı önlemler almak

H E D E F L E R		2007 Yılı	2008 Yılı	2009 Yılı	2010 Yılı	2011 Yılı	Gerçekleştirecek Birim	Performans ölçütü
9.7.3.1	Belediye bilgi sisteminin kurulması	Hazırlık ve veri girişi	Tahakkuk artışı % 30	Tahakkuk artışı % 30	Tahakkuk artışı % 40	Tahakkuk artışı % 40	Mali hizmetler birimi	Tahsilat artışı

9.7.3.2	Bütün veri giriş ve kontrol işlemlerinin biriminin oluşturulması	Personel düzenleme	uygulama	uygulama	uygulama	uygulama	Mali hizmetler birimi	Tahsilat artışı
9.7.3.3	Her birimden bir personelin 5018'göre muhasebe konusunda eğitilmesi	22 kişi	15 kişi	15 kişi	15 kişi	15 kişi	Mali hizmetler birimi	İş veriminin artışı
9.7.3.4	Grup ayar memurluğu, tahsilat ve zabitanın açık pazaryerlerinde kontrol yapması	Haftada 2 gün	Haftada 2 gün	Haftada 2 gün	Haftada 2 gün	Haftada 2 gün	Mali hizmetler birimi	Tahsilat artışı
9.7.3.5	İmar ve zabıta birimleri ile tahakkukun artırılması için ortak kontrol birimi kurma	5 kişi yıllık %3 tahakk artış	5 kişi yıllık %3 tahakk artış	5 kişi yıllık %3 tahakk artış	5 kişi yıllık %3 tahakk artış	5 kişi yıllık %3 tahakk artış	Mali hizmetler birimi	Tahsilat artışı
9.7.3.6	Hayvan pazarı düzenlenmesi	İnşaat	İşletme	İşletme	İşletme	İşletme	Veterinerlik	Tahsilat artışı
9.7.3.7	Mevcut içmesuyu şebekelerinin yenilenmesi	% 50'si	% 50'si	-	-	-	İçmesuları	İçmesuyu gelirlerinin artışı
9.7.3.8	İçmesuyu sisteminin otomasyonu	kuruluş	-	-	-	-	İçmesuları	İçmesuyu gelirlerinin artışı
9.7.3.9	Yeni içmesuyu kaynakları temini	20 ad. kuyu	-	20 ad.kuyu	10 ad.kuyu	-	İçmesuları	İçmesuyu gelirlerinin artışı
9.7.3.10	Rüzgar enerji santralleri kurulma	Proje-ihale	inşaat	İşletme	İşletme	İşletme	Fen işleri md.	Elektrik giderlerinin azalması
9.7.3.11	Jeotermal ve sıcaksu tesisleri kurulması	Proje-ihale %30 inş.	%70 inşaat	İşletme	İşletme	İşletme	Fen işleri md.	Kaplıca gelirleri sağlanması

9.7.4. AMAÇ : Belediye ekmekek fırınının daha kaliteli ve verimli üretim yapmasını sağlamak

H E D E F L E R		2007 Yılı	2008 Yılı	2009 Yılı	2010 Yılı	2011 Yılı	Gerçekleştirecek Birim	Performans ölçütü
9.7.4.1	Fırın işletmesinin üretimde verimliliğinin artırılması için personel yetiştirilmesi	2 kişi	2 kişi	1 kişi	1 kişi	1 kişi	Mali hizmetler birimi	Ekmekek üretim artışı oranı
9.7.4.2	Maliyet araştırması yaparak fırın işletmesinin ekmekek üretimini artırmak	2 defa % 5	2 defa % 5	2 defa % 5	2 defa % 5	2 defa % 5	Mali hizmetler birimi	Ekmekek üretim artışı oranı

9.7.4.3	Fırın işletmesinde ekmek kalite kontrolü için laboratuvar kurulması	ürtm artışı kuruluş	ürtm artışı İşletme	ürtm artışı İşletme	ürtm artışı İşletme	ürtm artışı İşletme	Mali hizmetler birimi	Ekmek üretim artışı oranı
---------	---	---------------------	---------------------	---------------------	---------------------	---------------------	-----------------------	---------------------------

9.8.1. AMAÇ : Kentin imar sisteminin ilave, revizyon, koruma imar, nazım imar projeleri ile yenilenmesi ve geliştirilmesini sağlamak, bunlarla ilgili halihazır planları, imar ve arsa uygulamaları yapmak.

H E D E F L E R		2007 Yılı	2008 Yılı	2009 Yılı	2010 Yılı	2011 Yılı	Gerçekleştirecek Birim	Performans ölçütü
9.8.1.1	Nazım imar planı yaptırılması	%40	%60	-	-	-	İmar işleri md.	Kentin planlaşma oranı
9.8.1.2	İlave imar planı yaptırılması	40 ha	40 ha	40 ha	40 ha	40 ha	İmar işleri md.	Yeni imar alanı miktarı
9.8.1.3	Revizyon imar planı yaptırılması	20 ha	20 ha	20 ha	20 ha	20 ha	İmar işleri md.	Düzenlenen plan alanı miktarı
9.8.1.4	İmar uygulaması yapılması	45 ha	45 ha	45 ha	45 ha	45 ha	İmar işleri md.	İmarlaşma artış oranı
9.8.1.5	Hali hazır planları yaptırılması	400 ha	400 ha	400 ha	400 ha	400 ha	İmar işleri md.	İmar uygulamaları hızlanma oranı
9.8.1.6	İmar alanlarının jeoteknik haritalarının yaptırılması	% 50	%50	-	-	-	İmar işleri md.	Zemin uygulaması yapılan parsel sayısı
9.8.1.7	18.madde uygulamaları yaptırılması	50 ha	30 ha	30 ha	30 ha	60 ha	İmar işleri md.	Yararlanan parsel adedi
9.8.1.8	Tepebağları koruma amaçlı imar planı yaptırılması	ihale	Proje yapılması	uygulama	uygulama	uygulama	İmar işleri md.	Uygulanan parsel sayısı

9.8.2. AMAÇ : Kentsel dönüşüm projeleri hazırlattırılarak uygulanmasını ve kentin tıkanmış bölümlerinin sağlıklı bir imar yapısına kavuşturulmasını sağlamak.

H E D E F L E R		2007 Yılı	2008 Yılı	2009 Yılı	2010 Yılı	2011 Yılı	Gerçekleştirecek Birim	Performans ölçütü
9.8.2.1	Kentsel dönüşüm projeleri yaptırılması	2 adet proje	1 adet proje	-	-	-	İmar işleri md.	Kentsel dönüşüm projeleri yaptırıl

9.8.3. AMAÇ : Belediyenin imar çalışmalarını artırmak,etkinleştirmek ve yaymak

H E D E F L E R		2007 Yılı	2008 Yılı	2009 Yılı	2010 Yılı	2011 Yılı	Gerçekleştirecek Birim	Performans ölçütü
9.8.3.1	Motorize inşaat kontrol ekibi kurulması	4 kişilik	4 kişilik	-	-	-	İmar işleri md.	Kontrol edilen yapı miktarı
9.8.3.2	Serbest mimar,mühendis vemüteahhitlerle toplantı ve seminerler düzenlemek	2 defa	2 defa	2 defa	2 defa	2 defa	İmar işleri md.	Katılımcı sayısı
8.3.3	Coğrafi bilgi sistemi kurulması	kuruluş	kullanım	kullanım	kullanım	kullanım	İmar işleri md.	İşlerin hızlanma oranı

9.8.4. AMAÇ : Kentin güzelleşmesini sağlamak için yeşillendirme, ağaçlandırma peyzaj çalışmalarını yürütmek.

H E D E F L E R		2007 Yılı	2008 Yılı	2009 Yılı	2010 Yılı	2011 Yılı	Gerçekleştirecek Birim	Performans ölçütü
9.8.4.1	Park,bahçe,yol kenarı ve orta refüjlerin ağaçlandırılması	500 adet	750 adet	1000 adet	1000 adet	-	Park ve bahçeler müdürlüğü	Vatandaş memnuniyeti
9.8.4.2	Mezbaha ve arıtma tesislerinin ağaçlandırılması veyeşillendirilmesi	500 adet fidan	20 da yeşil alan	-	-	-	Park ve bahçeler müdürlüğü	Yeşillenme oranı
9.8.4.3	Mevsimlik çiçeklerle yeşil alanlarının çiçeklendirilmesi	100 000 ad çiçek fidesi	60 000 ad çiçek fidesi	60 000 ad çiçek fidesi	60 000 ad çiçek fidesi	60 000 ad çiçek fidesi	Park ve bahçeler müdürlüğü	Vatandaş memnuniyeti
9.8.4.4	Gül ve süs ağaçları ile peyzaj işleri	3000 adet	3000 adet	3000 adet	3000 adet	3000 adet	Park ve bahçeler müdürlüğü	Vatandaş memnuniyeti
9.8.4.5	Ağaç ve süs bitkileri fidanı ile mevsimlik çiçek fideleri yetiştiriciliği yapmak	200 fidan, 10000 fide	200 fidan, 10000 fide	200 fidan, 10000 fide	200 fidan, 10000 fide	200 fidan, 10000 fide	Park ve bahçeler müdürlüğü	Üretilen fidan ve fide sayısı

9.9.1. AMAÇ : Özürlü vatandaşların ortak alanları rahat kullanabilmelerini ve yaşamlarını kolaylaştırmayı sağlayıcı önlemleri almak

H E D E F L E R		2007 Yılı	2008 Yılı	2009 Yılı	2010 Yılı	2011 Yılı	Gerçekleştirecek Birim	Performans ölçütü
9.9.1.1	Özürlü genel WC si yapılması	1 adet	-	-	1 adet	-	Fen işleri md.	Kullanan özürlü sayısı
9.9.1.2	Özürlü otoparkı yapılması	1 adet	-	-	-	-	Fen işleri md.	Kullanan özürlü sayısı
9.9.1.3	Bina,tesis,kaldırım,park vb yapımlarda özürlülerin kullanımına yönelik özel kullanıma yönelik imalatlar yapmak.	20 adet	20 adet	20 adet	20 adet	20 adet	Fen işleri md.	Kullanan özürlü sayısı

9.9.4. AMAÇ : Kardeşkent faaliyetlerinde bulunmak

	H E D E F L E R	2007 Yılı	2008 Yılı	2009 Yılı	2010 Yılı	2011 Yılı	Gerçekleştirecek Birim	Performans ölçütü
9.9.4.1	Kardeş şehirler arası okul festivali düzenlemek	1 defa	1 defa	1 defa	1 defa	1 defa	Yazı işleri md.	Katılan okul sayısı
9.9.4.2	Kardeş şehirler arası ticaret buluşması	1 defa	1 defa	1 defa	1 defa	1 defa	Yazı işleri md.	Katılan iş adamı sayısı
9.9.4.3	Kardeş şehirler arası yöresel oyun festivalleri düzenlemek	1 defa	1 defa	1 defa	1 defa	1 defa	Yazı işleri md.	Katılımcı sayısı