

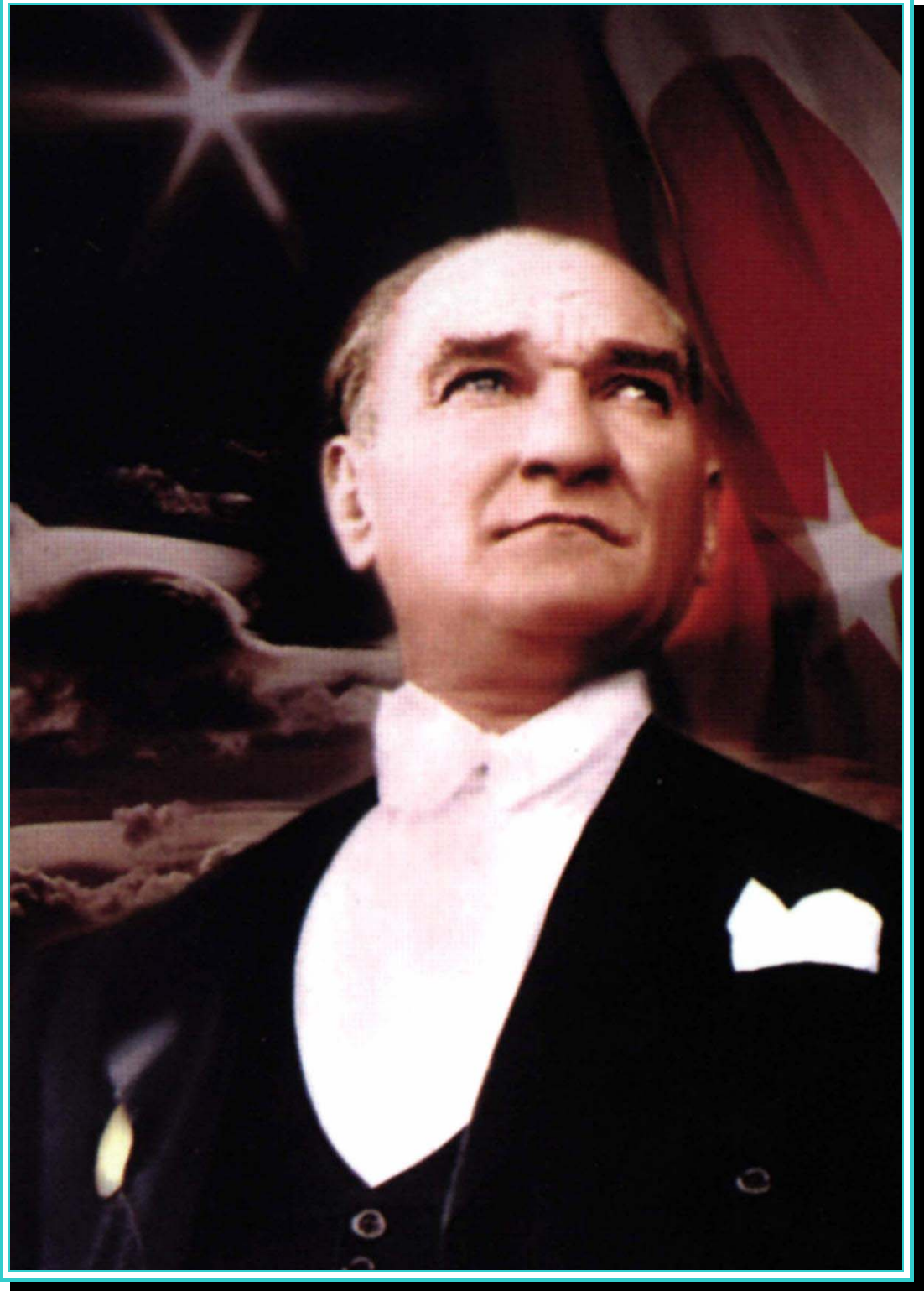


# EDREMİT BELEDİYE BAŞKANLIĞI

2011-2015

# STRATEJİK PLANI





“Türk Milletinin istidadı ve kesin kararı medeniyet yolunda, durmadan, yılmadan ilerlemektir.”

*K. Atatürk*

## SUNUŞ

Dünyada ve ülkemizde yaşanan hızlı deęişim süreci kamuda da bir takım deęişiklikleri zorunlu kılmış ve bunun neticesinde 5018 sayılı Kamu Mali Yönetimi ve Kontrol Kanunu ile birlikte kamu kaynaklarının daha etkin ve verimli bir şekilde yönetilmesi için deęişiklikler yapılmıştır. Stratejik Planlar, kamu kurumlarının geleceğini daha iyi şekillendirme amacıyla bu kanunla birlikte uygulamaya alınmıştır.

Stratejik Planlar, nüfusu 50.000'in üzerinde olan tüm belediyeler için bir zorunluluk haline gelmiştir.

Edremit Belediyesi de 2011-2015 yılları arasında uygulayacağı Stratejik Plana ilişkin çalışmalarını yaparak nihai haline getirmiştir. 2011-2015 yıllarını kapsayan Stratejik Planımızın oluşum aşamasında Edremit'i, yaşamak için tercih edilen, her alanda öncü bir kent yapmak amacıyla paydaşlarımızın görüş ve önerilerini alarak katılımcılığı sağladık. Beklenti ve önerilerini de dikkate alarak, 5 yıllık planımızı tüm bu görüş ve önerilere göre şekillendirdik.



Bu bağlamda katılımcı bir anlayışla oluşturmuş olduğumuz 2011-2015 Stratejik Planımızın oluşumu sırasında emeği geçen herkese teşekkür eder, Stratejik Planımızın tüm Edremit'e hayırlı olmasını dilerim.

Av. Tuncay KILIÇ

Edremit Belediye Başkanı

## İÇİNDEKİLER

<b>SUNUŞ,</b>	3
<b>İÇİNDEKİLER,</b>	4
<b>1.GENEL BİLGİLER,</b>	7
1.1. STRATEJİK PLAN,	7
1.1.1. Stratejik Planlama,	8
1.1.2. Stratejik Planlama Ekibi,	9
1.1.3. Stratejik Yönetim Süreci,	10
1.2. HUKUKİ DAYANAK,	11
1.2.1. 5018 Sayılı Kamu Mali Yönetimi ve Kontrol Kanunu,	11
1.2.2. 5393 Sayılı Belediye Kanunu,	17
<b>2. DURUM ANALİZİ,</b>	19
2.1. TARİHSEL GELİŞİM VE KENTE İLİŞKİN BİLGİLER,	19
2.1.1. Kentin Kısa Tarihçesi,	22
2.1.2. Kente İlişkin Bilgiler,	22
2.1.2.1. İklimi,	24
2.1.2.2. Bitki Örtüsü,	24
2.1.2.3. Dağları,	24
2.1.2.4. Ovaları,	24
2.1.2.5. Akarsular,	24
2.1.2.6. Sıcak Su Kaynakları,	25
2.1.2.7. Flora,	25
2.1.2.8. Fauna,	25
2.1.2.9. Ekonomi,	26
2.1.3. Kentin Nüfusu, Kentleşme ve Demografik Yapısı,	27
2.1.4. Eğitim (Okullar, Öğretmen ve Öğrenci Sayıları)	30
2.1.5. Sağlık,	34
2.1.5.1. Edremit Devlet Hastanesi,	34
2.1.5.2. Kazdağı Devlet Hastanesi,	34
2.1.5.3. Diğer Sağlık Kuruluşları,	35
2.1.5.4. Sağlıkkevlere,	35

2.1.6. Turizm,	36
2.1.6.1. Plajlar,	36
2.1.6.1.1. Akçay,	36
2.1.6.1.2. Altınoluk,	36
2.1.6.2. Piknik Yerleri,	36
2.1.6.2.1. Pınarbaşı,	36
2.1.6.2.2. Şahinderesi,	36
2.1.6.2.3. Çağlayan Piknik,	37
2.1.6.2.4. Zeytinli Çay Bahçeleri,	37
2.1.6.2.5. Hanlar (Handeresi),	37
2.1.6.2.6. Mıhlı Çayı,	37
2.1.6.2.7. Şıp Şıp Dede,	37
2.1.6.2.8. Şarлак Çay Bahçesi,	37
2.1.6.2.9. Küçüksu Piknik Yeri,	37
2.1.6.2.10. Subaşı Piknik Yeri,	38
2.1.6.2.11. Güre Gelinçamı Piknik Yeri,	38
2.1.6.3. Sağlık Turizmi,	38
2.1.6.3.1. Güre Kaplıcaları,	38
2.1.6.3.2. Derman Kaplıcaları,	38
2.1.6.4. Tarihi Yapılar,	39
2.1.6.4.1. Kurşunlu Camii,	39
2.1.6.4.2. Eşrefoğlu Rumi Camii,	39
2.1.6.4.3. Hacı Kabakçılar Evi,	39
2.1.6.4.4. Antandros Sit Alanı,	39
2.1.6.4.5. Zeus Altarı,	39
2.1.6.4.6. Behramkale (Assos) Köprüsü,	39
2.1.6.4.7. Assos (Behramkale) Antik Kenti,	40
2.1.6.4.8. İhsan Beyler Konağı,	40
2.2. BELEDİYEYE İLİŞKİN BİLGİLER,	40
2.2.1. Yetki ve Sorumluluklar,	40
2.3. KURULUŞ İÇİ ANALİZ,	44
2.3.1. Organizasyon Yapısı,	44
2.3.2. Personelin Sayısı ve Niteliği,	45
2.3.3. Mali Yapısı,	47
2.3.4. Fiziki Kaynakları,	49
2.3.5. Teknolojik Altyapı,	51

2.4. GÜÇLÜ VE ZAYIF YÖNLER,	52
2.4.1. Güçlü Yönler,	52
2.4.2. Zayıf Yönler,	53
2.4.3. Fırsatlar,	54
2.4.4. Tehditler,	54
2.5. ÇEVRE ANALİZİ,	55
2.5.1. PAYDAŞLAR,	55
2.5.1.1. İç Paydaşlar,	55
2.5.1.2. Dış Paydaşlar,	56
<b>3. GELECEĞE BAKIŞ,</b>	<b>57</b>
3.1. MİSYON,	58
3.2. VİZYON,	59
3.3. TEMEL DEĞERLER VE İLKELER,	59
3.4. AMAÇLAR,	60
3.4.1. Stratejik Amaçlar,	61
3.4.2. Stratejik Hedefler,	62
3.4.3. Temel Stratejiler,	64
3.4.4. Amaç-Hedef-Birim İlişkilendirme Tablosu,	72
3.5. PERFORMANS GÖSTERGELERİ,	73
<b>4. MALİYETLENDİRME,</b>	<b>77</b>
<b>5. İZLEME VE DEĞERLENDİRME,</b>	<b>84</b>

## 1. GENEL BİLGİLER

### 1.1. STRATEJİK PLAN

Ülkemizde kamu yönetiminde yeniden yapılanma çalışmaları süreci 2003 yılından itibaren başlatılmış ve bu kapsamda ilgili yasalar değiştirilerek uygulama sürecine geçilmiştir. Kamu idarelerinin planlı hizmet sunumu, kaynakların etkin ve verimli kullanımı için plan ve programlar yapma ve bütçelere dayandırma ile uygulamayı etkili bir biçimde izleme ve değerlendirmelerini sağlamaya yönelik olarak “stratejik planlama” temel bir araç olarak kabul edilmiştir. Bu bağlamda, 5018 sayılı Kamu Mali Yönetimi ve Kontrol Kanunu, 5216 sayılı Büyükşehir Belediyesi Kanunu ile 5393 sayılı Belediye Kanunu uyarınca nüfusu 50.000’in üzerinde olan belediyelere stratejik plan hazırlama yükümlülüğü getirilmiştir.

Stratejik planlama katılımcı bir planlama yaklaşımıdır. Edremit Belediyesi de bu anlayışla Stratejik Planlama çalışmalarını katılımcılığı sağlayarak yapmıştır. Bu kapsamda Stratejik Plan; uyum, işbirliği ve eşgüdüm içinde, hesap verme sorumluluğunun gerekleri dikkate alınarak, çalışanların katılımı sağlanarak, sivil toplum kuruluşları ve diğer tüm paydaşların görüş ve önerileri alınarak, vatandaşların beklentileri tespit edilerek hazırlanmıştır.

Edremit Belediyesi yukarıda belirtilen kanuni gerekçeler ışığında Stratejik Planlama çalışmalarını gerçekleştirmiş ve sonuçlandırmıştır. Stratejik Planlama çalışmalarında, Devlet Planlama Teşkilatı Müsteşarlığı tarafından çıkarılan Kamu İdarelerinde Stratejik Planlamaya İlişkin Usul Ve Esaslar Hakkında Yönetmelik ve yine Devlet Planlama Teşkilatı tarafından çıkarılan Kamu Kurumlarında Stratejik Planlama Kılavuzu ve konuyla ilgili diğer rehberler esas alınmıştır.

### 1.1.1. STRATEJİK PLANLAMA

Edremit Belediyesi Stratejik Planı çalışmaları; yönetmelik, rehber ve ilgili kılavuzlara uygun olarak hazırlanmıştır. Stratejik planlama çalışmaları sürecinde;

- Stratejik Plan çalışmaları bir iç genelge ile duyurulmuş,
- Stratejik planlama ekibi kurulmuş,
- Stratejik planlama ekibinin konu ile ilgili bilgilendirilmesi ve gerekli eğitim ihtiyaçları karşılanmış,
- Analiz çalışmalarının yapılması
- Kurum içi ve çevre analizleri yapılarak raporlanmış,
- Güçlü ve zayıf yönleri ile fırsat ve tehdit analizleri yapılmış,
- Misyon, vizyon ve temel değerler belirlenmiş,
- Stratejik amaç ve hedefler belirlenmiş,
- Taslak plan oluşturulmuş
- Taslak plan gözden geçirilmiş,
- Nihai plan oluşturulmuş ve onaylanmıştır.



## 1.1.2. STRATEJİK PLANLAMA EKİBİ

Stratejik planın oluşturulmasına yönelik olarak gerçekleştirilen çalışmalar, belediyemizin üst yönetimince belirlenen stratejik planlama ekibi önderliğinde, belediye çalışanları, ilçemizde bulunan kamu kurum ve kuruluşları ile sivil toplum örgütlerinin de katılımı ile tamamlanmıştır.

### EDREMİT BELEDİYESİ STRATEJİK PLANLAMA EKİBİ

ADI SOYADI	ÜNVANI
<b>Figen KIRALP</b>	Yazı İşleri Müdürü
<b>Erdal GEDİKOĞLU</b>	Mali Hizmetler Müdürü
<b>Hakan ÇELİK</b>	İmar ve Şehircilik Müdürü
<b>Zülfü BELTEKİN</b>	Fen İşleri Müdürü
<b>İlker PESEN</b>	İşletme ve İştirakler Müdürü
<b>Nesrin ADALIOĞLU</b>	İnsan Kaynakları ve Eğitim Müdürü
<b>Şaban ÖZBAŞ</b>	İtfaiye Müdürü
<b>İbrahim ATIŞ</b>	Park ve Bahçeler Müdürü



### 1.1.3. STRATEJİK YÖNETİM SÜRECİ

Plan ve Programlar Paydaş Analizi GZFT Analizi	<b>DURUM ANALİZİ</b>	<b>Neredeyiz?</b>
Kuruluşun varoluş gerekçesi Temel İlkeler	<b>MİSYON VE İLKELER</b>	<b>Nereye ulaşmak istiyoruz?</b>
Arzu edilen gelecek	<b>VİZYON</b>	
Orta vadede ulaşılabacak amaçlar Spesifik, somut ve ölçülebilir hedefler	<b>AMAÇLAR VE HEDEFLER</b>	
Amaç ve hedeflere ulaşma yöntemleri	<b>STRATEJİLER</b>	<b>Gitmek istediğimiz yere nasıl ulaşabiliriz?</b>
Detaylı iş planları Maliyetlendirme Performans programı Bütçeleme	<b>FAALİYETLER VE PROJELER</b>	
Raporlama Karşılaştırma	<b>İZLEME</b>	
Geri besleme Ölçme yöntemlerinin belirlenmesi Performans göstergeleri Uygulamaya yönelik ilerleme ve sonuçların değerlendirilmesi	<b>PERFORMANS ÖLÇME VE DEĞERLENDİRME</b>	<b>Başarımızı nasıl takip eder ve değerlendiririz?</b>

## 1.2. HUKUKİ DAYANAK

-5018 Sayılı Kamu Mali Yönetimi ve Kontrol Kanunu

-5393 Sayılı Belediye Kanunu

-5436 Sayılı Kamu Malî Yönetimi Ve Kontrol Kanunu ile Bazı Kanun Ve Kanun Hükmünde Kararnamelerde Değişiklik Yapılması Hakkında Kanun

-Strateji Geliştirme Birimlerinin Çalışma Usul ve Esasları Hakkında Yönetmelik

-Kamu İdarelerinde Stratejik Planlamaya İlişkin Usul ve Esaslar Hakkında Yönetmelik

### 1.2.1. 5018 SAYILI KAMU MALİ YÖNETİMİ VE KONTROL KANUNU

**MADDE 3.-** Münhasıran bu Kanunun uygulanmasında;

n) Stratejik plan: Kamu idarelerinin orta ve uzun vadeli amaçlarını, temel ilke ve politikalarını, hedef ve önceliklerini, performans ölçütlerini, bunlara ulaşmak için izlenecek yöntemler ile kaynak dağılımlarını içeren planı,

**MADDE 7.-** Her türlü kamu kaynağının elde edilmesi ve kullanılmasında Denetimin sağlanması amacıyla kamuoyu zamanında bilgilendirilir. Bu amaçla;

b) Hükümet politikaları, kalkınma planları, yıllık programlar, stratejik planlar ile bütçelerin hazırlanması, yetkili organlarda görüşülmesi, uygulanması ve uygulama sonuçları ile raporların kamuoyuna açık ve ulaşılabilir olması, zorunludur.

Malî saydamlığın sağlanması için gerekli düzenlemelerin yapılması ve önlemlerin alınmasından kamu idareleri sorumlu olup, bu hususlar Maliye Bakanlığınca izlenir.

**MADDE 9.-** Kamu idareleri; kalkınma planları, programlar, ilgili mevzuat ve benimsedikleri temel ilkeler çerçevesinde geleceğe ilişkin görev ve vizyonlarını oluşturmak, stratejik amaçlar ve ölçülebilir hedefler saptamak, performanslarını önceden belirlenmiş olan göstergeler doğrultusunda ölçmek ve bu sürecin izleme ve değerlendirmesini yapmak amacıyla katılımcı yöntemlerle stratejik plan hazırlarlar.

Kamu idareleri, kamu hizmetlerinin istenilen düzeyde ve kalitede sunulabilmesi için bütçeleri ile program ve proje bazında kaynak tahsislerini; stratejik planlarına, yıllık amaç ve hedefleri ile performans göstergelerine dayandırmak zorundadırlar.

Stratejik plan hazırlamakla yükümlü olacak kamu idarelerinin ve stratejik planlama sürecine ilişkin takvimin tespitine, stratejik planların kalkınma planı ve programlarla ilişkilendirilmesine yönelik usul ve esasların belirlenmesine Devlet Planlama Teşkilatı Müsteşarlığı yetkilidir.

Kamu idareleri bütçelerini, stratejik planlarında yer alan misyon, vizyon, stratejik amaç ve hedeflerle uyumlu ve performans esasına dayalı olarak hazırlarlar. Kamu idarelerinin bütçelerinin stratejik planlarda belirlenen performans göstergelerine uygunluğu ve idarelerin bu çerçevede yürütecekleri faaliyetler ile performans esaslı bütçelemeye ilişkin diğer hususları belirlemeye Maliye Bakanlığı yetkilidir.

Maliye Bakanlığı, Devlet Planlama Teşkilatı Müsteşarlığı ve ilgili kamu idaresi tarafından birlikte tespit edilecek olan performans göstergeleri, kuruluşların bütçelerinde yer alır. Performans denetimleri bu göstergeler çerçevesinde gerçekleştirilir.

**MADDE 10.-** Bakanlar, hükümet politikasının uygulanması ile bakanlıklarının ve bakanlıklarına bağlı, ilgili ve ilişkili kuruluşların stratejik planları ile bütçelerinin kalkınma planlarına, yıllık programlara uygun olarak hazırlanması ve uygulanmasından, bu çerçevede diğer bakanlıklarla koordinasyon ve işbirliğini sağlamaktan sorumludur. Bu sorumluluk, Yükseköğretim Kurulu, üniversiteler ve yüksek teknoloji enstitüleri için Millî Eğitim Bakanına, mahallî idareler için İçişleri Bakanına aittir.

Bakanlar, kamu kaynaklarının etkili, ekonomik ve verimli kullanılması konusunda Başbakan ve Türkiye Büyük Millet Meclisine karşı sorumludurlar.

Bakanlar; idarelerinin amaçları, hedefleri, stratejileri, varlıkları, yükümlülükleri ve yıllık performans programları konusunda her malî yılın ilk ayı içinde kamuoyunu bilgilendirirler.

**MADDE 11.-** Bakanlıklarda müsteşar, diğer kamu idarelerinde en üst yönetici, il özel idarelerinde vali ve belediyelerde belediye başkanı üst yöneticidir.

Üst yöneticiler, idarelerinin stratejik planlarının ve bütçelerinin kalkınma planına, yıllık programlara, kurumun stratejik plan ve performans hedefleri ile hizmet gereklerine uygun olarak hazırlanması ve uygulanmasından, sorumlulukları altındaki kaynakların etkili, ekonomik ve verimli Şekilde elde edilmesi ve kullanımını sağlamaktan, kayıp ve kötüye kullanımının önlenmesinden, malî yönetim ve kontrol sisteminin işleyişinin gözetilmesi, izlenmesi ve bu Kanunda belirtilen görev ve sorumlulukların yerine getirilmesinden Bakana; mahallî idarelerde ise meclislerine karşı sorumludurlar.

Üst yöneticiler, bu sorumluluğun gereklerini harcama yetkilileri, malî hizmetler birimi, malî kontrol yetkilisi ve iç denetçiler ile muhasebe yetkilisi aracılığıyla yerine getirirler.

**MADDE 13.-** Bütçelerin hazırlanması, uygulanması ve kontrolünde aşağıdaki ilkelere uyulur:

c) Bütçeler kalkınma planı ve programlarda yer alan politika, hedef ve önceliklere uygun Şekilde, idarelerin stratejik planları ile performans ölçütlerine ve fayda-maliyet analizine göre hazırlanır, uygulanır ve kontrol edilir.

d) Bütçeler, stratejik planlar dikkate alınarak izleyen iki yılın bütçe tahminleriyle birlikte görüşülür ve değerlendirilir.

**MADDE 16.-** Maliye Bakanlığı, merkezî yönetim bütçe kanunu tasarısının hazırlanmasından ve bu amaçla ilgili kamu idareleri arasında koordinasyonun sağlanmasından sorumludur.

Merkezî yönetim bütçesinin hazırlanma süreci, Bakanlar Kurulunun Mayıs ayının sonuna kadar toplanarak kalkınma planları, stratejik planlar ve genel ekonomik koşulların gerekleri doğrultusunda makro politikaları, ilkeleri, hedef ve gösterge niteliğindeki temel ekonomik büyüklükleri de kapsayacak Şekilde Devlet Planlama Teşkilatı Müsteşarlığınca hazırlanan orta vadeli programı kabul etmesiyle başlar. Orta vadeli program, aynı süre içinde Resmî Gazetede yayımlanır.

Orta vadeli program ile uyumlu olmak üzere, gelecek üç yıla ilişkin toplam gelir ve gider tahminleri ile birlikte hedef açık ve borçlanma durumu ile kamu idarelerinin ödenek teklif tavanlarını içeren ve Maliye Bakanlığı tarafından hazırlanan orta vadeli

malî plan, Haziran ayının on beşine kadar Yüksek Planlama Kurulu tarafından karara bağlanır ve Resmî Gazetede yayımlanır.

Bu doğrultuda, kamu idarelerinin bütçe tekliflerini ve yatırım programını hazırlama sürecini yönlendirmek üzere; Bütçe Çağrısı ve eki Bütçe Hazırlama Rehberi Maliye Bakanlığınca, Yatırım Genelgesi ve eki Yatırım Programı Hazırlama Rehberi ise Devlet Planlama Teşkilatı Müsteşarlığınca hazırlanarak Haziran ayının sonuna kadar Resmî Gazetede yayımlanır.

Bütçe Hazırlama Rehberi ile Yatırım Programı Hazırlama Rehberi, bütçe tekliflerinin hazırlanmasına esas olmak üzere, kamu idarelerince uyulması gereken genel ilkeleri, nesnel ve ölçülebilir standartları, hesaplama yöntemlerini, bunlara ilişkin olarak kullanılacak cetvel ve tablo örneklerini ve diğer bilgileri içerir.

**MADDE 17.-** Gelir ve gider tekliflerinin hazırlanmasında;

b) Kalkınma planı ve yıllık program öncelikleri ile kurumun stratejik planları çerçevesinde belirlenmiş ödenek tavanları,

c) Kamu idarelerinin stratejik planları ile uyumlu çok yıllık bütçeleme anlayışı, Dikkate alınır.

Kamu idareleri, merkez ve merkez dışı birimlerinin ödenek taleplerini dikkate alarak gider tekliflerini hazırlar. Genel bütçe gelir teklifi Maliye Bakanlığınca, diğer bütçelerin gelir teklifleri ilgili idarelerce hazırlanır.

Gider teklifleri, ekonomik ve malî analiz yapılmasına imkân verecek, hesap verilebilirliği ve saydamlığı sağlayacak şekilde Maliye Bakanlığınca belirlenmiş kurumsal, işlevsel ve ekonomik sınıflandırma sistemine; gelir teklifleri ise ekonomik sınıflandırma sistemine uygun olarak hazırlanır.

Kamu idareleri, stratejik planları ile Bütçe Hazırlama Rehberinde yer alan esaslar çerçevesinde, bütçe gelir ve gider tekliflerini gerekçeli olarak hazırlar ve yetkilileri tarafından imzalanmış olarak Temmuz ayı sonuna kadar Maliye Bakanlığına gönderir. Kamu idarelerinin yatırım teklifleri, değerlendirilmek üzere aynı süre içinde Devlet Planlama Teşkilatı Müsteşarlığına verilir.

Bütçe teklifleri Maliye Bakanlığınca verildikten sonra, kamu idarelerinin yetkilileriyle gider ve gelir teklifleri hakkında görüşmeler yapılabilir.

Düzenleyici ve denetleyici kurumlar, bütçelerini üç yıllık bütçeleme anlayışı, stratejik planları ve performans hedefleri ile kurumsal, işlevsel ve ekonomik sınıflandırma sistemine göre hazırlarlar.

**MADDE 41.-** Üst yöneticiler ve bütçeyle ödenek tahsis edilen harcama yetkililerince, hesap verme sorumluluğu çerçevesinde, her yıl faaliyet raporu hazırlanır. Üst yönetici, harcama yetkilileri tarafından hazırlanan birim faaliyet raporlarını esas alarak, idaresinin faaliyet sonuçlarını gösteren idare faaliyet raporunu düzenleyerek kamuoyuna açıklar. Merkezî yönetim kapsamındaki kamu idareleri ve sosyal güvenlik kurumları, idare faaliyet raporlarının birer örneğini Sayıştay'a ve Maliye Bakanlığına gönderir.

Mahallî idarelerce hazırlanan idare faaliyet raporlarının birer örneği Sayıştay ve İçişleri Bakanlığına gönderilir. İçişleri Bakanlığı, bu raporları esas alarak kendi değerlendirmelerini de içeren mahallî idareler genel faaliyet raporunu hazırlar ve kamuoyuna açıklar. Raporun birer örneği Sayıştay'a ve Maliye Bakanlığına gönderilir.

Merkezî yönetim kapsamındaki idareler ile sosyal güvenlik kurumlarının bir malî yıldaki faaliyet sonuçları, Maliye Bakanlığınca hazırlanacak genel faaliyet raporunda gösterilir. Bu raporda, mahallî idarelerin malî yapılarına ilişkin genel değerlendirmelere de yer verilir. Maliye Bakanlığı, genel faaliyet raporunu kamuoyuna açıklar ve bir örneğini Sayıştay'a gönderir.

Sayıştay, mahallî idarelerin raporları hariç idare faaliyet raporlarını, mahallî idareler genel faaliyet raporunu ve genel faaliyet raporunu, dış denetim sonuçlarını dikkate alarak görüşlerini de belirtmek suretiyle Türkiye Büyük Millet Meclisine sunar.

Türkiye Büyük Millet Meclisi bu raporlar ve değerlendirmeler çerçevesinde, kamu kaynağının elde edilmesi ve kullanılmasına ilişkin olarak kamu idarelerinin yönetim ve hesap verme sorumluluklarını görüşür. Bu görüşmelere üst yönetici veya görevlendireceği yardımcısının ilgili bakanla birlikte katılması zorunludur.

İdare faaliyet raporu, ilgili idare hakkındaki genel bilgilerle birlikte; kullanılan kaynakları, bütçe hedef ve gerçekleştirmeleri ile meydana gelen sapmaların nedenlerini, varlık ve yükümlülükleri ile yardım yapılan birlik, kurum ve kuruluşların faaliyetlerine ilişkin bilgileri de kapsayan malî bilgileri; stratejik plan ve performans programı uyarınca yürütülen faaliyetleri ve performans bilgilerini içerecek şekilde düzenlenir.

Bu raporlarda yer alacak hususlar, raporların hazırlanması, ilgili idarelere verilmesi, kamuoyuna açıklanması ve bu işlemlere ilişkin süreler ile diğer usul ve esaslar, İçişleri Bakanlığı ve Sayıştay'ın görüşü alınarak Maliye Bakanlığı tarafından çıkarılacak yönetmelikle belirlenir.

**MADDE 60.-** Kamu idarelerinde aşağıda sayılan görevler, malî hizmetler birimi tarafından yürütülür:

a) İdarenin stratejik plan ve performans programının hazırlanmasını koordine etmek ve sonuçlarının konsolide edilmesi çalışmalarını yürütmek.

b) İzleyen iki yılın bütçe tahminlerini de içeren idare bütçesini, stratejik plan ve yıllık performans programına uygun olarak hazırlamak ve idare faaliyetlerinin bunlara uygunluğunu izlemek ve değerlendirmek.

Alım, satım, yapım, kiralama, kiraya verme, bakım-onarım ve benzeri malî işlemlerden; idarenin tamamını ilgilendirenler destek hizmetlerini yürüten birim, sadece harcama birimlerini ilgilendirenler ise harcama birimleri tarafından gerçekleştirilir. Ancak, harcama yetkililiği görevi uhdesinde kalmak Şartıyla, harcama birimlerinin talebi ve üst yöneticinin onayıyla bu işlemler destek hizmetlerini yürüten birim tarafından yapılabilir.

Malî hizmetler biriminin yapısı teşkilât kanunlarında gösterilir. Malî hizmetler birimlerinin çalışma usul ve esasları; idarelerin teşkilat yapısı dikkate alınmak ve stratejik planlama, bütçe ve performans programı, muhasebe-kesin hesap ve raporlama ile iç kontrol fonksiyonlarının ayrı alt birimler tarafından yürütülebilmesini sağlayacak Şekilde Maliye Bakanlığınca hazırlanarak Bakanlar Kurulunca çıkarılacak yönetmelikle belirlenir.

Harcama yetkilisi ile muhasebe yetkilisi görevi aynı kişide birleşemez. Malî hizmetler biriminde ön malî kontrol görevini yürütenler malî işlem sürecinde görev alamazlar.

İdarelerin malî hizmetler birimlerinde malî hizmetler uzmanı çalıştırılabilir.

**MADDE 64.-** Kamu idarelerinin yıllık iç denetim programı üst yöneticinin önerileri de dikkate alınarak iç denetçiler tarafından hazırlanır ve üst yönetim tarafından onaylanır.

İç denetçi, aşağıda belirtilen görevleri yerine getirir:



d) İdarenin harcamalarının, malî işlemlere ilişkin karar ve tasarruflarının, amaç ve politikalara, kalkınma planına, programlara, stratejik planlara ve performans programlarına uygunluğunu izlemek ve değerlendirmek.

İç denetçi bu görevlerini, İç Denetim Koordinasyon Kurulu tarafından belirlenen ve uluslararası kabul görmüş kontrol ve denetim standartlarına uygun şekilde yerine getirir.

İç denetçi, görevinde bağımsızdır ve iç denetçiye asli görevi dışında hiçbir görev verilemez ve yaptırılamaz.

İç denetçiler, raporlarını doğrudan üst yöneticiye sunar. Bu raporlar üst yönetici tarafından değerlendirmek suretiyle gereği için ilgili birimler ile malî hizmetler birimine verilir. İç denetim raporları ile bunlar üzerine yapılan işlemler, üst yönetici tarafından en geç iki ay içinde İç Denetim Koordinasyon Kuruluna gönderilir.

### 1.2.2. 5393 SAYILI BELEDİYE KANUNU

**Madde 18-** Belediye meclisinin görev ve yetkileri şunlardır:

a) Stratejik plân ile yatırım ve çalışma programlarını, belediye faaliyetlerinin ve personelinin performans ölçütlerini görüşmek ve kabul etmek.

**MADDE 18.-** Belediye meclisinin görev ve yetkileri Şunlardır:

a) Stratejik plan ile yatırım ve çalışma programlarını, belediye faaliyetlerinin ve personelinin performans ölçütlerini görüşmek ve kabul etmek.

**MADDE 34.-** Belediye encümeninin görev ve yetkileri Şunlardır:

a) Stratejik plan ve yıllık çalışma programı ile bütçe ve kesin hesabı inceleyip belediye meclisine görüş bildirmek.

**MADDE 38.-** Belediye başkanının görev ve yetkileri Şunlardır:

b) Belediyeyi stratejik plana uygun olarak yönetmek, belediye idaresinin kurumsal stratejilerini oluşturmak, bu stratejilere uygun olarak bütçeyi, belediye faaliyetlerinin ve personelinin performans ölçütlerini hazırlamak ve uygulamak, izlemek ve değerlendirmek, bunlarla ilgili raporları meclise sunmak.

**MADDE 41.-** Belediye başkanı, mahallî idareler genel seçimlerinden itibaren altı ay içinde; kalkınma planı ve programı ile varsa bölge planına uygun olarak stratejik plan ve ilgili olduğu yıl başından önce de yıllık performans programı hazırlayıp belediye meclisine sunar.

Stratejik plan, varsa üniversiteler ve meslek odaları ile konuyla ilgili sivil toplum örgütlerinin görüşleri alınarak hazırlanır ve belediye meclisi tarafından kabul edildikten sonra yürürlüğe girer.

Nüfusu 50.000'in altında olan belediyelerde stratejik plan yapılması zorunlu değildir.

Stratejik plan ve performans programı bütçenin hazırlanmasına esas teşkil eder ve belediye meclisinde bütçeden önce görüşülerek kabul edilir.

**MADDE 56.-** Belediye başkanı, 5018 sayılı Kamu Malî Yönetimi ve Kontrol Kanununun 41 inci maddesinin dördüncü fıkrasında belirtilen biçimde; stratejik plan ve performans programına göre yürütülen faaliyetleri, belirlenmiş performans ölçütlerine göre hedef ve gerçekleşme durumu ile meydana gelen sapmaların nedenlerini ve belediye borçlarının durumunu açıklayan faaliyet raporunu hazırlar.

Faaliyet raporunda, bağlı kuruluş ve işletmeler ile belediye ortaklıklarına ilişkin söz konusu bilgi ve değerlendirmelere de yer verilir.

Faaliyet raporu nisan ayı toplantısında belediye başkanı tarafından meclise sunulur. Raporun bir örneği İçişler Bakanlığına gönderilir ve kamuoyuna da açıklanır.

**MADDE 61.-** Belediyenin stratejik planına ve performans programına uygun olarak hazırlanan bütçe, belediyenin malî yıl ve izleyen iki yıl içindeki gelir ve gider tahminlerini gösterir, gelirlerin toplanmasına ve harcamaların yapılmasına izin verir.

Bütçeye ayrıntılı harcama programları ile finansman programları eklenir.

Bütçe yılı Devlet malî yılı ile aynıdır.

Bütçe dışı harcama yapılamaz.

Belediye başkanı ve harcama yetkisi verilen diğer görevliler, bütçe ödeneklerinin verimli, tutumlu ve yerinde harcanmasından sorumludur.

**GEÇİCİ MADDE 4.-** 41 inci maddesinde öngörülen stratejik plan, Kanunun yürürlüğe girmesinden itibaren bir yıl içinde hazırlanır.

## 2. DURUM ANALİZİ

### 2.1. TARİHSEL GELİŞİM VE KENTE İLİŞKİN BİLGİLER

Edremit Belediyesi'nin kuruluş tarihi kesin olmamakla beraber 1869 olarak bilinmektedir. Belediyemizin kuruluş öyküsü, ilk belediye başkanı, meclis üyeleri ve ilk kez hangi binada faaliyete başladığına ilişkin bilgiler ilçe arşivi olmaması nedeniyle bilinmemektedir.

Osmanlı Salnamelerinden (yıllıklar) Hüdâvendigâr (Bursa) ve Karesi Vilayet Salnamelerine bakılarak bazı bilgiler elde edilebilmekte, arşiv çalışmaları ise sürmektedir.

#### H. 1324 (1906) TARİHLİ HÜDÂVENDİGÂR VİLAYETİ SALNAMESİNDE

##### EDREMİT KAZASI

###### Edremit Kazası (2. Sınıf)

**Kaymakam** Mehmet Tahir Bey

###### **Kaza İdare Meclisi**

Reis Kaymakam Bey

Naib Zeynelabidin Efendi

###### **Doğal Azalar**

**Müftü** Hacı Ethem Efendi

**Mal Müdürü** Mehmet Hilmi Efendi

**Tahrirat Kâtibi** Hafız Abdülkadir Efendi

###### **Metropolit Vekili**

###### **Seçilmiş Azalar**

Hilmi Efendi

Tevfik Bey

Dadyot Efendi

###### **Belediye Dairesi**

Reis Seyit Efendi

###### **Azalar**

Eşref Efendi

İbrahim Efendi

Kamil Efendi

Sotez Balaka Efendi

Kamiço Nikolaki Efendi

**Tabip** İsmail Efendi

**Kâtip ve Sandık Emni** Halim Efendi

**Kalfa** Hristotemis Efendi

Edremit Kazası vilayetin ve özellikle Karesi sancağının batısını teşkil eden kazalardan biri, olup kuzeyinde Erdek kazası ve Biga sancağı, doğusunda Balya kazası, güneyinde Burhaniye kazası ve batısında da Adalar Denizi ile sınırlıdır.

Bu kaza 50 köy ile Avonya nahiyesini kapsamaktadır ki, kaza dâhilinde toplam 118 köy bulunur.

Kaza dâhilinde 20.937'si erkek ve 19.489'u kadın olmak üzere toplam 40.426 nüfus mevcut olup, bunun 9.515'i Rum ve kalanı da Müslüman'dır.

Kaza dâhilinde 21.478 parçada 72.942 dönüm arazi, 2.057 parçada 14.490 dönüm bağ, 424 parçada 4.275 dönüm bahçe, 2 parçada 4.053 dönüm çiftlik arazisi, 8.682 dönüm mera, 25.212 parçada 59.844 dönüm zeytinlik vardır. Ayrıca 990.102 dönüm genişliğinde orman bulunup, ak ve karaçam ile meşe ağaçlarıyla kaplıdır. Bunlardan yıllık oldukça çok miktarda kereste ve palamut elde edilir.

Kaza arazisi verimli olup, yetiştirilen ürünler; her çeşit hububat, zeytin, üzüm, incir ve diğerleridir. Mahalli sanayisi de halı, kilim ve çorap gibi şeylerdir.

Edremit kasabası kaza merkezi olup Adalar Denizinde kendi ismindeki körfez sahilinden iki saat (1 saat mesafe yaklaşık 5 kilometredir.) içeride ve vilayet merkezine 51 saat mesafede bulunmaktadır. Denize nazır bir sırt üzerinde bulunan kasabanın havası güzeldir ve zeytin ağaçlarıyla çevrilidir.

Balıkesir ve civarının iskelesi olduğundan (Avcılar ve Ilıca iskeleleri) Edremit kasabasının ticari önemi oldukça fazladır. İvrindi merkezinden geçmek üzere Balıkesir'e güzel bir şose ile bağlıdır.

Kasaba civarında oldukça çok miktarda üretilen zeytin ve üzümünden, zeytinyağı ve şarap imal edilerek, ihraç olunur.

Avonya nahiyesi Edremit kazası bağlılarından olup, 52 köye sahiptir. Nahiye merkezi, kaza merkezinin sekiz saat kadar kuzeyinde olan Koyuneli köyüdür.

Nahiyeye bağlı Karaaydın köyü civarında bir simli kurşun madeni ocağı vardır. (H. 1324 (1906) Tarihli Hüdâvendigâr Vilayeti Salnamesi, sayfa: 536-544.)

## **1926-1927 TARİHLİ TÜRK TİCARET SALNAMESİNDE EDREMİT KAZASI**

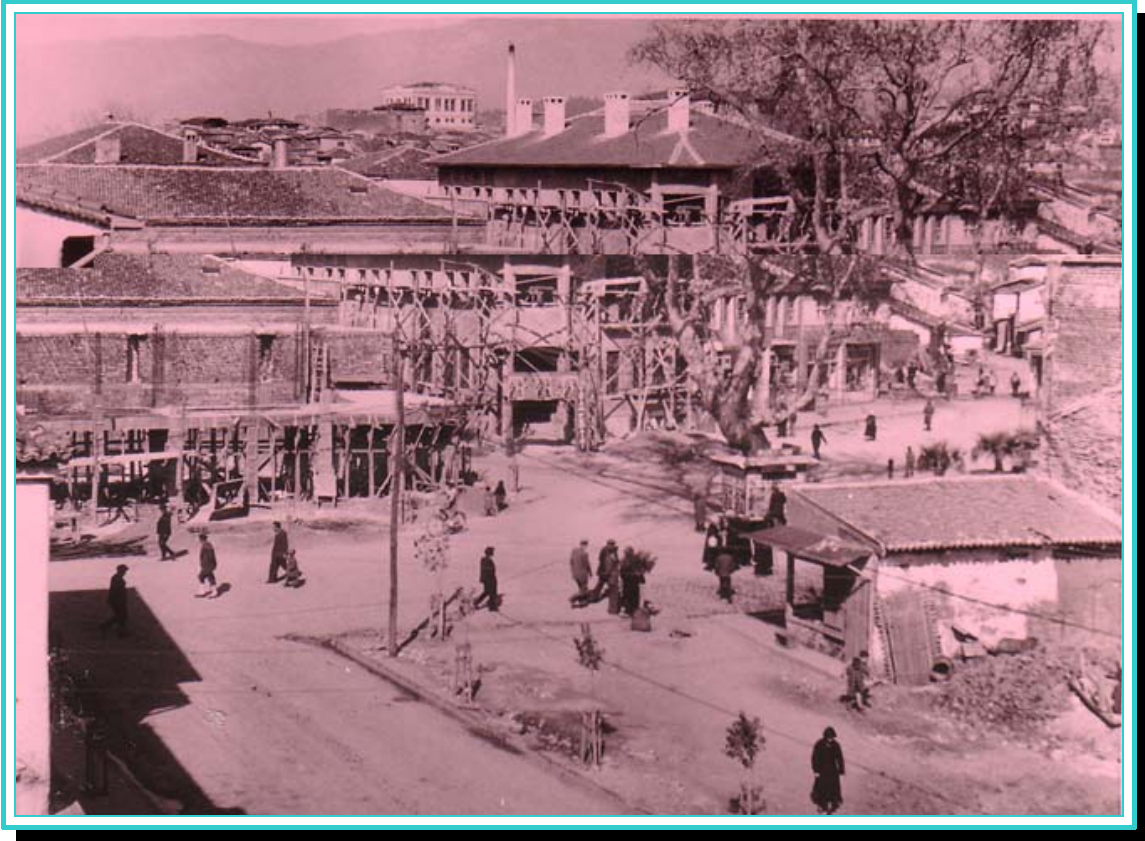
Edremit kazası Kazdağı silsilesi eteğinde sekiz bin nüfuslu, zeytincilikle geçinen bir kasabadır. Sahil olan Akçay'a bir şose ve bir dekovil ile bağlıdır. 90 köyden ibarettir. Kasabada zeytincilikten başka çeşitli hububat ile tütün de yetiştirilir, ormanı da oldukça boldur.

Karesi'ye tabi bir kaza merkezidir. Kendi ismiyle aynı olan körfeze kıyı olup, limanı olan Akçay on bir saat mesafededir. Toprağı verimlidir. Şehir meyve bahçeleri, bağlar ve zeytinlikler ile çevrilidir ve manzarası oldukça hoştur.

Mahsulleri: Zeytin, bal, kuru üzüm, incir, balmumu, kereste, zeytinyağı, yıllık 3-4 milyon okka ihracatı olan çam fıstığı, mazi, palamut, susam, sabun, tütün (Avunya nahiyesinin üretimi adi çeşit yıllık 258-300.000 kilogramdır.)

<b>ZİRAAT</b>		
<b>Ekilen Hububat</b>	<b>1924 Yılı (Dönüm)</b>	<b>1926 Yılı (Dönüm)</b>
<b>Arpa</b>	36.000	40.000
<b>Buğday</b>	24.000	30.000
<b>Çavdar</b>	12.000	16.000
<b>Darı</b>	1.500	3.300
<b>Mısır</b>	25.000	32.000
<b>Yulaf</b>	8.000	5.000

Kazanınin buharla çalışan iki un değirmeni, üç debbahanesi, bir konyak imalathanesi, beş hanı, 2 hastanesi ve 1 camii mevcuttur. (1926-1927 Tarihli Türk Ticaret Salnamesi, Sayfa: 396-397).



(Belediye binası zemin kat inşaatı)

### 2.1.1. KENTİN KISA TARİHÇESİ

Tarihçiler Edremit'in M.Ö.1443 yılında Pidasus adı ile Burhaniye İskelesi, Karataş tarafında kurulmuş bir şehir olduğuna işaret ederler. İsmi Türk ansiklopedilerinde Adramyteion olarak geçer. İlk çağlarda yöredeki en önemli yerleşim birimlerinden birisidir. Eski Edremit; Adramut, Adramyttion, Landramytti, Edremittin gibi çeşitli adlarla anılmıştır. Kent Lidya Kralı Krezüs'ün eline geçtiğinde kardeşi Adremis tarafından yeniden yaptırılıp, süslenir ve onun adını alır.

Şehir Lidyalıların eline geçince, Kralın kardeşi şehri tekrar ayağa kaldırmış, ismini ise Adramys koymuştur. M.Ö. 548 yılında Pers, M.Ö. 241 yılında Bergama Krallığı ve M.Ö. 132 yılında da Roma egemenliği altına girmiştir. Pers egemenliği sırasında Kral Darius buraya gelmiş, Yunanistan'a sefer başlatmıştır. Daha sonraki devirlerde Büyük İskender şehri ziyaret etmiştir. Perslerden sonra Romalıların eline geçen şehir daha sonra Karesi Beyliğinin gemilerine liman olmuştur.

Osmanlı döneminde donanmanın önemli tersaneleri buraya kurulmuştur. Yörenin insanları önceleri Akdeniz'de Türk korsanı olarak, daha sonra Osmanlı donanmasında önemli görevler üstlenmiştir. Tunus Beylerbeyi Salih Reis bunlardan birisidir. Edremit'in Osmanlı tarafından alınması ise Orhan Gazi tarafından olmuştur. 1453 yılında Bizanslıların kışkırtması sonucu Rumlar bölgeye saldırmışlar. Fatih Sultan Mehmet işin içinde Bizanslıların olduğunu anlamış ve bir ferman yayınlamıştır. Ferman; bundan sonra Edremit Körfezi ile çevresinde Rumlardan hiç bir kimsenin yurtlamasına izin verilmeyeceği, yapanın da yaptırının da öldürüleceği hükmünü vermektedir. 1841 yılında Nahiye Merkezliğine yükselen Edremit'e ilk Nahiye Müdürü Hâcegân-ı Hümayûnundan Salih Efendi atanmıştır. 1867 yılında Şerif Paşa Mahdumu Ahmet Bey kaymakam olarak bölgeye atanmıştır.

Birinci Dünya savaşı ve Mondros Mütarekesi sonucu 1922 yılına kadar birçok badireler atlatan Edremit'te, Türk süvarilerinin eline geçtiği gün olan 09 Eylül'ü her yıl kurtuluş günü olarak kutlanmaktadır.

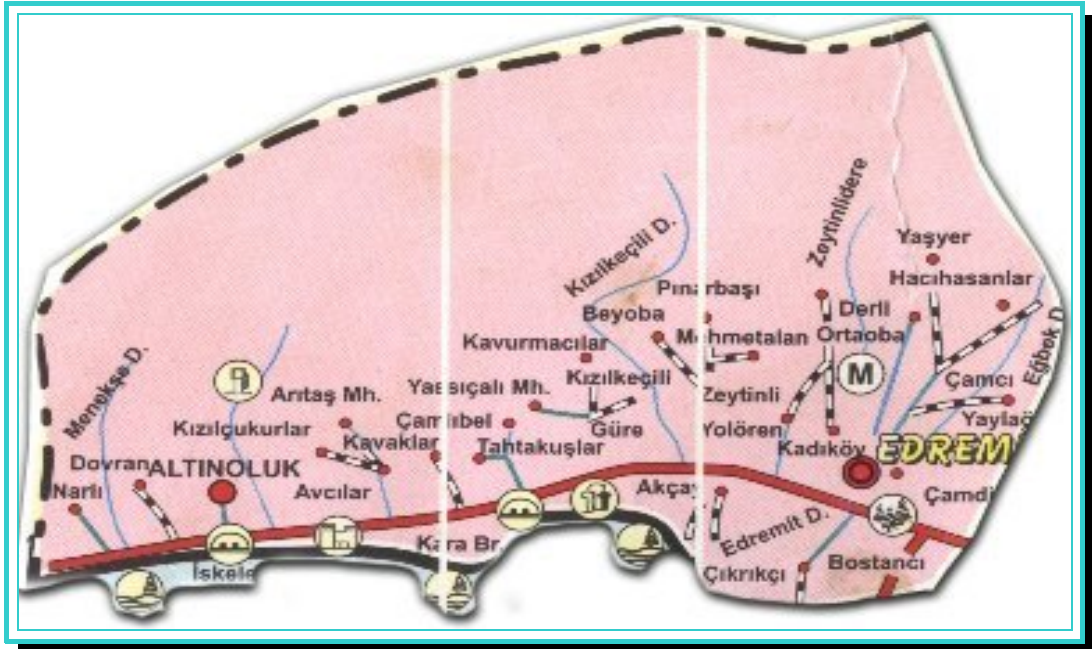
### 2.1.2. KENTE İLİŞKİN BİLGİLER

İlçe Ege Bölgesinde, Edremit Körfezi ile Kaz Dağı arasındaki sahaya yerleşmiştir. Kuzey Yarımkürede, Asya Kıtasının en batı ucu olan Bababurnu'ndan 85 Km. doğuda denizden 6 km içerde olup, 39 derece 35 dakika 30 saniye Kuzey Paraleli, 27 derece 2 dakika 48 saniye Doğu Meridyenlerinin üzerindedir. Batıda Ege Denizi ve Ayvacık ilçesi, kuzeyde

Bayramiç ve Yenice ilçeleri, Doğuda Havran ilçesi, güneyde Burhaniye ilçesi ile çevrilidir. Edremit Marmara Bölgesi'nin Güney Marmara Bölgesi içinde Balıkesir İline bağlı , yüzölçümü 708 km<sup>2</sup> olan Edremit'in 15 Mahallesi, 5 beldesi ve 20 köyü vardır.

Kuzeyinde Kazdağı, Eybek Dağı ve Gürgen Dağı ile çevrilen şehir aynı adı taşıyan 10km. içeride kurulmuştur. İlçenin iskelesi Akçay Beldesinde olup şehre 9 Km. Uzaklıktadır. Etrafı geniş zeytinliklerle kaplı olan Edremit İlçesi her şeyden önce bir tarım merkezidir. Kazdağları'ndan kaynağını alan çay ve dereler, özellikle yaz aylarında piknik sahası olarak iç turizmin canlanmasında önemli pay sahibidir.

Sıcak ve kurak geçen yaz ayları boyunca kuruyan çay ve dereler, kış aylarında taşkınlara neden olabilmektedir. Önemli derecede jeotermal kaynağa sahip olup, İlçe merkezinde 2742 ev bu sistemle ısıtılmaktadır.



İlçe merkezi deniz seviyesinden 16 metre yükseklikte olup, ilçe sınırları içinde en yüksek dağ olan Kazdağı'nın Sarıkız Tepesi 1767 metre yüksekliktedir. Edremit Körfezi ile efsaneler dağı olan Kazdağı etekleri arasında oldukça geniş sayılabilecek verimli ve bereketli, sulanabilir Edremit ovası vardır. İlçede nehir yoktur. Uzunluğu 6-10 Km arasında değişen Edremit-Zeytinli, Kızılköçü, Güre, Altınoluk ve Mıhlı Çayları mevcuttur.

### **2.1.2.1. İKLİMİ**

İlçenin iklimi Akdeniz iklimi karakterindedir. Kışlar genellikle ılık ve yağışlı, yazlar sıcak ve kurak geçer. Isı en sıcak aylarda gölgede 30,35 derece, soğuk günlerde -5 dereceyi geçmez. Ortalama sıcaklık + 20 derecedir. Rutubet ortalaması 65 olup, hava basınçları 740-770 arasında değişir.

### **2.1.2.2. BİTKİ ÖRTÜSÜ**

Deniz seviyesinden 500 metreye kadar genel olarak zeytin ağaçları, bundan sonra çam ağaçları ile kaplıdır. İlçe topraklarının deniz kıyısı uzunluğu 35 km.dir.

### **2.1.2.3. DAĞLARI**

Edremit ovasının kuzeyini çeviren 1767m<sup>2</sup> lik Kaz Dağları 1298m<sup>2</sup> lik Eybek Dağları ve daha doğudaki 1460m<sup>2</sup> lik Musluk Dağları en önemli yükseltileridir. Kazdağları, körfezin kuzeyinde batı-güney-batı, doğu-kuzeydoğu yönlü morfolojik uzanışı ile yörede en görkemli dağ sırasındır. Jeolojik yapısı açısından Doğu Ege kıvrımlarının etkisi altında kalmış birinci ve ikinci zaman billurlu sist, gnays, ve kalkerlerinden oluşmuştur. Pleistosen buzul devrinde zirve aşınmaya uğramış ve o devirden kalma zirvede Kalabak ve Sarıkız dorukları arasında sirkler, buz ve kar yatakları görülür.

### **2.1.2.4. OVALARI**

Dağlarla deniz arasında, Batı-Güney istikametinde geniş düz verimli ovalar göze çarpmaktadır. Edremit ovası olarak bilinen ve Havran-Burhaniye sınırına kadar uzanan ova tektonik olup bereketli ve bol suludur. Ovanın güney kısımları Çoruk-Burhaniye doğusu ile Havran Ovası olarak anılır.

### **2.1.2.5. AKARSULARI**

Kaz Dağlarından olan çay ve dereler özellikle yaz aylarında piknik sahası olarak iç turizmin canlanmasında önemli pay sahibidir. Sıcak ve kurak geçen yaz



ayları boyunca kuruyan ay ve dereler kiř aylarında tařkınılıklara sahne olur. Baraj olmadığı için tařkınılıklar sel kapanları ile önlenmeye alıřılmaktadır. Edremit ilçesinin bařlıca ay ve derelerini Edremit ayı, Zeytinli ayı, Kızılkeili ayı, Mıhlı ayı, Manastır ayı, řahin Deresi, Eybek Deresi teřkil eder.

#### **2.1.2.6. SICAK SU KAYNAKLARI**

Edremit termal kaynaklar bakımından oldukça zengindir. İle hudutlarında Güre Beldesinde ve Bostancı Köyü yakınlarında olmak üzere iki kaplıca mevcuttur. Havran-Edremit yolu üzerinde bulunan Derman Kaplıcalarının suyunun kaynaktaki sıcaklıđı 59. 5 derecelik radyoaktivitesi ise 1. 85 dir. Edremit'e 3km uzaklıktadır.

#### **2.1.2.7. FLORA**

Kazdađı ve evresi yoğun ormanlarla kaplıdır. Bu ormanlar Babadađ dediđimiz ana kütleinin Edremit Körfezi'ne bakan güney yamalarında daha seyrek, Bayrami'e bakan kuzey kesiminde ise, iklimsel nedenlerle daha sıktır. Ana kütleinin batısına dođru Assos, Babakale etrafında arazinin yapısı deđiřir ve volkanik bir özellik kazanır. Özellikle dere yataklarında ve bazı kırsal alanlarda, Akdeniz'e özgü bitki topluluklarından olan makilere rastlanır. Bu maki topluluklarını oluřturan defne, kocayemiř, mersin, pınar meřesi, katırtırnađı ve yabanıl zeytin ađalarının Kazdađı'nın iklim özellikleri ile özdeřleřmiřtir. Kendi dođal ortamında sadece Kazdađı'nda bulunan Kazdađı Göknarı, Babadađ'ın kuzeydođu yamalarında ve 1000–1500m yüksekliklerde yayılım gösterir. 25-30 m kadar boy atabilen, dar ve konik tepeli, piramit görünüřlü dekoratif bir ađatır. Mısır koanına benzer uzun kozalakları olur. Bu bölge 1988 yılında ıkarılan bir yasa ile 'Kazdađı Göknarı Tabiatı Koruma Alanı' ilan edilerek özel korumaya alınmıřtır.

#### **2.1.2.8. FAUNA**

Kazdađları'nda, günümüzde de su bakımından zengin kaynak ve derelerle kaplıca ve termal kaynak bulunmaktadır. Kazdađı'nın özellikle derin vadilerinde ve yüksek tepelerinde yırtıcı kuřlardan kartal, řahin atmaca, kerkenez ve kuzgun görülür. Ayrıca Kazdađı, gö eden kuřların önemli bir uğrak yeridir. Sayıları azalmıř olan keklik, bıldırcın, karatavuk, martı ve karga ve tahtalı gibi kuřlara da rastlanır.

### 2.1.2.9. EKONOMİ

İlçemiz ekonomisi çok eski yıllardan beri zeytin tarımına dayanmaktadır. Bunun yanında seracılık, sebze ve hububat ile meyve tarımı da yapılmaktadır.

İlçemizin en önemli gelir kaynağı sofralık zeytin ve zeytinyağıdır. Ayrıca Zeytincilik Üretim İstasyonu Müdürlüğünce zeytin fidanı üretilerek doğrudan üreticilere satışı yapılmaktadır.

Kültür arazilerinde; Üzüm, meyve, sebze, tarla ürünlerinden hububat ve baklagiller, sanayi bitkilerinden pamuk ve şeker pancarı, turuncgillerden mandalina üretimi yapılmaktadır.

Arazi yapısı nedeniyle ilçede hayvancılık fazla gelişme gösterememektedir.

İlçemizde sulama, zeytinyağı, tarım, su ve orman ürünleri istihali ile salamura zeytin istihsalinde faaliyet gösteren tarımsal amaçlı kooperatifler mevcuttur.

İlçemizde deniz ve kültür balıkları üretimi de yapılmaktadır.

Zeytin ve zeytinyağı dışında ilçemizin diğer bir gelir kaynağını da orman ürünleri teşkil etmektedir.



## 2.1.3. KENTİN NÜFUSU, KENTLEŞME VE DEMOGRAFİK YAPISI

2009 YILI EDREMİT İLÇESİ NÜFUSU					
İL	İLÇE	BELEDİYE	TOPLAM	ERKEK	KADIN
BALIKESİR	EDREMİT	EDREMİT	50.523	25.239	25.284

2010 YILI EDREMİT İLÇESİ KADIN/ERKEK NÜFUS DAĞILIMI						
İLİ	İLÇE	BUCAK	BELDE/KÖY	TOPLAM	ERKEK	KADIN
Balıkesir	Edremit	Merkez	Beyoba	183	91	92
			Bostancı	1.040	520	520
			Çamcı	669	341	328
			Çamlıbel	960	470	490
			Çıkrıkçı	526	272	254
			Dereli	373	176	197
			Güre (B)	3.732	1.861	1.871
			Hacıaslanlar	383	187	196
			Kadıköy (B)	6.140	3.114	3.026
			Kızılkeçili	3.546	1.741	1.805
			Mehmetalan	494	264	230
			Ortaoba	1.536	794	742
			Pınarbaşı	134	69	65
			Yaşyer	472	228	244
			Yaylaönü	269	134	135
			Yolören	992	501	491
			Zeytinli (B)	15.850	7.858	7.992
		Akçay (B)	10.112	4.797	5.315	
		<b>Bucak Toplam</b>	<b>47.411</b>	<b>23.418</b>	<b>23.993</b>	
		Altmoluk (B)	Altmoluk	13.800	6.938	6.862
			Arıtışı	226	122	104
			Avcılar	2.019	1.027	992
			Doyuran	350	174	176
			Kavlaklar	220	118	102
			Narlı	1.030	512	518
			Tahtakuşlar	764	377	387
			<b>Bucak Toplam</b>	<b>18.409</b>	<b>9.268</b>	<b>9.141</b>
<b>İlçe Toplamı</b>	<b>116.343</b>		<b>57.925</b>	<b>58.418</b>		

**2009 YILINDA SEÇİLEN KÖY MUHTARLARINA AİT BİLGİLER**

<b>İLÇE</b>	<b>BUCAK</b>	<b>KÖY</b>	<b>BÖLGE</b>	<b>ADI SOYADI</b>
<b>EDREMİT</b>	<b>MERKEZ</b>	Arıtaşı	<b>JANDARMA</b>	Mustafa KESER
		Avcılar		M. Emin SOLAK
		Beyoba		Ali ARSLANTAŞ
		Bostancı		Davut BAYDEMİR
		Çamcı		İsmail ÖZTÜRMEK
		Çamlıbel		Mustafa ÇAMBEL
		Çıkrıkçı		İsmail İLTİR
		Dereli		Ahnet GÜNEŞ
		Doyuran		Hasan İŞGÖREN
		Hacıaslanlar		Ali BİÇER
		Kavlaklar		Hasan ORKİ
		Kızılkeçili		Ali DEVECİ
		Mehmetalan		Metin AKTAŞ
		Narlı		İbrahim KAYMAK
		Ortaoba		Adem ERCAN
		Pınarbaşı		Mustafa ALPCAN
		Tahtakuşlar		Hasan BOZKURT
		Yaşyer		Fahrettin AY
		Yaylaönü		Kahraman ERERİŞ
		Yolören		İsmail FİLİZ

2009 YILINDA SEÇİLEN MAHALLE MUHTARLARINA AİT BİLGİLER					
İLÇE	BUCAK	MAHALLE	BÖLGE	ADI SOYADI	
EDREMİT	MERKEZ	Camivasat	EMNİYET	Erdal ALPTEKİN	
		Cumhuriyet		Ali ÖZÇAM	
		Cennetayağı		Doğan BÜLBÜL	
		Darsofa		Ramazan ÇAĞLIYAN	
		Gazicelal		Nurettin DEDEOĞLU	
		Gaziilyas		Hatice GÜNERİ	
		Soğanyemez		Ali TARIM	
		Turhanbey		İrfan AYDIN	
		Tuzcumurat		İsmail AKÇAY	
		Hekimzade		M. Feridun UYAN	
		Hamidiye		Hüseyin ERGÜVEN	
		Hacituğrul		Engin İNCE	
		İbrahimce		Erol DEMİR	
		Kapıcıbaşı		Hikmet MAMUR	
		AKÇAY		Cumhuriyet	Haluk YARDIMCI
				Sarıköz	Nuray GÜNAÇAR
	Yenimahalle		Hasan BURMALI		
	ALTINOLUK	Çam	JANDARMA	B. İbrahim ÇAN	
		Küçükksu		Aydın TÜRKER	
		Şahinderesi		Neslihan SAKLICA	
		İskele		Çiğdem KIVAN	
	GÜRE	Merkez	JANDARMA	Yüksel GÜLE	
		Yassıçalı		Mehmet ÖĞÜT	
		İskele		Necati TOKUŞTEPE	
	KADIKÖY	Eroğlan	JANDARMA	Zeki TURAK	
		Fatih		Yaşar ÖZER	
	ZEYTİNLİ	Altinkum	EM	Emine ÇALTIOĞLU	
		Çay	JA	Şerif Ali ERTEN	
		Küçükcami	JA	İbrahim MUŞTI	
		İkizçay	EM	Selim DIRİL	
		Dalyan	EM	Şeniz ALTEN	

## 2.1.4. EĞİTİM (OKULLAR, ÖĞRETMEN VE ÖĞRENCİ SAYILARI)

2010-2011 YILI İLKÖĞRETİM OKUL VE ÖĞRENCİ SAYILARI					
OKUL TÜRÜ	SIRA NO	OKULUN ADI	GENEL TOPLAM		
			ERKEK	KIZ	TOPLAM
ANA OKU	1	Sarıköz Anaokulu	81	68	149
	2	Yılmaz Akpınar Kız. Tek. Ve Mes. Lis. – Serpil Anaokulu	6	20	26
MERKEZ İLKÖĞRETİM OKULU	1	75. Yıl İlköğretim Okulu	407	369	776
	2	Alemizade İlköğretim Okulu	184	165	349
	3	Cumhuriyet İlköğretim Okulu	306	276	582
	4	Dokuz Eylül İlköğretim Okulu	106	103	209
	5	Gazi İlköğretim Okulu	186	172	358
	6	Göbelezolu İlköğretim Okulu	286	258	544
	7	İstiklal İlköğretim Okulu	218	211	429
	8	Karagözü İlköğretim Okulu	654	623	1.277
	9	Mehmet Akif Ersoy İlköğretim Okulu	675	658	1.333
	10	Mimar Sinan İlköğretim Okulu	92	80	172
	11	Şehit Hamdibey İlköğretim Okulu	371	332	703
	12	Şehit Onbaşı Kadir Altınöz İlköğretim Okulu	55	54	109
	13	Şehit Öğretmenler İlköğretim Okulu	87	89	176
	14	Yılmaz Akpınar İlköğretim Okulu	200	206	406
BELDE İLKÖĞRETİM OKULU	1	Akçay Nihat Tansoy İlköğretim Okulu	488	484	972
	2	Akçay Yunus Emre İlköğretim Okulu	122	105	227
	3	Altınoluk Mustafa Erçetin İlköğretim Okulu	151	115	266
	4	Altınoluk Necmi Şahin İlköğretim Okulu	356	336	692
	5	Altınoluk Niyazi Erol İlköğretim Okulu	70	73	143
	6	Altınoluk Zahit Eroğlu İlköğretim Okulu	255	218	473
	7	Güre Atatürk İlköğretim Okulu	239	210	449
	8	Kadıköy Leman Akpınar İlköğretim Okulu	265	246	511
	9	Kadıköy Mehmet Refii Terzioğlu İlköğretim Okulu	119	120	239
	10	Altınoluk Naim Süleymanoğlu İlköğretim Okulu	335	321	656
	11	Zeytinli İlköğretim Okulu	225	230	455
KÖY 8. SINIF	1	Avcılar İlköğretim Okulu	108	76	184
	2	Kızılkeçili İlköğretim Okulu	99	94	193
	3	Ortaoba Eşref Kaya İlköğretim Okulu	111	94	205
	4	Yolören Esin Akpınar İlköğretim Okulu	109	101	210
KY BİR. SINIF	1	Bostancı İlköğretim Okulu	37	25	62
	2	Yaşyer İlköğretim Okulu	17	23	40
	3	Yaylaönü İlköğretim Okulu	10	7	17
ÖZL İÖÖ.	1	Özel Altınoluk Çağdaş Eğitim Vakfı İlköğretim Okulu	76	86	162
	2	Özel Özcan İlköğretim Okulu	322	272	594
TOPLAM	ÖZEL OKULLAR TOPLAMI		398	358	756
	DEVLET OKULLARI TOPLAMI		7.030	6.562	13.592
	GENEL TOPLAM		7.428	6.920	14.348

**2010 – 2011 EĞİTİM ÖĞRETİM YILI  
ORTAÖĞRETİM KURUMLARI İSİM VE ÖĞRENCİ SAYILARI**

SIRANO	OKULUN ADI	GENEL TOPLAM		
		ERKEK	KIZ	TOPLAM
1	ABİDİN PAK-PAKMAYA ANADOLU LİSESİ	107	136	243
2	ALTINOLUK KARDEŞ ÇAVUŞOĞLU LİSESİ	205	192	397
3	EDREMİT ANADOLU LİSESİ	323	416	739
4	EDREMİT ANADOLU İMAMHATİP LİSESİ	105	104	209
5	EDREMİT FATİH LİSESİ	111	148	259
6	EDREMİT KÖRFEZ ANADOLU LİSESİ	527	661	1.188
7	EDREMİT R. MOLVALIOĞLU TİC. MES. OTEL. TUR. MES. LİSESİ	282	228	510
8	EDREMİT TEKNİK VE ENDÜSTRİ LİSESİ	823	47	870
9	SALİH KORKUT BUDARUS ANADOLU ÖĞRETMEN LİSESİ	147	196	343
10	YILMAZ AKPINAR KIZ TEKNİK VE MESLEK LİSESİ	112	567	679
11	ÖZEL ÖZCAN ANADOLU LİSESİ	180	171	351
<b>İLÇE GENELİ ORTADERECELİ OKULLAR</b>		<b>2.742</b>	<b>2.695</b>	<b>5.437</b>
<b>İLÇE GENELİ ORTADERECELİ OKULLAR (ÖZEL DAHİL)</b>		<b>2.922</b>	<b>2.866</b>	<b>5.788</b>

**2010 – 2011 EĞİTİM ÖĞRETİM YILI  
TOPLAM ÖĞRENCİ SAYILARI (ÖZEL HARİÇ)**

SIRANO	ÖĞRENCİ SAYILARI	GENEL TOPLAM		
		ERKEK	KIZ	TOPLAM
1	OKUL ÖNCESİ	635	590	1.225
2	İLKÖĞRETİM	6.395	5.972	12.367
3	ORTAÖĞRETİM	2.742	2.695	5.437
TOPLAM		19.029		

**2010 – 2011 EĞİTİM ÖĞRETİM YILI  
TOPLAM ÖĞRENCİ SAYILARI (ÖZEL DAHİL)**

SIRANO	ÖĞRENCİ SAYILARI	GENEL TOPLAM		
		ERKEK	KIZ	TOPLAM
1	OKUL ÖNCESİ	669	629	1.298
2	İLKÖĞRETİM	6.759	6.291	13.050
3	ORTAÖĞRETİM	2.922	2.866	5.788
TOPLAM		20.136		



**2010 – 2011 EĞİTİM ÖĞRETİM YILINDA OKULLARDAKİ  
TOPLAM ÖĞRETMEN SAYISI**

SIRANO	AÇIKLAMA	TOPLAM
1	İLÇEDE GÖREVLİ ÖĞRETMEN SAYISI	1.174

**2010 – 2011 EĞİTİM ÖĞRETİM YILINDA İLÇEMİZ  
YÜKSEKOKULLARINDAKİ TOPLAM ÖĞRENCİ SAYISI**

SIRANO	AÇIKLAMA	TOPLAM
1	YÜKSEKOKUL ÖĞRENCİ SAYISI	883

## 2.1.5.SAĞLIK

### 2.1.5.1. EDREMIT DEVLET HASTANESİ

İlçemiz Devlet Hastanesi 2 dahiliye, 1 koroner yoğun bakım (dahiliye bünyesinde), 2 hariciye, 3 nisaiye, 1 çocuk, 2 kulak-burun-boğaz, 2 göz, 3 ortopedi, 3 beviye, 2 nöroloji, 2 fizik, 1 cildiye, 1 diş, 1 patoloji (laboratuvar bünyesinde), 1 kardiyoloji, 1 Beyin Cerrahi, 1 Enfeksiyon hastalıkları ve 1 acil servisten oluşmaktadır. Hastanede halen 30 uzman hekim, 19 pratisyen hekim, 5 diş tabibi, 1 eczacı, 1 biyolog, 1 müdür, 5 müdür yardımcısı, 2 diyetisyen, 3 tıbbi teknolog, 1 baş hemşire, 63 hemşire, 41 ebe, 1 şef, 3 memur, 4 şoför ve 5 hizmetli, 8 narkoz teknisyeni, 10 röntgen teknisyeni, 13 laboratuvar teknisyeni, 4 diş teknisyeni, 8 sağlık memuru, 1 ayniyat saymanı ve 1 berber 1 Mikrobiyoloji Uzmanı, 1 Biyolog, 7 Anestezi Teknisyeni, 1 Odio Teknisyen ve 2 Teknisyen olmak üzere toplam 237 personel görev yapmaktadır. Hastanenin mevcut yatak kapasitesi 200'dür. 2005 yılında yapılan toplam poliklinik sayısı 265.905 olarak gerçekleşmiştir.

### 2.1.5.2. KAZDAĞI DEVLET HASTANESİ

Daha önceki adı Edremit S.S.K Hastanesi iken 19.01.2005 tarih ve 5283 Kanun no gereği olarak Sağlık Bakanlığına devri yapılarak ismi Edremit Karesi Devlet Hastanesi olmuş fakat daha sonra Sağlık Bakanlığınının 26.04.2005 tarih ve 2602 sayılı oluru ile adı Kazdağı Devlet Hastanesi olarak değiştirilmiş ve halen hizmete devam etmekte olup, 82 yatak kapasiteli dahiliye, hariciye, nisaiye, beviye, çocuk, göz, ortopedi, kulak-burun-boğaz ve yeni doğan ve nöroloji servisleri ile hizmet vermekte olup; 15 Uzman tabip, 8 Tabip, 3 Diş Tabibi, 1 Müdür, 2 Müdür Yrd. 2 Eczacı, 1 Diyetisyen, 4 Anestezi Teknisyeni, 7 Laboratuvar Teknisyeni, 6 Röntgen Teknisyeni, 50 Hemşire, 12 Ebe, 10 Memur, 4 Daktilograf, 1 Ayniyat Saymanı, 1 Muhasebeci, 1 Ambar Memuru, 1 Veznedar, 20 Hizmetli, 1 Şoför, 2 Aşçı, 7 teknisyen, 3 Bekçi, 1 terzi olmak üzere toplam 163 personel görev yapmakta olup 2005 yılında yapılan toplam poliklinik sayısı 147.774 olarak gerçekleşmiştir.

### 2.1.5.3. DİĞER SAĞLIK KURULUŞLARI

İlçemiz merkezinde 3 adet Sağlık Ocağı, Ana-Çocuk Sağlığı Merkezi, Verem Savaş Dispanseri, Akçay Beldesinde 2 sağlık ocağı ve 1 Sahil Sağlık Merkez Denetleme Tabipliği, Zeytinli, Güre ve Kadıköy kasabalarında 1'er, Altınoluk kasabasında 2 Sağlık Ocağı mevcuttur. Ayrıca 19. Piyade Tugay Komutanlığı bünyesinde de 1 Askeri hastane vardır.

İlçe Merkezinde 1 Özel Hastane, 1 Nolu 112 Acil servis ile 4 Özel Poliklinik, 1 Özel Diyaliz Merkezi, 1 As-Tıp Uzmanlar Polikliniği, Akçay'da 3 Özel Poliklinik, Altınoluk'ta 1 Özel Poliklinik ile 2 nolu 112 acil servis vardır.

### 2.1.5.4. SAĞLIK EVLERİ

SAĞLIKEVLERİ	
Çamcı Köyü	Merkez 1 Nolu Sağlık Ocağına bağlı
Bostancı Köyü	Merkez 2 Nolu Sağlık Ocağına bağlı
Dereli Köyü	Merkez 3 Nolu Sağlık Ocağına bağlı
Yaşyer Köyü	Merkez 3 Nolu Sağlık Ocağına bağlı
Ortaoba Köyü	Kadıköy Sağlık Ocağına bağlı
Yölören Köyü	Kadıköy Sağlık Ocağına bağlı
Mehmetalan Köyü	Zeytinli Sağlık Ocağına bağlı
Çamlıbel Köyü	Güre Sağlık Ocağına bağlı
Kızılkeçili Köyü	Akçay Sağlık Ocağına bağlı
Narlı Köyü	Altınoluk 1 Nolu Sağlık Ocağına bağlı
Doyran Köyü	Altınoluk 1 Nolu Sağlık Ocağına bağlı
Avcılar Köyü	Altınoluk 2 Nolu Sağlık Ocağına bağlı

## **2.1.6. TURİZM**

### **2.1.6.1. PLAJLAR**

#### **2.1.6.1.1. AKÇAY**

Edremit'e 9 km mesafedeki Akçay Mahallesi ve sahil şeridi başlı başına bir plajlar merkezidir. Akçay sahilinin her yerinden denize girmek mümkündür. Ayrıca Sarıkız Plajı, Edremit Belediye Halk Plajı ve Zeytinli Belediyesi halk plajı olmak üzere üç önemli halka açık plajı vardır. Ayrıca Akçay Turban Tatil köyü Plajı ücret karşılığı son yıllarda kısmen halka açılmıştır. Akçay bol ve soğuk artezyen suları ile üne kavuşmuştur. Bu soğuk su fışkırtan artezyenlere karanın dışında denizde de rastlanır ki bu Akçay'ımızın Türkiye'de değil dünyada dahi zor rastlanır özelliğidir.

#### **2.1.6.1.2. ALTINOLUK**

Edremit'e 27 Akçaya 19 km mesafede bulunmaktadır. Sahil kesimi doğal plajlarla dolu olup tatil evleri, siteler ve konaklama tesisleri bulunmaktadır. Çok önemli bir turistik merkezimizdir. Havanın temiz ve bol oksijenli özelliğinden dolayı yöremizde Oksijen Çadırı olarak adlandırılır. Tıp çevrelerinin kalp ve astım hastalarına tavsiye ettikleri bir yerdir.

### **2.1.6.2. PİKNİK YERLERİ**

Akçay, Altınoluk ve Güre Beldeleri ile Edremit ilçesi çevresinde sayısız piknik ve mesire yerleri vardır. Bunların en önemlileri aşağıda belirtilmiştir.

#### **2.1.6.2.1. PINARBAŞI**

Güre köyü sınırları içinde Akçay'a 6km. mesafede bir piknik yeridir. Yamaçtan akan bol ve buz gibi su yaz aylarında serinlemek için ideal bir köşedir. Orman Müdürlüğüne işletilmektedir. Bol ağaçlı gölgeli bir piknik yeridir. Ağaç masalar ile dikkati çeker. Ayrıca piknik alanları içerisinde alabalık üretilen bir çiftlik bulunmaktadır.

#### **2.1.6.2.2. ŞAHİNDERESİ**

Kaz Dağlarının A. oluk bölgesi eteğinde bulunmaktadır. A. oluk'u tepeden görür. Temiz kaynak suları olan bol ağaçlı bir piknik yeridir. Ayrıca konaklama tesisi ve restorantı bulunmaktadır.

### **2.1.6.2.3. ÇAĞLAYAN PİKNIK**

Kızılköçü köyü içinde olup Akçay'a 3 km. mesafededir. Büyük çınar ağaçları arasından akan serin deresi ile hoş bir piknik yeridir. Piknik yeri içinde kafe ve restaurant işletmeciliği yapılmaktadır. Kültür Bakanlığınca tescillenmiş olup 800 yıllık çınar ağacı burada bulunmaktadır.

### **2.1.6.2.4. ZEYTİNLİ ÇAY BAHÇELERİ**

Zeytinli beldesi içinde bulunmaktadır. Büyük çınar ağaçları yaz aylarında kurumayan deresi ile serin bir yerdir. Çay bahçesi işletmeciliği bulunmaktadır.

### **2.1.6.2.5. HANLAR (HANDERESİ)**

En çok rağbet edilen piknik yerlerindedir. Akçay'a 35 km. mesafededir. Ormanları bol ve soğuk suları ile dikkat çeker. Çok serin ve temiz bir havası vardır. Çevresinde lokanta ve kafeler mevcuttur.

### **2.1.6.2.6. MIHLI ÇAYI**

Akçay'a 25 km. mesafede A. Oluk-Çanakkale yolu üzerinde ormanlık bir dere kenarıdır. Yerli halk hidrellez kutlamalarında burayı tercih eder. Sakin bir yerdir.

### **2.1.6.2.7. ŞİP ŞİP DEDE**

Edremit Akçay karayolundan Kadıköy istikametine sapılıp 2 km. içeridedir. Büyük çam ormanları arasında bulunan kayaların içinden damla damla akan su Edremit halkı tarafından kutsal bilinerek adak yeri olarak tanınmıştır. Ayrıca piknik yapılabilecek doğal güzelliklere de sahiptir.

### **2.1.6.2.8. ŞARLAK ÇAY BAHÇESİ**

Akçay'a 5 km mesafede Tahtaköy içerisinde bulunur. Büyük çınar ağaçları ile çevrili yüksek bir yerde bulunan içinde kafe ve lokanta hizmetlerinin verildiği bir yerdir. Son yıllarda yöre halkı ve turistlerce rağbet görmektedir.

### **2.1.6.2.9. KÜÇÜKSU PİKNIK YERİ**

Altınoluk-Doyran Köyü istikametine Altınoluk'a 4 km. mesafededir. Belediyeye ait bir yerdir. Çevresinde ayrıca şahıslara ait lokantalar vardır. A. oluk içme suyunu buradan temin eder. Alabalık ve bildircin speciali vardır. Halka açık olup piknik için para ödenmez.

### **2.1.6.2.10. SUBAŐI PİKNIK YERİ**

Altınoluk-Doyran köyü istikametinde A. Oluk'a 4 km mesafede küçük su piknik 4 km mesafede Küçük su piknik yerinin hemen altında bulunmaktadır. Lokantaları mevcut olup ayrıca piknik yapıla bilir.

### **2.1.6.2.11. GÜRE GELİNÇAMI PİKNIK YERİ**

Güre köyüne 3 km mesafede halka açık piknik yeridir. Güreden itibaren yeni açılan yol ile ulaşılır. Alışveriş imkanı bulunmadığı için hazırlıklı gitmek gerekir. Bu piknik yeri manzarası ile ünlüdür. Her yıl Güre Belediyesince yapılmakta olan Sarıkız etkinliklerinin bir bölümü burada yapılmaktadır. Bu bölümde Sarıkız yemeđi yapılmakta ve mevlit okunmaktadır. Bu etkinlikler her yılın Ağustos ayında yapılmaktadır.

### **2.1.6.3. SAĐLIK TURİZMİ**

#### **2.1.6.3.1. GÜRE KAPLICALARI**

Edremit'e 12, Akçay'a 3 km. mesafededir. Tesis iki katlı olup yaklaşık 80 yatak kapasitesine sahiptir. Pansiyon içinde ayrıca banyo yapılabilecek odalar mevcuttur. Güre Köyü tüzel kişiliđine aittir. Mitolojideki aşk Tanrıçası Afrodit'in yarışmadan önce burada banyo yaptığı rivayet edilir. Acı kalevi sodyum sülfatlı oligametelik guruptan olan kaynak suyunda ayrıca kükürtlü hidrojen bulunmaktadır. Kaynak suyu çıkışta 58 °C ve havuza aktığı yerde 53 °C sıcaklık ölçülmektedir. Kronik iltihabi sendromlarda, üst solunum yolu, kadın, metabolizma ve cilt hastalıklarında su tedavi edici rol oynamaktadır. Kaynak suyun bileşiminde Potasyum iyonu %13, 5 Sodyum iyonu %279, Kalsiyum iyonu%32 Magnezyum iyonu %2, 4 Demir iyonu%0, 124, Aliminyum iyonu %2, 88 Mgr. oranında bulunmaktadır.

#### **2.1.6.3.2. DERMAN KAPLICALARI**

Akçay'a 12 Edremit'e 3 km. mesafede bulunmaktadır. Edremit'den İzmir'e sapılan kavşak üzerindedir. Özellikle yerli halk tarafından tercih edilen kaplıca suyu Sodyum sülfatlı oligametelik guruptandır. Suyun kaynaktaki sıcaklığı 59 °C, odalardaki sıcaklığı ise 51°C dir. Ayrıca su kaynağında mor tipi çamur bulunmaktadır. Romatizma, siyatik, lumbago, filibit ve kadın hastalıklarına iyi gelmektedir.

## **2.1.6.4. TARİHİ YAPILAR**

### **2.1.6.4.1. KURŞUNLU CAMİİ**

1300 yılından önce Selçuklular zamanında Edremit fatihi YUSUF SİNAN tarafından yaptırılmıştır. Altı sütun üzerine beş kubbeden meydana gelmiştir. Camiinin tamamı kesme taşlardan meydana gelmiştir. Kubbe genişliği ile dikkat çeker. Avlusunda BANİ YUSUF'un mezarı bulunmaktadır.

### **2.1.6.4.2. EŞREFOĞLU RUMİ CAMİİ**

(Pırasa Camii):Osmanlılar zamanında yaptırıldı. 1910 tarihinde mahalle halkı yardımları ile tamir ettirilmiş ve bugünkü duruma getirilmiştir.

### **2.1.6.4.3. HACI KABAKÇILAR EVİ**

Şehrimiz İbrahimce mahallesinde bulunan 19. yüzyıl sivil mimari örneklerindedir. Kültür Bakanlığınca tescilli yapılarak koruma altına alınmıştır. Halen mesken olarak kullanılmaktadır. Restore edilerek müze haline getirilmesi şehrimiz turizmine canlılık sağlayacaktır.

### **2.1.6.4.4. ANTANDROS SİT ALANI**

Kazdağlarını güneyinde Altınoluk civarında deniz seviyesinden 215 m yükseklikte kurulmuştur. Antik şehir, Palasgoslar tarafından inşa edilmiştir. M. Ö. VI. yüzyılda Klasik Helenistlik, Pers ve Roma dönemlerini yaşamıştır. Bizans devrinde ise bir piskoposluk merkezi olmuştur. Tepenin üzerinde bir kale ve mezarlık bulunmaktadır.

### **2.1.6.4.5. ZEUS ALTARI**

Akçay'a 30 km. mesafede bulunan Küçükkuşu beldesinin 3 km. uzağında bir dağ yolu ile ulaşılan altar 250 m. yükseklikteki bir tepe üzerinde bulunmaktadır. Altar'ın Roma devrine ait olduğu sanılmaktadır.

### **2.1.6.4.6. BEHRAMKALE (ASSOS) KÖPRÜSÜ**

Assos'a Ayvacık istikametinden gelindiğinde Assos girişinde Tuzla Çayı üzerinde kurulmuş Osmanlı devrine ait bir köprüdür. I. Murat tarafından yaptırılmıştır. Yakın zaman kadar kullanılan köprü, bu gün koruma altına alınmıştır.

#### 2.1.6.4.7. ASSO (BEHRAMKALE) ANTİK KENTİ

M. Ö. VII. yüzyılda kurulmuştur. VI. yy. da bir çok Batı Anadolu kenti gibi Attik Delos'a (Deniz Birliği) üye olmuştur. İskenderin Asya seferi ile Makedonya hakimiyetine giren kent İskenderin ölümünden sonra sırasıyla Bergama Krallığı, Roma imparatorluğu Bizans ve nihayet I. Murat ile Osmanlı topraklarına katılmıştır. Antik limana ait rıhtım ve mendirek ile antrepo ve benzeri yapılardan çok azı günümüze kadar gelmiştir. Kulelerle takviye edilmiş surlar ve kapılar M. Ö. 540-530. yıllar arasında Dor düzeninde yapılmış İon tesiri taşıyan Akropoldeki Athena Mabedi ile akropolin etrafındaki agora ve Mabedi şehrin belli başlı kalıntılarıdır. 1881-1883 tarihlerinde bir Amerikan ekibi kazılar yapmıştır. Bu kazılardan çıkan bazı eserler Luvr ve Boston Müzelerinde görülmüştür.

#### 2.1.6.4.8. İHSAN BEYLER KONAĞI

Eski Altınoluk'da bulunmaktadır. Önemli bir sivil mimari örneğidir. Kültür Bakanlığı'ndan tescillidir. Ayrıca restorasi yapılarak ziyaretlere açılmıştır. İlgili belediyece ileride müze olarak kullanılması düşünülmektedir.

### 2.2. BELEDİYEYE İLİŞKİN BİLGİLER

#### 2.2.1. YETKİ VE SORUMLULUKLAR

5393 Sayılı Belediye Kanununa Göre Belediyenin Görev ve Sorumlulukları

**Madde 14-** Belediye, mahallî müşterek nitelikte olmak şartıyla;

a) İmar, su ve kanalizasyon, ulaşım gibi kentsel alt yapı; coğrafi ve kent bilgi sistemleri; çevre ve çevre sağlığı, temizlik ve katı atık; zabıta, itfaiye, acil yardım, kurtarma ve ambulans; şehir içi trafik; defin ve mezarlıklar; ağaçlandırma, park ve yeşil alanlar; konut; kültür ve sanat, turizm ve tanıtım, gençlik ve spor; sosyal hizmet ve yardım, nikâh, meslek ve beceri kazandırma; ekonomi ve ticaretin geliştirilmesi hizmetlerini yapar veya yaptırır. Büyükşehir belediyeleri ile nüfusu 50.000'i geçen belediyeler, kadınlar ve çocuklar için koruma evleri açar.

b) Devlete ait her derecedeki okul binalarının inşaatı ile bakım ve onarımını yapabilir veya yaptırabilir, her türlü araç, gereç ve malzeme ihtiyaçlarını karşılayabilir; sağlıkla ilgili her türlü tesisi açabilir ve işletebilir; kültür ve tabiat varlıkları ile tarihî



dokunun ve kent tarihi bakımından önem taşıyan mekânların ve işlevlerinin korunmasını sağlayabilir; bu amaçla bakım ve onarımını yapabilir, korunması mümkün olmayanları aslına uygun olarak yeniden inşa edebilir. Gerekliğinde, öğrencilere, amatör spor kulüplerine malzeme verir ve gerekli desteği sağlar, her türlü amatör spor karşılaşmaları düzenler, yurt içi ve yurt dışı müsabakalarda üstün başarı gösteren veya derece alan sporculara belediye meclisi kararıyla ödül verebilir. Gıda bankacılığı yapabilir.

Hizmetlerin yerine getirilmesinde öncelik sırası, belediyenin malî durumu ve hizmetin ivediliği dikkate alınarak belirlenir.

Belediye hizmetleri, vatandaşlara en yakın yerlerde ve en uygun yöntemlerle sunulur. Hizmet sunumunda özür, yaşlı, düşkün ve dar gelirlilerin durumuna uygun yöntemler uygulanır.

Belediyenin görev, sorumluluk ve yetki alanı belediye sınırlarını kapsar.

Belediye meclisinin kararı ile mücavir alanlara da belediye hizmetleri götürülebilir.

4562 sayılı Organize Sanayi Bölgeleri Kanunu hükümleri saklıdır.

(Sivil hava ulaşımına açık havaalanları ile bu havaalanları bünyesinde yer alan tüm tesisler bu Kanunun kapsamı dışındadır).

**Madde 15-** Belediyenin yetkileri ve imtiyazları şunlardır:

a) Belde sakinlerinin mahallî müşterek nitelikteki ihtiyaçlarını karşılamak amacıyla her türlü faaliyet ve girişimde bulunmak.

b) Kanunların belediyeye verdiği yetki çerçevesinde yönetmelik çıkarmak, belediye yasakları koymak ve uygulamak, kanunlarda belirtilen cezaları vermek.

c) Gerçek ve tüzel kişilerin faaliyetleri ile ilgili olarak kanunlarda belirtilen izin veya ruhsatı vermek.

d) Özel kanunları gereğince belediyeye ait vergi, resim, harç, katkı ve katılma paylarının tarh, tahakkuk ve tahsilini yapmak; vergi, resim ve harç dışındaki özel hukuk hükümlerine göre tahsili gereken doğal gaz, su, atık su ve hizmet karşılığı alacakların tahsilini yapmak veya yaptırmak.

e) Müktesep haklar saklı kalmak üzere; içme, kullanma ve endüstri suyu sağlamak; atık su ve yağmur suyunun uzaklaştırılmasını sağlamak; bunlar için gerekli tesisleri kurmak, kurdurmak, işletmek ve işlettmek; kaynak sularını işletmek veya işlettmek.

f) Toplu taşıma yapmak; bu amaçla otobüs, deniz ve su ulaşım araçları, tünel, raylı sistem dâhil her türlü toplu taşıma sistemlerini kurmak, kurdurmak, işletmek ve işlettmek.

g) Katı atıkların toplanması, taşınması, ayrıştırılması, geri kazanımı, ortadan kaldırılması ve depolanması ile ilgili bütün hizmetleri yapmak ve yaptırmak.

h) Mahallî müşterek nitelikteki hizmetlerin yerine getirilmesi amacıyla, belediye ve mücavir alan sınırları içerisinde taşınmaz almak, kamulaştırmak, satmak, kiralamak veya kiraya vermek, trampa etmek, tahsis etmek, bunlar üzerinde sınırlı aynî hak tesis etmek.

i) Borç almak, bağış kabul etmek.

j) Toptancı ve perakendeci hâlleri, otobüs terminali, fuar alanı, mezbaha, ilgili mevzuata göre yat limanı ve iskele kurmak, kurdurmak, işletmek, işlettmek veya bu yerlerin gerçek ve tüzel kişilerce açılmasına izin vermek.

k) Vergi, resim ve harçlar dışında kalan dava konusu uyuşmazlıkların anlaşmayla tasfiyesine karar vermek.

l) Gayrisihhî müesseseler ile umuma açık istirahat ve eğlence yerlerini ruhsatlandırmak ve denetlemek.

m) Beldede ekonomi ve ticaretin geliştirilmesi ve kayıt altına alınması amacıyla izinsiz satış yapan seyyar satıcıları faaliyetten men etmek, izinsiz satış yapan seyyar satıcıların faaliyetten men edilmesi sonucu, cezası ödenmeyerek iki gün içinde geri alınmayan gıda maddelerini gıda bankalarına, cezası ödenmeyerek otuz gün içinde geri alınmayan gıda dışı malları yoksullara vermek.

n) Reklam panoları ve tanıtıcı tabelalar konusunda standartlar getirmek.

o) Gayrisihhî işyerlerini, eğlence yerlerini, halk sağlığına ve çevreye etkisi olan diğer işyerlerini kentin belirli yerlerinde toplamak; hafriyat toprağı ve moloz döküm alanlarını; sıvılaştırılmış petrol gazı (LPG) depolama sahalarını; inşaat malzemeleri,

odun, kömür ve hurda depolama alanları ve satış yerlerini belirlemek; bu alan ve yerler ile taşımalarda çevre kirliliği oluşmaması için gereken tedbirleri almak.

p) Kara, deniz, su ve demiryolu üzerinde işletilen her türlü servis ve toplu taşıma araçları ile taksi sayılarını, bilet ücret ve tarifelerini, zaman ve güzergâhlarını belirlemek; durak yerleri ile karayolu, yol, cadde, sokak, meydan

ve benzeri yerler üzerinde araç park yerlerini tespit etmek ve işletmek, işletmek veya kiraya vermek; kanunların belediyelere verdiği trafik düzenlemesinin gerektirdiği bütün işleri yürütmek.

(l) bendinde belirtilen gayrisihhî müesseselerden birinci sınıf olanların ruhsatlandırılması ve denetlenmesi, büyükşehir ve il merkez belediyeleri dışındaki yerlerde il özel idaresi tarafından yapılır.

Belediye, (e), (f) ve (g) bentlerinde belirtilen hizmetleri Danıştay'ın görüşü ve İçişleri Bakanlığının kararıyla süresi kırk dokuz yılı geçmemek üzere imtiyaz yoluyla devredebilir; toplu taşıma hizmetlerini imtiyaz veya tekel oluşturmayacak şekilde ruhsat vermek suretiyle yerine getirebileceği gibi toplu taşıma hatlarını kiraya verme veya 67 nci maddedeki esaslara göre hizmet satın alma yoluyla yerine getirebilir.

İl sınırları içinde büyükşehir belediyeleri, belediye ve mücavir alan sınırları içinde il belediyeleri ile nüfusu 10.000'i geçen belediyeler, meclis kararıyla; turizm, sağlık, sanayi ve ticaret yatırımlarının ve eğitim kurumlarının su, termal su, kanalizasyon, doğal gaz, yol ve aydınlatma gibi alt yapı çalışmalarını faiz almaksızın on yıla kadar geri ödemeli veya ücretsiz olarak yapabilir veya yaptırabilir, bunun karşılığında yapılan tesislere ortak olabilir; sağlık, eğitim, sosyal hizmet ve turizmi geliştirecek projelere İçişleri Bakanlığının onayı ile ücretsiz veya düşük bir bedelle amacı dışında kullanılmamak kaydıyla arsa tahsis edebilir.

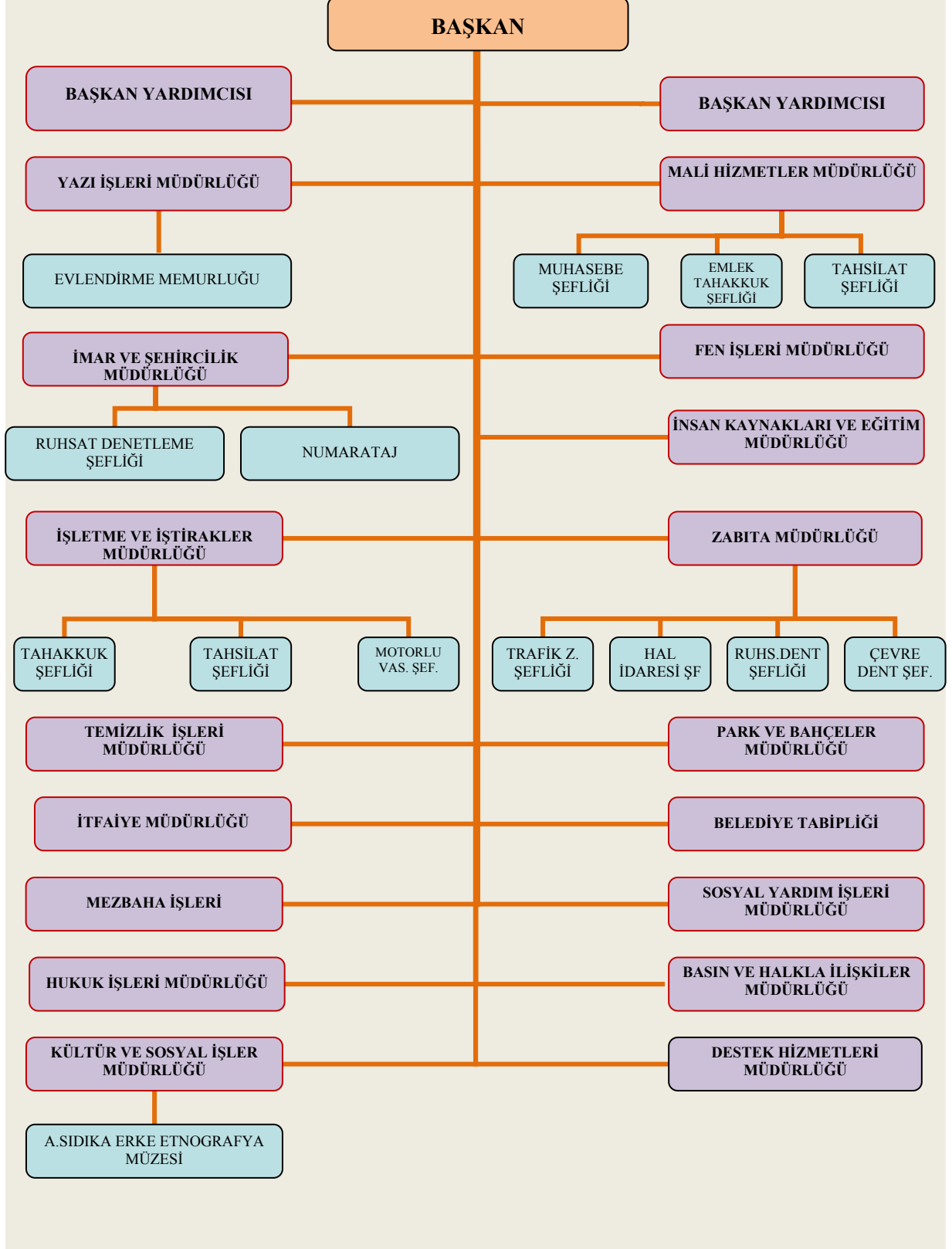
Belediye, belde sakinlerinin belediye hizmetleriyle ilgili görüş ve düşüncelerini tespit etmek amacıyla kamuoyu yoklaması ve araştırması yapabilir.

Belediye mallarına karşı suç işleyenler Devlet malına karşı suç işlemiş sayılır. 2886 sayılı Devlet İhale Kanununun 75 inci maddesi hükümleri belediye taşınmazları hakkında da uygulanır.

Belediyenin proje karşılığı borçlanma yoluyla elde ettiği gelirleri, şartlı bağışlar ve kamu hizmetlerinde fiilen kullanılan malları ile belediye tarafından tahsil edilen vergi, resim ve harç gelirleri haczedilemez.

## 2.3. KURULUŞ İÇİ ANALİZ

### 2.3.1. ORGANİZASYON YAPISI



## 2.3.2. PERSONEL SAYISI VE NİTELİĞİ

PERSONEL SAYISI				
STATÜSÜ	ERKEK	BAYAN	TOPLAM	NORM KADRO
Memur	59	15	74	170
Daimi İşçi	114	15	129	85
Sözleşmeli Personel	10	5	15	-
Geçici İşçi	0	0	0	34
<b>Genel Toplam</b>	<b>183</b>	<b>35</b>	<b>218</b>	<b>289</b>

EĞİTİM DURUMU									
EĞİTİM DURUMU	MEMUR		DAİMİ İŞÇİ		SÖZLEŞMELİ PERSONEL		TOPLAM		GENEL TOPLAM
	ERKEK	BAYAN	ERKEK	BAYAN	ERKEK	BAYAN	ERKEK	BAYAN	
OKUR-YAZAR	0	0	0	1	0	0	0	1	1
İLKÖĞRETİM	17	1	90	2	0	0-	107	3	110
LİSE	8	10	4	3	0	0	12	13	25
ENDÜSTRİ MESLEK LİSESİ	12	0	11	0	2	1	25	1	26
TİCARET MESLEK LİSESİ	5	1	4	4	0	0	9	5	14
KIZ MESLEK LİSESİ	0	0	0	1	0	0	0	1	1
İMAM HATİP MESLEK LİSESİ	2	0	1	0	0	0	3	0	3
2 YILLIK ÖNLİSANS	8	3	3	2	3	3	14	8	22
4 YILLIK LİSANS	6	0	1	2	3	1	10	3	13
5 YILLIK LİSANS	1	0	0	0	0	0	1	0	1
DOKTORA	0	0	0	0	0	2	0	2	2
<b>GENEL TOPLAM</b>	<b>59</b>	<b>15</b>	<b>114</b>	<b>15</b>	<b>10</b>	<b>5</b>	<b>181</b>	<b>37</b>	<b>218</b>

**PERSONEL BİRİM TABLOSU**

MÜDÜRLÜK ADI	MEMUR		DAİMİ İŞÇİ		SÖZ. PERS.		ŞİRKET		TOPLAM		GENEL TOPLAM
	ERKEK	BAYAN	ERKEK	BAYAN	ERKEK	BAYAN	ERKEK	BAYAN	ERKEK	BAYAN	
ÖZEL KALEM	1	0	0	0	0	0	0	0	1	0	1
YAZI İŞLERİ MÜDÜRLÜĞÜ	0	2	2	2	0	0	0	5	2	9	11
İNSAN KAYNAKLARI VE EĞİTİM MÜDÜRLÜĞÜ	1	2	1	1	0	0	1	3	3	6	9
MALİ HİZMETLER MÜDÜRLÜĞÜ	5	4	3	4	0	0	3	4	11	12	23
İMAR VE ŞEHİRCİLİK MÜDÜRLÜĞÜ	3	1	0	0	4	3	0	2	7	6	13
FEN İŞLERİ MÜDÜRLÜĞÜ	1	1	33	1	2	0	14	0	50	2	52
ZABITA MÜDÜRLÜĞÜ	18	2	3	1	0	0	9	5	30	8	38
İTFAİYE MÜDÜRLÜĞÜ	11	0	14	0	0	0	2	0	27	0	27
PARK VE BAHÇELER MÜDÜRLÜĞÜ	3	0	12	1	3	0	25	1	43	2	45
İŞLETME VE İŞTİRAKLER MÜDÜRLÜĞÜ	12	0	32	1	1	0	23	4	68	5	73
TEMİZLİK İŞLERİ MÜDÜRLÜĞÜ	1	0	3	0	0	0	64	0	68	0	68
HUKUK İŞLERİ MÜDÜRLÜĞÜ	0	1	1	0	0	0	0	0	1	1	2
BASIN YAYIN VE HALKLA İLİŞKİLER MÜDÜRLÜĞÜ	0	0	0	0	0	0	0	2	0	2	2
SOSYAL YARDIM İŞLERİ MÜDÜRLÜĞÜ	1	0	1	2	0	1	4	5	6	8	14
KÜLTÜR VE SOSYAL İŞLER MÜDÜRLÜĞÜ	1	2	2	2	0	0	0	0	3	4	7
BELEDİYE TABİPLİĞİ	0	0	0	0	0	1	0	0	0	1	1
MEZBAHA İŞLERİ	1	0	7	0	0	0	0	0	8	0	8
<b>GENEL TOPLAM</b>	<b>59</b>	<b>15</b>	<b>114</b>	<b>15</b>	<b>10</b>	<b>5</b>	<b>145</b>	<b>31</b>	<b>328</b>	<b>66</b>	<b>394</b>

### 2.3.3. MALİ YAPISI

BÜTÇE GELİRİ			BÜTÇE GİDERLERİ		
2008	2009	2010	2008	2009	2010
22.418.407,58	17.882.177,34	24.386.258,63	28.927.181,99	20.066.555,72	28.263.056,25

BÜTÇE GELİRLERİ				
2011	2012	2013	2014	2015
49.514.900,00	51.990.750,00	54.450.706,00	56.723.241,00	59.559.403,00

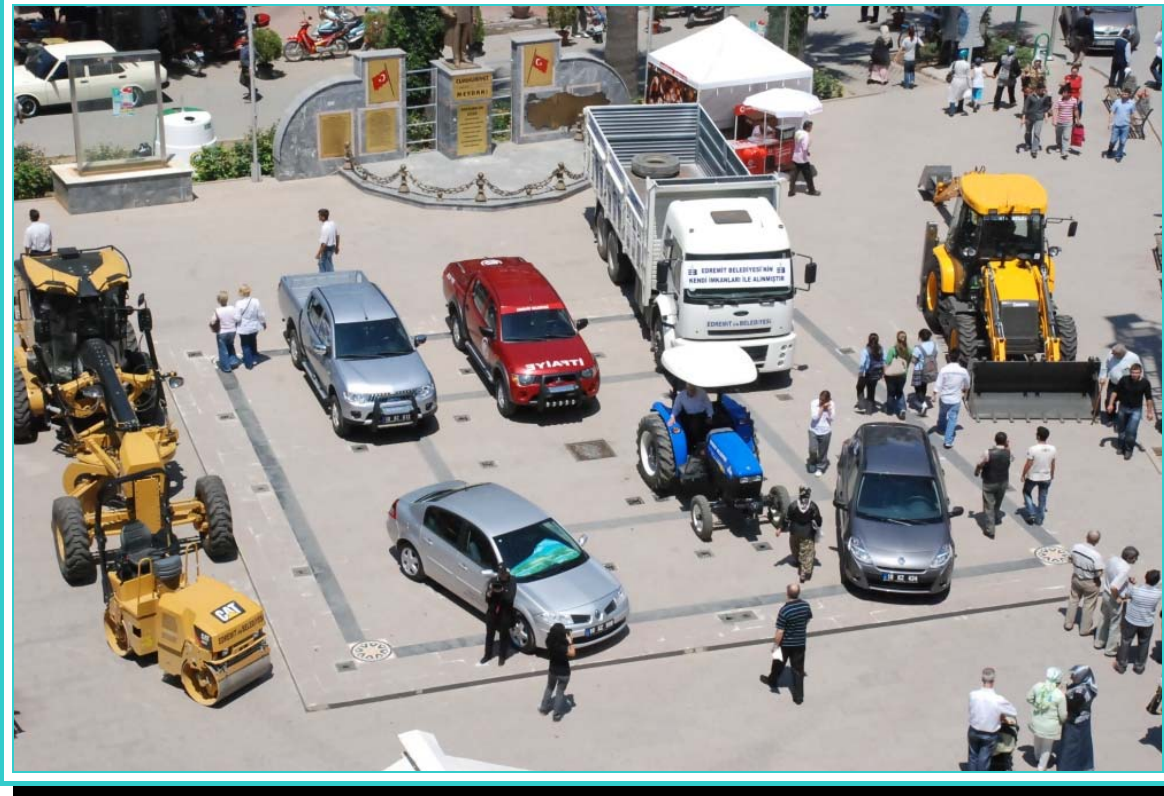
BÜTÇE GİDERLERİ				
2011	2012	2013	2014	2015
46.849.090,00	49.290.750,00	52.017.706,00	54.623.091,00	57.354.245,00

FİNANSMANIN EKONOMİK SINIFLANDIRMASI BÜTÇESİ (TL)				
2011	2012	2013	2014	2015
2.665.810,00	2.700.000,00	2.433.000,00	2.554.650,00	2.682.382,00

## 2.3.4. FİZİKİ KAYNAKLARI

BELEDİYEMİZ BÜNYESİNDE BULUNAN VE BİRİMLER BAZINDA KULLANILAN ARAÇ SAYILARI		
BİRİM	CİNSİ	MİKTAR
FEN İŞLERİ MÜDÜRLÜĞÜ	KAMYON	4 adet
	KANAL AÇICI	1 adet
	YÜKLENİCİ	1 adet
	KANAL KAZICI	2 adet
	GREYDER	1 adet
	CAT SİLİNDİR	1 adet
	FİNİŞER	1 adet
	TRAKTÖR	3 adet
	KAMYONET	2 adet
PARK VE BAHÇELER MÜDÜRLÜĞÜ	TRAKTÖR	3 adet
	MİNİBÜS	1 adet
	BİNEK ARACI	1 adet
İMAR VE ŞEHİRCİLİK MÜDÜRLÜĞÜ	ARAÇ	1 adet
	DONANIMLI KASA	2 adet
İŞLETME VE İŞTİRAKLER MÜDÜRLÜĞÜ	ÇİFT KABİN KAMYONET	1 adet
	OTOBÜS	7 adet
	MİNİBÜS	1 adet
	MİDİBÜS	1 adet
	JEEP	2 adet
	OTOMOBİL	1 adet
	MOTORSİKLET	3 adet
İTFAİYE MÜDÜRLÜĞÜ	KAMYON	6 adet
	MİNİBÜS	1 adet
	CENAZE ARACI	3 adet
	AÇIL MALZEME VE MÜDAHELE ARACI	1 adet
	KAMYONET	1 adet
	ARAÇ TELSİZLERİ	6 adet
ÖZEL KALEM MÜDÜRLÜĞÜ	OTOMOBİL	2 adet
	MİNİBÜS	1 adet
ZABITA MÜDÜRLÜĞÜ	KAMYONET	2 adet
SOSYAL YARDIM İŞLERİ MÜDÜRLÜĞÜ	MOTORSİKLET	5 adet
	KAMYONET (AŞEVİ)	1 adet
TEMİZLİK İŞLERİ MÜDÜRLÜĞÜ	KAMYON (VİDANJÖR)	1 adet







## 2.3.5. TEKNOLOJİK ALTYAPI

KURUMUN TEKNOLOJİK ALTYAPISI VE TEKNOLOJİYİ KULLANMA DÜZEYİ		
BİRİM	CİNSİ	MİKTAR
FEN İŞLERİ MÜDÜRLÜĞÜ	BİLGİSAYAR	5 adet
	YAZICI	3 adet
İMAR VE ŞEHİRCİLİK MÜDÜRLÜĞÜ	MONİTÖR	2 adet
	TAM TAKIM BİLGİSAYAR	4 adet
	YAZICI	2 adet
	FOTOKOPİ MAKİNASI	2 adet
PARK VE BAHÇELER MÜDÜRLÜĞÜ	BİLGİSAYAR	3 adet
	YAZICI	1 adet
	TELEFON	4 adet
İNSAN KAYNAKLARI VE EĞİTİM MÜDÜRLÜĞÜ	DİZÜSTÜ BİLGİSAYAR	1 adet
	BİLGİSAYAR	4 adet
	YAZICI	3 adet
	YAZICI/FAKS/ FOTOKOPİ	1 adet
İŞLETME VE İŞTİRAKLER MÜDÜRLÜĞÜ	BİLGİSAYAR	32 adet
	YAZICI	21 adet
	FAKS	1 adet
	TELEFON	21 adet
İTFAİYE MÜDÜRLÜĞÜ	BİLGİSAYAR	2 adet
	FAKS/ YAZICI	1 adet
KÜLTÜR VE SOSYAL İŞLER MÜDÜRLÜĞÜ	DİZÜSTÜ BİLGİSAYAR	1 adet
	BİLGİSAYAR	4 adet
	YAZICI	1 adet
MALİ HİZMETLER MÜDÜRLÜĞÜ	BİLGİSAYAR	19 adet
	SERVER	2 adet
	FOTOKOPİ MAKİNASI	2 adet
	TARAYICI	1 adet
	YAZICI	27 adet
BASIN YAYIN VE HALKLA İLİŞKİLER MÜDÜRLÜĞÜ	BİLGİSAYAR	3 adet
	SERVER	1 adet
	YAZICI	2 adet
	HARİCİ DİSK	1 adet
	KAMERA	3 adet
	FOTOĞRAF MAKİNASI	5 adet
	SCANNER	1 adet
ZABITA MÜDÜRLÜĞÜ	BİLGİSAYAR	2 adet
	YAZICI	3 adet
	FOTOKOPİ MAKİNASI	1 adet
SOSYAL VE YARDIM İŞLERİ MÜDÜRLÜĞÜ	BİLGİSAYAR	4 adet
	YAZICI	2 adet
	DİZÜSTÜ BİLGİSAYAR	1 adet
TEMİZLİK İŞLERİ MÜDÜRLÜĞÜ	BİLGİSAYAR	2 adet
	FOTOKOPİ MAKİNASI	1 adet
	TELEFON	2 adet
	TELSİZ	3 adet
ÖZEL KALEM VE YAZI İŞLERİ MÜDÜRLÜĞÜ	BİLGİSAYAR	9 adet
	YAZICI	14 adet
	TELEFON	2 adet
	TELSİZ	3 adet
	DİZÜSTÜ BİLGİSAYAR	2 adet

## 2.4. GÜÇLÜ VE ZAYIF YÖNLER

### 2.4.1. GÜÇLÜ YÖNLER

- Kararlı bir Başkanımızın olması,
- Belediye Meclisinde ilçenin gelişimine ilişkin çalışmalara sahiplenilmesi,
- İnsan odaklı bir yönetim anlayışının olması,
- Kurumsal yapının güçlenmesi için kararlılık gösterilmesi,
- Vatandaş ve kurumlarla iletişimin üst düzeyde olması,
- Kentin koruma imar planının tamamlanmış olması,
- Gelir ve gider bütçelerinin belediyemizce hazırlanıyor olması,
- Zengin bir doğa ve özellikle jeotermal su kaynaklarına sahip olunması,
- Doğa ve deniz turizmi için coğrafi konumun uygun olması.

## 2.4.2. ZAYIF YÖNLER

- Belediyenin borç yükünün fazla olması,
- Birimler arası koordinasyonun sistemli olarak her zaman sağlanamaması,
- Personelin eğitime ihtiyaç duyması,
- Nitelikli eleman sayısının azlığı,
- Hizmet sunumu için gerekli teknik altyapının yetersiz olması,
- Avrupa Birliği fonlarından istifade edilememesi,
- Kurum arşivinin bulunmaması,
- Atık su arıtma tesisimizin olmaması,
- Katı atık sistemimizin olmaması,
- Teknik elemanların az olması,
- Tahsilât oranımızın düşük olması,
- Çocuk parklarının yetersiz olması,
- Sosyal yardım işlerinin ekonomik olarak sadece Belediye Bütçesine bağımlı olması.

### 2.4.3. FIRSATLAR

- İlçenin tarihi ve kültürel kimliğe sahip olması,
- Dünyanın en fazla oksijen üreten bölgelerinden biri olan Kazdağları'nın bölgemizde bulunması,
- Zengin su kaynaklarına sahip olunması,
- Sağlık turizmi açısından zengin imkânlar bulunması,
- Uluslar arası bir havaalanına sahip olmamız,
- Zengin jeotermal kaynaklarına sahip olmamız,
- Coğrafi konumumuzun kara, deniz ve hava ulaşımına çok elverişli olması,
- Turizm potansiyelimizin yüksek olması.
- 

### 2.4.4. TEHDİTLER

- Nüfus yoğunluğunun yaz aylarında kış aylarına oranla çok fazla artması,
- Hizmet sektörünün yetersiz oluşu,
- Marka olmuş uluslar arası ve ulusal yatırımcıların yetersizliği,
- Aynı sahil şeridinde birbirlerine çok yakın mesafede belediyelerin olması,
- Hizmet sorumluluk alanının geniş olması.

## 2.5. ÇEVRE ANALİZİ

### 2.5.1. PAYDAŞLAR

Paydaş; kurumdan doğrudan veya dolaylı etkilenen ve kurumu etkileyen, kurumun hizmet sunduğu, işbirliği yaptığı kişi, grup veya kurumlardır. Paydaş analizi; paydaşların görüş, düşünce önerilerinin, bilimsel ilke ve yöntemlere uygun olarak doğrudan ve dolaylı olarak tespit edilmesi, analiz edilmesi ve yorumlanmasına yönelik bir analiz çalışmasıdır. Bu çalışma kapsamında belediyemizin paydaşları öncelikli olarak tespit edilmiş ve bu paydaşlarımıza ilişkin paydaş analiz formları tasarlanmış ve tüm paydaşlarımıza paydaş analiz formları gönderilerek değerlendirmeleri ve görüşleri alınmıştır. Bu değerlendirme ve görüşler, Paydaş Analiz Raporu'nda toplanmış ve Stratejik Planlama sürecinde bu görüşler ve öneriler dikkate alınmıştır. Belediyemizin genel olarak paydaşları şu şekildedir;

#### 2.5.1.1. İÇ PAYDAŞLAR

- Belediye Başkanı
- Meclis Üyeleri
- Belediye Çalışanları

## 2.5.1.2. DIŐ PAYDAŐLAR

- Kaymakamlık
- Cumhuriyet BaŐsavcılıđı
- İlçe Emniyet M¼d¼rl¼đ¼
- İlçe Jandarma Komutanlıđı
- İlçe Milli Eđitim M¼d¼rl¼đ¼
- İlçe M¼ft¼l¼đ¼
- İlçe Mal M¼d¼rl¼đ¼
- Sađlık Grup BaŐkanlıđı
- İlçe N¼fus M¼d¼rl¼đ¼
- İlçe Tarım M¼d¼rl¼đ¼
- Orman İŐletme M¼d¼rl¼đ¼
- Sivil Savunma M¼d¼rl¼đ¼
- Tapu Sicil M¼d¼rl¼đ¼
- Kadastro Őefliđi
- Őzel İdare M¼d¼rl¼đ¼
- M. Akpınar K¼t¼phane M¼d¼rl¼đ¼
- TEDAŐ
- Telekom M¼d¼rl¼đ¼
- Posta İŐletme M¼d¼rl¼đ¼
- Meteoroloji istasyon M¼d¼rl¼đ¼
- DSİ Bakım M¼hendisliđi
- Zeytincilik Üretme İstasyon M¼hendisliđi
- İlçe Gençlik ve Spor M¼d¼rl¼đ¼
- Askerlik Őubesi BaŐkanlıđı
- Vergi Dairesi M¼d¼rl¼đ¼
- Milli Parklar M¼hendisliđi
- İlçe Sivil Toplum KuruluŐları



## **3. GELECEĐE BAKIŐ**

### **3.1. MİSYON**

**Edremitlilerin yaŐam kalitesini yükseltmek amacıyla, belediye hizmetlerini katılımcılık, saydamlık, hesap verebilirlik ve güler yüzlü hizmet ilkeleri çerçevesinde sunan örnek bir belediye olmaktadır.**

## 3.2. VİZYON

**Zengin kaynaklarıyla bir dođa, tarih ve kltr havzası olan ilçemizi, herkesin yaşamayı hayal ettiđi bir kent haline getirmek, dođa, kltr ve sađlık turizminde bir dnya markası yapmaktır.**

### 3.3. TEMEL DEĞERLER VE İLKELER

- **Çalışkanlık**
- **Dürüstlük**
- **Hesap Verebilirlik**
- **Verimlilik**
- **İnsan Odaklılık**
- **Hoşgörülülük**
- **Tüm Hizmetlerde Tarafsızlık ve Şeffaflık**
- **Katılımcılık**
- **Farkındalık**
- **Değişimcilik ve Kurumsallık**
- **Yasalara ve İş Standartlarına Uygunluk**
- **Çevreye Duyarlılık**
- **Kaliteli Hizmet Sunumu ve Güleryüzlülük**

### 3.4. AMAÇLAR

Edremit Belediyesi, stratejik plan hazırlama süreci dahilinde yaptığı analizler neticesinde, 2011-2015 yılları arasında hayata geçirmeyi planladığı stratejik alanları ve bu alanlara yönelik stratejik amaçlarını belirlemiştir. Belirlenen bu stratejik alanlar ve stratejik amaçlar hem belirlenen vizyona ulaşmayı hem de belediyenin güçlü yönlerinin sürekliliğini sağlayacak ve etkinliğini artıracak; zayıf yönlerini ortadan kaldıracak, iyileştirecek veya etkilerini azaltacak; fırsatları değerlendirerek bunlardan en etkin biçimde yararlanmayı sağlayacak ve tehditlerden etkilenmemek için gerekli tedbir ve önlemleri alacak şekilde belirlenmiştir.

Vatandaşa en etkin şekilde hizmet üretecek kurumsal yapı oluşturularak; kurumsal kimliğe yönelik çalışmalar, personelin niteliklerinin artırılmasına yönelik çalışmalar, motivasyon artırıcı etkinlikler, teknolojik kullanımın üst düzeye çıkarılması, çağdaş belediyeçilik hizmetlerinin kaliteli ve etkin sunulması, mali gücün ve verimliliğin artırılması amaçlanmaktadır.

### 3.4.1. STRATEJİK AMAÇLAR

SA-1- Kurumsal kapasiteyi geliřtirmek ve güçlendirmek

SA-2-Vatandařa hızlı, kaliteli ve güvenilir belediyecilik hizmeti verilmesini saęlamak

SA-3-Halkın ihtiyaç ve beklentilerine uygun bir anlayiřla kentsel düzenleme, alt ve üstyapı çalıřmaları gerçekteřtirmek

SA-4-Sosyal ve Kültürel Hizmet Alanlarını Geniřletmek

### 3.4.2. STRATEJİK HEDEFLER

SA-1- Kurumsal kapasiteyi geliřtirmek ve güçlendirmek
SH-1.1-Kurumun iřleyiřini, insan kaynađını ve kurum kùltürünü geliřtirmek.
SH-1.2-Mali yapıyı güçlendirmek
SH-1.3-Kurumun teknolojik ve fiziki altyapısı ile sosyal imkânlarını geliřtirmek
SH-1.4-Bilgi ve belgeye hızlı ulařılmasını temin için düzenli birim ve kurum arřivini oluřturmak

SA-2-Vatandařa hızlı, kaliteli ve güvenilir belediyecilik hizmeti verilmesini sađlamak
SH-2.1-Bilgi ve iletiřim teknolojilerinden en üst düzeyde faydalanarak hizmet etkinliđini artırmak
SH-2.2-Hizmetlerin verimliliđini, kalitesini ve güvenilirliđini artırarak vatandař memnuniyetini yükseltmek
SH-2.3-Her türlü afet, trafik kazası ve yangına karřı donanımlı, hızlı ve etkin bir Őekilde müdahale etmek

SA-3-Halkın ihtiyaç ve beklentilerine uygun bir anlayışla kentsel düzenleme, alt ve üstyapı çalışmaları gerçekleştirmek

SH-3.1-İmar, su ve kanalizasyon gibi kentsel altyapı, şehiriçi trafik, ulaşım, park ve yeşil alanlar gibi kentsel üstyapı sorunlarını çözmeye yönelik projeler üretmek ve uygulamaya yönelik çalışmalar yapmak.

SH-3.2-Edremit'in planlı gelişimini sağlamak amacıyla imar planlarına uygun ve çağdaş şehircilik hizmetleri sunmak

SH-3.3- Sağlıklı ve yaşanabilir bir çevre oluşturmak

SA-4-Sosyal ve Kültürel Hizmet Alanlarını Genişletmek

SH-4.1-Edremit'in var olan turizm potansiyelini en iyi bir şekilde kullanmak ve Edremit'i bir cazibe merkezine dönüştürmek

SH-4.2-Yaşama standardı yüksek bir kentsel çevre oluşturmak

SH-4.3-İlçemizin tanıtım ve gelişimine katkı sağlamak amacıyla sosyal ve kültürel etkinlikler düzenlemek

SH-4.4-İlçenin imar planında belirlenen yerlerde sosyal donatı alanları oluşturmak

SH-4.5 -Yardıma muhtaç vatandaşların ihtiyaçlarına göre sosyal yardımlarda bulunmak.

### 3.4.3. TEMEL STRATEJİLER

SA-1- Kurumsal kapasiteyi geliřtirmek ve güçlendirmek

SH-1.1-Kurumun iřleyiřini, insan kaynađını ve kurum kùltürünü geliřtirmek.

TS-1.1.1-Personelin bilgi ve beceri düzeyinin arttırılması için bütün personele yönelik sürekli eğitim sisteminin tesis edilmesi

TS-1.1.2-Personelin iřinde uzmanlařmasının sađlanması amacıyla teknik, idari ve mevzuat konularında seminerlere katılımının sađlanması

TS-1.1.3-Belediyemiz çalıřanlarının kiřisel ve mesleki geliřmelerine yönelik hizmet içi eğitimlerin düzenlenmesi

TS-1.1.4-Kurumsal aidiyet duygusunun güçlendirilmesine yönelik çalıřanlar arası sosyal aktivitelerin geliřtirilmesi

TS-1.1.5-Başkanlık, birim amirleri ve çalıřanlar düzeyinde periyodik toplantıların yapılması

TS-1.1.6-Katılım ve ekip çalıřmasının sađlanması için kiřiler ve birimler arası etkin iletiřimin temin edilmesi

TS-1.1.7-Personel öneri sisteminin oluřturulması

TS-1.1.8-İř verimliliđi ve motivasyon açısından her yıl periyodik olarak "Çalıřan Memnuniyeti Anketi" yapılarak deđerlendirilmesi

TS-1.1.9-Faaliyet alanlarıyla ilgili görev tanımları yapılarak birimler arası yüksek koordinasyonlu içyapının oluřturulması



SA-1- Kurumsal kapasiteyi geliřtirmek ve güçlendirmek

SH-1.2-Mali yapıyı güçlendirmek

TS-1.2.1-Etkin kaynak yönetiminin uygulanması

TS-1.2.2-Kaynak temin edilen yatırımlar yapılması

TS-1.2.3-Vergi tahsilât oranının yıllık periyodik olarak artırılması

TS-1.2.4-Bütün ruhsatsız yapıların ruhsatlandırılması

TS-1.2.5-Güncel tapu verilerinin sağlanması

TS-1.2.6-Tüm taşınmazların kayıt altına alınması

TS-1.2.7-Elektronik ortamda tahsilâtın yaygınlaştırılması

TS-1.2.8-Belediye veznelerinde pos cihazlarıyla da tahsilât yapılabilmesine imkân sağlanması

TS-1.2.9-Su faturalarının tahsilâtı için bankalarla anlaşma yapılması

TS-1.2.10-Avrupa Birlięi fonlarıyla hibe programlarından yararlanmak için proje ekipleri kurulması ve projeler hazırlanması

TS-1.2.11- Denetim ekiplerinin etkin hale getirilmesi

SA-1- Kurumsal kapasiteyi geliřtirmek ve güçlendirmek

SH-1.3-Kurumun teknolojik ve fiziki altyapısı ile sosyal imkânlarını geliřtirmek

TS-1.3.1-Belediyemiz hizmet sunumu ve faaliyetlerinde kullanılan teknik donanım ve yazılım ihtiyaçlarının tespit edilerek yenilenmesi.

TS-1.3.2-Uygun çalışma mekânları oluşturulması

TS-1.3.3- Kurum içi otomasyonun geliřtirilerek dış paydaşlarla etkin iletişim aęı oluşturulması

TS-1.3.4- İmar planları ve coęrafi bilgi sistemleri konusunda teknik imkanların değerlendirilmesiyle güncel verilerin bilgisayar ortamına aktarılması

SA-1- Kurumsal kapasiteyi geliřtirmek ve gçlendirmek

SH-1.4-Bilgi ve belgeye hızlı ulařılmasını temin iin dzenli birim ve kurum arřivini oluřturmak

TS-1.4.1-Birim ve Kurum arřivleri iin uygun meknların tespit edilerek dzenlenmesi

TS-1.4.2- Fiziki dzenleme yapılması

TS-1.4.3-Kurum arřiv sorumlusunun belirlenerek mevzuat erevesinde alıřmalar yapılmasının saėlanması

SA-2-Vatandařa hızlı, kaliteli ve gvenilir belediyecilik hizmeti verilmesini saėlamak

SH-2.1-Bilgi ve iletiřim teknolojilerinden en st dzeyde faydalanarak hizmet etkinliėini artırmak

TS-2.1.1- Elektronik ortamda sunulacak hizmetlerin belirlenmesi

TS-2.1.2-İnternet sitemizin geliřtirilmesi

TS-2.1.3-Belediyemize yapılacak bařvurular iin elektronik ortamdan bařvurunun teřvik edilmesi

TS-2.1.4-Bilgi Edinme bařvurularının elektronik ortamda yapılabilmesi iin sistem geliřtirilmesi

SA-2-Vatandařa hızlı, kaliteli ve güvenilir belediyeçilik hizmeti verilmesini saęlamak

SH-2.2-Hizmetlerin verimlilięini, kalitesini ve güvenilirlięini artırarak vatandař memnuniyetini yükseltmek

TS-2.2.1-Bilgi edinme başvurularının koordineli olarak tek merkezden ve zamanında karřılanması

TS-2.2.2-Hizmet sunumunun basitleřtirilmesi,

TS-2.2.3-Hizmetlerimizden yararlananların memnuniyetini ölçecek sistemlerin tasarlanması

TS-2.2.4-Dilek, öneri ve řikâyet kutuları oluşturulması

TS-2.2.5-Vatandař memnuniyetini ölçecek anketler yapılması

TS-2.2.6-Vatandařların her türlü taleplerini iletebilecekleri 7/24 saat hizmet verecek bir sistem oluşturulması

SA-2-Vatandařa hızlı, kaliteli ve güvenilir belediyeçilik hizmeti verilmesini saęlamak

SH-2.3-Her türlü afet, trafik kazası ve yangına karřı donanımlı, hızlı ve etkin bir şekilde müdahale etmek

TS-2.3.1-Hızlı ve etkin müdahale için ön hazırlıkların tamamlanması

TS-2.3.2-Müdahale yerine zamanında ulaşabilmek için alternatif güzergâhların tespit edilmesi

SA-3-Halkın ihtiyaç ve beklentilerine uygun bir anlayışla kentsel düzenleme, alt ve üstyapı çalışmaları gerçekleştirmek

SH-3.1-İmar, su ve kanalizasyon gibi kentsel altyapı, şehiriçi trafik, ulaşım, park ve yeşil alanlar gibi kentsel üstyapı sorunlarını çözmeye yönelik projeler üretmek ve uygulamaya yönelik çalışmalar yapmak.

TS-3.1.1- İlçenin ihtiyaç duyduğu alt ve üstyapı ihtiyaçlarının belirlenmesi

TS-3.1.2- Altyapı çalışmalarının tamamlanarak ilçemizin çağdaş bir kent görüntüsüne kavuşmasının sağlanması

TS-3.1.3-Kanalizasyon ve yağmur suyu iletim hatlarının yenilenmesi

TS-3.1.4-İçme suyu şebeke hatlarının yenilenmesi

TS-3.1.5-Şehirlerarası yeni terminal binasının yapılması ve kullanıma açılması

TS-3.1.6-Sıvı ve Katı Atık sistemi kurulması

TS-3.1.7-Atıksu Arıtma Tesisinin Yapılması

TS-3.1.8-Kentiçi ulaşımının düzenli ve konforlu gerçekleşmesinin sağlanması

SA-3-Halkın ihtiyaç ve beklentilerine uygun bir anlayışla kentsel düzenleme, alt ve üstyapı çalışmaları gerçekleştirmek

SH-3.2-Edremit'in planlı gelişimini sağlamak amacıyla imar planlarına uygun çağdaş şehircilik hizmetleri sunmak

TS-3.2.1- İlçe sınırlarımız içinde yapılacak bütün yapıların ruhsat ve eklerine uygun olarak yapılmasının sağlanması.

TS-3.2.2- Ruhsat ve eklerine uygun olarak tamamlanan yapılara Yapı Kullanma İzin belgesinin verilmesi.

TS-3.2.3- Mevcut imar planı üzerinde gerekli analizler yaparak imar planlarının işlerliğini kente yön verecek şekilde artırılması

TS-3.2.4- Yeni imar çalışmaları yapılması

SA-3-Halkın ihtiyaç ve beklentilerine uygun bir anlayışla kentsel düzenleme, alt ve üstyapı çalışmaları gerçekleştirmek

SH-3.3- Sağlıklı ve yaşanabilir bir çevre oluşturmak

TS-3.3.1-İmar planlarına uygun olarak, ilçemizin fiziki yapısının; sağlıklı, kaliteli ve yaşanabilir ölçülerde geliştirilmesi.

TS-3.3.2-Çevresel tasarım ve düzenleme yapılması

TS-3.3.3-Dere güzergahlarını çiçeklendirme çalışmaları

TS-3.3.4-Metruk yapıların kaldırılması

TS-3.3.5-Binaların dış cephelerindeki görüntü kirliliğinin önlenmesi

TS-3.3.6-Vatandaşları bilinçlendirme eğitimleri yapılması

SA-4-Sosyal ve Kültürel Hizmet Alanlarını Genişletmek

SH-4.1-Edremit'in var olan turizm potansiyelini en iyi bir şekilde kullanmak ve Edremit'i bir cazibe merkezine dönüştürmek.

TS-4.1.1-Medikal Park projesinin tamamlanması

TS-4.1.2-Yat Limanı ve Liman yapılması

TS-4.1.3- Tarihi yapıların restore edilerek turizme kazandırılması

TS-4.1.4- Kazdağ'ının turizm potansiyelinden yararlanılması

SA-4-Sosyal ve Kültürel Hizmet Alanlarını Genişletmek

SH-4.2-Yaşama standardı yüksek bir kentsel çevre oluşturmak

TS-4.2.1- Gürültü ölçüm denetiminin etkinleştirilmesi

TS-4.2.2- Çevre kirliliğine sebep olan yerlerin etkin denetimi

TS-4.2.3- Kalitesiz yakıt kullanımının engellenmesi

TS-4.2.4-Kent temizliğinin modern temizlik araçları, ekip ve ekipmanlarla yapılmasını sağlayarak ilçemizin en temiz ilçelerden biri olmasının sağlanması

TS-4.2.5-İlçemizdeki gıda ürünlerinin üretiminin denetlenmesi ve güvenli bir şekilde halka sunulmasının sağlanması

TS-4.2.6-İlçe sınırlarındaki akarsuların rehabilite edilmesi

TS-4.2.7-Sinek ve haşeratla etkin mücadele edilmesi

TS-4.2.8-Bütün tıbbi ve evsel atıkların günlük toplanması

TS-4.2.9-Okul, hastane, sağlık ocağı, cami gibi ortak kullanım alanlarının üç ayda bir temizlenmesi

TS-4.2.10-Çöp konteynırlarının kullanıma elverişli durumda bulundurulması

SA-4-Sosyal ve Kültürel Hizmet Alanlarını Genişletmek

SH-4.3-İlçemizin tanıtım ve gelişimine katkı sağlamak amacıyla sosyal ve kültürel etkinlikler düzenlemek

TS-4.3.1- Edremit'te "Altın Zeytin Film Festivali" düzenlenmesi

TS-4.3.2-Geleneksel Ramazan şenlikleri düzenlenmesi

TS-4.3.3-Planlanan gün ve haftalarda etkinlikler düzenlenmesi

TS-4.3.4-Yerel ve ulusal basın yayın kuruluşları iletişimin artırılması doğru bilgilerin ulaşımının sağlanması

TS-4.3.5-Tarihi ve kültürel tanıtıma katkı sağlayacak basılı ve görsel eserlerin hazırlattırılması

SA-4-Sosyal ve Kültürel Hizmet Alanlarını Genişletmek

SH-4.4-İlçenin imar planında belirlenen yerlerde sosyal donatı alanları oluşturmak

TS-4.4.1-Açık Hava Tiyatrosu yapılması

TS-4.4.2-Düğün salonu yapılması

TS-4.4.3-Hayvanat bahçesi yapılması

TS-4.4.4.-Hayvan Hastanesi yapılması

TS-4.4.5-Kadın ve kimsesiz çocuklar için sığınma evleri yapılması

TS-4.4.6-Çocuk oyun parkları ile ilgili ihtiyaçların tespiti ile varsa eksiklik ve aksaklıkların giderilmesi

SA-4-Sosyal ve Kültürel Hizmet Alanlarını Genişletmek

SH-4.5-Yardıma muhtaç vatandaşların ihtiyaçlarına göre sosyal yardımlarda bulunmak.

TS-4.5.1-Yardıma muhtaç kişi ve ailelerin tespit edilmesi

TS-4.5.2- Yardıma muhtaç olduğu tespit edilen kişi ve ailelere yardım yapılması

### 3.4.4. AMAÇ-HEDEF-BİRİM İLİŞKİLENDİRME TABLOSU

AMAÇ,HEDEF VE STRATEJİLER	Katkı Sağlayacak Birimler																
	YAZI İŞLERİ	İNSAN KAYNAKLARI	İMALİ HİZMETLER	İMAR VE ŞEHİRCİLİK	FEN İŞLERİ	ZABITA	İTFAİYE	PARK VE BAHÇELER	İŞLETME VE İŞTİRAKLER	TEMİZLİK İŞLERİ	HUKUK İŞLERİ	BASIN YAYIN VE HALKLA İLİŞKİLER	SOSYAL YARDIM İŞLERİ	KÜLTÜR VE SOSYAL İŞLER	BELEDİYE TABİPLİĞİ	BELEDİYE VETERİNERLİĞİ	DESTEK HİZMETLERİ
SA-1,SH-1.1	*	*	*	*	*	*	*	*	*	*	*	*	*	*	*	*	*
SA-1,SH-1.2	*	*	*	*	*	*	*	*	*	*	*	*	*	*	*	*	*
SA-1,SH-1.3				*					*			*					*
SA-1,SH-1.4	*								*								
SA-2,SH-2.1					*				*			*					*
SA-2,SH-2.2	*				*				*			*					
SA-2,SH-2.3					*	*	*										
SA-3,SH-3.1				*	*		*		*								
SA-3,SH-3.2				*	*												
SA-3,SH-3.3		*		*	*	*		*		*		*					
SA-4,SH-4.1				*	*				*			*		*			*
SA-4,SH-4.2					*	*				*						*	
SA-4,SH-4.3												*		*			*
SA-4,SH-4.4				*	*			*					*	*		*	*
SA-4,SH-4.5					*								*				



### 3.5.PERFORMANS GÖSTERGELERİ

Gösterge Adı	Değerlendirileceği Yıllar				
	2011	2012	2013	2014	2015
<b>SA-1,SH-1.</b>					
PG-1-Birimlere yazılan eğitim isteklerine ait yazılar ve birimlerden gelen eğitim talepleri dosyası	*	*	*	*	*
PG-2-Seminerlere katılanların listesi	*	*	*	*	*
PG-3-Düzenlenen hizmet içi eğitimlerin adedi	*	*	*	*	*
PG-4-Gerçekleştirilen sosyal aktivite kayıtları	*	*	*	*	*
PG-5-Toplantı tutanakları	*	*	*	*	*
PG-6-İletişim konusundaki şikayet ve anketler	*	*	*	*	*
PG-7-Verilen öneri sayısı	*	*	*	*	*
PG-8-Çalışanlarca doldurulan "Çalışan Memnuniyeti Anketi" Formları	*	*	*	*	*
PG-9-Birimlerin görev tanımlarıyla ilgili yapılan yazışmalar	*	*			
<b>SA-1,SH-1.2.</b>					
PG-Kaynağı belli olmayan uygulama/proje miktarı	*	*	*	*	*
PG-2-Kaynağı belli olan uygulama/proje miktarı	*	*	*	*	*
PG-3-Önceki yıla göre vergi tahsilât oranlarını gösteren listeler	*	*	*	*	*
PG-4-Ruhsatlandırılması yapılan ruhsatsız bina adedi	*	*	*	*	*
PG-5-Güncellenen tapu verileri miktarı	*	*	*	*	*
PG-6-Kayıt altına alınan taşınmazlara ait listeler	*	*	*	*	*
PG-7-Elektronik ortamda yapılan tahsilât ile manüel ortamdaki tahsilât oranlarını gösteren listeler	*	*	*	*	*
PG-8-Pos cihazlarıyla tahsil edilen meblağa ait dökümler	*	*	*	*	*
PG-9- Bankalarla yapılan anlaşma yazıları	*	*			
PG-10-Proje miktarları	*	*	*	*	*
PG-11- Denetim raporları	*	*	*	*	*

<b>SA-1,SH-1.3.</b>					
PG-1-Yenilenen teknik donanım ve yazılımlara ait kayıtlar	*	*	*	*	*
PG-2-Yenilenen malzeme ve teçhizat miktarı	*	*	*	*	*
PG-3-Dış paydaşlarla yapılan resmi iletişim adedi	*	*	*	*	*
PG-4-Bilgisayar ortamına aktarılan güncel veriler	*	*	*	*	*
<b>SA-1,SH-1.4.</b>					
PG-1-Kurum ve birim arşivine devredilen evraka ait birimlerde tutulan listeler	*	*	*	*	*
PG-2-Ayıklama-İmha ve Devir Teslim Listeleri	*	*	*	*	*
PG-3-Kurum arşiv sorumlusunun belirlendiğine dair resmi yazı	*				
<b>SA-2,SH-2.1.</b>					
PG-1-Elektronik ortamda sunulan hizmet sayısı	*	*	*	*	*
PG-2-İnternet sayfamızın yıllık ziyaretçi sayısı	*	*	*	*	*
PG-3-Elektronik ortamda hizmetlerimizden yararlananların memnuniyet oranı	*	*	*	*	*
PG-4-Elektronik ortamda sonuçlandırılan başvuruların artış oranı	*	*	*	*	*
<b>SA-2,SH-2.2.</b>					
PG-1-Bilgi edinme başvurularına ait kayıtlar	*	*	*	*	*
PG-2-Hizmetlerimizden yararlananların memnuniyetini ölçmek için hazırlanacak anket formları	*	*	*	*	*
PG-3-Dilek, öneri ve şikâyet kutularına gelen evrak miktarı	*	*	*	*	*
PG-4-İlçe genelinde yapılabilecek Anketlere katılan vatandaş miktarı	*	*	*	*	*
PG -5-Memnuniyet oranlarını gösteren listeler	*	*	*	*	*
PG -6-Çağrı merkezine yapılan başvuru miktarı	*	*	*	*	*

<b>SA-2,SH-3.1.</b>					
PG-1-Müdahale ekiplerine ait listeler	*	*	*	*	*
PG-2-Alternatif güzergâh planları	*	*	*	*	*
<b>SA-3,SH-3.1.</b>					
PG -1-Paydaşlardan gelen yazılar	*	*	*	*	*
PG-2-Yenilenen kanalizasyon, yağmur suyu ve içme suyu şebeke hatları	*	*	*	*	*
PG-3-Yeni terminal binası, sıvı ve katı atık sistemleri ile Atıksu Arıtma Tesisine ait yazışma dosyası	*	*	*	*	*
<b>SA-3,SH-3.2.</b>					
TS-1-Yapı denetim formları	*	*	*	*	*
TS-2-Yapı Kullanma İzin belgesi verilen yapı miktarları	*	*	*	*	*
TS-3-Günlük Çalışma Programları	*	*	*	*	*
TS-4-İmar Durum Belgeleri	*	*	*	*	*
<b>SA-3,SH-3.3.</b>					
PG-1-Çevre ve Sağlık Komisyonu kararları	*	*	*	*	*
PG-2-İmar ve Bayındırlık Komisyonu Kararları	*	*	*	*	*
PG-3-ÇED raporları	*	*	*	*	*
PG-4-Çiçeklendirilen dere güzergâhları	*	*	*	*	*
PG-5-Yıkım Kararları	*	*	*	*	*
PG-6-Eğitim Komisyonu Kararlarına göre yapılan eğitim miktarı					
<b>SA-4, SH-4.1.</b>					
PG-1-Kentsel dönüşüm uygulama raporları	*	*	*	*	*
PG-2-Restore edilen tarihi yapılar	*	*	*	*	*
PG-3-Turistik organizasyonlar miktarı	*	*	*	*	*

<b>SA-4,SH-4.2.</b>					
PG-1-Gürültü ölçümüyle ilgili denetim raporları	*	*	*	*	*
PG-2-Denetimi yapılan sanayi kuruluşları	*	*	*	*	*
PG-3-Hava ölçüm sonuçları	*	*	*	*	*
PG-4-Temizlik araçları ve ekiplerine ait günlük çalışma raporları	*	*	*	*	*
PG-5-İmha edilen gıda maddesi tutanakları	*	*	*	*	*
PG-6-Rehabilite edilen akarsular	*	*	*	*	*
PG-7-İlaçlama çalışmalarına ait raporlar	*	*	*	*	*
PG-8-Temizlik yapılan ortak çalışma alanlarına ait raporlar	*	*	*	*	*
PG-9-Yenilenen ve tamir yapılan Çöp konteynırları	*	*	*	*	*
PG-10-Vatandaş yardım talepleri	*	*	*	*	*
PG-11-Yapılan yardımlara ait dağıtım listeleri	*	*	*	*	*

## 4. MALİYETLENDİRME

<b>AMAÇ VE HEDEFLER</b>	
SA-1- Kurumsal kapasiteyi geliřtirmek ve güçlendirmek	
SH-1.1-Kurumun işleyişini, insan kaynağını ve kurum kültürünü geliřtirmek.	
Yıl	Analitik Bütçe Sınıflandırması
2011-2015	03.3.1.01
	03.5.1.07
	03.7.2.01
	03.5.9.01
	03.5.9.03
	03.5.9.90

<b>AMAÇ VE HEDEFLER</b>	
SA-1- Kurumsal kapasiteyi geliřtirmek ve güçlendirmek	
SH-1.2-Mali yapıyı güçlendirmek	
Yıl	Analitik Bütçe Sınıflandırması
2011-2015	06.1.2.02
	06.2.1.01
	06.3.1.01

<b>AMAÇ VE HEDEFLER</b>	
SA-1- Kurumsal kapasiteyi geliřtirmek ve güçlendirmek	
SH-1.3-Kurumun teknolojik ve fiziki altyapısı ile sosyal imkânlarını geliřtirmek	
Yıl	Analitik Bütçe Sınıflandırması
2011-2015	03.2.1.02
	03.2.1.90
	03.5.1.03
	03.5.2.03
	03.7.1.01
	03.7.1.02
	03.7.3.01
	06.1.2.01
	06.1.2.02
	06.1.2.90
	06.3.1.01

<b>AMAÇ VE HEDEFLER</b>	
SA-1- Kurumsal kapasiteyi geliřtirmek ve güçlendirmek	
SH-1.4-Bilgi ve belgeye hızlı ulařılmasını temin için düzenli birim ve kurum arřivini oluřturmak	
Yıl	Analitik Bütçe Sınıflandırması
2011-2015	03.7.1.90
	09.6.1.01

<b>AMAÇ VE HEDEFLER</b>	
SA-2-Vatandařa hızlı, kaliteli ve güvenilir belediyeçilik hizmeti verilmesini saęlamak	
SH-2.1-Bilgi ve iletiřim teknolojilerinden en üst düzeyde faydalanarak hizmet etkinlięini artırmak	
Yıl	Analitik Bütçe Sınıflandırması
2011-2015	03.7.2.01
	06.1.2.02

<b>AMAÇ VE HEDEFLER</b>	
SA-2-Vatandařa hızlı, kaliteli ve güvenilir belediyeçilik hizmeti verilmesini saęlamak	
SH-2.2-Hizmetlerin verimlilięini, kalitesini ve güvenilirlięini artırarak vatandař memnuniyetini yükseltmek	
Yıl	Analitik Bütçe Sınıflandırması
2011-2015	03.5.1.90

<b>AMAÇ VE HEDEFLER</b>	
SA-2-Vatandařa hızlı, kaliteli ve güvenilir belediyeçilik hizmeti verilmesini saęlamak	
SH-2.3-Her türlü afet, trafik kazası ve yangına karřı donanımlı, hızlı ve etkin bir Őekilde müdahale etmek	
Yıl	Analitik Bütçe Sınıflandırması
2011-2015	03.4.1.02
	03.7.1.04
	03.7.1.90

<b>AMAÇ VE HEDEFLER</b>	
SA-3-Halkın ihtiyaç ve beklentilerine uygun bir anlayışla kentsel düzenleme, alt ve üstyapı çalışmaları gerçekleştirmek	
SH-3.1-İmar, su ve kanalizasyon gibi kentsel altyapı, şehiriçi trafik, ulaşım, park ve yeşil alanlar gibi kentsel üstyapı sorunlarını çözmeye yönelik projeler üretmek ve uygulamaya yönelik çalışmalar yapmak.	
<b>Yıl</b>	<b>Analitik Bütçe Sınıflandırması</b>
<b>2011-2015</b>	<b>03.2.3.02</b>
	<b>03.5.5.02</b>
	<b>03.5.5.03</b>
	<b>03.7.1.03</b>
	<b>03.7.3.02</b>
	<b>03.7.3.03</b>
	<b>03.7.3.04</b>
	<b>03.8.6.01</b>
	<b>06.1.4.01</b>
	<b>06.1.4.90</b>
	<b>06.5.7.02</b>
	<b>06.5.7.07</b>
	<b>06.5.7.08</b>
	<b>06.5.7.09</b>
	<b>06.6.1.01</b>
<b>06.6.7.01</b>	

<b>AMAÇ VE HEDEFLER</b>	
SA-3-Halkın ihtiyaç ve beklentilerine uygun bir anlayışla kentsel düzenleme, alt ve üstyapı çalışmaları gerçekleştirmek	
SH-3.2-Edremit'in planlı gelişimini sağlamak amacıyla imar planlarına uygun çağdaş şehircilik hizmetleri sunmak	
<b>Yıl</b>	<b>Analitik Bütçe Sınıflandırması</b>
<b>2011-2015</b>	<b>03.5.1.90</b>

<b>AMAÇ VE HEDEFLER</b>	
SA-3-Halkın ihtiyaç ve beklentilerine uygun bir anlayışla kentsel düzenleme, alt ve üstyapı çalışmaları gerçekleştirmek	
SH-3.3- Sağlıklı ve yaşanabilir bir çevre oluşturmak	
<b>Yıl</b>	<b>Analitik Bütçe Sınıflandırması</b>
<b>2011-2015</b>	<b>03.2.6.03</b>
	<b>03.2.9.01</b>
	<b>03.5.1.04</b>
	<b>03.8.3.01</b>
	<b>03.9.3.02</b>
	<b>06.1.6.04</b>
<b>06.7.1.01</b>	

<b>AMAÇ VE HEDEFLER</b>	
SA-4-Sosyal ve Kültürel Hizmet Alanlarını Genişletmek	
SH-4.1-Edremit'in var olan turizm potansiyelini en iyi bir şekilde kullanmak ve Edremit'i bir cazibe merkezine dönüştürmek.	
Yıl	Analitik Bütçe Sınıflandırması
2011-2015	03.4.4.02
	09.6.1.01

<b>AMAÇ VE HEDEFLER</b>	
SA-4-Sosyal ve Kültürel Hizmet Alanlarını Genişletmek	
SH-4.2-Yaşama standardı yüksek bir kentsel çevre oluşturmak	
Yıl	Analitik Bütçe Sınıflandırması
2011-2015	03.1.6.01
	03.5.1.04
	03.5.5.03
	03.7.1.02
	03.7.1.04
	03.7.1.90
	06.1.2.90
	06.1.4.90

<b>AMAÇ VE HEDEFLER</b>	
SA-4-Sosyal ve Kültürel Hizmet Alanlarını Genişletmek	
SH-4.3-İlçemizin tanıtım ve gelişimine katkı sağlamak amacıyla sosyal ve kültürel etkinlikler düzenlemek	
Yıl	Analitik Bütçe Sınıflandırması
2011-2015	03.6.1.01
	03.6.2.01



<b>AMAÇ VE HEDEFLER</b>	
SA-4-Sosyal ve Kültürel Hizmet Alanlarını Genişletmek	
SH-4.4-İlçenin imar planında belirlenen yerlerde sosyal donatı alanları oluşturmak	
<b>Yıl</b>	<b>Analitik Bütçe Sınıflandırması</b>
<b>2011-2015</b>	<b>06.5.7.02</b>
	<b>06.5.7.04</b>
	<b>06.6.1.01</b>
	<b>06.7.2.01</b>

<b>AMAÇ VE HEDEFLER</b>	
SA-4-Sosyal ve Kültürel Hizmet Alanlarını Genişletmek	
SH-4.5-Yardıma muhtaç vatandaşların ihtiyaçlarına göre sosyal yardımlarda bulunmak.	
<b>Yıl</b>	<b>Analitik Bütçe Sınıflandırması</b>
<b>2011-2015</b>	<b>05.4.7.51 (05.4.7.01*)</b>
	<b>09.6.1.01</b>

YILLAR İTİBARIYLA BÜTÇE ANALİTİK KOD KARŞILIKLARI					
KOD	2011	2012	2013	2014	2015
03.1.6.01	472.001,00	495.601,00	519.201,00	545.161,05	572.419,10
03.2.1.02	170.213,00	178.723,00	165.233,00	173.494,65	182.169,38
03.2.1.90	18.018,00	18.918,00	19.817,00	20.807,85	21.848,24
03.2.3.02	3.147.007,00	3.304.357,00	3.461.706,00	3.634.791,30	3.816.530,87
03.2.6.03	50.001,00	52.501,00	55.001,00	57.751,05	60.638,60
03.2.9.01	150.001,00	157.501,00	165.001,00	173.251,05	181.913,60
03.3.1.01	38.504,00	40.429,00	36.854,00	38.696,70	40.631,54
03.4.1.02	25.005,00	26.255,00	27.505,00	28.880,25	30.324,26
03.4.4.02	15.625,00	21.000,00	22.000,00	23.100,00	24.255,00
03.5.1.03	63.511,00	66.686,00	58.861,00	61.804,05	64.894,25
03.5.1.04	6.950.004,00	7.518.004,00	7.876.004,00	8.269.804,20	8.683.294,41
03.5.1.07	147.005,00	154.355,00	161.704,00	169.789,20	178.278,66
03.5.1.90	130.008,00	136.508,00	143.007,00	150.157,35	157.665,22
03.5.2.03	43.010,00	45.160,00	46.210,00	48.520,50	50.946,53
03.5.5.02	25.013,00	26.263,00	27.513,00	28.888,65	30.333,08
03.5.5.03	540.005,00	567.005,00	594.005,00	623.705,25	654.890,51
03.5.9.01	3,00	3,00	2,00	2,00	2,00
03.5.9.03	47.008,00	49.358,00	40.708,00	42.743,40	44.880,57
03.5.9.90	21.006,00	22.056,00	23.105,00	24.260,25	25.473,26
03.6.1.01	118.011,00	123.911,00	129.810,00	136.300,50	143.115,53
03.6.2.01	1.180.010,00	1.239.010,00	1.298.009,00	1.362.909,45	1.431.054,92
03.7.1.01	87.512,00	91.887,00	52.662,00	55.295,10	58.059,86
03.7.1.02	60.009,00	63.009,00	55.008,00	57.758,40	60.646,32
03.7.1.03	10.012,00	10.512,00	11.010,00	11.560,50	12.138,53
03.7.1.04	36.009,00	37.809,00	37.408,00	39.278,40	41.242,32
03.7.1.90	152.516,00	160.141,00	167.764,00	176.152,20	184.959,81

KOD	2011	2012	2013	2014	2015
03.7.2.01	64.010,00	67.210,00	31.910,00	33.505,50	35.180,78
03.7.3.01	1.021,00	1.070,00	1.119,00	1.174,95	1.233,70
03.7.3.02	132.011,00	138.611,00	117.710,00	123.595,50	129.775,28
03.7.3.03	305.006,00	320.256,00	335.504,00	352.279,20	369.893,16
03.7.3.04	150.007,00	157.507,00	165.007,00	173.257,35	181.920,22
03.8.3.01	55.001,00	57.751,00	60.501,00	63.526,05	66.702,35
03.8.6.01	750.000,00	787.500,00	825.000,00	866.250,00	909.562,50
03.9.3.02	50.001,00	52.501,00	55.001,00	57.751,05	60.638,60
05.4.7.51	75.000,00	78.750,00	82.500,00	86.625,00	90.956,25
06.1.2.01	10.512,00	11.037,00	11.561,00	12.139,05	12.746,00
06.1.2.02	56.010,00	58.810,00	56.110,00	58.915,50	61.861,28
06.1.2.90	82.510,00	86.635,00	90.760,00	95.298,00	100.062,90
06.1.4.01	435.011,00	456.761,00	478.510,00	502.435,50	527.557,28
06.1.4.90	250.003,00	262.503,00	275.003,00	288.753,15	303.190,81
06.1.6.04	5.007,00	5.257,00	5.507,00	5.782,35	6.071,47
06.2.1.01	40.000,00	52.500,00	55.000,00	57.750,00	60.637,50
06.3.1.01	1.007,00	1.057,00	1.107,00	1.162,35	1.220,47
06.5.7.02	1.400.001,00	1.575.001,00	1.650.001,00	1.732.501,05	1.819.126,10
06.5.7.04	2.550.000,00	2.887.500,00	3.025.000,00	3.176.250,00	3.335.062,50
06.5.7.07	1.900.001,00	2.100.001,00	2.200.001,00	2.310.001,05	2.425.501,10
06.5.7.08	2,00	2,00	2,00	2,00	2,00
06.5.7.09	1.000.001,00	812.750,00	1.100.001,00	1.155.001,05	1.212.751,10
06.6.1.01	250.001,00	262.501,00	275.001,00	288.751,05	303.188,60
06.6.7.01	2.000.002,00	2.100.002,00	2.200.002,00	2.310.002,10	2.425.502,21
06.7.1.01	400.001,00	525.001,00	550.001,00	577.501,05	606.376,10
06.7.2.01	540.004,00	567.004,00	594.004,00	623.704,20	654.889,41
09.6.1.01	2.110.000,00	2.226.000,00	2.167.000,00	2.275.350,00	2.389.117,50

## 5.İZLEME VE DEĞERLENDİRME

Edremit Belediyesi oluşturmuş olduğu stratejik planını etkin bir şekilde takip etmek, izlemek ve geri bildirimde bulunmak üzere bir sistem oluşturacak ve bu sisteme göre izleme ve değerlendirmesini yapacaktır.

İzleme; stratejik planda ortaya konulan stratejik amaç, hedef ve yıllık performans hedeflerine ilişkin gerçekleştirmelerin sistematik olarak takip edilmesi ve raporlanmasıdır.

Değerlendirme ise, uygulama sonuçlarının stratejik amaç ve hedeflere kıyasla ölçülmesi ve söz konusu amaç ve hedeflerin tutarlılık ve uygunluğunun analizidir.

Stratejik planın uygulama aşamasında, plan gerçekleştirmeleri yıllık olarak raporlanır.

Stratejik planlama sürecinde, izleme ve değerlendirme faaliyetleri sonucunda elde edilen bilgiler kullanılarak, geri bildirim işlemi gerçekleştirilir. Stratejik planın gözden geçirilmesi, hedeflenen ve ulaşılan sonuçların karşılaştırılmasını içerir.

İzleme ve değerlendirme faaliyetlerinin etkili olarak gerçekleştirilebilmesi, uygulama aşamasına geçmeden önce stratejik planda ortaya konulan hedeflerin nesnel ve ölçülebilir göstergeler ile ilişkilendirilmiştir.

İzleme ve değerlendirme süreci kurumsal öğrenmeyi ve buna bağlı olarak faaliyetlerin sürekli olarak iyileştirilmesini sağlar. Ayrıca, hesap verme sorumluluğunun oluşturulmasına katkıda bulunur. Stratejik plan dahilindeki faaliyetlerin izleme ve değerlendirmeye tabi tutulması şarttır. Aksi takdirde, ilgililerin hesap verme sorumluluğu ilkesinin hayata geçirilmesinde zorluklarla karşılaşılacaktır. Bu durumda stratejik plan sadece bir belge olmaktan öteye gidemeyecektir.

Edremit Belediyesi stratejik planını her yıl gözden geçirerek, belirlenen amaç ve hedeflerin gerçekleşme derecelerini izleyecek, hedeflenen değerler ile gerçekleşen değerler arasında kıyaslamalar yapacaktır. Yapılan değerlendirmeler neticesinde, yıllık bir rapor hazırlanacaktır. Bu rapordan elde edilen bilgiler ayrıca geri bildirim amaçlı kullanılacak ve bir sonraki yılın performans programının hazırlanmasında girdi sağlayacaktır.

**Av.Tuncay KILIÇ**

Meclis Başkanı

**Muharrem TERZİOĞLU**

Meclis Katibi

**Av.Cenker UYTUN**

Meclis Katibi

**Nazmi CURA**

Meclis Katibi