

## İÇİNDEKİLER

<b>GRAFİKLER LİSTESİ</b> .....	<b>iii</b>
<b>ŞEKİLLER LİSTESİ</b> .....	<b>iv</b>
<b>TABLOLAR LİSTESİ</b> .....	<b>v</b>
<b>ÖNSÖZ</b> .....	<b>1</b>
<b>A. GENEL BİLGİLER</b> .....	<b>3</b>
1. TARİHSEL GELİŞİM.....	3
2. ORGANİZASYON YAPISI.....	5
3. FİZİKSEL ALTYAPI.....	8
<b>B. ZKÜ STRATEJİK PLANLAMA SÜRECİ</b> .....	<b>9</b>
1. ZKÜ STRATEJİK PLANLAMA SÜRECİ YAKLAŞIMI.....	9
2. ZKÜ STRATEJİK PLANLAMA SÜRECİ ÇİZELGESİ.....	10
<b>C. DURUM ANALİZİ</b> .....	<b>16</b>
1. EĞİTİM-ÖĞRETİM FAALİYETLERİ.....	16
1.1. Önlisans Eğitimi.....	16
1.2. Lisans Eğitimi.....	17
1.3. Lisansüstü Eğitim.....	17
2. PERSONEL YAPISI.....	19
2.1. Akademik Personel.....	19
2.2. İdari Personel.....	22
3. ÖĞRENCİLERE İLİŞKİN SAYISAL VERİLER.....	25
3.1. Öğrencilerin ÖSS Puanları.....	25
3.2. Öğrenci Sayısındaki Gelişmeler.....	26
3.3. Öğrenci –Öğretim Elemanı Oranı.....	27
3.4. Mezun Sayısında Gelişmeler.....	27
4. ZKÜ’NÜN BİLİMSEL YAYINLAR SIRALAMASINDAKİ YERİ.....	30
5. SAĞLIK HİZMETLERİ.....	32

<b>D. STRATEJİK PLAN .....</b>	<b>33</b>
1. MİSYON, VİZYON, TEMEL DEĞERLER VE PAYDAŞLAR .....	33
1.1. Misyon .....	33
1.2. Vizyon .....	33
1.3. Temel Değerler .....	33
1.4. Paydaşlar .....	34
2. SWOT ANALİZİ .....	35
2.1. İç Çevre Analizi .....	35
2.2. Dış Çevre Analizi .....	38
3. STRATEJİK AMAÇLAR .....	41
4. STRATEJİK HEDEFLER .....	41
4.1. Eğitim-Öğretime İlişkin Stratejik Hedefler .....	42
4.2. İnsan Kaynaklarına İlişkin Stratejik Hedefler .....	44
4.3. Fiziki Altyapıya İlişkin Stratejik Hedefler .....	46
4.4. Ulusal ve Uluslararası Üniversite ve Araştırma Merkezleriyle İşbirliğini Geliştirmeye İlişkin Stratejik Hedefler .....	47
4.5. Tanıtıma İlişkin Stratejik Hedefler .....	48
4.6. Öğrencilere ve Mezunlara Dönük Stratejik Hedefler .....	49
4.7. Bölgenin Sosyo-Ekonomik ve Kültürel Gelişmesine Katkıda Bulunmaya Dönük Stratejik Hedefler .....	50
5. STRATEJİK HEDEFLERİN VE TALEPLERİN YILLAR İTİBARIYLA DAĞILIMI .....	52
6. PERFORMANS GÖSTERGELERİ .....	86

## **GRAFİKLER LİSTESİ**

Grafik 1: Akademik Unvanlara Göre Akademik Personelin Cinsiyet İtibariyle Dağılımı.....	21
Grafik 2: Akademik Personelin Yaş Grupları İtibariyle Dağılımı .....	21
Grafik 3: Akademik Personelin Kıdem Yıllarına Göre Dağılımı.....	22
Grafik 4: İdari Personelin Cinsiyete Göre Dağılımı .....	24
Grafik 5: İdari Personelin Yaş Gruplarına Göre Dağılım .....	24

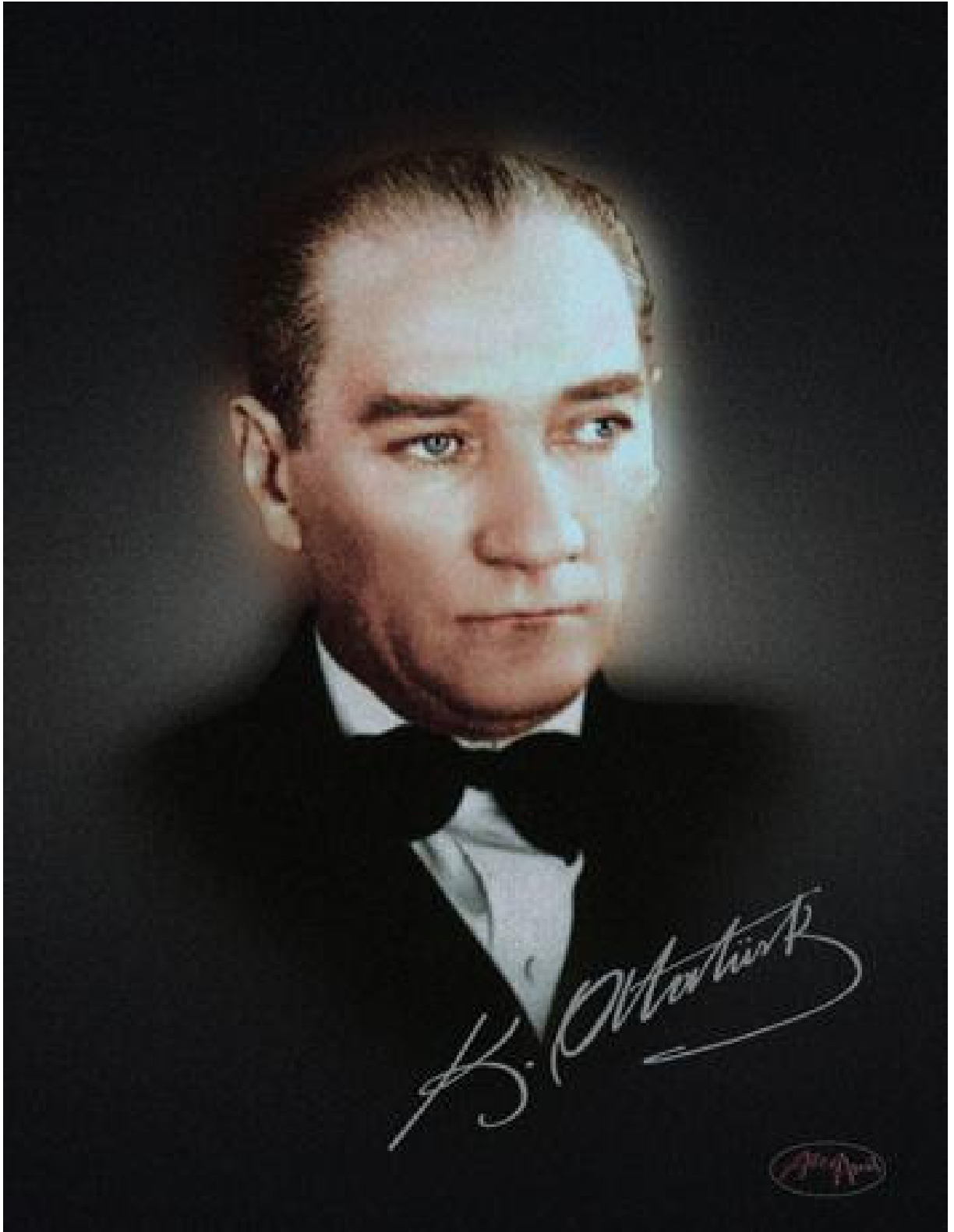
## ŞEKİLLER LİSTESİ

Şekil 1: Rektörlük Akademik Örgüt Şeması.....	6
Şekil 2: Rektörlük İdari Örgüt Şeması.....	7
Şekil 3: ZKÜ Stratejik Planlama Süreç Çizelgesi .....	14

## TABLolar LİSTESİ

Tablo 1: Akademik ve İdari Birimlere Göre Fiziki Kapalı Alanın Dağılımı (m <sup>2</sup> ) .....	8
Tablo 2: ZKÜ’de Önlisans Eğitim-Öğretim Faaliyeti Sürdürülen Meslek Yüksekokulları ve Programları .....	16
Tablo 3: ZKÜ’de Lisans Eğitim-Öğretim Faaliyeti Sürdürülen Fakülte ve Yüksekokul İle Bölümleri .....	17
Tablo 4: ZKÜ’de Lisansüstü Eğitim-Öğretim Faaliyeti Sürdürülen Enstitüler ve Anabilim Dalları .....	18
Tablo 5: ZKÜ’de Akademik Personelin Akademik Birimler İtibariyle Dağılımı.....	20
Tablo 6: İdari Personelin Birimler Bazında Dağılımı.....	23
Tablo 7: ZKÜ’ne Bağlı Fakülte, Yüksekokul ve BölümleriN Puan Türleri ve Puanları.....	25
Tablo 8: 2006 – 2007 Eğitim-Öğretim Yılı İtibariyle ZKÜ’de Öğrenim Gören Öğrencilerin Fakülte Yüksekokul, Meslek Yüksekokulu ve Enstitülere Göre Dağılımı.....	26
Tablo 9: Akademik Birimler İtibariyle Öğretim Elemanı Başına Düşen Öğrenci Sayıları .....	28
Tablo 10: 2005–2006 Eğitim- Öğretim Yılı İtibariyle ZKÜ’den Mezun Öğrencilerin Önlisans Programlarına Göre Dağılımı.....	29
Tablo 11: 2005–2006 Eğitim-Öğretim Yılı İtibariyle ZKÜ’den Mezun Öğrencilerin Lisans Programlarına Göre Dağılımı .....	29
Tablo 12: 2005–2006 Eğitim-Öğretim Yılı İtibariyle ZKÜ’den Mezun Öğrencilerin Lisansüstü Programlarına Göre Dağılımı.....	30
Tablo 13: 2004 Yılı İtibariyle Tüm Üniversitelerde Yayınlar Göre Öğretim Üyesi Başına Düşen Yayın Sayısı Sıralaması .....	30
Tablo 14: Uygulama ve Araştırma Hastanesi Hasta Hareketliliği (2001-2005) .....	32
Tablo 15: Stratejik Hedeflerin Yıllar İtibariyle Dağılımı .....	53
Tablo 16: Fakülte Yüksekokul ve Devlet Konservatuarı Fiziki Altyapı, Teknolojik Altyapı, Akademik ve İdari Personel Talepleri (2008).....	68

Tablo 17: Fakülte Yüksekokul ve Devlet Konservatuvarı Fiziki Altyapı, Teknolojik Altyapı, Akademik ve İdari Personel Talepleri (2009).....	69
Tablo 18: Fakülte Yüksekokul ve Devlet Konservatuvarı Fiziki Altyapı, Teknolojik Altyapı, Akademik ve İdari Personel Talepleri (2010).....	70
Tablo 19: Fakülte Yüksekokul ve Devlet Konservatuvarı Fiziki Altyapı, Teknolojik Altyapı, Akademik ve İdari Personel Talepleri (2011).....	71
Tablo 20: Fakülte Yüksekokul ve Devlet Konservatuvarı Fiziki Altyapı, Teknolojik Altyapı, Akademik ve İdari Personel Talepleri (2012).....	72
Tablo 21: Enstitüler Fiziki Altyapı, Teknolojik Altyapı, Akademik ve İdari Personel Talepleri (2008) .....	73
Tablo 22: Enstitüler Fiziki Altyapı, Teknolojik Altyapı, Akademik ve İdari Personel Talepleri (2009) .....	74
Tablo 23: Enstitüler Fiziki Altyapı, Teknolojik Altyapı, Akademik ve İdari Personel Talepleri (2010) .....	75
Tablo 24: Enstitüler Fiziki Altyapı, Teknolojik Altyapı, Akademik ve İdari Personel Talepleri (2011) .....	76
Tablo 25: Enstitüler Fiziki Altyapı, Teknolojik Altyapı, Akademik ve İdari Personel Talepleri (2012) .....	77
Tablo 26: Meslek Yüksekokulları Fiziki Altyapı, Teknolojik Altyapı, Akademik Personel Ve İdari Personel Talepleri (2008) .....	78
Tablo 27: Meslek Yüksekokulları Fiziki Altyapı, Teknolojik Altyapı, Akademik Personel Ve İdari Personel Talepleri (2009) .....	79
)Tablo 28: Meslek Yüksekokulları Fiziki Altyapı, Teknolojik Altyapı, Akademik Personel Ve İdari Personel Talepleri (2010) .....	80
Tablo 29: Meslek Yüksekokulları Fiziki Altyapı, Teknolojik Altyapı, Akademik Personel Ve İdari Personel Talepleri (2011) .....	81
Tablo 30: Meslek Yüksekokulları Fiziki Altyapı, Teknolojik Altyapı, Akademik Personel Ve İdari Personel Talepleri (2012) .....	82
Tablo 31: Uygulama ve Araştırma Hastanesi Teknolojik Altyapı Talepleri (2008-2012) .....	83
Tablo 32: Uygulama ve Araştırma Hastanesi Fiziki Altyapı Talepleri (2008-2012) .....	84
Tablo 33: Uygulama ve Araştırma Hastanesi İdari Personel Talepleri (2008-2012) .....	85





## ÖNSÖZ

Yükseköğretim kurumları olarak üniversiteler 1970'lerden itibaren iç ve dış çevrelerinde önemli değişikliklerle karşılaşmıştır. Bu değişikliklerin başlıcaları; finansal desteğin azalması, teknolojik ilerlemenin hızlanması, demografik yapının değişmesi, derslerin çağın gereksinimlerine cevap vermemesi şeklinde sıralanabilir. Çok sayıda üniversite bu meydan okuyucu değişikliklere cevap verebilmek ve ayakta kalabilmek için stratejik planlamaya yönelmiştir.

Stratejik planlama üniversiteler için temel yönelimleri belirlemede bir araçtır. Stratejik planlama yoluyla sınırlı kaynaklar, hizmet etmek için var olduğumuz ve yaptığımız tercihlerden etkilenen paydaşlarımızın faydalarını en üst düzeye çıkarmak amacıyla öncelik sırasına göre temel yönelimler üzerinde yoğunlaştırılmaktadır. Stratejik planlama üniversiteye kendi faaliyet akışını şekillendirme ve kendi geleceğine odaklanma fırsatı vermektedir. Dolayısıyla, entelektüel bir uygulama olarak da



nitelendirilebilen stratejik planlama yükseköğretim ve onun uygulama birimi üniversiteler için eşsiz bir fırsat gibi görünmektedir.

Bu bilinçle, Üniversitemizde 2005 yılı Eylül ayında stratejik planlama çalışmalarına başlanmıştır. Bu çalışmalar çerçevesinde ilk olarak hem akademik hem idari birimlerde stratejik planlama kurulları oluşturulmuştur. İkinci olarak, Üniversite Stratejik Planlama Kurulu tarafından üniversitemiz misyonu, vizyonu ve temel değerleri belirlenmiştir. Üçüncü olarak belirlenen misyon, vizyon ve temel değerler doğrultusunda tüm akademik ve idari birimlerin stratejik planlamada atacağı adımlar ve bu adımlara ilişkin zaman çizelgesi belirlenmiştir. Dördüncü olarak, Üniversite genelinde SWOT analizi gerçekleştirilerek tüm akademik ve idari birimlerin güçlü ve zayıf yönleri ile fırsat ve tehditleri ortaya konulmuştur. Söz konusu SWOT analizi verilerine göre tüm akademik ve idari birimler stratejik amaçlarını, hedeflerini, faaliyetlerini ve performans göstergelerini tespit ederek stratejik planlarını hazırlamıştır. Son olarak, bu dokümanda tüm akademik ve idari birimlerin stratejik planlarından yola çıkılarak Üniversitemiz Stratejik Planı yazılı belge haline dönüştürülmüştür. Hazırlanan stratejik planın mevcut kaynaklarla paydaşların faydalarını üst düzeye çıkarmak amacıyla temel yönelimler üzerinde yoğunlaşma, finansal yapıyı iyileştirme, kurumsal itibarı ve kaliteyi artırma, tercih eden öğrencilerin niceliğini ve niteliğini yükseltme, daha rekabetçi olma, yönetsel karar alma sürecine katılımı üst düzeye çıkarma, iç ve dış çevredeki değişiklikleri inceleme ve bunlara uyum sağlama açılarından katkı sağlaması amaçlanmaktadır. Stratejik Planın hazırlanmasında özverili çalışma gösteren ve sürecin tamamlanmasına katkıda bulunan herkese teşekkür ediyorum. Üniversitemizin belirlenen misyonu ve vizyonu gerçekleştireceğine yürekten inanıyor ve önümüzdeki plan/planlar döneminde siz değerli akademik ve idari personelimiz ile öğrencilerimize çalışmalarında başarılar diliyorum.

Prof. Dr. Bektaş AÇIKGÖZ  
Rektör

## **A. GENEL BİLGİLER**

Bu başlık altında ZKÜ' nün tarihsel gelişimi, organizasyon yapısı ve fiziki durumu hakkında bilgiler sunulmaktadır.

### **1. TARİHSEL GELİŞİM**

Üniversitemizin çekirdeğini teşkil eden Mühendislik Fakültesinin orijini 1924 yılında kurulan Maden Mühendislik Mektebi'dir. Bu kurum sırasıyla Maden Meslek ve Başçavuşları Okulu, Maden Teknik Okulu, Mühendislik Mimarlık Akademisi aşamalarından geçerek 2809 Sayılı Kanunla Hacettepe Üniversitesi Rektörlüğüne bağlanarak Zonguldak Mühendislik Fakültesi adını almış ve 11.07.1992 tarih 21281 sayılı Resmi Gazete'de yayımlanarak yürürlüğe giren 3837 Sayılı Kanunun 9. Ek maddesi ile Zonguldak Karaelmas Üniversitesi kurulmuştur.

Bu kanunla Hacettepe Üniversitesi Rektörlüğüne bağlı olan Zonguldak İktisadi ve İdari Bilimler Fakültesi, Çaycuma İktisadi ve İdari Bilimler Fakültesi adını alarak Rektörlüğümüze bağlanmıştır.

Ayrıca, bu kanunla Rektörlüğümüze bağlı olarak Devrek Fen-Edebiyat Fakültesi, Tıp Fakültesi, Karabük Teknik Eğitim Fakültesi, Bartın Orman Fakültesi, 18.01.1995 tarih 22175 sayılı Resmi Gazete'de yayımlanan 95/6413 sayılı Bakanlar Kurulu kararıyla Ereğli Eğitim Fakültesi ile 28.06.2002 tarih 24799 sayılı Resmi Gazete'de yayımlanan 2002/4306 sayılı Bakanlar Kurulu kararıyla Fethi Toker Güzel Sanatlar ve Tasarım Fakültesi kurulmuştur. 18 Aralık 2005 tarih 9744 sayılı Resmi Gazetede yayımlanan Bakanlar Kurulu kararıyla Karabük Fen-Edebiyat Fakültesi ve Karabük Mühendislik Fakültesi kurulmuştur.

21.11.2005 tarih ve 2005/9691 sayılı Bakanlar Kurulu kararıyla Çaycuma İktisadi ve İdari Bilimler Fakültesi ve Devrek Fen-Edebiyat Fakültesinin adları İktisadi ve İdari Bilimler Fakültesi ve Fen-Edebiyat Fakültesi olarak değiştirilmiştir.

02.11.1996 tarih 22805 sayılı Resmi Gazete'de yayımlanan 96/8655 sayılı Bakanlar Kurulu kararı ile Karabük Sağlık Yüksekokulu ve Zonguldak Sağlık Yüksekokulu kurulmuş olup Zonguldak Sağlık Yüksekokulu 1997–1998 öğretim yılında eğitim-öğretime başlamıştır. Ayrıca, 12 Ekim 2005 tarih 9466 sayılı Resmi Gazete'de yayımlanan Bakanlar Kurulu kararıyla Deniz İşletmeciliği ve Yönetimi Yüksekokulu kurulmuştur. Yükseköğretim Genel Kurulunun 05.03.2004 tarihli toplantısında alınan kararla da Devlet Konservatuvarı kurulmuştur.

Hacettepe Üniversitesi Rektörlüğüne bağlı iken bağlantıları değiştirilerek Rektörlüğe bağlanan Zonguldak Meslek Yüksekokulu, Alaplı Meslek Yüksekokulu, Safranbolu Meslek Yüksekokulu ve daha sonra açılan Bartın Meslek Yüksekokulu, Çaycuma Meslek Yüksekokulu, Devrek Meslek Yüksekokulu, Karabük Meslek Yüksekokulu, Sağlık Bakanlığı ile Yükseköğretim Kurulu Başkanlığı'nca yapılan protokolle kurulan Zonguldak Sağlık Hizmetleri Meslek Yüksekokulu, Bartın Sağlık Hizmetleri Meslek Yüksekokulu ve Karabük Sağlık Hizmetleri Meslek Yüksekokulu mevcut olup bu okullardan Zonguldak Sağlık Hizmetleri Meslek Yüksekokulu eğitim- öğretimini sürdürmektedir. Ayrıca,05.05.2006 tarihli Yükseköğretim Genel Kurulu'nda alınan kararla Gökçebey Mithat-Mehmet Çanakçı Meslek Yüksekokulu kurulmuştur.

Diğer taraftan, bu kanunla kurulan Fen Bilimleri Enstitüsü, Sosyal Bilimler Enstitüsü ve Sağlık Bilimleri Enstitüsü mevcut olup, master ve doktora öğretimine başlamıştır.

29.05 2007 tarihli Resmi Gazete'de yayımlanan 5662 sayılı Kanunla Karabük Üniversitesi kurulmuştur. Bu kanunla Üniversitemiz Karabük Kampüsü'nde faaliyet gösteren Karabük Teknik Eğitim Fakültesi, Fethi Toker Güzel Sanatlar ve Tasarım Fakültesi, Karabük Fen-Edebiyat Fakültesi, Karabük Mühendislik Fakültesi, Safranbolu Meslek Yüksekokulu, Karabük Meslek Yüksekokulu yeni kurulan Karabük Üniversitesi çatısı altında toplanmıştır.

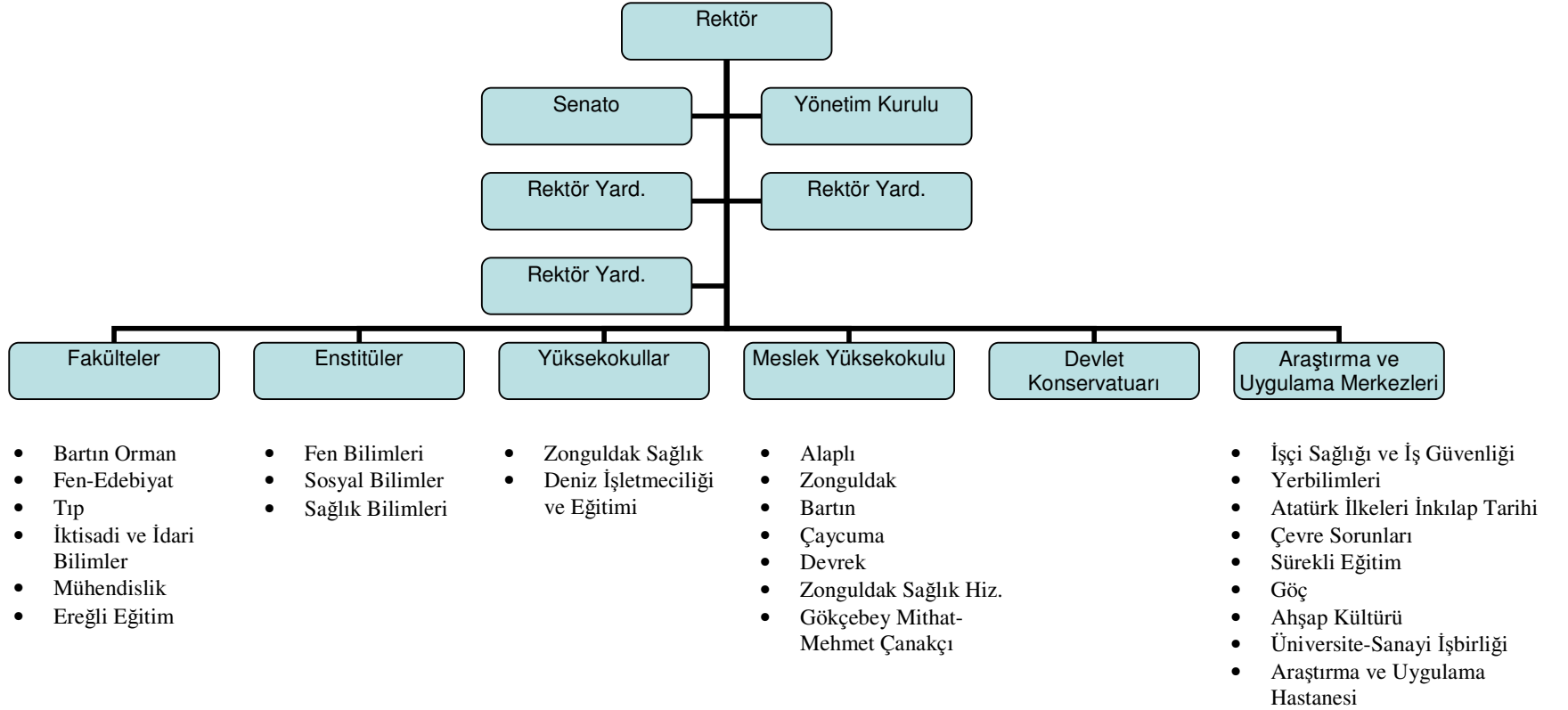
Tüm bu düzenlemeler sonucunda, Batı Karadeniz Bölgesinde etkin bir yörede kurulmuş olan ZKÜ, Zonguldak ili ve çevre ilçeleri ile Bartın ilinde halen 6 Fakülte, 3 Yüksekokul, 7 Meslek Yüksekokulu ve 1 Devlet Konservatuarından oluşan yapıyla eğitim ve öğretimini sürdürmektedir.

## **2. ORGANİZASYON YAPISI**

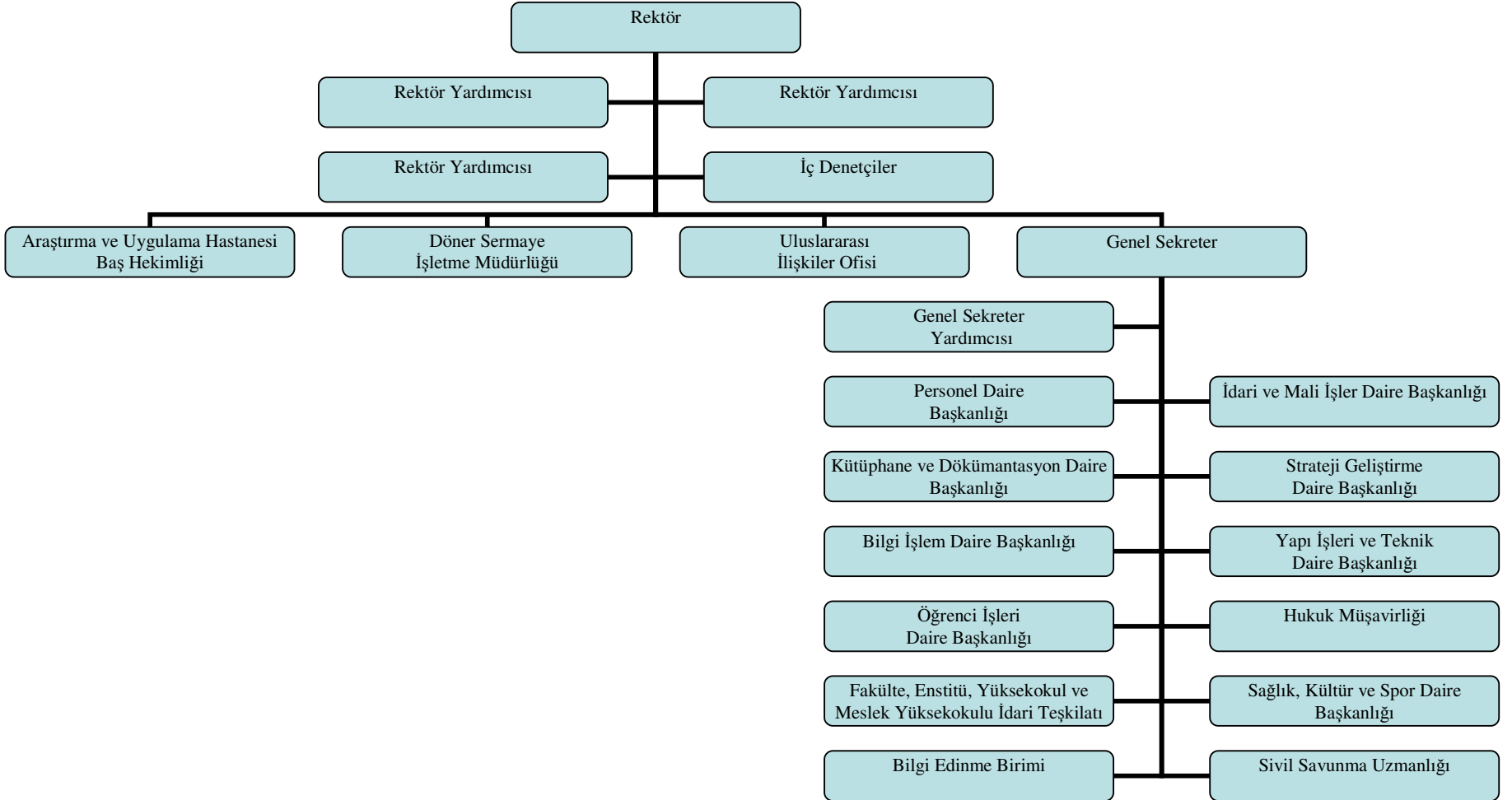
Üniversitemiz akademik ve idari yapılanmasını gösteren organizasyon şeması Şekil 1’de aşağıda verilmektedir. Şekile bakıldığında Rektörlük akademik örgüt yapısında 6 Fakülte, 2 Yüksekokul, 3 Enstitü, 1 Devlet Konservatuarı, 7 Meslek Yüksekokulu ve 8 Rektörlüğe bağlı Merkez yer almaktadır.

Şekil 2’den görüleceği üzere, Zonguldak Karaelmas Üniversitesi Rektörlüğü idari örgüt yapısı Rektöre bağlı Genel Sekreter, 1 Genel Sekreter Yardımcısı, Hukuk Müşavirliği ve 8 Daire Başkanlığından oluşmaktadır. Ayrıca, idari yapı içerisinde Fakülte, Enstitü, Yüksekokul ve Meslek Yüksekokulların idari teşkilatı, Rektörlüğe bağlı Döner Sermaye İşletme Müdürlüğü ve Araştırma ve Uygulama Hastanesi Başhekimliği bulunmaktadır.

Şekil 1: Rektörlük Akademik Örgüt Şeması



Şekil 2: Rektörlük İdari Örgüt Şeması



### 3. FİZİKSEL ALTYAPI

Zonguldak il merkezinde bulunan Üniversitemiz Merkez Kampüsü, Zonguldak-İstanbul karayolu kenarında yer alan İncivez Mahallesinde 37 hektarlık bir alan üzerinde bulunmaktadır. Merkez Kampüste Rektörlük ve birimleri, Mühendislik Fakültesi, Fen-Edebiyat Fakültesi, İktisadi ve İdari Bilimler Fakültesi, Fen Bilimleri Enstitüsü, Sosyal Bilimler Enstitüsü ile Zonguldak Meslek Yüksekokulu bulunmaktadır. Üniversitemizin Zonguldak il merkezinde Sağlık ve İncirharmanı olmak üzere iki kampüsü daha vardır. Sağlık Kampüsü'nde Tıp Fakültesi, Sağlık Bilimleri Enstitüsü ile Uygulama ve Araştırma Hastanesi bulunmaktadır. İncirharmanı kampüsünde ise Yabancı Diller Hazırlık Programı ve Devlet Konservatuarı yer almaktadır. Ereğli, Alaplı, Devrek ve Çaycuma ilçelerinde ve Bartın illerinde bulunan Fakülte ve Yüksekokullar ayrı kampüsler halinde faaliyetlerini sürdürmektedir.

Tablo 1: Akademik ve İdari Birimlere Göre Fiziki Kapalı Alanın Dağılımı (m<sup>2</sup>)

<b>BİRİMLER</b>	<b>2006</b>	<b>2008</b>
Rektörlük ve İdari Birimleri	22.133	22.133
Mühendislik Fakültesi	28.100	28.100
İktisadi ve İdari Bilimler Fakültesi	1.065	11.000
Fen-Edebiyat Fakültesi	3.927	
Fen-Edebiyat Fakültesi Ek Derslik		9.400
Merkez Amfi Blokları		11000
Bartın Orman Fakültesi ve Bartın Meslek Yüksekokulu	44.629	44.629
Ereğli Eğitim Fakültesi	3.840	5.740
Ereğli Deniz İşletmeciliği ve Yönetimi Yüksekokulu	5.320	5.320
Tıp Fakültesi	9.200	15.600
Uygulama ve Araştırma Hastanesi	30.000	48.000
Alaplı Meslek Yüksekokulu	11.522	14.382
Sağlık Hizmetleri Meslek Yüksekokulu	5.275	5.275
Çaycuma Meslek Yüksekokulu	12.300	12.300
Devrek Meslek Yüksekokulu	9.060	9.060
Gökçebey Meslek Yüksekokulu	2.345	2.345
Zorunlu Yabancı Dil Hazırlık Eğitimi	4.800	4.800
Devlet Konservatuarı	2.000	2.000
Zonguldak Meslek Yüksekokulu	3.250	3.250
Merkez Kapalı Spor Salonu	1.955	1.955
Merkez Yemekhane-Mutfak		5.000
<b>TOPLAM</b>	<b>200.721</b>	<b>261.289</b>

Üniversitemiz merkez kampüs ve diğer il ve ilçelerdeki kampüslerle birlikte Temmuz 2006 itibariyle toplam 200.721 m<sup>2</sup>'lik kapalı alana sahip bulunmaktadır. Toplam kapalı alanın 2008 yılı sonunda % 30 dolayında bir artışla 261.289 m<sup>2</sup>'ye çıkarılması planlanmaktadır.

## **B. ZKÜ STRATEJİK PLANLAMA SÜRECİ**

### **1. ZKÜ Stratejik Planlama Süreci Yaklaşımı**

ZKÜ Stratejik Planlama çalışmalarına 5018 sayılı Kamu Mali Yönetimi ve Kontrol Kanunu'nun 9.maddesi dayanak teşkil etmiştir. Adı geçen maddede “Kamu idareleri; kalkınma planları, programlar, ilgili mevzuat ve benimsedikleri temel ilkeler çerçevesinde geleceğe ilişkin misyon ve vizyonlarını oluşturmak, stratejik amaçlar ve ölçülebilir hedefler saptamak, performanslarını önceden belirlenmiş olan göstergeler doğrultusunda ölçmek ve bu sürecin izleme ve değerlendirmesini yapmak amacıyla katılımcı yöntemlerle stratejik plan hazırlarlar” hükmü yer almaktadır.

Bu hüküm doğrultusunda, ZKÜ eğitimde, araştırmada ve uygulamada kalitenin artırılabilmesi, iç çevrede zayıf yönlerin güçlü hale getirilebilmesi ve dış çevrede fırsatlardan en üst düzeyde faydalanılabilmesi noktasından hareketle uygulanması gereken öncelikli stratejileri ve bu stratejileri temel alan akademik ve idari birimlerin hedeflerini, bu hedeflere dönük faaliyetlerini ve performans hedeflerini ortaya koymak için stratejik planlama çalışmalarını başlatmıştır.

Stratejik planlama çalışmalarında başarı için üst yönetim kademesinden alt yönetim kademesine tüm çalışanların planlama sürecine aktif bir şekilde katılımı ön planda tutulmuştur. Böylece bir planın hazırlanmasında ve uygulanmasında başarı için önemli bir şart olan tüm kademelerde çalışan personelin katılımı ve desteği sağlanmıştır.



## 2. ZKÜ Stratejik Planlama Süreci Çizelgesi

ZKÜ’de stratejik planlama sürecine 2005 yılı Mayıs ayında başlanmıştır. Stratejik planlama sürecinde kronolojik olarak aşağıdaki aşamalardan geçilmiştir.

Rektörümüz Prof. Dr. Bektaş AÇIKGÖZ tarafından 24 Mayıs 2005 tarihinde Sakarya Üniversitesi Rektörü Prof. Dr. Mehmet DURMAN üniversitemize davet edilmiş ve Dekan, Müdür ve Bölüm Başkanlarına stratejik planlama konulu bir seminer vermiştir.

22 Haziran 2005 tarihinde Üniversitemiz İktisadi ve İdari Bilimler Fakültesi Dekanı Prof. Dr. Güven MURAT üniversitemiz akademik ve idari birim yöneticilerini stratejik yönetim ve planlama konusunda bilgilendirmiştir..

8 Eylül 2005 tarihinde Üniversitemizin;

- misyon, vizyon ve temel değerlerini tespit etmek,
- planlama süreci ve uygulama planının ana hatlarını belirlemek, planlama sürecini koordine etmek ve yönlendirmek,
- akademik ve idari birimlerin SWOT analizinden yararlanarak güçlü ve zayıf yönleri ile fırsatlarını ve tehditlerini ortaya koymak,
- akademik ve idari birimlerin stratejik planlarını incelemek ve kabul etmek ve bu planlardan hareketle üniversite genelinde stratejik hedefler ve bu hedeflere ulaşma yönünde politikalar oluşturmak

amacıyla Rektörümüzün başkanlığında Rektör Yardımcıları, Dekanlar, Enstitüleri temsilen bir Müdür, Yüksekokulları temsilen bir Müdür, Meslek Yüksekokullarını temsilen birer Müdür ve Üniversite Genel Sekreterinden oluşan Stratejik Planlama Kurulu oluşturulmuştur.

Zonguldak Karaelmas Üniversitesi Stratejik Planlama Kurulu

Prof. Dr. Bektaş AÇIKGÖZ	Rektör (ZKÜ SPK Başkanı)
Prof. Dr. Vural EVREN	Rektör Yardımcısı
Prof. Dr. İhsan TOROĞLU	Rektör Yardımcısı/
Prof.Dr. Burhanettin UYSAL	Rektör Yardımcısı
Prof. Dr. Mehmet KOPAÇ	Mühendislik Fak. Dekanı
Prof. Dr. Türkan KOPAÇ	Fen-Edebiyat Fakültesi Dekanı
Prof. Dr. Güven MURAT	İktisadi ve İdari Bilimler Fakültesi Dekanı
Prof. Dr. Sadi GÜNDOĞDU	Tıp Fakültesi Dekanı
Prof. Dr. Metin SARIBAŞ	Bartın Orman Fakültesi Dekanı
Prof. Dr. A. Erdal ÇOŞKUN	Ereğli Eğitim Fakültesi Dekanı
Öğr. Grv. Serap KISAKÜREK	Yükseköğretim Temsilcisi
Doç. Dr. Turhan KORKMAZ	Enstitü Temsilcisi
Doç. Dr. Zekai GÜNER	Meslek Yüksekokulu Temsilcisi
Muhittin KOCA	Üniversite Genel Sekreter Vekili
Veli ELİÇORA	Strateji Geliştirme Daire Başkanı

8 Eylül 2005 tüm akademik birimlere yazılan bir yazıyla Rektörlüğümüz bünyesinde birimlerin çalışmalarını desteklemek, birimler arası bilgi akışını koordine etmek ve hızlandırmak amacıyla bir Stratejik Planlama Yürütme Sekreteryası'nın oluşturulacağı ve bu Sekreteryaya'da görevlendirilmek üzere bir akademik ve bir idari personelin isminin bildirilmesi istenmiştir. Bildirilen isimlerden Stratejik Planlama Yürütme Sekreteryası oluşturulmuştur.

Zonguldak Karaelmas Üniversitesi Stratejik Planlama ve Yürütme Sekreteryası

Birimi	Adı Soyadı
İktisadi ve İdari Bilimler Fakültesi	Prof. Dr. Güven MURAT ZKÜ SPYS Başkanı
İktisadi ve İdari Bilimler Fakültesi	Doç. Dr. Muhlis BAĞDİGEN Ali KAHVECİ
Tıp Fakültesi	Yrd. Doç. Dr. Erhan KIZILTAN Fatih SIBIÇ
Ereğli Eğitim Fakültesi	Doç. Dr. Ali AZAR Gönül TEKÇE
Bartın Orman Fakültesi	Yrd. Doç. Dr. Alper AYTEKİN Mustafa DEMİR
Fen-Edebiyat Fakültesi	Doç. Dr. Kemal BÜYÜKGÜZEL Savaş TEKOĞLU
Mühendislik Fakültesi	Doç. Dr. Ş. Hakan KUTOĞLU Metin KÜÇÜKALİ
Fen Bilimleri Enstitüsü	Yrd. Doç. Dr. Hale SÜTCÜ Recep KAYABAŞI
Sosyal Bilimler Enstitüsü	Doç. Dr. Turhan KORKMAZ Mübaşire ÇOLAK
Sağlık Bilimleri Enstitüsü	Yrd. Doç. Dr. Erhan KIZILTAN Neşe KAYA
Sağlık Yüksekokulu	Öğr. Gör. Funda VEREN Enver KAYPAK
Alaplı Meslek Yüksekokulu	Öğr. Gör. Nevzat SOLMAZ İbrahim CÖBEK
Bartın Meslek Yüksekokulu	Öğr. Gör. Gülay ŞENER Yaşar GÜN
Zonguldak Meslek Yüksekokulu	Yrd. Doç. Dr. Bülent HANER Cemil ÇİFTÇİ

Sağlık Hizmetleri MYO  
Devrek Meslek Yüksekokulu  
Çaycuma Meslek Yüksekokulu

Yrd. Doç. Dr. Sinem SOMUNOĞLU  
Hakan KALYON  
Öğr. Gör. Burhan SEVİM  
İhsan KARAGÜZEL  
Yrd. Doç. Dr. Erkan ÇETİNER  
Nevzat KARACI

Yine 8 Eylül 2005 tarihinde yazılan bir yazıyla Fakültelerde dekanlık ve bölüm; Enstitülerde müdürlük ve anabilim dalları başkanlığı; Yüksekokullarda müdürlük ve bölüm; Meslek Yüksekokullarında müdürlük ve programlar bazında stratejik planlama komisyonlarının oluşturulma şekli ve görevleri tüm akademik ve idari birimlere bildirilmiştir. Tüm birimler Rektörlük tarafından belirlenen kriterler çerçevesinde tabandan tavana doğru katılımcılık anlayışıyla stratejik planlama komisyonlarını oluşturmuştur.

16 Eylül 2005 tarihinde Rektörümüz Prof. Dr. Bektaş AÇIKGÖZ başkanlığında Üniversitemiz Stratejik Planlama Kurulu ilk toplantısını gerçekleştirmiştir. Bu toplantıda üniversitemiz stratejik planlama çalışmaları çerçevesinde misyon, vizyon ve temel değerlere ilişkin taslaklar ele alınmıştır.

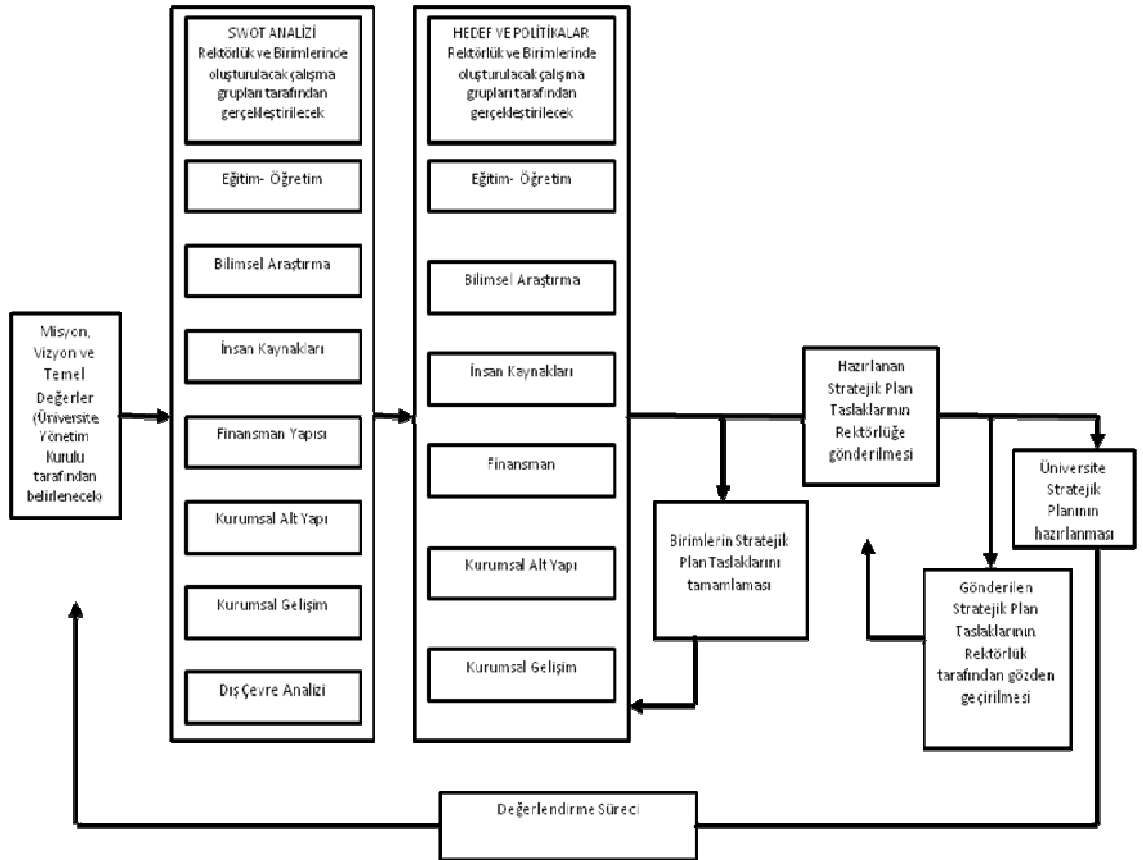
28 Eylül 2005 tarihinde Üniversitemiz Stratejik Planlama Kurulu yaptığı ikinci toplantısında üniversitemizin misyonunu, vizyonunu ve temel değerlerini belirlemiştir.

20 Ekim 2005 tarihinde Üniversitemiz Stratejik Planlama Yürütme Sekreteryası ilk toplantısını yapmıştır. Toplantıda Üniversite Stratejik Planlama Kurulu tarafından belirlenen üniversitemiz misyon, vizyon ve temel değerleri açıklanmış ve stratejik plan hazırlık çalışmalarını görüşülmüştür.

25 Ekim 2005 tarihinde Rektörümüz Prof. Dr. Bektaş AÇIKGÖZ başkanlığında üniversitemizin akademik ve idari birimlerinin yöneticilerinin katıldığı

ZKÜ Stratejik Planlama Süreci Bilgilendirme Toplantısı gerçekleştirilmiştir. Toplantıda gerek Rektörlük gerekse bağlı akademik ve idari birimlerde stratejik planlama sürecinin işleyişi, oluşturulacak komisyonların organizasyonel yapılanması ve görevleri ile SWOT analizinin uygulanması hakkında bilgiler verilmiştir. Ayrıca, bu toplantıda ZKÜ stratejik planlama süreç çizelgesi belirlenmiştir (Bkz. Şekil 3).

Şekil 3: ZKÜ Stratejik Planlama Süreç Çizelgesi



2005 yılı Ekim ayı içerisinde Üniversitemiz stratejik planının hazırlanmasında kullanılacak SWOT analizi anket formu tüm akademik ve idari birimlere dağıtılmıştır. Akademik ve idari birimler kendilerine gönderilen anket formlarını tüm çalışanlara uygulamış ve stratejik planın hazırlanma sürecine herkesin katılımı sağlanmıştır.

Kasım - Aralık 2005 tarihleri arasında Rektörümüzün başkanlığında Karabük, Bartın, Çaycuma, Devrek, Ereğli, Alaplı ve Merkez Kampüste stratejik planlama komisyonları üyelerinin katılımıyla SWOT analizi sonuçları değerlendirilmiştir.

26 Ocak 2006 tarihinde tüm Fakülte, Yüksekokul ve Meslek Yüksekokulları'na yazılan bir yazıyla hazırlanan stratejik plan taslaklarının Şubat - Mart 2006 tarihleri arasında belirli bir takvimde Üniversitemiz Rektörü Prof.Dr. Bektaş AÇIKGÖZ'ün başkanlığında kampüslerde yapılacak toplantılarda tartışılacağı bildirilmiştir. Şubat - Mart 2006 tarihleri arasında Rektörümüzün başkanlığında Bartın, Çaycuma, Devrek, Ereğli, Alaplı ve Merkez Kampüste stratejik planlama komisyonları üyelerinin katılımıyla akademik birimler tarafından hazırlanan stratejik planlar değerlendirilmiştir.

2 Şubat 2006 tarihinde akademik ve idari birimlere rehber oluşturması amacıyla İktisadi ve İdari Bilimler Fakültesi tarafından hazırlanan stratejik plan örnek olarak gönderilmiştir.

24 Mart 2006 tarihinde Üniversitemiz Stratejik Planlama Yürütme Sekreteryası Fakülteler, Enstitüler, Yüksekokullar, Meslek Yüksekokulları ve Devlet Konservatuarının hazırlamış olduğu stratejik planları değerlendirmek üzere toplanmıştır. Ayrıca, bu toplantıda akademik ve idari birim temsilcilerine teknolojik alt yapı, fiziki altyapı, akademik ve idari kadro taleplerini belirlemek amacıyla çizelgeler dağıtılmış ve bunların birimleri tarafından doldurulması istenmiştir.

Mayıs 2006'da tüm akademik ve idari birimler stratejik planlarını hazırlayarak Rektörlüğe yollamış ve Stratejik Planlama ve Yürütme Sekreteryası stratejik plana son şeklini vererek Üniversite Stratejik Planlama Kurulu'na göndermiştir. Üniversite Stratejik Planlama Kurulu ve Üniversite Yönetim Kurulu 16 Ekim 2006'da toplanarak 2008-2012 yılları arasında uygulanacak ZKÜ Stratejik Planı'nı görüşerek karara bağlamıştır.

## C. DURUM ANALİZİ

### 1. EĞİTİM-ÖĞRETİM FAALİYETLERİ

ZKÜ; bünyesinde yer alan meslek yüksekokulu, yüksekokul, fakülte ve enstitüler aracılığıyla önlisans, lisans ve lisansüstü eğitimi vermektedir.

#### 1.1. Önlisans Eğitimi

ZKÜ' de halen 7 Meslek Yüksekokulunda ön lisans alanında eğitim-öğretim faaliyetleri yürütülmektedir. Önlisans eğitim-öğretim faaliyeti yürütülen meslek yüksekokulları ve programları Tablo 2'de gösterilmektedir.

Tablo 2: ZKÜ'de Önlisans Eğitim-Öğretim Faaliyeti Sürdürülen Meslek Yüksekokulları ve Programları

MESLEK YÜKSEKOKULU	PROGRAM	
	BİRİNCİ ÖĞRETİM	İKİNCİ ÖĞRETİM
ALAPLI MYO	Bankacılık Döküm Elektrik Endüstriyel Elektronik İnşaat Metalürji Malzeme Muhasebe Elektronik Haberleşme İşletme Endüstriyel Otomasyon	Bankacılık Elektrik Endüstriyel Elektronik Muhasebe İşletme Endüstriyel Otomasyon Metalürji Malzeme Gemi Makinaları İnşaat
BARTIN MYO	Seracılık ve Süs Bit. Yetiştirilme Bilgisayar Tekno. ve Prog. Muhasebe İşletme Turizm ve Otel İşletmeciliği Mobilya Dekorasyon	Muhasebe İşletme Turizm ve Otel İşletmeciliği Bilgisayar Tekno. ve Prog.
ZONGULDAK MYO	Harita Kadastro Maden Muhasebe Biyomedikal Tıbbi Cihaz. Tek. İşletme İnşaat Turizm ve Otel İşletmeciliği	Muhasebe İşletme İnşaat
ZONGULDAK SAĞLIK HİZMETLERİ MYO	Tıbbi Doküman ve Sekreterlik Tıbbi Laboratuvar	
ÇAYCUMA MYO	Muhasebe Büro Yönetimi ve Sekreterlik İşletme Turizm ve Otel İşletmeciliği Gıda Teknolojisi	Muhasebe İşletme
DEVREK MYO	Muhasebe Büro Yönetimi ve Sekreterlik İşletme Programı Turizm ve Otel İşletmeciliği	Muhasebe Büro Yönetimi ve Sekreterlik İşletme Turizm ve Otel İşletmeciliği
GÖKÇEBEY MİTHAT-MEHMET ÇANAKÇI MYO	Muhasebe Seramik	

## 1.2. Lisans Eğitimi

2007-2008 Eğitim-Öğretim yılında ZKÜ’de 6 Fakülte ve 2 Yüksekokul’da lisans eğitimi verilecektir. Lisans eğitimi verilen Fakülte ve Yüksekokullar ve bölümleri Tablo 3’de sunulmaktadır.

Tablo 3: ZKÜ’de Lisans Eğitim-Öğretim Faaliyeti Sürdürülen Fakülte ve Yüksekokul İle Bölümleri

FAKÜLTE	BÖLÜMLER	
	BİRİNCİ ÖĞRETİM	İKİNCİ ÖĞRETİM
BARTIN ORMAN FAKÜLTESİ	<ul style="list-style-type: none"><li>Orman Mühendisliği</li><li>Peyzaj Mimarlığı</li><li>Orman Endüstri Mühendisliği</li></ul>	
İKTİSADİ VE İDARİ BİLİMLER FAKÜLTESİ	<ul style="list-style-type: none"><li>İktisat</li><li>İşletme</li><li>Maliye</li></ul>	İktisat İşletme Maliye
FEN-EDEBİYAT FAKÜLTESİ	<ul style="list-style-type: none"><li>Fizik</li><li>Kimya</li><li>Matematik</li><li>Biyoloji</li></ul>	Matematik
EREĞLİ EGİTİM FAKÜLTESİ	<ul style="list-style-type: none"><li>Sınıf Öğretmenliği</li><li>Sosyal Bilgiler Öğret. Türkçe Öğretmenliği</li></ul>	Sınıf Öğretmenliği Türkçe Öğretmenliği
MÜHENDİSLİK FAKÜLTESİ	<ul style="list-style-type: none"><li>Jeodezi ve Fotogramet. Müh.</li><li>İnşaat Mühendisliği</li><li>Maden Mühendisliği</li><li>Makina Mühendisliği</li><li>Elektrik-Elektronik Müh.</li><li>Jeoloji Mühendislii</li><li>Çevre Mühendisliği</li></ul>	Makina Mühendisliği
TIP FAKÜLTESİ	<ul style="list-style-type: none"><li></li></ul>	
ZONGULDAK SAĞLIK YÜKSEKOKULU	<ul style="list-style-type: none"><li>Hemşirelik</li><li>Sağlık Memurluğu</li></ul>	
DENİZ İŞLETMECİLİĞİ VE YÖNETİMİ YÜKSEKOKULU	<ul style="list-style-type: none"><li>Denizcilik İşletmeleri Yönetimi</li><li>Deniz Ulaştırma İşletme Müh.</li><li>Gemi Makinaları İşletme Müh.</li></ul>	

## 1.3. Lisansüstü Eğitim

ZKÜ’de Fen Bilimleri, Sosyal Bilimler ve Sağlık Bilimleri Enstitüleri’nde anabilim dalları bazında yüksek lisans ve doktora programlarında lisansüstü eğitim



yapılmaktadır. Lisansüstü eğitim yapılan enstitüler ve anabilim dalları Tablo 4’de verilmektedir.

Tablo 4: ZKÜ’de Lisansüstü Eğitim-Öğretim Faaliyeti Sürdürülen Enstitüler ve Anabilim Dalları

ENSTİTÜLER	ANABİLİM DALLARI	
	Yüksek Lisans	Doktora
FEN BİLİMLERİ ENSTİTÜSÜ:	<ul style="list-style-type: none"> <li>• Fizik</li> <li>• Jeodezi ve Fotogrametri Müh.</li> <li>• Jeoloji Mühendisliği</li> <li>• Kimya</li> <li>• Maden Mühendisliği</li> <li>• Makina Mühendisliği</li> <li>• Matematik</li> <li>• Orman Endüstri Mühendisliği</li> <li>• Orman Mühendisliği</li> <li>• Peyzaj Mimarlığı</li> <li>• Biyoloji</li> <li>• İnşaat Mühendisliği</li> <li>• Çevre Mühendisliği</li> <li>• Elektrik-Elektronik Mühendisliği</li> <li>• Ortaöğretim Matematik Öğr. (Tezsiz)</li> <li>• Ortaöğretim Fizik Öğr. (Tezsiz)</li> <li>• Ortaöğretim Kimya Öğr. (Tezsiz)</li> <li>• Ortaöğretim Biyoloji Öğr. (Tezsiz)</li> </ul>	<ul style="list-style-type: none"> <li>• Maden Mühendisliği</li> <li>• Fizik</li> <li>• Kimya</li> <li>• Biyoloji</li> <li>• Matematik</li> <li>• Orman Endüstri Mühendisliği</li> <li>• Orman Mühendisliği</li> <li>• Jeodezi ve Fotog. Mühendisliği</li> </ul>
SOSYAL BİLİMLER ENSTİTÜSÜ :	<ul style="list-style-type: none"> <li>• İktisat</li> <li>• İşletme</li> <li>• Eğitim Programları ve Öğretim</li> <li>• Türkçe Eğitimi</li> </ul>	<ul style="list-style-type: none"> <li>• İşletme</li> </ul>
SAĞLIK BİLİMLERİ ENSTİTÜSÜ :	<ul style="list-style-type: none"> <li>• Göğüs Cerrahisi</li> <li>• Mikrobiyoloji</li> <li>• Fiziksel Tıp ve Rehabilitasyon</li> <li>• Fizyoloji</li> <li>• Halk Sağlığı</li> <li>• Anatomi</li> <li>• Plastik ve Rekonstrüktif Cerrahi</li> <li>• Farmakoloji</li> <li>• Klinik Nutrisyon</li> <li>• Histoloji</li> <li>• Çocuk Sağ. ve Hastalık. Hemşireliği</li> </ul>	<ul style="list-style-type: none"> <li>• Biyoİstatistik</li> </ul>

## **2. PERSONEL YAPISI**

### **2.1. Akademik Personel**

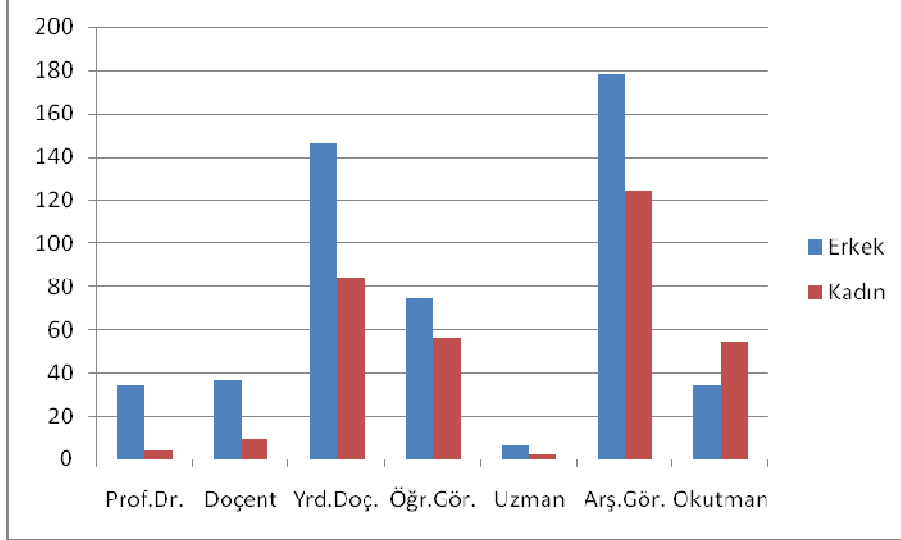
Hızla akademik kadrosunu güçlendirmeye çalışan ZKÜ’de halen 38 Profesör, 45 Doçent 230 Yardımcı Doçent, 130 Öğretim Görevlisi, 88 Okutman, 302 Araştırma Görevlisi ve 8 Uzman olmak üzere toplam 841 akademik personel çalışmaktadır. Akademik personelin birimlere göre dağılımı Tablo 5’de verilmektedir

Kadın erkek dağılımına bakıldığında ZKÜ’de akademik personelin %39,5’inin kadın ve %60,5’inin erkek akademisyenlerden oluştuğu görülmektedir. Akademik unvanlara göre akademik personelin cinsiyet itibariyle dağılımı Grafik 1’de verilmektedir. Üniversitemizdeki profesörlerin 4’ü kadın 37’si erkek, doçentlerin 11’i kadın 25’i erkek, yardımcı doçentlerin 81’i kadın 188’i erkek, öğretim görevlilerinin 51’i kadın 86’sı erkek, okutmanların 45’i kadın, 34’ü erkek, araştırma görevlilerinin 145’i kadın 215’i erkek ve uzmanların 7’si kadın 10’u erkektir.

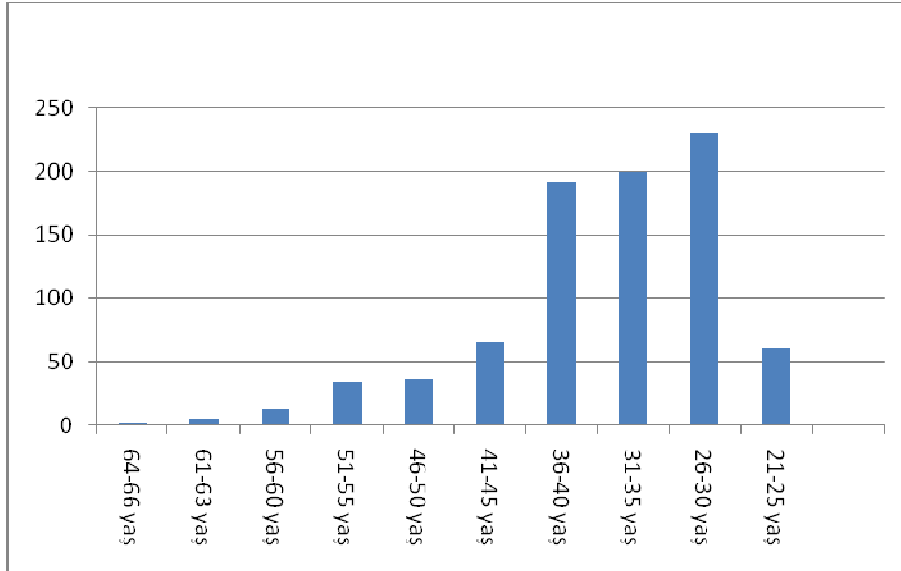
Tablo 5: ZKÜ' de Akademik Personelin Akademik Birimler İtibariyle Dağılımı

	PROF.	DOÇ.	YRD.DOÇ.	ÖĞR.GÖR.	UZMAN	ARŞ.GÖR.	OKUTMAN	TOPLAM
Alaplı MYO		1	4	32		3	1	41
Bartın MYO			3	13		3		19
Bartın Orman Fak	11	3	26	4		22		66
Çaycuma MYO			2	10	1	2		15
Devlet Konservehanası				4				4
Devrek MYO			1	10	1			12
Ereğli Eğitim Fak.		1	13	2		13		29
Fen Edebiyat Fak	9	7	25	2	1	31		75
Gökçebeş M.M.Ç.MYO				1				1
İktisadi ve İd.Bil.Fak	1	3	18	3		18		43
Mühendislik Fak	11	5	41	3	3	22		85
Rektörlük							87	87
Sağlık Hizm.MYO			2	4	1	2		9
Tıp Fak	5	25	93	6	3	194		326
Zonguldak MYO	1		3	17	1	3		25
Zonguldak Sağlık YO			1	3				4
Toplam	38	45	232	114	11	313	88	841

Grafik 1: Akademik Unvanlara Göre Akademik Personelin Cinsiyet İtibariyle Dağılımı

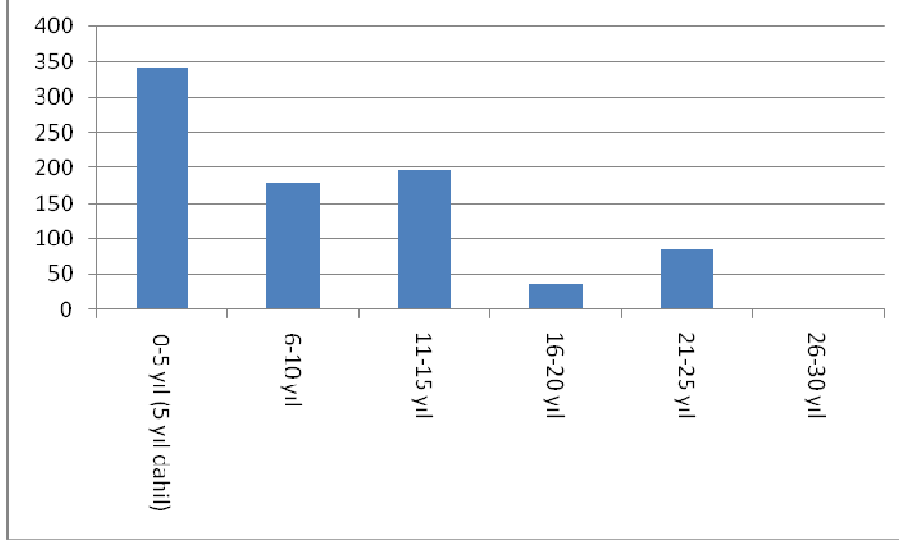


Grafik 2: Akademik Personelin Yaş Grupları İtibariyle Dağılımı



Akademik personelin kıdem yıllarına göre dağılımına gelince, 341'inin 0-5, 179'unun 6-10, 197'sinin 11-15, 38'inin 16-20, 84'ünün 21-25 ve 2'sinin 26-30 yıl kıdeme sahip olduğu gözlenmektedir. Akademik personelin ortalama kıdem süresi 8,5 yıldır.

Grafik 3: Akademik Personelin Kıdem Yıllarına Göre Dağılımı



## 2.2. İdari Personel

Üniversitemizin değişik akademik ve idari birimlerinde 863 idari personel çalışmaktadır. İdari personelin birimler bazında dağılımı Tablo 6'da verilmektedir.

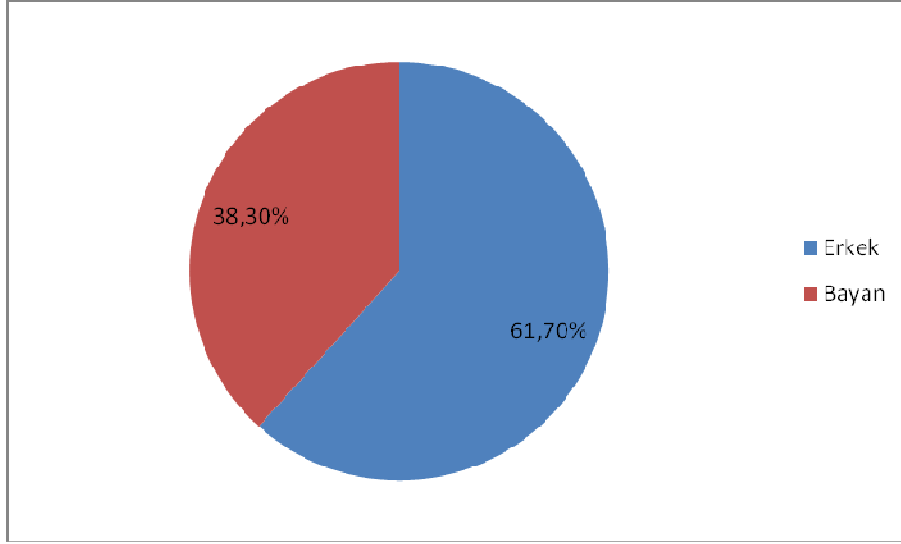
Kadın erkek dağılımı açısından bakıldığında ZKÜ'de idari personelin %38,3'ünün kadın ve %61,7'sinin erkeklerden oluştuğu görülmektedir (Bkz. Grafik 4).

İdari personelin yaş itibariyle dağılımına bakıldığında 11'inin 20 yaş ve altı, 44'ünün 21-25, 173'ünün 26-30, 166'sının 31-35, 127'sinin 36-40 yaş 121'inin 41-45, 64'ünün 46-50, 29'unun 51-55, 5'inin 56-60 ve 3'ünün 61-63 yaş grubunda yer aldığı görülmektedir (Bkz. Grafik 5). Ayrıca, üniversitemizin idari personel yaş ortalaması 35,8'dir. Dolayısıyla, akademik personel gibi idari personel de genç bir görünüm arz etmektedir.

Tablo 6: İdari Personelin Birimler Bazında Dağılımı

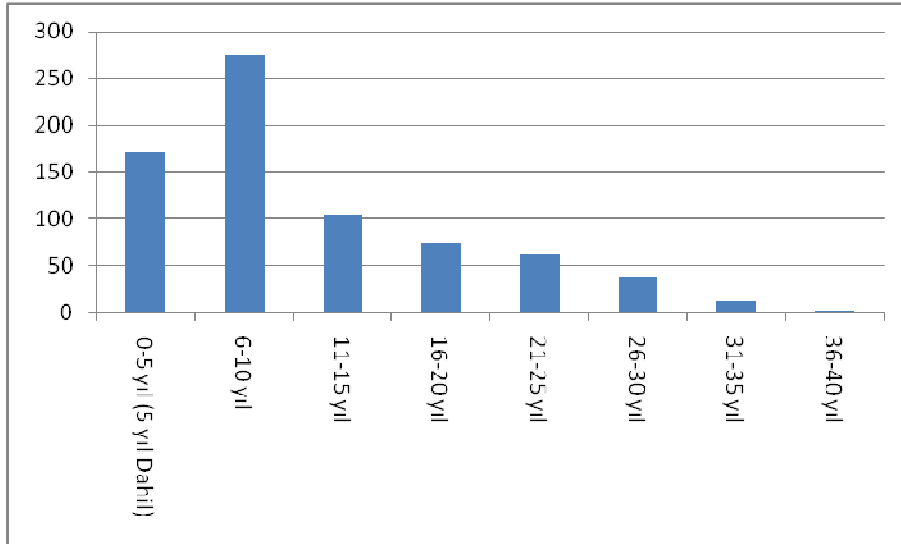
Birimi	Toplam Çalışan Sayısı
Genel Sekreterlik	49
Personel Dairesi Başkanlığı	18
Strateji geliştirme Dairesi Başkanlığı	15
İdari ve Mali İşler Dairesi Başkanlığı	32
Yapı İşleri ve Teknik Dairesi Başkanlığı	42
Sağlık Kültür ve Spor Dairesi Başkanlığı	21
Öğrenci İşleri Dairesi Başkanlığı	5
Bilgi İşlem Dairesi Başkanlığı	12
Kütüphane ve Dokümantasyon Dairesi Başkanlığı	9
Hukuk Müşavirliği	3
Sivil Savunma Uzmanlığı	0
Mühendislik Fakültesi	33
Tıp Fakültesi	19
ZKÜ.Uyg.ve Araş.Hastanesi	253
ZKÜ.Uyg.ve Araş.Hastanesi Döner Sermaye Saymanlığı	6
Fen Edebiyat Fakültesi	17
İktisadi ve İdari Bilimler Fakültesi	15
Ereğli Eğitim Fakültesi	21
Bartın Orman Fakültesi	31
Denizcilik İşletmeciliği ve Yönetimi Yüksekokulu	1
Zonguldak Meslek Yüksekokulu	9
Sağlık Hizmetleri Meslek Yüksekokulu	4
Zonguldak Sağlık Yüksekokulu	12
Alaplı Meslek Yüksekokulu	40
Çaycuma MYO	20
Devrek MYO	16
Gökçebey Mithat-Mehmet Çanakçı Meslek Yüksekokulu	9
Devlet Konservatuvarı	4
Bartın Meslek Yüksekokulu	7
Fen Bilimleri Enstitüsü	6
Sağlık Bilimleri Enstitüsü	3
Sosyal Bilimler Enstitüsü	3
İncirharmanı kampüsü	7
Döner Sermaye İşletme Müdürlüğü	1
<b>TOPLAM</b>	<b>743</b>

Grafik 4: İdari Personelin Cinsiyete Göre Dağılımı



İdari personelin kıdem yıllarına göre dağılımına gelince, 172'sinin 0-5, 276'sının 6-10, 105'inin 11-15, 75'inin 16-20, 63'ünün 21-25 yıl, 37'sinin 26-30, 13'ünün 31-35 ve 2'sinin 36-40 yıl kıdeme sahip olduğu gözlenmektedir

Grafik 5: İdari Personelin Yaş Gruplarına Göre Dağılım



### 3. ÖĞRENCİLERE İLİŞKİN SAYISAL VERİLER

#### 3.1. Öğrencilerin ÖSS Puanları

ZKÜ' ne bağlı fakülte ve yüksekokullara 2005–2006 eğitim öğretim yılında kayıt yaptıran öğrencilerin puan türlerine göre en düşük ve en yüksek puanları Tablo 7'de verilmektedir.

Tablo 7: ZKÜ' ne Bağlı Fakülte, Yüksekokul ve Bölümlerinin Puan Türleri ve Puanları

FAKÜLTE/ YÜKSEKOKUL	BÖLÜM	PUAN TÜRÜ	2005 -2006 YILI ÖSS PUANLARI	
			En Düşük	En Yüksek
Bartın Orman	Orman Mühendisliği	SAY	280.264	303.454
	Peyzaj Mimarlığı	SAY	294.204	303.444
	Orman Endüstri Mühendisliği	SAY	287.423	304.528
İktisadi ve İdari Bilimler	İktisat	EA	296.546	305.176
	İktisat (İkinci Öğretim)	EA	294.399	305.073
	İşletme	EA	298.802	311.662
	İşletme (İkinci Öğretim)	EA	294.946	299.467
	Maliye	EA	297.422	302.473
	Maliye (İkinci Öğretim)	EA	294.336	298.381
Fen-Edebiyat	Fizik	SAY	293.793	305.305
	Fransız Dili ve Edebiyatı			
	Kimya	SAY	303.804	318.512
	Matematik	SAY	323.692	330.627
	Matematik (İkinci Öğretim)	SAY	320.748	323.492
	Biyoloji	SAY	294.627	318.259
Ereğli Eğitim	Sınıf Öğretmenliği	EA	313.293	331.025
	Sınıf Öğretmenliği (İkinci Öğretim)	EA	309.118	312.769
	Sosyal Bilgiler Öğretmenliği	SÖZ	318.397	324.163
	Türkçe Öğretmenliği	SÖZ	331.830	351.703
	Türkçe Öğretmenliği (İkinci Öğretim)	SÖZ	329.866	337.177
Mühendislik Fakültesi	İnşaat Mühendisliği	SAY	317.969	321.080
	Jeodezi ve Fotogrametri Mühendisliği	SAY	304.165	314.670
	Maden Mühendisliği	SAY	283.377	314.011
	Makine Mühendisliği	SAY	319.050	327.948
	Makine Mühendisliği (İkinci Öğretim)	SAY	315.184	319.000
	Elektrik-Elektronik Mühendisliği	SAY	332.823	337.863
Tıp		SAY	354.135	355.768
Zonguldak Sağlık Yüksekokulu	Hemşirelik	SAY	293.661	311.533
	Sağlık Memurluğu	SAY	301.564	316.799



### 3.2. Öğrenci Sayısındaki Gelişmeler

2006–2007 eğitim-öğretim yılı başında ZKÜ’ ne bağlı fakülte, enstitü, yüksekokul ve meslek yüksekokulları itibariyle öğrenim gören öğrencilerin dağılımı Tablo 8’de verilmektedir. Tablo 8 incelendiğinde, üniversitemizde toplam 16494 öğrenci öğretim görmektedir. Öğrencilerin 6895’i fakülte ve yüksekokullar ve konservatuarda lisans öğrenimi, 8311’i meslek yüksekokullarında önlisans öğrenimi ve 660’ı da enstitülerde lisansüstü öğrenim görmektedir. Ayrıca, 200 araştırma görevlisi tıpta uzmanlık eğitimi almaktadır.

Tablo 8: 2006 – 2007 Eğitim-Öğretim Yılı İtibariyle ZKÜ’de Öğrenim Gören Öğrencilerin Fakülte Yüksekokul, Meslek Yüksekokulu ve Enstitülere Göre Dağılımı

FAKÜLTE / YÜKSEKOKUL MESLEK YÜKSEKOKULU	ÖĞRENCİ SAYILARI		
	NORMAL ÖĞRETİM	İKİNCİ ÖĞRETİM	TOPLAM
BARTIN ORMAN FAK.	544	-	544
İKTİSADİ VE İDARİ BİL. FAK.	1063	866	1949
FEN-EDEBİYAT FAK.	994	264	1258
EREĞLİ EĞİTİM FAK.	804	496	1300
MÜHENDİSLİK FAK.	1283	315	1589
TIP FAKÜLTESİ	266	-	266
<b>FAKÜLTELER TOPLAMI</b>	<b>4954</b>	<b>1941</b>	<b>6895</b>
ZONG. SAĞLIK YÜKSEKOKULU	418	-	418
<b>YÜKSEKOKUL TOPLAMI</b>	<b>418</b>		<b>418</b>
DEVLET KONSERVATUARI	10		10
<b>KONSERVATUAR TOPLAMI</b>	<b>10</b>		<b>10</b>
ALAPLI MYO	1677	1003	2680
BARTIN MYO	790	482	1272
ZONGULDAK MYO	1253	648	1901
ÇAYCUMA MYO	710	490	1200
DEVREK MYO	589	524	1113
ZONG. SAĞLIK HİZ. MYO	111	-	111
GÖKÇEBEY MİTHAT-MEHMET ÇANAKÇI MYO	34		34
<b>MESLEK YÜKSEKOKULLARI TOPLAMI</b>	<b>5164</b>	<b>3147</b>	<b>8311</b>
FEN BİLİMLERİ ENSTİTÜSÜ	522	-	522
SOSYAL BİLİMLER ENSTİTÜSÜ	115	-	115
SAĞLIK BİLİMLERİ ENSTİTÜSÜ	23	-	23
<b>ENSTİTÜLER TOPLAMI</b>	<b>660</b>		<b>660</b>
<b>TIPTA UZMANLIK EĞİTİMİ ALAN ARŞ. GRV.</b>	<b>200</b>		<b>200</b>
<b>TOPLAM</b>	<b>11406</b>	<b>5088</b>	<b>16494</b>

### **3.3.Öğrenci –Öğretim Elemanı Oranı**

ZKÜ’de 2006–2007 eğitim-öğretim yılı itibariyle fakülte, enstitü, yüksekokul ve meslek yüksekokullarında toplam 16394 öğrenci öğrenimlerini sürdürmektedir. Üniversitemizde 841 kadrolu öğretim elemanı çalışmaktadır. Üniversite genelinde öğretim elemanı başına düşen ortalama öğrenci sayısı yaklaşık 20’dir. Öğretim elemanı başına düşen öğrenci sayısı açısından dünyada standart olarak kabul edilen sayı 10-15’dir.

### **3.4. Mezun Sayısında Gelişmeler**

2005–2006 Eğitim-Öğretim döneminde ZKÜ’den mezun olan öğrenci sayısı 3414’dür. Mezun olan öğrencilerin ön lisans, lisans ve lisansüstüne göre dağılımı Tablo 10, 11 ve 12’de verilmektedir. Tablo 10 incelendiğinde, birinci öğretimde 1144, ikinci öğretimde 881 olmak üzere toplam 2025 öğrenci önlisans programlarından mezun olmuştur.

Lisans programlarından mezun olan öğrencilerin sayısı 1475’dir. Bu öğrencilerin 1060’ı birinci öğretimden 415’i de ikinci öğretimden mezun olmuştur (Bkz. Tablo 11).

Üniversitemizden 2005–2006 yılı itibariyle lisansüstü eğitim programlarından 212 öğrenci mezun olmuştur. Bu öğrencilerden 204’ü yüksek lisans öğrenimini tamamlayarak bilim uzmanı, 8’i de doktora programlarından mezun olarak doktor unvanı almıştır.

Tablo 9: Akademik Birimler İtibariyle Öğretim Elemanı Başına Düşen Öğrenci Sayıları

AKADEMİK BİRİMLER	ÖĞRENCİ SAYISI	ÖĞRETİM ÜYESİ SAYISI	KADROLU DERS VEREN ÖĞRETİM ELEMANI SAYISI	KADROLU ÖĞRETİM ELEMANI SAYISI	ÖĞRETİM ÜYESİ BAŞINA DÜŞEN ÖĞRENCİ SAYISI	KADROLU DERS VEREN ÖĞRETİM ELEMANI BAŞINA DÜŞEN ÖĞRENCİ SAYISI	KADROLU ÖĞRETİM ELEMANI BAŞINA DÜŞEN ÖĞRENCİ SAYISI
MÜHENDİSLİK FAK.	1598	57	60	85	29,03	26,63	18,80
İKT. VE İDARİ BİLİMLER FAK.	1929	22	25	43	77,16	83,86	42,53
FEN-EDEBİYAT FAK.	1258	41	43	75	30,68	29,25	16,12
TIP FAK.	266	123	129	326	2,16	2,06	0,81
BARTIN ORMAN FAK.	544	40	44	66	13,94	13,26	8,0
EREĞLİ EĞİTİM FAK.	1300	14	16	29	92,85	81,25	52,00
ZONGULDAK SAĞLIK YÜKSEKOKULU	266	1	3	4	266	66,5	44,33
DEVLET KONSERVATUARI	10		4	4	-	2,5	2,5
ALAPLI MYO	2680	5	37	42	536	72,43	63,08
ZON. SAĞLIK HİZMETLERİ MYO	111	2	6	9	55,5	18,5	12,33
ÇAYCUMA MYO	1200	2	10	15	600	120	80
DEVREK MYO	1113	1	10	12	1113	111,3	92,75
ZONGULDAK MYO	1901	4	21	25	475,25	90,52	76,04
BARTIN MYO	1272	3	16	19	424	79,5	66,94
GÖKÇEBEY MMÇ MYO	34		1	1	-	34	34

Tablo 10: 2005–2006 Eğitim- Öğretim Yılı İtibariyle ZKÜ’ den Mezun Öğrencilerin Önlisans Programlarına Göre Dağılımı

MESLEK YÜKSEKOKULLARI	BİRİNCİ ÖĞRETİM	İKİNCİ ÖĞRETİM	TOPLAM
Alaplı	164	152	316
Zonguldak. Sağlık Hizmetleri MYO	35		35
Karabük MYO	77	135	212
Çaycuma MYO	178	68	246
Devrek MYO	139	45	184
Safranbolu MYO	229	103	332
Zonguldak MYO	167	183	350
Bartın MYO	155	195	350
<b>Meslek Yüksekokulu Toplamı</b>	<b>1144</b>	<b>881</b>	<b>2025</b>

Tablo 11: 2005–2006 Eğitim-Öğretim Yılı İtibariyle ZKÜ’ den Mezun Öğrencilerin Lisans Programlarına Göre Dağılımı

FAKÜLTE VE YÜKSEKOKUL	BİRİNCİ ÖĞRETİM	İKİNCİ ÖĞRETİM	TOPLAM
<b>Fakülteler</b>			
Mühendislik	187	34	221
İktisadi ve İdari Bilimler	157	136	293
Fen-Edebiyat	108	29	137
Tıp	17		17
Bartın Orman	72		72
Karabük Teknik Eğitim	238	121	359
Ereğli Eğitim	175	95	270
F. Toker Güzel Sanatlar ve Tasarım			
<b>Fakülteler Genel Toplamı</b>	<b>954</b>	<b>415</b>	<b>1369</b>
<b>Yüksekokullar</b>			
Zonguldak Sağlık Yüksekokulu	106		106
<b>Yüksekokul Genel Toplam</b>	<b>106</b>		<b>106</b>
<b>Lisans Genel Toplamı</b>	<b>1060</b>	<b>415</b>	<b>1475</b>

Tablo 12: 2005–2006 Eğitim-Öğretim Yılı İtibariyle ZKÜ’ den Mezun Öğrencilerin Lisansüstü Programlarına Göre Dağılımı

ENSTİTÜLER	YÜKSEK LİSANS	DOKTORA	TOPLAM
Fen Bilimleri	164	8	172
Sosyal Bilimler	15		15
Sağlık Bilimleri	25		25
Enstitüler Toplamı	204	8	212

#### 4. ZKÜ’NÜN BİLİMSEL YAYINLAR SIRALAMASINDAKİ YERİ

SCI+SSCI+AHCI’de öğretim üyesi başına düşen yayın sayısı sıralamasında Üniversitemiz 2004 yılı rakamlarına göre 77 üniversite arasında 29. sırada yer almaktadır. Üniversitemizde SCI+SSCI+AHCI’ de yayın yapan öğretim üyeleri yayın teşvik programları çerçevesinde olanaklar ölçüsünde maddi olarak ödüllendirilmektedir

Tablo 13: 2004 Yılı İtibariyle Tüm Üniversitelerde Yayınlar Göre Öğretim Üyesi Başına Düşen Yayın Sayısı Sıralaması

	Üniversite Adı	SCI+SSCI+	Yayın/Öğr
1	Bilkent Üniversitesi	296	1,21
2	Gebze Yüksek Teknoloji Enstitüsü	114	1,19
3	Koç Üniversitesi	112	0,97
4	Boğaziçi Üniversitesi	315	0,89
5	Orta Doğu Teknik Üniversitesi	608	0,86
6	Başkent Üniversitesi	231	0,84
7	İzmir Yüksek Teknoloji Enstitüsü	74	0,76
8	Gaziantep Üniversitesi	174	0,75
9	Trakya Üniversitesi	338	0,74
10	Hacettepe Üniversitesi	960	0,73
11	Atılım Üniversitesi	52	0,72
12	Mersin Üniversitesi	234	0,72
13	Fırat Üniversitesi	382	0,71
14	Erciyes Üniversitesi	338	0,70
15	Kafkas Üniversitesi	72	0,70
16	Yüzüncü Yıl Üniversitesi	249	0,69

17	Gaziosmanpaşa Üniversitesi	109	0,64
18	İstanbul Teknik Üniversitesi	557	0,64
19	Fatih Üniversitesi	54	0,63
20	Kırıkkale Üniversitesi	150	0,62
21	İnönü Üniversitesi	246	0,61
22	Akdeniz Üniversitesi	277	0,58
23	K.Maraş Sütçü İmam Üniversitesi	111	0,57
24	Afyon Kocatepe Üniversitesi	135	0,56
25	Ondokuz Mayıs Üniversitesi	332	0,56
26	Sabancı Üniversitesi	64	0,54
27	Kocaeli Üniversitesi	190	0,51
28	Atatürk Üniversitesi	478	0,51
29	<b>Zonguldak Karaelmas Üniversitesi</b>	140	0,50
30	İstanbul Üniversitesi	1029	0,49
31	Ankara Üniversitesi	771	0,48
32	Harran Üniversitesi	119	0,47
33	Çukurova Üniversitesi	357	0,47
34	Cumhuriyet Üniversitesi	171	0,45
35	Doğuş Üniversitesi	18	0,44
36	Ege Üniversitesi	546	0,44
37	Süleyman Demirel Üniversitesi	233	0,43
38	Karadeniz Teknik Üniversitesi	225	0,41
39	Selçuk Üniversitesi	325	0,41
40	Mustafa Kemal Üniversitesi	89	/0,41
41	Dicle Üniversitesi	161	0,40
42	Çanakkale Onsekiz Mart Üniversitesi	66	0,40
43	Pamukkale Üniversitesi	132	0,39
44	Işık Üniversitesi	16	0,39
45	Maltepe Üniversitesi	21	0,38
46	Yeditepe Üniversitesi	53	0,37
47	Çankaya Üniversitesi	27	0,37
48	Anadolu Üniversitesi	199	0,37
49	Marmara Üniversitesi	297	0,36
50	Gazi Üniversitesi	553	0,36
51	Adnan Menderes Üniversitesi	110	0,36
52	Dokuz Eylül Üniversitesi	382	0,35
53	Balıkesir Üniversitesi	78	0,32
54	Sakarya Üniversitesi	126	0,32
55	Celal Bayar Üniversitesi	108	0,31
56	Uludağ Üniversitesi	229	0,31
57	Dumlupınar Üniversitesi	49	0,31
58	Kadir Has Üniversitesi	17	0,31
59	Osmangazi Üniversitesi	135	0,30
60	TOBB Ekonomi ve Teknoloji Üniversitesi	5	0,29
61	Niğde Üniversitesi	57	0,28
62	Yıldız Teknik Üniversitesi	114	0,26

63	Abant İzzet Baysal Üniversitesi	84	0,25
64	Muğla Üniversitesi	37	0,21
65	Bahçeşehir Üniversitesi	9	0,17
66	Beykent Üniversitesi	7	0,15
67	Galatasaray Üniversitesi	11	0,13
68	İstanbul Bilgi Üniversitesi	12	0,11
69	İstanbul Kültür Üniversitesi	8	0,08
70	İstanbul Ticaret Üniversitesi	2	0,06
71	Haliç Üniversitesi	3	0,05
72	Çağ Üniversitesi	1	0,05
73	Ufuk Üniversitesi	1	0,05
74	Mimar Sinan Üniversitesi	2	0,01
75	İzmir Ekonomi Üniversitesi	0	0,00
76	Okan Üniversitesi	0	0,00
77	Yasar Üniversitesi	0	0,00
	Toplam	14387	0,49

14

## 5. SAĞLIK HİZMETLERİ

ZKÜ Uygulama ve Araştırma Hastanemiz genç, nitelikli ve dinamik hekim grubu, son teknoloji ürünü medikal cihazları, tam entegre bilgi yönetim sistemi, yoğun bakım üniteleri ve 24 saat açık tam teşekküllü bir acil servisiyle Zonguldak ve çevre illerine sağlık hizmeti sunmaktadır. 2001–2005 dönemi itibariyle Uygulama ve Araştırma Hastanesi’ndeki hasta hareketliliği Tablo 14’de verilmektedir.

Tablo 14: Uygulama ve Araştırma Hastanesi Hasta Hareketliliği (2001-2005)

YILLAR	HASTA YATAĞI SAYISI	YATAN HASTA SAYISI	POLİKLİNİK SAYISI	AMELİYAT SAYISI	YATAK DOLULUK ORANI
2001	89	2346	68629	3308	%66
2002	113	4694	127666	4756	%84
2003	210	6212	103847	4552	%71
2004	210	7853	113652	5867	%89
2005	222	12224	142918	7123	%115

Tablo 14 incelendiğinde 5 yıllık dönem içerisinde Uygulama ve Araştırma Hastanesi'nde hasta yatağı sayısında % 149, yatan hasta sayısında % 421, poliklinikte ayakta tedavi edilen hasta sayısında % 108 ve yapılan ameliyat sayısında da % 115 dolayında bir artış kaydedilmiştir. Ayrıca hastanemizde yatak doluluk oranı %115 düzeyine ulaşmıştır.

## **D. STRATEJİK PLAN**

### **1. MİSYON, VİZYON, TEMEL DEĞERLER VE PAYDAŞLAR**

#### **1.1. Misyon**

ZKÜ toplumun kendisinden beklediği görevin ve varlık nedeninin bilinciyle misyonunu *“Atatürkçü düşünce doğrultusunda; çağdaş ve etik değerleri benimseyen, hukukun üstünlüğüne inanan, bilim, teknoloji, kültür ve sanata ulusal ve uluslararası düzeyde katkı yapabilecek araştırmacı, sorgulayıcı, yaratıcı, üretken, girişimci, rekabetçi, sosyal yönü gelişmiş, yurtsever bireyler yetiştirmek”* şeklinde belirlemiştir.

#### **1.2. Vizyon**

ZKÜ' nün yukarıda ifade edilen misyonu başarmak için belirlediği vizyon da *“Ulusal ve uluslararası alanda önde gelen üniversitelere eşdeğer bir eğitim, araştırma ve uygulama kurumu olmak”* tır.

#### **1.3. Temel Değerler**

ZKÜ' nün misyon ve vizyonuna dayanak teşkil eden temel değerler ise aşağıdaki gibi sıralanabilir:

- İyi insan olma,
- Yurtseverlik,
- Çağdaşlık,
- Öğrenci odaklılık,
- Doğruluk ve güvenilirlik,
- Katılımcılık,



- Paylaşıcılık,
- Sorumluluk,
- Bilgiyi arama, toplama, üretme ve yaymada mükemmellik,
- Evrensellik.

#### **1.4. Paydaşlar**

ZKÜ belirlediği vizyona ulaşmada stratejik amaçların ve hedeflerin belirlenmesinde paydaşların katkısının ve desteğinin önemli olduğunu düşünmektedir. Bu düşünceden hareketle, ZKÜ stratejik planlama sürecinde paydaşlarını belirleyerek onların konularını da dikkate almıştır. Üniversitemizin paydaşları aşağıda sıralanmaktadır:

- Öğrencilerimiz
- Akademik Personelimiz
- İdari Personelimiz
- Mezunlarımız
- Öğrenci aileleri
- Üniversitelerarası Kurul
- Yüksek Öğretim Kurulu
- Bakanlıklar
- Valilik
- DPT
- Üniversiteler
- Özel Sektör Kuruluşları
- Kamu Kurum ve Kuruluşları
- Sivil Toplum Örgütleri
- Toplum
- Medya

Yukarıda sıralanan paydaşlardan öğrenciler, öğrenci aileleri ve toplum ürün ve hizmet sunulan paydaşlardır. Akademik ve idari personel çalışanlar olarak paydaşlarımızdır. Üniversitelerarası Kurul, Yükseköğretim Kurulu, Bakanlıklar,

Valilik ve DPT ise temel paydaşları oluşturmaktadır. Stratejik paydaşlarımız ise üniversiteler ve mezunlardır. Özel sektör kuruluşları ürün ve hizmet sunulan temel paydaştır. Kamu kurum ve kuruluşları ile medya bazen ürün ve hizmet alan bir paydaş olarak, bazen de stratejik paydaş olarak karşımıza çıkmaktadır. Tüm bunlar dikkate alınarak stratejik amaç ve hedeflerin belirlenmesinde ZKÜ ve paydaşlarının faydasını en üst düzeye çıkarmak temel öncelik olarak benimsenmiştir.

## **2. SWOT ANALİZİ**

Bu başlık altında Üniversitemiz misyonunu ve vizyonunu gerçekleştirme yönünde stratejik planımızı belirleyebilmek için güçlü ve zayıf yönlerimiz ile fırsat ve tehditlerimiz ortaya konulmaya çalışılacaktır.

### **2.1. İç Çevre Analizi**

Üniversite genelinde uygulanan SWOT Analizi Anketi'nden elde edilen veriler yardımıyla yapılan iç çevre analizinin amacı Zonguldak Karaelmas Üniversitesi'nin güçlü ve zayıf yönlerini ortaya koyan temel kaynakları tespit etmektir.

#### **2.1.1. Güçlü Yönler**

Üniversitemizin güçlü yönleri;

1. Akademik çalışmayı teşvik edici, sorunlara çözüm bulma noktasında yapıcı ve demokratik bir yönetim yaklaşımının benimsenmesi,
2. Batı Karadeniz Bölgesinde tıp, fen ve sosyal bilimler alanında ön lisans, lisans ve lisansüstü (yüksek lisans ve doktora) programlarında eğitim öğretim faaliyetlerinin yürütülmesi,
3. Doktora programı aracılığıyla kendi ihtiyacı olan akademik personelini yetiştiren bir üniversite olma özelliğine kavuşması,

4. Genç, dinamik, yurtdışı doktoralı ve nitelikli akademik personele sahip olması,
5. Lisans programlarında İngilizce hazırlık eğitimi veren üniversitelerden biri olması,
6. Önlisans programlarında yaygın İngilizce hazırlık eğitimi veren bir üniversite olması,
7. Sokrates-Erasmus öğrenci-öğretim elemanı değişim programlarına katılım olanağına sahip olması,
8. Öğrenci-öğretim elemanı arasında güçlü ilişkiler ve diyalog kurulabilmesi,
9. Öğretim üyelerinin hızlı bir şekilde akademik kariyerlerini gerçekleştirmesi,
10. Öğrencilerimize dönük bilimsel, sosyal ve kültürel faaliyetlerin düzenlenmesi ve öğrencilerin bu faaliyetlere katılımının teşvik edilmesi,
11. Akademisyenlerin değerlendirilmesinde objektif kriterleri ilk defa uygulamaya koyan üniversitelerden biri olması,
12. Öğretim Üyesi Yetiştirme Programı (ÖYP) kapsamında yer alması,
13. Öğrenci Konseyi aracılığı ile öğrencilerin kendi sorunlarında söz sahibi olması,
14. Öğrenci odaklı bir eğitim sisteminin benimsenmiş olması,
15. Karadeniz Bölgesinde Klasik Batı Müziği alanında eğitim veren tek Konservatuara sahip olması,
16. Modern teknoloji ile donatılmış üniversite hastanesine sahip olması,
17. Akademik araştırmaları bilim dünyasına aktaracak Tıp, Sosyal ve Fen Bilimleri alanında bilimsel dergiler çıkarması,
18. Öğrencilerin öğretim elemanlarını değerlendirmesine olanak tanınması,
19. Fiziki ve teknolojik alt yapı olanaklarının zamanla artması ve yeni yatırımlarla yakın gelecekte fiziki alt yapı ihtiyacının tamamen karşılanacak olması,
20. Tüm fakülte, enstitü, yüksekokul ve meslek yüksekokullarında öğrencilere dönük bilgisayar ve internet olanaklarının geliştirilmesi,

21. İdari personele yıl içinde gerekli olan alanlarda hizmet içi eğitim programları düzenlenmesi
22. Merkez kütüphanemizin on-line veri tabanlarına sahip bulunması,
23. Tüm kampüslerde akademik ve idari birimlerin internet alt yapısına kavuşturulması ve paydaşlara dönük bazı hizmetlerin internet üzerinden gerçekleştirilmesi
24. Batı Karadeniz Bölgesinde Alaplı, Ereğli, Zonguldak, Çaycuma, Devrek, ve Bartın kampüsleriyle bölge üniversitesi özelliğini taşıması,
25. Sanayi üniversite işbirliği çerçevesinde çevremizdeki ve ülkemizdeki kamu kurum ve kuruluşları ile özel sektör kuruluşlarıyla ortak çeşitli projeler geliştirilerek uygulanması,
26. Ulusal ve uluslararası kongrelere ev sahipliği yapması şeklinde sıralanabilir.

### **2.1.2. Zayıf Yönler**

Üniversitemizin zayıf yönleri;

1. Yeni yatırımlar ve iyileştirmeler sonrasında giderilecek olmasına rağmen, özellikle merkez kampüste öğretim elamanı ofisi, derslik ve bilgisayar laboratuvarı gibi fiziksel alt yapının henüz yetersiz olması (bu zayıf yön 2008 yılı itibariyle güçlü yöne dönüşecektir),
2. Öğretim elemanlarımızın nicelik olarak yetersiz olması,
3. İdari ve teknik personelin nicelik olarak yetersiz olması,
4. Üniversite-sanayi işbirliği çerçevesinde sistematik bir işbirliğinin kurulamaması,
5. Mezun olacak öğrencilerin takibi ve ilişkilerin mezuniyet sonrası korunabilmesi için gerekli alt yapının henüz oluşturulamaması.
6. Bazı anabilim dallarında öğretim üyesi yetersizliği nedeniyle bu alanlardaki derslerin diğer öğretim üyeleri tarafından verilmesi,
7. Uluslararası nitelikteki bilimsel yayınların sayıca istenilen düzeye ulaşamaması,

8. Öğrencilere yönelik kariyer planlama ve iş olanakları ile ilgili bilgilendirme toplantılarının ve mesleki gezilerin sayıca yetersiz olması,
9. Aşırı ders yükü nedeniyle öğretim üyelerinin ulusal ve uluslararası alanda projelere katılımının düşük düzeylerde kalması,
10. İş başvurularında danışmanlık yapma olanakları ve KOSGEB projeleri aracılığıyla kendi işlerini kurmalarına yardımcı olma gibi mezunlara sağlanan desteklerin istenilen düzeye ulaşamaması,
11. Socrates-Erasmus Öğrenci-Öğretim Elemanı Değişim Programlarından yeterince faydalanılamaması,
12. Bölümlerimizde alınan Araştırma Görevlilerininin 35. maddeye göre bir başka üniversite görevlendirmelerinden dolayı öğretim yardımcısının yetersiz olması,
13. Tıp eğitiminde üst ihtisas alanlarının eksik olması,
14. Üniversite genelinde stajyer takip sisteminin oluşturulamaması,
15. Ders materyalinin (kaynak kitap, yardımcı kitap, ders notu, teksir, slayt vb) güncelleştirilerek internet ortamına aktarılamaması,
16. Web sayfamızın Üniversitemizin üstünlüklerini ve fırsatlarını kamuoyuna en iyi tanıtacak şekilde tasarlanamaması,
17. Güz ve Bahar dönemlerinde internet üzerinden öğrencilerin ders alma işlemlerinde bilgisayar programında (1-3 barajına takılan öğrencilerin tespit edilememesi gibi) aksaklıkların yaşanması,
18. Mevzuat gereğince yüksek kesintiler nedeniyle Döner Sermaye kapsamında gerçekleştirilen projelerin ve elde edilen gelirlerin az olması şeklinde sıralanabilir.

## **2.2. Dış Çevre Analizi**

Dış çevre analiziyle kontrolümüz altında olmayan Üniversitemiz açısından yüksek performans yaratabilen alanların (fırsatları) ve yüksek performansa ulaşmayı zorlaştıran alanların (tehditleri) ortaya konulması amaçlanmaktadır.

### 2.2.1. Fırsatlar

Üniversitemizin dış çevresinde yer alan yüksek performans yaratabilen alanlar diğer bir ifadeyle fırsatlar

1. Ankara ve İstanbul gibi bilimsel, sosyal ve kültürel etkinliklerin yoğun olarak gerçekleştirildiği büyük metropollere yakın olması,
2. Yüksek lisans ve doktora eğitimine olan talebin artması,
3. Erdemir, Türkiye Taş Kurumu ve Kardemir gibi büyük ölçekli işletmelerin yanı sıra bölgede küçük ve orta ölçekli işletmelerin var olması,
4. Bölgedeki kamu ve özel sektör kuruluşlarıyla ilişki kurabilme potansiyeline sahip olunması,
5. Değişen ekonomik, teknolojik, yönetsel ve sosyal çevrenin iş dünyasında sürekli eğitim ve uzmanlaşmanın önemini arttırması,
6. Teknoloji Geliştirme Bölgesi kuruluş çalışmalarının yapılması,
7. Karadeniz Ekonomik İşbirliği (KEİ) bölgesine yönelik fiili çalışmalara katkıda bulunabilme fırsatının var olması,
8. Başka üniversitelerle ilişkilerin kurulması konusunda potansiyelin olması,
9. Mezunlarımız için kamu ve özel sektörde yeterli istihdam alanlarının bulunması,
10. Bölgede ulusal ve uluslararası sanatsal ve bilimsel etkinliklerin yapılması ve bölge halkı tarafından bilim, kültür ve sanatla ilgili etkinliklere yoğun ilgi gösterilmesi,
11. Meslek yüksek okullarında bazı programlarda uygulama derslerinin çevredeki ilgili işletmelerde yapılabilmesi,
12. Üniversitemizin kurulu bulunduğu bölgenin turizm potansiyeline sahip olması ve turizm alanında eğitim ve öğretim faaliyetinde bulunan akademik birimlerin bu potansiyelden faydalanması,
13. Teoriden pratiğe geçiş bağlamında konularında uzman akademisyen, iş adamı ve yöneticilerin kongre, seminer, panel konferanslara katılması şeklinde sıralanabilir.

### 2.2.2.Tehditler

Üniversitemizin dış çevresinde yer alan yüksek performansa ulaşmayı zorlaştıran alanlar diğer bir ifadeyle tehditler de

1. Akademik personelin ücretlerinin düşük olması,
2. Mezun olan başarılı ve yetenekli gençlerin büyük çoğunluğunun ücret ve çalışma şartlarının yetersiz olması nedeniyle akademisyenliği tercih etmemesi,
3. Akademik personel alımına kısıtlamalar getirilmesi,
4. Bütçeden ayrılan finansal kaynakların yetersiz olması,
5. Başarı oranlarını olumsuz yönde etkileyen öğrenci aklarının gündeme getirilmesi ve çıkarılması,
6. Öğretim elemanlarımızın üniversite-sanayi işbirliği çerçevesinde proje, araştırma ve diğer bilimsel uygulama aktivitelerine girmesini olumsuz yönde etkileyen döner sermaye gibi bürokratik ve yasal engellerin var olması,
7. Toplu taşıma araçlarının yetersiz olması,
8. Mecburi hizmet süresi dolan öğretim üyelerinin “Zonguldak”tan ayrılma olasılığının bulunması,
9. Yüksek kiralar, hava kirliliği, üniversite-kent uyumunun sağlanamaması gibi kentten kaynaklanan tehditlerin bulunması,
10. Devlet yurtlarının bulunmaması ve bu nedenle yüksek barınma maliyetinin öğrencileri olumsuz yönde etkilemesi,
11. Orta öğretimdeki eğitim kalitesinin giderek düşmesi,
12. Meslek liselerindeki eğitimin Meslek Yüksekokullarıyla uyumsuz olması,
13. Sınavsız geçiş sisteminden dolayı öğrenci kalitesinin giderek düşmesi,
14. Turizm işletmelerinde diploması olmayan turizm personelinin çalıştırılması ve eğitilmiş personele gereken önemin verilmemesi,
15. Üniversite olarak öz kaynak yaratmamıza karşın lojman yapımına izin verilmemesi şeklinde sıralanabilir.

### 3. STRATEJİK AMAÇLAR

En iyi stratejik plan misyonu destekleyen, güçlü yönlerden ve fırsatlardan faydalanan, tehditleri ortadan kaldıran ve zayıf yönleri düzelten stratejik amaç ve hedefleri içeren plandır. Üniversitemiz stratejik planı oluşturulurken güçlü yönlerimizi daha çok kuvvetlendirmek, zayıf yönlerimizi güçlü yönlere çevirmek, dış çevrenin sunduğu fırsatlardan faydalanmak ve tehditleri gidermek temel hareket noktamız olmuştur. Bu çerçevede hazırlanan planda stratejik amaçlar aşağıdaki gibi belirlenmiştir:

- Eğitim-öğretimde kaliteyi yükseltmek,
- İnsan kaynaklarımızın (akademik ve idari personelimizin) nicelik ve niteliğini arttırmak,
- Fiziki altyapıyı geliştirmek ve modernize etmek,
- Ulusal ve uluslararası üniversite ve araştırma merkezleriyle işbirliğini geliştirmek,
- Destek birimlerinde e-uygulamaları hayata geçirmek,
- En çok tercih edilen ve mezunları piyasada aranan bir üniversite olmak,
- Üniversitenin bölgenin sosyo-ekonomik kalkınmasında itici ve etkin bir güç olarak rol oynamasını sağlamak.

### 4. STRATEJİK HEDEFLER

2008–2012 yılları arasında uygulanması düşünülen stratejik hedefleri

- Eğitim- öğretime ilişkin stratejik hedefler
- İnsan kaynaklarına ilişkin stratejik hedefler
- Fiziki ve teknolojik altyapıya ilişkin stratejik hedefler
- Ulusal ve uluslararası üniversitelerle işbirliğine ilişkin stratejik hedefler
- Tanıtıma ilişkin stratejik hedefler
- Öğrencilere ve mezunlara ilişkin stratejik hedefler



- Bölgenin sosyo-ekonomik gelişmesine katkıda bulunmaya dönük stratejik hedefler

#### **4.1. Eğitim-Öğretime İlişkin Stratejik Hedefler**

##### **Bilgisayar ve internet destekli eğitim-öğretimden faydalanılması:**

Ders materyalleri (kaynak kitap, yardımcı kitap, ders notu, teksir, slayt vb) güncelleştirilerek internet ortamına aktarılacaktır. Öğretim elemanlarının kendi kişisel web sayfalarını oluşturarak eğitim-öğretim faaliyetleriyle ilgili ders notu, ödev vb konuları öğrencilerine internet ortamında duyurmaları ve onlarla iletişim kurmaları sağlanacaktır. Bilgisayar sayısı artırılarak internet erişimli bilgisayar başına düşen öğrenci sayısı azaltılacaktır.

##### **Derslerin, ders içeriklerinin ve kredilerinin ECTS uygulamalarıyla uyumlu hale getirilmesi:**

Ders içeriklerinin ve kredilerinin ECTS uygulamalarıyla uyumlu hale getirilmesi konusunda akademik kurullarda çalışmalar yapılacaktır. Her plan dönemi başında bölüm, anabilim dalı ve program bazında ders programları ve içerikleri güncelleştirilecektir.

##### **Öğretim elemanı başına düşen öğrenci sayısının azaltılması:**

Öğretim elemanı başına düşen öğrenci sayısının aşamalı bir şekilde plan dönemi sonunda dünya standartlarına çekilmesine çalışılacaktır. Öğretim elemanı sıkıntısı çekilen bölüm, anabilim dalı ve programlarda akademik kadroların tamamlanması için yeni eleman alımı, ÖYP programında öğretim elemanı yetiştirme ve doktora programı açma çalışmalarında bulunulacaktır.

##### **Öğrencilerin öğretim elemanlarını değerlendirmesine olanak tanınması:**

Her eğitim-öğretim dönemi sonunda öğrencilere ders değerlendirme anketi uygulanacak ve elde edilen sonuçlar çerçevesinde öğrencilere geri dönüş sağlanacaktır.

**Öğrencilerin Socrates-Erasmus Öğrenci Değişim Programlarından faydalandırılması:**

Uluslararası İlişkiler Ofisi aracılığıyla ikili anlaşmalar çerçevesinde öğrencilerin Socrates-Erasmus Öğrenci Değişim Programı kapsamındaki üniversitelere başvurması sağlanacaktır.

**Yeni bölümlerin, anabilim dallarının ve programların açılması ve aktif olmayanların faaliyete geçirilmesi:**

Yeni açılması veya aktif hale geçirilmesi düşünülen bölüm, anabilim dalı ve programın fiziki, teknolojik ve akademik altyapısı oluşturulacaktır. Altyapı tamamlandıktan sonra üniversitenin yetkili kurulları aracılığıyla Yükseköğretim Kurulu nezdinde bölüm, anabilim dalı ve program açma başvuruları yapılacaktır. Açılma talepleri kabul edilen bölüm, anabilim dalı ve programlara öğrenci alınacaktır.

**Lisansüstü eğitim programlarının genişletilmesi, etkinleştirilmesi ve yeni doktora programlarının açılmasına ağırlık verilmesi:**

Yüksek lisans ve doktora programlarında okutulacak dersler günün ihtiyaçlarına göre gözden geçirilecektir. Yüksek lisans ve doktora programlarında öğrenci kontenjanı kademeli olarak arttırılacaktır. Yüksek lisans ve doktora tez konuları bölgesel ihtiyaçları ve sosyo-ekonomik kalkınmayı göz önüne alacak şekilde belirlenecektir. Yüksek lisans ve doktora tezlerinin bilimsel araştırma projeleri kapsamında değerlendirilmesi için çaba gösterilecektir. Doktora programı açma çalışmaları doğrultusunda yüksek lisans tez çalışmalarından akademik yayınlar çıkarılmasına ağırlık verilecektir.

### **İngilizce Hazırlık Programı uygulamasının yaygınlaştırılması:**

Önlisans ve lisans öğreniminde İngilizce Hazırlık Programı uygulamasının isteğe bağlı ve zorunlu olarak yaygınlaştırılmasına çalışılacaktır.

### **Bilgi kaynağı ve kütüphane olanaklarının zenginleştirilmesi:**

Daha öncede yapıldığı üzere, plan döneminde de her yıl öğretim elemanları tarafından belirlenen süreli ve süresiz yayınların kütüphaneye alınmasına devam edilecektir. Fen, sosyal ve sağlık alanlarında uluslararası dergileri ve kitapları içinde bulunduran veri tabanlarına üyelikler yenilenecektir. İnternet alt yapısının güçlendirilmesiyle beraber Merkez ve diğer kampüslerdeki öğrencilerin ve öğretim elemanlarının daha kolay ve hızlı bir şekilde kütüphaneden faydalanmasına ortam hazırlanacaktır.

### **Teoriden pratiğe geçiş bağlamında öğrencilerin uygulamaya ilişkin bilgi ve deneyimlerinin arttırılması:**

Eğitim-öğretim yılının her akademik yarıyılında bölümler tarafından konularında uzman akademisyen, iş adamı ve yöneticilere güncel konularda konferans verdirilecektir. Ayrıca, öğrenciler için eğitsel, teknik, sosyal ve kültürel geziler düzenlenecektir.

## **4.2. İnsan Kaynaklarına İlişkin Stratejik Hedefler**

### **Öğretim elemanı sayısının arttırılması ve haftalık ders yükünün azaltılması:**

Öğretim elemanı sayısı plan döneminde aşamalı bir şekilde fakülte, yüksekokul ve meslek yüksekokullarından gelen talepler çerçevesinde arttırılacaktır. Güncel ve önemli alanlarda deneyimli ve üstün başarılı araştırmacıların üniversitemize katılımlarının sağlanmasına çalışılacaktır. Nitelikli öğretim üyelerimizden yararlanarak kendi öğretim üyelerimizi yetiştirmek amacıyla yeni doktora programlarının açılmasına hız kazandırılacaktır. Ayrıca, öğretim üyeleri hızlı bir

şekilde akademik kariyerlerini gerçekleştirme yönünde motive edilecektir. Dolayısıyla plan dönemi sonunda öğretim elemanlarının haftalık ders yükünde hissedilir bir rahatlama sağlanacaktır.

### **Öğretim elemanlarının bilimsel yayın sayısının yükseltilmesi:**

Öğretim elemanlarının plan dönemi boyunca ulusal ve uluslararası hakemli dergide makale yayınlaması veya ulusal ve uluslararası kongrede bildiri sunması sağlanacaktır. Özellikle uluslararası yayınların artmasıyla birlikte, Üniversitenin SCI+SSCI+AHCI'deki bilimsel yayın sıralamasındaki yeri yükseltilecektir. Lisansüstü öğrenimde danışman ve öğrencinin ortak bilimsel yayın gerçekleştirilmesi teşvik edilecektir. Plan dönemi boyunca her öğretim üyesinin DPT ve TÜBİTAK gibi diğer kurumların ya da AB fonlarının desteklediği bilimsel araştırma projesi için teklif vermesi veya bu tür projelerde aktif şekilde yer alması öngörülmektedir. Öğretim üyelerinin ulusal ve uluslararası dergilerde hakem, yayın kurulu üyesi ve editör olarak görev alması teşvik edilecektir.

### **Akademik personelin niteliğinin yükseltilmesi:**

Akademik personelin alanıyla ilgili ulusal ve uluslararası kongre, sempozyum ve toplantılara katılması teşvik edilecek ve olanaklar ölçüsünde mali destek sağlanacaktır. Akademik personelin bilgi ve deneyimlerini arttırmak amacıyla kısa ve uzun süreli yurt dışına çıkışları özendirilecektir. Bölüm bazında öğretim elemanlarının katıldığı seminer uygulamasına devam edilecektir. Öğretim elemanlarının kendi uzmanlık alanlarında ders vermelerini sağlamak amacıyla seçmeli dersler açma yoluna gidilecektir. SCI+SSCI+AHCI'de yayını çıkan öğretim üyelerine olanaklar ölçüsünde maddi destekler sağlanması sürdürülecektir.

### **Akademik ve idari personelin çalışma ortamının iyileştirilmesi:**

Akademik ve idari birimler hizmetlerini etkin bir şekilde yerine getirecek düzeyde fiziki mekanlara ve teknolojik olanaklara kavuşturulacaktır. Akademik ve

idari personelin kampüs içerisinde günlük ihtiyaçlarını karşılamaya dönük kitabevi, terzi, berber, market vb olanakların sağlanmasına çalışılacaktır. Akademik ve idari personele yönelik sosyal etkinlikler düzenlenecektir.

#### **İdari ve teknik personel sayısının artırılması ve kalitesinin yükseltilmesi:**

İdari ve teknik personel sayısının akademik ve idari birimlerinin etkin hizmet vermesini sağlayacak düzeye getirilmesi amacıyla çalışmalar yapılacaktır. İdari ve teknik personele yönelik hizmet içi eğitim programları düzenlenecektir. Toplam kalite yönetimi çalışmalarlarıyla ekip çalışması özendirilecektir.

#### **Çalışanların memnuniyet düzeyinin yükseltilmesi:**

Gerek akademik personel gerekse idari personele memnuniyet anketleri uygulanacak ve elde edilen sonuçlara göre iyileştirmelere gidilecektir.

### **4.3. Fiziki Altyapıya İlişkin Stratejik Hedefler**

#### **Eğitim-öğretim ve araştırma faaliyetlerinin sağlıklı bir şekilde yapılmasını sağlamak amacıyla fiziksel ve teknolojik altyapının oluşturulması:**

Merkez kampüste inşaatı devam etmekte olan Fen Edebiyat Fakültesi ve Eğitim Blokları ile Sağlık Kampüsünde Tıp Fakültesi ve Uygulama ve Araştırma Hastanesi plan dönemi içerisinde ve sonunda bitirilerek hizmete alınacaktır. Merkez kampüste sosyal tesis inşaatının 2008 yılında tamamlanması ve oditoryum inşaatına başlanması öngörülmektedir. Yine Merkez Kampüste plan döneminde Mühendislik Fakültesi binasının inşaatına başlanması planlanmaktadır. Büyük ve küçük onarımlar kapsamında ihtiyaç duyulan akademik birimlerde öğretim elemanı odaları, derslikler ve laboratuvarların yapılmasına devam edilecektir. Derslikler ve laboratuvarlar çağdaş eğitim-öğretim araçlarıyla donatılacak ve iç ortamları iyileştirilecektir. Laboratuvarlara endüstrinin gereksinimlerine dönük deneysel donanımlar eklenecektir. Merkez, diğer il ve ilçe kampüslerindeki öğrencilerin barınma

Vorunlarını çözmek amacıyla Kredi Yurtlar Kurumu nezdinde girişimlerde bulunulacaktır. İhtiyacı olan diğer il ve ilçe kampüslerinde öğrencilerin sosyal, kültürel ve sportif alanlardaki ihtiyaçlarını karşılamaya dönük tesislerin kurulmasına hız verilecektir.

**Üniversite kampüsünü 24 saat hizmet verecek şekilde aktif hale getirecek bir e- altyapı oluşturmak:**

Tüm akademik ve idari birimlerin web sayfaları etkin ve kullanıma hazır hale getirilecektir. Merkez ve diğer kampüslerdeki internet altyapısı teknolojik gelişmelere paralel olarak yeniden yapılandırılacaktır. İç paydaşlara (öğrenci, akademik ve idari personele) ilişkin bilgilerin internet ortamına aktarılması, birimler arasında bilgi ve belge alış verişi vb. işlemlerin internet üzerinden yapılması yönünde girişimlerde bulunulacaktır.

**4.4. Ulusal ve Uluslararası Üniversite ve Araştırma Merkezleriyle İşbirliğini Geliştirmeye İlişkin Stratejik Hedefler**

**İkili anlaşmalar çerçevesinde ulusal ve uluslararası düzeyde öğrenci ve öğretim elemanı değişiminde bulunulması:**

Öğretim elemanları ve öğrenciler Uluslararası İlişkiler Ofisi aracılığıyla Socrates-Erasmus Öğretim Elemanı ve Öğrenci Değişim Programlarından faydalandırılacaktır. Öğretim elemanı yetiştirme kapsamında diğer ulusal üniversitelerle işbirliği sürdürülecektir. İç Erasmus kapsamında yurt içi üniversitelerle öğretim üyesi/öğrenci değişimleri gerçekleştirilecektir.

**Yurtiçi ve yurt dışındaki üniversitelerle bilimsel, sosyal, kültürel ve sanatsal aktiviteler gerçekleştirilmesi:**

Yurt içi ve yurt dışındaki üniversitelerle ortak akademik etkinlikler düzenleme yönünde adımlar atılacaktır. Ulusal ve uluslararası alanda bilimsel

kongrelere ev sahipliği yapılacaktır. Yurt içi ve yurt dışı üniversitelerle sosyal, kültürel ve sanatsal etkinlikler yaygınlaştırılacak ve iletişim artırılacaktır.

**Yurt içi ve yurtdışı üniversitelerle işbirliğine giderek AB fonları tarafından desteklenen bilimsel araştırma projelerinde yer alınması:**

Avrupa Birliği'nin bilimsel araştırma ve teknoloji geliştirme kapasitesini artırmak ve bu yolla sosyo-ekonomik kalkınmayı sağlamak amacıyla desteklediği fonlar kapsamında öğretim elemanlarının yurt içi ve yurt dışı üniversitelerden öğretim elemanlarıyla ortak proje teklifleri vermesi teşvik edilecektir.

**4.5. Tanıtıma İlişkin Stratejik Hedefler**

**Paydaşlarla sağlıklı ve etkin bir iletişim kurulabilmesi için Halkla İlişkiler Biriminin oluşturulması**

Üniversitenin paydaşlarıyla iletişimini sağlamak ve birimlerde gerçekleştirilecek olan bilimsel, sosyal, kültürel ve sanatsal faaliyetleri kamuoyuna duyurmak amacıyla bir Halkla İlişkiler Birimi kurulacaktır. Üniversitenin bölgesel, ulusal ve uluslararası alandaki aktiviteleri Halkla İlişkiler Birimi tarafından kamuoyuna duyurulacaktır.

**Bölgesel, ulusal ve uluslararası düzeyde üniversitenin tanıtımının yapılması:**

Üniversitenin tanıtımı için hazırlanan ve Web sayfasında yayınlanan tanıtım filmi üniversitenin kaydettiği ilerlemeler dikkate alınarak revize edilecektir. Bölgesel ve ulusal medyada üniversiteyi tanıtıcı programlar yapılacaktır. Ulusal televizyon kanallarının hazırladığı programlarda öğrenciler aracılığıyla Üniversitenin tanıtım çalışmalarına ağırlık verilecektir. Üniversite tarafından çıkarılan haber bülteni ve bilimsel dergiler daha geniş bir paydaş kitlesine ulaştırılacaktır. Ulusal tanıtım fuarlarında üniversitemiz temsil edilecektir. Bölgedeki lise öğrencilerine üniversitemizi tanıtıcı geziler düzenlenecektir. Bölgesel, ulusal ve uluslararası alanda

bölgeye ilişkin bilim, kültür ve sanat aktiviteleri gerçekleştirilecektir. Bölgedeki kamu ve özel sektör, sivil toplum örgütü ve medya kuruluşlarıyla işbirliğine gidilerek bölge halkına yönelik kurslar, seminerler, eğitim ve televizyon programları düzenlenecektir. Üniversitenin gerçekleştirdiği kültürel ve sanat faaliyetleri bölge halkına duyurulacak ve katılımı sağlanacaktır. İkili anlaşmalar çerçevesinde yurt dışındaki üniversitelerle gerçekleştirilecek aktiviteler de uluslararası tanıtım yönünde adımlar atılacaktır. 2006 yılında başlatılan mahalle gezilerine (folklor,müzik ve sağlık taraması) devam edilecektir.

#### **Web sayfasının Üniversitenin üstünlüklerini ve fırsatlarını kamuoyuna en iyi tanıttacak şekilde tasarlanması:**

Yeni açılan bölümler için Web sayfası oluşturulacaktır. Web sayfaları Türkçe ve İngilizce olarak iki dilde hazırlanacaktır. Web sayfasının tasarımında bölümlerin eğitim-öğretim, fiziki ve teknolojik alt yapı ve akademik personel açısından üstünlükleri ve fırsatları vurgulanacaktır. Üniversitemizin ve bölümlerimizin Web sayfalarının 24 saat erişime açık ve sürekli güncel tutulmasına çalışılacaktır.

#### **4.6. Öğrencilere ve Mezunlara Dönük Stratejik Hedefler**

##### **Yeni kayıt olan öğrencilerin Üniversitemize uyum sürecinin hızlandırılması:**

Kayıt döneminde yeni kayıt olan öğrencileri karşılamak ve onlara ihtiyaç duydukları konularda yardımcı olmak için otobüs terminalinde yönlendirme standı oluşturulacaktır. Yeni kayıt olan öğrenciler için bölümler bazında tanıtım amaçlı alıştırmaya toplantıları düzenlenecektir. Sınıf danışmanlığı uygulaması etkinleştirilerek öğrencilerin danışmanlık hizmetlerinden daha etkin bir şekilde faydalanması sağlanacaktır.



### **Üniversite-öğrenci ilişkisinin güçlendirilmesi:**

Öğrencilerin eğitim, sağlık, spor ve kültürel ihtiyaçlarının karşılanmasında ve geliştirilmesinde demokratik ve katılımcı bir yaklaşımın gereği olarak Öğrenci Konseyi aracılığıyla öğrencilerin beklenti ve isteklerinin dikkate alınmasına devam edilecektir. Öğrencilerin öğrenci kulüpleri aracılığıyla sosyal, kültürel, sanatsal ve sportif faaliyetlerde bulunması teşvik edilecektir. Üniversite genelinde Kültür, Sanat ve Spor Haftası düzenlenerek öğrencilerin Hafta etkinliklerine katılımı sağlanacaktır. Başarılı öğrenciler ödüllendirilerek başarıları duyurulacaktır. Gelir düzeyi düşük başarılı öğrencilere burs, eğitim yardımı, yemek yardımı verilmesinin yanı sıra bu öğrencilerin öğrenci çalıştırma programından faydalandırılmasına devam edilecektir. Üniversite genelinde kurulacak son sınıf öğrencilerine yönelik kariyer günleri düzenlenmesi ve iş başvurularında danışmanlık hizmetleri sağlanması planlanmaktadır. Son sınıf öğrencilerinin KOSGEB tarafından gerçekleştirilen Genç Girişimci Geliştirme Projesine katılımı teşvik edilecektir.

### **Üniversitemiz Mezunlar Derneği çatısı altında mezunlarla ilişkilerin geliştirilmesi:**

Üniversite web sayfasından açılacak bir linkle mezunlarla iletişim kurularak Mezunlar Derneğine üye olmaları sağlanacaktır. Mezunların bir araya gelmelerini ve tanışmalarını sağlamak ve aralarındaki dayanışmayı arttırmak amacıyla her yıl Mezunlar Gecesi şeklinde bir aktivite yapılacaktır. Dernek aracılığıyla mezunlara iş olanakları sağlanmaya çalışılacaktır. İş dünyasında iyi bir konuma gelmiş mezunlarımızın mezun oldukları üniversitenin fiziki ve teknolojik alt yapı açısından gelişmesine katkıda bulunmasına yardımcı olmaları sağlanacaktır.

### **4.7. Bölgenin Sosyo-Ekonomik ve Kültürel Gelişmesine Katkıda Bulunmaya Dönük Stratejik Hedefler**

#### **Üniversite-sanayi çevre tarım işbirliğinin geliştirilmesi:**

Üniversitemiz bugün olduğu gibi gelecek üç yıllık stratejik plan döneminde de sanayi, çevre ve tarım sektörleriyle işbirliği çalışmalarını Döner Sermaye

İşletmesi kapsamında yürütmeye devam edecektir. Sanayi ile ortak projelerle patent geliştirme çalışmalarına ağırlık verilecektir. Akredite edilmiş laboratuvarlarla Üniversite dışı hizmet talepleri karşılanacaktır. Bölgemizde faaliyet gösteren tarım, sanayi ve hizmet kuruluşlarına ihtiyaç duydukları alanda danışmanlık hizmetleri sunulacaktır. Talep geldiği takdirde bölgedeki kamu ve özel sektör kuruluşlarının ihtiyaçları tespit edilecek ve bunlara dönük araştırma ve projeler gerçekleştirilecektir. Teknoloji Geliştirme Bölgesi kuruluş çalışmaları tamamlanarak hayata geçirilecektir. Ayrıca, Üniversite-Sanayi İşbirliği Geliştirme Merkezi kurulmuş olup çalışmalarına hız verilecektir.

**Üniversite'nin yöre halkına sunduğu sağlık hizmetlerinin niceliğinin ve niteliğinin arttırılarak toplumla ilişkilerinin güçlendirilmesi:**

Modern teknoloji ile donatılmış üniversite hastanesiyle bölgenin 3. basamak sağlık sorunlarının çözümüne katkıda bulunulacaktır. İleri teknoloji gerektiren tetkik ve tedaviler ile her türlü sağlık hizmeti güler yüzle ve en yüksek kalitede bölgemiz halkına sunulacaktır. Bölgede aile planlaması ana çocuk sağlığı ve halk sağlığı alanında halkın bilinçlendirilmesi için seminerler, paneller, yerel televizyon programları düzenlenecektir.

**Bölgede sağlıklı ve yaşanabilir bir çevre oluşturmada ve çevre bilincinin yerleştirilmesinde aktif bir rol üstlenilmesi:**

Çevrenin fiziki biçimlenişine rasyonel doğrultuda yön vermek amacıyla yerel yönetime danışmanlık yapılacak, projeler üretilecek, paneller düzenlenecek ve yayınlar yapılacaktır.

**Bölgenin bilim, kültür ve sanat açısından gelişimine katkıda bulunulması ve yön verilmesi:**

Geçmiş dönemde olduğu gibi stratejik plan döneminde de bilim, kültür ve sanat alanında etkinlikler düzenlenecektir.

## **5. STRATEJİK HEDEFLERİN VE TALEPLERİN YILLAR İTİBARIYLA DAĞILIMI**

ZKÜ'nün 2008-2012 Stratejik Planı'nda gerçekleştirmeyi öngördüğü stratejik hedeflerin yıllar itibariyle dağılımı Tablo 15'de verilmektedir. Stratejik plan döneminde hedeflerin gerçekleştirilmesi için akademik birimlerin (fakülte, yüksekokul, enstitü, meslek yüksekokulu ve devlet konservatuarı) ve Uygulama ve Araştırma Hastanesi'nin yıllar itibariyle fiziki altyapı, teknolojik altyapı, akademik personel ve idari personel talepleri de sayısal olarak çıkarılmıştır. Buna göre, Tablo 16, 17, 18, 19 ve 20 Fakülteler, Yüksekokullar ve Devlet Konservatuarı; Tablo 21, 22, 23, 24 ve 25 Enstitüler ve Tablo 26 27, 28, 29 ve 30 Meslek Yüksekokulları itibariyle fiziki altyapı, teknolojik altyapı, akademik personel ve idari personel taleplerini göstermektedir. Tablo 31, 32' ve 33'de ise Uygulama ve Araştırma Hastanesi'nin yıllar itibariyle fiziki altyapı, teknolojik altyapı ve idari personel talepleri verilmektedir.

Tablo 15: Stratejik Hedeflerin Yıllar İtibariyle Dağılımı

EĞİTİM- ÖĞRETİME İLİŞKİN STRATEJİK HEDEFLER						
Hedefler	Faaliyetler	2008 Yılı Hedefi	2009 Yılı Hedefi	2010 Yılı Hedefi	2011 Yılı Hedefi	2012 Yılı Hedefi
Bilgisayar ve internet destekli eğitim-öğretimden faydalanılması	Ders materyalinin (kaynak kitap, yardımcı kitap, ders notu, teksir, slayt vb) güncelleştirilerek internet ortamına aktarılması	Ders materyalinin %70'inin internet ortamına verilmesi	Ders materyalinin %100'ünün internet ortamına verilmesi	Güncelleştirmelerin gerçekleştirilmesi	Güncelleştirmelerin gerçekleştirilmesi	Güncelleştirmelerin gerçekleştirilmesi
	Öğretim elemanlarının kendi kişisel web sayfalarını oluşturmaları	Öğretim elemanlarının %70'inin Web sayfasını oluşturmaları	Öğretim elemanlarının %100'ünün Web sayfasını oluşturmaları	Güncelleştirmelerin gerçekleştirilmesi	Güncelleştirmelerin gerçekleştirilmesi	Güncelleştirmelerin gerçekleştirilmesi
	Bilgisayar sayısı artırılarak internet erişimli bilgisayar başına düşen öğrenci sayısı azaltılması	Bilgisayar sayısının 2327'den 2676'ya yükseltilmesi	Bilgisayar sayısının 2676'dan 3077'ye yükseltilmesi	Bilgisayar sayısını 3077'den 3538'e yükseltilmesi	Bilgisayar sayısını 3538'den 4068'e yükseltilmesi	Bilgisayar sayısının 4068'den 4678'e yükseltilmesi
Ders içeriklerinin ve kredilerinin ECTS uygulamalarıyla uyumlu hale getirilmesi	Ders içeriklerinin ve kredilerinin ECTS uygulamalarıyla uyumlu hale getirilmesi konusunda akademik kurullarda çalışmalar yapılması	Güncelleştirmelerin gerçekleştirilmesi	Güncelleştirmelerin gerçekleştirilmesi	Güncelleştirmelerin gerçekleştirilmesi	Güncelleştirmelerin gerçekleştirilmesi	Güncelleştirmelerin gerçekleştirilmesi
Öğretim elemanı başına düşen öğrenci sayısının azaltılması	Öğretim elemanı başına düşen öğrenci sayısının dünya standartlarına çekilmesi	Öğretim elemanı başına 18 öğrenci	Öğretim elemanı başına 17 öğrenci	Öğretim elemanı başına 16 öğrenci	Öğretim elemanı başına 15 öğrenci	Öğretim elemanı başına 15 öğrenci
Öğrencilerin öğretim elemanlarını değerlendirmesine olanak tanınması	Her eğitim-öğretim dönemi sonunda öğrencilere ders değerlendirme anketinin uygulanması ve geri dönüş sağlanması	Öğrencilere ders değerlendirme anketinin uygulanması ve iyileştirmelere gidilmesi	Öğrencilere ders değerlendirme anketinin uygulanması ve iyileştirmelere gidilmesi	Öğrencilere ders değerlendirme anketinin uygulanması ve iyileştirmelere gidilmesi	Öğrencilere ders değerlendirme anketinin uygulanması ve iyileştirmelere gidilmesi	Öğrencilere ders değerlendirme anketinin uygulanması ve iyileştirmelere gidilmesi

**EĞİTİM- ÖĞRETİME İLİŞKİN STRATEJİK HEDEFLER**

Hedefler	Faaliyetler	2008 Yılı Hedefi	2009 Yılı Hedefi	2010 Yılı Hedefi	2011 Yılı Hedefi	2012 Yılı Hedefi
Yeni bölümlerin, anabilim dallarının ve programların açılması ve aktif olmayanların faaliyete geçirilmesi	Açılması teklif edilecek yeni bölüm, anabilim dalı ve programın fiziki, teknolojik ve akademik altyapısı oluşturularak Yüksek Öğretim Kurulu'na başvurunun yapılması	Yeni bölüm, anabilim dalı ve program açılması veya açılmış programların aktif hale getirilmesi	Yeni bölüm, anabilim dalı ve program açılması veya açılmış programların aktif hale getirilmesi	Yeni bölüm, anabilim dalı ve program açılması veya açılmış programların aktif hale getirilmesi	Yeni bölüm, anabilim dalı ve program açılması veya açılmış programların aktif hale getirilmesi	Yeni bölüm, anabilim dalı ve program açılması veya açılmış programların aktif hale getirilmesi
Lisansüstü eğitim programlarının genişletilmesi, etkinleştirilmesi ve yeni yüksek lisans ve doktora programlarının açılmasına ağırlık verilmesi	Derslerin ve içeriklerin gözden geçirilmesi	Güncelleştirmelerin yapılması	Güncelleştirmelerin yapılması	Güncelleştirmelerin yapılması	Güncelleştirmelerin yapılması	Güncelleştirmelerin yapılması
	Öğrenci kontenjanlarının aşamalı olarak artırılması	Öğrenci kontenjanının 435'den 478'e çıkarılması	Öğrenci kontenjanının 478'den 525'e çıkarılması	Öğrenci kontenjanının 525'den 578'e çıkarılması	Öğrenci kontenjanının 578'den 635'e çıkarılması	Öğrenci kontenjanının 635'den 698'e çıkarılması
	Yeni programlar açma için başvuruların yapılması	Başvuru kriterlerini tamamlayan anabilim dallarında yüksek lisans ve doktora başvuruları yapılması	Başvuru kriterlerini tamamlayan anabilim dallarında yüksek lisans ve doktora başvuruları yapılması	Başvuru kriterlerini tamamlayan anabilim dallarında yüksek lisans ve doktora başvuruları yapılması	Başvuru kriterlerini tamamlayan anabilim dallarında yüksek lisans ve doktora başvuruları yapılması	Başvuru kriterlerini tamamlayan anabilim dallarında yüksek lisans ve doktora başvuruları yapılması
İngilizce Hazırlık Programı uygulamasının yaygınlaştırılması	Tüm lisans programlarında zorunlu İngilizce hazırlık uygulamasına geçilmesi	Yeni açılan lisans programlarında İngilizce hazırlık uygulamasının başlatılması	Yeni açılan lisans programlarında İngilizce hazırlık uygulamasının başlatılması	Yeni açılan lisans programlarında İngilizce hazırlık uygulamasının başlatılması	Yeni açılan lisans programlarında İngilizce hazırlık uygulamasının başlatılması	Yeni açılan lisans programlarında İngilizce hazırlık uygulamasının başlatılması
	Yükseköğretim Kurulu'nca izin verildiği oranda tüm önlisans programlarında zorunlu veya isteğe bağlı İngilizce hazırlık uygulamasına geçilmesi	Yeni açılan önlisans programlarında zorunlu ve isteğe bağlı İngilizce hazırlık uygulamasının başlatılması	Yeni açılan önlisans programlarında zorunlu ve isteğe bağlı İngilizce hazırlık uygulamasının başlatılması	Yeni açılan önlisans programlarında zorunlu ve isteğe bağlı İngilizce hazırlık uygulamasının başlatılması	Yeni açılan önlisans programlarında zorunlu ve isteğe bağlı İngilizce hazırlık uygulamasının başlatılması	Yeni açılan önlisans programlarında zorunlu ve isteğe bağlı İngilizce hazırlık uygulamasının başlatılması

**EĞİTİM- ÖĞRETİME İLİŞKİN STRATEJİK HEDEFLER**

Hedefler	Faaliyetler	2008 Yılı Hedefi	2009 Yılı Hedefi	2010 Yılı Hedefi	2011 Yılı Hedefi	2012 Yılı Hedefi
Bilgi kaynağı ve kütüphane olanaklarının zenginleştirilmesi	Sürelili ve süresiz yayın sayısının arttırılması	Sürelili ve süresiz yayın sayısının 66800'den 73480'e çıkarılması	Sürelili ve süresiz yayın sayısının 73.480'den 80828'e çıkarılması	Sürelili ve süresiz yayın sayısının 80.828'den 88910'a çıkarılması	Sürelili ve süresiz yayın sayısının 88910'dan 97801'e çıkarılması	Sürelili ve süresiz yayın sayısının 97801'den 107581'e çıkarılması
	Online veri tabanlarına üyeliklerin yenilenmesi	Online veri tabanlarına üyeliklerin yenilenmesi	Online veri tabanlarına üyeliklerin yenilenmesi	Online veri tabanlarına üyeliklerin yenilenmesi	Online veri tabanlarına üyeliklerin yenilenmesi	Online veri tabanlarına üyeliklerin yenilenmesi
	Kütüphanenin internet altyapısının güçlendirilmesi	Kütüphane internet alt yapısının güçlendirilmesi				
Teoriden pratiğe geçiş bağlamında öğrencilerin uygulamaya ilişkin bilgi ve deneyimlerinin arttırılması	Konferanslar düzenlenmesi	Eğitim-öğretim yılının her akademik yarıyılında bölümler tarafından 1 adet konferans düzenlenmesi	Eğitim-öğretim yılının her akademik yarıyılında bölümler tarafından 1 adet konferans düzenlenmesi	Eğitim-öğretim yılının her akademik yarıyılında bölümler tarafından 1 adet konferans düzenlenmesi	Eğitim-öğretim yılının her akademik yarıyılında bölümler tarafından 1 adet konferans düzenlenmesi	Eğitim-öğretim yılının her akademik yarıyılında bölümler tarafından 1 adet konferans düzenlenmesi
	Eğitsel, teknik, sosyal ve kültürel geziler düzenlenmesi	Fakülte, Yüksekokul ve Meslek Yüksekokulu bazında yılda en az bir eğitsel, teknik, sosyal ve kültürel gezi düzenlenmesi	Fakülte, Yüksekokul ve Meslek Yüksekokulu bazında yılda en az bir eğitsel, teknik, sosyal ve kültürel gezi düzenlenmesi	Fakülte, Yüksekokul ve Meslek Yüksekokulu bazında yılda en az bir eğitsel, teknik, sosyal ve kültürel gezi düzenlenmesi	Fakülte, Yüksekokul ve Meslek Yüksekokulu bazında yılda en az bir eğitsel, teknik, sosyal ve kültürel gezi düzenlenmesi	Fakülte, Yüksekokul ve Meslek Yüksekokulu bazında yılda en az bir eğitsel, teknik, sosyal ve kültürel gezi düzenlenmesi

**İNSAN KAYNAKLARINA İLİŞKİN STRATEJİK HEDEFLER**

Hedefler	Faaliyetler	2008 Yılı Hedefi	2009 Yılı Hedefi	2010 Yılı Hedefi	2011 Yılı Hedefi	2012 Yılı Hedefi
Öğretim elemanı sayısının artırılması ve haftalık ders yükünün azaltılması	Öğretim üyesi sayısının artırılması	Öğretim üyesi sayısını 315'den 362'ye çıkarmak	Öğretim üyesi sayısını 362'den 416'ya çıkarmak	Öğretim üyesi sayısını 416'dan 478'e çıkarmak	Öğretim üyesi sayısını 478'den 549'a çıkarmak	Öğretim üyesi sayısını 549'dan 631'e çıkarmak
	Araştırma Görevlisi sayısının artırılması	Araştırma görevlisi sayısını 313'den 406'ya çıkarmak	Araştırma görevlisi sayısını 406'dan 527'ye çıkarmak	Araştırma görevlisi sayısını 527'den 685'e çıkarmak	Araştırma görevlisi sayısını 685'den 753'e çıkarmak	Araştırma görevlisi sayısını 753'den 978'e çıkarmak
	Öğretim Görevlisi ve Okutman sayısının artırılması	Öğretim görevlisi sayısını 114'den 137'ye çıkarmak	Öğretim görevlisi sayısını 137'den 164'e çıkarmak	Öğretim görevlisi sayısını 164'den 196'ya çıkarmak	Öğretim görevlisi sayısını 196'dan 235'e çıkarmak	Öğretim görevlisi sayısını 235'den 258'e çıkarmak
Öğretim elemanlarının bilimsel yayın sayısının yükseltilmesi	Ulusal yayın sayısının artırılması	Her öğretim elemanının yılda en az 2 yayın yapması	Her öğretim elemanının yılda en az 2 yayın yapması	Her öğretim elemanının yılda en az 2 yayın yapması	Her öğretim elemanının yılda en az 2 yayın yapması	Her öğretim elemanının yılda en az 2 yayın yapması
	Uluslararası yayın sayısının artırılması	Her öğretim elemanının plan döneminde yılda en az 1 uluslararası yayın yapması	Her öğretim elemanının plan döneminde en az 1 uluslararası yayın yapması	Her öğretim elemanının plan döneminde en az 1 uluslararası yayın yapması	Her öğretim elemanının plan döneminde en az 1 uluslararası yayın yapması	Her öğretim elemanının plan döneminde en az 1 uluslararası yayın yapması
	Lisansüstü öğrenimde danışman ve öğrencinin ortak gerçekleştirdiği bilimsel yayın sayısının artırılması	Her danışman öğretim üyesinin öğrencisiyle tez dönemi boyunca yüksek lisansta en az 1, doktora en az 2 yayın yapması	Her danışman öğretim üyesinin öğrencisiyle tez dönemi boyunca yüksek lisansta en az 1, doktora en az 2 yayın yapması	Her danışman öğretim üyesinin öğrencisiyle tez dönemi boyunca yüksek lisansta en az 1, doktora en az 2 yayın yapması	Her danışman öğretim üyesinin öğrencisiyle tez dönemi boyunca yüksek lisansta en az 1, doktora en az 2 yayın yapması	Her danışman öğretim üyesinin öğrencisiyle tez dönemi boyunca yüksek lisansta en az 1, doktora en az 2 yayın yapması
	Üniversitenin SCI+SSCI+AHCI' deki bilimsel yayın sıralamasındaki yerinin yükseltilmesi	25.sıraya yükselmek	20.sıraya yükselmek	17.sıraya yükselmek	15.sıraya yükselmek	12. sıraya yükselmek
	Öğretim elemanları tarafından yürütülen Üniversitemiz, DPT ve TÜBİTAK gibi diğer kurumların ya da AB fonlarının desteklediği bilimsel araştırma projesi sayısının artırılması	50 proje	75 proje	100 proje	125 proje	150 proje

**İNSAN KAYNAKLARINA İLİŞKİN STRATEJİK HEDEFLER**

<b>Hedefler</b>	<b>Faaliyetler</b>	<b>2008 Yılı Hedefi</b>	<b>2009 Yılı Hedefi</b>	<b>2010 Yılı Hedefi</b>	<b>2011 Yılı Hedefi</b>	<b>2012 Yılı Hedefi</b>
Akademik personelin niteliğinin yükseltilmesi	Ulusal kongre, sempozyum ve panele katılımın artırılması	Her öğretim elemanının yılda en az 2 ulusal kongre, sempozyum ve panele katılımı	Her öğretim elemanının yılda en az 2 ulusal kongre, sempozyum ve panele katılımı	Her öğretim elemanının yılda en az 2 ulusal kongre, sempozyum ve panele katılımı	Her öğretim elemanının yılda en az 2 ulusal kongre, sempozyum ve panele katılımı	Her öğretim elemanının yılda en az 2 ulusal kongre, sempozyum ve panele katılımı
	Uluslararası kongre, sempozyum ve panele katılımın artırılması	Her öğretim elemanının plan döneminde 1 uluslararası kongre, sempozyum ve panele katılımı	Her öğretim elemanının plan döneminde 1 uluslararası kongre, sempozyum ve panele katılımı	Her öğretim elemanının plan döneminde 1 uluslararası kongre, sempozyum ve panele katılımı	Her öğretim elemanının plan döneminde 1 uluslararası kongre, sempozyum ve panele katılımı	Her öğretim elemanının plan döneminde 1 uluslararası kongre, sempozyum ve panele katılımı
	Bölüm bazında öğretim elemanlarının katıldığı seminerlerin uygulanması	Bölüm içi seminerler düzenlenmesi	Bölüm içi seminerler düzenlenmesi	Bölüm içi seminerler düzenlenmesi	Bölüm içi seminerler düzenlenmesi	Bölüm içi seminerler düzenlenmesi
	Öğretim elemanlarının uzmanlık alanlarına uygun seçmeli derslerin açılması	Seçmeli derslerin sayısının %15 artırılması	Seçmeli derslerin sayısının %5 artırılması	Seçmeli derslerin sayısının % 5 artırılması	Seçmeli derslerin sayısının %5 artırılması	Seçmeli derslerin sayısının %5 artırılması
	SCI+SSCI+AHCI'de yayını çıkan öğretim üyelerine maddi destekler sunulması	Üniversite Yönetim Kurulu tarafından belirlenen miktarda	Üniversite Yönetim Kurulu tarafından belirlenen miktarda	Üniversite Yönetim Kurulu tarafından belirlenen miktarda	Üniversite Yönetim Kurulu tarafından belirlenen miktarda	Üniversite Yönetim Kurulu tarafından belirlenen miktarda
Akademik ve idari personelin çalışma ortamının iyileştirilmesi	Sağlıklı, rahat ve teknolojik donanıma sahip çalışma ortamlarının oluşturulması	Merkez ve diğer kampüslerde inşaatı biten birimlerin hizmete alınarak iyileştirmeler sağlanması	Merkez ve diğer kampüslerde inşaatı biten birimlerin hizmete alınarak iyileştirmeler sağlanması	Merkez ve diğer kampüslerde inşaatı biten birimlerin hizmete alınarak iyileştirmeler sağlanması	Merkez ve diğer kampüslerde inşaatı biten birimlerin hizmete alınarak iyileştirmeler sağlanması	Merkez ve diğer kampüslerde inşaatı biten birimlerin hizmete alınarak iyileştirmeler sağlanması
	Kampüste personelin günlük ihtiyaçlarını karşılayacak tesislerin açılması	Kitabevi, terzi, berber, market vb tesislerin açılması				
	Sosyal etkinlikler düzenlenmesi	10 etkinlik düzenlenmesi	15 etkinlik düzenlenmesi	20 etkinlik düzenlenmesi	25 etkinlik düzenlenmesi	30 etkinlik düzenlenmesi
İdari ve teknik personel sayısının artırılması ve kalitesinin yükseltilmesi	İdari ve teknik personel sayısının artırılması	İdari ve teknik personel sayısının 841'den 925'e çıkarılması	İdari ve teknik personel sayısının 925'den 1018'e çıkarılması	İdari ve teknik personel sayısının 1018'den 1119'a çıkarılması	İdari ve teknik personel sayısının 1119'dan 1230'a çıkarılması	İdari ve teknik personel sayısının 1230'den 1353'e çıkarılması
	Hizmet içi eğitim programları düzenlenmesi	1 adet hizmet içi eğitim programı	1 adet hizmet içi eğitim programı	1 adet hizmet içi eğitim programı	1 adet hizmet içi eğitim programı	1 adet hizmet içi eğitim programı
	Çalışanların memnuniyet düzeyinin yükseltilmesi	Memnuniyet anketleri uygulanması ve çalışanlara geri dönüşüm sağlanması	Memnuniyet anketleri uygulanması ve çalışanlara geri dönüşüm sağlanması	Memnuniyet anketleri uygulanması ve çalışanlara geri dönüşüm sağlanması	Memnuniyet anketleri uygulanması ve çalışanlara geri dönüşüm sağlanması	Memnuniyet anketleri uygulanması ve çalışanlara geri dönüşüm sağlanması



<b>FİZİKİ ALTYAPIYA İLİŞKİN STRATEJİK HEDEFLER</b>						
<b>Hedefler</b>	<b>Faaliyetler</b>	<b>2008 Yılı Hedefi</b>	<b>2009 Yılı Hedefi</b>	<b>2010 Yılı Hedefi</b>	<b>2011 Yılı Hedefi</b>	<b>2012 Yılı Hedefi</b>
Eğitim-öğretim ve araştırma faaliyetlerinin sağlıklı bir şekilde yapılmasını sağlamak amacıyla fiziksel ve teknolojik altyapının oluşturulması	Fiziki ve teknolojik altyapının iyileştirilmesi ve modernize edilmesi	Fen-Edebiyat Fakültesi Binası'nın (10.200m <sup>2</sup> ) tamamlanması	Mühendislik Fakültesi Merkez binasının (27.000m <sup>2</sup> ) ihalesinin gerçekleştirilmesi ve inşaatın başlatılması	Uygulama ve Araştırma Hastanesi binalarının altyapı eksikliklerinin ve çevre düzenlemesinin tamamlanması		Devlet Konservatuarı Binasının (3.600m <sup>2</sup> ) ihalesinin gerçekleştirilmesi ve inşaatın başlatılması
		Sosyal tesis (yemekhane binasının 5.000m <sup>2</sup> ) tamamlanması		Sosyal tesis (misafirhane ve trafo binasının 3.000m <sup>2</sup> ) tamamlanması	Sosyal tesis (oditoryum ve idare binasının 4.000m <sup>2</sup> ) tamamlanması	Mühendislik Fakültesi Binasının (27.000m <sup>2</sup> ) tamamlanması
		Hastane OPRS binasının (18.000m <sup>2</sup> ) tamamlanması	Diş Hekimliği Fakültesi Binası (7.000m <sup>2</sup> ) ihalesinin gerçekleştirilmesi ve inşaatın başlatılması	Tıp Fakültesi Binasının (6.400m <sup>2</sup> ) tamamlanması	Diş Hekimliği Fakültesinin (7.000m <sup>2</sup> ) tamamlanan bölümlerinin hizmete alınması	Merkezi Kütüphane Binasının (6.500m <sup>2</sup> ) tamamlanması
				Kapalı Yüzme Havuzunun ihalesinin gerçekleştirilmesi ve inşaatın başlatılması	Sağlık Yüksekokulu ve Meslek Yüksekokulu Binasının (9.000m <sup>2</sup> ) ihalesinin gerçekleştirilmesi ve inşaatın başlatılması	
				Merkezi Laboratuvar (3.000m <sup>2</sup> ) ihalesinin gerçekleştirilmesi ve inşaatın başlatılması	Merkezi Laboratuvar binasının tamamlanması	
				Merkezi Kütüphane binasının (6.500m <sup>2</sup> ) ihalesinin gerçekleştirilmesi ve inşaatın başlatılması	Alaplı MYO. Ek Binası (2.000m <sup>2</sup> ) ihalesinin gerçekleştirilmesi ve inşaatın başlatılması	Alaplı MYO. Ek Binasının tamamlanması

FİZİKİ ALTYAPIYA İLİŞKİN STRATEJİK HEDEFLER							
Hedefler	Faaliyetler	2008 Yılı Hedefi	2009 Yılı Hedefi	2010 Yılı Hedefi	2011 Yılı Hedefi	2012 Yılı Hedefi	
Eğitim-öğretim ve araştırma faaliyetlerinin sağlıklı bir şekilde yapılmasını sağlamak amacıyla fiziksel ve teknolojik altyapının oluşturulması	Fiziki ve teknolojik altyapının iyileştirilmesi ve modernize edilmesi	Yapımı planlanan işler ile ilgili etüt-proje hazırlıklarının yapılması ,ihtiyaç duyulan kamulaştırma işlemlerinin gerçekleştirilmesi ve yapımı devam eden Tıp Fakültesi ve Eğitim Blokları işleri kontrolörlük hizmetlerinin yürütülmesi	Yapımı planlanan işler ile ilgili etüt-proje hazırlıklarının yapılması, ihtiyaç duyulan kamulaştırma işlemlerinin gerçekleştirilmesi ve yapımı devam eden Merkezi Yemekhane İd.Bina + Oditoryum İnş. (İd.Bina + Oditoryum ve Trafo Binası Bölümü) Binası, Tıp Fakültesi Hastane inşaatı (altyapı eksiklikleri + çevre işleri) kontrolörlük hizmetlerinin yürütülmesi	Yapımı planlanan işler ile ilgili etüt-proje hazırlıklarının yapılması, ihtiyaç duyulan kamulaştırma işlemlerinin gerçekleştirilmesi, yapımı devam eden Diş Hekimliği Eğitim Binası, Mühendislik Fakültesi Merkez Binası inşaatı işleri kontrolörlük hizmetlerinin yürütülmesi	Yapımı planlanan işler ile ilgili etüt-proje hazırlıklarının yapılması, ihtiyaç duyulan kamulaştırma işlemlerinin gerçekleştirilmesi, yapımı devam eden Merkezi Kütüphane Binası, Mühendislik Fakültesi Merkez Binası ve Kapalı Yüzme Havuzu inşaatı işlerin kontrolörlük hizmetlerinin yürütülmesi	Yapımı Planlanan işler ile ilgili etüt-proje hazırlıklarının yapılması, ihtiyaç duyulan kamulaştırma işlemlerinin gerçekleştirilmesi, yapımı devam eden Sağlık Yüksekokulu Binası inşaatı işleri kontrolörlük hizmetlerinin yürütülmesi	
	Eğitim-öğretim ve araştırma faaliyetlerinin sağlıklı bir şekilde yapılmasını sağlamak amacıyla fiziksel ve teknolojik altyapının oluşturulması	Büyük ve küçük onarımlar kapsamında ihtiyaç duyulan akademik birimlerde öğretim elemanı odaları, derslikler ve laboratuvarların onarım ve tadilat işlerinin yapılması	İhtiyaçların tespit edilmesi, ihalelerin yapılması ve inşaatları biten bölümlerin hizmete alınması	İhtiyaçların tespit edilmesi, ihalelerin yapılması ve inşaatları biten bölümlerin hizmete alınması	İhtiyaçların tespit edilmesi, ihalelerin yapılması ve inşaatları biten bölümlerin hizmete alınması	İhtiyaçların tespit edilmesi, ihalelerin yapılması ve inşaatları biten bölümlerin hizmete alınması	İhtiyaçların tespit edilmesi, ihalelerin yapılması ve inşaatları biten bölümlerin hizmete alınması
		Dersliklerin ve laboratuvarların çağdaş eğitim-öğretim araçlarıyla donatılması ve iç ortamlarının iyileştirilmesi	Eğitim-öğretim ve laboratuvar araçlarının tespit edilmesi ve ihaleye çıkarak alımların gerçekleştirilmesi	Eğitim-öğretim ve laboratuvar araçlarının tespit edilmesi ve ihaleye çıkarak alımların gerçekleştirilmesi	Eğitim-öğretim ve laboratuvar araçlarının tespit edilmesi ve ihaleye çıkarak alımların gerçekleştirilmesi	Eğitim-öğretim ve laboratuvar araçlarının tespit edilmesi ve ihaleye çıkarak alımların gerçekleştirilmesi	Eğitim-öğretim ve laboratuvar araçlarının tespit edilmesi ve ihaleye çıkarak alımların gerçekleştirilmesi

**FİZİKİ ALTYAPIYA İLİŞKİN STRATEJİK HEDEFLER**

Hedefler	Faaliyetler	2008 Yılı Hedefi	2009 Yılı Hedefi	2010 Yılı Hedefi	2011 Yılı Hedefi	2012 Yılı Hedefi
	Dış kampüslerde öğrencilerin sosyal, kültürel ve sportif alanlardaki ihtiyaçlarını karşılamaya dönük tesislerin kurulmasına hız verilmesi	Ereğli Kapalı Spor Salonu (1.900m <sup>2</sup> ) inşaatının tamamlanması	Çaycuma Meslek Yüksekokulu Çok Amaçlı Kapalı Spor Salonunun ihalesinin gerçekleştirilmesi ve inşaatın başlatılması	Çaycuma Meslek Yüksekokulu Çok Amaçlı Kapalı Spor Salonunun (1.900m <sup>2</sup> ) tamamlanması	Devrek Meslek Yüksekokulu Çok Amaçlı Kapalı Spor Salonunun ihalesinin gerçekleştirilmesi ve inşaatın başlatılması	Devrek Meslek Yüksekokulu Çok Amaçlı Kapalı Spor Salonunun (1.900m <sup>2</sup> ) tamamlanması
Üniversite kampüsünü 24 saat hizmet verecek şekilde aktif hale getirecek bir e-altyapı oluşturulması	Tüm akademik ve idari birimlerin web sayfalarının etkin ve kullanıma hazır hale getirilmesi	Sürekli	Sürekli	Sürekli	Sürekli	Sürekli
	Merkez ve diğer kampüslerdeki internet altyapısının teknolojik gelişmelere paralel olarak yeniden yapılandırılması	Tüm birimlerin internet alt yapısının yeniden yapılandırılması	Yeni açılan birimlerin internet alt yapısına dahil edilmesi	Yeni açılan birimlerin internet alt yapısına dahil edilmesi	Yeni açılan birimlerin internet alt yapısına dahil edilmesi	Yeni açılan birimlerin internet alt yapısına dahil edilmesi
	İç paydaşlara (öğrenci, akademik ve idari personele) ilişkin bilgilerin internet ortamına aktarılması, birimler arası bilgi ve belge alış verişi vb. işlemlerin İnternet üzerinden yapılması	<ul style="list-style-type: none"> <li>Öğrenci işlerinde e-uygulamaya geçilmesi</li> <li>Kütüphanede e-uygulamaya geçilmesi</li> </ul>	İdari ve mali işlerde e-uygulamaya geçilmesi	Tüm birimlerde e-uygulamaya geçilmesi		

**ULUSAL VE ULUSLARARASI ÜNİVERSİTE VE ARAŞTIRMA MERKEZLERİYLE İŞBİRLİĞİNİN GELİŞTİRİLMESİNE İLİŞKİN STRATEJİK HEDEFLER**

Hedefler	Faaliyetler	2008 Yılı Hedefi	2009 Yılı Hedefi	2010 Yılı Hedefi	2011 Yılı Hedefi	2012 Yılı Hedefi
İkili anlaşmalar çerçevesinde ulusal ve uluslararası düzeyde öğrenci ve öğretim elemanı değişiminde bulunulması	Uluslararası İlişkiler Ofisi aracılığıyla Socrates-Erasmus Öğretim Elemanı değişimi	10 öğretim elemanı gönderilmesi	10 öğretim elemanı gönderilmesi	10 öğretim elemanı gönderilmesi	10 öğretim elemanı gönderilmesi	10 öğretim elemanı gönderilmesi
		5 öğretim elemanı getirilmesi	5 öğretim elemanı getirilmesi	5 öğretim elemanı getirilmesi	5 öğretim elemanı getirilmesi	5 öğretim elemanı getirilmesi
	Uluslararası İlişkiler Ofisi aracılığıyla Socrates-Erasmus öğrenci değişimi	5 öğrenci gönderilmesi	5 öğrenci gönderilmesi	5 öğrenci gönderilmesi	5 öğrenci gönderilmesi	5 öğrenci gönderilmesi
		5 öğrenci getirilmesi	5 öğrenci getirilmesi	5 öğrenci getirilmesi	5 öğrenci getirilmesi	5 öğrenci getirilmesi
	İç Erasmus aracılığıyla ulusal üniversiteler arasında öğrenci değişiminin gerçekleştirilmesi	10 öğrenci gönderilmesi	10 öğrenci gönderilmesi	10 öğrenci gönderilmesi	10 öğrenci gönderilmesi	10 öğrenci gönderilmesi
		10 öğrenci getirilmesi	10 öğrenci getirilmesi	10 öğrenci getirilmesi	10 öğrenci getirilmesi	10 öğrenci getirilmesi
Yurtiçi ve yurt dışındaki üniversitelerle bilimsel, sosyal, kültürel ve sanatsal aktiviteler gerçekleştirilmesi	Değişik üniversitelerden akademisyenlerle ortak akademik etkinlikler düzenlenmesi	20 adet akademik etkinlik	20 adet akademik etkinlik	20 adet akademik etkinlik	20 adet akademik etkinlik	20 adet akademik etkinlik
	Ulusal ve uluslararası alanda bilimsel kongrelere ev sahipliği yapılması	5 Ulusal Kongreye ev sahipliği yapmak	5 Ulusal Kongreye ev sahipliği yapmak	5 Ulusal Kongreye ev sahipliği yapmak	5 Ulusal Kongreye ev sahipliği yapmak	5 Ulusal Kongreye ev sahipliği yapmak
		1 Uluslararası Kongreye ev sahipliği yapmak	2 Uluslararası Kongreye ev sahipliği yapmak	2 Uluslararası Kongreye ev sahipliği yapmak	2 Uluslararası Kongreye ev sahipliği yapmak	2 Uluslararası Kongreye ev sahipliği yapmak
	Yurt içi ve yurt dışı üniversitelerle sosyal, kültürel ve sanatsal etkinlikler yapılması	20 Ulusal Etkinlik	20 Ulusal Etkinlik	20 Ulusal Etkinlik	20 Ulusal Etkinlik	20 Ulusal Etkinlik
2 Uluslararası etkinlik		2 Uluslararası etkinlik	2 Uluslararası etkinlik	2 Uluslararası etkinlik	2 Uluslararası etkinlik	
Yurt içi ve yurtdışı üniversitelerle işbirliğine giderek AB fonları tarafından desteklenen bilimsel araştırma projelerinde yer alınması	Ulusal ve uluslararası ortak projeler geliştirilmesi ve uygulanması	10 ortak ulusal proje	15 ortak ulusal proje	20 ortak ulusal proje	25 ortak ulusal proje	25 ortak ulusal proje
		3 ortak uluslararası proje	4 ortak uluslararası proje	5 ortak uluslararası proje	6 ortak uluslararası proje	7 ortak uluslararası proje

**TANITIMA İLİŞKİN STRATEJİK HEDEFLER**

<b>Hedefler</b>	<b>Faaliyetler</b>	<b>2008 Yılı Hedefi</b>	<b>2009 Yılı Hedefi</b>	<b>2010 Yılı Hedefi</b>	<b>2011 Yılı Hedefi</b>	<b>2012 Yılı Hedefi</b>
Paydaşlarla sağlıklı ve etkin bir iletişim kurulabilmesi	Üniversite tarafından gerçekleştirilecek aktivitelere ilişkin paydaşlara bilgi verilmesi	Aktivitelerin kamuoyuna duyurulması	Aktivitelerin kamuoyuna duyurulması	Aktivitelerin kamuoyuna duyurulması	Aktivitelerin kamuoyuna duyurulması	Aktivitelerin kamuoyuna duyurulması
Bölgesel, ulusal ve uluslararası düzeyde üniversitenin tanıtımının yapılması	Web sayfasında yayınlanan tanıtım filminin güncelleştirilmesi	Güncelleştirme	Güncelleştirme	Güncelleştirme	Güncelleştirme	Güncelleştirme
	Bölgesel ve ulusal medyada üniversiteyi tanıtıcı programlar yapılması	1 adet bölgesel medyada tanıtım programı	1 adet bölgesel medyada tanıtım programı	1 adet bölgesel medyada tanıtım programı	1 adet bölgesel medyada tanıtım programı	1 adet bölgesel medyada tanıtım programı
		1 adet ulusal medyada tanıtım programı	1 adet ulusal medyada tanıtım programı	1 adet ulusal medyada tanıtım programı	1 adet ulusal medyada tanıtım programı	1 adet ulusal medyada tanıtım programı
	Ulusal televizyon kanallarının hazırladığı programlarda öğrenciler aracılığıyla üniversitenin tanıtım çalışmalarına ağırlık verilmesi	Davet edilen programlara katılma	Davet edilen programlara katılma	Davet edilen programlara katılma	Davet edilen programlara katılma	Davet edilen programlara katılma
	Üniversite tarafından haber bülteni ve bilimsel dergiler çıkarılması ve dağıtılması	Basım ve dağıtımın yapılması	Basım ve dağıtımın yapılması	Basım ve dağıtımın yapılması	Basım ve dağıtımın yapılması	Basım ve dağıtımın yapılması
	Ulusal tanıtım fuarlarında üniversitemizin temsil edilmesi	Tüm fuarlarda temsil edilmesi	Tüm fuarlarda temsil edilmesi	Tüm fuarlarda temsil edilmesi	Tüm fuarlarda temsil edilmesi	Tüm fuarlarda temsil edilmesi
	Bölgedeki lise öğrencilerine üniversitemizi tanıtıcı geziler düzenlenmesi	Tüm liselere tanıtım gezileri yapılması	Tüm liselere tanıtım gezileri yapılması	Tüm liselere tanıtım gezileri yapılması	Tüm liselere tanıtım gezileri yapılması	Tüm liselere tanıtım gezileri yapılması

**TANITIMA İLİŞKİN STRATEJİK HEDEFLER**

<b>Hedefler</b>	<b>Faaliyetler</b>	<b>2008 Yılı Hedefi</b>	<b>2009 Yılı Hedefi</b>	<b>2010 Yılı Hedefi</b>	<b>2011 Yılı Hedefi</b>	<b>2012 Yılı Hedefi</b>
Bölgesel, ulusal ve uluslararası düzeyde üniversitenin tanıtımının yapılması	Bölgedeki kamu ve özel sektör, sivil toplum örgütü ve medya kuruluşlarıyla işbirliğine gidilerek bölge halkına yönelik kurslar, seminerler, eğitim ve televizyon programları düzenlenmesi	Talep edilen sayıda	Talep edilen sayıda	Talep edilen sayıda	Talep edilen sayıda	Talep edilen sayıda
	Şehirdeki ilköğretim okullarına klasik müziğin tanıtılması	Talep edilen sayıda	Talep edilen sayıda	Talep edilen sayıda	Talep edilen sayıda	Talep edilen sayıda
Web sayfasının Üniversitenin üstünlüklerini ve fırsatlarını kamuoyuna en iyi tanıtacak şekilde tasarlanması	Birimlerin web sayfalarının Türkçe ve İngilizce olarak düzenlenmesi	Güncelleştirmelerin yapılması	Güncelleştirmelerin yapılması	Güncelleştirmelerin yapılması	Güncelleştirmelerin yapılması	Güncelleştirmelerin yapılması
	Web sayfalarının erişime açık tutulması	24 saat	24 saat	24 saat	24 saat	24 saat

**ÖĞRENCİLERE VE MEZUNLARA İLİŞKİN STRATEJİK HEDEFLER**

<b>Hedefler</b>	<b>Faaliyetler</b>	<b>2008 Yılı Hedefi</b>	<b>2009 Yılı Hedefi</b>	<b>2010 Yılı Hedefi</b>	<b>2011 Yılı Hedefi</b>	<b>2012 Yılı Hedefi</b>
Üniversite-öğrenci ilişkisinin güçlendirilmesi	Kayıt döneminde yeni kayıt olan öğrencileri yönlendirmek için otobüs terminalinde stant açılması	Kayıt döneminde	Kayıt döneminde	Kayıt döneminde	Kayıt döneminde	Kayıt döneminde
	Tanıtım amaçlı oryantasyon toplantıları düzenlenmesi	Eğitim-Öğretim yılı başında	Eğitim-Öğretim yılı başında	Eğitim-Öğretim yılı başında	Eğitim-Öğretim yılı başında	Eğitim-Öğretim yılı başında
	Demokratik ve katılımcı bir yaklaşımın gereği olarak Öğrenci Konseyi'nin oluşturulması	Öğrenci Konseyi seçiminin yapılması	Öğrenci Konseyi seçiminin yapılması	Öğrenci Konseyi seçiminin yapılması	Öğrenci Konseyi seçiminin yapılması	Öğrenci Konseyi seçiminin yapılması
	Öğrenci kulüplerine üye öğrenci sayısının artırılması	%10 artırılması	%10 artırılması	%10 artırılması	%10 artırılması	%10 artırılması
	Kültür, Sanat ve Spor Haftası düzenlenerek öğrencilerin katılımının sağlanması	Her yıl Mayıs ayında	Her yıl Mayıs ayında	Her yıl Mayıs ayında	Her yıl Mayıs ayında	Her yıl Mayıs ayında
	Son sınıf öğrencilerine iş başvurularında danışmanlık hizmetleri sağlanmasına yönelik kariyer günleri düzenlenmesi	Her fakülte, yüksekokul ve meslek yüksekokulunda en az 1 adet kariyer günü	Her fakülte, yüksekokul ve meslek yüksekokulunda en az 1 adet kariyer günü	Her fakülte, yüksekokul ve meslek yüksekokulunda en az 1 adet kariyer günü	Her fakülte, yüksekokul ve meslek yüksekokulunda en az 1 adet kariyer günü	Her fakülte, yüksekokul ve meslek yüksekokulunda en az 1 adet kariyer günü
	Son sınıf öğrencilerinin KOSGEB tarafından gerçekleştirilen Genç Girişimci Geliştirme Projesine katılımının sağlanması	30 öğrenci (Düzenlendiği takdirde)	30 öğrenci (Düzenlendiği takdirde)	30 öğrenci (Düzenlendiği takdirde)	30 öğrenci (Düzenlendiği takdirde)	30 öğrenci (Düzenlendiği takdirde)

**ÖĞRENCİLERE VE MEZUNLARA İLİŞKİN STRATEJİK HEDEFLER**

<b>Hedefler</b>	<b>Faaliyetler</b>	<b>2008 Yılı Hedefi</b>	<b>2009 Yılı Hedefi</b>	<b>2010 Yılı Hedefi</b>	<b>2011 Yılı Hedefi</b>	<b>2012 Yılı Hedefi</b>
Üniversite-öğrenci ilişkisinin güçlendirilmesi	Burs, eğitim yardımı, yemek yardımı ve öğrenci çalıştırma programından faydalandırılan düşük gelirli başarılı öğrenci sayısının artırılması	<b>515 öğrenci</b>	<b>550 öğrenci</b>	<b>580 öğrenci</b>	<b>610 öğrenci</b>	<b>640 öğrenci</b>
Üniversitemiz Mezunlar Derneği çatısı altında mezunlarla ilişkilerin geliştirilmesi	Üniversite web sayfasından açılacak bir linkle mezunlarla iletişim kurularak Mezunlar Derneğine üye olmalarının sağlanması	Mezunların %10'uyla iletişim kurulması	Mezunların %20'siyle iletişim kurulması	Mezunların %30'uyla iletişim kurulması	Mezunların %40'ıyla iletişim kurulması	Mezunların %50'siyle iletişim kurulması
	Mezunlar gecesi düzenlenmesi	Her yıl	Her yıl	Her yıl	Her yıl	Her yıl
	Mezunlara iş olanakları sağlanması	50 mezun	60 mezun	70 mezun	80 mezun	90 mezun
	Mezunların mezun oldukları üniversitenin fiziki ve teknolojik alt yapı açısından gelişmesine katkıda bulunmalarının sağlanması	Yapılan bağış ölçüsünde	Yapılan bağış ölçüsünde	Yapılan bağış ölçüsünde	Yapılan bağış ölçüsünde	Yapılan bağış ölçüsünde



**BÖLGENİN SOSYO-EKONOMİK VE KÜLTÜREL GELİŞMESİNE KATKIDA BULUNMAYA İLİŞKİN STRATEJİK HEDEFLER**

Hedefler	Faaliyetler	2008 Yılı Hedefi	2009 Yılı Hedefi	2010 Yılı Hedefi	2011 Yılı Hedefi	2012 Yılı Hedefi
Üniversite-sanayi çevre tarım işbirliğinin geliştirilmesi	San-Tez kapsamında kamu ve özel sektör kuruluşlarının ihtiyaçlarına yönelik araştırma ve projelerin geliştirilmesi	Talep edilen sayıda	Talep edilen sayıda	Talep edilen sayıda	Talep edilen sayıda	Talep edilen sayıda
	Akredite edilmiş laboratuvarlarla üniversite dışı hizmet taleplerinin karşılanması	Talep ölçüsünde	Talep ölçüsünde	Talep ölçüsünde	Talep ölçüsünde	Talep ölçüsünde
	Sanayi ile ortak projelerle patent geliştirme çalışmalarında bulunulması	3 patent geliştirilmesi	4 patent geliştirilmesi	5 patent geliştirilmesi	6 patent geliştirilmesi	7 patent geliştirilmesi
	Teknoloji Geliştirme Merkezinin kuruluş çalışmaları tamamlanarak hayata geçirilmesi	Teknoloji Geliştirme Bölgesinin kurulması	Sanayi ile ortak çalışma gerçekleştirilmesi	Sanayi ile ortak çalışma gerçekleştirilmesi	Sanayi ile ortak çalışma gerçekleştirilmesi	Sanayi ile ortak çalışma gerçekleştirilmesi
Üniversite'nin yöre halkına sunduğu sağlık hizmetlerinin niceliğinin ve niteliğinin artırılarak toplumla ilişkilerinin güçlendirilmesi	Hasta ve hasta yakınları memnuniyet anketlerinin yapılması	Hasta ve hasta yakını memnuniyetinin en üst düzeye çıkarılması	Hasta ve hasta yakını memnuniyetinin en üst düzeye çıkarılması	Hasta ve hasta yakını memnuniyetinin en üst düzeye çıkarılması	Hasta ve hasta yakını memnuniyetinin en üst düzeye çıkarılması	Hasta ve hasta yakını memnuniyetinin en üst düzeye çıkarılması
	Yatak kapasitesini arttırmak	400 yatak	400 yatak	560 yatak	560 yatak	560 yatak
	Bölgede aile planlaması ana çocuk sağlığı ve halk sağlığı alanında halkın bilinçlendirilmesi için seminerler, paneller, yerel televizyon programları düzenlenmesi	Her ay 2 etkinlik	Her ay 2 etkinlik	Her ay 2 etkinlik	Her ay 2 etkinlik	Her ay 2 etkinlik
Üniversite'nin yöre halkına sunduğu sağlık hizmetlerinin niceliğinin ve niteliğinin artırılarak toplumla ilişkilerinin güçlendirilmesi	Sunulan sağlık hizmetlerinin güvenilirliğini sağlamak amacıyla kalite sisteminin kurulması	ISO 9001:2000 kalite yönetim sisteminin kurulması için çalışmaların başlatılması	ISO 9001:2000 kalite yönetim sisteminin kurulması	Kurulan sistemin bağımsız belgelendirme kurumunun onayından geçmesi	Kurulan sistemin bağımsız belgelendirme kurumunun onayından geçmesi	Kurulan sistemin uluslararası akreditasyon kriterleri ile entegrasyonunun sağlanması

**BÖLGENİN SOSYO-EKONOMİK VE KÜLTÜREL GELİŞMESİNE KATKIDA BULUNMAYA İLİŞKİN STRATEJİK HEDEFLER**

<b>Hedefler</b>	<b>Faaliyetler</b>	<b>2008 Yılı Hedefi</b>	<b>2009 Yılı Hedefi</b>	<b>2010 Yılı Hedefi</b>	<b>2011 Yılı Hedefi</b>	<b>2012 Yılı Hedefi</b>
Üniversite'nin yöre halkına sunduğu sağlık hizmetlerinin niceliğinin ve niteliğinin artırılarak toplumla ilişkilerinin güçlendirilmesi	Yeni bölümlerin açılması	Radyasyon Onkolojisi Bölümü				
		Solunumsal Yoğun Bakım Ünitesi				
		İnterfilite Merkezi				
	Sağlık hizmetlerinin çeşitlendirilerek il dışına hasta sevkinin azaltılması	Yeni polikliniklerin açılması	Yeni polikliniklerin açılması	Yeni polikliniklerin açılması	Yeni polikliniklerin açılması	Yeni polikliniklerin açılması
	Özel hasta odalarının sayısının artırılarak otelcilik hizmetlerinin daha iyi verilmesi ve hasta memnuniyetinin sağlanması	29 adet tek kişilik oda	33 adet tek kişilik oda	100 adet tek kişilik oda	100 adet tek kişilik oda	100 adet tek kişilik oda
		12 adet çift kişilik oda	20 adet çift kişilik oda	50 adet çift kişilik oda	50 adet çift kişilik oda	50 adet çift kişilik oda
	Sağlık taramalarının yapılması	6 ayda bir	6 ayda bir	6 ayda bir	6 ayda bir	6 ayda bir
Bölgede sağlıklı ve yaşanabilir bir çevre oluşturmada ve çevre bilincinin yerleştirilmesinde aktif bir rol üstlenilmesi	Çevrenin fiziki biçimlenişine rasyonel doğrultuda yön veren akademik çalışmalar yapmak	Yerel yönetimlere danışmanlık yapılması ve projeler üretilmesi	Yerel yönetimlere danışmanlık yapılması ve projeler üretilmesi	Yerel yönetimlere danışmanlık yapılması ve projeler üretilmesi	Yerel yönetimlere danışmanlık yapılması ve projeler üretilmesi	Yerel yönetimlere danışmanlık yapılması ve projeler üretilmesi
	Çevre bilincinin yerleştirilmesine yönelik bilimsel etkinliklerde bulunulması	Yılda en az 1 etkinlik	Yılda en az 1 etkinlik	Yılda en az 1 etkinlik	Yılda en az 1 etkinlik	Yılda en az 1 etkinlik
	Çevre Kulübü tarafından etkinlikler düzenlenmesi	Dünya Çevre Gününde	Dünya Çevre Gününde	Dünya Çevre Gününde	Dünya Çevre Gününde	Dünya Çevre Gününde
Bölgenin bilim, kültür ve sanat açısından gelişimine katkıda bulunulması ve yön verilmesi	Bilim, Kültür ve Sanat Günleri Düzenlenmesi	Her yıl Mayıs ayında	Her yıl Mayıs ayında	Her yıl Mayıs ayında	Her yıl Mayıs ayında	Her yıl Mayıs ayında
	Güzel Sanatlar Günleri düzenlenmesi	1-4 Nisan	1-4 Nisan	1-4 Nisan	1-4 Nisan	1-4 Nisan

Tablo 16: Fakülte Yüksekokul ve Devlet Konservatuarı Fiziki Altyapı, Teknolojik Altyapı, Akademik ve İdari Personel Talepleri (2008)

	Müh. Fak.	Fen-Ed. Fak.	İktisadi ve İdari Bil. Fak.	Tıp Fakültesi	B. Orman Fak.	E. Eğitim Fak.	Sağlık Y.O.	Ereğli Deniz İşl. Y.O.	Devlet Konservatuarı	Toplam
<b>FİZİKİ ALT YAPI TALEPLERİ</b>										
Derslik	48	12	22	3	1			1		87
Anfî	6	8	1							15
Konferans Salonu	2									2
Laboratuvar	48	16		2	1					67
Bilgisayar Laboratuvarı	6	3	3	1						13
Kapalı Spor Salonu										
Atelye										
Öğretim Elemanı Ofisi			75					10		85
İdari Personel Ofisi			10	4				5		19
<b>TEKNOLOJİK ALTYAPI TALEPLERİ</b>										
Bilgisayar	50	50	50	20	30	40	30		5	275
Fotokopi	1	3	1		1	2	1			9
Baskı Makinesi	1	2	1			1				5
Yazıcı	5	15	4	5	11	5	2		1	48
Optik okuyucu	1		1			1				3
Yazılım Programı	2	5			3					10
Projeksiyon Cihazı	5	12	6	2	2	4	2			33
Tepegöz		12								12
Slayt Makinesi		12								12
Tarayıcı					1					1
Veri Tabanı	1				2	3				6
Labarotuar Araç ve Gereçleri	Çeşitli	Çeşitli		Çeşitli	Çeşitli	Çeşitli	Çeşitli			
<b>AKADEMİK PERSONEL TALEBİ</b>										
Profesör	1	1		3	1	2	1			9
Doçent	2	10	3	8	9	4	1			37
Yard. Doç.	6	15	5	10	4	8	2	2		52
Öğretim Görevlisi	2	9		5		4	5	2	1	28
Araştırma Görevlisi	8	28	8	40	12	12	3	3		114
Okutman						2				2
Uzman	2	1	1	10	1	1				16
<b>İDARİ PERSONEL TALEPLERİ</b>										
Şef		1	1			2	1	1		6
Bilgisayar İşletmeni	1	2		3		1		2		9
Memur		1	1	4		5	3	3		17
Teknisyen		1	1	8		2		1		13
Hizmetli	2	2	2	4		3		2		15
Koruma Güvenlik Görevlisi								1		1
Doktor										
Hemşire										

Tablo 17: Fakülte Yüksekokul ve Devlet Konservatuvarı Fiziki Altyapı, Teknolojik Altyapı, Akademik ve İdari Personel Talepleri (2009)

	Müh. Fak.	Fen-Ed. Fak.	İktisadi ve İdari Bil. Fak	Tıp Fakültesi	B. Orman Fak.	E. Eğitim Fak.	Sağlık Y.O.	Ereğli Deniş İşl. Y.O.	Devlet Konservatua	Toplam
<b>FİZİKİ ALT YAPI TALEPLERİ</b>										
Derslik				3				1		4
Anfi										
Konferans Salonu										
Laboratuvar										
Bilgisayar Laboratuvarı					1			1		2
Kapalı Spor Salonu										
Atelye										
Öğretim Elemanı Ofisi								2		2
İdari Personel Ofisi								2		2
<b>TEKNOLOJİK ALTYAPI TALEPLERİ</b>										
Bilgisayar	50	50	50	20	29	50	20	10	5	284
Fotokopi	1	3		1	1	1	1			8
Baskı Makinesi		2				1				3
Yazıcı	5	15	4	5	8	5	2	1	1	46
Optik okuyucu					1					1
Yazılım Programı	2	4			4					10
Projeksiyon Cihazı	5	11	3	2	2	3	2	1		29
Tepegöz		11								11
Slayt Makinesi		11								11
Tarayıcı										
Veri Tabanı	1				2	4				7
Labaratuvar Araç ve Gereçleri	Çeşitli	Çeşitli		Çeşitli	Çeşitli	Çeşitli	Çeşitli			
<b>AKADEMİK PERSONEL TALEBİ</b>										
Profesör	1		1	4	1	2	1			10
Doçent	2	7	3	8	8	4	1			33
Yard. Doç.	6	30	5	10	9	8	1	1		70
Öğretim Görevlisi	1	8		5		4	5	3	1	27
Araştırma Görevlisi	9	20	8	40	11	15	5	1		109
Okutman						2				2
Uzman	3	1	1	10						15
<b>İDARİ PERSONEL TALEPLERİ</b>										
Şef		1				1	1	1		4
Bilgisayar İşletmeni	2	2		3		1		1		9
Memur		1	1	2		6	3	2		15
Teknisyen		1	1	8		1				11
Hizmetli	2	2	1	4		3		1		13
Koruma Güvenlik Görevlisi								1		1
Doktor										
Hemşire										

Tablo 18: Fakülte Yüksekokul ve Devlet Konservatuvarı Fiziki Altyapı, Teknolojik Altyapı, Akademik ve İdari Personel Talepleri (2010)

	Müh. Fak.	Fen-Ed. Fak.	İktisadi ve İdari Bil. Fak	Tıp Fakültesi	B. Orman Fak.	E. Eğitim Fak.	Sağlık Y.O.	Ereğli Deniz İşl. Y.O.	Devlet Kons.	Toplam
<b>FİZİKİ ALT YAPI TALEPLERİ</b>										
Derslik					1			1		2
Anfî										
Konferans Salonu										
Laboratuvar										
Bilgisayar Laboratuvarı										
Kapalı Spor Salonu										
Atelye										
Öğretim Elemanı Ofisi				10				2		12
İdari Personel Ofisi								2		2
<b>TEKNOLOJİK ALTYAPI TALEPLERİ</b>										
Bilgisayar	30	37	50	5	30	60	20	10	5	247
Fotokopi		3			1	2				6
Baskı Makinesi		2			1		1	1		5
Yazıcı	5	10	4		16	5	5	2	1	48
Optik okuyucu		1								1
Yazılım Programı	9	5			3	4	1			22
Projeksiyon Cihazı	5	3	3		7	5	2	2		27
Tepegöz										
Slayt makinesi										
Tarayıcı										
Veri Tabanı						4	2			6
Labarotuar Araç ve Gereçleri	Çeşitli	Çeşitli		Çeşitli	Çeşitli	Çeşitli				
<b>AKADEMİK PERSONEL TALEBİ</b>										
Profesör	2	5	2	10	2	2	1			24
Doçent	3	8	3	5	14	5	1			39
Yard. Doç.	4	21	5	5	8	8	6	1		58
Öğretim Görevlisi	2	1		10		2	6	2	4	27
Araştırma Görevlisi	5	28	8	50	12	17	2	1		123
Okutman						2				2
Uzman	2	2			1	1	1			7
<b>İDARİ PERSONEL TALEPLERİ</b>										
Şef		2	1		1	1	1			6
Bilgisayar İşletmeni	1	3	1		3	1	3	1	1	14
Memur	1	3	1		2	8	3	1		19
Teknisyen	1	4	1		2	2	2			12
Hizmetli	2	2	1			4		1	1	11
Koruma Güvenlik Görevlisi										
Doktor										
Hemşire										

Tablo 19: Fakülte Yüksekokul ve Devlet Konservatuvarı Fiziki Altyapı, Teknolojik Altyapı, Akademik ve İdari Personel Talepleri (2011)

	Müh. Fak.	Fen-Ed. Fak.	İktisadi ve İdari Bil. Fak	Tıp Fakültesi	B. Orman Fak.	E. Eğitim Fak.	Sağlık Y.O.	Ereğli Deniş İşl. Y.O.	Devlet Konservatuvar	Toplam
<b>FİZİKİ ALT YAPI TALEPLERİ</b>						-				
Derslik								2		2
Anfi										
Konferans Salonu										
Laboratuvar				2						2
Bilgisayar Laboratuvarı					1					1
Kapalı Spor Salonu										
Atelye										
Öğretim Elemanı Ofisi								2		2
İdari Personel Ofisi								2		2
<b>TEKNOLOJİK ALTYAPI TALEPLERİ</b>										
Bilgisayar	30	44	50	10	30	50	20	10	5	249
Fotokopi		2	1		1	3	1			8
Baskı Makinesi		1	1			1				3
Yazıcı	5	10	4	10	5	5	5	2	1	47
Optik okuyucu		1				1				2
Yazılım Programı	10	6			3	5	1			25
Projeksiyon Cihazı	5	3	3		3	4	2	1		21
Tepegöz							2			2
Slayt Makinesi										
Tarayıcı										
Veri Tabanı						4				
Labarotuar Araç ve Gereçleri	Çeşitli	Çeşitli		Çeşitli	Çeşitli	Çeşitli	Çeşitli			
<b>AKADEMİK PERSONEL TALEBİ</b>										
Profesör	3	6		5	1	2	1			18
Doçent	4	8	3	5	7	6	1	1		35
Yard. Doç.	5	14	5	5	5	8	5	1		48
Öğretim Görevlisi	2		8	10		2	8	2	3	35
Araştırma Görevlisi	6	26	8	50	7	18	4	1		120
Okutman						2				2
Uzman	2	1				1	1			5
<b>İDARİ PERSONEL TALEPLERİ</b>										
Şef		2	1		1	1	1			6
Bilgisayar İşletmeni	1	3	1		2	1	2			10
Memur	1	3			3	5	3	1		16
Teknisyen	1	2			1	2	2			8
Hizmetli	2	1			1	4			1	9
Koruma Güvenlik Görevlisi										
Doktor										
Hemşire										

Tablo 20: Fakülte Yüksekokul ve Devlet Konservatuarı Fiziki Altyapı, Teknolojik Altyapı, Akademik ve İdari Personel Talepleri (2012)

	Müh. Fak.	Fen-Ed. Fak.	İktisadi ve İdari Bil. Fak	Tıp Fakültesi	B. Orman Fak.	E. Eğitim Fak.	Sağlık Y.O.	Ereğli Deniş İşl. Y.O.	Devlet Konser.	Toplam
<b>FİZİKİ ALT YAPI TALEPLERİ</b>										
Derslik								2		2
Anfi										
Konferans Salonu										
Laboratuvar										
Bilgisayar Laboratuvarı										
Kapalı Spor Salonu										
Atelye										
Öğretim Elemanı Ofisi								2		2
İdari Personel Ofisi								1		1
<b>TEKNOLOJİK ALTYAPI TALEPLERİ</b>										
Bilgisayar	30	53	50		28	60	20	30		271
Fotokopi	1	1								2
Baskı Makinesi		1					1			2
Yazıcı	5	10	4		10	2		2		33
Optik okuyucu		1				1	1			3
Yazılım Programı	6	6			2		1			15
Projeksiyon Cihazı	5	3	3		4	4	2	1		23
Tepegöz						3				3
Slayt Makinesi										
Tarayıcı										
Veri Tabanı						4	2			6
Labarotuar Araç ve Gereçleri	Çeşitli	Çeşitli		Çeşitli	Çeşitli	Çeşitli	Çeşitli			
<b>AKADEMİK PERSONEL TALEBİ</b>										
Profesör	3	8	1		3	2	1			18
Doçent	4	5	3		4	7	2	1		26
Yard. Doç.	6	11	5		4	8	4	1		39
Öğretim Görevlisi	1					2	8	2	2	15
Araştırma Görevlisi	9	22	8		7	20	6	1		73
Okutman						2				2
Uzman	3	1				2	1			7
<b>İDARİ PERSONEL TALEPLERİ</b>										
Şef		2	1		1	2				6
Bilgisayar İşletmeni	1	3	1		2	1				8
Memur	1	3			2	6				12
Teknisyen	1	2			1	3				7
Hizmetli	2				1	5				8
Koruma Güvenlik Görevlisi										
Doktor										
Hemşire										

Tablo 21: Enstitüler Fiziki Altyapı, Teknolojik Altyapı, Akademik ve İdari Personel Talepleri (2008)

	Fen Bilimleri Enstitüsü	Sosyal Bilimler Enstitüsü	Sağlık Bilimleri Enstitüsü	Toplam
<b>FİZİKİ ALT YAPI TALEPLERİ</b>				
Derslik			1	1
Anfi				
Konferans Salonu				
Laboratuar				
Bilgisayar Laboratuvarı				
Kapalı Spor Salonu				
Atelye				
İdari Personel Ofisi				
Öğretim Elemanı Ofisi				
<b>TEKNOLOJİK ALTYAPI TALEPLERİ</b>				
Bilgisayar	1	5	1	7
Fotokopi				
Baskı Makinesi				
Yazıcı	1	2	1	4
Optik okuyucu				
Yazılım Programı				
Projeksiyon Cihazı		2		2
Tepegöz				
Slayt makinesi				
Veri Tabanı				
Labarotuar Araç ve Gereçleri	Çeşitli	Çeşitli	Çeşitli	Çeşitli
<b>AKADEMİK PERSONEL TALEBİ</b>				
Profesör				
Doçent				
Yard. Doç.				
Öğretim Görevlisi				
Araştırma Görevlisi	10	8		18
Okutman				
Uzman				
<b>İDARİ PERSONEL TALEPLERİ</b>				
Şef		1	1	2
Bilgisayar İşletmeni	1		1	2
Memur		1	1	2
Teknisyen				
Hizmetli		1		1
Koruma Güvenlik Görevlisi				
Doktor				
Hemşire				



Tablo 22: Enstitüler Fiziki Altyapı, Teknolojik Altyapı, Akademik ve İdari Personel Talepleri (2009)

	Fen Bilimleri Enstitüsü	Sosyal Bilimler Enstitüsü	Sağlık Bilimleri Enstitüsü	Toplam
<b>FİZİKİ ALT YAPI TALEPLERİ</b>				
Derslik			1	1
Anfi				
Konferans Salonu				
Laboratuvar				
Bilgisayar Laboratuvarı		1		1
Kapalı Spor Salonu				
Atelye				
İdari Personel Ofisi				
Öğretim Elemanı Ofisi				
<b>TEKNOLOJİK ALTYAPI TALEPLERİ</b>				
Bilgisayar	1	5	1	7
Fotokopi				
Baskı Makinesi				
Yazıcı	1	2	1	4
Optik okuyucu				
Yazılım Programı				
Projeksiyon Cihazı		2		2
Tepegöz				
Slayt makinesi				
Veri Tabanı				
Labarotuar Araç ve Gereçleri	Çeşitli	Çeşitli	Çeşitli	Çeşitli
<b>AKADEMİK PERSONEL TALEBİ</b>				
Profesör				
Doçent				
Yard. Doç.				
Öğretim Görevlisi				
Araştırma Görevlisi	10	8		18
Okutman				
Uzman				
<b>İDARİ PERSONEL TALEPLERİ</b>				
Şef				
Bilgisayar İşletmeni	1	1		2
Memur			1	1
Teknisyen				
Hizmetli				
Koruma Güvenlik Görevlisi				
Doktor				
Hemşire				

Tablo 23: Enstitüler Fiziki Altyapı, Teknolojik Altyapı, Akademik ve İdari Personel Talepleri (2010)

	Fen Bilimleri Enstitüsü	Sosyal Bilimler Enstitüsü	Sağlık Bilimleri Enstitüsü	Toplam
<b>FİZİKİ ALT YAPI TALEPLERİ</b>				
Derslik				
Anfi				
Konferans Salonu				
Laboratuvar				
Bilgisayar Laboratuvarı			1	1
Kapalı Spor Salonu				
Atelye				
İdari Personel Ofisi				
Öğretim Elemanı Ofisi				
<b>TEKNOLOJİK ALTYAPI TALEPLERİ</b>				
Bilgisayar	1	5		6
Fotokopi		1		1
Baskı Makinesi				
Yazıcı	1	2		3
Optik okuyucu				
Yazılım Programı				
Projeksiyon Cihazı	1	1		2
Tepegöz				
Slayt makinesi				
Veri Tabanı				
Labarotuar Araç ve Gereçleri	Çeşitli	Çeşitli	Çeşitli	
<b>AKADEMİK PERSONEL TALEBİ</b>				
Profesör				
Doçent				
Yard. Doç.				
Öğretim Görevlisi				
Araştırma Görevlisi	10	8	3	21
Okutman				
Uzman				
<b>İDARİ PERSONEL TALEPLERİ</b>				
Şef		1		1
Bilgisayar İşletmeni				
Memur				
Teknisyen			1	1
Hizmetli				
Koruma Güvenlik Görevlisi				
Doktor				
Hemşire				

Tablo 24: Enstitüler Fiziki Altyapı, Teknolojik Altyapı, Akademik ve İdari Personel Talepleri (2011)

	Fen Bilimleri Enstitüsü	Sosyal Bilimler Enstitüsü	Sağlık Bilimleri Enstitüsü	Toplam
<b>FİZİKİ ALT YAPI TALEPLERİ</b>				
Derslik				
Anfi				
Konferans Salonu				
Laboratuvar				
Bilgisayar Laboratuvarı				
Kapalı Spor Salonu				
Atelye				
İdari Personel Ofisi				
Öğretim Elemanı Ofisi				
<b>TEKNOLOJİK ALTYAPI TALEPLERİ</b>				
Bilgisayar	1	4	2	7
Fotokopi				
Baskı Makinesi				
Yazıcı	1	1	2	4
Optik okuyucu				
Yazılım Programı				
Projeksiyon Cihazı	1	2		3
Tepegöz				
Slayt makinesi				
Veri Tabanı				
Labarotuar Araç ve Gereçleri	Çeşitli	Çeşitli	Çeşitli	
<b>AKADEMİK PERSONEL TALEBİ</b>				
Profesör				
Doçent				
Yard. Doç.				
Öğretim Görevlisi				
Araştırma Görevlisi	10	8	3	21
Okutman				
Uzman				
<b>İDARİ PERSONEL TALEPLERİ</b>				
Şef				
Bilgisayar İşletmeni				
Memur				
Teknisyen				
Hizmetli				
Koruma Güvenlik Görevlisi				
Doktor				
Hemşire				

Tablo 25: Enstitüler Fiziki Altyapı, Teknolojik Altyapı, Akademik ve İdari Personel Talepleri (2012)

	Fen Bilimleri Enstitüsü	Sosyal Bilimler Enstitüsü	Sağlık Bilimleri Enstitüsü	Toplam
<b>FİZİKİ ALT YAPI TALEPLERİ</b>				
Derslik				
Anfi				
Konferans Salonu				
Laboratuvar				
Bilgisayar Laboratuvarı				
Kapalı Spor Salonu				
Atelye				
İdari Personel Ofisi				
Öğretim Elemanı Ofisi				
<b>TEKNOLOJİK ALTYAPI TALEPLERİ</b>				
Bilgisayar	1	3		4
Fotokopi	1			1
Baskı Makinesi				
Yazıcı	1	1		2
Optik okuyucu				
Yazılım Programı				
Projeksiyon Cihazı	1	1		2
Tepegöz				
Slayt makinesi				
Veri Tabanı				
Labarotuar Araç ve Gereçleri	Çeşitli	Çeşitli	Çeşitli	
<b>AKADEMİK PERSONEL TALEBİ</b>				
Profesör				
Doçent				
Yard. Doç.				
Öğretim Görevlisi				
Araştırma Görevlisi	10	8	3	21
Okutman				
Uzman				
<b>İDARİ PERSONEL TALEPLERİ</b>				
Şef				
Bilgisayar İşletmeni	1			1
Memur	1	1		2
Teknisyen				
Hizmetli	1			1
Koruma Güvenlik Görevlisi				
Doktor				
Hemşire				

Tablo 26: Meslek Yüksekokulları Fiziki Altyapı, Teknolojik Altyapı, Akademik Personel Ve İdari Personel Talepleri (2008)

	Alaplı MYO.	Sağlık Hiz. MYO	Zonguldak MYO	Çaycuma MYO	Devrek MYO	Bartın MYO	Gökçebey Mehmet-Mithat Çanakçı MYO	Toplam
<b>FİZİKİ ALT YAPI TALEPLERİ</b>								
Derslik							2	2
Anfi						2	1	3
Konferans Salonu				1				1
Laboratuvar				1				1
Bilgisayar Laboratuvarı								
Kapalı Spor Salonu					1			1
Atelye								
Öğretim Elemanı Ofisi								
İdari Personel Ofisi								
<b>TEKNOLOJİK ALTYAPI TALEPLERİ</b>								
Bilgisayar	35	20	30	10	12	10		117
Fotokopi		1						1
Baskı Makinesi				1		1		2
Yazıcı	1	2	3	1	1	1	5	14
Optik okuyucu	2			1				3
Yazılım Programı			3	4		1		8
Projeksiyon Cihazı	4	2	1	1	2	2	2	14
Tepegöz								
Slayt Makinesi								
Tarayıcı								
Veri Tabanı								
Labarotuar Araç ve Gereçleri	Çeşitli	Çeşitli	Çeşitli	Çeşitli	Çeşitli	Çeşitli	Çeşitli	
<b>AKADEMİK PERSONEL TALEBİ</b>								
Profesör	1							1
Doçent								
Yard. Doç.		1	1		1	1	1	5
Öğretim Görevlisi	3	3	4	1	2	4	3	20
Araştırma Görevlisi								
Okutman				1	1			2
Uzman								
<b>İDARİ PERSONEL TALEPLERİ</b>								
Şef		1						1
Bilgisayar İşletmeni		1		1	1			3
Memur	2	3		1	1	1	1	9
Teknisyen	1	1			1	1		4
Hizmetli					1	1	2	4
Koruma Güvenlik Görevlisi					2			2
Doktor								
Hemşire								

Tablo 27: Meslek Yüksekokulları Fiziki Altyapı, Teknolojik Altyapı, Akademik Personel Ve İdari Personel Talepleri (2009)

	Alaplı MYO.	Sağlık Hiz. MYO	Zonguldak MYO	Çaycuma MYO	Devrek MYO	Bartın MYO.	Gökçebey Mehmet-Mithat Çanakçı MYO	Toplam
<b>FİZİKİ ALT YAPI TALEPLERİ</b>								
Derslik	10						2	12
Anfî	2							2
Konferans Salonu					1			1
Laboratuvar	2						1	3
Bilgisayar Laboratuvarı				1	1			2
Kapalı Spor Salonu				1				1
Atelye								
Öğretim Elemanı Ofisi								
İdari Personel Ofisi								
<b>TEKNOLOJİK ALTYAPI TALEPLERİ</b>								
Bilgisayar	25	20	10	10	12	10	1	88
Fotokopi		1		1	1		1	4
Baskı Makinesi					1		2	3
Yazıcı		2	3	1	1	1		8
Optik okuyucu								
Yazılım Programı			2	4			1	7
Projeksiyon Cihazı	5	2	1		2	1	2	13
Tepegöz								
Slayt Makinesi								
Tarayıcı								
Veri Tabanı								
Labarotuar Araç ve Gereçleri	Çeşitli	Çeşitli	Çeşitli	Çeşitli	Çeşitli	Çeşitli	Çeşitli	
<b>AKADEMİK PERSONEL TALEBİ</b>								
Profesör								
Doçent								
Yard. Doç.		1	1		1	4	1	8
Öğretim Görevlisi	4	3	4	1	2	1	3	18
Araştırma Görevlisi								
Okutman					1			1
Uzman								
<b>İDARİ PERSONEL TALEPLERİ</b>								
Şef		1			1			2
Bilgisayar İşletmeni		1			1			2
Memur	2	3		1		1		7
Teknisyen		1			1			2
Hizmetli					1	1		2
Koruma Güvenlik Görevlisi					2			2
Doktor								
Hemşire								

)Tablo 28: Meslek Yüksekokulları Fiziki Altyapı, Teknolojik Altyapı, Akademik Personel Ve İdari Personel Talepleri (2010)

	Alaplı MYO.	Sağlık Hiz. MYO	Zonguldak MYO	Çaycuma MYO	Devrek MYO	Bartın MYO.	Gökçebey Mehmet-Mithat Çanakçı MYO	Toplam
<b>FİZİKİ ALT YAPI TALEPLERİ</b>								
Derslik			2	2	2		2	8
Anfi					1			1
Konferans Salonu								
Laboratuvar								
Bilgisayar Laboratuvarı						1		1
Kapalı Spor Salonu							1	1
Atelye								
Öğretim Elemanı Ofisi								
İdari Personel Ofisi								
<b>TEKNOLOJİK ALTYAPI TALEPLERİ</b>								
Bilgisayar	22	20	30	5	17	10		104
Fotokopi		1				1		2
Baskı Makinesi			1					1
Yazıcı	1	3		1	2	2	2	11
Optik okuyucu								
Yazılım Programı				4		1		5
Projeksiyon Cihazı	1	3	1		2	2	1	10
Tepegöz	2							2
Slayt Makinesi								
Tarayıcı								
Veri Tabanı								
Labarotuar Araç ve Gereçleri	Çeşitli	Çeşitli	Çeşitli	Çeşitli	Çeşitli	Çeşitli	Çeşitli	
<b>AKADEMİK PERSONEL TALEBİ</b>								
Profesör								
Doçent	1							1
Yard. Doç.	1	1	1		2	1		6
Öğretim Görevlisi	2	2	2		1	3		10
Araştırma Görevlisi								
Okutman					1			1
Uzman								
<b>İDARİ PERSONEL TALEPLERİ</b>								
Şef		1		1		1	1	4
Bilgisayar İşletmeni	1	1	1			1		4
Memur	2	2		1	1			6
Teknisyen	1	1		1				3
Hizmetli	2				1			3
Koruma Güvenlik Görevlisi	5				2			7
Doktor	1							1
Hemşire	1							1

Tablo 29: Meslek Yüksekokulları Fiziki Altyapı, Teknolojik Altyapı, Akademik Personel Ve İdari Personel Talepleri (2011)

	Alaplı MYO.	Sağlık Hiz. MYO	Zonguldak MYO	Çaycuma MYO	Devrek MYO	Bartın MYO.	Gökçebey Mehmet- Mithat Çanakçı MYO	Toplam
<b>FİZİKİ ALT YAPI TALEPLERİ</b>								
Derslik			2		1			3
Anfi								
Konferans Salonu								
Laboratuvar								
Bilgisayar Laboratuvarı								
Kapalı Spor Salonu								
Atelye								
Öğretim Elemanı Ofisi								
İdari Personel Ofisi								
<b>TEKNOLOJİK ALTYAPI TALEPLERİ</b>								
Bilgisayar	19	20	30	5	17	10		101
Fotokopi								
Baskı Makinesi						1		
Yazıcı	1	3		1	2	1	6	14
Optik okuyucu								
Yazılım Programı				4			3	7
Projeksiyon Cihazı	1	3	1		2	2		9
Tepegöz	1							1
Slayt Makinesi								
Tarayıcı	1							1
Veri Tabanı								
Labarotuar Araç ve Gereçleri	Çeşitli	Çeşitli	Çeşitli	Çeşitli	Çeşitli	Çeşitli	Çeşitli	
<b>AKADEMİK PERSONEL TALEBİ</b>								
Profesör								
Doçent								
Yard. Doç.	1	1	1	1	2	1		7
Öğretim Görevlisi	2	2	2	1	2	3		12
Araştırma Görevlisi								
Okutman								
Uzman								
<b>İDARİ PERSONEL TALEPLERİ</b>								
Şef		1			1			2
Bilgisayar İşletmeni	1	1		1				3
Memur	2	2	1	1		1		7
Teknisyen	1	1			1			3
Hizmetli								
Koruma Güvenlik Görevlisi					2			2
Doktor								
Hemşire								



Tablo 30: Meslek Yüksekokulları Fiziki Altyapı, Teknolojik Altyapı, Akademik Personel Ve İdari Personel Talepleri (2012)

	Alaplı MYO.	Sağlık Hiz. MYO	Zonguldak MYO	Çaycuma MYO	Devrek MYO	Bartın MYO.	Gökçebey Mehmet-Mithat Çanakçı MYO	Toplam
<b>FİZİKİ ALT YAPI TALEPLERİ</b>			2					2
Derslik								
Anfî								
Konferans Salonu								
Laboratuvar								
Bilgisayar Laboratuvarı					1			1
Kapalı Spor Salonu								
Atelye								
Öğretim Elemanı Ofisi								
İdari Personel Ofisi								
<b>TEKNOLOJİK ALTYAPI TALEPLERİ</b>								
Bilgisayar	19	20	30	5	17	10		101
Fotokopi				1			1	2
Baskı Makinesi			1	1	1		2	5
Yazıcı		2		1	1	1		5
Optik okuyucu								
Yazılım Programı				4				4
Projeksiyon Cihazı	1	3	1		2	1	1	9
Tepegöz								
Slayt Makinesi								
Tarayıcı							1	1
Veri Tabanı			5					5
Labarotuar Araç ve Gereçleri	Çeşitli	Çeşitli	Çeşitli	Çeşitli	Çeşitli	Çeşitli	Çeşitli	
<b>AKADEMİK PERSONEL TALEBİ</b>								
Profesör								
Doçent					1			1
Yard. Doç.	1	1	1	1	1	1		6
Öğretim Görevlisi	2	2	2	1	2			9
Araştırma Görevlisi						3		3
Okutman				1				1
Uzman								
<b>İDARİ PERSONEL TALEPLERİ</b>								
Şef		1						1
Bilgisayar İşletmeni	1	1	1		1			4
Memur	2	2			1		1	6
Teknisyen		1						1
Hizmetli								
Koruma Güvenlik Görevlisi					2			2
Doktor								
Hemşire								

Tablo 31: Uygulama ve Araştırma Hastanesi Teknolojik Altyapı Talepleri (2008-2012)

TEKNOLOJİK ALT YAPI TALEPLERİ	2008 YILI	2009 YILI	2010 YILI	2011 YILI	2012 YILI
Kırlı Yıkama Makinesi					
Kuvöz	5			3	2
Yeni Doğan Ventilator	2				
Bilgisayarlı Tomografi (Acil Servis)	1				
Noninvaziv Pav Basınç Ventilatorü	2	2	2	2	3
Ameliyat Tavan Lambası			2	1	1
Ameliyat Masası				1	2
Defibrilator	8	8	2	2	
Acil Müdahale Arabası	5	3	2	1	1
Infertilite Merkezi Ekipmanları					
Transferli Sedyeler	10	10			
Hastabaşı Monitörü	20	10	10	10	20
Anestezi Cihazı					1
Noninvaziv Mekanik Ventilator Cihazı	7	.2	2	2	2
Laminar Air Flow	1	1	1	1	1
Yüksek Vakum İnfüzyon Pompası	10			5	5
Hemodiyaliz Cihazı	2	1			2
Ocularinverter Vitrektomy Sistem		1			
Ambulatuvar Kan Basıncı		1			
Ekokardiyografi		1			
Holter Ekg		1			
Kesintisiz Güç Kaynağı (Anjio İçin)		1			
Video Kolonoskopi Cihazı		1			
Invaziv Mekanik Ventilator	5	4	2	2	5
Plastik Cerrahi El Aleti		5			
Ultrasonografi Cihazı	2		1	1	1
Ekg Cihazı	3	2		2	3
Eeg Monitörizasyon Cihazı			.1		
Pediyatrik Ekg Cihazı	1				1
Pulse Oksimetre Cihazı	10	5	5	5	5
Mobil Röntgen Cihazı	-	1	1	1	1
Cerrahi Aspiratör	2	2	2	3	
Binokuler Mikroskop	1	1	1		1
Otoklav	2				
Etilenoksit Gaz Sterilizatörü					
Flash Otoklav	2	2			
Benmari	2				
Etüv	1				
Hasta Karyolası	50				
Hasta Karyolası [Yoğun Bakım]	40				
Magnetik Rezonans		1			
Eeg Monitörizasyon Cihazı			.1		
Pediyatrik Ekg Cihazı	1				1
Pulse Oksimetre Cihazı	10	5	5	5	5
Mobil Röntgen Cihazı		1	1	1	1
Cerrahi Aspiratör	2	2	2	3	-
Binokuler Mikroskop	1	1	1		1
Otoklav	2				
Etilenoksit Gaz Sterilizatörü					
Flash Otoklav	2	2			
Benmari	2				
Etüv	1				
Hasta Karyolası	50				
Hasta Karyolası [Yoğun Bakım]	40				
Magnetik Rezonans		1			
Mamografi		1			
Dijital Röntgen			1		
Kemik Dansitometresi					1
Emg		1			
Tread Mill		1	1		
Gama Kamera		1			
Telemetrik Monitör	2				2
Santrifüj	L				
Kemoterapi Kabin!					1
Biplan Angiokardiyografi				1	
Transport Monitör				2	
Renkli Doppler Ultrasonografi	1				

Tablo 32: Uygulama ve Arařtırma Hastanesi Fiziki Altyapı Talepleri (2008-2012)

<b>FİZİKİ ALT YAPI TALEPLERİ</b>	<b>2008 YILI</b>	<b>2009 YILI</b>	<b>2010 YILI</b>	<b>2011 YILI</b>	<b>2012 YILI</b>
Ameliyathane (Altı Adet Yeni Ameliyathane)	1071 M <sup>2</sup>				
Infertilite Ünitesi					
Poliklinikler		1512 M <sup>2</sup>			
Yeni Klinikler		8208 M <sup>2</sup>			
Laboratuvarlar		500 M <sup>2</sup>			
Radyoloji		1116 M <sup>2</sup>			
Eczane		216 M <sup>2</sup>			
Eczane Depo		576 M <sup>2</sup>			
Radyasyon Onkolojisi Bölümü	1271 M <sup>2</sup>				
Tıbbi Onkoloji	850 M <sup>2</sup>				
Başhekimlik Ve Hastane Müdürlüğü		900 M <sup>2</sup>			
Döner Sermaye		288 M <sup>2</sup>			
Ayniyat		72 M <sup>2</sup>			
Satınalma		288 M <sup>2</sup>			
Konferans Salonu		360 M <sup>2</sup>			
Depolar		1080 M <sup>2</sup>			
Atölyeler		571 M <sup>2</sup>			

Tablo 33: Uygulama ve Araştırma Hastanesi İdari Personel Talepleri (2008-2012)

İDARİ PERSONEL TALEPLERİ	2008 YILI	2009 YILI	2010 YILI	2011 YILI	2012 YILI
Hastane Md.	1	1			
Hastane Md. Yrd.	1	1			
Şef	1	1			
Sekreter	22	16	7	4	4
Memur	3	3	1		
Hastabakıcı	32	22	6	4	3
Hizmetli	15	7	4	3	2
Şoför	3	2	1		
Terzi	1				
Gassal	1				
Berber	1				
Güvenlik Görevlisi	3	2	1	1	1
Mühendis (Makina)	1				
Mühendis (Elektrik)	1				
Mühendis (Biyomedikal)	1	1			
Sağlık Fizikçisi	1				
Kimyager	1	1			
Biyolog	1				
Fizyoterapist	2	1	1		
Diyetisyen	2	2	1	1	1
Eczacı	2	2	1		
Psikolog	1				
Sosyal Çalışmacı	1				
Hemşire	105	95	35	30	26
Ebe	5	3	1	1	1
Anestezi Teknisyeni	6	4	2	1	1
Sağlık Teknisyeni	12	6	2	1	1
Laboratuvar Teknisyeni	8	4	2	1	1
Sağlık Memuru	3	2	1	1	
Acil Yardım Teknisyeni	2	2	1		
Röntgen Teknisyeni	7	4	1	1	1
Odyolog	1				
Bahçıvan	1	1			
Bilgisayar Programcısı (Mühendis)	1				
Bilgisayar İşletmeni	12	6	4	3	2
Teknisyen	5	2	1	1	1
Tekniker (motor)	1	1			
Tekniker (elektrik)	1	1			
Tekniker (makine)	1	1			
Teknisyen Yrd.	5	5	4	3	3
Ambar ve Depo Memuru	1				
Santral Memuru	2	2	1		
Ev İdarecisi	1	1			
Tıbbi İstatistikçi	1	1	1	1	
Satınalma Memuru	1				
Kaloriferci	1				
Tabip	2	2	1	1	
Diş Hekimi	1				
Diş Teknisyeni	1				
Çocuk Gelişimci	1				

## 6. PERFORMANS GÖSTERGELERİ

ZKÜ Stratejik Planında yer alan stratejik amaçlar ve hedeflere ne ölçüde ulaşıp ulaşılmadığını belirlemede kullanılacak performans göstergeleri aşağıda verilmektedir.

### Eğitim- Öğretime İlişkin Performans Göstergeleri

- 1) Ders materyalinin internet ortamına aktarılma oranı
- 2) Öğretim elemanlarının kendi kişisel web sayfalarını oluşturma oranı
- 3) Öğrenci başına düşen internet erişimli bilgisayar sayısı
- 4) Güncellenen ders ve ders içeriği sayısı
- 5) Öğretim elemanı başına düşen öğrenci sayısı
- 6) Öğrencilere ders değerlendirme anketinin uygulanması ve iyileştirmeler yapılması
- 7) Ders içeriklerinin ve kredilerinin ECTS uygulamalarıyla uyumlaştırılma düzeyi
- 8) Açılması teklif edilen yeni bölüm, anabilim dalı ve program sayısı
- 9) Öğrenci kontenjanlarındaki artış oranı
- 10) Zorunlu İngilizce hazırlık uygulamasına geçilen lisans programı sayısı
- 11) Zorunlu İngilizce hazırlık uygulamasına geçilen önlisans programı sayısı
- 12) Süreli ve süresiz yayın sayısı
- 13) Abone olunan online veri tabanı sayısı
- 14) Konferans,seminer ve panel sayısı
- 15) Eğitsel, teknik, sosyal ve kültürel gezi sayısı

### İnsan Kaynaklarına İlişkin Performans Göstergeleri

- 1) Öğretim üyesi sayısı
- 2) Araştırma görevlisi sayısı
- 3) Öğretim görevlisi sayısı
- 4) Ulusal yayın sayısı
- 5) Uluslararası yayın sayısı
- 6) Lisansüstü öğrenimde danışman ve öğrencinin ortak gerçekleştirdiği bilimsel yayın sayısı
- 7) Üniversitenin SCI+SSCI+AHCI' deki bilimsel yayın sıralamasındaki yeri
- 8) Öğretim elemanları tarafından yürütülen Üniversitemiz, DPT ve TÜBİTAK gibi diğer kurumların ya da AB fonlarının desteklediği bilimsel araştırma projesi sayısı
- 9) Ulusal kongre, sempozyum ve panele katılan öğretim elemanı sayısı
- 10) Uluslararası kongre, sempozyum ve panele katılan öğretim elemanı sayısı
- 11) Bölüm bazında öğretim elemanları tarafından gerçekleştirilen seminer sayısı
- 12) Öğretim elemanlarının uzmanlık alanlarına uygun açılan seçmeli ders sayısı
- 13) SCI+SSCI+AHCI'de yayını çıkan öğretim üyelerine sunulan maddi destek ve bu destekten yararlanan öğretim üyesi sayısı
- 14) Personele yönelik düzenlenen sosyal etkinlik sayısı
- 15) İdari personel sayısı
- 16) Teknik personel sayısı
- 17) Düzenlenen hizmet-içi eğitim programı sayısı
- 18) Akademik, idari ve teknik personelin memnuniyet düzeyi

### **Fiziki Altyapıya İlişkin Performans Göstergeleri**

- 1) Derslik Sayısı
- 2) Anfi sayısı
- 3) Laboratuvar sayısı
- 4) Konferans salonu sayısı
- 5) Bilgisayar laboratuvarı sayısı
- 6) Kapalı spor salonu sayısı
- 7) Atölye sayısı
- 8) Öğretim elemanı ofisi sayısı
- 9) İdari personel ofisi sayısı
- 10) Başlanılan fiziki altyapı yatırımlarının belirlenen yıllarda tamamlanması
- 11) Birimlerin talep ettiği araç, gereç ve ekipmanın karşılanması
- 12) Web sayfalarının güncelleştirilmesi
- 13) İnternet altyapısının modernizasyonu
- 14) Bilgi ve belge akışının internet üzerinden gerçekleşme düzeyi

### **Ulusal Ve Uluslararası Üniversite Ve Araştırma Merkezleriyle İşbirliğinin Geliştirilmesine İlişkin Performans Göstergeleri**

- 1) Socrates-Erasmus değişim programından faydalanan öğretim elemanı sayısı
- 2) Socrates-Erasmus değişim programından faydalanan öğrenci sayısı
- 3) İç Erasmus'tan faydalanan öğrenci sayısı
- 4) Değişik üniversitelerden akademisyenlerin katılımıyla gerçekleştirilen etkinlik sayısı
- 5) Ulusal alanda ev sahipliği yapılan bilimsel kongre sayısı
- 6) Uluslararası alanda ev sahipliği yapılan bilimsel kongre sayısı
- 7) Ulusal üniversitelerle ortaklaşa gerçekleştirilen sosyal, kültürel ve sanatsal etkinlik sayısı
- 8) Yurtdışındaki üniversitelerle ortaklaşa gerçekleştirilen sosyal, kültürel ve sanatsal etkinlik sayısı
- 9) Ulusal tabanlı ortaklaşa gerçekleştirilen proje sayısı
- 10) Uluslararası tabanlı ortaklaşa gerçekleştirilen proje sayısı

### **Bölgenin Sosyo-Ekonomik Ve Kültürel Gelişmesine İlişkin Performans Göstergeleri**

- 1) Santez kapsamında gerçekleştirilen araştırma ve proje sayısı
- 2) Akredite edilmiş laboratuvarlarda karşılanmış sanayinin hizmet talebi sayısı
- 3) Sanayi ile ortaklaşa geliştirilen patent sayısı
- 4) Teknoloji Geliştirme Merkezinin kurulması
- 5) Hasta ve hasta yakınlarının memnuniyet oranı
- 6) Hastane yatak sayısı
- 7) Aile planlaması, ana çocuk sağlığı ve halk sağlığı alanında halkın bilinçlendirilmesi için hazırlanan seminer, panel ve yerel televizyon programı sayısı
- 8) Sağlık hizmetleri kalite sisteminin kurulması
- 9) Bölge ihtiyaçlarına uygun açılan yeni bölüm sayısı
- 10) Gerçekleştirilen sağlık taraması sayısı
- 11) Çevreye ve çevre bilincinin geliştirilmesine dönük yapılan akademik ve sosyal etkinliklerin sayısı
- 12) Bölge halkına yönelik düzenlenen kurs sayısı
- 13) Bölge halkına yönelik düzenlenen seminer sayısı
- 14) Bölge halkına yönelik düzenlenen eğitim programı sayısı

- 15) Bölge halkına yönelik düzenlenen eğitici ve bilgilendirici televizyon programı sayısı
- 16) Bilim, Kültür ve Sanat Günlerinin düzenlenmesi
- 17) Güzel Sanatlar Günleri düzenlenmesi

### **Tanıtıma İlişkin Stratejik Hedefler**

- 1) Kamuoyuna bildirilen aktivite sayısı
- 2) Tanıtım filminin güncelleştirilmesi
- 3) Bölgesel medyada yapılan üniversiteyi tanıtıcı program sayısı
- 4) Ulusal medyada yapılan üniversiteyi tanıtıcı program sayısı
- 5) Ulusal televizyon kanallarının hazırladığı üniversitemiz öğrencilerinin katıldığı program sayısı
- 6) Üniversite tarafından çıkarılan haber bülteni ve bilimsel dergilerin sayısı
- 7) Üniversitemizin katıldığı ulusal tanıtım fuarı sayısı
- 8) Bölgedeki lise öğrencilerine üniversitemizi tanıtmak amacıyla düzenlenen gezi sayısı
- 9) Akademik ve idari birimlerin web sayfalarının güncelleştirilmesi
- 10) Web sayfalarına erişim süresi

### **Öğrencilere ve Mezunlara İlişkin Stratejik Hedefler**

- 1) Kayıt döneminde yeni kayıt olan öğrencileri yönlendirmek için otobüs terminalinde stant açılması
- 2) Tanıtım amaçlı oryantasyon toplantıları düzenlenmesi
- 3) Öğrenci Konseyi'nin oluşturulması
- 4) Öğrenci kulüplerine üye öğrenci sayısı
- 5) Kültür, Sanat ve Spor Haftası düzenlenmesi
- 6) Düzenlenen kariyer günü sayısı
- 7) Genç Girişimci Geliştirme Projesine katılan öğrenci sayısı
- 8) Burs, eğitim yardımı, yemek yardımı ve öğrenci çalıştırma programından faydalandırılan öğrenci sayısı
- 9) Mezunlar Derneği üye sayısı
- 10) Mezunlar gecesi düzenlenmesi
- 11) İş olanağı sağlanan mezun sayısı