



**KAHRAMANMARAŞ  
SU VE KANALİZASYON İDARESİ  
GENEL MÜDÜRLÜĞÜ**

**STRATEJİK PLANI  
2020-2024**

KAHRAMANMARAŞ  
2019

*[Handwritten signature]*



**KAHRAMANMARAŞ SU VE KANALİZASYON İDARESİ GENEL MÜDÜRLÜĞÜ**

**Mali Hizmetler Dairesi Başkanlığı**

**İLETİŞİM**

Adres: Yavuz Selim Mahallesi Recep Tayyip Erdoğan Bulvarı No:79

Dulkadiroğlu / KAHRAMANMARAŞ

Telefon : +90.344 236 0 333 – 0850 800 46 46

Alo 185 (Arıza İhbar Hattı)

Faks : +90.344 236 1 333

E-Posta : iletisim@maraskaski.gov.tr







*“ Vatanını en çok seven, görevini en iyi yapandır. ”*

*M. Atatürk*

*A. R.*



*“Güvendiğim, sırtımı dayadığım güç bellidir. Önce Allah, sonra Millet.”*

  
RECEP TAYYIP ERDOĞAN



**İÇİNDEKİLER**

BAŞKAN SUNUMU	6
GENEL MÜDÜR SUNUMU	7
BİR BAKIŞTA STRATEJİK PLAN	9
1. TEMEL PERFORMANS GÖSTERGELERİ	11
2. STRATEJİK PLAN HAZIRLIK SÜRECİ	11
3. DURUM ANALİZİ	12
A. Kurumsal Tarihçe	12
B. 2015-2019 Stratejik Planının Değerlendirilmesi	12
C. Mevzuat Analizi	13
D. Üst Politika Belgeleri Analizi	15
E. Faaliyet Alanları Ürün ve Hizmetler	17
F. Paydaş Analizi	18
G. Kurum İçi Analiz	19
H. PESTLE Analizi	29
İ. GZFT Analizi	30
J. Tespitler ve İhtiyaçların Belirlenmesi	32
4. GELECEĞE BAKIŞ	33
A. Misyon	33
B. Vizyon	33
C. Temel Değerler	33
5. STRATEJİ GELİŞTİRME: AMAÇ, HEDEF VE PERFORMANS GÖSTERGELERİNİN BELİRLENMESİ	34
6. İZLEME VE DEĞERLENDİRME	59



**Hayrettin GÜNGÖR**  
**Kahramanmaraş Büyükşehir Belediye Başkanı**

#### **BAŞKAN SUNUMU:**

5018 Sayılı Kamu Mali Yönetimi ve Kontrol Kanunu'na göre Kamu idareleri; kalkınma planları, Cumhurbaşkanlığı tarafından belirlenen politikalar, programlar, ilgili mevzuat ve benimsedikleri temel ilkeler çerçevesinde geleceğe ilişkin misyon ve vizyonlarını oluşturmak, stratejik amaçlar ve ölçülebilir hedefler saptamak, performanslarını önceden belirlenmiş olan göstergeler doğrultusunda ölçmek ve bu sürecin izleme ve değerlendirmesini yapmak amacıyla katılımcı yöntemlerle stratejik plan hazırlarlar. 5018 sayılı kanun ve ilgili kanunlar uyarınca yerel yönetimler kurumsal olarak beş yıllık stratejik planlarını oluşturmak, yıllık performans hedeflerini stratejik planlarına göre belirlemek ve yıl sonunda performans (faaliyet) raporlarını hazırlamak ve kamuoyuna ilan etmek zorundadır.

Kahramanmaraş Su ve Kanalizasyon İdaresi Genel Müdürlüğü'nün 2020-2024 yıllarını kapsayan Stratejik Planı önümüzdeki dönemlerde sürdürülebilir su ve atık su yönetimini sağlamaya yönelik etkin, hızlı ve kaliteli hizmet sunabilen ihtiyaç sahibi ailelerin su ihtiyacını gözeterek katılımcı, mali sürdürülebilirliği sağlamış, şeffaf ve hesap verebilir yapımızla vatandaş memnuniyetini üst düzeye çıkarmayı amaçlayan bir plandır.

Su varsa hayat var felsefesiyle hareket ederek; Su, kanalizasyon ve arıtma ihtiyacını vatandaş odaklı ve çevreye duyarlı şekilde yürüterek etkin hizmet üretmek ve Vatandaş odaklı kaliteli hizmet sunan, tüm hizmetlerinde etkinlik ve verimlilik esasına göre hareket eden, çevreye duyarlı, yenilikçi ve lider bir kurum olmak doğrultusunda ilimizin sahip olduğu su kaynakları göz önünde bulundurularak su ve atık su alanında uzun vadeli ihtiyaçların karşılanmasına yönelik projeler planladık.

Kahramanmaraş Su ve Kanalizasyon İdaresi Genel Müdürlüğü'nün 2020-2024 stratejik planının oluşması sürecinde katkı sağlayan tüm paydaşlarımıza ve personelimize teşekkür ediyor; Planın Şehrimiz, Belediyemiz ve Kaski Genel Müdürlüğümüz için hayırlı olmasını temenni ediyorum.





**Ahmet KAVAK**  
**KASKİ Genel Müdürü**

#### **GENEL MÜDÜR SUNUMU:**

Etkin bir yönetim ve hizmet anlayışıyla tüm yerleşim birimlerimize aynı standartlarda hizmet götürebilmek için büyük bir özveriyle çalışan Genel Müdürlüğümüz, bugün Kahramanmaraş il sınırlarını tamamen kapsayan bir alanda içme suyu ve atıksu hizmetlerini büyük bir titizlikle gerçekleştirmektedir.

KASKİ olarak Kahramanmaraş il genelinde bulunan içme suyu kaynakları, içme suyu kaptajları, içme suyu isale hatları, içme suyu arıtma tesisleri, içme suyu depoları ve içme suyu şebekeleri ile kanalizasyon hat ve atık su arıtma tesisleri işletilmekte olup yeni tesisler kurulmakta ve işletmeye alınmaktadır. Kahramanmaraşlı hemşerilerimize sağlıklı içme suyu ulaştırabilmek için çalışmalarımız devam etmiş olup içme suyu ve kanalizasyon tesisleri ile diğer tesis ve binaları yapılmıştır.

Hazırlamış olduğumuz 2020-2024 stratejik planı, şeffaflık, katılımcılık ve hesap verebilirlik esasına dayanmakta ve müşteri memnuniyetini ön plana çıkarmaktadır. KASKİ ailesi olarak, insan odaklı, çevre odaklı projelerimizle şehrimizi geleceğe taşımaya kararlıyız. Kahraman şehrimize hizmet etmenin mutluluğunu ve onurunu yaşarken, başlattığımız yeni projeleri hayata geçirmenin heyecanını yaşıyoruz. Bu vesileyle özveriyle çalışan KASKİ çalışanlarına teşekkür ediyor, saygılarımı sunuyorum.



## TANIMLAR

**Strateji:** Kuruluşun amaç ve hedeflerine nasıl ulaşılacağını gösteren kararlar bütünüdür.

**Stratejik Plan:** Kamu idarelerinin orta ve uzun vadeli amaçlarını, temel ilke ve politikalarını, hedef ve önceliklerini, performans ölçütlerini ve bunlara ulaşmak için izlenecek yöntemler ile kaynak dağılımlarını içeren plandır.

**Misyon:** Misyon bir kuruluşun varlık sebebidir. Kuruluşun ne yaptığını, nasıl yaptığını ve kimin için yaptığını açıkça ifade eder.

**Vizyon:** Kişi ve kuruluşun ulaşmayı arzu ettiği gelecektir.

**GZFT (SWOT) Analizi:** Kurumun güçlü ve zayıf yönleri ile kuruluşun dışında olabilecek fırsat ve tehditlerin belirlendiği, stratejik planlamanın diğer aşamalarını etkileyen, kuruluş içi analizde ve çevre analizinde kullanılan temel yöntemlerinden biridir.

**Paydaş:** Kurumun faaliyetlerini etkileyen veya faaliyetlerinden etkilenen taraftır.

**Paydaş Analizi:** Paydaşların tespiti, önceliklendirilmesi, değerlendirilmesi, görüş-önerilerinin alınması ve değerlendirilmesi sürecidir.

**Stratejik amaç:** Kişi ve kuruluşun sonraki bütün karar ve davranışının bağımlı olacağı, öncesi olmayan temel başlangıç noktasıdır.

**Hedef:** Kurumun amaçlarını gerçekleştirebilmesine yönelik miktar, maliyet, kalite ve zaman cinsinden ifade edilmesi gereken alt amaçlardır.

**Faaliyet:** Hedeflere ulaşmayı sağlayacak olan detay çalışma adımlarıdır.

**Performans:** Yapılan işin gerçekleşen çıktısı ve kalitesidir. Daha geniş bir tanımla, verilen işlerin veya sorumlulukların ve yapılan ek katkıların organizasyonun hedeflerine katkı derecesidir.





## BİR BAKIŞTA STRATEJİK PLAN

### Misyon

Su, kanalizasyon ve arıtma ihtiyacını vatandaş odaklı ve çevreye duyarlı şekilde yürüterek etkin hizmet üretmek.

### Vizyon

Vatandaş odaklı kaliteli hizmet sunan, tüm hizmetlerinde etkinlik ve verimlilik esasına göre hareket eden, çevreye duyarlı, yenilikçi ve lider bir kurum olmaktır.

### Temel Değerlerimiz

- İnsan haklarına ve hukuka saygı
- Geleceği planlayan yönetim anlayışı
- Vatandaş memnuniyeti
- Şeffaflık ve hesap verilebilirlik
- Sürdürülebilir kalite
- Güvenilirlik
- Katılımcılık
- Teknoloji odaklılık
- Tarafsızlık
- Liyakat
- Yeniliğe ve gelişime açıklık
- Etik değerlere bağlılık
- Saygınlık
- Doğaya ve çevreye duyarlılık



**Amaçlar :**

<b>Amaç 1</b>	Kurumsal Kapasiteyi Güçlendirmek
<b>Amaç 2</b>	Sağlıklı, Yeterli ve Kaliteli İçme suyu Temini
<b>Amaç 3</b>	Etkin ve Sağlığa Dayalı Çevre Yönetimi
<b>Amaç 4</b>	Bilgi İşlem Teknolojisi ile Güçlü, Dinamik Bir Yapı Oluşturmak
<b>Amaç 5</b>	Vatandaş Memnuniyetine Dayalı Hizmet Yönetimi

Tablo 1: Stratejik Amaçlar Tablosu

**Hedefler :**

<b>Hedef 1.1</b>	İnsan kaynakları kapasitesini geliştirmek ve eğitim hizmetlerinde erişilebilir sonuç odaklı çözümler üretmek
<b>Hedef 1.2</b>	Kaynakların ekonomik, etkin, verimli ve mevzuat çerçevesinde kullanılmasını sağlamak
<b>Hedef 1.3</b>	Hukuki süreçlerin etkinliğini arttırmak
<b>Hedef 1.4</b>	Kurum hizmetleri için ihtiyaç duyulan mal, hizmet alımı ile yapım işlerini ekonomik ve en verimli şekilde sağlamak
<b>Hedef 1.5</b>	Halkla ilişkiler ve tanıtım faaliyetlerini etkin bir şekilde yürütmek
<b>Hedef 2.1</b>	Sağlıklı ve kaliteli içme suyu temini için arıtma, dezenfeksiyon işlemlerinin tesisi ile kontrolünün sağlanması.
<b>Hedef 2.2</b>	Su kaynaklarının verimli kullanılması için içme suyu tesislerinde kayıp-kaçakların önlenmesi.
<b>Hedef 2.3</b>	İçme suyu tesislerinde en uygun elektromekanik ünitelerin tesisi, işletilmesi ve kontrolü ile etkili enerji yönetiminin sağlanması.
<b>Hedef 2.4</b>	İlin ihtiyaçlarını karşılayan, güçlü, güvenilir laboratuvar hizmeti sunulması.
<b>Hedef 2.5</b>	Yeterli içme suyunun temini, iletilmesi ve dağıtılması için teknik alt yapı tesislerinin yapılması ve iyileştirilmesi.
<b>Hedef 3.1</b>	Atıksuların çevreye zarar vermeden uzaklaştırılmasının sağlanması
<b>Hedef 3.2</b>	Atıksu Arıtma Tesislerinin İşletilmesi ve Mevcut Tesislerin Performansının Artırılması
<b>Hedef 4.1</b>	Bilgi işlem teknolojisi ile kurumun kapasitesini artırmak
<b>Hedef 4.2</b>	Kurumun görev sorumluluk alanındaki konuların Coğrafi Bilgi Sistemine aktarılmasını ve kullanılmasını sağlamak.
<b>Hedef 4.3</b>	Kurumun içme suyu, kanalizasyon ve atıksu arıtma tesislerinin SCADA sistemi ile işletilmesini sağlamak.
<b>Hedef 5.1</b>	Halkı su kullanımı konusunda bilinçlendirmek
<b>Hedef 5.2</b>	Abone hizmetlerinde hız ve verimliliği artırmak.

Tablo 2: Stratejik Amaçlara ait Hedefler Tablosu

## 1. TEMEL PERFORMANS GÖSTERGELERİ

Stratejik planda, izleme ve değerlendirme faaliyetlerinin etkili bir şekilde gerçekleştirilmesi için performans göstergelerinin başlangıç (mevcut) değerleriyle planın her yılına ait hedeflenen değerleri birlikte sunulur.

- 1- Birimlere verilen eğitim sayısı
- 2- Yapılması planlanan beklenti ve eğitim ihtiyaç analizi anketi sayısı
- 3- Fiziki kaçak su oranı
- 4- Tahsilatın tahakkuka oranı
- 5- Gelir bütçesi gerçekleşme oranı
- 6- Sayısallaştırılmış içme suyu şebeke hattı miktarı
- 7- Sayısallaştırılmış kanalizasyon şebeke hattı miktarı
- 8- Kanalizasyon hattı yapımı miktarı
- 9- Arıtılan atıksu miktarı
- 10- İçme suyu isale hattı yapımı miktarı
- 11- İçme suyu şebeke hattı yapımı miktarı
- 12- İçme suyu deposu yapımı sayısı
- 13- İçme suyu analiz sayısı
- 14- Sistem güvenliği için sızma test sayısı

## 2. STRATEJİK PLAN HAZIRLIK SÜRECİ

Kamuda kaynakların etkin ve verimli bir şekilde yönetilmesi, kaynakların öncelikli ihtiyaç alanlarına tahsis edilmesi, bunların amaçlara uygun, etkili ve ekonomik bir şekilde kullanılması, hesap verebilirlik ve saydamlığın sağlanması amacı ile 5018 sayılı Kamu Mali Yönetimi ve Kontrol Kanunu'nda Stratejik Plan, “Kamu idarelerinin orta ve uzun vadeli amaçlarını, temel ilke ve politikalarını, hedef ve önceliklerini, performans ölçütlerini, bunlara ulaşmak için izlenecek yöntemler ile kaynak dağılımlarını içeren plan” şeklinde tanımlanmıştır.

Aynı kanunun Stratejik Planlama ve Performans Esaslı Bütçeleme başlıklı 9. maddesinde kamu idarelerinin hazırlaması gereken Stratejik Planlara ilişkin ; “Kamu idareleri; kalkınma planları, programlar, ilgili mevzuat ve benimsedikleri temel ilkeler çerçevesinde geleceğe ilişkin misyon ve vizyonlarını oluşturmak, stratejik amaçlar ve ölçülebilir hedefler saptamak, performanslarını önceden belirlenmiş olan göstergeler doğrultusunda ölçmek ve bu sürecin izleme ve değerlendirmesini yapmak amacıyla katılımcı yöntemlerle stratejik plan hazırlarlar” şeklinde tanımlama yapılmıştır.

26.05.2006 tarih ve 26179 sayılı Resmi Gazete’ de yayımlanan ve 26.02.2018 tarih ve 30344 sayılı Resmi Gazete’ de yayımlanarak yenilenen Kamu İdarelerinde Stratejik Planlamaya İlişkin Usul ve Esaslar Hakkında Yönetmelik ile de Stratejik Plan hazırlamakla yükümlü kamu kurumlarının uyması gereken yasal çerçeve oluşturulmuş, 03.09.2018 tarihinde ise “Belediyeler İçin Stratejik Planlama Rehberi” ile stratejik planlarının nasıl hazırlanacağına dair bir rehber hazırlanarak çalışmaların kapsam ve detayları netleştirilmiştir.

Kahramanmaraş Su ve Kanalizasyon İdaresi Genel Müdürlüğü 2014-2019 dönemi stratejik planının uygulama dönemi 31.12.2019 tarihinde sona ermektedir. Bu nedenle ilgili mevzuat hükümleri doğrultusunda genel müdürlüğümüz 2020-2024 yeni dönem stratejik planını bu takvime bağlı kalarak hazırlamıştır. Süreç takvim dahilinde şu şekilde ilerlemiştir:

Kahramanmaraş Su ve Kanalizasyon İdaresi 2020-2024 stratejik planı çalışmaları genel müdürlük makamı tarafından yayınlanan “Stratejik Plan Genelgesi” ile bütün birimlere bildirilerek başlatılmıştır. Stratejik Plan Genelgesi’nde stratejik plan çalışmalarını üst düzeyde yönlendirmek üzere bir “Strateji Geliştirme Kurulu” oluşturulmuştur. Stratejik planlama ekibi kurulmuş ve stratejik planlama takvimi genel müdürlüğümüzce ilan edilmiştir.

Mevcut durumumuzu analiz ederek geleceğe bakışımıza yön vermek amacıyla mevzuat analizi, üst politika belgeleri analizi, faaliyet alanları ve ürün ve hizmetlerin belirlenmesi, paydaş analizi, kuruluş içi analiz, PESTLE analizi ve GZFT analizinden oluşan durum analizi çalışması yapılmıştır. Stratejik planlama ekibi tarafından hedef kartları oluşturulmuş ve hedef kartlarında; amaçlara, hedeflere, performans göstergelerine, maliyet tahminlerine, risklere, tespitlere ve ihtiyaçlara yer verilmiştir.

### 3. DURUM ANALİZİ

#### A- Kurumsal Tarihçe :

Kahramanmaraş Büyükşehir Belediyesinin Su ve Kanalizasyon hizmetlerini yürütmek ve bu amaçla gereken her türlü tesisi kurmak, kurulu olanları devralmak ve bir elden işletmek. 2560 sayılı kanun ve değişik 3009 - 3305 sayılı kanunda belirtilen görevleri yerine getirmek üzere 31 Mart 2014 gün 28958 sayılı resmi gazetede yayımlanarak yürürlüğe giren Bakanlar Kurulu’nun 31.03.2014 gün ve 2014/6072 sayılı kararı ile Kahramanmaraş Su ve Kanalizasyon İdaresi Genel Müdürlüğü (KASKİ) kurulmuştur.

Bu idare Kahramanmaraş Büyükşehir Belediyesine bağlı, müstakil bütçeli, Kamu Tüzel kişiliğine haiz bir kuruluştur. Bu idare kısaca (KASKİ) rumuzu ile anılır.

KASKİ 2560 sayılı İstanbul Su ve Kanalizasyon İdaresi Genel Müdürlüğü Kuruluş ve Görevleri Hakkında Kanun ile 5216 sayılı Büyükşehir Belediye Kanunu, 5393 sayılı Belediye Kanunu, 831 sayılı Sular Kanunu ile başka kanun ve ilgili yönetmeliklerle görev ve yetkileri belirlenmiştir.

#### B- 2015 – 2019 Stratejik Planının Değerlendirilmesi:

KASKİ Genel Müdürlüğü 2014 yılında belirlemiş olduğu misyon ve vizyon çerçevesinde, 14 amaç ve bu amaçlara bağlı 33 hedef tespit etmiştir. Belirlenen bu hedefler çerçevesinde faaliyet ve projeler hayata geçirilmiş, özellikle hizmet sınırlarına yeni dahil olan mahallelerde hedefleri hızlı bir şekilde karşılamaya başlamıştır. Tüm faaliyet ve yatırımlar neticesinde ilgili paydaşlardan alınan geri bildirimler dikkate alındığında, stratejik plan çerçevesinde gerçekleştirilen bu çalışmalar ile ihtiyaçların karşılandığı görülmüştür.

KASKİ Genel Müdürlüğü stratejik plandaki çalışmaları, kanuni bir zorunluluğun ötesinde etkin bir yönetim yaklaşımı olarak benimsemiş olup, hedefleri gerçekleştirmeye yönelik çalışmalarda bulunmuştur.

2015 – 2019 Stratejik Planın değerlendirilmesi amaç ve hedefler bazında gerçekleşme oranına göre aşağıdaki tabloda sunulmuştur.

2015 - 2019 Stratejik Planın Değerlendirmesi Tablosu							
2015 -2019 Stratejik Amaçlar	Amaçlara Bağlı Toplam Hedef Sayısı (Adet)	2015 Yılı Gerçekleşme Oranı (%)	2016 Yılı Gerçekleşme Oranı (%)	2017 Yılı Gerçekleşme Oranı (%)	2018 Yılı Gerçekleşme Oranı (%)	2019 Yılı Gerçekleşme Oranı (%)	Toplam Gerçekleşme Oranı (%)
A.1	3	100	92	90	92	90	92,8
A.2	3	100	100	100	100	100	100
A.3	1	100	100	100	81	100	96,2
A.4	2	100	100	100	100	100	100
A.5	3	100	100	100	81	95	95,2
A.6	1	91	100	82	79	95	89,4
A.7	1	90	100	77	76	90	86,6
A.8	6	50	73	77	100	75	75
A.9	3	97,5	100	100	100	95	98,5
A.10	1	60	60	100	100	100	84
A.11	4	100	100	98,5	82,4	95,98	95,4
A.12	1	60	97,44	65	100	100	84,5
A.13	1	100	100	83	90	100	94,6
A.14	3	50	73	77	100	75	75
<b>TOPLAM</b>	<b>33</b>	<b>85,6</b>	<b>92,53</b>	<b>89,25</b>	<b>91,52</b>	<b>93,64</b>	<b>90,51</b>

Tablo 3: Stratejik Planın Değerlendirmesi Tablosu

### C- Mevzuat Analizi:

Mevzuat analizinde belediyeye görev ve sorumluluk yükleyen, belediyenin faaliyet alanını düzenleyen mevzuat gözden geçirilerek yasal yükümlülükler listesi oluşturulur. Mevzuat analizinin çıktıları daha sonraki aşamada belediyenin faaliyet alanlarının belirlenmesinde ve geleceğe bakışının oluşturulmasında ve/veya gözden geçirilmesinde kullanılır. Mevzuat analiziyle amaç ve hedeflerin sınırları çizilir. 5018 sayılı Kanunda stratejik plan, “kamu idarelerinin orta ve uzun vadeli amaçlarını, temel ilke ve politikalarını, hedef ve önceliklerini, performans ölçütlerini, bunlara ulaşmak için izlenecek yöntemler ile kaynak dağılımlarını içeren plan” olarak tanımlanmıştır. Kanunda, kamu idarelerine kalkınma planları, programlar, ilgili mevzuat ve benimsedikleri temel ilkeler çerçevesinde geleceğe ilişkin misyon ve vizyonlarını oluşturmak, stratejik amaçlar ve ölçülebilir hedefler saptamak, performanslarını önceden belirlenmiş olan göstergeler doğrultusunda ölçmek ve uygulamanın izleme ve değerlendirmesini yapmak amacıyla katılımcı yöntemlerle stratejik plan hazırlama görevi verilmiştir.

İlgili Mevzuatlar	Kanun No
Büyükşehir Belediye Kanunu	5216
Belediye Kanunu	5393
İSKİ Kanunu	2560
Kamu Mali Yönetimi ve Kontrol Kanunu	5018
Belediye Gelirleri Kanunu	2464
Sular Hakkında Kanun	831
Çevre Kanunu	2872
Vergi Usul Kanunu	213
Amme Alacaklarının Tahsil Usulü Hakkında Kanun	6183
Kefalet Kanunu	2489
Türk Borçlar Kanunu	6098
Sosyal Sigortalar ve Genel Sağlık Sigortası Kanunu	5510
Devlet İhale Kanunu	2886
Kamulaştırma Kanunu	2942
İmar Kanunu	3194
Tapu Kanunu	2644
Mera Kanunu Yönetmeliği	4342
Hazineye Ait Taşınmaz Malların Değerlendirilmesi ve Katma Değer Vergisi Kanununda Değişiklik Yapılması Hakkında Kanun	4706
Afet Riski Altındaki Alanların Dönüştürülmesi Hakkında Kanun	6306
Kültür ve Tabiat Varlıklarını Koruma Kanunu	2863
Nüfus Hizmetleri Kanunu	5490
Kamu İhale Kanunu	4734
Karayolları Trafik Kanunu	2918
Kamu Kurum ve Kuruluşlarının Ürettikleri Mal ve Hizmet Tarifeleri İle Bazı Kanunlarda Değişiklik Yapılması Hakkında Kanun	4736
Harcırah Kanunu	6245
On Dört İlde Büyükşehir Belediyesi Ve Yirmi Yedi İlçe Kurulması İle Bazı Kanun Ve Kanun Hükmünde Kararnamelerde Değişiklik Yapılmasına Dair Kanun	6360
Dilekçe Hakkının Kullanılmasına Dair Kanun	3071
Mesleki Eğitim Kanunu	3308
Bilgi Edinme Kanunu	4982
Ölçüler ve Ayar Kanunu	3516
Kamu İhale Sözleşmeleri Kanunu	4735
Devlet Memurları Kanunu	657
Gelir Vergisi Kanunu	193
Damga Vergisi Kanunu	488
Kamu Görevlileri Sendikaları ve Toplu Sözleşme Kanunu	4688
İş Sağlığı ve Güvenliği Kanunu	6331
İcra İflas Kanunu	2004
Türkiye Cumhuriyeti Emekli Sandığı Kanunu	5434
İş Kanunu	4857
Türkiye İş Kurumu Kanunu	4904
Bireysel Emeklilik Tasarruf ve Yatırım Sistemi Kanunu	4632
Hukuk Uyuşmazlıklarında Arabuluculuk Kanunu	6325
Denetimli Serbestlik Hizmetleri Kanunu	5402
İl Özel İdaresi Kanunu	5302
Ulusal Bayram ve Genel Tatiller Hakkında Kanun	2429
Mal Bildiriminde Bulunulması, Rüşvet ve Yolsuzluklarla Mücadele Kanunu	3628
Pasaport Kanunu	5682
Kamuda Geçici İş Pozisyonlarında Çalışanların Sürekli İşçi Kadrolarına veya Sözleşmeli Personel Statüsüne Geçirilmeleri, Geçici İşçi Çalıştırılması İle Bazı Kanunlarda Değişiklik Yapılması Hakkında Kanun	5620
Köy Hizmetleri Genel Müdürlüğü Teşkilat ve Görevleri Hakkında Kanun	3202
Hayvanları Koruma Kanunu	5199
Jeotermal Kaynaklar ve Doğal Mineralli Sular Kanunu	5686
Hukuk Muhakemeleri Kanunu	6100
Özel Güvenlik Hizmetlerine Dair Kanun	5188

**D- Üst Politika Belgeleri Analizi**

Üst politika belgeleri; ulusal düzeyde kalkınma planı, cumhurbaşkanlığı programı, orta vadeli program, yıllık program, bölge düzeyinde mekânsal strateji planı, bölge planı, çevre düzeni planı, şehir düzeyinde ise il gelişim planı ve nazım imar planı analizi yapılırken ilgili üst politika belgeleri belirli bir hiyerarşi çerçevesinde incelenerek, görev ve sorumlulukları ile ilgili maddeler tespit edilmiştir.

Bu kapsamda Onbirinci Kalkınma Planı, Cumhurbaşkanlığı Yıllık Programı 2019, Tarım ve Orman Bakanlığı Ulusal Su Planı 2019-2013, Çevre ve Şehircilik Bakanlığı Bütünleşik Kentsel Gelişme Stratejisi ve Eylem Planı (2010-2023), Kalkınma Bakanlığı Bölgesel Gelişme Ulusal Stratejisi (2014-2023), Avrupa Birliği Çevre Entegre Uyum Stratejisi (UÇES) 2016-2023 incelenerek ilgili bölümler analiz edilmiş ve aşağıdaki tabloda özetlenmiştir.

**Onbirinci Kalkınma Planı :**

Su ve Kanalizasyon hizmetlerine ilişkin hedefler Onbirinci Kalkınma Planı'nın İkinci Bölümünde yer alan “ Öncelikli Gelişme Alanları, Yaşanabilir Şehirler ve Sürdürülebilir Çevre başlığı altında yer almaktadır. Plan'da, bu konudaki hedefler şöyle sıralanmıştır.

- **426.4.** Turizm bölgelerindeki içme suyu, kanalizasyon, katı atık bertaraf ve atık su arıtma altyapı yatırımları gerçekleştirilecektir.
- **696.** Nüfusun sağlıklı ve güvenilir içme ve kullanma suyuna erişiminin sağlanması ve atık suyun insan ve çevre sağlığına etkilerinin en aza indirilerek etkin yönetiminin gerçekleştirilmesi temel amaçtır.
- **697.1.** Su kaynaklarının etkin kullanımı ve korunması amacıyla 25 havza için nehir havzası yönetim planları, sektörel su tahsis planları, havza master planları, kuraklık yönetim planları, taşkın yönetim planları, içme suyu havzaları koruma eylem planları tamamlanacaktır.
- **697.2.** Arıtılmış atık suların başta tarım olmak üzere yeniden kullanılması için havza bazında planlama yapılacak ve su kaynakları üzerindeki baskı azaltılacaktır.
- **697.3.** Yeraltı suyu kütlelerinin kalite ve miktar durumu belirlenecektir.
- **697.4.** Ulusal su bilgi sisteminin yaygınlaştırılması ve sürdürülebilirliği sağlanacaktır.
- **698.** İçme suyu ve atık su hizmetlerinin verimli, yeterli ve standartlara uygun şekilde sunulması sağlanacak, sorumlu kurumların işletme performansı ve yatırım verimliliği iyileştirilecektir.
- **698.4.** Atık su arıtma tesislerinin etkin şekilde çalıştırılması için KÖİ modeli yaygınlaştırılacak, atık suya ilişkin denetim, teknik bilgi eksikliği ve kapasite gibi mevcut engellerin hızlı ve etkin şekilde üstesinden gelinecektir.
- **706.1.** Büyükşehir belediyesi bulunan illerde köy ve beldeden mahalleye dönen yerleşim yerlerinde ise Büyükşehirlerin Kırsal Altyapısı Projesi (KIRDES) kapsamında köylerin ve beldelerin kaliteli ve erişilebilir yol ağı, içme suyu, atık su tesisi, küçük sulama tesisi yapım işleri için finansal destek sağlanacaktır.



**Avrupa Birliği Çevre Entegre Uyum Stratejisi (UÇES) 2016-2023 :**

2016-2023 yıllarını kapsayan Avrupa Birliği Uyum stratejisi incelenmiş olup, idaremizin hizmet alanları ile ilgili analiz edilen bölümler aşağıda sıralanmıştır.

- Yer altı, yerüstü sularının kirliliği izlenecek, asgari düzeye indirilecek ve kirlenmesi önlenecektir.
- Tüm yeraltı suları için izleme programlarının tamamlanması
- Yer altı ve yerüstü suları için Su Çerçeve Direktifi uyumlu izlemelerin düzenli olarak yapılması
- Su kalitesi hakkında halkın bilgilendirilmesi.
- Altyapı ihtiyaçlarının karşılanmasında, finansmanında ve işletilmesinde kamu-özel sektör işbirliği geliştirilecektir.
- Atık su kirliliğinin ekonomik koşullarda en aza indirilebilmesi için çevresel altyapı tesislerinin yapımı, bakımı, onarımı, yenilenmesi ve işletilmesinde ülke şartlarına en uygun teknolojiler tercih edilecek, bu tesislerin etkin işletilmesi sağlanacaktır.
- İnsan sağlığı ve çevre açısından risk oluşturabilecek kimyasalların ve atıkların yönetiminde üretimden bertarafına kadar geçen sürede kontrollü kullanımları sağlanacaktır.

**Tarım ve Orman Bakanlığı Ulusal Su Planı 2019-2023 :**

2019-2023 Ulusal Su Planı, 2023 yılı vizyonunda “Ulusal Su Politikası Oluşturulmuş Bir Türkiye” hedefini somutlaştırmak bağlamında, milli su politikamızın genel hatları ile ortaya konulması ve uygulanması; su kaynaklarımızın koruma ve kullanma dengesi gözetilerek, miktar ve kalite açısından sürdürülebilir yönetimi için katılımcı ve bütüncül bir yaklaşımla hazırlanmıştır.

Türkiye'nin su kaynaklarının miktar ve kalite açısından sürdürülebilir kullanımı için katılımcı ve bütünsel bir yaklaşımla merkezi yönetim amirliğinde ve Su Yönetimi Genel Müdürlüğü (SYGM) koordinasyonunda havza esaslı su yönetimine geçiş sürecinin tamamlanması Ulusal Su Planının (USP) temel hedefini teşkil etmektedir.

Muhtevası, Su Yönetimi Döngüsü' nün temel alanları olan;

- Su kaynakları yönetimi
- Su kaynakları veri durumu
- Su kaynaklarının miktar, kalite ve ekosistemler açısından korunması ve iyileştirilmesi arz-talep dengesi ve su tahsisi
- Su verimliliği
- Su güvenliği
- Su politikası
- Ulusal Su Planı (USP) kapsamında üretilen ve geliştirilen politikalar ile hedefler sürekli ve plan döngüsü olan “2019-2023” yıllarını kapsayacak şekilde iki vadeye ayrılmıştır.





Tarım ve Orman Bakanlığının 2019-2023 Ulusal Su Planında yer alan yukarıda özetle bahsettiğimiz konularda, idaremizin ana faaliyet alanları ile ilgili önümüzdeki dönemlerde izleyeceğimiz politikayı belirleyen ifadeler içermektedir.

### **Kalkınma Bakanlığı Bölgesel Gelişme Ulusal Stratejisi 2014-2023 :**

Kalkınma Bakanlığı 2014-2023 Bölgesel Gelişme Ulusal Stratejisinin “Sürdürülebilir Çevre ve Yeşil Ekonominin Desteklenmesi” 4.10.3-Çevre, altyapı ve hizmet sunumu alanlarında işbirliklerin geliştirilmesi başlığı, 634. Maddesi - Uygun olan yörelerde katı atık ve atık su sistemleri yönetiminde işbirliği sağlanarak, ortak bertaraf, geri dönüşüm, içme suyu ve arıtma tesisleri kurulması ile ilgili idaremizin faaliyet alanlarında işbirliği sağlanması konusunda önümüzdeki dönemlerde izleyeceğimiz politikayı belirleyen ifadeler içermektedir.

### **Çevre ve Şehircilik Bakanlığı :**

2010-2023 Bütünleşik Kentsel Gelişme Stratejisi ve Eylem Planı “3.3-Sürdürülebilir Kentleşme ve Yerleşmelere İlişkin İlke ve Değerler” bölümünde yer alan “Yaşayanların güvenli içme suyuna, yeterli altyapıya ve ulaşım imkanlarına erişiminin sağlanması ile ilgili idaremizin önümüzdeki dönemlerde izleyeceği politikayı belirleyen ifadeler içermektedir.

### **E- Faaliyet Alanları, Ürün ve Hizmetler**

Kahramanmaraş Su ve Kanalizasyon İdaresi Genel Müdürlüğü'nün ilgili mevzuatlarla belirlenmiş görev ve sorumlulukları çerçevesinde sunduğu hizmetlere yönelik faaliyet alanları ile ürün ve hizmetleri genel olarak aşağıda özetlenmiştir:

➤ İçme, kullanma ve endüstri suyu ihtiyaçlarının her türlü yeraltı ve yerüstü kaynaklarından sağlanması ve ihtiyaç sahiplerine dağıtılması için kaynaklardan abonelere ulaşıncaya kadar her türlü tesisin etüt ve projesini yapmak veya yaptırmak,

➤ Bu projelere göre tesisleri kurmak veya kurdurmak, kurulu olanları devralıp işletmek ve bunların bakım ve onarımı yapmak, yaptırmak ve gerekli yenilemelere girişmek,

➤ Kullanılmış suların yerleşim yerlerinden uzaklaştırılması ve zararsız bir biçimde boşaltma yerine ulaştırılması veya bu sulardan yeniden yararlanılması için abonelerden başlanarak bu suların toplanacakları veya bırakılacakları noktaya kadar her türlü tesisin etüt ve projesini yapmak veya yaptırmak, gerektiğinde bu projelere göre tesisleri kurmak ya da kurdurmak, kurulu olanları devralıp işletmek ve bunların bakım ve onarımını yapmak, yaptırmak ve gerekli yenilemelere girişmek.

➤ Bölge içindeki içme suyu kaynaklarının, kullanılmış sularla ve endüstriyel atıklar ile kirletilmesini, bu kaynaklarda suların kaybına veya azalmasına yol açacak tesis kurulmasını ve bu tür faaliyetlerde bulunulmasını önlemek, bu konuda her türlü teknik, idari ve hukuki tedbiri almak.

➤ Su ve Kanalizasyon hizmetleri konusunda hizmet alanı içindeki belediyelere verilen görevleri yürütmek ve bu konulardaki yetkileri kullanmak. Her türlü taşınır ve taşınmaz satın almak, kiralamak, ekonomik değeri kalmamış araç ve gereçleri hurdaya ayırmak, KASKI'nin hizmetleriyle ilgili tesisleri doğrudan doğruya yahut diğer kamu ve özel kuruluşlarla ortak olarak kurmak ve işletmek, bu maksatla kurulmuş veya kurulmakta olan tesislere iştirak etmek.

➤ Kurumun ihtiyacı olan her türlü taşınmaz malı kamulaştırmak veya üzerinde kullanım hakkı tesis etmek.

#### F- Paydaş Analizi

Paydaşlar organizasyonun faaliyetlerinden olumlu ya da olumsuz, doğrudan ya da dolaylı etkilenecek kişi ve kurumlardır.

Paydaş Analizi, stratejik planlamanın temel unsurlarından biridir. Organizasyonun etkileşim içinde olduğu kişi ve kurumların analiz edilmesini ve bu ilişkilerin de stratejik plan doğrultusunda yönetilmesini esas alır.

Paydaş analizi ile paydaşlarla etkili bir iletişim kurularak paydaşların görüş ve beklentilerinin tespit edilmesi, organizasyonun faaliyetlerinin etkin bir şekilde gerçekleştirilmesine engel oluşturabilecek unsurların saptanması ve bunların giderilmesi için stratejiler oluşturulması sağlanır; ayrıca paydaşların görüş, öneri ve beklentilerinin stratejik planlama sürecine dahil edilmesiyle planın bu kesimlerce sahiplenilmesi ve planın uygulanma şansının artması amaçlanır.

Faaliyet Alanları								
Paydaşlar	İçme Suyu Temini Hizmetleri	Kanalizasyon Hizmetleri	Atıksu Arıtma Hizmetleri	İçme Suyu Arıtma Hizmetleri	Abone Hizmetleri	Hizmet ve Yatırımların Önceliklendirilmesi	Su Tasarrufu Eğitim Hizmetleri	Diğer Hizmetler
Kahramanmaraş Valiliği	✓	✓	✓	✓	✓	✓	✓	✓
Üniversiteler	✓	✓	✓	✓	✓	✓	✓	✓
Kaymakamlıklar	✓	✓	✓	✓	✓	✓	✓	✓
İlçe Belediye Başkanlıkları	✓	✓	✓	✓	✓	✓	✓	✓
Diğer Kamu Kurumları İl Müdürlükleri	✓	✓	✓	✓	✓	✓	✓	✓
Sendika Temsilcilikleri	✓	✓	✓	✓	✓	✓	✓	✓
Dernekler ve Vakıflar	✓	✓	✓	✓	✓	✓	✓	✓
Bağlı Kuruluş ve Şirketlerimiz	✓	✓	✓	✓	✓	✓	✓	✓
Vatandaşlar	✓	✓	✓	✓	✓	✓	✓	✓

Tablo 4: Paydaş Analizi Listesi Tablosu

Yukarıdaki tabloda dağılımı verilen kurumsal paydaşlara ait analiz ve değerlendirme sonuçları genel olarak aşağıda sunulmuştur.

Paydaşlar tespit edildikten ve önceliklendirildikten sonra paydaşların görüş ve önerilerinin alınması ve bu doğrultuda stratejik plana yön verilmesi amacıyla paydaşlarımıza yönelik anket formu hazırlanmış ve paydaş kurumlara gönderilmiştir. Bu kapsamda 24 paydaş kuruma paydaş görüş talebi gönderilmiş, aynı zamanda vatandaş görüşlerini almak üzere anket hazırlanmış ve kurumun internet sitesinde duyurulmuştur.

Kurumsal Paydaşlar ve Vatandaşların görüşlerini almak üzere hazırlanan anket formunda KASKI'nin abonelerine sunduğu hizmetler, yapılan yatırımlar, arıza giderme, iletişim, koordinasyon ve işbirliği, şikayet ve sorun giderme, su temini ve su kalitesi, altyapının genişletilmesi, altyapının yenilenmesi, isale ve kolektör hatları, arıtma tesisleri, su kültürünün ve su bilincinin geliştirilmesine yönelik çalışmalar, hangi faaliyetlerinin ve hizmetlerinin daha beğenildiği ve hangi alanlarda daha fazla hizmet sunulması beklendiği gibi sorulara yer verilmiştir.

Paydaş görüşleri sonucunda abone hizmetleri ve vatandaş ilişkileri, altyapının yenilenmesi, su temini ve su kalitesi hizmetlerinin en beğenilen hizmetler, altyapının genişletilmesi, arıtma tesisleri, su temini ve su kalitesi hizmetleri geliştirilmesi gereken hizmetler olarak ön plana çıkmıştır. Paydaşlardan alınan görüşler doğrultusunda ön plana çıkan bu alanlara stratejik planda yer verilmiştir.

### **G- Kurum İçi Analiz**

Kurum içi analiz; insan kaynaklarının yetkinlik düzeyi, kurum kültürü, teknoloji ve bilişim altyapısı, fiziki ve mali kaynaklara ilişkin analizlerin yapılarak kurumun mevcut kapasitesini, geleceğini etkileyebilecek, iç ortamdan kaynaklanan ve kurumun kontrol edebildiği koşulların ve eğilimlerin incelenerek güçlü ve zayıf yönlerin belirlenmesi ve değerlendirilmesidir. Kurum içi analizde tüm bu unsurlarla birlikte kurumun teşkilat şemasına da yer verilir. Kurum içi analize ilişkin aşamalar aşağıda sırasıyla açıklanmaktadır.

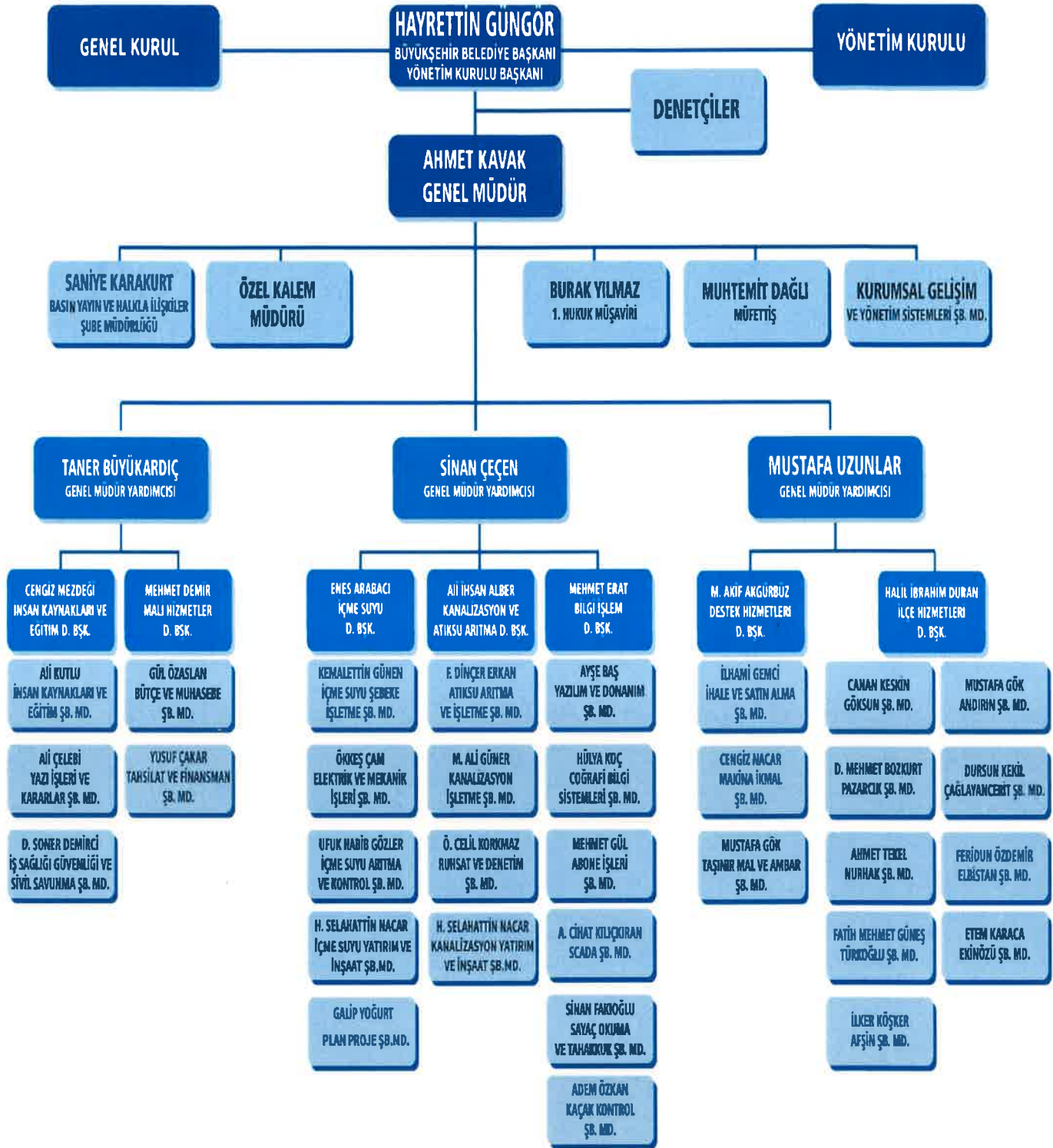
#### **- Organizasyonel Yapılanma**

2560 Sayılı Kanun kapsamında hizmetlerini yürüten Kahramanmaraş Su ve Kanalizasyon İdaresi Genel Müdürlüğü Yönetim teşkilâtı; norm kadro esaslarına uygun olarak Genel Kurul, Yönetim Kurulu, Etik Kurul, Denetçiler, Daire Başkanlıkları ve Müdürlüklerden oluşur.

Kahramanmaraş Su ve Kanalizasyon İdaresi Genel Müdürlüğü hizmetlerinin yürütülmesinde genel müdür, onun direktifi ve sorumluluğu altında mevzuat hükümlerine, idaremizin amaç ve politikalarına, stratejik plânına ve yıllık programlarına uygun olarak genel müdür yardımcıları, daire başkanlıkları ve müdürlükler tarafından sağlanır.

Kahramanmaraş Su ve Kanalizasyon İdaresi Genel Müdürlüğünün Teşkilat Şeması aşağıdaki tabloda sunulmuştur.





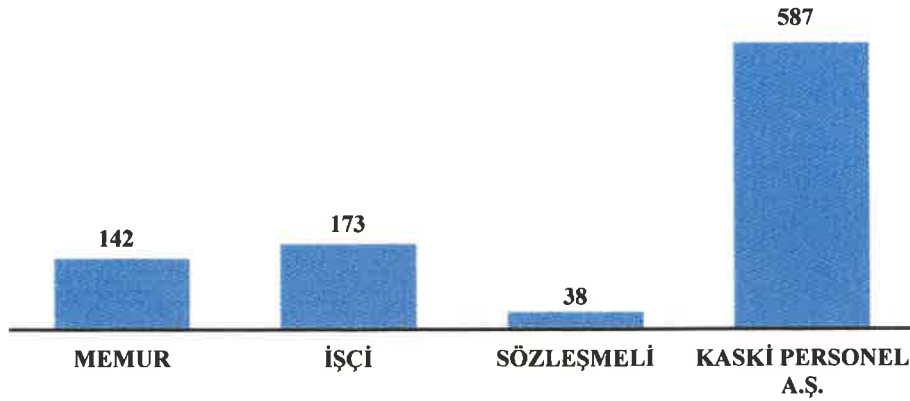
## - İnsan Kaynakları Yetkinlik Analizi

### Personel Durumu:

KASKİ Genel Müdürlüğü'nde istihdam edilen 142 Memur, 173 Kadrolu İşçi, 38 Sözleşmeli ve 587 KASKİ Personel Anonim Şirketi'nin personeli olmak üzere toplamda 940 personel görev almaktadır. Personel Kadro Dağılımı, Eğitim Durumu Grafiği ve Yaş Dağılımı ile ilgili tablolar aşağıda sunulmuştur.

BİRİMLER	PERSONEL SAYISI
Genel Müdürlük	36
I. Hukuk Müşavirliği	9
İnsan Kaynakları ve Eğitim Dairesi Başkanlığı	30
Mali Hizmetler Dairesi Başkanlığı	36
Bilgi İşlem Dairesi Başkanlığı	148
İçme Suyu Dairesi Başkanlığı	193
Kanalizasyon ve Atıksu Arıtma Dairesi Başkanlığı	140
Destek Hizmetleri Dairesi Başkanlığı	38
İlçe Hizmetleri Dairesi Başkanlığı	310
<b>T O P L A M</b>	<b>940</b>

## PERSONELİN KADRO DAĞILIM GRAFİĞİ



**GÖREV YAPAN MEMUR-SÖZLEŞMELİ PERSONEL VE KADROLU İŞÇİLERİN  
EĞİTİM DURUMLARI VE ORANLARI**

EĞİTİM DURUMU	MEMUR	ORAN	İŞÇİ	ORAN	SÖZLEŞMELİ	ORAN	GENEL TOPLAM	GENEL ORAN
Okur-Yazar	-	-	2	1 %	-	-	2	1 %
İlkokul	7	5 %	93	54 %	-	-	100	28 %
Ortaokul	18	13 %	33	19 %	-	-	51	15 %
Lise	31	22 %	36	21 %	4	11 %	71	20 %
Önlisans	26	18 %	5	3 %	5	13 %	36	10 %
Lisans	54	38 %	4	2 %	27	71 %	85	24 %
Lisansüstü	6	4 %	-	-	2	5%	8	2 %
<b>Toplam</b>	<b>142</b>	<b>100%</b>	<b>173</b>	<b>100%</b>	<b>38</b>	<b>100 %</b>	<b>353</b>	<b>100%</b>

Tablo 5: Personelin eğitim durumu tablosu

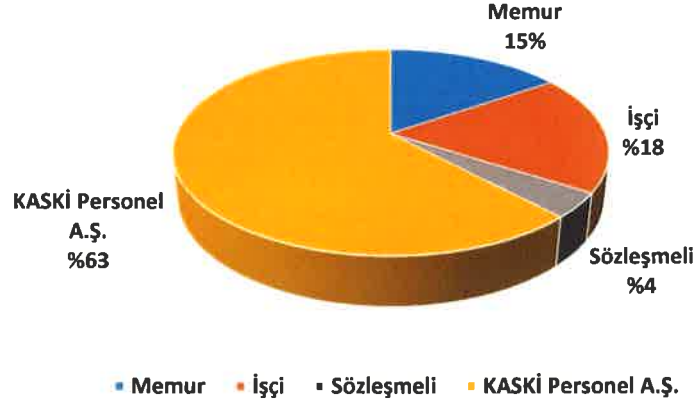
**PERSONELİN YAŞ DURUMU VE ORANLARI**

Personel Statüsü	Dolu Kadro	Yaş Aralığı	Toplam Sayı	Toplam Sayıya Oranı
Memur	142	18-35	20	14 %
		36-50	66	46 %
		51-65	56	40 %
İşçi	173	18-35	9	5 %
		36-50	106	61%
		51-65	58	34 %
Sözleşmeli	38	18-35	20	53 %
		36-50	18	47 %
		51-65	-	-
Kaski Personel A.Ş.	587	18-35	213	36 %
		36-50	349	60 %
		51-65	25	4 %
<b>GENEL TOPLAM</b>	940	18-35	262	28 %
		36-50	539	57 %
		51-65	139	15 %

Tablo 6: Personelin yaş durumu tablosu

KASKİ Genel Müdürlüğü'nde çalışan 940 personelin %15'ini Memur, %18'ini Kadrolu İşçi, %4'ünü Sözleşmeli ve %63'ünü KASKİ Personel Anonim Şirketi'nin personeli oluşturmaktadır.

### PERSONEL DURUM GRAFİĞİ



### MEMUR VE SÖZLEŞMELİ PERSONELLERİN TEKNİK/İDARİ PERSONEL SINIFLARINA GÖRE DAĞILIMI

Kadro Sınıfı	Memur	Sözleşmeli	Toplam	Oran
Teknik Personel	48	33	81	45 %
İdari Personel	94	5	99	55 %
<b>GENEL TOPLAM</b>	<b>142</b>	<b>38</b>	<b>180</b>	<b>100 %</b>

Tablo 7: Personelin kadro sınıfı tablosu

### MEMUR, KADROLU İŞÇİ VE SÖZLEŞMELİ PERSONELLERİN TEKNİK / İDARİ PERSONEL SINIFLARINA GÖRE DAĞILIMI

Kadro Sınıfı	Memur	Kadrolu İşçi	Sözleşmeli	Toplam	Oran
Teknik Personel	48	4	33	85	24%
İdari Personel	94	25	5	124	35%
İşçi	0	144	0	144	41%
<b>GENEL TOPLAM</b>	<b>142</b>	<b>173</b>	<b>38</b>	<b>353</b>	<b>100%</b>

Tablo 8: Personelin kadro sınıfı tablosu

**- Fiziki Kaynak Analizi:**

Kahramanmaraş Su ve Kanalizasyon İdaresi Genel Müdürlüğü'nün görev ve faaliyetlerinin sunumunda kullandığı hizmet alan ve tesisleri aşağıdaki gibidir.



Tesisler	Miktar (Adet)
Hizmet Binası	1
İlçe Hizmet Binası	10
İşletme Hizmet Binası	2
Ana Hangar Binası	1
Atıksu Arıtma Tesisi	4
Paket Atıksu Arıtma Tesisi	2
Doğal Arıtma	1
Atıksu Terfi Merkezi	4
İçmesuyu Arıtma Tesisi	1
İçmesuyu Deposu	938
İçmesuyu Terfi Merkezi	6
İçmesuyu Sondajı	352
Su ve Tarım Laboratuvarı	3
Atıksu Arıtma Laboratuvarı	4
Klor Üniteleri	713
Taşınmaz Tapuları	1.120
Kaskimatik	10

Tablo 9: Fiziki Kaynak Tablosu



- **Araç Durumu:**

KASKİ Genel Müdürlüğü araç parkında 39 binek araç, 292 iş makinesi olmak üzere toplam 331 adet araç bulunmaktadır. Araç parkımızın detayları aşağıda tablo halinde sunulmuştur.



Sıra No	Araç Türü	Resmi Araçlar (Adet)	Kiralık Araçlar (Adet)	Toplam Araç (Adet)
1	Motorsiklet	7	-	7
2	Binek Araç (Otomobil)	4	29	33
3	Camlıvan	-	12	12
4	4x2 Pickup	2	51	53
5	4x4 Pickup	2	17	19
6	Minibüs	1	-	1
7	Traktör	1	8	9
8	Kamyonet	2	39	41
9	Kasalı Kamyon	-	13	13
10	Damperli Kamyon	2	14	16
11	6 Tekerli Kamyon	-	18	18
12	Su Tankeri	1	-	1
13	Lowbed Tır	-	1	1
14	Forklift	1	-	1
15	Silindir	2	-	2
16	Asfalt Yama Aracı	2	-	2
17	Kanal Görüntüleme	1	-	1
18	Kanal açma Kuka	3	1	4
19	Kanal Açma Kombine	10	7	17
20	Kanal Çekme Vidanjör	3	6	9
21	Vinç	1	1	2
22	Beko Loder	21	39	60
23	Ekskavatör	2	3	5
<b>TOPLAM (Adet)</b>		<b>68</b>	<b>259</b>	<b>327</b>

Tablo 10: Araç Durum Tablosu

### - Kurumun Teknolojik Altyapısı

KASKİ Genel Müdürlüğü bilişim ve iletişim alanında, gelişen ve değişen teknolojik ihtiyaçlar doğrultusunda altyapısını sürekli olarak günün gereklerini karşılayacak şekilde güncel tutmayı amaçlayıp, yatırım ve işletme faaliyetlerine verimlilik ve etkinlik kazandırmayı hedeflemiştir.

İdaremiz 2016 yılından itibaren EBYS (Elektronik Belge Yönetim Sistemi), 2018 yılı itibariyle de KEP (Kayıtlı Elektronik Posta) sistemine geçerek kurum içi yazışmaların dijital ortama taşınması, diğer kurumlar arasında kolay ve kesintisiz elektronik belge akışının sağlanması, haberleşme ve kırtasiye giderlerinden tasarruf edilmesi ve en önemlisi şeffaf bir yönetim anlayışı hedeflenmiştir. Ayrıca çalışmalarına başlanmış olan Dijital Arşiv Yönetim Sistemi sayesinde; evrak kayıplarının önlenmesi, takibinin kolaylaştırılması, işlemlerin daha hızlı sonuçlandırılması amaçlanmaktadır.



Su ödemeleri, ön ödemeli kartlı sayaca kontör yüklenmesi, abonelik ön başvuru işlemleri ve arıza ihbarları gibi bir takım bürokratik işlemlerin de yapılabildiği Kaskimatik sistemini hayata geçirdik. Bu sayede Kaskimatikten 7/24 işlem yapılabilmektedir.

**KASKİMATİK ile Yapılabilecek İşlemler :**

- Nakit, Kredi Kartı ve Sanal Pos ile Fatura Ödeme İşlemi,
- Fatura Ödeme ve Sorgulama işlemi,
- Fatura üzerinde bulunan barkod sayesinde cihazdaki barkod okuyucu aracılığıyla ödeme ve sorgulama işlemleri,

- Abone bilgileri güncelleme,
- Ön Ödemeli Kartlı Sayaca kontör yükleme işlemi ve abone endeks hareketlerinin cihaz üzerinde incelenip aynı zamanda makbuza döküm işlemi,
- Abonelik ön başvurusu yapabilme ve başvuru belgesi yazdırabilme,
- 185 Çağrı Merkezine yapılan arıza ve başvuru işlemleri Cihaz aracılığıyla online olarak gerçekleştirilebilme,
- Borcundan dolayı suyu kesilen abonelerin açma kapama ücretleri ödemesinin ardından online olarak suyun açılması için Açma – Kapama Servisine bildirim gitmektedir.

Kaskimatik’lerimiz şu anda İl ve İlçe merkezlerimizin 10 farklı noktasında hizmet vermeye devam etmektedir. Bundan sonraki süreçte de Kaskimatik’lerin yaygınlaştırılması ve daha çok noktada hizmet vermesi planlanmaktadır.

İdaremizde 52 adet sunucu (Sanal) bulunmaktadır. Sunucular ve tüm aktif cihazlar, Sistem Odası içerisinde tutulmakta olup, sistem odamız enerji kesintisine karşı online ups ve jeneratörle beslenmektedir.

Genel Müdürlüğü’ümüzde 150 Mbps band genişliğinde internet hizmeti kullanılmakta ve il ve ilçe merkezlerinden 27 adet lokasyon vpn sistemi ile merkez birimlerle bağlantı sağlanmaktadır. Siber saldırılara karşı Firewall kullanılmakta olup, sistemler anlık olarak kontrol edilmektedir.

Kurumumuzda çalışmakta olan masaüstü ve dizüstü bilgisayar, yazıcı, tarayıcı, ekran, projeksiyon cihazı gibi cihazların bakım onarım, arıza veya kurulum gibi işlemler yapılmaktadır. Aylık ortalama 50-100 adet cihaz tamir/kurulum/bakım yapılmaktadır.

İdareimizin web sitesi üzerinden sunulan hizmetler aşağıda listelenmiştir:

- Kaçak Su İhbar
- CBS (Coğrafi Bilgi Sistemi)
- EBYS (Elektronik Belge Yönetim Sistemi)
- Abonelik Rehber Bilgileri
- İhale İlanları
- E- Ödeme



KASKİ Genel Müdürlüğü bünyesinde kullanılmakta olan donanım envanteri aşağıdaki tabloda belirtilmiştir.

Sıra No	Donanımlar	Adet	Sıra No	Donanımlar	Adet
1	Disk Ünitesi	3	12	Data Kabin ve Kasaları	32
2	Nas Cihazı	3	13	Bilgisayar	314
3	Sunucu	5	14	Notebook	20
4	Güvenlik Duvarı	1	15	Tablet	183
5	Wifi Cihazı	7	16	Yazıcı ve Fotokopi Makinesi	187
6	Hotspot Cihazı	1	17	Sabit Telefon	253
7	Ups Cihazı	32	18	Santral	1
8	Switch 48 Port (Kenar)	9	19	Televizyon	34
9	Switch 24 Port (Kenar)	4	20	Kamera	198
10	Switch 8 Port (Kenar)	35	21	Mobil Yazıcı	80
11	Ana Omurga Switch	1	22	Kaskimatik	10

Tablo 11: Teknolojik Kaynaklar Tablosu

#### - Mali Kaynak Analizi:

2020-2024 yılı öngörülen bütçe gelirleri durumumuz aşağıdaki tabloda belirtilmiştir.

Gelir Bütçesi						
Genel Bütçe	2020 (₺)	2021 (₺)	2022 (₺)	2023 (₺)	2024 (₺)	TOPLAM (₺)
Teşebbüs ve Mülkiyet Gelirleri	190.000.000	199.500.000	209.475.000	219.948.750	230.946.188	1.049.869.938
Diğer Gelirler	110.100.000	115.605.000	121.385.250	127.454.513	133.827.238	608.372.001
Red ve İadeler(-)	(-) 100.000	(-) 105.000	(-) 110.250	(-) 115.763	(-) 121.551	(-) 552.563
<b>TOPLAM(₺)</b>	<b>300.000.000</b>	<b>315.000.000</b>	<b>330.750.000</b>	<b>347.287.500</b>	<b>364.651.875</b>	<b>1.657.689.375</b>

Tablo 12: Gelir Bütçesi Tablosu

**H- PESTLE Analizi**

PESTLE analizi ile KASKİ Genel Müdürlüğü üzerinde etkili olan veya olabilecek politik, ekonomik, sosyokültürel, teknolojik, yasal ve çevresel dış etkenlerin tespit edilmesi amaçlanmış ve aşağıdaki tabloda analiz sonuçları kısaca açıklanmıştır.

PESTLE ANALİZ TABLOSU				
Etkenler	Tespitler (Etkenler/Sorunlar)	Kurumun Etkisi		Ne Yapılmalı?
		Fırsatlar	Tehditler	
Politik	Yerel ve genel seçimlerin tamamlanmış olması	Siyasi istikrar	-	Karar alma süreçleri hızlanabilir
Ekonomik	Enflasyon/ döviz/ faiz oranlarındaki değişimler	-	Maliyet artışı	Dövizle endeksli alımlar ve yabancı para cinsinden borçlanma yapılmamalı
Sosyokültürel	Nüfus artışı	Büyüme ve işgücü artışı	-	Orta/uzun vadeli harcama/tasarruf planlarının yapılması
Teknolojik	Dijital teknolojilerin artması	Verimlilik ve hizmet kalitesinin artması	-	Kurumun teknolojik kapasitesinin artırılması
Çevresel	Sanayileşme, kent merkezinin nüfusunun artması	-	Çevre kirliliği riski ve yatırım ihtiyacı	Çevrenin korunmasına yönelik tedbirler alınması
	İklimsel değişiklikler, kuraklık ve küresel ısınmanın etkileri	-	Su rezervlerinin azalması, doğal afetler	Su tasarrufu ve kayıp-kaçakların önlenmesi, ilave projeler yapılması

Tablo 13: PESTLE Analizi Tablosu

## İ- GZFT Analizi



GZFT Analizi, bir planın geliştirilmesi veya bir sorunun çözümü amacıyla, bir kurumun veya durumun güçlü yanlarını belirleyerek bunları en uygun fırsatlarla eşleştiren, zayıf ve tehdit edici yönleri azaltmayı hedefleyen sistematik bir stratejik planlama aracıdır.

KASKİ Genel Müdürlüğü de iç ve dış etkenleri dikkate alarak, var olan güçlü yönler ve fırsatlardan en üst düzeyde yararlanıp, tehditlerin ve zayıf yanların etkisini en aza indirecek plan ve stratejiler geliştirmektedir. GZFT analizi, KASKİ Genel Müdürlüğü'nün güçlü olduğu ve büyük fırsatların yattığı alanlarda stratejik planlama sürecinde oluşturulacak amaç ve hedeflere yön vermesi amacıyla paydaşlarından talep edilen kurum görüşlerini değerlendirilmiştir. Kurum içinde yapılan toplantılarda stratejik amaçlar ve hedeflerle birlikte güçlü ve zayıf yönleri ile fırsat ve tehditlerini belirlemek üzere görüş talep edilmiştir. Tüm bu veriler değerlendirilerek yapılan GZFT analizi sonucunda öne çıkan tespitler aşağıda özetlenmiştir.

GZFT	
Güçlü	Zayıf
<p>1-Stratejik yönetimde katılımcı ve uygulanabilirliğini destekleyen bir üst yönetim olması,</p> <p>2- Misyona, vizyona, amaç ve hedeflerin tüm çalışanlarca benimsenmesi,</p> <p>3-Kurumun teknolojik yenilik ve gelişmelere yönetim politikası olarak benimsenmesi, üst yönetimin teknolojiyi desteklemesi,</p> <p>4- Diğer kurum ve kuruluşlarla veri, bilgi ve belge iletişiminin iyi olması,</p> <p>5- İçme suyu arıtma tesislerinin işletim ve su kalitesinin yeterli olması,</p> <p>6-Dış paydaşlarla KASKİ genel müdürlüğünün hizmetleri, faaliyetleri hakkında yeterli bilgilendirmelerin yapılması ve iletişimlerin iyi durumda olması,</p> <p>7-Kaliteli su ve alternatif su kaynakları, güçlü bir içme suyu altyapısı, enerji yatırımları, kayıp kaçak mücadelesi, sayaç yenileme faaliyetlerinin yeterli düzeyde olması,</p> <p>8- KASKİ Genel Müdürlüğü'nün her türlü tahakkuk ve tahsilat kanallarının (Sayaç okuma, vezneler, PTT, Bankalar, Kredi Kartları vs.) yeterli düzeyde olması,</p> <p>9-İş makinesi ve araç parkının yeterli olması,</p> <p>10- Kurum içerisinde her türlü iletişimin yeterli olması, dış sorunlar için ise; ALO 185 hizmetinin olması,</p> <p>11- Kurum içi ve kurum dışı yazışmalarda EBYS sisteminin sorunsuz çalışıyor olması</p>	<p>1- İlimizin coğrafik yapısı nedeni ile geniş bir alana hizmet sunması,</p> <p>2- Kırsal yerleşim alanlarının dağınıklığından kaynaklanan hizmet sunumunun zorluğu ve altyapı ihtiyacının fazla olması,</p> <p>3- Şebekelerin kısmen eski ve yetersiz olması,</p> <p>4- Sisteme dahil olmayan eski hatların ölçülerek CBS'ye dahil edilmesinin sağlanmasına yönelik çalışmaların yeterli düzeyde olmaması</p>
Fırsat	Tehdit
<p>1-İlimizin yeraltı ve yerüstü su kaynaklarının yeterli olması,</p> <p>2- Avrupa Birliğine uyum süreciyle birlikte uluslararası kaynaklardan yararlanma fırsatı,</p> <p>3- Teknolojinin yakından takip edilmesi</p>	<p>1-İlimizin 1. Derece deprem kuşağında bulunması,</p> <p>2-Küresel ısınma ve iklim değişikliğinin su kaynakları üzerindeki olumsuz etkisi,</p> <p>3-Hizmet verilen yerleşim yerlerinin zemin yapısının jeolojik açıdan riskli olması.</p>

Tablo 14: Güçlü, Zayıf, Fırsatlar ve Tehditler Tablosu

**J- Tespitler ve İhtiyaçların Belirlenmesi:**

Durum analizi çalışmaları sonucunda elde edilen bulgular tespitler ve karşılanması gereken ihtiyaçlar olarak özetlenir. Tespitler, ihtiyaçların gerekçesini oluşturur. İhtiyaçlar ise amaç ve hedeflerin dayanak noktasıdır. Bu kapsamda belirlenen tespitler ve ihtiyaçlar kısaca aşağıdaki gibidir.

<b>Durum Analizi Çalışmaları</b>	<b>Tespitler/Sorun Alanları</b>	<b>İhtiyaçlar/ Gelişim Alanları</b>
<b>Uygulanmakta Olan Stratejik Planın Değerlendirilmesi</b>	Hizmet alanlarının geniş olması ve vatandaş beklentisinin sürekli artması.	Kurumumuza yüklenen hizmet sorumluluklarının gözden geçirilmesi.
<b>Mevzuat Analizi</b>	Kurum hizmetleri geniş ve çeşitli olduğundan, birçok mevzuat hükmüne tabi olması.	Güncel mevzuatların takip edilmesi.
<b>Paydaş Analizi</b>	Süreç yönetiminde ilgili paydaşlarla iletişim kurulması ve işbirliğinin artırılması.	İletişim faaliyetlerinin artırılması gerekmektedir.
<b>İnsan Kaynakları Yetkinlik Analizi</b>	-Eğitim süreci çerçevesinde yıllık eğitim planları yapılmaktadır. Konferans, eğitim ve seminlere çalışanlarımızın katılımı için destek verilmelidir. -Fiziki ortamın yetersizliği	-Çalışan personelin mesleklerine uygun olarak yaptıkları işi geliştirmek ve performansını artırmak adına uygulamalı eğitimlerin artırılması. -Çalışanların çalışma mekanlarını işin özelliğine göre düzenlenmesi
<b>Kurum Kültürü Analizi</b>	Kurum içi birimler arasında etkin ve verimli iletişimin geliştirilmesi	Kurumsal gelişime yönelik faaliyetlerin artırılması.
<b>Fiziki Kaynak Analizi</b>	Hizmet binası, ambar ve sosyal faaliyet alanı yetersizliği.	Hizmet binası ve ambarların kapasitelerinin artırılması.
<b>Mali Kaynak Analizi</b>	Kentin gelişmesi ve nüfusun artması nedeniyle yatırım ihtiyacının artması, borçlanma maliyetlerindeki artışın mali sürdürülebilirliği olumsuz etkilemesi.	Mali kaynakların güçlendirilmesi
<b>PESTLE Analizi</b>	Ekonomik dalgalanmalar, Siber saldırılar, göç, sanayileşmenin artması.	Uzun vadeli harcama/tasarruf planlarının yapılması, Bütçe disiplini, çevre bilincinin artırılması.

Tablo 15: Tespitler ve İhtiyaçların Belirlenmesi Tablosu



#### 4- GELECEĞE BAKIŞ

Tüm çalışanlarımızla kaliteyi bir yaşam biçimi olarak benimseyip, halkın isteklerine; işin başından sonuna kadar her aşamada istenilenden daha kaliteli, daha ekonomik, daha hızlı ve her defasında yanıt vermek temel görevimizdir.

Kalitede lider olabilmek için diğer idarelerle fiyat ve rekabet ortamına bağlı olarak, eğitilmiş ve nitelikli çalışanlarımızla, abonelerimizin ilk ve süregelen ihtiyaç ve beklentilerini karşılayacak kalite seviyesini sağlayarak faaliyetlerimiz süresince çevreye saygılı olacağız.

#### Misyon

Su, kanalizasyon ve arıtma ihtiyacını vatandaş odaklı ve çevreye duyarlı şekilde yürüterek etkin hizmet üretmek.

#### Vizyon

Vatandaş odaklı kaliteli hizmet sunan, tüm hizmetlerinde etkinlik ve verimlilik esasına göre hareket eden, çevreye duyarlı, yenilikçi ve lider bir kurum olmaktır.

#### Temel Değerlerimiz

- İnsan haklarına ve hukuka saygı
- Geleceği planlayan yönetim anlayışı
- Vatandaş memnuniyeti
- Şeffaflık ve hesap verilebilirlik
- Sürdürülebilir kalite
- Güvenilirlik
- Teknoloji odaklılık
- Tarafsızlık
- Liyakat
- Yeniliğe ve gelişime açıklık
- Etik değerlere bağlılık
- Katılımcılık
- Saygınlık
- Doğaya ve çevreye duyarlılık



**5- STRATEJİ GELİŞTİRME: AMAÇ, HEDEF VE PERFORMANS  
GÖSTERGELERİNİN BELİRLENMESİ****HEDEF KARTLARI****Hedef Kartı 1.1**

<b>Amaç</b>	<b>A.1 Kurumsal kapasiteyi güçlendirmek.</b>								
<b>Hedef</b>	<b>H.1.1 İnsan kaynakları kapasitesini geliştirmek ve eğitim hizmetlerinde erişilebilir sonuç odaklı çözümler üretmek.</b>								
<b>Sorumlu Birim</b>	İnsan Kaynakları ve Eğitim Dairesi Başkanlığı								
<b>İşbirliği Yapılacak Birim(ler)</b>	Tüm Daire Başkanlıkları								
<b>Performans Göstergeleri</b>	Hedefe Etkisi (%)	Plan Dönemi Başlangıç Değeri 2019	2020	2021	2022	2023	2024	İzleme Sıklığı	Raporlama Sıklığı
<b>PG.1.1.1 Teknik Personel Sayısını Arttırmak (Adet)</b>	%20	17	15	15	10	10	10	Yılda bir	Yılda bir
<b>PG.1.1.2 Birimlere verilen eğitim sayısı (Adet)</b>	%60	8	15	15	15	15	15	Yılda bir	Yılda bir
<b>PG.1.1.3 Yapılması planlanan beklenti ve eğitim ihtiyaç analizi anketi sayısı (Adet)</b>	%20	0	2	2	2	2	2	Yılda bir	Yılda bir
<b>Riskler</b>	<ul style="list-style-type: none"><li>Personel yaş ortalamasının yüksek olması</li><li>Kurumun iş güvenliği katsayısının yüksek olması</li></ul>								
<b>Faaliyet ve Projeler</b>	<ul style="list-style-type: none"><li>Kurumumuzun faaliyet alanı ile ilgili işlerde nitelikli personel istihdamı sağlamak</li><li>Eğitim ihtiyaç analizi ve sistem içeriğinin tanımlanması</li><li>Eğitim yönetim sisteminin yazılımının geliştirilmesi</li><li>İş sağlığı ve güvenliği konusu ile ilgili eğitim faaliyetlerine devam edilmesi</li><li>Personel hizmet içi eğitimlerinin gerçekleştirilmesine devam edilmesi</li></ul>								
<b>Maliyet Tahmini</b>	1.419.119,00TL								
<b>Tespitler</b>	<ul style="list-style-type: none"><li>Memur personel yetersizliği</li><li>İlçe hizmetlerinde işçi personel yetersizliği</li></ul>								
<b>İhtiyaçlar</b>	<ul style="list-style-type: none"><li>Kurumun elektrik ve kimya mühendislik bilimleri alanlarında mühendis, elektrik, makine tesisat tekniği ve haritacılık alanlarında tekniker, tesisat tekniği, elektrik ve makine alanlarında teknisyen ihtiyacı</li><li>Genel İdari Hizmetler Sınıfında Veri Hazırlama ve Kontrol İşletmeni, Bilgisayar İşletmeni, Veznedar ihtiyacı</li><li>Vasıfsız işçi ihtiyacı</li></ul>								

**Hedef Kartı 1.2**

<b>Amaç</b>	<b>A.1 Kurumsal kapasiteyi güçlendirmek</b>									
<b>Hedef</b>	<b>H.1.2 Kaynakların ekonomik, etkin, verimli ve mevzuat çerçevesinde kullanılmasını sağlamak</b>									
<b>Sorumlu Birim</b>	Mali Hizmetler Dairesi Başkanlığı									
<b>İşbirliği Yapılacak Birim/Birimler</b>	<ul style="list-style-type: none"><li>• Müfettiş</li><li>• Tüm Daire Başkanlıkları</li></ul>									
<b>Performans Göstergeleri(PG)</b>	Hedefe Etkisi (%)	Başlangıç Değeri (2019)	2020	2021	2022	2023	2024	İzleme Sıklığı	Raporlama Sıklığı	
<b>PG 1.2.1</b> Yapılan denetim sayısı (Adet)	%50	3	4	4	4	4	4	6 ayda bir	Yılda bir	
<b>PG 1.2.2</b> İç kontrol eylem planı rapor sayısı (Adet)	%50	2	2	2	2	2	2	6 ayda bir	Yılda bir	
<b>Riskler</b>	Maliyet artışı									
<b>Faaliyet ve Projeler</b>	<ul style="list-style-type: none"><li>• Sayıştay ve İçişleri Bakanlığı denetim raporlarındaki eksikliklerin giderilmesi</li><li>• İç kontrol eylem planı hazırlanması</li></ul>									
<b>Maliyet Tahmini</b>	284.963,00 TL									
<b>Tespitler</b>	İç kontrol ve ön mali kontrol sisteminin kurumda yeterli düzeye getirilmesi									
<b>İhtiyaçlar</b>	İç kontrol ve ön mali kontrol eğitimi verilmesi									

**Hedef Kartı 1.3**

<b>Amaç</b>	<b>A.1 Kurumsal Kapasiteyi Güçlendirmek</b>								
<b>Hedef</b>	<b>H.1.3 Hukuki süreçlerin etkinliğini arttırmak.</b>								
<b>Sorumlu Birim</b>	1.Hukuk Müşavirliği								
<b>İşbirliği Yapılacak Birim/Birimler</b>	Tüm Daire Başkanlıkları								
<b>Performans Göstergeleri(PG)</b>	Hedefe Etkisi (%)	Başlangıç Değeri (2019)	2020	2021	2022	2023	2024	İzleme Sıklığı	Raporlama Sıklığı
<b>PG 1.3.1</b> Yıl içerisinde KASKİ Tarafından Açılan Davaların Sayısı (Adet)	%30	373	400	450	500	550	600	6 ayda bir	Yıl da bir
<b>PG 1.3.2</b> Yıl içerisinde KASKİ' ye Karşı Açılan Davaların Sayısı (Adet)	%30	15	20	25	30	35	40	6 ayda bir	Yıl da bir
<b>PG 1.3.3</b> Yıl içerisinde KASKİ Tarafından Başlatılan İcra Takip Sayısı (Adet)	%25	40	3000	4000	5000	6000	7000	6 ayda bir	Yıl da bir
<b>PG 1.3.4</b> Yıl içerisinde KASKİ' ye Karşı Başlatılan İcra Takip Sayısı (Adet)	%5	13	15	20	25	30	35	6 ayda bir	Yıl da bir
<b>PG 1.3.5</b> Hukuki Görüş Talepleri (Adet)	%5	15	20	25	30	35	40	6 ayda bir	Yıl da bir
<b>PG 1.3.6</b> Arabuluculuk Görüşmeleri (Adet)	%5	14	20	25	30	35	40	6 ayda bir	Yıl da bir
<b>Riskler</b>	Yapılan icra takiplerinin bir kısmında tahsil kabiliyetinin olmaması								
<b>Faaliyet ve Projeler</b>	KASKİ'nin taraf olduğu adli ve idari davalarda, icra işlemlerinde, yargıya intikal eden diğer her türlü uyuşmazlıkta ve arabuluculuk görüşmelerinde, müşavirliğimizce kurumumuz hak ve menfaatlerinin korunması amacıyla vekil sıfatıyla takip işlerini yapmak.								
<b>Maliyet Tahmini</b>	3.248.587,00 TL								
<b>Tespitler</b>	<ul style="list-style-type: none"> <li>KASKİ birimlerinin veya çalışanlarının kendi görev alanlarına giren ve hukuki değerlendirmeyi gerektirmeyen konuları müşavirliğimizden takip ve talep etme eğiliminde olmaları, müşavirliğimizin iş yükünün gereksiz artması sonucunu doğurmaktadır.</li> <li>Her bütçe yılı içinde KASKİ'ye karşı açılacak ya da KASKİ tarafından açılacak dava, takip vb. muhakemat hizmetlerinin önceden bilinmesi ve belirlenmesi mümkün olmadığından yukarıda belirtilen rakamlarda değişiklik olabilmektedir.</li> </ul>								
<b>İhtiyaçlar</b>	İcra takipleri ile su kapatma işlemlerinin kesintisiz sürdürülmesi								

**Hedef Kartı 1.4**

<b>Amaç</b>	<b>A.1 Kurumsal kapasiteyi güçlendirmek</b>									
<b>Hedef</b>	<b>H.1.4 Kurum hizmetleri için ihtiyaç duyulan mal, hizmet alımı ile yapım işlerini ekonomik ve en verimli şekilde sağlamak</b>									
<b>Sorumlu Birim</b>	Destek Hizmetleri Dairesi Başkanlığı									
<b>İş birliği Yapılacak Birim/Birimler</b>	Tüm Daire Başkanlıkları									
<b>Performans Göstergeleri (PG)</b>	Hedefe Etkisi (%)	Başlangıç Değeri (2019)	2020	2021	2022	2023	2024	İzleme Sıklığı	Raporlama Sıklığı	
<b>PG 1.4.1</b> Yapılan ihale sayısı (Adet)	%25	64	70	77	85	93	110	Yıllık	Yıllık	
<b>PG 1.4.2</b> Yapılan Doğrudan Temin sayısı (Adet)	%25	108	113	118	123	128	133	Yıllık	Yıllık	
<b>PG 1.4.3</b> Kiralama Hizmeti yapılan araç sayısı (Adet)	%25	259	240	235	245	250	240	Yıllık	Yıllık	
<b>PG 1.4.4</b> Otomobil ve İş Makinalarının Bakım Onarım sayısı (Adet)	%25	69	80	75	72	70	68	Yıllık	Yıllık	
<b>Riskler</b>	<ul style="list-style-type: none"> <li>Hizmet alanının geniş, dağınık ve dağınık olması</li> <li>Kuruma ait bazı araçların ekonomik ömrünü doldurması</li> </ul>									
<b>Faaliyet ve Projeler</b>	<ul style="list-style-type: none"> <li>Kurum hizmetleri ve görevleri için ihtiyaç duyulan malzemelerin kaliteli ve uygun bedelle hızlı bir şekilde teminini sağlamak</li> <li>Kaliteden ödün vermeden rekabet şartlarını sağlayarak mevzuata uygun ve şeffaf bir şekilde alımlarını gerçekleştirmek</li> <li>Temin edilecek malzemeler için teknik inceleme yapmak ve neticesinde en dayanıklı, kullanışlı ve teminden sonra en olumlu servis hizmeti alınacak olanları tespit etmek</li> <li>Yapılan araştırmalar sonucunda, yeterli kalitedeki malzemeyi en uygun fiyata almak için optimize fiyatlar belirlemek.</li> <li>Piyasa araştırması sırasında ihtiyaç duyulan malzemelerin temin edilebileceği ve servis alınabilecek daha çok firma ile bağlantı kurup, daha zengin seçenekler arasında tercih yapabilme imkanına sahip olmak ve rekabet ortamı oluşmasını sağlayarak, temin edilecek malzeme fiyatlarını daha uygun hale gelmesini sağlamak</li> <li>Kurumda ekonomik ömrünü tamamlamış olan araç ve gereçlerin kullanım dışı bırakacak gerekli işlemleri yapmak</li> <li>Kurumun ihtiyacı olan araç ve gereçleri kurumun ihtiyacı olması halinde satın almak</li> <li>Kurumda faal olan araç ve gereçlerin her türlü bakım ve onarımını gerçekleştirmek</li> <li>Kurum faaliyetlerini yürütmek için ihtiyaç duyulan her türlü yatırımların günümüz teknolojisine uygun, ekonomik, dayanıklı ve fonksiyonel şekilde teminini gerçekleştirmek</li> <li>Sanayi kuyularına yeni depo yapılması</li> </ul>									
<b>Maliyet Tahmini</b>	219.080.131,00 TL									
<b>Tespitler</b>	<ul style="list-style-type: none"> <li>Kurumun ihtiyacı olan araçlara yönelik bakım, onarım ve takip işlerini yapacak personel yetersizliği</li> <li>Her türlü mal, hizmet ve yapım işlerinin temin edilmesi</li> </ul>									
<b>İhtiyaçlar</b>	<ul style="list-style-type: none"> <li>Mal, hizmet ve yapım alımlarına yönelik ilgili personellere sürekli eğitim verilmesi</li> <li>Ambarlardaki malzemelerin yönetimi ve güvenliği için ekip ve ekipman temini</li> <li>Makine ikmal, bakım ve onarımların takibi için yeterli sayıda kalifiye personel temini</li> </ul>									

**Hedef Kartı 1.5**

<b>Amaç</b>	<b>A.1 Kurumsal Kapasiteyi Güçlendirmek</b>									
<b>Hedef</b>	<b>H.1.5 Halkla ilişkiler ve tanıtım faaliyetlerini etkin bir şekilde yürütmek</b>									
<b>Sorumlu Birim</b>	Basın Yayın ve Halkla İlişkiler Şube Müdürlüğü									
<b>İşbirliği Yapılacak Birim(ler)</b>	Tüm Birimler									
<b>Performans Göstergeleri</b>	Hedefe Etkisi (%)	Plan Dönemi Başlangıç Değeri(2019)	2020	2021	2022	2023	2024	İzleme Sıklığı	Raporlama Sıklığı	
<b>PG 1.5.1</b> Basına Haber Servisi (Adet)	%30	50	55	60	65	70	75	6 ayda bir	Yılda bir	
<b>PG 1.5.2</b> Sosyal Medya Paylaşımları (Adet)	%30	70	80	90	100	110	120	3 ayda bir	Yılda bir	
<b>PG 1.5.3</b> Başvuruların Hızlı ve Etkin Olarak Cevaplandırılması (Gün)	%30	10	9	8	7	6	5	6 ayda bir	Yılda bir	
<b>PG 1.5.4</b> Memnuniyet Anketi (Adet)	%10	0	50	70	80	90	100	Ayda bir	Yılda bir	
<b>Riskler</b>										
<b>Faaliyet ve Projeler</b>	<ul style="list-style-type: none"><li>Yıl içerisinde kurumsal kimlik çalışmalarına uygun şekilde kitap, broşür ve tanıtım faaliyetlerinin gerçekleştirilmesi</li><li>Basına haber servisi</li><li>Sosyal medya paylaşımları</li><li>Başvuruların hızlı ve etkin olarak cevaplandırılması</li></ul>									
<b>Maliyet Tahmini</b>	227.971,00 TL									
<b>Tespitler</b>	<ul style="list-style-type: none"><li>Hizmet alanının geniş ve arazi yapısının engebeli olması sebebiyle ulaşımın zaman alması</li><li>Teknik altyapının yetersiz kalması</li></ul>									
<b>İhtiyaçlar</b>	<ul style="list-style-type: none"><li>Yazılım lisanslarının tedarik edilmesi</li><li>Ekipman talebinin karşılanması</li></ul>									

**Hedef Kartı 2.1**

<b>Amaç</b>	<b>A.2 Sağlıklı, Yeterli ve Kaliteli İçme Suyu Temini</b>									
<b>Hedef</b>	<b>H.2.1 Sağlıklı ve kaliteli içme suyu temini için arıtma, dezenfeksiyon işlemlerinin tesisi ile kontrolünün sağlanması.</b>									
<b>Sorumlu Birim</b>	İçme Suyu Dairesi Başkanlığı									
<b>İşbirliği Yapılacak Birim/Birimler</b>	Tüm Daire Başkanlıkları									
<b>Performans Göstergeleri (PG)</b>	Hedefe Etkisi (%)	Başlangıç Değeri (2019)	2020	2021	2022	2023	2024	İzleme Sıklığı	Raporlama Sıklığı	
<b>PG 2.1.1 Arıtılması planlanan içme suyu (milyon m<sup>3</sup>)</b>	%100	18,5	18	17,5	17	16,5	16	Ayda Bir	İki Ayda Bir	
<b>Riskler</b>	<ul style="list-style-type: none"><li>• İlimizin 1. Derece deprem bölgesinde olması</li><li>• Sulama ve endüstriyel amaçlı sondajlarla yeraltı su seviyesinin düşürülmesi</li><li>• Küresel ısınmaya bağlı olarak kuraklığın artması</li><li>• Ayvalı Barajını besleyen havzanın yeterli su kaynağına sahip olmaması</li><li>• Düzensiz elektrik akımlarının tesislere zarar vermesi</li></ul>									
<b>Faaliyet ve Projeler</b>	<ul style="list-style-type: none"><li>• Ayvalı Barajından şehre temin edilen içme ve kullanma suyunun anlık takibi</li><li>• Ayvalı Barajından içme ve kullanma amaçlı alınan suyun, tesisimizde arıtımının sağlanması</li><li>• Tesisten şebekeye verilmekte olan suyun dezenfeksiyonunun sağlanması</li></ul>									
<b>Maliyet Tahmini</b>	5.445.035,00 TL									
<b>Tespitler</b>										
<b>İhtiyaçlar</b>	<ul style="list-style-type: none"><li>• Tesis işletmesi amaçlı personel ihtiyacı bulunmaktadır.</li><li>• Tesisin bakım ve onarımı ihtiyacı bulunmaktadır.</li><li>• Tesis işletme personellerinin konularıyla alakalı eğitimlerle etkin kalmalarının sağlanması gerekmektedir.</li><li>• Tesis ünitelerinin modernizasyonunun sağlanması</li></ul>									

**Hedef Kartı 2.1**

<b>Amaç</b>	<b>A.2 Sağlıklı, Yeterli ve Kaliteli İçme Suyu Temini</b>									
<b>Hedef</b>	<b>H.2.1 Sağlıklı ve kaliteli içme suyu temini için arıtma, dezenfeksiyon işlemlerinin tesisi ile kontrolünün sağlanması.</b>									
<b>Sorumlu Birim</b>	İlçe Hizmetleri Daire Başkanlığı İlçe Müdürlükleri									
<b>İşbirliği Yapılacak Birim/Birimler</b>	İçme Suyu Dairesi Başkanlığı									
<b>Performans Göstergeleri (PG)</b>	Hedefe Etkisi (%)	Başlangıç Değeri (2019)	2020	2021	2022	2023	2024	İzleme Sıklığı	Raporlama Sıklığı	
<b>PG 2.1.2</b> Bağlı olan 9 İlçede Klorlama Takibinin Yapılması (ton)	%70	456	456	456	456	456	456	Ayda bir	Yılda bir	
<b>PG 2.1.3</b> Bağlı olan 9 İlçede Su Depolarının Temizliklerinin düzenli yapılması (adet)	%30	0	180	190	200	210	220	Ayda bir	Yılda bir	
<b>Riskler</b>	<ul style="list-style-type: none"><li>Kentin coğrafi yapısının engebeli olmasından kırsal mahallelerde depolara ulaşım zorluğu</li><li>Klorlama birimi personellerinin klor ile oluşabilecek sağlık sorunları</li></ul>									
<b>Faaliyet ve Projeler</b>	<ul style="list-style-type: none"><li>Merkez ilçe mahallelerinin (köylerin) klor takviyesinin ve takibinin yapılması</li><li>Tesisten şebekeye verilmekte olan suyun dezenfeksiyonunun sağlanması</li><li>Depoların rutin temizliklerinin yapılması</li></ul>									
<b>Maliyet Tahmini</b>	10.000.000,00 TL									
<b>Tespitler</b>	Bazı su depolarının ulaşım yolu olmaması									
<b>İhtiyaçlar</b>	<ul style="list-style-type: none"><li>Depo yolunun açılması için iş makinası</li><li>Dezenfeksiyon için gerekli personel ve araç eksiklikleri</li><li>İçme suyunun klorlama işleminin sürekliliği için klor ve klorlama cihaz ekipmanlarına ihtiyaç duyulmaktadır.</li></ul>									



**Hedef Kartı 2.2**

<b>Amaç</b>	<b>A.2 Sağlıklı, Yeterli ve Kaliteli İçme Suyu Temini</b>									
<b>Hedef</b>	<b>H.2.2 Su kaynaklarının verimli kullanılması için içme suyu tesislerinde kayıp-kaçakların önlenmesi.</b>									
<b>Sorumlu Birim</b>	İçme Suyu Dairesi Başkanlığı									
<b>İşbirliği Yapılacak Birim/Birimler</b>	Tüm Daire Başkanlıkları									
<b>Performans Göstergeleri(PG)</b>	Hedefe Etkisi (%)	Başlangıç Değeri (2019)	2020	2021	2022	2023	2024	İzleme Sıklığı	Raporlama Sıklığı	
<b>PG 2.2.1 Şebeke Hatları Bakım ve Onarımı (Adet)</b>	(%50)	8700	8500	8500	8000	7000	5000	Ayda Bir	Yılda Bir	
<b>PG 2.2.2 Kayıp Kaçak Tespitlerinin Yapılması (mt)</b>	(%20)	60000	80000	100000	100000	100000	100000	Ayda Bir	Yılda Bir	
<b>PG 2.2.3 DMA Alt Bölgelerinin Oluşturulması (Adet)</b>	(%30)	0	8	12	15	20	20	Ayda Bir	Yılda Bir	
<b>Riskler</b>	<ul style="list-style-type: none"><li>• Ekonomik ömrünü tamamlayan içme suyu şebekelerinin fazla olması</li><li>• Kentin coğrafi yapısının engebeli olması</li><li>• Alt yapı faaliyeti yapan kurumların sayısının fazla olması</li></ul>									
<b>Faaliyet ve Projeler</b>	<ul style="list-style-type: none"><li>• Kayıp ve kaçak tespit çalışmaları</li><li>• Su kayıp ve kaçaklarının önlenmesi amacıyla bakım ve onarım çalışmaları</li><li>• Kayıp kaçak çalışmaları sırasında meydana gelen üstyapı bozulmalarının tamiratları</li><li>• DMA bölgelerinin oluşturulması</li><li>• Boru ek parçaları, vana, debimetre ve bağlantı parçalarının temini ve tesisi</li></ul>									
<b>Maliyet Tahmini</b>	20.000.000,00 TL									
<b>Tespitler</b>										
<b>İhtiyaçlar</b>	<ul style="list-style-type: none"><li>• Teknik personel sayısının artırılması</li><li>• Usta ve işçi sayısının artırılması</li><li>• Ekipman ve araç takviyesi</li><li>• Personelin ihtiyaç duyduğu eğitimlerin karşılanması</li><li>• Kullanılan ekipman ve araçların modernizasyonu</li><li>• Depo ve ambar revizyonunun sağlanması</li></ul>									

**Hedef Kartı 2.2**

<b>Amaç</b>	<b>A.2 Sağlıklı, Yeterli ve Kaliteli İçme Suyu Temini</b>								
<b>Hedef</b>	<b>H.2.2 Su kaynaklarının verimli kullanılması için içme suyu tesislerinde kayıp-kaçakların önlenmesi.</b>								
<b>Sorumlu Birim</b>	İlçe Hizmetleri Daire Başkanlığı İlçe Müdürlükleri								
<b>İşbirliği Yapılacak Birim/Birimler</b>	İçme Suyu Dairesi Başkanlığı								
<b>Performans Göstergeleri(PG)</b>	Hedefe Etkisi (%)	Başlangıç Değeri (2019)	2020	2021	2022	2023	2024	İzleme Sıklığı	Raporlama Sıklığı
<b>PG 2.2.4</b> Bağlı olan 9 İlçede Şebeke Hatları Bakım ve Onarımı (Adet)	(%80)	24.000	23.900	23.800	23.700	23.600	23.500	Ayda Bir	Yılda Bir
<b>PG 2.2.5</b> Bağlı olan 9 İlçede Kayıp Kaçak Tespitlerinin Yapılması (mt)	(%20)	60.000	100.000	110.000	120.000	130.000	140.000	Ayda Bir	Yılda Bir
<b>Riskler</b>	<ul style="list-style-type: none"> <li>Ekonomik ömrünü tamamlayan içme suyu şebekelerinin fazla olması</li> <li>Alt yapı faaliyeti yapan kurumların sayısının fazla olması</li> </ul>								
<b>Faaliyet ve Projeler</b>	<ul style="list-style-type: none"> <li>Kayıp ve kaçak tespit çalışmaları</li> <li>Su kayıp ve kaçaklarının önlenmesi amacıyla bakım ve onarım çalışmaları</li> <li>Kayıp kaçak çalışmaları sırasında meydana gelen üstyapı bozulmalarının tamiratları</li> <li>Boru ek parçaları, vana ve bağlantı ve tamir parçalarının temini ve uygulanması</li> </ul>								
<b>Maliyet Tahmini</b>	24.568.330,00 TL								
<b>Tespitler</b>	<ul style="list-style-type: none"> <li>Kentin coğrafi yapısının engebeli olmasından özellikle kırsal mahallelerde kat ayrımının daha sık yapılması gerektiği</li> </ul>								
<b>İhtiyaçlar</b>	<ul style="list-style-type: none"> <li>Usta ve işçi sayısının artırılması</li> <li>Ekipman ve araç takviyesi</li> <li>Personelin ihtiyaç duyduğu eğitimlerin karşılanması</li> <li>Kullanılan ekipman ve araçların modernizasyonu</li> <li>Depo ve ambar revizyonunun sağlanması</li> </ul>								

**Hedef Kartı 2.3**

<b>Amaç</b>	<b>A.2 Sağlıklı, Yeterli ve Kaliteli İçme Suyu Temini</b>								
<b>Hedef</b>	<b>H.2.3 İçme suyu tesislerinde en uygun elektromekanik ünitelerin tesisi, işletilmesi ve kontrolü ile etkili enerji yönetiminin sağlanması.</b>								
<b>Sorumlu Birim</b>	İçme Suyu Dairesi Başkanlığı								
<b>İşbirliği Yapılacak Birim/Birimler</b>	Tüm Daire Başkanlıkları								
<b>Performans Göstergeleri (PG)</b>	Hedefe Etkisi (%)	Başlangıç Değeri (2019)	2020	2021	2022	2023	2024	İzleme Sıklığı	Raporlama Sıklığı
<b>PG 2.3.1 Jeneratör Bakım Onarım (Terfi Merkezlerine ait olan) (Adet)</b>	(%10)	6	9	7	6	5	4	Ayda Bir	Yılda Bir
<b>PG 2.3.2 Katodik Koruma İşleri (km)</b>	(%20)	0	105	105	0	0	0	Ayda Bir	Yılda Bir
<b>PG 2.3.3 Motor, Pompa, Tamir, Bakım-Onarım/ Sarımı ve Temini (Adet)</b>	(%30)	132	110	120	110	90	70	Ayda Bir	Yılda Bir
<b>PG 2.3.4 Kuyu Sökme – Takma İşleri (Adet)</b>	(%10)	200	120	130	130	120	100	Ayda Bir	Yılda Bir
<b>PG 2.3.5 Terfi Merkezlerindeki Motopompların Revizyonu (Adet)</b>	(%30)	0	3	3	4	5	5	Ayda Bir	Yılda Bir
<b>Riskler</b>	Düzensiz elektrik akımlarının tesislere zarar vermesi								
<b>Faaliyet ve Projeler</b>	<ul style="list-style-type: none"><li>• Tesislerde kullanılması gerekli mekanik malzeme temini (Vana, çekvalf, Demontaj vs.)</li><li>• Tesislerde kullanılması gerekli elektrik malzemesi temini (Trafo, jeneratör vs.)</li><li>• Tesislerde bulunan motopomp, jeneratör, trafo vb. elektromekanik ünitelerin bakımı, onarımı ve revizyonu</li><li>• Terfi sistemler için motopomp temini ve tesisi</li><li>• Çelik boru hatlarının korunması için katodik koruma sistemlerin tesisi ve kontrolü</li></ul>								
<b>Maliyet Tahmini</b>	199.474.625,00 TL								
<b>Tespitler</b>									
<b>İhtiyaçlar</b>	<ul style="list-style-type: none"><li>• Teknik personel sayısının artırılması</li><li>• Usta ve işçi sayısının artırılması</li><li>• Ekipman ve araç takviyesi</li><li>• Personelin ihtiyaç duyduğu eğitimlerin karşılanması</li><li>• Kullanılan ekipman ve araçların modernizasyonu</li><li>• Depo ve ambar revizyonunun sağlanması</li></ul>								

**Hedef Kartı 2.4**

<b>Amaç</b>	<b>A.2 Sağlıklı, Yeterli ve Kaliteli İçme Suyu Temini</b>								
<b>Hedef</b>	<b>H.2.4 İlin ihtiyaçlarını karşılayan, güçlü, güvenilir laboratuvar hizmeti sunulması</b>								
<b>Sorumlu Birim</b>	İçme Suyu Dairesi Başkanlığı								
<b>İşbirliği Yapılacak Birim/Birimler</b>	Tüm Daire Başkanlıkları								
<b>Performans Göstergeleri(PG)</b>	Hedefe Etkisi (%)	Başlangıç Değeri (2019)	2020	2021	2022	2023	2024	İzleme Sıklığı	Raporlama Sıklığı
<b>PG 2.4.1 İçme Suyu Kalitesi Analizleri (Onikişubat, Dulkadiroğlu, Türkoğlu, Çağlayancerit ve Andırın ilçelerine ait) (Adet)</b>	Hedefe Etkisi (%100)	4300	4500	4700	5000	5300	5500	Ayda Bir	İki Ayda Bir
<b>Riskler</b>	<ul style="list-style-type: none"><li>Kentin coğrafi yapısı, hizmet alanının geniş ve dağınık olmasından depolara klor taşıma zorluğu</li><li>Klorlama birimi personellerinin klor ile oluşabilecek sağlık sorunları</li><li>Laboratuvar personellerinin laboratuvarında bulunan kimyasallardan kaynaklanabilecek sağlık sorunlarıyla karşılaşması</li></ul>								
<b>Faaliyet ve Projeler</b>	<ul style="list-style-type: none"><li>Ayvalı Barajından şehre içme ve kullanma suyu temini ve temin edilen suyun anlık analizlerinin yapılması</li><li>Şehir merkezine verilmekte olan içme ve kullanma sularının günlük analizlerinin yapılması</li><li>Şikâyet olması durumunda içme ve kullanma suyunun analizlerinin yapılması</li><li>İçme suyu arıtma tesisi için gerekli analizlerin gerçekleştirilmesi</li><li>İhtiyaç olması durumunda diğer müdürlüklere içme ve kullanma suyu analizlerinin ve laboratuvarında yapılabilen diğer analizler doğrultusunda yardımcı olmak</li><li>Şehir merkez şebekesinin günlük klor takibinin yapılması</li><li>Şehir merkezinden günlük rutin içme ve kullanma suyu numunelerinin alınması</li><li>Merkez ilçe mahallelerinin (köylerin) klor takviyesinin ve takibinin yapılması</li><li>Cimer, Beyaz Masa, 185 şikâyetlerinin incelenmesi ve değerlendirmelerinin yapılması</li><li>Onikişubat Öşlü mahallesi içmesuyu projesi (Paket Arıtma Tesisi)</li><li>Türkoğlu Avşarlı mahallesi içmesuyu projesi (Paket Arıtma Tesisi)</li></ul>								
<b>Maliyet Tahmini</b>	10.000.000,00 TL								
<b>Tespitler</b>									
<b>İhtiyaçlar</b>	<ul style="list-style-type: none"><li>Laboratuvarında yapılan analizlerin kalitesini yükseltmek için akredite olmak,</li><li>Laboratuvarımızda personel ihtiyacı bulunmaktadır.</li><li>Daha gelişmiş bir laboratuvar için, laboratuvar binası ihtiyacı bulunmaktadır.</li><li>İçme suyu analizi laboratuvarında sarf malzeme ihtiyacı hasıl olmaktadır.</li><li>İçme suyunun klorlama işleminin sürekliliği için klor ve klorlama cihaz ekipmanlarına ihtiyaç duyulmaktadır.</li><li>İçme suyu analizi laboratuvarında kullanılacak cihazlara ihtiyaç bulunmaktadır.</li><li>Laboratuvarında çalışan personellere eğitimler ve teknik gezilerle bilgi birikim ve deneyimleri artırılması gerekmektedir.</li><li>Laboratuvarında çalışan personellere iş sağlığı ve güvenliği kapsamında koruyucu giysi ve ekipman ihtiyacı bulunmaktadır.</li><li>Ayvalı İçme Suyu Arıtma Tesisinin modernizasyonu ihtiyacı bulunmaktadır.</li><li>İlimizin merkezinde (Onikişubat ve Dulkadiroğlu köyleri) bulunan mahallelerin klorlama işlemlerinin takibini artırmak için personel ihtiyacı bulunmaktadır.</li></ul>								

**Hedef Kartı 2.4**

<b>Amaç</b>	<b>A.2 Sağlıklı, Yeterli ve Kaliteli İçme Suyu Temini</b>									
<b>Hedef</b>	<b>H.2.4 İlin ihtiyaçlarını karşılayan, güçlü, güvenilir laboratuvar hizmeti sunulması</b>									
<b>Sorumlu Birim</b>	İlçe Hizmetleri Daire Başkanlığı İlçe Müdürlükleri									
<b>İşbirliği Yapılacak Birim/Birimler</b>	İçme Suyu Dairesi Başkanlığı									
<b>Performans Göstergeleri(PG)</b>	Hedefe Etkisi (%)	Başlangıç Değeri (2019)	2020	2021	2022	2023	2024	İzleme Sıklığı	Raporlama Sıklığı	
<b>PG 2.4.2 İçme Suyu Kalitesi Analizleri (Göksun, Afşin, Elbistan, Ekinözü, Nurhak, Pazarcık) (Adet)</b>	Hedefe Etkisi (%100)	4300	4500	4700	5000	5300	5500	Ayda Bir	İki Ayda Bir	
<b>Riskler</b>	Laboratuvar personellerinin laboratuvarında bulunan kimyasallardan kaynaklanabilecek sağlık sorunlarıyla karşılaşması									
<b>Faaliyet ve Projeler</b>	<ul style="list-style-type: none"><li>Şehir merkezine verilmekte olan içme ve kullanma sularının rutin analizlerinin yapılması</li><li>Şikâyet olması durumunda içme ve kullanma suyunun analizlerinin yapılması</li><li>Cimer, Beyaz Masa, 185 şikâyetlerinin incelenmesi ve değerlendirmelerinin yapılması</li></ul>									
<b>Maliyet Tahmini</b>	8.540.375,00 TL									
<b>Tespitler</b>										
<b>İhtiyaçlar</b>	<ul style="list-style-type: none"><li>Laboratuvarımızda personel ihtiyacı bulunmaktadır.</li><li>İçme suyu analizi laboratuvarında sarf malzeme ihtiyacı hasıl olmaktadır.</li><li>Laboratuvarında çalışan personellere iş sağlığı ve güvenliği kapsamında koruyucu giysi ve ekipman ihtiyacı bulunmaktadır.</li></ul>									

**Hedef Kartı 2.5**

<b>Amaç</b>	<b>A.2 Sağlıklı, Yeterli ve Kaliteli İçme Suyu Temini</b>									
<b>Hedef</b>	<b>H.2.5 Yeterli içme suyunun temini, iletilmesi ve dağıtılması için teknik altyapı tesislerinin yapılması ve iyileştirilmesi</b>									
<b>Sorumlu Birim</b>	İçme Suyu Dairesi Başkanlığı									
<b>İşbirliği Yapılacak Birim/Birimler</b>	Tüm Daire Başkanlıkları									
<b>Performans Göstergeleri(PG)</b>	Hedef Etkisi (%)	Başlangıç Değeri (2019)	2020	2021	2022	2023	2024	İzleme Sıklığı	Raporlama Sıklığı	
<b>PG 2.5.1 İçme Suyu Şebekesi ve İsale Hattı Yapımı(km)</b>	60	152	182	220	205	110	90	Ayda Bir	Yılda Bir	
<b>PG 2.5.2 Sondaj Açılması (Adet)</b>	10	25	25	30	35	40	40	Ayda Bir	Yılda Bir	
<b>PG 2.5.3 İçme Suyu Kaynaklarında Bakım, Onarım ve İyileştirme Yapılması (Adet)</b>	10	20	21	30	30	30	30	Ayda Bir	Yılda Bir	
<b>PG 2.5.4 İçme Suyu Deposu Yapılması (Adet)</b>	20	20	18	22	28	30	30	Ayda Bir	Yılda Bir	
<b>Riskler</b>	<ul style="list-style-type: none"><li>• Kuraklığın artması sonucu su kaynaklarının azalması</li><li>• Yer altı su seviyesinin düşmesi sonucu su kaynaklarının azalması</li><li>• Yeni yerleşim yerlerinin oluşması</li><li>• Kentsel dönüşüm ve ilçe merkezlerindeki nüfus artışı</li><li>• İçme suyunun yaz dönemlerinde sulama sularında kullanılması</li></ul>									
<b>Faaliyet ve Projeler</b>	<ul style="list-style-type: none"><li>• Merkez (Onikişubat-Dulkadiroğlu İlçeleri) İçme Suyu İnşaatı Yapımı</li><li>• Afşin İlçesi; Altunelma, Tanır, Çomudüz ve Arıtış Mahalleleri İçme Suyu İnşaatı Yapımı</li><li>• Andırın İlçesi; İlçe Merkezi, Yeşilova, Karapınar Grubu ve Alanlı Mahalleleri İçmesuyu İnşaatı Yapımı</li><li>• Çağlayancerit İlçesi; Boylu Mahallesi İçmesuyu İnşaatı Yapımı</li><li>• Dulkadiroğlu İlçesi; Küçük Sanayi Sitesi, Başdervişli, Çokyaşar, Çobanlı-Bozboyun, Karamanlı, Yenipınar ve Ağabeyli Mahalleleri İçmesuyu İnşaatı Yapımı</li><li>• Ekinözü İlçesi; İlçe Merkezi, Demirlik, Kürtül, Gaziler, Türkeli ve Çiftlik Mahalleleri İçmesuyu İnşaatı Yapımı</li><li>• Elbistan İlçesi; İlçe Merkezi, Karaelbistan ve Taşburun Mahalleleri İçmesuyu İnşaatı Yapımı</li><li>• Göksun İlçesi; Küçükcamurlu-Küçükkuşu, Esenköy-Bozarmutlu, Elmalı, Fındıklıkoyak-Bahçederesi, Çardak, Yiricek ve Acıelma-Tayyipli Mahalleleri İçmesuyu İnşaatı Yapımı</li><li>• Nurhak İlçesi; Kullar, Barış, Kıyılar, Hançıplaklar, Hüyük, Küllü, Seyitaliler ve Umutlu Mahalleleri İçmesuyu İnşaatı Yapımı</li><li>• Onikişubat İlçesi; Kalekaya, Yenicekale-Bozduman, Kısıklı, Gölpinar, Kürtül-Gökçemağara, Beşen, Kertmen, Hacımnoğlu, Sarıgül, Kale, Maksutlu, Büyüksır, Ilıca, Önsen, Şahinkaya, Çokran, Kümperli, Kazma Bağları, Hacıbrahimuşağı, Süleymanlı, Kozcağız Mahalleleri ve Onikişubat Asfalt Şantiyesi İçmesuyu İnşaatı Yapımı</li><li>• Pazarcık İlçesi; İlçe Merkezi, Sarıl, Ufacıklı, Narlı ve Akçakoyunlu Mahalleleri İçmesuyu İnşaatı Yapımı</li><li>• Türkoğlu İlçesi; Yolderesi, Hopurlu ve Beyoğlu Mahalleleri İçmesuyu İnşaatı Yapımı</li><li>• İlimiz Genelinde İçmesuyu İsale ve Şebeke Hattı Yapımı</li><li>• İlimiz Genelinde İçmesuyu Depo Yapımı</li><li>• İlimiz Genelinde İçmesuyu Derin Kuyu Sondaj Yapımı</li><li>• İlimiz Genelinde İçmesuyu Drenaj ve Kaptaj Yapımı</li></ul>									
<b>Maliyet Tahmini</b>	296.335.000,00 TL									
<b>Tespitler</b>										
<b>İhtiyaçlar</b>	<ul style="list-style-type: none"><li>• Teknik personel sayısının artırılması</li><li>• Araç sayısının artırılması</li><li>• Yazılım ve donanım ihtiyaçlarının karşılanması</li><li>• Teknik personelin konularıyla alakalı eğitimin artırılması</li><li>• Teknolojinin takibi, farklı kurum veya kuruluşlardaki gelişmelerin izlenmesi amacıyla teknik gezilerin düzenlenmesi</li></ul>									

**Hedef Kartı 2.5**

<b>Amaç</b>	<b>A.2 Sağlıklı, Yeterli ve Kaliteli İçme Suyu Temini</b>									
<b>Hedef</b>	<b>H.2.5 Yeterli içme suyunun temini, iletilmesi ve dağıtılması için teknik altyapı tesislerinin yapılması ve iyileştirilmesi</b>									
<b>Sorumlu Birim</b>	İlçe Hizmetleri Daire Başkanlığı İlçe Müdürlükleri									
<b>İşbirliği Yapılacak Birim/Birimler</b>	İçme Suyu Dairesi Başkanlığı									
<b>Performans Göstergeleri(PG)</b>	Hedefe Etkisi (%)	Başlangıç Değeri (2019)	2020	2021	2022	2023	2024	İzleme Sıklığı	Raporlama Sıklığı	
<b>PG 2.5.5 İçme Suyu Şebekesi Hattı ve Abone Bağlantısı Yapımı (km)</b>	(%40)	32	40	45	50	55	60	Ayda Bir	Yılda Bir	
<b>PG 2.5.6 İçme Suyu Amaçlı Tanker Kiralanması (Adet)</b>	(%30)	14	14	14	14	14	14	Ayda Bir	Yılda Bir	
<b>PG 2.5.7 İçme Suyu Depoları Onarım Yapılması (Adet)</b>	(%30)	0	100	100	100	100	100	Ayda Bir	Yılda Bir	
<b>Riskler</b>	<ul style="list-style-type: none"><li>• Yeni yerleşim yerlerindeki hızlı artış</li><li>• Kırsal alanda yapılan konutların dağınık ve şebekeden uzak olması</li><li>• İçme suyunun yaz dönemlerinde ekonomik olmasından sulama amaçlı kullanılması</li><li>• İçme suyu depolarının ömrün tamamlaması ve temizlik ve kayıpları önlemek açısından onarıma ihtiyaç duyması</li></ul>									
<b>Faaliyet ve Projeler</b>	<ul style="list-style-type: none"><li>• Muhtelif mahallelerde içme suyu deposu bakım onarım işi</li><li>• İçmesuyu ve kanalizasyon şube yolu teşkili ve abone bağlantısı yapım işi</li><li>• Mahallelerde uzun süreli su kesintisinde vatandaşın mağduriyetlerini gidermek için tanker kiralınması</li></ul>									
<b>Maliyet Tahmini</b>	25.000.000,00 TL									
<b>Tespitler</b>	Yıl içerisinde çok sayıda abone bağlantısı ve depo onarımı gerekmektedir.									
<b>İhtiyaçlar</b>										

**Hedef Kartı 3.1**

<b>Amaç</b>	<b>A.3 Etkin ve Sağlığa Dayalı Çevre Yönetimi</b>									
<b>Hedef</b>	<b>H.3.1 Atıksuların çevreye zarar vermeden uzaklaştırılmasını sağlamak</b>									
<b>Sorumlu Birim</b>	Kanalizasyon ve Atıksu Arıtma Dairesi Başkanlığı									
<b>İşbirliği Yapılacak Birim/Birimler</b>	Tüm Daire Başkanlıkları									
<b>Performans Göstergeleri(PG)</b>	Hedef Etkisi (%)	Başlangıç Değeri (2019)	2020	2021	2022	2023	2024	İzleme Sıklığı	Raporlama Sıklığı	
<b>PG 3.1.1</b> Kanalizasyon Şebeke Bakım (km)	25	150	50	60	70	75	80	Ayda Bir	Yılda Bir	
<b>PG 3.1.2</b> Muayene Bacalarının Yapım, Bakım ve Tamiri (adet)	5	75	600	650	700	750	800	Ayda Bir	Yılda Bir	
<b>PG 3.1.3</b> Kanalizasyon İnşaatı (km)	35	50	80	70	50	40	20	Ayda Bir	Yılda Bir	
<b>PG 3.1.4</b> Atıksu Arıtma Tesisi Yapımı (Adet)	35	0	6	3	1	4	0	Yılda Bir	Yılda Bir	
<b>Riskler</b>	<ul style="list-style-type: none"> <li>• İmar planlarının yetersiz kalması</li> <li>• Muayene bacalarının yol kaplamalarının altında kalması</li> <li>• Mevcut yağmursuyu hatlarının yetersiz olması</li> <li>• Aktif dere yataklarının kapalı sisteme alınması</li> </ul>									
<b>Faaliyet ve Projeler</b>	<ul style="list-style-type: none"> <li>• Onikişubat-Dulkadiroğlu İlçeleri Kanalizasyon İnşaatı Yapımı</li> <li>• Afşin İlçe Geneli Kanalizasyon İnşaatı Yapımı</li> <li>• Afşin Atıksu Arıtma Tesisi 2. Kademe Yapımı</li> <li>• Andırın İlçe Geneli Kanalizasyon İnşaatı Yapımı</li> <li>• Andırın Atıksu Arıtma Tesisi Yapımı</li> <li>• Geben Atıksu Arıtma Tesisi Yapımı</li> <li>• Çağlayancerit İlçe Geneli Kanalizasyon İnşaatı Yapımı</li> <li>• Çağlayancerit Atıksu Arıtma Tesisi Yapımı</li> <li>• Ekinözü İlçe Geneli Kanalizasyon İnşaatı Yapımı</li> <li>• Ekinözü Atıksu Arıtma Tesisi Yapımı</li> <li>• Elbistan İlçe Geneli Kanalizasyon İnşaatı Yapımı</li> <li>• Elbistan Atıksu Arıtma Tesisi Yapımı</li> <li>• Göksun İlçe Geneli Kanalizasyon İnşaatı Yapımı</li> <li>• Göksun Atıksu Arıtma Tesisi Yapımı</li> <li>• Nurhak İlçe Geneli Kanalizasyon İnşaatı Yapımı</li> <li>• Nurhak Atıksu Arıtma Tesisi Yapımı</li> <li>• Onikişubat İlçesi;                             <ul style="list-style-type: none"> <li>- Ilıca Atıksu Arıtma Tesisi Yapımı</li> <li>- Tekir Atıksu Arıtma Tesisi Yapımı</li> </ul> </li> <li>• Pazarcık İlçe Geneli Kanalizasyon İnşaatı Yapımı</li> <li>• Türkoğlu İlçe Geneli Kanalizasyon İnşaatı Yapımı</li> <li>• Türkoğlu Şekeroba-Beyoğlu Atıksu Arıtma Tesisi Yapımı</li> <li>• Türkoğlu Atıksu Arıtma Tesisi Kapasite Artırımı</li> <li>• Merkez Atıksu Arıtma Tesisi İkmal İhalesi</li> <li>• İlimiz Genelinde İlave Kanalizasyon Hattı ve Foseptik Yapımı</li> <li>• İlimiz Genelinde Kanalizasyon Tesisi Proje Yapımı</li> <li>• Kanalizasyon altyapı sistemlerinde oluşan arızaların giderilmesi</li> <li>• Yeni oluşan meskun mahallerde, kanalizasyon altyapı sistemlerinin oluşturulması</li> <li>• Kanalizasyon altyapı sistemlerinin hat bakımlarının yapılması</li> <li>• Muayene bacası yol kotundan yüksek veya aşağıda kalanların yol yüzey kotuna getirilmesi</li> <li>• Mevcut kanalizasyon şebekesinin sayısallaştırılması</li> </ul>									
<b>Maliyet Tahmini</b>	182.250.000,00 TL									
<b>Tespitler</b>	<ul style="list-style-type: none"> <li>• Şehrin yeni oluşan imar planları nedeni ile ilave kanalizasyon hattına ihtiyaç duyulması</li> <li>• Kanalizasyon şebekesi bulunmayan yerleşim yerlerinin bulunması</li> <li>• İlçe merkezleri ile yoğun nüfuslu beldelerin kanalizasyon şebekeleri ve atıksu arıtma tesislerinin birlikte planlanması</li> </ul>									



<b>İhtiyaçlar</b>	<ul style="list-style-type: none"><li>• Teknik personel sayısının artırılması</li><li>• Alo 185 sisteminin daha verimli hale getirilmesi, arıza takip sisteminin kurulması, CBS altyapısının güçlendirilmesi</li><li>• Teknolojinin takibi, farklı kurum veya kuruluşlardaki gelişmelerin izlenmesi</li><li>• İlgili belediyesince ihtiyaç duyulan imar planlarının yapılması</li><li>• İmar planlarında mevcut kanalizasyon hatlarının korunması</li><li>• Atıksu arıtma tesislerinin doğru proses seçimine göre projelendirilmesi ve yapılması</li></ul>
-------------------	--

**Hedef Kartı 3.2**

<b>Amaç</b>	<b>A.3 Etkin ve sağlıklı dayalı çevre yönetimi</b>									
<b>Hedef</b>	<b>H.3.2 Atıksu Arıtma Tesislerinin İşletilmesi ve Mevcut Tesislerin Performansının Artırılması</b>									
<b>Sorumlu Birim</b>	Kanalizasyon ve Atıksu Arıtma Dairesi Başkanlığı									
<b>İşbirliği Yapılacak Birim/Birimler</b>	Tüm Daire Başkanlıkları									
<b>Performans Göstergeleri(PG)</b>	Hedefe Etkisi (%)	Başlangıç Değeri (2019)	2020	2021	2022	2023	2024	İzleme Sıklığı	Raporlama Sıklığı	
<b>PG 3.2.1</b> Arıtılan Atıksu miktarı (milyon m <sup>3</sup> /yıl)	90	26.2	28.8	32.4	34.2	36	39.6	Günlük	Yılda 1 defa	
<b>PG 3.2.2</b> Arıtma çamuru miktarı (ton/yıl)	10	5241	5765	6342	6976	7673	8441	Günlük	Yılda 1 defa	
<b>Riskler</b>	<ul style="list-style-type: none"><li>• Kanalizasyon hatlarına yeraltı suları ve yağmur sularının karışması</li></ul>									
<b>Faaliyet ve Projeler</b>	<ul style="list-style-type: none"><li>• Laboratuvar analizleri esas alınarak tesislerin optimum proses verimiyle işletilmesi</li><li>• Tesislerin enerji ihtiyaçlarının bir kısmının yenilebilir enerji kaynakları (GES, Biyogaz vb.) ile temin edilmesi</li><li>• Scada sistemleri ile tesislerin uzaktan kontrol ve izlenebilirliğinin sağlanması</li><li>• Bilgi teknolojisi ile performans verimliliğini artırmak</li></ul>									
<b>Maliyet Tahmini</b>	17.166.000,00 TL									
<b>Tespitler</b>	<ul style="list-style-type: none"><li>• Bazı ilçe merkezlerinde atıksuyun arıtma yapılmadan ortama deşarj edilmesi</li><li>• Mevcut arıtma tesislerine gelen hatlara yeraltı suyu ve yağmur sularının karışması</li></ul>									
<b>İhtiyaçlar</b>	<ul style="list-style-type: none"><li>• Enerji verimliliği ile ilgili çalışma yapılması</li><li>• Ekipman eksikliklerinin tamamlanması</li><li>• Donanım ve yazılım altyapısının güçlendirilmesi</li><li>• Personele işletmeye dönük eğitim aldırılması</li></ul>									

**Hedef Kartı 4.1**

<b>Amaç</b>	<b>A.4 Bilgi İşlem Teknolojisi ile Güçlü, Dinamik Bir Yapı Oluşturmak</b>									
<b>Hedef</b>	<b>H.4.1 Bilgi işlem teknolojisi ile kurumun kapasitesini artırmak</b>									
<b>Sorumlu Birim</b>	Bilgi İşlem Dairesi Başkanlığı									
<b>İşbirliği Yapılacak Birim(ler)</b>	Tüm Daire Başkanlıkları									
<b>Performans Göstergeleri</b>	Hedefe Etkisi (%)	Plan Dönemi Başlangıç Değeri (2019)	2020	2021	2022	2023	2024	İzleme Sıklığı	Raporlama Sıklığı	
<b>PG 4.1.1</b> Geliştirilen Uygulama Sayısı (Adet)	%20	1	1	1	1	1	1	Yılda bir	Yılda bir	
<b>PG 4.1.2</b> Yapılan sanallaştırma altyapısı çalışması (Adet)	%15	-	-	-	-	1	-	Beş yılda bir	Beş yılda bir	
<b>PG 4.1.3</b> Yapılan internet altyapı çalışması (Adet)	%10	-	-	1	-	-	-	Üç yılda bir	Üç yılda bir	
<b>PG 4.1.4</b> Yazılım geliştirilme	%25	% 30	%20	%20	%20	%10	-	Yılda bir	Yılda bir	
<b>PG 4.1.5</b> Online işlemlerdeki artış yüzdesi (%)	%20	% 25	%30	%35	%40	%45	%50	Yılda bir	Yılda bir	
<b>PG 4.1.6</b> Arıza takip süreçlerindeki iyileşme oranı (%)	%10	% 60	%70	%80	%90	%100	%100	Yılda bir	Yılda bir	
<b>Riskler</b>	Siber saldırılar									
<b>Faaliyet ve Projeler</b>	<ul style="list-style-type: none"><li>Yazılım teknolojileri konusunda günün koşullarına uygun, birbiriyle haberleşen, entegre sistemler kurularak tüm yazılımların tek bir çatı altında toplanılması ile ilgili çalışmalar yapmak</li><li>Kurumda sunucu sanallaştırma uygulaması olarak yeni nesil HyperConverged (Hiper Bütünleşik Veri Sıkıştırma ve Tekilleştirme) sanallaştırma altyapısı kullanılması için çalışmalar yapmak</li><li>İletişim altyapısındaki kesintisizliği sağlamak için çalışmalar yapmak</li><li>Birimlerden gelen bakım-onarım talepleri ve işlemlerinin elektronik ortamda sistematik olarak takip edilmesini sağlayacak Bakım Onarım Takip Sistemi yazılımını oluşturmak</li><li>Web sitemizin yenilenerek online işlemlerin hizmet çeşitliliğinin artırılması için çalışmalar yapmak</li><li>Çağrı merkezi ve arıza takip sisteminin geliştirilmesi</li></ul>									
<b>Maliyet Tahmini</b>	5.731.922,00 TL									
<b>Tespitler</b>	<ul style="list-style-type: none"><li>İletişim altyapısının yedeksiz bir şekilde çalışması</li><li>Birimlerden gelen bakım-onarım talepleri ve işlemlerinin elektronik ortamda sistematik olarak takip edilememesi</li></ul>									
<b>İhtiyaçlar</b>	<ul style="list-style-type: none"><li>Kullanılan Otomasyon sisteminin tek kaynaktan beslenmesinin sağlanması</li><li>İletişim altyapısında yedek bir ağ altyapısının oluşturulması</li><li>Bakım Onarım Takip Sisteminin kurulması</li><li>Web sitesi yenilenmesi, çağrı merkezi ve arıza takip sisteminin geliştirilmesi</li></ul>									

**Hedef Kartı 4.2**

<b>Amaç</b>	<b>A.4 Bilgi İşlem Teknolojisi ile Güçlü, Dinamik Bir Yapı Oluşturmak</b>									
<b>Hedef</b>	<b>H.4.2 Kurumun görev sorumluluk alanındaki konuların coğrafi bilgi sistemine aktarılmasını ve kullanılmasını sağlamak</b>									
<b>Sorumlu Birim</b>	Bilgi İşlem Dairesi Başkanlığı									
<b>İşbirliği Yapılacak Birim(ler)</b>	<ul style="list-style-type: none"><li>• Destek Hizmetleri Dairesi Başkanlığı</li><li>• Kanalizasyon ve Atıksu Arıtma Dairesi Başkanlığı</li><li>• İlçe Hizmetleri Dairesi Başkanlığı</li><li>• İçme Suyu Dairesi Başkanlığı</li></ul>									
<b>Performans Göstergeleri</b>	Hedefe Etkisi (%)	Plan Dönemi Başlangıç Değeri (2019)	2020	2021	2022	2023	2024	İzleme Sıklığı	Raporlama Sıklığı	
PG 4.2.1 Yapılan yatırımların CBS'ye aktarılma oranı (%)	% 30	% 35	% 100	% 100	% 100	% 100	% 100	Yılda bir	Yılda bir	
PG 4.2.2 İlgili Birimlerin CBS Programını kullanma oranı (%)	%30	% 20	% 50	%70	%80	% 90	%100	Yılda bir	Yılda bir	
PG 4.2.3 Geliştirilen uygulama sayısı (Adet)	%40	5	3	2	1	1	1	Yılda bir	Yılda bir	
<b>Riskler</b>	Siber saldırılar									
<b>Faaliyet ve Projeler</b>	<ul style="list-style-type: none"><li>• Hakediş aşamasında CBS'ye veri tesliminin Yönetim Kurulu Kararı ile zorunlu hale getirilmesi</li><li>• CBS'nin daha aktif kullanımını ve Diğer Birimlerle entegrasyonunu sağlayacak uygulamaların geliştirilmesi</li><li>• İlçe Merkezlerinde CBS'de yer almayan altyapı verilerinin tespit edilerek CBS'ye aktarılması</li></ul>									
<b>Maliyet Tahmini</b>	2.393.695,00 TL									
<b>Tespitler</b>	<ul style="list-style-type: none"><li>• Zorunlu olmadığı için, her yıl Faaliyet Raporunda yapıldığı belirtilen altyapı verilerinin ancak % 35 CBS Birimin teslim ediliyor olması</li><li>• Kurumdaki Birimlerin CBS Programını planlama, proje ve yatırım aşamalarında çok düşük oranda kullanması</li><li>• İlçe Merkezlerinde altyapı tesisinin mevcut olmasına rağmen sayısal verilere ulaşılamaması</li></ul>									
<b>İhtiyaçlar</b>	<ul style="list-style-type: none"><li>• Yapılan tüm yatırımların sayısal verilerin CBS Programı için ilgili birimlerden elde edilmesi</li><li>• CBS Programının Kurumun ilgili tüm birimlerinin ihtiyaçlarına cevap verebilecek şekilde çalışmaların tamamlanması</li></ul>									

**Hedef Kartı 4.3**

<b>Amaç</b>	<b>A.4 Bilgi İşlem Teknolojisi ile Güçlü, Dinamik Bir Yapı Oluşturmak</b>									
<b>Hedef</b>	<b>H.4.3 Kurumun içme suyu, kanalizasyon ve atıksu arıtma tesislerinin SCADA sistemi ile işletilmesini sağlamak</b>									
<b>Sorumlu Birim</b>	Bilgi İşlem Dairesi Başkanlığı									
<b>İşbirliği Yapılacak Birimler</b>	<ul style="list-style-type: none"> <li>• Destek Hizmetleri Dairesi Başkanlığı</li> <li>• Kanalizasyon ve Atıksu Arıtma Dairesi Başkanlığı</li> <li>• İlçe Hizmetleri Dairesi Başkanlığı</li> <li>• İçme Suyu Dairesi Başkanlığı</li> </ul>									
<b>Performans Göstergeleri</b>	Hedef Etkisi (%)	Plan Dönemi Başlangıç Değeri (2019)	2020	2021	2022	2023	2024	İzleme Sıklığı	Raporlama Sıklığı	
<b>PG 4.3.1</b> Güncellenen yazılım sayısı (Adet)	% 05	1	1	1	1	1	1	Yılda bir	Yılda bir	
<b>PG 4.3.2</b> Debisi izlenen nokta sayısı (Adet)	%10	0	4	10	10	4	-	Yılda bir	Yılda bir	
<b>PG 4.3.3</b> Ana su kaynaklarında su güvenliği tesis edilmiş nokta sayısı (Adet)	%10	0	2	2	2	2	2	Yılda bir	Yılda bir	
<b>PG 4.3.4</b> İlçe merkezlerinde izlenen ve kumanda edilen tesis sayısı (Adet)	%25	0	12	15	12	12	6	Yılda bir	Yılda bir	
<b>PG 4.3.5</b> Kurulan klorlama otomasyonu sayısı (Adet)	%10	0	0	12	15	24	5	Yılda bir	Yılda bir	
<b>PG 4.3.6</b> İzlenen arıtma tesisi sayısı (Adet)	%10	0	2	2	1	2	2	Yılda bir	Yılda bir	
<b>PG 4.3.7</b> Enerji verimliliği için izlenen ve kumanda edilen istasyon sayısı (Adet)	%20	0	2	6	6	10	10	Yılda bir	Yılda bir	
<b>PG 4.3.8</b> Kurulan DMA alt izleme bölgelerinin sayısı (Adet)	%10	0	2	4	4	4	4	Yılda bir	Yılda bir	
<b>Riskler</b>	Siber saldırılar									
<b>Faaliyet ve Projeler</b>	<ul style="list-style-type: none"> <li>• Yazılımların güncel tutulması, gerektiğinde yeni modüller eklenmesi</li> <li>• Ana su kaynaklarının (Karasu vb) debilerinin anlık izlenmesi</li> <li>• Ana su kaynaklarının güvenliği için izleme noktalarının kurulması</li> <li>• Kahramanmaraş merkez başta olmak üzere ilçe merkezlerindeki mevcut içme suyu tesislerinin (Depo, Terfi Merkezi) anlık izlenmesi ve insan müdahalesi olmadan motopompların yönetilebilmesi</li> <li>• Klor pompalarının ve tank seviyelerinin anlık izlenebilmesi, klorlama işleminin verilen suyun akışına göre otomatik yapılması</li> <li>• Kendi otomasyon sistemi olan arıtma tesislerinin belirli ana parametrelerinin merkezden izlenebilmesi</li> <li>• İlçe merkezleri dışındaki tesislerde, elektrik tüketimi yüksek olan noktalardan başlayarak, enerji verimliliği sağlanabilecek olan noktalara izleme istasyonu kurulması</li> <li>• Su kayıplarının tespiti için yalıtılmış alt besleme bölgeleri (DMA) kurulması</li> </ul>									
<b>Maliyet Tahmini</b>	5.372.820,00 TL									
<b>Tespitler</b>	<ul style="list-style-type: none"> <li>• Kurumda birçok kritik noktada SCADA Sistemi kurulu olmadığından sıkıntı yaşanmakta, çok kritik veriler bile izlenememektedir</li> <li>• Kendi içerisinde SCADA Sistemi olan tesislerin Merkez SCADA Sistemine entegrasyonu devam etmektedir</li> </ul>									
<b>İhtiyaçlar</b>	<ul style="list-style-type: none"> <li>• İzlenmesi anlamlı olan ve müdahale edilebilir olan tüm noktalarda SCADA sisteminin aktive edilmesi</li> <li>• SCADA Sisteminin Kurumun ilgili tüm birimlerinin ihtiyaçlarına cevap verebilecek şekilde eksiksiz olarak çalışması</li> <li>• İçme suyu güvenliğinin sağlanması</li> <li>• İçme suyu terfi ve kuyularının insan müdahalesine ihtiyaç duymadan enerji verimliliği düşünülerek çalıştırılması</li> <li>• Arıtma tesislerinin ana parametrelerinin (giriş/çıkış debileri vb) merkez otomasyondan izlenmesi</li> <li>• İçme suyu şebeke kayıplarının tespit edilerek minimuma indirilmesi</li> </ul>									

<b>Amaç</b>	<b>A.5 Vatandaş Memnuniyetine Dayalı Hizmet Yönetimi</b>									
<b>Hedef</b>	<b>H.5.1 Halkı su kullanımı konusunda bilinçlendirmek</b>									
<b>Sorumlu Birim</b>	İnsan Kaynakları ve Eğitim Dairesi Başkanlığı									
<b>İşbirliği Yapılacak Birim(ler)</b>	Tüm Daire Başkanlıkları ve Birimler									
<b>Performans Göstergeleri</b>	Hedefe Etkisi %	Plan Dönemi Başlangıç Değeri (2019)	2020	2021	2022	2023	2024	İzleme Sıklığı	Raporlama Sıklığı	
<b>PG 5.1.1</b> Düzenlenen Eğitim Gezisi Sayısı (adet)	%30	9	5	5	5	5	5	Yılda bir	Yılda bir	
<b>PG 5.1.2</b> Düzenlenen Teknik Gezisi Sayısı (adet)	%20	5	10	10	10	10	10	Yılda bir	Yılda bir	
<b>PG 5.1.3</b> Düzenlenen Eğitim Semineri Sayısı (adet)	%50	4	15	15	15	15	15	Yılda bir	Yılda bir	
<b>Riskler</b>										
<b>Faaliyet ve Projeler</b>	<ul style="list-style-type: none"><li>Eğitim gezileri</li><li>Teknik geziler</li><li>Okullarda su tasarrufu eğitimi</li><li>Kitap, broşür ve kamu spotu</li></ul>									
<b>Maliyet Tahmini</b>	256.467,00TL									
<b>Tespitler</b>	<ul style="list-style-type: none"><li>Küresel iklim değişikliğinin olumsuz etkileri</li><li>Vatandaşların su tasarrufu konusunda yeterince bilinçli olmaması</li></ul>									
<b>İhtiyaçlar</b>	<ul style="list-style-type: none"><li>Öğrencilere yönelik su tasarrufu eğitimi verilmesi ve içme suyu tesislerinde eğitim gezilerinin düzenlenmesi</li><li>Algı anketleri, etkin haber ve logo çalışmaları ile yazılı ve görsel tanıtım yapılması</li><li>Afiş, broşür, animasyon ve reklam filmleri ile yeni uygulamaların yazılı ve görsel tanıtımının yapılması</li><li>Okullarda seminerler düzenlenmesi</li></ul>									

**Hedef Kartı 5.2**

**Hedef Kartı 5.2**

Amaç	A.5 Vatandaş Memnuniyetine Dayalı Hizmet Yönetimi								
Hedef	H.5.2. Abone hizmetlerinde hız ve verimliliği artırmak								
Sorumlu Birim	Bilgi İşlem Dairesi Başkanlığı								
İşbirliği Yapılacak Birim(ler)	Tüm daire başkanlıkları								
Performans Göstergeleri	Hedefe Etkisi (%)100	Plan Dönemi Başlangıç Değeri (2019)	2020	2021	2022	2023	2024	İzleme Sıklığı	Raporlama Sıklığı
PG 5.2.1 Verilen abone sayısı (Adet)	% 20	404313	19000	19000	19000	19000	19000	Ayda bir	Yılda bir
PG 5.2.2 İnternet üzerinden alınan abone oranı (%)	%05	-	% 5	%10	%15	% 25	% 40	Ayda bir	Yılda bir
PG 5.2.3 Eksik verileri güncellenen abone sayısı(Adet)	%05	223734	30.000	30.000	30.000	30.000	30.000	Ayda bir	Yılda bir
PG 5.2.4 Elektronik ortama aktarılan abone dosyası oranı (%)	%05	% 45	% 60	% 80	% 100	-	-	Yılda bir	Yılda bir
PG 5.2.5 Okuma Yapılan Sayaç Sayısı (Adet)	%15	3750000	3900000	4000000	4100000	4250000	4500000	Ayda bir	Yılda bir
PG 5.2.6 İzinli tüketimi olan ibadethanelerden tüketimi izlenen abone oranı (%)	%05	%0	%30	%70	%100	-	-	Ayda bir	Yılda bir
PG 5.2.7 Geliştirilen program sayısı (Adet)	%10	-	1	-	-	-	-	Plan döneminde bir kez	Plan döneminde bir kez
PG 5.2.8 Yüksek tüketimli abonelerin izlenme oranı(%)	%05	%0	%30	%70	%100	-	-	Ayda bir	Ayda bir
PG 5.2.9 Yeni Sayaç takma (Adet)	%05	16000	10000	10000	10000	10000	10000	Ayda bir	Yılda bir
PG 5.2.10 Yapılan su kesim sayısı (Adet)	%10	20000	24000	29000	35000	42000	51000	Ayda bir	Yılda bir
PG 5.2.11 Yapılan kaçaksu tespit sayısı (Adet)	%10	500	600	720	860	1050	1244	Ayda bir	Yılda bir
PG 5.2.12 Eksik olan dron, termal kamera ve diğer teknik malzeme ihtiyacının karşılanma oranı (%)	%5	% 60	%75	%85	%90	%100	-	Yılda bir	Yılda bir
<b>Riskler</b>	<ul style="list-style-type: none"><li>• Ruhsatsız yapılarda kayıtdışı su kullanımı</li><li>• Sulama amaçlı kayıt dışı su kullanımı</li></ul>								

<b>Faaliyet ve Projeler</b>	<ul style="list-style-type: none"><li>Abonelik hizmetlerine ilişkin bürokratik iş ve işlemleri en aza indirerek vatandaş memnuniyetini artırmak</li><li>İnternet üzerinden abonelik müracaatlarını alarak daha hızlı abonelik işlemlerini tamamlamak</li><li>Plan dönemi içerisinde tüm abonelerin bilgilerini güncelleyerek, T.C. kimlik numaralarını ve telefon numaralarını sisteme kaydetmek</li><li>Yaşlı ve engelli vatandaşların abonelik hizmetlerine kolay ulaşabilmelerini sağlamak</li><li>Abone arşivinin düzenlenerek elektronik ortama atılmasını sağlamak</li><li>Abonelik müracaatında bulunan tüm gerçek ve tüzel kişilerin sayaç takma işlerinin Kaski tarafından yapılmasını sağlamak</li><li>Kayıtlı abonelerimizin tamamını aylık okuyarak, ay içerisinde okunamayan sayaçlara tahakkuk servisinde tahakkuklarını yapmak</li><li>Sayaç okuma tabletlerine geliştirilen programın yüklenmesi ile eksik sayaç bilgilerini tamamlanması, muayene süreçlerinin takip edilebilmesi</li><li>Yüksek tüketimli mesken abonelerinin belirlenip izlenmesi</li><li>On yılını dolduran abonelerde bulunan sayaçların periyodik muayenesini yapmak</li><li>Kurumun tahsilatının artması yönünde borcundan dolayı kesimleri artırarak, vatandaşların su borcunu düzenli ödemelerine yönelik çalışmalar yapmak</li><li>Abonesiz su kullanımını kayıt altına alarak yasa ve yönetmeğimize göre tahakkukunu yapmak</li><li>Kayıp-kaçak tespitlerinin daha verimli yapılabilmesi için teknolojik altyapının geliştirilmesi</li></ul>
<b>Maliyet Tahmini</b>	5.000.000,00 ₺
<b>Tespitler</b>	<ul style="list-style-type: none"><li>İnternet üzerinden abonelik yapılmaması</li><li>Sistemde abonelik iletişim ve adres bilgilerinde eksiklik olması</li><li>Abone arşivinin merkezde % 80 inin taralı olması, ilçelerde bu çalışmanın hiç olmaması</li><li>Abone bağlantılarının vatandaş tarafından yapıldığı için sağlıklı olmaması, kaçak ve arızalara sebep olması</li><li>Sayaç bilgilerinde eksiklikler olduğundan miadı dolan ve periyodik muayenesi gelen sayaçlar düzenli izlenmemektedir</li><li>Kaçak su kullanımının varlığı</li><li>Kaçak su tespiti için malzeme eksikliğinden dolayı sorun yaşanması</li></ul>
<b>İhtiyaçlar</b>	<ul style="list-style-type: none"><li>Abonelik bilgilerinin eksiksiz ve sayısal ortamda olması</li><li>Abonelik bağlantılarının sağlıklı yapılması</li><li>Tüm kullanıcıların aboneleştirilmesi</li><li>On yılını dolduran tüm sayaçların muayenesinin tamamlanması</li><li>Miadı dolmuş olan sayaçların tamamının tespit edilmesi</li><li>Tespitlerde kullanılacak malzemelerin eksiksiz olması</li></ul>



**Hedef Kartı 5.2**

<b>Amaç</b>	<b>A.5 Vatandaş Memnuniyetine Dayalı Hizmet Yönetimi</b>								
<b>Hedef</b>	<b>H.5.2. Abone hizmetlerinde hız ve verimliliği artırmak</b>								
<b>Sorumlu Birim</b>	İlçe Hizmetleri Daire Başkanlığı İlçe Müdürlükleri								
<b>İşbirliği Yapılacak</b>	Bilgi İşlem Dairesi Başkanlığı								
<b>Performans Göstergeleri</b>	Hedefe Etkisi (%)100	Plan Dönemi Başlangıç Değeri (2019)	2020	2021	2022	2023	2024	İzleme Sıklığı	Raporlama Sıklığı
<b>PG 5.2.13</b> Bağlı olan 9 İlçede Verilen abone sayısı (Adet)	% 10	3394	5500	5750	6000	6500	7000	Ayda bir	Yılda bir
<b>PG 5.2.14</b> Bağlı olan 9 İlçede Eksik verileri güncellenen abone sayısı(Adet)	%10	1980	2000	2500	3000	3500	4000	Ayda bir	Yılda bir
<b>PG 5.2.15</b> Bağlı olan 9 İlçede Okuma Yapılan Sayaç Sayısı (Adet)	%20	1.019.952	1.100.000	1200.000	1.300.000	1.400.000	1.500.000	Ayda bir	Yılda bir
<b>PG 5.2.16</b> Bağlı olan 9 İlçede Yeni Sayaç takma (Adet)	%10	3513	3.700	3.800	3.900	4.000	4.100	Ayda bir	Yılda bir
<b>PG 5.2.17</b> Bağlı olan 9 İlçede Yapılan su kesim sayısı (Adet)	%20	1198	2500	3000	3000	3000	3000	Ayda bir	Yılda bir
<b>PG 5.2.18</b> Bağlı olan 9 İlçede Yapılan kaçaksu tespit sayısı (Adet)	%30	262	300	350	350	350	350	Ayda bir	Yılda bir
<b>Riskler</b>	<ul style="list-style-type: none"> <li>Ruhsatsız yapılarda kayıtdışı su kullanımı</li> <li>Sulama amaçlı kayıt dışı su kullanımı</li> </ul>								
<b>Faaliyet ve Projeler</b>	<ul style="list-style-type: none"> <li>Abonelik işlemlerine ilişkin dilekçe sürelerini kısaltarak vatandaş memnuniyetini artırmak</li> <li>Plan dönemi içerisinde tüm abonelerin bilgilerini güncelleyerek, T.C. kimlik numaralarını ve telefon numaralarını sisteme kaydetmek</li> <li>Yaşlı ve engelli vatandaşların abonelik hizmetlerine kolay ulaşabilmelerini sağlamak</li> <li>Abone arşivinin düzenlenerek elektronik ortama atılmasını sağlamak</li> <li>Abonelik müracaatında bulunan tüm gerçek ve tüzel kişilerin sayaç takma işlerinin Kaski tarafından yapılmasını sağlamak</li> <li>Alt yapısı tamamlanan köylerde yerinde kontrol edilerek abone yaptırımlarını sağlamak</li> <li>Kayıtlı abonelerimizin tamamını aylık okuyarak, ay içerisinde okunamayan sayaçlara tahakkuk servisinde tahakkuklarını yapmak</li> <li>Sayaç okuma tabletlerine geliştirilen programın yüklenmesi ile eksik sayaç bilgilerini tamamlanması, muayene süreçlerinin takip edilebilmesi</li> <li>On yılını dolduran abonelerde bulunan sayaçların periyodik muayenesini yapmak</li> <li>Kurumun tahsilatının artması yönünde borcundan dolayı kesimleri artırarak, vatandaşların su borcunu düzenli ödemelerine yönelik çalışmalar yapmak</li> <li>Abonesiz su kullanımını kayıt altına alarak yasa ve yönetmeğimize göre tahakkukunu yapmak</li> </ul>								
<b>Maliyet Tahmini</b>	4.954.620,00 TL								
<b>Tespitler</b>	<ul style="list-style-type: none"> <li>Sistemde abonelik iletişim ve adres bilgilerinde eksiklik olması</li> <li>Abone arşivinin ilçelerde taralı olmaması</li> <li>Abone bağlantılarının vatandaş tarafından yapıldığı için sağlıklı olmaması, kaçak ve arızalara sebep olması</li> <li>Sayaç bilgilerinde eksiklikler olduğundan miadı dolan ve periyodik muayenesi gelen sayaçlar düzenli izlenememektedir</li> <li>Kaçak su kullanımının varlığı</li> <li>Kaski ye gelen vatandaşlar işlerinin tek noktada yapamaması ve ilçelerde yeterli personel olmamasından izine ayrılan personelin yedeği olmadığından işlemlerde aksaklıklar olmasından ker bankoda bütün işlemlerin yapılma gereksinimi</li> </ul>								



**İhtiyaçlar**

- Abonelik bilgilerinin eksiksiz ve sayısal ortamda olması
- Abonelik bağlantılarının sağlıklı yapılması
- Tüm kullanıcıların aboneleştirilmesi
- On yılını dolduran tüm sayaçların muayenesinin tamamlanması
- Miadı dolmuş olan sayaçların tamamının tespit edilmesi
- Tespitlerde kullanılacak malzemelerin eksiksiz olması
- İlçe idari personellerine teknik altyapı ve destek sunulması

**Hedeflerden Sorumlu ve İşbirliği Yapılacak Birimler Tablosu**

Hedefler	Harcama Birimleri										
	İnsan Kaynakları ve Eğitim Dairesi Başkanlığı	Mali Hizmetler Dairesi Başkanlığı	Destek Hizmetleri Dairesi Başkanlığı	İçmesuyu Dairesi Başkanlığı	Kanalizasyon ve Atıksu Arıtma Dairesi Başkanlığı	Bilgi İşlem Dairesi Başkanlığı	İlçe Hizmetleri Dairesi Başkanlığı	Özel Kalem Müdürlüğü	1.Hukuk Müşavirliği	Müfettiş	Basın ve Halkla İlişkiler Müdürlüğü
H 1.1	S	İ	İ	İ	İ	İ	İ				
H 1.2	İ	S	İ	İ	İ	İ	İ			İ	
H 1.3	İ	İ	İ	İ	İ	İ	İ		S		
H 1.4	İ	İ	S	İ	İ	İ	İ				
H 1.5	İ	İ	İ	İ	İ	İ	İ	İ	İ	İ	S
H 2.1	İ	İ	İ	S	İ	İ	S				
H 2.2	İ	İ	İ	S	İ	İ	S				
H 2.3	İ	İ	İ	S	İ	İ	İ				
H 2.4	İ	İ	İ	S	İ	İ	S				
H 2.5	İ	İ	İ	S	İ	İ	S				
H 3.1	İ	İ	İ	İ	S	İ	İ		İ		İ
H 3.2	İ	İ	İ	İ	S	İ	İ				
H 4.1	İ	İ	İ	İ	İ	S	İ				
H 4.2			İ	İ	İ	S	İ				
H 4.3			İ	İ	İ	S	İ				
H 5.1	S	İ	İ	İ	İ	İ	İ	İ	İ	İ	İ
H 5.2	İ	İ	İ	İ	İ	S	S				

\*İ: İşbirliği Yapılacak Birimler

\*S: Sorumlu Birimler

**A- Tahmini Maliyetlendirme Tablosu**

Stratejik Amaç ve Hedefler	Planın 1. Yılı (₺)	Planın 2. Yılı (₺)	Planın 3. Yılı (₺)	Planın 4. Yılı (₺)	Planın 5. Yılı (₺)	Toplam Maliyet (₺)
<b>AMAÇ 1</b>	<b>39.349.000</b>	<b>41.316.450</b>	<b>43.382.273</b>	<b>47.720.500</b>	<b>52.492.549</b>	<b>224.260.771</b>
Hedef 1.1	249.000	261.450	274.523	301.975	332.172	1.419.119
Hedef 1.2	50.000	52.500	55.125	60.638	66.701	284.964
Hedef 1.3	570.000	598.500	628.425	691.268	760.394	3.248.587
Hedef 1.4	38.440.000	40.362.000	42.380.100	46.618.110	51.279.921	219.080.131
Hedef 1.5	40.000	42.000	44.100	48.510	53.361	227.971
<b>AMAÇ 2</b>	<b>89.015.000</b>	<b>147.364.000</b>	<b>143.919.700</b>	<b>110.566.508</b>	<b>108.498.157</b>	<b>599.363.365</b>
Hedef 2.1	2.710.000	2.845.500	2.987.775	3.286.553	3.615.207	15.445.035
Hedef 2.2	7.820.000	8.211.000	8.621.550	9.483.705	10.432.075	44.568.330
Hedef 2.3	35.000.000	36.750.000	38.587.500	42.446.250	46.690.875	199.474.625
Hedef 2.4	3.150.000	3.307.500	3.472.875	4.100.000	4.510.000	18.540.375
Hedef 2.5	40.335.000	96.250.000	90.250.000	51.250.000	43.250.000	321.335.000
<b>AMAÇ 3</b>	<b>36.645.000</b>	<b>64.664.750</b>	<b>47.947.988</b>	<b>42.180.245</b>	<b>35.006.691</b>	<b>199.416.000</b>
Hedef 3.1	31.250.000	59.000.000	42.000.000	33.000.000	17.000.000	182.250.000
Hedef 3.2	5.395.000	5.664.750	5.947.988	9.180.245	18.006.691	17.166.000
<b>AMAÇ 4</b>	<b>2.340.000</b>	<b>2.457.000</b>	<b>2.579.850</b>	<b>2.929.876</b>	<b>3.191.711</b>	<b>13.498.437</b>
Hedef 4.1	1.000.000	1.050.000	1.102.500	1.218.001	1.361.421	5.731.922
Hedef 4.2	420.000	441.000	463.050	509.355	560.290	2.393.695
Hedef 4.3	920.000	966.000	1.014.300	1.202.520	1.270.000	5.372.820
<b>AMAÇ 5</b>	<b>1.795.000</b>	<b>1.884.750</b>	<b>1.978.988</b>	<b>2.167.786</b>	<b>2.384.564</b>	<b>10.211.087</b>
Hedef 5.1	45.000	47.250	49.613	54.574	60.031	256.467
Hedef 5.2	1.750.000	1.837.500	1.929.375	2.113.212	2.324.533	9.954.620
<b>GENEL YÖNETİM GİDERLERİ</b>	<b>120.856.000</b>	<b>126.898.800</b>	<b>133.243.740</b>	<b>139.906.000</b>	<b>146.900.000</b>	<b>667.804.540</b>
<b>TOPLAM</b>	<b>290.000.000</b>	<b>384.585.750</b>	<b>373.052.538</b>	<b>345.470.914</b>	<b>348.473.672</b>	<b>1.741.582.874</b>

Tablo 16:Maliyetlendirme Tablosu

## 6- İZLEME VE DEĞERLENDİRME

İzleme, amaç ve hedeflere göre kaydedilen ilerlemeyi takip etmek amacıyla uygulama öncesi ve uygulama sırasında sürekli ve sistematik olarak nicel ve nitel verilerin toplandığı ve analiz edildiği tekrarlı bir süreçtir.

Değerlendirme ise devam eden ya da tamamlanmış faaliyetlerin amaç ve hedeflere ulaşmayı ne ölçüde sağladığı ve karar alma sürecine ne ölçüde katkıda bulunduğunu belirlemek amacıyla yapılan ayrıntılı ve nesnel bir incelemedir. Değerlendirme ile stratejik planda yer alan amaç, hedef ve performans göstergelerinin etkinlik ve sürdürülebilirliği analiz edilir

İzleme ve değerlendirme süreci ile stratejik planın başarılı bir şekilde uygulanmasıyla birlikte hesap verme sorumluluğu ilkesinin tesisi sağlanacaktır. İzleme ve değerlendirme süreci kapsamında stratejik planda ortaya konulan hedeflerin ne ölçüde gerçekleştiğinin takip edilmesi ve raporlanması çalışmaları yürütülecektir.

Faaliyetlerin maliyetleri ve fiziki gerçekleştirmeleri takip edilerek bir sonraki senenin performans programı ve bütçe hazırlığında veri olarak kullanılmaktadır. Yıllık performans sonuçları Mali Hizmetler Dairesi Başkanlığı tarafından raporlanmaktadır.

**KASKİ 2019 Yılı 2. Olağan Genel Kurulun 28.11.2019 tarih ve 2019/14 Nolu kararıyla kabul edilmiştir.**

  
Hayrettin GÜNGÖR  
Genel Kurul Başkanı

  
Av. Ayfer ÇURÇI  
Katip Üye

  
Av. Rıfat KANTARCI  
Katip Üye