

ÇORUM
İL ÖZEL İDARESİ
STRATEJİK PLANI
2010-2014

ÇORUM

İÇİNDEKİLER

SUNUŞ	
YAYIN KURULU	
STRATEJİK PLAN KOMİSYON ÜYELERİ.....	
İÇİNDEKİLER	
TABLOLAR LİSTESİ	

I.GİRİŞ

II.DURUM ANALİZİ

II.1.KURUMUN TARİHİ GELİŞİMİ

II.2.YASAL YÜKÜMLÜLÜKLER VE MEVZUAT ANALİZİ

II.3.FAALİYET ALANLARI İLE ÜRÜN VE HİZMETLERİN BELİRLENMESİ

II.4.PAYDAŞ ANALİZİ

II.5.KURUM İÇİ ANALİZ

II.5.1. ÇORUM İLİNE AİT BİLGİLER

II.5.2.KURUMUN ORGANİZASYON YAPISI

II.5.2.İNSAN KAYNAKLARI

II.5.2.1.PERSONEL SAYILARI

II.5.2.2.TEKNİK PERSONEL SAYILARI

II.5.3.TEKNOLOJİK KAYNAKLAR

II.5.4.FİZİKİ OLANAKLAR

II.5.5.MALİ DURUM

II.5.6.SUNULAN HİZMETLERDEN YARARLANANLARIN SAYISI

II.5.7.SUNULAN HİZMET BAŞINA DÜŞEN NÜFUS SAYISI

II.6. ÇEVRE ANALİZİ (GZFT ANALİZİ)

II.6.1.GÜÇLÜ YANLAR

II.6.2.ZAYIF YANLAR

II.6.3.FIRSATLAR

II.6.4.TEHDİTLER

III.STRATEJİK PLAN

III.1.VARSAYIMLAR

III.2.MİSYON

III.3.VİZYON

III.4.TEMEL İLKE VE DEĞERLER

III.5.STRATEJİK ALANLAR

III.6.STRATEJİK AMAÇLAR

III.7.STRATEJİK HEDEFLER.....

IV.STRATEJİK AMAÇLAR İÇİN HEDEFLER FAALİYETLER VE PERFORMANS GÖSTERGELERİ .

V.MALİYETLENDİRME

VI.İZLEME VE DEĞERLENDİRME.....

VII.EKLER.....

I.GİRİŞ

Son yıllarda, dünya ekonomilerinde yaşanan büyük krizler, kamu sektörü harcamalarının ve dolayısıyla vergilerin artması, birçok ülkede kamu mali yönetim anlayışının sorgulanmasına neden olmuştur. Kamu hizmetlerinin kalitesinin yükseltilmesi, kaynak kullanım kapasitesinin artırılması, kaynak kullanımında etkinlik, verimlilik ve tutumluluğun sağlanması, siyasi ve yönetsel hesap verme mekanizmaları ile mali saydamlığın geliştirilmesine yönelik uygulamalar hız kazanmıştır. Kamu mali yönetiminde yaşanmakta olan en önemli değişikliklerden birisi de merkezden yönetimi esas alan kaynak dağılımı ve girdi odaklı geleneksel bütçeleme anlayışından, yetki ve sorumluluk dağıtımını ile kaynakların yerinden yönetimini esas alan mali yönetim ve çıktı sonuç odaklı performans esaslı bütçeleme anlayışına geçilmesidir.

Kamu harcama reformu kapsamında hazırlanan ve 10.12.2003 tarihinde TBMM tarafından kabul edilen 5018 sayılı Kamu Mali Yönetimi ve Kontrol Kanunu 24.12.2003 tarih ve 25326 sayılı Resmi Gazetede yayımlanmıştır. Bu Kanun ile kamu mali yönetiminde mali disiplin, hesap verebilirlik ve mali saydamlık hedeflenerek, kamu kaynaklarının etkin, verimli ve tutumlu kullanılmasını sağlamak üzere performans esaslı bütçelemeye geçiş öngörülmüştür.

5018 sayılı Kamu Mali Yönetimi ve Kontrol Kanununun 9 uncu maddesi gereğince, kamu idarelerinin bütçelerini stratejik planlarında yer alan misyon, vizyon, stratejik amaç ve hedeflerle uyumlu ve performans esasına dayalı olarak hazırlayacakları belirtilerek performans esaslı bütçelemeye ilişkin hususları belirlemeye Maliye Bakanlığı yetkili kılınmıştır.

Kanunun verdiği yetkiye istinaden hazırlanan bu Stratejik Planın amacı, performans esaslı bütçeleme, kamu idarelerinin performans programları ve faaliyet raporları hazırlanırken uymaları gereken hususları belirlemektir.

Yeni kamu yönetimi anlayışına uygun olarak yasalaşan 5302 sayılı İl Özel İdareleri Kanununun temel amaçlarının biri de, il özel idarelerinde stratejik yönetim anlayışını tesis etmektir.

Özel İdareler stratejik amaçlarını, hedeflerini ve bu hedeflere ulaşmak için gerçekleştirecekleri faaliyetleri kapsayacak şekilde stratejik plan yapacaklardır. Stratejik Planlama sürecinde kaynak durumu dikkate alınmakla beraber yıllık bütçe ve kaynak taleplerinin Stratejik planı şekillendirmemesi, tam aksine Stratejik Planın bütçeyi yönlendirmesi gerekir. Yıllık çalışma programlarıyla bütçelerini ve performans ölçütlerini bu plana göre oluşturacaklardır. Böylece geleceğe dönük politikalar oluşturarak sorunlara uzun vadeli çözümler getirecek ve sonuç odaklı bir anlayışa sahip olacaklardır.

Yukarıda belirtilen kamu yönetimi reformu anlayışına uygun olarak, 5302 sayılı İl Özel İdaresi Kanunu'nun 31. maddesi gereğince Çorum İl Özel İdaresinde (ÇİÖİ) stratejik plan (SP) çalışmalarına, 2009 yılı Haziran ayında başlanmıştır. Yeni kamu yönetimi anlayışı gereği olarak gelecek yönelimli ve katılımcı bir anlayış içinde "stratejik yönetim" yaklaşımına geçilmektedir. Stratejik yönetim kapsamında; Ortaya konan yeni zihniyete uygun bir şekilde geleceğe dair tasarım geliştirme, misyon ve vizyon belirleme, temel amaç politika ve öncelikleri şekillendirme, Ölçülebilir başarı göstergeleri oluşturma ve önceden ilan etme, İnsan kaynaklarını geliştirme, unsurları vurgulanmaktadır.

II.DURUM ANALİZİ

Çorum İl Özel İdaresi stratejik planında yer alacak, amaçlar, hedefler ve bunlara yönelik faaliyetlerin sağlıklı bir şekilde belirlenebilmesi ve mevcut durumun saptanabilmesi için öncelikle durum analizi gerçekleştirilmiştir. Bu başlık altında idaremizin tarihi gelişimi, yasal yükümlülükler ve mevzuat analizi, faaliyet alanları ile ürün ve hizmetlerin belirlenmesi, paydaş analizi, kurum içi analiz ve çevre analizine yer verilmiştir.

II.1.KURUMUN TARİHİ GELİŞİMİ

İl özel idareleri Osmanlı Devleti'nin son döneminde bir yerel yönetim birimi olarak yer almıştır. İl özel idareleri ile ilgili ilk yasal düzenleme 1864 tarihli Teşkilî Vilayet Nizamnamesi'dir. Bu nizamname ile eyalet sisteminden vilayet (vilayet-sancak-kaza-köy-mahalle) sistemine geçilmiştir. Nizamname ile vilayette ayrıca vilayetin umur-u hususiyesi (özel işleri) için vali başkanlığında bir meclis oluşturulması öngörülmüştür. Söz konusu nizamname ile bu günkü il genel idaresi ve il özel idaresi şeklindeki yapının esasları oluşturulmuştur.

1870'te çıkarılan İdare-i Umumiye-i Vilayet Nizamnamesi ile 1864 tarihli Teşkil-i Vilayet Nizamnamesi'ne ek düzenlemeler getirilmiş, il genel meclisinin görev alanı genişletilmiştir. Buna karşılık her iki nizamnamede de il özel idarelerinin ayrı bir tüzel kişiliği ve özerkliği bulunmamaktaydı. Vilayetlerin özerk yerel yönetim birimi haline gelmesi 1876 tarihli Kanun-u Esasi ile olmuştur. Bu anayasa ile vilayette yetki genişliği ve görevlerin ayrımı esasları getirilmiştir. 1876 Anayasası (md 109-110) il genel meclisinin yılda bir defa il merkezinde toplanmasını, yolların tanzimi, itibar sandıklarının oluşturulması, sanayi ve ticaretin geliştirilmesi, bayındırlık ve eğitimin yaygınlaştırılması konularının meclisce görüşülüp karara bağlanmasını hükmünü getirmiş, meclisin üye seçimlerinin özel kanunla düzenlenmesini öngörmüştür. Ancak 1876 Anayasası askıya alınması nedeniyle 1908'e (II. Meşrutiyetin ilanı) kadar uygulanamamıştır.

1912'de hazırlanan bir tasarı vilayetin idaresini "İdare-i Umumiye-i Vilayet"(md. 1-74) ve "İdare-i Hususiyeye-i Vilayet"(md. 75-149) olmak üzere iki ayrı kısımda düzenlemiştir. Söz konusu tasarı bazı değişikliklerle 1913'te geçici kanun niteliğinde bir kararname ile (İdare-i Umumiye-i Vilayet Kanun-u Muvakkatı) yürürlüğe konmuştur. Bu muvakkat kanunun birinci kısmını oluşturan 1-74. maddeleri (1426 sayılı Vilayet İdaresi Kanunu ile kaldırılmıştır ve) 1949 yılında çıkarılan 5442 sayılı İl İdaresi Kanunu'nu oluşturmuş, muvakkat kanunun ikinci kısmı yani 75. ve sonraki maddeleri ise yürürlüğünü sürdürmüş 1987 yılında kanunun adı 3360 sayılı İl Özel İdaresi Kanunu şeklinde değiştirilmiştir.

Nihayet 22.02.2005 tarihinde kabul edilen ve 04.03.2005'de yürürlüğe giren 5302 sayılı İl Özel İdaresi Kanunu ile il özel idareleri günümüzdeki şeklini almıştır. Bu kanun katılımcılık, şeffaflık ve hesap verilebilirlik ilkeleri çerçevesinde İl Özel idareleri'nin yetki, görev ve sorumluklarını arttırmıştır. Söz konusu kanunla il özel idarelerinin yetki, görev, imtiyaz ve sorumluluklarına yasal yükümlülükler ve mevzuat analizi kısmında yer verilmektedir.

II.2.YASAL YÜKÜMLÜLÜKLER VE MEVZUAT ANALİZİ

Bu kısımda kurumun yasal yükümlülükleri ve bununla ilgili yasal düzenlemeler yer almaktadır. Bu çerçevede kurumumuzun bir yerel yönetim idaresi olmasından dolayı, sırasıyla T.C. Anayasası'ndaki ilgili hükme, İl Özel İdaresi Kanunu'ndaki hükme ve Çorum İli'nin kurulmasına ilişkin yasa hükmüne yer verilmektedir.

T.C. Anayasası'nın Cumhuriyetin Temel Organları başlığını taşıyan üçüncü kısmının yürütme başlığını taşıyan ikinci bölümünde kamu idarelerine ilişkin düzenlemelere yer verilmiştir. Anayasa kamu idarelerinin kuruluşunu merkezi idare (md.126) ve mahalli idare (md.127) olmak üzere iki kısımda düzenlemiştir. Bilindiği üzere il özel idareleri mahalli

idare statüsündedir. Bu açıdan anayasanın merkezi ve mahalli idareleri düzenlediği 126 ve 127. madde hükmüne burada yer verilmektedir:

1. Merkezî idare

MADDE 126.– Türkiye, merkezî idare kuruluşu bakımından, coğrafya durumuna, ekonomik şartlara ve kamu hizmetlerinin gereklerine göre, illere; iller de diğer kademeli bölümlere ayrılır.

İllerin idaresi yetki genişliği esasına dayanır.

Kamu hizmetlerinin görülmesinde verim ve uyum sağlamak amacıyla, birden çok ili içine alan merkezî idare teşkilatı kurulabilir. Bu teşkilatın görev ve yetkileri kanunla düzenlenir.

T.C. ANAYASASI

2. Mahallî idareler

MADDE 127.– Mahallî idareler; il, belediye veya köy halkının mahallî müşterek ihtiyaçlarını karşılamak üzere kuruluş esasları kanunla belirtilen ve karar organları, gene kanunda gösterilen, seçmenler tarafından seçilerek oluşturulan kamu tüzelkişileridir.

Mahallî idarelerin kuruluş ve görevleri ile yetkileri, yerinden yönetim ilkesine uygun olarak kanunla düzenlenir.

(Değişik: 23.7.1995-4121/12 md.) Mahallî idarelerin seçimleri, 67 nci maddedeki esaslara göre beş yılda bir yapılır. Ancak, milletvekili genel veya ara seçiminden önceki veya sonraki bir yıl içinde yapılması gereken mahallî idareler organlarına veya bu organların üyelerine ilişkin genel veya ara seçimler milletvekili genel veya ara seçimleriyle birlikte yapılır. Kanun, büyük yerleşim merkezleri için özel yönetim biçimleri getirebilir.

Mahallî idarelerin seçilmiş organlarının, organlık sıfatını kazanmalarına ilişkin itirazların çözümü ve kaybetmeleri, konusundaki denetim yargı yolu ile olur. Ancak, görevleri ile ilgili bir suç sebebi ile hakkında soruşturma veya kovuşturma açılan mahallî idare organları veya bu organların üyelerini, İçişleri Bakanı, geçici bir tedbir olarak, kesin hükme kadar uzaklaştırabilir.

Merkezî idare, mahallî idareler üzerinde, mahallî hizmetlerin idaresinin bütünlüğü ilkesine uygun şekilde yürütülmesi, kamu görevlerinde birliğin sağlanması, toplum yararının korunması ve mahallî ihtiyaçların gereği gibi karşılanması amacıyla, kanunda belirtilen esas ve usuller dairesinde idarî vesayet yetkisine sahiptir.

Mahallî idarelerin belirli kamu hizmetlerinin görülmesi amacı ile, kendi aralarında Bakanlar Kurulunun izni ile birlik kurmaları, görevleri, yetkileri, maliye ve kolluk işleri ve merkezî idare ile karşılıklı bağ ve ilgileri kanunla düzenlenir. Bu idarelere, görevleri ile orantılı gelir kaynakları sağlanır.

Anayasa'nın 127 maddesinde belirtilen mahalli idare türlerinden biri olan il özel idaresinin kuruluşu, organları, yönetimi, görev, yetki ve sorumlulukları ile çalışma usul ve esasları 5302 sayılı İL ÖZEL İDARESİ KANUNU ile düzenlenmiştir. Söz konusu Kanun'da (md. 3)

“İl özel idaresi: İl halkının mahallî müşterek nitelikteki ihtiyaçlarını karşılamak üzere kurulan ve karar organı seçmenler tarafından seçilerek oluşturulan, idarî ve malî özerkliğe sahip kamu tüzel kişisi” olarak tanımlanmıştır

İl özel idaresinin organları: İl genel meclisi, il encümeni ve vali olarak belirlenmiştir.

5302 sayılı Kanun'a göre il özel idaresinin görev ve sorumluluklarına aşağıda yer verilmektedir(md. 6)

İl Özel İdaresinin Görev ve Sorumlulukları

Madde 6- İl özel idaresi mahallî müşterek nitelikte olmak şartıyla;

a)Gençlik ve spor, sağlık, tarım, sanayi ve ticaret; Belediye sınırları il sınırı olan Büyükşehir Belediyeleri hariç ilin çevre düzeni plânı, bayındırlık ve iskân, toprağın korunması, erozyonun önlenmesi, kültür, sanat, turizm, sosyal hizmet ve yardımlar, yoksullara mikro kredi verilmesi, çocuk yuvaları ve yetiştirme yurtları; ilk ve orta öğretim kurumlarının arsa temini, binalarının yapım, bakım ve onarımı ile diğer ihtiyaçlarının karşılanmasına ilişkin hizmetleri il sınırları içinde,

b)İmar, yol, su, kanalizasyon, katı atık, çevre, acil yardım ve kurtarma; orman köylerinin desteklenmesi, ağaçlandırma, park ve bahçe tesisine ilişkin hizmetleri belediye sınırları dışında,

Yapmakla görevli ve yetkilidir.

(Ek fıkra: 3/7/2005-5393/85 md.; Değişik ikinci fıkra: 24/7/2008-5793/42 md.) Bakanlıklar ve diğer merkezi idare kuruluşları; yapım, bakım ve onarım işleri, devlet ve il yolları, içme suyu, sulama suyu, kanalizasyon, enerji nakil hattı, sağlık, eğitim, kültür, turizm, çevre, imar, bayındırlık, iskan, gençlik ve spor gibi hizmetlere ilişkin yatırımlar ile

bakanlıklar ve diğer merkezi idare kuruluşlarının görev alanına giren diğer yatırımları, kendi bütçelerinde bu hizmetler için ayrılan ödenekleri il özel idaresine aktarmak suretiyle gerçekleştirebilir. Aktarma işlemi ilgili bakanın onayıyla yapılır ve bu ödenekler tahsis amacı dışında kullanılamaz. İş, il özel idaresinin tabi olduğu usul ve esaslara göre sonuçlandırılır. İl özel idareleri de bütçe imkanları ölçüsünde bu yatırımlara kendi bütçesinden ödenek aktarabilir. Bu fıkraya göre, bakanlıklar ve diğer merkezi idare kuruluşları tarafından aktarılacak ödenekler ile gerçekleştirilecek yatırımlar, birinci fıkrada öngörülen görev alanı sınırlamasına tabi olmaksızın bütün il sınırları içinde yapılabilir.

(Ek fıkra: 1/7/2006-5538/26 md.) İl özel idaresi bütçesinden, emniyet hizmetlerinin gerektirdiği teçhizat alımıyla ilgili harcamalar yapılabilir.

İl çevre düzeni plânı; valinin koordinasyonunda, büyükşehirlerde büyükşehir belediyeleri, diğer illerde il belediyesi ve il özel idaresi ile birlikte yapılır. İl çevre düzeni plânı belediye meclisi ile il genel meclisi tarafından onaylanır. **(Ek cümle: 1/7/2006-5538/26 md.)** Belediye sınırları il sınırı olan Büyükşehir Belediyelerinde il çevre düzeni plânı ilgili Büyükşehir Belediyeleri tarafından yapılır veya yaptırılır ve doğrudan Belediye Meclisi tarafından onaylanır.

Hizmetlerin yerine getirilmesinde öncelik sırası, il özel idaresinin malî durumu, hizmetin ivediliği ve verildiği yerin gelişmişlik düzeyi dikkate alınarak belirlenir.

İl özel idaresi hizmetleri, vatandaşlara en yakın yerlerde ve en uygun yöntemlerle sunulur. Hizmet sunumunda özür, yaşlı, düşkün ve dar gelirli durumuna uygun yöntemler uygulanır.

Hizmetlerin diğer mahallî idareler ve kamu kuruluşları arasında bütünlük ve uyum içinde yürütülmesine yönelik koordinasyon o ilin valisi tarafından sağlanır.

4562 sayılı Organize Sanayi Bölgeleri Kanunu ile Sanayi ve Ticaret Bakanlığına ve organize sanayi bölgelerine tanınan yetki ve sorumluluklar bu Kanun kapsamı dışındadır.

5302 sayılı Kanun'a göre il özel idaresinin yetki ve imtiyazlarına aşağıda yer verilmektedir.(md. 7)

İl Özel İdaresinin Yetkileri ve İmtiyazları

Madde 7- İl özel idaresinin yetkileri ve imtiyazları şunlardır:

a) Kanunlarla verilen görev ve hizmetleri yerine getirebilmek için her türlü faaliyette bulunmak, gerçek ve tüzel kişilerin faaliyetleri için kanunlarda belirtilen izin ve ruhsatları vermek ve denetlemek.

b) Kanunların il özel idaresine verdiği yetki çerçevesinde yönetmelik çıkarmak, emir vermek, yasak koymak ve uygulamak, kanunlarda belirtilen cezaları vermek.

c) Hizmetlerin yürütülmesi amacıyla, taşınır ve taşınmaz malları almak, satmak, kiralamak veya kiraya vermek, takas etmek, bunlar üzerinde sınırlı aynî hak tesis etmek.

d) Borç almak ve bağış kabul etmek.

e) Vergi, resim ve harçlar dışında kalan ve miktarı yirmibeşmilyar Türk Lirasına kadar olan dava konusu uyuşmazlıkların anlaşmayla tasfiyesine karar vermek.

f) Özel kanunları gereğince il özel idaresine ait vergi, resim ve harçların tarh, tahakkuk ve tahsilini yapmak.

g) Belediye sınırları dışındaki gayri sihhî müesseseler ile umuma açık istirahat ve eğlence yerlerine ruhsat vermek ve denetlemek. **(Ek cümle: 6/3/2007-5594/4 md.)** Ancak, sivil hava ulaşımına açık havaalanları bünyesinde yer alan tüm tesislere işyeri açma ve çalışma ruhsatı dahil her türlü ruhsat, Sivil Havacılık Genel Müdürlüğü tarafından verilir. Bu konuya ilişkin usûl ve esaslar Sivil Havacılık Genel Müdürlüğünce hazırlanacak bir yönetmelikle düzenlenir.

İl özel idaresi, hizmetleri ile ilgili olarak, halkın görüş ve düşüncelerini belirlemek amacıyla kamuoyu yoklaması ve araştırması yapabilir.

İl özel idaresinin mallarına karşı suç işleyenler Devlet malına karşı suç işlemiş sayılır. **(Ek cümle: 1/7/2006-5538/26 md.)** 2886 sayılı Devlet İhale Kanununun 75 inci maddesi hükümleri il özel idaresi taşınmazları hakkında da uygulanır.

İl özel idaresinin proje karşılığı borçlanma yoluyla elde edilen gelirleri, vergi, resim ve harçları, şartlı bağışlar ve kamu hizmetlerinde fiilen kullanılan malları haczedilemez.

5302 sayılı Kanun il özel idaresinin kuruluşu ve sınırlarını ise şöyle belirlemiştir.(md 4-5):

Kuruluş

Madde 4-İl özel idaresi, ilin kurulmasına dair kanunla kurulur ve ilin kaldırılmasıyla tüzel kişiliği sona erer.

İl özel idaresinin görev alanı

Madde 5-İl özel idaresinin görev alanı il sınırlarını kapsar.

Söz konusu Kanununun 4. madde hükmünden de anlaşılacağı üzere Çorum İli'nin 1924 yılında il olması ile birlikte İl Özel İdaresi de kurulmuş bulunmaktadır.

II.3.FAALİYET ALANLARI İLE ÜRÜN VE HİZMETLERİN BELİRLENMESİ

5302 sayılı Kanun'a göre il özel idaresinin görevleri iki grup altında sıralanmıştır: İl sınırları içinde ve belediye sınırları dışında olmak üzere tasnif edilebilecek olan bu görevler tabloda görülmektedir.

Tablo .1. İl Özel İdaresinin Görevleri

İl sınırları içinde	Belediye sınırları dışında
<ol style="list-style-type: none">1. Sağlık.2. Tarım.3. Sanayi ve ticaret.4. İlin çevre düzeni planı.5. Bayındırlık ve iskân.6. Kültür ve sanat.7. Turizm.8. Gençlik ve spor.9. Toprağın korunması, erozyon önlenmesi.10. Sosyal hizmet ve yardımlar.11. Yoksullara mikro kredi verilmesi.12. Çocuk yuvaları ve yetiştirme yurtları.13. İlk ve ortaöğretim kurumlarına arsa temini.14. Okul binalarının yapımı.15. Okul binalarının bakım ve onarımı.16. Okul binalarının diğer ihtiyaçlarının karşılanması	<ol style="list-style-type: none">1. İmar.2. Yol.3. Su, Kanalizasyon.4. Katı atık.5. Çevre.6. Acil yardım ve kurtarma.7. Orman köylerinin desteklenmesi8. Ağaçlandırma.

İl özel idaresinin sunduğu hizmetleri mevzuatla kendisine yüklenen görevleri sunulma bakışı açısından üç madde de sınıflandırmak ve bu açıdan sunulan ürün ve hizmetlerin belirlenmesi açısından önemlidir.

1. Salt il özel idaresinin sunduğu hizmetler (kesin görev)
2. İl özel idaresinin diğer kamu kurumlarıyla birlikte sundukları hizmetler (ortak görev)
3. İl özel idaresinin katkıda bulunduğu hizmetler (katkı görev)

1.Belediye Sınırları Dışında Sunulan Hizmetler

(Kırsala Yönelik Hizmetler)

İmar

Yol

Su

Kanalizasyon.

Katı atık

Çevre

Acil yardım ve kurtarma

Orman köylerinin desteklenmesi

Ağaçlandırma.

Park ve Bahçe Tesisi

2.İl Sınırları İçinde Sunulan Hizmetler

Bu hizmetler il sınırları içerisinde il Özel İdaresinin tek başına veya ilgili il müdürlükleri ile birlikte sunduğu hizmetlerdir.

Gençlik ve spor

Sağlık

Tarım

Sanayi ve Ticaret

İl Çevre Düzeni Planı

Bayındırlık ve İskan

Toprağın Korunması

Erozyonun Önlenmesi

Kültür, Sanat, Turizm

Sosyal Hizmet ve Yardımlar

Yoksullara Mikro Kredi Verilmesi

Çocuk Yuvaları ve Yetiştirme Yurtları İnşası

İlk ve Orta Öğretim Kurumlarının Arsa Temini

Binaların Yapım Bakım Onarımı ile Diğer İhtiyaçların Karşlanması

II.4.PAYDAŞ ANALİZİ

Çorum İl Özel İdaresinin stratejik planının başarılı bir şekilde oluşturulması için ilgili tüm tarafların görüşlerinin plana dahil edilmesi amacıyla paydaş analizi çalışması gerçekleştirilmiştir. Paydaşlar, kuruluşun kaynakları veya çıktıları üzerinde hak iddia eden ya da kuruluşun çıktılarından etkilenen kişi, grup veya kurumlardır. Stratejik plan çalışmaları kapsamında iç ve dış paydaşlar belirlenmiştir

Tablo:2 Öncelikli Paydaşlar Listesi

Sıra	Paydaş Adı	İç Paydaş	Dış Paydaş	Etkileme Gücü		
				Zayıf	Orta	Güçlü
1	Vali	X				X
2	İl Genel Meclisi	X				X
3	Çalışanlar	X				X
4	Milli Eğitim Müdürlüğü		X		X	
5	Gençlik ve Spor İl Müdürlüğü		X		X	
6	Tarım İl Müdürlüğü		X		X	
7	İl Sağlık Müdürlüğü		X		X	
8	Kültür ve Turizm İl Müdürlüğü		X		X	
9	Sosyal Hizmetler İl Müdürlüğü		X		X	
10	Bayındırlık ve İskan Müdürlüğü		X		X	
11	Çevre ve Orman İl Müdürlüğü		X		X	
12	İl Afet ve Acil Durum Müdürlüğü	X			X	
13	Tarım Kooperatifleri		X	X		
14	Kaymakamlar	X				X
15	Hitit Üniversitesi		X		X	
16	Çiftçiler		X			X
17	Hayırseverler	X		X		
18	Sayıştay	X				X
19	Çorum Halkı		X		X	
20	Politikacılar					X
21	İçişleri Bakanlığı					X
22	Maliye Bakanlığı					X
23	Sivil Toplum Örgütleri					X

Paydaş Matrisi:

Yukarıda da belirtildiği üzere, 5302 sayılı İl Özel İdare kanunu ile Çorum İl Özel İdaresi birçok alanda geniş yetki ve sorumluluklara sahip olmaktadır. Bu kapsamda, Kurumun verdiği hizmetlerde önemli artışlar ve çeşitlenmeler ortaya çıkmaktadır. Buradan hareketle Stratejik Planlama Ekibi tarafından Çorum İl Özel İdaresinin verdiği hizmetlerin hangi paydaşlara yönelik olduğunu belirlemek üzere, Paydaş Matrisi çalışması yapılarak, Stratejik Plan Ekibi üyeleri tarafından her bir öncelikli paydaşın kurumu etkileme gücü belirlenmiştir. Oluşturulan bu matris, durum analizi ve stratejik konuların belirlenmesi çalışmalarında kullanılmıştır.

II.5.KURUM İÇİ ANALİZ

II.5.1.KIRSAL ALT YAPI

Çorum İl Özel İdaresinin sorumluluk alanı içerisinde bulunan toplam 4868 Km yol ağının 3915 km 1.derecede öncelikli, 953 km'si 2. Derecede öncelikli yol grubundadır.

2008 yılı sonu itibariyle Köy yollarının 2059 km'si (% 42,3) asfalt, 2496 km'si (%51,3) stabilize, 313 Km 'si (%6,4) tesviye yoldur.

Tablo: 3 Köy Yolları Envanteri

YILLAR	I. DERECE YOL (km)				II. DERECE YOL (km)				I. DERECE + II. DERECE TOPLAM YOL (km)			
	ASFALT	STABILİZE	TESVİYE	TOPLAM	ASFALT	STABILİZE	TESVİYE	TOPLAM	ASFALT	STABILİZE	TESVİYE	TOPLAM
2006	1619	2086	168	3892	97	518	307	922	1716	2604	475	4814
2007	1813	2013	89	3915	92	637	224	953	1905	2650	313	4868
2008	1962	1864	89	3915	97	632	224	953	2059	2496	313	4868

2008 yılı sonu itibariyle Çorum ilinde susuz ve suyu yetersiz köy ve bağlı bulunmamaktadır. Hizmet alanımız içerisinde yer alan 727 adet köyün 722'si şebekeli, 5'i çeşmeli, 391 adet bağlının 285'i şebekeli, 106'sı çeşmeli içme suyuna sahiptir. 2009 yılı sonu itibariyle 3 adet çeşmeli köy ve 5 adet çeşmeli bağlının içme suyu şebekeli olacaktır.

Tablo: 4 İçme Suyu Envanteri

YILLAR	HİZMET İÇİ KÖY SAYISI	SULU		YETERSİZ		SUSUZ	HİZMET İÇİ BAĞLI SAYISI	SULU		YETERSİZ		SUSUZ
		ŞEBEKELİ KÖY SAYISI	ÇEŞMELİ KÖY SAYISI	ŞEBEKELİ KÖY SAYISI	ÇEŞMELİ KÖY SAYISI	KÖY SAYISI		ŞEBEKELİ BAĞLI SAYISI	ÇEŞMELİ BAĞLI SAYISI	ŞEBEKELİ BAĞLI SAYISI	ÇEŞMELİ BAĞLI SAYISI	BAĞLI SAYISI
2006	731	712	16	1	2	0	395	182	198	1	9	5
2007	732	726	6	0	0	0	394	283	103	1	5	2
2008	727	722	5	0	0	0	391	285	106	0	0	0

2008 yılı sonu itibariyle hizmet alanımız içerisinde yer alan 727 adet köyün 249'unda hem kanalizasyon şebekesi hem fosseptik tesisi, 36'sında yalnız kanalizasyon şebekesi, 83'ünde yalnız fosseptik tesisi bulunmaktadır. Ayrıca 391 adet bağlının 14'ünde hem kanalizasyon şebekesi hem fosseptik tesisi 4'ünde yalnız kanalizasyon şebekesi, 10'unda yalnız fosseptik tesisi bulunmaktadır.

Tablo: 5 Kanalizasyon Envanteri

YILLAR	HİZMET İÇİ KÖY SAYISI	KANALİZASYON ŞEBEKESİ VE FOSSEPTİK TESİSİ BULUNAN KÖY SAYISI	YALNIZ KANALİZASYON ŞEBEKESİ BULUNAN KÖY SAYISI	YALNIZ FOSSEPTİK TESİSİ BULUNAN KÖY SAYISI	HİZMET İÇİ BAĞLI SAYISI	KANALİZASYON ŞEBEKESİ VE FOSSEPTİK TESİSİ BULUNAN BAĞLI SAYISI	YALNIZ KANALİZASYON ŞEBEKESİ BULUNAN BAĞLI SAYISI	YALNIZ FOSSEPTİK TESİSİ BULUNAN BAĞLI SAYISI
2006	731	170	47	111	395	11	3	11
2007	732	222	39	101	394	13	3	11
2008	727	249	36	83	391	14	4	10

Tarımsal sulama alanında; ilimizde 191358 hektar sulamaya müsait arazi bulunmasına karşılık bugüne kadar bu sahanın 22886 hektarlık kısmı devlet tarafından sulama tesis yapılarak sulanabilmektedir.(16795 hektarlık kısmı İl Özel idaresi, 6091 hektar DSİ) 92458 hektar arazi çiftçi tarafından toprak kanalla ve pompajla sulanmaktadır. Dolayısıyla 76014 hektar arazi sulama tesisi yapılmasını beklemektedir.

Sulama amaçlı ilimizde 11 adet sulama göleti, 72 adet Küçük Ölçekli Sulama göleti, 192 adet yerüstü sulamaları için küçük su tesisi, 7 adet yer altı sulamaları için tesis bulunmaktadır

Tablo: 6 Gölet Envanteri

YILLAR	SULAMA GÖLETİ			HAYVAN İÇME SUYU GÖLETİ		
	ADET	DEPOLAMA HACMİ (m ³)	SULANAN ALAN (Ha)	ADET	DEPOLAMA HACMİ (m ³)	FAYDALANAN HAYVAN SAYISI
2006	9	7.514.203	1.635	68	1.124.596	202.118
2007	10	8.614.203	1.840	70	1.142.731	203.188
2008	11	17.114.203	5.220	72	1.202.791	205.728

SAĞLIK HİZMETLERİ

İlimizde gerek 1. basamak sağlık hizmetlerinde gerekse 2. Basamak sağlık hizmetlerinde önemli ölçüde alt yapı eksikliği bulunmamaktadır. 01.01.2008 tarihinden itibaren ilimizde aile hekimliğine geçilmiş olup, aile sağlığı merkezlerinin giderleri büyük ölçüde aile hekimleri tarafından karşılanmaktadır.

Tablo:7 Sağlık Kurumları

Sağlık Kurumlarının Sayısı	Yıllar				
	2005	2006	2007	2008	2009
Hastane	15	15	15	13	13
Verem Savaş Dispanseri	3	3	3	2	1
Ana Çocuk Sağlığı Merkezi	2	2	2	2	1
İl Halk Sağlığı Laboratuvarı	1	1	1	1	1
Toplum Sağlığı Merkezi	-	-	-	15	15
Aile Sağlığı Merkezi	-	-	-	69	71
Sağlık Ocağı	83	84	84	0	0
Sağlık evi Sayısı	202	202	203	129	131
Ağız ve diş Sağlığı Merkezi				1	1
	306	307	308	232	234

Tablo : 8 Sağlık Personeli

Sağlık Personeli Sayısı	Yıllar				
	2005	2006	2007	2008	2009
Uzman Hekim	169	173	172	159	176
Pratisyen Hekim	272	259	258	300	287
Aile Hekimi	-	-	-	151	163
Ebe	360	384	486	458	422
Hemşire	549	567	544	536	557
Diğer Yardımcı Sağlık personeli	607	678	816	787	652
	1957	2061	2276	2391	2257

SPOR HİZMETLERİ

Gençlik ve Spor İl Müdürlüğü bünyesinde, il merkezinde ve ilçelerde çeşitli sportif faaliyetler ve etkinliklerin yürütüldüğü mevcut tesisler bulunmaktadır.

İlimizde Lisanslı sporcu sayısı 2008 yılında toplam 14296 iken, 2009 yılı Temmuz ayı itibarıyla 15367'dir.

Tablo: 9 Spor Tesisleri

Spor Tesisleri	Yıllar				
	2005	2006	2007	2008	2009
Stadyum	1	1	1	1	1
Stad	2	2	2	2	2
Futbol sahası	13	13	13	14	14
Spor Salonu	7	8	8	8	9
Yüzme Havuzu	-	-	-	-	1
Tenis Kortu	4	4	4	4	4
Açık hava Basketbol sahası	2	2	2	2	2
Atış Poligonu	1	1	1	1	1
Güreş Eğitim Merkezi	1	1	1	1	1
Gençlik Merkezi	1	1	1	1	1
Sporcu Sağlık Merkezi	1	1	1	1	1
Halter Antrenman Salonu	1	1	1	1	1
Soyunma Odası Binası	-	-	1	1	1
	34	35	36	37	39

Tablo :10 İlimizde düzenlenen hakem kurs ve seminerler

Branşı	Yıllar				
	2005	2006	2007	2008	2009
Atletizm	-	-	-	-	1
Badminton	-	-	-	-	1
Bilardo	-	1	-	-	-
Basketbol	1	1	-	1	1
Bilek Güreşi	-	-	-	1	-
Hentbol	1	-	-	1	-
Taekwondo	-	-	1	-	-
Voleybol	-	-	1	-	-
Toplam	2	2	2	3	3

Tablo: 11 ilimizde düzenlenen antrenör kurs ve seminerleri

Branşı	Yıllar				
	2005	2006	2007	2008	2009
Badminton	-	-	1	-	-
Basketbol	-	-	-	-	1
Hentbol	1	-	-	-	-
Masa Tenisi	-	-	1	-	-
Satranç	-	-	-	-	1
Toplam	1	-	2	-	2

SOSYAL HİZMETLER

İlimizde Sosyal Hizmetler İl Müdürlüğü bünyesinde korunmaya muhtaç çocukların korunması ve meslek sahibi olmalarını temin etmek üzere yetiştirme yurtlarında, Yaşlı ve engellilerin bakım hizmeti ise Vali Atıl Üzelgün Huzurevi Bakım ve Rehabilitasyon Merkezinde verilmektedir.

Çorum Belediyesi tarafından tahsis edilen binada, 2009 yılı içerisinde aile danışma ve toplum merkezi hizmeti verilebilmesi için gerekli çalışmaları devam etmektedir.

Son yıllarda Korunmaya ve bakıma ihtiyacı olan çocuklara verilen hizmetlerde konsept değişikliğine gidilerek her çocuğun sağlıklı bir aile ortamında yaşama hakkının olduğu gerçeğinden hareketle aile yanında bakımlarının sağlanması hizmet öncelikleri arasında yer almış ve bu kapsamda 30-60 kapasiteli, ev tipine (apart) uygun biçimde projelendirilen Sevgi Evleri yapımı ihalesi 2009 yılında yapılmıştır.

Tablo: 12 Sosyal Hizmet Kuruluşları

	Yıllar				
	2005	2006	2007	2008	2009
Erkek Yetiştirme Yurdu	110	99	101	90	79
Kız Yetiştirme Yurdu	48	45	42	50	45
Huzurevi ve Özürlü Bakım Merkezi	71	69	71	71	68
Çocuk ve Gençlik Merkezi	127	123	139	135	117
Toplam	356	336	353	346	309

EĞİTİM HİZMETLERİ

Çorum'da okur yazar oranı % 98 'dir. Okullaşma oranı okul öncesi eğitimde % 47,8 ilköğretimde % 98, ortaöğretimde % 82,77, Derslik başına düşen öğrenci sayısı ilköğretimde 24,3 ortaöğretimde 18,öğretmen başına düşen öğrenci sayısı, okul öncesi eğitimde 44, ilköğretimde 20, ortaöğretimde 26 dır.

İlde 2008-2009 eğitim – öğretim yılı verilerine göre okul öncesinde 4650, ilköğretimde 73218, ortaöğretimde 24433 olmak üzere toplam 102.301 öğrenci öğrenim görmektedir.

İlimizde derslik sayısı başına düşen öğrenci sayısı 24 ile ülke ortalaması olan 37 'nin altında, öğretmen başına düşen öğrenci sayısı 18,6 ile ülke ortalaması olan 24'ün altında, kızlarda okur-yazarlık oranı 97 ile ülke ortalaması olan 88 'nin üzerinde, erkeklerde okur yazarlık oranı olan 99 ile ülke ortalaması olan 97'nin üzerinde, genel okur-yazarlık oranı 98 ile ülke ortalaması olan 91'nin üzerindedir.

Okul öncesi eğitimde 106, ilköğretimde 3661, ortaöğretimde 916, ve okullarda hizmet veren diğer personelle birlikte toplam 5483 Öğretmen görev yapmaktadır.

Tablo: 13 Eğitim Kurumları

Okulların Niteliği	Yıllar				
	2005	2006	2007	2008	2009
Okul öncesi (Ana Sınıfı)	4	5	7	8	13
İlköğretim Okulları	631	572	493	455	427
Orta Öğretim Okulları	58	58	62	63	63
Toplam	693	635	562	526	503

Derslik Durumu	Yıllar				
	2005	2006	2007	2008	2009
OmAna Sınıfı	23	25	34	40	48
İlköğretim Okulları	3159	3167	3063	2942	2976
Orta Öğretim Okulları	846	941	923	955	967
Toplam	4028	4133	4020	3937	3991

Öğrenci Sayısı	Yıllar				
	2005	2006	2007	2008	2009
Ana Sınıfı	2234	2871	3426	4257	4650
İlköğretim Okulları	83530	83180	80420	78009	74981
Orta Öğretim Okulları	22134	25278	25968	24061	24433
Toplam	107898	111329	109814	106327	104064

KÜLTÜR ve TURİZM HİZMETLERİ

Hitit Uygarlığının merkezi olan Çorum ilinde Hititlerden kalma tarihi eserlerin tanıtılması için yoğun çalışmalar sürdürülerek ilimize gelecek turist sayısının artırılması hedeflenmektedir.

Tablo: 14 Tarihi ve Kültürel Varlıklar

Tarihi eserin niteliği	Sayı
Arkeolojik Sit alanı	52
Tespiti yapılan taşınmaz kültür varlığı	158
Doğal sit alanı	1
Kaplıca	1
Hanlar, hamamlar,çarşılar	12
Sivil mimari yapı	81
Resmi binalar ve Anıtsal yapılar	33
Dini yapılar	52
Tarihi çeşmeler	29
Müze	2

İLİMİZDE KONAKLAMA YAPAN TURİST SAYISI (GİRİŞ)

Yıllar	Turizm İşletme Belgeli Tesisleri			Belediye Belgeli Tesisler			Genel Toplam		
	Yerli	Yabancı	Toplam	Yerli	Yabancı	Toplam	Yerli	Yabancı	Toplam
2005	50.633	3.017	56.650	11.893	422	12.315	62.526	3.439	65.965
2006	54699	2.456	57.155	9.890	469	10.359	64.589	2.925	67.514
2007	50558	3.518	54.076	8.825	144	8.969	59.383	3.662	63.045
2008	56058	3631	59.689	8.923	221	9.144	64.981	3.852	68.833

YILLAR İTİBARIYLA KÜTÜPHANE İSTATİSTİKLERİ

Yıllar	Dönem Sonu Mevcut Kitap Sayısı	Dönem içinde kullanıcı sayısı	Dönem sonu Mevcut kayıtlı Üye sayısı
2005	218.298	403.880	9.296
2006	228.482	494.989	11.954
2007	241.772	514.203	13.884
2008	250.841	811.836	18.744

YILLAR İTİBARIYLA MÜZE ÖREN YERLERİ ZİYARETÇİLERİ

Yıllar	Yerli	Yabancı	TOPLAM
2005	53.300	30.762	84.062
2006	37.450	20.159	57.609
2007	39.718	24.367	64.085
2008	60.715	24.722	85.437

TARIM HİZMETLERİ

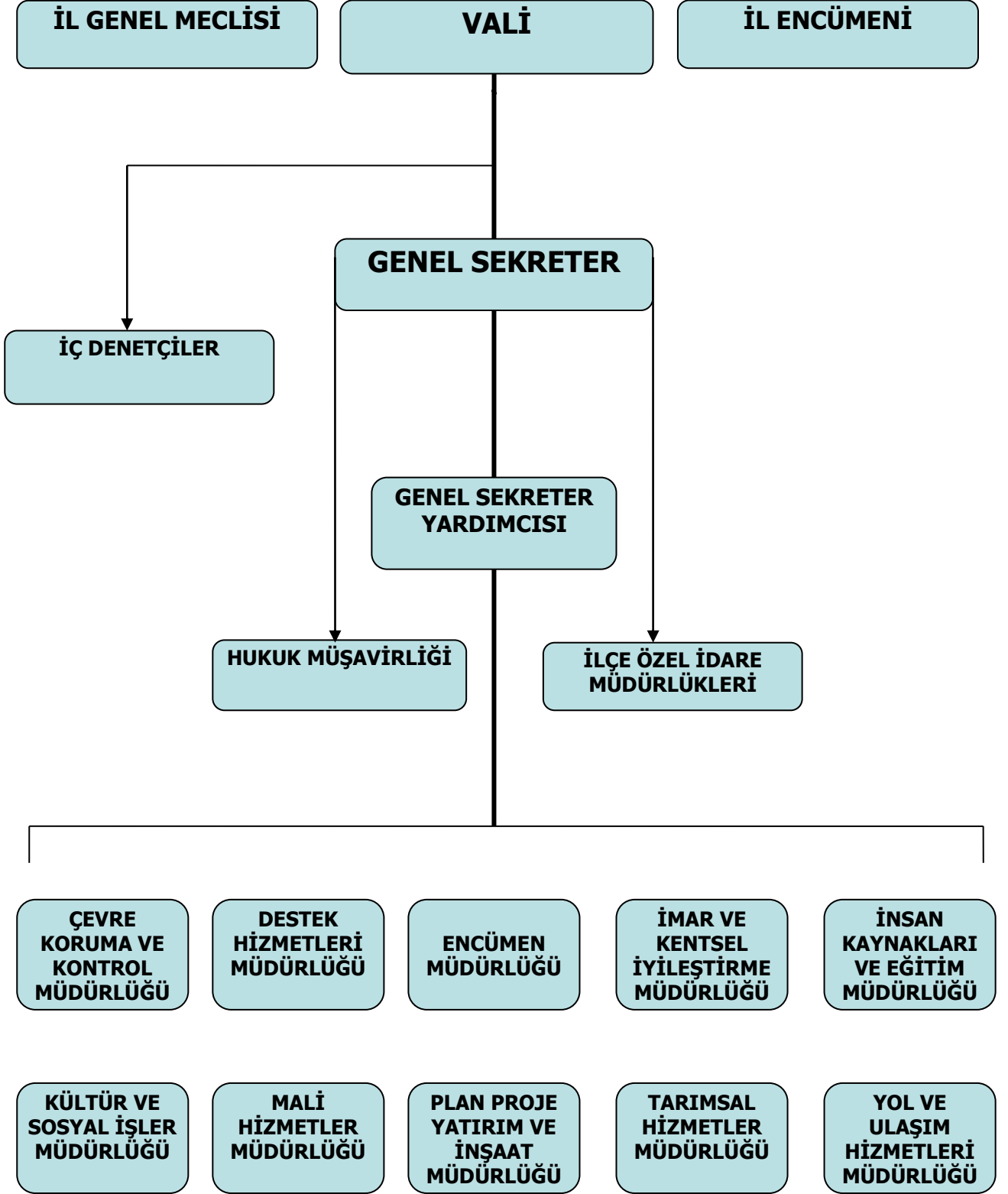
İlin toplam yüzölçümü 1.278.381 ha'dır. Bu alanın 621.857 ha' ı (% 49)tarım arazisi alanı, 145.112 ha'ı (% 11) Çayır mera alanı, 146.204 ha'ı (%11) tarım dışı arazi 365.208 ha'ı (%29)orman, fundalık alandır.

Tarla tarımında kullanılan arazinin % 85'lik bölümü tahıl ekilişleri oluşturmaktadır. Tarla ürünlerinde başta buğday, arpa ekilişlerinden sonra nohut ekilişi en önemli tarımsal üründür. Tahıl ekilişlerindeki üretim toplam tarla tarımı üretiminin % 67'sini oluşturmaktadır. Tarla ekilişlerinin % 1'lik kısmını endüstriyel bitki ekilişleri oluştururken tarla tarımı üretimindeki payı %13'le önem arz etmektedir. Uygulanan teşviklerin etkisiyle son yıllarda tarla ekilişlerinde ve üretimdeki payı artan yem bitkileri ekilişlerinde kullanılan alan toplam tarla tarımının % 2,6'sı ve üretimdeki payı ise % '7 sidir.

Bağ meyve ve sebze ekilişleri toplam tarım arazinin % 3'üdür. Bu alanın % 48'i bağ, % 36'sı örtü altı ekilişler(sera) dahil sebze alanı ve % 16'sı ise meyvelik alanlardan oluşmaktadır.

İlimizde kapama meyve bahçeleri kapsamında bodur meyvecilik yapılmaktadır.2009 yılında İl Özel İdare kaynakları ile toplam 40 dekar alan kapama meyve bahçesi oluşturulmuştur.

II.5.2.KURUMUN ORGANİZASYON YAPISI



İNSAN KAYNAKLARI :

Hizmet Sınıflarına Göre Personel Dağılımı (2005-09)

Hizmet Sınıfı	Yıllar				
	2005	2006	2007	2008	2009
657 s. Kanun					
Genel İdare	39	47	45	52	58
Teknik Hizmetler	44	40	40	47	50
Avukatlık Hizmetler	-	-	-	-	1
Sağlık Hizmetleri	-	-	-	-	-
Yardımcı Hizmetler	4	5	5	11	11
Toplam	87				
4857 s. Kanun					
İşçi	506	490	477	415	397
Toplam	593	582	567	525	516

Genel İdare Hizmetleri Sınıfına Göre Personel Dağılımı (2005-09)

Unvan	Yıllar				
	2005	2006	2007	2008	2009
Genel Sekreter	-	-	-	1	1
Genel Sekreter Yardımcısı	-	-	-	-	-
İl Özel İdare Müdür Yardımcısı	2	2	2	2	2
İnsan Kaynakları ve Eğitim Müdürü	1	1	1	-	1
Destek Hizmetleri Müdürü	-	-	-	-	-
Mali Hizmetler Müdürü	-	-	-	-	-
Yol ve Ulaşım Hizmetleri Müdürü	-	-	-	-	-
Plan Proje Yatırım ve İnşaat Müdürü	-	-	-	-	-
Kültür ve Sosyal İşler Müdürü	-	-	-	-	-
Tarımsal Hizmetler Müdürü	-	-	-	-	-
Çevre Koruma ve Kontrol Müdürü	-	-	-	-	-
Encümen Müdürü	1	1	1	1	1
İmar Kentsel ve İyileştirme Müdürü	1	1	1	1	1
Hukuk Müşaviri	-	-	-	-	-
İlçe Özel İdare Müdürü	7	7	7	7	7
Sivil Savunma Uzmanı	1	1	1	1	1
Eğitim Uzmanı	1	1	1	1	1
Uzman	-	-	-	-	-
Mali Hizmetler Uzmanı	-	-	-	-	-
Mali Hizmetler Uzman Yardımcısı	-	-	-	-	-
Şef	6	6	6	6	6
Veri Hazırlama Kontrol İşletmeni	18	26	24	31	36
Memur	1	1	1	1	1
Toplam	39	47	45	52	58

Teknik Personel Sayıları

Unvan	Yıllar				
	2005	2006	2007	2008	2009
Mühendis	19	17	17	19	22
Mimar	-	-	-	-	1
Topograf	-	-	-	1	1
Şehir Plancısı	-	-	-	-	-
Sanat Tarihçisi	-	-	-	1	1
Arkeolog	-	-	-	1	1
Tekniker	14	14	14	16	16
Teknisyen	11	9	9	9	8
TOPLAM	44	40	40	47	50

Avukatlık Hizmetleri Sınıfına Göre Personel Dağılımı (2005-09)

Ünvan	Yıllar				
	2005	2006	2007	2008	2009
Avukat					1
Toplam					1

Sağlık Hizmetleri Sınıflarına Göre Personel Dağılımı (2005-09)

Ünvan	Yıllar				
	2005	2006	2007	2008	2009
Biyolog	-	-	-	-	-
Kimyager	-	-	-	-	-
Sağlık Memuru	-	-	-	-	-
Tabip	-	-	-	-	-
Sağlık Teknisyeni	-	-	-	-	-
Hemşire	-	-	-	-	-
Toplam	-	-	-	-	-

Yardımcı Hizmetler Sınıfına Göre Personel Dağılımı (2005-09)

Unvan	Yıllar				
	2005	2006	2007	2008	2009
Hizmetli	4	4	4	10	10
Bekçi	1	1	1	1	1
Kaloriferci	-	-	-	-	-
Toplam	5	5	5	11	11

İŞÇİ PERSONEL DAĞILIMI

SIRA NO	MERKEZ VE İLÇELER	İŞÇİ DAĞILIM SAYISI
1	MERKEZ İLÇE	224
2	ALACA	13
3	BAYAT	22
4	BOĞAZKALE	-
5	İSKİLİP	20
6	ORTAKÖY	12
7	OSMANCIK	36
8	SUNGURLU	17
9	UĞURLUDAĞ	16
10	MECİTÖZÜ	15
11	KARGI	22
12	DODURGA	-
13	LAÇIN	-
14	OĞUZLAR	-
TOPLAM		397

TEKNOLOJİK KAYNAKLAR

Teknolojik Araç Gereçlerin Birimlere Göre Dağılımı (2005-09)

	2005	2006	2007	2008	2009
Bilgisayar (Server)	1			1	1
Bilgisayar (Laptop)		1		-	7
Bilgisayar (Masaüstü)		24	46	115	121
Yazıcı (Laser)	7	19	9	58	59
Yazıcı (Püskürtmeli)	4	3		15	11
Yazıcı (Fotosmart)		41		-	1
Yazıcı (Yazıcı+tarayıcı+fax)			4	5	6
Yazıcı (Nokta Vuruşlu)				1	1
Fax	10				
Toplam	22	88	59	195	207

Birimler itibariyle Teknolojik Araçlar (2009)									
		Bilgisayar (Laptop)	Bilgisayar (Masaüstü)	Yazıcı (Laser)	Yazıcı (Püskürtmeli)	Yazıcı (Fotosmart)	Yazıcı (Yazıcı +tarayıcı +fax)	Yazıcı (Nokta Vuruşlu)	Tarayıcı
İnsan Kaynakları Müdürlüğü			13	8	1	1	1		2
Yol Ve Ulaşım Hizmetleri Müdürlüğü		1	11	2	2				
Tarımsal Hizmetler Müdürlüğü		-	7	4	1				
Kültür Ve Sosyal İşler Müdürlüğü		2	5	5					1
Mali Hizmetler Müdürlüğü		1	16	12		1			
İmar ve Kentsel İyileştirme Müdürlüğü		-	8	5		1			
Plan Proje Yatırım Ve İnşaat Müdürlüğü		1	25	6		1	1		1
Encümen Müdürlüğü		-	3	2		1			
Çevre Koruma Ve Kontrol Müdürlüğü		1	7	5					1
Destek Hizmetleri Müdürlüğü		1	26	10		1			1

FİZİKİ OLANAKLAR

Sıra No	İlçesi	Yeri	Alanı M2
		LOJMANLAR	
1	Merkez	Vali Konağı	4.700,00
2	Merkez	Vali Yardımcıları Lojmanları	1.896,31
3	Alaca	Kaymakam Lojmanı	2.728,66
4	Bayat	Kaymakam Lojmanı	316,00
5	Boğazkale	Kaymakam Lojmanı (Kaymakamlık Binası Bahçesinde)	100,00
6	Dodurga	Kaymakam Lojmanı	1.500,29
7	İskilip	Kaymakam Lojmanı (Arsa Hazineye ait)	2.359,37
8	Kargı	Kaymakam Lojmanı	581,12
9	Laçın	Kaymakam Lojmanı	1.226,70
10	Ortaköy	Kaymakam Lojmanı	386,00
11	Mecitözü	Kaymakam Lojmanı	3.096,00
12	Sungurlu	Kaymakam Lojmanı (Arsa Hazineye ait)	3.500,00
13	Uğurludağ	Kaymakam Lojmanı(Arsa Hazineye ait)	3.428,74
14	Boğazkale	Köyiçi mev.Lojman	1.761,42
15	Merkez	Personel Lojmanları	1.339,98
		ARAZİLER	
1	Merkez	Çalyayla köyü (Kayak tesisi yeri)	47.568,22
2	Merkez	Çomar (Fidanlık)	26.416,00
3	Boğazkale	Cevizliköm mevkii (Kültür varlığı)	9.950,00
4	Mecitözü	Tarla	26.250,00
		ARSALAR	
1	Merkez	Çepni Mah.(Spor Kompleksi arsası)	10.285,44
2	Merkez	Yavruturna Mah(128825/151,00 hisseli)	151,00
3	Merkez	Celilkırı (Katı Atık Tesis alanı)	674.016,64
4	Merkez	Yaydığın-Celilkırı (Havaalanı arsası)	534.450,29
5	Alaca	Gülhan Mah.(İlçe Mil.Eğ.Md tahsisli)	2.485,32
6	Alaca	Denizhan Mah.	395,86
7	Laçın	Dağdibi	544,61
8	Ortaköy	Suyolu	1.040,61
		İŞHANI- HİZMET BİNASI	
1	Merkez	Karakeçili Mah. (Kültür Sitesi)	4.184,24
2	Alaca	Tutluk (işhanı)	327,21
3	İskilip	Çorum Yolu (İşhanı)	811,58
4	Sungurlu	Şekerpınar (İşhanı)	1.450,66
5	Uğurludağ	Yenicamii (Hizmet Binası)	596,84
6	Oğuzlar	Çeşme mevkii (Hizmet Binası)	725,54
7	Merkez	Yavruturna Mah.(İl Genel Meclis Binası)	1.829,62
8	Merkez	Gülabibey Mah.(İl Özel İd.Hiz.Binası)	47.600,00
9	Merkez	Gülabibey Mah.(İl Özel İd.Hiz.Sivil Savunma Md oturuyor Maliye Hazinesi)	7.456,00
10	Bayat	Yeni Mah.(Hizmet Binası)	1.562,00
11	Boğazkale	Boğazkale mevkii (Kaymakamlık Hiz.Bin)	4.584,00
12	Kargı	Bahçelievler Mah.(Hizmet Binası)	634,00
13	Osmancık	Büyük Mezarlık (Hizmet Binası)	520,74
14	Laçın	Köyiçi mev.(Kaymakamlık Hiz.Bin.	1.729,51
15	Ortaköy	Suyolu Mah.(Hizmet Binası)	942,00
16	Mecitözü	Tutluk mevki (Hizmet Binası)	258,00

		DİĞER BİNALAR	
1	Merkez	Bahçelievler Mah.(İl Halk Kütüphanesi-Kültür Turizm Md.tahsisli)	913,22
2	Merkez	Gülabibey Mah.(Akşam Sanat Okulu M.E.M tahsisli)	1.470,00
3	Merkez	Bahçelievler Mah.(Öğretmenevi M.E.M.Tahsisli)	819,37
4	Merkez	Gülabibey Mah.(Sağlık ocağı Sağlık Md.Tahsisli)	1.716,00
5	Merkez	Ulukavak Mah.(Kız öğrenci yurdu M.E.M.tahsisli)	3.617,00
6	Merkez	Sapaköy asfalt plent tesisi	19.100,00
7	Merkez	Çepni Mah. Spor kompleksi Binası (Gazi Üniv.Devir) (Arsası Maliye Hazinesi)	61.646,90
8	Ankara	Öğrenci Yurdu Binası Kredi Yurtlar Kurumuna tahsisli)	555,00
9	Alaca	Büyük çayır Bakımevi (Maliye Hazinesi)	99.945,64
10	Bayat	Yeni Mah.Bakımevi (Bayat Belediyesi)	552,78
11	İskilip	Hacıpiri Mah.Bakımevi (Maliye Hazinesi)	35.504,00
12	Kargı	Yenimahalle Bakımevi (Kargı Belediyesi)	13.408,00
13	Osmancık	Çiftlikler Mah.Bakımevi	9,558,00
14	Ortaköy	Suyolu Mah.Bakımevi (Maliye Hazinesi)	9.388,00
15	Mecitözü	Camikebir Mah.(Kütüphane binası)	370,00
16	Mecitözü	Figani köyü (Hamam ve müstemilatı)	56.264
17	Mecitözü	Tutluk Mev.Bakımevi (Mecitözü Belediye)	1.025,00
18	Sungurlu	Kapıkaya Mah.Bakımevi(Maliye hazinesi)	364.313,74
19	Uğurludağ	Yeşilyurt Mah.Bakımevi (Maliye hazinesi)	10.000,00

MALİ DURUM (OLANAKLAR)
Kesin Hesaba Göre Yıllar İtibariyle Ödenek ve Harcama

YILLAR	2007		2008		31.08.2009	
	BİRİMLER	Toplam Ödenek	Harcanan Ödenek	Toplam Ödenek	Harcanan Ödenek	Toplam Ödenek
Destek Hizmetleri	5.642.938,91	4.842.391,72	4.734.585,38	4.505.234,74	5.639.596,66	3.620.881,70
Encümen Müdürlüğü	846.839,25	846.308,00	784.715,00	550.293,0	1.303.200,00	532.273,90
İnsan Kaynakları	23.432.597,30	22.691.397,88	27.004.167,81	26.317.448,33	16.178.593,52	15.023.782,54
İmar ve Kentsel İyileştirme Müdürlüğü	---	---	---	---	6.750,00	2.527,51
Mali Hizmetler Müd.	2.652.871,03	1.408.871,13	2.284.422,81	1.513.265,72	3.376.652,35	967.068,22
Plan-Proje Yatırım Müdürlüğü	1.372.035,02	1.018.075,15	2.687.299,35	1.483.264,14	3.084.226,35	1.481.387,60
Sağlık Hizmetleri (Çevre Koruma Kontrol Müdürlüğü)	767.149,00	200.559,59	382.500,00	375.693,76	162.800,00	2.231,66
Tarımsal Hizmetler	4.379.049,84	2.000.468,19	2.715.705,06	722.235,37	5.390.266,58	1.916.685,77
Yol ve Ulaştırma Hizmetleri Müdürlüğü	3.163.558,04	3.059.311,49	2.935.860,24	2.924.598,04	2.826.601,75	1.936.768,20
Kültür ve Sosyal İşler Müdürlüğü	---	---	---	---	53.750,00	37.599,22
Özel Kalem	---	---	388.868,02	202.535,72	460.000,00	105.119,81
Hukuk Müşavirliği	77.402,91	75.875,49	53.197,00	42.917,97	76.565,00	66.308,17
Emniyet Müdürlüğü	1.057.288,28	273.316,69	1.488.451,59	119.613,49	2.665.718,21	1.310.400,03
Gençlik ve Spor İl Müdürlüğü	418.700,00	325.026,68	276.459,00	141.872,36	432.220,00	20.215,76
Kültür ve Turizm Müdürlüğü	1.642.634,65	1.056.009,94	3.139.728,69	1.641.119,53	4.530.329,58	943.301,96
Milli Eğitim Müdürlüğü	19.113.607,85	9.813.381,88	24.845.657,38	13.825.154,08	24.426.357,47	8.961.759,65
Sağlık Müdürlüğü	6.765.002,97	2.515.277,07	30.116.988,62	27.094.127,60	3.019.177,52	1.799.861,03
Sosyal Hizmetler Müdürlüğü	664.161,77	428.162,68	254.723,09	35.924,85	668.898,24	94.627,07
Sivil Savunma Müdürlüğü	33.000,00	32.962,48	5.450,00	5.440,70	47.000,00	---
Tarım İl Müdürlüğü	239.208,70	204.133,57	112.330,00	92.267,80	65.000,00	36.009,00
10 Adet İlçe Özel İdare Müdürlüğü	12.443.841,47	11.254.784,11	11.988.923,85	10.425.876,14	8.784.944,83	6.345.382,26
GENEL TOPLAM	84.711.886,99	62.046.313,74	116.200.032,89	92.018.883,34	83.198.648,06	45.204.191,06

Çok Yıllı Gider Bütçesi

I	II	AÇIKLAMA	2006 YILI HARCAMASI	2007 YILI HARCAMASI	2008 YILI HARCAMASI
01	1	MEMURLAR	1.363.533,86	1.670.136,88	2.149.452,02
01	2	SÖZLESMELİ PERSONEL	---	7.613,94	6.804,64
01	3	İŞÇİLER	15.818.252,86	15.891.685,90	18.732.688,44
01	5	DİĞER PERSONEL	3.362.176,93	3.645.548,94	3.814.346,93
02	1	MEMURLAR	203.514,22	228.895,80	337.955,62
02	3	İŞÇİLER	2.957.239,15	3.066.377,11	3.225.091,79
03	1	ÜRETİME YÖNELİK MAL VE MALZEME ALIMLARI	---	---	2.567,68
03	2	TÜKETİME YÖNELİK MAL VE MALZEME ALIMLARI	7.275.526,60	4.120.779,13	5.629.046,94
03	3	YOLLUKLAR	186.819,67	405.110,31	612.206,60
03	4	GÖREV GİDERLERİ	182.842,93	130.766,25	73.733,24
03	5	HİZMET ALIMLARI	5.077.455,71	5.088.181,77	4.445.007,93
03	6	TEMSİL VE TANITMA GİDERLERİ	231.720,14	225.071,34	277.523,86
03	7	MENKUL MAL,GAYRIMADDİ HAK ALIM, BAKIM VE ONARIM GİDERLERİ	2.154.170,99	1.637.331,06	1.313.184,74
03	8	GAYRİMENKUL MAL BAKIM VE ONARIM GİDERLERİ	1.187.101,44	1.282.825,39	1.703.064,43
03	9	TEDAVİ VE CENAZE GİDERLERİ	149.210,34	113.380,39	113.712,04
04	2	DİĞER İÇ BORÇ FAİZ GİDERLERİ	---	---	169.895,25
05	1	GÖREV ZARARLARI	99.337,44	192.420,44	120.540,37
05	2	HAZINE YARDIMLARI	1.889.797,00	3.073.000,00	2.002.107,00
05	3	KAR AMACI GÜTMİYEN KURULUŞLARA YAPILAN TRANSFERLER	334.633,39	149.306,22	289.672,38
05	4	HANE HALKINA YAPILAN TRANSFERLER	---	---	192.500,00
05	7	DİĞER İDARELERE TRANSFERLER	737.236,95	838.891,81	---
05	8	GELİRDEN AYRILAN PAYLAR	---	---	701.561,77
06	1	MAMUL MAL ALIMLARI	3.310.556,55	4.560.807,76	3.309.147,35
06	2	MENKUL SERMAYE ÜRETİM GİDERLERİ	---	22.420,00	---
06	3	GAYRİ MADDİ HAK ALIMLARI	---	2.106,30	---
06	4	GAYRİMENKUL ALIMLARI VE KAMULASTIRMASI	956.581,10	875.641,89	165.437,68
06	5	GAYRİMENKUL SERMAYE ÜRETİM GİDERLERİ	10.227.430,15	11.528.818,96	37.391.410,82
06	6	MENKUL MALLARIN BÜYÜK ONARIM GİDERLERİ	298.895,60	146.848,80	77.030,40
06	7	GAYRİMENKUL BÜYÜK ONARIM GİDERLERİ	2.495.253,39	2.823.933,57	4.969.431,02
06	8	STOK ALIMLARI (SAVUNMA DISINDA)	24.998,30	32.962,48	5.440,70
07	1	YURTİÇİ SERMAYE TRANSFERLERİ	91.182,25	143.052,31	188.321,70
07	2	YURTİÇİ SERMAYE TRANSFERLERİ	1.092.949,07	142.398,99	---

HARCAMALAR	2006 YILI	2007 YILI	2008 YILI
GENEL KAMU HİZMETLERİ	10.800.536,11	35.363.945,23	38.129.716,74
SİVİL SAVUNMA HİZMETLERİ	24.998,30	32.962,48	5.440,70
KAMU DÜZENİ VE GÜVENLİK HİZMETLERİ	181.857,54	273.316,69	116.753,19
EKONOMİK İŞLER VE HİZMETLER	8.321.231,02	5.228.786,10	628.283,64
ÇEVRE KORUMA HİZMETLERİ	1.663.204,40	711.775,10	308.788,64
İSKAN VE TOPLUM REFAHI HİZMETLERİ	27.395.853,46	417.457,86	3.245.129,19
SAĞLIK HİZMETLERİ	188.561,78	2.876.010,55	27.226.140,24
DİNLENME KÜLTÜR VE DİN HİZMETLERİ	708.010,70	1.380.936,62	1.782.991,89
EĞİTİM HİZMETLERİ	12.025.442,34	15.332.960,43	20.539.714,26
SOSYAL GÜVENLİK VE SOSYAL YARDIM HİZMETLERİ	398.720,38	428.162,68	35.924,85
TOPLAM	61.708.416,03	62.046.313,74	92.018.883,34

GELİRİN ÇEŞİDİ	2006 BÜTÇE TAHMİNİ	GERÇEKLEŞEN	2007 BÜTÇE TAHMİNİ	GERÇEKLEŞEN	2008 BÜTÇE TAHMİNİ	GERÇEKLEŞEN
VERGİ GELİRLERİ	12.350.000,00	10.201.156,38	14.600.000,00	11.317.507,71	14.015.000,00	15.751.056,39
VERGİ DIŞI GELİRLER	3.150.000,00	4.066.862,45	4.150.000,00	4.410.859,07	5.235.000,00	5.088.615,72
YARDIMLAR VE BAĞIŞLAR	---	59.281.774,28	---	44.623.620,60	---	77.668.474,09
TOPLAM	15.500.000,00	73.549.793,11	18.750.000,00	60.351.987,38	19.250.000,00	98.508.146,20

HARCAMALAR	2006 BÜTÇE TAHMİNİ	GERÇEKLEŞEN	2007 BÜTÇE TAHMİNİ	GERÇEKLEŞEN	2008 BÜTÇE TAHMİNİ	GERÇEKLEŞEN
CARİ HARCAMALAR	9.550.280,00	43.045.024,31	10.867.662,00	41.767.322,68	13.654.550,00	45.912.663,67
YATIRIM HARCAMALARI	5.045.020,00	14.596.137,20	6.546.000,00	19.993.539,76	5.595.450,00	45.917.897,97
SERMAYE TRANSFERLERİ	904.700,00	1.184.131,32	1.336.338,00	285.451,30	---	188.321,70
TOPLAM BÜTÇE	15.500.000,00	58.825.292,83	18.750.000,00	62.046.313,74	19.250.000,00	92.018.883,34

SUNULAN HİZMETLERDEN YARARLANANLARIN SAYISI

İl Özel İdaresi tarafından sunulan hizmetlerden ağırlıklı olarak kırsal alanda yaşayan yaklaşık 200.092.-kişilik bir nüfus faydalanmaktadır.

ÇORUM İLİNE AİT BİLGİLER

2008 yılı sonu itibariyle Çorum İlinin nüfusu 545.444 dır. Şehir nüfusu 345.352, köy nüfusu 200.092'dir. Köy nüfusunun toplam il nüfusuna oranı % 37dir.

Çorum ilinin 14 ilçesi, 727 köyü, 403 bağılısı bulunmaktadır.

Çorum ili özellikle köylerden merkez ilçeye özellikle de diğer illere göç veren bir il durumundadır. Özellikle kırsal alandaki alt yapı hizmetlerinin yeterince verilmemiş olması ve tarımsal üretimdeki arazinin çeşitli nedenlerle bölünerek küçülmesi göçün önemli sebeplerdendir.

ÇEVRE ANALİZİ (GZFT ANALİZİ)

Stratejik Plan Ekibi, 5302 Sayılı İl Özel İdaresi kanununda yer alan görev alanlarını inceleyerek Çorum İl Özel İdaresi'nin güçlü, zayıf yanlarının, fırsat ve tehditlerinin belirlemiş ve GZFT analizini gerçekleştirmiştir. İl Özel İdaresinin güçlü, zayıf yanların, fırsat ve tehditlerin belirlenmesinin ardından SPE üyelerince bunların öncelik çalışması yapılmıştır

GÜÇLÜ YANLAR

GÜÇLÜ YÖNLER

- 1-İlin coğrafi konumu itibariyle Karadeniz'den Marmara ve Akdeniz bölgelerine bağlanan yol ağının ortasında yer alması.
- 2-İlin konumu itibariyle sanayi ve ticaret merkezlerine yakın olması, sanayi ve ticaretin gelişmesi için çeşitli fuar, etkinlikler ve beceri kurslarının yapıyor olması.
- 3-Tarihi, kültürel ve arkeolojik yönden zengin bir mirasa sahip olunması.
- 4-Hitit Üniversitenin varlığı.
- 5-İldeki eğitim düzeyinin yüksek oluşu,
- 6-İlimizdeki eğitim hizmetlerine ihtiyaç duyulan desteğin verilmesi.
- 7-Yer altı kaynakları zenginliği ve madenlerin varlığı.
- 8-Organik tarıma elverişli belirli yükseklikte arazilerin var olması.
- 9-Tarımsal birliklerin varlığı (şirketler, kooperatifler, birlikler.)
- 10-Tarıma dayalı sanayi kuruluşlarının varlığı,
- 11-Tarıma elverişli yerlerde tarım ve hayvancılığın gelişimi için sulama göletleri, küçük barajlar ve her türlü sulama tesislerinin var oluşu ve çiftçilerinin bu tesisleri kullanıyor olması.
- 12-Tarımsal Ürün çeşitliliği,
- 13-Potansiyel enerji kaynak ve alanlarının varlığı(Obruk barajı, kömür havzaları, jeortermal enerji kaynakları)
- 14-Bilinçsizce işlenen ve gübrelenen toprak ve tarım ürünlerinin verimini ve kalitesini olumlu yönde etkilemek amacıyla toprak analiz laboratuvarlarının il ve ilçelerde hızla kuruluyor olması.
- 15-Obruk barajının varlığı ile yeni sosyal, kültürel, tarım ve su ürünleri alanlarının oluşması
- 16-Organik tarıma elverişli belirli yükseklikte arazilerin var olması.
- 17-Nüfusa göre lisanslı ve milli sporcu sayısının fazla olması,
- 18-Merkezde güreş eğitim, gençlik eğitim merkezi ile birlikte 7 ilçede spor tesislerinin yeterli düzeyde olması,
- 19-Gençlik ve Spor alanında sporculara yönelik alt yapının yeterli ve etkinliklere müsait oluşu,
- 20-Her alanda organizasyonların etkin bir şekilde yapıyor olması.
- 21-Sağlık alanındaki hizmetlerinin yeterli düzeyde bulunması,
- 22-Resmi ve Özel Sosyal Hizmet kuruluşlarının varlığı (Zihinsel engelli korunmaya muhtaç çocuk, yaşlı bakım ve rehabilitasyonu)
- 23-İl Özel İdaresinin yeterli teknolojik altyapıya sahip olunması ve kullanılması,
- 24-İlimiz hizmet alanında bulunan ünitelerin içme suyu altyapısının tamamlanmış olması
- 25-Halk eğitim merkezlerinin yeterli düzeyde olması,
- 26-Hedeflenmiş 11 ilde sokakta çalışan çocukların eğitime yönlendirilmesi projesinin Çorum'da da uygulanıyor olması,

ZAYIF YANLAR

ZAYIF YÖNLER
1-Sulanabilir tarım alanların fazla olmasına rağmen, sulamaya açılan tarım alanının az olması, mevcut sulama göletlerinin sulama tesislerinin ödenek yetersizliği nedeniyle işletmeye alınamadığından ekonomiye kazandırılmaması.
2- Tarım arazilerinin dağınık ve parçalı olması nedeniyle arazi toplulaştırma çalışmalarının henüz yapılamaması.
3- Köy yolları fiziki alt yapısının yetersiz olması ve bazı bölgelerin zemin ve topografya açısından çok zorlu olması
4- Kanalizasyon ve sosyal alt yapı tesislerinin oransal olarak düşük olması,
5- Zengin turizm potansiyelimize rağmen rehberlik hizmetinin verilmesinde nitelikli personelin az olması,
6- Yaşlı ve özürli bakımlarının, Huzurevi Bakım ve Rehabilitasyon Merkezinde birlikte yapılıyor olması.
7--İlköğretim de birleştirilmiş sınıf sayısının çok olması,
8- Çevre analizleri için akreditasyon çevre yeterlik belgesine sahip laboratuvar bulunmaması
9- Çevre ve toplum sağlığı açısından halk sağlığı laboratuvarının etkin bir şekilde çalışmaması
10- Çevrenin korunması ve çevre kirliliğinin önlenmesi için alınan önlemlerin yetersizliği.
11- İlin tanıtımın yeterli olmaması,
12- Bölge ve iklim şartlarına bağlı tarımsal ürün planlamasının yapılamaması,
13- Tüketici haklarının bilinçlenme düzeyinin zayıf olması.
14- Nüfusun azalması,nitelikli işgücünün il dışına göçü.
15- İl Özel İdaresi mülkiyetindeki gayrimenkullerin etkin ve verimli değerlendirilememesi,
16- İl Özel İdaresi hizmetlerinin yerine getirilmesi ilgili hizmet içi eğitimlerin yetersizliği ,
17- İl Özel İdaresi arşivinin bulunmaması,
18--İl Özel İdaresi mevcut makine parkının eski ve yetersiz olması,
19--İl Özel İdaresine yeni görevler verilmesine rağmen personelin özlük haklarının verilmemesi,
20- İl Özel İdaresi teknik personel yetersizliği.
21- Hizmet alanının geniş olmasına rağmen halen il özel idaresi gelir kanununun çıkartılmaması,
22- Çorum havaalanı inşaatının bitirilememiş olması.
23--İlimizde demiryolunun bulunmaması.

FIRSATLAR

1- İlin başkente yakın olması ve önemli ulaşım yolları üzerinde bulunması,
2- İlin Kuzey ve orta asya ülkelerine yakın olması sebebiyle, samsun limanı üzerinden düşük ulaşım maliyeti ile ihracatın yapılabilirliğinin olması.
3-Yöresel el sanatlarının teşvik edilmesi.
4-Nitelikli genç nüfusun varlığının fazla olması.
5- Sulanabilir tarım alanlarının fazla olması,
6- Hitit uygarlığının ilimiz sınırları içerisinde olması,
7- Doğalgazın kullanılıyor olması.
8- Merzifon askeri hava alanının sivil trafiğe açılması.
9- Kızılırmak'ın il sınırları içerisinde geçiyor olması,
10- Obruk barajının ilin iklim, bitki deseni ve diğer tarımsal faaliyetler için potansiyel oluşturması
11- Mevcut sulama göletlerinin sulama tesislerinin yapılması ile birlikte tarımsal ürün ve üretimlerin artması, milli ekonomiye katkısı.
12- İlimizde mevcut bulunan baraj ve göletlerin varlığı ve sayıca artırılma imkanının bulunması
13- Dünya bankası havza rehabilitasyon projesinin ilimizdede uygulanıyor olması,
14- İlimizin kalkınmada öncelikli iller kapsamında bulunması,
15- Özel sektör sağlık yatırımlarının varlığı ve hızlı artışı,
16- Hitit Üniversitesi bünyesinde tıp fakültesinin 2009 eğitim ve öğretim döneminde öğrenci alması.
17- İlimizinde AB hibe fonlarından faydalalanıyor olması
18- İlimiz de tarih turizmi yanında, yayla turizmi, av turizmi, kongre turizmi, trekking ve bisiklet turizmi için uygun ortamların bulunması ve 5 yıldızlı konaklama tesislerinin bulunması
19-Hitit dönemine tarihlenen Boğazkale, Alacahöyük ve Ortaköy'deki tarihi doku ile arkeolojik alanların yanı sıra merkez ilçe ve Hacıhamza Beldesindeki tarihi doku ve önemli eserleri ile Çorum Müzesi, Ortaköy İncesu Kanyonu, Bayat , Kargı ve İskilip ilçelerinde bulunan yaylalar gibi İlimizdeki turizm çeşitliliğinin varlığı.
20- Havaalanı inşaatının ilimizde başlangıcının olması.
21- Yoksullara mikro kredi verilmesi ile ilgili çalışmaların devam ediyor olması.
22- Hitit Üniversitesine bağlı fakültelerin hızla açılması.
23- Sivil toplum örgütleri ve meslek odalarının ilimizde sosyal, kültürel ve ekonomik faaliyetlerde bulunması.

TEHDİTLER

1- Çevre kirliliği. (su, hava, toprak, hayvansal ve kimyasal atıklar),
2-Vasıfsız genç nüfus varlığının fazla olması.
3- İlimizin 1.Derece deprem bölgesinde bulunması,
4- Göçmen kuşların uğrak yerleri olması nedeni ile taşınabilir hastalıkların oluşturduğu risk
5- Bilinçsiz gübreleme ve kimyasal ilaçlama nedeni ile havzaların ve yeraltı sularının kirlenmesi, ekolojik dengenin bozulması
6- Köyden kente göçün fazla olması,
7- Hayvancılık işletmelerinin 1. Sınıf tarım alanlarının üzerinde ve kent merkezlerine yakın yerlerde kurulmuş olması ve atıklarının çevreye vermiş olduğu zararlar.
8- Bütçe imkanlarının yetersizliği.
9- Geleceğe ileriye yönelik düşünce üretilmemesi. Politika oluşturma kapasitesinin güçlendirilmemesi,
10- Orta vadeli ve somut hedeflere dayalı planlama anlayışının geliştirilmemesi
11- Kamu idareleri yöneticileri arasında hizmet öncelikleri konusunda anlayış birliği ve koordinasyon eksikliği.
12- Kamu kurum ve kuruluşlarının görev ve yetki alanlarındaki çakışma.
13- Değişim ve gelişime ayak uydurulamaması.
14- Kamu Yönetimi reform çalışmalarının halen tamamlanmamış olması.

ÖNERİLER:

Stratejik Plan Ekibi üyelerine Çorum İl Özel İdaresi'nin faaliyetlerini daha iyi yürütebilmesi için neler yapılması gerektiği sorusu sorulmuş, bu soru ışığında tüm ekip üyelerinden Çorum İl Özel İdaresi'nin geneline yönelik öneriler getirmesi istenmiştir. Alınan cevaplar daha sonra tüm grup üyeleri tarafından oylanarak önceliklendirilmiştir. Böylece, GFZT analizinden bağımsız olarak planın daha sonraki aşamalarına ışık tutacak öneriler çalışması tamamlanmıştır.

1.Hitit Üniversitesi, bölge sorunlarının çözümüne yönelik araştırmalar, sürekli eğitim programları yapmalı ve sonuçlarının yayılmasına öncülük etmeli, üniversite olanaklarını çevreye açan, ek kaynak yaratan girişimci bir üniversite olmalıdır.

2.İlimizin her alanında geleceğe yönelik amaç ve hedefleri belirlemek üzere arşiv ve envanterlerin oluşturulması ve güncellenmesi

4.İlin şartları ile uyumlu akademik bölümler açılmalı,

5.İlimizde turizm alt yapısını servis yapacak eleman yetiştirilmeli ve gereksinim duyulan nitelikli insan gücünün yetiştirilmesini sağlayacak yörenin kültürel ve turizm etkinliğini geliştirecek ve yayacak akademik bölümlere yer verilmesi sağlanmalıdır

6.İlimizde kamu kuruluşlarındaki personelin niteliğinin artırılması için hizmetiçi eğitim programları açmalıdır. Personelin eğitilmesi ve performanslarının artırılması için programlar geliştirmelidir.

7.İlköğretim okullarında, paylaşımcı ve iş birliğine dayılı yönetim anlayışıyla, eğitim ve öğretimin niteliğini ve öğrenci başarısını artırmak, okulun fizikî ve insan kaynaklarını geliştirmek, öğrenci merkezli eğitim yapılmalıdır.

8.İlimizde iç ve dış turizmi artırmaya yönelik kamu, özel sektör, turizmdeki sektör kuruluşları ve STK'lar arasında güçlü bir işbirliği ve eşgüdüm sağlayacak çalışmalar yapılmalıdır.

9.İlimizdeki örenyerlerinde gerçekleştirilen arkeolojik çalışmalar ağırlıklı olarak desteklenmelidir.

10.Var olan turizm bölgelerinin sürdürülebilirlik perspektifi içinde yeniden ele alınarak planlanması ve kaliteli yaşanabilir çevreler oluşturulmalıdır.

11.İç turizmin gelişmesi için eğitim, kongre, seminer vb. çalışmaların ilimizde düzenlenmelidir.

12.Ören yerlerinden elde edilen gelirlerin ilimizde kullanılması sağlanmalıdır.

13.Ekolojik tarımın (doğal şartlarda üretim) geliştirilmesi için her türlü tedbir alınmalı, pilot bölgeler seçilerek buralarda yapılan çalışmalar ve sonuçlar daha sonra ilimiz genelinde genişletilerek uygulanmalıdır.

14.İlimizde su kaynakları potansiyelinin verimli şekilde kullanılması, su ürünleri yetiştiriciliğinde sürdürülebilirliğin sağlanması, çevrenin korunması ve kaliteli/güvenli gıda temini için, su ürünleri yetiştiriciliği ile ilgili yatırımların, planlı bir şekilde gerçekleştirilmesi ve üretim sırasında etkin denetimi sağlanmalıdır.

15.Tarımda plansız bir üretim yapısı vakit geçirilmeden terk edilmeli, AB ortak tarım politikalarına uygun oluşturulacak yeni politikalarla üretim planlamasına geçilmelidir.

16.İlimizde daha az sulama suyu, az işçilik, drenaj ve tuzluluk sorunu yaratmayacak, verim ve kaliteyi arttıracak sulama sistemlerinin kullanımı sağlanmalıdır.

17.Atık su arıtma tesisleri ve kanalizasyon altyapısının iyileştirilmesi yönünde çalışmalar yapılmalıdır.

18.İçme suyu, kanalizasyon ve arıtma tesisleri için yeterli kaynak temin edilmelidir.

19.Yeni gelir getirici kaynaklar tespit edilerek yasal olanaklar araştırılmalı, geliştirilmeli ve verimli kullanılması için standartlar oluşturulmalıdır.

- 20.Yerinden yönetim anlayışının geliştirilerek yetki paylaşımı sağlanmalıdır.
- 21.Çalışanların maaş ve özlük haklarının performansa bağlı yeniden düzenlenmelidir.
- 22.Mevcut kadrolara kalite geliştirme yöntemleri uygulanarak, hizmet içi eğitimler verilmelidir.
- 23.Spor tesisleri günün şartlarına göre planlı olarak arttırılmalıdır.
- 24.Eğitim öğretimde fiziki imkânların iyileştirilmesi, alt yapı sorunlarının giderilmesi, kalitenin arttırılması sağlanmalıdır.
- 25.Mevcut ve kurulacak kütüphanelerin çalışma sürelerinin, araştırma yapma yeterliliğinin, fotokopi ve personel hizmetlerinin öğrenci çalışma ve araştırmaları göz önüne alınarak yeniden düzenlenmelidir.
- 26.Kurumumuzun misyon ve vizyonunu gerçekleştirecek araştırma ve uygulama çalışmalarının yapılmasını sağlanmalıdır.
- 27.Köylerin düzenli ve planlı gelişmesini sağlayacak çalışmalar yapılmalıdır.
- 28.Toprak Muhafaza ve Hidrolojik kazanım sağlayacak çalışmalar yapılmalıdır.
- 29.İçme ve kullanma suyu, sulama suyu, çevre ve hava kirliliğini en az düzeye indirmek, bozulan doğal dengeyi yeniden tesis etmek, bos duran verimsiz toprakları üretime sokmak gibi çok amaçlı ağaçlandırma projelerini düzenlenmeli ve uygulanmalıdır.
- 30.Yatırımlar ile ilgili gerekli durum analizleri, fizibilite ve arge çalışmaları yapılmalıdır.
- 31.İlimizin birinci derece deprem bölgesi olması nedeniyle deprem öncesi ve erken müdahale imkanları araştırılarak gerekli sistemler ve tedbirler uygulanmalıdır.
- 32.İl Özel idaresi hizmetleri kamuoyuna, medyadan da yararlanarak daha etkin tanıtılmalı, hizmetlerini yürütürken Çorum Belediyesi, Üniversite, Sendika, Sanayi ve Ticaret Odası, Kent Konseyi, Muhtarlar Derneği vb. gibi Sivil Toplum Örgütleri ile işbirliği ve koordine içinde çalışılmalı, görüşleri dikkate alınmalıdır.
- 33.İmar mevzuatına aykırı yapılaşma, izin verilmeyerek gerekli denetimler etkin olarak yapılmalıdır.
- 34.Kamu kurumları tarafından yapılan sosyal yardımların tek elde toplanması ve dağıtımı tek elden yapılmalıdır.
- 35.Acil sağlık hizmetlerinin günümüz şartlarına uygun modernizasyonu sağlanmalıdır.
- 36.Çevre ve toplum sağlığı yönünden hizmet veren Halk Sağlığı Laboratuvarının güçlendirilmesi, akreditasyon belgesine kavuşturulması sağlanmalıdır.
- 37.İlimizde devam eden ve planlanan sağlık yatırımlarının kaliteli ve modern sağlık hizmetleri sunumu amacıyla gerçekleştirilerek, bu çerçevede ihtiyacı olan her bölgede yeni sağlık tesisleri oluşturulmalı, mevcut sağlık tesislerimizin de çağdaş bir görünüme ulaşması sağlanmaktadır
- 38.Çorum Merkez ve ilçelere yakın köylerin uzun vadede banliyo potansiyeli olacağı öngörüsüyle yerleşim planlarının ona göre düzenlenmesi sağlanmalıdır.

TEMEL AMAÇLARIMIZ VE ÖNCELİKLERİMİZ

- Eğitim alt yapısını tamamlamak, eğitimin tüm alanlarında kaliteyi artırmak ve eğitim ihtiyacı olan her bireye ulaşmak.
- Kırsal alandaki bütün yerleşim birimlerini çağın gerektirdiği medeni yaşam şartlarına kavuşturmak.
- Bütün köyler ve bu köylerde yaşayan insanları üretici hale getirmek, tarımsal birlikleri teşvik etmek, tarımsal altyapıyı geliştirmek .
- İlimize kültür ve turizm kenti kimliği kazandırılması için kültürel mirasa sahip çıkılarak, Çorum'un uluslar arası alanda tanıtımını artırmak.
- İhtiyaç duyan her bireye sosyal hizmetlerden sürekli ve kalıcı şekilde hizmet vermek ve bu alanda fiziki alt yapı ihtiyacını gidermek.
- Çorum halkının eşit, ulaşılabilir ve kaliteli sağlık hizmetlerinden faydalanmasını sağlamak.
- Merkez ve ilçelerde spor faaliyetlerinin alt yapısını tamamlayarak, mevcut spor tesislerini korumak ve geliştirmek, halkın spor etkinliklerine katılımı için sportif amaçlı faaliyet ve etkinliklere önem vererek ilimizi spor dalında da tanıtmak.
- İlimizde ağaçlandırma yaparak Yeşil bir Çorum yaratmak.

ÇORUM İL ÖZEL İDARESİ'nin MİSYONU:

Halkımızı en üst seviyede eğitim, sağlık, spor, kültürel ve sosyal hizmetlerden faydalandırmak alt yapı, tarım ve hayvancılık konularında kırsal kesime yönelik faaliyetleri geliştirmek, kendisine Kanunlarla verilen tüm kamu hizmetlerini şeffaflık, katılımcılık ilkeleri çerçevesinde, sivil toplum örgütleri ile iş birliği içerisinde yürütmek, turizm ve doğal kaynak zenginliklerimizi değerlendirerek bir plan dahilinde geliştirmek suretiyle halkın hayat kalitesini ve ilin refah düzeyini yükseltmek

ÇORUM İL ÖZEL İDARESİ'nin VİZYONU:

Yerinden yönetim anlayışı çerçevesinde temel alt yapı sorunların çözümü, yaşanabilir bir çevreye sahip, katılımcı, sağlıklı, eğitilmiş, düşünen ve üreten bir toplum ve şehir oluşturmak amacıyla, mevcut kaynakları daha etkin ve verimli kullanarak en üst seviyede hizmet üreten ve sorunlarını çözebilen şeffaf bir kurum olmak.

TEMEL İLKE VE DEĞERLER

- 1.Şeffaflık
- 2.Vatandaş memnuniyeti
- 3.Hizmetlerin sunulmasında eşitlik (adalet)
- 4.Katılımcılık ve çoğulculuk
- 5.Yönetişim

STRATEJİK ALANLAR

Daha önce gerçekleştirilen Paydaş Matrisi, GZFT Matrisi, Öneriler çalışmaları göz önünde bulundurularak, oluşturulacak stratejik amaç ve hedeflere çerçeve çizmesi amacıyla "stratejik konular" çalışması gerçekleştirilmiştir. Bu amaçla, Çorum İl Özel İdaresinin çok sayıdaki görev ve sorumluklarını sistematize edebilmek ve stratejik amaç ve hedeflerin oluşturulmasında sınıflandırma imkânı tanımak üzere stratejik konuların belirlenmesi çalışması yapılmıştır.

Bu çerçevede, Stratejik Plan Ekibi tarafından belirlenen Stratejik Konular aşağıdaki Tabloda yer almaktadır.

A.Çevresel ve Mekansal Gelişme

Kırsal Altyapı ve Kalkınma Alanı (Su Kirliliği ve Katı Atık, Sulama ve İçme Suyu, Tarımsal Envanter, Fiziki Altyapı, Fiziki Planlama, Ekonomik havzaların tespiti) Doğal Afet ve Kriz Yönetimi (arama kurtarma kursu, ilk yardım kursu, doğal afetler ve mücadele kursu) il imar planı

B.Sosyal Refahın Artırılması

(Eğitim ve Sağlıkta Kalitenin Artırılması, Sosyal Hizmetler ve Yardımlar, Sosyal havzaların tespiti)

C.Kültür ve Turizmin Geliştirilmesi

(Turizmin Geliştirilmesi ve Çeşitlendirilmesi, Hitit Medeniyeti ve Ören Yerleri, Jeotermal Kaynak) (Kültürel Yaşamın Zenginleştirilmesi,

D. Kurumsal ve Yönetimsel Yapının Geliştirilmesi ve Güçlendirilmesi

(Yerel Bilgi Bankası, hizmet içi eğitim, teknolojik araç gereç temini)

	Stratejik alan	Kapsamı
A	Çevresel ve Mekansal Gelişme	Kırsal Altyapı ve Kalkınma Alanı (Su Kirliliği ve Katı Atık, Sulama ve İçme Suyu, Tarımsal Envanter, Fiziki Altyapı, Fiziki Planlama,Ekonomik havzaların tespiti) Doğal Afet ve Kriz Yönetimi (arama kurtarma kursu, ilk yardım kursu, doğal afetler ve mücadele kursu) il imar planı
B	Sosyal Refahın Artırılması	(Eğitim ve Sağlıkta Kalitenin Artırılması, Sosyal Hizmetler ve Yardımlar, Sosyal havzaların tespiti)
C	Kültür ve Turizmin Geliştirilmesi	(Turizmin Geliştirilmesi ve Çeşitlendirilmesi, Hitit Medeniyeti ve Ören Yerleri, Jeotermal Kaynak) (Kültürel Yaşamın Zenginleştirilmesi,
D	Kurumsal ve Yönetimsel Yapının Geliştirilmesi ve Güçlendirilmesi	(Yerel Bilgi Bankası, hizmet içi eğitim, teknolojik araç gereç temini)

	STRATEJİK ALAN	STRATEJİK ALANLARA İLİŞKİN STRATEJİK AMAÇLAR
A	Çevresel ve Mekansal Gelişme	A.1.Kırsal altyapının sağlanması A.2.Tarımsal altyapının sağlanması A.3.Çevre ve imar düzeninin sağlanması A.4. Doğal afetlere müdahale ve kriz yönetiminin sağlanması
B	Sosyal Refahın Artırılması	B.1.Eğitim altyapısının tamamlanması ve güçlendirilmesi, etkin olarak kullanımı. B.2. Sağlık hizmetlerinde alt yapının tamamlanması. B.3.Sosyal hizmetler ve yardımların sağlanması. B.4.Spor altyapının güçlendirilmesi.
C	Kültür ve Turizmin Geliştirilmesi	C.1.Kültürel yaşamın geliştirilmesi C.2.Turizmin geliştirilmesi
D	Kurumsal ve Yönetmel Yapının Geliştirilmesi ve Güçlendirilmesi	D.1.Kurumsal yapının güçlendirilmesi

STRATEJİK AMAÇLAR İÇİN HEDEFLER FAALİYETLER VE PERFORMANS GÖSTERGELERİ**ÇEVRESEL VE MEKANSAL GELİŞME STRATEJİK ALANINA YÖNELİK
STRATEJİK AMAÇLAR HEDEFLER FAALİYETLER VE PERFORMANS GÖSTERGELERİ**

STRATEJİK	ALAN. A	Çevresel ve Mekansal Gelişme				
	AMAÇ. 1	Kırsal Altyapının Sağlanması				
HEDEF: 1		1.Derece yol ağında bulunan mevcut yolların standardını yükseltmek.				
FAALİYET NO	FAALİYETİN TANIMI	PEFORMANS GÖSTERGESİ	DÖNEMİ	UYGULAYICI BİRİM	TAKİPÇİ BİRİM	
A.1.1.1	Mevcut yollardan yol standartlarına uymayan köy yollarının onarımı yapılacaktır.	20 Km/Yıl	Plan Dönemi	Yol ve Ulaştırma Hizmetleri Müdürlüğü	İl Özel İdaresi	
A.1.1.2.	Yol ağındaki stabilize yolların malzemeli bakım onarımları yapılacaktır.	100 Km/Yıl	Plan Dönemi	Yol ve Ulaştırma Hizmetleri Müdürlüğü	İl Özel İdaresi	
A.1.1.3	Yol alt yapı çalışmalarında her yıl çeşitli ebatlarda menfez yapılacaktır.	2 Adet/Yıl	Plan Dönemi	Yol ve Ulaştırma Hizmetleri Müdürlüğü	İl Özel İdaresi	
A.1.1.4	Mevcut yol ağı üzerinde ihtiyaç duyulan yerlerde köprü yapılacaktır.	1 Adet/Yıl	Plan Dönemi	Yol ve Ulaştırma Hizmetleri Müdürlüğü	İl Özel İdaresi	
A.1.1.5	Asfalt ve stabilize köy yolları geçişlerinde kullanılmak üzere HDPE(yüksek yoğunluklu polietilen boru) alımı yapılacaktır.	300 Mt/Yıl	Plan Dönemi	Yol ve Ulaştırma Hizmetleri Müdürlüğü	İl Özel İdaresi	
HEDEF: 2		Köy yollarının standardının yükseltilerek güvenli ulaşımın sağlanması.				
A.1.2.1	Mevcut asfalt yolların korunabilmesi için yol ağında bulunan toplam 2059 km asfalt yolun korunması için 2.kat asfalt yapılacaktır.	200 Km/Yıl	Plan Dönemi	Yol ve Ulaştırma Hizmetleri Müdürlüğü	İl Özel İdaresi	
A.1.2.2	1. Derece öncelikli yol ağında bulunan stabilize yolların 1. Kat asfalt haline dönüştürülerek % 53 olan oranın % 57' ye çıkartmak	30 Km/Yıl	Plan Dönemi	Yol ve Ulaştırma Hizmetleri Müdürlüğü	İl Özel İdaresi	

FAALİYET NO	FAALİYETİN TANIMI	PEFORMANS GÖSTERGESİ	DÖNEMİ	UYGULAYICI BİRİM	TAKİPCİ BİRİM
A.1.2.3	Standartlara uygun olmayan veya eksik olan köy isim ve Trafik işaret ve ikaz levhaları tamamlanması.	150 Köy/Yıl	Plan Dönemi	Yol ve Ulaştırma Hizmetleri Müdürlüğü	İl Özel İdaresi
A.1.2.4	Alt yapısı tamamlanmış köylerde ortak kullanım alanlarına parke taşı döşemesi yapılması	10 Köy/Yıl	Plan Dönemi	Yol ve Ulaştırma Hizmetleri Müdürlüğü	İl Özel İdaresi
A.1.2.5	Kış mevsiminde ihtiyaca göre kar mücadelesi yapılması.	Tahminin ortalama 10.000 Km/Yıl	Plan Dönemi	Yol ve Ulaştırma Hizmetleri Müdürlüğü	İl Özel İdaresi
A.1.2.6	Yol ağında bulunan köy yollarının greyderli bakımının yapılması	4868 Km/Yıl	Plan Dönemi	Yol ve Ulaştırma Hizmetleri Müdürlüğü	İl Özel İdaresi
A.1.2.7	Asfalt olan köy yollarında asfalt bakım (yama) çalışması yapılması.	10 Km /Yıl	Plan Dönemi	Yol ve Ulaştırma Hizmetleri Müdürlüğü	İl Özel İdaresi
HEDEF:3	Köy ve bağlılara içmesuyu ve kanalizasyon hizmetlerinin götürülmesi.				
A.1.3.1	Her yıl Şebekesi olmayan 2 köy şebekeli içme suyuna kavuşturulacaktır.	Şebekeli köy sayısını % 100 oranına yükseltmek.	Plan Dönemi	Plan Proje Yatırım ve İnşaat Md.	İl Özel İdaresi
A.1.3.2	Şebekesi olmayan 101 adet bağlının her yıl 5 adet olmak üzere toplam 25 adet bağlı, şebekeli içme suyuna kavuşturulacaktır.	Şebekeli bağlı oranı % 74'den % 81'e çıkarmak.	Plan Dönemi	Plan Proje Yatırım ve İnşaat Md.	İl Özel İdaresi
A.1.3.3	Mevcut içme suyu tesislerini yenileme, geliştirme,yeniden suya kavuşturma,su araştırması gibi işlerle ilgili olarak ihtiyaç duyulan ünitelerde çalışmalar yürütülecektir.	40 Adet/Yıl	Plan Dönemi	Plan Proje Yatırım ve İnşaat Md.	İl Özel İdaresi
A.1.3.4	Yapılan kontrol ve denetimler ile proje konusu ünitelerde içme ve kullanma sularının bakteriyolojik ve kimyasal özellikleri alınacak numunelerle tespit edilecektir.	60 Adet/Yıl	Plan Dönemi	Plan Proje Yatırım ve İnşaat Md.	İl Özel İdaresi

FAALİYET NO	FAALİYETİN TANIMI	PEFORMANS GÖSTERGESİ	DÖNEMİ	UYGULAYICI BİRİM	TAKİPCİ BİRİM
A.1.3.5	Merkez Şendere göletinden içmesuyu amacıyla faydalanacak 54 yerleşim birimine isale hatlarının ve arıtma tesisinin yapımı.	54 ünite de içme suyu sürekliliği	Plan Dönemi	Plan Proje Yatırım ve İnşaat Md.	İl Özel İdaresi
A.1.3.6	Her yıl 5 adet yerleşim yerinde olmak üzere toplam 25 adet yerleşim yerinde kanalizasyon tesisi yapılacaktır.	Kanalizasyon tesisi olan yerleşim oranını % 35'ten % 38'e çıkarmak.	Plan Dönemi	Plan Proje Yatırım ve İnşaat Md.	İl Özel İdaresi
HEDEF:4	Köylerde sulama amaçlı tesisler yapmak ve sulanır arazi miktarını 17.000 Ha dan 22.000 Ha ya çıkarmak.				
A.1.4.1	Merkez Şendere, Mecitözü Köprübaşı-Figani ve Kozören göletlerinden yağmurlama sulama tesislerini yaparak toplam 16.975 hektar olan sulama yapılan araziye 4.270 hektar bir alan daha ilave etmek suretiyle sulanan araziye 21.065 hektar alana çıkartmak.	Sulanan araziye % 25 artırmak	Plan Dönemi	Tarımsal Hizmetler Müd	İl Özel İdaresi
A.1.4.2	Küçük ve orta ölçekli kapalı sistem mevcut yağmurlama tesis sayısını 29' a çıkarmak	3 adet/ yıl	Plan Dönemi	Tarımsal Hizmetler Müd	İl Özel İdaresi
A.1.4.3	İdare makine ve ekipmanlarıyla her küçük ölçekli sulama göleti yapmak.	3 adet /yıl	Plan Dönemi	Tarımsal Hizmetler Müd	İl Özel İdaresi
AMAÇ 2	Tarımsal altyapının sağlanması.				
HEDEF 1	Tarımsal verimliliği ve ürün çeşitliliğini artırmak, çiftçi gelirini yükseltme, alternatif ürünleri ve üretim şekillerini benimsetmek toprak tahlillerini yaygınlaştırmak hayvancılık ve yem bitkilerine yönelik destek ve teşvikleri özendirme.				
A.2.1.1	Organik tarım yapmak isteyen çiftçilere proje karşılığında organik sertifika, organik gübre, ilaç ücretleri ile sulama sistemlerini desteklemek.	500 Dekar/yıl	Plan Dönemi	Tarım İl Müdürlüğü	İl Özel İdaresi
A.2.1.2	Turfanda sebze yetiştiriciliği ile damla sulama tesislerinin kurulması amacıyla mikro klima ihtiva eden alanlarda plastik tünel ile damla sulama tesisi kurulması.	5 çiftçiye 108 M2 lik sera temini/yılda	Plan Dönemi	Tarım İl Müdürlüğü	İl Özel İdaresi
A.2.1.3	Toprak tahlillerine göre bilinçli gübre kullanımını yaygınlaştırmak üzere ihtiyaç duyulan laboratuvarın modernize edilmesi.	İhtiyaç duyulan malzeme temini	Plan Dönemi	Tarım İl Müdürlüğü	İl Özel İdaresi

FAALİYET NO	FAALİYETİN TANIMI	PEFORMANS GÖSTERGESİ	DÖNEMİ	UYGULAYICI BİRİM	TAKİPCİ BİRİM
HEDEF.2	Bitkisel üretimde verim kayıplarına neden olan yabancı hayvanlara karşı gerekli tedbirler alınarak verim kayıpları minimum seviyeye indirilecektir.				
A.2.2.1	Bitkisel üretim yapılan alanlarda orman köylülerini mağdur eden yabancı domuz zararına karşı av fişeği dağıtılması suretiyle çiftçiye verilen zararın azaltılması.	15000 Adet/Yıl	Plan Dönemi	Tarım İl Müdürlüğü	İl Özel İdaresi
HEDEF 3	Çeltik üretiminde ülke genelinde yeri olan ilimizde, verim ve kalitenin artırılması ve tarımsal kimyasal ıslah malzemelerinin kullanımını yaygınlaştırmak suretiyle çeltik alanlarındaki tuzluluğun önüne geçilmesi sağlanacaktır.				
A.2.3.1	Obruk baraj gölü altındaki çeltik alanlarında su sıcaklığının düşmesi nedeniyle münavebe ve sebze ve meyve tarımı gibi alternatif ürünlerin teşvik edilmesi	Alternatif üretim yapılan 150 dekarlık alanın yükseltilmesi	Plan Dönemi	Tarım İl Müdürlüğü	İl Özel İdaresi
A.2.3.2	Çiftçilerimizin çeltik tarımında sertifikalı tohumluk kullanmasını teşvik edilerek her yıl 1000 dekar alanda çinko sülfat uygulaması yaptırılarak kalite ve verimin artırılması.	1000/Yıl	Plan Dönemi	Tarım İl Müdürlüğü	İl Özel İdaresi
A.2.3.3	Obruk barajından alınan sulama suyunun ısıtılması amacıyla ırmak havzasında uygun bir yere gölet yapılması.	1 Adet Gölet	Plan Dönemi	Tarım İl Müdürlüğü	İl Özel İdaresi
HEDEF 4	Pazar imkanı bulunan ve getirisi yüksek olan ürünlerden örnek kapama bahçesi ve bağ tesisleri kurulacaktır.				
A.2.4.1	Çiftçi başına 5 dekardan az olmamak üzere talep edilen köylerde meyve bahçesi(elma, kiraz, vişne)bağlarda 2 dekardan az olmamak üzere asma fidan desteği sağlanması	Talebi uygun görülen köy	Plan Dönemi	Tarım İl Müdürlüğü	İl Özel İdaresi
HEDEF 5	Hayvancılığı ve hayvansal ürünlerin üretimini geliştirerek hayvan sağlığı ve hayvan ıslahı konularında gerekli desteği sağlamak, suni tohumlama ile genetik yönden üstün kültür ve kültür melezi sığır sayısını artırmak.				
A.2.5.1	Islah amaçlı Damızlık koç ve koyun temin edilerek dağıtımlarının yapılması (Tarım İl Müd, İl Özel İd ve Koyun keçi yetiştiricileri Bir ile ortaklığı)	100 Koç/Yıl	Plan Dönemi	Tarım İl Müdürlüğü	İl Özel İdaresi
A.2.5.2	Küçük baş hayvancılığın yaygınlaştırılması mevcutların ise ıslahı amacıyla damızlık temin edilmesi.	29 Koyun+1 Koç=30 /Yıl	Plan Dönemi	Tarım İl Müdürlüğü	İl Özel İdaresi
A.2.5.3	Yerli keçi ırklarının ıslahı amacıyla saanen teke temin edilerek dağıtılması	50 Teke/Yıl	Plan Dönemi	Tarım İl Müdürlüğü	İl Özel İdaresi

FAALİYET NO	FAALİYETİN TANIMI	PEFORMANS GÖSTERGESİ	DÖNEMİ	UYGULAYICI BİRİM	TAKİPCİ BİRİM
HEDEF 6	Hayvan üretimde gerekli olan tüm hijyenik tedbirler alınarak hastalık ve zararlıları ile mücadele edilerek sağlıklı üretimin artması gerçekleştirilecektir.				
A.2.6.1	Hayvan hastalık ve zararlıları ile mücadele kapsamında aşı ve gerekli malzemenin temini	10000/Yıl	Plan Dönemi	Tarım İl Müdürlüğü	İl Özel İdaresi
HEDEF 7	İnsan sağlığını yakından ilgilendiren gıda güvenliği konusundaki üretici ve tüketicileri bilinçlendirmek üzere üretim izni olmayan ve gerekli sağlık koşullarını yerine getirmeyen işletmeleri denetlemek.				
A.2.7.1	Gıda güvenliği hizmetlerini denetlemek üzere araç temini	1 Adet Araç	Plan Dönemi	Tarım İl Müdürlüğü	İl Özel İdaresi
AMAÇ 3	Çevre ve İmar Düzenlemeleri				
HEDEF:1	İlimizde toprağın korunması ve erozyonun önlenmesi ile ilgili tedbirleri almak,3194 Sayılı İmar Kanunu kapsamında yeni yerleşim yerleri belirlemek ve denetlemeleri yapmak.				
A.3.1.1	Mülkiyet sorunu olmayan yerlerde ağaçlandırma yapmak üzere fidan dikilmesi	10 hektar alanda 25.000 adet fidan/Yılda.	Plan Dönemi	Çevre Koruma ve Kontrol Md.	İl Özel İdaresi
A.3.1.2	Belediye mücavir alanları dışında yapılacak her türlü tesisin 3194 sayılı Kanun ve Yönetmelik gereğince planlı ve ruhsatlı yapılmasını sağlamak	Müracaat sayısı/Yılda	Plan Dönemi	İmar ve Kentsel İyileştirme Md.	İl Özel İdaresi
A.3.1.3	Belediye Mücavir alan sınırları dışında planı bulunmayan köy ve mezraların yerleşik alan ve civar tespitlerini yapmak	30 Adet Köy/Yılda	Plan Dönemi	İmar ve Kentsel İyileştirme Md.	İl Özel İdaresi
A.3.1.4	Belediye mücavir alan sınırları dışında planı bulunmayan alanlarda her türlü haritacılık hizmetleri (ifraz-tevhit vs) sonucunda oluşacak yeni parselleri İmar Kanunu ve bu Yönetmelik esasına göre hazırlanacaktır.	Müracaat sayısı/Yılda	Plan Dönemi	İmar ve Kentsel İyileştirme Md.	İl Özel İdaresi
A.3.1.5	Ruhsat alınması gerektiği halde ruhsat alınmadan yapılan veya ruhsat ve eklerine aykırı olarak yapılan yapıları İmar Kanunu ve bu Yönetmelik esaslarına uygun hale getirilecektir.	Denetim Sayısı/Yılda	Plan Dönemi	İmar ve Kentsel İyileştirme Md.	İl Özel İdaresi
AMAÇ 4	Doğal afetlere müdahale ve kriz yönetiminin sağlanması				
HEDEF :1	İl ve İlçelerde afet acil durum, tehlike ve risklerin belirlenmesi ile ilgili çalışmalar yapmak.				
A.4.1.1	Yangın ve afetlere karşı uygulamalı eğitim çalışmaları yapılması.	Eğitim sayısı/Yıl	Plan Dönemi	İl Afet ve Acil Durum Müdürlüğü	İl Özel İdaresi

FAALİYET NO	FAALİYETİN TANIMI	PERFORMANS GÖSTERGESİ	DÖNEMİ	UYGULAYICI BİRİM	TAKİPCİ BİRİM
A.4.1.2	Afet ve acil durumlarda arama kurtarma için araç, malzeme alınması ve yenilenmesi	Kurtarma malzemesi alımı	Plan Dönemi	İl Afet ve Acil Durum Müdürlüğü	İl Özel İdaresi
HEDEF :2	Toplumsal güvenliğimizi bozacak her türlü şiddet ve saldırılara karşı tedbir almak.				
A.4.2.1	İlimizde güvenlik açısından Emniyet hizmetlerinin ihtiyaç duyduğu makine ve teçhizatı temin etmek.	Araç Alımı	Plan Dönemi	İl Emniyet Müdürlüğü	İl Özel İdaresi

**SOSYAL REFAHIN ARTIRILMASI ALANINA YÖNELİK STRATEJİK AMAÇLAR
HEDEFLER FAALİYETLER VE PERFORMANS GÖSTERGELERİ**

STRATEJİK	ALAN. B	Sosyal Refahın Artırılması			
	AMAÇ. 1	Eğitim hizmetlerinde alt yapının tamamlanması ve güçlendirilmesi			
	HEDEF: 1	Merkez ilçede derslik başına düşen öğrenci sayısını önce 42'den 38'e ve dönem sonuna kadar 30 öğrenci seviyesine çekmek.			
FAALİYET NO	FAALİYETİN TANIMI	PERFORMANS GÖSTERGESİ	DÖNEMİ	UYGULAYICI BİRİM	TAKİPCİ BİRİM
B.1.1.1	İlköğretim kurumlarında yeni derslikler yapılarak donanımlarının tamamlanması, mevcut olanlarının da iyileştirilmesi.	48 derslik/ YIL	Plan dönemi	Yatırım Tesisler Bölümü	İl Özel İdaresi
B.1.1.2.	Mevcut ilköğretim okullarının standardının artırılması için onarımlarının yapılması.	30 okul / yıl	Plan dönemi	Yatırım Tesisler Bölümü	İl Özel İdaresi
B.1.1.3	İl genelinde talep edilen okullardan yerel imkânlarla onarımları için inşaat malzemesi alımı yapılması.	50.000 TL./yıl	Plan dönemi	Yatırım Tesisler Bölümü	İl Özel İdaresi
HEDEF 2	Okul yapılması amacıyla özel ve tüzel kişiliklere ait arazilerin bir program dâhilinde plan dönemi sonuna kadar imara uygun hale getirilmesi sağlanacaktır.				
B.1.2.1	İhtiyaç duyulabilecek bölgelerde okul alanı kamulaştırılması veya hibe ile ilgili çalışmaların yapılması.	1 Adet okul(6.000 mt)/Yıl	Plan Dönemi	Yatırım Tesisler Bölümü	İl Özel İdaresi
HEDEF 3	Çocukların eğitim sürecine hazırlanabilmesi ve sosyal gelişmesini sağlamak amacıyla Okul Öncesi eğitimine yönelik okul yapımına öncelik verilecektir.				
B.1.3.1	İlimizde 100 öğrencilik anaokulu sayısını 13'ten 18'e çıkarılması.	1 adet anaokulu/yılda	Plan Dönemi	Yatırım Tesisler Bölümü	İl Özel İdaresi
B.1.3.2	Yeni yapılacak anaokullarının tefrişinin yapılması	1 adet anaokulunun tefrişi/ Yılda	Plan Dönemi	Yatırım Tesisler Bölümü	İl Özel İdaresi
B.1.3.3	Mevcut anaokullarının bakım ve onarımı yapılacaktır.	İhtiyaç duyulan anaokullarının tefrişi	Plan Dönemi	Yatırım Tesisler Bölümü	İl Özel İdaresi

FAALİYET NO	FAALİYETİN TANIMI	PEFORMANS GÖSTERGESİ	DÖNEMİ	UYGULAYICI BİRİM	TAKİPÇİ BİRİM
HEDEF 4	Ortaöğretimde İl merkezinde derslik başına düşen öğrenci sayısını 39'dan 30'a indirmek				
B.1.4.1	Ortaöğretimdeki mevcut alt yapının yükseltilmesi için 16 derslikli yeni okullar yapılması.	3 okul	Plan Dönemi	Yatırım Tesisler Bölümü	İl Özel İdaresi
B.1.4.2	Ortaöğretim Kurumlarının onarım ve tadilatı yapılarak hizmete sunulacaktır.	20 adet/yılda	Plan Dönemi	Yatırım Tesisler Bölümü	İl Özel İdaresi
HEDEF 5	Okulları depreme dayanıklı ve güvenli ortamlar olarak düzenlemek amacıyla; öncelikle tüm yatılı okulların, depreme dayanıklılık testlerinin yapılarak, gerekiyorsa güçlendirilmeleri gerçekleştirilecektir.				
B.1.5.1	İl genelindeki çok katlı eğitim binalarının depreme dayanıklılık testlerinin tamamlanarak, gerekiyorsa güçlendirmeleri yapılacaktır.	İhale Sayısı/Yıl	Plan Dönemi	Yatırım Tesisler Bölümü	İl Özel İdaresi
HEDEF 6	Okullarda sosyal, kültürel, sportif çalışma alanları, çevre düzenlemeleri yapılacaktır.				
B.1.6.1	Okulların bahçe tanzimlerinin yapılması	5 adet okulun bahçe tanzimi/yılda	Plan Dönemi	Yatırım Tesisler Bölümü	İl Özel İdaresi
B.1.6.2	İl Genelinde 5 okula kapalı spor salonu yapılması.	1 adet /yıl	Plan Dönemi	Yatırım Tesisler Bölümü	İl Özel İdaresi
B.1.6.3	Köy okullarına çocuk oyun grubu yapılması	25 adet /yıl	Plan Dönemi	Çevre Koruma ve Kontrol Müdürlüğü	İl Özel İdaresi
AMAÇ.2	Sağlık Hizmetlerinin alt yapısını geliştirmek.				
HEDEF .1	İlimizde Sağlık hizmetlerinin çağın şartlarına uygun modern tıbbın olanaklarından faydalanan etkin ve verimli bir sağlık hizmeti sunmak.				
B.2.1.1	112 İstasyonlarını tam donanımlı hale getirmek.	1 adet ambulans alımı/Yılda	Plan Dönemi	Sağlık Müdürlüğü	İl Özel İdaresi
B.2.1.2	Mevcut ambulansların iç donanımlarının yenilenerek hazır halde tutulması.	Yenileme	Plan Dönemi	Sağlık Müdürlüğü	İl Özel İdaresi
B.2.1.3	İçmesuyu kuyularının koordinatlarının tespit edilerek Sağlık Bakanlığına bildirilmesi.	10 adet CPRC alımı/yılda	Plan Dönemi	Sağlık Müdürlüğü	İl Özel İdaresi

FAALİYET NO	FAALİYETİN TANIMI	PEFORMANS GÖSTERGESİ	DÖNEMİ	UYGULAYICI BİRİM	TAKİPCİ BİRİM
AMAÇ.3	Sosyal Hizmetler ve Yardımların Sağlanması				
HEDEF 1	İlimizdeki özürli ve yardıma muhtaç ailelere yardım yapılması				
B.3.1.1	Özürli ve muhtaç ailelere aynı ve nakti yardım yapılması	130 Aile/Yıl	Plan Dönemi	Sosyal Hizmetler İl Müdürlüğü	İl Özel İdaresi
HEDEF 2	Kız Yetiştirme Yurdu hizmet binasını güçlendirmek				
B.3.2.1	Mevcut yurt binasının depreme karşı dayanıklılık profilinin çıkartılması	İhale	Plan Dönemi	Sosyal Hizmetler İl Müdürlüğü	İl Özel İdaresi
HEDEF 3	Sokakta yaşayan Çocuklara yönelik çalışmalar yapmak				
B.3.3.1	Yeni hizmet binası yapılması.	İhale	Plan Dönemi	Sosyal Hizmetler İl Müdürlüğü	İl Özel İdaresi
HEDEF 4	Toki tarafından yapımı gerçekleştirilecek olan Sevgi evleri ve Çok amaçlı sosyal hizmet kuruluşlarının hizmete açılması.				
B.3.4.1	Yeni yapılan binaların tefrişinin yapılması	İhtiyaç duyulan malzemelerin alınması.	Plan Dönemi	Sosyal Hizmetler İl Müdürlüğü	İl Özel İdaresi
AMAÇ.4	İlimizde sporu geliştirmek ve yaygınlaştırmak üzere çalışmalar yapmak.				
HEDEF .1	İl Genelinde sporun geliştirilip yaygınlaştırılması , başarılı sporcuların, teknik adam ve yöneticilerin yetiştirilmesi, faaliyetlerin kalitesinin yükseltilerek daha üst organizeler yapılması, faaliyette bulunan branş sayısının çoğaltılması, tanıtılması ve eğitim çalışmalarının yapılması.				
B.4.1.1	İlimizde faaliyet gösteren tüm amatör spor kulüplerinin daha iyi imkanlarla spor yapmasını sağlamak üzere malzeme yardımında bulunulacaktır.	eşofman, forma, spor ayakkabısı, şort, tozluk, tekmelik, top ve malzeme çantası alımı	Plan Dönemi	Gençlik ve Spor İl Müdürlüğü	İl Özel İdaresi
B.4.1.2	İlimiz Merkez İlçe ve Köylerinde bulunan futbol sahalarına malzeme yardımında bulunulacaktır.	futbol kale direği, basketbol potası, voleybol dikmesi, hentbol kale direği ve masa tenisi alımı yapılacaktır.	Plan Dönemi	Gençlik ve Spor İl Müdürlüğü	İl Özel İdaresi
B.4.1.3	İlimiz Ortaköy İlçesine futbol sahası yapılması	Her yaştaki insan guruplarının spor yapma imkanı sağlanacaktır.	Plan Dönemi	Gençlik ve Spor İl Müdürlüğü	İl Özel İdaresi
B.4.1.4	İlimizde Spor Yöneticisi, Antrenör ve Hakem kursları açılacaktır	Hakem kursları açılması	Plan Dönemi	Gençlik ve Spor İl Müdürlüğü	İl Özel İdaresi
B.4.1.5	Tüm amatör sporculara psikolojik danışmanlık verilecektir.	Danışmanlık Hizmetleri sunulması	Plan Dönemi	Gençlik ve Spor İl Müdürlüğü	İl Özel İdaresi

**KÜLTÜR VE TURİZMİN GELİŞTİRİLMESİ ALANINA YÖNELİK
STRATEJİK AMAÇLAR HEDEFLER FAALİYETLER VE PERFORMANS GÖSTERGELERİ**

STRATEJİK	ALAN. C	Kültür ve Turizmin Geliştirilmesi				
	AMAÇ. 1	Kültürel Yaşamın Zenginleştirilmesi				
	HEDEF: 1	Kütüphanelerden yararlanan okuyucu sayısını plan dönemi sonunda 600.000 'e çıkarmak				
FAALİYET NO	FAALİYETİN TANIMI	PEFORMANS GÖSTERGESİ	DÖNEMİ	UYGULAYICI BİRİM	TAKİPCİ BİRİM	
C.1.1.1	Kütüphanelerdeki güncel kitap sayısını artırmak.	Kitap sayısında % 5 artış sağlamak	Plan Dönemi	İl Kültür ve Turizm Müdürlüğü	İl Özel İdaresi	
C.1.1.2.	Okuma kampanyaları düzenleyerek kullanıcı (okuyucu) sayısını 811.836'dan 1.000.000'a çıkartmak	Okuyucu sayısını % 20 oranında artırmak.	Plan Dönemi	İl Kültür ve Turizm Müdürlüğü	İl Özel İdaresi	
AMAÇ.2	Turizmin geliştirilmesi					
HEDEF 1	İlimizdeki yüksek turizm potansiyelini tanıtmak üzere Alternatif turizm türlerini turizmin hizmetine sunmak					
C.2.1.1	Kargı Yaylaları ile Bayat Kuşçaçimen, İskilip-Yalak,Osmancık Karaca yaylalarını turizme açabilmek için kamp alanları, karavan alanları, yürüyüş parkurları, canlı türleri ve bitki türlerini tespit çalışmaları yapmak	Yayla turizmini hayata geçirerek turist sayısını % 80 artırmak	Plan Dönemi	İl Kültür ve Turizm Müdürlüğü	İl Özel İdaresi	
C.2.1.2	İlimizde bulunan yaban domuzu potansiyelini av turizminde kullanılmasını sağlamak üzere sivil toplum örgütleriyle proje çalışmalarını yapmak.	Av turizmini hayata geçirmek	Plan Dönemi	İl Kültür ve Turizm Müdürlüğü	İl Özel İdaresi	
C.2.1.3	Obruk barajı üzerinde su sporu , olta balıkçılığı projesi geliştirmek baraj gölü etrafında yürüyüş parkuru güzergahlarını belirlemek.	Su sporu turizmini hayata geçirmek	Plan Dönemi	İl Kültür ve Turizm Müdürlüğü	İl Özel İdaresi	

FAALİYET NO	FAALİYETİN TANIMI	PEFORMANS GÖSTERGESİ	DÖNEMİ	UYGULAYICI BİRİM	TAKİPCİ BİRİM
HEDEF 2	Hattuşa ve Alacahöyük başta olmak üzere örenyerlerimizin alt yapı eksikliklerini gidererek yapılacak tanımlarla turist sayısını artırmak.				
C.2.2.1	Hattuşa örenyerlerine ziyaretçi karşılama merkezi yapılacak, örenyerlerinin içerisindeki ziyaret noktalarının tamamının izlenebildiği güvenlik kameraları yerleştirilecektir.	Turist sayısındaki artış/yıl	Plan Dönemi	İl Kültür ve Turizm Müdürlüğü	İl Özel İdaresi
C.2.2.2	Çorum, Boğazkale ve Alacahöyük müzeleri içerisine sesli tanıtım sistemi kurularak ziyaretçilere bilgiye ulaşmada kolaylık sağlanacaktır.	Turist sayısındaki artış/yıl	Plan Dönemi	İl Kültür ve Turizm Müdürlüğü	İl Özel İdaresi
C.2.2.3	Ziyaretçilerin bilgi ve tanıtım materyallerine rahatlıkla ulaşabilmesi amacıyla şehir merkezine uygun bir yere turizm bilgilendirme bürosu kurulacaktır.	Turist sayısındaki artış/yıl	Plan Dönemi	İl Kültür ve Turizm Müdürlüğü	İl Özel İdaresi
C.2.2.4	Ortaköy Şapınova kazı alanındaki kazı noktalarının üst örtüleri yenilenecek ve izleme platformları yapılarak örenyerlerine ziyarete açık örenyeri statüsü kazandırılacaktır.	Turist sayısındaki artış/yıl	Plan Dönemi	İl Kültür ve Turizm Müdürlüğü	İl Özel İdaresi
C.2.2.5	Boğazköy müzesi genişletilerek modern bir şekilde yeniden yapılacak ve hattuşa örenyerlerinden çıkan eserlerin teşhir ve muhafazası sağlanacaktır.	Turist sayısındaki artış/yıl	2010 Yılı	İl Kültür ve Turizm Müdürlüğü	İl Özel İdaresi
C.2.2.6	Alacahöyük müzesinin teşhir tanzimi yenilecek ve müze binası örenyerlerine yakışır bir hale getirilecektir.	Turist sayısındaki artış/yıl	Plan Dönemi	İl Kültür ve Turizm Müdürlüğü	İl Özel İdaresi
C.2.2.7	Alacahöyük örenyerlerinin etrafındaki dere ıslah edilerek ören yerlerinin etrafı panel çitlerle kapatılacaktır.	Turist sayısındaki artış/yıl	Plan Dönemi	İl Kültür ve Turizm Müdürlüğü	İl Özel İdaresi
C.2.2.8	İlimiz Örenyerlerini birbirine bağlayan turizm yollarının (Ankara- Samsun karayolu /Alacahöyük bağlantı yolu, Ankara- Samsun karayolu/Boğazkale bağlantı yolu, Boğazkale/Alaca-Alacahöyük bağlantı yolu,Alaca/Ortaköy bağlantı yolu)genişletme ve bakım onarımları yapılarak stabilize olan bölümler asfaltlanacaktır.	Turist sayısındaki artış/yıl	Plan Dönemi	İl Kültür ve Turizm Müdürlüğü	İl Özel İdaresi

FAALİYET NO	FAALİYETİN TANIMI	PEFORMANS GÖSTERGESİ	DÖNEMİ	UYGULAYICI BİRİM	TAKİPÇİ BİRİM
C.2.2.9	Kırkdilim mevkiindeki Helenistik döneme ait kaya mezarı bulunan kapalı kayanın çevre düzenlemesinin yapılarak bilgilendirme ve yön levhaları ile ziyarete elverişli hale getirmek	Turist sayısındaki artış/yıl	Plan Dönemi	İl Kültür ve Turizm Müdürlüğü	İl Özel İdaresi
C.2.2.10	Ulusal ve uluslar arası turizm fuarlarına her yıl katılarak ilin turizm ve kültür değerlerinin tanıtımını ve pazarlamasını yapmak.	Turist sayısındaki artış/yıl	Plan Dönemi	İl Kültür ve Turizm Müdürlüğü	İl Özel İdaresi
C.2.2.11	Çeşitli dillerde ilimizin tarihi ve doğal zenginliklerini tanıtan broşür, kitaplık, afiş harita tanıtım ve yönlendirme levhaları vb materyallerin plan dönemi içerisinde her yıl yapımı ve bakımı gerçekleştirilecek, ilimiz turizminin gelişmesine katkı sağlayacak kişi ve kuruluşlara (acentalar, tur operatörleri, elçilikler, turizm ataşelikleri, medya kuruluşları vb) dağıtımını yapılarak bu faaliyetlerin sürekliliği sağlanacaktır.	Turist sayısındaki artış/yıl	Plan Dönemi	İl Kültür ve Turizm Müdürlüğü	İl Özel İdaresi
C.2.2.12	İnternet sitesinin (www.corumkulturturizm.gov.tr) Uluslar arası standartlara kavuşturulacak özellikle şu anda sadece Türkçe olarak hizmet veren sitemiz plan dönemi içerisinde İngilizce ve Almanca olarak hizmet vermesi sağlanacaktır.	Turist sayısındaki artış/yıl	Plan Dönemi	İl Kültür ve Turizm Müdürlüğü	İl Özel İdaresi
C.2.2.13	Ankara ve İstanbul başta olmak üzere büyükşehirlerdeki nüfusun yoğun olduğu noktalarda billboardlar kiralanarak tarihi ve turistik afişler asılmak suretiyle Çorum'un tanıtımı yapılacaktır.	Turist sayısındaki artış/yıl	2010 Yılı	İl Kültür ve Turizm Müdürlüğü	İl Özel İdaresi

FAALİYET NO	FAALİYETİN TANIMI	PEFORMANS GÖSTERGESİ	DÖNEMİ	UYGULAYICI BİRİM	TAKİPÇİ BİRİM
HEDEF 3	Restore edilmek üzere çalışma başlatılan 4 adet taşınmaz kültür varlığının restorasyonunu tamamlamak.				
C.2.3.1	Tahliyesinin sağlanmasını müteakip Velipaşa hanının restore edilerek turizme sunulması.	Turist sayısındaki artış/yıl	Plan Dönemi	İl Kültür ve Turizm Müdürlüğü	İl Özel İdaresi
C.2.3.2	İskilip kalesinin restorasyon projesini hazırlanarak uygulamaya başlanacaktır.	Turist sayısındaki artış/yıl	Plan Dönemi	İl Kültür ve Turizm Müdürlüğü	İl Özel İdaresi
C.2.3.3	Osmancık Kandiber Kalesinin restorasyon projesi hazırlanarak uygulamaya başlanacaktır	Turist sayısındaki artış/yıl	Plan Dönemi	İl Kültür ve Turizm Müdürlüğü	İl Özel İdaresi
C.2.3.4	Mecitözü ilçesi tarihi kaymakamlık binası ve askerlik binalarının restorasyonu tamamlanacaktır.	Turist sayısındaki artış/yıl	Plan Dönemi	İl Kültür ve Turizm Müdürlüğü	İl Özel İdaresi

KURUMSAL VE YÖNETSEL YAPININ GELİŞTİRİLMESİ VE GÜÇLENDİRİLMESİNE YÖNELİK STRATEJİK AMAÇLAR HEDEFLER FAALİYETLER VE PERFORMANS GÖSTERGELERİ

STRATEJİK	ALAN. D	Kurumsal ve Yönetsel Yapının Geliştirilmesi ve Güçlendirilmesi			
	AMAÇ. 1	Kurumsal Yapının Güçlendirilmesi			
	HEDEF: 1	Çorum İl Özel İdaresinde kurum kültürünü oluşturmak.			
FAALİYET NO	FAALİYETİN TANIMI	PEFORMANS GÖSTERGESİ	DÖNEMİ	UYGULAYICI BİRİM	TAKİPÇİ BİRİM
D.1.1.1	İlgili tüm personele plan dönemi içerisinde yasal mevzuat ve yeni düzenlemeler ile ilgili hizmet içi eğitim düzenlenmesi	En az 2 kez/yılda	Plan dönemi	İnsan Kaynakları ve Eğitim Müd.	İl Özel İdaresi
D.1.1.2.	İdare arşivini oluşturmak	1 Adet	Plan dönemi	Destek hizmetleri Müdürlüğü	İl Özel İdaresi