



MERSİN BÜYÜKŞEHİR BELEDİYESİ STRATEJİK PLAN 2010–2014

AĞUSTOS 2009





Büyük Alanın Mersine son gelişinde



“Mersinliler, memleketiniz, beldeniz Türkiye'nin çok önemli bir ticaret merkezidir. Memleketiniz, bütün dünya ile Türkiye'nin bağlantı noktasıdır. Bunu sizler benden daha iyi biliyorsunuz”

Mustafa Kemal ATATÜRK



“Mersine yaptığımız hizmetler bugüne kadar olduğu gibi bundan sonrada artan bir tempoyla devam edecektir.”

Macit ÖZCAN
Büyükşehir Belediye Başkanı

ÜST YÖNETİCİ SUNUŞU

Sevgili Mersinliler,

Taşdığı tarihi mirası, mavi bayraklı denizi, Toros dağları ve yaylaları ile iç içe olan, değişik kültürlerin bir arada yaşadığı Kentimiz, Türkiye'nin en büyük üç limanından birine sahip olması ayrıca Serbest Bölgenin bulunması nedeniyle büyük bir ticaret hacmine sahip, narenciye, seracılık ve tarımsal ürün çeşitliliği ile Türkiye'nin sayılı kentleri arasında yer almaktadır.

1999 yılından itibaren Belediye Başkanlığını yaptığım Mersin'in sorunlarına çözüm bulmak amacıyla bugüne kadar yaptığımız yatırım ve hizmetler sonucu; Mersin bugün Ulusal ve Uluslararası katılımcılarla düzenlenen sanat, spor, müzik ve kültürel etkinlikleriyle adından söz edilir hale gelmiştir. Her şeyin en iyisini ve kaliteli hizmeti hak eden bu kente hizmet etmekten büyük onur duymaktayım.

Bundan böyle de; Mersin'de yaşayan herkesin, sağlıklı, güvenli, sosyal donatıları geniş, çağdaş, ulaşımı, altyapısı ve üst yapıları ile sorunları kalmayan sportif, sosyal, kültürel ve sanat yönü gelişmiş bir kentte, geleceğe umutla bakmalarını istiyorum. Bu nedenle; önemle vurgulamak istiyorum ki; hepimizin arzu ettiği Mersin'in çağdaş geleceğini oluşturmak için, tüm kamu kurum ve kuruluşları, özel sektör ve sivil toplum kuruluşları ile işbirliği yapmaya ve destek vermeye hazırım.

Bugüne kadar amaçlarımız ve Belediyemizin mali olanakları doğrultusunda bu kente büyük yatırımlar yaptık ve yapmaya devam edeceğiz. Bundan böyle de; Mersin'de yaşayanların yaşam kalitesini artırmak, sosyal belediyeçilik anlayışı içinde yeni politikalar üretmek, planlı yerleşim alanları oluşturmak, ulaşım ağını ve altyapısını güçlendirmek, tarihi mirasını korumak ve temiz, güvenilir bir çevre oluşturmak temel politikamız olacaktır.

29 Mart 2009 Yerel seçimlerinden sonra amaçlarımıza ulaşmak ve hedeflerimizi gerçekleştirmek için projelerimizi, Belediyemizin 2010–2014 dönemini kapsayan stratejik planında belirlemiş bulunmaktayız. Bu programda, değişen, dönüşen ve dönüşürken gelişen bir kent için, akılcı, verimli ve etkin amaçlar, hedefler ve faaliyet/projeler koyduk. Bu amaçlara ulaştığımızda “Akdeniz'in İncisi” Mersin'i, ülkemizin ve bölgenin parlayan yıldızı haline getireceğimize inanıyoruz.

Hiçbir siyasi düşünce, din, dil, ırk ve etnik köken farkı gözetmeksizin, Belediyemiz sınırları içinde bulunan ilçe belediyelerimizi ve köylerimizi kucaklayan projelerimizi hayata geçirerek, çocuklarımıza, yaşlılarımıza, engelli vatandaşlarımıza ve tüm halkımıza dünya standartlarına uygun bir şehir haline getirme gayretlerimiz devam edecektir.

Sevgili Mersinliler; yasaların verdiği yetkileri kullanarak teknolojinin, dünya yerel yönetim olanaklarının standartlarını kentimizin hizmetine sunacak sağlık, sosyal, kültürel, sanatsal, tarımsal, ulaşım ve ticari gelişmelerde her adımı birlikte atacağız.

Bu amaçlarımıza ve hedeflerimize ulaşmamızda; Mersin'in tarihi kentler arasında yer alması ve turizm kenti olarak ilan edilmesi kentimizin geleceği için bir fırsattır. Tarih, turizm ve kalkınmada çalışmaların hızlandırılması amacıyla kurulan birlikler ile Çukurova Bölgesi Kalkınma Ajansında belirlenen iller içerisinde yer almamızın kentimize katkı sağlayacağına inanmaktayım.

Belediyemizin 2010–2014 stratejik planlama çalışmaları sürecinde desteğini ve bilgi paylaşımını bizden esirgemeyen iç ve dış paydaşlarımıza ve stratejik planı hazırlayan değerli ekibime teşekkür eder, bu planın tüm Mersin halkına hayırlı olmasını dilerim.

Saygılarımla

Macit ÖZCAN

Mersin Büyükşehir Belediye Başkanı

İÇİNDEKİLER

1. GENEL BİLGİLER
2. ŞEHİR BİLGİLERİ
 - 2.1.MERSİN'İN KONUMU
 - 2.2.MERSİN'İN DOĞAL YAPISI
3. DURUM ANALİZİ
 - 3.1.BELEDİYE BİLGİLERİ
 - 3.1.1. TARİHİ GELİŞİM
 - 3.1.2. KURUMSAL YAPISI
 - 3.1.3. PERSONEL YAPISI
 - 3.1.4. MALİ YAPISI
 - 3.1.5. YASAL YÜKÜMLÜLÜKLER VE MEVZUAT ANALİZİ
 - 3.1.6. FAALİYET ALANLARI VE ÜRÜN HİZMETLER
 - 3.2. PAYDAŞ ANALİZİ
 - 3.3. KURULUŞ İÇİ ANALİZ VE ÇEVRE ANALİZİ
 - 3.3.1. GÜÇLÜ YÖNLER
 - 3.3.2. ZAYIF YÖNLER
 - 3.3.3. FIRSATLAR
 - 3.3.4. TEHDİTLER
4. MİSYON
5. VİZYON
6. TEMEL DEĞERLER
7. AMAÇLAR
8. HEDEFLER, PERFORMANS GÖSTERGELERİ, STRATEJİLER, FALİYET VE PROJELER
9. MALİYETLENDİRME
10. İZLEME VE DEĞERLENDİRME

1. GENEL BİLGİLER

10/12/2003 tarih ve 5018 sayılı Kamu Mali Yönetimi ve Kontrol Kanununda yer alan stratejik planlamaya ilişkin hükümler 01/01/2005 tarihinde yürürlüğe girmiş ve Mahalli İdarelerde 01.01.2006 tarihinden itibaren uygulanmaya başlanmıştır.

5018 sayılı Kamu Mali Yönetimi ve Kontrol Kanununun Tanımlar Başlıklı 3. maddesinin (n) fıkrasında; stratejik plan, “kamu idarelerinin orta ve uzun vadeli amaçlarını, temel ilke ve politikalarını, hedef ve önceliklerini, performans ölçütlerini, bunlara ulaşmak için izlenecek yöntemler ile kaynak dağılımlarını içeren plan” olarak tanımlanmıştır.

5393 Sayılı Belediye Kanununun 41. maddesinin 1. fıkrasında; “Belediye başkanı, mahallî idareler genel seçimlerinden itibaren altı ay içinde; kalkınma plânı ve programı ile varsa bölge plânına uygun olarak stratejik plân ve ilgili olduğu yılbaşından önce de yıllık performans programı hazırlayıp belediye meclisine sunar.”, 5018 sayılı Kamu Mali Yönetimi ve Kontrol Kanununun 9. maddesinin 1. fıkrasında ise; “Kamu idareleri; kalkınma planları, programlar, ilgili mevzuat ve benimsedikleri temel ilkeler çerçevesinde geleceğe ilişkin misyon ve vizyonlarını oluşturmak, stratejik amaçlar ve ölçülebilir hedefler saptamak, performanslarını önceden belirlenmiş olan göstergeler doğrultusunda ölçmek ve bu sürecin izleme ve değerlendirmesini yapmak amacıyla katılımcı yöntemlerle stratejik plan hazırlarlar.” hükmü yer almaktadır.

5018 sayılı Kanun kapsamındaki kamu idarelerinin stratejik planlarını hazırlaması için uygulamaları gereken yöntemleri içeren Kamu İdarelerinde Stratejik Planlamaya İlişkin Usul ve Esaslar Hakkında Yönetmelik 26/05/2006 tarihli ve 26179 sayılı Resmî Gazetede yayımlanarak yürürlüğe girmesiyle ülkemizde stratejik planlama süreci başlatılmıştır.

DPT Müsteşarlığı tarafından hazırlanarak yürürlüğe girmiş bulunan Stratejik Planlamaya İlişkin Usul ve Esaslar Hakkında Yönetmeliğin kamu idarelerinin stratejik planlama sürecini düzenleyen 8. maddesi aşağıdaki şekilde ifade edilmiştir;

“Kamu idarelerinin stratejik planlama süreci hazırlık dönemi ile başlar. Üst yönetici tarafından bir iç genelgeyle çalışmaların başlatıldığı duyurulur; çalışmaların sevk ve idaresini yürütmek üzere bir ekip oluşturur. Kamu idareleri, hazırlık dönemlerine ilişkin faaliyetlerini ve takvimini içeren bir hazırlık programı oluşturur. Hazırlık programı kamu idarelerinin stratejik planlama sürecinin aşamaları ve bu aşamalarda gerçekleştirecekleri

faaliyetler, bu işlerden sorumlu olacak kişilerin ve uygulama zaman takviminin belirlendiği, varsa eğitim ve danışmanlık hizmeti ihtiyacı planlama sürecinin gerektirdiği masraflar ve bu faaliyetlerine ilişkin belgedir.”

Aynı maddeye göre kurumlar planlarını hazırlamaya başlamadan önce hazırlık programında yer alan tüm hususları gerçekleştirmek zorundadır.

Mersin Büyükşehir Belediyesi Stratejik Plan Hazırlama Programı yukarıda kısaca özetlenen gelişmelerin ışığında ve Stratejik Planlamaya İlişkin Usul ve Esaslar Hakkında Yönetmelik hükümlerine göre hazırlanmıştır.

Mersin Büyükşehir Belediyesi 2010–2014 Dönemi Stratejik planlama çalışmalarını yürütmek üzere tüm birimlerin temsil edildiği Stratejik Planlama Hazırlık Ekibi (SPHE) oluşturulmuş olup; SPHE’ne yönelik olmak üzere stratejik plan konusunda sunum ve bilgilendirme yapılmıştır. Daha sonra SPHE tarafından oluşturulan çalışma takvimine uygun olarak durum analizi yapılarak, tüm paydaşların katılımı ile Belediyemizin geleceğe yönelik amaç ve hedeflerinin tespiti amaçlanmıştır.

5018 sayılı Kamu Mali Yönetimi ve Kontrol Kanunu’nun öngördüğü işlevleri görebilecek, DPT’nin Kamu Kuruluşları İçin Stratejik Planlama Kılavuzu ile Stratejik Planlamaya İlişkin Usul ve Esaslar Hakkında Yönetmelikte açıklanan kapsam ve yöntem gereklerini yerine getirebilecek bir stratejik planlama sürecinin tasarlanması ve işletilmesi gerektiğinden; bu gereğin yerine getirilmesine yönelik iş ve işlemlere, bu iş ve işlemlerin gerçekleştirilmesiyle ilgili birimlere ve zamanlamalara açıklık getirmek amacıyla Mersin Büyükşehir Belediyesi Stratejik Plan Hazırlama Programı oluşturulmuş ve çalışmalar bu plan doğrultusunda gerçekleştirilmiştir.

Mersin Büyükşehir Belediyesi 2010–2014 Dönemi Stratejik Planının hazırlanması için oluşturulan çalışma programı ve sorumlu kişi, grup ve birimler ile uygulama takvimleri Tablo 1’de sunulmuş olup; söz konusu program doğrultusunda iş ve işlemler gerçekleştirilmiştir.

Tablo1: Mersin Büyükşehir Belediyesi 2010–2014 Dönemi Stratejik Planı'nın Hazırlanması Kapsamında Düzenlenen Çalışma Programı

Öngörülen Çalışmalar	Sorumlu Birimler	Uygulama Takvimi
1. Stratejik plan çalışmalarının başlatılması ve stratejik plan hazırlama ekibinin oluşturulması için harcama birimlerine çağrıda bulunulması	Başkanlık Makamı Mali Hizmetler Dairesi Başkanlığı (Koordinasyon)	15.07.2009
2. Harcama birimleri tarafından isimleri belirtilen personel ile stratejik planlama hazırlık ekibinin oluşturulması	Başkanlık Makamı Mali Hizmetler Dairesi Başkanlığı (Koordinasyon)	22.07.2009
3. Stratejik planlama hazırlık ekibi ve belediye personeline yönelik; stratejik plan hazırlanması ile ilgili bilgilendirme ve eğitim yapılması,	Mali Hizmetler Dairesi Başkanlığı (Koordinasyon)	28.07.2009
4. Stratejik planlama hazırlık ekibi tarafından, Mersin Büyükşehir Belediyesi Stratejik Plan Hazırlama Programı oluşturulması ve Üst Yönetici onayına sunulması, onaylanan hazırlama programının harcama birimlerine gönderilmesi	Stratejik Planlama Hazırlık Ekibi Mali Hizmetler Dairesi Başkanlığı (Koordinasyon)	29.07.2009
5. Durum analizinin yapılması	Stratejik Planlama Hazırlık Ekibi Mali Hizmetler Dairesi Başkanlığı (Koordinasyon)	18.08.2009
5.1. Tarihi gelişim	Stratejik Planlama Hazırlık Ekibi Mali Hizmetler Dairesi Başkanlığı (Koordinasyon)	29.07.2009
5.2. Yasal yükümlülükler ve mevzuat analizi	Stratejik Planlama Hazırlık Ekibi Mali Hizmetler Dairesi Başkanlığı (Koordinasyon)	30.07.2009
5.3. Belediyenin faaliyet alanı, ürün ve hizmetlerinin tanımlanması	Stratejik Planlama Hazırlık Ekibi Mali Hizmetler Dairesi Başkanlığı (Koordinasyon)	30.07.2009
5.4. İç ve dış paydaşlar ile hedef kitlenin belirlenmesi	Stratejik Planlama Hazırlık Ekibi Mali Hizmetler Dairesi Başkanlığı (Koordinasyon)	30.07.2009
5.5. Durum analizi soru formlarının oluşturulması ve paydaşlara gönderilmesi	Stratejik Planlama Hazırlık Ekibi Mali Hizmetler Dairesi Başkanlığı (Koordinasyon)	30.07.2009
5.6. İç paydaşlarla ortak çalışma toplantısı yapılması	Stratejik Planlama Hazırlık Ekibi Mali Hizmetler Dairesi Başkanlığı (Koordinasyon)	06.08.2009
5.7. Durum analizi soru formlarının ilgili birim ve paydaşlarca cevaplandırılması	Stratejik Planlama Hazırlık Ekibi Mali Hizmetler Dairesi Başkanlığı (Koordinasyon)	07.08.2009

5.8. Durum analizi soru formlarının deęerlendirmesi	Stratejik Planlama Hazırlık Ekibi Mali Hizmetler Dairesi Başkanlığı (Koordinasyon)	12.08.2009
5.9. İç ve Dış Paydaş analizi	Stratejik Planlama Hazırlık Ekibi Mali Hizmetler Dairesi Başkanlığı (Koordinasyon)	13.08.2009
5.10. SWOT (GZFT) analizi	Stratejik Planlama Hazırlık Ekibi Mali Hizmetler Dairesi Başkanlığı (Koordinasyon)	17.08.2009
5.11.SWOT (GZFT) analizi sonuçlarının deęerlendirilmesi	Stratejik Planlama Hazırlık Ekibi Mali Hizmetler Dairesi Başkanlığı (Koordinasyon)	18.08.2009
6. Misyon, vizyon ve temel deęerlerin belirlenmesi	Stratejik Planlama Hazırlık Ekibi Mali Hizmetler Dairesi Başkanlığı (Koordinasyon)	19.08.2009
7. Stratejik amaç ve hedeflerin belirlenmesi	Tüm Harcama Birimleri Stratejik Planlama Hazırlık Ekibi Mali Hizmetler Dairesi Başkanlığı (Koordinasyon)	20.08.2009
8. Çalışma çıktılarının üst yöneticiye sunulması	Stratejik Planlama Hazırlık Ekibi Mali Hizmetler Dairesi Başkanlığı (Koordinasyon)	21.08.2009
9. Ayrıntılı faaliyetlerin ve projelerin belirlenmesi (detaylı iş planları, maliyetlendirme, performans programı ve bütçeleme)	Tüm Harcama Birimleri Stratejik Planlama Hazırlık Ekibi Mali Hizmetler Dairesi Başkanlığı (Koordinasyon)	25.08.2009
10. Performans göstergelerinin belirlenmesi,	Tüm Harcama Birimleri Stratejik Planlama Hazırlık Ekibi Mali Hizmetler Dairesi Başkanlığı (Koordinasyon)	27.08.2009
11. SPHE'nin faaliyet ve projeleri izleme ve deęerlendirmesi yönünde eylem planı hazırlanması	Tüm Harcama Birimleri Stratejik Planlama Hazırlık Ekibi Mali Hizmetler Dairesi Başkanlığı (Koordinasyon)	28.08.2009
12. Stratejik plan taslağının kontrol edilmesi, üst yönetici onayına sunulması	Stratejik Planlama Hazırlık Ekibi Mali Hizmetler Dairesi Başkanlığı (Koordinasyon)	31.08.2009
13. Stratejik planın Belediye Encümenine sunulması	Başkanlık Makamı Mali Hizmetler Dairesi Başkanlığı (Koordinasyon)	01.09.2009

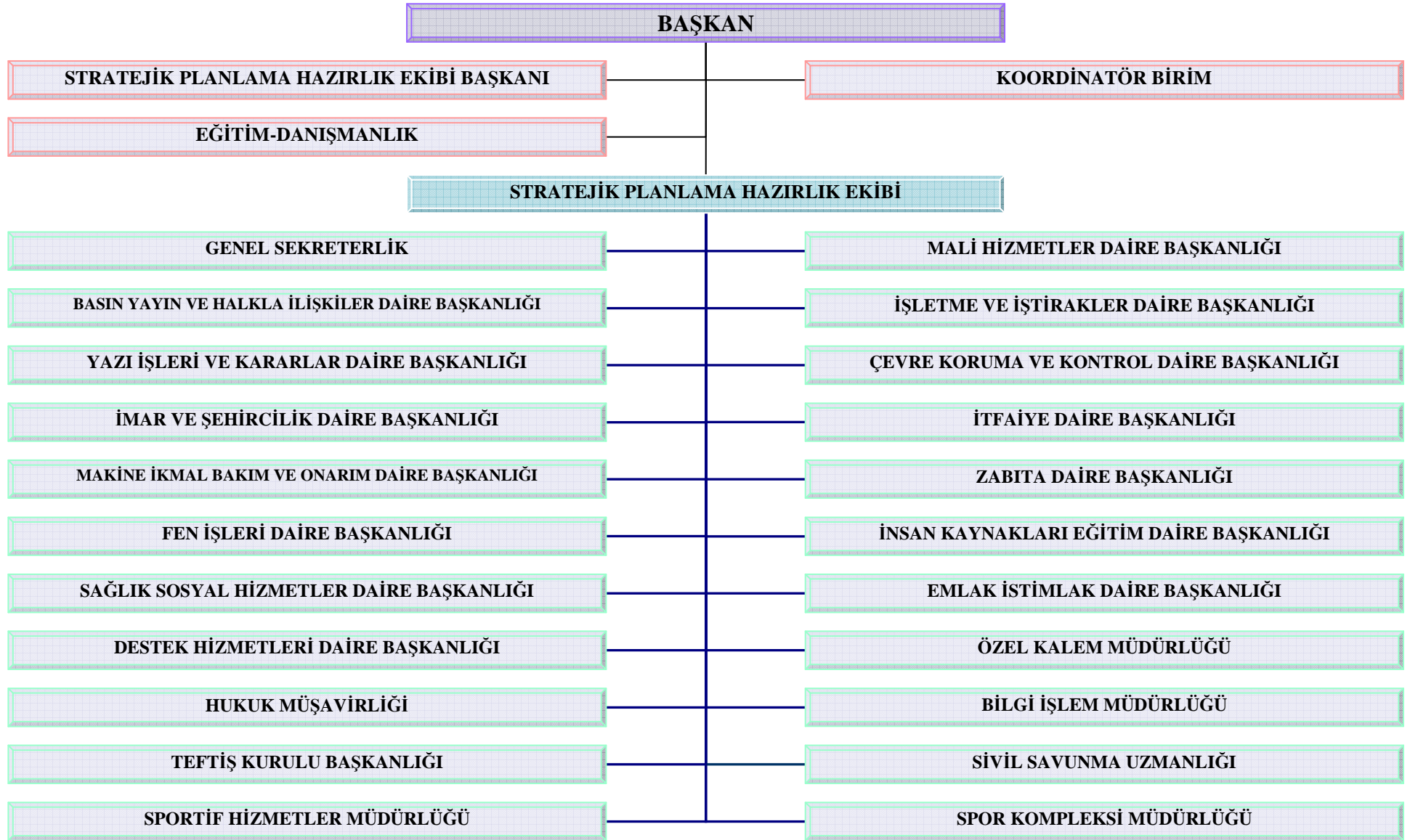
14. Belediye Encümeninde görüşülen stratejik planın Belediye Meclisine sunulması	Başkanlık Makamı Mali Hizmetler Dairesi Başkanlığı (Koordinasyon)	10.09.2009
15. Belediye Meclisinde görüşülen ve kabul edilen stratejik planın İçişleri Bakanlığı ve Devlet Planlama Teşkilatı Müsteşarlığına gönderilmesi	Başkanlık Makamı Mali Hizmetler Dairesi Başkanlığı (Koordinasyon)	30.09.2009

Belediyemiz harcama birimlerinden bildirilen ve görev yaptığı birimi temsil eden, Mersin Büyükşehir Belediyesi Stratejik Planlama Hazırlık Ekibi görevlendirilerek ekibin yapacağı çalışmalar bildirilmiştir.

Mali Hizmetler Dairesi Başkanlığı tarafından; Stratejik Planlama Hazırlık Ekibi ve belediye personeline yönelik; stratejik plan hazırlanması ile ilgili toplantı düzenlenerek bilgilendirme ve eğitim yapılmıştır. Eğitim sonrası Mersin Büyükşehir Belediyesi Stratejik Planlama Hazırlık Ekibi; çalışmaların sevk ve idaresini yürütmek üzere Mali Hizmetler Dairesi Başkanlığının koordinatörlüğünde, hazırlık dönemine ilişkin faaliyetleri ve zaman çizelgesini içeren Mersin Büyükşehir Belediyesi 2010–2014 Dönemi Stratejik Planlama Hazırlık Programını oluşturmuş ve çalışmalar bu doğrultuda gerçekleştirilmiştir. Yine Mali Hizmetler Dairesi Başkanlığı; Stratejik Planlama Hazırlık Ekibine, çalışmaların yürütülmesinde koordinatörlük ve teknik destek sağlayarak eğitim, bilgilendirme ve danışmanlık desteği sunmuştur.

Mersin Büyükşehir Belediyesi 2010–2014 Dönemi Stratejik Plan hazırlanma şeması Ek-1’de yer almaktadır.

Ek-1-MERSİN BÜYÜKŞEHİR BELEDİYESİ 2010–2014 DÖNEMİNİ KAPSAYAN 5 YILLIK STRATEJİK PLANIN HAZIRLANMA ŞEMASI



2. ŞEHİR BİLGİLERİ

2.1. MERSİN'İN KONUMU

Mersin, karayolu ile Tarsus-Adana üzerinden Doğu Anadolu, GAP Bölgesi ve Ortadoğu'ya, Tarsus-Aksaray üzerinden Ankara, İstanbul, Silifke-Mut üzerinden, Konya ve Ege'ye, Silifke-Anamur üzerinden Antalya'ya bağlanmaktadır. Kentin kuzeyinden kent merkezine ve serbest bölgeye bağlanan TEM Otoyolu, Mersin'i Çukurova kentlerine ve GAP Bölgesi'ne bağlamaktadır. Mersin'in çevre yerleşim yerlerine olan karayolu uzaklıkları, Tarsus 27, Adana 68, Silifke 84 kilometredir. Mersin'den ülkenin büyük kentlerine düzenli otobüs seferleri yapılmaktadır. Kentte ulusal ve uluslararası yük taşımacılığı yapan firmalar bulunmaktadır.

Mersin, Yenice İstasyonu üzerinden ülke demiryolu ağına bağlanmaktadır. Yenice'den ayrılan bir hat, Mersin istasyonu ve limana bağlanmaktadır. Mersin-Adana-İskenderun arasında düzenli mototren ve yük treni seferleri yapılmaktadır.

Mersin limanı, Doğu Akdeniz bölgesinde ihracat, ithalat ve transit hizmetleri veren Türkiye'nin önemli limanlarından birisidir. Kuzey Kıbrıs'ın dış dünya ile olan denizyolu bağlantısı Mersin ve Taşucu limanlarından sağlanmaktadır. Mersin Limanı Türkiye'nin yüksek kapasiteli 3 limanından birisi olup, kentte ticaretin yanı sıra, sanayi ve depolama faaliyetlerinin gelişmesinde de önemli rolü bulunmaktadır.

2.2. MERSİN'İN COĞRAFİ YAPISI

Mersin Çukurova'nın batı kesiminde, Toros Dağları'nın denizle buluştuğu ve ovanın sona erdiği coğrafyada yer almaktadır. Batı yönünde giderek daralan kıyı ovalarının hemen arkasında başlayan yükseltiler, Bolkar Dağları'nda 3000 metreyi aşmaktadır. Orta Toroslar'ın bir bölümünü oluşturan Bolkar Dağları'nın en yüksek noktası Mersin'in 40 km kuzeyindeki, 3524 metre yüksekliğindeki Medetsiz Tepe'dir.

Mersin Büyükşehir alanı ve çevresinin yeryüzü biçimleri ve fiziki coğrafyasını kıyı kesiminde ovalar ve vadiler, orta kuşakta yaylalar ve tepeler yükseklerde ise dağlık alanlar oluşturmaktadır.

Yükseltinin kıyıdağ itibaren düzenli olarak arttığı Mersin'de, topoğrafik yapıda yer yer akarsularla yarılmış vadiler ve 700–800 metreden sonra yayla ve plato biçiminde düzlükler oluşmuştur. Yöredeki önemli akarsular doğuda Berdan Çayı, batıda Göksu Irmağı'dır. Mersin Büyükşehir Belediye sınırları içinde başlıca akarsular Deliçay, Çavuşlu, Efrenk (Müftü), Mezitli ve Tece Dereleri ile bunların kollarıdır. Deliçay'ın doğusu Berdan Çayı Havzası'na girmektedir.

Mersin'de yazları sıcak ve kurak kışları ılık ve yağışlı Akdeniz iklimi egemendir. Yağışların büyük bölümü genellikle Aralık, Ocak ve Şubat aylarında olmaktadır. Sıcaklık ise Aralık, Ocak ve Şubat aylarında düşük, Temmuz ve Ağustos aylarında yüksek değerlere ulaşmaktadır.

Büyükşehir sınırları içinde eğimli alanların doğudan batıya ve güneyden kuzeye giderek arttığı, yerleşmelerin kıyı kesiminde ve doğu batı doğrultusundaki ulaşım aksı üzerinde doğrusal bir yapı oluşturduğu görülmektedir.

Yerleşmenin doğusunda giderek açılan düzlükler yer almakta, batı yönünde ova daralmakta ve dağlar denize yaklaşmaktadır. Büyükşehir sınırları içindeki en yüksek yer, Gözne'nin batısındaki Kasnak Dağı olup, yükseltisi 1500 metrenin üstündedir.

Denizden 100 metreye kadar, yükseltelerin oluşturduğu kıyı ovaları tarımsal üretimin yapıldığı ve kentsel yerleşmeler ile bölgesel altyapı ve ulaşım sistemlerinin yer aldığı bir bölgedir.

Tece, Davultepe, Mezitli, Kuyuluk, Yenişehir, Akdeniz Toroslar'ın bir bölümü, Yalınayak, Karacailyas, Kazanlı, Adanalıoğlu, Yenitaşkent, Bağcılar, Huzurkent, Bahçeli, Dikilitaş yerleşmeleri bu kuşakta yer almaktadır. Çiftlikköy, Arpaçsakarlar, Dorukkent yerleşmeleri ise ikinci kuşakta yer almaktadır. Büyükşehir Belediyesi sınırları içindeki yerleşmelerin büyük çoğunluğu ve nüfusun %95'i 100 metreye kadar olan kuşakta yerleşmiştir.

100–500 metreler arasındaki kuşak, dağlık bölgeye geçiş alanı niteliğindedir. Engebeli ve yer yer vadiler ve derelerle bölünmüş ve eğimli olan bu bölgede bahçe ve bağ tarımı yapılmakta, makilik ve ormanlar yer almaktadır.

500–900 metre arasındaki yükselti kuşağı, genelde makiler ve ormanlarla örtülüdür. Bu yükselti kuşağı üzerinde yer yer oluşmuş düzlüklerde bağ ve bahçe tarımı da yapılmaktadır. Bu kuşakta orman içi köyler ile Gözne, Soğucak, Bekiralanı, Ayvagediği gibi yayla karakterli yerleşmeler yer almaktadır. Eğim, engebe ve jeolojik yapı bakımından genelde yerleşmeye elverişli değildir. 900 metrenin üstündeki yerler ormanlık, fundalık ya da çıplak kayalık niteliğindedir.

Kıyı kesiminde arazi eğimi, %5 ya da %5 ile %10 arası değerlerinde, oldukça düşük olup, yerleşme açısından bir eşik oluşturmamaktadır. Yerleşmelerin yoğun olduğu otoyolun güneyinde, doğuda Melemez Dağı'nın çevresi eğimli arazi yapısına sahiptir.

Batı yönünde, Çavuşlu ve Çavak çevresi, Mersin Üniversitesi'nin kuzeyi ve batısı, Tece, Davultepe, Mezitli ve Kuyuluk'un kuzey bölgelerinde eğimli alanlar bulunmaktadır. Otoyolun kuzeyindeki bölgelerde yer yer düzlükler ve vadiler bulunmakla birlikte genelde eğimli ve engebeli arazilerden oluşmaktadır.

3. DURUM ANALİZİ

3.1. BELEDİYE BİLGİLERİ

3.1.1. MERSİN BÜYÜKŞEHİR BELEDİYESİNİN TARİHÇESİ

Osmanlı İmparatorluğu zamanında belediye hizmetlerini vakıflar ve özel kurumlar, ceza işini ve denetimi de kadılar yönetiyordu. Ancak, 1839 yılından sonra Tanzimat ile birlikte bu görev kadılardan alınarak belediye görevini yürüten İhtisap Nazırlarına verilmiştir.

Osmanlı İmparatorluğu'nda ilk Belediye 1854 yılında İstanbul'da Şehremaneti adı ile kurulmuştur. İlk tedbir olarak intizam komisyonu adı verilen yedi kişilik bir komite oluşturulmuştur. 1855 yılında yayınlanan bir Nizamname ile Belediye idari bir teşkilat birimi halini almıştır. 1864 yılında Vilayet Nizamnamesi ile Belediyeler bütün ülkeye teşkil edilmeye başlanmıştır. 1867 yılında şehir ve kasabalarda Belediye Teşkilatı fiilen kurulmuştur. Bundan sonra Mersin Belediyesi'nin kuruluşu ile ilgili kesin tarih bilinmemekle birlikte 1873 yılı olarak kabul edilmektedir. Çünkü belediyemizde bu konuda her hangi bir arşiv olmadığından Mersin ile ilgili yazılan tarihçelerden 1873 yılı olarak alınmıştır. Vilayet Nizamnamesine göre belediye başkanları Kaymakam memurlar arasından seçip atamaktaydı. Meclis azalarını ise ihtiyar heyeti belirlemekteydi. 1876 yılından sonra Meclis azalarını halk seçmeye başlamasına rağmen belediye başkanları yine atama yoluyla yapılmaktaydı.

Mersin Belediyesi'nin ilk hizmet binası; 1903 yılında Belediye Başkanı olan Selyanoğlu Abraham Efendi tarafından şimdiki Gümrük Meydanında yaptırmıştır. Belediye hizmetlerini 1923 yılına kadar bu binada sürdürmüştür. Hatta Atatürk 17 Mart 1923 tarihinde Mersin'e yaptığı ziyaretinde zamanın belediye başkanı Hoca Ahmet Efendi'yi ziyaret ederek, Mersin'in sorunları hakkında bilgiyi bu binada almıştır. Daha sonra Uray Caddesindeki eski belediye binasını satın alarak yanına itfaiye binası ve dispanseri de yaparak 1950 yılına kadar hizmetlerini burada yürütmüştür. Mevcut içinde bulunduğumuz taş binanın inşaatı zamanın valisi Tefik Sırrı Gür tarafından Ak Otel inşaatı olarak başlatılmış olup; daha sonra inşaat tamamlanmadan valinin tayini çıkınca otel planı değiştirilerek hizmet binasına dönüştürülmüş ve 1950 yılında belediye binası olarak belediyemize devredilmiştir. 1950 yılından bu yana hizmet birimlerinin ve personelinin zaman içerisinde artmış olması nedeniyle bazı birimlerin dışarıda muhtelif binalara taşınmış olması ile birlikte ana hizmet binası olarak kullanılmaya devam edilmektedir.

Mersin Belediyesi ilk kanalizasyonu 1929 yılında yapılmıştır. 1938 Yılında su dağıtım şebekesi hizmete girmiştir. 1940 Yılında su abonelerinin su saati kullanma mecburiyeti getirilmiştir. Mersin'de ilk asfalt 1929 yılında yapılmaya başlanmış olup; Türkiye'de asfalt yapılan birkaç ilin arasında yer almıştır. 01 Şubat 1945 tarihinde Belediye Meclisi, portakal ve turuncgillerin kilo ile satışına başlanması kararını almıştır. 16 Ekim 1956 tarihinde Mersin Elektrik Şirketi feshedilerek Belediye elektrik işletmesi kurularak 1983 yılına kadar belediye

bünyesinde hizmet verilmiştir. 1983 yılında ise TEK İşletmesi kurulması ile belediyemizden ayrılmıştır.

Toptancı hal uygulaması 1580 sayılı kanun ile 1930 yılında başlamış olmasına rağmen Mersin Belediyesi modern bir hal yapılmasının gerekliliğini tespit ederek 1924 yılında şimdiki kasaplar çarşısının olduğu yerde bir bölümü meyve sebze bir bölümü de kasaplara olmak üzere İtalyan firmasına ihale yoluyla yaptırılmış ve 1926 yılında hizmete sunmuştur. Belediye hali belli saatlerde açılıp ve belli saatlerde de kapanmaktaydı. Burası yetersiz kalmaya başlayınca hal rejimine uygun sebze ve meyve hali Hastane Caddesi Kuru Çeşme civarında 1957 yılında 125 komisyoncu dükkanı ile hizmete girmiştir. 1986 yılında ise şimdiki Toptancı Hal Kompleksi tamamlanarak hizmete sunulmuştur.1930 yılına kadar mezarlıklar düzenli olmayıp Çukurova Fabrikasının kuzeyinde boş bir arazide parselasyon olmadığı için sırayla bos yerlere gömülüyorlardı. 1930 yılında ilk şehir mezarlığı belediye tarafından Mahmudiye Mahallesinde yapılmıştır. Yapılan mezarlığın nüfusun artması nedeniyle yetersiz kalmış olup bugünkü mevcut şehir mezarlığının yeri istimlak edilmeye başlanmış ve 1938 yılında halkın hizmetine açılmıştır. İsteyenlerin eski mezarlarının naklinin yapılmasına izin verilmiştir. Bütün semavi dinlerin mezarlığının bir arada bulunduğu Türkiye'nin tek, dünyada ise nadir olabilecek tek mezarlığı olması nedeniyle bu durumu dikkate alan Anıtlar Yüksek Kurulu Mersin Şehir Mezarlığını koruma altına almıştır. 22 Kasım 1950 Mersin Belediyesi Şehir Mezarlığında şehitlik anıtı açılmıştır.

Türkiye'nin ilk kadın belediye başkanı Müfide İLHAN Mersin Belediye Meclisi tarafından 08 Eylül 1950 tarihinde seçilmiştir.

02 Eylül 1993 tarih ve 21693 sayılı Resmi Gazetede yayınlanan kanun hükmünde kararname gereğince Mersin'de Büyükşehir Belediyesi kurulmasına karar verilmiştir. Mersin'de Büyükşehir Belediyesi ile birlikte Akdeniz, Toroslar, Yenişehir olmak üzere 3 alt kademe belediyeleri kurulmuştur. Bu Kanunla birlikte 2560 Sayılı kanun gereği Mersin Su Kanalizasyon İşletmesi de kurularak su ve kanalizasyon hizmetleri belediyemizden ayrılmıştır.

27 Mart 1994 yerel seçimlerinden sonra 3030 Sayılı Büyükşehir Belediyeleri Yönetimi Hakkındaki Kanun ve bu kanunun Uygulama Yönetmelik hükümlerine göre devir işlemleri gerçekleştirilerek 01.Haziran.1994 tarihinde Mersin Büyükşehir Belediyesi ve 3 Alt kademe belediyesi görevlerine başlamışlardır. 23 Temmuz 2004 tarih ve 25531 sayılı Resmi Gazetede yayınlanan 5216 sayılı Büyükşehir Belediye Kanunu ile Mersin Büyükşehir Belediyesinin sınırları genişlemiş olup 19 ilk kademe belediyesi, Mersin Büyükşehir Belediyesi'ne bağlanmıştır. Böylece Mersin Büyükşehir Belediyesi; 3'ü alt kademe, 19'u ilk kademe belediyeleri olmak üzere toplam 22 belediye Mersin Büyükşehir Belediyesine bağlanarak ilk kademe belediyesine dönüştürülmüştür. Ayrıca aynı kanunun geçici 2. maddesi ile mücavir alanlarımıza dahil olan orman köyleri de hizmet yönünden belediyemize bağlanmıştır.

22 Mart 2008 tarih ve 26824 mükerrer sayılı Resmi Gazetede yayınlanan 5747 sayılı Büyükşehir Belediyesi Sınırları İçerisinde İlçe Kurulması ve Bazı Kanunlarda Değişiklik Yapılması Hakkında Kanun ile 19 ilk kademe belediyesinden Gözne, Soğucak ve Değirmençay Belediyeleri Büyükşehir belediye sınırları dışına çıkarılmış olup; geriye kalan 17 ilk kademe belediyesi ise 29.03.2009 tarihinde yapılan mahalli idareler seçiminde tüzel kişilikleri kaldırılarak; Mersin Büyükşehir Belediyesine bağlı dört ilçe (Akdeniz, Yenişehir, Toroslar ve Mezitli) belediyesine dönüştürülmüştür. Aynı kanun ile Büyükşehir Belediye sınırlarına yeni köyler de dahil edilmiş olup; bundan böyle dört ilçe belediyesi ile birlikte Büyükşehir Belediye sınırları ve mücavir alanlarında bulunan köyler ile orman köylerine hizmet verecektir.

3.1.2. MERSİN BÜYÜKŞEHİR BELEDİYESİ KURUMSAL YAPISI

Büyükşehir Belediyesi: 5216 Sayılı Büyükşehir Belediye Kanununun Tanımlar başlıklı 3.ncü maddesinin (a) bendi “En az üç ilçe veya ilk kademe belediyesini kapsayan, bu belediyeler arasında koordinasyonu sağlayan; kanunlarla verilen görev ve sorumlulukları yerine getiren, yetkileri kullanan; idarî ve malî özerkliğe sahip ve karar organı meclis seçmenler tarafından seçilerek oluşturulan kamu tüzel kişisi” olarak tanımlamaktadır.

Büyükşehir Belediyesinin Karar Organları: Büyükşehir Belediye Meclisi, Büyükşehir Belediye Encümeni ve Büyükşehir Belediye Başkanı’ndan oluşur.

Mersin Büyükşehir Belediye Meclisinin 30 üyesi bulunmakta olup Büyükşehir Belediye Başkanı Meclisin Başkanıdır. Büyükşehir Belediyesi sınırları içinde yer alan 4 İlçe Belediye Başkanı, Büyükşehir Belediye Meclisinin doğal üyesidir. Diğer 25 Büyükşehir Belediye Meclis Üyeliği ise İlçe Belediyesinin nüfusuna göre parti dağılımı göz önüne alınarak toplam üye sayısının 1/5’inden oluşmaktadır.

Mersin Büyükşehir Belediye Encümeni, Belediye Başkanının Başkanlığında, Belediye Meclisinin kendi üyeleri arasından bir yıl, için gizli oyla seçeceği beş üye ile biri genel sekreter, biri mali hizmetler birim amiri olmak üzere Belediye Başkanının her yıl birim amirleri arasından seçeceği beş üyeden oluşmaktadır.

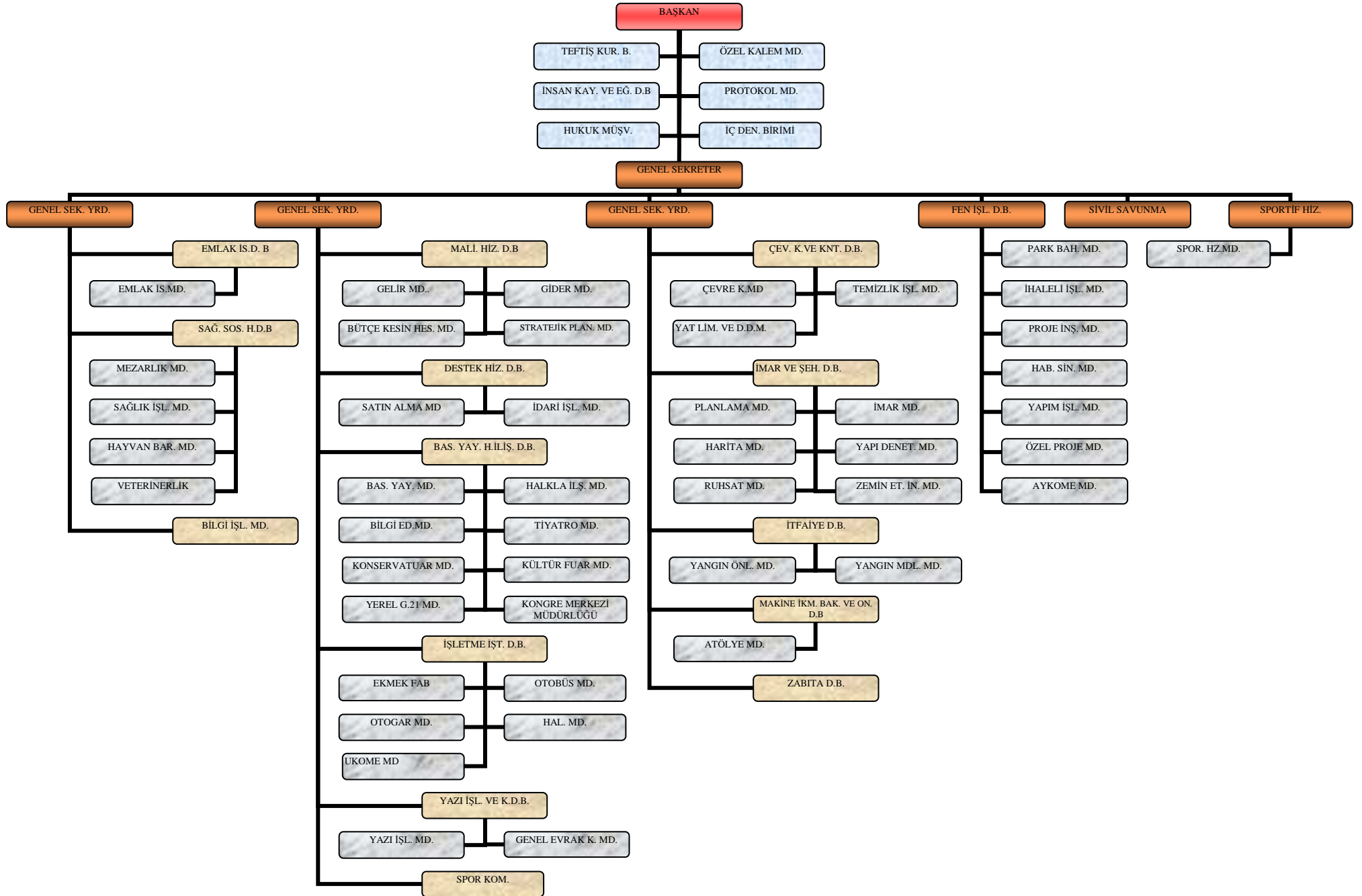
Belediye Başkanı, belediye idaresinin başı ve belediye tüzel kişiliğinin temsilcisidir.

Büyükşehir belediyesi teşkilâtı; norm kadro esaslarına uygun olarak genel sekreter ve daire başkanlıkları ve müdürlüklerden oluşmaktadır.

Büyükşehir belediyesinde hizmetlerin yürütülmesi belediye başkanı adına onun direktifi ve sorumluluğu altında mevzuat hükümlerine, belediyenin amaç ve politikalarına, stratejik plânına ve yıllık programlarına uygun olarak genel sekreter ve yardımcıları tarafından sağlanır.

Mersin Büyükşehir Belediyesinin mevcut olan idari yapısı Ek 2’de sunulmuş olup; Mersin Büyükşehir Belediyesi İç Kontrol Standartlarına Uyum Eylem Planında kurumun organizasyon yapısının gözden geçirilerek yeniden oluşturulması gerekmektedir.

EK-2-MERSİN BÜYÜKŞEHİR BELEDİYESİ İDARİ YAPISI



3.1.3. MERSİN BÜYÜKŞEHİR BELEDİYESİ PERSONEL YAPISI

Mersin Büyükşehir Belediyesi'nin idari yapısı yukarıda şemada kısaca özetlenmiştir. Ayrıca Personel yapısına ait bilgiler aşağıda verilmiştir.

2009 Yılı Haziran Sonu İtibariyle Belediye Personelinin Hizmet Sürelerine Göre Dağılımı

HİZMET SÜRELERİ Yıl	MEMUR		KADROLU İŞÇİ		GEÇİCİ İŞÇİ		SÖZLEŞ. PERSONEL		Toplam
	Bayan	Erkek	Bayan	Erkek	Bayan	Erkek	Bayan	Erkek	
0-2	1	-	-	1	-	-	10	19	31
3-8	3	17	96	241	1	5	-	-	363
9-12	25	52	93	460	1	6	-	-	637
13-20	85	144	-	60	-	-	-	-	289
21-25	5	13	-	18	-	-	-	-	36
26-30	3	21	-	36	-	-	-	-	60
31-Daha Fazla	-	2	-	11	-	-	-	-	13
Toplam	122	249	189	827	2	11	10	19	1429

2009 Yılı Haziran Sonu İtibariyle Belediye Personelinin Öğrenim Durumlarına Göre Dağılımı

TAHSİL DURUMU	MEMUR		KADROLU İŞÇİ		GEÇİCİ İŞÇİ		SÖZLEŞ. PERSONEL		Toplam
	Bayan	Erkek	Bayan	Erkek	Bayan	Erkek	Bayan	Erkek	
Okur/ Yazar	-	-	-	6	-	-	-	-	6
İlkokul	-	7	11	455	-	-	-	-	473
Ortaokul	3	22	20	184	-	-	-	-	229
Lise Ve Dengi	52	153	131	164	-	1	-	-	501
2 Yıl Süreli Yüksek Öğretim	27	20	19	10	1	4	3	5	89
3 Yıl Süreli Yüksek Öğretim	-	3	-	-	-	-	-	-	3
4 Yıl Süreli Yüksek Öğretim	39	43	8	8	1	6	6	14	125
Yüksek Lisans	1	-	-	-	-	-	1	-	2
Yüksek Lisans-Doktora	-	1	-	-	-	-	-	-	1
Toplam	122	249	189	827	2	11	10	19	1429

3.1.4. MALİ YAPISI

Mersin Büyükşehir Belediyesi Mali Durumuna ilişkin bilgiler aşağıda sunulmuştur.

BÜTÇE GELİRLERİ

2006 yılı

2006	BÜTÇE	GERÇEKLEŞME	GERÇEKLEŞME ORANI
01- Vergi Gelirleri	180.253.823,86.-	135.245.608,10.-	
02- Vergi Dışı Gelirler	42.435.032,15.-	23.933.751,30.-	
03- Sermaye Gelirleri	450.007,00.-	450.469,16.-	
04- Alınan Bağışlar ve Yardımlar	11,00.-	-	
08- Alacaklardan Tahsilat	528.409,99.-	531.054,19.-	
09- Ret ve İadeler	-	-170.900,69.-	
Genel Toplam	223.667.284,00.-	159.989.982,06.-	% 71,53

2007 yılı

2007	BÜTÇE	GERÇEKLEŞME	GERÇEKLEŞME ORANI
01- Vergi Gelirleri	7.460.224,93.-	5.021.595,04.-	
03- Teşebbüs ve Mülkiyet Gelirleri	61.988.030,51.-	34.814.548,61.-	
04- Alınan bağışlar ve Yardımlar ile Özel Gelirler	3.714.078,00.-	380.000,00.-	
05- Diğer Gelirler	187.349.145,67.-	158.842.360,91.-	
06- Sermaye Gelirleri	182.226,82.-	5.000,00.-	
08- Alacaklardan Tahsilat	5.000.000,00.-	104.871,83.-	
09- Ret ve İadeler	-2.515,37.-	-123.350,42.-	
Genel Toplam	265.693.705,93.-	199.045.025,97.-	% 74,91

2008 Yılı

2008	BÜTÇE	GERÇEKLEŞME	GERÇEKLEŞME ORANI
01- Vergi Gelirleri	6.467.343,00.-	4.952.859,73.-	
03- Teşebbüs ve Mülkiyet Gelirleri	68.020.499,00.-	40.817.427,43.-	
04- Alınan bağışlar ve Yardımlar ile Özel Gelirler	5.462.585,00.-	-	
05- Diğer Gelirler	215.855.960,00.-	179.955.333,16.-	
06- Sermaye Gelirleri	1.010.002,00.-	9.440,00.-	
08- Alacaklardan Tahsilat	1.040.000,00.-	53.088,29.-	
09- Ret ve İadeler	-43.228,00.-	-34.413,79.-	
Genel Toplam	297.856.389,00.-	225.753.734,82.-	% 75,79

FİNANSMAN

2006 yılı

2006	BÜTÇE	GERÇEKLEŞME	GERÇEKLEŞME ORANI
2- Dış Borçlanma	46.691.689,77.-	-	
	-	-	
Genel Toplam	46.691.689,77.-	-	% 0

2007 yılı

2007	BÜTÇE	GERÇEKLEŞME	GERÇEKLEŞME ORANI
3- Likidite Amaçlı Tut. Nak. Mevd. ve Menkul Kıymetlerde Değişiklik	25.006.187,80.-	-	
4- Net Borçlanma	29.640.718,75.-	-	
Genel Toplam	54.646.906,55.-	-	% 0

2008 yılı

2008	BÜTÇE	GERÇEKLEŞME	GERÇEKLEŞME ORANI
1-İç Borçlanma	41.116.000,00.-	26.688.165,74.-	
1.8- Mali Kuruluşlardan Sağlanan Finansman	15.000.000,00.-	18.455.331,38.-	
1.8.2- İller Bankası	15.000.000,00.-	18.455.331,38.-	
1.8.2.1- Borçlanma	15.000.000,00.-	20.000.000,00.-	
1.8.2.2- Ödeme	-	-1.544.668,62.-	
1.9- Diğer Yükümlülükler	26.116.000,00.-	8.232.834,36.-	
1.9.9- Diğer	26.116.000,00.-	8.232.834,36.-	
1.9.9.1- Borçlanma	29.116.000,00.-	33.899.716,02.-	
1.9.9.2- Ödeme	-3.000.000,00.-	-25.666.881,66.-	
3- Likidite Amaçlı Tutulan Nakit, Mevduat ve Menkul Kıymetlerdeki Değişiklikler	10.000.000,00.-	-11.063.415,47.-	
3.2- Bankalar	10.000.000,00.-	-11.063.415,47.-	
3.2.1- Bankalar	10.000.000,00.-	-11.063.415,47.-	
3.2.1.1- Türk Lirası Cinsinden Banka Hesapları	10.000.000,00.-	-11.063.415,47.-	
Genel Toplam	51.116.000,00.-	15.624.750,27.-	%30,56

BÜTÇE GİDERLERİ

2006 yılı

2006	BÜTÇE	GERÇEKLEŞME	GERÇEKLEŞME ORANI
01- Personel Giderleri	44.322.841,27.-	41.315.953,79.-	
02- Sosyal Güvenlik Kurumuna Devlet Piri mi Giderleri	6.531.365,14.-	6.160.975,19.-	
03- Mal ve Hizmet Alım Giderleri	69.453.757,12.-	28.769.446,45.-	
04- Faiz Giderleri	5.050.883,15.-	1.434.528,18.-	
05- Cari Transferler	10.031.411,82.-	6.204.618,52.-	
06- Sermaye Giderleri	100.724.390,68.-	79.976.113,32.-	
07- Sermaye Transferleri	2.400.135,13.-	301.039,75.-	
08- Borç Verme	2,00.-	62.915,65.-	
09- Yedek Ödenek	30.174.566,87.-	(28.335.473,29.- YTL gider kalemlerine aktarılmıştır.	
Genel Toplam	268.689.353,18	164.225.590,85.-	%61

2007 yılı

2007	BÜTÇE	GERÇEKLEŞME	GERÇEKLEŞME ORANI
01- Personel Giderleri	60.869.501,17.-	44.609.693,18.-	
02- Sosyal Güvenlik Kurumuna Devlet Piri mi Giderleri	7.781.889,17.-	7.069.326,07.-	
03- Mal ve Hizmet Alım Giderleri	88.530.491,11.-	33.247.055,15.-	
04- Faiz Giderleri	2.631.814,78.-	9.182.354,73.-	
05- Cari Transferler	12.440.005,56.-	4.399.194,15.-	
06- Sermaye Giderleri	124.899.386,40.-	135.691.551,46.-	
07- Sermaye Transferleri	2.453.327,33.-	-	
08- Borç Verme	1,00.-	28.563,05.-	
09- Yedek Ödenek	20.734.195,96.-	(9.390.366,43.-YTL gider kalemlerine aktarılmıştır.)	
Genel Toplam	320.340.612,48.-	234.227.737,79.-	%73,11

2008 yılı

2008	BÜTÇE	GERÇEKLEŞME	GERÇEKLEŞME ORANI
01- Personel Giderleri	53.362.574,00.-	53.132.315,89.-	
02- Sosyal Güvenlik Kurumuna Devlet Primi Giderleri	8.768.160,00.-	9.415.387,31.-	
03- Mal ve Hizmet Alım Giderleri	81.324.205,00.-	50.330.857,21.-	
04- Faiz Giderleri	13.108.631,00.-	9.677.254,83.-	
05- Cari Transferler	23.826.747,00.-	28.681.287,62.-	
06- Sermaye Giderleri	136.656.269,00.-	151.901.417,61	
07- Sermaye Transferleri	3.154.484,00.-	-	
08- Borç Verme	1,00.-	-	
09- Yedek Ödenek	28.771.318,00.-	(26.885.121,84.- YTL gider kalemlerine aktarılmıştır.)	
Genel Toplam	348.972.389,00.-	303.138.520,47.-	% 86,86

Araç-Makine Parkı ve Teçhizat Durumu

2009 yılı Haziran sonu itibariyle Belediyemiz Araç-makine Parkı ve Teçhizat Durumu aşağıdadır.

Sıra No	Cinsi	Miktarı	Sıra No	Cinsi	Miktarı
1.	Telefon hattı	210	38.	Çöp Kamyonu	10
2.	Cep Telefonu	22	39.	Seyyar Tamir Aracı	2
3.	Cep telefonu hat	71	40.	Akaryakıt Tankeri	4
4.	Sabit telefon	787	41.	Asfalt Distribütörü	5
5.	Faks	19	42.	Damperli Kamyon	26
6.	Bilgisayar	359	43.	Kasalı Kamyon	4
7.	Yazıcı	241	44.	Arazöz	9
8.	Güç kaynağı	112	45.	İtfaiye Arazözü	10
9.	Tarayıcı	8	46.	Kurtarıcı	4
10.	Klima	233	47.	Tır Çekici	6
11.	Telsiz	234	48.	Açık Kasa Dorse	3
12.	Fotoğraf Makinesi	13	49.	Dozer Dorsesi	1
13.	Güvenlik kamerası	303	50.	Lovboy	1
14.	Kamera	5	51.	Kazıcı Ve Yükleyici	2
15.	Projeksiyon	7	52.	Silindir Dorsesi	2
16.	Televizyon	104	53.	Asfalt Tankeri	3
17.	Video	16	54.	Ekskavatör	1
18.	Müzik Aletleri	103	55.	Yol Yıkama Aracı	4
19.	Kesme Makinesi	5	56.	Traktör	4
20.	Zımpara Makinesi	5	57.	Kepçe Traktör	1
21.	Kaynak Makinesi	11	58.	Motosiklet	19
22.	Planye	4	59.	Lastikli Kepçe	5
23.	Motorlu Testere	6	60.	Dozer	4
24.	Şerit Testere	4	61.	Silindir	5
25.	Demir Testere	6	62.	Asfalt Finişeri	3
26.	Daiara Testere	1	63.	Seyyar Hava Kompresörü	5
27.	Hiti Matkap	4	64.	Kaldırıcı	4
28.	Spiral Taş Motoru	6	65.	Poclayn Kepçe	1
29.	El Bleyzeri	8	66.	Greyder	2
30.	Torna	3	67.	Kazıcı Beko	2
31.	Matkap	35	68.	Otoyol Midibüsü	22
32.	Jeneratör	10	69.	Yolcu Otobüsü	120
33.	Binek Otomobil	23	70.	Asfalt Serme ve Sıkıştırma	1
34.	Kamyonet	12	71.	Merdivenli İtfaiye Aracı	6
35.	Cenaze Aracı	10	72.	Atık Aracı	2
36.	Asfalt Freze Makinesi	1	73.	Sepetli Platform	1
37.	Minibüs	3	74.		

Gayrimenkul Envanter Durumu

Sıra No	Cinsi	Miktarı
1.	Ana hizmet binası (1.154.- m2 olup 3 katlıdır.)	1
2.	Hizmet Binaları (45.662.-m2 kapalı ve açık alanda; Fen İşleri, Proje İnşaat, Destek Hizmetleri, Makine İkmal, Sağlık Ve Sosyal Hizmetler, Haberleşme, Çevre Koruma ve Kontrol D.B.Marangozhane hizmet binaları yer almaktadır.)	7
3.	Yeni Hal Tesislerinde Belediye Mülkiyetindeki Dükkanlar	532
4.	Şehirlerarası otobüs terminali (50.524.-m2 alan içerisinde kurulmuştur. İçerisinde 80 adet işyeri ve 1 otel mevcuttur.)	1
5.	Kongre Merkezi (3.740.-m2 alan içerisinde kurulmuş olup; 49 yıllık intifa hakkı mevcuttur.)	1
6.	Macit Özcan Spor Kompleksi (76.505,71.-m2 alan içerisinde yer almakta olup; 49 yıllık intifa hakkı mevcuttur.)	1
7.	Katı Atık Depolama Tesisi (113.625.- m2 Çimsa A.Ş.'den kamulaştırılarak, 113.608.-m2 Tarsus Orman İşletmesinden 49 yıllığına intifa hakkı kurularak toplam 227.233.- m2 alan içerisine yer almaktadır.)	1
8.	Çavuşlu Parkı Spor Kompleksi ve Sosyal Tesisi (200.000.-m2'lik alan içerisinde kurulmuştur.)	1
9.	Kapalı ve Açık Otopark (4 adet kapalı, 10 adet açık otopark	14
10.	Deniz Park (akvaryum, dolfinaryum, dalgalı havuz, aquapark yapımı ve işletilmesi için 46.367,32.-m2 49 yıllığına arsa intifa hakkı kurulmuştur.)	1
11.	Yenişehir müfreze binası	1
12.	Halkkent ve Güneykent'te bulunan dükkanlar	54
13.	Ekmek fabrikası (8.609.-m2)	1
14.	Şehir Mezarlığı(325.864.-m2)	1
15.	Güneykent Mezarlığı(117.774.-m2)	1
16.	Çiftlik Mezarlığı(8.600.-m2)	1
17.	Dorukkent Mezarlığı (9.360.-m2)	1
18.	Mezitli Mezarlığı(52.538.-m2)	1
19.	Metropol Nikah Salonu(12.041.-m2 800/72.000.-)	1
20.	Nakliyeciler Sitesi (23.239.-m2'lik alan içerisinde bulunan işyerleri)	120
21.	Zafer Çarşısı (2.409,50.-m2'lik alan içerisinde bulunan işyerleri)	169
22.	Küçük Çarşı(1.732.- m2'lik alan içerisinde bulunan işyerleri)	53
23.	Asfalt şantiyesi (26.029.- m2'lik alan içerisinde yer almaktadır.)	1
24.	Merkez İtfaiye (1.506.- m2'lik alan içerisinde yer almaktadır.)	1
25.	Mezbahane	2
26.	Eski Fuar Alanı (105.805.-m2)	1
27.	Ulu Çarşı içerisinde bulunan işyerleri	77
28.	Akdeniz İtfaiye müfreze(11.693.-m2 alan içerisinde yer almaktadır)	1
29.	Akbelen'de bulunan işyerleri	6

3.1.5. YASAL YÜKÜMLÜLÜKLER VE MEVZUAT ANALİZİ

5393 Sayılı Belediye kanununun 14. maddesine göre belediyenin görev ve sorumlulukları;

‘Belediye, mahallî müşterek nitelikte olmak şartıyla;

- İmar, su ve kanalizasyon, ulaşım gibi kentsel alt yapı; coğrafi ve kent bilgi sistemleri; çevre ve çevre sağlığı, temizlik ve katı atık; zabıta, itfaiye, acil yardım, kurtarma ve ambulans; şehir içi trafik; defin ve mezarlıklar; ağaçlandırma, park ve yeşil alanlar; konut; kültür ve sanat, turizm ve tanıtım, gençlik ve spor; sosyal hizmet ve yardım, nikâh, meslek ve beceri kazandırma; ekonomi ve ticaretin geliştirilmesi hizmetlerini yapar veya yaptırır. Büyükşehir belediyeleri ile nüfusu 50.000’i geçen belediyeler, kadınlar ve çocuklar için koruma evleri açar.
- Devlete ait her derecedeki okul binalarının inşaatı ile bakım ve onarımını yapabilir veya yaptırabilir, her türlü araç, gereç ve malzeme ihtiyaçlarını karşılayabilir; sağlıkla ilgili her türlü tesisi açabilir ve işletebilir; kültür ve tabiat varlıkları ile tarihî dokunun ve kent tarihi bakımından önem taşıyan mekânların ve işlevlerinin korunmasını sağlayabilir; bu amaçla bakım ve onarımını yapabilir, korunması mümkün olmayanları aslına uygun olarak yeniden inşa edebilir. Gerektiğinde, öğrencilere, amatör spor kulüplerine malzeme verir ve gerekli desteği sağlar, her türlü amatör spor karşılaşmaları düzenler, yurt içi ve yurt dışı müsabakalarda üstün başarı gösteren veya derece alan sporculara belediye meclisi kararıyla ödül verebilir. Gıda bankacılığı yapabilir.

Hizmetlerin yerine getirilmesinde öncelik sırası, belediyenin malî durumu ve hizmetin ivediliği dikkate alınarak belirlenir.

Belediye hizmetleri, vatandaşlara en yakın yerlerde ve en uygun yöntemlerle sunulur. Hizmet sunumunda engelli, yaşlı, düşkün ve dar gelirliilerin durumuna uygun yöntemler uygulanır.

Belediyenin görev, sorumluluk ve yetki alanı belediye sınırlarını kapsar.

Belediye meclisinin kararı ile mücavir alanlara da belediye hizmetleri götürülebilir.

4562 sayılı Organize Sanayi Bölgeleri Kanunu hükümleri saklıdır.

Sivil hava ulaşımına açık havaalanları ile bu havaalanları bünyesinde yer alan tüm tesisler bu Kanunun kapsamı dışındadır.’denilerek belediyenin görev ve sorumlulukları belirtilmiştir.

5393 Sayılı Belediye kanununun 15. Maddesinde Belediyenin yetkileri ve imtiyazları şunlardır:

- Belde sakinlerinin mahallî müşterek nitelikteki ihtiyaçlarını karşılamak amacıyla her türlü faaliyet ve girişimde bulunmak.
- Kanunların belediyeye verdiği yetki çerçevesinde yönetmelik çıkarmak, belediye yasakları koymak ve uygulamak, kanunlarda belirtilen cezaları vermek.
- Gerçek ve tüzel kişilerin faaliyetleri ile ilgili olarak kanunlarda belirtilen izin veya ruhsatı vermek.
- Özel kanunları gereğince belediyeye ait vergi, resim, harç, katkı ve katılma paylarının tarh, tahakkuk ve tahsilini yapmak; vergi, resim ve harç dışındaki özel hukuk hükümlerine göre

tahsili gereken doğal gaz, su, atık su ve hizmet karşılığı alacakların tahsilini yapmak veya yaptırmak.

- Müktesep haklar saklı kalmak üzere; içme, kullanma ve endüstri suyu sağlamak; atık su ve yağmur suyunun uzaklaştırılmasını sağlamak; bunlar için gerekli tesisleri kurmak, kurdurmak, işletmek ve işlettirmek; kaynak sularını işletmek veya işlettirmek.
- Toplu taşıma yapmak; bu amaçla otobüs, deniz ve su ulaşım araçları, tünel, raylı sistem dâhil her türlü toplu taşıma sistemlerini kurmak, kurdurmak, işletmek ve işlettirmek.
- Katı atıkların toplanması, taşınması, ayrıştırılması, geri kazanımı, ortadan kaldırılması ve depolanması ile ilgili bütün hizmetleri yapmak ve yaptırmak.
- Mahallî müşterek nitelikteki hizmetlerin yerine getirilmesi amacıyla, belediye ve mücavir alan sınırları içerisinde taşınmaz almak, kamulaştırmak, satmak, kiralamak veya kiraya vermek, trampa etmek, tahsis etmek, bunlar üzerinde sınırlı aynî hak tesis etmek.
- Borç almak, bağış kabul etmek.
- Toptancı ve perakendeci hâlleri, otobüs terminali, fuar alanı, mezbaha, ilgili mevzuata göre yat limanı ve iskele kurmak, kurdurmak, işletmek, işlettirmek veya bu yerlerin gerçek ve tüzel kişilerce açılmasına izin vermek.
- Vergi, resim ve harçlar dışında kalan dava konusu uyuşmazlıkların anlaşmayla tasfiyesine karar vermek.
- Gayrisihhî müesseseler ile umuma açık istirahat ve eğlence yerlerini ruhsatlandırmak ve denetlemek.
- Beldede ekonomi ve ticaretin geliştirilmesi ve kayıt altına alınması amacıyla izinsiz satış yapan seyyar satıcıları faaliyetten men etmek, izinsiz satış yapan seyyar satıcıların faaliyetten men edilmesi sonucu, cezası ödenmeyerek iki gün içinde geri alınmayan gıda maddelerini gıda bankalarına, cezası ödenmeyerek otuz gün içinde geri alınmayan gıda dışı malları yoksullara vermek.
- Reklam panoları ve tanıtıcı tabelalar konusunda standartlar getirmek.
- Gayrisihhî işyerlerini, eğlence yerlerini, halk sağlığına ve çevreye etkisi olan diğer işyerlerini kentin belirli yerlerinde toplamak; hafriyat toprağı ve moloz döküm alanlarını; sıvılaştırılmış petrol gazı (LPG) depolama sahalarını; inşaat malzemeleri, odun, kömür ve hurda depolama alanları ve satış yerlerini belirlemek; bu alan ve yerler ile taşımalarda çevre kirliliğı oluşmaması için gereken tedbirleri almak.
- Kara, deniz, su ve demiryolu üzerinde işletilen her türlü servis ve toplu taşıma araçları ile taksi sayılarını, bilet ücret ve tarifelerini, zaman ve güzergâhlarını belirlemek; durak yerleri ile karayolu, yol, cadde, sokak, meydan ve benzeri yerler üzerinde araç park yerlerini tespit etmek ve işletmek, işlettirmek veya kiraya vermek; kanunların belediyelere verdiği trafik düzenlemesinin gerektirdiğı bütün işleri yürütmek.

- (l) bendinde belirtilen gayrisihhî müesseselerden birinci sınıf olanların ruhsatlandırılması ve denetlenmesi, büyükşehir ve il merkez belediyeleri dışındaki yerlerde il özel idaresi tarafından yapılır.

Belediye, (e), (f) ve (g) bentlerinde belirtilen hizmetleri Danıştay'ın görüşü ve İçişleri Bakanlığının kararıyla süresi kırk dokuz yılı geçmemek üzere imtiyaz yoluyla devredebilir; toplu taşıma hizmetlerini imtiyaz veya tekel oluşturmayacak şekilde ruhsat vermek suretiyle yerine getirebileceği gibi toplu taşıma hatlarını kiraya verme veya 67 inci maddedeki esaslara göre hizmet satın alma yoluyla yerine getirebilir.

İl sınırları içinde büyükşehir belediyeleri, belediye ve mücavir alan sınırları içinde il belediyeleri ile nüfusu 10.000'i geçen belediyeler, meclis kararıyla; turizm, sağlık, sanayi ve ticaret yatırımlarının ve eğitim kurumlarının su, termal su, kanalizasyon, doğal gaz, yol ve aydınlatma gibi alt yapı çalışmalarını faiz almaksızın on yıla kadar geri ödemeli veya ücretsiz olarak yapabilir veya yaptırabilir, bunun karşılığında yapılan tesislere ortak olabilir; sağlık, eğitim, sosyal hizmet ve turizmi geliştirecek projelere İçişleri Bakanlığının onayı ile ücretsiz veya düşük bir bedelle amacı dışında kullanılmamak kaydıyla arsa tahsis edebilir.

Belediye, belde sakinlerinin belediye hizmetleriyle ilgili görüş ve düşüncelerini tespit etmek amacıyla kamuoyu yoklaması ve araştırması yapabilir.

Belediye mallarına karşı suç işleyenler Devlet malına karşı suç işlemiş sayılır. 2886 sayılı Devlet İhale Kanununun 75 inci maddesi hükümleri belediye taşınmazları hakkında da uygulanır.

Belediyenin proje karşılığı borçlanma yoluyla elde ettiği gelirleri, şartlı bağışlar ve kamu hizmetlerinde fiilen kullanılan malları ile belediye tarafından tahsil edilen vergi, resim ve harç gelirleri haczedilemez.'denilerek belediyenin yetki ve imtiyazları belirtilmiştir.

5216 sayılı Büyükşehir Belediyesi Kanununun 7. Maddesinde; Büyükşehir Belediyelerinin görev, yetki ve sorumlulukları düzenlenmiştir. Büyükşehir Belediyelerine 5216 sayılı Büyükşehir Belediyesi Kanununun 7. maddesiyle verilen görev, yetki ve sorumluluklar aşağıda sunulmuştur:

- İlçe ve ilk kademe belediyelerinin görüşlerini alarak Büyükşehir belediyesinin stratejik plânını, yıllık hedeflerini, yatırım programlarını ve bunlara uygun olarak bütçesini hazırlamak.
- Çevre düzeni plânına uygun olmak kaydıyla, Büyükşehir belediye ve mücavir alan sınırları içinde 1/5.000 ile 1/25.000 arasındaki her ölçekte nazım imar plânını yapmak, yaptırmak ve onaylayarak uygulamak; Büyükşehir içindeki belediyelerin nazım plâna uygun olarak hazırlayacakları uygulama imar plânlarını, bu plânlarda yapılacak değişiklikleri, parselasyon plânlarını ve imar ıslah plânlarını aynen veya değiştirerek onaylamak ve uygulanmasını denetlemek; nazım imar plânının yürürlüğe girdiği tarihten itibaren bir yıl içinde uygulama imar plânlarını ve parselasyon plânlarını yapmayan ilçe ve ilk kademe belediyelerinin uygulama imar plânlarını ve parselasyon plânlarını yapmak veya yaptırmak.
- Kanunlarla Büyükşehir Belediyesine verilmiş görev ve hizmetlerin gerektirdiği proje, yapım, bakım ve onarım işleriyle ilgili her ölçekteki imar plânlarını, parselasyon plânlarını ve her

türlü imar uygulamasını yapmak ve ruhsatlandırmak, 20.7.1966 tarihli ve 775 sayılı Gecekondu Kanununda belediyelere verilen yetkileri kullanmak.

- Büyükşehir Belediyesi tarafından yapılan veya işletilen alanlardaki işyerlerine Büyükşehir belediyesinin sorumluluğunda bulunan alanlarda işletilecek yerlere ruhsat vermek ve denetlemek.
- 5393 sayılı Belediye Kanununun 69 ve 73 üncü maddelerindeki yetkileri kullanmak.
- Büyükşehir ulaşım ana plânını yapmak veya yaptırmak ve uygulamak; ulaşım ve toplu taşıma hizmetlerini plânlamak ve koordinasyonu sağlamak; kara, deniz, su ve demiryolu üzerinde işletilen her türlü servis ve toplu taşıma araçları ile taksi sayılarını, bilet ücret ve tarifelerini, zaman ve güzergâhlarını belirlemek; durak yerleri ile karayolu, yol, cadde, sokak, meydan ve benzeri yerler üzerinde araç park yerlerini tespit etmek ve işletmek, işlettiirmek veya kiraya vermek; Kanunların belediyelere verdiği trafik düzenlemesinin gerektirdiği bütün işleri yürütmek.
- Büyükşehir belediyesinin yetki alanındaki meydan, bulvar, cadde ve ana yolları yapmak, yaptırmak, bakım ve onarımını sağlamak, kentsel tasarım projelerine uygun olarak bu yerlere cephesi bulunan yapılara ilişkin yükümlülükler koymak; ilân ve reklam asılacak yerleri ve bunların şekil ve ebadını belirlemek; meydan, bulvar, cadde, yol ve sokak ad ve numaraları ile bunlar üzerindeki binalara numara verilmesi işlerini gerçekleştirmek.
- Coğrafi ve kent bilgi sistemlerini kurmak.
- Sürdürülebilir kalkınma ilkesine uygun olarak çevrenin, tarım alanlarının ve su havzalarının korunmasını sağlamak; ağaçlandırma yapmak; gayrisihhî işyerlerini, eğlence yerlerini, halk sağlığına ve çevreye etkisi olan diğer işyerlerini kentin belirli yerlerinde toplamak; inşaat malzemeleri, hurda depolama alanları ve satış yerlerini, hafriyat toprağı, moloz, kum ve çakıl depolama alanlarını, odun ve kömür satış ve depolama sahalarını belirlemek, bunların taşınmasında çevre kirliliğine meydan vermeyecek tedbirler almak; Büyükşehir katı atık yönetim plânını yapmak, yaptırmak; katı atıkların kaynakta toplanması ve aktarma istasyonuna kadar taşınması hariç katı atıkların ve hafriyatın yeniden değerlendirilmesi, depolanması ve bertaraf edilmesine ilişkin hizmetleri yerine getirmek, bu amaçla tesisler kurmak, kurdurmak, işletmek veya işlettiirmek; sanayi ve tıbbî atıklara ilişkin hizmetleri yürütmek, bunun için gerekli tesisleri kurmak, kurdurmak, işletmek veya işlettiirmek; deniz araçlarının atıklarını toplamak, toplatmak, arıtmak ve bununla ilgili gerekli düzenlemeleri yapmak.
- Gıda ile ilgili olanlar dâhil birinci sınıf gayrisihhî müesseseleri ruhsatlandırmak ve denetlemek, yiyecek ve içecek maddelerinin tahlillerini yapmak üzere laboratuvarlar kurmak ve işletmek.
- Büyükşehir Belediyesinin yetkili olduğu veya işlettiği alanlarda zabıta hizmetlerini yerine

getirmek.

- Yolcu ve yük terminalleri, kapalı ve açık otoparklar yapmak, yaptırmak, işletmek, işlettirmek veya ruhsat vermek.
- Büyükşehir'in bütünlüğüne hizmet eden sosyal donatılar, bölge parkları, hayvanat bahçeleri, hayvan barınakları, kütüphane, müze, spor, dinlence, eğlence ve benzeri yerleri yapmak, yaptırmak, işletmek veya işlettirmek; gerektiğinde amatör spor kulüplerine malzeme vermek ve gerekli desteği sağlamak, amatör takımlar arasında spor müsabakaları düzenlemek, yurt içi ve yurt dışı müsabakalarda üstün başarı gösteren veya derece alan sporculara belediye meclis kararıyla ödül vermek.
- Gerektiğinde sağlık, eğitim ve kültür hizmetleri için bina ve tesisler yapmak, kamu kurum ve kuruluşlarına ait bu hizmetlerle ilgili bina ve tesislerin her türlü bakımını, onarımını yapmak ve gerekli malzeme desteğini sağlamak.
- Kültür ve tabiat varlıkları ile tarihî dokunun ve kent tarihi bakımından önem taşıyan mekânların ve işlevlerinin korunmasını sağlamak, bu amaçla bakım ve onarımını yapmak, korunması mümkün olmayanları aslına uygun olarak yeniden inşa etmek.
- Büyükşehir içindeki toplu taşıma hizmetlerini yürütmek ve bu amaçla gerekli tesisleri kurmak, kurdurmak, işletmek veya işlettirmek, Büyükşehir sınırları içindeki kara ve denizde taksi ve servis araçları dahil toplu taşıma araçlarına ruhsat vermek.
- Su ve kanalizasyon hizmetlerini yürütmek, bunun için gerekli baraj ve diğer tesisleri kurmak, kurdurmak ve işletmek; derelerin ıslahını yapmak; kaynak suyu veya arıtma sonunda üretilen suları pazarlamak.
- Mezarlık alanlarını tespit etmek, mezarlıklar tesis etmek, işletmek, işlettirmek, defin ile ilgili hizmetleri yürütmek.
- Her çeşit toptancı hallerini ve mezbahaları yapmak, yaptırmak, işletmek veya işlettirmek, imar plânında gösterilen yerlerde yapılacak olan özel hal ve mezbahaları ruhsatlandırmak ve denetlemek.
- İl düzeyinde yapılan plânlara uygun olarak, doğal afetlerle ilgili plânlamaları ve diğer hazırlıkları Büyükşehir ölçeğinde yapmak; gerektiğinde diğer afet bölgelerine araç, gereç ve malzeme desteği vermek; itfaiye ve acil yardım hizmetlerini yürütmek; patlayıcı ve yanıcı madde üretim ve depolama yerlerini tespit etmek, konut, işyeri, eğlence yeri, fabrika ve sanayi kuruluşları ile kamu kuruluşlarını yangına ve diğer afetlere karşı alınacak önlemler yönünden denetlemek, bu konuda mevzuatın gerektirdiği izin ve ruhsatları vermek.
- Sağlık merkezleri, hastaneler, gezici sağlık üniteleri ile yetişkinler, yaşlılar, engelliler, kadınlar, gençler ve çocuklara yönelik her türlü sosyal ve kültürel hizmetleri yürütmek, geliştirmek ve bu amaçla sosyal tesisler kurmak, meslek ve beceri kazandırma kursları açmak, işletmek veya işlettirmek, bu hizmetleri yürütürken üniversiteler, yüksek okullar, meslek liseleri, kamu kuruluşları ve sivil toplum örgütleri ile işbirliği yapmak.

- Merkezî ısıtma sistemleri kurmak, kurdurmak, işletmek veya işlettirmek.
- Afet riski taşıyan veya can ve mal güvenliği açısından tehlike oluşturan binaları insandan tahliye etmek ve yıkmak.

Görev, yetki ve sorumlulukları 5216 sayılı Büyükşehir belediyesi Kanunuyla verilmiştir. Büyükşehir Belediyesi'nin kuruluşu ve faaliyetleri ile ilgili kanun, listesi Ek 3'de verilmektedir.

EK 3-Mevzuat Listesi

Mevzuat No	Mevzuatın Adı
2709	Türkiye Cumhuriyeti anayasası
5216	Büyükşehir Belediye Kanunu
5393	Belediye Kanunu
5747	Büyükşehir Belediyesi Sınırları İçerisinde İlçe Kurulması ve Bazı Kanunlarda Değişiklik Yapılması Hakkında Kanunu
552	Yaş Sebze ve Meyve Ticaretinin Düzenlenmesi ve Toptancı Halleri Hakkında Kanun Hükmünde Kararname
2560	İstanbul Su ve Kanalizasyon İdaresi Genel Müdürlüğü Kuruluş ve Görevleri Hakkında Kanun
4734	Kamu İhale Kanunu
4735	Kamu İhaleleri Sözleşmeleri Kanunu
2886	Devlet İhale Kanunu
5018	Kamu Mali Yönetimi ve Kontrol Kanunu
2942	Kamulaştırma Kanunu
2464	Belediye Gelirleri Kanunu
4857	İş Kanunu
657	Devlet Memurları Kanunu
3194	İmar Kanunu
1608	Umuru Belediyeye Müteallik Ahkâmı Cezaiye Hakkında 16 Nisan 1340 Tarih ve 486 Numaralı Kanunun Bazı Maddelerini Muadil Kanun
2863	Kültür ve Tabiat Varlıklarını Koruma Kanunu
1593	Umumi Hıfzısıhha Kanunu
2872	Çevre Kanunu
5326	Kabahatler Kanunu
4759	İller Bankası Kanunu
5779	İl Özel İdarelerine ve Belediyelere Genel Bütçe Vergi Gelirlerinden Pay Verilmesi Hakkında Kanun
6245	Harcırah Kanunu
2918	Karayolları Trafik Kanunu
237	Taşıt Kanunu
5035	Bazı Kanunlarda Değişiklik Yapılması Hakkında Kanun
3516	Ölçüler ve Ayar Kanunu
765	Türk Ceza Kanunu
488	Damga Vergisi Kanunu
3285	Hayvan Sağlığı ve Zabıtası Kanunu
818	Borçlar Kanunu

2004	İcra İflas Kanunu
3621	Kıyı Kanunu
4982	Bilgi Edinme Hakkı Kanunu
193	Gelir Vergisi Kanunu
213	Vergi Usul Kanunu
5422	Kurumlar Vergisi Kanunu
3291	Özelleştirme Kanunu
03065	Katma Değer Vergisi Kanunu
5199	Hayvanları Koruma Kanunu
4447	İşsizlik Sigortası Kanunu
5510	Sosyal Sigortalar ve Genel Sağlık Sigortası Kanunu
5281	Vergi Kanunlarının Yeni Türk Lirasına Uyumu ile Bazı Kanunlarda Değişiklik Yapılması Hakkında Kanun
4483	Memurlar ve Diğer Kamu Görevlilerinin Yargılanması Hakkında Kanun
3065	Katma değer Vergisi Kanunu
3071	Dilekçe Hakkının Kullanılmasına dair Kanun
775	Gecekondu Kanunu
394	Hafta Tatili Hakkında Kanun
	Merkezi Yönetim Bütçe Kanunları
506	SSK Kanunu
4749	Kamu Finansmanı ve Borç Yönetiminin Düzenlenmesi Hakkında Kanun
4751	Vergi Usul Kanunu, Emlak Vergisi Kanunu ve Harçlar Kanununda Değişiklik Yapılmasına İlişkin Kanun
6183	Amme Alacaklarının Tahsil Usulü Hakkında Kanun
3095	Kanuni Faiz ve Temerrüt Faizine İlişkin Kanun
831	Sular Hakkında Kanun
832	Sayıştay Kanunu
1319	Emlak Vergisi Kanunu
5253	Dernekler Kanunu
2429	Ulusal Bayram ve Genel Tatiller Hakkında Kanun
5355	Mahalli İdare Birlikleri Kanunu
5366	Yıpranan Tarihi ve Kültürel Taşınmaz Varlıkların Yenilenerek Korunması ve Yaşatılarak Kullanılması Hakkında Kanun
6831	Orman Kanunu
37	Belediye Opera ve Tiyatroları Sanatkar, Müttehassıs, Hizmetli ve Staj Yerlerine verilecek Ücretler Hakkındaki Kanun
2575-	Danıştay Kanunu
3472	Devlet Memurları ile Diğer Kamu Görevlilerinin Aylıklarının Ödeme Zamanının Değiştirilmesine Dair 09/09/1987 tarih 289 Sayılı Kanun
4646	Doğal Gaz Piyasası Kanunu
5846	Fikir ve Sanat Eserleri Kanunu
6570	Gayrimenkul Kiraları Hakkındaki Kanun
492	Harçlar Kanunu

1086	Hukuk Usulü Mahkemeler Kanunu
2577	İdari Yargılama Usulü Kanunu
5302	İl Özel İdaresi Kanunu
3572	İşyeri Açma ve Çalışma Ruhsatlarına Dair Kanun Hükmünde Kararnamenin Değiştirilerek Kabulüne Dair Kanun
4688	Kamu Görevlileri Sendikaları Kanunu
634	Kat Mülkiyeti Kanunu
3628	Mal Bildiriminde Bulunulması,Rüşvet ve Yolsuzluklarla Mücadelesi Kanunu
4342	Mera Kanunu
3998	Mezarlıkların Korunması Hakkındaki Kanun
5015	Petrol Piyasası Kanunu
3359	Sağlık Hizmetleri Temel Kanunu
2831	Sendikalar Kanunu
5307	Sıvılaştırılmış Petrol Gazları(LPG)Piyasası Kanunu ve Elektrik Piyasası Kanununda Değişiklik Yapılmasına Dair Kanun
5502	Sosyal Güvenlik Kurumu Kanunu
1136	Avukatlık Kanunu
2644	Tapu Kanunu
4373	Taşkın Sulara ve Su Baskınlarına Karşı Koruma Kanunu
2985	Toplu Konut Kanunu
4721	Türk Medeni Kanunu
6762	Türk Ticaret Kanunu
4708	Yapı Denetimi Hakkında Kanun
2797	Yargıtay Kanunu
7201	Tebliğat kanunu
7126	Sivil Savunma kanunu
3213	Maden Kanunu
4109	Asker ailelerinden muhtaç olanlara yardım hakkında yardım
5188	Özel güvenlik Hizmetlerine dair Kanun
5070	Elektronik imza kanunu
5442	İl idaresi kanunu
5176	Kamu görevlileri etik kurulu kurulması ve bazı kanunlarda değişiklik yapılması hakkında kanun
195	Basın ilan kurumu teşkiline dair kanun

3.1.6. MERSİN BÜYÜKŞEHİR BELEDİYESİ ANA FAALİYET ALANI-ÜRÜN HİZMET LİSTESİ

1. Ulaşım hizmetleri
 - a. Ulaşım planı yapmak
 - b. Şehir içi otobüs toplu taşıma
 - c. Otogar
 - d. Otopark hizmetleri ve ruhsat hizmetleri
 - e. Toplu taşıma araçları, servis araçları ve taksilerin koordinasyonu ile denetimi ve ruhsatlandırılması
 - f. Trafik işaretleme ve levhaları ile sinyalizasyon hizmetleri
 - g. Trafik güvenliğini sağlayıcı her türlü hizmet
2. Çevre koruma ve kontrol hizmetleri
 - a. Atık yönetimi ve kontrolü
 - b. Haşerelerle mücadele hizmeti
 - c. GSM ruhsatı vermek ve denetlemek
 - d. Gürültü kontrolü
 - e. Hava kalitesi kontrolü
 - f. Yat limanı ve deniz denetim hizmetleri
3. Basın yayın ve halkla ilişkiler
 - a. Kültür sanat hizmetleri
 1. Belediye Konservatuarı
 2. Belediye tiyatrosu
 3. Belediye bandosu
 4. Halk oyunları
 5. Fuar ve festivaller
 6. Kültür ve sanat etkinlikleri
 7. Kardeş şehir ilişkileri
 - b. Bilgi edinme hizmetleri
 - c. İstek ve şikayetlerin takibi
 - d. Belediye hizmetlerinin tanıtımı
4. İmar ve şehircilik hizmetleri
 - a. İmar hizmetleri
 - b. İmar planlama ve nazım plan hizmetleri
 - c. Ruhsat hizmetleri
 - d. Yapı denetim hizmetleri
 - e. Harita hizmetleri
 - f. Zemin İnceleme ve laboratuvar araştırma hizmetleri
 - g. Kültür ve tabiat varlıklarını koruma uygulama ve denetim hizmetleri
 - h. Numarataj Hizmetleri
5. Yapım hizmetleri
 - a. Kaldırım ve Yol yapımları
 - b. Proje yapımları
 - c. Yağmur suyu drenaj yapım hizmetleri
 - d. Asfalt üretim ve yol kaplaması
 - e. Açık ve kapalı otopark yapımı
 - f. Alt ve üst geçit ve köprü yapımı
 - g. Park bahçe, oyun ve spor alanları yapımı

- h. Aqua park ve akvaryum yapımı
- i. Spor tesisleri yapımı
- j. Dinlenme ve eğlence alanları yapımı
- k. Sosyal ve kültürel yapılar
- l. Aydınlatma
- m. Alt yapı koordinasyon hizmetleri
6. Spor Kompleksi ve Kongre Sarayı İşletme Hizmetleri
7. Sportif hizmetler
 - a. Amatör spor kulüplerine ayni yardım
 - b. Engelli Sporculara ayni yardım
8. Park bahçe hizmetleri
 - a. Park bahçe, oyun alanları ve refüj bakımları
 - b. Şehir içi peyzaj çalışmaları
 - c. Çevre düzenlenmesi
9. Sosyal hizmetler
 - a. İftar çadırı
 - b. Gıda yardımı
 - c. Toplu nikah
 - d. Sünnet şöleni
 - e. Ucuz ekmek
 - f. Engellilere yönelik destek yardımları ve çalışmalar
 - g. Eğitim ve kırtasiye yardımı
 - h. Doğal afet yardımları
10. Sağlık hizmetleri
 - a. Hayvan barınağında bulunan hayvanların bakımı
 - b. Mezarlık ve cenaze hizmetleri
 - c. Kurum içi sağlık hizmetleri
 - d. Gıda denetimi
 - e. Hayvan ve hayvansal gıda maddeleri naklinde menşei belgesi verilmesi
11. Hal hizmetleri
12. İtfaiye hizmetleri
 - a. Yangına müdahale ve söndürme
 - b. Yangın önleme
 - c. Kaza ve afetlere müdahale
13. Zabıta hizmetleri
 - a. Zabıta hizmetlerinin yürütülmesi
 - b. İşyeri açma ve çalışma ruhsat hizmetleri
 - c. Denetim Hizmetleri
14. Sivil savunma hizmetleri
15. Ölçü ve tartı aletlerini denetim ve muayene hizmetleri

TABLO-2-MERSİN BÜYÜKŞEİHR BELEDİYESİ PAYDAŞ-ÜRÜN/ HİZMET MATRİKSİ

Ürün Hizmetler	1-ULAŞIM HİZMETLERİ							2-ÇEVRE KORUMA VE KONTROL HİZMETLERİ						3-BASIN YAYIN VE HALKLA İLİŞKİLER HİZMETLERİ										
	Ulaşım planı yapmak	Şehir içi toplu taşıma	Otogar Hizmetleri	Otopark hizmetleri	Ulaşım koordinasyon	Trafik İşaret, levha ile sinyalizasyon hiz.	Trafik güvenliği hiz.	Atık Yönetimi ve kontrolü	Haşereyle mücadele	GSM ruhsatı vermek ve denetlemek	Gürültü kontrolü	Hava kalitesi kontrolü	Yat limanı ve deniz denetim hizmetleri	Belediye Konservatuvarı	Belediye tiyatrosu	Kongre ve sergi hizmetleri	Belediye bandosu	Halk oyunları	Fuar ve festivaller	Kültür ve sanat etkinlikleri	Kardeş şehir ilişkileri	Bilgi edinme hizmetleri	İstek ve Şikayetlerin takibi	Belediye Hizmetleri. tanıtımı
Paydaşlar																								
Valilik-Özel İdare	✓	✓		✓	✓	✓	✓	✓	✓		✓	✓	✓	✓	✓	✓	✓	✓	✓	✓		✓	✓	✓
Mersin Üniversitesi	✓	✓	✓	✓	✓	✓	✓	✓	✓		✓	✓		✓	✓	✓	✓	✓	✓	✓		✓	✓	✓
Belediye Bağlı Kuruluş ve Şirketleri	✓	✓	✓	✓	✓	✓	✓	✓	✓		✓	✓		✓	✓	✓	✓	✓	✓	✓		✓	✓	✓
Bağlı İlçe Belediyeleri	✓	✓	✓	✓	✓	✓	✓	✓	✓		✓	✓		✓	✓	✓	✓	✓	✓	✓		✓	✓	✓
Kaymakamlıklar	✓	✓	✓	✓	✓	✓	✓	✓	✓		✓	✓		✓	✓	✓	✓	✓	✓	✓		✓	✓	✓
Kamu Kurum ve Kuruluşları	✓	✓	✓	✓	✓	✓	✓	✓	✓		✓	✓		✓	✓	✓	✓	✓	✓	✓		✓	✓	✓
Kamu Kurumu Nit.Meslek Kuruluşları	✓	✓	✓	✓	✓	✓	✓	✓	✓		✓	✓		✓	✓	✓	✓	✓	✓	✓		✓	✓	✓
Muhtarlıklar	✓	✓	✓	✓	✓	✓	✓	✓	✓		✓	✓			✓		✓	✓				✓	✓	✓
Belediye Sendikaları	✓	✓	✓	✓	✓	✓	✓	✓	✓		✓	✓			✓		✓					✓	✓	✓
Sivil Toplum Kuruluşları	✓	✓	✓	✓	✓	✓	✓	✓	✓		✓	✓			✓	✓	✓	✓	✓	✓		✓	✓	✓
Vatandaşlar	✓	✓	✓	✓	✓	✓	✓	✓	✓		✓	✓	✓	✓	✓	✓	✓	✓	✓	✓		✓	✓	✓
Yatırımcılar	✓	✓	✓	✓	✓	✓	✓	✓	✓	✓	✓	✓					✓					✓	✓	✓
Yerli ve Yabancı Turistler	✓	✓	✓	✓	✓	✓	✓	✓	✓		✓	✓	✓	✓	✓	✓	✓	✓	✓	✓		✓	✓	✓
TSK	✓	✓	✓	✓	✓	✓	✓	✓	✓		✓	✓										✓	✓	✓
Kardeş Şehirler		✓																	✓	✓	✓			✓
Medya	✓	✓	✓	✓	✓	✓	✓	✓	✓		✓	✓		✓	✓	✓	✓	✓	✓	✓		✓	✓	✓

TABLO-2-MERSİN BÜYÜKŞEHİR BELEDİYESİ PAYDAŞ-ÜRÜN/ HİZMET MATRİKSİ

Ürün Hizmetler	4-İMAR VE ŞEHİRCİLİK HİZMETLERİ								5- YAPIM HİZMETLERİ											6-SPORTİF HİZMETLER		7-PARK BAHÇE HİZMETLERİ				
	İmar planlama nazım plan hizmetleri	Ruhsat hizmetleri	Yapı denetim hizmetleri	Harita hizmetleri	İmar Hizmet	Kültür ve tabiat varlıklarını koruma	Zemin İnceleme ve laboratuvar araştırma	Numarataj hizmetleri	Kaldırım ve Yol yapımları	Yağmur suyu drenaj yapım hizmetleri	Asfalt üretim ve yol kaplaması	Açık ve kapalı otopark yapımı	Alt, üst geçit ve köprü yapımı	Park bahçe, oyun ve spor alanları yapımı	Aqua park ve akvaryum yapımı	Spor tesisleri yapımı	Dinlenme ve eğlence alanları yapımı	Sosyal ve kültürel yapılar	Aydınlatma	Alt yapı koordinasyon hizmet	Amatör spor kulüplerine aynı yar.	Engelli Sporculara aynı yardım	Park bahçe, oyun alanları ve refüj bak.	Şehir içi peyzaj çalışmaları	Çevre düzenlenmesi	
Paydaşlar																										
Valilik-Özel İdare	✓	✓	✓	✓	✓	✓		✓	✓	✓	✓	✓	✓	✓	✓	✓	✓	✓	✓	✓	✓	✓	✓	✓	✓	✓
Mersin Üniversitesi	✓		✓	✓	✓																					
Belediye Kuruluş ve Şirketleri	✓	✓	✓	✓	✓			✓	✓	✓	✓	✓	✓	✓	✓	✓	✓	✓	✓							
Bağlı İlçe Belediyeleri	✓	✓	✓	✓	✓	✓	✓	✓	✓	✓	✓	✓	✓	✓	✓	✓	✓	✓	✓	✓			✓	✓	✓	✓
Kaymakamlıklar	✓			✓	✓	✓		✓	✓	✓	✓	✓	✓	✓	✓	✓	✓	✓	✓				✓	✓	✓	✓
Kamu Kurum ve Kuruluşları	✓	✓	✓	✓	✓	✓		✓	✓	✓	✓	✓	✓	✓	✓	✓	✓	✓	✓							
Kamu Kurumu Nit.Meslek Kuruluşları	✓	✓	✓	✓	✓	✓		✓	✓	✓	✓	✓	✓	✓	✓	✓	✓	✓	✓	✓	✓		✓	✓	✓	✓
Muhtarlıklar	✓	✓	✓	✓	✓	✓		✓	✓	✓	✓	✓	✓	✓	✓	✓	✓	✓	✓	✓	✓		✓	✓	✓	✓
Belediye Sendikaları									✓																	
Sivil Toplum Kuruluşları	✓	✓	✓	✓	✓	✓		✓	✓												✓	✓				
Vatandaşlar	✓	✓	✓	✓	✓	✓	✓	✓	✓	✓	✓	✓	✓	✓	✓	✓	✓	✓	✓	✓			✓	✓	✓	✓
Yatırımcılar	✓	✓		✓	✓			✓	✓	✓	✓	✓						✓								
Yerli ve Yabancı Turistler								✓			✓	✓	✓	✓	✓	✓	✓	✓				✓	✓	✓	✓	✓
TSK	✓		✓	✓				✓																		
Kardeş Şehirler																										
Medya																		✓								

TABLO-2-MERSİN BÜYÜKŞEHİR BELEDİYESİ PAYDAŞ-ÜRÜN/ HİZMET MATRİKSİ

Ürün Hizmetler	8-Spor Kompleksi ve Kongre Sarayı İşletme Hizmetleri	9-SOSYAL HİZMETLER								10-SAĞLIK HİZMETLERİ					11-Hal hizmetleri	12-İTFAİYE HİZMETLERİ			13-ZABITA HİZMETLERİ			14- Sivil savunma hizmetleri	15- Ölçü ve tartı aletlerini denetim ve muayene hizmetleri	
		İftar çadırı hizmetleri	Gıda yardımı hiz.	Toplu nikah hiz.	Sünnet şöleni	Ucuz ekmek	Engellilere yönelik destek yardımları	Eğitim ve kırtasiye yardımı	Doğal afet yardımları	Hayvan barınağında bulunan hayvan.bak.	Mezarlık ve cenaze hizmetleri	Kurum içi sağlık hizmetleri	Gıda denetimi	Hayvan, hayvansal gıda m. nak. menşei		Yangın önleme hizmetleri	Yangına müdahale ve söndürme	Kaza ve afetlere müdahale	Zabita hizmetlerinin yürütülmesi	İşyeri açma ve çalışma ruhsat hiz.	Denetim Hizmetleri			
Paydaşlar																								
Valilik-Özel İdare	✓														✓	✓	✓	✓	✓	✓	✓	✓		✓
Mersin Üniversitesi															✓	✓	✓							
Belediye Kuruluş ve Şirketleri												✓			✓	✓	✓	✓	✓	✓	✓	✓	✓	
Bağlı İlçe Belediyeleri															✓	✓	✓	✓	✓	✓	✓	✓	✓	
Kaymakamlıklar															✓	✓	✓	✓	✓	✓	✓	✓	✓	
Kamu Kurum ve Kuruluşları															✓	✓	✓	✓			✓		✓	
Kamu Kurumu Nit.Meslek Kuruluşları															✓	✓	✓	✓	✓	✓	✓	✓	✓	
Muhtarlıklar															✓	✓	✓	✓	✓	✓	✓	✓	✓	
Belediye Sendikaları															✓	✓	✓							
Sivil Toplum Kuruluşları															✓	✓	✓	✓					✓	
Vatandaşlar	✓	✓	✓	✓	✓	✓	✓	✓	✓	✓	✓	✓	✓	✓	✓	✓	✓	✓	✓	✓	✓	✓	✓	✓
Yatırımcılar													✓	✓	✓	✓	✓		✓	✓				
Yerli ve Yabancı Turistler																✓								
TSK															✓	✓	✓						✓	
Kardeş Şehirler																								

3.2. PAYDAŞ ANALİZİ

Mersin Büyükşehir Belediyesi'nin paydaşları Stratejik Planlama Ekibi ve belediyenin orta kademe yöneticileri tarafından belirlenmiş ve belediye üst yönetiminin onayına sunulmuştur. Üst yönetimin katkılarıyla en son halini alan paydaş listesi ve ilişkiler tablosu aşağıda verilmiştir.

Tablo 3. Mersin Büyükşehir Belediyesi Paydaşları

Paydaşlar	Lider	Çalışan	Müşteri	Temel Ortak	Stratejik Ortak	Tedarikçi
Belediye Başkanı	✓					
Belediye Personeli	○	✓				
Belediye Meclis Üyeleri	✓					
Valilik-Özel İdare			✓	✓	○	
Mersin Üniversitesi			✓		○	○
Belediye Bağlı Kuruluş ve Şirketleri			✓	✓	○	○
Bağlı İlçe Belediyeleri			✓	✓	○	
Kaymakamlıklar			✓	✓	○	
Kamu Kurum ve Kuruluşları			✓		○	○
Merkezi Yönetim				✓	○	
Kamu Kurumu Nit.Meslek Kuruluşları			✓		○	
Muhtarlıklar (mücavir alandaki köyler dahil)				✓	○	
Belediye Sendikaları			✓	○	○	
Sivil Toplum Kuruluşları			✓		○	
Vatandaşlar			✓			
Yatırımcılar			✓			○
Yerli ve Yabancı Turistler			✓			
Kardeş Şehirler					✓	
Medya			✓		○	○
Mal ve Hizmet Alınan Şirketler			○			✓
Spor Kulüpleri			✓		○	
Esnaf			✓			○

✓:Aradaki ilişki tam kapsamlıdır.

○:Aradaki ilişki tam kapsamlı değildir

3.3.KURULUŞ İÇİ ANALİZ VE ÇEVRE ANALİZİ

Belediyemiz Stratejik Plan hazırlanması sürecinde; Stratejik Plan Hazırlama Ekibi, Belediyemiz paydaş analizini yaparak, iç ve dış paydaşlar ile hedef kitleyi belirlemiş, oluşturulan durum analizi soru formları paydaşlara gönderilmiş, iç paydaşlarla çalışma toplantısı gerçekleştirilmiştir. Stratejik Plan Hazırlama Grubu tarafından; paydaşlarca gönderilen ve doldurulan Durum Analiz Soru Formları değerlendirilmiştir. Değerlendirme sonrasında paydaşlardan gelen görüşler revize edildikten sonra kuruluş içi analiz; güçlü yönler, zayıf yönler ile çevre analizi; fırsatlar ve tehditler tespit edilmiştir. Yapılan çalışmayla belirlenen Belediyemizin güçlü yönleri, zayıf yönleri, fırsatları, tehditleri aşağıda sunulmuştur. Belediyemiz Paydaşlarının öneri ve beklentileri ile öncelikleri Belediyemiz Stratejik Planının hazırlanmasında değerlendirilmiş ve yol gösterici olmuştur.

3.3.1. GÜÇLÜ YÖNLER

1. Büyükşehir Belediyesi olması
2. Düzenli katı atık depolama alanının yapılmış olması,
3. Sosyal, kültürel, sportif aktivitelere önem verilmesi ve bu alanlarda ulusal ve uluslar arası organizasyonların yapılması
4. Sosyal belediyecilik anlayışının benimsenmiş olması ve uygulanması
5. Spor alanlarının çoğaltılarak; halkın hizmetine sunulmuş olması ve gençlerin spora özendirilmesi
6. Uluslar arası standartlara uygun spor tesislerine sahip olması
7. Belediye Başkanının yüksek inşaat mühendisi olması ve deneyimlerini hizmete yansıtması
8. Modern kongre ve sergi sarayına sahip olması
9. Modern bir atıksu arıtma tesisine sahip olması ve ikincisinin yapılacak olması
10. Vahşi çöp depolama alanının rehabilite edilerek yeşil alan, spor ve sosyal alanlara dönüştürülmüş olması
11. Su sorununun olmaması, su rezervinin yeterli olması, suyun çeşmeden içiliyor olması
12. Ulusal ve uluslar arası fuarların açılıyor olması
13. Sivil toplum örgütleri ile işbirliği içerisinde organizasyonlar düzenleniyor olması
14. Kent konseyi ve Yerel Gündem 21'le birlikte proje üretmesi
15. Kurum personelinin eğitim düzeyinin yüksek olması
16. Personel maaşlarının düzenli ödeniyor olması
17. Belediye Başkanının personele eşit mesafede ve adil davranıyor olması

18. Yatırım ve hizmetlerin öz kaynağıyla yapılıyor olması
19. Belediye toplu taşıma otobüslerinin yenilenerek artırılması ve engellilerin yararlanacağı standartlara uygun olması
20. Özel toplu taşıma araçlarının modernizasyonunun yapılıyor olması
21. Bağlı İlçe Belediyeleri ile uyumlu çalışıyor olması
22. Muhtaç vatandaşlara aynı yardımlar yapılmasında süreklilik
23. Mevcut yeşil alan ve parklar
24. Alt yapı çalışmalarında yenilenme ve modernizasyon
25. Büyükşehir Belediyesi sınırları içerisindeki her alana yapılan hizmet
26. Mersin'i seven ve çalışma şevkine sahip dinamik bir kadroya sahip olması
27. İtfaiye teşkilatının günün koşullarına uygun olarak yenilenme çalışmalarına devam ediyor olması
28. Belediye Başkanının Çukurova Belediyeler Birliği Başkanı olması ve belediyecilik konusunda yapmış olduğu hizmetlerden dolayı ödüller alması.
29. Kuzey Mersin Projesi kapsamında alt yapının tamamlanarak yeni yerleşim alanlarına açılması.

3.3.2. ZAYIF YÖNLER

1. Bilişim teknolojisinin yeterli kullanılmaması
2. Kentte bulunan otopark sayısının yetersiz olması
3. Kentin modern bir otogara sahip olmaması
4. Kurum personeline yönelik hizmet içi eğitimlerin yetersiz olması
5. Hizmet binalarının dağınık ve yetersiz olması
6. Aile içi şiddete maruz kalanlara yönelik sığınma evi olmaması
7. Yeterli sayıda teknik personel olmaması
8. Kentsel dönüşüm projelerinin uygulanmıyor olması
9. Tam teşekküllü ambulansın olmaması
10. Toplu taşımada elektronik kart sistemine geçilmemiş olması
11. İnsan kaynaklarında yeniden yapılanmanın sağlanamaması
12. Yapılan hizmetlerin halka yeterince tanıtılmaması
13. Tarihi alanların restorasyonu çalışmalarının yetersizliği
14. İç ve dış kaynaklı destek projelerinden yararlanmaması
15. KUDEB'in oluşturulmaması
16. Turizmin gelişmesinde yapılan çalışmaların yetersizliği

17. 5216 sayılı yasayla belediyemiz hizmet alanı içerisine alınan bölgelerdeki alt yapı sorunları
18. Çarpık yapılaşma
19. Deniz kirliliği
20. Toplu taşıma araçlarının sayısının yetersiz olması
21. Kişi başına düşen yeşil alan miktarının yetersizliği
22. Balık Hal'inin kurulmamış olması
23. Engellilerin hayatlarını kolaylaştırıcı hizmetlerde eksiklik.

3.3.3. FIRSATLAR

1. Uzun bir sahil şeridine sahip olması
2. Atıksu arıtma tesisinin faaliyete geçmesi sonucu; temiz bir denizin şehrimize ve turizme sağlayacağı katkı
3. Liman kenti olması
4. Ilıman İklim koşulları ve coğrafi yapı
5. Geniş ve verimli bir tarım alanına sahip olmamız ve ürün çeşitliliği
6. Mersin Üniversitesinin yanında iki üniversitenin açılacak olmasının Mersin'e sosyal, kültürel ve ekonomik katkısı
7. Bilgi ve iletişim araçlarının yaygınlaşması sonucu dünyada gerçekleşen projelere ve teknolojilere erişebilme olanağı
8. Çevre ve hava kirliliğine karşı toplumun bilinçlenmesi
9. Dağ, yayla, deniz ve inanç turizminin gelişmesi
10. Tarihi ve kültürel zenginliklerimizin var olması
11. Kardeş şehirlerimizin bulunması ve yeni kardeş şehirler edinilecek olması
12. Denizpark Projesi yapımının gerçekleştirilecek olması
13. Düzenli katı atık yönetiminin oluşturularak katı atıkların depolanması ve ambalaj atıklarının kaynaқта ayrı toplanması, sterilizasyon tesisi kurularak tıbbi atık bertarafının sağlanacak olması
14. Hava kirliliği oluşturulacak emisyonların azaltılması faaliyetlerinin çoğaltılarak temiz hava sahasının yaratılması ve doğalgaz kullanımına geçilecek olması
15. Kentimizde Serbest Bölgenin var olması
16. Geniş bir orman ve mesire alanına sahip olması
17. Sanayi tesislerinin şehrimize istihdam ve ekonomik yönünden katkıları
18. Ortadoğu ve Akdeniz'e açılan kapı olması nedeniyle stratejik konumu,

19. Ulusal ve uluslar arası mali kuruluşların hibe, kredi ve desteklerinden yararlanabilme imkanı olması
20. Türkiye Turizm stratejisi 2023 Eylem Planında; Mersin'in Eko-Turizm bölgeleri arasında yer alıyor olması.
21. Türkiye Turizm stratejisi 2023 Eylem Planında; Mersin'in Kongre turizmüne uygun iller arasında yer alıyor olması.
22. Yat limanlarının oluşu
23. E Belediyecilik ve E –Devlet uygulamasına geçiş.
24. Bölge Kalkınma ajanslarının kurulmuş olması ve proje kapsamında Mersin'inde yer alması
25. 5216 sayılı Büyükşehir Belediyesi Kanunu gereği; Belediyemiz sınırlarının genişlemesi ile kent planlanmasına yeni olanaklar sağlanması
26. Bölgesel Kalkınma Stratejiler içerisinde Mersin İnovasyon Stratejisi'nin yer alması
27. Mavi Bayraklı kıyıların varlığı ve Mavi Bayrak alma çabaları.
28. Yenilenebilir Enerji kaynaklarının olması.

3.3.4. TEHDİTLER

1. Kentin aşırı göç alması
2. Kentimizde yaşayan işsiz sayısının artması
3. Çarpık Yapılaşma
4. Ülkenin içinde bulunduğu ekonomik kriz
5. İç karmaşa ve terör
6. Sokak çocukları sayısının artması
7. Kentlilik bilinci ve kent aidiyetinin yeterince gelişmemesi
8. Suç oranlarının artması
9. Doğal afetler, salgın hastalıklar, kontrolsüz yangınlar
10. Kültürler arası kaynaşmanın yeterince sağlanmaması
11. Kurumlar arası diyalog zayıflığı
12. Merkezi idareye bağımlı olmak
13. Vergi gelirlerinden belediyelere ayrılan payın yetersiz olması
14. Aile ve toplum içerisindeki değerlerin zayıflaması
15. Gelir dağılımındaki dengesizlik
16. Küresel Isınma

17. Tarım politikalarının halkın desteklenmesi yönünde yürütülmemesi
18. Mahkeme kararlarının uzaması nedeniyle işlerin aksaması
19. Kayıt dışı ekonomi ve bunun topluma yansımaları
20. Toplum içindeki eğitim yetersizliği
21. Bürokrasideki hantallık
22. Doğal kaynakların tahribatı
23. Sanayi tesislerinde düzensiz atık yönetimi
24. Birçok sanayi kuruluşunun sahil şeridinde yer alması dolayısıyla; deniz, hava, toprak ve görüntü kirliliği yaratarak turizm gelişmesini tehdit etmesi
25. Belediye sınırlarının genişlemesi nedeniyle hizmet alanlarının genişlemiş olması,
26. Nükleer santral
27. Balık çiftliklerinin olması
28. Ekolojik dengenin korunmaması
29. Mersin’de hava alanının bulunmaması,

4. MERSİN BÜYÜKŞEHİR BELEDİYESİNİN MİSYONU

- ❖ Mersin'in sahip olduğu doğal, tarihi, kültürel zenginlikleri ve çevreyi koruyarak, halkın yaşam kalitesini yükseltmek ve kardeşlik duyguları içerisinde kent bilincini geliştirmek için kaynakları etkin ve verimli kullanarak belediye hizmetlerini sunmak.

5. MERSİN BÜYÜKŞEHİR BELEDİYESİNİN VİZYONU

- ❖ Dünyanın her yerinden insanların görmek için arzuladığı temiz bir çevreye sahip, kültür, sanat, tarih, doğa, spor, deniz ve ticareti ile yaşanabilir zengin, refah düzeyi yüksek uluslararası metropol kenti MERSİN için elele...

6. MERSİN BÜYÜKŞEHİR BELEDİYESİNİN TEMEL DEĞERLERİ

- ❖ Şeffaflık ve açıklık
- ❖ Dürüstlük
- ❖ Kaynakların etkin ve verimli kullanılması
- ❖ Sosyal belediyecilik
- ❖ Katılımcılık
- ❖ Vatandaş odaklılık
- ❖ Çalışan memnuniyeti
- ❖ Koordinasyon
- ❖ Hizmette adalet
- ❖ Eşit yaklaşım
- ❖ Doğaya ve çevreye saygı
- ❖ Toplumsal sorumluluk

7. MERSİN BÜYÜKŞEHİR BELEDİYESİ'NİN STRATEJİK AMAÇLARI

1. Mersin'in bir kültür, turizm, ticaret ve spor şehri olmasını sağlamak
2. Hizmetlerini sosyal belediyecilik anlayışı içinde geliştirmek ve yaygınlaştırmak
3. Mersin'i çağdaş bir kent yapmak
4. Kent ulaşımını çağdaş hale getirmek
5. Kardeşlik duyguları içerisinde kent bilincini oluşturmak
6. Belediyenin insan kaynağını güçlendirmek
7. Etkin, verimli ve kaliteli hizmet üretiminin sağlanması

8. MERSİN BÜYÜKŞEHİR BELEDİYESİ STRATEJİK AMAÇLARINA BAĞLI HEDEFLER, STRATEJİLER, FAALİYETLER VE PERFORMANS GÖSTERGELERİ

STRATEJİK AMAÇ 1- MERSİN'İN BİR KÜLTÜR, TURİZM, TİCARET VE SPOR ŞEHİRİ OLMASINI SAĞLAMAK			
Stratejik Hedef 1. 1- Uluslararası Spor Müsabakalarında Tercih Edilen Bir Kent Olmak			
Stratejiler		Faaliyetin Tahmini Süresi	Sorumlu Birimler
	<ul style="list-style-type: none"> ❖ Ulusal ve Uluslar arası spor müsabakalarına ev sahipliği yapmak ve desteklemek ❖ Spor kenti haline getirmek için; spor alanları ve tesisler yapmak ❖ Spor faaliyetleri düzenleyerek, bu faaliyetlerden yararlanan kişi sayısını artırmak ❖ Sağlıklı yaşam için sporun özendirilmesi 		
Faaliyet 1.1.1	2014 yılı sonuna kadar Stadyum projesini hazırlamak.	2014 ve Sonrası	Sportif Hiz. Md.
Performans göstergesi	Bütçe gerçekleşme oranı		
Faaliyet 1.1.2	2014 Yılı Sonuna Kadar Kapalı Spor Salonu Yapımını Tamamlamak	2011–2014	Sportif Hiz. Md.
Performans göstergesi	Bütçe gerçekleşme oranı		
Faaliyet 1.1.3	2014 Yılı Sonuna Kadar Kapalı Yüzme Havuzu Yapımını Tamamlamak	2011–2014	Sportif Hiz. Md.
Performans göstergesi	Bütçe gerçekleşme oranı		
Faaliyet 1.1.4	2014 Yılı Sonuna Kadar 3 Adet Semt Spor Sahası Yapmak	2010–2014	Sportif Hiz. Md.
Performans göstergesi	Bütçe gerçekleşme oranı		
	Yapılan Semt Spor Sahası Sayısı		
Faaliyet 1.1.5	2014 Yılı Sonuna Kadar Her Yıl En Az Bir Sportif Etkinlik Düzenleyerek Halkın Katılımını Sağlamak, Amatör Spor Kulüplerine En Az 1000 Kişiye ve en az 5 Engelli Sporcuya Spor Malzemesi Desteği Sağlamak	Sürekli	Sportif Hiz. Md.
Performans göstergesi	Bütçe gerçekleşme oranı		
	Düzenlenen etkinlik, organizasyon sayısı		
	Yardımda bulunulan sporcu sayısı		

	Yardımda bulunulan engelli sporcu sayısı		
Faaliyet 1.1.6	2014 Yılı Sonuna Kadar Her Yıl En Az Üç Adet Ulusal ve Uluslar Arası Spor Müsabakalarına Ev Sahipliği Yapmak ve Desteklemek	Sürekli	Sportif Hiz. Md.
Performans göstergesi	Bütçe gerçekleştirme oranı		
	Düzenlenen etkinlik ve organizasyon sayısı		
Stratejik Hedef 1. 2- Tarihini ve Doğal Yapısını Koruyarak Kültür, Sanat ve Turizm Şehri Yapmak			
Stratejiler	<ul style="list-style-type: none"> ❖ Mersindeki tarihi binaların restorasyonunun yapılarak; kültürel, turizm, sosyal v.b. alanlarda kullanılmasını sağlamak ❖ Folklorik değerlerimizi tespit ederek geliştirmek ❖ Sanat ve kültür etkinlikleri ile toplumsal barışa katkıda bulunmak ❖ Kardeş şehir sayısını artırarak ilişkileri güçlendirmek ❖ Ulusal ve uluslar arası festivaller, fuarlar, sempozyumlar, konferanslar düzenlemek 	Faaliyetin Tahmini Süresi	Sorumlu Birimler
Faaliyet 1.2.1	2013 Yılı Sonuna Kadar Dört Adet Eski Mersin Evlerinin Restorasyonunu Tamamlamak	2010–2013	İmar ve Şehircilik D.B.
Performans göstergesi	Bütçe gerçekleştirme oranı		
	Restore edilen eski Mersin evlerinin sayısı		
Faaliyet 1.2.2	2012 yılı sonuna Kadar Kent Merkezinde yaklaşık 100 hektarlık alanda Yenileme ve Canlandırma Projesini tamamlamak	2010–2012	İmar ve Şehircilik D.B.
Performans göstergesi	Bütçe gerçekleştirme oranı		
	Proje yapılan alan ölçüsü (hektar)		
Faaliyet 1.2.3	2014 Yılı Sonuna Kadar Kent Merkezi Yenileme ve Canlandırma Projesi Kapsamında yapım ve restorasyon çalışmaları yapmak ve En Az İki tarihi Binanın Restoresini Tamamlamak.	2010–2014	İmar ve Şehircilik D.B.
Performans göstergesi	Bütçe gerçekleştirme oranı		
	Restore edilen bina sayısı		
Faaliyet 1.2.4	2014 Yılı Sonuna Kadar Her Yıl En Az Bir Adet Ulusal ve uluslararası sanatsal ve kültürel organizasyonlar(STK'lar ve ilgili kamu kurum ve kuruluşları ile işbirliği organizasyonları dahil) ile spor müsabakaları düzenlenmek	Sürekli	Basın Yayın Ve Halkla İliş. D.B

Performans göstergesi	Bütçe gerçekleşme oranı		
	Düzenlenen etkinlik ve organizasyon sayısı		
Faaliyet 1.2.5	Mevcut Kardeş Şehirlerle İlişkileri Güçlendirmek, 2014 Yılı Sonuna Kadar İki Yeni Kardeş Şehir Edinerek Birlikte Projeler Üretmek ve organizasyon düzenlemek.	2010–2014	Basın Yayın Ve Halkla İliş. D.B
Performans göstergesi	Bütçe gerçekleşme oranı		
	Kardeş şehir sayısı		
	Kardeş şehirlerle ortaklaşa gerçekleştirilen proje sayısı		
	Kardeş şehirlerle ortaklaşa gerçekleştirilen organizasyon sayısı		
Faaliyet 1.2.6	2014 Yılı Sonuna Kadar Mersin Halkına Tiyatro Bilincini Aşlamak Ve Tiyatroyu Sevdirmek Amacıyla Her Yıl En Az 4 Oyun Sergilemek,110 Adet Etkinlik Ve Organizasyon Yapmak Ve En Az 150 Öğrencinin Katılacağı 2 Adet Kurs Düzenlemek.50 adet köy ve belde tiyatro şenliği düzenlemek.	Sürekli	Basın Yayın Ve Halkla İliş. D.B.
Performans göstergesi	Bütçe gerçekleşme oranı		
	Eğitim verilen öğrenci sayısı		
	Düzenlenen kurs sayısı		
	Düzenlenen etkinlik, organizasyon sayısı		
	Sergilenen oyun sayısı		
	Tiyatro şenliği yapılan belde-köy sayısı		
Faaliyet 1.2.7	2014 Yılı Sonuna Kadar Türk Sanat Müziği Ve Türk Halk Müziği Dallarında Her Yıl En Az 130 Öğrencinin Katılacağı Teorik Ve Uygulamalı Eğitim Vermek, En Az 20 Etkinlik Ve Organizasyon Düzenlemek Ve Yine En Az Bir Kere Ses Yarışması Düzenlemek. Her yıl en az 60 öğrencinin katılacağı çocuk korusu kursu düzenlemek.	Sürekli	Basın Yayın Ve Halkla İliş. D.B.
Performans göstergesi	Bütçe gerçekleşme oranı		
	Eğitim verilen öğrenci sayısı		
	Düzenlenen etkinlik, organizasyon sayısı		
	Düzenlenen ses yarışması sayısı		
	Düzenlenen kurs sayısı		

	Kursa Katılan öğrenci sayısı		
Faaliyet1.2.8	2014 Yılı Sonuna Kadar Her Yıl Halk Oyunları İle İlgili En Az 150 Kursiyerin Katılacağı 2 Adet Kurs ,23 Adet Halk Oyunları Yarışması Düzenlemek, Faaliyetler Yapmak Ve Kent Orkestrası İle Bandonun her yıl 55 etkinliğe katılmasını sağlamak.	2010–2014 Sürekli	Basın Yayın Ve Halkla İliş. D.B.
Performans göstergesi	Bütçe gerçekleşme oranı		
	Bandonun katıldığı etkinlik sayısı		
	Düzenlenen halk oyunu kurs sayısı		
	Halk oyunları grubunun katıldığı etkinlik sayısı		
	Düzenlenen halk oyunu yarışma sayısı		
	Kursa katılan kursiyer sayısı		
STRATEJİK AMAÇ 2- HİZMETLERİNİ SOSYAL BELEDİYECİLİK ANLAYIŞI İÇİNDE GELİŞTİRMEK VE YAYGINLAŞTIRMAK			
Stratejik Hedef 2.1- Sosyal Belediyecilik Anlayışına Uygun Tesisler İnşa Etmek ve Hizmetleri Yürütmek.			
Stratejiler	<ul style="list-style-type: none"> ❖ Sosyal belediyecilik anlayışına uygun tesisler inşa etmek ❖ Var olan tesislerden ve hizmetlerden tüm vatandaşların yararlanmasını sağlamak ❖ Sosyal yardım hizmetlerinin verilmesi ❖ Engelli hizmetlerinin verilmesi ❖ Çocuk ve gençlere yönelik hizmetlerin verilmesi ❖ Aile ve yetişkin hizmetlerinin verilmesi 	Faaliyetin Tahmini Süresi	Sorumlu Birimler
Faaliyet 2.1.1	2014 Yılı Sonuna Kadar 25 Adet İrtibat Büroları Yapmak	2010–2014	Fen İşl. D.Bşk.
Performans göstergesi	Bütçe gerçekleşme oranı		
	Yapılan irtibat bürosu sayısı		
Faaliyet 2.1.2	Şiddete maruz kalan kadınlara ve çocuklara yönelik Güvenli bizim evimiz projesini gerçekleştirmek		
Faaliyet 2.1.2.1	2012 Yılı Sonuna Kadar Kadın Sığınma Evi Yapımına Başlamak ve 2014 sonuna kadar tamamlamak.	2012-2014	Sağlık ve sosyal Hizmetler D.B.
Performans göstergesi	Bütçe gerçekleşme oranı		

Faaliyet 2.1.2.2	2014 Yılında Şiddete Maruz Kalan Kadınlara Yönelik Meslek Edindirme Kursları, Eğitim ve Danışmanlık Hizmeti Vermeye Başlamak.	2014	Sağlık ve sosyal Hizmetler D.B.
Performans göstergesi	Bütçe gerçekleştirme oranı		
Faaliyet 2.1.2.3	2012 Yılı Sonuna kadar Sokak Çocukları İçin Güvenilir Ev Yapımına Başlamak ve 2014 sonuna kadar tamamlamak.	2012-2014	Sağlık ve sosyal Hizmetler D.B.
Performans göstergesi	Bütçe gerçekleştirme oranı		
Faaliyet 2.1.3	2014 Yılı Sonuna Kadar Akdeniz, Yenişehir, Toroslar ve Mezitli ilçe Belediyeleri Sınırları İçinde Bulunan Mezarlıklarda Her Yıl Beş Adet Hizmet Binası Yapmak.	2010-2014	Sağlık ve sosyal Hizmetler D.B.
Performans göstergesi	Bütçe gerçekleştirme oranı		
	Yapılan bina sayısı		
Faaliyet 2.1.4	Yeni mezarlık alanı ile içinde hizmet binası ve müştemilatını yapmak ve mezarlık bilgi sistemini kurmak İçin 2010 Yılında Kamulaştırmasını Yapmak ve 2014 Yılı Sonuna Kadar Yapımını Tamamlamak	2010-2014	Sağlık ve sosyal Hizmetler D.B.
Performans göstergesi	Bütçe gerçekleştirme oranı		
Faaliyet 2.1.5	2010 Yılında Bir Adet Hasta Nakil Aracı Almak	2010	Sağlık ve sosyal Hizmetler D.B.
Performans göstergesi	Bütçe gerçekleştirme oranı		
Faaliyet 2.1.6	2014 Yılı Sonuna Kadar Dar Gelirli Vatandaşlara ve Engellilere Yönelik Olarak Her Yıl 400 Adet Sandalye,1000 Kişi Sünnet,3000 Kişiye İftar Yemeği,300 Kişiye Hasta Bezi Vb. Sosyal Yardımlar Yapmak	Sürekli	Sağlık ve Sosyal Hizmetler D.B.
Performans göstergesi	Bütçe gerçekleştirme oranı		
	Toplu sünnet yapılan çocuk sayısı		
	Engelli vatandaşlara yapılan yardım sayısı (engelli arabası, baston v.b.)		
	İftar yemeği yardımı(kişi)		
	Yapılan diğer yardım sayısı(hasta bezi v.b.yardımlar)		
Faaliyet 2.1.7	2014 Yılı Sonuna Kadar Her Yıl Dar gelirli Vatandaşların İlköğretim ve Lisede Okuyan Çocuklarına 15000 Adet Eğitim Yardımı Yapmak	Sürekli	Sağlık ve Sosyal Hizmetler D.B.

Performans göstergesi	Bütçe gerçekleştirme oranı		
	Yapılan Öğrenim yardımı (kitap, kırtasiye) sayısı		
Faaliyet 2.1.8	2014 Yılı Sonuna Kadar Üç Adet Cenaze Aracı Alımı yapmak	2011-2014	Sağlık ve Sosyal Hizmetler D.B.
Performans göstergesi	Bütçe gerçekleştirme oranı		
	Alınan cenaze araç sayısı		
Faaliyet 2.1.9	2012 Yılı Sonuna Kadar Öğrenci yurdu yapımını Tamamlamak	2011-2012	Fen İşl. D.B.
Performans göstergesi	Bütçe gerçekleştirme oranı		
Faaliyet 2.1.10	2011 Yılı Sonuna Kadar Yeni ekmek fabrikası Yapımına Başlamak.	2011-2014	İşletme İşt. D.B.
Performans göstergesi	Bütçe gerçekleştirme oranı		
Faaliyet 2.1.11	2014 Yılı Sonuna Kadar En Az Bir Adet Dar Gelirli Vatandaşların Yararlanacağı Düğün, Sünnet ve Nikah Salonları İçeren Kompleksler Yapmak	2010-2014	Fen İşl. D.B.
Performans göstergesi	Bütçe gerçekleştirme oranı		
	Yapılan tesis sayısı		
Faaliyet 2.1.12	2014 Yılı Sonuna Kadar günde en az 300 Üniversite Öğrencisinin Yararlanacağı Üç Adet Ücretsiz Bilgisayar Odaları Oluşturmak	2010-2014	Sağlık ve Sosyal Hizmetler D.B.
Performans göstergesi	Bütçe gerçekleştirme oranı		
	Düzenlenen bilgisayar oda sayısı		
Faaliyet 2.1.13	2014 Yılı Sonuna Kadar Üç Meslek Dalında en az 100 er kişinin katılacağı birer kere Meslek Edindirici Bilgi ve Beceri Kursları Açmak veya Desteklemek	2010-2014	Sağlık ve Sosyal Hizmetler D.B.
Performans göstergesi	Bütçe gerçekleştirme oranı		
	Düzenlenen bilgi ve beceri kurs sayısı		
	Düzenlenen bilgi ve beceri kurs dalı		
	Düzenlenen bilgi ve beceri kurslarına katılan sayısı		

STRATEJİK AMAÇ 3- MERSİN'İ ÇAĞDAŞ BİR KENT YAPMAK

Stratejik Hedef 3.1-Güvenli Bir Kent Oluşturmak

Stratejiler		Faaliyetin Tahmini Süresi	Sorumlu Birimler
	<ul style="list-style-type: none">❖ Yaşanabilir sağlıklı çevrenin oluşturulması için çevre sağlığına önem vermek❖ Doğanın korunmasına yönelik etkin tedbirler almak❖ İtfaiye hizmetlerini geliştirmek❖ Zabıta hizmetlerini geliştirmek❖ Doğal afet planını oluşturmak		
Faaliyet 3.1.1	Çevre sağlığına önem vermek		
Faaliyet 3.1.1.1	2010 Yılı Sonuna Kadar Tıbbi Atık Sterilizasyon Tesisinin Yapımını Tamamlamak ve 2014 yılı sonuna kadar toplanan günlük tıbbi atık miktarını 4 tona çıkarmak,	2010-2014	Çevre Koruma ve Kontrol D.B.
Performans göstergesi	Bütçe Gerçekleşme Oranı		
	Toplanan Tıbbi Atık Miktarı (Gün/Ton)		
Faaliyet 3.1.1.2	2014 Yılı Sonuna Kadar Haşere ile mücadeleyi artırarak uygulamak.	Sürekli	Çevre Koruma ve Kontrol D.B.
Performans göstergesi	Bütçe Gerçekleşme Oranı		
Faaliyet 3.1.1.3	2014 Yılı Sonuna Kadar Düzenli Katı Atık Depolama Alanını İşletmek veya İşlettirmek, Tesiste Günde En Az 750 Ton Katı Atığı Depolamak, Belediyemiz Görev Alanlarına Giren Yerlerin Temizliğini En İyi Şekilde Yapmak Veya Yaptırmak.	Sürekli	Çevre Koruma ve Kontrol D.B.
Performans göstergesi	Bütçe Gerçekleşme Oranı		
	Katı Atık Alanına Giren Çöp miktarı (Gün/Ton)		
Faaliyet 3.1.1.4	2011 Yılı Sonuna Kadar Günde En Az 1500 Hayvanın Barınabileceği Kapasitede Hayvan Pazarını (Hayvan Borsasını) Yapımını Tamamlamak Ve Faaliyete Geçirmek	2010-2011	Sağlık ve Sosyal Hizmetler D.B.
Performans göstergesi	Bütçe Gerçekleşme Oranı		
	Hayvan Pazarında Barınan Hayvan Sayısı (Gün/Adet)		
Faaliyet 3.1.1.5	2011 Yılı Sonuna Kadar Deniz denetim devriye gemisi ve müstemilatını ile Deniz Botu almak	2010-2011	Çevre Koruma ve Kontrol D.B.

Performans göstergesi	Bütçe Gerçekleşme Oranı		
Faaliyet 3.1.1.6	2014 yılı sonuna kadar Katı Atık Düzenli Depolama Alanını geliştirmek ve Üçüncü Lobun Yapımına Başlamak	2010–2014	Çevre Koruma ve Kontrol D.B.
Performans göstergesi	Bütçe Gerçekleşme Oranı		
Faaliyet 3.1.2	İtfaiye hizmetlerini geliştirmek		İtfaiye D. B.
Faaliyet 3.1.2.1	2014 Yılı Sonuna Kadar Bir Adet İlave müfreze binalarının yapımını tamamlamak	2010–2014	İtfaiye D. B.
Performans göstergesi	Bütçe Gerçekleşme Oranı		
Faaliyet 3.1.2.2	2014 Yılı Sonuna Kadar Üç Adet İtfaiye aracı Alımını Tamamlamak	2010–2014	İtfaiye D. B.
Performans göstergesi	Bütçe Gerçekleşme Oranı		
	Alınan Araç Sayısı		
Faaliyet 3.1.2.3	2010 Yılı Sonuna Kadar Bir Adet Tam Teşekküllü Ambulans Almak	2010	İtfaiye D. B.
Performans göstergesi	Bütçe Gerçekleşme Oranı		
Faaliyet 3.1.2.4	2014 Yılı Sonuna Kadar Yangınları söndürmek, doğal afetler sonucu meydana gelen zararı en aza indirmek ve gerekli önlemleri almak ve aldirmek	Sürekli	İtfaiye D. B.
Performans göstergesi	Bütçe Gerçekleşme Oranı		
	Müdahale edilen yangın sayısı		
	Yangın eğitimi verilen öğrenci sayısı		
	Denetlenen akaryakıt tesisi sayısı		
	Düzenlenen yangın kontrol rapor sayısı		
	Yangına müdahale süresi (dak.)		
Faaliyet 3.1.3.	2014 Yılı Sonuna Kadar Mersin de sağlıklı ve güvenli çevre şartlarını oluşturmak ve korumak amacıyla zabıta hizmetlerini en iyi şekilde yürütmek ve Denetim Sayısını Artırmak	Sürekli	Zabıta D. B.
Performans göstergesi	Bütçe Gerçekleşme Oranı		
	Kesilen ceza geliri miktarı		
	Denetlenen işyeri sayısı		
	Ruhsat verilen işyeri sayısı		

Faaliyet 3.1.4	2014 Yılı Sonuna Kadar 74500 hektarlık alanda Doğal afet planının hazırlamak	2010–2014	İmar ve Şehircilik D.B.
Performans göstergesi	Bütçe Gerçekleşme Oranı		
	Yapılan doğal afet plan alanı (hektar)		
Stratejik Hedef 3.2. Alt ve Üst Yapı Çalışmalarını Kent Gelişimiyle Paralel Yürütmek			
Stratejiler	<ul style="list-style-type: none"> ❖ Kişi Başına Düşen Yeşil Alan Oranını Dünya Standartlarına Çıkararak Yaşanabilir Alanlar Oluşturmak ❖ Üst Yapılarda Kalite Ve Estetiğe Önem Vermek ❖ Mevcut Park Alanlarını Rehabilite Etmek ❖ Alt Yapı Çalışmalarıyla Aşırı Yağışların Yol Açacağı Sel Felaketlerini Sıfıra İndirmek ❖ Yeni Açılan Yerleşim Alanlarının Alt Yapı Ve Üst Yapılarını Tamamlamak 	Faaliyetin Tahmini Süresi	Sorumlu Birimler
Faaliyet 3.2.1	2011 Yılı Sonuna Kadar Deniz Park (Aquapark ve Akvaryum Parkı) Yapmak.	2010–2011	Fen İşleri D.B.
Performans göstergesi	Bütçe Gerçekleşme Oranı		
Faaliyet 3.2.2	2014 Yılı Sonuna Kadar Dört Adet Yeni Park Yapmak, Mevcut Parkların Islahını Yapmak ve Yeni Rekreasyon Alanları Düzenlemek.	2010–2014	Fen İşleri D.B.
Performans göstergesi	Bütçe Gerçekleşme Oranı		
	Yeni düzenlenen rekreasyon alan miktarı (m2)		
	Islah edilen park sayısı		
Faaliyet 3.2.3	2014 Yılı Sonuna Kadar Hayvanat Bahçesi Yapımına Başlamak	2012–2014	Fen İşleri D.B.
Performans göstergesi	Bütçe Gerçekleşme Oranı		
Faaliyet 3.2.4	2014 Yılı Sonuna Kadar 45.500 Metre Yağmur Suyu Drenajı Yapmak	2010–2014	Fen İşleri D.B.
Performans göstergesi	Bütçe Gerçekleşme Oranı		
	Yapılan Yağmursuyu Hattı Uzunluğu (Metre)		
Faaliyet 3.2.5	2014 Yılı Sonuna Kadar İlçe Belediyeleri Sınırları İçerisinde 45.500 Metre Yeni İmar Yolları, Çevre Yolları Ve Bir Adet Alt Geçit Yapmak	2010–2014	Fen İşleri D.B.
Performans göstergesi	Bütçe Gerçekleşme Oranı		
	Yeni Açılan Yol Uzunluğu (Metre)		

Faaliyet 3.2.6	2014 Yılı Sonuna Kadar İki Adet Karayolu Köprüleri Yapmak	2010–2014	Fen İşleri D.B.
Performans göstergesi	Bütçe Gerçekleşme Oranı		
	Yapılan Köprü Sayısı (Adet)		
Faaliyet 3.2.7	2014 Yılı Sonuna Kadar Her Yıl İki Adet Yaya Üst Geçitleri Yapmak	Sürekli	Fen İşleri D.B.
Performans göstergesi	Bütçe Gerçekleşme Oranı		
	Yapılan Üst Geçit Sayısı (Adet)		
Faaliyet 3.2.8	2014 Yılı Sonuna Kadar Bir Adet Yeni Meydan Düzenlemek	2010–2014	Fen İşleri D.B.
Performans göstergesi	Bütçe Gerçekleşme Oranı		
Faaliyet 3.2.9	2014 Yılı Sonuna Kadar 10 000 Metre Bisiklet Yolları Yapmak	2010–2014	Fen İşleri D.B.
Performans göstergesi	Bütçe Gerçekleşme Oranı		
	Yapılan Bisiklet Yolu Uzunluğu (Metre)		
Stratejik Hedef 3. 3. Geleceğe yönelik planlı kent oluşturmak			
Stratejiler	<ul style="list-style-type: none"> ❖ Kentin imar planları tamamlanarak, çarpık kentleşmeyi önlemek ❖ Şehrin yeni sanayi gelişim alanlarını, ticaret, turizm ve lojistik merkezlerini belirlemek 	Faaliyetin Tahmini Süresi	Sorumlu Birimler
Faaliyet 3.3.1	2012 Yılı Sonuna Kadar 1642 Hektar Hali Hazır Harita Yapımını Tamamlamak	2010–2012	İmar ve Şehircilik D.B.
Performans göstergesi	Bütçe gerçekleşme oranı		
	Yapılan hali hazır alan ölçüsü (hektar)		
Faaliyet 3.3.2	2011 Yılı Sonuna Kadar 74500 hektar alanın 1/25000 Ölçekli Nazım İmar Planı revizyonu,20000 Hektar Alanın 1/5000 ölçekli Nazım İmar Planını Tamamlamak	2010–2011	İmar ve Şehircilik D.B.
Performans göstergesi	Bütçe gerçekleşme oranı		
	Yapılan 1/25000 nazım imar planı revizyonu alan ölçüsü (hektar)		
	Yapılan 1/5000 nazım imar planı alan ölçüsü (hektar)		
Faaliyet 3.3.3	2014 Yılı Sonuna Kadar Coğrafi Bilgi Sistemine Bilgi Akışını Sağlayacak Sistemi Oluşturmak	2010–2014	İmar ve Ş. D.B. İşletme İşt. D.B. Fen İşleri D. B.

Performans göstergesi	Bütçe Gerçekleşme Oranı		
Faaliyet 3.3.4	2012 Yılı Sonuna Kadar Yaklaşık 1825 Hektarlık Özel Proje Alanlarında Kentsel Tasarım Projeleri ve 2014 yılı sonuna kentsel dönüşüm projeleri Hazırlamak	2010-2012	İmar ve Şehircilik D.B.
Performans göstergesi	Bütçe gerçekleşme oranı		
	Yapılan proje miktarı (hektar)		
Faaliyet 3.3.5	2012 Yılı Sonuna Kadar Yaklaşık 405 Hektarlık Müftü Deresi ve civarında Kentsel Revizyonunu Tamamlamak	2010-2012	İmar ve Şehircilik D.B.
Performans göstergesi	Bütçe gerçekleşme oranı		
	Yapılan revizyon miktarı(hektar)		
Faaliyet 3.3.6	2012 Yılı Sonuna kadar Belediyemiz sınırları içinde bulunan 40.adet orman Köyünün 1/1000 Ölçekli Uygulama İmar Planını yapmak	2010-2012	İmar ve Şehircilik D.B.
Performans göstergesi	Bütçe gerçekleşme oranı		
	İmar planı yapılan köy sayısı		
STRATEJİK AMAÇ 4- KENT ULAŞIMINI ÇAĞDAŞ HALE GETİRMEK			
Stratejik Hedef 4. 1- Trafik Düzenlemeleri Yapmak			
Stratejiler	<ul style="list-style-type: none"> ❖ Trafik ve yol güvenliğini sağlamak ❖ İlgili kurum ve kuruluşlarla işbirliği yapmak 	Faaliyetin Tahmini Süresi	Sorumlu Birimler
Faaliyet 4.1.1	2014 Yılı Sonuna Kadar Her Yıl En Az Üç Adet Kavşağın Sinyalizasyonunu Yapmak	2010-2014	Fen İşleri D. B.
Performans göstergesi	Bütçe Gerçekleşme Oranı		
	Sinyalize Edilen Kavşak Sayısı		
Faaliyet 4.1.2	2014 Yılı Sonuna Kadar Trafik İşaretleri, Yol Çizgileri Ve Yön Levhaları Yapımını Yeni Açılacak Ve Mevcut Yollarda Tamamlamak	Sürekli	İşletme ve İştirakler D.B.
Performans göstergesi	Bütçe Gerçekleşme Oranı		
	Yapılan Yön Levhası Sayısı (adet)		
	Yapılan Yol Çizgisi Uzunluğu (m2)		

	Yapılan Yaya Geçiş Çizgisi Uzunluğu (m2)		
Faaliyet 4.1.3	2011 Yılı Sonuna Kadar 10 000 Adet Yönlendirme amaçlı kent haritaları ve müstemilatını yapmak	2010–2011	İmar ve Şehircilik D.B.
Performans göstergesi	Bütçe gerçekleştirme oranı		
	Yapılan harita ve yönlendirmelerin sayısı		
Stratejik Hedef 4. 2- Toplu Taşımacılığı Geliştirmek.			
Stratejiler	❖ Seri, ekonomik, kaliteli ve güvenli toplu taşıma hizmeti sunmak	Faaliyetin Tahmini Süresi	Sorumlu Birimler
Faaliyet 4.2.1	2011 Yılı Sonuna Kadar 60 Adet Yeni Otobüs Alımını Tamamlamak(Engelli Vatandaşların Da Yararlanabileceği)	2010–2011	İşletme ve İştirakler D.B.
Performans göstergesi	Bütçe Gerçekleşme Oranı		
	Alınan Otobüs Sayısı(adet)		
Faaliyet 4.2.2	2014 Yılı Sonuna Kadar Hafif Raylı Sistemin Projesini Yapmak Ve Yapımına Başlamak	2010–2014	İşletme ve İştirakler D.B.
Performans göstergesi	Bütçe Gerçekleşme Oranı		
Stratejik Hedef 4. 3- Kapalı ve Açık Otoparklar Yapmak			
Stratejiler	❖ Yeni ve modern otoparklar oluşturmak	Faaliyetin Tahmini Süresi	Sorumlu Birimler
Faaliyet 4.3.1	2014 Yılı Sonuna Kadar Üç Adet Yeni Otopark Yapmak	2010–2014	Fen İşleri Daire Başkanlığı
Performans göstergesi	Bütçe Gerçekleşme Oranı		
	Yapılan Otopark sayısı		
Stratejik Hedef 4.4- Uluslararası Hizmet Kalitesinde Şehirlerarası Yolcu Terminali Yapmak			
Stratejiler	❖ Uluslararası standartlarda örnek yeni bir şehirlerarası yolcu terminali yapmak	Faaliyetin Tahmini Süresi	Sorumlu Birimler
Faaliyet 4.4.1	2012 Yılı Sonuna Kadar Şehirlerarası Yolcu Terminali Yapmak	2010–2012	İşletme İşt. D.B
Performans göstergesi	Bütçe Gerçekleşme Oranı		

STRATEJİK AMAÇ 5- KARDEŞLİK DUYGULARI İÇERİSİNDE KENT BİLİNCİNİ OLUŞTURMAK

Stratejik Hedef 5. 1- Mersin Kentine Ait Olma ve Birlikte Yaşama Bilincini Geliştirmek

Stratejiler	❖ Mersin kentinde yaşama bilincini geliştirmek ❖ Mersin kentine ait olma bilincini geliştirmek	Faaliyetin Tahmini Süresi	Sorumlu Birimler
Faaliyet 5.1.1	2014 Yılı Sonuna Kadar Her Yıl En Az Bir Kere Mersin Kentine Ait Olma Ve Birlikte Yaşama Bilincini Geliştirmek Amacıyla Yayınlar Hazırlamak Ve Etkinlikler Düzenlenmek	Sürekli	Basın Yayın ve Halkla İliş. D.B.
Performans göstergesi	Bütçe gerçekleşme oranı		
	Basılan ve dağıtılan yayın sayısı		
	Düzenlenen etkinlik sayısı		
Faaliyet 5.1.2	2014 Yılı Sonuna Kadar Her Yıl En Az Bir Kere 150 kişinin katılacağı en az bir hizmet alanında Belediyecilik Hizmetlerine Halkın Gönüllü Katılımını Sağlayacak Girişimlerde Bulunmak Ve Etkinlikler Düzenlemek	Sürekli	Basın Yayın ve Halkla İliş. D.B.
Performans göstergesi	Bütçe gerçekleşme oranı		
	Gönüllülerle yapılan hizmet sayısı		
	Katılan gönüllü sayısı		

STRATEJİK AMAÇ 6- BELEDİYENİN İNSAN KAYNAĞINI GÜÇLENDİRMEK

Stratejik Hedef 6. 1- Personel Motivasyonunu ve Eğitimini Artırıcı Etkinlikler Yapılması

Stratejiler	❖ Hizmet içi eğitimi artırmak ❖ Nitelikli insan kaynaklarına sahip olmak ❖ Çalışanların motivasyonunu artırıcı faaliyetlerde bulunmak	Faaliyetin Tahmini Süresi	Sorumlu Birimler
Faaliyet 6.1.1	2014 Yılı Sonuna Kadar Yılda En Az Bir Kere Hizmet İçi Eğitim Konularını Belirlemek, En Az İki Eğitim Programı Hazırlamak Ve her program en az 2 gün ve 8 saat eğitim uygulamak ve eğitim etkinliğini ölçmek için her eğitim için anket yapmak.Her Yıl En Az Üç Personeli Sertifikalı İdari Ve Teknik Kurslar İle Seminerlere Göndermek	Sürekli	İnsan Kaynakları ve Eğitim D.B.

Performans göstergesi	Bütçe gerçekleşme oranı		
	Eğitim program sayısı		
	Verilen eğitim gün/saat		
	Eğitim etkinliğinin ölçülmesi(anket düzenlenerek)		
	Eğitime katılan personel sayısı		
	Eğitim veren eğitmen sayısı		
	Sertifikalı Eğitime katılan personel sayısı		
Faaliyet 6.1.2	2011 Yılı Sonuna Kadar Personel Performans Değerlendirme Sistemini Kurmak Ve Performans Sonuçlarına Göre Uygulama Yapmak, 2010-2014 yılları arasında Her Yıl En Az 100 Personelin Katılacağı En Az Bir Sosyal, Kültürel Ve Sportif Faaliyetler Düzenlemek Ve etkinlik Sayısını Artırmak Ve Yılda En Az bir kere çalışanın memnuniyeti Anketi Yapmak.	2010–2014	İnsan Kaynakları ve Eğitim D.B.
Performans göstergesi	Bütçe gerçekleşme oranı		
	Düzenlenen etkinlik sayısı		
	Düzenlenen etkinliğe katılan personel sayısı		
	Yapılan anket sayısı		
	Çalışanın memnuniyet oranı(%)		
STRATEJİK AMAÇ 7- ETKİN, VERİMLİ VE KALİTELİ HİZMET ÜRETİMİNİN SAĞLANMASI			
Stratejik Hedef 7. 1- Etkin, Verimli ve Kaliteli Hizmet Üreterek Vatandaşın Bütün Hizmetlerden Eşit Yararlanmasını Sağlamak			
Stratejiler	<ul style="list-style-type: none"> ❖ Katılımcı yönetim ❖ Kurum içi iletişimin geliştirilmesi ❖ Bilişim teknolojisinden etkin şekilde yararlanma ❖ Yapılan hizmetlerin etkin bir şekilde halka duyurulması ❖ İç ve dış kaynaklı destek projelerinden yararlanma ❖ Mevcut belediye gelirlerinin artırılması ve yeni kaynak oluşturulması 	Faaliyetin Tahmini Süresi	Sorumlu Birimler

	<ul style="list-style-type: none"> ❖ Belediyedeki tüm kaynakların etkin, verimli ve tasarruflu kullanılmasının sağlanması ❖ Diğer kurum ve kuruluşlarla işbirliği sağlanması ❖ Kentin esenlik ve düzeninin sağlanması 		
Faaliyet 7.1.1	Kadar Belediye İçindeki Tüm Daire Başkanlıkları Ve Müdürlükleri İle İlçe Belediyeleri İle Kente Verilecek Hizmetlerde İşbirliği Ve Koordinasyonu Sağlamak, Diğer Kamu Kurum - Kuruluşlarının, Sivil Toplum Örgütlerinin, Özel Kuruluşların Ve Vatandaşların Dilek / Şikayetlerini Dinlemek Ve Gerekli Tedbirleri Almak Ve Belediye Hizmetlerinin Tanıtımını Yapılması İle İç Denetim Hizmetlerinin Yürütülmesi		
Faaliyet 7.1.1.1	2014 Yılı Sonuna kadar Belediye başkanının idari işlerini ve hizmetlerin tanıtımını yürütmek	Sürekli	Özel Kalem M.
Performans göstergesi	Bütçe gerçekleşme oranı (yüzde)		
	Tanıtımla ilgili afiş, bilbord, kitapçık ve benzeri yayın sayısı		
Faaliyet 7.1.1.2	2014 Yılı Sonuna Kadar İç Denetim Hizmetlerini Yürütmek Ve Her Yıl En Az 8 Adet Denetim Raporu Düzenlemek ve inceleme/araştırma görevini yürütmek.	Sürekli	İç Denetim Birimi
Performans göstergesi	Bütçe gerçekleşme oranı (yüzde)		
	Yapılan denetim ve düzenlenen rapor sayısı		
	Yapılan inceleme-araştırma sayısı		
Faaliyet 7.1.2	2014 Yılı Sonuna Kadar İdarenin Görevlerini Yerine Getirmesinde Ve Stratejik Plan İle Performans Programının Uygulanmasında Belediye İçindeki Tüm Daire Başkanlıklarının Ve Müdürlüklerin, İlçe Belediyeleri İle Kente Verilecek Hizmetlerde İşbirliği Ve Koordinasyonu Sağlamak Ve Diğer Kamu Kurum Ve Kuruluşlarının, Sivil Toplum Örgütlerinin, Özel Kuruluşların Ve Vatandaşların Dilek/Şikayetlerini Dinlemek, Süresinde Belediye Başkanına Ve İlgili Birimlerine Bilgi Vermek Ve Gerekli Tedbirleri Almak	Sürekli	Genel Sekreterlik
Performans göstergesi	Bütçe gerçekleşme oranı (yüzde)		

Faaliyet 7.1.3	2014 Yılı Sonuna Kadar Her Yıl Olağanüstü Hallerde Ve Doğal Afetlerde Müdahale Edecek Ve Vatandaşa Yardımcı Olacak Üç Programda 160 Kişiyeye Eğitim Vermek, Bu Durumlarda Görev Alacak Sorumlu Personellerin Çizelgelerini Bütün Birimler İçin Ayrı Ayrı Düzenlemek, Belediyemiz Birimlerinin Yangın Söndürme Cihazları İle Diğer Tesisatları Olası Yangınlara Karşı Kontrol Edilerek Önlem Almak İl Sivil Savunma Uzmanlığı Ve İl Afet Koordinasyon Kurulu Tarafından Yapılan Toplantılarda Alınan Kararların Uygulanması İçin Çalışmalar Yapmak	Sürekli	Sivil Savunma Uzmanlığı
Performans göstergesi	Bütçe gerçekleştirme oranı (yüzde)		
	Yapılan tatbikat sayısı		
	Eğitim verilen kişi sayısı		
	Verilen program sayısı		
Faaliyet 7.1.4	2014 Yılı Sonuna Kadar Belediyenin Stratejik Amaçlarını Gerçekleştirebilmesi İçin En Etkin Ve Verimli Şekilde İnsan Kaynaklarının Kullanılmasını Sağlamak	Sürekli	İnsan Kaynakları ve Eğitim D.B.
Performans göstergesi	Bütçe gerçekleştirme oranı		
Faaliyet 7.1.5	2014 Yılı Sonuna Kadar Belediyenin İnsan Kaynaklarına İlişkin Hizmetlerine Ve Diğer Birimlerine Her Yıl Yaklaşık 40 Adet Bilişim Desteği Vermek	Sürekli	Bilgi İşlem M.
Performans göstergesi	Bütçe gerçekleştirme oranı (yüzde)		
	Birimlere verilen bilişim destek sayısı		
Faaliyet 7.1.6	2014 Yılı Sonuna Kadar WEB Sitesinin Konu Başlığı Sayısını 280'ne Çıkarmak,Güncelliğini Korumak, Bilgilendirici Yayınlar Sunmak Ve Bilgi Yönetim Sistemi İle İlgili Hizmetleri Yürütmek	Sürekli	Bilgi İşlem M.
Performans göstergesi	Bütçe gerçekleştirme oranı (yüzde)		
	Web sitesinde yer alan konu başlığı sayısı		
Faaliyet 7.1.7	2010 Yılı'nın Birinci Altı Ayına Kadar E-Belediye Sistemini Kurmak Ve Hizmetleri Yürütmek	Sürekli	Bilgi İşlem M.
Performans göstergesi	Bütçe gerçekleştirme oranı (yüzde)		

Faaliyet 7.1.8	2014 Yılı Sonuna Kadar Belediye Bünyesindeki Araçların Ve İş Makinelerinin Periyodik Bakım Ve Onarımlarını Yapmak, Birimlerden Gelen Üretime Yönelik Talepleri Karşılama ve Bu Konularda Her yıl için Talebin en az %90 ını Yerine Getirmek.	Sürekli	Makine İkmal Bak. ve On. D.B.
Performans göstergesi	Bütçe gerçekleşme oranı (yüzde)		
	Birimlerden gelen istek/talep sayısı		
	Gereği yapılan ve gerçekleştirilen istek talep sayısı		
Faaliyet 7.1.9	2014 yılı sonuna kadar Belediyenin iki karar organı olan Meclis ve Encümen faaliyetlerini kanun ve yönetmelikler çerçevesinde yürütmek ve Belediyeye intikal eden resmi evrak ve dilekçeler ile Belediye olarak kurum ve kuruluşlara yazılan yazıları konularına göre ayırmak ve Belediye Başkanının yazışmalarını yapmak.	Sürekli	Yazı İşleri ve Kararlar D.B
Performans göstergesi	Bütçe gerçekleşme oranı (yüzde)		
	Encümen oturum sayısı		
	Encümeden çıkan karar sayısı		
	Meclis oturum sayısı		
	Meclisten çıkan karar sayısı		
Faaliyet 7.1.10	2011 yılı sonuna kadar Kurum genel arşivinin oluşturulmasını sağlamak	2011	Yazı İşleri ve Kararlar D.B.
Performans göstergesi	Bütçe gerçekleşme oranı (yüzde)		
Faaliyet 7.1.11	2014 yılı sonuna kadar 4483 sayılı Memurlar ve Diğer Kamu Görevlilerinin Yargılanması Hakkında Kanun Hükümlerine göre Vali, Cumhuriyet Başsavcısı ve Belediye Başkanı tarafından yapılan görevlendirmeler doğrultusunda araştırma ve ön inceleme ile disiplin soruşturmasını yapmak, raporlarını düzenlemek ve ilgili mercilere sunmak.	Sürekli	Teftiş Kurulu B.
Performans göstergesi	Bütçe gerçekleşme oranı (yüzde)		
Faaliyet 7.1.12	2014 yılı sonuna kadar Mersin Büyükşehir Belediye Başkanlığı'nı temsilen Belediye aleyhine ve lehine açılan ve açılacak olan tüm dava ve icra takiplerini yapmak ve sonuçlarının ilgili birimlere dağıtılmasını sağlamak	Sürekli	Hukuk Müşavirliği

Performans göstergesi	Bütçe gerçekleşme oranı (yüzde)		
	Belediye tarafından açılan dava sayısı		
	Belediye aleyhine açılan dava sayısı		
	Belediye lehine sonuçlanan dava sayısı		
	Belediye aleyhine sonuçlanan dava sayısı		
	Belediye tarafından talep edilen tespit sayısı		
	Belediye aleyhine istenen tespit sayısı		
	Birimlere verilen yazılı görüş sayısı		
	Belediye tarafından açılan icra takip sayısı		
	Belediye aleyhine açılan icra takip sayısı		
Faaliyet 7.1.13	Belediye Başkanının basınla ve vatandaşla ilişkilerinin sağlanması, vatandaşın dilek ve şikayetlerinin değerlendirilmesi ve gerektiğinde başkana bilgi verilmesi veya ilgili birimlere yönlendirilmesi, belediye hizmetlerinin tanıtılması için Büyükşehir Belediye gazetesinin basımına ve dağıtımına devam edilmesi,4982 sayılı Bilgi Edinme Kanununa göre vatandaşın gelen dilekçelerin süresinde cevaplandırılmasını hedeflemek.		
Faaliyet 7.1.13.1	2014 Yılı Sonuna Kadar Belediye Başkanının Basınla İlişkilerini Sağlamak, Her Ay 30000 Adet Gazete Çıkarmak Ve Dağıtmak	Sürekli	Basın Yayın ve Halkla İliş. D.B.
Performans göstergesi	Bütçe gerçekleşme oranı (yüzde)		
	Basılan gazete sayısı		
Faaliyet 7.1.13.2	2014 Yılı Sonuna Kadar Vatandaşın Belediye Hizmetlerinden En Etkin Ve Verimli Bir Şekilde Faydalanmasını Sağlamak, Yerel Gündem 21 Toplantılarını Organize Etmek, Yerel Gündem Çalışma Grupları İle Her Yıl En Az 5 Adet Proje Üretmek,Bilgi Edinme Kanununa Göre Yapılan Başvurulara Süresinde Cevap Vermek	Sürekli	Basın Yayın ve Halkla İliş. D.B.
Performans göstergesi	Bütçe gerçekleşme oranı (yüzde)		
	Bilgi Edinme Müdürlüğüne gelen e.mail ve dilekçe sayısı		
	Yerel Gündem 21 çalışma gruplarından çıkan proje sayısı		
	Bilgi Edinme Müdürlüğüne olumlu verdiği cevap sayısı		

	Bilgi Edinme Müdürlüğünün olumsuz verdiği cevap sayısı		
	Bilgi Edinme Müdürlüğünün verdiği kısmen olumlu veya ret edilen cevap sayısı		
	Bilgi Edinme Müdürlüğünün diğer kurum ve kuruluşlara yönlendirdiği yazı sayısı		
	Bilgi Edinme Müdürlüğünün gelen dilekçeleri cevaplama süresi		
Faaliyet 7.1.14	5216 Sayılı Büyükşehir Belediye Kanunu ve 2872 Sayılı Çevre Kanununun verdiği yetki ve görevler ile uygulama yönetmelikleri doğrultusunda, halkın temiz bir çevrede yaşaması ve yaşam kalitesini arttırmak		
Faaliyet 7.1.14.1	2014 Yılı Sonuna Kadar Deniz Kirliliğini Azaltmak Ve Yat Limanı Hizmetlerini En İyi Şekilde Yürütmek	Sürekli	Çevre Koruma ve Kontrol D.B.
Performans göstergesi	Bütçe Gerçekleşme Oranı (yüzde)		
	Ceza kesilen gemi sayısı		
	Barınağa giren tekne sayısı		
	Barınağa giren yat sayısı		
	Barınakta bulunan yüzer lokanta sayısı		
Faaliyet 7.1.14.2	2014 Yılı Sonuna Kadar Yapılacak Denetimlerle Çevre Sağlığını Korumak	Sürekli	Çevre Koruma ve Kontrol D.B.
Performans göstergesi	Bütçe Gerçekleşme Oranı (yüzde)		
	Verilen GSM ruhsat sayısı		
	Toplanan atık yağ miktarı		
	Denetim yapılan işyeri sayısı		
Faaliyet 7.1.15	2014 Yılı Sonuna Kadar Kamu Yararının Gerektirdiği Durumlarda Kamulaştırma İşlemlerini 2942 Sayılı Kamulaştırma Kanunu Doğrultusunda Yürütmek Ve Belediye Taşınmazlarının % 100 nün Envanter Kayıtlarını Tamamlamak	Sürekli	Emlak İst. D. B.
Performans göstergesi	Bütçe Gerçekleşme Oranı (yüzde)		
	Kamulaştırma karar sayısı		
	Uzlaşma sağlanan kamulaştırma sayısı		
	Uzlaşma sağlanamayan kamulaştırma sayısı		
	Kayıtlara alınan taşınmazların oranı (%)		

Faaliyet 7.1.16	5216 Sayılı Büyükşehir Belediye Kanununun verdiği yetkiler doğrultusunda yol,park,meşdan,köprü,bulvar,cadde,hizmet binaları ve yağmursuyu drenaj hatlarının,kavşak sinyalizasyonlarının,telefon santrallerinin bakım onarımı ile birimlerin haberleşmelerini sağlamak, Altyapı Koordinasyon Kurulu yönetmeliğinde verilen görevleri yerine getirmek		
Faaliyet 7.1.16.1	2014 Yılı Sonuna Kadar Büyükşehir Belediye Sınırları İçerisinde Mevcut Yol, Köprü, Bulvar Ve Caddelerin Bakım Onarımını Tamamlamak Ve Her Yıl En Az 300.000 Ton Asfalt Üretimi Yaparak Yılda Yaklaşık 800.000 M2 Yolu Asfaltlamak Ve Yama Yapmak	Sürekli	Fen İşleri D.B.
Performans göstergesi	Bütçe Gerçekleşme Oranı (yüzde)		
	Üretilen asfalt miktarı (ton)		
	Asfalt/yama yapılan yol uzunluğu (m2)		
Faaliyet 7.1.16.2	2014 Yılı Sonuna Kadar Her Yıl 5000 Metre Yağmursuyu Drenaj Hatlarının Bakımını Yapmak, Hizmet Binaları İle Okulların Bakım Onarımını Yapmak Ve Birimlere İhale Desteği Sağlamak	Sürekli	Fen İşleri D.B.
Performans göstergesi	Bütçe Gerçekleşme Oranı (yüzde)		
	Bakımı yapılan hizmet binası sayısı		
	Bakımı yapılan okul sayısı		
	Bakımı yapılan yağmursuyu drenaj hatlarının uzunluğu (Metre)		
Faaliyet 7.1.16.3	2014 yılı sonuna kadar Belediyenin tüm haberleşme sistemini yürütmek, mevcut 92 kavşak ile yeni yapılacak kavşakların sinyalizasyonlarının bakımını ve onarımını sağlamak, güç kompanzasyonlarının bakım ve kontrolünü yapmak.	Sürekli	Fen İşleri D.B.
Performans göstergesi	Bütçe Gerçekleşme Oranı (yüzde)		
	Bakımı yapılan kavşak sayısı		
	Bakımı yapılan flaşlı kavşak sayısı		
Faaliyet 7.1.16.4	2014 yılı sonuna kadar Park ve bahçeler hizmetlerini yürütmek mevcut parkların ve yeşil alanların bakım ve onarımını sağlamak	Sürekli	Fen İşleri D.B.

Performans göstergesi	Bütçe Gerçekleşme Oranı (yüzde)		
	Üretimi yapılan ağaç sayısı		
	Üretimi yapılan çalı ve yer örtücü sayısı		
	Üretimi yapılan mevsimlik çiçek sayısı		
	Kullanılan gübre miktarı (ton)		
	Dikilen ağaç sayısı		
	Dikilen çalı ve yer örtücü sayısı		
	Dikilen mevsimlik çiçek sayısı		
Faaliyet 7.1.16.5	2014 Yılı Sonuna Kadar Altyapı Koordinasyon Merkezi Yönetmeliği Doğrultusunda İl İçinde Tüm Kamu Kurum Ve Kuruluşları Tarafından Yapılması Planlanan Altyapı Yatırımlarını Ortak Programa Almak Ve Eş Zamanlı Olarak Çalışmalarını Sağlayarak Koordinasyonunu Yapmak, Yol, Cadde Ve Bulvarlarda Yapılan Kazılara Her Yıl En Az 250 Ruhsat Vermek	Sürekli	Fen İşleri D.B.
Performans göstergesi	Bütçe Gerçekleşme Oranı (yüzde)		
	Yapılan denetim sayısı		
	Verilen ruhsat sayısı		
	Genel kurul toplantısında görüşülen konu sayısı		
	Genel kurul toplantısında alınan karar sayısı		
Faaliyet 7.1.17	2014 Yılı Sonuna Kadar 5018 Sayılı Kamu Mali Yönetimi Ve Kontrol Kanunu Ve Uygulama Yönetmelikleri İle Mahalli İdareler Bütçe Ve Muhasebe Yönetmeliğine Göre Stratejik Plan Ve Performans Programlarının Hazırlanmasını Koordine Etmek Ve Sonuçlarının Konsolide Edilerek İlgili Mercilere Sunmak, Birimlerin Bütçeleri İle Bütçe Tekliflerini Konsolide Ederek Gelir Ve Finansman Bütçesiyle Ayrıntılı Harcama Programı, Finansman Programını Hazırlamak Ve İlgili Mercilere Sunmak, Belediyenin Kesin Hesabını Hazırlamak, Harcama Yapılması Ve Gelir Elde Edilmesine İlişkin Mali İşlemleri Yürütmek, Bütçe Uygulamasına İlişkin Her Yıl 7 Adet Rapor Düzenlemek, Belediyenin Taşınır Ve Taşınmazlarına İlişkin Kayıtları Tutmak, Mali Konularda Birimlere Danışmanlık Yapmak Para Ve Parayla İfade Edilebilen Değerler İle Emanetleri Almak, Saklamak, İlgililere Vermek	Sürekli	Mali Hiz. D.B.

	Ve Göndermek, Ön Mali Kontrol Görevini Yürütmek, İç Ve Dış Borç Takibini Yapmak.2014 Yılı sonuna kadar her yıl Belediye gelirlerini %5 oranında artırmak.Belediyenin cari giderlerini aynı oranda düşürmek ve yatırım giderlerini %10 artırmak.		
Performans göstergesi	Bütçe Gerçekleşme Oranı (yüzde)		
	İşlenmiş yevmiye sayısı		
	Düzenlenen rapor sayısı		
	Belediye gelirlerinin artış oranı		
	Cari giderlerde yapılan düşüş		
	Yatırım giderlerinin artış oranı		
Faaliyet 7.1.18	5216 Sayılı Büyükşehir Belediye Kanunu, 5393 Sayılı Belediye Kanunu Ve 3194 Sayılı İmar Kanununun Verdiği Yetkiler Doğrultusunda Çalışmaları Yürütmek		
Faaliyet 7.1.18.1	2014 Yılı Sonuna Kadar İmar Hizmetlerini Yürütmek	Sürekli	İmar ve Şehircilik D.B.
Performans göstergesi	Bütçe Gerçekleşme Oranı (yüzde)		
	Verilen ruhsat sayısı		
	Verilen yapı kullanma izni sayısı		
	Tespit edilen kaçak inşaat sayısı		
	Yapılan imar uygulama-denetim-onay-ıfraz-tevhit ve geçiş hakkı sayısı		
Faaliyet 7.1.18.2	2014 Yılı Sonuna Kadar Yer Bilimleri İle İlgili Zemin Etüt Ve Diğer Çalışmaları Yürütmek	Sürekli	İmar ve Şehircilik D.B.
Performans göstergesi	Bütçe Gerçekleşme Oranı (yüzde)		
	Yapılan etüt sayısı ve alan büyüklüğü (Adet/Hektar)		
Faaliyet 7.1.19	5216 Sayılı Kanun,5393 Sayılı Kanun,552 Sayılı Kanun,2918 Sayılı Kanun Ve Uygulama Yönetmeliklerinde Verilen Yetki Ve Görevlerin Bağlı Birimler Tarafından Yerine Getirilmesini Sağlamak Ve Takibini Yapmak		
Faaliyet 7.1.19.1	2014 Yılı Sonuna Kadar Bağlı Bulunan Birimlerin Faaliyetlerinin Koordinasyonunu Sağlamak	Sürekli	İşletme ve İştirakler D.B.
Performans göstergesi	Bütçe Gerçekleşme Oranı (yüzde)		

Faaliyet 7.1.19.2	2014 Yılı Sonuna Kadar Toplu Taşıma Hizmetlerini Yürütmek günlük yolcu sayısını 60.000'e çıkarmak, Ve Halkın Memnuniyet Oranını %85 'e Çıkarmak ve yılda en az bir kere anket yapmak		İşletme ve İştirakler D.B.
Performans göstergesi	Bütçe Gerçekleşme Oranı (yüzde)		
	Halkın memnuniyet oranı (yüzde)		
	Günlük yolcu sayısı		
	Yapılan Anket Sayısı		
Faaliyet 7.1.19.3	2014 Yılı Sonuna Kadar Şehirlerarası Ve İlçelerle Sağlanan Ulaşım Hizmetlerini Yürütmek, ve halkın memnuniyet oranını % 85'e çıkarmak. Geliri %50 artırmak,çıkış fişi alan araç ve otogarı kullanan yolcu sayısını %20 artırmak ve yılda en az bir kere anket yapmak	Sürekli	İşletme ve İştirakler D.B.
Performans göstergesi	Bütçe Gerçekleşme Oranı (yüzde)		
	Çıkış fişi alan araç sayısı (yıllık)		
	Otogarı kullanan toplam yolcu sayısı (yıllık)		
	Halkın Memnuniyet Oranı (Yüzde)		
	Gelir toplamı (yıllık)		
	Yapılan Anket Sayısı		
Faaliyet 7.1.19.4	2014 Yılı Sonuna Kadar Toptancı Hal Hizmetlerini Yürütmek Ve Halkın Memnuniyet Oranını %80 Ne Çıkarmak. ve yılda en az bir kere anket yapmak		İşletme ve İştirakler D.B.
Performans göstergesi	Bütçe Gerçekleşme Oranı (yüzde)		
	Halkın memnuniyet oranı (yüzde)		
	Kayıt altına alınan toplam meyve ve sebze miktarı (KĞ)		
	Toplam gelir (yıllık)		
	Yapılan Anket Sayısı		
Faaliyet 7.1.19.5	2014 Yılı Sonuna Kadar Rekabet İlkesini Koruyarak Dar Gelirli Halka Ucuz Ekmek Satmak Ve Günlük Ekmek Üretimini 200 000 Adete Çıkarmak ve yılda en az bir kere anket yapmak	Sürekli	İşletme ve İştirakler D.B.

Performans göstergesi	Bütçe Gerçekleşme Oranı (yüzde)		
	Halkın memnuniyet oranı		
	Günlük üretilen ekmek sayısı		
	Günlük satılan ekmek sayısı		
	Yapılan Anket Sayısı		
Faaliyet 7.1.19.6	2014 Yılı Sonuna Kadar Büyükşehir Belediyeleri Koordinasyon Yönetmeliği Doğrultusunda Ulaştırma Bakanlığı Kurulu'nda Halkın Memnuniyetini Arttırıcı Kararlar Alınmasını Sağlamak Ve Trafik Hizmetlerini Her Yıl Artırarak Yürütmek	Sürekli	İşletme ve İştirakler D.B.
Performans göstergesi	Bütçe Gerçekleşme Oranı (yüzde)		
	Verilen yol geçiş izni sayısı		
	Genel kurulda görüşülen konu sayısı		
	Genel kurulda alınan karar sayısı		
	Trafik kontrolünde düzenlenen ceza tutanağı sayısı		
Faaliyet 7.1.20	2014 Yılı Sonuna Kadar Mersin Büyükşehir Belediyesi Harcama Birimlerinin Mal Ve Hizmet İhtiyaçlarını 5018 Sayılı Kanun Ve 4734-4735 Sayılı Kanunlar Ve Uygulama Yönetmelikleri Doğrultusunda Zamanında Karşılama Ve Gelen Taleplerden Her Yıl En Az % 90 ını Gerçekleştirmek.	Sürekli	Destek Hiz. D.B.
Performans göstergesi	Bütçe Gerçekleşme Oranı (yüzde)		
	Birimlerden gelen istek/talep sayısı		
	Gerçekleştirilen istek/talep sayısı		
	Yapılan ihale sayısı		
	Yapılan doğrudan temin sayısı		
Faaliyet 7.1.21	5216 Sayılı Büyükşehir Belediye Kanunu,5393 Sayılı Belediye Kanunu,5199 Sayılı Hayvanları Koruma Kanunu 09.08.1931 tarih ve 1868 Sayılı Resmi Gazetede yayınlanan Mezarlıklar Hakkında Nizamname, Hayvanların Korunmasına Dair Uygulama Yönetmeliği, İşyeri Açma ve Çalışma Ruhsatlarına İlişkin Yönetmeliğinin verdiği yetki ve görevler dahilinde; hizmetlerin yapılmasını ve bağlı birimler arasında koordinasyonu sağlamak		

Faaliyet 7.1.21.1	2014 Yılı Sonuna Kadar Sosyal Güvenlik Kurumuna Tabi Vatandaşlara Ve Belediye Çalışanlarına Poliklinik Hizmetlerini Vermek, Poliklinik Hizmetlerinden Yararlanan Kişi Sayısını yıllık 15 000 e Çıkarmak, Gıda Ve Gıda Ürünleri Satan İşyerlerini Hijyen Açısından Denetlemek, Bölgeye Ve Mevsime Özgü Hastalıklar Konusunda WEB Sitesinde Vatandaş Bilgilendirecek Her Yıl En Az 13 Hastalık İle İlgili Yayın Yapmak, Mevcut Sağlık Biriminin Modernizasyonunu Yapmak	Sürekli	Sağlık ve Sosyal Hizmetler D.B.
Performans göstergesi	Bütçe Gerçekleşme Oranı (yüzde)		
	Poliklinik işlerinden yararlanan kişi sayısı		
	Hijyen açısından denetlenen işyeri sayısı		
	WEB sitesinde bilgilendirme yapılan hastalık sayısı		
	WEB sitesinde ilgili başlığı ziyaret eden kişi sayısı		
Faaliyet 7.1.21.2	2014 yılı sonuna kadar Mezarlıklarda defin işlerini yürütmek, yardıma muhtaç ve kimsesizlerin cenazelerini ücretsiz defin etmek	Sürekli	Sağlık ve Sosyal Hizmetler D.B.
Performans göstergesi	Bütçe Gerçekleşme Oranı (yüzde)		
	Ücretsiz defin edilen muhtaç ve kimsesiz kişi sayısı		
Faaliyet 7.1.21.3	2014 Yılı Sonuna Kadar 5199 Sayılı Hayvanları Koruma Kanunu Ve Uygulama Yönetmeliği Doğrultusunda Hayvanların Barınağa Toplanması Ve Her Yıl En Az 1800 Hayvanın Rehabilitasyonunu Sağlamak	Sürekli	Sağlık ve Sosyal Hizmetler D.B.
Performans göstergesi	Bütçe Gerçekleşme Oranı (yüzde)		
	Rehabilitate edilen hayvan sayısı		
	Barınağa teslim edilen hayvan sayısı		
Faaliyet 7.1.21.4	2014 Yılı Sonuna Kadar Et Ve Et Ürünü Satan İşyerlerini Denetlemek, Nakledilen Hayvanların Şehre Giriş Ve Çıkışlarına İzin Vermek	Sürekli	Sağlık ve Sosyal Hizmetler D.B.
Performans göstergesi	Bütçe Gerçekleşme Oranı (yüzde)		
	Denetlenen işyeri sayısı		
Faaliyet 7.1.22	2014 Yılı Sonuna Kadar Mersin Büyükşehir	Sürekli	Spor Kompleksi

	Belediyesi Kongre Merkezi Hizmetleri İle Spor Kompleksi Ve Sosyal Tesis Hizmetlerini Yürütmek, Merkezin Ve Tesislerin Ulusal Ve Uluslararası Tanıtımının Yapılmasını Ve Mersinin Kongrelerin Ve Spor Müsabakalarının Yapıldığı Şehir Olmasını Sağlamak. Tesislerin Kullanım Oranını önceki yılların ortalamasına göre %50 Artırmak		ve Kongre Merkezi M.
Performans göstergesi	Bütçe Gerçekleşme Oranı (yüzde)		
	Spor alanlarının kullanılma oranı (yüzde)		
	Otelin doluluk oranı (yüzde)		
	Komplekste düzenlenen düğün ve konferans sayısı		
	Kongre merkezinde yapılan kongre sayısı		
	Kongre merkezinde düzenlenen toplantı sayısı		
	Kongre merkezinde etkinlik ve organizasyon (düğün vb.) sayısı		
	Yapılan spor müsabakası sayısı		

9. MALİYETLENDİRME

Mersin Büyükşehir Belediyesinin 7 stratejik amacı, bu amaçlara bağlı 13 stratejik hedefi belirlenmiş olup; maliyet tablosu aşağıda sunulmuştur. Maliyet tablosunda yer alan hesaplamalarda; personel giderleri için 2009 Temmuz ayı maaş katsayıları, yürürlükte olan toplu iş sözleşmesi, mal ve hizmet alımları için 2009 Haziran sonu DMO birim fiyatları ve piyasa araştırmaları ile asgari ücret, yapım işleri için Bayındırlık İşleri Genel Müdürlüğü tarafından yayınlanan 2009 mali yılı yaklaşık maliyet birim fiyatları esas alınarak hesaplamalar yapılmış ve Merkezi Yönetim tarafından 2008 yılında yayınlanan Orta Vadeli Mali Planında belirtilen oranlarda artışı eklenerek kaynak tahmininde bulunulmuştur.

MALİYET TABLOSU

	2010 Planın 1.yılı	2011 Planın 2. yılı	2012 Planın 3. yılı	2013 Planın 4. yılı	2014 Planın 5.yılı
1: Mersin'in bir kültür, turizm, ticaret ve spor şehri olmasını sağlamak	10.927.822,00	22.284.318,00	23.644.056,00	12.418.359,00	13.163.552,00
1. 1: Uluslararası Spor Müsabakalarında Tercih Edilen Bir Kent Olmak	1.475.571,00	12.817.591,00	13.586.646,00	1.757.431,00	1.862.890,00
1. 2: Tarihini Ve Doğal Yapısını Koruyarak Kültür, Sanat ve Turizm Şehri Yapmak	9.452.251,00	9.466.727,00	10.057.410,00	10.660.928,00	11.300.662,00
2: Hizmetlerini sosyal belediyeçilik anlayışı içinde geliştirmek ve yaygınlaştırmak	10.007.617,00	14.629.959,00	23.231.214,00	14.518.825,00	14.200.940,00
2. 1: Sosyal Belediyeçilik Anlayışına Uygun Tesisler İnşa Etmek ve Hizmetleri Yürütmek	10.007.617,00	14.629.959,00	23.231.214,00	14.518.825,00	14.200.940,00
3: Mersin'i çağdaş bir kent yapmak	144.702.391,00	105.702.017,00	113.168.087,00	85.278.217,00	89.766.309,00
3. 1: Güvenli Bir Kent Oluşturmak	37.668.614,00	28.884.043,00	30.422.747,00	32.841.256,00	34.183.129,00
3. 2: Alt ve Üst Yapı Çalışmalarını Kent Gelişimiyle Paralel yürütmek	105.096.049,00	75.070.641,00	81.023.545,00	52.436.961,00	55.583.180,00
3. 3: Geleceğe yönelik planlı kent oluşturmak	1.937.728,00	1.747.333,00	1.721.795,00	0,00	0,00
4: Kent ulaşımını çağdaş hale getirmek	42.255.803,00	51.330.421,00	40.852.463,00	64.083.612,00	62.198.892,00
4. 1: Trafik Düzenlemeleri Yapmak	1.157.757,00	950.108,00	1.007.114,00	1.067.541,00	1.131.594,00
4. 2: Toplu Taşımacılığı Geliştirmek	20.710.046,00	25.000.000,00	25.000.000,00	60.000.000,00	57.870.262,00
4. 3: Kapalı ve Açık Otoparklar Yapmak	3.706.822,00	2.684.291,00	2.845.349,00	3.016.071,00	3.197.036,00
4. 4: Şehirlerarası yolcu terminali yapmak	16.681.178,00	22.696.022,00	12.000.000,00	0,00	0,00
5: Kardeşlik duyguları içerisinde kent bilincini oluşturmak	60.803,00	64.416,00	68.278,00	72.410,00	76.793,00
5. 1: Mersin Kentine Ait Olma ve Birlikte Yaşama Bilincini Geliştirmek	60.803,00	64.416,00	68.278,00	72.410,00	76.793,00
6: Belediyesinin insan kaynağını güçlendirmek	34.807,00	36.896,00	39.110,00	41.457,00	43.946,00
6. 1: Personel motivasyonunu ve eğitimini artırıcı etkinlikler yapılması	34.807,00	36.896,00	39.110,00	41.457,00	43.946,00
7: Etkin, verimli ve kaliteli hizmet üretiminin sağlanması	223.068.039,00	237.764.760,00	239.317.800,00	253.677.480,00	268.898.729,00
7. 1: Etkin, Verimli ve Kaliteli Hizmet üreterek vatandaşın bütün hizmetlerden eşit yararlanmasını sağlamak	223.068.039,00	237.764.760,00	239.317.800,00	253.677.480,00	268.898.729,00
TOPLAM	431.057.282,00	431.812.787,00	440.321.008,00	430.090.360,00	448.349.161,00

KAYNAK TABLOSU

KAYNAKLAR	2010 Planın 1.yılı	2011 Planın 2. yılı	2012 Planın 3. yılı	2013 Planın 4. yılı	2014 Planın 5.yılı
Genel Bütçe	0,00	0,00	0,00	0,00	0,00
Özel Bütçe	0,00	0,00	0,00	0,00	0,00
Yerel Yönetimler	377.855.124,00	388.996.157,00	395.375.380,00	370.090.360,00	390.478.899,00
Sosyal Güvenlik Kurumları	0,00	0,00	0,00	0,00	0,00
Bütçe Dışı Fonlar	0,00	0,00	0,00	0,00	0,00
Döner Sermaye	0,00	0,00	0,00	0,00	0,00
Vakıf ve Dernekler	0,00	0,00	0,00	0,00	0,00
Dış Kaynak	0,00	25.000.000,00	25.000.000,00	60.000.000,00	57.870.262,00
Diğer (Diğer Yurt İçi Kaynaklar))	53.202.158,00	17.816.630,00	19.945.628,00	0,00	0,00
TOPLAM	431.057.282,00	431.812.787,00	440.321.008,00	430.090.360,00	448.349.161,00

10. İZLEME VE DEĞERLENDİRME

İzleme, stratejik plan uygulamasının sistematik olarak takip edilmesi ve raporlanmasıdır. Değerlendirme ise, uygulama sonuçlarının amaç ve hedeflere kıyasla ölçülmesi ve söz konusu amaç ve hedeflerin tutarlılık ve uygunluğunun analizidir.

Stratejik planda yer alan amaç ve hedeflerin gerçekleşme durumu; Mali Hizmetler Dairesi Başkanlığı tarafından, yıllık performans programında yer alan hedeflerin ne ölçüde gerçekleştiğine ilişkin olarak ilgili birimlerden gerçekleşme raporu istenecektir. Gelen raporlardan konsolide edilerek hazırlanacak raporda stratejik planda yer alan amaç ve hedeflere ne ölçüde ulaşıldığı ve gerçekleşen hedef ve faaliyetlerin olumlu-olumsuz yönleri ile gerçekleşmeyenler hakkında görüş ve öneriler eklenerek hem üst yöneticiye hem de sorumlu birimlere bildirilecektir.

Uygulamada ortaya çıkabilecek sorunlar sonucunda stratejik planda revize yapılabilecektir. Stratejik planlar beş yıllık dönemi kapsar ve stratejik planlar en az iki yıl uygulandıktan sonra stratejik planın kalan süresi için güncelleştirilebilir. Güncelleştirme, stratejik planın misyon, vizyon ve amaçları değiştirilmeden, hedeflerde yapılan nicel değişikliklerdir.





**MERSİN BÜYÜKŞEHİR BELEDİYESİ
STRATEJİK PLAN
2010-2014**