

T.C.
ÇANKIRI BELEDİYESİ
STRATEJİK PLAN

(2015–2019)

ÇANKIRI, EKİM 2014

1. MEVCUT DURUMUN ANALİZİ

Mevcut durum analizi ile öncelikle Çankırı Kenti'nin; nüfus ve coğrafi yapısı, kentsel gelişme düzeyi, ekonomik durumu, sosyo-kültürel hayatı ve kent bilgi sistemleri hakkında bilgiler toplanmıştır. İkinci aşamada, Çankırı Belediyesi'nin yetki ve sorumluluk alanları, organizasyon yapısı, personelin sayısı, nitelikleri, personel ve ücret politikaları, gelir-gider yapısı, farklı finansman kaynakları, fiziki kaynakları, önemli projeleri ve teknik altyapısı hakkında derinlemesine incelemelerde bulunulmuştur.

1.1.KENTE İLİŞKİN GENEL BİLGİLER

Strateji geliştirme sürecinde kente ilişkin bilgi ve verilere ihtiyaç vardır. Belediye açısından kente ait her türlü bilgi, hizmetlerin sunumu açısından büyük önem taşımaktadır. Özellikle, bu bilgilerin sistemli ve güncellenebilir olması, belediyelerin daha tutarlı stratejiler belirlemesine yardımcı olmaktadır.

Bir kent için gerekli bilgi ve veriler çok çeşitli olabilir. Strateji geliştiren veya geliştirecek olan belediyeler için bu bilgi ve veriler; öncelikle nüfus, istihdam, yerleşim, ticaret, eğitim, sağlık, su, altyapı ve ulaşım olarak sıralanabilir.

1.1.1. KENTİN KISA TARİHÇESİ

Bu güne kadar yaygın ve kayda değer biçimde bilimsel kazıların yapılmamasına rağmen, çevrede bulunan Tümülüs ve Höyüklerdeki yüzeysel buluntular Çankırı'daki Neolitik devirden (M.Ö. 5000–7000) bu yana kesintisiz bir yerleşimin varlığını ortaya koymaktadır. Eski Tunç devrine (M.Ö. 2000–3000) ait yerleşimlerde bütün bölgede Arkeoloji literatürüne inandık olarak geçen Höyükte ortaya çıkartılan Hitit eserleri ve burada bulunan Hitit vazosu ile Çivi yazılı (*Bağış Belgesi*) Çankırı'daki Hitit dönemi yerleşimlerinin varlığını açıkça sergilemektedir (M.Ö.1000–3000). M.Ö.1000–3000 yılları arasında Çankırı önce Firigler'in sonra Kimmerler'in daha sonra Perslerin hâkimiyetine girmiştir. Ancak bu hâkimiyet Büyük İskender'in M.Ö. 330 yılında Anadolu'yu fethetmesiyle son bulmuştur. M.Ö.1. Yüzyıldan itibaren Anadolu'nun Roma hâkimiyetine geçmesiyle birlikte Çankırı Germanikopolis adıyla bilinen önemli bir merkez olmuştur. Bu dönemde Ilgaz (Olgasoya) ve Çerkeş (Antinopolis) de yerleşim merkezleri arasında yer almıştır. İl Bizans döneminde de Hıristiyanlığın ilgi odağı olmaya devam etmiştir. Anadolu'ya hâkimiyet konusunda Selçuklular ile Bizans arasında yapılan Malazgirt Meydan Muharebesi (26 Ağustos 1071) Selçukluların zaferi ile sonuçlanınca Türkler Bizans direncini kırmışlar ve Anadolu'ya yerleşmeye başlamışlardır. 1074 yılında Büyük Selçuklu Hükümdarı Sultan Alparslan'ın komutanlarından Emir Karatekin Bey tarafından Fethedilen Çankırı günümüze kadar Türk yurdu olarak kalmıştır. Bizans döneminde Germanikopolis ve Gangra, daha sonra Kengri olarak adlandırılan İl Cumhuriyet döneminde Çankırı adını almıştır.

1.1.2. BELEDİYENİN KISA TARİHÇESİ

Çankırı Belediyesi 1869 yılında kurulmuş olup bu güne kadar 26 Belediye Başkanı çeşitli dönemlerde görev yapmıştır. İlk Belediye başkanı olarak Salim Efendi seçilmiştir. 1919 yılında göreve başlayan Salim Efendi 1923 yılında görevinden ayrılmıştır. O günden itibaren sırayla şu belediye başkanları gelmiştir; Cemal Dolunay 1923–1927, Dede Zade Hilmi Bey 1927–1928, Hacı Şihzade Sait Bey 1928–1934, Ömer Dedeoğlu 1934–1938, Rifat Dolunay 1938–1943, Hilmi Ersunan 1943–1944, Cevdet Dengi 1944–1946, Halim Bayram 1946–1954, Osman Derviş 1954–1955, Nurettin Ok 1955–1957–1958–1960 M.Muhsin Gökkaya(Vali) 1960–1962, Turgut Eğilmez (Vali) 1962–1963, Gürhan Titrek 1963–1965, Ali İnandık 1957–1958–1965–1969–1969–1973, Hayati Çağlayan 1973–1976, Necdet İpek 1977–1980, Özdemir Hanoğlu (Vali) 29.9.1980–15.12.1980, Şadi Söylemezoğlu 15.12.1980–27.03.1984, Mustafa Kale 27.03.1984–27.03.1989, Raif Oktay 27.03.1989–27.03.1994, Ahmet Bukan 27.03.1994–18.04.1999–18.04.1999–08.08.2002, Namık Kemal Eryılmaz 14.08.2002–28.03.2004, İrfan DİNÇ 28.03.2004–29.03.2009–30.03.2009–30.03.2014 yıllarında Belediye Başkanlıkları yapmışlardır.

Çankırı'nın 29. Belediye Başkanı Sayın İrfan DİNÇ 30.03.2014 tarihinde yapılan seçimler sonucu göreve başlamış ve halen Belediye Başkanlığı görevini sürdürmektedir.

1.1.3. KENTİN NÜFUSU

Göç durumu, nüfusun istihdamı, nüfusun yaşı, niteliği ve benzeri özellikler kentin geleceğinin şekillenmesinde olumlu veya olumsuz yönde etkisi olan unsurlardır. Nüfus yapısının, bu özellikler kapsamında detaylı ve anlamlı tahlili diğer tüm bilgi ve verileri etkileyecektir. Bu nedenle, stratejik belediye yönetimini etkileyen bu bilgi ve veriler ayrıntılı bir şekilde analize tabi tutulmalıdır. Kent nüfusunun göç durumu veya doğum-ölüm oranındaki dengesizlikler istihdamı önemli ölçüde etkilemektedir. Bu etki iki yönlüdür. İlk olarak, mevcut veya gelecekteki işsiz nüfusun artmasının kente olumlu veya olumsuz etkileridir. İkinci olarak da, kentteki mevcut veya gelecekteki nüfusun kentin ekonomik, sosyal ve kültürel gelişimine yetmeyecek olmasıdır.

Tablo 1: Çankırı İli Nüfus Dağılımı

Yıl	Şehir Nüfusu	%	Köy Nüfusu	%	Toplam Nüfus
2013	119.476	62.58	71.433	37,42	190.909

Kaynak: T.C. Başbakanlık Türkiye İstatistik Kurumu–2013

Çankırı İli'nin genel nüfus yapısı incelendiğinde idari bölünüşte yaşadığı değişimler de dikkate alındığında nüfus kaybı baskısı altında olduğu gözlemlenmektedir. 1990 'lı yıllardaki idari bölünme sebebi ile toprak ve nüfus kaybetmiştir.

Tablo 2: Çankırı Belediyesi Nüfus Dağılımı

Tarih	Şehir Nüfusu	%	Köy Nüfusu	%	Toplam Nüfus
2013	74.442	87.50	10.631	12.50	85.073

Kaynak: T.C. Başbakanlık Türkiye İstatistik Kurumu–2013

Türkiye'de ikamet eden nüfus 2013 yılında, bir önceki yıla göre 1.040.480 kişi artarak 75.627.864 kişiye, Çankırı ili nüfusu ise 6503 kişi artarak 184.406'dan 190.909 kişiye çıkmıştır. Türkiye'de 81 il içerisinde 73.sırada yer almaktadır. Çankırı il merkez nüfusu 2012 yılında 74.192'den,250 kişi artarak 2013 yılında 74.44'e çıkmıştır.

Türkiye'de yaşanan hızlı kentleşmenin Çankırı Merkezde açıkça hissedildiği görülmektedir. Türkiye İstatistik Kurumu Adrese Dayalı Nüfus Kayıt Sistemi Sonucuna göre 2013 yılında Çankırı İlinde yaşayanların %62.58'i şehirde % 37.42'si köylerde, 2013 yılında Çankırı Belediyesi mücavir sınır alanı içerisinde yaşayanların %74.44'ü şehir merkezinde, %12.50'si merkeze bağlı köylerde yaşamaktadır.Türkiye'de nüfus artışı binde 13.7 iken Çankırı'da ise bu oran binde 34.7 olup, 2013 yılında Çankırı ili nüfus artış hız bakımından Türkiye'de 3.sırada yer almıştır.

Tablo 5: Nüfusun Cinsiyete Göre Dağılımı

	Cinsiyet	Merkez
TOPLAM	Erkek	42.792
	Kadın	42.281
	Toplam	85.073
ŞEHİR NÜFUSU	Erkek	37.509
	Kadın	36.933
	Toplam	74.442
BELDE-KÖY NÜFUSU	Erkek	5.283
	Kadın	5.348
	Toplam	10.631

Kaynak: T.C. Başbakanlık Türkiye İstatistik Kurumu–2013

Nüfusun cinsiyete göre dağılımı ele alındığında, Çankırı İl genelinde 37.509 erkek,36.933 kadın şehirde yaşarken, erkek ve kadınların 10.631'i köylerde yaşamaktadır.

Tablo 6: Çankırı Merkez ve İlçelerin Yıllara Göre Nüfus Dağılımları

İLÇELER	2013 Nüfusu	Niteliği
MERKEZ	85.073	Merkez İlçe
Atkaracalar	5.790	İlçe
Bayramören	2.816	İlçe
Çerkeş	16.255	İlçe
Eldivan	6.607	İlçe
Ilgaz	14.273	İlçe
Kızılırmak	7.965	İlçe
Korgun	4.134	İlçe
Kurşunlu	8.878	İlçe
Orta	19.588	İlçe
Şabanözü	10.891	İlçe
Yapraklı	8.639	İlçe
TOPLAM	190.909	

Kaynak: T.C. Başbakanlık Türkiye İstatistik Kurumu–2013

Çankırı ilinde toplam 12 ilçenin (il merkezi dâhil) 9'unun ilçe merkezinde nüfus artarken 2 ilçe merkezinde (Kurşunlu, Çerkeş) nüfus azalmıştır. Kızılırmak ilçe merkezinde artış ya da azalış olmamıştır. İlçe merkezinde en fazla artış Şabanözü (2320 kişi),Atkaracalar (762 kişi),Yapraklı (632 kişi),Ilgaz (361 kişi),Merkez (250 kişi),Eldivan (214 kişi),Orta (123 kişi),Korgun (43 kişi) ve Bayramören (13 kişi) ,en fazla azalış, Çerkeş (371 kişi) ve Kurşunlu (286 kişi),Kızılırmak ilçe merkezinde bir değişiklik olmamıştır. İlçe toplam nüfusu bakımından 12 ilçenin 8'inde nüfus artışı olurken 4 ilçede (Kurşunlu, Ilgaz, Yapraklı, Kızılırmak) ise azalma olmuştur. İlçe toplam nüfusu bakımından en fazla artış Orta (5.592 kişi),Eldivan(1.267 kişi) ve Atkaracalar(1.115 kişi), en fazla azalış Kurşunlu (3.486 kişi),Ilgaz (732 kişi) ve Yapraklı (218 kişi) olmuştur.

Tablo 7: Çankırı Merkez, Mahalle ve Köy Nüfusları (2013 Nüfusu)

Mahalle/Köy	2013 Nüfusu	Niteliği
A.Halik Renda	17.318	Mahalle
Aksu	7.219	Mahalle
Ali Bey	1.053	Mahalle
Buğday Pazarı	19.279	Mahalle
Cumhuriyet mah.	3.021	Mahalle
Esentepe	2.233	Mahalle
Fatih	6.007	Mahalle
İncili Çeşme	586	Mahalle
Karataş	2.447	Mahalle
Karatekin	1.757	Mahalle
Kırkevler	3.927	Mahalle
Mimar Sinan	1.330	Mahalle
Tabakhane	523	Mahalle

Yeni Mahalle	7.742	Mahalle
ŞEHİR TOPLAM	74.442	
MERKEZ İLÇE'YE BAĞLI KÖY NÜFUS TOPLAM	10.631	
MERKEZ İLÇE GENEL TOPLAM	85.073	

Kaynak: T.C. Başbakanlık Türkiye İstatistik Kurumu–2013

Çankırı Merkez İlçe mahalle ve merkeze bağlı köylerin nüfusu incelendiğinde mahalle nüfuslarının arttığı buna karşılık merkez köy nüfuslarının da önemli ölçüde düştüğü gözlemlenmektedir. Bu durum Çankırı'nın şehirleşme oranının yüksekliğini açıklamaktadır.

Çankırı merkez nüfusun 2013 yılında hızlı artış gösterdiği mahallelerine bakıldığında A.Halik Renda, Buğday Pazarı, Yeni Mahalle ve Cumhuriyet Mahallesi nüfusun arttığı ve buraların önemli bir çekim merkezi olduğu görülmektedir. Buna karşılık, Ali bey, İncili Çeşme, Tabakhane, Karatekin ve Mimar Sinan mahalleleri aynı dönemde nüfustaki düşüş dikkat çekmektedir. Diğer mahallelerde ise konjektürel etkilerin dışında nüfusta çok önemli bir değişiklik görülmemektedir.

1.1.4. KENTİN COĞRAFİ ALANI

Tablo 8: Kentin Yüzölçümü

Alan	Km²
Çankırı (Merkez, Belediye Alanı)	172
Çankırı İl Geneli (İlçeler Dâhil)	7.490
Merkez İlçe (Köylerle Birlikte)	1.347

Kaynak: İmar ve Şehircilik Müdürlüğü–2014

Çankırı'nın yüzölçümü 7490 km²'dir. Çankırı Merkez ilçe 1.347 km² ile toplam yüzölçümünün yaklaşık %18'ini teşkil etmektedir. Çankırı Belediyesinin hizmet sunduğu alan Merkez İlçenin % 12,77'sini, İl genelinin de %2.30'unu oluşturmaktadır. Çankırı İl genelinde km² başına 25 kişi (74.sırada) düşmektedir. Bu oran Türkiye ortalamasının (100) altındadır.

1.1.5. KENTSEL GELİŞME

Kentin altyapı, plan, rekreasyon alanları, su ve ulaşım problemleri de en temel problemler arasında yer almaktadır. Kentin büyümesi özellikle altyapı, su ve ulaşım alanındaki hizmetlerin planlanmasını daha bir önemli hale getirmektedir. Bu sebeple, bu alandaki mevcut durumun ve ihtiyaçların tespiti ancak derlenmiş bilgi ve verilerle mümkün olabilecektir. Belediye yönetiminin stratejik planlama süreci, tüm bu adı geçen faktörlerden önemli ölçüde etkilenmektedir. Belediye yönetimlerinin tüm bu alanlarda gerekli bilgi ve verileri anlamlı ve sistematik olarak tespit ve analiz etmesi kurumsal başarı için gereklidir.

1.1.5.1. Kentsel Alt Yapı

1.1.5.1.1. Yol Ağı

Tablo 9: Çankırı İli ve Belediye Yol Ağı

	Toplam (km)	Beton Asfalt (km)	Sathi Kaplama (km)	Stabilize (km)	Merdiven (km)	Parke (km)
Çankırı Belediyesi'nin Sorumluluğundaki Şehir İçi Yolların Genel Durumu	159,20	89,40	27,90	2,90	1,20	32,50
Şehir içi yolların toplamı						
Köy	Merkez	387				

Yolları	İl Geneli	2.612					
Karayolları	İl Yolu (İlçe Bağlantıları)						
	Devlet Yolu	Şehirler-arası	606				
		Bölünmüş Yollar	229,58				
TOPLAM YOL AĞI							

Kaynak: Çankırı Belediyesi, Fen İşleri Müdürlüğü, 2014

Çankırı Belediyesi sorumluluğundaki şehir içi toplam yollarının uzunluğu 159,20 km'dir. Bu yolların 89,40 km'si beton asfalt, 27,90 km'si sathi kaplama, 2,90 km'si stabilize,1,20 km.si merdiven ve 32,50 km'si de parke olarak düzenlenmiştir. Yolların yaklaşık yarısı (%56,15) asfaltdır.

Çankırı İlinde yol ağı uzunluğunun 265 km'si devlet yolu ve 341 km'si il yolu olmak üzere 606 km'dir.Yolların 123 km'si BSK asfalt,456 km'si sathi kaplama asfalt,2 km'si beton parke,25 km'si diğer yollardır.Yol ağının 49 km'si (28 km BSK,Devlet Yolu ve 21 km SK,İl Yolu) Karayolları 4.Bölge Müdürlüğü (Ankara) sınırları içerisinde kalmaktadır.Çankırı ilinde bölünmüş yol uzunluğu 201,58 km'si 15.Bölge Müdürlüğü (Kastamonu) ve 28 km'si 4.Bölge Müdürlüğü (Ankara) sorumluluğunda olmak üzere 229,58 km'dir.

Tablo 9:Çankırı İli sınır komşu iller arası uzunlukları

ÇANKIRI-ANKARA	131 Km
ÇANKIRI-KIRIKKALE	105 Km
ÇANKIRI-KASTAMONU	114 Km
ÇANKIRI-ÇORUM	156 Km
ÇANKIRI-KARABÜK	195 Km

Kaynak: Karayolları 15 Bölge Müdürlüğü (Kastamonu)-2014

Tablo 9:Çankırı İli ve ilçeleri arası mesafe uzunlukları

İLDEN-İLÇEYE	MESAFE (KM)
ÇANKIRI- ATKARACALAR	68
ÇANKIRI-BA YRAMÖREN	77
ÇANKIRI-ÇERKEŞ	85
ÇANKIRI-ELDİVAN	19
ÇANKIRI-KIZILIRMAK	54
ÇANKIRI-KORGUN	21
ÇANKIRI-KURŞUNLU	52
ÇANKIRI-ILGAZ	53
ÇANKIRI-ORTA	67
ÇANKIRI-ŞABANÖZÜ	41
ÇANKIRI-YAPRAKLI	30

Kaynak: Karayolları 15 Bölge Müdürlüğü (Kastamonu)-2014

Altyapısı tamamlanmış bir kent için "asfalt yol" ideal olmakla birlikte, sürekli altyapı çalışmaları yapılan yerleşimler ve kent estetiği bakımından mahalle yollarının son yıllarda küp taşlarla yapıldığı gözden uzak tutulmamalıdır. Bu bağlamda Çankırı Belediyesi sınırları içinde 32,50 km parke yol olduğu gözlemlenmektedir. Çankırı İli'nin halen yapım aşamasında olan şehirlerarası bölünmüş yol inşaatlarının tamamlanmasıyla komşu İllerle ulaşım bakımından ciddi bir sorunu bulunmayacağını söylemek mümkün gözükmemektedir.

1.1.5.1.2. Kent İçi Ulaşım

Tablo 10: Çankırı Belediyesi Kent İçi Ulaşım Durumu

ULAŞIM TÜRÜ	Sayı	Yolcu Kapasitesi	Hat Sayısı
Halk Otobüsü	17	600	7
Ticari Taksi	71	210	-
Taksi Durağı Sayısı	13	-	-

Kaynak: Çankırı Belediyesi, Zabıta Müdürlüğü Ulaşım Hizmetleri Bürosu, 2014

Çankırı Belediye sınırları içinde kent içi ulaşım hizmetleri özelleştirme kapsamında özel sektör tarafından verilmektedir. 74.442 olan Çankırı kent nüfusunun ulaşımı 17 Halk Otobüsü 7 farklı hat ve 71 ticari taksi ile sağlanmaktadır. Özelleştirme sonucu Belediyede kalan iki otobüs vatandaşların düğün, dernek, cenaze ve kültür gezileri için, gelen taleplerin karşılanmasında kullanılmaktadır.

1.1.5.1.3. Kanalizasyon ve Su

Tablo 11: Çankırı Belediyesi Altyapı Durumu

ALTYAPI DURUMU

	Uzunluk (km)	Yeterlilik %	İhtiyaç (km)	Fenni (km)	Fenni Olmayan (km)	Proje aşamasında olan (km)
KANALİZASYON	148,369	49	155,97	136,40	11,97	304,335
SU	141,593	45	176,320	105	7,170	317,910

Kaynak: Çankırı Belediyesi, Su ve Kanalizasyon Müdürlüğü, 2014

Çankırı Belediyesi'nin altyapı durumu incelendiğinde, 148,369 km. uzunluğunda olan mevcut kanalizasyon şebekesinin 136,40 km.si fenni, 11,97 km.si ise fenni olmadığı tespit edilmiştir. 155,97 km.lik kanalizasyon şebekesine ihtiyaç olduğu ve yenilenmesi gerektiği düşünüldüğünde kentin kanalizasyon alt yapısının % 49 oranında tamamlandığı söylenebilir. Bu durumda kanalizasyon sorununun Çankırı Belediyesi için önemli hizmet alanlarından biri olduğu söylenebilir.

Çankırı Belediye sınırları içinde 141.593 km. uzunluğunda su şebekesi bulunmaktadır. 105 km.si fenni, 7,170 km.si fenni olmayan su şebekesi mevcuttur. Yeni yerleşim alanlarına yapılması ve mevcutta değişmesi gereken İçmesuyu altyapısı düşünüldüğünden toplamda 317,910 km ihtiyaç olduğu düşünüldüğünden şu anki %45 oranında tamamlandığı söylenebilir. Çankırı Belediyesi'nin Orta İlçesi Güldürcek barajından içme suyu getirilmesi ile kentin içme suyu ihtiyacı karşılanmaktadır.

1.1.5.1.4. Doğalgaz, Telefon, Su ve Elektrik

Tablo 12: Çankırı İli ve Belediye Temel Hizmet Abonelikleri

ABONELİK	Çankırı Belediyesi ve Merkez Köyler	Çankırı İli
TELEFON ABONELİĞİ	14.436	29,548
ELEKTRİK ABONELİĞİ	34.519	109.609
SU ABONELİĞİ	31,490	--
DOĞALGAZ ABONELİĞİ	20.387	22.157

Kaynak: Çankırı Belediyesi, Kar gaz, Türk Telekom, 2014

34.519 elektrik aboneliği bulunan Çankırı Merkez İlçede 14.436 telefon, 31.490 da su aboneliği ve 20.387 Doğalgaz aboneliği bulunmaktadır. Elektrik ve su aboneliğinin birbirini tutmamakla birlikte elektrik aboneliği mesken sayısı 34.519'dır. Bu rakam iki eksiği ile su aboneliği sayısı aynıdır. Bu çeşitli anlamlara gelir. İlk olarak kamu kuruluşları, ticarethane, sanayi kuruluşları ve hayır kurumları su aboneliği yapılmamıştır. Diğer taraftan yeni yapılan apartmanlarda önceleri ortak kullanılan su aboneliği daha sonra da devam ettirilmiş ve birden fazla hanenin tek abonelik üzerinden su kullanması söz konusu olmuş olabilir. Bir başka neden

olarak, bazı yerleşimlere suyun verilmesinde altyapı sıkıntısı olmasından dolayı, normal şebeke suyunun kullanılmaması. Son olarak bazı hanelerin kasıtlı olarak kaçak su kullanması.

Bina vergisine konu olan bina sayısının 37.623 olması ve su aboneliğine konu olabilecek bina sayısının ise 31.490 olduğu dikkate alındığında önemli düzeyde su kaçakları olduğu söylenebilir. Bu konuda gerek Çankırı Belediyesi ekiplerinin denetimi ve gerekse de altyapı eksiklerinin tamamlanması ile sorunu çözmek mümkündür.

1.1.5.2. Rekreasyon Durumu

Tablo 13: Çankırı Belediyesi Yeşil Alan Durumu

	Büyükük (m2)	Toplam (m2)
ORMANLIK ALAN (Devlet Ormanları)	24.005,70 (Ha)	113.062,20 (Ha)
(Özel Ormanlar)	Yok	Yok
AKTİF YEŞİL ALAN (Fidanlık mesire alanı)	455,351 m2	455,351 m2
VAHŞİ YEŞİL ALAN	-	-
PARKLAR	247,760 m2	247,760 m2
MEZARLIKLAR	400.000 m2	400.000 m2

Kaynak: Orman İşletme Müdürlüğü, Çankırı Belediyesi, Park ve Bahçeler Müdürlüğü, 2014

Çankırı İli'nin yaklaşık olarak %23'ü ormanlık alandan (1.642 km²) oluşmaktadır. İlğaz ilçesi başta olmak üzere İl'in kuzeyine doğru ormanlık alanlar artış göstermektedir. Şehir Merkezi'nde olmak üzere merkeze bağlı köylerle birlikte Çankırı Merkez İlçe 24 km² ormanlık alan ile İl genelindeki ormanlık alanın % 21'ini oluşturmaktadır.

Çankırı Belediyesi sınırlarında toplam 43 adet park mevcuttur. Bu parkların toplam alanı 247.760 m²'dir. Buna, aktif yeşil alan (455.351 m²) ve mezarlıklar (400.000m²) da dâhil edildiğinde, orman alanı hariç toplam yeşil alan 1.103.121 m²'dir. Bu durumda Çankırı Belediyesi sınırlarında kişi başına düşen yeşil alan 8,02m²'dir. Çankırı Belediyesi sınırları içinde orman alanı hariç yeşil alan, toplam yüzölçümünün (56 km²) % 0,89'ünü oluşturmaktadır.

Tablo 14: Çankırı Belediyesi Park Alanları

PARKLAR		
Yer/Park İsmi	Sayı	Büyükük m ²
Tek çam Parkı	1	1650
Yunus Emre Parkı	1	488
Karatekin Parkı	1	6092
80. Yıl Cumhuriyet Parkı	1	6624
Ergenekon Parkı	1	1238
Ş.Üstğ. Hakan Kandemir Parkı	1	552
Güneş Parkı	1	610
Sait Üçok Parkı	1	670
Ata Park	1	1315
Kale	2	18.738
Didem Sitesi Parkı	1	1.710
Işıklar Parkı	1	500
Alparslan Türkeş Parkı	1	3.980
Deveciler Parkı	1	2.118
Karatekin Blok.(İhvan Yanı)	1	1.750

Su Değirmeni Parkı	1	250
Bademlik Parkı	1	630
Barışmanço1 Parkı	1	2.783
Feslikan Parkı	1	1.488
Büyük Otel Altı Parkı	1	511
Okullar Parkı	1	517
Fatih Parkı	1	1.095
Yeniköy Parkı	1	1.546
Tuzlu Bağları Parkı	1	1.331
Esentepe Parkı	1	500
Türk Metal Sitesi Parkı	1	700
Taşmescit	1	1.394
Kırkevler Parkı	1	2.445
Kenbağ Parkı	1	500
Aydınkent Parkı	1	697
İl Özel İdare (YSE)	1	500
Filizler Parkı	1	2.680
Defne Parkı	1	590
Rabia Parkı	1	2.652
Migros Parkı	1	1100
Baha Vakfı Parkı	1	2600
Toki Konutları Parkı	1	2500
Recep Tayyip Erdoğan Parkı (Kent park)	1	110.000
İtfaiye Yanı Parkı	1	1.019
Fuar Yolu Parkı	1	572
Necmettin Erbakan Parkı	1	52.125
Muhsin Yazıcıoğlu Parkı	1	7000
TOPLAM:	43	247.760

Kaynak: Çankırı Belediyesi, Park ve Bahçeler Müdürlüğü, 2014

Ormanlar da dâhil edildiğinde (6.771.245m²) Çankırı Belediyesi sınırları içinde kişi başına düşen yeşil alan 108,33m² dir. Ancak, ormanlık alanlar genel olarak “vahşi yeşil alan” niteliğindedir. Diğer bir ifade ile buraların bir kısmının halkın aktif bir şekilde yararlanacağı korular haline getirilmesi mümkündür. Bu durum, kişi başına yeşil alan miktarının artırılmasına önemli katkılar sağlayacaktır. Ayrıca, orman alanlarının özellikle doğa turizmi için uygun imkânlar sunması, Çankırı için önemli bir avantajdır. Orman alanlarının çoğaltılması ve düzenlenerek doğa turizmi açısından değerlendirilmesi, İl'in ekonomisine önemli katkılar sağlayabilir.

1.1.5.3. Plan ve İmar Durumu

Belediyeler; düzenli kentleşmeyi sağlamak, beldenin konut, sanayi ve ticaret alanı ihtiyacını karşılamak amacıyla belediye ve mücavir alan sınırları içinde, özel kanunlarına göre korunması gerekli yerler ile tarım arazileri hariç imarlı ve alt yapı arsalar üretmek, konut, toplu konut yapmak, satmak, kiralamak ve bu amaçlarla arazi satın almak, kamulaştırma yapmak, bu arsaları trampa etmek, bu konuda ilgili diğer kamu kurum ve kuruluşları ve bankalarla işbirliği yapmak ve gerektiğinde onlarla ortak projeler gerçekleştirmek yetkisine sahiptir. Belediyeler, bu amaçla bütçesinden gerekli parayı ayırmak suretiyle işletme tesis edebilir.

İmar plânları belediye meclislerinde görüşülür ve onaylanır, büyükşehir ve il belediyelerinde il çevre düzeni plânını yine belediye meclisi kabul edilir. İmar plânlarına uygun şekilde hazırlanmış belediye imar programları da belediye meclisinde görüşülerek kabul edilir.

Plan ve imar durumu ile toprakları hukuki konumunun yanı sıra konut, gecekondü eğitim, sanayi vb. alanlar, binaların niteliği ve kentin gelişme alanları ile planlanabilir alanlar üzerinde durulmaktadır.

Tablo 15: Çankırı Belediyesi Plan ve İmar Durumu

PLAN VE İMAR DURUMU		
	Km²	Açıklama
PLANLI VE İMARLI ALANLAR	20.210	
Toplam	20.210	
Konut ve Toplu Konut	6,456	
Yollar	1,446	
Yeşil Alanlar	1,756	
Eğitim	0,804	
Spor	0,215	
Sanayi	0,956	
Askeri Alan	0,069	
Diğerleri	8,508	
PLAN DIŞI ALANLAR		
Toplam	12,200	
Ormanlık	1,457	
Hazine Arazisi	-	
Sit Alanları	0,330	
Diğer	6,257	
PLANLANABİLİR ALAN	4.156	
TOPLAM YÜZÖLÇÜMÜ	32.400	

Kaynak: Çankırı Belediyesi; İmar ve Şehircilik Müdürlüğü, 2014

Çankırı Belediyesi'nin planladığı alanlar toplamı 20.210 km²'dir. Planlanan alan içinde en önemli alanı 6.456 km² ile konut alanları oluşturmaktadır. Bunu 1.446 km² ile yollar izlemektedir. Yeşil alanlar için planlanan kısım 1.756 km² iken eğitim alanları 0.804 km² olarak planlanmıştır.

Tablo 16: Binaların Niteliği

	Sayı/Miktar/Adet
RUHSATLI BİNALARIN SAYISI	3.618
RUHSATSIZ, RUHSATA AYKIRI, GECEKONDU VE NİTELİĞİ BİLİNMEYEN BİNALAR	5.911
TOPLAM BİNA	9.529

Kaynak: Çankırı Belediyesi, İmar ve Şehircilik Müdürlüğü-2014

Çankırı'da 9.529 adet bina mevcuttur. Bunların 3.618 adedi belediye tarafından ruhsatlandırılmış binalardır. Bunlar toplam binaların içinde %37.97'lik bir kısmı oluşturmaktadır. Çankırı'da 5.911 adet belediye tarafından tutanakla tespit edilen ruhsatsız, ruhsata aykırı, gecekondü ve niteliği bilinmeyen binalar vardır (%62,03). Bu binaların büyük çoğunluğu eski Çankırı olarak tabir edilen bölgede bulunan ve 1960'lı yılların öncesine ait, genelde ahşap veya yığma olarak yapılmış bir veya iki katlı eski Çankırı evleri olarak bilinen binalardır. Bu binaların 79 tanesi tescilli ve tarihi eser olarak koruma altına alınmıştır.

1.1.5.4. Tarih Sosyal Kültürel ve Sportif Tesisler

Çankırı tarih, sosyal, kültürel ve sportif tesisler bakımından bir cazibe merkezi olabilecek birikime sahiptir. Büyük Selçuklu Hükümdarı Sultan Alparslan'ın komutanlarından Emir Karatekin Bey Tarafından Fethedilen Çankırı günümüze khaddar Türk yurdu olarak kalmıştır.

Tablo 17: Tarihi Yapılar

	Özelliği-Adı	Yeri	Sayı	Toplam
CAMİLER	Büyük Cami	Merkez	1	7
	Buğday Pazarı Cami	Merkez	1	
	İmaret Cami	Merkez	1	
	Alaca Mescit Cami	Merkez	1	
	Alibey Camisi	Merkez	1	
	Yeni Cami	Merkez	1	
	Taşmescid	Merkez	1	
KUTSAL MEKÂNLAR	Hacı Muradı Veli Türbesi	Eldivan	1	2
	Karatekin Türbesi	Merkez	1	
KÖŞKLER	Dr. Rıfık Kamil URGA Çankırı Araştırmalar Merk.	Merkez	1	1
TARİHİ ÇEŞMELER	Tarihi Çeşme	Merkez	4	4
KALELER	Çankırı Kalesi	Merkez	1	1
TARİHİ EVLER	Tarihi Ev	Merkez	80	80
MEDRESELER	Çivitcioğlu Medresesi	Merkez	1	2
	Buğ. Paz. Hazımiye Medresesi	Merkez	1	
DOĞA TURİZMİ MEKÂN LARI	Ilgaz Dağı	Ilgaz	1	4
	Yapraklı Yaylası	Yapraklı	1	
	Çavundur Kaplıcası	Kurşunlu	1	
	Tuz Mağarası	Merkez Köy	1	

Kaynak: Çankırı Belediyesi, Kültür ve Sosyal İşler Müdürlüğü, 2014

Emir Karatekin Bey'in Türbesi halen Çankırı şehir merkezinde bulunmaktadır. 7 tarihi cami ile bir köşk, dört adet tarihi çeşme, Çankırı Kalesi ve Çivitçi oğlu Medresesi ile Buğday Pazarı Hazımiye Medresesi Çankırı'nın belli başlı tarihi eserleri arasında yer almaktadır. Çankırı, eski evler açısından zengin bir bölgedir. Eski Çankırı olarak tabir edilen bölgede bulunan ve 1960'lı yılların öncesine ait, genelde ahşap veya yığma olarak yapılmış bir veya iki katlı eski Çankırı evlerinden 80 tanesi tescilli ve tarihi eser olarak koruma altına alınmıştır. Bu evler Çankırı'nın tarihi ve kültürel değerlerinin önemli bir parçasını oluşturmaktadır. Türk kültür ve geleneklerinin yaşaması ve yaşatılması adına yerli ve yabancı birçok turistini ilgisini çekebilecek mekânlardır.

Ilgaz ve Yapraklı İlçelerindeki doğa turizmi mekanları ile birlikte Çankırı iç ve dış turizm açısından önemli bir potansiyele sahip olduğu görülmektedir. Ilgaz Dağı ve Yapraklı

Yaylası insanların serbest zamanlarda ve hafta sonlarında yürüyüş, piknik ve gezinti gibi ihtiyaçlarını karşılayacak önemli mekânlardır. Ayrıca Kurşunlu'daki Çavundur Kaplıcası ve Merkeze bağlı köyde bulunan Tuz Mağarası kentin cazibesini artıran tarih ve turizm yapılarıdır. Ankara gibi iç yerleşimlerin, trafik ve toplumsal yoğunluğundan uzaklaşmak isteyen ve doğa ile baş başa bir yaşam arzulayan bireylerin ve ailelerin zamanlarını en iyi değerlendirebilecekleri alanlardır. Ankara-Çankırı karayolunun duble yol inşaatının tamamlanması ile iki kent arasındaki sürenin kısılacağı da düşünüldüğünde, Ankaralılar için farklı bir mekan olacaktır.

Tablo 18: Sosyal Tesisler

Cinsi	Yer/İsim	Sayı	Kapasite	Toplam
ÖĞRENCİ YURTLARI				
Özel Yükseköğrenim Orta Öğretim	Şehir Merkezi	5	1261	9
	Şehir Merkezi	4		
Resmi Yükseköğrenim Orta Öğretim	Şehir Merkezi	1	1.074	9
	Şehir Merkezi	8	1.291	
İBADETHANELER				
	Şehir Merkezi	60		131
	Merkez Köyler	71		
MESLEKİ VE TEKNİK BECERİ KAZANDIRMA KURSLARI				
	Nurettin Ok H.E.M.ve ASO Müdürlüğü	136	5330	136
HUZUREVLERİ				
	Şehir Merkezi (Özel)	1	100	1
	Merkez Köyler			
KADIN KONUK EVİ	Şehir Merkezi	1	20	1
	Merkez Köyler			
YETİŞTİRME YURTLARI	Şehir Merkezi	1	60	1
	Merkez Köyler			
GENÇLİK MERKEZLERİ	Şehir Merkezi	1		1
	Merkez Köyler			
ÇAY BAHÇELERİ	Şehir Merkezi	8		8
	Merkez Köyler			

Kaynak: Çankırı Belediyesi, Zabıta Müdürlüğü Ruhsat-Kuşat Bürosu, 2009

Çankırı'da 6 Fakülte,4 enstitü ,4 Meslek Yüksekokulu ve 2' de Yüksekokul bulunmasından dolayı 5 adet özel ve bir de Kredi Yurtlar Kurumuna ait olmak üzere toplam 6 adet ve yaklaşık 2.335 öğrenci kapasiteli yükseköğrenim öğrenci yurtları bulunmaktadır. Bunun yanında bir adet huzurevi ve bir adet de yetiştirme yurdu bulunmaktadır.

Çankırı şehir merkezinde, Nurettin Ok Halk Eğitim Merkezi ve Akşam Sanat Okulu Müdürlüğünde mesleki, teknik ve beceri kazandırma kursları ile yaklaşık 5.330 kişiye mesleki ve teknik beceriler kazandırılarak istihdam oluşturulmaya ve nitelikli işgücü oluşturulmaya çalışılmıştır.

Tablo 19: Kültürel Tesisler

Cinsi	Yer / İsim	Sayı	Kapasite	Toplam
SİNEMALAR	Çankırı Belediyesi Mini Sinema	1	55	544 kişilik
	Koç Sinema	2	70+69 139	
	Sinemax Salonu	1	350	
TİYATROLAR	100.Yıl Kültür Mrk. Tiyatro salonu	1	319	319 kişilik
KÜLTÜR MERKEZİ	80.Yıl Kadın Eğitim ve Kültür Mrk.	1	500	1109 kişilik
	100.Yıl Kültür Merkezi	1	319	
	Atatürk Kültür Merkezi	1	290	
KÜTÜPHANELER	İl Halk Kütüphanesi	1	140	285 kişilik
	Çankırı Belediyesi Uçak Kütüphanesi	1	45	
	Çankırı Belediyesi Tren Kütüphanesi	1	100	
SANAT GALERİSİ	100.yıl Kültür Merkezi Sanat Galerisi	2	100+100 200	200 kişilik
KİTAPEVLERİ	-	-	-	-
MÜZE	Çankırı Müzesi	1	50	50 kişilik

Kaynak: Çankırı Belediyesi, Kültür ve Sosyal İşler Müdürlüğü, 2014

Kültürel tesislere bakıldığında üç adet sinema, üç adet kütüphane, üç adet kültür merkezi, bir adet sanat galerisi ile bir adet tiyatro dikkat çekmektedir. Kentte bir adet tiyatro ve üç adet sinemanın olması özellikle yükseköğrenim öğrencilerinin sosyal ve kültürel hayatını olumlu yönde etkilemektedir.

Tablo 20: Spor Alanları ve Tesisleri

Cinsi	Yer	Sayı	Toplam
FUTBOL SAHALARI	Şehir Merkezi / Çim Saha	1	3
	Şehir Merkezi / Toprak Saha	-	
	İlçeler / Çim Saha	1	
	İlçeler / Toprak Saha	1	
BASKETBOL SAHALARI	Şehir Merkezi Kapalı Spor Salonu	1	4
	İlçeler	3	
VOLEYBOL SAHALARI	Şehir Merkezi	1	4
	İlçeler	3	
TENİS KORTLARI	Şehir Merkezi	1	1
YÜZME HAVUZU	Şehir Merkezi (Olimpik)	1	1

HALI SAHALAR	Şehir Merkezi	3	3
MERKEZ TOPLAM			16

Kaynak: Çankırı Belediyesi, Zabıta Müdürlüğü Ruhsat-Kuşat Bürosu-Çankırı Valiliği Gençlik Hiz.ve Spor İl Müdürlüğü-2014

Çankırı şehir merkezinde bir kapalı spor salonu,bir adet çim, bir tenis kortu, bir adet olimpik yüzme havuzu ile üç halı sahadan oluşan spor tesisleri mevcuttur. Çankırı şehir merkezinde 10-44 yaş arası nüfus 39.507'dir. 16 adet toplam spor tesisi olduğu düşünüldüğünde 2.469 kişiye bir spor tesisi düşmektedir.

1.1.5.5. Ekonomik Durum

Stratejik planlama açısından kentin istihdam yapısı, işgücü dağılımı, kişi başına düşen gayri safi milli hâsıla, gayrimenkul sahipliği, kira, yoksulluk düzeyi gibi veriler oldukça önemlidir. Belediye yönetimlerinin bu veriler ile alış-veriş, ticaret ve sanayi merkezleri gibi alanlara olan ihtiyaçları ve bu alanların kentin ekonomik gelişmesine etkisini analiz etmeleri mümkündür. Ayrıca, bu veriler ışığında kentin yerleşim ve iş alanları tespit edilebilir. Özellikle gayrimenkul sahipliği, kira durumu ve yoksulluk düzeyi hakkındaki veriler, belediyelerin sosyal hizmet stratejilerini belirlemeleri açısından yardımcı olmaktadır.

Tablo 21-22 Çankırı İli İşgücü Durumu

İLİN ADI	KURUMSAL OLMAYAN ÇALIŞMA ÇAĞINDAKİ NÜFUS	İŞGÜCÜ	İSTİHDAM EDİLENLER	İŞSİZ	İŞGÜCÜNE KATILMA ORANI	İŞSİZLİK ORANI	İSTİHDAM ORANI
TR82 (KASTAMONU-ÇANKIRI-SİNOP)	565.000	313.000	287.000	26.000	%55,3	%8,3	%50,8

Kaynak: Türkiye İstatistik Kurumu-2014

Kastamonu-Çankırı-Sinop illeri olarak bakıldığında üç ilin toplam işgücü 313.000 kişiden oluşmakta,bunların da 26.000'i işsiz olarak görülmektedir.TR 82 Düzey 2 Bölgesinde işgücünün kurumsal olmayan çalışma çağındaki nüfus içindeki oranı(İşgücüne Katılma Oranı) %55,3 ve İşsizlik Oranı da %8,3'tür.İstihdam oranı ise %50,8'dir.

Tablo 23: Çankırı İl Genelinde Sektörlere Göre Çalışanlar

SEKTÖR	ERKEK	KADIN	TOPLAM
Madencilik ve Taş Ocakçılığı	100	1	101
İmalat	2.861	686	3.547
İnşaat	986	24	1.010
Toptan ve Perakende Ticaret	827	169	996
Ulaştırma ve Depolama	216	28	244
Konaklama ve Yiyecek Hiz.Faaliyetleri	215	33	248
Bilgi ve İletişim	8	-	8
Finans ve Sigorta Faaliyetleri	24	7	31
Gayrimenkul Faaliyetleri	50	67	117
Mesleki,Bilimsel ve Teknik Faaliyetler	69	12	81
İdari ve Destek Hizmet Faaliyetleri	360	191	551

Eđitim	69	47	116
İnsan Saęlıęı ve Sosyal Hizmet Faaliyetleri	126	158	284
Kltr,Sanat,Eęlence,Dinlence ve Spor	24	2	26
Dięer Hizmet Faaliyetleri	30	21	51
GENEL TOPLAM	5.965	1.446	7.411

Kaynak: Çankırı Trkiye İř Kurumu-2014

Çankırı İl genelinde çalıřan nfusun byk bir blm (%47,86) imalat sektrnde çalıřmaktadır. Çalıřan kadınların %9'u erkeklerin ise %38,60'ı bu sektrde istihdam olmaktadır. İl genelinde çalıřan nfus ikinci olarak inřaat sektrnde (%13,63) istihdam edilmektedir. Bu sektrde ise erkeklerin (%13,31) kadınlara (%0,03) nispeten daha yksek oranda istihdam edildięi gzlenmektedir.

Çankırı Merkezde kamu kuruluřlarının yoęunlařması, tarımsal alanların az oluřu, haliyle kırsal nfusun azlıęı, merkez nfusun byk olçde memur olarak istihdam edilmesine sebep olmuřtur.

Tablo 25: Çankırı İli Ekonomik Hayat

	TRLERİ	SAYILARI
ÇANKIRI TİCARET VE SANAYİ ODASINA KAYITLI GERÇEK VE TZEL KİŐİLER	TRLERİ	SAYILARI
	ANONİM ŐİRKET	204
	LİMİTED ŐİRKET	677
	GERÇEK KİŐİ TİCARİ İŐLETMESİ	632
	KOOPERATİF	123
	KOLLEKTİF ŐİRKET	3
	DERNEK İKTİSADİ İŐLETMESİ	3
	İKTİSADİ DEVLET TEŐEKKL	1
	İDT	2
	KAMU KURULUŐU	5
	DİęER İKTİSADİ İŐLETMELER	1
	TOPLAM	1651

Kaynak: Çankırı Sanayi ve Ticaret Odası, 2014

Tablo 26: Çankırı İli Ekonomik Hayat (Sanayi Tesisleri ve Siteleri)

SANAYİ TESİSLERİ	SAYILARI	MEKÂNSAL DAĞILIM
Madencilik	33	Merkez ve İlçeleri
Gıda Sanayi	85	Merkez ve İlçeleri
Tekstil-Giyim	23	Merkez ve İlçeleri
Makine ve Teçhizat	34	Merkez ve İlçeleri
Kimya ve Plastik	19	Merkez ve İlçeleri
Orman Ürünleri Sanayi	30	Merkez ve İlçeleri
İnşaat Malzemeleri San.	295	Merkez ve İlçeleri
TOPLAM	519	

Kaynak: Çankırı Sanayi ve Ticaret Odası, 2014

Tablo 27:Çankırı Merkez Ekonomik Hayat (Sanayi Tesisleri ve Siteleri)

SANAYİ TESİSLERİ	SAYILARI	MEKÂNSAL DAĞILIM
Madencilik	11	Merkez
Gıda Sanayi	71	Merkez
Tekstil-Giyim	43	Merkez
Makine ve Teçhizat	20	Merkez
Kimya ve Plastik	5	Merkez
Orman Ürünleri Sanayi	5	Merkez
İnşaat Malzemeleri San.	41	Merkez
TOPLAM	196	

Kaynak: Çankırı Sanayi ve Ticaret Odası, 2014

Çankırı İl genelinde toplam 519 sanayi kuruluşu bulunmaktadır. Sanayi kuruluşlarının büyük çoğunluğu gıda, maden ve makine-teçhizat alanında faaliyet göstermektedir. Merkezde bulunan sanayi kuruluşlarının sayısı da 196'dır. Merkezde de gıda, tekstil-giyim ve makine-teçhizat alanındaki sanayi kuruluşların öncülüğü görülmektedir. Merkezdeki sanayi kuruluşlarının İl geneline bakıldığında, makine-teçhizat kuruluşlarının, madencilik kuruluşlarının ve gıda kuruluşlarının da merkezde faaliyet gösterdiği görülmektedir.

Çankırı İl genelinde 6 adet Küçük Sanayi Sitesi ve 3 adet organize sanayi sitesi mevcuttur.Çankırı Merkez Küçük Sanayi Sitesi 247 işletmesi ve 742 çalışanı ile en büyük sanayi sitesi olurken 2.223 çalışanı ile Şabanözün'de bulunan organize sanayi sitesi,980 çalışanı ile Korgun'da bulunan organize sanayi sitesi ve 65 çalışanı ile Çerkeş'te bulunan organize sanayi sitesi yöreye hizmet sunan önemli organizasyonlardır.

1.1.5.6. Sosyo-Kültürel Hayat

1.1.5.6.1.Eğitim

Tablo 28: Çankırı Belediye Sınırları Okul-Derslik-Öğretmen- Öğrenci Durumu

OKUL SAYISI (Okul Öncesi, İlkokul, Ortaokul, Lise)	Devlet	Özel	Toplam	Derslik	Şube	Öğrenci	Öğretmen
Okul Öncesi	6	-	6	65	80	1558	80
İlkokul	15	1	16	214	207	5027	255
Ortaokul	13	1	14	168	191	4996	298
Lise	14	-	14	252	273	5828	507
Üniversiteye Hazırlık Dershaneleri ve Etüt Merkezleri	--	2	2	22	33	566	13

Kaynak: İl Milli Eğitim Müdürlüğü–2014

Tablo 28 Çankırı İli Okul-Derslik-Öğretmen ve Öğrenci Sayısı

OKUL SAYISI (Okul Öncesi, İlkokul, Ortaokul, Lise)	Devlet	Özel	Toplam	Derslik	Şube	Öğrenci	Öğretmen
Okul Öncesi	13	-	13	125	144	2579	142
İlkokul	73	1	74	487	505	9330	466
Ortaokul	46	1	47	473	390	9229	563
Lise	34	-	34	456	457	8822	770
Üniversiteye Hazırlık Dershaneleri ve Etüt Merkezleri	-	3	3	25	35	577	17

Çankırı İli genelinde, okul öncesi, ilköğretim, lise ve Üniversiteye Hazırlık Dershaneleri ve Etüt Merkezleri seviyesinde toplam 171 okul bulunmaktadır. Bunlardan 52'si yani %30'u Çankırı Merkezdedir. İl genelinde bu okullarda toplam 1.566 derslik, 1.531 şube, 30.537 öğrenci ve 1.958 öğretmen görev yapmaktadır. Çankırı Merkeze bakıldığında 52 okulda 721 derslik, 784 şube, 17,975 öğrenci ve 1153 öğretmen görev yapmaktadır. Çankırı'da sadece bir adet özel okul bulunmaktadır. Bu verilere göre, Çankırı il genelinde bir öğretmen başına düşen öğrenci sayısı 15,60 iken bu oran Çankırı Merkezde 15,43 öğrencidir.

Tablo 29 Fakülte Bazında Öğrenci Dağılımı

FAKÜLTELER	ÖĞRENCİ SAYISI				TOPLAM
	BAYAN		BAY		
	Normal Öğretim	İkili Öğretim	Normal Öğretim	İkili Öğretim	
Edebiyat Fakültesi	669	649	337	343	1998
Fen Fakültesi	142	75	86	36	339
Güzel Sanatlar Fakültesi	102	-	72	-	174
İktisadi ve İdari Bilimler Fakültesi	540	455	352	397	1.744
Mühendislik Fakültesi	136	18	57	30	241
Orman Fakültesi	50	-	106	-	156
TOPLAM	1.639	1.197	1.010	806	4.652

Kaynak: Çankırı Karatekin Üniversitesi-2014

Tablo 29 Enstitü Bazında Öğrenci Dağılımı

ENSTİTÜLER	ÖĞRENCİ SAYISI				TOPLAM
	BAYAN		BAY		
	Normal Öğretim	İkili Öğretim	Normal Öğretim	İkili Öğretim	
Fen Bilimleri Enstitüsü	37	-	85	-	122
Güzel Sanatlar Enstitüsü	-	-	-	-	-
Sosyal Bilimler Enstitüsü	57	-	172	-	229
Türkiyat Enstitüsü	-	-	-	-	-
TOPLAM	94	-	257	806	351

Tablo 29 Yüksekokul Bazında Öğrenci Dağılımı

YÜKSEKOKULLAR	ÖĞRENCİ SAYISI				
	BAYAN		BAY		TOPLAM
	Normal Öğretim	İkili Öğretim	Normal Öğretim	İkili Öğretim	
Sağlık Yüksekokulu	276	-	112	-	386
İlgaz Turizm ve Otelcilik Yüksekokulu	-	-	-	-	-
TOPLAM	276	-	112	-	386

Kaynak:Çankırı Karatekin Üniversitesi-2014

Tablo 29 Meslek Yüksekokulu Bazında Öğrenci Dağılımı

MESLEK YÜKSEKOKULLARI	ÖĞRENCİ SAYISI						TOPLAM
	BAYAN		BAY		TOPLAM		
	Normal Öğretim	İkili Öğretim	Normal Öğretim	İkili Öğretim	Normal Öğretim	İkili Öğretim	
Eldivan Sağlık Hizmetleri Meslek Yüksekokulu	24	19	11	15	35	34	69
Kızılırmak Meslek Yüksekokulu	36	-	28	-	64	-	64
Çankırı Meslek Yüksek Okulu	684	235	2.117	876	2.801	1.111	3.912
Yapraklı Meslek Yüksekokulu	16	--	34	-	50	-	50
TOPLAM	760	19	2.190	891	2.950	1.145	4.095

Tablo 29 Unvanlar İtibari ile Akademik Personel Sayısı

ÜN VAN	2008	2009	2010	2011	2012	2013
Profesör	1	8	13	15	15	15
Doçent	9	7	9	12	20	27
Yardımcı Doçent	24	73	110	113	133	141
Öğretim Görevlisi	36	62	83	87	95	112
Okutman	3	17	17	20	22	23
Araştırma Görevlisi	3	56	124	129	148	180
Uzman	-	9	14	13	18	24
Çevirici	-	-	-	-	-	-
TOPLAM	76	232	370	389	451	523

Kaynak:Çankırı Karatekin Üniversitesi-2014

Tablo 29 Fiziki Alanların Dağılımı ve Kapasiteleri

BİRİMİ	BİNA SAYISI	KAPALI ALAN	DERSLİKLER		ÖĞRETİM LABARATUVARI		ARAŞTIRMA LABARATUVARI	
	Adet	m2	Sayı (Adet)	Kapasite (Kişi)	Sayı (Adet)	Kapasite (Kişi)	Sayı (Adet)	Alan (m2)
Edebiyat Fakültesi	2	4.980	10	50	1	30	-	-
Fen Fakültesi	2	1.200	7	50	4	35	6	45
Güzel Sanatlar Fakültesi	-	2.700	1	50	11	15	-	-
İktisadi ve İdari Bilimler	2	3.194	11	60	1	48	-	-

Fakültesi								
Mühendislik Fakültesi	-	-	-	-	-	-	-	-
Orman Fakültesi	1	600	4	48	1	25	4	40
Sağlık Yüksekokulu	1	4,250	5	80	4	40	-	-
Çankırı Meslek Yüksek Okulu	8	23.126	32	50-60	30	80	-	-
Kızılırmak Meslek Yüksekokulu	1	900	8	30	-	-	-	-
Sağlık Hizmetleri Meslek Yüksekokulu	-	-						
Yapraklı Meslek Yüksekokulu	-	-						
Fen Bilimleri Enstitüsü	-	140						
Güzel Sanatlar Enstitüsü	-	-						
Sosyal Bilimler Enstitüsü	-	60						
Türkiyat Enstitüsü	-	-						
İlgaz Turizm Otelcilik Yüksekokulu	-	-						

Kaynak: Çankırı Karatekin Üniversitesi-2014

Çankırı Karatekin Üniversitesine bağlı 6 fakülte, 4 enstitü, iki Sağlık Yüksekokul ve beş tanede Meslek Yüksekokulu bulunmaktadır. Toplam 9.484 yükseköğrenim öğrencisi bu okullarda eğitim almaktadır.Karatekin Üniversitesinde 15 Profesör,27 Doçent,141 Yardımcı Doçent,112 Öğretim Görevlisi,23 Okutman,180 Araştırma Görevlisi,24 Uzman ve 1 çevirici akademik personel olarak görev yapmaktadır.

-Edebiyat Fakültesinin 4.980 m2 kapalı alanı mevcut olup,2 adet binası,50 kişilik 10 adet derslikleri,30 kişilik 1 adet öğretim laboratuvarı bulunmaktadır.

- Fen Fakültesinin 1200 m2 kapalı alanı mevcut olup 2 adet binası,50 kişilik 7 adet derslikleri,35 kişilik 4 adet Öğretim laboratuvarı ve 6 adet 45 m2'lik Araştırma laboratuvarı bulunmaktadır.

-Güzel Sanatlar Fakültesinin 2.700 m2 kapalı alanı mevcut olup,50 kişilik 1 adet derslik,15 kişilik 11 adet Öğretim laboratuvarı mevcuttur.

-İktisadi ve İdari Bilimler Fakültesinin 3.194 m2 kapalı alanı mevcut olup,2 adet binası,60 kişilik 11 adet derslik,48 kişilik 1 adet öğretim laboratuvarı bulunmaktadır.

-Orman Fakültesinin 600 m2'lik kapalı alanı mevcut olup,48 kişilik 4 adet derslik,25 kişilik 1 adet öğretim laboratuvarı ve 4 adet 40 m2'lik araştırma laboratuvarı bulunmaktadır.

-Sağlık Yüksekokulunun 4.250 m2'lik kapalı alanı mevcut olup,1 adet binası,80 kişilik 5 adet derslik ve 40 kişilik 4 adet öğretim laboratuvarı bulunmaktadır.

-Meslek Yüksekokulunun 23.126m2'lik kapalı alanı mevcut olup,8 adet binası,50-60 kişilik 32 adet derslik,80 kişilik öğretim laboratuvarı bulunmaktadır.

-Kızıllırmak Meslek Yüksekokulunun 900 m2'lik kapalı alanı mevcut olup,1 adet binası,30 kişilik 8 adet derslik bulunmaktadır.

-Fen Bilimleri Enstitüsünün 140 m2'lik kapalı alanı,Sosyal Bilimler Enstitüsünün ise 60, m2'lik kapalı alanı mevcuttur.

Tablo 30: Okur-Yazarlık, Eğitim Durumu ve Cinsiyete Göre Nüfus (İl Geneli)

	Toplam
TOPLAM	176.371
Okuma Yazma Bilmeyen	9.693
Okuma Yazma Bilen Toplamı	164.169
Okuma Yazma Durumu Bilinmeyen	2.509

Kaynak: T.C Başbakanlık Türkiye İstatistik Kurumu-2014

Çankırı İli genelinde ilköğretim çağına gelmemiş olan nüfus dikkate alınmadığında (6 yaş ve üzeri), okuma yazma bilenlerin oranı %93,08'dir. Buna karşılık okuma yazma bilmeyenler ise İl genelinde %5,50'dir.

1.1.5.6.2. Sağlık

Tablo 32: Çankırı İli Sağlık Kuruluşları, Yatak Kapasiteleri ve Doktor Sayısı

	SAĞLIK KURULUŞU		DOKTOR		YARDIMCI PERSONEL(HEMŞİRE-EBE)			
	DEVLET	ÖZEL	DEVLET	ÖZEL	DEVLET	ÖZEL	DEVLET	ÖZEL
Aile Sağlığı Merkezi (49 Aile Hekimliği Birimi)	19	-						
Dispanser	-	-						
Hastaneler	8	1						
Ağız ve Diş Sağ.Mrk.	1	-						
Poliklinikler	-	-						
Özel Diyaliz Merkezi	-	1						
Ana Çocuk Sağ.Bir.	1	-						
Verem Savaş Birimi	1	-	215	28	157	2	313	21
Halk Sağ.Lab.	1	-						
Sağlık Evi	35	-						
KETEM	1	-						
112 Acil Sağ.Hiz.Bir.	15	-						
TOPLAM	82	2						
Eczaneler	1	55						
Ambulans	29	8						

Tablo 33: Çankırı Merkez Sağlık Kuruluşları, Yatak Kapasiteleri ve Doktor Sayısı

SAĞLIK KURULUŞLARI, YATAK KAPASİTELERİ VE DOKTOR SAYILARI								
	SAĞLIK KURULUŞU		DOKTOR		YARDIMCI PERSONEL (HEMŞİRE-EBE)			
	DEVLET	ÖZEL	DEVLET	ÖZEL	DEVLET	ÖZEL	DEVLET	ÖZEL
Aile Sağlığı Merkezi (23 Aile Hekimliği Birimi)	7	-						
Dispanser	-	-						
Hastaneler	1	1						
Ağız ve Diş Sağ.Mrk.	1	-						
Poliklinikler	-	-						
Özel Diyaliz Merkezi	-	1						
Ana Çocuk Sağ.Bir.	1	-	136	28	83	2	236	21
Verem Savaş Birimi	1	-						
Halk Sağ.Lab.	1	-						
Sağlık Evi	7	-						
KETEM	1	-						
112 Acil Sağ.Hiz.Bir.	4	-						
TOPLAM	24	2						
Eczaneler	1	30						
Ambulans	9	5						

Kaynak: Çankırı İl Sağlık Müdürlüğü-2014

Çankırı İli genelinde biri özel olmak üzere toplam 8 hastane bulunmakta, bunlardan özel olan ile birlikte bir devlet hastanesi Çankırı Merkezde yer almaktadır. Çankırı'daki 19 Aile Sağlık Merkezinden 7'si, 1 ana çocuk sağlığı merkezi, 1 Ağız ve Diş Sağlığı Merkezi, 1 Verem Savaş Birimi, 1 Halk Sağlığı Laboratuvarı, 1 KETEM, 1 Özel Diyaliz Merkezi Çankırı Merkezde bulunmaktadır. Çankırı'da'ki 35 Sağlık Evinin 7'si Çankırı Merkez'de, 15 112 Acil Sağlık Hizmetleri İstasyonunun 4'ü Çankırı Merkez'de bulunmaktadır. Ayrıca 55 eczaneden 30'u, 37 adet ambulans 14'ü Çankırı Merkezde bulunmaktadır.

Çankırı genelinde bulunan 82'si devlet kurumlarında ve 2'si de özel sağlık kuruluşlarında olmak üzere 243 doktordan 164'ü (%67,49) Çankırı Merkezde görev yapmaktadır.

İl genelinde yardımcı sağlık personeli olarak nitelendirilen 313 hemşirenin 21'i özel sağlık kuruluşlarında görev yapmaktadır. Çankırı Merkezde 236 hemşire görev yapmaktadır. Ayrıca 2'si özel sağlık kuruluşlarında olmak üzere 159 ebe de Çankırı İli genelindeki sağlık kuruluşlarında görev yapmaktadır. Bu ebelerin 85'i Çankırı Merkezdeki sağlık kuruluşlarında çalışmaktadır.

Tablo 34: Sağlık Hizmetlerinin Kişi Başına Dağılımı

SAĞLIK HİZMETLERİNİN KİŞİ BAŞINA DAĞILIMI			
	MERKEZ	İL	TÜRKİYE
Yataklı Hastane Başına Düşen Kişi	42,537	21,212	51,968
Yatak Başına Düşen Kişi	259	435	383
Doktor Başına Düşen Kişi	608	888	573

Kaynak: Çankırı İl Sağlık Müdürlüğü-2014

Yukarıdaki veriler dikkate alındığında, Çankırı İli geneli hastanelerde yatak başına düşen kişi sayısının Türkiye standartlarının altında olduğu görülmektedir. Buna karşılık Çankırı Merkezde yatak başına düşen kişi sayısı İl geneli ve Türkiye standartlarının üzerindedir.

Çankırı İli genelinde doktor başına düşen kişi sayısı ortalama 888 kişidir. Bu rakam gerek Merkez ve gerekse de Türkiye standartlarının üzerindedir. Türkiye’de doktor başına 573 kişi düşmektedir. Çankırı Merkezde de 608 kişidir. Merkezde doktor başına düşen kişi sayısı Türkiye standartlarının üzerindedir. Merkezde bir tane özel hastanenin olması Merkezdeki tüm verilerin ve ortalamaların olumlu yönde seyretmesine sebep olmuştur.

1.1.5.6.3. Turizm

Tablo 35: Turistik Tesislerin Durumu

TURİZM TESİSLERİ			
Cinsi	Yer	Kapasite	Sayı
OTELLER	Çankırı/Merkez	600	5
MOTELLER		-	-
EV PANSİYONCULUĞU		-	--
LOKANTALAR	Şehir Merkezi	1300	26
KAFETERİYALAR	Şehir Merkezi	500	11
DİSKOTEK	Şehir Merkezi	-	-

Kaynak: Çankırı Belediyesi, Zabıta Müdürlüğü Ruhsat-Kuşat Bürosu, 2014

Çankırı şehri özellikle tarih, kültür ve doğal turizm açısından çok önemli avantajlara sahip iken şehir merkezinde bunu karşılayacak düzeyde turizm tesisi bulunmamaktadır. Sadece bir tane 3 yıldızlı otel ve bir tane de 2 yıldızlı olmak üzere 5 tane otel bulunmaktadır. Motel ve ev pansiyonculuğu henüz gelişmemiştir. Beş otel toplamı 3000 yatak kapasitesidir. Yeterli seviyede değildir.

Özellikle tarih, kültür, doğa, inanç ve spor turizmi açısından çok önemli alanların varlığı, Çankırı şehir için önemli bir potansiyeldir. Bu potansiyelin turistik tesislerle de desteklenmesi gerekmektedir. Özellikle tarihi dokuyu yansıtan butik otel tarzı tesislerin Çankırı’ya önemli katkılar sağlayacağı açıktır.

1.1.5.6.4. Sivil Toplum Kuruluşları

Tablo 36: Sivil Toplum Kuruluşları

SİVİL TOPLUM KURULUŞLARI			
Cinsi	Nitelik / İsim	Sayı	Toplam
DERNEKLER	Yöresel – Kültürel Dernekler	11	394
	Okul Dernekleri	-	
	Spor Kulübü Dernekleri	77	
	Cami Derneği	135	
	Sosyal Yardımlaşma Derneği	151	

Çankırı şehrinde yöresel derneklerin çok az oluşu, dışardan göç alan bir şehir olmadığını ve buna bağlı olarak da alt kültürlerin fazla olmadığını ifade etmektedir. Alt kültürlerin olmayışı, Çankırlılık bilincinin yerleşmesine ve geliştirilmesine önemli katkı sağlar. Kuşkusuz kentsel gelişme açısından kentlilik bilinci çok önemli bir kavramdır. Diğer taraftan 'kültürel çeşitlilik' olmayışı tekdüzelik getirdiği gibi sosyal hayatın renkliliğini azaltır. Kültürel bütünlük içinde, farklı kültürlerin de zaman kendini anlatabileceği sosyal ortamların oluşturulmasına yönelik stratejilerin geliştirilmesine ihtiyaç olduğu söylenebilir.

1.1.5.6.5. Kamu Kurum ve Kuruluşları

Tablo 37: Kamu Kurum ve Kuruluşları

İL KAMU KURUM ve KURULUŞLARI	Valilik
	Garnizon K.lığı ve 28. Mek. Piy. Tugay Komutan Yardımcılığı
	Belediye Başkanlığı
	Cumhuriyet Başsavcılığı
	Karatekin Üniversitesi Rektörlüğü
	Baro Başkanlığı
	İl Jandarmanın Komutanlığı
	Emniyet Müdürlüğü
	Edebiyat Fakültesi Dekanlığı
	Fen Fakültesi Dekanlığı
	İktisadi ve İdari Bilimler Fakültesi
	Güzel Sanatlar Fakültesi Dekanlığı
	Orman Fakültesi Dekanlığı
	Mühendislik Fakültesi Dekanlığı
	Fen Bilimleri Enstitüsü Müdürlüğü
	Sosyal Bilimler Enstitüsü Müdürlüğü
	Güzel Sanatlar Enstitüsü Müdürlüğü
	Türkiyat Enstitüsü Müdürlüğü
	Çankırı Meslek Yüksek Okulu
	Sağlık Meslek Yüksekokulu
	Askerlik Şubesi Başkanlığı
	İl Müftülüğü
	Gençlik Hizmetleri ve Spor İl Müdürlüğü
	Kadastro Müdürlüğü
	Tapu Sicil Müdürlüğü
	Aile ve Sosyal Politikalar Müdürlüğü
	Meteoroloji Müdürlüğü
	Tekel Başmüdürlüğü
	İl Özel İdaresi Genel Sekreterliği
	İl Afet ve Acil Durum Müdürlüğü
	İl Nüfus ve Vatandaşlık Müdürlüğü
İl Dernekler Müdürlüğü	
İl Defterdarlığı	
İl Milli Eğitim Müdürlüğü	
Bayındırlık ve İskan Müdürlüğü	
İl Halk Sağlığı Müdürlüğü	
Kamu Hastaneleri Genel Sekreterliği	
İl Ticaret Müdürlüğü	

	İl Sağlık Müdürlüğü
	Tarım İl Müdürlüğü
	İl Göç Müdürlüğü
	İl Basın Yayın ve Halkla İlişkiler Müdürlüğü
	İl Dernekler Müdürlüğü
	İl Mahalli İdareler Müdürlüğü
	İl Yazı İşleri Müdürlüğü
	İl Planlama ve Koordinasyon Müdürlüğü
	İl Sosyal Etüt Proje Müdürlüğü
	İş Kurumu Müdürlüğü
	Sosyal Güvenlik Kurumu İL Müdürlüğü
	Sanayi ve Ticaret İl Müdürlüğü
	İl Kültür ve Turizm Müdürlüğü
BİRLİKLER	Merkez İlçe Köylere Hizmet Götürme Birliği
	Çankırı Yerel Yönetimleri Çevre Hizmet Birliği
	Çankırı Belediyeleri Su ve Hizmet Birliği

Kaynak: Çankırı Valiliği İl Yazı İşleri Müdürlüğü-2014

Çankırı'nın idari bölünüş açısından il olması ile tüm kamu kurum ve kuruluşlarının temsilcilikleri Merkezde toplanmıştır. Bu sebeple, demografik yapıyı incelerken karşımıza çıktığı gibi, şehir merkezinde yaşayan insanların çoğunluğu kamu hizmetleri sektöründe istihdam olmaktadır. Çankırı'da ayrıca, Köylere Hizmet Götürme Birliği, Çankırı Belediyeleri Su ve Hizmet Birliği, Çankırı Yerel Yönetimleri Çevre Hizmet Birliği olmak üzere üç tane yerel yönetim birliği de mevcuttur.

1.1.5.7. Coğrafi ve Kent Bilgi Sistemi

Coğrafi ve kent bilgi sistemi, coğrafi topolojinin tanımlanabildiği akıllı bir harita ve veri tabanı sistemidir. Kent bilgi sistemi ile kentin fiziki bilgi toplulukları olan hâlihazır harita, kadastral mülkiyet durumları, imar planları ve altyapı kadastro gibi ana bilgilerin yanı sıra, belediye tarafından kullanılabilir her türlü fiziki bilgi, bilgisayar ortamında depolanmakta ve uygun yazılım sistemleri ile bu bilgilere ulaşım ve bunlarla işlem yapılması sağlanmaktadır. Bu bilgilerin dışında, belde halkına ait kimlik bilgileri, yükümlülük ve aboneliklere ait bilgiler, temel sağlık bilgileri, asayiş ve ekonomik durum bilgileri de kent bilgi sisteminde yer alabilmektedir. Kent bilgi sisteminin bir özelliği de, kentin fiziki bilgileri ile kentte yaşayan vatandaşlara ait bilgilerin entegre biçimde kullanılabilmesidir.

Kent bilgi sistemi gelişmiş ülkelerde uygulanan kısaca GIS (Geographic Information System) olarak adlandırılan coğrafi bilgi sistemlerinden ayrı düşünülemez. GIS basit bir şekilde mekânsal bilgiyi muhafaza ve organize eden sistemlerdir diye tanımlanabilir. Diğer bir deyişle GIS, yerin yüzeyindeki mekânları tasvir eden verilerin toplanması, tutulması, geri çağırılması, analiz edilmesi, görüntülenmesi ve kullanılması maharetine sahip bilgisayar programlarıdır. GIS hakkında genel kabul görmüş tanımlar ağırlıklı olarak harita kullanma, veritabanı ve mekânsal analiz üzerinde durmaktadır. Kent Bilgi Sistemi GIS'in bir parçası veya özelleştirilmiş bir halidir. GIS oluşturulmadan kent bilgi sisteminden söz etmek güçtür.

Belediye yönetimleri coğrafi ve kent bilgi sistemi ile kentin gelecek vizyonunun tanımlanması, kentin yönetimi ve planlanması konularında hızlı ve doğru bilgiler elde edebileceklerdir. Kent nüfusunun mevcut durumu ve değişimi, buna bağlı olarak altyapı-üstyapı planlaması, yerleşim alanlarının imar durumu, su, ulaşım, istihdam alanları vb. birçok alanda anlamlı ve sağlıklı strateji geliştirerek geleceğe yönelik planlamalar yapılabilecektir. Kent bilgi

sistemi ile belediyeye gelir getiren emlak, çevre temizlik gibi vergilerin belediye ve mükellefler açısından kontrolü rahatça sağlanarak ne belediye ne de mükellef mağdur edilecektir.

Çankırı Belediyesi coğrafi ve kent bilgi sistemine geçebilmek için altyapı çalışmalarına halen devam etmektedir. Bu altyapı çalışmalarında harita, plan ve kadastral bilgiler birbirleriyle ilişkilendirilip, bina ve mülkiyet bilgileriyle birlikte kent bilgi sisteminin oluşturulması hedeflenmektedir.

1.2. BELEDİYEYE İLİŞKİN GENEL BİLGİLER

1.2.1. YETKİ VE SORUMLULUKLAR

Kamu yönetiminde yeniden yapılanma çalışmaları çerçevesinde, yerel yönetimlerin mevzuatı da yenilenmiş ve çağdaş ihtiyaçlara uygun hale getirilmiştir. 7.12.2004 tarihinde kabul edilen 5272 sayılı Belediye Kanunu, 1930 tarihinde yürürlüğe giren 1580 sayılı Belediye Kanununu yürürlükten kaldırmış ve belediyecilik alanında dünyadaki çağdaş gelişmeleri içeren bir düzenleme ortaya koymuştur. Ancak söz konusu kanunun oylama esnasındaki usul hatası nedeniyle Anayasa Mahkemesince iptal edilmesi sonucu, TBMM 03.07.2005 tarihinde 5393 sayılı Belediye Kanununu kabul etmiş ve söz konusu Kanun 13.07.2005 tarihli resmi gazetede yayınlanarak yürürlüğe girmiştir. Söz konusu Kanun Belediyelere önemli yetki, görev ve sorumluluklar yüklemektedir. Ayrıca kanun ilk defa olarak belediyelerin idari ve mali özerkliğinden söz ederek onların yapabilir olma kabiliyetini artıran bir yaklaşım sergilemiştir.

Çankırı Belediyesi, bir il belediyesidir. Çankırı Belediyesi'nin yetki ve sorumlulukları 5393 sayılı Belediye Kanunu'nda belirtilmiştir. 5393 sayılı Belediye Kanunu, Çankırı Belediyesi'ne, yerel nitelikli ortak hizmetlerin yürütülmesi açısından "genel yetki" tanımıştır. Buna göre Çankırı Belediyesi, yerel hizmetlerin yürütülmesi konusunda (mevzuatla başka yönetim birimlerine bırakılmış görevler dışında) tam yetkilidir. Kanunun 14. maddesinde belediyelerin görevleri şöyle belirtilmiştir:

- İmar, su ve kanalizasyon, ulaşım gibi kentsel alt yapı; coğrafi ve kent bilgi sistemleri; çevre ve çevre sağlığı, temizlik ve katı atık; zabıta, itfaiye, acil yardım, kurtarma ve ambulans; şehir içi trafik; defin ve mezarlıklar; ağaçlandırma, park ve yeşil alanlar; konut; kültür ve sanat, turizm ve tanıtım, gençlik ve spor; sosyal hizmet ve yardım, nikâh, meslek ve beceri kazandırma; ekonomi ve ticaretin geliştirilmesi hizmetlerini yapar veya yaptırır. Büyükşehir belediyeleri ile nüfusu 50.000'i geçen belediyeler, kadınlar ve çocuklar için koruma evleri açar.
- Okul öncesi eğitim kurumları açabilir; Devlete ait her derecedeki okul binalarının inşaatı ile bakım ve onarımını yapabilir veya yaptırabilir, her türlü araç, gereç ve malzeme ihtiyaçlarını karşılayabilir; sağlıkla ilgili her türlü tesisi açabilir ve işletebilir; kültür ve tabiat varlıkları ile tarihî dokunun ve kent tarihi bakımından önem taşıyan mekânların ve işlevlerinin korunmasını sağlayabilir, bu amaçla bakım ve onarımını yapabilir, korunması mümkün olmayanları aslına uygun olarak yeniden inşa edebilir. Gerektiğinde, öğrencilere, amatör spor kulüplerine malzeme verir ve gerekli desteği sağlar, her türlü amatör spor karşılaşmaları düzenler, yurtiçi ve yurt dışı müsabakalarda üstün başarı gösteren veya derece alan sporculara belediye meclisi kararı ile ödül verilebilir. Gıda bankacılığı yapılabilir.

Belediyelerin yetkileri ise aynı kanunun 15. maddesinde düzenlenmiştir. Kanun ile belediyelere tanınan yetkilerden bazıları şunlardır:

- Belde sakinlerinin mahallî müşterek nitelikteki ihtiyaçlarını karşılamak amacıyla her türlü faaliyet ve girişimde bulunmak.
- Gerçek ve tüzel kişilerin faaliyetleri ile ilgili olarak kanunlarda belirtilen izin veya ruhsatı vermek.
- Özel kanunları gereğince belediyeye ait vergi, resim, harç, katkı ve katılma paylarının tarh, tahakkuk ve tahsilini yapmak; vergi, resim ve harç dışındaki özel hukuk hükümlerine göre tahsili gereken doğalgaz, su, atık su ve hizmet karşılığı alacakların tahsilini yapmak veya yaptırmak.

- Müktesep haklar saklı kalmak üzere; içme, kullanma ve endüstri suyu sağlamak; atık su ve yağmur suyunun uzaklaştırılmasını sağlamak; bunlar için gerekli tesisleri kurmak, kurdurmak, işletmek ve işletirmek; kaynak sularını işletmek veya işletirmek.
- Toplu taşıma yapmak; bu amaçla otobüs, deniz ve su ulaşım araçları, tünel, raylı sistem dâhil her türlü toplu taşıma sistemlerini kurmak, kurdurmak, işletmek ve işletirmek.
- Katı atıkların toplanması, taşınması, ayrıştırılması, geri kazanımı, ortadan kaldırılması ve depolanması ile ilgili bütün hizmetleri yapmak ve yaptırmak.
- Mahallî müşterek nitelikteki hizmetlerin yerine getirilmesi amacıyla, belediye ve mücavir alan sınırları içerisinde taşınmaz almak, kamulaştırmak, satmak, kiralamak veya kiraya vermek, trampa etmek, tahsis etmek, bunlar üzerinde sınırlı aynî hak tesis etmek.
- Borç almak, bağış kabul etmek.
- Toptancı ve perakendeci halleri, otobüs terminali, fuar alanı, mezbaha, ilgili mevzuata göre yat limanı ve iskele kurmak, kurdurmak, işletmek, işletirmek veya bu yerlerin gerçek ve tüzel kişilerce açılmasına izin vermek.
- Gayri sıhhi müesseseler ile umuma açık istirahat ve eğlence yerlerini ruhsatlandırmak ve denetlemek.
- Reklâm panoları ve tanıtıcı tabelalar konusunda standartlar getirmek.
- Gayri sıhhi işyerlerini, eğlence yerlerini, halk sağlığına ve çevreye etkisi olan diğer işyerlerini kentin belirli yerlerinde toplamak; hafriyat toprağı ve moloz döküm alanlarını; sıvılaştırılmış petrol gazı (LPG) depolama sahalarını; inşaat malzemeleri, odun, kömür ve hurda depolama alanları ve satış yerlerini belirlemek; bu alan ve yerler ile taşımalarda çevre kirliliğı oluşmaması için gereken tedbirleri almak.
- Kara, deniz, su ve demir yolu üzerinde işletilen her türlü servis ve toplu taşıma araçları ile taksi sayılarını, bilet ücret ve tarifelerini, zaman ve güzergâhlarını belirlemek; durak yerleri ile karayolu, yol, cadde, sokak, meydan ve benzeri yerler üzerinde araç park yerlerini tespit etmek ve işletmek, işletirmek veya kiraya vermek; kanunların belediyelere verdiği trafik düzenlenmesinin gerektirdiğı bütün işleri yürütmek.

Mevzuatla belediyeye verilen görev ve yetkilere daha bütüncül bir yaklaşımla bakılacak olursa, belediyelerin görevleri genel olarak üç kısma ayrılabilir:

Stratejik görevler: Yerel ihtiyaçların tespit edilmesi, amaç ve hedeflerin belirlenmesi, hizmetlerin hangi yol ve yöntemlerle karşılanacağına saptanması.

Fonksiyonel görevler: Belediye fonksiyonlarının, belediyeyi oluşturan birimler tarafından yürütülmesi.

Operasyonel-taktik görevler: Belediye hizmetlerinin belirlenen amaç ve hedeflere uygun olarak yürütülmesi.

Stratejik görevler, planlama ve kontrol ağırlıklı görevler olup, genel olarak belediyenin üst kademe yönetimince yerine getirilmektedir. Fonksiyonel görevler, kısmen planlama, kısmen de yürütme ve kontrol nitelikli olup, genel olarak orta kademe yönetimce yürütülmektedir. Operasyonel-taktik görevler ise yürütme ağırlıklı olup, daha çok alt kademe yönetim ve belediye çalışanlarınca yerine getirilmektedir (Şekil I). Bununla birlikte, belediye hizmetlerini (faaliyetlerini) kabaca iki ana kısma ayırmak mümkündür.

Günlük (rutin) hizmetler (faaliyetler): Yürürlükteki mevzuatla belediyelere verilmiş ve normal şartlar altında her gün tekrar eden, “yürütme” ağırlıklı hizmetlerdir. Ruhsat verme; kamunun kullanımına açık yerlerde ve gıda üreten tesislerde denetim yapma; yol, kaldırım, su ve kanalizasyon şebekesi inşa etme/ettirme; günlük evrak trafiğini yönlendirme; gerekli evrakı hazırlama gibi hizmetler bu tür hizmetlere örnek olarak verilebilir. Günlük hizmetler, genel olarak belediye örgütünün alt kademe çalışanları tarafından yerine getirilir. Bu tür hizmetlerin yürütülmesinde geleneksel bürokratik yapılanma önemli sorunlara yol açmadığı gibi, bir çok durumlarda yararlı da olabilmektedir.

Stratejik hizmetler (faaliyetler): Belediyenin genel hizmet politikasının, stratejisinin, vizyon ve misyonunun belirlenmesine, stratejik kararların alınmasına yönelik olup, “planlama ve kontrol” ağırlıklı hizmetlerdir. Belediyenin ulaşım, kentsel kalkınma, çevre, kültür, spor, eğitim, turizm vb. konularda politika ve stratejilerinin belirlenmesi bu tür hizmetlere örnek olarak verilebilir. Stratejik hizmetler belediyenin üst kademe çalışanları tarafından yürütülür. Stratejik hizmetlerin yerine getirilmesi hızlı karar almayı ve esnek yönetim yapısını gerektirmektedir. Bu nedenle, geleneksel bürokrasinin katı, kurallara bağlı, kapalı, hiyerarşik ve büyük (geniş) örgüt yapısının stratejik hizmetlerin yürütülmesi ve uygulanması için uygun olmadığı söylenebilir.

1.2.2. İNSAN KAYNAKLARI SİSTEMİ

Belediyenin idari işleyişini etkileyen iç çevre faktörlerinden en önemlisi insan kaynaklarıdır. Mevcut personel stratejilerin belirlenmesinde, uygulanmasında ve sonuçları kontrol edilip değerlendirilmesinde her zaman etkilidir. Belediyelerde, memur, sürekli işçi, geçici işçi ve sözleşmeli personel olmak üzere dört türlü personel istihdam edilmektedir. Memurlar 657 sayılı Devlet Memurları Kanunu’na, işçiler İş Kanunu’na ve sözleşmeli personel de Bakanlar Kurulu kararlarına ve ilgili mevzuata bağlıdır.

Belediyelerde personelin görev tanımlarının yapılmamış olması, kurumsal başarıyı önleyen önemli etkenlerden biridir. Mevcut sistem içinde belediyelerin yapabileceği en mantıklı şey, mevcut personelin niteliğini yükseltmek, onlarda ekip bilinci ve sorumluluk duygusu aşılamak olabilir. Bunun için etkin bir hizmet içi eğitim programının uygulanması ve kurumsallaşmış bir yapının oluşturulması gerekmektedir. Bu bağlamda, belediyelerin hizmet öncesi ve hizmet içi eğitime yeterli önemi vermesi gerekmektedir. Oysa belediye başkanları ve yöneticileri genel olarak personelin verimsizliğinden, yetersizliğinden ve isteksizliğinden şikâyet ederken, hizmet içi eğitime kaynak aktarma konusunda gerekli çabayı göstermemektedir. Bazı belediye başkanları ve üst düzey yöneticileri de yalnızca alt kademelerde yaralan personele eğitim aldirmakta, kendileri eğitimlere katılma konusunda isteksiz davranmaktadır. Bazı belediyelerde ise, eğitim faaliyetleri dinlenme ve stres atma etkinliği olarak değerlendirilmektedir.

Çankırı Belediyesi tarafından Çankırı halkına yönelik gerçekleştirilen eğitim ve genel değerlendirme etkinliğinin Belediye büyük yararları olduğunu söyleyebiliriz. Belediyenin, bu tür etkinlikleri yılın belli dönemlerinde “başarılı” personelin de katılımını sağlayarak gerçekleştirmesi, bireysel ve kurumsal performansı önemli ölçüde artıracaktır. Çankırı Belediyesi’nin hizmet içi eğitime daha fazla önem vermesi gerektiği söylenebilir. Bu kapsamda, süreç temelli bir eğitim programı hazırlanmalı ve uygulanmalıdır. İlk yıllarda eğitime ayrılan kaynak belediye bütçesinin binde 5’ine ulaşırken, sonraki yıllarda bu meblağ binde 2’lere kadar düşürülebilir. Söz konusu meblağ, 12 aya yayılacağı için, belediye bütçesine getireceği yük de, yılın tamamına dağıtılmış olacaktır. Hizmet içi eğitim programının belediye personeline sağlayacağı değişim ve gelişim, belediyenin hizmet performansını büyük ölçüde yükseltecektir. Kapsamlı ve yıllara yaygın bir hizmet içi eğitim programının oluşturulması için, belediye bünyesinde bir “eğitim ihtiyaç analiz çalışması” gerçekleştirilebilir. Eğitim, belediyelerin kurumsal başarısı için “vazgeçilemez” niteliktedir. Günümüzde, gelişmiş ülkelerin yerel yönetimleri, her bir çalışanına yıllık ortalama otuz (30) saat eğitim aldirmaktadır.

Tablo 38: Belediyedeki Mevcut Kadro Durumu

STATÜ	Kullanılan Kadrolar	Sayı
İŞÇİ PERSONEL	Kadrolu İşçi	25
	Geçici İşçi (5 ay 6 gün çalışan)	6

	Toplam İşçi Personel	31
MEMUR PERSONEL	Çalışan Memur	133
	Vekil Memur	-
	Toplam Memur	133
DİĞER GÖREVLER	Sözleşmeli Personel	10
	Toplam	10

Kaynak: Çankırı Belediyesi İnsan Kaynakları ve Eğitim Müdürlüğü 2014

Tablo 39: Çalışanların Cinsiyet Durumu

ÇALIŞANLARIN CİNSİYET DURUMU						
STATÜLER	Erkek	%	Kadın	%	Toplam	%
Memur	123	71,00	10	6,00	133	77,00
Kadrolu İşçi	20	11,00	5	3,00	25	14,00
Geçici İşçi	6	3,00	-	-	6	3,00
Sözleşmeli Personel	9	5,00	1	1,00	10	6,00
TOPLAM ÇALIŞAN	158	90,00	16	10,00	174	100,00

Kaynak: Çankırı Belediyesi, İnsan Kaynakları ve Eğitim Müdürlüğü, 2014

Tablo 40: Çalışanların Yaş Ortalaması

ÇALIŞANLARIN YAŞ ORTALAMALARI										
STATÜLER	18-25	%	26-35	%	36-45	%	46 - +	%	Toplam	%
Memur	-	-	23	13,00	53	30,00	57	33,00	133	76,00
Kadrolu İşçi	-	-	2	1,00	22	12,00	1	1,00	25	14,00
Geçici İşçi	-	-	1	1,00	5	3,00	-	-	6	4,00
Sözleşmeli Personel	2	1,00	7	4,00	1	1,00	-	-	10	6,00
Toplam	2	1,00	33	19,00	81	46,00	58	34,00	174	100,00

Kaynak: Çankırı Belediyesi, İnsan Kaynakları ve Eğitim Müdürlüğü, 2014

Mevcut personelin durumu ve bunun analizi stratejik planlama ve stratejik kararlar için önemlidir. Bu çerçevede Çankırı Belediyesi için bir analiz yapacak olursak; mevcut belediye personeli sayısal açıdan (174) 'tür.

Çankırı Belediyesi toplam çalışanlarının yaklaşık olarak %46,00 (81 personel) 36-45 yaş grubunda yer almaktadır. 26-35 yaş grubunda bulunan personelin oranı ise %19,00'dür. Memurların %5,ü, kadrolu işçilerin %12,00'ı, geçici işçilerin % 3,00'ı ve Sözleşmeli Personelinde % 1,00'ı 36-45 yaş grubundadır. 46 yaş ve üzeri personelin sayısı sadece 58 (%34,00)'dür. 46 yaş ve üzeri memur personelin oranı ise % 33,00'dür. Belediye hizmetlerinin yürütülmesi konusunda çok önemli bir konumda bulunan memur personelin yaş ortalamasının "yüksek olmaması", belediye için bir avantajdır. Çankırı Belediyesi genel olarak genç bir personel profiline sahiptir. Bu durum, memur personelin değişime ayak uydurması, kendini geliştirmesi, yeni yöntem ve teknikleri etkin bir şekilde uygulamasını kolaylaştırabilir.

Bunun yanında Belediyemizde çalışan kadrolu işçilerden 6111 Sayılı Kanunun 166.maddesi gereğince 07.10.2011 tarihinde 176 işçiden 45 işçi Emniyet Müdürlüğüne,131 işçi Milli Eğitim Müdürlüğüne gönderilmiştir.14.10.2011 tarihinde 46 işçiden 3 işçi Çankırı Valiliğine,7 işçi Tarım İl Müdürlüğüne,1 işçi Kadastro Müdürlüğüne,2 işçi Kültür ve Turizm Müdürlüğüne,27 işçi Milli

Eğitim Müdürlüğüne,6 işçi Emniyet Müdürlüğüne gönderilmiştir. Toplam 222 işçi 6111 sayılı yasa gereğince ilimizdeki kamu kurum ve kuruluşlarına gönderilmiştir. Kalan 25 kadrolu işçinin %1,00 (1 işçi) 46 yaş ve üzeri,%12'si (22 işçi)36–45 yaş grubunda ve %13'ü (2 işçi) 26–35 yaş grubunda yer almaktadır. Geçici (Kampanya) işçilerin %3,00'ü (5 işçi) 36–45 yaş grubunda %1'i (1 işçi) 26–35 yaş grubunda yer almaktadır.

Tablo 41: Çalışanların Öğrenim Durumu

ÇALIŞANLARIN ÖĞRENİM DURUMU										
ÖĞRENİM DURUMU	Memur	%	Kadrolu İşçi	%	Geçici İşçi	%	Sözleşmeli Personel	%	Toplam	%
Okur-Yazar	-	-	-	-	-	-	-	-	-	-
İlkokul	-	-	5	3,00	3	2,00	-	-	8	5,00
Ortaokul	8	3,00	11	6,00	1	1,00	-	-	20	10,00
Lise	63	36,00	9	5,00	2	1,00	1	1,00	75	43,00
Ön Lisans	34	20,00	-	-	-	-	3	2,00	37	23,00
Lisans	28	16,00	-	-	-	-	6	3,00	34	19,00
Doktora	-	-	-	-	-	-	-	-	-	-
Toplam	133	76,00	25	14,00	6	4,00	10	6,00	174	100,00

Kaynak: Çankırı Belediyesi, İnsan Kaynakları ve Eğitim Müdürlüğü, 2014

Belediye'de toplam 133 memur ve 31 işçi (kadrolu ve geçici) ,10 Sözleşmeli personel görev yapmaktadır. Toplam personel sayısı 174'dür. Personelin % 5'i ilkokul, %10'u ortaokul, %44'ü lise, %22'si önlisans ve %19 'u lisans mezunudur. Eğitim seviyesi kurum içi iletişimin etkin bir şekilde işlemesi açısından önemli şartlardan biridir. Amirleri ile aynı dili konuşabilen, aynı frekansa sahip olan, anlama, dinleme ve kendini ifade edebilme yeteneğine sahip olan personelin varlığı kurumlar için önemli bir avantajdır. Çankırı Belediyesi'nde görevli memur personelin eğitim düzeyinin yüksek olması, Belediye'nin genel performansının kısa vadede yüksek düzeylere çıkarılmasına büyük katkı sağlayacaktır.

Formel eğitim dışında ise hizmet içi eğitim açısından insan kaynaklarının niteliğini geliştirmede yeterli eğitim olanaklarından yararlanılmadığı görülmektedir. Personel birimin verilerine göre 2005 yılına kadar personel hizmet içi eğitimden yararlanmamıştır. Çankırı Belediyesi'nde 2005 yılından sonra hizmet içi seminerlerinin tüm personele yaygınlaştırılmadığı görülmektedir. Özellikle günlük belediye hizmetlerinin görülmesinde halkla yüz yüze olan personelin, mesleki yeterlilik, moral, motivasyon ve halkla ilişkiler alanında hizmet içi eğitime daha çok ihtiyaç hissedecekleri ve sık aralıklarla bu konularda eğitim olanaklarından Belediye personeli yararlandırılmıştır. Stratejik planlama açısından insan kaynakları yönetiminde ücret politikası da önemli bir konudur. Çankırı Belediyesi'nde ortalama memur maaşı 2.500,00 TL düzeyinde iken, ortalama işçi ücreti 1.800,00 TL düzeyindedir. 2011 yılında 6111 Sayılı Kanun gereği Kamu Kurum ve kuruluşlarına Belediyemizden 222 işçi gönderildiğinden İşçi ücretlerinin aylık toplam tutarı 75.000,00.TL'dir.Aylık işçi ücretlerinin toplam tutarı Belediye bütçesine büyük bir rahatlama getirmektedir. İşçiler tarafından yürütülen faaliyetler hizmet alımı, şirket elemanı ve Türkiye İş Kurumundan gönderilen işçiler tarafından yaptırılmaktadır.

Tablo 42: Belediye Personelinin Statüsü ve Hizmet Sınıflarına Göre Dağılımı

BELEDİYE PERSONELİNİN STATÜSÜ VE HİZMET SINIFLARINA GÖRE DAĞILIMI		
STATÜSÜ	SAYISI	YÜZDE (%)
Memur	133	76,00
Kadrolu İşçi	25	14,00

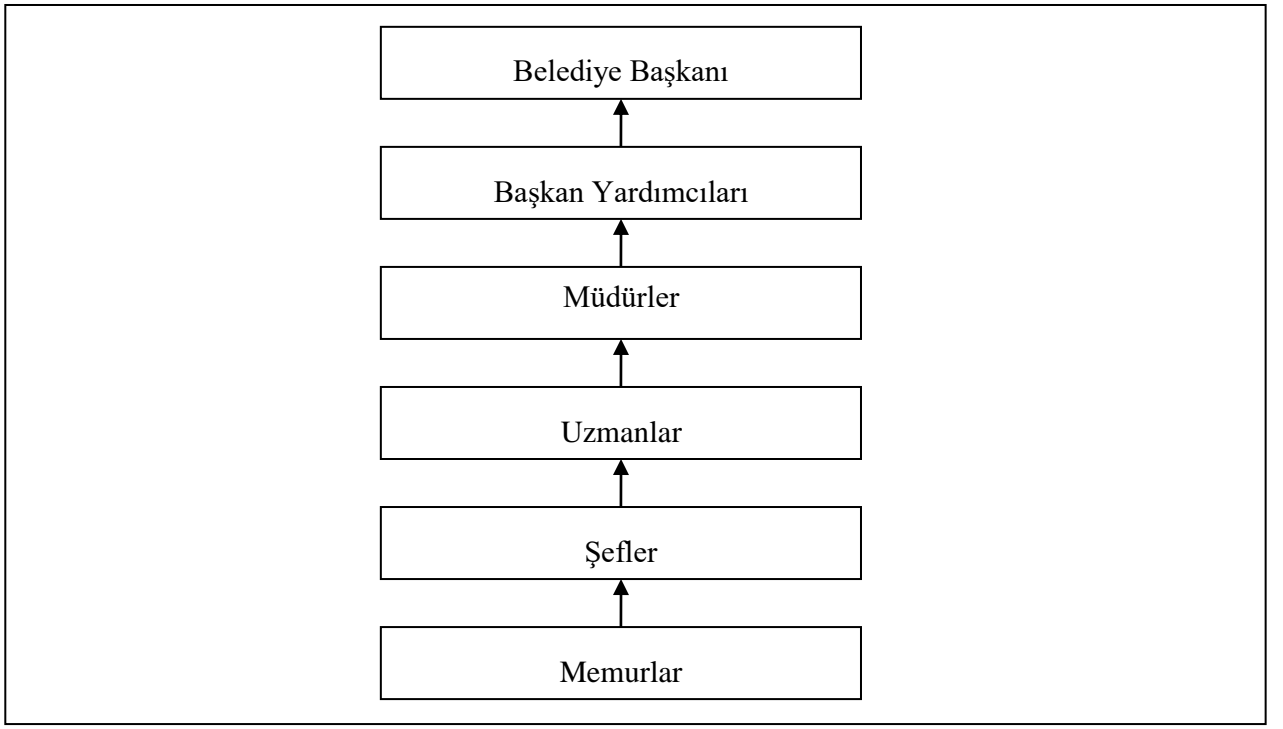
Geçici İşçi	6	4,00
Sözleşmeli Personel	10	6,00
Toplam	176	100,00
HİZMET SINIFLARI		
GIH (Genel İdare Hizmetleri)	296	74,00
THS (Teknik Hizmet Sınıfı)	70	18,00
AVH (Avukat Hizmetleri Sınıfı)	4	1,00
SHS (Sağlık Hizmetleri Sınıfı)	18	4,00
YHS (Yardımcı Hizmetler Sınıfı)	12	3,00
Toplam	400	100,00

Kaynak: Çankırı Belediyesi, İnsan Kaynakları ve Eğitim Müdürlüğü, 2014

Çankırı Belediyesi personelinin % 18'ini işçiler (kadrolu ve geçici) ve %82'sini de Memurlar oluşturmaktadır. Hizmet sınıflarına göre personelin dağılımına bakıldığında % 74'ünü genel idare hizmetleri, %18'ini teknik hizmetler sınıfı, %1'ini avukat hizmeti sınıfı ve % 3 'ünü yardımcı hizmetler sınıfı oluşturmaktadır.

1.2.3. ÖRGÜT YAPISI

Belediyelerde örgüt yapısı bilinçli strateji geliştirme sürecinde yönetimi etkileyen ve yönlendiren bir stratejik faktör olarak ortaya çıkmaktadır. Türk belediyelerinde örgüt yapısı, hem dikey hem de yatay yönden farklılaşma özellikleri göstermektedir. Dikey farklılaşma, örgütün dikey yönde görev ve yetki farklılaşmasının veya karmaşıklaşmasının bir sonucudur. Dikey farklılaşma, hiyerarşik olarak kademeleşmeye ve bölünmeye neden olmaktadır. Çankırı Belediyesi'nde, başkan, başkan yardımcısı, müdür, müdür yardımcısı (bazı birimlerde), şef ve memur olmak üzere 6 kademeli bir hiyerarşik yapı söz konusudur (Şekil II). Mevcut yapıdaki hiyerarşik kademelerin fazla olması, yatay, dikey ve çapraz yönde kurum içi haberleşme ve iletişim sürecini olumsuz etkileyecektir. Resmi evraklar dikey yönde en az 4, ortalama 5 veya 6 kademeyi dolaşacaktır. Bu durumda, bir yandan zaman kaybı yaşanarak hizmet maliyetlerinin



artması, diğer yandan da örgüt yapısı içinde gerek birimler ve gerekse çalışanlar arasındaki iletişim azalarak, yatay iletişim ağlarının gelişmemesi söz konusu olmaktadır.

Çankırı Belediyesi'nde belediye örgütü "fonksiyon esası"na göre düzenlenmiştir (Şekil III). Fonksiyonel esasa göre bölümlere ayırmanın belediyeye sağlayacağı belli başlı muhtemel yararlar şunlardır:

- Belirli bir birimde çalışmak, o birim personelinin mesleki bilincini artırmakta ve mesleki uzmanlaşmayı teşvik etmektedir,
- Birimi ilgilendiren konularda haberleşme, iletişim ve karar alma kolaylaşmaktadır,
- Birimin ihtiyaçlarının tespit edilmesi, karşılanması ve kaynak kullanımı kolaylaşmaktadır,
- Birimlerin ürettiği hizmetler daha kolay ölçülebilmekte ve hizmet süreci kontrol edilebilmektedir,
- Tepe yöneticileri (Başkan ve yardımcıları) daha kolay stratejik denetim yapabilmektedir.

Buna karşılık, mevcut yapının sakıncalı tarafları ise şöyle sıralanabilir:

- Belediyeyi oluşturan birimler arasında koordinasyon zorlaşmaktadır,
- Hizmet maliyeti artmaktadır,
- Birimler arasındaki farklılıklar ve ayrışmalar ön plana çıkmakta, belediyenin genel menfaatleri geri planda kalmaktadır,
- Birimin ön planda tutulması, belediye içindeki değişim, dönüşüm ve yenilenme çabalarına olumsuz etki yapmaktadır,
- Birimler arasında çekişme ve kıskançlıklar artabilmektedir.

Çankırı Belediyesi'ni toplam yirmi iki (22) müdürlük oluşturmaktadır. Müdürlüklerden üç (3) tanesi doğrudan belediye başkanına bağlıdır. Bunlar Özel Kalem Müdürlüğü ve Teftiş Kurulu Müdürlüğü'dür. Özel Kalem Müdürlüğünün doğrudan Belediye Başkanına bağlı olması, bu müdürlüğün görevi, belediye içindeki konumu ve başkanla ilişkilerinin niteliği dolayısıyla olumlu bir uygulamadır.

1.2.4. MALİ YAPI

Belediyelerin, stratejik amaçlarına ulaşmasında kaynakların yeterli olması kaçınılmazdır. Kaynakların yeterliliği yanında, gelir kaynaklarının niteliği ve devamlılığı, kârlılık durumu, yapmayı düşündüğü yatırımlar ve bu yatırımlar için yapılacak harcama ile elde edilecek gelirler, borçlanma durumu, ödediği faizler, nakit akışı, hizmetlerin maliyetlendirilmesi ve bütçe yönetimi gibi konular Çankırı Belediyesi'nin mali analizine temel teşkil etmektedir.

Türkiye'de belediyelerin mali yapı konusunda karşılaştıkları problemlerden en önemlisi kaynak yetersizliğidir. Belediye yönetimlerine görevleriyle orantılı olarak kaynak sağlanacağı Anayasa'nın 127. maddesi ile teminat altına alınmıştır. 5393 sayılı yeni Belediye Yasası, 2464 sayılı Belediye Gelirleri Yasası ve 2380 sayılı Belediyelere ve Özel İdarelere Genel Bütçe Gelirlerinden Pay Verilmesi Hakkında Yasa ile belediye gelirleri düzenlenmiştir. Bunlar, belediye vergi, resim, harç ve katılma payları, genel bütçe vergi gelirlerinden ayrılan paylar, kira gelirleri, faiz ve cezalar, karşılıklı ve karşılıksız çeşitli bağışlar, el konulan eşya bedelleri, belediye hizmetleri karşılığı alınan ücretlerdir. Bu gelirlerin içinde belediyenin gerek hizmetlerinden ve gerekse de vergi, resim ve harçlardan elde ettiği gelirlerin azlığı, merkezden ayrılan payların önemli bir oran teşkil etmesine yol açmıştır. Bu sebeple belediyelerin mali yapısı esas itibari ile merkeze bağımlı bir duruma gelmiştir.

Yetersiz ve merkeze bağımlı bir gelir sistemi, belediyelerin rasyonel bir mali politika geliştirmesini zorlaştırmaktadır. Belediyelerin sistemli bir mali yapılanma içine girebilmesi için kaynakları rasyonel kullanmaya, hizmetleri maliyetlendirmeye ve çağdaş bütçe yöntemlerine, muhasebe tekniklerine, proje yönetim tekniklerine ve hizmet içi eğitime ihtiyaç vardır.

Belediye yönetimlerinin sistemli ve stratejik bir mali yapı oluşturabilmesi için harcamaların planlanması açısından, sunulan hizmetlerin maliyetlendirilmesi yeni yerel yönetim düşüncesinin en açık ve kuvvetli söylemi haline gelmiştir. Buna göre belediyeler, sadece harcamaya yönelik değil, para kazanmanın yollarını arayan ve bulan, aynı zamanda hizmetleri maliyetlendirerek piyasa sisteminin olanaklarından artan oranda yararlanmaya yönelik olmalıdırlar.

Giderleri gelirlerinden fazla olan ve sürekli borçlanan bir belediyenin orta vadede ciddi yatırımlar planlaması mümkün değildir. Belediyelerde oluşturulacak sistemli ve koordine bir mali yapı stratejik planlamayı olumlu yönde etkileyecektir. Her şeyden önce belediye yönetimleri hizmetleri planlarken kaynaklarını rahatça görebilecek ve tabir yerinde ise "ayağını yorganına göre uzatacaktır". Bu kapsamda, tahakkuk ve tahsilât oranları incelenmeli. Tahsilât kayıpları var mı? Bununla ilgili düzenleme ihtiyacı var mı? Bilgisayar teknolojisi ve internet belediyeciliği ile tahsilâtların hızı artırılabilir mi? tahsilât oranı yükselebilir mi? Bu ve benzeri hususların açıklığa kavuşturulması gerekmektedir.

Bu çerçevede Çankırı Belediyesi mali yapısı incelendiğinde aşağıdaki tablolar ortaya çıkmaktadır.

Tablo 43: Çankırı Belediyesi Yıllara Göre Gelirler

GELİR KALEMLERİ	2011	2012	2013
VERGİ GELİRLERİ			
Genel Bütçe Vergi Gelirleri	15.083.159,88 TL	17.394.650,27 TL	23.118.143,37 TL
Bina Vergisi	713.893,50 TL	799.276,77 TL	943.908,68 TL
Arsa Vergisi	315.234,30 TL	386.510,57 TL	415.398,77 TL
Arazi Vergisi	13.645,25 TL	11.303,42 TL	18.117,83 TL
Çevre Temizlik Vergisi	187.992,04 TL	212.432,08 TL	229.849,38 TL
Haberleşme Vergisi	38.528,33 TL	33.175,13 TL	30.073,83 TL
Elektrik ve Havagazı Tük.Ver.	590.170,91 TL	891.583,57 TL	1.033.691,88 TL
Eğlence Vergisi	5.800,00 TL	-	38.69 TL
Yangın Sigorta Vergisi	25.087,94 TL	31.593,54 TL	26.215,61 TL

İlan Reklam Vergisi	94.720,29 TL	101.097,88 TL	109.416,62 TL
HARÇLAR			
Bina İnşaat Harcı	306.315,66 TL	1.656.943,79 TL	1.914.116,80 TL
Hayvan Kesimi Muayene Harcı	62.903,65 TL	65.760,24 TL	87.971,97 TL
İşgal Harcı	115.893,65 TL	172.049,01 TL	123.270,75 TL
İşyeri Açma İzni Harcı	8.372,48 TL	17.697,76 TL	41.483,82 TL
Ölçü ve Tartı Alet Muayene Harcı	2.247,00 TL	1.107,25 TL	2.468,25 TL
Tatil Günlerinde Çalışma Ruhsat Harcı	2.525,00 TL	2.075,00 TL	15.750,00 TL
Tellallık Harcı	9.610,30 TL	5.903,26 TL	12.448,38 TL
Yapı Kullanma İzin Harcı	799.101,18 TL	1.095.847,80 TL	1.680.089,77 TL
Diğer Harçlar	66.381,46 TL	125.246,99 TL	262.466,03 TL
TEŞEBBÜS VE MÜLKİYET GELİRLERİ			
Su Hizmet Gelirleri	6.813.868,26 TL	8.284.132,78 TL	8.952.405,26 TL
Kira Gelirleri	395.119,45 TL	1.194.587,70 TL	1.245.640,45 TL
Diğer Gelirler	2.147.338,73 TL	1.487.618,52 TL	1.588.997,76 TL
ALINAN BAĞIŞ VE YARDIMLAR	107.791,95 TL	1.005.041,56 TL	1.872.719,48 TL
DİĞER GELİRLER			
Yol Harcamalarına Katılma Payı	431.242,67 TL	736.913,21 TL	1.523.405,41 TL
İdari Para Cezaları	12.123,65 TL	11.897,50 TL	15.575,25 TL
Gecikme Cezaları	266.877,95 TL	269.157,37 TL	427.856,86 TL
Arsa satışları	2.011.905,83 TL	7.086.937,82 TL	6.221.932,41 TL
Diğer Gelirler	700.208,39 TL	193.948,94 TL	852.155,21 TL
TOPLAM	31.328.059,70 TL	43.274.489,73 TL	52.765.608,53 TL

Kaynak: Çankırı Belediyesi, Mali Hizmetler Müdürlüğü, 2014

Tablo 44: Yıllara Göre Gelirlerin Bütçeye Oranı

GELİR KALEMLERİ	2011(%)	2012(%)	2013(%)
Vergi Gelirleri	44,90	33,10	38,69
Harçlar	3,61	5,23	6,17
Teşebbüs ve Mülkiyet Gelirleri	24,62	18,27	17,59
Alınan Bağış ve Yardımlar	0,31	2,12	2,81
Diğer Gelirler	9,00	13,83	13,49
TOPLAM	82,44	72,12	78,75

Kaynak: Çankırı Belediyesi, Mali Hizmetler Müdürlüğü, 2014

Belediye vergi gelirlerinin 2011 yılı itibari ile bütçeye oranı %44,90 iken, bu oranın 2012 yılında %33,10, 2013 yılında %38,69 olduğu görülmektedir. Bu oran 2011 yılında en yüksek seviyeye çıkmıştır. Teşebbüs ve Mülkiyet Gelirleri 2011 yılında % 24,62, 2012 yılında % 18,27, 2013 yılında % 17,59 olduğu görülmektedir. Çankırı Belediyesinin vergi gelirlerinin bütçeye oranı yıllara göre azalma göstermektedir.

Tablo 45: Çankırı İli Gayrimenkul Mülkiyet Yapısı

GAYRİMENKUL TÜRÜ	SAHIPLİK		KİRA	
	KAMU	ÖZEL	KAMU	ÖZEL
Mesken	204			
Arazi	600			
İşyeri	250			
Toplam	1054			

Çankırı merkezde İşletme ve İştirakler Müdürlüğü verilerine göre 57.840 emlak vergisi mükellefi bulunmaktadır. Toplam 27.787 binadan vergi alınmaktadır. Çankırı’da vergiye tabi bina sayısına bakıldığında yaklaşık 23.168 kişinin vergi ödediği görülmektedir. Yaklaşık olarak 14.169 kişi muafiyetli mükelleftir.(Emekli,Ev Hanımı,Dul,Yetim,Şehit Ailesi vb.) Mükerrer kayıtlar, birden fazla binaya sahip olma, tescilli binalar, vergi muafiyetlerini de düşündüğümüzde Çankırı Belediyesi emlak vergisi kaçığının olmadığını veya kayda degecek düzeyde bulunmadığını söylemek mümkündür. Fakat bütçe verilerinden de görüldüğü üzere emlak vergisinin tutarı toplam bütçe içinde çok küçük bir yere sahiptir. Yeni yasal düzenlemelerle emlak vergisinin tümünün vergiyi toplayan belediyeye kaldığı düşünülürse, potansiyelleri değerlendirmenin ve bu vergiyi toplamının önemi bir kez daha anlaşılacaktır.

Belediyelerin özellikle bakanlıklardan aldıkları yardım ve fonlar da zaman zaman belediyeler için önemli sayılabilecek gelir kaynakları oluşturmaktadır. Belediyelerin özellikle fon ve yardım kaynağı oluşturabilecekleri bakanlıklardan, yaptıkları projeler karşılığında önemli destek görmeleri mümkündür. Ayrıca, son yıllarda Avrupa Birliği’nin Türkiye’ye yönelik proje destekleri de oldukça önemli bir gelir kaynağı oluşturmaktadır. 2007 yılında ‘Avrupa Birliği Mali İşbirliği Fonu tüm Türkiye’de devreye girmiştir.

Tablo 46:Yıllara Göre Bütçeler

2009	42.000.000,00 TL
2010	43.000.000,00 TL
2011	38.000.000,00 TL
2012	60.000.000,00 TL
2013	67.000.000,00 TL

Tablo 47: Yıllara Göre Kesinleşen Giderler

GİDER KALEMLERİ	2009 (TL)	2010 (TL)	2011 (TL)	2012 (TL)	2013 (TL)
Personel Giderleri	10.347.831,71	11.516.191,04	6.588.255,62	5.016.877,72	5.992.448,71
Sos.Güv.Kur.Dev.Pirimi	1.725.373,05	1.849.527,33	1.224.963,30	863.823,35	923.027,71
Mal ve Hiz. Alımı Gid.	7.571.359,67	8.681.285,84	15.171.011,06	27.620.741,79	38.189.963,74
Faiz Giderleri	330.415,15	2.642.309,68	571.779,83	985.505,23	627.944,00
Cari Transferler	738.977,59	661.185,19	1.089.152,01	1.430.588,09	2.875.287,02
Sermaye Giderleri	1.761.087,92	3.579.457,42	5.642.742,66	11.195.275,58	12.063.664,79
Sermaye Transferleri	468.885,57	212.814,06	158.903,17	256.395,75	1.576.145,83
TOPLAM	22.943.930,66	29.142.770,56	30.446.807,65	47.369.207,51	62.248.481,80

Kaynak: Çankırı Belediyesi, Mali Hizmetler Müdürlüğü, 2014

Tablo 48: Yıllara Göre Giderlerin Bütçeye Oranı

GİDER KALEMLERİ	2009 (%)	2010 (%)	2011 (%)	2012 (%)	2013 (%)
Personel Giderleri	24,63	26,78	17,33	8,36	8,94
Sos.Güv.Kur.Dev.Pirimi	4,1	4,3	3,22	1,43	1,37

Mal ve Hiz. Alımı Gid.	18,02	20,18	39,92	46,03	56,99
Faiz Giderleri	0,78	6,14	1,5	1,64	0,93
Cari Transferler	1,75	1,53	2,86	2,38	4,29
Sermaye Giderleri	4,19	8,32	14,84	18,65	18
Sermaye Transferleri	1,11	0,49	0,41	0,43	2,35
TOPLAM	54,58	67,74	80,08	78,92	92,87

Kaynak: Çankırı Belediyesi, Mali Hizmetler Müdürlüğü, 2014

Çankırı Belediyesinin yukarıdaki tablolarda da görüldüğü gibi;

2009 yılında 42.000.00,00 TL olan bütçe % 60'a yakın bir artışla 2013 yılında 67.000.000,00 TL olmuştur.

Yine daha önceki yıllarda cari harcamaların büyük bölümünü oluşturan personel giderleri 2003 yılında %33,25,2004 yılında %39,70,2005 yılında %26,63,2006 yılında %28,90,2007 yılında %28,49,2008 yılında %31,31 oranında iken 2009 yılında %28,73,2010 yılında %31,08,2011 yılında %20,55,2012 yılında %9,79,2013 yılında %10,31'lere inmiştir.

Sermaye Giderlerinin (Yatırım Harcamaları) 2009 yılında bütçeye oranı %4,19 iken yıllar itibariyle artarak 2013 yılında %18 seviyesine ulaştığı görülmektedir.

1.2.5. FİZİKİ KAYNAKLAR

Belediyeler için hizmet binalarının sayısı ve kapasitesi kadar soysal tesisleri de hizmetlerin görülmesinde nitelik ve nicelik açısından önemli bir göstergedir. Ayrıca, belediyelerin makine parkı hizmetlerinin görülmesinde ve personelin istihdamında önemli bir kriter niteliği taşır. Son zamanlarda belediyeler yeni makineler almak yerine bu tür makinelerin göreceği hizmetleri dışardan satın almaktadırlar.

Gelir getiren tesisleri ve arsa stokları belediyelerin gelir kaynakları içinde önemli bir yer tutmaktadır. Belediyelerin eğer önemli düzeyde bir arsa stoku ve gelir getirici tesisleri varsa, gelecek dönemlerde ciddi gelir elde edilmesi mümkündür.

Tablo 49: Çankırı Belediyesi Fiziki Kaynaklar

ÇANKIRI BELEDİYESİ FİZİKİ KAYNAKLAR			
	SAYISI	ÖZELLİKLERİ / M²	YERİ / SAHİPLİĞİ
HİZMET BİNALARI			
Belediye Hizmet Binası	1	2.036	Çankırı Belediyesi / Merkez
İtfaiye	1	8,000	Çankırı Belediyesi / Merkez
Bakım İkmal	1	3,000	Çankırı Belediyesi / Merkez
Veteriner (Mezbahane)	1	7,813	Çankırı Belediyesi / Merkez
Park Bahçeler Bürosu	1	250	Çankırı Belediyesi / Merkez
Asfalt Şantiyesi	1	16,725	Çankırı Belediyesi / Merkez
Fen İşleri Depo	1	8,864	Çankırı Belediyesi / Merkez
Mezarlıklar	1	120	Çankırı Belediyesi / Merkez
Su Deposu Binası	1	620	Çankırı Belediyesi / Merkez
Toplam	9	47,428	
GELİR GETİREN TESİSLER			

Daire, Dükkan ve Depo	87		Çankırı Belediyesi
-----------------------	----	--	--------------------

Kaynak: İşletme ve İştirakler Müdürlüğü-2014

Tablo 50: Çankırı Belediyesi Fiziki Kaynaklar (Araç ve İş Makinesi Parkı)

ARAÇLAR			
ARACIN CİNSİ	SAYISI	ÖZELLİK LERİ	KULLANIM YERİ / YETERLİLİK
Binek Otomobil	3	Makam Aracı	
Pick-Up (Kamyonet Şoför Dahil 3 Kişi Veya 6 Kişilik)	4	Çift Kabin	
Pick-Up (Arazi Hizmetleri İçin Kamyonet Şoför Dahil 3 Kişi Veya 6 Kişilik)	2	4x4 Çift Kabin	
Otobüs (En Az 36 Kişilik)			
Damperli Kamyon	11		
Pick-Up (Cenaze Arabası Yapılmak Üzere Kamyonet)			
Çöp Kamyonu			
Konteynır			
Su Tankeri	1		
Traktör	6		
Motosiklet(En Az 45-250 Cc' Lik)			
Kamyon Et Aracı			
Vidanjör			
İŞ MAKİNELERİ			
Greyder	2		
Arazöz			
Lastik tekerlekli yükleyici	1		
Dozer			
Paletli yükleyici			
Lastik tekerlekli ekskavatör	1		

Paletli ekskavatör	1		
Beko Loder	3		
Demir merdaneli silindir	2		
Yol silindiri	2		
Finişer (Asfalt serici)	1		
Şinorkel sepetli platform			
Kanal açma ve temizleme aracı			
Forklift	2		
Distribütör	1		
Kompresör	2		
Diğer Araçlar	1		
Konteynır			

Kaynak: Çankırı Belediyesi, Fen İşleri Müdürlüğü Bakım İkmal Bürosu, 2014

Çankırı Belediyesi'ne ait dokuz adet hizmet binası toplam 47.428 m²'lik bir alan üzerinde kuruludur. Belediye'ye ait aşevi ve çalışanların çocuklarının bakımı için kreş mevcut değildir. Çankırı Merkezde Belediye'ye 87 dükkân ve depo bulunmaktadır.

1.2.6. TEKNOLOJİK YAPI

Tablo 51: Çankırı Belediyesi Teknolojik Altyapı

TEKNOLOJİK ALTYAPI			
	SAYISI	ÖZELLİKLERİ	YERİ
BİLGİSAYAR	197	Masaüstü,tablet,dizüstü,el bilgisayarı	Birim Müdürlükleri
İNTERNET	4	1 metro 3 Adsl	Bilgi İşlem Bürosu
PRİNER	116	İnkjet,lazer,nokta vuruşlu	Birim Müdürlükleri
CEP TELEFONU	13	Tuşlu ve dokunmatik	Birim Müdürlükleri
TELSİZ TELEFON	20	LCD Ekran	Birim Müdürlükleri
TELEFON HAT KAPASİTESİ	200	İç hat kapasitesi	İletişim Merkezi
FAKS	7	Klasik	Riyaset ve bazı müdürlüklerde
FOTOKOPİ MAKİNESİ	11		Birim Müdürlükleri
FOTOĞRAF MAKİNESİ	14	Compact,ÜSLR	Riyaset Makamı ve Basın Yayın ve Halkla İlişkiler Müdürlüğü
VİDEO KAMERA	3		Basın Yayın ve Halkla İlişkiler Müdürlüğü
PROJEKSİYON MAKİNASI	6		Bazı Birim Müdürlüklerinde

Kaynak: Çankırı Belediyesi, Mali Hizmetler Müdürlüğü Bilgi-İşlem Bürosu, 2014

Çankırı Belediyesi'nin teknolojik altyapısını tüm birimlerde bulunan 197 bilgisayar, 1 adet 8 mb,2 ad 4 mb hızda ADSL internet,1 ad 15 mb hızda metro internet bağlantısı oluşturmaktadır.

Çankırı Belediyesi'nde 1991 yılında kurulan sampaş otomasyon programları kullanılmaktadır. Bu programı Belediyemizdeki tüm birimler tarafından kullanılmaktadır.

Yeni yapılan anlaşmalar ile Oracle otomasyon programına geçilerek tüm birimlerin kendilerine ait çalışmaları yapabilecekleri bir ağ oluşturulmuştur. Bu programın yanında E-Belediye yazılımı da alınarak, Çankırı Belediyesinin E-Belediye'ye geçmesi sağlanmıştır. Bunun için

Teknoloji sürekli ve çok hızlı değişmektedir. Üstelik yüksek maliyetler gerektiren bir uygulamadır. Belediyelerin bir çoğu bir şekilde kurdukları birkaç veri tabanı programları ile faaliyetlerinin bir kısmını yürütmeye çalışmışlar, zamanla eskiyen teknolojiye uyum sağlayamamışlardır. Belediyelerde bilgi teknolojilerini ve e-belediye uygulamasını bir bütün olarak düşünmek, buna uygun bir altyapı oluşturmak ve sürekli yenilemek oldukça önemlidir. Çankırı Belediyesi'nde teknolojik altyapının tam anlamıyla gerçekleştirilerek olması, Kent Bilgi Sistemine geçilme projesi olan akıllı kart sistemi (AKOS) otomasyonuna geçilme aşamasındadır.

2. PAYDAŞ ANALİZİ

Bir kurumun hedef ve faaliyetlerine dolaylı veya doğrudan etki eden ve aynı zamanda kurumun hedef ve faaliyetlerinden dolaylı ve doğrudan etkilenen kişi, grup veya kurumlara paydaş denilmektedir. Belediyelerin paydaş kitleri çok geniştir. Belediye hizmetlerinden yararlanan vatandaşlardan, belediye kurumu yapısı içindeki birimler, kente hizmet eden diğer kurum ve kuruluşlar, sivil toplum kuruluşları ve meslek teşekküllerine kadar uzanan bir yelpazeyi içerir.

Belediyenin paydaşlarını iki grupta kategorize etmek mümkündür. Belediyenin kendi yapısı içindeki kurumları, iç paydaş, kente hizmet eden temel kurum ve kuruluşlar ile kentteki sivil toplum kuruluşlarını da dış paydaş olarak nitelendirmek mümkün.

2.1.İÇ PAYDAŞ ANALİZİ

2.1.1. Kültür ve Sosyal İşler Müdürlüğü

Çankırı Kenti'nin öne çıkan Yaran Kültürü ile eski Çankırı evleri, tarihi bir doku ve İlin önemli kültürel mirasını oluşturmaktadır. Ayrıca kültürel etkinlikler ve kültürel tesislerin azlığı bu alanda önemli projeler gerektirmektedir. Eğitim ve Kültür Müdürlüğü'nün kentin vizyonuna ve Belediyenin misyonuna uygun olarak tasarladığı ve uyguladığı çalışmalar bu alanda Belediye yönetimini olumlu yönde etkilemekte ve yönlendirmektedir.

Tablo 52: İç Paydaş Analizi: Eğitim ve Kültür Müdürlüğü

PAYDAŞ ADI	ETKİSİ	NİTELİK	SÜRE
Kültür ve Sosyal İşl. Müd.	Çok amaçlı Kültür Merkezi	Kültür	
Kültür ve Sosyal İşl. Müd	Müzik, Tiyatro, Folklor Eğitimi için Konservatuar	Kültür ve Sanat	
Kültür ve Sosyal İşl. Müd.	Tarihi dokunun bakımı ve turizme kazandırılması (Sokak Sağlıklaştırma)	Kültür ve Tarih	
Kültür ve Sosyal İşl. Müd	Yöresel Yemekler Sunum Merkezi	Kültür	

Kaynak: Çankırı Belediyesi, Kültür ve Sosyal İşler Müdürlüğü, 2014

2.1.2. Fen İşleri Müdürlüğü

Fen İşleri Müdürlüğü Belediyemizin en büyük bütçeli, en fazla personel bulunduran, en çok araç ve ekipmana sahip en önemli müdürlüklerinden biridir.

Fen İşleri Müdürlüğü kentin gelişmişlik düzeyini gösteren alt yapı ve üst yapı imalatlarının büyük bir kısmının yapımını yürüten bir müdürlüktür. Bu nedenle yaptığı çalışmalarla kentin gelişimine ve silüetine büyük katkıda bulunmaktadır.

Önümüzdeki 5 yıllık dönemde de köprülülük kavşaklar, yaya üst geçitleri, gölet, tarihi dokunun canlandırılması için tarihi (tescilli) binaların tamirat ve tadilatı, silüet projeleri, şehir içerisinde göçmekte olan çayın ıslah edilmesi, çocuklar ve gençler için gençlik merkezleri ve semt sahaları gibi önemli projelerin gerçekleştirilmesi planlanmaktadır.

Yine Fen İşleri Müdürlüğümüzün asil görevleri arasında bulunan yol, kaldırım (Tretuvar) ve asfalt çalışmalarının yürütülmesine devam edilecektir.

Şehrimizin en önemli sorunlarından birisi olan ulaşım ve otopark problemlerinin çözümü içinde çalışmalar yürütülecektir.

Tablo 53: İç Paydaş Analizi: Fen İşleri Müdürlüğü

PAYDAŞ ADI	ETKİSİ	NİTELİK	SÜRE
Fen İşleri Müd.	Tatlı Çay etrafına yeni yürüyüş alanları ve yeşil alan	Altyapı ve Rekreasyon	
Fen İşleri Müd.	Şehirlerarası Otobüs Terminali yapılması	Altyapı	
Fen İşleri Müd.	Çarşamba Pazarı çok katlı otopark yapımı	Altyapı	
Fen İşleri Müd.	Eski makine parkı yerine yarenler parkı	Rekreasyon ve Yeşil Alan	
Fen İşleri Müd.	Ankara-Kastamonu Şehir Geçişi Andezit-Bordür-Teratuvar-Asfalt	Altyapı ve Ulaşım	
Fen İşleri Müd.	Kale Şelale	Rekreasyon	
Fen İşleri Müd.	Arıtma Tesisleri	Altyapı	
Fen İşleri Müd.	Semt Sahaları yapımı	Altyapı	
Fen İşleri Müd.	Fen İşleri ve Bakım İkmal Müd. ve Belediye Sosyal Tesisleri Yapımı	Altyapı	

Kaynak: Çankırı Belediyesi, Fen İşleri Müdürlüğü, 2014

2.1.3. Park ve Bahçeler Müdürlüğü

Park ve Bahçeler Müdürlüğü Çankırı Kenti için yeşil alanların oluşturulması ve düzenlenmesi konusunda önemli görevler üstlenmiştir. Özellikle refüj yenileme ile kentin ana arterlerinin görüntüsünü güzelleştirmektedir.

2.1.4. İmar ve Şehircilik Müdürlüğü

İmar Müdürlüğü belediye sınırları içindeki planlı alanların imar işlemlerinin etkin ve verimli bir şekilde yapılması konusunda önemli katkısı vardır. İmar Müdürlüğü, hizmetlerini gelişen teknoloji ile daha etkin ve verimli sunmak için, bilgisayar ortamında ve ülke koordinatlarına uyumlu olarak imar paftalarını sayısal hale getirecektir. Ayrıca toplu konutlar yaparak kentin tarihsel dokusunu oluşturan Eski Çankırı Evlerinde yaşayanları başka bölgelere tahliye ederek kente tarihsel ve kültürel katkılar sağlamayı hedefleyerek kentsel dönüşümü gerçekleştirmek.

Tablo 54: İç Paydaş Analizi: İmar Müdürlüğü

PAYDAŞ ADI	ETKİSİ	NİTELİK	SÜRE
İmar ve Şehircilik Müdürlüğü	Bilgisayar ortamında ve ülke koordinatlarına uyumlu olarak imar paftalarının sayısal hale dönüştürülmesi		01.06.2015

Kaynak: Çankırı Belediyesi, İmar ve Şehircilik Müdürlüğü, 2014

2.1.5. İşletme ve İştirakler Müdürlüğü

Belediye gelirlerini organize eden ve toplayan bu birimin performansı Belediye bütçesini doğrudan etkilemektedir. Son yıllarda yapılan reformlar ile belediyelerin özellikle kendi öz gelir kaynakları ve bunların tahsili çok önemli hale gelmektedir. Belediye vergilerinin genel bütçe içindeki yeri her geçen gün önem kazanmaktadır. Bu sebeple Mali Hizmetler Müdürlüğü Gelir Bürosu Çankırı Belediyesi vergi gelirlerini artırma, tahsilât oranını yükseltme adına yapacağı çalışmalar büyük önem kazanmıştır. El bilgisayarı ile sayaç okuma projesi 2006 yılında başlamış olup, su tahsilâtlarında gecikmelerin ve kaçakların önlenmesi büyük oranda sağlanmıştır.

2.1.6. Su ve Kanalizasyon Müdürlüğü

Su kanalları ve kanalizasyon bir kentin altyapısını oluşturan belediyelerin en önemli iki temel uğraş alanıdır. Şehre sağlıklı, düzenli ve sürekli içme suyu kazandırmak, kanalizasyon atıklarını toplayacak kanal düzeni oluşturmak ve atıkları sağlıklı bir şekilde yok etmek belediyelerin vazgeçilmez görevleri arasında yer almaktadır. Yerin altında kalan bu yatırımlar çoğu zaman belediyelerin ilgisini oldukça az çekmektedir. Çankırı Belediyesi kentin su ve kanalizasyon sisteminin yeterli olmaması sebebi ile bu alanda önemli yatırımları vardır. Avrupa Birliği destekli altyapı yenileme projesi çalışmaları yapılarak bu alandaki yatırımları önemli ölçüde etkilemektedir. Bu alan

şehrin öncelikleri arasında yer alması sebebi ile ilgili birimin halkın taleplerinden ve şikayetlerinden etkilenmesi de kaçınılmazdır.

Tablo 55: İç Paydaş Analizi: Su ve Kanalizasyon Müdürlüğü

PAYDAŞ ADI	ETKİSİ	NİTELİK	SÜRE
Su ve Kanalizasyon Müd.	Şehir Kanalizasyon Şebekesi Yenilenmesi	Altyapı	

Kaynak: Çankırı Belediyesi, Su ve Kanalizasyon Müdürlüğü, 2014

2.1.6. Temizlik Hizmetleri Müdürlüğü

Kentin temizliği, atıkların ayrıştırılarak toplanması, düzenli depolanması ve geri dönüşümü belediyelerin titizlikle üzerinde durduğu önemli hizmet alanlarındandır. Bu gün Türkiye’de çöplerin ayrıştırılarak toplanması konusunda bir çok belediyenin yeterli düzeyde başarı sağladığını söylemek oldukça zordur. Bu alandaki hizmetlerin büyük yatırım gerektirmesi ve belediyelerin geri dönüşüm tesislerine sahip olamaması, temizlik hizmetlerini geri planda bırakmakta ve/veya bu hizmetleri sadece çöplerin toplanması ve düzenli depolanması çalışmasına indirgemektedir. Çankırı Belediyesi çöplerin toplanması hizmetini özelleştirmiştir. Çöplerin ayrıştırılması ve düzenli depolama alanı önünde duran önemli iki temel hizmeti oluşturmaktadır. Çöplerin toplanmasının özelleştirilmesi ile elde edilen tasarruflar ileriki dönemlerde depolama alanı ve geri dönüşüm tesislerinin yapılması için harcanabilir.

Tablo 56: İç Paydaş Analizi: Temizlik Hizmetleri Müdürlüğü

PAYDAŞ ADI	ETKİSİ	NİTELİK	SÜRE
Temizlik Hizmetleri Müd.	Düzenli Depolama alanı yapımı	Kent Temizliği	
Temizlik Hizmetleri Müd.	Çöplerin ayrıştırılması uygulamasına başlanması.	Kent Temizliği	
Temizlik Hizmetleri Müd.	Mücvir alanlara çöp konteynırları koymak	Kent Temizliği	

Kaynak: Çankırı Belediyesi, Temizlik Hizmetleri Müdürlüğü, 2014

2.1.7 Kentsel Tasarım Müdürlüğü

Toplu konutlar yaparak kentin tarihsel dokusunu oluşturan Eski Çankırı Evlerinde yaşayanları başka bölgelere tahliye ederek kente tarihsel ve kültürel katkılar sağlamayı hedefleyerek kentsel dönüşümü gerçekleştirmek.

PAYDAŞ ADI	ETKİSİ	NİTELİK	SÜRE
Kentsel Tasarım Müdürlüğü	Eski Çankırı diye tabir edilen mahallelerin sosyal konutlar yapılmak suretiyle başka bölgelere taşınması, yerlerine prestij konutları, rekreasyon alanları vb. amaçlı tesisler yapılması .	Kentsel Dönüşüm	

Kaynak: Çankırı Belediyesi, Kentsel Tasarım Müdürlüğü, 2014

2.2. DIŞ PAYDAŞ ANALİZİ

Belediyenin dışında olan fakat yatırımları ve projeleri ile kentin gelişimini ve belediyenin kentsel hizmetlerini olumlu veya olumsuz yönde etkileyen kurum ve kuruluşlara dış paydaş denilmektedir. Çankırı Belediyesi için İl Merkezindeki bir çok kurum ve kuruluşun yatırımları ve projeleri olabileceği gibi stratejik plan çalışmasında özellikle Çankırı Valiliği, İl Özel İdaresi ve Ankara Üniversitesinin eğitim birimlerinin yatırım ve projeleri ele alınmış ve incelemeye konu edilmiştir.

2.2.1. Çankırı Valiliği

Merkezi yönetimin ildeki temsilcisi olan Vali, İl genelinde merkezi yönetim adına yatırım ve projeler yapmaktadır. Bu yatırım ve projeler kuşkusuz Belediyenin yatırımlarını ve hizmetlerini etkilemekte ve yönlendirmektedir. Şehrin kalkınmasında ve vizyonuna dönük gelişmesinde belediyenin yetersiz kaldığı ve büyük yatırım gerektiren alanlarda, Valiliğin

merkezi kaynakların desteği ile yatırımlar yapması kentsel gelişme için oldukça önemlidir. Çankırı Valiliği'nin Çankırı İlinde turizmin gelişmesi için yapmayı planladığı kayak tesisleri ile orman alanının bakımı ve hastalıklardan korunması amacıyla ile destek olduğu projeler kentte turizm ve yeşil alanların oluşması ve korunması adına büyük öne taşımaktadır. Özellikle turizm adına daha büyük yatırımların yapılması ve özel sektör yatırımcılarının merkezi yönetim tarafından desteklenmesi büyük önem taşımaktadır.

Tablo 57: Dış Paydaş Analizi: Çankırı Valiliği

PAYDAŞ ADI	ETKİSİ	NİTELİK	SÜRE
Çankırı Valiliği	Kış sporları için Yıldız Dağı'na kayak tesisleri yapılması	Turizm	

Kaynak: Çankırı Valiliği, 2014

2.2.2. Çankırı Karatekin Üniversitesi

Karatekin Üniversitesi, Çankırı'da kurduğu Orman Fakültesi,İktisadi ve İdari Bilimler Fakültesi,Fen Fakültesi,Edebiyat Fakültesi,Güzel Sanatlar Fakültesi,Mühendislik Fakültesi Sağlık Yüksekokulu ,Meslek Yüksekokulu,İlgaz Turizm ve Otelcilik Yüksekokulu,Eldivan Sağlık Hizmetleri Meslek Yüksek Okulu, Kızılırmak Meslek Yüksekokulu,Yapraklı Meslek Yüksekokulu,Fen Bilimleri Sosyal Bilimleri,Güzel Sanatlar Enstitüsü,Türkiyat Enstitüsü ile kentin ekonomik ve entelektüel gelişimine önemli katkılar sağlamaktadır. 9.484 yükseköğrenim öğrencisi, 523 öğretim elemanı ile Çankırı İli'nin kalkınmasında temel taşlardan birini teşkil etmektedir. Üniversiteler buldukları yerleşimlere ekonomik katkı dışında entelektüel birikimleri ile de önemli destekler sağlarlar. Akademisyenlerin kent adına ürettikleri projeler belediye hizmetlerini desteklemekte ve verimliliğini artırmaktadır. Karatekin Üniversitesi'nin özellikle Çankırı Orman Fakültesi tarafından ormanlık alanın korunması, geliştirilmesi, sağlıklılaştırılması gibi konularda ortaya koydukları yatırımların Belediye tarafından desteklenmesi kentin yeşil alan dokusu ve turizmin gelişmesi için oldukça önemlidir.

3. SWOT ANALİZİ

Bu aşamada şehrin ve belediyenin avantajları, eksiklikleri, potansiyel fırsatları, muhtemel tehditler, durum ve paydaş analizinden elde ettiğimiz bilgilere dayalı olarak değerlendirilmiştir.

3.1.GÜÇLÜ YÖNLER

03.07.2005 tarihinde 5393 sayılı Belediye Kanunu'nun yürürlüğe girmesi ile birlikte, belediyenin yetki ve görevleri artmıştır.

- Çankırı Belediyesi hizmet alanı sadece 172 km²'dir. Çankırı Belediyesi sadece bu alandaki beledi hizmetleri yerine getirme sorumluluğuna sahiptir.
- Çankırı merkez nüfusu (merkez köyler dâhil) Türkiye ortalamasının çok az altında bir artış göstermektedir. Ayrıca nüfus yoğunluğu Türkiye ortalamasının oldukça altındadır.
- Nüfus yoğunluğunun az olması ve şehir merkezinin dağınık bir yerleşim özelliği göstermemesi planlama ve diğer belediye hizmetleri bakımından etkinliği artıracak bir faktör olarak ortaya çıkmaktadır.
- Belediye çalışanlarının ihtiyaçtan fazla görünmesi, proje geliştirme sürecinde önemli bir potansiyel olarak görülebilir ve bu kaynaktan yararlanılabilir. Şimdiye kadar kamuda yapılan uygulamalar, hazır projelerin gerçekleştirilme ihtimalinin yüksek olduğunu göstermektedir.
- Çankırı'nın %17'Sİ planlı ve % 83'ü ise imar dışı alanlardan oluşmaktadır. İmar dışı alanlar büyük ölçüde kadastro harici alanlar, şahıs arazileri, hazine arazisi ve ormanlıklardan meydana

gelmektedir. Planlı alanlar ise, kendi içinde 6,45 km²'si planlı konut alanları, 1,44 km²'si yollar ve 8,50 km²'si de diğer planlı alanlardan oluşmaktadır. 1km² lik planlanabilir alan ile Çankırı düzenli bir kentleşme sağlamaya yönelik avantajlara sahiptir.

- Şehir içi ulaşım özelleştirilmiştir. Çankırı merkezinin küçük bir yüzölçümüne sahip olması ulaşımın mevcut durumda özel sektöre ait 10 adet minibüs dolmuş aracılığıyla yürütülebilmektedir.
- Çankırı merkezde İşletme ve İştirakler Müdürlüğü verilerine göre 57.840 emlak vergisi mükellefi bulunmaktadır. Toplam 37.787 binadan vergi alınmaktadır. Çankırı'da vergilendirilebilir bina sayısına bakıldığında yaklaşık 37.787 bina olduğu görülmektedir. Yaklaşık olarak 14.169 muafiyetli mükelleftir (Emekli, ev hanımı, dul, yeti ve şehit ailesi). Mükerrer kayıtlar, birden fazla binaya sahip olma, tescilli binalar, vergi muafiyetlerini de düşündüğümüzde Çankırı Belediyesi emlak vergisi kaçığının olmadığını veya kayda degecek düzeyde bulunmadığını söylemek mümkündür.
- Çankırı'da 9,529 adet bina mevcuttur. Bunların 3,618 adedi Belediye tarafından ruhsatlandırılmış binalardır. Bunlar toplam binaların içinde %38'lik bir kısmı oluşturmaktadır. Çankırı'da 5.911 adet belediye tarafından tutanakla tespit edilen ruhsatsız, ruhsata aykırı, gecekondulu ve niteliği bilinmeyen binalar vardır (%62). Bu binaların büyük çoğunluğu eski Çankırı olarak tabir edilen bölgede bulunan ve 1960'lı yılların öncesine ait, genelde ahşap veya yığma olarak yapılmış bir veya iki katlı eski Çankırı evleri olarak bilinen binalardır. Bu binaların 79 tanesi tescilli ve tarihi eser olarak koruma altına alınmıştır. Bu durumda Çankırı'da ruhsatsız veya gecekondulu niteliğindeki binaların sayısı oldukça azdır. Bu durum planlı kentleşme açısından oldukça avantajlı bir durum oluşturmaktadır.
- Tarihi eserler bakımından Çankırı önemli yapılara sahiptir. Ayrıca, kutsal mekânlar yönünden bir ilgi odağı olduğu söylenebilir. Özellikle eski Çankırı evleri bu alanda önemli yapıların başında gelmektedir. Çankırı İli bazı ilçeleriyle birlikte doğal turizm mekânları olarak da önemli üstünlüklere sahiptir. Bu özellikler Çankırı'nın turizm açısından potansiyelini artırmaktadır.
- Çankırı'nın eğitim bakımından Türkiye ortalamasının üzerinde olduğu görülmektedir. Nitekim Çankırı İli'nde bir öğretmen başına düşen öğrenci sayısı 16'dır. Bu rakam, Türkiye ortalamasından çok daha iyidir(20.00).
- Çankırı Belediyesi'nin personel yapısı incelendiğinde, istihdamın %76.00'sı memurlardan, geri kalan % 18.00'nin ise kadrolu ve geçici işçilerden meydana geldiği görülmektedir.
- Çankırı'da Okuma yazma bilmeyenlerin oranı ise % 5,50'dir. Okuma-yazma bilmeyenlerin sayısında 2009 yılından beri süregelen azalış eğilimi, 2013 yılında da devam etmiş olup 2012 yılında 9910 olan bu rakam 2013 yılı itibari ile 9693'e kadar gerilemiştir. 2009 yılında Çankırı ili 6 yaş üzeri toplam nüfusun %8.85'i okuma-yazma bilmiyor iken bu oran 2013 yılında %5.50'ye gerilemiş durumdadır. Okuma-yazma durumuna ilişkin herhangi bir bilgi elde edilemeyen vatandaş sayısında da önemli düzeyde azalış meydana gelmiş olup bu durum araştırma kapsamına giren vatandaşlar ve bu kişilerin eğitim durumları bilgilerinin derlenmesi açısından iyileşmeler olduğunu göstermektedir.

- Bir memurun Belediye'den aldığı ortalama aylık maaş 2.500,00.-TL iken, bir işçinin aldığı ücret ise ortalama 1.800,00.-TL'dir..
- Belediyede memur personelin eğitim durumuna bakıldığında, en yüksek oranı lise mezunları (%43.00) oluşturmakta, bunu iki yıllık ön lisans mezunları (%23,00), dört yıllık fakülte ve yükseköğretim mezunları (%19,00) ve ortaokul mezunları (%10,00) takip etmektedir. Önlisans ve lisans mezunları birlikte ele alındığında, bunların toplam memurlar içerisindeki oranı %42,00'ye yükselmektedir.

3.2.ZAYIF YÖNLER

- Belediye kanunun yenilenmiş olması ve yetkilerin artırılmış olması olumlu bir gelişmedir. Buna karşılık, yetki alanının genişletilmesi belediye açısından yeni sorumluluklar ve hizmet alanları ortaya çıkarmıştır. Eğitim altyapısının oluşturulması, ekonomik hayatın geliştirilmesi, sosyal, kültürel ve turistik faaliyetlerin yürütülmesi veya desteklenmesi konusunda belediyelere yeni görev ve sorumluluklar yüklenmiştir.
- Kentsel altyapı hizmetleri, Çankırı Belediyesi tarafından yerine getirilmektedir. Dolayısıyla, hizmetlerin yürütülmesinde çok büyük kaynakların gerekli olduğu aşikârdır. Çankırı Belediyesi, ihtiyaç duyduğu projelerin önemli bir kısmını doğrudan geliştirebilir ve bunlar için

başta merkezi yönetim ve diğer kamu kurumları ile Avrupa Birliği fonlarını programına dâhil edecek girişimlerde bulunabilir.

- Çankırı şehir merkezinin % 49'unda kanalizasyon ve % 45'inde ise sağlıklı içme suyu mevcuttur. Altyapı alanında ciddi eksikleri bulunmaktadır. Bu alanda önemli yatırımlara ihtiyaç vardır.
- Çankırı Belediyesi'nin sorumluluğundaki yolların yaklaşık % 89,40'ı "beton asfalt", % 27.90'ı "sathi kaplama" dır. geri kalanı ise "stabilize" ve "parke" yol niteliğindedir.
- Çankırı Belediyesi'nin Kent Bilgi Sistemine geçebilmek için altyapı çalışmalarına başlanılmış olup,halen devam etmektedir.
- Çankırı Belediyesi personelinin formel eğitim anlamında olumlu bir yapısı bulunmasına karşın, hizmet içi eğitim açısından insan kaynaklarının niteliğini geliştirmede yeterli eğitim olanaklarından yararlanılmadığı görülmektedir.
- Çalışan personelin yaş ortalamasına bakıldığında, memurların %33'ü işçilerin de %1.00'ü 46 ve üzeri yaş grubunda yer almaktadır. Buna göre, memur personelin yaş ortalamasının işçilere göre yüksek olduğu ve bu durumun zaman içerisinde memurlardan emekliye ayrılacak olanların belediyenin mali yapısında önemli harcamalar (emekli ikramiyesi) getireceği dikkate alınmalıdır.
- Çankırı Belediyesinin gelirlerinde %49,13'lük kısmı Genel Bütçe Vergi Gelirlerinden (İller Bankası Payı) geri kalan %50.87'lik kısım ise Harçlar,Teşebbüs ve Mülkiyet Gelirleri,Alınan Bağış ve Yardımlar ile Diğer Gelirlerden oluşmaktadır.
- Çankırı Belediyesinde emlak vergisinin bütçeye oranı 2013 yılı itibariyle %1.55 belediye vergileri içerisinde emlak vergisinin payı %4.02'dir. Bu oranlardaki düşüklüğün sebepleri araştırılmalıdır. Ayrıca bu konuda belediyenin ilgili hizmet birimlerinin daha etkin çalışması gerekmektedir.

3.3.FIRSATLAR

- Çankırı Merkez, il geneline göre ormanlık alan yönünden bir hayli zayıf gözükmektedir. Şehir Merkezi İl genelindeki ormanlık alanın 0,35'sini (5,8km²) oluşturmaktadır. Çankırı şehir merkezinde toplam aktif yeşil alan 501.501 m²'dir. Bu durumda Çankırı Belediyesi sınırlarında kişi başına düşen yeşil alan 8,02m²'dir. Şehir merkezinde ormanlık alanın artırılması amacıyla başlatılan 1 milyon ağaç kampanyası ve mevcut yeşil alanları ile hafta sonları Ankara halkının serbest zamanlarını değerlendireceği mekânlar haline getirilebilir.
- Mevcut spor alanlarının nitelik ve niceliği artırılarak, ayrıca konuta ve dolayısıyla yerleşime açılmayacak olan mekânlar, en azından spor alanları olarak düzenlenmek suretiyle, toplumun ihtiyaç hissettiği etkinliklerin yapılması sağlanabileceği gibi Ankaralılar için doğa sporları merkezi haline getirilebilir.
- Çankırı kenti kaya tuzu madenleri açısından önemli merkezlerden biridir. Ayrıca kaya tuzu çıkarılan bir tuz mağarası mevcuttur. Gerek mağaranın turizme kazandırılması ve gerekse de kaya tuzu üretimi, satışı ve işlenişi ile ilgili çok önemli ve orijinal projeler geliştirilebilir. Örneğin ham kaya tuzu parçalarının işlenerek hediyeelik eşya üretilmesi, ayrıca her yıl kaya tuzu festivali yapılabilir. Bu festival ilerleyen yıllarda uluslararası boyutlara taşınarak kaya tuzunun dünyaya tanıtımı yapılabilir.
- Geniş arazi gerektiren sporların (golf, futbol, hipodrom vb.) yapılabilmesi için uygun alanların tespiti yapılarak, izinler ve tahsis işlemleri için gerekli çalışmalar başlatılmalı. Bu sayede gelecek yıllarda önemli sporların ve buna bağlı müsabakaların yapılması için gerekli tesislerin yapılması sağlanacaktır. Dolayısıyla büyük kentlerde yeterli arazi ve mekanların yokluğu gibi sebeplerden dolayı yapılamayan önemli spor tesislerinin yakın çevre illerle yapılması sağlanarak, buraların gelişmesine katkıda bulunacağı şüphesizdir.
- Organik tarımın yapılabilmesi için gerekli arazilerin tespiti yapılmalıdır. Bu alanda son yıllarda ortaya çıkan ihtiyaç ve yetersiz yatırımlar Çankırı Belediyesi için önemli bir fırsat oluşturmaktadır. Uzun dönemde bu tür arazilerin tespit edilerek çalışmaların başlatılması sonucu organik tarım alanında öncü bir belediye haline gelebilir.
- Çankırı Merkezde yatak başına düşen kişi sayısı 259, Çankırı İl Genelinde 435, Türkiye'de 383 kişidir. Yatak kapasitesi açısından Türkiye ve İl geneli ortalamasına göre oldukça avantajlı olduğu görülmektedir. Çankırı Merkezde doktor başına düşen kişi sayısı yaklaşık 608 kişidir. Çankırı Merkez bu anlamda, İl Geneli, Türkiye ve İstanbul ortalamalarının üzerinde yani olumlu bir düzeydedir. Çankırı İli için yeterli düzeyde doktor ve hastanenin olduğu dikkat çekmektedir. Gerek yeterli düzeyde sağlık kuruluşu ve hastanenin olması ve gerekse de coğrafi

konumu (Ankara'ya yakın olması) dolayısıyla daha fazla sağlık yatırımlarına gerek görülmediği ortadadır.

- Belediye Kanunu'nun yeniden düzenlenmesi sonucu yönetimler arası yetki ve görev dağılımında yeni esaslar getirildiği için buna bağlı olarak da mali kaynakların düzenlenmesi gereği ortaya çıkmıştır. Bu çerçevede, mahalli idareler maliyesinde yapılacak / yapılan düzenlemelerin belediye gelirlerinde yaklaşık % 25'lik bir gelir artışı sağlanması olasıdır.
- Çankırı kültürel bütünlük gösterdiği ve göç almadığı için sivil toplum kuruluşları içerisinde hemşeri derneklerinin sayısı oldukça azdır. Bu yapı, kentlilik bilincinin geliştirilmesi bakımından önemli bir avantaj sağlamaktadır.

3.4.TEHDİTLER

- Çankırı İli genelinde nüfus kaybı söz konusu iken Belediye (şehir) sınırları içindeki nüfus artış hızı Türkiye ortalamasının oldukça üstünde seyretmektedir. Dolayısıyla Çankırı şehir merkezi Çankırı İli geneline göre daha yüksek yoğunluklu bir nüfus baskısı altındadır. Şehir merkezindeki yoğun nüfus artışı, Çankırı Belediyesi'ne yeni hizmet yükleri getirecek boyutlara ulaşma eğilimi sergilemektedir.
- A.Halik Renda, Buğdaypazarı ve Yeni Mahallede son dönemlerde yoğun nüfus alan ve dikey yoğunlaşma yaşanan alanlardır.
- Çankırı İli tarihi ve kültürel mirası ile turizm kenti olmaya aday bir il olmasına rağmen yeterli düzeyde turistik tesislerin olmaması, çok önemli bir eksiklik oluşturmaktadır. Bu alanda yatırımcıların ilgisini ve dikkatini çekici önlemler alınmalıdır.
- Çankırı,Kastamonu ve Sinop illerinde 26,000 işsiz bulunmaktadır. (% 8,3)Çankırı İl merkezinde bulunan Küçük Sanayi Sitesinde 742 kişi istihdam olurken, Şabanözü'n'de bulunan Organize Sanayi Bölgesinde 2223,Korgun'da bulunan Organize Sanayi Bölgesinde 980 kişi istihdam olmaktadır. Çankırı Merkezde sanayinin gelişmemiş olması istihdamı daha çok hizmet sektörüne yöneltmektedir.
- Çankırı Belediyesi'nin yüzölçümü, coğrafi konumu, yeşil dokusu, turizme açık yönü, yeni yatırımlar ve yeni üniversite kurulma kapsamında bulunması nedeni ile yasa dışı yerleşim girişimleri açısından önemli bir tehdit oluşturması olasıdır. Bu tür girişimlerin önlenmesi çok yönlü denetim faaliyetlerini gerekli kılacaktır. Özellikle planlama, imar ve zabıta birimleri ile diğer ilgili birimlerin bu konuda eğitilmeleri ve idari kapasitelerinin geliştirilmesi gereklidir.
- İşsizliğin göreceli olarak yüksek ve gelir düzeyinin zayıflığı gibi nedenler, gençlerin yasa dışı alanlara yönelmesine ve sonuç itibari ile kentin düzen ve intizamının bozulmasına neden olabilir. Bu sebeple şehirde sosyal dokunun geliştirilmesine yönelik projelere ağırlık verilmesi gerekmektedir.
- Çankırı Belediyesi'nin harcama yapısı içerisinde, kentsel altyapı ve belediye hizmetleri konusunda yatırıma ayrılacak kaynağın az olduğu ve kentin altyapı yatırımlarında önemli sıkıntıların olduğu düşünüldüğünde, cari harcamaların kısılması ve yatırım harcamalarının artırılmasına yönelik politikaların ve önlemlerin oluşturulması gerekmektedir.

4.VİZYON-MİSYON VE İLKELER

4.1.BELEDİYENİN VİZYONU

Çankırı Belediyesinin Vizyonu;

- Anadolu'nun tarihi ve kültürel zenginlikleri ile donatılmış Çankırı'yı; modernliğin, tarih ve kültür ile bir arada yaşandığı, herkesin içinde yaşamaktan gurur duyduğu, tarih, kültür, turizm, spor ve eğitim alanında önemli bir merkez haline getirmek;
- Çankırlı olma bilinci içinde, Çankırı halkına; 'İnsana hizmet' temel anlayışı çerçevesinde adalet, dürüstlük, katılımcılık, sorumluluk, saydamlık, hukukun üstünlüğü ve eşitlik ilkeleri çerçevesinde hizmet sunmaktır.

4.2.BELEDİYENİN MİSYONU

Çankırı Belediyesi'nin Misyonu;

Modern kent yönetim teknikleri ve kalite ilkelerini esas almış üst yönetimi ve personeli ile Çankırı halkının ihtiyaçlarını etkin, kesintisiz, güler yüzlü, katılımcı, adil ve kaliteli olarak karşılamak için hemşerileriyle işbirliği yaparak kaynakları etkin kullanmaktır.

4.3.ÇANKIRI BELEDİYESİ HİZMET İLKE VE POLİTİKALARI

- ‘İnsana Hizmet’ temel ilkelerimizdendir.
- Belediyecilikte örnek ve önder olmak.
- Belediye hizmetlerinin yürütülmesinde kentin ve belediyenin kaynaklarını etkin ve verimli kullanmak.
- Sorunlara yönelik olarak değil, önceden belirlenmiş amaçlara yönelik hizmetler sunmak. Böylece sorunlar ortaya çıkmadan önlemiş olmak.
- Geçmişle hesaplaşmak ve geçmiş yönelimli olmak yerine daima geleceği tasarlamak ve gelecek yönelimli olmak.
- Sorunlara sadece anında ve hızlı çözümler üretmek değil sorunların ortaya çıkış sebeplerini teşhis ederek bu sebepleri ortadan kaldırmaya yönelik olmak.
- Kapalı ve tek taraflı olmak yerine belediyenin tüm eylem ve işlemlerini saydamlık esasına uygun olarak yürütmek. açık ve katılımcı olmak.
- Halka ve çalışanlara karşı ceza yönelimli değil daima teşvik edici ve ödül yönelimli olmak.
- Kentsel hizmetlerin yürütülmesinde kendini sadece yetkili sayma yerine, sorumluluk bilinci ile hareket etmek ve daima hesap verebilir olmak.
- Belediye hizmetlerini dürüstlük ilkesine uygun olarak sunmak.
- Hizmetlerimizde kalite ve vatandaş memnuniyetini esas almak, vatandaşa karşı saygılı, yakın ve ilgili olmak.
- Belediyenin tüm iş ve işlemlerini hızlı, etkin, verimli, tarafsız ve eşitlik anlayışına uygun olarak yürütmek.
- Hemşerilerimizin yönetime katılması ve görüşleri ile kararlara ortak olmasını esas almak.
- Kentsel hizmetlerin yürütülmesinde çevreye saygılı olma ve onun korunmasını temel almak.
- Hizmetlerin yürütülmesinde özür, yaşlı ve dar gelirlilere uygun yöntemler ve öncelikler uygulamak.

5.STRATEJİK AMAÇLAR-FAALİYET VE PROJELER

5.1.ÇANKIRI BELEDİYESİNİN STRATEJİK AMAÇLARI

- Düzenli ve sağlıklı kentleşmenin sağlanması açısından altyapılı, imarlı yerleşim, eğitim, spor, kültür, sağlık, turizm ve ticaret alanları ve mekânları geliştirmek.
- Personel harcamalarının bütçeye oranını yasal orana çekmek. Belediye vergilerini ve özellikle emlak vergisinin bütçeye oranını artırmak için gerekli önlemleri almak. Cari harcamaların azaltılması için gerekli çalışmalar yapmak. Mali yönden kendi kendine yetebilen bir belediye olabilmek için etkin kaynak yönetimi yaklaşımı uygulamak.
- Kentin kanalizasyon ve su altyapısı alanında ciddi eksikleri bulunmaktadır. Bu eksikliklerin giderilmesi için önemli yatırımlar yapmak.
- İlin ekonomik, sosyal, kültürel ve fiziki kalkınmasının sağlanabilmesi amacıyla akademik çevreler, sivil toplum örgütleri, meslek teşekkülleri ile işbirliği içinde ortak çalışma konsepti oluşturmak.
- Kent kültürü ve hemşerilik bilincinin geliştirilerek ve sosyal dayanışmayı artırmak ve bir üst kent kimliği oluşturmak.
- Eğitim altyapısının oluşturulması, ekonomik hayatın geliştirilmesi, sosyal, kültürel ve turistik faaliyetlerin yürütülmesi veya desteklenmesi ile ilgili çalışmalar yapmak.
- Belediyenin çağdaş anlayış ve uygulamalara göre personelin mesleki yeterliliklerini geliştirmek ve idari kapasitelerini artırarak kurumun idari kapasitesini geliştirmek.

- Norm kadro uygulamasına başlamak, belediyenin insan kaynakları politikasını bu çerçevede yeniden değerlendirmek ve geliştirmek. Hizmet içi eğitimi tüm personeli kapsayacak düzeyde düzenli olarak vermek.
- Genel olarak uzmanlık düzeyi itibari ile nitelikli ve fakat az sayıda elemanla daha çok iş yapma anlayışı kamu yönetiminin her alanına yayılmaktadır. Belediye insan kaynakları politikasının bu çerçevede yeniden değerlendirilmesi ve geliştirilmesi.
- Belediye birimlerinin gerekli teknolojik altyapı eksiklerini gidermek, hemen hemen her birimde otomasyona geçmek ve 'Kent Bilgi Sistemi' kurmak.
- AB fonlarından yararlanılması, bakanlıkların yöreye ilişkin yatırımlarının geliştirilmesi, belediyenin hizmete ve nakde dönüştürülecek gayrimenkullerinin değerlendirilmesi ve gelir getiren tesislerle ilgili düzenlemelerin yapmak. Bu konularda danışmanlık hizmetleri almak.
- Çankırı İli'nin, coğrafi konumu, tarihi, kültürel yapısı ve yeşil dokusu nedeni ile yasa dışı yerleşim girişimleri açısından önemli bir tehdit oluşturmaktadır. Bu tür girişimlerin önlenmesi çok yönlü denetim faaliyetlerini gerekli kılmaktadır. Özellikle planlama, imar ve zabita birimleri ile diğer ilgili birim personelini konuda eğitmek ve idari kapasitelerini geliştirmek.
- İşsizliğin göreceli olarak yüksek ve gelir düzeyinin zayıflığı gibi nedenlerden dolayı, şehirde sosyal dokunun geliştirilmesi ve kentsel dönüşüme yönelik projelere ağırlık vermek.
- Tarihi, kültürel, kutsal ve turizm mekânları ile doğal alanların yeniden gözden geçirilerek, turizminin gelişimine katkı sağlamaya yönelik yeni projeler üretmek ve turizm yatırımcılarını teşvik etmek.
- Ormanlık ve yeşil alanların, mesire yerleri, piknik alanları ve rekreasyon alanları olarak düzenlenerek, çevre ilçe ve Ankara halkının hafta sonlarını değerlendirebilecekleri yeni doğal mekânlar oluşturmak.
- Geniş arazi gerektiren sporların (golf, futbol, vb.) yapılabilmesi için uygun alanların tespiti yapılarak, izinler ve tahsislerin yapılması için gerekli çalışmaların başlatılması.
- Organik tarım alanlarının tespiti, gerekli imar ve izin işlemlerinin başlatılarak bu alanda gerekli özendirici önlemler alınmasına başlanılması.
- Okuma yazma oranının artırmak amacıyla özellikle, A.Halik Renda, Buğdaypazarı ve Yeni Mahallede okuma-yazma kursları açılması.
- Katılımcı yönetimin oluşturulabilmesi için Kent Konseyi çalışmalarının etkinleştirilerek sürdürülmesi.
- Kente ve kent halkına hizmette etkinliğin sağlanabilmesi amacıyla, kente yatırım yapan tüm kurum ve kuruluşlarla koordinasyon sağlanması.
- Belediyenin mali yapısında, cari harcamaların kısılması ve yatırım harcamalarının artırılmasının sağlanması.
- AB fonlarından yararlanılması, bakanlıkların yöreye ilişkin yatırımlarının geliştirilmesi, belediyenin hizmete ve nakde dönüştürülecek gayri menkullerinin değerlendirilmesi ve gelir getiren tesislerle ilgili düzenlemeler yapılması.