

**T.C.
KARADENİZ EREĞLİ
BELEDİYESİ**

STRATEJİK PLANI

2015-2019



İÇİNDEKİLER

1-SUNUŞ	1
2- YASAL DAYANAK	2
3- GENEL BİLGİLER	
3.1 İlçenin Coğrafi Konumu	3
3.2 İlçenin Ekonomik Durumu	6
3.3 İlçenin Tarihçesi	7
4- KARADENİZ EREĞLİ BELEDİYESİ	
4.1 Kurumsal Yapısı	9
4.2 Görev ve Sorumlulukları	10
4.3 Yetki ve İmtiyazları	12
4.4 Muafiyetleri	12
4.5 Mevzuat	13
4.6 İnsan Kaynakları Yapısı	14
4.7 Mali Yapısı	15
4.8 Fiziksel Kaynaklar	17
5- STRATEJİK PLANLAMA GENEL ÇALIŞMALARI	
5.1 Çalışma Ekibinin Belirlenmesi	22
5.2 Stratejik Plan Çalışmaları	23
6- GZFT (GÜÇLÜ-ZAYIF-FIRSAT-TEHDİT) ANALİZİ	
6.1 Durum Analizi	24
6.2 Güçlü Yönler	25
6.3 Zayıf Yönler	25
6.4 Fırsatlar	25
6.5 Tehditler	25
7- MİSYON – VİZYON VE İLKELER	
7.1 Misyon	26
7.2 Vizyon	26
7.3 İlkelerimiz	26
8- STRATEJİK AMAÇLAR ve HEDEFLER	27
9- GENEL DEĞERLENDİRME	45

1. SUNUS

Bilindiği üzere, 5393 sayılı Belediye Kanunu ile nüfusu 50.000 ve üzerinde olan belediyelerin mahalli idareler, genel seçimlerin gerçekleştiği, tarihinden itibaren **altı ay içinde** stratejik plan hazırlamakla yükümlü oldukları, stratejik planın hazırlanması aşamasında vatandaşlar, üniversiteler, meslek odaları ve konuyla ilgili sivil toplum örgütlerinden görüş alınacağı, stratejik plan ve performans programının bütçenin hazırlanmasına esas teşkil edeceği ve bütçeden önce görüşülerek kabul edileceği hüküm altına alınmıştır.

5393 sayılı Belediye Kanunu ile 5018 sayılı Kamu Mali Yönetimi ve Kontrolü Kanunu uyarınca hazırlanması zorunlu olan bu stratejik plan, kurumun misyonunun tanımlanması, vizyonunun belirlenmesi, stratejik amaçlar ile ölçülebilir hedefler saptanması ve performansın önceden belirlenen göstergeler doğrultusunda ölçülmesi, izlenmesi ve değerlendirilmesi amacıyla hazırlanmıştır.

Bu stratejik plan, bulunduğumuz noktadan hedeflediğimiz noktaya ulaşmada izleyeceğimiz yolun haritasıdır ve geleceğe dönük bakış açımızı ortaya koymaktadır.

Doğumdan ölüme hizmet, mali yapı, kent yaşamının modern bir hale getirilmesi, çevre ve ekolojik dengenin korunması gibi bir takım başlıklar altında toplanmış, stratejik amaç temaları üzerine konumlandırılmış olan bu stratejik plan, daha kurumsal bir yönetim anlayışının önemli bir parçası olarak değerlendirilmektedir.

Belediyemiz, ülkemizdeki 400 ilçe belediyesinden, nüfus büyüklüğüne göre 100.000 nüfusun üzerindeki **3 belediyeden birisidir**. (Kaynak: Mah.İd.Gn.Md.-Faaliyet R.06-2014)

2015-2019 yıllarını kapsayan Stratejik Plana kıymetli görüş ve önerilerini beyan ederek katkı sağlayan vatandaşlarımızın algı ve beklentilerinin değerlendirilmesinde aktif olarak çalışmaya katılan Muhtarlarımıza, Siyasi Partiler ve üyelerine, Eğitim ve Denizcilik Fakültesi yöneticilerine, ilçemiz STK'ları üye ve yöneticilerine, saha çalışmalarına görüş ve önerileriyle katılan hemşerilerimiz ile Belediyemiz stratejik plan çalışma ekibine yapmış oldukları özveri ve gayretleri için teşekkür ederim.

2015-2019 yıllarını kapsayacak olan Stratejik Planımızın hemşerilerimize, Karadeniz Ereğli'miz ile ülkemize faydalı ve hayırlı olmasını dilerim.

Saygılarımla,

Dr.Hüseyin UYSAL
Belediye Başkanı



“AMACIM,

HALKIMA,

DOĞUP

BÜYÜDÜĞÜM

TOPRAKLARA,

İNSANLARIMIZA

HER

KONUDA

HİZMET

ETMEK”

2. YASAL DAYANAK

Karadeniz Ereğli Belediyesi Stratejik Planı'nın yasal dayanağı, 5018 Sayılı Kamu Mali Yönetimi ve Kontrol Kanunu'nun 9. maddesi ile 5393 Sayılı Belediye Kanunu'nun 41. maddesidir.

“Stratejik planlama ve performans esaslı bütçeleme”

MADDE 9 - Kamu idareleri; kalkınma planları, programlar, ilgili mevzuat ve benimsedikleri temel ilkeler çerçevesinde geleceğe ilişkin misyon ve vizyonlarını oluşturmak, stratejik amaçlar ve ölçülebilir hedefler saptamak, performanslarını önceden belirlenmiş olan göstergeler doğrultusunda ölçmek ve bu sürecin izleme ve değerlendirmesini yapmak amacıyla katılımcı yöntemlerle stratejik plan hazırlarlar.

Kamu idareleri, kamu hizmetlerinin istenilen düzeyde ve kalitede sunulabilmesi için bütçeleri ile program ve proje bazında kaynak tahsislerini; stratejik planlarına, yıllık amaç ve hedefleri ile performans göstergelerine dayandırmak zorundadırlar.

“ BELEDİ YEMİ ZDE

KURUMSAL

STRATEJİK

YÖNETİM”

Stratejik plan hazırlamakla yükümlü olacak kamu idarelerinin ve stratejik planlama sürecine ilişkin takvimin tespitine, stratejik planların kalkınma planı ve programlarla ilişkilendirilmesine yönelik usul ve esasların belirlenmesine Devlet Planlama Teşkilatı Müsteşarlığı yetkilidir.

Kamu idareleri bütçelerini, stratejik planlarında yer alan misyon, vizyon, stratejik amaç ve hedeflerle uyumlu ve performans esasına dayalı olarak hazırlarlar. Kamu idarelerinin bütçelerinin stratejik planlarda belirlenen performans göstergelerine uygunluğu ve idarelerin bu çerçevede yürütecekleri faaliyetler ile performans esaslı bütçelemeye ilişkin diğer hususları belirlemeye Maliye Bakanlığı yetkilidir.

Maliye Bakanlığı, Devlet Planlama Teşkilatı Müsteşarlığı ve ilgili kamu idaresi tarafından birlikte tespit edilecek olan performans göstergeleri, kuruluşların bütçelerinde yer alır. Performans denetimleri bu göstergeler çerçevesinde gerçekleştirilir.

“Stratejik plân ve performans programı”

MADDE 41 - Belediye başkanı, mahallî idareler genel seçimlerinden itibaren altı ay içinde; kalkınma plânı ve programı ile varsa bölge plânına uygun olarak stratejik plân ve ilgili

olduğu yılbaşından önce de yıllık performans programı hazırlayıp belediye meclisine sunar.

Stratejik plân, varsa üniversiteler ve meslek odaları ile konuyla ilgili sivil toplum örgütlerinin görüşleri alınarak hazırlanır ve belediye meclisi tarafından kabul edildikten sonra yürürlüğe girer.

Nüfusu 50.000'in altında olan belediyelerde stratejik plân yapılması zorunlu değildir.

Stratejik plân ve performans programı bütçenin hazırlanmasına esas teşkil eder ve belediye meclisinde bütçeden önce görüşülerek kabul edilir.”

3. GENEL BİLGİLER

3.1. İLÇENİN COĞRAFİ KONUMU

Kdz.Ereğli bağlı bulunduğu Zonguldak ilinin batı ucunda, 41 derece 51 dakika kuzey enlemi ile 31 derece 25 dakika doğu boylamında yer almaktadır. Karadeniz, ilçenin kuzey v'e kuzeybatısındadır. İlçenin doğusunda Zonguldak merkez ilçe ile Devrek ilçesi, Güneyinde ise Bolu ilinin Akçakoca ve Yığılca ile Zonguldak ilinin Alaplı ilçesi bulunmaktadır. Ereğli, 782 kilometrekarelik (73.008 hektar) yüzölçümü ile Zonguldak'ın en büyük ilçesidir. Batı Karadeniz'in sahile dik yamaçlarla inen doğal yapısı, Ereğli'ye hâkimdir. Yükseklikleri 200–250 metre arasında değişen tepeler, ilçenin genel görüntüsü içinde öne çıkmaktadır. Ereğli - Alaplı arasındaki kesintisiz tepeler Ereğli'nin önemli bir özelliğidir. Arazi, genel olarak, dağlık ve engebelidir. Yer yer derin vadilerle kesilen arazi, Zonguldak'a doğru yükselmeye başlar. İl sınırları içindeki yükselti, 2000 metreyi geçmez. İlçede büyük ova ve yayla yoktur. Ereğli, il genelinin aksine, %0-10 eğimi ile sınıai kentleşmeye çok elverişli bir yapıdadır.

Belediyemizin sorumluluk alanında bulunan:

- Kanalizasyon ağı **539 km.**'dir.
- Beton yol 65 km, asfalt yol 300 km, stabilize yol 84 km, tefsiye yol 37 km, ham yol 61 km olmak üzere toplam **yol ağı** uzunluğumuz **547 km.**'dir.
- İçme suyu ağı **555 km.**'dir.



Kaynakwww.googleearth/2014.pace.cls.w.pictures

DAĞLAR

Ereğli çevresindeki dağlar, ilçeye doğru birbirinden ayrılarak tepe ve tepelikler silsilesi şeklini alır. Civarındaki en önemli yükselti, Aladağ kütlesidir. Buradan Çile tepesi'nde ayrılan bir kol Ereğli sınırında üçe bölünür. Batıya uzanan kol Kızıltepe (1.846 m.), Kantartepe ve Orhantepe (920 m.) adlarını alır. İkinci kol denize ilerleyen merkez dağ silsilesidir. Burası ormanlarla kaplıdır ve dik yükseltileri vardır. Kente doğru alçalıp yayılarak denize varır.

Ereğli'nin kuzeybatısında Keşiftepesi (Keştepe), Maltepe; kuzeyinde Heraklea Tepesi (Kaletepe) ; doğusunda Göztepe (Gözetleme Tepesi); güneydoğusunda Örencik Tepesi ile onların arasında Handeresi, Kemer Deresi, Tabakhane Deresi (Pences Deresi) ve Kabasakal Dersi bulunmaktadır.

KIYILAR

Plaj alanları dışında kalan kıyılar yüksek ve yalıyarlardır. İlçenin kuzeyinde 150 metrelik bazı yerlerde de 1 – 2 metrelik yalıyarlarda bulunmaktadır.

İlçenin kuzeydoğusunda, Köseağzı ile Değirmenağzı arasında karaya doğru, 10- 12 derece eğimli, kalker tabakalardan oluşmuş 100 -150 metre yükseklikte yalıyarlarda uzanır. Bunlar, "aktif yalıyarlarda" arasında yer almaktadır.

Ereğli'nin kurulduğu kıyının doğal görünümü, denizin, Erdemir karayolu ve demiryolu için doldurulmasıyla bugünkü halini almıştır. Göztepe eteklerinden Bababurnu'na kadar uzanan sahil yolu nedeniyle eskiden denizle temasta olan dik kıyı ve evler (eski yalıyarlarda) yaklaşık olarak 30 yılı aşkın süredir 50 – 60 metre kadar içerde kalmış veya içeriye itilmiştir.

Göztepe'nin güneyinde Kepez Deresi ve Gülüç Irmağı'nın kıyı ovaları bulunmaktadır. Bunların sahilinde ise 1950'li yılların sonlarında bölgenin en büyük kumsalı (2,5 km.) olan Uzunkum kumsalı bulunuyordu. Bu plaj ve ovaların üzerine Ereğli Demir Çelik Fabrikaları (Erdemir) inşa edilmiştir.

Özet olarak, Ereğli'nin Erdemir' den önceki kıyı şeridi ile bugünkü kıyı şeridi arasında çok büyük değişiklik vardır. Denize yapılan dolgular ile kıyının doğal yapısı çok farklılaşmıştır.

ORMANLAR

İlçemiz topraklarının %56'sı karışık ormanlarla kaplıdır. Ormanlık alanların, yükseltisi 1.000 metreye kadar olan yerlerinde, ağırlıklı olarak meşe, köknar, gürgen ve ıhlamur ağaçları vardır. 1.000 metreden yükseklerde ise; kayın, köknar, çam gibi ağaçlar çoğunluktadır.

Ormanlık alanların alt örtüsü (ormanaltı örtüsü) hayli zengindir. Funda, ormangülü, çobanpüskülü, ayı üzümü, kocayemiş, kiraz, böğürtlen, pırnal meşesi ile çayır otları bunlar arasında sayılabilir.

AKARSULAR

Ereğli İlçesi, büyük akarsuya sahip değildir. Mevcut akarsular yaz mevsiminde cıızlaşır, baharda canlanırlar.

Akarsuların kaynakları, akarsuyu kıyılarından itibaren yükselen 25 - 30 metrelik sırtlardadır.

İlçedeki mevcut akarsuları şu şekilde sıralamak mümkündür. Gülüç Irmağı, uzunluğu 30-35 km. civarındadır. Kaynağı, Devrek ilçesi sınırındaki Hörgüçtepe yakınlarındadır. Irmağın ana kaynakları; Hörgüç deresi, Kurtsuyu deresi, Kızlar deresi ve Aydınlar Deresi' dir. Bu dereler güneybatı yönünde akar, Ereğli yakınlarında vadisi genişler. Burada Ereğli ovası yer alır.

Baraj yapılmadan önce Gülüç ırmağı ovada 2 kilometre kadar deniz seviyesinde ve yavaş şekilde akar, genişliği 40 metreye ulaşırdı. Kayıklar, yaklaşık olarak 2 kilometre kadar içerilere girebilirdi. İrmak, ilçe merkezinin güneyinde denize dökülen ırmağın 67.000 hektar su toplama havzası vardır. Havzanın %55'i tarım arazisi, %30'u bozuk orman, %15'i maki, çalı, mera, dere yatağı ve iskan alanlarıdır.

Gülüç ırmağı'nın debisi 1.8 metreküp/sn. (ortalama), arazi 199.8 metreküp/sn.'dir. Lycus adıyla Yunan Mitolojisine, Kızlar deresi adıyla da Anadolu Efsanelerine konu olmuştur.

Kızılıksu, mitolojiye Sycus adıyla konu olan bu suyun kaynağı Karapınar bucağındadır.

Küçük Akarsular :

Ereğli'de bunların dışında çok sayıda küçük akarsu vardır. Bunların başlıcaları şunlardır; Soğanlıdere, Gümüşsuyu, Ömerli deresi, Kazan deresi, Bez deresi, Kemer deresi, Han deresi, Alacaazgı deresi, Karlık deresi, Ağıllar deresi, Yapıyanı deresi, Neyren deresi (Çataldere) ve Değirmenağzı deresi.

İLÇENİN İKLİMİ

İlçemizin İklimi Karadeniz'e özgü ılıman iklim özelliği taşımaktadır. Yazları çok sıcak olmaz. Kurak da değildir. Isı 35 dereceyi geçmez. Kış aylarında ısı ortalama 10 derecenin altına inmez. Yaz ile kış arasındaki ısı farkı 15 derece civarındadır.

Gündüz ve gece arasındaki ısı farkı da ortalama 5 derecedir. Yıllık ortalama nem oranı ise %75 dolayındadır.

Ereğli bol yağış alan bir bölge içindedir. Yıllık ortalama yağış miktarı kilometrekareye 1.163 kilogram'dır, ortalama yağışlı gün sayısı 157 gündür.

İlçenin kuzey kesiminin yüksek bir sırtla kaplı olması, sadece limanı değil; tüm olarak kenti de Yıldız ve Poyraz rüzgârlarından korumaktadır. Ereğli'de yıllık ortalama ısı, 13.7 derecedir.

Yılda 22 gün don olayı gözlenmektedir. Don olayının gözleendiği aylar, Ocak ve Şubat'tır. Yılın en soğuk ayları bu aylardır. En soğuk ay olan Ocak ayının ısı ortalaması 6 derecedir. Kar devamlı yağmaz. Ereğli'nin yıllık ortalama karlı gün sayısı 6.5 gündür.

İlçeye Ocak, Şubat ve Mart aylarında genellikle Kuzey rüzgarları hakimdir. İlçede ortalama rüzgar hızı 8.8 m/sn.dir. Nisan ve Mayıs aylarında hava çok durgundur. Bu aylar en rüzgârsız aylardır. Sadece geceleri

karadan denize Keşişleme denen hafif rüzgâr eser.

Haziran, Temmuz ve Ağustos ayları ilçenin en sıcak aylarıdır. En sıcak ay olan Temmuz ayı ortalaması 21 derecedir. Bu aylar aynı zamanda ilçenin en kurak aylarıdır. Eylül ayında Karayel, Poyraz, Lodos gibi değişik rüzgârlar eser. Ekim-Kasım aylarında ilçeye Karayel ve Lodos hâkim olur. Bu aylarda çok yağmur yağar. Batı rüzgarları; Karayel ve Lodos yağmur, Kuzey rüzgarları; Yıldız ve Poyraz kar getirir. Mart sonunda yağış biter.

İlçede yılda ortalama açık gün sayısı 62, ortalama sisli gün sayısı 12, ortalama bulutlu gün sayısı 207, ortalama kapalı gün sayısı 95, ortalama dolulu gün sayısı 0.5, ortalama kırılgılı gün sayısı 10, ortalama toprak sıcaklığı 16 derece, yerel ortalama yağın basınç 1.015.4 mb. dolayındadır.

Kaynak: Kdz.Ereğli Kaymakamlığı

İLÇENİN NÜFUSU

Kdz.Ereğli'nin nüfusu **1960 yılında 8.812** iken, bugün resmi nüfusu **111.449** olmasına rağmen, sosyal alanlar çevre düzenlemeleri ve ticari hareketliliğinden dolayı Zonguldak ve çevresinin nüfus çekim merkezi konumundadır. Bu nedenle Karadeniz Ereğli'nin nüfusu gündüz saatlerinde 120.000'i aşmaktadır. Hızlı bir şehirleşmeye paralel olarak Belediyemiz tarafından yürütülen hizmetler de her geçen gün artarak devam etmekte olup, her bir ferde teknolojik gelişmelerden de faydalanılarak en hızlı biçimde hizmet götürmeyi ilke edinmiştir.

Kdz.Ereğli'nin **31** mahallesi, merkez ilçe ile beraber **3** belde belediyesi ve **86** köyü bulunmaktadır.

Kaynak: İller Bankası-Belediyeler/Eylül-2014

3.2. EKONOMİK DURUM

Ereğli ilçesi, geçimi tarıma ve balıkçılığa dayalı şirin bir sahil kasabası iken, 1829 yılında kömürün bulunması, 1848 yılında işletilmeye başlanması, kuruluş çalışmaları 1962 yılında başlayan Ereğli Demir ve Çelik Fabrikasının 1965 yılında faaliyete geçmesi ile önemli bir sanayi ve ticaret şehri olmuştur.

İlçenin çalışma hayatına, Türkiye Taşkömürü Kurumu ve Ülkemizin tek yassı çelik mamul üretimini yapan Erdemir T.A.Ş. yön vermiştir. Bunlara bağlı yan sanayi kuruluşları her geçen gün yeni istihdamlar yaratılmasına neden olmaktadır. 2005 yılında kuruluşuna başlanılan yeni tersaneler bölgesi ve son aşamaya gelen OSB bunların en önemlileridir. Erdemir ürünlerinin deniz ve karayolu ile taşınması ilçeyi taşıma sektörü için de cazibe merkezi haline getirmiştir. Ancak, karayolu ve limanlarımız yeterli düzey ve kapasitede değildir. 1.OSB faaliyete geçmeden 2.ye ihtiyaç duyulması ilçenin ne derece hızla geliştiğinin göstergesidir.

Yüksek gelir düzeyi otomotiv sektörünü ilçeye çekmiş ve 20'ye yakın satış bayisiyle bölgenin pazarı durumuna getirmiştir. Bankacılık faaliyeti de aynı nedenle karlı bir sektör olarak büyümeye devam etmektedir. Gelir düzeyindeki bu yükseliş, sendika, dernek, vakıflar ile hemen her çeşit sivil toplum örgütünün kurulu olduğu ilçede sosyal yaşantıya da ivme kazandırmaktadır.

Ülkemizin Yassı Çelik İhtiyacının % 40' nı Karşılamanın 4 km² alana yerleşik 4.000.000 ton/yıl kapasiteli 7.300 çalışanı ile Erdemir, 244.620 ton/yıl üretimi ve 1220 çalışanı ile TTK, Armutçuk İşletmesi, 300.000 ton/yıl kapasiteli 704 çalışanı ile 2008 yılında 120.000 ton taşkömürü üretimi yapan Hema Endüstri A.Ş., Kandilli Taşkömürü İşletmesi şu anda alt yapısı tamamlanarak 8 fabrika 320 çalışanı ile faaliyet veren, tamamı faaliyete geçtiğinde 50 sanayi kuruluşu ile 4000 kişi istihdam edilecek olan OSB yanında, iki küçük sanayi sitesindeki 1550 bağımsız bölüm ve TSO. kayıtlı Kapasite raporlu 116 sanayi ve imalatçı kuruluşu ekonomik hayatın temelini oluşturmakta, bununla birlikte tarımsal faaliyet olarak 11.000 ton/yıl fındık, 400 ton/yıl çilek, yaklaşık olarak İlçede kayıtlı 19 adet trol-gırgır, 256 adet ağ, olta vb. (12 m altı) olmak üzere toplam 275 adet balıkçı teknesi ile balıkçılık yapılmaktadır. İlçe sınırları içinde 1 balıkçı barınağı bulunmaktadır.

Köklü sanayi kuruluşları ilçenin ticaret hayatını geliştirdiği oranda sosyal yaşantısını da olumlu yönde etkilemiştir. 2 sendika şubesi, 9'u memur sendikası olmak üzere 11 sendika temsilciliği, aralarında uluslar arası kuruluşlarla irtibatlı sivil toplum kuruluşlarının yer aldığı 200'ün üzerinde dernekle birlikte bir çok yerel gazete ve dergi, 3 radyo, 2 TV, 2 sinema, gerek spor kulüpleri ve gerekse okullarda Atletizm, Briç, Bisiklet, Basketbol, Badminton, Bilardo, Boks, Güreş, Futbol, Masa Tenisi, Tenis, Satranç, Taekwon-do, voleybol, Karate, Yelken ve Yüzme dalında yürütülen spor faaliyetleri, tiyatro, kurtuluş günü ve yılda iki kez yapılan festival etkinlikleri ilçenin sosyal yaşantısına katkı yapan faaliyetlerdir.

İlçe Halk Kütüphanesi 24.515 kitap kapasitesiyle hizmet vermekte olup, İlçede 20 Kitapevi faaliyet göstermektedir

50 Kapasiteli Kız Yetiştirme Yurdunda 13–18 yaş ve üstü kız çocuğuna, 55 Yatak Kapasiteli Huzurevinde ise yaşlılara hizmet verilmektedir.

Kaynak: Kdz.Ereğli Kaymakamlığı

3.3. KARADENİZ EREĞLİ'NİN TARİHÇESİ

- Kdz.Ereğli Kökleri, yerleşim ve kentleşmesi M.Ö.2000'li yıllara uzanmaktadır.



- Ereğli'yi geliştiren, 1848 yılında işletmeye açılan Taşkömürü Madeni Ocakları ile 1965 yılında işletmeye açılan Ereğli Demir ve Çelik Fabrikası'dır. Özellikle ERDEMİR ülkemiz ve dünyanın önemli lider sanayi şirketlerinden biri haline gelmiştir.
- Karadeniz Ereğli Belediyesi, 1877 yılında yayınlanan tam adı **Vilayet ve Der saadet Belediye Kanunları** olan Belediye Kanunu'na göre 1880 yılında kurulmuştur. İlk Belediye Başkanı Müftüzade Halil Kaptan'dır.

ADI SOYADI	BAŞKANLIK DÖNEMİ
1. Müftüzade Halil Kaptan	1880-1888
2. Ali Bey	1888-1900
3. Karamanlı Yuvan Ağa	1900-1906
4. Hacı Musa Efendi	1906-1911
5. H.İsmailoğlu Hakkı Bey	1911-1916
6. Ahmet Ata Bey (Cimit)	1916-1919
7. Raşit (Reşit) Akman	1919-1922
8. Hakkı Cöbek	1922-1929
9. Balıkçioğlu Hancı Hüseyin Bey	1929-1931
10. İsmail Mazlumcu	1931-1934
11. Hakkı Cöbek	1934-1944
12. A.İmamoğlu Faik Akyüz	1944-1946
13. Ormancı Mustafa Demir	1946-1948
14. Ahmet Sart	1948 - 5 Eylül 1950
15. Suphi Konak	05 Eylül 1950 – 31 Aralık 1950

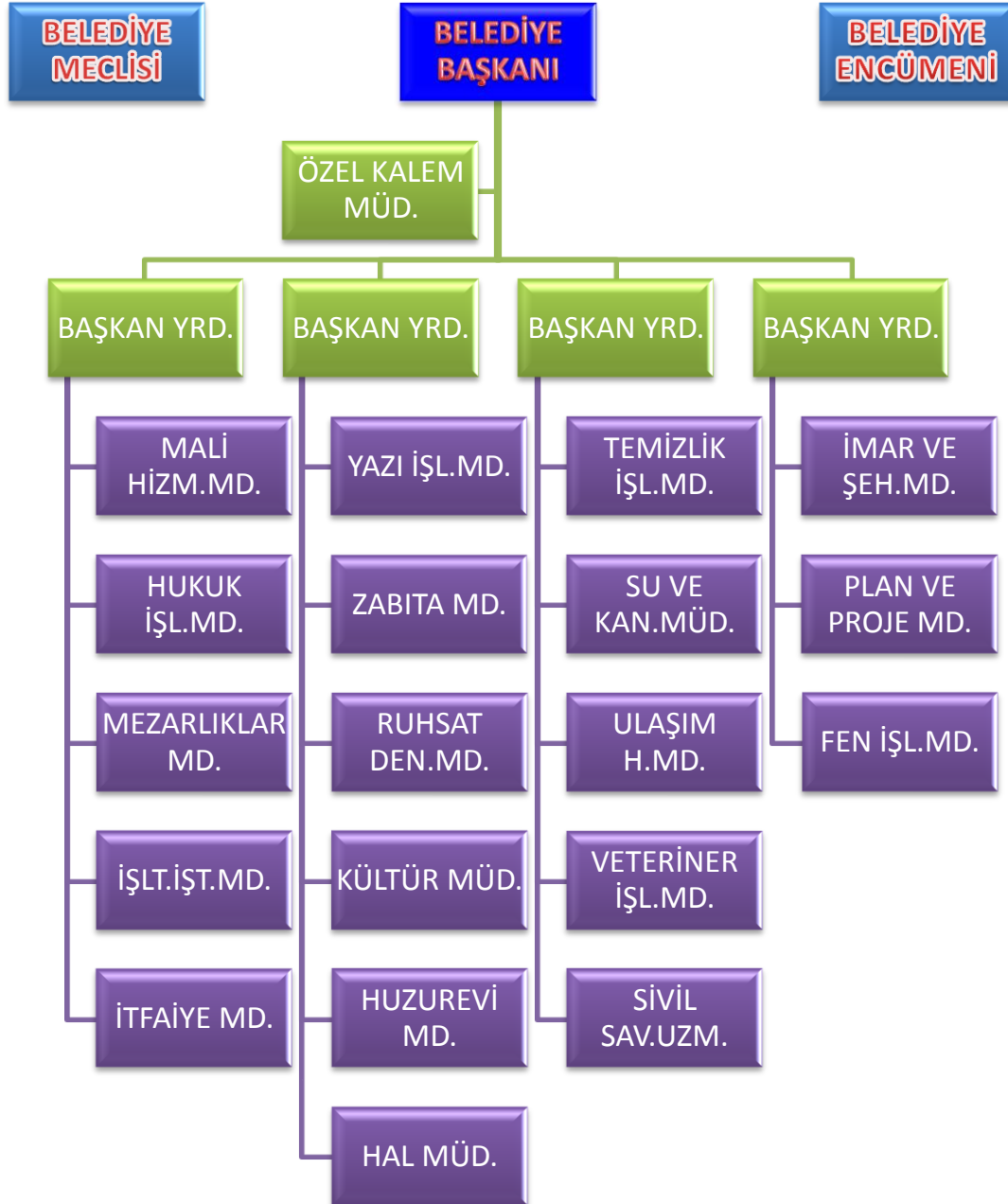


16. Arif Algan	31 Aralık 1950 –01 Ekim 1951
17. İhsan Likoğlu	01 Ekim 1951 – 15 Ekim 1953
18. Tacettin Halatçı	15 Ekim 1953 – 20 Aralık1954
19. Kamil Erdem	20 Aralık 1954 – 27 Mayıs 1960
20. Binbaşı Şinasi Bey	27 Mayıs 1960 – 30 Mayıs 1960
21. Teğmen Halil Oktay	30 Mayıs 1960 – 4 Haziran 1960
22. Binbaşı İsmail Hakkı Vildan	04Haziran1960 – 12 Haziran 1960
23. Binbaşı Hüsamettin Yankal	12 Haziran 1960 – 9 Ağustos 1960
24. Hamdi Ergün	09 Ağustos 1960 – 2 Ekim 1960
25. Recai Argat	02 Ekim 1960 – 14 Ağustos 1963
26. Muammer Durak	14 Ağustos 1963 – 17 Kasım 1963
27. Dr. Dünder Güçeri	17 Kasım 1963 – 9 Aralık 1973
28. Ruhi Cöbekeoğlu	11 Aralık 1973 – 12 Eylül 1980
29. E.Dz. Albay İsmail Sıdal	12 Eylül 1980 – 25 Mart 1983
30. Ruhi Cöbekeoğlu	25 Mart 1983 – 27 Mart 1994
31. Halil Posbıyık	27 Mart 1994 – 08 Mayıs 2007
32. Murat Sesli	15 Mayıs 2007–29 Mart 2009
33. Halil POSBIYIK	30 Mart 2009- 31 Mart 2014
34. Dr.Hüseyin UYSAL	1 Nisan 2014–

4. KARADENİZ EREĞLİ BELEDİYESİ

4.1. KURUMSAL YAPI

Kdz.Ereğli Belediyesi'nin kurumsal idari yapısı; 31 Belediye Meclisi üyesi, Belediye Başkanı, 7 Belediye Encümeni, 4 Başkan Yardımcısı ve 19 Müdürlükten oluşmaktadır.



4.2. YETKİ GÖREV ve SORUMLULUKLAR

5393 sayılı Belediye Kanunu'nun, 14 üncü maddesine göre; **Belediyenin görev ve sorumlulukları** belirtilmiştir.

Belediye, mahallî müşterek nitelikte olmak şartıyla;

a) İmar, su ve kanalizasyon, ulaşım gibi kentsel alt yapı; coğrafi ve kent bilgi sistemleri; çevre ve çevre sağlığı, temizlik ve katı atık; zabıta, itfaiye, acil yardım, kurtarma ve ambulans; şehir içi trafik; defin ve mezarlıklar; ağaçlandırma, park ve yeşil alanlar; konut; kültür ve sanat, turizm ve tanıtım, gençlik ve spor; sosyal hizmet ve yardım, nikâh, meslek ve beceri kazandırma; ekonomi ve ticaretin geliştirilmesi hizmetlerini yapar veya yaptırır. Büyükşehir belediyeleri ile nüfusu 50.000'i geçen belediyeler, kadınlar ve çocuklar için koruma evleri açar.

b) Okul öncesi eğitim kurumları açabilir, Devlete ait her derecedeki okul binalarının inşaatı ile bakım ve onarımını yapabilir veya yaptırabilir, her türlü araç, gereç ve malzeme ihtiyaçlarını karşılayabilir; sağlıkla ilgili her türlü tesisi açabilir ve işletebilir; kültür ve tabiat varlıkları ile tarihî dokunun ve kent tarihi bakımından önem taşıyan mekânların ve işlevlerinin korunmasını sağlayabilir; bu amaçla bakım ve onarımını yapabilir, korunması mümkün olmayanları aslına uygun olarak yeniden inşa edebilir. Gerektiğinde, öğrencilere, amatör spor kulüplerine malzeme verir ve gerekli desteği sağlar, her türlü amatör spor karşılaşmaları düzenler, yurt içi ve yurt dışı müsabakalarda üstün başarı gösteren veya derece alan sporculara belediye meclisi kararıyla ödül verebilir. Gıda bankacılığı yapabilir.

Belediye, kanunlarla başka bir kamu kurum ve kuruluşuna verilmeyen mahallî müşterek nitelikteki diğer görev ve hizmetleri de yapar veya yaptırır.

Hizmetlerin yerine getirilmesinde öncelik sırası, belediyenin malî durumu ve hizmetin ivediliği dikkate alınarak belirlenir.

Belediye hizmetleri, vatandaşlara en yakın yerlerde ve en uygun yöntemlerle sunulur. Hizmet sunumunda özürlü, yaşlı, düşkün ve dar gelirlilerin durumuna uygun yöntemler uygulanır.

Belediyenin görev, sorumluluk ve yetki alanı belediye sınırlarını kapsar.

Belediye meclisinin kararı ile mücavir alanlara da belediye hizmetleri götürülebilir.

4562 sayılı Organize Sanayi Bölgeleri Kanunu hükümleri saklıdır.

4.3. YETKİ ve İMTİYAZLARI

5393 sayılı Belediye Kanunu'nun, 15 inci maddesinde de; **Belediyenin yetkileri ve imtiyazları** belirtilmiştir.

MADDE 15.- Belediyenin **yetkileri ve imtiyazları** şunlardır:

- Belde sakinlerinin mahallî müşterek nitelikteki ihtiyaçlarını karşılamak amacıyla her türlü faaliyet ve girişimde bulunmak.
- Kanunların belediyeye verdiği yetki çerçevesinde yönetmelik çıkarmak, belediye yasakları koymak ve uygulamak, kanunlarda belirtilen cezaları vermek.
- Gerçek ve tüzel kişilerin faaliyetleri ile ilgili olarak kanunlarda belirtilen izin veya ruhsatı vermek.



- d) Özel kanunları gereğince belediyeye ait vergi, resim, harç, katkı ve katılma paylarının tarh, tahakkuk ve tahsilini yapmak; vergi, resim ve harç dışındaki özel hukuk hükümlerine göre tahsili gereken doğal gaz, su, atık su ve hizmet karşılığı alacakların tahsilini yapmak veya yaptırmak.
- e) Müktesep haklar saklı kalmak üzere; içme, kullanma ve endüstri suyu sağlamak; atık su ve yağmur suyunun uzaklaştırılmasını sağlamak; bunlar için gerekli tesisleri kurmak, kurdurmak, işletmek ve işlettirmek; kaynak sularını işletmek veya işlettirmek.
- f) Toplu taşıma yapmak; bu amaçla otobüs, deniz ve su ulaşım araçları, tünel, raylı sistem dâhil her türlü toplu taşıma sistemlerini kurmak, kurdurmak, işletmek ve işlettirmek.
- g) Katı atıkların toplanması, taşınması, ayrıştırılması, geri kazanımı, ortadan kaldırılması ve depolanması ile ilgili bütün hizmetleri yapmak ve yaptırmak.
- h) Mahallî müşterek nitelikteki hizmetlerin yerine getirilmesi amacıyla, belediye ve mücavir alan sınırları içerisinde taşınmaz almak, kamulaştırmak, satmak, kiralamak veya kiraya vermek, trampa etmek, tahsis etmek, bunlar üzerinde sınırlı aynî hak tesis etmek.
- i) Borç almak, bağış kabul etmek.
- j) Toptancı ve perakendeci hâlleri, otobüs terminali, fuar alanı, mezbaha, ilgili mevzuata göre yat limanı ve iskele kurmak, kurdurmak, işletmek, işlettirmek veya bu yerlerin gerçek ve tüzel kişilerce açılmasına izin vermek.
- k) Vergi, resim ve harçlar dışında kalan dava konusu uyuşmazlıkların anlaşmayla tasfiyesine karar vermek.
- l) Gayrisihhî müesseseler ile umuma açık istirahat ve eğlence yerlerini ruhsatlandırmak ve denetlemek.
- m) Beldede ekonomi ve ticaretin geliştirilmesi ve kayıt altına alınması amacıyla izinsiz satış yapan seyyar satıcıları faaliyetten men etmek, izinsiz satış yapan seyyar satıcıların faaliyetten men edilmesi sonucu, cezası ödenmeyerek iki gün içinde geri alınmayan gıda maddelerini gıda bankalarına, cezası ödenmeyerek otuz gün içinde geri alınmayan gıda dışı malları yoksullara vermek.
- n) Reklam panoları ve tanıtıcı tabelalar konusunda standartlar getirmek.
- o) Gayrisihhî işyerlerini, eğlence yerlerini, halk sağlığına ve çevreye etkisi olan diğer işyerlerini kentin belirli yerlerinde toplamak; hafriyat toprağı ve moloz döküm alanlarını; sıvılaştırılmış petrol gazı (LPG) depolama sahalarını; inşaat malzemeleri, odun, kömür ve hurda depolama alanları ve satış yerlerini belirlemek; bu alan ve yerler ile taşımalarda çevre kirliliğı oluşmaması için gereken tedbirleri almak.
- p) Kara, deniz, su ve demiryolu üzerinde işletilen her türlü servis ve toplu taşıma araçları ile taksi sayılarını, bilet ücret ve tarifelerini, zaman ve güzergâhlarını belirlemek; durak yerleri ile karayolu, yol, cadde, sokak, meydan ve benzeri yerler üzerinde araç park yerlerini tespit etmek ve işletmek, işlettirmek veya kiraya vermek; kanunların belediyelere verdiği trafik düzenlemesinin gerektirdiğı bütün işleri yürütmek.
- r) (Ek: 12/11/2012-6360/18 md.) Belediye mücavir alan sınırları içerisinde 5/11/2008 tarihli ve 5809 sayılı Elektronik Haberleşme Kanunu, 26/9/2011 tarihli ve 655 sayılı Ulaştırma, Denizcilik ve Haberleşme Bakanlığının Teşkilat ve Görevleri Hakkında Kanun Hükmünde Kararname ve ilgili diğer mevzuata göre kuruluş izni verilen alanda tesis edilecek elektronik haberleşme istasyonlarına kent ve yapı estetiğı ile elektronik haberleşme hizmetinin gerekleri dikkate alınarak ücret karşılığında yer seçim belgesi vermek,
(Ek fıkra: 12/11/2012-6360/18 md.) (r) bendine göre verilecek yer seçim belgesi karşılığında alınacak ücret Ulaştırma, Denizcilik ve Haberleşme Bakanlığınca belirlenir. Ücreti yatırılmasına rağmen yirmi gün içerisinde verilmeyen yer seçim belgesi verilmiş sayılır. Büyükşehir sınırları içerisinde yer seçim belgesi vermeye ve ücretini almaya büyükşehir belediyeleri yetkilidir.
- (I) bendinde belirtilen gayrisihhî müesseselerden birinci sınıf olanların ruhsatlandırılması ve denetlenmesi, büyükşehir ve il merkez belediyeleri dışındaki yerlerde il özel idaresi tarafından yapılır.
- Belediye, (e), (f) ve (g) bentlerinde belirtilen hizmetleri Danıştayın görüşü ve İçişleri Bakanlığının kararıyla süresi kırkdokuz yılı geçmemek üzere imtiyaz yoluyla devredebilir; toplu taşıma hizmetlerini imtiyaz veya tekel oluşturmayacak şekilde ruhsat vermek suretiyle yerine getirebileceğı gibi toplu taşıma hatlarını kiraya verme veya 67 nci maddedeki esaslara göre hizmet satın alma yoluyla yerine getirebilir.

İl sınırları içinde büyükşehir belediyeleri, belediye ve mücavir alan sınırları içinde il belediyeleri ile nüfusu 10.000'i geçen belediyeler, meclis kararıyla; turizm, sağlık, sanayi ve ticaret yatırımlarının ve eğitim kurumlarının su, termal su, kanalizasyon, doğal gaz, yol ve aydınlatma gibi alt yapı çalışmalarını faiz almaksızın on yıla kadar geri ödemeli veya ücretsiz olarak yapabilir veya yaptırabilir, bunun karşılığında yapılan tesislere ortak olabilir; sağlık, eğitim, sosyal hizmet ve turizmi geliştirecek projelere İçişleri Bakanlığının onayı ile ücretsiz veya düşük bir bedelle amacı dışında kullanılmamak kaydıyla taşınmaz tahsis edebilir. (Ek cümle: 12/11/2012-6360/18 md.) Belediye ve bağlı idareler, meclis kararıyla mabetlere indirimli bedelle ya da ücretsiz olarak içme ve kullanma suyu verebilirler.

Belediye, belde sakinlerinin belediye hizmetleriyle ilgili görüş ve düşüncelerini tespit etmek amacıyla kamuoyu yoklaması ve araştırması yapabilir.

Belediye mallarına karşı suç işleyenler Devlet malına karşı suç işlemiş sayılır. 2886 sayılı Devlet İhale Kanununun 75 inci maddesi hükümleri belediye taşınmazları hakkında da uygulanır.

Belediyenin proje karşılığı borçlanma yoluyla elde ettiği gelirleri, şartlı bağışlar ve kamu hizmetlerinde fiilen kullanılan malları ile belediye tarafından tahsil edilen vergi, resim ve harç gelirleri haczedilemez.

(Ek fıkra: 10/9/2014 - 6552/121 md.) İcra dairesince haciz kararı alınmadan önce belediyeden borca yeter miktarda haczedilebilecek mal gösterilmesi istenir ve haciz işlemi sadece gösterilen bu mal üzerine uygulanır. On gün içinde yeterli mal beyan edilmemesi durumunda yapılacak haciz işlemi, alacak miktarını aşacak veya kamu hizmetlerini aksatacak şekilde yapılamaz.

4.4. MUAFİYETLERİ

5393 sayılı Belediye Kanunu'nun 16 ıncı maddesinde; *Belediyeye tanınan muafiyetler* belirtilmiştir.

MADDE 16.- Belediyenin kamu hizmetine ayrılan veya kamunun yararlanmasına açık, gelir getirmeyen taşınmazları ile bunların inşa ve kullanımları her türlü vergi, resim, harç, katılma ve katkı paylarından muafır.

4.5. MEVZUAT

Belediyemizin tabi olduğu mevzuat aşağıda belirtilmiştir.

- Belediyeler 1927 yılından bu yana 1050 sayılı Muhasebe-i Umumiye Kanunu ile Bütçe ve Muhasebe işlemlerini yürütmekte iken 24.12.2003 tarihli Resmi Gazete ile 5018 sayılı Kamu Mali Yönetim ve Kontrol Kanunu yenilenecek yürürlüğe girmiştir.
- 1930 yılından bu yana yürürlükte olan Belediye Kanunu yenilenecek 13.07.2005 tarihli Resmi Gazete ile 5393 sayılı Belediye Kanunu yürürlüğe girmiştir.
- 25.08.1971 tarihli Resmi Gazete ile yürürlükte bulunan 1453 sayılı İş Kanunu yenilenecek 10.06.2003 tarihli Resmi Gazete ve 4857 sayılı İş Kanunu yürürlüğe girmiştir.
- 10.09.1983 tarihinden bu yana 2886 sayılı Devlet İhale Kanunu yenilenecek 10.01.2002 tarihinde kabul edilen 4734 sayılı Kamu İhale Kanunu son halini almıştır.
- Fakat Belediyelerde, kiralama işlemlerinin uygulanmasına, 2886 sayılı Devlet İhale Kanunu esas ve usullerince devam edilmektedir.

Uygulamalarımıza esas diğer önemli Kanunlar ise;

- 5510 sayılı Sosyal Güvenlik Kanunu esas ve usulleri (01.10.2008'den itibaren)
- 657 Sayılı Devlet Memurları Kanunu
- 5434 sayılı Emekli Sandığı Kanunu
- 506 sayılı Sosyal Sigortalar Kanunu
- 5779 sayılı Devlet Gelirlerinde Belediyelere Pay Verilmesi ile ilgili kanun



- 2464 sayılı Belediye Gelirleri Kanunu
- 1319 sayılı Emlak Vergisi Kanunu
- 213 sayılı Vergi Usul Kanunu
- 193 sayılı Gelir Vergisi Kanunu
- 832 sayılı Sayıştay Kanunu
- 6183 sayılı Amme Alacakları Tahsili Usulü Kanunu vb. tüm diğer 2981, 3290 İmar Affı Kanunu
- 4650 Kamulaştırma Kanunu
- 5326 Kabahatler Kanunu

Yürürlükte olan her türlü kanun, yönetmelik, genelge, tebliğ vb. uygulamalarımıza esas oluşturmaktadır.

4.6. İNSAN KAYNAKLARI YAPISI

Belediyemizdeki organizasyon yapısı, tamamen ihtiyaçlar doğrultusunda kurulmuş olup, aktif olarak çalışmalarını yürütmektedir

Belediyemiz insan kaynakları, 657 sayılı Devlet Memurları Kanunu, 4857 sayılı İş Kanunu ve 22.04.2006 tarihinde yürürlüğe giren ve 10 Nisan 2014 Tarihli ve 28968 Sayılı Resmî Gazete'de "Belediye ve Bağlı Kuruluşları ile Mahalli İdare Birlikleri Norm Kadro İlke ve Standartlarına Dair Yönetmelikte Değişiklik Yapılmasına İlişkin Yönetmelik" ile değişikliğe uğrayan Norm Kadro esasları dahilinde yürütülmektedir.

Belediyemizde **15 Eylül 2014** tarihi itibarıyla; **206** personel **memur** statüsünde, **142** personel daimi işçi statüsünde olmak üzere toplam **348 personel ile hizmet vermektedir.**

Çalışanlardan memur olarak görev yapanlar, 657 sayılı Devlet Memurları Kanunu, 5434 Sayılı Emekli Sandığı Kanunu ve 5510 Sayılı Sosyal Sigortalar ve Genel Sağlık Sigortası'na, daimi işçiler ise; 4857 sayılı İş Kanunu, 506 sayılı Sosyal Sigortalar Kanunu ve 5510 Sayılı Sosyal Sigortalar ve Genel Sağlık Sigortası'na tabidirler.

4857 Sayılı İş Kanunu gereği Kurumumuz bünyesinde **8** özürlü ve **3** eski hükümlü personel istihdam edilmektedir.

“ NORM KADRO

İLKE VE

STANDARDINDA

İNSAN

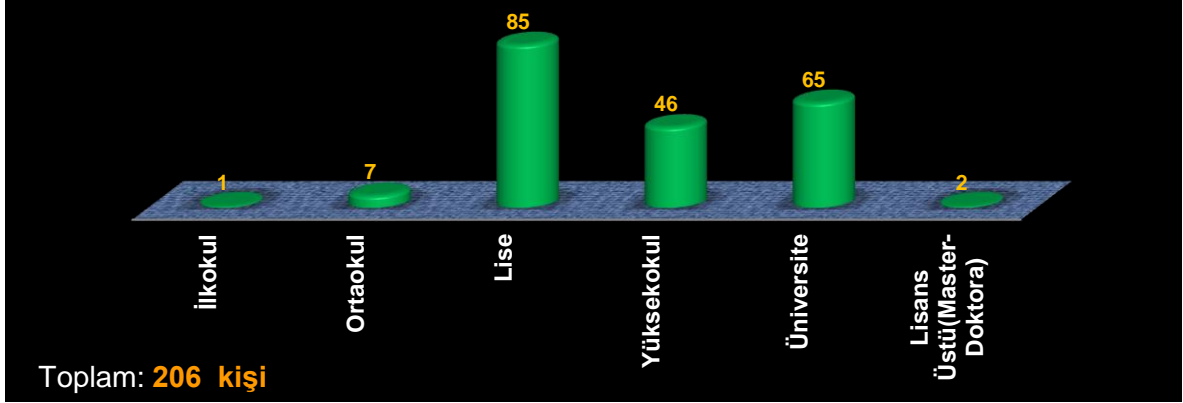
KAYNAKLARI

YÖNETİMİ”

Personelimizin kadro, erkek, kadın ve eğitim durumu aşağıda gösterilmiştir.

MEMUR PERSONELEĞİTİM DURUMU

EĞİTİMİ	KADIN	ERKEK	TOPLAM
İlkokul		1	1
Ortaokul		7	7
Lise	8	77	85
Yüksekokul	6	40	46
Üniversite	16	49	65
Lisans Üstü(Master-Doktora)		2	2

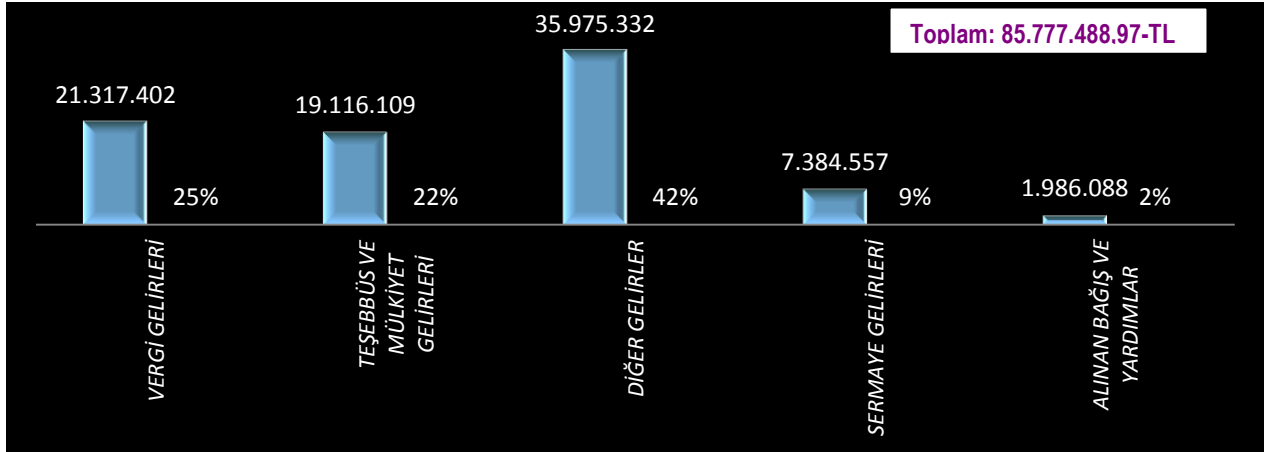
**İŞÇİ PERSONELİN EĞİTİM DURUMU**

EĞİTİMİ	KADIN	ERKEK	TOPLAM
İlkokul		81	81
Ortaokul	1	12	13
Lise	6	33	39
Yüksekokul		2	2
Üniversite	2	5	7



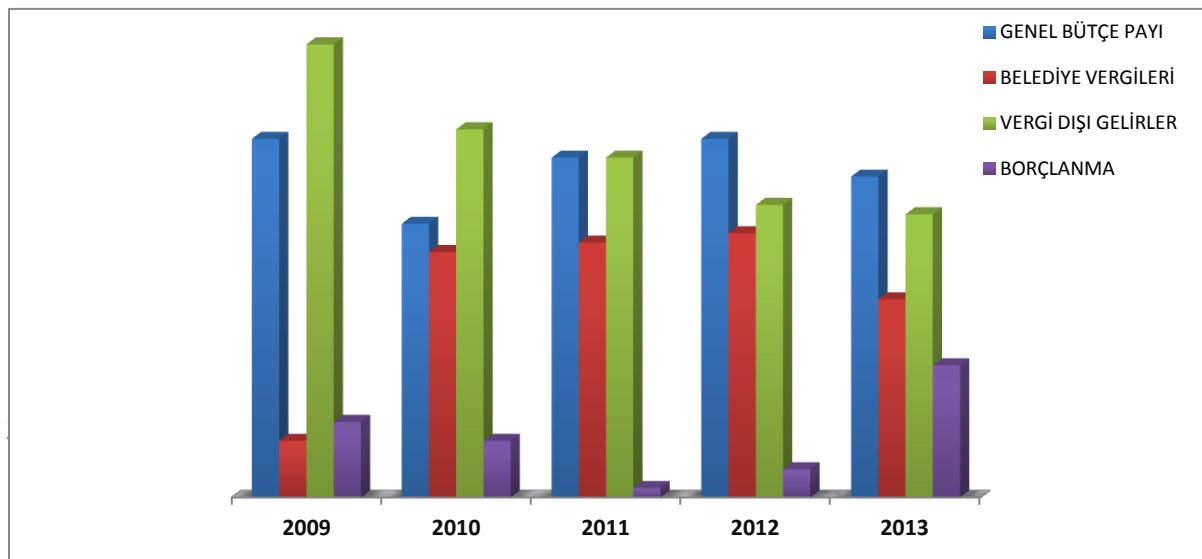
4.7. MALİ YAPISI

2013 yılı Kesin Hesabı Gerçekleşen Bütçe Gelirleri Ekonomik Sınıflandırması

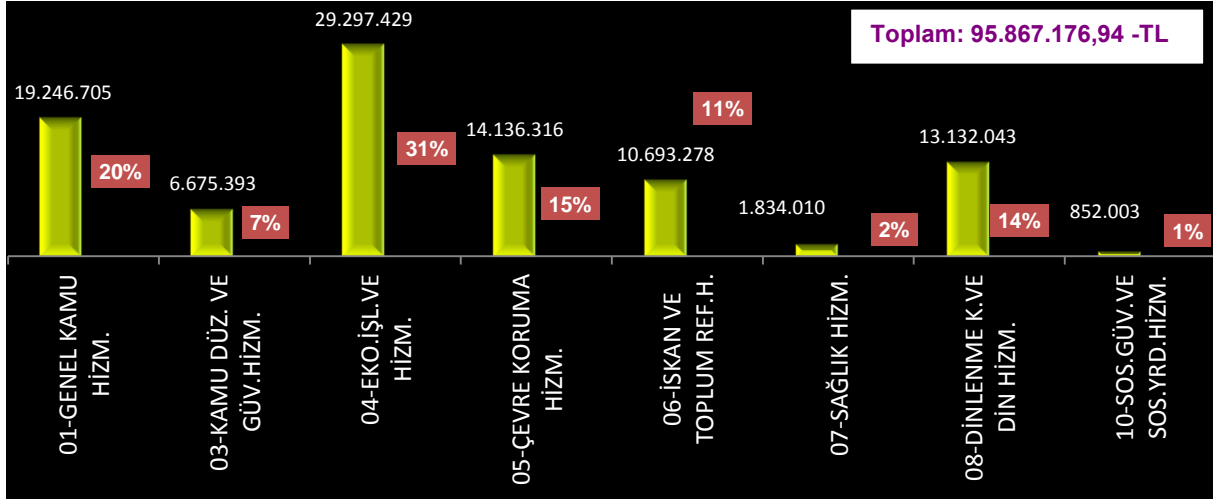


Tablo-1

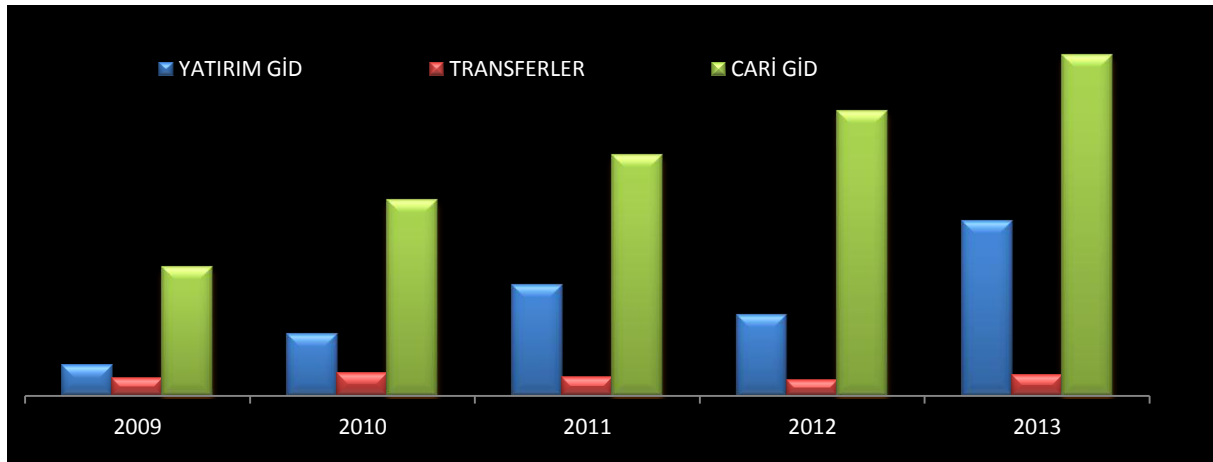
2009 – 2013 yılları arasında Belediyemizin Gelir Kalemleri



Tablo-2

2013 yılı Kesin Hesabı Gerçekleşen Bütçe Giderleri Fonksiyonel Sınıflandırması

Tablo-3

2009 – 2013 yılları arasında Belediyemizin Gider Kalemleri

Tablo-4



4.8. FİZİKSEL KAYNAKLAR

Belediyemizin fiziksel envanteri aşağıda gösterilmiştir.

TAŞINMAZIN CİNSİ	MİKTARI
Devrim Bulvarı ve Merkez Beyçayırı Hizmet Binası	2 adet
Pazar Yeri Hizmet Binası	1 adet
Nimet Hoca Sokak Hizmet Binası	1 adet
İtfaiye Hizmet Binası (Potbaşı)	1 adet
İtfaiye Hizmet Binası Şubesi (İstasyon Mevkii)	1 adet
Zabıta Hizmetleri Şubesi (İstasyon Mevkii)	1 adet
Belediye Hizmet Lojmanı 3 Blok –Daire	50 adet
Fen İşleri Hizmet Şantiyesi	1 adet
Temizlik İşleri Hizmet Şantiyesi	1 adet
AKM Nikah, Sergi ve Sinema Salonu	1 adet
Park-Bahçe Çiçek Yetiştirme Serası (Sarıkorkmaz Mahallesi)	1 adet
Cumhuriyet Halk Evleri (Kepez Mahallesi, Murtaza Mahallesi)	2 adet
Yöresel Kültür ve Tanıtım Evleri (Dernekler-İstasyon Mevkii)	20 adet
Düğün Salonu (Sevgi-Barış-Dostluk)	1 adet
Kapalı Pazaryeri	1 adet
Yaşlılar ve Gençlerevi	1 adet
Abdi İpekçi Sanat Evi	1 adet
Kışla Kamyon Garajı	1 adet
Katlı Otopark	1 adet
Plaj Sosyal Tesisleri-Kampevi	30 adet
Mesire / Piknik Alanları (Kestaneci, Kepez, Kaynarca)	3 adet
Çaybahçesi Bozhane Sosyal Tesileri	1 adet
KİRAYA VERİLEN TAŞINMAZLARIN CİNSİ	MİKTARI
Kafeterya Nargile Evi	7 adet
Çiğ Balık Satış Yeri	7 adet
Kafeterya	4 adet
Gözleme Evleri	10 adet
Büfe	10 adet
Çamaşır Yıkama	1 adet
Tuvalet	7 adet
Petrol Ofisi	1 adet
Çay Bahçesi	5 adet
AKM Sinema Salonu	1 adet
Pastane	1 adet
Tuhafiye,Kasap,Ayakkabı,Giyim,Manav vb.	229 adet



Araç ve İş Makineleri Envanteri;

KDZ.EREĞLİ BELEDİYESİ ARAÇLISTESİ				
NO	PLAKA	MARKA	MODELİ	BİRİMİ
1	67 TR 067	MERCEDES	2006	ÖZEL KALEM
2	67 TS 666	MERCEDES MİNİBÜS	2006	ULAŞIM HİZ.MD.
3	67 TD 979	ISUZU KAP.KAS	2000	ULAŞIM HİZ.MD.
4	67 TH 911	MERCEDES.OTOBÜS	1985	ULAŞIM HİZ.MD.
5	67 TT 343	SULTAN OTOBÜS	2007	ULAŞIM HİZ.MD.
6	67 TC 001	OMEGA	2000	ULAŞIM HİZ.MD.
7	67 TF 404	MEGAN	2006	ULAŞIM HİZ.MD.
8	67 LT 607	RENAULT FLUENCE	2010	ULAŞIM HİZ.MD.
9	67 TK 302	SULTAN MAXİ F 31	2011	ULAŞIM HİZ.MD.
10	67 TC 350	MAZDA MİNÜBÜS	1999	ULAŞIM HİZ.MD.
11	67 LK 615	MERCEDES.OTOBÜS	2013	ULAŞIM HİZ.MD.
12	67 LK 110	MERC.MERDV.İTFAİYE	2005	İTFAİYE MÜD.
13	67 TS 110	MERCEDES 1529 ATEGO	2011	İTFAİYE MÜD.
14	67 LH 110	MERCEDES 1529 ATEGO	2011	İTFAİYE MÜD.
15	67 LV 685	BMC İTFAİYE ARACI	1996	İTFAİYE MÜD.
16	67 TH 914	SAURER İTFAİYE ARACI	1983	İTFAİYE MÜD.
17	67 TH 915	SAURER İTFAİYE ARACI	1983	İTFAİYE MÜD.
18	67 TD 878	MİTSUB.ARAMA KURT.	2006	İTFAİYE MÜD.
19	67 LA 770	ISUZU D-MAX 4X4 KLM PİÇK-UP	2010	İTFAİYE MÜD.
20	67 LY 201	BMC FATİH SU TANK.	1999	İTFAİYE MÜD.
21	67 LP 868	MERCEDES SPRENTER	2014	İTFAİYE MÜD.
22	67 LA 521	FORD VİDANJÖR	1987	KANALİZASYON
23	67 TR 140	ASKAM VİDANJÖR	2006	KANALİZASYON
24	67 TY 968	VACTOR	2012	KANALİZASYON
25	67 LD 908	DODGE PİKAP	1992	SU İŞLETMESİ
26	67 LU 162	BMC FATİH DAMP KAMYON	1998	FEN İŞLERİ
27	67 TH 644	BMC FATİH DAMP KA.MYON	2002	FEN İŞLERİ
28	67 TZ 768	ASFALT DİSBİRATÖRÜ	2012	FEN İŞLERİ
29	67 TH 901	SAURER TREYL.ÇEKİCİ	1983	FEN İŞLERİ
30	67 TH 902	TIR DORSE	1985	FEN İŞLERİ
31	67 LD 501	TIR LOABED	1994	FEN İŞLERİ
32	67 TR 689	DODGE KAR KÜREME	2006	FEN İŞLERİ
33	67 TR 910	MERCEDES DAMP.KAMYON	2006	FEN İŞLERİ
34	67 TR 911	MERCEDES DAMP.KAMYON	2006	FEN İŞLERİ
35	67 TU 685	FORD KAMYON	2009	FEN İŞLERİ
36	67 TU 684	FORD KAMYON	2009	FEN İŞLERİ
37	67 LD 898	DODGE MAZOT TANKERİ	1992	FEN İŞLERİ
38	67 LU 203	BMC HİYAP(SEPET.)	1994	FEN İŞLERİ
39	67 LL 682	DODGE PİKAP	1992	FEN İŞLERİ
40	67 LP 782	FORD TRANSİT PİÇK-UP	2011	FEN İŞLERİ
41	67 LP 090	ISUZU ET TAŞIMA	1998	VETERİNERLİK
42	67 LZ 153	FORD CNZ.TAŞIMA TRANSİT	1992	MEZARLIKLAR MÜD.
43	67 LU 470	BMC CENAZE TAŞ.	1995	MEZARLIKLAR MÜD.
44	67 TE 634	MİTSUB.CENAZ. YIK	2006	MEZARLIKLAR MÜD.
45	67 TC 334	HUNDAİ CENAZ.TAŞ	2005	MEZARLIKLAR MÜD.
46	67 LZ 188	FORD	2011	MEZARLIKLAR MÜD.
47	67 TH 916	SAURER KÜL KONTEY.ARACI	1983	TEMİZLİK İŞLERİ MÜD.
48	67 LL 681	DODGE PICK-UP	1992	ZABITA MÜD.
49	67 LF 153	KANUNİ MOTORSİKLET	2007	ZABITA MÜD.
50	67 LK 152	KANUNİ MOTORSİKLET	2007	ZABITA MÜD.
51	67 LK 607	ISUZU D-MAX 4X4 KLM PİÇK-UP	2011	ZABITA MÜD.
52	67 LP 153	ISUZU D-MAX 4X4 KLM PİÇK-UP	2013	ZABITA MÜD.



KDZ.EREĞLİ BELEDİYESİ İŞ MAKİNELERİ LİSTESİ

N O	PLAKA	MARKA	ÖZELLİK	MODEL İ	MAKİNA SERİ NO	BİRİMİ
1	67-11-87-03	CATERPILLAR	GREYDER Y.	1987	120G087V02571	FEN İŞLERİ
2	67-11-78-01	CATERPILLAR	GREYDER E.	1978	120G04HD01264	FEN İŞLERİ
3	67-11-08-11	CATERPILLAR	120 M GREYDER	2008	3XK03696	FEN İŞLERİ
4	67-11-05-06	CATERPILLAR CB 224 E	SİLİNDİR	2005	224919	FEN İŞLERİ
5	67-11-08-12	CATERPILLAR CB 34	SİLİNDİR	2008	34500112	FEN İŞLERİ
6	67-11-85-02	KOMATSU W 120	LASTİKLİ YÜKLEYİCİ	1985	13020	FEN İŞLERİ
7	67-11-08-13	KOMATSU PW 180	KAZICI LOADER	2008	H55205	FEN İŞLERİ
8	67-11-06-07	KOMATSU PC 300	PALETLİ KAZICI	2006	45432	FEN İŞLERİ
9	67-11-06-08	J C B 1 CX	KAZICI YÜKLEYİCİ	2006	SLP1CXW5 6E1051623	FEN İŞLERİ
10	67-11-06-09	J C B 436	LASTİKLİ YÜKLEYİCİ	2006	SLP43620 6E1305032	FEN İŞLERİ
11	67-11-96-04	J C B 4 CX	KAZICI YÜKLEYİCİ	1996	SLP4CXFSS E431876	FEN İŞLERİ
12	67 TC 231	BAŞAK TRAKT.KEPÇE	YÜKLEYİCİ	2000	325C-3241	FEN İŞLERİ
13	67-11-11-14	J C B 4 CX	KAZICI YÜKLEYİCİ	2011	2005505	FEN İŞLERİ
14	67-11-03-05	J C B 4 CX	KAZICI YÜKLEYİCİ	2003	SLP4CXFSS 3E093704	SU İŞLETMESİ
15	67-11-06-10	J C B 4 CX	KAZICI YÜKLEYİCİ	2006	09685556S B40066U0285706	KANALİZASYON
16	67-11-11-15	J C B 4 CX	KAZICI YÜKLEYİCİ	2011	2005518	KANALİZASYON

BİLİŞİM SİSTEMLERİ

Teknik Destek Grubu

Toplam 235 adet bilgisayar, 4 adet laptop, 97 adet yazıcı, 16 adet nokta vuruşlu yazıcı, 1 adet plotter yazıcı, 5 adet tarayıcı, 14 adet faks, 30 adet otoparklarda kullanılan el terminali, 10 adet su sayacı okuma el bilgisayarı, 3 adet pazaryeri okuma el terminali, olmak üzere toplam 43 adet el terminalimiz mevcuttur.

12 adet Kamera Kayıt Sistemi (DVR), 8 adet IP kamera ve yeni hizmet binamızda 5 adet DVR cihazı, 77 adet kamera, 2 adeti yeni hizmet binamızda olmak üzere toplam 7 adet UPS güç kaynağı aktif olarak kullanılmaktadır.

Network Grubu

Belediyemizin bilişim alt yapısında; 20si sanal, 10u fiziksel olmak üzere toplam 30 adet sunucu bulunmaktadır. Sanal sunucularımız; Data SRV, ESH SRV, ADSRV, PRTG SRV, WSUS SRV, e-belediye, kent rehberi, GIS, terminal server, KPS, SMS server, domain sunucusu, antivirus sunucusu, parkmetre, parmak izi (fingersrv), Sensplorer Ortam Algılama Cihazı, download SRV, web SRV, OBSRV, fileSRV, Sampas sunucusudur. Fiziksel sunucularımız; Otopark, TRCROOT, VPN, HP SRV 2 adet, IBM 2 adet, Data center, GIS kontrol SRV, ADBacuptır.

Belediyemiz bilgi işlem alt yapısı ile data ve ses haberleşmesi sunucular üzerinden yapılmakta ve dağınık lokasyonlara (potbaşı şantiye, otopark mapaları, v.b.) kablosuz olarak dağıtımı sağlanmaktadır. Toplam 3 adet 300Mbps lik, 4 adet 100 Mbps lik ve 26 adet 28 Mbps lik kablosuz cihaz bulunmaktadır.

Haberleşme ve İletişim Grubu

Başkanlıkta, Bilgi İşlem Sistem Odasında, Potbaşı ve eski Tansada mevcut olan 4 adet DS 200 Telefon Santrali, AKM, Katlı otopark ve Limanda kullanılan 3 adet IPV 50 Telefon Santrali, 1 Adet Karel MS26C Telefon Santrali, Sefa Cami ve Çevre Şantiyede

kullanılan 2 adet KAREL IPV20 Telefon Santrali mevcuttur. 5 adet IP101 telefon makinası, 5 adet IP111 telefon makinası, 2 adet IP112 telefon makinası, 16 adet IP118 telefon makinası, 5 adet Videophone görüntülü telefon makinası, 3 adet Karel FT20 telefon makinası ve 261 adet analog telefon ile toplam 297 adet telefon makinesi bulunmaktadır.

Akıllı Kent Otomasyon Sistemi Projesi yürütülmektedir. Bu kapsamda vatandaşlarımızın Belediyemizden bilgi teknolojilerine dayalı, daha hızlı ve yenilikçi hizmet almaları, istek, şikayet, öneri ve taleplerini daha hızlı ve etkin olarak yerine getirebilmesi sağlanmıştır.

Grafik veri ile sözel veri tek bir veritabanı üzerinde çalıştırılmaktadır. Belediyemize su aboneliği, ruhsat başvurusu, Çevre temizlik ve emlak beyanı almak üzere gelen vatandaşın adresi Akos Taşınmaz Servisi tarafından sistem üzerinde tespit edilerek, kayıtları adrese bağlanmaktadır. Adres ve bağımsız bölümler AKOS sisteminde, Ulusal Adres Veri Tabanına (UAVT) eşlenmektedir.

Dış kurum entegrasyonları ile vatandaş evrak için Nüfus ve Vatandaşlık Müdürlüğü, Tapu Dairesine yormadan NVİ, TAKBİS online programları ile bilgileri güncellenmektedir.

www.kdzereqli.bel.tr web sitemizden e-belediyecilik uygulamaları vatandaşın hizmetindedir. Vatandaş belediyeye olan borcunu sorgulayabilmekte, SSL Güvenlik Sertifikası ile güvenli bir şekilde borcunu ödeyebilmektedir. İstek ve şikayetini e-belediye üzerinden yazabilmekte ve sonucunu takip edebilmektedir.

Kent rehberi ile ilçe haritası en güncel hali ile vatandaşın hizmetinde olup, önemli yer sorgulama, adres arama işlemlerinin yanı sıra imar durumunu görebilmektedir.



Bilgi İşlem Teknolojik Malzemeler Envanteri;

“Belediyecilik

Hizmetlerinde

Hızlı,

Güvenli,

Ve

Sürdürülebilir

Ulaşılabilirlik”

S.NO	MALZEME TÜRÜ	ADET
1	BİLGİSAYAR	235
2	LAPTOP	4
3	YAZICI	72
4	IP YAZICI	25
5	NOKTA VURUŞLU YAZICI	16
6	PLOTTER	1
7	TARAYICI	5
8	FAKS	14
9	OTOPARK EL TERMİNALİ	30
10	SU EL TERMİNALİ	10
11	PAZARYERİ EL TERMİNALİ	3
12	IP KAMERA	8
13	DVR KAYIT CİHAZI	12
14	YENİ BİNA DVR SAYISI	5
15	YENİ BİNA KAMERA SAYISI	77
16	YENİ BİNA UPS SAYISI	2
17	GÜÇ KAYNAĞI	5
18	SENSPLORER ORTAM ALGILAMA CİHAZI	1
19	FİZİKSEL SUNUCU	10
20	SANAL SUNUCU	20
21	KABLOSUZ LİNK CİHAZ 28LİK	26
22	KABLOSUZ LİNK CİHAZ 100LÜK	4
23	KABLOSUZ LİNK CİHAZ 300LÜK	3
24	BACKBONE SWITCH	2
25	FIBER SWITCH	1
26	KENAR SWITCH	40
27	CISCO ACCESS POINT	2
28	AIRTIES ACCESS POINT	2
29	KAREL DS200 SAYISAL IP TELEFON SANTRALİ	4
30	KAREL IPV50 TELEFON SANTRALİ	3
31	KAREL IPV20 TELEFON SANTRALİ	2
32	KAREL MS26C TELEFON SANTRALİ	1
33	IP101 TELEFON MAKİNESİ	5
34	IP111 TELEFON MAKİNESİ	5
35	IP112 TELEFON MAKİNESİ	2
36	IP118 TELEFON MAKİNESİ	16
37	VİDEO PHONE (GÖRÜNTÜLÜ) TELEFON MAKİNESİ	5
38	KAREL FT20 TELEFON MAKİNESİ	3
39	ANALOG TELEFON MAKİNESİ	261
40	IPS SERVER (ÇAĞRI MERKEZİ)	1
41	TÜRK TELEKOM PRI MODEM	1
42	FCT CİHAZI (AVEA)	1
43	AUDIO CODES MEDIANT600 CİHAZLARI	2

5. STRATEJİK PLANLAMA GENEL ÇALIŞMALARI

5.1. ÇALIŞMA EKİBİNİN BELİRLENMESİ

Belediye Başkanlığı'nın, 16 Haziran 2014 tarihli iç genelgesi ile 2015-2019 Dönemi Stratejik Plan çalışmalarına başlandığı birimlere bildirilmiştir. Tüm Harcama birimlerimizden yine iç genelgede belirli olan takvime göre stratejik plan çalışma ekibinde yer alacak üyelerinin 18 Haziran 2014 tarihine kadar bildirilmesi istenmiştir.

5.2. STRATEJİK PLAN ÇALIŞMALARI

Belediye Başkanı'nın başkanlığında, birim yöneticileri ve stratejik plan çalışma ekip üyeleri tarafından, 09 Temmuz 2014 tarihinde yeni dönem stratejik plan'da izlenecek yol, usul ve esaslar hakkında bilgilendirme toplantısı gerçekleştirilmiştir. Söz konusu toplantıda, birim yetkililerinden ve ekip üyelerine, yeni dönem stratejik planda kullanılmak üzere revize edilmesi düşünülen Anket Formu ile ilgili olarak görüşleri sorulmuş, alınan geri bildirimler sonucu Anket Formu'nda gerekli düzenlemeler gerçekleştirilmiştir.

15 Ağustos 2014 tarihinde mahalle muhtarlarına anket formları dağıtılmış ve stratejik plan hakkında bilgilendirme toplantısı gerçekleştirilmiş, aynı zamanda, STK'lara anket formları gönderilmiştir.

DIŞ PAYDAŞ ANKET SONUÇLARININ DEĞERLENDİRİLMESİ;

31 mahallede yaşayan hemşerilerimizin muhtarları aracılığı ile belediyemize gönderdiği toplam 352 adet anket formları, yine ilçemizde faaliyet gösteren siyasi partiler, kent konseyi, Eğitim ve Denizcilik Fakülteleri ile STK'lardan gelen 22 adet olmak üzere toplamda 374 anket tek tek değerlendirilmiş, konuyla ilgili iç paydaşlarımız bilgilendirilmiştir.

Anket sonuçlarına göre tespit edilen ihtiyaçlar, beklenti ve öneriler, öncelik sırasına göre Üst Yöneticiler ve birimlerce değerlendirilerek stratejik amaçların ve hedeflerin belirlenmesini sağlamıştır.

STRATEJİLERİN BELİRLENMESİ;

Stratejik planlama ekibindeki her komisyon kendi durum analizlerine ve Paydaş katkı formu sonuçlarına göre GZFT (SWOT) analizi yapılmıştır. Bu çalışmaların sonucunda gerekli eklemeler ve elemeler yapılarak analize son şekli verilmiştir.

Stratejik planın genel bir harita olması itibari ile bu planda Ereğli Belediyesinin,önümüzdeki beş yılda iç ve dış hizmet birimlerinin öncelik vereceği stratejik amaçlar, stratejik hedefler ve her bir stratejik hedefin içinde öncelik verilecek proje ve faaliyetler belirlenmiştir.

Stratejik amaçlar, hizmet verilecek temel faaliyet alanlarında yapılmak istenenlerin geniş bir alanı içerecek biçimde genel olarak tanımlanmasıdır.

Stratejik amaçlar, bir anlamda soyuttur, kapsayıcıdır, ideale ulaşma çabasıdır ve geneldir. Stratejik hedefler ise stratejik amaca uygun olarak beş yılın sonunda ulaşılmak istenen hedeflerdir. Somuttur ve genellikle ölçülebilir standartlar olarak belirlenir.

Bu itibarla beş yıllık süre içinde çok öncelikli olmayan ve stratejik bir niteliği bulunmayan konular "hedefler listesine" alınmamıştır.



Stratejik hedeflerde önem sıralaması yapılırken;

1. İlçenin, bölgenin ve ülkenin gelişim süreci,
2. Kalkınma Planlarındaki öncelikler.
3. Bölgesel Plan tahminleri,
4. Çevrenin gelişim planı tahminleri,
5. İmar uygulama planlarının tahminleri,
6. İlçenin ihtiyaç derecesi,
7. Acil yapılması gereken hizmetler gibi konulara dikkat edilmiştir.

**“ Bizim
Yönetim
Anlayışımızda,
Sorunları
Vatandaş
&
Belediye
İşbirliği
İçerisinde
Çözmek
Var”**

6. SWOT (GÜÇLÜ-ZAYIF-FIRSAT-TEHDİT) ANALİZİ

6.1. DURUM ANALİZİ

Bu güne kadar şehirleşmenin, hizmetin ve demokrasinin vazgeçilmez bir parçası olarak gelişmeye ve çalışmaya devam etmektedir.

İlçemiz ülkemizin ve dünyanın önemli sanayi bölgelerinden biri ve ayrıca doğa ve deniz güzelliği olan ender kentlerden biridir.

Nüfusu 111.449 olmasına rağmen sosyal alanlar çevre düzenlemeleri ve ticari hareketliliğinden dolayı Zonguldak ve Çevresinin nüfus çekim merkezi konumundadır. Bu nedenle, Kdz.Ereğli'nin nüfusu gündüz saatlerinde 120.000'i aşmaktadır. Hızlı bir şehirleşmeye paralel olarak Belediye tarafından yürütülen hizmetler de her geçen gün artarak devam etmekte olup, Belediyemiz bu bağlamda her bir ferde teknolojik gelişmelerden de faydalanarak en hızlı biçimde hizmet götürmeyi ilke edinmiştir. Karadeniz Ereğli Belediyesi'nin stratejik plan kapsamında yapılan SWOT analizi sonuçlarına göre ilçenin güçlü ve zayıf yönleri ile gelecekte ortaya çıkabilecek tehditler ve fırsatlar değerlendirilmiştir.

6.2. GÜÇLÜ YÖNLER

- ✓ Şehrimizin gelişmesi için Merkezi Hükümetten destek alınması
- ✓ Üst yöneticinin demokratik yönetim anlayışı hareket etmesi
- ✓ Üst yöneticinin makamında haftada bir halka görüş yapması
- ✓ Disiplinli , verimli ve etkin mali yapı anlayışıyla mali yapının güçlenmesi.
- ✓ Belediyenin sahip olduğu misyon ve vizyonun tüm çalışanlarca benimsenmiş olması
- ✓ Belediyenin yeni hizmet binasına geçmesiyle beraber tüm birimlerin tek çatı altında toplanması .
- ✓ Belediye hizmet birimlerinin organizasyon yapısı.
- ✓ Belediyenin nitelikli personele ve gerekli teknolojik altyapıya sahip olması.
- ✓ Her türlü mevzuat değişimi yakından takip edilmekte olup , kanunların, tüzüklerin, yönetmeliklerin ve diğer mevzuatın, internet aracılığıyla ve üye olduğumuz mevzuat içerikli sitelerden güncel değişikliklerin yapılması .
- ✓ Gelir kaynaklarının tahakkuk ve tahsil edilme oranı sahip olduğumuz teknolojik imkanlar sayesinde %90'ın üzerine çıkması.
- ✓ Plan, halihazır ve kadastral paftaların sayısal ortamda bulunması.
- ✓ Kent bilgi sistemi ile planlama ve mühendislik uygulamalarında hızlı ve doğru karar verme yeteneği.
- ✓ İmar alanındaki başarı düzeyi.
- ✓ Belediyenin yaptığı hizmetler kent halkı tarafından büyük destek ve ilgi görmesi .
- ✓ Yıllık plan ve program yapma anlayışının tüm birimlerce benimsenmesi ve denetim kültürünün kurum işleyişine yerleşmesi.



- ✓ Stratejik plan ve performans programı hazırlama çalışmalarının titiz bir şekilde yürütülmesi.
- ✓ Kent konseyinin olması.
- ✓ İlçenin doğal güzelliklere sahip olması.
- ✓ Ticaretin ve ulaşımın yoğun olduğu büyük çaptaki kent merkezlerine yakın olması.
- ✓ İçme ve kullanma suyunun temininde 50 yıllık su rezervinin sağlanmış olması.
- ✓ Belediyenin zengin araç ve makine ekipmanına sahip olması

6.3. ZAYIF YÖNLER

- ✓ Coğrafi yapı nedeniyle altyapı yatırım maliyetlerin artırması.
- ✓ Kent içi trafiğin her geçen gün artması ve otopark sorununun ortaya çıkması.
- ✓ Atık su arıtma tesisinin olmaması.
- ✓ Demirçelik sanayinin gelişmesine rağmen bu alanla ilgili yan sanayi için gerekli yatırımlar yapılmaması.
- ✓ Spor alanları ve tesislerinin yetersiz olması.
- ✓ Kültürel tesislerin yetersiz olması.
- ✓ Denizyolu ağının aktif bir şekilde kullanılamaması.
- ✓ İlçemize yeni katılan mahallelerde imar düzenlemelerin tamamlanmaması.

6.4. FIRSATLAR

- ✓ Kent halkının eğitim ve kültür seviyesinin yüksek olması .
- ✓ Kentin katılımcı ve paylaşımcı nüfus yapısına sahip olması.
- ✓ Ülke ekonomisinin en büyük sanayi kuruluşlarından biri olan Ereğli Demir ve Çelik Fabrikası'nın (ERDEMİR) İlçemizde bulunması .
- ✓ Kentimizin coğrafi konum açısından stratejik öneme sahip olması.
- ✓ AB sürecinin kentimizin modernleşmesi ve gelişmesine katkı sağlayacak imkanları sağlaması .(Fon kullanımı, çeşitli yaptırımlar, katı atık)
- ✓ Uluslar arası alanda Kdz. Ereğli'nin tanınan bir kent olması.
- ✓ Kentin genç nüfus oranının yüksek olması.
- ✓ Turizm ve alternatif turizmin gelişmeye açık olması.
- ✓ Altyapı yatırımlarının hız kazanması.
- ✓ Kentimizde 1 adet fakülte ve 2 adet yüksekokulun yer alması .
- ✓ Kuzey Deniz Saha Komutanlığı donanmasının kentimizde bulunması.
- ✓ Ticarete önemli yer tutan limanın varlığı.
- ✓ Terminal ve hastane projelerinin yapımının son aşamaya gelmesi.

6.5. TEHDİTLER

- ✓ Kent ekonomisinde önemli yer tutan demir çelik sektörüne alternatif başka bir sektörün bulunmaması.
- ✓ Sık aralıklarla doğal afet meydana gelen bir coğrafi yapıya sahip olması.
- ✓ Gürültü kirliliği.
- ✓ Çevre kirliliği.
- ✓ Araç sayısının her geçen gün artması.

7. MİSYON – VİZYON VE İLKELER

7.1. MİSYONUMUZ

Modern belediyecilik ve hizmet kültürünü , kentimizin her noktasında var olan canlı, cansız tüm değerlere ulaştıran, huzurlu, doğaya saygılı, çevreye duyarlı ve sağlıklı toplum kenti oluşması için tüm kurum ve kuruluşlarla koordineli bir şekilde çalışan,vatandaş odaklı hizmet politikasını uygulayan bir kurumuz.

7.2. VİZYONUMUZ

Sahip olduğumuz tüm değerleri gelecek nesillere aktarmak, kentimizin ekonomik, kültürel ve sosyal hayat standartlarını vatandaş-belediye işbirliği içerisinde muasır medeniyetler seviyesine çıkartmak.

7.3. İLKELERİMİZ

- Karar alma, uygulama ve eylemlerde **ŞEFFAFLIK, AÇIKLIK ve HESAP VERİLEBİLİRLİK**
- Hizmetlerin temin ve sunumunda yerindelik ve ihtiyaca uygunluk prensibinden hareketle **ETKİNLİK**
- Nitelikli üretken ve rasyonel yöntemlerle **VERİMLİLİK**
- Temel insan hak ve özgürlükleri çerçevesinde **SOSYAL BELEDİYECİLİK**
- Yerel demokrasiyi güçlendiren vatandaş – belediye – çalışanlar işbirliği ile **KATILIMCILIK**
- Karar alma, uygulama ve hizmette **TARAFSIZLIK ve HUKUKA UYGUNLUK**
- Hizmetlerde **KALİTE ve VATANDAŞ MEMNUNİYETİ**
- Kent ve kentli için **SÜRDÜRÜLEBİLİR KALKINMA**
- **EĞİTİM** çalışmalarına öncelik vermek
- Diğer kurum, kuruluş ve sivil toplum kuruluşları ile **KOORDİNASYON**



8. STRATEJİK AMAC VE HEDEFLER

Temel Amaç

Mahalli İdarelerin daha etkin, hızlı hizmet sunabilen, katılımcı, şeffaf, çevreye duyarlı, dezavantajlı kesimlerin ihtiyaçlarını gözeten ve mali sürdürülebilirliği sağlamış bir yapıya kavuşturulması temel amaçtır.

Hedef

Mahalli İdarelerinin temel hedefi ise, vatandaşlara sunulan hizmetlerden memnuniyeti en üst düzeye çıkartmaktır.

(Kaynak: 13.06.2013 / T.C. Başbakanlık / 10. Kalkınma Planı 2014-2018)

T.C. Başbakanlık'ın Onuncu Kalkınma Planının da dikkate alınarak oluşturulan Belediyemizin stratejik amaç ve hedefleri aşağıda gösterilmiştir.



1.İMAR VE ŞEHİRCİLİK MÜD.

STRATEJİK AMAÇ 1	Sürdürülebilir çevre koşullarına uygun, tarihi ve doğal çevreye uyumlu, planlı, sağlıklı ve güvenli bir kent oluşturmak.
HEDEF 1.1	3194 sayılı İmar Kanuna göre mevcut imar planını hayata geçirilmesini sağlamak bununla birlikte kentin ihtiyacı olan ıslah imar planları, koruma amaçlı imar planlarını yapmak
İşin Yapım Süreci	2015-2016 dönemi
HEDEF 1.2	6306 sayılı kanunu afet riski altındaki alanların dönüştürülmesi hakkındaki kanun çerçevesinde kentin eskiyen yıpranan ve çözümsüz altyapı problemlerinin olduğu alanlarda kentsel dönüşüm olgusu kullanılarak insan dostu çevre dostu estetik bir marka şehir inşa etmek.
İşin Yapım Süreci	2015-2019 Plan Dönemi
HEDEF 1.3	Kent kimliğinin oluşturulması, park sorununun çözülmesi, kültürlerin kaynaşması ve ortak kültür anlayışının oluşturulması için Müftü Mah. Devrim Bulv. İsmail SİDAL Sokak ve Ruhi CÖBEKOĞLU Caddesine cephesi olan toplam 10.600 m2 alanda kent meydanı alanının oluşturulması sağlanacaktır.
İşin Yapım Süreci	2015-2016 dönemi
HEDEF 1.4	Mevcut pazaryerinin geleneksel kültürümüzü devam ettirecek ve gelecek nesillere aktarılacak şekilde yeniden düzenlenmesi için gerekli olan 11.325 m2 ihtiyaç olunan alanının oluşturulması sağlanacaktır.
İşin Yapım Süreci	2015-2016 dönemi
HEDEF 1.5	Zeki ve çevik nesiller yetiştirmek, bu nesillere yeni iş imkanları oluşturmak, akıllı binalar ile kendi enerjisini üreten teknolojik yapılar kullanılarak kentimizin ihtiyacı olan spor kompleksi yapımı için 100.000 m2 alanın oluşturulması sağlanacaktır.
İşin Yapım Süreci	2015-2019 Plan Dönemi (Gençlik ve Spor Bakanlığı İşbirliği ile yapılacaktır.)
HEDEF 1.6	Bilimsellik, uzmanlık, toplumsal sorumluluk, yenilikçilik, saydamlık, katılımçılık, paylaşımcılık, insan haklarına saygılı olmak, estetik, duyarlılık ve güncellik değerlerini gözeterek sosyal kültürel anlamda kentin gelişimini sağlamak için Kültür ve Kongre Merkezi yapımı için gerekli olan Potbaşı mevkiindeki 22.000 m2 alanın oluşturulması sağlanacaktır.
İşin Yapım Süreci	2015-2016 dönemi
HEDEF 1.7	Yaşanabilir bir çevre oluşturulması ve yapımı açısından sağlıklı ve güvenli yaşamın tesis edilmesi, imar planında belirlenen ve gerekli olan alanlarda kamulaştırma yapılmasını sağlamak.
İşin Yapım Süreci	2015-2019 Plan Dönemi
HEDEF 1.8	Hızla artan nüfus ve yerleşim yerlerinin çoğalması nedeni ile yangın ve afetlere daha hızlı ulaşılabilmesi için itfaiye hizmet alanlarının oluşturulmasının sağlanması.
İşin Yapım Süreci	2015-2019 Plan Dönemi



2.PLAN VE PROJE MÜD.

STRATEJİK AMAÇ 2	Halkımızın ihtiyaçları doğrultusunda yaşanabilir, sağlıklı, güvenilir, emniyetli, sosyal ve kültürel mekanların ve sağlıklı yapılaşmanın oluşturulması ve oluşturulmuş yapıların gerekli kontrol ve denetimlerinin yapılmasını sağlamak.
HEDEF 2.1	1 adet Kent Meydanı Projesinin yapılması sağlanacaktır.
İşin Yapım Süreci	2015-2019 Plan Dönemi (İmar ve Şehircilik Md. İşbirliği ile)
HEDEF 2.2	İlçemiz sınırları içerisinde bulunan tüm yapıların, sokak isim ve adreslerinin kolay ulaşılabilir ve belirli bir standart da olması için adres ve sokak tabelalarının yenilenmesi yapılacaktır.
İşin Yapım Süreci	2015-2019 Plan Dönemi
HEDEF 2.3	Kentsel Dönüşüm çalışmaları ile şehrin eskiyen yüzünün yenilenmesi çevreye duyarlı, planlı, , enerji verimliliğinin arttırıldığı ve yenilenebilir enerji kaynaklarının kullanıldığı sağlıklı altyapısı olan bir kent oluşturmak.
İşin Yapım Süreci	2015-2019 Plan Dönemi (İmar ve Şehircilik Müd. İşbirliği ile)
HEDEF 2.4	Tarihi kent dokusunun gittikçe zayıfladığı ve bu nedenle şehrimizin tarihi mimari ve sokak dokusunun yaşatılması için sokak sağlıklılaştırılması projesinin yapılması sağlanacaktır.
İşin Yapım Süreci	2015-2016 Dönemi (Tarihi Kentler Birliği , ÇEKÜL Vakfı, Kültür ve Turizm Bakanlığı)
HEDEF 2.5	Mevcut pazaryerinin geleneksel kültürümüzü devam ettirecek ve gelecek nesillere aktarılacak şekilde yeniden düzenlenmesi için yeni Pazaryeri Projesinin yapılması sağlanacaktır.
İşin Yapım Süreci	2015-2016 Dönemi
HEDEF 2.6	1 adet Spor Kompleksi projesinin yapılması sağlanacaktır.
İşin Yapım Süreci	2015-2019 Plan Dönemi (Gençlik ve Spor Bakanlığı, İmar ve Şeh.Md.İşbirliği ile yapılacaktır.)
HEDEF 2.7	1 adet Kültür ve Kongre Merkezi Projesinin yapılması sağlanacaktır.
İşin Yapım Süreci	2015-2016 dönemi (İmar ve Şeh.Md. işbirliği ile)
HEDEF 2.8	Deniz turizmini canlandırmak ve var olan kent potansiyelini değerlendirmek üzere yat parkı projesi için gerekli olan Bakanlık izinlerinin alınmasını sağlamak.
İşin Yapım Süreci	2015-2018 (Ulaştırma, Denizcilik ve Haberleşme Bakanlığı ve İŞT.İst.Md. İşbirliği ile)
HEDEF 2.9	İtfaiye Hizmet binası projesinin yapılması
İşin Yapım Süreci	2015-2019 Plan dönemi. (İmar ve Şeh.Md.İşbirliği ile)
HEDEF 2.10	Kırmacı mahallesi ve Kantarın kalktığı alanda halkımızın istifade edebileceği halk plajı projelerinin yapılması.
İşin Yapım Süreci	2015-2019 Plan dönemi.
HEDEF 2.11	Kadın Sığınma Evi projesinin yapılması.
İşin Yapım Süreci	2015-2019 Plan dönemi.
HEDEF 2.12	Turizmin geliştirilmesi çalışmaları kapsamında, Göztepe ve Keşiftepesi arasında kültür ve gezi yerlerini projelendirmek.
İşin Yapım Süreci	2015-2019 Plan dönemi.



3.FEN İŞLERİ MÜD.

STRATEJİK AMAÇ 3	Şehrimizin fiziki ve sosyal altyapı çalışmalarının yapılması, sosyo-ekonomik sınıflar arasında hizmet farklılıklarını azaltan, çağdaş yaşamın gerekleriyle uyumlu, halkın ihtiyaç ve beklentilerine cevap veren bir anlayışla yürütülmesi, Halkımızın ihtiyaç ve beklentilerine karşılık verecek, yeni ticari, sosyal, sportif ve kültürel amaçlı projelerin/tesislerin yapılması ve hayata geçirilmesini sağlamak.
HEDEF 3.1	Fen ve sanat yapıları ile imar yollarının standartlara uygun bir biçimde bakımı, onarımı ve imalatlarının yapılması, imar durumlarına göre yeni imar yollarının açılarak vatandaşın hizmetine sunulmasını sağlamak.
İşin Yapım Süreci	2015-2019 Plan Dönemi
HEDEF 3.2	İlçenin muhtelif mahallelerinde her türlü inşaat çalışmalarının yapılması işleri ile çevre düzenleme çalışmalarında, yol betonlama işlerinde ve perde duvar yapımında kullanılmak üzere C 20-25 Hazır Beton malzemesinin alımının yapılmasını sağlamak.
İşin Yapım Süreci	2015-2019 Plan Dönemi
HEDEF 3.3	İlçenin muhtelif mahallelerinde imar yolu kenarında yaya yolu kaldırımı yapımı, imar yolu düzenleme çalışmaları ile çevre düzenleme işlerinin yapımında beton kilit parke döşeme ve beton bordür döşeme yapılmasını sağlamak.
İşin Yapım Süreci	2015-2019 Plan Dönemi
HEDEF 3.4	İlçenin muhtelif mahallelerinde imar yolu kenarlarına, imar yolu ve çevre düzenleme çalışmalarında istinat taş duvar yapılmasını sağlamak.
İşin Yapım Süreci	2015-2019 Plan Dönemi
HEDEF 3.5	İlçenin muhtelif mahallelerinde fiziki ve görsel açıdan uygunluk sağlanması ve çevre düzenleme işlerinin yapımında dekoratif beton kilit parke taşı döşeme yapılmasını sağlamak.
İşin Yapım Süreci	2015-2019 Plan Dönemi
HEDEF 3.6	İlçenin muhtelif mahallelerinde yeni açılan ve mevcut imarlarında deforme olan asfalt kaplama yolların standartlara uygun biçimde tamir ve bakımları için sıcak asfalt kaplama işlemlerinin yapılmasını sağlamak.
İşin Yapım Süreci	2015-2019 Plan Dönemi
HEDEF 3.7	İlçenin çeşitli mahallelerinde Emülsiyon Asfalt Kaplama yapılmasını sağlamak.
İşin Yapım Süreci	2015-2019 Plan Dönemi
HEDEF 3.8	Kent kimliğinin oluşturulması park sorununun çözülmesi kültürlerin kaynaşması ve ortak kültür anlayışının oluşturulması için 1 adet Kent Meydanı yapılması sağlanacaktır.
İşin Yapım Süreci	2015-2019 Plan Dönemi (İmar ve Şehircilik Md., Plan Proje Md. İşbirliği ile)
HEDEF 3.9	Kentsel Dönüşüm çalışmaları ile şehrin eskiyen yüzünün yenilenmesi çevreye duyarlı, planlı, enerji verimliliğinin artırıldığı ve yenilenebilir enerji kaynaklarının kullanıldığı sağlıklı altyapısı olan bir kent yapımını sağlamak.
İşin Yapım Süreci	2015-2019 Plan Dönemi (İmar ve Şehircilik Md., Plan Proje Md. İşbirliği ile)
HEDEF 3.10	Tarihi kent dokusunun gittikçe zayıfladığı ve bu nedenle şehrimizin tarihi mimari ve sokak dokusunun yaşatılması için sokak sağlıklılaştırılması için gerekli yapım işlerinin yapılması .



İşin Yapım Süreci	2015-2016 Dönemi (Tarihi Kentler Birliği , ÇEKÜL Vakfı, Kültür ve Turizm Bakanlığı, İmar ve Şeh.Md. ve Plan Proje Md. İşbirliği ile)
HEDEF 3.11	Mevcut pazaryerinin geleneksel kültürümüzü devam ettirecek ve gelecek nesillere aktarılabilir şekilde yeniden düzenlenmesi için Pazaryerinin yapılması sağlanacaktır.
İşin Yapım Süreci	2015-2016 Dönemi (İmar ve Şeh.Md. ve Plan Proje Md. İşbirliği ile)
HEDEF 3.12	Zeki ve çevik nesiller yetiştirmek bu nesillere yeni iş imkanları oluşturmak akıllı binalar ile kendi enerjisini üreten teknolojik yapılar kullanılarak kentimizin ihtiyacı olan spor kompleksi yapılması sağlanacaktır.
İşin Yapım Süreci	2015-2019 Plan Dönemi (Gençlik ve Spor Bakanlığı, İmar ve Şeh.Md.İşbirliği ve Plan Proje Md. İşbirliği ile yapılacaktır.)
HEDEF 3.13	Bilimsellik, uzmanlık, toplumsal sorumluluk, yenilikçilik, saydamlık, katılımcılık, paylaşımcılık, insan haklarına saygılı olmak, estetik, duyarlılık ve güncellik değerlerini gözeterek sosyal kültürel anlamda kentin gelişimini sağlamak için Kültür ve Kongre Merkezi yapılması sağlanacaktır.
İşin Yapım Süreci	2015-2016 dönemi (İmar ve Şeh.Md. ve Plan Proje Md. İşbirliği ile)
HEDEF 3.14	Belen Mahallesiinde yapılması planlanan Belen Yeni Şehir Mezarlığının yapımını sağlamak.
İşin Yapım Süreci	2015-2016 dönemi (Plan Proje Md. Ve Mezarlıklar Md. İşbirliği ile)
HEDEF 3.15	İtfaiye hizmet binasının yapımı sağlanacaktır.
İşin Yapım Süreci	2015-2019 Plan Dönemi. (İmar ve Şeh.Md., Plan Proje Md., İtfaiye Md.İşbirliği ile)
HEDEF 3.16	Kırmacı Mahallesi ve Kantarın bulunduğu yere halk plajlarının yapımını sağlamak
İşin Yapım Süreci	2015-2019 Plan Dönemi. (Plan Proje Md. İşbirliği ile)
HEDEF 3.17	Kadın Sığınma Evi 'nin yapımını sağlamak.
İşin Yapım Süreci	2015-2019 Plan Dönemi. (Plan Proje Md. İşbirliği ile)
HEDEF 3.18	Göztepe ve Keşiftepe arası kültür ve gezi yerlerinin yapımını sağlamak.
İşin Yapım Süreci	2015-2019 Plan Dönemi. (Plan Proje Md. İşbirliği ile)

4.SU VE KANALİZASYON İŞL. MÜD.

STRATEJİK AMAÇ 4	Çağdaş yaşamın gerekliliğine uyumlu toplum sağlığını ve doğal çevreyi korumak için, suyun kirliliğini kontrol altında tutarak Belediyemiz sınırları içinde tüm yerleşim birimlerine temiz, sağlıklı, kesintisiz ve yeterli su temin edilmesi. Mevcut içme ve kullanma suyu hatlarının iyileştirilmesi, bakımlarının yapılması ve su kaçaklarının önlenmesi ile halkın temiz ve sağlıklı bir çevrede yaşamasını sağlamak amacıyla evsel atık sularının bertarafının sağlanması için kanalizasyon hizmetlerinin götürülmesini sağlamak.
HEDEF 4.1	Abonelerin mekanik su sayaçlarından kaynaklanan su kaçaklarının önlenmesi ve tahakkuku hızlandırmak amacıyla Ön Ödemeli Elektronik Sayaç'a geçilebilmesi üzerinde çalışmalar yapmak.
İşin Yapım Süreci	2015-2019 Plan Dönemi
HEDEF 4.2	İlçemizin hızla artan nüfusuna paralel olarak içme suyu ihtiyacı ve kullanımı da aynı oranda artmaktadır. Bu nedenle artan nüfusun içme suyu ihtiyacının düzenli bir şekilde karşılanabilmesi için yeni su şebekelerinin yapılması, yeni içme suyu terfi ve dağıtım depolarının yapılması, bu tesislerde kullanılacak içme suyu borusu ve ek parçaları ile su pompası ve ekipmanlarına ait alımların yapılması.
İşin Yapım Süreci	2015-2019 Plan Dönemi
HEDEF 4.3	İlçemizin hızla artan nüfusuna paralel olarak evsel atıksuların bertarafı hususundaki ihtiyacı da aynı oranda artmaktadır. Bu nedenle artan nüfusun evsel atıksularının bertarafının sağlanabilmesi için; yeni Atıksu Arıtma Tesisleri ile kanalizasyon ve yağmur suyu kanal hatlarının yapılması, değiştirilmesi ve bu tesislerde kullanılacak olan korige kanalizasyon borusu ve ek parçalarının alınması.
İşin Yapım Süreci	2015-2019 Plan Dönemi
HEDEF 4.4	Mevcut su şebekesindeki eski ve mukavemetsiz AÇB Borulu hatların, PE 100 Polietilen içme ve kullanma suyu borular ile değiştirilerek su şebekesinin yenilenmesi, mevcut içme suyu depolarının kapasitelerinin artırılması için yeni su depolarının ve ilave su şebeke hatlarının yapılması ile buna bağlı olarak da muhtelif ebat ve özelliklerde boru ve ek parçaları alımının sağlanması.
İşin Yapım Süreci	2015-2019 Plan Dönemi
HEDEF 4.5	Hızla ilerleyen teknolojiye ayak uydurmak ve sistemlerinin teknolojik veriler ışığında çalışmasını sağlamak için gerekli yatırımları yapmak ve bu yatırımlarla birlikte üretim maliyetlerini azaltarak aynı oranda bu azalan maliyetleri de vatandaşa yansıtmak.
İşin Yapım Süreci	2015-2019 Plan Dönemi



5.TEMİZLİK İŞLERİ MÜD.

STRATEJİK AMAÇ 5	Kentimizi dünya standartlarında temizlik anlayışı kabul görmüş, kişi başına düşen yeşil alan, park ve oyun alanlarının arttırılmış, çevre bilinci, geri dönüşüm ve ekolojik dengenin korunduğu temiz, sağlıklı ve yaşanabilir bir çevreye kavuşturmak.
HEDEF 5.1	Yeni çocuk oyun alanları, spor alanları, yeşillendirme alanları, gezi yerleri ve park alanları oluşturulması ile ihtiyaca bağlı , çiçek, ağaç, oturma bankları, oyun grupları ile fitnes malzemeleri ve ekipmanlarının alımı sağlanacaktır.
İşin Yapım Süreci	2015-2019 Plan Dönemi
HEDEF 5.2	Mevcut rekreasyon alanlarının rehabilite edilmesi sağlanacaktır.
İşin Yapım Süreci	2015-2019 Plan Dönemi
HEDEF 5.3	Atık pillerin diğer atıklardan ayrı toplanması çalışmalarına devam edilecektir.
İşin Yapım Süreci	2015-2019 Plan Dönemi
HEDEF 5.4	Çevre bilincinin geliştirilmesi için eğitim ve tanıtım çalışmalarının düzenlenmesi.
İşin Yapım Süreci	2015-2019 Plan Dönemi
HEDEF 5.5	İhtiyaç duyulan yerlere konulması ve yenileme çalışmaları için , çöp kovası ve çöp konteynerleri ile yer altı çöp konteynerlerinin alımını sağlamak.
İşin Yapım Süreci	2015-2019 Plan Dönemi
HEDEF 5.6	Kent temizliğinin sürekliliğinin sağlanması; atık toplama, taşıma, süpürme, yıkama, vb. işlerinin yapılması için gerekli olan araç ve personel ihtiyacının karşılanması sağlanacaktır.
İşin Yapım Süreci	2015-2019 Plan Dönemi
HEDEF 5.7	Kırmacı Mahallesi Depolama Alanı Rehabilitasyonu Projesinin uygulanarak alanın kapatılması sağlanacaktır.
İşin Yapım Süreci	2015-2019 Plan Dönemi (İşin proje ihalesi İller Bankası Genel Müdürlüğü tarafından yapılmıştır.)
HEDEF 5.8	İlçemizde toplanan hafriyat toprağı, inşaat ve yıkıntı atıklarının depolanması için Hafriyat Atığı Depolama Alanının oluşturulması sağlanacaktır.
İşin Yapım Süreci	2015-2019 Plan Dönemi

6.ULAŞTIRMA HİZMETLERİ MÜD.

STRATEJİK AMAÇ 6	<p>İlçemizdeki düzenli ulaşım hizmetlerinin, daha modern bir şekilde her noktaya ulaşması için, ulaşım hizmetlerinin düzenli bir şekilde yürütülmesinin ve denetiminin yapılmasını sağlamak ve liman hizmetlerinin ve atölye hizmetlerinin düzenli bir şekilde yürütülmesini ve denetiminin yapılmasını sağlamak.</p> <p><i>(Liman hizmetlerinin yürütülmesi ile ilgili amaç, İşletme ve İştirakler Md.lüğüne geçmesi halinde ilgili müdürlükte sayılacaktır.)</i></p>
HEDEF 6.1	<p>İlçemizdeki şehir içi özel araç yoğunluğunun azaltılarak toplu taşımacılık hizmetinin özendirilmesi, trafik karmaşasının ortadan kaldırılmasının sağlanması.</p>
İşin Yapım Süreci	2015-2019 Plan Dönemi
HEDEF 6.2	<p>İlçemizde deniz ticaretinde kullanılan liman hizmetlerinin 3850 m² Gümrüklü alanı, 220 m² kamyon parkı, 1280 m² iskele alanı ile toplam 5150 m² alanda liman hizmetlerini aksamadan düzenli bir şekilde hizmet vermesini sağlamak.</p> <p><i>(Liman hizmetlerinin yürütülmesi ile ilgili hedef, İşletme ve İştirakler Md.lüğüne geçmesi halinde ilgili müdürlükte sayılacaktır.)</i></p>
İşin Yapım Süreci	2015-2019 Plan Dönemi
HEDEF 6.3	<p>Limanın 3'er metre genişletilmesi ve 10 metre uzatılması ile ilgili çalışmaların yapılmasının sağlanması için ilgili devlet birimleri ile temasa geçilmesini sağlamak.</p> <p><i>(Liman hizmetlerinin yürütülmesi ile ilgili hedef, İşletme ve İştirakler Md.lüğüne geçmesi halinde ilgili müdürlükte sayılacaktır.)</i></p>
İşin Yapım Süreci	2015-2019 Plan Dönemi
HEDEF 6.4	<p>İlçemizde şehir içi ulaşımında kullanılan mevcut trafik işaret levhaları ile durakların yenilenmesi ve yeni katılan veya katılacak olan mahallelere trafik işaret levhalarının ve otobüs duraklarının konulmasının sağlanması.</p>
İşin Yapım Süreci	2015-2019 Plan Dönemi
HEDEF 6.5	<p>İlçemiz ile İstanbul arasında deniz yolu toplu taşımacılığının (deniz otobüsü-feribot) yapılmasına yönelik ilgili devlet birimleri ile temasa geçilmesini sağlamak.</p>
İşin Yapım Süreci	2015-2019 Plan Dönemi
HEDEF 6.6	<p>Şehrin muhtelif yerlerinde raylı sisteme geçiş için ilgili devlet birimleri ile temasa geçilmesini sağlamak.</p>
İşin Yapım Süreci	2015-2019 Plan Dönemi
HEDEF 6.7	<p>Bisiklet kullanımının toplu taşımacılıkta cazip hale getirilmesi için, bisiklet yolları düzenlemek, bisiklet park yeri oluşturmak.</p>
İşin Yapım Süreci	2015-2019 Plan Dönemi

7.BİLGİ İŞLEM BİRİMİ (Ulaştırma Md.lüğü bünyesinde faaliyetleri yürütmektedir.)

STRATEJİK AMAÇ 7	<p>Vatandaşlarımızın Belediyemizden çağdaş yaşamın şartlarına uygun, bilgi teknolojilerine dayalı, daha hızlı ve yenilikçi belediyecilik kapsamında hizmet almalarını sağlamak, katılımcı belediyecilik anlayışımızla vatandaşlarımızın istek, şikayet, öneri ve taleplerini daha hızlı ve etkin olarak yerine getirebilmek, vatandaşları belediyecilik hizmetleri konularında bilgilendirmek, ve belediye personelinin otomasyon sistem kullanımını artırmak.</p>
HEDEF 7.1	<p>Vatandaşın evinden, iş yerinden borcunu sorgulayıp, online ödemesini gerçekleştirebildiği e-belediyecilik uygulamalarının tanıtımının ve yaygınlaştırılmasını sağlamak.</p>
İşin Yapım Süreci	<p>2015-2019 Plan Dönemi</p>
HEDEF 7.2	<p>Belediye içerisinde kullanılan otomasyon sisteminin bütün müdürlükler tarafından kullanımının yaygınlaştırılmasını sağlamak.</p>
İşin Yapım Süreci	<p>2015-2019 Plan Dönemi</p>
HEDEF 7.3	<p>Belediye yazılımlarının değişen yönetmelik ve mevzuatlar çerçevesinde güncellenmesini sağlamak.</p>
İşin Yapım Süreci	<p>2015-2019 Plan Dönemi</p>
HEDEF 7.4	<p>Artan ihtiyaca bağlı olarak yeni sunucu ve yazılımların sisteme dahil edilmesini sağlamak. İlerleyen süreçte yeni dahil edilebilecek lokasyon ya da birimlerin planlanarak sisteme dahil edilerek bilişim alt yapısının bütünlüğünü sağlamak.</p>
İşin Yapım Süreci	<p>2015-2019 Plan Dönemi</p>



8.İTFAİYE HİZMETLERİ MÜD.

STRATEJİK AMAÇ 8

Kdz. Ereğli Belediyesinin sorumluluk alanında bulunan her türlü yangın, kaza ve doğal afet vb. olaylara karşı halkın can ve mal güvenliğini sağlamak amacıyla itfaiye hizmetlerinin etkin bir şekilde yürütülmesi, halkın bu konuda sürekli bilinçlendirilerek gönüllü itfaiyecilik hizmetlerinin aktif halde sürdürülmesi, şehrimizde yangın güvenlik standartlarının en üst düzeyde yükseltilmesini sağlamak,

HEDEF 8.1 Kdz. Ereğli Belediyesi sınırları içerisinde meydana gelebilecek yangın, kaza, deprem, su altı ve su üstü arama kurtarma olaylarına en iyi şekilde müdahale etmek, kentimizin güvenliğini en üst düzeyde sağlamak.

İşin Yapım Süreci 2015-2019 Plan Dönemi

HEDEF 8.2 İtfaiye Müdürlüğümüze ait hizmet binalarımızın fiziki durumlarını iyileştirmek.

İşin Yapım Süreci 2015-2019 Plan Dönemi

HEDEF 8.3 İlçemiz halkının can ve mal güvenliğini sağlamak amacıyla ve güvenlik açısından ilçemizi tamamen kontrol altına almak için çeşitli bölgelerde İtfaiye istasyonları oluşturmak.

İşin Yapım Süreci 2015-2019 Plan Dönemi

HEDEF 8.4 İlçemiz nüfusunun her geçen gün artması ve hizmet alanlarımızın genişlemesi ile meydana gelebilecek olağanüstü durumlara daha etkin ve verimli bir şekilde müdahale etmek için; İtfaiye müdahale araçları ve ekipmanlarını almak.

İşin Yapım Süreci 2015-2019 Plan Dönemi

HEDEF 8.5 İtfaiye personelinin eğitim düzeyini arttırmak ve buna bağlı olarak hizmet kalitesini yükseltmek.

İşin Yapım Süreci 2015-2019 Plan Dönemi

HEDEF 8.6 Tüm vatandaşlarımıza her türlü yangın ve afetler konusunda bilgilendirme çalışmaları yapmak. Yangın, doğal afet ve oluşabilecek her türlü kazalar ile ilgili ilçe ve ilçemize bağlı köy halkını bilinçlendirmek amacıyla "Yangına Karşı alınması gereken önlemler" adı altında eğitici broşürler dağıtmak

İşin Yapım Süreci 2015-2019 Plan Dönemi

HEDEF 8.7 İlçemiz mahallelerindeki Ev hanımlarına gruplar halinde Yangın, ev kazaları ve diğer doğal afet olayları ile ilgili eğitici eğitimler vermek ve bu sayede ev kazaları oranını minimum seviyede tutmak.

İşin Yapım Süreci 2015-2019 Plan Dönemi

HEDEF 8.8 İlçemizde Tehlikeli madde üreten, satış yapan işyerleri ve fabrika tesislerini denetlemek ve fabrika çalışanlarına meydana gelebilecek kazalar ve yangın ile ilgili eğitim çalışmaları yapmak.

İşin Yapım Süreci 2015-2019 Plan Dönemi

HEDEF 8.9 İlçemizin herhangi bir bölgesinde meydana gelebilecek yangın ve diğer doğal afet esnasında İtfaiye teşkilatımız olay yerine ulaşıncaya kadar ön müdahale ve olay yeri güvenliğini sağlamak ve İlçemiz ikinci derece deprem bölgesi olmasından dolayı birinci derece deprem bölgelerinde meydana gelebilecek depremlerde daha aktif görev yapılması için Gönüllü İtfaiyeci sayısını arttırmak.

İşin Yapım Süreci 2015-2019 Plan Dönemi

HEDEF 8.10 İlçemiz mahalle sayılarının çoğalması ile birlikte toplu kullanım alanları olan hastaneler, terminal, okullar, dershaneler gibi yerlere yer üstü hidrantları ve yangın dolapları sisteminin yerleştirilmesini sağlamak

İşin Yapım Süreci 2015-2019 Plan Dönemi



9.ZABITA HİZM. MÜD.

STRATEJİK AMAÇ 9	Belediye sınırları içerisinde şehrin düzenini, sağlık, huzurunu ve yetkili organların bu amaçla alacakları kararların yürütülmesini sağlamak ve korumakla; Belediye suçlarının işlenmesini önleyici tedbirleri almak ve işlenen belediye suçlarını takip etmek, Özel Güvenlik Personeliyle birlikte Belediye binası ve ek hizmet binalarında güvenliği sağlamak amaçlı gerekli planlamaların yapılarak denetimlerini yapmak.
HEDEF 9.1	Belediye Zabıta Müdürlüğü, Kanun, Tüzük ve Yönetmeliklerce yetki ve sorumluluklarını Zabıta Memurları ve Görevlilerine gerekli eğitim ve bilgilendirme faaliyetini yaparak daha verimli hizmet verilmesini sağlamak.
İşin Yapım Süreci	2015-2019 Plan Dönemi
HEDEF 9.2	Belediyenin Zabıta Yönetmeliğinde yer alan görev ve hizmetleri belediye ve mücavir alan sınırları dahilinde yerine getirmek amaçlı her türlü görev dağılımı yapmak ve bu görevlere uygun her türlü ekip ve ekipmanın tedarik ve teminini sağlamak.
İşin Yapım Süreci	2015-2019 Plan Dönemi
HEDEF 9.3	Belediyeye ait hizmet binaları, park ve bahçeler ile sosyal tesislerin güvenliğinin sağlanması için çalışmalar yapılmasını sağlamak.
İşin Yapım Süreci	2015-2019 Plan Dönemi

10.İŞLETME VE İŞTİRAKLER MÜD.

STRATEJİK AMAÇ 10	Belediyemize bağlı olarak hizmet vermekte olan, işletmelerimizin ve yeni kurulacak olan işletmelerin yönetmelik ve vergi usul kanunlarına uygun olarak iş ve işlemlerinin yapılarak, çağdaş yaşamın gerekleriyle uyumlu halkımızın ihtiyaç ve beklentilerine uygun hizmetin yürütülmesini sağlamaktır.
HEDEF 10.1	Toplu Konut İşletme servisimizde Belediyemiz adına işletmemizin elinde bulunan menkullerin ve Gayri Menkullerin yürürlükteki mevzuat hükümleri doğrultusunda satışını tahsisini ve kiralanmasını gerçekleştirmek.
İşin Yapım Süreci	2015-2019 Plan Dönemi
HEDEF 10.2	Otopark İşletmemizde sorumluluğumuz altında bulunan, Şehirler Arası Otobüs Terminali, Açık Kapalı Otoparkımız, Yol Üstü Otoparklarımız ve ihtiyaç halinde açılması planlanan işgaliye alanlarının yürürlükte bulunan , kanun yönetmelik ve mevzuat çerçevesinde işletilmesi ve halkımıza daha sağlıklı ve daha kaliteli hizmet sunarak tek elden sistemli bir şekilde yürütülmesini sağlamak.
İşin Yapım Süreci	2015-2019 Plan Dönemi
HEDEF 10.3	İlçemizde yaşayan yaşlılarımızın ve gençlerimizin bir araya gelebilmeleri, kaynaşmalarının sağlanması, birlikte sosyal ve kültürel faaliyetler yapabilmeleri ve ortak projeler üretebilmeleri açısından Yaşlılar ve Gençler Dinlenme evine bağlı olduğu şubelerinin (Bozahane kafe, Kır Kahvesi) ve ihtiyaç halinde açılması planlanan sosyal alanların işletilmesini sağlamak.
İşin Yapım Süreci	2015-2019 Plan Dönemi
HEDEF 10.4	Belediyemiz Memur ve İşçi ve personelimize öğle yemeği servisini sağlamak.
İşin Yapım Süreci	2015-2019 Plan Dönemi
HEDEF 10.5	Belediye Düğün Salonumuzda halkımıza daha sağlıklı ve kaliteli hizmet sunarak, ihtiyaç halinde açılması planlanan Düğün Salonlarının tek elden ve sistemli bir şekilde çalışmasını sağlamak.
İşin Yapım Süreci	2015-2019 Plan Dönemi



11.KÜLTÜR VE SOSYAL İŞLER MÜD.

STRATEJİK AMAÇ 11	Kentimizin tarihi dokusu, kültürü ve sosyal yaşantısı ile örtüşen ulusal ve uluslararası kültürel, sanatsal, sportif vb. faaliyetler gerçekleştirmek; yaşayanların sosyal ve kültürel taleplerini karşılamak.
HEDEF 11.1	Ulusal ve uluslararası festivaller, resim, çalıştayları, konferanslar, sempozyumlar, kitap fuarları vb. etkinlikler düzenlemek.
İşin Yapım Süreci	2015-2019 Plan Dönemi
HEDEF 11.2	Yerel ,ulusal ve uluslararası önemli gün ve haftalarda anma ve kutlama etkinlikleri düzenlemek.
İşin Yapım Süreci	2015-2019 Plan Dönemi
HEDEF 11.3	Kdz Ereğli'nin kültürel ve tarihi değerlerinin, turizm potansiyelinin ortaya çıkarılarak ulusal ve uluslar arası alanda tanıtımına yönelik çalışmalar yapılması.
İşin Yapım Süreci	2015-2019 Plan Dönemi
HEDEF 11.4	Kentin tarihi ve kültürel tanıtımı için kent rehberi oluşturulması.
İşin Yapım Süreci	2015-2019 Plan Dönemi
HEDEF 11.5	Engellilerin katılımına yönelik sosyal etkinlikler düzenlemek
İşin Yapım Süreci	2015-2019 Plan Dönemi
HEDEF 11.6	İlçede yaşayanların bilgi ve becerilerini arttırmak maksadıyla kursları çeşitlendirerek sayılarını arttırmak.
İşin Yapım Süreci	2015-2019 Plan Dönemi
HEDEF 11.7	Sportif alanlar oluşturarak ve sportif faaliyetlerin sayısını arttırmak.
İşin Yapım Süreci	2015-2019 Plan Dönemi
HEDEF 11.8	İlçedeki amatör spor kulüplerine ayni ve nakdi yardımlar yapmak.
İşin Yapım Süreci	2015-2019 Plan Dönemi
HEDEF 11.9	Kentimizin kıyı şehri olması itibariyle su sporlarını ön plana çıkaracak organizasyonlar düzenlemek.
İşin Yapım Süreci	2015-2019 Plan Dönemi

12.MEZARLIKLAR MÜD.

STRATEJİK AMAÇ 12	İlçemiz mezarlıklarının temiz, bakımlı, ihtiyaçlara cevap verebilecek ölçüde günün koşullarına göre teknolojik, planlı ve modern şekilde tesis edilmesini, cenaze nakil ve defin hizmetlerinde vatandaşa en iyi hizmeti verebilmeyi sağlamak.
HEDEF 12.1	Müdürlüğümüzdeki mevcut cenaze nakil araçlarının şehir içi ve şehirdışı nakillerde yetersiz kaldığından, araç sayısının artırılarak hizmetin sürekliliğinin ve aksamaların ortadan kaldırılmasını sağlamak.
İşin Yapım Süreci	2015-2019 Plan Dönemi
HEDEF 12.2	İlçemiz sınırları dahilindeki mevcut mezarlık alanlarının koruma altına alınarak her türlü bakım, onarım ve temizliklerini yapmak, mevcut mezarlık alanlarının parselizasyonunu yaptırmak, mezarlık alanları içindeki müşterek hisselerin belediyeye kazandırılmasına yardımcı olmak ve tüm mezarlık verilerinin bilgisayar ortamına aktarılmasını sağlanarak mezarlık bilgi bankası oluşturmak.
İşin Yapım Süreci	2015-2019 Plan Dönemi
HEDEF 12.3	Belediyemizin Bağlık Mahallesi Hatip Sokak da bulunan şehir mezarlığında mezar yeri alanlarının ileriki yıl/yıllarda ihtiyaçlara cevap veremez hale geleceğinden, Belen Mahallesinde yapılması planlanan Belen Yeni Şehir Mezarlığının tamamlanarak yeni şehir mezarlığı olarak hayata geçirilmesini sağlamak.
İşin Yapım Süreci	2015-2019 Plan Dönemi (Fen İşl.Md. işbirliği ile)

13.RUHSAT DENETİM MÜD.

STRATEJİK AMAÇ 13	5393 sayılı Belediye Kanununun 15.maddesinin (I) fıkrası ve 2005/9207 sayılı İşyeri Açma ve Çalışma Ruhsatlarına İlişkin Yönetmelik gereği sıhhi ve gayri sıhhi işyerleri ile umuma açık istirahat ve eğlence yerlerinin ruhsatlandırılması ve denetlenmesini sağlamak.
HEDEF 13.1	Belediyemiz sınırları içinde bulunan ruhsatsız işyerlerinin kanun ve yönetmelikler çerçevesinde mevzuata uygun bir şekilde ruhsatlandırmak.
İşin Yapım Süreci	2015-2019 Plan Dönemi
HEDEF 13.2	394 sayılı Hafta Tatili Kanunu ile 2464 sayılı Belediye Gelirleri Kanunu gereği Hafta Tatili Ruhsatı vermek.
İşin Yapım Süreci	2015-2019 Plan Dönemi
HEDEF 13.3	İş yerlerinin ruhsatlandırma aşamasında ve ruhsatlandırdıktan sonra denetimlerinin yapılarak, insan sağlığına zarar verilmemesi, çevre kirliliğine yol açılmaması, yangın, patlama, genel güvenlik, iş güvenliği, işçi sağlığı, trafik ve karayolları, imar, kat mülkiyeti ve doğanın korunması esaslarına uymalarını sağlamak.
İşin Yapım Süreci	2015-2019 Plan Dönemi
HEDEF 13.4	Müdürlüğümüzce verilen hizmetlerin mevzuata uygun bir şekilde yürütülebilmesi için güncel ve değişen kanun ve yönetmeliklerin takibinin yapılması ve müdürlüğümüz personeline yönelik hizmet içi ve dışı eğitimler verilerek, hizmet kalitesinin yükseltilmesini sağlamak.
İşin Yapım Süreci	2015-2019 Plan Dönemi



14.VETERİNERLİK HİZMETLERİ MÜD.

STRATEJİK AMAÇ 14

Temiz, sağlıklı ve çağdaş bir kent oluşturulabilmesine yardımcı olabilmek için Belediyemiz sınırları içindeki mahallelerde yaşayan vatandaşlarımızın, sağlıklı koşullarda et tüketebilmesini sağlamak, insanları hayvanlardan geçebilecek zoonoz ve salgın hastalıklara karşı korumak, sokak hayvanlarının refahını temin etmek, halk sağlığını tehdit eden zararlı vektörlerle mücadele etmek.

HEDEF 14.1 Toplum hayvanlardan geçebilecek zoonoz hastalıklarına karşı korumak için çalışmalar yapmak.

İşin Yapım Süreci 2015-2019 Plan Dönemi

HEDEF 14.2 Halk ve Çevre Sağlığı Alanında Zararlı Vektörlerle etkili mücadele etmek.

İşin Yapım Süreci 2015-2019 Plan Dönemi

HEDEF 14.3 Sokak hayvanlarının refahını sağlamak için çalışmalara devam etmek.

İşin Yapım Süreci 2015-2019 Plan Dönemi

HEDEF 14.4 Sokak hayvanlarına yönelik rehabilitasyon çalışmalarına devam etmek.

İşin Yapım Süreci 2015-2019 Plan Dönemi

HEDEF 14.5 Toplumda hayvan sevgisi ve bilincini yaymak.

İşin Yapım Süreci 2015-2019 Plan Dönemi

HEDEF 14.6 Toplumun sağlıklı et tüketebilmesini sağlamak.

İşin Yapım Süreci 2015-2019 Plan Dönemi

15.MALİ HİZMETLER STRATEJİ GELİŞTİRME MÜD.

STRATEJİK AMAÇ 15

Belediyemizde Stratejik Yönetim ve İç Kontrol Sisteminin yerleşik bir kültür haline getirilmesi çalışmalarını yürütmek, hizmet alanın geniş kaynakların kısıtlı olmasından dolayı mali disiplinin ön planda tutulması, gelir arttırılması yönünde teknolojik imkanların etkin hale getirilmesini sağlamak.

HEDEF 15.1 Stratejik Plan, performans dayalı bütçeleme, faaliyet programı ve kamu iç kontrol eylem planı çalışmalarında Üst Yönetici ve diğer birim/müdürlükler arasında etkin bir koordinasyonun sağlanarak planlı, verimli bir yönetim anlayışının uygulanması ve devamlılığının sağlanması.

İşin Yapım Süreci 2015-2019 Plan Dönemi

HEDEF 15.2 Kayıtlarımızın, güvenilir, şeffaf, hesap verilebilir, en hızlı şekilde raporlanıp analiz edilebilir tutulmasını sağlayarak mevzuatla ilgili, üst yöneticinin ve diğer müdürlüklerin bilgilendirilerek doğru karar vermesine katkıda bulunmak.

İşin Yapım Süreci 2015-2019 Plan Dönemi

HEDEF 15.3 Gelir arttırıcı faaliyette bulunmak üzere yeni ve teknolojik önlemler almak

İşin Yapım Süreci 2015-2019 Plan Dönemi

HEDEF 15.4 Mali disiplinin sağlanması için Bütçe gerçekleşme oranını % 80'in üzerinde tutmak

İşin Yapım Süreci 2015-2019 Plan Dönemi

HEDEF 15.5 Hızlı gelişen ve değişen mevzuatın takip edilebilmesi için personel eğitiminin sürekliliğini sağlamak.

İşin Yapım Süreci 2015-2019 Plan Dönemi

16.YAZI İŞLERİ MÜD.**STRATEJİK AMAÇ 16**

Belediye Meclis, Encümen ve Çeşitli Komisyon toplantılarının düzenli, şeffaf ve katılımcı bir ortamda yapılması, Belediyemize verilen dilekçeler ile kurum ve kuruluşlardan gelen resmi evrakların kanun, tüzük ve yönetmeliklere uygun bir şekilde ve süresi içerisinde kayıtlarının yapılarak cevaplandırılması, belediye birimlerimiz ile koordinasyonun sağlanması, Personel istihdamlarının norm kadro ilke ve standartları ile iş gereklerine, yetkinliklerine göre değerlendirilmesi ve eğitilmesini sağlamak.

HEDEF 16.1 Belediye Meclis, Encümen ve Komisyon toplantı kararlarının elektronik ortama aktarılması elektronik arşiv oluşturulmasının sağlanması.

İşin Yapım Süreci 2015-2019 Plan Dönemi

HEDEF 16.2 Personelimizin % 100'ünü kapsayacak şekilde, hizmet alanlarında ve kişisel gelişimlerine yönelik hizmet içi ve dışı eğitimlerin düzenlenmesini sağlamak.

İşin Yapım Süreci 2015-2019 Plan Dönemi

17.HUKUK İŞLERİ MÜD.**STRATEJİK AMAÇ 17**

Belediyemize karşı vuku bulan her türlü hukuka aykırı eylemler, olaylar sonucu ilgililer aleyhine zamanında Cumhuriyet Savcılığı'na suç duyurusunda bulunarak haklarında kamu davası açılmasını sağlamak ve aleyhimize açılan tüm davaları kanun ve gelişmeleri zamanında takip ederek lehimize sonuçlandırmak, caydırıcı cezai yaptırımlar uygulanmasını sağlamak, hukuki konularda Belediyemiz birimlerine sözlü ve yazılı görüş vermek.

HEDEF 17.1 Belediyemize karşı vuku bulan her türlü hukuka aykırı eylemler ve Hukuk İşleri Müdürlüğü'ne intikal eden işlemler sonucu ilgililer aleyhine Cumhuriyet Savcılığı'na suç duyurusunda bulunarak haklarında kamu davası açılması sağlanarak hukuka uygun şekilde takiplerini yapmak.

İşin Yapım Süreci 2015-2019 Plan Dönemi

HEDEF 17.2 Her türlü dava ve icra takiplerinin Belediyemiz lehine sonuçlandırılmasının sağlanması için gerekli çalışmaların yapılması.

İşin Yapım Süreci 2015-2019 Plan Dönemi

HEDEF 17.3 Kanunların ve duruşmaların takibinin yapılarak gerekli bilgilerin yerinde ve zamanında kullanılmasını sağlamak.

İşin Yapım Süreci 2015-2019 Plan Dönemi

HEDEF 17.4 Belediyemiz birimleri ile koordineli çalışarak talep edilen konularda sözlü ve yazılı görüş bildirilmesini sağlamak.

İşin Yapım Süreci 2015-2019 Plan Dönemi



18.ÖZEL KALEM MÜD.

STRATEJİK AMAÇ 18 Kdz. Ereğli Belediyesi ve Başkanlık makamını yurtiçi ve yurtdışında en iyi şekilde temsil etmek, tüm birimler ve kurumlar arasında etkili iletişim ve koordinasyonun sağlanması ile sosyal belediyeciliği önde tutarak kimsesiz ve muhtaç kişilerin ihtiyaçlarını karşılanmasını sağlamak.

HEDEF 18.1 Belediyemizin en üst düzeyde temsil etmek üzere çalışmalar yapmak

İşin Yapım Süreci 2015-2019 Plan Dönemi

HEDEF 18.2 Kimsesiz ve yardıma muhtaç kişilere yardım etmek, ihtiyaca göre sosyal amaçlı projeler üretmek

İşin Yapım Süreci 2015-2019 Plan Dönemi

19.HUZUREVİ MÜD.

STRATEJİK AMAÇ 19

Karadeniz Ereğli ilçe halkı içinde; özürlü, sokakta çalışan çocuklar, mağdur kadınlar, yaşlı, düşkün, dar gelirlili, kimsesiz, yetim, yolda kalan veya korunmaya muhtaç olarak yaşayan insanlarımıza sosyal hizmet ve yardımlarda bulunmak, Belediyemiz sınırları içerisinde yaşayan vatandaşlarımıza rehabilitasyon hizmetleri vermek.

(Bu stratejik amaç; Huzur Evi Müdürlüğü isminin Sosyal Yardım İşleri Müdürlüğü olarak değiştirilmesi sonrasında yapılacaktır.)

HEDEF 19.1 Karadeniz Ereğli Belediye sınırları içinde yaşayan, 65 yaş ve üzerindeki yaşlılarımızın; sosyal, kültürel ve yaşamsal değerlerini yükseltmek amacıyla Yaşlılar Yaşam ve Rehabilitasyon Merkezi açmak.

İşin Yapım Süreci 2015-2019 Plan Dönemi

HEDEF 19.2 Doğuştan veya sonradan herhangi bir nedenle bedensel, ruhsal, duyuşsal ve sosyal yeteneklerini çeşitli derecelerde kaybetmesi nedeniyle toplumsal yaşama uyum sağlama ve günlük gereksinimlerini karşılamada güçlükleri olan ve korunma, bakım, rehabilitasyon, danışmanlık ve destek hizmetlerine ihtiyaç duyan kişi olarak tanımlanan engelli vatandaşlarımıza yönelik her türlü sosyal yardım ve hizmetlerin yanında, kültürel, eğitime yönelik ve sportif amaçlı faaliyetler düzenlemek.

İşin Yapım Süreci 2015-2019 Plan Dönemi

HEDEF 19.3 Sahip olduğu deneyim, birikim ve imkânlarını kimsesiz ve bakıma muhtaç çocukların hizmetine sunan Karadeniz Ereğli Belediyesi, bu alanda yepyeni bir hizmete öncülük ederek, 'Ev Tipi Bakım Sistemi'ni uygulayarak Çocuk Koruma Evleri Projesi'ni hayata geçirmek.



İşin Yapım Süreci	2015-2019 Plan Dönemi
HEDEF 19.4	Okula başlayamamış ya da başlamış olsa bile maddi yoksulluk nedeni ile devam edememiş sokakta çalışan çocukların ihtiyaçlarını karşılamak suretiyle, onları okulla ilişkilendirerek zorunlu temel eğitimden yararlanabilmelerine yardımcı olmayı, onları desteklemeyi ve bu çocukların ihmal ve istismarını önlemek üzere projeler geliştirmek.
İşin Yapım Süreci	2015-2019 Plan Dönemi
HEDEF 19.5	Fiziksel, duygusal, cinsel ve ekonomik yönden istismara uğrayan kadınların, psikolojik ve sosyal yönden yardımcı olunabilecek ve varsa çocukları ile birlikte geçici bir süre kalabilecekleri Kadın Sığınma Evi projesini hayata geçirmek.
İşin Yapım Süreci	2015-2019 Plan Dönemi
HEDEF 19.6	Karadeniz Ereğli Belediye sınırları içinde yaşayan çocukların problemlerini, taleplerini ifade etmelerini ve kendileriyle ilgili problemlerin çözümünde aktif rol almalarını sağlamak; çocukların içinde yaşadığı ülkenin, manevi ve ahlaki değerlerini öğrenebilmeleri ve geleceklerine güvenle bakabilmelerini sağlamak üzere 31 mahalleyi temsilen 31 üyeden oluşan bir çocuk meclisi kurmak.
İşin Yapım Süreci	2015-2019 Plan Dönemi
HEDEF 19.7	Karadeniz Ereğli Belediye sınırlarındaki mahallelerinde yaşayan çocuklara yönelik temel hizmetlerin, eşitsizlikleri azaltacak şekilde geliştirilmesi ve yaygınlaştırılması amacıyla Çocuk Kulübü kurulmasını sağlamak.
İşin Yapım Süreci	2015-2019 Plan Dönemi

20. HAL MÜD.

STRATEJİK AMAÇ 20	Pazar yerlerinde hijyenik, sağlıklı ve serbest piyasa koşullarında alış-veriş yapılmasını sağlamak. (Belediyemiz tarafından kurulması veya kurdurulması halinde)
HEDEF 20.1.	Belediye mücavir alan sınırları içerisinde kentin giriş ve çıkışlarında tespit edilen veya edilecek olan kontrol ve denetim noktalarında belirlenecek programa uygun olarak sebze ve meyve denetimi yapmak .
İşin Yapım Süreci	2015-2019 Plan Dönemi
HEDEF 20.2	Hal zabıtasının oluşturulmasını sağlamak.
İşin Yapım Süreci	2015-2019 Plan Dönemi



9. GENEL DEĞERLENDİRME

Yapılan bu çalışma Karadeniz Ereğli Belediyesi'nin Stratejik Planı olup, Belediye yönetiminin misyon ve vizyonu doğrultusunda önümüzdeki 5 yıl boyunca yapacağı çalışmaların planlanmasıdır.

Karadeniz Ereğli Belediyesi, ilçenin kentsel gelişimini ve Karadeniz Ereğli halkının yaşam kalitesini artırabilmek amacıyla 5 yıllık çalışmasını planlamıştır. Bu çalışma; gerek Karadeniz Ereğli Belediyesi' nin iç bünyesinden kaynaklanan (mali, beşeri ve fiziki kaynaklar örgütsel yapı ve iş süreçleri) ve gerekse belediyeyi doğrudan ya da dolaylı etkileyen dış çevre şartları (Uluslararası Gelişmeler, AB Süreci, Mevzuat, Kalkınma Planları, Hükümet Programları, Makro Ekonomik Gelişmeler, Bölgenin ve Karadeniz Ereğli'nin gelişme trendleri ile fiziki, ekonomik, sosyal, kültürel durumu) dikkate alınarak hazırlanmıştır.

Yönetim olarak çok önem verdiğimiz, Belediyemizin ancak destekçi olabileceği yeni ek fakülte binalarının şehrimize kazandırılması ile ilgili olarak Bakanlıklarla temasa geçilecek, bu amaçla yaklaşık 10. 000 Üniversite /Yüksekokul öğrencisinin daha ilçemize getirilmesi sağlanacaktır.

Yeni Ek Fakülte Binalarının gelmesi ile oluşacak barınma ihtiyacı için yurt binalarının yaptırılması için gerekli çalışmalara tüm destek tarafımızdan sağlanacaktır.

Ticaretin gelişmesiyle işsizliğin önlenmesine yönelik olarak, organize sanayinin geliştirilmesi, liman ve tersanelerin aktif şekilde faaliyete geçmesi için azami destek çalışmaları yürütülecektir.

Yeni yapılacak geniş kapsamlı kongre merkezi ile bölgenin bilimsel toplantılarının yapıldığı modern bir mekan kazandırılacaktır.

Göztepe ile Keşiftepe'ye yapılacak yapılacak gezi alanları ve çevre düzenlemeleri ile turizmin daha da canlandırılması düşünülmekte ve bu yönde çalışmalarımız devam edecektir.

Stratejik planın oturduğu odak alanlar, sağlıklı bir kentleşme toplumda kurumlar arası etkin iletişim çevrenin korunması yeşil alanların artırılması ve toplumun yaşam seviyesinin artırılması için çalışacak olan belediyemizin, etkinliliğini ve verimliliğini doğrudan etkileyecek hususlardır.

Politikaların gerçekleştirilmesi için yapılacak proje ve faaliyetler ise daha çok çalışma programı anlayışı doğrultusunda ve her yıl değişen şartlara göre revize edilecek biçimde hazırlanmıştır.