

**T.C.
SİNOP VALİLİĞİ**

**SİNOP İL ÖZEL İDARESİ
STRATEJİK PLANI**

2006-2010

Sinop-2006

İÇİNDEKİLER

I- GİRİŞ

-Yasal Dayanak

-İlkeler

-Stratejik Planın Onaylanması, Kullanımı ve Revizyonu Süreci

-Kapsam

II-DURUM ANALİZİ

A-İÇ ÇEVRE ANALİZİ

1-GÖREV VE YETKİLERİ

2-İL ÖZEL İDARESİNİN DEVLET TEŞKİLATINDAKİ YERİ

3-TEŞKİLAT YAPISI

4-İL ÖZEL İDARESİNİN ORGANLARI

5-İLÇE, KÖY VE BELEDİYELER

6-ARAÇ-GEREÇ, MAKİNE PARKI VE TEÇHİZAT DURUMU

7-KÖYLER MEVCUT DURUM ENVANTERİ

8-İL ÖZEL İDARE BÜTÇELERİ

9-KARAR ALMA SÜRECİ

10-PERSONEL YAPISI

11-GELİRLER

12-GİDERLER

13-FAALİYETLERİ İZLEME-DEĞERLENDİRME VE RAPORLAMA SİSTEMİ

B) DIŞ ÇEVRE ANALİZİ

1-TARİH-KRONOLOJİ

2-JEOPOLİTİK KONUM

3-COĞRAFİ KONUM

4-NÜFUS YAPISI

5-İKLİM

6-KÜLTÜR

7-TURİZM

8-TARIM

9-SANAYİ VE TİCARET

10-SAĞLIK

11-SPOR

12-EĞİTİM

C-PAYDAŞ ANALİZİ

D-SP ÇALIŞMA YÖNTEMİ

E-STRATEJİK KONULAR

F-GZFT ANALİZİ

1-GÜÇLÜ YÖNLERİMİZ

2-ZAYIF YÖNLERİMİZ

3-FIRSATLARIMIZ

4-TEHDİTLER

III-MİSYON, VİZYON VE İLKELER

1-MİSYONUMUZ

2-VİZYONUMUZ

3-İLKELERİMİZ

IV. STRATEJİK AMAÇ, HEDEF VE FAALİYETLER

I-G İ R İ Ş

DPT tarafından Stratejik plan, Kamu idarelerinin orta ve uzun vadeli amaçlarını, temel ilke ve politikalarını, hedef ve önceliklerini, performans ölçütlerini, bunlara ulaşmak için izlenecek yöntemler ile kaynak dağılımlarını içeren plan olarak tanımlanmıştır.

Stratejik Planının amacı, ulusal ve bölgesel plan hedefleri ve politikalarıyla uyumlu biçimde, ilin yerel potansiyelini harekete geçirmek ve kaynakların rasyonel kullanımını sağlayarak sürekli ve sürdürülebilir bir gelişmeyi planlamak, İl Özel İdaresi Kanunu ile mevzuattaki diğer Kanunların İl özel İdarelerine verdikleri yetki çerçevesinde, İlde yaşayanlara ve gelecekte yaşayacaklara, yaşanabilir bir ortam bırakmak için izlenecek stratejileri ortaya koymaktır.

Stratejik planlarla, değişen çevrede nelerle karşılaşılabilceğini, fırsat ve tehditlerin neler olabileceğini analitik olarak, bilimsel metot kullanarak göstermeye çalışılır. Bu değişimlere karşı kurum kendi yeteneklerini geliştirerek uyum sağlamaya çalışır.

Kurumların yeteneklerini geliştirebilmeleri ve planlama yapabilmeleri için de öncelikle içinde bulunulan durum belirlenmelidir. Durum belirleme ve çevresel fırsat ve tehditleri belirlemek için iç ve dış çevre analizi ile işe başlanır. Aynı anda kurumun yetenekleri de incelenerek çevresel değişimlere karşı uyum sağlama konusunda kurumun üstünlük ve zayıflıkları incelenir. Analizler sonucu durumlar belirlenir ve bunlara uygun olarak ne yapılması (misyon, vizyon, amaçlar, hedefler) ve nasıl yapılması (Faaliyet planları) gündeme gelir.

İçişleri Bakanlığı tarafından hazırlanan Yerel Yönetim Reformu Yasa Tasarısı ile yerel yönetimlerin yetkilerinin artırılması hedeflenmektedir. Tasarıya göre, merkezi idarenin görev ve işlevleri belirlendikten sonra geriye kalan her türlü mahalli nitelikli görev ve hizmetler yerel yönetimlerin sorumluluğuna bırakılmaktadır.

Türkiye'nin Avrupa Birliğine katılım müzakereleri çerçevesinde Yerel yönetimler açısından önemli bir belge olan "Avrupa Yerel Yönetimler Özerklik Şartı" ile yerel yönetimlerin her türlü demokratik rejimin temellerinden birisi olduğu düşünülerek yerel yönetim yasalarında reform denilebilecek değişiklikler yapılmıştır.5302 sayılı İl Özel İdaresi Kanunu da bu çerçevede hazırlanarak uygulamaya girmiştir.

5302 sayılı İl Özel İdaresi Kanunu ve 5018 Sayılı Kamu Mali Yönetimi ve Kontrol Kanunlarının amir hükümleri gereği de yukarıda tanımlanan stratejik planların hazırlanıp uygulanması da bir zorunluluktur.

Bir Yerel Yönetim Kuruluşu olan Sinop İl Özel İdaresi de hazırlamış olduğu bu stratejik plan ile 2006-2010 yılları için öngörü sahibi olacak, çevresini ve kendini tanıyıp tanıyacak, misyonunu, vizyonunu ve ilkelerini ortaya koyarak gelecekte yapacağı faaliyetlerini planlayacaktır.

Ancak stratejik Planların başarısı, amaç ve hedeflerimize uygun olarak yapılması gereken faaliyetlerin sürekli izlenip değerlendirmeye tabi tutularak, gerçekleşme durumu ve meydana gelen sapmaların nedenlerinin araştırılıp doğru değerlendirilmesine bağlıdır.

Yasal Dayanak:

5018 Sayılı Kamu Mali Yönetimi ve Kontrol Kanununun 9. Maddesi ile 5302 Sayılı İl Özel İdaresi Kanununun 31.maddesinde, İl özel İdareleri, stratejik plan ve yıllık performans planı hazırlamakla yükümlü kılınmıştır.

İlkeler;

Stratejik planlama sürecinde ;

- a) Kamu idaresinin hizmetinden yararlananların, kamu idaresi çalışanlarının, sivil toplum kuruluşlarının, ilgili kamu kurum ve kuruluşlarının ve ilgili diğer tarafların katkıları alınır ve katılımları sağlanır.
- b) Çalışmalar, kamu idaresinin tek bir birimi tarafından değil, tüm birimlerin katılım ve katkılarıyla yürütülür.
- c) Stratejik planların doğrudan doğruya kamu idarelerince ve idarelerin kendi çalışanları tarafından hazırlanması zorunludur. Alınabilecek danışmanlık hizmetleri eğitim ve çalışmaların organizasyonu konularıyla sınırlıdır.
- d) Rol alan tüm kamu idareleri birbirleri ile uyum, işbirliği, eşgüdüm ve tamamlayıcılık içinde; hesap verme sorumluluğunun gereklerini dikkate alarak çalışırlar.

Stratejik Planın Onaylanması, Kullanımı ve Revizyonu Süreci:

Başbakanlık DPT tarafından hazırlanan "Stratejik Planlama Kılavuzu" çerçevesinde, Kalkınma Planları ve yıllık programlar ile diğer ilgili programlar ve yatırımcı kamu kurum ve kuruluşlarının teklif ve önerileri dikkate alınarak hazırlanmış olan Sinop İl Özel İdaresi Birinci Stratejik Planı, 5302 Sayılı Kanunda belirtilen süreçlerden geçerek yürürlüğe girer.

İl Özel İdaresi ile ilgisi bulunan, yatırımcı kamu kurum ve kuruluşları bütçe tekliflerini stratejik planda öngörülen stratejik amaç ve hedeflerle ilişkilendirmekle yükümlüdürler. Kuruluşların bütçe teklifleri İl Özel İdaresi tarafından değerlendirilip, birleştirilirken, stratejik plana uygunluk da temel bir ölçüt olarak dikkate alınacaktır. Böylece, bütçe sürecinde kuruluşlar onaylanmış stratejik planlarına uygun olmayan proje ve faaliyetlerini teklif etmeyeceklerdir. Stratejik planda yapılacak temel değişiklikler planın onaylanmasına ilişkin sürece tabidir.

Kapsam :

5302 Sayılı İl Özel İdaresi Kanununun 6. maddesinde il özel idarelerinin görevleri maddeler halinde sayılmıştır.

Buna göre, İl Özel İdaresi Birinci Stratejik Planı;

- a) 5302 Sayılı Kanunun 6. maddenin (a) fıkrasında belirtilen, İl sınırları içinde kalan hizmetleri: "Gençlik ve spor, sağlık, tarım, sanayi ve ticaret; ilin çevre düzeni planı, bayındırlık ve iskan, toprağın korunması, erozyonun önlenmesi, kültür, sanat, turizm, sosyal hizmet ve yardımlar, yoksullara mikro kredi verilmesi, çocuk yuvaları ve

yetiřtirme yurtları; ilk ve orta öğretim kurumlarının arsa temini, binalarının yapım, bakım ve onarımı ile diđer ihtiyaçlarının karşılanmasına ilişkin hizmetler."

b) 5302 Sayılı Kanunun 6. maddenin (b) fıkrasında belirtilen belediye sınırları dışındaki hizmetleri: "İmar, yol, su, kanalizasyon, katı atık, çevre, acil yardım ve kurtarma, orman köylerinin desteklenmesi, ağaçlandırma, park ve bahçe tesisine ilişkin hizmetler. "

c) İl sınırları içinde veya belediye sınırları dışında, diđer Kanunlarla verilen hizmetleri,

d) İlin mahalli ve müşterek nitelikteki hizmetlerini, kapsamaktadır.

II-DURUM ANALİZİ:

A-İÇ ÇEVRE ANALİZİ:

1-Görev ve Yetkileri :

5302 Sayılı İl Özel İdaresi Kanununun 6.maddesi, il özel idaresinin görev ve sorumluluklarını belirlerken, bu görev ve sorumlulukları iki bölümde ele almıştır. Birinci bölümde yer alan görev ve sorumluluklar "il sınırları içinde", ikinci bölümde yer alan görev ve sorumluluklar "belediye sınırları dışında" il özel idarelerine görev olarak verilmiştir. 5302 Sayılı Kanunun dışında, diđer bazı Kanunlarla da İl Özel İdaresine verilmiş görevler mevcuttur.

A) İL SINIRLARI İÇİNDEKİ GÖREVLERİ:

- Gençlik ve Spor
- Sağlık
- Tarım
- Sanayi ve Ticaret
- İlin Çevre Düzeni Planı
- Bayındırlık ve İskan
- Toprağın Korunması, Erozyonun Önlenmesi
- Kültür, Sanat, Turizm
- Sosyal Hizmet ve Yardımlar
- Yoksullara Mikro Kredi Verilmesi
- Çocuk Yuvaları ve Yetiřtirme Yurtları
- İlk ve Orta Öğretim Kurumlarının Arsa Temini, Binalarının Yapım, Bakım ve Onarımları ile Diđer İhtiyaçlarının Giderilmesi

B) Belediye Sınırları Dışındaki Görevleri:

- İmar
- Yol, Su, Kanalizasyon
- Katı Atık, Çevre
- Acil Yardım ve Kurtarma
- Orman Köylerinin Desteklenmesi
- Ağaçlandırma Park ve Bahçe Tesisi

C)Diđer Kanunlarla Verilen Görevler:

- 3202 Sayılı Köye Yönelik Hizmetler Hakkında Kanun

- 222 sayılı İlköğretim ve Eğitim Kanunu
- 3194 sayılı İmar Kanunu
- 4562 Sayılı Organize Sanayi Bölgeleri Kanunu
- 2872 Sayılı Çevre Kanunu
- 3285 Sayılı Hayvan Sağlığı ve Zabıtası Kanunu
- 2510 Sayılı İskan Kanunu
- 7478 Sayılı Köy İçme Suları Kanunu
- 3998 Sayılı Köy Mezarlıklarının Korunması Hakkında Kanun
- 7402 Sayılı Sıtmanın İmhası Hakkında Kanun
- 1593 Sayılı Umumi Hıfzısıhha Kanunu

2-İl Özel İdaresinin Devlet Teşkilatı İçindeki Yeri :

İl Özel İdareleri; kanunların öngördüğü belli ve ortak hizmetleri yürütmekle görevli taşınır ve taşınmaz malları ile müstakil bütçesi ve karar organları bulunan, tüzel kişiliğe sahip birer kamu kuruluşudur. Türk Demokrasisinin temel okulları sayılmakta, yapıları itibariyle de kökleri yüzyıl öncesine uzanan vazgeçilmez bir idare şekli olarak bilinmektedir. Bu yönü ile de Türkiye Cumhuriyeti'nin her dönem Anayasalarında varlıkları kabul edile gelmiştir. Yerel yönetimlerin görev, yetki ve sorumluluklarının geliştirilmesi doğrultusunda 21 Kasım 1988 yılında imzalanan Avrupa Birliği Yerel Yönetimler Özerklik Şartı, Devletimiz tarafından da kabul edilmiştir.

İl Özel İdarelerinin amacı; İl halkının yol, su, eğitim, kültür, sağlık, tarım, ekonomi gibi ortak ve mahalli ihtiyaçlarını karşılamak, Ülke ekonomisine katkıda bulunmak ve kalkınma planlarının İl düzeyinde başarısını sağlamaktır.

3-Teşkilat Yapısı:

İl Özel İdaresi içinde yer alan mevcut birimler:

Ana Birimler

Encümen
Muhasebe
Bütçe
Gelir

Yardımcı Birimler

Personel
İdari ve Mali İşler
Kültür ve Sosyal İşler

Bağlı Birimler

-Köye Yönelik Hizmetler Birimi
-İlçe Özel İdare Müdürlükleri

22.02.2005 tarih ve 5302 Sayılı İl Özel İdaresi Kanununa göre oluşacak olan teşkilat yapısı:

- Genel Sekreterlik
- Mali İşler
- Sağlık

- Tarım
- İmar
- İnsan Kaynakları
- Hukuk İşleri

5302 sayılı kanunun 36.maddesi gereği çıkartılacak Norm Kadro Esasları ile bu birimler kurulacaktır.Ayrıca 5302 Sayılı Kanunda; "İhtiyaca göre oluşturulacak diğer birimlerin kurulması, kaldırılması veya birleştirilmesi il genel meclisinin kararıyla olur." Hükümü yer almıştır.

4-İl Özel İdaresinin Organları

İl genel meclisi:

İl genel meclisi, il özel idaresinin karar organıdır ve ilgili kanunda gösterilen esas ve usullere göre ildeki seçmenler tarafından seçilmiş üyelerden oluşur.

İl Genel Meclisi:

Üye Sayısı : 22

İlçelere Göre Dağılımı

Merkez İlçe	3
Ayancık	3
Boyabat	3
Dikmen	2
Durağan	3
Erfelek	2
Gerze	2
Saraydüzü	2
Türkeli	2

İl Encümeni:

İl encümeni valinin başkanlığında, il genel meclisinin her yıl kendi üyeleri arasından bir yıl için gizli oyla seçeceği beş üye ile biri malî hizmetler birim amiri olmak üzere valinin her yıl birim amirleri arasından seçeceği beş üyeden oluşur.

Vali:

Vali, il özel idaresinin başı ve tüzel kişiliğinin temsilcisidir.

5-İLÇE, KÖY VE BELEDİYELER

İLÇELER	KÖY SAYISI	MAHALLE SAYISI	BELEDİYE SAYISI
MERKEZ	42	8	1
AYANCIK	71	4	2
BOYABAT	106	7	1
DİKMEN	30	1	1
DURAGAĞAN	70	5	1
ERFELEK	46	3	2
GERZE	41	9	2
SARAYDÜZÜ	32	1	1
TÜRKELİ	31	5	2

6-ARAÇ GEREÇ MAKİNE PARKI VE TEÇHİZAT DURUMU

İl Özel İdare Mali Hizmetler ve Yönetim Biriminde:

1 adet Renault Megan Hizmet Otomobili, 1 adet Kamyonet

Köye Yönelik Hizmetler Biriminde:

MAKİNA PARK DURUMU
(1.1.2006 Tarihi İtibariyle)

SIRA NO	MAKİNANIN CİNSİ	ADET
1	DOZER	18
2	GREYDER	21
3	LODER	11
4	KAMYON	36
5	EKSKAVATÖR	2
6	BİNEK ARACI	19
7	DİĞERLERİ	73
TOPLAM		180

7-KÖYLER MEVCUT DURUM ENVANTERİ:

KÖYYOLARI

1.1.2006 İTBARIYLA

SIRA NO	İLÇE ADI	KÖY ADEDİ	ASFALT (Km.)	STABİLİZ E (Km.)	TESVIYE (Km.)	HAM YOL (Km.)	TOPLAM YOL (Km.)
1	MERKEZ	42	183.824	245.982	93.964	2.000	525.770
2	AYANCIK	71	86.253	563.302	192.795	2.632	844.982
3	BOYABAT	106	114.073	538.234	221.283	6.000	879.590
4	DİKMEN	30	38.172	222.886	80.774	19.818	361.650
5	DURAGAĞAN	70	67.955	374.615	133.952	0,500	576.523
6	ERFELEK	46	99.515	325.294	114.641		539.450
7	GERZE	41	92.610	382.102	160.585	9.146	644.443
8	SARAYDÜZ	32	23.932	107.895	18.152	4.000	153.979
9	TÜRKELİ	31	62.277	210.931	63.106		336.314
TOPLAM		469	768.611	2.971.241	1.079.252	44.096	4.863.200

İÇME SULARI VE KANALİZASYON ENVANTERİ:

İÇME SULARI VE KANALİZASYON
1.1.2006 TARİHİ İTİBARIYLA

SIRA NO	İLÇE ADI	KÖY ADEDİ	KANALİZASYONLU KÖY ADEDİ	SULU		YETERSİZ	
				ŞEBEKELİ	ÇEŞMELİ	ŞEBEKELİ	ÇEŞMELİ
1	MERKEZ	42	5	34	7		1
2	AYANCIK	71	2	29	40		2
3	BOYABAT	106	15	101	3	1	1
4	DİKMEN	30	1	19	11		
5	DURAGAĞAN	70	2	47	23		
6	ERFELEK	46	1	33	13		
7	GERZE	41	1	22	19		
8	SARAYDÜZÜ	32	2	32			
9	TÜRKELİ	31		21	10		
TOPLAM		469	29	338	126	1	4

YER ÜSTÜ VE YER ALTI SULAMA, TARIMSAL FAALİYETLERİMİZ ENVANTERİ:
SİNOP İLİ TARIM SEKTÖRÜ ENVANTER BİLGİLERİ

	2004 ENVANTERİ			2005 ENVANTERİ		
	PROJE (Ad.)	SAHA (Ha.)		PROJE (Ad.)	SAHA (Ha.)	
YERÜSTÜ SULAMA	150	7551		2	60	
YER ALTI SULAMA	4	440				
TOPRAK MUHAFAZA	14	995				
TARLA İÇİ GELİŞTİRME HİZ.	7	2241			328	
DRENAJ VE TOPRAK ISLAHI	4	394				
ARAZİ						
KREDİ ÇALIŞMALARI	119	323				
HIS.GOLETİ	2004 ENVANTERİ			2005 ENVANTERİ		
	BİTMİŞ G. (Ad.)	B.BAŞ (Ad.)	K.BAŞ (Ad.)	BİTMİŞ (Ad.)	G. B.BAŞ (Ad.)	K.BAŞ (Ad.)
	2	328	198			
GÖLETTEN SULAMA	2004 ENVANTERİ			2005 ENVANTERİ		
	BİTMİŞ G. (Ad.)	PROJE (Ad.)	SAHA (Ha.)	BİTMİŞ (Ad.)	G. PROJE (Ad.)	SAHA (Ha.)
	7	7	1810			

8-SİNOP İL ÖZEL İDARE BÜTÇELERİ:

2004 Yılı Bütçesi.....	<u>6.500.000.000.000.-TL.</u>
2005 Yılı Bütçesi.....	<u>6.500.000,00 YTL.</u>
2006 Yılı Bütçesi.....	<u>7.000.000,00 YTL.</u>

9-Karar Alma Süreci :

İl Genel Meclisi, İl Özel İdaresinin karar organı, İl Encümeni, danışma ve alt karar organı, Vali ise yürütme organı ve İl Özel İdaresinin başıdır.

10-Personel Yapısı :

İl Özel İdare Müdürlüğü

Memur:

Toplam Kadro Sayısı: 76

Dolu Kadro Sayısı : 52

Münhal Kadro Sayısı: 24

Memurların İlçelere Göre Dağılımı:

Merkez : 39

İlçeler : 13

Geçici İşçiler : 19

Köye Yönelik Hizmetler Birimi:

Memur : 27

Daimi İşçi : 345

11-İl özel idaresinin gelirleri şunlardır:

- Kanunlarla gösterilen il özel idaresi vergi, resim, harç ve katılma payları.
- Genel bütçe vergi gelirlerinden ayrılan paylar.
- Genel ve özel bütçeli idarelerden yapılacak ödemeler.
- Taşınır ve taşınmaz malların kira, satış ve başka suretle değerlendirilmesinden elde edilecek gelirler.
- İl genel meclisi tarafından belirlenecek tarifelere göre tahsil edilecek hizmet karşılığı ücretler.
- Faiz ve ceza gelirleri.
- Bağışlar.
- Her türlü girişim, iştirak ve faaliyetler karşılığı sağlanacak gelirler.
- Diğer gelirler.

12-İl özel idaresinin giderleri şunlardır:

- İl özel idaresi binaları, tesisleri ile araç ve malzemelerinin temini, yapımı, bakımı ve onarımı için yapılan giderler.
- İl özel idaresinin personeline ve seçilmiş organlarının üyelerine ödenen maaş, ücret, ödenek, huzur hakkı, yolluklar, hizmete ilişkin eğitim harcamaları ile diğer giderler.
- Her türlü alt yapı, yapım, onarım ve bakım giderleri.
- Vergi, resim, harç, katılma payı, hizmet karşılığı alınacak ücretler ve diğer gelirlerin takip ve tahsili için yapılacak giderler.
- İl genel meclisince belirlenecek ilkeler çerçevesinde köylere veya köylerin aralarında kurdukları birliklere yapılacak yardımlar.

- f) İl özel idaresinin kuruluşuna katıldığı şirket, kuruluş ve birliklerle ilgili ortaklık payı, üyelik aidatı giderleri.
- g) Faiz, borçlanmaya ilişkin diğer ödemeler ve sigorta giderleri.
- h) Yoksul, muhtaç ve kimsesizler ile özürülere yapılacak sosyal hizmet ve yardımlar.
- i) Dava takip ve icra giderleri.
- j) Temsil, tören, ağırlama ve tanıtım giderleri.
- k) Avukatlık, danışmanlık ve denetim hizmetleri karşılığı yapılacak ödemeler.
- l) Yurt içi ve yurt dışı kamu ve özel kesim ile sivil toplum örgütleriyle birlikte yapılan ortak hizmetler ve diğer proje giderleri.
- m) Sosyokültürel ve bilimsel etkinlikler için yapılan giderler.
- n) Özel idare hizmetleriyle ilgili olarak yapılan kamuoyu yoklaması ve araştırması giderleri.
- o) Doğal afet giderleri.
- p) Kanunla verilen görevler ve hizmetlerin yürütülmesi için yapılan diğer giderler. Diğer finansman imkanları, 5302 Sayılı Kanunun Üçüncü Bölümünde "Borçlanma ve İktisadi Girişimler" başlığı ile yer almıştır.

Borçlanma

İl özel idaresi, görev ve hizmetlerinin gerektirdiği giderleri karşılamak amacıyla belirtilen usul ve esaslara göre borçlanma yapabilir ve tahvil ihraç edebilir:

1) Şirket kurulması:

İl özel idaresi kendisine verilen görev ve hizmet alanlarında, ilgili mevzuatta belirtilen usullere göre sermaye şirketleri kurabilir.

2) İşletme tesisi:

İl özel idaresi, özel gelir ve gideri bulunan hizmetlerini İçişleri Bakanlığının izniyle bütçe içi işletme kurarak yapabilir. Bu işletmeler il özel idaresinin tâbi olduğu usule göre denetlenir, hükmü yer almıştır.

2) Üyesi Bulduğumuz Teşekküller:

Vilayetler Hizmet Birliği, Orta Karadeniz Kalkınma Birliği, Sinop Organize Sanayi Bölgesi, Boyabat Organize Sanayi Bölgesi, Avrupa'nın Denize Kıyısı Bulunan Şehirler Konferansı (CPMR)

13-Faaliyetleri İzleme - Değerlendirme ve Raporlama Sistemi:

5302 Sayılı İl Özel İdaresi Kanununun 39.maddesinde il özel idarelerinin faaliyetleri ile ilgili şu ifadeler yer almıştır:

"Vali, Kamu Malî Yönetimi ve Kontrol Kanununun 41 inci maddesinin dördüncü fıkrasında belirtilen biçimde; stratejik plân ve performans hedeflerine göre yürütülen faaliyetleri, belirlenmiş performans ölçütlerine göre hedef ve gerçekleşme durumu ile meydana gelen sapmaların nedenlerini açıklayan faaliyet raporunu hazırlar. Faaliyet raporu mart ayı toplantısında vali veya genel sekreter tarafından meclise sunulur. Raporun bir örneği İçişleri Bakanlığına gönderilir ve kamuoyuna da açıklanır" denilmektedir.

B-DIŞ ÇEVRE ANALİZİ:

1-TARİH-KRONOLOJİ:

M.Ö. 2200-2000	Akaların Sinop'a gelişleri, ilk kurucuları sanılıyor.
M.Ö. 1330	Gaskaların Sinop ve çevresine egemen oluşları
M.Ö. 1800	Sinop 'un bir ara Hititlerin faydalandığı bir iskan yeri oluşu
M.Ö. 1344-1180	Sinop 'un zaman zaman Hitit kontrolüne girişleri.
M.Ö. 1200-1180	Hititlerin tarihten silinişi
M.Ö. 1117-1090	Asurluların Karadeniz 'e çıkışları, Sinop 'la ilgilendikleri sanılır.
M.Ö. 676	Sinop 'a Friglerin egemen oluşları.>
M.Ö. 676	Frig kralı Midas 'ın Kimmerlere yenilişi ve kendisini öldürmesi
M.Ö. 700-676	Kimmerlerin Sinop 'u başkent yapmaları
M.Ö. 650	Kimmerlerin tarihten silinmesi
M.Ö. 690	Sinop 'un Milletlerin kolonisi haline gelişi
M.Ö. 656-546	Sinop 'un Karadeniz 'de Lidya 'nın en önemli bir ticaret limanı oluşu
M.Ö. 480	Sinop 'un bağımsızlığı ve ilk kez para bastırması
M.Ö. 169-120	Sinop 'un Pontus krallığı başkenti oluşu.
M.Ö. 70	Sinop 'un Romalılar eline geçmesi
M.S. 1105	Boyabat ve Durağan 'ın Danişmentler 'in eline geçmesi
M.S. 1204	Sinop 'un Trabzon Rum İmparatorluğu 'na bağlanması
M.S. 1214	Sinop 'un ilk kez Selçukluların eline geçmesi
M.S. 1261	Trabzon Rum İmparatorluğu 'nun Sinop 'u geri alması
M.S. 1263	Selçuklu ordusu ile Pervane M. Süleyman'ın Sinop'u Trabzon Rum İmparatorluğundan geri alınması
M.S. 1263	Pervane M. Süleyman tarafından oğlu Mehmet 'in Sinop 'a kendisine naip ataması
M.S. 1277	P. Süleyman 'ın oğlu M. Mehmet 'in babasının öldürülmesi üzerine Sinop 'ta hükümdarlığını ilan etmesi
M.S. 1322	Pervaneoğlu Gazi Çelebi 'nin Sinop 'ta ölümü ve kızının babası yerine geçmesi
M.S. 1326	Candaroğlu Süleyman Paşa 'nın Sinop 'u Candaroğulları Beyliği 'ne katması
M.S. 1340	Candaroğlu Süleyman Paşa 'nın ölümü
M.S. 1340	G. İbrahim 'in Candaroğlu Bey'i oluşu
M.S. 1345	G. İbrahimbeyin ölümü
M.S. 1366	Celaaddin Beyazıt 'in (kötürüm) Candaroğlu beyi oluşu
M.S. 1392	Celaaddin Beyazıt 'in ölümü.
M.S. 1392	Yıldırım Beyazıt 'in Kastamonu ve Gökırmak vadisini ele geçirmesi
M.S. 1402	İsfendiyar Bey 'in değerli hediyelerle Aksak Timur 'dan eski topraklarını istemesi
M.S. 1431	Padişah II. Murat 'in Candaroglu Ibrahim 'in kızı Hümma hatunla evlenmesi
M.S. 1440	İsfendiyar Bey 'in ölümü
M.S. 1440	T. İbrahim 'in Candaroğlu Bey 'i oluşu
M.S. 1443	T. İbrahim'in ölümü
M.S. 1443	K. İsmail 'in Candaroğulları Bey 'i oluşu
M.S. 1459	K. İsmail 'in Kastamonu 'dan Sinop 'a kaçması
M.S. 1459	Fatih Sultan Mehmet 'in Kastamonu 'ya gelişi
M.S. 1459	Kızıl Ahmet Bey 'in Candaroğulları Bey 'i oluşu
M.S. 1461	Candaroğulları Beyliği 'nin kaldırılması ve topraklarının Osmanlı Ülkesine katılması
M.S. 1461	Sancak olan Kastamonu 'ya Sinop, Ayancık (İstifan), Boyabat, Durağan ve Gerze kadılıklarının bağlanması
M.S. 1844	Sinop 'un Kastamonu 'ya bağlı sancak oluşu
M.S. 1853	Rus donanmasının Osmanlı donanmasını Sinop 'ta yakması
M.S. 1919	Atatürk 'ün Samsun 'a geçerken Sinop limanına uğraması
M.S. 1920	Sinop 'un bağımsız sancak oluşu
M.S. 1928	15 Eylül 1928 tarihinde Atatürk 'ün ilk alfabe dersini Sinop'ta vermesi.

2-JEOPOLİTİK KONUM:

Sinop, Anadolu'nun kuzey yönünde uç noktası olan İnce Burun- Boztepe Burnu berzahında Kale-Şehir olarak kurulmuş doğal bir liman durumundadır. Tarih boyunca kale dışına pek taşmayan şehrin dış limanı fırtınalara açık olduğu halde, iç limanı

rüzgârlarca kapalı konumuyla ve sakin deniziyle Güney Karadeniz'in en önemli limanıydı.

Tarih boyunca bu iç limanda, işlek bir ticaret ve tersane faaliyetleri yürütülmüştür. Sinop, Anadolu ile Kırım Yarımadası arasında deniz ticaretinde önemli bir rol oynamıştır. Kırım Yarımadası ile Sinop Yarımadası arasındaki mesafe açık ve müsait havalarda tam ortada bulunduğu zaman her iki tarafı da görebilme imkanı sağlar. Denizciler karayı kaybetmeden karşıdan karşıya Karadeniz'i geçebilirler. (Denizde görülen uzaklık, 144.4 Km.dir. Kırım- Sinop arası 280 Km.dir).

Antikçağdan beri parlak ve yoğun bir ticari ve Kültürel yaşantıya sahip olan Sinop, bu niteliğini Bizans, Selçuklu, Candaroğlu ve Osmanlı yönetimlerinde de sürdürmüş, ayrıca kale ve tersanesiyle bölgenin en önemli askeri üslerinden biri olmuştur. Bu durumunu Sinop Baskını'ndan (Ruslar-1853) sonra kaybetmeye başlamıştır.

3-COĞRAFİ KONUMU:

Sinop, Karadeniz kıyı şeridinin kuzeye doğru en çok sivrilerek uzanmış bulunan Boztepe Burnu ve Yarımadası üzerinde kurulmuştur. 41o 12' ve 42o 06' kuzey enlemleri ile 34o 14' ve 35o 26' doğu boylamları arasında yer alır.

İlin yüzölçümü 5862 km² olup il bu yüz ölçümünle %0.8'ini kaplar. Batısı Kastamonu, güneyi Çorum, güneydoğusu Samsun illeri, kuzeyi ise Karadeniz ile çevrilidir. 475 km. uzunluğundaki sınırlarının 300 km.si kara, 175 km.si ise deniz kıyısıdır.

Dağlar denize paralel olarak uzanmış olup, kuzeybatıda yükselen dağlar Merkez İlçe sahillere 9-10 km yaklaştıkça alçalır ve sahil ovaları meydana getirir. En yüksek tepeler Ayancık'ta Çangal (1.605 m.) ve Boyabat'ta Dranaz (1.345 m.)dır.

Boyabat- Durağan yöresindeki Kızılırmak vadisi dışında önemli vadi yoktur. Sinop ve Boyabat düzlükleri en önemli ova benzeri yerlerdir.

Önemli akarsulardan Gökırmak Boyabat ovasını sulayıp Kızılırmak'a karışır. Çatalzeytin, Ayancık, Karasu, Kanlıçay (Güzelceçay) ve Kabalı çayları Karadeniz'e dökülür.

Şehrin biri kuzeybatısında, biri güneydoğusunda olmak üzere iki limanı vardır. Esas limanı, güneydoğudaki koyda bulunur. Kuzeybatısındaki Akliman ve Hamsaroz Koyu eski devirlerin barınak yerlerindedir.

İlçeleri : Merkez, Ayancık, Boyabat, Dikmen, Duragan, Erfelek, Gerze, Türkeli ve Saraydüzü'dür.

4-NÜFUS YAPISI:

1997 Genel Nüfus Sayımı sonuçlarına göre, Sinop İli'nin toplam nüfusu 214.925'tir. 2000 Genel Nüfus Sayımı sonuçlarına göre, Sinop İli'nin toplam nüfusu 227.933'tür. Nüfus büyüklüğüne göre 70. Sırada (80 il arasında) yer alan Sinop İli'nin yıllık nüfus artış hızı %0- 29,54'tür.

Nüfus sıralamasına göre ilçeler Boyabat, Durağan, Ayancık, Gerze, Türkeli, Erfelek, Dikmen ve Saraydüzü'dür.

Ekonomik koşullarının yetersiz olması nedeniyle Sinop'tan sürekli olarak il dışına göç olmuştur. 1960 yılından sonra başka illere ve yurt dışına yönelen göç hareketi il nüfusunun gelişimini olumsuz yönde etkilenmiştir.

Sinop'ta doğurganlık düzeyinin düşük olması da il nüfusunun yavaş gelişmesinde önemli bir etkidir.

Karadeniz sahil şeridindeki Merkez, Ayancık, Gerze ile Türkeli ilçelerinin köylerinde dağınık bir kırsal yerleşme özelliği göze çarpar. İç kısımlardaki Boyabat ve Durağan ilçelerinin köylerinde ise toplu yerleşme örneği görülmektedir.

Sinop İlinin yerleşme düzenini; il topraklarının denizle olan doğal ve ekonomik ilişkileri, dağların ve ormanların kümeleniş biçimi belirler. Ekonomik kaynaklarının sınırlı oluşu, iç kısımlarla olan ulaşım bağlantılarının zayıflığı, kıyı kesimdeki yerleşmelerde nüfusun gelişimini olumsuz etkilemektedir.

5-İKLİM:

Sinop İli Doğu ve Batı Karadeniz iklim özelliklerinin iç içe geçtiği bir yörededir. İlde mevsimler arası sıcaklık farkları pek büyük değildir. İlde, yıl boyunca esen sürekli rüzgârlar, etkili olmaktadır. Yazın birkaç gün dışında, bütün yıl nemli ve yağışlı geçer. Sinop'un kuzey kesiminde Karadeniz iklim tipi egemendir. İlin güney kesimlerinde ise kıyıya koşut olarak uzanan dağlar nedeniyle, Karadeniz ikliminin etkisi giderek azalmaktadır. Bu bölgede yağışlar azalır, sıcaklık düşer, bozkır ikliminin etkileri görülmeye başlar.

İlimizde başlıca iki iklim karakteri hakimdir. Sahil kuşağında yer alan Merkez, Dikmen, Gerze, Erfelek, Ayancık ve Türkeli ilçelerinde iklim mutedildir. Yılın her mevsiminde yağış görülür. Dağların kıyıya paralel olması nedeniyle deniz iklimi içlere pek giremez. Bu nedenle Boyabat, Durağan ve Saraydüzü İlçelerinde Karadeniz iklimi ile İç Anadolu'nun karasal iklimi arasında bir geçit bölgesi iklimi hakimdir.

Sahil şeridinde ortalama yağış miktarı 679- 1077 mm. , yağışlı gün sayısı 97- 128 gün arasındadır. En yüksek sıcaklık 35 derece, en düşük sıcaklık -8,4 derecedir.

İç kesimlerde ise ortalama yağış 388- 473 mm., yağışlı gün sayısı 66- 87 gün arasındadır. En yüksek sıcaklık 41 derece- en düşük sıcaklık -10,5 derecedir. **Sıcaklık :** Merkez İlçe'de kış ve yaz ayları arasında sıcaklık ortalamaları açısından çok büyük fark yoktur. Kışın 7o C dolayında olan sıcaklık ortalaması, yazın 20o C'ye yükselir.

Merkez İlçe'de yıllık sıcaklık ortalaması 14o C'dir. Bu değer Ayancık'ta da 14o C. Boyabat'ta ise 13,4o C.'dir. Yıllık sıcaklık ortalaması komşu il merkezlerinden Samsun'da 14,4o C, Çorum'da 10.9o C ve Kastamonu'da 9.8o C'dir.

6-KÜLTÜR:

Festivaller

Festival Adı	Yer	Tarih	Süre	İlk Düz.Yılı
Sinop Festivali	Sinop	Temmuz ayı	3 Gün	2005
Ayancık Festivali	Ayancık	25 - 27 Temmuz	3 Gün	1989
Karakucak Güreşleri ve Kebap Festivali	Dikmen	21 Temmuz	1 Gün	1991
Karakucak Güreşleri ve Kebap Festivali	Dikmen- Saray Köyü	11 Ağustos	1 Gün	1991
Karakucak Güreşleri Festivali	Dikmen - Kadı Köyü	29 Nisan	1 Gün	1991
Gerze Festivali	Gerze	18 - 20 Temmuz	3 Gün	1968

✔ Kurtuluş Günleri

Kutlama Adı	Yer	Tarih	Süre
Sinop'un Türklerin Eline Geçışı	Sinop	3 Ekim	1 Gün

✔ Mahallî Kutlamalar

Kutlama Adı	Yer	Tarih	Süre	İlk Düz.Yılı
Atatürk'ün Sinop'a Gelişi	Sinop	15 Eylül	1 Gün	1962
Dikmen İlçesi'nin Kuruluş Günü	Dikmen	20 Mayıs	1 Gün	1991
Saraydüzü İlçesi'nin Kuruluş Günü	Saraydüzü	20 Mayıs	1 Gün	1991

✔ Panayırlar

Panayır Adı	Yer	Tarih	Süre	İlk Düz.Yılı
Hıdırellez Bektaşoğlu Panayırı	Sinop-Bektaşoğlu Köyü	Mayıs Ayında	1 Gün	1946
Ayancık Panayırı	Ayancık	18 - 22 Eylül	4 Gün	1950
Boyabat Panayırı	Boyabat	23 Ekim	1 Hafta	1930
Dikmen Panayırı	Dikmen	13 Eylül	1 Hafta	1991
Durağan Panayırı	Durağan	Ekim Sonu Kasım Başı	1 Hafta	1955
Erfelek Panayırı	Erfelek	14 - 20 Eylül	1 Hafta	1956
Saraydüzü Panayırı	Saraydüzü	Ekim Ayı 2.Çarş.	5 Gün	1953
Türkeli Panayırı	Türkeli	30 Eylül - 2 Ekim	5 Gün	1965

✔ Şenlikler

Şenlik Adı	Yer	Tarih	Süre	İlk Düz.Yılı
Hıdırellez Kutlamaları	Sinop	6 Mayıs	1 Gün	-
Deniz Şenlikleri ve Kabotaj Bayramı	Sinop	1 Temmuz	1 Gün	1991
Hıdırellez Şenlikleri	Boyabat	6 Mayıs	1 Gün	1955
Karakucak Güreşleri	Taşmanlı Köyü	Mayısın 2. Haftası	-	-
Karakucak Güreşleri	Osmaniye Köyü	Ağustosun 1. Haftası	-	-
Yaz Şenlikleri	Türkeli	2 - 4 Ağustos	3 Gün	1995

7-TURİZM:

Sinop, Turizm açısından zengin potansiyel kaynaklara sahiptir. Doğal güzellikler ve tarihi eser yönünden oldukça zengindir. Zengin Orman örtüsü Karadeniz'deki uzun kıyısı, doğal kumsalları, yaylaları, mesire yerleri İl'in başlıca güzellikleridir. Sinop İl'i sürekli göç veren bir il olduğu için doğasında ve çevresinde hiç bir bozulma olmamıştır.

M.Ö. 4500yıllarından başlayarak günümüze kadar uzanan çeşitli uygarlıkların izlerini taşıyan Kaleler, kaya mezarları, kiliseler, camiler, medreseler, hamamlar, çeşmeler, tabyalar, türbeler, vb. eşsiz tarihi eserlerimiz bulunmaktadır.

Yağmur miktarının diğer illere göre az oluşu, Karadeniz insanının tatil için Sinop'u tercih sebebidir. Ayrıca; Kastamonu, Çorum, Amasya, Samsun gibi çevre illerden Turizm amaçlı gelen kişi sayısı oldukça fazladır. İlin 175 km uzunluktaki kumsallarının 70 km'lik bölümünde, Akdeniz plajlarındaymış gibi rahat ve doğal bir şekilde denize girilebilmektedir.

Son yıllarda İldeki Bakanlığımızdaki Yatırım Belgeli tesislerin bir kısmının inşaatının tamamlanarak hizmete girmesi, Sinoplu'lar tarafından ev pansiyonculuğunun benimsenerek geliştirilmesi, eğlence yeri sayısının ve kalitesinin artması İl Turizminin gelişmesine olumlu katkıda bulunmuştur. Bu konudaki yeni yatırımların teşvik edilmesi, Sinop'un Karadeniz Bölgesinde turizm patlaması yapmasını sağlayacaktır.

1995 - 2004 Yılları Arası Sinop'a Gelen Turist Sayısı			
Yıl	Yerli	Yabancı	Toplam
1995	76.575	8.151	84.792
1996	75.286	3.506	78.792
1997	67.859	2.876	65.735
1998	61.386	1.987	63.373
1999	42.483	1.312	43.795
2000	51.815	1.923	53.738
2001	71.201	3.533	74.734
2002	70.358	8.366	78.724
2003	75.680	5.430	81.110
2004	67.840	3.760	71.600

Yukarıdaki sayılar, tesislere giriş yapan kişilere aittir. Günü birliğine gelenler, çadır ve karavanlara, ev pansiyonlarında konaklayanlar dahil değildir. İl'de 150'nin üzerinde ev pansiyonu bulunduğu tahmin edilmektedir. Bunlar bilinmediğinden konaklayan kişilerin tam sayısı belirlenememiştir.

Sinop'taki Turistik Alanlar

Akliman Yöresi

Şehrin batısındadır. Kent merkezine 9 km.uzaklıktadır. Kilometrelerce uzunluğunda ve 15-20 metre genişliğinde bir şerit gibi uzanan kumsalı vardır. Millî Parklar Başmühendisliğince düzenlenen Akliman Piknik alanı, her türlü ihtiyaca cevap verecek niteliktedir. Piknik alanında ormanla deniz içiçedir.

Hamsilos Koyu

Yemyeşil ormanı, denizin bir nehir gibi kara içine girdiği Hamsilos Koyu ve civarı bir doğa harikasıdır. İl merkezine 11 Km. uzaklıktadır.

Aklıman-Hamsilos yöresi Kültür Bakanlığı tarafından 1991 yılında 1.derecede Doğal Sit alanı ilan edilmiştir.

Mobil Ve Korucuk Köyü Mevkiileri

Sakin denizi ve tertemiz kumsalları vardır. Kültür ve Turizm Bakanlığında Belgeli tesisler restaurantlar, kamp ve karavan yerleriyle geniş bir hizmet alanı sağlamıştır. İl Turizminin en yoğun olduğu çevredir.

Sarıkum

Deniz, orman ve göl ve çöl bir aradadır. Çeşitli av hayvanları vardır. Orman Genel Müdürlüğünce Tabiatı Koruma Alanı ilan edilmiştir. İl Merkezine 21 Km.uzaklıktadır.Eko Turizm açısından değerlendirmek üzere gerekli çalışmalar devam etmektedir.

Karakum

İl Merkezine 2 Km.uzaklıktadır. Sinop Yarımadası'nı çevreleyen yol üzerindedir. Adını ince simsiyah volkanik kumundan almıştır.Kamu ve özel kişilere ait otel, tatil köyü, kafe, restaurant, bungalow tipi evler, karavan ve çadır yerleri bulunmaktadır.

Akgöl

Ayancık İlçesindedir. Yayla turizmi merkezidir. Ayancık-Boyabat asfaltının 40.km.sinden 5 km. içeridedir. Yapay gölet ve çevresi gür ormanlarla kaplıdır. Günün birlik piknik ve mesire alanı olarak kullanılmaktadır.

İnaltı Mağarası

Ayancık ilçesindedir. Akgöl'e 6 km. uzaklıktadır. İnaltı Mağarası'nın İl Turizmine kazandırılabilmesi için 1995 yılı sonunda Turizm Bakanlığı tarafından proje çalışmaları için 1.952.500.000.TL. ödenek gönderilmiştir.

2001 Yılında Mağarada öncelikle aydınlatma, Elektrik isale hattı, çevre düzenlemesi, yol çalışmaları ile ilgili projeler hazırlanmıştır. Şu ana kadar 20 milyarı Turizm Bakanlığı'ndan olmak üzere 65 milyar lira harcanarak, mağara içi aydınlatma, elektrik isale hattı, yürüyüş merdivenleri, giriş kapısı ve mağara önü çevre düzenlemesi çalışmaları tamamlanmıştır.2004 yılında 65.000 YTL ile Jeneratör,Büfe ve çevre düzenlemesi yapılmıştır. Ayancık'tan mağaraya ulaşım yolu için proje hazırlanmış ve ödenek istemiyle Turizm Bakanlığı'na gönderilmiştir. Mağara içi yürüyüş yollarının projesi hazırlanmış, gerekli yardım talebimiz Bakanlığa iletilmiştir. Mağara bu haliyle halkın ziyaretine açılmıştır.

Erfelek Tatlıca Şelaleleri

İl merkezine 42 kilometre uzaklıkta, Erfelek İlçesi Tatlıca Köyü sınırları içersindedir. Aynı vadi içinde art arda sıralanmış 28 irili ufaklı şelaleden oluşmuştur. Bu özelliğiyle Dünyada benzeri yoktur. Dar ve 2 km uzunlukta bir vadi içinde, şelaleler kenarında, kayın ormanları içinde yapılacak 2 saatlik yürüyüş oldukça zevkli ve heyecanlıdır. Doğal sit alanı olan bölgede trekking, piknik, gezi ve av turizmi olanakları sağlanmaktadır.

Bölgede ulaşım,yeme içme, haberleşme ve kamp çalışmaları ile ilgili iyileştirme çalışmaları devam etmektedir.

Turizm Merkezleri

1-Sinop-Ayancık-Akgöl Turizm Merkezi

20 Eylül 1991 tarih ve 20997 sayılı Resmi Gazete'de yayınlanan Bakanlar Kurulu kararı ile Turizm Merkezi ilan edilmiştir. Ayancık-Boyabat asfaltının 40.Km.sinden 5 Km.içeridedir.

2-Sinop-Gerze Kozfındık-Bozarmut Yaylası Turizm Merkezi

20 Eylül 1991 tarih ve 20997 sayılı Resmi Gazete'de yayınlanan Bakanlar Kurulu kararı ile Turizm Merkezi ilan edilmiştir. Gerze İlçesine 47 km. uzaklıktadır.

3-Sinop-Türkeli-Kurugöl Turizm Merkezi

20 Eylül 1991 tarih ve 20997 sayılı Resmi Gazete'de yayınlanan Bakanlar Kurulu Kararı ile Turizm Merkezi ilan edilmiştir. Türkeli İlçesi'ne 12 Km. uzaklıktadır.

Turizm merkezleri ile ilgili olarak ilan kararı dışında hiçbir çalışma yapılmamıştır. Acilen master planlarının ve uygulama projelerinin Turizm Bakanlığı tarafından hazırlanması gerekmektedir. Bakanlıkla yapılan görüşmelerde Turizm Merkezlerinin kadastro çalışmalarının tamamlanması istenmiştir.

Tarihsel Ve Kültürel Çevre

Birçok medeniyetlerin gelip geçtiği Sinop'ta tarihi, kültürel ve arkeolojik değerlerle tabii güzellikleri bir arada görmek mümkündür.

Sinop Müzesi

Şehrin Merkezinde bulunmaktadır. Sinop kazılarında ve çevresinde bulunan eserler sergilenmektedir. Müzede Prehistorik, Herenistik, Roma, Bizans, Etnografik eserler ile Sinop çevresinde toplanmış ikonalar bulunmaktadır.

Sinop Kalesi

M.Ö.7.yy.da şehri korumak amacıyla yarımada'nın üzerinde kurulmuştur. Roma,Bizans ve Selçuklular döneminde onarılarak kullanılmıştır. Günümüzde bir bölümü hala ihtişamını korumaktadır. 2050 m. Uzunluğu, 25 m. Yüksekliği, 3 m. Genişliği ve iki ana giriş kapısı bulunmaktadır.

Balatlar Kilisesi

Roma çağında tiyatro ya da hamam olarak kullanıldığı düşünülen bu yapı, 7.yy.da Bizanslılar tarafından kilise olarak kullanılmaya başlanmıştır. İç kısmındaki fresklerin bir bölümü durmaktadır. Mülkiyeti özel şahsa ait olan yapı Kültür ve Turizm Bakanlığınca 2000 Yılında Kamulaştırılarak gerekli bahçe düzenlemesi yapılarak halkın ziyaretine açılmıştır.

Alaaddin Camii

Sinop'un fethinden hemen sonra yapılmıştır. Selçuklu dönemi eseridir. Büyük bir avlunun güneyinde yer alır. Dikdörtgen planlı olup, beş kubbelidir. Avlunun ortasında bir şadırvan, bir köşede de İsfendiyar oğulları'nın türbeleri bulunmaktadır.

Paşa Tabyası

Sinop yarımadası'nın güney doğusunda 19.yy.da Osmanlı-Rus savaşları sırasında denizden gelen tehlikeleri önlemek amacıyla yapılmıştır. Yarı ay şeklindedir. 11 top yatağı, cephanelik ve mahzenlerden oluşmaktadır. Paşa Tabyası yeme içme tesisi olarak hizmete açılmış olup İlimiz turizmine hizmet vermektedir. Diğer bir tabya da Korucuk Tabyası'dır. Bu Tabya özel şahsın mülkiyeti içindedir.

Eski Sinop Cezaevi - Eski Sinop Tersanesi

Cezaevinin bulunduğu alan Osmanlıların Karadeniz'deki en büyük tersanesiydi. Cezaevi iç kalenin içinde eski tersane alanında yapılmıştır. 1887 yılından beri cezaevi olarak kullanılmaya başlanmıştır. Etrafı yüksek kale bedenleriyle çevrilidir. Bu özelliğinden dolayı mahkumların kaçışını imkansız kılmıştır. Şu an Sinop Valiliği İl Özel İdare Müdürlüğüne tahsisli olan eski Cezaevi Müze olarak ziyarete açıktır. 2004 yılında 40 bin kişi ücretli,5 bin kişi ücretsiz ziyaret etmiş olup,40.000 YTL gelir elde edilmiştir.

Şehitlik

Sinop Müzesi bahçesinde olan şehitlik, 1853 Osmanlı-Rus Savaş'ında Sinop Limanı'nda şehit olan denizcilerimiz için yaptırılmıştır. Şehitliğin altında şehit denizcilerimizin kemikleri bulunmaktadır.2004 Yılında Sinop Valiliğince halkın dinlenmesi amacıyla bahçe düzenlemesi yapılmıştır.

Şehitler Çeşmesi

Tersane çarşısındadır. 1853 Osmanlı-Rus Savaş'ında şehit düşen denizcilerimizin ceplerinden çıkan paralarla yaptırılmıştır. Ayrıca İl genelinde çok sayıda cami, türbe, medrese, kaya mezarı vb. gibi görülmeye değer tarihi eserler mevcuttur.

Özel İdare Karakum Tatil Köyü, Gazi Orman Kampı, Belediye Yuvam Tesisleri, Güney Kamping, Akliman yöresindeki Martı Kamping, Demirkollar Kamping çadır ve karavan turizmüne uygun yerlerdir. Her türlü hizmet verilmektedir.

Av Turizmi

Avcılık

İl ve ilçelerdeki ormanlık alanlarda her mevsim kurt, çakal, yaban domuzu avlanmaktadır. Yine mevsimine göre yaban ördeği, yaban kazı, çulluk, bıldırcın avlanmaktadır. Av turizmiyle ilgili olarak Orman Bakanlığı'ndan gerekli izin alınmıştır. 2002 yılının ekim ayında av turizmi faaliyetlerine başlanacaktır.

Balıkçılık

İl Merkezi ile sahil ilçeler Ayancık, Gerze ve Türkeli'de küçük ve amatör balıkçılardan başka büyük tekne, gırgır ve trolcular tarafından balıkçılık yapılmaktadır. İlde ayrıca olta balıkçılığı için uygun alanlar bulunmaktadır. Konuyla ilgili etüd çalışmaları yapılmaktadır.

8-TARIM:

Arazi Durumu

İlimizin 586.200 Ha.lık yüzölçümünün % 39,5 lik kısmını oluşturan 231.170 ha. Alan tarıma elverişli olup bunun 130.427 Ha.rında tarım yapılmaktadır.

Geriye kalan tarım dışı alanların % 54,6 sını(320.209 Ha.) orman alanı, % 6 sını iskan ve tarıma elverişli olmayan alanlar oluşturmaktadır.

Üzerinde tarım yapılabilen 231.170 Ha. arazi genellikle orman açması olup engebeli, çok parçalı ve % 86 oranında su erozyonuna açıktır. Yörenin dağlık ve ormanlık oluşu nedeniyle dere ve ırmak kenarlarında düzlüklere rastlanır. Aşağıdaki tabloda tarım alanlarının kullanım durumu ve oranları verilmiştir.

Arazi Türü	Alan (Ha)	Yüzde(%)
Ekili Tarla Arazisi	83.088	35.9
Açık Nadas	27.825	12
Çayır, Mera Ve Otlak	13.037	5.6
Sebze Arazisi	3.611	1.6
Meyvelik Ve Bağ	1.525	0.7
Kullanılmayan Tarım Arazileri	102.084	44.2
TOPLAM	231.170	100.0

İlimizin tarımsal yönden en büyük sorunu arazilerin çok parçalı ve dağınık oluşudur. Bu anlamda İlimizdeki 32.895 tarımsal işletmenin % 79'u 50 Dekarın altında araziye sahip olup, bu işletmelerden 6.108' nin arazisi 10 ile 14 parçadan, 5.688'inin arazisi de 15 ve daha çok parçalı araziden oluşmaktadır. 119 işletmenin hiç arazisi yoktur.

Gübre Tüketimi

İlimizde gübre tüketimi olması gerekene göre düşük seviyededir. Gübreleme zamanı, kullanılacak çeşit ve miktar çiftçilerimizce yeterince bilinmemektedir. Bu açık toprak tahlilleri ve çiftçi eğitimleri yapılarak giderilmeye çalışılmaktadır.

Yetiştirilen hayvanlardan elde edilen çiftlik gübreleri gübreleme amacı dışında kullanılmayıp sadece gübre olarak kullanıldıkları için kimyasal gübre kullanımını açığını bir miktar da olsa kapatabilmekte ve bu sayede toplam ekili- dikili alanların % 45 i gübrelenebilmektedir.

2002 yılında 7.279,25 ton azotlu gübre; 4.344,79 ton fosforlu gübre ve 71,76 ton potaslı gübre tüketilmiştir.

Sulama Durumu

İl arazilerinin engebeli, dik ve çok parçalı oluşları nedenleri ile sulanan alanlar çok geniş değildir. Toplam 16.916 Ha sulanan alanın 9.718 Ha'sını devlet, 7.210 Ha'sını halk sulamıştır. Tesis yapıldığında sulanabilir alan 64.482 Ha. olacaktır.

Toplam ekili-dikili alanın %20si sulanan alan; %80'i kuru ekili-dikili alandır.

Tarımsal Araç-Gereç Durumu

İlimizde yapılan tespit çalışmalarına göre temel ekipmanları (Pulluk ve Romörk) ile birlikte 3.835 adet traktör vardır. Toplam 32.776 tarımsal işletmeden 13.779 u arazisini traktörle işlemekte olup traktörle işlenen alan 47.544 Ha.dır.

Mevcut traktör sayısını toplam tarım alanları ile kıyasladığımızda düşük görülmekte ise de traktörle işlenebilecek arazi varlığına göre yeterli seviyede olup traktörlerim bir kısmı orman envali çekiminde kullanılmaktadır.

Tarla Ürünleri

İlimizde ekonomik bakımdan yetiştirilen 4 ana ürün Buğday, Mısır, Arpa ve Çeltik olup son yıllarda İl Müdürlüğümüzün yoğun çalışması ve Özel İdare bütçesi katkıları ile çayır mera yem bitkileri ekilişlerinde özellikle yonca ve korunga ekilişlerinde büyük artışlar olmuştur.

Tarla ürünleri ile ekdikleri alan ve üretim miktarları aşağıdaki tabloda verilmiştir.

Ürün	Ekilen Alan(Ha)	Üretim (Ton)	Ürün	Ekilen Alan(Ha)	Üretim (Ton)
Buğday	35.460	66.372	Mercimek	20	19
Arpa	6.700	11.929	Fiğ Dane	1.200	2.400
Çavdar	511	451	Ot	3.086	6.951
Yulaf	2.330	2.465	Tütün	618	371
Çeltik	3.132	19.317	Şeker Pancarı	940	32.950
Mısır Dane	15.008	31.065	Kaplıca	3.640	3.780
Hasıl+Sılaç	1.317	21.752	Patates	848	16.325
Bakla(Kuru)	139	190	Hayvan Pancarı	34	759
Bezelye (kuru)	60	85	Yonca	3.770	25.870
Nohut	144	122	Korunga(Yeşil Ot)	552	200
Fasulye(Kuru)	2.205	2.364	(Kuru Ot)		1.682

Meyvecilik

İlimizde arazi yapısı ve pazarlama sorunları meyvecilik tesislerinin dağınık ve sınır ağaçlandırması şeklinde yayılmasına neden olmuştur. Yumuşak çekirdekli meyvelerin saklama ve değerlendirme zorlukları nedenlerinden son yıllarda Sosyal Yardımlaşma ve Dayanılma Vakfı veya Özel İdare kaynaklı projelerle aşılı ceviz fidanları ile kurulu toplu ceviz bahçeleri kurulmaktadır.

İlimizde üretilen kestane dışındaki meyveler genellikle iç pazarlarda tüketilmektedir. kestanenin büyük bir kısmı ise il dışına satılmaktadır.

İlimizin sahil kesiminde ormanlarda kendiliğinden yetişen kestane çiftçilerimiz için büyük bir gelir kaynağıdır. Ancak orman sahalarının azalması, ağaçların yaşlanması ve kestane dal kanseri hastalığının yaygınlaşması ağaç sayısını günden güne azaltmaktadır.

Çeşidi	Toplu Meyvelikler			Dağınık Ağaç		Toplam	Üretim (Ton)
	Alan	Meyve Veren (Ad)	Meyve Verme-yen	Meyve Veren (Ad)	Meyve Verme-yen	Meyve Veren (Ad)	
Armut	87	17.500	7.450	84.100	14.200	101.600	3.362
Ayva	2	300	30	16.475	4.950	16.775	489
Elma	374	70.710	11.900	80.100	20.640	150.810	4.522
Muşmula	-	-	-	30.370	9.360	30.370	272

Erik	5,5	1.400	225	56.200	6.550	57.600	1.181
Kayısı	-	-	-	1.350	250	1.350	70
Zerdali	-	-	-	500	50	500	8
Kiraz	36,7	7.350	1.600	46.720	8.880	54.070	1.348
Kızılçık	-	-	-	66.600	4.230	66.600	863
Seftali	54	12.900	4.900	20.500	9.950	33.400	721
Vişne	8,4	1.450	1.050	4.984	3.535	6.434	88
Ceviz	215,5	7.860	20.050	39.330	17.780	47.190	1.467

Fındık	567	318.400	39.400	12.250	7.080	330.650	814
Kestane	8	1.500	200	169.000	100.400	170.500	4.600
Çilek	2						10
Dut	0,1	15	-	36.900	6.082	36.915	925
İncir	-	-	-	30.100	3.450	30.100	849
Nar	-	-	-	1.850	265	1.850	34
Trb.Hurma	3	-	750	1.400	550	1.400	29
Kivi	1,8	200	400	100	-	300	9
Üzüm	17						85

Sebzecilik

İlimizde sebzeçilik aile işletmeciliği şeklinde en fazla 0,5-1 Da. arazilerde yapılmakta ve bu alan içine 6-7 çeşit ürün ekilmektedir. Bu durum kaliteli tohum ve zirai mücadele gibi tarımsal girdilerin kullanımını güçleştirmektedir. Bunun önlenmesi için İl Müdürlüğümüzde kurulan cam seramız ile çevre çiftçilerine kaliteli ve hastalıklara mukavim çeşitlerden seçili pişkin fide üretimi yapılarak dağıtılmaktadır.

Ayrıca 1993 yılından başlanarak Özel İdare ve Sosyal Yardımlaşma ve Dayanışma Vakfı kaynaklarından yararlanılıp 1.000 den fazla yüksek tünel yaptırılarak çiftçilerimize dağıtılmış , örtü altı sebzeçiliği yaygınlaştırılmıştır.

Çeşit	Alan (Ha)	Üretim (Ton)	Çeşit	Alan (Ha)	Üretim (Ton)
Lahana (Beyaz)	74	1.279	Kavun	199	7.179
Lahana (Kırmızı)	0	0	Karpuz	118	4.909
Lahana(Karayaprak)	47	488	Sakız Kabağı	28	203
Marul (Göbekli)	19,5	155	Hıyar	447	6.593
Marul (Kıvrık)	50,5	322	Patlıcan	280	3.068
Ispanak	155	829	Domates	473	15.843
Pırasa	195	2.400	Biber(Dolmalık)	151	361
Semizotu	2,5	27	Biber(Sivri,Çarliston)	142,4	447
Nane	1	1	Biber(Salçalık)	4	16
Maydanoz	19,4	37	Sarımsak(Taze+)	2+12	9+81
Fasulye(Taze)	381	1.863	Soğan(Taze+Kuru)	47+ 237	683+ 653
Bakla (Taze)	41	111	Havuç	9	53
Bezelye (Taze)	67	107	Turp (Bayır)	31	149
Barbunya F.(Taze)	338	1.499	Turp (Kırmızı)	2	5
Bamya (Taze)	9	23	Karnabahar	8	25
Balkabağı	43	402			

Hayvancılık

İlin genel tarımsal durumunun bir parçası olarak hayvancılık da aile işletmeciliği karakterinde ve küçük üniteler şeklindedir. Sahil ve şehir yerleşim çevrelerinde büyükbaş, yüksek kesimlerde küçükbaş hayvan yetiştiriciliği daha fazladır.

Sahil şeridindeki Merkez ve ilçelerde büyükbaş hayvanlardan sığır olarak Jersey ve melezleri ile yerli sığır, iç kesimlerde ise Montofon ve melezleri ile yerli sığırlar ağırlıklı olarak yetiştirilir.

Yetiştirilen koyun ırkı ise et,süt ve yapağı verimi az ancak et kalitesi iyi olan Karayaka ırkıdır. 1998 Yılında 1.387 baş koyun dağıtımıyla başlanan koyun ırkının yenilenmesi çalışmalarına devam edilerek, 1999 yılında 793 adet Karayaka veya Karayaka- Sakız melezi, 2000 Yılında 431 adet karayaka, sakız- karayaka melezi, 2002 yılında 150 adet Merainos- Sakız melezi damızlık koyun dağıtımı yapılmıştır.

İlimizde arıcılık büyük çapta yeni tip kovanlarla yapılmakta olup sahil şeridinin ilkbaharda sisli ve yağışlı olması, yaz sıcaklarının geç başlaması ve gezginci arıcılığın yaygın olmaması nedenlerinden kovan başına alınan bal miktarı ticari arıcılığa nispeten çok düşüktür.

2002 Yılında 135.645 adet hayvan aşlanarak, 319.301 hayvan taramadan geçirilmiştir.

Cesit	Adet(Baş)	Cesit	Adet(Baş)
Koyun (Yerli)	114.135	Kıl Keçisi	17.171
Tiftik Keçisi	350	Sığır (Saf Kültür)	8.302
Sığır (Kültür Melezi)	56.780	Sığır (Yerli- Diğer)	41.215
Manda	5.087	At	2.248
Katır	1.931	Eşek	6.537
Arılı Kovan (Eski Usul)	1.320	Arılı Kovan (Yeni Usul)	23.965
Tavuk	293.300	Hindi	14.525
Ördek	2.710	Kaz	1.020

Elde edilen hayvansal ürünler ve miktarları aşağıdaki tablodadır. (*) Ayancık İlçesi dışında diğer mezbahalar kapalı oldukları ve kaçak kesimler hesaplanmadığı için rakam düşük görünmektedir.

Cesit	Miktar	Cesit	Miktar
Et (Ton)	96(*)	Süt (Ton)	43.518
Tavuk Yumurtası (Adet)	48.440.000	Bal (Kg)	362.925
Yapağı (Ton)	180,2	Kıl (Ton)	19,8

Balıkçılık

Gelişmiş av teknolojilerinin kullanılması, üreme yaşına gelmemiş balıkların avlanması ve deniz kirliliği her yıl avlanan balık miktarlarının değişmesine ve genellikle düşmesine neden olmaktadır.

İlimiz Karadeniz'in en önemli liman kentlerinden biridir. Sığ kıyılara sahip oluşu, coğrafi konumu ve Karadenizli balıkçıların avlanma sezonuna ilişkin ilk işareti aldıkları bölge olması yanında Ülkemiz balık üretiminin % 5-7 si gibi bir paya sahip olması nedeniyle su ürünleri üretimi içindeki ekonomik önemi büyüktür.

İlimizde genellikle deniz balıkçılığı hakim olup yetiştiricilikten ziyade avcılık yaygındır. 389 adet balıkçı teknesi ve bu gemilerde çalışan 1.248 balıkçı bulunmaktadır. Kaba bir

hesapla balıkçı, nakliyeci ve işçi gibi yan sektörlerle birlikte 4-5 bin kişi geçimini balıkçılıktan sağlamaktadır.

2002 Yılında 29.000 ton Hamsi, 241 ton Mezgit, 65 ton Palamut ve 14,3 ton Barbunya, 15,5 ton İstavrit, 11 ton Kalkan , 36 ton Kefal avlanmıştır.

Kültür balıkçılığı 1991 Yılından itibaren gelişmeye başlamış olup ruhsat almış 16 işletmeden 2002 yılına kadar hiç üretim yapmayan veya işletmelerini kapatan 7 işletmenin işletme belgeleri iptal edilmiştir. 2002 Yılında faaliyette bulunan 6 işletmede 107,4 ton gökkuşuğu alabalığı üretilmiştir.

İlimizde 3.950 ton/gün kapasiteye sahip 8 adet balık unu ve yağı fabrikası mevcut olup üçü faal olmayan fabrikalarda 2002 yılında 30.642 ton hamsi işlenerek 4.688.865 Kg balık unu ve 3.025,116 Litre balık yağı elde edilmiştir.

9-SANAYİ VE TİCARET:

Sanayi

Sinop Kalkınmada Öncelikli iller arasındadır. Coğrafi konumu, topografyası, pazara uzaklığı, sermaye yetersizliği ve altyapının tamamlanmamış olması kalkınmasında olumsuz etkiler yaratmıştır. Sanayi Sektörü tarım, orman, toprak, su ürünleri ve diğer kaynaklara bağlı olarak gelişme göstermiştir. İlerdeki çeltiği değerlendiren çeltik fabrikaları ve un fabrikaları ile orman varlığı kereste ve kereste ürünlerinin hammaddelerini oluşturmaktadır. Boyabat yöresinde ise toprak sanayi oldukça yaygındır. Ayrıca konfeksiyon, kireç, metal, kimya, çivi, cam BTB fabrikaları vardır. İlde kamu ve özel kuruluşlara ait toplam 106 adet sanayi tesisi mevcuttur. Bu kuruluşlarda toplam 4569 kişi istihdam etmektedir. Bu sanayi kolları gıda, hayvancılık, inşaat, kimya ve su ürünlerinden oluşmaktadır.

İlimizde odalara kayıtlı toplam 19.045 esnaf, sanatkar ve sanayici vardır. Sinop'ta ekonomik alanda son zamanlarda yaşanan olumsuz gelişmeler yeni yatırımlarla yerini olumlu gelişmelere bırakmıştır.

Sinop Organize Sanayi Bölgesinin tamamlanması durumunda Sinop'un gelişmesinde önemli ilerlemeler görülecektir.

Sinoplu olup İstanbul'a yerleşen yatırımcılar Sinop'a dönmeye başlamışlardır. Sinop'un limanı ve uluslar arası durumda bulunan havaalanı yolcu ve yük taşımacılığına elverişlidir. Ayrıca diğer illerle olan karayolu bağlantılarının standartları iyileştirilmektedir. İhalesi yapılan yolların tamamlanması durumunda ticarete canlılık beklenmektedir.

Sinop Karadeniz'de Bağımsız Devletler Topluluğuna en yakın deniz mesafesindedir. İlimiz Türkiye'nin modern, sakin ve olaysız illerinden bir tanesidir.

Tabii güzelliği yanında çevreyi kirletmeyen sanayisi ile de Turizm ve Sanayide ilerleme yolundadır. Yatırımcıları Sinop'' yatırım yapmaya davet ediyoruz

İlimizdeki Mevcut Sanayi Kuruluşlarının Sektörlere Göre Dağılımı

Sektör	İşl.Say.	İşçi Say.
Toprak Sanayi	33	1841
Tekstil Sanayi	12	1322
Orman Ürünleri San	9	272
Metal Sanayi	4	89
Gıda Sanayi	21	116
Hayvancılık Sanayi	2	44
Kireç Sanayi	1	24
Cam Sanayi	3	306
Balık İşleme Sanayi	11	147
Tütün İşleme Sanayi	2	334 (Kamu)
Kimya Sanayi	1	17
Plastik Sanayi	4	35
Süt Ürünleri	3	22
TOPLAM	106	4569

İlimizde Gerçekleştirebilecek Yatırım Konuları

- 1- ORMAN ÜRÜNLERİ : Sinop orman bakımından oldukça zengin bir konumdadır. Bu nedenle; parke,kereste,kontrplak,kapı ve pencere imalatı daha genişletilerek il genelinde yaygınlaştırılmalıdır.
- 2- TEKSTİL SEKTÖRÜ : Her ne kadar son zamanlarda tekstil üzerine birkaç yatırım olsa da bu sektör Sinop'ta konfeksiyon dalında yaygınlaştırılmalıdır. Ayrıca Ayancık İlçesine özgü keten dokumacılığı,Boyabat yöresine özgü çember (başörtü) üretimi genişletilebilir.
- 3- PLASTİK SANAYİ : Plastik sektörün de, a) Muhtelif plastik b) Plastik inşaat malzemeleri olarak üretim yapılabilir.
- 4- CAM EŞYA ÜRETİMİ : Mevcut Şişecam fabrikası halen kapalı durumdadır. Bu sektörün Sinop'ta yaygınlaştırılmalıdır.
- 5- KOTRACILIK : Sinop'ta el yapımı kotracılık teşvik edilerek yaygınlaştırılmalıdır.
- 6- TARIM SEKTÖRÜ : Sinop'ta seracılığın ön plana çıkarılmasıyla tarıma dayalı bulunan bölgelerde üretimin yaygınlaştırılmasına ön ayak olacaktır. Sinop'un iklimi bu sektöre müsaittir.
- 7- MERMER SANAYİ : Boyabat ilçesinde mermer sanayi potansiyeli yüksek seviyededir. Mermer sanayi teşvik edilerek gerçekleştirilmelidir.

Yatırımlar

Ülke ekonomisinin genel istikrarı ve sektörler verilen öncelikler doğrultusunda İlimizde kamu yatırımlarına gerekli ağırlık verilmiştir. Toplumun refahı,yaşama seviyesini yükseltmek amacıyla İlimizde 1998 yılında da altyapı yatırımlarına büyük

hız verilmiş, özellikle Elektrifikasyon, yol, su, PTT, Bayındırlık yatırımlarında büyük atılımlar yapılmıştır.

10-SAĞLIK:

Sağlık Kurum ve Kuruluşları

İlimizde 4 Devlet Hastanesi (Toplam fiili yatak sayısı 488+104-ssk), 2 Sağlık Merkezi (Gerze Sağlık Merkezi fiili olarak hizmet vermekte yatak kapasitesi 10), 34 Sağlık Ocağı, 195 Sağlık Evi (161'i Köy Sağlık Evi), 2 AÇSAP Merkezi, 2 Verem Savaş Dispanseri, Ayrıca il merkezinde 1 Halk Sağlığı laboratuvarı, Milli Eğitim Müdürlüğüne bağlı 1 Sağlık Eğitim Merkezi, ve bir özel poliklinik bulunmaktadır.

Sağlık Kurum Ve Kuruluşlarının Bina, Araç Ve Personel Durumu

Yataklı Tedavi Kurumları toplam 575 yatak kapasitesi ile hizmet vermektedir. 713 kişiye 1 hasta yatağı düşmektedir. Yapımı tamamlanan Türkeli Devlet Hastanesinin ikmal inşaatı (Fiziki gerçekleşmesi % 30) ve Gerze Devlet Hastanesinin (fiziki gerçekleşmesi %80) hizmete açılmasıyla yatak kapasitesi toplam 640'a yükselecektir. Ayrıca yapımına dernek kanalıyla başlanan Erfelek Sağlık Merkezinin Sağlık Bakanlığı'na devri yapılmış ve yapımı devam etmektedir. 34 Sağlık Ocağından 30'u kendi hizmet binasında hizmet vermektedir. Kendi binası olmayan 4 Sağlık Ocağı başka binalarda hizmetlerini sürdürmektedir. Bunlardan 2 tanesi teşkilatımıza ait başka binalarda, 1 tanesi mülkiyeti Özel İdareye iat olan bir binada, 1 tanesi de kiralık binda hizmet vermektedir. İlimizdeki 161 Köy Sağlık Evinden 108 tanesinin binası vardır. 4 Sağlık Evinin inşaatı devam etmektedir. 49 Sağlık Evinin ise binası ve mevcut arsası yoktur.

Sağlık Müdürlüğüne bağlı kurum ve kuruluşlarda 14 binek oto , 29 ambulans 1 Kamyonet olmak üzere toplam 44 araç bulunmaktadır. İlimiz sağlık kurum ve kuruluşlarında 36 uzman, 109 pratisyen tabip, 8 diş tabibi, 1 diyetisyen, 2 fizyoterapist, 3 biyolog, 1 tıbbi teknolog, 70 sağlık memuru, 226 hemşire, 188 ebe, 37 çevre sağlığı teknisyeni, 51 laboratuvar teknisyeni, 12 anestezi teknisyeni, 31 röntgen teknisyeni, 21 diş protez teknisyeni, 4 okul müdürü, 3 müdür yardımcısı, 16 öğretmen, 351 diğer personel olmak üzere 1170 kişi görev yapmaktadır.

Yataklı Tedavi Kurumlarında Verilen Sağlık Hizmetleri

Diş Servisi Çalışmaları : Diş ve Ağız Sağlığı ile ilgili çalışmalar Sinop Atatürk Devlet Hastanesi, Ayancık Devlet Hastanesi, Boyabat 75.Yıl Devlet Hastanesinde, 8 Diş tabibi, 21 Diş protez teknisyeni tarafından yürütülmekte olup, Durağan Devlet Hastanesi, Gerze Sağlık Merkezi ve Erfelek Sağlık Merkezlerinde personel olmamasından dolayı hizmet verilememektedir. Atatürk Devlet Hastanesinde Diş Protez Laboratuvarı mevcuttur.

Laboratuvar Çalışmaları : Laboratuvar hizmetleri Sinop Atatürk Devlet Hastanesi, Ayancık Devlet Hastanesi, Boyabat 75.Yıl Devlet Hastanesi, Durağan Devlet Hastanesi , Gerze Sağlık Merkezi., Erfelek Sağlık Merkezinde yürütülmekte olup bu birimlerde 51 Laboratuvar Teknisyeni, 31 Röntgen Teknisyeni görev yapmaktadır.

Hemodiyaliz Çalışmaları : İlimizde Atatürk Devlet Hastanesi'nde 9, Ayancık Devlet Hastanesi'nde 4, Boyabat Devlet Hastanesi'nde 6 olmak üzere toplam 19 makinalık hemodiyaliz ünitesi bulunmaktadır. 2000 yılında 52 hastaya toplam 6475 seans hemodiyaliz uygulanmıştır.

Koroner Bakım Üniteleri : Atatürk Devlet Hastanesinde 8 , Ayançık Devlet Hastanesinde 4, Boyabat Devlet Hastanesinde 4 yataklı Koroner Bakım Ünitesi bulunmaktadır.

112 Hızır Acil Sistemi

İlimizde acil durumlarda hemen müdahale edebilecek araç, teçizat ve personele sahip 112 Hızır Acil sistemi, kesintisiz olarak 24 saat hizmet vermektedir.

Yeşil Kart Uygulamaları

İlimizde yeşil kart uygulamaları 1992 yılı Ağustos ayında başlamıştır. Uygulama başladığından bu yana toplam 95.294 kişi yeşil kart almak için başvuruda bulunmuş, 87 964 kişiye yeşil kart verilmiştir. 2000 yılı itibarı ile ilimizde 83.913 kişi yeşil kart sahibi olup, toplam nüfusun %36,8 i yeşil kart sahibidir. 2000 yılında ilimizdeki yataklı tedavi kurumlarında yatarak tedavi gören yeşil kartlı hasta sayısı 3559 dur.

Koruyucu Sağlık Hizmetleri

Nüfusun % 58,5'i kırsal bölgede, % 41,5'i kentsel bölgede yaşamaktadır. Toplam nüfusun %29,54'ünü oluşturan 5 yaş altı çocuk nüfusu ve 15 -49 yaş kadın nüfusu koruyucu sağlık hizmetleri açısından özel bir önem ve önceliğe sahiptir.

Ana-Çocuk Sağlığı Ve Aile Planlaması Hizmetleri

Bu gruptaki yürütülen başlıca hizmetler, 15-49 yaş grubundaki kadınların yılda 2 kez izlenmesi , gebelerin gebeliklerinin ilk aylarında tespit edilerek gebelikleri boyunca izlenmesi, doğumların sağlıklı koşullarda yapılmasının sağlanması, doğumdan itibaren çocukların izlenerek büyüme ve gelişmelerinin takip edilmesi , mevcut veya ortaya çıkabilecek sağlık sorunlarının erken tanı ve tedavilerinin sağlanması, çocukluk döneminde en çok görülen ve en çok ölüme neden olan hastalıkların azaltılması ve bu hastalıklara bağlı ölümlerin önlenmesi, aşı ile korunulabilir hastalıklara karşı bütün çocukların bağışıklanması ve etkin aile planlaması yöntemi kullanımının arttırılarak istenmeyen gebeliklerin önlenmesidir.

Ana Sağlığı Çalışmaları : 2000 yılında 3317 gebe tespit edilmiş ve her gebe ortalama 4,9 kez izlenmiş, gebelerin %81' i tetanoza karşı bağışıklanmıştır. 2000 yılında 2848 doğum tespit edilmiş, doğumların %82,6' i hastanede, %3,61'i sağlık ocağında veya evde sağlık personeli yardımı ile, %13,79' sı sağlık personeli yardımı olmadan gerçekleşmiştir. Ana-çocuk sağlığı ile ilgili konuların başında doğumların sağlıklı koşullarda ve sağlık personeli yardımı ile yapılması gelmektedir. İlimizdeki doğumlar yapıldığı yere göre değerlendirildiğinde 1990 yılında doğumların %39,2'si Hastanede olurken bu oran 1995 yılında %68,7 ye, 2000 yılında %82,6'e yükselmiştir. Sağlık Personeli yardımı olmadan yapılan doğumların oranı da 1990 da %30 iken 10 yıllık sürede %86.21 oranında azalarak 2000 yılında %13,79 olmuştur. Sağlık personeli yardımı olmadan yapılan doğumlar konusunda il genelinde önemli bir başarı sağlanmış olsa da, halen bazı bölgelerimizde öncelikli sorunlarımız arasında yer almaktadır. Bu bölgeler Boyabat ilçesi Kovaçayırı Sağlık Ocağı Bölgesi (%20), Dikmen Merkez Sağlık Ocağı Bölgesi (%32), Durağan ilçesi (%46.2)dir. Bundan sonraki

süreçte doğumların sağlıklı koşullarda yapılmasının sağlanması ile ilgili çalışmalara bu bölgelerimizde ağırlık verilecektir.

Çocuk Sağlığı Çalışmaları : İlimizde 2000 yılı sonuçlarına göre; 0 yaş grubu 3067

bebek, 14 yaş grubu 12.554 çocuk bulunmaktadır. Bu gruba sunulan hizmetler içinde 0 yaş grubu bebekler bir yaşına kadar ortalama 8 kez, 1-4 yaş grubu çocuklar yılda ortalama 1,8 kez izlenmiştir. İlimizde 34 Sağlık Ocağı, 2 AÇSAP Merkezi ve 2 Verem Savaş Dispanserinde bağışıklama hizmetleri verilmektedir. Bağışıklama çalışmaları açısından ilimizde önemli bir sorun bulunmamaktadır. 2001 yılında hedefimiz bütün aşılarda bağışıklama oranının %90'ın üzerine çıkarılmasıdır. Bağışıklama hizmetleri kapsamında çocuk felci hastalığının tamamen ortadan kaldırılmasına yönelik çalışmalar sürdürülmektedir. Uluslararası düzeyde başlatılan Polio Eradikasyonu Programına Türkiye 1986 yılında katılmıştır. Ulusal düzeyde yürütülen Polio Eradikasyonu Programı çalışmalarına, 1995 yılında ilk kez düzenlenen ve 1995 den bu yana her yıl bir ay ara ile 2 kez tekrarlanan Ulusal Aşı Günleri uygulaması ile hız kazandırılmıştır. İlimizde en son 1989 yılında 1 polio vakası tespit edilmiş, son 10 yılda polio vakası görülmemiştir. Çocuk sağlığı düzeyini gösteren en önemli gösterge olan bebek ölüm hızı İlimiz'de 1990 yılında %062,3 iken 10 yıllık sürede yaklaşık ½ oranında azalarak 2000 yılında %036,6 olmuştur. 2000 yılında ilimizdeki bebek ölümlerinin %0,74 Dikmen İlçesi'nde, % 61'i Durağan İlçesi'nde meydana gelmiştir. Bebek ölümlerinin azaltılmasına yönelik yürütülen hizmetlerde Dikmen ve Durağan İlçelerindeki çalışmalara ağırlık verilmektedir.

Bebek Ölüm Nedenleri :

- İyot Yetersizliği Hastalıkları : Önemli bir halk sağlığı sorunu olan iyot yetersizliğine bağlı guatr ilimizde özellikle Durağan İlçesi kırsal bölgelerinde yaygın olarak görülmektedir. İyot yetersizliğinin eliminasyonunu amaçlayan çalışmalara 1999 yılından itibaren ağırlık vermeye başlanmış, bu konu ile ilgili personel eğitimleri tamamlanmıştır. İyotlu tuz kullanımının yaygınlaştırılması amacıyla halk eğitimlerine devam edilmektedir.
- Bebek Dostu Hastane uygulaması: Temel amacı hastane doğumlarını da içine alacak şekilde anneleri doğum öncesi dönemden hazırlayarak doğumdan hemen sonra emzirmeye başlanması ve hastaneden ayrıldıktan sonra da sağlık personeli izlemleri ile emzirmeyi sürdürmeleri konusunda desteklemenin sağlanması olan bebek Dostu Hastane Uygulaması kapsamında Sinop Atatürk Devlet Hastanesi, Ayancık Devlet Hastanesi ve Boyabat 75 Yıl Devlet Hastanesi "Bebek Dostu Hastane" ünvanını almıştır.
 - Aile Planlaması Çalışmaları : İlimizde AP çalışmaları 3 Devlet Hastanesinde, Sinop AÇSAP Merkezi, Gerze AÇSAP Merkezi ve 34 Sağlık Ocağında, 36 uzman tabip, 109 pratisyen tabip, 188 ebe tarafından yürütülmek olup RİA rahim içi araç) uygulaması, hap ve kondom dağıtımı ücretsiz olarak yapılmaktadır. Gebeliği önleyici yöntem kullanma durumu değerlendirildiğinde 15-49 yaş grubundaki evli kadınların bu konudaki tercihlerinde gebeliği önleyici yöntem kullanma yönünde bir artış olduğu görülmektedir.1990 yılında %67,1 olan gebeliği önleyici yöntem kullanma oranı 10 yılda %11,9 artarak 2000 yılında %79 olmuştur.Bu süre içinde etkin yöntem kullanma oranı da artarak %24,6'dan, %48'e yükselmiştir. Aile

planlaması hizmetleri konusunda halk eğitimi çalışmalarına ağırlık verilmesi , hizmetin yaygınlaştırılması ve sürekliliğinin sağlanmasına çalışılmaktadır.Hedefimiz gebeliği önleyici etkin yöntem kullanma oranınının 2001 yılında %70'e, sonraki yıllarda da %85' e yükseltilmesidir.

11-SPOR :

MERKEZ SPOR SALONU :

I. Karadeniz Oyunları için 1999 yılında bakıma alınan Spor Salonuna 2 Antrenman salonu, 4 soyunma odası,1 tesis amiri odası,1 vip salonu ilave edilmiştir. Tesisin içi ve dışı tamamen boyanmış,ön cephe ve üst fuaye BTV yapılmıştır. Oturma grupları koltuk sistemi olarak yapılmış,elektrik ve kalorifer sistemi tamamen yenilenmiştir. Fuaye tadil edilmiş,tüm soyunma odaları yenilenmiştir. Basket potaları hidrolik yapılmış,çevre düzenlemesi yenilenmiştir. Seyirci tribünü ve oyun alanı Radyant (LPG) ısıtma sistemine geçirilerek ısıtma problemi ortadan kaldırılmış olup, sentetik olan oyun alanı ile güreş fuaye onarılmıştır. Ayrıca 2002 yılına salona bitişik açık Basketbol Sahası Şap Kaplaması ve potaları, 2003 yılında oyun alanı yan duvarları Sporcu güvenlik panoları yenilenmiş olup, ilave olarak tribün önüne güvenlik panoları yaptırılmış,salon faal hale getirilmiştir.

2-DENİZ KULÜBÜ VE KAYIKHANE :

21.07.1998 tarihinde Genel Müdürlük ile Sinop Karadeniz Yelken İhtisas Kulübü arasında yapılan protokolle 25 yıl müddetle kira karşılığı adı geçen kulübe verilmiştir. Ancak Kayikhane kısmı İl Müdürlüğümüz sözleşmeli Antrenörü tarafından Yelken faaliyetlerinde kullanılmaktadır

3-ŞEHİR STADI :

1974 yılında 2000 seyirci kapasiteli hizmete girmiştir. 1985 yılında açık tribün kapatılmıştır. 1986 yılında ilave açık tribün,1990 yılında oyun alanı çim yapılmıştır.1992 yılında ihata duvarı tamamlanmıştır.4 soyunma odalı olup,2000 yılında soyunma odaları tabanı mermer,iç duvarlar tavana kadar seramik,dış duvarlar mineral kum siva,kapılar masif yapılarak yenilenmiş,şeref tribününde tadilat yapılmış,tel örgüler PVC olarak yenilenmiş, kapalı tribün çatısı onarılmış, açık tribüne ahşap oturma gurupları ile turnike ve sabit sulama sistemi yapılmıştır. 2003 yılında Özel İdare kaynaklı 2 adet yedek oyuncu kulübesi ve 1 adet sağlık memuru ile 4. hakem kabini ve sporcu güvenlik tüneli yaptırılmış, aynı yıl içersinde genel bütçeden ekonomik ömrünü dolduran 2 adet sulama pompaları yenilenmiş, ayrıca çim yüzeyin biçiminde kullanılmak üzere 1 adet çim biçme traktörü alınmıştır. 2004 yılında ise Valilik İl Özel İdare bütçesinden 35.542,54 YTL. harcanarak Kalorifer kazanı tamamen yenilenmiş, Atletizm pisti drenajı ve Kapalı Tribün dış cephe onarımı ile Kapalı Tribüne oturma gurubu yaptırılarak Stat faal hale getirilmiştir.

4-AYANCIK STADI :

16.125 m2 yüzölçümlü stat 19.07.1982 tarihinde yarı faal olarak Ayancık Belediyesince Genel Müdürlük adına tescil edilmiş,Müdürlüğümüzce oyun sahası alt ve üst yapısı ile tel örgüsü yapılmış,1000 kişi kapasiteli olup,toprak zeminli olup,soyunma odası modern hale getirilmiş, tel örgüsü PVC olarak değiştirilmiş, yedek oyuncu kulübesi yeniden yapılmış olup, 2004 yılında ise Soyunma Odaları dış cephesi ile iç kısımlarının badana-boyası yapılmıştır.

5-BOYABAT FUTBOL SAHASI :

23.970 m2 yüzölçümlü 09.07.1964 yılında arsası alınmış,futbol sahası olarak 1983 yılında hizmete girmiş,soyunma odaları ve 500 kişilik portatif tribünü mevcut olup,toprak zeminlidir.Valilik İl Özel İdare kaynakları ile 2005 yılında şeref

tribünü,soyunma odalarının tadilatı,kalorifer kazanının tamamı yenilenip oyun alanı zemin ıslahı yapılarak hizmete getirilmiştir.

6-BOYABAT ANTREMAN VE OKUL SPOR SALONU :

3.377.61 m2 yüzölçümlü olup,1992 yılında 500 seyirci kapasite ile hizmete girmiştir. Zemin parke olup,nizami olarak Basketbol,Hentbol ve Voleybol yapılmaktadır.

7-GERZE FUTBOL SAHASI :

13.762 m2 yüzölçümlü 17.06.1982 yılında arsası alınmış 1985 yılında 1000 seyirci kapasiteli açık tribün ile hizmete girmiştir.1989 yılında ilave dolgu tribün yapılmış 1995 yılında oyun alanı üst tabakası değiştirilmiş toprak zemindir.

8-GERZE ANTREMAN VE OKUL SPOR SALONU :

5.707 m2 yüzölçümlü 20.08.1991 yılında arsası alınmış 1997 yılında 500 seyirci kapasite ile hizmete girmiştir. Oyun alanı sentetik zemin olup nizami olarak basketbol,hentbol,voleybol 2 adet soyunma, 1 adet sağlık,1 adet hakem odası mevcut olup,Valilik İl Özel İdare kaynakları ile 2005 yılında ihale yapılarak tesisin soyunma odaları,sağlık odası,hakem odası,çatı,sihhi tesisatı,elektrik tesisatı bakım onarımı ile badana-boya işleri tamamlanarak tesis faal duruma getirilmiştir.

9-DURAĞAN FUTBOL SAHASI :

19.520 m2 yüzölçümlü 29.07.1986 yılında spor tesisleri yapılmak üzere hazineden tahsis edilmiş olup,1987 yılında futbol sahası yapımına başlanılmış,1996 yılında toprak yüzeyli olarak hizmete girmiştir. Soyunma odalı olup, 2002 yılında açık tribün yapılmış, üst tabakası yeniden yapılmış, tel ihtası PVC olarak yeniden yapılmıştır. Malzemesi İl Müdürlüğümüzce verilerek Vatandaş iş birliği ile Tribün çatısı yapılmış, ayrıca 2004 yılında İl Müdürlüğümüz bütçesinden 4.560,00.-YTL. harcanarak Futbol Sahasının Bakım onarımı yaptırılarak Saha faal hale getirilmiştir

10-TÜRKELİ FUTBOL SAHASI :

17.000 m2 yüzölçümlü 30.07.1986 yılında spor tesisleri yapılmak üzere Türkeli Belediyesince 49 yıllığına bilâ kiralanmış olup futbol sahası yapımına 1986 yılında başlanılmış,1995 yılında soyunma odalı ve toprak yüzeyli 500 kişilik portatif tribün ile hizmete girmiştir. 2004 yılı Haziran ayında İlçe Belediyesi tarafından Soyunma Odalarının tamirâtı ve tadilatı yapılmış, ayrıca 2004 yılı Aralık ayında Valilik İl Özel İdare bütçesinden temin edilen ödenek ile İlçe Belediyesi iş birliğiyle Doğal tribün yapılarak saha faal hale getirilmiştir.

11-BİNA-LOJMAN VE DİĞER TESİSLER DURUMU :

Gençlik ve Spor İl Müdürlüğü mülkiyeti kendisine ait 3 katlı müstakil hizmet binasında görev yapmaktadır. Bina ile müşterek kullanılan 10 adet lojman bulunmaktadır.1996 yılında hizmete girmiş,2001 yılında Hizmet Binası ve Lojmanların onarımı yapılmış, 2002 yılında çatı örtüsü değiştirilerek, modern hale getirilmiştir.

12-GENÇLİK MERKEZİ :

Geniş bir potansiyele sahip İlimiz gençliğin Atatürk İlkelerine bağlı, zararlı alışkanlıkları önlemenin yanı sıra gençliğin organizasyonları ,sosyal, sanatsal ve kültürel faaliyetlerin

yapılması amacıyla ,Gençlik Merkezi olarak kullanılmak üzere İl Özel İdare mülkiyetinde bulunan bina 10 yıllığına İl Başkanlığımıza tahsis edilmiş olup,kullanılmaz haldeki bina onarılarak hizmete sunulmuştur.

13-CUMHURİYETİMİZİN 80.YIL MERKEZ FUTBOL SEMT SAHASI:

2001 yılında Bostancı köyü mevkiinde Valilik İl Özel İdaresi kaynakları ile Kamu Kurum ve Kuruluşlarının iş makinelerinden yararlanılarak çevre ihataşı ile oyun alanı tamamlanılarak müsabakalara açılmıştır.2002 yılında Valilik İl Özel İdaresi kaynakları ile hizmet binasına başlanılmış;2 adet Soyunma Odası,1 adet Hakem Odası,1 adet Personel Odası ve 1 adet depo yaptırılmış,kalorifer ısıtmalı olarak yılı içerisinde inşaatı tamamlanmış olup,tesis hizmete sokulmuştur.

14-İNŞAATI DEVAM EDEN SPORCU EĞİTİM MERKEZİ:

Valilik İl Özel İdaresi kaynaklı 2002 yılında inşaatına başlanılmış olup, 2004 yılı sonuna kadar 595.590 YTL. harcanarak iş % 75 seviyesine getirilerek tasfiye edilmiştir. 2005 Mali yılında ise Valilik İl Özel İdaresinden temin edilen 308.000 YTL. ile Genel Müdürlüğümüz Spor Toto Teşkilat Müdürlüğünden reklam karşılığı gönderilen 100.000 YTL. toplam 408.000 YTL. ile ikmal inşaatı ihale edilmiş olup,inşaat devam etmektedir.

Tesisin hizmete açılabilmesi mutfak, çamaşırhane, toplantı salonu koltuk sistemi ile klima için ihtiyaç duyulan ödenek 150.000 YTL. 2006 yılı bütçesinden ödenek temin edildiğinde tesis 2006 yılı içerisinde hizmete açılacaktır.

2006 YILINDA YAPILMASI PLANLANAN İŞLER:

1- MERKEZ ATATÜRK SPOR SALONU :

1965 yılında hizmete giren Spor Salonunun çatısı deforme olmuş, yer yer oyun alanına akıtmakta bu durumda faaliyetlerin aksamasına yol açmaktadır. Çatının, acilen yenilenmesi gerekmektedir.

Söz konusu çatı yenileme işi 2006 yılı içerisinde yapılması planlanmaktadır.

2- MERKEZ STADI :

a) Merkez stadı kapalı tribün çatısı ; İlimiz de tek bir stat bulunması sebebiyle Ulusal Bayramlar ve diğer etkinlikler ile İlimizin Amatör takımları müsabakaları da adı geçen Stat da yapılmaktadır. Bu nedenle Stadin Kapalı tribününün Uzay Sistemi olan çatısının korozyon ve deformasyon olduğundan taşıma zayıflığı meydana geldiği aynı zaman da tehlike arz ettiği, her hangi bir tehlikeye maruz kalmadan günün teknolojisi ile yeniden yapılması gerektiğinden 2006 yılı içerisinde çalışmalar başlatılacaktır.

b) Stadinın iç koridorlarının sıvaları rutubet dolayısıyla kabarmış, yer yer sıvalar dökülmüş, çirkin bir görünüm arz etmektedir. Ayrıca Soyunma Odaları, açık, kapalı tribünlerin ahşap ve demir aksamlarının Boya-Badana gibi işlerin yaptırılacaktır.

c) İlimiz Merkezin de tek bir Atletizm pisti bulunan Stadın pistinde sabah ve akşamları halk yürüyüşleri yapılmakta olup, pistin alt yapısı tamamlanmış ancak, halk tarafından kiremit irmiğiyle kaplanması talep edildiğinden 2006 yılı içerisinde çalışmalar yapılacaktır.

3- MERKEZ 80. YIL FUTBOL SEMT SAHASI: Sahanın çevre düzenlemesi, 100 kişilik çelik tribün, yapımı ile sulama sistemi ve çimlendirme işleri yapılacaktır.

4- İL HİZMET BİNASI VE LOJMANLARI: İlimizin rutubetli olması nedeniyle Hizmet binasının ve Lojmanlarının dış cephe sıvası ve boyası tamamen kabarmış, yer yer dökülmeler oluşmuş, çirkin bir görünüm sergilemektedir. Dış Cephenin BTV yapılması gerekmektedir. Dış cephenin onarımı ile iç kısımlarının Boya-Badana ve Sıhhi-Elektrik işleri yapılacaktır.

5- AYANCIK STADI : Stadın çevre ihataşı taş duvar olup, ara ara duvarlarda çökmeler oluşmuş, ayrıca kapalı şeref tribünü ile açık tribün onarımı yapılacaktır.

6-AYANCIK SPOR SALONU: Genç nüfusa sahip İlçemizin Futbol Sahası dışında başka bir tesisi bulunmayıp, söz konusu İlçeye Valilik İl Özel İdaresi ve Belediye kaynakları ile Spor Salonu yapılması planlanmaktadır

7- BOYABAT ANTRENMAN VE OKUL SPOR SALONU : İlçe de tek bir Salon bulunduğundan Salonun parke cilası Sporcu potansiyelinin yüksek olması sebebiyle silinmiş, parkenin cilalanması ile tuvaletlerinin bakım-onarı ve Badana-boya gibi işleri yapılacaktır.

8- BOYABAT STADI :İhalesi ve kontrollüğü Gençlik ve Spor Genel Müdürlüğü Tesisler Dairesi Başkanlığınca yapılmış, Proje keşfi kadar tamamlanarak 2001 yılında tasfiye edilmiştir.

2005 Yılında tesisin oyun alanı zemini mahalli imkanlar kullanılarak tesviyesi yaptırılmıştır.

2006 yılında İl Özel İdaresi kaynakları ile tel ihata ve çevre düzenlemesi çalışmaları yapılacaktır.

9-BOYABAT FUTBOL SAHASI:

İlçede tek bir saha bulunduğundan; mevcut bulunan 4 adet spor kulübü bu sahada müsabakalarını yapmakta olup, 2006 yılında İlçe gençliğinin talebi üzerine Gençlik ve Spor Genel Müdürlüğü Spor Toto Teşkilat Müdürlüğünden gönderilen 150.000 YTL ödenek ile saha 2006 yılında çimlendirilecektir.

10-DURAGAĞAN FUTBOL SAHASI : Sahanın Soyunma Odaları Badana-Boyaları ile Sıhhi tesisatı ve Elektrik tesisatı onarımı 2006 yılı içerisinde yapılacaktır.

11- ERFELEK FUTBOL SAHASI: Sahanın çevre düzenlemesi ve 100 Kişilik Çelik tribün ile Badana-Boya gibi işleri yapılacaktır.

12- ERFELEK SPOR SALONU : İlçemizin Futbol Sahası dışında hiçbir Spor tesisi bulunmayıp, İlçeye Valilik İl Özel İdaresi ve Belediye kaynakları ile Spor Salonu yapılması planlanmaktadır.

13- GERZE FUTBOL SAHASI : İlçe de tek bir Futbol Sahası olması nedeniyle İlçenin tüm müsabakaları bu sahada yapılmaktadır. İl Merkezine uzaklığı 45 Km. olan İlçe Sahası çimlendirildiğinde Merkez Şehir Stadının da yükünün hafifleyeceği düşünülmektedir. Bu nedenle İlçe Sahasının 2006 yılında çimlendirilmesi ile onarımı planlanmaktadır.

14- TURKELİ FUTBOL SAHASI : Sahanın çevre tel örgü ihatası ve demir aksamalarının bakım onarım ile Badana, Boya gibi işler yapılacaktır.

15- DİKMEN FUTBOL SAHASI : Hiç bir Spor tesisi bulunmayan Dikmen İlçesine Futbol Sahası yapımı planlanmaktadır.

16- SARAYDÜZÜ FUTBOL SAHASI : Hiçbir Spor Tesisi bulunmayan Saraydüzü İlçesine Futbol Sahası yapımı planlanmaktadır.

17- TÜRKELİ SPOR SALONU : İlimiz Türkeli İlçesinde Futbol Sahası dışında hiçbir Spor tesisi bulunmamaktadır. Sporcu potansiyeli oldukça yüksek olan bu İlçemize Valilik İl Özel İdaresi ve Belediye kaynakları ile Spor Salonu yapılması planlanmaktadır.

Ayrıca İlimiz Merkez ve İlçelerinde çocukların, gençlerin ve vatandaşların boş zamanlarını, spora yönelik değerlendirme, buna bağlı zihinsel ve bedensel gelişmelerinin sağlanması amacıyla Belediyelerin ve Köy Muhtarlıklarının iş birliği ile belirlenecek alanlara semt sahası yapılması planlanmaktadır.

12-EĞİTİM:

Norm Kadro Sayısı Ve Mevcut Durumu

2003-2004 Eğitim Öğretim yılında okul ve kurumlarımızdaki Öğretmenlerin Norm Kadro sayısı 2727 iken, mevcut öğretmen sayısı 2196'dır.

2004-2005 Eğitim Öğretim yılında okul ve kurumlarımızdaki Öğretmenlerin Norm Kadro sayısı 2734 iken, mevcut öğretmen sayısı 2308'dir.

2005-2006 Eğitim Öğretim yılında okul ve kurumlarımızdaki Öğretmenlerin norm kadro sayısı 2676 iken, mevcut Öğretmen sayısı 2236 dür (Mevcudada Kısmi Zamanlı Sözleşmeli Öğreticiler Dahil).

İLİMİZE ATANAN VE İLİMİZDEN İL DIŞINA NAKİL OLAN ÖĞRETMEN DURUMU

2003-2004 Eğitim Öğretim yılında İlimize ilk atama ve nakil yoluyla 203 öğretmen atanmış, 171 öğretmen ise ilimizden il dışına nakil olmuştur.

2004-2005 Eğitim Öğretim yılında İlimize ilk atama ve nakil yoluyla 337 öğretmen atanmış, 276 öğretmen ise ilimizden il dışına nakil olmuştur.

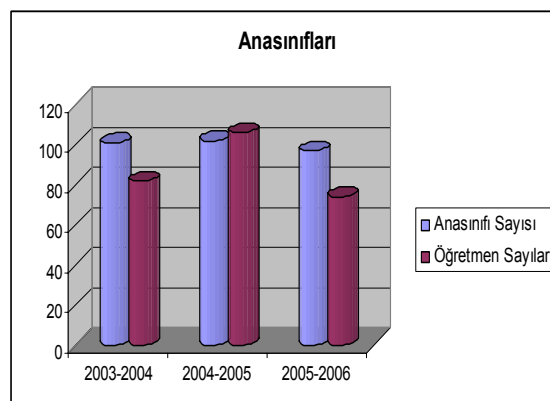
2005-2006 öğretim yılında İlimize ilk atama ve nakil yoluyla 260 öğretmen atanmış, 208 öğretmen ise ilimizden il dışına nakil olmuştur. Kısmi Zamanlı Sözleşmeli Öğretici olarak 93 sözleşmeli öğretmen atanmış, 63 ü görevine başlamıştır.

2006 YILI SİNOP İLİ SINIF ÖĞRETMENİ DURUMU

İlçe Adı	Norm	Mevcut	Sözleşmeli	Toplam	İhtiyaç	Fazla
MERKEZ	170	180	0	180	0	10
AYANCIK	81	87	0	87	0	6
BOYABAT	147	137	0	137	10	0
DİKMEN	43	37	0	37	6	0
DURAĞAN	122	84	31	115	7	0
ERFELEK	28	39	0	39	0	11
GERZE	62	66	0	66	0	4
SARAYDÜZÜ	12	12	0	12	0	0
TÜRKELİ	55	49	1	50	5	0
TOPLAM	720	691	32	723	28	31

2006 YILI SİNOP İLİ BRANŞ ÖĞRETMENİ DURUMU

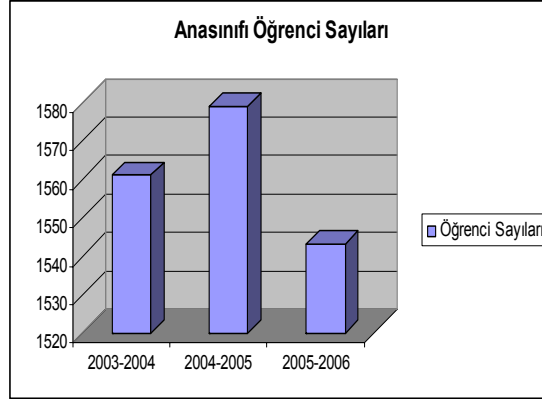
İlçe Adı	Norm	Mevcut	Sözleşmeli	Toplam	İhtiyaç	Fazla
MERKEZ	711	575	10	585	126	0
AYANCIK	225	165	4	169	56	0
BOYABAT	358	248	3	251	107	0
DİKMEN	78	42	4	46	32	0
DURAĞAN	175	144	2	146	29	0
ERFELEK	62	41	3	44	18	0
GERZE	204	162	4	166	38	0
SARAYDÜZÜ	24	19	1	20	4	0
TÜRKELİ	119	86	0	86	33	0
TOPLAM	1956	1482	31	1513	443	0



ANAOKULU VE ANASINIFI

2003-2004 eğitim öğretim yılında 5 Anaokulu ve okul ve kurumların bünyesinde bulunan 101 anasınıfında 82 öğretmen ve 1561 öğrenci ile eğitim öğretim yapılmış olup;

2004-2005 eğitim öğretim yılında 5 Anaokulu ve okul ve kurumların bünyesinde bulunan 102



anasınıfında 106 öğretmen ve 1579 öğrenci ile eğitim öğretim yılı sona ermiştir.

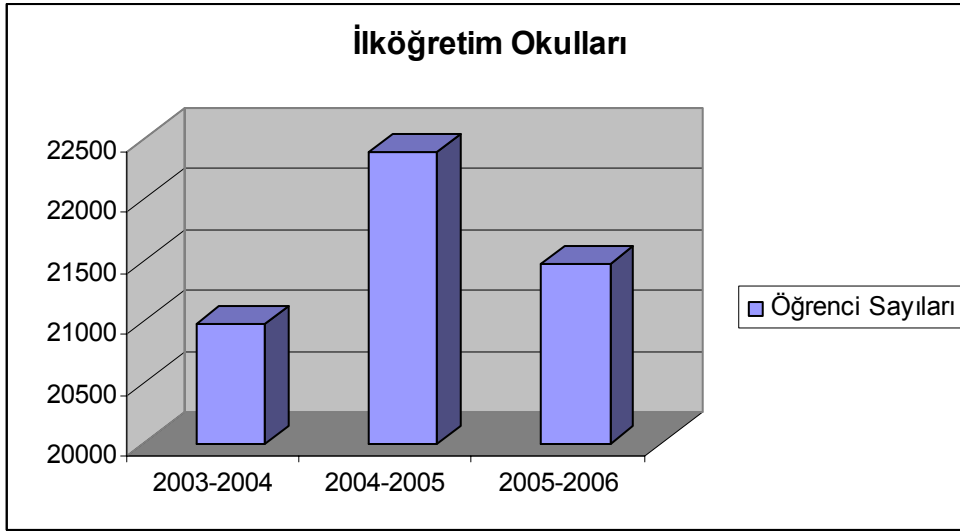
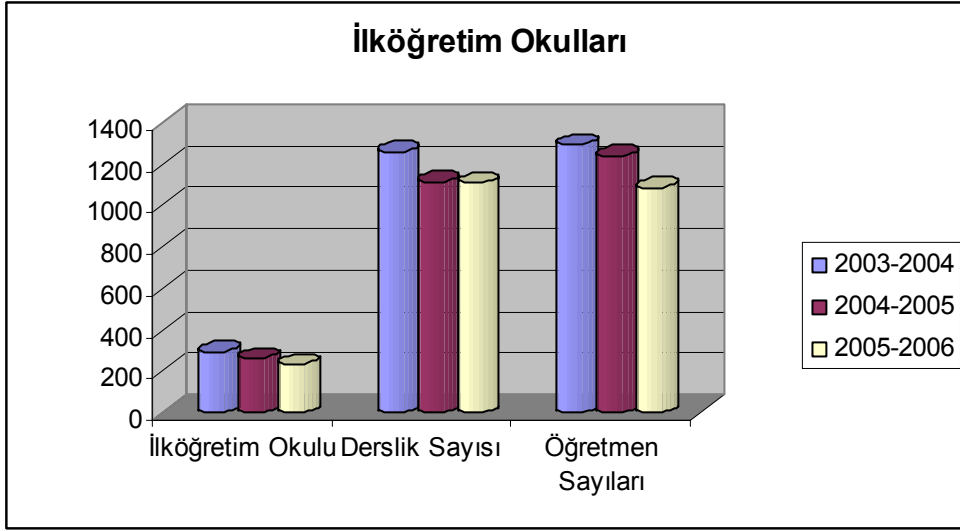
2005 - 2006 eğitim öğretim yılında 5 Anaokulu ve okul ve kurumların bünyesinde bulunan 97 anasınıfında 74 öğretmen ve 1543 öğrenci ile eğitim öğretim yılı devam etmektedir.

İLKÖĞRETİM OKULLARI

2003-2004 Eğitim-Öğretim yılında İlimizde 59 İlköğretim Okulunda; 770 derslik, 20980 öğrenci ve 986 Öğretmen , 236 Birleştirilmiş Sınıflı İlköğretim okulunda; 490 derslik,6520 öğrenci ve 309 öğretmen ile eğitim öğretim tamamlanmıştır.

2004-2005 Eğitim-Öğretim yılında İlimizde 262 İlköğretim Okulunda 1115 derslik, 22383 öğrenci ve 1240 Öğretmen ile eğitim-öğretim yılı sona ermiştir. (İlköğretim Okullarımızın toplam sayılarına Birleştirilmiş sınıflı 191 ilköğretim okulu,310 derslik,4174 öğrenci ve 205 öğretmen sayısı dahildir.)

2005-2006 Eğitim-Öğretim yılında 233 İlköğretim Okulunda 1109 derslik, 1086 öğretmen ve 21472 öğrenci ile eğitim öğretim devam etmektedir.

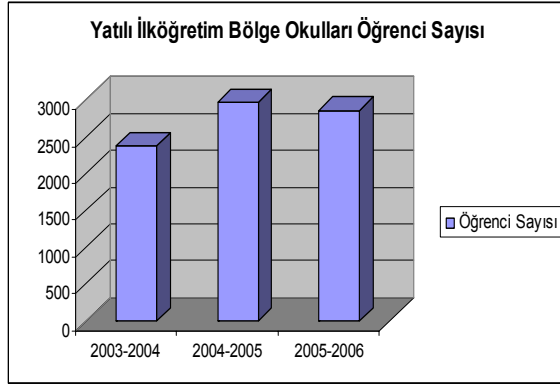
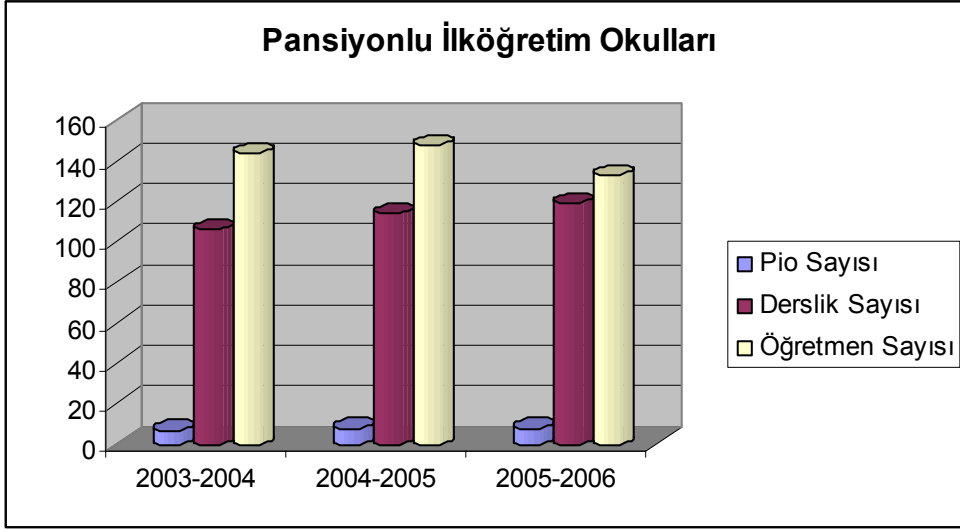


YİBOLAR

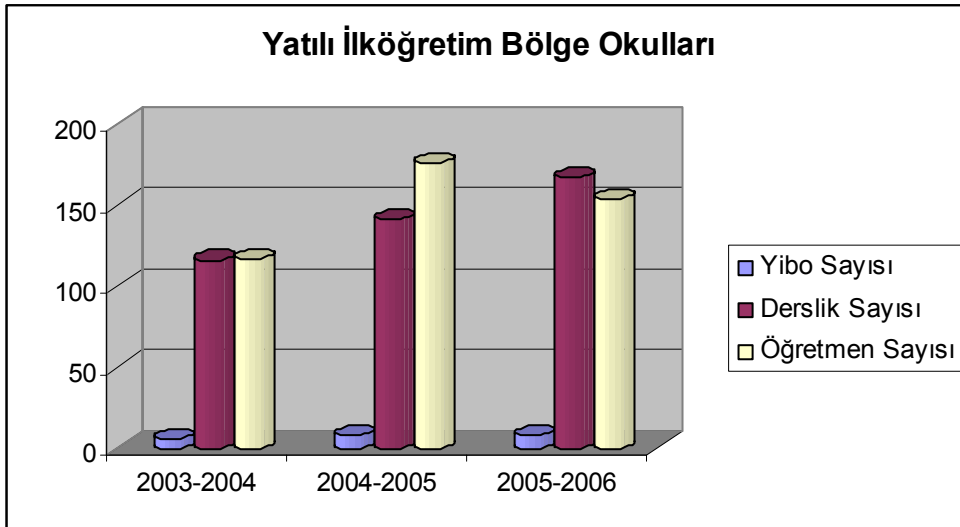
2003-2004 eğitim öğretim yılında 6 Yatılı İlköğretim Bölge okulunda; 116 derslik 2382 öğrenci ve 117 öğretmen,

2004-2005 Eğitim-Öğretim yılında İlimizde 8 Yatılı İlköğretim Bölge Okulunda; 141 derslik, 2961 öğrenci ve 176 öğretmen ile eğitim-öğretim yılı sona ermiştir.

2005-2006 Eğitim Öğretim yılında İlimizde 8 Yatılı İlköğretim Bölge Okulunda 167 derslik 154 öğretmen ve 2859 öğrenci ile eğitim öğretim devam etmektedir.

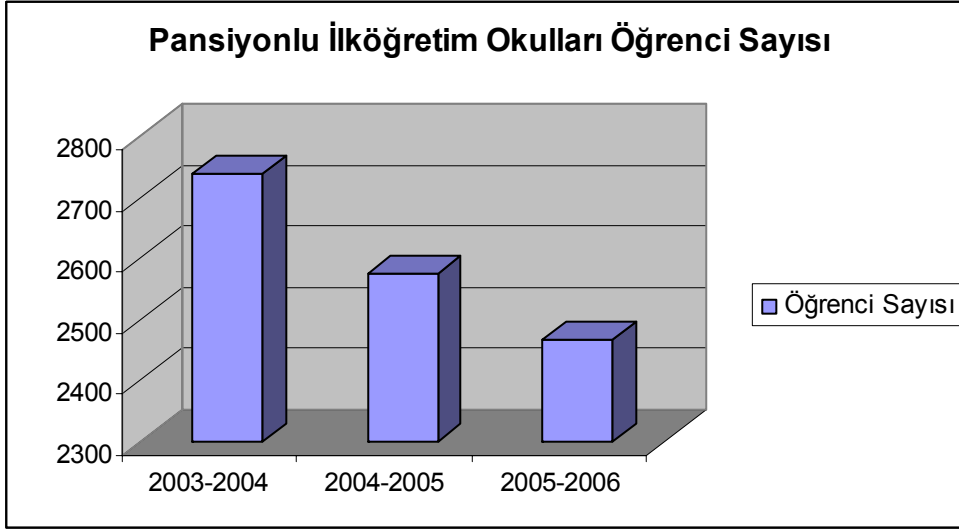


PIOLAR



2003-2004 eğitim öğretim yılında İlimizde 7 Pansiyonlu ilköğretim okulunda 106 derslik,144 öğretmen ve 2740 öğrenci ,

2004-2005 Eğitim-Öğretim yılında İlimizde 8 Pansiyonlu İlköğretim Okulunda; 114 derslik, 2575 öğrenci ve 148 öğretmen ile eğitim-öğretim yılı sona ermiştir.2005-2006 Eğitim Öğretim yılında İlimizde 8 Pansiyonlu İlköğretim Okulunda 119 derslikte 133 öğretmen ve 2466 öğrenci ile eğitim öğretim devam etmektedir.

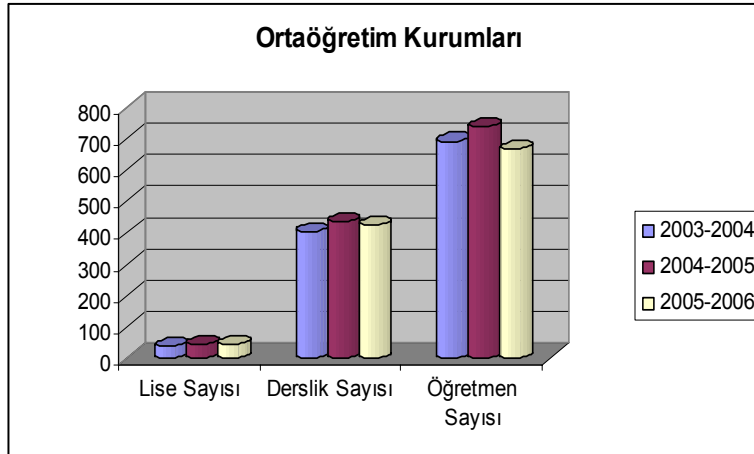


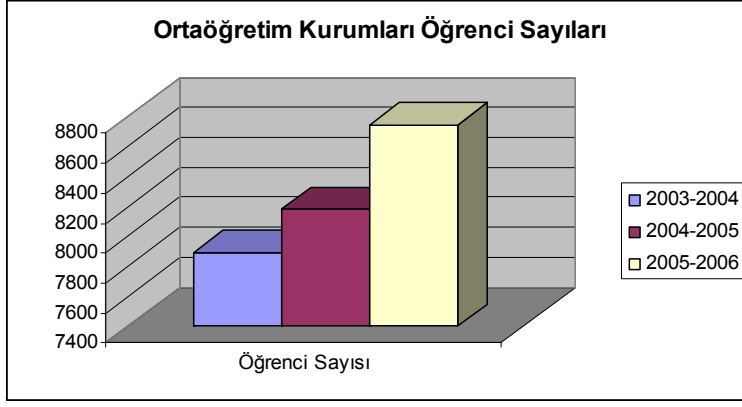
ORTAÖĞRETİM KURUMLARI

2003-2004 Eğitim-Öğretim yılında İlimizde 38 Genel, Mesleki ve Teknik Lisede; 405 derslik, 692 öğretmen ve 7894 öğrenci,

2004-2005 Eğitim-Öğretim yılında İlimizde 44 genel, mesleki ve teknik lisede 434 derslik, 738 öğretmen ve 8181 öğrenci ile eğitim öğretim yılı sona ermiştir.

2005-2006 Eğitim Öğretim yılında İlimizde 43 Mesleki ve Teknik lisede 423 derslik 667 öğretmen ve 8742 öğrenci ile eğitim öğretim devam etmektedir.





TAŞIMALI İLKÖĞRETİM UYGULAMASI

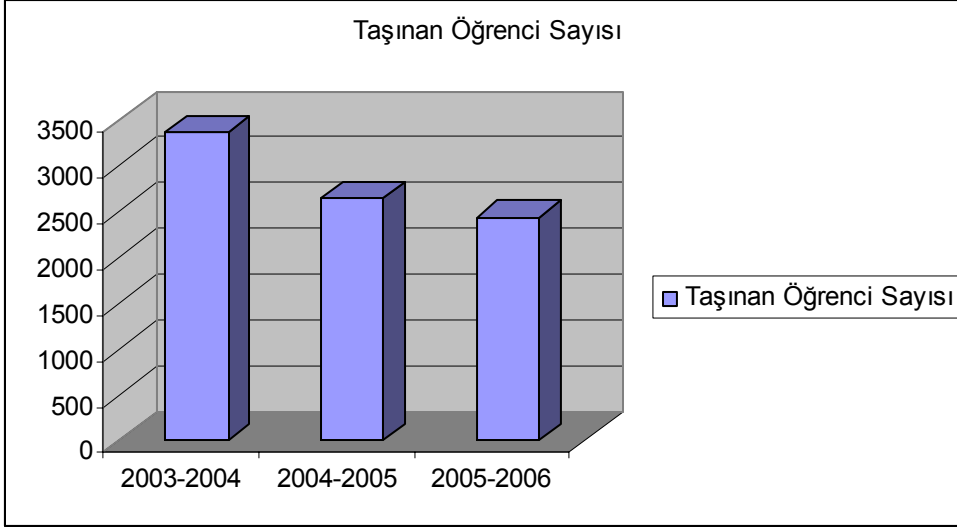
İlköğretim okulu bulunmayan, nüfusu az ve dağınık yerleşim yerlerinde birleştirilmiş sınıf uygulaması yapılan ilköğretim okullarındaki öğrencileri, eğitimde fırsat ve imkan eşitliğinden faydalandırmak amacıyla başlatılan taşımali ilköğretim uygulaması, 4306 Sayılı kanun'un yürürlüğe girmesiyle daha da yaygınlaştırılmıştır. Milli Eğitim Bakanlığı Taşımali İlköğretim Yönetmeliği ve Milli Eğitim Bakanlığı İlköğretim Genel Müdürlüğü'nün 17.08.2001 tarih ve 9754 sayılı, 2000/77 Genelgeleri esas alınarak Taşımali İlköğretim Uygulaması İlimiz genelinde yapılmaktadır.

2003-2004 eğitim-öğretim yılında, ilimiz genelinde 200 okul ve yerleşim biriminden 35 merkez okula taşınan öğrenci sayısı 3353 olup maliyeti 1.035.624,54 YTL olup bir öğrencinin maliyeti 309,84 YTL dir.

2004-2005 eğitim-öğretim yılında İlimiz genelinde 131 okul ve yerleşim biriminden 25 merkez okula taşınan öğrenci sayısı 2633 olup maliyeti 982.118,71 YTL olup bir öğrencinin maliyeti 369.31 YTL dir.

2005-2006 eğitim öğretim yılında ilimiz genelinde 137 okul ve yerleşim biriminden 25 merkez okula taşınan öğrenci sayısı 2435 maliyeti 1.080.633,14 YTL olup bir öğrencinin maliyeti 443,79 YTLdir.

TAŞIMALI EĞİTİM UYGULAMASI			
ÖĞRETİM YILLARI	TAŞINAN ÖĞRENCİ SAYISI	ÖDENEK MİKTARI	BİR ÖĞRENCİNİN MALİYETİ
2003-2004	3353	1.035.624.537.000 TL	309.836.735 TL
2004-2005	2633	982.118.711.879 TL	369.314.888 TL
2005-2006	2435	1.080.633,14 YTL	443,79 YTL



**HALK EĞİTİMİ MERKEZİ VE ASO HİZMETLERİ
SİNOP İLİ 2005-2006 OKUMA-YAZMA ORANI**

İLİN OKUMA-YAZMA ORANI

KADIN :%97.58

ERKEK :%99.04

TOPLAM:%98.2

HALK EĞİTİM MERKEZLERİNCE AÇILAN KURS BİLGİLERİDİR.

ÖĞRETİM YILI	SOSYAL VE KÜLTÜREL KURSLAR				OKUMA YAZMA KURSLARI			
	AÇILAN KURS SAYISI	GENEL KURSİYER SAYISI			AÇILAN KURS SAYISI	KURSİYER SAYISI		
		KADIN	ERKEK	TOPLAM		KADIN	ERKEK	TOPLAM
2003-2004	261	2906	2087	4993	12	514	141	655
2004-2005	148	1951	2005	5956	22	83	73	156
2005-2006	220	2600	2841	5441	26	142	65	207
TOPLAM	629	7457	6933	14390	60	739	279	1018

2005 MALİ YILI ÖZEL İDARE BÜTÇESİ CARİ GELİR VE GİDERLERİ

Harcama Kalemi	Devreden+Özel İdare Katkısı+ Bakanlık Katkısı Toplamı	Harcama Miktarları
300	2.915.842.00-	1.940.561.72-
400	1.039.515.16-	1.009.464.66-
620	1.326.400.00-	1.129.345.34-
710 (İlköğretim Okulları)	7.666.252.24-	3.121.586.83-
710 (Lise ve Dengi Okulları)	4.061.273.82-	1.365.125.05-
T O P L A M	17.009.283.22-	8.566.083.36-

İlköğretim yatırımlarımız için ayrılan ödenek miktarı 7.666.252.24 YTL'dir. İlköğretim Kurumları Yapım Programına giren 20 adet yatırım projesi olup; bu işler için 2005 yılı sonuna kadar 3.121.586.83 YTL. harcanmıştır. 20 adet projenin; 8 adeti onarım , 8 adeti ek derslik(toplam 54 derslik) , 3 adeti anaokulu, 1 adeti kapalı Spor Salonudur. Bu yatırımlardan,4 adet Ek derslik (20 derslik), 1 adet Anaokulu 8 adet onarım ve 1 adet Kapalı Spor Salonu inşaatı tamamlanmıştır. Diğer 6 adet proje devam etmektedir.

2005 Genel Bütçe Yatırımlarına giren 1 adet Fen Lisesi inşaatı, 1 adet Zihinsel Engelliler Okulu inşaatı yapımı, 11 adet Lise ve Dengi Okulların onarımları ile 2 adet Kurum Onarımı olmak üzere toplam 15 adet proje için 4.061.273,82 YLT. Ödenek ayrılmış olup, bu ödeneğin 1.365.125,05 YTL.si harcanmıştır. 15 adet projeden; 3 adet Lise ve Dengi Okul onarımları tamamlanmış olup, diğer projeler devam etmektedir.

Eğitime %100 Destek Kampanyası:

İlimizde Eğitime %100 destek kampanyası kapsamında Dikmen Güzelceçay İlköğretim Okuluna hayırseverler Can Kardeşler Su Ürünleri Sanayi ve Ticaret A.Ş. tarafından 8 derslik + 150 öğrenci kapasiteli öğrenci pansiyonu 1 trilyon maliyetle yaptırılmıştır.

Öğretim Yılı	Devlet Halk Katkısı Genel Bütçe	Okul ve Ek Bina Sayısı	Yapılan Derslik	Yapılan Onarımlar
2003	8.418.093.000.000.TL	11	68	3
2004	10.156.044.000.000.TL	1	8	11
2005	8.323.475.- YTL	3	42	15

C-PAYDAŞ ANALİZİ:

İl Özel İdaresinin stratejik planının başarılı bir şekilde oluşturulması için durum analizine baz teşkil etmek üzere ilgili tüm tarafların görüşlerinin plana dahil edilmesi amacıyla paydaş analizi çalışması gerçekleştirilmiştir. Paydaşlar, kuruluşun kaynakları veya çıktıları üzerinde hak iddia eden ya da kuruluşun çıktılarında etkilenen kişi, grup veya kurumlardır.

Kurumumuzun faaliyet ve çıktılarında etkilenen, ilimizde bulunan tüm özel ve tüzel kişiliklerin tamamı ile ilimiz dışındaki pek çok kişi ve kuruluşlar, paydaş tanımı içinde yer alabileceğinden, yüzlerce paydaşı birebir saymak yerine öncelikli paydaşlarımız tespit edilerek toplantılarımıza davet edilmiştir.

Tespit Edilen Öncelikli Paydaşlarımız:

- İl Özel İdaresi Genel Sekreterliği
- İl Genel Meclis Üyeleri,
- İl Daimi Encümen Üyeleri,
- Su Ürünleri Fakültesi Dekanlığı,
- Kaymakamlıklar,
- İl Özel İdaresi Birim Amirleri,
- Köye Yönelik Hizmetler Müdürlüğü,
- İl Milli Eğitim Müdürlüğü,
- Tarım İl Müdürlüğü,
- İl Sağlık Müdürlüğü,
- İl Bay. ve İskan Müdürlüğü,
- İl Planlama Müdürlüğü,
- İl Çevre ve Orman Müdürlüğü,
- İl Sosyal Hizmetler Müdürlüğü,
- İl San. ve Ticaret Müdürlüğü,
- İl Kültür ve Turizm Müdürlüğü,
- Gençlik ve Spor İl Müdürlüğü,
- İl Mahalli İdareler Müdürlüğü,
- İl Sivil Savunma Müdürlüğü,
- Sanayi ve Ticaret Odası Başkanlığı,

- Esnaf ve Sanatkarlar Odası Birliği Başkanlığı,
- Ziraat Odası Başkanlığı,
- Muhtarlar Derneği Başkanlığı,
- Yardım Sevenler Derneği Başkanlığı,

Öncelikli Paydaş temsilcileri arasından bir pilot ekip kurularak stratejik konularımız tespit edilmiştir. Tespit edilen stratejik konular doğrultusunda pilot ekip ve öncelikli paydaş temsilcileri birebir görüşmeler yaparak stratejik plan çalışmalarını sürdürmüştür.

D-STRATEJİK PLAN ÇALIŞMA YÖNTEMİ:

Öncelikle paydaşların (Kamu idareleri, üniversite ve sivil toplum örgütleri) katılımıyla düzenlenen genişletilmiş toplantıda, katılımcılara stratejik planlamanın ne olduğu ve yasal mevzuattaki yeri tanıtılmıştır. İl Özel İdarelerinin görev ve yetkileri anlatılarak kurum kısaca tanıtılıp, görev ve yetki alanlarıyla ilgili faaliyetlerini etkileyecek olan dış ve iç çevre unsurlarının nasıl tespit edileceği, SWOT analizi, kurumun taslak halindeki misyonu ve vizyonu hakkında bilgiler verilerek katılımcıların görüşleri alınmış ve paydaşlar tespit edilmiştir.

Paydaş kamu kurumlarından sektörleri itibariyle mevcut durumları (ulaştıkları seviye, sayısal veriler, halen sürdürülen faaliyetler v.b.) ile ilgili bilgileri, kendilerine ait onar maddeyi geçmeyen GZFT analiz sonuçlarını ve önümüzdeki beş yıllık süreçte kurumumuzun misyon ve vizyonuna uygun olarak ulaşmak istedikleri iddialı ama gerçekçi amaçlarını, bu amaçlara ulaşmak için yeterince açık ve anlaşılabilir, ölçülebilir, sonuca odaklanmış, zaman dilimi belirlenmiş hedeflerini yazılı olarak bildirmeleri istenmiştir.

Ayrıca tüm katılımcılardan (paydaşlar) kendi bakış açıları doğrultusunda ve on maddeyi geçmemek üzere İlimizin en önemli sorun ve ihtiyaçlarının neler olduğu, bu sorun ve ihtiyaçların çözüm yolları ile ilimize gelecekte kazandıracacağı faydaları konularında görüş ve önerilerini de yazılı olarak vermeleri istenmiştir.

Pilot komisyonumuz marifetiyle de toplanan tüm veriler, sektörlerine göre, ilgili öncelikli paydaş kurum temsilcileri (SPE) ile birlikte, belirtilen görüş ve öneriler ışığında Sayın Valimizin de talimatları doğrultusunda Stratejik Plan Taslağı hazırlanmıştır.

E-STRATEJİK KONULAR:

Pilot Ekibimizce yapılan çalışmalar neticesinde, stratejik konuların seçiminin, kanunlarla tarafımıza görev olarak verilen konularla paralellik arz eden analitik bütçe sistemimizdeki konu başlıkları ile örtüşmesinin, izleme, değerlendirme, bütçeleme ve performans ölçümü açısından kolaylık sağlayacağı kanaatine varılmıştır. Stratejik konu başlıklarımız şu şekilde tespit edilmiştir.

- 1-GENEL KAMU HİZMETLERİ**
- 2-SİVİL SAVUNMA VE AFET HİZMETLERİ**
- 3-EKONOMİK İŞLER VE HİZMETLER**
- 4-ÇEVRE KORUMA HİZMETLERİ**
- 5-İSKAN VE TOPLUM REFAHI HİZMETLERİ**
- 6-SAĞLIK HİZMETLERİ**
- 7-DİNLENME VE KÜLTÜR HİZMETLERİ**
- 8-EĞİTİM HİZMETLERİ**
- 9-SOSYAL YARDIM HİZMETLERİ**

F-GZFT ANALİZİ

GÜCLÜ YÖNLERİMİZ:

- 1-Özerk bütçeye sahip olmamız
- 2-Kendi karar mekanizmamızın hızlı ve güçlü olması
- 3-Üst yöneticinin Vali olması
- 4-Hizmet alanı yetkimizin geniş olması
- 5-İdari yapı olarak gelişmeye ve yeniliklere açık olmamız
- 6-İlçe teşkilatlarımızın olması
- 7-Halkın taleplerinin karar organı İl Genel Meclisi aracılığı ile hızlı bir şekilde ulaştırılması
- 8- Gayri Menkul Mal Varlığı
- 9-Personelimizin deneyimli olması
- 10-Sivil Toplum örgütlerinin aktif oluşu
- 11-İlimizin kültür ve turizm değerleri açısından zengin oluşu
- 12-Balıkçılık sektörünün varlığı
- 13-Zengin Orman varlığı
- 14-İş makinelerimizin varlığı

ZAYIF YÖNLERİMİZ:

- 1-Öz gelirlerimizin yeterli olmaması
- 2-Kurumun, halen teşkilatlanamamış olması
- 3-Çalışanların özlük haklarının yetersiz olması
- 4-Üst, yan ve benzer kurumlarla yetki ve görev çatışmaları
- 5-Coğrafi yapının uygunsuzluğu nedeniyle yatırım maliyetinin yüksekliği
- 6-Halkın İl Özel İdaresini ve faaliyetlerini yeterince tanımaması
- 7-Personelin nitelik yönünden eksik olması
- 8-Makine parkının bir kısmının ekonomik ömrünü tamamlamış olması
- 9-Dağınık ve imarsız yerleşim
- 10-Eğitim ve sağlıkta yoğun yatırım ihtiyacı
- 11-Kanalizasyon, evsel ve çevresel atıklar
- 12-Tarım arazilerinin yetersizliği
- 13-Güçlü sanayi yatırımlarının olmayışı
- 14-Ulaşım imkanlarının yetersizliği

F I R S A T L A R I M I Z:

- 1-Hükümetin yerel yönetim çalışmaları
- 2-Milli gelirdeki artışın Özel İdarelerin payının artmasına neden olacak olması
- 3-Stratejik Planların yapıyor olması
- 4-İl Çevre Planının yapıyor olması
- 5-Organize Sanayi Bölgelerinin kurulmuş olması
- 6-Özel İdare hizmetlerine karşı toplumsal bilincin gelişmesi
- 7-Toplumsal eğitim seviyesinin yükselmesi
- 8-Demokratikleşme bilincinin artması
- 9-Sivil toplum örgütlerinin gelişimi
- 10-Uluslar arası mali kaynaklardan yararlanma fırsatları
- 11-Tarihi ve kültürel mirasa sahip çıkılması
- 12-İlimizin denize kıyısı olması, Rusya ve Ukrayna limanlarına yakınlık

- 13-Türkiye turizminin gelişiyor olması
- 14-Büyük Karayolu projelerinin sonuca yaklaşması
- 15-Havaalanının olması
- 16-Doğal bir limana sahip olunması
- 17-El sanatları açısından zengin olunması

TEHDİTLER:

- 1-Mali kaynakların ve sermayenin yetersizliği
- 2-Dağınık yerleşim ve çarpık kentleşme
- 3-İşsizlik
- 4-Nüfus hareketleri (Kırsal alandan kente göç eğilimi)
- 5-Kırsal alanda Eğitim ve Sağlık personeli istihdamındaki güçlükler
- 6-Çevre kirliliği
- 7-Mevzuatın yeni ve karışık olması
- 8-Hizmet maliyetlerinin yüksekliği
- 9-Coğrafi şartlar
- 10-Bürokratik etki ve engeller
- 11-Turizm sezonunun kısıllığı

III-MİSYON,VİZYON VE İLKELER:

MİSYONUMUZ:

"Hesap verebilir, demokratik, katılımcı ve şeffaf bir yönetim anlayışıyla; vatandaşlara en yakın yerlerde ve en uygun yöntemlerle, insan ve çevre odaklı, gerektiğinde sivil toplum örgütleri ve diğer kamu kuruluşlarıyla birlikte hareket ederek, mahalli, müşterek nitelikte olmak üzere, bütçe imkanları ve hizmet önceliklerini de dikkate alarak, kanunlarla verilen görev ve sorumluluklarını yerine getirmektir."

VİZYONUMUZ:

İnsanlarımızın yaşam kalitesi ve refah düzeyini yükseltmek, köyler ve kent arasındaki gelişmişlik farkını en aza indirmek, toplumun yaşadıkları yerden dolayı mutluluk duyduğu, sosyal, kültürel ve ekonomik anlamda bölgenin en gelişmiş ili olmak için;

"İhtiyaçlara duyarlı, kısır çekişmelerden ve politik kaygılardan uzak bir karar alma ve uygulama sistemine sahip, güler yüzlü personel ve yönetici kadrolar ile takım ruhunun oluşturulduğu bir hizmet kuruluşu olmaktır."

İLKELERİMİZ:

- 1.Hizmetlerimizde verimlilik, etkinlik ve tutumluluğun dolayısıyla performansın artırılması,
- 2.Yapılacak hizmet ve yatırımlarda vatandaş katkısı ve memnuniyetinin esas alınması,
- 3.Yapılacak yatırımlarda mevzuatlara ve tasarruf tedbirlerine uyulması,
- 4.Nüfusun yoğun olduğu bölgelerde yatırımlara daha fazla ağırlık verilmesi,
- 5.Diğer kamu kurum, kuruluşları ve sivil toplum örgütleriyle gerekli ve yeterli koordinasyonun sağlanması,
- 6.Hizmetlerimizin sunumunda kalite anlayışından taviz verilmemesi,
- 7.Vatandaşlara karşı sorumlu, eşit ve adil davranılması,
- 8.Hizmet standartlarının yükseltilmesi,
- 9.Çalışanların bilgi ve becerilerini artırarak hizmetlerdeki kalitenin artırılması,

10.Tüm çalışmalarımızda şeffaflık, katılımcılık ve hesap verme sorumluluğu vazgeçilmez ilkelerimizdir.

IV-STRATEJİK AMAÇ, HEDEF VE FAALİYETLER

1-GENEL KAMU HİZMETLERİ:

STRATEJİK AMAÇ 1: Hizmet kalitesini artırmak için teşkilatlanma sürecini ve sosyal altyapısını tamamlayacaktır.

HEDEF 1.1:Kurumsal kimliğini kazanması maksadıyla 2006 yılı sonuna kadar teşkilat yapısına uygun ana hizmet, danışma ve denetim ile yardımcı hizmet birimlerini oluşturulacaktır.

Faaliyet 1.1.1: Norm kadro esasları Bakanlar Kurulunca çıkartılması halinde derhal atamalar yapılarak birimler oluşturulacaktır.

HEDEF 1.2: Kurum çalışanlarının eşgüdüm ve ülkü birliği içersinde hizmet sunması maksadıyla 2006 yılı sonuna kadar teşkilat birimleri bir çatı altında toplanacak, il ve ilçe teşkilatlarındaki hizmet binaları ve sosyal tesislerin iyileştirme çalışmaları 2008 yılına kadar tamamlanacak ve gerekli görülenlerin satışı yapılacaktır.

Faaliyet1.2.1:İdaremize devir olan Köye Yönelik Hizmetler binasında 2006 yılında planlama ve gerekli tadilatlar yapılacak,Özel İdare hizmetlerinin en geç 2007 yılında bu binada birleştirilerek yapılması sağlanacaktır. 2006-2008 döneminde diğer ihtiyaç olan binaların bakım onarımı yapılarak ihtiyaç bulunmayanlar satılacaktır.

HEDEF 1.3: Teşkilat yapısına uygun gerekli makine teçhizat ve ekipman planlama döneminde temin edilerek mevcutlarının bakım onarımlarının yapılması sağlanacaktır.

Faaliyet1.3.1:Planlama döneminde Bütçe imkanları dahilinde Makine ve teçhizatlar sürekli yenilenip bakım-onarımları yapılacak ve faal halde bulundurulacaktır.

HEDEF 1.4: Planlama dönemi içinde tüm personelin ve yönetim kadrolarının hizmet içi eğitimleri ile gerek görülen kurs ve seminerlere katılımı sağlanacaktır.

Faaliyet1.3.1:Personelimiz sürekli eğitime tabi tutulacak ve gerekli görülecek kurs ve seminere katılmaları sağlanacaktır.

HEDEF 1.5:Hizmet sunumumuzu geliştirmek, değişen şartlara uyum sağlamak, sorumluluk sahalarımızda yardımlaşma ve işbirliğini geliştirmek maksadıyla, köyler, birlikler ve diğer üyesi bulunduğumuz teşekküller desteklenecektir.

Faaliyet1.3.1:Üyesi bulunduğumuz Vilayetler Hizmet Birliği, Orta Karadeniz Kalkınma Birliği, Organize sanayi Bölgeleri, CPMR (Denize Kıyısı Bulunan Şehirler Konferansı) ile İlimizdeki Köylere Hizmet Götürme Birliklerinin faaliyetlerine katkı sağlanacak ve sürekli desteklenecektir.

2-SİVİL SAVUNMA VE AFET HİZMETLERİ:

STRATEJİK AMAÇ 2: Her türlü afet ve kazalara karşı hazırlıklı olunacaktır.

HEDEF 2.1:Kurtarma araç ve gereçleri planlama döneminde sürekli faal halde bulundurulacak, eksikler tamamlanacaktır.

Faaliyet 2.1.1:Bütçe imkanları dahilinde eksik malzemeler planlama döneminde satın alınacak, mevcutlar sürekli faal halde bulundurulacaktır.

Faaliyet 2.2.1:Afetlere hazırlık amacıyla (Toprak Kaymaları ve Su Taşkınlar v.b.) yeteri kadar inşaat malzemeleri satın alınarak gerekli görülen yerlerde kullanılacaktır.

Faaliyet 2.3.1:Her yıl sivil savunma ekipleri ve planları gözden geçirilerek güncellenecek, gerekli eğitim ve tatbikatları yaptırılacaktır.

3-EKONOMİK İŞLER VE HİZMETLER:

STRATEJİK AMAÇ 3: Kırsal kalkınmayı hızlandırmak maksadıyla, tarım sektörü sürekli desteklenecektir.

HEDEF 3.1: İlimizde mevcut 65.000 BBH için gerekli olan kaliteli kaba yem miktarı 260.000 Ton olup mera ve otlak alanları dikkate alınmadığında bunun ancak %17 sini karşılayabilecek 44.133 Ton kaliteli kaba yem üretilmektedir. Kaliteli kaba yem açığının kapatılabilmesi için yem bitkileri ekim alanları 2006 yılından itibaren % 54 artırılarak 9.914 Ha.alandan 15.270 Ha. Alana çıkarılacak, yapılan silaj miktarı 7.000 tondan 11.000 Tona çıkarılacak, mera ıslah ve amenajmanı projelerine ağırlık verilecektir.

Faaliyet 3.1.1: Planlama döneminde her yıl kaliteli yem bitkileri yetiştiriciliği konularında çitçi eğitim toplantıları yapılacaktır.

Faaliyet 3.1.2: Planlama döneminde yonca, korunga, fiğ, silajlık mısır ve hayvan pancarı üretimi konularında 12.000 adet renkli liflet bastırılarak çiftçilere dağıtılacaktır..

Faaliyet 3.1.3: Üretici elinde bulunan 13 adet silaj makinesini dönem sonuna kadar 30'a çıkartılması planlanacaktır.

Faaliyet 3.1.4: Hayvancılığın desteklenmesi tebliği çerçevesinde verilen desteklere ek olarak İl Özel İdaresi ve Sosyal Yardımlaşma ve Dayanışma vakfı kaynaklı projelere ağırlık verilerek İlimizde 44.133 ton olan kaliteli kaba yem üretimi dönem sonunda 68.000 tona çıkarılacaktır.

Faaliyet 3.1.5: Mevcut 6 köyümüzde uygulanan mera ıslah projeleri dönem sonuna kadar 15'e çıkarılacak ve çalışan çiftçilere kaba yem tohumlukları yarı fiyatına dağıtılacaktır.

HEDEF 3.2: Büyükbaş hayvancılıkta suni tohumlama ve aşılama çalışmalarına ağırlık verilerek et ve süt üretimi artırılabilecektir.

Faaliyet 3.2.1: İlimizde yapılan sığır suni tohumlaması özel veteriner hekimler devreye sokularak 2010 yılına kadar 14.688 baştan 25.000 başa çıkarılacaktır.

Faaliyet 3.2.2: Hayvan hastalık ve zararlıları ile mücadele kapsamında büyükbaş hayvanlarda şap, brucella, tüberküloz ve antrax, küçükbaş hayvanlarda şap, brucella, mavidil, antrax, koyun ve keçi vebası (ppr) aşılama çalışmaları özel sektör de devreye sokularak planlama dönemi boyunca her yıl 190.000 aşılama çalışması yapılacaktır.

Faaliyet 3.2.3: Planlama dönemi boyunca her yıl Hayvan yetiştiriciliği konularında 400 adet çiftçi eğitim toplantısı yapılacaktır.

Faaliyet 3.2.4: Üretilen sütlerin işleme tesislerine ülke ortalaması değerinde satılabilmesi için üretim, toplama ve muhafaza konularında mevcut olan eksiklikler tespit edilerek giderilmesi hususunda gerekli çalışmalar yapılacaktır.

Faaliyet 3.2.5: Kesim ve satış yoluyla işletmeden ayrılan hayvanların transfer veya düşümlerinin yapılmasında görülen aksaklıklar; işletme ziyaretleri ve yetiştiricilerin bu bilgileri Tarım İl Müdürlüğüne zamanında bildirmeleri hususunda ikna edilmesi ile giderilecek, bu sayede VETBİS kayıtları çok daha sağlıklı bir hale getirilecektir.

Faaliyet 3.2.6: Program dışı hastalıklar ile ihbari mecburi bulaşıcı hastalıklar görülmesi halinde zamanında müdahale edilerek yayılması önlenecek, önceden tespit edilen hastalık mihrakları hastalık çıksın veya çıkmasın her yıl aşılama programına alınacaktır.

Faaliyet 3.2.7: Hayvan sayısının artırılması yerine mevcut hayvanların yüksek verimli kültür ırkları ile değiştirilmesi yolunda çalışmalar yapılacaktır.

HEDEF 3.3: Deniz ve iç su kaynaklarımızın değerlendirilmesine önem verilecek, Kültür balıkçılığı dönem sonuna kadar 18 Ton/Yıl olan mevcut tesislerin tam kapasitesi olan 58 Ton/Yıl'a çıkartılması ve denizdeki uygun alanlarda çevreye zarar vermeden kültür balıkçılığı yapılması yaygınlaştırılacaktır.

Faaliyet 3.3.1: İç sularda mevcut 4 işletme ziyaret edilerek görülen aksaklıklar tespit edilecek, pazarlama olanakları araştırılacak, yavru balık temininde işletmelere yardımcı olunacaktır.

Faaliyet 3.3.2: Olta ile Balık tutması serbest olacak, Baraj ve göletlerde izinsiz ve zamansız avlanma olmaması için denetim ve kontroller sıklaştırılacak, stok tespitleri yapılarak popülasyonun zayıf olduğu yerlere ekolojiye uygun balık yavruları atılacaktır.

Faaliyet 3.3.3: Göletlerden yapılan tarımsal sulamaların balık zayıtı yaratmayacak seviyede olmasına çalışılacak, gereksiz ve zamansız sulamanın önüne geçilecektir.

Faaliyet 3.3.4: Göletlerdeki balık stokuna göre avlanma izni verilerek, göletin balıkçılık bakımından ekonomik bir değer taşıması sağlanacaktır.

Faaliyet 3.3.5: Öncelikle balıkçılık sektöründen uygun sermayeli ve bilgi birikimi olanların denizde ağ kafeslerde kültür balıkçılığı yapmaları teşvik edilecek, bu hususta her yıl broşür dağıtılacak ve bilgilendirme toplantıları yapılacaktır

HEDEF 3.4: İlimizde 392 Ton/Yıl olan bal üretimi geliştirilerek kovan başına alınan 15 Kg civarındaki bal üretimi 2010 yılına kadar 25 Kg.ma ve toplam üretimde 525 Ton/Yıl'a çıkarılacak ve arıcılıktan elde edilen bal dışındaki diğer ürünlerin üretimi yaygınlaştırılacaktır.

Faaliyet 3.4.1: Arıcılara günün tekniklerine uygun yetiştiricilik yapabilmeleri, sağlıklı ve kaliteli bal elde etmeleri amacıyla yetiştiricilik teknikleri ile hastalık ve zararlılarla mücadele konularında hizmet içi eğitimler verilecek, kurslar düzenlenecektir.

Faaliyet 3.4.2: Dışardan gelen izinsiz gezici arıcalar engellenecek, gezginci arıcılık yapmaları halinde çok daha fazla verim alabilecekleri düşüncesi aşılacak, en azından bu işe fazla masraf ve külfetli olmayan İl içi gezginci arıcılık yaparak denemeleri sağlanacaktır.

Faaliyet 3.4.3: 2005 yılında İl Müdürlüğünün öncülüğünde kuruluşu gerçekleştirilen ve 72 üyesi bulunan Arı Yetiştiricileri Birliğine diğer üreticilerde üye yapılarak dönem sonuna kadar üye sayısının 340'a ulaşması sağlanacaktır.

Faaliyet 3.4.5: Ballı bitki florasının zayıf olduğu yetiştiricilerin çevrelerine yöreye uygun değişik türde ballı bitkilerin ekilmesi/dikilmesi teşvik edilecektir.

HEDEF 3.5: İlimizde ekonomik öneme haiz ürünlerde verim ve kaliteyi artırabilmek için sertifikalı tohum kullanım oranı % 2 den, 2010 yılına kadar % 35'e çıkarılacaktır. Vatandaş sertifikalı tohum almaya teşvik edilecek

Faaliyet 3.5.1: Öncelikle buğday, mısır ve çeltik gibi tarla ürünlerinde sertifikalı tohumluk kullanımını yaygınlaştırılacaktır. Planlama döneminde İl Özel İdaresi bütçesinden imkanlar ölçüsünde %50 destekli sertifikalı tohumluk satın alınarak, teşvik amacıyla çiftçilerimize dağıtılacaktır.

Faaliyet 3.5.2: - Biçer Döverin Tarım Müdürlüğü denetimi ile yapılmasına dikkat edilecek. Biçerdöverle hasatta % 3 olan dane kaybının % 1,5'in altına düşürülmesi için kontroller artırılabilecek, biçerdöver sahipleri yanında tarla sahipleri de görsel olarak eğitilecektir.

Faaliyet 3.5.3: Her köyün toprağının analizinin yapılması ve çiftimiz ekim yapmadan kendisine kullanacak Gübre ve ilacın bildirilmesi hususunda çalışmalar yapılacaktır. Yanlış ve zararlı gübre uygulamasını önlemek için her yıl 300 adet toprak numunesi alınarak toprak analizi yaptırılması çalışmalarına hız verilecek ve ilköğretim okullarında okuyan çiftçi çocukları devreye sokulacaktır. Bu sayede gerektiği kadar gübre uygulamasının yapılması sağlanacaktır.

Faaliyet 3.5.4: Kültür ve Turizm Müdürlüğü, Halk Eğitim Müdürlüğü ve İl özel İdaresi desteği ile yabancı dil eğitim kursu açılacaktır.

HEDEF 3.6: Mevcut haliyle ev kenarlarında küçük parseller halinde yapılan sebzeçilik, tarla sebzeçiliği haline getirilerek 2010 yılına kadar İl içi tüketiminin İl içinden üretilen ürünlerden karşılanması sağlanacak, sebzeçilik ekonomik bir sektör haline getirilecektir.

Faaliyet 3.6.1: Bilgilerini artırmak amacıyla İlde küçük çapta sebzeçilik yapanlarla sebzeçiliğin gelişmiş olduğu illere ve tarım fuarlarına geziler düzenlenecektir.

Faaliyet 3.6.2: Sulama konusunda her türlü yardım yapılması sağlanacak Geniş alanlarda sebzeçilik yapmak isteyenler kayıt altına alınarak öncelikle ziyaret edilecek ve tavsiyeler yapılacaktır.

Faaliyet 3.6.3: Yetiştiricilik, hastalık ve zararlılara karşı 12.000 adet renkli liflet bastırılarak çiftçi eğitim toplantılarında üreticilere dağıtılacaktır.

Faaliyet 3.6.4: İl Özel İdaresi ile Sosyal Yardımlaşma ve Dayanışma Vakfı kaynaklarından faydalanarak, ilimizde 1080 olan sera sayısı dönem sonuna kadar 1500'e çıkartılacaktır. Camerkan seracılık için destek verilecek ve Plastik yüksek tünel yapmak amacıyla projeler geliştirilecek, yörenin rüzgar ve kar yağışı dikkate alınarak önceden yapılan plastik seralarda görülen aksaklıklar giderilecektir.

Faaliyet 3.6.5: Seralarda sera sebzeçiliği için geliştirilen tohumlukların/fidelerin kullanılması yaygınlaştırılacaktır.

Faaliyet 3.6.6: Teşvik edilecek seraların büyüklüklerinin hobi veya çiftçi ailesi ihtiyacı kadar değil, bir çiftçi ailesini geçindirecek ve para kazandıracak en az 250 m² ve daha büyük boyutlarda olması sağlanacaktır.

HEDEF 3.7: Meyve yetiştiriciliğinin desteklenmesi kapsamında, ilimizde ekonomik öneme sahip aşılı ceviz, kiraz (öncelikle bodur) ve klon anaçlı yarı bodur elma toplu bahçe tesislerinin artırılması sağlanacak, meyve üretimi yapılan mevcut 677 hektar alan 2010 yılına kadar % 122 artırılarak 1.500 hektara çıkarılacaktır.

Faaliyet 3.7.1: İl Özel İdaresi ve Sosyal Yardımlaşma ve Dayanışma Vakfı kaynaklı projeler hazırlanarak üreticilere sertifikalı fidanlardan kurulu meyve bahçesi tesisleri yaptırılacaktır. Bu projeler kapsamında planlama döneminde en az %50 destekli fidan alınarak çiftçilerimize dağıtılacaktır. Desteğin %100'e çıkarılması için İl Encümeni yetkilidir.

Faaliyet 3.7.2: Erfelek İlçesinden başlanarak 25 dekar da uygulanan meyvecilikte ekolojik tarımın yaygınlaştırılması için planlama döneminde her yıl eğitimin tüm ilçelerde çiftçi eğitimi toplantıları düzenlenecektir.

Faaliyet 3.7.3: Bakım, budama ve seyreltme gibi yetiştiricilik konularında çiftçi toplantıları yapılarak bilgi ve görgülerinin artırılması amacıyla meyveciliğin geliştiği iller ile üretme ve araştırma istasyonu müdürlüklerine yetiştiricilerin katılacağı geziler düzenlenecektir.

HEDEF 3.8: Toprak ve su kalitesinin korunması, yenilenebilir doğal kaynakların sürdürülebilirliği, erozyonun önlenmesi ve tarımın olumsuz etkilerinin azaltılması yönünde gerekli tedbirlerin alınması

Faaliyet 3.8.1: Arazilerin mülkiyet hakkı kullanılırken toprağın; bitkisel üretim fonksiyonu, endüstriyel, sosyo- ekonomik ve ekolojik işlevlerinin tamamen, kısmen veya geçici olarak engellenmemesi için 2010 Yılına kadar arazi ve toprakla ilgili sınıflamalar ve haritalar yaptırılacak, bununla ilgili bir veri tabanı oluşturulacaktır.

Faaliyet 3.8.2: Tarım arazileri doğal özellikleri ve il tarımındaki önemine göre mutlak tarım arazileri, özel ürün arazileri, dikili tarım arazileri ve marjinal tarım arazileri olarak sınıflandırılacak, kayıt altına alınacaktır.

Faaliyet 3.8.3: Arazilerin kamu yatırımları için ihtiyaç duyulan yerler dışında belirlenen yeter büyüklükteki tarımsal arazi parsellerinden daha küçük parçalara bölünmesi engellenecektir. .

Faaliyet 3.8.4: Tarımsal potansiyeli yüksek ovalar ve erozyona duyarlı alanlar belirlenerek toprakların korunması için gerekli tedbirler alınacaktır.

HEDEF 3.9: Tarımsal teşkilatlanma kapsamında faaliyette bulunan çiftçi organizasyonlarının sayısının artırılması ve niteliklerinin iyileştirilmesi.

Faaliyet 3.9.1: 2006 yılında damızlık sığır yetiştiricileri birliğinin kurulması için gerekli çalışmalar yapılacaktır.

Faaliyet 3.9.2: Dönem sonuna kadar "Çeltik Üreticileri Birliği" kurularak bir çatı altında toplanmasına çalışılacaktır.

Faaliyet 3.9.3: Yapılabilirlik etütleri sonucunda uygun görülen ancak kooperatif olmayan köylerde kooperatif kuruması desteklenecek, bu kooperatif ortaklarının ortaklar mülkiyetinde sığırçılık projelerine alınması sağlanacaktır.

Faaliyet 3.9.4: 9 köyde uygulanan ortaklar mülkiyetinde sığırçılık projesi sayısı Dönem sonuna kadar 19'a çıkartılacaktır.

Faaliyet 3.9.5: Tarım Bakanlığı kaynaklarından dönem sonuna kadar 750.000 YTL. Ödenek ayrılarak mevcut 133 Kooperatifin teknik ve mali yönden desteklenmesi sağlanacaktır.

Strateji: Bu faaliyetlerin desteklenmesinde Özel İdare kaynaklarının yanı sıra, Yardımlaşma ve Dayanışma Vakıfları ve Genel İdare Bütçe Kaynaklarından faydalanılacak, çiftçilere yapılacak fidan ve tohum yardımları %50 destekli yapılacaktır.

STRATEJİK AMAÇ 4: Köy ve kentler arasındaki gelişmişlik farkını en aza indirmek maksadıyla köy yolu hizmetleri çağdaş yaşam standartlarına uygun hale getirilerek geliştirilecektir.

HEDEF 4.1 : I .Derece Yol ağında bulunan 44 Km.'lik ham yolun tamamı planlama döneminde tesviyeli yol durumuna getirilecektir.

Faaliyet 4.1.1: 2007 yılında 12 Km, 2008 yılında 12 km, 2009 yılında 10 km ve 2010 yılında 10 km olmak üzere idaremiz araç parkı kullanılarak yapılacak ve 1.derece yol ağıımızda ham yol kalmayacaktır.

HEDEF 4.2 : %22 oranındaki 1.Derece tesviyeli yol ağıımızın planlama döneminde %11 oranına düşürülecektir..

Faaliyet 4.2.1: 2006 yılında 200 km, 2007 yılında 150 km, 2008 yılında 60 km, 2009 yılında 60km, ve 2010 yılında 60 km olmak üzere tesviyeli yollarımızın tamamı stabilize yol haline getirilecektir.

HEDEF 4.3: 1.Derece öncelikli stabilize kaplamalı yollarımızda planlama döneminde 1250 Km. stabilize bakım yapılacaktır.

Faaliyet 4.3.1: 2006-2010 yılları arasında her yıl 250 km olmak üzere toplam 1250 Km. Stabilize kaplama yollarımıza stabilize bakım yapılacaktır.

HEDEF 4.4 :Planlama döneminde mevcut 1.Derece Stabilize kaplama yollarımızdan 200 Km.si 1. Kat Asfalt yapılarak ilimizin asfalt yol oranı %15 ten %20 ye çıkartılacaktır.

Faaliyet 4.4.1: 2006 yılında 25 km ,2007 yılında 100 km, 2008-2010 yıllarında da 200 km olmak üzere 1.kat asfaltlama yapılacaktır.

HEDEF 4.5 :%26 seviyesinde olan 2.Kat Asfalt yollarımız %100 oranına çıkartılacak, ayrıca mevcut asfalt yollarımızda kullanılmak üzere yama malzeme üretilecektir.

Faaliyet 4.5.1:2006 yılında 250 km, 2007 yılında 250 km, 2008-2010 yıllarında da 200 km 2. kat asfaltlama yapılacak, yine planlama dönemi içersinde yılda 2000 m³ olmak üzere,10.000 m³ yama malzemesi üretilerek bozulan asfaltlar onarılacaktır.

HEDEF 4.6 : Köy yolu ağıımızda bulunan standarda uygun olmayan yolların onarımı yapılarak geometrik standarda uygun hale getirilecek ve yollarımızın tespit edilen mevcut 250 adet sanat yapısı ve 20 adet köprü ihtiyacının planlama döneminde %90 'ı giderilecektir.

Faaliyet 4.6.1: Yol ağında bulunan yolların 2007 yılından başlamak üzere 2010 yılına kadar 195 Km.sinin onarımı yapılacaktır.

Faaliyet 4.6.2: Ayrıca 2006 yılında 135 adet sanat yapısı 18 adet köprü yapımı KÖYDES programı kapsamında planlanmış olup, 2007-2010 yıllarında 45 adet sanat yapısı ve 2 adet köprü yapılacaktır..

HEDEF 4.7: Tüm köy yollarımıza her mevsim emniyetli bir şekilde ulaşılacaktır.

Faaliyet 4.7.1: Toplam 4863 km olan köy yolu ağından her yıl; ortalama 3000 km yolda karla mücadele yapılacaktır.

HEDEF 4.8: Yatırım programlarında yer alan hizmetlerin yerine getirilebilmesi için ihtiyaç duyulan araç, gereç, makine ve ekipmanlar temin edilerek bunların bakım - onarım ve ikmalleri yapılacaktır.

Faaliyet 4.8.1: Yatırım programlarında yer alan hizmetlerin planlanan sürede tamamlanabilmesi için ihtiyaç duyulan iş makinelerinin, hizmet araçlarının, büro, arazi ve laboratuvar çalışmalarında kullanılacak olan malzemelerin yatırım programlarına bağlı olarak alımları ile ihtiyaç duyulması halinde bakımları ve onarımları gerçekleştirilecektir.

Strateji: Bu yatırımların gerçekleştirilmesinde İdaremiz makine parkının kullanımına azami önem verilecek, gerekli ödenekler ise bütçemizin yanı sıra KÖYDES programı ve Devlet yardımlarından sağlanacaktır.

STRATEJİK AMAÇ 5: Sinop Turizmini geliştirilmek, karedeniz bölgesinin en turistik ili olmak ve sektörün ekonomik kalkınmasını desteklemek maksadıyla doğal güzelliklerimize ve tarihi eserlerimize sahip çıkılarak tanıtım faaliyetlerine ağırlık verilecektir.

HEDEF 5.1: İlimizin tarihi ve kültürel değerleri ile tabii güzellikleri etkin bir şekilde tanıtılacaktır.

Faaliyet 5.1.1: Her yıl bütçe imkanları ölçüsünde tarihi eser ve doğal güzelliklerimizin tanıtımı amacıyla broşür, afiş, takvim, cd gibi propaganda malzemelerinin yaptırılması sağlanacaktır. Yapılacak tanıtım sayesinde İlimize gelen yerli ve yabancı ziyaretçilerin artırılması ile ekonomik girdilerin çoğaltılması sağlanacak, turizm gelirleri ile katma değer yaratılacak, yöre halkına istihdam ve ekonomik imkanlar temin etmek, Ulusal Turizm gelirlerinden İlimize düşen payı yükseltmek, bölge illeri ile rekabet edip İlimizi bölgenin en önemli turizm cazibe merkezi haline getirmek üzere çalışılacaktır.

Faaliyet 5.1.2: Her yıl bütçe imkanları doğrultusunda, ulusal düzeyde yapılan fuarlara katılarak tanıtım faaliyetleri düzenlenecektir.

HEDEF 5.2: İlimizde turizme hizmet eden İşletmelerde kalifiye eleman yetersizliği nedeniyle, yapılan hizmetlerde aksamalara ve kalitesizliğe sebep olduğundan, bu yönde eğitim faaliyetleri yapılacaktır.

Faaliyet 5.2.1: Planlama döneminde İlimizde turizme hizmet veren işletme ve sektörlerde görev yapan personelin Kültür Turizm Müdürlüğü, Belediyeler, Turizm Meslek Yüksek Okulu ve Lisesi, İl Özel İdaresi ve Esnaf Sanatkarlar Odası Başkanlığı gibi Kurum ve Kuruluşların işbirliği ile eğitilmeleri sağlanacaktır.

HEDEF 5.3: Turizm potansiyeli olan yörelerimizin altyapı eksiklikleri tamamlanacaktır.

Faaliyet 5.3.1:İlimiz Merkez Hamsilos fiyordu ve Türkiye'nin en kuzey ucu olan İnceburun, Ayancık İlçemizde bulunan Akgöl Yaylası ve İnatlı Mağarası, Erfelek İlçemizde bulunan Tatlıca Şelaleleri ile Sallar Köyü ve Ambarkaya Mezarların ile Çukurhan Kalesi ve Kılıçlı Şelalesine ulaşabilecek yolların her mevsimde bakımlı ve açık olması sağlanacaktır.

Faaliyet 5.3.2: 2006 yılında İnceburun yolunun asfaltlanması, 2006-2007 sezonunda Akgöl ve inaltı mağarası yolunun ve Erfelek şelale yolunun onarım ve standartının yükseltilmesi çalışmaları yapılacaktır.

Faaliyet 5.3.3: 2008-2010 yılları arasında Erfelek tatlıca şelale yolu ile Akgöl İnaltı Mağarası yolu asfaltlama çalışmaları yapılacaktır.

Faaliyet 5.3.4: 2007-2008 Yılları arasında Durağan Buzluk'un turizme açılması ve yollarının yapılması,

Faaliyet 5.3.5: Gerze şeyh Hüseyin Türbesi,Ayancık Kurtboğan Türbesi Yenikentbeldesi Çeçe sultantürbesinin Turizme kazandırılması.

Faaliyet 5.3.6: Boyabat kurusaray köyüBazalt Kayalarının yolu açılarak turizme kazandırılması.

HEDEF 5.3.4: 200Turizm sezonunu uzatmak ve turizm sirkülasyonunu artırmak için, İlimizde 10 adet bölgenin turizm bölgesi kapsamına alınmasına çalışılacak, turizmin çeşitlendirilmesi çalışmaları yapılacaktır.

Faaliyet 5.4.1: Turizm bölgesi oluşturma çalışmaları için planlama döneminde Kültür ve Turizm Bakanlığı ile işbirliği yapılacak olup, ayrıca dalış turizmi, deniz turizmi, yayla turizmi, ekoturizm gibi aktiviteler çoğaltılarak Turizm sirkülasyonunun artması sonucu turizm girdilerinin de arttırılması sağlanacaktır.Turizmin 12 aya yayılması,

Kültür ve Turizm Bakanlığınca Ülke genelinde turizmde çeşitliliğin sağlanması ve turizm sezonunun 12 aya yayılması çerçevesinde, alternatif yatırım alanlarının geliştirilmesi ve planlanması çalışmaları kapsamında bölgemizin kültürel ve doğal değerlerinin turizme kazandırarak, bölgesel kalkınma ile birlikte istihdamında artırılması hedeflenmektedir. Bu amaçla turizm bölgesi oluşturma çalışmaları için planlama döneminde Kültür ve Turizm Bakanlığı ile işbirliği yapılacak olup ayrıca dalış turizmi,deniz turizmi, yayla turizmi,eko turizmi gibi aktiviteler çoğaltılarak sirkülasyonunun artması sonucu turizm girdilerinin de artırılması gerekmektedir

4-ÇEVRE KORUMA HİZMETLERİ:

STRATEJİK AMAÇ 6: Çevrenin korunması ve iyileştirilmesi yönünde çalışmalar yaparak, çevre ve yaşam standardı geliştirilecektir.

HEDEF 6.1:İlimizin çevre düzeni planları 2007 yılına kadar Çevre ve Orman Bakanlığınca tamamlanarak, çevre kirliliği ve çarpık yapılaşmaya engel olacak bir plana sahip olunacaktır.F

Faaliyet 6.1.1: Çevre düzeni planı tamamlanmasına mütaakip, yapılaşmaların ve tesis faaliyetlerinin bu plana uygun yürütülmesi için azami gayret gösterilecektir.

HEDEF 6.2: Cevrenin korunması ve çevre bilincinin artırılması çalışmaları planlama döneminde sürekli yapılacaktır.

Faaliyet 6.2.1: İlimizde bulunan sanayi tesislerinin denetimleri daha etkin ve verimli bir şekilde yapılacak, İlimiz ve ilçelerinde öğrencilere yönelik olarak sürdürülmekte olan eğitim çalışmalarının devamı ile çevre bilincinin yerleşmesi ve sürekliliği sağlanacak, nesli azalan bitki ve hayvan türlerinin arttırılması için doğal ortamlarının tespiti ile doğaya yerleştirilmesi ve korunması çalışmaları planlama döneminde sürekli yapılacaktır.

HEDEF 6.3:Türkiye'nin en kuzey ucu olan İnceburun, tatlıca şelaleleri, inatlı mağarası, akgöl ve nisi göleti çevre düzenleme çalışmaları her yıl bütçe imkanları ölçüsünde desteklenerek turistik ve sosyal yaşam altyapıları oluşturulacaktır.

Faaliyet 6.3.1: Her yıl bütçemize konulacak ödeneklerle, çevre düzenlemesi çalışmaları desteklenecektir.

5-İSKAN VE TOPLUM REFAHI HİZMETLERİ:

STRATEJİK AMAÇ 7: Kırsal Kalkınma ve kentlerle olan gelişmişlik farkını azaltmak maksadıyla içme suyu olmayan köy bırakılmayacak, sulama suyu temini hizmetleri desteklenecek ve kanalizasyon şebekesi hizmetleri hızla yaygınlaştırılacaktır.

HEDEF 7.1:2010 yılına kadar mevcut %72 olan şebekeli içme suyuna sahip köy sayısı % 90 seviyesine çıkartılacaktır.

Faaliyet 7.1.1: 2006 yılında 48 Köyümüze yeni şebekeli sistemde içme suyu tesisi yapılacak 40 ünite de ikmal onarım, geliştirme kapsamında köylü devlet işbirliği içerisinde içme suyu çalışması yapılacak, 3 köyümüzde su araştırması amaçlı sondaj kuyusu açılacaktır. Kanal kazıcı kiralanarak 10 köyümüzde limit içme suyu inşaatlarımız kanal kazım işleri yapılacaktır.

Faaliyet 7.1.2: 2007 yılında 30 köyümüzde şebekeli sistemde içme suyu yapılacak, 50 ünitenin içme suyu tesisinin geliştirilmesi amacıyla malzeme yardımı yapılacak ve 2 mevcut tesisimizin eskiyen çelik boruları değiştirilecektir.

Faaliyet 7.1.3: 2008 yılında 4 köyümüze şebekeli olarak içme suyu tesisi yapılacak, 2 içme suyu tesisimizin çelik boruları değiştirilecek 2 köyümüzün motopompları yenilenecektir.

Faaliyet 7.1.4: 2009 yılında içme suyu yetersiz ve çeşmeli sistemde tesisleri bulunan 4 köyümüzün şebekeli olarak sağlıklı ve sihi içme suyu tesisine kavuşması sağlanacak, 50 ünitenin malzeme yardımı yapılarak tesislerinin ikmal, onarım işleri yapılacak, 2 grup içme suyu tesisinin eskiyen çelik boruları PVC boru ile değiştirilmesi sağlanacaktır.

Faaliyet 7.1.5: 2010 yılında 4 köyümüzün şebekeli içme suyu tesisi yapılacak, 50 ünite de ikmal onarım geliştirme faaliyetleri kapsamında malzeme yardımı yapılacak, 2 grup içme suyu tesisinin motopomptan ve eskiyen terfi hattında bulunan borular yenileri ile değiştirilmesi çalışması yapılacaktır.

HEDEF 7.2: Sinop ilinde toplam 11.000 hektar alan olan sulanabilir araziler, yapılacak Yerüstü Sulamalar, Yer Altı Sulamaları, Hayvan İçme Suyu Göleti, Sulama Göleti Bakım Onarım, Drenaj ve Toprak Islahı çalışması sonucu %17 oranında artırılacaktır.

Faaliyet 7.2.1: Hedef 2006 yılında 620 Hektar alanda yeni sulama sistemi yapmaktır. Boyabat-Kılıçlı Kayadibi mahallesi 10 Ha, Gerze Yuvalı 10 Ha, Durağan Hacıoğlan köyünde 100 Ha alanda Yer Üstü Sulama sistemi kurulacaktır. Boyabat-Eğlence 2 adet, Ömer 1 adet, Bektaş 2 adet, Edil 1 adet, Kadınli 2 adet, Cemalettin 1 adet, Durağan İncir 1 adet, Hacıoğlan köylerinde 1 adet olmak üzere toplam 500 hektar alanda 11 adet Yer Altı Sulama suyu terfi hattı sistemi kurulacaktır. Merkez-Muhsinli Göleti Bakım onarım, Erfelek Gümüşsüyü göleti ilave kanal ve Bakım onarım hizmeti yapılacaktır.

Faaliyet 7.2.2: Hedef 2007 yılında 566,4 Hektar alanda yeni sulama sistemi yapmaktır. Boyabat Paşalıoğlu 22 Ha, Çatpınar 20 Ha, Gazidere Tabaklı 88 Ha, Durağan Ulupınar Yağbasan 7,4 Ha, Dikmen Yaygın köyünde 29 Ha. alanda ve Gerze Yakadibi kabanlar köyleri sulama suyu tesisi ilave sulama sistemi kurulacaktır. Boyabat-Osman 2 adet, Cemalettin 1 adet, Salar 1 adet, Alibeyli 1 adet, Daylı 1 adet, Durağan Hacıoğlan 1 adet olmak üzere toplam 400 Hektar alanda 7 adet Yer altı sulama suyu terfi hattı sistemi kurulacaktır.

Faaliyet 7.2.3 : Hedef 2008 yılında 175 Hektar alanda yeni sulama sistemi yapmaktır. Boyabat Uzunçay 5 Ha, Hacıahmetli 10 Ha, Edil köyünde 13 Ha. Çulhalı 10 Ha. alanda Yer Üstü Sulama sistemi kurulacaktır. Sinop Merkez Ahmetyeri-Avdan-Sinecan köyleri Yer Üstü Sulama Suyu kanal tamamlama işi yapılacaktır. Boyabat-Yaylacık 45 Ha, Hacıahmetli-Yabanlı köylerinde 102 Hektar alan Yer Altı Sulama Suyu kanal sistemi kurulacaktır. Merkez-Kabalı köyü Alibaşoğlu mahallesi Hayvan İçme Suyu gölet sistemi kurulacaktır.

Faaliyet 7.2.4: Hedef 2009 yılında 252 Hektar alanda yeni sulama sistemi yapmaktır. Boyabat-Oğlakçılar 13 Ha, Durağan Bayat 17 Ha. alanda Yer Üstü Sulama sistemi kurulacaktır. Boyabat-Danözü kanal bakım onarım ve Salar'da Yer Üstü Sulama Kanal Tamamlama işi yapılacaktır. Boyabat-Kayaboğazi Çamlıca Mah. 68 Ha ,Durağan Yeşilkent 124 Hektar alan Yer Altı Sulama Suyu kanal sistemi kurulacaktır. Gerze -Boyalıca köyü Hayvan İçme Suyu Gölet sistemi kurulacaktır. Erfelek İncirpınarı 30 Ha alanda drenaj ve toprak ıslah sistemi kurulacaktır.

Faaliyet 7.2.5: Hedef 2010 yılında 306 Hektar alanda yeni sulama sistemi yapmaktır. Durağan Kirencik 9 Ha, Aşağıdereli 8 Ha, Gerze Belören-Türkmen köyleri 16 Ha, Akgüney-Yeniköy-Kerim Küplüce mahalleleri 59 Ha, Dikmen Bucak Merkez Köseli mahallesi 16 Ha,

Erfelek Kurcalı Aşağı Gedik mahallesi 8 Hektar alanda Yer Üstü Sulama sistemi kurulacaktır.Boyabat-Eğlence köyü sulama suyu Gölet dipsavak bakım onarını çalışması yapılacaktır. Boyabat-Yenicamili-Yenikayalı ve Bölüklü köyleri Hayvan İçme Suyu gölet sistemi kurulacaktır.Sinop-Merkez Hacıoğlu,Çiftlik ve Demirci köylerinde 190 Hektar alanında drenaj ve Toprak Islah sistemi kurulacaktır.

HEDEF 7.3: Kapalı şebekeli ve fiziksel arıtmalı kanalizasyon tesisi olan köy sayısını 29'dan 71'ya çıkarılacaktır.Böylelikle toplu ve kalabalık köylerde yaşayan insanlarımızın çevre kirliliğinden kaynaklanan sağlık problemleri en aza indirilecek, yaşam kalitesi arttırılacaktır.

Faaliyet 7.3.1: 2006 yılında devam eden projelerimizden, Boyabat İlçesi Ekinören, Çattepe, Çaltu, Durağan ilçesi Gökdoğan, Saraydüzü ilçesi Cumaköy, Korucuk, Merkez ilçe Bektaşoğlu, Türkeli ilçesi Yeşiloba, Gerze ilçesi Yaykıl Köylerinde kanalizasyon inşaatı yapılacaktır.

Faaliyet 7.3.2: 2007 Yılında, devam eden kanalizasyon inşaatları ile 6 köyümüzde yeni kanalizasyon tesisi inşaatı yapılacaktır.

Faaliyet 7.3.3: 2008 Yılında, içme suyu şebekesi mevcut 10 köyümüze yeni kanalizasyon şebeke ve fosseptik inşaatı yapılacaktır.

Faaliyet 7.3.4: 2009 Yılında, 12 köyümüzde yeni kanalizasyon şebeke ve fosseptik inşaatı yapılacaktır.

Faaliyet 7.3.5: 2010 Yılında, 16 Köyümüze yeni kanalizasyon şebeke ve fosseptik inşaatı yapılacaktır

Strateji: Bu yatırımların gerçekleştirilmesinde İdaremiz makine parkının kullanımına ve Devlet-Vatandaş işbirliğine azami önem verilecek, gerekli ödenekler ise bütçemizin yanı sıra KÖYDES programı ve Devlet yardımlarından sağlanacaktır.

6-SAĞLIK HİZMETLERİ:

STRATEJİK AMAÇ 8: Temel sağlık hizmetleri geliştirilip yaygınlaştırılacak, sağlık hizmeti sunumunda kalite arttırılacaktır.

HEDEF.8.1: Sağlık ocakları ve Yataklı Tedavi Kurumlarının fiziki altyapı ve tıbbi cihaz ihtiyaçları temin edilecektir.

Faaliyet 8.1.1: Yataklı Tedavi Kurumlarının EKO, MR gibi tıbbi donanım eksiklikleri 2006 yılında giderilerek il dışı ve 3 .basamak sağlık kuruluşlarına sevkler azaltılacaktır.

Faaliyet 8.1.2: Yataklı Tedavi Kurumlarının idari ve teknik donanım eksiklikleri Planlama döneminde modernizasyonu sağlanacaktır. Çağın gerektirdiği sağlık hizmetlerinin sunulabilmesi için Yataklı Tedavi Kurumlarının fiziki alt yapı eksiklikleri planlama döneminde giderilecektir.

Faaliyet 8.1.3: İlçe Devlet hastanelerinde diyaliz ünitelerinin açılarak İl merkezindeki hastanenin hasta yoğunluğunun azaltılması, hasta mağduriyetinin önlenmesi sağlanacaktır. Diyaliz Ünitelerinin açılabilmesi için gerekli fiziki mekan, alt yapı eksiklikleri ile gerekli tıbbi araç ve gereç ihtiyaçları planlama döneminde giderilecektir.

Faaliyet 8.1.4: Sağlık ocakları ve Yataklı Tedavi Kurumlarının tıbbi cihaz envanteri oluşturularak gereksinimler doğrultusunda planlama döneminde tıbbi cihaz ihtiyaçları karşılanacaktır.

Faaliyet 8.1.5: Sağlık ocakları ve Sağlık Evlerinin onarım ihtiyaçları planlama döneminde bütçe imkanları ölçüsünde karşılanacaktır.

Faaliyet 8.1.6: Sağlık Ocakları Laboratuvar ve Sağlık Ocakları Otomasyon sistemi planlama döneminde kurulacaktır.

Faaliyet 8.1.7: Aşılama kampanyaları çerçevesinde köylere giden araçların yakıt ihtiyaçları planlama döneminde karşılanacaktır.

HEDEF 8.2: Bebek Ölüm hızı %0,17 den %0,14 seviyesine çekmek. hedeflenmekte olup, İlimizde 2005 yılında 36 bebek ölmüş, bebek ölüm hızı 0/0017 olarak görülmektedir. Ölü bebek sayısının 30'un altına çekilmeleri amaçlanmaktadır.

Bu oran 07'ye tekabül etmekte, 2006 yılında bebek ölüm hızının %0014 'de düşürülmesi hedeflenmektedir.

Faaliyet 8.2.1: Planlama döneminde sürekli olarak, Bebek Dostu Sağlık Kuruluşları çalışması kapsamında, Anne Sütü İle Beslenme, İshalli Hastalıklara bağlı bebek ölümlerini azaltılması, AS YE' na bağlı bebek ölümlerini önlemek amacıyla hizmet içi eğitimler ve halk eğitimleri düzenlenecektir.

Hedef 2: Tüm yenidoğan bebeklerden fenilketonüri kan örnekleri almaya devam edilecek ve fenilketonüri tanısı almış bebeğin tedavi ve takibi sürekli yapılacak ayrıca Yeni doğan bütün bebeklerden topuk kanı alınarak araştırılması amacıyla her hafta Hacettepe Üniversitesine gönderilecektir..

HEDEF 8.3: Anne Ölüm Oranı %000 47.43 olup anne ölüm oranını sıfır düzeyine indirmek.

Faaliyet 8.3.1: Planlama döneminde, Tüm doğumların sağlık kurum ve kuruluşlarında veya sağlık personeli yardımı ile yapılması için gebe izlemeleri sırasında ebeler tarafından halk eğitimi yapılacak, Tüm Sağlık Ocağı ve Sağlık Evlerinde gebelere yönelik beslenme, gebelik bakımı, hijyen ile ilgili sağlık personeli tarafından eğitim verilecek, Gebe tespiti ve gebe loğusa izlemelerindeki kaliteyi arttırmak için doğum öncesi bakım, doğum, doğum sonrası bakım konularında ilgili personele hizmet içi eğitim verilecek, Tüm gebelerin tetanoz aşısı dozunu beşe tamamlanması sağlanacak, Doğumların gebelik ve doğumla ilgili hastalık ve ölüm risklerinin daha düşük olduğu 20-35 yaş arası dönemde gerçekleştirilmesi, 2 doğum arasındaki aralığın en az iki yıl olması ve ailelerin sosyal ve ekonomik açıdan güçlenmesi için bakabilecekleri kadar çocuk sahibi olmaları için halk eğitimleri düzenlenecektir.

HEDEF 8.4: Tüm bebek,çocuk ve gebeler tam aşınarak bulaşıcı hastalıklara karşı korumak,bağışıklama çalışmalarını en üst seviyelere çıkarmak.

Faaliyet 8.4.1: "0" yaş gurubundaki bebeklerin BCG aşı oranını %80'den %90'a , DBT-3 ile OPV-3 aşı oranını %86'dan %90'a , Kızamık aşı oranını %83'den %95'e çıkarmak, Hepatit B-3 (% 90) ve TT-2 (% 62) aşılarında da mevcut oranları korumak , oranları daha üst seviyeye yükseltmek için çalışmalara ağırlık verilecek , 5 yaş altı çocukların rapelleri yapılacak Eksik aşıli bebekler tespit edilerek aşılantıları sağlanacaktır.

Faaliyet 8.4.2: Tüm İlköğretim 1. sınıf öğrencilerine BCG , difteri tetanoz, Polio(çocuk felci), Kızamık aşısı, 8.sınıf öğrencilere ise difteri tetanoz aşısı ile 3 doz Hepatit B aşısı planlama döneminde uygulanacak ve takibi yapılacaktır.

***Strateji:** Gerekli ödenekler öncelikle Döner Sermayelerinden karşılanacak, ivedi ve genel ihtiyaçlara ilişki Özel İdare Bütçesinden destek sağlanacak ve Hayırsever Vatandaşlarımız teşvik edilecektir.*

7-DİNLENME VE KÜLTÜR HİZMETLERİ:

STRATEJİK AMAÇ 9: Spor hizmetlerinin yaygınlaştırılıp, benimsetilmesi ve turizm sektörüne alternatif katkı sağlanması maksadıyla fiziki ve teknik alt yapı desteklenerek geliştirilecektir.

HEDEF 9.1. : Planlama döneminde Mevcut amatör spor kulüpleri desteklenecek, yeni spor kulüplerinin kurulması, yaygınlaştırılması için yardım ve teşvikler cazip hale getirilecektir.Kulüpleşmeye, lisanslı sporcu sayısının artırılmasına ve gençlerimizin spor bilincini artırmaya gereken önem verilecektir.

Faaliyet 9.1.2 : Muhtelif spor branşlarına yeni sporcular kazandırılacak, sağlam bir sporcu potansiyeli ve alt yapı oluşturulacaktır. Müsabaka ve turnuva sayıları artırılacak, Federasyon faaliyetlerinin, grup ve Türkiye şampiyonalarının ilimize daha fazla verilmesi için girişim ve çalışmalarda bulunulacak, Liglerin tüm kategorilerde daha fazla takımla oynanmasına gayret gösterilecek, Ücretsiz Eğitim kurslarının branş sayısı artırılarak daha fazla üyenin katılımı sağlanarak, kurslar için gerekli malzeme, enstrüman, teçhizat ve donanımda iyileştirmeye gidilecek, Gençlik aktivitelerinde bulunulacak, Gençlik Kulüplerinin kurulmasına ön ayak olunacaktır. Gençlik Hizmetleri Dairesi Başkanlığı'nca açılacak Gençlik Merkezi Lideri ve Gençlik Kampı Lideri kurslarına ilimize tanınan kontenjan dahilinde gençlerimizin katılmaları sağlanacak, Madde bağımlılığı ve uyuşturucu ile mücadele konusunda gençlere yönelik eğitim seminerleri organize edilecek, İl ve ilçe spor tesislerine asılacak bez pankartlarla gençlerimizin uyarılması ve bilgilenmesi sağlanacak, her ilçede gençlik merkezi açılması hususlarına destek verilecektir.

HEDEF 9.2: İl ve ilçelerdeki mevcut spor tesislerinin standartları yükseltilecek, ilimize yeni tesisler kazandırılacaktır.

Faaliyet 9.2.1 : 2006 yılında Sporcu Eğitim Merkezi hizmete açılacak, Boyabat Futbol Sahasının bakım onarımına, Ayancık spor salonunun yapımına, Gerze ilçe futbol sahasının çimlendirilmesine ve Merkez spor salonu onarımına başlanacaktır.

Faaliyet 9.2.2 :2007 yılında 80.yıl futbol sahası, Türkeli, Erfelek ve Ayancık ilçe futbol sahalarının çimlendirilmesi ile Durağan İlçesine halı saha yapımı işi yapılacaktır.

Faaliyet 9.2.3 : Yine 2007 yılından başlamak üzere her yıl iki adet semt spor sahası (Futbol, voleybol, basketbol, hentbol sahaları ve tenis kortları) yapılacak, Belediyeler, Köy Muhtarlıkları, Okullarla yapılacak protokoller çerçevesinde her yıl spor sahası çalışmalarına inşaat malzemesi alınarak yardım edilecektir.

Faaliyet 9.2.4:2008 yılında mevcut tesislerin bakım, onarımları yapılacak, 2009-2010 yıllarında ise İlimiz Turizm ve Spor faaliyetlerini desteklemek maksadıyla Golf alanları tesis çalışmaları başlatılacaktır. Ayrıca bu dönemde rüzgar sörfü sporu yapılması ilimizde desteklenecektir.

STRATEJİK AMAÇ 10: Kültür varlıklarımız değerlendirilip yaşatılacak, sanat etkinlikleri desteklenerek kültürel yaşam zenginleştirilecektir.

HEDEF 10.1: Kültür Varlıklarımız korunup, yaşatılarak gelecek kuşaklara aktarılacaktır.

Faaliyet 10.1.1: Sinop Tarihi Kale Surlarının hazırlanan projeler doğrultusunda restorasyonunun yapılması çalışmalarına 2007 yılında başlanacaktır. Ayrıca Tarihi Cezaevinin hazırlanan projesi doğrultusunda kültür kompleksine dönüştürülmesi, Adalet ve Deniz Müzesi açılması, Tarihi Cezaevinin yeniden fonksiyonlandırılması, Boyabat Kalesinin projeleri doğrultusunda çevre düzenlemesinin yapılması ve Boyabat ilçesi tarihi konut restorasyonu çalışmaları 2007 yılından itibaren hızlandırılacaktır. 2006 yılından itibaren de Gerze Yakupağa konağı Kültür ve Turizm hizmetine sunulacaktır. Ayrıca 2007 yılından itibaren Ayancık tarihi cezaevinin restorasyonu işi yapılacaktır.

Faaliyet 10.1.2: 2007 yılından itibaren,Balatlar Kilisesi kazı ve çevre düzenlemesi yapılarak turizme kazandırılması. İlimiz Merkezinde Belediye ile işbirliği içinde Kuruçeşme Sokağında bulunan tescilli binaların kamulaştırılarak restore edilmesi ve turizm hizmetine sunulması çalışmalarına 2007-2010 yıllarında başlanacaktır.

Faaliyet 10.1.3: Kamu ve Özel mülkiyette bulunan Kültür Varlıklarımızı kentsel dönüşüm projeleri içerisinde ön plana çıkartmak, turizm hizmetine sunmak, projeler geliştirerek Kültür ve Tabiat Varlıklarımızın korunması için Özel İdare bütçesinden, Belediyelerden, AB Birliği ve UNESCO Kredilerinden yararlanılmasının yolları aranılarak, insanlığın paylaştığı ortak değerlerimiz olan Kültür Varlıklarımızın korunması, yaşatılması, turizm hizmetine sunulması, potansiyel turizm değerleri olarak pazarlanması sağlanacaktır. Kamu, özel ve tüzel kişilerin mülkiyetinde bulunan Kültür varlıklarımızın onarılması sayesinde İlimizin silüeti güzelleşerek, söz konusu Kültür Varlıklarımızın yok olması önlenecek ve gelecek kuşaklara aktarımı sağlanarak, turizm girdilerinde artış olacaktır.

HEDEF 10.2: Sanat etkinlikleri planlanıp desteklenecektir.

Faaliyet 10.2.1: Planlama döneminde her yıl en az birer defa olmak üzere, resim ve el sanatları sergisi etkinlikleri düzenlenecek, ve yine her yıl Kültür ve Turizm

Bakanlığına bağlı Devlet Sanatçıları ilimize davet edilerek konser ve tiyatro etkinlikleri düzenlenecek, yerel düzeydeki sanatçılar ve kültürel etkinlikler planlama döneminde sürekli desteklenecektir.

HEDEF 10.3:Kültürel etkinliklerde ve müze hizmetlerinde kullanılmak üzere taşıt alınacaktır.

Faaliyet 10.3.1: 2006 yılında bütün kültür ve turizm hizmetleri ile müze hizmetlerinde kullanılmak üzere bir adet pick-up araç satın alınacaktır.

Strateji: *Kültür hizmetlerinin sunumunda Özel İdare Bütçesi yanı sıra Kültür ve Turizm Bakanlığı Döner Sermaye İşletmeleri (DÖSİM), Belediye Bütçeleri, Bina vergisi üzerinden alınan Kültür Varlıklarını Koruma Payları, UNESCO ve AB Fonlarından faydalanılacak, yerel dernek ve sanatçılarla da iş birliği yapılacaktır.*

8-EĞİTİM HİZMETLERİ:

STRATEJİK AMAÇ 11: Eğitimde hizmet kalitesi artırılacak ve fırsat eşitliğini sağlamak amacıyla altyapı yatırımları yapılacaktır.

HEDEF 11.1:İlköğretimdeki derslik, onarım ve donatım ihtiyaçları karşılanacaktır.

Faaliyet 11.1.1: 2006 yılı içinde lala ilköğretim okuluna 4 derslik, Ordu İlköğretim okuluna 6 derslik ve Ayancık ilçemizde 20 derslikli ilköğretim okulu yapılacaktır.2007-2010 döneminde ise Dikmen Merkez İlçede 4 ek derslik, Durağan M.Akif İlköğretim Okuluna 4 ek derslik ve Cumhuriyet İlköğretim Okuluna da 4 ek derslik yapılması planlanmaktadır.

Faaliyet 11.1.2: Planlama dönemi içerisinde her yıl 5 adet olmak üzere ihtiyaç duyulan İlköğretim Okullarından toplam 25 adeti onarım programına alınacaktır.

Faaliyet 11.1.3:Planlama dönemi süresince ihtiyaç duyulan donatım malzemeleri temin edilecektir.

Faaliyet 11.1.4:Planlama dönemi sonuna kadar ihtiyaç duyulan eğitim yatırımlarında kullanılmak üzere 5 adet arsa ve arazi kamulaştırması yapılacaktır.

HEDEF 11.2:İlimizin Anaokulları, Ortaöğretim okulları, Öğrenci Yurtları ve Spor salonları ihtiyaçları karşılanacaktır.

Faaliyet 11.1: 2006 yılında Merkez İlçeye 24 derslikli Lise ve 200 Öğrencilik ortaöğretim yurdu, Ayancık ilçesine Anadolu Lisesi binası, Durağan İlçesine 300 öğrenci kapasiteli ortaöğretim yurdu, Gerze ilçesine Ş.Nurullah Saraç Anadolu Lisesi binası, Türkeli İlçesine spor salonu yapımı planlanmıştır.

Faaliyet 11.2.2: 2007 yılında Gerze ilçesi Anadolu Otelcilik ve Turizm Meslek Lisesi binası, Türkeli İlçesine 200 öğrencilik ortaöğretim yurdu, Boyabat ilçesine 300 öğrencilik ortaöğretim yurdu ve Anadolu Öğretmen Lisesi, Dikmen İlçesine Çok Programlı Lise binası, Durağan İlçesine Durağan Lisesi spor salonu planlanmıştır.

Faaliyet 11.2.3: 2008 yılında Gerze İlçesine 300 öğrencilik ortaöğretim yurdu, Dikmen ilçesine 200 öğrencilik ortaöğretim yurdu, Saraydüzü İlçesi Saraydüzü Türkaylar YİBO kapalı spor salonu, Merkez ilçe, Boyabat ilçesi, Saraydüzü İlçesi ve Dikmen ilçelerine toplam 4 adet anaokulu planlanmıştır.

Faaliyet 11.2.4: 2009 yılında Durağan ilçesi 75. yıl YİBO kapalı spor salonu, Gerze ilçesi Yenikent İlköğretim okuluna 300 öğrenci kapasiteli pansiyon, spor salonu ve 10 daireli lojman planlanmıştır.

Strateji: Bu yapılacak yatırımlar için İl Özel İdaresi bütçesinden ayrılan ödeneğin yanı sıra Milli Eğitim Bakanlığı'ndan ödenek temin edilecek, Eğitime %100 Destek Kampanyası çerçevesinde Sinoplu hayırseverler teşvik edilecektir.

HEDEF 11.3: % 16 olan okul öncesi okullaşma oranı 2010 yılına kadar % 80 seviyesine çıkartılacaktır.

Faaliyet 11.3.1: 2007 yılında okul öncesi okullaşma oranı %30' a yükseltmek için yeterli sayıda anasınıfı dersliği açılacak, kadrolu ve usta okul öncesi öğretmen planlaması yapılacaktır.

Faaliyet 11.3.2: 2008 yılında okul öncesi okullaşma oranı %40' a yükseltmek için Saraydüzü ve Dikmen İlçelerine anaokulu yapılacaktır.

Faaliyet 11.3.3: 2009 yılında okul öncesi okullaşma oranı %60' a yükseltmek için yeterli sayıda anasınıfı dersliği açılacak, kadrolu ve usta okul öncesi öğretmen planlaması yapılacaktır.

Faaliyet 11.3.4: 2010 yılında okul öncesi okullaşma oranı %80' a yükseltmek için yeterli sayıda anasınıfı dersliği açılacak, kadrolu ve usta okul öncesi öğretmen planlaması yapılacaktır.

Faaliyet 11.3.5: Okul öncesi eğitim yaygınlaştırılıp benimsetilmesi amacıyla Usta öğreticilere uyum seminerleri ve Aileleri bilinçlendirme toplantıları düzenlenecektir.

HEDEF 11.4: Ortaöğretim okullaşma oranları 2007 de %62, 2008 de %65, 2009 da %70, 2010 da %80 seviyesine çıkartılacaktır.

Faaliyet 11.3.5: Rehberlik toplantıları yapılacak, Kız öğrencilere maddi ve manevi destek verilecek, "Haydi Kızlar Okula" kampanyası yürütülecek, Öğrencilere mesleki tanıtım çalışmaları yapılacak, Aile eğitim kursları ve toplantıları düzenlenecektir.

HEDEF 11.4: Taşınmalı eğitim sistemi ve Mesleki Eğitim faaliyetlerine destek verilecektir.

Faaliyet 11.4.1:Planlama dönemi süresince taşınmalı eğitim uygulaması ve Halk Eğitimi kursları sürekli desteklenecektir.

9-SOSYAL YARDIM HİZMETLERİ:

STRATEJİK AMAÇ 12: Sosyal hizmet sunumu ve yardımlar sivil toplum örgütleri ile işbirliği ve eşgüdüm içersinde planlı olarak yapılacak, dezavantajlı kişi ve gruplara yönelik faaliyetler ile sosyal hizmet tesislerinin hizmet sunum kalitesini artırmaya yönelik faaliyetler sürekli desteklenecektir.

HEDEF 12.1:Korunmaya muhtaç çocuklarımıza yönelik hizmet sunum kalitesi ve altyapısı hazırlanacaktır.

Faaliyet 12.1.1: Mevcut Yetiştirme yurdunun planlama dönemi içinde sürekli bakım-onarımları yapılacaktır.

Faaliyet 12.1.1: Koruma altındaki çocuklarımızın ihtiyaç duyduğu demirbaş ve spor malzemesi alımları planlama döneminde sürekli yapılacaktır.

Faaliyet 12.1.1: Planlama döneminde İlimizde sevgi evleri projesi kapsamında 0-12 ve 13-18 yaş guruplarına hitabeden sevgi evleri yapılacaktır. Proje tamamlanincaya kadar ihtiyaç halinde kiralama yöntemiyle hizmet satın alınacaktır. Bu binalar aynı zamanda koruma evleri olarak kullanılabilir.

HEDEF 12.2: Sosyal Yardım Hizmetleri yaygınlaştırılacaktır.

Faaliyet 12.2.1: Dezavantajlı kişi, aile ve gruplara ilişkin bilgiler 2006 yılında belirlenerek, kayıt altına alınacaktır.

Faaliyet 12.2.2: Dezavantajlı kişi, aile ve grupların ihtiyaçlarının karşılanmasına yönelik kaynaklar ve kriterler 2007 yılının ilk yarısında belirlenecektir.

Faaliyet 12.2.3: İstatistiki veriler kapsamında sosyal yardımların gereksinim sahiplerine etkili ve etkin bir şekilde ulaştırılabilmesi için çeşitli kişi, kurum ve kuruluşlarca dağılık halde yapılan aynı ve nakdi yardımlar hususunda koordinasyon sağlanacaktır.

Faaliyet 12.2.4: Diğer bireylere oranla dezavantajlı durumda olan yaşlı ve engellilerin buldukları sosyal çevrede sorunlarının çözülebilmesi ve sosyal yaşamlarını sağlıklı bir şekilde sürdürebilmesi amacıyla kurumsal bakım hizmetinin yerini alacak şekilde evde bakım modeline geçiş, gerekli ödenek ve personel temini halinde plan dönemi içinde tamamlanacaktır.

Faaliyet 12.2.6: İl merkezinde bulunan mahalle muhtarının, psiko-sosyal ve ekonomik yoksunluk içinde bulunan insanların ihtiyaçlarını karşılamaya yönelik başvurabilecekleri kurum ve kuruluşlar hakkında bilgilendirilmesi 2007 yılına kadar sağlanacaktır.

Faaliyet 12.2.6: Tüm vatandaşlarımıza yönelik koruyucu-önleyici, eğitici-geliştirici sosyal hizmet uygulamalarına yönelik eğitim programları sürekli yapılacaktır.

Faaliyet 12.2.7: Engellilerin bilgi ve becerilerinin geliştirilmesine ve toplumla uyumlaşmalarına yönelik eğitim, sosyal ve sportif amaçlı tesisler ile rehabilitasyon merkezlerinin kurulması ve açılması teşvik edilecektir.

HEDEF 12.3: Çalışabilecek durumda olup ta, oldukça fakir ve işsiz durumdaki vatandaşlarımızın gelir getirici faaliyet ve projeleri bütçe imkanları ölçüsünde desteklenecektir.

Faaliyet 12.3.1: Mikro Kredi verilme şartlarını belirtir yönetmelik çalışmaları 2007 yılı sonuna kadar tamamlanacaktır.

Faaliyet 12.3.2: Meclisimizce çıkarılacak yönetmelik ve kriterler çerçevesinde kendi işini kurmak isteyen fakir vatandaşlarımıza konulacak ödenekler oranında mikro krediler kullanılacaktır.

Strateji: Dezavantajlı kişi, aile ve gruplara yönelik çalışmalar muhtarlar, kaymakamlar, İlçe Sosyal Yardımlaşma ve Dayanışma Vakıfları, belediyeler, Milli Eğitim ve Sağlık İl Müdürlükleri, Sivil Toplum Örgütleri ve hayırseverlerle işbirliği içinde gerçekleştirilecektir.

Sinop İl Özel İdaresinin 2006-2010 dönemini kapsayan bu stratejik plan taslağı İl Genel Meclisine sunulmak üzere 9 ayrı hizmet sektörünü kapsayacak şekilde toplam 12 stratejik amaç tespit edilerek hazırlanmıştır.

İl genel Meclisinin 05.05.2006 tarih ve 72 sayılı kararıyla da kabul edilerek yürürlüğe konulmuştur.