



T.C.
ANADOLU ÜNİVERSİTESİ

**2009-2013
STRATEJİK PLAN**



**ESKİŞEHİR
2008**

ANADOLU ÜNİVERSİTESİ STRATEJİK PLANI

İÇİNDEKİLER

ÖNSÖZ	4
1. GİRİŞ	5
2. DURUM ANALİZİ	6
2.1. Tarihçe	6
2.2. Konum ve Altyapı	6
2.3. Fakülteler ve Araştırma Merkezleri	7
2.4. Akademik Kadro ve Sayısal Dağılımı	8
2.5. Öğrenci Sayısı ve Bölümlere Dağılımı	9
2.6. İdari Personel Sayısı	11
2.7. Kütüphane	11
2.8. Bilgi Teknolojileri Kapasitesi	12
2.9. Mali Durum	12
3. ORGANİZASYON YAPISI VE FAALİYETLER	13
3.1. Yönetim ve İdari Süreçler	13
3.2. Eğitim ve Öğretim	14
3.2.1. Örgün Eğitim	15
3.2.1.1. ECTS Kredileri	15
3.2.1.2. Öğretim Yaklaşımı	15
3.2.1.3. Yaşam boyu Öğrenme	16
3.2.1.4. Ders Dışı Etkinlikler	16
3.2.1.5. Öğrenci Destek Hizmetleri	17
3.3. Araştırma Faaliyetleri	18
3.3.1. Araştırma Desteği	18
3.3.2. Sanayi ile İşbirlikleri ve Birliktelikler	18
3.3.3. Araştırma Çıktıları	20
3.4. Hizmet Faaliyetleri	21
3.4.1. Personel Destek Hizmetleri	21
3.4.2. Sosyal Hizmetler	22
3.4.3. Kamu Hizmetleri	23
3.5. Ulusal ve Uluslararası Konum	23
3.5.1. Ulusal İlişkiler	23
3.5.2. Uluslararası İlişkiler	24
3.5.2.1. Akademik Personel ve Öğrenci Değişimi	25
3.5.2.2. Uluslararası Öğrencilere Yönelik Hizmetler	25
3.5.2.3. Ortak Programlar ve Kurumsal İşbirlikleri	26
3.6. Bologna Süreci Uygulamaları	26
4. VİZYON, MİSYON, TEMEL DEĞERLER	27
4.1. Vizyon Bildirgesi	27
4.2. Misyon Bildirgesi	27
4.3. Temel Değerler ve Stratejik Amaçlar	27
4.4. Güçlü Yönler	28
4.5. Zayıf Yönler	29
4.6. Fırsatlar	30
4.7. Tehditler	30
4.8. Kısıtlar	30
4.8.1. Yönetim ve Yönetişim Kısıtları	30
4.8.2. Eğitim ve Öğretim Faaliyetleri ile İlgili Kısıtlar	31
4.8.3. Araştırma Faaliyetlerindeki Kısıtlar	32
4.8.4. Hizmetlerdeki Kısıtlar	32
4.8.5. Ulusal ve Uluslararası Konuma İlişkin Kısıtlar	33
4.8.6. Mali Kısıtlar	33

5. KALİTE UYGULAMALARI	33
5.1. İdari Süreçlerde Kalite Uygulamaları	33
5.2. Eğitim ve Öğretim Süreçlerinde Kalite Uygulamaları	34
5.3. Araştırma Faaliyetlerinde Kalite Uygulamaları	35
5.4. Hizmet Faaliyetlerinde Kalite Uygulamaları	36
5.5. Ulusal ve Uluslararası İlişkilerde Kalite Uygulamaları	36
6. STRATEJİK YÖNETİM VE DEĞİŞİM KAPASİTESİ	36
6.1. Dış Çevrenin Taleplerini Karşılama Düzeyi	36
6.2. Dış Paydaşların Stratejik Yönetim Faaliyetlerine Katılımı	37
6.3. Özerklik Kapsamı	37
6.4. Hedeflerde Beklenen Değişiklikler	37
6.5. Misyon ve Faaliyetlerin Uyumlaştırılması	37
6.6. Kalite İzleme ve Yönetim Faaliyetlerinin Rolü	37
7. ANADOLU ÜNİVERSİTESİ'NİN UZAKTAN EĞİTİM PROGRAMLARI	38
7.1. Öğrenciler	38
7.2. Öğretim Yaklaşımı	39
7.3. Eğitim ve Destek Hizmetleri	39
7.3.1. Basılı Materyaller	39
7.3.2. Televizyon Programları ve Videolar	40
7.3.3. Akademik Danışmanlık	40
7.3.4. e-Öğrenme Hizmetleri	40
7.3.5. Çevrimiçi Kayıt	41
7.3.6. Bürolar	41
7.3.7. Diğer Destek Hizmetleri	41
7.3.8 Değerlendirme	41
7.4. Uzaktan Eğitim Faaliyetlerinde Kısıtlar	41
7.5. Yaşam boyu Öğrenme için Uzaktan Öğrenme Hizmetleri	42
7.5.1. e-Sertifika Programları	42
7.5.2. İkinci Üniversite	42
7.5.3. Türkçe Sertifika Programı	42
7.5.4. Mesleki Eğitim Programları	43
7.5.5. Yunus Emre Projesi	43
7.5.6. TV Yayınları ve Ders Kitapları	43
7.6. Diğer Uzaktan Eğitim Hizmetleri	43
7.6.1. Çevrimiçi Lisansüstü Programlar	43
7.6.2. Çevrimiçi Dersler	43
7.6.3. Uzaktan Eğitim Materyallerine Açık Erişim	44
7.7. Sonuç	44
8. STRATEJİK AMAÇLAR, HEDEFLER VE EYLEMLER	45
Stratejik Amaç 1 : Eğitim öğretim sürecinin etkililiğini ve verimliliğini artırmak ve sürdürülebilirliğini sağlamak	45
Stratejik Amaç 2 : Eğitimde bilgi ve iletişim teknolojilerinin kullanımının yaygınlaştırılması	47
Stratejik Amaç 3 : Öğretim elemanlarının akademik gelişiminin desteklenmesi	48
Stratejik Amaç 4 : Lisansüstü eğitim-öğretim sürecinin etkinliğinin ve verimliliğinin artırılması ve sürdürülebilirliğinin sağlanması	49
Stratejik Amaç 5 : Bilimsel araştırma-geliştirme projelerinin ve yayınların niceliğini ve niteliğini artırılması	50
Stratejik Amaç 6 : Üniversite-sektör işbirliğinin geliştirilmesi	51
Stratejik Amaç 7 : Üniversitenin toplumla olan etkileşiminin ve katkısının artırılması	52
Stratejik Amaç 8 : Uluslararası işbirliklerinin artırılması	53
Stratejik Amaç 9 : İnsanı temel alan etkili ve verimli bir yönetim sisteminin uygulanması	54
Stratejik Amaç 10: Öğrencilerin sosyal ve akademik gelişmelerinin gelişmesini destekleyecek ortamların oluşturulması	55
Stratejik Amaç 11: Uzaktan öğretim sisteminin etkinliğinin artırılması	56

9. MALİYET VE KAYNAK TABLOLARI	57
10. AKADEMİK DEĞERLENDİRME VE KALİTE GÖSTERGELERİ	63
11. İZLEME VE DEĞERLENDİRME	74



SUNUŞ

Kurumların zamanla bürokratik bir körlük içine düşmeleri, yapılacak işleri kurumun fonksiyonlarından çok, tabii oldukları mevzuatın belirlemeye başlaması olağandır. “Ne yapmak” gerektiğinden çok, yapılabilecek işleri “nasıl yapmak” üzerine yoğunlaşılana bu tür kurumsal iklimlerden kurtulmak, kurumun varlık sebebi üzerinde yeniden odaklanabilmek, genellikle kolay değildir. Kolay olmayan bu işin gerçekleştirilebilmesi için daha önce geliştirilmiş yöntemler de işe yaramamaya başlayınca, genellikle, yeni yöntemler geliştirilir. Stratejik Planlama, son dönemlerde, kurumların silkinip kendileri hakkında yeniden düşünmeye başlamaları ve varoluş amaçlarına uygun olarak kendilerini yeniden biçimlendirmeleri amacıyla sıkça istihdam edilen bir yaklaşım olarak görülebilir. Bilimsel yönetimin bir gereği olarak da nitelendirilebilecek stratejik planlama en basit tanımla bir kurumun gelecek yıllara ilişkin hedeflerini

belirlemesi, bu hedeflere ulaştıracak faaliyetlere karar vererek uygulamaya başlaması ve hedeflere ulaşma derecesinin göstergelerini ortaya koyarak bunları izlemesidir.

Dünyada bilim ve teknoloji başta olmak üzere her alanda baş döndürücü gelişmeler yaşanmakta bunun sonucunda da geleneksel kurumlar hem varlıklarını sürdürmek hem de gelişmelerin olumlu katkılarını kurumlarına yansıtabilmek için değişime uğramakta ve yeniden yapılanmaktadır. Ülkemizde de tüm kurumlar gibi üniversiteler de bu dönüşüme uyum sağlamaya, gelişmelerin üniversiteye ve dolayısıyla topluma yararlı sonuçlar vermesi için gerekli düzenlemeleri yapmaktadır. Nitekim Yükseköğretim Kurulu da hem dünyadaki yaşanan gelişmeler hem de ülkemizdeki özel sorunlarını dikkate alarak geliştirdiği Stratejik Planı 2007 yılının başında son haline getirerek yayınlamıştır. YÖK Stratejik Planı yaklaşımı içerisinde, kurumların stratejik planı ve hedefleri doğrultusunda, akademik ve idari hizmetlerin değerlendirilmesi, kalitesinin geliştirilmesi ve kalite düzeyinin onaylanması için yapılacak her türlü çalışmayı yürütmek üzere Yükseköğretim Kurulu ve üniversiteler bünyesinde Akademik Değerlendirme ve Kalite Geliştirme Kurulu oluşturulmuştur.

Öte yandan olan Stratejik Planlama yükseköğretim kurumlarında aynı zamanda idari bir zorunluluk olarak da ortaya çıkmıştır. 1 Ocak 2005 tarihinde yürürlüğe giren 5018 sayılı Kamu Mali Yönetimi ve Kontrol Kanunu içinde devlet üniversitelerinin de olduğu kamu idarelerini stratejik planlarının hazırlamakla yükümlü kılmaktadır. Buna göre kamu idareleri, kamu hizmetlerinin istenen düzeyde ve kalitede sunulabilmesi için bütçeleri ile program ve proje bazında kaynak tahsislerini; stratejik planlarına, yıllık amaç ve hedefleri ile performans göstergelerine dayandırmak zorundadırlar. Kuruluşlar tarafından hazırlanacak olan stratejik planın; bir yandan kurum kültürü ve kurum kimliği oluşumuna, gelişimine ve güçlendirilmesine destek olurken, diğer yandan kamu mali yönetimine etkinlik kazandıracakı belirtilmektedir. 5018 sayılı Kamu Mali Yönetimi ve Kontrol Kanununun 9. maddesi uyarınca, diğer kamu kuruluşlarında olduğu gibi, Üniversitemizin de stratejik plan hazırlaması gerekmektedir. Ancak Anadolu Üniversitesi stratejik plan çalışmasını salt yasal mevzuatın yerine getirilmesinden öte **bilimsel yönetim yaklaşımının bir uzantısı** olarak değerlendirmekte ve uygulamaktadır.

İlkini bu yıl hazırladığımız Stratejik Plan, uygulaması üniversite geneli ile fakülte ve bölümler olmak üzere iki kademeli olarak düşünülmektedir. Birinci kademede üniversite geneli ile ilgili olarak stratejik planlamanın yapılarak tüm üniversiteye yaygınlaştırılması amaçlanmıştır.

Saygılarımla.

Prof. Dr. Fevzi SÜRMELE
Rektör

ANADOLU ÜNİVERSİTESİ STRATEJİK PLANI

1. GİRİŞ

Üniversitemiz bilim ve teknoloji ile ekonomik ve sosyal yaşamda yoğun gelişmeler ve değişimlerin yaşandığı günümüzde faaliyetlerinin etkin ve verimli olmasını devam ettirmek için vizyon ve misyonu doğrultusunda stratejik hedeflerini gerçekleştirecek yapı ve işleyiş için gerekli düzenlemelere yönelik çalışmalarını, bir diğer deyişle stratejik planlama sürecini başlatmıştır.

“Kamu İdarelerinde Stratejik Planlamaya İlişkin Usul ve Esaslar Hakkında Yönetmelik” te belirlenen geçiş takvimine göre, Üniversitemizin ilk stratejik planı, 2009-2013 yıllarını kapsayacaktır. Bu çerçevede, Üniversite Senatosunun ve Yönetim Kurulunun Kararları ile stratejik plan hazırlık çalışmaları başlatılmış, ilk aşamada stratejik plan hazırlama görevi Akademik Değerlendirme ve Kalite Geliştirme Komisyonunu koordinasyonuna verilmiştir. EUA Değerlendirme sürecinin başlamasından sonra Özdeğerlendirme Komisyonu ile Akademik Değerlendirme ve Kalite Geliştirme Komisyonu birlikte çalışmışlardır.

Stratejik planın hazırlanmasında, Üniversitemizin Avrupa Üniversiteler Birliği'nin (EUA) değerlendirme süreci sırasında 2007-2008 yıllarında yapılan özdeğerlendirme çalışmalarından yararlanılmıştır. Üniversitemizin zayıf ve kuvvetli yönleri, fırsatlar ve tehditler bütün birimlerde yapılan SWOT analizleri sonucu oluşturulmuş, daha sonra da hazırlanan rapor bütün öğretim elemanları, öğrenciler ve personele açılarak görüşleri alındıktan sonra son haline getirilmiştir. Üniversitemizin temel değerlerindeki “Güvenirlilik” in zorunlu bir gereği olarak “Şeffaflık” ve “Paylaşıcılık” benimsenmektedir. Stratejik planın hazırlanması ve özdeğerlendirme çalışmaları sırasında üst yönetim her türlü destek ve katkıyı sağlamıştır.

5018 sayılı Kamu Mali Yönetimi ve Kontrol Kanununun 9. maddesi uyarınca, diğer kamu kuruluşlarında olduğu gibi, Üniversitemizin de stratejik plan hazırlaması gerekmektedir. Ancak Anadolu Üniversitesi stratejik plan çalışmasını salt yasal mevzuatın yerine getirilmesinden öte bilimsel yönetim yaklaşımının bir uzantısı olarak değerlendirmekte ve uygulamaktadır. Bu doğrultuda stratejik planlama süreci;

- Yüksek Öğretim Kurulu Türkiye'nin Yüksek Öğretim Stratejisi Raporu
- YÖK Yükseköğretim Akademik Değerlendirme ve Kalite Geliştirme Komisyonunun (YÖDEK) hedef ve yaklaşımı
- Hükümet Programı ve 1 Ocak 2005 tarihinde yürürlüğe giren 5018 sayılı Kamu Mali Yönetimi ve Kontrol Kanunu
- Dokuzuncu Beş Yıllık Kalkınma Planı (2009-2013)
- E-Dönüşüm Türkiye Eylem Planı
- Yükseköğretimde Gözlenen Diğer Uluslararası, Ulusal ve Yerel Eğilimler

dikkate alınarak gerçekleştirilmiştir. Öte yandan stratejik planlama hazırlığı üniversite geneli ve fakülte ve bölümler olmak üzere iki kademeli olarak ele alınmıştır. Birinci kademede üniversite geneli ile ilgili olarak stratejik planlamanın yapılarak tüm üniversiteye yaygınlaştırılması amaçlanmıştır.

2. DURUM ANALİZİ

2.1. Tarihçe

Anadolu Üniversitesinin temeli 1958 yılında Eskişehir İktisat ve Ticari Bilimler Akademisinin kuruluşuna dayanmaktadır. 1982 yılında, Eskişehir İktisat ve Ticari Bilimler Akademisi, Eskişehir Mimarlık ve Mühendislik Akademisi, Eskişehir Yabancı Diller Yüksekokulu, Eczacılık Fakültesi ve Bilecik, Kütahya ve Afyon Meslek Yüksekokulları birleşerek Anadolu Üniversitesini oluşturmuşlardır. Aynı yıl, Anadolu Üniversitesi Açıköğretim Fakültesi ile Türkiye’de uzaktan öğretim başlamıştır. Beş yıl sonra ise Almanya Köln’de Batı Avrupa Programları başlatılmıştır. 1992 yılında, Afyon Meslek Yüksekokulu, Kütahya Meslek Yüksekokulu ve Kütahya İktisadi ve İdari Bilimler Fakültesi, Anadolu Üniversitesi bünyesinden ayrıлып sırasıyla Afyon Kocatepe Üniversitesi ve Kütahya’daki Dumlupınar Üniversitesi olmuştur.

1993 yılında Mühendislik Mimarlık Fakültesi, Eczacılık Fakültesi, Edebiyat Fakültesi ve Sağlık Meslek Yüksekokulu, Eskişehir’in ikinci üniversitesi, Osmangazi Üniversitesini oluşturmak üzere Anadolu Üniversitesinden ayrılmışlardır.

Son olarak, 2007 Mayıs ayında Bilecik Meslek Yüksekokulu ve Bozüyük Meslek Yüksekokulu Anadolu Üniversitesinden ayrıлып, Bilecik Üniversitesi’ne katılmıştır.

2.2. Konum ve Altyapı

Anadolu Üniversitesi, hepsi Eskişehir’de yer alan üç kampüsten oluşur. Yunus Emre kampüsü, rektörlük binası, 11 fakülte, 8 enstitü, 5 lisans üstü eğitim birimi, 5 yüksekokul, ve 1 Meslek yüksekokulu ve 34 araştırma merkezi ile Ana kampüsü oluşturur. İkinci kampüs, İki Eylül kampüsü, 1 fakülte, 1 enstitü, 2 yüksekokul, 3 araştırma merkezi ve havaalanından oluşur. Diğerlerine göre küçük olan üçüncü kampüs Porsuk Meslek Yüksekokuluna ev sahipliği yapar. Bu üç kampüste ulaşım açısından kolay ulaşılabilir yerlere konuşlandırılmıştır. Üniversitedeki binaların detaylı altyapı bilgileri **Tablo-1**’de verilmiştir.

Tablo-1 (a): Akademik Birimlerin Mevcut Fiziki Alanları

ENSTİTÜLER, FAKÜLTELER, YÜKSEKOKULLAR, MESLEK YÜKSEKOKULLARI VE TÜM BİRİMLER	MEVCUT FİZİKİ KAPALI ALANLAR M ²										
	BLOK SAYISI	IDARI BİNALAR	EĞİTİM ALANLARI			SOSYAL ALANLAR			SPOR ALANLARI		TOPLAM
		DERSLİK	LABORATUAR	KANTINKAF E FAST-FOOD VE V.B.	LOJMAN	YURTLAR	SİRKİLAŞYON ALANI	Açık Spor Tesisler	Kapalı Spor Tesisleri		
Rektörlük		57.804	0	2.130	6.287	10.125				134.548	
İktisadi ve İdari Bilimler Fakültesi		3.470	6.630		810		1.230			12.240	
Eczacılık Fakültesi		4.067	3.080	2.730	939		1.200			12.016	
Eğitim Fakültesi		3.150	12.240		900		1.900		810	19.000	
Edebiyat Fakültesi		3.150	5.175		450		973			9.750	
Fen Fakültesi		7.307	6.370	6.900	550		2.702			23.829	
Hukuk Fakültesi		720	1.620		225		293			2.860	
Mühendislik Mimarlık Fakültesi		11.933	6.817	19.177	1.550		6.383			46.062	
Genel Sanatlar Fakültesi		1.787	5.232		110		971			8.100	
İktisadi Bilimler Fakültesi		1.350	5.670		270		810			8.100	
İlahiyat Fakültesi		650					80			730	
İktisat Fakültesi		650					80			730	
Açık Öğretim Fakültesi		10.518					1.169			11.687	
Sivil Havacılık Yüksekokulu		918	855	2.215	450		493	500		5.431	
Beden Eğitimi ve Spor Yüksekokulu		1.035	3.870		450		1.485		7.900	14.740	
Eskişehir Meslek Yüksekokulu		675	2.075	315	240		373			3.678	
Turizm ve Otel İşletmeciliği Yüksekokulu		830	1.495	1.630	270		475			4.700	
Engelliler Entegrasyon Yüksekokulu		3.040	2.694	6.412			1.387			13.543	
Eğitirgen Sanatlar Yüksekokulu		1.134	1.890	756			420			4.200	
Yabancı Diller Yüksekokulu		2.480	9.355	225	518		830			13.408	
Devlet Konservatuarı		3.600	7.357		360		1.237			12.574	
Porsuk Meslek Yüksekokulu		1.758	4.247		604		738		660	7.987	
Fen Bilimleri Enstitüsü		243	153				44			440	
Sosyal Bilimler Enstitüsü		180	360				60			600	
Uzvu Üzvu Bilimleri Araştırma Enstitüsü		315	675	990			210			2.200	
Bozüyük ve Bilimsel Araştırma Merkezi		2.250								2.250	
Bilimsel Araştırma ve Uygulama Merkezi		3.970								3.970	
Dil ve Konuşma Bozuklukları Eğitim Araştırma Merk.		1.988								1.988	
İktisadi Engelli Çocuklar Okul Öncesi Eğitimi ve Arş. Merk.		1.810						190		2.000	
Karikatur Sanatı Araştırma ve Uygulama Merkezi		237						28		265	
TOPLAM	0	133.099	87.869	43.480	14.983	10.125	35.969	41.270	16.840	383.626	

Tablo-1 (b): Rektörlüğe Başı Birimlerim Mevcut Fiziki Alanları

REKTÖRLÜĞE BAĞLI TÜM BİRLER	MEVCUT FİZİKİ KAPALI ALANLAR M2										
	BLOK SAYISI	IDARI BİNALAR	EĞİTİM ALANLARI		SOSYAL ALANLAR			SPOR ALANLARI		TOPLAM	
			DERSLİK	LABORATUAR	KANTİN/KAF E FAST-FOOD VE V.B	LOJMAN	YURTLAR	SIRKILASYON ALANI	Açık Spor Tesisler		Kapalı Spor Tesisleri
Rektörlük	1	11.200						2.240			13.440
Kütüphane (Yunusemre Kampüsü)	4	11.510						2.302			13.812
Kütüphane (İki Eylül Kampüsü)	1	350						37			387
Azərbaycan Kültür Merkezi	7	9.800						931			10.731
Konferans Merkezi	3	7.447						1.009			8.456
Sinema Amfisi	1	1.000						95			1.095
Salon 2003		315						30			345
Öğrenci Yemekhanesi	3				4.400			880			5.280
Öğretim Üyeleri Yemekhanesi	1				300			29			329
İdari Personel Yemekhanesi	1				460			44			504
Tuzluca ve Oteli İht. Y.O. Uyru Misafirhanesi		768						73			841
Merkez Fast-Food	1				344			33			377
Çarpı A Fast-Food	1				450			43			493
Parafizyane	1				333			32			365
Ana Bina	1	724						69			793
Çaydağ Sanatlar Müzesi	1	546						52			598
Fakültepark	1			2.130				202			2.332
Atölyeler	8	9.144						869			10.013
Kitap Deposu Basınları 2.Garaj	3	5.000						475			5.475
Kapalı Spor Salonu	1							199	2.100		2.299
Tennis Kulübü Salonu	1							40		427	467
Yüzme Havuzu	2							362		3.807	4.169
Yunusemre Kampüsü Açık Hava Spor Tesisleri	1							134	4.171	1.136	5.441
Yunusemre Kampüsü Futbol Sahası	3								10.000		10.000
İki Eylül Kampüsü Futbol Sahası	3								15.450		15.450
Yunusemre Kampüsü Tennis Kortları									1.800		1.800
Su Sporları Merkezi	3								9.131		9.131
Lojmanlar	8					10.125					10.125
TOPLAM	60	57.804	0	2.130	6.287	10.125		10.180	40.552	7.470	134.548

Bunlara ilave olarak yapımı devam eden ve 2008 yılında hizmete sunulacak aşağıdaki binalar bulunmaktadır:

AÖF Öğrenci Büro ve Yurt İnşaatı	: 12.610 m2
Öğrenci-Merkezi İnşaatı	: 21.912 m2.
Yabancı Diller Yüksekokulu İnşaatı	: 32.374 m2.
İİBF Ek Bloğu İnşaatı	: 4.680 m2.
SHYO Yangın Söndürme İstasyonu	: 1.900 m2.

2.3. Fakülteler ve Araştırma Merkezleri

Anadolu Üniversitesi Tablo-2(a)'da belirtilen 3'ü uzaktan eğitim fakültesi olmak üzere 12 fakülte 5 Lisansüstü eğitim birimi, 7 yüksekokulu ve 2 Meslek Yüksekokulu ile 9 enstitüden oluşur. Ayrıca, araştırma geliştirme ve pratik uygulama yapan 37 araştırma merkezi Tablo-2 (b)'de verilmiştir.

Tablo-2 (a): Akademik Birimler

ENSTİTÜLER	FAKÜLTELER	YÜKSEKOKULLAR ve MESLEK YÜKSEKOKULLA
Eğitim Bilimleri Enstitüsü	Açık Öğretim Fakültesi	Beden Eğitimi ve Spor Yüksekokulu
Fen Bilimleri Enstitüsü	Eczacılık Fakültesi	Devlet Konservatuarı
Güzel Sanatlar Enstitüsü	Edebiyat Fakültesi	Endüstriyel Sanatlar Yüksekokulu
Sağlık Bilimleri Enstitüsü	Eğitim Fakültesi	Engelliler Entegre Yüksekokulu
Sosyal Bilimler Enstitüsü	Fen Fakültesi	Sivil Havacılık Yüksekokulu
Engelliler Araştırma Enstitüsü	Güzel Sanatlar Fakültesi	Turizm ve Otel İşletmeciliği Yüksekokulu
İletişim Bilimleri Enstitüsü	Hukuk Fakültesi	Yabancı Diller Yüksekokulu
Ulaştırma Ekonomisi Enstitüsü	İktisadi ve İdari Bilimler Fakültesi	Eskişehir Meslek Yüksekokulu
Uydu ve Uzay Araştırma Enstitüsü	İktisat Fakültesi	Porsuk Meslek Yüksekokulu
	İletişim Bilimleri Fakültesi	
	İşletme Fakültesi	
	Mühendislik-Mimarlık Fakültesi	

Tablo-2 (b): Merkezler

1. Atatürk İlkeleri ve İnkılap Tarihi Araştırma ve Uygulama Merkezi	19. Yabancı Diller Araştırma Merkezi
2. Atatürk Müzik Araştırmaları Merkezi	20. Yaşamboyu Öğrenim Uygulama ve Araştırma Merkezi
3. Arkeoloji ve Sanat Tarihi Araştırma ve Uygulama Merkezi	21. Yaygın Eğitim Uygulama ve Araştırma Merkezi
4. Avrupa Birliği Araştırma Uygulama ve Dokümantasyon Merkezi	22. Yurtdışında Yaşayan Türk Vatandaşlarının Sorunlarını Araştırma Merkez
5. Bilgisayar Araştırma ve Uygulama Merkezi	23. Akademik Gelişim Birimi
6. Bitki, İlaç ve Bilimsel Araştırmalar Merkezi	24. Bilgisayar Destekli Eğitim Birimi
7. Çevre Sorunları Uygulama ve Araştırma Merkezi	25. Deneysel Hayvanları Araştırma ve Uygulama Birimi
8. Dil ve Konuşma Bozuklukları Eğitim, Araştırma ve Uygulama Merk	26. Girişimcilik Eğitim ve Araştırma Birimi
9. Eskişehir Ekonomik ve Sosyal Araştırmalar Merkezi	27. İleri Teknolojiler Araştırma Birimi
10. Halkbilim Araştırmaları Merkezi	28. İstatistik Bilgi Birimi
11. Engelli Çocuklar Eğitim Araştırma ve Uygulama Merkezi	29. Kurumsal İmaj Yönetimi ve Geliştirme Birimi
12. Karikatür Sanatını Araştırma ve Uygulama Merkezi	30. Özürlü Öğrenciler Birimi
13. Kültürel Çalışmalar ve Çevre Eğitimi Merkezi	31. Proje Birimi
14. Mediko Sosyal Merkezi	32. Sinema Kültürünü Geliştirme Birimi
15. Psikolojik Danışma ve Rehberlik Merkezi,	33. Test Araştırma Birimi
16. Sivil Havacılık Araştırma ve Uygulama Merkezi	34. Türk Mutfağı Araştırma ve Uygulama Birimi
17. Stratejik Araştırmalar Merkezi	35. Uluslararası İlişkiler Birimi
18. Televizyon ile Eğitim Öğretim ve Araştırma Merkezi	36. Uzaktan Öğretim Araştırma Geliştirme Birimi

2.4. Akademik Kadro ve Sayısal Dağılımı

Nisan 2007 tarihi itibarıyla Anadolu Üniversitesi bünyesinde Tablo-3'de birimlere göre ayrıntısı verilen 1865 akademik personel bulunmaktadır. Bu rakam 177 profesör, 122 doçent, 460 yardımcı doçent, 418 öğretim görevlisi, 238 araştırma görevlisi, 184 okutman, 69 uzman, 20 yabancı ve 14 Türk sözleşmeli öğretim elemanından oluşmaktadır. Araştırma görevlilerinden 78'i 50d kapsamında görev yapmaktadır. 35. Madde ile gelen ve öğrenimlerini Anadolu üniversitesinde yapan 79 araştırma görevlisi vardır.

Tablo-3 Birimlere Göre Akademik Personel Sayıları

Birim	Prof.	Doç.	Yrd. Doç.	Öğr. Grv.	Araş. Gör.	50dAr. Gör.	35 Grvl.	Okutm.	Uzman	Yab. Uyr	TC	Topl.
REKTÖRLÜK				1				32	47			80
EĞİTİM BİLİMLERİ ENSTİTÜSÜ						1	32					33
ENGELLİLER ARAŞTIRMA ENST.		1	3		2							6
FEN BİLİMLERİ ENSTİTÜSÜ					2	37	16					55
GÜZEL SANATLAR ENSTİTÜSÜ												0
İLETİŞİM BİLİMLERİ ENSTİTÜSÜ												0
SAĞLIK BİLİMLERİ ENST.					1	5	2					8
SOSYAL BİLİMLER ENST.					1	35	29					65
ULAŞTIRMA EKO. ARAŞ. ENST.												0
UYDU VE UZAY BİL. ARAŞ. ENST.	1		2		4							7
DEVLET KONSERVATUVARI	1	5	10	40	7			11		13	14	101
BEDEN EĞİTİMİ VE SPOR YO.		1	3	26	8			4				42
ENDÜSTRİYEL SANATLAR YO.			2	9	7			1	1			20
ESKİŞEHİR MESLEK YO.	1	1	6	12	2			2	1			25
PORSUK MESLEK YO.	1	1	9	19	2			1	1			34
SİVİL HAVACILIK YÜKSEK OK.	3	1	20	24	9							57
TURİZM VE OTEL İŞL. YÜK. OK	5	2	7	2	3							19
ENGELLİLER ENTG. YÜK. OK.		1	6	24	2				3			36
YABANCI DİLLER YÜKSEKOKULU			5	18	2			133		2		160
AÇIKÖĞRETİM FAKÜLTESİ	14	6	28	100	8				10	1		167
ECZACILIK FAKÜLTESİ	11	12	22	4	13				2			64
EDEBİYAT FAKÜLTESİ	6	7	26	18	12							69
EĞİTİM FAKÜLTESİ	22	13	72	59	22				1			189
FEN FAKÜLTESİ	27	14	64	10	37				5	1		158
GÜZEL SANATLAR FAKÜLTESİ	11	11	22	19	10							73
HUKUK FAKÜLTESİ	1	2	7	1	13				1			25
İKTİSADİ VE İDARİ BİL. FAK.	28	18	58	5	17					1		127
İKTİSAT FAKÜLTESİ	4		3									7
İLETİŞİM BİLİMLERİ FAK.	14	9	35	12	10				1	1		82
İŞLETME FAKÜLTESİ	5		1									6
MÜHENDİSLİK-MİMARLIK FAK.	22	17	49	15	44				2	1		150
TOPLAM	177	122	460	418	238	78	79	184	75	20	14	1865

2.5. Öğrenci Sayısı ve Bölümlere Dağılımı

1 Kasım 2007 tarihli verilere göre, Anadolu Üniversitesinin 23.347 örgün, 1.121.360 uzaktan öğretimde kayıtlı toplam 1.144.707 öğrencisi vardır. Örgün öğrencilerin 3659'u önlisans, 18.111'i lisans, 924'ü yüksek lisans ve 653'ü doktora öğrencisidir. Bölümlere / programlara ve enstitülere göre öğrenci dağılımı **Tablo-4**'de belirtilmiştir.

Tablo-4 (a) Fakülte/Yüksekokul/Meslek Yüksekokulu Programlarındaki Öğrenci Sayıları

FAKÜLTE/YÜKSEKOKUL/MESLEK YÜKSEKOKULU	2002-03	2003-04	2004-05	2005-06	2006-07	2007-08
ECZACILIK FAKÜLTESİ	379	395	367	372	385	388
EDEBİYAT FAKÜLTESİ	890	916	929	1,031	1,120	1,178
EĞİTİM FAKÜLTESİ	2,967	3,008	3,045	3,204	3,173	3,131
FEN FAKÜLTESİ	964	1,095	1,215	1,383	1,467	1,560
GÜZEL SANATLAR FAKÜLTESİ	616	617	658	724	802	840
HUKUK FAKÜLTESİ	654	622	619	561	516	486
İKTİSADİ VE İDARİ BİLİMLER FAKÜLTESİ	5,019	4,026	3,915	3,996	4,155	4,442
İLETİŞİM BİLİMLERİ FAKÜLTESİ	1,007	1,036	1,063	1,169	1,165	1,192
MÜHENDİSLİK MİMARLIK FAKÜLTESİ	1,392	1,601	1,809	1,977	2,176	2,242
BEDEN EĞİTİMİ VE SPOR YÜKSEKOKULU	533	562	594	652	693	725
ENDÜSTRİYEL SANATLAR YÜKSEKOKULU	80	209	272	309	349	377
DEVLET KONSERVATUVARI	140	160	183	187	189	210
ENGELLİLER ENTEGRE YÜKSEKOKULU	121	95	76	51	49	62
SİVİL HAVACILIK YÜKSEKOKULU	604	572	574	613	619	618
TURİZM VE OTEL İŞLETMECİLİĞİ YÜKSEKOKULU	542	590	591	625	649	667
ESKİŞEHİR MESLEK YÜKSEKOKULU	391	480	590	646	707	728
PORSUK MESLEK YÜKSEKOKULU	1,828	2,686	2,989	3,124	3,124	2,924
BOZÜYÜK MESLEK YÜKSEKOKULU	307	282	282	292	286	
BİLECİK MESLEK YÜKSEKOKULU	1,430	1,327	1,344	1,335	1,410	

Tablo-4 (b) Lisansüstü, Lisans ve Önlisans Programlarındaki Öğrenci Sayıları

	2002-03	2003-04	2004-05	2005-06	2006-07	2007-08
DOKTORA/SANATTA YETERLİK	412	475	555	619	656	653
YÜKSEK LİSANS	1.344	1.317	1.189	1.507	1.103	924
LİSANS	15.853	15.465	15.890	17.503	17.503	18.111
ÖN LİSANS	4.011	4.814	5.225	5.531	5.531	3.659
TOPLAM	21.620	22.071	22.859	24.377	24.793	23.347

Tablo-4 (c) Uzaktan Eğitim Programlarındaki Öğrenci Sayıları

	2002-03	2003-04	2004-05	2005-06	2006-07	2007-08
ÖN LİSANS	264.380	355.999	379.723	378.343	345.302	352.261
LİSANS	415.755	474.980	531.706	633.743	716.094	769.099
TOPLAM	680.135	830.979	911.429	1.012.086	1.061.396	1.121.360

Tablo-4 (d) Toplam Öğrenci Sayıları

	2002-03	2003-04	2004-05	2005-06	2006-07	2007-08
TOPLAM	701.755	853.050	934.288	1.036.463	1.086.189	1.144.707

Tablo-4 (e) Lisansüstü Öğrencilerin Enstitülere Göre Dağılımı

YÜKSEK LİSANS ÖĞRENCİLERİ	2002-03	2003-04	2004-05	2005-06	2006-07	2007-08
EĞİTİM BİLİMLERİ ENSTİTÜSÜ	356	357	273	379	259	213
FEN BİLİMLERİ ENSTİTÜSÜ	274	275	294	308	231	225
SOSYAL BİLİMLER ENSTİTÜSÜ	634	604	661	746	545	416
SAĞLIK BİLİMLERİ ENSTİTÜSÜ	80	81	61	74	68	70
TOPLAM	1344	1317	1289	1507	1103	924

DOKTORA VE SANATTA YETERLİK ÖĞRENCİLERİ	2002-03	2003-04	2004-05	2005-06	2006-07	2007-08
EĞİTİM BİLİMLERİ ENSTİTÜSÜ	61	80	106	113	128	130
FEN BİLİMLERİ ENSTİTÜSÜ	112	132	166	175	187	177
SOSYAL BİLİMLER ENSTİTÜSÜ	217	238	262	302	309	308
SAĞLIK BİLİMLERİ ENSTİTÜSÜ	22	25	31	29	32	38
TOPLAM	412	475	565	619	656	653

TOPLAM LİSANSÜSTÜ ÖĞRENCİ SAYILARI	2002-03	2003-04	2004-05	2005-06	2006-07	2007-08
EĞİTİM BİLİMLERİ ENSTİTÜSÜ	417	437	379	492	387	343
FEN BİLİMLERİ ENSTİTÜSÜ	386	407	460	483	418	402
SOSYAL BİLİMLER ENSTİTÜSÜ	851	842	923	1048	854	724
SAĞLIK BİLİMLERİ ENSTİTÜSÜ	102	106	92	103	100	108
TOPLAM	1756	1792	1854	2126	1759	1577

Türkiye'deki yükseköğretim kurumlarına kayıtlı öğrencilerin yaklaşık %44'ü Anadolu Üniversitesine kayıtlıdır.

Üniversite genelinde öğretim üyesi başına düşen örgün öğrenci sayısı 30,8'dir. Ayrıca bütün öğretim üyeleri bir şekilde uzaktan eğitim sistemine katkıda bulunmakta, bu sistemin yürütülebilmesi için çalışmaktadır.

2.6. İdari Personel Sayısı

Anadolu Üniversitesi bünyesinde toplam 2297 idari personel bulunmaktadır. Bu rakamın % 73,6'sı devlet memuru statüsünde, % 4,6'sı daimi, % 6,0'sı sözleşmeli ve % 15,8'i geçici kadrolarda çalışan personeldir.

2.7. Kütüphane

Anadolu Üniversitesi Kütüphane ve Dökümantasyon Merkezi 12,330 m² 'lik alana yayılmış 8 okuma salonu ve 2 sergi alanını kapsar. Kütüphane, aynı anda 800 öğrenciye hizmet verebilecek kapasitededir. Kütüphane, 30 kütüphane memuru ve 45 yarı zamanlı öğrenci çalışanı ile hizmet vermektedir.

Kütüphanede 203.100 kitap, 31.495 e-book, 30.897 süreli yayın, 1166 dergi aboneliği, 58.350 e-dergi, 37 çevrimiçi veritabanı üyeliği ve 3923 tez bulunmaktadır. Ayrıca kütüphanede birçok nota, mikrofiş, mikrofilm, sunum, CD, VCD, DVD ve türevleri gibi veri kaynakları da mevcuttur. 2006 yılında 9068 kitap satın alınmış ve 2007 yılının ilk on ayında bu rakam 9358 olmuştur.

2.8. Bilgi Teknolojileri Kapasitesi

Bilgisayar Araştırma ve Uygulama Merkezi (BAUM), Anadolu Üniversitesinin bilgi teknolojileri ile ilişkili her konunun yönetiminden Türkiye’de, Kuzey Kıbrıs Cumhuriyetinde ve Batı Avrupada yapılan tüm uzaktan öğretim sınavlarının organizasyonundan sorumlu olan birimdir. Bu merkezde 19 bilgisayar mühendisi, 37 programcı ve 239 tekniker çalışmaktadır.

Üniversitenin öğretim ve araştırma faaliyetlerinde kullanılan ana internet hattı 100 Mbps’dir. İlave 100 Mbps hızındaki internet hattı, uzaktan öğretim projeleri, Türkiye’nin 81 ilinde uzaktan öğretim gören öğrenciler için destek hizmetleri, üniversitenin Canlı TV ve radyo yayımı için kullanılmaktadır. Firewall, izinsiz giriş dedektörü, izinsiz giriş önleme sistemleri ve spam filtreleme gibi güvenlik sistemleri, kullanıcıları kötü niyetli saldırılardan korumak için kullanılmaktadır.

Lazer ve RF bağlantıları ile birbirine bağlanan yaklaşık 2 Gbps işlem hacmine sahip iki kampüs alanı ağı bulunmaktadır. Üç kampüste, yaklaşık 8250 kişisel bilgisayar bulunmaktadır. Her fakülte üyesinin ofisinde, üniversite tarafından kendilerine tahsis edilmiş kişisel bilgisayarlar vardır. 78 bilgisayar laboratuvarında, her labrotuvara yaklaşık 30 kişisel bilgisayar düşecek şekilde, toplam 2400 öğrenci bilgisayarı bulunmaktadır.

Ağ altyapısı Gigabit Eternet Teknolojisine dayanmaktadır. 512Gbps anahtarlama kapasiteli 2 adet backbone anahtar vardır. Bütün backbone anahtarlar %100 kapasiteli ve devamlı olarak yüksek erişilebilirlik seviyesinde çalışır.

İşleyen veri tabanını kullanmak için bilgisayar merkezinde, 14 işlemcili IBM RS6000 sunucu kümesi, öncelikli olarak kullanılmaktadır. Bu sunucu bir seri güvenlik uygulama ve programları ile korunmaktadır. Web uygulamalarını ve hizmetlerini yürüten 53 tane front-end sunucu bu veritabanına bağlı çalışmaktadır. Daha önce bahsedilen hizmetlere ek olarak, Anadolu Üniversitesi personeli gündelik iş ve araştırmalarını sürdürebilmek için ihtiyaç duydukları program veritabanına giriş yapabilmektedirler. Microsoft işletim sistemleri ve ofis yazılımları, AutoCAD, e-Views, SPSS, Mat-Lab, Adobe ürünleri ve Minitab yazılımları BAUM tarafından önerilen ve sunulan yazılımlardır.

Üniversitedeki operasyonel aktivitelerin büyük bir çoğunluğu otomasyonla yürütülmektedir. Öğrenci işleri, insan kaynakları, idari ve mali işler, döner sermaye, hastane yönetimi ve uzaktan eğitim büro yönetimi ile ilgili bilgi sistemi otomasyonla işletilmektedir. Ayrıca, sınav evraklarının dağıtımında kullanılan araçlar için CBS ile araç izleme sistemi bulunmaktadır.

2.9. Mali Durum

Kamu Mali Yönetimi ve Kontrol Kanununda yer alan stratejik planlamaya ilişkin hükümler 01.01.2005 tarihinde yürürlüğe girmiştir. Kanuna göre kamu kurumları, mali yönetimlerinin yapısının ve çalışma şekillerinin düzenlenmesini stratejik planlama ile yapacaklardır. Kanunda, kamu idarelerine kalkınma planları, programlar, ilgili mevzuat ve benimsedikleri temel ilkeler çerçevesinde geleceğe ilişkin misyon ve vizyonlarını oluşturmak, stratejik amaçlar ve ölçülebilir hedefler saptamak, performanslarını önceden belirlenmiş olan göstergeler doğrultusunda ölçmek ve uygulamanın izleme ve değerlendirmesini yapmak amacıyla katılımcı yöntemlerle stratejik plan hazırlama görevi verilmiştir. Anadolu Üniversitesinin 2003–2007 yılları arasındaki toplam bütçesi **Tablo-5**’de verilmiştir.

Tablo-5: Anadolu Üniversitesinin 2003–2007 yılları arasındaki toplam bütçesi

Kaynak	2003	%	2004	%	2005	%	2006	%	2007	%
Devlet Fonları	64.570.000	21,5	78.184.000	19,1	94.151.000	22,6	91.677.500	18,9	98.673.020	23,5
Özgelirler	68.550.000	22,9	122.050.000	29,8	74.000.000	17,7	90.975.600	18,8	102.410.980	24,4
Döner Sermaye	166.903.128	55,6	209.419.516	51,1	248.986.059	59,7	301.840.860	62,3	218.819.382	52,1
TOPLAM	300.023.128	100	409.653.516	100	417.137.059	100	484.493.960	100	419.903.382	100
BAP	642.000	0,2	3.653.250	0,6	2.958.830	0,7	14.815.500	3,1	16.532.180	3,9

Tablo-5’de de görüleceği gibi gelirler, hazine, öğrenci harçları ve döner sermaye olmak üzere üç ana kalemden oluşmaktadır. 2007 yılının ilk 10 aya ait gelirlerin kaynaklarına göre dağılımı; %23,5’u hazine, %24,4’ü öğrenci harçları, %52,1’i ise döner sermaye gelirleri şeklinde verilmiştir. Araştırma için ayrılan bütçe ve araştırma için ayrılan payın toplam bütçe içerisindeki yüzdesi **Tablo-6’da** verilmiştir.

Tablo-6: . Araştırma için ayrılan bütçe

Destekleyen Kurum	Bir Önceki Yıldan Devam Eden Projeler	2006 Yılında Eklenen Projeler	Toplam Proje Sayısı	Toplam (YTL / €)
Devlet Planlama Teşkilatı	2	1	3	7,976,000
TÜBİTAK	-	11	11	1,037,205
BAP	107	44	151	34,281,214
Avrupa Birliği	2	3	5	€ 75,875
Diğer Erasmus	1	-	1	€ 30,000
Toplam (YTL)	112	59	171	43,294,419
Toplam (€)				€ 105,875

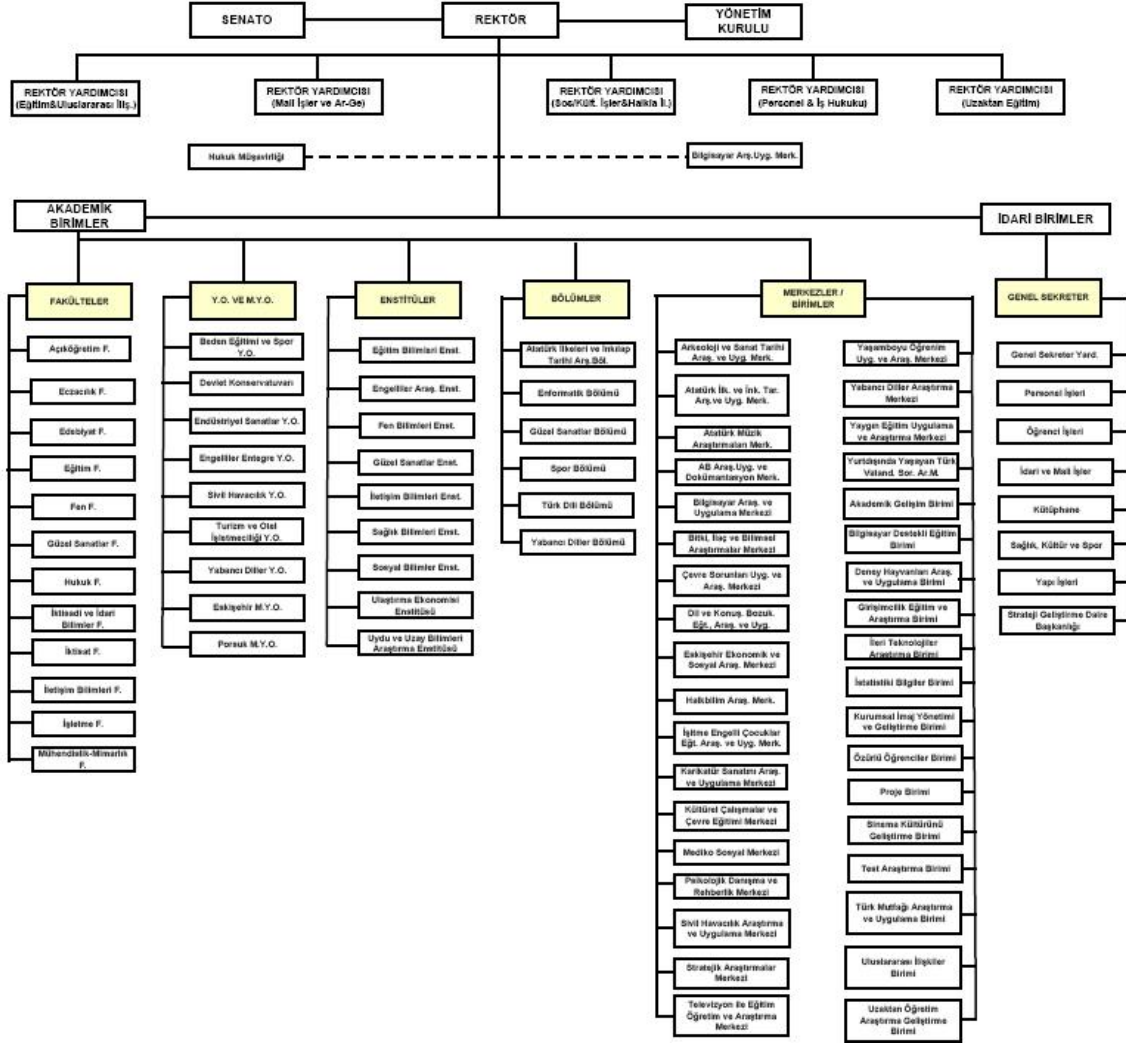
3. ORGANİZASYON YAPISI VE FAALİYETLER

3.1. Yönetim ve İdari Süreçler

Anadolu Üniversitesinde yönetimin her kademesi, liderlik özellikleri uygun şekilde yeni fikirlere açık ve her konuda çalışanların yaratıcı potansiyelini teşvik etmekte ve desteklemektedir.

Yasal olarak Üniversiteden sorumlu olmanın yanı sıra, Rektör, yeni fikirlerin hayata geçirilmesi, gelişmeler ve uygulamalar konusundaki çalışmalara aktif olarak Üniversite Senatosu ve Yönetim Kurulu ile birlikte katılmaktadır. Rektörlüğün mali, yasal, akademik ve kişisel konulardaki desteği Anadolu Üniversitesinde çok önemlidir. Yönetimin liderlik ve sahiplenme rolünü yansıtan bu çabaların tümü üniversiteye olan bağlılık ve aidiyet duygusunu güçlendirmektedir.

Üniversite yönetimi, Akademik Değerlendirme ve Kalite Geliştirme Kurulu (ANADEK), Bilimsel Araştırma Projeleri Komisyonu (BAP), Akademik Danışma Kurulu (ADK), Kütüphane Komisyonu ve Daimi Yönetmelik Komisyonu gibi çeşitli komisyonlar ve kurullarla da desteklenmektedir.



2005 yılında yürürlüğe giren Kamu Mali Yönetimi ve Kontrol Kanununun ilgili hükümleri uyarınca kamu idareleri kendi stratejik planlarını hazırlamakla yükümlü kılınmışlardır. Yönetim sürecinde birimlere özgü kararlar fakülte kurulu, bölümlere özgü olarak bölüm kurullarında alınan kararlar ise fakülte kurullarında nihai karara bağlanmaktadır.

Araştırma görevlisi ve öğrenci temsilcileri fakülte kurulu toplantılarına temsil ettikleri gruplar adına katılmaktadırlar.

3.2. Eğitim ve Öğretim

Anadolu Üniversitesinin hem örgün hem de açık öğretim programları sürdürülebilir gelişme ilkelerini uygulamaktadır. Üniversitede; sertifika programlarının yanı sıra önlisans programlarından, doktora programlarına değin uzanan çok çeşitli eğitim programları vardır. Anadolu Üniversitesi, öğrenci merkezli yaklaşım çerçevesinde Bologna sürecine ilişkin ilkeleri uygulamaktadır. Tüm eğitim etkinlikleri güncel teknolojiler ile desteklenmektedir.

Bazı programlar tamamıyla İngilizce, bazıları kısmen İngilizce olarak yürütülmekte ve belli bir düzeyde İngilizce yeterlilik gerektirmektedir. Bu sebeple Üniversite, İngilizcesi yetersiz öğrencilere bir yıllık hazırlık programı sunmaktadır. Bazı programlarda ise hazırlık sınıfı isteğe bağlıdır. Ayrıca Fransızca ve Almanca Öğretmenliğinde de bir yıllık hazırlık programı bulunmaktadır.

3.2.1. Örgün Eğitim

3.2.1.1. ECTS Kredileri

Anadolu Üniversitesi Türkiye’de yerel kredi sistemi yerine ECTS kredilerini doktora dahil lisans ve lisansüstü eğitimde kullanmakta olan tek üniversitedir. Başlangıçta, derslerin ECTS kredileri, fakülte yönetim kurulları tarafından, bölümlerin ve farklı alanlardaki komisyonların önerileri üzerine kararlaştırılmış ve programlar her yarıyıl için 30 ECST kredisi olmak üzere bu krediler temel alınarak tasarlanmıştır (ön lisansta 120 kredi, lisansta 240,yüksek lisansta en az 90, doktora tez ile birlikte en az 120 ECTS kredi). 2005 yılının güz döneminde, kullanılmakta olan ECTS kredilerine ilişkin bir pilot proje başlatılmıştır. Tüm fakülte ve yüksekokulların programlarında yer alan her ders için dersi alan öğrencilere anketler uygulanmıştır. Yaklaşık 30.000 anketin değerlendirilmesinden sonra, ankette yer alan sorular daha anlaşılabilir olması için tekrar tasarlanmıştır. 2006 yılında güz ve bahar dönemlerinde bütün öğrencilere aldıkları tüm derslere ilişkin anketler uygulanmıştır. Yaklaşık 123.000 anket bahar döneminde, 124.000 ise güz döneminde değerlendirilmiştir. 2007 yılının bahar döneminde, öğrencilerden alınan geri bildirimler doğrultusunda derslerin ECTS kredilerinde gerekli değişiklikler yapılmış ve eğitim programları yeniden tasarlanmıştır.

Diploma eki 2006 yılından itibaren bütün mezunlara ücretsiz olarak verilmektedir.

3.2.1.2. Öğretim Yaklaşımı

Anadolu Üniversitesi’nde var olan programların çeşitliliği doğrultusunda farklı öğretim yaklaşımları uygulanmaktadır. Bu yaklaşımlardan bazıları düz anlatım (iktisatçı, tarihçi v.b), gösterim, işbaşı eğitimi (hava trafik kontrolörü, sivil pilotluk, TV ve radyo personeli v.b) ve birebir öğretim yaklaşımlarıdır (ressamlar, tasarımcılar, besteciler, aşçılar v.b). Bununla beraber Üniversite öğrenme süreçlerinde öğrenci merkezli ve çıktılara dayalı yöntem ve teknolojilerin kullanımı teşvik etmektedir.

Öğrenciler bireysel becerilerini geliştirmek için çeşitli dersler alabilmektedir. Çift anadal ve yandal programları birden fazla disiplinde derece alabilmelerine olanak sağlamaktır. Öğrencilerin Üniversitedeki programlar arasında yatay geçişlerine olanak sağlayan esnek bir sistem vardır. (örneğin biyoloji bölümüne devam eden bir öğrenci mimarlık bölümüne geçiş yapabilmektedir). Lisanstan lisansüstü eğitime geçişte esnek bir biçimde düzenlenmiştir. (Örneğin fizik bölümünden mezun olan bir öğrenci, işletme yüksek lisans programına başvurabilir).

Mezuniyet öncesi ve sonrası anketler aracılığıyla öğrencilerden sistematik olarak toplanan veriler değerlendirilmiş ve sonuçlar öğretim programlarının ve eğitim süreçlerinin yeniden tasarlanmasında kullanılmıştır. Ders değerlendirme anketlerinde ise öğrenciler; dersin amaç, kaynak, içerik, değerlendirme süreçlerini ve yönteminin yanı sıra öğretim üyesinin derse zamanında başlaması, kişiler arası iletişim becerilerini ve danışmanlık hizmetlerini de değerlendirmektedir. Bu değerlendirmelerin ortaya koyduğu veriler öğretim üyesinin bir sonraki dönemde dersi planlaması sürecine ışık tutmaktadır.

Öğrenciler her dönemin başında sisteme çevrimiçi kayıt olurlar ve notlarını, devam durumlarını derslere ilişkin iş yüklerini çevrimiçi öğrenci bilgi sistemi aracılığıyla takip edebilirler.

Üniversite, öğretim üyeleri ve öğrencilerin öğretim ve araştırma süreçlerini desteklemeye yönelik olarak fakültelerdeki bilgisayar laboratuvarlarında ve kampüsteki internet kafelerde lisanslı yazılımların kullanımına olanak sağlamıştır.

Topluma Hizmet Uygulamaları ve Kültürel Etkinlikler öğrencilerimizin kültürel, toplumsal, sosyal farkındalıklarının artmasına yardımcı olmaktadır.

3.2.1.3. Yaşam Boyu Öğrenme

İkinci Üniversite Programı, yaşam boyu öğrenmenin bir parçası olarak 2001 yılından itibaren Üniversitemizde yürütülmektedir. Üniversite mezunlarına ve örgün öğretim programlarında yer alan öğrencilere üniversite sınavına girmeksizin uzaktan öğretim programlarına kayıt olanağı sunulmuştur. Lisans derecesine sahip olanlar, ikinci bir lisans programına ya da ön lisans programına başvurabilirken, önlisans derecesine sahip olanlar yalnızca iki yıllık uzaktan öğretim programlarına kabul edilmektedir. Üniversitenin çeşitli uzaktan öğretim programlarına ikinci üniversite kapsamında kayıtlı olan öğrenci sayısı 50.000, şu ana kadar verilen mezun sayısı ise 7590 dır.

Üniversite, Avrupa Bilgisayar Kullanım Lisansı (ECDL) sertifikası, TOEFL ve IELTS gibi uluslararası yabancı dil sınavlarından elde edilen skorları kabul etmektedir. Bunun yanı sıra Üniversite mezunlara yönelik olarak çeşitli yüz yüze sertifika programları sunulmaktadır.

3.2.1.4. Ders Dışı Etkinlikler

Yıl boyunca pek çok öğrenci kulübü ve Üniversite yönetimi birçok sosyal, kültürel ve spor etkinlikleri düzenlemektedir. Etkinlikler, öğrencilerin kendi alanları ile ilgili çalışmalara katılımını sağlamanın yanı sıra farklı ilgi alanları kazanmalarına yönelik bir ortam sağlamayı amaçlamaktadır. Üniversitede, öğrencilerde farklı kültürel olaylara yönelik farkındalık yaratmak ve çeşitli kültürel etkinliklere, sanat, sosyal hizmetler, bilimsel gelişmeler ve medyada yer alan olaylara ilişkin ilgisini arttırmaya yönelik olarak 40 öğrenci kulübü yer almaktadır. Üniversite her kulübe dönem başına 175 Euro ayırmakta, bilgisayar, ofis ve ofis malzemeleri sağlamaktadır. Ayrıca, kulüpler bünyesinde konuk konuşmacılar geldiğinde veya sosyal bir etkinlik düzenlendiğinde Üniversitenin sosyal ve akademik olanakları da kulüplerin hizmetine sunulmaktadır.

Öğrenci organizasyonları ve kulüplere daha etkili ve bütüncül bir destek sağlamak amacıyla yeni bir bina yapım aşamasındadır. Rektör, öğrenci kulübü başkanlarıyla ihtiyaçlarını daha iyi belirlemek ve sorunlarına çözüm bulmak amacıyla düzenli toplantılar yapmaktadır. Üniversite yönetimi mümkün olduğunca düzenlenen etkinliklere katılarak kulüpleri motive etmeye ve desteklemeye çalışmaktadır.

1 Haziran 2006 ile 30 Temmuz 2007 tarihleri arasında, 65 farklı akademik birim tarafından organize edilen (öğrenci kulüpleri, fakülteler, yüksekokullar, araştırma merkezleri vb.), 909 aktivite (sempozyum, çalıştay, film gösterimi, panel, tartışma vb.) Üniversitede yer almıştır. Bunlardan 174 tanesi diğer kurumlarla birlikte gerçekleştirilmiştir.

3.2.1.5. Öğrenci Destek Hizmetleri

Kampüsler: Anadolu Üniversitesi kampüsleri son yıllarda yapılan bir değerlendirmede, doğal güzellikleri ve konumları açısından Türkiye'nin en iyi kampüslerinden biri olarak belirlenmiştir.

Ulaşım: Üniversite, Yunus Emre ve İkiyeül kampüsleri arasında sıklıkla ve ücretsiz olarak otobüs servisi olanağı sağlamaktadır.

Sağlık: Öğrenciler Anadolu Üniversitesi'nin Yunus Emre kampüsündeki hastanesinden yararlanabilirler. Göz muayenesinden psikiyatriye, diş tedavisinden, ameliyatlara kadar pek çok sağlık hizmetinden 50 Eurocent karşılığında yararlanabilirler ve gerekli görüldüğünde diğer hastanelere sevk edilebilirler.

Psikolojik Danışma: Rehberlik ve Psikolojik Danışma Merkezi öğrencilerin üniversite hayatına uyum sağlamasına yardımcı olurken, kişisel problemlerine de çözümler aramaktadır. Merkez ayrıca; öğrencilere yarı zamanlı iş bulma, ev bulma ve çevreye uyum konularında da yardımcı olmaktadır

İnternet: Kampüste yer alan pek çok internet kafe öğrencilerimizin hizmetindedir. Her iki kampüste de belirli noktalarda kablosuz internet erişimi mevcuttur. Bütün internet hizmetleri ücretsizdir.

Yemek: Yunus Emre ve İki Eylül kampüslerindeki yemekhaneler günlük yaklaşık 10.000 öğrenciye besin değeri yüksek öğle yemekleri sunmaktadır. Dört çeşit yemeğin fiyatı yaklaşık 60 Eurocent'tir. Bunun dışında kampüslerde fast food, alakart restoranlar ve kafeteryalar vardır. Ayrıca her fakülte ve yüksekokulda kantinler öğrencilerin hizmetindedir.

Alışveriş: Kampüste kitapevi, postane, banka, kuaför, şehirlerarası otobüs bileti satış noktası gibi pek çok mağaza ve market bulunmaktadır. Ayrıca, farklı notalarda pek çok ATM bulunmaktadır.

Spor: Bütün öğrenciler farklı spor etkinliklerine katılabilirler. Beden Eğitimi ve Spor Yüksekokulu Üniversite takımlarına katkılar sağlamaktadır. Bayanlar masa tenisi ve hentbol takımı ülkeyi pek çok uluslararası müsabakada temsil etmektedir. Pek çok öğrenci bireysel sporlarda ulusal ve uluslararası karşılaşmalara katılmaktadır.

Yoğun İngilizce Dil Programı: Yabancı Diller Yüksekokulu Anadolu Üniversitesi öğrencilerine bir yıllık yoğun İngilizce eğitim programı sunmaktadır. Programın amacı öğrencilerin İngilizce yeterliliklerini arttırmak ve Üniversitenin bazı programlarının İngilizce olması sebebiyle öğrencileri lisanstaki derslerine hazırlamaktır.

Yabancı Dil Programları: Yabancı dil becerileri küreselleşmede hayati bir rol üstlendiğinden Üniversite; İngilizce, Rusça, İtalyanca, Japonca, Fransızca ve Almanca dil dersleri sunmaktadır.

Öğrencilere Parasal Yardım: Üniversite, akademik başarı kriterlerini karşılayan 2500 dar gelirli öğrenciye (toplam öğrenci sayısının yaklaşık %10 u) maddi destek sağlamaktadır. Bu öğrencilerin örgün eğitim programlarına kayıtlı olmaları gerekmektedir. Yardımı alanlar akademik kriterleri yerine getirdikleri sürece bu yardımı 4 yıl boyunca almaya devam ederler.

Barınma: Sadece Kredi ve Yurtlar Kurumu yurtları kampüs te toplam 6500 öğrenciye barınma olanağı sunar. Buna ek olarak pek çok özel yurt vardır. Eşyalı ya da eşyasız ev tutmayı tercih eden öğrenciler Eskişehir halkından büyük destek görmektedirler. Anadolu Üniversitesi Psikolojik Danışma ve Rehberlik Merkezi öğrencilere ev bulma konusunda yardımcı olmaktadır.

Öğrencilere Finansal Destek: Öğrencilerin, uluslararası bilimsel toplantılarda bildiri, poster sunmaları; ve uluslararası sanat çevrelerinde sanat etkinliklerini ve halk danslarını sergilemeleri teşvik edilmekte ve maddi olarak desteklenmektedir. Ayrıca 1000 den fazla öğrenci çeşitli birimlerde öğrenci işçi olarak istihdam edilmektedir.

Rektörün Radyo Programları: Kasım 2006'dan bu yana Rektör, Radyo A da, gerçekleştirdiği 9 ayrı aylık programda öğrencilerden gelen 400 den fazla soruyu yanıtlamıştır.

Bahar Şenlikleri: Mayıs ayı boyunca, Üniversite festival havasındadır. Pek çok kulüp ve akademik birim müzikler ve oyunlar sergiler. Öğrenciler bu sayede yaratıcılıklarını rahatça sergileyebilirken, ulusal ve uluslararası grupların şenliklere katılımı bahar şenliklerini uluslararası bir platforma taşır.

Mezunlar Birliği: Anadolu Üniversitesi Mezunlar Birliği, mezunlar arasındaki iletişimi sağlamak, öğrenciler, toplum ve mezunlar için çeşitli destek programları ve hizmetler sağlamak amacı ile kurulmuştur.

3.3. Araştırma Faaliyetleri

3.3.1. Araştırma Desteği

Anadolu Üniversitesi'nde 5'i lisansüstü derece veren 9 enstitü, 37 merkez ve destek birimi bulunmaktadır. Araştırma projeleri, Devlet Planlama Teşkilatı (DPT), Türkiye Bilimsel ve Teknolojik Araştırma Kurumu (TÜBİTAK), Sanayi ve Ticaret Bakanlığı, özel sektör ve Avrupa Birliği'nin yanı sıra temelde Üniversitenin Bilimsel Araştırma Projeleri Komisyonu (BAP) tarafından desteklenmektedir. Araştırmaya ayrılan kaynaklar, 2007 yılında Üniversite bütçesinin % 3,9'una ulaşmıştır.

Bilimsel projelerin değerlendirilmesi, desteklenmesi, izlenmesi ve sonuçlandırılması BAP'ın sorumluluğu altındadır. Ülkenin öncelikli hedefleri ve kalkınma planları, Türkiye'nin ve Üniversitenin bilimsel ve teknolojik politikaları, diğer ulusal ve uluslararası kuruluşlarla işbirliği içeren ve çok disiplinli projeler öncelikli olarak desteklenir. Komisyon projeleri, 3 kategori altında değerlendirmektedir: Genel amaçlı projeler, Lisansüstü projeler ve Altyapı projeleri. Proje Birimi araştırma projelerinin değişik aşamalarında olan proje sahiplerine yardımcı olmak üzere öneri ve tavsiyelerde bulunmaktadır.

İleri Teknolojiler Araştırma Birimi (İTAB) disiplinler arası araştırma faaliyetlerini başlatmayı, geliştirmeyi, uygulamayı ve koordine etmeyi amaçlamaktadır. Birim ayrıca gelecek 50 yılda Üniversite için önemli temel olacak bilimsel ve teknolojik araştırmaların belirlenmesine çalışmaktadır. Birim, Üniversitenin araştırma donanımlarını içeren bir kataloğu yakın zamanda hazırlamış, tüm sanayi odalarına ve önde gelen şirketlere dağıtmıştır.

Üniversite, TÜBİTAK ve Türk Ulusal Akademik Ağı ve Bilgi Merkezi (ULAKBİM) tarafından taranan hakemli, Bilim ve Teknoloji Dergisi, Sosyal Bilimler Dergisi ve Türk Uzaktan Eğitim Elektronik Dergisine sahiptir (TOJDE).

3.3.2. Sanayi ile İşbirlikleri ve Birliktelikler

Üniversite, sanayi ile ilişkilerini geliştirmek için Anadolu Teknoloji Araştırma Parkı (ATAP) A.Ş. adı altında teknoloji araştırma parkını Eskişehir Sanayi Odası ile birlikte, Birleşmiş Milletler

Endüstriyel Gelişim Organizasyonu (UNIDO) ve Birleşmiş Milletler Bilimsel ve Teknolojik Gelişim Fonu (UNFSTD) destekleri ile 1990 yılında kurmuştur. ATAP'ın amacı, uluslararası rekabet ortamında, bölgesel sanayinin uluslararası standartlara ulaşması ve kabul görmesi için destek sağlamaktır. ATAP A.Ş., 2003 yılında kurulan Eskişehir Teknoloji Geliştirme Bölgesinin yönetici şirketi olmuştur. Şirketin 9 üyeli Yönetim Kurulu'nun 2'si Anadolu Üniversitesi'ndendir. Halen, 6'sı Üniversite öğretim üyeleri tarafından kurulan 17 şirket bölgede faaliyet göstermektedir. Ayrıca, 4 endüstriyel yüksek lisans ve doktora projesi (SAN-TEZ), Sanayi ve Ticaret Bakanlığı'ndan destekli olarak Üniversite öğretim üyelerinin kurduğu şirketler tarafından yürütülmektedir.

TÜBİTAK Üniversite-Sanayi Ortak Araştırma Merkezleri Programı altında Anadolu Üniversitesi ve seramik sektörü ile birlikte 1998 yılında Üniversitede kurulan Seramik Araştırma Merkezi (SAM) başarılı bir üniversite-sanayi işbirliği örneği olmuştur. SAM'ın yönetiminde sanayiciler ağırlıklıdır ve Türk seramik üretiminin %85'ini gerçekleştiren firmalar SAM'a üyedir. SAM, ISO 17025'e göre akredite test laboratuvarına sahiptir. Bu güne kadar sektöre 40'ın üzerinde Ar-Ge projesi yapılmış ve 12000 üzerinde detaylı test/analiz desteği yanında, birçok danışmanlık ve eğitim hizmetleri sağlanmıştır.

Şimdiye kadar %50'si TÜBİTAK ve %50'si seramik sektöründen olmak üzere toplam 1,4 milyon USD destek alan SAM'ın yarattığı ölçülebilir katma değer 50 milyon USD'nin üzerindedir. TÜBİTAK'ın ilgili programı 2007'de sonlandırmasının ardından anonim şirkete dönüşen SAM'a Anadolu Üniversitesi %50 ortak olmuştur.

Seramik sektörüne iyi eğitilmiş üst düzey araştırmacı sağlamak ve ilgili projelerle sektöre katma değer yaratmak üzere Endüstriyel Doktora Programı, Üniversite tarafından 2004 yılında başlatılmıştır. Bu programın toplam bütçesi 6 milyon USD olup, 4,8 milyon USD, DPT tarafından araştırma altyapısı ve 1,2 milyon USD ise seramik şirketleri tarafından program kapsamında doktora eğitimlerini yapan öğrencilere burs olarak sağlanmaktadır. Halen programda 22 öğrenci olup, bu öğrenciler araştırma çalışmalarının %25'ini sanayide gerçekleştirmektedirler. Bu program, Yükseköğretim Kurulunun 2006 yılında ilk kez yayınlanan Strateji Raporunda, DPT'nin 2006 yılı Kalkınma Planında ve Türkiye'nin 2005-2007 Ulusal Bologna Süreci Raporunda örnek uygulama olarak gösterilmiştir.

Bitki, İlaç ve Bilimsel Araştırma Merkezi (AÜBİBAM) sahip olduğu imkanlar ile ilgili endüstriye ve akademisyenlere 25 yıldır hizmet vermektedir. Merkez 1980'li yıllarda Birleşmiş Milletler Gelişme Programı (UNDP) ve UNIDO destekleri ile kurulmuştur. Halen AÜBİBAM, eczacılık, kimya, kimya mühendisliği, biyoloji, fizik ve bilgi teknolojileri gibi değişik bilimsel disiplinlerden profesyonelleri istihdam etmektedir. AÜBİBAM'ın amaçları arasında araştırmacıların çalışmalarına donanım kullanım desteği sağlamak, kamu ve özel sektörün analiz ihtiyaçlarını karşılamak ve aynı zamanda ilgili alanlarda eğitim vermek bulunmaktadır.

Çevre Araştırmaları Merkezi 1991 yılında kurulmuştur. Kamu ve özel sektörün çevre problemlerinin belirlenmesi ve çözümü üzerine merkezde çalışmalar yapılmaktadır. Merkeze 2007 yılında Çevre ve Orman Bakanlığı tarafından yerinde denetimler sonrası Kalite Lisansı verilmiştir. Merkez 2008 yılında akreditasyon çalışmalarını tamamlayacaktır.

Üniversite ile Ford Otosan firması arasında gerçekleştirilen protokol kapsamında, Ford Otosan personelinin meslek içi eğitim ihtiyaçlarını karşılamak üzere Üniversitemiz tarafından bir e-öğrenme platformu oluşturulmuştur. Ford Otosan firmasının ilgili personeli online ortamda kurs

malzemelerinin kullanımı konusunda eğitilmişlerdir. Firmaya bu kapsamda düzenli olarak danışmanlık hizmetleri verilmektedir.

Bunların dışında değişik birimler tarafından üniversite-sanayi işbirliği çerçevesinde, değişik projeler gerçekleştirilmektedir.

3.3.3. Araştırma Çıktıları

Araştırma projelerindeki artışa paralel olarak bilimsel yayın sayıları da artmaktadır. 2006 yılında SCI, SSCI ve AHCI tarafından taranan dergilerde yayınlanan makale sayısı 215'e, diğer atıf indeksli dergilerde yayınlanan makale sayısı 184'e (**Tablo-7(a)**), hakemli dergilerdeki yayın sayısı 266'ya ve hakemsiz dergilerde yayın sayısı 167'ye ulaşmıştır (**Tablo-7(b)**).

2006 yılında yayınlanan kitap sayısı 204 iken tercüme edilen kitap sayısı 12'dir (**Tablo-8**). Ulusal ve uluslararası kongre bildiri kitaplarında yayınlanan bildiri ve özet sayısı da artmaktadır. 2006 yılında, ulusal kongre sunumları 358 ve uluslararası sunumlar 616 olarak gerçekleşmiştir(**Tablo-9**).

Tablo-7 (a): İndeksli dergilerde yayınlanan makale sayıları

Yıllar	SCI, SSCI, AHCI'da Taranan Yayın Sayısı	Diğer İndeks ve Özetlerde Taranan Yayın Sayısı
2001	46	111
2002	101	27
2003	109	26
2004	202	45
2005	138	114
2006	215	184

Tablo-7 (b): Hakemli dergilerde yayınlanan makale sayıları

Yıllar	Diğer Hakemli Dergiler		Diğer Hakemsiz Dergiler	
	Ulusal	Uluslararası	Ulusal	Uluslararası
2001	115	17	120	13
2002	94	8	137	12
2003	96	21	91	9
2004	100	36	108	15
2005	162	54	203	28
2006	170	96	157	10

Tablo-8: Yayınlanan kitap sayıları

Yıllar	Kitaplar		Tercüme Kitaplar	
	Ulusal	Uluslararası	Ulusal	Uluslararası
2001	108	3	24	4
2002	69	7	25	8
2003	78	24	4	2
2004	85	10	6	3
2005	84	9	13	3
2006	86	18	10	2

Tablo-9: Ulusal ve uluslararası bildiri sunumu sayıları

YILLAR	ULUSAL	ULUSLARARASI
2003	414	160
2004	560	148
2005	243	229
2006	712	479
2007	940	628
Toplam	2869	1644

2001-2006 yılları arasında tamamlanan lisansüstü tezlerin sayıları da **Tablo-10'da** verilmektedir.

Tablo-10: Tamamlanan lisansüstü tezlerin sayıları

BİRİMLER	2002		2003		2004		2005		2006		TOTAL	
	Y.L.	Doktora	Y.L.	Doktora	Y.L.	Doktora	Y.L.	Doktora	Y.L.	Doktora	Y.L.	Doktora
Eğitim Bilimleri Enstitüsü	34	6	50	5	25	14	44	6	33	9	189	41
Fen Bilimleri Enstitüsü	44	11	86	11	57	14	71	23	55	23	321	86
Sosyal Bilimler Enstitüsü	74	31	82	26	75	23	87	16	96	28	414	124
Sağlık Bilimleri Enstitüsü	6	3	35	5	12	3	9	-	18	9	80	20
TOPLAM	158	51	253	47	169	54	211	45	202	69	1004	271

3.4. Hizmet Faaliyetleri

Anadolu Üniversitesi her zaman sadece öğrencilerinin değil akademik ve idari personelin yaşam kalitelerini geliştirmeye ve sahip oldukları sorumlulukları yerine getirmeye ilişkin bir yardım arayışının içinde olmuştur. Bu nedenle, üniversite kişisel gelişim etkinliklerine, konferanslara ve sosyo-kültürel etkinliklere katılımı desteklemekte ve kütüphane, sağlık, spor alanlarında hizmetler sunmaktadır.

3.4.1. Personel Destek Hizmetleri

Akademik Gelişim Merkezi: Merkez, 2003 de öğretim üyelerine destek sağlamak amacıyla kurulmuştur. Akademik Gelişim Merkezi, Öğretim Amaçlarının Geliştirilmesi, Öğretim Yöntemleri ve Eğitim ve Araştırma Tasarımında internet kullanımı gibi konularda çevrimiçi ve yüz yüze seminerler sunmakta ve gelen talepler doğrultusunda öğretim üyelerine birebir destekler vermektedir.

Pedagojik formasyon dersleri: Tüm doktora öğrencileri Eğitim Bilimleri Enstitüsü tarafından sunulan “Gelişim ve Öğrenme” ve “Öğretimde Planlama ve Değerlendirme” derslerini almak zorundadır.

Döner sermaye: Üniversite akademik ve idari personeline döner sermaye aracılığıyla maddi destek sağlamaktadır.

Konferans katılımı: Anadolu Üniversitesi maddi destek sağlayarak ulusal ve uluslararası konferanslara katılımı teşvik etmektedir. Her öğretim elemanı yılda 2 uluslararası ve 4 ulusal konferansa katılmaya dönük olarak; kayıt ücreti, yolculuk giderleri ve günlük harcamaya ilişkin olarak desteklemektedir.

Çalıştay, konferans ve seminer organizasyonu: Her yıl ortalama 735 akademik toplantı üniversitenin farklı merkezleri, fakülteleri ve birimleri tarafından düzenlenmektedir. Üniversite bu etkinlikleri maddi, ayni ve yiyecek - içecek sağlama açısından desteklemektedir.

Yabancı diller: Yabancı Diller Yüksekokulu akademik ve idari personelin yabancı dil yeterliliklerini geliştirmek için çeşitli kurslar sunmaktadır. Bu kurslar akademik ve idari personelin özel ihtiyaçlarına odaklanır.

Akademik yayın: Anadolu Üniversitesi akademik personelin yüksek lisans, doktora tezlerini ve kitaplarını kendi matbaasında hiçbir ücret almadan basmakta ve sadece basım maliyetiyle satışa sunmaktadır.

Hizmet içi eğitim: Güvenlik personeli için halkla ilişkiler eğitimi, sivil pilotlar için yenileme eğitimi Anadolu Üniversitesi personeline sunulan hizmetiçi eğitimlerden sadece birkaçıdır. Proje Geliştirme Merkezi, öğretim üyelerine yönelik olarak araştırma projelerinin tasarımı ve yönetimi için 5 çalıştay düzenlemiş ve araştırma fonları konusunda çeşitli seminerler gerçekleştirmiştir. Merkez, genelde bu panel ve konferanslarda görev almak üzere kamu ve özel kurumlardan Türk ve yabancı uzmanları davet etmektedir.

Yayın teşvikleri: Bilimsel yayınların nitelik ve niceliklerini arttırmak amacıyla, SCI, SSCI ve AHCI’ce indekslenen dergilerde yayın yapan öğretim elemanlarına 250 Euro’dan 1500 Euro’ya kadar değişen miktarlarda ödül vermektedir.

Ödüller: Üniversite her yıl 3 kategoride ödül vermektedir: Bilim ve Sanat Ödülleri, Teşvik Ödülleri, Hizmet Ödülleri.

3.4.2. Sosyal Hizmetler

Anadolu Üniversitesi’nde, personel çocuklarına yönelik çocuk yuvası, süpermarket, kuru temizleme, kuaför, banka, ATM, parfümeri, restoran, kitap ve gazete bayileri vardır. Üniversite, Ankara, Eskişehir ve İstanbul’da misafirhane olanağı sunmaktadır. Personel Portalı; kurumsal duyurular, personelin kurumsal bilgilerine yönelik hizmetler sağlamaktadır. Kullanıcılar; maaş ve demirbaş bilgilerine, kütüphane ve diğer hizmetlere ulaşmada portal hizmetinden yararlanabilmektedirler.

Üniversite ayrıca kişiler tarafından bağışlanan ikinci el eşyaları toplayan ve çok düşük bir fiyatla satan bir birime sahiptir. Elde edilen gelirler dar gelirli öğrencilere burs olarak aktarılmaktadır.

3.4.3. Kamu Hizmetleri

Sosyal ve sađlık tesisleri (kütüphane, yüzme havuzu, restoran, otel, spor tesisleri ve hastane) halka açıktır. Üniversite ayrıca sergi, konser, tiyatro oyunları gibi etkinliklerde de halka ev sahipliđi yapar. Şehir merkezindeki Türkiye Cumhuriyet Tarihi Müzesi ve Karikatür Müzesi ile kampüste yer alan Çađdaş Sanatlar Müzesi halk ile üniversite arasındaki bađları canlı tutar. Üniversite televizyonu (TV A), radyosu (Radyo A) ve haftalık gazetesi Anadolu Haber sadece öğrenci ve üniversite personeline deđil bölge halkına da yayın yapmakta ve hizmet sunmaktadır. Üniversite içinde özel ve devlete ait iki ilköđretim okulu bulunmaktadır.

Yapı Ressamlığı ile Bilgisayar Operatörlüğü önlisans programları ve Grafik ve Seramik lisans programları ile Engelliler Entegre Yüksek Okulu ve Dil ve Konuşma Bozuklukları Eğitim, Araştırma ve Uygulama Merkezi ülke çapında hizmet veren ender kurumlar arasındadır.

Üniversite bünyesinde yer alan Bilgisayar Araştırma ve Uygulama Merkezi, sunduđu bilişim hizmetlerinin yanı sıra, pek çok kamu ve özel kuruluşun özel gereksinimlerine yönelik olarak sınav organizasyonu ve yazılım programları konularında hizmetler sunmaktadır.

AÜBİBAM, SAM ve Çevre sorunları Uygulama ve Araştırma Merkezi kuruluşlara; analiz, test, danışma ve araştırma ve geliştirme hizmetleri sunmaktadır. Bunun yanı sıra özel ve kamu kurumlarıyla olan işbirliği; Sanayi ve Ticaret Bakanlığı ile TÜBİTAK Kamu Kurumları Araştırma Projeleri Destek Programı bünyesinde desteklenen endüstriyel doktora programı ile pekiştirilmektedir.

2006-2007 öğretim yılında başlatılan Toplumsal Hizmet dersi 3. ve 4. Sınıf öğrencilerinin topluma daha çok iç içe olmalarına, yapıcı ve yararlı hizmetler sunmalarına olanak sağlamıştır.

Anadolu Üniversitesi havaalanı yakın zamanda Eskişehir ve çevre kentlere hizmet vermek üzere uçuşlara açılmıştır.

3.5. Ulusal ve Uluslararası Konum

3.5.1. Ulusal İlişkiler

Anadolu Üniversitesi, Eskişehir dışında Türkiye'deki 72 merkezde açıköđretim öğrencilerine verilen yüz yüze akademik danışmanlık hizmeti için 64 üniversite ile işbirliği içerisinde. Akademik danışmanlık hizmetleri ilk üç yıla ait 10 farklı dersi kapsamakta olup 2007 yılında bu hizmetler Anadolu Üniversitesi dışında diđer üniversitelerden 715 öğretim elemanı tarafından verilmiştir.

Ayrıca, ülke çapında gerçekleştirilen açıköđretim sınavları için diđer üniversitelerin akademik ve idari personelinden hizmet alınmaktadır. Bu şekilde, 2006-2007 öğrenim yılında toplam 2.709.000 öğrenci için yapılan üç sınavda (ara sınav, yıl sonu sınavı ve bütünleme) toplam 700.000'in üzerinde personel görev yapmıştır.

Anadolu Üniversitesi Yükseköđretim Kurulu tarafından başlatılan "Öğretim Üyesi Geliştirme Programı" kapsamındaki 33 üniversiteden biridir. 1998-2007 yılları arasında Türkiye'nin dört bir tarafındaki 33 farklı üniversiteden 109 araştırma görevlisi yüksek lisans ve doktora programlarımıza kayıt olmuşlardır (**Tablo-11**).

Tablo-11: Farklı üniversitelerden gelecek lisansüstü programlara kayıt olan araştırma görevlisi sayıları

Yıl	Fen Bilimleri Enstitüsü	Sosyal Bilimler Enstitüsü	Eğitim Bilimleri Enstitüsü	Sağlık Bilimleri Enstitüsü
1998	1	1	-	-
1999	-	6	1	-
2000	1	2	3	-
2001	-	3	4	-
2002	4	12	11	-
2003	4	6	3	-
2004	5	1	6	-
2005	2	8	5	-
2006	2	3	6	-
2007	-	5	2	2
Alt Toplam	19	47	41	2
Toplam	109			

Anadolu Üniversitesinin örgün öğrencileri fakülte yönetim kurullarının izni ile farklı üniversitelerden ders alabilmekte ve aldıkları krediler transfer edilmektedir. 2006-2007 akademik yılında 733 öğrenci farklı üniversitelerden ders almıştır. Aynı şekilde diğer üniversitelerin öğrencileri Anadolu Üniversitesinden ders alabilmektedir ve 2006-2007 akademik yılında bu rakam 685 olarak gerçekleşmiştir.

Türk Üniversiteleri arasında Erasmus benzeri bir program 2006-2007 akademik yılında Yükseköğretim Kurulu tarafından başlatılmıştır. Program dahilinde, bugüne kadar 35 üniversite ile anlaşma imzalanmıştır.

3.5.2. Uluslararası İlişkiler

Uluslararası ilişkilerin geliştirilmesi Üniversitenin başlıca önceliklerinden biridir. 1998'den bu yana ilişkilerimizi artırmak için önemli girişimlerde bulunulmuştur. Öğrenci, öğretim üyesi ve yayın değişimi yapmak ve ayrıca ortak sergi, konser ve diğer bilimsel ve kültürel aktivitelerde de işbirliği yapmak üzere 10 farklı ülkeden çeşitli üniversitelerle 23 anlaşma ve protokol yapılmıştır.

Avrupa Komisyonu ile Türkiye arasında Çerçeve Anlaşmasının^a(Framework Agreement) imzalanmasından sonra, 2003 yılında, Anadolu Üniversitesinde Uluslararası İlişkiler Birimi kurulmuştur. Hemen ardından, her akademik birimin yönetimi tarafından Erasmus koordinatörleri ve koordinatör yardımcıları atanmıştır. Bu atamaları, fakülte dekanları ve yardımcıları, bölüm başkanları, Erasmus koordinatörleri ve her fakültenin öğrenci işleri biriminden bir temsilcinin katılımlarıyla gerçekleştirilen bilgilendirme toplantıları izlemiştir. Bu çabaların bir sonucu olarak, 2007 yılında yapılan karşılıklı anlaşma sayısı 144 farklı üniversite ile olmak üzere toplamda 339'a ulaşmıştır.

^a Türkiye Cumhuriyeti'nin Topluluk Programlarına Katılmasıyla İlgili Genel Prensipleri Belirten Avrupa Topluluğu ile Türkiye Cumhuriyeti Arasındaki Mutabakat Zaptı (Framework Agreement)

Avrupa Birliđi Arařtırma ve Dokümantasyon Merkezi (ADOM), 2001-2006 yılları arasında Avrupa Komisyonunun Jean Monnet Programı altında bir proje yürütmüřtür. ADOM, Avrupa Birliđi ile ilgili çeřitli konularda seminerler düzenlemiřtir. Bařarılı katılımcılara katılım sertifikaları verilmiřtir.

3.5.2.1. Akademik Personel ve Öğrenci Deđiřimi

Deđiřimin ilk yılı olan 2004-2005 yılında gelen öğrenci sayısı 8 ve giden öğrenci sayısı 69 olarak gerçekteřmiştir. 2006-2007 Akademik yılında ise bu sayılar sırasıyla 81 ve 328'e yükselerek Anadolu Üniversitesi'ni öğrenci deđiřiminde Türkiye birinciliđine tařımuřtur. Üniversite aynı zamanda 2006-2007 Akademik Yılında 82 gelen ve 119 giden öğretim elemanı sayısı ile akademik personel deđiřiminde de birinciliđi elde etmiřtir. Anadolu Üniversitesi ayrıca Erasmus Link programı çerçevesinde bir çok öğrenci ve öğretim elemanı deđiřimi gerçekteřirmiřtir. Üniversite ayrıca Erasmus Mundus-ECW Lot9 kapsamında da deđiřim faaliyetlerini gerçekteřirmektedir.

3.5.2.2. Uluslararası Öğrencilere Yönelik Hizmetler

Rehber Öğrenci: Her gelen öğrenciye, deđiřim öğrencisi olarak kabul edildiđi andan itibaren, yolculuk hazırlıklarına yardımcı olmak, Üniversiteyi, řehri ve ülkeyi tanıtmak amacıyla bir öğrenci verilmektedir. Rehber öğrenci, deđiřim öğrencisinin tüm kalıř süresince yardımcı olmaya devam etmektedir.

Konaklama: Tüm gelen öğrenciler için, gelmeden önce tercihlerine göre uygun konaklama mekanları tahsis edilmektedir. Öğrenciler tahsis edilen mekanlarda kalmadan önce, Üniversite Misafirhanesi'nde 5 güne kadar kalabilmektedirler.

Oryantasyon: Gelen öğrenciler için 2 günlük oryantasyon programı düzenlemektedir. İlk gün, Üniversite ve kampüsler tanıtılmakta. ikinci gün, řehir ve öğrenci için gerekli mekanlar ziyaret edilmektedir.

Hořgeldin Partisi: Her dönemin bařında, yeni gelenler için diđer Erasmus öğrencileri ve Erasmus koordinatörleri ile beraber bir hořgeldin partisi düzenlenmektedir.

Uluslararası Gün: Kültürlerarası diyalog, paylařım ve deđiřim bakımından sinerji yaratmak için, Üniversite, Uluslararası Gün etkinliklerini her yıl organize etmeye bařlamıřtır.

Erasmus Öğrenci Kulübü (ESC): Erasmus öğrencileri arasında gönüllü desteđi geliřtirmek için Erasmus Öğrenci Kulübü kurulmuřtur. Anadolu Erasmus Öğrenci Kulübü Erasmus Öğrenci Ađı'nın (Erasmus Student Network) aktif bir üyesidir.

Özel Geziler: Yıl boyunca, Noel için İstanbul gezisi, Kapadokya turu, antik Frigya řehri Yazılıkaya ziyareti gibi çeřitli kültürel ve tarihi geziler düzenlenmektedir.

Dersler: Anadolu Üniversitesi'nde öğretim dili Türkçe olmasına rađmen, bazı programlarda kısmen ya da tamamen İngilizce eğitim verilmektedir. Bu nedenle çeřitli bölümlerde pek çok İngilizce ders mevcuttur. Nitekim 2006-2007 Öğretim Yılında 617 farklı ders için 1038 grup açılmıřtır; bu da toplam açılan derslerin %10'una karřılık gelmektedir.

Özel Dersler: Çeşitli seviyelerdeki Türk Dili dersleri öğrencilerin günlük dil becerilerine yardımcı olmak amacıyla özel olarak hazırlanarak gelen öğrencilere sunulmaktadır. Bunun haricinde üç özel ders olan Türkiye'nin Kültürel Mirası (Cultural Heritage of Turkey), Türkiye'de Kültür ve Turizm, (Culture and Tourism in Turkey) ve Kültürel Çeşitlilik ve İletişim (Cultural Diversity and Communication) dersleri gelen öğrencileri yeni kültür boyutuyla tanıştırmak amaçlı olarak verilmektedir.

3.5.2.3. Ortak Programlar ve Kurumsal İşbirlikleri

Anadolu Üniversitesi, 2003 yılında Türkiye'de New York State Üniversitesi ile dereceye yönelik ortak programları başlatan 5 üniversiteden biridir. Öğrenciler almaları gereken derslerin yarısını Anadolu Üniversitesi'nden, diğer yarısını SUNY programından alıp, her iki kurumdan da diploma almaktadırlar.

Anadolu Üniversitesi – State University of New York, Empire State College Ortak e-MBA Programı: Anadolu Üniversitesi, SUNY-Empire State College ile işbirliği yaparak, yönetim ve organizasyon becerilerini geliştirmek isteyen iş adamlarına çevrimiçi çift diplomalı İşletme Yönetimi yüksek lisans eğitimi olanağı sunmaktadır.

Anadolu Üniversitesi - State University of New York, Cortland İngilizce Öğretmenliği Ortak Lisans Programı: Anadolu Üniversitesi Eğitim Fakültesi, SUNY-Cortland işbirliği ile, İngilizce Öğretmenliği Programında çift diploma fırsatı sunulmaktadır. Programa alınan öğrenciler, birinci ve dördüncü yıllarını Anadolu Üniversitesi'nde; ikinci ve üçüncü yıllarını SUNY, Cortland ABD'de okuyacaklardır.

Anadolu Üniversitesi - State University of New York, Cortland İktisat Ortak Programı: Anadolu Üniversitesi İktisadi ve İdari Bilimler Fakültesi İktisat Bölümü, SUNY-Cortland işbirliği ile ortak lisans eğitimi sunulmaktadır. Öğrenciler, birinci ve dördüncü yıllarını Anadolu Üniversitesi'nde; ikinci ve üçüncü yıllarını SUNY, Cortland ABD'de okuyacaklardır.

Anadolu Üniversitesi – Köln Üniversitesi İşbirliği: Anadolu Üniversitesi, Köln Üniversitesi işbirliği ile Almanya, Köln'de İşletme Yönetimi yüksek lisans eğitimi sunmaktadır. Program Almanya'da ikamet eden Türk iş adamlarına yönelik olarak tasarlanmıştır. Tüm eğitim ve öğretim faaliyetleri Köln Almanya'da gerçekleştirilmektedir.

3.6. Bologna Süreci Uygulamaları

Anadolu Üniversitesi Bologna Sürecinin çeşitli yönlerini uygulamada geçirmek üzere son birkaç yıldır çalışmaktadır. Yükseköğretimde üç aşamalı sistem uygulanmaktadır ve disiplinler itibarıyla daha üst aşamalara geçişle ilgili olarak kısıtlama getirilmemiştir. Bu da herhangi bir öğrenim seviyesinden mezun olanların, üst öğrenim seviyelerine başvurabileceği anlamına gelmektedir.

AKTS tüm aşamalarda uygulanmaktadır ve diploma ekleri tüm mezunlara otomatik olarak ücretsiz verilmektedir. Diğer yüksek öğretim kurumlarında kazanılan krediler yanında örneğin ECDL sertifikaları, uluslararası yabancı dil sertifikaları gibi sertifikalar da tanınmaktadır. Anadolu Üniversitesi birçok ortak derece programına dahil olmuştur ve bu programların sayısını daha da arttırmak için çalışmaktadır.

Öğrenciler yönetim ve kalite çalışmalarına farklı düzeylerde dahil olmaktadır. Ulusal Yeterlikler Çerçevesi Türkiye’de gelişme sürecindedir, ancak Anadolu Üniversitesi mevcut programların öğrenim çıktılarının değerlendirilmesi doğrultusunda çalışmalara başlamıştır. Son olarak, Anadolu Üniversitesi 2008 Ocak ayının sonunda tamamlayacağı stratejik raporunu hazırlamaktadır.

4. VİZYON, MİSYON, TEMEL DEĞERLER

4.1. Vizyon Bildirgesi

Evrensel düzeyde örgün ve çok ortamlı eğitim, öğretim ve araştırmalarla; bilgi üretmek, bilgiyi paylaşmak ve kullanmak suretiyle; çevre, ülke ve dünya insanının yaşam refahını ve yaşam kalitesini yükseltmeye yönelik çalışmalara katkıda bulunan ülkemizin ilk üç üniversitesinden biri olmaktadır.

4.2. Misyon Bildirgesi

Anadolu Üniversitesinin misyonu,

1. Evrensel nitelikte bilgi ve teknolojiyi kullanan ve üreten,
2. Bilgi ve iletişim teknolojilerini örgün, uzaktan ve yaygın eğitim ortamlarında kullanan
3. Uluslararası bilim ve eğitim standartlarında bir eğitim vererek çağdaş kültür oluşturan,
4. Öğrenmeyi ve takım çalışmasını öğreten,
5. Öğretim elemanı ve öğrenci etkileşimini sağlayan araştırmacı, katılımcı ve paylaşımcı bir

Üniversite olarak;

- Öz değerlerine saygılı,
- Akılcı,
- Sorgulayan,
- Düşünen,
- Üreten,
- İnsana ve ülkeye duyarlı,
- Çevreye duyarlı,
- Sosyal, aydın ve girişimci

bireyler yetiştirmektir.

4.3. Temel Değerler ve Stratejik Amaçlar

Anadolu Üniversitesinin temel değerleri:

- Evrensellik
- İnsan Odaklılık
- Yaratıcılık
- Girişimcilik
- Güvenilirlik
- Mükemmellik’dir.

Anadolu Üniversitesinin misyon ve vizyonu ile uyumlu stratejik amaçları Bolonya süreci ve ilgili politikaları da dikkate alınarak gözden geçirilmiş olup aşağıda sıralanmıştır:

1. Eğitim öğretim sürecinin etkililiğini ve verimliliğini artırmak ve sürdürülebilirliğini sağlamak
2. Eğitimde bilgi ve iletişim teknolojilerinin kullanımının yaygınlaştırılması
3. Öğretim elemanlarının akademik gelişiminin desteklenmesi
4. Lisansüstü eğitim-öğretim sürecinin etkinliğinin ve verimliliğinin artırılması ve sürdürülebilirliğinin sağlanması
5. Bilimsel araştırma-geliştirme projelerinin ve yayınların niceliğini ve niteliğini artırılması
6. Üniversite-sektör işbirliğinin geliştirilmesi
7. Üniversitenin topluma olan etkileşiminin ve katkısının artırılması
8. Uluslararası işbirliklerinin artırılması
9. İnsanı temel alan etkili ve verimli bir yönetim sisteminin uygulanması
10. Öğrencilerin sosyal ve akademik gelişimlerinin gelişmesini destekleyecek ortamların oluşturulması
11. Uzaktan öğretim sisteminin etkinliğinin artırılması

4.4. Güçlü Yönler

- 50 yıllık köklü akademik kültür ve tanınırlık (EİTİA – Anadolu Üniversitesi)
- Eskişehir'in coğrafi konumu ve ulaşım olanaklarının elverişliliği
- Kent demografik ve kültürel yapısının öğrenciyle bütünleşmesi nedeniyle öğrenci için cazip bir kent olması
- Üniversitenin döner sermaye olanakları
- Modern ve gelişmiş teknolojik altyapıya sahip yerleşkeler
- Bilgi ve iletişim teknolojilerindeki gelişmeler ve bunu çok yakından takip eden üniversite olmamız
- Çağdaş ders malzemeleri geliştirilmesi konusunda deneyim
- Avrupa değişim programlarının etkinliği ve yurtdışı üniversitelerle ilişkiler
- Değişik eğitim ihtiyaçlarına hızlı yanıt verme kabiliyeti
- Batı Avrupa Üniversite bürosu ve üniversiteler arası bağlantılara sahip olmamız
- Merkez kütüphane fiziksel olanakları ve zengin arşive sahip olması
- Yurtiçi teşkilatına sahip olmamız
- Öğrenci-öğretim üyesi oranının Türkiye ortalamasının altında olması
- Öğrenci sosyal ve kültürel faaliyetlerine verilen destek
- Gelişmiş bilgi işlem altyapısı ve olanaklarına sahip olmamız
- Üniversitenin radyo, TV ve basılı yayın olanaklarına sahip olması

- Diğer üniversitelerle işbirliği deneyimi
- Yurt içi/dışı eğitsel faaliyet düzenleme becerisi
- Bilimsel çalışmalara verilen destek
- Teknopark
- BAP'a verilen destek
- Endüstriyel Doktora programı ve SANTEZ ile ulusal bazda örnek model olma
- Sanayi işbirliğine yatkınlık ve deneyim
- Mevcut bütçenin kullanımı konusundaki bürokratik engeller, mali özerkliğin olmaması
- Bologna sürecine uyum konusunda sağlanan gelişmeler
- Öğretimde tamamen veya kısmen İngilizce eğitim uygulanıyor olması

4.5. Zayıf Yönler

- İnternete dayalı eğitim konusunda öğretim üyelerinin motivasyonunun düşük olması
- Seçmeli ders/zorunlu ders oranının bölümler arasında farklılıklar göstermesi
- Girdi esaslı öğrenme modelinin geçerli olması
- İşlevsiz araştırma merkezleri
- Disiplinlerarası araştırma yapma konusundaki isteksizlik
- Kampüsler arasında sağlanan olanaklar yönüyle farklılaşmanın fazla olması, yerleşkeler arasında ulaşım zorluğu
- Öğretim elemanlarının eğitim-öğretim ve başarı değerlendirme konusunda yeterli bilgi birikimi olmadan mesleğe başlamaları
- Üniversitede kariyer planlama sistemi olmaması
- Akademik ve idari personel için somut bir performansa dayalı değerlendirme sisteminin olmayışı
- Uluslararası proje çalışmalarının sayıca az olması
- Akreditasyon mekanizmasının olmaması
- Birimler arasında öğretim üyesi öğrenci oranında farklılıklar olması
- Disiplinlerarası ortak çalışma kültürünün olmaması
- Zayıf işbirliği bağları (üniversite, sanayi, yerel yönetimler, STK)
- İdari personel sayısının nicelik ve nitelik olarak istenen düzeyde olmaması
- Yabancı Dil uygulamasının tüm bölümlere yayılmamış olması
- Yabancı öğretim elemanı sayısının az olması
- Öğretim üyelerinin yabancı dil bilgisinin yetersiz olması
- Öğrencilerin yabancı dil bilgisinin yetersiz olması
- İçten türemeye yönelik akademik personel alımı
- Akademik danışmanlık müessesesinin yetersiz olması
- Stajların niteliği ve niceliğinin yetersiz olması

4.6. Fırsatlar

- Bir milyonun üzerindeki öğrenci sayısı
- YÖK Strateji raporunda; üniversitelerde derslerin %20-30 oranında uzaktan eğitim yoluyla verilmesi hedefi
- Bilgi ve iletişim teknolojisindeki gelişmeler
- Batı Avrupa da yaşayan vatandaşların eğitim hizmeti talebi
- Türk Cumhuriyetlerinden gelen eğitim hizmeti talebi
- Yüksek öğretimde okullaşma oranının düşük olması
- Örgün öğretim kurumlarına devam edemeyenlerin eğitim talebi
- Yaşam boyu öğrenme konusunda ülkemizdeki boşluk
- Avrupa Birliği fonları
- İşbirliği yapma konusunda yabancı üniversitelerden gelen istekler

4.7. Tehditler

- Bir milyonun üzerindeki öğrenci sayısı
- Uluslararası rekabet
- ÖSYS sonrasında öğrencilerin motivasyon düşüklüğü
- Meslek Yüksekokullarına sınavsız giriş
- Orta öğretim mezunlarının yeterince hazırlıklı gelmemesi
- Öğretim üyeliği mesleğine olan eğilimin azalması
- Yüksek döner sermaye kesintisi
- Akademik yükseltmelerde eğitim öğretim boyutunun göz önüne alınmaması
- Türkiye’de ekonomik ve siyasi yapının eğitim öğretim sistemine yansması
- Uygulanan personel politikası
- Akademisyenlik mesleğinin zaman içinde itibarını yitirmesi

4.8. Kısıtlar

4.8.1. Yönetim ve Yönetişim Kısıtları

Mevcut yönetim ve yönetişim kısıtlarının büyük bölümü Türkiye’deki yasal yapıdan kaynaklanmaktadır. İdari personel alımındaki yasal kısıtlamalar, yıllardır üniversitelerin karşılaştıkları önemli sorunlardan biridir. Hükümetlerin kamu personeli sayılarını azaltmak amacıyla yeni personel almama politikaları, birçok alanda yetersiz personel sorununu doğurmuştur. Her ne kadar Üniversite bu boşluğu yarı zamanlı öğrencileri kullanarak kapatmaya çalışıyor olsa da, geçici personel olmaları nedeniyle, işi öğrenip verimli hale geldiklerinde mezun olup gitmektedirler. Yeni personel alımının mümkün olmaması, kampüs güvenliğinde de boşluklar yaratmaktadır.

Üniversitenin geliřtirmeye açık yönlerinden biri de idari personele verilen hizmet içi eğitimlerin sınırlı olmasıdır. Bunun temel nedeni ise yasal olarak sözkonusu personele teşvik sağlanamamasıdır. Bunun sonucu olarak yabancı dil yeterliliğine sahip idari personel hemen hemen hiç bulunmamaktadır. Diğer bir kısıt ise, prosedürlerin ve süreçlere ilişkin belgelerin yeterince standart hale getirilmemesi olması ve bunun sonucunda birimler arası uygulama farklılıklarının oluşmasıdır.

Bazı okullarda ve bölümlerde öğrenci temsilciliği görevini üstlenecek aday bulunmamaktadır. Bunun temel sebebi ise öğrencilerin öğrenci konseyinde çalışmak yerine, okulu iyi bir ortalama ile en kısa zamanda bitirmek istemeleridir. Seçilen bazı öğrenci temsilcileri ise kurumsal çalışmalara yeterince aktif olarak katılmamaktadırlar.

4.8.2. Eğitim ve Öğretim Faaliyetleri ile İlgili Kısıtlar

Eğitim ve öğretim alanındaki en önemli kısıtlardan birisi, maddi sebeplerden dolayı akademik kariyer yapmanın cazibesini kaybetmesidir.

Ayrıca, bazı fakültelerde ve meslek yüksekokullarında akşam yürütülen ikinci öğretim programları öğretim elemanlarının iş yüklerini arttırmış, başarısız öğrencilerin sistemde kalması da sisteme ilave yük getirmiştir. Buna ek olarak, üniversite seçme sınavına girmeden meslek yüksekokullarına yerleşen öğrencilerin sayısının artması, bazı tesis yetersizliklerine ve eğitim öğretimde kalitenin azalmasına neden olmuştur. Meslek yüksekokullarında okuyan öğrenciler için, yabancı dil hazırlık sınıflarının olmayışı, öğrencilerin yabancı dil yeterliklerinin geliştirilmesi açısından bir kısıtlama doğurmuştur. Bu kısıt aynı zamanda meslek yüksekokullarındaki öğrenci sayısının fazlalığından doğmaktadır.

Ayrıca, Türkiye'deki yükseköğretim kurumlarında, akademik personel ve yöneticilerin dağılımında yaşanan dengesizlikler, yükseköğretim hizmet kalitesini doğrudan etkilemektedir. Yabancı dille eğitim yapma sürecinde, yeterli sayıda yabancı öğretim elemanının istihdam edilememesi de, bir kısıt oluşturmaktadır. Bununla ilgili olarak, İngilizce yürütülen derslere yönelik olarak öğrencilerde bir memnuniyetsizlik oluşmaktadır. Halen Türkiye'de yürürlükte olan yasal düzenlemeler ve akademik performans değerlendirme sisteminin yeterli düzeyde olmayışı, akademisyenler arasında motivasyonun artmasını engellemektedir.

Genel olarak fiziksel olanaklarla ilgili problemler olmamasına karşın, bazı fakülteler de yine de sorunlar yaşanabilmektedir. Anadolu Üniversitesi, güçlü bir teknoloji altyapısına sahiptir. Ancak bazı eğitim ve öğretim etkinlikleri için, bu teknolojik altyapı etkili ve verimli olarak kullanılmamaktadır. Bunun yanı sıra, öğretim elemanlarının bazılarının, eğitim ve öğretim etkinliklerinin tasarlanması, ölçme ve değerlendirme yeterlikleri açısından kendilerini geliştirmeleri gerekmektedir.

Eğitim ve öğretimde diğer bir kısıtlama ise, ilköğretim ve ortaöğretimdeki yetersiz ve ezberci eğitimidir. Bu durum, öğrenci merkezli eğitim için önemli bir engeldir. Başka bir kısıtlama ise, eğitim programlarının hazırlanmasında, iç ve dış paydaşlarla işbirliği yapılmamasıdır. Bazı sektörlerdeki iş gücü talebiyle, üniversitelerin iş gücü arzı arasında ülke genelinde var olan

dengesizlik de ulusal ölçekte yer alan bir kısıtlamadır. Buna ek olarak, bazı fakültelerde öğrenci sayısının yüksek olması nedeniyle etkili olmayan akademik danışmanlık sistemi de Üniversitenin zayıf bir yönüdür.

Bir kariyer merkezinin olmayışı ve mezunlarla şimdiye kadar iletişim kurulamayışı, Üniversitenin önemli eksikliklerinden birisidir. Bazı fakültelerde ana dal ve yan dal programlarının öğrenci kontenjanlarının düşük olması, bu olanakların geniş bir şekilde kullanılmasını sınırlamaktadır. Bazı disiplinlerde Türkçe yazılmış olan ders kitaplarının sayısının azlığı da önemli bir sorun olarak ortaya çıkmaktadır.

Türkiye’de lisansüstü eğitim de kısmi zamanlı eğitimin mümkün olmayışı, lisansüstü eğitimin ülke geneline yayılmasını engellemektedir.

4.8.3. Araştırma Faaliyetlerindeki Kısıtlar

Disiplinlerarası ve/veya birlikte gerçekleştirilen araştırma sayılarının azlığı ve araştırma altyapısının verimsiz kullanımı, araştırma alanımızın zayıf noktalarını oluşturmaktadır. Bu nedenle de, proje sayıları yeterli değildir. Bazı alanlarda ulusal kapsamda örnek çalışmalarımız olmasına karşın, üniversite genelinde üniversite-sanayi işbirliğinin zayıflığı, teknoloji geliştirme ve inovasyonun öneminin kavranmaması, araştırma proje sayılarının sınırlı oluşu, bölgesel, ulusal ve uluslararası gereksinimler için yeterli değildir. Araştırma alanındaki bu zayıflıklarının nedenleri olarak kurumsal bir araştırma kültürünün olmaması gösterilebilir. Bunun arkasında yatan en önemli etkenler, döner sermaye mevzuatı, akademik yükseltmede proje tabanlı akademik yayınların yeterince önemli olmaması, ulusal ve uluslararası proje sunuş sistemlerindeki yoğun bürokrasi ve yetersiz deneyim, satın alma işlemlerindeki bürokrasidir. Bunun yanında, yetersiz araştırma görevlisi ve uzman kadrosu, bazı birimlerdeki ağır ders yükleri, araştırma görevlileri, teknik ve diğer destek personelinin düşük ücretleri ve lisansüstü öğrenci sayılarının azlığı araştırma projelerinin kalite ve sayısını sınırlamaktadır.

Ayrıca, araştırmanın yönetimi Üniversitenin iyileştirmesi gereken diğer bir konudur.

4.8.4. Hizmetlerdeki Kısıtlar

Üniversitede, çeşitli etkinlikler düzenlenmiş olsa da, hem akademik hem de yönetim kademesindeki üniversite personelinin, kişisel gelişim ve yetiştirme fırsatları Üniversitenin eksikliklerinden birisidir. Örneğin Akademik Gelişim Merkezi, akademik personel için kişisel gelişim olanakları sunmaktadır. Diğer taraftan, idari personele benzer fırsatları sunacak özel bir birim kurulmamış olmakla birlikte, düzenli olmayan bazı çalışmalar yapılmıştır.

Türkiye’de üniversitelerin toplumsal işbirliği sürecine katkı sağlamasına yönelik açık ve iyi tanımlanmış toplumsal işbirliği yapısının olmayışıyla ilgili problemler, topluma sunulacak hizmetlerin artmasını sınırlamaktadır. Bu bağlamda Üniversitede çeşitli iyi uygulamalar olmakla birlikte, topluma hizmetin öneminin bazı öğretim elemanlarınca farkındalığı arzu edilen düzeyde değildir.

Üniversite kampüsleri arasında, öğrenciler ve personel için sağlanan sosyal olanaklarla ilgili bir dengesizlik bulunmaktadır. Yunus Emre Kampüsüne göre nispeten yeni kurulan Porsuk ve İki Eylül kampüslerinde, ana kampüste yer alan bir çok sosyal olanak bulunmamaktadır.

4.8.5. Ulusal ve Uluslararası Konuma İlişkin Kısıtlar

Uluslararası ilişkiler alanındaki en önemli kısıtımız Avrupa Değişim Programları uygulamalarında görülmektedir. Kısıtlar arasında, Türk üniversiteleri arasındaki kaynakların adil olmayan dağıtımı, Türk vatandaşlarına vize uygulaması, içerik ve kredi açısından Avrupa üniversitelerinde uygun dersler bulma ve birçok Avrupa üniversitesinde eksik Bologna Süreci uygulamalarından kaynaklanan zorluklar vardır. Uluslararası projelere sınırlı katılım ve bu projelerde ki deneyim eksiklikleri de kısıt olarak görülebilir.

Erasmus Mundus Programı'ndaki kısıtlar, bu programın henüz çok yeni olması ve buna bağlı olarak öğrenci ve fakültelerin sınırlı bilgiye sahip olmalarından kaynaklanmaktadır. Ulusal Değişim Programlarında da benzer sorunlar ortaya çıkmaktadır.

Üniversite, Erasmus Programlarında çok başarılı olmasına karşın, birçok uluslararası protokol ve işbirliği anlaşmasının sonuçları memnuniyet verici değildir.

4.8.6. Mali Kısıtlar

Türkiye'deki üniversitelerin sahip olduğu finansal kısıtların başında, finansal özerkliğe sahip olmamaları gelmektedir. Maliye Bakanlığı tarafından sağlanan devlet fonları yıllık bazda küçük artışlarla sınırlıdır. Bazı durumlarda, Bakanlık izni olmaksızın, Üniversite, kendi yarattığı fonları kullanamamaktadır.

Diğer bir kısıt ise Kamu Mali Yönetimi ve Denetimi yasasıdır. Mali süreçleri basitleştirmek ve yeniden yapılandırmak yerine, yönetilmesi zor prosedürleri uygulamaya koyarak bir kısıt haline dönüşmüştür.

5. KALİTE UYGULAMALARI

Üniversite, kalite uygulamalarının değerlendirmesini SWOT analizine dayandırmaktadır. SWOT analizinin kapsamı ve içeriği, Yükseköğretim Akademik Değerlendirme ve Kalite Geliştirme Komisyonu'nun belirlediği öz-değerlendirme kriterlerine uygun ve Avrupa Yükseköğretim Alanındaki Yükseköğretim Kurumları İçin Kalite Güvencesi Standartları ve Uygulama Prensipleriyle uyumaktadır. Bunlara ek olarak farklı alanlarda kalite geliştirmek amacıyla birçok sistematik çalışmalar yapılmıştır. Bunların bazıları aşağıda anlatılmaktadır.

5.1. İdari Süreçlerde Kalite Uygulamaları

Anadolu Üniversitesi, insan odaklı yaklaşımıyla sunduğu tüm hizmetlerin kalitesine yönelik olarak, "iç ve dış tüm paydaşların beklentilerinin karşılanması" ilkesini benimsemektedir. Üniversitenin kurulduğu günden bu yana, güvenilirlik çerçevesinde iki yönlü iletişime önem verilmesi, bir avantaj olarak kabul edilebilir.

Sahip olduğu temel ilkeler, misyon ve vizyonuna dayanarak, daha fazla uluslararası ve daha fazla evrensel bir üniversite olma ve gelişmesini sürdürülebilirlik temeline dayandırma hedeflerini gerçekleştirme çabası içine giren Anadolu Üniversitesi, başlangıcından bu yana, Bologna sürecinin önemli bir parçası olan kalite geliştirme çabalarına çok büyük bir önem vermiştir. Yükseköğretim

Kanunu tarafından getirilen yasal yükümlülükler, üniversite çalışanlarının ve yöneticilerinin sürekli mesleki gelişim çabaları, etkinliklerin gözden geçirilmesinde toplanan ve kullanılan verilerle kalitede gelişme sağlanmıştır. Bu çabalara rağmen, kalite güvencesiyle ilgili üniversitede yapılan çalışmaların başlangıcı oldukça yenidir. 20 Eylül 2005 tarihinde, Yükseköğretim Kurulu'nun, Akademik Değerlendirme ve Kalite Geliştirme ile ilgili düzenlemesi gereğince, 30 Eylül 2005 tarihinde Üniversitelerarası Kurul, Yükseköğretim Akademik Değerlendirme ve Kalite Geliştirme Komisyonu'nu (YÖDEK) oluşturmuştur. Bu gelişmeler, Anadolu Üniversitesi'nin kalite çabalarını hızlandıran bir dönüm noktası olmuştur. Bu sebeple Ekim 2005 tarihinde ANADEK oluşturulmuştur. Buna ek olarak, 1 Ocak 2005 tarihinde Kamu Mali Yönetimi ve Kontrol Kanunu, mali yönetim ve kontrol sisteminin etkinliğinin stratejik planlamaya dayalı olarak artırılması amacıyla, Türk kamu kurumlarında stratejik yönetim ilkelerinin uygulanmasını zorunlu hale getirmiştir. Anadolu Üniversitesi, mali saydamlık ve hesap verebilirlik ilkeleri çerçevesinde kaynakların etkili, ekonomik ve verimli kullanımının sağlanmasını gerçekleştirmek amacıyla, ilk kez 2006 yılı mali raporunu yayınlamıştır.

Nisan 2006 tarihinde, kalite geliştirme çabalarının bir boyutu olarak, halen öğrenim gören ya da mezun olmuş öğrencilerden hızlı ve sistematik geri bildirim almak amacıyla "İstatistiki Bilgiler Birimi" kurulmuştur.

Avrupa Kalite Yönetimi Birliği'nin Mükemmellik Modeli kriterleri göz önünde bulundurularak, Türk Kalite Derneği tarafından geliştirilen "Toplam Kalite Yönetimi Olgunluk Düzeyinin Belirlenmesi Anketi" bir pilot proje kapsamında, 2005 yılı sonunda Mühendislik ve Mimarlık Fakültesi'nin tüm personeline uygulanmıştır. Bu anketin sonuçları, ilgili fakültenin geliştirilmesiyle ilgili uygun etkinliklerin belirlenmesi amacıyla kullanılmıştır. Ayrıca, 2006 ve 2007 yıllarında, Mühendislik ve Mimarlık Fakültesinde "Personel Memnuniyet Anketi" uygulanmış ve anket sonuçları fakültenin kalite geliştirme çabalarına ışık tutmuştur.

5.2. Eğitim ve Öğretim Süreçlerinde Kalite Uygulamaları

Bölüm bazında kalite iyileştirme çabalarına ek olarak, 2000 yılından itibaren rektörlük tarafından, ders veren öğretim elemanlarıyla ilgili olarak öğrencilerin görüşleri alınmaya başlanmıştır. Kişisel gelişimi teşvik etmesi bakımından, anket sonuçları öğretim elemanları tarafından görülebilmektedir. Ancak beklentilerin altında performans sergileyen akademik personel için, yasal bir yaptırım bulunmamaktadır. Anket sonuçlarının ortalama puanları öğretim elemanları bazında toplanmakta, sözleşme yenileme ve ödüllendirme sürecinde kısmen dikkate alınmaktadır. "Öğrenci Memnuniyet Anketleri" Kasım 2006, Nisan ve Kasım 2007 tarihlerinde İstatistiki Bilgiler Birimi tarafından hem kampüsteki öğrencilere, hem de uzaktan öğretim öğrencilerine uygulanmıştır. Bu anketle mezunların ve öğrencilerin fakülte bazında; eğitim ve yönetim hizmetleri, fiziksel olanaklar, sosyal ve kültürel etkinliklerden duydukları memnuniyet düzeyi ölçülmüştür. Anket sonuçları, gerekli iyileştirmelerin yapılmasında kullanılmıştır.

Ayrıca, üniversitemizin mezun ettiği öğrencilerin çalıştığı kurumlardan alınan memnuniyet anketleri de, eğitim öğretim etkinliklerinin geliştirilmesi açısından önemli veriler sağlamaktadır. Bazı bölümler tarafından kalite geliştirme çabaları çerçevesinde kurulan, Dış Danışma Komisyonları çıktıya dayalı eğitim programlarının geliştirilmesi sürecinde geri bildirim alınmak üzere kullanılmaktadır.

Öğrencilerin ortaya koydukları akademik performans, Öğrenci İşleri Dairesi tarafından izlenmektedir. Her yıla ilişkin veriler toplanmakta ve öğrenci performansının değerlendirilmesinde kullanılmaktadır.

2002-2003 eğitim-öğretim yılından itibaren, üniversitede yürütülen derslerin tümüne ilişkin Bilgi Paketleri hazırlanmaya başlanmıştır. Bu veri tabanı her akademik yıl başında güncellenmektedir.

2005-2006 akademik yılında, Bologna reformlarının bir parçası olarak, ECTS kredilendirme sistemi üniversite genelindeki tüm programlara uygulanmaya başlanmış olup 2006 yılından beri bütün mezunlara Diploma Eki verilmektedir. ECTS kredileri, öğrencilere kendi dersleriyle ilgili sunulan anketlerden alınan görüşler doğrultusunda yeniden gözden geçirilmiş ve 2007-2008 öğretim yılı başında yeniden ayarlanmıştır. ECTS anketlerinin geçerliliğinin test edilmesi için, bu anketlerin her iki yılda bir tekrar uygulanması düşünülmektedir.

Mühendislik Mimarlık Fakültesi ve Eğitim Fakülteleri'nin akreditasyon süreci örneğinde olduğu gibi, halen devam eden eğitim öğretim süreçlerine ilişkin gözden geçirme ve iyileştirme çabaları da bulunmaktadır. Eğitim Fakültesi, 1999 yılında Yükseköğretim Kurulu tarafından akredite edilmiştir. Mühendislik Fakültesindeki tüm birimler Mühendislik Eğitim Programları Değerlendirme ve Akreditasyon Derneği'nin kriterlerine göre özdeğerlendirme raporlarını hazırlamışlardır. Programlar 2008 yılında denetleneceklerdir.

Ayrıca, öğrenci kulüpleriyle toplantılar yapılarak, mevcut problemlerin çözümüne ilişkin görüşler alınmış, öğrenci kulüplerinin etkinliklerinin geliştirilmesi sağlanmıştır.

Buna ilave olarak, Psikolojik Danışma ve Rehberlik Merkezi tarafından. 2000 yılından bu yana, öğrencilerin sosyo-demografik özelliklerinin, problemlerinin ve beklentilerinin belirlenmesine yönelik araştırmalar yapılmaktadır. Bu araştırmaların sonuçlarına dayanarak, Rektörlük tarafından gerekli iyileştirmeler yapılmıştır. Kişisel ve sosyal gelişime yönelik çalıştaylar yanında, Psikolojik Danışma ve Rehberlik Merkezi tarafından, bireysel ve grup olarak psikolojik danışma ve rehberlik hizmetleri de düzenlenmektedir.

5.3. Araştırma Faaliyetlerinde Kalite Uygulamaları

Ar-Ge faaliyetlerinin değerlendirilme sürecinde, Üniversitemiz proje; bilimsel kongre, seminer ve sempozyumlara katılım ve bildirim sunma; dergi ve kongre bildiri kitaplarında yayınlanan bildiri; kitap ve lisansüstü tez sayıları gibi göstergelerle izlemektedir ve bu göstergeleri yıllık raporlarla YÖK'e sunmaktadır.

Araştırmacıların ulusal ve uluslararası kongrelere katılımı desteklenmektedir. Araştırma alanında ulusal ve uluslararası gelişmeler ve öncelikler gözetilerek, BAP gerekli düzenlemeleri yapmaktadır. Araştırmacıları yönlendirmek ve proje fikirleri oluşturmak, araştırma projeleri yazmak, raporlamak ve projeleri hayata geçirmek için Proje Birimi kurulmuştur.

Personelinin akademik yükseltmelerinde, kanunlarda belirtilen koşullara ilave olarak Anadolu Üniversitesi'nin kendi değerlendirme kriterleri mevcuttur. Bu kriterler, akademik yükseltmek için son 7 yıldır uygulanmaktadır.

Bilimsel Etik Kılavuzu, bilimsel etik üzerine evrensel olarak kabul görmüş kuralları araştırmacı ve öğrencilere hatırlatmak için düzenlenmiştir.

Uluslararası konferanslarda sunulacak bilimsel makaleler öncelikle ilgili bölümlerdeki meslektaşlara sunulmakta ve bu sunulardan alınan geri beslemeye göre gerektiğinde revize edilmekte ve bu yöntemle bilimsel çalışmaların yayılımı ve kalitesinin arttırmasına katkı sağlanmaktadır.

5.4. Hizmet Faaliyetlerinde Kalite Uygulamaları

Topluma sunulan hizmetlerin kalitesinin değerlendirilmesi amacıyla, Üniversite, sosyal ve kültürel faaliyet ve hizmetlerden yararlanan bireylerin memnuniyet düzeylerini ölçmektedir.

TVA, Radyo A ve Anadolu Haber tarafından sunulan hizmetlere ilişkin beklenti ve fikirlerin belirlenmesi amacıyla Nisan 2006 ve Nisan 2007’de yapılan anketlerin sonucunda, Üniversite, öğrencilerin ve personelin memnuniyet düzeylerini arttırmak üzere yayın politikalarını gözden geçirmiştir.

Üniversite ve Üniversitenin topluma katkılarına ilişkin algıların sorgulanmasına yönelik bir araştırma projesi halen yürütülmektedir.

5.5. Ulusal ve Uluslararası İlişkilerde Kalite Uygulamaları

Üniversite, Erasmus Değişim Programı çerçevesinde giden öğrencilere, akademik ve sosyal yaşamlarını geliştirici bir oryantasyon programı düzenlemektedir. Diğer bir oryantasyon programı ise, Türk kültürünü, dilini ve akademik hayatı anlatmak üzere gelen öğrencilere verilmektedir.

6. STRATEJİK YÖNETİM VE DEĞİŞİM KAPASİTESİ

6.1. Dış Çevrenin Taleplerini Karşılama Düzeyi

Anadolu Üniversitesi, toplumun eğitim ihtiyaçlarını karşılamak üzere gerçekleştirdiği pek çok girişimde ilk ve bazen de tek kuruluş olmuştur. Sivil Havacılık Yüksekokulu, İşitme Engelli Çocuklar Okul Öncesi Eğitim, Araştırma ve Uygulama Merkezi, Engelliler Entegre Yüksekokulu, ATAP, SAM, Endüstriyel Doktora Programı ve İTAB, Üniversitenin öncü olduğu girişimler arasında sıralanabilir. Anadolu Üniversitesi uzaktan eğitim sistemi sayesinde, yüksek öğrenim programlarına girmek için bekleyen öğrenci sayısını azaltmış, başka türlü bir yüksek öğrenim fırsatı bulamayacak kesimlerin beklentilerini karşılamış ve düşük maliyetle geniş ölçekli yaşam boyu öğrenme fırsatları sunmuştur.

Yeni eğitim talepleri Üniversiteye sıklıkla iletilmektedir. Üniversitenin yaşam boyu öğrenme uygulamalarında da açıklandığı üzere kamu ve özel sektöre yönelik eğitim programları etkili ve verimli proje yönetimi uygulamaları ile göreceli olarak son derece kısa bir zaman içerisinde geliştirilebilmektedir. Proje ekipleri, yıllar içerisinde, video çekimlerine ilişkin senaryoların hazırlanmasından, sınavların hazırlanmasına kadar farklı formatlar üzerinde içerik geliştirme konusunda uzmanlık sahibi olmuşlardır. Bu sayede Üniversite, toplumun farklılaşan eğitim ihtiyaçlarına cevap verebilecek özel eğitim programlarının hazırlanmasında hız ve esneklik kazanmıştır. Yeni ve gelecek vadeden bir proje ise eğitim malzemelerinin büyük bir bölümünün (örn. e-kitap, e-televizyon, e-alıştırma vb.) halkın kullanımına açılacak olmasıdır. Türkiye’de ilk ve tek olma özelliği taşıyacak olan proje sayesinde insanlar eğitim materyallerine istedikleri zaman, istedikleri yerde erişebilme fırsatına sahip olacaklardır.

Kitle eğitimi sunumu ile birlikte örgün ve uzaktan eğitim veriliyor olması, Üniversite için bazı potansiyel tehditleri de beraberinde getirmektedir. Olası bir hata kurumun güvenilirliğini azaltabileceği gibi, sunulan eğitim hizmetlerinin kalitesine ilişkin soru işaretleri de yaratabilecektir.

Sistemdeki olası sorunların önüne geçmek üzere, faaliyetler dikkatle planlanmakta ve yerine getirilmektedir.

6.2. Dış Paydaşların Stratejik Yönetim Faaliyetlerine Katılımı

Üniversite, yönetsel ve stratejik konularla ilgili olarak dış paydaşları ile doğrudan işbirliğine girememektedir. Bunun temel nedeni ise, Üniversitenin kamu kurumu olarak bazı özel yasalara ve düzenlemelere tabi olmasıdır.

Bununla birlikte, Anadolu Üniversitesi, dış paydaşları ile ilişkili kararlarını alırken, ilgili kurumlarla işbirliği yapmaya özen göstermektedir.

6.3. Özerklik Kapsamı

Türk Yüksek Öğretim Sisteminin merkezi yapısı, üniversitelere akademik konular dışında istenen düzeyde bir özerklik sağlamamaktadır. Üniversite, eğitim ile ilişkili alanlarda, özerkliğine ilişkin hakları en iyi şekilde kullanmaya çalışmaktadır. Değişen eğitim taleplerini ve ihtiyaçlarını karşılamak üzere, Üniversite, YÖK'ün onayı ile dereceye yönelik olan ve olmayan programlar geliştirebilmekte, yeni fakülteler ve merkezler açabilmektedir. Ortak araştırma projelerinde farklı sektörlerle geliştirilen ortaklıklar, akademik personel tarafından kurulan işletmeler ve ulusal ve uluslararası bağlamda diğer üniversiteler ile yapılan işbirlikleri özerkliğin kullanımına ilişkin örnekler arasında sıralanabilir.

6.4. Hedeflerde Beklenen Değişiklikler

Üniversitenin daha ölçülebilir, detaylı, zaman sınırı olan ve ulaşılabilir hedeflere sahip olabilmesi için, örgüt kültürünün ve örgütsel değişimin yönetimine yönelik çalışmalar başlatılmıştır. Bu bağlamda aşağıdaki sonuçlar beklenmektedir:

1. Üniversitenin daha fazla hedef yönelimli olması sağlanacaktır.
2. Stratejik amaçlar doğrultusunda, hedefler ve faaliyet planları geliştirilecektir.
3. Akademik birimler, kurumsal stratejik amaçlarla uyumlu olacak şekilde kendi hedeflerini belirleyebilecek ve planlarını geliştirebileceklerdir.
4. Bireylerin ve birimlerin performans değerlendirmeleri, kurumsal stratejik amaçlarla ilişkilendirilecektir.

6.5. Misyon ve Faaliyetlerin Uyumlaştırılması

Stratejik planın yaygınlaştırılması ve uygulanmasına ilişkin çalışmalara Üniversitemiz Strateji Geliştirme Daire Başkanlığı öncülük edecektir. ANADEK ise Strateji Dairesinin çalışmalarına destek olmak amacıyla öneriler üretme yönünde çalışmalarına devam edecektir. Akademik birimlerdeki alt komisyonlar aracılığıyla Üniversitenin stratejik amaçları ile birimlerin hedefleri ve faaliyetleri arasındaki uyum sağlanacaktır. İzleme ve geliştirme faaliyetleri katılımcı bir yaklaşımla gerçekleştirilecektir.

6.6. Kalite İzleme ve Yönetim Faaliyetlerinin Rolü

İç ve dış paydaşlardan düzenli gelecek geri bildirimlerin ışığında, Üniversite, ileriye dönük planlarını ve faaliyetlerini sürekli olarak güncelleyecek ve geliştirecektir.

7. ANADOLU ÜNİVERSİTESİ'NİN UZAKTAN EĞİTİM PROGRAMLARI

Uzaktan eğitim, Türkiye’de yüksek eğitim kurumlarının az sayıda olması ve artan eğitim talebi nedeniyle bir kolaylık ya da rahatlık olarak değil bir zorunluluk olarak değerlendirilebilir. Artan eğitim talebini karşılamak için 1982 yılında Anadolu Üniversitesi ulusal düzeyde uzaktan eğitim vermekle yetkilendirilmiştir. Bu bağlamda, işletme ve iktisat alanlarında iki 4-yıllık lisans programı ile uzaktan eğitim vermeye başlamıştır. Aynı yıl 29.478 öğrenci bu programlara kayıt yaptırmıştır. 2007-2008 yılında Üniversitenin uzaktan yürüttüğü programlara kayıt yaptıran öğrencilerin sayısı 1.121.360’a ulaşmıştır. Bugün AÖF, uzaktan eğitim veren (1993 yılında kurulan) İşletme Fakültesi ve İktisat Fakültesi ile birlikte, Türkiye’deki, Kuzey Kıbrıs Türk Cumhuriyeti’ndeki ve Avrupa’daki bazı ülkelerdeki öğrencilere 7 lisans ve 24 önlisans programı sunmaktadır. İngilizce Öğretmenliği Lisans Programı dışındaki tüm programlar Türkçe yürütülmektedir.

UZAKTAN EĞİTİM PROGRAMLARINDAKİ ÖĞRENCİ SAYILARI

	2002-03	2003-04	2004-05	2005-06	2006-07	2007-08
ÖN LİSANS TOPLAMI	264.380	355.999	379.723	378.343	345.302	352.261
İngilizce Öğretmenliği	7.342	8.819	9.405	9.525	8.385	6.674
Okul Öncesi Öğretmenliği	15.881	17.512	18.106	17.923	16.013	13.889
Lisans Tamamlama	1.340	0	0	466	252	2.989
Çalışma Ekonomisi ve Endüstri İlişkileri	18.421	21.246	24.007	29.329	31.783	36.041
İktisat	59.312	56.301	53.213	65.189	70.252	71.587
Kamu Yönetimi	115.150	123.062	133.130	147.265	166.308	190.819
Maliye	20.379	22.570	24.842	30.699	34.141	38.197
İşletme	177.930	225.470	269.003	333.347	388.960	408.903
LİSANS TOPLAMI	415.755	474.980	531.706	633.743	716.094	769.099
GENEL TOPLAM	680.135	830.979	911.429	1.012.086	1.061.396	1.121.360

7.1. Öğrenciler

Son dönemde gerçekleştirilen araştırmalara göre uzaktan öğrencilerin büyük bir bölümü (%78) çalışmakta, %30’u köy ve kasabalarda ikamet etmekte, %62’si 24 yaş üstünde, %45’i evli ve %46’sı kadındır. Bunlar arasında 900’den fazla sayıda engelli ve 700’den fazla sayıda mahkum öğrenci uzaktan eğitim programlarında eğitimlerine devam etmektedir.

Programlara kayıt yaptırabilmek için üniversite giriş sınavından belli bir minimum puan almış olmak zorunludur. Ancak, Mesleki ve Teknik Orta Öğretim kurumları mezunlarından aynı alanda önlisans yapmak isteyenler ile herhangi bir üniversitenin herhangi bir lisans ya da önlisans programı mezunları ve mevcut öğrencileri sınava girmeden kayıt yaptırabilirler. İngilizce Öğretmenliği, Okulöncesi Öğretim ve Bilgi Yönetimi programları dışındaki programlarda kontenjan sınırı bulunmamaktadır. Milli Eğitim Bakanlığı (İngilizce Öğretmenliği Programı), Tarım ve Köy İşleri Bakanlığı (Tarım ve Veterinerlik programları), İçişleri Bakanlığı (Polis ve Jandarma programları) ve Kara, Hava, Deniz Kuvvetleri ile yapılan anlaşmalarla özel programlar sunulmaktadır. Ayrıca, bazı alanlarda önlisans diploması olanlar (diğer üniversitelerin ya da Anadolu Üniversitesi’nin yüz yüze yürütülen önlisans programlarından mezun olanları) lisanslarını tamamlamak için üniversiteye giriş sınavına girmeden 4 yıllık programlara kayıt yaptırabilirler.

7.2. Öğretim Yaklaşımı

Üniversite, uzaktan eğitim programlarında da çeşitli öğretim yaklaşımları uygulamaktadır. Programların çoğu, bireysel çalışmayı gerektiren, basılı materyallere dayalı, kitlesel eğitimi öngören geleneksel uzaktan öğretim programlarıdır. Başka bir deyişle, öğrencilerden ders kitaplarında anlatılan konuları kendi başlarına, kendi hızlarına uygun olarak çalışmalarını ve belirli zamanlarda gerçekleştirilen merkezi sınavlara katılmaları beklenmektedir. Bireysel çalışma, tüm ülkeye bir devlet kanalıyla (TRT4) yayınlanan televizyon programları, videokaset, CD ve DVD üzerinde dağıtılan video ve radyo programları, illerde gerçekleştirilen akademik danışmanlık hizmetleri, bürolar, e-öğrenme ve mobil öğrenme hizmetleriyle desteklenmektedir. Bu öğretim yaklaşımını benimsemenin gerekçesi olabildiğince fazla sayıda öğrenciye ekonomik yollarla yüksek eğitim olanağı sağlamaktır.

Üniversitenin çeşitli çevrimiçi (online) programları da bulunmaktadır. Örneğin, Bilgi Yönetimi Programı öğrenciler arasında ya da öğrenciler ile öğretim elemanı arasında yüz yüze herhangi bir etkileşimi gerektirmemekte, tamamen çevrimiçi gerçekleştirilmektedir. Bilgi Yönetimi, Türkiye’de önlisans düzeyinde tamamen çevrimiçi eğitim veren ilk programdır ve halen 500 aktif öğrencisi bulunmaktadır. Öğretim sürecinde Microsoft kitapları ve yazılımları, CD ve İnternet-tabanlı etkileşimli çokluortamlar kullanılmakta ve ayrıca e-danışmanlık hizmeti sunulmaktadır. Akademik danışmanlar, haftada 7 gün telefonla ya da e-posta ile erişilebilmekte ve ayrıca haftada 5 gün, günde 4 saat planlanmış eşzamanlı konferans sistemiyle öğrencilere yardımcı olmaktadır. Bu program ayrıca geleneksel uzaktan öğretim programlarında kullanılacak yeni teknolojilerin test edilebileceği bir yer olarak görülmektedir. Örneğin, akademik danışmanlardan biri Second Life ortamında bu görevi yerine getirmeye çalışmakta ve böylece bu yeni teknolojinin sistemde kullanılabilirliği test edilmektedir.

İngilizce Öğretmenliği Programı, ilköğretimdeki İngilizce derslerini yürütecek öğretmen açığını kapama amacıyla tasarlanmış karma bir programdır. İlk iki yıl boyunca öğrenciler 8 ilde yüz yüze derslere katılmakta, sonraki iki yılda ise yoğun e-öğrenme hizmetleri içeren uzaktan eğitim derslerini almaktadırlar. Ayrıca ek desteğe gereksinim duyan öğrenciler için Eskişehirde yüz yüze yaz okulu uygulaması gerçekleştirilmektedir. Sınavlarda, çoktan seçmeli testler, klasik sınav, sözlü sunum ve görüşme teknikleri kullanılmakta ve sınavlar 8 ilde yüz yüze gerçekleştirilmektedir. Çevrimiçi dersler, ders bilgisi, duyurular, içerik, sohbet odası, forum, öğrenci web sayfaları, öz-değerlendirme testleri, kaynaklar ve başka Web sitelerine bağlantılardan oluşmaktadır.

7.3. Eğitim ve Destek Hizmetleri

Daha önce de değinildiği gibi, kitaba dayalı öğrenme; televizyon programları, e-öğrenme ve cep telefonu hizmetleri ve yüz yüze akademik danışmanlık uygulamalarıyla desteklenmektedir.

7.3.1. Basılı Materyaller

Uzaktan eğitim programlarında halen yaklaşık 400 farklı kitap kullanılmaktadır. Kitap yazarları Anadolu Üniversitesi’ne ek olarak diğer üniversite ve kurumlardan da alanında uzman kişiler arasından seçilmektedir. Kitaplar, öz-yönelimli öğrenme alanında uzmanlaşmış bir öğretim tasarımı grubu tarafından hazırlanmakta ve yine üniversitenin sahip olduğu son teknolojilerle donatılmış basımevinde basılmaktadır. 2007-2008 öğretim yılının başında 3 milyondan fazla kitap basılmıştır. Bu kitaplar kayıt işlemleri sırasında Üniversitenin bürolarından öğrencilere ulaştırılmaktadır.

7.3.2. Televizyon Programları ve Videolar

Anadolu Üniversitesi, kendi televizyon programlarını üretme ve yayınlama olanaklarına sahiptir. 1982 yılında kuruluşundan bugüne yaklaşık 4300 televizyon program Radyo ve Televizyon Yapım Üretim Merkezi (ETV) tarafından tasarlanmış ve üretilmiştir. Merkez, kurgu ve çekim sonrası birimleriyle desteklenen iki stüdyoya ve bir mobil yayın aracına sahiptir. Merkezde 165 teknik ve idari eleman çalışmaktadır. Üniversite, TVA adlı kendi televizyon kanalına sahiptir. Ancak TVA, yasal kısıtlılıklar dolayısıyla ulusal yayın yapamamakta ve sadece yerel bir kanal olarak hizmet vermektedir. Dolayısıyla, haftada altı saat olan (her öğretim yılında yaklaşık toplam 900 saat) TV programları ulusal yayın kuruluşu Türkiye Radyo Televizyon Kurumu'nun (TRT) 4. kanalından yayınlanmaktadır. Ek olarak, TRT4 işbirliğiyle, sınavlar öncesinde yılda üç defa "canlı yayın" yapılmaktadır. Canlı yayınlarda öğrenciler 0-800'lü hatlar, faks ve e-posta aracılığıyla ilgili dersin öğretim elemanlarına ulaşabilmekte ve soru sorabilmektedir. Ayrıca, öğrencileri Anadolu Üniversitesi ve programlar hakkında bilgilendirmek amacıyla öğretim yılı boyunca 10 dakikalık Üniversitemizden Haberler programı da TRT4 aracılığıyla yayınlanmaktadır.

7.3.3. Akademik Danışmanlık

Belirli dersler için yüz yüze danışmanlık hizmeti de sunulmaktadır. Anadolu Üniversitesi yerel üniversitelerle (halen 64 üniversite) anlaşmalı olarak 74 ilde öğrencilerine bu destek hizmetini ulaştırmaktadır. Danışmanlık hizmetleri genellikle hafta içi akşam saatlerinde ve hafta sonlarında 769 öğretim elemanı tarafından verilmektedir.

Yüz yüze danışmanlığa ek olarak, KKTC ve Siirt'te bulunan öğrenciler 16 farklı ders için 20 akademik danışmandan haftada 23 saat videokonferans yöntemiyle danışmanlık hizmeti almaktadır.

7.3.4. e-Öğrenme Hizmetleri

1998 yılından bu yana Bilgisayar Destekli Eğitim Merkezi (BDE) tarafından öğrencilere İnternet ortamında çeşitli destek hizmetleri sunulmaktadır. Sunulan ilk hizmet, her defasında rastgele olarak seçilen sorulardan oluşan deneme sınavlarıdır, ki sonradan **e-Sınav** olarak adlandırılmaya başlanmıştır. Ardından, metin, resim, animasyon ve ses gibi farklı ortamları içeren etkileşimli çokluortam uygulamaları **e-Alıştırma** adıyla hizmete açılmıştır. **E-Kitap** hizmetiyle ders kitaplarının elektronik kopyaları İnternette yayınlanmaya başlanmıştır. İnternet alt yapısındaki gelişmeler doğrultusunda, TRT4'te yayınlanan televizyon programları **e-Televizyon** hizmeti adı altında İnternette öğrencilerin erişimine sunulmuştur. Takip eden yıllarda, öğrencilerin konu uzmanlarına soru sormalarına ve geribildirim almalarına olanak tanıyan eşzamansız **e-Danışmanlık** hizmeti başlatılmıştır. Aynı zamanda, **e-Sesli Kitap** uygulaması da hizmete konmuştur. Tüm bu hizmetler için, öğrencinin teknik sorularına yanıt bulabileceği **e-Destek** hizmeti de hayata geçirilmiştir. Farklı zamanlarda geliştirilen bu hizmetler 2005 yılında Açıköğretim e-Öğrenme Portalı adı altında toplanmıştır. Böylece İnternet ortamında sisteme giren her öğrenci tüm bu hizmetlere aynı anda erişebilmektedir. Öğrenciler bu hizmeti sıklıkla kullanmaktadır. 2006'da 340.000'den fazla öğrenci e-öğrenme portalından 7,7 milyon kez faydalanmıştır. Aynı dönemde 416 milyon giriş ve 65 TB veri transferi gerçekleştirilmiştir. Portalda harcanan ortalama zaman 26 dakikadır.

7.3.5. Çevrimiçi Kayıt

Uzaktan eğitim öğrencileri kayıt yenileme işlemlerini bürolara gitmeye gerek kalmadan İnternet üzerinden gerçekleştirebilmektedirler. Yine benzer şekilde, harç ücretlerini ödemek için, elektronik para transferi işlemini kullanabilirler. Bu hizmetler, öğrenciler, yöneticiler, personel ve bankalar açısından oldukça zaman ve emek tasarrufu sağlamaktadır.

7.3.6. Bürolar

Anadolu Üniversitesi, uzaktan öğrenim gören öğrencilerine, Türkiye'nin 81 ilindeki, Kuzey Kıbrıs Türk Cumhuriyeti'ndeki (Lefkoşa) ve Almanya'daki (Köln) 88 bürosu aracılığıyla yönetim destek hizmetleri vermektedir. Bu hizmetler bürolarda Üniversitenin kendi personeli (toplam 335) aracılığıyla verilmektedir. Hemen tüm büro binaları ve içlerindeki donanımlar Üniversiteye aittir. Bürolarda verilen hizmetler arasında kitapların, başarı ve onur belgelerinin, diplomaların, diploma eklerinin transkriptlerin, öğrenci kimliklerinin ve öğrenci belgelerinin dağıtılması sıralanabilir.

7.3.7. Diğer Destek Hizmetleri

Öğrenciler, akademik, yönetsel ve diğer teknik konularda Üniversiteye e-posta ve telefon yoluyla da ulaşarak yardım alabilmektedir. Sosyal destek kapsamında, Üniversite her yıl 300 başarılı öğrenciyi genel mezuniyet töreni için Üniversiteye davet etmektedir. Öğrenciler ayrıca, haftalık olarak çıkan çevrimiçi gazete aracılığıyla sistem ve Üniversite hakkında haberleri, yeni gelişmeleri takip edebilmektedir. Bunlara ek olarak, tüm öğrenciler kütüphanenin çevrimiçi olanaklarından da yararlanabilmektedir.

7.3.8 Değerlendirme

Üniversitedeki değerlendirme sistemi, dünyanın en geniş çaplı üniversite sınav organizasyonlarından biridir. Üniversite bünyesinde bulunan Test Araştırma Merkezinde, sınavlara ilişkin soru bankası yapılandırılarak yönetilmektedir. Bu merkezde, sınav sorularının oluşturulmasında yazarlar/editörler, alan uzmanları, konu uzmanları ve test araştırma uzmanları işbirliği içinde bir ekip olarak çalışmaktadır. Sınavlar, Bilgi İşlem Merkezi'nin koordinasyonu ile Türkiye'de 88 ilde ve yurt dışında Köln, Stuttgart, Hamburg, Frankfurt, Münih, Berlin, Paris, Viyana, Bern, Brüksel, Den Hague ve Lefkoşa'da gerçekleştirilmektedir. Yönetmelikler gereğince sınavlar yüz yüze gerçekleştirilmektedir. Her öğretim yılında ara sınav, final ve bütünlük olmak üzere üç sınav yapılmaktadır. Bu sınavların her biri yaklaşık 250,000 sınav görevlisi ve destek personeli yardımıyla, 90,000 sınıf ve 5700 okul binası kullanılarak gerçekleştirilmektedir. Sınav kağıtları bilgisayar sistemleri aracılığıyla değerlendirilerek, sonuçlar 3 haftadan daha kısa bir süre içinde İnternet ve mobil telefon aracılığıyla öğrencilere bildirilmektedir.

7.4. Uzaktan Eğitim Faaliyetlerinde Kısıtlar

Kısıtlar esas olarak merkezileştirilmiş yapıya ve geniş öğrenci sayısına odaklanmaktadır. Sınırlı program sayısı, değerlendirme sistemi, etkileşimin kısıtlı olması ve yoğun olarak duyulan yalıtılmışlık hissi sistemin en yoğun eleştirilen yönleridir. Öte yandan uzmanlar, bu kadar fazla sayıda öğrencinin olduğu bir sistemde, daha etkileşimli ve esnek bir sistem yaratmanın çok zor olduğu konusunda hemfikirdir.

Dünya genelinde, uzaktan eğitim kuruluşlarında erken terk etme oldukça yüksek oranda gözlenmektedir. Benzer durum Üniversitemizin uzaktan programlarında da görülmektedir. Ancak Avrupa Üniversiteler Birliği'nin değerlendirmesinde Üniversitemizin uzaktan eğitim programlarındaki mezuniyet oranı diğer Avrupa üniversitelerine göre oldukça iyi bulunmuştur. Buna rağmen üniversitemiz yüksek öğretimin kalitesini yükseltmek, eğitim ve öğretim ortamlarını geliştirmek ve iyileştirmek ve yüksek öğretimi terk eden öğrenci sayısını azaltmak için büyük bir gayret içindedir ve bu konuda çalışmaya devam edecektir.

7.5. Yaşam boyu Öğrenme için Uzaktan Öğrenme Hizmetleri

Yaşam boyu öğrenme Üniversitemizin önceliklerinden biridir. Uzaktan eğitim, farklı gruplara yaşam boyu öğrenme olanağı sağlamada yararlanılacak bir ortam olarak ele alınmaktadır.

7.5.1. e-Sertifika Programları

e-Sertifika programları, işle ilgili becerilerini geliştirmek isteyen ve en az lise diplomasına sahip bireyler için tasarlanmıştır. Üniversite, muhasebe, pazarlama, girişimcilik ve finans alanlarında 17 değişik e-sertifika programı sunmaktadır. Her program 3 dersten oluşmakta ve katılımcıların başarısı Türkiye'nin 17 ilinde ve Almanya'nın Köln Kenti'nde gerçekleştirilen yüz yüze sınavlarla değerlendirilmektedir. Kitaplar ve TV Programları da dahil tüm materyaller katılımcılara sunulmakla birlikte, öğretim süreci büyük ölçüde e-öğrenme araçlarına ve hizmetlerine dayanmaktadır. Bazı örgütler (örneğin; KOSGEB) ve şirketler (örneğin; Migros) üyelerini ve çalışanlarını programlara katılmaları için hem teşvik etmekte hem de finansal destek sağlamaktadır.

7.5.2. İkinci Üniversite

İkinci Üniversite olarak adlandırılan proje, katılımcılarına ikinci kez yüksek eğitim olanağı sunmaktadır. Bu proje lisans ve önlisans derecesi sahiplerine ve halen bu derecelere yönelik eğitimine herhangi bir üniversitede devam eden öğrencilere, üniversite giriş sınavına girmeyi gerektirmeden, doğrudan Anadolu Üniversitesi uzaktan öğrenme programlarına kayıt yaptırmaya olanağı sunmaktadır. Lisans derecesine sahip öğrenciler iki yıllık ya da dört yıllık programlara başvurabilmekte; önlisans derecesine sahip olanlar ise yalnız iki yıllık uzaktan eğitim programlarına devam edebilmektedirler. 2007-2008 akademik yılında yaklaşık olarak 30,000 mezun ve öğrenci İkinci Üniversite bağlamında çeşitli programlara kayıt yaptırmıştır.

7.5.3. Türkçe Sertifika Programı

Türkçe Sertifika Programı, yaşam boyu ve esnek öğrenme bağlamında, Avrupa'da ve dünya genelinde geniş kitlelere Türkçe dil becerilerini kazandırmak amacıyla tasarlanmış, tamamiyle çevrimiçi yürütülen bir sertifika programıdır. Europe for Producing Examinations and Certification for Various Languages (ALTE) tarafından oluşturulan standartları kazandırmak bu programın temel hedefidir. Yazılı ve sözlü sınavların çevrimiçi gerçekleştiriliyor olması, eşzamanlı ve eşzamanlı etkileşim süreçlerine katılım gibi farklı değerlendirme araçlarından yararlanılması ve sayısal videonun yoğun kullanımı, bu programın Üniversitemizin diğer uzaktan eğitim programlarından farklılaştığı yönleridir. ALTE'nin ilk düzeyine yönelik materyaller kullanılmaya başlanırken ikinci seviyeye yönelik materyalinin üretimine devam edilmektedir. Program, bütün altı ALTE düzeyini (A1; A2; B1; B2; C1; C2) içerecek şekilde planlanmıştır.

7.5.4. Mesleki Eğitim Programları

Anadolu Üniversitesi Jandarma, Polis Kuvvetleri, Kara, Hava ve Deniz Kuvvetleri ile bazı Adalet Bakanlığında çalışanları için mesleki eğitim programları sunmaktadır.

7.5.5. Yunus Emre Projesi

Şair ve filozof Yunus Emre'nin adının verildiği diğer bir proje, Ocak 2008'de başlatılacaktır. Uzaktan eğitim programlarındaki ders içeriklerinin açık ders materyali olarak sunulmasını içermektedir. İlgilenen herkes e-öğrenme platformuna ve bileşenlerine (e-öğrenme ders materyalleri) ücret ödemediği ulaşabilecektir.

7.5.6. TV Yayınları ve Ders Kitapları

Anadolu Üniversitesi, halka açık bir televizyon kanalı (TRT 4) aracılığıyla öğretim materyallerini yayınlayan tek uzaktan eğitim kurumudur. Bu kanal, bazı kitleler için bir tür PBS (halka açık eğitim, bilgilendirme kanalı) işlevini görmektedir: Uzaktan öğrencilerin dışındaki kişiler de öğrenme gereksinimlerini gidermek için bu kanaldaki programları izlemektedir. Diğer yandan, birçok yüksek öğretim kurumu, Üniversitenin uzaktan öğrencileri için hazırladığı ders kitaplarını talep etmektedir.

7.6. Diğer Uzaktan Eğitim Hizmetleri

Üniversite, bilgi ve iletişim teknolojilerinin eğitim ve öğretim hizmetlerinde kullanımının yaygınlaşması konusundaki kararlılığı nedeniyle, öğretim elemanlarını derslerinde uzaktan öğrenme araç ve yöntemlerini kullanmaları konusunda teşvik etmektedir. Bunun bir sonucu olarak, çeşitli çevrimiçi lisansüstü eğitim programları sunulmakta, bazı öğretim elemanları İnterneti sınıf içindeki öğretim etkinliklerini desteklemek (Web ile zenginleştirilmiş ya da Web Destekli dersler) için kullanmakta ve yüz yüze programlara devam eden öğrencilere uzaktan eğitim materyallerine ulaşma olanağı verilmektedir.

7.6.1. Çevrimiçi Lisansüstü Programlar

Üniversitenin farklı bölümleri tarafından çevrimiçi lisansüstü programlar yürütülmektedir. Örneğin, Anadolu Üniversitesi – SUNY, Empire State College tarafından 2004 yılında başlayan e-MBA programı, rekabete dayalı küresel iş dünyasında çalışan Türk işadamlarına ve yöneticilerine yardımcı olmak için geliştirilmiştir. Bu Türkiye'nin ilk ve tek çift diplomalı MBA programıdır. Üniversitenin sunduğu çevrimiçi lisansüstü programlardan bir diğeri, konaklama ve turizm sektöründe yönetici olarak çalışacak kişileri nitelikli kılmayı hedefleyen Anadolu Üniversitesi e-Konaklama İşletmeciliği programıdır. Diğer bir çevrimiçi lisansüstü program olan, Gelişimsel Yetersizliği Olan Çocukların Öğretmenliği programı, gelişimsel yetersizliği olan çocukları eğitime konusunda beceri eksikliği olan öğretmenler için tasarlanmıştır.

7.6.2. Çevrimiçi Dersler

Üniversite, öğretim üyelerine farklı uzaktan öğretim araçları ve hizmetleri sağlayarak (WebCT, Moodle, Breeze, gibi), çevrimiçi ders verme ve öğretimlerini zenginleştirme konusunda kendilerini geliştirmelerine olanak tanımaktadır. Her akademik yarıyılıda, yaklaşık 20 öğretim üyesi bu hizmetlerden yararlanmaktadır. Öte yandan, şimdilik kampüs üzerinde verilen derslerde uzaktan eğitim araç ve süreçlerinin kullanılmasına yönelik olarak, öğretim üyeleri için iyi yapılandırılmış bir sistematik destek biriminin eksikliğinden de söz edilebilir. Yasal boşluklar ve güdüleyici

faktörlerin eksikliği, yüz yüze yürütülen derslerde uzaktan eğitim araç ve yöntemlerinin yaygın kullanımını engelleyen temel faktörlerdir.

7.6.3. Uzaktan Eğitim Materyallerine Açık Erişim

Kampüste yürütülen programlara kayıt yaptıran öğrenciler, herhangi bir uzaktan eğitim programına kayıt yaptırmaya gerek olmaksızın e-Öğrenme Portalında verilen hizmetlerden ve uzaktan eğitim materyallerinden yararlanabilmektedir. Bu tür olanaklar, öğretim üyelerinin yüz yüze öğretim süreçlerini zenginleştirmekte, öğrencilerin kalıcı öğrenmesine yardımcı olmaktadır.

7.7. Sonuç

25 yıldan bu yana, Anadolu Üniversitesi farklı gereksinimleri olan grupların yüksek öğretim taleplerini karşılamaktadır. Bu gruplar; geleneksel bir üniversite programına kayıt yaptırmamış lise mezunları, kurumları tarafından özel bazı yetiştirme programına katılması zorunlu tutulan çalışanlar, farklı alanlarda çalışan ve diplomaya gereksinim duyan bireyler ile yeni ve farklı bir takım alanlarda derece, beceri ve bilgi gereksinimi olan kimseler şeklinde sıralanabilir. Bu çeşitlilikten ötürü, öğretim ve yönetim yaklaşımları programdan programa değişebilmektedir. Üniversitenin geleneksel uzaktan eğitim programlarında öğrenci-öğretim elemanı etkileşimi yalnız yüz yüze danışmanlık hizmetleri ve e-danışmanlık hizmetleri ile sağlanmakta, öğrenci-öğrenci ve öğretim üyesi-öğretim üyesi etkileşimleri içermemektedir. Ancak öğrenciler kendi aralarında sosyal ağ siteleri oluşturmaktadır. Diğer yandan, bazı çevrimiçi (Bilgi Yönetimi) ve karma (İngilizce Öğretmenliği) programlarda yukarıda ifade edilenlerin yanında, eşzamanlı ve eşzamanlı olmayan İnternet araçları, öğrenci-öğrenci ve öğrenci-öğretim elemanı etkileşimlerini sağlamak ve zenginleştirmek amacıyla kullanılmaktadır.

Üniversitenin diğer fakülte ve programlarından birçok öğretim üyesi, uzaktan eğitim hizmet ve programlarının üretilmesinde ve sürdürülmesinde destek olmaktadır. Ayrıca, açılmış olan Uzaktan Eğitim Yüksek Lisans ve Doktora programları alandaki uzman gereksinimini karşılamak üzere hizmet vermektedir. Ancak, uzaktan eğitim konusunda idari personele yönelik hizmet-öncesi ve hizmet-içi eğitim olanaklarının sınırlı olması, Üniversitenin insan kaynağı geliştirme stratejileri açısından bir eksiklik olarak ele alınabilir.

Uzaktan eğitimin bir diğer eksikliği de sistematik bir geribildirim sisteminin bulunmaması idi. Alana yönelik küçük ve orta ölçekli sayılabilecek çok az sayıdaki bireysel çalışma yapılmakta ve sonuçlarının yaygınlaşması oldukça sınırlı kalmaktaydı. 2006'dan başlayarak, daha geniş ölçekli araştırma çalışmaları için bir ekip görevlendirilmiştir. Bu ekip, özellikle 2007'de bir dizi çalışma yürütmüş ve araştırma sonuçlarının kullanımına, yaygınlaştırılmasına ve dilendiğinde hızlı erişimine yönelik veri tabanı oluşturma çabası içine girmiştir. Bunun yanı sıra, Üniversitenin uzaktan eğitim hizmetlerinin kalitesini geliştirme amacıyla, uzaktan eğitim hizmetlerinin koordinasyonu ve yönetiminden sorumlu olan tüm il koordinatörleri ve büro yöneticileri ile düzenli toplantılar ve çalışmalar yapılmaktadır.

8. STRATEJİK AMAÇLAR, HEDEFLER VE EYLEMLER

Stratejik Amaç 1: Eğitim öğretim sürecinin etkililiğini ve verimliliğini artırmak ve sürdürülebilirliğini sağlamak

H1 Öğrenci merkezli ve yeterliliklere dayalı eğitime yönelik kurum kültürünün oluşturulması	Gösterge
Öğretim elemanlarına öğrenci merkezli eğitime ve mezun yeterliliklerinin belirlenmesine yönelik eğitimler vermek	<i>Verilen eğitim sayısı</i>
Tüm fakültelerde bölüm temelinde mezun yeterliliklerini belirlemek	<i>Program çıktısı tanımlanan bölüm sayısı</i>
Öğretim programlarını ve ders içeriklerini öğrenim çıktıları doğrultusunda güncelleştirmek	<i>İçeriği güncellenen ders sayısı</i>

H2 Öğretim üyelerinin işyükünün dengeli hale getirilmesi	Gösterge
Durum tespitini yapmak	
Öğretim elemanlarının akademik çalışmalarını bireysel ve kurumsal hedefler doğrultusunda planlamasını sağlamak	
Öğretim üyeleri ders yükünü araştırma çalışmalarını ve diğer çalışmalarını da dikkate alarak belirlemek	
Öğretim üyesi başına düşen öğrenci sayısını ve ders sayısını iyileştirmek	<i>Öğretim üyesi başına düşen ders/öğrenci sayısı</i>

H3 Eğitim öğretim faaliyetlerindeki başarının ödüllendirilmesi	Gösterge
Akademik yükseltmelerde eğitim öğretim başarılarının göz önüne alınması konusunda çalışmalar yapmak	
Eğitimde mükemmeliyet ödülleri vermek	

H4 Bölümlerin ulusal/uluslararası akreditasyonunu sağlanması	Gösterge
Tüm dersleri AKTS'ne uygun hale getirmek 2009	<i>AKTS'ye uygun hale gelen ders oranı(%)</i>
İlgili akademik alanlardaki uluslararası standartları ve akreditasyon süreçlerini belirlemek 2010	<i>Standart ve akreditasyon sürecini belirleyen birim sayısı</i>
Kurum içi değerlendirme sistemi kurmak	
Dış akreditasyon çalışmaları yapmak	<i>Dış akreditasyon başvuru sayısı</i>

H5 Staj ve işyeri uygulamalarının geliştirilmesi	Gösterge
Staj ve uygulama yeri temini konusunda ilgili sektörle ilişkilerin sağlanacağı sistemler oluşturmak	<i>Gözden geçirilen/Güncellenen yönerge sayısı</i>
Staj ve uygulama yapılan tüm bölümlerin staj ve uygulama yönergelerinin güncelleştirmek	<i>Sağlanan yurt içi staj yeri sayısı</i>
Yurtiçi staj olanaklarını artırmak	<i>Sağlanan yurt dışı staj yeri sayısı</i>
Yurt dışı staj olanaklarını artırmak	

H6 Öğrencilerin yabancı dil bilgisinin geliştirilmesi	Gösterge
Daha fazla bölüm için hazırlık sınıfı açılmasını sağlamak	<i>Açılan hazırlık sınıfı sayısı</i>
Webe dayalı senkron/asenkron yabancı dil öğrenme yazılımlarını temin ederek öğrencilerin kullanımına sunmak	<i>Yazılım temini (0/1)</i>
Yabancı dil geliştirme amaçlı yaz okulları açmak	<i>Açılan yaz okulu İngilizce sınıf sayısı</i>
Yabancı üniversitelerle dil eğitimi konusunda işbirliği yapmak	<i>İşbirliği yapılan yabancı üniversite sayısı</i>
Yabancı dilde verilen ders sayısını artırmak	<i>Yabancı dilde verilen ders sayısı</i>
Öğrenci kulüplerinin yabancı dil geliştirme etkinliklerini desteklemek	<i>Desteklenen proje sayısı</i>
Yabancı dilde ders dışı etkinliklerin sayısının arttırılması	<i>Etkinlik sayıları</i>

Stratejik Amaç 2: Eğitimde bilgi ve iletişim teknolojilerinin kullanımının yaygınlaştırılması

H7 Öğrenci ve öğretim elemanlarının bilgi ve iletişim teknolojilerine erişiminin kolaylaştırılması	Gösterge
Kablosuz erişimi yaygınlaştırmak	<i>Kablosuz erişim sağlanan mekan/alan genişliği</i>
Öğrenci başına düşen bilgisayar sayısının artırmak	<i>Öğrenci başına düşen bilgisayar</i>
İleri öğretim teknolojilerinin kullanımını yaygınlaştırmak	

H8 Öğretim süreçlerinde bilgi ve iletişim teknolojilerinden etkin yararlanma konusunda destek verilmesi	Gösterge
Çeşitli düzeylerde bilgi teknolojileri eğitimleri ve danışmanlık desteği vermek	<i>Verilen bilgi teknolojisi eğitimi sayısı</i>
Bilgi teknolojileri yardım masası kurmak	<i>Yardım masasından sağlanan destek sayısı</i>

H9 Sanal ortamda ders ve seminer uygulamaları geliştirilmesi	
Akıllı sınıfların etkin kullanımı konusunda eğitim etkinlikleri düzenlemek	<i>Akıllı sınıf eğitimleri sayısı</i>
Her fakültede en az bir akıllı sınıf oluşturmak	<i>Akıllı sınıf bulunan fakülte/bölüm sayısı</i>
Akıllı sınıfları yurt içi ve yurt dışı eğitim etkinliklerinde kullanmak	<i>Akıllı sınıflardan yararlanılan etkimlik sayısı</i>

H10 Ders kaynaklarının çevrimiçi erişime açılması	Gösterge
Öğretim üyelerini ders materyali hazırlanması konusunda teşvik etmek	
Açık ders kaynaklarının kullanılmasını desteklemek	
Ders kaynaklarını zenginleştirilerek öğrenci erişimine açmak (açık ders kaynakları)	<i>Yayınlanan açık kaynaklı ders sayısı</i>

H11 Elektronik kaynaklardan daha çok yararlanmanın sağlanması	Gösterge
Veri tabanı sayısının artırmak ve kullanımını yaygınlaştırmak	<i>Veri tabanı sayısı ve kullanım indeksi</i>
Elektronik kitapların sayısını artırmak	<i>Elektronik kitap sayısı ve kullanım indeksi</i>
Elektronik kaynakların kullanımını teşvik etmek	

Stratejik Amaç 3: Öğretim elemanlarının akademik gelişiminin desteklenmesi

H12 Öğretim elemanlarının öğretim yeterliliklerinin geliştirilmesi	Gösterge
Öğretim elemanlarına öğretim yeterliliklerini geliştirici (öğretim yöntemleri, etik, ölçme-değerlendirme, vb) eğitimler vermek	<i>Verilen eğitim sayısı</i>

H13 Öğretim elemanlarının araştırma potansiyelinin geliştirilmesi	Gösterge
Proje hazırlama ve yönetme eğitimlerini yaygınlaştırmak	<i>Verilen eğitim sayısı</i>
Araştırma yöntem ve teknikleri konusunda eğitimler vermek	<i>Verilen eğitim sayısı</i>

H14 Öğretim elemanlarının yabancı dil yeterliliklerinin geliştirilmesi	Gösterge
Yabancı dil öğrenme etkinliklerine katılımı yaygınlaştırmak	<i>Öğretim elemanlarının dil performansı</i>
Yurt dışı uzun süreli kalma olanakları geliştirmek	<i>Yurt dışına giden öğretim elemanı sayısı</i>

H15 Fakülte/ Bölüm akademik işbirliğinin artırılması	Gösterge
Düzenli Fakülte/ Bölüm seminerleri düzenlemek	<i>Düzenlenen seminer sayısı</i>
Yurt içinde ve yurt dışında sunulan bildirilerin fakültede sunumunu yapmak	<i>Sunulan bildiri sayısı</i>

Stratejik Amaç 4: Lisansüstü eğitim-öğretim sürecinin etkinliğinin ve verimliliğinin artırılması ve sürdürülebilirliğinin sağlanması

H16 Lisansüstü eğitiminin özendirilmesi	Gösterge
Yüksek lisans ve doktora programı öğrencilerine maddi destek olanaklarını yaratmak	
Lisans öğrencilerini lisansüstü eğitim almaları konusunda bilgilendirmek	
Gelişen koşullara göre lisansüstü programlara kabul ölçütlerini güncellemek	
Lisansüstü programlarının tanınırlığını artırıcı çalışmalar yapmak	

H17 Lisansüstü eğitim programlarının ulusal ve sektörel yeterlilikler doğrultusunda güncellenmesi	Gösterge
Mevcut programları değerlendirmek	
Program çıktılarını tanımlamak	
Program profillerini oluşturmak	

H18 Yeni lisansüstü programlarının açılması	Gösterge
Diğer kurumlarla ortak lisansüstü programlar geliştirmek	
Disipliner ve disiplinlerarası lisansüstü programlar geliştirmek	
Endüstriyel Doktora Programı (EDP) ve benzeri sektöre yönelik özel lisansüstü programların yaygınlaştırılmasını sağlamak	

H19 Lisansüstü eğitim süreçlerinin iyileştirilmesi	Gösterge
Lisansüstü eğitim süreçlerini düzenlemek ve tanımlamak	
Öğretim üyesi başına düşen lisansüstü tez ve dönem projesi danışmanlık sayısını iyileştirmek	

Stratejik Amaç 5: Bilimsel araştırma-geliştirme projelerinin ve yayınların niceliğini ve niteliğini artırılması

H20 Araştırma için gerekli altyapının geliştirilmesi	Gösterge
Araştırma yönetim sistemini kurmak	
Üniversite, fakülte ve bölümlerin araştırma önceliklerini belirlenmesi ve bunlar için gerekli altyapının desteklenmesi	
Araştırma altyapısını güçlendirmek ve verimli kullanımını sağlamak	
Lisansüstü öğrenci sayısını arttırmaya yönelik önlemler almak	<i>Lisansüstü öğrenci sayısı ve niteliği</i>
Araştırma için gerekli destek personelini sağlamak	<i>Eksik destek personeli sayısı</i>
Araştırmalar için gerekli yazılımları temin etmek	<i>Temin edilen/ eksik yazılım sayısı</i>

H21 Araştırma merkezlerinin etkinliğinin artırılması	Gösterge
Mevcut araştırma birimlerinin durumlarını tespit etmek	
Araştırma merkezlerinde yürütülen araştırma projelerinin sayısını arttırmak	<i>Araştırma merkezlerinde yürütülen araştırma sayısı</i>
Lisansüstü tez çalışmalarını araştırma merkezlerinin faaliyetleriyle bütünleştirmek	<i>Araştırma merkezlerinde yürütülen lisansüstü tez sayısı</i>

H22 Disiplinlerarası araştırma ortamının yaratılması ve desteklenmesi	Gösterge
Disiplinlerarası araştırma projeleri gerçekleştirmek	<i>Yürütülen disiplinlerarası araştırma proje sayısı</i>
Disiplinlerarası lisansüstü programları açmak	<i>Açılan Disiplinlerarası lisansüstü programları sayısı</i>

H23 Yurtiçi ve yurt dışı üniversiteler ve araştırma kurumları ile işbirliğinin geliştirilmesi	Gösterge
Yurt içi ve yurt dışı üniversitelerle stratejik ortaklar belirlemek ve onlarla araştırma ilişkileri geliştirmek	<i>Protokol yapılan üniversite sayısı</i>

H24 Proje, yayın, patent, tasarım sayısını artırma	Gösterge
Proje, yayın, patent ve tasarım sayısını artıracak teşvik edici önlemler almak	<i>Proje, yayın, patent</i>

Stratejik Amaç 6 : Üniversite-sektör işbirliğinin geliştirilmesi

H25 Üniversite sektör işbirliği yoluyla bölgesel ve ulusal ihtiyaçların çözümüne daha çok katkıda bulunulması	Gösterge
Proje konusu olabilecek bölgesel ve ulusal araştırma konularının ve önceliklerin belirlenmesi için çalışma yapmak	
Ulusal düzeydeki sorunların ele alınmasını sağlayacak ve projeye dönüştürecek toplantılar düzenlemek	<i>Toplantı sayısı</i>
Teknoloji geliştirme bölgelerinde üniversite bazlı girişimci sayısının arttırılmasına yönelik düzenlemeler yapmak	<i>Teknoloji geliştirme bölgelerinde üniversite bazlı girişimci sayısı</i>
Sektörün ihtiyaçları doğrultusunda yaşam boyu öğrenme fırsatlarının sunulmasını sağlamak	<i>Yaşam boyu öğrenme etkinlikleri</i>
Üniversitesi araştırma kabiliyetini sektöre kullandırmak	<i>Üniversite olanaklarından yararlanan firma sayısı</i>
SAM benzeri araştırma merkezleri kurmak	<i>Kurulan araştırma merkezi</i>

H26 Araştırma sonuçlarının paylaşılması ve kullanılabilirliğinin arttırılması	Gösterge
Bölgesel sorunların lisansüstü tezlerde ele alınmasını sağlayacak önlemleri almak	
Lisansüstü tez çalışmalarını ve araştırma sonuçlarını sektöre tanıtan etkinlikler yapmak	
Sektörler tarafından kabul gören araştırma merkezlerinin desteklenmesine yönelik düzenlemeler yapmak	
Endüstriyel Doktora Programının yaygınlaştırılmasını sağlamak	

Stratejik Amaç 7: Üniversitenin toplumla olan etkileşiminin ve katkısının artırılması

H27 Öğrenci ve çalışanların toplumsal ihtiyaçlar konusunda farkındalığının artırılması	Gösterge
Yerel ve yöresel toplumsal katkı alanlarını belirlemek ve öğrencileri yönlendirici düzenlemeler yapmak	
Kamu, özel ve sivil toplum kuruluşları ile toplumsal ihtiyaçlar konusunda etkin işbirliği yapılması yollarını araştırmak ve devreye sokmak	

H28 Mezunların üniversite ile ilişkilerinin sürdürülebilirliğinin sağlanması	Gösterge
Mezunları üniversite faaliyetleri hakkında bilgilendirmek	
Mezunları üniversiteye etkinliklerde yer almak üzere davet etmek	
Birimlerin mezun danışma kurullarını kurmak	

H29 Üniversitenin sunduğu yaşam boyu öğrenme fırsatlarının yaygınlaştırılması	Gösterge
Sertifika programlarının sayısını ve çeşitliliğini artırmak	<i>Sertifika programı/katılımcı sayısı</i>
Açıköğretimden ders alma olanağı sağlayacak düzenlemeler yapmak	<i>Açıköğretimden ders alan misafir öğrenci sayısı</i>

H30 Üniversitenin düzenlediği kültürel, sanatsal, sosyal ve bilimsel faaliyetlere toplumun etkin katılım sağlanması	Gösterge
Web sitesinin güncelliğinin ve etkililiğinin sağlanmasına yönelik önlem almak	
Duyuruların etkinliğini artıracak önlemler almak yapmak	
Etkinlikleri internet üzerinden yayınlamak	
Belirli kişi, grup ya da kurumlara ilişkin veri tabanı oluşturmak	<i>Veri tabanında yer alan kurum/kişi sayısı</i>

H31 Üniversitenin medya faaliyetlerinin artırılması	Gösterge
TV-A ve Radyo-A'nın kapsama alanını genişletecek düzenlemeler için girişimde bulunmak	<i>Kapsama alanı</i>
Yayın organlarının yayın politikalarının oluşturulmasında hedef kitlelerin beklenti ve görüşlerini dikkate almak	<i>Dinleyici/izleyici memnuniyeti</i>

Stratejik Amaç 8 : Uluslararası İşbirliklerinin Arttırılması

H32 Uluslararası eğitim ve araştırma faaliyetleri kapsamında öğrenci ve çalışanların uluslararası hareketliliğinin arttırılması	Gösterge
AB değişim ve çerçeve programlarına katılımını arttırmak	<i>AB değişim programlarına katılan öğretim üyesi/öğrenci sayısı</i>
Yabancı konuk, araştırmacı ve sözleşmeli öğretim elemanlarının sayısını arttırmak	<i>Konuk veya sözleşmeli öğretim üyesi sayısı</i>

H33 Uluslararası kurumsal eğitim işbirliklerinin geliştirilmesi	Gösterge
Ortak lisans ve lisansüstü programların sayısını arttırmak	<i>Ortak lisans/lisansüstü program sayısı</i>
Öğretim elemanlarının yurt dışı kurumlarda uzun süreli (3-ay – 1yıl) görevlendirilmesi (sabbaticle) için mevzuat düzenlemesini araştırmak	<i>Yurt dışına giden öğretim elemanı sayısı</i>
Yabancı ülke elçilik ve eğitim/kültür ofisleri ile işbirliği yapmak	

H34 Yurtdışı bilim insanları ile ilişkilerin geliştirilmesi	Gösterge
Düzenlenen uluslararası etkinliklerin arttırılmasını sağlamak	<i>Uluslararası etkinlik sayısı</i>
Yurt dışındaki bilimsel etkinliklere katılımı sağlamak	<i>Yurt dışındaki bilimsel etkinliklere katılım sayısı</i>

H35 Öğrenci kulüplerinin uluslararası etkinliklerinin geliştirilmesi	Gösterge
Öğrenci kulüplerinin yurt dışındaki üniversitelerin benzer kulüpleri ile iletişim içinde olmaları ve yarattıkları işbirliği olanaklarının desteklemek	

Stratejik Amaç 9: İnsanı temel alan etkili ve verimli bir yönetim sisteminin uygulanması

H36 Örgütsel yapının ve iş süreçlerinin iyileştirilmesi	Gösterge
Organizasyon yapısını analiz etmek ve öngörülen iyileştirici önlemleri almak	<i>Düzeltilmiş organizasyon yapısı</i>
İş analizi ve tasarımı yapmak	<i>Birimler iş analiz ve tasarım çalışmaları,</i>
Elektronik doküman yönetim sisteminin yaygınlaştırmak	

H37 İdari insan kaynakları planlamasının yapılması	Gösterge
İş değerlendirme çalışması yapmak	<i>İş değerlendirme kataloğu</i>
Norm kadro çalışmasını yapmak	<i>Norm kadro</i>
Performans göstergelerinin belirlemek ve izlemek	<i>Performans göstergeleri</i>

H38 Kurum içi yaşam boyu öğrenme sistemi kurulması	Gösterge
Yüz yüze / çevrimiçi hizmetiçi eğitimler vermek	<i>Hizmetiçi eğitim/katılan personel sayısı</i>
Açıköğretim sertifika programlarına katılımı teşvik edecek önlemleri almak	<i>Açıköğretim sertifikasına sahip personel sayısı</i>
Elektronik performans destek sistemleri kurmak ve yönetmek	<i>Web etkinlikleri sayısı</i>

H39 Kurum kültürünün ve çalışma motivasyonunun geliştirilmesi	Gösterge
Akademik ve idari personelin motivasyonu ve kurumsal bağlılığın artırılmasına yönelik çalışmalar yapmak	<i>Personel memnuniyeti</i>
Konaklama, kreş, spor tesisleri vb. sosyal ve kültürel imkanları artırmak	
Çalışma koşullarını iyileştirmeye yönelik çalışmaları yapmak	<i>Personel memnuniyeti</i>

Stratejik Amaç 10: Öğrencilerin Sosyal ve Akademik Gelişimlerinin Gelişmesini Destekleyecek Ortamların Oluşturulması

H40 Öğrencilerle iletişim ve etkileşimin artırılması	Gösterge
Öğrencilerin görüş ve önerilerini aktarmaları için gerekli düzenlemeleri yapmak	<i>Toplanan öğrenci görüşleri</i>
Web tabanlı etkileşim ortamlarının oluşmasına destek sağlamak	<i>Tartışma grubu</i>
Öğrenci - öğretim üyesi buluşmalarını artırmak	<i>Toplantı sayısı</i>
Öğrencinin fakülte ve bölüm akademik ve bilimsel aktivitelere katılımını artırılmasına yönelik teşvikler geliştirmek	<i>Gerçekleştirilen etkinlik ve katılan öğrenci sayısı</i>

H41 Öğrencilere etkin danışmanlık verilmesi	Gösterge
Akademik kadroyu danışmanlık konusunda bilgilendirmek	<i>Öğrenci memnuniyeti</i>

H42 Öğrencilere kariyer yönlendirme desteği verilmesi	Gösterge
Kariyer geliştirme birimi kurmak	
Kariyer geliştirme günleri düzenlenmek	<i>Kariyer geliştirme gününe katılan firma sayısı</i>
Öğrencilere yönelik iş hayatına hazırlayıcı seminer, konferans vb. etkinlikler düzenlemek	<i>İş hayatına hazırlayıcı seminer, konferans vb. etkinlikler sayısı</i>
Öğrencileri iş hayatındaki mezunlarla buluşturmak	<i>Toplantı sayısı</i>
Mezunlar için istihdam potansiyeli olan kuruluşlarda üniversite ve ilgili bölümleri tanıtmak	<i>İstihdam edilen öğrenci sayısı</i>

Stratejik Amaç 11: Uzaktan Öğretim Sisteminin Etkinliğinin Artırılması

H43 Uzaktan öğretimde program çeşitliliğinin artırılması	Gösterge
Yeni program ve derslerin açılması	
Ders çevirileri yapılarak açıköğretim kaynaklarının zenginleştirilmesi	

H44 Uzaktan öğrenme sisteminin esnekliğinin sağlanması	Gösterge
Ders seçme olanağının sağlanması	
Ölçme ve değerlendirme yöntemlerinin çeşitlendirilmesi ve yaygınlaştırılması	

H45 Yaşam boyu öğrenme fırsatlarının geliştirilmesi ve yaygınlaştırılması	Gösterge
Sertifika programlarının çeşitlendirilmesi	
Kişisel gelişim programlarının çevrimiçi platformlar üzerinden öğrencilere sunulması	

H46 Uzaktan Öğretim alanında çalışacak insan kaynağının yetiştirilmesi ve geliştirilmesi	Gösterge
Doçentlik bilim dalının / alanının oluşturulması	
Lisans programının geliştirilmesi	
YL ve Doktora Programlarında uluslar arası işbirliğinin artırılması	
Çalışanlara yönelik tezsiz YL programının açılması	
Uzaktan Öğretim Enstitüsünün kurulması	

9. MALİYET VE KAYNAK TABLOLARI

Tablo-12 : Maliyet Tablosu					
Amaç-Hedef	2009	2010	2011	2012	2013
Amaç 1	98.452.400	102.116.060	108.039.375	118.843.313	130.727.644
Hedef 1.1	280.000	308.000	338.800	372.680	409.948
Hedef 1.2	74.000	81.400	89.540	98.494	108.343
Hedef 1.3	11.215.000	11.775.750	13.542.113	14.896.324	16.385.956
Hedef 2.1	3.748.000	3.935.400	4.525.710	4.978.281	5.476.109
Hedef 2.2	9.386.000	9.855.300	10.348.065	11.382.872	12.521.159
Hedef 2.3	12.710.000	12.837.100	13.350.584	14.685.642	16.154.207
Hedef 2.4	10.081.000	10.181.810	10.283.628	11.311.991	12.443.190
Hedef 3.1	865.000	951.500	1.094.225	1.203.648	1.324.012
Hedef 3.2	0	0	0	0	0
Hedef 4.1	0	0	0	0	0
Hedef 4.2	0	0	0	0	0
Hedef 4.3	850.000	935.000	1.028.500	1.131.350	1.244.485
Hedef 4.4	2.227.400	2.450.140	2.695.154	2.964.669	3.261.136
Hedef 5.1	2.675.000	2.942.500	3.236.750	3.560.425	3.916.468
Hedef 5.2	1.852.000	2.037.200	2.240.920	2.465.012	2.711.513
Hedef 5.3	1.220.000	1.342.000	1.476.200	1.623.820	1.786.202
Hedef 5.4	1.080.000	1.188.000	1.306.800	1.437.480	1.581.228
Hedef 6.1	21.031.000	21.241.310	21.453.723	23.599.095	25.959.005
Hedef 6.2	2.450.000	2.695.000	2.964.500	3.260.950	3.587.045
Hedef 6.3	2.670.000	2.937.000	3.230.700	3.553.770	3.909.147
Hedef 6.4	2.653.000	2.918.300	3.210.130	3.531.143	3.884.257
Hedef 6.5	11.335.000	11.448.350	11.562.834	12.719.117	13.991.029
Hedef 6.6	25.000	27.500	30.250	33.275	36.603
Hedef 6.7	25.000	27.500	30.250	33.275	36.603

Amaç 2	13.329.700	14.032.670	15.435.937	16.979.531	18.677.484
Hedef 7.1	1.864.000	2.050.400	2.255.440	2.480.984	2.729.082
Hedef 7.2	7.000.000	7.070.000	7.777.000	8.554.700	9.410.170
Hedef 7.3	1.371.000	1.508.100	1.658.910	1.824.801	2.007.281
Hedef 8.1	1.097.000	1.206.700	1.327.370	1.460.107	1.606.118
Hedef 8.2	0	0	0	0	0
Hedef 9.1	0	0	0	0	0
Hedef 9.2	225.000	247.500	272.250	299.475	329.423
Hedef 9.3	560.000	616.000	677.600	745.360	819.896
Hedef 10.1	0	0	0	0	0
Hedef 10.2	0	0	0	0	0
Hedef 10.3	602.700	662.970	729.267	802.194	882.413
Hedef 11.1	223.000	245.300	269.830	296.813	326.494
Hedef 11.2	387.000	425.700	468.270	515.097	566.607
Hedef 11.3	0	0	0	0	0
Amaç 3	1.992.000	1.177.000	1.294.700	1.424.170	1.566.587
Hedef 12.1	445.000	489.500	538.450	592.295	651.525
Hedef 13.1	922.000	0	0	0	0
Hedef 13.2	30.000	33.000	36.300	39.930	43.923
Hedef 14.1	0	0	0	0	0
Hedef 14.2	580.000	638.000	701.800	771.980	849.178
Hedef 15.1	15.000	16.500	18.150	19.965	21.962
Hedef 15.2	0	0	0	0	0
Amaç 4	3.219.500	3.541.450	3.895.595	4.285.155	4.713.670
Hedef 16.1	0	0	0	0	0
Hedef 16.2	0	0	0	0	0
Hedef 16.3	0	0	0	0	0
Hedef 16.4	88.000	96.800	106.480	117.128	128.841
Hedef 17.1	55.000	60.500	66.550	73.205	80.526
Hedef 17.2	0	0	0	0	0
Hedef 17.3	188.500	207.350	228.085	250.894	275.983
Hedef 18.1	427.000	469.700	516.670	568.337	625.171
Hedef 18.2	622.000	684.200	752.620	827.882	910.670
Hedef 18.3	0	0	0	0	0
Hedef 19.1	839.000	922.900	1.015.190	1.116.709	1.228.380
Hedef 19.2	1.000.000	1.100.000	1.210.000	1.331.000	1.464.100

Amaç 5	19.364.000	20.862.730	22.949.003	25.243.903	27.768.294
Hedef 20.1	3.265.000	3.591.500	3.950.650	4.345.715	4.780.287
Hedef 20.2	0	0	0	0	0
Hedef 20.3	2.800.000	3.080.000	3.388.000	3.726.800	4.099.480
Hedef 20.4	0	0	0	0	0
Hedef 20.5	3.520.000	3.872.000	4.259.200	4.685.120	5.153.632
Hedef 20.6	2.561.000	2.817.100	3.098.810	3.408.691	3.749.560
Hedef 21.1	0	0	0	0	0
Hedef 21.2	4.863.000	4.911.630	5.402.793	5.943.072	6.537.380
Hedef 21.3	0	0	0	0	0
Hedef 22.1	365.000	401.500	441.650	485.815	534.397
Hedef 22.2	1.890.000	2.079.000	2.286.900	2.515.590	2.767.149
Hedef 23.1	0	0	0	0	0
Hedef 24.1	100.000	110.000	121.000	133.100	146.410
Amaç 6	371.800	408.980	449.878	494.866	544.352
Hedef 25.1	0	0	0	0	0
Hedef 25.2	50.000	55.000	60.500	66.550	73.205
Hedef 25.3	165.000	181.500	199.650	219.615	241.577
Hedef 25.4	87.000	95.700	105.270	115.797	127.377
Hedef 25.5	0	0	0	0	0
Hedef 25.6	0	0	0	0	0
Hedef 26.1	0	0	0	0	0
Hedef 26.2	62.000	68.200	75.020	82.522	90.774
Hedef 26.3	0	0	0	0	0
Hedef 26.4	7.800	8.580	9.438	10.382	11.420
Amaç 7	1.663.900	1.830.290	2.013.319	2.214.651	2.436.116
Hedef 27.1	0	0	0	0	0
Hedef 27.2	0	0	0	0	0
Hedef 28.1	12.500	13.750	15.125	16.638	18.301
Hedef 28.2	17.000	18.700	20.570	22.627	24.890
Hedef 28.3	0	0	0	0	0
Hedef 29.1	865.000	951.500	1.046.650	1.151.315	1.266.447
Hedef 29.2	227.000	249.700	274.670	302.137	332.351
Hedef 30.1	500.000	550.000	605.000	665.500	732.050
Hedef 30.2	0	0	0	0	0
Hedef 30.3	0	0	0	0	0
Hedef 30.4	42.400	46.640	51.304	56.434	62.078
Hedef 31.1	0	0	0	0	0
Hedef 31.2	0	0	0	0	0

Amaç 8	6.881.000	7.569.100	8.326.010	9.158.611	10.074.472
Hedef 32.1	1.482.000	1.630.200	1.793.220	1.972.542	2.169.796
Hedef 32.2	2.100.000	2.310.000	2.541.000	2.795.100	3.074.610
Hedef 33.1	0	0	0	0	0
Hedef 33.2	1.500.000	1.650.000	1.815.000	1.996.500	2.196.150
Hedef 33.3	256.000	281.600	309.760	340.736	374.810
Hedef 34.1	421.000	463.100	509.410	560.351	616.386
Hedef 34.2	1.000.000	1.100.000	1.210.000	1.331.000	1.464.100
Hedef 35.1	122.000	134.200	147.620	162.382	178.620
Amaç 9	57.086.700	59.604.870	64.413.957	68.679.207	73.349.220
Hedef 36.1	0	0	0	0	0
Hedef 36.2	278.000	305.800	336.380	370.018	407.020
Hedef 36.3	652.000	717.200	788.920	867.812	954.593
Hedef 37.1	3.765.000	4.141.500	4.555.650	5.011.215	5.512.337
Hedef 37.2	7.947.700	8.742.470	9.616.717	10.578.389	11.636.228
Hedef 37.3	0	0	0	0	0
Hedef 38.1	3.177.000	3.494.700	3.844.170	4.228.587	4.651.446
Hedef 38.2	2.400.000	2.640.000	2.904.000	3.194.400	3.513.840
Hedef 38.3	3.000.000	3.300.000	3.630.000	3.993.000	4.392.300
Hedef 39.1	417.000	458.700	504.570	555.027	610.530
Hedef 39.2	12.650.000	12.776.500	14.054.150	15.459.565	17.005.522
Hedef 39.3	22.800.000	23.028.000	24.179.400	24.421.194	24.665.406
Amaç 10	17.977.000	19.774.700	21.752.170	23.927.387	26.320.126
Hedef 40.1	65.000	71.500	78.650	86.515	95.167
Hedef 40.2	0	0	0	0	0
Hedef 40.3	0	0	0	0	0
Hedef 40.4	5.670.000	6.237.000	6.860.700	7.546.770	8.301.447
Hedef 41.1	3.945.000	4.339.500	4.773.450	5.250.795	5.775.875
Hedef 42.1	3.000.000	3.300.000	3.630.000	3.993.000	4.392.300
Hedef 42.2	200.000	220.000	242.000	266.200	292.820
Hedef 42.3	1.967.000	2.163.700	2.380.070	2.618.077	2.879.885
Hedef 42.4	489.000	537.900	591.690	650.859	715.945
Hedef 42.5	2.641.000	2.905.100	3.195.610	3.515.171	3.866.688

Amaç 11	38.221.000	39.512.150	44.064.756	48.147.377	52.660.023
Hedef 43.1	6.915.000	6.984.150	7.682.565	8.450.822	9.295.904
Hedef 43.2	8.600.000	8.686.000	9.554.600	10.510.060	11.561.066
Hedef 44.1	0	0	0	0	0
Hedef 44.2	0	0	0	0	0
Hedef 45.1	622.000	684.050	752.455	827.701	910.471
Hedef 45.2	3.200.000	3.520.000	3.872.000	4.259.200	4.685.120
Hedef 46.1	5.821.000	5.879.210	6.761.092	7.437.201	8.180.921
Hedef 46.2	3.642.000	3.802.030	4.372.335	4.809.568	5.290.525
Hedef 46.3	1.241.000	1.253.410	1.441.422	1.585.564	1.744.120
Hedef 46.4	3.894.000	4.088.700	4.492.568	4.941.825	5.436.007
Hedef 46.5	4.286.000	4.614.600	5.135.720	5.325.438	5.555.890
GENEL TOPLAM	258.559.000	270.430.000	291.340.000	317.974.000	347.271.400

Tablo-13 : Kaynak Tablosu

Kaynaklar	2009	2010	2011	2012	2013
Özel Bütçe	207.267.000	222.870.500	245.379.000	269.916.900	296.908.590
DPT Bilimsel Araştırma Projesi	922.000				
Döner Sermaye (Bilimsel Araştırma Projeleri için)	15.370.000	17.559.500	20.961.000	23.057.100	25.362.810
Döner Sermaye (Sermaye Giderleri İçin)	10.000.000	10.000.000	10.000.000	10.000.000	10.000.000
Sermaye Giderlerine Eklenmesi Düşünülen Ödenek*	25.000.000	20.000.000	15.000.000	15.000.000	15.000.000
Dış Kaynaklar					
TÜBİTAK Projeleri	1.375.529	257.329	70.040	13.500	
SANTEZ Projeleri	259.390	117.614			
Avrupa Birliği Projeleri	957.596	48.524			
GENEL TOPLAM	261.151.515	270.853.467	291.410.040	317.987.500	347.271.400

* Yılları içinde öz gelirlerden ödenek eklenmesi yapılacaktır.

10. AKADEMİK DEĞERLENDİRME VE KALİTE GÖSTERGELERİ

Aşağıdaki verilen performans göstergeleri, yükseköğretim kurumlarının kendi içlerinde yapacakları kurumsal değerlendirme ve planlama çalışmalarında kullanılacak göstergeler olarak düşünülmüş ve hazırlanmıştır. Listede (x) ile işaretlenmiş olan göstergeler ise, Yükseköğretim Akademik Değerlendirme ve Kalite Geliştirme Raporu açısından önemli olup, yükseköğretim kurumlarının değerlendirme çalışmalarında bunları göz önüne almaları ve hazırlayacakları Akademik Değerlendirme ve Kalite Geliştirme Rapor'unda kullanmaları beklenmektedir.

No	Gösterge	Ölçme Yöntemi	Birimi	Değeri
1	Önlisans programlarına sınavlı veya sınavsız geçişle yerleşen tüm öğrencilerin niteliği	Orta öğretim başarı puanlarının ortalaması	Mutlak Sayı	
2 (x)	Lisans programlarına yerleşen öğrencilerin niteliği	2.1. ÖSS SAY-1 ile yerleştirilen öğrencilerin sayısal yerleştirme puanlarının ortalamaları	Mutlak Sayı	
		2.2. ÖSS-SAY-2 ile yerleştirilen öğrencilerin sayısal yerleştirme puanlarının ortalamaları		
		2.3. ÖSS SÖZ-1 ile yerleştirilen öğrencilerin sözel yerleştirme puanlarının ortalamaları		
		2.4. ÖSS SÖZ-2 ile yerleştirilen öğrencilerin sözel yerleştirme puanlarının ortalamaları		
		2.5. ÖSS EA-1 ağırlık ile yerleştirilen öğrencilerin eşit ağırlık yerleştirme puanlarının ortalamaları		
		2.6. ÖSS EA-2 ağırlık ile yerleştirilen öğrencilerin eşit ağırlık yerleştirme puanlarının ortalamaları		
		2.7. ÖSS DİL puanı ile yerleştirilen öğrencilerin dil yerleştirme puanlarının ortalamaları		
		2.8. ÖSS SAY-1 puanına göre yerleştirilen öğrencilerden sayısal puan sıralamasında ilk %10'luk dilime giren öğrenci sayısı / Toplam sayısal grubundaki öğrenci sayısı) x 100	Yüzde	
		2.9. ÖSS-SAY-2 puanına göre yerleştirilen öğrencilerden sayısal puan sıralamasında ilk %10'luk dilime giren öğrenci sayısı / Toplam sayısal grubundaki öğrenci sayısı) x 100		
		2.10. ÖSS SÖZ-1 puanına göre yerleştirilen öğrencilerden sözel puan sıralamasında ilk %10'luk dilime giren öğrenci sayısı / Toplam sözel grubundaki öğrenci sayısı) x 100		
		2.11. ÖSS SÖZ-2 puanına göre yerleştirilen öğrencilerden sözel puan sıralamasında ilk %10'luk dilime giren öğrenci sayısı / Toplam sözel grubundaki öğrenci sayısı) x 100		
		2.12. ÖSS EA-1 ağırlık puanına göre yerleştirilen öğrencilerden eşit ağırlık puan sıralamasında ilk %10'luk dilime giren öğrenci sayısı / Toplam eşit ağırlık grubundaki öğrenci sayısı) x 100		
		2.13. ÖSS EA-2 ağırlık puanına göre yerleştirilen öğrencilerden eşit ağırlık puan sıralamasında ilk %10'luk dilime giren öğrenci sayısı / Toplam eşit ağırlık grubundaki öğrenci sayısı) x 100		
		2.14. ÖSS DİL puanına göre yerleştirilen öğrencilerden dil puan sıralamasında ilk %10'luk dilime giren öğrenci sayısı / Toplam dil grubundaki öğrenci sayısı) x 100		

3 (x)	Yüksek lisans programlarına kabul edilen öğrencilerin niteliği	3.1. { [Sayısal programa kabul edilenler için Sayısal LES puanlarının yüz üzerinden (LES 80 üzerinden olduğu için puanlar 1.25 ile çarpılacak) ortalaması] + [lisans mezuniyet notlarının yüz üzerinden ortalaması (4 üzerinden olan notlar 25 ile çarpılacak)] } / 2	Mutlak Sayı	
		3.2. { [Sözel programa kabul edilenler için Sözel LES puanlarının yüz üzerinden (LES 80 üzerinden olduğu için puanlar 1.25 ile çarpılacak) ortalaması] + [lisans mezuniyet notlarının yüz üzerinden ortalaması (4 üzerinden olan notlar 25 ile çarpılacak)] } / 2		
		3.3. { [Eşit Ağırlıklı programa kabul edilenler için Eşit Ağırlıklı LES puanlarının yüz üzerinden (LES 80 üzerinden olduğu için puanlar 1.25 ile çarpılacak) ortalaması] + [lisans mezuniyet notlarının yüz üzerinden ortalaması (4 üzerinden olan notlar 25 ile çarpılacak)] } / 2		
4 (x)	Doktora programlarına kabul edilen öğrencilerin niteliği	4.1. { [Sayısal programa kabul edilenler için Sayısal LES puanlarının yüz üzerinden (LES 80 üzerinden olduğu için puanlar 1,25 ile çarpılacak) ortalaması] + [lisans mezuniyet notlarının yüz üzerinden ortalaması (4 üzerinden olan notlar 25 ile çarpılacak)] + [yüksek lisans mezuniyet notlarının yüz üzerinden ortalaması (4 üzerinden olan notlar 25 ile çarpılacak)] } / 3	Mutlak Sayı	
		4.2. { [Sözel programa kabul edilenler için Sözel LES puanlarının yüz üzerinden (LES 80 üzerinden olduğu için puanlar 1,25 ile çarpılacak) ortalaması] + [lisans mezuniyet notlarının yüz üzerinden ortalaması (4 üzerinden olan notlar 25 ile çarpılacak)] + [yüksek lisans mezuniyet notlarının yüz üzerinden ortalaması (4 üzerinden olan notlar 25 ile çarpılacak)] } / 3		
		4.3. { [Eşit ağırlıklı programa kabul edilenler için Eşit Ağırlıklı LES puanlarının yüz üzerinden (LES 80 üzerinden olduğu için puanlar 1,25 ile çarpılacak) ortalaması] + [lisans mezuniyet notlarının yüz üzerinden ortalaması (4 üzerinden olan notlar 25 ile çarpılacak)] + [yüksek lisans mezuniyet notlarının yüz üzerinden ortalaması (4 üzerinden olan notlar 25 ile çarpılacak)] } / 3		
5	Bütçe Ödenekleri	5.1. Personel Giderleri	YTL	
		5.2. Sosyal güvenlik Giderleri		
		5.3. Mal ve hizmet Giderleri		
		5.4. Cari transfer Giderleri		
		5.5. Sermaye Giderleri		
		5.5.1. Eğitim Giderleri		
		5.5.2. Sağlık Giderleri		
		5.5.3. Teknolojik Araştırma Giderleri		
		5.5.4. Spor Giderleri		
5.6. Toplam Bütçe Giderleri				

6 (x)	Öğrenci başına düşen ödenekler	6.1. Hazine ödeneği (İleri teknoloji payı hariç)/ Toplam öğrenci (hazırlık sınıfı, önlisans, lisans, lisansüstü, özel öğrenci, bilimsel hazırlık) sayısı	YTL	
		6.2. Öğrenci katkı payları geliri (öğrenim kredisi dahil birinci öğretim, ikinci öğretim, lisansüstü öğrenci, özel öğrenci, yaz okulu, açık öğretim, uzaktan eğitim, bilimsel hazırlık, SUNY üniversite payı) / Toplam öğrenci sayısı		
		6.3. Özel gelirler (yurt, yemek, kira, nakit bağış, şartname ve benzeri; saymanlıklara gelir kaydedilen, muhasebe kayıtlarına giren her türlü gelir) / Toplam öğrenci sayısı		
		6.4. Döner sermaye gelirlerinin yükseköğretim kurumu payı / Toplam öğrenci sayısı		
		6.5. Toplam bütçe (yukarıdakilerin toplamı) / Toplam öğrenci sayısı		
7 (x)	Öğretim elemanı (Prof., Doç., Yrd.Doç., Öğr.Gör., Araş.Gör., Okutman, Uzman) başına düşen döner sermaye geliri (Ciro)	Döner sermaye gelirleri (ilgili değerlendirme yılı içinde muhasebeleşen proje, danışmanlık, deney v.b. gelirler-KDV hariç) / Öğretim elemanı sayısı	YTL	
8	Öğretim üyesi başına düşen araştırma geliştirme gelirleri (ilgili değerlendirme yılı içinde muhasebeleştirilen ve ilgili üniversitenin payına düşen gelir göz önüne alınacak, diğer proje ortaklarının gelirleri hesaba katılmayacaktır.)	8.1. İleri teknoloji projeleri gelirleri / Öğretim üyesi sayısı	YTL	
		8.2. Bilimsel araştırma projelerine ayrılan döner sermaye katkı payı gelirleri/ Öğretim üyesi sayısı		
		8.3. TÜBİTAK proje gelirleri üniversite payı / Öğretim üyesi sayısı		
		8.4. Uluslararası proje gelirleri üniversite payı / Öğretim üyesi sayısı		
		8.5. Diğer kamu finanslı proje ödeneği gelirleri / Öğretim üyesi sayısı		
		8.6. Diğer proje gelirleri üniversite payı / Öğretim üyesi sayısı		
		8.7. Toplam araştırma geliştirme gelirleri (yukarıdakilerin toplamı) / Öğretim üyesi sayısı		
9 (x)	Kadrolu idari personelin kadrolu akademik personele oranı	Kadrolu idari personel (657 sayılı Kanuna tabi olan personel ve daimi statüdeki işçiler) sayısı / Kadrolu akademik personel sayısı	Mutlak Sayı	
10	İdari personelin kadrolu akademik personele oranı	İdari personelin (Kadrolu, sözleşmeli (657/4b) ve hizmet alınan) sayısı / Kadrolu akademik personel sayısı	Mutlak Sayı	
11	Kadrolu öğretim üyesi başına öğrenci sayısı	Öğrenci sayısı / Kadrolu öğretim üyesi sayısı	Mutlak Sayı	
12 (x)	Kadrolu ders veren öğretim elemanı (Öğretim üyesi, öğretim görevlisi, okutman) başına düşen öğrenci sayısı	Öğrenci sayısı / Kadrolu ders veren öğretim elemanı sayısı	Mutlak Sayı	

13	Kadrolu toplam öğretim elemanı (Öğretim üyesi, öğretim görevlisi, okutman, araştırma görevlisi, uzman) başına düşen öğrenci sayısı	13.1. Öğrenci sayısı / Kadrolu toplam öğretim elemanı sayısı (35 md. ve ÖYP dahil)	Mutlak Sayı	
		13.2. Öğrenci sayısı / Kadrolu toplam öğretim elemanı sayısı (35 md. ve ÖYP hariç)		
14	Hazırlık sınıfı öğrenci oranı	(Hazırlık sınıfı öğrenci sayısı / Toplam öğrenci sayısı) x 100	Yüzde	
15	Önlisans öğrenci oranı	(Önlisans öğrenci sayısı / Toplam öğrenci sayısı) x 100	Yüzde	
16	Lisans öğrenci oranı	(Lisans öğrenci sayısı / Toplam öğrenci sayısı) x 100	Yüzde	
17	Lisansüstü (yüksek lisans ve doktora) öğrenci oranı	(Lisansüstü öğrenci sayısı / Toplam öğrenci sayısı) x 100	Yüzde	
18	Lisansüstü (yüksek lisans ve doktora) öğrencilerin lisans öğrencilerine oranı	Lisansüstü öğrenci sayısı / Lisans öğrenci sayısı	Mutlak Sayı	
19	Yükseköğretim kurumunun bulunduğu ilin dışından gelen öğrencilerin oranı	(İl dışından gelen öğrencilerin sayısı (Aile ikametgâh adresleri il dışı olanlar) / Toplam öğrenci sayısı) x 100	Yüzde	
20	Önlisans programlarına yerleşme oranı (ÖSYM'den temin edilebildiği durumlarda hesaplanacaktır.)	(Önlisans programlarını kazanan öğrenci sayısı / Tercihleri arasında ilgili önlisans programlarına başvuran öğrenci sayısı) x 100	Yüzde	
21	Lisans programlarına yerleşme oranı (ÖSYM'den temin edilebildiği durumlarda hesaplanacaktır.)	(Lisans programlarını kazanan öğrenci sayısı/ Tercihleri arasında ilgili lisans programlarına başvuran öğrenci sayısı) x 100	Yüzde	
22 (x)	Yüksek lisans programlarına kabul edilme oranı	(Yüksek lisans programlarına kabul edilen öğrenci sayısı / Yüksek lisans programlarına başvuran öğrenci sayısı) x100	Yüzde	
23	Doktora programlarına kabul edilme oranı	(Doktora programlarına kabul edilen öğrenci sayısı / Doktora programlarına başvuran öğrenci sayısı) x 100	Yüzde	
24	Yabancı uyruklu öğrencilerin oranı	24.1. (Yabancı uyruklu lisans öğrenci sayısı / Toplam lisans öğrenci sayısı) x 100	Yüzde	
		24.2. (Yabancı uyruklu yüksek lisans öğrenci sayısı / Toplam yüksek lisans öğrenci sayısı) x 100		
		24.3. (Yabancı uyruklu doktora öğrenci sayısı / Toplam doktora öğrenci sayısı) x 100		
		24.4. (Toplam Yabancı uyruklu öğrenci sayısı / Toplam öğrenci sayısı) x 100		
25 (x)	Lisans programlarında yan dal ve çift ana dal program oranı	25.1. (Yan dala izin veren lisans programların sayısı / Toplam lisans programlarının sayısı) x100	Yüzde	
		25.2. (Her bir programın izin verdiği yan dal lisans program sayılarının toplamı / Toplam lisans program sayısı) x 100		
		25.3. (Çift ana dala izin veren lisans programların sayısı / Toplam lisans program sayısı) x100		
		25.4. (Her bir programın izin verdiği çift ana dal program sayılarının toplamı / Toplam lisans programlarının sayısı) x 100		
26	Lisans programlarında yan dal ve çift ana dal programlarına katılan öğrenci oranı	26.1. (Yan dal lisans öğrenci sayısı / Toplam lisans öğrencisi sayısı) x100	Yüzde	
		26.2. (Çift ana dal öğrenci sayısı / Toplam lisans öğrencisi sayısı) x100		

27	Disiplinlerarası (lisansüstü programlardaki mevcut bölüm/anabilim/anasanat dallarının kendi aralarında oluşturdukları ve mevcut bölüm/anabilim/anasanat dallarından farklı bir isim taşıyan) lisansüstü program oranı	27.1. (Disiplinlerarası tezli lisansüstü program sayısı / Toplam lisansüstü program sayısı) x 100	Yüzde	
		27.2. (Disiplinlerarası tezsiz yüksek lisans program sayısı / Toplam lisansüstü program sayısı) x 100		
		27.3. (Disiplinlerarası toplam lisansüstü program sayısı / Toplam lisansüstü program sayısı) x 100		
28 (x)	Birinci yılda herhangi bir nedenle kaydı silinen önlisans/lisans ve lisansüstü öğrencilerin oranı	28.1. Birinci yılda kaydı silinen hazırlık sınıfı öğrencilerinin sayısı / Toplam hazırlık sınıfı öğrencilerinin sayısı) x 100	Yüzde	
		28.2. (Birinci yılda kaydı silinen önlisans öğrencilerinin sayısı / Toplam önlisans öğrencilerinin sayısı) x 100		
		28.3. (Birinci yılda kaydı silinen lisans öğrencilerinin sayısı / Toplam lisans) x 100 öğrencilerinin sayısı		
		28.4. (Birinci yılda kaydı silinen yüksek lisans öğrencilerinin sayısı / Toplam yüksek lisans öğrencilerinin sayısı) x 100		
		28.5. (Birinci yılda kaydı silinen doktora öğrencilerinin sayısı / Toplam doktora öğrencilerinin sayısı) x 100		
		28.6. (Birinci yılda kaydı silinen öğrenci sayısı toplamı / Toplam öğrenci sayısı) x 100		
29	Herhangi bir nedenle kaydı silinen (mezuniyet hariç) önlisans/lisans ve lisansüstü öğrencilerin oranı	29.1. (Kaydı silinen hazırlık sınıfı öğrencilerinin sayısı / Toplam hazırlık sınıfı öğrencilerinin sayısı) x 100	Yüzde	
		29.2. (Kaydı silinen önlisans öğrencilerinin sayısı / Toplam önlisans öğrencilerinin sayısı) x 100		
		29.3. (Kaydı silinen lisans öğrencilerinin sayısı / Toplam lisans öğrencilerinin sayısı) x 100		
		29.4. (Kaydı silinen yüksek lisans öğrencilerinin sayısı / Toplam yüksek lisans öğrencilerinin sayısı) x 100		
		29.5. (Kaydı silinen doktora öğrencilerinin sayısı / Toplam doktora öğrencilerinin sayısı) x 100		
		29.6. (Kaydı silinen öğrenci sayısı (yukarıdakilerin toplamı) / Toplam öğrenci sayısı) x 100		
30	Lisans mezunlarının kendi kurumlarında lisansüstü programlara kayıt olma oranı	30.1. (Kendi kurumlarında yüksek lisans programlarına kayıt olan lisans mezun sayısı / Toplam lisans mezun sayısı) x 100	Yüzde	
		30.2. (Kendi kurumlarında doktora programlarına kayıt olan yüksek lisans mezun sayısı / Toplam yüksek lisans mezun sayısı) x 100		
31	Mezunların ortalama mezuniyet oranı (Rapor, askerlik v.b. yasal izin süreleri ile yaz okulu ve hazırlık süreleri hesaplamaya katılmayacaktır.)	31.1. Önlisans Programlarında mezun olan öğrencilerin <u>ortalama</u> önlisans mezuniyet süresi / Ön Lisans programlarının normal mezuniyet süresi	Mutlak sayı	
		31.2. Lisans Programlarında mezun olan öğrencilerin <u>ortalama</u> lisans mezuniyet süresi / Lisans programlarının normal mezuniyet süresi		
		31.3. Yüksek lisans Programlarında mezun olan öğrencilerin <u>ortalama</u> yüksek lisans mezuniyet süresi / Yüksek Lisans programlarının normal mezuniyet süresi		
		31.4. Doktora Programlarında mezun olan öğrencilerin <u>ortalama</u> doktora mezuniyet süresi / Doktora programlarının normal mezuniyet süresi		

32 (x)	Normal sürede mezun olan öğrenci oranı (Rapor, askerlik v.b. yasal izin süreleri ile yaz okulu ve hazırlık süreleri hesaplamaya katılmayacaktır.)	32.1. (Normal süre içinde mezun olan önlisans öğrenci sayısı / Normal süre içinde mezun olması gereken önlisans öğrenci sayısı) x 100	Yüzde	
		32.2. (Normal süre içinde mezun olan lisans öğrenci sayısı / Normal süre içinde mezun olması gereken lisans öğrenci sayısı) x 100		
		32.3. (Normal süre içinde mezun olan yüksek lisans öğrenci sayısı / Normal süre içinde mezun olması gereken yüksek lisans öğrenci sayısı) x 100		
		32.4. (Normal süre içinde mezun olan doktora öğrenci sayısı / Normal süre içinde mezun olması gereken doktora öğrenci sayısı) x 100		
		32.5. (Normal süre içinde mezun olan öğrenci sayısı toplamı / Normal süre içinde mezun olması gereken öğrenci sayısı toplamı) x 100		
33 (x)	Mezuniyet oranı	33.1. (Mezun olan önlisans öğrencilerin sayısı / Toplam önlisans öğrenci sayısı) x 100	Yüzde	
		33.2. (Mezun olan lisans öğrencilerin sayısı / Toplam lisans öğrenci sayısı) x 100		
		33.3. (Mezun olan yüksek lisans öğrencilerin sayısı / Toplam yüksek lisans öğrenci sayısı) x 100		
		33.4. (Mezun olan doktora öğrencilerin sayısı / Toplam doktora öğrenci sayısı) x 100		
		33.5. (Mezun olan toplam öğrenci sayısı / Toplam öğrenci sayısı) x 100		
34 (x)	Mezunların mezuniyet not ortalaması (4'lük sistem üzerinden hesaplanacak, 100'lük sistem üzerinden verilen notlar 25'e bölünecektir.)	34.1. Önlisans mezunlarının mezuniyet notlarının ortalamalarının toplamı / Mezun olan önlisans öğrencilerin sayısı	Mutlak Sayı	
		34.2. Lisans mezunlarının mezuniyet notlarının ortalamalarının toplamı / Mezun olan lisans öğrencilerin sayısı		
		34.3. Yüksek lisans mezunlarının mezuniyet notlarının ortalamalarının toplamı / Mezun olan yüksek lisans öğrencilerin sayısı		
		34.4. Doktora mezunlarının mezuniyet notlarının ortalamalarının toplamı / Mezun olan doktora öğrencilerin sayısı		
		34.5. Mezunların mezuniyet notlarının ortalamalarının toplamı / Mezun olan öğrencilerin sayısı		
35	Değerlendirme yılının bir önceki yılında mezun olan öğrencilerin değerlendirme yılı içerisinde işe yerleşme oranı	35.1. (Değerlendirme yılı içinde işe yerleşen bir önceki yılın önlisans mezun sayısı / Değerlendirme yılının bir önceki yılında mezun olan toplam önlisans öğrenci sayısı) x 100	Yüzde	
		35.2. (Değerlendirme yılı içinde işe yerleşen bir önceki yılın Lisans mezun sayısı / Değerlendirme yılının bir önceki yılında mezun olan toplam Lisans öğrenci sayısı) x 100		
		35.3. (Değerlendirme yılı içinde işe yerleşen bir önceki yılın Yüksek lisans mezun sayısı / Değerlendirme yılının bir önceki yılında mezun olan toplam Yüksek lisans öğrenci sayısı) x 100		
		35.4. (Değerlendirme yılı içinde işe yerleşen bir önceki yılın Doktora mezun sayısı / Değerlendirme yılının bir önceki yılında mezun olan toplam Doktora öğrenci sayısı) x 100		
		35.5. (Değerlendirme yılı içinde işe yerleşen bir önceki yılın mezun sayısı / Değerlendirme yılının bir önceki yılında mezun olan toplam öğrenci sayısı) x 100		

36	Öğrenci Konseyleri Seçimlerine Katılım Oranı	36.1. (Bölüm/Program/Anabilim Dalı/Anasanat Dalı öğrenci temsilcisinin seçildiği turda seçime katılan öğrenci sayısı / ilgili birimlerdeki toplam öğrenci sayısı) x 100	Yüzde	
		36.2. (Fakülte/Yüksekokul/Konservatuar/ Meslek Yüksekokulu/ Enstitü öğrenci temsilcisinin seçiminde ilgili birimde seçime katılan Bölüm/Program/Anabilim Dalı/Anasanat Dalı öğrenci temsilcisi sayısı / ilgili birimlerdeki toplam Bölüm/Program/Anabilim Dalı/Anasanat Dalı öğrenci temsilcisi sayısı) x 100		
		36.3. (Öğrenci Konseyi Yönetim Kurulu seçimlerinde seçime katılan Genel Kurul üyelerinin sayısı/ Öğrenci Konseyi Genel Kurul Üyelerinin toplam sayısı) x 100		
37 (x)	Uluslararası öğrenci değişim programlarına katılma oranı	37.1. (Lisans programlarına gelen yabancı uyruklu öğrenci sayısı / Toplam lisans öğrenci sayısı) x 100	Yüzde	
		37.2. (Yüksek Lisans programlarına gelen yabancı uyruklu öğrenci sayısı toplamı / Toplam yüksek lisans öğrenci sayısı) x 100		
		37.3. (Doktora programlarına gelen yabancı uyruklu öğrenci sayısı / Toplam doktora öğrenci sayısı) x 100		
		37.4. (Lisans, yüksek lisans ve doktora programlarına gelen yabancı uyruklu öğrenci sayıları toplamı / Toplam Lisans, yüksek lisans, doktora öğrenci sayıları) x 100		
		37.5. (Lisans programlarına giden öğrenci sayısı / Toplam lisans öğrenci sayısı) x 100		
		37.6. (Yüksek lisans programlarına giden öğrenci sayısı / Toplam yüksek lisans öğrenci sayısı) x 100		
		37.7. (Doktora programlarına giden öğrenci sayısı / Toplam doktora öğrenci sayısı) x 100		
		37.8. (Lisans, yüksek lisans ve doktora programlarına giden öğrenci sayıları toplamı/ Toplam lisans, yüksek lisans ve doktora öğrenci sayıları) x 100		
38	Sınıfların (şubelerin) ortalama öğrenci sayısı	38.1. Hazırlık okulu öğrenci sayısı/ Hazırlık okulu sınıflarının (şubelerinin) sayısı	Mutlak Sayı	
		38.2. Önlisans öğrenci sayısı / Önlisans sınıflarının (şubelerinin) sayısı		
		38.3. Lisans öğrenci sayısı / Lisans sınıflarının (şubelerinin) sayısı		
		38.4. Toplam öğrenci sayısı / Toplam sınıf (şube) sayısı		
39	Program başına ortalama ders sayısı	39.1. Mezun olmak için önlisans programlarında alınması gereken ders sayısı toplamı / Önlisans program sayısı	Mutlak Sayı	
		39.2. Mezun olmak için lisans programlarında alınması gereken ders sayısı toplamı / Lisans program sayısı		
		39.3. Mezun olmak için tezli yüksek lisans programlarında alınması gereken ders sayısı toplamı / Tezli yüksek lisans program sayısı		
		39.4. Mezun olmak için tezsiz yüksek lisans programlarında alınması gereken ders sayısı toplamı / Tezsiz yüksek lisans program sayısı		
		39.5. Mezun olmak için doktora programlarında alınması gereken ders sayısı toplamı / Doktora program sayısı		

40 (x)	Program başına ortalama haftalık ders saati sayısı	40.1. Önlisans programlarında haftalık ders saati sayısı (ders, uygulama ve laboratuvar) toplamı / Önlisans program sayısı	Mutlak Sayı	
		40.2. Lisans programlarında haftalık ders saati sayısı (ders, uygulama ve laboratuvar) toplamı / Lisans program sayısı		
		40.3. Yüksek lisans programlarında haftalık ders saati sayısı (ders, uygulama ve laboratuvar) toplamı / Yüksek lisans program sayısı		
		40.4. Doktora programlarında haftalık ders saati sayısı (ders, uygulama ve laboratuvar) toplamı / Doktora program sayısı		
41 (x)	Seçmeli derslerin oranı	41.1. (Önlisans programlarında açılan seçmeli derslerin sayısı / Önlisans programlarında toplam ders sayısı) x 100	Yüzde	
		41.2. (Lisans programlarında açılan seçmeli derslerin sayısı / Lisans programlarında toplam ders sayısı) x 100		
		41.3. (Yüksek lisans programlarında açılan seçmeli derslerin sayısı / Yüksek lisans programlarında toplam ders sayısı) x 100		
		41.4. (Doktora programlarında açılan seçmeli derslerin sayısı / Doktora programlarında toplam ders sayısı) x 100		
		41.5. (Önlisans programlarında mezun olmak için alınması gereken seçmeli ders sayısı / Önlisans programlarında mezun olmak için alınması gereken toplam ders sayısı) x 100		
		41.6. (Lisans programlarında mezun olmak için alınması gereken seçmeli ders sayısı / Lisans programlarında mezun olmak için alınması gereken toplam ders sayısı) x 100		
		41.7. (Yükseklisans programlarında mezun olmak için alınması gereken seçmeli ders sayısı / Yüksek lisans programlarında mezun olmak için alınması gereken toplam ders sayısı) x 100		
		41.8. (Doktora programlarında mezun olmak için alınması gereken seçmeli ders sayısı / Doktora programlarında mezun olmak için alınması gereken toplam ders sayısı) x 100		
42	Yeni açılan ders oranı	42.1. (Önlisans programlarında yeni açılan ders sayısı / Önlisans programlarında açılan (kayıt olunan) toplam ders sayısı) x 100	Yüzde	
		42.2. (Lisans programlarında yeni açılan ders sayısı / Lisans programlarında açılan (kayıt olunan) toplam ders sayısı) x 100		
		42.3. (Yüksek lisans programlarında yeni açılan ders sayısı / Yüksek lisans açılan (kayıt olunan) toplam ders sayısı) x 100		
		42.4. (Doktora programlarında yeni açılan ders sayısı / Doktora programlarında açılan (kayıt olunan) toplam ders sayısı) x 100		

43	Ders veren Öğretim Elemanı başına düşen haftalık ortalama ders saati (Ön Lisans, Lisans, Lisansüstü programlarının tamamında)	43.1. Ders veren <u>kadro</u> lu öğretim elemanlarının verdiği haftalık ders saati sayısının iki dönemlik ortalaması (Uygulama, Laboratuvar ve Tez Danışmanlığı <u>hariç</u>) / Ders veren <u>tam zamanlı</u> öğretim elemanlarının sayısı	Mutlak Sayı	
		43.2. Ders veren <u>kadro</u> lu öğretim elemanlarının verdiği haftalık ders saati sayısının iki dönemlik ortalaması (Uygulama, Laboratuvar ve Tez Danışmanlığı <u>dahil</u>) / Ders veren <u>tam zamanlı</u> öğretim elemanlarının sayısı		
		43.3. Ders veren <u>kadro</u> lu ve <u>ek zamanlı</u> öğretim elemanlarının verdiği haftalık ders saati sayısının iki dönemlik ortalaması (Uygulama, Laboratuvar ve Tez Danışmanlığı <u>hariç</u>) / Ders veren <u>kadro</u> lu ve <u>ek zamanlı</u> öğretim elemanlarının sayısı		
		43.4. Ders veren <u>kadro</u> lu ve <u>ek zamanlı</u> öğretim elemanlarının verdiği haftalık ders saati sayısının iki dönemlik ortalaması (Uygulama, Laboratuvar ve Tez Danışmanlığı <u>dahil</u>) / Ders veren <u>kadro</u> lu ve <u>ek zamanlı</u> öğretim elemanlarının sayısı		
44	Öğretim üyesi başına tamamlanan tez sayısı	44.1. Tamamlanan yüksek lisans tez sayısı / Öğretim üyesi sayısı	Mutlak Sayı	
		44.2. Tamamlanan doktora tez sayısı / Öğretim üyesi sayısı		
		44.3. Tamamlanan tez (yüksek lisans ve doktora) sayısı / Öğretim üyesi sayısı		
45 (x)	Öğretim üyesi başına düşen değerlendirme yılı içerisinde basılmış tam metin yayın (SCI-expanded, SSCI ve AHCI) sayısı	Tam metin yayın sayısı (SCI-expanded, SSCI ve AHCI) / Öğretim üyesi sayısı	Mutlak Sayı	
46	Öğretim üyesi başına düşen toplam yayın ve bilimsel faaliyetlerin (makale, kongre, konferans bildirimleri, sergi, konser, performans vb) sayısı	Toplam yayın ve bilimsel faaliyet sayısı / Öğretim üyesi sayısı	Mutlak Sayı	
47 (x)	Öğretim üyesi başına düşen atıf sayısı	Doçentlikte geçerli indeksli dergilerde yer alan toplam atıf sayısı / Öğretim üyesi sayısı	Mutlak Sayı	
48	Öğretim üyesi başına düşen bilimsel ve sanatsal ödül sayısı	48.1. Kazanılan bilimsel ve sanatsal ödül sayısı (yayın teşvik ödülleri <u>hariç</u>) / Öğretim üyesi sayısı	Mutlak Sayı	
		48.1. Kazanılan bilimsel ve sanatsal ödül sayısı (yayın teşvik ödülleri <u>dahil</u>) / Öğretim üyesi sayısı		
49	Alınan patent sayısı (faydalı model endüstriyel tasarım tescili dâhil)	Sayılacak	Mutlak Sayı	

50	Kurum tarafından düzenlenen ulusal ve uluslararası bilimsel konferans, seminer, panel v.b. faaliyetlerin sayısı	Sayılacak	Mutlak Sayı	
51 (x)	Öğretim üyesi başına düşen DPT, TÜBİTAK ve diğer kamu finanslı projelerin sayısı (değerlendirme yılı içinde tamamlanan)	51.1. Öğretim üyesi başına düşen DPT, TÜBİTAK ve diğer kamu finanslı projelerin sayısı (değerlendirme yılı içinde tamamlanan) / Öğretim üyesi sayısı	Mutlak Sayı	
		51.2. Öğretim üyesi başına düşen kurum içi destekli proje sayısı / Öğretim üyesi sayısı		
		51.3. Öğretim üyesi başına düşen sanayi destekli proje sayısı / Öğretim üyesi sayısı		
		51.4. Öğretim üyesi başına düşen Uluslararası ortaklı veya destekli proje sayısı (değerlendirme yılı içinde tamamlanan) / Öğretim üyesi sayısı		
		51.5. Öğretim üyesi başına düşen toplam proje sayısı / Öğretim üyesi sayısı		
52	Öğrenci başına düşen derslik alanı	52.1. Önlisans sınıflarındaki toplam derslik alanı / Önlisans öğrenci sayısı	Mutlak Sayı (m ²)	
		52.2. Lisans sınıflarındaki toplam derslik alanı / Lisans öğrenci sayısı		
		52.3. Toplam derslik alanı / Toplam öğrenci sayısı		
53 (x)	Öğrenci başına düşen öğrenci kullanımına açık bilgisayar sayısı	53.1. Önlisans programlarında öğrenci kullanımına açık bilgisayar sayısı / Önlisans programlarındaki öğrenci sayısı	Mutlak Sayı	
		53.2. Lisans programlarında öğrenci kullanımına açık bilgisayar sayısı / Lisans programlarındaki öğrenci sayısı		
		53.3. Öğrenci kullanımına açık toplam bilgisayar sayısı / Toplam öğrenci sayısı		
54	Öğrenci başına düşen laboratuvar alanı	54.1. Önlisans programlarındaki laboratuvar alanı / Önlisans öğrenci sayısı	Mutlak Sayı (m ²)	
		54.2. Lisans ve lisansüstü programlarındaki laboratuvar alanı / Lisans ve lisansüstü programlardaki öğrenci sayısı		
		54.3. Toplam laboratuvar alanı / Toplam öğrenci sayısı		
55 (x)	Kütüphanede takip edilen basılı ve veri tabanları ile ulaşılabilen tam metin elektronik periyodik dergi sayısı	Sayılacak	Mutlak Sayı	
56	Öğrenci başına düşen üniversite kütüphanesindeki kitap sayısı	Toplam kitap sayısı / Öğrenci sayısı	Mutlak Sayı	
57	Kütüphanenin haftalık ortalama hizmet süresi	Haftalık ortalaması alınacak	Saat	
58	Web ana sayfasının aldığı yıllık ziyaretçi sayısı	Sayılacak	Mutlak Sayı	
59	Maksimum internet bağlantı kullanımı kapasitesi	Ölçülecek	Mbps	

60	Ortalama yıllık internet bağlantı kullanım kapasitesi	Ölçülecek	Mbps	
61	Ana sunucu Web sitesi büyüklüğü	Web sitesi büyüklüğü sunucu üzerindeki dosyaların ve veri tabanlarının Gb olarak büyüklüklerinin toplamı	Gb	
62	Yemekhane hizmetlerinden yararlanan öğrenci oranı	(Öğrencilere sunulan yemek servisi sayısının günlük ortalaması / Toplam öğrenci sayısı) x 100	Yüzde	
63	Yemekhane hizmetlerinden yararlanan personel oranı	(Personele sunulan yemek servisi sayısının günlük ortalaması / Toplam personel sayısı) x 100	Yüzde	
64	Sağlık hizmetlerinden yararlanan öğrenci oranı	(Öğrencilere sunulan sağlık hizmeti (vizite) sayısının günlük ortalaması / Toplam öğrenci sayısı) x 100	Yüzde	
65	Sağlık hizmetlerinden yararlanan personel oranı	(Personele sunulan sağlık hizmeti (vizite) sayısının günlük ortalaması / Toplam personel sayısı) x 100	Yüzde	
66 (x)	Yurt hizmetlerinden yararlanan öğrenci oranı	66.1. (Yükseköğretim Kurumu'nun yurtlarında kalan öğrenci sayısı / Toplam öğrenci sayısı) x 100	Yüzde	
		66.2. (Kredi ve Yurtlar Kurumu'nun yurtlarında kalan öğrenci sayısı / Toplam öğrenci sayısı) x 100		
		66.3. Yurtlarda kalan öğrenci sayısı / Toplam öğrenci sayısı) x 100		
67	Burs alan öğrenci	67.1. (Yükseköğretim Kurumu tarafından desteklenen (yemek, yurt ve vb.) öğrenci sayısı / Toplam öğrenci sayısı) x 100	Yüzde	
		67.2. (Kredi ve Yurtlar Kurumu tarafından öğrenim katkı payı ve öğrenim kredisi verilen öğrenci sayısı / Toplam öğrenci sayısı) x 100		
		67.2. (Kredi ve Yurtlar Kurumu tarafından karşılıksız burs verilen öğrenci sayısı / Toplam öğrenci sayısı) x 100		
		67.3. Diğer kurum ve kuruluşlar tarafından burs verilen öğrenci sayısı / Toplam öğrenci sayısı) x 100		
		67.4. Burs, kredi ve destek verilen öğrenci sayısı / Toplam öğrenci sayısı) x 100		
68	Topluma katkı amaçlı düzenlenen bilimsel, sosyal, kültürel etkinliklerin sayısı (46. maddede sayılanlar hariç)	Sayılacak	Mutlak Sayı	
69	Yaşam boyu öğrenim kapsamında düzenlenen etkinliklerin sayısı	69.1. Kurum çalışanları ve öğrenciler için yaşam boyu öğrenim kapsamında düzenlenen etkinliklerin sayısı	Mutlak Sayı	
		69.2. Topluma yönelik yaşam boyu öğrenim kapsamında düzenlenen etkinliklerin sayısı		
70	Tanımlanmış ve yazılı hale getirilmiş toplam süreç sayısı	Sayılacak	Mutlak Sayı	
71 (x)	Öğrenci memnuniyeti	Anket	Yüzde	

73 (x)	Akademik personel memnuniyeti	Anket	Yüzde	
74 (x)	İdari personel memnuniyeti	Anket	Yüzde	
75	Hizmet verilen kurum dışı toplum kesimlerinin memnuniyeti	Anket	Yüzde	
76	Yükseköğretim misyonunu başarma performansı düzeyi	Anket	Yüzde	

11. İZLEME VE DEĞERLENDİRME

Stratejik planın 8. Bölümünde Üniversitemizle ilgili olarak 11 stratejik amaç ve bu amaçların altında toplam 46 hedef belirlenmiş ve her hedefe ulaşmak için gerekli görülen eylemler tanımlanmıştır. Her hedefle ilgili olarak bir rektör yardımcısının başkanlığında ayrı komisyonlar kurulmuş ve bu komisyonlar eylem planları üzerinde çalışmalarına başlamıştır. Bu planlara göre yapılacak çalışmalar her yılın sonunda önceden belirlenmiş olan performans göstergelerine göre değerlendirilecektir.

Yükseköğretim kurumlarında stratejik plan ve hedefler doğrultusunda, akademik ve idari hizmetlerin değerlendirilmesi, kalitesinin geliştirilmesi, kalite düzeyinin onaylanması ve iç değerlendirme çalışmalarının yürütülmesi görevi Yükseköğretim Kurumlarında Akademik Değerlendirme ve Kalite Geliştirme yönetmeliği ile kurumun Akademik Değerlendirme ve Kalite Geliştirme Kuruluna verilmiştir. Üniversitemizde ANADEK adıyla görev yapan bu kurul yıllık değerlendirmeleri yapıp raporları hazırlayacaktır. Ayrıca raporlarda YÖDEK tarafından belirlenmiş göstergelere göre yapılacak değerlendirme sonuçları da verilecektir.