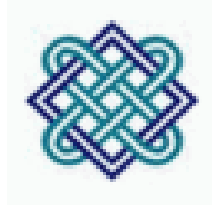


İZLEM TASARIMI

2012-2016

Atatürk Kültür Merkezi



Atatürk Kültür Merkezi

İZLEM TASARIMI

2012-2016

Ankara, 2011

SUNUŞ

Sürekli gelişimi ve tam katılımı esas alan, toplumun taleplerine duyarlı, şeffaf, etkin, hesap verebilen, rekabet gücü yüksek, dinamik bir *yönetim* anlayışı, günümüzde her organizasyonun temel amacı hâline gelmiştir. Daha önce kısa, orta ve uzun vadeli planlarla faaliyetlerini yürüten *Atatürk Kültür Merkezi* de, mali disiplini sağlamak, kaynaklarını önceliklerine göre verimli ve etkin bir şekilde kullanmak için; kurumun temel görevleri çerçevesinde stratejik amaçları ve hedefleri ile bu hedefler doğrultusunda gerçekleştirilecek faaliyetleri ve performans göstergelerini belirlemiştir. Ayrıca gerekli maliyetlendirme yapılarak uygulamaların izlenme ve değerlendirme süreciyle ilgili sistem oluşturulmuştur.

Atatürk Kültür Merkezinin Stratejik Planı, 2012-2016 yılları arasını kapsamaktadır. Bu plan, Milli Prodüktivite Merkezi danışmanlığında, konuyla ilgili mevzuata uygun olarak hazırlanmıştır. Planın hazırlanması aşamasında, iç ve dış paydaşların bilhassa kurumumuzun faaliyet alanına giren bilim dallarına mensup araştırmacıların görüş ve önerileri alınmıştır. Bu plan, onaylanmasını müteakip paydaşlarla paylaşılacak ve ağ sayfamızdan yayımlanacaktır.

Atatürk Kültür Merkezi, stratejik yönetim anlayışını benimseyen, özel bütçeli bir kurum olarak, kurum kültürünün oluşumuna ve sürekli gelişime önem veren bir kuruluştur. Merkezimiz, vizyonunu 2023'e yani Cumhuriyetimizin 100. yılına kadar uzatarak, Atatürk'ün millî kültürümüzü çağdaş medeniyetler seviyesinin üstüne çıkarma hedefinde, kurum olarak üzerine düşen sorumluluğu yerine getirmeyi amaçlamaktadır. Kuruluş Kanunumuzda oluşan hukuki boşlukların giderilmesi, nitelikli personel istihdamı ve fiziki altyapı konusunda yaşanan sorunların giderilmesi, hedeflerimize ulaşmayı kolaylaştıracaktır.

Stratejik Plan 2012-2016'nın, Merkezimize yararlı olması ümidiyle, planın hazırlanmasında emeği geçen *Atatürk Kültür Merkezi* mensuplarına ve danışmanlıklarıyla iyi bir rehberlik yapan Milli Prodüktivite Merkezi uzmanlarına teşekkür ederim.

Prof. Dr. Osman HORATA

Başkan

İçindekiler

GİRİŞ.....	6
BİRİNCİ BÖLÜM: ATATÜRK KÜLTÜR MERKEZİ'NDE İZLEM TASARIMI SÜRECİ	8
A. HAZIRLIK VE ALTYAPI ÇALIŞMALARI.....	8
B. SÜRECİN TEMEL AŞAMALARI.....	9
İKİNCİ BÖLÜM: DURUM ÇÖZÜMLEMESİ.....	11
A. İÇ YAPI ÇÖZÜMLEMESİ	11
A.1. Tarihî Gelişim	11
A.2. Mevzuat Çözümlemesi ve Yasal Yükümlülükler	12
A.3. Yönetim ve Örgüt Yapısı	14
A. 4. Kaynaklar	18
A.5. Faaliyet Alanları ile Ürün ve Hizmetler	21
B. PAYDAŞ ÇÖZÜMLEMESİ	24
B.1. İç Paydaş Çözümlemesi	24
B.2. Dış Paydaş Çözümlemesi	26
C. ÇEVRE ÇÖZÜMLEMESİ.....	29
D. GÜÇLÜ, ZAYIF YÖNLER VE FIRSATLAR, TEHDİTLER (GZFT-SWOT) ÇÖZÜMLEMESİ.....	30
ÜÇÜNCÜ BÖLÜM: KURUMSAL KİMLİĞİN TANIMLANMASI	32
DÖRDÜNCÜ BÖLÜM: HEDEFLER, PROJE VE FAALİYETLER.....	34
BEŞİNCİ BÖLÜM: İZLEM TASARIMININ ÜST POLİTİKA BELGELERİYLE İLİŞKİSİ	43
ALTINCI BÖLÜM: HEDEFLERE İLİŞKİN BAŞARIM GÖSTERGELERİ	48
YEDİNCİ BÖLÜM: MALİYETLENDİRME.....	54
SEKİZİNCİ BÖLÜM: İZLEME VE DEĞERLENDİRME ÇERÇEVESİ	55
SONUÇ.....	56
EKLER	Hata! Yer işareti tanımlanmamış.

GİRİŞ

Ülkemizde kamu yönetiminin etkinlik düzeyinin yükseltilmesi amacıyla 2003 yılı sonunda yürürlüğe giren 5018 sayılı *Kamu Mali Yönetimi ve Kontrol Kanunu* uyarınca ülkedeki tüm kamu kurum ve kuruluşları, çalışmalarını stratejik planlama (izlem tasarımı) ve performans esaslı bütçeleme sistemi içinde planlamak ve gerçekleştirmekle yükümlü kılınmışlardır. Bu çerçevede, stratejik planlama; kuruluşların politika oluşturma kapasitelerinin artırılması, kamu mali yönetiminin iyileştirilmesi, kuruluş performansının izlenmesi ve hesap verme sorumluluğunun değerlendirilmesinde temel araçlardan biri olarak kabul edilmiştir.

5018 Sayılı Kamu Mali Yönetimi ve Kontrol Kanunu ile Devlet Planlama Teşkilatı Müsteşarlığı tarafından hazırlanan *Kamu İdarelerinde Stratejik Planlamaya İlişkin Usul ve Esaslar Hakkında Yönetmelik* gereği kamu idarelerine verilen geçiş takvimi doğrultusunda, Atatürk Kültür, Dil ve Tarih Yüksek Kurumu (AYK) ve Bağlı Kuruluşlarını (Atatürk Araştırma Merkezi, Atatürk Kültür Merkezi, Türk Dil Kurumu, Türk Tarih Kurumu) kapsayan 2008-2012 yıllarına ait stratejik plan hazırlanarak ilgili mercilere teslim edilmiştir. Ancak, 10.07.2009 tarihinde yürürlüğe giren 5917 sayılı Kanun'un 47nci maddesinin 15 inci bendinin (a) alt bendinde 5018 sayılı Kanunun; a) Eki (II) sayılı Cetvelin "B-Özel Bütçeli Diğer İdareler" bölümüne 2) Atatürk Kültür, Dil ve Tarih Yüksek Kurumu sırasından sonra gelmek üzere, 3) Atatürk Araştırma Merkezi, 4) Atatürk Kültür Merkezi, 5) Türk Dil Kurumu, 6) Türk Tarih Kurumu ibaresi eklenmiştir. Bu nedenle, 01.01.2010 tarihi itibarıyla adı sayılan kurumlar bütçeleri bakımından ayrı birer idareye dönüştürüldüklerinden, 2008-2012 yıllarını kapsayan Atatürk Kültür, Dil ve Tarih Yüksek Kurumu ve Bağlı Kuruluşları Stratejik Planının yeni duruma göre gözden geçirilmesi gereksinimi ortaya çıkmıştır.

Bu bağlamda Devlet Planlama Teşkilatı Müsteşarlığından alınan görüş doğrultusunda, Yüksek Kurum ve Bağlı Kuruluşları için 2012-2016 İzlem Tasarımlarının hazırlanması süreci başlatılmıştır. Hazırlık aşaması da dâhil olmak üzere, izlem tasarımı süreci Milli Prodüktivite Merkezi (MPM) danışmanlığında sürdürülmüş, Atatürk Kültür Merkezi (AKM) 2012-2016 İzlem Tasarımı Belgesi, ilgili mevzuat doğrultusunda hazırlanmıştır. Planlama sürecinin her aşamasında AKM çalışanlarının katılımı sağlanmaya çalışılmış, bunun yanı sıra Merkezin paydaşlarının görüş ve önerilerine de büyük önem verilmiştir.

AKM İzlem Tasarımı 2012-2016 Belgesi, Merkezde yürütülen izlem tasarımı çalışmalarında ortaya konan çıktıları içermektedir. Belgenin Birinci Bölümünde AKM'de izlem tasarımı sürecinin örgütlenme ve yürütülmesine ilişkin açıklamalar getirilmiş, İkinci Bölümde Durum Çözümlemesi (Analizi) kapsamında gerçekleştirilen çalışmalar özetlenmiştir. Kurum Kimliğinin Tanımlanması başlığı altında Merkezin *görev (misyon)*,

lk (vizyon), temel deęerler bildirimlerinin ve *amaçlarının* yer aldığı Üçnc Blmn ardından Drdnc Blmde hedefler ile hedeflere iliřkin *proje ve faaliyetler* sunulmuřtur. Beřinci Blmde İzlem Tasarımının st politika belgeleriyle iliřkisi irdelenmiř, Altıncı Blmde *hedeflere iliřkin bařarım* (performans) *gstergelerine* yer verilmiřtir. Yedinci Blm ise AKM'nin proje ve faaliyetlerine ayrılması ngrlen kaynakların, *hedefler* bazında toplulařtırıldıęı ve 2012- 2016 yılları arasındaki bte tahminlerinin yer aldığı maliyetlendirmeye ayrılmıřtır. İzlem Tasarımı Belgesi, uygulamanın izlenmesi ve deęerlendirilmesine ynelik çerevenin izildięi Sekizinci Blmle tamamlanmıřtır.

řeffaflık ve hesap verebilirlik ilkeleri doęrultusunda Kurumun elektronik aę (web) sayfası aracılıęıyla kamuoyuna da sunulacak olan bu belgeyle, ilgililerin AKM'nin İzlem Tasarımına, bu baęlamda grevi, lks, alıřmalarında temel aldığı deęerler, amaları, hedefleri ve uygulayacaęı stratejilerine iliřkin bilgilenmelerinin saęlanması amalanmaktadır.

BİRİNCİ BÖLÜM: ATATÜRK KÜLTÜR MERKEZİ'NDE İZLEM TASARIMI SÜRECİ

A. HAZIRLIK VE ALTYAPI ÇALIŞMALARI

22 Şubat 2010 tarihinde yayımlanan genelgeyle başlayan izlem tasarımı süreci, 1 Mart 2010 tarihinden itibaren Milli Prodüktivite Merkezi danışmanlığında sürdürülmüştür. Bütün çalışmalar AYK ve Bağlı Kuruluşlarında eşzamanlı ve eşgüdüm içinde yürütülmüştür.

Hazırlık ve altyapı çalışmaları kapsamında öncelikle Merkezde bir İzlem Tasarımı Ekibi oluşturulmuştur. 17 Mart 2010'da beş kurumun başkanlarıyla yapılan toplantıda, çalışma yöntemi, takvimi ve planlama sürecinin yanı sıra kuramda geçen yabancı kökenli sözcüklerin yerine kullanılacak sözcükler de belirlenmiştir. Buna göre bu beş kurumun çalışmalarında;

- a) Stratejik planlama yerine *izlem tasarımı*,
- b) Misyon yerine *görev*,
- c) Vizyon yerine *ülkü*,
- d) Performans yerine ise *başarım*

sözcüklerinin kullanılmasına karar verilmiştir.

Bunun ardından, planlama sürecinden sorumlu organlar belirlenmiştir. Bu organlar ve üstlendikleri görevler aşağıdaki gibidir.

1) **İzlem Tasarımı Üst Kurulu (İTÜK):** AYK ve Bağlı Kuruluşların Başkan ve Başkan Yardımcıları, AYK'nin Genel Sekreteri ile bağlı kuruluşların Kurum ve Merkez Sekreterlerinden oluşmuştur. İzlem Tasarımı sürecinin karar almakla yükümlü olan bu organı, her aşamaya ilişkin çıktılara son şekillerinin verilmesinden, çalışma sürecinin etkinlik düzeyinin yükseltilmesine yönelik düzenlemelerin yapılmasından ve kurumlar arası eşgüdümün sağlanmasından sorumlu olmuştur.

2) **İzlem Tasarımı Ekipleri (İTE):** AYK ve Bağlı Kuruluşlardan belirlenen birer ekip, danışmanların yönlendiriciliğinde, izlem tasarımı çalışmalarının sekretaryasını yürütme görevini üstlenmiştir. Ekipler, AYK ve Bağlı Kuruluşların kendi personelinden görevlendirilen ve yetkilendirilen üyelerden oluşmuştur. Gerekli durumlarda, İTÜK ile ekipler arasında koordinasyonu sağlamaları açısından, kurum sekreterlerinin ekiplerde yer alması tercih edilmiştir. Ekipler, kendilerine verilen görevleri, temsilcisi oldukları

kurumun izlem tasarımı çalışmaları kapsamında yerine getirmekten sorumlu tutulmuşlardır.

3) **İzlem Tasarımı Çalışma Grupları (ÇG):** İzlem tasarımı çalışmalarının gereksinim duyulan aşamalarında bilgi üretmek, öneri geliştirmek ya da rapor oluşturmak amacıyla, belirlenen süre ve tarihte çalışmak üzere, yürütülecek çalışmaların gerektirdiği şekilde, AYK ve Bağlı Kuruluşların personelinden ya da kuruluş dışından oluşturulan çalışma gruplarıdır. Kurum Başkanlarının, bu grupların başkanı olarak çalışmalara nezaret etmesi, çalışma çıktılarının son hâline getirilmesi aşamasında da doğrudan grupta çalışması öngörülmüştür.

4) **Danışmanlar:** Atatürk Kültür, Dil ve Tarih Yüksek Kurumu, Atatürk Araştırma Merkezi, Atatürk Kültür Merkezi, Türk Dil Kurumu ve Türk Tarih Kurumunda yürütülen izlem tasarımı çalışmalarında sürecin tamamında eğitim, yönlendirme, kılavuzluk, kolaylaştırıcılık ve raporlama hizmetleri sunan Millî Prodüktivite Merkezi uzmanlarıdır.

İzlem tasarımı hazırlık çalışmaları kapsamında 23 Mart 2010'da düzenlenen ve beş kurumun yönetici ve çalışanlarının bir araya geldiği açılış toplantısında, çalışanlar bilgilendirilmiş ve danışmanlar tarafından hazırlanan İzlem Tasarımı Kılavuzu tüm katılımcılara dağıtılmıştır. Ekiplerin eğitimleri tamamlanmış, bunun yanı sıra danışmanlar tarafından hazırlanan Atatürk Kültür, Dil Ve Tarih Yüksek Kurumu İzlem Tasarımı (Stratejik Planlama) Çalışmaları Yönergesi B.02.1.KDT.0.65.00.00.602.04/75 sayı ve 26.03.2010 tarihli kararla kabul edilmiş ve yürürlüğe girmiştir.

B. SÜRECİN TEMEL AŞAMALARI

AKM 2012–2016 İzlem Tasarımı hazırlama süreci, “Durum Çözümlemesi”, “Kurumsal Kimliğin Tanımlanması (görev, ülkü, temel değerler bildirimleri ile amaçların belirlenmesi)”, “Hedeflerin Belirlenmesi”, “Hedeflere İlişkin Proje ve Faaliyetlerin Belirlenmesi”, “Hedeflere İlişkin Başarım Göstergelerinin Belirlenmesi”, “Maliyetlendirme” ve “İzlem Tasarımı Belgesinin Hazırlanması” aşamalarından oluşan bir proje olarak tasarlanmıştır.

a) **Durum Çözümlemesi (26 Mart-16 Haziran 2010):** Bu süreçte alt çözümler gerçekleştirilmiş, tamamı raporlanarak incelenmek üzere bütün personele ulaştırılmıştır. Hazırlanan raporlar şunlardır:

- i. İç Yapı Çözümlemesi Raporu
- ii. İç Paydaş Anketi Raporu
- iii. Dış Paydaş Anketi Raporu
- iv. Çevre Çözümlemesi Raporu
- v. GZFT Çözümlemesi Raporu

- b) Kurum Kimliğinin Tanımlanması (21 Haziran-6 Ekim 2010): Kurumsal kimliğin tanımlanması bağlamında ilk adım, *görev, ülkü ve temel değerler* bildirimlerinin oluşturulması olmuştur. Yapılan çalışmalar sonrasında AKM ve diğer dört kurum bünyesinde belirlenen bildirimler 13 Temmuz 2010 tarihinde gerçekleştirilen I. İTÜK Toplantısında son biçimini alarak karara bağlanmıştır. Yaz aylarında yoğunlaşan yıllık izin kullanımları nedeniyle önceden planlandığı gibi çalışmalara ara verilmiştir. 13 Eylül 2010'da amaçların belirlenmesi çalışmalarına geçilmiş, bu aşamada çalışma grubunca yürütülen çalışmalar her sürümde danışmanlar tarafından teknik açıdan değerlendirilmiş ve 3. sürümde AKM'nin Amaçları ortaya konmuştur. 5 Ekim 2010 tarihinde yapılan II. İTÜK toplantısında ise beş kurumun amaçları karara bağlanmıştır.
- c) Hedeflerin Belirlenmesi (11 Ekim 2010-25 Kasım 2011): Hedeflerin belirlenmesine ilişkin çalışmalar, danışmanların hazırladıkları formlar temel alınarak yine Çalışma Grubunun katkılarıyla yürütülmüş, her sürüm danışmanlarca değerlendirildikten sonra çalışmalar sürdürülmüş, 5. sürümde AKM hedefleri son hâlini almıştır. 25 Kasım 2010'da gerçekleştirilen III. İTÜK Toplantısında beş kurumun hedefleri görüşülerek karara bağlanmıştır.
- d) IV. İTÜK Toplantısı (10 Ocak 2011): İTÜK, daha önce karara bağlanan çıktılarının tam bir bütünlük arz etmesi için kurumlardan gelen değişiklik önerilerinin görüşülmesi gündemiyle 10 Ocak 2011'de dördüncü kez toplanmıştır. Toplantıda kurumların amaçlar ve hedefler setleri yeni öneriler bağlamında görüşülmüş, uygun bulunan öneriler doğrultusunda düzenlemeler yapılarak karara bağlanmıştır.
- e) Hedeflere ilişkin Proje ve Faaliyetler ile Başarım Göstergelerinin Belirlenmesi (10 Ocak – 16 Mart 2011): Hedeflere ilişkin proje ve faaliyetler ile başarım göstergeleri ardışık çalışmalar olarak yürütülmüştür. Proje ve faaliyetler aşaması için hazırlanan formlar doğrultusunda hedefler altında gerçekleştirilmesi öngörülen eylemler Çalışma Grupları tarafından ayrıntılı biçimde betimlenmiştir. AKM'nin proje ve faaliyetler seti, 9. sürümde tamamlanmıştır. Başarım göstergeleri ise 4. sürümde son şekline kavuşturulmuştur.
- f) Hedeflere ilişkin Maliyetlerin Belirlenmesi (23 Mart-7 Nisan 2011): Son aşama olan maliyetlendirme çalışmaları kapsamında, bütün birimler hazırlanan tablolar doğrultusunda proje ve faaliyetler düzeyinde maliyet tahminleri yapmış, danışmanlar tarafından hedefler düzeyinde toplulaştırılarak 7 Nisan 2011'de İTÜK'e sunulmuştur.
- g) AKM 2012-2016 İzlem Tasarımı Belgesi'nin Tamamlanması (24 Mart-14 Nisan): Bütün izlem tasarımı sürecinde ortaya konan çıktılar danışmanlar tarafından derlenmiş ve AKM 2012-2016 İzlem Tasarımı Belgesi hâline getirilerek AKM yönetimine sunulmuştur. Yönetimin inceleme ve değerlendirmeleri doğrultusunda belgeye son şekli verilmiştir.

İKİNCİ BÖLÜM: DURUM ÇÖZÜMLEMESİ

İzlem tasarımı çalışmalarının ilk teknik aşaması olan *durum çözümlemesi*, dört başlık altında yürütülen farklı çözümlemelerden oluşmuş ve 2010 yılı haziran ayı verileri esas alınmıştır. İç yapı çözümlemesi (kuruluş içi çözümleme), Merkezin gelişim sürecini, tabii olduğu mevzuatı ve bundan kaynaklanan sıkıntıları, üstlendiği görevleri, sunduğu hizmetleri, mevcut kaynaklarını ortaya koymaktadır. Paydaş çözümlemesi, iki alt başlık altında hazırlanmıştır. İç paydaş çözümlemesi, Kurumun iç paydaşları olan her düzeydeki çalışanın Kuruma ve faaliyetlerine ilişkin görüş ve değerlendirmelerini içermektedir. Dış paydaş çözümlemesi ise, AKM'nin çalışmalarından etkilenen, çalışmalarını etkileyen ya da ortak çalışmalar yürütülen üç ayrı kesimin Kuruma ilişkin değerlendirme, öneri ve beklentilerine ışık tutmaktadır. Çevre çözümlemesiyle dünyada ve Türkiye'de AKM'nin faaliyet alanlarındaki gelişmeler değerlendirilmektedir. GZFT (SWOT) çözümlemesi, Merkezin karşı karşıya bulunduğu tehditlerle fırsatları, mevcut koşullardaki güçlü ve zayıf yanlarını irdelemektedir. Bu çalışma kapsamında da her düzeyde personelin katkıları sağlanarak sonuçlar rapor hâline getirilmiştir.

Bu aşamada hazırlanan raporların özetleri aşağıda sunulmaktadır.

A. İÇ YAPI ÇÖZÜMLEMESİ

A.1. Tarihî Gelişim

Atatürk Kültür Merkezi, T.C. Anayasası'nın 134. Maddesi gereğince *Resmi Gazete*'nin 17.08.1983 tarih ve 18138 sayılı nüshasında yayımlanarak yürürlüğe giren 2876 Sayılı Kanun ile 11.08.1983'te kurulan *Atatürk Kültür, Dil ve Tarih Yüksek Kurumuna* bağlı, kamu tüzel kişiliğine sahip dört kurumdan biridir. Atatürk Kültür, Dil ve Tarih Yüksek Kurumu ve bağlı kuruluşlarının bütün hizmet ve faaliyetlerine Anayasa çerçevesinde uygulayacağı ilkeler, 2876 Sayılı Kanunun 4. Maddesinde belirtilmiştir:

Yüksek Kurumun ve bağlı kuruluşların bütün hizmet ve faaliyetlerinde Anayasa çerçevesinde uygulanacak ilkeler şunlardır:

- a) Millî mücadele ruhu ve bilinci içerisinde; Atatürkçü düşünceye, Atatürk ilke ve inkılâplarına, Türkiye Cumhuriyetinin sonsuza kadar var olma şuuruna, kişilerin ve milletin refahına, toplumun mutluluğu inancına, millî kültürümüzü çağdaş medeniyet seviyesinin üstüne çıkarma azim ve kararlılığına bağlı kalmak ve sahip olmak,

- b) Topluca Türk vatandaşlarının millî gurur ve iftiharlarda, millî sevinç ve kederlerde, ortak ve bölünmez bir bütün halinde, millî kültür ve ülküler etrafında toplanmasını güçlendirecek doğrultuda hareket etmek,
- c) Millî dayanışma ve bütünleşmede Atatürkçü düşünce, Atatürk ilke ve inkılâplarını, kültür, dil ve tarih değerlerini, birleştirici bir güç olarak göz önünde tutmak; bu değerlere karşı girişilecek her türlü yabancı ve bölücü akımların bilimsel yoldan çürütülmesini esas almak,
- d) Kültür, dil ve tarih değerlerimizin bilimsel yoldan ortaya çıkarılmasını, belgelenmesini, araştırılıp incelenmesini esas almak,
- e) Toplumda yaratılan bütün maddî ve manevî değerlerin; sürekli, düzenli ve kapsamlı bir şekilde birikimini ve gelecek kuşaklara aktarılmasını temel kabul etmek,
- f) Millî bütünlük ve güvenlik gereklerini, millî ahlâk değerlerini ve millî gelenekleri koruyucu ve gözetici doğrultuda hareket etmek,
- g) Türk dilinin öz güzelliğini ve zenginliğini meydana çıkaracak, O'nu yeryüzü dilleri arasında değerine yaraşır yüksekliğe eriştirecek, kuşaklar arası anlayışta ve söyleyişte birleştirici yönde hareket etmek
- h) Türk tarihini ve Türkiye tarihini ve bunlarla ilgili konuları, Türklerin medeniyete hizmetlerini inceler ve elde edilen sonuçları yayarken, millî tarihimizin ve millî değerlerimizin birleştirici bir güç olduğunu esas almak ve Türk milletini şanlı geçmişine yaraşan tarihine sahip kılmak.



Atatürk Kültür Merkezinin logosu, Türk mimarisiyle, süsleme, halı, kilim, dokuma, seramik vb. el sanatlarında görülen, “Türk düğümü” olarak anılan bir motiftir. Özellikle Selçuklu ve Osmanlı döneminde çok rastlanan bu motif, mimari ve süslemede devamlılığı, sürekliliği ve evreni simgeler.

A.2. Mevzuat Çözümlemesi ve Yasal Yükümlülükler

Tabi Olunan Mevzuat

AKM'nin çalışmalarını yürütürken dikkate alması gereken temel mevzuat aşağıda verilmiştir.

Kanun ve Kanun Hükmünde Kararnameler:

- Türkiye Cumhuriyeti Anayasası, 134. madde
- 2876 sayılı Yüksek Kurum Başkanlığının Kuruluş ve Görevleri Hakkında Kanun
- 4734 sayılı Kamu İhale Kanunu

- 5018 sayılı Kamu Mali Yönetimi ve Kontrol Kanunu
- 5917 sayılı Bütçe Kanunlarında Yer Alan Bazı Hükümlerin İlgili Kanun ve Kanun Hükmünde Kararnamelere Eklenmesi ile Bazı Kanun ve Kanun Hükmünde Kararnamelere Değişiklik Yapılmasına İlişkin Kanun
- 6245 sayılı Harcırar Kanunu

Atatürk Kültür, Dil ve Tarih Yüksek Kurumu ve bağılı kuruluşlarla ilgili şu ana kadar çıkarılan Tüzük ve Yönetmelikler şunlardır:

Tüzükler:

- Yüksek Kurum Tüzüğü (Resmi Gazete: 16.11.1986 - 1983)
- Atatürk Uluslararası Barış Ödülü Tüzüğü (Resmi Gazete: 16.11.1986 - 1983)

Yönetmelikler:

- Planlama Yönetmeliğı (Resmi Gazete: 18.10.1984)
- Bilim ve Uygulama Kolları, Diğere Kol, Komisyon ve Çalışma Grupları Çalışma Esasları Yönetmeliğı (25.01.1985)
- Şeref ve Haberleşme (Muhabir) Üyeleri Yönetmeliğı (Resmi Gazete: 26.05.1985 – 18765)
- Kadrolu Uzmanlık Yönetmeliğı (Resmi Gazete: 26.05.1985 – 18765)
- Sözleşmeli Uzman Çalıştırılması Hakkında Yönetmelik (Resmi Gazete: 22.07.1987 – 19525)
- Ödül Yönetmeliğı (Resmi Gazete: 22.07.1987 – 19525)
- Destekleme Yönetmeliğı (Resmi Gazete: 19.07.1987 – 19522)
- Yurt İçi ve Yurt Dışı Lisans Üstü Eğitim ve Araştırma Bursları Yönetmeliğı (Resmi Gazete: 19.07.1987 – 19522)
- Telif Hakkı, Yayın ve Satış Yönetmeliğı (Resmi Gazete: 10.04.1985 -18721; Değişiklik: Resmi Gazete, 30.04.1997 – 22975)
- Harcama Usul ve Esasları ile Ayniyat İşleri Yönetmeliğı (Resmi Gazete: 08.05.1984)
- Atama ve Görevde Yükselme Yönetmeliğı (Resmi Gazete: 30.06.2001 tarih ve 24448)

Yönerge:

- Yüksek Kurum Daire Başkanlıkları ve Bağılı Kuruluşlar Şube Müdürlükleri Görev Yönergesi

Mevcut Yasadan ve İlgili Mevzuattan Kaynaklanan Darboğazlar

24.06.1993 tarih ve 3911 sayılı Kanunun verdiği yetkiye dayanılarak 26.08.1993 tarihinde karara bağlanan 519 sayılı Atatürk Kültür, Dil ve Tarih Yüksek Kurumu Kanununun Bazı Maddelerinin Değiştirilmesine ve Bu Kanuna Bazı Maddeler Eklenmesine Dair Kanun Hükmünde Kararname ile 2876 sayılı Atatürk Kültür, Dil ve Tarih Yüksek Kurumu Kanunu'nun 4, 5, 8, 9, 10, 12, 13, 15, 16, 25, 43, 61, 80, 90, 91, 97'nci maddelerinde değişiklik yapılmış ve ek madde eklenmiştir.

519 sayılı Kanun Hükmünde Kararnamenin dayandığı 3911 sayılı Kanun, Anayasa Mahkemesinin "Esas 1993/26, Karar 1993/28" sayılı ve 16.9.1993 tarihli kararı ile iptal edildiğinden, bu yetki kanununa dayanılarak çıkarılmış bulunan söz konusu kanun hükmünde kararname 25.11.1993 tarihinde "Esas 1993/51, Karar 1993/53" sayılı kararı ile Yüksek Mahkemece iptal edilmiştir. 519 sayılı kanun hükmünde kararnamenin Anayasa Mahkemesi ile iptal edilmiş olması nedeni ile bu kanun hükmünde kararname ile 2876 sayılı Kanunda yapılan değişiklikler hükümsüz kalarak hukuki boşluk oluşmuştur.

Bu durum Kurumun faaliyetlerini gerçekleştirmesinin önünde çok ciddi bir engel yaratmakta, üyeler atanamamakta, Bilim Kurulu ve Yürütme Kurulu oluşturulamamakta, işlevlerin yerine getirilmesinde büyük zorluklar yaşanmaktadır. Söz konusu hukuki boşluk, bütün girişimlere karşın bugüne kadar giderilememiştir.

A.3. Yönetim ve Örgüt Yapısı

Atatürk Kültür Merkezi, milletin varlık sebebini oluşturan Türk kültürünün, araştırılması, incelenmesi, yayılması; millî kimlik ve bilincin güçlenmesi doğrultusunda bilimsel faaliyetler gerçekleştirmektedir. Ayrıca Türk kültürüne katkıda bulunan yurt içi ve yurt dışındaki kişi ve kuruluşlarla işbirliği yapmakta, onları desteklemekte ve onurlandırmaktadır. Atatürk Kültür Merkezi, bir kültür akademisi niteliğinde, Türk kültürü üzerinde, araştırma, yayın, tanıtım, teşvik ve ödüllendirme faaliyetlerini sürdüren, devletin ve toplumun öncelikleriyle yakından ilgili, kamu tüzel kişiliğine sahip bir "kurum"dur.

Atatürk Kültür Merkezinin amaç ve görevleri, 2876 Sayılı Kanunun 73 ve 74. Maddelerinde belirtilmiştir:

Madde 73: Atatürk Kültür Merkezinin amacı, millî varlığımızın ve millî gücümüzün devamında ve gelişmesinde, "Millî kültürümüzü çağdaş medeniyet seviyesinin üstüne

çıkarma" ölkümüzde temel unsur olan Türk kùltürünü; Atatürkçü düşünce, Atatürk ilke ve inkılâpları doğrultusunda, bilimsel yoldan incelemek, arařtırmak ve bir bütünlük içinde yaymak ve yayımlamaktır.

Madde 74'e göre Atatürk Kùltür Merkezinin görevleri řunlardır:

- a) Türk edebiyatının, Türk sanatının, Türk folklorunun, Türk töre ve geleneklerinin tarihini ve gelişmelerini incelemek, arařtırmak, yaymak ve yayımlamak,
- b) Türk kùltürünü bir bütünlük içerisinde ve amaçlarda belirlenen esaslar çerçevesinde tanıtmak,
- c) Yurt içinde ve yurt dışında Türk kùltürü üzerinde arařtırma ve incelemelerde bulunan, Türk kùltürünün yayılmasına hizmet eden, gelişmesi yolunda çalışma ve faaliyetler gösteren, kurum, kuruluş, arařtırma merkezleri, gerçek ve tüzel kişilerle işbirliğinde bulunmak,
- d) Türk kùltürünün çeşitli alanlarında hizmet veren kamu kurum ve kuruluşlarının, özel kurumların çalışmalarına katılmak, onlarla işbirliğinde bulunmak, gerekli görölen talepleri karşılamak,
- e) Süreli ve süresiz yayınlar yapmak, kongre, konferans, toplantı, gösteri, gezi ve sergiler düzenlemek ve benzeri faaliyet ve hizmetlerde bulunmak,
- f) Yurt içinde ve yurt dışında Türk kùltürünün töre ve geleneklerinin tanıtılması için gerekli her türlü hizmet ve faaliyetleri yerine getirmek, tanıtma kurum ve kuruluşları ile ortak çalışmalar yapmak, işbirliğini gerçekleřtirmek,

AKM'nin Ana Organları

Atatürk Kùltür Merkezinin Bilim Kurulu ve Yürütme Kurulu olmak üzere iki ana organı vardır:

Bilim Kurulu: Atatürk Kùltür Merkezinin amaçlarını gerçekleřtirmesi, görevlerini tam ve etkin biçimde yerine getirmesi için ilke kararları almakla yükümlüdür. Bilim Kurulu, Merkez başkanının başkanlığında, yardımcısı ve asli üyelerden oluşur. AKM'nin 40 asli üyesi vardır. Bilim Kurulu üyeleri; Yürütme Kurulu, Bilim ve Uygulama Kolları, Yayın Komisyonu ve diđer komisyonlarda görev almaktadırlar.

Yürütme Kurulu: Bilim Kurulunun kararları uyarınca, merkezin bilimsel, idari ve mali işlerini yürütmek, bu görevin gerektirdiđi uygulamaya yönelik kararları almakla yükümlü organdır. Yürütme Kurulu üyeleri, Merkez Başkanının başkanlığında, yardımcısı ve asli üyeler arasından bilim kurulunca seçilen dört üyeden oluşur.

Kol, Kurul ve Üyeler

Bilim ve Uygulama Kolları: Atatürk Kültür Merkezinde, Yürütme Kurulunun önerisi, Bilim Kurulunun kararı ve Yüksek Kurum Yönetim Kurulunun onayıyla kurulan dokuz bilim ve uygulama kolu bulunmaktadır (bk. Şekil1: Organizasyon Şeması). Bu kollar, 25.01.1985'te *Resmi Gazete*'de yayımlanan "Bilim ve Uygulama Kolları, Diğer Kol, Komisyon ve Çalışma Grupları Çalışma Esasları Yönetmeliği" gereğince çalışmalarını yürütmektedir.

Yayın Kurulları: AKM'de üyeler arasından seçilen "Yayın Komisyonu", "Sürekli Yayınlar Komisyonu" ve "Bibliyografya Komisyonları" vardır. Merkezle ilgili yasanın çıkmasından sonra, komisyonlarda da ihtiyaç duyulduğu takdirde değişikliklere gidilecektir. Bunun dışında, Yüksek Kurum Yönetim Kurulunun onayıyla, kurumun kitap yayınlarıyla ilgili tavsiye kararı alan *Yayın Komisyonu/Çalışma Grubu* ile *Erdem* ve *Arış* Dergilerinin Yayın Kurulları oluşturulmuştur.

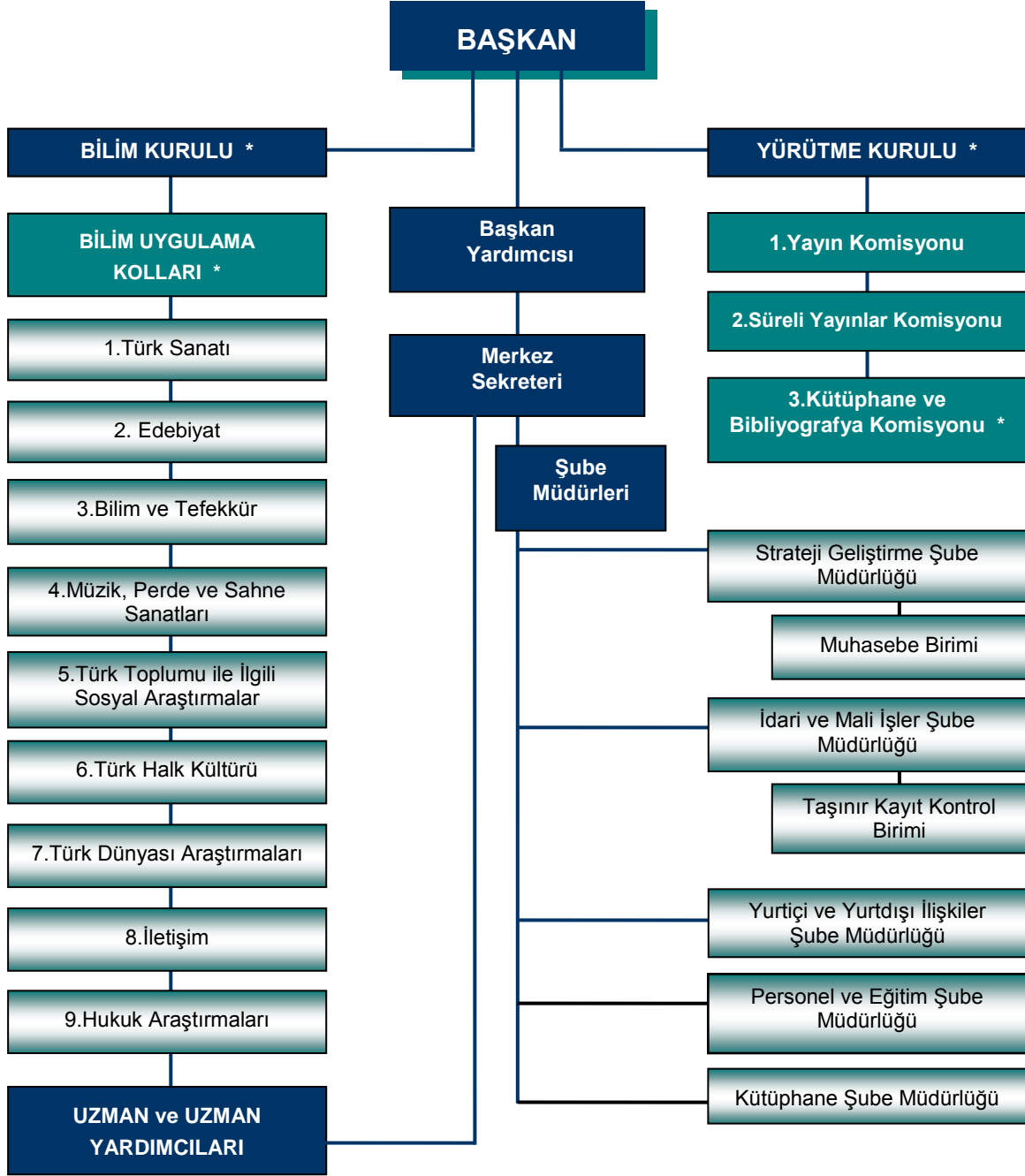
Üyeler: Atatürk Kültür Merkezinin asli, şeref ve haberleşme (muhabir) olmak üzere üç türlü üyesi vardır. Hukuki boşluklar sebebiyle, 2002'den itibaren üyeler atanamamaktadır.

a) *Asli Üyeler:* Atatürk Kültür Merkezinin 40 asli üyesi vardır. Asli üyeler, 287 Sayılı Kanunun 76. Maddesine göre, öğretim üyeleri ve yüksek öğrenim görmüş idari tecrübeye sahip kişiler arasından Yüksek Kurul ve YÖK tarafından altı yıllığına seçilirler ve hepsi *Bilim Kurulunu* oluşturur.

b) *Şeref Üyeleri:* Şeref üyeleri, 2876 Sayılı Kanunun 77. maddesine göre, Atatürk Kültür Merkezinin amaçları doğrultusunda üstün hizmet görmüş, yerli ve yabancı uyruklu kişiler arasından, Merkez Başkanının önerisi, Yürütme Kurulunun oluru ve Bilim Kurulunun Kararı ile seçilirler. Mevcut durumda Şeref Üyesi sayısı 36'dır.

c) *Haberleşme (Muhabir) Üyeleri:* 2876 Sayılı Kanunun 78. maddesi gereğince, merkezin yurt içi ve yurt dışındaki faaliyetlerinde yardımcı olmak amacıyla, Başkanın önerisi, Yürütme Kurulunun oluru ve Bilim Kurulunun kararı ile altı yıllığına seçilirler. Şeref üyesi sayısı 12'dir.

Atatürk Kültür Merkezi Organizasyon Şeması Şekil 1'de yer almaktadır. Ancak, 5018 Sayılı Kanun, kamu kurumlarındaki şube müdürlüklerinin sayısı ve isimlendirilmesinde değişiklikler getirmiştir. Yasal düzenlemeler tamamlandığında, Merkezimizde de bu doğrultuda bir yapılanmaya gidilecektir.



Şekil 1: Atatürk Kültür Merkezi Organizasyon Şeması

A. 4. Kaynaklar

Beşeri Kaynaklar

Atatürk Kültür Merkezi, Üniversiteden 2546 sayılı YÖK Kanununun 38. maddesiyle görevlendirilen Merkez Başkanının yanında, idari personel ve uzmanlardan oluşan 38 personele sahiptir. Bunun dışında "Atatürk Yüksek Kurumu tarafından hizmet alım yoluyla tahsis edilen" Atatürk Kültür Merkezinin büro ve çevre temizlik işleri ile depo işleri için geçici 8 işçi istihdam edilmektedir.

Başkanlığın Mayıs 2010 tarihi itibariyle personel durumu Tablo 1’de, personelin eğitim durumu Tablo 2’de belirtilmiştir.

Kadro Unvanı	Dolu Kadro Sayısı	Kadro Sayısı
Başkan	1	1
Başkan Yardımcısı	-	1
Merkez Sekreteri	1	1
Şube Müdürü	3	5
Uzman	5	22
Uzman Yardımcısı	-	12
Sayman	-	1
Ayniyat Saymanı	1	1
Şef	5	11
Kütüphaneci	3	5
Mütercim	-	2
Programcı	-	2
Bilgisayar İşletmeni	1	4
Araştırmacı	-	8
Ambar Memuru	2	2
Veznedar	-	1
Memur	12	17
Santral Memuru	-	1
Kameraman	-	1
Sekreter	-	1
Şoför	2	2
Teknisyen	1	1
Dağıtıcı	1	1
Bekçi	-	1
TOPLAM	38	104

Tablo 1: Mayıs 2010 İtibariyle Personel Durumu

	EĞİTİM DURUMU					
	Ortaokul	Lise	Ön Lisans	Lisans	Lisansüstü	Doktora
Personel Sayısı	1	9	9	13	4	1

Tablo 2: Mayıs 2010 İtibariyle Personelin Eğitim Durumu

Bir araştırma kurumunun kadrosunun temelini uzmanlar oluşturur. Fakat uzmanlarla ilgili özlük hakları açısından buna paralel bir düzenlemenin olmaması, özel yarışma sınavlarıyla seçilen, nitelikli uzmanların ilk fırsatta başka kurumlara yönelmesine sebep olmaktadır. Kurum kanunundaki yasal boşluk sebebiyle, yeni uzmanlık sınavı açılmamakta ve sözleşmeli uzman istihdamının eldeki yönetmelikler dâhilinde mümkün olmaması sebebiyle de, ayrılanların yeri doldurulamamaktadır. Bu sebeple, 657 Sayılı Devlet Memurları Kanununun 36. Maddesinde “özel yarışma sınavına tabi tutulan meslekler” arasında Atatürk Kültür, Dil ve Tarih Yüksek Kurumunun yer alması ve sözleşmeli uzman istihdamıyla ilgili gerekli yasal düzenlemenin yapılması öncelik arz etmektedir.

Fiziksel ve Teknolojik Kaynaklar

Atatürk Kültür Merkezinin kendine ait bir binası yoktur. Özel şahıstan kiralanan, Ziyabey Caddesi Nu:19’da bulunan, Atatürk Yüksek Kurumu, Atatürk Kültür Merkezi ve Atatürk Araştırma Merkeziyle ortaklaşa kullandığı zemin dâhil 5 kat ve 2 bodrum kattan oluşan binanın, Merkezimiz tarafından; 3. katı büro, zemin katın bir bölümü kütüphane ve konferans salonu, 2. bodrumun bir bölümü kitap deposu olarak kullanılmaktadır.

Kurumun, kendine ait bir otomobili ve kitap satışı için kullanılan bir minibüsü vardır.

Teknolojik alt yapı eski olmakla birlikte bilgisayar sayısı ve internet bağlantılı bilgisayar sayısı bakımından personelin ihtiyacını karşılayacak düzeydedir. Web sayfamızda, kurumdaki işlemlerin internet üzerinden takip edilebileceği bir sistem kurulmuştur. Bunların dışında, kurum faaliyetlerinin canlı olarak yayımlanabileceği video-konferans sisteminin kurulması planlanmaktadır.

Kütüphane:

60.000’in üzerinde kitap ve süreli yayın içeren kütüphanesiyle araştırmacılara hizmet vermekte olan Atatürk Kültür Merkezi, Ord. Prof. Dr. Aydın Sayılı, Prof. Dr. Ahmet Edip Uysal, Prof. Dr. Tahir Çağatay, Prof. Dr. Saadet Çağatay, Hamit Zübeyir Koşay, Şevket Rado, Nazlı ve Cemal Köprülü vb. değerli bilim ve kültür adamlarına ait edebiyat, folklor, bilim tarihi, sosyoloji, sanat tarihi, felsefe vb. konularda özel koleksiyonlara sahiptir.

2009 yılı sonu itibariyle, kütüphanede bulunan koleksiyonların dökümü aşağıdaki tabloda yer almaktadır.

ESER/MATERYAL	ADET
Basılı kitap	43017
Sürelî yayın	27863
Yazma eser	25
Slayt	3970
Mikrofilm	19
DVD/CD	40
Plak	13
Harita	46
Ses kaseti	4
Videokaset	9

Tablo 3: Kütüphanede Bulunan Koleksiyonların Dökümü

Mali Kaynaklar

Atatürk Kültür Merkezi, Maliye Bakanlığınca tahsis edilen ödeneklerle personel ve cari harcamalarını karşılamaktadır. Bunun yanında, büyük projeler için DPT, Kültür ve Turizm Bakanlığı, Tanıtma Fonu vb. kurumlar ile bazı kamu vakıflarından destek sağlanmaktadır.

Yıl	Devlet Katkısı	Devir ve Öz Gelir	Toplam Gelir	Personel Gideri	Mal ve Hzt. Al. Gid.	Sosyal Güv. Pir.	Cari Transfer	Sermaye Giderleri	Toplam Gider
2007	1351485	734587	2086072	656176	1062480	114377	55546		1888578
2008	1778000	263966	2041966	716625	1057177	92205	55115		1921123
2009	3150000	220369	3370369	812920	1747267	103882	78623		2742691
2010	3354000	150000	3504000	900000	2164000	227000	213000		3504000
2011	3533000	158000	3691000	964000	2261000	243000	223000		3691000
2012	3715000	169000	3884000	1030000	2363000	260000	231000		3884000

Tablo 4: Yıllara Göre Bütçe Kalemleri Dağılımı (TL)

Atatürk Kültür Merkezinin gerçekleşen 2007-2008 ve 2009 yılları bütçesi, kesinleşen 2010 yılı bütçesi ve tahmini 2011 ve 2012 yılları bütçesi yukarıdaki tabloda

belirtilmiştir. AKM bütçesinin, Mal ve Hizmet Alım Giderleri 2010 yılı kesinleşen, 2011 ve 2012 yıllarının tahmini dağılımı ise Tablo 5'te yer almaktadır.

	2010 (Kesin)	2011 (Tahminî)	2012 (Tahminî)
Tüketime yönelik mal ve hizmet alımları	351000	341000	347700
Yolluklar	51000	53600	56200
Görev Giderleri	6000	6300	6600
Hizmet alımları	750000	787800	826900
Temsil ve tanıtma giderleri	795000	850500	893000
Menkul mal alım, bakım ve onarım giderleri	203500	213800	224300
Gayrimenkul, menkul, mal B/O giderleri	7500	7900	8300

Tablo 5: Mal ve Hizmet Alımları (TL)

A.5. Faaliyet Alanları ile Ürün ve Hizmetler

AKM'nin faaliyetleri ile sunduğu ürün ve hizmetler, altı ana başlık ve alt başlıklar halinde şöyle sıralanabilir:

1. Millî birlik ve millî kimlik bilincini güçlendirmeye dönük çalışmalar
2. Türk kültürü üzerinde bilimsel araştırmalar
 - a. Bilimsel projeler
 - b. Bilimsel yayınlar
 - c. Bilimsel toplantılar
 - d. Kültürel miras araştırmaları
 - e. Sanat araştırmaları
 - f. Siyasi ve toplumsal araştırmalar
 - g. Eğitim, bilim ve teknoloji araştırmaları
3. Türk kültürünü tanıtmaya ve yaymaya dönük çalışmalar
 - a. Konferans, paneller
 - b. Sergiler
 - c. Popüler yayınlar
4. Kültürel çalışmaların takibi, kültür araştırmacıları ve araştırmaları ile ilgili bilgi sistemlerinin oluşturulması

5. Kùltür ve kùltür politikası ile ilgili özel ve tùzel kiři ve kuruluşlarla işbirliđi yapmak
6. Kùtùphane, yayın ve ađ hizmetleri
 - a. Web sayfası (Elektronik Ađ) (www.akmb.gov.tr)
 - b. Yayın satıř
 - c. Elektronik mađaza (<http://e-magaza.akmb.gov.tr/>)

AKM, yukarıda sınıflandırılan hizmet ve faaliyetlerini ařađıdaki tabloda verilen yararlanıcılara sunmaktadır.

FAYDALANANLAR	FAALİYETLER, SUNULAN ÜRÜN VE HİZMETLER					
	Milli birlik ve kimlik bilincini güçlendirme	Bilimsel araştırmalar	Türk kültürünü yayma	Bilgi sistemleri	İşbirlikleri	Kütüphane, yayın ve ağ hizmetleri
Başbakanlık	+		+			
MGK	+	+	+		+	
Dışişleri Bakanlığı	+	+	+			
Vakıflar Genel Müdürlüğü		+	+		+	
Kültür ve Turizm Bakanlığı	+	+	+	+	+	
Milli Eğitim Bakanlığı	+		+			+
İçişleri Bakanlığı	+		+			
Valilikler	+		+			
Diyanet İşleri Başkanlığı	+		+			
DPT	+	+	+		+	
Üniversiteler	+	+	+	+	+	+
(Yurtdışı)Türkologlar-Türkoloji Enstitüleri	+	+	+	+	+	+
Kültür Kuruluşları (Resmi ve özel)	+	+	+	+	+	+
Yunus Emre Vakfı	+	+	+		+	+
Devlet Arşivleri Genel Müdürlüğü		+	+		+	
Kültür Araştırmacıları	+	+	+	+	+	+
Basın Yayın Organları			+			
TRT	+		+			
Anadolu Ajansı (AA)			+			
Basın Yayın Enf. Genel Müdürlüğü	+		+			
TÜBİTAK			+			
Bilim ve Teknoloji Yüksek Kurulu			+		+	
Türkiye Bilimler Akademisi (TÜBA)			+		+	
TİKA			+			
Başbakanlık Tanıtma Fonu Kurulu	+	+	+			
UNESCO			+			
Belediyeler			+			

Tablo 6: Sunulan Ürün ve Hizmetler ile Bunlardan Yararlananlar Matrisi

B. PAYDAŞ ÇÖZÜMLEMESİ

B.1. İç Paydaş Çözümlemesi

İzlem Tasarımı Projesinin durum çözümlemesi başlıklı ilk bileşeninde, öncelikle çalışanların, çalışmakta olduğu kuruluşun var olan durumuna, gerçekleştirdiği etkinliklere ve sunduğu hizmetlere ilişkin değerlendirmelerini almak amacıyla, 25 Mart - 6 Nisan 2010 tarihleri arasında bir çalışan anketi yapılmıştır. Danışmanlar tarafından hazırlanan anketler AKM İzlem Tasarımı Ekibi tarafından bütün çalışanlara ulaştırılmış, geri dönüş oranı %58 olmuştur.

Anket sonuçlarına ilişkin raporda, çalışanların kuruluşun genel niteliklerine, çalışanlara sunulan destek hizmetlerine, kuruluş içi ve dışı iletişim ve eşgüdüm koşullarına, kuruluşun yapısal özelliklerine ve çalışanlara sağlanan kariyer ve gelişim olanaklarına ilişkin değerlendirmeleri çözümlenmiştir. Sonuçlar başlıklar hâlinde aşağıda özetlenmiştir.

Genel Değerlendirme

Kuruluşun görevi, hizmet sunumu, çalışma koşulları gibi konuların sorgulandığı ilk bölümde, en fazla olumsuz görüş bildirilen önermeler, kuruluşta personel görevlendirme ve atamalarında temel alınan kıstaslar ile ücretler ve özlük haklarına ilişkin olanlardır. Bunun yanı sıra, yeterince güçlü ve yerleşik bir kurum kültürüne sahip olunmadığı, katılımcılık ve eşitlik ilkelerinin yeterince gözetilmediği düşünülmektedir. Katılımcıların % 55'i, yöneticilerin personel motivasyonunu artırıcı bir yaklaşım sergilemediğine inanmaktadır.

Çalışanların en fazla benzer görüş verdiği önerme, kuruluşun görevlerinin açık bir şekilde tanımlanmış olmasına ilişkin olandır. Ayrıca çalışanlara görevlerini yerine getirmesi için yeterli süre tanındığı da kabul edilmektedir. Katılımcıların büyük çoğunluğu, kurumun sorunlarını kendi özel sorunları gibi gördüğünü ve kurum çalışanı olmaktan gurur duyduklarını da ifade etmektedir.

Çalışanlara Sunulan Destek Hizmetleri

Çalışanlara sunulan destek hizmetleri arasında teknolojik donanıma ilişkin bakım onarım, bilişim teknolojilerine ilişkin hizmet içi eğitim hizmetleri ile idari ve sosyal hizmetler görece olarak yetersiz bulunmaktadır. Personele yönelik tayin, terfi, özlük hakları gibi hizmetler ile mali hizmetlerin ise yeterli olduğu düşünülmektedir.

Kurum İçi, Kurum Dışı İletişim ve Eşgüdüm

Ankete yanıt verenler, kuruluşun en fazla iletişim ve eşgüdüm konusunda sorun yaşadığını düşünmektedirler. Birimler arası koordinasyonun, personel arasındaki işbirliği ve yardımlaşma düzeyinin ve AYK ile bağlı kuruluşlar arası işbirliği ve iletişimin yetersiz olduğuna işaret edilmektedir. Bunun yanı sıra, tanıtım hizmetlerinin yeterli olduğunu düşünenlerin oranı % 30'da kalmakta, hizmet sunulan kitlenin görüş ve beklentilerinin gereken ölçüde takip edildiğini ifade edenlerin oranı ise %20'yi geçmemektedir. Kuruluşun paydaşlarla güçlü ilişkiler kurduğunu belirtenlerin oranı ise %23'tür. Merkezin kamu örgütlenmesi içindeki diğer oluşumlarla ortak iş yapma kabiliyetine sahip olduğunu düşünenlerin oranı aksi yönde görüş bildirenlere göre daha yüksektir.

Yapısal Özellikler

AKM'nin yapısal özellikleri kapsamındaki önermelerde çalışanların kuruluşun mevzuatını ve mali olanaklarını yetersiz bulduğu görülmektedir. Ayrıca kuruluşun bilgi teknolojileri altyapısı konusunda daha önceki bulgularla örtüşen yönde bir sonuç elde edilmiş, altyapının gereksinimleri karşılamadığını düşünenler % 47 iken karşıladığını düşünenler %42 olmuştur. Diğer bir deyişle bu önermede katılımcılar iki ayrı görüşü benzer ağırlıkta desteklemektedir.

Kuruluşun organizasyon yapısının üstlenilen görevlere uygun olduğunu düşünenlerin oranı ise % 52'dir.

Merkezin Çalışanlarına Verdiği Hizmet İçi Eğitimler ve Sağladığı Kariyer Olanakları

Katılımcıların en fazla olumsuz görüş verdikleri bir başka konu da çalışanlara sunulan hizmet içi eğitim olanaklarına ilişkindir. Yeni işe başlayan personele uyum eğitimi verilmediği, mesleki ve sosyal gelişim eğitimlerinin yetersiz olduğu, personelin hizmet içi eğitimlerden objektif ölçütler doğrultusunda yararlandırılmadığı düşünülmektedir. Buna karşın çalışanlar meslekleriyle ilgili diğer etkinliklere katılma ve akademik kariyer yapma konularında teşvik edildiklerini belirtmektedirler.

B.2. Dış Paydaş Çözümlemesi

Durum çözümlemesi kapsamında dış paydaşların da değerlendirme, görüş ve önerilerini almaya yönelik olarak dış paydaş çözümlemesi yapılmıştır. Önce İzlem Tasarımı Ekipleri AKM'nin paydaşlarını belirlemiştir. Ardından, kurulan ilişkiler, gerçekleştirilen ortak çalışmalar ve çalışma alanlarındaki örtüşmeler ile AKM'nin hizmetlerinden yararlanma düzeyleri bağlamında bir önceliklendirmeye gidilmiştir. Bu çerçevede öncelikli paydaşlara anket gönderilmesi yöntemi tercih edilmiştir.

Paydaşların görüş ve değerlendirmelerini almak amacıyla, 27 Nisan - 21 Mayıs 2010 tarihleri arasında üç ayrı kitleye (kurum ve kuruluşlar, kişiler, valilikler) yönelik olarak bir paydaş anketi uygulanmıştır. AKM'nin mevcut durumuna, gerçekleştirdiği etkinliklere ve sunduğu hizmetlere, paydaşlarla yürüttüğü ortak çalışmalara, AKM'nin görevlerini yerine getirme ve yetkilerini kullanabilme düzeyine, örgütlenme biçimine ilişkin önermeler ve açık uçlu sorular yer almıştır. Danışmanlar tarafından hazırlanan anketler AKM İzlem Tasarımı Ekibi tarafından 189 paydaşa ulaştırılmış, 156 geri dönüş olmuştur. Ayrıca, 81 il valiliğine gönderilen anketlerden de 47 yanıt alınmıştır. Sonuçlar rapor haline getirilip incelenmek üzere bütün personele ulaştırılmıştır.

Bütün konularda her üç paydaş grubu da çok benzer değerlendirmelerde bulunmuştur. Bu nedenle sonuçlar aşağıda toplu halde özetlenmiştir.

Genel Değerlendirme

Kuruluşun genel olarak değerlendirildiği önermelere katılımcıların önemli bir kısmı olumlu puanlar vermişlerdir. Örneğin, AKM'nin kamuoyu nezdinde olumlu bir imaja sahip olduğunu düşünenlerin oranı %82, Kurumun görevlerini etkin bir şekilde yerine getirdiğini belirtenlerin oranı %63, AKM'nin Türk kültürünü tanıtmaya, yaşatmaya ve egemen kılma konusunda önemli bir boşluğu doldurduğunu ifade edenlerin oranı %69 olmuştur. Buna karşılık AKM'nin, millî birlik ve millî kimlik bilincini güçlendirmeye dönük çalışmalarının artırılması, ilgili kişi, kurum ve kuruluşlarıyla işbirliğinin güçlendirilmesi, yayın satış ve e-mağaza hizmetlerinin daha etkin hale getirilmesi gerektiği düşünülmektedir.

Sunulan Hizmetlerden Yararlanma ve Memnuniyet Düzeyi

Paydaşlar, AKM'nin sunduğu hizmet ve etkinliklerden zaman zaman yararlandıklarını ancak proje desteklerinden yeterince yararlanmadıklarını düşünmektedirler. Hizmetlerden yararlananlar ağırlıklı orta düzeyde memnuniyet belirtmişlerdir.

İşbirliği

Paydaşlar, AKM ile işbirliği konusunda ağırlıklı çalışma alanlarının hiç birinde işbirliğine gitmemiş olduklarını belirtmişlerdir. Zaman zaman işbirliği kurulan paydaş oranı %30 civarındadır. Paydaşların ortalama %7'si Merkezle sıklıkla işbirliği yaptığını belirtmiştir. Buna karşılık AKM'nin ilgili kişi, kurum ve kuruluşlarla işbirliği yapma yatkınlığı olduğu, yeterli iletişim kurulduğu ve AKM'nin kuruluşların faaliyetlerini daha yakından izlediği takdirde daha yoğun bir işbirliğine gidilebileceği düşünülmektedir. Bunun yanı sıra valilikler ağırlıklı talep ve değerlendirmelerinin AKM tarafından yeterli düzeyde dikkate alındığını belirtmişlerdir.

AKM'nin Üstlenmesi Gereken En Önemli Görevler

Paydaşlar AKM'nin en önemli üç görevi olarak şunları belirlemişlerdir:

- a) Türk kültürünün tarihine ve gelişimine ilişkin bilimsel araştırmalar yapmak.
- b) Kamuoyunda, millî birlik ve millî kimlik bilincini güçlendirmeye dönük çalışmalar yapmak.
- c) Kamuoyunda Türk kültürünü tanıtmaya, yaşatmaya ve egemen kılmaya amacıyla bilinçlendirme ve bilgilendirme etkinlikleri yürütmek.

Kurum/kuruluşlar ve kişilerin değerlendirmesinde, bu üç göreve çok yakın bir puan da "projeler yürütülmesi ve desteklenmesi"ne verilmiştir.

Örgütlenme Biçimi

Atatürk Kültür, Dil ve Tarih Yüksek Kurumu ve bağlı kuruluşlarının örgütlenme biçiminin sorgulandığı bölümde, katılımcıların üçte ikisi, örgütlenmenin uygun olduğunu düşündüklerini belirtmişlerdir.

Öneriler

Ankette, açık uçlu sorularla paydaşların AKM'den beklenti ve önerileri ortaya konmuştur. Önerilerden en fazla vurgulananlar aşağıda maddeler halinde yer almaktadır.

- a) Yasadaki boşlukların ortadan kaldırılması, kurulların aktif hâle gelmesi sağlanmalıdır.
- b) AKM'nin hizmet ve etkinliklerine ilişkin bilgilendirme ve duyurular daha etkin yapılmalı, AKM'nin özellikle taşrada tanınması sağlanmalıdır.
- c) İlgili kurum ve kuruluşlarla, özellikle de üniversitelerle daha sıkı işbirliklerine gidilmelidir. Bunun yanı sıra, akademisyenlerle ilişkiler sıkılaştırılmalı ve işbirliğiyle gerçekleştirilen çalışmalar artırılmalıdır.

- d) Popüler veya ticari açıdan özel yayınevlerinin ilgisini çekmeyen, ancak kendi alanında önem taşıyan akademik/bilimsel çalışmalar AKM tarafından yayımlanmalıdır.
- e) Ülkemizde yapılan akademik çalışmaların takip edilmesi ve desteklenmesi yönünde daha fazla çaba sarf edilmelidir.
- f) Çağdaş dünyanın kültürel ve sanatsal açıdan gelişimi göz önüne alındığında, ses getirecek, Türk kültürünü günümüz standartlarıyla bütünleştirecek etkinliklere daha çok destek sağlanmalıdır. Bu bağlamda akademik kurumlar, özellikle güzel sanatlar fakülteleri ile projeler yürütülmeli ve AKM fuar, satış, özel gün organizasyonlarından sıyrılmalıdır.

C. ÇEVRE ÇÖZÜMLEMESİ

Durum çözümlemesi kapsamında hazırlanan raporlardan biri de “Çevre Çözümlemesi Raporu”dur. Merkezin geleceğinin şekillendirilmesine yönelik çalışmalarda, fikir ve önerilerin, ilgili gerekçelerin geliştirilmesine zemin oluşturmak üzere, dış dünyada ilgili alanlardaki mevcut durum ve yönelimlerin ortaya konduğu bir çözümleme yapılmıştır.

Çevre çözümlemesi kapsamında öncelikle incelenecek başlıkların belirlenmesine yönelik bir çalışma yapılmıştır. Danışmanların *Kamu İdareleri İçin Stratejik Planlama Kılavuzunda* belirtilen yöntem çerçevesinde oluşturdukları Çevre Çözümlemesi Formları üzerinde çalışan İzlem Tasarımı Ekibi olası konuları belirlemiş, bunların üzerinde danışmanlarla birlikte yapılan çalışmalar sonrasında raporun beş başlık altında hazırlanmasına karar verilmiştir. Başta Merkez Başkanı Prof. Dr. Osman Horata olmak üzere, kurum uzmanları belirlenen konu başlıklarına ilişkin çözümleme metinlerinin hazırlanmasında görev üstlenmişlerdir.

Raporun ilk bölümünde, Türk kültürünün temel sorunları, “Kültürel Erozyon, Kültürel Değişim, Kültür Çatışması” bağlamında irdelenmiştir. 1923’ten günümüze Türkiye’de kültür politikalarının değişim ve gelişimine ikinci bölümde yer verilmiş, ulusal düzeyde planlar, ana yaklaşımlar ve eğilimler ortaya konularak AKM’nin çalışma alanındaki hedeflere değinilmiştir. Üçüncü bölümde, ulusal ve uluslararası ölçekteki siyasi, toplumsal ve ekonomik gelişmelerin Türk kültürüne ve kültür politikalarına etkileri değerlendirilmiştir. Dördüncü bölümde, Türk kültürünün araştırılması, incelenmesi ve tanıtılması alanında faaliyet gösteren diğer kuruluşlar, bu alanda yapılan çalışmalar ele alınmıştır. Beşinci bölümde ise, başka ülkelerde, o ülkelerin kültürel değerlerini korumak, yaşatmak ve yaymak üzere kurulmuş başlıca kuruluşlar, faaliyet alanları ve örgütlenme biçimleri incelenmiştir.

Durum Çözümlemesi kapsamında üretilen diğer raporlar gibi bu rapor da incelenmek üzere bütün personele elektronik ortamda ulaştırılmıştır.

D. GÜÇLÜ, ZAYIF YÖNLER VE FIRSATLAR, TEHDİTLER (GZFT-SWOT) ÇÖZÜMLEMESİ

AKM'de yürütülen İzlem Tasarımı Projesinin ilk aşamasını oluşturan durum çözümlemesi çalışmaları, GZFT çözümlemesiyle tamamlanmıştır. Kurum yöneticileri ve çalışan temsilcilerinden oluşan bir çalışma kuruluyla ve danışmanların kolaylaştırıcılığında (moderatörlüğünde) gerçekleştirilen çözümlemeyle, kurumun mevcut durumdaki güçlü ve zayıf yönleri ile karşı karşıya olduğu fırsatlar ve tehditler ortaya konmaya çalışılmıştır. GZFT çözümlemesi sonucunda öne çıkan belli başlı maddeler aşağıda başlıklar halinde yer almaktadır.

Fırsatlar

1. Türkiye'nin, dünyanın tarihî ve kültürel mirasa sahip sayılı ülkelerinden biri olması,
2. Ülkemizin kültürel değerlerine, tarihî ve doğal zenginliklerine yoğun bir ilgi gösteriliyor olması,
3. Tarih ve kültür araştırmalarının popülerliğinin günden güne artması,
4. Bilgi ve iletişim teknolojilerindeki gelişmelerin, kurum çalışmalarının etkinliğinin artırılması yönünde önemli olanaklar sağlaması,
5. Başta üniversiteler ve valilikler olmak üzere ilgili kurumların, işbirliğine açık olması.

Tehditler

1. Kültürel yozlaşma ve kültürel kirliliğin artması,
2. Kültürel değerlerimizin, özellikle dış etkilerle önemli ölçüde erozyona uğraması,
3. Bilimsel nitelikte bilgiden ziyade, popüler ve hızlı ulaşılabilir nitelikte bilgiye rağbet ediliyor olması,
4. Benzer alanlarda çalışmalar yapan diğer kamu kurum ve kuruluşların kültürel etkinlik ve desteklerle ön plana çıkması,
5. Diğer kurumların sağladığı cazip olanaklar nedeniyle, nitelikli elemanların kurum bünyesinde tutulmasından yana güçlükler olması,
6. Sağlıksız kentleşmenin, kültürel değerleri koruma ve yeni bir kent kültürü oluşturulmasından yana önemli engeller oluşturması,
7. Bilginin sınıflandırılması, düzenlenmesi ve dağıtımında, ülke olarak yeterli seviyede olunamaması,
8. Doğal miras tahribatının günden güne artması.

Güçlü Yönler

1. Merkezin, Anayasa gereği kurulmuş bir kurum olması ve Atatürk'ün adını taşıması,
2. Merkezin, bilim ve sanat çevrelerinde kayda değer ölçüde bir saygınlığa sahip olması,
3. Merkezin, içinde alan araştırmalarına kaynak sağlayan önemli koleksiyonlar barındıran bir kütüphaneye sahip olması,
4. Kurum kültürünün gelişmesi ve kurumsallaşmanın sağlanması yönünde, kısa zamanda önemli bir aşama kat edilmiş olması.

Zayıf Yönler

1. Merkezin isminin, faaliyet alanıyla doğrudan örtüşmemesi; bunun yanında ismi nedeniyle başka kurumlarla karıştırılıyor olması,
2. Kuruluş kanununda boşluklar bulunması nedeniyle Merkezin bilimsel çalışmalarını yürütecek kurulların oluşturulamaması,
3. Personelin özlük haklarının ve ücretlerinin yetersiz olması; bunun yanında eşit işe eşit ücret ilkesinin geçerli olmaması, Merkezin gereksinim duyduğu donanımda ve sayıda elemana sahip olmaması, uzman, uzman yardımcısı istihdamı ve sözleşmeli araştırmacı çalıştırmanın önünde engeller olması,
4. Kültürel araştırmalar alanında bilim insanlarının yetişmesine ve gelişmesine dönük çalışmaların yetersiz kalması,
5. Hizmet içi eğitim uygulamalarının yetersiz olması,
6. Cumhuriyet dönemi kültür hayatına ışık tutacak her türlü bilgi, belge ve dokümanın toplandığı sistemli bir arşivin olmaması,
7. İdari yapılanmanın, dinamik ve etkin çalışma olanaklarını önemli ölçüde zayıflatması,
8. Telif ve tercüme ücretlerinin günün koşullarına göre yetersiz kalması, bunun Merkezin çalışmalarının nitelik ve niceliğini etkilemesi.

ÜÇÜNCÜ BÖLÜM: KURUMSAL KİMLİĞİN TANIMLANMASI

Atatürk Kültür Merkezi'nin *görev (misyon), ülkü (vizyon) ve temel değerler bildirimleri ile amaçları* şöyledir:

Görev (Misyon) Bildirimi

Türk kültürünü bilimsel olarak araştırmak, tanıtmak ve yaymak; bu alandaki kişi ve kuruluşları desteklemek ve ödüllendirmektir.

Ülkü (Vizyon) Bildirimi

Türk kültürü araştırmalarında ulusal ve uluslararası düzeyde en yetkin kurum olmak; kültürümüzün temel değerlerini yaşatarak millî kültürü çağdaş medeniyetler seviyesinin üstüne çıkarmaktır.

Temel Değerler

- ✓ Bilimsellik
- ✓ Uzmanlık
- ✓ Toplumsal sorumluluk
- ✓ Yenilikçilik
- ✓ Saydamlık
- ✓ Katılımcılık
- ✓ Paylaşıcılık
- ✓ İnsan hakları
- ✓ Estetik duyarlılık
- ✓ Güncellik

Amaçlar

Amaç 1:

Türk kültürü üzerinde bilimsel arařtırmalar yapmak ve yapılmasını saęlamak.

Amaç 2:

Türk kültürünü yurt ii ve yurt dıřında tanıtmaq ve yaymaq.

Amaç 3:

Türk kültürüne hizmet eden kiři ve kuruluřları teřvik etmek ve onurlandırmak.

Amaç 4:

Kaynaklarını etkin ve verimli bir řekilde kullanan, ulusal ve uluslararası düzeyde yetkin bir kurum olmak.

DÖRDÜNCÜ BÖLÜM: HEDEFLER, PROJE VE FAALİYETLER

Amaç 1

Türk kültürü üzerinde bilimsel araştırmalar yapmak ve yapılmasını sağlamak.

Hedef 1.1

Türk kültürünün bütünü üzerinde, kurum araştırmacılarınca/uzmanlarınca 25 adet araştırma tamamlanacaktır.

PROJE VE FAALİYETLER

Faaliyet 1.1.F1: Araştırma faaliyetleriyle ilgili usul ve esasların gözden geçirilerek güncellenmesi

Dönem: 2012

Sorumlu Birimler: Atatürk Kültür Merkezi Sekreterliği, Strateji Geliştirme Şube Müd.

Faaliyet 1.1.F2: Kurum araştırmacılarınca/uzmanlarınca araştırmaların yapılması

Dönem: 2012-2016

Sorumlu Birim: Bilimsel Çalışma Grubu, Yurtiçi ve Yurtdışı İlişkiler Şube Müdürlüğü.

Faaliyet 1.1.F3: Kurum araştırmacılarınca yürütülen araştırmaların izlenmesi ve değerlendirilmesi

Dönem: 2012-2016

Sorumlu Birim: Yurt İçi ve Yurt Dışı İlişkiler Şube Müdürlüğü.

Hedef 1.2

Türk kültürünün bütünü üzerinde, 150 adet kitap / tamamlanmış proje / tez / çeviri yayımlanacaktır.

PROJE VE FAALİYETLER

Faaliyet 1.2.F1: Türk kültürüne ilişkin kitap / tamamlanmış proje / tez / kongre-sempozyum bildirileri ve kurum araştırmacılarınca/uzmanlarınca tamamlanan araştırmaların yayımlanması

Dönem: 2012-2016

Sorumlu Birimler: Yayın Çalışma Grubu, Yurtiçi ve Yurtdışı İlişkiler Şube Müdürlüğü, İdari ve Mali İşler Şube Müdürlüğü.

Faaliyet 1.2.F2: Türk kültürü ile ilgili çevirilerin yayımlanması

Dönem: 2012-2016

Sorumlu Birimler: Yayın Çalışma Grubu, Yurtiçi ve Yurtdışı İlişkiler Şube Müdürlüğü, İdari ve Mali İşler Şube Müdürlüğü.

Hedef 1.3

Kültürle ilgili yabancı dillerde yayımlanmış 15 temel eser Türkçeye kazandırılacaktır.

PROJE VE FAALİYETLER

Faaliyet 1.3.F1: Yabancı dillerde yayımlanmış kültür ve Türk kültürüyle ilgili temel eserlerin Türkçeye kazandırılması

Dönem: 2012-2016

Sorumlu Birimler: Yayın Çalışma Grubu, Yurtiçi ve Yurtdışı İlişkiler Şube Müdürlüğü.

Hedef 1.4

Türk kültürünün araştırılmasına yönelik 15 proje desteklenecek ve 75 adet araştırma bursu verilecektir.

PROJE VE FAALİYETLER

Faaliyet 1.4.F1: Türk kültürünün araştırılmasına yönelik projelerin desteklenmesi

Dönem: 2012-2016

Sorumlu Birimler: Yurtiçi ve Yurtdışı İlişkiler Şube Müdürlüğü, İdari ve Mali İşler Şube Müdürlüğü.

Faaliyet 1.4.F2: Türk kültürünün araştırılmasına yönelik araştırma bursları verilmesi

Dönem: 2012-2016

Sorumlu Birimler: Yurtiçi ve Yurtdışı İlişkiler Şube Müdürlüğü, İdari ve Mali İşler Şube Müdürlüğü.

Hedef 1.5

İlgili kurumlarla işbirliği içinde, Türk kültürüyle ilgili olarak 25 adet bilimsel toplantı (kongre, sempozyum, çalıştay) düzenlenecektir.

PROJE VE FAALİYETLER

Proje 1.5.P1: “Uluslararası VIII. Türk Kültürü Kongresi”nin düzenlenmesi

Dönem: 2013

Sorumlu Birimler: Kongre Düzenleme Kurulu, Yurtiçi ve Yurtdışı İlişkiler Şube Müdürlüğü, İdari ve Mali İşler Şube Müdürlüğü.

Faaliyet 1.5.F1: Türk kültürüyle ilgili olarak bilimsel toplantılar (sempozyum, çalıştay) düzenlenmesi

Dönem: 2012-2016

Sorumlu Birimler: Yurtiçi ve Yurtdışı İlişkiler Şube Müdürlüğü, İdari ve Mali İşler Şube Müdürlüğü.

Hedef 1.6

Kültürel araştırmaları ve bilgi üretimini teşvik etmeye yönelik olarak Erdem ve Arış dergileri yayımlanacaktır.

PROJE VE FAALİYETLER

Faaliyet 1.6.F1: Erdem dergisinin yayımlanması

Dönem: 2012-2016

Sorumlu Birim: Süreli Yayın Çalışma Grubu, Yurtiçi ve Yurtdışı İlişkiler Şube Müdürlüğü, İdari ve Mali İşler Şube Müdürlüğü.

Faaliyet 1.6.F2: Arış dergisinin yayımlanması

Dönem: 2012-2016

Sorumlu Birim: Süreli Yayın Çalışma Grubu, Yurtiçi ve Yurtdışı İlişkiler Şube Müdürlüğü, İdari ve Mali İşler Şube Müdürlüğü.

Amaç 2

Türk kültürünü yurt içi ve yurt dışında tanıtmak ve yaymak.

Hedef 2.1

Türk kültürünü tanıtmak ve yaymak üzere, ilgili kişi ve kurumlarla işbirliği içinde, güncel konular ve önemli yıldönümlerine ilişkin olarak konferans, panel, sergi gibi 35 adet etkinlik gerçekleştirilecektir.

PROJE VE FAALİYETLER

Faaliyet 2.1.F1: Güncel konular ve önemli yıldönümlerine ilişkin olarak konferans, panel, sergi gibi etkinlikler gerçekleştirilmesi

Dönem: 2012-2016

Sorumlu Birim: Yurtiçi ve Yurtdışı İlişkiler Şube Müdürlüğü.

Hedef 2.2

Türk kültürünün zirve örnekleri ve isimleri hakkında, başvuru kaynağı niteliğinde 15 adet eser hazırlanacak, gerekli görülenler yabancı dillere çevrilecektir.

PROJE VE FAALİYETLER

Faaliyet 2.2.F1: Türk kültürünün zirve örnekleri ve isimleri hakkında, başvuru kaynağı niteliğinde eserlerin "Zirveler Dizisi" adı altında hazırlanması

Dönem: 2012-2016

Sorumlu Birim: Yurtiçi ve Yurtdışı İlişkiler Şube Müdürlüğü.

Faaliyet 2.2.F2: Zirveler Dizisi kapsamında hazırlanan eserlerin yabancı dillere çevrilmesi

Dönem: 2012-2016

Sorumlu Birim: Yurtiçi ve Yurtdışı İlişkiler Şube Müdürlüğü.

Hedef 2.3

Türk kültürünü tanıtmaya yönelik olarak 10 adet belgesel hazırlanacaktır.

PROJE VE FAALİYETLER

Proje 2.3.P1: “Türk Kültürünün Canlı Tanıkları” belgesellerinin hazırlanması

Dönem: 2012-2016

Sorumlu Birimler: Yurtiçi ve Yurtdışı İlişkiler Şube Müdürlüğü, İdari ve Mali İşler Şube Müdürlüğü.

Proje 2.3.P2: “Türk Kültür Mirası” belgesellerinin hazırlanması

Dönem: 2012-2016

Sorumlu Birimler: Yurtiçi ve Yurtdışı İlişkiler Şube Müdürlüğü, İdari ve Mali İşler Şube Müdürlüğü.

Hedef 2.4

Uluslararası anlaşmalarda ve protokollerde Türk kültürüyle ilgili konuların hayata geçirilmesinde gerekli katkı sağlanacaktır.

PROJE VE FAALİYETLER

Faaliyet 2.4.F1: Uluslararası anlaşmalarda ve protokollerde Türk kültürüyle ilgili konuların hayata geçirilmesinde gerekli katkının sağlanması

Dönem: 2012-2016

Sorumlu Birim: Yurtiçi ve Yurtdışı İlişkiler Şube Müdürlüğü.

Hedef 2.5

Kurum yayınlarının daha geniş kitlelere ulaştırılması sağlanacaktır.

PROJE VE FAALİYETLER

Faaliyet 2.5.F1: Kurum yayınlarının tanıtım ve satış faaliyetlerinin yaygınlaştırılması

Dönem: 2012-2016

Sorumlu Birim: İdari ve Mali İşler Şube Müdürlüğü.

Faaliyet 2.5.F2: e- kitap satış siteminin işletilmesi

Dönem: 2012-2016

Sorumlu Birim: İdari ve Mali İşler Şube Müdürlüğü.

Amaç 3

Türk kültürüne hizmet eden kişi ve kuruluşları teşvik etmek ve onurlandırmak.

Hedef 3.1

Türk kültürüyle ilgili, ulusal ve uluslararası düzeyde başarılı araştırmacıların ödüllendirilmesine yönelik olarak teşvik, bilim ve hizmet ödülleri ile plaketler verilecektir.

PROJE VE FAALİYETLER

Faaliyet 3.1.F1: Türk kültürüyle ilgili, ulusal ve uluslararası düzeyde başarılı araştırmacılara teşvik, bilim ve hizmet ödülleri (berat ve plaketler) verilmesi

Dönem: 2012-2016

Sorumlu Birim: Yurtiçi ve Yurtdışı İlişkiler Şube Müdürlüğü.

Hedef 3.2

Yurt içi ve yurt dışında başarılı hizmetleri ve araştırmaları ile Türk kültürüne katkıda bulunan kişiler, haberleşme ve şeref üyeliğiyle onurlandırılacaktır.

PROJE VE FAALİYETLER

Faaliyet 3.2.F1: Yurt içi ve yurt dışında başarılı hizmetleri ve araştırmaları ile Türk kültürüne katkıda bulunan kişilerin, haberleşme ve şeref üyeliğiyle onurlandırılması

Dönem: 2012-2016

Sorumlu Birim: Yurtiçi ve Yurtdışı İlişkiler Şube Müdürlüğü.

Hedef 3.3

Türk kültürü üzerindeki araştırmaları teşvik amacıyla, 5 adet ödüllü yarışma düzenlenecektir.

PROJE VE FAALİYETLER

Faaliyet 3.3.F1: Ödüllü yarışmalar düzenlenmesi

Dönem: 2012-2016

Sorumlu Birim: Yurtiçi ve Yurtdışı İlişkiler Şube Müdürlüğü.

Amaç 4

Kaynaklarını etkin ve verimli bir şekilde kullanan, ulusal ve uluslararası düzeyde yetkin bir kurum olmak.

Hedef 4.1

Kurum kaynaklarının etkin kullanılması için planlı çalışma düzenine süreklilik kazandırılacaktır.

PROJE VE FAALİYETLER

Faaliyet 4.1.F1: 2012-2016 İzlem Tasarımı Belgesi çerçevesindeki uygulamaların sistematik bir şekilde izlenmesi ve değerlendirilmesi

Dönem: 2012-2016

Sorumlu Birim: Strateji Geliştirme Şube Müdürlüğü.

Proje 4.1.P1: İç Kontrol Sisteminin Kurulması

Dönem: 2012

Sorumlu Birim: Strateji Geliştirme Şube Müdürlüğü.

Faaliyet 4.1.F2: Yıllık performans programlarının hazırlanması

Dönem: 2012-2016

Sorumlu Birim: Strateji Geliştirme Şube Müdürlüğü.

Faaliyet 4.1.F3: Yıllık bütçe hazırlıklarının yapılması

Dönem: 2012-2016

Sorumlu Birim: Strateji Geliştirme Şube Müdürlüğü.

Faaliyet 4.1.F4: Yıllık faaliyet raporlarının hazırlanması

Dönem: 2012-2016

Sorumlu Birim: Strateji Geliştirme Şube Müdürlüğü.

Proje 4.1.P2: 2012-2016 İzlem Tasarımı Belgesinin güncellenmesi

Dönem: 01/06/2013 - 31/12/2013

Sorumlu Birim: Strateji Geliştirme Şube Müdürlüğü.

Proje 4.1.P3: 2017-2021 İzlem Tasarımı Belgesinin oluşturulması

Dönem: 01/09/2015 - 31/03/2016

Sorumlu Birim: Strateji Geliştirme Şube Müdürlüğü.

Hedef 4.2

Kurumun fiziki ve teknolojik altyapısı güçlendirilerek görev ve hizmetlerin etkin bir şekilde yerine getirilmesi sağlanacaktır.

PROJE VE FAALİYETLER

Faaliyet 4.2.F1: Kurumun fiziki ve teknolojik altyapı ihtiyaçlarının düzenli olarak belirlenmesi

Dönem: 2012-2016

Sorumlu Birim: İdari ve Mali İşler Şube Müdürlüğü.

Faaliyet 4.2.F2: Kurumun fiziksel altyapı ve donanım ihtiyaçlarının karşılanması

Dönem: 2012-2016

Sorumlu Birim: İdari ve Mali İşler Şube Müdürlüğü.

Faaliyet 4.2.F3: Kurumun teknolojik altyapısının geliştirilmesi

Dönem: 2012-2016

Sorumlu Birim: İdari ve Mali İşler Şube Müdürlüğü.

Faaliyet 4.2.F4: Kurumun elektronik ağ adresinin (web sayfasının) güncellenmesi ve geliştirilmesi

Dönem: 2012-2016

Sorumlu Birim: Kurum Sekreterliği, İdari ve Mali İşler Şube Müdürlüğü.

Proje 4.2.P1: e-kitap satış sisteminin kurulması

Dönem: 2012

Sorumlu Birim: İdari ve Mali İşler Şube Müdürlüğü.

Hedef 4.3

Kurumun personel altyapısı nitelik ve nicelik olarak güçlendirilecektir.

PROJE VE FAALİYETLER

Faaliyet 4.3.F1: Personelin eğitim ihtiyaçlarının düzenli olarak belirlenmesi

Dönem: 2012-2016

Sorumlu Birim: Personel ve Eğitim Şube Müdürlüğü.

Faaliyet 4.3.F2: Personelin eğitim ve gelişim ihtiyaçlarının karşılanması

Dönem: 2012-2016

Sorumlu Birim: Personel ve Eğitim Şube Müdürlüğü.

Faaliyet 4.3.F3: Gereksinimler doğrultusunda, nitelikli personel istihdam edilmesi

Dönem: 2012-2016

Sorumlu Birim: Personel ve Eğitim Şube Müdürlüğü.

Hedef 4.4

Kurum kütüphanesinin daha geniş kitlelere hizmet sunması sağlanacaktır.

PROJE VE FAALİYETLER

Faaliyet 4.4.F1: Kurum kütüphanesinin yurt iç ve yurt dışındaki üniversiteler, araştırma kurum ve kuruluşları ile araştırmacılara tanıtımının sağlanması

Dönem: 2012-2016

Sorumlu Birim: Kütüphane Şube Müdürlüğü.

Faaliyet 4.4.F2: Kurum Kütüphanesinin zenginleştirilmesi

Dönem: 2012-2016

Sorumlu Birim: Kütüphane Şube Müdürlüğü.

BEŞİNCİ BÖLÜM: İZLEM TASARIMININ ÜST POLİTİKA BELGELERİYLE İLİŞKİSİ

Atatürk Kültür, Dil ve Tarih Yüksek Kurumu Başkanlığı, kendisine bağlı kuruluşlar aracılığıyla, Anayasa'da kendisine verilen görevleri yerine getirmektedir. Bu nedenle, 2012-2016 İzlem Tasarımları hazırlanırken bütün kuruluşlar eşgüdüm içinde çalışmışlardır. Bu süreçte kültür, dil ve tarih alanlarında üst belgelerde yer alan hedef ve eylemler de dikkate alınmış, belgeler bu doğrultuda hazırlanmıştır.

Ancak, AYK ve bağlı kuruluşlarının esas alacağı üst politika belgelerinde dil ve tarih de dâhil olmak üzere, kültürel alanlara fazla yer ayrılmadığı da bir gerçektir. Avrupa Birliği Antlaşması, 151. Madde, 4 üncü paragrafta, AB'nin, kültürler arası saygıyı teşvik etmek ve kültürel çeşitliliği güçlendirmek için tüm eylemlerinde kültür boyutunu dikkate alması gereği yer almaktadır. 151. Maddenin 2 nci paragrafında ise bu alandaki işbirliklerinin önemi şöyle vurgulanmaktadır:

Topluluk faaliyeti aşağıdaki alanlarda, üye devletler arasındaki işbirliğini teşvik etmeyi ve gerektiği takdirde faaliyetlerini desteklemeyi ve tamamlamayı amaçlar.

- Avrupa halklarının kültürlerinin ve tarihlerinin tanınmasının ve yaygınlaştırılmasının geliştirilmesi,
- Avrupa boyutunda önemi bulunan kültürlerin ve tarihlerin yaygınlaştırılması ve geliştirilmesi,
- Ticari niteliği bulunmayan kültürel alışverişler.

Bu paragrafı tamamlayan 3 üncü paragrafta ise "Topluluk ve üye devletler, üçüncü ülkelerle ve özellikle Avrupa Konseyi başta olmak üzere, kültür alanındaki uzman uluslararası örgütlerle işbirliğini güçlendirmelidir." ifadesi yer almaktadır.

Gelişmeler ve eğilimler, Atatürk Kültür, Dil ve Tarih Yüksek Kurumu ve Bağlı Kuruluşlarının gelecek dönemlerde ülkenin kültür politika ve stratejilerinin geliştirilmesinde daha etkin rol üstlenebileceğini göstermektedir. Atatürk Kültür Merkezi İzlem Tasarımı Belgesi de bu öngörüyle şekillendirilmiştir.

ATATÜRK KÜLTÜR MERKEZİ İZLEM TASARIMININ ÜST POLİTİKA BELGELERİYLE İLİŞKİSİ	
İlgili Kısım	İlgili Amaç/Hedef/Eylem
DOKUZUNCU KALKINMA PLANI	
<i>Kültürün Korunması, Geliştirilmesi ve Toplumsal Diyalogun Güçlendirilmesi</i>	
270. Kültür alanında nitelikli insan gücü ihtiyacının karşılanması, ilgili kurumlar arasında gerekli koordinasyonun sağlanması ve tanıtımla ilgili eksikliklerin giderilmesi konuları önemini korumaktadır.	
636. Toplumsal değişim sürecinde kültürel zenginlik ve çeşitliliğimizin korunması, geliştirilmesi ve gelecek kuşaklara aktarılması kültürel politikaların temelini oluşturacaktır.	Amaç 1: Türk kültürü üzerinde bilimsel araştırmalar yapmak ve yapılmasını sağlamak Amaç 2: Türk kültürünü yurt içi ve yurt dışında tanıtmak ve yaymak
637. Kültürümüzün özgün yapısını ve zenginliğini kaybetmeden gelişime açık olması ve evrensel kültür birikimine katkıda bulunması sağlanacaktır. Kültür mirasımızın envanterinin çıkarılmasına, bu mirasın korunmasına ve restorasyonuna yönelik çalışmalar planlı bir şekilde sürdürülecek; bu mirasın korunması için yaygın eğitim yoluyla kamuoyu bilincinin artırılması sağlanacaktır.	Amaç 1: Türk kültürü üzerinde bilimsel araştırmalar yapmak ve yapılmasını sağlamak
<i>Politika Oluşturma ve Uygulama Kapasitesinin Artırılması</i>	
692. Kamu kurum ve kuruluşlarında stratejik yönetime geçiş değişim yönetimi yaklaşımıyla Plan döneminde tamamlanacaktır.	Hedef 4.1: Kurum kaynaklarının etkin kullanılması için planlı çalışma düzenine süreklilik kazandırılacaktır.
696. Kamu idarelerinde performans kültürünün oluşturulması çerçevesinde ölçme, izleme ve değerlendirme süreçleri geliştirilecektir.	Hedef 4.1: Kurum kaynaklarının etkin kullanılması için planlı çalışma düzenine süreklilik kazandırılacaktır.
697. Kamu idarelerinde mevcut idari ve beşeri	Hedef 4.1: Kurum kaynaklarının etkin kullanılması için planlı çalışma düzenine süreklilik kazandırılacaktır.

kapasite nitelik ve nicelik olarak stratejik yönetim anlayışı doğrultusunda geliştirilecek, yönetim kültürünün yeni yapıya uyarlanmasına dönük programlar düzenlenecektir.	Hedef 4.3: Kurumun personel altyapısı nitelik ve nicelik olarak güçlendirilecektir.
<i>Kamu Kesiminde İnsan Kaynaklarının Geliştirilmesi</i>	
699. Kamu kurum ve kuruluşlarında tüm çalışanların yetkin bir seviyeye ulaştırılması ve değişen koşullara uyum sağlaması için etkili bir insan kaynakları planlaması yapılacaktır. Bu kapsamda hazırlanacak programlar ile çalışanlar sürekli bir şekilde eğitim, öğretim ve geliştirme süreçlerinden geçirilerek, işlerini verimli bir şekilde yürütecek gerekli bilgi ve beceriye kavuşturulacaktır.	Hedef 4.3: Kurumun personel altyapısı nitelik ve nicelik olarak güçlendirilecektir.
<i>Kamu Kesiminde e-Devlet Uygulamalarının Yaygınlaştırılması ve Etkinleştirilmesi</i>	
709. Kamuda e-imza kullanımı yaygınlaştırılacaktır.	Hedef 4.2: Kurumun fiziki ve teknolojik altyapısı güçlendirilerek görev ve hizmetlerin etkin bir şekilde yerine getirilmesi sağlanacaktır.
ORTA VADELİ PROGRAM (2011-2013)	
<i>Kamu Mali Yönetimi ve Denetim</i>	
iv) Kamu idarelerinin faaliyetlerinde kamu iç kontrol standartlarının esas alınması sağlanacaktır.	Proje 4.1.P1: İç Kontrol Sisteminin Kurulması
v) Kamu kuruluşlarında kamu mali yönetiminin gerektirdiği hizmetlerin daha etkin sunulmasını teminen insan kaynakları altyapısı nitelik ve nicelik olarak güçlendirilecektir.	Hedef 4.3: Kurumun personel altyapısı nitelik ve nicelik olarak güçlendirilecektir.
<i>Kültürün Korunması, Geliştirilmesi ve Toplumsal Diyalogun Güçlendirilmesi</i>	
i) Toplumda dayanışma, uzlaşma ve hoşgörü kültürünü besleyen toplumsal kurum ve kaynakların tespitine ve bu kültürü zayıflatan etkenlerin ortaya çıkarılmasına yönelik sosyal araştırmalara öncelik verilecektir.	Hedef 1.1. Türk kültürünün bütünü üzerinde, kurum araştırmacılarınca/uzmanlarınca 25 adet araştırma tamamlanacaktır. Hedef 1.2. Türk kültürünün bütünü üzerinde, 150 adet kitap / tamamlanmış proje / tez / çeviri yayımlanacaktır. Hedef 1.4. Türk kültürünün araştırılmasına yönelik 15 proje desteklenecek ve 75 adet araştırma bursu verilecektir. Hedef 1.6. Kültürel araştırmaları ve bilgi üretimini teşvik etmeye yönelik olarak Erdem ve Arış dergileri

	yayımlanacaktır.
iv) Yurtiçi ve yurtdışı kültür mirasımızın envanterinin çıkarılmasına, bu mirasın korunması ve restorasyonuna yönelik çalışmalar yapılacak ve kamuoyunun bilinç düzeyi arttırılacaktır.	Hedef 1.1. Türk kültürünün bütünü üzerinde, kurum araştırmacılarınca/uzmanlarınca 25 adet araştırma tamamlanacaktır. Hedef 1.2. Türk kültürünün bütünü üzerinde, 150 adet kitap / tamamlanmış proje / tez / çeviri yayımlanacaktır. Hedef 1.4. Türk kültürünün araştırılmasına yönelik 15 proje desteklenecek ve 75 adet araştırma bursu verilecektir. Hedef 1.5. İlgili kurumlarla işbirliği içinde, Türk kültürüyle ilgili olarak 25 adet bilimsel toplantı (kongre, sempozyum, çalıştay) düzenlenecektir.
Kurumlar Arası Yetki ve Sorumlulukların Rasyonelleşmesi	
ii) Stratejik planlar ve performans programları çerçevesinde ölçme, izleme ve değerlendirme süreçleri geliştirilecektir.	Hedef 4.1: Kurum kaynaklarının etkin kullanılması için planlı çalışma düzenine süreklilik kazandırılacaktır. Faaliyet 4.1.F1: 2012-2016 İzlem Tasarımı Belgesi çerçevesindeki uygulamaların sistematik bir şekilde izlenmesi ve değerlendirilmesi
iii) Kamu idarelerinde mevcut idari ve beşeri kapasite, nitelik ve nicelik olarak stratejik yönetim anlayışı doğrultusunda geliştirilecek, yönetim kültürünün yeni yapıya uyarlanmasına dönük programlar düzenlenecektir.	Hedef 4.3: Kurumun personel altyapısı nitelik ve nicelik olarak güçlendirilecektir.
ORTA VADELİ MALİ PLAN (2011-2013)	
B. Bütçe Giderlerine İlişkin Temel Politikalar	
Kamu idarelerinin faaliyetlerinde kamu iç kontrol standartlarının esas alınması sağlanacaktır. Ayrıca, kamu idarelerinin karar verme süreçlerini güçlendirmek, mali saydamlık ve hesap verilebilirliği arttırmak amacıyla uygulamaya konulan stratejik planlama ve performans esaslı bütçeleme yaygınlaştırılacaktır.	Hedef 4.1: Kurum kaynaklarının etkin kullanılması için planlı çalışma düzenine süreklilik kazandırılacaktır.
60. HÜKÜMET PROGRAMI EYLEM PLANI	
Sosyal Yapının Güçlendirilmesi	
SYG-12 Yurt içi ve yurt dışında öğretim üyesi ve bilim insanı yetiştirme ve değişim programlarının hacmi ve çeşitliliği arttırılacaktır.	Hedef 1.4. Türk kültürünün araştırılmasına yönelik 15 proje desteklenecek ve 75 adet araştırma bursu verilecektir.

<i>Vatandaş ve Sonuç Odaklı Yönetim</i>	
VYG - 04 Kamu hizmetleri elektronik ortamda sunulacaktır.	Proje 4.2.P1: e-kitap satış sisteminin kurulması Faaliyet 2.5.F2: e- kitap satış siteminin işletilmesi
<i>Kültür ve Sanat</i>	
KSN - 02 Türk kültür ve sanatının milli kimliğini muhafaza edecek evrensel platformlara taşınması yönünde çalışmalar yapılacaktır.	Amaç 2: Türk kültürünü yurt içi ve yurt dışında tanıtmak ve yaymak Hedef 3.1. Türk kültürüyle ilgili, ulusal ve uluslararası düzeyde başarılı araştırmacıların ödüllendirilmesine yönelik olarak teşvik, bilim ve hizmet ödülleri ile plaketler verilecektir. Hedef 3.2. Yurt içi ve yurt dışında başarılı hizmetleri ve araştırmaları ile Türk kültürüne katkıda bulunan kişiler, haberleşme ve şeref üyeliğiyle onurlandırılacaktır.

ALTINCI BÖLÜM: HEDEFLERE İLİŞKİN BAŞARIM GÖSTERGELERİ*

Hedef 1.1

Türk kültürünün bütünü üzerinde, kurum araştırmacılarınca/uzmanlarınca 25 adet araştırma tamamlanacaktır.

BG 1: Araştırma faaliyetleriyle ilgili usul ve esasların güncellenme tarihi

BH 1: 2012

BG 2: Kurum araştırmacılarınca/uzmanlarınca tamamlanan araştırma sayısı/yıl

BH 2: 5

Hedef 1.2

Türk kültürünün bütünü üzerinde, 150 adet kitap / tamamlanmış proje / tez / çeviri yayımlanacaktır.

BG 1: Yayımlanan eser sayısı/yıl

BH 1: 27

BG 2: Yayımlanan çeviri sayısı/yıl

BH 2: 3

Hedef 1.3

Kültürle ilgili yabancı dillerde yayımlanmış 15 temel eser Türkçeye kazandırılacaktır.

BG 1: Türkçeye kazandırılan temel eser sayısı/yıl

BH 1: 3

Hedef 1.4

Türk kültürünün araştırılmasına yönelik 15 proje desteklenecek ve 75 adet araştırma bursu verilecektir.

BG 1: Desteklenen proje sayısı/yıl

BH 1: 3

* **BG:** Başarım (Performans) Göstergesi, **BH:** Başarım (Performans) Hedefi

BG 2: Proje desteđi için ayrılan kaynak miktarı (TL)

BH 2: 2012:120.000 2013: 132.000 2014:145.000 2015:160.000 2016:175.000

BG 3: Verilen araştırma bursu sayısı/yıl

BH 3: 15

BG 4: Araştırma bursları için ayrılan kaynak miktarı (TL)

BH 4: 2012: 200.000 2013: 220.000 2014:240.000 2015:265.000 2016:290.000

Hedef 1.5

İlgili kurumlarla işbirliđi içinde, Türk kültürüyle ilgili olarak 25 adet bilimsel toplantı (kongre, sempozyum, çalıştay) düzenlenecektir.

BG 1: Uluslararası VIII. Türk Kültürü Kongresi'nin gerçekleştirilme tarihi

BH 1: 2013

BG 2: Düzenlenen bilimsel etkinlik sayısı/yıl

BH 2: 2012: 5 2013: 4 2014: 5 2015: 5 2016: 5

Hedef 1.6

Kültürel arařtırmaları ve bilgi üretimini teşvik etmeye yönelik olarak Erdem ve Arıř dergileri yayımlanacaktır.

BG 1: Yayımlanan Erdem Dergisi sayısı/yıl

BH 1: 3

BG 2: Yayımlanan Arıř Dergisi sayısı/yıl

BH 2: 2

Hedef 2.1

Türk kültürünü tanıtmak ve yaymak üzere, ilgili kiři ve kurumlarla işbirliđi içinde, güncel konular ve önemli yıldönümlerine ilişkin olarak konferans, panel, sergi gibi 35 adet etkinlik gerçekleştirilecektir.

BG 1: Gerçekleştirilen etkinlik sayısı/yıl

BH 1: 2012: 7 2013: 5 2014: 7 2015: 8 2016: 8

Hedef 2.2

Türk kültürünün zirve örnekleri ve isimleri hakkında, başvuru kaynağı niteliğinde 15 adet eser hazırlanacak, gerekli görülenler yabancı dillere çevrilecektir.

BG 1: Zirveler Dizisi kapsamında hazırlanan eser sayısı/yıl

BH 1: 3

BG 2: Zirveler Dizisi kapsamında hazırlanan eserlerden yabancı dillere çevrilenlerin sayısı/yıl

BH 2: 1

Hedef 2.3

Türk kültürünü tanıtmaya yönelik olarak 10 adet belgesel hazırlanacaktır.

BG 1: Hazırlatılan belgesel sayısı/yıl

BH 1: 2

Hedef 2.4

Uluslararası anlaşmalarda ve protokollerde Türk kültürüyle ilgili konuların hayata geçirilmesinde gerekli katkı sağlanacaktır.

BG 1: Katkı sağlanan faaliyet sayısı/yıl

BH 1: 1

Hedef 2.5

Kurum yayınlarının daha geniş kitlelere ulaştırılması sağlanacaktır.

BG 1: Kurum yayınlarının tanıtımı için ayrılan kaynak miktarı (TL)

BH 1: 2012: 65.000 2013: 72.000 2014: 80.000 2015: 88.000 2016: 97.000

BG 2: Kitap fuarlarına katılım sayısı/yıl

BH 2: 2012: 4 2013: 4 2014: 4 2015: 4 2016: 4

BG 3: Üniversitelerde açılan stant sayısı/yıl

BH 3: 2012: 16 2013: 16 2014: 16 2015: 16 2016: 16

BG 4: Sözleşme yapılmış toplam kitapçı ve dağıtım firması sayısı

BH 4: 2012: 3 2013: 5 2014: 7 2015: 9 2016: 10

Hedef 3.1

Türk kültürüyle ilgili, ulusal ve uluslararası düzeyde başarılı araştırmacıların ödüllendirilmesine yönelik olarak teşvik, bilim ve hizmet ödülleri ile plaketler verilecektir.

BG 1: Verilen bilim ve hizmet ödülü sayısı/yıl

BH 1: 2

Hedef 3.2

Yurt içi ve yurt dışında başarılı hizmetleri ve araştırmaları ile Türk kültürüne katkıda bulunan kişiler, haberleşme ve şeref üyeliğiyle onurlandırılacaktır.

BG 1: Haberleşme ve şeref üyeliğiyle onurlandırılan kişi sayısı/yıl

BH 1: 2

Hedef 3.3

Türk kültürü üzerindeki araştırmaları teşvik amacıyla, 5 adet ödüllü yarışma düzenlenecektir.

BG 1: Düzenlenen ödüllü yarışma sayısı/yıl

BH 1: 1

BG 2: Ödüllü yarışmalara ayrılan kaynak miktarı (TL)

BH 2: 2012: 15.000 2013: 20.000 2014: 25.000 2015: 30.000 2016: 35.000

Hedef 4.1

Kurum kaynaklarının etkin kullanılması için planlı çalışma düzenine süreklilik kazandırılacaktır.

BG 1: İzlem Tasarımı Uygulama, İzleme ve Değerlendirme Sisteminin oluşturulma tarihi

BH 1: 2012

BG 2: İç Kontrol Sisteminin uygulamaya geçme tarihi

BH 2: 2012

BG 3: İzlem Tasarımı Belgesi'nin güncellenme tarihi

BH 3: Aralık 2013

BG 4: 2017-2021 İzlem Tasarımının hazırlanma tarihi

BH 4: Mart 2016

Hedef 4.2

Kurumun fiziki ve teknolojik altyapısı güçlendirilerek görev ve hizmetlerin etkin bir şekilde yerine getirilmesi sağlanacaktır.

BG 1: Kurumun yıllık fiziksel donanım ve altyapı gereksiniminin karşılanma oranı

BH 1: 2012: % 100

BG 2: Kurumun yıllık teknolojik donanım gereksiniminin karşılanma oranı

BH 2: 2012: % 75

BG 3: e-kitap satış sisteminin kurulma tarihi

BH 3: 2012

Hedef 4.3

Kurumun personel altyapısı nitelik ve nicelik olarak güçlendirilecektir.

BG 1: İstihdam edilen uzman personel sayısı

BH 1: 2012: 5

BG 2: Üniversitelerden görevlendirilen bilim insanı sayısı

BH 2: 2012: 25

BG 3: Personelin eğitim ihtiyaçlarının belirlenme sıklığı/yıl

BH 3: 1 kez

BG 4: Hizmet içi eğitim için ayrılan kaynak miktarı: TL/yıl

BH 4: 2012: 32.000

BG 5: Personel başına sağlanan hizmet içi eğitim süresi yıl/saat

BH 5: 2012: 8 saat

Hedef 4.4

Kurum kütüphanesinin daha geniş kitlelere hizmet sunması sağlanacaktır.

BG 1: Kurum kütüphanesinin tanıtımı için ayrılan kaynak miktarı (TL)

BH 1: 2012: 10.000 2013: 12.000

BG 2: Yurt içi ve yurt dışında yayın değişimi yapılan toplam kuruluş sayısı

BH 2: 2012: 60 2013: 70 2014: 80 2015: 90 2016: 100

BG 3: Kurum kütüphanesinin zenginleştirilmesi için ayrılan kaynak miktarı (TL)

BH 3: 2012: 6.000 2013: 8.000

YEDİNCİ BÖLÜM: MALİYETLENDİRME

2012-2013 değerleri Orta Vadeli Mali Plandan alınmış olup 2014-2016 yılları için konan değerler, son yıllardaki bütçe gerçekleştirmeleri, 2012-2013 değerleri ve enflasyon tahminleri doğrultusunda projeksiyon yapılarak elde edilmiştir.

	2012	2013	2014	2015	2016
AMAÇ 1	2.165.000	2.275.000	2.425.000	2.565.000	2.690.000
HEDEF 1.1	120.000	130.000	140.000	150.000	160.000
HEDEF 1.2	550.000	565.000	590.000	620.000	650.000
HEDEF 1.3	60.000	65.000	75.000	80.000	85.000
HEDEF 1.4	375.000	400.000	430.000	450.000	475.000
HEDEF 1.5	1.000.000	1.050.000	1.120.000	1.190.000	1.240.000
HEDEF 1.6	60.000	65.000	70.000	75.000	80.000
AMAÇ 2	405.000	445.000	480.000	515.000	565.000
HEDEF 2.1	145.000	150.000	160.000	175.000	195.000
HEDEF 2.2	100.000	105.000	110.000	115.000	125.000
HEDEF 2.3	60.000	70.000	80.000	85.000	90.000
HEDEF 2.4	50.000	60.000	65.000	70.000	80.000
HEDEF 2.5	50.000	60.000	65.000	70.000	75.000
AMAÇ 3	180.000	200.000	215.000	230.000	245.000
HEDEF 3.1	50.000	60.000	65.000	70.000	75.000
HEDEF 3.2	25.000	30.000	35.000	40.000	45.000
HEDEF 3.3	105.000	110.000	115.000	120.000	125.000
AMAÇ 4	456.000	477.000	510.000	540.000	575.000
HEDEF 4.1	100.000	105.000	120.000	125.000	135.000
HEDEF 4.2	190.000	200.000	210.000	220.000	230.000
HEDEF 4.3	100.000	105.000	110.000	115.000	120.000
HEDEF 4.4	66.000	67.000	70.000	80.000	90.000
TOPLAM	3.206.000	3.397.000	3.630.000	3.850.000	4.075.000

Tablo 7: Atatürk Kültür Merkezi, Hedefler Bazında Maliyetler (TL)

SEKİZİNCİ BÖLÜM: İZLEME VE DEĞERLENDİRME ÇERÇEVESİ

Atatürk Kültür Merkezi 2012 – 2016 İzlem Tasarımı'nın uygulamaya konulmasıyla birlikte bu belgede yer alan amaç ve hedeflere ulaşmak için yürütülecek proje ve faaliyetleri izleme ve değerlendirme süreci başlayacaktır. Bu süreçte izlem tasarımında ortaya konulan amaç ve hedeflere ne ölçüde erişildiği, belirlenen başarımların göstergelerinden de yararlanılarak, sistemli bir şekilde izlenecek ve belirli aralıklarla raporlanacaktır. Bu raporlar hedeflerin gerçekleşme düzeyleri hakkında sorumlu birimlerden elde edilen açıklama ve yorumları da içerecektir.

İzleme ve değerlendirmenin etkin yapılabilmesi, ancak uygun veri ve istatistiklerin temin edilmesiyle mümkündür. Amaca uygun doğru ve tutarlı verilerin varlığı, izlem tasarımının başarısının ölçülmesi ve değerlendirilmesi için gereklidir. İzleme ve değerlendirme faaliyetlerinin etkili olarak gerçekleştirilebilmesi, uygulama aşamasına geçmeden önce izlem tasarımında ortaya konulan hedeflerin nesnel ve ölçülebilir göstergelerle ilişkilendirilmesini gerektirmektedir. Bu bakımdan 2012–2016 İzlem Tasarımı çalışmaları kapsamında geliştirilen “başarımların göstergeleri” ve bunlara ilişkin “başarımların hedefleri”, izleme ve değerlendirme açısından ilk adımı oluşturmaktadır. Bir sonraki aşamada izlem tasarımının uygulamadaki sonuçlarının istenen şekilde sonuçlanıp sonuçlanmadığının kontrolü için denetleme, başarımların izleme ve üst yönetime gerekli geribildirimde bulunma amacıyla doğru ve zamanında bilgi akışını sağlayan bir yönetim sistemi oluşturulacaktır.

Atatürk Kültür Merkezi İzlem Tasarımı 2012-2016 belgesinde yer alan Hedef 4.1 (Kurum kaynaklarının etkin kullanılması için planlı çalışma düzenine süreklilik kazandırılacaktır.) altındaki ilk faaliyet, (Faaliyet 4.1.F1) izlem tasarımının uygulamadaki sonuçlarının izlenmesi ve değerlendirilmesine yönelik bütüncül bir sistemin kurulması ve işletilmesini içermektedir.

Bu çerçevede 2012 yılı içinde, Atatürk Kültür, Dil ve Tarih Yüksek Kurumu bünyesinde, diğer bağlı kuruluşlarla işbirliği içinde tasarlanıp geliştirilecek olan İzlem Tasarımı Yönetim Sistemi Yazılımıyla, uygulamada Atatürk Kültür Merkezi İzlem Tasarımının yanı sıra performans programlarının ve faaliyet raporlarının da izleme ve değerlendirilmelerinin belli bir sitem dahilinde yapılması amaçlanmaktadır. Buna ilişkin teknolojik altyapının oluşturulmasına yönelik hazırlıklar şimdiden başlatılmıştır.

Çalışmaların tamamlanmasıyla faaliyete geçecek olan sistemin çıktıları bağlamında, 2013 yılı ikinci yarısında 2014–2016 yıllarını kapsayan hedeflerde kimi güncellemelere gidilmesi söz konusu olabilecektir.

SONUÇ

Hazırlanma sürecinin her aşamasında çalışanların ve ilgili tarafların katılımının sağlandığı Atatürk Kültür Merkezi 2012-2016 İzlem Tasarımıyla, AKM'nin 30 yıla yakın bir süredir yürüttüğü etkinliklerin ve verdiği hizmetlerin niteliğinde, çalışma düzeninde ve önceliklerinde belirli dönüşümler gerçekleşmesi beklenmektedir. İzlem Tasarımı, Merkezin önümüzdeki beş yıl içindeki çalışmalarının çerçevesini çizmenin yanı sıra, Atatürk Kültür Merkezinin yaşayacağı kurumsal dönüşümün de rehberi niteliğinde olacaktır.

Ancak, mevzuattan kaynaklanan boşlukların giderilmesine yönelik olarak Atatürk Kültür, Dil ve Tarih Yüksek Kurumu Kanunu'nda yapılması gereken düzenlemelerin gecikmesi, AKM'nin gelecekteki çalışmalarını da ciddi ölçüde etkileyecektir. Kanunda ortaya çıkan boşluklar nedeniyle uzun yıllardır Kurumun bilimsel faaliyetlerinin yürütülmesini sağlayacak yetkili kurulların oluşturulamaması, AKM için önemli bir risk oluşturmaktadır. İzlem Tasarımının uygulamada başarıya ulaşması, önemli ölçüde mevzuattaki boşlukların giderilmesine bağlıdır.

AKM İzlem Tasarımı, dünyada son 25 yılda önemli siyasal, ekonomik ve kültürel gelişmelerin yaşandığı, daha önceleri kabul edilen ilke ve bakış açılarının, kavramların ve kurumların yapı değişikliğine uğradığı bir dönemde hazırlanmıştır. Bu eğilim çerçevesinde, Tasarımda, mevcut değişimin yapısını kavramaya, dinamikleri belirlemeye ve süreçleri doğru planlama temeline oturtmaya özel önem verilmiştir. Bu bağlamda, "Türk kültürünü bilimsel olarak araştırmak, tanıtmak ve yaymak" görevine paralel olarak, Atatürk Kültür Merkezinin ülküsünün, "Türk kültürü araştırmalarında ulusal ve uluslararası düzeydeki yetkinliğiyle, kültürümüzün temel değerlerini yaşatarak millî kültürü çağdaş medeniyetler seviyesinin üstüne çıkarmak" olması kabul görmüştür. Bu ülküye ulaşmak için, plan dönemini kapsayan beş yıllık süreçte ortaya konan amaçlar yol açıcı temel adımlar olacaktır.

Türk kültürü üzerine ulusal ve uluslararası düzeyde işbirlikleriyle yürütülecek bilimsel araştırmalar yapmak, Türk kültürünün yurt içi ve yurt dışında etkin tanıtımını ve yayılmasını sağlamak, Türk kültürüne hizmet eden kişi ve kuruluşları teşvik edip onurlandırarak konuya verilen önemi öne çıkarmak Merkezin temel hareket alanları olacaktır. Bu alanlarda istenen hedeflere ulaşabilmek için de, Merkezin ulusal ve uluslararası düzeyde yetkin bir kurum olmasına, kurumsal kapasitesini geliştirmesine yönelik proje ve faaliyetler de eşzamanlı yürütülecektir.

2012-2016 İzlem Tasarımı'nın AKM'nin çalışma ve hizmetlerini daha da işlevselleştirip etkinleştirmesi ve yaygınlaştırmasına katkıda bulunması beklenmektedir. Bunun

yanında, gerek hazırlanma süreci gerekse çıktılarıyla AKM 2012–2016 İzlem Tasarımı'nın Türkiye Kamu Yönetimi'nde planlı çalışma geleneğinin oluşmasına katkı sağlaması umulmaktadır.