



STRATEJİK PLAN

(2008 – 2012)

SUNUŞ

İnsan hakları, demokrasi ve çevre gibi kavramlar önemli değerler olarak çağımıza damgasını vurmuştur. Çocuk, yaşlı, kadın, yoksulluk ve yoksunluk içinde bulunan özel ilgi grupları içinde görülen ve toplumun önemli bir kesimini oluşturan özürllülerin hakları da bu kavramlardan insan hakları çerçevesinde öncelikle değerlendirilen konular arasındadır.

Özürllü haklarında 3 Aralık 1981 tarihi bir dönüm noktasıdır. Birleşmiş Milletler Genel Kurulu'nun bu tarihte aldığı bir kararla ilan edilen "Özürllüler On Yılı" programıyla uygulamaya konulan bir dizi etkinlikle özürllüler alanında önemli kazanımlar elde edilmiştir.

Günümüzde özürllülük konusu evrensel normlara oturtulmuş ve devletlere bu alanda sorumluluklar yüklenmiştir. Özürlü türü ve derecesi ne olursa olsun, özürllü bireylerin de diğer bireylerle eşit koşullarda ve insan onuruna yakışır bir hayat sürdürme ve toplumda yer alma hakları vardır. Bu durum Anayasamızın 61. maddesinde "Devlet sakatların korunmaları ve toplum hayatına intibaklarını sağlayıcı tedbirleri alır." denilmek suretiyle teminat altına alınmıştır.

Özürllü kişilerin sorunlarını eğitim, sağlık, istihdam, sosyal güvenlik, ulaşılabilirlik v.b. sorunlar olarak sıralamak mümkündür. Özürllülerin ihtiyaçları temelde diğer bireylerle aynıdır. Bu nedenle sosyal hayatın temel alanları olan eğitim, sağlık, istihdam ve kültürel alanlara serbestçe girip çıkabilen bireyler olmalarını sağlamaya yönelik hizmetler önem kazanmaktadır.

Yeni kamusal hizmet alanlarından biri de özürllülerle ilgili alanlardır. Bu alanları; özel eğitim, istihdam, mesleki rehabilitasyon, bakım hizmetleri, hareket kabiliyetlerini artırıcı ve yaşamlarını kolaylaştıran yeni teknoloji ve tasarımlar geliştirme uğraşları şeklinde görebilmekteyiz. Bu kesimin üretken, geleceğe güvenle bakan, bireyler olarak toplumla bütünleşmesini sağlamaya yönelik insan haklarına dayalı, her türlü ayrımcılıktan uzak, ancak; gerektiğinde pozitif ayrımcılıkla desteklenen fırsat eşitliği temelli bir uygulamayı hayata geçirmek zorundayız.

Çağdaş yönetimin gereklerinden en önemlisi planlama olduğu kadar bir diğeri de kuşkusuz planın sahiplenilmesini sağlayan katılım ve paylaşım ilkelerinin hayata geçirilmesidir. Stratejik plan hazırlığı aşamasında iç ve dış paydaşların görüş ve

düşüncelerinden azami derecede yararlanılıyor olmasıyla bu plan modern yönetim araçlarının vazgeçilmez ögesi konumuna gelmiştir.

Kamu yönetimi birimi olan Özürlüler İdaresinin hizmetlerini beş yıl için planlaması aynı zamanda devletin özürlülere verdiği önemin bir göstergesidir. 2008- 2012 yıllarını kapsayacak şekilde beş yıllık hazırlanmış olan bu stratejik plan, Kurumun ilk uzun süreli planı olması nedeniyle ayrı bir öneme sahiptir. Bundan sonraki beşer yıllık dönemler için yapılacak planların çatısını da bu plan oluşturacaktır denilebilir. Bu durum, hazırlanan stratejik planın önemini daha da artırmaktadır.

Stratejik Plan, birlikte çalışmaktan mutlu olan takım ruhunun sağlanması ve bunun kişisel özverilerle desteklenmesiyle iş ve meslek disiplinine uygun şekilde, bir yılı geçen sürede, 47 toplantı sonucunda tamamlanmıştır. Bu süreçte Başkanlığın değişik unvan ve pozisyonlarında çalışan personelin gerektiğinde görüş ve düşüncelerine başvurulmuş olup, katkıları sağlanmıştır. Bu çalışmada desteğini esirgemeyen personele teşekkür eder, planın yararlanıcılarına hayırlı olmasını dileriz.

Stratejik Plan Hazırlama Ekibi

İÇİNDEKİLER

| | |
|--------------------------------------------------------------------------------------------------------------|----|
| 1. GİRİŞ | 5 |
| 2. DURUM ANALİZİ | 8 |
| A- TÜRKİYE’DE ÖZÜRLÜLÜK | 8 |
| B - TARİHİ GELİŞİM | 10 |
| C-YASAL YÜKÜMLÜLÜKLER VE MEVZUAT ANALİZİ | 14 |
| 1-Yasal Yükümlülükler | 14 |
| 2- Kurumun İlgilendiği Özürlülükle İlgili Mevzuat..... | 16 |
| 3-Kurumun Diğer Kurumlarla İlişkilerini Düzenleyen Hükümler..... | 20 |
| 4- Teşkilat Şeması | 22 |
| D - FAAALİYET ALANLARI İLE ÜRÜN VE HİZMETLERİN BELİRLENMESİ | 24 |
| 1-Faaliyet Alanları | 24 |
| 2- Faaliyetlere İlişkin Hizmet Çıktıları | 27 |
| 3- Özürülüler İdaresi Başkanlığının Gerçekleştirdiği Önemli Faaliyetler | 27 |
| F- KURULUŞ İÇİ ANALİZ VE ÇEVRE ANALİZİ..... | 38 |
| 1. Kuruluşun Yapısı | 38 |
| 2. İnsan Kaynakları | 41 |
| 3. Kurum Kültürü | 45 |
| 4. Teknoloji | 46 |
| 5. Mali Durum | 47 |
| 6. Kuruluş Çalışanlarının Motivasyon Düzeyi ve Kuruluşun Durumuna Dair Değerlendirme ve Beklentiler | 49 |
| 7. Çevre Analizi | 51 |
| 3. GELECEĞE BAKIŞ | 57 |
| A. MİSYON | 57 |
| B. VİZYON | 58 |
| C. TEMEL DEĞERLER | 58 |
| D. AMAÇLAR, HEDEFLER VE STRATEJİLER..... | 59 |
| E- PERFORMANS KRİTERLERİ | 62 |
| 4. MALİYETLENDİRME | 65 |
| 5.İZLEME VE DEĞERLENDİRME | 67 |
| EKLER | 69 |

1. GİRİŞ

Türk kamu yönetiminin genç bir kurumu olan Özürlüler İdaresi Başkanlığı 3 Aralık 1996 tarihli ve 4216 sayılı Yetki Kanununa dayalı olarak 25 Mart 1997 tarihli ve 571 sayılı Kanun Hükmünde Kararname ile Başbakanlığa bağlı olarak kurulmuştur. Taşra teşkilatı bulunmayan Kurum, hizmetlerini bir devlet bakanına bağlı şekilde sürdürmektedir.

Dünyadaki gelişmeler, Türk kamu yönetiminde kapsamlı bir yeniden yapılanma ihtiyacını ortaya çıkarmıştır. Toplumun taleplerine karşı daha duyarlı, katılımcılığa önem veren, hedef ve önceliklerini netleştirmiş, hesap veren, şeffaf, etkin bir kamu yapılanmasının gereği olarak “stratejik yönetim” yaklaşımı benimsenmiştir. Bu kapsamda, 2003 yılında kabul edilerek 2005 yılında yürürlüğe giren 5018 sayılı Kamu Mali Yönetimi ve Kontrol Kanunu’nun 9. maddesinde “Kamu idareleri; kalkınma planları, programlar, ilgili mevzuat ve benimsedikleri temel ilkeler çerçevesinde geleceğe ilişkin misyon ve vizyonlarını oluşturmak, stratejik amaçlar ve ölçülebilir hedefler saptamak, performanslarını önceden belirlenmiş olan göstergeler doğrultusunda ölçmek ve bu sürecin izleme ve değerlendirmesini yapmak amacıyla katılımcı yöntemlerle stratejik plan hazırlarlar” hükmüne yer verilerek, kamu idarelerinin politika üretme kapasitelerinin güçlendirilmesi hedeflenmiştir.

Başkanlığımız, Devlet Planlama Teşkilatı Müsteşarlığı’nın 26/05/2006 tarihli Resmi Gazete’de yayımlanan Kamu İdarelerinde Stratejik Planlamaya İlişkin Usul ve Esaslar Hakkındaki Yönetmeliğin Kamu İdarelerinde Stratejik Planlamaya Geçiş Takviminde 2. grupta yer almış ve İlk Stratejik Planın kapsayacağı dönem olarak da 2008- 2012 olarak belirlenmiştir. Ancak Başkanlığımız gönüllü olarak bu çalışmalara başlamış, 12 /12/ 2005 tarihinde başkanlık makamı tarafından verilen olur ile bu görev Proje ve Koordinasyon Dairesine verilmiş ve bu Başkanlık görevini Temmuz -2006 tarihine kadar devam ettirmiştir. Bu tarihten sonra çalışmaları Avrupa Birliği ve Dış İlişkiler Dairesi devam ettirmektedir. 5018 Sayılı Kamu Mali Yönetim ve Kontrol kanunu uyarınca Başkanlığımızda kurulan Strateji Geliştirme Müdürlüğüne atanan iki Mali Hizmetler Uzmanının katılımı ile Stratejik Planın hazırlanmasını koordine etme görevi bu birim tarafından sağlanmaya başlamıştır.

Strateji Geliştirme Müdürlüğüne vekâleten yönetici atanmasının ardından da koordinatörlük görevi bu birim tarafından yürütülmüştür.

Özürülüler İdaresi Başkanlığının Stratejik Planlama Çalışmalarında İzlenen Yöntem

Başkanlığımızda 12.12.2005 tarihinden itibaren başlatılan stratejik planlama çalışmalarında; DPT Müsteşarlığı tarafından Mayıs 2003'te yayımlanan “Kamu Kuruluşları için Stratejik Planlama Kılavuzu” temel doküman olarak kullanılmıştır. Başkanlığımızın kuruluşundan bu yana proje yönetimi konusunda elde etmiş olduğu tecrübelerin planlama çalışmalarına yansıtılmasına dikkat edilmiş olup, bu çerçevede, planlama sürecinin belirli bir zaman dilimi içerisinde tamamlanması ve kaynakların etkin kullanımı amacıyla, SPE tarafından bir iş takvimi oluşturulmuş ve çalışmalar söz konusu takvime uygun olarak yürütülmüştür.

Hazırlık Dönemi

Stratejik planlama çalışmalarının ilk adımını hazırlık dönemi çalışmaları teşkil etmiştir. Bu adımlar;

1. Üst Yönetim Desteğinin Sağlanması
2. Stratejik Planlama Ekibinin Oluşturulması
3. Kurum içi ve kurum dışı yazışmaların yapılması
4. Stratejik Planlama Ekibi Çalışma Usul ve Esaslarının Belirlenmesi
5. İş Takviminin Oluşturulması

Üst Yönetim Desteğinin Sağlanması

Stratejik planlama çalışmalarında başlangıç aşamasından itibaren üst yönetim desteği sağlanmıştır. Bu destek planlama çalışmalarının tüm kurum tarafından benimsenmesi ve hazırlanan planın sahiplenilmesi açısından da önem taşımaktadır. ÖZİ çalışanları tarafından yürütülen stratejik planlama çalışmalarına ilk aşamadan itibaren üst yönetim desteği sağlanmış, üst ve orta düzey yöneticilerle bir dizi toplantı gerçekleştirilerek, planlama modeli ve takvimi konusunda uzlaşmaya varılmıştır.

Stratejik Planlama Ekibinin Oluřturulması

SPE'nin oluřturulmasında; planlama ekibinde temel birimlerin temsili, ekip üyelerinin kuruluş hakkında yeterli bilgiye sahip olması ve kuruluşun hedef kitlesini yeterince tanması gibi başlıca ölçütler esas alınmıştır. Bu ölçütlere uygun olarak 9 kişilik SPE oluřturulmuřtur. Ekibin oluřturulmasının ardından, planlama çalışmalarının yürütülmesinde SPE tarafından izlenecek çalışma usul ve esasları tespit edilmiştir.

İř Takviminin Oluřturulması

Stratejik planlama çalışmalarının yürütülmesinde proje yönetim yaklaşımı benimsenerek, planlama sürecinin adımları ihtiyaçlara göre detaylandırılmış, böylece, planlama sürecinin belirli bir zaman dilimi içerisinde tamamlanması ve kaynakların etkin kullanımını gerçekleştirilmiştir.

Stratejik Planın Hazırlanması

SPE tarafından oluřturulan çalışma takvimine uygun olarak, Başkanlığımızın stratejik planının hazırlanmasında kalkınma planları, Özürlüler Şurası Kararları, Başkanlığın ana hizmet birimlerinden gelen görüşler ve paydař kurumların (Kamu ve Özel) görüş ve önerilerinden yararlanılmıştır. Anket ve çalıştay teknikleri ile gerçekleştirilen çalışmalar, Başkanlığımızın varoluř nedeni, geleceęi, güçlü ve gelişmeye açık yönlerinin tespitinde temel girdi olarak kullanılmıştır. Özürlüler İdaresi Başkanlığı'nın Stratejik Planında ařaęıdaki bölümler yer almaktadır.

- Giriř
- Durum Analizi
- Geleceęe Bakıř
- Maliyetlendirme
- İzleme ve Deęerlendirme

Ülkemizdeki 8,5 milyon özürlü kiřiye ve özürlülük alanına hizmet veren bir kurum olan Özürlüler İdaresi Başkanlığının 2008–2012 Stratejik Planı, çalışmaların etkin ve verimli bir biçimde yürütülmesi için önemli bir rehber olacağına inanılmaktadır.

2. DURUM ANALİZİ

A- TÜRKİYE'DE ÖZÜRLÜLÜK

Özürlü tanımı

Yüzyıllardan beri toplumda var olan özürlülük sorunu insanlık tarihi kadar eskidir. Ancak bu sorunun ortadan kaldırılmasına yönelik gayretlerin hiç birisi özürlülüğü ortadan kaldıramamıştır. Savaşlar, terör olayları, depremler, yangın, su baskını gibi doğal afetler, toprak kaymaları, bina çökmeleri, heyelanlar, trafik kazaları, deniz kazaları, ev kazaları, iş kazaları, yangınlar, ilaç, uyuşturucu madde, besin ve kimyasal madde zehirlenmeleri, yaralanmalar, çarpmalar ve uygarlığın beraberinde getirdiği sayısız birçok nedenin, özellikle gelişmekte olan ülkelerde özürülülerin sayısını hızla arttırdığı bilinmektedir. Sağlık hizmetlerinin yeterince gelişmemiş olduğu ülkelerde, yukarıda belirtilen nedenlere ek olarak doğum öncesi ve doğumdan kaynaklanan özürülülükler de eklendiğinde, özürülülüğün mevcudiyetinin önemli boyutlarda olduğu görülmektedir.

Özürlülük, doğuştan ya da sonradan olma herhangi bir hastalık veya kaza nedeniyle kişinin bedensel, zihinsel, ruhsal, duygusal ve sosyal fonksiyonlarında belirli bir oranda sürekli azalma ve kayıplara neden olan, organ yokluğu veya bozukluğu sonucu normal yaşam gereklerine uyum sağlama ve günlük ihtiyaçlarını karşılamada güçlük olarak tanımlanmaktadır. Bu düzeyde özürülü olan kişiye “özürülü-sakat-engelli” adı verilmektedir. Bu insanlar, toplumsal rollerini gerçekleştirebilmek için bakım, rehabilitasyon, danışmanlık ve destek hizmetlerine ihtiyaç duyarlar.

Ülkenin genel özürülülük profili

Türkiye İstatistik Kurumu ve Özürülüler İdaresi Başkanlığı tarafından yapılan 2002 Özürülüler Araştırması sonuçlarına göre, ülkemizdeki toplam nüfusun % 12,29'unu özürülü vatandaşlar oluşturmaktadır. Yaklaşık 8,4 milyon özürülüü ifade eden toplam özürülü vatandaşların %9,7'si süreğen hastalığı olanlar; %1,25'i ortopedik, %0,48'i zihinsel, %0,38'i dil ve konuşma, %0,37'si işitme, %0,6'sı görme özürülü bireylerden oluşmaktadır.

Özürlü vatandaşlar için en önemli sorunların başında istihdam gelmektedir. Her beş özürülüden yalnızca biri (%21.7) işgücü piyasasında yer almaktadır. Erkek özürülüler için %32,2 ve kadın özürülüler için ise %6.7 olan bu oran, kentlerde %25,6 ve kırsal alanda %17,7'dir. Özürülülerin işgücüne katılma oranındaki düşüklüğün en önemli sebepleri; eğitimli ve bir meslek sahibi olmuş özürülü kişi sayısının azlığı, toplumun özürülü kişilere önyargılı bakışı, ulaşılabilirlik sorunları, işyerlerinde uygun ortamın yaratılamaması, işverenlere teşvik

ve ceza uygulamasının etkin işlememesidir. Özürlülerin işgücüne katılımında yaşadığı bu tür sorunlar sosyal dışlanma ve yoksulluk riskini de beraberinde getirmektedir.

Türkiye İş Kurumu (İŞKUR) istatistiklerine göre, 2002 yılı sonu itibariyle yıllık istihdam 10880 iken, Başkanlığın çalışmaları sonucunda . 2006 yılı içinde iş arayan özürlülerden 1.202 ‘ si kamuda,22.579’ u özel sektörde olmak üzere 23 bin 781 özürlünün işe yerleştirilmesiyle bu sayı iki katını aşmıştır. Bu sonuç dahi yeterli görülmemektedir; 2006 yılı sonu itibariyle 57 bin 151’i erkek, 10 bin 492’si kadın olmak üzere toplam 67 bin 643 özürlü kişi işe yerleştirilmeyi beklemektedir. Bunun dışında, uzun yıllar iş aradığı halde iş bulamadığı için iş aramaktan vazgeçmiş ve özürlü maaşı ile yaşayan çok sayıda kişi bulunmaktadır.. Buna karşılık özel sektörde yaklaşık 20 bin, kamuda ise yaklaşık 2 bin 300 olmak üzere 22 bin civarında açık kontenjan bulunmaktadır. Sonuç olarak, özürlülerin istihdamının yeterli düzeyde olmadığı görülmektedir.

2002 Türkiye Özürlüler Araştırmasına göre özürlülerin % 21’inin okur-yazar olmadığı görülmektedir. Özürlülerin yalnızca % 13,7’si mesleki eğitimden faydalanmaktadır.

Özürlülerin sosyal güvenlik hizmetlerinden yararlanma düzeylerine bakıldığında % 60.2’sinin yani 5 milyon özürlünün sosyal güvenlik hizmetlerinden faydalandığı görülmektedir. Bunların yaklaşık 4,2 milyonunu süregen hastalığı olanlar oluştururken, 800 bini ise ortopedik, görme, işitme, dil ve konuşma ile zihinsel özürlülerden oluşmaktadır. Sosyal güvencesi olan 5 milyon özürlünün % 45’i kendi adına ve % 55 ise hak sahibi sıfatıyla sosyal güvenlik hizmetlerinden yararlanmaktadır. Sigortalının çalışamayacak durumda olan özürlü çocukları ise hem söz konusu aylık ya da gelirden hem de sağlık yardımlarından yaşamları boyunca faydalanmaktadır.

Sosyal destek kapsamında, Mart 2007 itibariyle 318 bin muhtaç durumdaki özürlüye Emekli Sandığı tarafından aylık mali yardım yapılmaktadır. Emekli Sandığı tarafından 2022 sayılı Kanun kapsamında muhtaç durumdaki özürlülere verilen aylıkların miktarı özür derecesine bağlı olarak 2007 yılı için aylık 147 YTL ve 220 YTL arasında değişmektedir.

Sosyal güvencesi olsun ya da olmasın özel eğitime ihtiyaç duyan özürlü çocukların özel eğitim kurumları ve rehabilitasyon merkezlerinden yararlanması halinde, bu kurumlara Milli Eğitim Bakanlığı’na 2007 yılı itibariyle bireysel ve grup eğitimi için toplam aylık 388.80 YTL nakit ödeme yapılmaktadır.

Sosyal Hizmetler ve Çocuk Esirgeme Kurumu(SHÇEK), özürlülerin bakım ve korunmalarına dönük hizmet vermekte, bakıma muhtaç özürlülere bakım yardımı sağlamaktadır. Muhtaç durumdaki özürlüler, devletten Emekli Sandığı aracılığıyla sosyal yardım kapsamında aylık almaktadır.

Özürllüer, yardımcı araçlar/bilgisayar programları alımında Katma Deęer Vergisinden (KDV) muaftır. Ayrıca, 200 metrekareden küçük tek konutu olan özürllülerden emlak vergisi alınmamakta, özürllü çalışanlar veya özürllüye bakmakla yükümlü olanlar, özürllülük durumuna göre deęişen oranlarda gelir vergisi indirimlerinden yararlanmaktadır.

Sorumlu kuruluşlar

Özürllüler için verilen hizmetlerin koordinasyonu ve ulusal politika oluşturulmasına yardımcı olmak amacıyla 1997 yılında Özürllüler İdaresi Başkanlığı kurulmuş; çıkarılan çeşitli kanun ve yönetmeliklerle özürllülerin eğitim, istihdam, sosyal ve kültürel yaşama katılım ve ulaşılabilirlik sorunlarının çözümüne dönük yasal düzenlemeler yapılmıştır.

Türkiye’de özürllülere yönelik hizmetleri yürüten başlıca kurumlar; Özürllüler İdaresi Başkanlığı, Sağlık Bakanlığı, Milli Eğitim Bakanlığı, Çalışma ve Sosyal Güvenlik Bakanlığı, Türkiye İş Kurumu, Sosyal Hizmetler ve Çocuk Esirgeme Kurumu Genel Müdürlüğü, Sosyal Yardımlaşma ve Dayanışma Genel Müdürlüğü, üniversiteler, valilik ve kaymakamlıklar ile yerel yönetimlerdir.

B - TARİHİ GELİŞİM

Tarihimizde dezavantajlı gruplara yönelik olarak her zaman olumlu bir tutum ve davranış sergilenmiştir. Bu kapsamda örf, adet, geleneklerimiz ve halkın dayanışma duygusu özürllülere verilen hizmetlere dayanak teşkil etmiştir. Yüzlerce yıllık geçmişi olan vakıf, lonca ve hayratlarımız geleneksel kurumlar olarak bu alanda önemli görev üstlenmişlerdir. Osmanlı Devleti döneminde özürllülerin yaşlılar evinde koruma altına alındığı ya da bazılarının yeteneklerine uygun işlerde çalıştırıldıkları dikkati çekmektedir. Cumhuriyetin kurulmasıyla birlikte özürllülük alanında uluslararası gelişmelere paralel çalışmalar başlamış, Mustafa Kemal Atatürk tarafından çocuk hakları bağlamında özürllü çocukları da kapsayan ilk belge olan “1924 Cenevre Çocuk Hakları Bildirgesi”nin imzalanması, bu dönemin ilk adımını oluşturmuştur.

Başta İnsan Hakları Evrensel Bildirgesi olmak üzere birçok belgede, özürllülüğe temelde bir insan hakları sorunu olarak yaklaşmıştır. Anayasamız ve buna bağlı çıkarılan yasalarımız da evrensel ilkeler doğrultusunda devleti özürllülerin sorunlarına ilişkin yükümlü kılmıştır.

Cumhuriyet Dönemiyle birlikte; toplumun refahını ve insan değerini ön planda tutan bir düşüncenin gereği olan sosyal hukuk devleti anlayışı ve eşitlik ilkesi çerçevesinde özürllü kişilerin başta Anayasa olmak üzere kanunlar karşısında tüm vatandaşlara tanınan yasal hak

ve görevlere sahip oldukları ifade edilmiştir. Diğer yandan da fırsat eşitliğini sağlamaya yönelik düzenlemeler gerçekleştirilmiştir.

Dünyada olduğu gibi ülkemizde de özürllülere yönelik gelişmeler 1980 yılından itibaren hız kazanmıştır. Özürllülere yönelik hizmetlerin koordinasyonu ve izlenmesini sağlamak amacıyla 1981 yılında Sakatları Koruma Milli Koordinasyon Kurulu oluşturulmuştur. 1982'de yürürlüğe konulan Türkiye Cumhuriyeti Anayasasında da özürllü kişilerin hakları güvence altına alınmıştır.

3 Aralık 1996 tarihli ve 4216 sayılı Yetki Kanununa dayalı olarak 25 Mart 1997 tarihli ve 571 sayılı Kanun Hükmünde Kararname ile Sakatları Koruma Milli Koordinasyon Kurulu kapatılarak Başbakanlığa bağlı Özürllüler İdaresi Başkanlığı kurulmuştur. Taşra teşkilatı bulunmayan Kurum, hizmetlerini bir Devlet Bakanına bağlı şekilde sürdürmektedir.

Özürllüler alanında köklü yasal düzenleme ve buna bağlı süreçleri aşağıdaki gibi üç bölüme ayırmak suretiyle incelemek uygun olacaktır.

Bunlar;

1996 yılından önceki dönem,

1996- 2004 yılları arası dönem ve

2005 yılı ve devamı olan içinde bulunduğumuz dönemdir.

1996 Yılından Önceki Dönem

Çok eskilere götürülebilen uzun zaman dilimi 1996'dan önceki dönem olarak belirtilmiştir. Bu dönem başlangıcı olmayıp, bitiş tarihi belli olan bir süreci kapsamaktadır. Cumhuriyetin ilanına kadar uzanan dönemden bahsedilirse 73 yıllık bir süreçtir. Bu dönemde yapılan düzenlemelerde, doğrudan özürllülere odaklanmış, onlara özgü bir kanun yapma yoluna gidilmediği görülür. Özürllülerle ilgili hususlar ekseriyetle uluslararası yasalar, anayasa ve buna dayanarak çıkarılan; sosyal hizmet ve yardımlar, sağlık, eğitim, iş ve yerel yönetimlere ilişkin kanunlarda yer almıştır. Bunlar arasında eski bir tarihi bulunan, 1930 tarihli 1580 sayılı eski Belediye Kanunu, eski 3360 sayılı İl Özel İdaresi Kanunu, 1593 sayılı Umumi Hıfzısıhha Kanunu, 854 sayılı Deniz İş Kanunu, eski 1475 sayılı İş Kanunu, 657 sayılı Devlet Memurları Kanunu, 2022 sayılı 65 Yaşını Doldurmuş Muhtaç, Güçsüz ve Kimsesiz Türk Vatandaşlarına Aylık Bağlanması Hakkında Kanun, 2828 sayılı Sosyal Hizmetler ve Çocuk Esirgeme Kurumu Kanunu ve 16 Mart 1987 tarihli Sakatların İstihdamı Hakkında Tüzük özürllülük ve özürllüler konusunda öncelikli mevzuat olarak karşımıza çıkmıştır.

Dünyada olduğu gibi ülkemizde de özürllürelere yönelik gelişmeler 1980 den itibaren yoğunluk kazanmıştır. Birleşmiş Milletler Genel Kurulu 3 Aralık 1981 tarihinde aldığı bir kararla o yılı “Özürllüler Yılı” ilan ederek 1982 yılında “Özürllü Kişilerle İlgili Dünya Eylem Programı”nı yürürlüğe koymuştur. Bu çerçevede, bu on yıllık periyotta her yılın 10-16 Mayıs tarihleri arası “Sakatlar Haftası” kutlamaları çerçevesinde önemli etkinliklerde bulunmak suretiyle kamuoyunun dikkati özürllülük ve özürllüler üzerine çekilmiştir. Her yıl Sakatlar Haftası çeşitli özür gruplarına yönelik etkinliklerle kutlanmıştır. “Özürllüler On Yılı”nın 1993 yılında sona ermesiyle tarihi bir anlam taşıyan 3 Aralık günü “Dünya Özürllüler Günü” olarak kutlanmaya başlanmıştır. Buna rağmen Sakatlar Haftası kutlamalarının hala sürdürülüyor olması, Birleşmiş Milletler kararının ülkemizde ne denli kabul gördüğünün en belirgin örneğini teşkil etmektedir. Bugün başka ülkelerden ayrı şekilde ülkemizde hem 3 Aralık Dünya Özürllüler Günü, hem de 10-16 Mayıs Sakatlar Haftası düzenli olarak kutlanmaya devam edilmektedir. Özürllülerle ilgili önemli sorunlar bu tür gelenekselleşen kutlama günlerinde dile getirilmiştir.

Türkiye’ de mevzuat anlamındaki özürllülerle ilgili düzenlemeler uluslararası kurum ve kurullar doğrultusunda, özellikle 1982 Anayasası ile yer almaya başlamıştır.

Yakın zamana kadar sosyal yardımlar, sosyal hizmetlerin bir parçası kabul edilirken bugün sosyal yardımlar ayrı bir başlıkta, sosyal hizmetlerden bağımsız olarak değerlendirilebilmektedir. Bu süreç teknik, sağlık ve sosyal bilimlerin kendi içinde ayrıştırılarak birer ayrı disiplin haline gelmesi şeklinde olmuştur. Buna paralel, Sosyal Hizmetler ve Çocuk Esirgeme Kurumu hem sosyal hizmet, hem de yardım kuruluşu olarak çocuk, yaşlı, kadın, özürllü ve muhtaç kimselere yönelik hizmette bulunan tek genel kuruluş olmasına rağmen şimdi her özel gereksinim grubuna ayrı bir kurum oluşturulmuştur. Kadınlar için Kadının Statüsü ve Sorunları Genel Müdürlüğü, özürllüler için Özürllüler İdaresi Başkanlığı ve yoksunluk ve yoksulluk içinde olanlara yönelik ise Sosyal Yardımlaşma ve Dayanışma Genel Müdürlüğü kurulmuştur. Yukarıda belirtildiği gibi, özürllülerle yönelik hizmetler de Sosyal Hizmetler ve Çocuk Esirgeme Kurumundan farklı olarak sosyal hizmetler genelinden daha özele indirgenmiş olup, konusu sadece özürllü ve özürllülük olan bir birimin kurulmasına yol açmıştır. Açıklanmaya çalışıldığı üzere; bu alandaki gelişmeler, olayları ve kavramları daha yakından tanıma, inceleme ve değerlendirme ihtiyacından kaynaklanmıştır.

İkinci Dönem

İkinci dönemin başlangıcı, aynı zamanda Dünya Özürllüler Gününe paralel 3 Aralık 1996 tarihidir. Ülkemizde özürllülerle yönelik geniş çaplı, köklü ilk yasal hareket 3 Aralık

1996 tarihinde, Türkiye Büyük Millet Meclisi' nde "oybirliđi" ile kabul edilmiş olan 4216 sayılı Yetki Kanunu ile başlatılmıştır. Bu Kanunla hükümete, Özürlüler İdaresi Başkanlığının kurulması ve özürlülerle ilgili olarak bazı kanunlarda deđişiklik yapmak üzere KHK çıkarma yetkisi verilmiştir. Yetki Kanunu çerçevesinde 25 Mart 1997 tarih ve 571 sayılı Özürlüler İdaresi Başkanlığı Teşkilat ve Görevleri Hakkında KHK, 30 Mayıs 1997 tarih ve 572 sayılı Özürlülerle İlgili Bazı Kanunlarda Deđişiklik Yapılması Hakkında KHK ve 30 Mayıs 1997 tarih ve 573 sayılı Özel Eğitim Hakkında KHK' ler çıkarılmıştır. Yürürlüđe konulan adı geçen üç kararname özürlüler alanının temel mevzuatını oluşturmuştur.

571 sayılı KHK ile Türkiye' de ilk kez adını "özürlüler" den alan bir kurum teşkil edilmiştir. Özürlüler İdaresi Başkanlığı'nın kurulmuş olmasını; toplumsal bir olgu olarak özürlülüđün önemsenmesi ve özürlü bireylere verilen deđeri ifade etmesi bakımından kayda deđer bir gelişme olarak görmekteyiz. Birleşmiş Milletler Standart Kuralları özürlülerle ilgili evrensel ilkeler bakımından Başkanlığın genel esaslarını oluşturmuştur. Kuruluş kararnamesinin ardından sıra ile aynı günlerde 572 sayılı kararname çıkarılarak yukarıda adı geçen kanunlarda özürlülere ilişkin bir takım deđişiklikler yapılmıştır. Çeşitli 18 kanunda yapılan deđişiklikler 572 sayılı Kararnamede toplanmıştır. Bunları, özel eğitim alanındaki köklü deđişiklikleri çağdaş anlayışla yeniden düzenleyen 573 sayılı Kanun Hükmünde Kararname izlemiştir. Bu kararname ile özel eğitim alanında önemli bir boşluk doldurulmuştur. Özürlü öğrencilerin normal eğitim okullarında akranlarıyla aynı sınıflarda eğitimi esasına dayanan "kaynaştırma eğitimi" ne bu Kararname sayesinde geçilmiştir.

2005 ve Sonrası

Özürlüler Kanununun yürürlüđe girmesi ülkemizde özürlülük açısından önemli bir dönüm noktasıdır. 5378 sayılı Özürlüler Kanununun yürürlüđe girdiđi 7 Temmuz 2005 tarihi itibariyle özürlüler açısından yeni bir döneme girilmiş bulunmaktadır.

5378 sayılı Özürlüler Kanunu geçici 4 madde ile birlikte 56 maddeden oluşmaktadır. İlk 16 maddesi amaç, kapsam, genel esaslar, sınıflandırma, bakım, rehabilitasyon, istihdam, eğitim, iş ve meslek analizlerine ilişkin açıklamaları içermektedir. Yasanın, 33 madde gibi büyük bir bölümü ise bazı kanun ve kanun hükmünde kararnamelerdeki "Deđiştirilen Hükümler"i içermektedir.

Kanun, özürlülerin taleplerini dikkate alınarak hazırlanmış olup, genelden özele doğru bir takım yenilikleri içermektedir. Bu yenilikler; kavramlar ve tanımlar, insan hakları bağlamında ayrımcılıđa karşı korunmadan başlayıp, özürlülere hizmet ve yardımlar yönünde sağlanan haklar ve kurumsal yapılanmaya dek uzanan birçok düzenlemeyi kapsamaktadır.

Kurumsal yapılanma açısından, Başkanlığın daha etkin ve verimli çalışabilmesi amacıyla, kuruluş kararname olan 571 sayılı KHK de belirtilen yapılanmadan farklı şekilde ana hizmet birimleri yeniden yapılandırılmıştır.

C-YASAL YÜKÜMLÜLÜKLER VE MEVZUAT ANALİZİ

1-Yasal Yükümlülükler

Başkanlığın yasal yükümlülükleri, kuruluşunu sağlayan 571 sayılı Kanun Hükmünde Kararname ile Genel Esaslar ve Başkanlığın Görevleri başlıkları altında düzenlenmiş bulunmaktadır.

Genel Esaslar

Madde 2 - Bu hizmetin yürütülmesine ilişkin genel esaslar şunlardır:

- a) Eşit katılım için, özürülülerin sahip oldukları hak ve yükümlülükler konusunda birey, aile ve toplumun bilinçlendirilmesi, tıbbi bakım ve rehabilitasyonlarının sağlanması, günlük yaşamlarında kendi başlarına yaşayabilme kapasitelerinin artırılması,
- b) Bilgi, hizmet ve fiziksel çevre koşullarının özürülüler için ulaşılabilir hale getirilmesi,
- c) Doğumdan başlayarak okul öncesi, okul çağı ve yetişkinleri kapsayacak biçimde tüm özürülülere eğitimde fırsat eşitliği sağlanması,
- d) İstihdamın, mesleki eğitim ve rehabilitasyonla birlikte gerçekleştirilmesi, istihdam alanlarının özürülülerin kullanımına uygunluğunun sağlanması ve teknolojiye uygun alet ve cihazların özürülülerce elde edilmesini kolaylaştırıcı önlemlerin alınması,
- e) Özürülülerin sosyal güvenlikleri ile gelirlerinin korunması, aile hayatı ve kişisel bütünlükleri ile kültür, eğlence, spor ve din alanlarına tam katılımlarının sağlanması,
- f) Özürülülere ilişkin plan ve programlar ile ekonomik ve sosyal statülerini etkileyen tüm kararların alınması sırasında özürülülerin katılımlarının sağlanmasıdır.

Başkanlığın görevleri

Madde 3 - Özürülüler İdaresi Başkanlığı'nın görevleri şunlardır:

- a) Özürlülüğün önlenmesi, eğitim, istihdam, rehabilitasyon, topluma uyum ve diğer konularda ilgili kurum ve kuruluşlar arasında işbirliği ve koordinasyonu sağlamak,
- b) Özürlülere yönelik olarak faaliyet gösteren kurum ve kuruluşlardaki gelişmeleri takip etmek, sorunlarını ve çözüm yollarını araştırmak, bu konuda teklifler hazırlamak ve hazırlatmak,
- c) Özürlülerle ilgili konularda inceleme ve araştırmalar yapmak ve yaptırmak, istatistiki bilgilerin toplanmasını ve veri tabanı oluşturulmasını sağlamak, bu konuda projeler hazırlamak ve hazırlatmak, bunları incelemek, değerlendirmek ve uygulamak,
- d) Özürlülerle ilgili uluslararası gelişmeleri takip etmek, anlaşma ve sözleşmelerin ülkemizdeki uygulamalarını izlemek ve değerlendirmek,
- e) Özürlülerle ilgili kanun, tüzük ve yönetmelik tasarıları ve kanun tekliflerini incelemek, görüş bildirmek ve bu konuda teklifler hazırlamak,
- f) Gönüllü kuruluşlar ve yerel yönetimlerle işbirliği yapmak, ortak projeler hazırlamak ve sunulan projeleri desteklemek,
- g) Görev alanları ile ilgili konularda görsel ve yazılı basın, yayın ve tanıtma faaliyetlerinde bulunmak, eğitim amaçlı filmler yaptırmak,
- h) Yürürlükte bulunan mevzuata dayanılarak münhasıran özürlülere tanınan hak ve hizmetlerden yararlanmada kullanılmak üzere kimlik kartı hazırlamak,

Bu kimlik kartı ile ilgili usul ve esaslar Başkanlıkça hazırlanacak bir yönetmelikle düzenlenir.

Başkanlığın bağlı olduğu Bakanın onayı ile özürlü kimlik kartı hazırlama veya verme yetkisi, valiliklere devredilebilir. Özürlü kimlik kartı hazırlama ve verme usûl ve esasları, İçişleri Bakanlığı ve Özürlüler İdaresi Başkanlığı ile Sosyal Hizmetler ve Çocuk Esirgeme Kurumu Genel Müdürlüğüne müştereken hazırlanacak yönetmelikle belirlenir. (İlgili yönetmelik çıkarılarak özürlü kimlik kartı hazırlama ve verme yetkisi valiliklere devredilmiştir.)

- i) Başbakan veya ilgili Devlet Bakanı tarafından verilen benzeri görevleri yapmak.

Yöneticilerin sorumluluğu

Madde 21- Başkanlığın her kademedeki yöneticisi, yapmakla yükümlü bulunduğu hizmet veya görevleri Başkanlığın emir ve talimatları yönünde mevzuata, plan ve programlara uygun olarak düzenlemek ve yürütmekten üst kademeye karşı sorumludur.

Düzenleme görev ve yetkisi

Madde 25- Başkanlık görevleri ile ilgili konularda yönetmelik, tebliğ, genelge ve diğer idari metinleri düzenlemekle görevli ve yetkilidir.

2- Kurumun İlgilendiği Özürlülükle İlgili Mevzuat

Toplumun en dezavantajlı kesimi olan özürlülerimizin, sağlık, eğitim, istihdam, bakım, rehabilitasyon, ulaşılabilirlik vb. birçok sosyal, kültürel ve ekonomik sorunlarının çözüme kavuşturulabilmesi, bu amaçla oluşturulan ulusal ve uluslararası mevzuatta yer alan ilke ve düzenlemelerin uygulanması ile mümkün olabilmektedir.

Dünyada özürlülük konusu evrensel normlara oturtulmuş ve devletlere bu alanda önemli sorumluluklar yüklenmiştir. Özürlü hakları Türkiye'de başta Anayasamız olmak üzere çeşitli yasalar ve uluslararası sözleşmelerle güvence altına alınmıştır.

Özürlülük veya özürlüler konusu disiplinlerarası konuma sahip olduğundan pek çok alanı ilgilendirmektedir. Bu sebeple özürlülük alanıyla ilgili mevzuat çeşitlilik arz etmektedir. Özürlülerin sorunlarının çözümüne yönelik olarak son yıllarda yapılan mevzuat çalışmalarıyla anlamlı ve kapsamlı yenilikler ve değişiklikler yapılmıştır. Sosyal devlet için en önemli işlevsellik araçlarından biri olan sosyal toplum kavramı çerçevesinde başta özürlülerin, yakınlarının ve ilgili tüm tarafların bu kapsamda yapılan iyileştirme ve düzenlemelerle ilgili olarak bilgilendirilmeleri önem kazanmıştır.

Özürlülük alanını doğrudan ilgilendiren yürürlükteki mevzuata ilişkin olarak aşağıdaki liste oluşturulmuştur. Bunun yanında, aşağıda adı geçmediği halde birey olarak özürlüleri ilgilendiren birçok düzenleme bulunmaktadır.

- **Kanunlar**

1. Türkiye Cumhuriyeti Anayasası
2. Özürlüler ve Bazı Kanun ve Kanun Hükmünde Kararnamelerde Değişiklik Yapılması Hakkında Kanun

3. 65 Yaşını Doldurmuş Muhtaç, Güçsüz ve Kimsesiz Türk Vatandaşlarına Aylık Bağlanması Hakkında Kanun
4. Belediye Kanunu
5. Büyükşehir Belediyesi Kanun
6. Deniz İş Kanunu
7. Devlet Memurları Kanunu
8. Emlak Vergisi Kanunu
9. Esnaf ve Sanatkarlar ve Diğer Bağımsız Çalışanlar Sosyal Sigortalar Kurumu Kanunu
10. Evrensel Hizmetin Sağlanması ve Bazı Kanunlarda Değişiklik Yapılması Hakkında Kanun
11. Gelir Vergisi Kanunu
12. Gümrük Kanunu
13. Gençlik ve Spor Genel Müdürlüğünün Teşkilat ve Görevleri Hakkında Kanun
14. İl Özel İdaresi Kanunu
15. İlköğretim ve Eğitim Kanunu
16. İmar Kanunu
17. İş Kanunu
18. Kalıtsal Hastalıklarla Mücadele Kanunu
19. Karayolları Trafik Kanunu
20. Kat Mülkiyeti Kanunu
21. Katma Değer Vergisi Kanunu
22. Mesleki Eğitim Kanunu
23. Milli Eğitim Bakanlığının Teşkilat ve Görevleri Hakkında Kanun
24. Milli Eğitim Temel Kanunu
25. Motorlu Taşıtlar Vergisi Kanunu
26. Noterlik Kanunu
27. Nüfus Hizmetleri Kanunu
28. Ödeme Gücü Olmayan Vatandaşların Tedavi Giderlerinin Yeşil Kart Verilerek Devlet Tarafından Karşlanması Hakkında Kanun
29. Özel Öğretim Kurumları Kanunu
30. Özel Tüketim Vergisi Kanunu
31. Özelleştirme Uygulamaları Hakkında Kanun
32. Radyo ve Televizyonların Kuruluş ve Yayınları Hakkında Kanun
33. Sağlık Hizmetleri Temel Kanunu
34. Seçimlerin Temel Hükümleri ve Seçmen Kütükleri Hakkında Kanun

35. Sosyal Hizmetler ve Çocuk Esirgeme Kurumu Kanunu
36. Sosyal Yardımlaşma ve Dayanışmayı Teşvik Kanunu
37. Sosyal Sigortalar ve Genel Sağlık Sigortası Kanunu
38. Sosyal Sigortalar Kanunu
39. Terörle Mücadele Kanunu
40. Türk Ceza Kanunu
41. Türk Medenî Kanunu
42. Türkiye Cumhuriyeti Emekli Sandığı Kanunu
43. Ulaştırma Bakanlığının Teşkilat ve Görevleri Hakkında Kanun

- **Kanun Hükmünde Kararnameler**

1. Özürlüler İdaresi Başkanlığı Teşkilat ve Görevleri Hakkında Kanun Hükmünde Kararname
2. Özel Eğitim Hakkında Kanun Hükmünde Kararname

- **Yönetmelikler**

1. 65 Yaşını Doldurmuş Muhtaç, Güçsüz ve Kimsesiz Türk Vatandaşları ile Özürlü ve Muhtaç Türk Vatandaşlarına Aylık Bağlanması Hakkında Yönetmelik
2. Bakıma Muhtaç Özürlülere Yönelik Resmî Kurum ve Kuruluşlar Bakım Merkezleri Yönetmeliği
3. Bakıma Muhtaç Özürlülerin Tespiti ve Bakım Hizmeti Esaslarının Belirlenmesine İlişkin Yönetmelik
4. Bakıma Muhtaç Özürlülere Yönelik Özel Bakım Merkezleri Yönetmeliği
5. Başbakanlık Vakıflar Genel Müdürlüğü Muhtaç Aylığı ve Vakıf İmaret Yönetmeliği
6. Büyükşehir Belediyeleri Özürlü Hizmet Birimleri Yönetmeliği
7. İşaret Dili Tercümanlığı Hizmeti Verecek Personelin Yetiştirilmesi İle Çalışma Esasları Hakkında Yönetmelik
8. Kamu Kurum ve Kuruluşlarında İşçi Olarak İstihdam Edilecek Özürlü ve Eski Hükümlülere Uygulanacak Sınav Yönetmeliği
9. Karayolu Taşıma Yönetmeliği
10. Karayolları Trafik Yönetmeliği
11. Korumalı İşyerleri Hakkında Yönetmelik
12. Milli Piyango İdaresi Genel Müdürlüğü Sayısal Oyunlar Yönetmeliği

13. Ödeme Gücü Olmayan Vatandaşların Tedavi Giderlerinin Devlet Tarafından Karşlanması ve Yeşil Kart Uygulaması Hakkında Yönetmelik
14. Özel Eğitim Hizmetleri Yönetmeliği
15. Özel Mesleki Rehabilitasyon Merkezleri Hakkında Yönetmelik
16. Özürlü, Eski Hükümlü ve Terör Mağduru İstihdamı Hakkında Yönetmelik
17. Özürlü ve Eski Hükümlü Çalıştırmayan İşverenlerden Ceza Olarak Kesilen Paraları Kullanmaya Yetkili Komisyonun Kuruluşu İle Çalışma Usul ve Esasları Hakkında Yönetmelik
18. Özürlüler Veritabanı Oluşturulmasına ve Özürlülük Bilgisinin Nüfus Cüzdanında Yer Almasına Dair Yönetmelik
19. Özürlülerin Devlet Memurluğuna Alınma Şartları İle Yapılacak Yarışma Sınavları Hakkında Yönetmelik
20. Özürlülük Ölçütü, Sınıflandırması ve Özürlülere Verilecek Sağlık Kurulu Raporları Hakkında Yönetmelik
21. Sakatlık İndiriminden Yararlanacak Hizmet Erbabının Sakatlık Derecelerinin Tespit Şekli İle Uygulanması Hakkında Yönetmelik
22. Sürücü Adayları ve Sürücülerde Aranacak Sağlık Şartları İle Muayenelerine Dair Yönetmelik
23. Terör Eylemleri Nedeniyle Şehit ve Malul Olanların Yakınlarının ve Çalışabilecek Durumdaki Malullerin Kamu Kurum ve Kuruluşlarında İstihdamı Hakkında Yönetmelik
24. Türk İşaret Dili Sisteminin Oluşturulması ve Uygulanmasına Yönelik Usul ve Esasların Belirlenmesine İlişkin Yönetmelik
25. Yapılarda Özürlülerin Kullanımına Yönelik Proje Tadili Komisyonları Teşkili, Çalışma Usul ve Esasları Hakkında Yönetmelik
26. Yüksek Öğretim Kurumları Özürlüler Danışma ve Koordinasyon Yönetmeliği

- **Genelgeler**

1. 03 Aralık Dünya Özürlüler Günü ile ilgili 2002/58 Sayılı Başbakanlık Genelgesi
2. 2005 Özürlülerin İstihdam Yılı Konulu 2004/28 Sayılı Başbakanlık Genelgesi
3. Kamu Binaları, Kamuya Açık Alanlar ve Toplu Taşıma Araçlarının Özürlülerin Kullanımına Uygun Duruma Getirilmesi ile İlgili 2006/18 Sayılı Başbakanlık Genelgesi
4. Malul, Gazi ve Engellilere ait Araçların Parkları Konulu Genelge
5. Özürlülerin İstihdamı Hakkındaki 2006/15 sayılı Başbakanlık Genelgesi
6. Özürlülerin Kurumlarınca Karşılanmayan Giderleri Hakkındaki Genelge

- **Tebliğler**

1. Kamu Kurum ve Kuruluşlarında Özürlü Personel Çalıştırılması Hakkında Tebliğ (Tebliğ No: 2003/2)
2. Emlak Vergisi Kanunu Genel Tebliği (Seri No: 47)
3. Özel Tüketim Vergisi Genel Tebliği (Seri No: 7)
4. Gelir Vergisi Kanunu Genel Tebliği (Seri No: 222)
5. Gümrük Genel Tebliği (Seri No:2)

3-Kurumun Diğer Kurumlarla İlişkilerini Düzenleyen Hükümler

Koordinasyon ve işbirliği

Madde 22- Başkanlık, diğer kurum ve kuruluşların hizmet ve görev alanına giren konularla ilgili faaliyetlerinde, Başkanlıkça belirlenen esaslar çerçevesinde diğer kurum ve kuruluşlarla gerekli işbirliği ve koordinasyonu sağlamaktan sorumludur.

En çok koordinasyon ve işbirliği yapılan kurumlar; Devlet Planlama Teşkilatı Müsteşarlığı, Sosyal Hizmetler ve Çocuk Esirgeme Kurumu Genel Müdürlüğü, Milli Eğitim Bakanlığı, Sağlık Bakanlığı, Çalışma ve Sosyal Güvenlik Bakanlığı, Maliye Bakanlığı, İçişleri Bakanlığı, AB Genel Sekreterliği, Türk Standartları Enstitüsü ve Türkiye İstatistik Kurumudur.

Bilgi alma yetkisi

Madde 23- Başkanlık, özürllülerle ilgili olarak gerekli gördüğü bilgileri bütün kamu kurum ve kuruluşlarından ve diğer gerçek ve tüzel kişilerden doğrudan istemeye yetkilidir. Kendilerinden bilgi istenen bütün kamu kurum ve kuruluşları ile diğer gerçek ve tüzel kişiler, bu bilgileri mümkün olan en kısa zamanda vermekle yükümlüdür.

Madde 19- Özürlüler Yüksek Kurulu

Özürlüler Yüksek Kurulu aşağıdaki üyelerden oluşur

- a) Özürlüler İdaresi Başkanı,
- b) Devlet Planlama Teşkilatı Sosyal Sektörler ve Koordinasyon Genel Müdürü,
- c) Sosyal Hizmetler ve Çocuk Esirgeme Kurumu Genel Müdürü,
- d) Kültür ve Turizm Bakanlığı Yatırımlar Genel Müdürü,
- e) Milli Eğitim Bakanlığı Özel Eğitim Rehberlik ve Danışma Hizmetleri Genel Müdürü
- f) Sağlık Bakanlığı Tedavi Hizmetleri Genel Müdürü,

- g) Türkiye İş Kurumu Genel Müdürü,
- h) En fazla üyesi bulunan işçi ve işveren konfederasyonlarının başkanları,
- ı) Türkiye Sakatlar Konfederasyonu Genel Başkanı ve Türkiye Sakatlar Konfederasyonu tarafından her özür grubunu temsil eden federasyonlardan seçilecek dört üye,
- j) Başbakan tarafından en az biri üniversite öğretim üyelerinden olması kaydıyla özürhüleriyle ilgili konularda temayüz etmiş kişiler arasından seçilecek üç üye

Kurul Başkanının gerekli görmesi halinde Üniversite öğretim üyeleri, ilgili kurum ve kuruluşların temsilcileri veya uzmanlar kurula çağrılabilir.

Kurul, Başbakan veya görevlendirdiği bir Devlet Bakanının Başkanlığında toplanır. Bakanın bulunmadığı hallerde Kurula Özürlüler İdaresi Başkanı başkanlık eder. Kurul, üç ayda bir olağan, Başbakan, ilgili Devlet Bakanı veya Bakanın çağrısı üzerine olağanüstü toplanır.

Özürlüler Yüksek Kurulu

Madde 19 - Özürlüler Yüksek Kurulunun görevleri şunlardır:

- a) Başkanlıkça hazırlanan, hazırlatılan ve incelenen projelerin öncelik sırasını tespit etmek ve uygulanacak projeleri karara bağlamak,
- b) Başkanlığın görev alanına giren konularda üst düzey politikaları belirlemek, bu konuda Başkanlığa görüş ve önerilerini bildirmek

Özürlüler Şurası

Madde 20 - Özürlüler Şurası, Başkanlığın en yüksek danışma kuruludur. Özürlülerle ilgili konularda tetkik ve teklif niteliğinde kararlar almakla görevlidir.

Şura, belirlenen tema doğrultusunda ilgili özel ve kamu kurum temsilcileriyle iki yılda bir kez toplanır.

Görevlendirme

Madde 31 - Genel ve katma bütçeli dairelerle döner sermayeli kuruluşlarda, kanunla kurulan fonlarda, belediyeler ve özel idareler, sermayesinin yüzde ellisinden fazlası kamuya ait kuruluşlarda, iktisadi devlet teşekkülleri ve kamu iktisadi kuruluşlarında ve bunlara bağlı ortaklıklar ve müesseselerde çalışanlar kurumlarının, yüksek yargı organı mensupları, hakim ve savcılar için kendilerinin de muvafakatı ile aylık ödenek, her türlü zam ve tazminatlar ile diğer mali hak ve yardımları kuruluşlarınca ödenmek kaydıyla geçici olarak Başkanlıkta istihdam edilebilirler. Bu şekilde istihdam edilecek personelin en az 4 yıllık yüksek öğrenim

kurumlarından mezun olmaları, görevin gerektirdiđi nitelikleri taşımaları ve en az üç yıl kamu hizmetinde fiilen çalışmış olmaları zorunludur.

Bu madde hükmüne göre görevlendirilecek personel sayısı, mevcut personelin yüzde onunu geçemez.

Sözleşme ile araştırma ve proje hazırlatma

Madde 32 – Başkanlık, görevleri ile ilgili olarak araştırma, etüd ve proje hazırlama işlerini üniversite öğretim üyeleri ile yerli ve yabancı gerçek ve tüzel kişilere sözleşme ile yaptırabilir, uygulamalı projelere destek verebilir.

Fazla çalışma ücreti

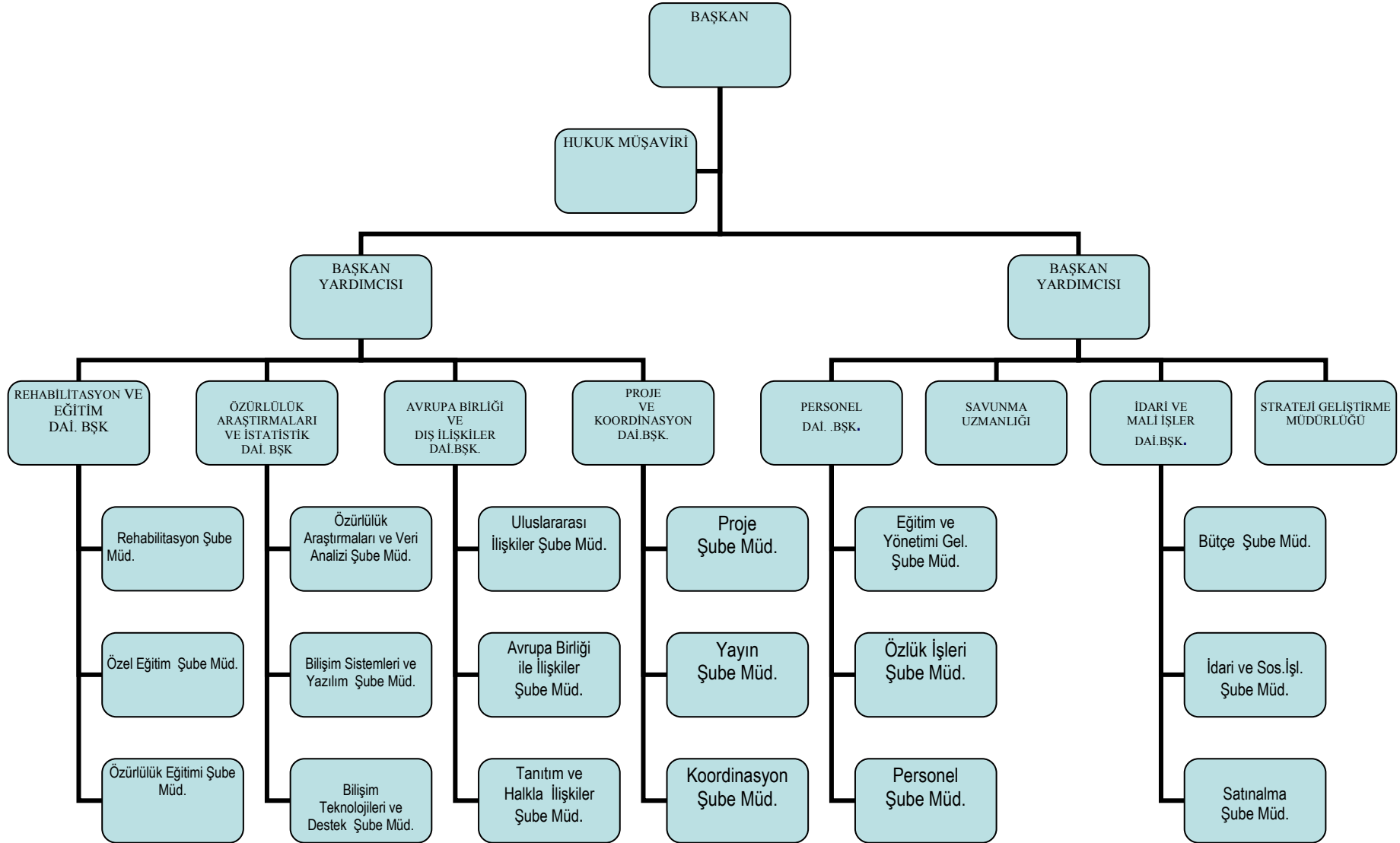
Madde 33 – Başkanlıkta fiilen görev yapan memurlara 10.10.1984 tarihli ve 3056 sayılı Kanunun deđişik 31 inci maddesinde yer alan fazla çalışma ücreti aynı esas ve usüllere göre ödenir.

31 inci maddeye göre Başkanlıkta görevlendirilenler hakkında da fiilen Başkanlıkta görevli oldukları sürece birinci fıkra hükmü uygulanır.

4- Teşkilat Şeması

Özürlüler İdaresi Başkanlığı Başbakanlığa bađlı bir kurum olup, 25 Mart 1997 tarih ve 571 sayılı KHK' nin 1 inci maddesi uyarınca Başbakan bu teşkilatın yönetimi ile ilgili yetkilerini gerekli gördüğü takdirde bir Devlet Bakanı vasıtasıyla kullanabilir.

Şekil 1. Teşkilat Şeması



D - FAAALİYET ALANLARI İLE ÜRÜN VE HİZMETLERİN BELİRLENMESİ

1-Faaliyet Alanları

Kurumun hangi alanlarda faaliyet göstereceği 571 sayılı KHK' nin 3. maddesinde belirtilmiştir.

- **İnceleme ve araştırma**

Özel ilgi gruplarından önemli bir bölümü teşkil eden özürllüer alanında inceleme ve araştırma yapılması, bu alana yönelik sorunların tespit edilmesi, hizmetlerin verimli ve düzenli sunulmasının ön koşullarıdır. Özürllüer, önceleri sadece sosyal hizmet ve yardımların öznesi gibi görülürken günün deęişen ve gelişen koşullarında disiplinler arası bir konuma gelmiştir. Bu nedenle, sosyal hayatın temel alanları olan eğitim, sağlık, istihdam, çevre , kültür ve spor gibi birçok alanı ilgilendirmektedir. Bu alanlara ilişkin sorunların tespiti ve çözüm önerilerinin belirlenmesi, bilimsel yöntemlerle gerçekleştirilecek inceleme ve araştırmalara baęlıdır.

- **Bilgilendirme - bilinçlendirme**

Bilgilendirme kavramından; özürllüerle ilgili mevcut programları ve hizmetleri içeren bilgilerin özürllüere, ailelere ve bu konuda çalışan kişilere sağlanması, özürllüerle ilgili hareket tarzları ve politikalarına ilişkin yapılan çalışmaları anlamak gerekir. Bilinçlendirme ise özürllüerinin dięer insanlarla aynı haklara ve yükümlülöklere sahip olduklarını ve tam katılımlarını güçleştiren engelleri ortadan kaldırmak için yapılan çalışmaları; özürllülük ve özürllüerle ilgili olumlu tutum ve davranış edindirme çalışmalarını açıklamaktadır.

- **Proje**

Başkanlığımızın temel faaliyetlerinden biri de özürllüerle ilgili proje hazırlamak ve hazırlatmaktır. Hangi konularda proje üretileceęi hususu 571 sayılı Özürllüer İdaresi Başkanlığının Teşkilat ve Çalışma Esasları Hakkında Kanun Hükmünde Kararnamenin Genel Esaslar başlığındaki 2nci maddesinde belirtilmiştir. Bu projeleri toplumsal hayatın temel alanları olan; sağlık, eğitim, istihdam, sosyal hizmet ve yardımlar, fiziksel ve mimari düzenlemeler, ayrımcılık, din, spor, sanat gibi ana başlıklarda toplamak mümkündür. Aynı zamanda bu başlıklar özürllüerinin temel sorun alanlarını açıklamak için de kullanılmaktadır.

Özürllüere yönelik çeşitli projeler Kurum tarafından üretildięi gibi, dięer kurum ve kuruluşlar ve sivil toplum kuruluşlarının işbirliğinde de yapılabilir. Ayrıca hizmet satın alma yoluyla proje gerçekleştirme imkanına da sahiptir. Bunlara ilaveten başka kurum ve kuruluşlar tarafından yapılan

veya yapılacak projelere danışmanlık desteği verilmektedir. Projelerle ilgili olarak; özörlölere yönelik projeleri teşvik etmek ve uygulamaları kamuoyu ile paylaşmak amacıyla yarışmalar tertip edilmektedir.

- **Koordinasyon ve işbirliđi**

Türkiye’de özörlö bireylere yönelik hizmetler, hizmet alanlarına yönelik olarak farklı kurum ve kuruluşlar tarafından sunulmaktadır. Bu hizmetler birbirinden bağımsız olarak verildiđi için hizmetlerin bütönlüğünü olumsuz etkilemektedir. Bu dađınıklıđın ortadan kaldırılması ve özörlölerin bu hizmetlerden bütönlük içerisinde etkin ve verimli bir şekilde yararlanmasını sağlamak üzere çalışmalarda bulunmak Başkanlıđın temel kuruluş amaçlarından biridir.

Bu amaçtan hareketle, Başkanlıđımız özörlölük ve özörlö bireylere yönelik uluslararası düzeydeki gelişmeleri ve çalışmaları izlemekte, gerektiğinde diđer ölkelerdeki ilgili kurumlarla işbirliğini geliştirmektedir. Bu çerçevede oluşun bilgi birikiminden, ölkemizde bu alanda oluşturulacak politikalarda yararlanılmaktadır. Ayrıca, ölkemizde hem politika oluşturma sürecinde hem de uygulamanın etkin hale getirilmesi sürecinde özörlölük konusuna taraf tüm kurum ve kuruluşlarla işbirliğine gidilmektedir.

- **Mevzuat çalışmaları**

Özörlölük konusu evrensel normlara oturtulmuş ve devletlere bu alanda önemli sorumluluklar yüklenmiştir. Türkiye’de özörlö hakları uluslararası düzenlemelere paralel olarak başta Anayasamız olmak üzere birincil ve ikincil düzenlemelerle güvence altına alınmıştır. Özörlölük veya özörlöler konusu disiplinlerarası konuma sahip olduğundan pek çok alanı ilgilendirmekte olup, mevzuatı aynı oranda çeşitlilik arz etmektedir. Bütün alanlarda olduğ gibi özörlölük konusu da zamanla birtakım gelişim ve deđişimler göstermektedir. Bunların sonucunda zamanla mevzuatta deđişiklikler gündeme gelmektedir. Deđişiklerin ve yeni ihtiyaçların tespit edilmesi ve yerine yeni düzenlemelerin yapılmasını gerektiren işler ve bunların hayata geçirilmesi süreci Başkanlıđın mevzuat faaliyetlerini oluşturmaktadır. Başkanlıđımız son yıllarda; özellikle 2005 yılından itibaren Özörlöler Kanunu ve ilgili yönetmeliklerin çıkarılması ile yoğun bir mevzuat süreci yaşamıştır.

- **Sınıflandırma**

Tanımlar ve sınıflandırmalar için genel bir çerçeve oluşturulması ve bu çerçevenin kullanılması özörlölük alanında birçok çalışma, özellikle özörlöler için oluşturulan hizmetler ve politikalar açısından deđerli katkı sağlar. Özörlölere sağlanacak haklar bakımından; eğitim, sağlık, bakım, rehabilitasyon, istihdam ve sosyal yardımlar açısından özörlö birey hakkında ayrıntılı bilgiye ihtiyaç duyulmaktadır. Sınıflandırma ile karar verme ve politika oluşturmada anlamlı bilgi sağlanacak olup, bu da özörlö

bireylerin durumları doğrultusunda yararlanacağı haklarda önemli ve güvenilir bir kriter oluşturmaktadır

Özürölüler İdaresi Başkanlığı, özürölülerin beden ve fonksiyon durumlarını en iyi şekilde derecelendirmeye ve tanılamaya yarayan bir sınıflandırma sistemini hayata geçirmek durumundadır. Sınıflandırma işlemi 5378 sayılı Özürölüler Kanunu ile Başkanlığa verilmiş bir görevdir.

- **İstatistik ve veri tabanı**

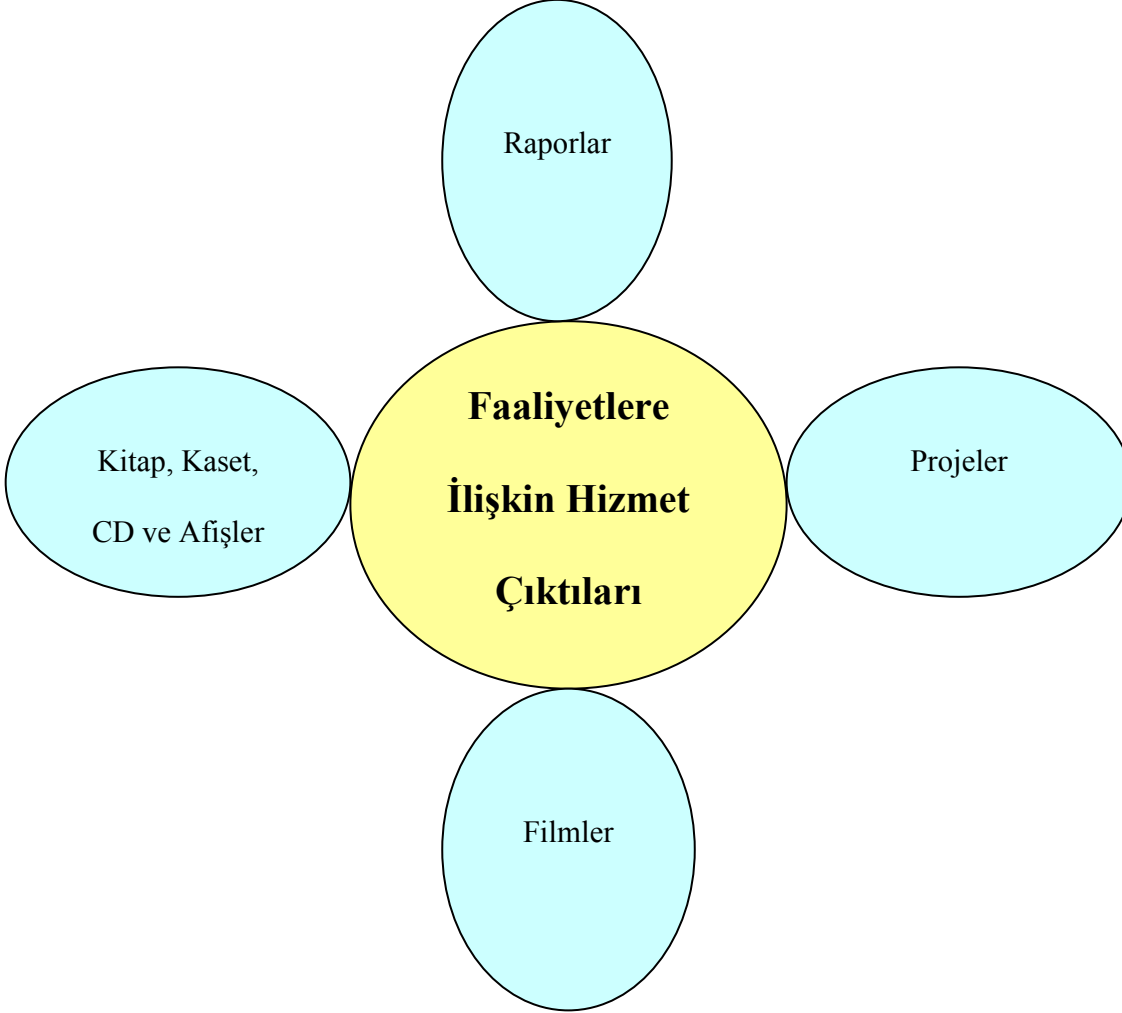
Ülkemizdeki kurumların/kuruluşların değişik çalışmalar sonucu elde ettiği özürölülere ilişkin çeşitli bilgiler bulunmakta, yine aynı kurum/kuruluşlar tarafından kullanılmaya çalışılmaktadır. Kurumlar araştırmalarını kendileri yaptığı için gereksiz kaynak israfına sebep olmakta, kendine has bilgileri içerdiği içinde bir başka kurum için yararlı olamamaktadır.

Başkanlığın ve özürölülüğe yönelik hizmet sunan kişi ve kurumların geleceği görebilmesi, buna göre planlaması ve icraatta bulunması için zorunlu olarak sağlıklı ve güvenilir güncel istatistiki verilere ihtiyacı vardır.

Özürölülerin sorunlarına çare olabilmenin olmazsa olmaz şartlarından biri de; kesin, nitelikli, güncel, ulaşılabilir ve güvenilir istatistiklerin ve bir bilgi bankasının (Veri tabanının) oluşturulmasıdır. Güvenilir bilgi günümüzde çok önemlidir. Kaynak israfını önlemenin önemli olduğu ülkemizde doğru bilgiler, bundan sonra yapılacak yatırım planlamalarında ülke kaynaklarının israf edilmeden, etkin ve verimli bir şekilde kullanılmasının sağlanması açısından çok önemlidir .

2- Faaliyetlere İlişkin Hizmet Çıktıları

Şekil 2. Faaliyetlere İlişkin Hizmet Çıktıları



Faaliyetlere ilişkin hizmet çıktıları şekilde görüldüğü gibi raporlar, projeler ağırlıklı olmak üzere kitap, kaset, CD, afiş ve filmler gibi yayım materyalleridir.

3- Özürlüler İdaresi Başkanlığının Gerçekleştirdiği Önemli Faaliyetler

Başkanlık özürlülük konusunda; sağlık, eğitim, istihdam, rehabilitasyon, sosyal hizmet- yardım, fiziksel çevre, kültür, spor gibi toplumsal hayatın temel alanlarına yönelik hizmetler üretmektedir. Bu hizmetleri söz konusu alanlarda; araştırma ve inceleme, bilgilendirme ve bilinçlendirme, proje üretme, koordinasyon ve işbirliği, istatistik ve veri tabanı oluşturma ve özürlülüğün sınıflandırması

faaliyetlerinde bulunarak sürdürmektedir. Aşağıdaki faaliyet çeşitleri incelendiğinde, faaliyetlerle konuların çok büyük oranda örtüştüğünü görmek mümkündür.

- **I. Özürlüler Şûrası**

29 Kasım- 2 Aralık 1998 tarihlerinde yapılan I. Özürlüler Şûrası “Çağdaş Toplum, Çağdaş Yaşam ve Özürlüler” ana temasında gerçekleştirilmiştir.

- **II. Özürlüler Şûrası**

II. Özürlüler Şûrası “Yerel Yönetimler ve Özürlüler” ana temasında 30 Mayıs - 2 Haziran ve 26-28 Eylül 2005 tarihlerinde iki aşamalı olarak gerçekleştirilmiştir. Yerel Yönetimler ve Özürlüler Şûrası başta 8,5 milyon özürünün sorunlarının tartışılması ve çözüm önerilerinin getirilmesi anlamında önemli bir kazanım olmuş, aynı zamanda yerel yönetimlerce özürülerin sahiplenilmesi ve bu kişilerle yönetimler arasındaki ilişkilerin gelişmesine katkı sağlamıştır.

Fiziksel çevre, özürülerin işgücü piyasasına katılımı ve sosyal hizmetler ve yardımlar ana başlıklarında Şuraya toplam 400 üye katılmış olup, alınan kararlardan 240 adedi oylanarak şura kararı niteliği kazanmıştır.

- **Rehacare 2004 Uluslararası Rehabilitasyon ve Bakım Fuarları**

REHACARE 2004 Uluslararası Rehabilitasyon ve Bakım Fuarı 10 – 13 Kasım 2004 tarihleri arasında Almanya'nın Dusseldorf kentinde gerçekleşmiş ve Reha Turkey adı altında Başbakanlık Özürlüler İdaresi Başkanlığı, Exprojects ve Alternatif Kamp tarafından 50.000 kişinin ziyaret ettiği fuarda ortak bir stand açılmıştır.

- **Reha İstanbul II ve III. Uluslararası Rehabilitasyon ve Bakım Günleri**

10 - 12 Haziran 2005 tarihlerinde ikincisi ve 01-03 Eylül 2006 tarihleri arasında üçüncüsü İstanbul Askeri Müze ve Kültür Sitesi'nde düzenlenen Reha İstanbul Uluslararası Rehabilitasyon ve Bakım Günleri; özürülü, yaşlı ve bakıma ihtiyaç duyan vatandaşlarımızın daha iyi koşullarda yaşamaları için çözümlerin sergilendiği, sivil toplum kuruluşlarını, üniversiteleri, üreticileri ve konunun doğrudan ilgililerini bir araya getiren en kapsamlı etkinliktir.

- **Uluslararası Bakım Kongresi**

“Şefkatli Eller, Mutlu Yüzler” sloganıyla konu ile ilgili akademisyenler İstanbul'da 2- 8 Mayıs 2005 günlerinde buluşmuştur. Uluslararası platformda gerçekleştirilen Kongre sonunda “Yaşlı Bakımı ve Aktif Yaşlanma İstanbul Deklarasyonu” yayımlanmıştır.

- **Uluslararası İşitme Engelliler Birlik Konferansı**

Türkiye’de bir ilke imza atan “1.Uluslararası İşitme Engelliler Birlik Konferansı” 7- 12 Eylül 2004 tarihlerinde, Türkiye İşitme Engelliler Milli Federasyon tarafından “Benim İçin Konuş” sloganıyla Özürlüler İdaresi Başkanlığı’nın da destekleriyle İstanbul’da gerçekleştirilmiştir.

- **Ulusal Yenidoğan İşitme Taraması Projesi**

Başbakanlık Özürlüler İdaresi Başkanlığı yenidoğan ve süt çocukluğu döneminde işitme taramalarının ülke genelinde yaygınlaştırılması amacıyla 2000 yılında Sağlık Bakanlığı ve Hacettepe Üniversitesi işbirliğinde kurumlar arası koordinasyon görevini üstlenerek Ulusal Yenidoğan İşitme Taraması kampanyası başlatmıştır. Kampanya 2004 yılında 24 il ve 35 doğum hastanesinde uygulamaya geçilerek kapsamı genişletilmiştir.

- **2002 Türkiye Özürlüler Araştırması**

Türkiye İstatistik Kurumu ile Özürlüler İdaresi Başkanlığı işbirliğinde 2002 yılında Türkiye Özürlüler Araştırması yapılmıştır. Araştırmanın sonuçlarına göre ülkemizde 8 431 937 kişi özürlü olarak yaşamını sürdürmektedir ve bunun genel nüfusa oranı %12,28 olarak tespit edilmiştir.

- **Avrupa Birliği Projeleri**

- Herşey Zihindedir**

2005 yılında GRUNDTVIG 2 öğrenme ortaklığı altında yapılan Herşey Zihindedir (It’s all in the mind) proje başvurusu kabul edilmiştir. İngiltere, Romanya, Danimarka, İrlanda, Türkiye ve Kuzey İrlanda ortak çalışması sonucu oluşturulan akıl sağlığı ve zihinsel zorluklar yaşayan bireylerin eğitim sistemi içerisinde uygulayıcıların eğitim ihtiyaçlarını belirleme, iyi örneklerin paylaşılmasına yönelik “Herşey Zihindedir” başlıklı bir proje 2007 yılı Ağustos ayı itibariyle sonuçlanacaktır.

- İşgücü Piyasasına Özürlülerin Entegrasyonu Sistemleri**

2005 yılında GRUNDTVIG 2 öğrenme ortaklığı altında yapılan bir projedir. Polonya, Litvanya, İrlanda, Çek Cumhuriyeti, İspanya ve Türkiye’nin ortak çalışması sonucu oluşturulan ve istihdam sistemlerinde yaşanan problemlere yönelik çalışmalar yapmayı amaçlayan “İşgücü Piyasasına Özürlülerin Entegrasyonu Sistemleri” (Systems of Integration of People with Disabilities (PWD) Into Labour Market) başlıklı bir proje sunmuştur. Bu proje 2007 yılı Ağustos ayı itibariyle sonuçlanacaktır.

- **Bağımsız Yaşam Merkezleri Projesi**

Özürlü bireylerde bakım, rehabilitasyon ve mesleki eğitim hizmetlerinin kaliteli ve etkin olabilmesi için yeni bir yapılanmaya ve modele ihtiyaç duyulmaktadır. Bu konuda AGİAD Yaşam

Merkezi ilk model proje özelliği taşımaktadır. Bu model proje, özürli bireylerin yaşama aktif katılımlarını desteklemek ve ailelerin bakımla ilgili endişesini gidermek düşüncesinden hareketle oluşturulmuştur.

- **Toplum Temelli Rehabilitasyon Projesi**

Başbakanlık Özürlüler İdaresi Başkanlığı'nın koordinasyonunda yerel yönetimler, yerel kaynaklar, ilgili kurum ve kuruluşlarla işbirliği yaparak Toplum Temelli Rehabilitasyon konusunda örnek bir modeli gerçekleştirmek bu projenin konusudur. Eşitsizlik duvarlarını yıkıp özürli-özürli olmayan, güçlü-zayıf, zengin-fakir, kadın-erkek, tüm insanlara eşit saygı, eşit fırsat ve eşit hakların sağlanacağı bir sosyal düzene doğru çabadır. Bu kapsamda Ankara Sincan İlçesi Plevne Mahallesi'nde Toplum Temelli Rehabilitasyon Projesine yönelik pilot çalışması yapılmıştır.

- **Özürli Dostu Belediyeler Yarışması**

Yerel yönetimlerin özürli'lere yönelik hizmetlerini tanıtmak ve onları teşvik etmek amacıyla büyükşehir belediyeleri ve büyükşehir ilçe belediyelerini kapsayan bir yarışma projesidir. Proje 3 Aralık 2006 tarihinde dereceye girenlere ödülleri ve katılan belediyelere katılım belgelerinin verilmesiyle tamamlanmıştır.

- **Proje Yarışması 2004**

Başbakanlık Özürlüler İdaresi Başkanlığı, Özürlülerin yaşam kalitesini yükselten, destekleyen ve alternatif çözümlerle sosyal yaşam içerisinde aktif rol almalarını sağlayacak çalışmalar yapan kişi kurum ve kuruluşları desteklemek amacıyla bir proje yarışması düzenlemiştir. Proje yarışmasının Ödülleri 3 Aralık 2004 Dünya Özürlüler Gününde sahiplerini bulmuştur.

- **Onur Ödülleri**

Başkanlık ilk defa 3 Aralık 2003 tarihinde özürllülük alanında başarı gösteren kuruluşlar ile başarılı özürllülere Kasım 2003 tarihinde yapılan anket uygulaması sonucunda; spor, sanat, eğitim, iş ve ekonomi, bilim ve teknoloji alanlarında onur ödülleri verilmiştir.

- **Özürlülere Yönelik Fotoğraf ve Slogan Yarışması**

1998 yılında "Herkes İçin Tek Toplum" konulu afiş, resim, slogan ve fotoğraf yarışması düzenlenerek, 3 Aralık 1998 Dünya Özürlüler Gününde yapılan bir törenle yarışmacılara ödülleri verilmiştir.

- **WHO-Özürllüler İdaresi Başkanlığı Fotoğraf Yarışması**

ICF'in yayımlanmasını takiben başarılı bir şekilde düzenlenen 2002 Dünya Sağlık Örgütü (WHO) Fotoğraf Yarışmasının ardından, WHO dünya çapında 2005 Sağlık ve Özürllülük Resimleri konulu uluslararası fotoğraf yarışması düzenlemiştir. Yarışmanın özel teması "İstihdam ve İş" olarak seçilmiştir.

- **Öz-Veri Dergisi**

Özürllülük konusunda bilgilendirme aşamasında ülkemizde kısıtlılıklar olduğu yıllardır bilinmektedir. Başkanlığımız bu konudaki bilgilendirmeler, bilgi paylaşımlarının sağlanması amacıyla akademik hakemli ÖZ-VERİ Dergisini yayımlamaya başlamıştır. Eylül 2004'te yayın hayatına başlayan Dergi yılda iki kez basılmakta ve her sayıdan en az 1000 adet basılmaktadır.

- **Aile Eğitim Seti**

Başkanlığımız tarafından, Özürllü birey ve ailelerine yönelik verilen hizmetlerde ailenin bir bütün olarak ele alınması yaklaşımından hareketle; her özür grubuna yönelik aileleri bilgilendirici, bilinçlendirici ve yönlendirici kitapçıklar hazırlanmış ve basılarak dağıtımı yapılmıştır.

- **Zihinsel Özürllülerde Cinsel Eğitim**

Zihinsel özürllülerin cinsel yaşamları yasal, sağlık, sosyal yanları geniş olan önemli bir konudur. Zihinsel özürllülerin cinsellikleri ile yapılması gerekli birçok araştırma bulunmaktadır. Zihinsel özürllülerin eğitimleri ülkemizde zaten yetersiz olup, bir de onların cinsellikleri ile uğraşmanın gerekli olmadığı görüşleri de yaygındır. Konferans, seminer gibi toplantılarda bu konuların konuşulması her şeye rağmen kolay olmamaktadır. Bu sebeple cinsellikle ilgili konuların dergi, kitapçık gibi yayınlarla anne, babalara ulaşmasının yararlı olacağı düşünülmüş olup, henüz basımı gerçekleştirilmemiştir.

- **Özürllüler İçin İş Arama Rehberi**

1999 yılında yayımlanmış olan; özürllülerin çalışma mevzuatına göre hangi türde istihdam edilebilecekleri, işe nasıl başvurabilecekleri ve başvurma koşullarını açıklayan kitapçıktır.

- **Spot Filmler**

Türkiye Radyo ve Televizyon Kurumu ile yapılan protokol uyarınca, özürllüler konusunda toplumu bilinçlendirmek amacıyla "Geç Olmadan" ve "Hayat Engellenemez" temasında spot filmler hazırlanmıştır. Filmler Sakatlar Haftası münasebetiyle ulusal kanallarda gösterime sunulmuştur.

Ayrıca özürllülük konusunda toplumsal bilincin artırılması için “Hayatı Paylaşmak İçin Engel Yok” ve “Hayata Dokunmak” adlı spotlar hazırlanmış olup, ulusal kanallarda yayımlanmaktadır.

İstihdamdaki en dezavantajlı kesimlerden biri de hiç şüphe yok ki özürllülerdir. Özürllüler, çalışma yaşamında birçok güçlükle karşılaşmaktadır. Çalışan özürllülerin işyerlerindeki çalışma arkadaşlarının ve işverenlerin tutumları, ön yargıları, onların iş verimlerini etkilemektedir. İşverenler özürllülerin iş verimliliğinin nasıl sağlanabileceğini bilemedikleri gibi, onlara nasıl yaklaşım sergileyecekleri konularında da bilgi eksiklikleri bulunmaktadır. Başkanlığımızın hazırladığı rehber ile işverenlerin özürllülerle daha etkin ve verimli çalışabileceklerini göstermesi bakımından yararlı olması hedeflenmiştir.

- **Sağlıklı Nesiller İçin Bir Armağan**

Yeni evlenen çiftlerin özürllü bebek sahibi olmalarını önlemek amacıyla evlilik cüzdanı ile verilmek üzere hazırlanan bu kitap, güncellenerek basım işleminin kendileri tarafından gerçekleştirilmesi koşuluyla talep eden belediyelere gönderilmektedir.

- **Özürllülerle İlgili Mevzuat**

2002 yılında yürürlükte bulunan özürllülere yönelik ve özürllülerle ilgili hükümler içeren kanun, tüzük, yönetmelik, tebliğ ve genelgelerin derlendiği bir kitap basılmış olup, ilgililere dağıtım yapılmıştır.

- **Özürllüler Kanunu ve İlgili Mevzuat Kitabı**

5378 sayılı Özürllüler Kanunu ve buna bağlı yönetmelikler başta olmak üzere 2006 yılında özürllülere ilişkin diğer güncel mevzuatın derlendiği Özürllüler Kanunu ve İlgili Mevzuat kitabı basılmış olup, ilgililere dağıtılmaktadır.

- **Özürllüler İçin Kimlik Kartı**

Özürllüler İdaresi Başkanlığınca 145.000 adet özürllü kimlik kartı verilmiş olup, 1.7.2005 tarihli ve 5378 sayılı Özürllüler Kanunu uyarınca Başkanlık özürllü kimlik kartı bilgilerini Sosyal Hizmetler İl Müdürlüklerine devretmiştir.

- **Bilişim Sistemi Hizmetleri**

Başbakanlık Özürllüler İdaresi Başkanlığında Özürllülük Araştırmaları ve İstatistik Dairesi Başkanlığının kurulması ile birlikte, Kurumun yapısal kablolama, network ve internet altyapısı geliştirilmiştir. Kurumumuz web sitesi, web portalı, e-posta hizmetleri, yazılım uygulamaları gibi

hizmetleri kendi sunucu bilgisayarları ile yapmaktadır. Kurumumuzdaki yaklaşık 100 kullanıcı internete hızlı bir şekilde ulaşabilmektedir. Kurum personeline e-posta hizmeti verilmektedir.

- **Özürli Bilgi Portalı (www.ozida.gov.tr)**

Başkanlığımız Özürliyle iletişim kurmak ve özürlilik konusunda üretilen bilgiyi sunmak için web sitesi ve özürli bilgi portalı oluşturmuştur. www.ozida.gov.tr adresinden yayımlanan web sitemizde Kurumumuzca gerçekleştirilen projeler, araştırmalar, üretilen ulusal ve uluslararası raporlar, mevzuat ve Kurumumuz tarafından düzenlenen etkinlikler yer almaktadır. Web portalımız özürlilik konusunda ülkemizde en zengin bir içeriğe sahip portaldır. Portalımız üzerindeki çeşitli platformlar ile özürliyi internet ortamında buluşturmasının yanında Ulusal İşitme Taraması yapılan hastanelerden bilgi girişi de portal üzerinden yapılmaktadır.

- **GAP ve Özürliyeler Adlı Etkinlik**

2000 yılı Nisan ayında GAP kapsamındaki özürliyelerin katılımıyla beş gün süreli, bölgedeki özürliyelerin sorunlarının tespiti ve çözüm önerileri amacıyla GAP ve Özürliyeler adıyla bir etkinlik gerçekleştirilmiştir.

- **Ulusal Özürliyeler Veritabanı**

Özürliyeler hizmet veren kurum ve kuruluşların elinde bulunan özürli kişilere ait bilgilerin özürlilik politikalarının belirlenmesinde bir araç olarak kullanılmak üzere Ulusal Özürliyeler Veritabanı oluşturulma çalışmaları başlatılmıştır.

- **Özürliliğin Sınıflandırılması**

Fonksiyonlara Göre Uluslararası Sınıflama Sistemi (ICF) disiplinlerarası standart dilin oluşturulmasını hedefleyen çok amaçlı bir sınıflandırma sistemidir. ICF (İşlevsellik Yetiyitimi ve Sağlığın Uluslararası Sınıflandırılması) çalışmaları, Başkanlığımızın koordinasyonunda ICF kodlama sisteminin yer aldığı kitap Türkçeye çevrilmiş ve Dünya Sağlık Örgütü tarafından onaylanarak baskısı ve dağıtımı yapılmıştır. Dünya Sağlık Örgütünden izin alınarak kendi diline çeviren 5 inci ülke Türkiye olmuştur.

- **2005 "Özürliyeler İstihdam Yılı" ve Eylem Planı**

Özürliyelerin istihdamı konusunda ülke çapında istihdam politikası oluşturulması ve yürütülmesi amacıyla "2005- 2010 Özürliyelerin İstihdamı Eylem Planı" hazırlanmıştır. Kamuda boş bulunan özürli kadrolarının doldurulması ve istihdam politikasının yürütülmesi amacıyla, 2005 yılı "Özürliyeler İstihdam

Yılı” olarak ilan edilmiştir. Bu çerçevede; 2004/28 sayılı Başbakanlık Genelgesi yayımlanmış ve işyerlerinde özürülülerin yaşadıkları sorunlar ve çözüm önerilerine ilişkin bakanlıklar düzeyinde bilgi alış-verişi yapılmıştır.

- **“My Dream” Türkiye Turnesi**

1987 yılında Çin Halk Cumhuriyeti Özürülüler Federasyonu bünyesinde kurulan ve fiziksel özürülülerin akrobasi, işitme özürülülerin dans, görme özürülülerin müzik, zihinsel özürülülerin orkestra şefliği yaptığı dünyanın özürülü tek sanat ve gösteri topluluğu “My Dream”; 28 Ağustos – 18 Eylül 2004 tarihleri arasında Ankara, İstanbul, İzmir, Antalya, Bursa, Muğla (Bodrum, Marmaris) illerinde Türkiye Turnesini, Özürülüler İdaresi Başkanlığının koordinasyonu ile gerçekleştirilmiştir.

- **Özürülüler GAP Spor Oyunları**

Sporun insan yaşamına fiziksel katkılarının yanı sıra, zihinsel, sosyal, kültürel ve psikolojik katkısının da olduğu gerçeği ile yola çıkarak, GAP bölgesindeki özürülü bireylerimize ulaşmamız gerektiğine, özürülüler ile kazanılan her zaferin kazanılmamış diğer zaferlere öncü olacağına ve sonraki başarıların kapılarını açacağına inanmaktayız. 2005 yılında, iki aşamalı olarak Milli Eğitim Bakanlığı ve Gençlik ve Spor genel Müdürlüğü işbirliğinde “Sen de Başarabilirsin” sloganıyla Özürülüler GAP Spor Oyunları düzenlenmiştir.

- **Birlikte Yürüelim Kampanyası**

15 Mart 2005 tarihinde Başkanlığımız tarafından toplum sağlığını ciddi şekilde tehdit eden Serebral Palsi hastalığı konusunda kamuoyunu bilinçlendirmek için “Birlikte Yürüelim” isimli bir kampanya başlatılmıştır.

- **5378 Sayılı Özürülüler Kanununun Hazırlanması**

1 Temmuz 2005 tarihli ve 5378 sayılı Özürülüler Kanunu 56 maddeden ibarettir. İlk 16 maddesi amaç, kapsam, genel esaslar, sınıflandırma, bakım, rehabilitasyon, istihdam, eğitim, iş ve meslek analizlerine ilişkin açıklamaları içermektedir. Yasanın, 33 maddesi bazı kanun ve kanun hükmünde kararnamelerdeki “Değiştirilen Hükümler”i içermektedir.

5378 sayılı Kanun, eski kanun, kararname, tüzük ve yönetmeliklerden yola çıkarak özürülülerin talepleri doğrultusunda genelden özele doğru bir takım yenilikleri içermektedir. Bu yenilikler; kavramlar ve tanımlar, insan hakları bağlamında ayrımcılığa karşı korunmadan başlayıp, özürülülere hizmet ve yardımlar yönünde sağlanan haklar ve kurumsal yapılanmaya dek uzanan birçok düzenlemeden ibarettir.

- **15 Adet Yönetmeliğin Hazırlanması**

01.07.2005 tarihli ve 5378 sayılı Özürlüler Kanununa dayalı olarak bir yıl içerisinde hazırlanarak yürürlüğe konulması gereken 15 adet yönetmelik öngörülen sürede hazırlanarak yürürlüğe konulmuştur. Yasal Yükümlülükler ve İlgili Mevzuat başlığında 15 yönetmeliğin adları yazılmıştır.

- **Konut ve Bina Standardı Revizyonu**

Türk Standartları Enstitüsü işbirliğinde 1991 tarihli TS 9111 “Özürlü İnsanların İkamet Edeceği Binaların Düzenlenmesi Kuralları” standardı “Özürlü ve Yaşlı İnsanların İkamet Edeceği Bina, Konut ve Yakın Çevresinin Düzenlenme Kuralları” adıyla revize edilmektedir. Revizyon taslağı TSE’ ye sunulmuştur.

- **Franklin Delano Roosevelt Uluslararası Özürlülük Ödülü İçin Adaylık Başvurusu**

Özürlülerimizin kendisi ve çevresiyle barışık, üretken bireyler olarak sosyal hayata tam katılımlarının sağlanmasına yönelik; temel insan haklarına saygılı, fırsat eşitliğine dayanan, ayrımcılıktan uzak; gerektiğinde pozitif ayrımcılığa yer veren etkin ve sürdürülebilir bir hizmet anlayışını tüm kişi ve kurumlara yerleştirmek noktasında önemli aşama kaydedilmiştir. Bu çerçevede ülkemizde son üç yılda özürlülere sunulan hizmetlerde önemli gelişmeler kaydedilmiş olması nedeniyle Franklin Delano Roosevelt ödülüne aday ülke olarak başvurulmuştur.

E- PAYDAŞLAR VE FAALİYET İLİŞİKİSİ

PAYDAŞ MATRİSİ

| HİZMET ALICI \ PAYDAŞ | İç Paydaş | Dış Paydaş | Yararlanıcı | Temel Ortak | Stratejik Ortak | Tedarikçi |
|--------------------------------------------------------|-----------|------------|-------------|-------------|-----------------|-----------|
| Cumhurbaşkanlığı | * | | * | * | | |
| Türkiye Büyük Millet Meclisi | * | | * | * | | |
| Başbakanlık | * | | * | * | | |
| Devlet Bakanlığı | * | | * | * | | |
| Devlet Planlama Teşkilatı Müsteşarlığı | * | | * | * | | |
| Sosyal Hizmetler ve Çocuk Esirgeme Kurumu Gen. Müd. | | * | * | | * | * |
| Devlet Personel Başkanlığı | | * | * | | * | * |
| Genelkurmay Başkanlığı | | * | * | | * | |
| Aile ve Sosyal Araştırmalar Genel Müdürlüğü | | * | * | | * | |
| Kadının Statüsü ve Sorunları Genel Müdürlüğü | | * | * | | * | |
| Sosyal Yardımlaşma ve Dayanışma Gen. Müd. | | * | * | | * | * |
| Vakıflar Genel Müdürlüğü | | * | * | | * | * |
| Gençlik ve Spor Genel Müdürlüğü | | * | * | | * | |
| Türkiye İstatistik Kurumu Başkanlığı | | * | * | | * | * |
| Türk Standartları Enstitüsü Başkanlığı | | * | * | | * | * |
| Türkiye Bilimsel ve Teknik Araştırma Kurumu Başkanlığı | | * | * | | * | |
| Milli Prodüktivite Merkezi | | * | * | | * | |
| Türkiye Tanıtma Fonu Kurulu Başkanlığı | | * | * | | * | |
| İnsan Hakları Üst Kurulu | | * | * | | * | |
| Diyanet İşleri Başkanlığı | | * | * | | * | |
| Avrupa Birliği Genel Sekreterliği | | * | * | | * | |
| GAP İdaresi Başkanlığı | | * | * | | * | |
| Gümrük Müsteşarlığı | | * | * | | * | |
| Atatürk Kültür Dil ve Tarih Yüksek Kurulu Başkanlığı | | * | * | | * | |
| Radyo ve Televizyon Üst Kurulu Başkanlığı | | * | * | | * | |
| Dışişleri Bakanlığı | | * | * | | * | |
| Adalet Bakanlığı | | * | * | | * | |
| Milli Savunma Bakanlığı | | * | * | | * | |
| Maliye Bakanlığı | | * | * | | * | * |
| Emekli Sandığı Genel Müdürlüğü | | * | * | | * | * |
| Bağ-Kur Genel Müdürlüğü | | * | * | | * | * |
| İçişleri Bakanlığı | | * | * | | * | * |
| Milli Eğitim Bakanlığı | | * | * | | * | * |
| Sağlık Bakanlığı | | * | * | | * | * |
| Bayındırlık ve İskân Bakanlığı | | * | * | | * | |
| Karayolları Genel Müdürlüğü | | * | * | | * | |
| Çalışma ve Sosyal Güvenlik Bakanlığı | | * | * | | * | * |
| Sosyal Sigortalar Kurumu Başkanlığı | | * | * | | * | * |
| Kültür ve Turizm Bakanlığı | | * | * | | * | |
| Ulaştırma Bakanlığı | | * | * | | * | |
| Türkiye Sakatlar Konfederasyonu | | * | * | | * | |
| Özürliyle İlgili Federasyonlar | | * | * | | * | |
| Özürliyle İlgili Dernek Vakıf ve Kulüpler | | * | * | | * | |
| Diğer Sivil Toplum Kuruluşları | | * | * | | * | |
| Üniversiteler | | * | * | | * | * |
| Yerel Yönetimler | | * | * | | * | * |
| Kamu Kurumu Niteliğindeki Meslek Kuruluşları | | * | * | | * | |
| Medya Kuruluşları | | * | * | | * | |
| Özürliyle | | * | * | | * | |
| Özürli Ailesi ve Yakınları | | * | * | | * | |
| Özürliyle İdaresi Başkanlığı Personeli | * | | | | | |

Tablo 1. Paydaş Matrisi

Paydaşlar ve Faaliyet İlişkisi

PAYDAŞ FAALİYET MATRİSİ

| HİZMET ALICI | ÜRÜN-HİZMET | İnceleme ve Araştırma | Bilgilendirme ve Bilinçlendirme | Proje | Koordinasyon ve İşbirliği | Sınıflandırma | Mevzuat Çalışmaları | İstatistik |
|---------------------------------------------------|-------------|-----------------------|---------------------------------|-------|---------------------------|---------------|---------------------|------------|
| Cumhurbaşkanlığı | | | X | | | | X | |
| Türkiye Büyük Millet Meclisi | | | X | | X | | X | |
| Başbakanlık | | | X | | X | | X | |
| Devlet Bakanlığı | X | X | | X | X | X | X | X |
| Devlet Planlama Teskilatı Müsteşarlığı | X | X | | X | X | | | X |
| Sosyal Hizmetler ve Çocuk Esirgeme Kur. Gen. Müd. | X | X | | X | X | X | X | X |
| Devlet Personel Başkanlığı | | | | | X | | X | X |
| Genelkurmay Başkanlığı | X | X | | X | | | | |
| Aile ve Sosyal Araştırmalar Genel Müdürlüğü | X | X | | X | | | X | |
| Kadının Statüsü ve Sorunları Genel Müdürlüğü | X | X | | X | | | | |
| Sosyal Yardımlaşma ve Dayanışma Gen. Müd. | X | | | X | X | | X | X |
| Vakıflar Genel Müdürlüğü | | | | | X | | X | X |
| Gençlik ve Spor Genel Müdürlüğü | | | | X | X | | X | |
| Türkiye İstatistik Kurumu Başkanlığı | X | | | | X | | | X |
| Türk Standartları Enstitüsü Başkanlığı | | | | | X | | X | |
| Türkiye Bilimsel ve Teknik Araştırma Kurumu Bask. | X | | | X | X | | | |
| Milli Produktivite Merkezi | X | | | | X | | | |
| Türkiye Tanıtma Fonu Kurulu Başkanlığı | | | | | X | | | |
| İnsan Hakları Üst Kurulu | | | | | X | | X | |
| Diyanet İşleri Başkanlığı | | X | | | X | | | |
| Avrupa Birliği Genel Sekreterliği | X | | | X | X | | X | |
| GAP İdaresi Başkanlığı | | | | X | X | | | |
| Gümrük Müsteşarlığı | | | | | X | | X | |
| Atatürk Kültür Dil ve Tarih Yüksek Kurulu | | | | X | X | | X | |
| Radio ve Televizyon Üst Kurulu Başkanlığı | X | X | | | X | | | |
| Dışişleri Bakanlığı | | | | | X | | | |
| Adalet Bakanlığı | | | | | X | | | |
| Milli Savunma Bakanlığı | | | | | X | | | |
| Maliye Bakanlığı | | | | | X | | X | |
| Emekli Sandığı Genel Müdürlüğü | | | | | X | | X | X |
| Bağ-Kur Genel Müdürlüğü | | | | | X | | X | X |
| İçişleri Bakanlığı | | X | | | X | | X | X |
| Milli Eğitim Bakanlığı | X | X | | X | X | | X | X |
| Sağlık Bakanlığı | X | X | | X | X | X | X | X |
| Bayındırlık ve İskân Bakanlığı | | | | X | X | | X | |
| Karavolları Genel Müdürlüğü | | | | | X | | X | |
| Çalışma ve Sosyal Güvenlik Bakanlığı | X | X | | X | X | | X | X |
| Sosyal Sigortalar Kurumu Başkanlığı | | | | | X | | X | X |
| Kültür ve Turizm Bakanlığı | | | | | X | | | |
| Ulaştırma Bakanlığı | | | | | X | | X | |
| Türkiye Sakatlar Konfederasyonu | X | X | | X | X | | X | X |
| Özürllülerle İlgili Federasyonlar | X | X | | X | X | | X | X |
| Özürllülerle İlgili Dernek Vakıf ve Kulüpler | X | X | | X | X | | X | |
| Diğer Sivil Toplum Kuruluşları | X | X | | X | X | | | |
| Üniversiteler | X | X | | X | X | X | X | X |
| Yerel Yönetimler | X | X | | X | X | | X | X |
| Kamu Kurumu Niteliğindeki Meslek Kuruluşları | X | X | | X | X | | X | |
| Medya Kuruluşları | X | X | | X | X | | | |
| Özürllüler | X | X | | X | X | X | X | X |
| Özürllü Ailesi ve Yakınları | X | X | | X | X | | X | X |
| Özürllüler İdaresi Başkanlığı Personeli | X | X | | X | X | X | X | X |

Tablo 2. Faaliyet Matrisi

Başkanlığımız paydaş matrisinde; idarenin başı ve kanunlarımıza onay veren makam olması sıfatıyla cumhurbaşkanı; görev, yetki ve sorumluluklarımızı düzenleyen yer olması sebebiyle TBMM iç paydaş olarak gösterilmiştir. Başkanlığımız en çok, bağlı bulunulan Devlet Bakanlığı, DPT, SHÇEK, MEB, Sağlık Bakanlığı, ÇSGB, yerel yönetimler, üniversiteler ve özürllülerle ilgili STK larla ilişki içindedir. Matriste Sosyal Yardımlaşma ve Dayanışma, Aile ve Sosyal Araştırmalar, Kadının Statüsü ve Sorunları, TSE, TÜİK, Devlet Personel Bşk., Emekli Sandığı, SSK ve Bağ-Kur, Vakıflar ve Gençlik ve Spor Genel Müdürlüğü de yukarıda adı geçen kurumlarla aynı oranda işaretlenmiş olduğu halde onlarla aynı derecede bir ilişki yerine ikinci derecede, daha düşük yoğunlukta bir ilişki söz konusudur.

F- KURULUŞ İÇİ ANALİZ VE ÇEVRE ANALİZİ

1. Kuruluşun Yapısı

Başbakanlık Özürllü İdaresi Başkanlığı Başbakanlığa bağlı bir kuruluş olup, teşkilat şemasında gösterildiği gibi 1 başkan, 2 başkan yardımcısı, 4 ana ve 3 yardımcı hizmet birimi ve 2 danışma birimine sahip kuruluştur.

Başkan: Başkan teşkilatın en üst amiridir. Başkanlık hizmetlerini, milli güvenlik siyasetine, kalkınma planlarına, yıllık programlara ve mevzuat hükümlerine uygun olarak yürütmekle ve Kurul kararlarını yerine getirmekle görevli ve Başbakana karşı sorumludur.

Başkan yardımcıları: Ana hizmet birimleri ile danışma ve yardımcı birimler arasında koordinasyonu sağlamak ve bu birimlerin denetiminde başkana yardımcı olmak üzere iki başkan yardımcısı bulunmaktadır. Başkan yardımcıları, başkan tarafından verilen görevleri yerine getirir ve başkana karşı sorumludur.

Ana Hizmet Birimleri

- a) Rehabilitasyon ve Eğitim Dairesi Başkanlığı
- b) Özürllülük Araştırmaları ve İstatistik Dairesi Başkanlığı
- c) Avrupa Birliği ve Dış İlişkiler Dairesi Başkanlığı
- d) Proje ve Koordinasyon Dairesi Başkanlığı

Danışma Birimleri:

- a) Hukuk Müşavirliği
- b) Strateji Geliştirme Müdürlüğü

Yardımcı Birimler

- a) Personel Dairesi Başkanlığı,
- b) İdari ve Mali İşler Dairesi Başkanlığı,
- c) Savunma Uzmanlığı.

Danışma Kurulları: Özürlüler Yüksek Kurulu ve Özürlüler Şurasıdır.

Atama

Başkan ve başkan yardımcıları müşterek kararname ile, daire başkanları başkanın teklifi üzerine ilgili bakan tarafından, diğer personel başkan tarafından atanır.

Kadro

Kadroların tespit, ihdas, kullanma ve iptali ile kadrolara ait diğer hususlar 190 sayılı Genel Kadro ve Usulü Hakkında Kanun Hükmünde Kararname hükümlerine göre düzenlenir.

• Aynı ya da Benzer Görevi Yapan Birimler ve Yetki Çakışmaları

Özürlüler İdaresi Başkanlığı icracı kurum olmayıp, koordinatör kurum olarak kurulduğundan özürlülük alanında bizzat hizmet sunan birim değildir. Değişik bakanlık, kurum ve kuruluşlar tarafından verilen hizmetlere yönelik; inceleme ve araştırma yapma, mevzuat oluşturma, proje üretme, standart belirleme, rehberlik, koordinasyon, bilgilendirme – bilinçlendirme ve duyarlılık oluşturma gibi faaliyetleri bulunmaktadır.

Özürlülük alanıyla ilgili diğer kurum ve kuruluşlar da Başkanlıktan bağımsız olarak proje üretebilmekte ve hizmet sunabilmektedir. Bu durum, Başkanlıkla yetki çakışması şeklinde algılanmamaktadır.

Kurum içindeki birimler arasında yetki çakışmalarına rastlanmaktadır. Örneğin, bunlardan sıklıkla görüleni ve yaşananları proje konusundadır. 5378 sayılı Kanunda, Özürlülük Araştırmaları ve İstatistik Dairesi Başkanlığı dışındaki; Proje ve Koordinasyon Dairesi Başkanlığı, Rehabilitasyon ve Eğitim Dairesi ile Avrupa Birliği ve Dış İlişkiler Dairesi Başkanlıklarına proje yapma görevinin verildiği görülür.

Protokol hizmetleri hem AB ve Dış İlişkiler Dairesi Başkanlığı, hem de İdari ve Mali İşler Dairesi Başkanlığının görevleri arasında yer almaktadır. Diğer yandan proje protokolleri de AB ve Dış İlişkiler Dairesi Başkanlığı tarafından yapılmaktadır. Burada proje protokolü ile devlet protokolü ayırımına özen gösterilmemiştir.

Ana hizmet birimleri arasındaki görev dağılımında eşitsizlik vardır. Özürlülük alanındaki eğitim, sağlık, istihdam, sosyal yardım ve hizmetler, ulaşılabilirlik gibi temel sorun alanlarının Rehabilitasyon ve Eğitim Dairesinde toplanmış olması bunun açık kanıtıdır.

- **Son Dönemde Kuruluş Yapısında ve Görev Alanında Yapılan Değişiklikler**

Başkanlığın kuruluşunu sağlayan 571 sayılı KHK'ye göre kurulmuş bulunan;

Tıbbi Hizmetler Dairesi Başkanlığı

Eğitim Dairesi Başkanlığı

Mesleki Rehabilitasyon Ve İstihdam Dairesi Başkanlığı

Sosyal Hayata Uyum Dairesi Başkanlığı'nın

yerlerine 5378 sayılı Özürlüler Kanununun 43 üncü maddesi uyarınca;

Rehabilitasyon ve Eğitim Dairesi Başkanlığı

Özürlülük Araştırmaları ve İstatistik Dairesi Başkanlığı

Avrupa Birliği ve Dış İlişkiler Dairesi Başkanlığı

Proje ve Koordinasyon Dairesi Başkanlığı

kurulmuş bulunmaktadır.

Ayrıca 5436 sayılı Kanun uyarınca Strateji Geliştirme Müdürlüğü kurulmuştur.

- **Kuruluş Yapısında ve Görev Alanında Yapılması Gündemde Olan Önemli Değişiklikler**

Yedinci ve sekizinci beş yıllık kalkınma planları ve Kamu Yönetimi Reformu Projesinde, benzer hizmetlerle yükümlü kurumların tek çatı altında toplanması görüşü yer almıştır. 2005 yılında sağlık kuruluşlarının, 2006 yılında sosyal güvenlik kuruluşlarının tek çatıda toplanması ile diğer benzer veya paydaş kurumlara zayıf da olsa aynı stratejiyi uygulama ihtimalini doğurmuştur.

Kuruluşun yapısında ve görev alanında yapılması düşünülen değişiklikler olarak; aynı ya da benzer görevi yapan kurum içi birimlere yönelik 5378 sayılı Kanunda değişikliğe ilişkin bir düzenlemenin gündeme alınması öngörülmektedir.

- **Kuruluş Faaliyetlerini İzleme ve Değerlendirme Sistemi**

Başkanlık Kamu Kurum ve Kuruluşlarında Faaliyet Raporları Hazırlanması Hakkındaki Yönetmelik gereği her yıl faaliyetine ilişkin yıllık rapor vermekle yükümlüdür.

Kamu kurumlarının aylık faaliyet bildirme zorunluluğu kaldırılmış olmasına rağmen Başkanlık düzenli olarak her ayın 25' ine kadar olan faaliyetlerini bağlı bulunduğu Devlet Bakanına sunmaktadır.

Ayrıca Kurum, ekonomik faaliyetlerine ilişkin haftalık raporlar hazırlamaktadır. Bunun yanında, bağlı bulunulan Devlet Bakanlığının talebi doğrultusunda üç aylık faaliyet raporları da düzenlemektedir. Başkanlık 2003, 2004 ve 2005 hizmet yıllarında bağlı bulunduğu Devlet Bakanlığına sunulmak üzere yıllık faaliyet raporları hazırlamıştır.

2. İnsan Kaynakları

• Personel politikası

Başkanlığımız Merkezi Yönetim Bütçe kapsamında bir kuruluştur. 571 sayılı K.H.K. ile kendisine verilen kadroları etkin ve verimli bir şekilde kullanmak amacıyla ihtiyaç duyulduğunda boş kadrolarda iptal-ihdas yolu ile bazı unvan değişikliği yapabilmektedir. Bunun dışında, özelleştirme kapsamındaki kurumlarda bulunan ihtiyaç fazlası personelin atanabileceği “araştırmacı” kadroları ve 5436 sayılı Kanunla da Strateji Geliştirme Birimi için “Müdür” ve “Mali Hizmetler Uzmanı” kadroları ihdas edilmiştir.

Bilişim hizmetlerinin etkin ve verimli yürütülebilmesi için de 657 sayılı Devlet Memurları Kanununun 4/B maddesi çerçevesinde 10 adet sözleşmeli personel 2006 yılı Nisan ayı itibariyle göreve başlatılmışlardır. Sözleşmeler ait olduğu yıl için geçerli olup, Maliye Bakanlığınca vizeleri uzatıldığında yenilenebilmektedir.

Başkanlığımız ücret politikası herhangi bir esnekliğe sahip değildir. Kurum çalışanları, unvanlarına ve derecelerine göre ilgili mevzuatı ile belirlenen miktarda aylık almaktadır. Ayrıca; Başbakanlıkta fiilen görev yapan memurlara ödenen 3056 sayılı Kanunun değişik 31 inci maddesinde yer alan fazla çalışma ücreti aynı esas ve usullere göre kurum personeline de ödenmektedir. Personelin aldığı yıllık ve sıhhi izinlerde fazla çalışma ücretinde kesinti yapılmakta olup, söz konusu izinlerin yıl içinde 30 günü aşması halinde aşan kısım için hiçbir ödeme yapılmamaktadır.

• Kuruluş personelinin sayısı, dağılımı ve nitelikleri

Özürülüler İdaresi Başkanlığı'nda 2007 yılı itibariyle toplamda 156 kadro sayısı mevcut olup, dolu kadro sayısı 112, baş kadro sayısı ise 44'dir. Buna ilişkin sayısal veriler aşağıdaki tabloda verilmiştir.

| 657 SAYILI KANUNA TABİ MEMUR SAYISI | |
|-------------------------------------|-----|
| DOLU KADRO SAYISI | 112 |
| BOŞ KADRO SAYISI | 44 |
| TOPLAM KADRO SAYISI | 156 |

| 657 SAYILI KANUNA TABİ MEMURUN ÖĞRENİM DURUMU | |
|-----------------------------------------------|-----|
| ORTAÖĞRENİM | 19 |
| ÖNLİSANS | 12 |
| LİSANS | 49 |
| YÜKSEKLİSANS | 28 |
| DOKTORA | 4 |
| TOPLAM | 112 |

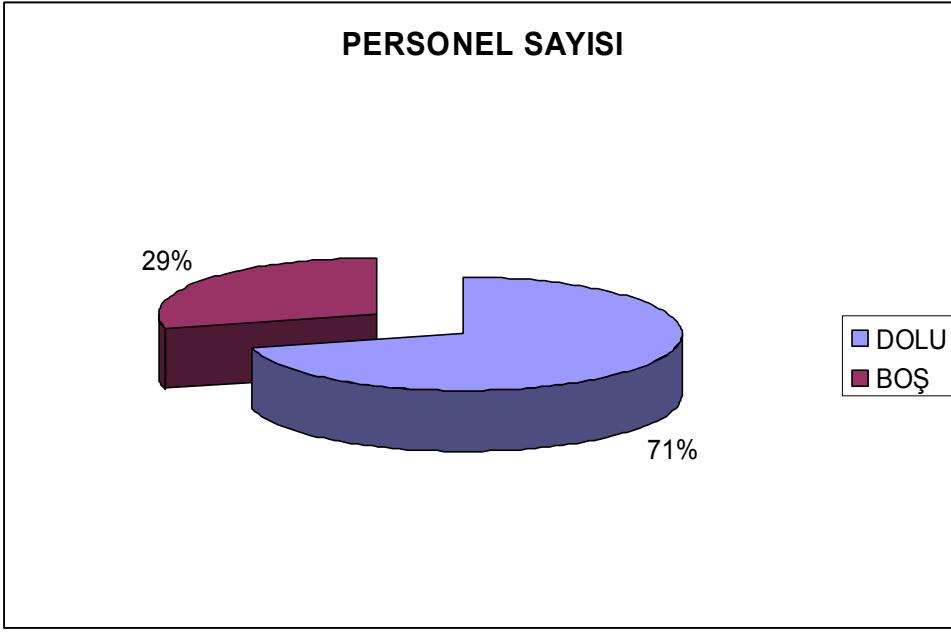
| 657 SAYILI KANUNA TABİ MEMURUN CİNSİYETE GÖRE DAĞILIM | |
|-------------------------------------------------------|-----|
| KADIN | 55 |
| ERKEK | 57 |
| TOPLAM | 112 |

| 657 SAYILI KANUN 4B'YE TABİ SÖZLEŞMELİ PESONEL SAYISI | |
|-------------------------------------------------------|----|
| DOLU KADRO SAYISI | 6 |
| BOŞ KADRO SAYISI | 4 |
| TOPLAM KADRO SAYISI | 10 |

| 657 SAYILI KANUN 4B'YE TABİ SÖZLEŞMELİ PESONEL ÖĞRENİM DURUMU | |
|---------------------------------------------------------------|---|
| ÖNLİSANS | 1 |
| LİSANS | 5 |

| 657 SAYILI KANUN 4B'YE TABİ SÖZLEŞMELİ PESONEL CİNSİYETE GÖRE DAĞILIM | |
|-----------------------------------------------------------------------|---|
| KADIN | 5 |
| ERKEK | 1 |
| TOPLAM | 6 |

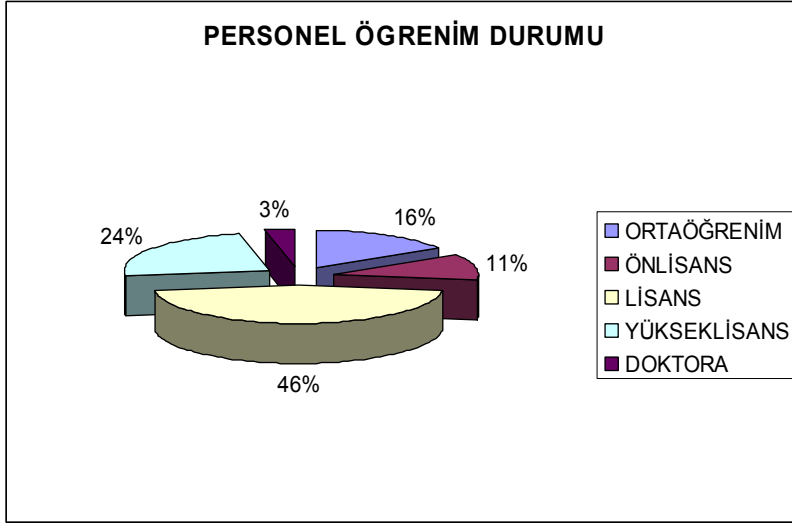
Tablo1. Kadro Durumu



Şekil 3. Personel Sayısı



Şekil 4. Personel Cinsiyet Dağılımı



Şekil 5. Personel Öğrenim Durumu

Başkanlıkta çalışan personelin unvanlarına göre kadro dağılımı aşağıdaki gibidir.

| UNVANI | DOLU | BOS | TOPLAM |
|------------------------------------|------------|-----------|------------|
| BASKAN | - | 1 | 1 |
| ARASTIRMACI | 1 | 9 | 10 |
| AVR. BİRL. VE DIS. İLİS. DAİ. BSK. | 1 | - | 1 |
| AYNIYAT SAYMANI | 1 | - | 1 |
| BASKAN YARDIMCISI | 1 | 1 | 2 |
| BİLGİSAYAR İŞLETMENİ | 6 | 1 | 7 |
| COÇUK GELİŞİMCİSİ | 2 | - | 2 |
| DAİRE TABİBİ | 1 | - | 1 |
| DAKTİLOGRAF | 2 | - | 2 |
| EĞİTİM UZMANI | 4 | 4 | 8 |
| FİZYOTERAPİST | 1 | - | 1 |
| HEMSİRE | 1 | - | 1 |
| HİZMETLİ | 2 | 3 | 5 |
| İ. M. İ. DAİRESİ BASKANI | 1 | - | 1 |
| İ. HUKUK MÜSAVİRİ | 1 | - | 1 |
| MALİ HİZMETLER UZMAN YARDIMCISI | - | 2 | 2 |
| MALİ HİZMETLER UZMANI | 1 | 3 | 4 |
| MEMUR | 10 | 2 | 12 |
| MÜDÜR | 1 | - | 1 |
| ODYOLOG | 1 | - | 1 |
| ÖĞRETMEN | 1 | 1 | 2 |
| ÖZÜR. AR. VE İSTATİSTİK DAİ. BSK. | 1 | - | 1 |
| ÖZÜRLÜLER UZMAN YARD. | 8 | - | 8 |
| ÖZÜRLÜLER UZMANI | 17 | 8 | 25 |
| PERSONEL DAİRESİ BASKANI | 1 | - | 1 |
| PROJE VE KOOR. DAİ. BASKANI | 1 | - | 1 |
| PSİKOLOG | 1 | 1 | 2 |
| REHABİLİTASYON VE EĞT. DAİ. BSK. | 1 | - | 1 |
| SANTRAL MEMURU | 1 | 1 | 2 |
| SİVİL SAVUNMA UZMANI | 1 | - | 1 |
| SOSYAL ÇALIŞMACI | 3 | - | 3 |
| ŞEF | 9 | 5 | 14 |
| ŞOFÖR | 2 | - | 2 |
| SUBE MÜDÜRÜ | 15 | 3 | 18 |
| TEKNİSYEN | 1 | - | 1 |
| V.H.K.İ. | 10 | - | 10 |
| TOPLAM | 112 | 44 | 156 |

| 657 Sayılı DMK 4/B'ye Göre Sözleşmeli Personel | | | |
|-------------------------------------------------------|----------|----------|-----------|
| ÇÖZÜMLEYİCİ | - | 2 | 2 |
| SİSTEM PROGRAMCISI | 1 | 1 | 2 |
| PROGRAMCI | 2 | - | 2 |
| UZMAN | 2 | - | 2 |
| TEKNİKER | 1 | 1 | 2 |
| TOPLAM | 6 | 4 | 10 |

Tablo 2. Unvanlara Göre Dolu-Boş Kadro Dağılımı ve Sayısı

Kurum çalışanı tabloda görüldüğü gibi ağırlıklı olarak 657 sayılı Devlet Memurları Kanunu' na tabi kişilerdir. Son iki yılda sınırlı sayıda istatistik ve veri tabanı hizmetini yürütmek üzere sözleşmeli personel istihdamına yer verilmiştir. Kurumun işçi statüsünde çalışanı yoktur.

Başkanlığımızda 7 özürlü personel mevcuttur.

Eğitim düzeyi bakımından Kurum, eğitim düzeyi yüksek bir profil göstermektedir. İlk ve ortaokul mezunu çalışanı yoktur. Lise ve dengi okul mezunu sayısı 19 olup, bu sayı toplam çalışanın yedide birini oluşturur; geri kalanı yüksek öğrenimlidir. Lisans düzeyindekilerin bir kısmının yüksek lisans, yüksek lisanslıların bir kısmının doktora programlarını tamamlama çalışmaları devam etmektedir.

Başkanlık personeli hizmet içi eğitim programlarıyla sürekli desteklenmektedir.

Kurumda, yukarıdaki tabloda belirtilen personele ilave olarak; 7 güvenlik görevlisi, 10 temizlik elemanı hizmet satın alımı usulü ile çalıştırılmaktadır.

3. Kurum Kültürü

- **Kuruluş İçi İletişim**

Kurumda formal ve informal iletişim kanallarının her ikisi de kullanılmaktadır. Formal iletişim, gerek kurum dışı gerekse kurum içi yazışmalarla sağlanmaktadır. Konularına göre yazılar, gereği yerine getirilmek üzere ilgili kişilere havale edilmekte ve bu yolla resmi işlemlerin takibi yapılmaktadır. Ayrıca gerekli hallerde, bazı görevlerin yerine getirilmesinde komisyonlar kurulması ve çalışmaların bu komisyon aracılığıyla yürütülmesi yoluna gidilmektedir.

- **Karar Alma Süreci**

Kurumun karar mekanizması teşkilat şemasında (Şekil 1) gösterildiği şekilde işlemektedir.

4. Teknoloji

- **Kuruluşun Teknolojik Alt Yapısı**

Özürllüler İdaresi Başkanlığının bilişim teknolojisi sayısal verileri aşağıdaki tabloda verilmiştir.

| CİNSİ | ADEDİ |
|---------------------------------------------|-------|
| Ana bilgisayar | 4 |
| Kişisel bilgisayar | 86 |
| Dell GX 270 | 41 |
| Dell GX 520 | 16 |
| IBM | 18 |
| Compag | 9 |
| HP | 2 |
| Dizüstü bilgisayar | 11 |
| Yazıcı | 36 |
| Telefon | 79 |
| Faks | 4 |
| Fotokopi makinesi | 4 |
| Projeksiyon cihazı | 1 |
| Sayısal Fotoğraf makinesi | 1 |
| Data ağ altyapısı (kablolama+data prizleri) | |
| Anahtarlama cihazı | 1 |
| Yönlendirme cihazı | 1 |
| Panel | 1 |

Tablo 3. Bilişim Teknolojisi Sayısal Verileri

- **Teknoloji Kullanma Düzeyi**

Kurum personelinin tamamı bilgisayar kullanabilmektedir. Özürllüler uzmanları ve meslek elemanlarının ekseriyeti ileri derecede bilgisayar teknolojisine sahiptir.

Üst düzey amirler ve birim amirleri, şube müdürleri, özürllüler uzmanları ve uzman yardımcıları ile bazı meslek elemanlarının kullanımına ait bilgisayarlar vardır. Tüm bilgisayarlar internet ağına bağlıdır. Ayrıca kurumsal çalışmalar kurum içi yerel ağda (intranet) yayımlanmaktadır. Personelin mümkün olduğu kadar bilgisayarlardan yararlanması sağlanmaktadır.

5. Mali Durum

• Mali Kaynaklar

Başkanlığımız genel bütçe kapsamında olup, her yıl bütçe kanunu ile belirlenen ödenekleri kullanmaktadır.

Ayrıca, 571 sayılı KHK'nin 36'ncı maddesi ile 3294 sayılı Kanunun 4'üncü maddesine eklenen fıkra gereğince, Sosyal Yardımlaşma ve Dayanışma Fonu gelirlerinin % 5'i kadarı Fon Kurulunun onayı ile Başkanlıkça özörlöölere yönelik olarak hazırlanan veya hazırlatılan projeler için kullanılabilir. kullanılabilmektedir.

İhtiyaç halinde Başbakanlık Tanıtma Fonu Genel Sekreterliğinden de ödenek talep edilmek suretiyle Fonun kaynaklarından yararlanılmaktadır.

Diğer yandan, bazı projeler için çeşitli uluslararası fonlardan dış kaynak olarak yararlanılmaktadır.

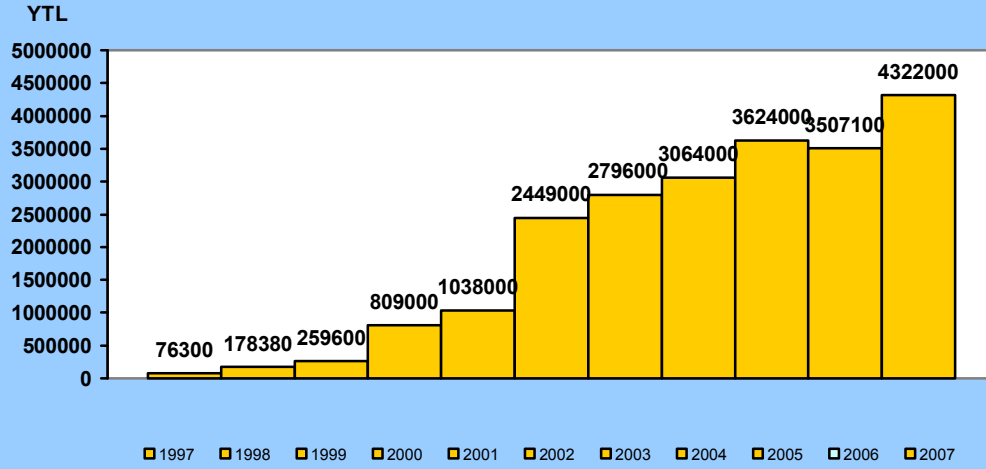
• Kurumun Bütçesi

ÖZÜRLÜLER İDARESİ BAŞKANLIĞI BÜTÇE ÖDENEKLERİ

| Yıllara Göre Özörlöölüler İdaresi Başkanlığı Bütçe Ödenekleri | | |
|---------------------------------------------------------------|-----------|-----|
| YILLAR | ÖDENEKLER | |
| 1997 | 76.300 | YTL |
| 1998 | 178.380 | YTL |
| 1999 | 259.600 | YTL |
| 2000 | 809.000 | YTL |
| 2001 | 1.038.000 | YTL |
| 2002 | 2.449.000 | YTL |
| 2003 | 2.796.000 | YTL |
| 2004 | 3.064.000 | YTL |
| 2005 | 3.624.000 | YTL |
| 2006 | 3.507.100 | YTL |
| 2007 | 4.322.000 | YTL |

Tablo 4. Özörlöölüler İdaresi Başkanlığı Bütçe Ödenekleri

Özrlüler İdaresi Başkanlığının Yıllara Göre Bütçe Ödenekleri



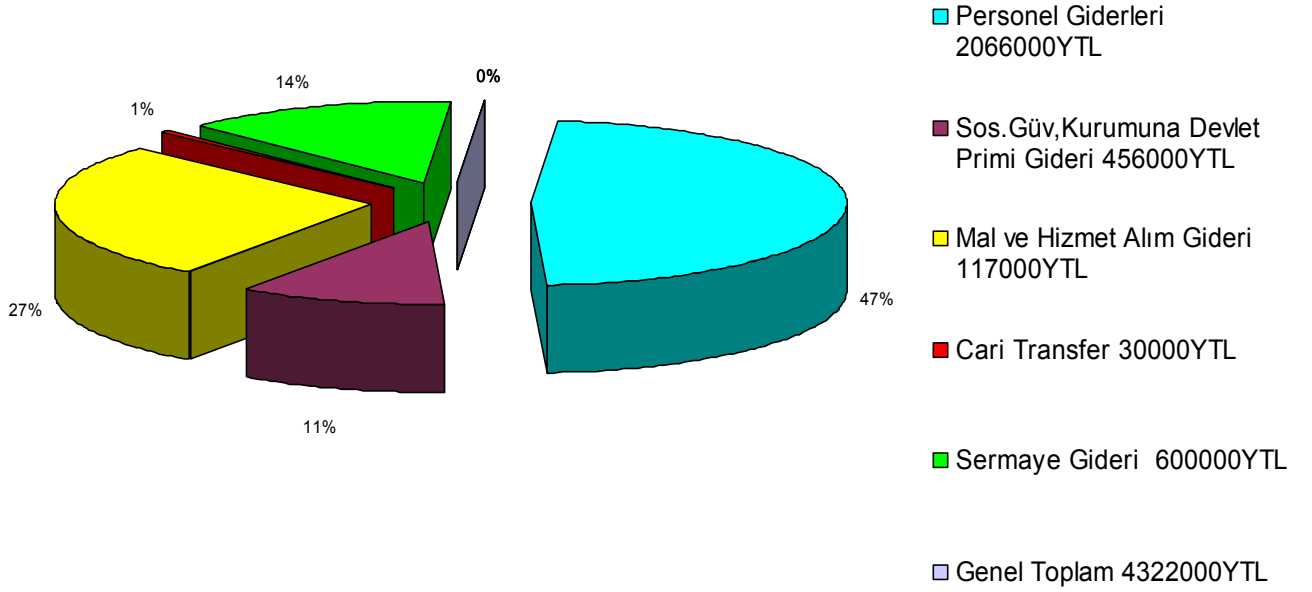
Şekil 6. Özrlüler İdaresi Başkanlığının Yıllara Göre Bütçe Ödenekleri

ÖZÜRLÜLER İDARESİ BAŞKANLIĞI 2007 YILI ÖDENEK DURUMU

| Özrlüler İdaresi Başkanlığının Giderlere Göre 2007 Yılı Ödenek Durumu | | | |
|-----------------------------------------------------------------------|-------------------------------------------------|------------------|-------------|
| 01. | PERSONEL GİDERLERİ | 2.066.000 | YTL. |
| 02. | SOSYAL GÜVENLİK KURUMUNA DEVLET PRİMİ GİDERLERİ | 456.000 | YTL. |
| 03. | MAL VE HİZMET ALIM GİDERLERİ | 1.170.000 | YTL. |
| 05. | CARİ TRANSFERLER | 30.000 | YTL. |
| 06. | SERMAYE GİDERLERİ | 600.000 | YTL. |
| | GENEL TOPLAM | 4.322.000 | YTL. |

Tablo 5. Özrlüler İdaresi Başkanlığının Giderlere Göre 2007 Yılı Ödenek Durumu

Özürllüer İdaresi Başkanlığı'nın 2007 Yılı Ödenek Dağılımı



Şekil 7. Özürllüer İdaresi Başkanlığı'nın 2007 Yılı Ödenek Dağılımı

c) Kuruluşun Araç, Bina Envanteri ve Diğer Varlıkları

Başkanlığımızın 2 (iki) adet Renault marka binek aracı bulunmaktadır. Bina, lojman, tesis vs. varlıkları bulunmamaktadır.

Başkanlığımız hizmet binası olarak kullanılmak üzere Ihlamur Sokak No:1 Yenişehir/ANKARA adresindeki Ankara Barosu Avukatları Yardımlaşma Sandığı'na ait bina 01.06.2002 tarihinde kiralanmış olup, hizmetler bu binada yürütülmektedir.

6. Kuruluş Çalışanlarının Motivasyon Düzeyi ve Kuruluşun Durumuna Dair Değerlendirme ve Beklentiler

Kuruluşun motivasyon düzeyi ve Kuruma ilişkin görüş ve kanaatler GZFT analizi ile belirlenmiştir. Bu amaçla birbirinden bağımsız gruplar oluşturularak tartışma yöntemiyle oluşan düşünce ve kanaatleri elde edilmiştir. Bunun yanında zaman zaman yönetici, uzman, meslek elemanı ve diğer personelin görüşlerinden yararlanılmıştır. Dış paydaşların görüşleri fırsatlar ve tehditler (riskler) başlığında değerlendirilmiştir.

- **Başkanlığın güçlü yanları: ,**

- 1- Devlet teşkilatında özrürlük alanında çalışmak üzere kurulan tek kurum olması,
- 2- Eğitim düzeyi yüksek personele sahip bulunması,
- 3- Gerektiğinde özrürlülerin, özrürlü yakınlarının ve özrürlülerle ilgili hizmet veren sivil toplum örgütlerinin desteğini alabiliyor olması,
- 4- Yurt içi ve dışı kurumlarla iletişimin olması,
- 5- İş yapabilme ve yürütebilme süreçlerinin hızlı olması.

- **Başkanlığın güçsüz, zayıf yanları (Temel sorunlar, kısıtlılıklar, çatışmalar, çakışmalar, vb.):**

1. Teşkilat Kanununda, hizmet birimleri arasında görev ve iş yükü dağılımı açısından farklılıklar/uyumsuzluklar bulunması,
2. Personel görev tanımlarının olmaması,
3. Unvanlar arasında çatışma olması,
4. Bazı yönetim kadrolarının vekâleten yürütülmesi ve yetki devrinin yetersiz olması,
5. Kurum kültürünün geliştirilememesi,
6. Kurumun yaptırım gücünün olmaması,
7. Ücretlerin yetersiz olması ve sosyal imkanların (servis, kamp, kreş, lojman, lokal, vb.) olmamasından dolayı motivasyon eksikliği,
8. Hizmet binasının fiziki sorunlarının (mekânın personel açısından yetersizliği, ısınma, yalıtım vb. sorunlar) olması ve fiziksel ortamın hizmet verilen kesime uygun olmaması,
9. Kurum bütçesinin yetersizliğinden dolayı istenilen düzeyde araştırma, bilgilendirme ve koordinasyon yapılamaması,

- **Başkanlığın önündeki olası riskler (Yasal, yönetsel, mali, vb.):**

Diğer kurumların haklar ve olanaklar açısından cazip olması nedeniyle kurumun yetişmiş, nitelikli personelini kaybetme riski.

- **Başkanlığın önündeki başlıca fırsatlar (Yasal, yönetsel, mali olanaklar):**

1. Yeni bir Özrürlüler Kanununun (5378 s.) yürürlüğe girmesi,
- 2-Devlete ait çeşitli fonlardan yararlanılabilmesi,

3-Özürllüer alanında mevzuat hazırlama ve teklif sunma olanađı bulunması ve diđer kurum ve kuruluşların özürllüerle ilgili yapacakları mevzuat alıřmalarında ÖZİ'den görüř alınması zorunluluđu olması,

4-Avrupa Birliđi projeleri ve eđitimleriyle personel kalitesine ve verimliliđine olumlu katkıların sađlanabilmesi,

5-Avrupa Birliđi sürecinde önem kazanan özürllülük konusu nedeniyle ÖZİ'nin kurumsal kapasitesinin geliřtirilebilmesi,

6-Özürllüer ve yerel yönetim kanunlarıyla özürllüere yönelik hizmetlerde yerel yönetimlerin aktif olarak yer alması.

7. Çevre Analizi

• Özürllülük Alanında Ulusal ve Uluslararası Geliřmeler

Özürllülük toplumsal bir olgu olarak tüm toplumlarda varlıđını sürdürmektedir. Dünyada yaklaşık 600 milyon özürllü birey yařadığı ve bu sayının zamanla artacađı tahmin edilmektedir. Dünya genelinde bakıldıđında özürllülüđün hem nedenleri hem de sonuçları çeřitlilik göstermektedir. Farklı sosyo-ekonomik kořullar ve devletlerin aldıkları farklı tedbirler bu çeřitliliđi ortaya ıkarmaktadır.

Özürllülüđe yönelik tanımlar tarihsel bađlamaların ürünüdür. Günümüz özürllülük politikaları son 200 yıldaki geliřmelerin ürünüdür ve birok açıdan farklı dönemlerin genel yařam kořulları ile sosyal ve ekonomik politikalarını yansıtmaktadır. Buna karřın, özürllülük alanında özürllülerin yařam kořullarını etkileyen özgün durumlar da söz konusudur. Bu kořulların yansımaları olarak özürllüere yönelik var olan geleneksel deđerler, dikkate almama, korku, önyargı ve bunun gibi sosyal etkenler özürllüere yönelik olumsuz tutumlar geliřtirilmesine ve dolayısıyla da bu kiřilerin ayrımcılıđa maruz kalmalarına ve toplumsal yařamın dıřına itilmelerine neden olmuřtur.

Tarihsel süreç içerisinde özürllüere yönelik politikalar genel anlamda kurumsal düzeyde temel bakım hizmetlerinden özürllü ocukların eđitimine yönelmiř, sonrasında ise yetiřkin özürllülerin rehabilitasyonuna ađırlık verilmeye bařlanmıřtır. Özürllüler, eđitim ve rehabilitasyon hizmetleri aracılıđıyla aktif hale gelmiř ve özürllülük politikasının geliřtirilmesi konusunda itici gü olmaya bařlamıřlardır. Özürllüere ve ailelerine yönelik örgütler özürllüler için daha iyi yařam kořulları talebinde bulunmaya bařlamıřlardır.

İkinci Dünya savařı sonrasında entegrasyon ve normalleřtirme kavramları ortaya ıkmaya bařlamıřtır. Savařtan ıkmıř ülkelerde ortaya ıkan iřgücü açığıının savař nedeniyle ortaya ıkan ok sayıda özürllü kiřiyle karřılanması ihtiyacı bu kiřilerin rehabilite edilmesini gündeme getirmiřtir. Bununla birlikte özürllülerin yeteneklerinin farkına varılmaya bařlanmıřtır. Bu duruma paralel olarak 1950'li yıllardan bařlayarak toplumlarda demokrasi ve insan hakları konusundaki görüřlerin ve

uygulamaların önemi dile getirilmeye başlanmıştır. Gelişmiş ülkelerde, özürülülerin toplumda diğer insanlarla eşit haklara sahip oldukları ve temel haklardan yararlanmaları gerektiği konusunda çeşitli tedbirler alınmaya başlanmış ve bu yolla özürülü bireylerin topluma uyumlarının sağlanması amaçlanmıştır.

1960'ların sonlarına doğru bazı gelişmiş ülkelerde (İngiltere, Amerika, vb.) özürülülere yönelik kurulan örgütler özürülülüğü yeniden tanımlama eğilimine girmişlerdir. Bu yıllara kadar özürülülük tıbbi bir yaklaşımla ele alınırken sonrasında özürülülüğün toplumsal yanı vurgulanmaya başlanmıştır. Tıbbi yaklaşımda özürülülük bireye indirgenmekte ve özürülülerin toplumsal yaşamda yer alamama nedeni fonksiyon kaybına dayandırılmaktadır. Sosyal model diye adlandırılan yeni yaklaşım ise, özürülülerin yaşadıkları sınırlılıklar ile çevresel etkenler ve toplumda özürülülere yönelik var olan tutumlar arasındaki yakın ilişkiye işaret etmektedir. Bu örgütler tarafından geliştirilen yeni anlayış uluslararası kuruluşların özellikle de Birleşmiş Milletler ve bağlı örgütlerinin özürülülük politikalarına da yansımıştır.

Herkes için eşitlik ilkesi ile hareket eden Birleşmiş Milletler belgelerinde özürülülük ilk kez 1948 yılında yayımlanan İnsan Hakları Evrensel Bildirgesi'nde dile getirilse de BM örgütü içerisinde özürülülükle ilgili çalışmaların başlama tarihi 1945 yılına dayanmaktadır. 1945-1955 yılları arasında özürülülere ilişkin yaklaşım refah anlayışına dayanmaktadır. 1950 yılında Cenova Konferansında özürülülerin sosyal rehabilitasyonu dile getirilmiş ve bir komisyon kurularak eğitim, tedavi, mesleki rehabilitasyon ve istihdam konularında uluslararası standartlar belirlenmesi ön görülmüştür. 1952 yılında Birleşmiş Milletler tarafından UNDP, ILO, WHO, UNESCO, UNICEF gibi uluslararası organizasyonların katılımının sağlandığı bir toplantı gerçekleştirilerek yeni bir bakış açısıyla eğitim ve rehabilitasyon programları geliştirilirken, özürülülerle ilgili konuların da bu kuruluşların programlarına dahil edilmesi istenmiştir.

1955-1970 yılları arasında özürülülük kavramının ele alınış biçimi sosyal refah anlayışına oturtulmuştur. Özellikle görme ve işitme özürülüler gibi bedensel engeller taşıyan bireylerin haklarının artırılmasına odaklanılmış, bunun dışında da özürülülüğü önleme ve rehabilitasyon çalışmalarına önem verilmiştir.

1969 yılında Birleşmiş Milletler Genel Konseyi Sosyal Kalkınma ve Kalkınma Sürecine Dair Bildirgesi'ni yürürlüğe koymuştur. Bu beyannamenin 19. maddesi zihinsel ve bedensel özürülülerin topluma tam katılımının artırılması da dahil olmak üzere sağlık, sosyal güvenlik ve sosyal refah önlemleri alınmasını ön görmektedir.

1970'lerden sonra özürülülük kavramı insan hakları çerçevesinde ele alınmaya başlamıştır. 1975 yılında Birleşmiş Milletler Genel Kurulunun İnsan Hakları Evrensel Beyannamesine ek olarak yayımladığı "Özürülü Hakları Bildirgesi" ile tüm özürülülerin haklarının din, dil, ırk, cinsiyet, ideolojik ayırım yapılmaksızın garanti altına alındığı vurgulanmıştır. 1981 yılı Birleşmiş Milletlerce Uluslararası

Özürllüer Yılı olarak ilan edilmiştir. Bu yılda ‘fırsat eşitliđi’ kavramı ilk olarak İngiltere’de bir sivil toplum örgütü tarafından ortaya konulmuştur. Bu kavram 1980 sonrası uluslararası özürllülük politikalarını etkilemiştir. Bu süreçte özürllülerin toplumsal yaşamda yer almalarını sağlamak üzere oluşturulan politikalar önemli ölçüde hız kazanmıştır. 1982 yılında BM tarafından “Özürllüler İçin Dünya Eylem Programı” hazırlanmıştır. Bu programda özürllülükle ilgili oluşturulacak politikalar, özürllülüğü önleme, rehabilitasyon ve fırsat eşitliđi başlıklarında toplanmıştır. Özürllüler için Dünya Eylem Planının tavsiye ettiđi faaliyetlerin hükümetlerce uygulanmasını ve tüm dünyada özürllülerle ilgili global bir kalkınma sağlamak amacıyla 1983–1992 Birleşmiş Milletler Özürllüler Onyılı ilan edilmiştir. 1992’de Birleşmiş Milletler Özürllüler Onyılı’nın kapanış toplantısında her yıl 3 Aralık gününün Özürllüler Günü olarak kutlanması kararlaştırılmıştır. Bu toplantıda ayrıca özürllülerin büyük bir kısmının gelişmekte olan ülkelerde yaşadığına binaen 1993–2002 yılları Asya-Pasifik Özürllüler Onyılı olarak ilan edilmiştir. Özürllüler Onyılı sürecinin kapanış toplantısı 2002 yılında gerçekleştirilmiş ve Asya-Pasifik Özürllüler Onyılı’nın 2002–2012 süreci için bir onyıl daha uzatılması kararı alınmıştır. 1993’de Özürllüler İçin fırsat eşitliđi konusunda Standart Kurallar kabul edilmiştir. Bu kurallar ülkelere eşit fırsatlar sunma konusunda nasıl önlemler alacağını bildirmektedir.

BM’nin özürllük konusundaki politikaları Avrupa Birliđi’ni de etkilemiş, Birlik de üye ülkeleri özürllüler konusunda fırsat eşitliđine dayalı politikalar üretmesi için teşvik etmiştir. Bu kapsamda Avrupa Konseyi tarafından 1980 ve 1990’larda çeşitli bildirgeler ve kararlar yayımlanmıştır. Bunlardan özürllülük konusunda temel çerçeve oluşturan düzenlemelerden biri Avrupa Komisyonu’nun “Özürllüler İçin Fırsat Eşitliđi-Topluluğun Yeni Özürllülük Stratejisi 1996” başlıklı bir tebliğdir. Bu tebliğ Birleşmiş Milletlerin “Özürllüler için Standart Kurallarla ortaya koyduđu yaklaşımı yansıtmaktadır. Bu strateji, Özürllülerin toplumsal yaşamın tüm alanlarında karşılaştıkları engellerin tanımlanması gerekliliđini ve özürllülerin fırsat eşitliđinden yararlanması önündeki engellerin ortadan kaldırılmasını vurgulamaktadır. 1999 yılında imzalanan Avrupa Topluluđu Amsterdam Antlaşmasına ilk kez özürllülüđe dayalı olarak gerçekleşen ayrımcılıkla mücadele edilmesini içeren bir hüküm konulmuştur ki, bu hüküm üye ülkeleri bu konuda tedbirler almakla yükümlü kılmakta ve adaylık sürecinde olan ülkeleri de üyelik yolunda bağlamaktadır. Birlik 2000 yılında ayrımcılıkla mücadele konusunda, 2001–2006 yıllarını kapsayan Topluluk eylem programı oluşturulması kararını almıştır. Aynı yıl, “İstihdamda ve İşte Eşit Muamele Direktifi” yayımlanmıştır. Bu direktif, istihdam ve çalışma konularında din veya inanca, özürllülüđe, yaşa veya cinsel yönelime dayanan ayrımcılık ile mücadele için genel bir çerçeveyi ortaya koymaktadır. Üye ve aday ülkelerin bu direktifle öngörülen hükümleri iç hukuklarına aktarma yükümlülükleri bulunmaktadır. “Avrupa Birliđi Temel Haklar Şartı” Avrupa Konseyi tarafından yine aynı yıl kabul edilmiştir. Bu belge ile uluslararası, Avrupa ve ulusal düzeydeki kaynaklarda yer alan medeni, siyasi, ekonomik, sosyal ve toplumsal haklar tek bir belgede bir araya getirilmiştir. Bu belgede özürllülerin

özürlülüğe dayalı olarak ayrımcılığa maruz bırakılmayacağı hüküm altına alınmaktadır. Avrupa Birliği bu belge ile özürlü kişilerin bağımsızlıklarını, sosyal ve mesleki açıdan içinde yaşadıkları topluma katılıp katkıda bulunmalarını sağlayacak önlemlerden yararlanma haklarını tanıdığını ve bu haklara saygı duyduğunu belirtmiştir.

Avrupa Konseyi tarafından 2003 Yılı Avrupa Özürülüler Yılı Olarak ilan edilmiştir. Özürülüler yılı sürecinde ağırlıklı olarak üye ülkeler düzeyinde özürülüler konusunda bilinç düzeyinin artırılması konusunda faaliyetler düzenlenmiştir. 2010 yılına kadar olan dönemi kapsayan Avrupa Komisyonu'nun "Avrupa Özürlülük Eylem Planı", Avrupa Özürülüler Yılı'nın Başarıları ve İstihdamda ve İşte Eşit Muamele Direktifinin üye ülkeler tarafından etkili bir şekilde uygulanıp uygulanmadığını değerlendirmek üzerine oluşturulmuştur. Bu eylem planının üç temel amacı bulunmaktadır. Birincisi, İşte ve İstihdamda Eşit Muamele Direktifi'nin uygulanması, ikincisi ilgili Topluluk politikalarına özürlülük boyutunun dahil edilmesi ve diğeri ise "herkes İçin ulaşılabilirliğin" iyileştirilmesidir.

Uluslararası düzeyde özürülülere ilişkin var olan normlara ve düzenlemelere rağmen özürlerin toplumsal yaşamda etkin bir şekilde var olamamaları özürülülere yönelik kurulan sivil toplum örgütleri başta olmak üzere konuya taraf uluslar arası örgütleri yeni bir çözüm üzerinde düşünmeye yöneltmiştir. Taraflar özürülülere yönelik politikaları bütüncül bir çerçevede ele alan bir sözleşmenin daha etkili olacağı kararını almışlardır. Avrupa Komisyonu'nun yayımladığı "İşte ve İstihdamda Eşit Muamele Direktifi"nin salt iş ve istihdam konularıyla sınırlı olması nedeniyle Avrupa Komisyonu da bu sözleşmenin hazırlanmasını teşvik etmiştir. Bu doğrultuda Birleşmiş Milletler tarafından uzun bir hazırlık sürecinin ardından tamamlanan "Özürlü Kişilerin Hakları Sözleşmesi" Mart 2007'de ülkelerin imzasına açılacaktır. Söz konusu sözleşme taraf Devletlere, özürlülüğe dayalı herhangi bir ayrımcılık yapılmaksızın bütün özürülülerin tüm insan hak ve temel özgürlüklerinin tam olarak hayata geçirilmesini sağlama ve hak ve özgürlükleri güçlendirme sorumluluğu vermektedir.

Türkiye'de de özürülülere yönelik oluşturulan politikalar uluslararası gelişmelerden etkilenmiştir. 1980'lere kadar özürülülerin toplumda yer alma biçimini büyük ölçüde dini inanışlar ve geleneksel değerler belirlemiştir. Bu doğrultuda özürülülere yönelik oluşturulan politikalar ise büyük oranda tıbbi bakım, rehabilitasyon ve yardımla sınırlı kalmıştır. Ancak 1980 sonrası uluslararası düzeyde özürlülük olgusuna yaklaşımdaki değişim ülkemizi de etkilemiştir. Özürülüler için Dünya Eylem programı'nın Türkiye'de uygulanmasını sağlamak üzere, 1981 yılında Çalışma ve Sosyal Güvenlik Bakanlığı bünyesinde özürülülere yönelik hizmetlerin koordinasyonu amacıyla sürekli kurul olarak "Sakatları Koruma Milli Koordinasyon Kurulu" oluşturulmuş ve 1997 yılına kadar çalışmalarını sürdürmüştür. Kurul tüm kamu ve kuruluş temsilcileri ile sivil toplumun temsil edildiği yaklaşık 60 kişilik geniş bir katılımıla çalışmalarını sürdürmüştür. Kurulun görevi 1997 yılında Başbakanlık Özürülüler İdaresi Başkanlığının kurulmasıyla sona ermiştir. Özürülüler İdaresi Başkanlığı özürülülere yönelik hizmetlerin

düzenli, etkin ve verimli bir şekilde yürütülmesini temin etmek için; ulusal ve uluslararası kurum ve kuruluşlar arasında işbirliği ve koordinasyonu sağlamak, özürllüer ile ilgili ulusal politikanın oluşmasına yardımcı olmak, özürllüerinin problemlerini tespit etmek ve bunların çözüm yollarını araştırmak üzere kurulmuştur. Başkanlığın kuruluş amacından da anlaşılacağı üzere Başkanlık özürllülük alanıyla ilgili uluslararası gelişmelerden yakından etkilenmektedir. Gerek Türkiye'nin imzaladığı Birleşmiş Milletler Sözleşmelerinden, gerekse Avrupa Birliği müktesebatının özürllüerle ilgili yükümlülüklerin üstlenilmesine ilişkin çalışmaların yürütülmesinden sorumlu koordinatör kurumdur.

Uluslararası kuruluşların özürllü kişilere yönelik oluşturdukları politikalardaki olumlu değışimlere rağmen, ülkelerde bu politikaların yansımaları farklı düzeylerde gerçekleşmektedir. Bunun nedeni ülkelerin Dünya'da ekonomik anlamda yer alma biçimleri ve bunun topluma yansımalarına bağlı olarak değışmektedir. Dünyada özürllüerinin büyük oranda gelişmekte olan ülkelerde yaşaması, özürllülüğün önemli ölçüde yoksullukla ilişkili olması ve bu ülkelerin ekonomik koşulları özürllüerine yönelik oluşturulan politikaların işlerlik kazanmasını büyük ölçüde olumsuz etkilemektedir. Ülkemizde özürllüerine yönelik oluşturulan politikalarda önemli ölçüde gelişme sağlanmış olmakla birlikte bu politikaların uygulamada yer alması konusunda yaşanan sıkıntılar Başkanlığın çalışmalarını olumsuz yönde etkilemektedir.

- **Faaliyetler Açısından Kalkınma Planı ve Diğer Plan ve Programlar Arasındaki Amaç, İlke ve Politikalar Arasındaki Uyum**

Teşkilat Kanununda Başkanlığın kuruluş amacı; özürllüerine yönelik hizmetlerin düzenli, etkin ve verimli bir şekilde yürütülmesini temin etmek için; ulusal ve uluslararası kurum ve kuruluşlar arasında işbirliği ve koordinasyonu sağlamak, özürllüer ile ilgili ulusal politikanın oluşmasına yardımcı olmak, özürllüerinin problemlerini tespit etmek ve bunların çözüm yollarını araştırmak olarak belirtilmiştir. Başkanlığın yasal görevleri ve politikaları 9. Kalkınma Planında birçok farklı başlık altında açıkça görölmektedir.

Kurum, ilgili yasadan kaynaklanan "özürllüerinin sorunlarını ve çözüm yollarını araştırmak, bu konuyla ilgili kanun teklifleri hazırlamak ve hazırlatmak" görevi gereği 2005 yılında özürllüer alanında atılmış önemli bir adım olan Özürllüer Yasasını hazırlamış ve yasalaştırmıştır. Kalkınma Planında bu yasadan, özürllüerinin "sağlık, eğitim, istihdam ve sosyal güvenliğe erişimlerinin artırılarak topluma katılımlarının sağlanmasını amaçlayan farklı alanlarda yaşadığı sorunların çözümüne yönelik atılmış bir adım olarak" bahsedilmiş ve yasanın getirdiği "korunmalı işyerleri" gibi bazı yeniliklerin önemi vurgulanmıştır. Ayrıca bütçede 2000 yılında toplam sosyal yardım harcamalarının GSYİH'ye oranı yüzde 0,48 iken, bu oranın 2005 yılında yüzde 0,86'ya yükseldiği, yani kamu maliyesinde harcamaların kısıldığı bir dönemde özürllüerinin yararlandığı hizmetler ve desteklerin artırıldığı özellikle

vurgulanmıştır. Bu artışı ÖZİ politikalarının kamu maliyesine kazandırdığı özürllüer duyarlılıđının bir göstergesi olarak görmek gerekmektedir.

ÖZİ'nin öncelikli görevlerinden olan ve 2005 yılını da "Özürllüer İstihdam Yılı" ilan etmesinin nedeni olan istihdam politikası; Kalkınma Planının 234. maddesinde, "İşgücünün beceri ve yeterliliđini geliştirerek istihdam edilebilirliđin artırılmasını amaçlayan aktif işgücü politikaları, işgücü yetiştirme, mesleki eğitim ve işgücü uyum programlarını, mesleđe yönelme, mesleki danışmanlık ve rehberlik hizmetlerinin sunulmasını, iş arama stratejilerinin geliştirilmesini, işsizler, özürllüer, kadınlar ve gençler gibi dezavantajlı grupların iş bulmasını, girişimcilik eğitimlerini ve istihdam garantili eğitim programlarını kapsamaktadır" denilmiş ve 626. maddede özürllüer için korumalı işyerlerinin geliştirileceđi belirtilmiştir. 568. maddede "İşgücü piyasasında zorluklarla karşılaşan özürllüer için fırsat eđitliđi sağlanacaktır" denilmiştir. 256. maddesinde ise özürllüerinin işgücü piyasasında yer almaları önündeki engeller anlatılıp, Özürllüer Yasasının ilgili düzenlemeleri belirtilmiştir.

ÖZİ'nin 571 sayılı KHK'daki görevleri ve öncelikli politikaları arasında yer alan; Özürllüerinin topluma eđit katılıma, günlük yaşamlarında kendi başlarına yaşayabilme kapasitelerinin artırılması, hizmet ve çevre koşullarının özürllüer için ulaşılabilir hale getirilmesi görevi Planın 256. maddesinde özürllüerinin sosyal yaşam alanlarının kısıtlılıđına sahip olduđu tespiti ve "Özürllüer Yasası" çözümü ile vurgulanmıştır. 626. maddesinde de "özürllüerinin ekonomik ve sosyal hayata katılımlarının artırılmasına yönelik, sosyal ve fiziki çevre şartlarının iyileştirileceđi" belirtilmiştir. 255.maddede ise, özürllüerine yönelik eğitim, kültür ve sağlık gibi hizmetlerin artırılması ihtiyacı devam etmektedir denilmiştir. 628. maddede ise Başkanlıđımızın öncelikli hedeflerinden biri olan dışlanmanın önlenmesi için alınacak önlemler sıralanmıştır.

ÖZİ'nin özürllüerinin sosyal güvenlikleri ile gelirlerinin korunması görevi ise 250 ve 265. maddelerde, özürllüerine yapılan gelir artışı sağlayacak nakit transferleri, gelir getirici yardımlar ve projelerin artarak devam ettiđi belirtilmiştir.

ÖZİ'nin erken dönemlerden başlayarak özürllüerinin eğitiminin sağlanması ve eğitimde fırsat eđitliđi görevi ve politikası ise 623. maddede özürllüerinin eğitim ihtiyaçlarının karşılanması desteklenerek bu kesimlerin eğitime erişimleri kolaylaştırılacaktır denilmiş ve 255. maddede özürllüerinin eğitim hizmetlerinin artırılması ihtiyacının devam ettiđi tespitiyle, 626. maddede özel eğitim imkânlarının geliştirileceđi belirtilmiştir.

Görüldüđu üzere, ÖZİ görev ve politikalarına 9. Kalkınma Planında yer verilmiş olup, Başkanlık politikaları ve Kalkınma Planı ile aynı doğrultuda ve önceliktedir.

59. Hükümet Programında "özürllüerinin kendi kendine yetmesi, belli bir bilgi ve kültür düzeyine ulaşması, meslek edinip üretken hale gelmesi ve çevresiyle sağlıklı ilişkiler kurarak toplumsal hayata katılmasının sağlanması devlete yüklenen anayasal bir görevdir. Devlet, özürllü vatandaşlarının, eğitim,

rehabilitasyon, sađlık, hukuk, ynetim gibi alanlardaki ihtiyalarını karřılamak suretiyle, bařkalarına en az muhta olarak yařamalarını sađlayacaktır. Bedensel ve zihinsel zrleri nedeniyle insanlar arasında ayırım yapılmasına izin verilmeyecektir. Bu ilke, hkmetimizin zrllerle ilgili politikasının temelini oluřturacaktır. Bunların gerekleřtirilmesi iin her trl tedbir alınacaktır” denilmiřtir. Bařka bir ifade de zrlleri gzeten sosyal devlet anlayıřının sergileneceđi belirtilmiřtir. 59. Hkmet Programındaki bu ifadeler Bařkanlıđımızın zrller alanındaki politikası ile rtřmektedir.

- **Kuruluřun Karřılařtıđı Riskler ve Belirsizlikler**

Kuruluřun karřılařtıđı riskler ve belirsizliklerin tespitinde yararlanılan en nemli ara, kurum ii ve dıřı paydařlarımızla yapılan GZFT; Gl, Zayıf, Fırsatlar ve Tehditlerin belirlenmesi iin gerekleřtirilmiř olan anketlerdir. Bu anket sonucunda belirlenen zayıf ynler ve tehdit unsurları aynı zamanda Kurumun bařlıca riskleri ve belirsizlerini meydana getirmektedir. Bunları genel olarak ařađıdaki řekilde sıralayabiliriz.

1- Bařkanlıđın, diđer kurumlara karřı, zrllere sunulan hizmetin takibi ve meyyidesi iin yetkilendirilmemiř olması,

2-Kurum st ynetiminin uzun sredir vekleten yrtlmesi,

3- Kurumun verimini artırmak iin i ve dıř motivasyon aralarının kullanılamaması,

4-Etkin ve verimli bilgilendirme, arařtırma ve koordinasyon hizmeti verilememesi,

5-Diđer kurumların haklar ve olanaklar aısından cazip olması nedeniyle kurum personelinin bařka kurumlara geerek yetiřmiř elemanını kaybetmesi riski,

6- Bařkanlık faaliyetlerinin genellikle uzun soluklu olması sonucu geri dnřlerinin de yavař olması,

7-Toplum tarafından kurumun grev ve yetkileri, kapasitesi yeterince bilinmediđinden yararlanıcıların beklentilerinin abartılı olması.

3. GELECEĐE BAKIř

A. MİSYON

zrllk alanında ulusal ve uluslararası kurum ve kuruluřlar arasında iřbirliđi ve koordinasyon sađlamak, zrller ile ilgili ulusal politikanın oluřmasına yardımcı olmak, zrllerin problemlerini tespit etmek ve bunların zm yollarını arařtırmak suretiyle zrllere ynelik hizmetlerin dzenli, etkin ve verimli bir řekilde yrtlmesini temin etmektir.

B. VİZYON

Özürllüğün önlenmesi, özürllülerin ayrımcılıktan uzak, fırsat eşitliğine dayalı bir yaşam sürmeleri ve toplumsal yaşama tam katılımlarının sağlanmasında etkin ve lider bir kurum olmak.

C. TEMEL DEĞERLER

Kurumun işleyiş ve faaliyetleri aşağıdaki ilkeler doğrultusunda sağlanacaktır.

Bunlar;

Temel insan haklarına saygı

Katılım ve paylaşım

Şeffaflık

Ulaşılabilirlik

Bilimsellik

Etkinlik, verimlilik, kalite ve sürdürülebilirlik ilkeleridir.

Modern devletin vazgeçilmezlerinin başında temel insan haklarının sağlanması gelir. Temel insan haklarının sağlanamadığı toplumlar her türlü olumsuzluklara açıktır. Türkiye Cumhuriyeti Devleti' nin bir kurumu olan Özürllüler İdaresi Başkanlığının da sağlıklı ve mutlu bir toplum yaratılmasında insan haklarına saygıyı temel alan bir anlayışla hizmet etmesi gerekmektedir. Toplumsal hayatta en çok zorlanan özürllülerin insan onuruna yakışır bir hayat standardına erişme ülküsü, temel insan haklarının ne ölçüde sağlandığına bağlıdır. Bu nedenle, Kurum özürllülere sunulan hizmetlerde; kişi ve kurumlar açısından hizmetlerin sunumunda, özürllülerin maddi ve manevi varlıklarının korunup güçlendirilmesinde her zaman yol gösterici konumdadır.

Katılım ve paylaşım ilkesini hayata geçirmek için özürllülerle ilgili konularda, öncelikle onların bilgi, görüş ve deneyimlerinden yararlanılmasını temini açısından özürllüler, aileleri ve özürllülerle ilgili STK larla diyalog içinde olunmasında yarar görülmektedir. Özürllülerin sorunları yalnız onları ve ailelerini ilgilendirmemektedir. Hizmet sunumunda devletin ve toplumun her kesimini özürllülük konusuna dahil etmek suretiyle birlikte çalışmaya özen gösterilecektir.

Özürllük alanındaki çalışmalar kamuya açık şekilde şeffaflık ilkesi içinde yapılmalıdır. Özürllüler ve bu kesime hizmet götüren kurum ve kuruluşlar için hizmetlere ve bilgiye ulaşım kanallarının açık tutulması gerekir. Bu konuda Başkanlığımız öteden beri “ALO ÖZDANIŞ” hizmetini sürdürmektedir. Ayrıca internet kullanımı ile iletişim ve bilgi akışı sağlanmaktadır.

Başkanlığın amaçlarından biri olan, özürllülerin sorunlarının tespit edilerek çözüm yollarının araştırılması her şeyden önce bilimsel çalışmaları gerektirir. Bundan hareketle Başkanlığımız çalışmalarında bilimsel yaklaşım esas alınmaktadır.

Kurumun hizmetleri bir aksamaya fırsat vermeksizin yararlanıcıların taleplerini karşılayacak şekilde verilmelidir. Hizmetler zamanında, gereği kadar ve beklentilere uygun nitelikte yapıldığında önemlidir.

D. AMAÇLAR, HEDEFLER VE STRATEJİLER

Amaç 1. Özürllülerin sorunlarının tespiti ve çözüm önerileri için inceleme ve araştırma çalışmaları yapmak.

Hedefler:

Hedef 1. Ülkemizde özürllülüğün önlenmesi, eğitim, bakım, rehabilitasyon, ulaşılabilirlik ve istihdam konularının birinde her yıl en az bir araştırma yapılacaktır.

Hedef 2. Üniversitelerde özürllülükle ilgili araştırmaların sayısının 2 kat artırılması teşvik edilecektir.

Hedef 3. Avrupa Birliği başta olmak üzere, dünyadaki sosyo ekonomik ve politik gelişmelerin özürllülük politikaları ve uygulamalarına etkileri yıllık olarak incelenecektir.

Stratejiler:

- 1- Kurumun araştırma kapasitesinin geliştirilmesi,
- 2- Yapılacak araştırma ve inceleme çalışmalarının, uygulayıcı kurumların ihtiyaçları gözetilerek önceliklendirilmesi,
- 3- İnceleme ve araştırma sürecinde ilgili kurum ve kuruluşlarla işbirliği ve koordinasyon sağlanması,
- 4- Uluslararası düzeyde yapılacak araştırma ve incelemeler için gerektiğinde yurt dışından uzman desteği alınması veya yerinde incelemeler yapılması,
- 5- İhtiyaç duyulan durumlarda hizmet satın alınması.
- 6- Ulusal ve uluslararası finansal kaynaklardan yararlanılması.

Amaç 2. Özürllülere ilişkin toplumsal bilinci artırmak, haklarına ve onurlarına saygı duyulmasını teşvik ederek ayrımcı uygulamalarla mücadele etmek.

Hedefler:

Hedef 1. Her yıl özürllülük konusunda toplumda bilinç yaratmaya yönelik etkili kampanyalar gerçekleştirilecektir.

Hedef 2. Medyada özürllülüğe yönelik olumlu sunum biçimlerinin yerleşmesi için çalışmalar yapılacaktır.

Hedef 3. 2012 yılına kadar Kurumun basılı, görsel ve işitsel yayın sayısı en az iki kat artırılabacaktır.

Stratejiler:

- 1-Ayrımcılıkla mücadele mekanizması oluşturulması,

- 2-Basılı, görsel ve işitsel araçların kullanılması,
- 3-Yerel ve ulusal düzeyde kamu, özel ve gönüllü kurum ve kuruluşlarla işbirliği ve koordinasyon yapılması,
- 4- Özel sektörün sosyal sorumluluk projeleri için ayırdığı kaynakların özürülük alanında kullanılması için teşvik edilmesi,
- 5- Ulusal ve uluslararası finansal kaynakların kullanılması.

Amaç 3. Özürülere fırsat eşitliği sağlamak üzere birincil ve ikincil mevzuat kapsamında oluşturulan tasarıları ve teklifleri incelemek, görüş bildirmek ve bu konuda teklifler hazırlamak.

Hedefler:

Hedef 1. Uluslararası sözleşmeler ve Avrupa Birliği müktesebatından doğan yükümlülüklerin yerine getirilmesine ilişkin çalışmalar 2012 yılına kadar % 90 oranında tamamlanacaktır.

Hedef 2. Özürülere sağlanan hakların iyileştirilmesi yönünde mevzuatta gerekli düzenlemeler yapılacaktır.

Stratejiler:

- 1- Uluslararası yükümlülüklerimizin ve mevcut mevzuattaki güncel değişikliklerin düzenli olarak incelenmesi,
- 2- Çeşitli veri kaynaklarına dayanılarak dönemsel ihtiyaçların tespit edilmesi,
- 3- İhtiyaçların ülkenin sosyal ve ekonomik koşulları doğrultusunda önceliklendirilmesi,
- 4- Önceliklere göre ilgili kurum ve kuruluşların dahil olduğu komisyonlar kurulması.

Amaç 4. Özürülüğe ve özürülü kişilere ilişkin, ihtiyaca ve bilimsel kriterlere dayalı özürülük sınıflandırması, ölçütleri ve istatistikleri elde etmek.

Hedefler:

Hedef 1. 2011 yılına kadar uluslararası standartlara uygun ve karşılaştırılabilir bir sınıflandırma sistemi oluşturulacaktır.

Hedef 2. 2011 – 2012 yılları arasında uygun ölçme aracı ile 2. Türkiye Özürülüler Araştırması gerçekleştirilecektir.

Hedef 3. 2008 yılından itibaren ulusal özürülüler veri tabanına bilgilerin aktarılması sağlanacaktır.

Stratejiler:

- 1- Farklı ülkelerdeki sınıflandırma sistemlerinin incelenmesi,
- 2- Gerektiği durumlarda yurt içi ve yurt dışından uzman desteği alınması,
- 3- Sınıflandırma sisteminin kullanımının teşvik edilmesi.
- 4- Özürülülüğün ölçülmesinde İşlevsellik, Yetiyitimi ve Sağlığın Uluslararası Sınıflandırılması'nın (ICF) temel alınması,
- 5- Ölçme aracının geliştirilmesi ve özürülük istatistiklerinin toplanmasında halk sağlığı, sosyal bilimler ve istatistik alanında uzmanlarla ve sivil toplum örgütleri ile işbirliği ve koordinasyon yapılması,
- 6- Sosyal paydaşların veri tabanına bilgi akışının sağlanması,
- 7- Gerektiğinde dışarıdan hizmet satın alınması.

Amaç 5. Özürülüler İdaresi Başkanlığının kurumsal kapasitesini arttırmak.

Hedefler:

Hedef 1. 2008 yılı içinde hizmet birimleri arasında dengeli ve etkin görev dağılımı yapılacaktır.

Hedef 2. 2008 yılından itibaren Kurum içi iletişim ve koordinasyon artırılacaktır.

Hedef 3. 2009 yılına kadar personelin özlük ve sosyal hakları Başbakanlığa bağlı benzer işlevleri olan kurumlarla eşdüzeeye getirilecektir.

Hedef 4. Kurumsal kültürün ve iş doyumunun artırılması için her yıl en az bir kez sosyal ve kültürel etkinlikte bulunulacaktır.

Stratejiler:

- 1- 571 sayılı KHK de gerekli değişikliklerin yapılması,
- 2- Unvan ve görev tanımlarının belirlenmesi,
- 3- Geniş katılımlı periyodik iletişim ve koordinasyon toplantıları düzenlenmesi,
- 4- Saygı ve sevgiyi pekiştiren bir çalışma ortamı yaratılması,
- 5- Karar süreçlerine her kademedeki personelin katılımının sağlanması,
- 6- Personelin benzer kurumlarda olduğu gibi kadro karşılığı sözleşmeli sisteme geçirilmesi,
- 7- Servis, kreş, lojman ve sosyal tesis (misafirhane, lokal ve kamp) hizmetlerinden yararlanılmasının sağlanması.
- 8- Gerektiğinde dışarıdan hizmet satın alınması.

E- PERFORMANS KRİTERLERİ

STRATEJİK AMAÇ 1

Özürülülerin sorunlarının tespiti ve çözüm önerileri için inceleme ve araştırma çalışmaları yapmak

| Sıra No | Stratejik Hedefler | Performans Kriteri | Ölçek | 2008 | 2009 | 2010 | 2011 | 2012 |
|---------|---------------------------------------------------------------------------------------------------------------------------------------------------------------------|--------------------|-------|------|------|------|------|------|
| 1 | Ülkemizde özürülülüğün önlenmesi, eğitim, bakım, rehabilitasyon, ulaşılabilirlik ve istihdam konularının birinde her yıl en az bir araştırma yapılacaktır. | Araştırma | Sayı | | | | | |
| 2 | Üniversitelerde özürülülükle ilgili araştırmaların sayısının 2 kat artırılması teşvik edilecektir. | Araştırma | Sayı | | | | | |
| 3 | Avrupa Birliği başta olmak üzere, dünyadaki sosyo-ekonomik ve politik gelişmelerin özürülülük politikaları ve uygulamalarına etkileri yıllık olarak incelenecektir. | Rapor | Sayı | | | | | |

STRATEJİK AMAÇ 2

Özürülülere ilişkin toplumsal bilinci artırmak, haklarına ve onurlarına saygı duyulmasını teşvik ederek ayrımcı uygulamalarla mücadele etmek.

| Sıra No | Stratejik Hedefler | Performans Kriteri | Ölçek | 2008 | 2009 | 2010 | 2011 | 2012 |
|---------|----------------------------------------------------------------------------------------------------------|----------------------------------------------------------------------------------|-------|------|------|------|------|------|
| 1 | Her yıl özürülülük konusunda toplumda bilinç yaratmaya yönelik etkili kampanyalar gerçekleştirilecektir. | 81 ilde yetkililer ve halka yönelik bilinçlendirme toplantıları düzenlenecektir. | Sayı | | | | | |
| 2 | Medyada özürülülüğe yönelik olumlu sunum biçimlerinin yerleşmesi için çalışmalar yapılacaktır. | ÖZİ' ye ve RTÜK' e gelen şikayetler azalacaktır. | Sayı | | | | | |
| 3 | 2012 yılına kadar Kurumun basılı, görsel ve işitsel yayın sayısı en az iki kat artırılabacaktır. | Yayınlardan iki kat fazla olarak daha çok kişi ve kurum faydalanacaktır. | Sayı | | | | | |

STRATEJİK AMAÇ 3

Özürllülere fırsat eşitliği sağlamak üzere birincil ve ikincil mevzuat kapsamında oluşturulan tasarıları ve teklifleri incelemek, görüş bildirmek ve bu konuda teklifler hazırlamak

| Sıra No | Stratejik Hedefler | Performans Kriteri | Ölçek | 2008 | 2009 | 2010 | 2011 | 2012 |
|---------|---------------------------------------------------------------------------------------------------------------------------------------------------------------------------|--------------------------------------------------------------------------|-------|------|------|------|------|------|
| 1 | Uluslararası sözleşmeler ve Avrupa Birliği müktesebatından doğan yükümlülüklerin yerine getirilmesine ilişkin çalışmalar 2012 yılına kadar % 90 oranında tamamlanacaktır. | Yükümlülüklerle ilişkin eylem planı ve mevzuat değişikliği yapılacaktır. | Sayı | | | | | |
| 2 | Özürllülere sağlanan hakların iyileştirilmesi yönünde mevzuatta gerekli düzenlemeler yapılacaktır. | Sağlanan haklar ve bu haklardan yararlananların sayısı artacaktır. | Sayı | | | | | |

STRATEJİK AMAÇ 4

Özürllülüğe ve özürllü kişilere ilişkin, ihtiyaca ve bilimsel kriterlere dayalı özürllülük sınıflandırması, ölçütleri ve istatistikleri elde etmek.

| Sıra No | Stratejik Hedefler | Performans Kriteri | Ölçek | 2008 | 2009 | 2010 | 2011 | 2012 |
|---------|----------------------------------------------------------------------------------------------------------------------|----------------------------------------------------------------------|-------|------|------|------|------|------|
| 1 | 2011 yılına kadar uluslararası standartlara uygun ve karşılaştırılabilir bir sınıflandırma sistemi oluşturulacaktır. | Sınıflandırma sisteminin uygulanmaya başlaması | Sayı | | | | | |
| 2 | 2011-2012 yılları arasında uygun ölçme aracı ile 2. Türkiye Özürllüler Araştırması gerçekleştirilecektir. | Ölçme aracı geliştirilmesi, 2. Türkiye Özürllüler Araştırması | Sayı | | | | | |
| 3 | 2008 yılından itibaren ulusal özürllüler veri tabanına bilgilerin aktarılması sağlanacaktır. | Türkiye’deki özürllü profili ve sayısı güncel olarak öğrenilecektir. | Sayı | | | | | |

STRATEJİK AMAÇ 5
Özürlüler İdaresi Başkanlığının kurumsal kapasitesini arttırmak.

| Sıra No | Stratejik Hedefler | Performans Kriteri | Ölçek | | | 2010 | 2011 | 2012 |
|---------|-----------------------------------------------------------------------------------------------------------------------------------|----------------------------------------------------------------------------------------------------------------------------------------------------------------------|-------|--|--|------|------|------|
| 1 | 2008 yılı içinde hizmet birimleri arasında dengeli ve etkin görev dağılımı yapılacaktır. | Mevzuatta (571 S.KHK) ilgili değişiklik yapılacaktır. | | | | | | |
| 2 | 2008 yılından itibaren Kurum içi iletişim ve koordinasyon artırılacaktır. | Daire başkanlıklarında belirli aralıklarla değerlendirme toplantıları yapılması, Kurum içi memnuniyet anketleri uygulanması, evrak ve bilgi akışının hızlandırılması | Sayı | | | | | |
| 3 | 2009 yılına kadar personelin özlük ve sosyal hakları Başbakanlığa bağlı benzer işlevleri olan kurumlarla eşdüzeye getirilecektir. | Kanun değişikliği yapılacaktır. | Sayı | | | | | |
| 4 | Kurumsal kültürün ve iş doyumunun artırılması için her yıl en az bir kez sosyal ve kültürel etkinlikte bulunulacaktır. | Sosyal ve kültürel etkinlik sayısı | Sayı | | | | | |

4. MALİYETLENDİRME

MALİYET TABLOSU

Stratejik Amaç ve Hedefler

Yıllar

| | | 2008 | 2009 | 2010 | 2011 | 2012 |
|---------------|-----------------------------------------------------------------------------------------------------------------------------------------------------------------------------------|-----------|-----------|-----------|-----------|-----------|
| | | ----- | ----- | ----- | ----- | ----- |
| Amaç 1 | Özürülerin sorunlarının tespiti ve çözüm önerileri için inceleme ve araştırma çalışmaları yapmak | 1.100.000 | 1.200.000 | 1.300.000 | 1.400.000 | 1.500.000 |
| Hedef 1 | Ülkemizde özürülüğün önlenmesi, eğitim, bakım, rehabilitasyon, ulaşılabilirlik ve istihdam konularının birinde her yıl en az bir araştırma yapılacaktır. | 1.025.000 | 1.110.000 | 1.200.000 | 1.290.000 | 1.380.000 |
| Hedef 2 | Üniversitelerde özürülükle ilgili araştırmaların sayısının 2 kat artırılması teşvik edilecektir. | 25.000 | 30.000 | 34.000 | 36.000 | 40.000 |
| Hedef 3 | Avrupa Birliği başta olmak üzere, dünyadaki sosyo-ekonomik ve politik gelişmelerin özürülük politikaları ve uygulamalarına etkileri yıllık olarak incelenecektir. | 50.000 | 60.000 | 66.000 | 74.000 | 80.000 |
| Amaç 2 | Özürülere ilişkin toplumsal bilinci artırmak, haklarına ve onurlarına saygı duyulmasını teşvik ederek ayrımcı uygulamalarla mücadele etmek. | 175.000 | 200.000 | 220.000 | 250.000 | 270.000 |
| Hedef 1 | Her yıl özürülük konusunda toplumda bilinç yaratmaya yönelik etkili kampanyalar gerçekleştirilecektir. | 125.000 | 140.000 | 150.000 | 170.000 | 180.000 |
| Hedef 2 | Medyada özürülüğe yönelik olumlu sunum biçimlerinin yerleşmesi için çalışmalar yapılacaktır. | 25.000 | 30.000 | 35.000 | 40.000 | 45.000 |
| Hedef 3 | 2012 yılına kadar kurumun basılı, görsel ve işitsel yayın sayısı en az iki kat artırılabacaktır. | 25.000 | 30.000 | 35.000 | 40.000 | 45.000 |
| Amaç 3 | Özürülere fırsat eşitliği sağlamak üzere birincil ve ikincil mevzuat kapsamında oluşturulan tasarıları ve teklifleri incelemek, görüş bildirmek ve bu konuda teklifler hazırlamak | 10.000 | 11.000 | 12.000 | 13.000 | 14.000 |
| Hedef 1 | Uluslararası sözleşmeler ve Avrupa Birliği müktesebatından doğan yükümlülüklerin yerine getirilmesine ilişkin çalışmalar 2012 yılına kadar % 90 oranında tamamlanacaktır. | 5.000 | 5.500 | 6.000 | 6.500 | 7.000 |

| | | | | | | |
|---------------|--------------------------------------------------------------------------------------------------------------------------------------------------|------------------|------------------|------------------|------------------|------------------|
| Hedef 2 | Özörlölere saęlanan hakların iyileştirilmesi yönünde mevzuatta gerekli düzenlemeler yapılacaktır. | 5.000 | 5.500 | 6.000 | 6.500 | 7.000 |
| Amaç 4 | Özörlölöğe ve özörlö kişilere ilişkin, ihtiyaca ve bilimsel kriterlere dayalı özörlölök sınıflandırması, ölçütleri ve istatistikleri elde etmek. | 60.000 | 67.000 | 74.000 | 1.016.000 | 1.068.000 |
| Hedef 1 | 2011 yılına kadar uluslararası standartlara uygun ve karşılaştırılabilir bir sınıflandırma sistemi oluşturulacaktır. | 50.000 | 55.000 | 60.000 | | |
| Hedef 2 | 2011 -2012 yılları arasında uygun ölçme aracı ile 2. Türkiye Özörlölöler Araştırması gerçekleştirilecektir. | | | | 1.000.000 | 1.050.000 |
| Hedef 3 | 2008 yılından itibaren ulusal özörlölöler veri tabanına bilgilerin aktarılması saęlanacaktır | 10.000 | 12.000 | 14.000 | 16.000 | 18.000 |
| Amaç 5 | Özörlölöler İdaresi Başkanlığının kurumsal kapasitesini arttırmak. | | | | | |
| Hedef 1 | 2008 yılı içinde hizmet birimleri arasında dengeli ve etkin görev dağılımı yapılacaktır. | | | | | |
| Hedef 2 | 2008 yılından itibaren Kurum içi iletişim ve koordinasyon artırılacaktır. | | | | | |
| Hedef 3 | 2009 yılına kadar personelin özlük ve sosyal hakları Başbakanlığa baęlı benzer işlevleri olan kurumlarla eşdüzeeye getirilecektir. | | | | | |
| Hedef 4 | Kurumsal költürün ve iş doyumunun artırılması için her yıl en az bir kez sosyal ve költürel etkinlikte bulunulacaktır. | | | | | |
| | TOPLAM | 1.345.000 | 1.498.000 | 1.606.000 | 2.679.000 | 2.952.000 |

Tablo 6. Maliyet Tablosu

KAYNAK TABLOSU

| KAYNAKLAR | Planın 1. yılı | Planın 2.yılı | Planın 3. yılı | Planın 4. yılı | Planın 5. yılı |
|-------------------|------------------|------------------|------------------|------------------|------------------|
| Genel Bütçe | 650.000 | 700.000 | 800.000 | 950.000 | 1.000.000 |
| Bütçe Dışı Fonlar | 195.000 | 278.000 | 206.000 | 600.000 | 952.000 |
| Dış Kaynak | 500.000 | 500.000 | 600.000 | 1.129.000 | 1.000.000 |
| TOPLAM | 1.345.000 | 1.478.000 | 1.606.000 | 2.679.000 | 2.952.000 |

Tablo 7. Kaynak Tablosu

ÖZİ genel bütçeye tabi bir kuruluştur. Bütçe imkânları dışında sürekli kullanıma açık herhangi bir kaynağa sahip değildir. Faaliyetlerini kısıtlı bütçe imkânlarıyla yürütmektedir. Başkanlık, mali imkânların yetersiz kaldığı durumlarda Sosyal Yardımlaşma ve Dayanışmayı Teşvik Fonu ve Tanıtma Fonu kaynaklarından yararlanmaya çalışmaktadır. Son yıllarda Avrupa Birliği fonlarının kullanıma açılması ile yeni ve değişik projeler için buradan kaynak sağlanmaya çalışılmaktadır. Kaynak Tablosunda gösterilen genel bütçe rakamları dışındaki rakamlar iyimser bakış açısıyla varsayılan tutarlardır. Gerçekte, Kurumun en büyük ve güvenilir kaynağı genel bütçeden sağlanan miktardır.

5. İZLEME VE DEĞERLENDİRME

İzleme ve değerlendirme, stratejik planın başarılı bir şekilde uygulanması açısından kritik bir öneme sahiptir.

Özürülür İdaresi Başkanlığının Stratejik Planının uygulamasının izlenmesi ve amaçlara ulaşma düzeyinin değerlendirilmesi için sistematik bir planlama yapılması gerekmektedir. Bu amaçla öncelikle hedefleri gerçekleştirmeye yönelik faaliyetlerin uygulanabilmesi için Stratejik Planın kabul edilmesini takip eden ilk iki ay içinde bir genel eylem planı hazırlanacaktır. Bu planda faaliyetleri gerçekleştirecek birimler ve sorumlular, gerçekleştirilme zamanı, süresi, performans göstergeleri, kullanılacak kaynaklar açıkça belirtilecektir.

Genel eylem planı çerçevesinde yıllık uygulama planları hazırlanacak, izleme ve değerlendirme yıllık planlar bazında yapılacaktır. Yıllık izleme ve değerlendirme çalışmalarından elde edilen verilerle Genel Eylem Planının gerçekleşme düzeyi ve dolayısı ile Stratejik Planda öngörülen amaç ve hedeflere ulaşma oranları belirlenecektir. Bu doğrultuda ihtiyaç duyulduğunda Stratejik Plan yeniden gözden geçirilecektir.

İzleme ve değerlendirme süreci Strateji Geliştirme Müdürlüğü koordinasyonunda yürütülecektir. Müdürlük, faaliyetleri yürütmekle görevli tüm birimlerin yıllık olarak hazırlayacakları raporlara istinaden Stratejik Planın gerçekleşme oranlarını, sorunları ve gerekli düzenleme önerilerini içeren raporları üst yönetime sunacaktır.

KISALTMALAR

AB :Avrupa Birliđi

BM : Birleşmiş Milletler

ÇSGB : Çalışma ve Sosyal Güvenlik Bakanlığı

DPT : Devlet Planlama Teşkilatı Müsteşarlığı

GSYİH: Gayri Safi Yurt İçi Hâsıla

GZFT : Güçlü, Zayıf, Fırsatlar ve Tehditler

ICF : Uluslararası İşlevsellik Sınıflandırması (International Classification of Functioning)

ILO : Uluslararası Çalışma Örgütü (International Labour Organization)

KDV : Katma Deđer Vergisi

KHK : Kanun Hükümünde Kararname

m. : Madde

MEB : Milli Eğitim Bakanlığı

ÖZİ : Özürlüler İdaresi Başkanlığı

RTÜK : Radyo ve Televizyon Üst Kurulu

SHÇEK: Sosyal Hizmetler ve Çocuk Esirgeme Kurumu

SPE :Stratejik Planlama Ekibi

SSK :Sosyal Sigortalar Kurumu

STK :Sivil Toplum Kuruluşları

TBMM: Türkiye Büyük Millet Meclisi

TS :Türk Standardı

TSE :Türk Standartları Enstitüsü

TÜBİTAK: Türkiye Bilimsel ve Teknik Araştırma Kurumu

TÜİK :Türkiye İstatistik Kurumu

UNDP : Birleşmiş Milletler Kalkınma Programı (United Nations Development Programme)

UNICEF: Birleşmiş Milletler Çocuk Fonu (United Nations Children's Fund)

UNESCO: Birleşmiş Milletler Eğitim, Bilim ve Kültür Örgütü (United Nations Educational Scientific and Cultural Organization)

EKLER

EK 1: ÖZÜRLÜLER İDARESİ BAŞKANLIĞI STRATEJİK PLAN ÇALIŞMA TAKVİMİ

| | BAŞLAMA | BİTİŞ |
|---------------------------------------------------------------------------------------------------------------|-----------------------|----------------------|
| HAZIRLIK DÖNEMİ | 12 Aralık 2005 | 28 Şubat 2006 |
| Stratejik plan sürecinin başlatılması | 1. Hafta | |
| Üst yönetim desteğinin sağlanması | 2. Hafta | |
| Strateji planlama ekibinin oluşturulması | 3-4. Hafta | |
| Mevzuat incelemesi | 5-6. Hafta | |
| Gerekli doküman temini | 7-8. Hafta | |
| Çalışma takviminin oluşturulması | 9-10. Hafta | |
| DURUM ANALİZİ | 01 Mart 2006 | 30 Mayıs 2006 |
| Durum analizi yapılmasında izlenecek yöntemin belirlenmesi | 1-2. Hafta | |
| Yönetim yapısı ve karar alma sürecinin incelenmesi | 3. Hafta | |
| İnsan ve finansman kaynaklarının incelenmesi | 4. Hafta | |
| Bilgi iletişim teknolojilerine ilişkin alt yapısının incelenmesi | 5. Hafta | |
| Araç,bina ve diğer varlıklarının incelenmesi | 6. Hafta | |
| Gerçekleştirilen ve yürütülmekte olan önemli faaliyet ve projelerin tespit edilmesi | 7. Hafta | |
| Kurumun ilişkili olduğu kamu kurum ve sivil toplum örgütlerinden başkanlık hakkında görüş ve önerilerin alın. | 8. Hafta | |
| ÖZİ'nin faaliyet alanlarında ülkemizde ve dünyadaki mevcut durum ve gelişme eğilimlerinin incelenmesi | 9. Hafta | |
| GZFT analiz formlarının düzenlenmesi | 10. Hafta | |
| İç paydaşların GZFT analizi | 11. Hafta | |
| Dış paydaşların tespiti ve GZFT analizi | 12. Hafta | |
| Analiz raporu | 13. Hafta | |
| GELECEĞE BAKIŞ | 1 Haziran 2006 | 4 Temmuz 2006 |
| Misyonun belirlenmesi | 1. Hafta | |
| Vizyonun belirlenmesi için kurum yazışmaların yapılması ve vizyonun belirlenmesi | 2-3. Hafta | |
| İlkelerin belirlenmesi | 4. Hafta | |
| Stratejik amaçların belirlenmesi ve amaçlar doğrultusunda hedeflerin belirlenmesi çalışmalarının başlatılması | 5-6. Hafta | |
| Çalışmalara ara verilmesi | 5 Temmuz 2006 | 4 Ekim 2006 |
| HAZIRLIK PROGRAMI (R.G.:26.05.2006 tarih ve 26179 sayılı Stratejik Plan Yönet. 8.md. uyarınca) | 5 Ekim 2006 | 3 Kasım 2006 |
| Hazırlık programı ile ilgili çalışmaların yürütülmesi | 1-2-3-4. Hafta | |
| Hazırlık programının DPT'ye sunulması | 5. Hafta | |
| GELECEĞE BAKIŞ (DEVAM) | 6 Kasım 2006 | 19 Ocak 2007 |
| Stratejik hedeflerin belirlenmesi | 1-2-3-4. Hafta | |
| Amaç ve hedeflere yönelik performans kriterleri çizelgesinin düzenlenmesi | 5-6. Hafta | |
| Amaç ve hedeflere yönelik stratejilerin belirlenmesi | 7-8-9-10-11. Hafta | |
| MALİYETLENDİRME | 22 Ocak 2007 | 23 Şubat 2007 |
| Maliyet tablosunun düzenlenmesi | 1-2-3-4. Hafta | |
| Kaynak tablosunun düzenlenmesi | 5. Hafta | |
| STRATEJİK PLANIN TAMAMLANMASI | 26 Şubat 2007 | 30 Mart 2007 |
| Taslak planın son şeklinin belirlenmesi | 1-2-3. Hafta | |