



T. C.
MERSİN BÜYÜKŞEHİR BELEDİYESİ
SU ve KANALİZASYON İDARESİ (MESKİ)
GENEL MÜDÜRLÜĞÜ

2015-2019
YILLARI STRATEJİK PLANI



*“Hiç bir şeye ihtiyacımız yok
yalnız birşeye ihtiyacımız vardır;
çalışkan olmak!”*

K. Atatürk



BAŞKAN'IN SUNUŞU

Mersin; tarihi dokusuyla adından sıklıkla söz ettiren, birçok medeniyete ev sahipliği yapmış, coğrafi konumu sayesinde dört mevsimin bir anda yaşanabildiği, 321km uzunluğunda sahil şeridi olan, ekonomik olarak yüksek potansiyele sahip, herkesin ve her kesimin yaşamak istediği bir yerleşim yeridir.

Hizmetlerimizde, 1.710.000 nüfusa ve 15.800 km²'lik bir alana, eşit, ahlaklı, doğru ve şeffaf bir yönetim uygulayacağımızı halkımıza taahhüt ediyoruz.

Hazırlanan planlar doğrultusunda bütün kaynakların en iyi şekilde kullanılması ve gerçekleştirilmesi; planlamayla uygulamanın doğru bir biçimde örtüştürülmesi temel anlayışımızdır. Verdiğimiz sözler doğrultusunda planlı bir gelecek ülküsünden hareketle 2015-2019 yılları MESKİ Stratejik Planı'mız katılımcı, çağdaş, özverili ve samimiyetle halkımıza sunulmuştur.

Mersin'in geleceği için hedeflenen planlara ulaşma yolunda atacağımız her adımda bir ve beraber olacağımız inancıyla Belediyemizin ve Mersinimizin yolu açık olsun.

Bu çalışmada emeği geçen başta bütün yol arkadaşlarıma ve herkese katkılarından dolayı teşekkür ederim.

Burhanettin KOCAMAZ
Mersin Büyükşehir Belediye Başkanı






GENEL MÜDÜR'ÜN SUNUŞU

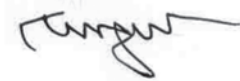
Mersin Büyükşehir Belediye Başkanlığı'na bağlı olarak, Mersin Büyükşehir Belediyesi su ve kanalizasyon hizmetlerinin yürütülmesi ve bu amaçla gereken her türlü tesisin kurulması, kurulu olanların devralınması ve bir elden işletilmesi amacıyla 04.05.1995 tarih ve 95/6750 sayılı Bakanlar Kurulu kararı ile Mersin Su ve Kanalizasyon İdaresi (MESKİ) Genel Müdürlüğü kurulmuştur.

6360 sayılı "On Dört İlde Büyükşehir Belediyesi ve Yirmi Yedi İlçe Kurulması ile Bazı Kanun ve Kanun Hükmünde Kararnamelerde Değişiklik Yapılmasına Dair Kanun" kapsamında genişleyen hizmet sınırlarımız da göz önüne alındığında hepimizin sorumluluğu artmış ve ağırlaşmıştır.

Hazırladığımız 2015-2019 Stratejik Plan'ındaki hedeflerimize **"Su temin ve atıksu bertaraf hizmetlerinde kurumsal mükemmellik anlayışını uygulayan örnek bir kurum olmak"** vizyonu ile çevreye duyarlı, güvenilir, kaliteli, çözüm odaklı, tarihi kültürel ve etik değerlere saygılı, paydaşlarla katılımcı yönetim anlayışı temel değerlerimizle ulaşacağımıza inanıyoruz.

Mersin için hazırlanan Stratejik Plan'ın tüm halkımıza hayırlı olmasını diler, emeği geçen herkese teşekkür ederim.

Turgut AYBAK
MESKİ Genel Müdür V.



İÇİNDEKİLER

BAŞKAN'IN SUNUŞU	ii
GENEL MÜDÜR'ÜN SUNUŞU.....	iii
A.DURUM ANALİZİ.....	1
1.MESKİ Tarihçesi.....	1
Mersin'de Su Hizmetleri.....	2
Coğrafi, Ekonomik, Sosyal ve Kültürel Durum.....	3
a)Coğrafi Durum.....	3
b)Ekonomik Durum.....	6
c)Sosyal Durum.....	6
d)Kültürel Durum.....	7
2.Yasal Yükümlülükler ve Mevzuat Analizi.....	8
Stratejik Plan ve Yasal Dayanağı.....	8
MESKİ'nin Yetki ve Görevleri.....	8
İlgili Diğer Kanunlar.....	9
MESKİ'nin Yetki ve Sorumluluklarını Düzenleyen Yönetmelikler.....	10
3.Faaliyet Alanları.....	11
4.Paydaş Analizi.....	12
5.Kuruluş İçi Analiz.....	14
6.Çevre Analizi.....	21
B.GELECEĞE BAKIŞ.....	24
1.Misyon.....	24
2.Vizyon.....	24
3.Temel Değerler.....	24
4.Politikalar.....	24
5.Alanlar,Amaçlar,Hedefler,Performans Göstergeleri ve Stratejiler.....	26

A.DURUM ANALİZİ

1.MESKİ TARİHÇESİ

Mersin Su ve Kanalizasyon İdaresi Genel Müdürlüğü (MESKİ) Mersin Belediyesi'nin su ve kanalizasyon hizmetlerini yürütmek ve bu amaçla gereken her türlü tesisi kurmak, kurulu olanları devralmak ve bir elden işletmek, 2560 sayılı Kanunun ve değişik 3009 sayılı Kanunda belirtilen görevleri yerine getirmek amacı ile Mersin Büyükşehir Belediyesi'nin kuruluşuna yönelik 09/09/1993 tarih ve 504 sayılı Kanun Hükmünde Kararnamenin ardından Bakanlar Kurulu'nun 04/05/1995 tarih ve 95/6750 sayılı kararı ile kurulmuştur.

Mersin Su ve Kanalizasyon İdaresi, Mersin Büyükşehir Belediyesi'ne bağlı müstakil bütçeli ve kamu tüzel kişiliğini haiz bir kuruluştur. MESKİ personeli 657 sayılı Devlet Memurları Kanunu hükümlerine tabidir.

2004 yılında 5216 sayılı Kanun ile 19 belediye ve 47 köyü (39'u orman köyü vasfında) Mersin Büyükşehir Belediyesi'ne bağlanması ile hizmet alanı genişlemiştir; 2008 yılında 5747 sayılı Büyükşehir Belediyesi Sınırları İçerisinde İlçe Kurulması ve Bazı Kanunlarda Değişiklik Yapılması Hakkında Kanun ile bu 19 ilk kademe belediyesinden Gözne, Soğucak ve Değirmençay Belediyeleri Mersin Büyükşehir Belediye sınırları dışına çıkarılmıştır.

Geriye kalan 16 ilk kademe belediyenin ise 5747 sayılı Kanunun Geçici 2 inci Maddesi doğrultusunda, anılan Kanunun yürürlüğe girmesinden sonraki ilk genel mahalli idareler seçiminin yapıldığı 29.03.2009 tarihinde tüzel kişilikleri kaldırılarak Akdeniz, Mezitli, Yenişehir ve Toroslar ilçe belediyesi sınırları içerisine alınmıştır. Bu yasa ile Mersin Büyükşehir Belediyesi sınırları dışında kalan Değirmençay Yenişehir Belediyesi'ne, Gözne ve Soğucak ise Toroslar Belediyesi'ne bağlanmıştır. Bu 3 belediyenin Büyükşehir Belediye sınırları dışına çıkarılmasından sonra Mersin Büyükşehir Belediyesi hizmetlerinden yararlanabilmeleri için protokol yapılarak bu hizmetlerden yararlanmaya devam etmeleri sağlanmıştır.

06.12.2012 tarih ve 28489 sayılı Resmi Gazete'de yayınlanan 6360 sayılı "Ondört İlde Büyükşehir ve Yirmi Yedi İlçe Kurulması ile Bazı Kanun ve Kanun Hükmünde Kararnamelerde Değişiklik Yapılmasına Dair Kanun"un 1. madde ve 2. fıkrasına göre Mersin Büyükşehir Belediyesi sınırları 1 Nisan 2014 tarihi itibarı ile il mülki sınırı olmuştur. Bu yasaya bağlı olarak, MESKİ görev alanı da il mülki sınırı olmuştur.

MERSİN'DE SU HİZMETLERİ

Çok önceleri Surturas Suyu herhangi bir tasfiye işlemi görmeden (bugün şehir Mezarlığının batısında "filtre" tabir edilen yer) toplanıyor ve mahallelere dağıtılıyordu. Oldukça çamurlu gelen bu su evlerdeki küplerde ve sair kaplarda dinlendirilerek kullanılıyordu. Daha saf su içmek isteyenler ise Toroslar'dan getirilen "Ayran Suyu"nu damacanalarla tenekeler içerisinde merkeplerle getirilip satılan "Buluklu Suyu"nu satın almaktaydı. Buluklu suyunun o tarihlerde kimyevi tahliline göre sertlik derecesi 21 gr/lt, klorür 0,029 ve organik maddeler 0,00043 tür.

Mersin'de ilk su dağıtım şebekesi 1938 yılında 25.000 nüfusa hizmet götürecek şekilde yapılmıştır. Bu su Osmaniye Mahallesiindeki arıtma (filtre) tesislerinde artılmıştır. Şehrin su şebekesinin plansız şekilde yapılması 44 lt/sn olan su ile Mersin ihtiyacının giderilmesi mümkün olmamıştır. 1960 yılında Efrenk Deresi kıyısında açılan bir kuyudan 40 lt/sn miktarında su şebekeye dahil edilmiştir. Bununla da şehrin su ihtiyacı giderilemediğinden Karaduvar Mahallesiinde iki kuyudan ve Hamzabey Pınarından elde edilen toplam 140 lt/sn su temin edilerek devreye sokulmuştur.

1960 yılında 68.485 olan Mersin şehir nüfusu 1974 sonunda 152.236 olması nedeni ile su ihtiyacı Mersin'de problem olmaya devam etmiştir. Şimdiki durumda Mersin şehri içmesuyu gereksinimini Berdan Su Arıtma Tesislerinden temin etmektedir. 3 üniteden oluşan ve toplam 390 m³/gün olan bu tesisten %25'i Tarsus Belediyesi'ne verilmektedir. İkinci isale hattının tamamlanmasıyla birlikte Berdan Tesislerimiz tam kapasite ile çalışmaya başlamıştır.

Pamukluk Barajı İçmesuyu Projesinin tamamlanması ile D1 Şebeke Bölgesi ve Tarsus-Mersin arasındaki yerleşimler Berdan Barajından beslenecek; D2, DY2A, D3, D4, D5, D6, şebeke bölgeleri Pamukluk barajından cazibe ile beslenebilecek, D7, D8 ve D9 şebeke bölgesi ise İdaremizce projelendirilmesi yapılarak terfi ile beslenebilecektir. Dolayısı ile Karacailyas Terfi Merkezi, TMY1 ve P1, P2, P3, TMY4, TMY2, TMY5 ve Dorukkent Terfi Merkezleri çalıştırılmayacaktır. Halihazırda; Pamukluk Barajı inşaatı devam etmekte olup; DSİ Genel Müdürlüğüne isale hattı projeleri tamamlanmış ve inşaat ihalesi hazırlıkları devam etmektedir. İçmesuyu Arıtma Tesisi proje yapımına da devam edilmektedir.

COĞRAFI, EKONOMİK, SOSYAL VE KÜLTÜREL DURUM

Hizmet alanımızın coğrafi, ekonomik, sosyal ve kültürel özellikleri aşağıda verilmiştir:

a) COĞRAFI DURUM

Mersin ili, doğusunda Adana, batısında Antalya, kuzeyinde Konya, Karaman, Niğde illeri ile güneyinde Akdeniz ile çevrilidir. Mersin ilinin kara sınırı 608 km, deniz sınırı 321 km olup, yüz ölçümü 15.512 km²'dir.

Mersin ili, kuzeyden Toros dağlarının en yüksek tepelerine kadar uzanan yaylaları içine alıp, doğu Akdeniz boyunca güney batıya doğru uzanır. Toroslar'ın bu bölümünde İç Anadolu'yu güneye bağlayan en önemli geçit olan Gülek Boğazı bulunur. İkinci önemli geçit ise Mut ilçesi yakınlarındaki Sertavul Geçiti'dir.

İl topraklarının büyük kısmını oldukça yüksek, engebeli ve kayalık Batı ve Orta Toros Dağları oluşturmaktadır. (Kaynak: TÜİK Seçilmiş Göstergelerle Mersin 2012)

Dağlar

Orta Toros Dağları, Mersin ilini İç Anadolu Bölgesi'nden ayırmaktadır. Mersin ilinde kuzey doğudan, kuzeybatıya ve güneye doğru yükseklikler azalmaktadır.

Mersin il sınırları içinde kalan en yüksek kesim Bolkar Dağları'ndaki Medetsiz Tepesi'dir (3.585 m). Bolkar Dağları'ndan batıya doğru, Kümpet Dağı (2.473 m), Alamusa Dağı (2.013 m), Büyük Eğri Dağı (2.025 m), Kızıldağ (2.260 m), Naldöken Dağı (1.754 m), Kabaklı Dağı (1.675 m) önemli yükseltilerdir.

Karaziyaret Dağı, Tol Dağı, Sunturas Dağı, Balkalesi, Ayvagediği, Makam Tepesi ve Kaşkaya Tepesi güneye doğru uzanan diğer önemli yüksekliklerdir. (Kaynak: TÜİK Seçilmiş Göstergelerle Mersin 2012)

Ovalar

Mersin ve çevresinde yer alan ovaların büyük kısmı Toros Dağları'nın güney eteklerinde akarsular tarafından ve yamaç eğimine bağlı olarak taşınan tortularca oluşturulmuştur. Tarıma oldukça elverişli olan bu alanlar, Mersin-Adana sınırından başlayıp Silifke'ye kadar, dağlara paralel, şerit şeklinde uzanmaktadır.

Tarsus ve Mersin'in bir kısmı, Çukurova'nın batı uzantısıdır. Batıya doğru Silifke ve Anamur dışında ovalar daralmaktadır.

Bunların dışında yine dağların eteklerinde Aydıncık, Anamur ve Bozyazı ovaları gibi birbirinden ayrı küçük düzlüklerde gelişmiştir. Dağların arasında Mut ilçesi çevresinde yer alan düzlük alanlar Göksu Irmağı'nın etkisiyle gelişmiştir. (Kaynak: TÜİK Seçilmiş Göstergelerle Mersin 2012)

Akarsular

Mersin ilinin en büyük akarsuyu Göksu Irmağı ve Tarsus (Berdan) Çayı'dır.

Bunun dışında Akdeniz'e dökülen çok sayıda irili ufaklı çay ve dere yer almaktadır. Bunların bazıları; Mezitli Deresi, Tece Deresi, Müftü (Erfenk) Deresi, Deliçay Deresi; Anamur Çayı, Sultan Çayı, Melleç Deresi; Aydıncık'ta: Menekşe, Gözsüzce Deresi; Bozyazı'da: Siniçayı Deresi, Aksaz Deresi; Erdemli'de: Alata Çayı, Lamas Çayı'dır. (Kaynak: TÜİK Seçilmiş Göstergelerle Mersin 2012)

Göller

Mersin ilinde yer alan doğal göller; Silifke'de: Akgöl, Keklik Gölü, Paradeniz Gölü; Gülnar'da: Aygır Göl, Kamışlı Göl, Uzun Göl'dür.

İklim

Mersin'in kıyı kesimlerinde, iklim yapısı Akdeniz iklimidir. Yazları sıcak ve kurak, kışları ılık ve yağışlıdır. İlin kıyı kesimi lodos, poyraz, meltem ve yıldız rüzgarlarının etkisindedir. Dağlık alanlarda ise kara iklimi hakimdir ve kışın yağışlar kar şeklindedir.

Resmi İstatistikler (İllerimize Ait İstatistik Veriler)

İllerimize Ait İstatistik Verileri | Meteorolojik Parametrelerin Türkiye Analizi | TUMAS | Aylık Haber Bülteni | Meteorolojik Parametrelerin Tanımlamaları |

MERSİN	Ocak	Şubat	Mart	Nisan	Mayıs	Haziran	Temmuz	Ağustos	Eylül	Ekim	Kasım	Aralık
Uzun Yıllar İçinde Gerçekleşen Ortalama Değerler (1954-2013)												
Ortalama Sıcaklık (°C)	10.1	10.9	13.7	17.5	21.4	25.2	27.9	28.3	25.5	21.1	15.8	11.7
Ortalama En Yüksek Sıcaklık (°C)	14.8	15.5	18.2	21.5	24.8	28.1	30.7	30.7	30.0	26.8	21.5	16.5
Ortalama En Düşük Sıcaklık (°C)	6.3	6.8	9.3	13.0	16.8	20.8	24.0	24.0	20.9	16.4	11.4	7.9
Ortalama Güneşlenme Süresi (saat)	4.6	5.4	6.5	7.3	8.5	10.1	10.1	10.1	9.2	7.5	5.5	4.5
Ortalama Yağışlı Gün Sayısı	10.0	9.3	7.6	6.9	5.1	2.3	1.0	1.0	1.7	5.0	6.8	10.5
Aylık Toplam Yağış Miktarı Ortalaması (kg/m ²)	113.0	80.6	54.5	34.7	22.1	8.3	8.2	8.2	7.2	38.3	76.9	136.9
Uzun Yıllar İçinde Gerçekleşen En Yüksek Ve En Düşük Değerler (1954-2013)*												
En Yüksek Sıcaklık (C)	25.2	26.5	29.8	34.7	35.8	38.2	37.3	39.8	38.5	36.4	31.0	27.0
En Düşük Sıcaklık (C)	-6.3	-3.6	-2.2	0.6	7.0	5.3	16.1	15.0	11.0	2.7	-0.8	-3.0

En yüksek ve en düşük sıcaklıkların gerçekleşme tarihini görmek için fare imlecini değerlerin üstüne getiriniz.

Günlük Toplam En Yüksek Yağış Miktarı

26.12.1968

199.5 kg/m²

Günlük En Hızlı Rüzgar

07.02.2003

123.1 km/sa

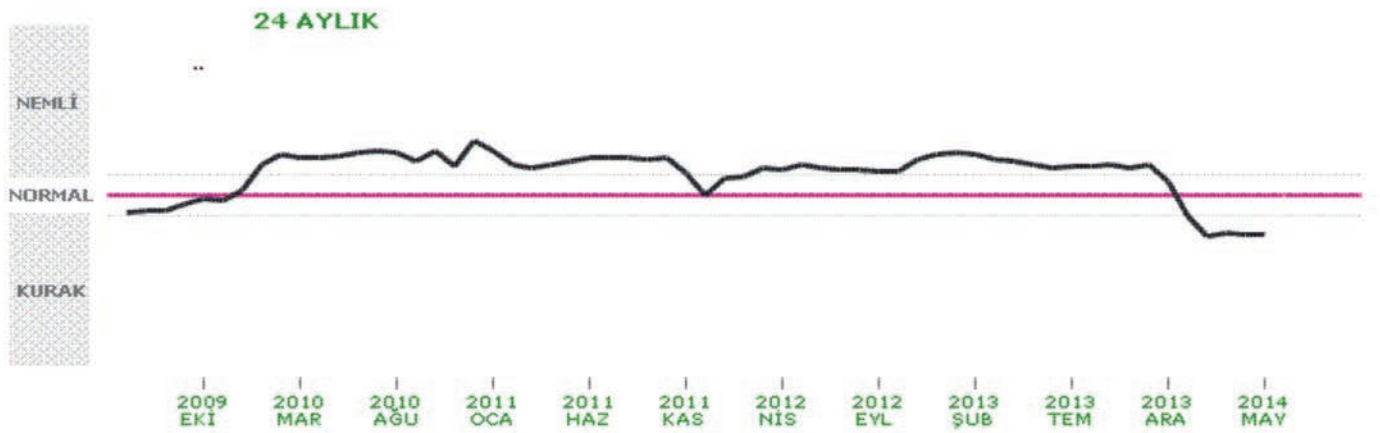
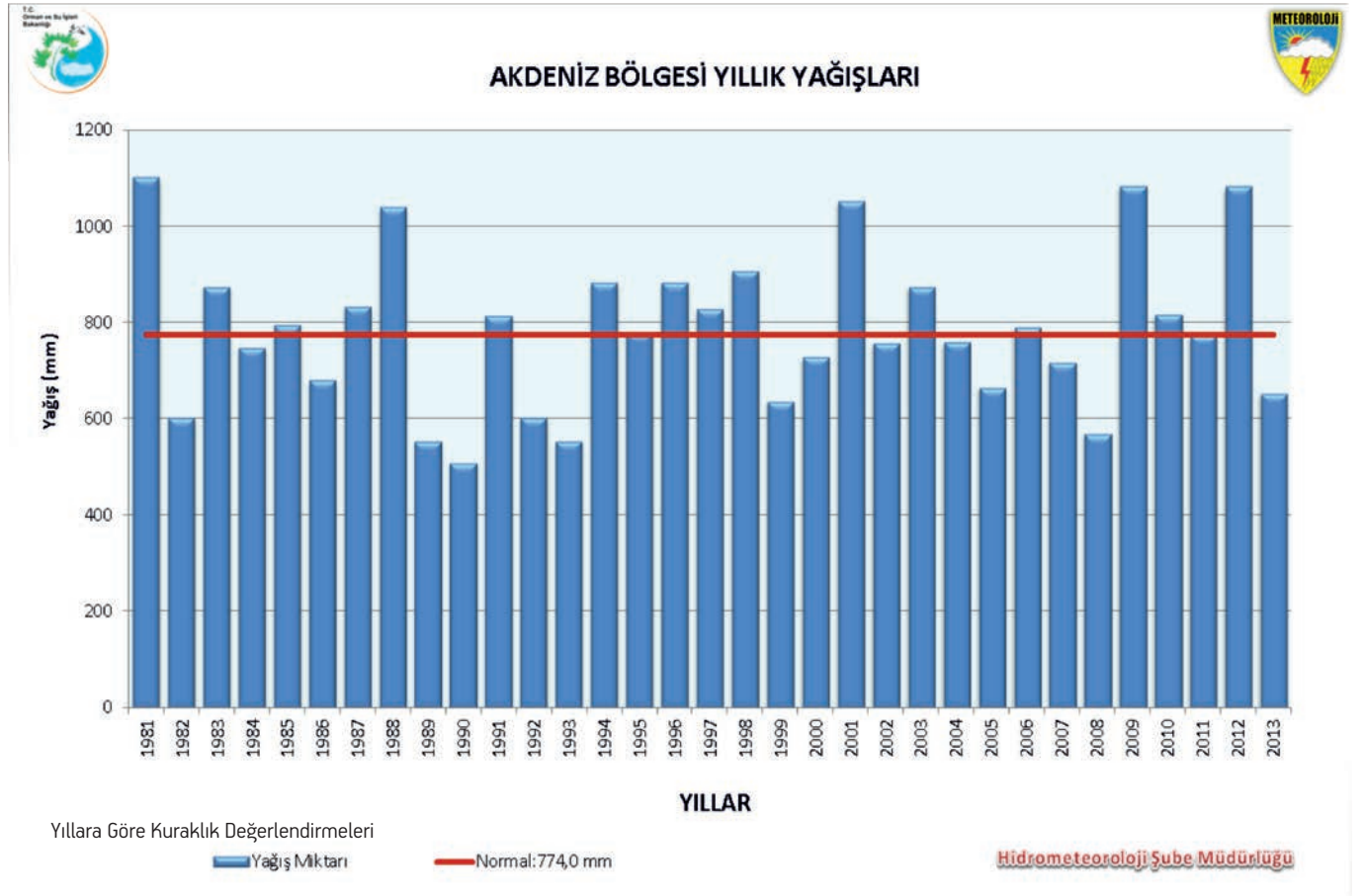
En Yüksek Kar

.

**.cm

Bitki Örtüsü

Mersin çevresindeki bitki örtüsü, Akdeniz iklim özelliklerini taşır. Torosların eteklerine kadar uzanan kıyı kesimlerinde tabii bitki örtüsü makidir. Toroslar ise zengin ormanlar ile kaplıdır. Ormanları çam, ladin, köknar gibi ağaç türleri oluşturur.



b) EKONOMİK DURUM

Mersin toprakları verimli, sanayi bakımından ileri durumda, doğal ve yeraltı kaynakları bakımından zengin bir liman kentidir.

Mersin denizyolu taşımacılığı bakımından çok önemli bir merkezdir. Bölgenin hızlı ticari gelişiminin en önemli unsurlarından olan Mersin Limanı, Avrupa ve ABD ile Ortadoğu arasında önemli bir transfer merkezidir.

İlin ticari açıdan önemi göz önüne alınarak, 1987 yılında Türkiye'nin ilk serbest bölgesi burada kurulmuştur. 785.000m² bir alan üzerinde kurulan Mersin Serbest Bölgesi, başta tekstil firmaları olmak üzere yaklaşık 570 kullanıcı firmaya ev sahipliği yapmaktadır.

Çukurova'da tarım yapabilecek alanların ıslah edilmesine bağlı olarak bölgede tarımsal üretim miktarı ve çeşidi artmıştır. İl topraklarının %26'sında tarım yapılmaktadır. Elde edilen başlıca tarım ürünleri; buğday, mısır, arpa, nohut ve soya'dır. Sanayi ürünlerinden en çok pamuk yetiştirilir. Ayrıca yerfıstığı ve susam yetiştirilir.

Mersin ilinde her çeşit sebze-meyve ekilidir. Seracılık oldukça ileride olup, Antalya'dan sonra en çok sera alanı Mersin'de bulunur.

Mersin ili, maden bakımından da zengin sayılır. Krom, bakır, demir, kuvarsit, alüminyum, barit ve dolomit çıkarılır ve bir kısmı Mersin Limanı'ndan dış ülkelere ihraç edilir. (Kaynak: TÜİK Seçilmiş Göstergelerle Mersin 2012)

c) SOSYAL DURUM

2013 yılı adrese dayalı nüfus kayıt sistemi verilerine göre Mersin il nüfusu 1.705.774 tür. İlçelere göre ise Akdeniz ilçesi 279.383, Anamur ilçesi 63.059, Aydıncık ilçesi 11.473, Bozyazı ilçesi 26.595, Çamlıyayla ilçesi 8.781, Erdemli ilçesi 130.226, Gülnar ilçesi 26.451, Mezitli ilçesi 158.482, Mut ilçesi 62.693, Silifke ilçesi 114.675, Tarsus ilçesi 321.403 ve Toroslar ilçesi 277.658'dir. İlin km²'ye 110 kişi olan nüfus yoğunluğu, 98 olan ülke nüfus yoğunluğunun üzerindedir. 2012-2013 yılı nüfus artış hızı %13,5'dir. 2013 yılında aldığı göç 73.488 verdiği göç ise 33.215'tir.

d) KÜLTÜREL DURUM

Mersin ilinde farklı dinlere, kültürlere ve etnik topluluklara mensup insanların yaşaması, toplumsal kaynaşmanın gerçekleştiğini ve bunun devam ettiğini göstermektedir.

Göçebe, Türkmen ve Yörük aşiretleri, Mersin ilinin yapısını önemli ölçüde etkilemiştir. Türkiye'nin son konar göçerleri, Sarıkeçililer halen Mersin'de yaşamaktadır.

İlde birçok sit alanı ve müze bulunmaktadır. Mersin ilinde, 389'u arkeolojik, 2'si kentsel, 31'i doğal, 2'si tarihi, 30'u diğer sit alanları olmak üzere toplam 454 sit alanı bulunmaktadır. İlde bulunan müzeler Mersin, Atatürk Evi, Anamur, Silifke, Tarsus, Narlıkuyu Mozaik ve St. Paul Anıt Müzesi'dir.

Neolitik Dönem'den itibaren günümüze kadar kesintisiz iskanın yaşandığı Viranşehir (Pompeipolis), Roma Dönemi'nde inşa edilmiş bir Roma kentidir. Hıristiyanlık Dönemi'nde dinsel açıdan öne çıkmış, 525 yılında yıkılmıştır. Nekropol (mezarlık) tiyatro, hamam, su yolları, tapınak kalıntıları mevcuttur. Eski Cami, Osmanlı Dönemine ait (1870) önemli bir yapıdır. Çeşitli dönemlerde restorasyona tabi tutulmuştur. Roma Hamamı, ilginç mozaikleri ile büyük ziyaretçi kitlelerini ağırlamaktadır.

Mersin, inanç turizmi açısından oldukça zengin eserlere sahiptir. St. Paul Tarsus'ta yaşadığı için Vatikan, Tarsus'u Hac Merkezi olarak ilan etmiştir. Bunun yanında semavi dinler için önemli olan Eshab-ı Kehf ve Danyal Peygamber'in kabri bulunmaktadır.

UNESCO Dünya Miras Geçici Listesinde Mersin'den 3 adet kültür varlığı bulunmaktadır. Bunlar 25.02.2000 tarihinde giren Alahan Manastırı ve St. Paul Kilisesi, St. Paul Kuyusu ve Çevresi ile 13.04.2012 tarihinde giren Mamure Kalesi'dir. (Kaynak: TÜİK Seçilmiş Göstergelerle Mersin 2012)

2. YASAL YÜKÜMLÜLÜKLER ve MEVZUAT ANALİZİ

STRATEJİK PLAN ve YASAL DAYANAĞI

5018 sayılı Kamu Mali Yönetim ve Kontrol Kanunu'nda stratejik plan; "Kamu idarelerinin orta ve uzun vadeli amaçlarını, temel ilke ve politikalarını, hedef ve önceliklerini, performans ölçütlerini, bunlara ulaşmak için izlenecek yöntemler ile kaynak dağılımlarını içeren plandır." şeklinde tanımlanmıştır.

Aynı kanunun "Stratejik Planlama ve Performans Esaslı Bütçeleme" başlıklı 9 uncu maddesinde ise kamu idarelerinin; kalkınma planları, programlar, ilgili mevzuat ve benimsedikleri temel ilkeler çerçevesinde geleceğe ilişkin misyon ve vizyonlarını oluşturmak, stratejik amaç ve ölçülebilir hedef ve amaçlar saptamak, performanslarını önceden belirlenmiş olan göstergeler doğrultusunda ölçmek ve bu sürecin izleme ve değerlendirmesini yapmak amacıyla katılımcı yöntemlerle stratejik plan hazırlayacakları belirtilmiştir. Yine aynı maddenin devamında, Kamu idarelerinin bütçelerini, stratejik planlarında yer alan misyon, vizyon, stratejik amaç ve hedeflerle uyumlu ve performans esasına dayalı olarak hazırlamaları gerektiği belirtilmiştir.

5393 sayılı Belediye Kanunu Belediye Başkanının Görev ve Yetkileri başlıklı 38 inci Maddesi b bendi; "Belediyeyi stratejik plana uygun olarak yönetmek, belediye idaresinin kurumsal stratejilerini oluşturmak, bu stratejilere uygun olarak bütçeyi, belediye faaliyetlerinin ve personelinin performans ölçütlerini hazırlamak ve uygulamak, izlemek ve değerlendirmek, bunlarla ilgili raporları meclise sunmak." şeklinde belirtilmiştir.

MESKİ'NİN YETKİ ve GÖREVLERİ

MESKİ Genel Müdürlüğü görev ve yetkileri, 2560 sayılı Kanunun ek 5 ve geçici 10 uncu maddeleri, 5216 sayılı Büyükşehir Belediye Kanunu, 6360 sayılı On Dört İlde Büyükşehir Belediyesi ve Yirmi Yedi İlçe Kurulması ile Bazı Kanun ve Kanun Hükmünde Kararnamelerde Değişiklik Yapılmasına Dair Kanun, 5018 sayılı Kamu Mali Yönetimi ve Kontrol Kanunu ile Belediye ve Bağlı Kuruluşları ile Mahalli İdare Birlikleri Norm Kadro İlke ve Standartlarına Dair Yönetmelik ile diğer kanun ve ilgili yönetmeliklerle belirlenmiştir.

İLGİLİ DİĞER KANUNLAR

- 2560 sayılı İSKİ Kanunu,
- 5216 sayılı Büyükşehir Belediye Kanunu,
- 5393 sayılı Belediye Kanunu,
- 5018 sayılı Kamu Mali Yönetimi ve Kontrol Kanunu,
- 6360 sayılı On Dört İlde Büyükşehir Belediyesi ve Yirmi Yedi İlçe Kurulması ile Bazı Kanun ve Kanun Hükmünde Kararnamelerde Değişiklik Yapılmasına Dair Kanun,
- 2464 sayılı Belediye Gelirleri Kanunu,
- 6331 sayılı İş Sağlığı ve Güvenliği Kanunu,
- 831 sayılı Sular Hakkında Kanun,
- 167 sayılı Yeraltı Suları Hakkında Kanun,
- 1593 sayılı Umumi Hıfzısıhha Kanunu,
- 6762 sayılı Türk Ticaret Kanunu,
- 2872 sayılı Çevre Kanunu,
- 5237 sayılı Türk Ceza Kanunu,
- 657 sayılı Devlet Memurları Kanunu,
- 4734 sayılı Kamu İhale Kanunu,
- 4735 sayılı Kamu İhale Sözleşmeleri Kanunu,
- 4736 sayılı Kamu Kurum ve Kuruluşlarının Ürettikleri Mal ve Hizmet Tarifeleri ile Bazı Kanunlarda Değişiklik Yapılması Hakkında Kanun,
- 4982 sayılı Bilgi Edinme Hakkı Kanunu,
- 4587 sayılı İş Kanunu,
- 506 sayılı Sosyal Sigortalar Kanunu,
- 5434 sayılı Emekli Sandığı Kanunu,
- 818 sayılı Borçlar Kanunu,
- 2004 sayılı İcra İflas Kanunu,
- 237 sayılı Taşıt Kanunu,
- 193 sayılı Gelir Vergisi Kanunu,
- 3065 sayılı KDV Kanunu,
- 6245 sayılı Harcırah Kanunu,
- 488 sayılı Damga Vergisi Kanunu,
- 7201 sayılı Tebligat Kanunu,
- 2886 sayılı Devlet İhale Kanunu,
- 2942 sayılı Kamulaştırma Kanunu,
- 3194 sayılı İmar Kanunu,
- 4759 sayılı İller Bankası Kanunu.

MESKİ'NİN YETKİ ve SORUMLULUKLARINI DÜZENLEYEN YÖNETMELİKLER

- Yönetim Kurulunun Çalışma Esaslarını Belirleyen Yönetmelik
- MESKİ Kuruluş Görev Yetki ve Teşkilat Yönetmeliği
- Teftiş Kurulu Yönetmeliği
- Hukuk Müşavirliği Kuruluş Görev ve Yetki Yönetmeliği
- Tarifeler Yönetmeliği
- Disiplin Yönetmeliği
- Hizmet İçi Eğitim Yönetmeliği
- Temsil Tören ve Ağırlama Giderleri Yönetmeliği
- Atıksuların Kanalizasyon Şebekesine Deşarj Yönetmeliği

MESKİ'nin görev ve yetkileri şunlardır:

- a. İçme, kullanma ve endüstri suyu ihtiyaçlarının her türlü yeraltı ve yerüstü kaynaklarından sağlanması ve ihtiyaç sahiplerine dağıtılması için; kaynaklardan abonelere ulaşıncaya kadar her türlü tesisin etüt ve projesini yapmak veya yaptırmak, bu projelere göre tesisleri kurmak veya kurdurmak, kurulu olanları devralıp işletmek ve bunların bakım ve onarımını yapmak, yaptırmak ve gerekli yenilemelere girişmek,
- b. Kullanılmış sular ile yağış sularının toplanması, yerleşim yerlerinden uzaklaştırılması ve zararsız bir biçimde boşaltma yerine ulaştırılması veya bu sulardan yeniden yararlanılması için abonelerden başlanarak bu suların toplanacakları veya bırakılacakları noktaya kadar her türlü tesisin etüt ve projesini yapmak veya yaptırmak; gerektiğinde bu projelere göre tesisleri kurmak ya da kurdurmak; kurulu olanları devralıp işletmek ve bunların bakım onarımını yapmak, yaptırmak ve gerekli yenilemelere girişmek,
- c. Bölge ve içindeki su kaynaklarını, deniz, göl, akarsu kıyılarının ve yeraltı sularının kullanılmış sularla ve endüstri artıkları ile kirletilmesini, bu kaynaklarda suların kaybına veya azalmasına yol açacak tesis kurulmasını ve bu tür faaliyetlerde bulunulmasını önlemek, bu konuda her türlü teknik, idari ve hukuki tedbiri almak,
- d. Su ve kanalizasyon hizmetleri konusunda hizmet alanı içindeki belediyelere verilen görevleri yürütmek ve bu konulardaki yetkileri kullanmak,
- e. Her türlü taşınır ve taşınmaz malı satın almak, kiralamak, ekonomik değeri kalmamış araç ve gereçleri satmak, MESKİ'nin hizmetleriyle ilgili tesisleri doğrudan doğruya yahut diğer kamu veya özel kuruluşlarla ortak olarak kurmak ve işletmek, bu maksatla kurulmuş veya kurulmakta olan tesislere iştirak etmek,
- f. Kuruluş amacına dönük çalışmaların gerekli kılması halinde her türlü taşınmaz malı kamulaştırmak veya üzerinde kullanma hakları tesis etmek.

3. FAALİYET ALANLARI

FAALİYET ALANLARI	İLGİLİ AMAÇLAR
İÇMESUYU YÖNETİMİ	AMAÇ 1: SAĞLIKLI VE KESİNTİSİZ İÇMESUYU TEMİNİ
ATIKSU YÖNETİMİ	AMAÇ 2: ATIKSULARIN ÇEVREYE ZARAR VERMEDEN BERTARAF EDİLMESİ
	AMAÇ 3: SEL VE TAŞKINLARIN ÖNLENMESİ
ÇEVRESEL YÖNETİM	AMAÇ 4: ÇEVRESEL STANDARTLARIN GELİŞTİRİLMESİNE AKTİF BİÇİMDE DESTEK OLUNMASI
KURUMSAL YÖNETİM	AMAÇ 5: SU KULLANIM KÜLTÜRÜNÜN VE BİLİNCİNİN GELİŞTİRİLMESİ
	AMAÇ 6: KURUM TANITIMININ ETKİNLİĞİNİN ARTTIRILMASI
	AMAÇ 7: BİLGİ VE BİLGİ BİRİKİMİNİN ETKİLİ KARARLAR VERİLEBİLMESİNE DESTEK OLACAK VE KURULUŞUN ETKİNLİĞİNİ GELİŞTİRECEK BİÇİMDE YÖNETİLMESİ
	AMAÇ 8: FİNANSAL KAYNAKLARIN SÜRDÜRÜLEBİLİR BAŞARIYI GÜVENCE ALTINA ALACAK BİÇİMDE YÖNETİLMESİ
	AMAÇ 9: BİNA, ARAÇ VE DONANIMLARIN SÜRDÜRÜLEBİLİR BİR BİÇİMDE YÖNETİLMESİ
	AMAÇ 10: KURUM ÇALIŞANLARININ, KAYNAKLARIN VE SÜREÇLERİN İYİ BİR LİDERLİKLE YÖNLENDİRİLEREK DAHA YÜKSEK VATANDAŞ MEMNUNİYETİNEVE DAHA BAŞARILI BİR KURUMSAL PERFORMANSA SÜREKLİ İYİLİŞTİRMELER YAPILARAK ULAŞILMASI

4.PAYDAŞ ANALİZİ

MESKİ Genel Müdürlüğü tüm birimleri ve ilçelerdeki birimlerin katılımı ile belirlenen paydaşlar, Strateji Planlama Ekibi toplantısı ile etki önemine göre değerlendirilerek derecelendirilmiştir. 16 puan üstünde kalan 39 adet paydaş öncelikli paydaş olarak belirlenmiştir. Aşağıda MESKİ Paydaş Etki/Önem Matrisi sunulmuştur.

ETKİ ÖNEM	GÜÇLÜ	ZAYIF
ÖNEMLİ	Büyükşehir Belediyesi	Ulaştırma Denizcilik ve Haberleşme Bakanlığı
	Genel Kurul	Bilim Sanayi ve Teknoloji Bakanlığı
	Yönetim Kurulu	Karayolları
	Daire Başkanlıkları	Bimer
	Yöneticiler	PTT
	Çalışanlar	Sendikalar
	Vatandaş	Bilgi Teknolojisi ve İletişim Kurumu
	Aboneler	GSM Firmaları
	Valilik	TUİK
	Kaymakamlıklar	Aksagaz
	İlçe Belediyeler	İl Millî Eğitim Müdürlüğü
	Muhtarlar	Tapu ve Kadastro Müdürlükleri
	İç İşleri Bakanlığı	Kültür ve Turizm Müdürlükleri
	Çevre ve Şehircilik Bakanlığı	Basın İlan Kurumu
	Orman ve Su İşleri Bakanlığı	İŞ-KUR
	Sağlık Bakanlığı	Trafik Denetleme
	Maliye Bakanlığı	Sigorta Şirketleri
	Çalışma ve Sosyal Güvenlik Bakanlığı	
	Sağlık İl Müdürlüğü	
	D.S.İ.	
	Sayıştay	
	İller Bankası	
	Mülkiye Müfettişleri	
	Kamu İhale Kurumu	
	Telekom	
	Türkak	
	Millî Emlak	
	NVİ (Nüfus Vatandaşlık İşleri)	
	Vergi Daireleri	
	Hazine Müsteşarlığı	
	Adliye	
	Elektrik Sağlayıcılar	
	Tedarikçiler	
	Kredi Kuruluşları	
	Bankalar	
	Basın ve Medya	
	Meslek Odaları	
	Sivil Toplum Kuruluşları	
	Üniversiteler	
Sanayi Kuruluşları		
ÖNEMSİZ		Emniyet Müdürlükleri
		İlçe Tarım Müdürlükleri
		İcra Müdürlükleri

“MESKİ Paydaşları Görüş ve Öneri Formu” hazırlanarak kurumumuzun öncelikli paydaşlarına yazı ve mail ortamında gönderilmiştir. Formda paydaşlardan aşağıdaki hususlarda görüşleri istenmiştir;

- 1- MESKİ'nin hangi faaliyet ve hizmetleri sizin için önemlidir?
- 2- MESKİ'den beklentileriniz nelerdir?
- 3- MESKİ'nin olumlu bulduğunuz yönleri nelerdir?
- 4- MESKİ'nin geliştirilmesi gereken yönleri nelerdir?
 - a) Hizmetler Alanında
 - b) İletişim Alanında
 - c) İşbirliği ve Koordinasyon Geliştirme Alanında
 - d) Mekansal ve Kurumsal Yapı Alanında
 - e) Diğer

Öncelikli paydaşlara gönderilen form ve onlardan gelen cevapları içeren yazı/mail adetleri aşağıda sunulmuştur.

PAYDAŞ	Giden Yazı/Mail	Gelen Yazı/Mail
Meclis Üyeleri	77	16
Çalışanlar	239	150
Yöneticiler	14	12
Üniversiteler	3	3
Dernekler	15	4
Meslek Kuruluşlar (Odalar)	1	18 (18 Oda ile Toplantı Yapıldı)
Resmi Kurumlar	34	26
Muhtarlar	2 (Dernek)	27
Basın Medya	150	2
1. Grup Tedarikçiler	6	5
2. Grup Tedarikçiler	7	0
Mal Alım Yapılan Firmalar (Fatura adedine göre)	20	0
TOPLAM	568	263

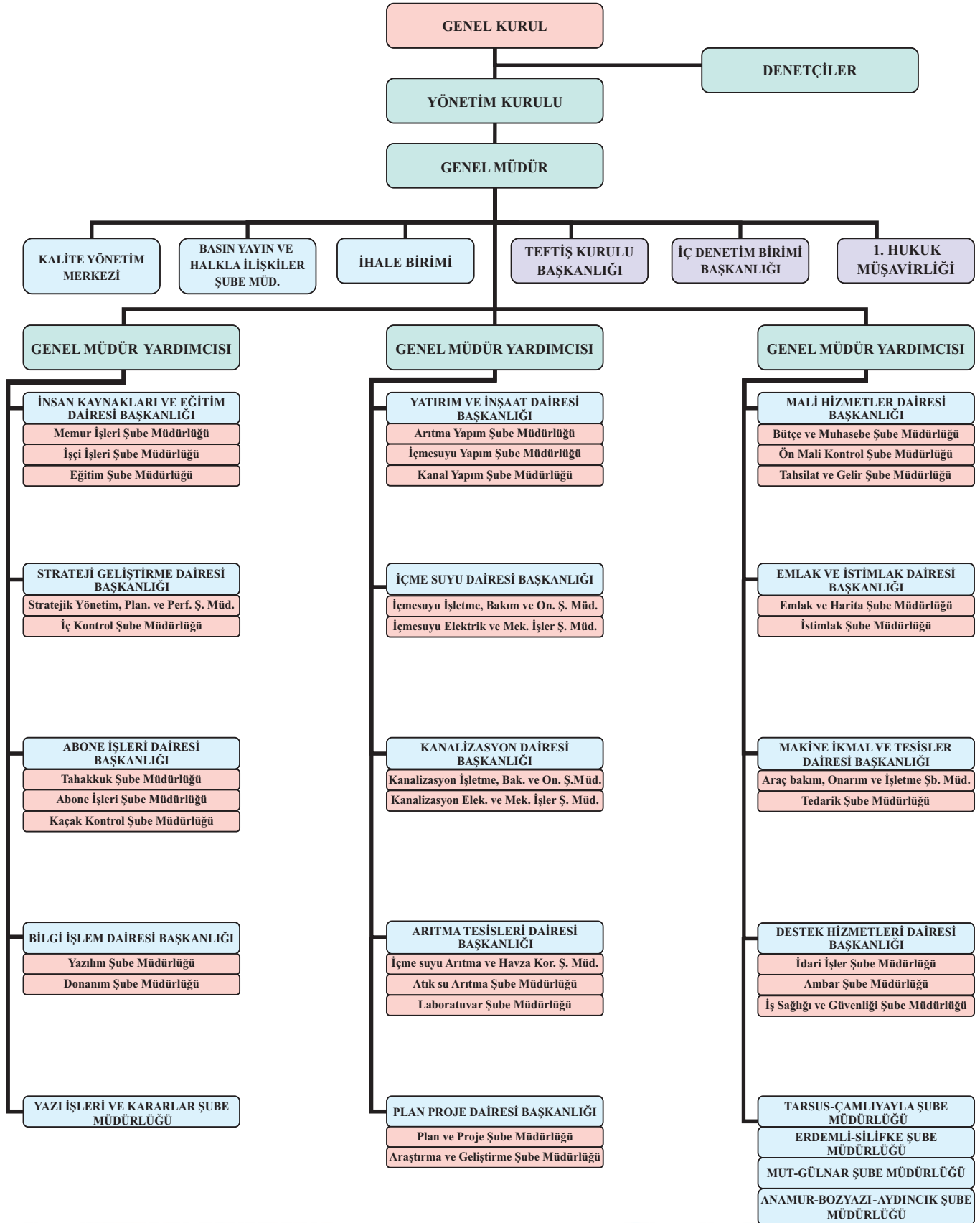
Vatandaşlarımızın görüşleri yapılan anketler yolu ile temin edilmiştir. Bu amaçla 1522 aboneye anket düzenlenmiştir.

% 3 kabul edilebilir hata ve % 95 güven seviyesinde örneklem büyüklüğü, ankete cevap verilme oranının %70 olduğu kabulü ile anketin 1.522 abone ile uygulanmasına karar verilmiştir. Bazı grupların örneklem içerisinde diğerlerine göre daha ağırlıklı olarak temsil edilme riskini ortadan kaldırmak üzere ana kütle ilçeler bazında tabakalara ayrılmış ve örneklem kesri tatbik edilerek ilçe bazlı örneklem büyüklüğü saptanmıştır.

İlçe Adı	Anket Yapılan Abone Sayısı
Akdeniz	213
Toroslar	224
Yenişehir	199
Mezitli	159
Anamur	55
Aydıncık	15
Bozyazı	27
Çamlıyayla	19
Erdemli	193
Gülnar	25
Mut	47
Silifke	126
Tarsus	221
TOPLAM	1.522

5.KURULUŞ İÇİ ANALİZ

MESKİ GENEL MÜDÜRLÜĞÜ YÖNETİM ŞEMASI



ARITMA TESİSLERİ	KAPASİTELERİ
Karaduvar Atıksu Arıtma Tesisi	1.050.000 kişi
Tarsus Atıksu Arıtma Tesisi	312.398 kişi
Erdemli Atıksu Arıtma Tesisi	100.000 kişi
Silifke Atıksu Arıtma Tesisi	90.000 kişi
Kızkalesi Atıksu Arıtma Tesisi	10.000 kişi
Kargıpınarı Atıksu Arıtma Tesisi	10.000 kişi
Atakent Atıksu Arıtma Tesisi	40.000 kişi
Narlıkuyu Atıksu Arıtma Tesisi	1000 kişi

TEKNOLOJİK KAYNAKLAR	ADET
BİLGİSAYAR	542
LAPTOP	34
BİLGİSAYAR YAZICISI	287
SWİTCH	35
G.SHDSL MODEM	32
SERVER (SUNUCU BİLGİSAYAR)	17
SU SAYACI OKUMA EL BİLGİSAYARI	94
TEYP YEDEKLEME ÜNİTESİ	1
A TİPİ TARAYICI	17
B TİPİ TARAYICI	4
MERKEZİ VERİ DEPOLAMA SİSTEMİ	2

*6360 Sayılı yasa ile bağlanan yerlerdeki teknolojik kaynaklar işlenmemiştir.

6360 SAYILI KANUN ÖNCESİ MESKİ MEVCUT ABONE SAYISI	
MEZİTLİ	66.280
TOROSLAR	89.166
HUZURKENT	8.937
GÖZNE	5.504
YENİŞEHİR	85.387
AKDENİZ	90.950
MERKEZE BAĞLI KÖYLER	9.637
TOPLAM	355.861

6360 SAYILI KANUN İLE BAĞLANAN YERLERDEN GELEN ABONE SAYISI	
SİLİFKE	52.499
ERDEMLİ	81.585
BOZYAZI	10.063
AYDINCIK	4.619
ANAMUR	22.080
MUT	18.756
ÇAMLIYAYLA	6.406
GÜLNAR	8.920
TARSUS	94.661
MERKEZE BAĞLI BELDELER (ARSLANKÖY-GÜZELYAYLA-TEPEKÖY-FINDIKPINARI-AYVAGEDİĞİ)	9.013
TOPLAM	308.602

MESKİ ÇALIŞAN LİSTESİ					
	MEMUR	KADROLU İŞÇİ	GEÇİCİ İŞÇİ	SÖZLEŞMELİ	
OKURYAZAR	0	6	0	0	6
İLKOKUL	5	302	0	0	307
ORTAOKUL	10	77	0	0	87
LİSE	79	188	5	0	272
YÜKSEKOKUL -2	64	20	5	3	92
ÜNİVERSİTE -4	144	19	9	10	182
TOPLAM	302	612	19	13	946

MESKİ MEVCUT TAŞITLAR LİSTESİ			
TAŞITIN CİNSİ	6360 DEVİRDEN GELEN	DEVİR ÖNCESİ	TOPLAM
BİNEK OTOMOBİL	14	12	26
STATION - WAGON		3	3
ARAZİ BİNEK (EN AZ 4, EN ÇOK 8 KİŞİLİK)	34		34
MİNİBÜS(SÜRÜCÜ DAHİL EN FAZLA 15 KİŞİLİK)	11	3	14
KAPTI - KAÇTI (ARAZİ)		1	1
PİCK - UP(KAMYONET, ŞOFÖR DAHİL 3 VEYA 6 KİŞİLİK)		6	6
PİCK - UP(KAMYONET, ARAZİ HİZM. İÇİN ŞOFÖR DAHİL 3 VEYA 6 KİŞİLİK)	2	2	4
PANEL	4	16	20
MİDİBÜBÜS(SÜRÜCÜ DAHİL EN FAZLA 26 KİŞİLİK)	5		5
OTOBÜS(SÜRÜCÜ DAHİL EN AZ 27 KİŞİLİK)	1	1	2
KAMYON(ŞASI - KABİN TAM YÜKLÜ AĞIRLIĞI EN AZ 3.501 KG)		8	8
KAMYON(ŞASI- KABİN TAM YÜKLÜ AĞIRLIĞI EN AZ 12.000 KG)	37		37
MOTORSİKLET (EN AZ 45 - 250 CC.LİK)	59	13	72
BİSİKLET		1	1
		TOPLAM	233

HAREKETLİ İŞ MAKİNALARI

S.NO	TAŞITIN CİNSİ	6360 DEVİRDEN GELEN	DEVİR ÖNCESİ	TOPLAM
1	VİDANJÖR	34	8	42
2	KANAL AÇMA ARACI	6	9	15
3	BEKO LODER (KAZIYICIYÜKLEYİCİ)	38	17	55
4	EXCAVATÖR	11	7	18
5	LODER	7	1	8
6	ÇEKİCİ	3	0	3
7	GREYDER	1	0	1
8	DORSE	0	1	1
9	SİLİNDİR	2	0	2
10	TRAKTÖR	7	3	10
11	SU TANKERİ	8	0	8
12	KAMP TREYLER	9	0	9
			TOPLAM	172

* 6360 sayılı yasa ile devir edilen araç ve iş makinalarında Trafik Tescil İşlemleri devam etmektedir.

MESKİ TAŞINMAZLAR

Taşınmaz	Adet	Yüzölçümü
TOPLAM	45	404.269,93 m²

*6360 Sayılı yasa ile bağlanan yerlerdeki taşınmaz kayıtları gösterilmemiştir.

2014 YILI BÜTÇE GİDER UYGULAMA SONUÇLARI TABLOSU

YILI	GİDER			GELİR			AÇIK/FAZLA	
	BÜTÇESİ	GERÇEKLEŞEN	ORAN (%)	BÜTÇESİ	GERÇEKLEŞEN	ORAN (%)	BÜTÇESİ	GERÇEKLEŞEN
2012	178.000.000,00	128.053.590,75	71,94	159.790.978,00	154.359.062,10	96,60	18.209.022,00	9.810.606,56
2013	201.000.000,00	141.987.586,11	70,64	190.698.310,00	179.448.359,97	94,10	10.301.690,00	18.880.792,66
2014 (7aylık)	402.593.000,00	96.299.152,73	23,92	347.486.500,00	118.808.501,21	34,19	55.106.500,00	11.054.266,23

*Gerçekleşen gelir verileri red ve iadeden sonra kalan net gelirdir.

YILLARA SARİ BÜTÇE GİDER UYGULAMA SONUÇLARI							
EKO -KOD	YILI	2012 YILI		2013 YILI		CARİ YIL(2014)7 aylık	
		BÜTÇE	GERÇEKLEŞEN	BÜTÇE	GERÇEKLEŞEN	BÜTÇE	GERÇEKLEŞEN
01	PERSONEL GİDERLERİ	30.325.208,00	32.597.713,44	35.026.892,00	36.863.950,82	64.071.777,58	28.416.979,45
02	SOSYAL GÜVENLİK KURUMLARINA DEVLET PRİMİ GİDERLERİ	5.848.494,00	6.014.441,14	6.854.069,00	6.424.717,78	13.769.098,85	5.084.944,69
03	MAL VE HİZMET ALIM GİDERLERİ	72.410.161,00	63.240.086,18	84.678.544,00	79.470.113,20	190.097.627,57	51.372.360,24
04	FAİZ GİDERLERİ	6.352.059,00	5.777.172,24	6.726.437,00	4.950.518,74	9.053.321,00	2.907.592,59
05	CARİ TRANSFERLER	1.097.736,00	1.038.026,75	1.468.849,00	1.397.249,73	2.818.327,00	697.520,65
06	SERMAYE GİDERLERİ	48.223.842,00	19.386.151,00	55.565.209,00	12.881.035,84	100.042.848,00	7.636.159,32
09	YEDEK ÖDENEKLER	13.742.500,00	0,00	10.680.000,00		22.740.000,00	
	TOPLAM GİDER	178.000.000,00	128.053.590,75	201.000.000,00	141.987.586,11	402.593.000,00	96.115.556,94

YILLARA SARİ BÜTÇE GELİR UYGULAMA SONUÇLARI							
EKO - KOD	YILI	2012 YILI		2013 YILI		CARİ YIL(2014)7 aylık	
		BÜTÇE	GERÇEKLEŞEN	BÜTÇE	GERÇEKLEŞEN	BÜTÇE	GERÇEKLEŞEN
03	TEŞEBBÜS VE MÜLKİYET GELİRLERİ	139.973.978,00	134.937.147,17	163.514.310,00	156.126.634,25	281.757.344,00	94.659.952,13
04	ALINAN BAĞIŞ VE YARDIMLAR	0,00	0,00	27.184.000,00	0,00	200.000,00	31.168,39
05	DİĞER GELİRLER	19.817.000,00	21.491.548,42		25.601.996,23	65.729.156,00	25.285.569,34
	TOPLAM GELİR	159.790.978,00	156.428.695,59	190.698.310,00	181.728.630,48	347.686.500,00	119.976.689,86

YILLARA SARI AÇIK/FAZLA UYGULAMA SONUÇLARI TABLOSU

YILI	2012		2013		2014	
	BÜTÇE	GERÇEKLEŞEN	BÜTÇE	GERÇEKLEŞEN	BÜTÇE	GERÇEKLEŞEN
İÇ BORÇLANMA	-6.260.888	-4.008.894,32	-5.916.300	-4.910.077,97	11.499.288	3.425.418,16
DIŞ BORÇLANMA	9.469.910	-7.899.171,81	16.217.990,00	-13.970.714,69	29.078.563,00	-7.628.848,07
LİKİDİTE AMAÇLI TUTALAN NAKİT(BANKA)	15.000.000,00	21.718.672,69			37.527.225,00	38.660.533,79
TOPLAM AÇIK/FAZLA	18.209.022,00	9.810.606,56	10.301.690,00	-18.880.792,66	55.106.500,00	27.606.267,56

6.ÇEVRE ANALİZİ

MESKİ Genel Müdürlüğü'nün GZFT analizleri, tüm birimlerden (6360 Sayılı Kanun kapsamında bağlanan ilçeler dahil) temsilcilerin ve Stratejik Planlama Ekibi üyelerinin ayrı ayrı oluşturduğu guruplarla yapılmıştır. Tüm analiz sonuçları birleştirilerek Stratejik Planlama Ekibi ile değerlendirilmiş ve aşağıda sunulmuştur.

GÜÇLÜ YÖNLER

1. Genel tarife politikalarının tarafımızdan yapılması.
2. Abonelere kaliteli ve kesintisiz içme suyunun sağlanması.
3. Vatandaş odaklı hizmet anlayışı çerçevesinde taleplerin, hizmet sunumlarının etkin ve hızlı bir şekilde yerine getiriliyor olması.
4. İçme suyu ve atık su arıtma tesislerimizin olması.
5. Kalite belgesi ile uluslararası geçerliliğe sahip akredite bir laboratuvarın olması.
6. Çalışan memnuniyetinin yüksek olması.
7. Tüm ödemelerin zamanında ve eksiksiz yapılıyor olması.
8. Abonelere çeşitli ödeme seçeneklerinin sunulması (banka, ptt, kredi kartı, vezne,internet,7/24 MESKİ kioskmatik.)
- 9.Kurumumuzun kullandığı yazılımların çoğunun kaynak kodlarının bulunması, geliştirmelerin kurum içi personel tarafından yapılması.
- 10.Kuruma ait tüm bilgi işlem donanım envanterinin bakım, onarım ve kurulumlarının tamamının kurum içi personel tarafından yapılması.
- 11.Kurumun donanım yapısının yeni teknolojilere uygun ve yedekli yapıda olması.
- 12.Mevcuttaki tüm uygulamaların lisanslı olması.
- 13.Mali açıdan güçlü bir yapıya sahip olmamız.
- 14.Alınan mal ve malzemelerin en kısa sürede, en kaliteli ve en uygun fiyatlarla alımını gerçekleştirmek.
- 15.Scada veri izleme ve otomasyon sistemine sahip olmamız.
- 16.Kurum faaliyetlerinin kamuoyuna duyurulmasında şeffaf bir politika izlenmesi.
- 17.Eğitim çalışmaları destekli kamuoyu bilgilendirme ve tanıtım organizasyon faaliyetlerinde bulunulması.
- 18.Bimer ve bilgi edinme başvurularını zamanında çözmek ve cevaplamak.
- 19.Tahsilat oranımızın yüksek olması.
- 20.Şeffaf yönetim anlayışı.
- 21.Hizmet içi eğitime önem veren bir yönetim anlayışına sahip olmak.
- 22.İl genelinin direk veya endirek yollarla kanalizasyon sistemine bağlı olması.
- 23.Multidisipliner yapıda takım çalışmasına yatkın, gelişmelere açık uzun süredir birlikte çalışan bir yapıya sahip olunması.
- 24.Atıksuların kanalizasyon şebekesine deşarj yönetmeliğimizin olması ve etkin bir şekilde uygulanması.
- 25.Enerji verimliliğin çalışmalarında alternatif enerji kaynaklarının kullanımı ile ilgili tecrübeye sahip olunması.
- 26.İç ve dış finansman kuruluşları nezdinde kurumumuzun kredibilitesinin yüksek olması.
- 27.Kalite yönetim sistemi çalışmalarına başlanması.

ZAYIF YÖNLER

1. Hizmet binalarının yetersizliği.
2. Hizmet içi eğitimlerin sistematik hale getirilmesi ihtiyacı.
3. Kurum içerisinde yatay ve dikey iletişimin eksik olması.
4. Hizmet alanının genişlemesi ile çalışan sayısının yetersizliği.
5. İçme su kayıp kaçak oranımızın yüksek olması.
6. Dijital arşivlemenin olmaması.
7. Abone bilgi ve adres güncellemesinin olmaması.
8. Araç, teçhizat ve ekipman eksikliği.
9. Çalışanlara yönelik sosyal imkanların eksikliği (kreş, lokal, dinlenme ve konaklama tesisleri vb.)
10. Tüm birimleri kapsayacak entegre bir otomasyonun bulunmaması ve mevcut yazılımların geliştirme ihtiyacının bulunması
11. Yöneticilerin görevlerini vekaleten yürütüyor olması
12. Ambar otomasyon sisteminin yetersiz olması.
13. Malzeme stok, değerlendirme ve hurda ambarlarının olmaması.
14. Bakım-onarım atölyemizin yetersiz olması.
15. Altyapılarımızın tamamının dijital ortamda bulunmaması.
16. İş güvenliği ve sağlığı a sınıfı uzmanımızın olmaması.
17. Görev tanımlarının ayrıntılı bir şekilde belirlenmemiş olması.
18. Ödül sisteminin olmaması.
19. 6360 sayılı yasa ile bağlanan bazı yerlerde kanalizasyon alt yapısının olmaması/yetersiz olması ve içme su alt yapı hizmetlerinin yetersizliği.
20. 6360 sayılı yasa ile bağlanan yerlerde içme suyu su depoları ve şebeke hatlarında scada sisteminin olmaması.
21. Altyapı master planının olmaması.
22. Ar-Ge biriminin olmaması
23. Caydırıcı olmayan cezalar.
24. Birleşik kullanılan kanalizasyon sistemi.

FIRSATLAR

1. Elverişli iklim koşulları
2. Şehrimizin tarih ve turizm yönünden zengin olması
3. Coğrafi yapının gelişmeye uygun olması.
4. Alternatif ve temiz su kaynaklarının yeterli olması
5. Gelişen teknoloji ve bilinçli internet kullanımı.
6. İller bankasının %50 hibeli altyapı uygulamaları.
7. Devlet kurumlarına yapılan işlemlerin elektronik ortamda bildirilmesi.
8. Sendikaların uyumlu yaklaşımları
9. Festivaller ve fuarlar
10. İlimizin lojistik merkezlere uygun şartlara haiz olması
11. 6360 Sayılı yasa ile hizmetlerin tek elden yürütülmesi, önemli bir fırsat olarak algılanabilir.
12. Dış finansman kaynağından hibe fonlarının sağlanarak projelerin yürütülebilir olması
13. Mevzuatlarla uygulanan enerji teşvikleri
14. 321 Km uzunluğunda sahil bandına sahip bir deniz kenti olmamız.

TEHDİTLER

1. 6360 sayılı yasa ile genişleyen hizmet alanımız
2. Olumsuz arazi koşulları
3. Enerji maliyetinin yüksekliği ve tedarikçilerin kaliteli hizmet vermemesi.
4. Çarpık kentleşme (gecekondular)
5. Sürekli değişen kanun ve yönetmelikler.
6. Kik'ten kaynaklanan mal ve hizmet tedarikinin uzun sürmesi
7. Mevsimsel nüfus artışı
8. Bilinçsiz ve kontrolsüz yeraltı suyu kullanımı.
9. Çevre kirliliği
10. Küresel ısınma ve su rezervlerinin azalması
11. Siber atakların sistemimiz üzerinde sürekli tehdit oluşturması.
12. İçme suyu sistemimize yapılacak kontrolümüz dışındaki kötü amaçlı müdahaleler
13. Atık suların kaynak sularına karışması.
14. Dalgalı döviz kuru.
15. Altyapı kullanımı ile ilgili vatandaşın bilgi eksikliği.
16. Hükümet kararlarının alınması esnasında idaremizin ve benzerlerinin görüşlerinin yeterince alınmaması
17. Yetişkinlerin su tasarrufu ve suyun doğru kullanımı konusunda bilinçli olmaması
18. Sürekli göç alan bir il olmamız
19. Akkuyu nükleer santrali
20. Doğal afetler.
21. İşsizlik.

B. GELECEĞE BAKIŞ

1. MİSYON

Mersin'de insan ve çevre sağlığını esas alarak, kesintisiz su temini ve atıksu bertaraf hizmetlerini, mevzuat çerçevesinde sürekli iyileştirerek sunmak.

2. VİZYON

Su temin ve atıksu bertaraf hizmetlerinde kurumsal mükemmellik anlayışını uygulayan örnek bir kurum olmak.

3. TEMEL DEĞERLER

- Çevreye duyarlılık
- Güvenilirlik
- Kalite
- Çözüm odaklılık
- Tarihi, kültürel ve etik değerlere saygı
- Paydaşlarla katılımcı yönetim

4. POLİTİKALAR

a) ÇEVRE POLİTİKAMIZ

- Çevre ile ilgili sorumluluklarımızı yasal mevzuat çerçevesinde yerine getirmeyi,
- Çevre kirliliğinin önlenmesi ve azaltılması için gerekli çalışmaları yapmayı,
- Atıksuların ekolojik dengeyi bozmayacak şekilde bertarafını sağlamayı
- Paydaşlar arasında çevre duyarlılığının artırılmasına yönelik olarak bilgi ve deneyimimizi paylaşmayı,
- Çevre ve insan sağlığını korumayı ve bu yöndeki faaliyetleri sürdürülebilir kılmayı,
- Atıkların değerlendirilebilmesi için gerekli çalışmayı yapmayı, değerlendirilmeyen atıkları en uygun yöntemlerle bertaraf etmeyi,
- Su kirliliğini önleme ve su kaynaklarını, su havzalarını koruma ile ilgili gerekli önlemleri almayı, taahhüt ederiz.

b) YENİLEŞİM POLİTİKAMIZ

- Ürün ve hizmetlerimizi geliştirmek ve yenilerini uygulamaya almak üzere araştırma - geliştirme çalışmaları yapmayı,
- Teknolojik yenilikleri izlemeyi ve teknoloji uygulamalarını kurumsal faaliyetlerimizle ürün ve hizmetlerimizde yaygın bir biçimde kullanmayı,
- Yenileşimi kurum kültürümüzün ayrılmaz bir parçası haline getirmeyi, taahhüt ederiz.

c) İŞ SAĞLIĞI VE GÜVENLİĞİ POLİTİKAMIZ

- Tüm çalışanlarımızın, tedarikçilerimizin ve ziyaretçilerimizin sağlıklarını korumayı ve güvenliğini sağlamayı
- Riskli durumların tespitini ve kontrolünü sağlayıp iş kazalarının azalmasını sağlamayı, İSG Bilincini geliştirmek için gerekli eğitimleri düzenlemeyi taahhüt ederiz.

d) KALİTE POLİTİKAMIZ

- Uluslararası kalite standartlarını hayata geçirerek kalite anlayışını kurum kültürünün ayrılmaz bir parçası haline getirmeyi,
- Ürün ve hizmet kalitesini zamanın gereklerine ve teknolojik gelişmelere göre kurumsal mükemmellik anlayışını esas almayı,
- Mersin sınırlarındaki en uç hizmet noktasına kadar aynı kalite ve standartlarda ürün ve hizmet sunmayı,
- İçme ve kullanma sularının kaynaktan alınıp kullanıcılara ulaşımına kadar geçen sürede güvenli, sağlıklı, temiz ve kalitesinden ödün vermeden ulaştırmayı,
- Planlı ve sistematik faaliyetlerle hataları ve problemleri en aza indirmeyi, yüksek verimle minimum maliyet, maksimum kalite ilkesini benimsemeyi taahhüt ederiz.

5. ALANLAR, AMAÇLAR, HEDEFLER, PERFORMANS GÖSTERGELERİ VE STRATEJİLER

İÇMESUYU YÖNETİMİ

AMAÇ 1: SAĞLIKLI VE KESİNTİSİZ İÇME SUYU TEMİNİ				
Hedef	Faaliyet	Performans Göstergeleri	Stratejiler	Sorumlu Birim
H 1.1: İÇMESUYU HATLARININ TAMAMLANMASI	F 1.1.1: İÇMESUYU HATLARININ PROJELENDİRİLMESİ VE YAPIMI	1- PROJESİ YAPILAN İÇMESUYU HAT UZUNLUĞU (km)	S 1.1: İÇMESUYU TALEPLERİ EN KISA SÜREDE KARŞILANACAKTIR. S 1.2: ALTYAPI YATIRIMLARI SÜRECİNDE DİĞER KURUM VE KURULUŞLARLA İŞBİRLİĞİ YAPILACAKTIR.	1-PLAN PROJE D.B.
		2- İÇMESUYU TALEP KARŞILAMA ORANI (%)		1-İÇME SUYU D.B.
		3- DÖŞENEN İÇMESUYU HATTI UZUNLUĞU (km)		1-YATIRIM ve İNŞ. D.B.
H 1.2: TERFİ VE DEPOLAMA İHTİYACININ KARŞILANMASI	F 1.2.1: SU DEPOLARININ VE TERFİ İSTASYONLARININ PROJELENDİRİLMESİ VE YAPIMI	1-PROJESİ YAPILAN DEPO/TERFİ İSTASYON SAYISI (adet)		1-PLAN PROJE D.B.
		2- İNŞA EDİLEN DEPO/TERFİ İSTASYON SAYISI (adet)		1-YATIRIM ve İNŞ. D.B.
H 1.3: İHTİYAÇLARA GÖRE BELİRLENEN YENİLEME ÇALIŞMALARININ YAPILMASI	F 1.3.1: ASBEST SU BORULARININ DEĞİŞTİRİLMESİ	1- DEĞİŞTİRİLEN ASBEST SU BORU UZUNLUĞU (km)		1-YATIRIM ve İNŞ. D.B.
	F 1.3.2: EKONOMİK ÖMRÜNÜ TAMAMLAMIŞ VE İŞLETME VERİMLİLİĞİ OLMAYAN SIK ARIZALANAN HATLARIN YENİLENMESİ	1-YENİLENEN SU HATLARININ UZUNLUĞU (km)		1-İÇMESUYU D.B. 2-YATIRIM ve İNŞ. D.B.
	F 1.3.3: EKONOMİK ÖMRÜNÜ TAMAMLAYAN POMPALARIN DEĞİŞTİRİLMESİ	1- DEĞİŞTİRİLEN POMPA SAYISI (adet)		1-İÇMESUYU D.B.
	F 1.3.4: İÇMESUYU DEPOLARININ REHABİLİTASYONUNUN YAPILMASI	1- REHABİLİTE EDİLEN DEPO SAYISI (adet)		1-İÇMESUYU D.B.
H 1.4: İÇMESUYUNUN STANDARTLARA UYGUN VE KALİTELİ OLMASININ SÜREKLİLİĞİNİN SAĞLANMASI	F 1.4.1: İÇMESUYU ARITMA TESİSLERİNİN İŞLETİLMESİ	1-ARITILAN SU MİKTARI (m ³ /gün)		1-ARITMA TESİSLERİ D.B.
	F 1.4.2: İÇMESUYU ARITMA TESİSİ PROJELENDİRİLMESİ VE YAPILMASI	1- PROJELENDİRİLEN İÇMESUYU ARITMA TESİSİ SAYISI (adet)		1-PLAN PROJE D.B.
		2- İÇMESUYU ARITMA TESİSİ PROJELENDİRME GERÇEKLEŞME ORANI (%)		1-PLAN PROJE D.B.
		3- İNŞA EDİLEN İÇMESUYU ARITMA TESİSİ SAYISI (adet)		1-YATIRIM ve İNŞ. D.B.
		4- İÇMESUYU ARITMA TESİSİ İNŞAATI GERÇEKLEŞME ORANI (%)		1-YATIRIM ve İNŞ. D.B.
	F 1.4.3: İÇMESUYU DEPOLARININ TEMİZLİK VE DEZENFEKSİYONUNUN YAPILMASI	1- KLORLANAN DEPO ORANI (%)		1-ARITMA TESİSLERİ D.B. 2-İÇMESUYU D.B.
	F 1.4.4: TS EN ISO/IEC 17025 AKREDİTASYON SERTİFİKASININ DEVAMLILIĞININ SAĞLANMASI	1- DENETİM SONUCU (Başarılı/Başarısız)		1-ARITMA TESİSLERİ D.B.
	F 1.4.5: TS EN ISO/IEC 17025 AKREDİTASYONU SERTİFİKASINA YENİ PARAMETRELER EKLENMESİ	1- VALİDASYON ÇALIŞMALARININ SAYISI (adet)		1-ARITMA TESİSLERİ D.B.
2- ULUSLARARASI YETERLİK TESTLERİNE KATILIM SAYISI (adet)		1-ARITMA TESİSLERİ D.B.		

	F 1.4.6:YENİ İÇMESUYU ANALİZ LABORATUVARLARI KURULMASI	1- YENİ İÇMESUYU ANALİZ LABORATUVARLARI SAYISI (adet)		1-ARITMA TESİSLERİ D.B.
		2- YENİ LABORATUVARLAR İÇİN VERİLEN EĞİTİMLERDE EĞİTİM ALAN ÇALIŞANLARIN EĞİTİM SÜRESİ (adam-gün)		1-ARITMA TESİSLERİ D.B.
	F 1.4.7:İÇMESUYU ANALİZLERİNİN YAPILMASI	1- YAPILAN İÇMESUYU ANALİZ SAYISI (adet)		1-ARITMA TESİSLERİ D.B.
H 1.5: KULLANILABİLİR SAĞLIKLI YENİ SU KAYNAKLARININ TEMİNİ	F 1.5.1:KAYNAK ARAŞTIRMASI YAPILMASI	1- YAPILAN ARAŞTIRMA SAYISI (adet)	S 1.5.1:İL GENELİNDE SU KAYNAK HARİTASI HAZIRLANACAKTIR.	1-PLAN PROJE D.B.
	F 1.5.2:SU KAYNAKLARININ TAHSİS EDİLMESİ	1- TAHSİS BAŞVURU SAYISI (adet)		1-EMLAK ve İSTİMLAK D.B.
	F 1.5.3:UYGUN BULUNAN KAYNAKLARIN DEĞERLENDİRİLMESİ	1- İÇMESUYU SİSTEMİNE ENTEGRE EDİLEN KAYNAK ORANI (%)		1-YATIRIM ve İNŞ. D.B.
H 1.6: SU ARIZALARINA MÜDAHALENİN ETKİNLEŞTİRİLMESİ	F 1.6.1: MESKİ İNTERNET SAYFASINA ARIZA BİLDİRİM LİNKİNİN EKLENMESİ	1- ARIZALARDA İNTERNET SAYFASININ KULLANIM ORANI (%)	S 1.6.1:ARIZALARA EN KISA SÜREDE MÜDAHALE EDİLECEKTİR.	1-BİLGİ İŞLEM D.B.
	F 1.6.2: EKİP VE EKİPMANLARIN GÜÇLENDİRİLMESİ	1- HİZMET ALIMI YOLU İLE ÇALIŞTIRILAN İŞÇİ SAYISI (adet)		1-İÇMESUYU D.B.
		2- ARIZA MÜDAHALE SÜRESİ (gün)		1-İÇMESUYU D.B.
	3- TEMİN EDİLEN EKİPMANIN (BORU, VANA, VB.) İHTİYACI KARŞILAMA ORANI (%)	1-İÇMESUYU D.B.		
H 1.7: FİZİKSEL SU KAYIP VE KAÇAKLARININ AZALTILMASI	F 1.7.1: BASINÇ ZONLARININ OLUŞTURULMASI	1- OLUŞTURULAN ZON SAYISI (adet)	S 1.7.1:FİZİKSEL KAYIP KAÇAKLARIN TESPİTİNDE YARARLANILMAK ÜZERE GEREKLİ YERLERE DEBİMETRE TAKILACAKTIR.	1-İÇMESUYU D.B.
	F 1.7.2:FİZİKSEL SU KAYIP VE KAÇAKLARININ TESPİTİ İÇİN TEKNOLOJİYİ KULLANARAK PERİYODİK SAHA KONTROLÜNÜN YAPILMASI	1- PROGRAM ALINMIŞ BÖLGE İÇİN SAHA KONTROLÜ YAPILMIŞ HAT UZUNLUĞU (km)		2-YATIRIM ve İNŞ. D.B.
	F 1.7.3:FİZİKİ SU KAÇAKLARININ GİDERİLMESİ	1- FİZİKSEL KAÇAK ORANI (%)		3-PLAN PROJE D.B.
H 1.8: İÇMESUYU SİSTEMİNİN SAYISALLAŞTIRILMASININ SAĞLANMASI	F 1.8.1:İÇMESUYU DAİRE BAŞKANLIĞI TARAFINDAN YAPILAN HATLARIN VE ARIZALARIN ÜLKE KOORDİN AT SİSTEMİNE GÖRE ÖLÇÜLMESİ	1- SAYISALLAŞTIRILAN HAT UZUNLUĞU (km)	S 1.8.1:BAKIM ONARIM SIRASINDA RASTLANILAN TÜM ALTYAPI VERİLERİ SAYISALLAŞTIRILACAKTIR. S 1.8.2:SAYISALLAŞTIRMADA DİĞER KURUM VE KURULUŞLARLA İŞBİRLİĞİ YAPILACAKTIR.	1-İÇMESUYU D.B.
		2- SAYISAL ORTAMA AKTARILAN SU KAYNAĞI SAYISI (adet)		1-İÇMESUYU D.B.
	F 1.8.2:MEVCUT İÇMESUYU VERİLERİNİN DERLENMESİ, SAYISAL ORTAMA AKTARILMASI, SÜREKLİLİĞİNİN SAĞLANMASI	1- SAYISALLAŞTIRILAN ALANIN HİZMET GÖTÜRÜLMÜŞ ALANA ORANI (%)		1-EMLAK ve İSTİMLAK D.B.

ATIK SU YÖNTEMİ

AMAÇ 2: ATIKSULARIN ÇEVREYE ZARAR VERMEDEN BERTARAF EDİLMESİ				
Hedef	Faaliyet	Performans Göstergeleri	Stratejiler	Sorumlu Birim
H 2.1: YERLEŞİK NÜFUSUN % 90'ININ ATIKSULARININ KANALİZASYON HATLARIYLA TOPLANMASI	F 2.1.1: KANALİZASYON HATLARININ PROJELENDİRİLMESİ VE YAPIMI	1- PROJESİ YAPILAN KANALİZASYON HAT UZUNLUĞU (km)	S 2.1.1: 6360 SAYILI YASA ÇERÇEVESİNDE BAĞLANAN MAHALLELERE ÖNCELİK TANINARAK BU YERLERİN ÇOĞUNLUĞUNA HİZMET GÖTÜRÜLECEKTİR. S 2.1.2: KANALİZASYON VE YAĞMUR SUYU ŞEBEKESİ AYRIK SİSTEM OLARAK UYGULANACAKTIR. S 2.1.3: ALTYAPI YATIRIMLARI SÜRECİNDE DİĞER KURUM VE KURULUŞLARLA İŞBİRLİĞİ YAPILACAKTIR.	1-PLAN PROJE D.B.
		2- 6360 SAYILI YASA ÇERÇEVESİNDE BAĞLANAN YERLERDE KANALİZASYON PROJESİ YAPILAN MAHALLE SAYISI (adet)		1-PLAN PROJE D.B.
		3- 6360 SAYILI YASA ÇERÇEVESİNDE BAĞLANAN YERLERDE KANALİZASYONU TAMAMLANAN MAHALLE SAYISI (adet)		1-YATIRIM ve İNŞ. D.B.
		4- DÖŞENEN KANALİZASYON HATTI UZUNLUĞU (km)		1-YATIRIM ve İNŞ. D.B.
		5- KANALİZASYON HİZMETİ ALAN NÜFUSUN TOPLAM YERLEŞİK NÜFUSA ORANI (%)		1-YATIRIM ve İNŞ. D.B.
H 2.2: KANALİZASYON SİSTEMİNİN İYİLEŞTİRİLMESİ	F 2.2.1: KANALİZASYON SİSTEMİNİN RUTİN , BAKIMLARININ YAPILMASI	1-TEMİZLİĞİ YAPILAN KANALİZASYON HAT UZUNLUĞU (km)	S 2.2.1: KANALİZASYON SİSTEMİNİN BAKIM VE ONARIMI PERİYODİK OLARAK YAPILACAKTIR. S 2.2.2: PARSEL BACASI UYGULAMASI YAYGINLAŞTIRILACAKTIR.	1- KANALİZASYON D.B.
		2-TEMİZLİĞİ YAPILAN KANALİZASYON BACASI SAYISI (adet)		1- KANALİZASYON D.B.
		3-BAKIMI YAPILAN TERFİ İSTASYONU SAYISI (adet)		1- KANALİZASYON D.B.
	F 2.2.2: KANALİZASYON SİSTEMİNİN ONARIMLARININ YAPILMASI	1- DEĞİŞTİRİLEN KANALİZASYON BORU UZUNLUĞU (km)	1- KANALİZASYON D.B.	
		2- DEĞİŞTİRİLEN KANALİZASYON BACA KAPAK SAYISI (adet)	1- KANALİZASYON D.B.	
		3- ONARIMI YAPILAN KANALİZASYON BACASI SAYISI (adet)	1- KANALİZASYON D.B.	
		4- ONARIM YAPILAN TERFİ İSTASYONU SAYISI (adet)	1- KANALİZASYON D.B.	
	H 2.3: ATIKSULARIN UYGUN DEŞARJININ SAĞLANMASI	F 2.3.1: ATIKSU ARITMA TESİSLERİNİN İŞLETİLMESİ	1- ARITILAN ATIKSU MİKTARI (m ³ /gün)	S 2.3.1: İLÇELERDE ATIKSU ARITMA TESİSİ İHTİYACININ KARŞILANMASI İLE İLGİLİ ÇALIŞMALARLA HIZLA BAŞLANACAKTIR S 2.3.2: KÜÇÜK YERLEŞİM YERLERİNDE ORTAK ARITMA TESİSİ İMKANI ARAŞTIRILACAKTIR. S 2.3.3: 6360 SAYILI YASA İLE MAHALLEYE DÖNÜŞTÜRÜLEN KÖYLERDE ATIKSU PAKET/DOĞAL ARITMA SİSTEMİ SEÇENEĞİ DE DEĞERLENDİRİLECEKTİR. S 2.3.4: KANALİZASYON DEŞARJINDA CAZİBE İLE TAŞIMA BİRİNCİ ÖNCELİK OLARAK DEĞERLENDİRİLECEKTİR.
F 2.3.2: ATIKSU POMPA İSTASYONLARININ İŞLETİLMESİ		1- POMPA İSTASYONLARINDAN TERFİ EDİLEN SU MİKTARI (m ³ /gün)	1- KANALİZASYON D.B.	
F 2.3.3: YENİ ATIKSU ARITMA TESİSİ PROJELENDİRİLMESİ VE YAPILMASI		1- PROJELENDİRİLEN ATIKSU ARITMA TESİSİ SAYISI (adet)	1-PLAN PROJE D.B.	
		2- ATIKSU ARITMA TESİSİ PROJELENDİRME GERÇEKLEŞME ORANI (%)	1-PLAN PROJE D.B.	
		3- İNŞA EDİLEN ATIKSU ARITMA TESİSİ SAYISI (adet)	1-YATIRIM ve İNŞ. D.B.	
		4- ATIKSU ARITMA TESİSİ İNŞAATI GERÇEKLEŞME ORANI (%)	1-YATIRIM ve İNŞ. D.B.	
F 2.3.4: KANALİZASYON ŞEBEKESİNE DEŞARJ YAPAN ENDÜSTRİYEL ATIKSU KAYNAKLARININ DENETLENMESİ		1- YAPILAN DENETLEME SAYISI (adet)	1-ARITMA TESİSLERİ D.B.	
		2- YAPILAN ATIKSU ANALİZ SAYISI (adet)	1-ARITMA TESİSLERİ D.B.	
F 2.3.5: KANALİZASYON POMPA İSTASYONU PROJELENDİRİLMESİ VE YAPILMASI		1-PROJELENDİRİLEN KANALİZASYON POMPA İSTASYONU SAYISI (adet)	1-PLAN PROJE D.B.	
		2-KANALİZASYON POMPA İSTASYONU PROJELENDİRME GERÇEKLEŞME ORANI (%)	1-PLAN PROJE D.B.	
	3-İNŞA EDİLEN KANALİZASYON POMPA İSTASYONU SAYISI (adet)	1-YATIRIM ve İNŞ. D.B.		
	4- KANALİZASYON POMPA İSTASYONU İNŞAATI GERÇEKLEŞME ORANI (%)	1-YATIRIM ve İNŞ. D.B.		

H 2.4: ATIKSU İLE İLGİLİ İHBARLARA HIZLI ÇÖZÜM SAĞLANMASI	F 2.4.1: EKİP VE EKİPMANLARIN GÜÇLENDİRİLMESİ	1- HİZMET ALIMI YOLU İLE ÇALIŞTIRILAN İŞÇİ SAYISI (adet)	S 2.4.1: VİDANJÖR İHTİYACI AZALTILACAKTIR. S 2.4.2: KİRALANAN ARAÇ SAYISI AZALTILACAKTIR.	1- KANALİZASYON D.B.
		2- ATIKSU İLE İLGİLİ İHBARLARA MÜDAHALE SÜRESİ (gün)		1- KANALİZASYON D.B.
		3- YILI VİDANJÖR ÇEKİM SAYISININ ÖNCEKİ YIL SAYISINA ORANI (%)		1- KANALİZASYON D.B.
		4- HİZMET ALIMI YOLU İLE TEMİN EDİLEN EKİPMAN SAYISI (adet)		1- KANALİZASYON D.B.
H 2.5: ATIKSU SİSTEMİNİN SAYISALLAŞTIRILMASININ SAĞLANMASI	F 2.5.1: ATIKSU SİSTEMİNİN TESPİT EDİLMESİ VE ÜLKE KOORDİNAT SİSTEMİNE GÖRE ÖLÇÜLMESİ	1- SAYISALLAŞTIRILAN HAT UZUNLUĞU (km)	S 2.5.1: BAKIM ONARIM SIRASINDA RASTLANILAN TÜM ALTYAPI VERİLERİ SAYISALLAŞTIRILACAKTIR. S 2.5.2: SAYISALLAŞTIRMADA DİĞER KURUM VE KURULUŞLARLA İŞBİRLİĞİ YAPILACAKTIR.	1- KANALİZASYON D.B.
	F 2.5.2: ATIKSU SİSTEMİNİN SAYISAL ORTAMA AKTARILMASI	1- SAYISALLAŞTIRILAN ALANIN HİZMET GÖTÜRÜLMÜŞ ALANA ORANI (%)		1- EMLAK ve İSTİMLAK D.B.

AMAÇ 3: SEL VE TAŞKINLARIN ÖNLENMESİ				
Hedef	Faaliyet	Performans Göstergeleri	Stratejiler	Sorumlu Birim
H 3.1: TAŞKINLARIN YAŞANDIĞI BÖLGELERDE YAĞMURSUYU HATLARININ TAMAMLANMASI	F 3.1.1: YAĞMURSUYU MASTER PLANININ YAPILMASI	1- YAĞMURSUYU MASTER PLANI (%)	S 3.1.1: ALTYAPI YATIRIMLARI SÜRECİNDE DİĞER KURUM VE KURULUŞLARLA İŞBİRLİĞİ YAPILACAKTIR.	1-PLAN PROJE D.B.
	F 3.1.2: YAĞMURSUYU HATLARININ PROJELENDİRİLMESİ VE YAPILMASI	1- PROJESİ YAPILAN YAĞMURSUYU HAT UZUNLUĞU (km)		1-PLAN PROJE D.B.
		2- YAĞMURSUYU PROJELENDİRME GERÇEKLEŞME ORANI (%)		1-PLAN PROJE D.B.
		3- DÖŞENEN YAĞMURSUYU HATTI UZUNLUĞU (km)		1-PLAN PROJE D.B. 2-YATIRIM ve İNŞ. D.B.
		4- YAĞMURSUYU HATLARI İHTİYACI KARŞILAMA ORANI (%)	1-PLAN PROJE D.B. 2-YATIRIM ve İNŞ. D.B.	
H 3.2: YAĞMURSULARININ UYGUN DEŞARJININ SAĞLANMASI	F 3.2.1: YAĞMURSUYU POMPA İSTASYONU PROJELENDİRİLMESİ VE YAPILMASI	1- PROJELENDİRİLEN YAĞMURSUYU POMPA İSTASYONU SAYISI (adet)	S 3.2.1: YAĞMURSUYU DE ŞARJINDA CAZİBE İLE TAŞIMA BİRİNCİ ÖNCELİK OLARAK DEĞERLENDİRİLECEKTİR.	1-PLAN PROJE D.B.
		2- YAĞMURSUYU POMPA İSTASYONU PROJELENDİRME GERÇEKLEŞME ORANI (%)		1-PLAN PROJE D.B.
		3- İNŞA EDİLEN YAĞMURSUYU POMPA İSTASYONU SAYISI (adet)		1-YATIRIM ve İNŞ. D.B.
		4- YAĞMURSUYU POMPA İSTASYONU İNŞAATI GERÇEKLEŞME ORANI (%)		1-YATIRIM ve İNŞ. D.B.
H 3.3: YAĞMURSUYU SİSTEMİNİN İYİLEŞTİRİLMESİ	F 3.3.1: YAĞMURSUYU SİSTEMİNİN RUTİN BAKIMLARININ YAPILMASI	1- TEMİZLİĞİ YAPILAN YAĞMURSUYU HAT UZUNLUĞU (km)	S 3.3.1: YAĞMURSUYU SİSTEMİ BAKIM VE ONARIMLARI PERİYODİK OLARAK YAPILACAKTIR.	1-KANALİZASYON D.B.
		2- TEMİZLİĞİ YAPILAN YAĞMURSUYU BACASI SAYISI (adet)		1-KANALİZASYON D.B.
		3- TEMİZLİĞİ YAPILAN İZGARA SAYISI (adet)		1-KANALİZASYON D.B.
	F 3.3.2: YAĞMURSUYU SİSTEMİNİN ONARIMLARININ YAPILMASI	1- DEĞİŞTİRİLEN YAĞMURSUYU BORU UZUNLUĞU (km)		1-KANALİZASYON D.B.
		2- DEĞİŞTİRİLEN YAĞMURSUYU BACA KAPAK SAYISI (adet)		1-KANALİZASYON D.B.
		3- ONARIMI YAPILAN YAĞMURSUYU BACASI SAYISI (adet)		1-KANALİZASYON D.B.
		4- ONARIMI YAPILAN İZGARA SAYISI (adet)		1-KANALİZASYON D.B.
		5- DEĞİŞTİRİLEN POMPA SAYISI (adet)		1-KANALİZASYON D.B.
		6- ONARIMI YAPILAN YAĞMURSUYU TERFİ İSTASYONU SAYISI (adet)		1-KANALİZASYON D.B.
H 3.4: YAĞMURSUYU DRENAJINDA ALICI ORTAMIN İYİLEŞTİRİLMESİNİN SAĞLANMASI	F 3.4.1: DERELERİN TEMİZLİK VE ISLAHININ YAPILMASI	1- DERE ISLAH PROJESİ (adet)	S 3.4.1: DERE ISLAH VE TEMİZLİKLERİNDE ÇEVREYE DUYARLI OLUNACAKTIR.	1-PLAN PROJE D.B.
		2- TEMİZLENEN DERE UZUNLUĞU (km)		1-KANALİZASYON D.B.
		3- ISLAH EDİLEN DERE UZUNLUĞU (km)		1-YATIRIM ve İNŞ. D.B.

ÇEVRESEL YÖNETİM

AMAÇ 4: ÇEVRESEL STANDARTLARIN GELİŞTİRİLMESİNE AKTİF BİÇİMDE DESTEK OLUNMASI				
Hedef	Faaliyet	Performans Göstergeleri	Stratejiler	Sorumlu Birim
H 4.1: ARITMA ÇAMURUNUN ÇEVREYE UYGUN BERTARAFININ SAĞLANMASI	F 4.1.1: ARITMA ÇAMURUNUN DÜZENLİ DEPOLANMASININ SAĞLANMASI	1- DÜZENLİ DEPOLAMAYA GÖNDERİLEN ARITMA ÇAMURU MİKTARI (ton /yıl)	S 4.1.1: ÇAMUR BERTARAFI İÇİN EN SON TEKNOLOJİLER DEĞERLENDİRİLECEKTİR.	1-ARITMA TESİSLERİ D.B.
	F 4.1.2: ARITMA ÇAMURU BERTARAFI İÇİN ALTERNATİF YÖNTEMLER UYGULANMASI	1- ARITMA ÇAMURLARININ DEĞERLENDİRİLMESİNE YÖNELİK ETÜT VE PROJE SAYISI (adet)		1-PLAN PROJE D.B.
		2- ARITMA ÇAMURLARININ DEĞERLENDİRİLMESİ İÇİN İNŞA EDİLEN TESİS SAYISI (adet)		1-YATIRIM ve İNŞ. D.B.
		3-ALTERNATİF YÖNTEMLERLE BERTARAF EDİLEN ARITMA ÇAMURU MİKTARI (ton/yıl)	1-ARITMA TESİSLERİ D.B.	
H 4.2: SU KAYNAKLARININ KORUNMASI VE SÜRDÜRÜLEBİLİRLİĞİNİN SAĞLANMASI	F 4.2.1: İÇMESUYU HAVZALARI MUTLAK KORUMA ALANLARININ KAMULAŞTIRILMASI	1-MUTLAK KORUMA ALANINDA KAMULAŞTIRILAN ALAN MİKTARI (m ²)	S 4.2.1: UYGULAMALARDA İŞBİRLİKLERİ GELİŞTİRİLECEKTİR. S 4.2.2: İÇMESUYU HAVZALARINDAKİ KAMULAŞTIRILAN MUTLAK KORUMA ALANLARININ AĞAÇLANDIRILMASI SAĞLANACAKTIR.	1-EMLAK ve İSTİMLAK D.B.
	F 4.2.2: SU HAVZALARININ DENETLENMESİ	1-HAVZADAN ALINACAK NUMUNE SAYISI (adet)		1-ARITMA TESİSLERİ D.B.
	F 4.2.3: YAĞMUR SULARININ DEĞERLENDİRİLMESİNE YÖNELİK FİZİBİLİTE ÇALIŞMALARININ YAPILMASI	1-YAĞMURSUYU DEĞERLENDİRME FİZİBİLİTE RAPORU (adet)		1-PLAN PROJE D.B.
H 4.3: YENİLENEBİLİR ENERJİ KAYNAKLARININ KULLANIMININ SAĞLANMASI	F 4.3.1: GÜNEŞ ENERJİSİNDEN ELEKTRİK ÜRETİMİNİN SAĞLANMASI	1- YENİLENEBİLİR ENERJİ KAYNAKLARINA (GÜNEŞ ENERJİSİ) YÖNELİK ETÜT VE PROJE SAYISI (adet)	S 4.3.1: PROJELERDE UYGUN TEKNOLOJİLER KULLANILACAKTIR.	1-PLAN PROJE D.B.
		2- YENİLENEBİLİR ENERJİ KAYNAKLARINA (GÜNEŞ ENERJİSİ) YÖNELİK İNŞA EDİLEN TESİS SAYISI (adet)		1-YATIRIM ve İNŞ. D.B.
		3- GÜNEŞ ENERJİSİNDEN ELDE EDİLEN ELEKTRİK MİKTARI (kw h)		1-PLAN PROJE D.B.
	F 4.3.2: ARITMA ÇAMURUNDAN ELEKTRİK ÜRETİLMESİ	1-ARITMA ÇAMURUNDAN ELEKTRİK ÜRETİLMESİNE YÖNELİK ETÜT VE PROJE SAYISI (adet)		1-PLAN PROJE D.B.
		2-ARITMA ÇAMURUNDAN ELEKTRİK ÜRETİLMESİNE YÖNELİK İNŞA EDİLEN TESİS SAYISI (adet)		1-YATIRIM ve İNŞ. D.B.
		3-ARITMA ÇAMURUNDAN ÜRETİLEN ELEKTRİK MİKTARI (kw h)		1-ARITMA TESİSLERİ D.B.
H 4.4: ARITILMIŞ SUYUN EKONOMİYE KAZANDIRILMASI	F 4.4.1: ARITILMIŞ SUYUN YENİDEN KULLANILMASI	1-ARITILMIŞ SUYUN EKONOMİYE KAZANDIRILMASINA YÖNELİK ETÜT VE PROJE SAYISI (adet)	S 4.4.1: UYGULAMALARDA İŞBİRLİKLERİ GELİŞTİRİLECEKTİR.	1-PLAN PROJE D.B.
		2- ARITILMIŞ SUYUN EKONOMİYE KAZANDIRILMASINA YÖNELİK İNŞA EDİLEN TESİS SAYISI (adet)		1-YATIRIM ve İNŞ. D.B.
		3-YENİDEN KULLANILAN ARITILMIŞ SU MİKTARI (m ³ /gün)		1-ARITMA TESİSLERİ D.B.

KURUMSAL YÖNETİM

AMAÇ 5: SU KULLANIM KÜLTÜRÜNÜN VE BİLİNCİNİN GELİŞTİRİLMESİ

Hedef	Faaliyet	Performans Göstergeleri	Stratejiler	Sorumlu Birim
H 5.1: SUYA GÜVEN DUYULMASININ SAĞLANMASI VE TASARRUFLU SU KULLANIMININ TEŞVİK EDİLMESİ	F 5.1.1:BİLİNÇLENDİRME FAALİYETLERİ YAPILMASI	1-ULAŞILAN KİŞİ SAYISI (adet)	S 5.1.1:BİLİNÇLENDİRME KONUSUNDA OKULLAR, STK VE İLGİLİ DİĞER PAYDAŞLARLA İŞBİRLİĞİ SAĞLANACAKTIR.	1-BAS.YAY.ve HLK.İLŞK.ŞB.MD.
	F 5.1.2:SU KULLANIMI KONUSUNDA ETKİNLİKLER DÜZENLENMESİ	1-YAPILAN ETKİNLİK SAYISI (adet)		1-BAS.YAY.ve HLK.İLŞK.ŞB.MD.

AMAÇ 6: KURUM TANITIMININ ETKİNLİĞİNİN ARTTIRILMASI

Hedef	Faaliyet	Performans Göstergeleri	Stratejiler	Sorumlu Birim
H 6.1:ETKİN TANITIMIN YAPILMASI	F 6.1.1:YAZILI VE GÖRSEL BASIN İLE ÇEŞİTLİ ARAÇLARIN KULLANILMASI	1-YAZILI VE GÖRSEL BASINDA TANITIM VE BİLGİLENDİRME SAYISI (adet/yıl)	S 6.1.1:DUYURULARDA SOSYAL AĞLAR KULLANILACAKTIR.	1-BAS.YAY.ve HLK.İLŞK.ŞB.MD.
		2-DAĞITIM YAPILAN GAZETE DERGİ, BROŞÜR VB. SAYISI (adet/yıl)		1-BAS.YAY.ve HLK.İLŞK.ŞB.MD.
	F 6.12: WEB SİTESİNİN REHABİLİTASYONU	1-WEB SİTESİNİ KULLANMA SAYISI (adet/yıl)		1-BİLGİ İŞLEM D.B.

AMAÇ 7: BİLGİ VE BİLGİ BİRİKİMİNİN ETKİLİ KARARLAR VERİLEBİLMESİNE DESTEK OLACAK VE KURULUŞUN ETKİNLİĞİNİ GELİŞTİRECEK BİÇİMDE YÖNETİLMESİ

H 7.1: YÖNETİM SİSTEMİ ALT YAPISININ İYİLEŞTİRİLMESİ	F 7.1.1: YÖNETİM SİSTEMİ İLE İLGİLİ YAZILIMLARININ ALINMASI	1-İNSAN KAYNAKLARI YÖNETİMİ YAZILIMININ ALINMASI (%)	S 7.1.1: AR-GE FAALİYETLERİ YAPILACAKTIR. S 7.1.2: TEKNOLOJİK GELİŞMELER İZLENECEK VE UYGULANACAKTIR. S 7.1.3: YENİLEŞİM KÜLTÜRÜ OLUŞTURULACAKTIR. S 7.1.4: SCADA SİSTEMİ YAYGINLAŞTIRILACAKTIR.	1- İNSAN KAY. ve EĞ. D.B. 2-BİLGİ İŞLEM D.B.
		2-EBYS (DİJİTAL ARŞİV SİSTEMİ DAHİL) YAZILIMININ ALINMASI (%)		1-YAZI İŞL. ve KAR.ŞB.MÜD. 2-BİLGİ İŞLEM D.B. 3-DESTEK HİZ.D.B.
		3-BİLGİ AKIŞI VE KOORDİNASYONU SAĞLAYACAK MOBİL UYGULAMA YAZILIMLARI ALINMASI (%)		1-BİLGİ İŞLEM D.B.
		4-YBS YAZILIMLARININ ALINMASI (%)		1-STRATEJİ GEL.D.B. 2-KYM ŞB.MÜD. 3-BİLGİ İŞLEM D.B.
		5-AMBAR TAKİP SİSTEMİ YAZILIMININ ALINMASI (%)		1-DESTEK HİZ. D.B. 2-BİLGİ İŞLEM D.B.
	6-MUHASEBE YAZILIMININ ALINMASI	1-MALİ HİZMETLER D.B. 2-BİLGİ İŞLEM D.B.		
F 7.1.2: ELEKTRONİK ALT YAPI İLE İLGİLİ DONANIM ALINMASI	1- DONANIM SAYISI (adet)	1-BİLGİ İŞLEM D.B. 2-ABONE İŞL. D.B. 3-DESTEK HİZ.D.B.		
H 7.2: BİLGİ YÖNETİM SİSTEMİNİN ETKİNLEŞTİRİLMESİ	F 7.2.1: VERİLERİN COĞRAFİ BİLGİ SİSTEMLERİNE ENTEGRE EDİLMESİ	1-ENTEGRE EDİLEN VERİLER (%)	S 7.2.1: VERİLERİN GÜNCELLENMESİ VE ENTEGRASYONU SAĞLANACAKTIR.	1-BİLGİ İŞLEM D.B.
	F 7.2.2: TAŞINIR VE TAŞINMAZLARIN MUHASEBE SİSTEMİNE ENTEGRE EDİLMESİ	1-ENTEGRE EDİLEN VERİLER (%)		1-MALİ HİZMETLER D.B. 2-DESTEK HİZ.
	F 7.2.3: TÜM ARAÇLARA ARAÇ TAKİP SİSTEMİNİN TAKILMASI	1-ARAÇLARIN İZLENİBİLİRLİK ORANI (%)		1-MAK.İKMAL ve TES. D.B.
	F 7.2.4: EMLAK BİLGİ SİSTEMİNİN OLUŞTURULMASI	1-EMLAK VERİLERİNİN SİSTEME GİRİLME ORANI (%)		1-EMLAK ve İSTİMLAK D.B.
	F 7.2.5: ABONE BİLGİLERİNİN GÜNCELLENMESİ	1-ABONE BİLGİLERİ GÜNCELLEME ORANI (%)		1-ABONE İŞL.D.B. 2-BİLGİ İŞLEM D.B.
H 7.3: ETKİN İLETİŞİMİN SAĞLANMASI	F 7.3.1: ELEKTRONİK BELGE YÖNETİM SİSTEMİNİN (EBYS) KULLANILMASI	1-EBYS KULLANIM ORANI (%)	S 7.3.1: İLETİŞİMDE İNTERNET VE İNTRANET KULLANIMI TEŞVİK EDİLECEKTİR.	1-BİLGİ İŞLEM D.B. 2-DİĞER BİRİMLER

AMAÇ 8: FİNANSAL KAYNAKLARIN SÜRDÜRÜLEBİLİR BAŞARIYI GÜVENCE ALTINA ALACAK BİÇİMDE YÖNETİLMESİ

Hedef	Faaliyet	Performans Göstergeleri	Stratejiler	Sorumlu Birim
H 8.1: KURUM GİDERLERİNİ AZALTMAYA VE VERİMLİLİĞİNİ ARTTIRMAYA YÖNELİK TEDBİRLERİN ALINMASININ SAĞLANMASI	F 8.1.1: TAHSİLAT ÇEŞİTLİLİĞİNİN VE YAYGINLIĞININ ARTTIRILMASI	1-KURUMLARLA YAPILAN PROTOKOL SAYISI (adet)	S 8.1.1: MOBİL VEZNE SAYISI ARTTIRILACAKTIR. S 8.1.2: VEZNE PERFORMANSLARI DEĞERLENDİRİLEREK TAHSİLATI AZ OLAN VEZNELER KAPATILACAKTIR. S 8.1.3: EKS SAYAÇ KULLANIMI ARTTIRILACAKTIR. S 8.1.4: KAÇAK KULLANIM ORANI ÖNCEKİ YILA GÖRE AZALTILACAKTIR. S 8.1.5: 6360 SAYILI YASA KAPSAMINDA GÖREV ALANINA GİREN MAHALLELERDE SU KULLANANLARIN ABONELİKLERİ TESİS EDİLECEKTİR. S 8.1.6: FAAL OLMAYAN ABONELER İPTAL EDİLECEKTİR. S 8.1.7: ABONELİK İŞLEMLERİNİN WEB SİTESİ ÜZERİNDEN YAPILMASI ÇALIŞMALARI BAŞLATILACAKTIR. S 8.1.8: SAYAÇ OKUMA PERİYODU KISALTILACAKTIR. S 8.1.9: TAHSİLAT PERİYODU KISALTILACAKTIR. S 8.1.10: SAYAÇ OKUMASI YAPILAN ABONE SAYISININ KAYITLI ABONE SAYISINA ORANI ARTTIRILACAKTIR. S 8.1.11: ÖNCEKİ YILA GÖRE TAHAKKUK MİKTARI ARTTIRILACAKTIR. S 8.1.12: FAALİYETLER ETKİN BİR ŞEKİLDE YÜRÜTÜLECEKTİR S 8.1.13: KRİZ YÖNETİM PLANI OLUŞTURULACAKTIR. S 8.1.14: HER BANKO TAHSİLAT DIŞINDA ABONENİN TÜM İŞLEMLERİNİ ÇÖZÜMLEYECEKTİR.	1-MALİ HİZMETLER D.B.
		2- MOBİL VEZNE SAYISI (adet)		1-MALİ HİZMETLER D.B.
		3- OTOMATİK TAHSİLAT VEZNESİ SAYISI (adet)		1-MALİ HİZMETLER D.B.
		4- EKS SAYAÇ SAYISI (adet)		1-ABONE İŞL. D.B.
		5-TAHSİLATIN TAHAKKUK ORANI (%)		1-MALİ HİZMETLER D.B.
	F 8.1.2: ÖLÇÜM HASSASİYETİNİ KAYBETMİŞ VE DAMGA SÜRESİ 10 YILI GEÇMİŞ SAYAÇLARIN DEĞİŞTİRİLMESİ	1-DEĞİŞTİRİLEN SAYAÇ SAYISI (adet)	1-ABONE İŞL.D.B.	
	F 8.1.3: ABONE KAÇAKLARININ TESPİT EDİLMESİ	1-KAÇAK TUTANAĞI SAYISI (adet)	1-ABONE İŞL.D.B.	
	F 8.1.4: SAYAÇLARA MÜDAHALENİN ENGELLENMESİ AMACI İLE MÜHÜR (EMNİYET KİLİDİ) TAKILMASI	1-SAYAÇLARA TAKILAN EMNİYET KİLİDİ SAYISI (adet)	1-ABONE İŞL.D.B.	
F 8.1.5: FAAL OLMAYAN ABONELERİN GÖZDEN GEÇİRİLMESİ	1-SAYAÇ OKUMASI YAPILAN ABONE SAYISININ KAYITLI ABONE SAYISINA ORANI (%)	1-ABONE İŞL. D.B. 2-BİLGİ İŞLEM D.B.		
F 8.1.6: ABONELİKLERİN TESİS EDİLMESİ	1-ABONE SAYISI (adet)	1-ABONE İŞL. D.B.		
F 8.1.7: GENEL YÖNETİM HİZMETLERİNİN YÜRÜTÜLMESİ	1-TUTARI (TL)	1-TÜM BİRİMLER		

AMAÇ 9: BİNA, ARAÇ VE DONANIMLARIN SÜRDÜRÜLEBİLİR BİR BİÇİMDE YÖNETİLMESİ				
Hedef	Faaliyet	Performans Göstergeleri	Stratejiler	Sorumlu Birim
H 9.1: BİNA, ARAÇ VE DONANIMLARIN TEMİN EDİLMESİ	F 9.1.1: HİZMET BİNALARI, ATÖLYELER, TESİSLER VE ARAÇ PARKI İHTİYACININ KARŞILANMASI	1-İHTİYAÇ KARŞILAMA ORANI (%)	S 9.1.1: KİRALIK TAŞINIR VE TAŞINMAZ SAYISI AZALTILACAKTIR. S 9.1.2: ARAÇ TAKİP SİSTEMİ ETKİNLEŞTİRİLECEKTİR.	1-EMLAK ve İSTİMLAK D.B. 2-MAK.İKMAL ve TES. D.B.
	F 9.1.2: MAKİNE VE ARAÇLARIN AKARYAKIT VE MADENİ YAĞ İHTİYACININ KARŞILANMASI	1-AKARYAKIT MİKTARI (litre/yıl) 2-MADENİ YAĞ MİKTARI (litre/yıl)		1-MAK.İKMAL ve TES. D.B. 1-MAK.İKMAL ve TES. D.B.
H 9.2: BİNA, ARAÇ VE DONANIMLARIN İŞLETİLMESİ	F 9.2.1: PERİYODİK BAKIM - ONARIM FAALİYETLERİNİN YAPILMASI	1-BİNA BAKIM - ONARIM İHTİYACININ KARŞILANMA ORANI (%)	S 9.2.1: BİNA BAKIM PERİYOTLARI OLUŞTURULACAKTIR. S 9.2.2: ARAÇ BAKIM PERİYOTLARI OLUŞTURULACAKTIR. S 9.2.3: TESİSLERİN PERİYODİK BAKIM ONARIM PERİYOTLARI OLUŞTURULACAKTIR. S 9.2.4: KURUMUN MÜŞTEREK İHTİYAÇLARI BELİRLENEREK TOPLUCA TEMİN EDİLECEKTİR.	1-MAK.İKMAL ve TES. D.B. 2-DESTEK HİZ. D.B.
		2-ARAÇ BAKIM - ONARIM İHTİYACININ KARŞILANMA ORANI (%)		1-MAK.İKMAL ve TES. D.B.
		3-ARIZALI ARAÇ SAYISININ TOPLAM ARAÇLARA ORANI (%)		1-MAK.İKMAL ve TES. D.B.

AMAÇ 10: KURUM ÇALIŞANLARININ, KAYNAKLARIN VE SÜREÇLERİN İYİ BİR LİDERLİKLE YÖNLENDİRİLEREK DAHA YÜKSEK VATANDAŞ MEMNUNİYETİNE VE DAHA BAŞARILI BİR KURUMSAL PERFORMANSA SÜREKLİ İYİLİŞTİRMELER YAPILARAK ULAŞILMASI				
Hedef	Faaliyet	Performans Göstergeleri	Stratejiler	Sorumlu Birim
H 10.1: MÜKEMMELLİK MODELİNE GÖRE KURUMSAL PERFORMANSIN ARTTIRILMASI	F 10.1.1: KALİTE YÖNETİM SİSTEMİNİN KURULARAK TS- EN -ISO-9001:2008 KYS BELGESİNİN ALINMASI VE SÜREKLİLİĞİNİN SAĞLANMASI	1-KALİTE YÖNETİM SİSTEMİNİN KURUM BÜNYESİNDE KURULMASI (%)	S 10.1.1: EFQM TEMEL KAVRAMLARI REHBER ALINACAKTIR.	1-KYM ŞB. MÜD. 2-DİĞER BİRİMLER
		2-TS-EN-ISO-9001: 2008 KYS BELGESİNİN ALINMASI/YENİLENMESİ		1-KYM ŞB. MÜD. 2-TÜM BİRİMLER
	F 10.1.2: TS EN ISO 14001 ÇEVRE YÖNETİM SİSTEMİ BELGESİNİN ALINMASI VE SÜREKLİLİĞİNİN SAĞLANMASI	1-TS EN ISO 14001 ÇEVRE YÖNETİM SİSTEMİ BELGESİNİN ALINMASI/YENİLENMESİ		1-KYM ŞB. MÜD. 2-DİĞER BİRİMLER
	F 10.1.3: TS 18001 (OHSAS) İŞ SAĞLIĞI YÖNETİM SİSTEMİ BELGESİNİN ALINMASI VE SÜREKLİLİĞİNİN SAĞLANMASI	1- TS 18001 (OHSAS) İŞ SAĞLIĞI VE GÜVENLİĞİ YÖNETİM SİSTEMİ BELGESİNİN ALINMASI /YENİLENMESİ		1-KYM ŞB. MÜD. 2-DESTEK HİZ. D.B.
	F 10.1.4: İYİ UYGULAMA ÖRNEKLERİ/ÖĞRENME/KIYASLAMA İÇİN İŞBİRLİKLERİ/UYELİKLERİN GELİŞTİRİLMESİ VE SÜRDÜRÜLMESİ	1-SÜREÇ İYİLEŞTİRME AMAÇLI KIYASLAMA YAPILMASI (adet/yıl)		1-KYM ŞB. MÜD. 2-DİĞER BİRİMLER
		2-ÖZDEĞERLENDİRME SONUCU İYİLEŞTİRİLMİ YAPILMA ORANI (%)		1-KYM ŞB. MÜD. 2-DİĞER BİRİMLER
F 10.1.5: EFQM MÜKEMMELLİK MODELİNİN UYGULANMASI	1-MÜKEMMELLİKTE KARARLILIK BELGESİ İÇİN BAŞVURULMASI	1-KYM ŞB. MÜD. 2-DİĞER BİRİMLER		

	F 10.1.6: PERSONEL YETERLİLİĞİNİN ARTTIRILMASI SAĞLANMASI	2-MÜMEMELLİKTE YETKİNLİK BELGESİ İÇİN BAŞVURULMASI		1-KYM ŞB. MÜD. 2-DİĞER BİRİMLER
		3-TÜRKİYE MÜKEMMELLİK ÖDÜLÜNE BAŞVURULMASI		1-KYM ŞB. MÜD. 2-DİĞER BİRİMLER
		1-VERİLEN EĞİTİM SAYISI (adet/yıl)		1-İNSAN KAY. ve EĞ. D.B.
	F 10.1.7: STRATEJİK YÖNETİMİN UYGULANMASI	2-VERİLEN TOPLAM EĞİTİM SÜRESİ (saat/yıl)		1-İNSAN KAY. ve EĞ. D.B.
		3-EĞİTİME KATILAN PERSONEL SAYISI (adet/yıl)		1-İNSAN KAY. ve EĞ. D.B.
		1-PERFORMANS PROGRAMI (adet/yıl)		1-STRATEJİ GEL.D.B. 2-DİĞER BİRİMLER
		2-YILLIK PERFORMANS SONUCU (%)		1-STRATEJİ GEL. D.B. 2-DİĞER BİRİMLER
	F 10.1.8: KAMU İÇ KONTROL SİSTEMİNİN UYGULANMASI	3-FAALİYET RAPORU (adet/yıl)		1-STRATEJİ GEL.D.B. 2-DİĞER BİRİMLER
		4-STRATEJİK PLAN KÜMÜLATİF GERÇEKLEŞME ORANI (%)		1-STRATEJİ GEL.D.B. 2-DİĞER BİRİMLER
		1-İÇ KONTROL ANKETİ SAYISI (adet/yıl)		1-STRATEJİ GEL.D.B.
		2-İÇ KONTROL EYLEM PLANININ GERÇEKLEŞME ORANI (%)		1-STRATEJİ GEL.D.B. 2-DİĞER BİRİMLER
	H 10.2: HİZMET SUNUM ETKİNLİĞİNİN ARTTIRILMASI	F 10.2.1: PAYDAŞLARIN MEMNUNİYETİNİN, GÖRÜŞ VE ÖNERİLERİNİN ALINMASI		1-ABONE MEMNUNİYET ANKETİ (adet/yıl)
2-ÇALIŞAN, MUHTAR, MECLİS ÜYESİ, STK VB. GÖRÜŞ ANKETİ (adet/yıl)			1-KYM ŞB.MÜD. 2-STRATEJİ GEL.D.B.	
3-TOPLUM MEMNUNİYETİ ANKETİ (adet/yıl)			1-KYM ŞB.MÜD.	
4-ÇALIŞAN MEMNUNİYET ANKETİ (adet/yıl)			1-KYM ŞB.MÜD. 2-İNSAN KAYNAKLARI	
F 10.2.2: ÖNERİ SİSTEMİNİN UYGULANMASI		1-UYGULANAN ÖNERİ ORANI (%)	1-KYM ŞB.MÜD. 2-TÜM BİRİMLER	
F 10.2.3: ALO 185 İLETİŞİM HATTININ AKTİF HALE GETİRİLMESİ		1- ALO 185 HATTININ BAŞVURULARDA KULLANIM ORANI (%)	1-BAS.YAY.ve HLK.İLŞK.ŞB.MD. 2-BİLGİ İŞLEM D.B.	
		2-ALO 185 HATTINA GELEN BAŞVURULARIN ÇÖZÜM ORANI (%)	1-BAS.YAY.ve HLK.İLŞK.ŞB.MD. 2-DİĞER BİRİMLER	



2015-2019
YILLARI STRATEJİK PLANI