

T.C.
KARTAL BELEDİYESİ
2010-2014
STRATEJİK PLANI

ÖNSÖZ

İnsan odaklı, şeffaf, katılımcı bir yönetim anlayışıyla, halkın bütününe kucaklamak için yola çıktık. Bu yolda Kartallı hemşehrilerimizin iş ve sosyal yaşamını güzelleştirmeyi, kültürlerini yaşatmayı, eğitimlerini bu kentte tamamlamayı, beraberinde Kartal'ın mevcut varlık değerleri sahil, orman ve meydanları öne çıkarmayı ve kenti yenilemeyi hedefledik.

Bu amaçla; en başta kültürel ve sosyal projeleri öne aldık ve hayata geçirmeye başladık. Özellikle yaşlıların, kadınların, gençlerin, çocukların, iş-insanlarının, engelli ve muhtaçların; sağlık, sanat, spor, kültür, eğitim, üniversite, barınma ve diğer temel ihtiyaçlarını karşılayabildikleri, güvenli ve huzurlu yaşam sürdürebildikleri bir kent oluşturmayı rehber edindik.

Kültürel ve sosyal hizmet veren kuruluşların, sanatçının, yazarın, sporcunun, kadının, üretenin ve okuyanın destekçisi olmaya devam edeceğiz. Kentte sosyal yardımlaşma ve dayanışma bilincini arttıracacağız. Sivil toplum kuruluşları, üniversiteler ve diğer paydaşlarımızın katılımı ve desteğiyle ortak projeler ve yatırımlar yapacak, kamuyu, özel yatırımcıları ve girişimcileri destekleyeceğiz.

Toplumun tarih, kültür, milli ve manevi değerlerini ön planda tutarak özel anma günleri, sempozyumlar, geziler düzenleyeceğiz. Okulların, ibadet yerlerinin, muhtarlık binalarının iyileştirilmesine destek vereceğiz.

Kenti kuşatan plansız yapılaşmaya, kentin risk haritasını çıkararak, depremle yüz yüze kalan halkın yapıları için deprem dönüşüm ve kentsel yenileme projelerini hazırladık ve hayata geçireceğiz.

Marmara Denizi kıyısı ve Aydos ormanları arasındaki kentimize üniversite isteyerek, müze, sanatsal, kültürel ve sosyal tesisler, iş merkezleri, meydanlar, yollar ve kentte ihtiyaç duyulan diğer yapıları katarak, mimarisi estetik açıdan yenilenmiş, ekolojik bir kent oluşturacağız.

Kartallıların nefes alacakları, piknik yapacakları, içinde gezip, eğlenip hoş vakitler geçirecekleri Kartal'a ait Aydos ormanı, deniz kıyısı, sahildeki meydanı ve diğer meydanları ile gezilen, eğlenilen, oturulabilen, cazip özel yatırımları içine çekebilen, hayvanların barınma ve sağlığını önemseyen, daha iyi yaşanabilir bir kent planladık.

Katılımcı, şeffaf yönetim anlayışı içinde; vatandaşa, çalışana, üretime saygı ve nezaketle, yatırım ve hizmetlere devam ile; emek, katkı sunmuş ve sunacaklara, Belediye yöneticilerine, çalışanlarına, meclisimize ve Kartallı hemşehrilerime saygılarımı sunuyorum.

Op.Dr. Altınok ÖZ

Belediye Başkanı

İÇİNDEKİLER

ÖNSÖZ

İÇİNDEKİLER

	i
1. STRATEJİK PLANLAMA VE YÖNETİM	1
1.1 STRATEJİK PLANLAMA	1
1.2 KAMU KURUMLARINDA STRATEJİK PLANLAMAYI ZORUNLU KILAN YASAL DÜZENLEMELER	1
2. STRATEJİK PLANLAMA ÇALIŞMALARI	2
2.1 STRATEJİK PLANLAMA EKİBİ	2
2.2 STRATEJİK PLANLAMA SÜRECİ	3
3. KARTAL BELEDİYESİ'NİN KURUMSAL KİMLİĞİ	4
3.1 KARTAL BELEDİYESİ'NİN MİSYONU	4
3.2 KARTAL BELEDİYESİ'NİN VİZYONU	4
3.3 KARTAL BELEDİYESİ'NİN HEDEF KİTLESİ	4
3.4 KARTAL BELEDİYESİ ORGANİZASYON YAPISI	5
3.5 KARTAL BELEDİYESİ YÖNETİM KADROSU	6
3.6 MECLİS ÜYELERİ	6
3.7 MÜDÜRLÜKLER	7
4. DURUM ANALİZİ	8
4.1 KARTAL İLÇESİNİN KENTSEL DEĞERLENDİRİLMESİ	8
4.1.1 Kartal ve Kartal Belediyesi'nin Tarihçesi	8
<i>a) Kartal ilçesi</i>	8
<i>b) Kartal Belediyesi'nin yıllara göre tarihçesi</i>	9
4.1.2 Kartal'ın Coğrafi Yapısı	9
4.1.3 Kartal'ın Demografik Yapısı	11
4.1.4 Kartal'ın Kültürel Yapısı	16
4.1.5 Turizm	17
4.1.6 Ulaşım	17
4.1.7 Eğitim, Sağlık ve Adli Hizmetler	21
<i>a) Eğitim Hizmetler</i>	21
<i>b) Sağlık Hizmetleri</i>	23
<i>c) Adli Hizmetler</i>	24
4.1.8 Meslekî ve Sivil Toplum Kuruluşları	24
4.1.9 Parklar, Spor Alanları	25
4.1.10 İbadet Yerleri	26

4.2	PAYDAŞ ANALİZİ	27
4.2.1	Dış Paydaşlar	27
4.2.2	İç Paydaşlar	28
4.3	KARTAL BELEDİYESİ'NİN MEVCUT KURUMSAL ANALİZİ	29
4.3.1	İnsan Kaynakları Altyapısı	29
4.3.2	Fiziksel Altyapı	32
4.3.3	Teknolojik Altyapı	34
	<i>a) Donanım Altyapısı</i>	34
	<i>b) Yazılım Altyapısı</i>	36
	<i>c) İnternet Hizmetleri</i>	37
4.3.4	Kurumun GZFT (Güçlü, Zayıf Yönler, Fırsatlar ve Tehditler) Analizi	38
4.4	STRATEJİK HEDEFLER	43
4.5	STRATEJİK PLAN VE PERFORMANS İZLEME VE DEĞERLENDİRME	71
4.6	EK: PAYDAŞ ANALİZİ İÇİN KULLANILAN BEKLENTİ-ÖNERİ-ŞİKÂYET FORMU	72

1. STRATEJİK PLANLAMA VE YÖNETİM

1.1 STRATEJİK PLANLAMA

Stratejik Planlama; kamu idarelerinin orta ve uzun vadeli amaçlarını, temel ilke ve politikalarını, hedef ve önceliklerini, misyon ve amacına uygun yönetsel kararlarını uygulamak, kalıcı bir rekabetçi avantaj sağlayacak yeteneklerini geliştirmek için fiziksel ve fiziksel olmayan tüm kaynaklarını tahsis etmeye yarayan bir araçtır ve Kamu Kurumlarında yasal düzenlemelerle zorunlu hale getirilmiştir.

Katılımcı yönetim anlayışını geliştiren Stratejik Planlama, amaç ve hedeflere dayalı bir bütçeleme anlayışı geliştirilmesi, politika belirleme, plan-program-bütçe ilişkisinin kurulması, uygulama faaliyetlerinde etkinlik, yerindelik, katılımcılık, saydamlık ve hesap verme sorumluluğu geliştirmesi açısından önemlidir.

1.2 KAMU KURUMLARINDA STRATEJİK PLANLAMAYI ZORUNLU KILAN YASAL DÜZENLEMELER

- a) 5393 sayılı Belediye Kanunu
- b) 5018 sayılı Kamu Mali Yönetimi ve Kontrol Kanunu
- c) 5216 sayılı Büyükşehir Belediyesi Kanunu
- d) 5436 sayılı Kamu Mali Yönetimi ve Kontrol Kanunu ile Bazı Kanun ve Kanun Hükmünde Kararnamelerde Değişiklik Yapılması Hakkında Kanun
- e) 5302 sayılı İl Özel İdaresi Kanunu
- f) Kamu İdarelerinde Stratejik Planlamaya İlişkin Usul ve Esaslar Hakkında Yönetmelik
- g) Kamu İdarelerince Hazırlanacak Performans Programları Hakkında Yönetmelik.
- h) Kamu İdarelerince Hazırlanacak Faaliyet Raporları Hakkında Yönetmelik
- i) Strateji Geliştirme Birimlerinin Çalışma Usul ve Esasları Hakkında Yönetmelik
- j) Kamu İç Kontrol Standartları Tebliği

2. STRATEJİK PLANLAMA ÇALIŞMALARI

2.1 STRATEJİK PLANLAMA EKİBİ

Stratejik Planlama çalışmasına kurumda görev alan her kademedeki kişinin katılımı ve kurum yöneticisinin tam desteği alınmıştır.

T.C. Kartal Belediyesi 2010-2014 Stratejik Plan çalışması Belediye Başkanımız Sayın Op.Dr. Altınok ÖZ başkanlığında belediye başkan yardımcılarımız, müdürlükler ve Stratejik Planlama Ekibinin katılımı ile gerçekleştirilmiştir.

Tablo 1 Stratejik Planlama Ekibi

T.C. KARTAL BELEDİYESİ 2010-2014 STRATEJİK PLANLAMA EKİBİ	
STRATEJİK PLANLAMA EKİP BAŞKANI	
Op.Dr. Altınok ÖZ	Belediye Başkanı
Ali Haydar SÜSLÜ	Başkan Yardımcısı
İbrahim DOĞAN	Başkan Yardımcısı
Orhan İSPEKTER	Başkan Yardımcısı
Aziz BAYAR	Başkan Yardımcısı
Hasan KUMRAL	Başkan Yardımcısı
Turgut MERMERTAŞ	Başkan Yardımcısı
Onaylayan	Op.Dr. Altınok ÖZ Belediye Başkanı

STRATEJİ GELİŞTİRME MÜDÜRLÜĞÜ

Stratejik Planlama Ekibi Katılımcı Üyeleri	
Gülseren BÖYÜKTAŞ	Meclis Üyesi
Seyfullah ONGAN	Meclis Üyesi

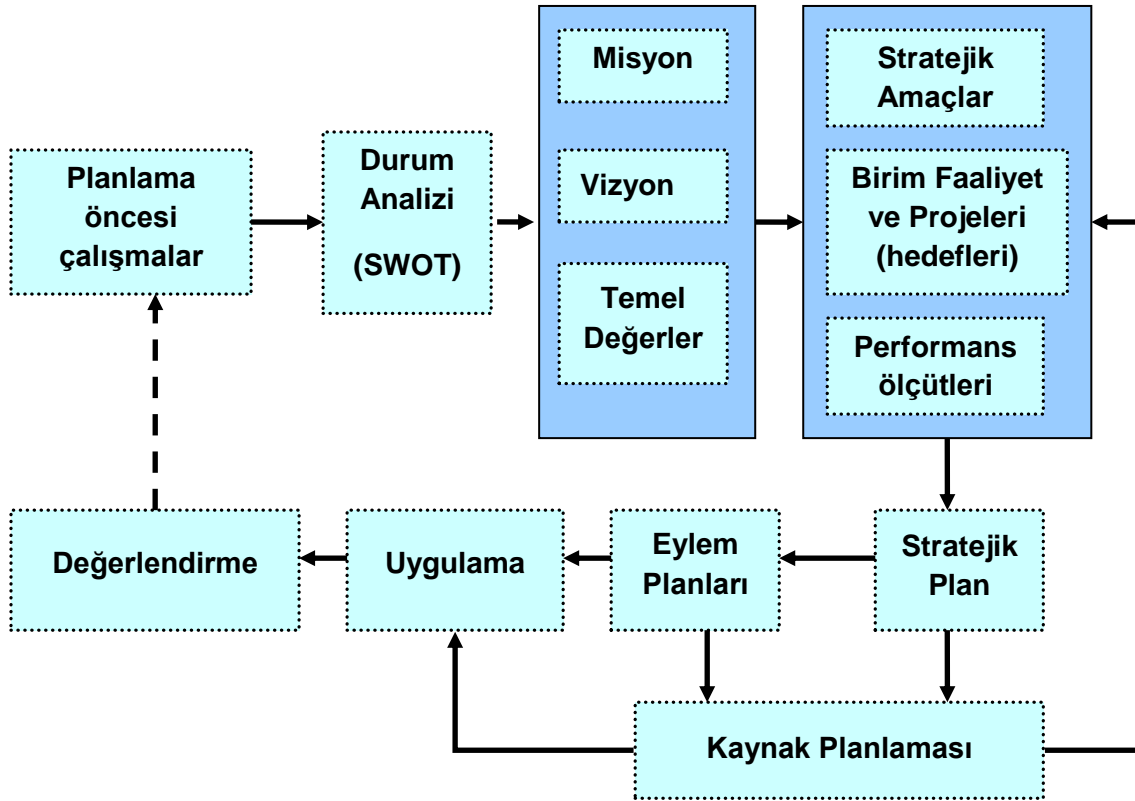
2.2 STRATEJİK PLANLAMA SÜRECİ

Stratejik Plan çalışmaları yapılırken, ilk olarak planlama öncesi çalışmalar çerçevesinde mevcut veriler gözden geçirilerek ihtiyaç duyduğumuz veriler tespit edilmiş ve kurumun temel değerleri üzerinde çalışılmıştır.

İç ve dış paydaşlarımızla iletişim kurularak gelen bilgiler değerlendirilmiştir. Kurumun içinde bulunduğu dış çevre ve iç yapısının incelenmesiyle belediyemizin ve ilçemizin "Durum Analizi" yapılarak nerede olduğumuz tespit edilmiştir.

Durum Analizi sürecini, kurumun misyon, vizyon, temel değerler, stratejiler, hedefler ve faaliyetlerinin belirlenmesi izlemiştir. Bu süreç hedeflere ne ölçüde ulaşıldığını gösteren izleme, raporlama, performans ölçütlerinin belirlenmesi ve performans izleme, değerlendirme ve ölçüm sisteminin kullanılması ile hedefleri gerçekleştirmeye yarayan eylem planlarının oluşturulması ve bütçe çalışmalarının yapılmasıyla devam eder.

Şekil 1 Stratejik Planlama Süreci



3. KARTAL BELEDİYESİ'NİN KURUMSAL KİMLİĞİ

Kartal Belediyesi'nin kurumsal kimliğinin bir parçası olan misyon ve vizyonu belirlenirken:

- Orta/uzun vadeli ve somut hedeflere dayalı yönetim anlayışının geliştirilmesini,
- Sonuçlara ve performansa odaklanmayı,
- Katılımcılık, şeffaflık ve hesap verme sorumluluğunun hayata geçirilmesini,
- Hesap verme sorumluluğunun oluşturulmasını

sağlamak ve Çağdaş Yönetim İlkeleri olan;

- Yönetimsel saydamlık,
- Sürekli gelişmeye açıklık,
- Esneklik / Değişime uygunluk,
- Hesap verme sorumluluğu,
- Birey (hizmet alıcı) odaklılık,
- Yönetimde yerindenlik /çok merkezlilik,
- Katılımcılık / kararlarda çok ortaklılık

esas alınmıştır.

3.1 MİSYON

İlkesel değerleri gözeten, kentin sosyal ve kültürel dokusu ile uyumlu, halkı tüm varlık değerlerinden faydalandıran, sürekli gelişime açık, şeffaf, adil, katılımcı, çekim merkezli model bir belediye.

3.2 VİZYON

Modern şehircilik ve planlama kriterlerine uygun, sürekli yenilenen, kültürünü yaşatan, kentlilik bilinci olan ekolojik kent.

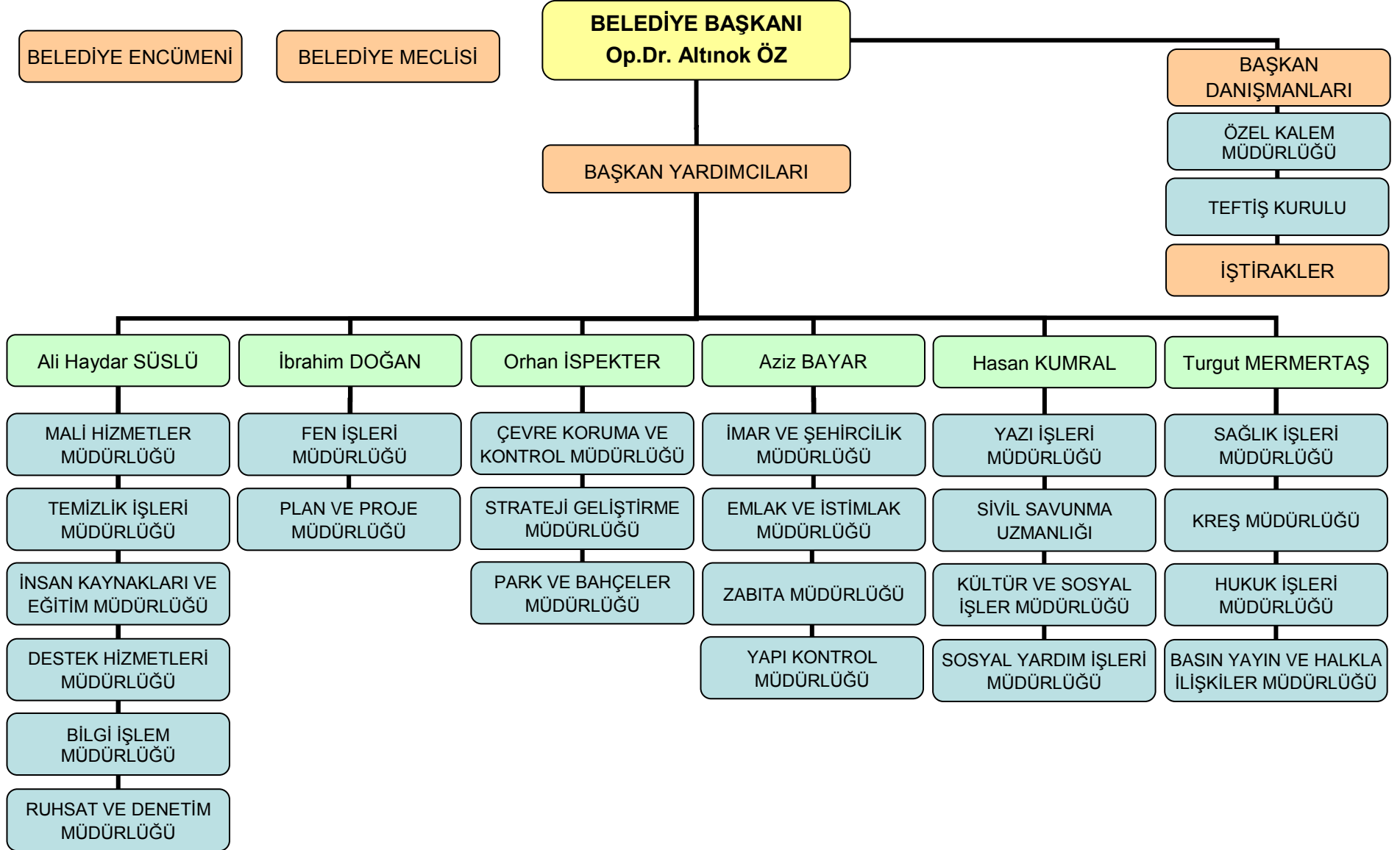
3.3 KARTAL BELEDİYESİ'NİN HEDEF KİTLESİ

Kartal Belediyesi'nin hizmet vereceği hedef kitleler şunlardır:

- Sivil Toplum Kuruluşları
- Gençler
- Kadınlar
- İş insanları
- Çocuklar
- Engelliler
- Muhtarlar
- Kartal Belediyesi çalışanları

3.4 KARTAL BELEDİYESİ ORGANİZASYON YAPISI

Şekil 2 Kartal Belediyesi Organizasyon Şeması



3.5 KARTAL BELEDİYESİ YÖNETİM KADROSU

Tablo 2 Kartal Belediyesi Yönetim Kadrosu

T.C. KARTAL BELEDİYESİ YÖNETİMİ	
Op.Dr. Altınok ÖZ	Belediye Başkanı
Ali Haydar SÜSLÜ	Başkan Yardımcısı
İbrahim DOĞAN	Başkan Yardımcısı
Orhan İSPEKTER	Başkan Yardımcısı
Aziz BAYAR	Başkan Yardımcısı
Hasan KUMRAL	Başkan Yardımcısı
Turgut MERMERTAŞ	Başkan Yardımcısı

3.6 MECLİS ÜYELERİ

Tablo 3 Kartal Belediyesi Meclis Üyeleri

MECLİS ÜYELERİ	
Turan MENĞCUR	Gülseren BÖYÜKTAŞ
Metin ULUYURT	Binali KARAMAN
İbrahim SARI	Abubekir TAŞYÜREK
Ahu ZENGİN KAYGUSUZ	Abdi KESİMAL
Osman GÜDÜ	Filiz İŞTEGÖR
Ali Haydar SÜSLÜ	Av. Mustafa YAĞCI
İbrahim DOĞAN	Temel YAZ
Atilla DUMAN	Alaettin TEMEL
Orhan İSPEKTER	Hayrettin YEŞİLYURT
Ergun ÖZTANER	Av.Hatice TASLAK
Leylifer YILDIRIM	Turgut ÇEVİK
Seyfullah ONGAN	Muhammed Mehdi AKMAN
Hüseyin GÖKTAŞ	Hüsna BALCI
Kemal UYAN	Adem GÖKÇE
Av. Kamer GÖK	Av. Mehmet Necati SERİN
İmkan DEMİRCİ	Nizamettin ALTINTAŞ
Yusuf MEMNUN	Hüseyin ÇAKIR
Taner ÖZDEMİR	Metin BEKTAŞ
Ali Rıza İKİSİVRİ	

3.7 MÜDÜRLÜKLER

Tablo 4 Kartal Belediyesi Müdürlükleri

MÜDÜRLÜKLER	
Basın Yayın ve Halkla İlişkiler Müdürlüğü	Hüseyin KABACIOĞLU
Bilgi İşlem Müdürlüğü	Engin İNAN
Çevre Koruma ve Kontrol Müdürlüğü	İbrahim GÜRBÜZ
Destek Hizmetleri Müdürlüğü	Cihan Düzgün SÖYLEMEZ
Emlak ve İstimlak Müdürlüğü	Feyyaz KAYNAK
Fen İşleri Müdürlüğü	Nuran KERİŞ
Hukuk İşleri Müdürlüğü	Figen ÖZDEMİROĞLU
İmar ve Şehircilik Müdürlüğü	İsmail TEZEL
İnsan Kaynakları ve Eğitim Müdürlüğü	Sevin KÖKER
Kreş Müdürlüğü	Ali Haydar SÜSLÜ (V.)
Kültür ve Sosyal İşler Müdürlüğü	Ali YILMAZ
Mali Hizmetler Müdürlüğü	Gazi KAYA
Özel Kalem Müdürlüğü	Ayhan TAŞ
Park ve Bahçeler Müdürlüğü	Duran KURNAZ
Plan ve Proje Müdürlüğü	Ali APAYDIN
Ruhsat ve Denetim Müdürlüğü	Funda AYDOĞAN
Sağlık İşleri Müdürlüğü	Mustafa DUMAN
Sivil Savunma Uzmanlığı	Muhittin BEYAZ
Sosyal Yardım İşleri Müdürlüğü	Ayşe ATMACA
Strateji Geliştirme Müdürlüğü	Orhan İSPEKTER (V.)
Teftiş Kurulu Müdürlüğü	Tayfun ÇAVUŞ
Temizlik İşleri Müdürlüğü	Veysel KAYGISIZ
Yapı Kontrol Müdürlüğü	Ömer Nasuhi ŞAHİN
Yazı İşleri Müdürlüğü	Nermin BOSTAN
Zabıta Müdürlüğü	Atilla İLGÜN

4. DURUM ANALİZİ

4.1 KARTAL İLÇESİNİN KENTSEL DEĞERLENDİRİLMESİ

4.1.1 Kartal ve Kartal Belediyesi'nin Tarihçesi

a) Kartal ilçesi,

Bizans İmparatorluğu döneminde VI. yüzyıl başlarında "Kartalimen" isminde küçük bir balıkçı köyü olarak kurulmuştur. "Kartal" adını ilk defa sahilde balık avlamak için gelip buraya yerleşen "Kartelli" isminde bir balıkçıdan almıştır. Bizans zamanında, liman önemi taşıyan bu beldeye "Kartalimen" denildiği de bilinmektedir.

Kartal İlçesinin tarihî gelişimini 6. asrın başlarından itibaren tetkik etmek mümkündür. İlçenin Samandıra ve Yakacık gibi yerleşim birimlerinde yapılan kazılarda çıkan tarihî eserlerin Bizans devrine ait oldukları anlaşılmıştır. 1080-1083 yıllarında bütün Anadolu'yu alan Selçuklu Sultanı Süleyman Şah tarafından Pendik, Kartal ve Maltepe'nin fethedilmesinden sonra bu hükümdarla zamanın Bizans imparatoru arasında Dragos Çayı hudut olarak belirlenerek 1084 yılında bir antlaşma yapılmış ve Süleyman Şah bu hududun dışına çıkmamayı taahhüt etmiştir. Bu çay bugünkü Maltepe'nin batısında Maltepe ile Kartal arasında sınırı teşkil eden ve Dragos tepesinin yanından geçerek denize dökülen küçük bir sudur. İşte Anadolu'da Türklerle Bizanslıların ilk hududu bu anlaşma ile tespit edilmiştir. Kartal, 1400 yıllarında Osmanlı İmparatorluğu topraklarına katılmıştır.

Kartal'da ilk vapur iskelesi 1857 yılında inşa edilmiştir. O dönemlerde küçük bir yerleşim mahalli olarak kalan Kartal, 1873'te Haydarpaşa-Pendik banliyö hattının açılmasından sonra nispeten hareketlenmeye başlamıştır. 1908'de Meşrutiyetin ilanına kadar Üsküdar Mutasarrıflığına bağlı Sancak olarak idare edilmiş, bu tarihten sonra İstanbul iline bağlı bir ilçe olmuştur.

1947'de Kartal ve çevresinin sanayi bölgesi olarak belirlenmesiyle, ilçenin nüfusu ve üretimi artmıştır. Halen İstanbul içindeki en önemli ticaret ve sanayi bölgelerinden biridir. Kartal İlçesi yerleşim bölgesi olarak verimli topraklara sahiptir, yeraltı memba suları azımsanmayacak kadar fazladır, Ayazma'sı meşhurdur ve İstanbul'un balkonu sayılabilecek Yakacık gibi bir tabiat harikasına sahiptir, bu tarihî ve kültürel zenginlikleri ile oldukça göz kamaştırıcı bir ilçedir.

b) Kartal Belediyesi'nin yıllara göre tarihçesi:

Osmanlı İmparatorluğu ve Türkiye Cumhuriyeti arşivlerindeki belgeler ışığında Kartal Belediyesi'nin köklü bir geçmişe sahip olduğunu görüyoruz.

1854 yılında Kartal, İstanbul Şehremaneti'nin oluşturulmasıyla Şehir haricî olarak kabul edilmiştir.

1866 yılında Kartal, Kordon Kazaları adı verilen Kaza-i erbâdan sayılmıştır. (*İstanbul Külliyyatı, Shf.47*)

1870 yılında çıkarılan bir nizamnameyle Kartal bir Kaymakamlık olarak teşkil edilmiştir. (*İstanbul Külliyyatı, Shf.47*)

1871 yılı Kartal yerel yönetim tarihinde bir dönüm noktası olmuştur. Oluşturulan yeni Vilayet Nizamnamesi doğrultusunda Kartal Belediyesi kurulur ve Belediye Reisliğine Yasin Ağa atanır. (*Osmanlı Devletinde Taşra Yönetimi, Yrd. Doç. Dr. Bekir Parlak, Shf.4*)

1888 yılında Kartal, İstanbul Şehremaneti sınırlarına katılır.

1912 yılında Kartal kazasında belediye seçimleri yapılır. Kadri Bey reis olarak seçilir.

1916 yılında Kartal kaza merkezine bağlı olmak kaydıyla, Yakacık köyünde de bir belediye oluşturulması uygun görülür.

1922 yılında Kartal'da belediye seçimleri yapılır. (Bu dönemde belediye reisliği seçimleri on yılda bir yapılmaktadır.) Cumhuriyetin ilk yıllarında Kartal halen bir nahiye görünümündedir.

1928 yılında Kartal Belediye Dairesi Reisi Ali Rıza Bey, Kartal'ın yeniden bir Kaza haline getirilmesi için Başbakanlığa bir yazı yazar.

1937 yılında Kartal Belediye Reisliği makamı, Kartal Kaymakamlığı'nın uhdesine verilir. (*Cumhuriyet Arşivi, 7307 numaralı vesika*)

1943 yılında Kartal Belediye Reisliği'nin Kartal Kaymakamlığı'nın uhdesine verilmesine dair düzenlemeye son verilir.

Kartal Belediyesi 1943'ten sonra İstanbul Anadolu yakasının en büyük ilçesi olur. 1943'ten günümüze Kartal Belediyesi "Belediye Başkanlığı" olarak hizmet vermektedir.

4.1.2 Kartal'ın Coğrafi Yapısı

İstanbul'un en köklü yerleşim birimlerinden olan Kartal ilçesi, coğrafi konumu itibariyle Anadolu yakasında merkezî bir yerdedir. Ulaşım akslarına yakınlığı (karayolu, raylı sistem, hava yolu, deniz yolu), sanayi / ticaret alanlarında olması, yer altı kaynaklarının varlığı, deniz ve orman ikilisinin bir arada olması, yeşil alanların ve sayfiye yerlerinin varlığı açısından Kartal, İstanbul'un nadir ilçelerinden biridir.

Marmara Denizi'nin kuzeydoğusunda ve Kocaeli Yarımadasının güneybatısında yer alan Kartal, doğuda Pendik ve Tuzla, kuzeyde Sultanbeyli ve batıda Maltepe ilçesi ile komşudur.

Deniz seviyesinden başlayarak kuzeye doğru 539 metreye kadar yükselir. İlçenin deniz kıyısı kum ve kil ile, kıyından itibaren kuzeye doğru silislerle kaplıdır. Bu kitle en çok 1 metre kalınlıkta kırmızı ve kahverengi topraklarla örtülü ve oldukça verimlidir.

İlçemizin Yakacık bölgesinde kalker ve kuvarsit madenleri bulunur. İlçeye bakıldığında birtakım tepe ve düzlüklerden meydana geldiği görülür. İstanbul'un en yüksek dağı Yakacık Aydos Dağı olup yüksekliği 539 metredir.

Kartal, yerleşim bölgesi olarak verimli topraklara, yeraltı memba sularına, Ayazma'sı ile ünlü ve İstanbul'un balkonu Yakacık gibi bir tabiat harikasına sahip olan, tarihî ve kültürel zenginlikleri ile İstanbul'un göz kamaştırıcı ilçelerinden biridir. Yakacık Semtinde çıkan memba suları Yakacık halkının içme suyu ihtiyacını büyük ölçüde karşılamaktadır. Aydos Dağı, doğal güzellikleri ile ilçede yaşayanların hizmetine sunulacak durumdadır. Günümüzde özellikle şehir içlerinde yeşil alan sıkıntısının önemli bir sorun olduğu İstanbul'da ilçenin merkezine 10 dakikalık mesafede olan ve artık bir yerleşim bölgesi olan Aydos Dağı ve Yakacık'ın bu doğal güzelliklerinin korunmasına ve vatandaşın hizmetinde kullanılmasına Belediyemiz özen göstermektedir.

Şekil 3 Kartal yerleşim haritası



Kartal'ın 1940 ve 1973 yıllarında tapulanması ve kadastro yapılmıştır. İlk zamanlarda şehrin tamamının imar planı bulunan yerlerde plan uygulamasının tam olarak yapılmaması sonucu, alt yapısı olmayan sağlıklı bir yapılaşma meydana gelmiştir. Bu sorun kısmen devam etmektedir. Belediye olarak, bu konudaki sorunların çözülmesi için çalışmalar planlanmaktadır.

Kartal ilçesinin yüzölçümü 38,54 km²'dir. Belediyenin mahallelere göre sokaklarının boyutları Tablo 12 ve 13'de verilmiştir. Toplam olarak ana arter (yaklaşık 135,5 km) ve tali yol (523 km) olmak üzere ilçe sınırları içindeki yol uzunluğu 657,5 km'dir. E-5 yolunun uzunluğu 5,9 km, TEM bağlantı yolu uzunluğu 5,8 km, sahil yolu uzunluğu 7,8 km, ve minibüs yolu uzunluğu 4,3 km'dir.

Kartal, Karadeniz'in yağışlı iklimi ile Akdeniz'in ılıman iklimi arasında geçit teşkil eder. Kışın Balkan Yarımadasının soğuk, Karadeniz'in yağışlı, Akdeniz'in ılıman güneşli havaları etkisinde kalır. Bu nedenle kıştan ilkbahara, yazdan sonbahara geçiş çok defa fark edilmez... Genel olarak ortalama 7 gün kar yağar, yaklaşık 25 gün de don olduğu görülmektedir.

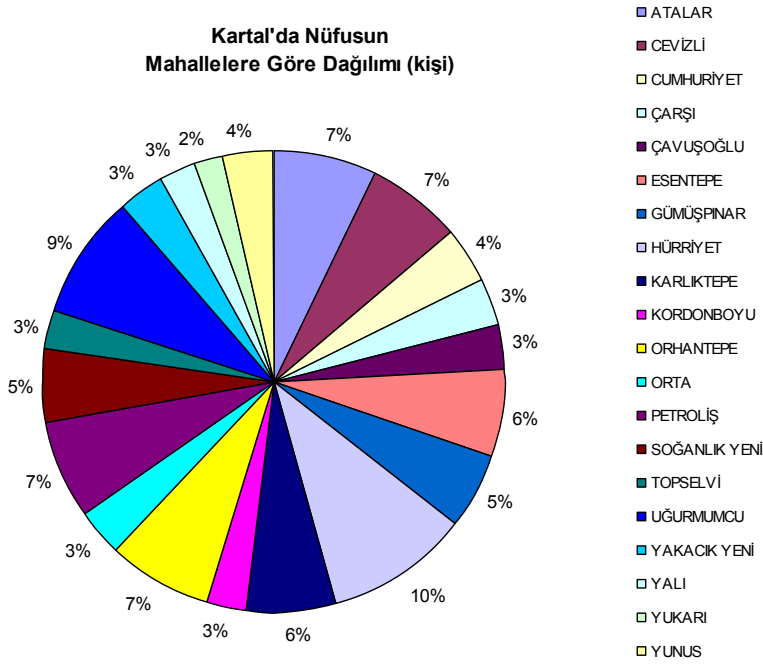
4.1.3 Kartal'ın Demografik Yapısı

Kartal, Anadolu'daki birçok ilden daha büyük ve kalabalık bir nüfusa sahiptir. 2008 yılı nüfus sayımına göre toplam nüfusu 426.748'dir. İstanbul'un Anadolu'ya açılan bir penceresi durumunda olması ve deniz yollarının kullanımı ile Yalova ve Bursa illerine gidişi kolaylaştırması bakımından önemli bir coğrafi konuma sahiptir. Kartal ilçesi deniz kıyısında bulunmasına karşın bir sayfiye bölgesi değildir. Bu sebeple yazlık ve kışlık nüfusu arasında bir fark bulunmamaktadır.

Tablo 5'te verilen 2008 yılı resmî nüfus sayımı sonuçlarına göre, belediyenin mahallelere göre nüfus dağılımında ilçenin en kalabalık mahallesi **Hürriyet Mahallesi**dir.

Tablo 5 Kartal İlçesinin mahallelere göre nüfus dağılımı (TÜİK, 2008)

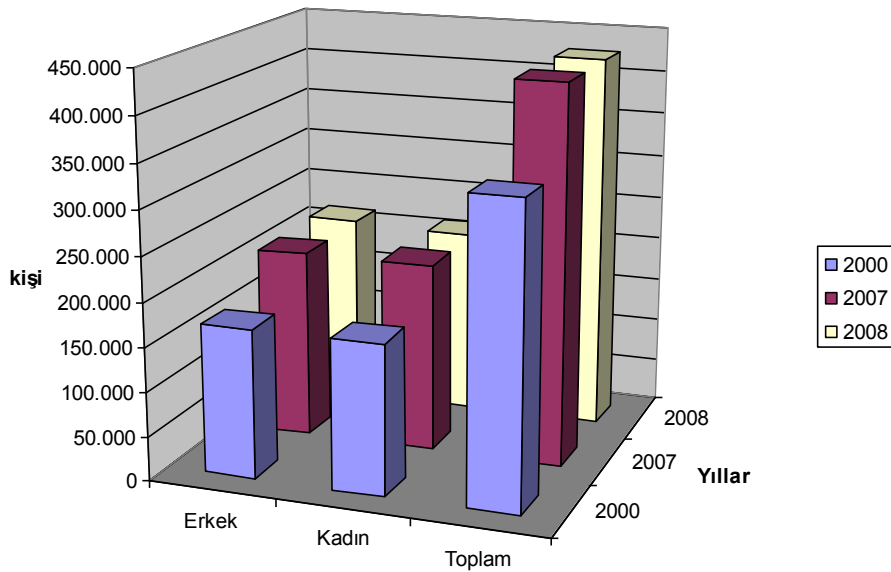
Mahalle Adı	Nüfus (kişi)
Atalar	30343
Cevizli	28704
Cumhuriyet	17400
Çarşı	13125
Çavuşoğlu	13822
Esentepe	25336
Gümüşpınar	23044
Hürriyet	42770
Karlıktepe	27464
Kordonboyu	11980
Orhantepe	30652
Orta	14047
Petroliş	29024
Soğanlık Yeni	21835
Topselvi	12021
Uğurmumcu	37151
Yakacık Yeni	14017
Yalı	10732
Yukarı	8037
Yunus	15244
TOPLAM	426.748

Şekil 4 Kartal İlçesinin mahallelere göre nüfus dağılımı (TÜİK, 2008)

Tablo 6'da ve Şekil 5'te görüldüğü gibi Kartal ilçesinde kadın ve erkeklerin nüfus içindeki payı birbirine eşit denecek kadar yakındır.

Tablo 6 Yıllara göre ilçe merkez nüfusunun karşılaştırılması

Türkiye İstatistik Kurumu (TÜİK) Adrese Dayalı Nüfus Kayıt Sistemi (ADNKS) Veri Tabanı								
İlçelere göre merkez ve belde/köy nüfus toplamaları								
İstanbul Kartal Belediyesi (ilçe merkezi)								
2000			2007			2008		
Toplam	Erkek	Kadın	Toplam	Erkek	Kadın	Toplam	Erkek	Kadın
337.390	168.083	169.307	427.111	213.246	213.865	426.748	215.351	211.397

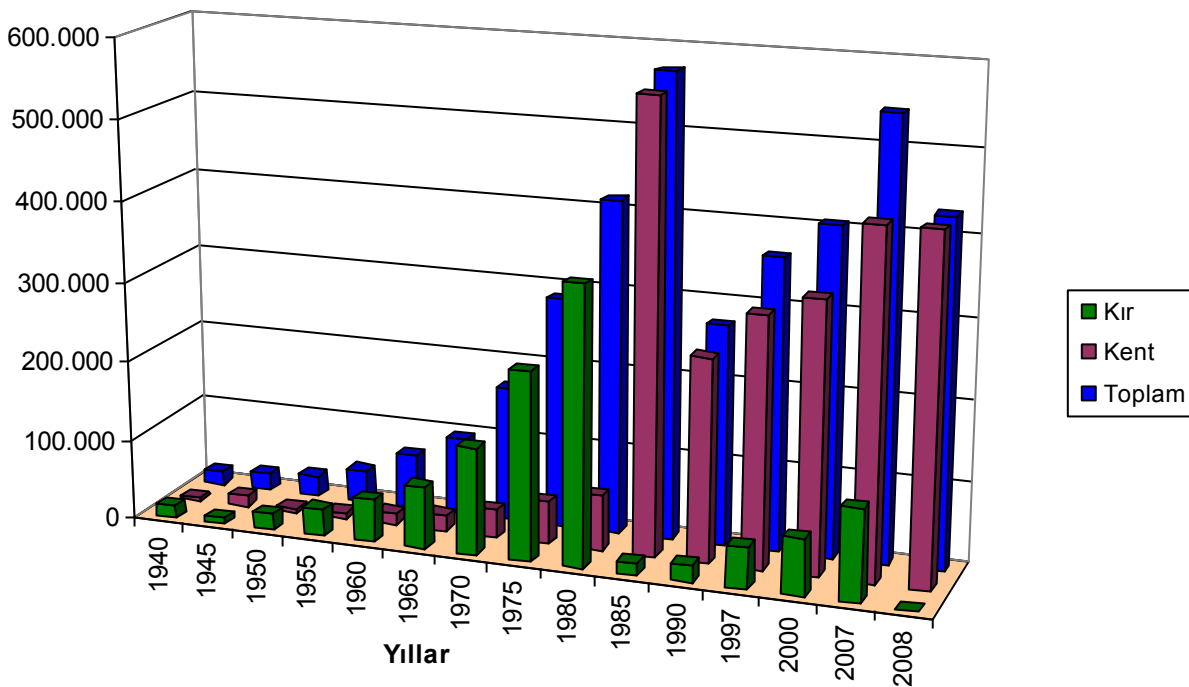
Şekil 5 Kartal İlçesinde nüfusun cinsiyet açısından yıllara göre dağılımı (TÜİK)

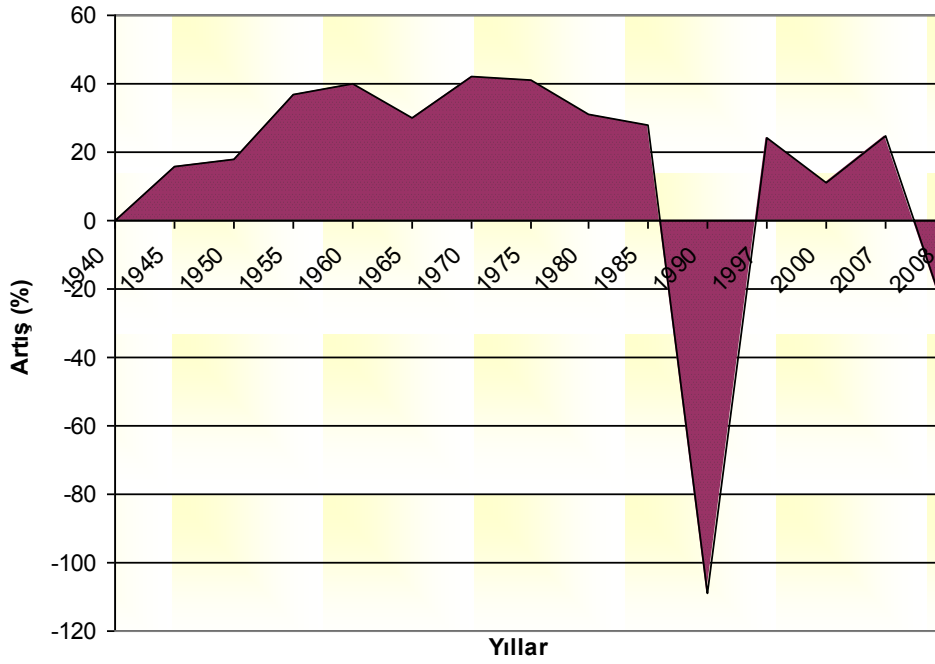
Kentin yıllara göre nüfus artışı Tablo 7, Şekil 6 ve Şekil 7’de verilmiştir. Görüldüğü gibi ilçenin nüfus artışı 5 yılda bir ortalama %30 civarındadır. Bu da belediye kaynaklarının çok stratejik bir şekilde kullanılmasını gerekli kılmaktadır. İlçenin gelişimine yol açacak projeler 2000 yılından sonraki sayımda nüfusun %30 civarında artacağı varsayılarak belirlenmiştir. 1987 yılında Pendik, 1992 yılında Maltepe ve Sultanbeyli ve 2009 yılında Samandıra beldesinin Kartal ilçesinden ayrılması nedeniyle Kartal ilçesinin nüfusunda azalma meydana gelmiştir.

Tablo 7 Yıllara göre ilçenin nüfus artışı (TÜİK)

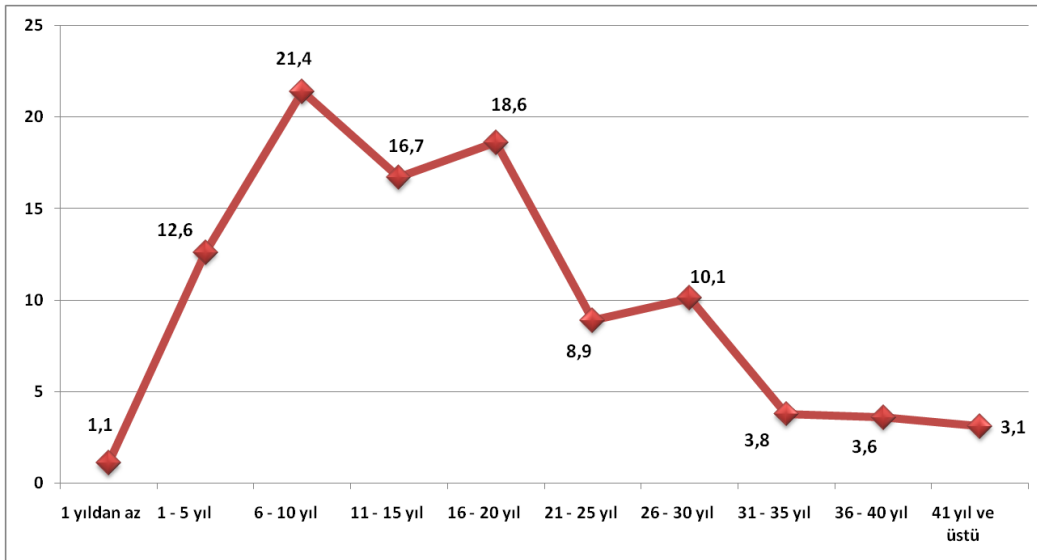
Yıllar	Kent	Kır	Toplam	% Artış
1940	3.622	14.329	17.951	
1945	14.842	6.553	21.395	16
1950	5.301	20.489	26.150	18
1955	7.442	33.909	41.351	37
1960	14.815	53.647	68.462	40
1965	20.139	77.664	97.803	30
1970	35.381	133.441	168.822	42
1975	53.073	234.032	287.105	41
1980	68.291	345.548	413.839	31
1985	557.664	14.882	572.546	28
1990	252.221	21.351	273.572	-109
1997	311.076	51.099	362.175	24
2000	334.890	70.475	405.365	11
2007	427.111	114.098	541.209	25
2008	426.748	0	426.748	-27

Şekil 6 Kartal’da Nüfusun Yıllara Göre Kentte ve Kırdaki Dağılımı (TÜİK)



Şekil 7 Kartal'da Nüfusun Yıllara Göre Değişimi (TÜİK)

Şekil 8'de verilen 2008 yılında yapılan bir saha araştırmasının sonuçlarına göre; katılımcıların Kartal'da ortalama ikamet süreleri 17,2 yıldır. Özellikle son 5 yıldır burada oturanların oranı (%13,7) ilçenin yoğun bir şekilde göç almaya devam ettiğine işaret etmektedir. Göç, ilçeye bir taraftan dinamizm getirmekte, öte yandan daha fazla belediye hizmeti sunulmasını gerektirmektedir.

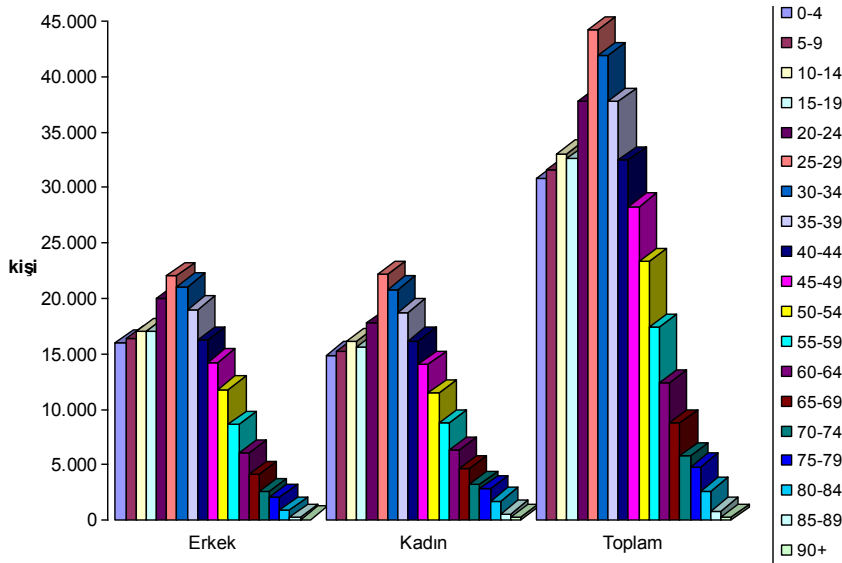
Şekil 8 Kartal'da oturan toplam yılın dağılımı (%)(Saha araştırması, Kartal Belediyesi, 2008)

Kartal'da ortalama oturma süresi=17,22 yıl

Tablo 8 ve Şekil 9'da verilen 2008 yılı TÜİK yaş grubu ve cinsiyete göre Kartal ilçesinde nüfus dağılımı verileri incelendiğinde, çocuk ve gençlerin nüfusun büyük bölümünü oluşturduğu görülmektedir.

Tablo 8 Yaş grubu ve cinsiyete göre Kartal ilçesinde nüfus dağılımı – 2008

TÜRKİYE İSTATİSTİK KURUMU			
Adrese Dayalı Nüfus Kayıt Sistemi (ADNKS) Veri Tabanı			
İlçe, yaş grubu ve cinsiyete göre nüfus – 2008			
İstanbul ili Kartal ilçesi			
Yaş grubu	Toplam	Erkek	Kadın
0-4	30.842	15.945	14.897
05-09	31.631	16.390	15.241
10-14	33.091	16.986	16.105
15-19	32.608	16.986	15.622
20-24	37.773	19.991	17.782
25-29	44.208	22.067	22.141
30-34	41.897	21.063	20.834
35-39	37.785	19.029	18.756
40-44	32.450	16.261	16.189
45-49	28.294	14.251	14.043
50-54	23.311	11.801	11.510
55-59	17.402	8.665	8.737
60-64	12.390	6.031	6.359
65-69	8.730	4.082	4.648
70-74	5.771	2.565	3.206
75-79	4.833	2.038	2.795
80-84	2.627	893	1.734
85-89	835	249	586
90+	270	58	212
Toplam	426.748	215.351	211.397

Şekil 9 Nüfusun Yaş ve Cinsiyete göre dağılımı

4.1.4 Kartal'ın Kültürel Yapısı

Kartal ilçesinin sosyo-kültürel yapısı çeşitlilik gösterir. Bunda iç göçün ve buna bağlı olarak artan nüfusun etkisi büyüktür.

Kartal'da mevcut kültürel çeşitliliği fırsata dönüştürmek, zengin bir kültürel mozaik oluşturmak önemlidir. Bu bağlamda, mevcut kültür merkezlerinin değerlendirilmesi, yeni kültür merkezleri yapılması ve merkezlerdeki faaliyetlerin çeşitlendirilerek artırılması, katılımın sağlanması, Kartallıların aidiyet ve bilinç seviyesinin yükseltilmesi belediyemizin temel stratejileri arasında yer almaktadır.

Kartal Belediyesi ulusal ve uluslararası sosyo-kültürel etkinliklerde yer almakta, bu etkinlikleri ilçemize taşıyarak Kartal'ı ve Kartallıları farklı platformlarda buluşturmaktadır. Kartal halkının sosyo-kültürel ihtiyaçlarını en iyi şekilde karşılayabilmek amacıyla düzenlenen ve yıl boyunca periyodik olarak devam eden kültürel, sanatsal, eğitsel ve sportif etkinlikler aracılığıyla Kartal metropollerle yarışabilecek bir standarda ulaştırılmaktadır.

Bu etkinlikler kapsamında her yaz düzenlenerek geleneksel hale gelen "Kültür-Sanat Festivali" ile kültürel alanda seminer, söyleşi, panel, konferans, sempozyum gibi vs. etkinlikler, sanatsal alanda; konser, sinema, tiyatro gösterileri ve özellikle çocuklara yönelik düzenlenen eğitici, öğretici yarışmalar sayesinde Kartal halkı Kartal'a yakışır bir yaz geçirmektedir.

Hasan Ali Yücel ve Kartal Bülent Ecevit Kültür Merkezleri Kartal'ın merkezinde faaliyet sürdürürken, merkez dışındaki yerleşim yerlerinde ikamet eden vatandaşların ihtiyaçlarını karşılamak amacıyla Hürriyet, Uğur Mumcu, Soğanlık ve Yakacık mahallelerinde de kültür merkezleri inşa edilmiştir. Bu merkezlerde kütüphane, sinema, tiyatro, konferans ve sergi salonları ile sağlık ocağı, PTT, muhtarlık ve banka şubeleri vardır. Belediyemizin sinema, tiyatro, seminer, yarışma, gösteri v.b. eğitici, öğretici ve eğlendirici kültürel faaliyetleri bu merkezlerde sürekli ve düzenli olarak gerçekleştirilmektedir.

Kartal'da yer alan kültür merkezleri Tablo 9'da, kütüphaneler ise Tablo 10'da verilmiştir.

Tablo 9 *Kartal'da yer alan kültür merkezleri*

Kültür Merkezinin Adı	Sinema Salonu	Konferans Salonu	Sergi Salonu	Kapasitesi (kişi)
Kartal Bülent Ecevit K.M.	4	1	2	367 (Çok amaçlı salon) 472 (Nikah salonu)
Hasan Ali Yücel K.M.	1	1	1	450
Hürriyet Mahallesi K.M.	1	1	1	209
Uğur Mumcu K.M.	1	1	1	338
Soğanlık K.M.	1	1		360
Yakacık K.M.	1	1	1	324

Tablo 10 *Kartal'da yer alan kütüphaneler*

Kütüphane Adı	Kapasitesi
Bariş Manço Halk ve Çocuk Kütüphanesi	11.500 Kitap – 53 kişi
Atalar Halk Kütüphanesi	5.200 Kitap – 33 kişi
Yakacık Halk Kütüphanesi	4.600 Kitap – 18 kişi
Kartal İlçe Halk Kütüphanesi	16.945 Kitap – 50 kişi
17 Nisan Halk Kütüphanesi	6.216 Kitap - 20 kişi
Muallim Cevdet Kütüphanesi	14.446 Kitap - 100 kişi
Prof. Dr. Halil İnalçık Kütüphanesi	15.000 Kitap – 100 kişi

4.1.5 Turizm

Kartal İlçesi sınırları dahilinde 7 adet Turistik gezi alanı bulunmaktadır. Bunlar;

- Dragos Tepesi ve yakın çevresi (Doğal Sit Alanı)
- Aydos Ormanı (Doğal Sit Alanı)
- Kartal Merkez (Kentsel Sit Alanı)
- Soğanlık (Kentsel Sit Alanı)
- Kartal Meydanı
- Yakacık Meydanı
- Kartal Sahili (12 km)

Ayrıca Adalar'a yakın olması da turizm açısından Kartal'ın değerini arttırmaktadır.

Bunlara ilave olarak, Turistik gezi alanı kapsamına dahil edilmek istenilen, proje aşamasında 2 bölge daha bulunmaktadır:

- Taş Ocağı Alanı, Sanayi Caddesi ve Caddenin sahil bağlantısı (Yat Limanı)
- Şehir Parkı (Balıklı Göl)

4.1.6 Ulaşım

Kartal ilçesi ulaşımda bir merkezdir. Karayolu, raylı sistem, hava yolu ve deniz yolu ulaşım akslarında bulunur. E-5 karayolu, Kadıköy- Tuzla Sahil bağlantı yolu, Minibüs Caddesi ve TEM otoyolu ilçenin kara yolları bağlantılarıdır. Deniz ulaşımında iç ve dış hat seferleri vardır. Raylı sistem ile şehir içi ve şehirler arası yolcu taşımacılığı yapılır. Kartal Anadolu yakasının tek hava alanı olan Sabiha Gökçen Uluslararası Havaalanına sadece 15 dakika uzaklıktadır. Marmaray projesi tamamlandığında İstanbul'un diğer semtlerine ulaşım daha kolaylaşacaktır.

Kartal ilçesindeki karayolu bilgileri Tablo 11 ve Tablo 12'de verilmiştir.

Tablo 11 Kartal Belediyesi yol bilgileri

Mahalle	Bulvar (m)	Cadde (m)	Çıkılmaz Yol (m)	Otoyol (m)	Sokak (m)
Atalar	-	1.1116,7	178,24	-	19.899,24
Cevizli	-	9.700,89	251,54	1.353,65	20.118,36
Cumhuriyet	-	7.904,97	406,61	-	24.407,41
Çarşı	-	1.277,76	-	-	29.580,77
Çavuşoğlu	376,91	1.4631,5	46,12	-	12.075,05
Esentepe	-	12.301,09	436,7	1.774,83	-
Gümüşpınar	-	4.688,98	305,74	4.276,68	19.488,22
Hürriyet	-	9.603,8	202,26	-	55.688,79
Karlıktepe	376,91	14.244,93	500,47	-	24.658,48
Kordonboyu	512,18	17.985,64	97,51	-	6.940,67
Orhantepe	-	14.424,79	508,5	-	32.272,76
Orta	-	5.754,27	-	1.917,19	11.392,06
Petrol-İş	1.132,03	4.950,47	-	-	19.715,98
Soğanlık Yeni	-	5.783,03	48,94	5.167,14	22.707,77
Topselvi	-	5.396,75	725,57	-	12.865,88
Uğur Mumcu	-	7.609,34	-	2.737,03	16.317,41
Yakacık Yeni	-	3.939,83	183,29	-	15.656,05
Yalı	-	4.157,85	103,42	-	10.524,69
Yukarı	2.435,22	2.097,18	210,93	-	6.262,47
Yunus	-	10.502,28	325,07	-	20.582,39
Toplam :	4.833,25	168.072,05	4.530,91	17.226,52	381.154,45

Genel Toplam:	657.490,90 m
----------------------	---------------------

Tablo 12 Kartal İlçesi ana arter listesi

Cadde / Sokak Adı	Mahalle	Sınırları	En (metre)	Boy (metre)	UKOME Giriş Kararı
30 Ağustos Cad.	Orhantepe	Bağdat Cad.-Saraylar Cad.	11	800	2001
Adnan Kahveci Cad.	Cumhuriyet	Spor Cad. - Yakacık Yanyol	13	2.250	2001
Akşemsettin Cad.	Uğur Mumcu	Yakacık Samandıra Yolu-Yunus Emre Cad.	10	1.701	2004
Ankara Cad.	Esentepe	Toros Cad. - Yıldızdağı Sok.	15	7.77	2001
Ankara Cad.	Kordonboyu	Neyzen Tefvik Cad. - Sahil Yolu	10	2.850	2001
Atatürk Bulvarı	Yukarı	Bağdat Cad. - Yakacık Cad.	14	610	2001
Atatürk Cad.	Soğanlık Orta	D 100 - Yakacık Samandıra Yolu	9	3.265	2001

KARTAL BELEDİYESİ 2010-2014 STRATEJİK PLANI

Atatürk Cad.	Karlıktepe	İnönü Cad.-Cengiz Topel Cad.	12	310	2001
Ayazma Cad.	Yakacık Çarşısı	Yakacık Samandıra Yolu-Dolayoba Cad.	7	880	2004
Aydos Cad. (Atatürk Cad.)	Çarşı	Yakacık Samandıra Yolu-Orman Yolu	7	2.375	2001
Bağdat Cad.	Orhantepe	Taşköprü Cad.-Çanakkale Cad.	24	1.800	2001
Balıkesir Cad.	Gümüşpınar, Yakacık Yeni	Yakacık Samandıra Yolu-Atatürk Çiçeği Sk.	16	920	2001
Bankalar(Fabrikalar) Cad.	Orhantepe	Bağdat Cad.Saraylar Cad.	9	708	2004
Barbaros Hayrettin Paşa Cad.	Orta	D 100 Yanyol (Kuzey)-Yalnız Selvi Cad.	10	770	2001
Caddebostan-Pendik Sahil Yolu	Kordonboyu	Çınarbaşı Cad.-Mostar Viyadüğü	24	2.600	2001
Cengiz Topel Cad.	Karlıktepe	Atatürk Cad.-Spor Cad.	12	427	2001
Cevizli Kavşağı	Cevizli	D100-Denizer Cad.	8	1.680	2002-K. D.
Cumhuriyet Cad.	Yeni	Sanayi Cad.-Hudut Cad.	12	996	2001
Çetin Emeç Bulvarı	Kordonboyu	Çınarbaşı Cad.-Sahil Yolu Cad. (Turgut Özal Bulvarı)	33	5.496	2001
Çınar Cad.	Orhantepe	Bağdat Cad.-Saraylar Cad.	9	1.320	UKOME 2004/7-21
D 100		Üsküdar Harem Sahil Yolu-Çayırova Kavşağı	30	5.770	2002
D100 E80 Bağlantı Yolu		Kartal Kavşağı-Samandıra Kavşağı	25	9.000	2005-K. D.
D100 Güney Yanyol	Topselvi	D100 Güney Yanyol-Yakacık Cad.	8	610	2004
D100 Yanyol (Güney)	Topselvi	Denizer Cad.-Turgut Paşa Cad.	10	5.250	2001
D100 Yanyol (Kuzey)	Cumhuriyet,Orta	Özmen Sokakı-Yalnız Selvi Cad.	10	6.000	2001
Denizer Cad.	Cevizli	D 100 Yanyol (Güney)-Saraylar Cad.	12	950	2001
Devrek Cad.	Esentepe	D 100 Yanyol (Güney)-Seyitgazi Sk.	16	550	2001
Dolayoba Cad.	Yakacık Çarşısı	Ayazma Cad.-Nazlıcan Sk.	6	1.512	2004
E80 Güney Yanyol	Eyüp-Sultan-Fatih	Sultanbeyli Sınırı-Ümraniye Sınırı	12	1.209	2002-K. D.
E80 Güney Yanyol	Eyüp Sultan-Osmangazi-Fatih	Sultanbeyli Sınırı-Ümraniye Sınırı	12	2.820	2002-K. D.
E80 Kartal Cad. Bağlantı Yolu	Yakacık Çarşısı	D100 E80 Bağlantı Yolu-Kartal Cad.	17	200	2005-K. D.
E80 Kuzey Yanyol	Eyüpsultan-Osmangazi	Sultanbeyli Sınırı-Ümraniye Sınırı	12	5.302	2002-K. D.
E80 Yalnız Selvi Cad. Bağlantı Yolu	Orta	D100 E80 Bağlantı Yolu-Kartal Cad.	17	250	2005-K. D.
Enis Akaygen Sk.	Çarşı	Yakacık Samandıra Yolu-Atatürk Cad. (Soğanlık Cad.)	9	391	2004
Eski Yakacık Cad.	Topselvi	Sanayi Cad.D100	8	571	2004
Fatih Sultan Mehmet Cad.	Uğur Mumcu	Şeyh Şamil Cad.-İhlamur Sk.	10	813	2004
Haliipaşa Cad.	Rahmanlar	Hamit Bey Sk.-Çanakkale Cad.	12	1.080	2001
Hudut Cad.	Yeni,Sapanbağları	Cumhuriyet Cad.Turgut Paşa Cad.	10	420	2001
İnönü Cad.	Petrol,İş	Doğu Cad.-Atatürk Bulvarı	17	1.795	2001
İnönü Cad.	Esentepe,Karlıktepe	İnönü Cad.-Ankara Cad.	12	770	2001
İnönü Cad.	Esentepe	Kocatepe Cad.-D100 Yanyol (Güney)	25	595	2001
Kamelya Sk.	Petrol,İş	Adil Sk.-Kızılay Bulvarı	10	390	2001
Kartal Cad.	Cumhuriyet	Yakacık Samandıra Yolu-Yalnız Selvi Cad.	10	1.575	2001
Kartal Kavşağı	Esentepe-Orta-Cumhuriyet-Topselvi	D100 - E80 Bağlantı Yolu	8	2.600	2005-K. D.
Kayakent Sk.	Esentepe	Çanakkale Cad.-Ankara Cad.	11	550	2001
Kızılay Cad.	Yukarı	İstasyon Cad.-İnönü Cad.	10	1.115	2001

KARTAL BELEDİYESİ 2010-2014 STRATEJİK PLANI

Kocatepe Cad.	Esentepe	Toros Cad.-Yakacık Cad.	18	1.795	2001
Köroğlu Cad.	Cevizli	Saraylar Cad.-Ankara Cad.	12	1.165	2001
Manolya Cad.	Soğanlık	Yahya Kemal Beyatlı Cad.-Atatürk Cad. (Soğanlık Cad.)	12	1.000	2001
Milangaz Cad.	Esentepe	Soğanlık Cad.-D100 Yanyol (Güney)	9	1.365	2001
Mimar Sinan Cad.	Orta	Yahya Kemal Beyatlı Cad.-D100 Yanyol (Kuzey)	15	600	2001
Mustafa Kemal Cad.	Cevizli	Denizer Cad.-Çanakkale Cad.	22	1.360	2001
Namik Kemal Cad.	Çavuşoğlu	Spor Cad.-Sanayi Cad.	18	1.270	2001
Neyzen Tevfik Cad.	Kordonboyu	Tekel Cad.-Bağdat Cad.	10	1.215	2001
Orhangazi Cad.	Orhantepe	Piri Reis Cad.-Bağdat Cad.	10	2.570	2001
Ortadağ Kavşağı	Samandıra-Büyükbakkalköy-Uğurmumcu	D100 E80 Bağlantı Yolu-Yakacık Samandıra Yolu	8	4.000	2005-K. D.
Rahmanlar Cad.	Petrol İş	Çanakkale Cad.-Samanyolu Cad.	24	700	2001
Rahmanlar-D100 Bağ. Yolu (Çanakkale)	Rahmanlar	Çetin Emeç Bulvarı-D100 Yanyol (Güney)	14	2.840	2001
Sahil Yolu Bağlantısı	Yukarı Mah.	Neyzen Tevfik Cad.-Çetin Emeç Bulvarı	23	115	2001
Samandıra 2 Kavşağı	Samandıra	D100 E80 Bağlantı Yolu-Yakacık Cad.	8	1.000	2005-K. D.
Samanyolu Sk.	Petrol, İş	Rahmanlar Cad.-Adil Sk.	20	250	2001
Sanayi Cad.	Çavuşoğlu	Kartal Kavşağı-Ankara Cad.	20	2.500	2001
Saraylar Cad.	Orhantepe	Çınar Cad.-Köroğlu Cad.	9	450	2001
Soğanlık Cad.	Karlıktepe	Atatürk Cad.-Toros Cad.	8	1.470	2001
Spor Cad.	Çavuşoğlu, Karlıktepe	Atatürk Cad.-Sanayi Cad.	20	1.750	2001
Spor Cad. (Koruyolu Cad.)	Çarşı	Kartal Cad.-Nazlıcan Sk.	8	2.400	2001
Süreyyapaşa Cad.	Yeni	Yunus Cad.-27 Mayıs Cad. (Adnan Menderes Bulvarı)	9	210	2001
Şehit Aydın Çelik Cad. (Şehit Ayhan Arslan Cad.)	U. Mumcu, Yeni, Gümüşpınar	D100 E-80 Bağlantı Yolu-Yakacık Samandıra Yolu	16	1.220	2004
Şehit Erdal Ergin Sk. (Balıkesir Cad.)	Gümüşpınar	Şehit Aydın Çelik Cad.-Atatürk Çiçeği Bulvarı	16	160	2001
Şeyh Şamil Cad.	Uğur Mumcu	Yakacık Samandıra Yolu-Şehit Ayhan Arslan Cad.	16.5	1.491	2004
Tecerdağı Cad.	Rahmanlar	Doğu Cad.-Köroğlu Cad.	8	670	2001
Tekel Cad.	Kordonboyu	Orhangazi Cad.-Neyzen Tevfik Cad.	19	2.650	2001
Topselvi Cad.	Topselvi	Cumhuriyet Cad.-D100 Yanyol (Güney)	12	1.240	2001
Toros Cad.	Esentepe	Kocatepe Cad.-Soğanlık Cad.	8	715	2001
Turgut Paşa Cad.	Yalı	D100-Hudut Cad.	15	890	2001
Ulunay Cad. (Süreyyapaşa Cad.)	Yeni	Cumhuriyet Cad.-Yunus Cad.	9	610	2001
Üsküdar Cad. (Bağdat Cad.)	Rahmanlar, Petrol İş, Yukarı	Çanakkale Cad.-Neyzen Tevfik Cad.	24	1.800	2001
Yahya Kemal Beyatlı Cad.	Soğanlık	Mimar Sinan Cad.-Atatürk Cad. (Soğanlık Cad.)	10	310	2001
Yakacık Cad.	Çavuşoğlu	Atatürk Cad.-Sanayi Cad.	11	2.000	2001
Yakacık-Samandıra Yolu	Uğur Mumcu	Spor Cad.-E 80 Bağlantı Yolu Kavşağı	10	3.915	2001
Yalnız Selvi Cad.	Orta	Barbaros Hayrettin Paşa Cad.-D100 Yanyol (Kuzey)	10	1.180	2001
Yunus Cad.	Yeni Mh.	Süreyyapaşa Cad.-Ankara Cad.	9	885	2001
Yunus Emre Cad.	Uğur Mumcu	Yakacık Samandıra Yolu-İhlamur Sk.	10	1.057	2004

K. D. : Karayolları Devir

Toplam: 135.441

4.1.7 Eğitim, Sağlık ve Adli Hizmetler

a) Eğitim Hizmetleri:

Kartal, ülkemizin her yerinden iç göç alan, yoğun nüfusa sahip bir ilçedir. Bu sebeple halkın sosyal, kültürel ve ekonomik yapısı çeşitlilik gösterir. Halkın eğitim seviyesi de birbirinden farklıdır. Toplumsal kalkınmanın gerçekleşmesi için bu farklılığı en aza indirerek, halkın eğitim ve kültür seviyesini arttırmak gerekir. Bunun bilincinde olan belediyemiz, temel stratejileri arasında eğitimi ön planda tutmaktadır.

Kartal'da hizmet veren okul ve kurum sayıları, faaliyet alanları, öğrenci sayısı, spor salonları ve ilçenin okur- yazarlık oranını gösteren bilgiler aşağıdaki tablolarda belirtilmiştir.

Tablo 13 Kartal İlçesi okul ve eğitim kurumu sayıları

Eğitim kurumu türü	Sayısı
Özel Anaokulları	20
Özel İlköğretim Okulları	7
Özel Liseler	7
Özel (Dershaneler+Etüd Merkezleri)	30
Özel Rehabilitasyon Merkezleri	11
Resmi Anaokulu	1
Resmi İlköğretim Okulları	40
Resmi Liseler	23
Üniversite	2

Marmara Üniversitesi Özcan Sabancı Sağlık Bilimleri Fakültesi ve Maltepe Üniversitesi Hemşirelik Yüksekokulu Kartal'dadır.

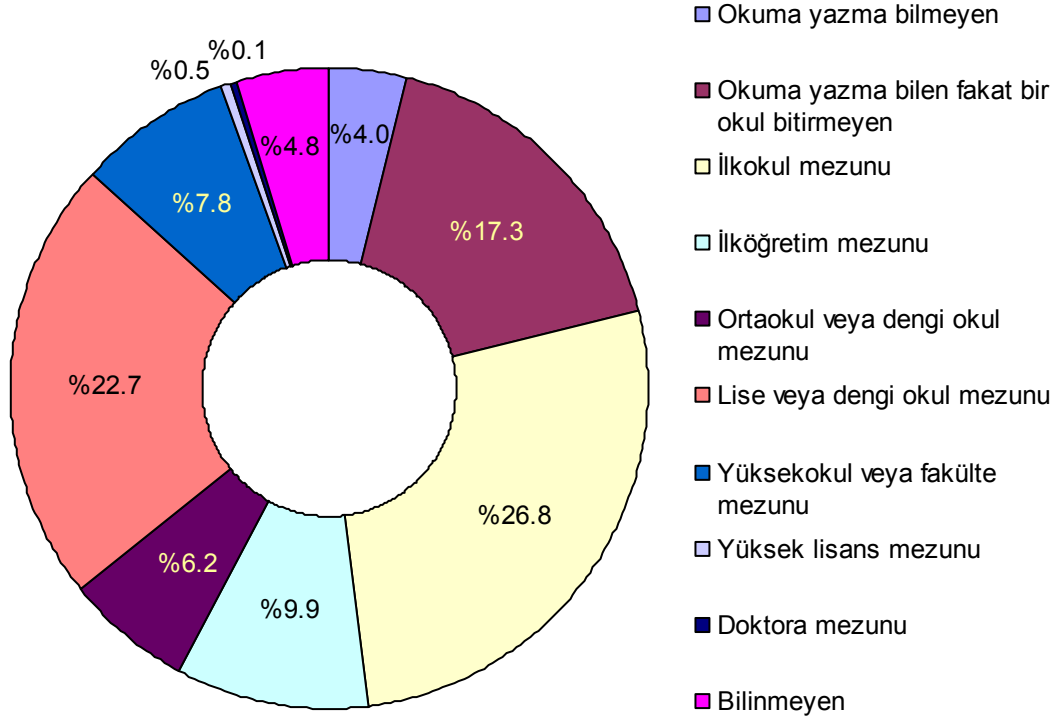
Tablo 14 Kartal İlçesinde kadın-erkek okur-yazarlık oranı

Cinsiyet	İlköğretim I.Kademe	İlköğretim II. Kademe
Kadın	%65	%55
Erkek	%35	%45

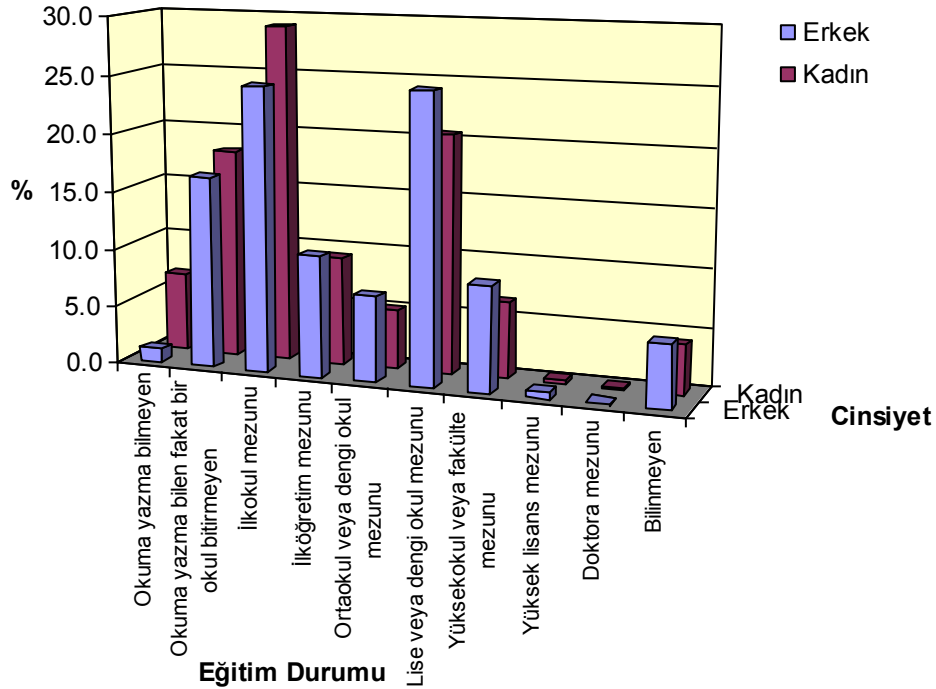
Tablo 15 Kartal İlçesinde eğitim durumu (TÜİK, 2008)

Bitirilen eğitim düzeyi ve cinsiyete göre Kartal ilçe merkezi nüfusu (6 +yaş) - 2008						
Bitirilen eğitim düzeyi	Erkek		Kadın		Toplam	
	kişi	%	kişi	%	kişi	%
Okuma yazma bilmeyen	2.320	1,2	13.130	6,8	15.450	4,0
Okuma yazma bilen fakat bir okul bitirmeyen	32.409	16,5	34.790	18,0	67.199	17,3
İlkokul mezunu	48.038	24,5	56.240	29,1	104.278	26,8
İlköğretim mezunu	20.410	10,4	17.987	9,3	38.397	9,9
Ortaokul veya dengi okul mezunu	14.408	7,3	9.792	5,1	24.200	6,2
Lise veya dengi okul mezunu	48.592	24,8	39.649	20,5	88.241	22,7
Yüksekokul veya fakülte mezunu	17.830	9,1	12.652	6,5	30.482	7,8
Yüksek lisans mezunu	1.260	0,6	784	0,4	2.044	0,5
Doktora mezunu	271	0,1	109	0,1	380	0,1
Bilinmeyen	10.645	5,4	8.118	4,2	18.763	4,8
Toplam	196.183	100	193.251	100	389.434	100

Şekil 10 Kartal'da nüfusun eğitim durumuna göre dağılımı



Şekil 11 Kartal'da nüfusun eğitim durumuna ve cinsiyete göre dağılımı



Tablo 16 Kartal İlçesinde kapalı spor salonu ve açık alanı olan okullar

Okul Adı	Spor Salonu Türü
Emine ve Hasan Aytaşman İlköğretim Okulu	Açık alan
Bedri Rahmi Eyüboğlu İlköğretim Okulu	Kapalı spor salonu
Köy Hizmetleri Anadolu Lisesi	Kapalı spor salonu
Fatin Rüştü Zorlu Anadolu Lisesi	Kapalı spor salonu
Hacı Hatice Bayraktar Lisesi	Kapalı spor salonu
Kartal Anadolu İmam Hatip Lisesi	Kapalı spor salonu
Vali Erol Çakır Ticaret Meslek Lisesi	Kapalı spor salonu
Yakacık Endüstri Meslek Lisesi	Kapalı spor salonu
Kartal Şehit Öğretmen Hüseyin Ağırman Anadolu Teknik, Teknik ve Endüstri Meslek Lisesi	Kapalı spor salonu ve açık alan

Tablo 17 Kartal İlçesi 2008-2009 eğitim-öğretim yılı öğrenci sayıları

Okul türü	Kız Öğrenci Sayısı	Erkek Öğrenci Sayısı	Toplam Öğrenci Sayısı	Derslik Sayısı
Ortaöğretim Okulları 2008-2009	12.761	13.357	26.118	617
İlköğretim Okulları 2008-2009	23.283	25.144	48.427	1.031

b) Sağlık Hizmetleri:

Kartal ilçesi sağlık kurumları açısından da İstanbul'un en zengin ilçelerinden birisidir. Tablo 18'den de görüleceği gibi ilçemizde 4 adet Devlet Hastanesi, 3 adet Özel Hastane, 5 adet Poliklinik, 9 adet Tıp Merkezi, 2 adet Diyaliz Merkezi, 3 adet Sağlık kabini, 2 adet müstakil Laboratuvar (1 görüntüleme merkezi, 1 tıbbî tahlil merkezi), 3 adet Psikoteknik Değerlendirme Merkezi, 18 adet Sağlık Ocağı, 1 adet Verem Savaş Dispanseri, 1 adet Ana Çocuk Sağlığı ve Aile Planlama Merkezi, 2 adet Kadın Sağlığı Merkezi (1 adet görüntüleme ve 1 adet muayene) ve 1 adet özel Ambulans Şirketi hizmeti vermektedir.

Tablo 18 Kartal İlçesindeki sağlık kuruluşu sayısı

Sağlık Kuruluşu	Sayısı (adet)
Devlet Hastanesi	4 adet
Özel Hastane	3 adet
Poliklinik	5 adet
Tıp Merkezi	9 adet
Diyaliz Merkezi	2 adet
Sağlık Kabini	3 adet
Laboratuvar	2 adet
Psikoteknik Değerlendirme Merkezi	3 adet
Sağlık Ocağı	18 adet
Verem Savaş Dispanseri	1 adet
Çocuk Sağlığı ve Aile Planlama Merkezi	1 adet
Kadın Sağlığı Merkezi	2 adet
Ambulans Şirketi	1 adet

Belediyemizin sunmakta bazı olduğu sağlık hizmetleri:

- Sağlık Ocağı: Muayene, röntgen, kan ve idrar tahlili, reçete yazılması
- Ambülans
- Engelliler ve yaşlılar için servis aracı
- Sağlıkla ilgili özel gün ve haftalarda genel sağlık taramaları, halka açık eğitim seminerleri, okullarda eğitici etkinlikler ve ilaç toplama kampanyaları
- Fakir ve sosyal olmayan hastalara ilaç yardımı
- Belediye çalışanlarına koruyucu hekimlik alanında poliklinik ve tarama hizmetleri
- Sokak hayvanlarının kısırlaştırılması, tedavi edilmesi, beslenmesi, aşılması, poliklinik hizmetleri verilmesi
- Sıhî tesislerin (havuzlar, gıda üretimi yerleri ve seyyar satış tezgâhları gibi) sağlığa uygunluğunun denetlenmesi, iyileştirilmesi
- Kurban Bayramlarında kurban satış ve kesim bölgeleri belirlenerek, sağlık, temizlik denetimlerinin yapılması
- Sünnet klinikleri ile hizmet verilmesi
- Okullarda sağlık taramaları yapılması
- Sivrisinek üreme alanlarının ilaçlanması
- Sahilde sağlık istasyonu kurularak sağlık hizmeti verilmesi.

c) Adli Hizmetler

Kartal Adliyesi; Maltepe ilçesinde adli teşkilat bulunmadığından, Kartal ve Maltepe ilçeleri yargı çevresini oluşturmaktadır. Kartal Adliyesi 1980 yılında Ağır Ceza Merkezi olmuştur ve 2 ayrı binada hizmet vermektedir. Binalardan ilkinde Cumhuriyet Başsavcılığı ve Ceza Mahkemeleri hizmet vermektedir, Tekel idaresine ait iken Hazineye devrolup Adalet Bakanlığı'na tahsis edilen binada Hukuk Mahkemeleri ve İcra Daireleri faaliyet sürdürmektedir. Adalet Bakanlığı'nın Anadolu Yakası Adliye Binası Kartal'da yapılmaktadır.

4.1.8 Meslekî ve Sivil Toplum Kuruluşları

Kartal; meslek odaları ve mesleki dernekler, hayvan hakları dernekleri, üretici ve tüketici dernekleri, kadın ve aile dernekleri, hemşehri dernekleri, sosyal, kültürel, eğitim, sağlık, engelli ve yardım amaçlı ve diğer dernekler, işçi-işveren, emekli dernekleri açısından zengin bir sivil toplum yelpazesi sergilemektedir.

Kartal'da sivil toplum kuruluşları açısından, ilçenin ülkenin muhtelif illerinden aldığı göç nedeniyle hemşehri derneklerinin yoğunluğu dikkat çekmektedir. Bunlar il, ilçe ve köy dernekleridir. Bunların yanında doğayı ve çevreyi koruma güzelleştirme, şehir kulüpleri, meslek odaları ve işçi sendikaları bulunmaktadır. Kartal'da kayıtlı 557 dernek mevcuttur.

Ayrıca ilçede Kızılay, Türk Hava Kurumu, Esnaf Kefalet Kooperatifi; Hukukçular, Mimarlar, Kuaförler, Şoförler, Bakkallar Odası, Pazarcılar Odası, Ziraat Odası, Harita ve Kadastro Mühendisleri Odası, Makine Mühendisleri Odası, Elektrik Mühendisleri Odası, İstanbul Barosu gibi meslek grupları hizmet vermektedir.

4.1.9 Parklar, Spor Alanları

Kartal ilçesinde toplam 120 adet park bulunmaktadır. Bunların hemen hepsinde çocuk oyun grubu yer almaktadır. Parkların 13 adedinde basketbol ve/veya futbol sahası mevcuttur. 14 adet de spor alanı bulunmaktadır.

Tablo 19 Basketbol ve/veya futbol sahası olan parklar

	Parkin Adı	Yeri (Mahalle/Cadde veya Sokak)
1	Karayemiş Parkı	Soğanlık Yeni Mah. Cevat Şakir Sok.
2	Anafartalar Parkı	Esentepe Mah. Anafartalar Cad.
3	Özkan Parkı	Hürriyet Mah. Özkan Sok.
4	Ali Ekber Karagöz Parkı	Esentepe Mah. Ankara Cad.
5	İlgaz Parkı	Esentepe Mah İlgaz Sok.
6	Genç Osman Parkı	Soğanlık Yeni Mah. Genç Osman Cad.
7	Kaper Parkı	Hürriyet Mah. Kaper Sok.
8	Fatih Parkı	Cumhuriyet Mah. Adnan Kahveci Cad.
9	Batman Parkı	Petrol İş Mah. Batman Sok.
10	Gümüşpınar Parkı	Gümüşpınar Mah Sarmaşık Sok
11	Çifteler Parkı	Atalar Mah. Çifteler Sok.
12	75.Yıl Parkı	Esentepe Mah. Yaşar Doğu Cad.
13	Yakamoz Parkı	Kordonboyu Mah Yakamoz Sok

Tablo 20 Mevcut spor alanları

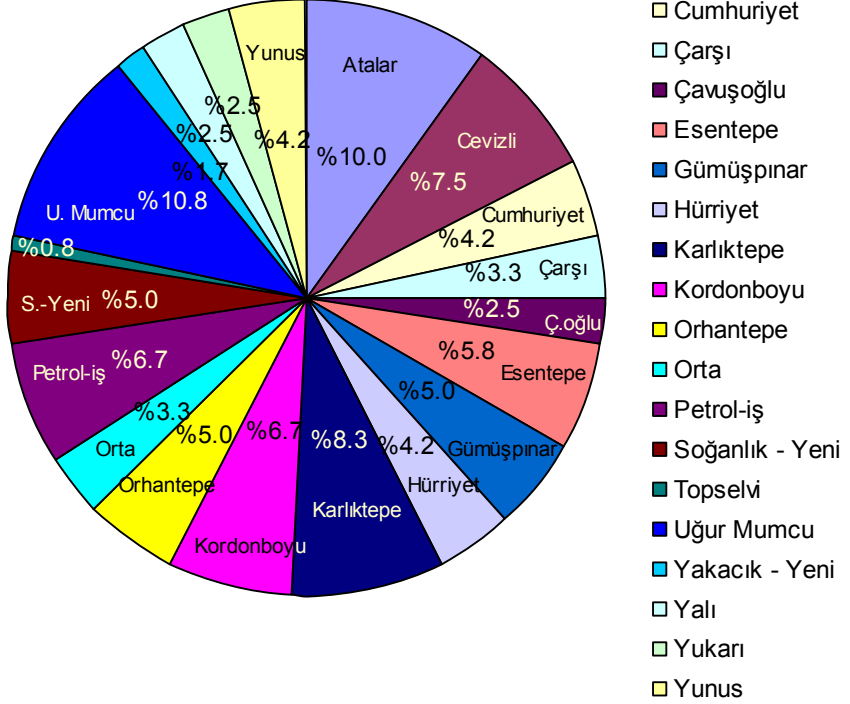
	Yeri (Mahalle/Cadde veya Sokak)
1	Esentepe Milangaz
2	Cevizli Mustafa Kemal Cad
3	Karlıktepe Bulvar Spor (Bulvar Spor)
4	Kordonboyu Turgut Özal Bulvarı
5	Karlıktepe Su Deposu Sokak (Milli Eğitim)
6	Yakacık Ayazma Cad.
7	Cumhuriyet Mah Spor Cad.
8	Hürriyet Mah Uğurmumcu Cad.
9	Yakacık Yeni İ.Zakir İlk Öğret. Okul Yanı
10	Cumhuriyet Mah.Zeytinlik Cad.
11	Atalar Mah Doğu Cad.(Top. Saha)
12	Karlıktepe Tarla başı Sokak
13	Uğurmumcu Samandıra Cad. Üstü
14	Yenimahalle Ulunay Cad.

Kartal'daki parklar, toplam 157.000 m² yeşil alan, 15.538 m² kum alan, 96.000 m² sert zeminden oluşan toplam yaklaşık 270.000 m² alanı kaplamaktadır. Parkların 45 tanesi E-5'in üst kısmında, geri kalan 75 tanesi ise E-5'in alt tarafında (E-5 ile deniz arasında) bulunmaktadır.

Tablo 21'de Kartal'da park sayısının mahallelere göre dağılımı verilmiştir.

Tablo 21 ve Şekil 12 Park sayısının mahallelere göre dağılımı

Mahalle	Park sayısı
Atalar	12
Cevizli	9
Cumhuriyet	5
Çarşı	4
Çavuşoğlu	3
Esentepe	7
Gümüşpınar	6
Hürriyet	5
Karlıktepe	10
Kordonboyu	8
Orhantepe	6
Orta	4
Petrol-iş	8
Soğanlık - Yeni	6
Topselvi	1
Uğur Mumcu	13
Yakacık - Yeni	2
Yalı	3
Yukarı	3
Yunus	5
Toplam	120



Park sayısında 13 parkla Uğur Mumcu, 12 parkla Atalar ve 10 parkla Karlıktepe önde gitmektedir.

Tablo 22'de ise okullarda bulunan açık alanlar ve kapalı spor salonları ile ilgili bilgi verilmiştir.

Tablo 22 Kartal İlçesinde kapalı spor salonu veya açık alanı olan okullar

Okul Adı	Spor Salonu Türü
Emine ve Hasan Aytaşman İlköğretim Okulu	Açık alan
Bedri Rahmi Eyüboğlu İlköğretim Okulu	Kapalı spor salonu
Köy Hizmetleri Anadolu Lisesi	Kapalı spor salonu
Fatin Rüştü Zorlu Anadolu Lisesi	Kapalı spor salonu
Hacı Hatice Bayraktar Lisesi	Kapalı spor salonu
Kartal Anadolu İmam Hatip Lisesi	Kapalı spor salonu
Vali Erol Çakır Ticaret Meslek Lisesi	Kapalı spor salonu
Yakacık Endüstri Meslek Lisesi	Kapalı spor salonu
Kartal Şehit Öğretmen Hüseyin Ağırman Anadolu Teknik, Teknik ve Endüstri Meslek Lisesi	Kapalı spor salonu ve açık alan

4.1.10 İbadet Yerleri

Kartal ilçesinin farklı mahallelerinde hizmet veren T.C. Diyanet İşleri Başkanlığı'na bağlı resmî 70 adet cami mevcuttur. Ayrıca ilçede 1 adet cem evi ve 1 adet kilise (Sürp Nişan Ermeni Kilisesi) vardır.

4.2 PAYDAŞ ANALİZİ

Stratejik Plan hazırlık çalışmalarında iç ve dış paydaşlardan öneri, beklenti ve şikayetleri, saptadıkları güçlü, zayıf yönler, tehdit ve fırsatlar alınmış, 2010-2014 yıllarını kapsayan Kartal Belediyesi Stratejik Planında yer almasını istedikleri strateji, hedef ve faaliyetler belirlenmiş, gelen veriler değerlendirilerek Stratejik Plan içerisinde yer verilmiştir.

Tüm paydaşlara gönderilen **Öneri-Beklenti-Şikayetler** formu ekte verilmiştir.

4.2.1 Dış Paydaşlar

Stratejik Plan çalışmaları kapsamında aşağıdaki dış paydaşlardan bilgi ve görüş istenmiştir. Vatandaşlarla ilgili değerlendirmede 2008 yılında Kartal genelinde yürütülen saha araştırmaları ve müdürlüklere vatandaştan gelen istek, şikayet ve öneri başvurularından faydalanılmıştır.

- Muhtarlar
- Sendikalar
- İlçe Emniyet Müdürlüğü
- Belediye İştirakleri
- STK'lar
- İlçe Mal Müdürlüğü
- Sağlık Grup Başkanlığı
- Bankalar
- Milli Emlak Müdürlüğü
- Meslek Odaları
- Kartal Vergi Dairesi
- İlçe Milli Eğitim Müdürlüğü
- Kızılay
- İlçe Seçim Kurulu
- Hastaneler
- Askeri Kurumlar
- Kartal PTT Müdürlüğü
- Kartal Orman İşletme Müdürlüğü
- İSKİ Kartal Şubesi
- Mezarlıklar Müdürlüğü
- İtfaiye Grup Amirliği
- İlçe Tarım Müdürlüğü
- Kartal Adliyesi
- Eğitim Kurumları
- Halk Eğitim Müdürlüğü
- Müftülük
- İ.E.T.T
- İDO
- TEDAŞ
- Sosyal Hizmetler ve Çocuk Esirgeme Kurumu (SHÇEK)
- Meteoroloji Müdürlüğü
- Kartal Nüfus Müdürlüğü

- Sosyal Güvenlik Kurumları
- Çevre ve Orman Müdürlüğü Kartal Şubesi
- İstanbul Büyükşehir Belediyesi
- İl Özel İdaresi
- Kültürel ve sosyal kuruluşlar
- Özel kuruluşlar
- Vatandaş

Bu amaçla dış paydaşlardan aşağıdaki bilgiler istenmiştir:

- 19.6.2009 tarih, 61 sayılı “Planlama Çalışmaları” konu başlıklı yazıyla **Öneri-Beklenti-Şikayetler** formları.

4.2.2 İç Paydaşlar

Stratejik Plan çalışmaları kapsamında aşağıdaki iç paydaşlardan bilgi ve görüş istenmiştir.

- Belediye Meclisi
- Müdürlükler

Bu amaçla müdürlüklerden aşağıdaki bilgiler istenmiştir:

- 3.4.2009 tarih, 2009/19 sayılı “Görevler” konu başlıklı yazıyla ve 5.6.2009 tarih, 106 sayılı “E-mail kullanımı ve müdürlük görev tanımları” konu başlıklı yazıyla **Görev Tanımları ve Faaliyet Alanları**,
- 7.4.2009 tarih, 2009/22 sayılı “Stratejik” konu başlıklı yazıyla ve 25.5.2009 tarih, 544 sayılı “2010 Yılı Bütçe Çağrısı” konu başlıklı yazıyla **Stratejik Plan ve Yatırım ve Çalışma Programı (Performans Programı)**,
- 19.6.2009 tarih, 61 sayılı “Planlama Çalışmaları” konu başlıklı yazıyla **Öneri-Beklenti-Şikayetler** formları,
- 23.6.2009 tarih, 131 sayılı “Çalışma Yönetmeliği” konu başlıklı yazıyla **Çalışma Yönetmeliği**,
- 31.07.2009 tarih ve 2009/61 sayılı “Stratejik Plan ve Performans Programı çalışmaları” konulu yazıyla **Çalışma Yönetmeliği, öneri-beklenti-şikayetler formu, görev tanımları ve faaliyet alanları, 2010-2014 Stratejik Planı içinde yer alacak strateji, hedef ve faaliyetler, 2010 yılı birim faaliyet, proje ve performans hedefleri, yatırım programı, 2009-2010 için ihtiyaç duyulan eğitim bilgileri ve birime ait GZFT analizi.**

Ayrıca tüm müdürlükler ve başkan yardımcılarıyla 30.07.2009-27.08.2009 tarihleri arasında tekli ve gruplar halinde toplantılar düzenlenerek stratejik plan, GZFT analizi, beklenti-öneri-şikâyet formu, stratejik amaç, performans hedefi konularında eğitim verilmiş, talep edilen bilgilerin içeriği ve şekliyle ilgili ayrıntılı bilgilendirme yapılmıştır.

4.3 KARTAL BELEDİYESİNİN MEVCUT KURUMSAL ANALİZİ

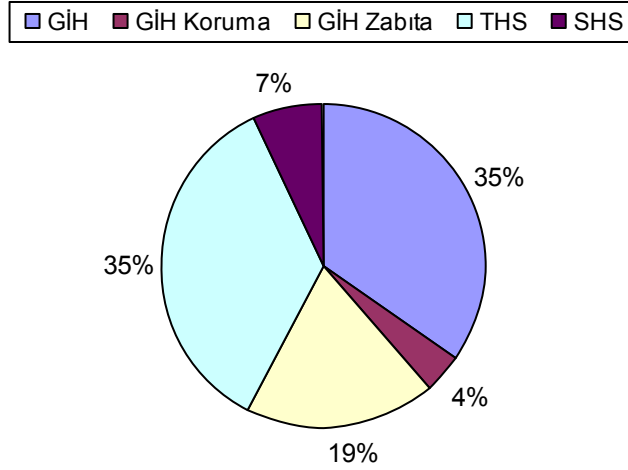
4.3.1 İnsan Kaynakları Altyapısı

Kartal Belediyesi, Belediye Başkanı ve Belediye Başkanı'na bağlı 2 müdürlük ve 6 başkan yardımcısı ve başkan yardımcılarına bağlı diğer 23 müdürlük tarafından idare edilmektedir. (Kurumun organizasyon yapısı Şekil 2'de verilmiştir.) Belediye Encümeni, Başkan Danışmanları ve İştirakler de doğrudan Başkanlık makamına bağlıdır.

İnsan Kaynakları ve Eğitim Müdürlüğü verilerine göre Kartal Belediyesi'nde Norm Kadro kapsamında 615 kişi görev yapmaktadır. Personel yapısına ilişkin istatistiksel veriler aşağıdaki tablo ve şekillerde verilmiştir.

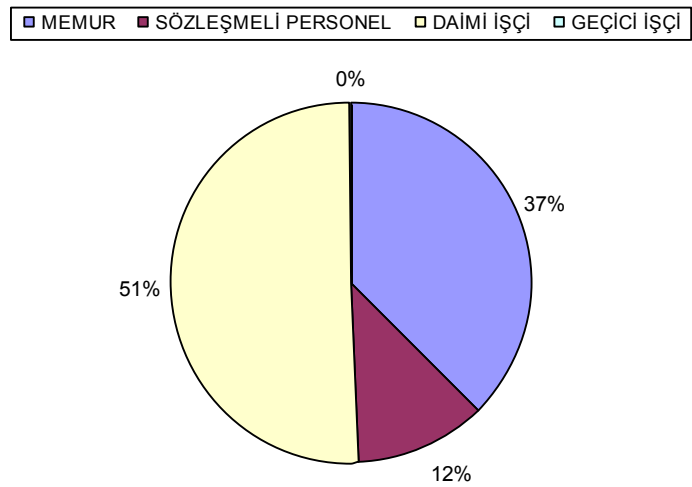
Tablo 23 ve Şekil 13 Memur Hizmet Sınıflarına göre çalışan sayısı

Memur Hizmet Sınıfları	Çalışan Sayısı
Avukatlık Hizmetleri Sınıfı	6
Genel İdare Hizmetleri	103
Genel İdare Hiz. Koruma	12
Genel İdare Hiz. Zabıta	56
Teknik Hizmetler Sınıfı	105
Sağlık Hizmetleri Sınıfı	21



Tablo 24 ve Şekil 14 Statüye Göre Dağılım

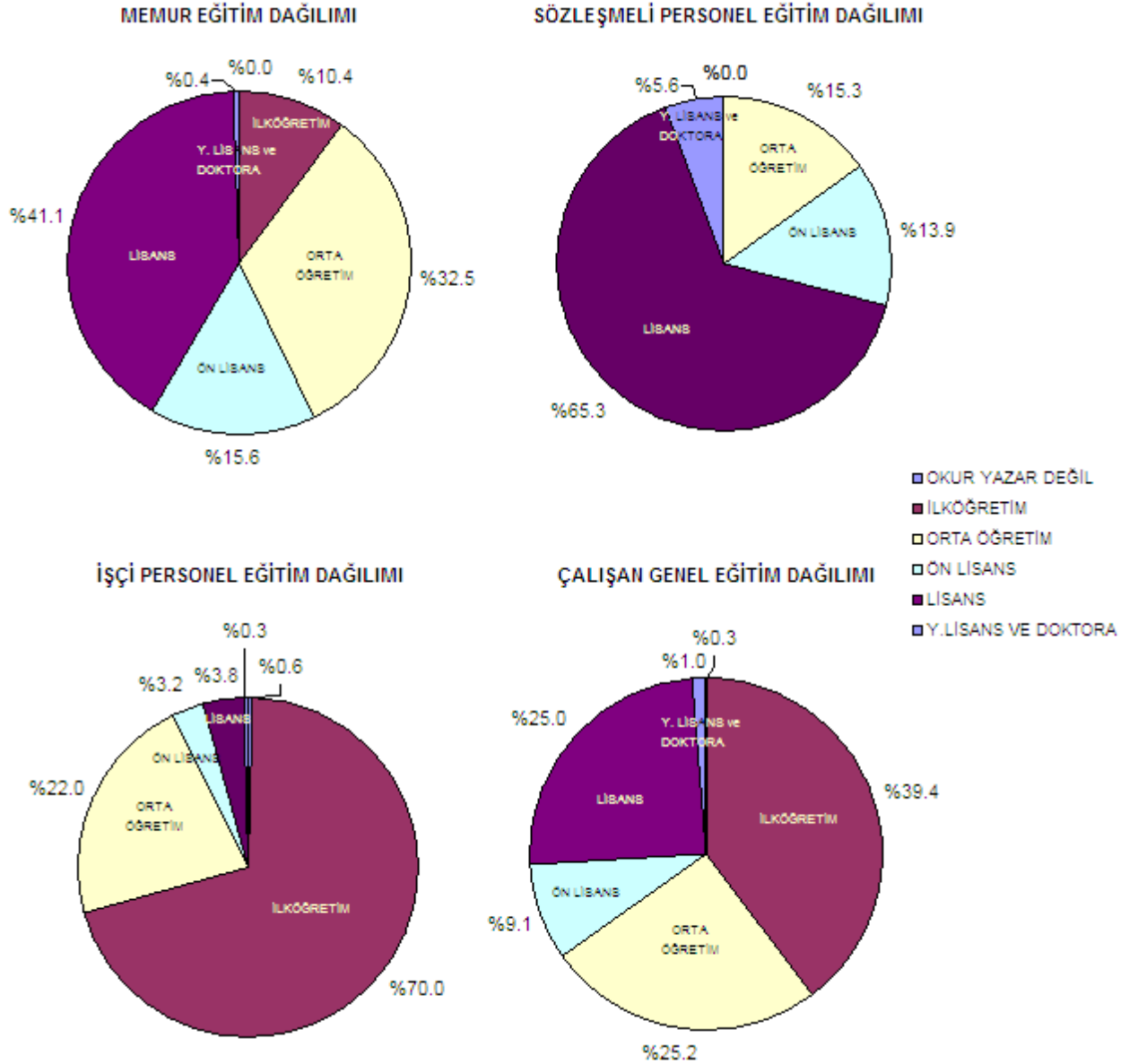
Statü	Çalışan sayısı
Memur	230
Sözleşmeli Personel	72
Daimi İşçi	313
Geçici İşçi	0



Tablo 25 Çalışanların eğitim durumuna göre dağılımı

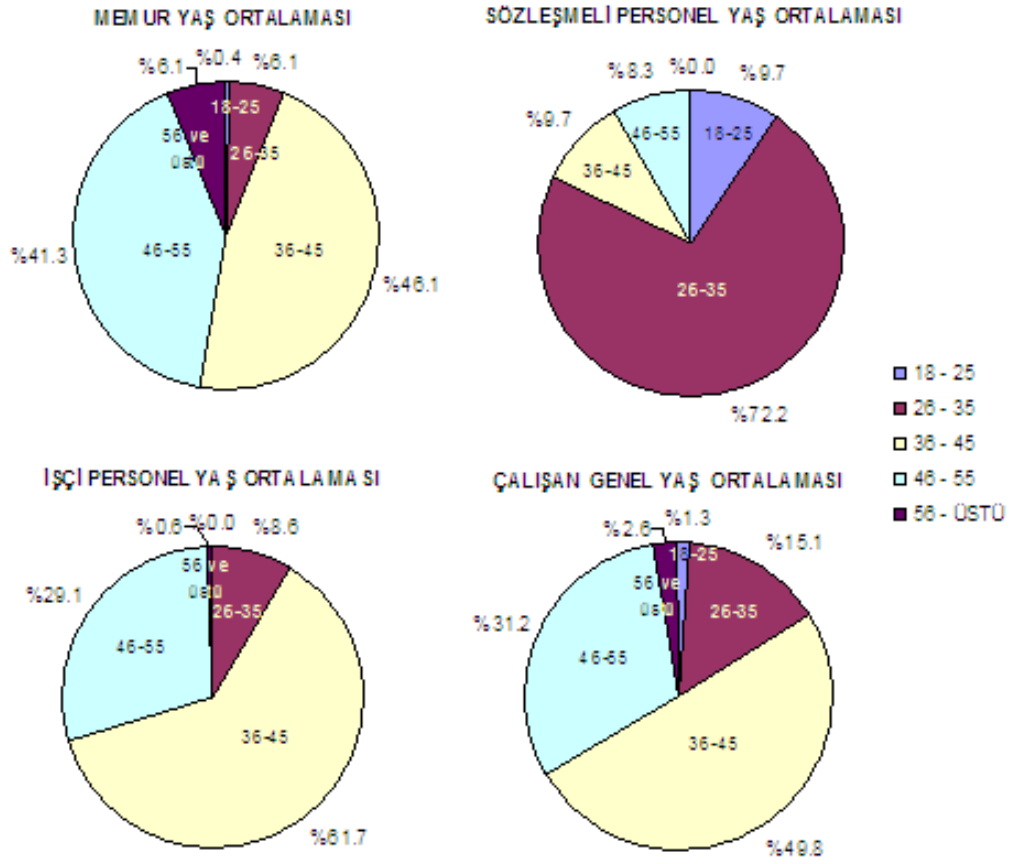
Eğitim Durumu	Çalışan sayısı			
	Memur	Sözleşmeli	İşçi	Genel Toplam
Okur Yazar Değil	0	0	2	2
İlköğretim	24	0	219	243
Orta Öğretim	75	11	69	155
Ön Lisans	36	10	10	56
Lisans	95	47	12	154
Y.Lisans ve Doktora	1	4	1	6

Şekil 15 Çalışanların eğitim durumuna göre dağılımı



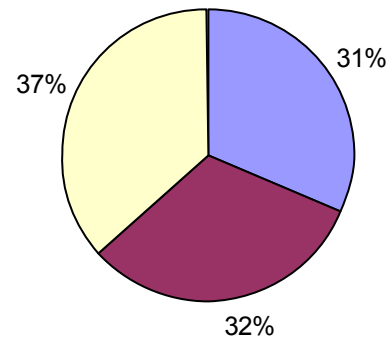
Tablo 26 Çalışanların yaş grubuna göre dağılımı

Yaş Grubu	Çalışan sayısı			
	Memur	Sözleşmeli Personel	İşçi	Genel Toplam
18 – 25	1	7	0	8
26 – 35	14	52	27	93
36 – 45	106	7	193	306
46 – 55	95	6	91	192
56 ve üstü	14	0	2	16

Şekil 16 Çalışanların yaş grubuna göre dağılımı**Tablo 27 ve Şekil 17** İşçi çalıştıran müdürlükler

İşçi Müdürlükleri	Çalışan sayısı
Fen İşleri Müd.	98
Temizlik İşleri Müd.	100
Destek Hizmetleri Müd.	115

FEN İŞLERİ MÜD.	TEMİZLİK İŞLERİ MÜD.
DESTEK HİZMETLERİ MÜD.	



4.3.2 Fiziksel Altyapı

a) Hizmet binaları

Kartal Belediyesi, vatandaşın hizmet almak için ilçe merkezine gelmesine gerek bırakmamak amacıyla hizmet binalarını ilçe geneline yaymayı tercih etmiştir.

Tablo 28 *Kartal Belediyesi hizmet binaları*

Binanın adı	Bulunduğu mahalle	İşlevi
Merkez bina	Karlıktepe	<ul style="list-style-type: none"> Başkanlık Özel Kalem Müdürlüğü Mavi Masa Engelli Masası Kültür ve Sosyal İşler Müdürlüğü Sosyal Yardım İşleri Müdürlüğü İmar ve Şehircilik Müdürlüğü Yapı Kontrol Müdürlüğü Plan ve Proje Müdürlüğü Fen İşleri Müdürlüğü Basın-Yayın ve Halkla İlişkiler Müdürlüğü Destek Hizmetleri Müdürlüğü Yazı İşleri Müdürlüğü Başkan danışmanları Belediye meclis salonu Encümen salonu Parti meclis salonları Başkanlık sekretaryası Başkan yardımcıları Santral Yemekhane
Ek hizmet binası	Petrol-iş	<ul style="list-style-type: none"> Başkanlık Teftiş Kurulu Müdürlüğü Strateji Geliştirme Müdürlüğü Bilgi İşlem Müdürlüğü Malî Hizmetler Müdürlüğü Sağlık İşleri Müdürlüğü İnsan Kaynakları ve Eğitim Müdürlüğü Çevre Koruma ve Kontrol Müdürlüğü Ruhsat Denetim Müdürlüğü Emlâk-İstimlak Müdürlüğü Hukuk İşleri Müdürlüğü Başkan yardımcıları Başkanlık sekretaryası Sağlık ocağı (laboratuar, röntgen, muayene) Yemekhane
Atölyeler binası	Esentepe	<ul style="list-style-type: none"> Temizlik İşleri Müdürlüğü Destek Hizmetleri Müdürlüğü araç tamir atölyeleri, kaynak, elektrik, mobilya, sıhhi tesisat atölyeleri, boyahane Fen İşleri Müdürlüğü açık alan depoları Park ve Bahçeler Müdürlüğü açık alan depoları Personel yemek üretim mutfağı Yemekhane

KARTAL BELEDİYESİ 2010-2014 STRATEJİK PLANI

Hizmet binası	Yakacık	<ul style="list-style-type: none"> Sağlık İşleri Müdürlüğü veteriner polikliniği Park ve Bahçeler Müdürlüğü seraları
Yakacık KM	Yakacık	<ul style="list-style-type: none"> Sağlık ocağı PTT Muhtarlık Konferans salonu İnternet bağlantılı Bilgi Evi Kütüphane Spor salonu İSMEK kursları
Uğur Mumcu KM	Uğur Mumcu	<ul style="list-style-type: none"> Kadın-doğum polikliniği PTT Muhtarlık (2010 yılında hizmete girecek) Konferans salonu Spor salonu (2009-2010 kurs döneminde başlayacak) İSMEK kursları (2009-2010 kurs döneminde başlayacak)
Hürriyet KM	Hürriyet	<ul style="list-style-type: none"> Sağlık ocağı PTT Muhtarlık Konferans salonu İnternet bağlantılı Bilgi Evi Kütüphane Spor salonu İSMEK kursları Aşevi Kafeterya
Orhantepe KM	Orhantepe	<ul style="list-style-type: none"> İBB Kadın ve Aile Sağlığı merkezi Muhtarlık Bedensel engelliler salonu Halil İnalçık Kütüphanesi İSMEK kursları Zabıta karakolu
Atalar Halk Kütüphanesi	Atalar	<ul style="list-style-type: none"> Kütüphane İSMEK kursları
Çocuk Gelişim Merkezi	Atalar	<ul style="list-style-type: none"> Kreş
Hizmet binası	Topselvi	<ul style="list-style-type: none"> Muhtarlık Kütüphane İSMEK kursları Zabıta karakolu
Hasan Ali Yücel KM	Kordonboyu	<ul style="list-style-type: none"> Çok amaçlı salon Kokteyl alanı
Kartal Bülent Ecevit KM	Kordonboyu	<ul style="list-style-type: none"> Nikah salonu (çok amaçlı salon) Kokteyl alanı
Hizmet binası	Atalar	<ul style="list-style-type: none"> Hayır çarşısı
Hizmet binası	Soğanlık	<ul style="list-style-type: none"> Zabıta karakolu
Hizmet binası	Soğanlık	<ul style="list-style-type: none"> Sağlık Bakanlığı sağlık ocağı
Hizmet binası	Yakacık	<ul style="list-style-type: none"> Halı kursları Zabıta karakolu

Tablo 29 Kartal Belediyesi araç ve iş makinası parkı

Araç çeşidi	Resmî	Kiralık	Toplam	Oran (%)
Çevre Temizlik Araçları	1	0	1	0,70
Deniz Araçları	0	0	0	0
Yol Yapım ve Bakım Araçları	2	0	2	1,41
Yangın Söndürme ve Kurtarma Araçları	0	0	0	0
Yangın Söndürme Destek Araçları	0	0	0	0
Yangın Söndürme Uçakları	0	0	0	0
Ambulans	2	0	2	1,41
Kamyon ve Kamyonetler	20	20	40	28,17
Vinç ve Çekiciler	3	0	3	2,11
İş Makinaları	18	0	18	12,66
İstif Makinaları	0	1	1	0,70
Jet-Ski	0	0	0	0
Tanker	4	0	4	2,82
Binek Araçları	13	31	44	31,00
Otobüs-Minibüs	21	2	23	16,20
Pikap	0	0	0	0
Traktör	0	0	0	0
Cenaze Araçları	0	0	0	0
Araç Ekipmanları	3	1	4	2,82
TOPLAM	87	55	142	100

4.3.3 Teknolojik Altyapı

a) Donanım Altyapısı

Kartal Belediyesi hedeflenen projeler, teknolojik ve kamusal zorunluluklar nedeniyle birçok altyapı yatırımı yapmıştır. Bu yatırımlar bünyesinde ağ altyapısı başta olmak üzere çeşitli donanım ve ekipmanların teminini gerçekleştirmiştir. Bilgi İşlem Müdürlüğü bünyesinde bu araçların kullanımının sürekliliğini sağlamak amacıyla gerekli eğitim altyapısına sahip personeli ve destek cihazlarını bünyesinde barındırmaktadır. Mevcut donanım altyapısı aşağıda belirtilmiştir.

Tablo 30 Bilgi İşlem Altyapısı

Donanım Türü	Marka	Model	Adet
Sunucu	Digital	Alpha	1
Sunucu	Acer	Altos 7000	1
Sunucu	OEM	Intel Xeon	1
Sunucu	OEM	Pentium 4	1
Yedekleme Cihazı	HP	Ultrium 215	1
Santral	Karel	MS48	1
Depolama Cihazı	HP	MSA30	1

Güvenlik Cihazı	McAfee	SCM 3100	2
Güvenlik Cihazı	Fortinet	FGT-100A	1
Güvenlik Cihazı	Fortinet	FGT-60	1
Güvenlik Cihazı	Juniper	SSG520M	1
Güvenlik Cihazı	Cisco	ASA5520	2
Güvenlik Cihazı	Cisco	WLSE	1
Güvenlik Cihazı	Cisco	MARS 110R	1
Sunucu	HP	DL380 G4	6
Sunucu	HP	DL380 G5	11
Sunucu	HP	DL580 G4	2
Depolama Sistemi	EMC	NS21FC	2
Depolama Anahtarı	EMC	DS200B	4
Yedekleme Cihazı	Oveland	ArcVault 24	1
KVM Anahtar	Aten	KL1116	2
Ağ Anahtarı	HP	4208VL	4
Ağ Anahtarı	HP	Procurve 2626	1
Yazıcı	Panasonic	KX-P3696	1
Kamera	Netbotz	320	1
Kabinet	42U	60*100	7
Ağ Anahtarı	Cisco	6509E	1
Ağ Anahtarı	Cisco	Catalyst 2960	7
Yönlendirici	Cisco	2811	1
Yönlendirici	Cisco	2821	1
Klima	LG	48000 BTU	1
Kesintisiz Güç Kaynağı	Socomec	60 kVA	1
Kesintisiz Güç Kaynağı	Tescom	15 kVA	1
Kesintisiz Güç Kaynağı	Tunçmatik	20 kVA	1
Yangın Söndürme Sistemi	Bursan	FM200	1
Kablosuz Erişim Noktası	Cisco	1252	10
Depolama Cihazı	Lacie	2 TB	2

Tablo 31 Depolama Sistemleri

Depolama Sistemi		
Tür	FC	SATA
Disk	48	20
Kapasite (GB)	7008	20000

Tablo 32 Ağ Altyapı

	Sunucu (Aktif)	Ağ Anahtarı (Yönetilebilir)	Modem (VPN)	Diğer (Güvenlik v.b.)
Toplam	19	20	11	9

Tablo 33 Binalara göre Bilgisayar/Yazıcı Dağılımı

Birim	Bilgisayar	Yazıcı (Ağ)	Yazıcı (Yerel)
Atalar Hizmet Binası	153	25	5
Merkez Hizmet Binası	144	11	8
Esentepe Atölye	22	0	7
Yakacık Veteriner İşleri	7	1	2
Hürriyet KM Bilgi Evi	30	0	0
Hürriyet KM Diğer	13	0	0
Atalar Çocuk Gelişim Merkezi	9	0	3
Zabıta	10	0	1
Topselvi Kütüphane	3	0	3
Atalar Kütüphane	1	0	1
Bülent Ecevit Nikah Sarayı	7	1	0
Hasan Ali Yücel Kültür Merkezi	10	2	2
Toplam	409	40	32

Tablo 34 Diğer Teknolojik Ekipmanlar

Donanım Türü	Adet
CCTV Monitör	6
DVR Cihazı	6
Kamera CCTV	70
El Telsizi	95
Araç Telsizi	5
Telefon Santrali	3
Jeneratör 220 kVA	2
Jeneratör 270 kVA	2
Jeneratör Diğer	4
Turnike Geçiş Sistemi	4
X-Ray Cihazı	7
Gezici Anons Aracı	1
Mobil Ses Düzeni	2
Yerleşik Ses Sistemleri	4

b) Yazılım Altyapısı

Kartal Belediyesi bilişim altyapısını sağlamak amacıyla birçok önemli yazılıma sahip bulunmaktadır. Bununla birlikte Bilgi İşlem Müdürlüğü kadrosunda barındırdığı yazılımcı kadroları ile de birçok yazılımı kendi bünyesinde geliştirebilme potansiyeline sahiptir. Aktif olarak yürütülen 4 yazılım projesi bulunmakta ve Karlix adı altında geliştirilmiş kurumsal programın yenilenmesi ve geliştirilmesi gündemdedir. Kartal Belediyesinin Yazılım altyapısı aşağıda belirtilmiştir.

Tablo 35 Yazılımlar

YAZILIM TANIMI	Adet	YAZILIM TANIMI	Adet
VERİTABANI YAZILIMLARI		ÇİZİM VE GRAFİK YAZILIMLARI	
Oracle Database Std Edt one	1	NetCAD Ağ	25
Oracle AS Std Edt one	1	NetCAD Yerel	7
SQL Server 2005 Standard 1 Processor License	2	NetCAD Ana Modül	3
SQL Server 2005 Enterprise 1 Proc. License	1	NetCAD Belnet	1
GÜVENLİK VE YÖNETİM YAZILIMLARI		AutoCAD LT 2008 5 Seat Pack	20
Symantec Endpoint Security	350	ACDsee 10 Photo Manager	100
VMware Enterprise 3 (8 Proc. License + Virtual Center)	1	Adobe Creative Suite 3 Web Premium	12
Symantec / Altiris Client Management Suite (350)	350	CorelDraw Graphics Suite X3	2
Symantec IM Manager 2007 (350)	1	OFFICE YAZILIMLARI	
SUNUCU İŞLETİM SİSTEMLERİ		Office Visio Professional 2007	5
Windows Server 2003 CAL	250	Microsoft Office 2003 Standart (OEM)	106
Windows Server 2003 R2 Standard	11	Microsoft Office Standard 2007 Türkçe (Volume)	100
Windows Server 2003 R2 Enterprise	3	Microsoft Office Prof. Plus 2007 Türkçe (Volume)	10
Red Hat Enterprise Linux	2	Winrar Türkçe	120
EMAIL YAZILIMLARI		DİĞER YAZILIMLAR	
Exchange 2007 Enterprise	1	Doküman Yönetim Sistemi (Filika)	1
Exchange 2007 Standard CAL	150	Yönetim Bilgi Sistemi (Litera)	1
İŞLETİM SİSTEMLERİ		Kütüphane Yazılımı (Yordam)	1
Windows XP Professional (OEM)	122	Sağlık İşleri Yazılımı (Intermedia)	1
Windows XPe	47	PDKS	1
Windows 2000 Professional (OEM)	17	Mevzuat Takip Programı (Kazancı)	14
Microsoft Vista Business Edition / XP (Volume)	120		

c) İnternet Hizmetleri

Kartal Belediyesi kurumsal web sitesinde (www.kartal.bel.tr) kurumun faaliyetleri ve ilçe ile ilgili güncel bilgiler (Kartal'ın tarihçesi, Kartal Belediyesi'nin kurumsal yapısı, Kartal Belediyesi iletişim bilgileri, e-ödeme (vergi ödeme), e-imar (interaktif imar durumu), coğrafi bilgi sistemi, haberler, etkinlikler, Mavi Masa, bilgi edinme, duyurular, meclis gündemi ve kararları v.b.) sürekli güncellenerek sunulmaktadır. Bu hizmetlere Kiosklar üzerinden de erişim olanağı sunulmuştur.

4.3.4 Kurumun GZFT (Güçlü, Zayıf Yönler, Fırsatlar ve Tehditler) Analizi

İç ve Dış paydaşlarımızla yapılan çalışmaların raporları analiz edilerek Kartal'ın ve Kartal Belediyesi'nin GZFT (Güçlü ve Zayıf yönler, Fırsat ve Tehditler) Analizi aşağıdaki şekilde belirlenmiştir:

GÜÇLÜ YÖNLER

1. 1871 yılında kurulan Belediyenin köklü bir geçmişe sahip olması
2. Belediye Başkanının Kartal ilçesinde uzun süre halka yakından hizmet vermiş olması ve Kartal'ı tanıyor olması
3. Yasa ve yönetmeliklerde yapılan değişiklik veya düzeltmelerin güncel takibinin yapılması
4. Belediye personelinin genç ve dinamik olması
5. Belediyede memur personelin kadro ve derece iptal-ihdas durumunun Bakanlık yerine artık Meclisin kararı ile çözümlenebilmesi
6. E-belediyecilik uygulamalarının kullanılması
7. Alınan meclis kararlarının Kartal Belediyesinin internet sitesinde yayınlanması, vatandaşın elektronik ortamda görmesi
8. Entegre Katı Atık Yönetimi Sistemi'nin uygulanmakta olması
9. Halk görüş günlerinin yapılması, muhtarlarla ve sivil toplum örgütleri ile ilişkilerin olması
10. Belediyenin ulusal ve uluslararası proje hazırlama, başvurma ve yürütme tecrübesinin olması
11. Halka sağlık, cenaze ve sosyal yardım hizmetlerinin belediye tarafından ileri seviyede sunulması
12. "Gönül Çarşısı"nın hizmet veriyor olması
13. Kartal halkının birbiriyle yardımlaşma ve dayanışma (hastalık, cenaze v.b.) bilincinin yüksek olması
14. STK'ların, muhtarların ve diğer paydaşların belediyenin vatandaşa vereceği hizmetlerde gönüllü olarak toplumsal katılım istekliliği göstermesi
15. Kartal'ın yaşanabilir bir kent olarak görülmesi ve nüfusun artması, ekonomik hareketliliğin oluşması
16. Kartal nüfusunun % 53 'ünün genç olması ve önemli sayıda öğrenciye sahip olması

17. Kartal'ın Anadolu yakasında merkezi bir konumda olması
18. Kartal'ın önemli ulaşım ağlarının (deniz, hava, kara, raylı sistem) üzerinde olması
19. Kartal'ın 7,72 km uzunluğundaki sahil şeridiyle Anadolu yakasındaki sahil ilçelerinin merkezinde olması ve Aydos Ormanı ve Adalar manzarasına sahip olması
20. Kartal'da eski fabrika ve taşocakları arazilerinin boş olması
21. Kartal'ın oto sanayi ve sanayi sitelerine sahip olması
22. Kartal'ın kültür merkezlerine, kütüphanelere, spor salonlarına, stadyuma sahip olması ve belediyenin sosyal ve kültürel faaliyetlerinin olması
23. Kartal'ın çok sayıda sağlık kuruluşu ve tam teşekküllü hastane barındırıyor olması
24. Mesleki örgütlerin Kartal'da temsilciliklerinin bulunması
25. İstanbul'un müzelerine, tarihi ve turistik mekânlarına geziler düzenlenmesi

ZAYIF YÖNLER

1. Tüm birimlerimizin bir arada olduğu bir hizmet binasının olmaması
2. Kurumsal arşivin olmaması, arşiv bilgilerinin elektronik ortamda bulunmaması
3. Kurumda yabancı dil bilen eleman sayısının düşük olması
4. Sahada çalışan personelin mobil telefon yerine telsiz kullanması
5. Kartal ilçesi kent bilgi sisteminin olmaması, âfet ve diğer acil durumlar için gerekli altyapı ve hazırlıkların tamamlanmamış olması
6. Kent Bilgi Sistemi'ne geçilememesinden dolayı işyeri envanterinin oluşturulamaması
7. Afet geçici konaklama yerleri için ayrılan arazilerin kamuoyuna duyurulmamış olması
8. Uygulamaya konulan entegre yönetim sisteminin (stratejik yönetim, kalite yönetim, çevre yönetimi, işçi sağlığı ve iş güvenliği, risk yönetimi, zaman ve süreç yönetimi, performans yönetim sistemleri) yeterince yaygınlaşmamış olması
9. Hasta nakil işlemlerinde kullanılan ambulansın eski ve yetersiz olması
10. Cenaze hizmetlerinin vatandaşın beklediğinden daha uzun sürmesi, cenaze sahibi ailenin beklentilerinin daha fazla olması
11. Kentin merkezinde belediye ve özel kuruluşlara ait halkın talep ettiği sayıda sanat merkezi, sanat galerisi, tiyatro, sinema, müze v.b. olmaması
12. Kentte üniversite olmaması
13. Plansız kentleşmenin oluşmuş olması

14. Kartal ilçesi kadastroununun eski olması ve dijital ortamda bulunmaması
15. Mahalle, cadde ve sokakların isimlerinin yazıldığı tabelaların ve numaratajın tamamlanmamış olması
16. Katı Atık Yönetim Sisteminin araç ve personel açısından yeterli seviyeye gelmemiş olması
17. Yer üstü konteynırlarının yaya kaldırımlarını kaplaması ve vatandaşların çöpleri bu konteynırlara atmaması
18. Geri dönüşüme gidebilecek atıkların (ambalaj, cam, yağ v.b.) yeterince toplanmaması
19. Endüstriyel çevre kirleticilerinin fazla olması
20. Park ve yeşil alanların az olması
21. Dumansız sanayi ve iş alanlarının az olması
22. Kartal Stadı'nın şehir içinde olması
23. Öğretmen evi, öğrenci yurdu gibi sosyal tesislerin az olması
24. Kültür merkezlerinde bilgisayar destekli güvenlik kameralarının olmaması
25. Anadolu yakasının sağlık ortamı olan Kartal ilçesinin hastane bahçelerinde sabahlayan vatandaşlarla dolu olması
26. Yağmur suyu ile ilgili alt yapı eksikliklerinin olması
27. Park ve yeşil alanlarda güvenlik sorunu olması
28. Yeterli sayıda açık ve kapalı otopark olmaması

FIRSATLAR

1. Belediyenin tüm birimlerinin bir arada toplanmasının mali giderlerde ve gereksinim duyulan personel sayısında azalma ve iş güvenliğinde artış sağlayacak olması
2. Kartal'ın Anadolu yakasında merkezi bir konumda olması ve boş arazilere, uzun bir sahil şeridinde ve sahil meydanına sahip olması nedeniyle yeni yatırımcılar için bir çekim merkezi olması ve belediyenin ulusal ve uluslararası yatırımları çekme projesinin bulunması
3. Kartal sahil ve ormanında çeşitli projeler yapılacak olması
4. Kartal'da kültür merkezleri, kütüphaneler, stadyum ve spor komplekslerine talep olması

5. Kartal'ın içinde barındırdığı sağlık kuruluşları ve tam teşekküllü hastanelerinin sayısı ile Türkiye'nin Tıp Kenti ve Sağlık Turizmi merkezi olma potansiyeli
6. Kartal'ın yaşanabilir bir kent olarak görülmesi ve nüfusun artması, ekonomik hareketliliğin oluşması
7. Nüfusunun % 53 'ünün genç olması ve önemli sayıda eğitim kurumu ve öğrenciye sahip olması
8. Halkın ve belediyenin kültür merkezleri, kütüphaneler, spor salonları v.b. tesislerin artırılması yönünde talepkâr olması
9. Engelli Koordinasyon Biriminin (EKB) olması
10. Kurulmuş uluslararası ilişkiler yardımıyla yabancı KOBİ'lerle "Kartal KOBİ Buluşma" toplantıları buluşmasının kente istihdam, ekonomik hareketlilik getirebilmesi
11. İstanbul ve Türkiye için tematik uluslararası organizasyonların belirlendiği senelerde tematik yıllardan (2010 İstanbul Avrupa Kültür Başkenti, 1910 – 2010 Asırlık Türk Japon Dostluk Yılı v.b.) Kartal'ın da faydalanması için projeler üretmek
12. Kartal Belediyesi kurumsal web sitesinde vatandaşın ihtiyaçlarına cevap verecek bilgiler (ihale bilgileri, nöbetçi eczaneler v.b.) olması
13. İlçenin deniz kenarında olmasının, sahilde düzenlenen uluslararası katılımlı su spor organizasyonlarına doğal zemin oluşturması
14. Kartal'da toplu taşıma araçlarının yaygın olması
15. Sabiha Gökçen Havaalanının ilçeye yakın olması
16. Evsel ve endüstriyel çevre kirleticilerinin teknik makine ve cihazlarla kontrol altına alınabilmesi
17. Hürriyet ve Esentepe mahallelerinde şehir parkı alanlarının bulunması
18. Yakacık ormanının ilçe sınırlarında yer alması
19. Aydos Kent Ormanı'nın Kartal Belediyesince devir alınması
20. İstanbul'un en yüksek tepesinin Kartal'da bulunması
21. Kartal'da tabii göletlerin ve yer altı memba sularının olması
22. Belediyenin deprem tehdidi ve plansız kentleşmeye dönük çözümler araştırarak kentin yenilenmesine zemin oluşturması
23. Belediyenin yerel çözüm paydaşlarıyla (tüm kamu kurum ve kuruluşları, sivil toplum örgütleri, üniversiteler, özel kuruluşlar) ile birlikte projeler hazırlayarak çalışması
24. İlçede çok sayıda işletme ve KOBİ'nin mevcut olmasının ekonomik hareket, kazanç sağlaması
25. "Gönül Çarşısı" hizmetinin daha yaygınlaştırılarak kapasitesinin büyütülmesi

TEHDİTLER

1. Kartal'ın Kuzey Anadolu Fay Hattı üzerinde olması
2. Halkın belediyeyi iş ve yardım bulma kapısı olarak görmesi
3. Vatandaşın Belediye'nin sorumluluğunda olmayan isteklerinin Belediye tarafından karşılanmasını istemesi
4. Anadolu yakasının sağlık platformu olan Kartal ilçesinin, hastane bahçelerinde sabahlayan vatandaşlarla dolu olması, can ve mal güvenliğinin riske girmesi
5. Zabıta hizmetlerinde kullanılan ekip otoları özel bir şirket tarafından temin edildiğinden, özel şirkette herhangi bir iş bırakma eyleminde zabıta hizmetlerinin aksaması
6. Sokak çocuklarına yönelik iyileştirici tedbirlerin yeterli olmaması
7. Sokaklarda başıboş hayvan sayılarının hala vatandaşı rahatsız edebilecek seviyede olması / insan sağlığını tehdit etmesi
8. Kartal'ın Anadolu'dan gelen göçle nüfusun sürekli olarak artması ve buna bağlı olarak işsizlik oranının Kartal'da yüksek olması
9. İlçedeki ulusal ve uluslar arası dış ticaret faaliyetlerinin az olması
10. Park ve yeşil alanların güvenlik sorunu
11. Kentte yeşil alanların çok olmasından dolayı orman yangını tehlikesinin olması
12. İstanbul Anadolu yakasının Adliye binasının kent sınırları içinde yapılması
13. Semt pazarları ve stadın kullanıldığı günlerde trafik, çöp ve gürültü kirliliği olması
14. Yer üstü konteynırlarının yaya kaldırımlarını kaplaması ve vatandaşların çöpleri bu konteynırlara atmaması
15. Hafriyat döküm alanının olmaması sebebiyle inşaat molozlarının vatandaş tarafından rastgele atılması
16. Vatandaşlarımız tarafından hurda ve kullanılmış eşyaların cadde ve sokaklara rastgele bırakılması
17. Diğer kurumların (İSKİ, İGDAŞ, AYEDAŞ, TELEKOM, vb.) ilçemiz sınırları içinde yaptıkları tranşe kazılarının güvenliğinin tam olarak sağlanamaması
18. Baca gazlarının tam kontrol altında olmaması

4.4 STRATEJİK HEDEFLER

Kartal Belediyesi'nin 2010 – 2014 yılları Stratejik Planının hazırlanmasında, kentin sosyal, kültürel, ekonomik, coğrafi değerleri ve paydaşları göz önüne alınmış; zamana, ihtiyaçlara ve gelişen konjoktüre uygun, misyon, vizyon ve hedeflerimiz doğrultusunda stratejik amaçlar, hedefler ve faaliyetler belirlenmiştir.

Bu stratejilerin belirlenmesinde Kartal ilçesini bir bütün olarak görüp hizmeti her yere götürmek, ilçenin her yerinde aynı hizmetlere ulaşılmasını ve vatandaş memnuniyetini sağlamak esas alınmıştır.

KARTAL BELEDİYESİ STRATEJİLERİ (2010-2014)

STRATEJİK ALAN 1 (A1)

KURUMSAL YAPI

STRATEJİK YÖNETİM VE PLANLAMA STRATEJİSİ

STRATEJİK AMAÇ 1 (A1SA1): Kurumun politikalarını cumhuriyet ilkelerine bağlı kalarak, belediyemizin misyon ve vizyonu doğrultusunda yapılan orta ve uzun vadeli planları gelişen duruma ve değişen gereksinimlere göre güncelleyerek, kalıcı, mükemmel, ileriye dönük hizmetler üretmek.

HEDEF 1 (A1SA1H1): “Strateji Geliştirme Birimlerinin Çalışma Usul ve Esasları Hakkında Yönetmelik”in yürürlüğe konulması; Maliye Bakanlığı'nın 29/12/2005 tarihli ve 31281 sayılı yazısı üzerine, 5018 sayılı Kamu Malî Yönetimi ve Kontrol Kanununun 60 ıncı maddesi ile 22/12/2005 tarihli ve 5436 sayılı Kanunun 15 inci maddesine göre, Bakanlar Kurulu'nca 6/1/2006 tarihinde kararlaştırılmıştır.

Stratejik Yönetim ve Planlama:

1. Misyon belirleme
 2. Kurumsal ve Bireysel hedefler oluşturma
 3. Veri-analiz ve araştırma-geliştirme
- a. Performans ve Kalite Ölçütleri Geliştirme
 - b. Yönetim ve Bilgi Sistemi
 - c. Mali Hizmetler:
 1. Bütçe ve Performans Programı
 2. Muhasebe, kesin hesap ve Raporlama
 3. İç kontrol
 - d. Faaliyetlere ilişkin bilgi ve değerlendirmeler

FAALİYETLER:

- ⇒ **(A1SA1H1F1)** Ulusal kalkınma strateji ve politikaları, yıllık program ve hükümet programı çerçevesinde idarenin orta ve uzun vadeli strateji ve politikalarının belirlenmesi, amaçlarını oluşturmak üzere gerekli çalışmaların yapılması.
- ⇒ **(A1SA1H1F2)** İlçe ve İdarenin varlık durumlarının tespit edilmesi ve analizlerinin yapılması.
- ⇒ **(A1SA1H1F3)** Kurumun görev alanına giren konularda performans ve kalite ölçütleri geliştirilmesi ve bu kapsamda verilecek diğer görevlerin yerine getirilmesi.
- ⇒ **(A1SA1H1F4)** Kurumun yönetimi ile hizmetlerin geliştirilmesi, performansla ilgili bilgi ve verilerin toplanması, analiz edilmesi, yorumlanması, kalite ve verimliliğin sağlanması.
- ⇒ **(A1SA1H1F5)** Stratejik plan, performans programı, veri ve SWOT analizleri, ölçütleri, kalite yönetimi, raporlar hazırlanması, birimlere bu konularda eğitim çalışmaları düzenlenmesi.
- ⇒ **(A1SA1H1F6)** Faaliyet raporlarının Mali Hizmetler Müdürlüğü ile koordinasyon içinde hazırlanması.

TOPLAM KALİTE YÖNETİMİ STRATEJİSİ

STRATEJİK AMAÇ 2 (A1SA2): Belediye Hizmetlerinde kusursuzluğa ulaşmak için, Halkın memnuniyetini ön planda tutan, sürekli gelişmeye açık, değişimci, verimli, tedbirli, stratejik ve bütünü kapsayan bir yönetim sistemi ile toplam kaliteye ulaşmak.

HEDEF 1 (A1SA2H1): Her birimde sistemlere uygun, üst yönetimden en alt kademedeki çalışanlara kadar tüm çalışanların iş süreçlerine katılımını ve tüm işlerin iyileştirilmesini temel alarak hizmet üretmek, hizmet kalite ve performansını ölçmek, gerekli iyileştirmeleri yaparak hizmetten yararlananları memnun etmek.

FAALİYETLER:

- ⇒ **(A1SA2H1F1)** Çalışmaların ulusal ve uluslararası belirlenen normlarda sistemlere uygun planlı ve programlı yürütülmesi.
- ⇒ **(A1SA2H1F2)** Belli araç, yöntem ve teknikler (iş akış şemaları, etken-etki diyagramı, denetim listesi, kontrol diyagramı, iş programı vb.) kullanılarak, performansın belirli aralıklarla düzenli olarak ölçülmesi, birimlerden gelen performans raporlarının değerlendirilmesi, güncellenmesi, birimlere geri bildirim yapılması ve daha verimli ve kaliteli olması için gerekli iyileştirmelerin yapılması.
- ⇒ **(A1SA2H1F3)** Kurum içi iyileştirmeler yapılması ve birimler arası iletişimin sağlanması.
- ⇒ **(A1SA2H1F4)** Kurum genelinde süreç izlemenin yazılım üzerinden etkin olarak yapılması.
- ⇒ **(A1SA2H1F5)** Sürekli iyileştirme, takım çalışmaları, süreç yönetimi v.b. toplam kalite yönetiminin temel felsefesini oluşturan yaklaşımların kurumumuzda uygulanması.

DIŞ İLİŞKİLER STRATEJİSİ

STRATEJİK AMAÇ 3 (A1SA3):Kartal Belediyesi'ni yerli ve yabancı ortamlarda temsil etmek; Kartal'ı ticaret, turizm, sosyal, kültürel, yatırım (coğrafi konumu itibarıyla), hizmet ve diğer sektörler için çekim merkezi haline getirmek, dış hizmet alımı ve kaynaklar temin etmek.

HEDEF 1 (A1SA3H1): Ülkemizin ulusal ve uluslararası kurumlar ile uyum süreci içinde belediyecilik ve yerel yönetimler ile ilgili beklenen reformları gerçekleştirerek model bir belediye olmak. Kültürel, sosyal ve ekonomik alanlarda faaliyette bulunmak.

FAALİYETLER:

- ⇒ **(A1SA3H1F1)** Zamana, ihtiyaçlara ve gelişen duruma göre yurtiçi ve yurtdışındaki yerel yönetimler arasında yönetim işbirliği sağlanması.
- ⇒ **(A1SA3H1F2)** Yerel ve uluslararası kurumlarla (İstanbul Valiliği, İstanbul Büyükşehir Belediyesi, Kaymakamlık, Marmara Belediyeler Birliği, TÜBİTAK, AB v.b.) kurumlarla Kartal Belediyesi arasında entegrasyon sağlanarak hizmetlere etkinlik kazandırılması, kurumsal ilişkilerinin yürütülmesi ve toplantı, işbirliği ve projeler hazırlama çalışmaları yapılması.
- ⇒ **(A1SA3H1F3)** Kardeş Şehir görüşmeleri yürütülmesi ve Kardeş Şehir(ler) belirlenerek ortak projelere yapılması.
- ⇒ **(A1SA3H1F4)** Ulusal ve uluslararası turizm, kültür, sosyal, sanat ve ekonomik faaliyetler düzenlenmesi.
- ⇒ **(A1SA3H1F5)** Ulusal ve uluslararası toplantılara katılarak Kartal'a uygun konulardaki (çevre, enerji, eğitim, sanat v.b.) konjonktürlerin takip edilmesi, stratejiler doğrultusunda yatırımcıların Kartal'a çekilmesi.
- ⇒ **(A1SA3H1F6)** Kartal'ı iş insanlarını yerel ve yabancı iş insanları ile buluşturma toplantıları düzenlenmesi.
- ⇒ **(A1SA3H1F7)** Ulusal ve uluslararası proje fikirleri için belediye ile iş dünyası arasında proje geliştirme işbirliği toplantıları düzenlenmesi, yatırım v.b. projeleri Kartal'a çekecek projeler yapılması.

HEDEF 2 (A1SA3H2): Kartal'ı dünyaya tanıtmak. İç ve dış paydaşlarla işbirliği içinde 2010'da Kartal'ı projelerin uygulama mekânlarından biri yaparak projelere halkın etkin katılımını sağlamak ve 2010'dan sonra da Türkiye ve/veya İstanbul için belirlenen tematik konular için projeler uygulamaya devam etmek.

FAALİYETLER:

- ⇒ **(A1SA3H2F1)** Daha önceki Avrupa Kültür Başkentleriyle hazırlık süreci ve projelerin sürdürülebilirliği konusunda deneyim paylaşımı yapılması.
- ⇒ **(A1SA3H2F2)** İstanbul 2010 Ajansı, Kültür Bakanlığı, İstanbul Valiliği, İstanbul Büyükşehir Belediyesi v.b. kurumlarla proje grubuyla işbirliği yapılması.
- ⇒ **(A1SA3H2F3)** İstanbul 2010 Avrupa Kültür Başkenti ile ilgili proje çalışmaları yapılması.

- ⇒ **(A1SA3H2F4)** Türkiye ve/veya İstanbul için ulusal ve uluslararası çevreler (UNESCO, UNICEF, Avrupa Birliği, OECD v.b.) tarafından belirlenen konu başlıkları (örneğin 2010 yılı teması olarak seçilen İstanbul'un Avrupa'nın kültür başkenti olması başlığı, 2010'dan sonraki yıllar için belirlenecek konu başlıkları) kapsamında Kartal'ı çekim noktası yapacak proje altyapılarının hazırlanması.
- ⇒ **(A1SA3H2F5)** Kartallılara 'engel-siz' bir İstanbul 2010 Avrupa Kültür Başkenti yaşatılması, engelliler konusunda çalışan STK'ların projelerinin desteklenmesi.
- ⇒ **(A1SA3H2F6)** Yerli ve yabancı dilde tanıtım video CDsi, kitap, broşür gibi yazılı ve dijital ortamda malzemelerin hazırlanması.
- ⇒ **(A1SA3H2F7)** Mevcut kurumsal siteye İstanbul 2010 Avrupa Kültür Başkenti köşesi eklenerek programların yayınlandığı, katılımcıların interaktif olarak geribildirim yapabildiği (e-posta, anket, forum) web sayfaları hazırlanması ve internet üzerinden erişim sağlanması.
- ⇒ **(A1SA3H2F8)** Avrupa Birliği'nin 2010 Avrupa "Yoksullukla Mücadele" Yılı teması üzerine çalışmalar yapılması.

HEDEF 3 (A1SA3H3): Belediyenin faaliyetleri, yatırım ve diğer projeleri için ortaklar, kaynaklar bulmak ve organizasyonlar kurmak, kuruluşlardan hizmet alımı yapmak.

FAALİYETLER:

- ⇒ **(A1SA3H3F1)** Belediyenin tüm faaliyetlerine ve bu faaliyetler için halkın ve belediyenin ihtiyacı olan kaynaklara yönelik ulusal ve uluslararası kaynaklar, krediler, bağışlar, sponsorluk ve diğer alınabilecek desteklerle ilgili çalışmalar yapılması.
- ⇒ **(A1SA3H3F2)** Kâr amacı olmayan kurumlarla (STK'lar, belediyeler v.s) ortak projeler yapılması.
- ⇒ **(A1SA3H3F3)** Belediye ve vakıflar vasıtasıyla Kartal halkı ve yurtdışında yaşayan Kartallıları yapılacak faaliyetler içine alma çalışmalarının başlatılması.

HEDEF 4 (A1SA3H4): Kartallıların daha iyi hizmet alması için, belediye hizmetlerinden idarenin tespit ettiği konuların şartnameler doğrultusunda ihale edilmesi.

FAALİYETLER:

- ⇒ **(A1SA3H4F1)** Belediyenin kuruluşlardan hizmet alımları için birimler tarafından şartnamelerin hazırlanması ve ihale edilmesi.
- ⇒ **(A1SA3H4F2)** İhale edilen hizmet, yatırım, mal alımı (onarım, bakım v.s.) ve faaliyetlerin birimler tarafından şartnameler ve performans raporları doğrultusunda kontrol edilmesi. Müşteri memnuniyetinin ölçülmesi.

KATILIMCI YÖNETİM STRATEJİSİ

STRATEJİK AMAÇ 4 (A1SA4): Katılımcı yönetim ile ileriye dönük planları gerçekleştirmek.

HEDEF 1 (A1SA4H1): Katılımcı yönetim ile ilçe genelinde Belediye'nin yetki ve sorumlulukları dâhilindeki hizmetlerde paydaşları destekleyici çalışmaların altyapısını oluşturmak, kurumsal kapasitelerini geliştirmelerinde rol oynamak ve onların faaliyetlerinden vatandaşlarımızın faydalanacağı bir sistem geliştirmek. Personelle birlikte hizmet kalitesini ve birim faaliyetlerini arttırmak.

FAALİYETLER:

- ⇒ **(A1SA4H1F1)** Birimler arası bilgi akışının sağlanması, öneri ve görüşler alınarak verim artırıcı çalışmalar yapılması.
- ⇒ **(A1SA4H1F2)** Kent Konseyi, Çocuk Meclisi, Kadın Meclisi, Gençlik Meclisi, Engelli Meclisi, Semt Meclisi ile projeler geliştirilmesi ve desteklenmesi.
- ⇒ **(A1SA4H1F3)** STK'lar ve eğitim, kültür ve sosyal alanlarda faaliyet gösteren kurum, kuruluşların kurumsal kapasite geliştirmelerine yönelik program hazırlanması ve faaliyetlerin desteklenmesi.
- ⇒ **(A1SA4H1F4)** Gençlerin STK'larla buluşacağı ortamlar oluşturulması: "Gençlik Karavanı" (gençlerle gezici kültürel turlar, Avrupa Birliği'nin gençlere sunduğu burs, yabancı dil eğitimi, yarışma, fonlar v.b.).
- ⇒ **(A1SA4H1F5)** Uluslararası ve Avrupa Birliği hibe projelerine katılması (istihdam, kadınların iş yaşamına katılımı, kültür, çevre, enerji, bilgi toplumu).

HEDEF 2 (A1SA4H2): Hemşehrilerimizin, çalışanların ve toplumdaki diğer hedef kitlelerin memnuniyetlerini her yıl düzenli ölçerek katılımlarını sağlamak. Verim ve memnuniyetlerini arttırmak.

FAALİYETLER:

- ⇒ **(A1SA4H2F1)** "Müşteri İlişkileri Yönetimi" (kamu hizmetlerinin niteliğinin ve vatandaş memnuniyetinin artırılması, elektronik ortamda hızlı etkinleştirilmesi v.b.) uygulanması.
- ⇒ **(A1SA4H2F2)** Kurum içi ölçüm ve iyileştirmeler yapılması.
- ⇒ **(A1SA4H2F3)** Belediye ve dış paydaşlar arasında bilgi hattı kurulması, raporlanması, ölçülmesi ve iyileştirmelerin yapılması.
- ⇒ **(A1SA4H2F4)** Vatandaşlara, muhtarlara, STK'lara giderek istek ve şikâyetlerinin dinlenmesi, anketler yaparak veya yaptırılarak değerlendirilmesi, vatandaş memnuniyetinin ölçülmesi ve gerekli iyileştirmelerin yapılması.

DESTEK HİZMETLERİ STRATEJİSİ

STRATEJİK AMAÇ 5 (A1SA5): Belediye hizmetlerinin daha etkin ve verimli olarak yürütülebilmesinin sağlanması amacıyla, belediyenin gereksinim duyduğu alanlarda hizmet alım isteklerini değerlendirmek ve temin etmek, ulaşım ihtiyaçlarını karşılamak.

HEDEF 1 (A1SA5H1): Personele güvenli, sağlıklı ve rahat bir çalışma ortamı sağlamak, malzeme temin etmek, hizmet binalarının bakım ve onarımlarını yapmak, ulaşımı karşılamak, kamuya ait binalara (okul, ibadethane) hizmet vermek.

FAALİYETLER:

- ⇒ **(A1SA5H1F1)** Hizmet binalarının düzenli bakım-onarımının yapılması (asansör, klima, kalorifer tesisatı, aydınlatma, temizlik, güvenlik, iş makineleri ve diğer ekipman) ve daha iyi kullanılması için öneriler sunulması.
- ⇒ **(A1SA5H1F2)** Halka yönelik toplantılarda ortamın hazırlanması.
- ⇒ **(A1SA5H1F3)** Kurum içi ve dış paydaş hizmetlerine (cenaze, düğün, kültürel gezi v.b.) araç temin edilmesi.
- ⇒ **(A1SA5H1F4)** Tesislerin (Semt Evleri, belediye hizmet binaları, parklar) ortam şartlarının denetlenmesi ve iyileştirilmesi.
- ⇒ **(A1SA5H1F5)** Okul ve ibadethanelerin su depolarının temizlenmesi.
- ⇒ **(A1SA5H1F6)** Birimlerin hizmet için gerekli gereksinimlerinin belirlenmesi, değerlendirilmesi ve karşılanması için ihale ile temin yoluna gidilmesi.

PROJE YÖNETİMİ VE DENETLEMESİ STRATEJİSİ

STRATEJİK AMAÇ 6 (A1SA6): İlçemizin ihtiyaç duyduğu konularda ulusal ve uluslararası proje oluşturmak, denetlemek, yönetmek.

HEDEF 1 (A1SA6H1): Ulusal ve uluslararası çeşitli proje ve fon kaynaklarını belirlemek, proje hazırlamak. Başkanlığın onayladığı proje konuları için proje hazırlık, uygulama, denetleme ve raporlama çalışmalarını ilgili müdürlüklerle birlikte yapmak.

FAALİYETLER:

- ⇒ **(A1SA6H1F1)** Uygun uluslararası fonlar belirlenerek yerli ve yabancı kurumlarla birlikte proje hazırlanması.
- ⇒ **(A1SA6H1F2)** Avrupa Birliği hibe projeleri (istihdam, kadınların iş yaşamına katılımı, sağlık, kültür, çevre, enerji, bilgi toplumu) hazırlanması ve yürütülmesi.
- ⇒ **(A1SA6H1F3)** 7. Çerçeve Programı projeleri hazırlanması ve yürütülmesi (sağlık, çevre, gıda, tarım, balıkçılık ve biyoteknoloji v.b. alanlarda).
- ⇒ **(A1SA6H1F4)** Proje hazırlama ve yönetimi eğitimleri düzenlenmesi.
- ⇒ **(A1SA6H1F5)** Birimlerin elektronik ileti (intranet) üzerinden proje fikirlerini ve ihtiyaçlarını paylaşması ve takip edilmesi.
- ⇒ **(A1SA6H1F6)** Birimlerin ulusal ve uluslararası proje fikirlerini ilgili müdürlüklerle paylaşması ve değerlendirmesi.
- ⇒ **(A1SA6H1F7)** Diğer kurumlarla ve STK'larla işbirliği yaparak ortak projeler uygulanması.
- ⇒ **(A1SA6H1F8)** Proje veri bankası oluşturulması.

STRATEJİK ALAN 2 (A2)
KÜLTÜR VE SOSYAL HİZMETLER

KÜLTÜR VE SOSYAL HİZMET STRATEJİSİ

STRATEJİK AMAÇ 1 (A2SA1): Kartal'ın ve Kartallıların kültürel, sosyal ve ekonomik yönden gelişimine destek vererek yaşam seviyelerini arttırmak ve korunmaya muhtaç insanları koruma ve kollama altına almak.

HEDEF 1 (A2SA1H1): Belediyenin sosyal ve kültürel hizmetlerini arttırmak, aktiviteleri desteklemek, tesislerin sayısını arttırmak. Kartal'ı ekonomik yönden güçlendirmek. Eğitime sosyal anlamda destek vermek.

FAALİYETLER:

- ⇒ **(A2SA1H1F1)** Hedef kitlelere yönelik kültürel ve sosyal gösteri ve eğitim faaliyetleri, sanatsal ve sportif etkinlikler düzenlenmesi ve desteklenmesi.
- ⇒ **(A2SA1H1F2)** Ulusal ve uluslararası festivaller düzenlenmesi.
- ⇒ **(A2SA1H1F3)** Gezici "Kültür Aracı ve Karavanı ve taşınabilir kültür üniteleri" ile çeşitli öğretiler, etkinlikler, müzik şölenleri v.b. etkinlikler sunulması. Dış paydaş taleplerine destek verilmesi.
- ⇒ **(A2SA1H1F4)** İstanbul 2010 Avrupa Kültür Başkenti temasına projeler ile etkin katılım sağlanması.
- ⇒ **(A2SA1H1F5)** Kütüphane sayısının artırılması ve yeni kütüphane modelleri geliştirilmesi.
- ⇒ **(A2SA1H1F6)** Bilgi Evlerinde (Etüt Merkezleri) etkinlikler yapılması.
- ⇒ **(A2SA1H1F7)** Millî bayramlarda ve uluslararası özel günler ve haftalar için etkinlikler düzenlenmesi.
- ⇒ **(A2SA1H1F8)** Kartal'da ulusal ve uluslararası üniversitelerin kurulmasının teşvik edilmesi.
- ⇒ **(A2SA1H1F9)** Sanat, kültür, eğitim merkezleri, müze ve iş galerilerinin oluşturulması ve alanlarında ün kazanmış olanların Kartal şubeleriyle faaliyet göstermelerinin organize edilmesi.
- ⇒ **(A2SA1H1F10)** Semt evleri kurulması (sağlık merkezi, kütüphane, sinema, tiyatro salonu, kreş, anaokulu, aşevi, etüd salonu, hukuk kliniği, bilgisayar odası, ibadethane, spor ve müzik dernekleri ve semt için gerekli olan birimler).
- ⇒ **(A2SA1H1F11)** Tarih ve kültür varlıklarının korunması ve çeşitli sanat varlıklarının tanıtılması amacıyla müzeler kurulması.
- ⇒ **(A2SA1H1F12)** Tarihî yapıların ortaya çıkarılması.
- ⇒ **(A2SA1H1F13)** Sanat eserlerini, sanatçıları, yerel sanat ve kültür gruplarını desteklemek için merkezî yerlerde özel köşeler, mekânlar ve sokaklar tahsis edilmesi.
- ⇒ **(A2SA1H1F14)** Kültürümüzü yansıtan heykel ve anıtların yapılması.

- ⇒ **(A2SA1H1F15)** Meydanlarda, kapalı ve açık alanlarda yöresel şenlikler organize edilerek yöresel kültür temsilcilerinin teşvik edilmesi ve kültürel diyalogun artırılması.
- ⇒ **(A2SA1H1F16)** Kartallı iş insanlarını yerel ve yabancı iş insanları ile buluşturma toplantıları düzenlenmesi.
- ⇒ **(A2SA1H1F17)** “Aileler Üretecek, Kartal Kalkınacak” projesi ile Kartallıların hayata ve üretime etkin olarak katılmalarının sağlanması.
- ⇒ **(A2SA1H1F18)** Kartal’ı mimarî estetik, ekonomik, sosyal ve kültürel yönden canlandıracak meydanlar oluşturulması.
- ⇒ **(A2SA1H1F19)** Meydanlarda seyyar satıcılara hizmet ve cinsi tespit edilen bazı ürünler için estetik meydan mimarisine uygun, sağlıklı ve güvenilir satış stantları oluşturulması.
- ⇒ **(A2SA1H1F20)** Tiyatro, sinema v.b sanat etkinliklerinin belediye tarafından desteklenerek halka ücretsiz veya çok düşük ücretlerle sunulması.
- ⇒ **(A2SA1H1F21)** Kartal’da konservatuar kurulması için girişimde bulunulması.
- ⇒ **(A2SA1H1F22)** Öğrencilere kırtasiye malzemesi, spor gereçleri, ayakkabı v.b. eğitim malzemeleri verilmesi.
- ⇒ **(A2SA1H1F23)** Öğrencilere ve çocuklara dağıtılmak üzere eğitsel basılı ve dijital (kitap, dergi, CD vb.) malzemelerin hazırlanması.

HEDEF 2 (A2SA1H2): Meslekî Eğitim ile istihdam olanağı hazırlamak.

FAALİYETLER:

- ⇒ **(A2SA1H2F1)** Gençlerle iş insanlarını buluşturma toplantıları düzenlenmesi.
- ⇒ **(A2SA1H2F2)** Avrupa Birliği programları ile meslekî eğitim ve istihdama dönük projeler ve etkinlikler düzenlenmesi.
- ⇒ **(A2SA1H2F3)** Güncel ve istihdama dönük meslek ve beceri kazandırma kursları açılması ve desteklenmesi.

HEDEF 3 (A2SA1H3): Kadın, Çocuk, Genç ve Yaşlıların hayatını kolaylaştırmak.

FAALİYETLER:

- ⇒ **(A2SA1H3F1)** Yoksulların, kimsesiz kadınların, çocukların, yaşlıların kendi hayatlarını idame edebilecekleri konuma getirilmesi için “Sığınma Evleri” kurulması.
- ⇒ **(A2SA1H3F2)** Gönül Çarşısı’nın geliştirilmesi.
- ⇒ **(A2SA1H3F3)** Yaşlıların hayatının kolaylaştırılması ve sosyal hayata katılmalarının sağlanması (gençlerle buluşturma, STK ve kamu kurumlarıyla işbirliği v.b.).
- ⇒ **(A2SA1H3F4)** Çocuk Gelişim Merkezindeki etkinliklerin çeşitlendirilerek artırılması.
- ⇒ **(A2SA1H3F5)** Çocuk Parklarına eğitici ve eğlendirici anlayış getirilmesi (“Masal Park”, “Bilim ve Enerji Parkı” v.b.).
- ⇒ **(A2SA1H3F6)** “Kadın Emeğini Değerlendirme Çarşısı” kurulması (Evlerde üretilen el işi, hediyelik eşya, yöresel ürünler ve ekolojik ürünlere kent meydanlarında ve semt meydanlarında oluşturulacak eko-pazarlarda satış olanağı sunulması).
- ⇒ **(A2SA1H3F7)** Sokak çocuklarına barınma, psikolojik destek, eğitim, meslekî kurslar, iş olanağı sağlanması ve gönüllü kitleler oluşturulması.

HEDEF 4 (A2SA1H4): KARTALKART uygulaması ile Kartallıların hayatını kolaylaştıracak hizmetler ve destekler vermek.

FAALİYETLER:

Kartalkart ile;

- ⇒ **(A2SA1H4F1)** Ambulans, sağlık danışmanlığı ve tedavi, yerinde tıbbî müdahale, acil doktor, ağız ve diş sağlığı, gerekli ilaç ve malzeme yardımı, sünnet hizmetleri v.b. sağlık hizmetlerinin verilmesi.
- ⇒ **(A2SA1H4F2)** Sosyal yardımların verilmesi (yaşlı bakımı, bebek yardımı, engelli yardımı, yoksulluk yardımı).
- ⇒ **(A2SA1H4F3)** Tarihî, kültürel ve manevî değer taşıyan mekânlara (şehir, abide, ören yerleri v.b.) akıllı ulaşım ile kültürel geziler düzenlenmesi.
- ⇒ **(A2SA1H4F4)** Ekonomik hizmetlerin verilmesi (halkın ihtiyaçlarını Kartal çarşısında maliyet fiyatına satın alabilmesi ve Kartal esnafının desteklenmesi).
- ⇒ **(A2SA1H4F5)** Sağlık, sosyal yardım, ekonomik destek, kültürel hizmetlerin en kısa yoldan verilmesi.

HEDEF 5 (A2SA1H5): Engellilerin ve engelli ailelerinin sosyal hayata uyumunu “engelsiz yaşam” sunarak sağlamak. Yaşam düzeylerini yükseltmek ve üretken hale getirmek.

FAALİYETLER:

- ⇒ **(A2SA1H5F1)** Tam donanımlı “Engelli Koordinasyon Merkezi” kurulması.
- ⇒ **(A2SA1H5F2)** Engelliler için “Alo Destek Hattı” kurulması.
- ⇒ **(A2SA1H5F3)** “Gündüz Bakım Evi” kurulması.
- ⇒ **(A2SA1H5F4)** Engelliler ve ailelerine yönelik sakat doğumlar, sakatlanmaların nedenleri ve alınabilecek önlemler gibi konularda sağlık kuruluşları ile işbirliği içinde danışmanlık hizmeti verilmesi, bilinçlendirici, eğitici faaliyetler düzenlenmesi.
- ⇒ **(A2SA1H5F5)** Engellilere belediye olanaklarından öncelikli yararlanma hakkı tanınması.
- ⇒ **(A2SA1H5F6)** Engelli istihdamına destek olmak amacıyla projeler hazırlanması ve bölgedeki kamu ve özel sektör temsilcileri ile işbirliği yaparak istihdam olanağı sağlanması.
- ⇒ **(A2SA1H5F7)** Kartal ilçesindeki hizmet binalarının engellilerin kullanımına uygun olarak düzenlenmesi.
- ⇒ **(A2SA1H5F8)** Engellilerin sağlık koşullarını iyileştirmek amacıyla belediye sağlık hizmetlerinden en kolay şekilde yararlanmalarının sağlanması.
- ⇒ **(A2SA1H5F9)** İşitme engellilere yönelik sesli kütüphane kurulması.
- ⇒ **(A2SA1H5F10)** Parklarda ve yeşil alanlarda doğrudan engellilere hizmet verecek bölümler yapılması.
- ⇒ **(A2SA1H5F11)** Tekerlekli sandalye ve diğer medikal araçların ihtiyaç sahiplerine ücretsiz olarak verilmesi ve dar gelirli engelli ailelerine ekonomik yardım yapılması.
- ⇒ **(A2SA1H5F12)** Kentsel düzenlemelere yönelik tüm projelerin (yol, kaldırım vs.) engellilerin kullanımına uygun olarak hazırlanması.
- ⇒ **(A2SA1H5F13)** Kartal Spor Akademisi bünyesinde “Engelliler Spor Eğitim Merkezi” oluşturup ücretsiz yararlanılmasının sağlanması.
- ⇒ **(A2SA1H5F14)** Engellilerin el emeği ürünlerini satabilecekleri pazar kurulması.
- ⇒ **(A2SA1H5F15)** Engelliler Olimpiyatı düzenlenmesi.

HEDEF 6 (A2SA1H6): Kültürel, sosyal, spor tesislerinin etkin bir şekilde kullanılmasını sağlamak ve tesis sayısını arttırmak. Sağlıklı bir toplum oluşturmak.

FAALİYETLER:

- ⇒ (A2SA1H6F1) Kültür ve Sanat Merkezleri kurulması.
- ⇒ (A2SA1H6F2) Çocuk Gelişim Merkezinde etkinlikler düzenlenmesi.
- ⇒ (A2SA1H6F3) Bilgi Evleri (Etüt Merkezleri) açılması.
- ⇒ (A2SA1H6F4) Öğrenci Yurdu kurulması.
- ⇒ (A2SA1H6F5) Öğretmen evi kurulması.
- ⇒ (A2SA1H6F6) Yaşlı, öğrenci, çocuk, engellilerin ve diğer muhtaç vatandaşların aynı çatı altında yaşayacağı yaşam tesislerinin hayata geçirilmesi.
- ⇒ (A2SA1H6F7) Kentin dokusuna uygun, gereksinimlerine yönelik müzeler kurulması.
- ⇒ (A2SA1H6F8) Şehit aileleri ve gazilerin dinlenebileceği ve gereksinimlerini karşılayabileceği lokal kurulması.
- ⇒ (A2SA1H6F9) Dernek, vakıf, sendika ve meslek örgütlerinin yararlanabileceği açık ve kapalı alanların oluşturulması.
- ⇒ (A2SA1H6F10) Muhtarlık binalarının ve hizmetlerinin iyileştirilmesi.
- ⇒ (A2SA1H6F11) Amatör spor kulüplerinin desteklenmesi ve sporun yaygınlaştırılması. Spor okulları açılması ve gençlere yaz kamplarında tatil yapma olanağı sağlanması.
- ⇒ (A2SA1H6F12) Denizde spor alanları oluşturulması, kayıkhanesi tesis edilmesi ve su sporlarının desteklenmesi.
- ⇒ (A2SA1H6F13) Kentin ortak alanlarında spor tesisleri ve yürüyüş, bisiklet parkurlarıyla sporun özendirilmesi ve kitlelere yayılması.
- ⇒ (A2SA1H6F14) Bilim ve Enerji Parkı kurulması (uygulamalı deneylerle bilimin topluma sevdirmesi ve enerji verimliliği konusunda bilinçlendirme).
- ⇒ (A2SA1H6F15) Kartal Bilim Akademisi kurulması. (kimya deneyleri, doğa ve arkeoloji atölyesi v.b.)
- ⇒ (A2SA1H6F16) Hastane çokluğu nedeniyle hasta ve hasta yakınlarının konaklayabilecekleri yerlerin (tesis, pansiyon v.b) teşvik edilmesi ve desteklenmesi.

HEDEF 7 (A2SA1H7): Kişisel ve toplumsal davranışı yönlendirmek, bilgi ve becerileri arttırmak.

FAALİYETLER:

- ⇒ (A2SA1H7F1) Muhtarlarla İstanbul 2010 çalışmaları yapılması.
- ⇒ (A2SA1H7F2) Çocuklarla Eğlenceli Bilim çalışmaları yapılması.
- ⇒ (A2SA1H7F3) STK'ların kurumsal kapasitelerini geliştirmelerine yönelik program hazırlanması.
- ⇒ (A2SA1H7F4) Kartal'daki küçük esnaf ve işletmeleri semt kooperatiflerinde örgütleyerek üretici ve tüketiciyi korumaya dönük önlemler alınması.
- ⇒ (A2SA1H7F5) İstanbul Barosu işbirliği ile ilçede "Hukuk Klinikleri" açılması.

HEDEF 8 (A2SA1H8): Halka kent kültürü ve kenti sahiplenme bilinci aşılamak ve gönüllü katılımlarını sağlamak. Sosyal dayanışma ve yardımlaşma bilincini geliştirmek.

FAALİYETLER:

- ⇒ **(A2SA1H8F1)** STK'lar ve diğer paydaşlarımızla birlikte projeler geliştirilmesi ve desteklenmesi.
- ⇒ **(A2SA1H8F2)** Kartallı üniversite öğrencileri ile Kartal için proje çalışmaları yapılması.
- ⇒ **(A2SA1H8F3)** Yaşlı Kartallılarla ilçenin tarihî ve kültürel dokusu üzerine sohbetler düzenlenmesi.
- ⇒ **(A2SA1H8F4)** Duman Avcıları (sigaranın zararlarını halka anlatan ve bırakmaları konusunda teşvik eden gruplar) ile etkinlikler düzenlenmesi.
- ⇒ **(A2SA1H8F5)** Mahalle gönüllüleri ile (çevre, enerji, güvenlik, afet gibi konularda) etkinlikler düzenlenmesi.
- ⇒ **(A2SA1H8F6)** Sivil toplum kuruluşları ile Türkiye ve/veya İstanbul için belirlenen tematik konularda işbirliği yapılması.
- ⇒ **(A2SA1H8F7)** Mahalle gönüllüleri ile sosyal yardımlaşma çalışmaları düzenlenmesi ve halkın toplumsal kurallara (çevre temizliği, kişiye saygı, çevreye saygı, trafik kurallarına uyma, ortak yaşam vb.) uyum sağlayabilmesi için çalışmalar yapılması.
- ⇒ **(A2SA1H8F8)** Gönül Çarşısı'nın kapasitesinin artırılması.
- ⇒ **(A2SA1H8F9)** "Herkes Bilgisayar Öğrenecek" projesinin gerçekleştirilmesi.
- ⇒ **(A2SA1H8F10)** "Bilenler Bilmeyenlere Bilgisayar Öğretiyor" etkinliklerinin düzenlenmesi.
- ⇒ **(A2SA1H8F11)** Gençlerin Sivil Toplum Kuruluşlarıyla buluşacağı "Gençlik Karavanı" projesinin gerçekleştirilmesi.

STRATEJİK ALAN 3 (A3)

SAĞLIK

SAĞLIK HİZMETLERİ STRATEJİSİ

STRATEJİK AMAÇ 1 (A3SA1): Kartal halkına sağlık hizmetini en iyi şekilde sunmak ve zor günlerinde yanında bulunmak. Hayvan sağlığı konusunda gerekli çalışmaları yapmak.

HEDEF 1 (A3SA1H1): İlçemizde, vatandaşlarımıza sağlık hizmetlerini en yakın sağlık merkezlerinde, hızlı ve güvenilir biçimde sunmak. Engellilere yönelik eğitim hizmetleri vermek. Hayvanların bakımı, barınması, aşılması gibi faaliyetler gerçekleştirmek. Sağlık hizmetlerinin içerisine rehabilitasyon hizmetlerini de katmak; eğitici, vaktini yararlı geçirecek faaliyetler düzenleme, ailenin yükünü hafifletme gibi kapsamlı ve sürekli hizmetler de veren merkezler kurmak.

FAALİYETLER:

- ⇒ **(A3SA1H1F1)** Sağlık hizmetlerinin Tıp Merkezleriyle entegre bir sistem şeklinde yapılandırılması.
- ⇒ **(A3SA1H1F2)** Sağlıkla ilgili özel gün ve haftalarda genel sağlık taramaları, halka açık eğitim seminerleri, okullarda eğitici etkinlikler ve ilaç toplama kampanyaları düzenlenmesi.
- ⇒ **(A3SA1H1F3)** Fakir ve sosyal olmayan hastalara ilaç yardımı yapılması.
- ⇒ **(A3SA1H1F4)** “Alo Cenazem Var” hizmeti kapsamında araç, psikolojik destek, taziye işleri v.b. hizmetlerin verilmesi.
- ⇒ **(A3SA1H1F5)** Çalışanların ruh ve beden sağlığını korumaya yönelik olarak poliklinik ve tarama hizmetleri verilmesi.
- ⇒ **(A3SA1H1F6)** Belediyenin her biriminde en az iki personele ilk yardım eğitimi verilmesi.
- ⇒ **(A3SA1H1F7)** Belediye hizmetinin verildiği tüm binalarda sağlık odası hazırlanması.
- ⇒ **(A3SA1H1F8)** “Aile Sağlığı Danışma Merkezleri” açılması.
- ⇒ **(A3SA1H1F9)** Sokak hayvanlarının kısırlaştırılması, tedavi edilmesi, beslenmesi, aşılması, poliklinik hizmetlerinin iyileştirilerek devam ettirilmesi.
- ⇒ **(A3SA1H1F10)** Sahipli ve sahihsiz evcil hayvanların mikroçip uygulanarak kayıt altına alınması.
- ⇒ **(A3SA1H1F11)** Belediye bünyesinde oluşturulacak ruhsat komisyonu ve denetim biriminde doktor ve veteriner hekim görevlendirilerek sıhî ve gayrisıhî müesseselerin ruhsatlandırılması ve denetiminde etkin hizmet verilmesi.
- ⇒ **(A3SA1H1F12)** Sıhî tesislerin (havuzlar, gıda üretim yerleri ve seyyar satış tezgâhları gibi) sağlığa uygunluğunun denetlenmesi, iyileştirilmesi.

- ⇒ **(A3SA1H1F13)** Orman içinde Hayvan Barınma Merkezi ve Hayvan Hastanesi kurulması.
- ⇒ **(A3SA1H1F14)** Kurban Bayramlarında kurban satış ve kesim bölgeleri belirlenerek sağlık ve temizlik denetimlerinin yapılması.
- ⇒ **(A3SA1H1F15)** Sağlık merkezlerinin niteliklerini iyileştirerek Kartal'ın entegre bir sağlık turizmi merkezi haline getirilmesi.
- ⇒ **(A3SA1H1F16)** Nöbetçi eczane, hastane, ambulans, itfaiye gibi önemli ve acil kurumların telefon numaralarını ve Belediye'nin etkinliklerini duyuran dijital panoların merkezî yerlere yerleştirilmesi.
- ⇒ **(A3SA1H1F17)** Çocuklara yönelik ağız ve diş sağlığı merkezi kurulması.
- ⇒ **(A3SA1H1F18)** Sünnet klinikleri ile hizmet verilmesi veya verdirilmesi.
- ⇒ **(A3SA1H1F19)** Semt evlerinde belli saatlerde muayenelerin yapılacağı, emekli reçetelerinin yazılabileceği, ilaçların sağlanacağı koruyucu sağlık ve halk sağlığı merkezi kurulması.
- ⇒ **(A3SA1H1F20)** Her mahalleye bir ambulans tahsis edilmesi.
- ⇒ **(A3SA1H1F21)** Okullarda sağlık taramaları yapılması.
- ⇒ **(A3SA1H1F22)** Kartal Kart ile birlikte 'Alo Doktor Hattı' sisteminin kurulması.
- ⇒ **(A3SA1H1F23)** Acil ilkyardım ve tıbbî bakım konusunda uygulamalı eğitim verilmesi.
- ⇒ **(A3SA1H1F24)** Baz istasyonlarının yerleşim yerlerinin uzağına taşınması.
- ⇒ **(A3SA1H1F25)** Sigara gibi kötü alışkanlıklar konusunda halkın bilinçlendirilmesi.
- ⇒ **(A3SA1H1F26)** Gezici sağlık ekibi ile halka sağlık hizmetleri verilmesi.

STRATEJİK ALAN 4 (A4)

EMLAK YÖNETİMİ- İMAR VE ŞEHİRCİLİK- PLANLAMA

İMAR VE ŞEHİRCİLİK, KENTSEL YENİLEME STRATEJİSİ

STRATEJİK AMAÇ 1 (A4SA1): Çağdaş şehircilik anlayışı ışığında, İmar Kanunu ve İmar Yönetmeliği'ne uygun yapılaşma yapılarak ilçemizin yaşanabilir bir kent haline gelmesine imkân sağlamak.

HEDEF 1 (A4SA1H1): Kartal'ın harita, planlama, imar, emlak gibi faaliyet ve projelerini gerçekleştirirken saha tarama ve araştırmaları yaparak ihtiyaçları ve eksiklikleri belirlemek, bu faaliyet ve projeleri kentin ve halkın ihtiyaç ve taleplerini dikkate alarak hayata geçirmek.

FAALİYETLER:

- ⇒ **(A4SA1H1F1)** Kartal ilçesinin kentsel gelişimini tamamlaması için ilçenin sanat, sağlık, kültür, sosyal, çevre, eğitim, ticaret, turizm, spor ,hizmet ve diğer kullanım amaçlı alanlarında halk odaklı şehircilik örnekleri teşkil edecek her türlü proje ve faaliyetlerin desteklenmesi, tesis ve kampüslerin yapılması.
- ⇒ **(A4SA1H1F2)** Kent içerisinde fiziksel mekânların (okullar, parklar, meydanlar, çocuk bahçeleri, caddeler, ibadet yerleri v.b.) risk analizleri yapılması, deprem ve diğer doğal felaketler başta olmak üzere acil durumlara karşı hazırlıklı olmak için yapılan her türlü faaliyet ve projenin desteklenmesi. Fiziksel mekânların tamir ve bakımlarının yapılması.
- ⇒ **(A4SA1H1F3)** Gerekli hizmet alanları ve tesisler oluşturmak için ilçe genelinde hazine alanlarının envanteri dikkate alınarak plan ve projelerin geliştirilmesi ve hazine arazilerinin kuruma verilmesi için girişimde bulunulması.
- ⇒ **(A4SA1H1F4)** Mahallelerde geliştirilecek ve inşa edilecek olan 'Semt Evleri' başta olmak üzere sosyo-kültürel tesisler, spor alanları, pazar yerleri vb. mekânlar için de gerekli çalışmaların başlatılması.
- ⇒ **(A4SA1H1F5)** Ticaret merkezlerinin ilçe sınırları içerisine yapılması ve getirilmesi için girişimlerde bulunulması.
- ⇒ **(A4SA1H1F6)** Kentte binalara çevresel ve estetik standartların hayata geçirilmesi (bina cepheleri, trafolar ve tabelaların görünümünde estetiğe önem verilmesi, belli standarda getirilmesi, enerjiyi az ve verimli kullanan, doğaya saygılı binaların yapılmasının sağlanması v.b.).
- ⇒ **(A4SA1H1F7)** Kartal'da dış cephesi kötü olan binaların tespiti ve iyileştirilmesi. Metruk ve tehlike arz eden yapıların yıkılması veya koruma altına alınması.
- ⇒ **(A4SA1H1F8)** Kentsel sit alanları koruma planlarının (Kartal Merkez kentsel sit alanı, Kartal-Soğanlık kentsel sit alanı vb. gibi) taranması ve tamamlanması.

HEDEF 2 (A4SA1H2): Deprem Dönüşüm Projesini hayata geçirmek: Deprem risk haritasını ayrıntılandırıp, bu doğrultuda tüm konutların depreme dayanıklı olarak yapılandırılması ve güçlendirilmesi için sitelere, apartmanlara ve gecekondulara teknik destek vermek, organizasyon için yardımcı olmak, kaynak yaratmak. Kentsel yenileme yapmak.

FAALİYETLER:

- ⇒ **(A4SA1H2F1)** Kentin deprem risk haritasının yapılması.
- ⇒ **(A4SA1H2F2)** Deprem Dönüşüm ve Kentsel Yenileme projesi için, belediye, mülk sahipleri ve meslekî STK'lar ile ortak proje çalışmaları yapılması.
- ⇒ **(A4SA1H2F3)** Deprem Dönüşüm ve Kentsel Yenileme projesi içinde yer alan bina, site yapımlarında belediye tarafından plan ve proje teknik desteği verilmesinin yanı sıra iskân ve diğer harçların alınmaması ile kentsel yenilenmenin teşvik edilmesi.
- ⇒ **(A4SA1H2F4)** Yeni planlar doğrultusunda mülk sahiplerinin aynı yerde, mülk değerlerinden az olmamak kaydı ile mülk sahibi olmaları için çalışmaların yapılması.
- ⇒ **(A4SA1H2F5)** Planlamalar içine ticarî kompleksler yapılarak mülk sahiplerine mülkleri karşılığı ticarî yerlerde mülk teklif edilerek kentsel yenilenme ve deprem dönüşüm projelerinin cazip hale getirilmesi.
- ⇒ **(A4SA1H2F6)** Depremle ilgili gerekli imar değişikliklerinin ücretsiz yapılması ve harç alınmayarak teşvik edilmesi.
- ⇒ **(A4SA1H2F7)** İhtiyaç duyulan bölgelerde harita çalışmaları yapılarak planlamanın yeniden yapılması. Depreme dayanıksız ve plansız konut parselleri birleştirilerek yeni planlar doğrultusunda siteler oluşturulması.
- ⇒ **(A4SA1H2F8)** Parseller arası plan kaymaları tespit edilip harita çalışması yapılarak giderilmesi.
- ⇒ **(A4SA1H2F9)** Belediye merkez ve birimleri için binalar, garajlar, atölyeler, depolar, kültür ve spor tesisleri ve ihtiyaç duyulan hizmetler için diğer bina ve tesislerin yapılması.
- ⇒ **(A4SA1H2F10)** Gereksinim duyulan komplekslerin yapımı için belediye arsalarının kamu ve özel arsalarla takas edilmesi, satın alınması.
- ⇒ **(A4SA1H2F11)** Gereksinim duyulan bina ve komplekslerin yapımı için arsa karşılığı inşaat veya yap-işlet-devret modelinin uygulanması.
- ⇒ **(A4SA1H2F12)** Deprem dönüşüm ve kentsel yenileme için belediyenin ve mülk sahiplerinin ihtiyaç duyduğu kaynak ve kredileri ulusal ve uluslararası kurumlardan sağlamaya yönelik çalışmaların yapılması.
- ⇒ **(A4SA1H2F13)** Kırılgan yapı envanterinin çıkartılması.
- ⇒ **(A4SA1H2F14)** Kartal yerleşim risklerinin gözlenmesi.

STRATEJİK ALAN 5 (A5)
İNSAN KAYNAKLARI VE EĞİTİM

İNSAN KAYNAKLARI YÖNETİM STRATEJİSİ

STRATEJİK AMAÇ 1 (A5SA1): Personel iş gücünü sistematik olarak planlamak. Kurumsal aidiyet bilincini geliştirerek takım çalışması ile sinerji yaratmak.

HEDEF 1 (A5SA1H1): Personelin meslekî ve kişisel gelişimini artırarak işini en etkin şekilde yürütmesini sağlamak ve hizmette mükemmelliğe ulaşmak. NORM KADRO çalışmaları yaparak işleri analiz etmek ve personel iş gücünün sistematik olarak planlanmasını sağlamak.

FAALİYETLER:

- ⇒ (A5SA1H1F1) Birimlerde çalışanların görev ve sorumluluklarının açık olarak belirlenmesi. Bu çalışma neticesinde iş gücü ihtiyacı ve fazlalıkları ortaya çıkartılarak mevcut iş gücünün en etkin şekilde kullanılması ve vasıflı eleman sayısının artırılması.
- ⇒ (A5SA1H1F2) Belediye kaynaklarını etkin biçimde kullanmaya ve personel giderlerinin genel giderler içindeki payını azaltmaya yönelik çalışmalar yapılması.
- ⇒ (A5SA1H1F3) Personelin kişisel gelişim ve motivasyonunu artıracak hizmet içi eğitimler verilmesi.
- ⇒ (A5SA1H1F4) Birimlerde “Meslekî Yetkinlik Programları” düzenlenmesi.
- ⇒ (A5SA1H1F5) Birim içinde “Meslekî Seminerler” düzenlenmesi.
- ⇒ (A5SA1H1F6) Kurumsal Kimlik ve Kültürün gelişmesini sağlayacak kurum içi iyileştirmeler yapılması (performansa dayalı ödüllendirme, iletişim eğitimleri, hizmet içi eğitimler, kurumsal sosyal-kültürel-sportif etkinlikler, yemekhanenin yerinin değiştirilmesi, personel çocukları için kreş oluşturulması, kimliği ve görevi belirten yaka kartlarının kullanılması).
- ⇒ (A5SA1H1F7) Norm Kadro çalışmalarının yapılması.

EĞİTİM STRATEJİSİ

STRATEJİK AMAÇ 2 (A5SA2): Kartallıların ve belediye çalışanlarının kişisel bilgi ve becerilerinin gelişmesine eğitimlerle destek vermek.

HEDEF 1 (A5SA2H1): Kartallıların ve belediye çalışanlarının bilgi ve deneyimini artırmak üzere eğitim planları hazırlamak, eğitim seminerleri düzenlemek, alınan eğitimlerin etkinliğini ölçmek ve hizmet kalitesini arttırmaya çalışmak. Çalışanların eğitimi kadar toplumun eğitimi de önemlidir. Vatandaşlarımızın bilgisayar ortamında uzaktan eğitim olanaklarını kullanarak bilinçlendirilmesini, kentlerini sahiplenmesini, bilgiye doğrudan ulaşımını sağlayarak bilgi ve becerilerinin gelişmesine destek vermek.

FAALİYETLER:

- ⇒ **(A5SA2H1F1)** İş dünyası, üniversiteler, STK ve diğer kurumlarla işbirliği yaparak Kartal Belediyesi çalışanlarının kişisel kapasitelerini, meslekî ve teknik becerilerini arttırmak için projeler hazırlanması ve hayata geçirilmesi.
- ⇒ **(A5SA2H1F2)** Personele yönelik hizmet içi eğitimlerle Kurumsal Kimlik ve Kültürün gelişmesinin sağlanması.
- ⇒ **(A5SA2H1F3)** “Bilenler Bilmeyenlere Bilgisayar Öğretiyor” eğitimlerinin düzenlenmesi.
- ⇒ **(A5SA2H1F4)** “Herkes Bilgisayar Öğrenecek” (internet üzerinden ücretsiz bilgisayar kursu) eğitimlerinin düzenlenmesi.
- ⇒ **(A5SA2H1F5)** E-İngilizce (internet üzerinden ücretsiz İngilizce kursu) eğitimi düzenlenmesi.
- ⇒ **(A5SA2H1F6)** Halkın çevre bilincinin geliştirilmesi ve yaygınlaştırılması için tanıtım ve bilgilendirme eğitimleri düzenlenmesi.
- ⇒ **(A5SA2H1F7)** “Aile İçi İletişim Eğitimleri” düzenlenmesi.
- ⇒ **(A5SA2H1F8)** Bilim ve Enerji Parkında bilim, enerji, çevre eğitimleri düzenlenmesi.
- ⇒ **(A5SA2H1F9)** Enerji tasarrufu konusunda eğitimler yapılması.
- ⇒ **(A5SA2H1F10)** Kurum içi “Proje Yazımı” konusunda eğitimler verilmesi.
- ⇒ **(A5SA2H1F11)** İlçemizde faaliyet gösteren tüm işyerlerine işçi sağlığı, iş güvenliği, hijyen, gıda güvenliği, gıda hijyeni ve toplum sağlığı yönünden meslek gruplarına göre eğitim seminerleri verilmesi.
- ⇒ **(A5SA2H1F12)** Kentlinin bilinçlendirilmesi ve farkındalık yaratılması, böylece yasalara ve görgü kurallarına uyan, kentlilik bilinci ile haklarını kullanan, kent için taleplerde (üniversite, sosyal ihtiyaç tesisleri v.b.) bulunan kentli oluşturulması.
- ⇒ **(A5SA2H1F13)** Meslek edindirme, eğitim, sanat v.b. kurslarının açılması, kurs verilmesi ve projelerin desteklenmesi.

STRATEJİK ALAN 6 (A6)

ÇEVRE, YEŞİL ALANLAR VE ULAŞIM

ÇEVRE YÖNETİM VE TEMİZLİK STRATEJİSİ

STRATEJİK AMAÇ 1 (A6SA1): Daha sağlıklı ve temiz bir Kartal için Kartal'da yeşil alanlar, park ve bahçelerde ihtiyaç duyulan tüm hizmetleri vermek ve çevre bilincini artırarak uluslararası standartlarda çevre yönetimi uygulamak.

HEDEF (A6SA1H1): Kartal'ın ekolojik dengesini korumak; gürültü, görüntü kirliliği gibi çevreyi etkileyecek olumsuzluklarla mücadele etmek. Park ve yeşil alanların sayısını arttırmak ve bu alanları iyileştirmek. Çevreyi ilgilendiren faaliyetlerde lider kent anlayışını göz önünde tutmak. Uluslararası standartlarda çöp toplama ve ilaçlama konusunda geliştirilen sistemi etkin bir şekilde sürdürmek. Bu konudaki gelişmeleri ve gelişmiş ülkelerin uygulamalarını yakından izlemek.

FAALİYETLER:

- ⇒ **(A6SA1H1F1)** Kullanılan varlıkların geri kazanımı, Entegre Atık Yönetiminin (atıkların ayrı toplanması ve değerlendirilmesi, evsel atık yönetimi) gerçekleştirilmesi.
- ⇒ **(A6SA1H1F2)** Göçebe vatandaşların yaptıkları işlerin düzenli ve sağlıklı hale gelmesi için topladıkları atıkların, proje çerçevesinde, sistemli bir şekilde toplanmasının sağlanması ve destek olunması.
- ⇒ **(A6SA1H1F3)** Yeşil Bina uygulamasının başlatılması.
- ⇒ **(A6SA1H1F4)** Bilim ve Enerji Parkı kurulması.
- ⇒ **(A6SA1H1F5)** Mahalle gönüllüleri ile çevre, enerji konularında çalışmalar düzenlenmesi.
- ⇒ **(A6SA1H1F6)** Kalıcı ve ekonomiye katkı sağlayıcı ağaçlandırmalar yapılması.
- ⇒ **(A6SA1H1F7)** Park ve bahçelerin sulama, bakım ve onarımının yapılması, çiçek dikilmesi, aydınlatılması; oyun takımı, spor aletleri, bank ve çöp kovası gibi ihtiyaçlarının giderilmesi.
- ⇒ **(A6SA1H1F8)** Su havzalarının ve yer altı sularının korunması, kuyu sularının denetlenmesi, su havzalarında yapılaşmaya imkan verilmemesi, eski yerleşim alanlarına kanalizasyon ve arıtma zorunluluğu getirilmesi.
- ⇒ **(A6SA1H1F9)** Deniz kirliliği konusunda halkın bilinçlendirilmesi ve denizin temizliğinin sağlanması.
- ⇒ **(A6SA1H1F10)** Katı yakıt satışlarının kontrol edilmesi.
- ⇒ **(A6SA1H1F11)** Marmara Denizinin temizlenmesi projesinde kıyısı olan belediyelerle işbirliği yaparak ulusal ve uluslararası projeler içinde yer alınması.
- ⇒ **(A6SA1H1F12)** Ulaşımında bisiklet ve motosiklet kullanımının özendirilmesi ve bunun kolaylaşması için uygun yol ve parklar yapılması.

- ⇒ **(A6SA1H1F13)** Trafik sorununa çözüm getirme ve kentin mimarî estetiği açısından, ilgili kurumlarla işbirliği yaparak yolların yeraltına alınması, katlı otopark ve yer altı otopark uygulamaları gerçekleştirilmesi ve bu konuda özel girişimlerin desteklenmesi.
- ⇒ **(A6SA1H1F14)** Gürültü ve emisyon kontrolünün yapılması, gürültü noktalarının tespit edilmesi ve kontrol altına alacak düzenlemelerin yapılması.
- ⇒ **(A6SA1H1F15)** Kurban, adak satış ve kesimlerine ait düzenlemeler yapılması.
- ⇒ **(A6SA1H1F16)** Mahallelere mini futbol ve basketbol sahalarının yapılması, park yapılması, parklara spor kondisyon aletlerinin konulması ve kauçuk zemin yapılması.
- ⇒ **(A6SA1H1F17)** Daha yeşil bir Kartal için ağaç dikilmesi.
- ⇒ **(A6SA1H1F18)** Baca gazlarının ölçülmesi ve kontrol altına alınması ile hava kirliliğinin önlenmesi.
- ⇒ **(A6SA1H1F19)** İlçemizde faaliyet gösteren tüm işyerlerinin mevzuata uygun olarak ruhsatlandırılması, işçi sağlığı ve iş güvenliği, gıda hijyeni güvenliği, hijyen ve toplum sağlığı yönünden uygunluğunun denetlenmesi, gerektiğinde bunlarla ilgili plan ve projelerin yapılması.
- ⇒ **(A6SA1H1F20)** İlçemizde faaliyet gösteren tüm istirahat ve eğlence yerlerinin denetlenmesi.

FEN İŞLERİ HİZMET STRATEJİSİ

STRATEJİK AMAÇ 2 (A6SA2): Belediyemizin Kartal halkına daha sağlıklı, daha yaşanabilir ve daha çağdaş bir kent sunmak amacı kapsamında Kartal ilçesinin fizikî çevre düzenlemelerini tamamlamak.

HEDEF (A6SA2H1): Kartal ilçe sınırları içerisinde modern hizmet binaları tesis ederek kentin hizmetine sunmak, ilçenin ihtiyacı olan yol ve kaldırımları yapmak, mevcutlar arasında bakım onarıma ihtiyacı olanların tamiratını yapmak ve ilçe sınırları içerisinde bulunan eğitim kurumları ve spor sahalarının standartlarını yükseltmek, bakım onarımlarını yapmak suretiyle; Kartal'ı hem çevre düzenlemelerini tamamlayarak fizikî şartlarını iyileştirmiş ve hizmet binası ihtiyaçlarının tümünü gidermiş, hem kolay ulaşılabilen bir kent haline getirmek.

FAALİYETLER:

- ⇒ **(A6SA2H1F1)** Mahallelerde asfalt kaplama ve asfalt yama ihtiyaçlarının belirlenmesi ve bu kapsamda asfalt çalışmalarının cadde ve sokak bazında yapılması.
- ⇒ **(A6SA2H1F2)** Fizikî çevre düzenlemeleri ve bakım ve onarım (bordür-trotuvar vb.) ile ilgili işlerin yürütülmesi.
- ⇒ **(A6SA2H1F3)** Yağmur suyu kanalı bulunmayan ve gerek duyulan yollarda yağmur suyu kanalları ve her türlü bakım onarımların yapılması. Yağmur sularının toplanıp yeşil alan ve diğer ihtiyaçlar için kullanılması.
- ⇒ **(A6SA2H1F4)** Kanalizasyon şebekelerinin yapılması ve iyileştirilmesi.

- ⇒ **(A6SA2H1F5)** Kent içerisinde ortak kullanım alanlarının (parklar, meydanlar v.b.) çağdaş bir kentsel mekân ve çekici bir merkez haline gelmesi için gerekli alt yapı ve üst yapı çalışmalarının gerçekleştirilmesi.
- ⇒ **(A6SA2H1F6)** Belediye sınırları içerisinde yürürlükteki İmar Planlarına uygun olarak yeni yolların yapılmasının ve mevcut yolların onarılmasının sağlanması.
- ⇒ **(A6SA2H1F7)** Belediyenin diğer birimleri ile işbirliği içerisinde kaçak yapıların yıkılması için araç gereç ve ekip sağlanması.
- ⇒ **(A6SA2H1F8)** Belediye sınırları içerisinde yürütülen hafriyat işlerinin takip edilmesi, Çevre Koruma ve Kontrol Müdürlüğü ve İmar ve Şehircilik Müdürlüğü ile koordinasyon halinde çalışmalar yapılması.
- ⇒ **(A6SA2H1F9)** Kaçak yapıların yıkılması ve yeni yolların açılması sırasında gerekli istinat perdeleri ve çeşitli kazı işlerinin yapılması.
- ⇒ **(A6SA2H1F10)** Belediye merkez ve birimleri için binalar, atölyeler, araç garajları, depolar ve ihtiyaç duyulan diğer hizmet binalarının inşaatlarının yapılması.
- ⇒ **(A6SA2H1F11)** Afet yönetimi ile ilgili, ilçenin ihtiyaç duyduğu hizmet binalarının ve yapılanmanın sağlanması.
- ⇒ **(A6SA2H1F12)** İlçenin tüm ulaşım ve trafik düzenlemeleri hakkında oluşturulan projelerde ve düzenlemelerde İstanbul Büyükşehir Belediyesi ile koordinasyon sağlayarak ilgili konularda destek verilmesi.
- ⇒ **(A6SA2H1F13)** İSKİ, PTT ve AYEDAŞ gibi kurumlar arasında koordinasyonu sağlayarak ilçe sınırlarında yapılan tüm altyapı çalışmalarının kontrolünün sağlanması, plan ve programlar yapılarak kent içinde gerçekleştirilecek alt yapı çalışmalarında koordinasyon sağlanması, ihtiyaç duyulan semtlerde bu kurumlara ait veznelere açılması için girişimde bulunulması.
- ⇒ **(A6SA2H1F14)** Kartal'daki okul ve ibadethanelerin bakım ve onarımlarının yapılması.
- ⇒ **(A6SA2H1F15)** Ekipmanların Periyodik bakımının takip edilmesi ve raporlarının hazırlanması.
- ⇒ **(A6SA2H1F16)** Periyodik mazgal temizliğinin programının yapılması, uygulanması ve raporlanması.
- ⇒ **(A6SA2H1F17)** Kış şartlarında yolların ulaşımına açık tutulmasının sağlanması.
- ⇒ **(A6SA2H1F18)** Asfalt yama ve asfalt kaplama çalışmaları yapmak suretiyle yolların bakım-onarımının sağlanması ve ihtiyaç duyulan yeni yolların yapılması.
- ⇒ **(A6SA2H1F19)** Kartal'ın ihtiyacı olan hizmet ve kültür tesislerinin yapılması sürecinde hem yapım ihalesi hem de kontrollük aşamasında aktif görev alınması.
- ⇒ **(A6SA2H1F20)** İlçe sınırları içerisinde bulunan eğitim kurumlarının ve spor sahalarının standartlarının yükseltilmesi, çevre düzenlemesi, aydınlatma ve bakım-onarım çalışmalarının yapılması suretiyle bu yapılarda konfor ve güven sağlanması.
- ⇒ **(A6SA2H1F21)** Engelli vatandaşlarımızın kent içerisinde en rahat şekilde ulaşım olanaklarından (yol, araç v.b), eğitim kurumları ve hizmet binalarından faydalanabilmeleri için 'engelsiz yaşam'ı destekleyen çalışmaların yapılması.

ENERJİ VERİMLİLİĞİ STRATEJİSİ

STRATEJİK AMAÇ 3 (A6SA3): Kartal'da STK, kişi ve kurumlarla işbirliği yaparak enerji verimliliği sağlamak.

HEDEF 1 (A6SA3H1): 5267 sayılı Enerji Verimliliği Kanunu ve Binalarda Enerji Verimliliği Yönetmeliği uyarınca Kartal Belediyesi'nde "Enerji sorumlusu" görevlendirmek. Gerek kurum içi, gerek ilçe genelinde enerjinin verimli kullanılması için durum analizi, denetleme, rehberlik, bilgilendirme, bilinçlendirme çalışmaları yürütmek, diğer kurumlarla işbirliği yapmak. Enerji kaynaklarımızdan akılcı yöntemlerle yararlanmak.

FAALİYETLER:

- ⇒ **(A6SA3H1F1)** Enerji verimliliği konusunda ulusal ve uluslararası kurumlarla işbirliği ve projeler yapılması.
- ⇒ **(A6SA3H1F2)** Mahalle gönüllüleri ve ilgili STK'larla projeler geliştirilmesi.
- ⇒ **(A6SA3H1F3)** Bilim ve Enerji Parkı kurulması.
- ⇒ **(A6SA3H1F4)** İlgili personelin Enerji Sorumlusu yetki belgesi alması.
- ⇒ **(A6SA3H1F5)** Rüzgâr ve güneş enerjilerinin etkin kullanımı ile fosil yakıtların tüketiminin azaltılması.
- ⇒ **(A6SA3H1F6)** Yeşil İmar Rehberi'nin hazırlanmasında ve uygulanmasında ilgili birimler arası işbirliği sağlanması.

EKOLOJİK ŞEHİRCİLİK STRATEJİSİ

STRATEJİK AMAÇ 4 (A6SA4): Doğal kaynaklardan yararlanarak Kartal'ı İstanbul'un ekolojik merkezi haline dönüştürmek.

HEDEF 1 (A6SA4H1): Doğayı ve doğal kaynakları korumak. Doğal kaynaklarımızdan (enerji, su v.b.) akılcı bir yöntemle yararlanılmasını ve besin elde edilmesini sağlamak.

FAALİYETLER:

- ⇒ **(A6SA4H1F1)** Kentin imar planları ve yönetmeliklerinin ekolojik ilkelere göre yeniden düzenlenmesi.
- ⇒ **(A6SA4H1F2)** "Üretim- Hobi bahçeleri" oluşturulması.
- ⇒ **(A6SA4H1F3)** Boş alanlarda, yollarda, bahçelerde, balkonlarda, çatı ve bodrumlarda bağ, bahçe, bostan üretimini özendiren projeler uygulanması.
- ⇒ **(A6SA4H1F4)** Peyzajda ekonomiye katkı sağlayıcı ağaçlandırmalar yapılabilmesi için park ve bahçelerin meyve ağaçları ve sebze yatakları ile donatılması.
- ⇒ **(A6SA4H1F5)** Suyu, daha binaların yapım aşamasında ayırıp, yeniden kullanılabilmesine olanak sağlayan projelerin zorunlu kılınması. Kazanılacak suyun, stoklama ve temizlik işlemlerinden sonra yüzey suyu olarak göl ve derelerde değerlendirilmesinin; yağmur sularının da depolanarak sulamada kullanılmasının sağlanması.
- ⇒ **(A6SA4H1F6)** Akıllı şehircilik ve mimarî modeller uygulanması. Bunların "akıllı ve yeşil binalar" ve altyapı sayesinde enerji tasarrufu ve maliyetleri azaltma sağlayan çözümlerle sunulmasının sağlanması.
- ⇒ **(A6SA4H1F7)** Yeşil İmar Rehberi hazırlanması.

KARTAL'IN COĞRAFİ YAPISININ DEĞERLENDİRİLMESİ STRATEJİSİ

STRATEJİK AMAÇ 5 (A6SA5): Kartal'ın sahil ve orman ilçesi olma avantajını sosyal, kültürel ve ekonomik değerlere dönüştürmek ve bölgesel kalkınmayı sağlamak.

HEDEF 1 (A6SA5H1): Kartal'da yerli ve yabancı turizmi canlandırmak ve sosyo-kültürel ve ticarî faaliyetleri arttırmak. Deniz ve doğa sporlarından, denizin ve ormanın diğer sosyal faydalarından vatandaşların yararlanmasını sağlamak. İş, ekonomi ve istihdam sağlamak.

FAALİYETLER:

- ⇒ **(A6SA5H1F1)** Yapay Resife Dalış (eski uçak, gemi, vagon gibi aracın denize batırılarak dalış merkezine dönüştürülmesi, ulusal ve uluslararası yarışmalara açılması, gerektiğinde müze, akvaryum ve ihtiyaç duyulan ünitelerin deniz içinde yapılması) projesinin gerçekleştirilmesi.
- ⇒ **(A6SA5H1F2)** Denizin ekonomik verimliliğinin artırılması ve balıkçı esnafın desteklenmesi.
- ⇒ **(A6SA5H1F3)** Denizi, balıkçıyı ve halkı birleştirecek “Yeni Sahil Balıkçı Barınağı” kurulması.
- ⇒ **(A6SA5H1F4)** Sahil Pazarı kurulması, Kadın Emeğini Değerlendirme Projesinin uygulanması.
- ⇒ **(A6SA5H1F5)** Yat Limanı ve yeni iskeleler yapılması, deniz ulaşımının çeşitlendirilmesi ve attırılması için girişim ve çalışmaların yapılması.
- ⇒ **(A6SA5H1F6)** İstanbul, Türkiye ve uluslararası düzeyde yat, yelkenli, kürek ve yüzme yarışları düzenlenmesi çalışmalarının başlatılması.
- ⇒ **(A6SA5H1F7)** Engelli Su Olimpiyatlarının başlatılması.
- ⇒ **(A6SA5H1F8)** Aydos Kent Ormanı'nın kurulması. Kent ormanında; giriş kulübesi, otopark, ziyaretçi tanıtım merkezi, yürüyüş yol ve patikaları, çocuk oyun alanları, mini spor alanları, gözlem kulesi, müze, doğal gezinti köprüleri, büfe, kır kafeteryası, seyir terasları, oturma grupları, dinlenme alanları, yağmur korunakları, arboretum, ormancılık uygulamaları tanıtım alanları, flora ve fauna tanıtım alanları, çeşme, doğal ve yapay su göletleri, yerel halkın ürünlerini sergilediği geçici sergi alanları, alışveriş ünitesi, tuvalet gibi tesisler ve donatılar yapılması.

STRATEJİK ALAN 7 (A7)
AFET VE RİSK YÖNETİMİ

SİVİL SAVUNMA VE AFET RİSK YÖNETİMİ STRATEJİSİ

STRATEJİK AMAÇ 1 (A7SA1): Kartal'da âfet ve acil durum risk yönetimi sürecini etkin şekilde yürütmek.

HEDEF 1 (A7SA1H1): Âfet ve acil durumlara hazırlık ve karşı koymada toplumsal katılımı sağlamak. Âfet önleme ve âfet zararlarını en aza indirmek için etkin yönetim oluşturmak.

FAALİYETLER:

- ⇒ **(A7SA1H1F1)** Âfet yönetim alanı ve âfet merkezi kurulması ve kurumlarla (Valilik, İstanbul Büyükşehir Belediyesi, Kaymakamlık, Üniversiteler v.b.) işbirliği yapılması.
- ⇒ **(A7SA1H1F2)** Âfet yönetim personeli, teknik personel, kurtarma personeli yetiştirilmesi ve görevlendirilmesi.
- ⇒ **(A7SA1H1F3)** Sürekli acil durum kurtarma hizmeti sağlanması.
- ⇒ **(A7SA1H1F4)** Afet bütçesi ve kaynak yaratılması.
- ⇒ **(A7SA1H1F5)** Ulusal ve uluslararası yönetim çevresi oluşturulması.
- ⇒ **(A7SA1H1F6)** Bilim insanları ile risk yönetim çalışmaları yapılması.
- ⇒ **(A7SA1H1F7)** Kurumsal eğitim programları yürütülmesi.
- ⇒ **(A7SA1H1F8)** Toplumsal eğitim projeleri geliştirilmesi ve yürütülmesi.
- ⇒ **(A7SA1H1F9)** Donanım temin edilmesi.
- ⇒ **(A7SA1H1F10)** Toplum bilgilendirme yayınları hazırlanması.
- ⇒ **(A7SA1H1F11)** STK çalışma grupları oluşturulması.
- ⇒ **(A7SA1H1F12)** Ulaşım ve haberleşme için yönetim ve donanım oluşturulması.
- ⇒ **(A7SA1H1F13)** Tatbikat yapılması.
- ⇒ **(A7SA1H1F14)** Geçici konaklama ve prefabrik yapılar için planlarda yerlerin belirlenmesi ve imara açılmaması
- ⇒ **(A7SA1H1F15)** Acil ulaşım aksları etüdü yapılması.
- ⇒ **(A7SA1H1F16)** Âfet Eylem Planı ağırlıklı toplanma alanlarının saptanması.
- ⇒ **(A7SA1H1F17)** Âfet sonrası geçici konaklama ve lojistik üs alanlarının belirlenmesi.
- ⇒ **(A7SA1H1F18)** Topluma temel âfet yönetimi eğitimi verilmesi.
- ⇒ **(A7SA1H1F19)** Belediye genelinde hizmet içi temel âfet yönetimi eğitimi verilmesi.
- ⇒ **(A7SA1H1F20)** Mahalle âfet gönüllüleri örgütünün kurulması.
- ⇒ **(A7SA1H1F21)** İlçe itfaiye destek sisteminin sıhhileştirilmesi.

STRATEJİK ALAN 8 (A8)

TEKNOLOJİ VE BİLGİ KENTİ

BELEDİYE HİZMETLERİNİN ETKİN TANITIMI, VATANDAŞ ODAKLI HİZMET YÖNETİMİ VE YERİNDE HİZMET STRATEJİSİ

STRATEJİK AMAÇ 1 (A8SA1): Vatandaş odaklı hizmet yönetimiyle vatandaşı Belediyemizin hizmetleri hakkında bilinçlendirmek ve en etkin şekilde yararlanmasını teşvik etmek.

HEDEF 1 (A8SA1H1): Belediyemizde, hizmetlerin tanıtılması ve vatandaşlarımızın hizmetlerin amacı doğrultusunda bilgilendirilmesi çalışmalarına devam etmek. Bu kapsamda belediyemizde, özellikle web sitesi başta olmak üzere her türlü tanıtım araçlarını değerlendirmek ve projelerin üretimini desteklemek. E-belediyecilik faaliyetlerini hizmet tanıtımında kullanmak.

FAALİYETLER:

- ⇒ **(A8SA1H1F1)** Nöbetçi eczane, hastane, ambulans, itfaiye gibi önemli ve acil kurumların telefon numaralarını ve Belediye'nin etkinliklerini duyuran dijital panoların merkezî yerlere yerleştirilmesi ve kiralanması.
- ⇒ **(A8SA1H1F2)** Belediye hizmetleri ile ilgili olarak yazılı, görsel ve dijital tanıtım materyalleri hazırlanması.
- ⇒ **(A8SA1H1F3)** Aylık Kurumsal Gazete basılarak, yapılan ve planlanan tüm faaliyetlerin yayınlanması ve paralelinde web portalı de güncellenerek elektronik ortamda bilgiye ulaşılmasının teşvik edilmesi.
- ⇒ **(A8SA1H1F4)** Kartal Belediyesi'nin uluslararası arenada tanıtılması amacıyla kurumsal sosyal sorumluluk bilinciyle yabancı dilde, içerik ve tasarım açısından kolay ve etkin kurumsal web sitesinin sağlanması.
- ⇒ **(A8SA1H1F5)** Kurumsal web sitesinin sık aralıklarla güncellenmesi.
- ⇒ **(A8SA1H1F6)** Kurumsal web sitesinin portal olarak düzenlenmesi, birimlerden güncel veri girişinin pratik hale getirilmesi, interaktif sayfalar düzenlenmesi.

HEDEF 2 (A8SA1H2): Değişimci, dönüşümcü, şeffaf ve katılımcı yönetim anlayışımızın en temel özelliği, vatandaş odaklı olmasıdır. Bu kapsamda belediye birimlerinin, vatandaşın hangi işini görmekle yükümlü olduğunu vatandaşa bildirdikleri, vatandaş isteklerinin geri bildirimini sağlandığı, vatandaşın bilgi edinme hakkını etkin, verimli ve denetlenebilir şekilde gerçekleştirebildiği sistemi sürdürmek.

FAALİYETLER:

- ⇒ **(A8SA1H2F1)** "Müşteri ilişkileri yönetimi" (CRM) (kamu hizmetlerinin niteliğinin ve vatandaş memnuniyetinin artırılması) uygulanması.
- ⇒ **(A8SA1H2F2)** Kurumsal web sitesinin interaktif halde düzenlenmesi (anket, farklı ortamlara ait forum, gönüllü başvuru sayfaları).

TEKNOLOJİK GELİŞMELERİN İZLENMESİ VE BİLİŞİM SİSTEMLERİNİN KULLANILMASI STRATEJİSİ

STRATEJİK AMAÇ 2 (A8SA2): Belediye ve belediyecilik ile ilgili her türlü teknolojik gelişmeyi sürekli olarak izlemek, gerekli değerlendirmeleri ve uygulamaya dönük çalışmaları yapmak.

HEDEF 1 (A8SA2H1): Belediyede bilişim sektörünün tüm avantajlarını kullanarak etkin hizmet sunmak. Özellikle internet teknolojisinden etkin biçimde faydalanmayı sağlayacak olan e-belediyecilik konusundaki tüm eksiklikleri en kısa zamanda tamamlayarak, Belediye hizmetlerinin vatandaşlarca daha kısa sürede ve etkin bir şekilde kullanılmasını sağlamak.

- ☞ T-belediyecilik,
- ☞ Kent Bilgi Sistemi (coğrafi bilgi sistemini içerecek şekilde),
- ☞ Yabancı dilde, içerik ve tasarım açısından 'kullanıcıyla dost' kurumsal web sitesi sunulması,
- ☞ Veri tabanları (emlâk, imar, personel, engelli, ilçede yardıma muhtaçlar vb.),
- ☞ İtranet uygulaması,
- ☞ Dijital kent katalogu,
- ☞ Dijital arşiv,
- ☞ Dijital kent haritası,
- ☞ Kioskların (dokunmatik bilgi işlem cihazı, bilgimatik) güncellenmesi ve mahalle bazında yaygınlaştırılması,
- ☞ Mobil belediyeciliğin yaygınlaştırılması,
- ☞ E-imza,
- ☞ Doküman yönetim sistemi,
- ☞ Veri güvenlik sistemi,
- ☞ Yazılım sistemi

gibi konulardaki teknolojik imkânlar da hizmetin etkinliğini artırıcı yönde kullanılacaktır. Bunun için gerekli bilgisayar ve diğer donanım altyapısının belirlenmesi, temini, kullanıma alınması ve gerekli eğitimlerin verilmesi gerekecektir.

FAALİYETLER:

- ⇒ **(A8SA2H1F1)** Güncel teknolojik gelişmeleri yakından izlemek için ulusal ve uluslararası toplantılarda katılımcı veya düzenleyici olarak yer alınması.
- ⇒ **(A8SA2H1F2)** Kartal Belediyesi'nin uluslararası platformda tanıtılması amacıyla kurumsal sosyal sorumluluk bilinciyle yabancı dilde 'içerik ve tasarım' açısından kolay ve etkin kurumsal web sitesi sunulması.
- ⇒ **(A8SA2H1F3)** Kurumsal web sitesinin portal olarak düzenlenmesi, birimlerden güncel veri girişinin pratik hale gelmesi.

- ⇒ **(A8SA2H1F4)** Kurumsal web sitesinde anket, farklı ortaklara ait forum, gönüllü başvuru sayfaları düzenlenmesi.
- ⇒ **(A8SA2H1F5)** Mevcut kurumsal siteye etkinlikler köşesi eklenerek programların yayınlandığı, katılımcıların interaktif olarak geribildirim yapabildiği (e-posta, anket, forum) web sayfaları hazırlanması, internet ve dokunmatik bilgi işlem cihazı üzerinden erişim sağlanması.
- ⇒ **(A8SA2H1F6)** Nöbetçi eczane, hastane, ambulans, itfaiye gibi önemli ve acil kurumların telefon numaralarının ve belediyenin etkinliklerinin dijital panolarda, dokunmatik bilgi işlem cihazlarında ve kurumsal web sitesindeki sayfalarda duyurulması.
- ⇒ **(A8SA2H1F7)** “Proje bankası” oluşturulması.
- ⇒ **(A8SA2H1F8)** “Bilgi bankası” oluşturulması

“BİLGİ KENTİ” STRATEJİSİ

STRATEJİK AMAÇ 3 (A8SA3): “Bilgi Kenti” stratejisi altında tüm stratejilerin birbiriyle etkin çalışmasını sağlayan temel stratejiyi oluşturarak Kartal’ı Bilgi Kenti yapmak.

HEDEF 1 (A8SA3H1): Kartal’da yaşayanların tüm ihtiyaçları bilgi temeli boyutunda giderilerek, belediyenin tüm ilgili kurumlarla, halkla en verimli şekilde çalışması için sosyal, bilişsel ve kültürel altyapının hazırlanması ile Kartal’ın “Bilgi Toplumu” olma yolunda farkındalığını oluşturmak.

FAALİYETLER:

- ⇒ **(A8SA3H1F1)** Eğitim ve araştırmaya kaynak ayırarak bilgiye ücretsiz ulaşılmasının sağlanması.
- ⇒ **(A8SA3H1F2)** Üniversiteler, STK’lar, TÜBİTAK v.b. kurumlarla projelerde işbirliği yapılması.
- ⇒ **(A8SA3H1F3)** Bilgi Kenti olma yönünde ulusal ve uluslararası kurum ve kuruluşlardan destek alınması.
- ⇒ **(A8SA3H1F4)** Ekonomik kalkınma ve istihdam açısından bilişim teknolojilerine odaklı olarak kente yeni şirketlerin, teknoloji ve ARGE merkezlerinin yerleşmesinin sağlanması.
- ⇒ **(A8SA3H1F5)** “Bilgi Toplumu”nun gerçekleştirilmesi: Eğitim, sağlık, eğlence, güvenlik, KOBİ’ler ve kamu hizmetleri dahil her çeşit hizmetin teknoloji, video ve internet destekli olarak akıllı çözümlerle birleştirilmesi.
- ⇒ **(A8SA3H1F6)** “Her yerden İnternet” şehrinin gerçekleştirilmesi: Vatandaşlar ve şirketler için sosyal, iş, ekonomi ve eğlence dahil her türlü bilgiye ücretsiz ve her yerden kolayca erişilebilmesini mümkün kılacak “geniş bant” üzerinden kablosuz internet hizmetinin sunulması.

STRATEJİK ALAN 9 (A9)

MALİ YÖNETİM VE YATIRIMLAR – HUKUK

MALİ HİZMETLER STRATEJİSİ

STRATEJİK AMAÇ 1 (A9SA1): Mali Hizmetler Müdürlüğü olarak 5393 sayılı Belediye Kanununa ve 5018 sayılı Kamu Mali Yönetimi ve Kontrol Kanununa dayanılarak hazırlanmış kuruluş, görev, yetki ve sorumlulukları ile çalışma usul ve esasları kapsamında, bu kanuna uygun şekilde hizmetleri yürütmek. Vatandaşın her türlü vergisini en rahat şekilde ve zamanında ödeyebileceği ortam oluşturmak, atıl kaynakları değerlendirmek.

HEDEF 1 (A9SA1H1): Gelir getirici faaliyetler geliştirmek, atıl kaynakları değerlendirmek ve aşağıdaki konulara ağırlık vermek:

- a. Tahsilâtın hızlandırılması,
- b. Yeni gelir kaynaklarının oluşturulması,
- c. Lüzumsuz harcamaların kaldırılması (tasarruf),
- d. Yabancı kaynakların, fonların tespit edilmesi ve kullanılması

FAALİYETLER:

- ⇒ **(A9SA1H1F1)** Belediyenin Stratejik Plan ve Performans programları doğrultusunda yıllık bütçenin ve izleyen iki yılın bütçe tahminlerini de içeren idare bütçesinin hazırlanması ve idare faaliyetlerinin bunlara uygun olarak izlenmesi.
- ⇒ **(A9SA1H1F2)** Mevzuat uyarınca belirlenecek bütçe ilke ve esasları çerçevesinde ayrıntılı harcama programının hazırlanması ve hizmet gereksinimleri dikkate alınarak ödeneğin ilgili birimlere gönderilmesinin sağlanması.
- ⇒ **(A9SA1H1F3)** Bütçe kayıtlarının tutulması, bütçe uygulama sonuçlarına uygun verilerin toplanması, değerlendirilmesi ve bütçe kesin hesabı ile malî istatistiklerin hazırlanması.
- ⇒ **(A9SA1H1F4)** İlgili mevzuat çerçevesinde idare gelirlerinin takip ettirilmesi, gelir ve alacaklarının takip ve tahsil işlemlerinin yürütülmesi.
- ⇒ **(A9SA1H1F5)** Harcama birimleri tarafından hazırlanan birim faaliyet raporlarını da esas alarak faaliyet raporlarının Strateji Geliştirme Müdürlüğü ile koordinasyon halinde hazırlanması.
- ⇒ **(A9SA1H1F6)** Mali kanunlarla ilgili diğer mevzuatın uygulanması konusunda üst yöneticiye ve harcama yetkililerine gerekli bilgilerin sağlanması ve danışmanlık yapılması.
- ⇒ **(A9SA1H1F7)** Gelir arttırıcı faaliyetler geliştirilmesi.
- ⇒ **(A9SA1H1F8)** Kaynakların tespit edilmesi, envanter çıkarılması.
- ⇒ **(A9SA1H1F9)** Mesken ve işyerlerine yönelik saha çalışması yapılarak mükelleflerle ilgili güncel ve doğru durumun belirlenmesi, güncel mükellef veri tabanı oluşturulması.

HUKUK İŞLERİ STRATEJİSİ

STRATEJİK AMAÇ 2 (A9SA2): Belediyemiz ile resmî kurum ve kuruluşlar, gerçek ve özel tüzel kişiler arasında çıkan ihtilaflar nedeniyle yargıya intikal eden davalarda belediyemizi temsil etmek. Gelecek beş yıllık süreçte mevcut davaları en az zararla sonlandırmak ve ilgili Müdürlüklerle koordineli çalışarak Belediye aleyhine açılacak dava sayısını asgariye indirmeye çalışmak, mükellef dosyalarının tamamının tahsilini sağlamak.

HEDEF 1 (A9SA2H1): Resmî kurum ve kuruluşlar, gerçek ve özel tüzel kişilerle belediyemiz arasında çıkan ihtilaflar nedeniyle yargıya intikal eden davaları belediyemiz lehine ve en az zararla sonlandırmak. Belediye aleyhine açılacak dava sayısını asgariye indirmek. Mükellef dosyalarının tamamının tahsilini sağlamak.

FAALİYETLER:

- ⇒ **(A9SA2H1F1)** Tüm dava dosyalarının takibinin yapılması ve konu bazında analiz edilerek raporlanması.
- ⇒ **(A9SA2H1F2)** İhtilafların mevzuat çerçevesinde ve belediyemizin hak ve çıkarlarına uygun olarak çözümü için ilgili birimlerden gerekli bilgi ve belgelerin temin edilmesi, avukatları vasıtasıyla iddia ve savunmaların hazırlanması, hukukî prosedürlere uygun olarak mahkemelere arz edilmesi.
- ⇒ **(A9SA2H1F3)** Davaları takip ederek duruşmalara katılınması, yazılı ve sözlü beyanda bulunarak savunmaların yapılması, keşiflere katılınması, aleyhte olan kararların temyiz edilmesi.
- ⇒ **(A9SA2H1F4)** Belediyemiz aleyhine kamulaştırmamız el atma nedeniyle açılan tazminat davalarını Belediye lehine sonuçlandırmak adına Kamulaştırmamız el atma koordinasyon kurulunun kurulması, ayda bir toplanması ve çalışmaların raporlanması.
- ⇒ **(A9SA2H1F5)** Kartal genelinde 4916 sayılı kanun ve 3194 Sayılı kanunun 11. Maddeleri kapsamında hazine parsellerinin işlemlerinin tamamlanarak mülkiyetin Kartal Belediyesine kazandırılması.
- ⇒ **(A9SA2H1F6)** Belediyemizin kamu tüzel kişiliğinin tüm hukuksal sorunlarına, yürürlükteki yasalara göre Belediye Başkanınca verilen vekaletnamedeki sınırlar içinde çözümler getirilmesi.
- ⇒ **(A9SA2H1F7)** Belediye Başkanı adına tüm yargı mercilerinde, hakemler, icra daireleri ve noterlerde Müdürlük avukatları vasıtasıyla Belediye tüzel kişiliğinin temsil edilmesi, icra işlemlerinin yürütülmesi, dava açılması, savunmalarda bulunulması ve sonuçlandırılması.

4.5 STRATEJİK PLAN VE PERFORMANS İZLEME VE DEĞERLENDİRME

- Stratejik Plan ile genel anlamda orta ve uzun vadede hayata geçirilmek istenen hedefler, bunların gerçekleştirilmesi için yapılacak faaliyetleri belirlenir.
- Stratejik amaçlar, kentin fırsat olarak karşımıza çıkması muhtemel ihtiyaçlarını içerecek şekilde belirlenir.
- Performans programı bu beş yıllık stratejik planın bir yıllık kısmına yönelik faaliyetleri kapsar.
- Performansın izlenmesi için ölçütler belirlenir, veriler analiz edilir, gerekli iyileştirmeler yapılır.
- Yıl boyunca gerçekleştirilen faaliyet ve projeler Faaliyet Raporu ile sunulur.

4.6 EK: PAYDAŞ ANALİZİ İÇİN KULLANILAN BEKLENTİ-ÖNERİ-ŞİKÂYET FORMU

Kartal Belediyesi olarak 2010 yılı Stratejik Plan çalışmalarına başlamış bulunmaktayız. Katılımcı yönetim anlayışımızın gereği olarak ilçemizde, ilişkili olduğumuz kamu kurumları ve sivil toplum örgütlerinin de hazırladığımız Stratejik Plana katkıda bulunmasını istiyoruz. Belediyemiz hakkındaki düşüncelerinizi size gönderilen aşağıdaki formu doldurarak 30 Haziran 2009 tarihine kadar Belediyemize ulaştırmanızı istiyoruz.

Katkılarınız için şimdiden teşekkürlerimizi sunarız.

1. 2010 yılı için Belediyemizce hangi stratejilerin uygulanmasını önerirsiniz?**2. Belediyemizden en önemli beklentileriniz nelerdir?****3. Belediyemizle ilgili varsa şikayetleriniz nelerdir?**