



T.C.
ORMAN VE SU İŐLERİ
BAKANLIĐI

2017-2021 STRATEJİK PLAN



STRATEJİK PLAN 2017-2021

**T.C.
Orman ve Su İşleri
Bakanlığı**



Orman, Su Varsa Hayat Var.



“Tabiata saygı aklın vicdanıdır.”

K. Atatürk





Türkiye'yi büyütme, milletimizi yüceltme istikametinde ülkemize ve milletimize hizmet yolunda kalıcı çözümler üretmek, milletimize aydınlık bir gelecek inşa etmek için bütün birikimimizi ve vaktimizi harcayarak çalışıyoruz.

Recep Tayyip ERDOĞAN
T.C. Cumhurbaşkanı





Ađacıyla, toprađıyla, suyuyla bađrında binbir gzellik saklı topraklara can katmak, atalarımızın mirası, gelecek nesillerimizin emaneti tabiatımızı korumak, geliřtirmek, akılcı kullanmak iin gayeler, hedefler belirliyor, Aziz Milletimizin bizlerden beklediđi byk hizmetleri gerekleřtirmek iin alıřıyoruz.

Binali YILDIRIM
T.C. Bařbakanı



BAKAN SUNUŐU



Ormanlarımız, su kaynaklarımız, tabiatımız ve köklü geçmişimizle ölkemiz, bizlere atalarımızın mirası, gelecek nesillerimizin emanetidir.

Bakanlıđımız bu Őarla ormanlık alanlarımızı genişletmiş, su kaynaklarımızı koruyarak etkin yönetmiş, erozyonla kaybedilen toprak miktarımızı azaltmış, korunan alanlarımızı arttırmış, güvenilir meteorolojik veriler üretmiş, tarımsal sulama, içme suyu ve enerji üretiminde büyük atılımlar yapmıştır.

Orman ve su kaynaklarının yönetilmesi, çölleşme ve erozyonla mücadele, tabiatın ve korunan alanlarımızın muhafazası, tarihi milli parklarımızla tarih Őuurunun oluşturulması, odun dışı orman ürünlerinin üretilmesi, orman köylülerimizin ve çiftçimizin gelirlerinin artırılması temel vazifelerimizdendir.

Aziz Milletimize hizmet etme gayesiyle sürdürülebilir kalkınma ve stratejik yönetim ilkeleri doğrultusunda 2023 hedeflerine yürüyoruz. Türkiye Bölgesel Gelişim Projeleri ve diđer üst politika belgelerini dikkate alarak vazifelerimizi en iyi şekilde yerine getirme çabası içerisindeyiz.

Bu maksatla, tabiatımızı ve su kaynaklarımızı korumak ve sürdürülebilir yönetimini sağlamak için 2017-2021 yıllarını kapsayan Bakanlıđımız Stratejik Planı; katılımcı anlayışla hazırlanmış, gayeler ile hedefler tanımlanmış, bu hedeflere ulaşabilmek için ölçülebilir göstergeler tespit edilmiştir.

Stratejik planın hazırlanmasında emeđi geçen başta Bakanlıđımız çalışanları olmak üzere bütün paydaşlarımıza teşekkür eder, planın başarıyla uygulanmasını, ölkemize ve Bakanlıđımıza hayırlı olmasını temenni ederim.

Prof. Dr. Veysel EROĐLU
Orman ve Su İşleri Bakanı



MÜSTEŞAR SUNUŞU



Ülkemizin en değerli tabii kaynaklarından olan orman ve su kaynakları sürdürülebilir kalkınmanın olmazsa olmazıdır. Orman ve su kaynaklarımızın korunması, geliştirilmesi, etkin ve verimli kullanılması, çölleşme ve erozyonla mücadele, doğa koruma ve milli park faaliyetleri ile ulusal ve uluslararası alanda politika ve stratejiler belirlemek temel vazifelerimizdir.

Temel vazifelerimiz, üst politika belgelerimiz ve önceliklerimiz doğrultusunda belirlenen stratejik gaye, hedef ve göstergelerimizin yer aldığı stratejik planımız hazırlanmıştır.

Katılımcı yaklaşımla hazırlanan stratejik planımızda; temel vazifemizi gerçekleştirmek ve

ufkumuza ulaşmak için 4 adet gaye, 18 adet hedef ve bu hedeflerin hangi seviyede gerçekleştirildiğini ölçmek, takip etmek ve değerlendirmek üzere de 68 adet gösterge tespit edilmiştir.

Orman ve Su İşleri Bakanlığı'nın 2017–2021 yıllarını kapsayan stratejik planının uygulanmasında öncelikle personelimizin katkısı, dinamizmi ve çalışma heyecanı önemli rol oynayacak, kurumsal kimliğimizin gelişimine ve güçlenmesine destek olacaktır.

Bu minvalde stratejik planın hazırlık sürecinde çalışan bütün personelimize ve paydaşlarımıza teşekkür ediyor, beş yıllık döneme yol göstermesi dileği ile planın uygulanmasında başarılar diliyorum.

Akif ÖZKALDI
Müsteşar



İÇİNDEKİLER

STRATEJİK PLANLAMA YOL HARİTASI.....	14
1. DURUM ANALİZİ.....	15
1.1. Kurum Tarihçesi	16
1.2. Uygulanmakta Olan Stratejik Planın Değerlendirilmesi	18
1.3. Mevzuat Analizi	19
1.4. Üst Politika Belgelerinin (ÜPB) Analizi.....	27
1.5. Faaliyet Alanları ile Ürün ve Hizmetlerin Tespit Edilmesi	31
1.6. Paydaş Analizi	37
1.7. Kuruluş İçi Analiz	42
1.8. PESTLE Analizi	46
1.9. GZFT Analizi.....	48
1.10. GZFT Stratejileri.....	49
2. GELECEĞE BAKIŞ	50
3. STRATEJİ GELİŞTİRME.....	52
3.1. Gaye ve Hedef Kartları	53
3.2. Hedeflerden Sorumlu Taşra Teşkilatları	71
3.3. Maliyetlendirme	72
4. İZLEME VE DEĞERLENDİRME	73

STRATEJİK PLANLAMA YOL HARİTASI

Bakanlığımız 2017-2021 stratejik planlama çalışmalarında yönlendirme vazifesini yürütmek üzere harcama birimi yetkililerinden oluşan **“Yönlendirme Kurulu”** ve stratejik planlama çalışmalarını birimlerde yürütmek üzere **“Stratejik Planlama Ekibi”** oluşturulmuştur.

Planlama çalışması sırasında Kalkınma Bakanlığı tarafından çalışmalara yönelik stratejik plan bilgilendirme sunumları yapılmış, konu ile alakalı mevzuat temel alınmış, iyi uygulamalar incelenmiş ve birçok kamu kurumu ile bilgi paylaşımında bulunulmuştur.

Planlama çalışmalarının verimli bir şekilde yürütülebilmesi için planlamanın her safhasında gerçekleştirilecek çalışmalar detaylandırılmış, çalışma takviminin de (zaman planı) yer aldığı Hazırlık Programı alakalı birimlere dağıtılmıştır. Çalışma takvimine uygun olarak plan hazırlama safhasında sorumlu bütün ekiplerle düzenli toplantılar yapılmış ve kullanılacak usuller tespit edilmiştir.

Stratejik planlamanın ilk safhası olan durum analiziyle başlayan çalışmada; tarihçe, kuruluş içi analiz, mevzuat analizi, üst politika belgelerinin analizi, faaliyet alanları ile ürün ve hizmetlerin tespit edilmesi, paydaş analizi, güçlü ve zayıf yönler, fırsatlar ve tehditler (GZFT) birimlerin katkılarıyla hazırlanarak stratejik planın alakalı bölümlerine işlenmiştir.

Durum analizi kapsamında, iç ve dış paydaşlarımızın görüşlerini almak üzere anketler yapılmış, paydaş katkı ve tekliflerinin alınmasına özen gösterilmiş ve anket verileri analiz edilmiştir. Paydaşlar, Bakanlık faaliyetlerine etki ve önem derecelerine göre önceliklendirilmiştir. Plan dahilinde; stratejik gayelerin, hedeflerin ve performans göstergelerinin tespit edilmesinde birimlerle toplantılar yapılarak çalışmalar tamamlanmıştır.

Bu çerçevede 2017-2021 dönemini kapsayan Orman ve Su İşleri Bakanlığı Stratejik Planı tamamlanmış olup www.ormansu.gov.tr adresinde yayınlanmaktadır.



DURUM | 1
ANALIZI

GİRİŞ

5018 sayılı Kamu Mali Yönetimi ve Kontrol Kanunu'nun kamu yönetimi anlayışına getirdiği değişikliklerle kamu idarelerine önemli vazifeler yüklenmiştir. Öne çıkan temel hususlar; kamu kaynaklarının etkili, ekonomik ve verimli bir şekilde elde edilmesi, kullanılması ve hesap verilebilirlik ilkesi çerçevesinde mali saydamlığın sağlanmasıdır.

Bakanlığımız stratejik planı ile politikalar doğrultusunda geleceğimizi planlayarak netice odaklı, hedeflere dayalı yönetim anlayışının yerleşmesi ve hizmetlerimizde kalitenin artırılması hedeflenmektedir.

Bakanlığımız 2017-2021 yıllarını kapsayan stratejik plan çalışmalarında iyi yönetim ilkeleri doğrultusunda katılımcı yaklaşımla iç ve dış paydaşlardan alınan görüş, teklif, eleştiri ve beklentiler dikkate alınarak geleceğe yönelik gaye ve hedefler tespit edilmiştir.

1. DURUM ANALİZİ

Bakanlığımızın mevcut durumu ile ihtiyaçların tespitine yönelik durum analizi kapsamında; tarihçe, mevzuat analizi, faaliyet alanları ile ürün ve hizmetler, paydaş analizi, üst politika belgelerinin analizi, GZFT analizi vb. çalışmalar yapılarak plan dönemi için ihtiyaçlar ve stratejiler geliştirilmiştir.

1.1. Kurum Tarihçesi

Tarihsel gelişim bölümü; "Ormancılık", "Su İşleri", "Doğa Koruma ve Biyolojik Çeşitlilik", "Çölleşme ve Erozyonla Mücadele" ana başlıkları halinde verilmiştir.

Ormancılık

Ormanlarımızın ekonomik bir kaynak olarak tanınması, işletilmesi ve kamu yararı açısından değerlendirilmesi fikri 1839 yılında Tanzimat Fermanıyla başlamıştır. Ülkemizdeki ormancılık teşkilatının başlangıcı olarak kabul edilen Ticaret Nezaretine bağlı "Orman Müdürlüğü" kurulmuştur.

Ormancılık ile alakalı kanuni hükümler ilk kez, 1858 yılında hazırlanan "Kanunname-i Arazi"de yer almıştır. Ormanları korumak ve gelir sağlamak için 1862 yılında hazırlanan "Orman Nizamnamesi", 1869 yılında yürürlüğe konulmuş, aynı yıl Maliye Nezaretine bağlı olarak Orman Umum Müdürlüğü kurulmuştur.

Teknik ormancılık çalışmalarına geçiş 1937 tarihli ve 3116 sayılı Orman Kanunu ve 1937 tarihli ve 3204 sayılı Orman Umum Müdürlüğü Teşkilat Kanunuyla başlamıştır. Ormancılık sektöründeki hizmetlerin çeşitlenmesi ve iş hacminin büyümesi sonucunda, 1969 tarihli ve 1595 sayılı "Orman Bakanlığının Kuruluş ve Görevleri Hakkındaki Kanun" ile "Orman Bakanlığı" kurulmuştur.

Orman Bakanlığı, 1980 tarihinde Gıda, Tarım ve Hayvancılık Bakanlığı ile birleştirilerek Tarım ve Orman Bakanlığı adını almış, 1981 tarihli ve 2384 sayılı Kanun ile Orman Bakanlığı kapatılarak Tarım Bakanlığına devredilmiştir. 1983 yılı sonunda da Tarım Bakanlığı, Köyişleri Bakanlığı ile birleştirilerek Tarım, Orman ve Köyişleri Bakanlığı adını almıştır.

Orman Teşkilatı, 1991 tarihli ve 442 sayılı "Orman Bakanlığının Kuruluş ve Görevleri Hakkındaki Kanun Hükmünde Kararname" ile yeniden Orman Bakanlığı şeklinde teşkilatlanmıştır.

2003 tarihinde ise 4856 sayılı "Çevre ve Orman Bakanlığı Teşkilat ve Görevleri Hakkındaki Kanun" ile kurulan Çevre ve Orman Bakanlığı, 2011 tarihinde 645 sayılı KHK ile mülga edilerek Orman ve Su İşleri Bakanlığı kurulmuştur.

Su İşleri

Ülkemizde su yapılarının inşası 1914 yılına kadar vakıflar tarafından yürütülmüştür. Su işlerinin teşkilatlı bir şekilde ele alınması ise 1914 yılında Nafia Nezaretinin (Bayındırlık Bakanlığı) yeniden yapılanması ile oluşturulan Umur-u Nafia Müdüriyet-i Umumiyesinin (Bayındırlık İşleri Genel Müdürlüğü) kurulmasıyla başlamıştır.

1939 yılında Nafia Vekâletine bağlı olarak “Su İşleri Reisliği” kurulmuş, bu dönemde baraj inşaatları başlamış, ayrıca bazı göllerin tanzim projeleri de ele alınmıştır. Su İşleri Teşkilâtının 1954 tarihinde yürürlüğe giren 6200 sayılı Kanun ile yetkileri arttırılarak, Bayındırlık Vekâletine bağlı Devlet Su İşleri Genel Müdürlüğü (DSİ) kurulmuştur.

2007 tarihinde Devlet Su İşleri Genel Müdürlüğü Çevre ve Orman Bakanlığına bağlanmıştır. 2011 yılında 645 sayılı KHK ile Bakanlığımız merkez teşkilatı bünyesinde Su Yönetimi Genel Müdürlüğü, 658 sayılı KHK ile Türkiye Su Enstitüsü bağlı kuruluş olarak kurulmuştur. Devlet Su İşleri Genel Müdürlüğü ise bağlı kuruluş statüsünde Orman ve Su İşleri Bakanlığına bağlanmıştır.

Doğa Koruma ve Biyolojik Çeşitlilik

Ülkemizde tabiatı korumaya ilişkin ilk düzenleme 1883 yılında yürürlüğe giren “Zabıta-ı Saydi Berri ve Bahri Nizamnamesi” (Kara ve Deniz Avcılık Zabıtası Nizamnamesi) ile olmuştur. 1937 tarihinde 3116 sayılı Orman Kanunu ile avcılık izne bağlanmış, aynı yıl çıkarılan 3167 sayılı Kara Avcılığı Kanunu ile kara avcılığına ilişkin yapılan düzenlemeler bir çatı altında toplanmıştır.

3116 sayılı Kanun, 1956 yılında yürürlüğe giren 6831 sayılı Orman Kanunu ile yürürlükten kaldırılmış ve bu Kanunla milli parklar konusu mevzuatımıza girmiştir. İlk Milli Park olan Yozgat Çamlığı Milli Parkı, 1958 yılında milli park olarak ilan edilmiştir.

Tabiatın ve biyolojik çeşitliliğin bütün bileşenleri; 2873 sayılı Milli Parklar Kanunu, 4195 sayılı Kara Avcılığı Kanunu, 5199 sayılı Hayvanları Koruma Kanunu, 2872 sayılı Çevre Kanunu gibi kanunlar ile uluslararası sözleşmelerle alan, tür ve gen düzeyinde korunmaktadır.

2003 tarihli ve 4856 sayılı “Çevre ve Orman Bakanlığı Teşkilat ve Görevleri Hakkındaki Kanun” ile kurulan Doğa Koruma Milli Parklar Genel Müdürlüğü, 2011 tarihli ve 645 sayılı KHK ile Orman ve Su İşleri Bakanlığı bünyesinde Doğa Koruma ve Milli Parklar Genel Müdürlüğü olarak yeniden teşkilatlandırılmıştır.

Çölleşme ve Erozyonla Mücadele

Çölleşme ve erozyon açısından hassas bir coğrafyada bulunan ülkemizde erozyonla mücadele konusu 1937 tarihinde yürürlüğe giren 3116 sayılı Orman Kanunu’nun 79. Maddesinde yer almış 1969 tarihinde Ağaçlandırma ve Erozyon Kontrolü Genel Müdürlüğü kurulmuştur. Çölleşme ve Erozyonla Mücadele Genel Müdürlüğü (ÇEM), 2011 tarihinde Orman ve Su İşleri Bakanlığı bünyesinde çölleşme ve erozyonla etkili mücadele etmek gayesiyle dünyada çölleşme adıyla kurulan ilk genel müdürlük olmuştur.

1.2. Uygulanmakta Olan Stratejik Planın Değerlendirilmesi

Bakanlığımız 2013-2017 Stratejik Planı'nda, Bakanlığın misyonu, vizyonu, temel ilke ve değerleri açıklanmış, durum analizi, gaye-hedef, hedef-birim, hedef-performans göstergeleri ve Kalkınma Planı ile stratejik planın ilişkileri ortaya konulmuş; son olarak Bakanlık teşkilat yapısı, görevleri, GZFT analizi neticeleri ile maliyet tablosuna yer verilmiştir.

2013-2017 Stratejik Planında 5 temel gaye, 16 hedef ve 79 performans göstergesi yer almakla beraber, bu hedef ve göstergeler yıllık performans programlarıyla izlenmiştir.

Performans programı ve faaliyet raporlarının incelenmesi ile göstergelerdeki son durumlar şöyle değerlendirilmiştir:

- Gerçekleşme oranı %100 ve üzeri olan göstergeler, hedefe ulaşıldığını/aşıldığını,
- Gerçekleşme oranı %70-99 arası olan göstergeler hedefe yaklaşıldığını,
- Gerçekleşme oranı %0-69 arası olan göstergeler ise istenilen seviyede olmadığını ifade etmektedir.

2013, 2014 ve 2015 yılına ait Bakanlık birimlerinin performans tabloları incelendiğinde;

Bakanlığımız stratejik planının hedeflerine ilişkin olarak;

- Göstergelerin yaklaşık %70 oranında istenilen seviyede gerçekleştiği;
- %30 oranında ise göstergelerin istenilen seviyede olmadığı görülmüştür.

Göstergelerin genel olarak sapma sebepleri arasında;

- Değerlendirme sırasında 2013-2017 dönemini kapsayan yürürlükteki Stratejik Planın 2016 yılı performans değerlendirmelerinin netleşmemesi ve plan hedeflerinin 2017 yılını da kapsıyor olması,
- Bazı göstergelerin proje bazlı olup proje gerçekleştirmeleri 2016-2017 yıl sonu olması sebebiyle gerçekleştirmelerinin alınmaması,
- Bazı projelerde ihale süreçlerinin devam etmesi, ihalesi iptal olanlarda ise ihale sürecinin yeniden başlatılması veya tamamen iptal olması,
- Bakanlığımızca teklif edilen projelerin yatırım programına alınmaması,
- Bakanlığımız faaliyetlerinin ağırlıklı olarak tabiatla alakalı olması sebebiyle öngörülemeyen arazi şartları, iklim vb. faktörlerden dolayı projelerinin tamamlanamaması hususları öne çıkmaktadır.

Yukarıdaki hususlar dikkate alınarak, gerçekleştirmeleri beklenen düzeyde olmayan göstergelerdeki sapma sebepleri harcama birimlerince değerlendirilerek gerekli tedbirler alınmıştır.

Yeni planda dikkat edilen hususlar;

2017-2021 plan döneminde belirlenen göstergeler için geçmiş plan dönemindeki gerçekleştirmelerde yaşanan aksaklıklar dikkate alınarak etkinlik ve verimlilik düzeylerinin daha çok artırılması hedeflenmiştir.

Bu maksatla;

- Bütün göstergeler için Plan Dönemi Başlangıç Değeri tespit edilmiştir.
- Mali imkânların artması ve teknolojinin gelişmesi göstergelere de pozitif yönde etki etmekte olup planda istisnai durumlar haricinde bütün göstergeler yıllar bazında artan oranlı bir şekilde düzenlenmiştir.
- Göstergelerin netice odaklı tespit edilmesine çalışılmış ancak Bakanlığımız faaliyet alanları dikkate alınarak girdi ve çıktı odaklı göstergeler de oluşturulmuştur.
- Uygulamanın ve izlemenin kolaylaştırılması için birimler hedef ve göstergelerini daha net bir şekilde tespit etmişlerdir.

1.3. Mevzuat Analizi

Çölleşme ve Erozyonla Mücadele Genel Müdürlüğü			
Kanuni Yükümlülük	Dayanak	Tespitler	İhtiyaçlar
Sözleşmelerden doğan yükümlülükleri yerine getirmek	Birleşmiş Milletler Çölleşme ile Mücadele Sözleşmesi	Çölleşme ile mücadele konusunun birçok kurumun çalışma alanına girmesi, verilerin istenilen standartta olmaması	Kurum ve kuruluşlarla müşterek çalışmalar yapılması ve koordinasyonun güçlendirilmesi Çölleşmeye ait veri standardının oluşturulması ve düzenli veri toplanması
Politika ve strateji tespit etmek	645 sayılı KHK, Çölleşme ile Mücadele Ulusal Strateji Belgesi ve Eylem Planı	Çalışma konularının birçok kurumun çalışma alanına girmesi	Diğer kamu kurum ve kuruluşlarla işbirliği sağlanması
Plan ve projeler yapmak	645 sayılı KHK	Sayısal kadastral haritaların temininde güçlük çekilmesi Kurumumuzca tanzim edilen uygulama projelerinin paydaş kuruluşlarca yeterli düzeyde uygulanamaması Tabii kaynakların rehabilitasyonu ve sürdürülebilir yönetimi için entegre havza rehabilitasyon projelerinin hazırlanması gerekliliği Proje faaliyetlerinin yürütüleceği mikrohavzada köy içi ve köyler arası sosyal ihtilaf olması durumunda projenin etkin olarak uygulanamaması	Sayısal kadastral haritaların temini hususunda alakalı kurum ve kuruluşlarla işbirliğinin geliştirilmesi Kurumumuzca projelendirilecek yerlerin seçiminde paydaş kurumlarla koordinasyonun artırılarak faaliyetlerin müşterek planlanması Katılımcı yaklaşımla entegre havza rehabilitasyon projelerinin hazırlanması Proje hazırlık sürecine paydaşların ve yerel halkın katılımının sağlanması
Uygulamaları takip etmek	645 sayılı KHK	İzleme ve değerlendirmelerin etkin bir şekilde yapılabilmesi için veri setlerine ihtiyaç duyulması Ulusal ölçekte izleme sistemlerinde kullanılan model parametrelerinin ülkemiz şartlarına uyarlanması gerekliliği Mevcut izleme sistemlerinin iyileştirilmesi ve güncellenmesi gerekliliği	İhtiyaç duyulan verilerin temini için kurum ve kuruluşlar arası üst ölçekte işbirliği protokollerinin düzenlenmesi Ulusal ölçekte izleme sistemleri geliştirilirken kullanılan model parametrelerdeki katsayıların ülkemize uygunluğunun sağlanması için yeterli sayıda Ar-Ge projelerinin uygulamaya konulması Mevcut izleme sistemlerinin iyileştirilmesi ve güncellenmesine yönelik çalışmalar yapılması

Çölleşme ve Erozyonla Mücadele Genel Müdürlüğü

Kanuni Yükümlülük	Dayanak	Tespitler	İhtiyaçlar
Proje desteği sağlamak	645 sayılı KHK	Ülkemizin uluslararası alanda etkinliğinin artırılması ile Ülkemizin çölleşme ile mücadele konularındaki tecrübesinin diğer ülkelere aktarılması gerekliliği	Uluslararası kurum ve kuruluşlarla yapılacak çalışmaların artırılması
Kurum ve kuruluşlar arasında koordinasyonu sağlamak	645 sayılı KHK	Kurumlar arasında koordinasyon ve iletişim yetersizliği Çölleşme ile mücadele konusunun birçok kurumun çalışma alanına girmesi	Kurumlararası işbirliği sağlanarak düzenli veri toplanması Alakalı kurum ve kuruluşlarla müşterek çalışmalar yapması
Ar-Ge faaliyetlerini yürütmek	645 sayılı KHK	Yürütülen Ar-Ge faaliyetlerinin istenilen düzeyde olmaması	Ar-Ge faaliyetleri ile alakalı yeni personel temini ve mevcut personelin eğitim ihtiyacının karşılanması Üniversiteler ve alakalı kamu kurum ve kuruluşları ile işbirliğinin artırılması
Eğitim ve tanıtım	645 sayılı KHK	Çölleşme (arazi bozulumu) konularında toplum bilincinin artırılmasının gerekmesi Yapılan eğitim/etkinliklerin geniş kitlelere ulaştırılmaması, düzenlenecek etkinliğin tanıtımının zamanında ve yeterli seviyede yapılamaması	Çölleşme (arazi bozulumu) konularında basılı ve görsel yayınların artırılması Yapılacak olan eğitim/etkinliklerin sayısının artırılması ve ülke geneline yayılması Düzenlenecek etkinliğin erken ilan edilmesi ve tarihinin farklı etkinliklerle çakışmaması
İş etüt, analiz ve birim fiyatını tespit etmek	645 sayılı KHK	Sektördeki gelişmeler ışığında yeni iş tanımları ve birim zaman analizlerinin yapılması gerekliliği	Paydaş kuruluşlarla katılımcı yaklaşımla iş tanımı ve analizlerin yapılması

Su Yönetimi Genel Müdürlüğü

Su kaynaklarının korunması, kalitesinin iyileştirilmesi ve sürdürülebilir yönetimini sağlamak amacıyla ilke, strateji ve hedefleri tespit etmek, tedbirleri oluşturmak, güncellemek ve uygulamaların takibini yapmak	645 sayılı KHK, Yerüstü Su Kalitesi Yönetmeliği, Yeraltı Sularının Kirlenmeye ve Bozulmaya Karşı Korunması Hakkında Yönetmelik, İçme Suyu Elde Edilen veya Elde Edilmesi Planlanan Yüzeysel Suların Kalitesine Dair Yönetmelik	Su kaynaklarının kalitesinin korunması ve iyileştirilmesi için gerekli araçlardan olan düzenli izleme verilerinin ve bunu gerçekleştirecek laboratuvarların olmaması Su kaynaklarının kalitesinin iyileştirilmesi amacıyla hazırlanan eylem planlarının uygulanması safhasında su yönetimini etkileyen her bir faktörün kontrol ve denetiminin farklı kurumlarda bulunması Su kaynaklarının kalitesinin korunması, izlenmesi ve iyileştirilmesi konusunda kurumlararası yetki çakışmasının bulunması	Su yönetiminin tek elden sağlanması amacıyla yasal ve kurumsal altyapının buna göre düzenlenmesi, "Su Kanunu" nun çıkarılması Kamu ve özel sektöre ait su analiz laboratuvarlarının kapasitelerinin artırılması ve standartlarının güçlendirilmesi
--	--	--	---

Su Yönetimi Genel Müdürlüğü

Kanuni Yükümlülük	Dayanak	Tespitler	İhtiyaçlar
Su Kaynaklarının Sürdürülebilir Yönetimi için Ülkemize Özgü Hidrolojik, Su Kalitesi ve Ekolojik Modelleme Aracı Geliştirilmesi	645 sayılı KHK, Onuncu Kalkınma Planı'nın 2.3.8. Toprak ve Su Kaynakları Yönetimi, 2016 Yıllık Programı, 483 nolu Tedbir	<p>Su kaynaklarının sürdürülebilir yönetimi amacıyla SÇD (Stratejik Çevresel Değerlendirme) tarafından tespit edilen modelleme araçlarının ülkemizde kullanımının kısıtlı olması</p> <p>Genel olarak modellerin Amerika ve Avrupa menşeli olması sebebiyle ülkemize ait kullanım ve nihai kısmında istenilen verimin elde edilememesi</p> <p>Modelleme konusunda dışa bağımlılığı azaltarak ülkemizin kapasitesinin geliştirilmesi ihtiyacının bulunması</p>	<p>Sürdürülebilir su yönetiminin sağlanması için ülkemize özgü hidroloji, su kalitesi ve ekoloji modüllerini içeren entegre bir modelleme aracının geliştirilmesi</p> <p>Model içerisinde farklı modüller barındırarak farklı iklim ve coğrafi şartlarda daha uyumlu neticeler vermesinin sağlanması</p> <p>Modelleme aracı geliştirilmesi safhasında üniversite ve ilgili kamu kurum ve kuruluşlarının kapasitesinin artırılması</p>
Ulusal Su Bilgi Sistemi (USBS) ve Ulusal İzleme Ağının kurulmasını sağlamak	645 sayılı KHK, Yüzeysel ve Yeraltı Sularının İzlenmesine Dair Yönetmelik, Yer Üstü Suları, Yer Altı Suları ve Sedimentten Numune Alma ve Biyolojik Örnekleme Tebliği	<p>USBS Projesi kapsamında tasarım ve geliştirme çalışmaları</p> <p>Ulusal İzleme Ağının alakalı bütün kurum ve kuruluşların ihtiyaçlarına cevap verecek şekilde geliştirilmesi</p>	<p>Ulusal Su Bilgi Sistemi donanım ve yazılımının temini</p> <p>Paydaş kurumlardan "Ulusal Su Bilgi Sistemi"ne su bilgilerinin aktarımı, verilerin kontrolü ve entegrasyonunun sürekliliğinin sağlanması için kanuni düzenleme yapılması</p>
Su hukuku ve mevzuatı ile alakalı çalışmalar yapmak	645 sayılı KHK	Su yönetimi ile alakalı kurum ve kuruluşlar arasında yetki çakışmaları	"Su Kanunu" ile su yönetimine ilişkin mevzuattaki eksiklik ve belirsizlikler giderilerek kurumların vazifeleri, yetki ve mesuliyetlerinin netleştirilmesi, işbirliği ve koordinasyonun geliştirilmesine yönelik düzenlemelerin yapılarak su yönetiminin tek elden sağlanması
Taşkın ve kuraklık ile alakalı politikaları oluşturmak, yönetim planlarını hazırlamak ve iklim değişikliğinin su kaynaklarına etkisini tespit etmek	645 sayılı KHK	Taşkın ve kuraklık yönetim planları ile iklim değişikliğinin su kaynaklarına etkilerinin tespiti çalışmaları yürütülmektedir. Proje çıktılarının uygulamaya aktarılabilmesi için yeni mevzuata ihtiyaç duyulması	<p>Yapılan çalışmaların uygulanması, izlenmesi ve koordinasyonun sağlanması amacıyla mevzuat geliştirilmesi</p> <p>Su Kanunu'nun çıkarılması</p> <p>Çıkarılacak su kanununa göre tali mevzuat çalışmalarının yapılması</p>

Su Yönetimi Genel Müdürlüğü			
Kanuni Yükümlülük	Dayanak	Tespitler	İhtiyaçlar
Havza Yönetim Planlarını hazırlamak, Sektörel Su Tahsis Planları ile içme ve kullanma suyu kaynakları için özel hüküm tespit etme çalışmalarını ve takibini yapmak	645 sayılı KHK	Ülkemizdeki 25 havza için "Havza Koruma Eylem Planları" hazırlanmış olup uygulamaya geçilmiştir. Planların uygulama safhasının birden çok kurumun görev ve sorumluluk alanına girmesi sebebiyle uygulamada ve uygulamaların takibinde problemler yaşanması Ülkemizde havza ölçeğinde Su Tahsis Planlarının bulunmaması İçme suyu havzalarının korunmasına yönelik özel hüküm tespit etme çalışması denetiminin ve takibinin yapılması Yetkilerin farklı kurumlarda olması sebebiyle problemler yaşanması	Su yönetimi konusunda ülkemizdeki çok başlılığın ortadan kaldırılarak işbirliğinin olduğu, karar alma ve uygulama süreçlerinin ise daha etkin ve hızlı gerçekleştiği bir sisteme geçilmesi Çevresel, ekonomik ve sosyal analizler yapılarak arz ve talepler doğrultusunda Sektörel Su Tahsis Planlarının hazırlanması Yetki çakışmasını giderecek mevzuat çalışmasının yapılması ve uygulanması
Doğa Koruma ve Milli Parklar Genel Müdürlüğü			
81 ilin Tabiat Turizmi Master Planları ve Eylem Planlarının yapılması	2873 sayılı Milli Park Kanunu, Uzun Devreli Gelişme Planları/ alt plan ve programlar, 645 sayılı KHK	Nüfusun şehirlerde yoğunlaşmasıyla toplumun dinlenme ihtiyacındaki artış	Turizm eylem planlarının uygulanması ile toplumun sağlıklı bir çevrede dinlenme ihtiyacının karşılanması
Biyolojik çeşitlilik unsurlarını tespit etmek, envanter çalışmalarını yürütmek	645 sayılı KHK, Biyolojik Çeşitlilik Sözleşmesi	Diğer kurumlarca da yapılan biyolojik çeşitlilik çalışmalarının entegre edilememesi Ulusal Biyolojik Çeşitlilik Veri Tabanında iyileştirme, analiz, sorgulama ve raporlamaların gerçekleştirilememesi ve mevcut verilerin paylaşılabilmesi	Biyolojik çeşitlilik envanter çalışmalarında diğer birimlerin ve kurumların tespit edilen standartlara göre veri toplamasının sağlanması Nuh'un Gemisi Veri Tabanı ile Ulusal Biyolojik Çeşitlilik Veri Tabanının birleştirilerek ihtiyaçlar doğrultusunda geliştirilmesi
Biyolojik çeşitliliğin izlenmesi ve izlemeye yönelik göstergelerin tespit edilmesi	645 sayılı KHK, Orman ve Su İşleri Bakanlığı Merkez Teşkilatının Kuruluşu, Görevleri Çalışma Usul ve Esasları Hakkında Yönetmelik	Bölge teşkilatında izlemeyi yapacak personel sayısının yeterli olmaması	İzleme sürecinin yerel bazda yürütülmesi için bölge teşkilatı personel sayısının güçlendirilmesi

Doğa Koruma ve Milli Parklar Genel Müdürlüğü

Kanuni Yükümlülük	Dayanak	Tespitler	İhtiyaçlar
Bitki ve hayvan türü genetik kaynaklarının muhafazası ve iyileştirilmesi ile alakalı iş ve işlemleri yürütmek, genetik çeşitlilik unsurlarının tespit edilmesi ve kayıt altına alınmasını temin etmek, biyokaçakçılığa karşı tedbirler almak ve biyoteknoloji uygulamaları ile alakalı çalışmalar yapmak	645 sayılı KHK, Orman ve Su İşleri Bakanlığı Merkez Teşkilatının Kuruluşu, Görevleri Çalışma Usul ve Esasları Hakkında Yönetmelik	Mevcut mevzuatta biyokaçakçılıkla mücadele, genetik kaynaklara erişimin düzenlenmesi ve genetik kaynaklardan elde edilen faydaların ülkemizde paylaşılmasının sağlanmasına yönelik net tanımlar ve yaptırımlar içeren hükümlerin yer almaması Genetik kaynaklarımızın muhafazası ve iyileştirilmesi ile alakalı iş ve işlemlerin yeterli düzeyde yerine getirilememesi Biyoteknoloji uygulamalarında kullanıma potansiyeline sahip genetik çeşitlilik unsurlarının tespit edilmesi ve kayıt altına alınması için gerekli Ar-Ge ve buna bağlı Ür-Ge (Üretim Geliştirme) faaliyetlerinin kurumsallaştırılmaması Biyogüvenlik Kanunu'nun uygulanmasında kurumlararası iletişim problemlerinin olması Genetik kaynaklara erişim konusunda Gıda, Tarım ve Hayvancılık Bakanlığı ile yetki ve görev çatışmasının bulunması Mevcut mevzuatta sunulan hizmetlerin nitelik ve niceliğine ilişkin hüküm bulunmaması	Mevzuata biyokaçakçılıkla mücadele, genetik kaynaklara erişimin düzenlenmesi ve genetik kaynaklardan elde edilen faydaların ülkemizde paylaşılmasının sağlanmasına yönelik net tanımların ve yaptırımlar içeren hükümlerin eklenmesi Kanunun uygulanabilirliğinin artırılmasını sağlamak üzere kurumlararası işbirliğinin güçlendirilmesi Kurumlararası yetki ve görev çatışmasının önlenmesine yönelik düzenleme yapılması Mevzuatta sunulan hizmetlerin nitelik ve niceliğiyle alakalı açıklayıcı ibarelere yer verilmesi
Üretimi yapılan nesli tehlike altındaki yaban hayvanı üretimi	4915 sayılı Kara Avcılığı Kanunu, 645 sayılı KHK	Taşra teşkilatının teknik personel eksikliği	Orman mühendisi, veteriner hekim, biyolog, su ürünleri mühendisi, yaban hayatı teknikeri ve muhafaza memuru takviyesi
Yaban hayvanlarının tabii ortamında desteklenmesi	4915 sayılı Kara Avcılığı Kanunu, 645 sayılı KHK, Uluslararası Sözleşmeler	Yaban hayatının desteklenmesi çalışmaları yürütülürken kurumlararası koordinasyonun sağlanamaması	Kurumlar ile işbirliği ve koordinasyon sağlanması
Yaban hayvanı kurtarma ve rehabilitasyon merkezi kurulması	4915 sayılı Kara Avcılığı Kanunu, 645 sayılı KHK	Taşra teşkilatının teknik personel eksikliği	Veteriner hekim, biyolog takviyesi
İstilacı Yabancı Türlerin girişinin önlenmesi, kontrolü, etkilerinin azaltılması ve yönetimi	645 sayılı KHK	İstilacı yabancı türlerin ekosistem, yerli türler, habitatlar üzerine tehdit oluşturması; ekonomik, sosyal ve halk sağlığı açısından olumsuz etkilerinin olması	Yetki ve görev çatışmasını gidermek üzere mevzuat hazırlanması ve bazı mevzuatlarda değişikliğe gidilmesi

Doğa Koruma ve Milli Parklar Genel Müdürlüğü

Kanuni Yükümlülük	Dayanak	Tespitler	İhtiyaçlar
Uluslararası sözleşmeler ile koruma altına alınan bitki ve hayvan türleri ile alanların korunması konusunda tedbirler almak, alakalı kuruluşlarla işbirliği yapmak	645 sayılı KHK	Mevzuat eksikliği Teklif edilen projelerin reddedilme olasılığı	Tabiatı ve Biyolojik Çeşitliliği Koruma Kanununun çıkarılması ve bu kanuna bağlı olarak peyzaj koruma, planlama ve yönetimi ile alakalı alt mevzuatın hazırlanması Alakalı kurum ve kuruluşlarla işbirliğine gidilmesi
Hassas bölgelerin korunması, geliştirilmesi ile alakalı her türlü etüt, envanter, planlama, projelendirme, uygulama ve izlemeye ilişkin iş ve işlemleri yapmak veya yaptırmak	645 sayılı KHK	Koruma ve geliştirmeye yönelik etüt, envanter, planlama içeren havzaların peyzaj atlasının hazırlanması projeleri için yeterli ödenek tahsisinin sağlanamaması	Havza bazında hazırlanan peyzaj atlası projelerinin yaygınlaştırılması Konunun önemi konusunda bilinçlendirme yapılması Verilerin Bakanlık bilgi sistemine entegre edilmesi
Hassas ve sulak alanların etüt ve envanteri yapılarak bunlardan uygun olanlara statü verilerek milli park, tabiatı koruma alanı, tabiat anıtı, tabiat parkı, yaban hayatı geliştirme sahasının artırılması	2873 Sayılı Milli Parklar Kanunu, 4915 sayılı Kara Avcılığı Kanunu, Sulak Alanların Korunması Yönetmeliği, Ramsar Sözleşmesi	Orman ve orman rejimi dışındaki korunan alanların (milli park, tabiat parkı, tabiat anıtı, tabiatı koruma alanı, yaban hayatı geliştirme sahası, yaban hayatı koruma sahası vb.) tespiti ve yönetimi Bakanlığımız uhdesinde olmasına rağmen Çevre ve Şehircilik Bakanlığı tarafından Bakanlar Kuruluna teklif edilmesi	Orman ve orman rejimi dışındaki her türlü alanda korunan alanların ilan sürecinin Bakanlığımızca yapılması için mevzuat düzenlemesi
Korunan alanların uzun devreli gelişme planlarının, gelişme planlarının ve yönetim planlarının yapılması	2873 sayılı Milli Parklar Kanunu, Milli Parklar Yönetmeliği Sulak Alanların Korunması Yönetmeliği	Milli Parklar Kanunu'nun 4'üncü Maddesi gereğince hazırlanan taslak korunan alan planları ile ilgili kurum görüşlerinde sıkıntı yaşanması Kanunda korunan alanlar için hazırlanacak planların yapım usulü ve içeriği ile ilgili açıklayıcı, net, kesin ifadeler bulunmaması 2873 sayılı Kanun kapsamındaki alanlar ile diğer koruma statülerinin (doğal sit, arkeolojik sit, özel çevre koruma bölgesi vb.) çakıştığı alanlarda yetki karmaşası	Kanunun ilgili maddesine kurum görüşlerinin iletilmesi için belli bir süre tanımlanması Kanunda her bir korunan alan için yapılacak olan plan ile yapım usulü ve içeriğinin temel olarak tanımlanması ve bu konuda gerekli yasal düzenlemelerin yapılması Korunan alan statülerinde çakışan alanlarla ilgili çalışma/araştırma yapılması ve bu konuların çözümlüne yönelik olarak gerekli yasal düzenlemelerin yapılması

Doğa Koruma ve Milli Parklar Genel Müdürlüğü

Kanuni Yükümlülük	Dayanak	Tespitler	İhtiyaçlar
Korunan alanların alt planlarının ve programlarının; açık alan düzenlemesi, peyzaj projeleri, alt ve üst yapı projelerinin yapılması	2873 sayılı Milli Parklar Kanunu, Milli Parklar Yönetmeliği Sulak Alanların Korunması Yönetmeliği	Milli Parklara UDGP'lerde faaliyetin düzenlenmesine yönelik ziyaretçi yönetim planı, orman amenajman planı, saz kesim üretim planı vb. gibi çok sayıda alt plan ve program yapılması Tabiatı koruma konusunda eğitim ve bilinç eksikliği Alanın tanıtım eksikliği Ziyaretçilerin rekreasyon ve dinlenme talebi	Alt planların ve programların yapılması mecburiyeti Tabiat eğitim merkezleri, panoramik müze, tanıtım birimi projelerinin hazırlanması Alanın tanıtım ve yönetimi için idare ziyaretçi merkezleri ve yönetim merkezleri projelerinin hazırlanması Günübirlik kullanım alanları ve hizmet ünitelerinin projelendirilmesi
Ekoturizm planlarının yapılması, alan kılavuzluğu eğitim ve vazifelendirmenin yapılması Ziyaretçi yönetim programlarının geliştirilmesi ve uygulamaya konulması	2873 sayılı Milli Parklar Kanunu ve Yönetmeliği Alan Kılavuzlarının Seçimi, Eğitimi, Çalışma Usul ve Esasları Hakkında Yönetmelik, Orman ve Su İşleri Bakanlığı Merkez Teşkilatının Kuruluş, Görevleri ile Çalışma Usul ve Esasları Hakkında Yönetmelik, Uzun Devreli Gelişme Planları/ Gelişme Planları, Sulak Alan Yönetmeliği ve Yönetim Planları	Alan kılavuzluğu sayesinde daha etkin ziyaretçi yönetimi sağlanmaktadır. Korunan alan sebebiyle bazı faaliyetleri kısıtlanan yöre insanına daha çok istihdam imkanı verilmesi Uygulamaya ilişkin doküman eksikliği bulunması Korunan alanlarda etkin bir ziyaretçi yönetimi gerekliliği	Gerekli yerlerde alan kılavuzluğu eğitimlerinin ivedilikle yapılması Alan kılavuzluğu uygulamaları ve eğitimlerinin desteklenmesine yönelik kılavuz kitapçığı, usul ve esaslar ile ulusal bazda sürdürülebilir Turizm/ Ekoturizm Stratejisi ve Eylem Planının hazırlanması Korunan alanlarda ziyaretçi yönetimi programlarının geliştirilmesi için uzmanlarla teknik dokümanların ve ziyaretçi yönetimine yönelik uygulama kılavuzunun hazırlanması
Korunan alanların yönetsel etkinliğini, ekosistem, habitat ve tür değişimleri ile sahanın kaynak değerlerine ilişkin izlemeleri yapmak	Orman ve Su İşleri Bakanlığı Merkez Teşkilatının Kuruluş, Görevleri ile Çalışma Usul ve Esasları Hakkında Yönetmelik, UDGP/GP/YP'ler	Milli parkların tamamı ile 16 tabiat parkında yönetim etkinliğinin izlenmesi çalışmalarının yapılmış olması, raporlama sürecinin devam etmesi İzleme formunun Türkiye şartlarına göre güncellenmiş olması	Korunan alanların yönetim etkinliğinin izlenmesi konusunda yenilenen METT formu çerçevesinde ivedilikle çalışmalara başlanması Tabiat parklarında METT uygulamalarının tamamlanması

Doğa Koruma ve Milli Parklar Genel Müdürlüğü

Kanuni Yükümlülük	Dayanak	Tespitler	İhtiyaçlar
Toplum bilincini artırmak için tabiat eğitim merkezlerinin oluşturulması ve dizaynı ile tanıtım ve eğitim faaliyetlerinin yapılması	645 sayılı KHK, 2873 sayılı Milli Parklar Kanunu	Korunan alanlarda, tabiat eğitim merkezlerinde tabiat eğitimleri yapılmasına rağmen eğitim programları ve eğitmen sayısının yeterli olmaması	Tabiat eğitim merkezlerinin geliştirilmesi ve yaygınlaştırılması ile eğitim programlarının ve eğitimci havuzunun oluşturulması
Av Koruma faaliyetlerini yürütmek ve kaçak avcılıkla mücadele etmek	4915 sayılı Kara Avcılığı Kanunu	Kanunda sorumluluk verilen kolluk kuvvetleri desteğinin daha da güçlendirilme ihtiyacı Harçların yüksek ve sürekli olmasının belgeli veya belgesiz avcılar kaçak av yapmaya sevk etmesi	Avcı kuruluşlarının da koruma faaliyetlerine katılımları için yasal düzenlemenin yapılması Sorumlu kuruluşlarla işbirliğinin geliştirilmesi Hizmet içi eğitimler verilmesi Halkın bilinçlendirilmesi Harçların bir defaya mahsus alınmasına yönelik düzenleme yapılması
Avcı eğitimi, avcılık belgesi verilmesi ve av turizmi	4915 sayılı Kara Avcılığı Kanunu, Avcı Eğitimi ve Avcılık Belgesi Verilmesi Usul ve Esasları Hakkında Yönetmelik, Av Turizmi Kapsamında Avlanmalara İlişkin Usul ve Esaslar Hakkında Yönetmelik	Kursların açılması, izlenmesi ve denetlenmesi noktasında MEB merkez ve taşra teşkilatlarıyla yeterli işbirliğinin olmaması MEB işbirliği ile hazırlanan modüler eğitim programı çerçevesinde, ilçe merkezlerinde verilen eğitimlerden kırsaldaki vatandaşın faydalanamaması	Milli Eğitim Bakanlığı ile genel bir protokol hazırlanması veya yönetmelik değişikliği yapılması Yaygın eğitim verilmesi
Orman içi sulara biyoçeşitliliği koruma maksatlı alabalık üretimi ve salımı	6831 sayılı Orman Kanunu, 2873 sayılı Milli Parklar Kanunu	Orman içi sulara biyoçeşitlilik maksatlı balıklandırma ile sportif olta balıkçılığı desteğinin yasal dayanağının güçlendirilmesi	İhtilafları önleyecek şekilde kanuni dayanağının güçlendirilmesi, alt mevzuatlarla desteklenmesi
Avlakların yönetilmesi ve işletilmesi	4915 sayılı Kara Avcılığı Kanunu, Avlakların Kuruluşu, Yönetimi ve Denetimi Esas ve Usulleri ile ilgili Yönetmelik	Avlakların, yerel yönetimler, belediyeler, köy tüzel kişilikleri ve avcı kuruluşları ile işbirliği içinde yönetilmesi gerekliliği	Avlaklarda sahası bulunan köy tüzel kişilikleri, belediyeler, avcı kuruluşları, ilçe belediyeleri ile koruma, üretim, bakım ve avcılığın düzenlenmesi işlerinde iş birliğinin yapılması Avlakların işletilmesi için işbirliğinin geliştirilmesi

1.4. Üst Politika Belgelerinin (ÜPB) Analizi

ÜPB	Alakalı Bölüm/ Referans	Verilen Görev	Birim	Gaye/Hedef
Onuncu Kalkınma Planı Öncelikli Dönüşüm Programı	Program 15, Eylem 42	Tarımda etkin su kullanımının sağlanmasına yönelik işbirliği ve eşgüdümün geliştirilmesi maksadıyla düzenli aralıklarla toplantılar yapılacaktır.	SYGM	G:3; H:3.4
	Program 3: Yurtiçi Tasarrufların Artırılması, Eylem 42	Su israfının azaltılmasına yönelik bilinçlendirme ve yönlendirme faaliyetleri yürütülecektir.	SYGM	G:3; H:3.4
Onuncu Kalkınma Planı	2.3.4. Kentsel Altyapı - 979	İçme ve kullanma suyunun tüm yerleşimlerde gerekli kalite ve standartlara uygun şekilde şebekeye verilmesi sağlanacaktır.	SYGM	G:3; H:3.4
	2.3.7. Çevrenin Korunması -1037	Doğal kaynakların ve ekosistem hizmetlerinin değeri ölçülerek, politika oluşturma ve uygulama süreçlerinde dikkate alınacaktır.	DKMP	G:4; H:4.3
	2.3.7. Çevrenin Korunması -1038	Tüketim alışkanlıklarının sürdürülebilirliğinin desteklenmesi ve doğa koruma başta olmak üzere çevre bilincinin artırılmasına yönelik uygulamalar yaygınlaştırılacaktır.	DKMP	G:4; H:4.1 G:4; H:4.4
	2.3.7. Çevrenin Korunması -1039	Tarım, ormancılık, gıda ve ilaç sanayi açısından önem taşıyan biyolojik çeşitliliğin tespiti, korunması, sürdürülebilir kullanımı, geliştirilmesi ve izlenmesi sağlanacaktır.	DKMP	G:4; H:4.3
	2.3.7. Çevrenin Korunması -1040	İklim değişikliği ile mücadele ve uyum çalışmaları ülke gerçekleri gözetilerek "ortak fakat farklılaştırılmış sorumluluklar" ile "göreceli kabiliyetler" doğrultusunda sürdürülecektir.	ÇEM	G:2; H:2.1
	2.3.8. Toprak ve Su Kaynakları Yönetimi- 1047	Su ve toprak kaynakları miktarının ve kalitesinin korunması, geliştirilmesi ve talebin en yüksek olduğu tarım sektörü başta olmak üzere sürdürülebilir kullanımını sağlayacak bir yönetim sisteminin geliştirilmesi sağlanacaktır.	ÇEM SYGM	G:2; H:2.4 G:2; H:2.5 G:3; H:3.4
	2.3.8. Toprak ve Su Kaynakları Yönetimi- 1048	Su yönetimine ilişkin mevzuattaki eksiklik ve belirsizlikler giderilerek kurumların görev, yetki ve sorumlulukları netleştirilecek, su yönetimiyle ilgili tüm kurum ve kuruluşlar arasında işbirliği ve koordinasyon geliştirilecektir.	SYGM	G:3; H:3.1 G:3; H:3.2 G:3; H:3.3 G:3; H:3.4
	2.3.8. Toprak ve Su Kaynakları Yönetimi- 1050	Yeraltı ve yerüstü su kalitesinin ve miktarının tespit edilmesi, izlenmesi, bilgi sistemlerinin oluşturulması; su kaynaklarının korunması, iyileştirilmesi ile kirliliğinin önlenmesi ve kontrolü sağlanacaktır.	SYGM	G:3; H:3.4 G:3; H:3.3 G:3; H:3.2
	2.3.8. Toprak ve Su Kaynakları Yönetimi- 1051	Ülkemiz su potansiyelinin tamamının ihtiyaçlar doğrultusunda sürdürülebilir bir şekilde kullanılması ve kullanımının tarifelenmesi sağlanacaktır.	SYGM	G:3; H:3.2 G:3; H:3.4

	2.3.8. Toprak ve Su Kaynakları Yönetimi- 1052	İklim değişikliğinin ve su havzalarındaki tüm faaliyetlerin su miktarı ve kalitesine etkileri değerlendirilerek havzalarda su tasarrufu sağlama, kuraklıkla mücadele ve kirlilik önleme başta olmak üzere gerekli önlemlerin alınması takip edilecektir.	SYGM	G:3; H:3.1
	2.3.8. Toprak ve Su Kaynakları Yönetimi- 1053	Özel öneme sahip doğal korunan alanlar başta olmak üzere, nitelikli tarım arazileri ve orman varlığını koruyacak tedbirler alınacaktır. Bu kapsamda özellikle çölleşme ve erozyona karşı mücadele etkinleştirilecek, tarımsal faaliyetlerin toprak kaynakları üzerindeki çevresel ve sosyal etkileri izlenerek önleyici tedbirler yoğunlaştırılacaktır.	ÇEM DKMP	G:2; H:2.1 G:2; H:2.4 G:2; H:2.5 G:4; H:4.4
65. Hükümet Programı	Turizm Syf.98	Bu dönemde turizme ayrılan kaynaklar artırılarak, Türkiye Turizm Stratejisi'nde öngörülen hedeflere ulaşılabilecektir. Deniz, kum ve güneş turizminin yanı sıra sağlık ve termal turizm, kış turizmi, golf turizmi, deniz turizmi, eko-turizm, yayla turizmi, kongre ve fuar turizmi gibi turizm türleri öncelikli olarak ele alınıp geliştirilecektir.	DKMP	G:4; H:4.1
	Çevrenin Korunması Syf.113	Belediyeler, sivil toplum kuruluşları ve özel sektörün kuracağı hayvan bakım merkezleri ve hastaneleri teşvik edilecektir.	DKMP	G:4; H:4.5
	Çevrenin Korunması Syf.113	Yer üstü ve yer altı su kaynaklarını kapsayacak şekilde, hukuki ve kurumsal olarak 'Bütüncül Su Kaynakları Yönetimi Modeli'ne geçilecektir. Böylece bütün su havzaları koruma altına alacak, kirlenmeye karşı önleme stratejileri geliştirilecek ve vatandaşın buna katılımı sağlanacaktır.	SYGM	G:3; H:3.4 G:3; H:3.2
	Çevrenin Korunması Syf.113	Havza bazında entegre atıksu ve su yönetimi sistemi oluşturma çalışmalarına hız verilecektir. Ulusal havza yönetim sistemini, su kaynaklarının korunması ve sürdürülebilir kullanımına imkân verecek şekilde geliştirilecektir.	SYGM	G:3; H:3.4
	Çevrenin Korunması Syf.113	2019 yılına kadar havza koruma eylem planlarının tamamı nehir havza yönetim planlarına dönüştürülecektir. Taşkınlarla mücadelede etkili yönetime geçilip, taşkınlar; öncesinde, esnasında ve sonrasında tüm havzalarda nehir havzası bütününde yönetilecektir. 17 havzanın kuraklık ve taşkın yönetim planları hazırlanacaktır.	SYGM ÇEM	G:3; H:3.4 G:3; H:3.1 G:2; H:2.5
	Çevrenin Korunması Syf.113	Su kaynaklarının kalitesi korunacaktır. Su kaynaklarının kalitesinin evsel atık, sanayi atık, zirai ilaç ve zehirli maddelere karşı korunması maksadıyla standartlar ve alınması gereken tedbirleri tespit edilecektir.	SYGM	G:3; H:3.4 G:3; H:3.2
	Çevrenin Korunması Syf.113	Evsel, sanayi ve/veya sulamadan dönen suların iyileştirilerek yeniden kullanılması sağlanacaktır.	SYGM	G:3; H:3.2
	Çevrenin Korunması Syf.114	Su Bilgi Sistemi kurulacak ve böylece su ile ilgili bütün verilere tek merkezden erişim sağlanacaktır.	SYGM	G:3; H:3.3

	Çevrenin Korunması Syf.114	Erozyonla taşınan toprak miktarı 2019 yılında 140 milyon tona indirilecektir.	ÇEM	G:2; H:2.4 G:2; H:2.5
	Çevrenin Korunması Syf.114	Tabiatı ve Biyolojik Çeşitliliği Koruma Kanunu ile tabiatın, tabii değerlerin, biyolojik çeşitliliğin korunması ve halkın tabiat hakkında bilinçlendirilmesi ile toplumun korumaya yönelik katkıları artırılabilecektir.	DKMP	G:4; H:4.3 G:4; H:4.1
	Çevrenin Korunması Syf.114	Ülkemizin biyolojik zenginliğinin net olarak ortaya çıkarılması için başlatılan ve 19 ilde belirlenen Ulusal Biyolojik Çeşitlilik Envanteri, 2019 yılına kadar 81 ile yaygınlaştırılacaktır.	DKMP	G:4; H:4.3
	Çevrenin Korunması Syf.114	Korunan alanların yönetimi konusunda iyileştirmeler yapılacaktır.	DKMP	G:4; H:4.2 G:4; H:4.4
	Çevrenin Korunması Syf.114	Korunan alanlar içinde ekoturizm gibi gelir getirici faaliyetler planlanacak ve desteklenecektir. Korunan alanlarda yöre halkına alternatif gelir imkânı sunan alan kılavuzluğu uygulamaları düzenli olarak gerçekleştirilecek ve bu uygulamalar teşvik edilecektir.	DKMP	G:4; H:4.4
	Çevrenin Korunması Syf.114	Hayvanların en geniş hukuki çerçevede korunması ve gerekli idari tedbirlerin geliştirilmesi sağlanacaktır.	DKMP	G:4; H:4.5
	Çevrenin Korunması Syf.115	Yaban hayatının korunması ve desteklenmesi amacıyla ilave Yaban Hayatı Kurtarma ve Rehabilitasyon Merkezleri kurulacaktır.	DKMP	G:4; H:4.5
Orta Vadeli Program 2016-2018	B. Makroekonomik Politikalar 1. Büyüme 92	Tarım sektörü açısından önem taşıyan biyolojik çeşitliliğin tespiti, korunması ve sürdürülebilir kullanımı sağlanacaktır.	DKMP	G:4; H:4.3
Ulusal Havza Yönetim Stratejisi	Gaye 2	Havza su kaynaklarının sürdürülebilir olarak yönetimi ve kullanımı sağlanacaktır.	SYGM	G:3; H:3.2 G:3; H:3.4
Ulusal Havza Yönetim Stratejisi	Hedef 2.1.7	25 havzadaki yerüstü suyu kütleleri için izleme programları 2015 Aralık itibarıyla tamamlanmış olup G:3 H:3.2.4 kapsamında revize edilecektir. Çevresel kalite standartları ve hedefleri, eşik değerler, kalite sınıfları, alıcı ortam kalitesine uygun deşarj kriterleri belirlenecek, ulusal izleme ve ulusal su bilgi sistemi oluşturulacaktır. (sayfa18)	SYGM	G:3; H:3.2 G:3; H:3.3
Ulusal Havza Yönetim Stratejisi	Gaye 2 (Alt Gaye 2.3)	Kentsel ve kırsal yerleşim yerlerinin içme, kullanma ve sanayi suyu ihtiyaçları yeterli miktar ve kalitede karşılanacaktır. (sayfa 35)	SYGM	G:3; H:3.1 G:3; H:3.2 G:3; H:3.3 G:3; H:3.4

Ulusal Havza Yönetim Stratejisi	Gaye 2 (Alt Gaye 2.1)	Su kaynaklarının korunması, geliştirilmesi ve sürdürülebilir kullanımı kapsamında, havza bazında çalışmalara ortak temel oluşturacak yasal düzenlemelerin, plan, program ve stratejilerin tamamlanması ve uygulamaya konması sağlanacaktır.	SYGM	G:3; H:3.4
Havza Yönetim Stratejisi	Gaye 2 (Alt Gaye 2.2)	Su kullanım verimliliğinin ve tasarrufunun artırılması sağlanacaktır.	SYGM	G:3; H:3.4
Havza Yönetim Stratejisi	EK 2 Tablo 3 Hedef 6	Havza yönetiminde doğal afetler ve zararlarına karşı önlem ve mücadele mekanizmalarının entegrasyonu, geliştirilmesi ve etkinleştirilmesi sağlanacaktır.	SYGM	G:3; H:3.1
Havza Yönetim Stratejisi	EK 2 Tablo 3 H-6.2	Havza bazlı "Taşkın Risk Haritaları ve Yönetim Planları ilgili kurum ve kuruluşların işbirliği ile tamamlanacaktır.	SYGM	G:3; H:3.1
Ulusal Havza Yönetimi Stratejisi	2014-2023 Faaliyet 1.4.7	Havza bazlı Çölleşme ve Erozyonla Mücadele İzleme Sistemi oluşturulacaktır.	ÇEM	G:2; H:2.4
	2014-2023 Faaliyet 1.4.9	Havzalar bazında demografik, sosyal ve ekonomik veri tabanı oluşturulacaktır.	ÇEM	G:2; H:2.4
	2014-2023 Faaliyet 5.1.1	Büyük ölçekli entegre-katılımcı havza rehabilitasyon projesi hazırlanması ve uygulanması sağlanacaktır.	ÇEM	G:2; H:2.5
	2014-2023 Hedef 6.5	Yukarı havza alanlarında doğal afetlere karşı havza ıslahı, sel, çığ ve heyelan projeleri hazırlanacak ve uygulanacaktır.	ÇEM	G:2; H:2.5
Çölleşme ile Mücadele Ulusal Stratejisi ve Eylem Planı	2014-2023 Tüm Eylemler	Planda bulunan eylemlerin koordinasyonu ve izlenmesi yapılacaktır.	ÇEM	G:2; H:2.1 G:2; H:2.2 G:2; H:2.3 G:2; H:2.4 G:2; H:2.5

Bakanlığımız stratejik plan çalışmalarında hedefler tespit edilirken 2016-2019 yıllarını kapsayan Gelişim Projeleri (GEP) AKDENİZGEP, BAKGEP, DAP, DOKAP, EGE GEP, GAP, MARMARAGEP, KOP, ORTA ANADOLU GEP, TRAGEP'ler arasında bağlantı kurulmaya çalışılmıştır.

1.5. Faaliyet Alanları ile Ürün ve Hizmetlerin Tespit Edilmesi

Çölleşme ve Erozyonla Mücadele Genel Müdürlüğü	
Çölleşme ile Mücadele	Çölleşme ile mücadele konularında koordinasyon sağlamak, yurt içi ve yurt dışında eğitim faaliyetleri yürütmek, çölleşme ile mücadele faaliyetlerini takip etmek, raporlamak, yayınlamak
	Çölleşme ile mücadele ve iklim değişikliğine uyum konularında alakalı kurum ve kuruluşlarla işbirliği halinde politika ve stratejiler hazırlamak, mevzuat geliştirmek
	Çölleşme, arazi-toprak bozulumu ve kuraklık ile alakalı ulusal, uluslararası kurum, kuruluş, üniversiteler, özel sektör, sivil toplum kuruluşları ile işbirliği halinde, ülke içi ve dışında müşterek projeler ve çalışmalar yürütmek
	Çölleşme ve iklim değişikliği etkilerini, arazi kullanım durumunu, bitki örtüsündeki değişimi ve karbon birikimini takip etmek, değerlendirmek, raporlamak
	Uluslararası sözleşmeler ile alakalı iş ve işlemleri yürütmek
	Çölleşme ile mücadele konularında ikili ve bölgesel ilişkileri takip etmek, uluslararası kurum ve kuruluşlarla işbirliği sağlamak
	Uluslararası toplantı, konferans, eğitim, seminer ve benzeri faaliyetleri düzenlemek ve koordinasyonunu sağlamak
Erozyon Kontrolü	Erozyonla mücadele planı yapmak, yaptırmak, alakalı kurum ve kuruluşlar arasında işbirliği ve koordinasyonu sağlamak, erozyonla mücadele çalışmalarına proje bazında destek vermek
	Ulusal, bölgesel ve havza bazında erozyon haritalarını oluşturmak, erozyonu takip etmek, alınacak tedbirler ile alakalı plan ve projeler geliştirmek, proje uygulamalarını takip etmek, değerlendirmek, raporlamak ve veri arşivi oluşturmak
	Çölleşme ve erozyonla mücadelede yeni projeler geliştirmek, model uygulamalar yapmak, yaptırmak
	Kurak ve yarı kurak alanların sürdürülebilir yönetimi, sürdürülebilir arazi kullanımı, arazi bozulunun önlenmesi, iklim değişikliğine uyum konularında alakalı kurum ve kuruluşlar ile birlikte araştırmalar yapmak, yaptırmak, destek sağlamak, değerlendirmek, çözüm teklifleri geliştirmek
Havza Planlama ve Arazi Islahı	Toprağın korunması ve tabii kaynakların geliştirilmesi amacıyla; havza bütünlüğü esas alınarak, entegre havza ıslahı plan ve projelerini yapmak, yaptırmak, uygulanmasını takip etmek, bu faaliyetlere proje bazında destek sağlamak; bu iş ve işlemlerle alakalı politika ve stratejiler tespit etmek, alakalı kurum ve kuruluşlar arasında işbirliği ve koordinasyon sağlamak
	Çölleşme ve erozyonla mücadele çalışmaları için ülke genelinde ve havza bazında potansiyel çalışma alanlarını ve öncelikleri tespit etmek
	Havzada yapılan faaliyetlerin çölleşme ve erozyona olan etkileri ile alakalı çalışmalarını yapmak ve yaptırmak
	Uzaktan algılama ve coğrafi bilgi sistemi faaliyetlerini yürütmek, veri tabanı oluşturmak
Etüt ve Proje	Çölleşme, erozyonla mücadele, ağaçlandırma, rehabilitasyon, kuraklık, sel, çığ, heyelan gibi konularda etüt, plan ve uygulama projeleri yapmak, yaptırmak, kurum ve kuruluşlara proje desteği sağlamak
	Üniversiteler, alakalı kurum ve kuruluşlar, özel sektör, sivil toplum kuruluşları ile birlikte ekonomik, sosyal ve teknik araştırmalar yapmak, destek sağlamak, değerlendirmek, çözüm teklifleri geliştirmek ve yeni projeler üretmek
	Araştırma istasyonları ve deneme alanları kurmak
	Etüt, araştırma, iş tanımı, analiz ve birim fiyat tespiti yapmak, yaptırmak, uygulama esaslarını tespit etmek

Su Yönetimi Genel Müdürlüğü

Havza Yönetimi	Nehir Havza Yönetim Planlarını hazırlamak ve 6 yılda bir güncellemek
	Nehir Havza Koruma Eylem Planlarının koordinasyonunu ve takibini yapmak
	Su Yönetimi Koordinasyon Kurulu (SYKK), Havza Yönetim Heyeti (HYH) ve İl Su Yönetimi Koordinasyon Kurulu (İSYKK)'nin koordinasyonunu ve takibini yapmak
	Havza bazında yapılan planlamalar çerçevesinde tedbirler programını oluşturmak, programın sosyal ve ekonomik analizini yapmak, uygulanmalarını takip etmek
	İçme Suyu Havzaları için Özel Hüküm belirleme çalışmaları yapmak ve Havza Koruma Planları hazırlamak
	Nehir Havza Yönetim Planlarına uygun olarak havza esaslı sektörel su tahsisi çalışmalarını koordine etmek ve sektörel su sicilini tutmak
	Havza esaslı su ekonomisi çalışmalarını yürütmek, alternatif kararların ekonomik analizlerini yapmak
Su Kalitesi	Su kaynaklarının kalitesinin korunmasına yönelik ilke, strateji ve hedefleri tespit etmek
	İçmesuyu alanları, hassas su alanları ve nitrate duyarlı hassas alanları tespit ederek çevresel kalite hedefleri ve politikaları oluşturmak, bu hedef politikaların uygulanmasını takip etmek
	Su kalitesi ile alakalı standart ve kriterleri geliştirmek ve tespit etmek
	Alıcı ortam özelliklerinin ve kirlenme kapasitesinin tespit edilmesini sağlamak, kalite sınıfına karar vermek
	Alıcı ortam kirliliğinin önlenmesi ile alakalı tedbirleri tespit etmek, güncellemek ve uygulamaların takibini yapmak
	Su kalitesinin iyileştirilmesi için plan ve projeler yapmak veya yaptırmak, bu plan ve projelerin uygulamalarını takip etmek ve raporlamak
	Su kirliliği açısından öncelikli ve tehlikeli maddeler ile diğer maddelerin su kütlelerinde sebep olduğu kirliliğin giderilmesi veya azaltılması için planlar hazırlamak, bu planların uygulanmasını takip etmek ve raporlamak
	Yerüstü, yeraltı ve kıyı sularının kalitesi ve çevresel kalite hedeflerinin tespit edilmesi ile alakalı araştırma geliştirme çalışmaları yapmak veya yaptırmak
	Havzadaki her türlü faaliyetlerin, su kaynaklarına olabilecek muhtemel etkilerini tespit etmek, bu maksatla ülkemize özgü su kalite ve hidrolojik modellerinin geliştirilmesini ve uygulanmasını sağlamak
	Alıcı ortam su kalitesini sağlayacak su ve atık su arıtma tesisleri için tasarım esaslarını, normlarını ve kriterlerini tespit etmek; su arıtma tesisi projelerini onaylamaya yetkili kurum ve kuruluşları tespit etmek; tesisleri işletecek elemanların eğitim almalarını sağlamak; arıtma teknolojileri konusunda çalışma yapmak veya yaptırmak
Su kalitesi alanında yapılacak ulusal ve uluslararası çalışmaları takip etmek ve raporlamak	
Kullanılmış sulardan alıcı ortamların korunmasına ve suların yeniden kullanımına yönelik su kalitesi ile alakalı planlama, araştırma, geliştirme ve mevzuat çalışmaları yapmak veya yaptırmak	
İzleme ve Su Bilgi Sistemi	Su kalitesi izleme stratejilerini ve politikalarını tespit etmek
	Havza izleme programlarını oluşturmak ve güncellemek; izleme yapılacak istasyonları, izlenmesi gereken parametreleri, izleme periyotlarını ve izleme metotlarını tespit etmek ve izleme rehber dokümanlarını yayımlamak; izleme eğitimleri verilmesini sağlamak
	Yerüstü, yeraltı, kıyı ve geçiş sularının miktar ve kalitesinin izlenmesini sağlamak, verileri işleme ve değerlendirme sistemini kurmak, raporlanmasını sağlamak
	İzleme yapan kurum ve kuruluşlar arasında koordinasyon sağlamak, ortak izleme standartları geliştirmek, izlemede mükemmelliği önlemek
	Su kaynakları ve kütleleri ile alakalı biyolojik, hidrolojik ve hidromorfolojik parametreler için araştırma, geliştirme ve indeks çalışmaları yapmak veya yaptırmak

Su Yönetimi Genel Müdürlüğü

	Su kalitesi ölçümü yapan laboratuvarların taşınması gereken nitelikleri tespit etmek, denetlemek, raporlamak
	İzleme sistemleri ve teknolojileri ile alakalı araştırma ve geliştirme çalışmalarını yapmak
	İzleme verilerini değerlendirip raporlamak, bu veriler ile alakalı istatistiki çalışmalar yapmak, neticeleri değerlendirmek, raporlamak
	Tablosal ve mekansal su verilerini ilişkilendirerek analiz etmek, değerlendirmek ve Coğrafi Bilgi Sisteminde kullanılacak şekilde sunmak
	Ulusal Su Bilgi Sistemini kurmak ve sürdürülebilir şekilde çalıştırılmasını sağlamak, konu ile alakalı iş ve işlemleri yürütmek, bu hususta araştırma ve geliştirme çalışmaları yapmak
	Havza ölçeğinde üretilmiş su kalitesi, hidrolojik ve hidromorfolojik verileri çeşitli usullerle değerlendirerek su yönetimi alanında uygulamaya yönelik neticeler üretmek
Taşkın-Kuraklık Yönetimi	Taşkın ve kuraklık yönetimi ile alakalı ilke, strateji ve politikaları tespit etmek, mevzuatı hazırlamak
	Taşkın ve kuraklık yönetim plânlarını hazırlamak veya hazırlatmak, bu plânların uygulamasını takip etmek
	İklim değişikliğinin su kaynaklarına, taşkın ve kuraklığa etkilerini ve uyum tedbirlerini tespit etmek ve bu tedbirlerin uygulanmasını takip etmek, alakalı ulusal ve uluslararası kurum ve kuruluşlarla işbirliği yapmak, süreçleri takip etmek ve koordine etmek
Araştırma ve Değerlendirme	Su ve su kaynakları ile alakalı veri temin etmek, envanter hazırlamak, istatistiki çalışmalar yapmak, neticeleri değerlendirmek, il ve havza ölçeğinde tasnif etmek, raporlamak ve yayınlamak
	Değişik senaryolara göre gelecekteki su kalitesinin tespit edilmesinde ve en uygun koruma politikasının geliştirilmesinde kullanılacak modellerin seçilmesi ve/veya geliştirilmesi için ilke, politika ve stratejileri oluşturmak
	Su kütleleri için ayrı ayrı veya birlikte havza ve kalite modelleri, hidrolojik ve hidromorfolojik modeller geliştirilmesini ve uygulanmasını sağlamak
	Su verilerinin temini, depolanması ve ihtiyacı olanlara aktarılması, kullanılan modellerin düzgün çalışması ve çıktılarının uygulanabilirliğinin temin edilmesi maksadıyla kurum ve kuruluşlar arasında koordinasyon sağlamak
	Ülkemizdeki su yönetimi ve teknolojisi ile alakalı inceleme, araştırma ve geliştirme ihtiyaçlarını tespit etmek, teşvik etmek
Su Hukuku ve Politikası	Su hukuku ve mevzuatı ile alakalı çalışmalar yapmak, bu çalışmaların koordinasyonunu sağlamak, ulusal ve uluslararası su yönetimini, hukuki süreçleri ve faaliyetleri takip etmek, görüş hazırlamak ve raporlamak, koordinasyonu sağlamak
	Ülkemizin ulusal ve uluslararası su politikasının geliştirilmesine katkıda bulunmak, kurumlar arasında koordinasyon sağlamak, değerlendirmek ve raporlamak
	Sınıraşan ve sınır oluşturan sular konusunda çalışmalar yapmak, politikalar geliştirmek ve koordinasyon sağlamak
	Su kaynaklarının korunması, iyileştirilmesi ve kullanımına dair ilke, hedef ve temel prensip ve esasları geliştirerek ulusal ve uluslararası su politikalarına katkıda bulunmak, çalışmalarını değerlendirmek ve raporlamak, bu konuda kurumlar arasındaki koordinasyonu sağlamak
	Ulusal su stratejisi ve politikası doğrultusunda ulusal ve uluslararası proje geliştirmek, bu projeleri yürütmek
	Su kaynaklarımızın etkin ve verimli bir şekilde geliştirilmesi maksadıyla ülkemizin su güvenliği konusundaki politikalarını tespit edip bu politikalar kapsamında su kaynaklarının korunmasını sağlamak, bu konu ile alakalı bütün iş ve işlemleri yürütmek
	Ulusal su güvenliği politikası ve stratejisini oluşturmak, gerekli planlama ve uygulama çalışmalarını yapmak, su güvenliği mevzuatını hazırlamak, gerekli koordinasyonu sağlamak
	Ulusal su planı hazırlama çalışmalarını yürütmek ve gerekli koordinasyonu sağlamak
	Avrupa Birliği Çevre Faslı Su Sektörünün koordinasyonunu ve su yönetimi ile alakalı Avrupa Birliği kapsamındaki uluslararası münasebetleri yürütmek

Doğa Koruma ve Milli Parklar Genel Müdürlüğü

Milli Parklar	Milli park, tabiat parkı, tabiat anıtı ve tabiatı koruma alanlarının envanterlerini yaparak kaynak değerlerini tespit etmek, gerekli görülenlerin sınır ve statü değişikliklerini teklif etmek
	2873 sayılı kanuna tabi korunan alanlarda kaynak değerlerinin korunarak, bozulmadan gelecek nesillere bırakılabilmesi, mevcut kaynakların koruma-kullanma dengesi içerisinde devamlılığının sağlanması maksadı ile alanlarda her türlü kullanım kararlarının tespit edileceği Uzun Devreli Gelişme Planı/ Gelişme Planı ve Yönetim Planlarını hazırlamak, bu alanlarda mevcut planı bulunanların ihtiyaç duyulması durumunda revizyon çalışmalarını yürütmek
	Planlara uygun olarak koruma maksatlı imar planı, uygulama imar planı, ekoturizm planı, ziyaretçi yönetim planı, otlatma planı, orman amenajman planı vb. alt planlar-programlar ile açık alan düzenlemesi yapmak, mimari ve peyzaj projelerini içeren alt ve üst yapı projeleri hazırlamak
	TÜBİTAK, üniversiteler, araştırma enstitüleri, STK'lar, uluslararası kurum ve kuruluşlarla müşterek araştırma, deneyim paylaşımı ve işbirliği gerçekleştirilerek yönetsel etkinliğini artırmak
	Korunan alanların kaynak değerlerinin korunarak kullanılmasına imkân sağlamak maksadıyla uzun devreli gelişme planlarına uygun olarak yapılan ziyaretçi yönetim plânlarının etkin bir şekilde uygulanması ve korunan alanlara gelen ziyaretçilerin doğru bilgilendirilmesi bakımından ve korunan alan yönetiminden olumsuz etkilenen yöre insanının kayıplarının en aza indirilmesine imkân sağlanmak üzere, korunan alan sınırları dâhilinde ve yakın çevresinde yaşayan yöre insanının alan kılavuzu olarak yetiştirilmesi gayesiyle alan kılavuzluğu eğitimleri düzenlemek ve başarılı olanları görevlendirmek
	Hazırlanan plan ve projelere uygun olarak korunan alanlarda koruma, yönetim, araştırma, tanıtım ve ziyaretçilere hizmet edecek tabiat eğitim merkezi, ziyaretçi merkezi, tanıtım birimleri vb. alt ve üst yapı tesislerini kurmak
	Milli park ve tabiat parklarındaki orman vasıflı alanlarda ve Bakanlığımıza tahsis edilmiş hazineye ait taşınmazlarda ihtiyaç duyulan alt ve üst yapı tesisleri için izin verilmesi ve bu izinlerin takip ve kontrollerini yapmak
	Milli park ve tabiat parklarındaki orman vasıflı alanlarda Turizm Teşvik Kanunu hükümlerine göre Kültür ve Turizm Bakanlığına turizm maksatlı tahsis işlemlerini gerçekleştirmek ve sonrasında takip ve kontrollerini yapmak
	Milli Parklar Kanunu'na tabi alanlardaki kamulaştırma taleplerini değerlendirmek ve uygun bulunması durumunda kamulaştırma yapmak
	Milli Parklar Kanunu'na tabi alanlarda Bakanlığımıza tahsisi gereken taşınmazların tahsisi için gereken iş ve işlemleri gerçekleştirmek
Doğa Koruma	Korunan alanların yönetsel etkinliği, ekosistem, habitat ve tür değişimleri ile sahanın kaynak değerlerine ilişkin biyolojik, ekolojik ve sosyal değerlere ilişkin izlemeler yapmak
	Doğa koruma ile alakalı uluslararası sözleşme ve protokollerden kaynaklanan yükümlülükler ile Avrupa Birliği Çevre Fası Doğa Sektöründe uyum çalışmalarını yürütmek
	Tabiatın korunmasına ilişkin politikalar geliştirmek, biyolojik çeşitliliğin ve peyzajın korunması ve biyolojik kaynakların sürdürülebilir kullanımı ile alakalı, strateji, ilke ve kriterlerin oluşturulması ile alakalı iş ve işlemleri yapmak
	Doğa korumanın sosyal ve ekonomik politikalarla uyumlulaştırılması ve alakalı sektörlerle entegrasyonu yönünde politikalar geliştirmek
	Enerji ve Madencilik Projeleri gibi büyük projeler ile diğer sektörler için hazırlanan formatlar sayesinde telafi edici tedbirlerin taahhüt altına alınarak faaliyetlerin tabiata olan etkisini azaltmak
Ülke sathında Tabiat Turizmi Master Planları uygulamak	

Doğa Koruma ve Milli Parklar Genel Müdürlüğü

	Çevresel Etki Değerlendirmesi kapsamında görüş oluşturmak
	Biyolojik çeşitlilik ve doğa koruma ile alakalı Ar-Ge projelerini yürütmek ve diğer kurumları desteklemek
	Doğa koruma, biyolojik çeşitlilik ve korunan türler ve alanlar konusunda farkındalığı arttırmak gayesiyle eğitimler, radyo programları, fotoğrafçılık, sosyal medya takibi, web sitesi yayıncılığı, basılı ve dijital yayıncılık yapmak
Hassas Alanlar	Korunan alanlarda sınır değişikliği ile alakalı iş ve işlemleri neticelendirmek
	Herhangi bir kanuni statüyle koruma altına alınmamış, tabii ve çevresel etkilere karşı korunması gereken veya tahrip edildiyse rehabilitasyonu, restorasyonu gereken alanlarla alakalı bütün çalışmaları (etüt, envanter, ilan vs.) yapmak veya yaptırmak
	Sulak alanların etüt, envanter, planlama ve izleme çalışmalarını yapmak
	Sulak Alan Koruma Bölgeleri ile alakalı gerekli belirleme, koruma, izleme ve geliştirme tedbirlerini almak
	Ülke peyzaj karakter tipleri ve alanları tespit edilerek peyzaj envanterini çıkarmak, peyzaj atlasını hazırlamak ve peyzajlarla alakalı diğer koruma yükümlülüklerini yerine getirmek
	Mağaraların etüt ve envanter çalışmalarını yürütmek, ulusal mağara veri tabanını oluşturmak, izleme ve kontrol faaliyetlerini gerçekleştirmek, mağara turizm faaliyetlerini etkinleştirmek ve bilimsel çalışmalar için izin vermek
	Denizel hassas alanlar ve ada biyoçeşitliliğini korumak, istilacı yabancı türler ile alakalı iş ve işlemleri yürütmek
Yaban Hayatının Korunması	4915 sayılı Kara Avcılığı Kanunu ve ilgili mevzuat çerçevesinde tespit edilen türlerin ve bunlara ait yaşam ortamlarının etüt, envanter, izlemesini yapmak ve yaptırmak (Bakanlıkça korunan türlerin Yaban Hayatı Geliştirme Sahalarındaki popülasyon durumlarını tespit etmek, KOSKS, halkalama, fotokapan ve GPS tasma vb.)
	Ulusal ve uluslararası listelerde yer alan korunması gereken türlere ait popülasyonları tespit ederek tür eylem planlarını yapmak
	Yaban hayatı koruma ve geliştirme sahaları ile korunan yaban hayvanlarına yönelik destekleme çalışmaları yapmak (planlama, üretim, yerleştirme, yemleme, rehabilitasyon, köy tüzel kişiliği ile koruma vb.)
	Koruma altına alınmış nadir ve nesli tehlike altına düşmüş veya düşebilecek türlerin ve yaşam ortamlarının korunmasını sağlamak üzere çalışmalar yapmak
	Nesli Tehlike Altında Olan Yabani Hayvan ve Bitki Türlerinin Uluslararası Ticaretine İlişkin Sözleşme'den (CITES) kaynaklanan yükümlülükleri yerine getirmek, kanun dışı ticareti önlemek, yaban hayvanı türlerinin uluslararası ticaretini düzenlemek
	Ülkenin biyolojik zenginliği açısından bayrak türleri tespit ederek türlerin korunması, geliştirilmesi ve yönetimine yönelik görev alanına giren her konuda eğitim, tanıtım, yarışma ve bilinçlendirme çalışmalarını desteklemek
	Biyoçeşitlilik ve yaban hayatı koruma kontrol çalışmaları açısından gerek görülen türler için DNA ve hücre bankası oluşturulması çalışmaları yapmak veya yaptırmak
	5199 sayılı Hayvanları Koruma Kanunu ve ilgili yönetmelikleri çerçevesinde hayvanların korunmasına yönelik çalışmaları ilgili Bakanlık, kurum ve kuruluşlar ve sivil toplum kuruluşları ile işbirliği içerisinde yapmak (Bakımevi yapımına mali destek sağlamak, denetim, mikroçip, kulak küpesi ve okuyucu alımı, dağıtım gibi)

Doğa Koruma ve Milli Parklar Genel Müdürlüğü

Doğa Koruma ve Milli Parklar Genel Müdürlüğü	
Av Yönetimi	Sürdürülebilir Avcılık Stratejisi ve Eylem Planlarını hazırlamak, iş ve işlemlerini yürütmek
	Usulsüz avcılığın önlenmesi ile alakalı av koruma, kontrol ve denetim faaliyetlerini yürütmek, avcıların kayıt altına alınması, av-yaban hayvanı popülasyonlarının korunması, kaçak avcılıkla mücadele. Bakanlığımız, OGM, Jandarma, Emniyet, Fahri Av Müfettişleri (FAM), köy muhtarları, kır bekçileri ile yapılarak kurumlararası iş birliği sağlamak ve geliştirmek,
	Ava konu olan hayvanların ve hayat ortamlarının etüt ve envanterlerini yapmak ve yaptırmak, popülasyonlarını tespit etmek, etüt envanter çalışmalarında geçici personel ihtiyacını yöre halkından tedarik etmek
	Envanter çıktıklarına göre avlanma plânlarını yapmak, avlakların tesisi, tescili ve işletilmesi ile alakalı iş ve işlemleri yürütmek, (Bakanlıkça koruma altında olan türler ile Merkez Av Komisyonu kararıyla avına izin verilen türlerin avlanma planlarıyla av organizasyonlarını planlanmak, tesis edilen örnek avlakları gerçek ve tüzel kişiliklere işletirmek, özel avlakların tescil etmek, tesis edilen devlet ve genel avlaklarında planlı ve sürdürülebilir avcılığa katkı sağlamak)
	Av hayvanları üretme istasyonları tesis etmek, satışı yapılacak av hayvanları ile alakalı iş ve işlemleri yürütmek
	Tabiata av hayvanı yerleştirilmesi ve tabiattan av hayvanlarının ve/veya yumurtalarının alınmasıyla alakalı iş ve işlemleri yapmak ve yaptırmak
	Kanatlı av hayvanı üretimi ve tabiata salmak ve orman içi suları balıklandırmak, sürdürülebilir avcılığı desteklemek, doğal popülasyonlar üzerindeki av baskısını azaltmak, genetik çeşitliliği korumak, doğa koruma konusunda kamuoyunu bilinçlendirmek ve farkındalığı arttırmak, kritik seviyeye ulaşmış doğal balık popülasyonlarını arttırmak, olta balıkçılığını desteklemek
	Av hayvanları ve orman içi su kaynaklarının sürdürülebilir kullanımını sağlamak maksadıyla kamu kurum ve kuruluşları, köy tüzel kişilikleri ve sivil toplum kuruluşları ile işbirliği yapmak
	Avcılık eğitimi, avcılık belgelerinin düzenlenmesi, vizesi, iptali, avlanma izin ücretleri, av turizmi uygulamaları ve Fahri Av Müfettişleri ile alakalı iş ve işlemleri yürütmek, Fahri Av Müfettişlerinin koruma kontrol faaliyetlerine katkı sağlamak, av turizmi uygulamaları; yaban hayatı kaynaklarının popülasyon dengelerini korumak
Biyolojik Çeşitlilik	Ulusal seviyede biyolojik çeşitliliğe ait bileşenlerin tespit edilmesi, korunması ve biyolojik kaynakların sürdürülebilir kullanımı ile alakalı araştırma önceliklerini tespit etmeye yönelik iş ve işlemleri yapmak
	Biyolojik çeşitlilik ve ekosistem hizmetlerinin, korunması ve sürdürülebilir kullanımı için gerekli inceleme ve araştırmaları yapmak veya yaptırılmasını temin etmek, yapılmasına izin vermek
	Biyolojik çeşitlilik açısından önemli alanlarda ekosistem hizmetlerinin tespit edilmesi ve envanterinin çıkartılmasına yönelik iş ve işlemleri yapmak veya yaptırmak
	Ulusal biyoçeşitlilik bilgi alışverişi mekanizmasını düzenlenmek
	Modern biyoteknoloji uygulamalarında kullanılma potansiyeline sahip genetik çeşitlilik unsurlarının tespit edilmesi ve kayıt altına alınması ile alakalı iş ve işlemleri yapmak, yaptırmak ve koordinasyon sağlamak
	Biyolojik çeşitlilik unsurlarının izinsiz kullanımına ve yurt dışına çıkartılmasına (biyokaçakçılığa) karşı tedbirler almak, aldirmek ve uygulanmasında koordinasyon sağlamak
	Biyolojik çeşitlilik ve ekosistem hizmetleri ile alakalı uluslararası süreçleri takip etmek

1.6. Paydaş Analizi

Kurumsal analiz çalışmaları çerçevesinde üç anketten faydalanılmıştır. Bakanlığımızın vatandaşlar tarafından bilinirliğini ve faaliyetlerindeki başarılarını ölçen geniş katılımlı iki ayrı anket yapılmıştır. Vatandaş odaklı bu anketler Bakanlık Algı Anketi ve Bakanlık Hizmet Anketi olup her birine 14.000'den fazla katılım gerçekleşmiştir. Ayrıca plan hazırlık sürecinde 1.013 personelin katıldığı iç paydaş, 348 kişinin katıldığı dış paydaş anketi yapılmıştır. Bu üç çalışma kapsamında kurumun kamuoyundaki algısı, görev tanımı ve birlikte çalışma, koordinasyon kabiliyeti, kurumdan beklentiler ve görev alanındaki fırsatlar ve tehditler gibi çeşitli konularda analizler ve tespitler yapılmıştır.

Dış ve İç Paydaş Anketlerinden Elde Edilen Bulgular

Stratejik planın "Durum Analizi" aşamasında İç ve Dış Paydaş Anketleriyle paydaşların Bakanlık çalışma alanları ile alakalı konularda görüş ve teklifleri tespit edilmeye çalışılmıştır. Elde edilen neticeler GZFT analizi ile birleştirilmiş ve stratejik planda yer alan gaye ve hedeflerimizin tespit edilmesi safhasında faydalanılmıştır.

İç Paydaş Analizi

Anket çalışması Bakanlığımız internet sitesine konulan anket uygulaması üzerinden elektronik ortamda yapılmıştır. Elde edilen verilerin analizi SPSS 22 paket programı kullanılarak yapılmıştır.

Anket çalışmasına toplamda 1.013 personel katılım sağlamış olup bunun %74'ü Bakanlık, %15'i Meteoroloji Genel Müdürlüğü, %6'sı Devlet Su İşleri Genel Müdürlüğü, %3'ü Orman Genel Müdürlüğü ve %2'si Türkiye Su Enstitüsü personelinde oluşmaktadır. Ayrıca bu katılımda personelin görev yerine göre; %60 merkez birim, %40 taşra birim personeli tarafından, statü bazında; %83 memur, %13 işçi, %4 sözleşmeli personel tarafından, hizmet yılına göre; %23 25 yıl ve üstü, %31 15-24 yıl, %21 6-14 yıl, %25 0-5 yıl hizmet süresine sahip personel tarafından, eğitim durumuna göre; %2 doktora, %13 lisansüstü, %56 lisans, %12 ön lisans, %14 lise, %4 ilköğretim (ilkokul-ortaokul) mezuniyet derecesine sahip personel tarafından, cinsiyete göre; %70 erkek, %30 kadın personel tarafından gerçekleştirilmiştir.

Katılımcıların "İşlerin yürütülmesi ile ilgili karşılaşılan en önemli problem/problemler nelerdir?" sorusuna verdikleri cevaplar sırasıyla; %53 oranında "Birimler ve kurumlararası koordinasyon eksikliği", %45 oranında "Karar mekanizmalarındaki aksaklıklar", %43 oranında "Görevlerin açık bir şekilde tanımlanmamış olması", %36 oranında "İşle ilgili meselelerin kişiselleştirilmesi", %27 oranında "İşin yapılması için yeterli sürenin tanınmaması" konularını takip etmiştir.

Personelimiz; "Yaban hayatının korunması ve desteklenmesi, Kara avcılığının düzenlenmesi ve denetlenmesi ve erozyonla mücadele" konularında Bakanlığımızı başarılı bulmuşlardır.

Elde edilen verilere göre; katılımcılar, Bakanlık hizmet birimleri arasındaki işbirliği ve koordinasyonu yeterli olarak değerlendirmişlerdir.

Ankete katılan personel için öncelikli konular; yöneticilerin tutumu, iş tatmini, maaş ve özlük hakları, kurum kültürü, liyakat sisteminin işlerliği, işbirliği ve takım ruhu ve takdir edilme gibi hususlarda iyileştirmeler ön plana çıkmıştır.

Genel olarak personelimiz Bakanlık çalışanı olmaktan duyduğu memnuniyeti "Memnunum" olarak değerlendirmiştir.

Katılımcılar, Bakanlığımızı personele yönelik imkanlar bakımından “Maaş, Terfi, Tayin ve Akademik Kariyer İmkanları” konularında “Orta Düzey Başarılı”, “Yurtdışı Görevlendirmeler ve Yurtdışı Eğitim İmkanları” konularında ise “Yetersiz” olarak değerlendirmişlerdir

Katılımcılar “Çalıştığı birimin eğitim ve uzmanlığınıza uygunluğu” sorusunu “Uygun” olarak değerlendirmiştir. Bu değerlendirmede 5’li Likert tipi ölçeğe göre hesaplanan ortalama puanı 5 üzerinden 3,4 (%65) olarak gerçekleşmiştir.

Genel olarak fiziksel altyapı ve çalışma şartları (otopark, asansör, bina, ofis, bahçe vb.) ve idari hizmetler (ulaşım, temizlik, sağlık, yemek vb.) “Orta Düzey Başarılı”; teknolojik altyapı bakımından ve hizmet içi eğitimler bakımından ise “Yeterli” olarak değerlendirilmiştir.

Dış Paydaş

Dış paydaşlarla Bakanlığın iletişim ve koordinasyon durumu ile öncelikli çalışması gereken konular analiz edilmiş, ayrıca dünyada, bölgede ve ülkede Bakanlığımızın faaliyet alanlarını orta ve uzun vadede etkileyebileceği düşünülen konularda görüşleri alınmıştır.

Dış paydaşlar, Bakanlığımızın görev alanına giren çalışmalarında Bakanlığımızı başarılı bulmuşlardır. Bu konular öncelikli olarak; “Kara avcılığının düzenlenmesi ve denetlenmesi”, “Bölgesel projeler” ve “Erozyonla mücadele” olmuştur.

Çalışılması gerekli konuların başında; “Su kaynaklarının korunması, iyileştirilmesi ve sürdürülebilir yönetimi”, “Çölleşme ile mücadele”, “Biyolojik çeşitliliğin etkin korunması ve sürdürülebilir yönetimi”, özellikle tabiata baskının arttığı bölgelerde “Korunan alanların artırılması” ile “Tabiat turizminin teşvik edilmesi” konuları gelmektedir.

Ayrıca vatandaş odaklı yapılan hizmet anketinde en çok hizmet beklenen konular; “Yaban hayatını korumak ve desteklemek”, “Tabiatı ve biyolojik çeşitliliği korumak ve yönetmek” ve “Tabiatı ve su kaynaklarını korumak” olarak tespit edilmiştir.

Dış paydaşlar; “İklim değişikliği”, “Sanayi, enerji ve ulaştırma politikaları”, “Tabiatı koruma konusunda artan farkındalık”, “Orman ve Su İşleri Bakanlığı’nın faaliyet alanlarına hükümetin yaklaşımı”, “Ar-Ge çalışmaları”, “Bölgede ve küresel düzeyde yaşanan politik gelişmeler” gibi konuları, orta ve uzun vadede Orman ve Su İşleri Bakanlığı’nın faaliyetlerini olumlu-olumsuz olarak etkileyebilecek hususlar olarak görmüşlerdir.

Dış paydaş anketinde katılımcılar Orman ve Su İşleri Bakanlığı ile çalıştığı kurum/kuruluş arasındaki işbirliğini “Başarılı” olarak değerlendirmiştir.

Dış paydaşlar görev ve yetki konusunda çatışma olduğunu düşündükleri konuları; su yönetimi, orman kadastrosu, tabiat varlıkları, sit alanları ve belediye hizmetleri olarak sıralamışlardır.

Paydaş Görüş ve Tavsiyelerinin Stratejik Plana Yansıtılması

Kurumsal analiz çalışmasında elde edilen bütün tespitler birimlerin stratejik gaye ve hedeflerinin oluşturulmasında değerlendirmeye alınmıştır.

Nihai olarak; iç ve dış paydaş anket değerlendirme neticeleri; hedeflerin ve göstergelerin oluşturulmasında altlık olarak kullanılmıştır.

Tablo 1: Paydaş Önceliklendirme Tablosu

Paydaş Adı	İç/Dış Paydaş	Önem Derecesi	Etki Derecesi	Önceliği
Devlet Su İşleri Genel Müdürlüğü	İç	5	5	25
Orman Genel Müdürlüğü	İç	5	5	25
Meteoroloji Genel Müdürlüğü	İç	4	5	20
Türkiye Su Enstitüsü	İç	4	3	12
Çevre ve Şehircilik Bakanlığı	Dış	5	5	25
Gıda, Tarım ve Hayvancılık Bakanlığı	Dış	5	5	25
Kültür ve Turizm Bakanlığı	Dış	4	4	16
Sağlık Bakanlığı	Dış	5	4	20
Dışişleri Bakanlığı	Dış	5	3	15
İçişleri Bakanlığı	Dış	5	5	25
Enerji ve Tabii Kaynaklar Bakanlığı	Dış	4	4	16
Bilim, Sanayi ve Teknoloji Bakanlığı	Dış	3	3	9
Kalkınma Bakanlığı	Dış	5	4	20
Avrupa Birliği Bakanlığı	Dış	3	3	9
Ulaştırma, Denizcilik ve Haberleşme Bakanlığı	Dış	3	4	12
Milli Eğitim Bakanlığı	Dış	4	4	16
Harita Genel Komutanlığı	Dış	3	3	9
Diyanet İşleri Başkanlığı	Dış	3	3	9
Türkiye İstatistik Kurumu	Dış	4	3	12
Türkiye Bilimsel ve Teknolojik Araştırma Kurumu	Dış	4	4	16
Türkiye Radyo ve Televizyon Kurumu	Dış	4	3	12
Afet ve Acil Durum Yönetimi Başkanlığı	Dış	4	5	20
Merkezi Finans ve İhale Birimi	Dış	4	3	12
Türk İşbirliği ve Koordinasyon Ajansı	Dış	5	4	20
Valilikler	Dış	5	4	20
İller Bankası	Dış	4	4	16
Üniversiteler	Dış	4	4	16
Yerel Yönetimler	Dış	5	4	20
Sivil Toplum Kuruluşları	Dış	5	4	20
Araştırma Enstitüleri	Dış	5	4	20
Uluslararası Kurum ve Kuruluşlar	Dış	5	4	20
Avcılar - Avcı Kuruluşları	Dış	5	5	25
Vatandaşlar	Dış	5	4	20
Özel Sektör	Dış	4	3	12

Tablo 2: Paydaş-Ürün/Hizmet Matrisi

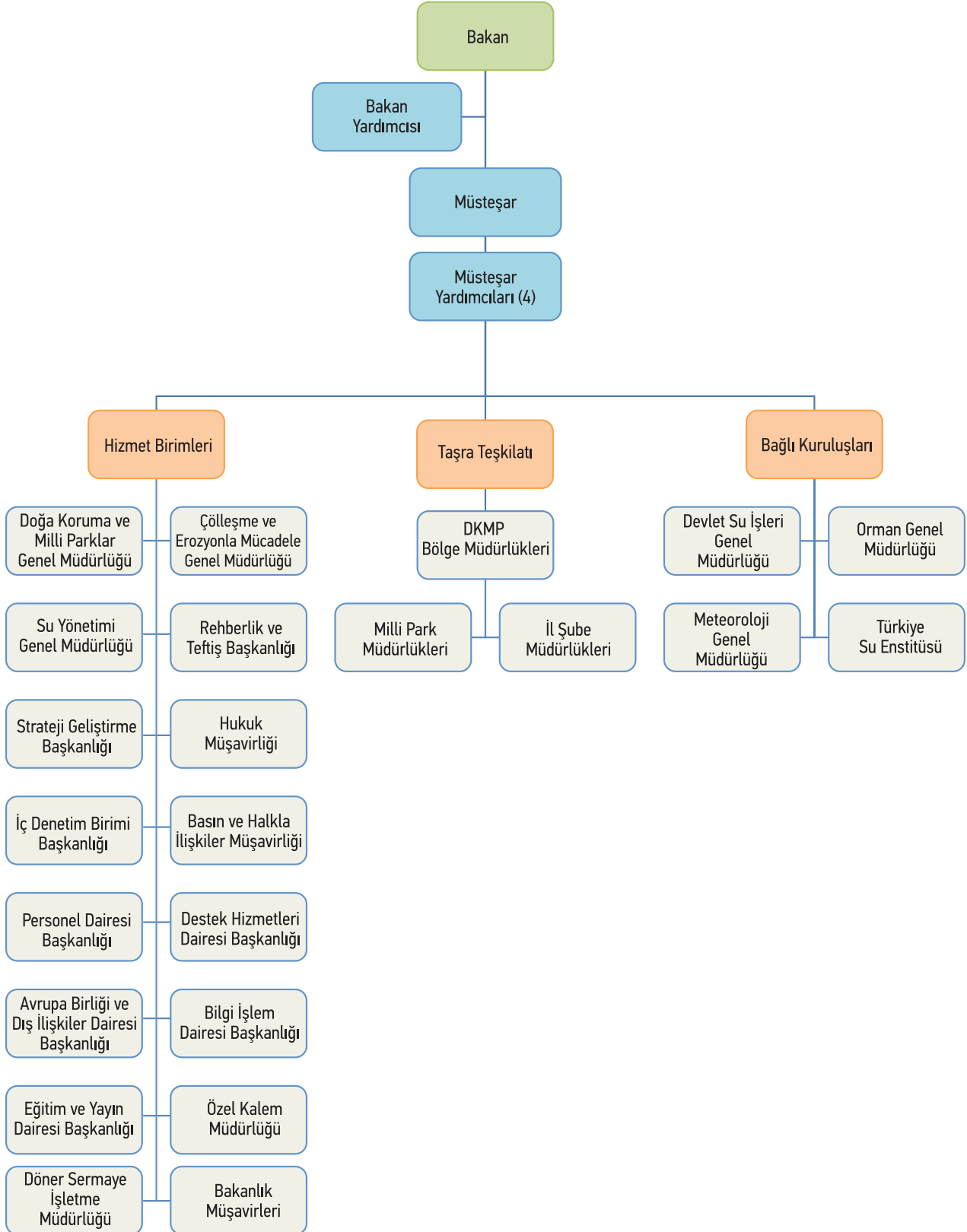
PAYDAŞLAR	Korunan Alanlar	Biyolojik Çeşitlilik	Yaban Hayatı, Av Yönetimi, Sokak Hayvanları	Taşkın ve Kuraklık	Havza Yönetimi ve Planlaması	Su Kalitesi, Yönetimi ve İzlenmesi	Su Hukuku ve Politikası Geliştirme	Çölleşme ve Erozyonla Mücadele	Uluslararası İlişkiler
TBMM	√	√	√				√		
Kalkınma Bakanlığı	√	√	√	√	√	√	√	√	
Orman Genel Müdürlüğü	√	√	√	√	√			√	√
Meteoroloji Genel Müdürlüğü	√	√	√	√	√			√	√
Devlet Su İşleri Genel Müdürlüğü	√	√	√	√	√	√		√	
Türkiye Su Enstitüsü					√		√		√√
Adalet Bakanlığı		√	√						
Gıda, Tarım ve Hayvancılık Bakanlığı	√	√	√	√	√	√	√	√	
Çevre ve Şehircilik Bakanlığı	√	√	√	√	√	√	√	√	
İçişleri Bakanlığı	√	√	√	√	√	√			
Gümrük ve Ticaret Bakanlığı	√	√	√						
Ekonomi Bakanlığı		√							√
Milli Eğitim Bakanlığı	√	√	√		√			√	
Kültür ve Turizm Bakanlığı	√	√	√						
Maliye Bakanlığı	√		√						
Dışişleri Bakanlığı	√	√	√		√	√		√	√
Bilim, Sanayi ve Teknoloji Bakanlığı	√	√			√	√			
Gençlik ve Spor Bakanlığı	√		√						
Avrupa Birliği Bakanlığı	√	√			√	√			
Sağlık Bakanlığı	√			√	√	√			

PAYDAŞLAR	Korunan Alanlar	Biyolojik Çeşitlilik	Yaban Hayatı, Av Yönetimi, Sokak Hayvanları	Taşkın ve Kuraklık	Havza Yönetimi ve Planlaması	Su Kalitesi, Yönetimi ve İzlenmesi	Su Hukuku ve Politikası Geliştirme	Çölleşme ve Erozyonla Mücadele	Uluslararası İlişkiler
Enerji ve Tabii Kaynaklar Bakanlığı	√			√	√	√			
Diyanet İşleri Başkanlığı			√					√	
Ulaştırma, Denizcilik ve Haberleşme Bakanlığı	√			√	√	√			
Türkiye İstatistik Kurumu	√	√		√	√	√			
Harita Genel Komutanlığı	√			√	√	√			
AFAD				√		√		√	
TÜBİTAK	√	√						√	
Valilikler	√				√	√			
Merkezi Finans ve İhale Birimi	√				√				
Uluslararası Kurum ve Kuruluşlar	√	√							√
Yerel Yönetimler	√		√	√	√	√		√	
Üniversiteler	√	√	√		√	√		√	
Sivil Toplum Kuruluşları	√	√	√		√	√		√	
İller Bankası				√	√	√			
Türkiye Radyo ve Televizyon Kurumu	√							√	
Özel Sektör	√	√							√
Araştırma Enstitüleri	√								
Vatandaşlar	√	√	√	√	√	√	√	√	√
Avcılar-Avcı Kuruluşları			√						
Turizm Firmaları	√		√						
Türk İşbirliği ve Koordinasyon Ajansı Başkanlığı									√

1.7. Kuruluş İçi Analiz

Orman ve Su İşleri Bakanlığı 29.06.2011 tarih ve 645 sayılı “Orman ve Su İşleri Bakanlığının Teşkilat ve Görevleri Hakkında Kanun Hükmünde Kararname” çerçevesinde; 3 genel müdürlük, 4 bağlı kuruluş, 15 bölge müdürlüğü, 81 il şube müdürlüğü ile 10 milli park müdürlüğü olarak teşkilatlanmıştır.

Şekil 1: Orman ve Su İşleri Bakanlığı Teşkilat Şeması



Personel Durumu

Bakanlık merkez ve taşra teşkilatında görevli personele ait bilgiler aşağıda yer almaktadır.

Tablo 3: Personel Tabloları

İstihdam Türleri				
Memur Sayısı	Kadrolu İşçi Sayısı	4/B Sözleşmeli Personel	4/C Geçici Personel	Toplam
3.171	1.628	32	141	4.972

Cinsiyet Durumu									
Memur Sayısı		İşçi		4/B Sözleşmeli Personel		4/C Geçici Personel		Toplam	
Kadın	Erkek	Kadın	Erkek	Kadın	Erkek	Kadın	Erkek	Kadın	Erkek
842	2.329	264	1.364	10	22	20	121	1.136	3.836

İstihdam Edilen Personelin Öğrenim Durumu									
	Okur Yazar	İlkokul	Ortaokul	Lise	Ön Lisans	Lisans	Yüksek Lisans	Doktora	Toplam
Memur		18	124	532	457	1.686	311	43	3.171
İşçi	35	646	289	465	63	130			1.628
4/B Sözleşmeli						30	2		32
4/C Geçici		33	19	63	19	7			141
Toplam	35	697	432	1.060	539	1.853	313	43	4.972

Hizmet Sınıfları					
Genel İdare Hizmetleri	Teknik Hizmetler	Sağlık Hizmetleri	Yardımcı Hizmetler	Avukatlık Hizmetleri	Toplam
1.862	1.133	100	51	25	3.171

Bakanlıkta iç kontrol sisteminin etkin bir biçimde işlemlerini sağlamak için süreç yönetimine geçilmiştir. Bu kapsamda iş süreçleri ve iş akış şemaları oluşturularak Bakanlığımızın faaliyetleri standartlaştırılmış, riskleri tanımlanmış, süreç iyileştirmeleri ve uygun görülen süreçlerde otomasyon gerçekleştirilmiştir. Süreç yönetimi; iyileştirmeler ve güncellemeler ile devam etmektedir.

Ayrıca Bakanlığımızda iş süreçleri baz alınarak iş analizleri de yapılmaktadır. İş analizi ile personelin nitelikleri ve işin gerekleri tespit edilerek karşılaştırılmaktadır. İş analizi dahilinde yıllık iş saatleri baz alınarak bireysel olarak iş yükü tespit edilmektedir. Bununla beraber, kurumsal olarak şube bazında adam/saat hesabıyla şubelerin gerekli personel sayısı ile ortalama iş yükünün hesaplanması yapılmaktadır. İş süreçleri ve iş analizleri ile standart kadroya ulaşılması ve hizmet kalitesini artırılması hedeflenmektedir. Doğa Koruma ve Milli Parklar Genel Müdürlüğünde standart kadro çalışmalarının sonuna gelmiş olup diğer birimlerde çalışmalar devam etmektedir.

Fiziksel Kaynak Analizi

Bakanlığımız adına merkez ve taşrada kanun gereği gayrimenkul bulunmamaktadır.

Teknoloji ve Bilişim Altyapısı Analizi

Bakanlık faaliyetlerinin yürütülmesi, hizmetlerin ve karar süreçlerinin hızlandırılması, etkinliğinin artırılması ve verimli duruma getirilmesi amacıyla gelişen bilgi teknolojilerinden azami ölçüde faydalanılmaya çalışılmaktadır.

Faaliyetlerde doğru ve hızlı karar verilmesi gayesiyle yirmiden fazla Coğrafi Bilgi Sistemi (CBS) yazılımı ve bu uygulamaların sözel ve mekânsal veri tabanları kullanılmaktadır.

Uygulanan yazılım geliştirme ve proje yönetimi süreçlerinde bilgi sistemlerinin bütünlüğü, güvenilirliği ve etkinliği konularında eylemler uygulanmaktadır.

Kurumsal uygulama konsolidasyonlarına örnek oluşturması için öncelikli olarak Elektronik Belge Yönetim Sisteminin (EBYS) bağlı kuruluşlarla birlikte tek bir sistem olarak müşterek kullanımı planlanmaktadır.

e-Devlet gerekliliklerini yerine getirmek ve kamu kaynağı olarak zaman, insan ve maliyet tasarrufu sağlanması hedeflenmektedir.

Mali Kaynak Analizi

Orta vadeli mali plan, bütçe dışı kaynaklar ile dış finansmanlı projelerin bütçelerinden faydalanılarak mali kaynaklar tahmini yapılmış ve alakalı tablolara işlenmiştir.

Tablo 4: Mali Kaynak Analizi Tabloları

STRATEJİK PLAN TAHMİNİ KAYNAK TABLOSU

Kaynaklar	2016	Planın 1. Yılı	Planın	Planın	Planın	Planın	Toplam Kaynak
			2. Yılı	3. Yılı	4. Yılı	5. Yılı	
Genel Bütçe	226.798.000	266.676.000	282.691.000	299.613.000	313.317.950	328.533.348	1.717.629.298
Döner Sermaye	17.261.000	31.165.000	38.000.000	45.200.000	47.460.000	49.833.000	228.919.000
Dış Kaynak	14.022.000	18.591.292	15.390.000	5.250.000	2.625.000	0	55.878.292
TOPLAM	258.081.000	316.432.292	336.081.000	350.063.000	363.402.950	378.366.348	2.002.426.590

Not: Bakanlığımız bağlı kuruluşlarına (DSİ, OGM ve SUEN) yapılan sermaye transferleri ile hazine yardımları dahil edilmemiştir.

STRATEJİK PLANDA GAYELERE DAĞITILAMAYAN GENEL YÖNETİM GİDERLERİ

Kaynaklar	2016	Planın 1. Yılı	Planın	Planın	Planın	Planın	Toplam Kaynak
			2. Yılı	3. Yılı	4. Yılı	5. Yılı	
Genel Bütçe	347.253.000	357.137.000	381.666.000	407.317.000	429.230.500	452.394.075	2.374.997.575
Döner Sermaye	76.639.000	72.935.000	71.510.000	70.011.000	73.511.550	77.187.128	441.793.678
TOPLAM	423.892.000	430.072.000	453.176.000	477.328.000	502.742.050	529.581.203	2.816.791.253

Not: Bakanlığımız bağlı kuruluşlarına (DSİ, OGM ve SUEN) yapılan sermaye transferleri ile hazine yardımları dahil edilmemiştir.

TAHMİNİ KAYNAK TABLOSU

Kaynaklar	2016	Planın 1. Yılı	Planın	Planın	Planın	Planın	Toplam Kaynak
			2. Yılı	3. Yılı	4. Yılı	5. Yılı	
Genel Bütçe	574.051.000	623.813.000	664.357.000	706.930.000	742.548.450	780.927.423	4.092.626.873
Döner Sermaye	93.900.000	104.100.000	109.510.000	115.211.000	120.971.550	127.020.128	670.712.678
Dış Kaynak	14.022.000	18.591.292	15.390.000	5.250.000	2.625.000	0	55.878.292
TOPLAM	681.973.000	746.504.292	789.257.000	827.391.000	866.145.000	907.947.550	4.819.217.842

Not: Bakanlığımız bağlı kuruluşlarına (DSİ, OGM ve SUEN) yapılan sermaye transferleri ile hazine yardımları dahil edilmemiştir.

1.8. PESTLE Analizi

Bu analiz kapsamında Bakanlığımız faaliyetlerini etkileyen politik, ekonomik, sosyal, teknolojik, kanuni ve çevresel dış etkenler tespit edilmiştir.

Etkenler	Tespitler (Etkenler/Problemler)	İdareye Etkisi		Ne Yapılmalı?
		Fırsatlar	Tehditler	
Politik	<ul style="list-style-type: none"> Bakanlığın orman ve su kaynaklarının yönetimine sahip olması Bakanlığın faaliyet alanlarında ulusal ve uluslararası odak noktası olması Bakanlığın ulusal su yönetimi ve çölleşmeyle mücadele politikasını tespit etmede en güçlü aktörlerden olması 	<ul style="list-style-type: none"> Dünyada ve ülkemizde Bakanlığımız faaliyet alanlarında farkındalığın artması Uluslararası etkinlik ve etkililiğin artması Ülkemizin sürdürülebilir su yönetimi ve çölleşmeyle mücadele politikalarının tespit edilmesi 	<ul style="list-style-type: none"> Görev çakışmalarının olması Hükümet politikalarındaki değişimler Alakalı kurum ve kuruluşların bu politikaları uygulamaması 	<ul style="list-style-type: none"> Yeni düzenlemelerin yapılması Etkinliklere iştirak edilmesi, işbirliklerinin artırılması Hazırlanan plan ve projelerin uygulamasının sağlanması
Ekonomik	<ul style="list-style-type: none"> Tabiatı koruma ve biyolojik çeşitliliğin bulunduğu çevresel hizmetlerin ekonomik değerinin bilinmemesi ve ulusal hesaplarda yer almaması Ülkemizin sahip olduğu eşsiz biyoçeşitlilik zenginliği 	<ul style="list-style-type: none"> Tabiatı koruma ve biyolojik çeşitliliğin ekonomik değerinin tespit edilmesi İlaç ve kozmetik sektöründe doğal ürünlere ait farkındalık ve talebin artması 	<ul style="list-style-type: none"> Tabii kaynakların değerinin korunmasına yönelik sürdürülebilir olmayan ekonomik kararların alınması Biyokaçakçılığın artması 	<ul style="list-style-type: none"> Koruma-kullanma dengesinin sağlanması Biyokaçakçılığın önlenmesine yönelik tedbirlerin alınması
Sosyo-Kültürel	<ul style="list-style-type: none"> Bakanlığın görev alanları kapsamında halkın bilinç düzeyi Göçler ve doğal sebeplerle nüfusun artması ve nüfus hareketleri Nüfusun şehirlerde yoğunlaşması 	<ul style="list-style-type: none"> Orman ve su konularında özellikle genç kuşağın bilgi, bilinç düzeyinin yüksek olması Toplumun rekreasyonel ihtiyaçlarındaki artış (Ekoturizm, dinlenme, tabiat sporları vb.) 	<ul style="list-style-type: none"> Orman ve su kaynaklarında aşırı kullanım ve kirlilik baskısı Tabii alanlar ve su kaynaklarına yoğun kullanım talebi Şehir civarındaki tabii alanların tahrip edilmesi 	<ul style="list-style-type: none"> Bilinç düzeyini artırıcı faaliyetler Tabii alanlar ve su kaynaklarını koruyucu tedbirler Turizm Eylem Planlarının uygulanmasıyla toplumun sağlıklı bir çevrede yaşama ihtiyaçlarının karşılanması

Etkenler	Tespitler (Etkenler/Problemler)	İdareye Etkisi		Ne Yapılmalı?
		Fırsatlar	Tehditler	
Teknolojik	<ul style="list-style-type: none"> Bakanlığın teknolojik altyapısının güçlü olması İletişim ve bilgi teknolojilerinde yaşanan ilerlemeler 	<ul style="list-style-type: none"> İş ve işlemlerin daha hızlı yapılması Denetim, kontrol gerektiren iş ve işlemlerin kolaylaşması 	<ul style="list-style-type: none"> Bilgi güvenliği zafiyeti Maliyet yüksekliliği ve teknolojinin sık sık yenilenme ihtiyacı 	<ul style="list-style-type: none"> Bilgi güvenliği ile alakalı yazılım ve donanımların artırılması Bakanlığın görev alanları kapsamında kullanabileceği teknolojik ihtiyaçların temini
Kanuni	<ul style="list-style-type: none"> Kanuni düzenlemelerin güncel olmaması sebebiyle günümüz ihtiyaçlarına (Tabiatı koruma hedeflerinin sanayi, ulaştırma, enerji ve maden araştırmaları vb.) cevap verememesi 	<ul style="list-style-type: none"> Mevzuat güncellemeleri 	<ul style="list-style-type: none"> Bakanlık ile diğer kurumlar arasında yaşanan yetki karmaşası 	<ul style="list-style-type: none"> Koruma-kullanma dengesinin sağlanması için mevzuatların güncellenmesi
Çevresel	<ul style="list-style-type: none"> İklim değişikliği Temiz su kaynaklarında azalma Tabii ekosistemlerde ve yaban hayatı sahalarında insan faaliyetleri 	<ul style="list-style-type: none"> İklim değişikliğine uyum sürecinde Bakanlığımıza düşen vazifelerin öneminin artması Su ile alakalı uluslararası müktesebat Ülkemizin sahip olduğu ekosistem ve tür çeşitliliği 	<ul style="list-style-type: none"> Orman ve su kaynaklarında azalma Kontrolsüz atıklar-kirleticiler Çölleşme-kuraklık vb. tabii etkenler Doğal ekosistemlerin ve yaban hayatı sahalarının daralması Tür ve nesillerin tükenmesi 	<ul style="list-style-type: none"> Doğru orman ve su politikaları (suyun verimli kullanımı, arazi bozulmasını önleme, korunan alanların artırılması vb.) Suyun miktar ve kalite olarak korunmasına yönelik tedbirler Suyun entegre yönetimi Biyolojik çeşitlilik, doğal ekosistemlerin, yaban hayatının korunmasına yönelik tedbirler

1.9. GZFT Analizi

Bu analiz kapsamında güçlü ve zayıf yönlerimiz ile dış çevreden kaynaklanan tehditler ve fırsatlar tespit edilmiştir.

İÇ ÇEVRE	
Güçlü Yönler	Zayıf Yönler
<ul style="list-style-type: none">Orman ve su kaynaklarının yönetiminde sahip olduğu yetkiUlusal su politikasını tespit etmede güçlü aktörlerden olmasıFaaliyet alanlarında ulusal ve uluslararası odak noktası olmasıTeknolojik altyapısının güçlü olmasıBakanlığın dinamik ve yeniliklere açık bir yapıya sahip olmasıFarklı disiplinlerde uzman insan kaynağına sahip olmasıRisk yönetim sisteminin uygulanmasıKurum çalışanlarının memnuniyetiGüçlü teşkilat yapısı	<ul style="list-style-type: none">Verilere ulaşmada yaşanan güçlüklerPersonel dağılımının veya sayısının yetersizliğiBiyokaçakçılık konusunda yaşanan problemlerHalkın şuurlandırılmasındaki eksikliklerSosyal imkanlardaki eksiklikler
DIŞ ÇEVRE	
Fırsatlar	Tehditler
<ul style="list-style-type: none">Bakanlığımız faaliyet alanlarında farkındalığın artmasıAR-GE çalışmalarının artmasıTabii kaynakların ekonomik değerinin tespit etme çalışmalarıİklim değişikliğine uyum sürecinde Bakanlığımızın artan rolüUlusal toprak veri tabanının oluşturulacak olmasıİlaç ve kozmetik sektöründe doğal ürünlere talebin artmasıSu ile alakalı konuların dünya gündeminin üst sıralarında yer almasıSiyasi otoritenin orman ve su konularına destek vermesiİletişim ve bilgi teknolojilerinde yaşanan ilerlemeler	<ul style="list-style-type: none">İklim değişikliğinin tabiat üzerindeki olumsuz tesiriŞehirleşmenin tabii alanlar ve su kaynakları üzerindeki baskısıTabiata yönelik sanayi kaynaklı baskılarTabii afetlerin tabiat üzerindeki tesiriHizmet verilen arazinin topoğrafik özellikleri olmasıTabiatı koruma hedeflerinin sanayi, ulaştırma, enerji ve maden araştırma hedefleri ile çakışmasıSu konusunda yetkili birden fazla kurum olmasıBakanlık ile diğer kurumlar arasında yaşanan yetki çakışması

1.10. GZFT Stratejileri

Güçlü ve zayıf yönler ile fırsat ve tehditler tespit edildikten sonra; güçlü yönleri kullanarak dış çevrenin sunduğu fırsatlardan faydalanmaya (GF), dış tehditleri idarenin güçlü yönlerini kullanarak en aza indirmeye (GT), zayıf yönleri fırsatları kullanarak dengelemeye (ZF) ve zayıf yönler ile tehditlerin olumsuz tesirlerini en aza indirmeye (ZT) yönelik stratejiler geliştirilmiştir.

	Fırsatlar (F)	Tehditler (T)
	GF Stratejileri	GT Stratejileri
Güçlü Yönler (G)	<ul style="list-style-type: none">Bakanlık uzman kadrosunun akademik kadro ile bir araya getirilerek AR-GE çalışmalarının desteklenmesi, artırılmasıAz gelişmiş ülkelerle uluslararası ilişkileri geliştirmeye yönelik koordinasyon ve istişare toplantıları yapılması	<ul style="list-style-type: none">İklim değişikliğinin tabiat üzerindeki olumsuz tesirini en aza indirmeye yönelik yönlendirici rol oynamak suretiyle diğer kurum ve kuruluşlarla işbirliğiToplumun orman, su, tabiatı koruma, biyolojik çeşitlilik, çölleşme ile mücadele vb. konularda bilgi-bilincini artırmaya yönelik yayınlar, tanıtım filmleri, kamu spotu, eğitim vb. faaliyetlerin düzenlenmesiTaşkın Tehlike ve Taşkın Risk Haritalarının hazırlanarak alınması gereken tedbirlerin tespit edilmesiYeraltı Sularının Kirlenmeye ve Bozulmaya Karşı Korunması Hakkında Yönetmelik ve Eylem Planı'na göre uygulamalar gerçekleştirilerek su kalitesinin iyileştirilmesine yönelik hazırlanmış ve hazırlanacak olan Eylem Planlarını Başbakanlık/Bakanlık Genelgesi olarak yayımlanmasıUlusal Su Bilgi Sisteminin kurulması ve e-Devlet ile entegrasyonu için altyapı oluşturulmasıSu, biyoçeşitlilik ve tabiatı koruma konusunda mevzuat düzenlenmesi
	ZF Stratejileri	ZT Stratejileri
Zayıf Yönler (Z)	<ul style="list-style-type: none">Biyokaçakçılığın kontrol altına alınmasında iletişim ve bilgi teknolojilerinden faydalanılmasıSözleşmeli bilişim personeli ve sözleşmeli (4/B) ile kadrolu (4/A) personel istihdamıStandart kadro çalışmalarıe-Devlet Kapısı entegrasyonlarının gerçekleştirilmesiÜniversiteler, STK, özel sektör, kamu kurum ve kuruluşları ile müşterek proje ve modeller geliştirilmesiSu, biyoçeşitlilik ve tabiatı koruma konusunda mevzuat düzenlenmesi	<ul style="list-style-type: none">Bakanlık ile diğer kurumlar arasında yaşanan yetki karmaşası hususunda mevzuat çalışmasıYazılım projeleri geliştirilmesiToplumun orman, su, tabiatı koruma, biyolojik çeşitlilik, çölleşme ile mücadele vb. konularda bilgi-bilincini artırmaya yönelik yayınlar, tanıtım filmleri, kamu spotu, eğitim vb. faaliyetlerin düzenlenmesi



GELECEĞE | 2
BAKIŞ

TEMEL VAZİFEMİZ (MİSYONUMUZ)

**Sürdürülebilirlik esası istikametinde bütün canlıların hayat standartlarının yükseltilmesi gayesiyle;
orman, su kaynakları ve biyolojik çeşitliliğin korunması, geliştirilmesi ile güvenilir meteorolojik verilerin üretilmesidir.**

UFKUMUZ (VİZYONUMUZ)

**Orman ve
Su Kaynaklarını
Akılcı Yöneten
Tabiatı Koruyan
Geliştiren
İtibarlı
Güçlü
Bir
Kurum
Olmak**

TEMEL **DEĞERLERİMİZ**

**Sürdürülebilirlik
Hesap Verebilirlik
Uzmanlık
Kalite
Katılımcılık
Tarafsızlık
Bilimsellik
Güvenilirlik
Şeffaflık
Verimlilik**



STRATEJİ | 3
GELİŞTİRME

3. STRATEJİ GELİŞTİRME

3.1. Gaye ve Hedef Kartları

Gaye	G1: Kurumsal kapasiteyi geliştirmek								
Hedef	H1.1: İnsan kaynaklarının etkin yönetimini sağlamak								
Sorumlu Birim	Personel Dairesi Başkanlığı								
İşbirliği Yapılacak Birim(ler)	Bakanlık Birimleri								
Performans Göstergeleri	Hedefe etkisi (%)	Plan Dönemi Başlangıç Değeri (2016)	2017	2018	2019	2020	2021	İzleme Sıklığı	Raporlama Sıklığı
PG1.1.1: Çalışanların memnuniyet oranındaki artış oranı (%) (kümülatif)	33	70	73	75	77	79	80	6 ayda bir	6 ayda bir
PG1.1.2: Standart kadro çalışmasının tamamlanma oranı (%) (kümülatif)	34	50	90	100	-	-	-	6 ayda bir	6 ayda bir
PG1.1.3: Hizmet içi eğitimlerde personel memnuniyet düzeyindeki artış oranı (%) (kümülatif)	33	70	73	75	77	79	80	6 ayda bir	6 ayda bir
Riskler	<ul style="list-style-type: none">Ankete yeterli katılımın sağlanmaması								
Stratejiler	<ul style="list-style-type: none">Anket çalışmaları yapılacaktır.Eğitim faaliyetleri sürdürülecektir.SGB ile birlikte birimlerin standart kadro çalışmaları tamamlanacaktır.								
Maliyet Tahmini	15.133.193 TL								
Tespitler	<ul style="list-style-type: none">2016 yılında yapılan çalışmalar sonucu işçi personel açığının bulunmasıPersonelin motivasyon eksikliğiHizmet içi eğitimlerin nitelik olarak yeterli olmamasıStandart kadro çalışmasının tamamlanmamış olması								
İhtiyaçlar	<ul style="list-style-type: none">Maliye Bakanlığı ve Devlet Personel Başkanlığı nezdinde işçi kadrosu talebinin neticelendirilmesiMevzuatla kurum personeli arasında liyakate dayalı kariyer sisteminin kurulmasıHizmet içi eğitimlerde dış kurumlara işbirliğine gidilmesi, konusunda uzman eğitimcilerin eğitim vermesinin sağlanmasıStandart kadro çalışmalarının tamamlanması								

Gaye	G1: Kurumsal kapasiteyi geliřtirmek								
Hedef	H1.2: Bakanlıđın grev alanları ile ilgili toplumu bilgilendirmek								
Sorumlu Birim	Eđitim Yayın Dairesi Bařkanlıđı								
İřbirliđi Yapılacak Birim(ler)	Bakanlık Birimleri, niversiteler, Kamu Kurum ve Kuruluřları, STK vb.								
Performans Gstergeleri	Hedefe etkisi (%)	Plan Dnemi Bařlangıç Deđeri (2016)	2017	2018	2019	2020	2021	İzleme Sıklıđı	Raporlama Sıklıđı
PG1.2.1: Basılı, grsel ve dijital yayın sayısı (kmlatif)	60	40	80	120	160	200	240	6 ayda bir	6 ayda bir
PG1.2.2: Dzenlenen etkinlik sayısı (kmlatif)	40	8	21	29	37	45	53	6 ayda bir	6 ayda bir
Riskler	<ul style="list-style-type: none"> Plan, program dıřı gelen iřlerin yođunluđunun fazla olması Eđitimlere beklenen katılımın olmaması 								
Stratejiler	<ul style="list-style-type: none"> Grsel ve iřitsel medya tasarımı/basımı yapılacaktır. Eđitim seminerleri dzenlenecek, tanıtım TIR'larıyla il ziyaretleri yapılacaktır. İlk ve ortaokul đrencilerinde milli Őuurun geliřtirilmesi maksadıyla baraj, milli park, tabiat parkı, fidanlıklar vb. tesislere tanıtım gezileri dzenlenecektir. 								
Maliyet Tahmini	10.270.473 TL								
Tespitler	<ul style="list-style-type: none"> Toplumun; orman, su, tabiatı koruma, biyolojik eřitlilik, lleřme ile mcadele vb. konularda yeterli bilgiye sahip olmaması İlk ve ortaokul đrencilerinin barajlar ve tabiat konularında almıř oldukları eđitimin, yerinde gezerek, grerek anlatılmasının faydalı olması 								
İhtiyalar	<ul style="list-style-type: none"> Kitap, dergi, broőr vb. iřlerin tasarımı ve basımı, tanıtım filmi, kamu spotu gibi grsel medya yapımlarının gerekleřtirilmesi Eđitim seminerleri dzenlenmesi Tanıtım TIR'ları faaliyetlerinin koordinasyonunun sađlanması İlk ve ortaokul đrencilerinin olduđu Őehirlerde bulunan blge mdrlklerinin yapmıř oldukları tanıtım gezilerinin izlenmesi 								

Gaye	G1: Kurumsal kapasiteyi geliřtirmek									
Hedef	H1.3: Bilgi sistemlerini geliřtirmek ve bilgi gvenliđini sađlamak									
Sorumlu Birim	Bilgi İřlem Dairesi Bařkanlıđı									
İřbirliđi Yapılacak Birim(ler)	OGM, MGM, DSİ, Bakanlık Birimleri									
Performans Gstergeleri	Hedefe etkisi (%)	Plan Dnemi Bařlangıç Deđeri (2016)	2017	2018	2019	2020	2021	izleme Sıklıđı	Raporlama Sıklıđı	
PG1.3.1: Geliřtirilen yazılım sayısı (kmlatif)	35	7	12	22	31	39	47	6 ayda bir	6 ayda bir	
PG1.3.2: Turkiye.gov.tr zerinden vatandařa sunulan e-Devlet uygulaması sayısı (kmlatif)	15	2	7	9	12	15	17	6 ayda bir	6 ayda bir	
PG1.3.3: Bilgi gvenliđi zafiyet taraması rapor sayısı (kmlatif)	20	2	7	12	17	22	27	6 ayda bir	6 ayda bir	
PG1.3.4: Geliřtirilen mobil uygulama sayısı (kmlatif)	10	2	4	6	8	10	12	6 ayda bir	6 ayda bir	
PG1.3.5: Geliřtirilen cođrafi analiz sayısı (kmlatif)	20	15	30	60	90	120	150	6 ayda bir	6 ayda bir	
Riskler	<ul style="list-style-type: none"> İř sreçlerindeki deđiřimin otomasyona zamanında uyarlanamaması Acil yazılım ve donanım gerektiren iřlerdeki yođunluk sebebiyle iř planına uyulamaması Siber saldırıların artması 									
Stratejiler	<ul style="list-style-type: none"> e-Devlet kapısı entegrasyonları gerekleřtirilecektir. Sızma test faaliyetleri gerekleřtirilecektir. Cođrafi analiz alıřmaları yapılacaktır. 									
Maliyet Tahmini	58.561.615 TL									
Tespitler	<ul style="list-style-type: none"> Yazılım geliřtirme srelerinde deđiřiklikler yařanması Siber gvenlikle alakalı tehditlerin artması Dijital teknolojilerin mobil platformlarda yaygınlařması Cođrafi verinin kullanılabilirliđinin yaygınlařması Uzman personel eksikliđi 									
İhtiyalar	<ul style="list-style-type: none"> İhtiyaları karřılayan yeniliki ve modern biliřim projeleri geliřtirilmesi Bilgi gvenliđi kistaslarının sađlanmasına ynelik alıřmalar gerekleřtirilmesi Nitelikli biliřim personeli ihtiyacının karřılanması 									

Gaye	G1: Kurumsal kapasiteyi geliřtirmek									
Hedef	H1.4: Az geliřmiř ũlkeler bařta olmak ũzere uluslararası kuruluřlar ve ũlkelerle ikili ve bŕlgesel iřbirlięini arttırmak									
Sorumlu Birim	Avrupa Birlięi ve Dıř İliřkiler Dairesi Bařkanlıęı									
İřbirlięi Yapılacak Birim(ler)	OGM, MGM, DSİ, SUEN, Bakanlık Birimleri, DB, Dięer ũlkeler/Uluslararası Kurum ve Kuruluřlar, Őzel Sektör									
Performans Gŕstergeleri	Hedefe etkisi (%)	Plan Dŕnemi Bařlangıç Deęeri (2016)	2017	2018	2019	2020	2021	izleme Sıklıęı	Raporlama Sıklıęı	
PG1.4.1: Hazırlanan iřbirlięi anlařması sayısı (kŕmŕlatif)	50	9	13	17	20	23	26	6 ayda bir	6 ayda bir	
PG1.4.2: İkili ve bŕlgesel iřbirlięi yapılan ũlke sayısı (kŕmŕlatif)	50	20	35	52	70	88	106	6 ayda bir	6 ayda bir	
Riskler	<ul style="list-style-type: none"> • Uluslararası organizasyonlarda problemlerin yařanması • Dıř iliřkiler konularında sŕz sahibi kurumlardan kaynaklı aksaklıklar 									
Stratejiler	<ul style="list-style-type: none"> • İlgili birimlerin uluslararası organizasyon hazırlıkları takip ve koordine edilecektir. 									
Maliyet Tahmini	57.687.583 TL									
Tespitler	<ul style="list-style-type: none"> • Dięer ũlkelerle ikili iliřkilerin geliřtirilmesine dair koordinasyon ve takip yŕkŕmlŕlŕkleri • Uluslararası iliřkilerin geliřtirilmesine dair koordinasyon yŕkŕmlŕlŕkleri • Yurtdıřında yapılacak faaliyetler ięin harcamalara iliřkin mevzuat eksiklięi 									
İhtiyaęlar	<ul style="list-style-type: none"> • Etkili bir takip ve koordinasyon mekanizması • Bakanlıęımızın icracı birimlerinin yurtdıřında harcama yapmasına izin veren ulusal ęapta hukuki ęalıřma 									

Gaye	G2: Çölleşme ve erozyonla etkin mücadele etmek									
Hedef	H2.1: Çölleşme ve erozyonla mücadele kapasitesini arttırmak; paydaşlarla işbirliğini geliştirmek									
Sorumlu Birim	Çölleşme ve Erozyonla Mücadele Genel Müdürlüğü									
İşbirliği Yapılacak Birim(ler)	Bakanlık Birimleri, OGM, DSİ, MGM, GTHB, MEB, TRT, DB, TİKA, Üniversiteler, STK'lar									
Performans Göstergeleri	Hedefe etkisi (%)	Plan Dönemi Başlangıç Değeri (2016)	2017	2018	2019	2020	2021	İzleme Sıklığı	Raporlama Sıklığı	
PG2.1.1: Gerçekleştirilen işbirliği sayısı (kümülatif)	15	15	30	45	60	75	90	6 ayda bir	6 ayda bir	
PG2.1.2: Düzenlenen eğitim sayısı (kümülatif)	45	15	55	95	135	175	215	6 ayda bir	6 ayda bir	
PG2.1.3: Basılı ve görsel yayın sayısı (kümülatif)	25	15	35	55	75	95	115	6 ayda bir	6 ayda bir	
PG2.1.4: Düzenlenen etkinlik sayısı (kümülatif)	15	10	20	30	40	50	60	6 ayda bir	6 ayda bir	
Riskler	<ul style="list-style-type: none"> İşbirliği yapılacak kuruluşların yeterli hassasiyeti göstermemesi 									
Stratejiler	<ul style="list-style-type: none"> Paydaşlarla müşterek proje ve modeller geliştirilecektir. Ülke genelinde çölleşme konularında eğitim/etkinlikler yapılacaktır. 									
Maliyet Tahmini	12.725.553 TL									
Tespitler	<ul style="list-style-type: none"> Çölleşme ile mücadele çalışmalarında nitelik/nicelik olarak yeterli uzman olmaması Çölleşme ile mücadele konularında toplumdaki farkındalık düzeyinin eksik olması 									
İhtiyaçlar	<ul style="list-style-type: none"> Uzman sayısının ve niteliğinin artırılması Çölleşme (arazi bozulumu) konularında basılı ve görsel yayınların artırılması Eğitim/etkinliklerin sayısının artırılması ve ülke geneline yayılması 									

Gaye	G2: Çölleşme ve erozyonla etkin mücadele etmek									
Hedef	H2.2: Uluslararası kurum, kuruluş ve ülkelerle işbirliğini geliştirmek, yükümlülükleri yerine getirmek									
Sorumlu Birim	Çölleşme ve Erozyonla Mücadele Genel Müdürlüğü									
İşbirliği Yapılacak Birim(ler)	Bakanlık Birimleri, OGM, DSİ, MGM, GTHB, ÇŞB, DB, MEB, TRT, TİKA, FAO, Üniversiteler, STK'lar									
Performans Göstergeleri	Hedefe etkisi (%)	Plan Dönemi Başlangıç Değeri (2016)	2017	2018	2019	2020	2021	İzleme Sıklığı	Raporlama Sıklığı	
PG2.2.1: Uluslararası kurum ve kuruluşlarla yapılan ortak çalışma sayısı (kümülatif)	35	5	15	25	35	40	45	6 ayda bir	6 ayda bir	
PG2.2.2: İşbirliği yapılan ülke sayısı (kümülatif)	10	10	30	50	70	90	110	6 ayda bir	6 ayda bir	
PG2.2.3: Çölleşme ile mücadele sözleşmesi kapsamında hazırlanacak rapor sayısı	10	1	-	1	-	1	-	6 ayda bir	6 ayda bir	
PG2.2.4: Çölleşme ile Mücadele İlerleme ve İstatistikleri raporu sayısı (kümülatif)	10	2	4	6	8	10	12	6 ayda bir	6 ayda bir	
PG2.2.5: Uluslararası alanda eğitim verilen ülke sayısı (kümülatif)	35	30	75	125	175	230	285	6 ayda bir	6 ayda bir	
Riskler	<ul style="list-style-type: none"> Verilerin ilgili kurumlar tarafından eksik gönderilmesi veya zamanında gönderilmemesi 									
Stratejiler	<ul style="list-style-type: none"> BM Çölleşmeyle Mücadele Sözleşmesi Sekreteryasıyla oluşturulan raporlama ve izleme sistemiyle takip ve yıllık raporlamalar yapılacaktır. Avrupa Birliği ve uluslararası kuruluşlar ile (FAO, UNCCD, İKB, TİKA Kafkasya ve Orta Asya ve Afrika Ülkelerine yönelik) plan ve projeler gerçekleştirilecek, "Asya'da İşbirliği ve Güven Artırıcı Önlemler Konferansı" kapsamında Uluslararası Çölleşmeyle Mücadele Araştırma ve Eğitim Merkezi kurulacaktır. 									
Maliyet Tahmini	10.349.963 TL									
Tespitler	<ul style="list-style-type: none"> Ülkemizin uluslararası alanda etkinliğinin artırılması gerekliliği Uluslararası anlaşmalar ve ikili/çoklu işbirliğinden doğan yükümlülükler doğrultusunda ülkemiz tecrübesinin diğer ülkelere aktarılması gerekliliği Çölleşmeye ait verilerin istenilen standartta temin edilememesi 									
İhtiyaçlar	<ul style="list-style-type: none"> Uluslararası kurum ve kuruluşlarla yapılacak çalışmaların artırılması Eğitim, kapasite geliştirme ve proje desteği sağlanması Çölleşmeye ait verilere yönelik standartların tespit edilmesi 									

Gaye	G2: Çölleşme ve erozyonla etkin mücadele etmek									
Hedef	H2.3: Küresel ve bölgesel düzeyde çölleşme ile mücadelede öncülük etmek									
Sorumlu Birim	Çölleşme ve Erozyonla Mücadele Genel Müdürlüğü									
İşbirliği Yapılacak Birim(ler)	Bakanlık Birimleri, OGM, MGM, DSİ, GTHB, ÇŞB, KB, DB, TİKA, Üniversiteler, STK'lar									
Performans Göstergeleri	Hedefe etkisi (%)	Plan Dönemi Başlangıç Değeri (2016)	2017	2018	2019	2020	2021	İzleme Sıklığı	Raporlama Sıklığı	
PG2.3.1: Ankara Girişimi kapsamında ülkemiz sorumluluğundaki eylemlerin yıllık gerçekleşme oranı (%) (kümülatif)	30	85	90	95	100	-	-	6 ayda bir	6 ayda bir	
PG2.3.2: Uluslararası süreçlerin karar mekanizmaları toplantılarına katılım sayısı (kümülatif)	20	3	13	20	27	34	41	6 ayda bir	6 ayda bir	
PG2.3.3: Arazi Tahribatının Dengelenmesi (ATD) Raporunun hazırlanarak güncellenme oranı (%) (kümülatif)	30	70	80	90	100	-	-	6 ayda bir	6 ayda bir	
PG2.3.4: Yurt dışında uygulamaya yönelik hazırlanan plan, proje sayısı (kümülatif)	20	5	10	15	20	25	30	6 ayda bir	6 ayda bir	
Riskler	<ul style="list-style-type: none"> Programlar için yeterli mali kaynağın sağlanamaması Uluslararası diplomasi kaynaklanabilecek engeller 									
Stratejiler	<ul style="list-style-type: none"> COP Dönem Başkanlığı ve diğer süreçlerde toplantılara aktif katılım sağlanacaktır. Arazi Tahribatının Dengelenmesine (ATD) yönelik 2030 yılı ulusal hedefler tespit edilecek ve ulusal rapor hazırlanacaktır. 									
Maliyet Tahmini	28.576.775 TL									
Tespitler	<ul style="list-style-type: none"> BM Çölleşmeyle Mücadele 12. Taraflar Konferansı (COP12) Dönem Başkanlığının ülkemiz tarafından yürütülmesi yükümlülüğü Ankara Girişimi kapsamında yapılan eylem planının uygulanmasının gerekliliği 									
İhtiyaçlar	<ul style="list-style-type: none"> Çölleşme ile mücadele konusunda ülkemizin Dönem Başkanlığını yürütmesi Ankara Girişimi Eylem Planı ile küresel ölçekte çölleşme ile mücadeleye katkı sağlanması 									

Gaye	G2: Çölleşme ve erozyonla etkin mücadele etmek									
Hedef	H2.4: Çölleşme ve erozyona maruz kalan/kalabilecek bölgeleri tespit etmek, izlemek									
Sorumlu Birim	Çölleşme ve Erozyonla Mücadele Genel Müdürlüğü									
İşbirliği Yapılacak Birim(ler)	Bakanlık Birimleri, OGM, DSİ, MGM, GTHB, ÇŞB, MEB, TÜBİTAK, Üniversiteler, STK'lar									
Performans Göstergeleri	Hedefe etkisi (%)	Plan Dönemi Başlangıç Değeri (2016)	2017	2018	2019	2020	2021	İzleme Sıklığı	Raporlama Sıklığı	
PG2.4.1: Çölleşme, erozyon, havza izleme sistemlerinin geliştirilme oranı (%) (kümülatif)	70	20	40	60	80	100	-	6 ayda bir	6 ayda bir	
PG2.4.2: Ulusal ölçekte rüzgâr erozyonu risk haritasının tamamlanma oranı (%) (kümülatif)	10	10	30	50	75	100	-	6 ayda bir	6 ayda bir	
PG2.4.3: Erozyonla denizlere, göllere, barajlara taşınan toprak miktarının hesaplandığı rapor sayısı (kümülatif)	10	-	1	-	2	-	3	6 ayda bir	6 ayda bir	
PG2.4.4: Eylem planları ve projelerin uygulamasına yönelik izleme ve değerlendirme rapor sayısı (kümülatif)	10	5	10	15	20	25	30	6 ayda bir	6 ayda bir	
Riskler	<ul style="list-style-type: none"> Verilerin temininde yaşanan güçlükler, verilerin güvenilirliğine dair model parametrelerdeki katsayıların Ar-Ge çalışmalarıyla yeterince ortaya konulamaması Toprak kayıplarının önlenmesi faaliyetlerinin ilgili kurumlarca yapılmaması 									
Stratejiler	<ul style="list-style-type: none"> Çölleşme, erozyon ve havza izleme sistemleri geliştirilecektir. Çölleşme ve erozyonla mücadelede ilgili kurumlarla birlikte tespit edilen faaliyetlerin gerçekleştirilmesi takip edilecektir. 									
Maliyet Tahmini	49.377.410 TL									
Tespitler	<ul style="list-style-type: none"> İzleme ve değerlendirmelere yönelik veri setlerine ihtiyaç duyulması Ulusal ölçekte izleme sistemlerinde kullanılan model parametrelerinin ülkemiz şartlarına uyarlanma ihtiyacı Çiğ ve heyelana maruz kalabilecek alanları tespit etme gerekliliği Mevcut izleme sistemlerinin güncellenmesi ihtiyacı 									
İhtiyaçlar	<ul style="list-style-type: none"> Verilerin temini için paydaşlarla işbirliği protokollerinin düzenlenmesi Model parametrelerdeki katsayılara ilişkin Ar-Ge çalışmalarının yapılması Çiğ ve heyelan tehlike haritaları yapımında ilgili kurum ve kuruluşlar ile eşgüdüm içinde çalışılması Mevcut izleme sistemlerinin güncellenmesine yönelik çalışmalar yapılması 									

Gaye	G2: Çölleşme ve erozyonla etkin mücadele etmek									
Hedef	H2.5: Çölleşme ve erozyonla mücadelede plan ve projeler hazırlamak, Ar-Ge çalışmaları yapmak									
Sorumlu Birim	Çölleşme ve Erozyonla Mücadele Genel Müdürlüğü									
İşbirliği Yapılacak Birim(ler)	Bakanlık Birimleri, OGM, DSİ, MGM, GTHB, ÇŞB, TÜBİTAK, Yerel Yönetimler, Üniversiteler, STK'lar									
Performans Göstergeleri	Hedefe etkisi (%)	Plan Dönemi Başlangıç Değeri (2016)	2017	2018	2019	2020	2021	İzleme Sıklığı	Raporlama Sıklığı	
PG2.5.1: Entegre mikrohavza rehabilitasyon proje sayısı (kümülatif)	10	2	4	6	8	10	12	6 ayda bir	6 ayda bir	
PG2.5.2: Çölleşme ve erozyon kontrolü proje sayısı (kümülatif)	20	15	35	55	75	98	123	6 ayda bir	6 ayda bir	
PG2.5.3: Sel, heyelan, çığ kontrol projeleri sayısı (kümülatif)	20	12	29	47	70	94	118	6 ayda bir	6 ayda bir	
PG2.5.4: Uygulanan model proje sayısı (kümülatif)	10	-	2	4	6	8	10	6 ayda bir	6 ayda bir	
PG2.5.5: Yürütülen Ar-Ge proje sayısı (kümülatif)	40	10	20	30	40	50	60	6 ayda bir	6 ayda bir	
Riskler	<ul style="list-style-type: none"> Ar-Ge çalışmalarını yürütecek nitelikli uzman yetersizliği Projelendirme çalışmalarının yürütüleceği sahalarda mülkiyet ve sosyal problemlerin yaşanması Ülkemize ait sayısal kadastral haritaların henüz tamamlanamamış olması 									
Stratejiler	<ul style="list-style-type: none"> Proje sahalarının ön etütleri yapılarak uygulama projeleri hazırlanacak, eğitim ve araştırma maksatlı model proje uygulamalarına devam edilecektir. Çölleşme ve erozyonla mücadele teknikleri, su hasadı ve toprak işleme yöntemleri geliştirilecektir. İzleme sistemlerinin geliştirilmesi için araştırmalar yapılacak, farklı ekosistemlerde çölleşme ve erozyon duyarlılığı tespit edilecek, kuraklığa ve ekstrem şartlara dayanıklı türler tespit edilecektir. 									
Maliyet Tahmini	33.031.075 TL									
Tespitler	<ul style="list-style-type: none"> Ar-Ge projelerini yürütmek için yeterli uzman personel bulunmaması Tabii kaynakların rehabilitasyonu ve sürdürülebilir yönetimi için entegre havza rehabilitasyon projelerinin hazırlanması gerekliliği Proje sahalarında sosyal ihtilaf olması durumunda projenin yapılamaması 									
İhtiyaçlar	<ul style="list-style-type: none"> Ar-Ge projelerini yürütmek için personel istihdam edilmesi ve uzmanlaşmalarının sağlanması Projelendirilecek alanların paydaşlarla birlikte planlanması Proje hazırlık sürecinde katılımcı yaklaşımla projelerin hazırlanması 									

Gaye	G3: Su kaynaklarının korunması, iyileştirilmesi ve sürdürülebilir yönetimini sağlamak									
Hedef	H3.1: Taşkın ve kuraklığın olumsuz etkilerinin kontrolü maksadıyla taşkın ve kuraklık yönetim planlarını hazırlamak, uygulamasını takip etmek									
Sorumlu Birim	Su Yönetimi Genel Müdürlüğü									
İşbirliği Yapılacak Birim(ler)	ÇEM, MGM, OGM, DKMP, DSİ, GTHB, İB, KB, ÇŞB, KGM, AFAD, Yerel Yönetimler, ilgili Kurum ve Kuruluşlar									
Performans Göstergeleri	Hedefe etkisi (%)	Plan Dönemi Başlangıç Değeri (2016)	2017	2018	2019	2020	2021	İzleme Sıklığı	Raporlama Sıklığı	
PG3.1.1: Taşkın yönetim planı tamamlanan havza sayısı (kümülatif)	50	2	2	5	17	21	25	6 ayda bir	6 ayda bir	
PG3.1.2: Kuraklık yönetim planı tamamlanan havza sayısı (kümülatif)	50	2	2	9	15	17	20	6 ayda bir	6 ayda bir	
Riskler	<ul style="list-style-type: none"> İklim değişikliği 									
Stratejiler	<ul style="list-style-type: none"> Taşkın Tehlike ve Taşkın Risk Haritaları hazırlanacaktır. Kuraklık analizleri, sektörel etkilenebilirlik analizleri ve su bütçesi çalışmaları yapılarak risklerin azaltılması için tedbirler tespit edilecektir. İklim değişikliğine uyum çalışmaları yapılacaktır. 									
Maliyet Tahmini	148.452.000 TL									
Tespitler	<ul style="list-style-type: none"> Taşkın ve kuraklık olaylarında lokal tedbirlerin yeterli olmaması Taşkın ve kuraklığın birden fazla kurumun çalışma alanına girmesi sebebiyle yaşanan koordinasyon eksikliği Taşkın ve kuraklık olaylarında kriz yönetiminin yeterli olmaması 									
İhtiyaçlar	<ul style="list-style-type: none"> Taşkın ve kuraklık konusunda etkin bir yönetim sağlanması için havza bazında tedbirlerin alınması Yönetim planları ile kurumlar arasında koordinasyonun güçlendirilmesi Taşkın ve kuraklık konusunda kriz yönetimi anlayışından risk yönetimi anlayışına geçilmesi 									

Gaye	G3: Su kaynaklarının korunması, iyileştirilmesi ve sürdürülebilir yönetimini sağlamak									
Hedef	H3.2: Yerüstü sularının kalite sınıfları ve yeraltı sularının kalite ve miktar durumlarını tespit etmek									
Sorumlu Birim	Su Yönetimi Genel Müdürlüğü									
İşbirliği Yapılacak Birim(ler)	DSİ, ÇŞB, EB, GTHB, BSTB, SB, İLBANK, MTA, Belediyeler, Valilikler vb.									
Performans Göstergeleri	Hedefe etkisi (%)	Plan Dönemi Başlangıç Değeri (2016)	2017	2018	2019	2020	2021	İzleme Sıklığı	Raporlama Sıklığı	
PG3.2.1: Su kalitesinin iyileştirilmesine yönelik hazırlanan eylem planı sayısı (kümülatif)	25	3	5	8	10	11	12	6 ayda bir	6 ayda bir	
PG3.2.2: Kalite kategorisi tespit edilmiş içme suyu kaynağı sayısı (kümülatif)	25	62	102	107	112	117	-	6 ayda bir	6 ayda bir	
PG3.2.3: Yeraltı suyu kütlelerinin kalite ve miktar durumu tespit edilen havza sayısı (kümülatif)	25	0	1	3	5	7	9	6 ayda bir	6 ayda bir	
PG3.2.4: Revize edilen havza izleme programı sayısı (kümülatif)	25	0	5	10	15	20	25	6 ayda bir	6 ayda bir	
Riskler	<ul style="list-style-type: none"> Eylem planlarının uygulanması için uygun materyallerin sağlanamaması Kurumlararası etkin bir işbirliği ve koordinasyonun sağlanamaması Biyolojik izleme ve hidromorfolojik değerlendirme yapabilecek uzman eksikliği 									
Stratejiler	<ul style="list-style-type: none"> Yeraltı Sularının Kirlenmeye ve Bozulmaya Karşı Korunması Hakkında Yönetmelik ve Eylem Planı'na göre uygulamalar gerçekleştirilecektir. Su kalitesiyle ilgili eylem planlarının "Genelge" olarak yayımlanması çalışmaları yapılacaktır. Su kalitesi izlemesi fizikokimyasal, kimyasal, biyolojik ve hidromorfolojik kalite bileşenlerini içerecek şekilde yapılacak ve izleme raporlarından faydalanılacaktır. 									
Maliyet Tahmini	97.026.542 TL									
Tespitler	<ul style="list-style-type: none"> Besin elementleri açısından kirlenmiş veya kirlenme tehdidi altında olan hassas su kütlelerinin giderek artması İzleme çalışmalarının ilgili kurumlarca birbirinden bağımsız olarak yürütülmesi Bazı su kaynaklarında özümleme kapasitesine ulaşılması ve kapasitenin aşılması İçme suyu kaynaklarının kalite kategorisine uygun arıtma usullerinin uygulanmaması 									
İhtiyaçlar	<ul style="list-style-type: none"> Hassas su kütlelerinde su kalitesinin iyileştirilmesi maksadıyla alınması gereken tedbirlerin sorumlu kurum/kuruluşlar tarafından uygulanması Ulusal izleme ağının yerüstü ve yeraltı sularını kapsayacak, kurum ve kuruluşların ihtiyaçlarını karşılayacak şekilde tespit edilmesi Su kaynaklarında kaliteyi etkileyen kirlenici kaynakların tespit edilerek kirlilik önleyici tedbirlerin oluşturulması İçme Suyu Elde Edilen veya Elde Edilmesi Planlanan Yüzeysel Suların Kalitesine Dair Yönetmelik kapsamında analizlerin yapılması 									

Gaye	G3: Su kaynaklarının korunması, iyileştirilmesi ve sürdürülebilir yönetimini sağlamak									
Hedef	H3.3: Ulusal Su Bilgi Sistemini kurmak ve sürekliliğini sağlamak									
Sorumlu Birim	Su Yönetimi Genel Müdürlüğü									
İşbirliği Yapılacak Birim(ler)	BİD, DSİ, MGM, OGM, SUEN ve İlgili Kurum/Kuruluşlar									
Performans Göstergeleri	Hedefe etkisi (%)	Plan Dönemi Başlangıç Değeri (2016)	2017	2018	2019	2020	2021	İzleme Sıklığı	Raporlama Sıklığı	
PG3.3.1: Ulusal su bilgi sisteminin tamamlanma oranı (%) (kümülatif)	50	80	100	-	-	-	-	6 ayda bir	6 ayda bir	
PG3.3.2: Veri aktarımına yönelik entegrasyonu sağlanan kurum/kuruluş sayısı (kümülatif)	50	0	0	1	3	5	6	6 ayda bir	6 ayda bir	
Riskler	<ul style="list-style-type: none"> Paydaş kurumların projeye yeterince katkı sağlamaması Aktarılan verilerin eksik veya yanlış gönderilmesi yada zamanında gönderilmemesi 									
Stratejiler	<ul style="list-style-type: none"> Su ile ilgili bütün kullanıcıları kapsayacak şekilde Ulusal Su Bilgi Sistemi kurulacak ve geliştirilecektir. Ulusal Su Bilgi Sisteminin e-Devlet ile entegrasyonu için altyapı oluşturulacaktır. 									
Maliyet Tahmini	10.871.000 TL									
Tespitler	<ul style="list-style-type: none"> Paydaş kurumlar ile suya ilişkin verilerin paylaşımına ihtiyaç duyulması 									
İhtiyaçlar	<ul style="list-style-type: none"> Diğer kurumlar ile veri aktarımına ilişkin protokoller yapılması, farkındalığın artırılması Su verisinin paylaşımına ait yaptırımlara Su Kanunu'nda yer verilmesi Veri standardizasyonu sağlanması Üretilmeyen verilerin üretilmesinin sağlanması 									

Gaye	G3: Su kaynaklarının korunması, iyileştirilmesi ve sürdürülebilir yönetimini sağlamak									
Hedef	H3.4: Suyun miktar ve kalite olarak korunması ve kullanılması için AB mevzuatı ile uyumlu bütüncül planlamalar yapmak									
Sorumlu Birim	Su Yönetimi Genel Müdürlüğü									
İşbirliği Yapılacak Birim(ler)	DSİ, GTHB, ÇŞB, SB, TÜİK, Belediyeler ve ilgili Diğer Kurum/Kuruluşlar									
Performans Göstergeleri	Hedefe etkisi (%)	Plan Dönemi Başlangıç Değeri (2016)	2017	2018	2019	2020	2021	İzleme Sıklığı	Raporlama Sıklığı	
PG3.4.1: Nehir havza yönetim plan sayısı (kümülatif)	40	0	4	6	6	13	25	6 ayda bir	6 ayda bir	
PG3.4.2: İçme suyu havzası koruma plan sayısı (kümülatif)	20	11	13	15	16	17	18	6 ayda bir	6 ayda bir	
PG3.4.3: Su kayıpları konusunda eğitim verilen belediye sayısı (kümülatif)	10	81	191	312	542	772	1000	6 ayda bir	6 ayda bir	
PG3.4.4: Sektörel su tahsis planı yapılan havza sayısı (kümülatif)	20	1	1	3	4	5	6	6 ayda bir	6 ayda bir	
PG3.4.5: Su Kaynakları Modelleme Strateji Belgesi ve Eylem Planı'nın gerçekleşme oranı (kümülatif)	10	0	0	20	30	40	50	6 ayda bir	6 ayda bir	
Riskler	<ul style="list-style-type: none"> IPA-2 Dönemine sunulan projelerin onaylanmaması/geç onaylanması Bütüncül havza planlarının ve havza yönetiminde yer alan birimlerin güçlü mevzuat ile desteklenmemesi Modellere veri temin güçlüğü 									
Stratejiler	<ul style="list-style-type: none"> Modelleme Strateji Belgesi oluşturulacaktır. Nehir Havza Yönetim Planları ve Sektörel Su Tahsis Planlarının hazırlanması projeleri yapılacaktır. Ulusal Su Planı hazırlanacaktır. 									
Maliyet Tahmini	86.627.250 TL									
Tespitler	<ul style="list-style-type: none"> Havza Yönetim Heyetleri ve İl Su Yönetimi Koordinasyon Kurullarının yapısal mevzuat düzenleme ihtiyacı Çevre ve Şehircilik Bakanlığı ile yaşanan yetki çakışması sebebiyle İçmesularının Korunmasına Dair Yönetmeliğin yürürlüğe girememesi Su Kaynaklarının Modellenmesi konusunda veri, uzman ve altyapı eksiklikleri 									
İhtiyaçlar	<ul style="list-style-type: none"> Havza yönetiminde birimlerin işlerliği ile bütüncül havza planlarının planlama hiyerarşisindeki yerinin mevzuat ile güçlendirilmesi Su yönetiminde karar alma ve uygulama süreçlerinin etkin olduğu bir sistemin oluşturulması Uluslararası mevzuat ile uyumlu bütüncül planlamalar yapılması Modellerin karar destek sistemi olarak kullanılmasının yaygınlaştırılması 									

Gaye	G4: Biyolojik çeşitliliğin etkin korunması ve sürdürülebilir yönetimini sağlamak									
Hedef	H4.1: Korunan alanların tanıtımını yaparak tabiat turizmini geliştirmek, koruma kullanma dengesi içinde alternatif gelir kaynaklarını oluşturmak									
Sorumlu Birim	Doğa Koruma ve Milli Parklar Genel Müdürlüğü									
İşbirliği Yapılacak Birim(ler)	Üniversiteler, Yerel Yönetimler, STK'lar									
Performans Göstergeleri	Hedefe etkisi (%)	Plan Dönemi Başlangıç Değeri (2016)	2017	2018	2019	2020	2021	İzleme Sıklığı	Raporlama Sıklığı	
PG4.1.1: Uygulanan tabiat turizmi eylem planı gerçekleştirme oranı (%) (kümülatif)	40	0	30	60	100	-	-	6 ayda bir	6 ayda bir	
PG4.1.2: Yazılı, elektronik, görsel ve işitsel yayın sayısı (kümülatif)	30	10	50	100	150	200	250	6 ayda bir	6 ayda bir	
PG4.1.3: Biyolojik çeşitlilik konusunda okullara verilen eğitim sayısı (kümülatif)	30	1200	2500	3800	5100	5200	6500	6 ayda bir	6 ayda bir	
Riskler	<ul style="list-style-type: none"> Uzman personel eksikliğinden dolayı iş ve işlemlerin tam olarak yerine getirilememesi Kurumlararası görev çakışması sonucunda eylem planlarının hayata geçirilememesi 									
Stratejiler	<ul style="list-style-type: none"> Korunan alanların tanıtımına yönelik Mobil Uygulama Projesi, Doğa Eğitimi Projesi ve Ziyaretçi Merkezlerine Eğitim, Tanıtım ve Bilgilendirme İşlevi Kazandırma Projesi yapılacaktır. Eğitim organizasyonları yapılacaktır. Korunan alanlarda yöre insanına destek faaliyetleri yapılacaktır. 									
Maliyet Tahmini	26.042.367 TL									
Tespitler	<ul style="list-style-type: none"> Tabiatın korunması ve biyolojik çeşitliliğin korunması konusunun ilgili kurum ve kuruluşlar tarafından yeterince sahiplenilmemesi Ekosistem hizmetlerinin değerlendirilmesine yönelik toplumda bilincin yeterli olmaması Tabiat turizmi konusundaki potansiyelin kullanılamaması 									
İhtiyaçlar	<ul style="list-style-type: none"> Tabiatın korunması, biyolojik çeşitliliğin korunması ve ekosistem hizmetleri konusunda ilgili sektörlere eğitim verilmesi Tabiat turizmi konusundaki potansiyelin planlı sürdürülebilir faaliyetlere dönüştürülmesi 									

Gaye	G4: Biyolojik çeşitliliğin etkin korunması ve sürdürülebilir yönetimini sağlamak									
Hedef	H4.2: Ülkemizin milli ve milletlerarası öneme sahip olan doğal, tarihi ve kültürel kaynak değerlere sahip alanlarını tespit ederek, korunan alan olarak ilan etmek, sürdürülebilir yönetimini sağlamak									
Sorumlu Birim	Doğa Koruma ve Milli Parklar Genel Müdürlüğü									
İşbirliği Yapılacak Birim(ler)	OGM, DSİ, GTHB, ÇŞB, STK									
Performans Göstergeleri	Hedefe etkisi (%)	Plan Dönemi Başlangıç Değeri (2016)	2017	2018	2019	2020	2021	İzleme Sıklığı	Raporlama Sıklığı	
PG4.2.1: Gerçekleştirilen etüt envanter sayısı (kümülatif)	10	30	45	60	75	90	105	6 ayda bir	6 ayda bir	
PG4.2.2: İlan edilen korunan alan sayısı (kümülatif)	30	531	545	559	574	589	601	6 ayda bir	6 ayda bir	
PG4.2.3: Sulak alanlarda biyolojik çeşitlilik projesi yapılan alan sayısı (kümülatif)	20	46	48	50	52	54	56	6 ayda bir	6 ayda bir	
PG4.2.4: Yönetim planı (revize dahil) yapılan sulak alan sayısı (kümülatif)	30	24	52	54	56	58	60	6 ayda bir	6 ayda bir	
PG4.2.5: Sulak alanlarda, alt yapı ve üst yapı tesislerinin yapılacağı alan sayısı (kümülatif)	10	25	30	35	40	45	50	6 ayda bir	6 ayda bir	
Riskler	<ul style="list-style-type: none"> Farklı sektörlerin tabii kaynak kullanım talepleri sebebi ile sahanın ilan edilememesi Projelerin uygulanamaması 									
Stratejiler	<ul style="list-style-type: none"> Kuş Cennetleri Projesi, tespit edilen alanlarda Peyzaj Atlaslarının Hazırlanması Projeleri, Sulak Alanların Korunması, Tanzimi ve Rehabilitasyonu Projesi, Sulak Alan Envanter, Yönetim Planı Hazırlama ve İzleme Projesi, Natura 2000'in Gerekliliklerinin Uygulanabilmesi İçin Doğa Koruma Sisteminin Güçlendirilmesi Projesi yapılacaktır. 									
Maliyet Tahmini	77.315.134 TL									
Tespitler	<ul style="list-style-type: none"> Doğal, kültürel ve tarihi kaynak değerlerimizin hızla tükenmesi, yanlış kullanımdan dolayı tahrip edilmesi Uluslararası sözleşmelerden kaynaklanan yükümlülüklerimizin olması Korunan alanlarımızın miktarının uluslararası standartların altında olması Tespit ve tescil yapan kurumların farklı olmasının getirdiği problemler 									
İhtiyaçlar	<ul style="list-style-type: none"> Korunması gereken tabii, kültürel ve kaynak değerlerimizin tespit edilerek koruma statüsü verilmesi Korunan alanların ilan edilirken uluslararası standartlara uyulması Korunan alanlarımızın artırılması Tespit ve tescile ilişkin mevzuatın yeniden düzenlenmesi 									

Gaye	G4: Biyolojik çeşitliliğin etkin korunması ve sürdürülebilir yönetimini sağlamak								
Hedef	H4.3: Biyolojik çeşitliliğin envanterini yapmak, izlemek ve devamlılığını sağlamak								
Sorumlu Birim	Doğa Koruma ve Milli Parklar Genel Müdürlüğü								
İşbirliği Yapılacak Birim(ler)	Kamu, Vatandaşlar, Üniversiteler, STK'lar								
Performans Göstergeleri	Hedefe etkisi (%)	Plan Dönemi Başlangıç Değeri (2016)	2017	2018	2019	2020	2021	İzleme Sıklığı	Raporlama Sıklığı
PG4.3.1: Biyolojik çeşitlilik envanteri tamamlanan il sayısı (kümülatif)	50	33	54	81	-	-	-	6 ayda bir	6 ayda bir
PG4.3.2: Araştırma rapor sayısı (kümülatif)	20	0	1	2	3	4	5	6 ayda bir	6 ayda bir
PG4.3.3: Ekosistem hizmetleri değerlendirilmesi yapılan korunan alan sayısı (kümülatif)	30	1	1	2	3	4	5	6 ayda bir	6 ayda bir
Riskler	<ul style="list-style-type: none"> Planlanan illerde arazi şartları sebebiyle çalışmaların başlatılmaması Nuh'un Gemisi Ulusal Biyolojik Çeşitlilik Veri Tabanında gerek duyulan iyileştirmenin yapılamaması, tablo ve harita bazlı analiz sorgulama ve raporlamada teknik aksaklıklar Ekosistem hizmetleri değerlendirilmesi yapılan korunan alan projelerinin yatırım programına alınmaması 								
Stratejiler	<ul style="list-style-type: none"> Ulusal Biyolojik Çeşitlilik Envanter ve İzleme Projesi ile Baraj Göl Aynası Altında Kalacak Bitki Türlerinin Tespiti Projesi kapsamında izleme çalışmaları yürütülecektir. Ulusal Biyolojik Çeşitlilik Envanter ve İzleme projesi neticeleri Nuh'un Gemisi Ulusal Biyolojik Çeşitlilik Veri Tabanına girilecek, biyokaçakçılık risk haritası modelleme çalışması yapılacaktır. Biyolojik çeşitliliğin korunması ve sürdürülebilir kullanılması için araştırma raporları hazırlanacak, ekosistem hizmetlerinin değerlendirilmesi kapsamında proje hazırlanacaktır. 								
Maliyet Tahmini	30.535.497 TL								
Tespitler	<ul style="list-style-type: none"> Nuh'un Gemisi Ulusal Biyolojik Çeşitlilik Veri Tabanında CBS tabanlı modülün henüz yapılamadığı Ekosistem hizmetleri değerinin karar verme süreçlerinde yer almaması Biyolojik çeşitlilik izleme faaliyetlerinin yürütülmesi konusunda taşrada personel eksikliği 								
İhtiyaçlar	<ul style="list-style-type: none"> Bölge Müdürlüklerinin teknik alt yapı ve personel yönünden desteklenmesi Nuh'un Gemisi Ulusal Biyolojik Çeşitlilik Veri Tabanına CBS tabanlı modülün eklenmesi Ekosistem hizmetlerinin değerlendirilmesi yönünde mevzuat ve projelendirme boşluğunun giderilmesi 								

Gaye	G4: Biyolojik çeşitliliğin etkin korunması ve sürdürülebilir yönetimini sağlamak								
Hedef	H4.4: 2873 sayılı Milli Parklar Kanununa tabi korunan alanlarda etkin yönetimi sağlamak								
Sorumlu Birim	Doğa Koruma ve Milli Parklar Genel Müdürlüğü								
İşbirliği Yapılacak Birim(ler)	ÇŞB, KTB, Yerel Yönetimler, STK'lar, Üniversiteler, Araştırma Enstitüleri								
Performans Göstergeleri	Hedefe etkisi (%)	Plan Dönemi Başlangıç Değeri (2016)	2017	2018	2019	2020	2021	İzleme Sıklığı	Raporlama Sıklığı
PG4.4.1: Korunan alan plan sayısı (kümülatif)	20	40	104	138	168	198	228	6 ayda bir	6 ayda bir
PG4.4.2: Korunan alanlarda hazırlanan proje sayısı (kümülatif)	15	55	110	170	230	295	360	6 ayda bir	6 ayda bir
PG4.4.3: Ziyaretçilere yönelik alt ve/veya üst yapı tesisi yapılan korunan alan sayısı (kümülatif)	45	80	160	250	340	430	530	6 ayda bir	6 ayda bir
PG4.4.4: Korunan Alan Yönetim Etkinliğinin İzlenmesi (METT) rapor sayısı (kümülatif)	15	40	90	140	190	240	290	6 ayda bir	6 ayda bir
PG4.4.5: Ziyaretçi memnuniyet oranı (%) (kümülatif)	5	75	76	77	78	79	80	6 ayda bir	6 ayda bir
Riskler	<ul style="list-style-type: none"> Diğer kurumların mevzuatından dolayı, plan ve projelerin onay süreçlerinin uzaması İklim ve arazi şartlarına bağlı olarak projelerin uygulanması süreçlerinin aksaması ve/veya uzaması Kurumsal kapasitenin yetersizliği 								
Stratejiler	<ul style="list-style-type: none"> Yetki çatışmasından kaynaklı problemlerin giderilmesine yönelik çalışmalar yapılacaktır. Etkin bir korunan alan yönetim ve izleme sistemi kurulacaktır. Farkındalık çalışmaları yapılacaktır. 								
Maliyet Tahmini	755.452.686 TL								
Tespitler	<ul style="list-style-type: none"> Korunan alanlara ilgi ve buna bağlı ziyaretçi sayısındaki artış Korunan alan planlarının hazırlanması mecburiyeti Korunan alanların yönetim etkinliğinin izlenmesine yönelik faaliyetlerin bir sistem dahilinde yapılması gerekliliği Taşra birimlerindeki teknik personel yetersizliği 								
İhtiyaçlar	<ul style="list-style-type: none"> Artan ziyaretçi taleplerini karşılamak için planlarda öngörülen alt ve/veya üst yapı tesislerinin yapılması Planı olmayan korunan alanlar ile planı olan ancak revizyon gereken korunan alanların planlarının yapılması Korunan alanlar için etkin izlenen bir korunan alan yönetim sistemi kurulması Korunan alanların yönetiminin iyileştirilmesi için standart kadro çalışmalarının tamamlanması 								

Gaye	G4: Biyolojik çeşitliliğin etkin korunması ve sürdürülebilir yönetimini sağlamak								
Hedef	H4.5: Yaban hayatı ile sokak hayvanlarının korunması, av yönetiminde etkinliğin artırılması								
Sorumlu Birim	Doğa Koruma ve Milli Parklar Genel Müdürlüğü								
İşbirliği Yapılacak Birim(ler)	OGM, GTHB, ÇŞB, İB, Üniversiteler, TÜBİTAK ve STK								
Performans Göstergeleri	Hedefe etkisi (%)	Plan Dönemi Başlangıç Değeri (2016)	2017	2018	2019	2020	2021	İzleme Sıklığı	Raporlama Sıklığı
PG4.5.1: Yaban hayatının izleneceği alan sayısı (kümülatif)	20	92	230	368	506	644	782	6 ayda bir	6 ayda bir
PG4.5.2: Üretimi yapılan nesli tehlike altındaki yaban hayvanı sayısı (kümülatif)	20	120	250	390	540	700	870	6 ayda bir	6 ayda bir
PG4.5.3: Sokak hayvanları için verilen mali destek miktarı (milyon TL) (kümülatif)	20	5	16,5	21,5	26,5	31,5	36,5	6 ayda bir	6 ayda bir
PG4.5.4: Orman içi sulara salımı yapılan alabalık sayısı (bin adet) (kümülatif)	20	3.016	6.716	10.416	14.116	17.816	21.516	6 ayda bir	6 ayda bir
PG4.5.5: Üretimi yapılan kanatlı av hayvanı sayısı (bin adet) (kümülatif)	20	103	195	290	385	480	575	6 ayda bir	6 ayda bir
Riskler	<ul style="list-style-type: none"> Sahalardaki olumsuz arazi ve iklim şartları Yaban hayvanı üretme istasyonlarında yavru sayısındaki değişiklikler, olumsuz iklim koşulları, hastalıklar, tabiata yerleştirmeye bağlı değişiklikler Nesli tehlike altındaki türlerin tespitinde yaşanan aksaklıklar 								
Stratejiler	<ul style="list-style-type: none"> Yaban hayatı geliştirme sahalarındaki planlama, yaban hayvanı envanter çalışmaları ile tür eylem planları yapılacak, kurtarma ve rehabilitasyon merkezleri kurularak yaban hayvanları tabii ortamlarında desteklenecektir. Tabii hayatın desteklenmesi/korunması için ulusal ve uluslararası işbirliği çalışmaları yapılacaktır. STK'lar ile işbirliği yapılarak avlamlarda izleme, koruma kontrol faaliyetleri etkin bir şekilde yürütülecektir. 								
Maliyet Tahmini	236.309.476 TL								
Tespitler	<ul style="list-style-type: none"> Avlamlarda ve korunan alanların muhafazasında personel eksikliği Yaban hayatı yönetimi konusunda nitelikli personel ve ekipman eksikliği Üretme istasyonlarında fiziki şartların yetersizliği 								
İhtiyaçlar	<ul style="list-style-type: none"> Av yaban hayatı yüksekokulu mezunlarının istihdamı Üretme istasyonlarının modernizasyonu Nitelikli personel ve malzeme Yaban Hayvanı Kurtarma ve Rehabilitasyon Merkezi 								

3.2. Hedeflerden Sorumlu Taşra Teşkilatları

Gaye ve Hedefler	G4 (Biyolojik çeşitliliğin etkin korunması ve sürdürülebilir yönetimini sağlamak)				
	H4.1	H4.2	H4.3	H4.4	H4.5
İller/ Bölgeler					
I. Bölge Müdürlüğü	√	√	√	√	√
II. Bölge Müdürlüğü	√	√	√	√	√
III. Bölge Müdürlüğü	√	√	√	√	√
IV. Bölge Müdürlüğü	√	√	√	√	√
V. Bölge Müdürlüğü	√	√	√	√	√
VI. Bölge Müdürlüğü	√	√	√	√	√
VII. Bölge Müdürlüğü	√	√	√	√	√
VIII. Bölge Müdürlüğü	√	√	√	√	√
IX. Bölge Müdürlüğü	√	√	√	√	√
X. Bölge Müdürlüğü	√	√	√	√	√
XI. Bölge Müdürlüğü	√	√	√	√	√
XII. Bölge Müdürlüğü	√	√	√	√	√
XIII. Bölge Müdürlüğü	√	√	√	√	√
XIV. Bölge Müdürlüğü	√	√	√	√	√
XV. Bölge Müdürlüğü	√	√	√	√	√

3.3. Maliyetlendirme

Tablo 5: Tahmini Maliyet Tablosu

	Planın 1. Yılı	Planın 2. Yılı	Planın 3. Yılı	Planın 4. Yılı	Planın 5. Yılı	Toplam Kaynak
Gaye 1	25.189.000	26.791.000	28.445.000	29.867.250	31.360.613	141.652.863
Hedef 1.1	2.635.000	2.861.000	3.057.000	3.209.850	3.370.343	15.133.193
Hedef 1.2	1.915.000	1.896.000	2.049.000	2.151.450	2.259.023	10.270.473
Hedef 1.3	10.085.000	11.006.000	11.886.000	12.480.300	13.104.315	58.561.615
Hedef 1.4	10.554.000	11.028.000	11.453.000	12.025.650	12.626.933	57.687.583
Gaye 2	23.927.000	25.300.000	26.910.000	28.255.500	29.668.275	134.060.775
Hedef 2.1	2.255.000	2.397.000	2.561.000	2.689.050	2.823.503	12.725.553
Hedef 2.2	1.825.000	1.952.000	2.085.000	2.189.250	2.298.713	10.349.963
Hedef 2.3	5.112.000	5.464.000	5.710.000	5.995.500	6.295.275	28.576.775
Hedef 2.4	8.810.000	9.282.000	9.924.000	10.420.200	10.941.210	49.377.410
Hedef 2.5	5.925.000	6.205.000	6.630.000	6.961.500	7.309.575	33.031.075
Gaye 3	64.910.292	70.129.000	69.684.000	69.005.000	69.248.500	342.976.792
Hedef 3.1	18.470.000	31.179.000	31.330.000	32.896.000	34.577.000	148.452.000
Hedef 3.2	24.491.292	19.393.000	16.846.000	17.698.000	18.598.250	97.026.542
Hedef 3.3	3.900.000	1.500.000	1.663.000	1.857.000	1.951.000	10.871.000
Hedef 3.4	18.049.000	18.057.000	19.845.000	16.554.000	14.122.250	86.627.250
Gaye 4	202.406.000	213.861.000	225.024.000	236.275.200	248.088.960	1.125.655.160
Hedef 4.1	2.542.333	4.753.167	5.946.667	6.244.000	6.556.200	26.042.367
Hedef 4.2	16.421.333	17.283.167	13.833.667	14.525.350	15.251.618	77.315.134
Hedef 4.3	7.016.750	8.627.125	4.723.750	4.959.938	5.207.934	30.535.497
Hedef 4.4	138.379.083	141.489.292	150.859.417	158.402.388	166.322.507	755.452.686
Hedef 4.5	38.046.500	41.708.250	49.660.500	52.143.525	54.750.701	236.309.476
TOPLAM	316.432.292	336.081.000	350.063.000	363.402.950	378.366.348	1.744.345.590



İZLEME VE
DEĞERLENDİRME

4

4. İZLEME VE DEĞERLENDİRME

Bakanlığımız faaliyetleri sonucunda elde edilen bilgiler ve performans göstergeleri aracılığıyla hedeflenen ve ulaşılan neticeler belirli bir sıklıkla izlenip, dönemler itibarıyla karşılaştırılarak üst yöneticiye raporlanacaktır.

Hedeflerin ve performans göstergeleri ile risklerin takibinin sorumluluğu hedeften sorumlu birimin harcama yetkilisindedir.

Harcama birimlerinden hedeflere ilişkin alınan izleme ve gerçekleştirme değerleri ise ilgili tablolar aracılığı ile SGB tarafından üst yöneticiye sunulacaktır.

Tablo 6: İzleme Tablosu

G1					
H1.1					
H1.1 Performansı					
Sorumlu Birim					
Performans Göstergeleri	Hedefe Etkisi (%)	Plan Dönemi Başlangıç Değeri (A)	İzleme Dönemindeki Yılsonu Hedeflenen Değer (B)	İzleme Dönemindeki Gerçekleşme Değeri (C)	Performans (%) (C-A)/(B-A)
PG1.1.1:					
Açıklama					

Harcama birimleri sorumlu oldukları hedefler bazında izleme ve değerlendirme raporlarını Ocak ayı sonuna kadar SGB ye gönderirler. SGB harcama birimlerinden gelen raporları iç denetim bulgularından da yararlanarak kendi değerlendirmelerini de ekleyerek Şubat ayı içerisinde yapılacak olan izleme ve değerlendirme toplantısında üst yöneticiye sunar.

Tablo 7: İzleme ve Değerlendirme Tablosu

G1					
H1.1					
H1.1 Performansı					
Hedefe İlişkin Sapmanın Sebebi					
Hedefe İlişkin Alınacak Önlemler					
Sorumlu Birim					
Performans Göstergeleri	Hedefe Etkisi (%)	Plan Dönemi Başlangıç Değeri (A)	İzleme Dönemindeki Yıllık Hedeflenen Değer (B)	İzleme Dönemindeki Gerçekleşme Değeri (C)	Performans (%) (C-A)/(B-A)
PG1.1.1:					
Performans Göstergelerine İlişkin Değerlendirmeler					
İlgililik					
Etkililik					
Etkinlik					
Sürdürülebilirlik					

Tablo 8: Kısaltmalar

ABDB	Avrupa Birliđi ve Dış İlişkiler Dairesi Başkanlığı
AFAD	Afet ve Acil Durum Yönetimi Başkanlığı
ATD	Arazi Tahribatının Dengelenmesi
BİD	Bilgi İşlem Dairesi Başkanlığı
BSTB	Bilim, Sanayi ve Teknoloji Bakanlığı
COP	Taraflar Konferansı
ÇEM	Çölleşme ve Erozyonla Mücadele Genel Müdürlüğü
ÇŞB	Çevre ve Şehircilik Bakanlığı
DB	Dışişleri Bakanlığı
DHDB	Destek Hizmetleri Daire Başkanlığı
DKMP	Doğa Koruma ve Millî Parklar Genel Müdürlüğü
DSİ	Devlet Su İşleri Genel Müdürlüğü
EB	Enerji ve Tabii Kaynaklar Bakanlığı
EYD	Eđitim Yayın Dairesi Başkanlığı
FAM	Fahri Av Müfettiş
FAO	Birleşmiş Milletler Gıda ve Tarım Örgütü
GTHB	Gıda, Tarım ve Hayvancılık Bakanlığı
GZFT	Güçlü Yönler, Zayıf Yönler, Fırsatlar, Tehditler
İB	İçişleri Bakanlığı
İKB	İslam Kalkınma Bankası
İL BANK	İller Bankası
KB	Kalkınma Bakanlığı
KGM	Karayolları Genel Müdürlüğü

KHK	Kanun Hükmünde Kararname
KTB	Kültür ve Turizm Bakanlığı
MB	Maliye Bakanlığı
MEB	Milli Eğitim Bakanlığı
METT	Korunan Alanlar Yönetim Etkinliği İzleme Aracı
MGM	Meteoroloji Genel Müdürlüğü
MSB	Milli Savunma Bakanlığı
MTA	Maden Tetkik ve Arama Genel Müdürlüğü
OGM	Orman Genel Müdürlüğü
PDB	Personel Dairesi Başkanlığı
PESTLE	Politik, Ekonomik, Sosyal, Teknolojik, Kanuni ve Çevresel Analiz
SB	Sağlık Bakanlığı
SÇD	Stratejik Çevresel Değerlendirme
SGB	Strateji Geliştirme Başkanlığı
STK	Sivil Toplum Kuruluşları
SUEN	Türkiye Su Enstitüsü
SYGM	Su Yönetimi Genel Müdürlüğü
TİKA	Türk İşbirliği ve Koordinasyon Ajansı
TRT	Türkiye Radyo Televizyon Kurumu
TÜBİTAK	Türkiye Bilimsel ve Teknolojik Araştırma Kurumu
TÜİK	Türkiye İstatistik Kurumu
UNCCD	Birleşmiş Milletler Çölleşmeyle Mücadele Sözleşmesi
ÜR-GE	Üretim Geliştirme

TABLO ve ŐEKİL LİSTESİ

Tablo 1: Paydaş Önceliklendirme Tablosu	39
Tablo 2: Paydaş-Ürün/Hizmet Matrisi	40
Tablo 3: Personel Tabloları	43
Tablo 4: Mali Kaynak Analizi Tablosu	45
Tablo 5: Tahmini Maliyet Tablosu	72
Tablo 6: İzleme Tablosu	74
Tablo 7: İzleme ve Değerlendirme Tablosu	75
Tablo 8: Kısaltmalar	76

ŐEKİL

Őekil 1 : Orman ve Su İşleri Bakanlığı Teşkilat Şeması	42
--	----



T.C. Orman ve Su İşleri Bakanlığı,
Beştepe Mahallesi Alparslan Türkeş Caddesi No: 71 - Yenimahalle / ANKARA, PK: 06560,
Tel: +90 (312) 207 50 00

www.ormansu.gov.tr

T.C.
ORMAN VE SU İŐLERİ BAKANLIĐI

www.ormansu.gov.tr

ANKARA - 2016