



# SELÇUKLU BELEDİYESİ

**2020-2024**  
**STRATEJİK PLAN**



## İÇİNDEKİLER

1. Başkan Sunuşu .....	1
2. Bir Bakışta Stratejik Plan.....	2
3. Temel Performans Göstergeleri.....	4
4. Stratejik Plan Hazırlık Süreci .....	5
5. Durum Analizi.....	8
5.1. Kurumsal Tarihçe .....	8
5.2. 2015-2019 Stratejik Planın Değerlendirilmesi .....	10
5.3. Mevzuat Analizi .....	11
5.4. Üst Politika Belgeleri Analizi.....	13
5.5. Faaliyet Alanları ile Ürün ve Hizmetlerin Belirlenmesi.....	14
5.6. Paydaş Analizi .....	15
5.7. Kuruluş İçi Analiz.....	17
5.8. PESTLE Analizi .....	32
5.9. GZFT Analizi .....	34
5.10. Tespitler ve İhtiyaçların Belirlenmesi.....	35
6. Geleceğe Bakış .....	36
6.1. Misyon.....	36
6.2. Vizyon.....	36
6.3. Temel Değerler .....	36
7. Strateji Geliştirme .....	37
7.1. Hedef Kartları .....	37
7.2. Maliyetlendirme .....	63
8. İzleme ve Değerlendirme.....	64

## 1. BAŐKAN SUNUŐU



Selçuklu sadece Őehrimizin deęil, ũlkemizin en bũyũk ve geliŐmiŐ yerel yŕnetimleri arasındadır. İlçemizde yaŐayan hemŐerilerimizin yaŐam standartlarının daha da yũkselmesi için gerekli ŕzveriyle çalıŐmalarımızı gerçekteŐtiriyoruz.

Sosyal kũltũrel organizasyonlar baŐta olmak ũzere; eęitim, saęlık, yeŐil alan ve spor gibi birçok alanda gerçekteŐen yatırımların yanı sıra, sũrekli bũyũyen Selçuklu'nun altyapı ve ũstyapı çalıŐmalarına da ŕnem veriyoruz.

Temel hedeflerimize ulaŐmak için planlı hareket ederek, gerektięinde de deęiŐen koŐullara gŕre planlarımızı gũncelleyerek çalıŐmalarımızı gerçekteŐtiriyoruz. Planlı yŕnetim anlayiŐıyla baŐarı çıtasını daha ilerilere taŐıyarak kaliteli hizmet ũretmek için gayret sarf ediyoruz.

Stratejik planlar da bu deęiŐimin temel taŐarlarından biri haline gelmiŐtir. Stratejik Plan, 5018 sayılı kanun da, "Kamu idarelerinin orta ve uzun vadeli amaçlarını, temel ilke ve politikalarını, hedef ve ŕnceliklerini, performans ŕlçũtlerini, bunlara ulaŐmak için izlenecek yŕntemler ile kaynak daęılımlarını içeren plan " olarak tanımlanmıŐtır. Kanuna gŕre belediye baŐkanı, kalkınma planı ve programı ile varsa bŕlge planına uygun olarak, stratejik plan ve yıllık performans programı hazırlayıp belediye meclisine sunmakla yũkũmlũdũr.

Bu doęrultuda mũdũrlũklerimizimizin faaliyet raporlarını masaya yatırarak, ŕnũmũzdeki sũrecin yeni Stratejik Planıyla, çalıŐmalarımıza yŕn veriyoruz. 7 den 70'e daha aydınlık bir Selçuklu için var olan gũcũmũzle hizmet etmek, ismini aldığımız Kadim Medeniyete vefa borcumuzdur.

Bu çalıŐmaların gerçekteŐmesinde emeęi geçen arkadaşlarımızı yũrekten kutluyorum.

**AHMET PEKYATIRMACI**

**SELÇUKLU BELEDİYE BAŐKANI**

## 2. BİR BAKIŞTA STRATEJİK PLAN

### MİSYON

GÖNÜL BELEDİYESİ İLKESİ İLE ADİL, GÜVENİLİR, KALİTELİ VE YENİLİKÇİ HİZMET SUNMAK

### VİZYON

KADİM MEDENİYETTEN ALDIĞIMIZ GÜÇLE, HER ALANDA FARKLILIK OLUŞTURAN, DEĞİŞİM VE GELİŞİME LİDERLİK EDEN İDEAL BİR KENT OLMAK

### TEMEL DEĞERLER

GÖNÜL BELEDİYESİ İLKESİ İLE;

1. ADİL VE GÜVENİLİR YÖNETİM
2. KALİTELİ VE YENİLİKÇİ HİZMET ANLAYIŞI
3. KAYNAKLARIN ETKİN VE VERİMLİ KULLANIMI
4. ŞEFFAFLIK VE KATILIMCILIK
5. ÇEVREYE DUYARLILIK
6. TOPLUMUN DEĞER YARGILARINA SAYGI
7. TARİHİ VE KÜLTÜREL MİRASIN KORUNMASI
8. GELECEĞİN İNŞASI İÇİN GENÇLİĞİN İHYASI

### AMAÇ VE HEDEFLER

#### ➤ Amaç-1- SAĞLIKLI VE TEMİZ BİR ÇEVRE OLUŞTURMAK

- H.1.1 Etkin Temizlik Faaliyetleri İle Toplum Sağlığını koruyarak 5 yıl içerisinde vatandaş memnuniyetini en az %80 seviyelerine çıkarmak
- H.1.2 Sıfır Atık Kapsamında tekrar Değerlendirilmesi ve geri dönüşümü mümkün olan atıkların çöp döküm sahasına gitmemesi için kaynağında ayırma projesinin yaygınlaştırılmasını sağlamak
- H.1.3 İşyerlerinin vatandaşlara daha düzenli, temiz ve sağlıklı bir şekilde hizmet vermesi için yıllık en az 10.000 denetim yapmak.
- H.1.4 İnsan ve Hayvan Sağlığına Yönelik Destekleyici Faaliyetler ile Toplum Sağlığını Koruyarak vatandaş memnuniyetini en az %80'e çıkarmak.
- H.1.5 Yeşil alan miktarını 5 yılda en az %12,5 artırmak ve mevcut alanların geliştirilmesi

#### ➤ Amaç-2- YÜKSEK YAŞAM KALİTESİNE SAHİP, DEĞERLER ÜRETEBİR BİR ŞEHİR OLUŞTURMAK

- H.2.1 Halkımızın yaşam kalitesini artıracak en az 24 adet yapının inşası
- H.2.2 Yol ve trotuar ağının ham yola oranını %80'nin üzerine çıkarmak.
- H.2.3 İmar mevzuatına uygun olarak mevcut planlı yerleşim oranını 5 yılda %4 artırmak.
- H.2.4 Halkımızın yaşam kalitesini artıracak teknolojik altyapıların inşası ve geliştirilmesi

- **Amaç-3- KURUMSAL KAPASİTENİN GELİŞTİRİLMESİ VE HİZMET KALİTESİNİN ARTIRILMASI**
  - H.3.1 Demokratik katılımın halkın tümüne yayılması ile hizmet kalitesinin artırılması
  - H.3.2 Gelir-Gider dengesi ile sürdürülebilir mali yapının oluşturulması
  - H.3.3 Küresel ortaklıkların geliştirilmesi, hizmet kalitesinin artırılması, belediye faaliyetlerinin tanıtımı ve bölge halkının memnuniyet oranının %80 seviyesine yükseltilmesi
  - H.3.4 Kurumsal kapasiteyi artıracak ve kurum kültürünü oluşturacak şekilde en az 500 Eğitim çalışması gerçekleştirmek.
  - H.3.5 Teknolojik altyapının Geliştirilmesi ve güncel tutulması, Ar-Ge faaliyetleri ve Diğer kurumlarla veri paylaşım imkânlarının artırılması
  
- **Amaç-4- GENÇLERE SPOR ALIŞKANLIĞI KAZANDIRMAK, İNSANİ VE MİLLÎ DEĞERLERE SAHİP, SAĞLIKLI BİREYLERİN YETİŞMESİNE KATKI SAĞLAMAK**
  - H.4.1 İlçemizdeki Tüm Okullarda Her Eğitim ve Öğretim Yılında Uygulanan "Selçuklu Değerler Eğitimi Programı"nın Devamlılığının Sağlanması
  - H.4.2 Sosyal ve Sportif Etkinliklere Katılımın artırılması ve 5 yılda en az 25 milli sporcu yetiştirilmesi
  - H.4.3 Sosyal ve toplumsal farkındalık seviyesinin yükselmesi
  - H.4.4 Belediyemiz Sosyal ve Spor tesislerinden faydalanan kişi sayısının her yıl en az %5 artırılması
  
- **Amaç-5- KÜLTÜR, SANAT VE TURİZM ZENGİNLİĞİNİN ÇEŞİTLENDİRİLMESİ, GELİŞTİRİLMESİ, KORUNUP YAŞATILMASI, KALKINMADAKİ ÇOK BOYUTLU ETKİSİNİN ARTIRILMASI**
  - H.5.1 Kültür, Sanat ve Turizm varlıklarının korunması ve en az 5 adet Kültür, Sanat ve Turizm yapısının yapılması.
  - H.5.2 Kültür, Sanat ve Turizmin insan hayatındaki payının artırılması
  - H.5.3 Kültür, Sanat, Turizm ve Doğa Bilinci konusunda farkındalık oluşturmak
  
- **Amaç-6- DEZAVANTAJLI GRUPLARA VERİLEN TÜM HİZMETLERDE; ERİŞİMLERİNİN KOLAYLAŞTIRILMASI, EKONOMİK VE SOSYAL HAYATA KATILIMLARININ ARTIRILMASI**
  - H.6.1 Tüm İhtiyaç Gruplarına Yönelik Sosyal Yardım ve Destek Hizmetleri verilmesi
  - H.6.2 Şehir içinde ulaşımın ve erişimin, dezavantajlı gruplara yönelik standartlara uygun hale getirilmesi

### 3. TEMEL PERFORMANS GÖSTERGELERİ

Plan Dönemi Başlangıç Değeri (2019)	Temel Performans Göstergeleri	Plan Dönemi Sonu Hedeflenen Değeri (2024)
1.094.606	Atık miktarı (ton)	2.294.606
91.153	Sıfır atık uygulamaları ile toplanacak atık miktarı (ton)	171.153
69	Sıfır atık uygulamaları kapsamında Okullarda verilen eğitim sayısı (adet)	239
5.300	5326 Sayılı Kabahatler Kanunu Kapsamında Yapılan İşlem Sayısı	10.150
53.983	Denetim sayısı	108.988
500	Sahipsiz Hayvanların Beslenmesi için Dağıtılan yem miktarı (ton)	1.000
500	Tedavisi Yapılan Sahipsiz Hayvan Sayısı	1.000
28.000	Beyaz masaya gelen toplam talep, şikayet ve başvuru sayısı (adet)	54.000
% 42	Tespit edilen ve işlem yapılan yıllık kaçak yapı sayısına göre uygun hale getirilme oranı	% 60
73.855	E-Belediye kullanıcı sayısı	85.500
14	Halk günü buluşmaları sayısı	114
112	Kent konseyinde gerçekleşen proje sayısı	200
1	Kent konseyi kapsamında oluşturulan meclis sayısı	4
68	Tahsilatın tahakkuka oranı(%)	73
65	Öz gelirlerin toplam gelirler içindeki oranı	71
3	Belediyenin toplam borcunun gerçekleşen bütçe gelirlerine oranı(%)	5
0	E-ihale ile gerçekleştirilen ihalelerin tüm ihalelere oranı	70
6	Yıllık Gerçekleşen Faaliyet ve proje sayısı (Adet)	41
250	Ulusal ve Uluslararası Müsabakalarda Dereceye Giren Sporcu Sayısı	580
80	Yetiştirilen milli sporcu sayısı	105
41	Kültür Varlıklarını Koruma Çalışma Sayısı	48
123.900	Kütüphaneden yararlanan üye sayısı	170.000
171	Ortak Hizmet Projesi Sayısı	296
700	Sosyal destek kart verilecek kişi sayısı (Yıllık)	1.450
55	Fiziksel ve görme engelliler için Standartlara uygun hale getirilen tretuvarların toplam tretuvara oranı (%)	80

#### 4. STRATEJİK PLAN HAZIRLIK SÜRECİ

Selçuklu Belediyesi dördüncü stratejik planı olan “2020-2024 Stratejik Planı”, 5018 sayılı “Kamu Mali Yönetimi ve Kontrol Kanunu”nun 9. maddesinde belirtilen “Kamu İdareleri; kalkınma planları, programlar, ilgili mevzuat ve benimsedikleri temel ilkeler çerçevesinde geleceğe ilişkin misyon ve vizyonlarını oluşturmak, stratejik amaçlar ve ölçülebilir hedefler saptamak, performanslarını önceden belirlenmiş olan göstergeler doğrultusunda ölçmek ve bu sürecin izleme ve değerlendirmesini yapmak amacıyla katılımcı yöntemlerle stratejik plan hazırlarlar.” hükmü çerçevesinde ve Belediyeler için Stratejik Planlama Rehberi ile belirlenmiş olan şablona göre hazırlanmıştır.

Selçuklu Belediyesi stratejik plan çalışmaları 07.05.2019 tarihli Başkanlık Genelgesi ile birlikte 2020-2024 Stratejik Plan hazırlık çalışmalarının başladığı bildirilmiş ve Strateji Geliştirme Kurulu oluşturulmuştur. Ayrıca müdürlüklerden stratejik planlama sürecine katılımlarının sağlanması amacıyla her bir harcama birimini temsil eden Stratejik Planlama Ekibi oluşturulmuştur.

“Stratejik Planlama Ekibi”nde görev alan personelimiz aşağıdaki tabloda belirtilmiştir.

STRATEJİK PLANLAMA EKİBİ	
Mehmet Ali ÇAKAR	Başkan Yardımcısı
Necmeddin YİĞİT	Mali Hizmetler Müdürü
Cihan MERT	Strateji Geliştirme Birimi-Koordinatör
Yasin KARIŞMAZ	Strateji Geliştirme Birimi
Buse AYDIN PARLAK	Basın Yayın ve Halkla İlişkiler Müdürlüğü
Ahmet TORUS	Bilgi İşlem Müdürlüğü
Abdullah CAN	Çevre Koruma ve Kontrol Müdürlüğü
Özlem TEKELİOĞLU	Destek Hizmetleri Müdürlüğü
Ayhan GÜRBÜZER	Dış İlişkiler Müdürü
Taha Kağan AYDIN	Emlak ve İstimlak Müdürlüğü
Hasan KORKMAZ	Etüt Proje Müdürlüğü
Mehmet Cemil HİDİROĞLU	Fen İşleri Müdürlüğü
Efkan İŞÇİ	Hukuk İşleri Müdürü
İsmail SELÇUK	İmar ve Şehircilik Müdürlüğü
Ahmet NUZUMLALI	İnsan Kaynakları ve Eğitim Müdürlüğü
Hasan KARAKAŞ	İşletme ve İştirakler Müdürlüğü
Ferit Emre KAYA	Kentsel Tasarım Müdürlüğü
Süleyman PORTAKAL	Kültür İşleri Müdürlüğü
Serdar SATILMIŞ	Muhtarlık İşleri Müdürlüğü
Ali BÜYÜKKAYMAZ	Park ve Bahçeler Müdürlüğü
Fatih KÜÇÜKKARALAR	Plan ve Proje Müdürlüğü
Necmettin DURMUŞ	Ruhsat ve Denetim Müdürlüğü
Ayşe YILIK	Sağlık İşleri Müdürlüğü
Ganime DENİZER	Spor İşleri Müdürlüğü
Mustafa GÜNDOĞDU	Tesisler Müdürlüğü
İbrahim MÜLAZIMOĞLU	Yazı İşleri Müdürlüğü
Serkan ŞAHİN	Yapı Kontrol Müdürlüğü
Murat DAĞDEVİREN	Zabıta Müdürlüğü



Yapılan eğitim çalışmalarının sonrasında Harcama birimlerinden planlarını hazırlamaları talep edilmiştir. Stratejik Planlama Ekibi, çalışmalarında ve raporlarında aşağıdaki belgeleri referans almıştır.

1. Selçuklu Belediyesi 2015-2019 Stratejik Planı
2. Selçuklu Belediyesi 2018 Yılı Faaliyet Raporu
3. Selçuklu Belediyesi Birim Yönetmelikleri
4. Paydaş Görüşü Anket Raporları

Bu belgelerin ışığında, ilçemizin geleceğine etki eden ve hizmet standartlarının belirlenmesinde önemli bir yere sahip olan paydaşlarımızın, planın hazırlanmasında destek ve fikirlerinin alınması ve planın sahiplenilmesi amacıyla, iç ve dış paydaş odaklı, tabandan tavana yayılım esasında çoklu ve katılımcı yöntemlerle paydaş analizi çalışmaları yapılmıştır.

İncelenen belgeler ve paydaş analizleri değerlendirilerek, Belediyemize ait tüm birimlerinin stratejik hedeflerinin belirlenmesinde ve eyleme/amaç birliğinin oluşması amacıyla Stratejik Planlama Ekibi'nin içinden, harcama birimlerinin faaliyet alanlarına göre alt çalışma grupları oluşturulmuştur.

Alt çalışma grupları ile belediyemize ait özel amaç ve hedefler belirlenmiş her grup kendi alanına giren alanlarda, çalışmalarını Strateji Geliştirme Birimi aracılığı ile Strateji Geliştirme Kuruluna sunum yapmıştır. Strateji Geliştirme Kurulu tarafından incelenen özel amaç ve hedefler; paydaş anket sonuçları, 2015-2019 Stratejik Plan Değerleri, ulusal ve küresel gelişmeler ve belediyenin faaliyet alanlarındaki gelişmeler ışığında değerlendirilmiştir. Ayrıca, gerek görülen konularda paydaşlarla toplantılar yapılarak yüz yüze görüşmeler ile düşünceleri alınmış ve Selçuklu Belediyesi 2020-2024 Stratejik Plan Çalışmaları tamamlanmıştır. Stratejik Plan Hazırlama Sürecinde tüm faaliyetler ve sorumlu birimler detaylı olarak planlanmış ve zaman cetvelinde gösterilmiştir. Fakat Stratejik Plan raporunda sadece ana faaliyetlere yer verilmiştir. Ana faaliyetlere ait zaman çizelgesi Tablo 1'de sunulmuştur.



## 5. DURUM ANALİZİ

### 5.1. Kurumsal Tarihçe



Selçuklu, Anadolu Selçuklularına başkentlik yapmış, bağıında sultanlar yetiştirmiş, hâkimiyetini altı asır sürdürecektir Osmanlı Devleti'ne kılavuzluk ve beşiklik yapmış görkemli bir maziye sahiptir. Konya'yı başkent yaparak tarihteki sarsılmaz yerine oturtan, Selçuklulardan ismini alan İlçemiz, Konya'nın gelişen ve her alanda büyüyen yönünü temsil etmektedir.

Sarayönü, Derbent, Kadınhanı, Altınekin, Meram ve Karatay ilçeleriyle sınırı bulunan İlçemizin batısında Takkeli ve Loras dağları yükselmektedir. Selçuklu, göl tabanı olan bir ovada kurulmuştur.

Selçuklu Belediyesi; 20.06.1987 tarih ve 3399 sayılı kanunla kurulmuş olup, kuruluş çalışmalarını 8 Ağustos 1988 de tamamlamıştır. 22 yıllık hizmetinin ardından değişen ve gelişen talepleri, daha iyi standartlarla karşılamak için 2011 yılında yeni binasında hizmet vermeye başlamıştır.

Nüfus ve gelişmişlik bakımından Konya'nın en büyük merkez ilçesi olan Selçuklu Belediyesi 72 mahalle ve 2.056 km<sup>2</sup>'lik alanda hizmetlerine devam etmektedir. Ayrıca şehrin sahip olduğu, Hava Alanı, Otogar ve YHT Garı Selçuklu İlçe sınırlarındadır.

50 ilden daha fazla nüfusa sahip olan İlçemizin 2018 yılı verilerine göre nüfusu 648.850'dir.

S.NO	MAHALLE ADI	TOPLAM NÜFUSU	S.NO	MAHALLE ADI	TOPLAM NÜFUSU
1	AKADEMİ	7191	38	İHSANİYE	9320
2	AKINCILAR	10078	39	KALE	240
3	AKPINAR	339	40	KARAÖMERLER	381
4	AKŞEMSETTİN	23121	41	KERVAN	94
5	ARDIÇLI	104	42	KILINÇARSLAN	19711
6	AŞAĞIPINARBAŞI	664	43	KINIK	79
7	AYDINLIKEVLER	12867	44	KIZILCAKUYU	148
8	BAĞRIKURT	239	45	KOSOVA	31284
9	BAŞARAKAVAK	1235	46	KÜÇÜKMUHSİNE	221
10	BEDİR	13127	47	MALAZGİRT	14482
11	BEYHEKİM	26679	48	MEHMET AKİF	28385
12	BİÇER	83	49	MEYDAN	200
13	BİLECİK	416	50	MUSALLA BAĞLARI	6456
14	BİNKONUTLAR	18224	51	NİŞANTAŞI	12222
15	BOSNA HERSEK	39145	52	PARSANA	17319
16	BUHARA	18272	53	SAKARYA	14607
17	BÜYÜKKAYACIK	1025	54	SANCAK	34773
18	CUMHURİYET	9545	55	SARAYKÖY	581
19	ÇALDERE	285	56	SARICALAR	143
20	ÇALTI	255	57	SELAHATTİN	235
21	ÇANDIR	56	58	SELÇUK	6743
22	DAĞDERE	413	59	SELAHATTİN EYYUBİ	13325
23	DOKUZ	350	60	SIZMA	2255
24	DUMLUPINAR	13444	61	SİLLE AK	4495
25	EĞRİBAYAT	388	62	SİLLE	1402
26	ERENKÖY	12225	63	SULUTAŞ	375
27	ESENLER	12377	64	ŞEKER	12839
28	FATİH	10057	65	ŞEYH ŞAMİL	17536
29	FERHUNİYE	3757	66	TATKÖY	1466
30	FERİTPAŞA	15041	67	TEPEKENT	4196
31	GÜVENÇ	352	68	TÖMEK	156
32	HACIKAYMAK	10228	69	ULUMUHSİNE	115
33	HANAYBAŞI	16053	70	YAZIBELEN	336
34	HOCACİHAN	14448	71	YAZIR	61483
35	HOROZLUHAN	1002	72	YUKARIPINARBAŞI	709
36	HÜSAMETTİN ÇELEBİ	17708			
37	IŞIKLAR	19745			
<b>TOPLAM: 648.850</b>					

## **5.2. 2015-2019 Stratejik Planın Değerlendirilmesi**

Selçuklu Belediyesi 2015-2019 dönemine ait stratejik plan, kamu hizmeti anlayışındaki “devamlılık” ve kalite yönetim süreçlerindeki “sürekli gelişme ve sürdürülebilirlik” ilkeleri gereği detaylı bir biçimde analiz edilmiştir. Analizlerin temelini, 2015-2019 Stratejik Plan dâhilinde ki amaç, hedef ve performansların gerçekleştirilme düzeylerinin belirlenmesi çalışmaları oluşturmuştur. Süreklilik arz eden hedefler için bu belirlemenin yeni plan dönemindeki hedeflerle ilişkisellik ve yararlılık durumlarının yorumlanması analizin ikinci basamağını teşkil etmiştir. Analizin son basamağında, bu plandan yeni stratejik plana yansıtılabilecek hedeflerin önemlilik ve gerçekleştirilme derecelerine göre elenerek yeni planın ilgili yerlerine aktarılması çalışmaları yer almıştır.

Önceki stratejik planda 5 Stratejik Alan altında belirlenen 16 Stratejik Amaç ve 25 Stratejik hedefe farklı oranlarda ulaşılmış ve bu hedeflere ulaşılma durumuna göre 2020-2024 stratejik planı hedefleri şekillendirilmiştir.

2015-2019 Dönemi Stratejik Planda yer alan başlıklar incelenerek analiz edilmiş, iç ve dış paydaş görüşleri alınarak 2020-2024 stratejik planının altyapısı hazırlanmıştır. Diğer yandan Belediye Hizmetlerinin kapsamı, hukuki düzenlemeler, bölge halkının ihtiyaçları ve beklentileri de göz önüne alınarak, Belediyeler için Stratejik Planlama Rehberi'ne göre 2020-2024 Stratejik Planında hedefler belirlenmiştir.

Bu bağlamda Belediyemiz 2020-2024 dönemine ait Stratejik Planı, altı adet Stratejik amaç altında 23 adet hedefle şekillendirilmiştir.

### 5.3. Mevzuat Analizi

Belediye temel faaliyetlerini düzenleyen kanunlar aşağıdaki gibidir.

- T.C. Anayasası
- 213 Sayılı Vergi Usul Kanunu
- 237 Sayılı Taşıt Kanunu
- 492 Sayılı Harçlar Kanunu
- 506 Sayılı Sosyal Sigortalar Kanunu
- 634 Sayılı Kat Mülkiyeti Kanunu
- 657 Sayılı Devlet Memurları Kanunu
- 775 Sayılı Gecekondu Kanunu
- 1163 Sayılı Kooperatifler Kanunu
- 1173 Sayılı Milletlerarası Münasebetlerin Yürütülmesi Ve Koordinasyonu Hakkında Kanun
- 1319 Sayılı Emlak Vergisi Kanunu
- 1593 Sayılı Umumi Hıfzıssıhha Kanunu
- 1608 Sayılı Umuru Belediyeye Müteallik Ahkâmı Cezaiye Hakkında 16 Nisan 1340 Tarih Ve 486 Numaralı Kanunun Bazı Maddelerini Muaddil Kanun
- 2380 Sayılı Belediyelere Ve İl Özel İdarelerine Genel Bütçe Vergi Gelirlerinden Pay Verilmesi Hakkında Kanun
- 2464 Sayılı BELEDİYE GELİRLERİ KANUNU.
- 2559 Sayılı POLİS VAZİFE VE SALAHİYET KANUNU
- 2644 Sayılı Tapu Kanunu
- 2863 Sayılı KÜLTÜR VE TABİAT VARLIKLARINI KORUMA KANUNU
- 2872 Sayılı Çevre Kanunu
- 2886 Sayılı Devlet İhale Kanunu
- 2893 Sayılı Türk Bayrağı Kanunu
- 2942 Sayılı Kamulaştırma Kanunu
- 2972 Sayılı Mahallî İdareler ile Mahalle Muhtarlıkları ve İhtiyar Heyetleri Seçimi Hakkında Kanun
- 3042 Sayılı Kadastro Kanunu
- 3065 Sayılı Katma Değer Vergisi Kanunu
- 3071 Sayılı Dilekçe Hakkının Kullanılmasına Dair Kanun
- 3194 Sayılı İmar Kanunu
- 3213 Sayılı Maden Kanunu
- 3335 Sayılı Uluslararası Nitelikteki Teşekküllerin Kurulması Hakkında Kanun
- 3516 Sayılı Ölçüler ve Ayarlar Kanunu
- 3572 Sayılı İşyeri Açma ve Çalışma Ruhsatlarına Dair Kanun Hükmünde Kararnamenin Değiştirilerek Kabulüne Dair Kanun
- 3628 Sayılı Mal Bildiriminde Bulunulması, Rüşvet ve Yolsuzluklarla Mücadele Kanunu
- 4045 Sayılı Güvenlik Soruşturması, Bazı Nedenlerle Görevlerine Son Verilen Kamu Personeli ile Kamu Görevine Alınmayanların Haklarının Geri Verilmesine ve 1402 Numaralı Sıkıyönetim Kanununda Değişiklik Yapılmasına İlişkin Kanun
- 4077 Sayılı Tüketicinin Korunması Hakkında Kanun
- 4109 Sayılı Asker Ailelerinden Muhtaç Olanlara Yardım Hakkında Kanun
- 4483 Sayılı Memurlar ve Diğer Kamu Görevlilerinin Yargılanması Hakkında Kanun
- 4562 Sayılı Organize Sanayi Bölgeleri Kanunu

- 4706 Sayılı Hazineye Ait Taşınmaz Malların Değerlendirilmesi ve Katma Değer Vergisi Kanununda Değişiklik Yapılması Hakkında Kanun
- 4708 Sayılı Yapı Denetimi Hakkında Kanun
- 4734 Sayılı Kamu İhale Kanunu
- 4735 Sayılı Kamu İhale Sözleşmeleri Kanunu
- 4857 Sayılı İş Kanunu
- 4982 Sayılı Bilgi Edinme Hakkı Kanunu
- 5018 Sayılı Kamu Mali Yönetimi ve Kontrol Kanunu
- 5070 Sayılı Elektronik İmza Kanunu
- 5187 Sayılı Basın Kanunu
- 5199 Sayılı Hayvanları Koruma Kanunu
- 5216 Sayılı Büyükşehir Belediyesi Kanunu
- 5237 Sayılı Türk Ceza Kanunu
- 5326 Sayılı Kabahatler Kanunu
- 5355 Sayılı Mahallî İdare Birlikleri Kanunu
- 5362 Sayılı Esnaf ve Sanatkarlar Meslek Kuruluşları Kanunu
- 5366 Sayılı Yıpranan Tarihi ve Kültürel Taşınmaz Varlıkların Yenilenerek Korunması ve Yaşatılarak Kullanılması Hakkında Kanun
- 5378 Sayılı Engelliler Hakkında Kanun
- 5393 Sayılı Belediye Kanunu
- 5510 Sayılı Sosyal Sigortalar ve Genel Sağlık Sigortası Kanunu
- 5627 Sayılı Enerji Verimliliği Kanunu
- 5779 Sayılı İl Özel İdareleri ve Belediyelere Genel Bütçe Vergi Gelirlerinden Pay Verilmesi Hakkında Kanun
- 5846 Sayılı Fikir ve Sanat Eserleri Kanunu
- 5957 Sayılı Sebze ve Meyveler ile Yeterli Arz ve Talep Derinliği Bulunan Diğer Malların Ticaretinin Düzenlenmesi Hakkında Kanun
- 5996 Sayılı Veteriner Hizmetleri, Bitki Sağlığı, Gıda ve Yem Kanunu
- 6183 Sayılı Amme Alacaklarının Tahsil Usulü Hakkında Kanun
- 6306 Sayılı Afet Riski Altındaki Alanların Dönüştürülmesi Hakkında Kanun
- 6331 Sayılı İş Sağlığı ve Güvenliği Kanunu
- 6360 Sayılı On Dört İilde Büyükşehir Belediyesi ve Yirmi Yedi İlçe Kurulması ile Bazı Kanun ve Kanun Hükmünde Kararnelerde Değişiklik Yapılmasına Dair Kanun
- 7201 Sayılı Tebligat Kanunu
- Link: <http://www.mevzuat.gov.tr/>

#### 5.4. Üst Politika Belgeleri Analizi

Belediyemiz stratejik plan çalışmaları üst politika belgeleri dikkate alınarak hazırlanmıştır.

Bu belgeler:

- Onuncu ve On birinci Kalkınma Planları ve TR52 DÜZEY 2 BÖLGESİ (Konya-Karaman) 2023 VİZYON RAPORU'nda yer alan ve Belediyelerin sorumlu olduğu politika ve eylemler,
- 2018-2020 Yılları Orta Vadeli Programı; Kamuda Mali Sürdürülebilirlik alanında Belediyemizi ilgilendiren bölümler,
- 2019 YILI CUMHURBAŞKANLIĞI PLANI; kamu maliyesinde gelişmeler ve hedefler, yaşanabilir mekânlar, sürdürülebilir çevre, kapsamında Belediyemizi ilgilendiren bölümler,
- Sektörel ve tematik, ulusal ve uluslararası strateji belgeleri kapsamında belediyemiz tarafından gerçekleştirilecek tedbir ve eylemler incelenmiş, stratejik amaç ve hedefler bu doğrultuda belirlenmiştir. Bu kapsamda Paris İklim Anlaşması, Yeni Kentsel Gündem (HABİTAT 3) raporları incelenmiştir.

Belediyemiz 2020-2024 Stratejik Plan raporu, İncelenen üst politika belgelerinin oluşturduğu vizyon doğrultusunda, T.C. CUMHURBAŞKANLIĞI STRATEJİ ve BÜTÇE BAŞKANLIĞI tarafından oluşturulan Belediyeler İçin Stratejik Planlama Rehberi'nde belirtildiği gibi hazırlanmıştır.



## 5.5. Faaliyet Alanları ile Ürün ve Hizmetlerin Belirlenmesi

FAALİYET ALANI	ÜRÜN/HİZMETLER
1-ÇEVRE YÖNETİMİ	1. Katı Atık Toplama
	2. Geri Dönüşüm
	3. Sokak hayvanlarının korunması
	4. Çevre sağlığı tedbirleri
	5. Gürültü denetimi
2-İMAR VE ŞEHİRCİLİK YÖNETİMİ	1. Altyapı ve Üstyapı hizmetleri
	2. Mekânsal gelişim ve imar yönetimi
	3. Eğitim, Sosyal, Kültürel, spor ve sağlık alanında yapılar inşa etmek
	4. Pazar yeri alanlarının planlaması ve yapımı
	5. Park alanlarının planlaması ve yapımı
	6. Bahçe alanlarının planlaması ve yapımı
	7. Rekreasyon alanlarının planlaması ve yapımı
	8. Akıllı şehircilik ve kent yönetimi
	9. İmar Uygulamaları Ve Kamulaştırma İşlemleri
3- YÖNETİŞİM	1. Uluslararası kuruluşlara üyelik ve küresel ortaklıklar
	2. Sivil Toplum Kuruluşları ile olan ilişkiler
	3. İdare gelirlerini tahakkuk ettirmek, gelir ve alacaklarının takip ve tahsil işlemlerini gerçekleştirmek
	4. Mali kaynak yönetimi
	5. Haberleşme, teknolojik kaynak ve veri yönetimi
	6. Başvuru işlemleri ve yönetimi
	7. Denetim ve ruhsatlandırma çalışmaları
4-GENÇLİK, SPOR ve EĞİTİM YÖNETİMİ	1. Spor yönetimi hizmetleri
	2. Gençlik hizmetleri
	3. Eğitim hizmetleri
	4. Orta ve Yüksek Öğrenim öğrenci yurdu yapımı
	5. Amatör spor dallarına destek vermek
5-KÜLTÜR, SANAT, TURİZM ve TANITIM YÖNETİMİ	1. Genç/Kadın/Çalışan/Emekli kesime yönelik aktiviteler düzenlemek
	2. Belediyeye ait sosyal ve kültürel faaliyetler
	3. Arkeolojik Kazı Çalışmaları
	4. Müze, Ören Yeri yönetimi
6-SAĞLIK, SOSYAL HİZMET VE SOSYAL YARDIM YÖNETİMİ	1. Aile yaşam merkezlerinin sevk ve idaresi
	2. Tüm İhtiyaç Gruplarına Yönelik Sosyal Yardım ve Destek Hizmetleri
	3. Uzun süreli tedavi gören ve yatalak hastaların ambulans ile hastaneye sevk hizmetlerinin verilmesi

## 5.6. Paydaş Analizi

Selçuklu Belediyesi, faaliyetleriyle ilgili ürün ve hizmetlere ilişkin memnuniyet ve beklentilerin saptanması ve misyon ve vizyonunun belirlenmesi konularında başta iç paydaşlar (Belediye çalışanları) olmak üzere; Kamu kurum ve kuruluşları, vatandaşlar, sivil toplum kuruluşları ve yerel yöneticilerden oluşan dış paydaşların büyük bölümünün stratejik planlama sürecine katılımını sağlamıştır.

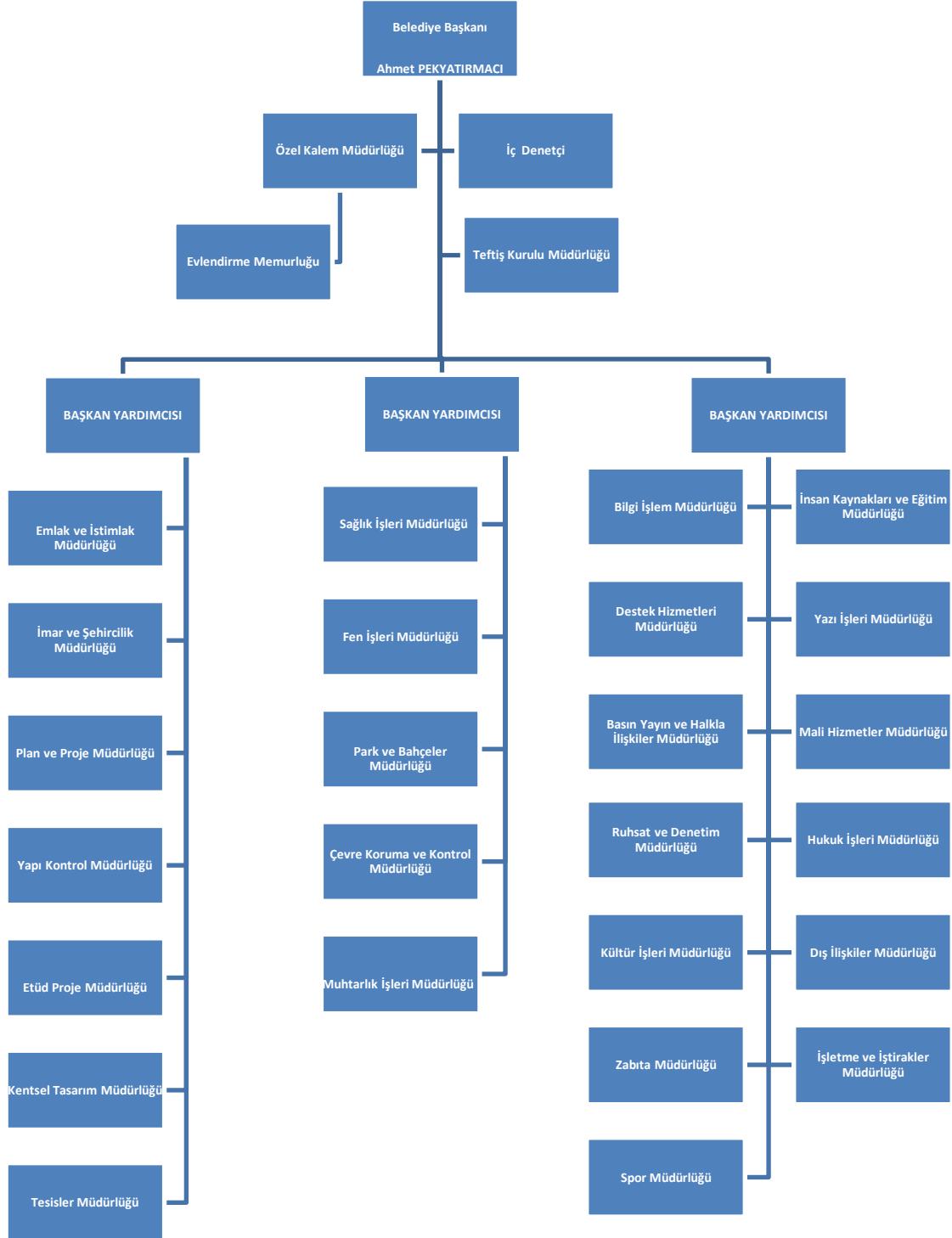
Selçuklu Belediyesi paydaşları, iç paydaşlar ve dış paydaşlar temelinde ayrılandırılmış; iç ve dış paydaşların temel ve stratejik konuları belirlenmiştir. Bu paydaşlar, belediyeye girdi sağlayan, ürün ve hizmet sunulan, iş birliği içinde olan, faaliyetlerimizden etkilenen ve faaliyetlerimizi etkileyen kesimlerden oluşma noktasındaki önceliklerine göre sınıflandırılmıştır. Stratejik plan hazırlama sürecinde Paydaş Görüşü Anket Raporları önemli bir yere sahip olarak detaylıca değerlendirilmiştir.

Kurumumuz Kalite Yönetim Sistemleri gereği ve Hizmet Kalitesinin artırılması amacı ile düzenli olarak iç paydaş çalışmaları yapmaktadır. Bunun yanı sıra dış paydaş çalışması olarak şehrimizde bulunan kurum ve kuruluşlara dış paydaş görüş formu gönderilerek; kurumumuzdan beklentiler, öneriler ve ortak çalışma alanları belirlenmiştir. Bu bağlamda 41 kurum ve kuruluşlara gönderilen Dış Paydaş Görüş Formu Tablo 2'de eklenmiştir.

**Tablo:2**

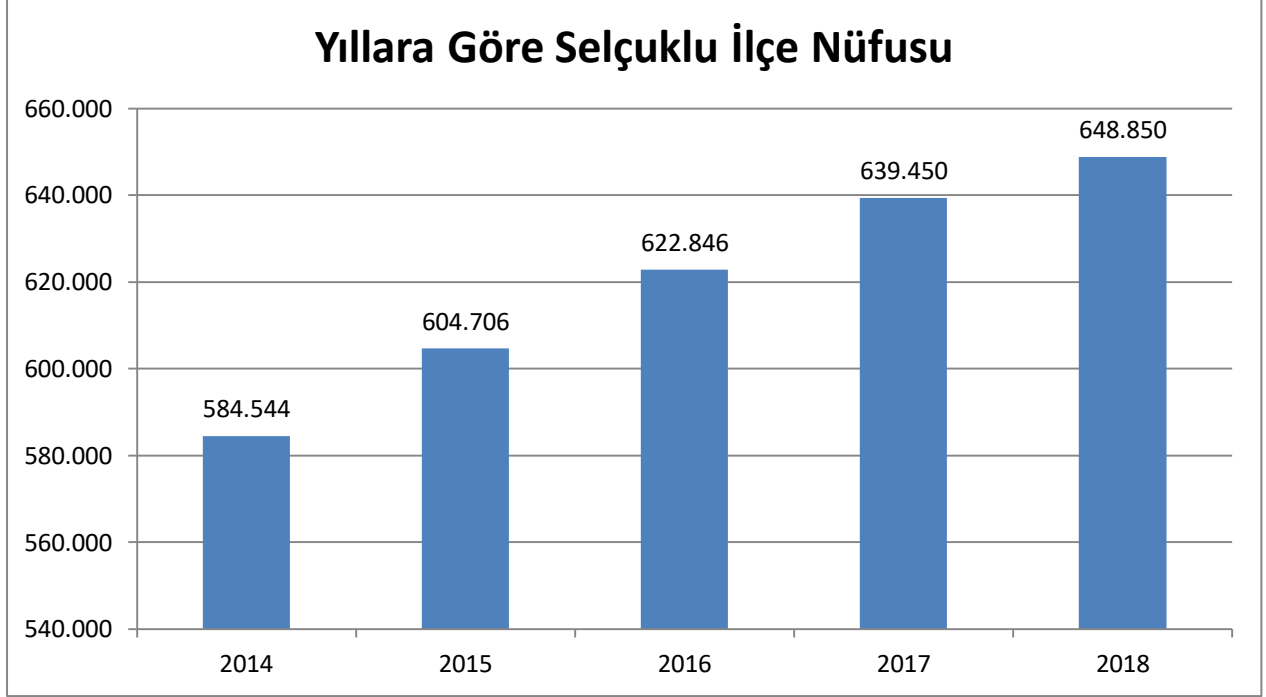
SELÇUKLU BELEDİYESİ 2020-2024 YILLARI STRATEJİK PLAN HAZIRLIK ÇALIŞMALARI KAPSAMINDA DIŞ PAYDAŞ GÖRÜŞ FORMU		
Soru 1	Belediyemizin hangi faaliyetleri ve hizmetleri sizin için önemlidir?	
Soru 2	Belediyemizin olumlu olarak değerlendirilen faaliyet ve hizmetleri nelerdir?	
Soru 3	Belediyemizin geliştirilmesi gereken faaliyet ve hizmetleri nelerdir?	
Soru 4	Belediyemizden beklentileriniz nelerdir.	
Soru 5	Belediyemizle hangi alanlarda işbirliği geliştirilebilir?	
Soru 6	Belediyemizin gelecek plan dönemi içerisinde hangi faaliyet ve hizmetlere önem vermesi gerektiğini düşünüyorsunuz, belediyemiz bu faaliyet ve hizmetlere neden önem vermeli ve bunları nasıl sunmalıdır?	
Soru 7	Gelecek dönemde belediyemizi olumsuz etkileyebileceğini düşündüğünüz politik, ekonomik, sosyal, teknolojik, yasal ve çevresel gelişmeler neler olabilir?	
Soru 8	Gelecek dönemde belediyemiz için fırsatlar ve tehditler neler olabilir?	
Soru 9	Belediyemizin güçlü ve zayıf yönleri nelerdir?	
Soru 10	Belediyemizin içerisinde etkin bir katılımcılığın sağlanabilmesi için neler yapılabilir?	
Soru 11	Belediyemize kişi/kurum olarak katkılarınız neler olabilir?	
Soru 12	Belediyemiz ile ilgili belirtmek istediğiniz başka görüşleriniz var mı?	

## 5.7. Kuruluş İçi Analiz

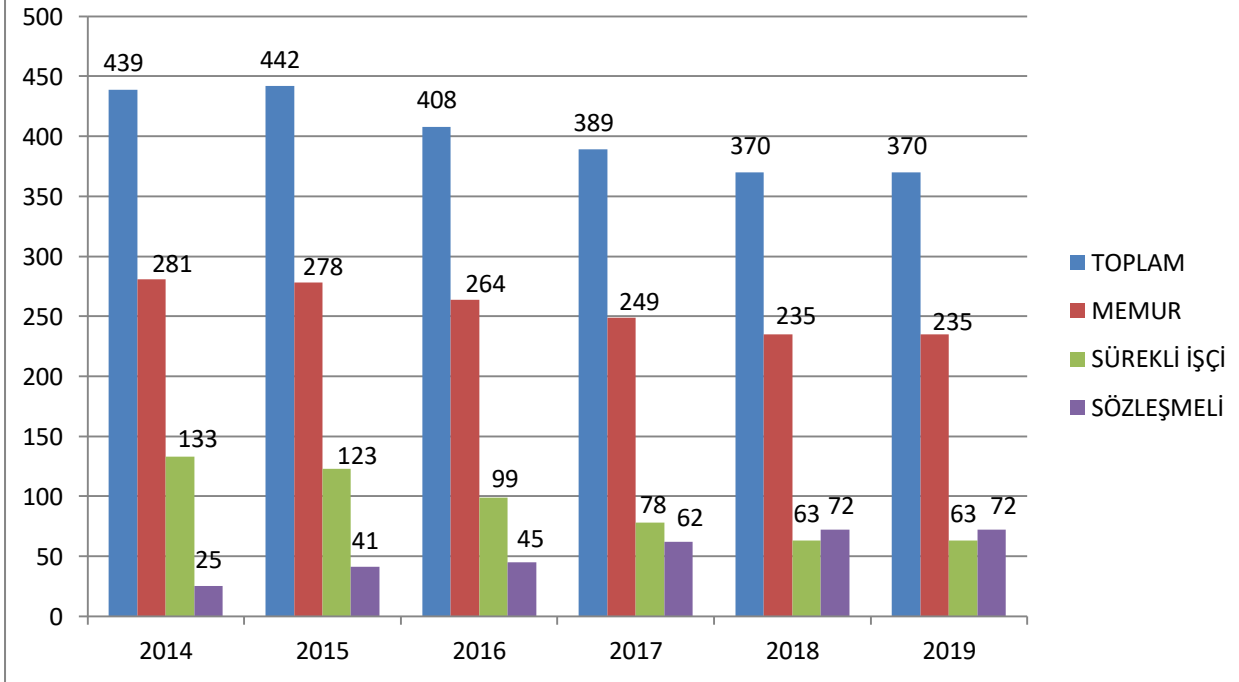


## İnsan Kaynakları Yetkinlik Analizi

Selçuklu İlçe Nüfusu	
2014	584.544
2015	604.706
2016	622.846
2017	639.450
2018	648.850
2014-2018 yılları toplam nüfus artışı 64.206 (%10,9)	



YILLARA GÖRE PERSONEL DAĞILIMI				
	MEMUR	SÜREKLİ İŞÇİ	SÖZLEŞMELİ	TOPLAM
2014	281	133	25	439
2015	278	123	41	442
2016	264	99	45	408
2017	249	78	62	389
2018	235	63	72	370
<p><b>Memur, Sürekli İşçi; 2014-2018 yılları arasında 116 kişi azalmıştır. Sözleşmeli Personel sayısı 47 kişi artmıştır. Toplam personel sayısı 2014-2018 yılları arasında (%15,7) azalmıştır.</b></p>				
2019 yılı Personel Verileri				
Memur	Sözleşmeli	İşçi	Firma Personeli	TOPLAM
235	72	63	1772	2142
<p><b>2019 YILI İTİBARIYLA HER 1.000 KİŞİYE 3,3 PERSONEL DÜŞMEKTEDİR.</b></p>				



\*\*\*2019 yılı itibari ile 1772 firma personeli bulunmaktadır.

**NORM KADRO CETVELİ****C-18 (Nüfus Aralığı: 900.000 - 999.999)**

BELEDİYE BAŞKAN YARDIMCISI	5	MÜFETTİŞ	12
YAZI İŞLERİ MÜDÜRÜ	1	MÜFETTİŞ YARDIMCISI	4
MALİ HİZMETLER MÜDÜRÜ	1	MALİ HİZMETLER UZMANI	12
FEN İŞLERİ MÜDÜRÜ	1	MALİ HİZMETLER UZMAN YARDIMCISI	6
İMAR VE ŞEHİRCİLİK MÜDÜRÜ	1	İDARİ PERSONEL	280
TEFTİŞ KURULU MÜDÜRÜ	1	TEKNİK PERSONEL	236
TEMİZLİK İŞLERİ MÜDÜRÜ	1	SAĞLIK PERSONELİ	38
ZABITA MÜDÜRÜ	1	YARDIMCI HİZMETLER PERSONELİ	67
HUKUK İŞLERİ MÜDÜRÜ	1	ZABITA AMİRİ	16
DİĞER MÜDÜRLER	45	ZABITA KOMSERİ	48
ÖZEL KALEM MÜDÜRÜ	1	ZABITA MEMURU	396
UZMAN	16	MEMUR KADROLARI TOPLAMI	1256
ŞEF	45	SÜREKLİ İŞÇİ KADROLARI TOPLAMI	563
AVUKAT	18		

**5393 sayılı Belediye Kanununun 49. maddesinin 8. fıkrasında şu düzenleme yer almaktadır:**

**“Belediyenin yıllık toplam personel giderleri, gerçekleşen en son yıl bütçe gelirlerinin 213 sayılı Vergi Usul Kanununa göre belirlenecek yeniden değerlendirme katsayısı ile çarpımı sonucu bulunacak miktarın %30'unu aşamaz.**

<b>HİZMET YILLARINA GÖRE PERSONEL DURUMU</b>								
	<b>MEMUR</b>		<b>İŞÇİ</b>		<b>SÖZLEŞMELİ</b>		<b>TOPLAM</b>	
	<b>BAY</b>	<b>BAYAN</b>	<b>BAY</b>	<b>BAYAN</b>	<b>BAY</b>	<b>BAYAN</b>	<b>BAY</b>	<b>BAYAN</b>
0 - 5 YIL	7	3	1	0	70	2	78	5
5 - 10 YIL	43	13	2	0	0	0	45	13
10 - 15 YIL	45	3	10	0	0	0	55	3
15 - 20 YIL	22	2	25	1	0	0	47	3
20 - 25 YIL	27	2	17	1	0	0	44	3
25 YIL ÜSTÜ	67	1	6	0	0	0	73	1
<b>TOPLAM</b>	<b>211</b>	<b>24</b>	<b>61</b>	<b>2</b>	<b>70</b>	<b>2</b>	<b>342</b>	<b>28</b>

<b>EĞİTİM DURUMUNA GÖRE PERSONEL PROFİLİ</b>								
	<b>MEMUR</b>		<b>İŞÇİ</b>		<b>SÖZLEŞMELİ</b>		<b>TOPLAM</b>	
	<b>Sayı</b>	<b>Oran %</b>	<b>Sayı</b>	<b>Oran %</b>	<b>Sayı</b>	<b>Oran %</b>	<b>Sayı</b>	<b>Oran %</b>
İlkokul	4	2	26	41	0	0	30	8
Ortaokul	10	4	12	19	0	0	22	6
Lise	29	12	18	29	1	1	48	13
Yüksek Okul (2 Yıllık)	45	19	6	10	18	25	69	19
Fakülte ( 4 Yıllık)	119	51	1	2	48	67	168	45
Yüksek Lisans	26	11	0	0	5	7	31	8
Doktora	2	1	0	0	0	0	2	1
	<b>235</b>	<b>100%</b>	<b>63</b>	<b>100%</b>	<b>72</b>	<b>100%</b>	<b>370</b>	<b>100%</b>



<b>YAŞ ARALIĞINA GÖRE PERSONEL PROFİLİ</b>							
	<b>MEMUR</b>		<b>İŞÇİ</b>		<b>SÖZLEŞMELİ</b>		<b>TOPLAM</b>
	<b>Erkek</b>	<b>Bayan</b>	<b>Erkek</b>	<b>Bayan</b>	<b>Erkek</b>	<b>Bayan</b>	
20-29 YAŞ ARALIĞI	3	1	0	0	18	0	<b>22</b>
30-39 YAŞ ARALIĞI	59	13	4	0	36	2	<b>114</b>
40-49 YAŞ ARALIĞI	65	7	42	2	14	0	<b>130</b>
50-59 YAŞ ARALIĞI	76	3	14	0	2	0	<b>95</b>
60 YAŞ VE ÜZERİ	8	0	1	0	0	0	<b>9</b>
<b>TOPLAM</b>	<b>211</b>	<b>24</b>	<b>61</b>	<b>2</b>	<b>70</b>	<b>2</b>	<b>370</b>

**Fiziki Kaynak Analizi**

<b>SELÇUKLU BELEDİYESİ ARAÇ LİSTESİ</b>					
<b>S.NO</b>	<b>MODEL YILI</b>	<b>ARACIN CİNSİ</b>	<b>S.NO</b>	<b>MODEL YILI</b>	<b>ARACIN CİNSİ</b>
1	1982	KAMYON (Damperli)	28	2017	KAMYON
2	1989	KAMYON (Damperli)	29	1993	Arazöz
3	1991	KAMYON (Damperli)	30	1998	KAMYON (Sulama Arazöz)
4	1991	KAMYON (Damperli)	31	2002	TANKER SU
5	1995	KAMYON (Damperli)	32	2008	KAMYON
6	1995	KAMYON (Damperli)	33	1996	Asf. Dist.
7	1995	KAMYON (Damperli)	34	1991	KAMYON (Asf. Şer.)
8	1995	KAMYON (Damperli)	35	1984	ÇEKİCİ
9	1995	KAMYON (Damperli)	36	2015	ÇEKİCİ
10	2001	KAMYON (Damperli)	37	2016	ÇEKİCİ
11	2004	KAMYON (Damperli)	38	2001	MİNİBÜS
12	2004	HİDROLİK PLATFORUMLU	39	2018	ACİL MÜDAHALE ARACI
13	2004	KAMYON (Damperli)	40	2018	ACİL MÜDAHALE ARACI
14	2012	KAMYON	41	1998	MİNİBÜS
15	2012	KAR KÜRÜME ARACI	42	1991	KAMYON (Damperli)
16	2012	KAMYON	43	1998	KAMYON (Damperli)
17	2014	KAMYON (Damperli)	44	1998	KAMYON (Damperli)
18	2014	KAMYON (Damperli)	45	2004	KAMYON (Açık Kasa)
19	2014	KAMYON	46	2004	KAMYON (Açık Kasa)
20	2014	KAMYON	47	1996	KAMYON (Arazöz)
21	2012	Kar Kür. Aracı	48	1998	KAMYON BA99 KAMYON
22	2012	Kar Kür. Aracı	49	2015	SU TANKERİ
23	2012	Kar Kür. Aracı	50	2015	SU TANKERİ
24	2012	Kar Kür. Aracı	51	2015	SU TANKERİ
25	2017	KAMYON	52	2015	SG Dğr. Araçlar
26	2017	KAMYON	53	2015	SU TANKERİ
27	2017	KAMYON	54	2015	SG Dğr. Araçlar

S.NO	MODEL YILI	ARACIN CİNSİ	S.NO	MODEL YILI	ARACIN CİNSİ
55	2018	KAMYON	84	2001	KAMYON (Damperli)
56	2018	KAMYON	85	2004	KAMYON (Açık Kasa)
57	2018	KAMYON	86	2016	KAMYON (Damperli)
58	2018	KAMYON	87	1993	KAMYON (Transmikser)
59	1988	KAMYON(Tel. Platformlu)	88	1998	KAMYONET (Kapalı Kasa)
60	2011	KAMYON	89	1997	KAMYONET (Kapalı Kasa)
61	2011	KAMYON	90	2003	KAMYONET (Kapalı Kasa)
62	2011	KAMYON	91	2000	KAMYONET (Açık Kasa)
63	2011	KAMYON	92	2011	KAMYONET (Açık Kasa)
64	2015	SG Dğr. Araçlar	93	2014	KAMYONET(Hidrolik Telesk. Plat)
65	2007	KABİNLİ TRAKTÖR	94	2017	KAMYONET (BA99 Kamyon)
66	1991	TRAKTÖR (Tarım)	95	2017	KAMYONET (BA03 KAMYON)
67	1984	TRAKTÖR (Tarım)	96	2017	KAMYONET (BA03 KAMYON)
68	1997	TRAKTÖR (Tarım)	97	2017	(SC Ambulans)
69	1991	TRAKTÖR (Tarım)	98	2018	KAMYONET (BB VAN)
70	2017	TRAKTÖR (Tarım)	99	2005	OTOBÜS (Tek katlı)
71	2017	TRAKTÖR (Tarım)	100	2005	OTOBÜS (Tek katlı)
72	2011	TRAKTÖR (Tarım)	101	2011	MİNİBÜS
73	2010	MOTOSİKLET (İki Tekerli)	102	2011	MİNİBÜS
74	2010	MOTOSİKLET (İki Tekerli)	103	2012	Engelli Taşıma Aracı
75	2012	MOTOSİKLET (Dört Tekerli)	104	2015	MİNİBÜS (CA Tek Katlı)
76	2012	MOTOSİKLET (Dört Tekerli)	105	2001	MİNİBÜS
77	2014	MOTOSİKLET (İki Tekerli)	106	2012	KAMYONET (Kapalı Kasa)
78	2014	MOTOSİKLET (İki Tekerli)	107	2011	KAMYONET (Kapalı Kasa)
79	2014	MOTOSİKLET (İki Tekerli)	108	2010	KAMYONET (Kapalı Kasa)
80	2014	MOTOSİKLET (İki Tekerli)	109	2010	KAMYONET (Kapalı Kasa)
81	2018	MOTOSİKLET (İki Tekerli)	110	2011	KAMYONET (Kapalı Kasa)
82	2018	MOTOSİKLET (İki Tekerli)	111	2011	KAMYONET (Kapalı Kasa)
83	1984	KAMYON (Damperli)	112	2011	KAMYONET (Kapalı Kasa)

S.NO	MODEL YILI	ARACIN CİNSİ	S.NO	MODEL YILI	ARACIN CİNSİ
113	2012	KAMYONET (Panelvan)	144	2017	Hidr. Sıkışt. Çöp kas.
114	2012	KAMYONET (Panelvan)	145	2017	Hidr. Sıkışt. Çöp Aracı
115	2012	KAMYONET (Panelvan)	146	2016	SG Dğr. Araçlar
116	2014	KAMYONET (BB Van)	147	2017	SG Dğr. Araçlar
117	1995	KAMYON (Sulama Arazözü)	148	2017	SG Dğr. Araçlar
118	2014	KAMYON (Sulama Arazözü)	149	2017	Hidr. Sıkışt. Çöp kas.
119	2017	SG Dğr. Özl. Amaçlı Araçlar	150	2017	Hidr. Sıkışt. Çöp kas.
120	2017	SG Dğr. Özl. Amaçlı Araçlar	151	2017	Hidr. Sıkışt. Çöp Aracı
121	2017	Su Tankeri	152	2017	Hidr. Sıkışt. Çöp kas.
122	1992	KAMYON (Vidanjör)	153	2017	Hidr. Sıkışt. Çöp Aracı
123	1998	KAMYON	154	2017	Hidr. Sıkışt. Çöp Aracı
124	2017	Vidanjör	155	2017	Hidr. Sıkışt. Çöp kas.
125	1998	KAMYON (Çöp Aracı)	156	2017	Hidr. Sıkışt. Çöp kas.
126	2017	KAMYON (BA99 Kamyon)	157	2017	Hidr. Sıkışt. Çöp Aracı
127	2017	KAMYON (SG )	158	2017	Hidr. Sıkışt. Çöp Aracı
128	2017	SG Dğr. Araçlar	159	2017	Hidr. Sıkışt. Çöp kas.
129	2017	SG Dğr. Araçlar	160	2017	Hidr. Sıkışt. Çöp Aracı
130	2017	SG Dğr. Araçlar	161	2017	Hidr. Sıkışt. Çöp kas.
131	2001	KAMYON (KAPALI KASA)	162	2017	Hidr. Sıkışt. Çöp Aracı
132	2013	KAMYON (Çöp Aracı)	163	2017	Hidr. Sıkışt. Çöp kas.
133	2017	Hidr. Sıkışt. Çöp kas.	164	2016	Hidr. Sıkışt. Çöp kas.
134	2017	SG Dğr. Araçlar	165	2016	Hidr. Sıkışt. Çöp kas.
135	2017	SG Dğr. Araçlar	166	2017	KAMYONET
136	2017	SG Dğr. Araçlar	167	2017	SG Dğr.
137	2005	KAMYON (Çöp Aracı)	168	2017	Yol Süpürme Aracı
138	2012	KAMYON (Çöp Aracı)	169	2017	Yol Süpürme Aracı
139	2017	Hidr. Sıkışt. Çöp kas.	170	2017	SG Dğr.
140	2017	Hidr. Sıkışt. Çöp Aracı	171	2017	Yol Süpürme Aracı
141	2017	Hidr. Sıkışt. Çöp Aracı	172	2017	Yol Süpürme Aracı
142	2017	Hidr. Sıkışt. Çöp kas.	173	2017	SG Dğr. Araçlar
143	2017	Hidr. Sıkışt. Çöp kas.	174	2017	SG Dğr. Araçlar

S.NO	MODEL YILI	ARACIN CİNSİ	S.NO	MODEL YILI	ARACIN CİNSİ
175	2015	KAMYON	182	2012	OTOMOBİL (Sedan)
176	2015	KAMYON	183	2014	OTOMOBİL (Sedan)
178	2017	KAMYON (SG )	184	2015	OTOMOBİL (Sedan)
179	1997	TRAKTÖR (Tarım)	185	2012	KAMYONET (Kapalı Kasa)
180	1991	TRAKTÖR (Tarım)	186	2007	KAMYONET (Kapalı Kasa)
181	2012	OTOMOBİL (Sedan)	187	2001	TANKER (Akaryakıt)

**SELÇUKLU BELEDİYESİ İŞ MAKİNESİ LİSTESİ**

S.NO	MODEL YILI	ARACIN CİNSİ	S.NO	MODEL YILI	ARACIN CİNSİ	S.NO	MODEL YILI	ARACIN CİNSİ
1	2007	KAZICI YÜKLEYİCİ	22	2016	GREYDER	43	2005	YOL SÜPÜRME ARACI
2	2005	LASTİK TEKERLEKLİ İŞ MAKİNESİ	23	2005	DOZER D8T	45	2016	YOL SÜPÜRME ARACI
3	1999	HMK 100S	24	2017	PALETLİ EKSCAVATÖR	46	1993	BEKOLU DOLDURUCU
4	2003	BEKOLU YÜKLEYİCİ	25	2000	ASFALT SİLİNDİRİ	47	2017	HİD.VAKUMLU YOL SÜPÜRME MK.
5	2014	LASTİK TEKERLEKLİ İŞ MAKİNESİ	26	2005	LASTİK TEKERLİ YOL SİLİNDİRİ	48	2017	HİD.VAKUMLU YOL SÜPÜRME MK.
6	2014	LASTİK TEKERLEKLİ İŞ MAKİNESİ	27	2003	SİLİNDİR	49	2017	HİD.VAKUMLU YOL SÜPÜRME MK.
7	2017	LASTİK TEKERLEKLİ İŞ MAKİNESİ	28	2012	ASFALT SİLİNDİRİ	50	2017	HİD.VAKUMLU YOL SÜPÜRME MK.
8	2017	LASTİK TEKERLEKLİ İŞ MAKİNESİ	29	2012	ASFALT SİLİNDİRİ	51	2017	HİD.VAKUMLU YOL SÜPÜRME MK.
9	2017	LASTİK TEKERLEKLİ İŞ MAKİNESİ	30	2016	TEK TAMBURLU TOPRAK SİLİNDİRİ	52	2018	YOL SÜPÜRME MAKİNESİ
10	1990	YÜKLEYİCİ	31	2005	YOL SÜPÜRGE ARACI	53	2018	YOL SÜPÜRME MAKİNESİ
11	1997	DOLDURUCU	32	1995	ASFALT FREZE	54	2018	YOL SÜPÜRME MAKİNESİ
12	1986	DOLDURUCU	33	2007	TELESKOPİK FORKLİFT	55	2018	YOL SÜPÜRME MAKİNESİ
13	2003	YÜKLEYİCİ	34	2006	KAR ROTATİFİ	56	2018	YOL SÜPÜRME MAKİNESİ
14	2014	LASTİK TEKERLEKLİ YÜKLEYİCİ	35	1998	ASFALT FİNİŞER	57	2018	YOL SÜPÜRME MAKİNESİ
15	2003	MİNİ YÜKLEYİCİ (BOBCAT)	36	2010	KAZICI YÜKLEYİCİ	58	2018	YOL SÜPÜRME MAKİNESİ
16	1984	QK GREYDER	37	2007	YÜKLEYİCİ KANAL KAZICI	59	2018	YOL SÜPÜRME MAKİNESİ
17	1990	GREYDER	38	2003	MİNİ YÜKLEYİCİ	60	2018	YOL SÜPÜRME MAKİNESİ
18	2003	GREYDER	39	2014	FORKLİFT	61	2017	YOL SÜPÜRME MAKİNESİ
19	2012	GREYDER	40	1996	ÇUKUR AÇMA MAKİNESİ			
20	2014	GREYDER	41	2016	MİNİ KAZICI YÜKLEYİCİ			
21	2016	GREYDER	42	1983	KEPÇELİ TRAKTÖR			

## Teknoloji ve Bilişim Altyapısı Analizi

	Bilişim/Teknoloji Kaynağı	Değerlendirilen Teknolojik Kaynak Türü	Değerlendirme Verisi	Kurum içi bilgi iletişim teknolojilerinin kentsel hizmet kullanımındaki etkinliği	Teknoloji kullanımıyla sunulan kentsel hizmetlerin geliştirilme potansiyeli	Kentsel hizmetlerin kullanımında iyi uygulama örnekleri ve diğer belediyelerden öğrenilebilecek deneyimlerin varlığı	Teknoloji kullanımıyla tasarruf edilebilecek alanlar ve süreçlerin varlığı
1	Sunucu Sistemleri	Donanım	Var	x			
2	Yedekleme Sistemleri	Donanım	Var	x			
3	Depolama Sistemleri	Donanım	Var	x			
4	Felaket Kurtarma Merkezi	Donanım	Var	x			
5	Günlük Yedeklenen Veri Miktarı	Veri	41 TB				
6	Bilgisayar Ağına Bağlı Lokasyon Sayısı	Ağ Erişimi	50	x			x
7	Toplam İnternet Band Genişliği Kapasitesi	Ağ Erişimi	170 GBps	x			
8	İnternet Erişim Altyapısı Yedekliliği	Ağ Erişimi	Var	x			
9	Güvenlik Duvarı	Ağ Erişimi	Var				
10	Kritik Ağ Donanımı Yedekliliği	Ağ Erişimi	Var	x			
11	Kritik Sunucu Donanımı Yedekliliği	Ağ Erişimi	Var	x			
12	Son Kullanıcı Sayısı	Kullanıcı Hesabı	994				
13	Kurumsal e-Posta Kullanıcı Sayısı	Kullanıcı Hesabı	821				
14	Yazıcı Sayısı	Donanım	190				

15	PC/Laptop/Tablet Sayısı	Donanım	820				
16	Sanallaştırma Teknolojisi	Yazılım	Var	x			x
17	Vatandaşlara Yönelik Mobil Uygulama Sayısı	Yazılım	4	x	x	x	x
18	İç Paydaşlara Yönelik Mobil Uygulama Sayısı	Yazılım	5		x	x	x
19	Yönetim Bilgi Sistemi	Yazılım	Var	x		x	x
20	Yönetim Bilgi Sistemi Uygulama Sayısı	Yazılım	37	x	x		x
21	Coğrafi Bilgi Sistemi	Yazılım	Var	x		x	x
22	Coğrafi Bilgi Sistemi Uygulama Sayısı	Yazılım	13	x	x		x
23	Süreç Yönetim Sistemi	Yazılım	Var	x		x	x
24	Süreç Yönetim Sistemi Süreç Sayısı	Veri	706	x	x		x
25	Elektronik Belge Yönetim Sistemi	Yazılım	Var	x		x	x
26	Dijital Kurum Arşivi	Yazılım	Var	x		x	x
27	Dijital İmar Arşivi	Yazılım	Var	x		x	x
28	Dijital İşyeri Ruhsat Arşivi	Yazılım	Var	x		x	x
29	Dijital Emlak Arşivi	Yazılım	Var	x		x	x
30	Diğer Otomasyon Sistemleri Sayısı	Yazılım	2			x	x
31	e-Belediye Uygulama Sayısı	Yazılım	31	x	x		x
32	Özgün e-Belediye Uygulama Sayısı	Yazılım	7	x	x	x	x
33	e-Devlet Uygulama Sayısı	Yazılım	6	x	x		x
34	KIOSK Sayısı	Donanım	24	x	x	x	x
35	Geçiş Kontrol Sistemi Sayısı	Donanım	51				
36	Kurumsal Web Portal Sayısı	Yazılım	3	x	x		x
37	e-İmza / m-İmza tabanlı Online	Yazılım	5	x	x	x	x



	Hizmet Sayısı						
38	Entegre Web Servis Sayısı	Yazılım	12	x	x	x	x
39	Araç Takip Sistemleri	Veri	Var	x	x	x	x
40	Kamera/Görüntüleme Sistemleri	Var	Var	x	x	x	x
41	Akıllı Atık Toplama Sistemi		Var	x	x	x	x

### Mali Kaynak Analizi

KAYNAKLAR	2014	2015	2016	2017	2018	2019 Haziran
<b>Genel Bütçe ( İller Bankası Payı)</b>	83.334.804	99.845.617	111.637.380	135.347.505	160.080.306	83.004.397
<b>Vergi Gelirleri</b>	83.527.594	86.253.044	97.417.535	102.411.406	115.149.066	68.522.193
<b>Teşebbüs ve Mülkiyet Gelirleri</b>	5.927.112	7.844.940	8.885.281	10.612.225	12.937.678	6.441.370
<b>Alınan Bağış ve yardımlar ile Özel Gelir</b>	2.174.796	6.830.451	2.078.946	6.681.903	4.287.828	1.635.970
<b>Diğer Gelirler</b>	10.508.181	13.528.567	11.591.590	12.344.695	16.890.891	5.622.541
<b>Sermaye Gelirleri</b>	32.963.020	48.030.416	82.051.193	120.194.346	162.635.464	35.843.374
<b>Red ve İadeler (-)</b>	-1.169.346	-2.513.610	-1.259.774	-1.811.039	-2.711.040	-736.631
<b>TOPLAM</b>	<b>217.266.161</b>	<b>259.819.425</b>	<b>312.402.151</b>	<b>385.781.041</b>	<b>469.270.193</b>	<b>200.333.214</b>

## Ön Görülen Mali Kaynak Analizi

KAYNAKLAR	2020	2021	2022	2023	2024
Genel Bütçe ( İller Bankası Payı)	218.000.000	228.900.000	240.345.000	289.005.524	312.138.183
Vergi Gelirleri	158.624.715	166.555.950	174.883.748	210.290.912	227.123.074
Teşebbüs ve Mülkiyet Gelirleri	15.899.565	16.694.543	17.529.270	18.405.734	19.326.020
Alınan Bağış ve yardımlar ile Özel Gelir	5.914.180	6.209.889	6.520.383	6.846.402	7.188.722
Diğer Gelirler	25.367.911	26.636.307	27.968.122	29.366.528	30.834.854
Sermaye Gelirleri	129.468.285	135.941.699	142.738.784	149.875.723	157.369.509
Red ve İadeler (-)	-3.274.656	-3.438.388	-3.610.307	-3.790.822	-3.980.363
<b>TOPLAM</b>	<b>550.000.000</b>	<b>577.500.000</b>	<b>606.375.000</b>	<b>700.000.000</b>	<b>750.000.000</b>

## 5.8. PESTLE Analizi

ETKENLER	Tespitler (Etkenler/Sorunlar)	Belediyeye Etkisi		Ne Yapılmalı?
		Fırsatlar	Tehditler	
Politik	➤ Hükümet politikaları	Uzun yıllar iktidar olan hükümetin temel politika ve yönelimlerinin bilinmesi		Merkezi yönetim kanalı ile açıklanan üst yönetim politikaları detaylı analiz edilmeli.
	➤ Uluslararası ilişkiler	Kardeş belediyeler ile gerçekleşen ortak çalışmalarla kurum birliğinin artması.		Kardeş Belediyeler ile yapılan ortak çalışmaların artırılması ve kardeş belediye sayısının artırılması.
Ekonomik	➤ Dünyadaki genel ekonomik durum ➤ Enflasyon ve değişim oranları		Küresel krizin etkilerinin ülkemiz ekonomisinde meydana getirdiği anlık ve sert değişiklikler	Yerel Mali disiplin sağlanmalı
	➤ Göçün Çok Olması	Mevcut çalışma alanlarında oluşan yeni iş gücü imkânları	Kültür farklılıklarının yaşanması	Yerel halk ile göç eden kesimi bütünleştirici faaliyetlerin düzenlenmesi
Sosyo-kültürel	➤ Tüketici eğilimleri ve beklentileri ➤ Yeni ihtiyaç ve istekler	Belediyenin mevcut çalışma disiplini	Beklentilerin sürekli artması	Mali kaynaklar ve beklentilerin senkronizasyonunun sağlanması
	➤ Toplumun yaş ve eğitim dağılımı ➤ Bölge halkının eğitim seviyesinin yüksek veya ortalamasının genç olması	Belediye aktivitelerine katılımın yüksek olması	Beklentilerin sürekli artması	Bölge halkının taleplerine uygun organizasyonların artırılması.
Teknolojik	➤ Bilgiye Ulaşımın Artması ➤ Alternatif ve yeni teknolojik ürünler	Yönetim Organizasyonunda Gelişen teknoloji sayesinde işlerin daha verimli ve hızlı yürütülmesi	Siber saldırı gibi teknolojik tehditler.	Belediyemiz bünyesindeki bilgi işlem müdürlüğü aracılığı ile siber saldırılara karşı güçlü ve güncel bir güvenlik ağının oluşturulması
Yasal	➤ Değişen kanun ve yönetmelikler	Günümüz şartlarına daha kolay entegre edilmesi	Bazı maddelerin gözden kaçırılması	Değişen kanun ve yönetmelikler ilgili birimlerce devamlı takip edilip anında belediye sistemine entegre edilmeli

Çevresel	➤ Yer Altı Sularının Çekilmesi	Vatandaşın bilinç düzeyi artmaktadır.	Can ve Mal kayıpları	Konu ile alakalı gerekli eğitimler verilerek farkındalık oluşturulmalı
	➤ İlçemiz için bölgeler arasında çevre hassasiyet düzeyinin farklı olması	Çevre hassasiyeti yüksek olan kişiler ile iş birliği yapılması	Çevre hassasiyetinin düşük olduğu bölgelerde temizlik, sokak hayvanları gibi sorunların yaşanması.	Tüm ilçede çevre bilinci oluşturulmalı

## 5.9. GZFT Analizi

Güçlü Yönler	Zayıf Yönler
<ul style="list-style-type: none"><li>Vatandaş odaklı Stratejik yönetim anlayışının benimsenmesi</li><li>Dış paydaşlarla güçlü işbirliği olması</li><li>Spor altyapısına sahip olunması</li><li>Altyapı belediyciliğinin yanında güçlü bir sosyal belediycilik anlayışına sahip olunması</li><li>Belediye hizmetlerinde süreklilik sağlanması ve hızlı olunması</li><li>Park, yeşil alan ve çocuk oyun alanlarının artırılmış olması</li><li>Ulusal düzeyde kurumun tanınır olması</li><li>Kurum imajının iyi olması</li><li>Tüm şehirde örnek alınan bir belediye olması</li><li>Mali yapının güçlü olması</li><li>Şehrin en önemli ticaret, eğitim, sanayi kuruluşlarının ilçede bulunması</li><li>Kalite Yönetim Sisteminin Kurulmuş Olması</li><li>Belediyemize ait tüm vatandaşlarımızın kullanımına açık spor, kültür ve sosyal tesislerinin bulunması</li><li>Tarihi yapılara, alanlara sahip çıkılması(Sille)</li><li>Belediye hizmet binasının yeni ve kullanışlı olması tüm vatandaşlar tarafından kolay erişilebilir olması</li><li>Coğrafi konumunun düz olması</li><li>Güçlü bir kurum kimliğinin bulunması</li><li>EBYS(Elektronik Belge Yönetim Sistemi) geçilmiş olması</li><li>Belediye hizmetlerine erişim konusunda elektronik kolaylıkların vatandaşa sağlanmış olması.</li></ul>	<ul style="list-style-type: none"><li>Birimler arası koordinasyon eksikliği ve bazı zamanlarda yetki sorumluluk dengesinin kurulamaması</li><li>Personelin motivasyonunu artıracak faaliyetlerin eksikliği</li><li>Sorumluluk alanının büyüklüğü ile kıyaslandığında teknik ve zabıta personel sayısı yetersizliği</li></ul>
Fırsatlar	Tehditler
<ul style="list-style-type: none"><li>Nüfusun büyüklüğü</li><li>Bölgede oluşturulan yeni cazibe merkezleri ile ticaret ve turizmin artması</li><li>Bölgede girişimciliğin yüksek olması</li><li>TOKİ'nin yeni konut projesi</li><li>Pek çok yeni yerleşim alanlarının varlığı</li><li>Konyaspor'un Süper Lig'de olması ve müsabakaların oynandığı stadın ilçemizde bulunması</li><li>Şehrimizin sanayi, ticaret ve turizm şehri olması</li><li>Bölgede büyük ve prestijli yatırım projelerinin artması</li><li>Merkez ilçe belediye olması</li><li>Stratejik planın hazırlanmasında ve uygulanmasında güçlü üst yönetim desteğinin olması</li><li>İlçemizde üniversitelerin varlığı</li><li>Coğrafi yapısının kentsel gelişime müsait olması</li></ul>	<ul style="list-style-type: none"><li>Ekonomik düzensizliklerin ilçemize yansımaları</li><li>İşsizliğin artışı</li><li>Göçmen (Suriyeli, mülteci vb. ) nüfus artışı</li><li>İlçenin yüzölçümünün büyüklüğü sebebiyle etkin hizmet Götürememe riski</li><li>Halkın mevzuat dışı isteklerinin yoğunluğu</li></ul>

## 5.10. Tespitler ve İhtiyaçların Belirlenmesi

Durum Analizi Aşamaları	Tespitler/ Sorun Alanları	İhtiyaçlar/ Gelişim Alanları
Uygulanmakta Olan Stratejik Planın Değerlendirilmesi	Çeşitli nedenlerle ulaşılamayan hedefler tespit edildi.	Güncel stratejik plana revize edilerek dâhil edildi.
Mevzuat Analizi	Belediyeyi ilgilendiren konularda mevzuat analizi Rehberine göre yapıldı.	2020-2024 Stratejik Plan raporu mevzuat analizi sonuçlarına göre şekillendirildi.
Üst Politika Belgeleri Analizi*		2020-2024 Stratejik Plan raporu Üst Politika Belgeleri analizi sonuçlarına göre şekillendirildi.
Paydaş Analizi	Paydaş analizi yapıldı.	Paydaş görüşleri plana dâhil edildi.
İnsan Kaynakları Yetkinlik Analizi	İnsan kaynakları yetkinlik analizi yapıldı.	Geliştirilmesi gereken alanlar plana dâhil edildi.
Kurum Kültürü Analizi	Kurum kültürü analizi yapıldı.	Geliştirilmesi gereken alanlar plana dâhil edildi.
Teknoloji ve Bilişim Altyapısı Analizi	Teknoloji ve bilişim altyapısı analizi yapıldı.	Geliştirilmesi gereken alanlar plana dâhil edildi.
Mali Kaynak Analizi	Mali kaynak analizi yapıldı.	Geliştirilmesi gereken alanlar plana dâhil edildi.
PESTLE Analizi	PESTLE analizi yapıldı.	

## **6. GELECEĐE BAKIŐ**

### **6.1. Misyon**

GÖNÜL BELEDİYECİLİĐİ İLKESİ İLE ADİL, GÜVENİLİR, KALİTELİ VE YENİLİKÇİ HİZMET SUNMAK

### **6.2. Vizyon**

KADİM MEDENİYETTEN ALDIĐIMIZ GÜÇLE, HER ALANDA FARKLILIK OLUŐTURAN, DEĐİŐİM VE GELİŐİME LİDERLİK EDEN İDEAL BİR KENT OLMAK

### **6.3. Temel Deđerler**

GÖNÜL BELEDİYECİLİĐİ İLKESİ İLE;

1. ADİL VE GÜVENİLİR YÖNETİM
2. KALİTELİ VE YENİLİKÇİ HİZMET ANLAYIŐI
3. KAYNAKLARIN ETKİN VE VERİMLİ KULLANIMI
4. ŐEFFAFLIK VE KATILIMCILIK
5. ÇEVREYE DUYARLILIK
6. TOPLUMUN DEĐER YARGILARINA SAYGI
7. TARİHİ VE KÜLTÜREL MİRASIN KORUNMASI
8. GELECEĐİN İNŐASI İÇİN GENÇLİĐİN İHYASI

## 7. STRATEJİ GELİŞTİRME

### 7.1. Hedef Kartları

Amaç (A1)	SAĞLIKLI VE TEMİZ BİR ÇEVRE OLUŞTURMAK.								
Hedef (H1.1)	Etkin Temizlik Faaliyetleri İle Toplum Sağlığını koruyarak 5 yıl içerisinde vatandaş memnuniyetini en az %80 seviyelerine çıkarmak.								
Performans Göstergeleri	Hedef Etkisi (%)	2015-2019	2020	2021	2022	2023	2024	İzleme Sıklığı	Rap. Sıklığı
PG1.1.1. Atık miktarı (ton)	30	1.094.606	1.329.606	1.564.606	1.804.606	2.044.606	2.294.606	Ayda Bir	3 Ayda Bir
PG1.1.2. Çöp toplama ve yol temizliği araç, ekipman çeşitliliği ve sayısı (adet)	25	82	85	87	89	91	93	Ayda Bir	3 Ayda Bir
PG1.1.3. Katı atık toplama hizmetlerinde kullanılan; - yeraltı çöp konteynerleri - galvanizli çöp konteynerleri (adet)	20	Y.A.Ç.K: 4657	Y.A.Ç.K: 4757	Y.A.Ç.K: 4957	Y.A.Ç.K: 5157	Y.A.Ç.K: 5357	Y.A.Ç.K: 5557	Ayda Bir	3 Ayda Bir
		G.Ç.K: 6.000	G.Ç.K: 6.500	G.Ç.K: 7.000	G.Ç.K: 7.500	G.Ç.K: 8.000	G.Ç.K: 8.500		
PG1.1.4. Dezenfektan, sıvı sabun, koku giderici, Esans miktarı (kg)	15	79.000	94.800	110.800	127.800	145.800	163.800	Ayda Bir	3 Ayda Bir
PG1.1.5. Beyaz masaya gelen şikâyet sayısı (adet)	10	32.039	38.296	44.378	50.260	55.917	61.324	Ayda Bir	3 Ayda Bir
Sorumlu Birim	Çevre Koruma ve Kontrol Müdürlüğü								
İşbirliği Yap. Birimler	Tüm Müdürlükler								
Riskler	1. Vatandaşların çevre bilincinin yetersiz olması.								
Faaliyet ve Projeler	1. İlçemiz genelinde cadde ve sokakların süpürülmesi, çöplerinin toplanması ve aktarma istasyonuna naklinin yapılması 2. Doğalgaza geçip alt ve üst yapısı tamamlanan mahallelerde yer üstü konteyner çöp toplama sistemi iptal edilerek yer altı çöp konteyner sistemine geçilmesi 3. Halk sağlığını tehdit eden haşerelere karşı mevsim sıcaklıklarının arttığı dönemlerde yer altı ve yer üstü çöp konteynerlerinin yıkanma ve ilaçlanmasının yapılması. 4. Çevreye gelişi güzel dökülen hafriyat ve tadilat atıklarının kontrol altında tutularak, çevre kirliliğine yol açmadan toplanıp moloz döküm sahasına dökülmesinin sağlanması 5. Pazar yerlerinin çöplerinin toplanması ve yıkanarak temizliğinin sağlanması 6. Kurban satış ve kesim yerlerinde temizlik çalışmalarının yapılması, yıkanması ve dezenfekte edilmesi.								
Maliyet Tahmini	246.494.833,05 TL/5 YIL								
Tespitler	1. Vatandaşların çevre bilincinin yetersiz olması. 2. Hatalı araç parkından dolayı süpürme faaliyetleri aksayabilmektedir. 3.Pazar esnafının temizlik yapılacak bölgeden geç ayrılması. 4.Çöp konteynerlerinden yayılan kokunun halka rahatsızlık vermesi. 5.Araç, personel sayısı, ekipman vb. durumlardan dolayı yönetim planlarında oluşan değişiklikler.								
İhtiyaçlar	1. Çevre bilincini artırmaya yönelik faaliyetlerin artırılması. 2. Zabıta ekiplerinin esnafları uyarması. 3. Periyodik olarak konteynerlerin dezenfekte edilmesi. 4. Yönetim planlarını belirli aralıklarla revize edilmesi.								



<b>Amaç (A1)</b>	SAĞLIKLI VE TEMİZ BİR ÇEVRE OLUŞTURMAK.								
<b>Hedef (H1.2)</b>	Sıfır Atık Kapsamında tekrar Değerlendirilmesi ve geri dönüşümü mümkün olan atıkların çöp döküm sahasına gitmemesi için kaynağında ayırma projesinin yaygınlaştırılmasını sağlamak.								
<b>Performans Göstergeleri</b>	<b>Hedef Etkisi (%)</b>	<b>2015-2019</b>	<b>2020</b>	<b>2021</b>	<b>2022</b>	<b>2023</b>	<b>2024</b>	<b>İzleme Sıklığı</b>	<b>Raporlama Sıklığı</b>
<b>PG1.2.1.</b> Sıfır atık uygulamaları ile toplanacak atık miktarı (ton)	30	91.153	106.153	121.653	137.653	154.153	171.153	Ayda Bir	6 Ayda Bir
<b>PG1.2.2.</b> Sıfır atık uygulamaları kapsamında kullanılacak materyal sayısı (broşür, iç mekân kutusu kafes vb. toplama üniteleri sayısı)(adet)	25	Br: 350.000 İ.M.K: 8.000 K:/K: 550	Br: 450.000 İ.M.K: 9.000 K:/K: 700	Br: 550.000 İ.M.K: 10.000 K:/K: 850	Br: 650.000 İ. M. K: 11.000 K:/K: 1.000	Br: 750.000 İ.M.K: 12.000 K:/K: 1.150	Br: 850.000 İ.M.K: 13.000 K:/K: 1.300	6 Ayda Bir	6 Ayda Bir
<b>PG1.2.3.</b> Sıfır atık uygulamaları kapsamında Okullarda verilen eğitim sayısı (adet)	25	69	94	124	159	199	239	Ayda Bir	6 Ayda Bir
<b>PG1.2.4.</b> Sıfır atık uygulamaları kapsamında konutlarda verilen eğitim sayısı (adet)	20	201.690	253.690	306.690	360.690	414.690	469.690	Ayda Bir	6 Ayda Bir
<b>Sorumlu Birim</b>	Çevre Koruma ve Kontrol Müdürlüğü								
<b>İşbirliği Yapılacak Birim</b>	Tüm Müdürlükler								
<b>Riskler</b>	<ol style="list-style-type: none"> <li>Sıfır atık kapsamında, Atıkların kaynağında ayrıştırılması, biriktirilmesi ve geri dönüştürülmesine yönelik ihtiyaca uygun altyapının sağlanamaması.</li> <li>Sıfır atık duyarlılığının topluma yeterince kazandırılmaması.</li> </ol>								
<b>Faaliyet ve Projeler</b>	<ol style="list-style-type: none"> <li>Sıfır atık kapsamında ( Cam, kâğıt - karton, plastik, organik atık, metal, pil vb. ) yeniden kullanılabilir atık materyallerin ayrıştırılması konusunda eğitim faaliyetleri gerçekleştirilerek eğitici broşür ve el ilanları dağıtarak toplumsal bilincin artırılması</li> <li>Sıfır atık kapsamında iş yerleri, sivil toplum örgütleri, sanayiciler, ilgili meslek örgütleri ve üniversitelerimizle işbirliğinin artırılması</li> <li>İlçemiz sınırları içerisinde bulunan okul, hastane vb. Sıfır atık kapsamında atık toplama materyallerinin yerleştirilmesi.</li> </ol>								
<b>Maliyet Tahmini</b>	2.500.000,00 TL/5 YIL								
<b>Tespitler</b>	<ol style="list-style-type: none"> <li>Vatandaşların çevre bilincinin yetersiz olması.</li> <li>Bırakılan atık toplama kutu ve kafeslerine evsel ( organik ) atık bırakılması.</li> </ol>								
<b>İhtiyaçlar</b>	<ol style="list-style-type: none"> <li>Konutlarda, okullarda, resmi kurumlarda vb. eğitim faaliyetleri ve broşür dağıtımı</li> <li>Atıklar için özel tasarlanmış toplama materyallerinin temini.</li> </ol>								

<b>Amaç (A1)</b>	SAĞLIKLI VE TEMİZ BİR ÇEVRE OLUŞTURMAK.								
<b>Hedef (H1.3)</b>	İşyerlerinin vatandaşlara daha düzenli, temiz ve sağlıklı bir şekilde hizmet vermesi için yıllık en az 10.000 denetim yapmak.								
<b>Performans Göstergeleri</b>	<b>Hedef Etkisi (%)</b>	<b>2014-2019</b>	<b>2020</b>	<b>2021</b>	<b>2022</b>	<b>2023</b>	<b>2024</b>	<b>İzleme Sıklığı</b>	<b>Raporlama Sıklığı</b>
<b>PG1.3.1.</b> 5326 Sayılı Kabahatler Kanunu Kapsamında Yapılan İşlem Sayısı	30	5.300	6.150	7.500	8.150	9.150	10.150	Ayda Bir	6 Ayda Bir
<b>PG1.3.2.</b> Zabıt Varakası İşlem Sayısı	15	1.250	1.650	1.950	2.250	2.550	2.850	Ayda Bir	6 Ayda Bir
<b>PG1.3.3.</b> Denetim sayısı	35	53.983	64.988	75.988	86.988	97.988	108.988	3 Ayda Bir	6 Ayda Bir
<b>PG1.3.4.</b> Ruhsat Sayısı	15	5.268	6.568	70.868	9.168	10.468	11.868	3 Ayda Bir	6 Ayda Bir
<b>PG1.3.5.</b> Ruhsat İptali	5	1.240	1.540	1.690	1.840	1.990	2.140	3 Ayda Bir	6 Ayda Bir
<b>Sorumlu Birim</b>	Zabıta Müdürlüğü								
<b>İşbirliği Yapılacak Birimler</b>	<ol style="list-style-type: none"> <li>1. Ruhsat ve Denetim Müdürlüğü</li> <li>2. Yapı Kontrol Müdürlüğü</li> <li>3. Sağlık İşleri Müdürlüğü</li> <li>4. Çevre Koruma ve Kontrol Müdürlüğü</li> <li>5. Fen İşleri Müdürlüğü</li> <li>6. İmar ve Şehircilik Müdürlüğü</li> <li>7. Emlak ve İstimlak Müdürlüğü</li> </ol>								
<b>Riskler</b>	<ol style="list-style-type: none"> <li>1. İşletme sahiplerinin aşırı tepkileri ile karşılaşmak.</li> <li>2. Personel Yetersizliği</li> <li>3. Gelişen Mevzuatlar kapsamında vatandaş bilgilendirmemek</li> <li>4. Bazı semt pazarlarının modern ve güncel tesis niteliğinde olmaması</li> </ol>								
<b>Faaliyet ve Projeler</b>	<ol style="list-style-type: none"> <li>1. Ruhsatlandırma işlemlerinin hızlandırılması için E-ruhsat uygulamasına geçilmesi.</li> <li>2. Ruhsatsız faaliyet gösteren iş yerlerinin tespiti ve ruhsat almalarının sağlanması</li> <li>3. Semt pazarlarının denetiminin yapılması ve düzeninin sağlanması.</li> <li>4. Kaldırım işgalleri ve seyyar satıcılarla ilgili düzenleyici ve önleyici tedbirler alınması.</li> <li>5. Hayvan satış yerleri ve kesim yerlerinin düzenlenmesi ve geliştirilmesinin sağlanması.</li> <li>6. İlgili kurumlarla iş birliği yapılarak halk sağlığı ile ilgili sürekli ve programlı iş yeri denetimi yapılması.</li> </ol>								
<b>Maliyet Tahmini</b>	120.277.274 TL/5 YIL								
<b>Tespitler</b>	<ol style="list-style-type: none"> <li>1. Şuanda yapı kullanma izin belgesi olmayan, iskânı olmayan binaların çokluğu ve denetim yetersizliğinden dolayı ruhsatsız işyerlerinin bulunması, ruhsat alanların da faaliyetlerini değiştirmeleri.</li> <li>2. Denetimlerin artması neticesinde ruhsatsız işyeri kalmaması ve ruhsat alanlardan faaliyet değiştirenlerin tespit edilmesi sağlanacaktır.</li> <li>3. Artan nüfus sayısına bağlı olarak ruhsatsız faaliyet gösteren iş yerlerinin sayısının artması</li> </ol>								
<b>İhtiyaçlar</b>	Gerekli denetimlerin zamanında ve etkin yapılabilmesi için personel ve araç sayısının artırılması								

<b>Amaç (A1)</b>	SAĞLIKLI VE TEMİZ BİR ÇEVRE OLUŞTURMAK.								
<b>Hedef (H1.4)</b>	İnsan ve Hayvan Sağlığına Yönelik Destekleyici Faaliyetler ile Toplum Sağlığını Koruyarak vatandaş memnuniyetini en az %80'e çıkarmak.								
<b>Performans Göstergeleri</b>	<b>Hedef Etkisi (%)</b>	<b>2015-2019</b>	<b>2020</b>	<b>2021</b>	<b>2022</b>	<b>2023</b>	<b>2024</b>	<b>İzleme Sıklığı</b>	<b>Raporlama Sıklığı</b>
<b>PG1.4.1.</b> Sahipsiz Hayvanların Beslenmesi için Dağıtılan yem miktarı (ton)	20	500	600	700	800	900	1.000	Ayda Bir	6 Ayda Bir
<b>PG1.4.2.</b> Tedavisi Yapılan Sahipsiz Hayvan Sayısı	20	500	600	700	800	900	1.000	Ayda Bir	6 Ayda Bir
<b>PG1.4.3.</b> Kısırlaştırılan Sahipsiz Hayvan Sayısı(adet)	20	3.300	3.800	4.800	5.800	6.800	7.500	Ayda Bir	6 Ayda Bir
<b>PG1.4.4.</b> Halk sağlığını tehdit eden haşerelere karşı etkin ilaçlama yapılması (litre)	20	4.000	4.600	5.200	5.900	6.500	7.200	6 Ayda Bir	6 Ayda Bir
<b>PG1.4.5.</b> Beyaz masaya gelen toplam talep, şikâyet ve başvuru sayısı (adet)	20	28.000	34.000	40.000	45.500	51.000	54.000	Ayda Bir	6 Ayda Bir
<b>Sorumlu Birim</b>	Sağlık İşleri Müdürlüğü								
<b>İşbirliği Yapılacak Birimler</b>	<ol style="list-style-type: none"> <li>1. Özel Kalem Müdürlüğü</li> <li>2. Zabıta Müdürlüğü</li> <li>3. Muhtarlık İşleri Müdürlüğü</li> <li>4. Basın Yayın ve Halkla İlişkiler Müdürlüğü</li> <li>5. Destek Hizmetler Müdürlüğü</li> </ol>								
<b>Riskler</b>	<ol style="list-style-type: none"> <li>1. Vatandaşların Toplum Sağlığı Bilincinin Yetersiz Olması</li> <li>2. Hava şartlarının uygunsuzluğu.</li> <li>3. Araç, personel sayısı, ekipman vb. durumlardan dolayı yönetim planlarında oluşan değişiklikler.</li> <li>4. Sivil Toplum Örgütleri ve vatandaşların asılsız ve keyfi talepleri.</li> </ol>								
<b>Faaliyet ve Projeler</b>	<ol style="list-style-type: none"> <li>1. Sahipsiz Hayvanların Kısırlaştırılması ve Tedavi Giderlerinin karşılanması</li> <li>2. Sahipsiz Hayvanların Sahiplendirilmesi ve Yem İstasyonlarının oluşturularak Beslenmelerinin sağlanması</li> <li>3. Halk sağlığını tehdit eden haşerelere karşı Açık Alan ve Çevre İlaçlanmasının yapılması</li> <li>4. Kurum personeli, yakınları ve ihtiyaç sahibi vatandaşlara poliklinik hizmeti verilmesi</li> <li>5. Kurbanlık Hayvanların Kontrolü, Hizmet Alımı ve denetlenmesi</li> <li>6. Kurumsal İSG Faaliyetlerinin yürütülmesi</li> </ol>								
<b>Maliyet Tahmini</b>	11.011.624,00 TL/5 YIL								
<b>Tespitler</b>	<ol style="list-style-type: none"> <li>1. Vatandaşların Toplum Sağlığı Bilinci Yetersizdir.</li> <li>2. 5199 sayılı Hayvanları Koruma Kanun Yetersizdir.</li> </ol>								
<b>İhtiyaçlar</b>	<ol style="list-style-type: none"> <li>1. Toplum Sağlığı bilincini artırmaya yönelik faaliyetlerin artırılması.</li> <li>2. Periyodik olarak Açık alan ve çevre ilaçlamasının yapıldığı alanlarda halk sağlığı tedbirler artırılmalı.</li> <li>3. Mevzuat Değişikliği yapılmalı.</li> <li>4. Yönetim planlarının belirli aralıklarla revize edilmesi.</li> </ol>								

<b>Amaç (A1)</b>	SAĞLIKLI VE TEMİZ BİR ÇEVRE OLUŞTURMAK.								
<b>Hedef (H1.5)</b>	Yeşil alan miktarını 5 yılda en az %12,5 artırmak ve mevcut alanların geliştirilmesi								
<b>Performans Göstergeleri</b>	<b>Hedefe Etkisi (%)</b>	<b>2019</b>	<b>2020</b>	<b>2021</b>	<b>2022</b>	<b>2023</b>	<b>2024</b>	<b>İzleme Sıklığı</b>	<b>Rap. Sıklığı</b>
<b>PG1.5.1.</b> Aktif yeşil alan miktarı (m <sup>2</sup> )	40	3.630.930	3.690.930	3.750.930	3.810.930	3.870.930	3.930.930	Ayda Bir	6 Ayda Bir
<b>PG1.5.2.</b> Pasif yeşil alan miktarı (m <sup>2</sup> )	60	4.440.773	4.580.773	4.720.773	4.860.773	5.000.773	5.140.773	Ayda Bir	6 Ayda Bir
<b>Sorumlu Birim</b>	Park ve Bahçeler Müdürlüğü								
<b>İşbirliği Yapılacak Birimler</b>	1. Tüm Müdürlükler								
<b>Riskler</b>	1. Vasıflı işçi personel sayısındaki eksiklik 2. Olumsuz mali koşullar								
<b>Faaliyet ve Projeler</b>	1. İlçemiz sınırları içerisinde yapılacak ağaçlandırma çalışmaları ile 5 yılda 700.000 m <sup>2</sup> pasif yeşil alan oluşturulması 2. İlçemiz sınırları içerisinde 5 yılda 300.000 m <sup>2</sup> yeni mahalle parkı ve cami çevre düzenlemeleri yapılması 3. İlçemiz sınırları içerisinde 5 yılda 100.000 m <sup>2</sup> revize park çalışması yapılması 4. Yeni Park Projelerinin Hazırlanması Ve Yeni Park Alanlarının Oluşturulması 5. Mevcut bulunan aktif ve pasif yeşil alanların her türlü bakım hizmetlerinin yapılması								
<b>Maliyet Tahmini</b>	346.794.840 TL/5 YIL								
<b>Tespitler</b>	1. İmar planlarında küçük ölçekli yeşil alanların ayrılması çok parçalı ve dağınık alanların oluşmasına neden olmakta ve bu durum bakım hizmetlerini zorlaştırmaktadır. 2. Hızlı yapılaşma neticesinde yeni oluşan alanlarda ihtiyaçların karşılanabilmesi için düzenleme yapılması gerekli olmaktadır								
<b>İhtiyaçlar</b>	1. Halkın ihtiyaçlarına yönelik yeşil alanlar ve büyük rekreasyon alanları yapılabilmesi için ilgili müdürlüklerin koordineli çalışması sağlanarak farklı tasarım ve projeler yapılması								

<b>Amaç (A2)</b>	YÜKSEK YAŞAM KALİTESİNE SAHİP DEĞERLER ÜRETEBİR ŞEHİR OLUŞTURMAK								
<b>Hedef (H2.1)</b>	Halkımızın yaşam kalitesini artıracak en az 24 adet yapının inşa edilmesi								
<b>Performans Göstergeleri</b>	<b>Hedefe Etkisi (%)</b>	<b>2019</b>	<b>2020</b>	<b>2021</b>	<b>2022</b>	<b>2023</b>	<b>2024</b>	<b>İzleme Sıklığı</b>	<b>Raporlama Sıklığı</b>
<b>PG2.1.1.</b> Sağlık tesisi sayısı	25	8	10	11	12	13	14	Ayda Bir	6 Ayda Bir
<b>PG2.1.2.</b> Eğitim Tesisi sayısı	25	15	16	17	18	19	20	Ayda Bir	6 Ayda Bir
<b>PG2.1.3.</b> Spor tesisi sayısı	15	131	135	136	137	138	139	Ayda Bir	6 Ayda Bir
<b>PG2.1.4.</b> Sosyal ve Hizmet Tesisleri sayısı	15	37	38	39	40	41	42	Ayda Bir	6 Ayda Bir
<b>PG2.1.5.</b> Güneş Enerji Santralleri sayısı	20	0	1	2	3	4	5	Ayda Bir	6 Ayda Bir
<b>Sorumlu Birim</b>	Kentsel Tasarım Müdürlüğü								
<b>İşbirliği Yapılacak Birimler</b>	<ol style="list-style-type: none"> <li>1. Özel Kalem Müdürlüğü</li> <li>2. Mali Hizmetler Müdürlüğü</li> <li>3. Etüd Proje Müdürlüğü</li> <li>4. İmar ve Şehircilik Müdürlüğü</li> <li>5. Emlak ve İstimlak Müdürlüğü</li> <li>6. Destek Hizmetleri Müdürlüğü</li> <li>7. İşletme ve İştirakler Müdürlüğü</li> <li>8. Tesisler Müdürlüğü</li> </ol>								
<b>Riskler</b>	<ol style="list-style-type: none"> <li>1. Bütçe yetersizliği</li> <li>2. Arsa temin edilememesi ve Mevcut arsaların fiziki alt yapısının uygun olmaması</li> <li>3. Kamulaştırma problemleri ve Muhtelif hukuki süreçler</li> <li>4. Yönetmelik ve taleplerde oluşabilecek değişiklikler</li> <li>5. Yüklenici firmanın istenilen verimlilikte olmaması</li> </ol>								
<b>Faaliyet ve Projeler</b>	<ol style="list-style-type: none"> <li>1. Sağlık alanında yeni yapıların inşa edilmesi</li> <li>2. Eğitim ve Kültür alanında yeni yapıların inşa edilmesi</li> <li>3. Spor alanında yeni yapıların inşa edilmesi</li> <li>4. Sosyal ve hizmet alanlarında yeni yapıların inşa edilmesi.</li> <li>5. Kapalı Pazar yerlerinin inşa edilmesi.</li> <li>6. Güneş enerji santrallerinin inşa edilmesi.</li> </ol>								
<b>Maliyet Tahmini</b>	307.085.742 TL/5 YIL								
<b>Tespitler</b>	<ol style="list-style-type: none"> <li>1. Artan nüfus karşısında hizmet alanlarının yetersiz kalması</li> <li>2. Teknolojik gelişmeler karşısında ihtiyaç kalemlerinin yetersiz kalması</li> <li>3. Demografik yapıdaki değişiklikler</li> <li>4. Sosyal donatılar için planlarda yeterince yer ayrılmamaktadır.</li> <li>5. Sosyal donatı alanlarında vatandaş ortaklıkları bulunmaktadır, bu sebeple yapılacak kamulaştırmalar yatırımların gecikmesine sebep olmaktadır.</li> </ol>								
<b>İhtiyaçlar</b>	<ol style="list-style-type: none"> <li>1. En az 50 yıllık şehir planı yapılmalıdır.</li> <li>2. Alt yapı ve Üst yapı Planları arasındaki senkronizasyon sağlanarak mevcut şehirleşme bu yönde inşa edilmelidir.</li> <li>3. Sosyal donatı, konut, ticaret alanı, rekreasyon alanları, yeşil alanlar vb. alanlar ihtiyaçlara cevap verebilecek nitelikte olmalıdır.</li> <li>4. Yapım işlerinde oluşabilecek mülkiyet sorunları şehir planlaması aşamasında çözümlenmelidir.</li> <li>5. Mevcut şehir planlamalarında, taşıt trafik planları etkin şekilde değerlendirilerek 50 yıllık vizyona uygun entegrasyon sağlanmalıdır.</li> </ol>								

<b>Amaç (A2)</b>	YÜKSEK YAŞAM KALİTESİNE SAHİP DEĞERLER ÜRETEBİR ŞEHİR OLUŞTURMAK								
<b>Hedef (H2.2)</b>	Yol ve tretuvar ağının ham yola oranını %80'nin üzerine çıkarmak.								
<b>Performans Göstergeleri</b>	<b>Hedefe Etkisi (%)</b>	<b>2014-2019</b>	<b>2020</b>	<b>2021</b>	<b>2022</b>	<b>2023</b>	<b>2024</b>	<b>İzleme Sıklığı</b>	<b>Rap. Sıklığı</b>
<b>PG2.2.1.</b> Sıcak asfalt	25	526.930 ton	610.000 ton	690.000 ton	770.000 ton	870.000 ton	970.000 ton	Ayda Bir	6 Ayda Bir
<b>PG2.2.2.</b> Soğuk asfalt (m <sup>2</sup> )	15	4.521.000	4.810.000	5.100.000	5.450.000	5.900.000	6.300.000	Ayda Bir	6 Ayda Bir
<b>PG2.2.3.</b> Bordür yapımı (mt)	25	682.750	820.000	890.000	950.000	1.050.000	1.150.000	Ayda Bir	6 Ayda Bir
<b>PG2.2.4.</b> Parke yapımı(m <sup>2</sup> )	25	2.516.000	2.650.000	2.800.000	2.950.000	3.100.000	3.250.000	Ayda Bir	6 Ayda Bir
<b>PG2.2.5.</b> Yol açımı(m <sup>2</sup> )	10	1.200.000	1.300.000	1.350.000	1.400.000	1.450.000	1.500.000	Ayda Bir	6 Ayda Bir
<b>Sorumlu Birim</b>	Fen İşleri Müdürlüğü								
<b>İşbirliği Yapılacak Birimler</b>	1. Tüm Müdürlükler								
<b>Riskler</b>	<ol style="list-style-type: none"> <li>1. Personel sayısının yetersiz olması</li> <li>2. İş programında yapılan değişiklikler</li> <li>3. Kurumların görev ve sorumluluk alanlarına müdahalede geç kalması.</li> <li>4. Altyapı kuruluşlarının hatlarının sayısal olarak haritalarının bulunmaması</li> <li>5. Proje üzerinde işaretlenen alanların uygulama alanı ile farklılık göstermesi</li> </ol>								
<b>Faaliyet ve Projeler</b>	<ol style="list-style-type: none"> <li>1. Ham yolların asfalt serilecek ya da kilitli parke yapılacak hale getirilmesi</li> <li>2. Beş yılda en az 3.423.000 m<sup>2</sup> sıcak ve soğuk asfalt ile yol yapılması</li> <li>3. Beş yılda en az 734.000 m<sup>2</sup> parke döşenmesi</li> <li>4. Beş yılda en az 467.250 mt bordür döşenmesi</li> <li>5. Aşırı deforme olan yolları asfalt ya da kilitli parke ile tam kaplama yapmak, noktasal boyutlu hasarlı alanlarda yama çalışması yapılması</li> <li>6. Beş yılda en az 250.000 m<sup>2</sup> yeni yol açılması</li> </ol>								
<b>Maliyet Tahmini</b>	312.047.207 TL/5 YIL								
<b>Tespitler</b>	<ol style="list-style-type: none"> <li>1. Engelli insanlar için yolların az olması</li> <li>2. Eskiye ve yıpranan tretuvarlar</li> </ol>								
<b>İhtiyaçlar</b>	<ol style="list-style-type: none"> <li>1. Engelli bireyler için standartlara uygun yolların artırılması.</li> <li>2. Eskiye ve yıpranan tretuvarların onarılması ve artırılması.</li> </ol>								

Amaç (A2)	YÜKSEK YAŞAM KALİTESİNE SAHİP DEĞERLER ÜRETEBİR ŞEHİR OLUŞTURMAK									
Hedef (H2.3)	İmar mevzuatına uygun olarak mevcut planlı yerleşim oranını 5 yılda en az %4 artırmak.									
Performans Göstergeleri	Hedef Etkisi (%)	2014-2019	2020	2021	2022	2023	2024	İzleme Sıklığı	Rap. Sıklığı	
PG2.3.1. Ruhsat sayısı	20	12.350	13.750	15.150	16.550	17.950	19.350	Ayda Bir	6 Ayda Bir	
PG2.3.2. İmar uygulamaları kapsamında düzenlemeye giren toplam alan (ha)	20	310	560	700	710	720	730	Ayda Bir	6 Ayda Bir	
PG2.3.3. Kamulaştırma Uygulamaları Kapsamında Gelen Dilekçe Sayısı	20	1.978	2.278	2.578	2.928	3.278	3.578	Ayda Bir	6 Ayda Bir	
PG2.3.4. Tespit edilen ve işlem yapılan yıllık kaçak yapı sayısına göre uygun hale getirilme oranı	20	% 42	% 46	% 50	% 54	% 56	% 60	Ayda Bir	6 Ayda Bir	
PG2.3.5. İmar Planı Yapımı ve Değişikliği Toplam Alanı (ha)	20	315	617	787	927	1.072	1.132	Ayda Bir	6 Ayda Bir	
<b>Sorumlu Birim</b>	İmar ve Şehircilik Müdürlüğü									
<b>İşbirliği Yapılacak Birimler</b>	1. Plan ve Proje Müdürlüğü 2. Etüd Proje Müdürlüğü 3. Emlak ve İstimlak Müdürlüğü 4. Yapı Kontrol Müdürlüğü			5. Yazı İşleri Müdürlüğü 6. Destek Hizmetler Müdürlüğü 7. Fen İşleri Müdürlüğü 8. Mali Hizmetler Müdürlüğü			9. Park ve Bahçeler Md. 10. Zabıta Müdürlüğü 11. Hukuk İşleri Müdürlüğü 12. Tesisler Müdürlüğü			
<b>Riskler</b>	1. İmar barışı vb. uygulamalar 2. İlgili yönetmelik ve projeye aykırı yapılan imalatlar 3. Ekonomik kriz 4. Kaçak yapılaşmalar 5. Yeni bağlanan mahalleler									
<b>Faaliyet ve Projeler</b>	1. Mimari Proje kontrolü, Statik Proje kontrolü, elektrik tesisat proje kontrolü, mekanik tesisat proje kontrolü, Asansör kontrolü ve kullanım izin belgesi verilmesi, yapı denetim/hak ediş kontrolü, zemin etüd kontrolü, aplikasyon/plankote verilmesi, yapı ruhsatı düzenlenmesi, yapı kullanma izin belgesi (iskân ruhsatı) düzenlenmesi 2. İmar uygulamaları, Planlama (analiz, sentez ve değerlendirme-gelişme senaryoları ve politikaları-sosyoekonomik mekânsal ve çevresel kararların belirlenmesi) çalışmaları, Kentsel Dönüşüm çalışmaları 3. Kamulaştırma işlemlerinin yapılması. 4. Denetimler sonucunda imar kanunu gereğince gerekli işlemlerin yapılması									
<b>Maliyet Tahmini</b>	221.064.257,00 TL/5 YIL									
<b>Tespitler</b>	1. İmar affı uygulamalarının suiistimal edilmesi 2. Yapıların yerinde projelerine aykırı şekilde yapılması 3. Kanun ve yönetmeliklerin güncellenmemesi ve yetersizliği 4. Siyasi değişimler 5. Sigara yasağının çıkması ile dükkân önlerine izinsiz sundurmalar yapılması									
<b>İhtiyaçlar</b>	1. Müteahhit ve ustaların yönetmelikler ve proje uygulamaları hakkında bilgilendirilmesi 2. İlçenin büyüklüğüne göre Ekip ve personel yetersizliği 3. İmar planı ve uygulaması bulunmayan mahallelerde bu uygulamaların yapılması 4. Çalışmalara altlık oluşturacak analizler 5. Şehir geneline yönelik yapılmış üst ölçekli planlar ve kararlar.									

<b>Amaç (A2)</b>	YÜKSEK YAŞAM KALİTESİNE SAHİP DEĞERLER ÜRETEN BİR ŞEHİR OLUŞTURMAK									
<b>Hedef (H2.4)</b>	Halkımızın yaşam kalitesini artıracak teknolojik altyapıların inşa edilmesi ve geliştirilmesi									
<b>Performans Göstergeleri</b>	<b>Hedef Etkisi (%)</b>	<b>2019</b>	<b>2020</b>	<b>2021</b>	<b>2022</b>	<b>2023</b>	<b>2024</b>	<b>İzleme Sıklığı</b>	<b>Raporlama Sıklığı</b>	
<b>PG2.4.1.</b> Elektronik ortamda verilen hizmet sayısı	30	48	50	53	54	58	61	Ayda Bir	6 Ayda Bir	
<b>PG2.4.2.</b> E-Belediye kullanıcı sayısı	20	73.855	76.000	78.500	80.500	82.750	85.500	Ayda Bir	6 Ayda Bir	
<b>PG2.4.3.</b> KIOSK noktası sayısı	10	3	5	7	10	10	10	6 Ayda Bir	6 Ayda Bir	
<b>PG2.4.4.</b> e-Belediye üzerinden yapılan tahsilat işlemi adedi	20	291.366	351.400	411.400	471.400	531.400	591.400	6 Ayda Bir	6 Ayda Bir	
<b>PG2.4.5.</b> E-İmza ile gerçekleştirilen yıllık işlem sayısı	20	1.070.000	1.140.000	1.210.000	1.280.000	1.350.000	1.420.000	6 Ayda Bir	6 Ayda Bir	
<b>Sorumlu Birim</b>	Bilgi İşlem Müdürlüğü									
<b>İşbirliği Yapılacak Birimler</b>	Tüm Müdürlükler									
<b>Riskler</b>	<ol style="list-style-type: none"> <li>1. Kur farklarındaki beklenmeyen değişimler</li> <li>2. Paydaşların, elektronik hizmet kanallarına ilgi ve alışkanlık düzeyi</li> </ol>									
<b>Faaliyet ve Projeler</b>	<ol style="list-style-type: none"> <li>1. Tahsilat amaçlı KIOSKLAR'ın sayısının artırılması.</li> <li>2. Uygulamaların oluşturulması ve Mevcut Uygulamaların geliştirilmesi</li> <li>3. Büro ve işyeri makine ve teçhizat alım, bakım ve onarımlarının yapılması.</li> </ol>									
<b>Maliyet Tahmini</b>	16.332.766 TL/5 YIL									
<b>Tespitler</b>	<ol style="list-style-type: none"> <li>1. Elektronik ortamda verilen hizmetlerin vatandaşlar tarafından daha sık kullanılmaya başlanması</li> <li>2. Elektronik ortamda verilen hizmetlerin artmasının vatandaşlar tarafından talep edilmesi</li> </ol>									
<b>İhtiyaçlar</b>	<ol style="list-style-type: none"> <li>1. Kullanılacak donanım ve yazılımlar</li> <li>2. İnsan kaynağı</li> </ol>									



<b>Amaç (A3)</b>	KURUMSAL KAPASİTENİN GELİŞTİRİLMESİ VE HİZMET KALİTESİNİN ARTIRILMASI								
<b>Hedef (H3.1)</b>	Demokratik katılımın halkın tümüne yayılması ile hizmet kalitesinin artırılması.								
<b>Performans Göstergeleri</b>	<b>Hedef Etkisi (%)</b>	<b>2019</b>	<b>2020</b>	<b>2021</b>	<b>2022</b>	<b>2023</b>	<b>2024</b>	<b>İzleme Sıklığı</b>	<b>Raporlama Sıklığı</b>
<b>PG3.1.1.</b> Halk günü buluşmaları sayısı	20	14	34	54	74	94	114	6 Ayda Bir	6 Ayda Bir
<b>PG3.1.2</b> Kent konseyinde gerçekleşen proje sayısı	20	112	130	150	170	180	200	6 Ayda Bir	6 Ayda Bir
<b>PG3.1.3.</b> Kurum ve kuruluş temsilcileri ile yapılan toplantı/görüşme sayısı	20	156	326	556	756	956	1156	6 Ayda Bir	6 Ayda Bir
<b>PG3.1.4.</b> Kent konseyi kapsamında oluşturulan meclis sayısı	20	1	4	4	4	4	4	6 Ayda Bir	6 Ayda Bir
<b>PG3.1.5.</b> Muhtar toplantıları sayısı	20	7	15	23	31	39	47	6 Ayda Bir	6 Ayda Bir
<b>Sorumlu Birim</b>	Basın Yayın ve Halkla İlişkiler Müdürlüğü								
<b>İşbirliği Yapılacak Birimler</b>	<ol style="list-style-type: none"> <li>1. Kültür İşleri Müdürlüğü</li> <li>2. Bilgi İşlem Müdürlüğü</li> <li>3. Özel Kalem Müdürlüğü</li> <li>4. İşletme ve İştirakler Müdürlüğü</li> <li>5. Fen İşleri Müdürlüğü</li> <li>6. Park ve Bahçeler Müdürlüğü</li> <li>7. Çevre Koruma ve Kontrol Müdürlüğü</li> <li>8. Kentsel Tasarım Müdürlüğü</li> <li>9. Sağlık İşleri Müdürlüğü</li> <li>10. Zabıta Müdürlüğü</li> <li>11. Ruhsat ve Denetim Müdürlüğü,</li> <li>12. Muhtarlık İşleri Müdürlüğü</li> </ol>								
<b>Riskler</b>	<ol style="list-style-type: none"> <li>1. Sosyal medya kullanan vatandaşların verimli kullanamamaları</li> <li>2. Maliyet/Teknik altyapı problemi</li> <li>3. Üretilen projelerin uygulama sürecindeki aksaklıklar.</li> </ol>								
<b>Faaliyet ve Projeler</b>	<ol style="list-style-type: none"> <li>1. Kent konseyi çalışmaları kapsamında; çocuk meclisi, engelli meclisi, kadın meclisi ve gençlik meclisi çalışmalarının yapılması.</li> <li>2. Halk günü buluşmalarının ve muhtarlarla toplantıların organize edilmesi.</li> <li>3. STK, Kamu Kurum ve Kuruluşları ile toplantıların yapılması.</li> <li>4. Sosyal medya buluşmalarının organizasyonu.</li> </ol>								
<b>Maliyet Tahmini</b>	2.500.000,00 TL/5 YIL								
<b>Tespitler</b>	<ol style="list-style-type: none"> <li>1. Demokratik katılım halkın tümüne yaygınlaştırılacaktır.</li> <li>2. Vatandaşlar belediye hizmetlerinden daha kolay faydalanacaktır.</li> </ol>								
<b>İhtiyaçlar</b>									

<b>Amaç (A3)</b>	KURUMSAL KAPASİTENİN GELİŞTİRİLMESİ VE HİZMET KALİTESİNİN ARTIRILMASI								
<b>Hedef (H3.2)</b>	Gelir-Gider dengesi ile sürdürülebilir mali yapının oluşturulması								
<b>Performans Göstergeleri</b>	<b>Hedefe Etkisi (%)</b>	<b>2019</b>	<b>2020</b>	<b>2021</b>	<b>2022</b>	<b>2023</b>	<b>2024</b>	<b>İzleme Sıklığı</b>	<b>Rap. Sıklığı</b>
<b>PG3.2.1.</b> Tahsilatın tahakkuka oranı(%)	25	68	69	70	71	72	73	3 Ayda Bir	6 Ayda Bir
<b>PG3.2.2.</b> Öz gelirlerin toplam gelirler içindeki oranı(%)	25	65	67	68	69	70	71	3 Ayda Bir	6 Ayda Bir
<b>PG3.2.3.</b> Belediyenin toplam borcunun gerçekleşen bütçe gelirlerine oranı(%)	25	3	3	3	4	5	5	3 Ayda Bir	6 Ayda Bir
<b>PG3.2.4.</b> e-Belediye hizmetleri üzerinden yapılan tahsilat miktarının diğer tahsilat kanallarına oranı(%)	10	11	12	13	14	15	16	3 Ayda Bir	6 Ayda Bir
<b>PG3.2.5.</b> E-ihale ile gerçekleştirilen ihalelerin tüm ihalelere oranı	15	0	10	20	30	50	70	6 Ayda Bir	6 Ayda Bir
<b>Sorumlu Birim</b>	Mali Hizmetler Müdürlüğü								
<b>İşbirliği Yap. Birimler</b>	Tüm Müdürlükler								
<b>Riskler</b>	<ol style="list-style-type: none"> <li>1. Yatırım konusunda bölge halkı beklentilerinin yüksek olması</li> <li>2. Mükellef sicil kayıtlarındaki iletişim bilgilerinin eksik olması</li> <li>3. Emlak alım/satım bildirelerinin mükellefler tarafından belediyeye bildirilmemesi</li> <li>4. Ekonomik yapının düzensizliği</li> <li>5. Siber saldırı</li> </ol>								
<b>Faaliyet ve Projeler</b>	<ol style="list-style-type: none"> <li>1. Bütçe hazırlık çalışmaları titizlikle yapılacak, denk ve gerçekleşme oranı yüksek bir bütçe politikası izlenecektir.</li> <li>2. Kaynaklarımız verimli ve etkin kullanılacak, tasarruf tedbirlerine titizlikle uyulacak, zorunlu olmadıkça demirbaş eşya alınmayacak, tüketim malları tasarruflu bir şekilde kullanılacak.</li> <li>3. Kayıt dışı olan alacaklarımızla ilgili paydaş kurumlarla koordineli çalışarak tespit edilen mükelleflerimize ait bilgiler kaydedilip tahakkukları yapılacaktır.</li> <li>4. Tahsilatı gecikmiş alacaklarımızın takibi daha titiz bir şekilde yapılarak tahsilat oranı artırılabilecektir.</li> <li>5. Mükellef beyanlarının tekrardan incelenerek taşınmazların, tek tek bağımsız bölümler ve müstakil konutların cins, sınıf, cadde ve sokak tasniflerinin yapılarak düzeltilmesi</li> <li>6. E-doğrudan temin uygulamasının geliştirilmesi ve yaygınlaştırılması.</li> </ol>								
<b>Maliyet Tahmini</b>	524.348.393 TL/ 5 YIL								
<b>Tespitler</b>	<ol style="list-style-type: none"> <li>1. İstenilen verilere sağlıklı ulaşamama, veri eksikliği</li> <li>2. Mevcut İYS yazılımında hatalı raporlama</li> <li>3. Elektronik eksiltme ile tasarrufun sağlanması,</li> </ol>								
<b>İhtiyaçlar</b>	<ol style="list-style-type: none"> <li>1. Şeffaflık, Tasarruf, İhalelere katılımın artırılması rekabetin sağlanması,</li> <li>2. Harcamalarda verimliliği ve etkinliği artırmak,</li> <li>3. Satın alma maliyetlerinin düşürülmesi.</li> <li>4. İYS (İhale Yönetim Sistemi) İhale raporlama için ihale bilgi sistemi yazılımı satın alınması</li> <li>5. İhale birimi çalışanlarına elektronik ihale ve elektronik eksiltme eğitimi verilmesi</li> </ol>								

<b>Amaç (A3)</b>	KURUMSAL KAPASİTENİN GELİŞTİRİLMESİ VE HİZMET KALİTESİNİN ARTIRILMASI									
<b>Hedef (H3.3)</b>	Küresel ortaklıkların geliştirilmesi, hizmet kalitesinin artırılması, belediye faaliyetlerinin tanıtımı ve bölge halkının memnuniyet oranının %80 seviyesine yükseltilmesi									
<b>Performans Göstergeleri</b>	<b>Hedef Etkisi (%)</b>	<b>2019</b>	<b>2020</b>	<b>2021</b>	<b>2022</b>	<b>2023</b>	<b>2024</b>	<b>İzleme Sıklığı</b>	<b>Raporlama Sıklığı</b>	
<b>PG3.3.1.</b> Sosyal medya takipçi sayısı (Kişi)	30	99.000	106.000	113.000	120.000	127.000	134.000	Ayda Bir	6 Ayda Bir	
<b>PG3.3.2.</b> Anketlere katılan kişi sayısı	20	66.000	70.000	72.000	75.000	80.000	85.000	Ayda Bir	6 Ayda Bir	
<b>PG3.3.3.</b> Hizmet masası başvuru sayısı	20	145.000	210.000	285.000	360.000	435.000	510.000	Ayda Bir	6 Ayda Bir	
<b>PG3.3.4.</b> Gezici araca ulaşan kişi sayısı	10	-	3.000	7.000	12.000	16.000	20.000	Ayda Bir	6 Ayda Bir	
<b>PG3.3.5.</b> Yıllık Gerçekleşen Faaliyet ve proje sayısı (Adet)	20	6	13	20	27	34	41	6 Ayda Bir	6 Ayda Bir	
<b>Sorumlu Birim</b>	Basın Yayın ve Halkla İlişkiler Müdürlüğü									
<b>İşbirliği Yapılacak Birimler</b>	1. Dış İlişkiler Müdürlüğü 2. Kültür İşleri Müdürlüğü 3. Bilgi İşlem Müdürlüğü 4. Özel Kalem Müdürlüğü 5. İşletme ve İştirakler Müdürlüğü			6. Fen İşleri Müdürlüğü 7. Park ve Bahçeler Müdürlüğü 8. Kentsel Tasarım Müdürlüğü 9. Zabıta Müdürlüğü 10. Çevre Koruma ve Kontrol Müdürlüğü			11. Ruhsat ve Denetim Müdürlüğü 12. Muhtarlık İşleri Müdürlüğü 13. Tesisler Müdürlüğü			
<b>Riskler</b>	1. Ankete katılan vatandaşların yapılan çalışmalardan haberdar olmaması 2. Vatandaşların tamamının sosyal medya kullanmaması/verimli kullanamamaları 3. Ekonomik gelişmeler/Maliyet/Teknik altyapı problemi 4. Personel sayısındaki eksiklik 5. Ulusal ve uluslararası dış politikadaki değişimler									
<b>Faaliyet ve Projeler</b>	1. Online anket / Saha çalışmaları yapmak 2. Gezici hizmet masası oluşturmak 3. Şehrin çeşitli noktalarına kamera veya mobil cihazlar ile kamera, ses sistemi kurarak istek ve şikâyetlerin dinlenmesi 4. Halkla ilişkiler faaliyetlerini artırmak. 5. Yeni kardeş şehir anlaşmalarının yapılması 6. Ortak hizmet projelerinin ve faaliyetlerinin yürütülmesi 7. Uluslararası kuruluşlara yeni üyeliklerin gerçekleştirilmesi 8. Şehir ortaklığı sisteminin geliştirilmesi amacıyla merkezi ve yerel yönetimin destekleriyle üniversite, STK, iş dünyası ve yönetim birimlerinin işbirliği faaliyetleri									
<b>Maliyet Tahmini</b>	80.454.288,00 TL/5 YIL									
<b>Tespitler</b>	1. Sosyal medya kullanımı ile ilgili rehber oluşturmak 2. Vatandaşlar belediye hizmetlerinden daha kolay faydalanacaktır 3. Yerel yönetimler arası dış ilişkiler faaliyetlerinin sürdürülebilir olmaması 4. İyi uygulama örnekleri, tecrübe ve bilgi paylaşımı için uluslararası çalışmalara yeterli düzeyde katılım sağlanamaması									
<b>İhtiyaçlar</b>	1. Teknik donanım, Gezici araç, Bakım-onarım ve geliştirme 2. Mevcut personelin eğitimi ve yabancı dil yeterliliği olan nitelikli personel temini 3. Diğer fon kaynaklarından faydalanabilmek amacıyla proje geliştirme konusunda yetkin ekip/ekipler oluşturulması 4. Uluslararası temsile uygun idari ofis tesis edilmesi									

<b>Amaç (A3)</b>	KURUMSAL KAPASİTENİN GELİŞTİRİLMESİ VE HİZMET KALİTESİNİN ARTIRILMASI									
<b>Hedef (H3.4)</b>	Kurumsal kapasiteyi artıracak ve kurum kültürünü oluşturacak şekilde en az 500 Eğitim çalışması gerçekleştirmek.									
<b>Performans Göstergeleri</b>	<b>Hedefe Etkisi (%)</b>	<b>2014-2019</b>	<b>2020</b>	<b>2021</b>	<b>2022</b>	<b>2023</b>	<b>2024</b>	<b>İzleme Sıklığı</b>	<b>Raporlama Sıklığı</b>	
<b>PG3.4.1.</b> Gelen Eğitim Talebi Sayısı	30	207	267	347	547	687	857	6 Ayda Bir	6 Ayda Bir	
<b>PG3.4.2.</b> Gerçekleşen Mesleki Gelişim Eğitimi	20	194	244	299	359	424	494	6 Ayda Bir	6 Ayda Bir	
<b>PG3.4.3.</b> Mesleki Gelişim Eğitimi Katılımcı Sayısı	15	2.245	2.545	2.895	3.295	3.745	4.245	6 Ayda Bir	6 Ayda Bir	
<b>PG3.4.4.</b> Gerçekleşen Kişisel Eğitim Sayısı	20	105	135	175	220	270	325	6 Ayda Bir	6 Ayda Bir	
<b>PG3.4.5.</b> Kişisel Gelişim Eğitimi Katılımcı Sayısı	15	4.786	5.036	5.316	5.636	5.986	6.366	6 Ayda Bir	6 Ayda Bir	
<b>Sorumlu Birim</b>	İnsan Kaynakları ve Eğitim Müdürlüğü									
<b>İşbirliği Yapılacak Birimler</b>	Tüm müdürlükler									
<b>Riskler</b>	<ol style="list-style-type: none"> <li>1. Hükümetin personel alım rejimlerindeki değişiklikler</li> <li>2. Hükümetin ücret politikalarındaki değişiklikler</li> <li>3. Genel ve yerel seçimler</li> <li>4. Eğitim talebindeki ve katılımcı sayısındaki yetersizlik</li> <li>5. Eğitimcinin istenilen seviyede olmaması</li> <li>6. Ekonomik sebeplerle ücretli eğitimlerinin gerçekleşmemesi</li> </ol>									
<b>Faaliyet ve Projeler</b>	<ol style="list-style-type: none"> <li>1. Belediyenin personel ihtiyacını belirlemek ve insan kaynakları planlaması ve personel politikalarıyla ilgili çalışmaları yapmak</li> <li>2. Toplu iş sözleşmesi çalışmalarını yürütmek ve uygulanmasını sağlamak</li> <li>3. Belediye personelinin eğitim ihtiyacını belirlemek, planlamak ve eğitimlerin gerçekleştirilmesini sağlamak</li> </ol>									
<b>Maliyet Tahmini</b>	108.433.206 TL/5 YIL									
<b>Tespitler</b>	<ol style="list-style-type: none"> <li>1. Mevzuat ve teknolojide meydana gelen gelişmeler sonucu ilgili alanlarda eksiklik hissedilmesi</li> <li>2. Uzun süre aynı birimde görev yapan personelde mesleki körlüğün meydana gelmesi</li> </ol>									
<b>İhtiyaçlar</b>	<ol style="list-style-type: none"> <li>1. Mevzuat ve teknolojide meydana gelen gelişmeleri takip edebilmek</li> <li>2. Vatandaş ile hızlı ve etkili iletişim kurmak; adil ve tarafsız çözüm üretebilmek</li> <li>3. Personelin kurumsal aidiyetini artırmak</li> </ol>									

<b>Amaç (A3)</b>	KURUMSAL KAPASİTENİN GELİŞTİRİLMESİ VE HİZMET KALİTESİNİN ARTIRILMASI									
<b>Hedef (H3.5)</b>	Teknolojik altyapının Geliştirilmesi ve güncel tutulması, Ar-Ge faaliyetleri ve Diğer kurumlarla veri paylaşım imkânlarının artırılması									
<b>Performans Göstergeleri</b>	<b>Hedefe Etkisi (%)</b>	<b>2019</b>	<b>2020</b>	<b>2021</b>	<b>2022</b>	<b>2023</b>	<b>2024</b>	<b>İzleme Sıklığı</b>	<b>Raporlama Sıklığı</b>	
<b>PG3.5.1.</b> Bilgisayar ağına bağlı mobil lokasyon sayısı	25	14	17	20	23	25	30	3 Ayda Bir	6 Ayda Bir	
<b>PG3.5.2.</b> Tasarruf edilen/demonte edilen fiziksel maket ve taşıyıcı platform sayısı	25	0	3	5	7	9	11	3 Ayda Bir	6 Ayda Bir	
<b>PG3.5.3.</b> Web servis üzerinden veri alışverişi yapılan dış paydaş sayısı	25	9	9	10	11	11	12	3 Ayda Bir	6 Ayda Bir	
<b>PG3.5.4.</b> Portal üzerinden girişi yapılan dış paydaş uygulaması sayısı	25	12	13	15	17	17	17	3 Ayda Bir	6 Ayda Bir	
<b>Sorumlu Birim</b>	Bilgi İşlem Müdürlüğü									
<b>İşbirliği Yapılacak Birimler</b>	Tüm Müdürlükler									
<b>Riskler</b>	<ol style="list-style-type: none"> <li>1. Kur farklarındaki beklenmeyen değişimler</li> <li>2. Dış paydaşların, elektronik hizmet kanallarına ilgi ve alışkanlık düzeyi</li> <li>3. Diğer Kurumların gerekli katkıyı sunamaması</li> </ol>									
<b>Faaliyet ve Projeler</b>	<ol style="list-style-type: none"> <li>1. Network Altyapısını Güncel Tutmak</li> <li>2. Sunucu ve Sunucu Yazılımlarını Güncel Tutmak</li> <li>3. 3 Boyutlu Sunum ve Sanal Gerçeklik Sistemlerinin Geliştirilmesi</li> <li>4. E-Devlet Uygulamalarını Artırmak</li> <li>5. Yeni Servisler ile E-Belediye/E-dilekçe uygulamalarını artırmak</li> </ol>									
<b>Maliyet Tahmini</b>	7.591.692 TL/5 YIL									
<b>Tespitler</b>	<ol style="list-style-type: none"> <li>1. Her geçen gün hızla artan veri miktarı ve hizmet noktası</li> <li>2. Tanıtım ve bilgilendirme için broşür, billboard vb. kullanılan kâğıt miktarının çok olması</li> <li>3. Tanıtım ve bilgilendirmede maliyetlerin azaltılması</li> <li>4. Web servis kullanımının artması ile doğru verinin işlenmesi ve hızlı hizmet verebilme imkânını artırması sağlanmaktadır.</li> </ol>									
<b>İhtiyaçlar</b>	<ol style="list-style-type: none"> <li>1. Verilerin toplanıp işleneceği yazılım</li> <li>2. Gerekli donanımlar ile insan kaynağı</li> <li>3. Hologram Sisteminin yönetileceği yazılım</li> </ol>									

<b>Amaç (A4)</b>	GENÇLERE SPOR ALIŞKANLIĞI KAZANDIRMAK, İNSANİ VE MİLLÎ DEĞERLERE SAHİP, SAĞLIKLI BİREYLERİN YETİŞMESİNE KATKI SAĞLAMAK								
<b>Hedef (H4.1)</b>	İlçemizdeki Tüm Okullarda Her Eğitim ve Öğretim Yılında Uygulanan “Selçuklu Değerler Eğitimi Programı”nın Devamlılığının Sağlanması								
<b>Performans Göstergeleri</b>	<b>Hedefe Etkisi (%)</b>	<b>2012-2019</b>	<b>2020</b>	<b>2021</b>	<b>2022</b>	<b>2023</b>	<b>2024</b>	<b>İzleme Sıklığı</b>	<b>Raporlama Sıklığı</b>
<b>PG4.1.1. Etkinlik Sayısı(Adet)</b>	100	219	244	269	294	319	344	6 Ayda Bir	6 Ayda Bir
<b>Sorumlu Birim</b>	Kültür İşleri Müdürlüğü								
<b>İşbirliği Yapılacak Birimler</b>	<ol style="list-style-type: none"> <li>1. Tesisler Müdürlüğü</li> <li>2. Destek Hizmetler Müdürlüğü</li> <li>3. Basın Yayın ve Halkla İlişkiler Müdürlüğü</li> <li>4. İşletme ve İştrakler Müdürlüğü</li> </ol>								
<b>Riskler</b>	<ol style="list-style-type: none"> <li>1. Program ortağı olan Kurumlardan birinin çekilmesi</li> <li>2. Her yıl aynı projelerin devamı (durağanlık)</li> <li>3. Müfredat değişimi</li> </ol>								
<b>Faaliyet ve Projeler</b>	<ol style="list-style-type: none"> <li>1. Türkiye’de alanının en kapsamlı programı olan Selçuklu Değerler Eğitimi Programı kapsamında evrensel değerler üzerine Selçuklu İlçesinde öğrenim gören öğrencilere yönelik etkinlikler düzenlenecektir.</li> <li>2. Milli Eğitim Bakanlığının “Eğitim 2023 Vizyonu”nda da işaret edilen ve her ile kazandırılması önerilen Doğa Okulu uygulamasına örnek teşkil eden Sille Tabiat Okulu bünyesinde etkinlikler düzenlenecektir.</li> <li>3. Milli Eğitim Bakanlığının “Eğitim 2023 Vizyon Belgesi”nde de yer alan, genelde Selçuklu halkının, özelde öğrencilerimizin gelişimlerine katkı sunması hedeflenen, Robotik Kodlama ve İnovasyon, Seramik (Çini), Ahşap ve Metal, Resim ve Kağıt Katlama gibi çalışmaların yapılacağı “Sanat ve Tasarım Atölyeleri” bünyesinde etkinlikler düzenlenecektir.</li> <li>4. Selçuklu Belediyesi KOP Çocuk Kütüphanesi bünyesinde 4-10 yaş grubu çocuklara yönelik etkinlikler düzenlenecektir.</li> <li>5. Trafikte bilinçli ve saygılı bir nesil oluşumuna katkı sunabilmek adına, Trafik Eğitim Parkı bünyesinde öğrencilere yönelik trafik eğitimleri düzenlenecektir</li> </ol>								
<b>Maliyet Tahmini</b>	10.000.000 TL/5 YIL								
<b>Tespitler</b>									
<b>İhtiyaçlar</b>									

<b>Amaç (A4)</b>	GENÇLERE SPOR ALIŞKANLIĞI KAZANDIRMAK, İNSANİ VE MİLLÎ DEĞERLERE SAHİP, SAĞLIKLI BİREYLERİN YETİŞMESİNE KATKI SAĞLAMAK									
<b>Hedef (H4.2)</b>	Sosyal ve Sportif Etkinliklere Katılımın artırılması ve 5 yılda en az 25 milli sporcu yetiştirilmesi									
<b>Performans Göstergeleri</b>	<b>Hedefe Etkisi (%)</b>	<b>2015-2019</b>	<b>2020</b>	<b>2021</b>	<b>2022</b>	<b>2023</b>	<b>2024</b>	<b>İzleme Sıklığı</b>	<b>Raporlama Sıklığı</b>	
<b>PG4.2.1.</b> Yaz ve Kış Spor Okullarına katılan öğrenci sayısı	20	120.000	148.000	176.000	204.000	232.000	260.000	Ayda Bir	6 Ayda Bir	
<b>PG4.2.2.</b> Yetiştirilen Lisanslı Sporcu Sayısı	20	57.000	57.750	58.550	59.400	60.300	70.000	Ayda Bir	6 Ayda Bir	
<b>PG4.2.3.</b> Ulusal ve Uluslararası Müsabakalarda Dereceye Giren Sporcu Sayısı	20	250	310	375	442	510	580	Ayda Bir	6 Ayda Bir	
<b>PG4.2.4.</b> Yetiştirilen milli sporcu sayısı	40	80	86	90	93	100	105	Ayda Bir	6 Ayda Bir	
<b>Sorumlu Birim</b>	Spor İşleri Müdürlüğü									
<b>İşbirliği Yapılacak Birimler</b>	<ol style="list-style-type: none"> <li>1. İşletme ve İştirakler Müdürlüğü</li> <li>2. Mali Hizmetler Müdürlüğü</li> <li>3. Destek Hizmetleri Müdürlüğü</li> <li>4. Basın Yayın ve Halkla İlişkiler Müdürlüğü</li> <li>5. İnsan Kaynakları ve Eğitim Müdürlüğü</li> <li>6. Etüd Proje Müdürlüğü</li> </ol>									
<b>Riskler</b>	<ol style="list-style-type: none"> <li>1. Yapılacak yatırımlara kullanıcıların yeterli ilgiyi göstermemeleri</li> <li>2. Mali Problemler</li> </ol>									
<b>Faaliyet ve Projeler</b>	<ol style="list-style-type: none"> <li>1. Mevcut spor alan ve yapılarının konfor şartlarının iyileştirilmesi</li> <li>2. Spora ilgi çekecek metot ve projelerin geliştirilmesi ve uygulanması</li> <li>3. Alışveriş Merkezlerinde tanıtım stantlarının açılması</li> <li>4. Sporcu Yetenek Testlerinin yapılması</li> <li>5. Sporcu seçme ve yetiştirme merkezinin faaliyete geçirilmesi</li> <li>6. Amatör spor kulüplerine ayni ve nakdi destek vermek</li> </ol>									
<b>Maliyet Tahmini</b>	70.000.000,00 TL/ 5 YIL									
<b>Tespitler</b>										
<b>İhtiyaçlar</b>										

<b>Amaç (A4)</b>	GENÇLERE SPOR ALIŞKANLIĞI KAZANDIRMAK, İNSANI VE MİLLÎ DEĞERLERE SAHİP, SAĞLIKLI BİREYLERİN YETİŞMESİNE KATKI SAĞLAMAK								
<b>Hedef (H4.3)</b>	Sosyal ve toplumsal farkındalık seviyesinin yükselmesi								
<b>Performans Göstergeleri</b>	<b>Hedefe Etkisi (%)</b>	<b>2019</b>	<b>2020</b>	<b>2021</b>	<b>2022</b>	<b>2023</b>	<b>2024</b>	<b>İzleme Sıklığı</b>	<b>Raporlama Sıklığı</b>
<b>PG4.3.1.</b> Proje destek programı sayısı	50	4	10	15	20	25	30	6 Ayda Bir	6 Ayda Bir
<b>PG4.3.2.</b> Aile yapısının güçlenmesi için yapılan çalışma sayısı	50	2	4	6	8	10	12	6 Ayda Bir	6 Ayda Bir
<b>Sorumlu Birim</b>	Kültür İşleri Müdürlüğü								
<b>İşbirliği Yapılacak Birimler</b>	<ol style="list-style-type: none"> <li>1. Özel Kalem Müdürlüğü</li> <li>2. Mali Hizmetler Müdürlüğü</li> <li>3. Destek Hizmetleri Müdürlüğü</li> <li>4. Basın Yayın ve Halkla İlişkiler Müdürlüğü</li> <li>5. İşletme ve İştirakler Müdürlüğü</li> </ol>								
<b>Riskler</b>	<ol style="list-style-type: none"> <li>1. Yapılacak yatırımlara kullanıcıların yeterli ilgiyi göstermemeleri</li> <li>2. Mali Problemler</li> <li>3. İlçe nüfusunun yoğun olması</li> </ol>								
<b>Faaliyet ve Projeler</b>	<ol style="list-style-type: none"> <li>1. Proje destek programının düzenlenmesi.</li> <li>2. Aile yapısının güçlenmesine yönelik çalışmaların yürütülmesi.</li> <li>3. Çocukların okul dışı öğrenme ortamlarında gelişimini, kendilerini keşfetmelerini sağlamak</li> <li>4. Gençler için şehir kütüphanesinin hayata geçirilmesi.</li> <li>5. Gençlerin okuma, araştırma bilincinin artırılması.</li> <li>6. Dijital basılı yayınlarla akademik gençlerin çalışma bilincinin artırılması.</li> </ol>								
<b>Maliyet Tahmini</b>	5.000.000,00 TL/ 5 YIL								
<b>Tespitler</b>									
<b>İhtiyaçlar</b>									



<b>Amaç (A4)</b>	GENÇLERE SPOR ALIŞKANLIĞI KAZANDIRMAK, İNSANİ VE MİLLÎ DEĞERLERE SAHİP, SAĞLIKLI BİREYLERİN YETİŞMESİNE KATKI SAĞLAMAK								
<b>Hedef (H4.4)</b>	Belediyemiz Sosyal ve Spor tesislerinden faydalanan kişi sayısının her yıl en az %5 artırılması								
<b>Performans Göstergeleri</b>	<b>Hedefe Etkisi (%)</b>	<b>2019</b>	<b>2020</b>	<b>2021</b>	<b>2022</b>	<b>2023</b>	<b>2024</b>	<b>İzleme Sıklığı</b>	<b>Rap. Sıklığı</b>
<b>PG4.4.1.</b> Yıllık sosyal tesislere gelen kişi sayısı	50	160.000	170.000	180.000	190.000	200.000	210.000	Ayda Bir	6 Ayda Bir
<b>PG4.4.2.</b> Yıllık spor tesislerine üye kişi sayısı	50	19.000	20.000	21.000	22.000	23.000	24.000	Ayda Bir	6 Ayda Bir
<b>Sorumlu Birim</b>	İşletme ve İştirakler Müdürlüğü								
<b>İşbirliği Yapılacak Birimler</b>	<ol style="list-style-type: none"> <li>1. Mali Hizmetler Müdürlüğü</li> <li>2. Destek Hizmetleri Müdürlüğü</li> <li>3. Basın Yayın ve Halkla İlişkiler Müdürlüğü</li> <li>4. İnsan Kaynakları ve Eğitim Müdürlüğü</li> <li>5. Tesisler Müdürlüğü</li> <li>6. Etüt Proje Müdürlüğü</li> <li>7. Kentsel Tasarım Müdürlüğü</li> <li>8. Spor İşleri Müdürlüğü</li> </ol>								
<b>Riskler</b>	<ol style="list-style-type: none"> <li>1. Mali Problemler</li> <li>2. Tesislerin geniş bir alan içinde olması nedeniyle kontrollerin zor olması.</li> </ol>								
<b>Faaliyet ve Projeler</b>	<ol style="list-style-type: none"> <li>1. Yeni/Konforlu spor alanlarının oluşturulması</li> <li>2. Yeni Sosyal tesislerin açılması</li> <li>3. Sosyal tesislerden faydalanan vatandaşlarımıza profesyonel personelimiz ile daha bilinçli sağlıklı yaşam için bilgi ve hizmet verilmesi</li> <li>4. Hizmet binası/salon kiralama faaliyetlerin yürütülmesi</li> </ol>								
<b>Maliyet Tahmini</b>	95.000.000,00 TL/ 5 YIL								
<b>Tespitler</b>	<ol style="list-style-type: none"> <li>1. İlçe nüfusunun yoğun olması nedeniyle tesislerin yetersiz kalması.</li> <li>2. Toplum içerisinde spor kültürünün oluşmamış olması.</li> <li>3. Tesislerimizden engelli vatandaşların spor eğitimi alma imkânı bulunmaktadır.</li> <li>4. Sosyal tesislerimizde bulunan personellerin bilinç düzeyi yeterli değildir.</li> <li>5. Tesislerde havalandırma vb. aksaklıklar bulunmaktadır.</li> </ol>								
<b>İhtiyaçlar</b>	<ol style="list-style-type: none"> <li>1. Spor tesislerinin artırılması, Farklı yaş gruplarına ait spor mekânlarının oluşturulması</li> <li>2. Kullanıcıların Spor bilincinin ve kültürünün kazandırılması.</li> <li>3. Engelli vatandaşlarımıza yönelik tesislerin yapılması</li> <li>4. Sosyal tesislerimizde bulunan personellerimize eğitim verilmesi</li> <li>5. Tesislerde yaşanabilecek havalandırma vb. aksaklıkların proje aşamasında giderilmesi</li> </ol>								

<b>Amaç (A5)</b>	KÜLTÜR, SANAT VE TURİZM ZENGİNLİĞİNİN ÇEŞİTLENDİRİLMESİ, GELİŞTİRİLMESİ, KORUNUP YAŞATILMASI, KALKINMADAKİ ÇOK BOYUTLU ETKİSİNİN ARTIRILMASI								
<b>Hedef (H5.1)</b>	Kültür, Sanat ve Turizm varlıklarının korunması ve en az 5 adet Kültür, Sanat ve Turizm yapısının yapılması.								
<b>Performans Göstergeleri</b>	<b>Hedef Etkisi (%)</b>	<b>2005-2019</b>	<b>2020</b>	<b>2021</b>	<b>2022</b>	<b>2023</b>	<b>2024</b>	<b>İzleme Sıklığı</b>	<b>Raporlama Sıklığı</b>
<b>PG5.1.1.</b> Kültür Varlıklarını Koruma Çalışma Sayısı	50	41	44	45	46	47	48	Ayda Bir	6 Ayda Bir
<b>PG5.1.2.</b> Kültür, Sanat ve Turizm Tesisleri Sayısı	50	6	7	8	9	10	11	Ayda Bir	6 Ayda Bir
<b>Sorumlu Birim</b>	Kentsel Tasarım Müdürlüğü								
<b>İşbirliği Yapılacak Birimler</b>	<ol style="list-style-type: none"> <li>1. Özel Kalem Müdürlüğü</li> <li>2. Etüd Proje Müdürlüğü</li> <li>3. Mali Hizmetler Müdürlüğü</li> <li>4. İmar ve Şehircilik Müdürlüğü</li> <li>5. Emlak ve İstimlak Müdürlüğü</li> <li>6. Destek Hizmetleri Müdürlüğü</li> <li>7. İşletme ve İştirakler Müdürlüğü</li> <li>8. Park ve Bahçeler Müdürlüğü</li> <li>9. Fen İşleri Müdürlüğü</li> <li>10. Tesisler Müdürlüğü</li> <li>11. Ruhsat ve Denetim Müdürlüğü</li> </ol>								
<b>Riskler</b>	<ol style="list-style-type: none"> <li>1. Koruma kurul onayı alınamaması ya da onay sürecinin çok uzun olması neticesinde yatırımın gecikmesi</li> <li>2. Yönetmelik ve taleplerde oluşabilecek değişiklikler</li> <li>3. Bütçe yetersizliği</li> <li>4. Personel sayısı eksikliği, yüklenici firmanın istenilen verimlilikte olmaması</li> <li>5. Kamulaştırma problemleri, Mevcut arsaların fiziki alt yapısının uygun olmaması</li> </ol>								
<b>Faaliyet ve Projeler</b>	<ol style="list-style-type: none"> <li>1. Kültür varlıkları kazıları ve korumaya yönelik çalışmalar,</li> <li>2. Rölöve, Restorasyon ve Restitüsyon Uygulamaları,</li> <li>3. Tarihi medeniyetler, tarihi bölgeler ve kültür eserlerinin tanıtımı</li> <li>4. Kültür, Sanat ve Turizm Tesisleri Yapımı</li> </ol>								
<b>Maliyet Tahmini</b>	132.000.000,00 TL/5 YIL								
<b>Tespitler</b>	<ol style="list-style-type: none"> <li>1. Konya'nın Selçuklu Devletine başkentlik yapması, Bünyesinde birçok tarihi yerleşke ve eser bulunması,</li> <li>2. Küreselleşme ve teknolojinin yanlış kullanımı neticesinde kültürümüzde oluşan yozlaşma ve deformasyonlar,</li> <li>3. Demografik yapıdaki değişiklikler</li> <li>4. Kültürel donatılar için planlarda yeterince yer ayrılmamaktadır.</li> <li>5. Kültürel donatı alanlarında vatandaş ortaklıkları bulunmaktadır, bu sebeple yapılacak kamulaştırmalar yatırımların gecikmesine sebep olmaktadır.</li> </ol>								
<b>İhtiyaçlar</b>	<ol style="list-style-type: none"> <li>1. En az 50 yıllık şehir planı yapılmalıdır.</li> <li>2. Alt yapı ve Üst yapı Planları arasındaki senkronizasyon sağlanarak mevcut şehirleşmenin bu yönde inşa edilmelidir.</li> <li>3. Sosyal ve Kültürel donatı, konut, ticaret alanı, rekreasyon alanları, yeşil alanlar, vb. alanlar ihtiyaçlara cevap verebilecek nitelikte olmalıdır.</li> <li>4. Yapım işlerinde oluşabilecek mülkiyet sorunları şehir planlaması aşamasında çözülmelidir.</li> </ol>								

<b>Amaç (A5)</b>	KÜLTÜR, SANAT VE TURİZM ZENGİNLİĞİNİN ÇEŞİTLENDİRİLMESİ, GELİŞTİRİLMESİ, KORUNUP YAŞATILMASI, KALKINMADAKİ ÇOK BOYUTLU ETKİSİNİN ARTIRILMASI									
<b>Hedef (H5.2)</b>	Kültür, Sanat ve Turizmin insan hayatındaki payının artırılması									
<b>Performans Göstergeleri</b>	<b>Hedef Etkisi (%)</b>	<b>2013-2019</b>	<b>2020</b>	<b>2021</b>	<b>2022</b>	<b>2023</b>	<b>2024</b>	<b>İzleme Sıklığı</b>	<b>Rap. Sıklığı</b>	
<b>PG5.2.1.</b> Gezi, Sempozyum vb. Etkinlik Sayısı	40	318	343	368	393	418	443	6 Ayda Bir	6 Ayda Bir	
<b>PG5.2.2.</b> Kütüphanelerde Bulunan Kitap Sayısı	30	486.300	500.000	525.000	550.000	575.000	600.000	Ayda Bir	6 Ayda Bir	
<b>PG5.2.3.</b> Kütüphaneden yararlanan üye sayısı	30	123.900	130.000	140.000	150.000	160.000	170.000	Ayda Bir	6 Ayda Bir	
<b>Sorumlu Birim</b>	Kültür İşleri Müdürlüğü									
<b>İşbirliği Yapılacak Birimler</b>	<ol style="list-style-type: none"> <li>1. İşletme ve İştirakler Müdürlüğü</li> <li>2. Basın Yayın ve Halkla İlişkiler Müdürlüğü</li> <li>3. Destek Hizmetleri Müdürlüğü</li> </ol>									
<b>Riskler</b>	<ol style="list-style-type: none"> <li>1. Ekonomik kriz vb. durumlar</li> <li>2. Organizasyon aksaklıkları</li> <li>3. Olağan Dışı aksaklıklar(Gezi yapılan araçlarda kaza yaşanması, Geziye katılan kişilerin kaybolması, Gezi esnasında verilecek kumanya vb. şeyler nedeni ile zehirlenme olayı yaşanması, Mevsim normalleri dışında hava olayı (yağmur, dolu vb.) yaşanması)</li> <li>4. Ödünç alınan kitapların iade edilmemesi</li> <li>5. Çeşitli aksaklıklar(Bağış kitaplar arasında sakıncalı yayınların bulunması, Kütüphane sisteminde oluşan arızalar nedeni ile üyelerin kitap hareketlerinde sorunlar oluşması vb.)</li> <li>6. Personelin nitelik olarak yetersiz kalması</li> <li>7. Üst yöneticilerin sosyal-kültür belediyeceğinden uzaklaşması</li> </ol>									
<b>Faaliyet ve Projeler</b>	<ol style="list-style-type: none"> <li>1. Seminer, Konferans, Sempozyum, Sergi vb. etkinlikler (Vatandaşlar için kültürel ve sanatsal etkinlikler düzenlemek (Tiyatro Gösterisi, Halk Müziği Konseri, Tasavvuf Müziği Konseri, Kur'an-ı Kerim Tilaveti, Mevlid-i Şerif programları, Sinema Gösterimi, Türk Sanat Müziği Konseri)</li> <li>2. Kültürel Gezi Programlarının yapılması</li> <li>3. Tarihimiz ve Kültürümüz ile ilgili eserlerin yayın hayatına kazandırılması</li> <li>4. Kütüphanelerimizde güncel ve ilgi çeken yayınların tespiti ve temin edilmesi</li> <li>5. Her yıl kitap okuma kampanyaları, yarışmalar, yazarlarla söyleşiler ve konferanslar yapılması</li> <li>6. Selçuklu Kültür ve Sanat Müzesi'nin kurulması</li> <li>7. Şehir Kütüphanesi kurulması</li> </ol>									
<b>Maliyet Tahmini</b>	36.000.000,00 TL/5 YIL									
<b>Tespitler</b>	<ol style="list-style-type: none"> <li>1. Kültürel zenginlik ve çeşitliliğin korunarak geliştirilmesi, gelecek nesillere aktarılması, kültür ve sanat faaliyetlerinin yaygınlaştırılması ile milli kültür ve ortak değerler etrafında toplumsal bütünlüğün ve dayanışmanın güçlendirilmesi temel amaçtır.</li> <li>2. Kütüphanelerimizdeki mevcut internet hizmetlerinin kalitesinin artırılması</li> <li>3. Mevcut Kütüphanelerimizde fiziki şartların iyileştirilmesi</li> </ol>									
<b>İhtiyaçlar</b>	<ol style="list-style-type: none"> <li>1. Görsel, işitsel ve sahne sanatları başta olmak üzere kültürel ve sanatsal faaliyetlerin gelişiminde ve sunumunda mahalli idarelerin, özel ve sivil girişimlerin rolü artırılmalıdır.</li> <li>2. Kültürel faaliyetlere erişimin kısıtlı olduğu yerlerde yaşayan vatandaşların kültür-sanat faaliyetlerine daha yoğun ve aktif biçimde katılmasına yönelik faaliyetler yapılmalıdır.</li> <li>3. Oluşturulacak bir mesleki sivil grup örnek bir "Belediyelerde Kütüphane ve Arşiv Hizmetleri Stratejisi/Politikası" belgesi ile "Belediyelerde Kütüphane ve Arşiv Hizmetleri Yönetmeliği" taslağı hazırlamalıdır.</li> <li>4. Belediye kütüphaneleri yörelerindeki halk ve çocuk kütüphaneleri ile işbirliği yapmalıdır.</li> <li>5. Belediye kütüphaneleri de ulusal kütüphane istatistiklerine yansıtılmalıdır. Bu konuda Sempozyum ve benzeri toplantılar belirli aralıklarla mutlaka yapılmalıdır.</li> </ol>									

<b>Amaç (A5)</b>	KÜLTÜR, SANAT VE TURİZM ZENGİNLİĞİNİN ÇEŞİTLENDİRİLMESİ, GELİŞTİRİLMESİ, KORUNUP YAŞATILMASI, KALKINMADAKİ ÇOK BOYUTLU ETKİSİNİN ARTIRILMASI								
<b>Hedef (H5.3)</b>	Kültür, Sanat, Turizm ve Doğa Bilinci konusunda farkındalık oluşturmak								
<b>Performans Göstergeleri</b>	<b>Hedefe Etkisi (%)</b>	<b>2016-2019</b>	<b>2020</b>	<b>2021</b>	<b>2022</b>	<b>2023</b>	<b>2024</b>	<b>İzleme Sıklığı</b>	<b>Raporlama Sıklığı</b>
<b>PG5.3.1.</b> Kelebekler Bahçesi Yıllık Ziyaretçi Sayısı	40	340.000 (2019)	340.000	340.000	340.000	340.000	340.000	Ayda Bir	3 Ayda Bir
<b>PG5.3.2.</b> Ortak Hizmet Projesi Sayısı	60	171	196	221	246	271	296	6 Ayda Bir	6 Ayda Bir
<b>Sorumlu Birim</b>	Kültür İşleri Müdürlüğü								
<b>İşbirliği Yapılacak Birimler</b>	<ol style="list-style-type: none"> <li>1. İşletme ve İştirakler Müdürlüğü</li> <li>2. Destek Hizmetleri Müdürlüğü</li> <li>3. Basın Yayın ve Halkla İlişkiler Müdürlüğü</li> <li>4. İnsan Kaynakları ve Eğitim Müdürlüğü</li> <li>5. Tesisler Müdürlüğü</li> <li>6. Bilgi İşlem Müdürlüğü</li> </ol>								
<b>Riskler</b>	<ol style="list-style-type: none"> <li>1. Kelebekler Bahçesinin bulunduğu lokasyon ve canlı hayvanların olması</li> </ol>								
<b>Faaliyet ve Projeler</b>	<ol style="list-style-type: none"> <li>1. Yurt dışından gelen misafirlerin sayısının artırılması için tanıtım programlarının hazırlanması,</li> <li>2. Kelebekler Bahçesi misafirlerinin deneyimlerinin artması için Bitki ve Kelebek çeşidinin artırılması,</li> <li>3. Müze numunelerinin çeşitliliğinin artırılması,</li> <li>4. Müze içerisinde akıllı telefon ile geziyi sağlayacak projenin yapılması,</li> <li>5. Canlı Böcek bahçesi hazırlık çalışmalarının yapılması,</li> <li>6. Proje başvurularının alınması ve uygulanması</li> </ol>								
<b>Maliyet Tahmini</b>	38.000.000,00 TL/5 YIL								
<b>Tespitler</b>	<ol style="list-style-type: none"> <li>1. Kelebekler Giriş gişe bölümü kapalı olmaması kış günlerinde müşteri memnuniyetsizliğine sebep vermektedir.</li> <li>2. Kelebekler Bahçesi kapasitesi yıllık 248.000 kişi olarak planlanarak yapılmış olup 2018 ve 2019 yıllarında 340.000 ziyaretçi sayısı ile kapasitenin %40 üzerine çıkmıştır.</li> <li>3. Proje fikirleri mevzuata uygun ve sürdürülebilir olmalıdır.</li> <li>4. 5393 sayılı Belediye Kanunu 75.maddesi (c) bendi "Kamu kurumu niteliğindeki meslek kuruluşları, kamu yararına çalışan dernekler, Cumhurbaşkanınca vergi muafiyeti tanınmış vakıflar ve 7/6/2005 tarihli ve 5362 sayılı Esnaf ve Sanatkarlar Meslek Kuruluşları Kanunu kapsamına giren meslek odaları ile ortak hizmet projeleri gerçekleştirebilir. Diğer dernek ve vakıflar ile gerçekleştirilecek ortak hizmet projeleri için mahallin en büyük mülki idare amirinin izninin alınması gerekir. " hükmüne istinaden "Proje Destek Programı" kapsamında sağlanan destekler nakdi olmayıp ortak hizmet protokolü imzalanarak proje harcamaları müdürlüğümüzce yapılmaktadır. Proje uygulama aşamasında proje bütçelerinin gerçekçi olmadığı tespit edilmiştir. Bu nedenle komisyonca uygun görülen destek miktarlarının bir miktar üzerine çıkmıştır.</li> </ol>								
<b>İhtiyaçlar</b>	<ol style="list-style-type: none"> <li>1. Bahçe personeli eğitimi,</li> <li>2. Yıllık Bakım onarım servis hizmet giderleri,</li> <li>3. Sarf malzeme giderleri,</li> <li>4. Kelebekler Gişe Bölümü tesise uygun olarak kapatılması,</li> </ol>								

<b>Amaç (A6)</b>	DEZAVANTAJLI GRUPLARA VERİLEN TÜM HİZMETLERDE; ERİŞİMLERİNİN KOLAYLAŞTIRILMASI, EKONOMİK VE SOSYAL HAYATA KATILIMLARININ ARTIRILMASI								
<b>Hedef (H6.1)</b>	Tüm İhtiyaç Gruplarına Yönelik Sosyal Yardım ve Destek Hizmetlerinin verilmesi								
<b>Performans Göstergeleri</b>	<b>Hedefe Etkisi (%)</b>	<b>2019</b>	<b>2020</b>	<b>2021</b>	<b>2022</b>	<b>2023</b>	<b>2024</b>	<b>İzleme Sıklığı</b>	<b>Raporlama Sıklığı</b>
<b>PG6.1.1.</b> Sosyal destek kart verilecek kişi sayısı(Yıllık)	25	700	1.000	1.100	1.210	1.330	1.450	Ayda Bir	3 Ayda Bir
<b>PG6.1.2.</b> Evde yaşlı bakım kişi sayısı(Yıllık)	25	160	175	190	210	230	250	Ayda Bir	3 Ayda Bir
<b>PG6.1.3.</b> Ambulans aracının sefer sayısı (Yıllık)	25	260	280	300	330	360	390	Ayda Bir	3 Ayda Bir
<b>PG6.1.4.</b> Engelli aracın sefer sayısı(Yıllık)	25	490	520	540	560	580	600	Ayda Bir	3 Ayda Bir
<b>Sorumlu Birim</b>	İşletme ve İştirakler Müdürlüğü								
<b>İşbirliği Yapılacak Birimler</b>	<ol style="list-style-type: none"> <li>1. Basın Yayın ve Halkla İlişkiler Müdürlüğü</li> <li>2. Destek Hizmetleri Müdürlüğü</li> <li>3. İnsan Kaynakları ve Eğitim müdürlüğü</li> </ol>								
<b>Riskler</b>	<ol style="list-style-type: none"> <li>1. Personel Sayısı yetersizliğinden dolayı tahkikat, inceleme ve hizmet aksaklığı,</li> <li>2. İhtiyaç sahiplerinin beyanında bilgi eksikliği, evde bulunamaması ve adres yetersizliği.</li> <li>3. Evde yaşlı bakıma muhtaç yaşlıların tespiti nüfus ve adres beyanları,</li> </ol>								
<b>Faaliyet ve Projeler</b>	<ol style="list-style-type: none"> <li>1. İhtiyaç sahibi vatandaşlar için Sosyal Destek kart uygulamasının yaygınlaştırılması.</li> <li>2. Yaşlı veya Bakıma muhtaç vatandaşlarımıza evde bakım hizmeti vermek.</li> <li>3. Selçuklu ilçemiz sınırlarında yaşayan engelli, yatağa bağımlı ve imkanı olmayan hasta vatandaşların yaşamlarını kolaylaştırmak için nakil hizmetlerini yaygınlaştırmak.</li> </ol>								
<b>Maliyet Tahmini</b>	14.000.000,00 TL/5 YIL								
<b>Tespitler</b>	<ol style="list-style-type: none"> <li>1. İhtiyaç sahibi vatandaşların devamlı olarak tahkikatlarının güncel tutulması.</li> <li>2. İlçemiz sınırları içerisinde bulunan engelli, yaşlı ve yatağa bağımlı vatandaşlarımıza ulaşım hizmetlerinden faydalandırmak.</li> </ol>								
<b>İhtiyaçlar</b>	<ol style="list-style-type: none"> <li>1. Veri tabanı oluşturulup aktif hale getirilmesi.</li> <li>2. Tahkikat yapılabilmesi ve Yaşlı Bakım birimi için sabit 2 araç talebi.</li> <li>3. Engelli araç ve Ambulans hizmeti veren personelin gerekli ve güncel eğitimler verilmesi.</li> <li>4. Acil Tıp Teknikeri personelinin istihdam edilmesi.</li> </ol>								

<b>Amaç (A6)</b>	DEZAVANTAJLI GRUPLARA VERİLEN TÜM HİZMETLERDE; ERIŞİMLERİNİN KOLAYLAŞTIRILMASI, EKONOMİK VE SOSYAL HAYATA KATILIMLARININ ARTIRILMASI								
<b>Hedef (H6.2)</b>	Şehir içinde ulaşımın ve erişimin, dezavantajlı gruplara yönelik standartlara uygun hale getirilmesi								
<b>Performans Göstergeleri</b>	<b>Hedefe Etkisi (%)</b>	<b>2019</b>	<b>2020</b>	<b>2021</b>	<b>2022</b>	<b>2023</b>	<b>2024</b>	<b>İzleme Sıklığı</b>	<b>Raporlama Sıklığı</b>
<b>PG6.2.1.</b> Engelli vatandaşlardan gelen tretuvar taleplerinin karşılanma oranı(%)	25	100	100	100	100	100	100	6 Ayda Bir	6 Ayda Bir
<b>PG6.2.2.</b> Fiziksel ve görme engelliler için Standartlara uygun hale getirilen tretuvarların toplam tretuvara oranı (%)	75	55	60	65	70	75	80	3 Ayda Bir	6 Ayda Bir
<b>Sorumlu Birim</b>	Fen İşleri Müdürlüğü								
<b>İşbirliği Yapılacak Birimler</b>	<ol style="list-style-type: none"> <li>1. Park ve Bahçeler Müdürlüğü</li> <li>2. Kentsel Tasarım Müdürlüğü</li> </ol>								
<b>Riskler</b>	<ol style="list-style-type: none"> <li>1. Vatandaşların ihtiyaçlarını zamanında iletememesi</li> <li>2. Plan değişiklikleri</li> <li>3. Dezavantajlı grupların adres beyanındaki bilgi eksikliği, evde bulunamaması veya adres yetersizliği.</li> </ol>								
<b>Faaliyet ve Projeler</b>	<ol style="list-style-type: none"> <li>1. Mevcut tretuvarların fiziksel ve görme engelliler için standartlara uygun hale getirilmesi.</li> <li>2. Engelli bireylerin istek ve ihtiyaçları doğrultusunda yeni yolların açılması.</li> </ol>								
<b>Maliyet Tahmini</b>	4.000.000,00 TL/5 YIL								
<b>Tespitler</b>	<ol style="list-style-type: none"> <li>1. Dezavantajlı bireyler için Standartlara uygun yolların az ve yetersiz olması.</li> <li>2. Eskimiş ve yıpranmış olan tretuvarlar.</li> <li>3. Dezavantajlı vatandaşların devamlı olarak tahkikatlarının güncel tutulmaması.</li> <li>4. İlçemiz sınırları içerisinde ikamet eden engelli vatandaşlarımıza ulaşarak hizmetlerden yararlandırmak.</li> </ol>								
<b>İhtiyaçlar</b>	<ol style="list-style-type: none"> <li>1. Tretuvarların fiziksel ve görme engelliler için standartlara uygun hale getirilmesi.</li> <li>2. Veri tabanı oluşturulup aktif hale getirilmesi.</li> <li>3. Mahalle muhtarları ile koordinasyonun artırılması.</li> <li>4. Eski /Yıpranmış tretuvarların standartlara uygun olarak onarılması.</li> </ol>								

## Hedeflerden Sorumlu ve İşbirliği Yapılacak Birimler

HEDEFLER	HARCAMA BİRİMLERİ																										
	1	2	3	4	5	6	7	8	9	10	11	12	13	14	15	16	17	18	19	20	21	22	23	24	25	26	27
H.1.1 Etkin Temizlik Faaliyetleri İle Toplum Sağlığını koruyarak 5 yıl içerisinde vatandaş memnuniyetini en az %80 seviyelerine çıkarmak.	i	i	S	i	i	i	i	i	i	i	i	i	i	i	i	i	i	i	i	i	i	i	i	i	i	i	i
H.1.2 Sıfır Atık Kapsamında tekrar Değerlendirilmesi ve geri dönüşümü mümkün olan atıkların çöp döküm sahasına gitmemesi için kaynağında ayırma projesinin yaygınlaştırılmasını sağlamak.	i	i	S	i	i	i	i	i	i	i	i	i	i	i	i	i	i	i	i	i	i	i	i	i	i	i	i
H.1.3 İşyerlerinin vatandaşlara daha düzenli, temiz ve sağlıklı bir şekilde hizmet vermesi için yıllık en az 10.000 denetim yapmak			i			i	i	i	i											i	i					i	S
H.1.4 İnsan ve Hayvan Sağlığına Yönelik Destekleyici Faaliyetler ile Toplum Sağlığını Koruyarak vatandaş memnuniyetini en az %80'e çıkarmak	i			i												i	i				S						i
H.1.5 Yeşil alan miktarını 5 yılda en az %12,5 artırmak ve mevcut alanların geliştirilmesi	i	i	i	i	i	i	i	i	i	i	i	i	i	i	i	i	i	S	i	i	i	i	i	i	i	i	i
H.2.1 Halkımızın yaşam kalitesini artıracak en az 24 adet yapının inşa edilmesi.				i		i	i			i		i	S		i		i								i		
H.2.2 Yol ve trotuar ağının ham yola oranını %80'nin üzerine çıkarmak.	i	i	i	i	i	i	i	S	i	i	i	i	i	i	i	i	i	i	i	i	i	i	i	i	i	i	i
H.2.3 İmar mevzuatına uygun olarak mevcut planlı yerleşim oranını 5 yılda en az %4 artırmak.				i		i	i	i	i	S					i			i	i						i	i	i
H.2.4 Halkımızın yaşam kalitesini artıracak teknolojik altyapıların inşa edilmesi ve geliştirilmesi	i	S	i	i	i	i	i	i	i	i	i	i	i	i	i	i	i	i	i	i	i	i	i	i	i	i	i
H.3.1 Demokratik katılımın halkın tümüne yayılması ile hizmet kalitesinin artırılması.	S	i	i					i					i	i	i		i	i	i		i	i					i

H.3.2 Gelir-Gider dengesi ile sürdürülebilir mali yapının oluşturulması	i	i	i	i	i	i	i	i	i	i	i	i	i	i	S	i	i	i	i	i	i	i	i	i	i	i	i
H.3.3 Küresel ortaklıkların geliştirilmesi, hizmet kalitesinin artırılması, belediye faaliyetlerinin tanıtımı ve bölge halkının memnuniyet oranının %80 seviyesine yükseltilmesi	S	i	i	i	i	i	i	i	i	i	i	i	i	i	i	i	i	i	i	i	i	i	i	i	i	i	i
H.3.4 Kurumsal kapasiteyi artıracak ve kurum kültürünü oluşturacak şekilde en az 500 Eğitim çalışması gerçekleştirmek	i	i	i	i	i	i	i	i	i	i	S	i	i	i	i	i	i	i	i	i	i	i	i	i	i	i	i
H.3.5 Teknolojik altyapının Geliştirilmesi ve güncel tutulması, Ar-Ge faaliyetleri ve Diğer kurumlarla veri paylaşım imkânlarının artırılması	i	S	i	i	i	i	i	i	i	i	i	i	i	i	i	i	i	i	i	i	i	i	i	i	i	i	i
H.4.1 İlçemizdeki Tüm Okullarda Her Eğitim ve Öğretim Yılında Uygulanan "Selçuklu Değerler Eğitimi Programı"nın Devamlılığının Sağlanması	i	i	i	i	i	i	i	i	i	i	i	i	S	i	i	i	i	i	i	i	i	i	i	i	i	i	i
H.4.2 Sosyal ve Sportif Etkinliklere Katılımın artırılması ve 5 yılda en az 25 milli sporcu yetiştirilmesi	i	i	i	i	i	i	i	i	i	i	i	i	i	i	i	i	i	i	i	i	S	i	i	i	i	i	i
H.4.3 Sosyal ve toplumsal farkındalık seviyesinin yükselmesi	i	i	i	i	i	i	i	i	i	i	i	i	S	i	i	i	i	i	i	i	i	i	i	i	i	i	i
H.4.4 Belediyemiz Sosyal ve Spor tesislerinden faydalanan kişi sayısının her yıl en az %5 artırılması	i	i	i	i	i	i	i	i	i	i	S	i	i	i	i	i	i	i	i	i	S	i	i	i	i	i	i
H.5.1 Kültür, Sanat ve Turizm varlıklarının korunması ve en az 5 adet Kültür, Sanat ve Turizm yapısının yapılması.	i	i	i	i	i	i	i	i	i	i	S	i	i	i	i	i	i	i	i	i	i	i	i	i	i	i	i
H.5.2 Kültür, Sanat ve Turizmin insan hayatındaki payının artırılması	i	i	i	i	i	i	i	i	i	i	S	i	i	i	i	i	i	i	i	i	i	i	i	i	i	i	i
H.5.3 Kültür, Sanat, Turizm ve Doğa Bilinci konusunda farkındalık oluşturmak	i	i	i	i	i	i	i	i	i	i	S	i	i	i	i	i	i	i	i	i	i	i	i	i	i	i	i
H.6.1 Tüm İhtiyaç Gruplarına Yönelik Sosyal Yardım ve Destek Hizmetleri verilmesi	i	i	i	i	i	i	i	i	i	S	i	i	i	i	i	i	i	i	i	i	i	i	i	i	i	i	i
H.6.2 Şehir içinde ulaşımın ve erişimin, dezavantajlı gruplara yönelik standartlara uygun hale getirilmesi	i	i	i	i	i	S	i	i	i	i	i	i	i	i	i	i	i	i	i	i	i	i	i	i	i	i	i



SN.	MÜDÜRLÜK İSMİ
1	Basın Yayın ve Halkla İlişkiler Müdürlüğü
2	Bilgi İşlem Müdürlüğü
3	Çevre Koruma ve Kontrol Müdürlüğü
4	Destek Hizmetleri Müdürlüğü
5	Dış İlişkiler Müdürlüğü
6	Emlak ve İstimlak Müdürlüğü
7	Etüd Proje Müdürlüğü
8	Fen İşleri Müdürlüğü
9	Hukuk İşleri Müdürlüğü
10	İmar ve Şehircilik Müdürlüğü
11	İnsan Kaynakları ve Eğitim Müdürlüğü
12	İşletme ve İştirakler Müdürlüğü
13	Kentsel Tasarım Müdürlüğü
14	Kültür İşleri Müdürlüğü
15	Mali Hizmetler Müdürlüğü
16	Muhtarlık İşleri Müdürlüğü
17	Özel Kalem Müdürlüğü
18	Park ve Bahçeler Müdürlüğü
19	Plan ve Proje Müdürlüğü
20	Ruhsat ve Denetim Müdürlüğü
21	Sağlık İşleri Müdürlüğü
22	Spor İşleri Müdürlüğü
23	Teftiş Kurulu Müdürlüğü
24	Tesisler Müdürlüğü
25	Yapı Kontrol Müdürlüğü
26	Yazı İşleri Müdürlüğü
27	Zabıta Müdürlüğü

## 7.2. Maliyetlendirme

	2020	2021	2022	2023	2024	TOPLAM
A.1	130.233.947	137.683.399	144.330.069	151.026.572	163.804.584	727.078.571
H.1.1	42.850.209	47.033.399	48.530.069	50.176.572	57.904.584	246.494.833
H.1.2	400.000	450.000	500.000	550.000	600.000	2.500.000
H.1.3	20.277.274	22.000.000	24.000.000	26.000.000	28.000.000	120.277.274
H.1.4	1.911.624	2.200.000	2.300.000	2.300.000	2.300.000	11.011.624
H.1.5	64.794.840	66.000.000	69.000.000	72.000.000	75.000.000	346.794.840
A.2	165.453.025	156.353.610	168.458.790	178.571.730	187.692.816	856.529.972
H.2.1	55.085.742	59.000.000	61.000.000	65.000.000	67.000.000	307.085.742
H.2.2	76.347.207	54.250.000	59.200.000	60.150.000	62.100.000	312.047.207
H.2.3	31.064.257	40.000.000	45.000.000	50.000.000	55.000.000	221.064.257
H.2.4	2.955.819	3.103.610	3.258.790	3.421.730	3.592.816	16.332.766
A.3	125.784.464	135.964.104	144.596.779	153.686.005	163.296.227	723.327.580
H.3.1	452.437	475.059	498.812	523.752	549.940	2.500.000
H.3.2	94.348.393	100.000.000	105.000.000	110.000.000	115.000.000	524.348.393
H.3.3	13.527.398	15.551.765	16.314.354	17.112.571	17.948.200	80.454.288
H.3.4	16.082.331	18.494.680	21.268.883	24.459.215	28.128.097	108.433.206
H.3.5	1.373.905	1.442.600	1.514.730	1.590.467	1.669.990	7.591.692
A.4	32.346.017	33.913.573	35.051.269	38.160.076	40.529.064	179.999.999
H.4.1	1.809.748	1.900.235	1.995.247	2.095.010	2.199.760	10.000.000
H.4.2	12.246.036	12.858.338	13.501.255	15.065.067	16.329.304	70.000.000
H.4.3	1.000.000	1.000.000	1.000.000	1.000.000	1.000.000	5.000.000
H.4.4	17.290.233	18.155.000	18.554.767	20.000.000	21.000.000	95.000.000
A.5	26.221.554	39.870.894	42.565.304	45.283.569	52.058.678	206.000.000
H.5.1	12.000.000	26.000.000	28.000.000	30.000.000	36.000.000	132.000.000
H.5.2	7.344.512	6.650.000	6.983.365	7.322.533	7.699.590	36.000.000
H.5.3	6.877.042	7.220.894	7.581.939	7.961.036	8.359.088	38.000.000
A.6	3.100.000	3.400.000	3.600.000	3.850.000	4.050.000	18.000.000
H.6.1	2.400.000	2.650.000	2.800.000	3.000.000	3.150.000	14.000.000
H.6.2	700.000	750.000	800.000	850.000	900.000	4.000.000
Genel Yönetim Giderleri	66.860.993	70.314.418	67.772.789	129.422.047	138.568.631	472.938.878
TOPLAM	550.000.000	577.500.000	606.375.000	700.000.000	750.000.000	3.183.874.999

## 8. İZLEME VE DEĞERLENDİRME

İzleme ve değerlendirme süreci, kurumsal öğrenmeyi ve buna bağlı olarak faaliyetlerin sürekli olarak iyileştirilmesini sağlar. İzleme ve değerlendirme faaliyetleri sonucunda elde edilen bilgiler kullanılarak stratejik plan gözden geçirilir, hedeflenen ve ulaşılan sonuçlar karşılaştırılır. Bu karşılaştırma sonucunda gerekli görülen durumlarda stratejik planın güncellenmesi kararı verilebilir. Stratejik planın izleme ve değerlendirmeye tabi tutulması gerek planın başarılı olarak uygulanması gerekse hesap verme sorumluluğu ilkesinin tesis edilmesi açısından vazgeçilmez bir husustur. İzleme, amaç ve hedeflere göre kaydedilen ilerlemeyi takip etmek amacıyla uygulama öncesi ve uygulama sırasında sürekli ve sistematik olarak nicel ve nitel verilerin toplandığı ve analiz edildiği tekrarlı bir süreçtir. Performans göstergeleri aracılığıyla amaç ve hedeflerin gerçekleşme sonuçlarının belirli bir sıklıkla izlenmesi ve belirlenen dönemler itibarıyla raporlanarak yöneticilerin değerlendirmesine sunulması izleme faaliyetlerini oluşturur. Değerlendirme ise devam eden ya da tamamlanmış faaliyetlerin amaç ve hedeflere ulaşmayı ne ölçüde sağladığı ve karar alma sürecine ne ölçüde katkıda bulunduğunu belirlemek amacıyla yapılan ayrıntılı bir incelemedir. Değerlendirme ile stratejik planda yer alan amaç, hedef ve performans göstergelerinin ilgililik, etkililik, etkinlik ve sürdürülebilirliği analiz edilir.

Stratejik Plan kapsamında belirlenen vizyona ulaşmak için birer basamak olarak stratejik amaçlar, stratejik hedefler ve performans göstergeleri belirlenmiştir. Planda yer alan amaç ve hedefler performans göstergeleri üzerinden ölçülecektir. Belediyemizin performans ölçümüne ilişkin yazılımı mevcut olup geliştirilecektir. 2020-2024 yıllarını kapsayacak şekilde hazırlanan Stratejik Planın başarısının izleme ve Değerlendirme sisteminin iyi işlemesi ile orantılı olduğu bir gerçektir. Stratejik Plan; her yıl hazırlanacak olan Performans Programları ve Faaliyet Raporları ile değerlendirecek olup alınacak sonuçlara göre değiştirilerek geliştirilebilecektir. Bu çerçevede birimler yürüttükleri faaliyetler ve bunlarla ilişkili amaç ve hedefler bakımından uygulama sorumluluğunun yanı sıra izleme ve değerlendirmeye ilişkin temel verilerin sağlanmasından da sorumludur.

İzleme ve değerlendirme faaliyetlerinin koordinasyonu Mali Hizmetler Müdürlüğüne bağlı Strateji Geliştirme Birimi tarafından yapılacaktır.

### İzleme ve Değerlendirme Süreci

