

**T.C**  
**MANİSA BELEDİYESİ**

**STRATEJİK PLAN**  
**(2010-2014)**

## İÇİNDEKİLER

### 1. MEVCUT DURUM DEĞERLENDİRMESİ

#### 1. DIŞ ÇEVRE ANALİZİ

- 1.1.1 Coğrafi Konum ve Kentleşme
- 1.1.2 Demografik Yapı
- 1.1.3 Ekonomik Yapı
- 1.1.4 Ulaşım ve Altyapı

#### 2. İÇ ÇEVRE ANALİZİ

- 1.2.1 İnsan Kaynakları Yapısı
- 1.2.2 Mali Yapı
- 1.2.3 Teknolojik ve Fiziksel Yapı

#### 3. PAYDAŞ ANALİZİ

#### 4. GZFT ANALİZİ

- 1.4.1 Güçlü Yönler
- 1.4.2 Zayıf Yönler
- 1.4.3 Fırsatlar
- 1.4.4 Tehditler
- 1.4.5 Güçlü, Zayıf Yönler Fırsat ve Tehditlerin Birlikte Analizi: GZFT Matrisi ve Stratejik Alanlar

### 2. MİSYON, VİZYON, İLKELER

- 1. Misyonumuz
- 2. Vizyonumuz
- 3. İlkelerimiz

### 3. STRATEJİK AMAÇLAR, HEDEFLER, FAALİYET VE PROJELER

#### 1. MALİ YAPININ GÜÇLENDİRİLMESİ

#### 2. İNSAN KAYNAKLARI YAPISININ GELİŞTİRİLMESİ

#### 3. YEREL EKONOMİK KALKINMA

#### 4. PLANLI, ESTETİK, ÇEVRE DOSTU KENTLEŞMENİN SAĞLANMASI

#### 5. KATILIMCI, ŞEFFAF, VATANDAŞ ODAKLI YÖNETİŞİM

#### 6. HEMŞEHRİLİK VE KENTLİLİK BİLİNCİNİN GELİŞTİRİLMESİ

#### 7. KENTSEL ALTYAPI VE ULAŞIM SİSTEMİNİN GELİŞTİRİLMESİ

#### 8. FİZİKİ VE TEKNOLOJİK HİZMET KAPASİTESİNİN GELİŞTİRİLMESİ

#### 9. KENT KÜLTÜR HAYATININ ZENGİNLEŞTİRİLMESİ

#### 10. DEZAVANTAJLI KESİMLERİN SOSYO-EKONOMİK DURUMUNUN

#### İYİLEŞTİRİLMESİ

# GİRİŞ

## 1. MEVCUT DURUM DEĞERLENDİRMESİ

Mevcut durum değerlendirmesi başlığı altında dış çevre analizi, iç çevre analizi, paydaş analizi ve bunların birlikte analiz edildiği G.Z.F.T analizi yapılacaktır.

### 1.1 DIŞ ÇEVRE ANALİZİ

Dış çevre analizinde Manisa Belediyesinin hizmetlerinin planlanmasında esas teşkil eden ana konular olan coğrafi durum, kentleşme, demografik yapı, ulaşım, altyapı, ekonomik yapı işlenecektir.

#### 1.1.1 Coğrafi Konum ve Kentleşme

Manisa kenti Ege Bölgesinin batı kesiminde Manisa Dağı eteğinde, Gediz ırmağının geçtiği Manisa ovası kenarında kurulmuştur. Kent Manisa Dağının dik yamacından ovaya doğru iner. Manisa dağı Doğu-Batı eksenini uzanmaktadır. Zengin bitki örtüsüne sahip dağın Manisa merkeze bakan yüzü çıplak ve sarpıtır. Yüksekliği 1513 metreyi bulan dağ bir tekneleşme alanı olan aynı zaman kenti İzmir'e bağlayan karayolunun geçtiği Sabuncubeli ile Yamanlar dağından ayrılmaktadır.

Kentin önünde, Gediz vadisi ve ovasının devamı olarak doğuya ve kuzeye uzanan Manisa ovası, akarsuların ve sellerin getirdiği alüvyonlarla dolmuş için oldukça verimlidir. Uzunluğu 30 genişliği 15 kilometre olan Manisa ovasının bir kısmı son yıllarda kent yönünden başlayan genişleme ile sanayi ve yerleşim alanı haline gelmiştir.

Gediz çökme çukurunun üzerindeki Manisa ovasının şehrin içinden geçen güney sınırı aynı zamanda fay hattıdır. Manisa'da bilinen en büyük fay Manisa Ovası ve Spil dağını sınırlayan faydır (Manisa Fayı). Bu fay batıda Gürle köyü ile Manisa arasında doğu-batı istikametinde; Manisa'nın doğusunda Manisa-Turgutlu karayolu boyunca KB-GD istikametinde uzanmaktadır. Gediz grabenini oluşturan fay sisteminin devamı olan bu fay olası aktif özellik taşımaktadır. Fayın güney kesiminde eğimin yüksek olmasından kaynaklanan değişik boyutta pek çok heyelan gözlenmektedir. Gerek Manisa ilinin tamamı gerekse kentimiz birinci derece deprem bölgesindedir.

Manisa'nın kentsel gelişimi; yukarıda belirttiğimiz, üzerinde kurulup geliştiği topoğrafyanın imkan ve sınırlılıkları tarafından belirlenmiştir. Kent Manisa Dağı ve Gediz Nehri ile kuzey ve güney yönlerden kısıtlanmıştır. Şehre gelişim alanı olarak dar bir şerit

halinde batı-güneybatı yönü kalmaktadır. Şehrin doğu yönünde ise kuraldışı bir yapılaşma gelişmiştir

Ülkemizde 1960'lerden itibaren tarımdaki makineleşme sonucu kırsal iş olanaklarının azalması ve yatırımların ülke çapında dengesiz dağılımı kentlere göç olayını hızlandırmıştır. Manisa genelinde ülke geneline paralel olarak kırsal kesimden özellikle istihdam verebilen ilçe merkezlerine nüfus akışı meydana gelmektedir. Manisa Merkez ilçe başta olmak üzere Akhisar, Soma, Salihli ve Turgutlu ilçe merkezleri göç almaktadır. **Manisa merkez, son yirmi yıl içerisinde Ege Bölgesinde nüfusu oransal olarak en hızlı artan il merkezi olmuştur.** Bu hızlı artış önemli altyapı sorunlarını, konut ihtiyacını da gündeme getirmiştir.

Kent şu anda, güneyinde Manisa dağı ve askeri alanlar, kuzeyinde ise verimli tarım arazileri yer aldığından doğuya ve batıya doğru gelişme eğilimleri göstermektedir. Bu nedenle lineer bir gelişme denilebilse bile 1962 yılından bu yana kent imar planı bir bütün olarak alınmadığından kent yakınındaki yerleşimler (Uncubozköy, Keçiliköy, Kuşlubahçe, Nurlupınar, Horozköy mahalleleri) gelişi güzel, ana kentin çekimine kapılarak kendi başlarına büyümüşlerdir.

1/5000 İmar planında gelişme alanı olarak planlanan alanlar; Yeni mahalle, Horozköy, Barbaros mahallesi, Nurlupınar mahallesi, Uncubozköy ve çevresi, Manisa Birlik alanı, Keçiliköy, Karaçay batısı Organize Sanayi Bölgesi gelişme alanı ve kentin gelişme alanı şeklindedir. Yeni mahalle, Horozköy, Barbaros, Nurlupınar, Keçiliköy mahalleleri kaçak yapıların fazla olduğu mahalleler olduğundan gelişme alanları olarak tespit edilmiştir. Uncubozköy ve çevresi ise konut olarak planlanmış olup daha çok kooperatif konutları yapılmaktadır. Manisa Birlik alanı olarak tanımlanan alan "Ucuz Konut Alanı" olarak kabul edilmiştir. Bu alanda da kooperatifler aracılığıyla konutlar üretilmektedir. Karaçay batısı Organize Sanayi Bölgesi gelişme alanı olarak ve devamında yeni konut gelişme alanları planlanmıştır.

Akıncılar, Alaybey, Anafartalar (1-2), Arda, Çarşı, Dinçer, Ege, İbrahim Çelebi, Kuyualan, Mimar Sinan, Nişancıpaşa, Peker, Sakarya, Saruhan, Tefikiye, Topçuasım, Tunca, Utku, Yarhasanlar, Laleli, Merkez Efendi, Mesir mahalleleri 1989 Revizyon İmar Planı ile yapılaşmaya açılan ve bugün itibarıyla %95 yapılaşmasını tamamlamış yerleşmelerdir.

Adakale, Akgün, Akmescit, Güzelyurt, Keçiliköy, Lalapaşa, Mutlu, Şehitler, Uncubozköy, Yeni, 75. Yıl mahalleleri yapılaşmaları devam etmektedir. Kaynak, Dere, Dilşeker, Göktaşlı, Bayındırlık, Kuşlubahçe, İshakçelebi, Kocatepe mahalleleri şehrin eski yerleşimleri olmalarına rağmen kentin çeşitli etkenlerle göç alması nedeniyle çarpık yapılaşmanın (kaçak-gecekondu) olduğu yerlerdir. Adnan Menderes, Akpınar, Atatürk,

Barbaros, Cumhuriyet, 50. Yıl, Fatih, M. Fevzi Çakmak, Gediz, Hafsa Sultan, Kazım Karabekir, Nurlupınar, Turgut Özal mahalleleri ıslah imar planı neticesinde oluşmuş mahallelerdir. Ayrıca Manisa'nın planlı yapılaşmasını sürdürdüğü Yeni Manisa 2. Etap gelişme alanının konuta açılma çalışmaları devam etmektedir. Bu bölgede 10500 konut ve 42000 nüfus hedeflenmektedir. Gelecek nüfusun ihtiyaçlarını karşılayacak şekilde kentsel donatılar planlanmıştır.

### 1.1.2 Demografik Yapı

Manisa nüfusu hızla artan kentlerimizden biridir. 1990 yılında 158.928 olan nüfus 2000 yılında 214.345'e ve 2008 yılında da 278.967'ye çıkmıştır. Buna göre yirmi yıldan az bir zaman içerisinde şehrin nüfusu üçte iki nispetinde çoğalarak yüz bin kişi artmıştır.

**Tablo-1 MANİSA MERKEZ (ŞEHİR) NÜFUSU**

İLÇE ADI	1990	2000	2007	2008
Merkez	158.928	214.345	281.890	278.967

Manisa'da nüfus artışının nedenlerinden biri olan göç olgusu incelendiğinde 1990'lı yıllarda vilayet dışından yoğun göç alınırken 2000 yılından sonra vilayet içerisinde Manisa'ya doğru göç akımının yoğunlaştığı görülmektedir. Manisa'ya göç veren iller arasında Ağrı, Muş, Erzurum, Kars ve Balıkesir ilk sıralardadır. Manisa ise en çok İzmir, İstanbul ve Bursa'ya göç vermiştir.

Manisa'daki nüfusun yaş gruplarına göre dağılımına bakıldığında 67.924 kişi 15 yaşın altındadır. 195.304 kişi 15-64 yaş aralığında 15.738 kişi ise 65 yaş ve üzerindedir.

### MANİSA MERKEZ ŞEHİR NÜFUSUNUN YAŞ GRUPLARINA GÖRE DAĞILIMI

YAŞ ARALIĞI	NÜFUS
0-14	67.924
15-64	195.304
65 ve üstü	15.738
TOPLAM	278.967

Manisa'nın nüfus yapısı ülkemizin genel demografik yapısına benzer bir şekilde genç bir görünüm arz etmektedir. Bununla birlikte 65 yaş ve üstü nüfusun sayısı azımsanmayacak bir düzeydedir ve önümüzdeki on yıl içerisinde bu sayının daha da artması beklenmektedir. Bu durum yaşlılara dönük sosyal hizmetlere dönük çalışmaların orta vadede ele alınmasını gerekli

kılmaktadır. Öte yandan Manisa'nın %25'inin 15 yaş altında olması ilk öğretim ve okul öncesi eğitim kalitesinin uzun dönemde sosyo-ekonomik gelişmesi bakımından önemini arttırmaktadır.

Tablo-2 Manisa Merkez Mahalle Nüfusları

MAHALLE ADI	2007 NÜFUSU	2008 NÜFUSU
ADAKALE	3.534	3.476
ADNAN MENDERES	2.363	2.339
AHMET BEDEVİ	3.706	3.618
AKINCILAR	3.464	3.277
AKMESCİT	4.347	4.601
AKPINAR	5.257	5.389
ALAYBEY	8.273	8.249
1. ANAFARTALAR	3.284	3.129
2. ANAFARTALAR	3.774	3.783
ARDA	5.465	5.179
ATATÜRK	4.891	4.818
AYNI ALİ	7.091	7.047
BARBAROS	10.398	10.246
BAYINDIRLIK	3.554	3.445
CUMHURİYET	6.731	6.729
ÇARŞI	1.486	1.356
DERE	1.025	1.093
DİLŞEKER	5.150	4.851
DİNÇER	3.392	3.152
EGE	5.017	4.649
50. YIL	2.326	2.300
FATİH	4.299	3.977
GEDİZ	1.602	1.483
GÖKTAŞLI	4.033	3.847
GÜZELYURT	8.427	8.716
HAFSA SULTAN	8.957	8.814
İBRAHİM ÇELEBİ	3.519	3.356
İSHAK ÇELEBİ	3.266	3.084
KAYNAK	2.782	3.366
KAZIM KARABEKİR	5.898	5.958
KEÇİLİKÖY	809	848
KOCATEPE	2.087	2.037
KUŞLUBAHÇE	2.670	2.609

KUYUALAN	4.902	4.829
LALAPAŐA	2.229	2.580
LALELİ	5.709	5.491
MAR. FEVZİ ÇAKMAK	10.052	10.337
MERKEZ EFENDİ	11.479	11.068
MESİR	6.233	5.787
MİMAR SİNAN	4.158	4.022
MUTLU	3.294	3.496
NİŐANCIPAŐA	3.054	2.990
NURLUPINAR	2.596	2.546
PEKER	7.711	7.266
SAKARYA	4.991	4.710
SARUHAN	2.568	2.453
SPİL	2.454	2.262
ŐEHİTLER	6.552	7.381
TEVFİKİYE	10.204	9.867
TOPÇU ASIM	6.571	6.358
TUNCA	3.021	2.924
TURGUT ÖZAL	3.197	3.229
UNCUBOZKÖY	7.775	8.055
UTKU	3.125	3.104
YARHASANLAR	10.195	9.906
YENİ MAHALLE	10.301	10.882
75. YIL	6.642	6.602

### 1.1.3 Ekonomik Yapı

Manisa kent merkezinde sürükleyici sektörler sanayi ve tarım sektörleridir. Manisa kent ekonomisi 1970'lere kadar daha çok tarıma dayalı iken 1970'den itibaren sanayi sektörü ağırlığını arttırmıştır.

Manisa sanayisi cumhuriyetin ilk yıllarında gıda dokuma ve deri gibi gibi sanayi dallarında tarımsal ağırlıklı bir sanayi yapıya sahipken 1980'lerden itibaren üretim çeşitliliği

çoğalmış ve özellikle elektrik, elektronik, makine, oto yan sanayi dallarında gelişme göstermiştir.

**Tablo-3 MANİSA ORGANİZE SANAYİ BÖLGESİ**

<b>1. Bölgenin Kuruluş tarihi</b>	1. Bölüm	1964-1970
	2. Bölüm	1989-1991
	3. Bölüm	1997-2001
	4. Bölüm	2006 Altyapı inşaatları başladı
	5. Bölüm	2006 Altyapı inşaatları başladı
<b>2. Bölgenin Toplam Alanı</b>	1. Bölüm	1.739.000 m <sup>2</sup>
	2. Bölüm	1.500.000 m <sup>2</sup>
	3. Bölüm	1.850.000 m <sup>2</sup>
	4. Bölüm	3.759.600 m <sup>2</sup>
	5. Bölüm	743.000 m <sup>2</sup>
<b>3. Toplam Firma Sayısı</b>		<b>133</b>
<b>4. Tesis Sayısı</b>	1. Bölüm	66
	2. Bölüm	19
	3. Bölüm	46
	4. Bölüm	38
	5. Bölüm	8
<b>Toplam</b>		<b>177</b>
<b>5. Tesis Faaliyeti</b>	Faal Tesis Sayısı	124
	Gayri Faal Tesis Sayısı	10
	Yapım Aşamasında Tesis Sayısı	19
	Proje Aşamasında Tesis Sayısı	24
	<b>Toplam</b>	<b>177</b>
<b>6. Toplam Dış Ticaret Hacmi</b>		<b>5.340.000.000 \$</b>
İthalat (2008)		3.038.000.000 \$
İhracat (2008)		2.302.000.000 \$
<b>7. Arıtma Tesisleri</b>	1.Tesis Faal (6.500 m <sup>3</sup> /gün)	13.322 m <sup>3</sup> /gün
	2. Tesis Faal (15.000 m <sup>3</sup> /gün)	
<b>8. Enerji Santralleri</b>	Sözleşme Bedeli	54.196.810 EURO
<b>9. Toplam Çalışan Kişi</b>	Üretim Gücü	85 MW
	22.526	

Manisa kent ekonomisinde sanayinin ağırlığının artması özellikle organize sanayi bölgesinin varlığı ve kentin coğrafi konumu ile ilişkilidir. Organize Sanayi Bölgesinin yatırımcılara sunduğu rekabet avantajları Financial Times dergisinin 28 kritere göre yaptığı değerlendirmede farklı yıllarda değişik katagorilerde yatırıma uygunluk bakımından Avrupa şehirleri içerisinde ilk sıralarda yer almasına neden olmuştur. Yatırımcıların Organize Sanayi Bölgesine gösterdiği teveccüh dördüncü ve beşinci bölgeler de üretime başlanmasıyla Manisa'ya ilave 20.000-25.000 kişilik bir ek istihdam fırsatı sunacaktır. Bu durum global krizin



etkilerinin azalmasıyla birlikte 2011 yılından itibaren birkaç yıldır durağan seyreden Manisa nüfusunda yeni sığramalara neden olabilecektir.

Manisa ovasının önünde uzandığı kentimiz ve yakın çevresinde tarımsal üretim önemli ekonomik sektörlerden biridir. Manisa merkez ilçede sebze üretiminde domates, patlıcan karpuz; tarla ürünlerinde ise mısır ve pamuk ön plana çıkmaktadır. Meyve üretiminde ise üzüm ve kiraz önemli bir yer tutmaktadır. Aşağıdaki tablolarda vilayet genelinde tarım alanları, tarımsal ürün üretimi ve tarımsal gelir ile ilgili istatistiklere yer verilmiştir.

**Tablo-4 MANİSA İLİ ÖNEMLİ BİTKİSEL ÜRÜNLER**

Ürünün Cinsi		Ekim Alanı (Ha.)	Üretim Miktarı (Ton)	Verim (Kg./Ha.)
Buğday		119.725	313.034	2.615
Arpa		34.326	78.147	2.277
Pamuk(Kütlü)		2.408	10.641	4.419
Tütün		45.709	31.919	698
Zeytin		83.996	198.985	2.369
Yaş Üzüm		70.465	1.444.594	20.501
Mısır	Dane	39.528	516.068	13.056
	Silaj	8.286	365.732	44.139
Haşhaş (Kapsül)		2.913	2.794	959
Kavun		5.693	147.834	25.968
Karpuz		4.107	116.394	28.340
Domates		14.904	948.954	63.671
Kiraz		8.851	21.266	2.403

**Tablo-5 MANİSA İLİ TARIMSAL GELİR**

**TL.**

<b>TOPLAM TARIMSAL GELİR</b>	:	<b>4.080.360.944</b>
<b>A. BİTKİSEL ÜRETİM</b>	:	<b>3.017.938.420</b>
- Tarla Ürünleri	:	905.225.875
- Sebze Ürünleri	:	419.095.665
- Meyve Ürünleri	:	1.693.616.880
<b>B. HAYVANSAL ÜRETİM</b>	:	<b>1.062.422.524</b>
- Hayvancılık	:	1.058.763.688
- Su Ürünleri	:	3.658.836

Stratejik planlama sürecinde yapılan paydaş analizinde Manisa'nın gelişimine yönelik en önemli sorun alanlarından biri olarak önemli sayıda öğrenci ile beyaz yakalı-yüksek ücretli personelin Manisa'da ikamet etmemesi ve Manisa'da yaratılan gelirin yüksek oranda Manisa dışında tüketimi görülmektedir.

Gerek söz konusu kesimin Manisa'da yerleşik olmaması gerekse yerleşiklerin tüketiminin kent dışına kaymasında İzmir metropolünün yakınlığı en büyük faktördür. Devlet Planlama Teşkilatının 1996 ve 2003 yılında yapılan İllerin Sosyo-Ekonomik Gelişmişlik Düzeyi çalışmasında İzmir gelişmişlik düzeyi bakımından üçüncü sırada yer alırken, Manisa Merkez İlçe sırasıyla 26 ve 24. sırada yer almıştır. İller Arası Rekabet Düzeyinin araştırıldığı Kerem Aklın ve Melih Bulu tarafından hazırlanan diğer bir çalışmada ise (2006) İzmir üçüncü Manisa 22. sırada yer almıştır. Son olarak CNBC medya kuruluşu tarafından yapılan "Yaşanabilir Kentler" araştırmasında ise İzmir sekizinci sırada yer alırken Manisa kırkikinci sırada yer almıştır. Söz konusu istatistiklerin oluşmasına neden olan unsurlar, Manisa'da sanayi, tarım sektörleri ve üniversite gibi kamu yatırımları sonucu elde edilen gelirlerin çarpan etkisiyle çoğalarak hizmet sektörü üzerinden gerçekleşebilecek istihdam ve refah artışı

sınırlandırmaktadır. Bu nedenle, ticari sızıntının kapatılarak kentte yaratılan gelirin kent içerisinde tüketiminin arttırılmasının sağlanması için tedbir alınması gerektiğini göstermektedir.

**Tablo-6 MANİSA İLÇELERİNİN ÜLKE SOSYO-EKONOMİK GELİŞİMİŞLİK SIRALAMASI VE GRUBU**

Sıra No	İlçe	858 İlçe Arasında Gelişmişlik Sırası	Gelişmişlik Grubu
1	Merkez	24	2
2	Turgutlu	82	2
3	Soma	117	2
4	Salihli	136	2
5	Akhisar	178	3
6	Alaşehir	284	3
7	Ahmetli	300	3
8	Gölmarmara	354	3
9	Saruhanlı	363	3
10	Kula	366	3
11	Kırkağaç	398	3
12	Demirci	439	3
13	Sarıgöl	446	3
14	Köprübaşı	539	4
15	Gördes	594	4
16	Selendi	689	5

Kaynak :DPT (2004)

#### **1.1.4 Ulaşım ve Altyapı**

Manisa’da günlük hareket eden yolcu sayısının 25.000 civarında olduğu gözlenmiştir. Toplu taşıma hareketinin sabah 07:30-08:30 arasında yoğunlaşmaktadır.Manisa şehir merkezi toplu ulaşımı Belediye denetiminde 274 adet özel minibüs, 30 adet özel halk otobüsü tarafından yapılmaktadır. Toplu ulaşım hizmetinde çalışan Belediye’ye ait (resmi) otobüs bulunmamaktadır. Denetimli minibüs 5 hatta çalışmaktadır.

1. HAT: Stadyum-Alaybey-Ulupark-Karaköy-Org.San.-Karaköy-Kayapınar.
2. HAT: Tekstil-Ulupark-Garaj-Laleli-K.Sanayi-Ayakkabıcılar Sit.
3. HAT: Kuşlubahçe-Garaj-İstasyon-Ulupark-Karaköy-SSK-Güzelyurt

4. HAT: Barbaros-SSK-Malta-Garaj-Ulupark-Alaybey-Nurlupınar-Y.Cezaevi  
5. HAT: Ayakkabıcılar s.-Garaj-Malta-İkilüleli Cami-Ulu Cami-Ulupark-Garaj-Horozköy

Denetimli Minibüslerin;

- Toplam araç sayısı 274 adettir
- Çalışma saatleri 06:00-24:00 arasındadır.
- Görevli olduğu süre 18 saattir
- Bir seferde geçen süre yaklaşık 40-45 dakikadır.
- Bir araç günde ortalama 13 km yol katetmektedir.

Halk Otobüsleri 4 hatta çalışmaktadır.

- 1.HAT: Tekstil-Ulupark-Karaköy-YSE-K.Evren S.S.-Uncubozköy  
2.HAT: Tekstil-Alaybey-Garaj-Malta-Laleli-Mesir mh.  
3.HAT: Nurlupınar-Devlet Hast.-Ulupark-Karaköy-Laleli-Göçmen evl.  
4.HAT: Nurlupınar-Devlet Hast-Gar-Ulupark-Garaj-Horozköy.

Manisa'nın dört yönden dengeli değil doğu-batı aksında gelişmesi, hızlı nüfus artışı ve refah artışına paralel olarak özel araç sayılarının artması ve toplu ulaşım sisteminin özel araçla ulaşımı ikame etmesindeki yetersizlikler yakın zamanda trafik sorunlarının arttırması beklenmektedir. Öte yandan şehir merkezinin dar bir alanda toplanmasının getirdiği araç yoğunluğu karşısında otopark yetersizliği kendini göstermiştir.

Manisa'daki son beş yıldaki araç sayısında artış gerçekten dikkat çekicidir. 2003 yılında 52581 olan araç sayısı neredeyse iki kat artarak 94.271'e çıkmıştır. Söz konusu artış büyük ölçüde trafiğe çıkan yeni otomobil ve motorsikletlerden kaynaklanmıştır. Aşağıdaki tabloda 2009 Haziran itibarıyla Manisa merkezdeki araç cinsine göre araç sayıları gösterilmiştir.

**Tablo-7 MANİSA MERKEZ MOTORLU ARAÇ SAYISI**

ARAÇ CİNSİ	ARAÇ SAYISI
MOTOSİKLET	33.561
OTOMOBİL	29.063
TRAKTÖR	13.068
KAMYONET	11.847
KAMYON	2.566
MINİBÜS	1.685
OTOBÜS	1.463
ÇEKİCİ	395
A.TAŞITI	286
Ö.A.TAŞITI	229
TANKER	108
<b>TOLAM</b>	<b>94.271</b>

Manisa’da temel altyapı büyük ölçüde tamamlanmıştır. İçmesuyu şebeke hattı uzunluğu 550 km. kanalizasyon hat uzunluğu ise 875 km. dir. Ancak arıtma tesisi kapasitesinin hızlı nüfus artışı karşısında ihtiyacı karşılamakta yetersiz kalmaya başlamıştır. Arıtma tesisinin kapasitenin arttırılması ve şu anda vahşi depolama tarzında depolanan katı atıkların düzenli katı atık bertaraf tesisi kurularak bertaraf edilmesi ve depolanması gerekmektedir. Manisa’daki alt yapı ve üst yapı donatılarıyla ilgili bazı istatistikler aşağıda verilmiştir.

**TABLO-8 MANİSA MERKEZ SEÇİLİ ALT YAPI VE ÜST DONATILARI**

<b>1. Toplam Hane Sayısı</b>	:	92.490	
<b>2. Toplam Yerleşim Alanı</b>	:	3.701	ha.
<b>3. Yol Durumu</b>	:		
a- Toplam Asfalt	:	540	km.
b- Toplam Parke	:	201.600	m <sup>2</sup>
<b>4. İçmesuyu Durumu</b>			
a- Toplam Abone Sayısı	:	99.629	
b- Toplam İsale Hattı	:	54	km
c- Toplam Şebeke Hattı	:	550	km
d- Depo Sayısı	:	20	
e- Depo Hacmi		45.000	ton
f- Kuyu Sayısı	:	47	
g- Su Verimi	:	47.000	ton/gün
h- Yeterliliği (%)	:	100	
<b>5. Kanalizasyon Durumu</b>			
a- Şebeke Hattı Uzunluğu	:	875	km
b- Arıtma Tesisi	:	1	
c- Yeterliliği (%)	:	100	
<b>6. Diğer Tesisler</b>			
a- Parklar	:	168	
b- Çocuk Bahçesi ve Oyun Alanları	:	110	
c- Mezarlıklar	:	3	
d- Otopark :Yer altı ve açık	:	7	
: Ada İçi	:	45	
<b>7. Toplam Mahalle Sayısı</b>	:	57	
<b>8. Kişi Başına Düşen Yeşil Alan</b>	:	4,61	m <sup>2</sup>

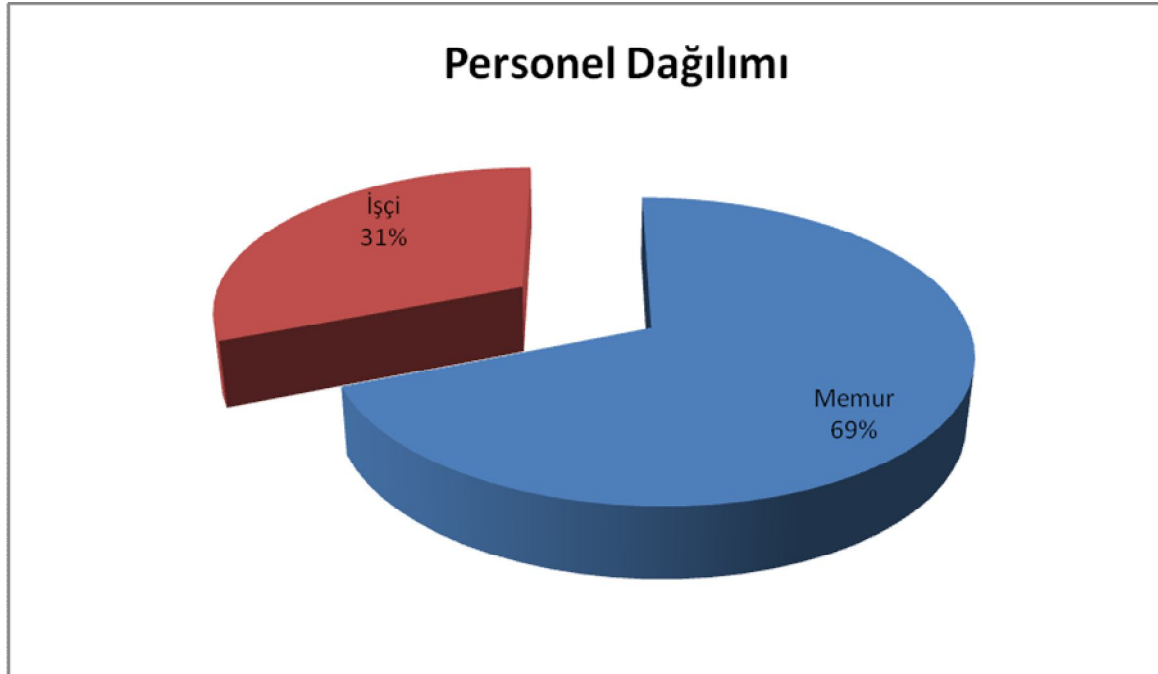
## 1.2 İÇ ÇEVRE ANALİZİ

### 2.2.1 İNSAN KAYNAKLARININ YAPISI

Manisa Belediyesinde 137 işçi 311 memur personel olmak üzere toplam 448 kadrolu personel çalışmaktadır. Buna ilaveten ayrıca hizmet alımı yoluyla farklı müdürlükler bünyesinde 812 personel hizmet görmektedir. Kadrolu personelin 63'ü kadın 385'i erkektir. Kadın personel daha çok memur statüsündedir.

**Tablo-9 Personel Dağılımı**

İşçi	Memur	Toplam
137	311	448



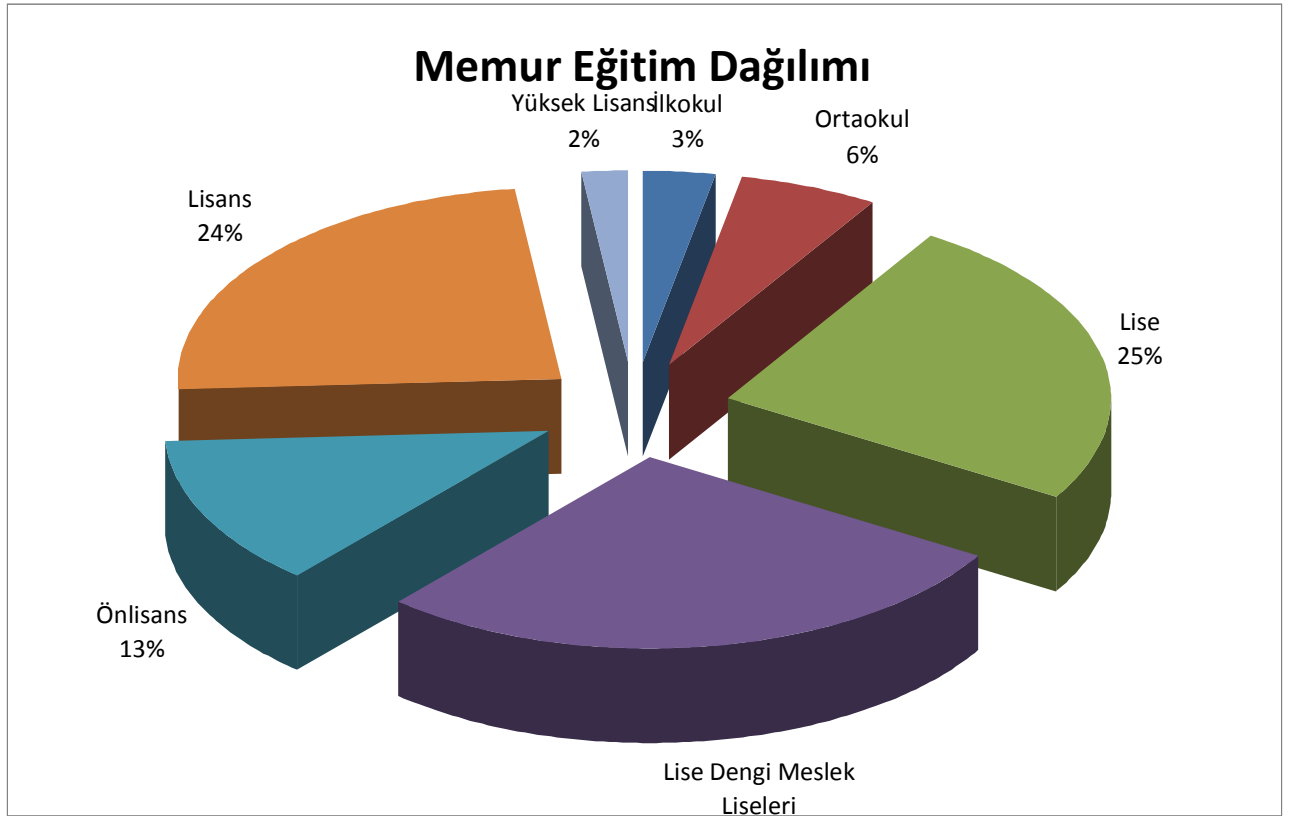
**Tablo-10 Personelin Cinsiyete Göre Dağılımı**

	Kadın	Erkek	Kadın	Erkek
Memur	61	250	13,6%	55,8%
İşçi	2	135	0,4%	30,1%
Toplam	63	385	14,1%	85,9%

Memur personelin %39'u lisans mezunu %53'ü ise lise mezunudur. Ortaokul ve ilkokul mezunu memur personelin oranı %9'dur.

**Tablo-11 Personel Eğitim Dağılımı (Memur)**

<b>İlkokul</b>	<b>8</b>	<b>3%</b>
<b>Ortaokul</b>	<b>20</b>	<b>6%</b>
<b>Lise</b>	<b>78</b>	<b>25%</b>
<b>Lise Dengi Meslek Liseleri</b>	<b>86</b>	<b>28%</b>
<b>Ön Lisans</b>	<b>39</b>	<b>13%</b>
<b>Lisans</b>	<b>75</b>	<b>24%</b>
<b>Yüksek Lisans</b>	<b>5</b>	<b>2%</b>
<b>Toplam</b>	<b>311</b>	<b>100%</b>

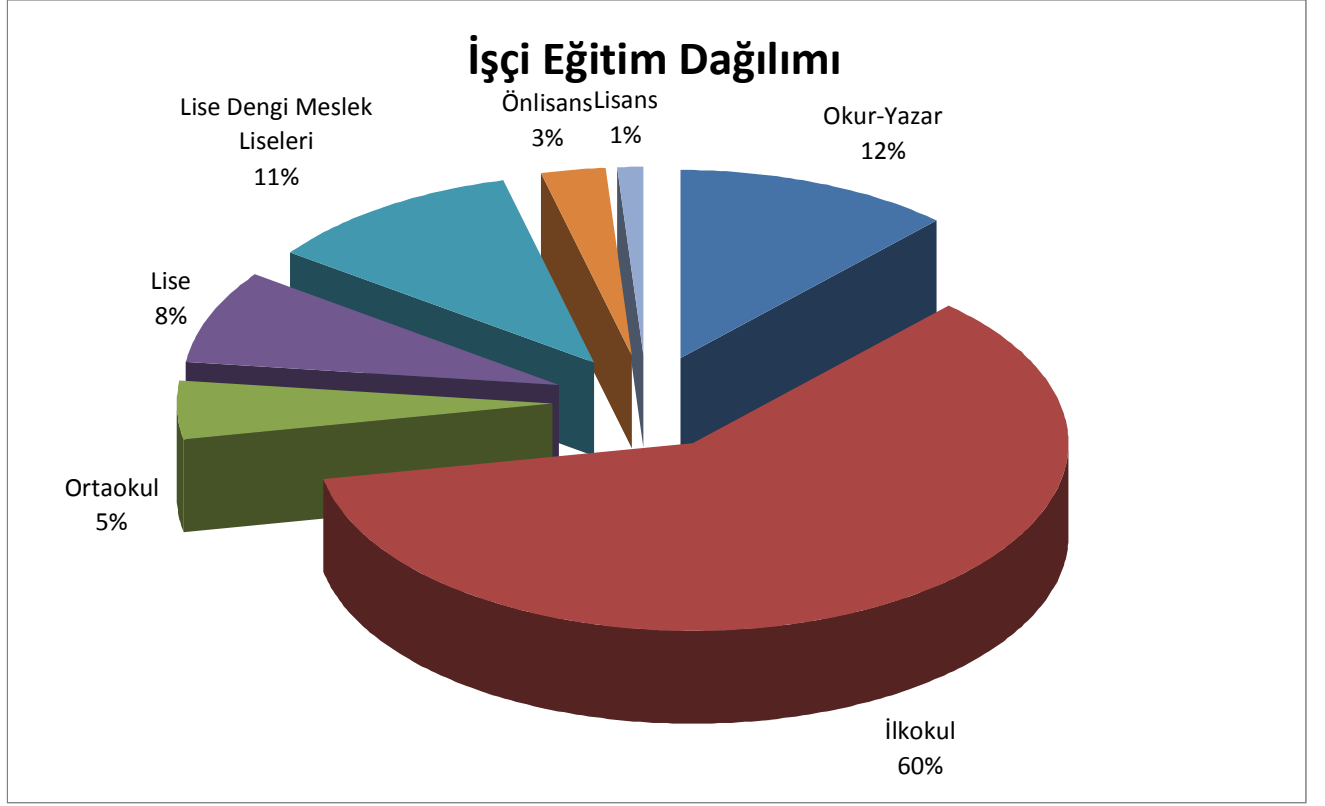


**Tablo-12 İşçi Personel Eğitim Dağılımı**

<b>Okur-Yazar</b>	<b>17</b>	<b>12%</b>
<b>İlkokul</b>	<b>82</b>	<b>60%</b>
<b>Ortaokul</b>	<b>7</b>	<b>5%</b>
<b>Lise</b>	<b>11</b>	<b>8%</b>
<b>Lise Dengi Meslek Liseleri</b>	<b>15</b>	<b>11%</b>
<b>Ön Lisans</b>	<b>4</b>	<b>3%</b>
<b>Yüksek lisans-Lisans</b>	<b>2</b>	<b>1%</b>
<b>Toplam</b>	<b>137</b>	<b>100%</b>

Personelin kıdem durumlarına bakılarak önümüzdeki beş yıl içerisinde mevcut personelin %30'unun emeklilik hakkına sahip olacağı görülmektedir. Memur ihtiyacı

hesaplanırken geçiş sürecinde hizmetlerde aksama yaşanmaması bakımından bu durumun dikkate alınması gerekmektedir.

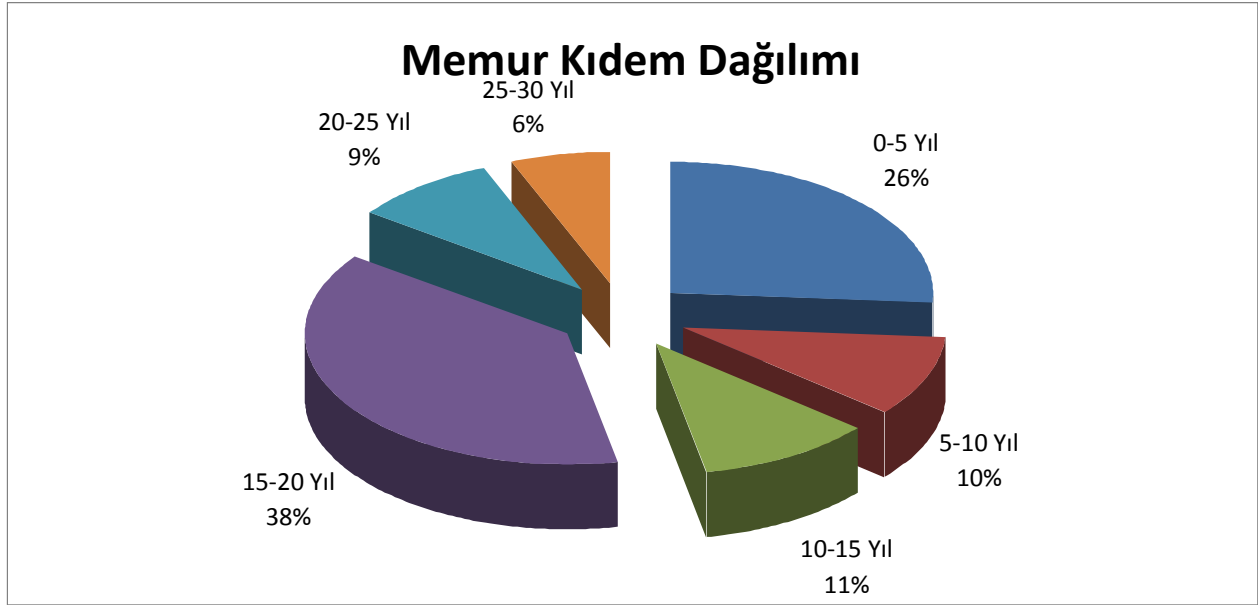


**Tablo-13 Memur Personelin Kıdem Durumu**

<b>0-5 Yıl</b>	<b>81</b>	<b>26%</b>
<b>5-10 yıl</b>	<b>30</b>	<b>10%</b>
<b>10-15 Yıl</b>	<b>34</b>	<b>11%</b>
<b>15-20 Yıl</b>	<b>119</b>	<b>38%</b>
<b>20-25 Yıl</b>	<b>27</b>	<b>9%</b>
<b>25-30 Yıl</b>	<b>20</b>	<b>6%</b>
<b>Toplam</b>	<b>311</b>	<b>100%</b>

Tablo-12 ve yukarıdaki grafikte görüldüğü üzere memur personelinin %26 sı 0-5 yıldır çalışmakta, %10 u 5-10 yıldır çalışmakta, %11 i 10-15 yıldır çalışmakta, %38 i 15-20 yıldır çalışmakta, %9 u 20-25 yıldır çalışmakta, %6 sı ise 25-30 yıldır çalışmaktadır.





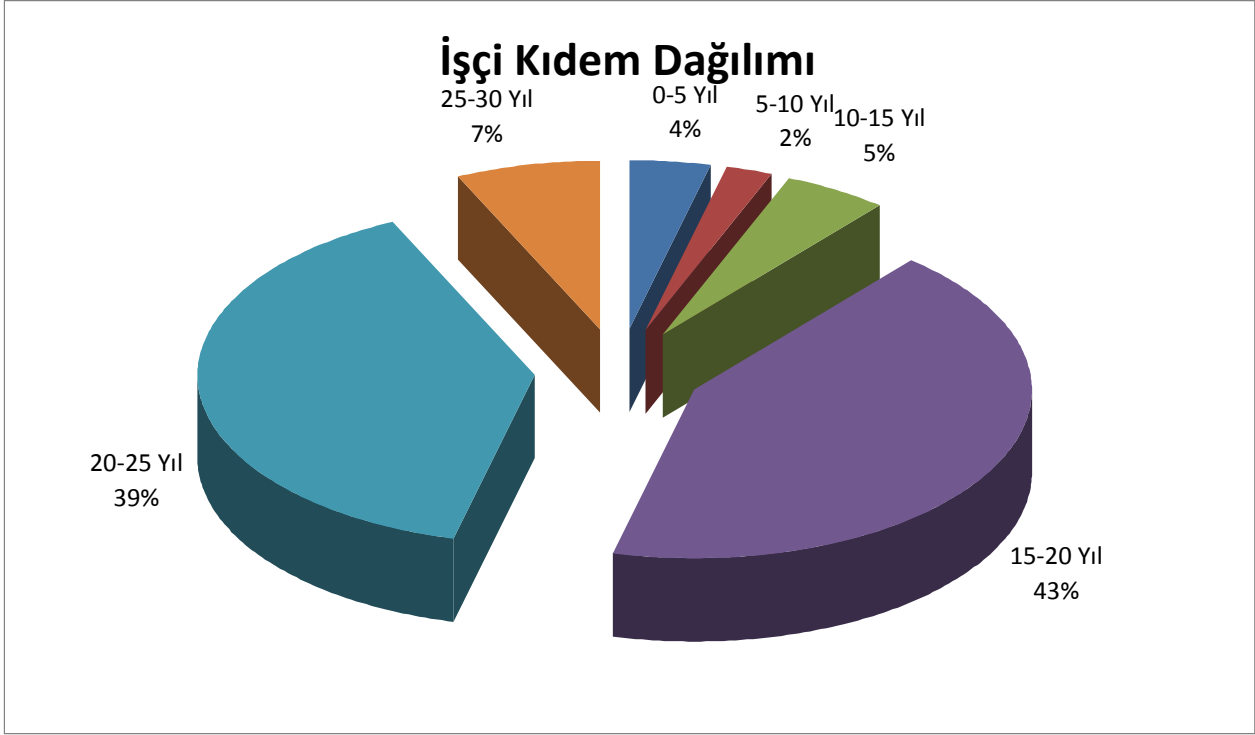
**Tablo-14 İşçi Kıdem Durumu**

<b>0-5 Yıl</b>	<b>5</b>	<b>4%</b>
<b>5-10 Yıl</b>	<b>3</b>	<b>2%</b>
<b>10-15 Yıl</b>	<b>7</b>	<b>5%</b>
<b>15-20 Yıl</b>	<b>59</b>	<b>43%</b>
<b>20-25 Yıl</b>	<b>54</b>	<b>39%</b>
<b>25-30 yıl</b>	<b>9</b>	<b>7%</b>
<b>Toplam</b>	<b>137</b>	<b>100%</b>

Yukarıdaki tablo ve grafikte görüldüğü üzere işçi personelinin %4 ü 0-5 yıldır çalışmakta, %2 si 5-10 yıldır çalışmakta, %5 i 10-15 yıldır çalışmakta, %43'ü 15-20 yıldır çalışmakta, %39 u 20-25 yıldır çalışmakta, %7 si ise 25-30 yıldır çalışmaktadır. İşçi personelin %40' ünümüzdeki beş yıl içerisinde emeklilik hakkını elde edecektir.

Manisa Belediyesinin kurum kültürünü ortaya çıkarmaya ve insan kaynakları politikaları belirlemeye yönelik olarak Ağustos 2009'da anket düzenlenmiştir. Ankette elde edilen genel bulgular aşağıdaki gibidir:

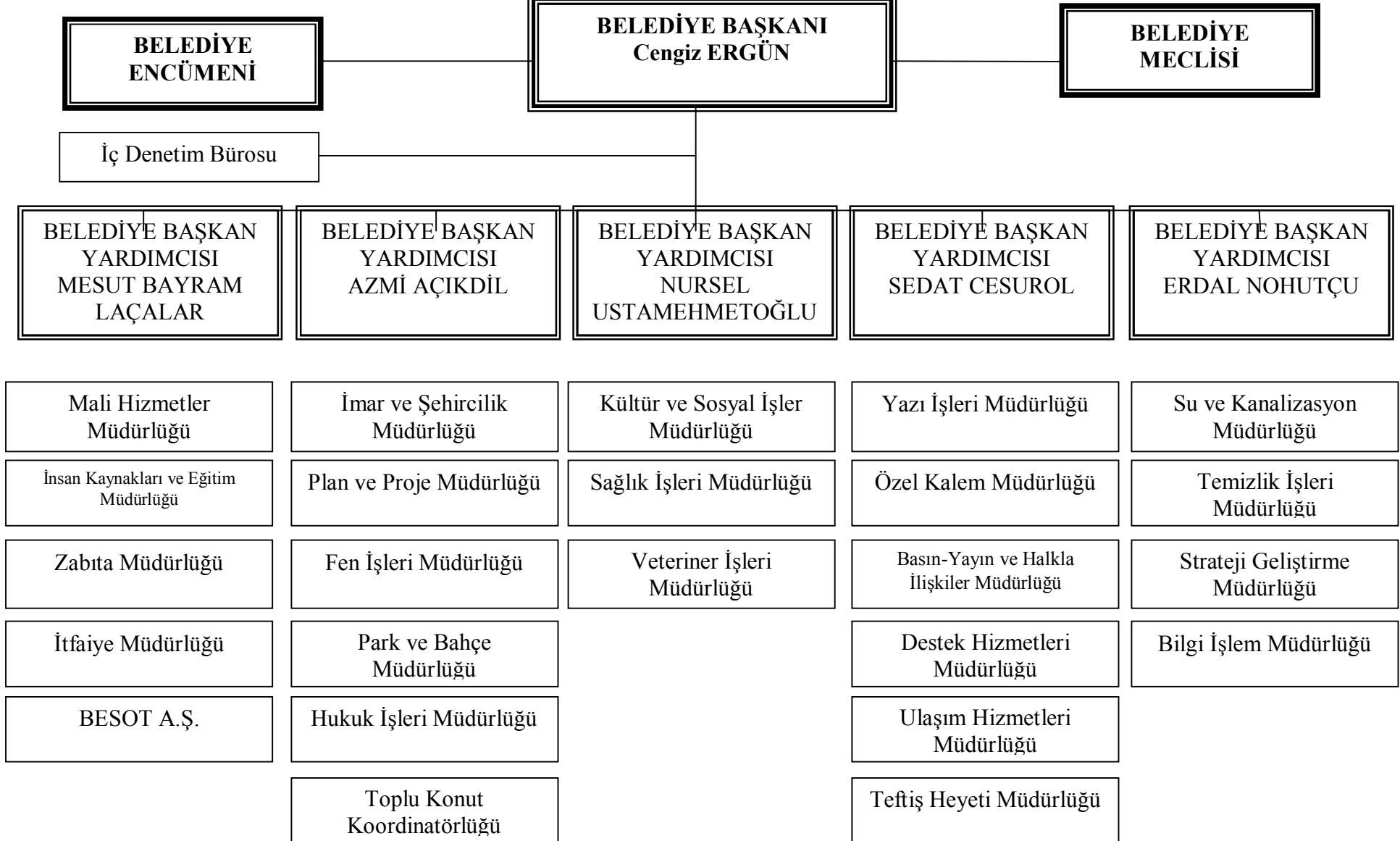
- Kurum genelinde standartlaşma yüksek bulunmuştur. Mekanik bir kurum yapısını göstermektedir. Standartlaşma hata yapma olasılığını düşürmekle birlikte müşterilerle temas halinde olunması gereken ya da mevcut koşulların değerlendirilerek karar alınması gereken birimlerde iş tatminini ve müşteri memnuniyetini düşürebilir.
- Merkezileşme düzeyi yüksektir. Yönetici pozisyonlarda görev alan personelin inisiyatif kullanımı da bu faktörle ters orantılı olarak düşüktür. Lider pozisyonlarda tercih edilir olmayabilir.



- Kurum kültürü incelenirken, kişisel *özerklik*, yenilik, risk alma, kontrol, destekleme, gelişme, ödül, girişim, rekabet, işbirliği, takım odaklılık, iletişim, kimlik, yönelme faktörleri aranmıştır. Genel itibariyle zayıf bir kültürün varlığından söz edilebilir. Ödüllendirme ve çalışanı değerlendirme, yatay ve dikey iletişim, girişim ve yenilikçiliğin desteklenmesi gibi faktörlerin bulunduğu sorular olumsuz cevaplanmıştır.
- Personelin motivasyonu, personelin kuruma karşı duygusal bağlılık düzeyi de düşüktür. Duygusal bağlılığın yerini koşul bağlılık ve normatif bağlılık büyük oranda almaktadır.

Anketin ortaya koyduğu sonuçlar bir kurum veya işletmenin başarısı için gerekli olan ödüllendirme, çalışan değerlendirme, yenilikçilik, takım çalışması, yatay ve dikey iletişim ve duygusal bağlılık gibi konularda iyileştirmeyi sağlamak üzere yeni insan kaynakları politikaları belirlenmesini gerektirmektedir. Manisa Belediyesinin teşkilat şeması aşağıdaki gibidir:

**MANİSA BELEDİYESİ ORGANİZASYON  
ŞEMASI**



## 2.2.2 Mali Yapı

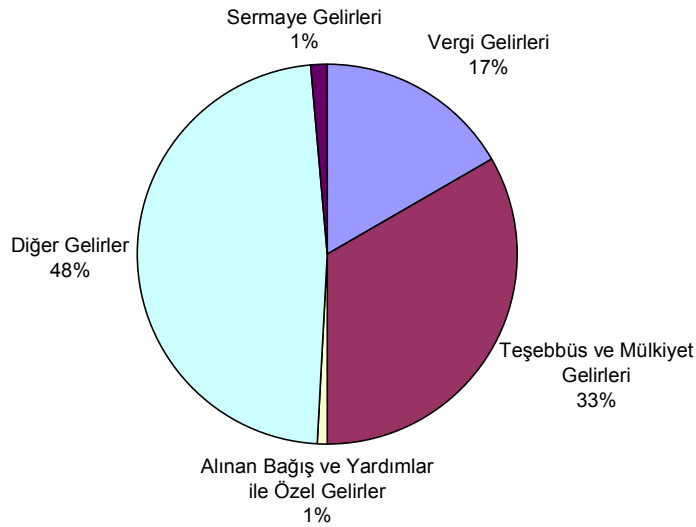
Stratejik Planın kapsadığı 2009-2014 Belediyemizin 2008 mali yılına ilişkin gelir ve gider bütçesine ilişkin tablolar aşağıdaki gibidir.

**Tablo-15 2008 Mali Yılı Gelir Bütçesi**

BÜTÇE KODU	HESAP ADI	YIL	NO	MİKTAR (TL)
800	BÜTÇE GELİRLERİ HESABI (Toplam)	2008	301	80.580.046,71 TL
80001	Vergi Gelirleri	2008	301	13.458.702,55 TL
80003	Teşebbüs ve Mülkiyet Gelirleri	2008	301	26.936.660,75 TL
80004	Alınan Bağış ve Yardımlar ile Özel Gelirler	2008	301	519.011,50 TL
80005	Diğer Gelirler	2008	301	38.568.060,14 TL
80006	Sermaye Gelirleri	2008	301	1.097.611,77 TL

Belediye gelirlerinin analizinde önemli ayrımlardan biri sürekli gelirler (her çeşit vergi gelirleri ve harçlar vb.), bir defalık (özelleştirme geliri, taşınır ve taşınmaz mal satışları, merkezi hükümet fonlarından ve diğer fonlardan gelen tutarlar vb.) gelirler ayrımıdır. Manisa Belediyesi için sürekli gelir- bir defalık gelir ayrımı yapıldığında 80.580.047'lik gelirin 1.097.612 TL'lik kısmının sermaye geliri olduğu görülmektedir. Yani belediyenin 2009 gelirlerinin büyük kısmı istikrarlı gelirlerden oluşmuş ve bu gelirler 79.522.307 tutmuştur.

### GELİR BÜTÇESİNİN DAĞILIMI

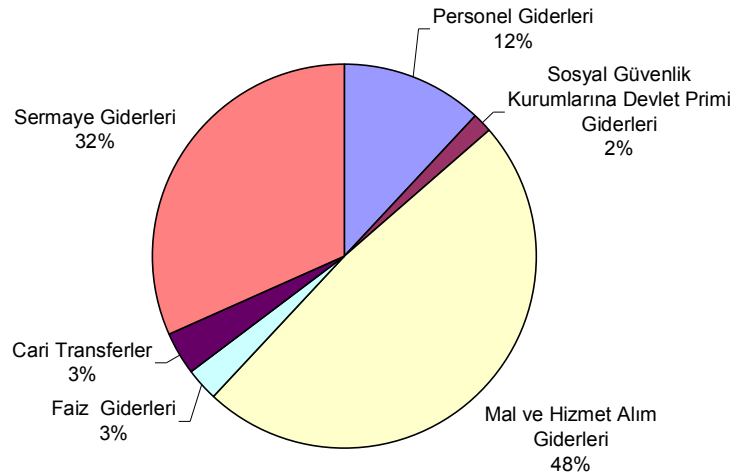


Giderlere bakıldığında ise 111.359.072 TL tutarındaki gider bütçesinin 35.368.702 TL'lik kısmı yatırım harcamalarından oluşmuştur. Cari ve transfer harcamalarının toplamı ise (faiz ödemeleri dahil borç ana para taksitleri hariç) 75.990.370 TL olmuştur. Borç anapara taksitleri de (yaklaşık 2.4 milyon TL) yatırım dışı harcamalar 77.5 milyon TL'yi bulmuştur. Buna göre "altın kural" (bütçenin istikrarlı gelirleri ile cari harcamaların karşılanabilmesi) sağlanmış istikrarlı gelirler cari ve transfer harcamalarından yüksek gerçekleşmiştir. Buna karşın önümüzdeki yıllarda aynı tablonun sürmesi halinde denk bütçe koşulu altında yatırım harcamalarına fazla pay ayrılamayacaktır.

**Tablo-16 2008 Mali Yılı Gider Bütçesi**

BÜTÇE KODU	HESAP ADI	YIL	MİKTAR (TL)
830	BÜTÇE GİDERLERİ HESABI (Toplam)	2008	111.359.071,88 TL
83001	Personel Giderleri	2008	13.299.676,87 TL
83002	Sosyal Güvenlik Kurumlarına Devlet Primi Giderleri	2008	1.953.453,34 TL
83003	Mal ve Hizmet Alım Giderleri	2008	53.843.855,94 TL
83004	Faiz Giderleri	2008	3.110.819,70 TL
83005	Cari Transferler	2008	3.782.563,90 TL
83006	Sermaye Giderleri	2008	35.368.702,13 TL

**2008 Mali Yılı Gider Bütçesinin Dağılımı**



Stratejik planın kapsadığı 2010-2014 döneminde mali kapasite değerlendirilirken bütçe tabloları ve G.Z.F.T analizi sırasında ortaya çıkarılan aşağıdaki tespitler göz önüne alınarak önümüzdeki dönemde mali kaynaklarımızı etkileyecek başlıca olumlu ve olumsuz faktörler aşağıda belirtilmiştir;

**Olumlu Faktörler:**

- Büyük miktarda kaynak ihtiyacı gerektiren, içme suyu şebekesi, doğalgaz, meyve-sebze hali, motorlu araç parkları, fuar alanı, yol-kaldırım yapımı gibi şehrin ihtiyacı olan bazı önemli alt ve üst yapı yatırımları tamamlanmıştır.
- Kadrolu personel harcamalarının bütçe gelirlerine oranı makul bir seviyede (%17), Türkiye ortalamasının altındadır. Bir başka ifadeyle yatırım dışı harcamalarda tasarruf politikaları geliştirilebilecek harcama miktarı yüksektir.
- Belediyemizin öz gelirlerinin arttırılmasına yönelik teknolojik ve idari (kent bilgi sistemi, sicil servisi vb.) altyapı oluşturulmuştur.
- Belediyenin takas, satış veya yap-işlet devret yöntemiyle yüksek düzeyde gelir yaratabilme imkanları bulunmaktadır.

**Olumsuz Faktörler:**

- Sermaye giderleri (yatırım harcamaları) dışında kalan harcamalar; (başta hizmet alımı giderleri olmak üzere) yüksek düzeydedir.
- Borç miktarı yüksek düzeydedir.
- Global kriz nedeniyle alınacak istikrar tedbirleri kapsamında Belediyelere ayrılan genel bütçe vergi gelirleri payından kısıntı yapılma olasılığı bulunmaktadır.
- Belediye binası, arıtma tesisi kapasite artırımı, katı atık çöp depolama tesisi gibi yüksek maliyetli, önemli yatırım kısa-orta vadede projelerinin gündeme alınması gerekmektedir.

Söz konusu faktörler ışığında başta mal ve hizmet alımı harcamaları ile sosyal transferlerden elde edilecek tasarruflar ile cari ve transfer harcaması niteliğindeki gider bütçesi kalemlerinde azatlama gidilmesi; yerel vergiler ve harçlar ile teşebbüs geliri gibi gelirlerini arttırmaya ve bu gelir kalemlerinden doğmuş alacaklarının tahsiline yönelik politikalar geliştirilmesi gerekmektedir. Bu politikaların uygulanmasının sağlayacağı mali olanaklar ve 2011'den itibaren borç geri ödemelerinin büyük ölçüde azalması suretiyle başta İller Bankası olmak üzere çeşitli kaynaklardan kullanılabilir kredi

limitlerinin varlığı Manisa Belediyesinin Stratejik Planının mali dayanağını oluşturmaktadır.

### **2.2.3 Teknolojik ve Fiziksel Yapı**

**Teknolojik Yapı:** Belediyemizde tüm daire müdürlüklerimizin tek merkezden (oracle veri tabanlı tek sunucu üzerinden) sözel ve sayısal bilgilere anında ulaşım hizmet vermesine yönelik sistem kurulmuştur. Bu sistem ile merkez hizmet binamızdaki ve dışarıdaki tüm birimlerimizin online olarak bilgiye ulaşmaları, bilgi paylaşımları ve işlemlerini Bilgi İşlem Müdürlüğü sistem odasındaki sunucu üzerinden yani kent bilgi sisteminden yapabilmeleri sağlanmaktadır.

Kent Bilgi Sistemi ile Manisa sayısal haritası ortaya çıkarılmış ardından harita sözel bilgilerle birleştirilmiştir. Bu sayısal harita içerisinde; kadastro bilgileri, binalar, cadde ve sokaklar, bina kapı yönleri, son yapılan numarataj bilgileri, mahalle sınırları, doğalgaz ve su alt yapısı, bina nitelik bilgileri, cadde sokak ve bina fotoğrafları bulunmaktadır. Ayrıca belediyemizce şehrimizin içme suyu şebekesinin alt yapı durumu sayısal olarak işlenmiş ve personelimizin hizmetine sunulmuştur. Hangi sokakta hangi tip boruların nereden geçtiği ana ve tali su vanalarının ve yangın musluklarının yerleri ayrıntılı olarak kent bilgi sistemimize işlenmiştir. Sayısal harita mantığıyla ayrıca mezarlarımız yeniden kodlanarak güncellenmiş ve bilgisayar ortamına işlenmiştir. Kişi sorgulaması yapılarak ilgili mezarın yeri kroki üzerinden ve fotoğrafları (en az 2 adet mezar fotoğrafı) görülmektedir

İdari Bilgi Sistemi anlamında her daire müdürlüğünün evrak kayıt ve yazışmaları ile diğer ana faaliyet konularında istedikleri programları (Satınalma, Taşınır modülü, bütçe- gelir gider modülü, ihale modülü, meclis- encümen işlemleri, fen işleri, kültür, imar, sağlık ve cenaze işleri, Zabıta, itfaiye, yazı işleri, bilgi işlem ve personel işleri modülleri vb.) tamamlanmış, Müdürlüklerimiz işlemlerini tek merkezden yani kent bilgi sisteminden yapmaktadırlar. Ayrıca, gelir servislerindeki çalışmalar kent bilgi sistemi programı kapsamında yapılmakta ve tahsilatlar otomatik olarak muhasebeleştirilmektedir

Kent Bilgi sistemi ile elde edilen çıktılardan biri de Adres Bilgi sistemidir. Bunun için ciddi saha çalışması yapılmış, sahada elde edilen bina bilgileri kapı numaraları programa girilmiş ve bu çalışmalar Türkiye İstatistik Kurumu (T.Ü.İ.K) tarafınca yapılan çalışmalar

onaylanmıştır. Manisa Merkezdeki binaların ve sokakların farklı cephelerden fotoğrafları çekilerek sisteme işlenmiştir.

Kent bilgi sisteminin en keyifli hizmetlerinden biri teknolojiyi halkımızın evine işyerine getirmesi yani elektronik belediyeciliktir. E-belediye ile dünyanın her noktasından Manisa belediyesi ile ilgili birçok işlem yapabilmektedir. Buna göre vatandaşımız her türlü borcunu öğrenebilir, beyanlarını ve adresini güncelleyebilir, tahakkuk bilgilerini görebilir, şikayet, öneri ve taleplerinizi ulaştırarak hangi aşamada olduğunun takibini yapabilir ve bütün borçlarını belediyeye gelmeden kredi kartıyla güvenli bir şekilde ödeyebilmektedir.

E- belediyecilik hizmetleri kapsamındaki uygulamaları halkımızın ayağına götürmek üzere şehrin değişik yerlerine 1 adet kabinli ve 3 adet kabinsiz olmak üzere 4 adet Kiosk (Belediyematik ) hizmete sunulmuştur.

Belediyemizin ayrıca Nüfus ve Vatandaşlık Genel Müdürlüğü, Vergi Dairesi, İl Sağlık Müdürlüğü, Tapu ve Kadastro Dairesi, Manisa-Gaz Şirketi ile on-line bağlantı yapabilmektedir.

**Fiziksel Yapı:** Manisa Belediyesinin idari birimleri 1 merkez hizmet binası ve buna ilave altı yapı da hizmet vermektedir. Su ve Kanalizasyon, İtfaiye, Kültür ve Sosyal, Zabıta, Trafik, Veterinerlik, Strateji Geliştirme Müdürlükleri merkez hizmet binasının dışında hizmet vermektedir. Bu birimlerden bazıları görev tanımları gereği ana bina dışında olmaları gerekirken bazıları da alan yetersizliğinden dışarı çıkmak durumunda kalmışlardır. Öte yandan merkezdeki birimler de de alan yetersizliğinden kaynaklanan sorunlar yaşanmaktadır. Ayrıca merkez binanın Ergen caddesi üzerindeki mevcut yerleşimi insan ve araç trafiğinin yoğun olduğu şehir merkezinde yer aldığından hem belediyeye araçla ulaşımında zorluklar yaşanmakta hem de bizzat kendisi şehir merkezinin yoğunluğunu arttırmaktadır.

**Motorlu Araç Kapasitesi:** Belediyemizin bünyesinde 72 araç bulunmaktadır. Bu araçların yarısının modeli 15 sene ve daha öncesine aittir. Söz konusu araçların cinsi ve model yılı aşağıdaki gibidir.



**Tablo-17 Belediye Motorlu Araçlarının Model Yılı ve Cinsi**

	Otomobil	Minibüs	Kapalı Kamyonet	Traktör	Arazöz	Kaynak Aracı	Kamyonet	Damperli Kamyon	Asfalt Tamir Aracı	Kasalı Kamyon	Otobüs	Ambulans	Cenaze Aracı	Kanal Teizleme Aracı	Kamyon	Toplam
1986				2	1		2	3						1	1	10
1987		1					2						3			6
1988								2								2
1990	1					1		5								7
1991								1		1	2					4
1992	1										3					4
1993		2					2							1		5
1995								1								1
1996								1								1
1997												1				1
1998	1		2				1	1	1							6
1999		2	4				2					1				9
2000	1							1								2
2001								1								1
2005	1	1														2
2007							6						2			8
2008													2	1		3
Toplam	5	6	6	2	1	1	15	16	1	1	5	2	7	3	1	72

### 2.3 PAYDAŞ ANALİZİ

Stratejik Planlama sürecinde Manisa'daki sivil toplum örgütleri, meslek odaları ve kamu kurumlarının katılımını sağlamak amacıyla belediyemizin faaliyet alanına giren konulara ilişkin gerçekleştirilmesini önemli gördükleri hizmet alanları, faaliyet ve projelerin belirtilmesi istenmiştir. Bu süreç sonucunda 15 kurum ve sivil toplum örgütünden muhtelif belediye hizmetleri ve kentin gelişmesine yönelik alınabilecek tedbirlerle ilgili görüş bildirmiştir.

Dış paydaşlar, yoğunlukla kentleşme ve çevre düzenlemesi konusuna değinmişlerdir. Manisa'da çarpık yapılaşmanın önlenmesi için çalışmalar yapılması ayrıca yeni parklar ve açık spor alanlarının yapılması suretiyle kent estetiğinin geliştirilmesinin gerekliliği üzerine durulmuştur. Kentleşme ve çevre düzenlemesi konusundan sonra paydaşların en çok vurguladıkları görüş, altyapı, çevre ve hava kirliliği sorunlarıdır. Manisa'nın hava kirliliğinden kurutulabilmesi için doğalgazın yaygınlaştırılmasının ve diğer hava kirliliğine

sebebiyet veren gazların salınımının kontrol altına alınması için sıkı denetimlerin yapılması ve modern çöp toplama tesisinin yapılmasının uygunluğu ön plana çıkmıştır. Paydaşlarca yoğunlukla vurgulanan üçüncü konu kent ekonomisinin geliştirilmeye dönük diğer kurumlarla işbirliği ile ortak projeler yapılmasıdır. Ayrıca sosyal yaşam alanlarının arttırılması ve trafik sorununa ilişkin görüşler yoğun olarak vurgulanmıştır. Dış paydaşlar ve bunların görüşlerinin hizmet alanlarına göre dağılımı aşağıdaki tabloda gösterilmiştir.

**Tablo-18 Paydaş Görüşlerine Göre Vurgulanan Konular**

Kurum Adı	VURGULANAN KONULAR												
	Kentsel Ekonomi	Eğitim	Trafik	Turizm	Çevre ve Hava Kirliliği	Sosyal Yaşam Alanları	Kentleşme ve Çevre Düzenlemesi	Ceza Vergi ve Ruhsat Denetimi	Sağlık	Kültürel ve Sanatsal Etkinlikler	Altyapı	Sosyal Sorumluluk Projeleri	Üniversite
İl Çevre ve Orman Müdürlüğü					*								
Türkiye İstatistik Kurumu											*		
Manisa Ticaret ve Sanayi Odası	*		*			*	*			*			
Manisa Esnaf ve Sanatkârlar Odaları	*	*	*	*	*	*	*	*	*			*	
Gediz Elektrik											*		
MAGİAD	*				*	*	*		*	*	*	*	
Gençlik ve Spor İl Müdürlüğü				*		*	*					*	

Manisa İl Emniyet Müdürlüğü			*			*	*	*			*	*	
Manisa İl Sağlık Müdürlüğü									*				
Bayındırlık ve İskân Müdürlüğü	*	*	*	*	*		*			*	*	*	*
Manisa Sanayi ve Ticaret İl Müdürlüğü	*		*		*		*						
Manisa İl Planlama ve Koordinasyon Müdürlüğü	*		*		*	*	*			*	*		
Manisa Doğalgaz Dağıtım					*						*		
TMMOB Makine Mühendisleri Odası	*	*		*		*	*		*	*	*		*
TMMOB İnşaat Mühendisleri Odası	*		*		*		*	*		*		*	*
	8	3	7	4	8	7	10	3	4	6	8	6	3

## 2.4 G.Z.F.T ANALİZİ

Stratejik Planlama sürecinde yaygın olarak kullanılan analiz tekniklerinden biri G.Z.F.T analiz tekniğidir. Bu teknikte öncelikle kurumun ve kurumun hizmet verdiği şehrin mevcut güçlü, zayıf yönleri ile gelecekte kuruma veya hizmet verilen şehre yönelik oluşabilecek fırsatlar ve tehditler (riskler) tek tek tespit edilir. Daha sonra güçlü yönler ayrı ayrı fırsat ve tehditlerle karşılaştırılarak G.F ve G.T stratejileri; ardından zayıf yönlerin fırsat ve tehditlerle karşılaştırılmasıyla da Z.F ve Z.T stratejileri oluşturulur. G.F ve G.T stratejilerinin ortaya konulmasıyla “Güçlü yönlerimi (avantajlarımı) kullanarak nasıl fırsatları değerlendirebilir ve tehditleri önleyebilirim?”; Z.F ve Z.T stratejilerinin ortaya konulması ile de “Fırsatları kullanarak nasıl zayıf yönlerimi giderebilir ve tehditleri karşılayabilmek için zayıf yönler ile ilgili izlenmesi politikalar nelerdir?” sorularının cevaplanmasına yardımcı olur. Kurumumuzun güçlü, zayıf yönleri ile fırsat ve tehdit alanları, bunların karşılıklı etkileşiminden doğan strateji seçenekleri aşağıdaki tablolarda verilmiştir.

**Tablo-19 Güçlü ve Zayıf Yönler**

<b>GÜÇLÜ YÖNLER</b>	<b>ZAYIF YÖNLER</b>
Önemli üst yapı tesislerinin tamamlanmış olması	Personelin motivasyonunun düşük olması
Su ve kanalizasyon altyapısının büyük ölçüde tamamlanmış olması	Borç miktarının yüksek düzeyde olması
Bilgi İşlem alt yapısının güçlü olması	Kaçak ve çarpık yapılaşma
Doğalgaz altyapısının olması	Modern katı atık bertaraf sisteminin olmaması
İmar planlarının yapılmış olması	Modern ,yeterli bir hizmet binasının olmayışı
GAÇ Sistemi ve Numarataj çalışmalarının tamamlanmış olması	Birimler arası koordinasyon eksikliği
Belediye kültür ve sosyal hizmet altyapısının büyük ölçüde oluşturulmuş olması	Modern pazaryerlerinin yetersizliği
Kaçak suyun önlenmesi	Otopark sorunu
Kadrolu personel harcamaların gelir bütçesine oranının düşük olması	Seyyar satıcılar ve kaldırım işgalleri
Belediye personelinin eğitim ve deneyim seviyesinin yeterli olması	Şantiye alanının yetersizliği
İcra servisinin aktif hale getirilmesi	Kriz yönetim planı ile ilgili hiç tatbikat yapılmamış olması
Kalite Yönetim Sisteminin Kurulmuş Olması	Kültürel sosyal aktivite alanlarının yetersizliği (alışveriş merkezleri sinema resturant vs.)
Kent Konseyinin Kurulmuş Olması	İzmir'e yakın olması:Manisa da çalışan nitelikli personel ve öğrencilerin ikamet etmek için İzmirli tercih etmesi
Hizmetlerin özelleştirilmiş olması	Şehir merkezinin dar bir alanda toplanması
	İmara açılacak yerlerin plansız durumda olması
	Cari ve transfer harcamalarının yüksek olması
	Ağır iş makineleri parkının zayıf olması
	Kurumlar arası koordinasyonun zayıf olması
	Kurum içi birimler arası koordinasyonun zayıf olması

**Tablo-20 Fırsat ve Tehditler**

<b>FIRSATLAR</b>	<b>TEHDİTLER</b>
<p>Sanayi ve hizmet sektöründe dışarıdan gelen yatırımcılar için cazip olması</p> <p>Sahip olduğu nedeniyle turizm potansiyeli ile şehrimizin Turizm Bakanlığı tarafından Marka Kentler içinde yer alması</p> <p>Tarıma elverişli topraklarının olması</p> <p>Bölge hastanesinin yapımı</p> <p>Gelişmiş bir organize sanayinin varlığı</p> <p>Celal Bayar Üniversitesinin gelişmesi</p> <p>A.B ve kalkınma ajansı kaynaklı açılacak fonlar</p> <p>İzmir-İstanbul güzergahında olması, İzmir'e ve havaalanı limanlara yakınlık</p> <p>Vilayet Merkezi Olması</p> <p>Manisapor'un süper lig de olması</p> <p>TOKİ Yatırımları</p> <p>Yeni kanun ve yönetmeliklerle getirilen ile getirilen performans yönetimi, iç kontrol, katılımcı yönetim ve yerel kalkınma düzenlemeler</p> <p>Bölge Kalkınma Ajanslarının kurulması</p>	<p>Merkezi hükümet kaynaklı belediye gelirlerini azaltıcı yasal düzenlemeler</p> <p>Manisanın deprem kuşağında olması</p> <p>Organize sanayideki ağırlıklı istihdamın tek bir sektörde toplanması ve global kriz riski</p> <p>O.S.B' deki yeni istihdam alanlarının yaratacağı göç dalgısı</p> <p>Yağmur suyu sularının kanalizasyon kanallarına bağlanmasından kaynaklanan tıkanma sorunları</p> <p>Manisa'nın hızlı göçle oluşan demografik yapısı nedeniyle oluşan sosyo kültürel farklılıkların çatışmaya yol açabilmesi</p> <p>Kamu kurumlarına ilişkin genel yolsuzluk ve vurdumduymazlık algılaması</p>

**Tablo-21 G.Z.F.T Matrisi**

<p style="text-align: center;"><b>GF STRATEJİLERİ</b></p> <ol style="list-style-type: none"><li>1. Katma değeri yüksek yatırımların teşvik edilmesi</li><li>2. Modern yaşam alanlarının oluşturulması</li><li>3. Manisa da turizm sektörünün geliştirilmesi</li><li>4. Yerel kalkınma platformunun oluşturulması</li><li>5. Kültürel aktivitelerin teşvik edilmesi ve bunlar için (konferans ve sergi salonları gibi) gerekli tesislerin oluşturulması</li></ol>	<p style="text-align: center;"><b>ZF STRATEJİLERİ</b></p> <ol style="list-style-type: none"><li>1. Modern yaşam alanları ve kültürel sosyal tesislerin (alışveriş merkezleri, tiyatro,restaruant vs) mevcutta Manisa da ikamet etmeyen ve gelecekte yapılacak yatırımlarla kentimize gelecek orta yüksek gelirli çalışanların ve öğrencilerin Manisa'ya yerleşmelerini sağlamak.</li><li>2. Turizm potansiyelini işleyerek kültür, spor ve sağlık turizmini Manisa'da geliştirmek</li><li>3. Yenilikçi-farklı sosyo kültürel alanlar ve ekonomik merkezler oluşturarak önemli yolların kavşağında bulunan kentimize tüketici çekmek; söz konusu merkezler yoluyla şehir merkezinin yoğunluğunu azaltmak</li><li>4. Yeni belediye hizmet binası oluşturarak; şehir merkezinin yoğunluğunu azaltmak, birimler arası koordinasyonu arttırmak, hizmet kalitesini yükseltmek, arşiv sistemini modernleştirmek, personelin sosyal tesis ihtiyacını karşılamak</li><li>5. Çalışanların Belediye Kanununun ilgili hükümlerinin verdiği imkanları kullanarak performans yönetimi ve ödüllendirilmesi sistemini kurmak</li><li>6. İlk iki madde ile ilgili A.B ve diğer kurumların hibe ve fon imkanlarından azami yararlanmak için kapasite oluşturmak.</li><li>7. Katı atık berteraf tesisi ve arıtma tesisi yapımı</li></ol>
<p style="text-align: center;"><b>GT STRATEJİLERİ</b></p> <ol style="list-style-type: none"><li>1. Yeni açılacak işyerlerine dönük diğer kurumlarla işbirliği halinde mesleki eğitim kursları düzenlenmesi</li><li>2. Manisa da farklı sanayi kollarının geliştirilmesi</li><li>3. Kaçak yapılaşmayla mücadele için kurumsal kapasite geliştirilmesi (denetim ekipleri vs.)</li><li>4. Kentin çeperlerinde kentsel dönüşüm projeleri yapılması</li><li>5. Mevcut sanayinin rekabet avantajlarını korunması için tedbirler alınması</li><li>6. Kentin çeperlerinde sosyo-kültürel tesisler kurulması</li><li>7. Cari harcamaların azaltılarak ağır iş makineleri ihtiyacının karşılanması</li><li>8. İstikrarlı öz belediye gelirlerinin arttırılması</li></ol>	<p style="text-align: center;"><b>ZT STRATEJİLERİ</b></p> <ol style="list-style-type: none"><li>1. ISO 9001:2008 Kalite Yönetim Sistemini uygulayarak birimler arası koordinasyonu sağlayıcı ve personelin yönetime katılımı ve motivasyonunu sağlamaya dönük mekanizmaları çalıştırmak</li><li>2. TOKİ ve diğer kurumlarla işbirliği halinde önümüzdeki yıllarda artacak konut ihtiyacını kentsel dönüşüm ve uydu kent projeleriyle karşılayarak konut ihtiyacını gidermek, kent estetiğini iyileştirmek, kenti daha geniş bir alana yayarak ferah ve yeşil hale getirmek</li><li>3. Cari ve transfer harcamalarında tasarrufa gidilmesi</li><li>4. Kişi başına düşen yeşil alanın arttırılması</li></ol>

Yukarıda verilen G.Z.F.T matrisinde ortaya konan 24 adet stratejik alan stratejik planımızın çatısını oluşturan dokuz temel stratejik amaç başlığı altında toplanmıştır. 2010-2014 plan döneminde Manisa Belediyesi Misyon, Vizyon ve Stratejik Amaçları aşağıdaki gibidir.

## **2. MİSYON, VİZYON, İLKELER**

### **2.1 Misyonumuz**

Misyon kelime anlamı itibariyle bir kişi veya topluluğun üstlendiği özel görev demektir. Kurumlar/işletmeler açısından bu kavram kurum çalışanlarına bir istikamet vermesi ve anlam kazandırması amacıyla belirlenmiş uzun dönemli görev tanımını ve ortak bir değer olarak tanımlanır. Misyon basit bir şekilde, kuruluşun varlık sebebi, yani "Niçin varım?" sorusuna verdiği cevaptır.

Belediyeler, belde halkının ortak ihtiyaçlarını karşılamak üzere kurulmuş kamu kurumlarıdır. Temel misyonu halkın ortak ihtiyaçlarına yönelik hizmet sunma olan belediyelerimizin bu misyonlarını etkin, verimli ve kaliteli biçimde gerçekleştirebilmeleri ve hizmet sundukları kentin yaşam kalitesini geliştirebilmesi için günümüz gelişmiş ülkelerinde uygulama alanı bulan çağdaş belediyeçilik anlayışına sahip olmaları gerekmektedir. Manisa Belediyesi misyonunu şu şekilde belirlemiştir.

***“Çağdaş belediyeçilik anlayışı çerçevesinde halka hizmet için varız.”***

### **2.2 Vizyonumuz**

Bir kurumun vizyonu tüm çalışanların paylaştığı kurumun geleceğine ait resim demektir. Daha açık bir ifade ile Vizyon; kuruluşun "Ne olmak istiyoruz" sorusuna vereceği cevaptır.

Gelişen ve değişen dünyamızda insanlarımızın ve şehirlerimizin ihtiyaçları hızla değişmekte ve çeşitlenmektedir. Ekonomik ve sosyal gelişmeye paralel olarak temel ihtiyaçları karşılanan toplumda yeni talepler ortaya çıkmaktadır. Belediyeler, belde ve belde halkının ortak ihtiyaçlarını karşılamak için hizmet veren kuruluşlar olarak, kentin gelişimini ve kent insanının ihtiyaçlarını sağlıklı ve sürdürülebilir biçimde karşılamak zorundadırlar. Bunun yolu da belediyenin gelişim ve değişimleri takip etmesi, bu sürecin gerektirdiği dönüşümleri sağlayabilmesi gereklidir.



Belediyelerimizin bu dönüşümü sağlıklı gerçekleştirmesi, kente ve kentliye en iyi hizmeti sunabilmesi için kentlilerin, paydaşların katılımını önemsemesi, karar ve uygulamalarında şeffaflığı sağlaması gerekmektedir. Bu sebeple Manisa Belediyesi olarak vizyonumuz aşağıdaki gibi belirlenmiştir.

*“Şeffaf, katılımcı, değişen ve gelişen belediye”*

### **2.3 Temel Değerler**

**Temel değerler kurumun kurumsal ilkeleri ve davranış kuralları ile yönetim biçimini ifade eder. Değerler, bir kurumun misyonunu yerine getirmek, vizyonuna ulaşmak için çaba sergilerken bağlı kalacağı değerleri ifade etmektedir. Manisa Belediyesinin temel değerleri aşağıdaki gibidir:**

- **Şeffaf Yönetim**
- **Kaynakların etkin ve verimli kullanımı**
- **Katılımcı Yönetim**
- **Sürdürülebilirlik**
- **Hizmette adil davranışta eşit olmak**
- **Değişime uyum sağlamak**
- **Vatandaş odaklılık**
- **Önceliklerin belirlenmesi**
- **Planlı ve programlı çalışma**
- **Tarihi ve kültürel mirasın korunması**
- **Toplumun değer yargılarına saygılı olmak**
- **Eğitimli personel ve güler yüzlü hizmet**
- **Kentlilik bilincinin geliştirilmesi**
- **Kentin yaşam kalitesinin arttırılması**
- **Sağlıklı kentleşme**
- **Yeşil ve ferah bir kent**

### **3. STRATEJİK AMAÇLAR, HEDEFLER, FAALİYET VE PROJELER**

Yukarıda yapılan durum analizinin ortaya koyduğu ihtiyaçlar, misyon, vizyon ve temel değerler dikkate alınarak Manisa Belediyesinin 2010-2014 stratejik planı için aşağıdaki ifadeler stratejik amaç olarak belirlenmiştir.

- **MALİ YAPININ GÜÇLENDİRİLMESİ**
- **İNSAN KAYNAKLARI YAPISININ GELİŞTİRİLMESİ**
- **YEREL EKONOMİK KALKINMA**
- **PLANLI, ESTETİK, ÇEVRE DOSTU KENTLEŞMENİN SAĞLANMASI**
- **KATILIMCI, ŞEFFAF, VATANDAŞ ODAKLI YÖNETİŞİM**
- **HEMŞEHRİLİK VE KENTLİLİK BİLİNCİNİN GELİŞTİRİLMESİ**
- **KENTSEL ALTYAPI VE ULAŞIM SİSTEMİNİN GELİŞTİRİLMESİ**
- **FİZİKİ VE TEKNOLOJİK HİZMET KAPASİTESİNİN GELİŞTİRİLMESİ**
- **KENT KÜLTÜR HAYATININ ZENGİNLEŞTİRİLMESİ**
- **DEZAVANTAJLI KESİMLERİN SOSYO-EKONOMİK DURUMUNUN GELİŞTİRİLMESİ**

Söz konusu amaçlarla ilgili hedefler, faaliyet ve projeler tamamlanma yılı ve sorumlu birimi de içerek şekilde aşağıdaki tablolarda belirtilmiştir.



# MANİSA BELEDİYESİ

## STRATEJİK AMAÇLAR-HEDEFLER-FAALİYETLER-KRİTERLER

STRATEJİK AMAÇ		01	Mali Yapının Güçlendirilmesi	
HEDEF NO	1.1	Belediye Öz Gelirlerinin Artırılması		
Faaliyet/Proje No	YAPILACAK FAALİYETLER		Yıl	Takibinde Sorumlu Birim/Birimler
1.1.1	Emlak Vergileri Tahakkukunun 2008 yılına göre %25 artırılması		2010	Mali Hizmetler Müdürlüğü
1.1.2	Belediye alacaklarının tahsilinde diğer kurum ve kuruluşlarla toplantı		Yılda İki Kez	Mali Hizmetler Müdürlüğü
1.1.3	2010 gelir tarifelerinin günümüz koşullarına göre revize edilmesi		2010'dan itibaren her yıl	Mali Hizmetler Müdürlüğü
1.1.4	Belediye gelirlerini artırmak amacıyla Manisa'daki tüm işyerlerinin teknik donanımlı saha ekiplerinin oluşturulması		2009	Mali Hizmetler Müdürlüğü
1.1.5	İcra servisinin personel eksikliklerinin giderilerek aktif hale getirilmesi		2010	Mali Hizmetler Müdürlüğü
1.1.6	Belediyemizin iş ve işlemlerinde Sicil No'ları ile T.C Kimlik numaralarının karşılaştırılması suretiyle mükelleflerin her türlü işlemlerinde T.C Kimlik numarasının kullanılması		2010	Mali Hizmetler Müdürlüğü
1.1.7	Alacak tahsilatının yapılabilmesi için tebligat çalışmalarının hızlı titiz bir şekilde yapılarak ilgili sicillerin %100'ne ödeme emirlerinin gönderilmesi		2010 ve Her Yıl	Mali Hizmetler Müdürlüğü
HEDEF NO	1.2	Cari ve Transfer Harcamalarında Tasarruf Yapılması		
Faaliyet/Proje No	YAPILACAK FAALİYETLER		Yıl	Takibinde Sorumlu Birim/Birimler
1.2.1	Birimlerin yılda iki kez mal alımı ile ilgili ihtiyaçlarının tespit edilip toplu alım yapılması		Her Yıl	Destek Hizmetleri Müdürlüğü
1.2.2	Yatırım dışı harcamalarda 2010 yılında 2008 seviyesinde tutularak reel tasarruf sağlanması		2010	Mali Hizmetler Müdürlüğü
1.2.3	Hizmet alımı yoluyla özel sektör eliyle gerçekleştirilen işlerin analiz edilerek uygun görülenlerin bizzat belediye tarafından yapılarak hizmet alımlarının düşürülmesi		2010 ve Her Yıl	Mali Hizmetler Müdürlüğü



# MANİSA BELEDİYESİ

## STRATEJİK AMAÇLAR-HEDEFLER-FAALİYETLER-KRİTERLER

**STRATEJİK AMAÇ**

**02**

**İnsan Kaynaklarının Geliştirilmesi**

**HEDEF NO**

**2.1**

**Verilen Hizmetlerin Daha Kaliteli Olması İçin Kurum İçi Eğitim Çalışmalarını Gerçekleştirmek**

**Faaliyet/ Proje No**

**YAPILACAK FAALİYETLER**

**Yıl**

**Takibinde Sorumlu Birim/Birimler**

2.1.1

Belediye personelinin hizmet içi eğitim faaliyetlerini yürütecek birim oluşturulması ve birimlerin eğitim ihtiyaçlarının belirlenmesi

2010

İnsan Kaynakları ve Eğitim Müdürlüğü

2.1.2

Yıllık eğitim planlarının hazırlanması ve uygulanması

2010

İnsan Kaynakları ve Eğitim Müdürlüğü

**HEDEF NO**

**2.2**

**Görevini Daha Verimli Yapabilmesini Sağlamak Amacıyla Personelin Motivasyonunu Artırmak**

**Faaliyet/ Proje No**

**YAPILACAK FAALİYETLER**

**Yıl**

**Takibinde Sorumlu Birim/Birimler**

2.2.1

Her yıl personel memnuniyet anketinin yapılması ve sonuçlarının üst yönetimce değerlendirilmesi

2010 ve Her Yıl

İnsan Kaynakları ve Eğitim Müdürlüğü

2.2.2

Yılda en az iki defa tüm personelin katıldığı sosyal aktivitelerin (yemek, tiyatro vb.) gerçekleştirilmesi

2010 ve Her Yıl

İnsan Kaynakları ve Eğitim Müdürlüğü

2.2.3

Mevcut öneri ve ödül sisteminin geliştirilmesi için çalışmalar yapılması

2010

İnsan Kaynakları ve Eğitim Müdürlüğü

2.2.4

Belediye içinde kulüpler kurulması (Kitap, Fotoğraf, Müzik, satranç vb.)

2011

İnsan Kaynakları ve Eğitim Müdürlüğü

2.2.5

Personelin özel günlerinin takibi, değerlendirilmesi, acısının ve sevincinin (Doğum, Ölüm, Nişan vb.) paylaşılması

2010

İnsan Kaynakları ve Eğitim Müdürlüğü

**HEDEF NO**

**2.3**

**Belediye Hizmetlerinde Takım Ruhu Oluşturmak**

**Faaliyet/ Proje No**

**YAPILACAK FAALİYETLER**

**Yıl**

**Takibinde Sorumlu Birim/Birimler**

2.3.1

Her birimde her yıl birimin en az beş konuda problemlerini çözmek ve geliştirmek için ortak çalışma grupları oluşturulması

2011

İnsan Kaynakları ve Eğitim Müdürlüğü, Tüm Birimler

<b>HEDEF NO</b>	<b>2.4</b>	<b>Personelimizin Mesleki Bilgi ve Becerilerini Geliştirmek İçin Kariyer Geliştirme Planları Hazırlamak</b>		
<b>Faaliyet/Proje No</b>	<b>YAPILACAK FAALİYETLER</b>		<b>Yıl</b>	<b>Takibinde Sorumlu Birim/Birimler</b>
2.4.1	Birimlerde çalışan personelin kariyer geliştirme taleplerinin belirlenmesi		2011	İnsan Kaynakları ve Eğitim Müdürlüğü
2.4.2	Personel kariyer haritalarının hazırlanması		2011	İnsan Kaynakları ve Eğitim Müdürlüğü
2.4.3	Kariyer geliştirme programlarının hazırlanması		2011	İnsan Kaynakları ve Eğitim Müdürlüğü
2.4.4	Yapılan programlar doğrultusunda kurum içi eğitim programı düzenlenmesi		2012	İnsan Kaynakları ve Eğitim Müdürlüğü
<b>HEDEF NO</b>	<b>2.5</b>	<b>Personel Performans Ölçüm Sistemi Geliştirilmesi</b>		
2.5.1	Obektif çalışma, başarı ve liyakata dayalı bir performans değerlendirme sistemi geliştirilmesi		2010	İnsan Kaynakları ve Eđt. Múd., Bilgi İşlem Múd.
2.5.2	Performans değerlendirme sonuçlarına göre 5393 sayılı belediye kanununun ilgili hükümleri çerçevesinde başarılı personelin ödüllendirilmesi		2010 ve Her Yıl	İnsan Kaynakları ve Eğitim Müdürlüğü, Tüm Birimler



# MANİSA BELEDİYESİ

## STRATEJİK AMAÇLAR-HEDEFLER-FAALİYETLER-KRİTERLER

STRATEJİK AMAÇ		03	Yerel Kalkınmanın Sağlanması	
HEDEF NO	3.1	Diğer kurumlarla birlikte Yerel Kalkınma Platformunun Oluşturulması		
HEDEF NO	3.2	Manisa Yerel Kalkınma Stratejik Planının Oluşturulması		
HEDEF NO	3.3	Manisa Turizm Master Planının Oluşturulması		
HEDEF NO	3.4	Yerel Ekonomiyi Geliştirici İstihdam Olanaklarını Arttırıcı Belediye Hizmetlerinin Gerçekleştirilmesi		
Faaliyet/Proje No	YAPILACAK FAALİYETLER		YIL	Takibinde Sorumlu Birim/Birimler
3.4.1	Yeni Adliye Binasının arkasındaki alana sosyo-kültürel tesis yapımı		2011	Fen İşleri Müdürlüğü
3.4.2	Spil Milli Parkının Turizme Kazandırılması ve Teleferik Projesi		2013	Başkanlık ve Tüm Birimler
3.4.3	Eski Garaj Mevkiine otopark ve gıda çarşısını içeren sosyal tesis yapımı		2011	Fen İşleri Müdürlüğü
3.4.4	Manisa 'da gelişme potansiyeli bulunan sektörlerle yönelik olarak İŞ-KUR ve diğer özel ve kamu kuruluşlarıyla koordineli istihdam kurslarının açılması		Her Yıl	Kültür ve Sosyal İşler Müdürlüğü
3.4.5	Şehrimizde ticari sızıntıya ve alış-veriş hacminin gerilemesine neden olan alış-veriş merkezi, restoran, sinema, otel, öğrenci yurdu gibi ticari nitelikteki eğlence ve dinlence merkezlerinin eksikliğinin giderilmesi için yasalar çerçevesinde devlet-özel sektör işbirliği ile projeler geliştirilmesi ve söz konusu alanlardaki yatırımların teşviki		2010 - 2014 Sürekli	Fen İşleri Müdürlüğü, Plan ve Proje Müdürlüğü



# MANİSA BELEDİYESİ

## STRATEJİK AMAÇLAR-HEDEFLER-FAALİYETLER-KRİTERLER

STRATEJİK AMAÇ		04	Planlı, Estetik, Çevre Dostu Kentleşmenin Sağlanması	
HEDEF NO	4.1	Planlı Kentleşmenin Sağlanması		
Faaliyet/Proje No	YAPILACAK FAALİYETLER		Yıl	Takibinde Sorumlu Birim/Birimler
4.1.1	100000'lik çevre düzeni planının onaylanmasına müteakip 25000'lik ve 5000'lik planların hazırlanması		2010 - 2011	Plan ve Proje Müdürlüğü
4.1.2	İmara açılan yerlerin metruk binaların yıkılmasının sağlanması		Her Yıl	İmar ve Şehircilik Müdürlüğü
HEDEF NO	4.2	Kaçak ve Çarpık Yapılaşmayla Etkin Mücadele Yapılması		
Faaliyet/Proje No	YAPILACAK FAALİYETLER		Yıl	Takibinde Sorumlu Birim/Birimler
4.2.2	Kaçak ve çarpık yapılaşmanın önlenmesine dönük ekip sayısının artırılması		2010	İmar ve Şehircilik Müdürlüğü
HEDEF NO	4.3	Kentimize Daha Estetik Bir Görünüm Kazandırılması		
Faaliyet/Proje No	YAPILACAK FAALİYETLER		Yıl	Takibinde Sorumlu Birim/Birimler
4.3.1	Estetik kurul oluşturularak kentin prestij noktaları ve ana caddelerindeki yapılaşmaya dönük politikalar üretilmesi, özellikle önemli caddelere bakan parsellerde estetik kurul onayıyla binanın şekline karar verilmesi		Her Yıl	Plan ve Proje Müdürlüğü
4.3.2	Sokak sağlıklılaştırma çalışmalarının yapılması: Dr Sadık Ahmet caddesi Kapalı Çarşının olduğu alan, Borsa caddesi, Hükümet caddesi		2010 - 2011	Fen İşleri Müdürlüğü
4.3.3	Şehir girişlerinde çevre düzenlemesi yapılarak estetik bir görünüm sağlanması: Manisa-İstanbul girişi, Manisa-Menemen girişi		2010 - 2011	Fen İşleri Müdürlüğü
4.3.4	Bina inşaatları yapım safhasında görüntü ve çevre kirliliğini önlemek üzere kontrol ekipleri kurulması		Sürekli	İmar ve Şehircilik Müdürlüğü

<b>HEDEF NO</b>	<b>4.4</b>	<b>Çarpık ve Düzensiz Yapılaşma Alanlarında Kentsel Dönüşüm Projeleri Uygulanması</b>		
<b>Faaliyet/Proje No</b>	<b>YAPILACAK FAALİYETLER</b>		<b>Yıl</b>	<b>Takibinde Sorumlu Birim/Birimler</b>
4.4.1	İslah imar planı yapılmış olan tek kat veya iki katlı yapıların bulunduğu bölgelerde mevcut yapıların yıkılarak yerine kentsel dönüşüm programı uygulanmak suretiyle çok katlı yeşil alanların yoğun olduğu estetik, çağdaş yapılaşmanın sağlanması: Hafsa Sultan, Yeni Mahalle, Cumhuriyet Mahallerinde kentsel dönüşüm uygulanması		2011 - 2014	Fen İşleri Müdürlüğü, Plan ve Proje Müdürlüğü
<b>HEDEF NO</b>	<b>4.5</b>	<b>Çevre Dostu Teknolojilerle Kentimizde Oluşan Katı ve Sıvı Atıkları Bertaraf Etmek Manisa'yı Sıfır Atık Üreten Bir Kent Haline Getirmek</b>		
<b>Faaliyet/Proje No</b>	<b>YAPILACAK FAALİYETLER</b>		<b>Yıl</b>	<b>Takibinde Sorumlu Birim/Birimler</b>
4.5.1	Katı atık bertaraf tesisi yapımı		2013	Temizlik İşleri Müdürlüğü
4.5.2	Arıtma tesisi yapımı		2012	Temizlik İşleri Müdürlüğü
4.5.3	Kentın belirli yerlerinde büyük hacimli yeraltı ve yerüstü konteynırları sistemine geçilerek, gürültüsüz kokusuz boşaltma sistemine geçilmesi		2013	Temizlik İşleri Müdürlüğü
4.5.4	Halen sistemde kullanımda olan 800 lt yıpranmış konteynırın etap etap deęiştirilmesi, konteynırın yetersiz olduęu bölgelere takviye yapılması		2010 - 2011 - 2012 - 2013	Temizlik İşleri Müdürlüğü
4.5.5	Ambalaj atıkları ve bitkisel yağ atıklarının kaynaęında ayrıştırılarak toplanması		2010'da ve 2011'de Bir mahalle	Temizlik İşleri Müdürlüğü
4.5.6	Şahindere-Kırtık mevkiinde düzensiz (vahşi) katı atık depolama alanında çevre ve toplum saęlığı alanında gerekli iyileştirmelerin yapılması (yeni katı atık depolama ve bertaraf sisteminin yapımını müteakip)		2013	Temizlik İşleri Müdürlüğü
<b>HEDEF NO</b>	<b>4.6</b>	<b>Hava Kirlilięini Azaltmak</b>		
<b>Faaliyet/Proje No</b>	<b>YAPILACAK FAALİYETLER</b>		<b>Yıl</b>	<b>Takibinde Sorumlu Birim/Birimler</b>
4.6.1	Doęalgaz kullanımını yaygınlaştırmak		Her Yıl	Fen İşleri Müdürlüğü, Kültür ve sosyal İşler Müdürlüğü
4.6.2	Kötü ve kalitesiz kömür kullanımını engellemek için etkili denetim mekanizmaları kurmak		Her Yıl	Zabıta Müdürlüğü



HEDEF NO	4.7	Hemşerilerimizin Beden ve Ruh Sağlığını Korumak İçin Huzur Bulacakları Yeşil Alan ve Tesisleri Oluşturmak	
Faaliyet/Proje No	YAPILACAK FAALİYETLER		Takibinde Sorumlu Birim/Birimler
4.7.1	300000 m <sup>2</sup> yeşil alan yapılması: Her yıl 50000m <sup>2</sup>		Park ve Bahçe Müdürlüğü
4.7.2	Süreyya parkı öncelikli olmak üzere buraya ilave olarak belirlenecek iki yerde daha yeni piknik ve mesire alanı oluşturulması		Fen İşleri Müdürlüğü
4.7.3	Tretuar kenarlarına ve parklara hızla büyüyen susuzluğa dayanıklı 20000 ağaç dikilmesi		Park ve Bahçe Müdürlüğü
4.7.4	Yamaçlara dağ eteklerine ve diğer şehir merkezi dışındaki alanlara katlı zakkum ağaçları dikilmesi		Park ve Bahçe Müdürlüğü
4.7.5	Belediye ihtiyaçlarının ve yeşillendirme faaliyetinde bulunmak isteyen vatandaşların taleplerini karşılamak amacıyla Serapark kurulması		Park ve Bahçe Müdürlüğü
4.7.6	Park bahçe hizmetlerinde kullanılan bitki örtüsünü en az 20 çeşit yeni bitki türüyle çeşitlendirmek		Park ve Bahçe Müdürlüğü
4.7.7	Manisa iklimi ve bitki örtüsüne uygun çime nazaran daha az su isteyen bitkilerin kullanılması		Park ve Bahçe Müdürlüğü
4.7.8	40 adet mahalle parkı yapımı		Fen İşleri Müdürlüğü
4.7.9	Akmescit deresi yanında park ve yeşil alan düzenlemesi		Fen İşleri Müdürlüğü
4.7.10	Mevcut park ve yeşil alanların revize edilmesi		Park ve Bahçe Müdürlüğü
4.7.11	Kötü yapılaşma veya hastalıktan dolayı yıpranan ağaçların revize edilmesi		Park ve Bahçe Müdürlüğü
4.7.12	Maltaparkı projesi		Fen İşleri Müdürlüğü
4.7.13	Parklara ve spor alanlarına 10 adet kondisyon alet takımı kurulması		Park ve Bahçe Müdürlüğü
4.7.14	50 adet çocuk oyun grubu yapılması çocuk oyun alanlarının düzenlenmesi		Park ve Bahçe Müdürlüğü
4.7.15	Çocuk oyun alanlarının altında kauçuk kaplama yapılması		Park ve Bahçe Müdürlüğü
4.7.16	Semtlerde dört adet spor sahasının yapılması		Fen İşleri Müdürlüğü
4.7.17	Gediz Nehri ve çevresinin Manisa halkının yeşil ve rekreatif alan ihtiyacının karşılanmasına dönük hale getirilmesi		Fen İşleri Müdürlüğü, Park ve Bahçe Müdürlüğü

<b>HEDEF NO</b>	<b>4.8</b>	<b>Manisa'da Çevre ve Doğal Hayat Bilincinin Gelişmesini Sağlamak</b>		
<b>Faaliyet/Proje No</b>	<b>YAPILACAK FAALİYETLER</b>		<b>Yıl</b>	<b>Takibinde Sorumlu Birim/Birimler</b>
4.8.1	Okullar arasında çevre bilincini uyandırıcı yarışmalar (resim, şiir, kompozisyon) yapılması		Her Yıl	Kültür ve Sosyal İşler Müdürlüğü
4.8.2	Veteriner Hizmetleri Müdürlüğü bünyesindeki hayvan barınağını aynı zamanda tüm vatandaşlarımızın ziyaret edebileceği sosyal tesisler haline getirmek		2013	Veteriner İşleri Müdürlüğü
4.8.3	Manisa'yı yeşillendirme faaliyetinde bulunmak isteyen vatandaşların taleplerini karşılamak amacıyla Hobi Bahçesi kurulması		2013	Park ve Bahçe Müdürlüğü
4.8.4	Başta GEKAP projesi olmak üzere belediyemiz tarafından uygulanan çevre kirliliğini azaltıcı projeler hakkında okullarda öğrencilere ve kitle iletişim araçlarıyla tüm Manisalılara bilgilendirme yapılması		Her Yıl	Temizlik İşleri Müdürlüğü, Kültür ve Sosyal İşler Md.
<b>Hedef No</b>	<b>4.9</b>	<b>Hemşehrilerimizin Günlük Alışveriş İhtiyaçlarının Çağdaş Mekanlarda Sağlanması</b>		
<b>Faaliyet/Proje No</b>	<b>YAPILACAK FAALİYETLER</b>		<b>Yıl</b>	<b>Takibinde Sorumlu Birim/Birimler</b>
4.9.1	Manisa'nın üç farklı noktasına yeni, modern kapalı semt pazarları yapımı: Hafsa Sultan, Güzelyurt, Horozköy		Her Yıl Bir Adet 2010 - 2013	Fen İşleri Müdürlüğü
4.9.2	Eski garajda çok amaçlı ticari merkez yapımı		2011	Fen İşleri Müdürlüğü
4.9.3	Manisadaki pazar yerlerinin tüketici haklarını sağlayıcı ve haksız rekabeti önleyici şekilde yeniden yapılandırılması		2010	Zabıta Müdürlüğü



# MANİSA BELEDİYESİ

## STRATEJİK AMAÇLAR-HEDEFLER-FAALİYETLER-KRİTERLER

**STRATEJİK AMAÇ**

**05**

**Katılımcı, Şeffaf ve Vatandaş Odaklı Yönetişim**

**HEDEF NO**

**5.1**

**Kurum Politikaları, Hizmetlerin Sunumu ve Hizmetlerinin Mali Kaynaklarının Dağılımına İlişkin Katılımcı Karar Mekanizmalarının Geliştirilmesi**

**Faaliyet/ Proje No**

**YAPILACAK FAALİYETLER**

**YIL**

**Takibinde Sorumlu Birim/Birimler**

5.1.1

Mahallelere götürülecek hizmetlerin planlamak üzere tüm mahallelerde Mahalle Meclisleri Oluşturularak yılda en az iki kez toplantı yapılması

2010'dan İtibaren Her Yıl

Basın-Yayın ve Halkla İlişkiler Müdürlüğü, Özel Kalem Müdürlüğü

5.1.2

Kent Konseyi kararlarının ve gündeminin internet sayfasında yayınlanması

Sürekli

Basın-Yayın ve Halkla İlişkiler Müdürlüğü

5.1.3

Kent Konseyi Çalışmalarının Sürdürülerek her yıl kent konseyi ve organlarından en az bunlardan en az bir'i kadın meclisinden teklif edilmek üzere en az beş kararın belediye meclisinde görüşülmek

Sürekli

Kültür ve Sosyal İşler Müdürlüğü

5.1.4

Belediye performans programı ve belediye yıllık bütçesi hakkında görüş almak üzere her yıl eylül ayında kent konseyi genel kurulunun toplanması

Sürekli

Kültür ve Sosyal İşler Müdürlüğü

5.1.5

Başta çevre, temizlik, trafik ve sosyal hizmet konuları olmak üzere her yıl en az on gönüllü Manisalının İçişleri Bakanlığının "Gönüllü Hizmetler Yönetmeliği" çerçevesinde görev almasının teşvik edilmesi suretiyle belediye hizmetlerinin sunumunda vatandaş işbirliği ve katılımının sağlanması

Sürekli

Ulaşım Hizmetleri Müd., Temizlik Hizmetleri Müd., Kültür ve Sosyal İşler Müd.,B.K.M

**HEDEF NO**

**5.2**

**Belediye Yönetiminde Şeffaflığın Sağlanması**

**Faaliyet/ Proje No**

**YAPILACAK FAALİYETLER**

**YIL**

**Takibinde Sorumlu Birim/Birimler**

5.2.1

Tüm meclis kararları, ihale ilanları ve gerçekleştirilen ihalelerin internet sayfasından yayınlanması

Sürekli

Basın-Yayın ve Halkla İlişkiler Müdürlüğü

5.2.2

Bilgi edinme hakkının etkin bir şekilde işletilmesini sağlamak üzere, bilgi edinmeye ilişkin yazılı başvuruların en çok bir hafta içerisinde cevaplanması

Sürekli

Basın-Yayın ve Halkla İlişkiler Müdürlüğü

**HEDEF NO**

**5.3**

**Sivil Toplum ve Meslek Örgütlerinin Fiziki Çalışma Koşullarının İyileştirilmesi**

5.3.1

Oda ve dernekler hizmet binası yapımı

2012

Fen İşleri Müdürlüğü



# MANİSA BELEDİYESİ

## STRATEJİK AMAÇLAR-HEDEFLER-FAALİYETLER-KRİTERLER

**STRATEJİK  
AMAÇ**

**06**

**Hemşerilik ve Kentlilik Bilincinin Geliştirilmesi**

**HEDEF  
NO**

**6.1**

**Tüm İlköğretim Okullarında Kentlilik Bilincinin Geliştirilmesi Amacıyla  
Aktiviteler Düzenlenmesi**

**Faaliyet/  
Proje No**

**YAPILACAK FAALİYETLER**

**YIL**

**Takibinde Sorumlu  
Birim/Birimler**

6.1.1

Diğer kurumlarla işbirliği halinde tüm ilköğretim okullarında trafik, çevre ve kentte yaşam eğitimi verilmesi.

2010

Kültür ve Sosyal İşler  
Müdürlüğü

6.1.2

Kentte yaşam ve kentleşme sorunları ile ilgili tüm ilköğretim okullarında yarışmalar düzenlenmesi

2011

Ulaşım Hizmetleri  
Müdürlüğü, Kültür ve  
Sosyal İşler Md.

**HEDEF  
NO**

**6.2**

**Vatandaşlarımızın “Manisalılık” ve Manisa’ya Aidiyet Duygularının  
Geliştirilmesi**

**Faaliyet/  
Proje No**

**YAPILACAK FAALİYETLER**

**YIL**

**Takibinde Sorumlu  
Birim/Birimler**

6.2.1

Manisa'nın tarihi, kültürü ve folklorik değerleri hakkında yayınlar yapılması, panel ve konferanslar düzenlenmesi

Sürekli

Kültür ve Sosyal İşler  
Müdürlüğü

6.2.2

Mesir ve Tarzan ve Çevre Festivallerinin etkinliklerine ilköğretim okullarından katılımın sağlanması

Sürekli

Kültür ve Sosyal İşler  
Müdürlüğü

6.2.3

Hemşeri dernekleriyle yapılacak ortak çalışmalarla geçmişlerini simgeleyen memleketlerine olduğu kadar geleceklerini belirleyecek olan Manisa'ya da sahip çıkmalarını sağlamak

Sürekli

Kültür ve Sosyal İşler  
Müdürlüğü



# MANİSA BELEDİYESİ

## STRATEJİK AMAÇLAR-HEDEFLER-FAALİYETLER-KRİTERLER

### STRATEJİK AMAÇ

**07****Kentsel Altyapı ve Ulaşım Sisteminin Geliştirilmesi**

### HEDEF NO

**7.1****Yol ve Kaldırım Çalışmaları ile Şehir İçi Ulaşım Kalitesinin Arttırılması ve Doğalgaz Elektrik Altyapı Çalışmalarından Dolayı Bozulacak Yolların Hızla Onarılması**

### Faaliyet/Proje No

#### YAPILACAK FAALİYETLER

**Yıl****Takibinde Sorumlu Birim/Birimler**

7.1.1

Yeni yol yapımı mevcut yolların yenilenmesi bakım ve onarımı

Her yıl 50bin ton toplam 250bin ton asfalt dökümü

Fen İşleri Müdürlüğü

7.1.2

70km uzunluğunda kaldırım yapım, bakım ve onarımı: Bordür ve tretuar yapımı

2010 20km,2011 20km,2012 15km,2013 15km,2014 15km

Fen İşleri Müdürlüğü

7.1.3

65000m<sup>2</sup> beton parke yapımı2010 20000m<sup>2</sup>, 2011 20000m<sup>2</sup>, 2012 15000m<sup>2</sup>, 2013 15000m<sup>2</sup>

Fen İşleri Müdürlüğü

### HEDEF NO

**7.2****Şehir İçi Ulaşım Sisteminin Geliştirilmesi**

### Faaliyet/Proje No

#### YAPILACAK FAALİYETLER

**Yıl****Takibinde Sorumlu Birim/Birimler**

7.2.1

Toplu ulaşımda raylı sistem alternatifi için fizibilite çalışması yapılması

2010

Ulaşım Hizmetleri Müdürlüğü

7.2.2

Yaya yollarının geliştirilmesi: M.K. Paşa ve Dr Sadık Ahmet Caddelerinin yaya yolu haline getirilmesi

2010

Ulaşım Hizmetleri Müdürlüğü

7.2.3

39000 adet motosiklet bulunan Manisa'mızda park yerlerinin daha verimli kullanılması amacıyla motosiklet park yerlerinin yaygınlaştırılması

2010 - 2014

Ulaşım Hizmetleri Müdürlüğü

7.2.4

Özel sinyal sistemi kurularak akıllı kavşak sisteminin kurulması, bu şekilde acil durumlara ve trafik yoğunluğuna göre lambaların otomatik olarak ihtiyaca göre sinyal düzenini değiştirmesi

2010

Ulaşım Hizmetleri Müdürlüğü

7.2.5

Üç yeni kavşak yapılması: Ingolstad Bulvarı, Tarzan Meydanı, Serel Kavşağı noktaları

2010 - 2011

Ulaşım Hizmetleri Müdürlüğü, Fen İşleri Müdürlüğü

7.2.6

Kavşakların tamamındaki arızalardan otomatik haber sisteminin kurulması

2011

Ulaşım Hizmetleri Müdürlüğü

7.2.7	Motorsuz çevre dostu araçlarla ulaşımın özendirilmesi: Bisiklet yolları yapılması	2011 - 2012	Ulaşım Hizmetleri Müdürlüğü, Fen İşleri Müdürlüğü
7.2.8	Yaya geçitlerinin tamamının yeniden düzenlenmesi	2010 - 2013	Ulaşım Hizmetleri Müdürlüğü
7.2.9	6000m <sup>2</sup> lik çocuk eğitim trafik parkı	2010	Ulaşım Hizmetleri Müdürlüğü
7.2.10	Belediyeye ait çekicilerin sayısının artırılarak 3'e çıkarılması		Ulaşım Hizmetleri Müdürlüğü
7.2.11	Açık otopark yapımı: 2 adet	2010 - 2011	Fen İşleri Müdürlüğü
7.2.12	Kavşakların fiziki yapılarının revize edilmesi (ihtiyaca göre)	2010 - 2014	Ulaşım Hizmetleri Müdürlüğü
7.2.13	MOBESA sisteminin şehir trafiği idaresini kolaylaştıracak şekilde kullanılması için gerekli sistemin kurulması	2011	Ulaşım Hizmetleri Müdürlüğü
7.2.14	Kavşak ve sinyalizasyonların merkezi kontrol sistemi ile idare edilmesi	2011	Ulaşım Hizmetleri Müdürlüğü
7.2.15	Yaya geçitlerinin tretuarların engellilere göre ayarlanması	2010 - 2011	Ulaşım Hizmetleri Müdürlüğü
7.2.16	Minibüs duraklarına hatları açıklayıcı bilgilendirme panoları konulması	2010	Ulaşım Hizmetleri Müdürlüğü
7.2.17	Dolmuşların hatlara göre renklendirilmesi	2010	Ulaşım Hizmetleri Müdürlüğü
7.2.18	Trafik yükünü hafifletecek şekilde pazar yeri noktalarının dizayn edilmesi	2010 - 2011	Ulaşım Hizmetleri Müdürlüğü
7.2.19	Yatay işaretlendirmelerin artırılarak trafik güvenliğinin artırılması	2010	Ulaşım Hizmetleri Müdürlüğü
7.2.20	Yön bilgi levhalarının zenginleştirilmesi	2010	Ulaşım Hizmetleri Müdürlüğü
7.2.21	Emniyet, vilayet ve adliyeye yabancı vatandaşların ulaşması için yol gösterici renkli çizgiler çekilmesi	2010	Ulaşım Hizmetleri Müdürlüğü
7.2.22	Halk otobüslerinin tamamının klimalı hale getirilmesi	2010 - 2011	Ulaşım Hizmetleri Müdürlüğü
7.2.23	Servis araçlarının yönetmeliğe uygun hale getirilmesi	2010	Ulaşım Hizmetleri Müdürlüğü

7.2.24	Mevcut sinyalizasyon sisteminin dayanıklı sinyalizasyon ürünleri ile güçlendirilmesi	2011 - 2013	Ulaşım Hizmetleri Müdürlüğü
7.2.25	Trafik haftasında sinevizyon ve sinemalarda eğitici programların yayınlanması	2010	Ulaşım Hizmetleri Müdürlüğü, Kültür ve Sosyal İşler Md.
7.2.26	Toplu ulaşım faaliyetlerinin sıkı denetlenmesi için gönüllü trafik denetçiliği gibi yeni denetim mekanizmalarının oluşturulması	2010	Ulaşım Hizmetleri Müdürlüğü
7.2.27	Taksi ile ilgili yönetmelik hükümlerinin uygulanması suretiyle seyahat güvenlik ve konforunun artırılması	2010	Ulaşım Hizmetleri Müdürlüğü
7.2.28	Resmi dairelerin yer değişikliği ve Manisa'nın hızlı büyümesi nedeniyle toplu taşıma güzergâhlarının yeniden düzenlenmesi	2010	Ulaşım Hizmetleri Müdürlüğü
7.2.29	Denetim araçlarının sayısının artırılması	2010	Ulaşım Hizmetleri Müdürlüğü
<b>Hedef No</b>	<b>7.3</b>	<b>Manisa'nın Mevcut İçme Suyu Kaynaklarının, Şebeke Sisteminin Sürdürülebilirliğini Sağlamak</b>	
<b>Faaliyet/Proje No</b>	<b>YAPILACAK FAALİYETLER</b>	<b>Yıl</b>	<b>Takibinde Sorumlu Birim/Birimler</b>
7.3.1	Yeni su kuyuları açılması ve devreye alınması	2010 - 2011	Su ve Kanalizasyon Müdürlüğü
7.3.2	4 adet yeni kuyunun şebekeye bağlanması dalgıç motopomp alımı	2011 - 2011	Su ve Kanalizasyon Müdürlüğü
7.3.3	Su ve atık suların seyrinin, izleme kontrol ve veri toplama sistemi olan SCADA ile kontrolü	2011	Su ve Kanalizasyon Müdürlüğü
7.3.4	Su depoları dalgıç pompa alımı bakımı ve onarımı	Sürekli	Su ve Kanalizasyon Müdürlüğü
7.3.5	Şebeke için gerekli bakım ve yenilemelerin yapılması: Su depolarındaki rulmanların değiştirilmesi, vardiyalı binaların bakımı, su depolarının yalıtım işçiliği	Sürekli	Su ve Kanalizasyon Müdürlüğü

<b>Hedef No</b>	<b>7.4</b>	<b>Kanalizasyon Sisteminin İşleyişinin İyileştirilmesi</b>	
<b>Faaliyet/Proje No</b>	<b>YAPILACAK FAALİYETLER</b>		<b>Takibinde Sorumlu Birim/Birimler</b>
7.4.1	Doğu-Batı kolektörlerinin yenilenmesi		Su ve Kanalizasyon Müdürlüğü
7.4.2	İmara açılmış alanlara yağmur suyu şebekesi döşenmesi		Su ve Kanalizasyon Müdürlüğü
7.4.3	Manisa'nın her yerine yağmur suyu projesinin yapılması		Su ve Kanalizasyon Müdürlüğü
7.4.4	Mevcut hatların sayısal işletme planının hazırlanması		Su ve Kanalizasyon Müdürlüğü





# MANİSA BELEDİYESİ

## STRATEJİK AMAÇLAR-HEDEFLER-FAALİYETLER-KRİTERLER

STRATEJİK AMAÇ		08	Fiziki ve Teknolojik Hizmet Kapasitesinin Geliştirilmesi	
HEDEF NO	8.1	Belediyenin Bilgi İşlem Altyapısının Güçlendirilmesi		
Faaliyet/Proje No	YAPILACAK FAALİYETLER		Yıl	Takibinde Sorumlu Birim/Birimler
8.1.1	Belediyenin mevcut ağ yapısının güçlendirilmesi		2010	Bilgi İşlem Müdürlüğü
8.1.2	Dahili fiber optik kablo çekimi, fiber optik imkanı olmayan mücbir yerlerde cat-6 standardı kablolama yapılması		2011	Bilgi İşlem Müdürlüğü
8.1.3	Hizmet binasının iç ağ performansını artırmaya yönelik tüm anahtarlama cihazlarının (switch) en az layer-3 standardına çıkarılması		2011	Bilgi İşlem Müdürlüğü
8.1.4	Ana sistem odasındaki sunuculardan çalışan programlarımızın çalışma hızlarını ve kapasitelerini artırma amacıyla bellek sabit disk alanlarının kapasitelerinin artırılması		2011	Bilgi İşlem Müdürlüğü
8.1.5	Belediyemiz iç ağına ve dışarıya çıkan bağlantılarda güvenliği arttırmak ve sistemi tehlikelerden korumak amacıyla otomatik çalışan ateş duvarı sisteminin adaptasyonunu yapmak		2011	Bilgi İşlem Müdürlüğü
8.1.6	Program dahilinde bilgisayarların yenilenmesi		2010 - 2013	Bilgi İşlem Müdürlüğü, Destek Hizmetleri Müdürlüğü
HEDEF NO	8.2	Elektronik Belediyecilik Hizmetlerini Yaygınlaştırarak Belediye Hizmetlerine Vatandaşlarımızın Erişimini Kolaylaştırmak İş ve İşlemlerin Süresini Kısaltmak		
Faaliyet/Proje No	YAPILACAK FAALİYETLER		Yıl	Takibinde Sorumlu Birim/Birimler
8.2.1	Vatandaşlarımızın belediyeye gelmeden belediye ile ilgili işlemlerini yapmalarını sağlamak üzere mevcut kiosk öde-matik cihazlarının 7/24 çalışabilecek şekilde şehrin belli yerlerine konulması		2010'da İki Adet 2011'de Bir Adet	Bilgi İşlem Müdürlüğü
8.2.2	Su kesintilerinin otomatik sms ve mail gönderme yoluyla vatandaşa önceden bildirilmesi hizmetinin devreye sokulması		2010	Bilgi İşlem Müdürlüğü
8.2.3	Modern bir arşiv kurulması ve dijital arşiv sistemine geçilmesi		2013	Yazı İşleri Müdürlüğü, Bilgi İşlem Müdürlüğü
8.2.4	Dijital yazışma sistemine geçilmesi		2014	Yazı İşleri Müdürlüğü, Bilgi İşlem Müdürlüğü

<b>HEDEF NO</b>	<b>8.3</b>	<b>Belediye Hizmetlerinin Verildiği Fiziki Alanları Geliştirerek; Çalışma Koşullarının İyileştirilmesi, Dağıntık Birimlerin Tek Merkeze Toplanması ve Şehir Merkezindeki Yoğunlaşmanın Azaltılması</b>		
<b>Faaliyet/Proje No</b>	<b>YAPILACAK FAALİYETLER</b>		<b>Yıl</b>	<b>Takibinde Sorumlu Birim/Birimler</b>
8.3.1	Yeni şantiye binası ve beton elemanları üretim tesisi yapımı		2011	Fen İşleri Müdürlüğü
8.3.2	Yeni hizmet binası yapımı		2011-2012	Fen İşleri Müdürlüğü
8.3.3	Zabıta noktalarının yeniden planlanarak fiziki açıdan çalışma koşullarının iyileştirilmesi		2010	Zabıta Müdürlüğü
8.3.4	Yangına müdahale süresini kısaltmak amacıyla Horozköy mevkiine yeni itfaiye grup binası yapımı		2013	Fen İşleri Müdürlüğü
<b>HEDEF NO</b>	<b>8.4</b>	<b>Belediyemizin Araç, Gereç, Ağır İş Makinesi ve Ekipman Envanterini Geliştirmek ve Yenilemek Suretiyle Hizmet Kalitesini Yükseltmek ve Hizmet Alım Harcamalarından Tasarruf Sağlamak</b>		
<b>Faaliyet/Proje No</b>	<b>YAPILACAK FAALİYETLER</b>		<b>Yıl</b>	<b>Takibinde Sorumlu Birim/Birimler</b>
8.4.1	Yapım işlerine ilişkin araç gereç ekipman ihtiyaçlarının tamamlanması: İş makinesi, ekskavatör, silindir, loder, greyder, küçük kepçe, bop-cat, beton mikseri, 4 adet damperli, asfalt plenti tesisi		2010	Destek Hizmetleri Müdürlüğü
8.4.2	Afet ve acil durum ekipmanlarının tamamlanması: personel güvenlik ekipmanı, koruma ve kurtarma ekipmanları, 1 adet 42 metrelik merdivenli itfaiye aracı, 3'er adet öncü ve kılavuz araç, 4 adet 6 tonluk arazöz, 2 adet 20 tonluk tanker		2010 - 2013	Destek Hizmetleri Müdürlüğü
8.4.3	Su ve kanalizasyon hizmetlerine ilişkin araç gereç parkı ve teknolojinin yenilenmesi: robot kamera alımı, kaçak su arama cihazının alınması, debi ölçer cihazının alınması, su depolarına rüzgârgülü kurulması		2010 - 2013	Destek Hizmetleri Müdürlüğü
8.4.4	Veterinerlik hizmetlerine ilişkin araç gereç temini: hayvan yakalamada kullanılacak ekipman, ultrason, röntgen, kan tahlili, ekg v.b cihazların alımı		2012	Destek Hizmetleri Müdürlüğü
8.4.5	Temizlik hizmetlerine ilişkin araç gereç ve iş makineleri parkının yenilenmesi: 20 adet 23 m <sup>3</sup> lük hidrolik sıkıştırımlı çöp kamyonu, 5 adet 8 m <sup>3</sup> lük hidrolik sıkıştırımlı çöp kamyonu, 6 adet römorklu traktör		2010	Destek Hizmetleri Müdürlüğü



# MANİSA BELEDİYESİ

## STRATEJİK AMAÇLAR-HEDEFLER-FAALİYETLER-KRİTERLER

STRATEJİK  
AMAÇ

09

Kent Kültür Hayatının Zenginleştirilmesi

HEDEF  
NO

9.1

Her Yıl Üç Büyük Etkinlik Yapılması ve Bunlarla İlgili Program Bilgilerinin Broşürler ve İnternet Sayfaları Aracılığıyla Halka Duyurulması

Faaliyet/  
Proje No

YAPILACAK FAALİYETLER

YIL

Takibinde Sorumlu  
Birim/Birimler

9.1.1

Mesir Festivali

Her Yıl

Kültür ve Sosyal İşler  
Müdürlüğü

9.1.2

Tarzan ve Çevre Festivali

Her Yıl

Kültür ve Sosyal İşler  
Müdürlüğü

9.1.3

Ramazan Etkinlikleri

Her Yıl

Kültür ve Sosyal İşler  
Müdürlüğü

HEDEF  
NO

9.2

Yılın 12 Ayında Düzenlenecek Kültürel Etkinliklerle Şehirdeki Kültürel Hayatı Canlı Tutmak

Faaliyet/  
Proje No

YAPILACAK FAALİYETLER

YIL

Takibinde Sorumlu  
Birim/Birimler

9.2.1

Tiyatro Gösterimi

Sürekli Her Yıl Beş  
Farklı Oyun

Kültür ve Sosyal İşler  
Müdürlüğü

9.2.2

Panel Konferans Seminer vb.

Sürekli Her Yıl On  
Adet Oyun

Kültür ve Sosyal İşler  
Müdürlüğü

9.2.3

Konser Organizasyonları

Sürekli

Kültür ve Sosyal İşler  
Müdürlüğü

9.2.4

Kültür –sanat kursları

Her Yıl En Az 500  
Kişiyeye Eğitim

Kültür ve Sosyal İşler  
Müdürlüğü

9.2.5

Sergi organizasyonları düzenlenmesi

Her Yıl Beş Adet

Kültür ve Sosyal İşler  
Müdürlüğü

9.2.6

Ücretsiz sinema gösterimleri yapılması

Yılda Bir Kez Beş  
Film

Kültür ve Sosyal İşler  
Müdürlüğü

<b>HEDEF NO</b>	<b>9.3</b>	<b>Kültürel Aktivitelerin Düzenleneceği Tesislerin Sayısının Arttırılması ve Sürdürülebilirliğinin Sağlanması</b>		
<b>Faaliyet/Proje No</b>	<b>YAPILACAK FAALİYETLER</b>		<b>YIL</b>	<b>Takibinde Sorumlu Birim/Birimler</b>
9.3.1	İki adet gençlik merkezi ve/veya çocuk kültür evi yapımı		2010 - 2012 Her Yıl Bir Adet	Fen İşleri Müdürlüğü, Kültür ve Sosyal İşler Md.
9.3.2	Kültür Sitesinin tadilat ve onarımı		2012	Fen İşleri Müdürlüğü, Kültür ve Sosyal İşler Md.
9.3.3	5 adet Mahalle Kreşi Yapımı		2010-2014	Fen İşleri Müdürlüğü, Kültür ve Sosyal İşler Md.



# MANİSA BELEDİYESİ

## STRATEJİK AMAÇLAR-HEDEFLER-FAALİYETLER-KRİTERLER

STRATEJİK AMAÇ		10	Dezavantajlı Kesimlerin Sosyo-Ekonomik Durumunun Geliştirilmesi	
HEDEF NO	10.1	Yaşlı ve Bakıma Muhtaç Vatandaşlarımız ile Engelli Hemşerilerimizin Hayat Standartlarının Geliştirilmesi		
Faaliyet/Proje No	YAPILACAK FAALİYETLER		YIL	Takibinde Sorumlu Birim/Birimler
10.1.1	65 yaş üstündeki hemşehrilerimiz ve engelli vatandaşlarımıza yönelik olarak "Belediye Hizmet Kartı" projesinin hayata geçirilmesi		2011	Ulaşım Hizmetleri Müdürlüğü, Kültür ve Sosyal İşler Md.
10.1.2	Yapı hastenesi projesinin hayata geçirilerek gönüllü hemşehrilerimiz eliyle ihtiyaç sahibi vatandaşlarımıza yönelik bina tadilat hizmet verilmesi		2010-Sürekli	Kültür ve Sosyal İşler Müdürlüğü
10.1.3	Toplu taşıma sisteminin engelli vatandaşlarımızın ihtiyacına uygun hale getirilmesi		2010-2011	Ulaşım Hizmetleri Müdürlüğü
10.1.4	Yaya geçitlerinin yol ve caddelerin bir program dahilinde engelli vatandaşlarımıza uygun hale getirilmesi		2010-2014	Ulaşım Hizmetleri Müdürlüğü
10.1.5	Engelliler koordinasyon merkezi hizmetlerinin kapsamı ve hizmet verdiği kişi sayısının geliştirilmesi		2011-2014	Kültür ve Sosyal İşler Müdürlüğü
HEDEF NO	10.2	Hizmet Desteğine İhtiyaç Duyan Hemşehrilerimiz İçin Tesis Kapasitesini Geliştirmek ve Moral Destek Sağlamak		
Faaliyet/Proje No	YAPILACAK FAALİYETLER		YIL	Takibinde Sorumlu Birim/Birimler
10.2.1	Sokakta yaşayan bi-mekan durumdaki vatandaşlarımız için fiziki yapıların oluşturulması		2011	Fen İşleri Müdürlüğü, Kültür ve Sosyal İşler Md.
10.2.2	Belediye gezici sağlık ekibi kurularak hemşehrilerimizin bir kısım sağlık hizmet ihtiyacının karşılanması		2010	Sağlık İşleri Müdürlüğü, Kültür ve Sosyal İşler Md.
10.2.3	Kimsesiz bakıma muhtaç yaşlılar için kurulmuş olan huzurevi gibi tesislerin teknik, fiziki ve idari kapasitesini geliştirmek		2010-2011	Kültür ve Sosyal İşler Müdürlüğü
10.2.4	İhtiyaç sahibi hemşehrilerimize gıda ve giyim desteği sağlamak		Sürekli	Kültür ve Sosyal İşler Müdürlüğü, Zabıta Müdürlüğü
10.2.4	Ekonomik ve sosyal açıdan güçsüz durumda bulunan kadınlara mesleki eğitim verilmesi ve bu statüdeki çocuk sahibi kadınların ücretsiz gündüz kreşi hizmetinden yararlandırılması		2010-2014	Kültür ve Sosyal İşler Müdürlüğü