

T.C.
KARADENİZ
EREĞLİ BELEDİYESİ

STRATEJİK PLANI

2010-2014



İÇİNDEKİLER

1-SUNUŞ	1
2- YASAL DAYANAK	2
3- GENEL BİLGİLER	
3.1 İlçenin Coğrafi Konumu	3
3.2 İlçenin Ekonomik Durumu	5
3.3 İlçenin Tarihçesi	7
4- KARADENİZ EREĞLİ BELEDİYESİ	
4.1 Kurumsal Yapısı	8
4.2 Görev ve Sorumlulukları	9
4.3 Yetki ve İmtiyazları	9
4.4 Muafiyetleri	11
4.5 Mevzuat	11
4.6 İnsan Kaynakları Yapısı	12
4.7 Mali Yapısı	14
4.8 Fiziksel Kaynaklar	15
5- STRATEJİK PLANLAMA GENEL ÇALIŞMALARI	
5.1 Çalışma Ekibinin Belirlenmesi	17
5.2 Stratejik Plan Çalışmaları	17
6- GZFT (GÜÇLÜ-ZAYIF-FIRSAT-TEHDİT) ANALİZİ	
6.1 Durum Analizi	17
6.2 Güçlü Yönler	17
6.3 Zayıf Yönler	18
6.4 Fırsatlar	19
6.5 Tehditler	19
7- MİSYON – VİZYON VE İLKELER	
7.1 Misyon	21
7.2 Vizyon	21
7.3 İlkelerimiz	21
8- STRATEJİK ALANLAR, AMAÇLAR ve HEDEFLER	22
9- GENEL DEĞERLENDİRME	35



STRATEJİK PLAN 2010 -2014

1. SUNUŞ

Bilindiği üzere, 5018 sayılı Kamu Mali Yönetimi ve Kontrol Kanunu'nun ilgili maddeleri uyarınca; kamu idarelerinin orta ve uzun vadeli amaçlarını, temel ilke ve politikalarını, hedef ve önceliklerini, performans ölçütlerini, bunlara ulaşmak için izlenecek yöntemler ile kaynak dağılımlarını içeren bir stratejik plan hazırlayacakları hükme bağlanmıştır.

Bu amaçla; **26 Mayıs 2006** tarihli Resmi Gazetede yayımlanan "**KAMU İDARELERİNDE STRATEJİK PLANLAMAYA İLİŞKİN USUL ve ESASLAR HAKKINDA YÖNETMELİK**" sonucu nüfusu 50.000'den fazla olan Mahalli İdare Birlikleri, Belediyeler ve Özel İdarelerin de **STRATEJİK PLAN** yapma zorunluluğu başlamış olup, bu kapsamda ilk defa 2007-2011 dönemine ait Stratejik Plan yapılarak hayata geçirilmiştir.

Bununla birlikte, 5393 sayılı Belediye Kanunu ile nüfusu 50.000 ve üzerinde olan belediyelerin mahalli idareler, genel seçimlerin gerçekleştiği, 29 Mart 2009 tarihinden itibaren **altı ay içinde** olmak üzere en geç 30 Eylül 2009 tarihine kadar stratejik plan hazırlamakla yükümlü oldukları, stratejik planın hazırlanması aşamasında üniversiteler, meslek odaları ve konuyla ilgili sivil toplum örgütlerinden görüş alınacağı, stratejik plan ve performans programının bütçenin hazırlanmasına esas teşkil edeceği ve bütçeden önce görüşülerek kabul edileceği hüküm altına alınmıştır.

Bir dönüşüm ve gelişim projesi olarak ele aldığımız "Stratejik Plan" çalışması, belediyemiz kaynaklarından daha verimli ve etkin düzeyde yararlanmak, çağın hızla değişen değerleriyle uyumlu daha ileri ve daha çağdaş bir yapıya sahip olmak amacını içermektedir. Bu yüzden, son derece önem verdiğimiz stratejik plan çalışmaları, belediyemizin bilgi çağıyla bütünleşmesinde bir kilometre taşı olacaktır.

2010-2014 yıllarını kapsayan Stratejik Plana kıymetli görüş ve önerilerini beyan ederek katkı sağlayan ilçemiz kamu kuruluşlarının yöneticilerine, vatandaşlarımızın algı ve beklentilerinin değerlendirilmesinde aktif olarak çalışmaya katılan Muhtarlarımıza, ilçemiz STK'larının değerli yöneticilerine, saha çalışmalarına görüş ve önerileriyle katılan hemşerilerimize, ilçemizin geleceği ve Belediyemizin daha başarılı bir belediye olması için bütün çalışma boyunca gerektiğinde fedakarlıkta bulunarak çalışmaya özveriyle iştirak eden kıymetli mesai arkadaşlarıma ve tüm belediye personelimize, Başkan Yardımcılarıma, Müdürlerime, özellikle çalışmalardaki üstün gayretleri ve yoğun emeklerinden dolayı Belediyemiz adına Stratejik Plan Taslağı çalışmalarında yer alan Belediyemiz stratejik planlama ekibine gayretleri için teşekkür ederim.

Stratejik Planın hemşerilerimize, Karadeniz Ereğli'mize ve tüm ülkemize fayda sağlamasını dilerim.

Saygılarımla

Halil POSBIYIK
Belediye Başkanı





STRATEJİK PLAN 2010 -2014

2. YASAL DAYANAK

Karadeniz Ereğli Belediyesi Stratejik Planı'nın yasal dayanağı, 5018 Sayılı Kamu Mali Yönetimi ve Kontrol Kanunu'nun 9. maddesi ile 5393 Sayılı Belediye Kanunu'nun 41. maddesidir.

“Stratejik planlama ve performans esaslı bütçeleme”

MADDE 9 - Kamu idareleri; kalkınma planları, programlar, ilgili mevzuat ve benimsedikleri temel ilkeler çerçevesinde geleceğe ilişkin misyon ve vizyonlarını oluşturmak, stratejik amaçlar ve ölçülebilir hedefler saptamak, performanslarını önceden belirlenmiş olan göstergeler doğrultusunda ölçmek ve bu sürecin izleme ve değerlendirmesini yapmak amacıyla katılımcı yöntemlerle stratejik plan hazırlarlar.

Kamu idareleri, kamu hizmetlerinin istenilen düzeyde ve kalitede sunulabilmesi için bütçeleri ile program ve proje bazında kaynak tahsislerini; stratejik planlarına, yıllık amaç ve hedefleri ile performans göstergelerine dayandırmak zorundadırlar.

Stratejik plan hazırlamakla yükümlü olacak kamu idarelerinin ve stratejik planlama sürecine ilişkin takvimin tespitine, stratejik planların kalkınma planı ve programlarla ilişkilendirilmesine yönelik usul ve esasların belirlenmesine Devlet Planlama Teşkilatı Müsteşarlığı yetkilidir.

Kamu idareleri bütçelerini, stratejik planlarında yer alan misyon, vizyon, stratejik amaç ve hedeflerle uyumlu ve performans esasına dayalı olarak hazırlarlar. Kamu idarelerinin bütçelerinin stratejik planlarda belirlenen performans göstergelerine uygunluğu ve idarelerin bu çerçevede yürütecekleri faaliyetler ile performans esaslı bütçelemeye ilişkin diğer hususları belirlemeye Maliye Bakanlığı yetkilidir.

Maliye Bakanlığı, Devlet Planlama Teşkilatı Müsteşarlığı ve ilgili kamu idaresi tarafından birlikte tespit edilecek olan performans göstergeleri, kuruluşların bütçelerinde yer alır. Performans denetimleri bu göstergeler çerçevesinde gerçekleştirilir.

“Stratejik plân ve performans programı”

MADDE 41 - Belediye başkanı, mahallî idareler genel seçimlerinden itibaren altı ay içinde; kalkınma plânı ve programı ile varsa bölge plânına uygun olarak stratejik plân ve ilgili olduğu yılbaşından önce de yıllık performans programı hazırlayıp belediye meclisine sunar.

Stratejik plân, varsa üniversiteler ve meslek odaları ile konuyla ilgili sivil toplum örgütlerinin görüşleri alınarak hazırlanır ve belediye meclisi tarafından kabul edildikten sonra yürürlüğe girer.

Nüfusu 50.000'in altında olan belediyelerde stratejik plân yapılması zorunlu değildir.

Stratejik plân ve performans programı bütçenin hazırlanmasına esas teşkil eder ve belediye meclisinde bütçeden önce görüşülerek kabul edilir.”

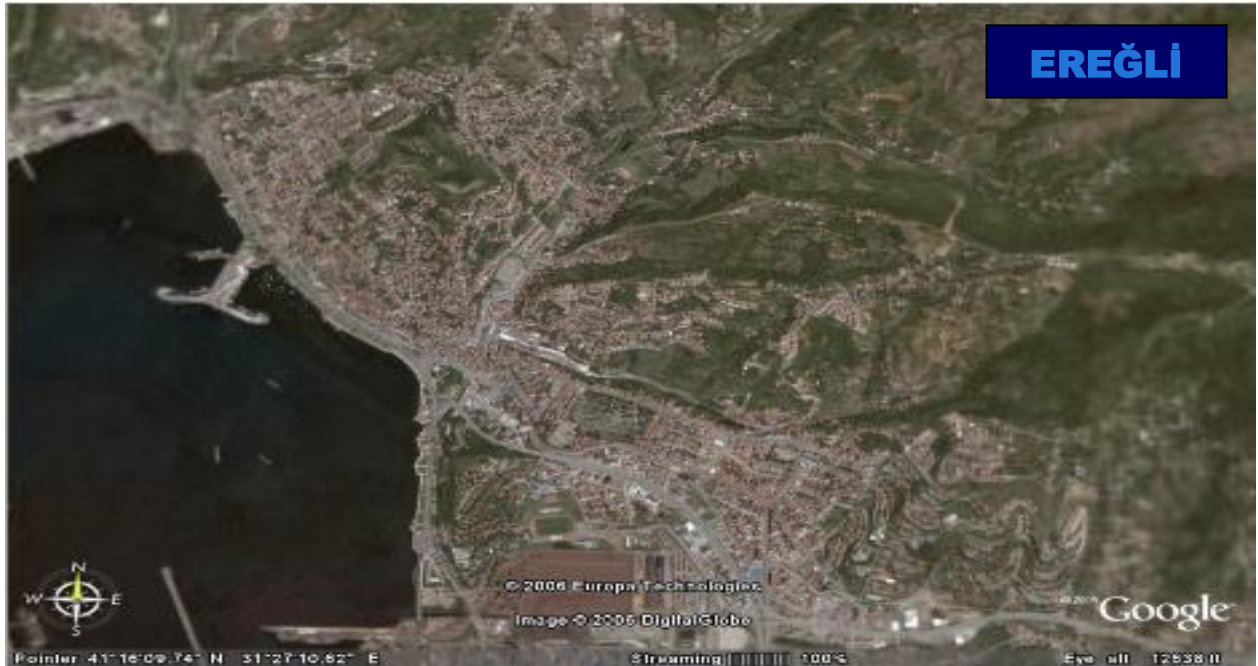
3. GENEL BİLGİLER (1)

3.1. İLÇENİN COĞRAFİ KONUMU

Kdz.Ereğli bağlı bulunduğu Zonguldak ilinin batı ucunda, 41 derece 51 dakika kuzey enlemi ile 31 derece 25 dakika doğu boylamında yer almaktadır. Karadeniz, ilçenin kuzey v¹e kuzeybatısındadır. İlçenin doğusunda Zonguldak merkez ilçe ile Devrek ilçesi, Güneyinde ise Bolu ilinin Akçakoca ve Yığılca ile Zonguldak ilinin Alaplı ilçesi bulunmaktadır. Ereğli, 782 kilometrekarelik (73.008 hektar) yüzölçümü ile Zonguldak'ın en büyük ilçesidir. Batı Karadeniz'in sahile dik yamaçlarla inen doğal yapısı, Ereğli'ye hâkimdir. Yükseklikleri 200–250 metre arasında değişen tepeler, ilçenin genel görüntüsü içinde öne çıkmaktadır. Ereğli - Alaplı arasındaki kesintisiz tepeler Ereğli'nin önemli bir özelliğidir. Arazi, genel olarak, dağlık ve engebelidir. Yer yer derin vadilerle kesilen arazi, Zonguldak'a doğru yükselmeye başlar. İl sınırları içindeki yükselti, 2000 metreyi geçmez. İlçede büyük ova ve yayla yoktur. Ereğli, il genelinin aksine, %0-10 eğimi ile sınıai kentleşmeye çok elverişli bir yapıdadır.

Kdz. Ereğli Şehir Merkezi ve Mahallelerinde:

- Kanalizasyon ağı 509 km.'dir.
- Yol ağı 267,64 km.'dir.
- İçme suyu ağı 507 km.'dir.



DAĞLAR

Ereğli çevresindeki dağlar, ilçeye doğru birbirinden ayrılarak tepe ve tepelikler silsilesi şeklini alır. Civarındaki en önemli yükselti, Aladağ kütlesidir. Buradan Çile tepesi'nde ayrılan bir kol Ereğli sınırında üçe bölünür. Batıya uzanan kol Kızıltepe (1.846 m.), Kantartepe ve Orhantepe (920 m.) adlarını alır. İkinci kol denize ilerleyen merkez dağ silsilesidir. Burası ormanlarla kaplıdır ve dik yükseltileri vardır. Kente doğru alçalıp yayılarak denize varır.

(1) Kaynak : www.karadenizeregli.gov.tr



STRATEJİK PLAN 2010 -2014

Ereğli'nin kuzeybatısında Keşiftepesi (Keştepe), Maltepe; kuzeyinde Heraklea Tepesi (Kaletepe) ; doğusunda Göztepe (Gözetleme Tepesi); güneydoğusunda Örencik Tepesi ile onların arasında Handeresi, Kemer Deresi, Tabakhane Deresi (Pences Deresi) ve Kabasakal Dersi bulunmaktadır.

KIYILAR

Plaj alanları dışında kalan kıyılar yüksek ve yalıyarlardır. İlçenin kuzeyinde 150 metrelik bazı yerlerde de 1 – 2 metrelik yalıyarlarda bulunmaktadır.

İlçenin kuzeydoğusunda, Köseağzı ile Değirmenağzı arasında karaya doğru, 10- 12 derece eğimli, kalker tabakalardan oluşmuş 100 -150 metre yükseklikte yalıyarlarda uzanır. Bunlar, "aktif yalıyarlarda" arasında yer almaktadır.

Ereğli'nin kurulduğu kıyının doğal görünümü, denizin, Erdemir karayolu ve demiryolu için doldurulmasıyla bugünkü halini almıştır. Göztepe eteklerinden Bababurnu'na kadar uzanan sahil yolu nedeniyle eskiden denizle temasta olan dik kıyı ve evler (eski yalıları) yaklaşık olarak 30 yılı aşkın süredir 50 – 60 metre kadar içerde kalmış veya içeriye itilmiştir.

Göztepe'nin güneyinde Kepez Deresi ve Gülüç Irmağı'nın kıyı ovaları bulunmaktadır. Bunların sahilinde ise 1950'li yılların sonlarında bölgenin en büyük kumsalı (2,5 km.) olan Uzunkum kumsalı bulunuyordu. Bu plaj ve ovaların üzerine Ereğli Demir Çelik Fabrikaları (Erdemir) inşa edilmiştir.

Özet olarak, Ereğli'nin Erdemir' den önceki kıyı şeridi ile bugünkü kıyı şeridi arasında çok büyük değişiklik vardır. Denize yapılan dolgular ile kıyının doğal yapısı çok farklılaşmıştır.

ORMANLAR

İlçemiz topraklarının %56'sı karışık ormanlarla kaplıdır. Ormanlık alanların, yükseltisi 1.000 metreye kadar olan yerlerinde, ağırlıklı olarak meşe, köknar, gürgen ve ıhlamur ağaçları vardır. 1.000 metreden yükseklerde ise; kayın, köknar, çam gibi ağaçlar çoğunluktadır.

Ormanlık alanların alt örtüsü (ormanaltı örtüsü) hayli zengindir. Funda, ormangülü, çobanpüskülü, ayı üzümü, kocayemiş, kiraz, böğürtlen, pırnal meşesi ile çayır otları bunlar arasında sayılabilir.

AKARSULAR

Ereğli İlçesi, büyük akarsuya sahip değildir. Mevcut akarsular yaz mevsiminde cılızlaşır, baharda canlanırlar.

Akarsuların kaynakları, akarsuyu kıyılarından itibaren yükselen 25 - 30 metrelik sırtlardadır.

İlçedeki mevcut akarsuları şu şekilde sıralamak mümkündür. Gülüç Irmağı, uzunluğu 30-35 km. civarındadır. Kaynağı, Devrek ilçesi sınırındaki Hörgüçtepe yakınlarındadır. Irmağın ana kaynakları; Hörgüç deresi, Kurtsuyu deresi, Kızlar deresi ve Aydınlar Deresi' dir. Bu dereler güneybatı yönünde akar, Ereğli yakınlarında vadisi genişler. Burada Ereğli ovası yer alır.

Baraj yapılmadan önce Gülüç ırmağı ovada 2 kilometre kadar deniz seviyesinde ve yavaş şekilde akar, genişliği 40 metreye ulaşırdı. Kayıklar, yaklaşık olarak 2 kilometre kadar içerilere girebilirdi. İrmak, ilçe merkezinin güneyinde denize dökülen ırmağın 67.000 hektar su toplama havzası vardır. Havzanın %55'i tarım arazisi, %30'u bozuk orman, %15'i maki, çalı, mera, dere yatağı ve iskan alanlarıdır.



STRATEJİK PLAN 2010 -2014

Gülüç ırmağı'nın debisi 1.8 metreküp/sn. (ortalama), arazi 199.8 metreküp/sn.'dir. Lycus adıyla Yunan Mitolojisine, Kızlar deresi adıyla da Anadolu Efsanelerine konu olmuştur.

Kızılıcsu, mitolojiye Sycus adıyla konu olan bu suyun kaynağı Karapınar bucağındadır.

Küçük Akarsular :

Ereğli'de bunların dışında çok sayıda küçük akarsu vardır. Bunların başlıcaları şunlardır; Soğanlıdere, Gümüşsuyu, Ömerli deresi, Kazan deresi, Bez deresi, Kemer deresi, Han deresi, Alacağzı deresi, Karlık deresi, Ağıllar deresi, Yapıyanı deresi, Neyren deresi (Çataldere) ve Değirmenağzı deresi.

İLÇENİN İKLİMİ

İlçemizin İklimi Karadeniz'e özgü ılıman iklim özelliği taşımaktadır. Yazları çok sıcak olmaz. Kurak da değildir. Isı 35 dereceyi geçmez. Kış aylarında ısı ortalama 10 derecenin altına inmez. Yaz ile kış arasındaki ısı farkı 15 derece civarındadır.

Gündüz ve gece arasındaki ısı farkı da ortalama 5 derecedir. Yıllık ortalama nem oranı ise %75 dolayındadır.

Ereğli bol yağış alan bir bölge içindedir. Yıllık ortalama yağış miktarı kilometrekareye 1.163 kilogram'dır, ortalama yağışlı gün sayısı 157 gündür.

İlçenin kuzey kesiminin yüksek bir sırtla kaplı olması, sadece limanı değil; tüm olarak kenti de Yıldız ve Poyraz rüzgârlarından korumaktadır. Ereğli'de yıllık ortalama ısı, 13.7 derecedir.

Yılda 22 gün don olayı gözlenmektedir. Don olayının gözleendiği aylar, Ocak ve Şubat'tır. Yılın en soğuk ayları bu aylardır. En soğuk ay olan Ocak ayının ısı ortalaması 6 derecedir. Kar devamlı yağmaz. Ereğli'nin yıllık ortalama karlı gün sayısı 6.5 gündür.

İlçeye Ocak, Şubat ve Mart aylarında genellikle Kuzey rüzgarları hakimdir. İlçede ortalama rüzgar hızı 8.8 m/sn.dir. Nisan ve Mayıs aylarında hava çok durgundur. Bu aylar en rüzgârsız aylardır. Sadece geceleri karadan denize Keşişleme denen hafif rüzgâr eser.

Haziran, Temmuz ve Ağustos ayları ilçenin en sıcak aylarıdır. En sıcak ay olan Temmuz ayı ortalaması 21 derecedir. Bu aylar aynı zamanda ilçenin en kurak aylarıdır. Eylül ayında Karayel, Poyraz, Lodos gibi değişik rüzgârlar eser. Ekim-Kasım aylarında ilçeye Karayel ve Lodos hâkim olur. Bu aylarda çok yağmur yağar. Batı rüzgarları; Karayel ve Lodos yağmur, Kuzey rüzgarları; Yıldız ve Poyraz kar getirir. Mart sonunda yağış biter.

İlçede yılda ortalama açık gün sayısı 62, ortalama sisli gün sayısı 12, ortalama bulutlu gün sayısı 207, ortalama kapalı gün sayısı 95, ortalama dolulu gün sayısı 0.5, ortalama kırağılı gün sayısı 10, ortalama toprak sıcaklığı 16 derece, yerel ortalama yaygın basınç 1.015.4 mb. dolaylarındadır.

İLÇENİN NÜFUSU

Kdz.Ereğli'nin nüfusu 1960 yılında 8.812 iken, bugün resmi nüfusu 97.400 olmasına rağmen, sosyal alanlar çevre düzenlemeleri ve ticari hareketliliğinden dolayı Zonguldak ve çevresinin nüfus çekim merkezi konumundadır. Bu nedenle Karadeniz Ereğli'nin nüfusu gündüz saatlerinde 100.000'i aşmaktadır. Hızlı bir şehirleşmeye paralel olarak Belediyemiz tarafından yürütülen hizmetler de her geçen gün artarak devam etmekte olup, her bir ferde teknolojik gelişmelerden de faydalanılarak en hızlı biçimde hizmet götürmeyi ilke edinmiştir.

Kdz.Ereğli'nin, merkez ilçe ile beraber **5** belde belediyesi ve **94** köyü bulunmaktadır



STRATEJİK PLAN 2010 -2014

3.2. EKONOMİK DURUM

Ereğli ilçesi, geçimi tarıma ve balıkçılığa dayalı şirin bir sahil kasabası iken, 1829 yılında kömürün bulunması, 1848 yılında işletilmeye başlanması, kuruluş çalışmaları 1962 yılında başlayan Ereğli Demir ve Çelik Fabrikasının 1965 yılında faaliyete geçmesi ile önemli bir sanayi ve ticaret şehri olmuştur.

İlçenin çalışma hayatına, Türkiye Taşkömürü Kurumu ve Ülkemizin tek yassı çelik mamul üretimini yapan Erdemir T.A.Ş. yön vermiştir. Bunlara bağlı yan sanayi kuruluşları her geçen gün yeni istihdamlar yaratılmasına neden olmaktadır. 2005 yılında kuruluşuna başlanılan yeni tersaneler bölgesi ve son aşamaya gelen OSB bunların en önemlileridir. Erdemir ürünlerinin deniz ve karayolu ile taşınması ilçeyi taşıma sektörü için de cazibe merkezi haline getirmiştir. Ancak, karayolu ve limanlarımız yeterli düzey ve kapasitede değildir. 1.OSB faaliyete geçmeden 2.ye ihtiyaç duyulması ilçenin ne derece hızla geliştiğinin göstergesidir.

Yüksek gelir düzeyi otomotiv sektörünü ilçeye çekmiş ve 20'ye yakın satış bayisiyle bölgenin pazarı durumuna getirmiştir. Bankacılık faaliyeti de aynı nedenle karlı bir sektör olarak büyümeye devam etmektedir. Gelir düzeyindeki bu yükseliş, sendika, dernek, vakıflar ile hemen her çeşit sivil toplum örgütünün kurulu olduğu ilçede sosyal yaşantıya da ivme kazandırmaktadır.

Ülkemizin Yassı Çelik İhtiyacının % 40' nı Karşılamanın 4 km² alana yerleşik 4.000.000 ton/yıl kapasiteli 7.300 çalışanı ile Erdemir, 244.620 ton/yıl üretimi ve 1220 çalışanı ile TTK, Armutçuk İşletmesi, 300.000 ton/yıl kapasiteli 704 çalışanı ile 2008 yılında 120.000 ton taşkömürü üretimi yapan Hema Endüstri A.Ş., Kandilli Taşkömürü İşletmesi şu anda alt yapısı tamamlanarak 8 fabrika 320 çalışanı ile faaliyet veren, tamamı faaliyete geçtiğinde 50 sanayi kuruluşu ile 4000 kişi istihdam edilecek olan OSB yanında, iki küçük sanayi sitesindeki 1550 bağımsız bölüm ve TSO. kayıtlı Kapasite raporlu 116 sanayi ve imalatçı kuruluşu ekonomik hayatın temelini oluşturmakta, bununla birlikte tarımsal faaliyet olarak 11.000 ton/yıl fındık, 400 ton/yıl çilek, yaklaşık olarak İlçede kayıtlı 19 adet trol-gırgır, 256 adet ağ, olta vb. (12 m altı) olmak üzere toplam 275 adet balıkçı teknesi ile balıkçılık yapılmaktadır. İlçe sınırları içinde 1 balıkçı barınağı bulunmaktadır.

Köklü sanayi kuruluşları ilçenin ticaret hayatını geliştirdiği oranda sosyal yaşantısını da olumlu yönde etkilemiştir. 2 sendika şubesi, 9'u memur sendikası olmak üzere 11 sendika temsilciliği, aralarında uluslar arası kuruluşlarla irtibatlı sivil toplum kuruluşlarının yer aldığı 200'ün üzerinde dernekle birlikte bir çok yerel gazete ve dergi, 3 radyo, 2 TV, 2 sinema, gerek spor kulüpleri ve gerekse okullarda Atletizm, Briç, Bisiklet, Basketbol, Badminton, Bilardo, Boks, Güreş, Futbol, Masa Tenisi, Tenis, Satranç, Taekwon-do, voleybol, Karate, Yelken ve Yüzme dalında yürütülen spor faaliyetleri, tiyatro, kurtuluş günü ve yılda iki kez yapılan festival etkinlikleri ilçenin sosyal yaşantısına katkı yapan faaliyetlerdir.

İlçe Halk Kütüphanesi 24.515 kitap kapasitesiyle hizmet vermekte olup, İlçede 20 Kitapevi faaliyet göstermektedir

50 Kapasiteli Kız Yetiştirme Yurdunda 13–18 yaş ve üstü kız çocuğuna, 55 Yatak Kapasiteli Huzurevinde ise yaşlılara hizmet verilmektedir.

3.3. KARADENİZ EREĞLİ'NİN TARİHÇESİ

- Kdz.Ereğli Kökleri, yerleşim ve kentleşmesi M.Ö.2000'li yıllara uzanmaktadır.



- Ereğli'yi geliştiren, 1848 yılında işletmeye açılan Taşkömürü Madeni Ocakları ile 1965 yılında işletmeye açılan Ereğli Demir ve Çelik Fabrikası'dır. Özellikle ERDEMİR ülkemiz ve dünyanın önemli lider sanayi şirketlerinden biri haline gelmiştir.
- Karadeniz Ereğli Belediyesi, 1877 yılında yayınlanan tam adı Vilayet ve Der saadet Belediye Kanunları olan Belediye Kanunu'na göre 1880 yılında kurulmuştur. İlk Belediye Başkanı Müftüzade Halil Kaptan'dır.
- Müftüzade Halil Kaptan 1880-1888
- Ali Bey 1888-1900
- Karamanlı Yuvan Ağa 1900-1906
- Hacı Musa Efendi 1906-1911
- H.İsmailoğlu Hakkı Bey 1911-1916
- Ahmet Ata Bey (Cimit) 1916-1919
- Raşit (Reşit) Akman 1919-1922
- Hakkı Cöbek 1922-1929
- Balıkçioğlu Hancı Hüseyin Bey 1929-1931
- İsmail Mazlumcu 1931-1934
- Hakkı Cöbek 1934-1944
- A.İmamoğlu Faik Akyüz 1944-1946
- Ormancı Mustafa Demir 1946-1948
- Ahmet Sart 1948 - 5 Eylül 1950
- Suphi Konak 05 Eylül 1950 – 31 Aralık 1950
- Arif Algan 31 Aralık 1950 – 01 Ekim 1951
- İhsan Likoğlu 01 Ekim 1951 – 15 Ekim 1953
- Tacettin Halatçı 15 Ekim 1953 – 20 Aralık 1954
- Kamil Erdem 20 Aralık 1954 – 27 Mayıs 1960
- Binbaşı Şinasi Bey 27 Mayıs 1960 – 30 Mayıs 1960
- Teğmen Halil Oktay 30 Mayıs 1960 – 4 Haziran 1960
- Binbaşı İsmail Hakkı Vildan 04 Haziran 1960 – 12 Haziran 1960
- Binbaşı Hüsametdin Yankal 12 Haziran 1960 – 9 Ağustos 1960
- Hamdi Ergün 09 Ağustos 1960 – 2 Ekim 1960
- Recai Argat 02 Ekim 1960 – 14 Ağustos 1963
- Muammer Durak 14 Ağustos 1963 – 17 Kasım 1963
- Dr. Dündar Güçeri 17 Kasım 1963 – 9 Aralık 1973
- Ruhi Cöbekoğlu 11 Aralık 1973 – 12 Eylül 1980
- E.Dz. Albay İsmail Sıdal 12 Eylül 1980 – 25 Mart 1983
- Ruhi Cöbekoğlu 25 Mart 1983 – 27 Mart 1994
- Halil Posbıyık 27 Mart 1994 – 08 Mayıs 2007
- Murat Sesli 15 Mayıs 2007 – 29 Mart 2009
- Halil Posbıyık 04 Nisan 2009 –



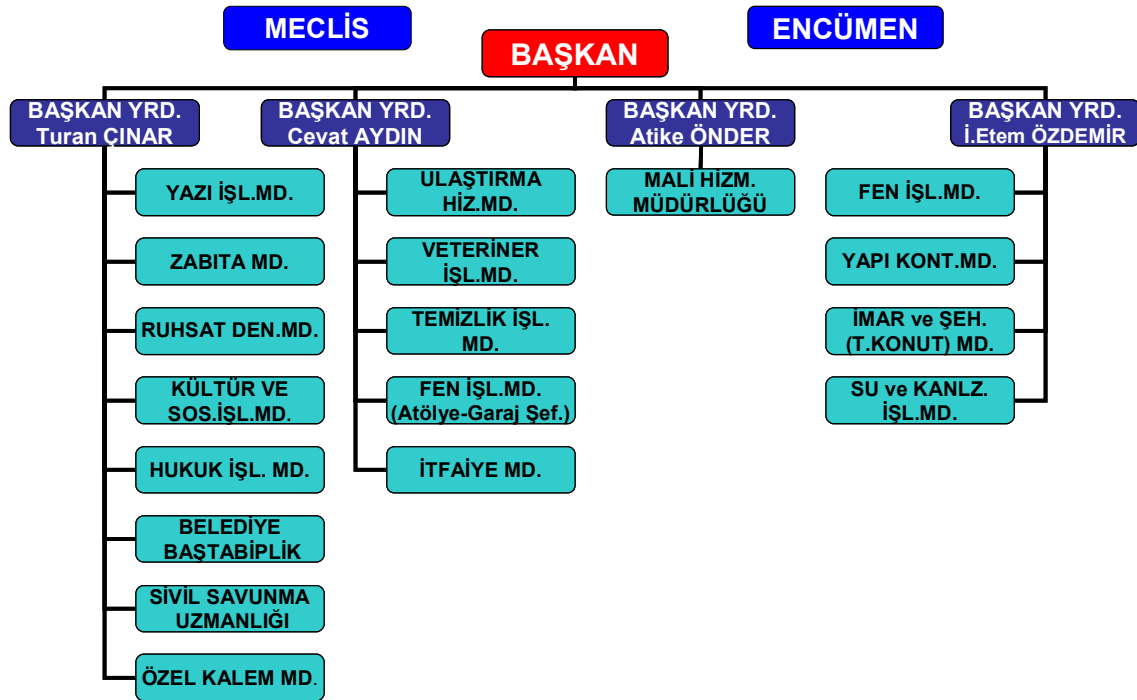
STRATEJİK PLAN 2010 -2014

- Belediyemiz özellikle 1994 yılından bu yana Avrupa ile olan ilişkilerini geliştirmiş, Avrupa Birliği ve Komisyonları'nca verilen çevre ve barış ödüllerine layık görülmüştür.
- Uluslar arası bir kuruluş olan UNESCO'nun Türkiye'deki tek resmi örgütlenmesi Karadeniz Ereğli'de, Kdz.Ereğli Belediyesi tarafından kurulmuştur.
- Kısaca Kdz.Ereğli Belediyesi' nin Uluslar arası Üyelikleri ve Uluslar arası Başarıları;
- 1995 Kdz.Ereğli Belediyesi ile Yunanistan Hydra Adası Kardeş Kent,
- 1996 Uluslar arası Abdi İpekçi Barış Ödülü
- 1998 Avrupa Komisyonu tarafından verilen, Altın Yıldızlar Kardeş şehir Ödülü,
- 1999 Avrupa Belediyeler Birliği'nin kuruluşu olan AMPTICTYONY Örgütü'ne tam üyelik,
- 2000 Avrupa Birliği üyesi, Akdeniz'e kıyısı bulunan Belediyelerin oluşturduğu COPPEM Belediyeler Birliği Kurucu Üyeliği,
- Bugüne kadar şehirleşmenin hizmetin ve demokrasinin vazgeçilmez bir parçası olarak gelişmeye ve çalışmaya devam etmektedir.
- İlçemiz, Ülkemiz ve Dünyanın önemli sanayi bölgelerinden biri ayrıca doğa ve deniz güzelliği olan ender kentlerden biridir.

4. KARADENİZ EREĞLİ BELEDİYESİ

4.1. KURUMSAL YAPI

Kdz.Ereğli Belediyesi'nin idari yapısı; 25 Belediye Meclisi üyesi, 1 Belediye Başkanı, 4 Belediye Encümeni, 4 Başkan Yardımcısı ve 16 Müdürlükten oluşmaktadır.





STRATEJİK PLAN 2010 -2014

4.2. YETKİ GÖREV ve SORUMLULUKLAR

5393 sayılı Belediye Kanunu'nun, 14 üncü maddesine göre; *Belediyenin görev ve sorumlulukları* belirtilmiştir.

Belediye, mahallî müşterek nitelikte olmak şartıyla;

a) İmar, su ve kanalizasyon, ulaşım gibi kentsel alt yapı; coğrafi ve kent bilgi sistemleri; çevre ve çevre sağlığı, temizlik ve katı atık; zabıta, itfaiye, acil yardım, kurtarma ve ambulans; şehir içi trafik; defin ve mezarlıklar; ağaçlandırma, park ve yeşil alanlar; konut; kültür ve sanat, turizm ve tanıtım, gençlik ve spor; sosyal hizmet ve yardım, nikâh, meslek ve beceri kazandırma; ekonomi ve ticaretin geliştirilmesi hizmetlerini yapar veya yaptırır. Büyükşehir belediyeleri ile nüfusu 50.000'i geçen belediyeler, kadınlar ve çocuklar için koruma evleri açar.

b) Okul öncesi eğitim kurumları açabilir, Devlete ait her derecedeki okul binalarının inşaatı ile bakım ve onarımını yapabilir veya yaptırabilir, her türlü araç, gereç ve malzeme ihtiyaçlarını karşılayabilir; sağlıkla ilgili her türlü tesisi açabilir ve işletebilir; kültür ve tabiat varlıkları ile tarihî dokunun ve kent tarihi bakımından önem taşıyan mekânların ve işlevlerinin korunmasını sağlayabilir; bu amaçla bakım ve onarımını yapabilir, korunması mümkün olmayanları aslına uygun olarak yeniden inşa edebilir. Gerekğinde, öğrencilere, amatör spor kulüplerine malzeme verir ve gerekli desteği sağlar, her türlü amatör spor karşılaşmaları düzenler, yurt içi ve yurt dışı müsabakalarda üstün başarı gösteren veya derece alan sporculara belediye meclisi kararıyla ödül verebilir. Gıda bankacılığı yapabilir.

Belediye, kanunlarla başka bir kamu kurum ve kuruluşuna verilmeyen mahallî müşterek nitelikteki diğer görev ve hizmetleri de yapar veya yaptırır.

Hizmetlerin yerine getirilmesinde öncelik sırası, belediyenin malî durumu ve hizmetin ivediliği dikkate alınarak belirlenir.

Belediye hizmetleri, vatandaşlara en yakın yerlerde ve en uygun yöntemlerle sunulur. Hizmet sunumunda özürlü, yaşlı, düşkün ve dar gelirli durumuna uygun yöntemler uygulanır.

Belediyenin görev, sorumluluk ve yetki alanı belediye sınırlarını kapsar.

Belediye meclisinin kararı ile mücavir alanlara da belediye hizmetleri götürülebilir.

4562 sayılı Organize Sanayi Bölgeleri Kanunu hükümleri saklıdır.

4.3. YETKİ ve İMTİYAZLARI

5393 sayılı Belediye Kanunu'nun, 15 inci maddesinde de; *Belediyenin yetkileri ve imtiyazları* belirtilmiştir.

MADDE 15.- Belediyenin yetkileri ve imtiyazları şunlardır:

a) Belde sakinlerinin mahallî müşterek nitelikteki ihtiyaçlarını karşılamak amacıyla her türlü faaliyet ve girişimde bulunmak.



STRATEJİK PLAN 2010 -2014

- b)** Kanunların belediyeye verdiği yetki çerçevesinde yönetmelik çıkarmak, belediye yasakları koymak ve uygulamak, kanunlarda belirtilen cezaları vermek.
- c)** Gerçek ve tüzel kişilerin Faaliyetleri ile ilgili olarak kanunlarda belirtilen izin veya ruhsatı vermek.
- d)** Özel kanunları gereğince belediyeye ait vergi, resim, harç, katkı ve katılma paylarının tarh, tahakkuk ve tahsilini yapmak; vergi, resim ve harç dışındaki özel hukuk hükümlerine göre tahsili gereken doğal gaz, su, atık su ve hizmet karşılığı alacakların tahsilini yapmak veya yaptırmak.
- e)** Müktesep haklar saklı kalmak üzere; içme, kullanma ve endüstri suyu sağlamak; atık su ve yağmur suyunun uzaklaştırılmasını sağlamak; bunlar için gerekli tesisleri kurmak, kurdurmak, işletmek ve işlettirmek; kaynak sularını işletmek veya işlettirmek.
- f)** Toplu taşıma yapmak; bu amaçla otobüs, deniz ve su ulaşım araçları, tünel, raylı sistem dâhil her türlü toplu taşıma sistemlerini kurmak, kurdurmak, işletmek ve işlettirmek.
- g)** Katı atıkların toplanması, taşınması, ayrıştırılması, geri kazanımı, ortadan kaldırılması ve depolanması ile ilgili bütün hizmetleri yapmak ve yaptırmak.
- h)** Mahallî müşterek nitelikteki hizmetlerin yerine getirilmesi amacıyla, belediye ve mücavir alan sınırları içerisinde taşınmaz almak, kamulaştırmak, satmak, kiralamak veya kiraya vermek, trampa etmek, tahsis etmek, bunlar üzerinde sınırlı aynî hak tesis etmek.
- i)** Borç almak, bağış kabul etmek.
- j)** Toptancı ve perakendeci hâlleri, otobüs terminali, fuar alanı, mezbaha, ilgili mevzuata göre yat limanı ve iskele kurmak, kurdurmak, işletmek, işlettirmek veya bu yerlerin gerçek ve tüzel kişilerce açılmasına izin vermek.
- k)** Vergi, resim ve harçlar dışında kalan dava konusu uyuşmazlıkların anlaşmayla tasfiyesine karar vermek.
- l)** Gayrisihhî müesseseler ile umuma açık istirahat ve eğlence yerlerini ruhsatlandırmak ve denetlemek.
- m)** Beldede ekonomi ve ticaretin geliştirilmesi ve kayıt altına alınması amacıyla izinsiz satış yapan seyyar satıcıları Faaliyetten men etmek, izinsiz satış yapan seyyar satıcıların Faaliyetten men edilmesi sonucu, cezası ödenmeyerek iki gün içinde geri alınmayan gıda maddelerini gıda bankalarına, cezası ödenmeyerek otuz gün içinde geri alınmayan gıda dışı malları yoksullara vermek.
- n)** Reklam panoları ve tanıtıcı tabelalar konusunda standartlar getirmek.
- o)** Gayrisihhî işyerlerini, eğlence yerlerini, halk sağlığına ve çevreye etkisi olan diğer işyerlerini kentin belirli yerlerinde toplamak; hafriyat toprağı ve moloz döküm alanlarını; sıvılaştırılmış petrol gazı (LPG) depolama sahalarını; inşaat malzemeleri, odun, kömür ve hurda depolama alanları ve satış yerlerini belirlemek; bu alan ve yerler ile taşımalarda çevre kirliliğı oluşmaması için gereken tedbirleri almak.
- p)** Kara, deniz, su ve demiryolu üzerinde işletilen her türlü servis ve toplu taşıma araçları ile taksi sayılarını, bilet ücret ve tarifelerini, zaman ve güzergâhlarını belirlemek; durak yerleri ile karayolu, yol, cadde, sokak, meydan ve benzeri yerler üzerinde araç park yerlerini tespit etmek ve işletmek, işlettirmek veya kiraya vermek; kanunların belediyelere verdiği trafik düzenlemesinin gerektirdiğı bütün işleri yürütmek.
- (I)** bendinde belirtilen gayrisihhî müesseselerden birinci sınıf olanların ruhsatlandırılması ve denetlenmesi, Büyükşehir ve il merkez belediyeleri dışındaki yerlerde il özel idaresi tarafından yapılır.

Belediye, **(e)**, **(f)** ve **(g)** bentlerinde belirtilen hizmetleri Danıştay'ın görüşü ve İçişleri Bakanlığının kararıyla süresi kırk dokuz yılı geçmemek üzere imtiyaz yoluyla devredebilir; toplu taşıma hizmetlerini imtiyaz veya tekel oluşturmayacak şekilde ruhsat vermek suretiyle



STRATEJİK PLAN 2010 -2014

yerine getirebileceği gibi toplu taşıma hatlarını kiraya verme veya 67 nci maddedeki esaslara göre hizmet satın alma yoluyla yerine getirebilir.

İl sınırları içinde Büyükşehir belediyeleri, belediye ve mücavir alan sınırları içinde il belediyeleri ile nüfusu 10.000'i geçen belediyeler, meclis kararıyla; turizm, sağlık, sanayi ve ticaret yatırımlarının ve eğitim kurumlarının su, termal su, kanalizasyon, doğal gaz, yol ve aydınlatma gibi alt yapı çalışmalarını faiz almaksızın on yıla kadar geri ödemeli veya ücretsiz olarak yapabilir veya yaptırabilir, bunun karşılığında yapılan tesislere ortak olabilir; sağlık, eğitim, sosyal hizmet ve turizmi geliştirecek projelere İçişleri Bakanlığının onayı ile ücretsiz veya düşük bir bedelle amacı dışında kullanılmamak kaydıyla arsa tahsis edebilir.

Belediye, belde sakinlerinin belediye hizmetleriyle ilgili görüş ve düşüncelerini tespit etmek amacıyla kamuoyu yoklaması ve araştırması yapabilir.

Belediye mallarına karşı suç işleyenler Devlet malına karşı suç işlemiş sayılır. 2886 sayılı Devlet İhale Kanununun 75 inci maddesi hükümleri belediye taşınmazları hakkında da uygulanır.

Belediyenin proje karşılığı borçlanma yoluyla elde ettiği gelirleri, şartlı bağışlar ve kamu hizmetlerinde fiilen kullanılan malları ile belediye tarafından tahsil edilen vergi, resim ve harç gelirleri haczedilemez.

4.4. MUAFİYETLERİ

5393 sayılı Belediye Kanunu'nun 16 inci maddesinde; *Belediyeye tanınan muafiyetler* belirtilmiştir.

MADDE 16.- Belediyenin kamu hizmetine ayrılan veya kamunun yararlanmasına açık, gelir getirmeyen taşınmazları ile bunların inşaa ve kullanımları her türlü vergi, resim, harç, katılma ve katkı paylarından muafır.

4.5. MEVZUAT

Belediyemizin tabi olduğu mevzuat aşağıda belirtilmiştir.

- Belediyeler 1927 yılından bu yana 1050 sayılı Muhasebe-i Umumiye Kanunu ile Bütçe ve Muhasebe işlemlerini yürütmekte iken 24.12.2003 tarihli Resmi Gazete ile 5018 sayılı Kamu Mali Yönetim ve Kontrol Kanunu yenilenerek yürürlüğe girmiştir.
- 1930 yılından bu yana yürürlükte olan Belediye Kanunu yenilenerek 13.07.2005 tarihli Resmi Gazete ile 5393 sayılı Belediye Kanunu yürürlüğe girmiştir.
- 25.08.1971 tarihli Resmi Gazete ile yürürlükte bulunan 1453 sayılı İş Kanunu yenilenerek 10.06.2003 tarihli Resmi Gazete ve 4857 sayılı İş Kanunu yürürlüğe girmiştir.
- 10.09.1983 tarihinden bu yana 2886 sayılı Devlet İhale Kanunu yenilenerek 10.01.2002 tarihinde kabul edilen 4734 sayılı Kamu İhale Kanunu son halini almıştır.



STRATEJİK PLAN 2010 -2014

- Fakat Belediyelerde, kiralama işlemlerinin uygulanmasına, 2886 sayılı Devlet İhale Kanunu esas ve usullerince devam edilmektedir.

Uygulamalarımıza esas diğer önemli Kanunlar ise;

- 5510 sayılı Sosyal Güvenlik Kanunu esas ve usulleri (01.10.2008'den itibaren)
- 657 Sayılı Devlet Memurları Kanunu
- 5434 sayılı Emekli Sandığı Kanunu
- 506 sayılı Sosyal Sigortalar Kanunu
- 5779 sayılı Devlet Gelirlerinde Belediyelere Pay Verilmesi ile ilgili kanun
- 2464 sayılı Belediye Gelirleri Kanunu
- 1319 sayılı Emlak Vergisi Kanunu
- 213 sayılı Vergi Usul Kanunu
- 193 sayılı Gelir Vergisi Kanunu
- 832 sayılı Sayıştay Kanunu
- 6183 sayılı Amme Alacakları Tahsili Usulü Kanunu vb. tüm diğer 2981, 3290 İmar Affı Kanunu
- 4650 Kamulaştırma Kanunu
- 5326 Kabahatler Kanunu

Yürürlükte olan her türlü kanun, yönetmelik, tebliğ vb. uygulamalarımıza esas oluşturmaktadır.

4.6. İNSAN KAYNAKLARI YAPISI

Belediyemizdeki organizasyon yapısı, tamamen ihtiyaçlar doğrultusunda kurulmuş olup, aktif olarak çalışmalarını yürütmektedir

Belediyemiz insan kaynakları, 657 sayılı Devlet Memurları Kanunu, 4857 sayılı İş Kanunu ve 5393 sayılı Belediye Kanunu'nun 49. maddesinin Ek geçici 3. maddesi uyarınca, 22.04.2006 tarihinde yürürlüğe giren, 22.02.2007 ile 31.05.2009 tarihlerindeki değişikliğe uğrayan Norm Kadro esasları dahilinde yürütülmektedir.

Norm Kadro ile Belediyemize **265** adet memur kadrosu ile **116** adet işçi kadrosu olmak üzere toplam **381** adet personel kadrosu tahsis edilmiştir.

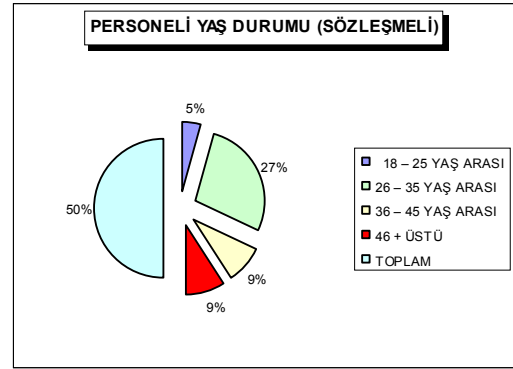
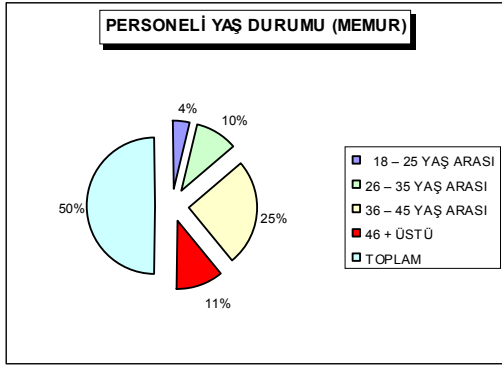
Belediyemizde **30 Eylül 2009** tarihi itibarıyla; **132** personel memur statüsünde, **187** işçi personel 4857 sayılı İş Kanununa tabi daimi işçi statüsünde, **22** adet personel kadro karşılığı sözleşmeli statüde hizmet vermektedir. Çalışanlardan memur olarak görev yapanlar, 657 sayılı Devlet Memurları Kanunu'na ve 5434 Sayılı Emekli Sandığı Kanunu'na, daimi işçiler ve sözleşmeli personel ise; 4857 sayılı İş Kanunu'na ve 506 sayılı Sosyal Sigortalar Kanunu'na tabidirler.

Hizmet veren 657 Sayılı Kanuna tabi personeller ile 4857 Sayılı İş Kanununa tabi hizmet sınıflarına göre oluşan personellerin dağılımı aşağıda belirtilmiştir.

G.İ.H.117 ,T.H.S. 30, A.H.S. 2, S.H.S. 3, Y.H.S. 2 olmak üzere toplam 154 (132 Memur +22 Sözleşmeli) personel çalışmaktadır.

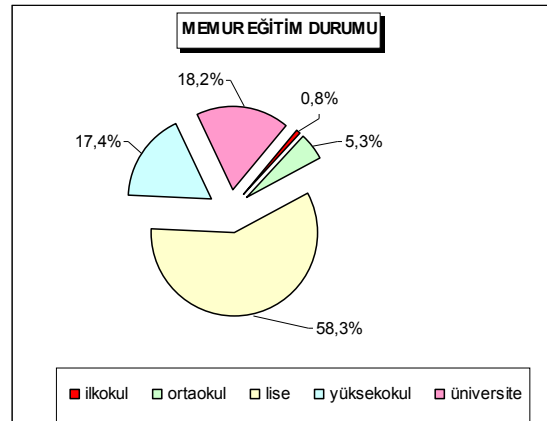
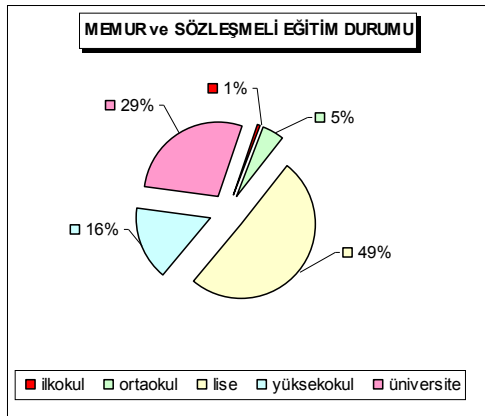
4857 Sayılı İş Kanunu gereği Kurumumuz bünyesinde **8** özürlü ve **3** eski hükümlü personel istihdam edilmektedir.

STRATEJİK PLAN 2010 -2014



PERSONELİN YAŞ DURUMU (MEMUR)	KADIN	ERKEK	TOPLAM
18 - 25 YAŞ ARASI	9	0	9
26 - 35 YAŞ ARASI	23	1	24
36 - 45 YAŞ ARASI	59	10	69
46 + ÜSTÜ	25	5	30
TOPLAM	116	16	132

PERSONELİN YAŞ DURUMU (SÖZ.)	KADIN	ERKEK	TOPLAM
18 - 25 YAŞ ARASI	1	0	1
26 - 35 YAŞ ARASI	6	11	17
36 - 45 YAŞ ARASI	2	0	2
46 + ÜSTÜ	2	0	2
TOPLAM	11	11	22



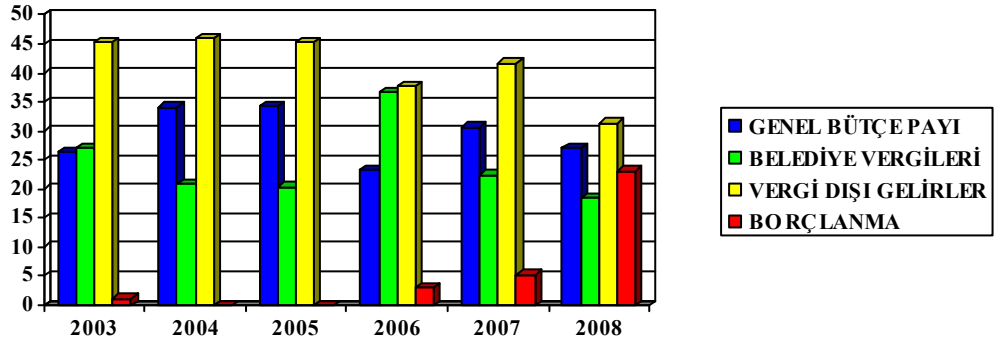
EĞİTİM DURUMU	KADIN	ERKEK	TOPLAM
İLKÖĞRETİM	0	8	8
LİSE	68	9	77
YÜKSEK ÖĞRENİM	52	17	69
TOPLAM	120	34	154



STRATEJİK PLAN 2010 -2014

4.7. MALİ YAPISI

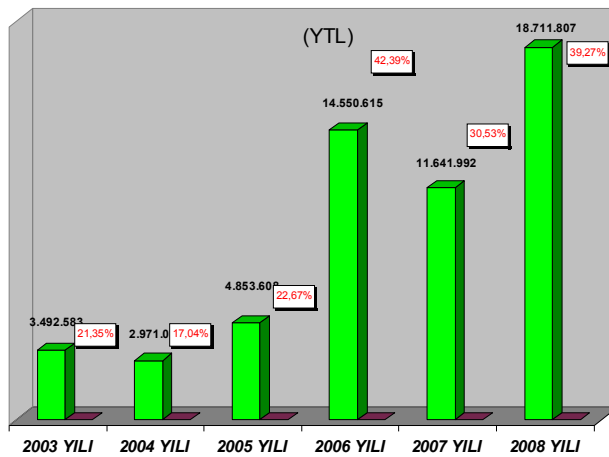
2003 – 2008 yılları arasında Belediyemizin Gelir Kalemleri aşağıda verilmiştir.



2004 ve 2008 Yıllarına Göre Gider Kalemleri gerçekleştirme tutarları ve bütçeye oranlar

GİDER KALEMLERİ	2004		2005		2006		2007		2008	
	Tutar YTL	%	Tutar YTL	%	Tutar YTL	%	Tutar Y TL	%	Tutar Y TL	%
1 YATIRIM GİDERLERİ	2.971.077	17,0	4.852.608	22,7	14.550.615	42,4	11.641.992	30,5	18.711.807	39,1
2 CARİ GİDERLER	13.631.873	78,2	15.233.540	71,2	18.627.777	54,3	24.551.190	64,4	27.191.906	56,8
3 TRANSFERLER	833.499	4,8	1.321.702	6,2	1.147.634	3,3	1.935.199	5,1	1.746.144	4,1
TOPLAM GİDERLER (Milyon YTL)	17.436.449	100,0	21.407.850	100,0	34.326.026	100,0	38.128.381	100,0	47.649.857	100,0

2003-2008 Yılları itibarı ile Yatırım Giderleri





STRATEJİK PLAN 2010 -2014

4.8. FİZİKSEL KAYNAKLAR

Belediyemizin; 1 Merkez Hizmet Binası, 1 Pazar yeri Hizmet Binası, 1 İtfaiye hizmet binası, 3 Fen İşleri Hizmet Şantiyesi, 1 Temizlik Hizmet Şantiyesi, 1 Mezbaha Tesisi, 1 Sokak Hayvanları Bakım Merkezi, 1 AKM Nikah, Sergi ve Sinema Salonu, 1 Park Bahçe Çiçek Yetiştirme Serası, 7 Kafeterya Nargile evi, 1 Banka, 7 tane Çiğ Balık satış ve yeme yeri, 3 Balık Lokantası, 10 Gözleme dükkanları, 1 Sağlık Ocağı, 15 Büfe, 2 Market, 1 Çamaşır Yıkama, 10 tuvalet, 1 Petrol ofisi, 5 Çay Bahçesi, 1 Pastane olmak üzere toplamda 352 adet taşınmazımız vardır.

S.NO	ARAÇ ADI/MARKASI	MODELİ	AİT OLDUĞU BİRİM
1	MERCEDES	2006	ÖZEL KALEM
2	OMEGA	2000	ULAŞTIRMA MÜD.
3	MEGAN	2006	"
4	ISUZU KAP.KAS	2000	"
5	MERCEDES OTOBÜS	1977	"
6	MERCEDES OTOBÜS	1985	"
7	ISUZU OTOBÜS	1994	"
8	MAZDA MINİBÜS	1999	İMAR MÜD.
9	FORD AMBULANS	1992	SAĞLIK İŞL.
10	DODGE PIKAP	1992	ZABITA MÜD.
11	BMC CENAZE TAŞIMA	1995	CENAZE HİZMET.
12	MERC.D.CENAZE YIKAMA	1982	"
13	MITSUB.CENAZE YIKAMA	2006	"
14	HUNDAI CENAZE TAŞIMA	2005	"
15	MITSUB.ARAMA KURL.	2006	İTFAİYE MÜD.
16	MERC.MEDV.İTFAİYE	2005	"
17	BMC İTFAİYE ARAÇI	1996	"
18	SAURER İTFAİYE ARAÇI	1983	"
19	SAURER İTFAİYE ARAÇI	1983	"
20	ISUZU ET TAŞIMA	1998	VETERİNERLİK
21	DODGE PIKAP	1992	SU İŞLERİ
22	SAURER KÜL.KONT	1983	TEMİZLİK İŞL.
23	BMC FATİH SU TANKERİ	1999	"
24	DODGE PIKAP	1992	FEN İŞLERİ
25	BMC HİYAP (SEPET)	1994	"
26	DODGE PIKAP	1992	"
27	FORD VİDANJÖR	1987	"
28	ASKAM VİDANJÖR	2006	"
29	SAURER DAMP.K	1983	"
30	MERCEDES MINİBÜS	2006	"
31	MERCEDES MINİBÜS	1983	"
32	MERCEDES MINİBÜS	1983	"
33	BMC FATİH DAMP.KAMY.	1998	"
34		2002	"
35	ISUZU ASFALT SERM.	1991	"
36	SAURER TREYL.CEKİCİ	1983	"
37	TIR DORSE	1985	"
38	TIR LOABET	1994	"
39	DODGE KAR KÜREME	2006	"
40	BASAŞ TRAKT.KEPÇE	2000	"
41	FORD MINİBÜS	1992	"
42	MERCED.DAMP.KAM YON	2006	"
43	MERCED.DAMP.KAM YON	2006	"
44	GREYDER YENİ		"
45	GREYDER ESKİ		"
46	PALETLİ YÜKLEYİCİ		"
47	SİLİNDİR CB-224-E	2005	"
48	KAZICI LOADER		"
49	PALETLİ YÜK.KEPÇE		"
50	LASTIKLI YÜKLEYİCİ		"
51	KAZICI YÜKLEYİCİ	1995	"
52	KAZICI YÜKLEYİCİ	2003	"
53	KAZICI YÜKLEYİCİ		"
54	PALETLİ KAZICI		"
55	KOMPROSÖR		"
56	KOMPROSÖR		"
57	KAZICI YÜKLEYİCİ	2006	"
58	LASTIKLI YÜKLEYİCİ	2006	"
59	PALETLİ ESKAVATÖR PC300-7	2006	"
60	SİLİNDİR	2008	"
61-62	DAMPERLİ KAMYON	2008	"
63	GREYDER	2008	"
64	LASTIK TEKERLEKLI ESKAVATÖR	2008	"



STRATEJİK PLAN 2010 -2014

Ayrıca; Belediyemizde bilişim sistemini yürüten Bilgi İşlem Birimi bulunmaktadır. Bu birimde görevli 1 Bilgisayar İşletmeni ile 1 memur çalışmaktadır.

Bilişim sistemi e-devlet uygulamasına uygun Oracle bazlı sistemle çalışmakta olup özel bir firma tarafından işletilmektedir.

Belediyemizin bilişim alt yapısında; sözel işlemler ana serveri, antivirüs server, T-Belediye ve E-Belediye server ve Beyaz Masa serverleri ile ağ bağlantısı ile ana binada 101, Uzak bağlantı ile diğer hizmet binalarımızda 51 masa üstü bilgisayarlarla modemler, switchlerle bağlantılı çalışmaktadır

Ayrıca en son teknolojiye uygun 107 yazıcı, 8'i su sayacı okuma ve 2'si tahsilât pazaryeri olmak üzere toplam 10 el bilgisayarı bulunmaktadır

AKILLI KENT OTOMASYONU PROJESİ tamamlanarak hizmete girmiştir. (Projenin Faydaları)

Belediyemizden vatandaşların daha iyi ve daha hızlı hizmet almalarını sağlamak, günümüz bilgisayar teknolojilerini kullanarak vatandaşların Belediyemiz hizmetlerine katılımını sağlayarak istek, şikayet ve hizmetleri daha hızlı ve etkin olarak yerine getirebilmek ve gelir kayıplarını minimuma indirmek;

Mevcut yazılımların ve bilgilerin numarataj (adres ve pafta-ada-parcel tabanlı) çalışmasının sağlanması ve kent bilgi sistemine uygun hale getirilmesi;

Yeni kurulacak sisteme altlık oluşturmak üzere bina ve bağımsız bölümlere ait Belediyenin belirleyeceği form ve formatlarda anket çalışması yapılması;

Tüm Kent taşınmaz ve kentli envanterini oluşturmaya yönelik saha çalışmaları, verilerin hazırlanması, sayısallaştırılması/entegrasyonu, veri modelinin oluşturulması, veri tabanının tasarımı ve uygulama programlarının kurulumunun yapılmasıdır.



STRATEJİK PLAN 2010 -2014

5. STRATEJİK PLANLAMA GENEL ÇALIŞMALAR

5.1. ÇALIŞMA EKİBİNİN BELİRLENMESİ

Belediye Başkanlığı'nın, 28 Temmuz 2009 tarihli yazısı ile 2010-2014 Dönemi Stratejik Plan çalışmalarına başlandığı birimlere bildirilmiştir. Birimlerden, çalışma ekibinde yer alacak ekip üyelerinin 31 Temmuz 2009 tarihine kadar bildirilmesi istenmiştir.

5.2. STRATEJİK PLAN ÇALIŞMALARI

Belediye Başkanı'nın başkanlığında, birim yöneticileri ve stratejik plan çalışma ekip üyeleri tarafından, 14 Ağustos 2009 tarihinde yeni dönem stratejik plan'da izlenecek yol, usul ve esaslar hakkında bilgilendirme toplantısı gerçekleştirilmiştir. Söz konusu toplantıda, birim yetkililerinden ve ekip üyelerine, yeni dönem stratejik planda kullanılmak üzere revize edilmesi düşünülen Anket Formu ile ilgili olarak görüşleri sorulmuş, alınan geri bildirimler sonucu Anket Formu'nda gerekli düzenlemeler gerçekleştirilmiştir. Formun hem fiziki hem de internet üzerinden paylaşımına karar verilmiştir.

31 Ağustos 2009 tarihinde mahalle muhtarlarına anket formları dağıtıldı ve stratejik plan hakkında tanıtım sunumu gerçekleştirildi. Aynı zamanda, STK'na anket formları gönderildi.

Stratejik Planlama ekibi, Durum Analizi Çalışmaları için Komisyonlar oluşturuldu. Oluşturulan komisyonlar tarafından GZFT (SWOT) Analizinin altlığı olacak raporlar hazırlandı.

Stratejik planlama ekibindeki her komisyon kendi durum analizlerine ve Paydaş katkı formu sonuçlarına göre GZFT (SWOT) analizi yapılmıştır. Bu çalışmaların sonucunda gerekli eklemeler ve elemeler yapılarak analize son şekli verilmiş olup, Belediyemizin Stratejik Amaçları belirlenmiştir.

Belirlenen bu "Stratejik Amaçlara" yönelik her birim kendi Stratejik Hedef ve Faaliyetlerini oluşturmuştur.

6.GZFT (GÜÇLÜ-ZAYIF-FIRSAT-TEHDİT) ANALİZİ

6.1. DURUM ANALİZİ

Bu güne kadar şehirleşmenin, hizmetin ve demokrasinin vazgeçilmez bir parçası olarak gelişmeye ve çalışmaya devam etmektedir.

İlçemiz ülkemizin ve dünyanın önemli sanayi bölgelerinden biri ve ayrıca doğa ve deniz güzelliği olan ender kentlerden biridir.

Nüfusu 97.400 olmasına rağmen sosyal alanlar çevre düzenlemeleri ve ticari hareketliliğinden dolayı Zonguldak ve Çevresinin nüfus çekim merkezi konumundadır. Bu nedenle, Kdz.Ereğli'nin nüfusu gündüz saatlerinde 100.000'i aşmaktadır. Hızlı bir şehirleşmeye paralel olarak Belediye tarafından yürütülen hizmetler de her geçen gün artarak devam etmek olup, Belediyemiz bu bağlamda her bir ferde teknolojik gelişmelerden de faydalanarak en hızlı biçimde hizmet götürmeyi ilke edinmiştir. Karadeniz Ereğli Belediyesi'nin stratejik plan kapsamında yapılan SWOT analizi sonuçlarına göre ilçenin güçlü ve zayıf yönleri ile gelecekte ortaya çıkabilecek tehditler ve fırsatlar değerlendirilmiştir.



STRATEJİK PLAN 2010 -2014

6.2. GÜÇLÜ YÖNLER

- Üst yöneticinin demokratik, katılımcı, kanun ve mevzuata uyan, kararlı yönetim düşüncesiyle hareket etmesi.
- Üst Yöneticinin haftada bir makamında halka görüş günü, ayda bir ise mahallelerde, mahalli sakinleriyle hizmetler hakkında toplantı yapması,
- Kaynaklarımızın etkin ve verimli kullanılması dolayısıyla mali yapının güçlenmesi.
- Nitelikli personel yapısı.
- Her türlü mevzuat değişimi yakından takip edilmekte olup, kanunların, tüzüklerin, yönetmeliklerin ve diğer mevzuatın, internet aracılığıyla ve üye olduğumuz mevzuat sitelerinden güncel değişikliklerin yapılması.
- Yönetimin, halkın % 54 gibi büyük çoğunluğunun desteğini alarak seçilmiş Başkan ve Meclis üyelerin den oluşması.
- Şehrin alt yapısı (su, kanalizasyon (%98), telekom (% 90), yeraltı elektrik hattı (% 40) ve doğalgaz hattının da (% 40) gerçekleştirilmiş olması
- Gelir toplama sisteminde teknolojik imkanlar kullanılarak tahsilat tahakkuka oranı % 90' nın üzerinde olup, yüksek seviyededir.
- Halkın öncelikli ihtiyaçlarının göz önüne alınarak gerekli yatırım ve planların yapılarak uygulanması
- Belediye araç parkının birçok yeni iş makinesi alınarak yenilenmesi
- Plan, halihazır ve kadastral paftaların sayısal ortamda bulunması
- Kent Bilgi Sistemi ile planlama ve mühendislik uygulamalarında hızlı ve doğru karar verme yeteneği
- Belediye hizmet birimlerinin organizasyon yapısı
- Kentin kolay kontrol edilebilir bir coğrafya üzerinde kurulu olması
- İmar uygulamalarında başarı düzeyi
- Kilit noktalarda görev yapan Belediye personelinin yetenek ve beceri düzeyinin yüksek olması
- Kariyer planlama sisteminin başarılı bir şekilde kurulmuş olması
- Belediye amaç ve hedefleri ile vizyonunun tüm çalışanlarca benimsenmiş olması
- Belediye çalışmalarının kent halkı tarafından büyük bir çoğunlukla desteklenmesi
- Elektronik Belediyecilik çalışmalarının ileri düzeyde gerçekleştirilmesi
- Yıllık plan yapma ve planları bir denetleme aracı olarak kullanma yeteneğinin kazanılmış olması
- Stratejik planlama ve performans plan çalışmalarının yürütülmeye başlanmış olması
- Kent Konseyi' nin olması
- İlçenin doğal güzelliğinin yanı sıra büyük kent merkezlerine yakın olması

6.3. ZAYIF YÖNLER

- Merkezi Yönetim desteğinin maddi ve manevi yetersizliği (Çevremizdeki İl ve İlçelere yapılan yardımlara göre)
- Yatırımların coğrafi yapıdan kaynaklanan nedenlerle yüksek maliyet gerektirmesi
- Birimlerdeki personel sayısının yetersizliği
- Birimlerdeki tecrübeli elemanların birçoğunun emekli olması veya emeklilik sürelerinin gelmiş olması
- Coğrafi ve jeolojik yapıdan kaynaklanan ulaşım ve imar yapılaşmasının zorlaşması
- Ar-ge raporlama ve analiz eksikliği
- Yapılan hizmetlerin halka yeterince duyurulmaması
- Katı atık ayrışma sisteminin olmaması
- Hafriyat döküm sahasının bulunmaması



STRATEJİK PLAN 2010 -2014

- Çevre Belediyelerle birlikte hareket edilememesi
- Norm kadronun cevaba ihtiyaca cevap vermemesi
- Nitelikle personel bulmakta zorluk çekilmesi
- Belediye Çalışanlarının yetki ve sorumluluklarının belirlenmemiş olması
- Spor alanları ve tesislerinin yetersiz oluşu
- Kültürel tesislerin yetersiz olması
- Kent içi trafiğin giderek yoğunlaşması
- Atık su arıtma tesisinin olmaması
- Yerleşik nüfusun hızla artması

6.4. FIRSATLAR

- Eğitim ve Kültür düzeyinin yüksek olmasından dolayı, paylaşımcı ve katılımcı bir nüfus yapısına sahip olması(Belediyenin halktan aldığı gelirlerin tahsili)
- Yeni kurulan tersane bölgesi ve OSB ile istihdamın sağlanması işsizliği önlenmesi
- Ereğli Demir ve Çelik Fabrikası'nın (ERDEMİR) ilçemizde kurulu bulunması
- İlçemizin coğrafi konumu(Liman, gümrük kapısı, büyük şehirlere yakınlık)
- Ülke ekonomisinden kaynaklanan para politikası (uzun vadeli para kullanımı)
- AB süreci (Fon Kullanımı, çeşitli yaptırımlar, mezbaha, katı atık v.b.)
- 5393 sayılı Belediye Kanunu (halka geniş kapsamlı hizmet sunma imkanı, bürokrasinin azalması, çeşitli gelirlerin artması)
- İlçemizde yapılan Uluslar arası Festival (İlçenin tanıtımı, ekonomik katkı)
- Toplu Konut Yapımı
- Doğalgazın gelmesi
- Yeni mahallelerin katılımı
- Uluslar arası alanda Kdz.Ereğli' nin bilinirliğinin artması
- Alternatif turizm alanlarının varlığı
- Ereğli-Düzce karayolunun tamamlanmak üzere olması
- Tersane bölgesinde yatırımların devam edilmesi
- İlçe'nin Coğrafi yapısının daha fazla kentleşmeye izin vermemesi
- Kişi başına düşen yeşil alan miktarının yüksek olması
- Genç nüfus yapısı
- Göreceli olarak zengin ve kültürlü nüfus yapısı
- Yeni belediye kanununun verdiği yetki, sorumluluk
- İlçe genelinde işyeri sayısının çok olması
- AB fonlarından yararlanabilme imkanının oluşu
- Belediye gelirlerinden diğer kuruluşlara aktarılan payların kaldırılması
- Yeni Belediye Gelir Kanunu ile ilgili çalışmalara başlanmış olması

6.5. TEHDİTLER

- Erdemir' den ve devlet mevzuatından kaynaklanan gelir düzeyinin farklı olması
- Göç alan bir ilçe olduğundan yapılacak hizmetlerin süratle gelişmesi
- İlçenin coğrafi ve topografik yapısı (imar,altyapı,ağır sanayi şehri)
- Sivil toplum örgütleri, dernekler, diğer kuruluşların faaliyetlerinin yetersizliği
- Ereğli Demir Çelik Fabrikası'nın bulunması (hava kirliliği, ağır sanayi şehri)
- Merkezi yönetim (bürokrasi, politika)
- Yeni katılan mahalleler (buralara götürülecek hizmetler)
- Trafik yoğunluğu (özel araçların çokluğu, otopark, çevre yolu)
- 5393 sayılı Belediye Kanununun getirdiği yükümlülükler (okulların bakım onarımı gibi)



STRATEJİK PLAN 2010 -2014

- Ulaşımında çevre yolunun olmayışı ve mevcut, çevre illere ulaşımında ana yolların bozukluğu
- Doğal afetler (sel, fırtına vb.)
- Gürültü kirliliği
- Trafik sorunu
- Yüksek kapasite ve nitelikli konaklama merkezlerinin yetersiz oluşu
- Belediye dışındaki altyapı kurumlarının yatırım programlarında eşgüdüm olmaması
- Kentin farklı yörelerden, farklı kültürel yapıları bünyesinde barındırması
- Yalnız demir çelik sektörüne aşırı bağımlılık ve uluslararası konjoktüre müdahale şansımızın olmaması



STRATEJİK PLAN 2010 -2014

7. MİSYON – VİZYON VE İLKELER

7.1. MİSYONUMUZ

Belediyemiz sınırları içerisinde var olan tüm canlılara, kurum ve kuruluşlara devletin öngördüğü kanun ve yönetmelikler çerçevesinde; eşit güvenilir, şeffaf, kaliteli, hızlı, ekonomik, güler yüzlü, sürekli, teknolojiye ayak uydurarak, öncelikli olarak vatandaş memnuniyeti göz önünde bulundurularak halkın ihtiyacı ve yaşam standardını geliştirecek genel kamu düzeni ve güvenlik, ekonomik iş, çevre koruma, iskan ve toplum refahı, sağlık, dinlenme, kültür ve din, eğitim, sosyal güvenlik ve sosyal yardım hizmetlerini kaliteli, bilgili, nitelikli kadrosuyla, hizmet sunan bir kurumdur.

7.2. VİZYONUMUZ

Örnek dünya kentlerinin standartlarında, halkın memnuniyetinin **sevgi, barış, dostluk** ilkeleriyle en üst düzeyde olduğu, ağır sanayi ve turizm kentleri arasında yer almaktır.

7.3. İLKELERİMİZ

- Karar alma, uygulama ve eylemlerde **ŞEFFAFLIK, AÇIKLIK ve HESAP VERİLEBİLİRLİK**
- Hizmetlerin temin ve sunumunda yerindelik ve ihtiyaca uygunluk prensibinden hareketle **ETKİNLİK**
- Nitelikli üretken ve rasyonel yöntemlerle **VERİMLİLİK**
- Temel insan hak ve özgürlükleri çerçevesinde **SOSYAL BELEDİYECİLİK**
- Yerel demokrasiyi güçlendiren vatandaş – belediye – çalışanlar işbirliği ile **KATILIMCILIK**
- Karar alma, uygulama ve hizmette **TARAFSIZLIK ve HUKUKA UYGUNLUK**
- Hizmetlerde **KALİTE ve VATANDAŞ MEMNUNİYETİ**
- Kent ve kentli için **SÜRDÜRÜLEBİLİR KALKINMA**
- **EĞİTİM** Çalışmalarına öncelik vermek
- Diğer kurum, kuruluş ve sivil toplum kuruluşları ile **KOORDİNASYON**



STRATEJİK PLAN 2010 -2014

8. STRATEJİK ALANLAR, AMAÇLAR ve HEDEFLER

STRATEJİK AMAÇ 1 :

Şehrimizin fiziki ve sosyal altyapı çalışmalarının, sosyo-ekonomik sınıflar arasında hizmet farklılıklarını azaltan, çağdaş yaşamın gerekleriyle uyumlu, halkın ihtiyaç ve beklentilerine cevap veren bir anlayışla yürütülmesi,

Stratejik Hedef 1-1:

Fen ve sanat yapıları ile yolların standarda uygun bir biçimde bakımı, onarımı ve imalatlarının yapılması.

Sorumlu Birim/ler : Fen İşleri Md.,

Stratejik Hedef 1-2 :

Düzce-Zonguldak-Ereğli merkeze giden Apatay ve Erdemir Caddesi'nin oluşturduğu Dört yol ağzı (Devrek Yol Ayrımı) trafiğin en yoğun olduğu bölgeye Köprülü Kavşak yapılmasının sağlanması.

Sorumlu Birim/ler : Fen İşleri Md., İmar ve Şehir.Md., Su ve Kan. İşl.Md.

Stratejik Hedef 1-3 :

Şehir trafiğinin rahatlatılmasının sağlanmasına yönelik Hatip Caddesi ile Özgürler Sitesi arasındaki vadi üzerine viyadük yapılması için ilgili devlet birimleri ile temasa geçilmesi,

Sorumlu Birim/ler : İmar ve Şehir. Md.,Fen İşleri Md.,Ulaştırma Hiz. Md.

Stratejik Hedef 1-4 :

Toplu taşıma hizmetleri için öncelikle Kepez Mahallesi'nden Kırmacı'ya kadar 1.kademe, Çarşı Merkezden Potpaşı Mah. kadar 2.kademe raylı sistemin yapılmasının sağlanması için ilgili devlet birimleri ile temasa geçilmesi,,

Sorumlu Birim/ler : İmar ve Şehir. Md.,Fen İşleri Md.,Ulaştırma Hiz.Md.

Stratejik Hedef 1-5 :

Pençes Deresi'nin, Belediye-Terminal kavşağı arasındaki bölümün üzerinin kapatılarak, şehir trafiğine açılması.

Sorumlu Birim/ler : İmar ve Şehir. Md.,Fen İşleri Md.,Ulaştırma Hiz.Md.

STRATEJİK AMAÇ 2 :

Halkımızın ihtiyaç ve beklentilerine karşılık verecek, çağdaş yaşamın şartlarıyla uyumlu yeni ticari, sosyal, sportif ve kültürel amaçlı projelerin/tesislerin yapılması

Stratejik Hedef 2-1 :

Şehrimiz merkezindeki trafik yoğunluğunu azaltmak ve şehirlerarası ulaşım da daha iyi hizmet verebilmek için kentimize yakışır modern ve kullanışlı terminal binası yapılması,

Sorumlu Birim/ler : Fen İşleri Md., İmar ve Şehir. Md., Su ve Kan. İşl.Md.

Stratejik Hedef 2-2 :

Şehrimiz merkezindeki otopark ihtiyacını karşılamak için otopark alanlarının %20 artırılması,

Sorumlu Birim/ler : İmar ve Şehir. Md.,Ulaştırma Md, Fen İşleri Md.,



STRATEJİK PLAN 2010 -2014

Stratejik Hedef 2-3 :

Günümüzün teknik imkanlarına göre hem satıcılara, hem alıcılara daha sağlıklı bir ortamda alışveriş kolaylığı sağlamak, aynı anda kentin trafik yoğunluğuna da çözüm getirebilecek modern bir kapalı pazar yeri ve ticaret merkezi yapılması,

Sorumlu Birim/ler : İmar ve Şehir. Md.,Fen İşleri Md., Su ve Kan. İşl.Md.

Stratejik Hedef 2-4 :

Artan nüfusa göre daha iyi hizmet verebilmek amacıyla yeni Belediye hizmet binasının yapılması

Sorumlu Birim/ler : Fen İşleri Md., İmar ve Şehir. Md., Su ve Kan. İşl.Md.

Stratejik Hedef 2-5 :

Halkın sosyal ihtiyacının karşılanması amacıyla yeni sosyal ve spor tesislerinin yapılması (Aqua Park, Spor tesisler vb)

Sorumlu Birim/ler : İmar ve Şehir. Md.,Fen İşleri Md.,Ulaştırma Hiz.Md.

Stratejik Hedef 2-6 :

Köseazgı Koyu'na bölgedeki kömür atıkları yok edilerek, yeni plaj alanlarının yapılması

Sorumlu Birim/ler : İmar ve Şehir. Md., Fen İşleri Md.,

Stratejik Hedef 2-7 :

Merve Altı Plaj ve Piknik alanının yeniden düzenlenerek halkımızın hizmetine sunulması

Sorumlu Birim/ler : İmar ve Şehir. Md., Fen İşleri Md.,

Stratejik Hedef 2-8 :

Belen Mevki'ine, ikinci el oto, toptan gıda ve hurdacılar için satış yerlerinin planlamasının yapılması.

Sorumlu Birim/ler : İmar ve Şehir. Md., Fen İşleri Md.,

Stratejik Hedef 2-9 :

Belen Mevki'ine, yeni şehir mezarlığının yapılması

Sorumlu Birim/ler : İmar ve Şehir. Md., Fen İşleri Md.,Temizlik İşleri Md. (Park-Bahçeler ve Mezarlık Hiz. Birimi)

Stratejik Hedef 2-10:

Mevcut Atatürk Kültür Merkezi'nin yıkılarak, şehrimizin sosyal, kültürel ve sanatsal ihtiyaçlarına cevap verecek şekilde yeniden inşa edilmesi,

Sorumlu Birim/ler : Fen işleri Md., Kültür ve Sos.İşler Md.,

Stratejik Hedef 2-11:

Yalı Caddesi'ni Sahile bağlayan noktaya gemi figürlü üst geçit kafe yapılması

Sorumlu Birim/ler : Fen İşleri Md., İmar ve Şehir. Md.,



STRATEJİK PLAN 2010 -2014

Stratejik Hedef 2-12:

Eski terminal bölgesinin yıkılarak yerine yeni Belediye İş Merkezi ve yer altı otopark yapılması.

Sorumlu Birim/ler : Fen İşleri Md., İmar ve Şehir. Md.,Ulaştırma Hiz.Md.

Stratejik Hedef 2-13:

Yardıma muhtaç, yaşlı ve kimsesizlere yönelik etkinliklerde bulunması

Sorumlu Birim/ler : Kültür ve Sos.İşler Md.,

Stratejik Hedef 2-14:

Yeni Belediye hizmet binasının devreye girmesi ile eski Belediye hizmet binasının yıkılarak yeni İş Merkezi'nin yapılması.

Sorumlu Birim/ler : Fen İşleri Md., İmar ve Şehir. Md.,

Stratejik Hedef 2-15:

Eski Hal Binası'nın (Pazaryeri Balıkhanesi'nin olduğu bölge) Belediye İş Merkezi olarak yapılması

Sorumlu Birim/ler : Fen İşleri Md., İmar ve Şehir. Md.,

Stratejik Hedef 2-16:

Çarşı merkezinde bulunan Ali Molla Cami'nin yanındaki Belediye'ye ait binanın yıkılarak Belediye İş Merkezi olarak yapılması.

Sorumlu Birim/ler : Fen İşleri Md., İmar ve Şehir. Md.,

Stratejik Hedef 2-17:

Eski İtfaiye Müdürlüğü'nün bulunduğu alana Belediye İş Merkezi'nin yapılması.

Sorumlu Birim/ler : Fen İşleri Md., İmar ve Şehir. Md.,

STRATEJİK AMAÇ 3:

Şehrimizin artan nüfus ihtiyacına paralel olarak oluşan konut açığını önlemek için, alt yapı, sosyal tesis ve rekreasyon alanları planlanmış, halkın ihtiyaç ve beklentilerine cevap veren sosyal konut çalışmalarının modern bir anlayışla yürütülmesi,

Stratejik Hedef 3-1:

T.C. Başbakanlık TOKİ ile Belediyemiz arasında akdedilecek protokol çerçevesinde ve halkımızdan gelen konut tipi talepleri doğrultusunda projeler oluşturmak ve toplu konut bölgesinde sosyal donatıları gerçekleştirilerek halkımızın hizmetine sunulması,

Sorumlu Birim/ler : İmar ve Şehir. Md., Fen İşleri Md.,Su ve Kan. İşl.Md.

STRATEJİK AMAÇ 4:

Artan nüfusa paralel olarak, ulusal kalkınma planlarıyla, bölge ve çevre planlarına uygun, kentin fiziki toprak kullanımı ile birlikte ulaşım, sağlık, çevre, sosyo ekonomik, kültürel, kentsel estetik imar sahalarının genişletilmesi.



STRATEJİK PLAN 2010 -2014

Stratejik Hedef 4-1:

İmar sahalarının Delihakkı- Aydınlar-Süleymanbeyler bölgesine kadar genişletilmesi için imar planı, mimari proje, kentsel tasarım ve peyzaj projelerinin yapılması.

Sorumlu Birim/ler : İmar ve Şehir. Md.,

Stratejik Hedef 4-2:

Kamulaştırma yoluyla mülkiyet problemlerinin çözülmesi.

Sorumlu Birim/ler : İmar ve Şehir. Md.,

Stratejik Hedef 4-3:

Delihakkı-Aydınlar-Süleymanbeyler mevkiinde Erdemir ve Tersaneler bölgesine hizmet edecek, imalata dayalı yan sanayi hizmetleri verebilecek imalatçılar için atölyelerin oluşturulması amacıyla planlamanın yapılması ve sektörel teşvik kapsamına alınması için gerekli girişimlerde bulunulması,

Sorumlu Birim/ler : İmar ve Şehir. Md., Fen İşleri Md.,

Stratejik Hedef 4-4:

1.Çevre Yolu; Plajlar Bölgesi'nden OSB ve Erdemir Barajı'nın kenarından devam edip, Ören Köyü Delihakkı yol ayrımı bölgesinden Zonguldak yoluna bağlanması ile 2.Çevre Yolu; Kemer Bölgesi'nden başlayıp Kestaneci Radar güzergahından Zonguldak – Kandilli yol ayrımına çıkan çevre yolunun yapılmasını sağlamak üzere Karayolları Genel Müdürlüğü ve diğer resmi kuruluşlar nezdinde gerekli girişimlerde bulunulması.

Sorumlu Birim/ler : İmar ve Şehir. Md., Fen İşleri Md.,Ulaştırma Hiz.Md.

STRATEJİK AMAÇ 5 :

Belediyemiz imar planı sınırları içinde bulunan alanlarda, imarlı yapılaşmayı kontrol altında tutarak, kaçak inşaat ve imara aykırı yapılaşmanın ruhsatlı hale getirilmesi için kontrol ve denetimlerin yapılması

Stratejik Hedef 5-1:

Kanun ve yönetmelikler ile mevzuatlara uygun plan proje yapımının sağlanarak, şehrimize depreme dayanıklı, kaliteli ve modern binalar kazandırmak amacıyla sürekli denetimlerin yapılması.

Sorumlu Birim/ler : Yapı ve Kontrol Md.,Fen İşleri Md., İmar ve Şehir. Md.,

STRATEJİK AMAÇ 6 :

İlçemizin hızla artan nüfusuna paralel olarak içme suyu ihtiyacı da aynı oranda artmaktadır. Önümüzdeki 5 yıl için yeni su kaynakları bulunarak, 30 yıllık içme ve kullanma suyu ihtiyacını garanti altına alınması.

Stratejik Hedef 6-1 :

Kızılcapınar Barajından içme suyu alınabilmesi konusunda DSİ ve ERDEMİR ile gerekli çalışmaların yapılmasının takip edilmesi.

Sorumlu Birim/ler : Su ve Kanal. İşleri Md.,



STRATEJİK PLAN 2010 -2014

Stratejik Hedef 6-2 :

Yeni su kaynaklarının bulunması, yeni su şebekelerinin yapılması, yeni içme suyu terfi ve dağıtım depolarının ve arıtma tesislerinin yapılması,

Sorumlu Birim/ler : Su ve Kanal. İşleri Md., İmar ve Şehir. Md.

STRATEJİK AMAÇ 7 :

Toplum sağlığını ve doğal çevreyi korumak için, suyun kirliliğini kontrol altında tutarak Belediyemiz sınırları içinde tüm yerleşim birimlerine temiz, sağlıklı, kesintisiz ve yeterli su temin edilmesi ile su kaçaklarının önlenmesi,

Stratejik Hedef 7-1:

Mevcut su şebekesindeki eski ve mukavemetsiz AÇB boruların, PE 100 Polietilen borular ile değiştirilerek su şebekesinin yenilenmesi, mevcut içme suyu depolarının kapasitelerinin artırılması için yeni su depolarının ve ilave su şebeke hatlarının yapılması.

Sorumlu Birim/ler : Su ve Kanal. İşleri Md., İmar ve Şehir. Md.

Stratejik Hedef 7-2 :

Abonelerin mekanik su sayaçlarından kaynaklanan su kaçaklarının önlenmesi ve tahakkuku hızlandırmak amacıyla alternatif sayaçlar üzerinde çalışmaların yapılması.

Sorumlu Birim/ler : Su ve Kanal. İşleri Md., İmar ve Şehir. Md.

STRATEJİK AMAÇ 8:

Belediye sınırlarına içinde tüm yerleşim birimlerine atık suların alınması için kanalizasyon hizmetinin götürülmesi, atık su arıtma tesisi planlamasının yapılması

Stratejik Hedef 8-1 :

Belediyemiz sınırlarına yeni katılan Korubaşı mahallesine içme suyu ve kanalizasyon hizmetinin götürülebilmesi için 5000 m. PE 100 boru döşeme işi ile 5.000 m. Q 200 mm. Korige boru döşeme işi, kanal kazımı ve ek parçaları ile hat yapılması.

Sorumlu Birim/ler : Su ve Kanal. İşleri Md.,

Stratejik Hedef 8-2:

Plajlar bölgesinde bulunan belediye tesislerine, sağlıklı ve kesintisiz içme ve kullanma suyu temini için 3000 m. terfi hattı yapımı.

Sorumlu Birim/ler : Su ve Kanal. İşleri Md.,

Stratejik Hedef 8-3:

Plajlar bölgesinde bulunan yerleşim yerlerinin kanalizasyon şebeke hatları ve arıtma tesisinin yapılması.

Sorumlu Birim/ler : Su ve Kanal. İşleri Md.,

STRATEJİK AMAÇ 9:

Altyapıya önem verilerek, şehrin güzel görünümünü, halkımızın dinlenme ve eğlence alanlarının bakım ve onarımının sürekli yapılarak korunmasını, çağdaş yaşamın gerekleriyle uyumlu, halkın ihtiyaç ve beklentilerine uygun yeni yeşil alanların tespit edilerek yaygınlaştırılmasının sağlanması.



STRATEJİK PLAN 2010 -2014

Stratejik Hedef 9-1:

Kırmacı Mahallesi'nde dolan ve kapatılan 35.000 m² lik katı atık depolama alanının yeşil alan olarak çevre düzenlemesinin yapılması,

Sorumlu Birim/ler : Temizlik İşleri Md.,

Stratejik Hedef 9-2:

Yeni çocuk oyun alanları ve spor alanlarının oluşturulması,

Sorumlu Birim/ler : Temizlik İşleri Md.,

Stratejik Hedef 9-3:

Mevcut rekreasyon alanlarının rehabilite edilmesi,

Sorumlu Birim/ler : Temizlik İşleri Md.,

Stratejik Hedef 9-4:

Arboratum, topiari ve hobi bahçelerinin yapılması

Sorumlu Birim/ler : Temizlik İşleri Md.,

STRATEJİK AMAÇ 10:

Öncelikle atık azaltılmasını sağlamak atıkların geri dönüşümü ve bertaraf edilmesi için projeler geliştirmek ve uygulamak, yapılan çalışmalara halkın katılımını sağlamak amacıyla eğitimler ve tanıtım çalışmaları düzenleyerek çevre bilincinin yükseltilmesi.

Stratejik Hedef 10-1:

Atık pillerin diğer atıklardan ayrı toplanması çalışmalarına devam edilmesi.

Sorumlu Birim/ler : Temizlik İşleri Md.,

Stratejik Hedef 10-2:

Ambalaj atıklarının kaynağında ayrı toplanarak sanayi tesislerinde hammadde olarak kullanılmak üzere geri kazanılmasının sağlanması. Atık miktarının azaltılması

Sorumlu Birim/ler : Temizlik İşleri Md.,

Stratejik Hedef 10-3:

Çevre bilincinin geliştirilmesi için eğitim ve tanıtım çalışmalarının düzenlenmesi.

Sorumlu Birim/ler : Temizlik İşleri Md.,

Stratejik Hedef 10-4:

Atık bitkisel yağların işyeri ve evlerde geri kazanılmasının sağlanması çalışmalarına devam edilmesi.

Sorumlu Birim/ler : Temizlik İşleri Md.,

STRATEJİK AMAÇ 11:

Kentimizde oluşan evsel nitelikli katı atıkların, tıbbi atıkların, hafriyat atıklarının, kül ve cürufaların mevzuata uygun olarak toplanması ve depolama alanına taşınmasını; yolların ve gezinti alanlarının süpürülmesini, konteyner ve çöp kutularının bakımının yapılmasını,



STRATEJİK PLAN 2010 -2014

yıkılarak dezenfekte edilmesini sağlamak. Uygulamaların halka duyurularak tanıtılmasını sağlamak, çevre bilincini yükseltmek için eğitim çalışmalarının düzenlenmesi.

Stratejik Hedef 11-1:

Yeni açılan mahalleler ve gezinti alanları için çöp kovası ve konteynerlerin alınması ve mevcut yerlerdeki konteyner ve kovaların yenilenmesi.

Sorumlu Birim/ler : Temizlik İşleri Md.,

Stratejik Hedef 11-2:

Temizlik işlerinin sürekliliği, atık toplama, taşıma, depolama, süpürme, yol, sokak ve konteynerlerin yıkanması, vb. işlerinde gerekli olan araç ve personel ihtiyacının karşılanması.

Sorumlu Birim/ler : Temizlik İşleri Md.,

STRATEJİK AMAÇ 12:

Belediye sınırları içinde, ilçe halkının esenlik, huzur ve sağlığını koruma, bu amaçla yetkili organlar tarafından alınan kararlar, kanunlar, yönetmelikler ve tüzükler çerçevesinde kararların uygulanmasını sağlamak, belediye suçlarının işlenmesini önlemek ve işlenen suçları takip ederek zabıta hizmetlerini daha üst seviyeye taşınması.

Stratejik Hedef 12-1 :

Zabıta hizmetlerinin daha anlaşılabilir ve etkili şekilde uygulanabilmesi için hizmet desteğinin sağlanması, birim içi ve dışı eğitim çalışmaları yaparak hizmet kalitesinin yükseltilmesi.

Sorumlu Birim/ler : Zabıta Md.,

Stratejik Hedef 12-2 :

Halkın toplu yaşam alanlarını düzenli, huzurlu, temiz ve barış içinde yaşanabilirliğinin sürekliliğini sağlamak üzere halkla işbirliği yapılması.

Sorumlu Birim/ler : Zabıta Md.,

Stratejik Hedef 12-3 :

İlçemizdeki mahalle, sokak ve caddelerdeki eskiyen, yıpranan ve çeşitli nedenlerle hasar gören tabelaların değiştirilerek yenilenmesi ve adres bulmada kolaylığı sağlanması

Sorumlu Birim/ler : Zabıta Md.,

Stratejik Hedef 12-4:

İlçenin büyümesi ve genişlemesi Kepez Mahallesi güzergahı doğrultusunda olduğundan, bu civara zabıta karakolu oluşturulması.

Sorumlu Birim/ler : Zabıta Md.,

STRATEJİK AMAÇ 13:

Temiz, sağlıklı ve çağdaş bir kent oluşturulabilmesine yardımcı olabilmek için Belediyemiz sınırları içindeki mahalleler ile mücavir alanlarda yaşayan vatandaşlarımızın daha sağlıklı koşullarda et tüketebilmesini sağlamak, insanlara hayvanlardan geçebilecek zoonoz ve salgın hastalıklardan korumak, başıboş sokak hayvanlarını ve sahihsiz hayvanları toplamak, aşılamak, kısırlaştırmak ve sahiplendirmek, halk sağlığını tehdit eden, yürüyen ve uçan vektörlerle mücadele edilmesi.



STRATEJİK PLAN 2010 -2014

Stratejik Hedef 13-1:

Toplam 23 mahallede ve yaklaşık 5000 hektarlık alanda halk sağlığı için zararlı vektörlerin sayılarının asgari düzeyde tutulması ve bunların bulaştırdığı hastalıklarla daha etkili mücadele edilmesi.

Sorumlu Birim/ler : Veteriner İşleri Md.,

Stratejik Hedef 13-2:

Başıboş hayvanların refahını temin etmek, aşımak, sahiplendirme çalışmaları yapmak, sahipsiz hayvanları tedavi etmek, bakımını, aşılarını yapmak, kısırlaştırmak ve kayıt altına almak, insanları hayvanlardan gelebilecek zoonoz hastalıklardan korumak, bu doğrultuda yılda en az 100 adet köpeğin rehabilite edilmesi.

Sorumlu Birim/ler : Veteriner İşleri Md.,

Stratejik Hedef 13-3:

Mezbaha atık sularından oluşabilecek çevre kirliliğinin önlenmesi ve atık su deşarj izninin alınması.

Sorumlu Birim/ler : Veteriner İşleri Md.,

Stratejik Hedef 13-4:

23 Mahallede halkımızın beslediği evcil hayvanların sağlık kontrollerini yapmak, halkımızı bu konuda bilinçlendirmek ve sahipli hayvanları kayıt altına alınması.

Sorumlu Birim/ler : Veteriner İşleri Md.,

Stratejik Hedef 13-5:

Kurban Bayram'ında kurbanlık satış ve kesim yerlerinin oluşturulması, bu noktalarda sağlık kontrollerinin yapılması suretiyle halkımızın çeşitli zoonoz ve diğer hastalıklardan korumak, vatandaşların kurbanlarını ehil kasaplar eşliğinde hijyenik bir ortamda kesimlerinin sağlanması.

Sorumlu Birim/ler : Veteriner İşleri Md.,Zabıta İşleri Md. Fen İşleri Md.

STRATEJİK AMAÇ 14:

İlçemizdeki düzenli ulaşım hizmetlerinin, daha modern bir şekilde her noktaya ulaşması için kanunlar ve yönetmelikler çerçevesinde yeni organizasyon yapıları ve rotasyon programları oluşturmak, ulaşım hizmetlerinin düzenli bir şekilde yürütülmesinin ve denetiminin yapılmasını sağlamak ve liman hizmetlerinin ve Kamyon Garajı ile Atölye Hizmetlerinin düzenli bir şekilde yürütülmesinin ve denetiminin yapılmasını sağlamak.

Stratejik Hedef 14-1 :

İlçemizdeki şehir içi özel araç yoğunluğunun azaltılarak toplu taşımacılık hizmetinin özendirilmesi, trafik karmaşasının ortadan kaldırılmasının sağlanması.

Sorumlu Birim/ler :Ulaştırma Md.,

Stratejik Hedef 14-2 :

İlçemizde deniz ticaretinde kullanılan liman hizmetlerinin 3850 m² Gümrüklü alan, 220 m² kamyon park, 1280 m² iskele alanı ile toplam 5150 m² alanda liman hizmetlerini aksamadan düzenli bir şekilde hizmet vermesini sağlamak,

Sorumlu Birim/ler :Ulaştırma Hiz.Md.,



STRATEJİK PLAN 2010 -2014

Stratejik Hedef 14-3 :

Mevcut liman bölgesinin kapasitesinin artırılması ve/veya yeni bir liman yapılmasının sağlanması için ilgili devlet birimleri ile temasa geçilmesi,.

Sorumlu Birim/ler :Ulaştırma Hiz.Md.,

Stratejik Hedef 14-4 :

Hatalı park ve trafikten men edilen yed-i emin araçlar ve Kamyonların park ettiği Zübeyde Hanım Bulvarı sanayi girişinde bulunan Kamyon Garajının ve Atölye hizmetlerinin Belediyemiz ihtiyaçları doğrultusunda eksiksiz ve düzenli bir şekilde hizmet vermesinin sağlanması.

Sorumlu Birim/ler :Ulaştırma Hiz.Md.,

Stratejik Hedef 14-5:

İlçemizde şehir içi ulaşımında kullanılan mevcut trafik işaret levhaları ile durakların yenilenmesi ve yeni katılan veya katılacak olan mahallelere trafik işaret levhalarının ve otobüs duraklarının konulmasının sağlanması.

Sorumlu Birim/ler : Ulaştırma Hiz.Md.,

Stratejik Hedef 14-6:

İlçemiz ile İstanbul arasında deniz yolu toplu taşımacılığının (deniz otobüsü-feribot) yapılmasına yönelik ilgili devlet birimleri ile temasa geçilmesi,

Sorumlu Birim/ler : Ulaştırma Hiz.Md.,

Stratejik Hedef 14-7:

İlçemizin ulusal demiryolu ağına bağlanmasının sağlanmasına yönelik ilgili devlet birimleri ile temasa geçilmesi,

Sorumlu Birim/ler : Ulaştırma Hiz.Md.,

STRATEJİK AMAÇ 15:

Belediye sınırları içinde bulunan iş yerlerini kanun ve yönetmelikler ve tüzükler çerçevesinde ruhsatlandırılması, Belediye sınırları içinde ruhsatsız işyeri bırakılmaması

Stratejik Hedef 15-1 :

Ruhsat ve Denetim hizmetlerini daha anlaşılabilir bir şekilde uygulanabilmesi için birim içi birim dışı eğitim çalışmaları yapılarak, hizmet kalitesinin yükseltilmesi.

Sorumlu Birim/ler : Ruhsat ve Denetim Md.,

Stratejik Hedef 15-2 :

Umuma açık, sıhhi ve gayri sıhhi iş yerlerinin denetimini sıklaştırarak, işyerlerinin daha verimli halk sağlığı açısından daha hijyenik olmalarının sağlanması.

Sorumlu Birim/ler : Ruhsat ve Denetim Md.,



STRATEJİK PLAN 2010 -2014

Stratejik Hedef 15-3 :

Umuma açık, sıhhi ve gayri sıhhi iş yerlerinde çalışan personelleri portör muayene cüzdanı almalarının sağlanması.

Sorumlu Birim/ler : Ruhsat ve Denetim Md.,

STRATEJİK AMAÇ 16:

Kentin yöresel, ulusal ve uluslar arası düzeyde tanıtımı için kültürel, sportif ve sosyal etkinliklerde bulunulması,

Stratejik Hedef 16-1:

Belediyemiz tarafından gerçekleştirilecek kültürel ve sosyal organizasyonlarda birimler arası koordinasyonu sağlamak, sosyal tesislerden yararlanan halkımızın memnuniyetini en üst düzeyde tutmak için gerekli çalışmaların yapılması.

Sorumlu Birim/ler : Kültür ve Sos.İşler Md.,

Stratejik Hedef 16-2:

Kültür Evleri'nin oluşturulması

Sorumlu Birim/ler : Kültür ve Sos.İşler Md.,

Stratejik Hedef 16-3:

İlçemizde bulunan amatör spor kulüplerinin faaliyetlerinin artırılmasının sağlanması.

Sorumlu Birim/ler : Kültür ve Sos.İşler Md.,

Stratejik Hedef 16-4:

Kardeş şehirlerarası faaliyetlerde bulunulması.

Sorumlu Birim/ler : Kültür ve Sos.İşler Md.,

Stratejik Hedef 16-5:

Belediyemiz bünyesindeki Atatürk Kültür Merkezi'nde yer alan sergi salonlarında yeni düzenlemelerin yapılması.

Sorumlu Birim/ler : Kültür ve Sos.İşler Md.,

STRATEJİK AMAÇ 17:

Belediyemize karşı vuku bulunan her türlü hukuka aykırı eylemler, olaylar sonucu ilgililer aleyhine zamanında Cumhuriyet Savcılığına suç duyurusunda bulunarak haklarında kamu davası açılmasını sağlamak ve aleyhimize açılan tüm davaları kanun ve gelişmeleri zamanında lehimize sonuçlandırmak, caydırıcı cezai yaptırımlar uygulanmasını sağlamak, Belediyemiz dairelerinden talep edilen konularda görüş bildirilmesi.

Sorumlu Birim/ler : Hukuk İşleri Md.,

Stratejik Hedef 17-1:

Belediyemize karşı vuku bulunan hukuka aykırı eylemler ve Hukuk İşleri Müdürlüğü'ne intikal eden işlemler sonucu ilgililer aleyhine Cumhuriyet Savcılığı'na suç duyurusunda bulunularak haklarında kamu davası açılmasının sağlanması.

Sorumlu Birim/ler : Hukuk İşleri Md.,



STRATEJİK PLAN 2010 -2014

Stratejik Hedef 17-2:

Açılan davaların hukuka uygun şekilde takibinin yapılmasının sağlanması.

Sorumlu Birim/ler : Hukuk İşleri Md.,

Stratejik Hedef 17-3:

Her türlü dava ve icra takiplerinin Belediyemiz lehine sonuçlandırılmasının sağlanması için çalışılması.

Sorumlu Birim/ler : Hukuk İşleri Md.,

Stratejik Hedef 17-4:

Belediyemiz birimleri ile yalpana koordineli çalışmalar sonucunda çeşitli konularda sözlü ve yazılı görüş bildirilmesi.

Sorumlu Birim/ler : Hukuk İşleri Md.,

STRATEJİK AMAÇ 18:

Mevzuat ve işleyiş gereği; bütün kanunların, yönetmelik, tebliğ vb. takibinin yapılarak ve anında güncelleştirilerek uygulanmasının sağlanması.

Hizmet alanının geniş, kaynakların ise kıt olmasından dolayı, kaynakların paydaşlarımızla belirli bir plan dahilinde en iyi şekilde değerlendirilerek bütçede dağılımı yapıp, ödeneklerin günlük takibinin yapılarak, kaynakların daha etkili, disiplinli ve verimli kullanılmasının sağlanması,

Kayıtlarımızın, güvenilir, şeffaf, hesap verilebilir, en hızlı şekilde raporlanıp analiz edilebilir tutulmasını sağlamak ve diğer birimleri yönlendirip, üst yöneticinin bilgilendirilmesi.

Stratejik Hedef 18-1:

Kamu İç Kontrol Standartları Eylem Planı kapsamında, etkin bir iç denetim fonksiyonunun oluşturulması,

Sorumlu Birim/ler : Mali Hizmetler Md.,

Stratejik Hedef 18-2:

Ulusal ve uluslar arası fonlarından yararlanılması, yeni kaynakların oluşturulması, gerekli araştırmaların ve temaların sağlanması, bu konuda kurumsal yapının kurulması, proje geliştirme çalışmalarının oluşturulması.

Sorumlu Birim/ler : Mali Hizmetler Md.,

STRATEJİK AMAÇ 19:

Kurumun her türlü insan kaynaklarını 657 sayılı Devlet Memurları Kanunu ve 4857 Sayılı İş Kanunu ile 22.04.2006 tarihinde yürürlüğe giren, 22.02.2007 ile 31.05.2009 tarihlerindeki değişikliğe uğrayan Norm Kadro İske ve Standartlarına İlişkin Esaslar çerçevesinde personel temin edilmesi ve personelin ilgili tüm hizmet birimlerine dağılımını sağlamak, uzun seneler sağlıklı bilgilere ulaşmak için bilgisayar ortamında personel dosyalarını (Özlük-Sicil-İzin-Hastalık vs. gibi) daha düzenli tutmak, raporlamak ve her türlü yazışmaları en iyi şekilde zamanında yaparak tüm personelin eğitimini düzenlemek, çalışma verimini, performans ve motivasyonunu artırıcı (ikramiye, eğlenceli etkinlikler vs. gibi) düzenlemelerin yapılması. Personel politikasının belirlenmesi yönünde çalışmalar yapılması ve önerilerde bulunulması.



STRATEJİK PLAN 2010 -2014

Stratejik Hedef 19-1 :

Norm Kadro İlke ve Standartlarına İlişkin Esaslar çerçevesinde personelin birimler arasında dağılımını sağlamak, eksik personelin tamamlanması için çalışmaların yapılması.

Sorumlu Birim/ler : Yazı İşleri Md.,

Stratejik Hedef 19-2 :

Tüm çalışanların eğitim planlamasını yapmak, personelin performansını ve motivasyonunun artırılmasının sağlanması.

Sorumlu Birim/ler : Yazı İşleri Md.,

STRATEJİK AMAÇ 20:

5393 sayılı Belediye Kanunu ile diğer mevzuatların verdiği görevlerin yerine getirilmesi için tüm birimler ile kurumlar arasında daha etkili iletişim ve koordinasyonun sağlanması ve yürütülmesi.

Stratejik Hedef 20-1 :

Halkımızın en üst düzeyde memnun olduğu hizmetin seri bir şekilde sunulmasına yardımcı olunması.

Sorumlu Birim/ler : Özel Kalem Md.,

STRATEJİK AMAÇ 21 :

Afetlere etkili bir şekilde müdahale edilerek, can ve mal kayıplarının asgari düzeyde tutulmasına yönelik olarak, itfaiye teşkilatının her türlü imkan ve kabiliyetleri ile yönetim ve işletim sistemlerini uluslar arası standartlara ulaştırmak, afet ve yangınlar konusunda toplumsal bilgi ve bilinç düzeyinin artırılması.

Stratejik Hedef 21-1 :

Afet durumunda can ve mal kayıplarını en aza indirmek için afet müdahalesinde kullanılan sistemler ile görevli personelin nicelik ve niteliklerinin iyileştirilmesi.

Sorumlu Birim/ler : İtfaiye Md.,

STRATEJİK AMAÇ 22 :

Şehrin yangın güvenliğinin uluslararası standartlara yükseltilmesini sağlamak, itfaiye eğitiminde organizasyon yapısı, tesis, sistem, imkan ve kabiliyet yönünden uluslararası standartların yakalanması.

Stratejik Hedef 22-1 :

Yangın güvenlik standartlarının yükseltilmesi için etkili ve modern bir eğitim ve denetim sistemi kurulması ve yürütülmesi.

Sorumlu Birim/ler : İtfaiye Md.,

Stratejik Hedef 22-2 :

Kırmacı mevkiinde ikinci itfaiye istasyonu hizmet binasının açılması.

Sorumlu Birim/ler : İtfaiye Md.,



STRATEJİK PLAN 2010 -2014

STRATEJİK AMAÇ 23 :

Halkın ihtiyaç ve beklentilerine uygun kanun ve kurallara saygılı çağdaş yaşamın gerekleriyle dürüstlük, gizlilik ve çalışkanlık ilkelerine uyumlu ulaşılabilir ve verimli bir şekilde kaliteli sağlık hizmeti sunarak, Ereğli halkının yaşam kalitesinin yükseltilmesi.

Stratejik Hedef 23-1 :

Sağlıklı gıda üretiminin sağlanması.

Sorumlu Birim/ler : Belediye Baştabipliği

Stratejik Hedef 23-2 :

Kalıtımsal hastalıkların tespit edilmesi.

Sorumlu Birim/ler : Belediye Baştabipliği

Stratejik Hedef 23-3 :

Belediye çalışanlarının bulaşıcı hastalıklardan korunması.

Sorumlu Birim/ler : Belediye Baştabipliği



STRATEJİK PLAN 2010 -2014

9. GENEL DEĞERLENDİRME

Karadeniz Ereğli Belediyesi, ilçenin kentsel gelişimini ve Karadeniz Ereğli halkının yaşam kalitesini artırmak amacıyla 5 yıllık çalışmasını planlamıştır. Bu çalışma; gerek Karadeniz Ereğli Belediyesi' nin iç bünyesinden kaynaklanan (mali, beşeri ve fiziki kaynaklar örgütsel yapı ve iş süreçleri) ve gerekse belediyeyi doğrudan ya da dolaylı etkileyen dış çevre şartları (Uluslararası Gelişmeler, AB Süreci, Mevzuat, Kalkınma Planları, Hükümet Programları, Makro Ekonomik Gelişmeler, Bölgenin ve Karadeniz Ereğli'nin gelişme trendleri ile fiziki, ekonomik, sosyal, kültürel durumu) dikkate alınarak hazırlanmıştır.

Ülkemizin çok hareketli ve esnek siyasi ve ekonomik şartları dikkate alındığında ayrıntılı bir plan hazırlanması için 5 yıllık bir süre uzun görülmektedir. Çevre Belediyelerle çok yakın olması, kentin sorunlarının çevrenin sorunlarından ayrıştırılamaması gibi sorunlar ve de ayrıca iletişim, enerji yatırımları ile eğitim ve sağlık alanında merkezi idare kuruluşlarının yetkili olması, uzun vadeli bir planlama için sağlıklı verilere ulaşmayı engellemektedir.

Yapılan bu çalışma Karadeniz Ereğli Belediyesi'nin Stratejik Planı olup, Belediye yönetiminin misyon ve vizyonu doğrultusunda önümüzdeki 5 yıl boyunca yapacağı çalışmaların planlanmasıdır.

Kdz.Ereğli Belediyesi Stratejik Planı, yukarıda belirtilen olumsuzluklar altında hazırlanmıştır. Fakat, yapılan çalışma da bu olumsuzluklar ve belirsizlikler dikkate alınarak mümkün olduğunca esnek bir yaklaşım sergilenmiştir. Özellikle, odak alanların belirlenmesine ağırlık verilmesi bu yaklaşımın sonucudur. Planın oturduğu odak alanlar, sağlıklı bir kentleşme ve toplumun yaşam seviyesinin artırılması için çalışacak olan belediyemizin, etkinliğini ve verimliliğini doğrudan etkileyecek hususlardır.

Karadeniz Ereğli Belediyesi stratejik planları, odak alanlar, bu alanlarda ki amaçlar ve bu amaçlara ulaşmak için izlenecek politikalar çerçevesinde anlamlı, tutarlı ve iddialı bir yapıya sahip olarak oluşturulmuştur. Dolayısıyla; 2010-2014 Stratejik Plan'ındaki temel ve bağlayıcı olan özellik; projeler ve faaliyetler değil, odak alanlar, amaçlar ve politikalarıdır Politikaların gerçekleştirilmesi için yapılacak proje ve faaliyetler ise daha çok çalışma programı anlayışı doğrultusunda ve her yıl değişen şartlara göre revize edilecek biçimde hazırlanmıştır.