

# GÖLCÜK BELEDİYESİ STRATEJİK PLANI

2020-2024

[www.golcuk.bel.tr](http://www.golcuk.bel.tr)

GÜNCELLENMİŞ VERSİYON  
(2023)



**GÖLCÜK**  
BELEDİYESİ

**GÖLCÜK BELEDİYE BAŞKANLIĞI**  
**Strateji Geliştirme Müdürlüğü**

**İLETİŞİM BİLGİLERİ**

Atatürk Bulvarı No:121 PK: 41650 Gölcük KOCAELİ

Tel: +90262-414 45 85 Dahili 281 Fax : 262-414 45 00

E-posta : strateji@golcuk.bel.tr

## Başkanın sunuşu



### Sevgili Hemşehrilerim, Saygıdeğer Meclis Üyelerim,

Adalet, liyakat, istişare düsturuyla, Gölcük'e yeni bir vizyonla; Gönül Belediyeciliği anlayışımızla, gönül bağlarımızı güçlendirerek, birlikte yönetim ilkesiyle ve ortak akılı kullanarak, ticari, sosyal ve kültürel anlamda modern bir Gölcük oluşturmak için tevazu, samimiyet ve gayret ile canla başla çalışacağımız yeni bir döneme hep birlikte adım atıyoruz.

Gönül Belediyeciliğinden maksadımız; hemşehrilerimize hizmetkar olmak ve kalıcı eserler üretmek, şehri elbirliği ile yönetmek suretiyle gönüllere girmektir.

İnsan şehrin, şehir de insanın aynasıdır. Gönülde her ne var ise, şehir olarak yansır gözümüze. Hiç kuşkusuz, insan merkezli şehirler inşa etmek, sabır ve uzun soluklu bir çalışma ve gayret gerektirir. Bilgiyi, teknolojiyi ve halkımızın katılımını ekleyerek bir ortak akıl ile çevre sağlığına duyarlı, hemşehrilerimizin yaşam konforunu en üst seviyeye ulaştıran, sürdürülebilir kalkınmayı hedefleyen yönetimimizle, aidiyetimizden gurur duyacağımız Gölcük'ü hep birlikte inşa edeceğiz.

Önceliğimiz yönetsel açıdan şeffaflık, demokratik katılımçılık, hizmet açısından eşitliklerdir. Gönül belediyeciliği şiarıyla tabiatla ve insanla uyumlu, insan ruhuna huzur veren sokakları, medeniyet mirasımızla bütünleşmiş bir Gölcük hedefliyoruz.

Hemşehrilerimizin huzurla Gölcük'te vakit geçirmelerini ve Gölcük'te kazanılanın Gölcük'te harcanmasını sağlamayı ve bu amaçla D-130 Karayolunun altı ve üstü ile bütünleşmiş, ticari, sosyal ve kültürel anlamda gelişmiş ve çekim merkezi haline gelmiş, mutlu insanların yaşadığı Ulaşlı'dan Yazlık'a modern ve müreffeh bir Gölcük hedefliyoruz.

Değerli hemşehrilerim ve meclis üyelerim, bu stratejik plan “Önce Millet, Önce Memleket” ve “Gönül Belediyeciliği” anlayışıyla vizyonumuzu tanımlamak üzere hazırlanmıştır. En temel vaadimiz şehrimizi hemşehrilerimizle birlikte yönetmektir.

Daha mutlu, yaşam kalitesi çok daha yüksek Gölcük'ü birlikte inşa etmek duasıyla; gayret bizden, muvaffakiyet Allah'tan.

Ali Yıldırım SEZER  
Gölcük Belediye Başkanı

# İÇİNDEKİLER

## 1 – GENEL BİLGİLER

1.1 STRATEJİK PLANIN YASAL DAYANAĞI.....	4
1.2 STRATEJİK PLANLAMA SÜRECİ .....	5

## 2-DURUM ANALİZİ

2.1. BELEDİYENİN TARİHÇESİ.....	6
2.2 UYGULANMAKTA OLAN STRATEJİK PLANIN DEĞERLENDİRİLMESİ.....	6
2.3 MEVZUAT ANALİZİ.....	7
2.4 ÜST POLİTİKA BELGELERİ ANALİZİ.....	8
2.5 FAALİYET ALANLARI İLE ÜRÜN VE HİZMETLER.....	9-13
2.6 PAYDAŞ ANALİZİ.....	14
2.7 KURUM İÇİ ANALİZİ	
2.7.1 Teşkilat Yapısı.....	15
2.7.2 İnsan Kaynakları Analizi.....	16
2.7.3 Kurum Yapı Fiziki Kaynakları.....	17-18
2.7.4 Teknoloji Ve Bilişim Alt Yapısı Analizi.....	19
2.7.5 Mali Kaynak Analizi.....	20
2.8 GZFT ANALİZİ.....	21

## 3-GELECEĞE BAKIŞ

3.1 MİSYON VE VİZYON.....	22
3.2 HİZMET İLKELERİ.....	22
3.3 AMAÇ VE HEDEFLER.....	23-63

4-İZLEME VE DEĞERLENDİRME.....	64
--------------------------------	----

EK: GÜNCELLEME KARTLARI .....	65-94
-------------------------------	-------

# 1- GENEL BİLGİLER

## 1.1 STRATEJİK PLANIN YASAL DAYANAĞI

10/12/2003 tarih ve 5018 sayılı Kamu Mali Yönetimi ve Kontrol Kanununda yer alan stratejik planlamaya ilişkin hükümler 01/01/2005 tarihinde yürürlüğe girmiştir. 5018 sayılı kanunda stratejik plan “kamu idarelerinin orta ve uzun vadeli amaçlarını, temel ilke ve politikalarını hedef ve önceliklerini, performans ölçütlerini, bunlara ulaşmak için izlenecek yöntemler ile kaynak dağılımlarını içeren plan “ olarak tanımlanmıştır. Kanunda, kamu idarelerine kalkınma planları, programlar, ilgili mevzuat ve benimsedikleri temel ilkeler çerçevesinde geleceğe ilişkin misyon ve vizyonlarını oluşturmak, stratejik amaçlar ve ölçülebilir hedefler saptamak, performanslarını önceden belirlenmiş olan göstergeler doğrultusunda ölçmek ve uygulamanın izleme ve değerlendirmesini yapmak amacıyla katılımcı yöntemlerle stratejik plan hazırlama görevi verilmiştir.

5018 sayılı Kanunun yanı sıra 5393 sayılı Belediye Kanunu ve 5216 sayılı Büyükşehir Belediyesi Kanunu ile nüfusu 50.000’in üzerindeki tüm belediyeler stratejik plan hazırlamakla yükümlüdür. Ayrıca 5302 sayılı İl Özel İdaresi Kanunu ile il özel idarelerine stratejik plan hazırlama yükümlülüğü getirilmiştir.

5393 sayılı kanunda, belediye meclisinin görevleri arasında stratejik planı görüşmek ve kabul etmek bulunmaktadır. Encümenin görevlerinden biri, stratejik planı inceleyip belediye meclisine görüş bildirmektir. Belediye başkanının görevlerinden biri de belediyeyi stratejik plana uygun yönetmektir.

Kanuna göre belediye başkanı, mahalli idareler genel seçimlerinden itibaren altı ay içinde, kalkınma planı ve programı ile varsa bölge planına uygun olarak stratejik plan ve ilgili olduğu yılbaşından öncede yıllık performans programı hazırlayıp, belediye meclisine sunmakla yükümlüdür. Stratejik plan varsa üniversiteler ve meslek odaları ile konuyla ilgili sivil toplum örgütlerinin görüşleri alınarak hazırlanacak ve belediye meclisi tarafından kabul edildikten sonra yürürlüğe girecektir. Nüfusu 50.000’in altında olan belediyelerde stratejik plan yapılması zorunlu değildir. Stratejik plan ve performans programı bütçenin hazırlanmasına esas teşkil edecek ve belediye meclisinde bütçeden önce görüşülerek kabul edilecektir.

24 Aralık 2005 tarihinde yayımlanan 5436 sayılı Kamu Mali yönetimi ve Kontrol Kanunu ile Bazı Kanun ve Kanun Hükmünde Kararnamelerde Değişiklik Yapılması Hakkında Kanun ile tüm kamu idarelerinde Strateji Geliştirme birimleri oluşturulmuştur. Bu birimler, 18 Şubat 2006 tarihinde yayımlanan “Strateji Geliştirme Birimlerinin Çalışma Usul ve Esasları Hakkında Yönetmelik” ile stratejik planlama çalışmalarının koordinasyonu ile görevlendirilmiştir.

5018 sayılı kanunda, stratejik plan hazırlamakla yükümlü olacak kamu idarelerinin ve stratejik planlama sürecine ilişkin takvimin tespitine, stratejik planların kalkınma planı ve programlarla ilişkilendirilmesine yönelik usul ve esasların belirlenmesine Kalkınma Bakanlığı yetkili kılınmıştır. Bu çerçevede hazırlanan “Kamu İdarelerinde Stratejik Planlamaya İlişkin Usul ve Esaslar Hakkında Yönetmelik” 26 Şubat 2018 tarihli Resmi Gazete’de yayımlanmıştır.

## 1.2 STRATEJİK PLANLAMA SÜRECİ

Belediyemizde stratejik plan çalışmalarına 5393 sayılı Belediye kanununun 41. Maddesi uyarınca; Başkanlık Makamının 12.06.2019 tarihli iç genelge ile stratejik plan çalışmaları başlatıldığı duyurulmuştur. Çalışmaların sevk ve idaresini yürütmek üzere Strateji Geliştirme Müdürlüğü'nün koordinatörlüğünde Stratejik Planlama Ekibi oluşturulmuştur. Stratejik Planlama ekibi tarafından Stratejik plan hazırlık sürecine ilişkin faaliyetleri ve zaman çizelgesini içeren hazırlık programı oluşturulmuştur. Hazırlık programında; stratejik planlama sürecinin aşamaları, bu aşamalarda gerçekleştirilecek faaliyetler, aşama ve faaliyetlerin tamamlanacağı tarihleri gösteren zaman çizelgesi, sorumlu birim ve kişiler belirlenmiştir.



## 2-DURUM ANALİZİ

### 2.1 BELEDİYENİN TARİHÇESİ

15.6.1936'da kabul edilen ve 9.11.1936'da yürürlüğe giren 3012 sayılı kanunla Gölcük ilçe olmuştur. Bu sırada Gölcük'te devlet dairelerinin faaliyetine elverişli binanın bulunmaması sebebiyle geçici olarak Yalı Değirmendere'de kiralanmış binalarda vazife yapılmaya başlanmıştır. Kısa sürede Gölcük'te bir hükümet konağı yapılmış ve 1938 yılında buraya gelinmiştir.

1942 yılında çıkarılan 3887 sayılı özel istimlak kanunu ile hükümet konağının istimlak sahası içinde kalması nedeniyle İl Genel Meclisi'nce alınan bir kararla ilçe birimleri Şubat 1944'de yeniden Değirmendere'ye naklolunmuş ve 10 yıl burada kaldıktan sonra 4.11.1954'de çıkarılan 6322 sayılı kanunla tekrar Gölcük'e naklolunmuştur.

Gölcük Belediyesi 1936 yılında kurulmuştur.06.03.2008 tarih ve 5747 sayılı Büyükşehir Belediyesi Sınırları İçerisinde İlçe Kurulması ve Bazı Kanunlarda Değişiklik Yapılması Hakkında Kanun ile Yazlık, Hisareyn, İhsaniye, Değirmendere, Halidere ve Ulaşlı ilk kademe belediyeleri kapatılarak Gölcük bünyesine birleştirilmiştir. Yapılan bu yasal düzenleme ile Gölcük Belediyesinin hizmet sınırları 227,78 kilometrekareye ulaşmıştır. Birleşen belediyelerin devri ile gerek çalışan sayısında gerekse hizmet sunulan alan ve hizmetleri kullanan vatandaş sayısında büyük artışlar yaşanmıştır. 6360 sayılı kanun ile ilçe sınırları içerisinde bulunan köylerin tüzel kişiliği kaldırılarak bağlı buldukları ilçe belediyesine mahalle olarak katılmıştır. Bugün itibarıyla Gölcük 162.584 nüfusuyla ülkemizin önemli şehirlerinden birisidir.

### 2.2 UYGULANMAKTA OLAN STRATEJİK PLANIN DEĞERLENDİRİLMESİ

Belediyemizin 2015-2019 yıllarını kapsayan stratejik planı, yasal mevzuatın öngördüğü şekilde hazırlanarak 15.10.2014 tarihli Belediye Meclisinde kabul edilerek yürürlüğe girmiş ve uygulanmıştır.

2015-2019 yıllarını kapsayan bu planın; kentsel dönüşüm, kurumsal dönüşüm, toplumsal dönüşüm, ekonomik dönüşüm, stratejik amaçlarıyla, bunlara bağlı stratejik hedeflerden oluştuğu ve yıllara göre kaynak miktarının da tablolar halinde planlandığı görülmektedir.

Genel olarak değerlendirildiğinde, Belediyenin yatırım ve hizmetlerinin plan doğrultusunda büyük oranda gerçekleştirildiği yıllık faaliyet raporlarında açıklanmıştır. Gerçekleşmeyen yatırımların ise genellikle başka kurum ve kuruluşlarla müştereken yapılması gereken ancak teknik veya ekonomik sebeplerle yapılamayanlar olduğu görülmektedir.

Kalkınma Bakanlığı 26.02.2018 tarih ve 30344 sayılı Resmi Gazete' de yayımladığı "Stratejik Planlamaya İlişkin Usul ve Esaslar Hakkında Yönetmelik" ile stratejik planlamaya yeni bir şekil ve içerik getirmiştir. 2020-2024 stratejik planımız bu doğrultuda hazırlanarak meclisimize sunulmuştur.

## 2.3 MEVZUAT ANALİZİ

YASAL YÜKÜMLÜLÜK	DAYANAK	TESPİT	İHTİYAÇLAR
<p>Belediye, mahallî müşterek nitelikte olmak şartıyla;</p> <p>a) İmar, su ve kanalizasyon, ulaşım gibi kentsel alt yapı; coğrafi ve kent bilgi sistemleri; çevre ve çevre sağlığı, temizlik ve katı atık; zabta, itfaiye, acil yardım, kurtarma ve ambulans; şehir içi trafik; defin ve mezarlıklar; ağaçlandırma, park ve yeşil alanlar; konut; kültür ve sanat, turizm ve tanıtım, gençlik ve spor; sosyal hizmet ve yardım, nikâh, meslek ve beceri kazandırma; ekonomi ve ticaretin geliştirilmesi hizmetlerini yapar veya yaptırır. Büyükşehir belediyeleri ile nüfusu 50.000’i geçen belediyeler, kadınlar ve çocuklar için koruma evleri açar.</p> <p>b) Okul öncesi eğitim kurumları açabilir; Devlete ait her derecedeki okul binalarının inşaatı ile bakım ve onarımını yapabilir veya yaptırabilir, her türlü araç, gereç ve malzeme ihtiyaçlarını karşılayabilir; sağlıkla ilgili her türlü tesisi açabilir ve işletebilir; kültür ve tabiat varlıkları ile tarihî dokunun ve kent tarihi bakımından önem taşıyan mekânların ve işlevlerinin korunmasını sağlayabilir; bu amaçla bakım ve onarımını yapabilir, korunması mümkün olmayanları aslına uygun olarak yeniden inşa edebilir. Gerektiğinde, öğrencilere, amatör spor kulüplerine malzeme verir ve gerekli desteği sağlar, her türlü amatör spor karşılaşmaları düzenler, yurt içi ve yurt dışı müsabakalarda üstün başarı gösteren veya derece alan sporculara belediye meclisi kararıyla ödül verebilir. Gıda bankacılığı yapabilir.</p> <p>Belediye, kanunlarla başka bir kamu kurum ve kuruluşuna verilmeyen mahallî müşterek nitelikteki diğer görev ve hizmetleri de yapar veya yaptırır.</p> <p>Hizmetlerin yerine getirilmesinde öncelik sırası, belediyenin mali durumu ve hizmetin ivediliği dikkate alınarak belirlenir.</p> <p>Belediye hizmetleri, vatandaşlara en yakın yerlerde ve en uygun yöntemlerle sunulur. Hizmet sunumunda özürlü, yaşlı, düşkün ve dar gelirli durumuna uygun yöntemler uygulanır.</p> <p>Belediyenin görev, sorumluluk ve yetki alanı belediye sınırlarını kapsar.</p> <p>Belediye meclisinin kararı ile mücavir alanlara da belediye hizmetleri götürülebilir.</p> <p>4562 sayılı Organize Sanayi Bölgeleri Kanunu hükümleri saklıdır.</p>	<p>5393 sayılı Belediye Kanunu (Madde 14)</p>	<p>Yasal düzenleme bu haliyle, geniş bir perspektifle Belediyenin yasal yükümlülüklerini belirlemiştir.</p>	<p>İşbu yasal yükümlülüklerin uygulanması aşamasında kurumlar arası işbirliğinin güçlendirilmesi, belediyelerin mali yapınının güçlendirilmesi, mevzuat ve uygulamalar konusunda personelin eğitimi ile özellikle nitelikli personel istihdamının kolaylaştırılması.</p>
<p>İlçe belediyelerinin görev ve yetkileri şunlardır:</p> <p>a) Kanunlarla münhasıran büyükşehir belediyesine verilen görevler ile birinci fıkrada sayılanlar dışında kalan görevleri yapmak ve yetkileri kullanmak.</p> <p>b) Büyükşehir katı atık yönetim planına uygun olarak, katı atıkları toplamak ve aktarma istasyonuna taşımak.</p> <p>c) Sıhhi işyerlerini, 2 nci ve 3 üncü sınıf gayrisihhi müesseseleri, umuma açık istirahat ve eğlence yerlerini ruhsatlandırmak ve denetlemek.</p> <p>d) Birinci fıkrada belirtilen hizmetlerden; 775 sayılı Gecekondu Kanununda belediyelere verilen yetkileri kullanmak, otopark, spor, dinlenme ve eğlence yerleri ile parkları yapmak; yaşlılar, engelliler, kadınlar, gençler ve çocuklara yönelik sosyal ve kültürel hizmetler sunmak; mesleki eğitim ve beceri kursları açmak; mabetler ile sağlık, eğitim, kültür tesis ve binalarının yapım, bakım ve onarımı ile kültür ve tabiat varlıkları ve tarihî dokuyu korumak; kent tarihi bakımından önem taşıyan mekânların ve işlevlerinin geliştirilmesine ilişkin hizmetler yapmak.</p> <p>e) Defin ile ilgili hizmetleri yürütmek.</p> <p>f) (Ek: 12/11/2012-6360/7 md.) Afet riski taşıyan veya can ve mal güvenliği açısından tehlike oluşturan binaları tahliye etmek ve yıkmak.</p> <p>(Değişik son fıkra: 1/7/2006-5538/23 md.) 4562 sayılı Organize Sanayi Bölgeleri Kanunuyla Sanayi ve Ticaret Bakanlığına ve organize sanayi bölgelerine tanınan yetki ve sorumluluklar ile sivil hava ulaşımına açık havaalanları ve bu havaalanları bünyesinde yer alan tüm tesisler bu Kanunun kapsamı dışındadır.</p> <p>(Ek fıkra: 12/11/2012-6360/7 md.) Büyükşehir ve ilçe belediyeleri tanım ve hayvancılığı desteklemek amacıyla her türlü faaliyet ve hizmette bulunabilirler</p>	<p>5216 sayılı Büyükşehir Belediyesi Kanunu (Madde 7)</p>	<p>Büyükşehir ilçe belediyesi olarak, görev ve yetkiler bu madde ile tespit edilmiştir.</p>	<p>Büyükşehir Belediyesi ile ilçe belediyesi arasında idari, teknik ve hukuki alanlarda işbirliğinin geliştirilmesi ile mevzuat ve uygulama birliğinin sağlanması.</p>
<p>2464 sayılı Belediye Gelirleri Kanunu uyarınca belirlenen vergi, resim ve harçların tahsili</p>	<p>2464 sayılı Belediye Gelirleri Kanunu</p>	<p>Kanun ile Belediyelerin alması gereken vergi, resim ve harçlar tek tek sayılarak belirtilmiştir. Bunlar dışında yeni gelir kalemleri oluşturularak yasal düzenlemeye ilave edilmelidir.</p>	<p>Kanunda belirtilen gelirlerin tahsilatının pratik ve hızlı bir şekilde yapılabilmesi için gerekli düzenlemelerin yapılması.</p>
<p>3194 sayılı İmar Kanunu ve ilgili yasal mevzuat uyarınca yapıların ruhsat ve iskan işlemlerinin yapılması, kaçak yapılarla ilgili iş ve işlemlerin gerçekleştirilmesi, imar planı, tadilat, revizyon, 18. madde uygulamaları vb. işlemlerin yapılması.</p>	<p>3194 sayılı İmar Kanunu ve ilgili yön.</p>	<p>İmar ile ilgili iş ve işlemlerin teknik, idari ve hukuki yönleri bulunduğundan, müşterek çalışmalar yapılması</p>	<p>İmar işleri ile ilgili teknik alt yapının geliştirilmesi, bu konuda personele gerekli eğitim ve güncel uygulamalarda ilgili bilgilendirmelerin düzenli olarak yapılması, Çevre ve Şehircilik İl Müdürlüğü ve Kocaeli Büyükşehir Belediyesi ile iş ve işlemlerinin sağlanması, yapılan işlemlerin mahkemelerden olumsuz dönmemesi için teknik ve hukuki bilgi sahibi uzmanların müştereken çalışmalar yapması.</p>

Not: Yukarıda belirtilen yasal yükümlülüklerin dışında, çeşitli kanun ve ikincil mevzuatta belediyelere yüklenen başkaca görev ve sorumluluklar da mevcut olup, burada ana mevzuat değerlendirilmiştir.

## 2.4 ÜST POLİTİKA BELEGELERİ ANALİZİ

ÜST POLİTİKA BELGESİ	İLGİLİ BÖLÜM/REFERANS	VERİLEN GÖREV / İHTİYAÇLAR
<b>On Birinci Kalkınma Planı</b>	<b>İstikrarlı ve Güçlü Ekonomi</b>	Yönetişim süreçleri geliştirilecek ve mali uygulamalar sürdürülebilirlik çerçevesinde kontrol altına alınacak. Belediyenin öz gelirleri artırılabilecektir.
	<b>Rekabetçi Üretim ve Verimlilik</b>	E-belediye uygulaması yaygınlaştırılacak. Açık alan aydınlatmasında enerji tasarrufu yapılması ve yerli üretim teçhizatı kullanılması ile yeni nesil aydınlatma cihazlarına öncelik verilecektir.
	<b>Nitelikli İnsan ve Güçlü Toplum</b>	Bölgemizdeki iş ve işgücü potansiyelleri dikkate alınarak gençlerin istihdamını artırmaya yönelik uygulamalar desteklenecektir.
		Aile kurumunun güçlendirilmesi kapsamındaki faaliyetler desteklenecektir.
		Şehre kimlik katan çalışmalarını markalaştırma uygulamaları yapılacaktır.
		Sosyal yardım programlarının etkinliğinin artırılmasına ilişkin kamu kurum ve kuruluşlarıyla karşılıklı veri paylaşımı sağlanacaktır.
Bilim,Kültür ve sanat hizmetlerinin sunumunda kamu,özel sektör ve sivil toplum işbirliği sağlanacaktır.		
<b>Yaşanabilir Şehirler ve Sürdürülebilir Çevre</b>	İnsan odaklı doğal hayata ve tarihi mirasa saygılı temel kentsel hizmetlerin adil ve erişilebilir bir şekilde sağlandığı yaşam kalitesi yüksek ve değer üreten şehirler ve yerleşimler oluşturulacaktır. Kentsel altyapı hizmetleri insan ve çevre sağlığı dikkate alınarak yerine getirilecektir. Çevrenin korunması konusunda kamu özel sektör stkl'lar arasında koordinasyon ve işbirliği geliştirilecek toplum çevre bilinci artırılacak ve etkin çevre yönetimi sağlanacaktır.	
<b>Hukuk Devleti, Demokratikleşme ve İyi Yönetişim</b>	Kent konseyi çalışmaları daha aktif hale getirilecektir. Karar alma süreçleri şeffaf bir şekilde yürütülecektir. Denetim ve hesap verilebilirlik mekanizması güçlendirilecektir.	

## 2.5 FAALİYET ALANLARI İLE ÜRÜN VE HİZMETLER

### Kültür, Sanat, Turizm ve Tanıtım , Gençlik ve Spor, Sosyal Hizmet ve Yardımlar ile Ekonomi ve Ticaretin Geliştirilmesi

Bütçe ödenek takiplerinin yapılarak gerekli önlemlerin alınması

Stratejik plan ve performans programı ile uyumlu olarak bütçenin hazırlanması

Bütçe gerçekleştirmelerinin görüleceği kesin hesabın yapılması

Kesin hesaba esas teşkil edecek muhasebe kayıtlarının tutulması

Denetim yetkililerine mali raporlamaya ve idare faaliyet raporuna esas teşkil edecek tablo ve grafiklerin hazırlanması

Takbis sisteminden yararlanılarak mükellef kontrol işlemlerinin yapılması

Belediye gelirlerinin artırılması için yasal yolların kullanımı,teknolojinin kullanımı ve yeni kaynaklar üretilmesi çalışmaları

Performans programının hazırlanması ve takibinin yapılması

Faaliyet raporunun hazırlanması

Stratejik planın hazırlanması ve takibinin yapılması

iç kontrol eylem planı hazırlanması

Kalite yönetim sisteminin devamlılığının sağlanması

Özlük İşlemlerinin yapılması

Personelin motivasyonunu artırmaya yönelik etkinlikler düzenlemek.

Belediye personeline hizmet içi eğitim verilmesi

Halk Günü Projesi

Gölcük Vizyon 2023 Projesi

Mahalle buluşmaları

Aylık muhtarlar toplantısı

Çalışmaların e-dergi formatında sosyal platformda paylaşılması.

e belediye sisteminin kullanımının yaygınlaştırılması

e belediye sisteminde sunulan hizmetlerin çoğaltılması

Vatandaş memnuniyetinin sağlanması

İlçemiz dahilinde bulunan meydan park cadde ve sokak aydınlatmalarının bakım ve onarımı

Aydınlatma direkleri ve hava hatlarının yer altına alınması

Bilboard afiş,broşür, kitap, cd vb bastırılması

Tanıtım Faaliyatleri

İlan verilmesi

Hemşehrilerimizin belediye ile olan erişim sürecini hızlandırmak.

## Kültür, Sanat, Turizm ve Tanıtım , Gençlik ve Spor, Sosyal Hizmet ve Yardımlar ile Ekonomi ve Ticaretin Geliştirilmesi

Akıllı kütüphanemizle vatandaşlarımızın dijital platformdan kitaplara kolay ulaşımının sağlanması.

İstihdam ofisi faaliyetlerinin devamı

Kendimi Tanıyorum Mesleğimi Seçiyorum Projesi

Annem ve Öğretmenimle Hayatı Öğreniyorum Projesi

Gölcük'te Öğrenciysen Projesi

Akademi lise ve bilgi evleri faaliyetleri

Üniversite öğrencilerine servis

Daima Yanındayız Projesi

Ücretsiz cenaze hizmeti

Geleneksel sünnet şöleni

İhtiyaç sahiplerinin talep ve isteklerinin değerlendirilmesi

Öğrencilere eğitim amaçlı yardım

Hoş Geldin Bebek

Sosyal Yardımlaşma Vakfı- Kızılay v.b kuruluşlar ile işbirliği

GÖLMEK, Meslek Edindirme Kursları

Eİ Emeği Göz Nuru Projesi

Ulusal ve uluslararası sempozyumlar

Festival ve yarışmalar

Önemli gün ve haftaların kutlanması ve anma etkinliklerinin düzenlenmesi

Konservatuvar, tiyatro vb. sanatlar

Tarihi ve kültürel geziler düzenlenecektir.

Gölcük Sanat Günleri

Engelsiz Yaşam Merkezinin koordinesinde engelli vatandaşlarımıza yönelik kurs, etkinlik vb. faaliyetler

Amatör spor kulüplerinin desteklenmesi

Gölcük Belediye Spor Kulübü branşlarına gerekli destek verilecektir.

Sportif etkinlikler düzenlemek

Kamusal alanlarda ücretsiz internet

Robotik ve kodlama sınıfları projesi

## İmar ve Kentsel Altyapı Hizmetleri

Millet Bahçesi yapımı

Eski Sanayi Sitesi alanına, sosyal yaşam alanı, alışveriş merkezi yapımı

Kapalı pazar yeri yapımı

Şehirlerarası otobüs terminali

Değirmendere Kuruçeşme tekne bağlama yeri ve sahil düzenlemesi

Gölcük Merkez Kentsel Dönüşüm Projesi

Ilıca Otel Projesi yapımı

Otopark yapımı

Düzağaç Mahallesi kültür ve sosyal hizmet binası

Dere ıslahı

Mahalle konakları yapımı

Modern yaya üst geçitleri yapımı, bakım ve onarımı

Kobis ve bisiklet yolları

Yeni Nesil Cadde Projeleri

Yapay Resif Alanı ve İskele Projesi

Gölcük Başiskele Güney Toplama Yolu

Yeni Gölcük Devlet Hastanesi

112 Acil Yardım Merkezi

Mevcut Devlet Hastanesi ek bina

Yunus Emre Aile Sağlık Merkezi

Yeni Mahalle Sağlık Kompleksi

Düzağaç Aile Sağlık Merkezi

Sosyal tesislerin bakımı

Emekli evi fonksiyonlarını geliştirilmesi

Sokak hayvanları rehabilitasyon merkezi yapımı

Evsel atık aktarma istasyonu

Yazlık Ilıca 2. etap restorasyon yapımı

Tarihi Örcün Hamamı yapımı

Yukarı Değirmendere Mahallesi Hamamı yapımı

Örcün Köyü Osmanlı Çeşmesi yapımı

## İmar ve Kentsel Altyapı Hizmetleri

Asfalt yol yapımı

Parke yol yapımı

Mevcut yolların bakım ve onarım çalışmaları

Yeni Yollar Açılması

İstinat duvarı yapılması

Askeri alan içindeki 863 nolu parselin karayoluna dahil edilmesi

Cadde, sokak, park alanları, pazar vb. yerlerin temizlik hizmetinin sağlanması

Çöp konteyneri konulması ile tamir ve bakımlarının yapılması

Yeni Gölcük Şehir Mezarlığı Düzenlemesi

Mesire ve Piknik Alanları Yapımı

Kazıklı Kervansaray Yanı Yaşam Alanı Projesi

Atatürk Mahallesi Çevre Düzenleme Projesi

Erikli Tepe mesire alanının geliştirilmesi ve kapasitesinin artırılması

Spor Kamp Alanı Yapımı

Semt Spor Sahaları Yapımı ve Yenilenmesi

Hobi Bahçesi Yapımı

Ağaçlandırma çalışmaları

Fitness spor aletleri konulması

Çocuk oyun parkları yapımı ve yenilenmesi

Çocuk parklarının tefrişatının rutin olarak bakımlarının yapılması

Kent mobilyası konulması

Park yapımı ve düzenlemeleri

Yazlık Standart Futbol Sahası,soyunma odası ve tribün yapımı

Özel güvenlik hizmetlerini gerçekleştirmek

Zabıta denetimlerinin yapılması

Sivil savunma hizmetleri

Yeni açılacak işletmelere ruhsat verilmesi

Mevcut yerleşim alanlarına uygulama imar planı yapımı, mevcut hali hazır harita ve planların revizyonu

Kamulaştırma yapılması

Ruhsat dosya müracatı ile ruhsatın verilmesi

## İmar ve Kentsel Altyapı Hizmetleri

Cephe iyileştirme çalışmaları

İlıca Otel projesi

Yazlık İlıca 2. etap restorasyon projesi

Yukarı Değirmendere Mahallesi Hamamı proje çizimi

Yazlık Standart Futbol Sahası proje çizimi

Yapı ve bina kontrolü

Kaçak yapıların tesbit edilmesi ve mevzuata uygun hale getirilmesi

Metruk ve tehlike arz eden binaların tesbiti ve gerekli işlemlerin yapılması

Engellilere yönelik uygulamalar hayata geçirilecektir

Sokak hayvanları rehabilitasyonu

Sıfır Atık Projesi

Vektörle mücadele faaliyetlerinin desteklenmesi

Korkuluk yapımı ve bakımı

Araçların bakım ve onarımlarının yapılması

Durak yapımı

## Kurumsal Gelişim

Kent konseyi faaliyetlerinin desteklenmesi

Kent Konseyi sivil toplum kuruluşları, ve yerel tüm dinamiklerimizle ve hemşehrilerimizle istişare toplantıları yapılması

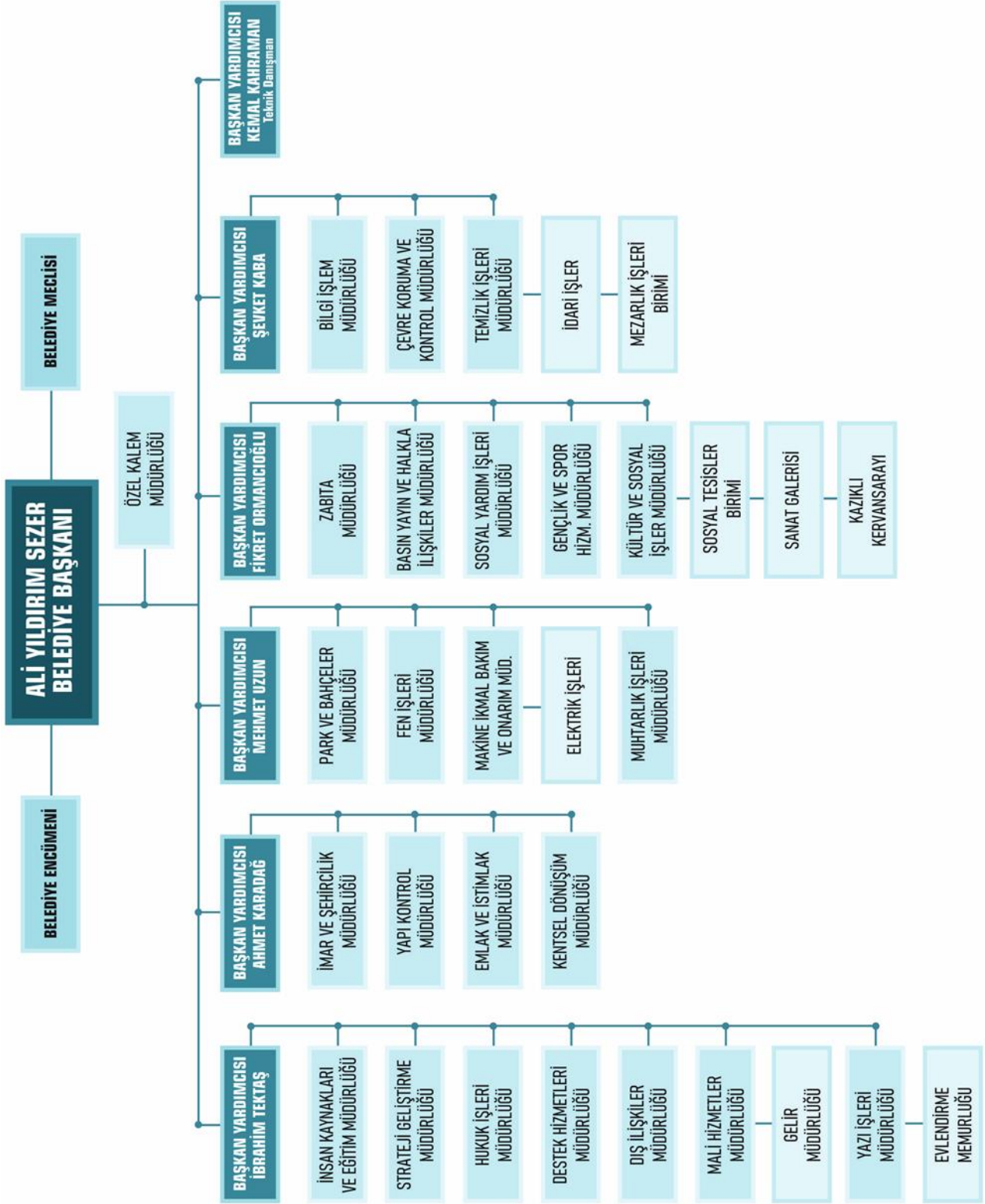
Meclis toplantılarının internet üzerinden yayınlanması

Kamu ihalelerinin süreç ve sonuçlarının internet üzerinden yayınlanması

Bütçe, Stratejik plan, performans programı, faaliyet raporlarının internet üzerinden yayınlanması

## 2.6 PAYDAŞ ANALİZİ

GÖLCÜK BELEDİYESİ PAYDAŞLARI
KOCAELİ VALİLİĞİ
KOCAELİ ÜNİVERSİTESİ REKTÖRLÜĞÜ
KOCAELİ BÜYÜKŞEHİR BELEDİYESİ
GÖLCÜK KAYMAKAMLIĞI
GÖLCÜK CUMHURİYET BAŞSAVCILIĞI
KOCAELİ GENÇLİK HİZMETLERİ VE SPOR İL MÜDÜRLÜĞÜ
KOCAELİ ÇEVRE VE ŞEHİRCİLİK İL MÜDÜRLÜĞÜ
KOCAELİ İL AFET ACİL DURUM MÜDÜRLÜĞÜ
KOCAELİ VALİLİĞİ YATIRIM İZLEME VE KOORD. BAŞKANLIĞI
MERKEZİ İDARE İLÇE MÜDÜRLÜKLERİ
ORMAN VE SU İŞLERİ BAKANLIĞI KOCAELİ ŞUBE MÜDÜRLÜĞÜ
KOCAELİ TARIM VE ORMAN MÜDÜRLÜĞÜ
İSU GENEL MÜDÜRLÜĞÜ
KARAYOLLARI 1.BÖLGE MÜDÜRLÜĞÜ
DOĞU MARMARA KALKINMA AJANSI
DSİ 1. BÖLGE MÜDÜRLÜĞÜ
KOCAELİ KAMU HASTANELERİ BİRLİĞİ
KOOPERATİFLER
İSU ŞUBE MÜDÜRLÜĞÜ
TOPLU KONUT İDARESİ BAŞKANLIĞI
KENT KONUT A.Ş.
İL BANK A.Ş.
SEDAŞ
SENDİKALAR
MUHTARLAR
SİYASİ PARTİLER
SİVİL TOPLUM KURULUŞLARI
KAMU NİTELİĞİNDEKİ MESLEK KURULUŞLARI
GÖLCÜK KENT KONSEYİ



## 2.7.2 İnsan Kaynakları Analizi

PERSONEL DURUMU	Memur	Daimi İşçi	Geçici İşçi	Sözleşmeli	Toplam
<b>Toplam Çalışan Sayısı</b>	<b>116</b>	<b>95</b>	<b>6</b>	<b>7</b>	<b>224</b>
EĞİTİM SEVİYESİ					
Doktora Yapan Sayısı					
2 Yıllık Üniversite Mezunu Sayısı	32	4	1	4	41
4 Yıllık Üniversite Mezunu Sayısı	36	3		1	40
Lise Mezunu Sayısı	37	20	5	2	64
İlkokul Mezunu Sayısı		46			46
Ortaokul Mezunu Sayısı	11	21			32
Okur Yazar					
Mesleki Eğitim (Diğer)		1			1
BİLGİSAYAR VE YABANCI DİL BİLEN SAYISI					
Yabancı Dil Bilen Sayısı	7				7
Bilgisayar Kullanmayı Bilen Sayısı	82	35	4	1	122
BELEDİYEDEKİ TECRÜBE					
0-2 yıl	3			6	9
2 (dahil)-5 yıl		1			1
5 (dahil)-10 yıl	8	2			10
10 (dahil) yıldan fazla	105	92	6	1	204
BİRİMDEKİ TECRÜBE					
0-2 yıl	3	1		6	10
2 (dahil)-5 yıl	9				9
5 (dahil)-10 yıl	57	2			59
10 (Dahil) yıldan fazla	47	92	6	1	146

## 2.7.3 Kurumun yapı fiziki kaynakları

### Hizmet Binası

Merkez hizmet binası, Değirmendere, İhsaniye, Ulaşlı, Yazlık, Hisareyn ve Halidere Hizmet Ofisleri, Gölcük Merkez Belediye Garajı, Değirmendere Garajı, Park ve Bahçeler Şantiyesi, Temizlik İşleri Şantiyesi ve Fen İşleri Şantiyesi binasından oluşmaktadır.



### Kültür Merkezleri ve Düğün Salonları

Kongre Sarayı, Değirmendere Kültür Merkezi, Kalıcı Konutlar Sosyal Tesisleri, İhsaniye Düğün Salonu, Ulaşlı Düğün Salonu, Gölcük Kültür Sanat Galerisi ve Kütüphanesi. Kazıklı Kervansaray Kültür Merkezi, Belediye Konservatuari Eğitim Kültür Merkezi, Yarhisar Müze Gemisi, Değirmendere Kütüphanesi, Değirmendere Çınarlık Meydanı Sanat Galerisi, Yazlık Ilıcası Termal Tesisleri, Engelsiz Yaşam Merkezi, Yazlık Mahalle Konağı, Yukarı Değirmendere Mahalle Konağı, Değirmendere Yalı Mahallesi Evleri, Yeni Mahalle Konağı



### Spor Tesisleri

Barbaros Hayrettin Paşa Parkı Spor Tesisleri, Değirmendere Atatürk Stadi ve Kapalı Spor Salonu, Değirmendere 19 Mayıs Spor Kompleksi, 17 Ağustos Kapalı Spor Salonu, İhsaniye Denizevler Parkı Spor Tesisleri, Gölcük Şehir Stadi, yüzme havuzu, buz pisti, Rahvan At Bakım ve Konaklama Yapısı, Rahvan At Koşu pisti, İhsaniye Çiftlik Spor Kompleksi, Yunus Emre Parkı Spor Tesisleri, Eski İSU Şantiyesi yerine yapılan spor tesisleri ve diğer muhtelif yerlerdeki semt spor sahaları



ARAÇ TIPLERİ	ADET
KAMYON	56
KAMYONET	48
OTOBÜS	10
MİNİBÜS	9
BİNEK ARACI	9
TIR	1
PICK-UP	1
CENAZE ARACI	1
TANKER	1
RÖMORK	2
MİDİBÜS-MİNİVAN	6
MOTOSİKLET	2
ARAZÖZ	1
YOL SÜPÜRME-YIKAMA ARACI	2
AMBULANS	3
<b>TOPLAM</b>	<b>152</b>

İŞ MAKİNELERİ	ADET
TRAKTÖR	8
KEPÇE	18
EKSKAVATÖR	1
GREYDER	5
SİLİNDİR	3
ASFALT MAKİNELERİ	1
YÜKLEYİCİLER	2
<b>TOPLAM</b>	<b>38</b>

BİLGİSAYAR DONANIMI	ADET
BİLGİSAYAR	363
THİNCLİENT	12
YAZICI	133
SUNUCU	17
SWITCH	32
EKRAN	206
FİREWALL CİHAZLARI	2
GÜVENLİK CİHAZI	4
İLETİŞİM AĞ CİHAZLARI	27
MODEMLER	18
<b>TOPLAM</b>	<b>814</b>



ARACIN KULLANILDIĞI BİRİM	ARAÇ	İŞ MAKİNESİ
FEN İŞLERİ MÜDÜRLÜĞÜ	60	34
ÖZEL KALEM MÜDÜRLÜĞÜ	6	
PARK BAHÇELER MÜDÜRLÜĞÜ	7	
TEMİZLİK İŞLERİ MÜDÜRLÜĞÜ	52	3
DESTEK HİZMETLERİ MÜDÜRLÜĞÜ	18	1
ZABITA MÜDÜRLÜĞÜ	6	
KÜLTÜR VE SOSYAL İŞLER MÜDÜRLÜĞÜ	2	
YAPI KONTROL MÜDÜRLÜĞÜ	1	
<b>TOPLAM</b>	<b>152</b>	<b>38</b>

## 2.7.4 Teknoloji ve Bilişim Alt Yapısı Analizi

Emlak vergisi, çevre temizlik, ilan reklam, tahakkuk tahsilât, bütçe muhasebe, encümen kararları, meclis kararları, analitik bütçe, tahakkuk esaslı muhasebe, dava ve icra takip sistemi, crm sistemi, evlendirme takip programı, imar ruhsat takip, evrak takip sistemi, randevu ve adres takip, pazar yerleri tezgah takip, işyeri açma ve çalışma ruhsatı, ihale takip, karar destek raporları, satın alma programı, bilgi edinme, sorun izleme, memur maaş ve özlük, işçi maaş ve özlük programları. Bu programlar ortak sicil mantığı ile ortak veritabanı üzerinden çalışmaktadır.



### AKOS (Akıllı Kent Otomasyon Sistemi)

Türkiye'nin en gelişmiş modern kent bilgi sistemi yazılımlarını içerisinde bulunduran AKOS (Akıllı Kent Otomasyon Sistemi) ile kent ve kentiye ait bilgileri belirli yöntem ve standartlar dahilinde toplanması, güvenli bir veri tabanına titizlikle aktarılması, veriler arasındaki ilişkilerin belediye süreç ve ihtiyaçlarına paralel olarak belirlenmesi, yönetilmesi ve doğru analizlerinin yapılarak belediye ve kamu kuruluşlarının tüm ekonomik, sosyal, kültürel ve idari hizmetlerini en iyi şekilde vatandaşlara sunulmasını sağlamak amaçlanmaktadır. Bu amaçla Gelir Müdürlüğü bünyesinde 2016 yılından itibaren "Taşınmaz Sicil Servisi" oluşturulmuş, hizmet vermeye devam etmektedir.



BİLGİSAYAR DONANIMI	ADET
BİLGİSAYAR	363
THİNCLİENT	12
YAZICI	133
SUNUCU	17
SWITCH	32
EKRAN	206
FİREWALL CİHAZLARI	2
GÜVENLİK CİHAZI	4
İLETİŞİM AĞ CİHAZLARI	27
MODEMLER	18
<b>TOPLAM</b>	<b>814</b>

## 2.7.5 Mali Kaynak Analizi

KAYNAKLAR	2020 YILI TAHMİNİ	2021 YILI TAHMİNİ	2022 YILI TAHMİNİ	2023 YILI TAHMİNİ	2024 YILI TAHMİNİ	TOPLAM KAYNAK
Vergi Gelirleri	30.678.000,00	33.745.800,00	37.120.380,00	40.832.418,00	44.915.659,80	187.292.257,80
Tesebbüs ve Mülkiyet Gelirleri	15.975.000,00	17.572.500,00	19.329.750,00	21.262.725,00	23.388.997,50	97.528.972,50
Alinan Bağış ve Yardımlar ile Özel Gelirler	1.160.000,00	1.276.000,00	1.403.600,00	1.543.960,00	1.698.156,00	7.081.716,00
Diğer Gelirler	43.637.000,00	48.000.700,00	52.800.770,00	58.080.847,00	63.888.931,70	266.408.248,70
Sermaye Gelirleri	30.560.000,00	33.616.000,00	36.977.600,00	40.675.360,00	44.742.896,00	186.571.856,00
Red ve Ladeler (-)	-10.000,00	-11.000,00	-12.100,00	-13.310,00	-14.641,00	-61.051,00
<b>TOPLAM</b>	<b>122.000.000,00</b>	<b>134.200.000,00</b>	<b>147.620.000,00</b>	<b>162.382.000,00</b>	<b>178.620.000,00</b>	<b>744.822.000,00</b>

## 2.8 GZFT ANALİZİ

### GÜÇLÜ YÖNLER

- ✓ Tarihsel geçmişi itibariyle kurumsal yapısı oturmuş ve kurum kültürüne sahip bir belediye olması.
- ✓ Büyükşehir ilçe belediyesi olması
- ✓ Belediye merkez binasının şehir merkezinde kolay ulaşılabilir bir yerde olması.
- ✓ Belediyenin ulusal ve uluslararası kuruluşlara üye olması, yönetim kademelerinde yer alması, faaliyetlerine katılım göstermesi.
- ✓ Kamu kurum ve kuruluşlarıyla işbirliğinin güçlü olması.
- ✓ Tecrübeli bir yönetim kadrosuna sahip olması.
- ✓ Belediye memur ve işçi personelinin yeterli niteliklere haiz olması.
- ✓ Coğrafi konum itibariyle sanayi, ticaret ve turizmin yoğun olduğu bir bölgede olması.
- ✓ Şehirlerarası ulaşım ağları üzerinde olması.
- ✓ Muhtarlar, sivil toplum kuruluşları ve meslek odaları ile işbirliğinin güçlü olması.
- ✓ Her ölçekte imar planlarının yapılmış olması.
- ✓ Bilgi işlem ve teknolojik alt yapısının güçlü olması.

### ZAYIF YÖNLER

- ✓ Şehrimizin göç alan, yoğun bir nüfus yapısına sahip olması.
- ✓ İhtiyaçların hızlı bir şekilde artması ve taleplerin çeşitliliğinin fazla olması.

### FIRSATLAR

- ✓ Kentsel dönüşüm imkanlarının yasal düzenlemelerle artmış olması.
- ✓ Şehrimizin sosyo ekonomik ve kültürel düzeyinin iyi durumda olması.
- ✓ Şehrimizin aldığı göçün daha çok istihdama bağlı olması.
- ✓ Eğitim, sosyal hizmet, gençlik ve spor tesis ve hizmetlerinin yaygın ve ulaşılabilir olması.
- ✓ Şehrimizdeki STK'larla ortak hizmet projelerinin, kültürel faaliyetlerin uyumlu bir işbirliği ile yürütülmesi.
- ✓ Özel sektörün yatırım yapabilme imkanlarının bulunması.
- ✓ İstihdam olanaklarının iyi durumda olması.
- ✓ Tarımsal üretim ve hayvancılık konusunda yatırımlar yapılması.
- ✓ Doğa, sağlık turizmine uygun bölgeleri bünyesinde barındırıyor olması.
- ✓ Şehrimizde Kocaeli Üniversitesi'ne bağlı yüksekokullar bulunması ve üniversite ile ortak projeler geliştirilmesi.
- ✓ Yapılan ulusal ve uluslararası sempozyum ve festivallerin tanıtımımıza büyük katkı sağlaması.

### TEHDİTLER

- ✓ Şehrimizin deprem riski bulunan bir bölgede olması.
- ✓ 17 Ağustos 1999 depremini geçirmiş yapı stoğunun fazla olması.
- ✓ Yoğun nüfusun getirmiş olduğu, ulaşım ve otopark sorunları.
- ✓ Hukuki el atma davalarının ekonomik olarak büyük bir külfete sebebiyet vermesi.
- ✓ Çevre bilincinin yeterli olmaması

## 3- GELECEĞE BAKIŞ

### 3.1 Misyon ve Vizyon



### 3.2 HİZMET İLKELERİ

- “MEMLEKET İŞİ GÖNÜL İŞİ” diyerek “GÖNÜL BELEDİYEÇİLİĞİ ” ile milletimize hizmet etmek.
- **ŞEHİR PLANLARINI** uzun vadeli ve hakkaniyete uygun şekilde hazırlamak.
- **ALT YAPI VE ULAŞIM** sorunlarını çözmek.
- **KENTSEL DÖNÜŞÜM** çalışmalarını vatandaşlarımızın ihtiyaçlarına göre yürütmek.
- **BENZERSİZ ŞEHİRLER** anlayışı ile şehrimizi kendi özelliklerine uygun şekilde geliştirmek.
- **AKILLI ŞEHİRLER** uygulamalarıyla teknolojinin tüm imkanlarını insanımızın ve şehrimizin emrine sunmak.
- **ÇEVREYE SAYGILI ŞEHİRLER** ile belediye hizmetlerinde tabiattaki canlı veya cansız tüm varlıklara uyum gözetmek.
- **SOSYAL BELEDİYEÇİLİK** çalışmalarına önem verilerek doğrudan insana dokunan hizmetleri ve projeleri yaygınlaştırmak.
- **YATAY ŞEHİRLEŞME** ile tabiatla bütünleşen aile mahalle ve komşuluk kültürünü ihya eden örnek yerleşim alanları kurmak.
- **HALKLA BİRLİKTE YÖNETİM** ilkesiyle, şehirle ilgili tüm önemli kararları orada yaşayanlarla birlikte almak.
- **TASARRUF VE ŞEFFAFLIK** hassasiyetiyle belediyelerin kaynaklarını hem doğru hem de açık şekilde kullanmak.
- **DEĞER ÜRETEEN ŞEHİRLER** ile kültür ve ekonomi başta olmak üzere her alanda hayat kalitesini yükseltecek yaklaşımlar geliştirmek.

### 3.3 AMAÇ VE HEDEFLER

#### STRATEJİK AMAÇ - 1

##### İSTİKRARLI VE GÜÇLÜ YAPI

###### Stratejik Hedef-1.1

Yönetişim süreçleri geliştirilecek ve mali uygulamalar sürdürülebilirlik çerçevesinde kontrol altına alınacaktır.

###### Stratejik Hedef-1.2

Belediyenin gelirleri arttırılacaktır.

###### Stratejik Hedef-1.3

Stratejik yönetim kültürü kurum genelinde geliştirilecek ve yaygınlaştırılacaktır.

###### Stratejik Hedef-1.4

Kalite yönetim sisteminin devamı sağlanacak, hizmet kalitesi arttırılacak ve personelin gelişimine katkı sağlayacak eğitimler düzenlenecektir.

###### Stratejik Hedef-1.5

Vatandaşların sosyal ve toplumsal alandaki ihtiyaçlarına cevap verecek sosyal projeleri hayata geçirilerek, sosyal ilişkiler geliştirilecektir.

#### STRATEJİK AMAÇ - 2

##### REKABETÇİ ÜRETİM VE VERİMLİLİK

###### Stratejik Hedef-2.1

e-belediye uygulaması yaygınlaştırılacaktır.

###### Stratejik Hedef-2.2

Açık alan aydınlatmasında enerji tasarrufu yapılması ve yerli üretim teçhizatı kullanılması ile yeni nesil aydınlatma cihazlarına öncelik verilecektir.

###### Stratejik Hedef-2.3

Belediyemiz faaliyetlerinin, yatırım ve projelerinin bilinirliği ve tanıtımı sağlanacaktır.

###### Stratejik Hedef-2.4

Kurumsal performans ve hizmet kalitesi arttırılacaktır.

###### Stratejik Hedef-2.5

Dijital dönüşüm kapsamında belediye hizmetleri geliştirilecektir.

## STRATEJİK AMAÇ - 3

### NİTELİKLİ İNSAN VE GÜÇLÜ TOPLUM

#### Stratejik Hedef-3.1

Bölgemizdeki iş ve işgücü potansiyelleri dikkate alınarak gençlerin istihdamını artırmaya yönelik uygulamalar desteklenecektir.

#### Stratejik Hedef-3.2

Öğrencilere yönelik;istihdam,eğitim ve aile hayatını uyumlaştıran projeler hayata geçirilecektir.

#### Stratejik Hedef-3.3

Sosyal yardım programlarının etkinliği arttırılacak, kamu kurum ve kuruluşlarıyla karşılıklı veri paylaşımı sağlanacaktır.

#### Stratejik Hedef-3.4

Kültür, sanat etkinlikleri ve sosyal faaliyetleri toplumun her kesimine yayacak şekilde faaliyetler düzenlenecektir.

#### Stratejik Hedef-3.5

Sportif faaliyetlere katılım arttırılacak ve ilçemizde bulunan spor kulüplerinin faaliyetleri desteklenecektir.

#### Stratejik Hedef-3.6

Bilişim ve iletişim alanlarında çağdaş ihtiyaçlara cevap verecek hizmetler verilecektir.

## STRATEJİK AMAÇ - 4

### YAŞANABİLİR ŞEHİR VE SÜRDÜRÜLEBİLİR ÇEVRE

#### Stratejik Hedef-4.1

İnsan odaklı doğal hayata ve tarihi mirasa saygılı temel kentsel hizmetlerin adil ve erişilebilir bir şekilde sağlandığı yaşam kalitesi yüksek ve değer üreten şehirler ve yerleşimler oluşturulacaktır.

#### Stratejik Hedef-4.2

Kentsel altyapı hizmetleri insan ve çevre sağlığı dikkate alınarak yerine getirilecektir.

#### Stratejik Hedef-4.3

Çevrenin korunması konusunda kamu, özel sektör stkları arasında koordinasyon ve işbirliği geliştirilecek toplum çevre bilinci arttırılacak ve etkin çevre yönetimi sağlanacaktır.

#### Stratejik Hedef-4.4

Park ve yeşil alanların miktarı arttırılarak, mevcut alanların bakım ve onarımları yapılacaktır.

**Stratejik Hedef-4.5**

Şehrimizin düzen ve huzurunu sağlamaya yönelik düzenlemeler yapılacaktır.

**Stratejik Hedef-4.6**

Kentin yaşam standartlarını yükseltecek mekansal planlamalar gerçekleştirilecektir.

**Stratejik Hedef-4.7**

Şehircilik ilkeleri ve planlama esaslarına uygun olarak faaliyetler ve kentin ihtiyacını karşılayacak hizmet tesislerinin proje çizimleri gerçekleştirilecektir.

**Stratejik Hedef-4.8**

Yapılaşmanın plan, sağlık ve çevre şartlarına uygun oluşumu sağlanacaktır.

**Stratejik Hedef-4.9**

Engellilere yönelik hizmetlerinin etkinliği arttırılacak ve fiziksel çevre şartları engellilere uygun hale getirilecektir.

**Stratejik Hedef-4.10**

Çevre koruma hizmetleri geliştirilecek ve sıfır atık projesi etkinleştirilecektir.

**Stratejik Hedef-4.11**

Hizmet sunumunda kullanılan araç gereçlerin bakım onarımları ve kentsel donatı imalatları yapılacaktır.

## **STRATEJİK AMAÇ - 5**

### **HUKUK DEVLETİ, DEMOKRATİKLEŞME VE İYİ YÖNETİM**

**Stratejik Hedef-5.2**

Kent konseyi çalışmaları daha aktif hale getirilecektir.

**Stratejik Hedef-5.2**

Karar alma süreçleri şeffaf bir şekilde yürütülecektir.

**Stratejik Hedef-5.3**

Denetim ve hesap verilebilirlik mekanizması güçlendirilecektir.

**HEDEF KARTLARI**

Hedef Kartı:1

<b>Amaç (A1)</b>	İstikrarlı ve güçlü mali yapı								
<b>Hedef(H 1.1)</b>	Yönetişim süreçleri geliştirilecek ve mali uygulamalar sürdürülebilirlik çerçevesinde kontrol altına alınacaktır.								
<b>Performans Göstergeleri</b>	<b>Hedefe Etkisi (%)</b>	<b>Plan Dönemi Başlangıç Değeri</b>	<b>2020</b>	<b>2021</b>	<b>2022</b>	<b>2023</b>	<b>2024</b>	<b>İzleme Sıklığı</b>	<b>Raporlama Sıklığı</b>
P.G. 1.1.1 Gider bütçesinin oluşturulması	10	100	100	100	100	100	100	Yıllık	Yıllık
P.G. 1.1.2 Ödenek takibinin yapılması	10	100	100	100	100	100	100	Aylık	Aylık
P.G. 1.1.3 Birimlerden gelen ödeme emirlerinin muhasebeleştirilmesi			100	-	-	-	-		
P.G. 1.1.3 Birimlerden gelen ödeme emirlerinin muhasebeleştirilme süresi	10	2	-	2	2	2	2	Aylık	Aylık
P.G. 1.1.4 Aylık mizan ve bilançonun çıkarılması	10	100	100	100	100	100	100	Aylık	Aylık
P.G. 1.1.5 Gider Bütçesinin gerçekleşme oranı	15	85	85	85	85	85	85	Yıllık	Yıllık
P.G. 1.1.6 Gelir bütçesinin gerçekleşme oran	15	80	80	80	85	85	85	Yıllık	Yıllık
P.G. 1.1.7 KBS ye veri girişi yapılması	15	100	100	100	100	100	100	3 Aylık	3 Aylık
P.G. 1.1.8 Mali tablo ve grafiklerin hazırlanması	15	100	100	100	100	100	100	Yıllık	Yıllık
<b>Sorumlu Birim</b>	Mali Hizmetler Müdürlüğü								
<b>İşbirliği yapılacak birimler</b>	Gelir Müdürlüğü Strateji Geliştirme Müdürlüğü								
<b>Faaliyet ve Projeler</b>	1-Bütçe ödenek takiplerinin yapılarak gerekli önlemlerin alınması 2-Stratejik plan ve Performans programı ile uyumlu olarak bütçenin hazırlanması 3-Bütçe gerçekleştirmelerinin görüleceği kesin hesabın yapılması 4-Kesin hesaba esas teşkil edecek muhasebe kayıtlarının tutulması 5-Denetim yetkililerine mali raporlamaya ve idare faaliyet raporuna esas teşkil edecek tablo ve grafiklerin hazırlanması 6-Takbis sisteminden yararlanılarak mükellef kontrol işlemlerinin yapılması								
<b>Maliyet Tahmini</b>	0								

<b>Amaç (A1)</b>	İstikrarlı ve güçlü mali yapı								
<b>Hedef(H 1.2)</b>	Belediyenin gelirleri artırılabacaktır.								
<b>Performans Göstergeleri</b>	<b>Hedefe Etkisi (%)</b>	<b>Plan Dönemi Başlangıç Değeri</b>	<b>2020</b>	<b>2021</b>	<b>2022</b>	<b>2023</b>	<b>2024</b>	<b>İzleme Sıklığı</b>	<b>Raporlama Sıklığı</b>
<b>P.G. 1.2.1 Tahsilatın tahakkuka oranının artırılması (%)</b>	40	82	82	82	83	83	83	Yıllık	Yıllık
<b>P.G. 1.2.2 e belediye sayfasından gerçekleştirilen tahsilatın toplam tahsilat oranının artırılması</b>	30	8	8	8	9	9	9	Yıllık	Yıllık
<b>P.G. 1.2.3 Alacakların tahsili için yasal işlemlerin yapılma oranı</b>	30	100	100	100	100	100	100	Yıllık	Yıllık
<b>Sorumlu Birim</b>	Gelir Müdürlüğü								
<b>İşbirliği yapılacak birimler</b>	Mali Hizmetler Müdürlüğü Strateji Geliştirme Müdürlüğü Hukuk İşleri Müdürlüğü Bilgi İşlem Müdürlüğü								
<b>Faaliyet ve Projeler</b>	1-Belediye gelirlerinin artırılması için yasal yolların kullanımı, teknolojinin kullanımı ve yeni kaynaklar üretilmesi çalışmaları								
<b>Maliyet Tahmini</b>	0								

<b>Amaç (A1)</b>	İstikrarlı ve güçlü mali yapı								
<b>Hedef(H 1.3)</b>	Stratejik yönetim kültürünü kurum genelinde geliştirilecek ve yaygınlaştırılacaktır.								
<b>Performans Göstergeleri</b>	<b>Hedefe Etkisi (%)</b>	<b>Plan Dönemi Başlangıç Değeri</b>	<b>2020</b>	<b>2021</b>	<b>2022</b>	<b>2023</b>	<b>2024</b>	<b>İzleme Sıklığı</b>	<b>Raporlama Sıklığı</b>
<b>P.G. 1.3.1 Performans programının hazırlanma oranı</b>	15	100	100	100	100	100	100	Yıllık	Yıllık
<b>P.G. 1.3.2 Performans programının takibinin yapılması</b>	15	100	100	100	100	100	100	Yıllık	Yıllık
<b>P.G. 1.3.3 Faaliyet raporunun hazırlanması</b>	15	100	100	100	100	100	100	Yıllık	Yıllık
<b>P.G. 1.3.4 Stratejik planın hazırlanması</b>	15	100	-	-	-	-	100	Yıllık	Yıllık
<b>P.G. 1.3.5 Stratejik plan izleme raporunun hazırlanması</b>	15	100	-	100	100	100	100	Yıllık	Yıllık
<b>P.G. 1.3.6 Stratejik plan değerlendirme raporunun hazırlanması</b>	15	100	-	100	100	100	100	Yıllık	Yıllık
<b>P.G. 1.3.7 İç kontrol eylem planı rapor sayısı</b>	10	2	-	2	2	2	2	6 Ay	Yıllık
<b>Sorumlu Birim</b>	Strateji Geliştirme Müdürlüğü								
<b>İşbirliği yapılacak birimler</b>	Tüm Belediye Birimleri								
<b>Faaliyet ve Projeler</b>	1-Performans programının hazırlanması ve takibinin yapılması								
	2-Faaliyet raporun hazırlanması								
	3- Stratejik planın hazırlanması ve takibinin yapılması								
	4- İç kontrol eylem planı hazırlanması								
<b>Maliyet Tahmini</b>	79.000,00								

<b>Amaç (A1)</b>	İstikrarlı ve güçlü mali yapı								
<b>Hedef (H 1.4)</b>	Kalite yönetim sisteminin devamı sağlanacak, hizmet kalitesi artırılacak ve personelin gelişimine katkı sağlayacak eğitimler düzenlenecektir.								
<b>Performans Göstergeleri</b>	<b>Hedefe Etkisi (%)</b>	<b>Plan Dönemi Başlangıç Değeri</b>	<b>2020</b>	<b>2021</b>	<b>2022</b>	<b>2023</b>	<b>2024</b>	<b>İzleme Sıklığı</b>	<b>Raporlama Sıklığı</b>
P.G. 1.4.1 Yapılan iç tetkik sayısı	25	1	1	1	1	1	1	Yıllık	Yıllık
P.G. 1.4.2 Özlük İşlemlerinin yapılma oranı	20	100	100	100	100	100	100	Aylık	3 Ay
P.G. 1.4.3 Düzenlenen etkinlik sayısı	15	2	2	2	2	2	2	6 Ay	6 Ay
P.G. 1.4.4 Düzenlenen hizmet içi eğitim sayısı	25	4	4	4	4	4	4	3 Ay	3 Ay
P.G. 1.4.5 Hizmet içi eğitimlerden personel memnuniyet oranı	15	80	80	80	85	90	90	6 Ay	6 Ay
<b>Sorumlu Birim</b>	İnsan Kaynakları ve Eğitim Müdürlüğü								
<b>İşbirliği yapılacak birimler</b>	Kültür ve Sosyal İşler Müdürlüğü Gençlik ve Spor Hizmetleri Müdürlüğü								
<b>Faaliyet ve Projeler</b>	1-Kalite yönetim sisteminin devamlılığının sağlanması								
	2-Özlük İşlemlerin Yapılması								
	3-Personelin motivasyonunu artırmaya yönelik etkinlikler düzenlemek.								
	4-Belediye personeline hizmet içi eğitim verilmesi								
<b>Maliyet Tahmini</b>	420.000,00								

<b>Amaç (A1)</b>	İstikrarlı ve güçlü mali yapı									
<b>Hedef (H 1.5)</b>	Vatandaşların sosyal ve toplumsal alandaki ihtiyaçlarına cevap verecek sosyal projeler hayata geçirilerek, sosyal ilişkiler geliştirilecektir.									
<b>Performans Göstergeleri</b>	<b>Hedefe Etkisi (%)</b>	<b>Plan Dönemi Başlangıç Değeri</b>	<b>2020</b>	<b>2021</b>	<b>2022</b>	<b>2023</b>	<b>2024</b>	<b>İzleme Sıklığı</b>	<b>Raporlama Sıklığı</b>	
<b>P.G. 1.5.1 Düzenlenen Halk Günü sayısı</b>	25	5	12	12	12	12	12	3 Ay	3 Ay	
<b>P.G. 1.5.2 Gölcük Vizyon 2023 Proje kapsamında yürütülen faaliyetlerin yapılması</b>	25	100	100	100	100	100	100	Yıllık	Yıllık	
<b>P.G. 1.5.3 Düzenlenen mahalle buluşması sayısı</b>	25	6	6	6	6	6	6	6 Ay	6 Ay	
<b>P.G. 1.5.4 Düzenlenen muhtarlar toplantısı sayısı</b>	25	11	11	11	11	11	11	3 Ay	3 Ay	
<b>Sorumlu Birim</b>	Özel Kalem Müdürlüğü									
<b>İşbirliği yapılacak birimler</b>	Kültür ve Sosyal İşler Müdürlüğü Basın Yayın ve Halkla İlişkiler Müdürlüğü Muhtarlık İşleri Müdürlüğü Dış İlişkiler Müdürlüğü									
<b>Faaliyet ve Projeler</b>	1-Halk Günü Projesi									
	2-Gölcük Vizyon 2023 Projesi									
	3-Mahalle buluşmaları									
	4-Aylık muhtarlar toplantısı									
<b>Maliyet Tahmini</b>	1.274.000,00									

<b>Amaç (A2)</b>	Rekabetçi üretim ve verimlilik								
<b>Hedef ( H 2.1)</b>	e belediye uygulaması yaygınlaştırılacaktır								
<b>Performans Göstergeleri</b>	<b>Hedefe Etkisi (%)</b>	<b>Plan Dönemi Başlangıç Değeri</b>	<b>2020</b>	<b>2021</b>	<b>2022</b>	<b>2023</b>	<b>2024</b>	<b>İzleme Sıklığı</b>	<b>Raporlama Sıklığı</b>
<b>P.G. 2.1.1 e dergi formatında paylaşılan çalışma sayısı</b>	25	-	4	4	4	4	4	6 Ay	6 Ay
<b>P.G. 2.1.2 e belediye sistemine kayıtlı kullanıcı sayısı</b>	25	2000	2100	2200	2300	2400	2500	Yıllık	Yıllık
<b>P.G. 2.1.3 e belediye sisteminde sunulan hizmet sayısı</b>	25	24	24	24	25	25	26	Yıllık	Yıllık
<b>P.G. 2.1.4 Vatandaş memnuniyetinin tespiti</b>	25	85	85	87	90	90	90	Yıllık	Yıllık
<b>Sorumlu Birim</b>	Bilgi İşlem Müdürlüğü								
<b>İşbirliği yapılacak birimler</b>	Basın Yayın ve Halkla İlişkiler Müdürlüğü								
<b>Faaliyet ve Projeler</b>	1-Çalışmaların e-dergi formatında sosyal platformda paylaşılması.								
	2-e belediye sisteminin kullanımının yaygınlaştırılması								
	3-e belediye sisteminde sunulan hizmetlerin çoğaltılması								
	4-Vatandaş memnuniyet anketi yapılması								
<b>Maliyet Tahmini</b>	150.000,00								

<b>Amaç (A2)</b>	Rekabetçi üretim ve verimlilik								
<b>Hedef (H 2.2)</b>	Açık alan aydınlatmasında enerji tasarrufu yapılması ve yerli üretim teçizatı kullanılması ile yeni nesil aydınlatma cihazlarına öncelik verilecektir.								
<b>Performans Göstergeleri</b>	<b>Hedefe Etkisi (%)</b>	<b>Plan Dönemi Başlangıç Değeri</b>	<b>2020</b>	<b>2021</b>	<b>2022</b>	<b>2023</b>	<b>2024</b>	<b>İzleme Sıklığı</b>	<b>Raporlama Sıklığı</b>
<b>P.G. 2.2.1 Bakım onarım çalışmalarının tamamlanma oranı</b>	50	100	100	100	100	100	100	Yıllık	Yıllık
<b>P.G. 2.2.2 Yıllık plan dahilinde yapılan çalışmaların tamamlanması</b>	50	100	100	100	100	100	100	Yıllık	Yıllık
<b>Sorumlu Birim</b>	Makine İkmal Bakım ve Onarım Müdürlüğü								
<b>İşbirliği yapılacak birimler</b>	Elektrik İşleri Amirliği								
<b>Faaliyet ve Projeler</b>	1-İlçemiz dahilinde bulunan meydan park cadde ve sokak aydınlatmalarının bakım ve onarımı								
	2- Aydınlatma direkleri ve hava hatlarının yer altına alınması								
<b>Maliyet Tahmini</b>	7.000.000,00								

<b>Amaç (A2)</b>	Rekabetçi üretim ve verimlilik								
<b>Hedef (H 2.3)</b>	Belediyemiz faaliyetlerinin, yatırım ve projelerinin bilinirliği ve tanıtımı sağlanacaktır.								
<b>Performans Göstergeleri</b>	<b>Hedefe Etkisi (%)</b>	<b>Plan Dönemi Başlangıç Değeri</b>	<b>2020</b>	<b>2021</b>	<b>2022</b>	<b>2023</b>	<b>2024</b>	<b>İzleme Sıklığı</b>	<b>Raporlama Sıklığı</b>
<b>P.G. 2.3.1 Yazılı ve görsel medyaya sunulan haber sayısı</b>	30	887	1300	1350	1400	1400	1450	3 Ay	3 Ay
<b>P.G. 2.3.2 Gazetelere verilen ilan sayısı</b>	30	16	20	25	25	30	30	3 Ay	3 Ay
<b>P.G. 2.3.3 Bastırılan, billboard afiş, broşür, kitap, cd vb. sayısı</b>	40	65	65	70	75	80	80	3 Ay	3 Ay
<b>Sorumlu Birim</b>	Basın Yayın ve Halkla İlişkiler Müdürlüğü								
<b>İşbirliği yapılacak birimler</b>	Tüm Belediye Birimleri								
<b>Faaliyet ve Projeler</b>	1-Tanıtım faaliyetleri								
	2-İlan verilmesi								
	3-Bilboard afiş, broşür, kitap, cd vb. bastırılması								
<b>Maliyet Tahmini</b>	2.830.000,00								

<b>Amaç (A2)</b>	Rekabetçi üretim ve verimlilik								
<b>Hedef (H 2.4)</b>	Kurumsal performans ve hizmet kalitesi arttırılacaktır.								
<b>Performans Göstergeleri</b>	<b>Hedefe Etkisi (%)</b>	<b>Plan Dönemi Başlangıç Değeri</b>	<b>2020</b>	<b>2021</b>	<b>2022</b>	<b>2023</b>	<b>2024</b>	<b>İzleme Sıklığı</b>	<b>Raporlama Sıklığı</b>
<b>P.G. 2.4.1 Çözüm masasına yapılan başvuruların kayda alınması</b>	50	100	100	100	100	100	100	3 Ay	3 Ay
<b>P.G. 2.4.2 Yapılan başvuruların birimlere iletilme süresi (gün)</b>	50	1	1	1	1	1	1	3 Ay	3 Ay
<b>Sorumlu Birim</b>	Yazı İşleri ve Kararlar Müdürlüğü								
<b>İşbirliği yapılacak birimler</b>									
<b>Faaliyet ve Projeler</b>	1-Hemşehrilerimizin belediye ile olan erişim sürecini hızlandırmak.								
<b>Maliyet Tahmini</b>	0								

<b>Amaç (A2)</b>	Rekabetçi üretim ve verimlilik								
<b>Hedef (H 2.5)</b>	Digital dönüşüm kapsamında belediye hizmetleri geliştirilecektir.								
<b>Performans Göstergeleri</b>	<b>Hedefe Etkisi (%)</b>	<b>Plan Dönemi Başlangıç Değeri</b>	<b>2020</b>	<b>2021</b>	<b>2022</b>	<b>2023</b>	<b>2024</b>	<b>İzleme Sıklığı</b>	<b>Raporlama Sıklığı</b>
<b>P.G. 2.5.1 Akıllı kütüphaneye digital platformdan ulaşım sayısı</b>	50	-	2000	2100	2200	2300	2400	6 Ay	6 Ay
<b>P.G. 2.5.2 Digital platformdan ödünç alınan kitap sayısı</b>	50	-	190	200	210	220	230	6 Ay	6 Ay
<b>Sorumlu Birim</b>	Kültür ve Sosyal İşler Müdürlüğü								
<b>İşbirliği yapılacak birimler</b>	Bilgi İşlem Müdürlüğü								
<b>Faaliyet ve Projeler</b>	1-Akıllı kütüphanemizle vatandaşlarımızın dijital platformdan kitaplara kolay ulaşımının sağlanması.								
<b>Maliyet Tahmini</b>	260 000,00								

<b>Amaç (A3)</b>	Nitelikli insan ve güçlü toplum								
<b>Hedef (H 3.1)</b>	Bölgemizdeki iş ve işgücü potansiyelleri dikkate alınarak gençlerin istihdamını artırmaya yönelik uygulamalar desteklenecektir.								
<b>Performans Göstergeleri</b>	<b>Hedefe Etkisi (%)</b>	<b>Plan Dönemi Başlangıç Değeri</b>	<b>2020</b>	<b>2021</b>	<b>2022</b>	<b>2023</b>	<b>2024</b>	<b>İzleme Sıklığı</b>	<b>Raporlama Sıklığı</b>
<b>P.G. 3.1.1 İstihdamı gerçekleştirilen kişi sayısı</b>	100	-	50	50	50	50	50	6 Ay	6 Ay
<b>Sorumlu Birim</b>	İnsan Kaynakları ve Eğitim Müdürlüğü								
<b>İşbirliği yapılacak birimler</b>									
<b>Faaliyet ve Projeler</b>	1-İstihdam Ofisi faaliyetlerinin devamı								
<b>Maliyet Tahmini</b>	0								

<b>Amaç (A3)</b>	Nitelikli insan ve güçlü toplum									
<b>Hedef (H 3.2)</b>	Öğrencilere yönelik; istihdam, eğitim ve aile hayatını uyumlaştıran projeler hayata geçirilecektir.									
<b>Performans Göstergeleri</b>	<b>Hedefe Etkisi (%)</b>	<b>Plan Dönemi Başlangıç Değeri</b>	<b>2020</b>	<b>2021</b>	<b>2022</b>	<b>2023</b>	<b>2024</b>	<b>İzleme Sıklığı</b>	<b>Raporlama Sıklığı</b>	
<b>P.G. 3.2.1 Kendimi Tanıyorum Mesleğimi Seçiyorum Projesinin uygulandığı okul sayısı</b>	25	-	1	1	1	1	1	Yıllık	Yıllık	
<b>P.G. 3.2.2 Annem ve Öğretmenimle Hayatı Öğreniyorum Projesinin uygulandığı okul sayısı</b>	25	-	1	1	1	1	1	Yıllık	Yıllık	
<b>P.G. 3.2.3 Gölcükte Öğrenciyken Projesinde uygulanan etkinlik sayısı</b>	20	14	14	14	14	14	14	6 Ay	Yıllık	
<b>P.G. 3.2.4 Akademi lise öğrencilerine tesislerimizden yararlanma imkanı verilmesi</b>	10	-	100	100	100	100	100	Yıllık	Yıllık	
<b>P.G. 3.2.5 Bilgi evleri öğrencilerine tesislerimizden yararlanma imkanı verilmesi</b>	10	-	100	100	100	100	100	Yıllık	Yıllık	
<b>P.G. 3.2.6 Servis Hizmetinden yararlanma oranı</b>	10	100	100	100	100	100	100	Yıllık	Yıllık	
<b>Sorumlu Birim</b>	Kültür ve Sosyal İşler Müdürlüğü									
<b>İşbirliği yapılacak birimler</b>	Basın Yayın ve Halkla İlişkiler Müdürlüğü Makine İkmal Bakım ve Onarım Müdürlüğü Gençlik ve Spor Hizmetleri Müdürlüğü									
<b>Faaliyet ve Projeler</b>	1-Kendimi Tanıyorum Mesleğimi Seçiyorum Projesi									
	2- Annem ve Öğretmenimle Hayatı Öğreniyorum Projesi									
	3- Gölcük'te Öğrenciyken Projesi									
	4- Akademi lise ve bilgi evleri faaliyetleri									
	5- Üniversite öğrencilerine servis									
<b>Maliyet Tahmini</b>	876.000,00									

<b>Amaç (A3)</b>	Nitelikli insan ve güçlü toplum									
<b>Hedef (H3.3)</b>	Sosyal yardım programlarının etkinliği arttırılacak, kamu kurum ve kuruluşlarıyla karşılıklı veri paylaşımı sağlanacaktır.									
<b>Performans Göstergeleri</b>	<b>Hedefe Etkisi (%)</b>	<b>Plan Dönemi Başlangıç Değeri</b>	<b>2020</b>	<b>2021</b>	<b>2022</b>	<b>2023</b>	<b>2024</b>	<b>İzleme Sıklığı</b>	<b>Raporlama Sıklığı</b>	
P.G. 3.3.1 Daima Yanındayız Projesi kapsamında yapılan ziyaret sayısı	15	-	30	30	30	35	35	6 Ay	6 Ay	
P.G. 3.3.2 Cenaze hizmetlerinin karşılama oranı	15	100	100	100	100	100	100	6 Ay	6 Ay	
P.G. 3.3.3 Sünnet Şöleninin yapılması	10	100	100	100	100	100	100	Yıllık	Yıllık	
P.G. 3.3.4 Uygun görülen taleplerin karşılama oranı	15	100	100	100	100	100	100	Yıllık	Yıllık	
P.G. 3.3.5 Eğitim amaçlı taleplerin karşılama oranı	10	100	100	100	100	100	100	Yıllık	Yıllık	
P.G. 3.3.6 Hoş Geldin Bebek Projesinin Uygulanması %	10	100	100	100	100	100	100	Yıllık	Yıllık	
P.G. 3.3.7 Ortaklaşa yapılan faaliyet sayısı	15	-	24	24	24	24	24	6 Aylık	6 Aylık	
P.G. 3.3.8 Yardım yapılan kişilerin durumlarının tespiti (veri paylaşımı) %	10	100	100	100	100	100	100	Yıllık	Yıllık	
<b>Sorumlu Birim</b>	Sosyal Yardım İşleri Müdürlüğü									
<b>İşbirliği yapılacak birimler</b>	İdari İşler Amirliği Mezarlık İşleri Amirliği									
<b>Faaliyet ve Projeler</b>	1-Daima Yanındayız Projesi									
	2-Ücretsiz cenaze hizmeti									
	3-Geleneksel sünnet şöleni									
	4-İhtiyaç sahiplerinin talep ve isteklerinin değerlendirilmesi									
	5- Öğrencilere eğitim amaçlı yardım									
	6- Hoş geldin bebek									
	7-Sosyal yardımlaşma vakfı, Kızılay vb. kuruluşlar ile işbirliği									
<b>Maliyet Tahmini</b>	5.345.000,00									

<b>Amaç (A3)</b>	Nitelikli insan ve güçlü toplum								
<b>Hedef (H3.4)</b>	Kültür, sanat etkinlikleri ve sosyal faaliyetleri toplumun her kesimine yayacak şekilde faaliyetler düzenlenecektir.								
<b>Performans Göstergeleri</b>	<b>Hedefe Etkisi (%)</b>	<b>Plan Dönemi Başlangıç Değeri</b>	<b>2020</b>	<b>2021</b>	<b>2022</b>	<b>2023</b>	<b>2024</b>	<b>İzleme Sıklığı</b>	<b>Raporlama Sıklığı</b>
<b>P.G. 3.4.1 Gölmeç kursu düzenlenen merkez sayısı</b>	10	18	18	18	18	18	18	Yıllık	Yıllık
<b>P.G. 3.4.2 El emeği göz nuru projesinin uygulanması</b>	5	-	100	100	100	100	100	Aylık	3 Ay
<b>P.G. 3.4.3 Düzenlenen sempozyum sayısı</b>	10	2	2	3	3	3	3	Yıllık	Yıllık
<b>P.G. 3.4.4 Düzenlenen yarışma sayısı</b>	10	5	5	4	4	4	4	3 Ay	6 Ay
<b>P.G. 3.4.5 Düzenlenen festival sayısı</b>	10	8	8	8	8	8	8	Yıllık	Yıllık
<b>P.G. 3.4.6 Düzenlenen anma programı etkinlik sayısı</b>	5	4	4	4	4	4	4	3 Ay	6 Ay
<b>P.G. 3.4.7 Düzenlenen kutlama programı etkinlik sayısı</b>	5	2	2	2	2	2	2	3 Ay	6 Ay
<b>Sorumlu Birim</b>	Kültür ve Sosyal İşler Müdürlüğü								
<b>İşbirliği yapılacak birimler</b>	İdari İşler Amirliği Basın Yayın ve Halkla İlişkiler Müdürlüğü Makine İkmal Bakım ve Onarım Müdürlüğü Gençlik ve Spor Hizmetleri Müdürlüğü								
<b>Faaliyet ve Projeler</b>	1-GÖLMEK, Meslek Edindirme Kursları								
	2-El Emeği Göz Nuru Projesi								
	3-Ulusal ve uluslararası sempozyumlar								
	4-Festival ve yarışmalar								
	5-Önemli gün ve haftaların kutlanması ve Anma etkinliklerinin düzenlenmesi								
<b>Maliyet Tahmini</b>	5.575.000,00								

<b>Amaç (A3)</b>	Nitelikli insan ve güçlü toplum								
<b>Hedef (H 3.4)</b>	Kültür, sanat etkinlikleri ve sosyal faaliyetleri toplumun her kesimine yayacak şekilde faaliyetler düzenlenecektir.								
<b>Performans Göstergeleri</b>	<b>Hedefe Etkisi (%)</b>	<b>Plan Dönemi Başlangıç Değeri</b>	<b>2020</b>	<b>2021</b>	<b>2022</b>	<b>2023</b>	<b>2024</b>	<b>İzleme Sıklığı</b>	<b>Raporlama Sıklığı</b>
<b>P.G.3.4.8 Konservatuarda eğitim verilen branş sayısı</b>	10	7	7	7	7	7	7	Yıllık	Yıllık
<b>P.G. 3.4.9 Düzenlenen gezi sayısı</b>	5	2	2	2	2	2	2	6 Ay	6 Ay
<b>P.G. 3.4.10 Düzenlenen Sanat günleri sayısı</b>	10	-	9	9	9	9	9	Aylık	3 Ay
<b>P.G. 3.4.11 Engelsiz Yaşam Merkezinde düzenlenen etkinlik sayısı</b>	10	20	20	-	-	-	-	6 Ay	Yıllık
<b>P.G. 3.4.11 Engelsiz Yaşam Merkezinde düzenlenen kurs sayısı</b>		12	-	13	13	13	13		
<b>P.G. 3.4.12 Engelsiz Yaşam Merkezinde düzenlenen eğitim seminer sayısı</b>	10	8	-	8	8	8	8	6 Ay	Yıllık
<b>Sorumlu Birim</b>	Kültür ve Sosyal İşler Müdürlüğü								
<b>İşbirliği yapılacak birimler</b>	İdari İşler Amirliği Basın Yayın ve Halkla İlişkiler Müdürlüğü Makine İkmal Bakım ve Onarım Müdürlüğü Gençlik ve Spor Hizmetleri Müdürlüğü								
<b>Faaliyet ve Projeler</b>	6-Konservatuvar, tiyatro vb. sanatlar 7-Tarihi ve kültürel geziler düzenlenecektir. 8-Gölcük Sanat Günleri 9-Engelsiz Yaşam Merkezinin koordinesinde engelli vatandaşlarımıza yönelik kurs, etkinlik vb. faaliyetler								
<b>Maliyet Tahmini</b>	2.795.000,00								

<b>Amaç (A3)</b>	Nitelikli insan ve güçlü toplum								
<b>Hedef (H 3.5)</b>	Sportif faaliyetlere katılım artırılacak ve ilçemizde bulunan spor kulüplerinin faaliyetleri desteklenecektir.								
<b>Performans Göstergeleri</b>	<b>Hedefe Etkisi (%)</b>	<b>Plan Dönemi Başlangıç Değeri</b>	<b>2020</b>	<b>2021</b>	<b>2022</b>	<b>2023</b>	<b>2024</b>	<b>İzleme Sıklığı</b>	<b>Raporlama Sıklığı</b>
<b>P.G. 3.5.1 Yardım yapılan kulüp sayısı</b>	35	16	16	16	16	16	16	Yıllık	Yıllık
<b>P.G. 3.5.2 Destek verilen branş sayısı</b>	30	12	12	12	12	12	12	Yıllık	Yıllık
<b>P.G. 3.5.3 Düzenlenen sportif faaliyet sayısı</b>	35	4	4	4	4	4	4	Yıllık	Yıllık
<b>Sorumlu Birim</b>	Gençlik ve Spor Hizmetleri Müdürlüğü								
<b>İşbirliği yapılacak birimler</b>	Kültür ve Sosyal İşler Müdürlüğü Belediye Spor Kulübü								
<b>Faaliyet ve Projeler</b>	1- Amatör spor kulüplerinin desteklenmesi								
	2- Gölcük Belediye Spor Kulübü branşlarına gerekli destek verilecektir								
	3- Sportif etkinlikler düzenlemek								
<b>Maliyet Tahmini</b>	2.625.000,00								

<b>Amaç (A3)</b>	Nitelikli insan ve güçlü toplum								
<b>Hedef (H3.6)</b>	Bilişim ve iletişim alanlarında çağdaş ihtiyaçlara cevap verecek hizmetler verilecektir.								
<b>Performans Göstergeleri</b>	<b>Hedefe Etkisi (%)</b>	<b>Plan Dönemi Başlangıç Değeri</b>	<b>2020</b>	<b>2021</b>	<b>2022</b>	<b>2023</b>	<b>2024</b>	<b>İzleme Sıklığı</b>	<b>Raporlama Sıklığı</b>
<b>P.G. 3.6.1 Belirlenen alanda ücretsiz internet sağlanma oranı</b>	50	-	100	100	100	100	100	Yıllık	Yıllık
<b>P.G. 3.6.2 Robotik kodlama sınıfı sayısı</b>	50	-	1	1	1	1	1	Yıllık	Yıllık
<b>Sorumlu Birim</b>	Bilgi İşlem Müdürlüğü								
<b>İşbirliği yapılacak birimler</b>	Kocaeli Büyükşehir Belediyesi Kocaeli Üniversitesi								
<b>Faaliyet ve Projeler</b>	1-Kamusal alanlarda ücretsiz internet								
	2-Robotik ve kodlama sınıfları projesi								
<b>Maliyet Tahmini</b>	400.000,00								

Hedef Kartı:17

Amaç (A4)	Yaşanabilir şehir ve sürdürülebilir çevre									
Hedef (H4.1)	İnsan odaklı doğal hayata ve tarihi mirasa saygılı temel kentsel hizmetlerin adil ve erişilebilir bir şekilde sağlandığı yaşam kalitesi yüksek ve değer üreten şehirler ve yerleşimler oluşturulacaktır									
Performans Göstergeleri	Hedef Etkisi (%)	Plan Dönemi Başlangıç Değeri	2020	2021	2022	2023	2024	İzleme Sıklığı	Raporlama Sıklığı	
P.G. 4.1.1 Millet Bahçesinin tamamlanma oranı (M.S.B.'ndan devralınan Mareşal Fevzi Çakmak Caddesine cepheli alan) tamamlanma oranı	4	-	25	-	55	100	-	Yıllık	Yıllık	
P.G. 4.1.2 Millet Bahçesinin tamamlanma oranı (at yarış sahasının kuzeyinde kalan) tamamlanma oranı	4	-	-	100	-	-	-	Yıllık	Yıllık	
P.G. 4.1.3 Eski Sanayi Sitesi alanına; sosyal yaşam alanı, alışveriş merkezi yapımı tamamlanma oranı	4	-	25	50	75	100	-	Yıllık	Yıllık	
P.G. 4.1.4 Kapalı Pazar yeri tamamlanma oranı	4	-	25	50	75	100	-	Yıllık	Yıllık	
P.G. 4.1.5 Şehirlerarası Otobüs Terminali tamamlanma oranı	4	-	25	75	100	-	-	Yıllık	Yıllık	
P.G. 4.1.6 Değirmendere Kuruçeşme tekne bağlama yeri ve sahil düzenlemesi tamamlanma oranı	4	-	10	20	60	100	-	Yıllık	Yıllık	
Sorumlu Birim	Fen İşleri Müdürlüğü									
İşbirliği yapılacak birimler	Çevre ve Şehircilik Bakanlığı Kocaeli Büyükşehir Belediyesi İSU Genel Müdürlüğü Emlak ve İstimlak Müdürlüğü									
Faaliyet ve Projeler	1-Millet Bahçesi yapımı									
	2-Eski Sanayi Sitesi alanına, sosyal yaşam alanı, alışveriş merkezi yapımı									
	3-Kapalı pazar yeri yapımı									
	4-Şehirlerarası otobüs terminali yapımı									
	5-Değirmendere Kuruçeşme tekne bağlama yeri ve sahil düzenlemesi									
Maliyet Tahmini	1.300.000,00									

<b>Amaç (A4)</b>	Yaşanabilir şehir ve sürdürülebilir çevre								
<b>Hedef (H4.1)</b>	İnsan odaklı doğal hayata ve tarihi mirasa saygılı temel kentsel hizmetlerin adil ve erişilebilir bir şekilde sağlandığı yaşam kalitesi yüksek ve değer üreten şehirler ve yerleşimler oluşturulacaktır								
<b>Performans Göstergeleri</b>	<b>Hedefe Etkisi (%)</b>	<b>Plan Dönemi Başlangıç Değeri</b>	<b>2020</b>	<b>2021</b>	<b>2022</b>	<b>2023</b>	<b>2024</b>	<b>İzleme Sıklığı</b>	<b>Raporlama Sıklığı</b>
<b>P.G. 4.1.7 Gölcük Merkez Kentsel Dönüşüm Projesinin tamamlanma oranı</b>	4	-	25	40	60	80	100	Yıllık	Yıllık
<b>P.G. 4.1.8 Ilıca Otel Projesi yapımının tamamlanma oranı</b>	4	-	-	25	75	100	-	Yıllık	Yıllık
<b>P.G. 4.1.9 Otopark Yapımı tamamlanma oranı</b>	4	-	25	60	100	-	-	Yıllık	Yıllık
<b>P.G. 4.1.10 Dere Islahı</b>	2	-	25	-	-	-	-	Yıllık	Yıllık
<b>P.G. 4.1.11 Düzağaç Mahallesi Kültür ve Sosyal Hizmet Binasının tamamlanma oranı</b>	3	-	70	75	100	-	-	Yıllık	Yıllık
<b>Sorumlu Birim</b>	Fen İşleri Müdürlüğü								
<b>İşbirliği yapılacak birimler</b>	Çevre ve Şehircilik Bakanlığı Kocaeli Büyükşehir Belediyesi İSU Genel Müdürlüğü Kentsel Dönüşüm Müdürlüğü								
<b>Faaliyet ve Projeler</b>	6-Gölcük Merkez Kentsel Dönüşüm Projesi								
	7-Ilıca Otel Projesi Yapımı								
	8-Otopark Yapımı								
	9- Dere Islahı								
	10- Düzağaç Mahallesi Kültür ve Sosyal Hizmet Binası								
<b>Maliyet Tahmini</b>	2.030.000,00								

<b>Amaç (A4)</b>	Yaşanabilir şehir ve sürdürülebilir çevre								
<b>Hedef (H4.1)</b>	İnsan odaklı doğal hayata ve tarihi mirasa saygılı temel kentsel hizmetlerin adil ve erişilebilir bir şekilde sağlandığı yaşam kalitesi yüksek ve değer üreten şehirler ve yerleşimler oluşturulacaktır								
<b>Performans Göstergeleri</b>	<b>Hedef Etkisi (%)</b>	<b>Plan Dönemi Başlangıç Değeri</b>	<b>2020</b>	<b>2021</b>	<b>2022</b>	<b>2023</b>	<b>2024</b>	<b>İzleme Sıklığı</b>	<b>Raporlama Sıklığı</b>
<b>P.G. 4.1.12 Mahalle konağının tamamlanma oranı</b>	3	-	-	50	100	-	-	Yıllık	Yıllık
<b>P.G. 4.1.13 Yapılan yaya- üst geçiti sayısı</b>	2	1	-	1	-	-	-	Yıllık	Yıllık
<b>P.G. 4.1.14 Bakım ve onarımı yapılan üst geçit sayısı</b>	2	-	-	2	-	-	-	6 Ay	Yıllık
<b>P.G. 4.1.15 Planlanan Kobis ve Bisiklet Yolu tamamlanma oranı</b>	2	-	20	100	-	-	-	Yıllık	Yıllık
<b>P.G. 4.1.16 Yapılan Yeni Nesil Cadde sayısı</b>	2	1	1	1	1	1	-	Yıllık	Yıllık
<b>P.G. 4.1.17 Yapay Resif Alanı ve İskele Projesinin tamamlanma oranı</b>	3	-	75	85	100	-	-	Yıllık	Yıllık
<b>P.G. 4.1.18 Gölcük Başiskele Güney Toplama Yolunun tamamlanma oranı</b>	1	-	20	-	-	-	-	Yıllık	Yıllık
<b>Sorumlu Birim</b>	Fen İşleri Müdürlüğü								
<b>İşbirliği yapılacak birimler</b>	Kocaeli Büyükşehir Belediyesi Karayolları Genel Müdürlüğü								
<b>Faaliyet ve Projeler</b>	11-Mahalle konakları yapımı								
	12-Modern yaya- üst geçitleri yapımı, bakım ve onarımı								
	13-Kobis ve Bisiklet Yolları								
	14-Yeni Nesil Cadde Projeleri								
	15-Yapay Resif Alanı ve İskele Projesi								
	16-Gölcük Başiskele Güney Toplama Yolu								
<b>Maliyet Tahmini</b>	4.340.000,00								

<b>Amaç (A4)</b>	Yaşanabilir şehir ve sürdürülebilir çevre								
<b>Hedef (H4.1)</b>	İnsan odaklı doğal hayata ve tarihi mirasa saygılı temel kentsel hizmetlerin adil ve erişilebilir bir şekilde sağlandığı yaşam kalitesi yüksek ve değer üreten şehirler ve yerleşimler oluşturulacaktır								
<b>Performans Göstergeleri</b>	<b>Hedefe Etkisi (%)</b>	<b>Plan Dönemi Başlangıç Değeri</b>	<b>2020</b>	<b>2021</b>	<b>2022</b>	<b>2023</b>	<b>2024</b>	<b>İzleme Sıklığı</b>	<b>Raporlama Sıklığı</b>
<b>P.G. 4.1.19 Yeni Gölcük Devlet Hastanesi tamamlanma oranı</b>	4	-	30	65	100	-	-	Yıllık	Yıllık
<b>P.G. 4.1.20 Yeni Mah. Sağlık Kompleksi % tamamlanma oranı</b>	3	-	50	100	-	-	-	Yıllık	Yıllık
<b>P.G. 4.1.21 Yunus Emre Aile Sağlık Merkezi tamamlanma oranı</b>	2	-	100	-	-	-	-	Yıllık	Yıllık
<b>P.G. 4.1.22 112 Acil Yardım Merkezi tamamlanma oranı</b>	2	-	100	-	-	-	-	Yıllık	Yıllık
<b>P.G. 4.1.23 Düzağaç Aile Sağlık Merkezi tamamlanma oranı</b>	4	-	50	75	100	-	-	Yıllık	Yıllık
<b>P.G. 4.1.24 Mevcut Gölcük Devlet Hastanesi Ek Bina tamamlanma oranı</b>	4	-	100	-	-	-	-	Yıllık	Yıllık
<b>Sorumlu Birim</b>	Fen İşleri Müdürlüğü								
<b>İşbirliği yapılacak birimler</b>	Sağlık Bakanlığı								
<b>Faaliyet ve Projeler</b>	17-Yeni Gölcük Devlet Hastanesi								
	18-Yeni Mahalle Sağlık Kompleksi								
	19-Yunus Emre Aile Sağlık Merkezi								
	20-112 Acil Yardım Merkezi								
	21-Düzağaç Aile Sağlık Merkezi								
	22-Mevcut Gölcük Devlet Hastanesi Ek Bina								
<b>Maliyet Tahmini</b>	0								

<b>Amaç (A4)</b>	Yaşanabilir şehir ve sürdürülebilir çevre								
<b>Hedef (H4.1)</b>	İnsan odaklı doğal hayata ve tarihi mirasa saygılı temel kentsel hizmetlerin adil ve erişilebilir bir şekilde sağlandığı yaşam kalitesi yüksek ve değer üreten şehirler ve yerleşimler oluşturulacaktır								
<b>Performans Göstergeleri</b>	<b>Hedefe Etkisi (%)</b>	<b>Plan Dönemi Başlangıç Değeri</b>	<b>2020</b>	<b>2021</b>	<b>2022</b>	<b>2023</b>	<b>2024</b>	<b>İzleme Sıklığı</b>	<b>Raporlama Sıklığı</b>
<b>P.G. 4.1.25 Bakım ve onarımı yapılan sosyal tesis sayısı</b>	4	-	6	1	1	1	1	6 Ay	Yıllık
<b>P.G. 4.1.26 Emekli evi bakım, onarım ve tefrişatının yapılması %</b>	1	-	-	100	-	-	-	6 Ay	Yıllık
<b>P.G. 4.1.27 Sokak Hayvanları Rehabilitasyon Merkezi Yapımının tamamlanma oranı</b>	3	-	-	100	-	-	-	6 Ay	Yıllık
<b>P.G. 4.1.28 Eysel Atık Aktarma İstasyonunun tamamlanma oranı</b>	3	-	-	100	-	-	-	6 Ay	Yıllık
<b>P.G. 4.1.29 Yazlık Ilıca 2. Etap Restorasyonu tamamlanma oranı</b>	4	-	-	70	100	-	-	6 Ay	Yıllık
<b>P.G. 4.1.30 Tarihi Örcün Hamamı tamamlanma oranı</b>	4	-	-	100	-	-	-	6 Ay	Yıllık
<b>Sorumlu Birim</b>	Fen İşleri Müdürlüğü								
<b>İşbirliği yapılacak birimler</b>	Kültür ve Sosyal İşler Müdürlüğü Çevre Koruma ve Kontrol Müdürlüğü Temizlik İşleri Müdürlüğü İmar ve Şehircilik Müdürlüğü								
<b>Faaliyet ve Projeler</b>	23-Sosyal tesislerin bakım ve onarımı								
	24- Emekli evi fonksiyonlarının geliştirilmesi								
	25-Sokak hayvanları rehabilitasyon merkezi yapımı								
	26-Eysel atık aktarma istasyonu								
	27-Yazlık Ilıca 2. etap restorasyon								
	28-Tarihi Örcün Hamamı yapımı								
<b>Maliyet Tahmini</b>	4.020.000,00								

<b>Amaç (A4)</b>	Yaşanabilir şehir ve sürdürülebilir çevre								
<b>Hedef (H4.1)</b>	İnsan odaklı doğal hayata ve tarihi mirasa saygılı temel kentsel hizmetlerin adil ve erişilebilir bir şekilde sağlandığı yaşam kalitesi yüksek ve değer üreten şehirler ve yerleşimler oluşturulacaktır								
<b>Performans Göstergeleri</b>	<b>Hedefe Etkisi (%)</b>	<b>Plan Dönemi Başlangıç Değeri</b>	<b>2020</b>	<b>2021</b>	<b>2022</b>	<b>2023</b>	<b>2024</b>	<b>İzleme Sıklığı</b>	<b>Raporlama Sıklığı</b>
<b>P.G. 4.1.31 Yukarı Değirmendere Mah. Hamamı yapımı tamamlanma oran</b>	3	-	-	60	100	-	-	6 Ay	Yıllık
<b>P.G. 4.1.32 Yapımı tamamlanan Örcün Köyü Osmanlı Çesmesi sayısı</b>	3	-	-	2	2	-	-	6 Ay	Yıllık
<b>Sorumlu Birim</b>	Fen İşleri Müdürlüğü								
<b>İşbirliği yapılacak birimler</b>	Kültür ve Sosyal İşler Müdürlüğü Çevre Koruma ve Kontrol Müdürlüğü Temizlik İşleri Müdürlüğü İmar ve Şehircilik Müdürlüğü								
<b>Faaliyet ve Projeler</b>	29- Yukarı Değirmendere Mah. Hamamı yapımı								
	30-Örcün Köyü Osmanlı Çesmesi yapımı								
<b>Maliyet Tahmini</b>	850.000,00								

Hedef Kartı:18

<b>Amaç (A4)</b>	Yaşanabilir şehir ve sürdürülebilir çevre								
<b>Hedef (H4.2)</b>	Kentsel altyapı hizmetleri insan ve çevre sağlığı dikkate alınarak yerine getirilecektir.								
<b>Performans Göstergeleri</b>	<b>Hedefe Etkisi (%)</b>	<b>Plan Dönemi Başlangıç Değeri</b>	<b>2020</b>	<b>2021</b>	<b>2022</b>	<b>2023</b>	<b>2024</b>	<b>İzleme Sıklığı</b>	<b>Raporlama Sıklığı</b>
P.G. 4.2.1 Yapılan asfalt yol miktarı (m2)	15	45.000	45.000	45.000	50.000	50.000	50.000	6 Ay	6 Ay
P.G. 4.2.2 Yapılan Parke yol miktarı (m2)	15	35.000	35.000	35.000	40.000	40.000	40.000	6 Ay	6 Ay
P.G. 4.2.3 Yapılan bordür çalışması miktarı m	10	15.000	-	15.000	15.000	15.000	15.000	6 Ay	6 Ay
P.G. 4.2.4 Mevcut yollara yapılan bakım ve onarım çalışmaları miktarı (m2)	15	20.000	20.000	20.000	25.000	25.000	25.000	6 Ay	6 Ay
P.G. 4.2.5 Yeni açılan yol miktarı (m)	10	5.000	5.000	5.000	5.000	5.000	5.000	6 Ay	6 Ay
P.G. 4.2.6 Stabilize malzeme serilen yol miktarı	10	6.000	-	6.000	6.000	6.000	6.000	6 Ay	6 Ay
P.G. 4.2.7 Yapılan istinat duvarı miktarı (m2)	10	2.500	-	2.500	2.500	2.500	2.500	6 Ay	6 Ay
P.G. 4.2.8 Askeri alan içindeki 863 nolu parselin karayoluna dahil edilmesi%	15	-	-	100	-	-	-	6 Ay	Yıllık
<b>Sorumlu Birim</b>	Fen İşleri Müdürlüğü								
<b>İşbirliği yapılacak birimler</b>									
<b>Faaliyet ve Projeler</b>	1-Asfalt yol yapımı								
	2-Parke yol yapımı								
	3-Mevcut yolların bakım ve onarım çalışmaları								
	4-Yeni Yollar Açılması								
	5- İstinat Duvarı Yapılması								
	6- Askeri alan içindeki 863 nolu parselin karayoluna dahil edilmesi								
<b>Maliyet Tahmini</b>	41.640.000,00								

Hedef Kartı:19

<b>Amaç (A4)</b>	Yaşanabilir şehir ve sürdürülebilir çevre								
<b>Hedef (H4.3)</b>	Çevrenin korunması konusunda kamu, özel sektör, stkları arasında koordinasyon ve işbirliği geliştirilecek, toplum, çevre bilinci artırılacak ve etkin çevre yönetimi sağlanacaktır.								
<b>Performans Göstergeleri</b>	<b>Hedef Etkisi (%)</b>	<b>Plan Dönemi Başlangıç Değeri</b>	<b>2020</b>	<b>2021</b>	<b>2022</b>	<b>2023</b>	<b>2024</b>	<b>İzleme Sıklığı</b>	<b>Raporlama Sıklığı</b>
P.G. 4.3.1 Dezenfekte edilen konteyner sayısı	10	3200	3200	3200	3200	3200	3200	6 Ay	6 Ay
P.G. 4.3.2 Toplanan çöp miktarı evsel katı atık (ton)	30	40500	40500	41500	43000	43500	45000	Aylık	Aylık
P.G. 4.3.3 Konulan çöp konteyneri sayısı	25	510	510	510	515	520	520	6 Ay	6 Ay
P.G. 4.3.4 Çöp konteyneri bakımı ve tamiri(adet)	25	630	630	630	630	630	635	6 Ay	6 Ay
P.G. 4.3.5 Yeni Gölcük Şehir Mezarlığı düzenleme oranı	10	-	-	-	50	100	-	6 Ay	Yıllık
<b>Sorumlu Birim</b>	Temizlik İşleri Müdürlüğü								
<b>İşbirliği yapılacak birimler</b>									
<b>Faaliyet ve Projeler</b>	1-Cadde, sokak, park alanları, pazar vb yerlerin temizlik hizmetinin sağlanması								
	2- Çöp konteyneri konulması								
	3- Çöp konteynerlerinin tamir ve bakımı								
	4-Yeni Gölcük Şehir Mezarlığı düzenlemesi								
<b>Maliyet Tahmini</b>	101.370.000,00								

Hedef Kartı:20

<b>Amaç (A4)</b>	Yaşanabilir şehir ve sürdürülebilir çevre								
<b>Hedef (H 4.4)</b>	Park ve yeşil alanların miktarı artırılarak, mevcut alanların bakım ve onarımları yapılacaktır.								
<b>Performans Göstergeleri</b>	<b>Hedefe Etkisi (%)</b>	<b>Plan Dönemi Başlangıç Değeri</b>	<b>2020</b>	<b>2021</b>	<b>2022</b>	<b>2023</b>	<b>2024</b>	<b>İzleme Sıklığı</b>	<b>Raporlama Sıklığı</b>
P.G. 4.4.1 Mesire ve piknik alanının tamamlanma oranı	10	-	25	50	100	-	-	6 Ay	Yıllık
P.G. 4.4.2 Kazıklı Kervansaray yanı yaşam alanı projesinin tamamlanma oranı	5	-	25		75	100	-	6 Ay	Yıllık
P.G. 4.4.3 Atatürk Mahallesi çevre düzenleme projesi tamamlanma oranı	5	-	25	-	-	-	-	6 Ay	Yıllık
P.G. 4.4.4 Erikli Tepe mesire alanının geliştirilmesi ve kapasitesinin artırılması projesinin tamamlanma oranı	10	-	50	75	100	-	-	6 Ay	Yıllık
P.G. 4.4.5 Hasaneyn Spor Kamp alanının tamamlanma oranı	10	-	25	50	75	100	-	6 Ay	Yıllık
P.G. 4.4.6 Yeni yapılan semt spor sahası sayısı	5	-	1	1	1	1	-	6 Ay	Yıllık
P.G. 4.4.7 Yenilenen semt spor sahası sayısı	5	-	-	3	3	3	-	6 Ay	Yıllık
P.G. 4.4.8 Hobi bahçesinin tamamlanma oranı	10	-	-	50	100	-	-	6 Ay	Yıllık
<b>Sorumlu Birim</b>	Park ve Bahçeler Müdürlüğü								
<b>İşbirliği yapılacak birimler</b>	Gençlik ve Spor Bakanlığı Kocaeli Büyükşehir Belediyesi								
<b>Faaliyet ve Projeler</b>	1-Mesire ve piknik alanları yapımı								
	2-Kazıklı Kervansaray yanı yaşam alanı projesi								
	3-Atatürk Mahallesi çevre düzenleme projesi								
	4-Erikli Tepe mesire alanının geliştirilmesi ve kapasitesinin artırılması								
	5- Spor Kamp alanı yapımı								
	6- Semt spor sahaları yapımı ve yenilenmesi								
	7- Hobi Bahçesi Yapımı								
<b>Maliyet Tahmini</b>	3.810.000,00								

Hedef Kartı:20

<b>Amaç (A4)</b>	Yaşanabilir şehir ve sürdürülebilir çevre								
<b>Hedef (H4.4)</b>	Park ve yeşil alanların miktarı artırılarak, mevcut alanların bakım ve onarımları yapılacaktır.								
<b>Performans Göstergeleri</b>	<b>Hedefe Etkisi (%)</b>	<b>Plan Dönemi Başlangıç Değeri</b>	<b>2020</b>	<b>2021</b>	<b>2022</b>	<b>2023</b>	<b>2024</b>	<b>İzleme Sıklığı</b>	<b>Raporlama Sıklığı</b>
P.G. 4.4.9 Dikilen ağaç sayısı	5	750	750	750	750	750	750	3 Ay	3 Ay
P.G. 4.4.10 Fitness spor aleti konulan alan sayısı	5	3	3	3	3	3	3	6 Ay	6 Ay
P.G. 4.4.11 Yapılan ve yenilenen çocuk oyun parkı sayısı	5	5	5	5	5	5	5	6 Ay	6 Ay
P.G. 4.4.12 Rutin bakımlarının yapılma oranı	5	100	100	100	100	100	100	6 Ay	6 Ay
P.G. 4.4.13 Konulan kent mobilyası sayısı	5	50	50	50	50	50	50	6 Ay	6 Ay
P.G. 4.4.14 Yapılan , düzenlenen park sayısı	5	-	-	1	1	1	-	6 Ay	6 Ay
P.G. 4.4.15 Yazlık Standart Futbol Sahası, soyunma odası ve tribün yapımı tamamlanma oranı	10	-	-	40	80	100	-	6 Ay	Yıllık
<b>Sorumlu Birim</b>	Park ve Bahçeler Müdürlüğü								
<b>İşbirliği yapılacak birimler</b>	Gençlik ve Spor Bakanlığı Kocaeli Büyükşehir Belediyesi								
<b>Faaliyet ve Projeler</b>	8- Ağaçlandırma çalışmaları								
	9- Fitness spor aletleri konulması								
	10- Çocuk oyun parkları yapımı ve yenilenmesi								
	11- Çocuk parklarının tefrişatının rutin olarak bakımlarının yapılması								
	12- Kent mobilyası konulması								
	13-Park yapımı ve düzenlemeleri								
	14- Yazlık Standart Futbol Sahası, soyunma odası ve tribün yapımı								
<b>Maliyet Tahmini</b>	5.445.000,00								

<b>Amaç (A4)</b>	Yaşanabilir şehir ve sürdürülebilir çevre								
<b>Hedef (H4.5)</b>	Şehrimizin düzen ve huzurunu sağlamaya yönelik düzenlemeler yapılacaktır.								
<b>Performans Göstergeleri</b>	<b>Hedefe Etkisi (%)</b>	<b>Plan Dönemi Başlangıç Değeri</b>	<b>2020</b>	<b>2021</b>	<b>2022</b>	<b>2023</b>	<b>2024</b>	<b>İzleme Sıklığı</b>	<b>Raporlama Sıklığı</b>
<b>P.G. 4.5.1 Tesislerdeki özel güvenlik hizmetinin sağlanma oranı</b>	30	100	100	100	100	100	100	Yıllık	Yıllık
<b>P.G. 4.5.2 Denetlenen işyeri oranı</b>	30	50	50	50	50	50	50	6 Ay	Yıllık
<b>P.G. 4.5.3 Alınan sivil savunma malzemeleri sayısı</b>	10	4	4	4	4	4	4	6 Ay	Yıllık
<b>P.G. 4.5.4 Yeni açılan işletmelerin ruhsata bağlanma oranı</b>	30	100	100	100	100	100	100	6 Ay	Yıllık
<b>Sorumlu Birim</b>	Zabıta Müdürlüğü								
<b>İşbirliği yapılacak birimler</b>									
<b>Faaliyet ve Projeler</b>	1-Özel güvenlik hizmetlerini gerçekleştirmek								
	2-Zabıta denetimlerinin yapılması								
	3-Sivil savunma hizmetleri								
	4-Yeni açılacak işletmelere ruhsat verilmesi								
<b>Maliyet Tahmini</b>	6.059.000,00								

Hedef Kartı:22

<b>Amaç (A4)</b>	Yaşanabilir şehir ve sürdürülebilir çevre								
<b>Hedef (H 4.6)</b>	Kentin yaşam standartlarını yükseltecek mekansal planlamalar gerçekleştirilecektir.								
<b>Performans Göstergeleri</b>	<b>Hedefe Etkisi (%)</b>	<b>Plan Dönemi Başlangıç Değeri</b>	<b>2020</b>	<b>2021</b>	<b>2022</b>	<b>2023</b>	<b>2024</b>	<b>İzleme Sıklığı</b>	<b>Raporlama Sıklığı</b>
P.G. 4.6.1 Güncellenen hali hazır harita sayısı	20	1	1	1	1	1	1	Yıllık	Yıllık
P.G. 4.6.2 İmar durum başvurusu ile teslim arasındaki süre	20	15	15	15	15	15	15	3 Ay	3Ay
P.G. 4.6.3 15.-16. Mad.uygulamaları başvuru ile teslim arasındaki süre	15	15	15	15	15	15	15	3 Ay	3 Ay
P.G. 4.6.4 İmar kanunu 18. Mad. uygulamaları	20	1	1	1	1	1	1	Yıllık	Yıllık
P.G. 4.6.5 Resmi yazıların cevaplandırma süresi	10	15	15	15	15	15	15	Aylık	Aylık
P.G. 4.6.6 K.B.B.'nden gelen imar plan tadilatı askıya çıkarma süresi	5	10	10	10	10	10	10	Yıllık	Yıllık
P.G. 4.6.7 Kamulaştırma kararı ile tescil arasında işin yapılış süresi	10	25	25	25	25	25	25	6 Ay	6 Ay
<b>Sorumlu Birim</b>	Emlak ve İstimlak Müdürlüğü								
<b>İşbirliği yapılacak birimler</b>	İmar ve Şehircilik Müdürlüğü Hukuk İşleri Müdürlüğü								
<b>Faaliyet ve Projeler</b>	1-Mevcut yerleşim alanlarına uygulama imar planı yapımı, mevcut hali hazır harita ve planların revizyonu								
	2- Kamulaştırma yapılması								
<b>Maliyet Tahmini</b>	4.840.000,00								

Hedef Kartı:23

<b>Amaç (A4)</b>	Yaşanabilir şehir ve sürdürülebilir çevre								
<b>Hedef (H4.7)</b>	Şehircilik ilkeleri ve planlama esaslarına uygun olarak faaliyetler ve kentin ihtiyacını karşılayacak hizmet tesislerinin proje çizimleri gerçekleştirilecektir.								
<b>Performans Göstergeleri</b>	<b>Hedefe Etkisi (%)</b>	<b>Plan Dönemi Başlangıç Değeri</b>	<b>2020</b>	<b>2021</b>	<b>2022</b>	<b>2023</b>	<b>2024</b>	<b>İzleme Sıklığı</b>	<b>Raporlama Sıklığı</b>
<b>P.G. 4.7.1 Avan projesi süresi</b>	10	5	5	5	5	5	5	3 Ay	3 Ay
<b>P.G. 4.7.2 Ruhsatın verilme süresi</b>	8	7	7	7	7	7	7	3 Ay	3 Ay
<b>P.G. 4.7.3 Ilıca Otel Projesinin hazırlanma oranı</b>	20	-	100	-	-	-	-	3 Ay	3 Ay
<b>P.G. 4.7.4 Yazlık Ilıca 2. Etap restorasyon projesi hazırlanma oranı</b>	20	-	-	100	-	-	-	Yıllık	Yıllık
<b>P.G. 4.7.5 Yukarı Değirmendere Mah. Hamamı projesinin hazırlanma oranı</b>	20	-	-	100	-	-	-	Yıllık	Yıllık
<b>P.G. 4.7.6 Yazlık Standart Futbol Sahası projesinin hazırlanma oranı</b>	20	-	-	100	-	-	-	Yıllık	Yıllık
<b>P.G. 4.7.7 Tespiti yapılan binaların iyileştirilmesi%</b>	2	-	100	-	-	-	-	Yıllık	Yıllık
<b>Sorumlu Birim</b>	İmar ve Şehircilik Müdürlüğü								
<b>İşbirliği yapılacak birimler</b>	Fen İşleri Müdürlüğü Zabıta Müdürlüğü								
<b>Faaliyet ve Projeler</b>	1-Ruhsat dosya müracaatı ile ruhsatın verilmesi								
	2- Ilıca Otel Projesi								
	3- Yazlık Ilıca 2. Etap restorasyon projesi								
	4- Yukarı Değirmendere Mah. Hamamı proje çizimi								
	5-Yazlık Standart Futbol Sahası proje çizimi								
	6- Cephe iyileştirme çalışmaları								
<b>Maliyet Tahmini</b>	930.000,00								

<b>Amaç (A4)</b>	Yaşanabilir şehir ve sürdürülebilir çevre								
<b>Hedef (H4.8)</b>	Yapılaşmanın plan, sağlık ve çevre şartlarına uygun oluşumu sağlanacaktır.								
<b>Performans Göstergeleri</b>	<b>Hedefe Etkisi (%)</b>	<b>Plan Dönemi Başlangıç Değeri</b>	<b>2020</b>	<b>2021</b>	<b>2022</b>	<b>2023</b>	<b>2024</b>	<b>İzleme Sıklığı</b>	<b>Raporlama Sıklığı</b>
<b>P.G. 4.8.1 Kontrolü yapılan bina %</b>	35	100	100	100	100	100	100	3 Ay	3 Ay
<b>P.G. 4.8.2 Tespit edilen kaçak yapıların mevzuata uygun hale getirilme oranı</b>	35	100	100	100	100	100	100	6 Ay	6 Ay
<b>P.G. 4.8.3 Metruk ve tehlike arz eden binaların tespiti ve binaların yıkılması %</b>	30	100	100	100	100	100	100	6 Ay	6 Ay
<b>Sorumlu Birim</b>	Yapı Kontrol Müdürlüğü								
<b>İşbirliği yapılacak birimler</b>	İmar ve Şehircilik Müdürlüğü Fen İşleri Müdürlüğü								
<b>Faaliyet ve Projeler</b>	1-Yapı ve bina kontrolü								
	2-Kaçak yapıların tespit edilmesi ve mevzuata uygun hale getirilmesi								
	3-Metruk ve tehlike arz eden binaların tespiti ve gerekli işlemlerin yapılması								
<b>Maliyet Tahmini</b>	65.000,00								

<b>Amaç (A4)</b>	Yaşanabilir şehir ve sürdürülebilir çevre								
<b>Hedef (H 4.9)</b>	Engellilere yönelik hizmetlerin etkinliği arttırılacak ve fiziksel çevre şartları engellilere uygun hale getirilecektir.								
<b>Performans Göstergeleri</b>	<b>Hedefe Etkisi (%)</b>	<b>Plan Dönemi Başlangıç Değeri</b>	<b>2020</b>	<b>2021</b>	<b>2022</b>	<b>2023</b>	<b>2024</b>	<b>İzleme Sıklığı</b>	<b>Raporlama Sıklığı</b>
<b>P.G. 4.9.1 Engellilere yönelik yapılan uygulama sayısı</b>	100	1	1	1	1	1	1	Yıllık	Yıllık
<b>Sorumlu Birim</b>	Park ve Bahçeler Müdürlüğü								
<b>İşbirliği yapılacak birimler</b>									
<b>Faaliyet ve Projeler</b>	1-Engellilere yönelik uygulamalar hayata geçirilecektir.								
<b>Maliyet Tahmini</b>	570.000,00								

<b>Amaç (A4)</b>	Yaşanabilir şehir ve sürdürülebilir çevre								
<b>Hedef (H4.10)</b>	Çevre koruma hizmetleri geliştirilecek ve sıfır atık projesi etkinleştirilecektir.								
<b>Performans Göstergeleri</b>	<b>Hedefe Etkisi (%)</b>	<b>Plan Dönemi Başlangıç Değeri</b>	<b>2020</b>	<b>2021</b>	<b>2022</b>	<b>2023</b>	<b>2024</b>	<b>İzleme Sıklığı</b>	<b>Raporlama Sıklığı</b>
<b>P.G. 4.10.1 Rehabilitasyon Merkezine sevk edilen hayvan sayısı (kısırlaştırma, aşı)</b>	20	-	-	300	310	320	330	6 Ay	Yıllık
<b>P.G. 4.10.2 Sahiplendirilmek istenen sokak hayvanlarının sosyal medya aracılığı ile paylaşılması</b>	20	-	-	100	100	100	100	6 Ay	Yıllık
<b>P.G. 4.10.3 Sıfır atık projesi kapsamında yürütülen faaliyet sayısı</b>	20	7	-	7	7	7	7	6 Ay	Yıllık
<b>Toplanan ambalaj atığı</b>			7600	-	-	-	-		
<b>Toplanan atık pil miktarı</b>	20		851	-	-	-	-	6 Ay	Yıllık
<b>P.G. 4.10.4 Sıfır atık eğitimi verilen okul sayısı</b>		10	-	10	10	10	10		
<b>P.G. 4.10.5 İlaçlama talebinde bulunan vatandaşların taleplerinin karşılanma oranı</b>	20	95	-	95	95	95	95	6 Ay	Yıllık
<b>Sorumlu Birim</b>	Çevre Koruma ve Kontrol Müdürlüğü								
<b>İşbirliği yapılacak birimler</b>									
<b>Faaliyet ve Projeler</b>	1-Sokak Hayvanları Rehabilitasyonu								
	2-Sıfır Atık Projesi								
	3-Vektörle Mücadele Faaliyetlerinin Desteklenmesi								
<b>Maliyet Tahmini</b>	285.000,00								

Hedef Kartı:27

<b>Amaç (A4)</b>	Yaşanabilir şehir ve sürdürülebilir çevre								
<b>Hedef (H 4.11)</b>	Hizmet sunumunda kullanılan araç gereçlerin bakım onarımları ve kentsel donatı imalatları yapılacaktır.								
<b>Performans Göstergeleri</b>	<b>Hedefe Etkisi (%)</b>	<b>Plan Dönemi Başlangıç Değeri</b>	<b>2020</b>	<b>2021</b>	<b>2022</b>	<b>2023</b>	<b>2024</b>	<b>İzleme Sıklığı</b>	<b>Raporlama Sıklığı</b>
<b>P.G. 4.11.1 Yapılan Korkuluk uzunluğu (m)</b>	23	1000	1000	1000	1100	1100	1100	6 Ay	Yıllık
<b>P.G. 4.11.2 Arızalı taşıt ve iş makineleri bakım ve onarım taleplerinin karşılama oranı</b>	25	100	-	100	100	100	100	6 Ay	Yıllık
<b>P.G. 4.11.3 Araçların periyodik bakımlarının yapılma oranı</b>	25	100	-	100	100	100	100	6 Ay	Yıllık
<b>P.G. 4.11.4 Araçların küçük arızalarının giderilme süresi</b>	25	1	-	1	1	1	1	6 Ay	Yıllık
<b>P.G. 4.11.5 Yapılan durak sayısı</b>	2	-	3	-	-	-	-	6 Ay	Yıllık
<b>Sorumlu Birim</b>	Makine İkmal Bakım ve Onarım Müdürlüğü								
<b>İşbirliği yapılacak birimler</b>									
<b>Faaliyet ve Projeler</b>	1-Korkuluk yapımı ve bakımı								
	2-Araçların bakım ve onarımlarının yapılması								
	3-Durak yapımı								
<b>Maliyet Tahmini</b>	9.715.000,00								

Hedef Kartı:28

<b>Amaç (A5)</b>	Hukuk Devleti Demokratikleşme ve İyi Yönetim								
<b>Hedef (H5.1)</b>	Kent konseyi çalışmaları daha aktif hale getirilecektir.								
<b>Performans Göstergeleri</b>	<b>Hedefe Etkisi (%)</b>	<b>Plan Dönemi Başlangıç Değeri</b>	<b>2020</b>	<b>2021</b>	<b>2022</b>	<b>2023</b>	<b>2024</b>	<b>İzleme Sıklığı</b>	<b>Raporlama Sıklığı</b>
P.G. 5.1.1 Kent Konseyi ile ortaklaşa yapılan faaliyet sayısı	50	11	11	11	11	11	11	Yıllık	Yıllık
P.G. 5.1.2 Gerçekleştirilen toplantı sayısı (kent konseyi sivil toplum kuruluşları ve yerel tüm dinamiklerimizle istişare toplantısı)	50	2	2	2	2	2	2	Yıllık	Yıllık
<b>Sorumlu Birim</b>	Özel Kalem Müdürlüğü								
<b>İşbirliği yapılacak birimler</b>	Gölcük Kent Konseyi Dış İlişkiler Müdürlüğü								
<b>Faaliyet ve Projeler</b>	1-Kent konseyi faaliyetlerinin desteklenmesi								
	2-Kent Konseyi sivil toplum kuruluşları ve yerel tüm dinamiklerimizle ve hemşehrilerimizle istişare toplantıları yapılması								
<b>Maliyet Tahmini</b>	660.000,00								

Hedef Kartı:29

<b>Amaç (A5)</b>	Hukuk Devleti Demokratikleşme ve İyi Yönetim								
<b>Hedef (H5.2)</b>	Karar alma süreçleri şeffaf bir şekilde yürütülecektir.								
<b>Performans Göstergeleri</b>	<b>Hedefe Etkisi (%)</b>	<b>Plan Dönemi Başlangıç Değeri</b>	<b>2020</b>	<b>2021</b>	<b>2022</b>	<b>2023</b>	<b>2024</b>	<b>İzleme Sıklığı</b>	<b>Raporlama Sıklığı</b>
<b>P.G. 5.2.1 Meclis Kararlarının yayınlanma oranı %</b>	50	100	100	100	100	100	100	3 Ay	6 Ay
<b>P.G. 5.2.2 ihale süreç ve sonuçlarının yayınlanma oranı</b>	50	100	100	100	100	100	100	3 Ay	3 Ay
<b>Sorumlu Birim</b>	Bilgi İşlem Müdürlüğü								
<b>İşbirliği yapılacak birimler</b>	Yazı İşleri Müdürlüğü Destek Hizmetleri Müdürlüğü								
<b>Faaliyet ve Projeler</b>	1-Meclis toplantılarının internet üzerinden yayınlanması								
	2-Kamu ihalelerinin süreç ve sonuçlarının internet üzerinden yayınlanması								
<b>Maliyet Tahmini</b>	0								

Hedef Kartı:30

<b>Amaç (A5)</b>	Hukuk Devleti Demokratikleşme ve İyi Yönetim								
<b>Hedef (H5.3)</b>	Denetim ve hesap verilebilirlik mekanizması güçlendirilecektir.								
<b>Performans Göstergeleri</b>	<b>Hedefe Etkisi (%)</b>	<b>Plan Dönemi Başlangıç Değeri</b>	<b>2020</b>	<b>2021</b>	<b>2022</b>	<b>2023</b>	<b>2024</b>	<b>İzleme Sıklığı</b>	<b>Raporlama Sıklığı</b>
<b>P.G. 5.3.1 Performans programının Yayınlanması</b>	25	100	100	100	100	100	100	Yıllık	Yıllık
<b>P.G. 5.3.2 Stratejik planın yayınlanması</b>	25	100	100	100	100	100	100	Yıllık	Yıllık
<b>P.G. 5.3.3 Faaliyet raporunun Yayınlanması</b>	25	100	100	100	100	100	100	Yıllık	Yıllık
<b>P.G.5.3.4 Bütçe ve bütçe uygulama sonuçlarının yayınlanması</b>	25	100	-	100	100	100	100	Yıllık	Yıllık
<b>Kesin hesabın yayınlanması</b>		-	100	-	-	-	-		
<b>Sorumlu Birim</b>	Bilgi İşlem Müdürlüğü								
<b>İşbirliği yapılacak birimler</b>	Mali Hizmetler Müdürlüğü Strateji Geliştirme Müdürlüğü								
<b>Faaliyet ve Projeler</b>	1- Bütçe, stratejik plan, performans programı, faaliyet raporlarının internet üzerinden yayınlanması								
<b>Maliyet Tahmini</b>	0								

## MALİYETLENDİRME

	2020	2021	2022	2023	2024	TOPLAM MALİYET
AMAÇ 1	298.000	318.000	363.000	376.000	418.000	1.773.000
HEDEF 1.1	0	0	0	0	0	0
HEDEF 1.2	0	0	0	0	0	0
HEDEF 1.3	10.000	10.000	14.000	14.000	31.000	79.000
HEDEF 1.4	75.000	75.000	93.000	86.000	91.000	420.000
HEDEF 1.5	213.000	233.000	256.000	276.000	296.000	1.274.000
AMAÇ 2	1.680.000	1.920.000	2.050.000	2.230.000	2.360.000	10.240.000
HEDEF 2.1	30.000	30.000	30.000	30.000	30.000	150.000
HEDEF 2.2	1.100.000	1.300.000	1.400.000	1.550.000	1.650.000	7.000.000
HEDEF 2.3	510.000	540.000	570.000	590.000	620.000	2.830.000
HEDEF 2.4	0	0	0	0	0	0
HEDEF 2.5	40.000	50.000	50.000	60.000	60.000	260.000
AMAÇ 3	3.180.000	3.350.000	3.557.000	3.674.000	3.855.000	17.616.000
HEDEF 3.1	0	0	0	0	0	0
HEDEF 3.2	145.000	165.000	177.000	189.000	200.000	876.000
HEDEF 3.3	960.000	1.010.000	1.070.000	1.115.000	1.190.000	5.345.000
HEDEF 3.4	1.530.000	1.600.000	1.700.000	1.740.000	1.800.000	8.370.000
HEDEF 3.5	465.000	495.000	530.000	550.000	585.000	2.625.000
HEDEF 3.6	80.000	80.000	80.000	80.000	80.000	400.000
AMAÇ 4	31.330.000	39.810.000	38.833.000	38.358.000	38.938.000	187.269.000
HEDEF 4.1	2.830.000	5.610.000	2.850.000	950.000	300.000	12.540.000
HEDEF 4.2	7.000.000	8.240.000	8.500.000	8.850.000	9.050.000	41.640.000
HEDEF 4.3	17.050.000	18.590.000	20.220.000	21.840.000	23.670.000	101.370.000
HEDEF 4.4	1.220.000	2.765.000	2.590.000	1.870.000	810.000	9.255.000
HEDEF 4.5	1.010.000	1.110.000	1.213.000	1.313.000	1.413.000	6.059.000
HEDEF 4.6	1.050.000	780.000	930.000	980.000	1.100.000	4.840.000
HEDEF 4.7	700.000	230.000	0	0	0	930.000
HEDEF 4.8	10.000	10.000	15.000	15.000	15.000	65.000
HEDEF 4.9	100.000	100.000	120.000	120.000	130.000	570.000
HEDEF 4.10	20.000	55.000	65.000	70.000	75.000	285.000
HEDEF 4.11	340.000	2.320.000	2.330.000	2.350.000	2.375.000	9.715.000
AMAÇ 5	120.000	120.000	130.000	140.000	150.000	660.000
HEDEF 5.1	120.000	120.000	130.000	140.000	150.000	660.000
HEDEF 5.2	0	0	0	0	0	0
HEDEF 5.3	0	0	0	0	0	0
GENEL YÖNETİM GİDERLERİ	85.392.000	88.682.000	102.687.000	117.604.000	132.899.000	527.264.000
TOPLAM	122.000.000	134.200.000	147.620.000	162.382.000	178.620.000	744.822.000

## İZLEME VE DEĞERLENDİRME

İş bu stratejik planın izleme ve değerlendirme sürecinde temel sorumluluk üst yöneticidedir. Hedeflerin ve ilgili performans göstergeleri ile risklerin takibi, hedeften sorumlu birimin harcama yetkilisinin, hedeflerin gerçekleşme sonuçlarının harcama birimlerinden alınarak toplulaştırılması ve üst yöneticiye sunulması Strateji Geliştirme Müdürlüğü'nün sorumluluğundadır.

İzleme ve değerlendirme sürecinde belediye başkanı başkanlığında, başkan yardımcıları, SGB birim yöneticisi ile belediye birim yöneticilerinin katılımlarıyla altı aylık dönemlerde izleme toplantıları, bir yıllık dönemlerde ise değerlendirme toplantıları yapılacaktır.

**GÖLCÜK BELEDİYESİ  
STRATEJİK PLANI  
2020-2024**

**(2023 GÜNCELLEMESİ)**

**GÜNCELLEME KARTLARI**

2023 Yılı Güncellemesi	Mevcut İfade			Güncellenmiş İfade		
	Hedefe Etkisi	2023	2024 Etkisi	Hedefe Etkisi	2023	2024
<b>Kültür, sanat etkinlikleri ve sosyal faaliyetleri toplumun her kesimine yayacak şekilde faaliyetler düzenlenecektir.</b>						
Performans Göstergesi	P.G. 1.4.1 Yapılan iç tetkik sayısı					
Performans Göstergesi Değeri	25	1	1			
Performans Göstergesi	P.G. 1.4.2 Özlük İşlemlerinin yapılma oranı					
Performans Göstergesi Değeri	20	100	100			
Performans Göstergesi	P.G. 1.4.3 Düzenlenen etkinlik sayısı					
Performans Göstergesi Değeri	15	2	2			
Performans Göstergesi	P.G. 1.4.4 Düzenlenen hizmet içi eğitim sayısı					
Performans Göstergesi Değeri	25	4	4			
Performans Göstergesi	P.G. 1.4.5 Hizmet içi eğitimlerden personel memnuniyet oranı					
Performans Göstergesi Değeri	15	90	90			
<b>Sorumlu Birim</b>	<b>İNSAN KAYNAKLARI VE EĞİTİM MÜDÜRLÜĞÜ</b>					
<b>İşbirliği Yapılacak Birim</b>	Kültür ve Sosyal İşler Müdürlüğü			Kültür ve Sosyal İşler Müdürlüğü Gençlik ve Spor Hizmetleri Müdürlüğü		
<b>Faaliyet ve Projeler</b>	Kalite yönetim sisteminin devamlılığının sağlanması					
	Özlük İşlemlerin Yapılması					
	Personelin motivasyonunu artırmaya yönelik etkinlikler düzenlemek.					
	Belediye personeline hizmet içi eğitim verilmesi					

2023 Yılı Güncellemesi	Mevcut İfade			Güncellenmiş İfade			
	Hedefe Etkisi	2023	2024	Hedefe Etkisi	2023	2024	
<b>Öğrencilere yönelik; istihdam, eğitim ve aile hayatını uyumlaştıran projeler hayat geçirilecektir.</b>							
<b>Hedef 3.2</b>	Performans Göstergesi	P.G. 3.2.1 Kendimi Tanıyorum Mesleğimi Seçiyorum Projesinin uygulandığı okul sayısı					
	Performans Göstergesi Değeri	25	1	1			
	Performans Göstergesi	P.G. 3.2.2 Annem ve Öğretmenimle Hayatı Öğreniyorum Projesinin uygulandığı okul sayısı					
	Performans Göstergesi Değeri	25	1	1			
	Performans Göstergesi	P.G. 3.2.3 Gölcükte Öğrenciysen Projesinde uygulanan etkinlik sayısı					
	Performans Göstergesi Değeri	20	14	14			
	Performans Göstergesi	P.G. 3.2.4 Akademi lise öğrencilerine tesislerimizden yararlanma imkanı verilmesi					
	Performans Göstergesi Değeri	10	100	100			
	Performans Göstergesi	P.G. 3.2.5 Bilgi evleri öğrencilerine tesislerimizden yararlanma imkanı verilmesi					
	Performans Göstergesi Değeri	10	100	100			
	Performans Göstergesi	P.G. 3.2.6 Servis Hizmetinden yararlanma oranı					
	Performans Göstergesi Değeri	10	100	100			
	<b>Sorumlu Birim</b>	<b>KÜLTÜR VE SOSYAL İŞLER MÜDÜRLÜĞÜ</b>					
	<b>İşbirliği Yapılacak Birim</b>	Basın Yayın ve Halkla İliş Müdürlüğü Makine İkmal Bakım ve Onarım Müdürlüğü			Basın Yayın ve Halkla İliş Müdürlüğü Makine İkmal Bakım ve Onarım Müdürlüğü Gençlik ve Spor Hizmetleri Müdürlüğü		
<b>Faaliyet ve Projeler</b>	Kendimi Tanıyorum Mesleğimi Seçiyorum Projesi						
	Annem ve Öğretmenimle Hayatı Öğreniyorum Projesi						
	Gölcük'te Öğrenciysen Projesi						
	Akademi lise ve bilgi evleri faaliyetleri						
	Üniversite öğrencilerine servis						

2023 Yılı Güncellemesi	Mevcut İfade			Güncellenmiş İfade		
	Hedef Etkisi	2023	2024	Hedef Etkisi	2023	2024
<b>Kültür, sanat etkinlikleri ve sosyal faaliyetleri toplumun her kesimine yayacak şekilde faaliyetler düzenlenecektir.</b>						
Performans Göstergesi	P.G. 3.4.1 Gölmeç kursu düzenlenen merkez sayısı					
Performans Göstergesi Değeri	10	18	18			
Performans Göstergesi	P.G. 3.4.2 El emeği göz nuru projesinin uygulanması					
Performans Göstergesi Değeri	5	100	100			
Performans Göstergesi	P.G. 3.4.3 Düzenlenen sempozyum sayısı					
Performans Göstergesi Değeri	10	3	3			
Performans Göstergesi	P.G. 3.4.4 Düzenlenen yarışma sayısı					
Performans Göstergesi Değeri	10	4	4			
Performans Göstergesi	P.G. 3.4.5 Düzenlenen festival sayısı					
Performans Göstergesi Değeri	10	8	8			
Performans Göstergesi	P.G. 3.4.6 Düzenlenen anma programı etkinlik sayısı					
Performans Göstergesi Değeri	5	4	4			
Performans Göstergesi	P.G. 3.4.7 Düzenlenen kutlama programı etkinlik sayısı					
Performans Göstergesi Değeri	5	2	2			
Performans Göstergesi	P.G.3.4.8 Konservatuvarda eğitim verilen branş sayısı					
Performans Göstergesi Değeri	10	7	7			
Performans Göstergesi	P.G. 3.4.9 Düzenlenen gezi sayısı					
Performans Göstergesi Değeri	5	2	2			
Performans Göstergesi	P.G. 3.4.10 Düzenlenen Sanat günleri sayısı					
Performans Göstergesi Değeri	10	9	9			
Performans Göstergesi	P.G. 3.4.11 Engelsiz Yaşam Merkezinde düzenlenen kurs sayısı					
Performans Göstergesi Değeri	10	13	13			
Performans Göstergesi	P.G. 3.4.12 Engelsiz Yaşam Merkezinde düzenlenen eğitim seminer sayısı					
Performans Göstergesi Değeri	10	8	8			
<b>Sorumlu Birim</b>	<b>KÜLTÜR VE SOSYAL İŞLER MÜDÜRLÜĞÜ</b>					
İşbirliği Yapılacak Birim	İdari İşler Amirliği Basın Yayın ve Halkla İliş Müdürlüğü Makine İkmal Bakım ve Onarım Müdürlüğü			İdari İşler Amirliği Basın Yayın ve Halkla İliş Müdürlüğü Makine İkmal Bakım ve Onarım Müdürlüğü Gençlik ve Spor Hizmetleri Müdürlüğü		
<b>Faaliyet ve Projeler</b>	GÖLMEK, Meslek Edindirme Kursları					
	El Emeği Göz Nuru Projesi					
	Ulusal ve uluslararası sempozyumlar					
	Festival ve yarışmalar					
	Önemli gün ve haftaların kutlanması ve anma etkinliklerinin düzenlenmesi					
	Konservatuvar, Tiyatro vb. sanatlar					
	Tarihi ve kültürel geziler düzenlenecektir.					
	Gölcük Sanat Günleri					
	Engelsiz Yaşam Merkezinin koordinesinde engelli vatandaşlarımıza yönelik kurs, etkinlik vb. faaliyetler					