



**T.C.
NEVŞEHİR
İL ÖZEL İDARESİ**

**STRATEJİK PLAN
2015-2019**



“...Hususi İdareler ve Belediyeler, büyük kalkınma savaşımızda başarı hasılasını arttıracak vazifeler almalı ve hususiyle hayat ucuzluğunu temin ederek, yerine göre tedbirler bulmalı ve salahiyetlerini tam kullanmalıdır.”

Mustafa Kemal ATATÜRK

İÇİNDEKİLER

I. ÖNSÖZ

I. STRATEJİK PLAN ÇALIŞMA GRUBU

II. STRATEJİK PLANLAMA KAVRAMI

II.1. KAMU YÖNETİMİNİN TEMEL AMAÇLARI

II.2. KAMU YÖNETİMİNİN TEMEL İLKELERİ

III. STRATEJİK PLANLAMA VE PERFORMANS ESASLI BÜTÇELEME

IV. DURUM ANALİZİ

IV.1. TARİHÇE

IV.2. NEVŞEHİR İL ÖZEL İDARESİNİN 5302 SAYILI KANUNA GÖRE YASAL YETKİ VE YÜKÜMLÜLÜKLERİ

IV.2.a. İL SINIRLARI İÇERİSİNDE

IV.2.b. BELEDİYE SINIRLARI DIŞINDA

IV.2.1. İL ÖZEL İDARELERİNİN YETKİ VE İMTİYAZLARI

IV.2.2. İL GENEL MECLİSİ

IV.2.3. İL ENCÜMENİ

IV.2.4. VALİ

IV.2.5. İL ÖZEL İDARESİNİN GELİRLERİ

IV.2.6. İL ÖZEL İDARESİNİN GİDERLERİ

IV.3. PAYDAŞ ANALİZİ

IV.4. GZFT ANALİZİ

IV.5. BİRİMLERİN GÖREV VE SORUMLULUKLARI

V. VİZYON MİSYON İLKELER

VI. STRATEJİK AMAÇLAR VE HEDEFLER

VII. İZLEME DEĞERLENDİRME VE PERFORMANS ÖLÇÜMÜ





SUNUŞ

İl Özel İdareleri, İl halkımızın mahalli müşterek nitelikteki ihtiyaçlarının karşılanması amacı ile kurulan, vatandaşımızı hizmetinin asıl unsuru göyerek, hizmetin odağına yerleştiren, kamu hizmetlerini ihtiyaca cevap verecek şekilde yerinde ve zamanında mümkün olan en iyi hizmet kalitesinde çalışan idari ve mali özerkliğe sahip kamu tüzel kişiliğidir.

Kamu idarelerine 5018 Sayılı Kamu Mali Yönetimi ve Kontrol Kanunu ve 5302 sayılı İl Özel İdare Kanunu ile de Stratejik Plan hazırlama zorunluluğu getirilmiştir.

Stratejik Plan oluşumu aşamasında stratejik plan çalışma grubu ile ilimizin geleceği değerlendirilmiş, ilimizin gelecekteki ihtiyaçları tespit edilmiş, bunun ışığında misyon ve vizyonumuz, sektörler bazında ilimizin potansiyelleri ve gelişme perspektifleri doğrultusunda stratejiler belirlenmiş, stratejik amaç ve hedefler ortaya konarak 2015–2019 yıllarını kapsayan Stratejik Planımız hazırlanmıştır.

Nevşehir İl Özel İdaresi Stratejik Planının hazırlanması, çalışmalarını yürüterek, planın ilimize kazandırılmasında önemli emek ve gayretleri bulunan İl Özel İdare Genel Sekreterine, il Genel Meclisi Başkanı ve üyelerine, planlama ekibi üyelerine, diğer katkıda bulunan kamu kuruluşları yetkililerine, plan yazım ekibine ve emeği geçen herkese teşekkür ediyorum.

Hazırlanan bu Stratejik Planının ilimize hayırlı olmasını temenni ediyorum.

Mehmet CEYLAN
Nevşehir Valisi



SUNUŞ

5302 sayılı İl Özel İdare Kanunu ile Stratejik Plan hazırlama zorunluluęu getirilen İl Özel İdarelerinde, İl Genel Meclisi stratejik planı görüşüp karara bağlamakla görevli ve yetkili kılınmıştır.

İlin geleceęinin planlanması ve İl Özel İdarelerinin verecekleri hizmetlerde daha etkin ve verimli olması açısından stratejik planlamanın önemi çok büyüktür. 2015-2019 stratejik planının ilimize ve ülkemize hayırlı olmasını dilerim.

Süleyman Özgün
İl Genel Meclis Başkanı



SUNUŞ

Dünyadaki siyasi ve teknolojik gelişmelerle birlikte Kamu Mali Yönetiminde yerelleşme, yeniden yapılanma, geleceği planlama, şeffaflık, hesap verebilirlik, mali disiplin gibi kavramlar ortaya çıkmıştır. Bu gelişimin kamu mali yönetimine getirdiği en önemli kavramlardan birisi de stratejik plandır.

5018 sayılı Kamu Mali Yönetimi ve Kontrol Kanunu stratejik planı “ Kamu idarelerinin orta ve uzun vadeli amaçlarını, temel ilke ve politikalarını, hedef ve önceliklerini, performans ölçütlerini, bunlara ulaşmak için izlenecek yöntemler ile kaynak dağılımlarını içeren plan” olarak tanımlamıştır.

Bu çerçevede İl Özel İdareleri 5302 sayılı kanunla; gençlik ve spor, sağlık, tarım, sanayi ve ticaret; Belediye sınırları il sınırı olan Büyükşehir Belediyeleri hariç ilin çevre düzeni plânı, bayındırlık ve iskân, toprağın korunması, erozyonun önlenmesi, kültür, sanat, turizm, sosyal hizmet ve yardımlar, yoksullara mikro kredi verilmesi, çocuk yuvaları ve yetiştirme yurtları; ilk ve orta öğretim kurumlarının arsa temini, binalarının yapım, bakım ve onarımı ile diğer ihtiyaçlarının karşılanmasına ilişkin hizmetleri il sınırları içinde; İmar, yol, su, kanalizasyon, katı atık, çevre, acil yardım ve kurtarma; orman köylerinin desteklenmesi, ağaçlandırma, park ve bahçe tesisine ilişkin hizmetleri belediye sınırları dışında, yapmakla görevli ve yetkili kılınmıştır. İl Özel İdarelerine kanunla verilen bu görevlerin etkili, ekonomik ve verimli bir şekilde yerine getirilmesi için stratejik plan çok önemli bir yere sahiptir.

Nevşehir İl Özel İdaresi Stratejik Planının hazırlanması, çalışmalarını yürüterek, planın ilimize kazandırılmasında önemli emek ve gayretleri bulunan İl Özel İdaresi personeline, il Genel Meclisi Başkanı ve üyelerine, diğer katkıda bulunan kamu kuruluşları yetkililerine, plan yazım ekibine ve emeği geçen herkese teşekkür ediyorum.

Hazırlanan bu Stratejik Planının ilimize hayırlı olmasını temenni ediyorum.

İsmail CİHAN

Genel Sekreter

I.I. STRATEJİK PLAN ÇALIŞMA GRUBU :

S.N O	ADI SOYADI	KURUMU	UNVANI
1	İsmail CİHAN	İL ÖZEL İDARESİ	İL Genel Sekreteri (Kurul Başkanı)
2	Saygun SİRKECİ	İL ÖZEL İDARESİ	İL Genel Sekreter Yrd.(Kurul Üye)
3	Uğur AKGÜLLER	İL ÖZEL İDARESİ	İL Genel Sekreter Yrd. (Kurul Üye)
4	Süleyman ÖZGÜN	İL ÖZEL İDARESİ	İL Genel Meclis Başkanı (Kurul Üye)
5	Namık SOYLU	İL ÖZEL İDARESİ	Mali Hizmetler Md. V. (Planlama Ekibi)
6	Leyla ESEN	İL ÖZEL İDARESİ	Mali Hizmetler Uzm. Yrd. (Planlama Ekibi)
7	H. Osman ERDEMİR	İL ÖZEL İDARESİ	Yol ve Ulaşım Hizm. Md.V. (Planlama Ekibi)
8	Ergün KUNDURACI	İL ÖZEL İDARESİ	İmar ve Kentsel İy.Md.V. (Planlama Ekibi)
9	Adnan Varol	İL ÖZEL İDARESİ	Yatırım ve İnş. Md. V. (Planlama Ekibi)
10	M. Enis Azaklı	İL ÖZEL İDARESİ	Plan Proje Md. (Planlama Ekibi)
11	Ahmet Köksal	İL ÖZEL İDARESİ	İnsan Kayn.Eğt.Md. (Planlama Ekibi)
12	Kazım Arıcı	İL ÖZEL İDARESİ	Tarımsal Hiz.Md.V. (Planlama Ekibi)
13	R.Keten Kılıç	İL ÖZEL İDARESİ	Destek Hiz. Md. (Planlama Ekibi)
14	Ahmet Köksal	İL ÖZEL İDARESİ	Bilgi İşl. Md. V. Hukuk Müşavirliği V.
15	Erkan Meriç	İL SAĞLIK MÜDÜRLÜĞÜ	Araş. Bilgi Sist. Sağlıkın Gel. ve Halk Sağlığı M.
16	U. Tolga Yamen	AİLE VE SOSYAL POLİTİKALAR İL MÜDÜRLÜĞÜ	Sosyal Çalışmacı
17	Ali Kemal Erim	İL MİLLİ EĞİTİM MÜDÜRLÜĞÜ	(Planlama Ekibi)
18	Erol Aksoy	ORMAN VE SU İŞLERİ NEVŞEHİR ŞUBE MÜDÜRLÜĞÜ	Şube Md. V. (Planlama Ekibi)
19	Hazret Gencer	GENÇLİK HİZMETLERİ VE SPOR İL MÜDÜRLÜĞÜ	Şube M. (Planlama Ekibi)
20	Mahir Çalışkan	İL PLANLAMA VE KOORDİNASYON MÜDÜRLÜĞÜ	İL Planlama ve Koor. Md. V.(Planlama Ekibi)
21	Hüseyin Sevindik	İL KÜLTÜR VE TURİZM MÜDÜRLÜĞÜ	Şube Md.(Planlama Ekibi)
22	Mehmet Abdullah Yazıcı	ÇEVRE VE ŞEHİRCİLİK İL MÜDÜRLÜĞÜ	Şehir Plancısı Planlama Ekibi)
23	Recep Eroğlu	GIDA,TARIM VE HAYVANCILIK İL MÜDÜRLÜĞÜ	Koor. ve Tarımsal Veriler Şube Md.(Planlama Ekibi)

İLİMİZ TANITIM BİLGİLERİ



NEVŞEHİR'İN TARİHÇESİ

Yapılan kazılardan elde edilen bilgilere göre Nevşehir İli'nin MÖ. 3000 yıllara kadar uzanan bir tarihi olduğu anlaşılmaktadır. Buraları tarih öncesi çağlardan beri yerleşmeye sahne olmuştur. Nevşehir Kızılırmak'ın güneyinde olup, Hititler' in egemenliğine MÖ. 2000 yıllarından sonra girdi. Hitit İmparatorluğu MÖ. 1150 yılında dağılınca Asurların etkileri Nevşehir 'e kadar uzandı. MÖ. 7.yüzyılda, bütün Anadolu gibi İran (Pers) İmparatorluğuna katıldı.

Başkent Persopolis' ten yola çıkan İran imparatoru Kiros (Kurus) MÖ. 546'da Nevşehir'i de aldı. MÖ. 333 yılında Makedonya İmparatoru Büyük İskender, İran İmparatorluğunu yıkıp, burasını kendi topraklarına kattı. İskender'in ölümünden sonra Roma İmparatorluğu'na kadar İskender'in generallerinden Seleskovlar, Kapadokya Krallığı tarafından yönetildi. Bölge MÖ. 1.yy' da Roma egemenliğini tanıdı.

MS. 395 yılında Roma İmparatorluğu'nun ikiye ayrılmasından sonra 1077'de Anadolu Selçuklu Devleti kurulunca, bu topraklar da Orta Asya'dan gelen Türk Egemenliğine girmiştir. Kapadokya yöresi 1071'den önce özellikle 7. ve 8.yy' larda doğudan İran-Sasani, güneyden gelen Arap-İslam akınlarına hedef olmuştur. Hititler döneminde kalma yörede bulunan 200'e yakın yeraltı şehri bu akınlar zamanında geliştirilmiştir. 1071 Malazgirt Savaşı'ndan sonra bölge çoğunlukla Anadolu Selçuklu Devleti'nin elinde kaldı. 1308 yılında Anadolu Selçuklu Devleti yıkılınca, Moğol istilasına uğramıştır. Yöre halkı Acem ve Arap kültürüne karşı çıkmıştır.

13.yy' da Horasan' dan gelen Türk düşünürü Hacı Bektas-i Veli'nin çalışmaları sonucunda Türkler bölgede egemenliklerini kurmuşlardır. 1515 yılında Yavuz Sultan Selim, Dulkadiroğulları Beyliğine son verip, eski Kapadokya'yı kesin olarak Osmanlı İmparatorluğu'nun yönetimine almıştır. Osmanlılar döneminde bölgede önemli olaylar geçmemiştir. Gerek Selçuk, gerekse Osmanlı dönemlerinde yörede pek çok kervansaray, camii ve medrese yaptırılmıştır.

Hititler döneminde Kahve Dağı eteklerinde bulunan Nevşehir'in o günkü adı "NYSSA"dır. Osmanlı dönemin Nissa' nın yakınlarında MUŞKARA adında bir köy kurulmuştur. Osmanlı Sadrazamı Damat İbrahim Paşa Muşkaralı olup, görevi aldığı yıllar arasında Muşkara Köyü ve çevre köy kasabalarla geliştirerek yeni şehir anlamına gelen NEVŞEHİR adını alır. 20 Temmuz 1954 yılına kadar Niğde ilinin bir ilçesi olan Nevşehir bu tarihte il olmuştur.

Merkez dâhil Acıgöl, Avanos, Derinkuyu, Gülşehir, Hacıbektaş, Kozaklı ve Ürgüp olmak üzere 7 ilçesi bulunmaktadır.

İLİN COĞRAFİ KONUMU

Roma İmparatoru Augustus zamanında Antik Dönem yazarlarından Strabon'un 17 ciltlik 'Geographika' adlı kitabında (Anadolu XII, XIII, XIV) Kapadokya Bölgesi'nin sınırlarını güneyde Toros Dağları, batıda Aksaray, doğuda Malatya ve kuzeyde Doğu Karadeniz kıyılarına kadar uzanan geniş bir bölge olarak belirtir. Bugünkü Kapadokya Bölgesi Nevşehir, Aksaray, Niğde, Kayseri ve Kırşehir illerinin kapladığı alandır. Daha dar bir alan olan kayalık Kapadokya Bölgesi ise Uçhisar, Göreme, Avanos, Ürgüp, Derinkuyu, Kaymaklı, Ihlara ve çevresinden ibarettir.¹

Şekil 1- Nevşehir'in Türkiye'deki Konumu



Nevşehir, İç Anadolu Bölgesi'nde 38° 12' ve 39° 20' kuzey enlemleri ile 34° 11' ve 35° 06' doğu boylamları arasında kalır. Konya kapalı havzasında kalan Derinkuyu ilçesi dışında, bütünüyle Orta Kızılırmak Havzası'na giren il, konum itibarıyla Türkiye'nin tam ortasında olup, yüzölçümü 5.392 km²'dir. Ülke topraklarının binde 7'sini kaplar.

Kızılırmak vadisinin güney yamacına kurulmuş olan il merkezinin rakımı 1.150 metredir. Erciyes, Melendiz ve Hasandağı gibi eski yanardağların kül ve lavlarının birikmesiyle oluşmuş geniş bir plato üzerinde yer alan İl alanı, doğudan Kayseri'nin Yeşilhisar, İncesu ve Merkez, Kuzeydoğudan Yozgat'ın Boğazlıyan ve Şefaati, güney, güneybatı ve batıdan Niğde, Aksaray merkez ve Ortaköy ilçesi ile çevrilidir.

Jeolojik Yapı

Nevşehir ili alanı, Erciyes, Hasan Dağı ve Melendiz Dağı arasındaki volkanik bölgede yer alır. Bu volkanlarla birlikte diğer çok sayıda volkanların püskürmeleri Üst Miyosen'de (10 milyon yıl önce) başlayıp, Holosen'e (Günümüz) kadar sürmüştür. Neojen gölleri altındaki yanardağlardan çıkan lavlar, platoda, göller ve akarsular üzerinde 100-150 m. kalınlığında farklı sertlikte tüf tabakasını oluşturmuştur. Volkan tüfleriyle lavlardan oluşan bu yapı, Kızılırmak Vadisi'nin kuzeyinde de sürer. Tüf Vadisi'nin bazı kesimlerinde, alttaki temel yapı yüzeye çıkmış durumdadır.

Bu tabakanın bünyesinde tüften başka tüffit, ignimbirit tüf, lahar, volkan külü, kil, kumtaşı, marn, aglomera ve bazalt gibi jeolojik kayalar bulunmaktadır. Ana volkanlardan püsküren maddelerle şekillenen plato, şiddeti daha az küçük volkanların püskürmeleriyle sürekli değişime uğramıştır. Üst Pliosen'den başlayarak -başta Kızılırmak olmak üzere- akarsu ve göllerin bu tüf tabakasını aşındırmaları nedeniyle bölge bugünkü halini almıştır.²

Tüm yöre, III. Zaman'da ve IV. Zaman'ın başlarında Erciyes ve Hasan Dağı'ndan püsküren lav tüflerinden oluşmuştur. Egemen madde kalkerdir. Nevşehir- Ürgüp arasında kalan çok dar bir alanda andezit tüflerine rastlanır. Doğuya gidildikçe Erciyes Dağı'na yakın yerlerde, çeşitli çakmaktaşılarıyla silisli tabakalar yoğunlaşır. Bu yörenin neojen sonlarında son biçimini aldığı sanılmaktadır.

Nevşehir-Ürgüp-Avanos üçgeni içindeki vadi yamaçlarından inen sel sularının, tüflerden oluşan bu yapıyı aşındırması esnasında daha az etkilenerek yüksekte kalmış kimi oluşumlar ortaya çıkmıştır. Peribacası adı verilen bu ilginç oluşumların yüksekliği 40 metreye dek çıkabilmektedir.

Nevşehir ve Ürgüp yörelerinde çok sayıda görülen peribacalarına Anadolu'nun başka yörelerindeki volkanlık alanlarda rastlanmaz. Bunun kimi nedenleri vardır. Yöredeki volkanik tuf tabakaları, çok kalın olmadığından yüzey suları ve iklim etkisiyle kolayca aşınabilmektedir. Bu nedenle Kızılırmak Vadisi'ne doğru eğimli olan alanlarda, toprakların bir kesimi yüzey sularıyla taşınırken, aşınmaya dayanıklı bölümler baca biçiminde yükselen şekiller olarak kalabilmiştir.

Nevşehir il alanı, kayseri topraklarında güney-kuzeydoğu doğrultusunda uzanan kırık çizginin de dışında kaldığından, 1. Derece deprem kuşağı içinde değildir. İl alanı hemen hemen tümüyle ikinci ve üçüncü derece deprem kuşaklarında, yeni sarsıntıların zararsız geçtiği tehlikesiz yörelerden oluşmaktadır. Peribacaların kolayca yok olmayışının bir nedeni de budur.

Peribacaları

Peribacaları adıyla anılan ilginç oluşumlara, dünyada yalnızca Nevşehir'de rastlanır. Peribacalarının bulunduğu alan, doğal engellerle adeta çevrilerek korunmuştur. Kuzeyden Kızılırmak'ın 18 km'lik bölümü, doğudan Damsa Çayı, batıdan Nevşehir Çayı, güneyden ise Oylu ve Kermil dağlarıyla, çevrelenen bu alan yaklaşık 288 km² dir. Bu volkanik kökenli kesimde, altta tüfler, üstte ise bazalt ve andezitler vardır. Yöredeki tuf katmanlarının kalınlığı çok değişmektedir. Damsa Çayı Vadisi'nde bu oluşumlar yer yer yüzeye çıkmış durumdadır. Tabakanın kalınlığı yer yer 100 m.'ye ulaşmaktadır. Başlangıçta tüflerin üzerini tümüyle örten bazalt ve andezitlere bugün yalnızca bazı kesimlerde rastlanmaktadır. Bu bazaltlar, ya konilerin üzerinde iri bloklar halindedir ya da Ürgüp ve çerçevesinde görüldüğü gibi tüflerin üzerinde kornişler oluşturmuştur. Ayrıca tüflerin içinde kil ve neojen göl tortularına rastlanır.

Peribacalarının bulunduğu bölge önce, miyosene bazalt lavları ile örtülmüştür. Andezit ve bazitler ise pliyosende yüzeye çıkmış ve bu arada Erciyes'ten püsküren tüfler bu alanı bütünüyle kaplamıştır. Yöre birçok değişim geçirmiş ve asıl görünümünü kuvaternerde kazanmıştır. Çünkü bölgedeki volkanik etkinlikler kuvaterner başlarında son bulmuştur. Bu nedenle, bundan sonraki küçük değişikliklerden öteye gidememiştir.

Elverişli yörelerde, ilk peribacaları IV. Zaman'da ortaya çıkmıştır. Yanardağın sönmesinden sonra gelen yoğun yağmurlarla gerileyen yamaçlarda ilk peribacaları oluşmuştur. Aşınma ve ufalanmanın etkisiyle bugünkü görünümüne ortaya çıkmıştır. Görünürde kurak ve sıcak yaz döneminde fiziksel ufalanmaya uğrayan tüfler, çok sayıda derecik aracılığıyla Kızılırmak'a taşınmaktadır.

Peribacalarının oluşumu, önceden tuf tabakasının üstünde sert ve aşınımı güç bazalt, kayaları bulunuşuyla açıklamaktaydı. Ama daha sonraki araştırmalarda bazalt kayaları bulunmayan kesimlerde de kayaları olmayanların ötekilerine göre daha az geliştiği belirlenmiştir.

Vadi yamaçlarından inen sel sularının ve rüzgârın, tüflerden oluşan yapıyı aşındırmasıyla 'Peribacası' adı verilen ilginç oluşumlar ortaya çıkmıştır. Sel sularının dik yamaçlarda kendine yol bulması, sert kayaların çatlamasına ve kopmasına neden olmuştur. Alt kısımlarda bulunan ve daha kolay aşınan malzemenin derin bir şekilde oyulması ile yamaç gerilemiş, böylece üst kısımlarda yer alan şapka ile aşınmadan korunan konik biçimli gövdeler ortaya çıkmıştır.

Daha çok Ürgüp civarında bulunan şapkalı peribacaları konik gövdeli olup, tepe kısımlarında bir kaya bloku bulunmaktadır. Gövde tuf, tüffit ve volkan külünden oluşmuş kayaçtan; şapka kısmı ise lahar ve ignimbirit gibi sert kayaçlardan oluşmaktadır. Yani şapkayı oluşturan kaya türü, gövdeyi oluşturan kaya topluluğuna oranla daha dayanıklıdır. Bu peribacasının oluşumu için ilk koşuldur. Şapkadaki kayanın direncine bağlı olarak, peribacaları uzun veya kısa ömürlü olmaktadır.

Kapadokya Bölgesi'nde erozyonun oluşturduğu peribacası tipleri; şapkalı, konili, mantar biçimli, sütunlu ve sivri kayalardır. Peribacaları en yoğun şekilde Ürgüp- Uçhisar- Avanos üçgeni arasında kalan

vadilerde, Ürgüp-Şahinefendi arasındaki bölgede Nevşehir, Çat kasabası civarında, Kayseri, Soğanlı vadisinde ve Aksaray, Selime köyü civarında bulunmaktadır.

Peribacalarının dışında vadi yamaçlarında yağmur sularının oluşturduğu ilginç kıvrımlar bölgeye ayrı bir özellik katmaktadır. Bazı yamaçlarda görülen renk armonisi, lav tabakalarının ısı farkından dolayıdır. Bu oluşumlar Uçhisar, Çavuşin-Güllüdere, Göreme-Meskendir, Ortahisar Kızılçukur ve Pancarlı vadilerinde gözlenir.³

Topraklar

Nevşehir İli'ndeki topraklar 1970 yılında analiz edilerek tarımsal üretime uygunluğu incelenmiştir. 1970'lerin ortalarında bitirilen bu çalışmada, bitkilerde besin maddesi eksikliğine bağlı olarak ortaya çıkan sorunlar birim alandan alınan ürün miktarı, yöredeki üreticinin verdiği bilgiler ve Tarım Bakanlığından alınan bilgiler veri alınmıştır. Bu çalışma sonucunda, il topraklarının, iklim, bitki örtüsü, engebelilik ve ana kayanın durumu gibi koşullara göre çeşitlendiği ortaya çıkmıştır. Buna göre il alanı, 6 toprak grubuyla kaplıdır ve bunların verimleri yağış etmenlerine bağlı olarak değişmektedir. İl toprakları, genel olarak fosforlu besin maddelerinden yoksundur. Potaslı besin maddeleri ise yeterli düzeydedir. Azot kaynağı olan organik maddeler, kahverengi topraklarla organik topraklarda yüksek, öbür toprak türlerinde ise orta ya da düşük düzeydedir.

Orta Anadolu'nun yaygın toprak türü olan kahverengi topraklar, ilde geniş alanlar kaplamaktadır. Bunlar, kireçli tortular üzerinde oluşmuş, üstte olgun topraklardır. İlde kahverengi topraklardan sonra en büyük toprak grubu regosol topraklardır. Volkanik karakterli olan bu topraklar, özellikle Ürgüp-Nevşehir yöresinde, gevşek, camsı dış püskürük maddelerinin ayrışması ve bunlara organik maddelerin katılımıyla oluşmuştur.

Nevşehir il alanının önemlice bir kesimi de kırmızı kahverengi topraklarla örtülüdür. Üstte organik madde, altta kireç birikimi görülen bu olgun topraklar, genel olarak kahverengi topraklara benzer. Orta Anadolu'da egemen kırmızı kahverengi topraklar, sıcak iklimin yol açtığı yükseltgenme (oksidlenme) nedeniyle kırmızımsı bir renk almıştır. Bu toprakların yayılım alanında doğal bitki örtüsü çayır otlarıdır. Bu toprakların büyük bölümü, 1960'lar ve 1970'lerde tarıma ve bağ-bahçeciliğe açılmıştır.

İlin çeşitli kesimlerinde rastlanan asitli kayalar, dış püskürükler ve granitler üzerinde kireçsiz kahverengi topraklar oluşmuştur. Kalın bir üst tabaka ve kil birikimli alt bir tabakadan oluşan bu topraklar olgun topraklardır.

Nevşehir'de bunlar dışında, podzolik topraklar, organik topraklar, çorak topraklar ve kahverengi orman topraklarına rastlanır. Ama bu gruplar, çok küçük alanlar kaplayan önemsiz toprak türleridir. İlde ayrıca çıplak kayalıklar, ırmak taşkın yatakları ve kıyı kumulları vardır. İl topraklarının % 97'si kullanım amaçları bakımından tarıma elverişlidir. Bu oran % 94,1 olan Türkiye ortalamasının biraz üzerindedir. Ekili—dikili olan topraklar il topraklarının %68,5'ini kaplamaktadır. Çayır ve mera alanlarının arası ise % 27,9 kadardır. Orman varlığı cılız olan ilde orman ve fundalar il alanının yalnızca % 0,6'sını kaplar. İlde, tarıma elverişsiz alanların oranı, su yüzeyleri ve yerleşim bölgeleriyle birlikte % 3 kadardır.

İklim

Nevşehir ve yöresinde, karasal iklim egemendir. Yazlar sıcak ve kurak, kışlar sert ve soğuk geçmektedir. Yağışlar daha çok ilkbahar ve sonbaharda düşmektedir. İklim özellikleri, Kızılırmak Vadisi'nden uzaklaştıkça, belirgin biçimde sertleşmektedir.

Sıcaklık

Nevşehir'de karasal iklimin bir özelliği olarak yazlar çok sıcak geçmektedir. Yıllık sıcaklık ortalaması da ovalık kesimlerde ve dağlık yörelerde farklıdır. Merkez ilçe'de en soğuk geçen aylar ocak ve şubat, en sıcak geçen aylar temmuz ve ağustos'tur.

Yağışlar

Nevşehir ili Kuzey ve Güney Anadolu dağ sistemleri nedeniyle deniz etkilerine kapalı orta Anadolu Bölgesi'nde yer aldığından yağışlar azdır. Ancak, Kızılırmak Vadisi ile bu vadiye eğimli kesimlerde yağışlar daha boldur. İlde kışlar çok sert geçtiğinden yağışlar genellikle kar şeklinde düşer. Merkez İlçe'de yıllık ortalama yağış miktarı 388,7 mm'dir. Bu ortalama, Nevşehir'in Konya Kapalı Havzası'na giren Derinkuyu İlçesinde 353,2 mm'ye düşmektedir. Merkez İlçe'de en yağışlı geçen aylar aralık ve mart, en az yağışlı aylar ise temmuz ve ağustostur.

Rüzgârlar

İlde kuzey rüzgârları egemendir. Kuzeybatıdan esen karayel ile kuzeydoğudan esen poyraz en yoğun olanıdır. En hızlı rüzgâr yönü, güney ve güneybatıdan esen lodos zaman zaman etkili olmaktadır. Merkez İlçe'de en hızlı (34,8 m/sn) rüzgâr, güneybatı (lodos) ve batıdır (günbatısı). Nevşehir'de Turizm sezonu Mart

ayının ikinci yarısında başlamakta talep eğrisi Haziran, Temmuz ve Ağustos aylarında zirve noktalarına yükseldikten sonra Kasım ayına kadar düşüş göstermektedir. Turizm sektörü için uygun hava sıcaklığı 16 C dir.

Bitki Örtüsü

Karasal iklim kuşağına giren Nevşehir'de bozkır bitkileri görülmektedir. Yüzyıllarca süren olumsuz insan etkileri sonucu ormanlar yok edilmiş, geniş alanlar bozkıra dönüşmüştür. İlkbahar yağmurlarıyla yeşillenen ve çiçek açan bozkır bitkileri, haziranda sıcakların bastırmasıyla kurur.

Nevşehir ili'nde orman denilebilecek ağaç topluluğu yoktur. Yalnızca, Doğala ve Topaç köyleri arasındaki dağlık kesimde seyrek meşe toplulukları vardır. Nevşehir'in doğusundaki oylu dağıyla Ürgüp arasındaki yerler 18.yy'a değin sık meşe ormanlarıyla kaplı iken, daha sonra bu ormanlar tahrip edilmiş ve yerlerinde dut ağaçları yetiştirilmiştir. Günümüzde, Oylu Dağı'nın kuytu yerlerinde, eski meşe ormanlarının kalıntlarına rastlanmaktadır. Akarsular çevresiyle Avanos'un kimi yörelerinde tek tek ya da küçük gruplar oluşturan meşeler vardır. İlin doğal bitki örtüsünü, vadi boylarında görülen, söğüt, kavak ve selviler tamamlamaktadır.

Hayvan Türleri

Nevşehir ili genellikle orman örtüsünden yoksundur. Bu nedenle yabanıl yaşam pek zengin değildir. Taşlık ve kayalık kesimlerde çok iyi yetişebilen keklik tüm ilde görülür. Vadi boylarında tilki, tavşan sansar ve kokarca bulunur. Vadi tabanına dik inen kayalıklarda yer yer güvercinlere rastlanır. Bunun dışında özellikle Kızılırmak'ta tatlı su balığı vardır.

Doğal Güzellikler

Nevşehir ili, doğal güzellikler bakımından, Türkiye'nin en zengin yörelerinden biridir. Yanardağ tüflerinden oluşan toprakların yüzey sularıyla aşınması sonucu oluşmuş dar ve derin vadiler ve bu vadilerin eğimli yamaçlarında ortaya çıkmış ilginç şekiller yöreye çok sayıda turist gelmesine yol açmaktadır. Peribacası denen bu ilginç oluşumlara Göreme çevresinde bolca rastlanır. Ama Kızılırmak Vadisi'ne güneyden ve kuzeyden açılan, volkan tüfleriyle kaplı kesimdeki derin yan vadiler, jeolojik, jeomorfolojik ve arkeolojik özellikleri yanında zengin bitki örtüsü ve Sıcak su kaynakları ile de yörenin başlıca dinlenme yerlerini oluşturur. Genellikle bitki örtüsünden yoksun orta Kızılırmak Havzası'nda yer alan Nevşehir'de bu yeşil vadiler, turizm açısından büyük önem taşır.

İçmeler ve Kaplıcalar

Nevşehir'de çok sayıda içme ve kaplıca vardır. İlde kaplıca denince akla Kozaklı Kaplıcaları gelmektedir. Nevşehir'deki içme ve kaplıcaların bir bölümü gelişen turizme koşut olarak değerlendirilmeye başlanmış, bu alanda önemli sayılabilecek gelişmeler olmuştur.

İlde vadi tabanlarında düzlükler yer alır, İlin geneline engebeli bir yapı hâkimdir.

Başlıca yükseltiler;

Erdaş Dağı (İlin güneybatısında 1982 m.),

Hodul Dağı (İlin doğusunda Derinkuyu civarında 1949 m.),

Kızıldağ (İlin Kuzeyinde Kozaklı yöresinde 1768 m.),

Aşıklı Dağı (İlin Güneydoğu istikametinde Niğde yolu kenarında 1695 m.),

Hırka Dağı (İlin Kuzeyinde Gülşehir ile Hacıbektaş arasında 1683 m.),

Oylu Dağı (İlin doğusunda 1642 m.),

Topuz Dağı (Ürgüp ilçesinin doğusunda 1600 m.),

Ziyaret Dağı (Avanos ilçesinin kuzeyinde güney ve doğu kenarı Kızılırmak'a dayanır 1581 m.),

Uçhisar Dağı (Kermil dağı'nın güney batısında aynı silsile üzerinde 1543 m.), Kermil Dağı (İlin

doğusunda Uçhisar kasabasının güneyinde 1516 m.)dır.

Şekil 2- Nevşehir'in Bölge İçindeki Konumu



İlde geniş ovalar bulunmaz. İlin ortalama yükseltisi 1259 metredir. Kızılırmak kıyısında dar düzlüklere rastlanır. İlin en önemli düzlüğü ise Konya kapalı havzasında yer alan Derinkuyu Ovasıdır. İlin başlıca akarsuyunu ise İl topraklarından geçen Kızılırmak oluşturur.

Nevşehir ili, yazları sıcak ve kurak, kışları ise soğuk ve yağışlı geçen tipik karasal iklim özelliklerini taşır. Yıllık sıcaklık ortalaması 11,8 °C yıllık toplam yağışların ortalaması 415.7 kg/m² olup ortalama nispi nem % 63'tür. İl genelinde bozkır bitkileri görülür. Orman alanları ise il yüzölçümünün yaklaşık % 1,3'ünü oluşturur.

EKONOMİK YAPI

Nevşehir ekonomisi tarım ve turizme dayalıdır. Nüfusun çoğunluğu tarım ve hizmetler sektöründe çalışmaktadır. İl Merkezinde ticaret; Ürgüp, Avanos, Göreme yörelerinde turizm önde gelen istihdam alanını oluşturmaktadır.

İl merkezinde gıda ve içecek sektörü ön plana çıkarken bunu inşaat, tekstil ve metal sanayi izlemektedir. Gıda sektöründe Nevşehir'de patates üretimine bağlı olarak patates cipsi üretimi alanında yeni firmalar yatırım yapmaya başlamışlardır. İl, antik çağa dayanan üzüm yetiştiriciliği ve buna bağlı içki ve gıda sanayinde her zaman farklı bir yere sahip olmuştur.



İlimizde 2003 yılı itibariyle kişi başına milli gelir 2.117 dolardır. Ulusal sıralamada 23. durumdadır. Ayrıca İl, Kalkınma Bakanlığı'nın 2011 yılı ekonomik-sosyal gelişmişlik sıralamasında 36. durumdadır. Nevşehir kalkınmada 1. derecede öncelikli iller arasındadır ve 5084 sayılı Yatırımların ve İstihdamın Teşviki Hakkında Kanun'a göre teşvik alan illerden biridir.

Nevşehir, Niğde, Kırşehir, Aksaray ve Kırıkkale İllerini kapsayan TR71 bölgesinin 2008 yılı itibariyle Kişi Başına GSKD 6.789 Dolardır. 2010 yılı kişi başına GSKD ise 7.256,9 Dolar olarak tahmin edilmektedir. Türkiye'nin 2010 yılı kişi başına GSKD ise 10.079 Dolar tahmin edilmektedir.

Ekonominin sektörel payları:

Tarım	42,6
Sanayi	14,2
Hizmet sektörü	43,2

İl ekonomisine görüldüğü üzere istihdam yönünden tarım ve hizmetler (turizm, ticaret) sektörü hâkimdir.

İlimiz genelinde aktif, pasif ve yeşil kart olmak üzere toplam 281.285 kişi sosyal güvenlik kapsamındadır. Yeşil kartlılar hariç toplam sosyal güvenlik kapsamında 238.793 kişi yer almaktadır. 1.962 kişi ise sosyal güvenlik kapsamı dışındadır. Yeşil kartlılar hariç nüfusun % 84,31'i sosyal güvenlik kapsamına alınmıştır.

Nevşehir'in Başlıca Maden Rezervleri (Toplam Rezervler)

İl jeolojisi nedeniyle endüstriyel hammaddeler açısından zenginliğe sahiptir. İlin önemli maden rezervlerini pomza, perlit, kaolin, mermer, kaya tuzu ve kum çakıl oluşturmaktadır.

Sanayi

Halen, İlimizde faaliyet gösteren "Sanayi Sicil Belgesi" 248 işletme mevcuttur. İl'de 10 KSS mevcut olup, Bakanlık tarafından desteklenerek kurulan ve faaliyette olan 8 Küçük Sanayi Sitesi bulunmaktadır ve bunların toplam işyeri sayısı 1.524'tür.

Tablo 1- Küçük Sanayi Siteleri

Adı	Faaliyete Başladığı Yıl	Toplam İşyeri Sayısı	Faaliyette Olan İşyeri Sayısı	Alan Büyüklüğü m2	Mevcut İstihdam
Küçük Sanayi Sitesi	18.04.1960	430	295		1180
Lale Sanayi Sitesi	26.09.1972	420	265	260727	1060
Meta İşleri Sanayi Bölgesi	06.03.1984	96	55	22000	220
Avanos Sanayi Sitesi	25.08.1967	160	85	13400	170
Hacıbektaş Sanayi Sitesi	01.02.1985	62	30	80000	60
Gülşehir Sanayi Sitesi	19.12.1975	100	75	159897	150
Kozaklı Sanayi Sitesi	02.09.1976	96	54		108
Ürgüp Küçük Sanayi Sit.	06.08.1973	160	115	55089	345
TOPLAM	-	1524	974		3293

Tablo 2- Organize Sanayi Bölgeleri

Acıgöl Organize Sanayi Bölgesi		Nevşehir Özel Sanayi Bölgesi	
Kuruluş Tarihi	2010	Kuruluş Tarihi	2010
Alanı(Hektar)	156	Alanı(Hektar)	84
Parsel Sayısı	94	Parsel Sayısı	84
Tahsis Edilen Parsel	25	Tahsis Edilen Parsel	84
Üretimdeki Tesis Sayısı	5	Üretimdeki Tesis Sayısı	33
Mevcut İstihdam	178	Mevcut İstihdam	1300

İlimizde birisi özel olmak üzere 2 Organize Sanayi Bölgesi bulunmaktadır.

Ticaret

Nevşehir'de 2012 yılında kayıt altına alınan 323.220 ton patates üretimi yapılmıştır. İlimizdeki yıllık patates üretimi Türkiye üretiminin yaklaşık % 7'sini oluşturmaktadır. Ayrıca, çerezlik kabak ve bağcılık ticaret faaliyeti içinde önemli yer tutmaktadır. Doğal yapısı nedeniyle patates, limon, portakal ve greyfurt depolamaya mahsus büyük depolar mevcut olup, depoculuk faaliyeti de il ticaretinin önemli bir kısmını oluşturmaktadır. Türkiye'de depolanan patatesin % 50'si, Limonun ise % 80'i ilimizde depolanmaktadır.

Nevşehir'deki ponza madeninden hafif yapı elemanı olan briket ve Kızılırmak yatağı çevresinde oluşmuş toprağa dayalı tuğla üretilip ülke geneline pazarlanmaktadır. Yörenin özelliğinden dolayı bağcılık ve şarap üretimi ticari faaliyet içinde önemli bir yer tutmaktadır.

İlde 2012 yılında 84.448.005 TL ihracat, 68.409.892 TL ithalat gerçekleşmiştir. İthalatımız 2012 yılında bir önceki yıla göre % 41 artış, ihracatımız ise aynı dönemde % 60 azalış göstermiştir. İhracat kalemlerinin en önemlilerini hububat bakliyat, yağlı tohumlar ve mamulleri ve halı-kilim oluşturmaktadır. En fazla ihracat yapılan ülkeler Irak, Hollanda ve Japonya'dır. İthalat kalemlerinin en önemlileri ise kimyasal gübre ve azotlu bileşikler, hava ve uzay taşıtları, tarım ve orman makineleri, sentetik kauçuk ve plastik hammaddelerdir. İhracatçı firma sayısı 65, ithalatçı firma sayısı ise 59'dur.

Tablo 3- İthalat ve İhracat Durumu

İthalat ve İhracat									
İllere Göre 2003-2011 İthalat Rakamları * (Bin Dolar)									
2003	2004	2005	2006	2007	2008	2009	2010	2011	2012
3.729	3.937	6.926	11.787	34.405	47.121	14.107	18.842	29.536	38.030
İllere Göre 2003-2011 İhracat Rakamları * (Bin Dolar)									
2003	2004	2005	2006	2007	2008	2009	2010	2011	2012
8.787	10.545	12.826	19.031	15.566	14.485	20.688	53.493	79.614	46.912
Kaynak: TÜİK, Kaynak: Dış Ticaret Müsteşarlığı									

Tarım

İlimizin 539.200 hektarlık yüzölçümünün %1,3'ü orman, % 65,5'i tarım arazisi, %21'i tarım dışı alan ve % 13,2'si çayır-meradır.

Nevşehir genelinde tarımsal üretim arazi kullanımının %56,9'unu tahıllar oluşturur. Diğer önemli ürünleri üzüm başta olmak üzere patates, çekirdeklik kabak, pancar, ay çekirdeği ve baklagillerdir.

Şekil 1- İlin Arazi Durumu



Tablo 4- Bitkisel Üretim

Ürün Adı	NEVŞEHİR 2011 yılı Üretim (ton)	TÜRKİYE 2011 yılı Üretim (ton)	NEVŞEHİR ÜRETİMİNİN TÜRKİYE ÜRETİMİNDEKİ % LİK YERİ
Buğday	327.669	21.800.000	1,50
Arpa	215.424	7.600.000	2,83
Çavdar	37.383	365.750	10,22
Şekerpancarı	253.053	16.126.489	1,57
Patates	321.302	4.648.081	6,91
Mısır(Sılaçlık)	42.318	13.294.380	0,32
Fiğ (Yeşil ot)	18.075	4.442.017	0,41
Yonca (Yeşil ot)	32.241	12.076.159	0,27
Kabak (Çerezlik)	10.944	32.396	33,78
Domates	35.125	11.003.433	0,32
Ceviz	1.481	183.240	0,81
Kayısı	2.639	650.000	0,41
Elma	9.582	2.680.075	0,36
Kurutmalık Üzüm	43.320	435.756	9,94
Sofralık Üzüm	43.579	1.696.811	2,57
Şaraplık Üzüm	57.722	465.320	12,40
Toplam Üzüm Üretimi	144.621	2.597.887	5,57
Bağ Alanı (da)	182.787	3.708.322	4,93
Nohut	2.997	487.477	0,61
Kuru Fasulye	4.288	200.673	2,14
Yeşil Mercimek	596	25.952	2,30
Ayçiçeği	687	1.335.000	0,05
Aspir	375	18.228	2,06

İlimizde en fazla çerezlik kabak üretimi gerçekleştirilirken bunu üzüm, patates, şekerpancarı, arpa ve buğday izlemektedir. 2012 yılında Türkiye'de yetiştirilen çerezlik kabağın % 33,78'i, şaraplık üzümün % 12,40'ı, kurutmalık üzümün % 9,94'ü, patatesin % 6,91'i ilimizde üretilmektedir. Patates en önemli gelir kaynağı olmasına karşın son dönemde yaşanan patates sigili hastalığı nedeniyle ekili alanlarda karantina uygulaması sebebiyle daralma görülmüştür. İlimizdeki patates üretimi azalırken ülke üretimi artmış, Türkiye üretiminin yaklaşık % 25'ini ilimiz karşılarken bu oran % 6,91'e kadar düşmüştür.

Doğal Ürün Saklama Depoları

İlimizde, toplamda 712.278 m³ 677.760 ton kapasiteli, 1037 adet depo mevcuttur. Depolarda ağırlıklı olarak limon, patates ve elma saklanmaktadır.

Tablo 5- Doğal ürün Saklama Depoları

Deponun Bulunduğu Yer	Adedi	Kapasitesi (Ton)	Alanı (m3)
Nevşehir Merkez	35	200.000	200.000
Kaymaklı Kasabası - Merkez	10	6.850	8.220
Taşkınpaşa Köyü - Ürgüp	62	8.900	10.070
Şahinefendi Köyü - Ürgüp	90	20.250	21.406
Mazı Köyü - Ürgüp	27	8.470	12.400
Ortahisar Kasabası - Ürgüp	347	58.845	65.844
Kavak Kasabası - Merkez	260	350.000	350.000
Toplam	1037	677.760	712.278

Hayvancılık

İlimizde hayvancılık potansiyeli iyi olmasına rağmen hayvan varlığı istenilen seviyeye ulaşamamıştır. Buna paralel et ve süt üretimi Türkiye üretiminin yaklaşık %3-4'ünü oluşturmaktadır.

Tablo 6- Büyük ve Küçükbaş Hayvan Varlığı

TR71 Bölgesi Büyükbaş ve Küçükbaş Hayvan Varlığı (Baş)				
Gösterge	Nevşehir	TR71	Türkiye	TR71/ Türkiye (%)
Sığır	63.970	415.765	12.386.337	3,4
Manda	-	713	97.632	0,7
Koyun	74.906	898.840	25.031.565	3,6
Keçi	6.399	101.705	7.126.862	1,4
Ördek	2.069	17.792	382.223	4,6

Tablo 7- Ekonomik ve mali göstergeler

DEĞİŞKEN	YIL	BİRİM	DEĞER
KBGSYİH Miktarı TR71	2010	\$	7256
Kişi Başına GSYİH İL Sırası	2011	Sıra	36
İşsizlik Oranı	2010	%	8,4
İstihdam Oranı	2010	%	45.80
İş Gücüne Katılım Oranı	2011	%	50.00
Sigortalı Sayısı	2011	Aylık Ort.	33.052
Sosyo - Ekonomik Gelişmişlik Sırası	2011	Sıra	36
Banka Şube Sayısı	2012	Adet	31
Toplam Banka Mevduatı	2011	TL	1.386.367
Kişi Başına Toplam Mevduat	2011	TL	4.910
Banka Kredileri	2011	TL	1.413.193
Kişi Başına Nakdi Kredi	2011	TL	4.896
Tahakkuk Eden Vergi Miktarı	2012	TL	229.182.561,29
Tahsil Edilen Vergi Miktarı	2012	TL	146.199.937,47
Tahsilat /Tahakkuk Oranı (vergi)	2012	%	64
Toplam Vergi Mükellefi Sayısı	2012	Kişi	8671
İhracat	2012	Dolar (\$)	46.912.000
İthalat	2012	Dolar (\$)	38.030.000

İşgücü

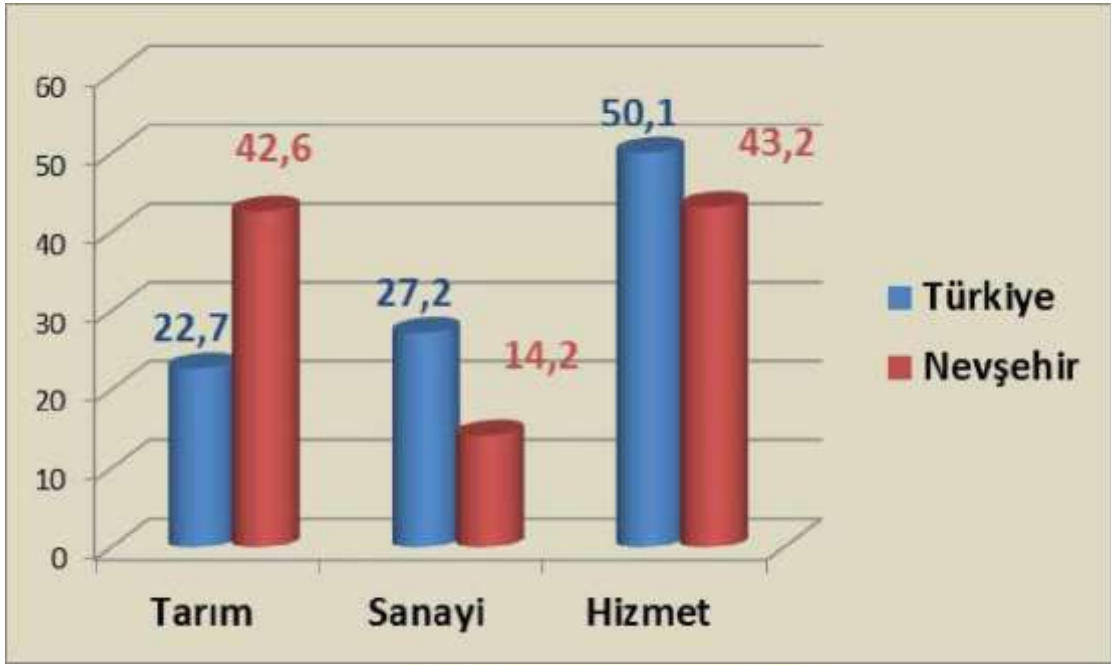
İlimizde işgücüne katılma oranı artarak devam etmektedir. 2010 yılı verilerine göre iş gücüne katılma oranı % 50 olmuştur. İşsizlik oranı düşme eğiliminde olup 2010 yılı verilerine göre 8,4'e gerilemiştir. İstihdam oranı bu gelişmelere paralel artmaktadır. 2008 yılında istihdam oranı 41,9 iken 2010 yılında % 48'e yükselmiştir.

Tablo 1- İl bazında işgücü göstergeleri

YIL	İŞ GUCUNE KATILMA ORANI					İŞSİZLİK ORANI					İSTİHDAM ORANI				
	TÜRKİYE	Oran (%)	Değ. kats. (%)	% 95 Güven Aralığı		TÜRKİYE	Oran (%)	Değ. kats. (%)	% 95 Güven Aralığı		TÜRKİYE	Oran (%)	Değ. kats. (%)	% 95 Güven Aralığı	
				Alt sınır	Üst sınır				Alt sınır	Üst sınır				Alt sınır	Üst sınır
2008	46,9	9,0	19,3	5,6	12,4	11,0	9,0	19,3	5,6	12,4	41,7	37,6	5,8	33,3	41,9
2009	47,9	9,9	17,4	6,5	13,3	14,0	9,9	17,4	6,5	13,3	41,2	43,7	3,4	40,8	46,7
2010	48,8	8,4	12,6	6,3	10,4	11,9	8,4	12,6	6,3	10,4	43,0	45,8	2,4	43,7	48,0

Sektörler itibarıyla istihdam oranları ele alındığında ilimizde çalışanların % 43,2 ile hizmet sektöründe yoğun olarak istihdam edildiğini, bunu % 42,6 ile tarım sektörünün izlediği görülür. Sanayi sektöründe istihdam % 14,2'dir. İlimiz hala tarım ağırlıklı yapısını korumaktadır.

Şekil 2- Sektörlerin ekonomideki payları Türkiye ve Nevşehir karşılaştırması



TR71 bölgesinin Türkiye tarımı içindeki payı 2004 yılında % 4,1 iken bu oran 2008 yılında 3,5'e gerilemiştir. Sanayii içindeki payı ise 2004 yılında 1,3 iken 2008 yılında bu oran 1,4 olmuştur. Hizmetler sektöründeki payı 2004 yılında % 1,2 den 2008 yılında 1,3 olmuştur. Ülke içindeki Gayri safi katma değer % 1,5'i bölgemizde gerçekleştirilmiş olup 26 düzey 1 bölge arasında 19-20 sıralarda yer almıştır.

İlin Bölge ve Türkiye İçindeki Ekonomik Düzeyi

Nevşehir ili bölge içinde ve Türkiye ortalamasıyla kıyaslandığında işsizliğin en düşük olduğu ve istihdamın en yüksek olduğu bir ildir. İş gücüne katılma oranı bakımından da hem bölge illerinden hem de Türkiye ortalamasından daha iyi durumdadır. İşteki durumuna göre ücretli, maaşlı veya yevmiyeli olarak istihdam edilen nüfus oranı Aksaray ilinden sonra en düşük ildir. Tarım sektöründe istihdam edilen nüfus itibarıyla Niğde'den sonra en çok tarımda istihdam sağlayan şehir olmuştur. İlde diğer dikkati çeken durum; sanayi sektöründe istihdam oranı bölgedeki en düşük il olup Türkiye ortalamasının çok altındadır. Nevşehir ili, tarım ve hizmet sektörünün öne çıktığı bir ekonomik yapıya sahiptir.

Tablo 10- İlin bölge ve Türkiye içindeki sosyal - ekonomik düzeyi

	Türkiye	Kırşehir	Nevşehir	Niğde	Aksaray	Kırıkkale
İşsiz Sayısı	2 100 000	6000	5000	7000	8000	9000
İstihdam Oranı	43,7	43,1	51,1	49,8	51	34,8
İşteki Durumuna Göre Ücretli, Maaşlı Veya Yevmiyeli İstihdam Edilenlerin Oranı	68,5	53,3	50,7	51,4	49,2	70,1
İşgücüne Katılma Oranı %	47,5	46,5	53,4	52,9	53,8	38,8
Tarım Sektöründe İstihdam Edilenlerin Oranı %	22,7	38,6	42,6	47,5	42,2	21,2
Sanayi Sektöründe İstihdam Edilenlerin Oranı	27,2	19,9	14,2	18,4	22	21,5
Hizmet Sektöründe İstihdam Edilenlerin Oranı	50,1	41,5	43,2	34,1	35,8	57,3
İşgücüne Dâhil Olmayan Nüfus İçinde Ev İşleri İle Meşgul Olanların Oranı	50,5	45,4	48,1	44,7	50,9	51,6

Sosyal-Ekonomik Gelişmişlik Sıralaması

TR71 bölgesi içinde TR714 kod numarası ile yer alan Nevşehir ilinin bölge içindeki bazı göstergeleri tablo 11'de yer almıştır. Nevşehir şehirleşme oranı itibarıyla 30. , Nüfus yoğunluğu itibarıyla 50., yaş bağımlılık oranı itibarıyla 37., nüfus artış hızı itibarıyla 66., cinsiyet oranı itibarıyla 79. sırada yer almıştır.n Tablo 19 da ise TR 71 bölgesinin bazı göstergeleri yer almaktadır.

Tablo 2- TR714 ve TR71 bölgesinin karşılaştırmalı çeşitli göstergeleri

	Şehir nüfusunun toplam nüfus içindeki oranı 2010		Nüfus yoğunluğu 2010		Toplam yaş bağımlılık oranı 2010		Yıllık nüfus artış Hızı 2009 -2010		Cinsiyet oranı 2010	
	%	Sıra		Sıra		Sıra	Binde	Sıra		Sıra
TR714	54,6	30	52	50	51,7	37	-6,0	66	97,1	79
TR71	62,5	17	48	20	51,5	12	-5,7	26	98,2	24

TR71 bölgesi net göç hızı bakımından 26 bölge arasında 25., öğretmen başına düşen öğrenci sayısı itibarıyla 18., hastana yatak sayısı bakımından 19., kütüphanelerden yararlanma sayısı açısından 1. Sırada yer almıştır. Bölge bitkisel üretimde 26 bölge içinde 2., canlı hayvan değerleri itibarıyla 8., hayvansal ürün değerleri itibarıyla 11. Sırada yer almaktadır. Bölge tarımsal üretim değerlerinin göreceli olarak diğer bölgelere göre ortalamanın üzerinde olduğu söylenebilir.

Nevşehir ili bitkisel ürün değerleri bakımından 10. Sırada yer alırken, kütüphanelerden yararlanma sayısı bakımından 3. Sırada yer aldığı görülür. Bunlar ilin güçlü yanlarını göstermektedir. İlimiz ve bölgemiz Türkiye ortalamasının kısmen altında orta gelişmişlik düzeyinde sayılacak bir konumdadır.

Devlet Planlama Teşkilatınca 2003 yılında yapılan illerin sosyo ekonomik gelişmişlik sıralamasında Nevşehir 34. Sırada yer almıştır. Kırıkkale 33., Kırşehir 42., Niğde 49., Aksaray ise 56. Sırada yer almaktadır. Kırıkkale 0,05851 endekse sahipken Nevşehir -0,07483 endekse sahiptir ve Nevşehir'le birlikte daha sonra gelen illerin endeksi eksi olmuştur. Bu açıdan bakıldığında da Nevşehir tam ortada bir yerlerde yer aldığı görülür.

1996 ve 2003 yıllarında yapılan araştırma sonucuna göre 1996 yılında 32. Sırada ve artı 0,00639 endekse sahip olan Nevşehir 2003 yılında 34. Sıraya gerilemiştir gelişme endeksi -0,07483 olmuştur.

İlçeler sıralamasında Nevşehir 89. Ürgüp 192., Avanos 227., Hacıbektaş 389., Derinkuyu 410., Gülşehir 520., Kozaklı 548., Acıgöl ilçemiz ise 751. Sırada yer almıştır.

Tablo 123- 1996 ve 2003 yılları sosyo-ekonomik gelişmişlik sıralamalarının karşılaştırılması

İLLER	1996 ARAŞTIRMASI		2003 ARAŞTIRMASI		SIRA DEĞİŞİM
	SIRA	ENDEKS	SIRA	ENDEKS	
NEVŞEHİR	32	0,00639	34	-0,07483	0

Tablo 13-İlçelerin gelişmişlik sıralamaları

Merkez	89	2	1,16603
Ürgüp	192	3	0,46644
Avanos	227	3	0,30077
Hacıbektaş	389	3	-0,12403
Derinkuyu	410	3	-0,16774
Gülşehir	520	4	-0,36556
Kozaklı	548	4	-0,40742
Acıgöl	751	5	-0,79235

Tablo 14- İllerin sosyal-ekonomik gelişmişlik sıralaması(2003)

SIRA	İL	ENDEKS	SIRA	İL	ENDEKS
1	İSTANBUL	4,80772	42	KIRŞEHİR	-0,22870
2	ANKARA	3,31483	43	ARTVİN	-0,26018
3	İZMİR	2,52410	44	AFYON	-0,27246
4	KOCAELİ	1,94329	45	DÜZCE	-0,27995
5	BURSA	1,67890	46	ÇORUM	-0,32761
6	ESKİŞEHİR	1,10368	47	OSMANİYE	-0,33321
7	TEKİRDAĞ	1,05893	48	K.MARAŞ	-0,34968
8	ADANA	0,94901	49	NİĞDE	-0,35582
9	YALOVA	0,93541	50	GİRESUN	-0,36696
10	ANTALYA	0,91480	51	KASTAMONU	-0,37558
11	KIRKLARELİ	0,86287	52	TUNCELİ	-0,40003



12	DENİZLİ	0,71624	53	SİVAS	-0,40597
13	MUĞLA	0,71238	54	KİLİS	-0,41175
14	BOLU	0,60860	55	BARTIN	-0,41550
15	BALIKESİR	0,56540	56	AKSARAY	-0,45183
16	EDİRNE	0,56234	57	SİNOP	-0,48518
17	MERSİN	0,51934	58	ERZİNCAN	-0,49288
18	BİLECİK	0,50429	59	ÇANKIRI	-0,51917
19	KAYSERİ	0,47748	60	ERZURUM	-0,53286
20	GAZİANTEP	0,46175	61	TOKAT	-0,59010
21	ZONGULDAK	0,44906	62	ORDU	-0,64489
22	AYDIN	0,42025	63	DİYARBAKIR	-0,66993
23	SAKARYA	0,40404	64	YOZGAT	-0,71652
24	ÇANAKKALE	0,36924	65	ADİYAMAN	-0,77647
25	MANİSA	0,34165	66	BAYBURT	-0,80176
26	KONYA	0,25254	67	KARS	-0,81944
27	KARABÜK	0,21332	68	ŞANLIURFA	-0,83158
28	İSPARTA	0,21187	69	IĞDIR	-0,89089
29	HATAY	0,19613	70	BATMAN	-0,90456
30	UŞAK	0,16867	71	GÜMÜŞHANE	-0,92501
31	BURDUR	0,14395	72	MARDİN	-0,98944
32	SAMSUN	0,08791	73	SİİRT	-1,00644
33	KIRIKKALE	0,05851	74	ARDAHAN	-1,07318
34	NEVŞEHİR	-0,07483	75	VAN	-1,09297
35	NEVŞEHİR	-0,09852	76	BİNGÖL	-1,12469
36	ELAZIĞ	-0,10131	77	HAKKARİ	-1,13956
37	RİZE	-0,17840	78	ŞIRNAK	-1,13979
38	TRABZON	-0,18582	79	BİTLİS	-1,15736
39	AMASYA	-0,18591	80	AĞRI	-1,28116
40	KÜTAHYA	-0,20684	81	MUŞ	-1,43956
41	MALATYA	-0,22627			

Devlet Planlama Teşkilatı bu çalışmasında gelişmişlik derecesini 5 gruba ayırmıştır. Bu ayrıma göre Nevşehir 3. Derecede gelişmiş iller grubunda 9. Sırada yer almıştır. Kırıkkale ve Kırşehir aynı grupta yer alırken, Niğde ve Aksaray 4. Derecede gelişmiş iller grubunda yer almıştır.

Tablo 15- Gelişmişlik endeksine göre kademeli il grupları(2003)

1. Derecede Gelişmiş İller	2. Derecede Gelişmiş İller	3. Derecede Gelişmiş İller	4. Derecede Gelişmiş İller	5. Derecede Gelişmiş İller
1. İstanbul	1. Eskişehir	1. Konya	1. Osmaniye	1. Bayburt
2. Ankara	2. Tekirdağ	2. Karabük	2. Kahramanmaraş	2. Kars
3. İzmir	3. Adana	3. Isparta	3. Niğde	3. Şanlıurfa
4. Kocaeli	4. Yalova	4. Hatay	4. Giresun	4. Iğdır
5. Bursa	5. Antalya	5. Uşak	5. Kastamonu	5. Batman
	6. Kırklareli	6. Burdur	6. Tunceli	6. Gümüşhane
	7. Denizli	7. Samsun	7. Sivas	7. Mardin
	8. Muğla	8. Kırıkkale	8. Kilis	8. Siirt
	9. Bolu	9. Nevşehir	9. Bartın	9. Ardahan
	10. Balıkesir	10. Nevşehir	10. Aksaray	10. Van

	11. Edirne	11. Elazığ	11. Sinop	11. Bingöl
	12. Mersin	12. Rize	12. Erzincan	12. Hakkari
	13. Bilecik	13. Trabzon	13. Çankırı	13. Şırnak
	14. Kayseri	14. Amasya	14. Erzurum	14. Bitlis
	15. Gaziantep	15. Kütahya	15. Tokat	15. Ağrı
	16. Zonguldak	16. Malatya	16. Ordu	16. Muş
	17. Aydın	17. Kırşehir	17. Diyarbakır	
	18. Sakarya	18. Artvin	18. Yozgat	
	19. Çanakkale	19. Afyon	19. Adıyaman	
	20. Manisa	20. Düzce		
		21. Çorum		

ULAŞTIRMA VE ALTYAPI DURUMU

Karayolu Havayolu Ulaşımı

Türkiye Cumhuriyeti Karayollarının İlimizdeki yol ağı toplam 527,4 km'dir. Bunun 238 km'si devlet, 273 km'si il yolu ve 16,40 km'si ise otoyoldur. Karayolları yol ağının 265 km'si bölünmüş yoldur. İlimiz toplam karayollarının % 97'si asfalttır.

1998 yılında resmi açılışı yapılan Gülşehir Kapadokya Havalimanı uluslararası nitelikte olup, 2012 yılı sonu itibari ile Havalimanından 1.858 iç hat, 188 dış hat olmak üzere toplam 2.046 uçak seferi yapılmıştır. 157.934 iç hat, 16.645 dış hat olmak üzere toplam 174.579 yolcu seyahat etmiştir. Hava trafiği en fazla mayıs-eylül ayları arasında görülmektedir. İlimizde demiryolu ulaşımı yoktur.

İlimiz İl Özel İdaresinin sorumluluk alanında, 847 km 1. öncelikli, 588 km, 2. öncelikli olmak üzere toplam 1435 km. yol ağı bulunmaktadır. Bu ağın 1188,5 km'si asfalt, kalan 215 km'si stabilize, 20,5 km'si tesviye, 10 km ham yoldur. Köy yollarının % 82'si asfalttır.

Haberleşme

2012 yılı sonu itibarıyla ilimizin kurulu santral kapasitesi 107.243 olup 57.699 telefon abonesi bulunmaktadır. İnternet abone sayısı ise 22.430'a ulaşmıştır. 2012 yılı sonu itibarıyla bakır altyapısının fiber altyapıya dönüşümü sürmekte olup PTSN %33, ADSL ise % 28 olmuştur.

İçme Suyu

İlimizde, 50.774 nüfusa sahip 133 köy ve 9 ünite içme suyuna kavuşturulmuştur. İlimizde susuz köy veya ünite yoktur. KÖYDES kapsamında iyileştirme çalışmaları devam etmektedir.

Köy Kanalizasyonları

İl Özel İdaresinin sorumluluk alanında bulunan 133 köyümüzden 91'inde kanalizasyon,74'ünde fosseptik mevcut olup, 42'sinde kanalizasyon, 59'unda fosseptik bulunmamaktadır.



II. STRATEJİK PLANLAMA KAVRAMI

Genel anlamda stratejik planlama: Kamu kurum ve kuruluşlarının çalışmalarının bulunduğu yer ile bu çalışmalarda ulaşmayı arzu ettiği durum arasındaki yolu ifade eder.

Stratejik il planı: Kamu kurum ve kuruluşlarının orta ve uzun vadeli amaçlarının temel ilke ve politikalarını, hedef ve önceliklerini, performans ölçütlerini, bunlara ulaşmak için izlenecek yöntemler ile kaynak dağılımlarını içeren plandır.

II.1. Kamu Yönetiminin Temel Amaçları

Kamu yönetiminin temel amacı, halkın hayatını kolaylaştırarak, halkın huzurunu, güvenliğini ve refahını sağlamak, kişilerin hak ve özgürlüklerini kullanmalarını temin etmektir. Kamu yönetimi, bu amaçların yerine getirilmesi için her türlü yatırımı yapar ve gerekli idari, yasal, teknik tedbirleri alır, uygular ve tebliğ eder.

II.2. Kamu Yönetiminin Temel İlkeleri

Kamuda yapılan çalışmalarda uyulması gereken ve genelde yasalarla belirlenen ileriye yönelik hedefler dizisi olarak düşünülebilir. Kamu kuruluşları çalışmalarında bu temel ilkeleri gözetmekle yükümlüdürler. Bu temel ilkeler :

1. Kamu yönetiminde idarenin bütünlüğü esastır.
2. Kamu hizmetlerinin yerine getirilmesinde sürekli gelişim, katılımcılık, saydamlılık, hesap verebilirlik, öngörülebilirlik, yerindelik, beyanda güvenilirlik, hizmetten yararlananların ihtiyacının sonucuna odaklılık esastır.
3. Kamudaki yeni düzenlemelerde etki analizi esastır.
4. Hizmeti uygulama ve hizmetten yararlanmada ayrımcılık, insan hak ve özgürlüklerini kısıtlayıcı düzenleme yapılamaz.
5. Görev, yetki ve sorumluluklar, hizmetten yararlananlara en yakın ve uygun birimce verilir.
6. Milli güvenlik konuları hariç halkın bilgi alma hakkının kullanılması esastır.
7. Kamu hizmetlerinin kararlarına hizmetten yararlananların katılımı sağlanır.
8. Kamu hizmetlerinde bilgi teknolojilerinden etkili şekilde yararlanılır.
9. Kamu kurum ve kuruluşları arasında insan gücü ve maddi kaynakların etkili ve verimli kullanılması için gerekli koordinasyon sağlanır.
10. Kamu kurum ve kuruluşları, kendilerine kanunla verilmeyen görev ve yetkileri kullanamaz.
11. Kamu kuruluşları, piyasa koşullarında haksız rekabet oluşturamaz.
12. Kamu hizmetlerinde, standartlar belirlenir, ilgililer bilgilendirilir ve hizmetlerin yerine getirilmesi sağlanır.

Yukarıda belirtilen temel ilkeler, AB üyelik sürecinde ülkemizde kanunlarda yapılan yeni düzenlemelerle gelişim ve değişim göstermektedir.

Kamu yönetiminde yeniden yapılanma, mahalli idarelerde de bir dönüşüm ve değişimi gerekli kılmaktadır. Mahalli idarelerin teşkilat yapılarının, görev ve yetkilerinin, çalışma yöntemlerinin ve amaçlarının sorgulanması, değişim konusunda mahalli idarelerde aşırı bürokratik yapıların kaldırılması, etkin ve esnek çalışan küçük birimler oluşturulması ve çalışma yöntemlerinin belirlenmesi gerekmektedir. Kamu hizmetlerinin sunulmasında mahalli idarelere daha çok görev ve sorumluluk verilmesi, genel idare ile mahalli idareler arasındaki

kaynak dağılımının geleneksel yapısının değiştirilmesi de gündeme gelmektedir. Değişen toplumsal ihtiyaç ve beklentilerin daha iyi karşılanabilmesi için mahalli idarelerin daha fazla yetkiyle, sorumlulukla ve kaynakla desteklenmesi gerekmektedir. Halkın tercihleri ile talep ve beklentilerinin yönetime yansıtılmasında mahalli idarelerin önemli rolleri bulunmaktadır.

Kamu yönetiminin yeni örgütsel tasarımında, dinamik ve bilgiye dayalı bir anlayışın gereği olarak merkezi yönetim yerine yerinden yönetim, esnek ve yatay organizasyon yapıları, idari yapılardaki çakışmaların ve çatışmaların engellenmesi, gereksiz hizmetlerin tasfiyesi ve hizmet satın alınması gibi unsurlar desteklenmektedir.

5302 sayılı yasaya göre il özel idareleri, kaynaklarını verimli kullanabilmek için stratejik amaçlarını ve hedeflerini gerçekleştirmeye yönelik stratejik planlarını yapacaklardır. Yıllık çalışmalarını ve performans değerlendirmelerini bu planlara göre yapacaklardır.

Her plan, teknikle yönlendirilerek bilimsel metot ve belli süreçlerden geçerek hazırlanmalıdır. Tabir yerindeyse, uzaktan kumanda ile bazı görüşler alınarak planların hazırlanması ve ilin kalkınma stratejilerinin belirlenmesi mümkün değildir. Bu planlarda bilimsel teknikler ve metotlar kullanılmalı işin uzmanlarının birikimlerinden faydalanılmıştır.

III. STRATEJİK PLANLAMA VE PERFORMANS ESASLI BÜTÇELEME

5302 sayılı İl Özel İdare Kanununun 31. maddesi gereğince stratejik il planlarının hazırlanması yetkisi il valisine verilmiştir. 5018 sayılı Kamu Mali Yönetimi ve Kontrol Kanununun 9. maddesine göre kamu idareleri, kalkınma planları, programlar, ilgili mevzuat ve benimsedikleri temel ilkeler çerçevesinde geleceğe ilişkin misyon ve vizyonlarını oluşturmak stratejik amaçlar ve ölçülebilir hedefler saptamak, performanslarını önceden belirlenmiş olan göstergeler doğrultusunda ölçmek ve bu sürecin izleme ve değerlendirmesini yapmak amacıyla katılımcı yöntemlerle stratejik plan hazırlarlar.

Kamu idareleri, kamu hizmetlerinin istenilen düzeyde ve kalitede sunulabilmesi için bütçeleri ile program ve proje bazında kaynak tahsislerini stratejik planlarına, yıllık amaç ve hedefleri ile Performans göstergelerine dayandırmak zorundadırlar.

Stratejik plan hazırlamakla yükümlü olacak kamu idarelerinin ve stratejik planlama sürecine ilişkin takvimin tespitine, stratejik planların kalkınma planı ve programlarla ilişkilendirilmesine yönelik usul ve esasların belirlenmesine Devlet Planlama Teşkilatı Müsteşarlığı yetkilidir.

Kamu idareleri bütçelerini, stratejik planlarında yer alan misyon, vizyon, stratejik amaç ve hedeflerle uyumlu performans esasına dayalı olarak hazırlarlar. Kamu idarelerinin bütçelerinin stratejik planlarda belirlenen performans göstergelerine uygunluğu ve idarelerin bu çerçevede yürütecekleri faaliyetler ile performans esaslı bütçelemeye ilişkin diğer hususları belirlemeye Maliye Bakanlığı yetkilidir. Maliye Bakanlığı, Kalkınma Bakanlığı ve ilgili kamu idaresi tarafından birlikte tespit edilecek olan performans göstergeleri, kuruluşların bütçelerinde yer alır. Performans denetimleri bu göstergeler çerçevesinde gerçekleştirilir.

IV. DURUM ANALİZİ

IV.1. TARİHÇE

İl özel idarelerinin tarihçesi Osmanlı İmparatorluğu'nun çöküş dönemlerine kadar uzanır. Osmanlı İmparatorluğu'nun çöküş döneminde gelişen yenileştirme çalışmaları devletin idare sistemini de etkilemiş ve bunun sonucunda bir mahalli idare birimi olarak il özel idareleri, Osmanlı idare sistemine Fransa modeli olarak girmiştir. Bu model çerçevesinde 22 Eylül 1858 tarihli "Vali, Mutasarrıf ve Kaymakamların Vazifelerini Şamil Talimat" ile ülke eyaletlere, kaza ve kariyerlere ayrılmış eyaletin yönetimi valilere, kazaların yönetimi kaymakamlara verilmiştir. Müstakil sancaklar ise mutasarrıfların yönetimine bırakılmıştır. Eyaletlerdeki sıkı merkezîyetçi yapının merkezdeki işleri arttırması ve mahalli işleri aksatması üzerine idari yapılanmada yeni düzenlemelere ihtiyaç duyulmuştur.

İl özel idarelerinin mahalli yönetim birimi olarak teşkilatlanması konusunda ilk düzenlemeler 1864 yılında çıkarılan "Teşkil-i Vilayet Nizamnamesi" ile yapılmıştır. Vilayet Nizamnamesi, eyaletleri kaldırarak yerine vilayet düzenini getirmiştir. İl özel idare sisteminin temelini oluşturan bu tüzük il genel yönetimi ve il özel yönetimini bir arada düzenlemiştir. Bu düzenlemede il genel meclisleri vilayete bağlı sancaklardan seçilen (ikisi Müslüman, ikisi ise Müslüman olmayan nüfustan olmak üzere) dörder üyeden oluşturulmuştur. Bu meclise vilayet ile ilgili bayındırlık, tarım ve ekonomi konularının tartışılması, görüş ve düşüncelerin açıklanması görevi verilmiştir.

1871 yılında mevcut nizamname yürürlükten kaldırılarak yerine 22 Ocak 1871 tarihinde kabul edilen "İdare-i Umumiye-i Vilayet Nizamnamesi" ile il genel meclislerinin görev alanı genişletilmiştir.

Daha gelişmiş bir mahalli idare anlayışı ise ilk defa 1876 Anayasası'nda görülmekte olup bu anayasa ile il genel meclisinin yılda bir defa il merkezinde toplanacağı, üye seçimlerinin ve genel meclisin görevlerinin bir kanunla tespit edileceği hükme bağlanmıştır. Ancak hazırlanması gereken kanun (Teşkil-i Vilayet) millet meclisinin dağıtılması üzerine çıkartılamamıştır. 1908 yılında II. Meşrutiyetin ilanı ile 1876 Anayasası'nın tekrar yürürlüğe konulmasından sonra Teşkil-i Vilayet Kanunu tasarısı da yeniden ele alınmış ve isminde değişiklik yapılarak 13 Mart 1913 tarihinde "İdare-i Umumiye-i Vilâyet Kanunu Muvakkatı" adıyla yürürlüğe girmiştir.

İki bölümden oluşan bu geçici kanununun 1-74'üncü maddelerini içeren birinci bölümü illerin genel idaresini düzenlemekte ise de bu kısım, 18.4.1929 tarihli ve 1426 sayılı Vilayet İdareleri Kanunu ile yürürlükten kaldırılmıştır. 75'inci maddeden sonraki ikinci kısmı il özel idarelerinin yapısını düzenlemekte olup, bu kanuna göre geliri, gideri, bütçesi, mülkleri olan tüzel kişiliğe sahip bir kamu kuruluşu statüsü kazanan il özel idarelerinin görevleri; tarım, bayındırlık, eğitim, ekonomi, sağlık sektörleri olarak belirlenmiştir. Organları ise vali, il genel meclisi ve il daimi encümeni olarak kabul edilmiştir.

Geçen zaman içerisinde il özel idaresinin yeniden düzenlenmesi ciddi bir biçimde 1948, 1953 yıllarında ve 1961 Anayasası gereğince ve daha sonra 1972 yılında bazı tasarılarla ele alınmışsa da bu tasarılar Türkiye Büyük Millet Meclisine intikal ettirilememiştir. Nihayet 1982 Anayasası'nda kesin ifadesi ile yer alan il özel idarelerine 1984 Mahalli İdare Seçimleri sonucu ve Beşinci Beş Yıllık Kalkınma Planı'na göre yeniden önem verilmiş ve etkinlik kazandırılmıştır.

Kanunda 1987 yılında yeni bir düzenleme yapılmıştır. 1913 tarihli "İdare-i Umumiye-i Vilâyet Kanunu Muvakkatı"nın 15 maddesini değiştiren, 6 maddesi ve 4 fıkrasını yürürlükten kaldıran ve 4 ek, 4 geçici madde ile 9 bendin yeniden eklendiği 3360 sayılı İl Özel İdaresi Kanunu, 16 Mayıs 1987 tarihinde yürürlüğe girmiştir. Bu kanunla özel idarelerin görevleri daha da genişletilerek sağlık, sosyal yardım, bayındırlık, imar ve iskân, eğitim, kültür, spor, tarım ve ekonomi görev alanı olarak belirlenmiştir.

3360 sayılı İl Özel İdaresi Kanunu ile il özel idarelerinin mahalli ve müşterek nitelikleri görevlerine

ilaveten ayrıca belediye ve mücavir alan dışında kalan kırsal kesime götürülecek hizmetler için yeni yetki ve görevler verilmiştir. Ayrıca bu kanunla il genel meclisinin olağan toplantıları mayıs ve kasım aylarında otuzar gün olmak üzere ikiye çıkarılmıştır. İl genel meclisine 10 gün süre uzatma yetkisi verilmiştir. İl genel meclisince kabul edilen bütçenin tasdik işi İçişleri Bakanlığına bırakılmıştır. İl genel meclisi ve il daimi encümeni üyeleri ödenekleri gösterge ve maaş katsayı sistemine bağlanmıştır. İl daimi encümeninin 5 seçilmiş üye ve başkan ile birlikte 6 kişiden oluşturulmasına karar verilmiştir. Özel idare gelirlerine 3194 sayılı İmar Kanunu gereğince alınacak harç ve para cezaları da dahil edilmiştir. Valinin il özel idaresi ile ilgili görevlerini gerekli gördüğü hallerde merkezi idarenin ildeki teşkilatları ile yürütülebileceği hükmü getirilmiştir. İl özel idare müdürünün görev ve yetkileri açık ve kesin olarak belirtilmiş, kaymakamlara valinin vereceği özel idare hizmetlerini yapma yükümlülüğü getirilmiştir.

3360 sayılı Kanun 4 Mart 2005 tarihinde yürürlüğe giren 5302 sayılı İl Özel İdaresi Kanunu ile yürürlükten kaldırılmıştır.

IV.2. Nevşehir İl Özel İdaresinin 5302 sayılı kanuna göre yasal yetki ve yükümlülükleri

5302 sayılı İl Özel İdaresi kanunu ile il özel idarelerinin görevleri önemli oranda artırılmıştır. İl özel idarelerinin görev alanlarının geniş kapsamlı bundan dolayı da çok sayıdaki yasal düzenlemeyle ilişkili olması nedeniyle bu kuruluşun yasal yetki ve yükümlülüklerinin belirlenmesini zorunlu kılmaktadır. 5302 sayılı yasaya göre yasal yetki ve yükümlülükler:

IV.2.a. İl sınırları içinde		IV.2.b. Belediye sınırları dışında	
1	Gençlik spor	1	İmar
2	Sağlık	2	Yol
3	Tarım	3	Su
4	Sanayi ve ticaret	4	Kanalizasyon
5	İlin çevre düzen planı	5	Katı atık
6	Bayındırlık ve iskan	6	Çevre
7	Toprağın korunması	7	Acil yardım ve kurtarma
8	Erozyonun önlenmesi	8	Orman köylerinin desteklenmesi
9	Kültür,sanat,turizm	9	Ağaçlandırma
10	Sosyal hizmet ve yardımlar	10	Park ve bahçe tesisi
11	Yoksullara mikro kredi verilmesi		
12	Çocuk yuvaları ve yetiştirme yurtları		
13	İlk ve orta öğretim kurumlarının arsa temini, binalarının yapım, bakım ve onarımı ile diğer ihtiyaçlarının karşılanması		
14	İl Sınırları içinde Emniyet hizmetlerinin gerektirdiği teçhizat alımı ile ilgili harcamalar		

IV.2.1. İl Özel İdaresinin Yetkileri ve İmtiyazları

a) Kanunlarla verilen görev ve hizmetleri yerine getirebilmek için her türlü faaliyette bulunmak, gerçek ve tüzel kişilerin faaliyetleri için kanunlarda belirtilen izin ve ruhsatları vermek ve denetlemek.

b) Kanunların il özel idaresine verdiği yetki çerçevesinde yönetmelik çıkarmak, emir vermek, yasak koymak ve uygulamak, kanunlarda belirtilen cezaları vermek.

c) Hizmetlerin yürütülmesi amacıyla, taşınır ve taşınmaz malları almak, satmak, kiralamak veya kiraya vermek, takas etmek, bunlar üzerinde sınırlı aynî hak tesis etmek.

d) Borç almak ve bağış kabul etmek.

e) Vergi, resim ve harçlar dışında kalan ve miktarı yirmibeşmilyar Türk Lirasına kadar olan dava konusu uyuşmazlıkların anlaşmayla tasfiyesine karar vermek.

f) Özel kanunları gereğince il özel idaresine ait vergi, resim ve harçların tarh, tahakkuk ve tahsilini yapmak.

g) Belediye sınırları dışındaki gayri sıhî müesseseler ile umuma açık istirahat ve eğlence yerlerine ruhsat vermek ve denetlemek. Ancak, sivil hava ulaşımına açık havaalanları bünyesinde yer alan tüm tesislere işyeri açma ve çalışma ruhsatı dahil her türlü ruhsat, Sivil Havacılık Genel Müdürlüğü tarafından verilir. Bu konuya ilişkin usûl ve esaslar Sivil Havacılık Genel Müdürlüğüne hazırlanacak bir yönetmelikle düzenlenir.

İl özel idaresi, hizmetleri ile ilgili olarak, halkın görüş ve düşüncelerini belirlemek amacıyla kamuoyu yoklaması ve araştırması yapabilir.

İl özel idaresinin mallarına karşı suç işleyenler Devlet malına karşı suç işlemiş sayılır. 2886 sayılı Devlet İhale Kanununun 75 inci maddesi hükümleri il özel idaresi taşınmazları hakkında da uygulanır.

İl özel idaresinin proje karşılığı borçlanma yoluyla elde edilen gelirleri, vergi, resim ve harçları, şartlı bağışlar ve kamu hizmetlerinde fiilen kullanılan malları haczedilemez.

IV.2.2. İL GENEL MECLİSİ

a) Stratejik plân ile yatırım ve çalışma programlarını, il özel idaresi faaliyetlerini ve personelinin performans ölçütlerini görüşmek ve karara bağlamak.

b) Bütçe ve kesin hesabı kabul etmek, bütçede kurumsal kodlama yapılan birimler ile fonksiyonel sınıflandırmanın birinci düzeyleri arasında aktarma yapmak.

c) Belediye sınırları il sınırı olan Büyükşehir Belediyeleri hariç İl çevre düzeni plânı ile belediye sınırları dışındaki alanların imar plânlarını görüşmek ve karara bağlamak.

d) Borçlanmaya karar vermek.

e) Bütçe içi işletmeler ile Türk Ticaret Kanununa tâbi ortaklıklar kurulmasına veya bu ortaklıklardan ayrılmaya, sermaye artışına ve gayrimenkul yatırım ortaklığı kurulmasına karar vermek.

f) Taşınmaz mal alımına, satımına, trampa edilmesine, tahsisine, tahsis şeklinin değiştirilmesine veya tahsisli bir taşınmazın akar haline getirilmesine izin; üç yıldan fazla kiralanmasına ve süresi yirmi beş yılı geçmemek kaydıyla bunlar üzerinde sınırlı aynî hak tesisine karar vermek.

g) Şartlı bağışları kabul etmek.

i) İl özel idaresi adına imtiyaz verilmesine ve il özel idaresi yatırımlarının yap-işlet veya yap-işlet-devret modeli ile yapılmasına, il özel idaresine ait şirket, işletme ve iştiraklerin özelleştirilmesine karar vermek.

j) Encümen üyeleri ile ihtisas komisyonları üyelerini seçmek.

k) İl özel idaresi tarafından çıkarılacak yönetmelikleri kabul etmek.

l) Norm kadro çerçevesinde il özel idaresinin ve bağlı kuruluşlarının kadrolarının ihdas, iptal ve değiştirilmesine karar vermek.

- m) Yurt içindeki ve yurt dışındaki mahallî idareler ve mahallî idare birlikleriyle karşılıklı işbirliği yapılmasına karar vermek.
- n) Diğer mahallî idarelerle birlik kurulmasına, kurulmuş birliklere katılmaya veya ayrılmaya karar vermek.
- o) İl özel idaresine kanunlarla verilen görev ve hizmetler dışında kalan ve ilgililerin isteğine bağlı hizmetler için uygulanacak ücret tarifelerini belirlemek.

IV.2.3. İL ENCÜMENİ

- a) Stratejik plân ve yıllık çalışma programı ile bütçe ve kesin hesabı inceleyip il genel meclisine görüş bildirmek.
- b) Yıllık çalışma programına alınan işlerle ilgili kamulaştırma kararlarını almak ve uygulamak.
- c) Öngörülmeyen giderler ödeneğinin harcama yerlerini belirlemek.
- d) Bütçede fonksiyonel sınıflandırmanın ikinci düzeyleri arasında aktarma yapmak.
- e) Kanunlarda öngörülen cezaları vermek.
- f) Vergi, resim ve harçlar dışında kalan ve miktarı beşmilyar Türk Lirasına kadar olan ihtilafların sulhen halline karar vermek.
- g) Taşınmaz mal satımına, trampa edilmesine ve tahsisine ilişkin kararları uygulamak, süresi üç yılı geçmemek üzere kiralanmasına karar vermek.
- h) Belediye sınırları dışındaki umuma açık yerlerin açılış ve kapanış saatlerini belirlemek.
- i) Vali tarafından havale edilen konularda görüş bildirmek.
- j) Kanunlarla verilen diğer görevleri yapmak.

IV.2.4. VALİ

- a) İl özel idaresi teşkilâtının en üst amiri olarak il özel idaresi teşkilâtını sevk ve idare etmek, il özel idaresinin hak ve menfaatlerini korumak.
- b) İl özel idaresini stratejik plâna uygun olarak yönetmek, il özel idaresinin kurumsal stratejilerini oluşturmak, bu stratejilere uygun olarak bütçeyi, il özel idaresi faaliyetlerinin ve personelinin performans ölçütlerini hazırlamak ve uygulamak, izlemek ve değerlendirmek, bunlarla ilgili raporları meclise sunmak.
- c) İl özel idaresini Devlet dairelerinde ve törenlerde, davacı veya davalı olarak da yargı yerlerinde temsil etmek veya vekil tayin etmek.
- d) İl encümenine başkanlık etmek.
- e) İl özel idaresinin taşınır ve taşınmaz mallarını idare etmek.
- f) İl özel idaresinin gelir ve alacaklarını takip ve tahsil etmek.
- g) Yetkili organların kararını almak şartıyla sözleşme yapmak.
- h) İl genel meclisi ve encümen kararlarını uygulamak.
- i) Bütçeyi uygulamak, bütçede meclis ve encümenin yetkisi dışında kalan aktarmaları yapmak.
- j) İl özel idaresi personelinin atamak.
- k) İl özel idaresi, bağlı kuruluşlarını ve işletmelerini denetlemek.
- l) Şartsız bağışları kabul etmek.
- m) İl halkının huzur, esenlik, sağlık ve mutluluğu için gereken önlemleri almak.

n) Bütçede yoksul ve muhtaçlar için ayrılan ödeneği kullanmak.

o) Kanunlarla il özel idaresine verilen ve il genel meclisi veya il encümeni kararını gerektirmeyen görevleri yapmak ve yetkileri kullanmak.

IV.2.6. ÖZEL İDARENİN GELİRLERİ

1. Kanunlarla gösterilen il özel idaresi vergi, resim, harç ve katılma payları
2. Genel bütçe vergi gelirlerinden ayrılan paylar
3. Genel ve özel bütçeli idarelerden yapılacak ödemeler
4. Taşınır ve taşınmaz malların kira, satış ve başka suretle değerlendirilmesinden elde edilecek gelirler
5. İl genel meclisi tarafından belirlenecek kaidelere göre tahsil edilecek hizmet karşılığı ücretler
6. Faiz ve ceza gelirleri
7. Bağışlar
8. Her türlü girişim iştirak ve faaliyetler karşılığı sağlanacak gelirler
9. Diğer gelirler

AÇIKLAMA	2015	2016	2017	2018	2019
Vergi Gelirleri	505.000,00	530.250,00	556.762,00	584.600,00	613.830,00
Teşebbüs Ve Mülkiyet Gelirleri	1.505.000,00	1.580.250,00	1.659.262,00	1.742.225,00	1.829.336,00
Alınan Bağış Ve Yardımlar	1.595.013,00	1.674.763,00	1.758.501,00	1.846.426,00	1.938.748,00
Diğer Gelirler	27.980.000,00	29.379.000,00	30.847.950,00	32.390.347,00	34.009.864,00
Sermaye Gelirleri	10.534.987,00	11.061.736,00	11.614.822,00	12.195.563,00	12.805.342
TOPLAM	42.120.000,00	44.226.000,00	46.437.300,00	48.759.165,00	51.197.123,00

IV.2.7. ÖZEL İDARENİN GİDERLERİ

1. İl özel idare binaları, tesisleri ile araç ve malzemelerinin temini, yapımı, bakımı ve onarımı için yapılan giderler
2. İl özel idaresinin personeline ve seçilmiş organlarının üyelerine, ödenen maaş, ücret, ödenek, huzur hakkı, yolluklar, hizmete ilişkin eğitim harcamaları ve diğer giderler
3. Her türlü alt yapı, yatırım, onarım ve bakım giderleri
4. Vergi, resim, harç, katılma payı, hizmet karşılığı alınacak ücretler ve diğer gelirlerin takip ve tahsili için yapılacak giderler
5. İl genel meclisince belirlenecek ilkeler çerçevesinde köylere ve köylerin aralarında kurdukları birliklere yapılacak yardımlar
6. Dava takip ve icra giderleri
7. Temsil, tören, ağırlama ve tanıtım giderleri
8. Avukatlık, danışmanlık ve denetim hizmetleri karşılığı yapılacak ödemeler
9. Yurt içi ve yurt dışı kamu özel kesimi ve sivil toplum örgütleri ile birlikte yapılan ortak hizmetler ve diğer proje giderleri
10. Sosyokültürel ve bilimsel etkinlikler için yapılan giderler
11. Özel idare hizmetleri ile ilgili olarak yapılan kamuoyu yoklama ve araştırması giderleri
12. Doğal afet giderleri
13. Kanunla verilen görevler ve hizmetlerin yürütülmesi için yapılan diğer giderler

AÇIKLAMA	2015	2016	2017	2018	2019
Personel Giderleri	7.411.880,00	7.782.474,00	8.171.597,00	8.580.177,00	9.009.186,00
Sosyal Güvenlik Kurumlarına Devlet Prim Giderleri	980.150,00	1.029.157,00	1.080.615,00	1.134.646,00	1.191.378,00
Mal ve Hizmet Alım Giderleri	16.003.585,00	16.803.764,00	17.643.952,00	18.526.150,00	19.452.457,00
Faiz Giderleri	321.599,23	337.679,00	354.562,00	372.291,00	390.905,00
Cari Transferler	1.651.623,42	1.734.204,00	1.820.914,00	1.911.959,00	2.007.557,00
Sermaye Giderleri	9.464.000,00	9.937.200,00	10.434.060,00	10.995.763,00	11.503.551,00
Sermaye Transferleri	2.189.810,71	2.299.301,00	2.414.266,00	2.534.979,00	2.661.728,00
Borç Verme	30.000,00	31.500,00	33.075,00	34.728,00	36.465.187,00
Yedek Ödenekler	4.067.351,64	4.270.719,00	4.484.254,00	4.708.467,00	4.943.891,00
TOPLAM	42.120.000,00	44.226.000,00	46.437.300,00	48.759.165,00	51.197.123,00

IV.3. PAYDAŞ ANALİZİ

Nevşehir İl Özel İdaresinin stratejik planının başarılı bir şekilde oluşturulması için tüm tarafların görüşlerinin alınması ve plana dahil edilmesi gerekmektedir. Bu amaçla da paydaş analizi çalışması yapılmıştır. Paydaş kuruluşun kaynakları veya çıktıları üzerinde hak iddia eden ya da kuruluşun faaliyetlerini etkileyen veya faaliyetlerinden etkilenen kişi, grup veya kurumları ifade etmektedir.

Stratejik plan ekibi tarafından yapılan çalışmayla iç ve dış paydaşların belirlenmesi yapılmıştır.

İÇ PAYDAŞLAR

Numarası	Paydaşın Adı	Türü
1	Vali	İç Paydaş
2	İl Genel Meclisi	İç Paydaş
3	İl Encümeni	İç Paydaş
4	İl Özel İdaresi Genel Sekreterliği ve Birimleri	İç Paydaş
5	Milli Eğitim Müdürlüğü	İç Paydaş
6	İl Tarım Müdürlüğü	İç Paydaş
7	İl Sağlık Müdürlüğü ve Birimleri	İç Paydaş
8	Kültür Turizm İl Müdürlüğü	İç Paydaş
10	Çevre ve Şehircilik İl Müdürlüğü	İç Paydaş
11	Kaymakamlık	İç Paydaş
12	Çalışanlar	İç Paydaş
13	Valilik	İç Paydaş
14	Halk Kütüphaneleri	İç Paydaş
15	Köylere Hizmet Götürme Birlikleri	İç Paydaş
16	Gençlik ve Spor İl Müdürlüğü	İç Paydaş
17	Halk Eğitim Merkezi	İç Paydaş
19	Müze	İç Paydaş
20	Okul Öncesi Eğitim Kurumları	İç Paydaş

DIŐ PAYDAŐLAR

<u>Numarası</u>	<u>Paydaőın Adı</u>	<u>Türü</u>
01	Sivil Toplum Örgütleri	Dıő Paydaő
02	Sayıőtay	Dıő Paydaő
03	Kooperatifler	Dıő Paydaő
04	Çiftçiler	Dıő Paydaő
05	Türkiye Cumhuriyeti Karayolları	Dıő Paydaő
06	Hayırseverler	Dıő Paydaő
07	Firmalar	Dıő Paydaő
08	Nevőehir ođlu Mehmet Bey Üniversitesi	Dıő Paydaő
09	Belediyeler (İl, İlçe Belde)	Dıő Paydaő
10	TMMOB İl Temsilcilikleri	Dıő Paydaő
11	Esnaf ve Sanatkârlar Odası	Dıő Paydaő
12	Ziraat Odası	Dıő Paydaő
13	İőçi Sendikaları	Dıő Paydaő
14	Nevőehir Sanayi ve Ticaret Odası	Dıő Paydaő
15	Müteőebbisler	Dıő Paydaő
16	İl Özel İdaresinin Bađlı Ortakları	Dıő Paydaő
17	Vakıflar	Dıő Paydaő
18	Sosyal Güvenlik Kurumları	Dıő Paydaő
19	İősizler	Dıő Paydaő
20	İlgili Merkezi Kamu Kurumları	Dıő Paydaő
21	İçişleri Bakanlıđı	Dıő Paydaő
22	Defterdarlık	Dıő Paydaő
23	Temel Altyapı (MEDAő, Telekom,)	Dıő Paydaő
24	Toprak Mahsulleri	Dıő Paydaő
25	Medya (Yazılı ve Görsel Basın)	Dıő Paydaő
26	Turizm ve Seyahat Acenteleri	Dıő Paydaő
27	Turizm Danıőma Bürosu	Dıő Paydaő
28	Konaklama Tesisleri	Dıő Paydaő
29	Yerli ve Yabancı Turistler	Dıő Paydaő
30	Kültür ve Tabiat Varlıkları Koruma Kurulu	Dıő Paydaő
31	İő Yerleri	Dıő Paydaő
32	Kızılay	Dıő Paydaő
33	Yeőilay	Dıő Paydaő
35	Kanunla Kurulan Dernekler	Dıő Paydaő

36	Çevre Hizmetleri (Hava, Su Görüntü Kirliliği)	Dış Paydaş
37	Maliye Bakanlığı	Dış Paydaş
38	Hükümet	Dış Paydaş
39	Organize Sanayi	Dış Paydaş
40	Sosyal Yard. ve Day. Fonu Vakıf Müdürlüğü	Dış Paydaş
41	Engelliler	Dış Paydaş
42	Yetiştirme Yurdu	Dış Paydaş
43	Kamu İhale Kurumu	Dış Paydaş
44	Güvenlik Hizmetleri (Emniyet,Jandarma,TSK)	Dış Paydaş
45	Din Hizmetleri	Dış Paydaş
46	Sosyal Hizmetler	Dış Paydaş
47	Muhtarlar	Dış Paydaş
48	Devlet Su İşleri	Dış Paydaş
49	Tapu Kadastro Müdürlüğü	Dış Paydaş
50	İller Bankası	Dış Paydaş
51	Verem Savaş Dispanseri	Dış Paydaş
52	Devlet Hastanesi	Dış Paydaş
53	Sağlık Evi	Dış Paydaş
54	Sağlık Ocağı	Dış Paydaş
55	Özel Hastaneler (Sağlık Kurumları)	Dış Paydaş
56	Sürücü Kursları	Dış Paydaş
57	Özel Dershaneler	Dış Paydaş
58	Özel Okullar	Dış Paydaş
59	Kamu Meslek Edindirme Kursları	Dış Paydaş

İç ve dış paydaş olarak 79 adet paydaş belirlenmiştir. Nevşehir İl Özel İdaresinin faaliyetlerini en fazla etkileyen öncelikli kurum veya kişiler çalışması yapılmıştır. SPE üyelerinin görüşleri alınarak paydaşların diğerlerine göre kurum faaliyetlerini etkileme veya faaliyetlerinden etkilenme açısından daha önemli olduğu tespit edilmiştir.

PAYDAŞLAR	İÇ PAYDAŞ	DIŞ PAYDAŞ,	NEDEN PAYDAŞ	Paydaşın Kurum Faaliyetlerini Etkileme Derecesi	Paydaşın Taleplerine Verilen Önem	Sonuç
				Tam5 - Çok 4 - Orta3 - Az2 - Hiç1		
				1, 2 ,3 İzle 4,5 Bilgilendir	1, 2,3 Gözet 4,5 Birlikte Çalış	
Nevşehir Devlet Hastanesi			Amaçlarımıza Ulaşmada Destek İçin İş birliği İçinde Olmamız Gereken Kurum	5	5	Bilgilendir, Birlikte Çalış
İl Tarım Müdürlüğü			Doğrudan ve dolaylı hizmet alanlar	5	5	Bilgilendir, Birlikte Çalış
İl Sağlık Müdürlüğü			Amaçlarımıza Ulaşmada Destek İçin İş birliği İçinde Olmamız Gereken Kurum	5	5	Bilgilendir, Birlikte Çalış
Çalışanlar			Varoluş gerekçemiz	5	5	Bilgilendir, Birlikte Çalış
Halk Sağlık Müdürlüğü			Doğrudan ve dolaylı hizmet alanlar	5	4	Bilgilendir, Birlikte Çalış
Hacıbektaş Veli Üniversitesi			Amaçlarımıza Ulaşmada Destek İçin İş birliği İçinde Olmamız Gereken Kurum	5	5	Bilgilendir, Birlikte Çalış
Milli Eğitim Müdürlüğü			Amaçlarımıza Ulaşmada Destek İçin İş birliği İçinde Olmamız Gereken Kurum	3	2	İzle , Gözet
Kültür ve Turizm İl Müdürlüğü			Amaçlarımıza Ulaşmada Destek İçin İş birliği İçinde Olmamız Gereken Kurum	2	2	İzle, Gözet
Çevre ve Şehircilik İl Müdürlüğü			Amaçlarımıza Ulaşmada Destek İçin İş birliği İçinde Olmamız Gereken Kurum	4	4	Bilgilendir, Birlikte Çalış
Defterdarlık			Amaçlarımıza Ulaşmada Destek İçin İş birliği İçinde Olmamız Gereken Kurum	2	2	İzle, Gözet
Müze Müdürlüğü			Amaçlarımıza Ulaşmada Destek İçin İş birliği İçinde Olmamız Gereken Kurum	4	3	Bilgilendir, Gözet

			Kurum			
Halk Eğitim Merkezi			Amaçlarımıza Ulaşmada Destek İçin İş birliği İçinde Olmamız Gereken Kurum	4	4	Bilgilendir, Birlikte Çalış
Halk Kütüphanesi Müdürlüğü			Amaçlarımıza Ulaşmada Destek İçin İş birliği İçinde Olmamız Gereken Kurum	2	2	İzle, Gözet

IV.4. GÜÇLÜ VE ZAYIF YÖNLER, FIRSATLAR VE TEHDİTLER

GÜÇLÜ YÖNLER

1. Yapılan iş ve işlemlerin yasal mevzuata uygun olarak yerine getirilmesi
2. Hizmet alanı yetkimizin mevzuatta belirlenmiş olması,
3. Kararların İl Genel Meclisince alınması.
4. Bütçesini kendisinin yapması ve kendi meclisinin onaylaması
5. İlimizin kültür ve turizm açısından zengin oluşu
6. Yılın her mevsiminde turizme hizmet vermesi
7. İlçelerimizin birbirine yakın olması hizmet açısından zaman kazandırması.
8. Engellilere yönelik eğitim kurumlarının varlığı (görme, işitme, zihinsel, spastik).
9. Hayırsever yurttaşların katkıları.
10. Köylü devlet işbirliği.
11. İş sezonunun başlamasıyla birlikte kurum dışından mevsimlik işçi alınması.
12. Araç ve İş makinelerimizin varlığı.
13. Her geçen yıl araç parkımızın yenilenmesi.
14. Yedek parça temininde büyük şehirlere yakın olmamız.
15. Yol ağımızın büyük bölümü I. kat asfalt kaplama olması.

ZAYIF YÖNLER

1. Memur sayısının yetersiz olması,
2. Çalışanların motivasyon eksikliği, meslek içi eğitim yetersizliği ve verimsizlik.
3. Nitelikli personel sayısının yetersizliği,
4. Kamu kurum ve kuruluşlarında planlama anlayışının eksikliği,
5. Deneyimsiz aldığımız mevsimlik işçiler kendini yetiştirdikten sonra iş sezonunun bitmesi.
6. İş makinelerimizin ekonomik ömrünü doldurması.
7. Eskimiş iş makinelerin sık sık arıza vermesi işçi verimliliğini düşürücü etki yapması.
8. Sık arıza yapan iş makinelerimizin yedek parça yönünden ödeme ve zaman sıkıntısı.
9. Personel ve İş makinesi açısından eksik olmamız zaman yönünden II. kat asfalt yapma işimizi geciktirici etki yapması.
10. Yol yapımında ariyet ocaklarına uzak olmamızın inşaatın gecikmesine neden olması.
11. Halkla ilişkiler ve tanıtım faaliyetlerinin yetersiz olması.
12. Personel değerlendirilmesinde ödül/ceza sisteminin işlememesi.
13. Yatırım tercihlerinin yerinde kullanılamaması
14. Dağınık ve imarsız yerleşim
15. İlçeler arası ve merkez arası hizmet düzeyi farkı

16. Çevre bilincinin yetersiz oluşu
17. İlgili kamu kurumları arasında organizasyon eksikliği
18. Yetersiz istatistiki bilgiler.

FIRSATLAR

1. Kapanan Belediyelerin Özel İdarelere devredilmesi,
2. Güçlü ve katılımcı yerel yönetim anlayışının gelişmesi,
3. Bütçemizin yeterli seviyede olması,
4. Büyük şehirlere yakın olmamız,
5. Turizm bölgesi olması.
6. Turizmin çeşitlendirilmesine uygun imkanlar: Yayla, inanç, doğa, arkeoloji, sağlık
7. Gelişmeye uygun coğrafyasının olması (İklim, toprak, turizm)
8. İnşaat malzemelerinin temininde ilin uygun konumda olması (taş, çimento)
9. Nevşehir ilimizin arkeolojik, tarihi ve kültürel yapısından dolayı gelişmeye müsait olması.
10. Genel olarak halkımızın ihtiyacı olan ulaşım sorununun büyük kısmı karşılanmış olması.
11. Kurumumuz kontrol mekanizmasını kurarak hizmet alımı yoluna gitmesi.

TEHDİTLER

1. 6360 Sayılı Kanunla devir olan Belediyelerden gelen taşınır-taşınmaz bütün malzemelerin yıpranmış olması,
2. Kanun ve yönetmeliklerde sıkça yapılan değişiklikler,
3. Kaçak yapılaşma - Dağınık yerleşim alanları
4. Çevre kirliliği (Su, hava, toprak)
5. Fizibilitesiz yatırımlar
6. Köy içme ve kullanma suyu tesisleri bakım onarım çalışmalarında çalışabilecek kalifiye personel yetersizliği ve kuraklık tehdidinin devam etmesi.
7. Yol ağımızın büyük bölümünün sit alanında kalması.
8. Kurumumuzun kültür varlıklarını koruma kuruluyla olan yazışmalarımızın uzun sürmesi.
9. Yol inşaatlarında bütçemiz yetersiz kaldığından kamulaştırma sorunları.
10. Yapılacak yatırımlar için kurumlar arası izin ve görüş almada yaşanan gecikmeler.

İl Genel Meclisi

İl genel meclisi, il özel idaresinin karar organıdır ve ilgili kanunda gösterilen esas ve usullere göre ildeki seçmenler tarafından seçilmiş üyelerden oluşur.

İl Genel Meclisinin Görev Ve Yetkileri

1. Stratejik plân ile yatırım ve çalışma programlarını, il özel idaresi faaliyetlerini ve personelinin performans ölçütlerini görüşmek ve karara bağlamak.
2. Bütçe ve kesinhesabı kabul etmek, bütçede kurumsal kodlama yapılan birimler ile fonksiyonel sınıflandırmanın birinci düzeyleri arasında aktarma yapmak.
3. Belediye sınırları il sınırı olan Büyükşehir Belediyeleri hariç İl çevre düzeni plânı ile belediye sınırları dışındaki alanların imar plânlarını görüşmek ve karara bağlamak.⁽²⁾
4. Borçlanmaya karar vermek.
5. Bütçe içi işletmeler ile Türk Ticaret Kanununa tâbi ortaklıklar kurulmasına veya bu ortaklıklardan ayrılmaya, sermaye artışına ve gayrimenkul yatırım ortaklığı kurulmasına karar vermek.
6. Taşınmaz mal alımına, satımına, trampa edilmesine, tahsisine, tahsis şeklinin değiştirilmesine veya tahsisli bir taşınmazın akar haline getirilmesine izin; üç yıldan fazla kiralanmasına ve süresi yirmibeş yılı geçmemek kaydıyla bunlar üzerinde sınırlı aynı hak tesisine karar vermek
7. Şartlı bağışları kabul etmek.
8. (İptal: Anayasa Mahkemesinin 18/1/2007 tarihli ve E.:2005/32, K.:2007/3 sayılı Kararı ile.)
9. İl özel idaresi adına imtiyaz verilmesine ve il özel idaresi yatırımlarının yap-işlet veya yap-işlet-devret modeli ile yapılmasına, il özel idaresine ait şirket, işletme ve iştiraklerin özelleştirilmesine karar vermek.
10. Encümen üyeleri ile ihtisas komisyonları üyelerini seçmek.
11. İl özel idaresi tarafından çıkarılacak yönetmelikleri kabul etmek.
12. Norm kadro çerçevesinde il özel idaresinin ve bağlı kuruluşlarının kadrolarının ihdas, iptal ve değiştirilmesine karar vermek.
13. Yurt içindeki ve yurt dışındaki mahallî idareler ve mahallî idare birlikleriyle karşılıklı işbirliği yapılmasına karar vermek.
14. Diğer mahallî idarelerle birlik kurulmasına, kurulmuş birliklere katılmaya veya ayrılmaya karar vermek.
15. İl özel idaresine kanunlarla verilen görev ve hizmetler dışında kalan ve ilgililerin isteğine bağlı hizmetler için uygulanacak ücret tarifesini belirlemek.

İl Encümeni

İl encümeni valinin başkanlığında, genel sekreter ile il genel meclisinin her yıl kendi üyeleri arasından seçeceği üç üye ve valinin her yıl birim amirleri arasından seçeceği iki üyeden oluşur. Valinin katılmadığı encümen toplantısına genel sekreter başkanlık eder.

Encümen toplantılarına gündemdeki konularla ilgili olarak, ilgili birim amirleri vali tarafından oy hakkı olmaksızın görüşleri alınmak üzere çağrılabilir.

Encümenin Görev Ve Yetkileri

1. Stratejik plân ve yıllık çalışma programı ile bütçe ve kesin hesabı inceleyip il genel meclisine görüş bildirmek.
2. Yıllık çalışma programına alınan işlerle ilgili kamulaştırma kararlarını almak ve uygulamak. Öngörülmeleyen giderler ödeneğinin harcama yerlerini belirlemek.
3. Bütçede fonksiyonel sınıflandırmanın ikinci düzeyleri arasında aktarma yapmak.
4. Kanunlarda öngörülen cezaları vermek.
5. Vergi, resim ve harçlar dışında kalan ve miktarı beş milyar Türk Lirasına kadar olan ihtilafların sulhen haline karar vermek.
6. Taşınmaz mal satımına, trampa edilmesine ve tahsisine ilişkin kararları uygulamak, süresi üç yılı geçmemek üzere kiralanmasına karar vermek.
7. Belediye sınırları dışındaki umuma açık yerlerin açılış ve kapanış saatlerini belirlemek.
8. Vali tarafından havale edilen konularda görüş bildirmek.
9. Kanunlarla verilen diğer görevleri yapmak.

Vali

Vali, il özel idaresinin başı ve tüzel kişiliğinin temsilcisidir.

Valinin Görev Ve Yetkileri

1. İl özel idaresi teşkilâtının en üst amiri olarak il özel idaresi teşkilâtını sevk ve idare etmek, il özel idaresinin hak ve menfaatlerini korumak.
2. İl özel idaresini stratejik plâna uygun olarak yönetmek, il özel idaresinin kurumsal stratejilerini oluşturmak, bu stratejilere uygun olarak bütçeyi, il özel idaresi faaliyetlerinin ve personelinin performans ölçütlerini hazırlamak ve uygulamak, izlemek ve değerlendirmek, bunlarla ilgili raporları meclise sunmak.
3. İl özel idaresini Devlet dairelerinde ve törenlerde, davacı veya davalı olarak da yargı yerlerinde temsil etmek veya vekil tayin etmek.
4. İl encümenine başkanlık etmek.
5. İl özel idaresinin taşınır ve taşınmaz mallarını idare etmek.
6. İl özel idaresinin gelir ve alacaklarını takip ve tahsil etmek.
7. Yetkili organların kararını almak şartıyla sözleşme yapmak.
8. İl genel meclisi ve encümen kararlarını uygulamak.

9. Bütçeyi uygulamak, bütçede meclis ve encümenin yetkisi dışında kalan aktarmaları yapmak.
10. İl özel idaresi personelini atamak.
11. İl özel idaresi, bağlı kuruluşlarını ve işletmelerini denetlemek.
12. Şartsız bağışları kabul etmek.
13. İl halkının huzur, esenlik, sağlık ve mutluluğu için gereken önlemleri almak.
14. Bütçede yoksul ve muhtaçlar için ayrılan ödeneği kullanmak.
15. Kanunlarla il özel idaresine verilen ve il genel meclisi veya il encümeni kararını gerektirmeyen görevleri yapmak ve yetkileri kullanmak.
16. 5302, 5108, 5434, 5435 Sayılı Kanunlar ile diğer kanunlardan doğan yükümlülüklerle birlikte aşağıdaki görevler verilmiştir.

Mali Hizmetler Müdürlüğüne Yürütülecek Görevler

Madde 1- İl Özel İdaresinin stratejik plan ve performans programının hazırlamak ve sonuçlarının konsolide edilmesi çalışmalarını yürütmek.

Madde 2- Mali Yıl ve izleyen iki yılın bütçe tahminlerini de içeren idare bütçesini, stratejik plan ve yıllık performans programına uygun olarak hazırlamak ve idare faaliyetlerinin bunlara uygunluğunu izlemek ve değerlendirmek.

Madde 3- Hizmet gereksinimleri dikkate alınarak ödeneğin ilgili birimlere gönderilmesini sağlamak.

Madde 4- Bütçe kayıtlarını tutmak, bütçe uygulama sonuçlarına ilişkin verileri toplamak, değerlendirmek ve bütçe kesin hesabı ile malî istatistikleri hazırlamak.

Madde 5- İl Özel İdaresinin gelirlerini tahakkuk ettirmek, gelir ve alacaklarının takip ve tahsil işlemlerini yürütmek.

Madde 6- İl Özel İdaresinin muhasebe hizmetlerini yürütmek.

Madde 8- İhale, ödeme ve muhasebe ile ilgili her türlü yasal limitleri takip ve kontrol edip, işlerin buna göre tesisini sağlamak.

Madde 9- Yapılacak ihalelere esas işlerin ödeneklerinin olup olmadığını takip etmek.

Madde 10- İlçe Özel İdarelerinin aylık hesaplarını kontrol ederek, varsa eksikliklerinin giderilmesini sağlayıp, hesap denetimlerini gerçekleştirmek.

Madde 11- Kamu Konutları kira bedeli tahsilâtının yapılması.

Madde 12- İl Özel İdaresinin, diğer idareler nezdinde takibi gereken malî iş ve işlemlerini yürütmek ve sonuçlandırmak.

Madde 13- Malî kanunlarla ilgili diğer mevzuatın uygulanması konusunda üst yöneticiye ve harcama yetkililerine gerekli bilgileri sağlamak ve danışmanlık yapmak.

Madde 14- Ön malî kontrol faaliyetini yürütmek.

Madde 15- İç kontrol sisteminin kurulması, standartlarının uygulanması ve geliştirilmesi konularında çalışmalar yapmak.

Madde 16- Malî konularda üst yönetici tarafından verilen diğer görevleri yapmak.

Madde 17- Yıl sonu bakiye ödeneklerin iptal ve devir işlemlerinin yapılması.

Madde 18- Gerektiğinde Ek Bütçe hazırlanması.

Madde 19- Mevzuatın öngördüğü ölçüde bütçe tertipleri arasında aktarma yapılması.

Madde 20- Tahsisi mahiyetteki paraların ek gelir ve ek ödenek kaydının yapılması.

Madde 21- Kanunlar gereği bütçeden ayrılan payların ilgili kurumlara ödenmesi.

Madde 22- 3213 Sayılı Maden kanunu kapsamındaki tüm maden gruplarının Devlet Hakkı tutarından % 50 Özel İdare payının tahsili işlemleri, Mevzuatla verilen diğer yasal payların takip ve tahsili.

Madde 23- İdari, Mali ve Sosyal görevli Müdürlükler ile İlçe Müdürlükleri arasında koordinasyonun sağlanması.(Mali Hizmetler Müdürünün kendisi bizatihi sorumlu.)

Madde 24- Mali ve İdari konularda üst yöneticiye, Genel Sekretere ve Yardımcısına rehberlik etmek. (Mali Hizmetler Müdürünün kendisi bizatihi sorumlu.)

Madde 25 - Birimin faaliyet alanı ile ilgili yıllık programları, stratejik plan doğrultusunda hazırlamak.

Madde 26 - Birimin hizmet alanı ile ilgili aylık faaliyet raporlarını hazırlamak ve raporları ilgili

makamlara sunmak.

Madde 27 - Amirlerin ve mevzuatın verdiği benzer nitelikteki diğer iş ve işlemlerin yerine getirilmesini sağlamak.

Bilgi İşlem Müdürlüğüne Yürütülecek Görevler

Madde 1 - İl Özel İdaresi ve bağlı birimlerinin içi ve dış yazışmalarının koordinasyonunu yapmak.

Madde 2 - Yazışma usullerini kanun ve yönergeler doğrultusunda yürütmek

Madde 3 - Valilik ve Genel Sekreterlik emirleri ile yönetmelik, yönerge, genelge ve talimatları ilgili birim ve kurumlara bildirmek.

Madde 4 - Doküman yönetim sistemini oluşturmak ve evrak dolaşımını sayısal ortama aktarmak.

Madde 5 - İl Özel İdaresi bünyesinde kullanılan her türlü evrak ve dosyalama teknikleri konusunda standardizasyon çalışmaları yapmak, ilgili birimler nezdinde uygulanmasını takip etmek.

Madde 6 - Dosya tasnif ve saklama planlarının güncelleme işlemlerini takip etmek.

Madde 7 - İl Özel İdaresi arşivini kurmak ve yönetmek; arşiv mevzuatı gereği, Arşiv Yönetmeliği'ni ve Dosya Tasnif ve Saklama Planları'nı hazırlamak, güncellemek ve planların uygulanmasını sağlamak.

Madde 8 - Birim ve kurum arşivlerini elektronik ortamda değerlendirmek ve bu amaçla projeler üretmek.

Madde 9 - İl Özel İdaresine bağlı birim arşivlerinin düzenlenmesi çalışmalarını koordine etmek ve bu konuda gerekli danışmalık hizmetlerini vermek, sonuçlarını izlemek.

Madde 10 - Birim arşivlerinden kurum arşivine evrak intikalinin gerçekleşmesini takip ve kontrol etmek.

Madde 11 - Kurum arşivine gelen malzemelerden muhafazasına gerek kalmayanların ayıklanması için komisyon oluşturmak ve komisyon kararları doğrultusunda imha işlemlerini yapmak. Ayıklama ve imha işlemleri neticesinde, kurum arşivinde saklanmak üzere kalan belgeleri mevzuata göre tasnif etmek.

Madde 12 - İl Genel Meclisi ve Encümen İş ve İşlemleri

Madde 13 - Performans planları ve Bilgi Edinme iş ve işlemleri.

Madde 14 - Birimin faaliyet alanı ile ilgili yıllık programları, stratejik plan doğrultusunda hazırlamak.

Madde 15 - Birimin hizmet alanı ile ilgili aylık faaliyet raporlarını hazırlamak ve ilgili makamlara sunmak.

Madde 16 - Amirlerin ve mevzuatın verdiği benzer nitelikteki diğer iş ve işlemlerin yerine getirilmesini sağlamak.

Encümen İşlemleri

Madde 1 - İl Genel Meclisinin toplanması ile ilgili ilan, gündem ve diğer bilgilerin süresi içinde ilgililere ve halka duyurulmasını sağlamak.

Madde 2 - Meclis toplantılarına ait gündem ve eklerinin divana düzenli bir şekilde sunulmasını sağlamak.

Madde 3 - Meclis üyelerinin yoklama işlemlerini yapmak, yoklama kararlarını gereği için ilgili birimlere vermek.

Madde 4 - Meclis Başkanlığınca komisyonlara havale edilen tekliflerin, önergelerin, yazı ve benzeri evrakların seyrini takip etmek ve evrakları ilgili komisyon başkanlarına vermek.

Madde 5 - Komisyonlarca düzenlenen raporların kaydını yapmak, rapor ve eklerini çoğaltmak Meclis üyelerine ve ilgililere zamanında dağıtmak.

Madde 6 - İhtiyaç duyulması halinde komisyona yardımcı olmak üzere, teknik eleman ve bilirkişi temin etmek.

Madde 7 - Meclis oturumlarının ses veya görüntü kayıt cihazları ile kaydının alınarak zapta geçirilmesini sağlamak.(Meclisçe izin verilmişse)

Madde 8 - Zabıtlara uygun olarak Meclis kararlarının yazılmasını, kontrol edilmesini, Meclis Başkan ve katiplerine imzalatılmasını sağlamak.

Madde 9 - Meclis kararlarını süresi içerisinde Valilik Makamına sunmak ve takibini yapmak.

Madde 10 - Meclis Başkanlığının yapacağı yazışmaları yürütmek.

Madde 11 - Meclis kararlarını, usulüne uygun olarak ilan etmek ve meclis üyelerine duyurmak.

Madde 12 - Birimi ilgilendiren mevzuatı takip etmek uygulanmasının sağlamak.

Madde 13 - Encümen Başkanının emir ve gözetimi doğrultusunda Encümen gündemini yazmak ve

Encümen üyelerine dağıtmak.

Madde 14 - Encümen gündemine alınacak evrakları gündem sırasına göre Encümen Karar Defterine kaydetmek.

Madde 15 - Encümen toplantılarını ilgililere duyurmak, toplantı salonunu hazırlamak.

Madde 16 - Görüşülmek üzere Encümene gönderilen, ancak usul ve esas yönünden eksik olan belgeleri gerekçeleriyle birlikte ilgili birimlere iade etmek.

Madde 17 - Encümen kararlarının varsa muhalefet şerhleriyle beraber, Encümen başkan ve üyelerine imzalatmak ve Encümen Karar Defterine kaydetmek.

Madde 18 -Encümende verilen kararların raportörlük görevini yapmak veya yaptırmak.

Madde 19 - İşlemi tamamlanan Encümen karar dosyalarını ilgili birimlere zamanında göndermek.

Madde 20 - İl Encümeninin aynı zamanda 2886 sayılı kanuna göre ihale komisyonu olmasından dolayı, bu komisyonun sekreteryaya hizmetlerini yürütmek.

Madde 21 - Yatırım ve çalışma programını hazırlamak.(Mali Hizmetler Müdürü ile koordineli.)

Madde 22 - Faaliyet raporunu hazırlamak. .(Mali Hizmetler Müdürü ile koordineli.)

Madde 23 - Performans planını hazırlamak. .(Mali Hizmetler Müdürü ile koordineli.)

Madde 24 - İl Genel Meclis binasında oluşturulan birimlerin rahat bir ortamda çalışmasının sağlayacak şekilde iş ve işlemleri koordine etmek.

DESTEK HİZMETLERİ MÜDÜRLÜĞÜNCE YÜRÜTÜLECEK GÖREVLER;

Madde 1- İnşaat işleri dışında kalan her türlü ihale iş ve işlemlerini yapmak.

Madde 2- Tüm satın alma iş ve işlemleri yapmak.

Madde 3- Bilgisayar ve Büro hizmetleri ile ilgili teknik iş ve işlemleri yapmak.

Madde 4- Valilik Makamı ve Valilik konağı hizmetleri ile ilgili teknik iş ve işlemleri yapmak.

Madde 5- İl Genel Meclis Başkanlığı hizmetleri ile ilgili iş ve işlemleri yapmak

Madde 6- Genel Sekreterlik ve Genel Sekreter Yardımcılığı hizmetleri ile ilgili iş ve işlemleri yapmak.

Madde 7- Ayniyat , İnşaat ambarı,demirbaş ambarı,yedek parça ambarı,akaryakıt ambarı iş ve işlemlerini yürütmek.

Madde 8- Yeni çıkan petrol yasasına göre yakalanan kaçak petrol ürünlerinin iş ve işlemlerini yürütmek.

Madde 9- Birimin faaliyet alanı ile ilgili yıllık programları, stratejik plan doğrultusunda hazırlamak.

Madde 10- Birimin hizmet alanı ile ilgili aylık faaliyet raporlarını hazırlamak ve raporları ilgili makamlara sunmak.

Madde 11- Amirlerin ve mevzuatın verdiği benzer nitelikteki diğer iş ve işlemlerin yerine getirilmesini sağlamak.

Madde 12- Marangozhane , döşeme hane iş ve işlemlerini yapmak

Madde 13- Araçların kiralama iş ve işlemlerini yapmak

Madde 14- İdarenin hizmet alımı iş ve işlemlerini yerine getirilmesini sağlamak

AMAÇ :

2015-2019 yılları arasında, İl Özel İdaremize bağlı birim Müdürlükleri, Valilik ve Vali konağı ile birlikte diğer Kamu Kurum ve Kuruluşların hertürlü hizmet ve Mal alımı işini en iyi ve en düzenli şekilde yerine getirmek.

HEDEF:

2015-2019 yılları arasında, İl Özel İdaremize bağlı birim Müdürlükleri, Valilik ve Vali konağı ile birlikte diğer Kamu Kurum ve Kuruluşlarına alınacak olan malzemelerin en ince detayına inerek araştırılarak, devletimizin zarar görmeden temin edilmesini hedeflemekteyiz.

FAALİYETLER:

2010-2014 yılları için stratejik planda eski olan makine parkı bütçe imkânları ile yenilenerek kapasite artırımı öngörülmüştü, Eski olan makinalarımızı MKE'ye satarak araç alımımız devam etmiştir.

Bu kapsamda 24 Adet muhtelif (Tanker, Treyler Çekici, Pikap, Minibüs, Otobüs, Silindir, Yol Çizgi Makinesi, Greyder, Kamyon, Dozer) yeni araç ve iş makinesi alımı yapılmıştır.

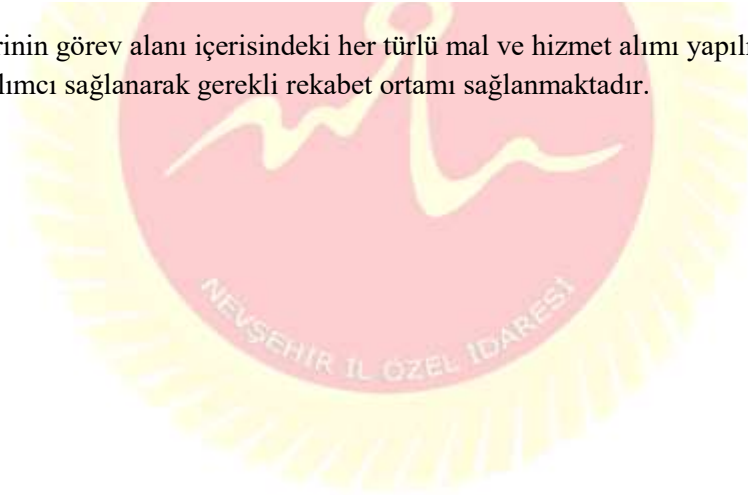
Böylece makine parkının çoğu yenilenmiş, yenileme işlemi 2015-2019 yılları arasında daha etkin ve verimli çalışmayı sağlayabilmek için az insan gücüyle çok iş yapabileceğimiz şekilde merkezi hükümetin programları doğrultusunda devam edecektir. 6360 Sayılı Kanunla kapatılan Belediyelerin Özel İdare bünyesine katılmasıyla birlikte İlimizde kapanan 19 Adet Belediyelerdeki İş Makinaları, Otobüs, Kamyon vb. araçlarda Özel İdaremizin makine parkına kazanılmıştır. Bütçe imkânları ve İl özel İdaresinin yatırımları doğrultusunda yeni araç ve iş makineleri alımına gidilerek işletme maliyetleri minimum seviyeye çekilecektir. İstihdam edilecek personel durumuna göre makine parkı güncellenecektir.

5838 sayılı kanunun geçici 2. Maddesi gereği hurda yasası ile ilimizde 2010-2014 yılları arası 392 araç idaremize teslim edilmiş olup bu araçlar MKE Hurda Müdürlüğüne teslim edilmiştir, Kanun kapsamında teslim alma işi devam etmektedir.

Yatırımlarımızda çalışmakta olan mevcut makine parkımızın akaryakıt ve madeni yağ giderleri birimizce karşılanmaktadır.

İlimizde kolluk kuvvetlerince kaçak zannı ile el konulan petrol ürünleri idaremizce teslim alınarak tasfiye işlemi yapılmaktadır.

Destek hizmetlerinin görev alanı içerisindeki her türlü mal ve hizmet alımı yapılmakta olup ihalelere maksimum katılımcı sağlanarak gerekli rekabet ortamı sağlanmaktadır.



İNSAN KAYNAKLARI VE EĞİTİM MÜDÜRLÜĞÜNCE YÜRÜTÜLEN

İŞ VE İŞLEMLER

- 1- İdaremiz bünyesinde çalışan memur ve işçi personelin tayin, terfi, intibak ölüm ve nakil emeklilik gibi özlük işlerini yapmak ve dosyasını muhafaza etmek.
- 2- Norm Kadro İlke ve Standartları ile ihdas edilen ve personelin durumlarına göre Görevde Yükselme ve Unvan Değişikliği Eğitimi düzenlemek
- 3- Personelin bilgilendirilmesi amacı ile Hizmetiçi eğitim programları hazırlamak ve sunmak(Etik Kurulu Eğitimi, Mal Bildirimi, İşçi Sağlığı ve İşgüvenliği Eğitimi)
- 4- Mal bildirim forumlarını düzenli şekilde teminini ve muhafazasını sağlamak.
- 5- Sosyal Güvenlik Kurumu Bakanlığı tarafından yapılması öngörülen Hizmet Takip Programı(HİTAP) ile personelin eğitim, özlük, askerlik ve diğer tüm hizmet bilgilerini aktarmak.
- 6- Disiplin uygulaması ile ilgili işlemleri yürütmek.
- 7- 5302 sayılı yasanın 35. ve 36.maddelerine göre Norm Kadro İlke ve Standartların uygulanması ile kadro ihdas ve değişikliklerini İl Genel Meclisine teklifte bulunmak ve kararı uygulamak.
- 8- E-İşleri projesi kapsamında Birimimize havale edilen ve hazırlanması ve sonuçlandırılması gereken evrakları hazırlamak.
- 9- 2012 Yılı içerisinde ÖMSS sınavı sonucu İdaremiz bünyesine açıktan atanan personelin atama işlemlerini gerçekleştirmek. Aday memur olarak çalışan personelin yetiştirilmesi hakkında çalışmalar yapmak.
- 10- Aday memurların asalet tasdiki için Temel eğitim ve Hazırlayıcı Eğitim Programları düzenleyerek eğitim vermek.
- 11- İdaremiz bünyesinde kurulması gereken Disiplin, İzin, Arşiv, İşçi Sağlığı, Hasar-zarar, Kamu Konutları ve Sosyal tesisler Komisyonlarını oluşturmak.
- 12- Sözleşmeli personel çalıştırılması ile ilgili İl Genel Meclisine teklif yapmak, sözleşmelerini tanzim etmek imzalatmak ve Bakanlığa göndermek.
- 13- Mülga Köy Hizmetleri personelinin aylık ücret takibi ve Bakanlıktan Ödenek talep yazışmaları ve İl Özel idare Memur, işçi ve sözleşmeli personellerin maaş tahakkuk, personelin ek karşılık primlerinin tanzim işlemleri.
- 14- Geçici işçi çalıştırılması ile ilgili iş ve işlemleri yürütmek.
- 15- Toplu iş sözleşmeleri ile kurumda çalışan işçilere verilen zamların her işçiye uygulanması işlemini düzenlenecek belgeleri onaylamak.
- 16- Kurumlar arası geçici olarak görevlendirilen personel işlemlerini ve taleplerinin değerlendirilmesi.
- 17- Personelin devam durumunu denetlemek, yıllık izin cetvellerini tanzim ve kontrol etmek.
- 18- Hastalık, tedavi, rapor, izin, ölüm yardımı ve benzeri sosyal içerikli hizmetleri yürütmek.
- 19- İş Hukuku ve Sosyal Güvenlik Hukuku mevzuatını ilgilendiren kanun, kanun hükmünde kararname, yönetmelik, içtihat kararları ve tebliğleri inceleyerek bunlarda yer alan hükümlerin kurum işyerlerinde uygulanmasını sağlamak.
- 20- Her ay düzenli olarak İşçi Sağlığı ve İş Güvenliği komisyonunun toplantısı sonucu İşveren ve işçi ilişkilerini en iyi biçimde düzenleyecek koşulları tayin ve tespit etmek. Fiziki ve emek sarfıyla kurum iş yerlerinde çalışan işçilerin çalışma koşullarını inceleyerek daha verimli çalışma sağlanması hususunda her türlü tedbirleri almak.
- 21- Sosyal Güvenlik Mevzuatını takip etmek, İşçilerin sigorta tescil işlemleri ve puantaj işlemlerini yapmak.

- 22- İş kazaları ve meslek hastalıkları mevzuat hükümlerini uygulamak ve akçalı (paralı) işleri hariç olmak üzere sigorta prim bordrolarının muhafazasını sağlamak.
- 23- İşçilerin işe girişinden ayrılışına kadar geçen süre içinde tayinlerini, terfilerini, izinlerini ve bu gibi diğer işleri yürütmek. İşçilerin özlük dosyalarını tanzim ve muhafaza etmek.
- 24- Kuruluşun uzun ve kısa vadeli projelerini dikkate alarak daimi ve geçici insan gücü planlaması yapmak, iş istatistiki bilgileri derlemek ve İş Kur Kapsamında planlanan Toplum Yararına Çalışma Planı(TYÇP) ile İdaremizin eksik eleman ihtiyaçlarını karşılamak.
- 25- Birimlerde yapılacak öğrenci staj çalışmaları ile ilgili işlemleri yürütmek.
- 26- İdarenin hizmet binalarının ve eklentilerinin güvenliği çevre düzeni hırsızlık yangın gibi tehlikelere karşı korunması ile ilgili işlemleri yapma veya yaptırmak.
- 27- İdarenin Güvenlik ve Sivil Savunma hizmetlerini yürütmek.
- 28- İdaremizin Genel gelen-giden evrak gizli, çok gizli, hizmete özel evrakı teslim almak veya göndermek, posta, internet e-Posta, kargo işlemlerini yapmak.
- 29- Bina, hizmet ve mal bakıcılığıyla ilgili iş ve işlemlerin takibini yapmak.
- 30- Yemekhane ile ilgili hizmetleri yürütmek.
- 31- Birim Arşiv işlemlerini düzenlemek.
- 32- 27.11.2010 tarih ve 27768 Sayılı Resmi Gazetede yayımlanan İş sağlığı ve İş Güvenliği Yönetmeliği doğrultusunda, İdaremiz personellerinin İş sağlığı ve Güvenliği hizmet alımı için ihale işlemlerini yapmak.
- 33- E-İçişleri Projesi kapsamında Bordro Modülü ile ilgili personel bilgilerini kayıt etmek.
- 34- Etik Kurulu ve çalışmaları hakkında personele eğitim verilmesi ile ilgili eğitim programları düzenlemek.
- 35- 6360 Sayılı Kanun ile On Dört İlde Büyükşehir Belediyesi ve Yirmi Yedi İlçe Kurulması ile Bazı Kanun ve Kanun Hükmünde Kararnamelerde Değişiklik Yapılmasına Dair Kanunun Geçici 2 nci maddesine göre tüzel kişilikleri ilk mahalli idareler genel seçiminden geçerli olmak üzere kaldırılacak olan belediyelere ilişkin devir ve tasfiye işlemlerini yürütmek.
- 36- 6495 Sayılı Kanun Uyarınca Kadroya Atanacak Sözleşmeli Personelin intibakları ile atama işlemlerini gerçekleştirmek.
- 37- Amirlerin ve mevzuatın öngördüğü benzer nitelikteki diğer iş ve işlemleri yürütmek.
- 38- Birimin faaliyet alanı ile ilgili yıllık programları, stratejik plan doğrultusunda hazırlamak.
- 39- Birimin hizmet alanı ile ilgili aylık faaliyet raporlarını hazırlamak ve ilgili makamlara sunmak.

STRATEJİK AMAÇ 1: Kurumsallaşma çalışmalarının gerçekleştirilmesi, kurum kültürünün çalışanlar arasında yerleştirilmesi sürecinin tamamlanması, personel açığının giderilmesi, personellere ihtiyaç duydukları eğitimler verilerek bilgi ve tecrübelerine uygun yerlerde istihdam edilmelerinin sağlanması, iç huzurun sağlanması, alanları ile ilgili beceri ve görgülerinin artırılması için seminer, fuar, panel ve benzeri etkinliklere personelin katılımının sağlanması. Uluslararası Kalite Standartları hedef alınarak, tüm çalışmaların bu yönde yapılması için personelin motive edilmesi.

HEDEF 1.1 : Kurumun faaliyetlerinin kişilerin varlığına bağımlı olmadan sürdürülebilmesinin ve geliştirebilmesinin sağlanması. Kurumun, kişilerden ve onların kendi becerilerine bağlı icra yöntemlerinden bağımsız hale getirilerek, iş ve işlemlerde standardizasyon sağlanarak kurumsallaşma sürecine katkıda bulunulması.

Faaliyet 1.1.1 : İş ve görev tanımlarının açık seçik yapılmasının sağlanması.

Faaliyet 1.1.2 : Kurum içi kurallar ve yönergelerin belirlenmesinin sağlanması.

Faaliyet 1.1.3 : Kurumdaki birimlerin iş akışlarının tespit edilmesinin sağlanması.

Faaliyet 1.1.4 : Kurumun kendisine has temel ilkelerinin ortaya konulmasının sağlanması.

Faaliyet 1.1.5 : Yetki ve sorumlulukların özenle tespit edilmesinin sağlanması.

Faaliyet 1.1.6 : Yetki ve sorumlulukların, o yetkiyi veya sorumluluğu taşıyabilecek kişilere verilmesinin sağlanması.

Faaliyet 1.1.7 : Nihai kararların istişare ile alınmasının sağlanması.

HEDEF 1.2 : Kurum kültürünün oluşması için gerekli faaliyetlerde bulunulmasının sağlanması.

Faaliyet 1.2.1 : Kurumsallaşmanın gelişmesi ve personelin kaynaştırılması yönünde il dahilinde geziler düzenlenmesi.

Faaliyet 1.2.2 : Şehirlerarası tarihi ve turistik geziler düzenlenmesi.

Faaliyet 1.2.3 : Müdürlükler arası sportif müsabakalar düzenlenmesi.

Faaliyet 1.2.4 : Çağdaş bir yönetim anlayışı içinde tayin, nakil veya emekli olan personele ailelerini de içine alacak şekilde taltif edici (toplu yemek, çay partisi ve plaket verilmesi vb.) etkinliklerinin düzenlenmesi.

HEDEF 1.3 : Personel eksikliğini giderilmesine yönelik tedbirlerin alınması.

Faaliyet 1.3.1 : Kurumlar arası nakil yoluyla personel eksikliğini karşılanması.

Faaliyet 1.3.2 : Belirli süreli personel hizmet alımı (istihdamı) yoluyla eksik personel ihtiyacının karşılanması.

Faaliyet 1.3.3 : Kamu Personeli Seçme Sınavı yoluyla eksik personel ihtiyacının karşılanması.

HEDEF 1.4 : Personelin etik değerler, dürüstlük hakkında bilinçlendirilmesi ve bilgi ve becerisinin artırılması.

Faaliyet 1.4.1 : Kamu etik değerleri ve dürüstlük konularında tüm personele eğitim verilerek bilinçlendirilmesi.

Faaliyet 1.4.2 : Personele yıllık eğitim planları doğrultusunda hizmet içi eğitim seminerleri verilmesi.

Faaliyet 1.4.3 : Personelin yaptığı işle ilgisi bulunan seminer, fuar, sergi, panel ve benzeri etkinliklere katılma imkanı sağlanarak, bilgi ve becerilerinin geliştirilmesi.

Faaliyet 1.4.4 : Performans değerlendirmesine göre performansı düşük personelin eğitilmesi.

Faaliyet 1.4.5 : Evrak kayıt çalışanlarının, elektronik sisteme intibak kurslarına gönderilmesi.

Faaliyet 1.4.6 : Kurumumuz personellerine E – İçişleri eğitimi verilmesi.

Faaliyet 1.4.7 : Kurumumuz personellerine enerji verimliliği üzerine eğitim verilmesi.

Faaliyet 1.4.8 : Kurumumuzun tüm faaliyetlerinin Uluslararası Kalite Standartlarına erişmesi için çalışmalar yapılarak, belgelendirmenin sağlanması.

HEDEF 1.5 : Personelin çalışma azminin artırılması.

Faaliyet 1.5.1 : Personelin görevde yükselme eğitimine katılması sağlanarak, bu eğitimi alıp sınavı kazananların atamalarının prosedür dahilinde yerine getirilmesi.

Faaliyet 1.5.2 : Personelin çalışma mekanlarının imkanlar ölçüsünde iyileştirilmesi.

Faaliyet 1.5.3 : Personel iş ve işlemlerindeki zorlukların giderilmesi, gereksiz prosedür ve yazışmaların kaldırılması, zaman kaybının önüne geçilmesi.

Faaliyet 1.5.4 : Toplu İş Sözleşmesinde çalışanlar için öngörülen, sosyal, kültürel ve ekonomik hakların korunması.

Faaliyet 1.5.5 : Performansı yüksek olan personelin ödüllendirilmesi. (teşekkür belgesi, plaket, ikramiye vb.)

HEDEF 1.6 : Maaş, ödenek ve özlük hakların kişilere ödenmesi ile SGK kesintilerinin Sosyal Güvenlik Kurumuna zamanında yatırılması.

Faaliyet 1.6.1 : Meclis üyeleri ödemelerinin zamanında yapılması.

Faaliyet 1.6.2 : Seçilmiş üyelerin ödeneklerinden kesilen vergi ve SGK primlerinin zamanında ödenmesi.

Faaliyet 1.6.3 : Meclis üyelerinin yolluklarının zamanında ödenmesi.

Faaliyet 1.6.4 : Memur personelinin maaş, ikramiye gibi alacaklarının zamanında ödenmesi.

Faaliyet 1.6.5 : Sözleşmeli Personel (Kısmi Zamanlı Avukatların) alacaklarının zamanında ödenmesi.

Faaliyet 1.6.6: İşçi personellerin maaş, arazi tazminatı, fazla çalışma ücreti (mesai), ikramiye gibi alacaklarının zamanında ödenmesi.

Faaliyet 1.6.7: Stajyer öğrenci ücretlerinin zamanında ödenmesi;

Faaliyet 1.6.8 : Memur personelin Sosyal Güvenlik, vergi, sendika, icra takibi vb. kesintilerinin ilgili kurumlara zamanında ödenmesi.

Faaliyet 1.6.9: İşçi personellerinin Sosyal Güvenlik, vergi, sendika, icra takibi vb. kesintilerinin ilgili kurumlara zamanında ödenmesi.

Faaliyet 1.6.10 : Memur personellerinin yolluklarının zamanında ödenmesi.

Faaliyet 1.6.11 : İnsan Kaynakları ve Eğitim Müdürlüğünün mahkeme masraflarının zamanında ödenmesi.

Faaliyet 1.6.12: Kurumumuz personellerinin eğitim amaçlı kurslara katılma giderleri ile Kurumumuza ait ilan giderlerinin zamanında ödenmesi.

Faaliyet 1.6.13 : Emekli olan memurların ikramiyeleri ile %20 ek karşılıkların Sosyal Güvenlik Kurumuna zamanında ödenmesi.

Faaliyet 1.6.14: Memur personellerinin öğle yemeği yardımlarının zamanında ödenmesi.

Faaliyet 1.6.15: Hizmet alımı personellerinin ücretlerini süresi içinde alabilmeleri için, ilgili firmaya ödemenin zamanında yapılması.

Faaliyet 1.6.16: Muhtar ödeneklerinin zamanında muhtarlara ödenmesi.

Faaliyet 1.6.17: Mülga Köy Hizmetlerinin il özel idaresine devredilen kadrolu memur ve işçi Personellerine, Maliye Bakanlığından gelen her türlü maaş ve ödeneklerinin Personellere, kesintilerin ise ilgili kurumlara zamanında ödenmesi.

HEDEF 1.7: Personelin sağlığının korunması.

Faaliyet 1.7.1: Personelin sağlığının korunması yönünde azami gayret sarf edilerek, gerekli olan sağlık kontrollerinin zamanında yaptırılması.

Faaliyet 1.7.2: Sağlık nedenlerine binaen görev değişikliği yapılması gereken personele ait işlemlerin eksiksiz yerine getirilmesi.

Faaliyet 1.7.3: Sanat sınıfı personeline işçi sağlığı ve iş güvenliği hakkında bilgilendirilme eğitimi verilmesi ve periyodik muayenelerinin yaptırılması.

Faaliyet 1.7.4: Yemekhane, bulaşıkxhane, çay ocağı ve sosyal tesislerde çalışan personele hijyen eğitimi verilmesi.

HEDEF 1.8: Gelen – giden evrakların doğru bir şekilde ve zamanında ilgili yerlere gönderilmesi ve gerektiğinde bulunmasını sağlamak amacıyla kayıt altına alınması.

Faaliyet 1.8.1 : Görevleri yerine getirirken hata oranını mümkün olan asgari düzeye indirilmesi.

Faaliyet 1.8.2 : Gerekli yazışmaların zamanında yapılması ve kayıt numaralarının verilmesi.

Faaliyet 1.8.3 : Evrakların dosyalanması.

Faaliyet 1.8.4 : Evrakların arşivlenmesi.

HEDEF 1.9 : Ulusal adres kayıt işlemlerinin süratle yapılması.

Faaliyet 1.9.1 : Ulusal adres kayıt sistemi işlemlerinin daha seri ve ekonomik olarak yapılabilmesi için, uygulamanın ilçe bazında gerçekleştirilme

PLAN VE PROJE MÜDÜRLÜĞÜNCE YÜRÜTÜLECEK GÖREVLER

Madde 1- Yatırım ve Hizmet için ihtiyaç duyulan yol, köprü, menfez, içme suyu, kanalizasyon, askeri garnizonların içme suyu tesislerinin etüt ve projelerini yapmak, yaptırmak.

Madde 2- İskân kanunları, özel kanunlar dolayısıyla yapılacak hizmetlerin uygulama öncesi her türlü etüt, plan ve projelerini yapmak veya yaptırmak.

Madde 3- İdarece yapılacak İnşaat ve yapıların etüt-proje işlerini yapmak, yaptırmak.

Madde 4- Katı ve sıvı atıklarla ilgili etüt ve proje işlerinin yapılmasını sağlamak.

Madde 5- Yatırımlarla ilgili istatistik, sektörel Faaliyetler, envanter, birimler tarafından hazırlanan faaliyet raporlarını esas alarak yıllık faaliyet raporu hazırlamak.

Madde 6- Birim Faaliyet alanı ile ilgili yıllık programları, stratejik plan doğrultusunda hazırlamak.

Madde 7- Birim Hizmet alanı ile ilgili aylık faaliyet raporlarını hazırlamak ve ilgili makamlara sunmak.

Madde 8- Amirlerin ve mevzuatın verdiği benzer nitelikteki diğer iş ve işlemleri yerine getirmek.

Madde 9- Köy ve bağlı yerleşim birimlerini ve yeni yerleşim alanlarının kanalizasyon şebekelerini ve fosseptiklerinin bakım ve onarımlarını yapmak, yaptırmak.

Madde 10- İçme suyu ihtiyacı olan köylere su temin etmek amacıyla sondaj kuyuları açmak veya yaptırmak.

TARIMSAL HİZMETLER MÜDÜRLÜĞÜNCE YÜRÜTÜLECEK GÖREVLER

Madde 1-Tarım arazilerinin sulanması amacı ile sulama göletleri, hayvan içme suyu ihtiyaçlarının karşılanması ile hayvan içme suyu göletlerini yapmak veya yaptırmak.

Madde 2-Sulama tesisleri(sulama kanalları Vb.) yapmak, bakım ve onarımını sağlamak.

Madde 3-Sulama suyu ihtiyacı 500 Lt/sn. ye kadar olan sulama tesislerini yapmak veya yaptırmak.

Madde 4-Tarım arazilerinin ıslahı için tarla içi drenajlar yaparak tarım arazilerinin kullanılabilir hale getirilmesini sağlamak.

Madde 5-Sulu ve kuru tarım arazilerinde toplulaştırmaya uygun arazilerin, arazi sahiplerinin isteği olması durumunda toplulaştırılmasını sağlamak amacı ile gerekli etüt proje çalışmalarını yapmak veya yaptırmak.

Madde 6-Yağışların ve sel sularının zararlarının önlenmesi ile ilgili çalışmalar yapmak

Madde 7-Tarımsal hizmetler ile ilgili etüt, plan, proje işlemlerini yürütmek.

Madde 8-Birim faaliyet alanı ile ilgili yıllık programları, stratejik plan doğrultusunda hazırlamak.

Madde 9-Birim hizmet alanı ile ilgili aylık faaliyet raporlarını hazırlamak ve ilgili makamlara sunmak.

Madde 10-Amirlerin ve mevzuatın verdiği benzer nitelikteki diğer iş ve işlemleri yerine getirmek.

Madde 11-Köy ve bağlı yerleşim yerleri ile yeni yerleşim alanları ve askeri garnizonlara sağlıklı ve yeterli miktarda içme suyu temin edilmesi amacı ile içme suyu tesisleri yapmak veya yaptırmak.

Madde 12-Gerektiğinde baraj, gölet, göl gibi tesislerden su almak için su alım yapımları yapmak veya yaptırmak.

Madde 13-Mevcut içme suyu tesislerinin bakım ve onarımlarını yapmak veya yaptırmak.

Madde 14-Terfilî içme suyu sistemlerinin enerji besleme tesislerini (ENH vb.) yapmak veya yaptırmak.

Madde 15-Su temini ile ilgili gerekli makine ve teçhizatı, boru, fittings malzemelerinin tespitini yapmak.

AMAÇ :

Yeterli ve sağlıklı içme suyu olmayan köylerin ve ünitelerin tamamını stratejik plan döneminde içme suyuna kavuşturmak ve bu kapsamda içme suyu standardını yükselterek özellikle arsenikli su bulunan yerleşim yerlerimizde mümkünse alternatif kaynak bulunması çalışmalarını hızlandırmak

HEDEF-A

İçmesuyu :

İlimiz geneline toplam 152 köyümü bulunmaktadır. Bu köylerin 142'si motopomp'lu terfilî sistemle çalışmaktadır. Geriye kalan 10 köyümüzde cazibeli içme ve kullanma suyu tesisimiz bulunmaktadır.

İçme ve kullanma suyu tesisi olmayan veya yetersiz olan köyümüz bulunmamaktadır. Ancak mevsimlerin kurak geçmesinden dolayı suyu tamamen kesilen veya yetersiz kalan köylerimize yeni içme ve kullanma suyu temin edilebilmesi için ihtiyaç oldukça su deposu, terfi binası, terfi hattı, ENH. Hattı, motopomp tesisleri yapılması hedeflenmektedir.

Hedef- B : Görev alanımızda kalan işler konusunda uluslararası standartlara ulaşmak.

İMAR VE KENTSEL İYİLEŞTİRME MÜDÜRLÜĞÜNCE YÜRÜTÜLECEK GÖREVLER

Madde 1 - Köy yerleşim alanlarının tespiti iş ve işlemlerini yapmak.

Madde 2 - Köy yerleşik alan sınır tespitlerini yapmak, yaptırmak ve onaylamak.

Madde 3 - Hali hazır harita yapımı, kontrollük ve onay işlemlerini yapmak veya yaptırmak.

Madde 4 - İl Çevre Düzeni Planı hazırlıklarına katkı sağlamak.

Madde 5 - Belediye ve Mücavir Alan sınırları dışındaki alanlarda her ölçekteki imar planlarını yapmak, yaptırmak ve onaylamak.

Madde 6 - Belediye ve Mücavir Alan sınırları dışındaki alanlarda imar uygulaması, İfraz, Tevhit, Yola terk ve İrtifak hakkı işlemlerini yapmak, yaptırmak ve onaylamak.

Madde 7 - Tapu Sicil Müdürlüklerinden gelen hisseli satış talepleri hakkında görüş bildirmek.

Madde 8 - Kamu Kurum ve Kuruluşları ile Adli mercilerden gelecek imar ile ilgili konularda görüş bildirmek.

Madde 9 - İmar durumu vermek.

Madde 10 - Temel ve Yapı Ruhsatı vermek.

Madde 11 - Yapı Kullanma İzin Belgesi vermek.

Madde 12 - Kaçak yapıların önlenmesi için denetim yapmak, kurallara uygun olmayanlara ceza kesmek ve yıkımı gereken kaçak yapılar için gerekli işlemleri yapmak.

Madde 13 - Teklif edilen mücavir alanları değerlendirerek mevzuat uyarınca gerekli işlemleri yürütmek.

Madde 14 - Kaçak Yapı Denetimi yapmak.

Madde 15 - İskan iş ve işlemlerini yapmak.

Madde 16 - Özel İdare Afet ve Acil Durum Planını hazırlamak ve güncel tutmak.

Madde 17- Sit alanları imar planlarını yapmak ve güncel tutmak.

Madde 18- KUDEB'in oluşturulmasını sağlamak.

Madde 19- İl Özel İdareleri bünyesinde kültür varlıklarının korunmasına yönelik röleve, restitüsyon ve restorasyon projeleri ile bunları tamamlayan raporları hazırlayacak ve uygulayacak proje büroları oluşturmak. Madde 20-5490 sayılı Nüfus Hizmetleri Kanunu ve adres ve numaralamaya ilişkin yönetmelik doğrultusunda belediye sınırları dışındaki yerlerin numaralama ve ulusal adres veri tabanı çalışmalarını yürütmek ve çalışmaların sürekliliğini sağlamak.

Madde 21 - Birimin faaliyet alanı ile ilgili yıllık programları, stratejik plan doğrultusunda hazırlamak.

Madde 22 - Birimin hizmet alanı ile ilgili aylık faaliyet raporlarını hazırlamak ve ilgili makamlara sunmak.

Madde 23 - Amirlerin ve mevzuatın verdiği benzer nitelikteki diğer iş ve işlemleri yerine getirmek.

Emlak İstimlak İşlemleri

Madde 1 - İl Özel İdaresinin mülkiyetinde bulunan gayrimenkullerin envanterini çıkarmak ve sicil kayıtlarını tutmak.

Madde 2 - Gayrimenkullerin tapularını almak, beyannamelerini vermek.

Madde 3 - İmar planlarında okul alanında kalan ve mülkiyeti Kamu Kurum ve Kuruluşları adına kayıtlı olan (Belediyeler, Maliye Hazinesi) taşınmazların Özel İdare adına tahsis ve devirleri ile ilgili işlemleri yapmak.

Madde 4 - Mülkiyeti İl Özel İdaresi adına kayıtlı taşınmazların tevhid, ifraz, yola terk ve benzeri işleri yapmak.

Madde 5 - İdarenin görev alanına giren hizmetler ile ilgili taşınmaz alımına, satımına, trampa edilmesine, tahsisine, tahsis şeklinin değiştirilmesine veya tahsisli bir taşınmazın akar haline getirilmesine dair iş ve işlemleri yapmak.

Madde 6 - Mülkiyeti İl Özel İdaresine ait lojmanların personele tahsis işlemleri.

Madde 7 - Mülkiyeti İl Özel İdaresine ait olup, kiraya verilebilecek nitelikteki arsa, iş merkezi, müstakil dükkan, otopark, büfe ve benzeri yerleri kiraya vermek ve Mali Hizmetler Müdürlüğü ile koordineli çalışmak.

Madde 8 - Mülkiyeti İl Özel İdaresine ait hizmet binası niteliğindeki ihtiyaç fazlası gayri menkulleri talep olması halinde resmi kurumlara kiraya vermek.

Madde 9 - Mülkiyeti İl Özel İdaresine ait olup, özel ve tüzel kişilerin işgalinde bulunan taşınmazların işgalden arındırılması ile işgalcilere ecri misil uygulanmasını sağlamak.

Madde 10 - Taşınmazlar üzerinde işgalci olup, işgalden vazgeçmeyenlere yönelik ecri misil, meni müdahale ve kal davası açılması için gerekli girişimlerde bulunulmasını sağlamak.

Madde 11 - Kiralamalar ve gayri menkuller ile ilgili ortaya çıkabilecek hukuki konuların ilgili birimlere intikalini sağlamak.

Madde 12 - İdarenin mülkiyetindeki taşınmazlar ile ilgili diğer her türlü idari işlemleri yürütmek.

Madde 13 - İmar planında kamu yararına ayrılan ve İl Özel İdaresi görev alanına giren özel ve tüzel kişilere ait taşınmazların kamulaştırılması işlemlerini yapmak.

Madde 14 - İmar planlarında okul veya kamu hizmetleri alanında kalmayan özel ve tüzel kişilere ait taşınmazların, kamu hizmetinde kullanılmak üzere kamulaştırılması için alınacak kamu yararı kararı ile ilgili iş ve işlemler, kamulaştırma işlemlerini yapmak.

Madde 15 - Kamulaştırılması istenen taşınmaz üzerinde tarihi eser kaydı olması halinde Kültür ve Tabiat Varlıklarını Koruma Kurulundan izin alınmasını müteakip, Kültür Bakanlığından kamulaştırma yetkisi almak.

Madde 16 - İdarenin görev alanına giren hizmetlerin yapılması için taşınmaz mallar üzerinde irtifak hakkı kurmak.

Madde 17 - Kamu kurum ve kuruluşlarına ait taşınmaz malları ihtiyaç halinde Kamulaştırma Kanununun ilgili maddesi gereğince satın almak.

Madde 18 - 5366 sayılı Yıpranan Tarihi ve Kültürel Taşınmaz Varlıkların Yenilenerek Korunması ve Yaşatılarak Kullanılması Hakkında Kanun ile 2863 sayılı Kültür ve Tabiat Varlıklarını Koruma Kanununun 5225 ve 5227 sayılı Kanunlarla değişik hükümleri uyarınca taşınmaz kültür varlıkları ile ilgili işlemlerin yerine getirilmesi.

Madde 19 - Mülkiyeti İl Özel İdarene ait lojmanlarda sıra tahsisli ve görev tahsisli oturanların hizmet sürelerini takip etmek.

Ruhsat ve Denetim İşlemleri

Madde 1 - 5272 Sayılı Belediye Kanununun 15. maddesi dışındaki ve 5302 sayılı İl Özel İdaresi Kanununun 7.Maddesinin g bendi gereğince; Büyükşehir olmayan İl Belediyeleri ve İl Merkez Belediye dışındaki ilçe ve kasaba belediyelerinde 1.nci sınıf gayri sıhhi müesseseler ile belediye mücavir alan sınırları dışında kalan; 1.inci 2.nci ve 3.üncü sınıf gayri sıhhi müesseseler ile Sıhhi müesseseler (Bakkal, Market, Lokanta, Şarküteri, Büfe, Kuruyemişçi vb.) ve 2559 Sayılı Polis Vazife ve Salahiyet Kanununun 7. maddesi ile İşyeri Açma ve Çalışma Ruhsatlarına İlişkin Yönetmelik hükümleri gereğince Umuma Açık İstirahat ve Eğlence yerlerine (Kahvehane, Kır kahvesi, Oyun Salonu, İnternet Salonu, Çay Ocağı vb.) ruhsat vermek ve denetlemek.

Madde 2 - 5179 Sayılı Gıdaların Üretimi, Tüketimi ve Denetlenmesine Dair Kanun Hükmünde Kararnamenin Değiştirilerek Kabulü Hakkındaki Kanunun 4. maddesine istinaden çıkarılan Gıda ve Gıda İle Temas Eden Madde ve Malzemeleri Üreten İşyerlerinin Çalışma İzni ve Gıda Sicili ve Üretim İzni İşlemleri ile Sorumlu Yönetimi İstihdamı Hakkında Yönetmelik gereğince Gıda Sicili ile denetimi ile ilgili iş ve işlemlerin yapılmasını sağlamak.

Madde 3 - Maden Kanunu ve uygulama yönetmelikleri ile İl Özel İdaresine verilen tüm görevleri yerine getirmek.

Madde 4 - 4916 sayılı kanunun 167 sayılı yeraltı suları hakkındaki 927 sayılı sıcak ve soğuk maden sularının istismali ile tesisatı hakkındaki kanunla yer altı ve kaynak sularının kiraya verilmesi.

Madde 5 - Kamu kurum ve kuruluşlarına hammadde üretim izin belgesi vermek ve denetlemek.

Madde 6-1380 sayılı Su Ürünleri kanunu gereğince su ürünlerinin kiraya verilmesi işlemlerinin,yapılması.

Madde 7 - Yer altı suları ile kaynak sularının kiraya verilmesine ait iş ve işlemleri yapmak.

Madde 8 - 3213 Sayılı Maden Kanunu kapsamındaki tüm maden gruplarının Devlet Hakkı tutarından, Özel İdare payının tahsili işlemleri ile Mevzuatla verilen diğer yasal payların takip ve tahsilini yapmak ve Mali Hizmetler Müdürlüğü ile koordineli çalışmak.

Madde 9 - Çevre koruma ve kontrolü ile ilgili İl Özel İdaresine verilen yetkiler çerçevesinde gerekli kontrolleri yapmak ve tedbirler almak.

Madde 10 - Maden Kanunu ve Polis Vazife ve Salahiyeti Kanunu kapsamına giren cezai işlemlerle ilgili Kabahatler Kanununa göre işlem yapmak ve cezai işlemleri gerekli organlara bildirmek.

MEKÂNSAL GELİŞME VE FİZİKSEL ALTYAPI:

AMAÇ: İl genelinde mekânsal gelişmeyi yönlendirecek, yaşam kalitesini yükseltecek ve uygulanabilir üst ölçek planına uygun bir şekilde alt ölçekli planların yapılması ve uygulanmasını sağlamaktır.

AMAÇ: 1/100.000 ölçekli Çevre Düzeni planında belirlenen alanlarda, 1/25.000 ölçekli planları yapılmak amacıyla ilgili belediye ve köy yerleşim birimleriyle işbirliği yapılacaktır.

HEDEF: Üst ölçekli planlara uygun biçimde nakil ve toplulaştırmaları da kapsayacak 1/5.000 ve 1/1.000 ölçekli uygulama imar planı hazırlanarak, yapılaşmanın planlı olarak gerçekleşmesi sağlanacaktır.

Faaliyet: Köy yerleşik alan sınırı tespitinin hiç yapılmamış köylerin yerleşik alan sınırlarının tespiti ile mevcut köylerin ve köy yerleşik alan sınırı tespiti yapılmayan köylerin köy yerleşik alanlarının tespiti ve 648 sayılı KHK (Kanun hükmünde Kararname) uyarınca acil ihtiyaç olan köylerin yeniden yerleşik alan sınırı tespit edilecektir.

Faaliyet: İhtiyaç duyulan köylerin her yıl 3 adet köy gelişme alanı yapılacaktır.

Faaliyet: 2017-2019 yılları arasında köy içi park ve yol düzenlemelerinin yapılması planlanmaktadır.

AMAÇ: İmar planı yapımı öncelik sırası belirlenirken, köylerin nakil-toplulaştırma talepleri ve gelişme eğilimleri ile Çevre Düzeni Planı dikkate alınacaktır.

HEDEF: Dağınık ve kaçak yapılaşmaların engellenmesi ile yapılaşmada mimari estetiğe ve yerel mimari özelliklere özen gösterilmesi sağlanacaktır.

Faaliyet: Alternatif seçenekli kırsal tip yapı projeleri 2019 yılı sonuna kadar oluşturulacaktır.

Faaliyet: Hazır tip projelerine uygun yapılaşmalar teşvik edilerek, kaçak yapılaşmaların engellenmesi amacıyla gerekli yaptırımlar uygulanacaktır.

KÜLTÜREL DEĞERLERİN KORUNMASI:

AMAÇ: İlimizdeki doğal ve kültürel varlıkları koruyarak ve asıllarına uygun olarak ortaya çıkarılmasını sağlayarak turizme kazandırmak ve gelecek kuşaklara aktarmaktır.

AMAÇ: Tarım ve turizm başta olmak üzere çevreye duyarlı sektörlerde ekolojik potansiyel değerlendirilecek, koruma-kullanma dengesi gözetilecektir.

HEDEF: Koruma Amaçlı İmar Planı kapsamında bulunan turizm alanlarının potansiyelini belirlemek amacıyla, özelliklerine göre öncelikli olanlar tespit edilerek Koruma Amaçlı Planlar yapılacaktır.

Faaliyet: Sit alanı kapsamında olan köylerin Koruma Amaçlı İmar Planlarının yapılmasına öncelik verilecektir.

	2015	2016	2017	2018	2019
Yıllara göre İmar planı yapılması düşünülen köy sayısı	3	4	3	3	3

Gerekli ödenek:

	2015	2016	2017	2018	2019
İmar planı	350.000,00	400.000,00	450.000,00	475.000,00	500.000,00
Yerleşik alan tespiti	50.000,00	55.000,00	60.000,00	65.000,00	70.000,00
Köy Gelişme alan tespiti	40.000,00	50.000,00	55.000,00	60.000,00	65.000,00
Sokak düzenleme ve altyapı	110.000,00	115.000,00	120.000,00	125.000,00	130.000,00

YOL ULAŞIM HİZMETLERİ MÜDÜRLÜĞÜ

YOL VE ULAŞIM HİZMETLERİ MÜDÜRLÜĞÜNCE YÜRÜTÜLECEK GÖREVLER

- Madde 1-** Köy ve beldeler ile bunlara bağlı ünite kapsamındaki yerleşik birimlerin yolların bakım ve onarımlarını yapmak.
- Madde 2-**Master planına göre 1.inci derecede öncelikli olan yolların 1.inci ve 2.inci kat. asfaltlarını kaplamalarını, köprü, menfez gibi sanat yapılarının yapımı, bakım ve onarım işleri.
- Madde 3-**Yol güzergâhlarının trafik işareti ve levhaları koymak, karla mücadele işleri yapmak.
- Madde 4-**Protokol dahilinde diğer kurum ve kuruluşların yol yapım, onarım ve bakım işlerini yapmak.
- Madde 5-**Stabilize,yol yapım ve bakım işleri
- Madde 6-** Asfalt plent tesisleri ile ilçelerdeki bakım evlerinin iş ve işlemleri
- Madde 7-**İdareye ait araç ve gereçlerin talep üzere görevlendirme ve çalışma mahallerinde sevki işlemleri.
- Madde 8-**Araçların atölyedeki ve arazideki bakımları ve maliyet hesaplarını yapmak.
- Madde 9-**Makinelerin yıllık kira sürelerinin İl Genel Meclisince belirlenmesi işlemleri ile araçların kiraya verilmesi iş ve işlemlerini gerçekleştirmek.
- Madde 10-**Atölye, saha, işletme iş ve işlemleri
- Madde 11-**Birimin faaliyet alanı ile ilgili yıllık programlar, stratejik plan doğrultusunda hazırlamak ve ilgili makama sunmak.
- Madde 12-**Birimin faaliyet alanı ile ilgili aylık faaliyet raporlarını hazırlamak ve ilgili makama sunmak.
- Madde 13-**Amirlerin ve mevzuatın verdiği benzer nitelikteki diğer iş ve işlemleri yerine getirmek.

A) Yol ve ulaşım hizmetleri şube Müdürlüğünün görev kapsamında bulunan işler:

1. Toplam 1437.9 km yol ağı, 1191.9 km I. ve II. kat asfalt kaplama, 215 km stabilize kaplama, 31 km tesviyeli yol ağı.
2. Kültür,turizm,tarım v.b görevlerimizden dolayı diğer yolla ilgili görevlerimiz.
3. Köy içi ve köy yolları.
4. Köyler arası ve İl ve İlçe yollarına ulaşmada yeni açılması gereken yollar.
5. Kar mücadelesi.
6. Zemini bozulan asfalt yolların yamasının yapılması.
7. Yol bakımı.

B)Yapılacaklar

1. Öncelikle ilimiz sınırları içerisinde asfalt olmayan köy yolu kaplaması,
2. Bütün köylerin köy içlerinin ulaşımına elverişli hale getirilmesi,
 - a)Ana güzergahların asfalt veya parke yapılması
 - b)Ulaşımına elverişli olmayan sokakların malzemeyle iyileştirilmesi.
3. Köy ve Karayolları yol geometrik standartlarına ulaşılması, gurup köy yolarından başlamak üzere yol genişliklerinin platformda en az 9 metre'ye çıkarılması, yatay ve düzey kurpların

düzenlenmesi,

4. Asfalt kaplaması bozulan yolların yamalarının yapılması,
5. Asfalt zemin vasfını kaydetmeye başlayan güzergahlarda 2. kat kaplama yapılması,
(Yılda yol ağının 1/5 i)
6. Kış aylarında öncelikli olarak taşınmalı eğitim yapılan güzergahlarda olmak üzere kar ve buzlanma ile mücadele yapılması,
7. Arazi yollarında önem arz eden yolların köy sakinlerinin katkısıyla bakım ve onarımının yapılması,
8. Yollarımızın özelliklerini kaybetmemesi için greyderlerle şarmpol açılması, bakım ve onarımının yapılması.

TEKNİK KAPASİTE

A) Teknik Kapasite

Mevcut araç parkı :	Kapasitesi	Kapasite kullanımı
1. Damtrak serim	2.000.000 m ²	% 100
2. Distribütör kapasitesi	2.600.000 m ²	% 100
3. Roley tank nakli	650,64 ton Astar 515.000 m ²	% 100
	2629,46 ton Asfalt 1.850.000 m ²	
4. Plent Rodmikx	15.000 m ³ (Toplam kapasite)	% 80
Astar- Asfalt yıllık	3280,10 ton (Sağlanabilen malzeme)	
Rodmikx üretimi yıllık	20.000 m ³ (Üretim kapasitesi)	

B) Nakliye kapasitesi:

Nakliye kamyon adedi :	8
Nakliye kapasitesi	: 160 m ³ / sefer, ortalama 50 Km mesafeden günlük 4 sefer
Toplam	: 640 m ³ günlük nakliye kapasitesi
Sıkıştırma yıllık	: 80 km/sıkıştırma kapasitesi

C) Araç Parkı

13 Adet binek araç (6 İl özel idaresinde, 7 Valilik ve diğer kurumlarda)
16 Adet Pic-Up araç (14 İl Özel İdaresi, 1 Sağlık Müdürlüğü, 1 Çevre ve Şehircilik Md.)
10 Adet Minibüs ve Otobüs (8 İl Özel İdaresi, 1 Sosyal Hizmetler Müdürlüğü, 1 İl Kültür ve Turizm Md.)
23 Adet kamyon (16 faal olarak 7 Ekskavatör)
6 Adet Akaryakıt ve su tankı
4 Adet Roley ve Distribütör kamyon
2 Adet Tır
10 Adet Greyder
3 Adet Dozer
12 Adet Silindir
4 Adet Ekskavatör
2 Adet Kanal kazıcı
4 Adet Yükleyici
6 Adet Traktör
4 Adet Traktör Distribütörü
1 Adet Çizgi Makinesi
1 Adet Kar Makinesi
1 Adet Vinç
1 Adet Elek Makinesi

GENEL DEĞERLENDİRME

Olağan şartlarda çalışıldığı takdirde 1 asfalt sezonunda 250 km kaplama, 25 km 1. kat asfalt kapasitesi mevcuttur.

Bazı ekipmanların kapasitesi daha yüksek olmasına rağmen toplam ekipman kapasiteleri bu sonucu ortaya koymaktadır.

Ayrıca yıllık 800 km yama kapasitesi mevcuttur.

Kapasite kullanımına etki eden faktörler,

1. Ödeneklerin tahsis edilme zamanı: ödenekler erken tahsis edildiği takdirde nakliye suresi daha uzun kullanılabilir.
2. Araçların verimliliği : Araçların pek çoğunun ekonomik ömrü doldurmuş olmasından dolayı arıza verme durumları
3. Personel durumu: Personelin vasıfları , yaş durumları, emeklilik, personel sayısı, sağlık ve tecrübe durumları.
4. Organizasyon: Programlama ve organizasyon, bölgeler arası nakil, yapılacak yolların parça

veya toplu miktarda yapılması,

5. Malzeme temini: Piyasada fazla sayıda konkasör ocağı bulunmaması, kara yollarının bölünmüş yol çalışmalarından dolayı piyasadan fazla miktarda malzeme alması,
6. Bitüm temini : Kırıkkale rafinerisinde zaman zaman malzeme azalması, tamir-bakım yapılması v.b.
7. Mevzuata bağlı zaman kayıpları: Gerek ihale yasası gerekse sair mevzuattan kaynaklanan prosedürün yerine getirilme süreleri.

B) Mali Kapasite

Geçtiğimiz yıllarda yol Şubesine ayrılan ödenekler incelendiğinde teknik kapasiteyi zorlayacak miktarda ödenek olmadığı görülmektedir. Geçmiş yıllar ödeneğiyle yapılan işlerde kapasite kullanımı % 100 ve üzerindedir. Ödeneklerin yıllar itibariyle artarak bilinmesi, hedefi tutturmuş ve daha sağlıklı program yapıldığı görülecektir.

Ancak gerek KÖY-DES ödeneklerinin artması gerekse Genel bütçeden yatırıma ayrılan payın her geçen yıl oransal olarak artması mali kapasitemizin yükseleceğine işaret etmektedir.

Kurum bütçesi dışında temin edilecek ödeneklerin belirsiz olması teknik kapasitenin yeterli olup olmayacağı konusunda kesin sonuca ulaşılmasını engellemektedir. Fakat mali kapasitenin her yıl artma olasılığı oldukça yüksek olduğundan teknik kapasitenin artırılması için çalışmalar yapılması yararlı olacaktır. Teknik kapasitenin artırılması yüksek maliyetli olduğundan yıllara yayılması kaçınılmazdır. Bu nedenle kısa vadede teknik kapasitenin üzerinde bir mali kapasite söz konusu olduğu takdirde hizmet alımı yoluna gidilmesi gerekecektir.

PERSONEL DURUMU

Mevcut personel durumu teknik kapasitenin kullanımı için yetersizdir. Yol ve ulaşım hizmetleri müdürlüğü elemanlarından bir miktar personelin emekli olması teknik kapasitenin kullanım oranını düşürmektedir. Emekli olan personel hem nitelik hem de nicelik olarak kapasite kullanımını etkilemektedir. Zira Şoför ve Operatör sayısının yetersiz kalmasının yanı sıra tecrübeli elemanların azalması da verimin düşmesine sebep olmaktadır.

Yol ve Ulaşım Hizmetleri Müdürlüğünde elemanların azalması ağırlıklı olarak insan gücü ile yapılan yama işlerinin kapasitesini düşürdüğü gibi asfalt yol yapımı işlerinin süresini artırıp, kalitesini düşürücü bir faktördür. Eleman sayısının telafisi gerek geçici işçi alımı, gerek hizmet alımı ile mümkündür. Ancak tecrübe eleman eksikliği nedeniyle işlerimizin kalitesi düşme riski ile karşı karşıyadır. Emeklilerin yerine dışarıdan alınan mevsimlik işçiler genellikle deneyimsiz olmakta, deneyimli olan kalifiyeli işçiler ise kısa süreli olması nedeniyle tercih etmemektedir. Kurum dışından aldığımız kalifiyeli yetişmiş işçileri elimizde tutmak için uzun süreli çalıştırma hakkı verilmesi, kurumumuzun deneyimli işçi sorununu ortadan kaldıracak ve işlerin daha kaliteli hizmet verilmesine neden olacaktır.

STRATEJİK AMAÇ 1 : Ekonomik kaynakların daha etkin ve verimli kullanılarak, yol ağımızdaki yolların mevcut durumlarının korunması, rutin olarak bakım , onarımların ve kar mücadelelerinin yapılması ve Stabilize yolların mevcut durumların iyileştirilmesi

Stratejik Hedef 1.1: İlimiz kırsal alanında bulunan mevcut yolların alt yapıları ile birlikte bakım ve onarımı yapılarak standartlara uygun hale getirilecektir.

PROGRAM

	2015	2016	2017	2018	2019
Yapılacak İşler					
1. Kat Asfalt kaplama :	20 km	15 km	15 km	15 km	15 km
2. kat Asfalt kaplama :	300 km	200 km	200 km	200 km	200 km
Onarım					
Stabilize/ Kumlama :	150 km	200 km	200 km	200 km	200 km
Yama :	1000 km	800 km	800 km	800 km	1000 km
Kar mücadelesi :	Gerektiği miktarda				

AÇIKLAMALAR

1- 2. KAT ASFALT KAPLAMA:

5 yıl içerisinde yol ağımızın tamamının 2. kat asfalt kaplamasının yapılması okul, sağlık ocağı v.b kuruluşların yollarının kaplamasının yapılması, takip eden yıllarda da her yıl asfalt yolların 1/5 i nin kaplamasının yapılması hedeflenmektedir.

2- 1.KAT ASFALT KAPLAMA:

5 Yıl içerisinde yol ağımızın asfalt olmayan güzergahlarının, onarımı (Genişletme) yapılan güzergahların, köy içi yollardan önem arz edenlerin ve Sağlık Ocağı, Okul v.b. kurum yollarının asfalt kaplama yapılması hedeflenmektedir.

3- ONARIM:

Gurup köy yollarından başlayarak ara güzergahların platform genişliklerinin en az 9 m. olacak şekilde genişletilmesi hedeflenmektedir.

4- STABİLİZE- KUMLAMA:

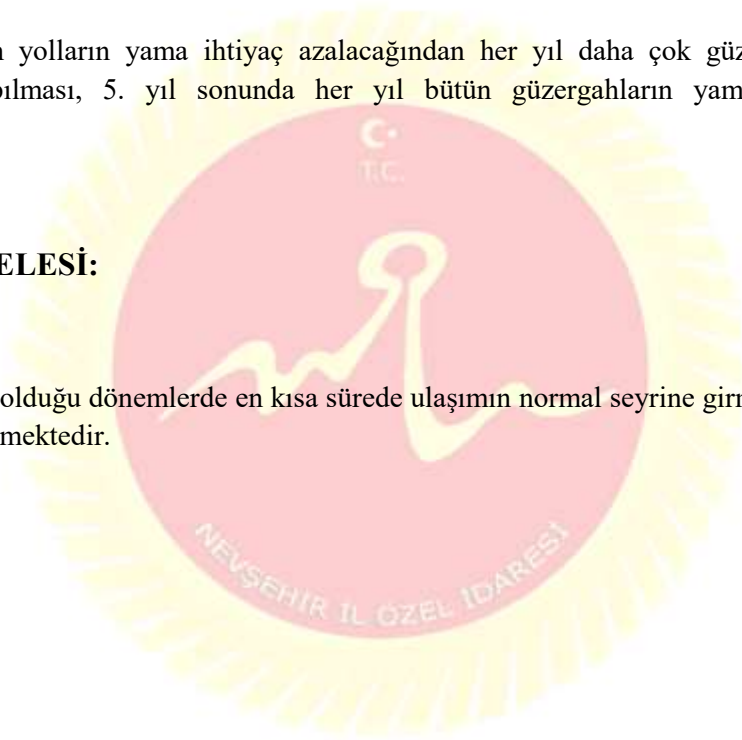
5 Yıl içerisinde öncelikle asfalt kaplama yapılacak yolların daha sonra köy içlerinden acil arz edenlerin daha sonra köy katkısı suretiyle arazi yollarının gerekli olan kısımlarının stabilize / Kumlama yapılması hedeflenmektedir.

5-YAMA:

Kaplama yapılan yolların yama ihtiyaç azalacağından her yıl daha çok güzergahın daha az malzeme ile yama yapılması, 5. yıl sonunda her yıl bütün güzergahların yamasının yapılması hedeflenmektedir.

6- KAR MÜCADELESİ:

Yoğun kar yağışı olduğu dönemlerde en kısa sürede ulaşımın normal seyrine girmesi, kazaların en aza düşürülmesi hedeflenmektedir.



YOL ULAŖIM MÜDÜRLÜĐÜNÜN BAŖLICA YAPMIŖ OLDUĐU HİZMETLER







Sonuç ;

Teknik kapasitenin yükseltilmesi, nitelikli personel sayısının artırılması, vasıflı personelin oluşturulması suretiyle kaynakların verimli kullanılması, hızlı analiz yaparak kaliteli ve standartlara uygun iş oluşturulması, bakım ve onarım maliyetlerini azaltacak ve yeniden organize olarak etkin ve verimli çalışılması, 5 yıl içerisinde ülkenin, uzun vadede uluslar arası standartların üzerinde bir hizmetin ortaya konması, hizmetlerde eşitlik, gereklilik, objektiflik, kalıcı ve sürdürülebilirlik kriterlerin esas alınması Yol ve Ulaşım Hizmetleri Müdürlüğü stratejileri olarak tespit edilmiştir.

PLAN PROJE MÜDÜRLÜĞÜ

PLAN VE PROJE MÜDÜRLÜĞÜNCE YÜRÜTÜLECEK GÖREVLER

Madde 1- Yatırım ve Hizmet için ihtiyaç duyulan yol, köprü, menfez, içme suyu, kanalizasyon, askeri garnizonların içme suyu tesislerinin etüt ve projelerini yapmak, yaptırmak.

Madde 2- İskân kanunları, özel kanunlar dolayısıyla yapılacak hizmetlerin uygulama öncesi her türlü etüt, plan ve projelerini yapmak veya yaptırmak.

Madde 3- İdarece yapılacak İnşaat ve yapıların etüt-proje işlerini yapmak, yaptırmak.

Madde 4- Katı ve sıvı atıklarla ilgili etüt ve proje işlerinin yapılmasını sağlamak.

Madde 5- Yatırımlarla ilgili istatistik, sektörel Faaliyetler, envanter, birimler tarafından hazırlanan faaliyet raporlarını esas alarak yıllık faaliyet raporu hazırlamak.

Madde 6- Birim Faaliyet alanı ile ilgili yıllık programları, stratejik plan doğrultusunda hazırlamak.

Madde 7- Birim Hizmet alanı ile ilgili aylık faaliyet raporlarını hazırlamak ve ilgili makamlara sunmak.

Madde 8- Amirlerin ve mevzuatın verdiği benzer nitelikteki diğer iş ve işlemleri yerine getirmek.

Madde 9- Köy ve bağlı yerleşim birimlerini ve yeni yerleşim alanlarının kanalizasyon şebekelerini ve fosseptiklerinin bakım ve onarımlarını yapmak, yaptırmak.

Madde 10- İçme suyu ihtiyacı olan köylere su temin etmek amacıyla sondaj kuyuları açmak veya yaptırmak.

HEDEF 2.6 :

Köylerimizin kanalizasyon yeni yapım, bakım onarım ve fosseptik yapım ihtiyaçları aciliyet durumu gözetilerek imkanlar dahilinde yapılacaktır.

Faaliyet 2.6.1. :

Mevcut Durum:

30 Mart 2014 yerel seçimler ile 6360 sayılı kanunla kapanan 19 adet belde belediyesi köy statüsüne geçmiştir. Böylece 133 adet köy sayısı 152 ye çıkmıştır. Bu nedenle Kanalizasyonu tamamlanmış bulunan köy sayısı (kanalizasyon şebekesi ve fosseptiği yapılmış) toplam 75 olup, kanalizasyon yapımı henüz başlanmayan 45 köyümüz bulunmaktadır. Ayrıca şebekesi olup fosseptiği bulunmayan 30 adet köyümüz olmuştur.

Faaliyet 2.6.2. : 2010-2014 dönemi stratejik planımızda hedeflediğimiz Köylerimizin %70 'nin kanalizasyon şebekesi tamamlanmış ancak fosseptik yapımı ise 107 köyümüzün 75 inde olup 30 unda bulunmamaktadır. Bu dönem içerisinde ödenek temin edilmesi halinde öncelikle fosseptiği olmayan köylerimize fosseptik yapılacaktır.

Faaliyet 2.6.3: Kanalizasyon yapım işlerine İdaremiz bütçe kaynakları yetersizliği nedeniyle yeterli ödenek sağlanamamaktadır. Birliklere yardım ödeneklerimizle İlçe Köylere Hizmet Götürme Birliklerince (KHGB) kanalizasyon şebeke boruları temin edilmekte ve fosseptikler ihale suretiyle yaptırılmaktadır. Şebekenin yapımı İdaremiz teknik eleman, iş makinası ve işgücü kullanılarak sağlanmaktadır. Ancak işgücümüzün zayıflaması nedeniyle artık ihaleli yapıma geçilmesi gerekmektedir. Bu planlama döneminde Şebekesi olan köylerin fosseptikleri ile şebeke bakım onarım işlerine öncelik verilecektir. Kanalizasyon şebekesi olmayan köylerimizin şebeke yapım işi bu planlama döneminde önceliğini olmayacaktır.

Faaliyet 2.6.4:

PROGRAM

YAPILACAK İŞLER	2015	2016	2017	2018
Kanalizasyon (km)	20	20	20	20
Fosseptik (adet)	4	8	8	10

Faaliyet 2.6.5:

1. Stratejik plan dönemi (2006-2010) başında 35 köyümüzün kanalizasyonu tamamlanmıştır.

2. Stratejik plan dönemi (2010-2014) başı itibarıyla 59 köyümüzün şebekesi ve fosseptiği tamamlanmıştır, ayrıca 12 adet köyümüzünde şebekesi tamamlanmış olup fosseptiği bulunmamaktadır.

3. Stratejik plan dönemi (2014-2018) başı itibarıyla 75 köyümüzün şebekesi ve foseptiği tamamlanmıştır, ayrıca 30 adet köyümüzünde şebekesi tamamlanmış olup foseptiği bulunmamaktadır.

4. plan dönemi (2010-2014) hedeflerine şebeke yapımında ulaşılmış olup, foseptik yapımında sağlanamamıştır.

Faaliyet 2.6.6:

Kanalizasyon şebeke yapımı tamamlanan köylerimiz de foseptikler yeterli olmamaktadolan foseptiklerin boşaltılamaması nedeni ile önemli çevre kirliliği tehddidi ile karşı karşıya kalınmıştır. Çünkü şebeke, foseptik denilen toplama ve çökeltme tesisinden doğaya deşarj edilmektedir.

Bunun önlenmesi için bundan böyle mutlak surette arıtma tesisleri yapılması zorunluluğu bulunmaktadır.

Ancak arıtma tesislerinin yapım ve işletme maliyetlerinin yüksekliği nedeniyle mevcut imkanlar ile bunların hepsinin birden gerçekleştirilmesi olası görülmemektedir. Bu nedenle 2 yerde pilot uygulama yapılması uygun olacaktır.

Faaliyet 2.6.7:

Kanalizasyon arıza ve foseptiklerin boşaltımı işlerinde vidanjör ihtiyacı olup en az 2 adet vidanjör alımı yapılması gereklidir. Aksi halde iş gücü malzeme ve zaman kayıplarına neden olmaktadır.

HEDEF 2.7 :

SULAMA

Sulama altyapısının işletme ve yönetiminin katılımcı mekanizmalarla gerçekleştirilmesi sağlanacak, toprak ve su kaynaklarının etkin ve sürdürülebilir kullanımı için üreticilere yönelik programlar uygulamaya konulacaktır.

İlimizde sulanabilecek olduğu halde sulanamayan arazi, ekilebilir arazinin % 15 dir.Bu alanların sulanması hem İlimiz hem de ülke ekonomisi açısından önem arz etmektedir.

Ancak 2006–2010 yılları stratejik planda hedeflenen yatırımlar, ödenek yetersizliğinden dolayı gerçekleşmemiştir.

2010-214 yılları stratejik planında hedeflenen 7 adet sulama bakım onarım projesinin 3 adeti gerçekleştirilmiştir.

2014-2018 yılları arasında gerçekleştirilmek üzere 10 adet proje tanzim edilmiş olup yeterli ödenek temin edildikten sonra uygulamasına geçilecektir.

Faaliyet 2.7.1 : Mevcut yer altı ve yerüstü sularının optimum şekilde tarımsal sulamaya kazandırılması için aşağıdaki çalışmalar yapılacaktır.

- a) Gövde inşaatı tamamlanan 2 adet göletin kanallarının yapılarak işletmeye açılması. Gölet inşaatı tamamlanan Sarılar Göleti ve Tuzköy göletinin sulama kanalları yatırım programına alınmamıştır. DSİ Genel Müdürlüğünün talebi doğrultusunda Sarılar Sulama Göleti DSİ' ye devredilmiştir. Tuzköy Sulama Göletinin 25 km'lik sulama kanalı ödenek temin edilmesi durumunda gelecek yıllarda yapılacaktır.
- b) İnşaatı devam eden 4 adet yağmurlama sulama projeleri tamamlanmış ve sulamaya açılmıştır. Projesi hazırlanmış olan 1 adet yağmurlama sulama tesisi ödenek temini sonrasında yapılacaktır.
- c) İnşaatları tamamlanmış bulunan sulama projelerinin incelenerek bu projelerdeki aksaklıkların giderilmesi için bakım-onarım projelendirme çalışmalarının yapılması ve yine bölgemizde kuraklık sebebiyle etütleri hazırlanan sulama ve hayvan içme suyu göletlerinin yapımının kurum teknik imkanlarıyla yapılması,gelecek yıllarda yapılmak üzere 10 adet bakım onarım projesi hazırlanmış olup ayrıca geçmiş yıllarda yapılmış olan sulama kanallarının bakım onarıma ihtiyacı olanların tespit edilerek ihtiyaçlar doğrultusunda yeni projeler tanzim edilecektir.
- d) Sulama suyu kaynaklarının tespiti, fizibilite ve proje çalışmalarının yapılması,
- e) Bir sonraki dönem için etüt, proje, teknik çalışmaların tamamlanması.

Faaliyet 2.7.2 : Her yıl yatırım programı uygulamaları sonucu sulamaya açılan sahalardaki arazi sahipleri sulu tarım konusunda bilgilendirilecektir.

Strateji : Su kaynaklarının verimli kullanılması için bazı sebze ve meyve ürünlerinde damla sulama yöntemini ön plana çıkarılması

PROGRAM :

YAPILACAK İŞLER:

Yapılacak olan sulama gölet
kanalları (1 Proje toplam 25 km
Kanal)

Yapılacak olan yer altı su kanallar
(1 proje fiziki gerçekleşme olarak)

Sulama tesisi bakım onarım proiesi
(km)

Yeni proje sulama tesisi

10	10	12	1
6	10	10	10
2015	2016	2017	2018
% 25	% 25	% 25	% 25
% 50	% 25	% 25	



YATIRIM VE İNŞAAT MÜDÜRLÜĞÜNCE YÜRÜTÜLECEK GÖREVLER

Madde 1- İl Özel İdaresi ve kendi kurumu dışındaki işlerin plan, proje,keşif,inşaat yaklaşık maliyetleri, kabul ve muayene iş ve işlemlerini yapmak,kesin hesaplarını kontrol etmek.

Madde 2- İl Özel İdaresinin kendi kurumu ile ilgili tüm inşaatların uygulamaya yönelik iş ve işlemlerini yapmak veya yaptırmak.

Madde 3- Tüm İnşaat işlerinin yaklaşık maliyet hesaplarını yapmak.

Madde 4- Tüm İnşaat işlerinin kabul, muayene iş ve işlemlerini yapmak.

Madde 5- Birim faaliyet alanı ile ilgili yıllık programları, stratejik plan doğrultusunda hazırlamak.

Madde 6- Birim hizmet alanı ile ilgili aylık faaliyet raporlarını hazırlamak ve ilgili makamlara sunmak.

Madde 7- Amirlerin ve mevzuatın verdiği benzer nitelikteki diğer iş ve işlemleri yerine getirmek.

Madde 8- Tüm inşaat işlerinin ihalelerini yapmak.

MİSYONUMUZ

Nevşehir İl Özel İdaresi yasayla kendisine verilen yetkiler çerçevesinde tüm hizmet sunulan alana özellikle sağlık, tarım, kültür, sosyal hizmetler,turizm, sanayi ve ticaret alanlarında etkili, ekonomik, ve verimli bir hizmet sağlamak, Kapadokya'nın tarihi ve turistik zenginliklerini ve hizmet sunulan alanın ihtiyaçlarını en iyi şekilde değerlendirerek topluma yararlı olmaktır.

VİZYONUMUZ

Hizmet sunumunda çağdaş, güvenilir, şeffaf ve kurumsallaşmış, mali saydamlık ve hesap verme sorumluluğu çerçevesinde ekonomik ve sosyal verimlilik ilkelerine uygun olarak sunduğu hizmetlerin farkını ve değerini hissettirmektedir.

TEMEL İLKELER

1. Verimlilik, etkinlik ve tutumluluk.
2. Öngörü.
3. Yenilikçi ve sorumluluk sahibi yönetim anlayışı
4. Bütüncül yaklaşım.
5. Şeffaflık, hesap verilebilirlik.
6. İnsan odaklı olmak.
7. Kararlı, gerçekçi, duyarlı yönetim anlayışı.

VIII. İZLEME DEĞERLENDİRME VE PERFORMANS ÖLÇÜMÜ

İZLEME: Strateji planda konulan hedeflere ilişkin gerçekleştirmelerin yönetimine sunulan, sistematik bir raporlamadır. Stratejik amaç hedef ve faaliyetlerin gerçekleştirilmesine ilişkin gelişmelerin 6 ayda bir defa teknik elemanlar ve harcama yetkilileri tarafından gerçekleştirme konusunda, mevcut durumu hakkında, açıklamalı ve yorumlu raporlanarak yöneticilere, karar organlarına ve hizmetlerden yararlananların değerlendirmesine sunularak, yapımı devam eden hizmetlerin kamuoyu tarafından da izlenmesi sağlanmış olacaktır.

DEĞERLENDİRME: Stratejik planlamadaki amaç, hedef ve faaliyetlerin uygulama sonuçlarının yıllık olarak ölçülmesi ve söz konusu hedeflerin tutarlılık durumunun karşılaştırmasının analizidir. İzleme ve değerlendirme faaliyetleri, stratejik planla belirlenen amaçlara ne ölçüde ulaşıldığının sistematik olarak izlenmesi, değerlendirilmesi ve performans kriterleri kapsamında sonuçların ölçülmesi ve elde edilen bulguların düzenli bir şekilde raporlanması faaliyetlerini içermektedir. Ayrıca bu faaliyetler ,geri bildirim yoluyla uygulamada sürekli olarak iyileştirmeye imkan kılmakta ve hesap verebilirlikte sağlanmış olacaktır.

PERFORMANS ÖLÇÜMÜ

Performans ölçümü,gerçekleşen sonuçların belirlenen stratejik amaç ve hedeflerle ne ölçüde ölçüldüğünün ortaya konulmasıdır. Nevşehir İl Özel İdaresinin 2015-2019 yılı için gelir –gider bütçeleri stratejik plan amaç ve hedeflerine göre tahmin edilerek,stratejik plan düzeyinde izleme ve değerlendirme faaliyetleri ilgili birimler tarafından performans göstergelerine dayalı olarak yürütülecek olup performans göstergelerinin ölçümü ve değerlendirilmesiyle hem faaliyetlerin,hazırlanan uygulama planları ve bütçelerle uyumu ve hem de elde edilen sonuçların stratejik planda önceden belirlenen hedef ve amaçlarla ne derece örtüştüğü belirlenecektir.İl Halkının mahalli müşterek ihtiyaçlarının önceliklerine göre belirlenen amaçlara tahsis edilip ,hedeflenen faaliyetlerin gerçekleştirilmesi için Yönetim etkinliği,hesap verme sorumluluğunu ,hizmetlerin kalitesini ve zamanında yapılmasının sağlanması için sorumlu kurumlarda belirlenmiştir.İdaremizde amaç ve hedeflerin gerçekleştirilmesi için verilen hizmetlerin yıl sonunda performans sonuçları raporları Birim Müdürlüklerince hazırlanacak ve meclise sunulacaktır.