



T.C.
Aile ve
Sosyal Politikalar
Bakanlığı

2018-2022 STRATEJİK PLANI

Ankara
Aralık 2017



BAKAN SUNUŞU



Sosyal politikalar bütüncül bir ekonomik ve sosyal gelişme stratejisinin en vazgeçilmez parçasıdır; ortaya çıkardığı sonuçlar ve maliyetleri itibarıyla sadece risk altındaki bireyleri ve grupları değil, tüm toplumu etkilemektedir. Sosyal politika çalışmalarının amacı, sosyal politika araçlarının sosyoekonomik sorunların çözümünde ya da ortaya çıkardıkları sonuçların hafifletilmesinde oynayabileceği rol üzerine politika üretmek, yeni araçların tanımlanmasına ve uygulanmasına katkıda bulunmaktır.

633 sayılı Kanun Hükmünde Kararname ile Bakanlığımızın kurulmasıyla, ülkemizde sosyal politika uygulamaları kurumsal bir kimlik kazanmıştır. Hükümetimizin temel politikalarından birisi olan 'sosyal devlet' ilkesi hayata geçirilmiş, medeniyet birikimimizin vazgeçilmezi olan yardımlaşma ve dayanışma kültürümüz kamu idaresinin güvencesi altına alınmıştır. Bakanlığımızın kurulmasıyla birlikte, hizmetler tek çatı altında toplanmış, planlamada, koordinasyonda, denetimde ve verimlilikte yeni bir süreç

girilmiştir. Bakanlığımız bu süreç içerisinde zamanın ruhunu yakalayarak; değişimi yönetmeyi, sosyal riskleri önleyici politikalar geliştirmeyi ve uygulamayı hedeflemiş ve bunu büyük ölçüde başarmıştır.

Bakanlığımız ulusal ve uluslararası hukuktan doğan yükümlülüklerle uygun olarak; Türkiye Cumhuriyeti üzerinde yaşayan tüm aileler ve yurt dışında yaşayan soydaşlarımız ve vatandaşlarımız da dâhil olmak üzere, aile ve topluma yönelik koruyucu, önleyici, eğitici, geliştirici, rehberlik ve rehabilite edici sosyal hizmet sunmaktadır. Sosyal politika ve stratejilerimizin merkezinde, her gün artan risklere karşı aile kurumunun gücünü korumak yer almaktadır. Bakanlığımız, güçlü teşkilat yapısıyla ihtiyaç duyan her ailenin, her ferdin çağrısına cevap verecek bir sisteme kavuşmuştur. Aile ve bireyler ihtiyaçlarına uygun çözüm seçenekleri ile tanışmıştır.

Bakanlığımız çocuklar, engelliler, yaşlılar, kadınlar, şehit yakınları, gaziler ve gazi yakınları gibi sosyal, ekonomik ve kültürel anlamda özel politika gerektiren gruplar başta olmak üzere tüm vatandaşlar arasında eşitsizliklerin giderildiği, her türlü ihmal ve istismarın önlendiği, yoksulluk ve yoksunluklardan kaynaklanan sorunların asgariye indirildiği bir toplum oluşturmak üzere politikalar üretmektedir. Bu sayede vatandaşlarımızın dezavantajlı konuma gelmeden ekonomik, toplumsal ve kültürel sorunlarını çözmeyi amaçlamaktadır. 2018-2022 Stratejik Plan döneminde de çalışmalarımız bu doğrultuda devam edecektir.

2018-2022 Aile ve Sosyal Politikalar Bakanlığı Stratejik Planı çalışmalarında Bakanlığımız tarafından sunulan hizmetlerin hassasiyeti ve önemi göz önünde bulundurulmuş, dünyada meydana gelen sosyoekonomik ve demografik gelişmeler, değişen sosyal politika anlayışı, sosyal hizmet ve yardım alanında ortaya çıkan yeni ihtiyaç grupları da dikkate alınarak bu gelişmelere uygun ve ileriye dönük sorunların tespiti ve bunları önlemeye yönelik amaç ve hedeflerin belirlenmesine azami derecede dikkat edilmiştir.

Bu anlayışla hazırlanan Bakanlığımız 2018-2022 Stratejik Planı, başta üst yönetim ve stratejik plan çalışma ekibi olmak üzere tüm mesai arkadaşlarımızın geniş katılımı ve özverili çalışmalarıyla tamamlanmıştır. Planın hazırlanmasında emeği geçen tüm personeli kutlar, planın etkili bir şekilde uygulanmasını ve ülkemizin refahına katkıda bulunmasını temenni ederim.

Dr. Fatma Betül SAYAN KAYA
Bakan

MÜSTEŞAR SUNUŞU



Günümüzde kamu yönetiminde yaşanan değişim ve dönüşümün etkisiyle, sunulan kamu hizmetlerinin yararlanıcılarının gereksinimlerine uygun, kaliteli, verimli, öngörülebilir ve güvenilir olması devletin önemli görevleri arasında yer almaktadır. Kamu hizmetlerinden yararlananların taleplerinin artması ve beklentilerinin çeşitlenmesi kamu hizmet sunumunda yararlanıcı odaklı bir yaklaşımı gerekli kılmaktadır.

Bakanlığımız ürettiği hizmetlerin niteliği ve niceliği itibarıyla, kamu yönetiminin vazgeçilmez, en büyük ve en önemli bakanlıklarından biridir. Bakanlığımızın kurulması ile sosyal yardım ve sosyal hizmetlerin çağdaş bir yönetim anlayışı ve yapısına kavuşturulması amaçlanmıştır. Küreselleşmeyle birlikte farklı bir içerik kazanan sosyal devlet anlayışı ile sosyal hizmet ve yardım kavramıyla eşgüdüm içerisinde aileye, çocuğa, engelliye, yaşlıya, kadına, gazilere ve şehit yakınlarına yönelik sunulan hizmetlerde ciddi açılımlar gerçekleştirilmiştir. Bu doğrultuda Bakanlığımız, çağdaş yönetim araçlarını gelişmiş teknolojiyle birlikte kullanarak kamu hizmeti sunum sürecinde verimliliği ve kaliteyi ön planda tutan bir yaklaşımla hareket etmektedir.

Değişim ve dönüşümün yönetilmesinin araçlarından biri olan stratejik yönetim anlayışı, kamu kurumlarına mevcut durumlarını tahlil etme ve geleceğe yönelik orta ve uzun vadeli hareket edebilme kabiliyeti sağlamaktadır. Planlı yönetim anlayışımız çerçevesinde, vizyon, misyon ve temel değerlerimiz ile uzun vadeli amaç ve hedeflerimizi ortaya koyan Bakanlığımız 2013-2017 Stratejik Planının uygulama dönemi tamamlanmıştır. Birinci stratejik planımızın uygulama döneminin tamamlanmasıyla 2018-2022 dönemini kapsayan ikinci stratejik planımızın hazırlıklarına başlanmıştır.

Bakanlığımız 2018-2022 Stratejik Planı, önceki plan döneminden çıkarılan sonuçlar, paydaşlarımızın beklentileri ve edinilen tecrübelerden yola çıkarak hazırlanmıştır. Bakanlık olarak önümüzdeki beş yıllık dönemde, ailenin korunması ve güçlendirilmesini, koruyucu ve önleyici hizmetlerin nitelik ve niceliğinin geliştirilmesini ve fırsat eşitliğinin sağlanmasını, bakım ve rehabilitasyon hizmetlerinin güçlendirilmesini, sosyal yardım ve sosyal hizmet sistemlerinin geliştirilmesini, hizmet kalite ve kapasitemizin artırılmasını amaçlamaktayız.

Stratejik Planın hazırlanmasında emeği geçen tüm çalışma arkadaşlarıma ve görüşleriyle değerli katkılar sağlayan tüm paydaşlarımıza teşekkür eder, Bakanlığımız 2018-2022 Stratejik Planının başarılı bir şekilde uygulanarak, ülkemize ve Bakanlığımıza hayırlı olmasını dilerim.

Aysel KANDEMİR
Müsteşar

İÇİNDEKİLER

BAKAN SUNUŞU.....	iv
MÜSTEŞAR SUNUŞU.....	vi
İÇİNDEKİLER.....	2
ŞEKİL, GRAFİK VE TABLOLAR LİSTESİ.....	3
KISALTMALAR	4
I. GİRİŞ.....	7
II. BİR BAKIŞTA STRATEJİK PLAN	9
III. STRATEJİK PLAN HAZIRLIK SÜRECİ.....	12
A. Yöntem	12
B. Katılımcılık.....	12
IV. MEVCUT DURUM ANALİZİ	16
A. Kurumsal Tarihçe	16
B. Organizasyon Şeması	17
C. 2013-2017 Stratejik Planının Değerlendirilmesi	20
D. Mevzuat Analizi	21
E. Üst Politika Belgelerinin Analizi.....	25
F. Paydaş Analizi	27
G. Kuruluş İçi Analiz	29
a) İnsan Kaynakları Yetkinlik Analizi	29
b) Fiziki Kaynak Analizi.....	32
c) Teknoloji ve Bilişim Altyapısı Analizi	33
H. GZFT Analizi	34
V. MİSYON VE VİZYONUMUZ	36
VI. TEMEL DEĞERLERİMİZ.....	38
VII. AMAÇLARIMIZ VE HEDEFLERİMİZ	40
VIII. HEDEF KARTLARI.....	52
A. AMAÇ-HEDEF-BİRİM İLİŞKİLENDİRME TABLOSU.....	70
a) Hedeflerden Sorumlu Taşra Teşkilatı	72
B. MALİYETLENDİRME.....	74
IX. İZLEME, DEĞERLENDİRME VE KOORDİNASYON SÜRECİ	77

ŞEKİL, GRAFİK VE TABLOLAR LİSTESİ

ŞEKİL LİSTESİ

Şekil 1: Merkez Teşkilatı	15
Şekil 2: Taşra Teşkilatı	16
Şekil 3: Fon Kurulu	17

GRAFİK LİSTESİ

Grafik 1: Kadrolu Personelin Cinsiyete Göre Dağılımı	27
Grafik 2: Bakanlığımız Merkez Teşkilatı Kadrolu Personelinin Unvan ve Göreve Göre Dağılımı	28
Grafik 3: Bakanlığımız Taşra Teşkilatı Kadrolu Personelinin Unvan ve Göreve Göre Dağılımı	28
Grafik 4: Bakanlığımız Merkez ve Taşra Teşkilatı Kadrolu Personelinin Yaş Grubuna Göre Dağılımı	29

TABLolar LİSTESİ

Tablo 1: Yasal Yükümlülükler Analizi	19
Tablo 2: Öncelikli Dönüşüm Programlarında Bakanlığımızın Sorumlu Olduğu Eylemler	23
Tablo 3: Dış Paydaşlar	26
Tablo 4: Bakanlık Merkez ve Taşra Teşkilatı Personel Sayıları	27
Tablo 5: Kadrolu Personelin Eğitim Durumuna Göre Dağılımı	27
Tablo 6: Hizmet Kuruluşları	30
Tablo 7: Elektronik Ortamda Sunulan Hizmetler	31
Tablo 8: Amaç-Hedef-Birim İlişkilendirme Tablosu	67
Tablo 9: Hedeflerden Sorumlu Taşra Teşkilatı Tablosu	69
Tablo 10: Maliyetlendirme Tablosu	71

KISALTMALAR

ABDİDB	Avrupa Birliđi ve Dıř İliřkiler Dairesi Bařkanlıđı
ADEM	Aile Destek Merkezi
AEP	Aile Eđitim Programı
AMATEM	Alkol ve Madde Bađımlılıđı Tedavi ve Eđitim Merkezi
ASDEP	Aile Sosyal Destek Programı
ASPB	Aile ve Sosyal Politikalar Bakanlıđı
ATHGM	Aile ve Toplum Hizmetleri Genel M¼d¼rl¼đ¼
BHİM	Basın ve Halkla İliřkiler M¼řavirliđi
BİDB	Bilgi İřlem Dairesi Bařkanlıđı
ÇHGM	Çocuk Hizmetleri Genel M¼d¼rl¼đ¼
ÇODEM	Çocuk Destek Merkezleri
DHB	Denetim Hizmetleri Bařkanlıđı
DHDB	Destek Hizmetleri Dairesi Bařkanlıđı
EYHGM	Engelli ve Yařlı Hizmetleri Genel M¼d¼rl¼đ¼
EYDB	Eđitim ve Yayın Dairesi Bařkanlıđı
GSS	Genel Sađlık Sigortası
GZFT	G¼çlü Yönler, Zayıf Yönler, Fırsatlar ve Tehditler
ILO	Uluslararası Çalıřma Örg¼t¼
IOM	Uluslararası Göç Örg¼t¼
İDB	İç Denetim Bařkanlıđı
KHK	Kanun H¼km¼nde Kararname
KSGM	Kadının Stat¼s¼ Genel M¼d¼rl¼đ¼
OSB	Otizm Spektrum Bozukluđu
PDB	Personel Dairesi Bařkanlıđı

PESTLE	Politik, Ekonomik, Sosyal, Teknolojik, Legal ve Ekolojik
SED	Sosyal ve Ekonomik Destek
SGB	Strateji Geliştirme Başkanlığı
SHM	Sosyal Hizmet Merkezleri
SODAM	Sosyal Dayanışma Merkezi
STK	Sivil Toplum Kuruluşları
SUB	Sosyal Uyum Birimi
SYDTF	Sosyal Yardımlaşma ve Dayanışmayı Teşvik Fonu
SYDV	Sosyal Yardımlaşma ve Dayanışma Vakfı
SYGM	Sosyal Yardımlar Genel Müdürlüğü
ŞÖNİM	Şiddet Önleme ve İzleme Merkezleri
ŞYGDB	Şehit Yakınları ve Gaziler Dairesi Başkanlığı
TBMM	Türkiye Büyük Millet Meclisi
TCDB	Toplumsal Cinsiyete Duyarlı Bütçeleme
TÜİK	Türkiye İstatistik Kurumu
UNHCR	Birleşmiş Milletler Mülteciler Yüksek Komiserliği
UNICEF	Birleşmiş Milletler Çocuklara Yardım Fonu
WHO	Dünya Sağlık Örgütü

I.

GİRİŞ

03.06.2011 tarihli ve 633 sayılı Kanun Hükmünde Kararname (KHK) ile kurulan Bakanlığımız, sosyal hizmetler ve yardımlara ilişkin ulusal düzeyde politika ve stratejiler geliştirmek, uygulamak, uygulanmasını izlemek ve ortaya çıkan yeni hizmet modellerine göre güncelleyerek geliştirmek, sosyal ve kültürel dokudaki aşınmalara karşı aile yapısının ve değerlerinin korunarak gelecek nesillere sağlıklı biçimde aktarılmasını sağlamak üzere ulusal politika ve stratejilerin belirlenmesini koordine etmek, aile bütünlüğünün korunması ve aile refahının artırılmasına yönelik sosyal hizmet ve yardım faaliyetlerini yürütmekle mükellef kılınmıştır.

5018 sayılı Kamu Mali Yönetimi ve Kontrol Kanunu ile benimsenen yönetim anlayışı gereği, kamu idarelerinin faaliyetlerini kalkınma planları, hükümet programları, ilgili mevzuat ve benimsedikleri temel ilkeler çerçevesinde hazırladıkları planlara dayalı olarak gerçekleştirmeleri gerekmektedir. Planlara dayalı stratejik yönetim sürecinde; plan döneminde odaklanılacak önceliklerin belirlenmesi ve kaynakların stratejik önceliklere göre dağıtılması, bütçenin hazırlanması ve uygulanmasında mali disiplinin sağlanması, uygulamanın etkili bir şekilde izlenmesi ve değerlendirilmesi amaçlanmaktadır. Stratejik planlama ve performans esaslı bütçeleme, bu sistemin önemli unsurları olup, bu kapsamda kamu idareleri için stratejik plan ve stratejik planlara dayalı performans programı hazırlama zorunluluğu getirilmiştir. Bu çerçevede stratejik planın misyon ve vizyonu oluşturmak, stratejik amaçlar ve ölçülebilir hedefler saptamak, performansları önceden belirlenmiş olan göstergeler doğrultusunda ölçmek ve bu sürecin izleme ve değerlendirmesini yapmak amacıyla katılımcı yöntemlerle hazırlanması gerekmektedir.

Bu doğrultuda, 2013-2017 dönemini kapsayan Bakanlığımızın ilk Stratejik Planı hazırlanmış ve planda belirlenen amaç ve hedeflere ne ölçüde ulaşıldığı her yıl yayımlanan performans programlarıyla izlenmiş ve değerlendirilmiştir. Uygulama dönemi tamamlanan birinci Stratejik Planın akabinde 2018-2022 dönemini kapsayan Bakanlığımızın ikinci Stratejik Planıyla ilgili hazırlık çalışmalarına başlanmıştır.

Hazırlık çalışmaları ilgili mevzuatta öngörülen süreçlere uygun bir şekilde yürütülmüş, ulusal ve uluslararası düzeydeki iyi uygulama örnekleri incelenmiş, katılımcı bir yaklaşımla paydaş katkı, görüş ve önerilerinin her aşamada alınmasına özen gösterilmiş, ülkemizin ve Bakanlığımızın içinde bulunduğu koşullar göz önünde bulundurulmuştur. Bakanlığımız Stratejik Planı gerek kurum içi gerekse kurum dışı paydaşların geniş katılımıyla hazırlanmıştır.

Sosyal politikaların gelişmişlik düzeyinin o ülkenin ekonomik gelişimi ile refahını yansıtması ve sosyal politika ve sosyal hizmetlerin hedef kitlesinin büyüklüğü ve niteliği göz önüne alındığında Bakanlığımızın sunmakta olduğu hizmetlerin hassasiyeti ve önemi ortaya çıkmaktadır. Bu nedenle Bakanlığımızın stratejik amaç ve hedeflerini belirlemek üzere dikkatli bir çalışma yürütülmüştür. Bu doğrultuda ilk Stratejik Planda belirlenen vizyon, misyon, amaç ve hedefler gözden geçirilip güncellenmiş; ikinci Stratejik Planda Bakanlığımız tarafından sunulan hizmetlere ilişkin performansın en iyi şekilde ölçülmesini sağlayacak etkili amaç ve hedefler belirlenmiştir.

II.

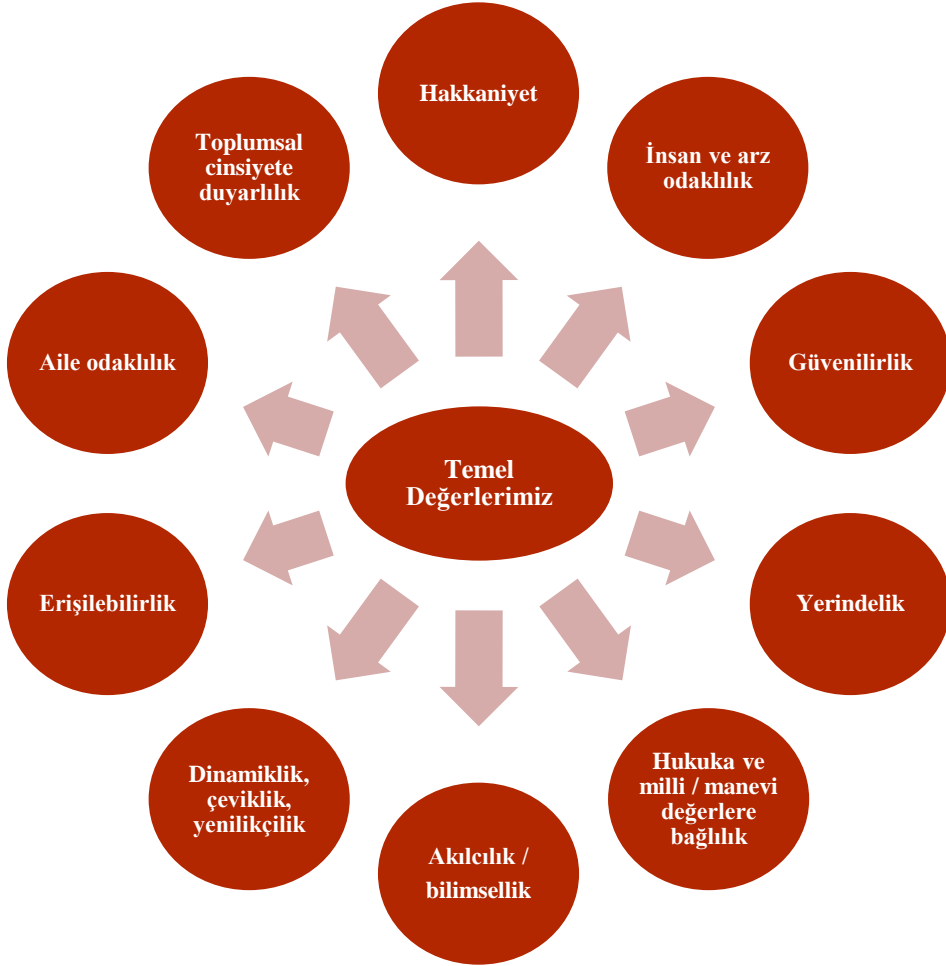
BİR BAKIŞTA STRATEJİK PLAN

MİSYON

Bireyin, ailenin ve toplumsal değerlerimizin korunması, güçlendirilmesi ve geliştirilmesine yönelik sosyal politikalar belirlemek, uygulamak ve uygulanmasını sağlamak

VİZYON

Mutlu birey, güçlü aile, müreffeh toplum



AMAÇ VE HEDEFLER

A 1: Ailenin korunması ve güçlendirilmesi

Hedef 1.1: Aileye yönelik eğitim ve danışmanlık hizmetlerini etkinleştirmek ve yaygınlaştırmak

Hedef 1.2: Aile yapısını olumsuz etkileyen kötü alışkanlıklar ve bağımlılıkların aile üzerindeki olumsuz etkilerinin azaltılmasına katkı sağlamak

Hedef 1.3: Göç, afet ve acil durumlarda bireylere ve ailelere yönelik psikososyal destek hizmetlerini koordineli ve etkili bir şekilde sunmak

A 2: Koruyucu ve önleyici hizmetlerin nitelik ve niceliğinin geliştirilmesi, fırsat eşitliğinin sağlanması

Hedef 2.1: Ailelerin sorunlarını arz odaklı olarak yerinde tespit etmek

Hedef 2.2: Çocukların korunmaya ve bakıma muhtaç hale gelmeden aile ortamında yetiştirilmelerini sağlamak

Hedef 2.3: Özel politika gerektiren birey ve grupların güçlendirilerek ekonomik ve sosyal hayata katılımlarını artırmak

Hedef 2.4: Kadına yönelik ayrımcılıkla mücadele etmek ve kadının toplumdaki konumunu güçlendirmek

Hedef 2.5: Bedensel, zihinsel, sosyal ya da ekonomik şartları sebebiyle özel ihtiyacı olan kişilerin kamu hizmetlerine erişimini kolaylaştırıcı tedbirler almak

A 3: Bakım ve rehabilitasyon hizmetlerinin güçlendirilmesi

Hedef 3.1: Engelli, yaşlı ve çocuklara yönelik ihtisaslaşmış bakım hizmetlerini geliştirmek ve yaygınlaştırmak

Hedef 3.2: Aile odaklı bakım hizmetlerini yaygınlaştırmak

A 4: Sosyal yardım ve sosyal hizmet sistemlerinin geliştirilmesi

Hedef 4.1: Sosyal hizmet ve sosyal yardımları bütüncül, çok paydaşlı ve katılımcı bir yaklaşımla geliştirmek ve uygulamayı gözetmek

Hedef 4.2: Sosyal yardımlar ile yoksulluğu ve yoksulluğun etkilerini azaltmak

Hedef 4.3: Yurtdışında yaşayan vatandaşlarımızın ve soydaşlarımızın sosyal hizmetlere erişimini artırmak

A 5: Hizmet kalitesi ve kapasitesinin artırılması

Hedef 5.1: Bakanlık hizmetlerine erişimi kolaylaştırmak, kalite ve memnuniyeti artırmak

Hedef 5.2: İnsan kaynaklarının mesleki yetkinliğini geliştirmek

Hedef 5.3: İnsan kaynakları yönetim modeli geliştirip uygulamak

III.

STRATEJİK PLAN HAZIRLIK SÜRECİ

A. Yöntem

Bakanlığımız 2018-2022 Stratejik Planı hazırlık çalışmaları 26.05.2006 tarihli ve 26179 sayılı Resmi Gazete’de yayımlanarak yürürlüğe giren Stratejik Planlamaya İlişkin Usul ve Esaslar Hakkında Yönetmelik çerçevesinde aşağıda belirtilen başlıklar kapsamında yürütülmüştür.

Planlama Sürecinin Organizasyonu

Müsteşarlık Makamının 12.04.2017 tarihli ve 41553 sayılı yazıları ile Bakanlığımızın 2018–2022 Stratejik Plan çalışmaları başlatılmış ve Stratejik Plan Yönlendirme Kurulu, Stratejik Plan Yürütme Kurulu ve Stratejik Plan Çalışma Ekipleri oluşturulmuştur.

Stratejik Plan Yönlendirme Kurulu

Stratejik Plan Yönlendirme Kurulu; Müsteşar başkanlığında, müsteşar yardımcıları ile tüm birim amirlerinden oluşturulmuştur. Stratejik plan hazırlama sürecinin işleyişini gözetmek, yönlendirmek ve planlama sürecine ilişkin önemli kararları almakla sorumlu olan Kurul uygun aralıklarla Stratejik Plan Çalışma Ekipleri ve Stratejik Plan Yürütme Kurulunun gerçekleştirdiği çalışmaları değerlendirmiştir. Stratejik Plan Yönlendirme Kurulu toplam 22 üyeden oluşmuştur.

Stratejik Plan Yürütme Kurulu

Stratejik Plan Yürütme Kurulu; Strateji Geliştirme Başkanlığının (SGB) bağlı olduğu müsteşar yardımcısı başkanlığında her birimden genel müdür yardımcısı/daire başkanı düzeyinde temsilciler ile Strateji Geliştirme Başkanından oluşturulmuştur. Kurul, Stratejik Plan Yönlendirme Kurulunda alınan kararlar ve verilen görevler doğrultusunda kendi birimlerinde Stratejik Planlama Ekiplerinin çalışmalarını yönlendirmiş, bu grupların yaptıkları çalışmaları gözden geçirmiş ve bu çalışmaları nihai hâle getirerek Stratejik Plan Yönlendirme Kurulunun onayına sunmuştur. Stratejik Plan Yürütme Kurulu toplam 25 üyeden oluşmuştur.

Stratejik Plan Çalışma Ekipleri

Stratejik planlama çalışmalarını yürütmek, Stratejik Plan Yürütme Kurulunca verilen görevleri yapmak üzere her birimden birimi temsil etme niteliğini haiz yeterli sayıda katılımcıdan oluşan Stratejik Plan Çalışma Ekipleri oluşturulmuştur.

Stratejik yönetim yaklaşımının en önemli unsurlarından birisi olan katılımcılığın sağlanması için stratejik planlama çalışmalarına her birimden ve seviyeden çalışanların azami ölçüde dâhil edilmesi gözetilmiştir. Bu kapsamda, kurum çalışanlarının katkılarının alınması amacıyla Stratejik Plan Yürütme Kurulu ve birim amirlerinin yönlendirmeleri ile çalışma ekipleri uygun aralıklarla çalışmalarını gerçekleştirmişlerdir.

Stratejik Plan Koordinasyon Birimi

Stratejik Plan Koordinasyon Birimi, Strateji Geliştirme Başkanının başkanlığında tüm SGB çalışanlarından oluşmaktadır. Birim, Stratejik Planlama Ekibinin çalışmalarının genel koordinasyonu ve belirli bir düzen içinde yürütülmesini gözetmiştir.

B. Katılımcılık

Stratejik Planlamaya İlişkin Usul ve Esaslar Hakkında Yönetmeliğin 5 inci maddesinde belirtilen “Genel İlkeler” doğrultusunda stratejik plan hazırlama sürecinde katılımcılığı sağlamak temel öncelik olmuştur. Bu kapsamda stratejik plan hazırlama süreci üst düzey yöneticilerin de desteğiyle yürütülmüş olup Bakanlığımız iç ve dış paydaşlarının öneri ve eleştirilerini özgürce ifade edebilecekleri ortamlar yaratılmış ve böylece katılımcılık en üst düzeyde tutulmaya çalışılmıştır. Paydaş katılımını en üst seviyede tutabilmek amacıyla Bakanlığımızın sunduğu hizmetlerle ilgisi olan, faaliyetlerinden doğrudan veya dolaylı olarak etkilenen, Bakanlık merkez teşkilatını doğrudan

veya dolaylı olarak etkileme gücüne sahip olan paydaşlar analiz edilmiştir. Paydaş analizi çerçevesinde sırasıyla paydaşların tespit edilmesi, önceliklendirilmesi, paydaşların görüş ve önerilerinin alınarak değerlendirilmesi çalışmaları gerçekleştirilmiştir.

Bakanlığın mevcut durumunu resmedebilmek için Güçlü Yönler, Zayıf Yönler, Fırsatlar ve Tehditler (GZFT) Analizi ile Politik, Ekonomik, Sosyal, Teknolojik, Legal ve Ekolojik (PESTLE) Analiz uygulanmıştır. Bakanlık merkez ve taşra birimlerinde görev yapan personelin görüş, öneri ve değerlendirmeleri alınmıştır. Bakanlığımız dış paydaşlarının belirlenmesi aşamasında, hizmet ve faaliyetlerden yararlanan, onları yönlendiren, etkileyen ve bu hizmetlerden etkilenen kurum/kuruluşlar öncelik sırasına göre tespit edilmiştir. Dış paydaşların planlama sürecine katılımlarının sağlanması ve görüşlerinin plana yansıtılması amacıyla merkezleri Ankara’da olan kamu kurum ve kuruluşları, araştırma kurum/kuruluşları, sendikalar, Sivil Toplum Kuruluşları (STK) ve meslek kuruluşlarının temsilcilerinden oluşan bir grup ile “Paydaş-Sektör Grup Çalıştayı” gerçekleştirilmiştir. Merkezi Ankara’da bulunmayan kamu kurum ve kuruluşları, araştırma kurum/kuruluşları, sendikalar, STK’lar ve meslek kuruluşlarının temsilcilerinin görüş ve önerileri ise online anket yöntemiyle alınarak değerlendirilmiştir.

Gerek iç paydaşlarımız gerekse de dış paydaşlarımızla yapılan analiz sonuçları itina ile değerlendirilerek çıktıların Bakanlığımız 2018-2022 Stratejik Planına yansıtılmasına azami özen gösterilmiş ve bu sayede temel noktalardan biri olan katılımcılığın en üst düzeyde sağlanmasına çalışılmıştır.

IV.

MEVCUT DURUM ANALİZİ

A. Kurumsal Tarihçe

Toplumumuz sosyal hizmet ve yardım alanında geçmişten gelen köklü bir kültüre sahiptir. 1963 yılında 225 sayılı Kanun ile kurulan Sosyal Hizmetler Genel Müdürlüğü faaliyetlerini 2828 sayılı Sosyal Hizmetler ve Çocuk Esirgeme Kurumu Kanunu ile Sağlık ve Sosyal Yardım Bakanlığına bağlı Sosyal Hizmetler ve Çocuk Esirgeme Kurumu Genel Müdürlüğü'nün kuruluşuna kadar yürütmüştür. 2828 sayılı Kanun ile Türkiye'deki farklı kuruluşların sorumluluğunda yürütülen sosyal hizmetler bir çatı altında toplanmıştır.

Sosyal yardım alanına kaynak ayrılarak kalıcı çözümler getirmek amacıyla 1986 yılında 3294 sayılı Kanunla Sosyal Yardımlaşma ve Dayanışmayı Teşvik Fonu (SYDTF) kurulmuştur. SYDTF kaynaklarıyla sürekli ve kapsamlı olarak yürütülen sosyal yardım faaliyetleri Sosyal Yardımlaşma ve Dayanışma Vakıfları (SYDV) aracılığıyla gerçekleştirilmektedir. Sosyal Yardımlaşma ve Dayanışma Genel Müdürlüğü tarafından SYDTF kaynağı kullanılmak suretiyle, ekonomik ve sosyal açıdan değişik yoksunlukları olan, ihtiyaç içindeki insanlarımıza geniş bir yelpazede sosyal yardım programları uygulanmıştır.

Ailenin bütünlüğünün korunması, güçlendirilmesi ve sosyal refahının artırılması için araştırma yapmak veya yaptırmak, bu konuda projeler geliştirerek uygulamaya konulmasını sağlamak amacıyla, 396 sayılı KHK ile Başbakanlığa bağlı olarak kurulan Aile Araştırma Kurumu, 5256 sayılı Kanunla 2004 yılından itibaren Başbakanlığa bağlı Aile ve Sosyal Araştırmalar Genel Müdürlüğü olarak faaliyetine devam etmiştir.

422 sayılı KHK ile Başbakanlığa bağlı olarak Kadının Statüsü ve Sorunları Genel Müdürlüğü kurulmuştur. Genel Müdürlük, 5251 sayılı Kadının Statüsü Genel Müdürlüğü Teşkilat ve Görevleri Hakkında Kanun ile yeniden yapılandırılmıştır.

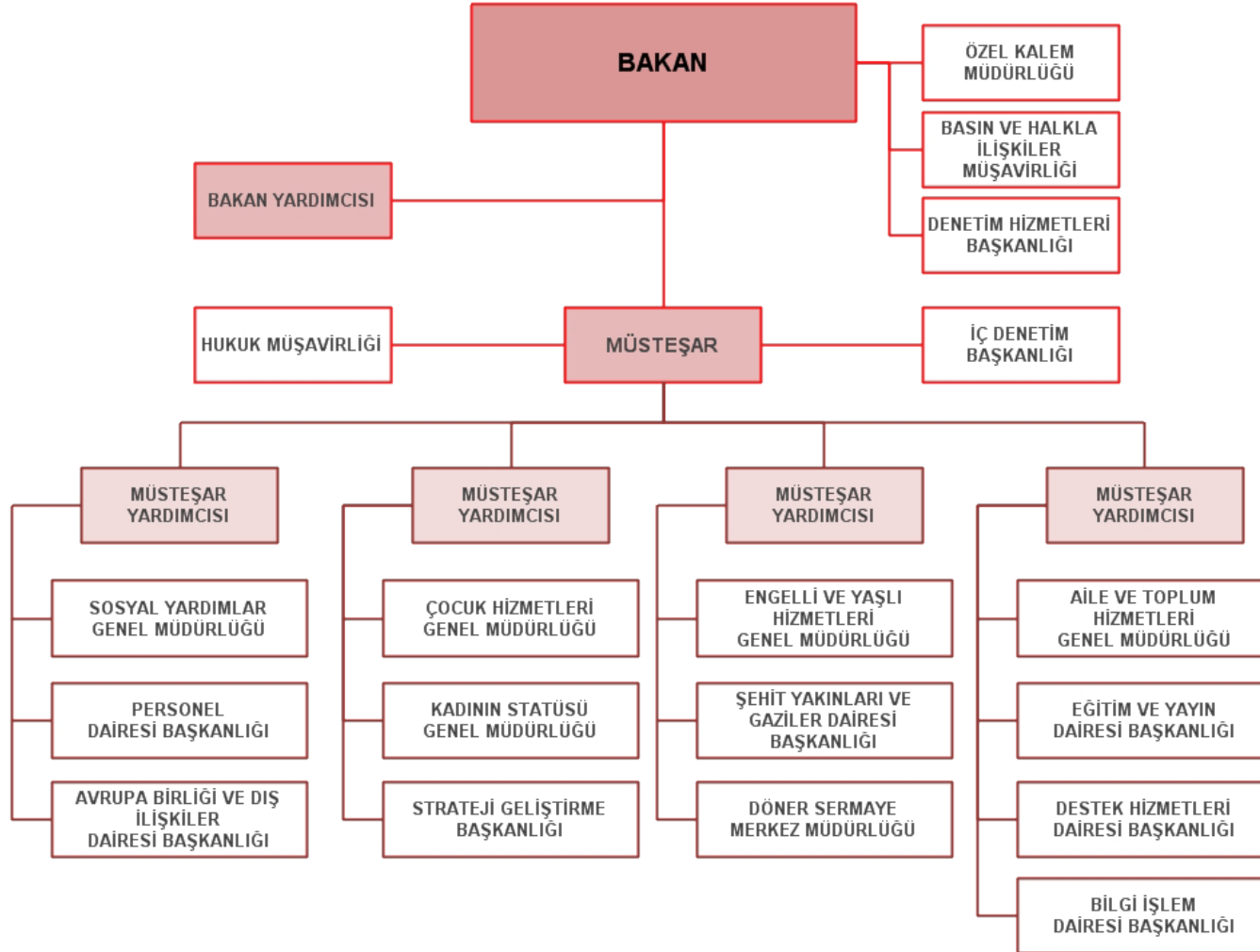
571 sayılı KHK ile Sakatları Koruma Milli Koordinasyon Kurulu kapatılmış; ulusal ve uluslararası kurum ve kuruluşlar arasında işbirliği ve koordinasyonu sağlamak, engelliler ile ilgili ulusal politikanın oluşmasına yardımcı olmak, engellilerin problemlerini tespit etmek ve bunların çözüm yollarını araştırmak, engellilere yönelik hizmetlerin düzenli, etkin ve verimli bir şekilde yürütülmesini temin etmek üzere Başbakanlığa bağlı Özürlüler İdaresi Başkanlığı kurulmuştur. 5378 sayılı Engelliler Hakkında Kanunun yürürlüğe girdiği 7 Temmuz 2005 tarihi itibarıyla engelliler açısından yeni bir döneme girilmiştir. Kanun, engellilerin talepleri dikkate alınarak hazırlanmış olup, genelden öze doğru bir takım yenilikleri içermektedir.

2011 yılında Bakanlığımızın 633 sayılı KHK ile kurulmasının ardından; Sosyal Hizmetler ve Çocuk Esirgeme Kurumu, Özürlüler İdaresi Başkanlığı, Aile ve Sosyal Araştırmalar Genel Müdürlüğü, Sosyal Yardımlaşma ve Dayanışma Genel Müdürlüğü, Kadının Statüsü Genel Müdürlüğü ve Primsiz Ödemeler Genel Müdürlüğü'nün faaliyetleri sonlandırılarak Bakanlığımıza devredilmiştir. 633 sayılı KHK ile dünyada ve ülkemizde yaşanan gelişmeler ve deneyimler ışığında sosyal yardım ve sosyal hizmetlerin çağdaş bir yönetim anlayışı ve yapısına kavuşturulması amaçlanmıştır.

B. Organizasyon Şeması

Bakanlığımız merkez, taşra ve yurtdışı teşkilatından oluşmaktadır. Darülaceze Başkanlığı, Bakanlığımızın ilgili kuruluşudur.

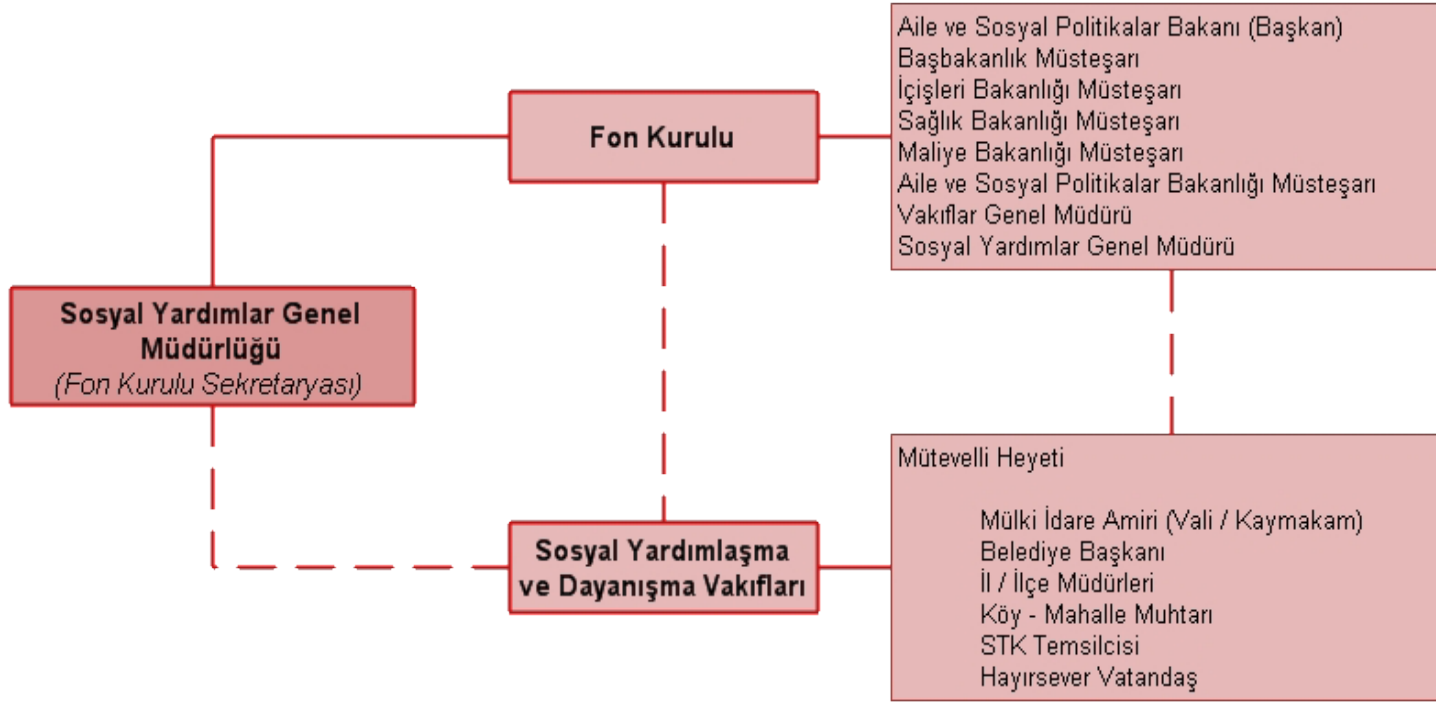
Şekil 1: Merkez Teşkilatı



Şekil 2: Taşra Teşkilatı



Şekil 3: Fon Kurulu



C. 2013-2017 Stratejik Planının Deęerlendirilmesi

5018 sayılı Kamu Mali Yönetimi ve Kontrol Kanunu ile getirilen stratejik yönetim anlayışı çerçevesinde; üst politika belgeleri ve mevzuatta öngörülen usul ve esaslar dahilinde, gerek iç gerekse de dış paydaşların katılımının sağlanmasına dikkat edilerek hazırlanan Bakanlığımızın ilk stratejik planı 2013-2017 döneminde uygulanmıştır.

Bakanlığımızın ilk stratejik planında, 6 amaç ve 32 hedef ile bu amaç ve hedeflere ilişkin 159 performans göstergesi belirlenmiştir. Söz konusu amaç ve hedeflere ulaşabilmek amacıyla, Performans Programları ve Faaliyet Raporları ile yıllık performans hedefleri ve performans göstergeleri çerçevesinde planlama, izleme ve değerlendirme gerçekleştirilmiştir.

Bakanlığımızın ilk Stratejik Planında belirlenen amaç ve hedeflerin izleme ve değerlendirmesinde, söz konusu Planın hazırlandığı dönemde Bakanlığımızın yeni kurulmuş olması ve ikincil mevzuatın henüz hazırlanmakta olması gibi nedenlerle kısmi güçlükler yaşanmasına rağmen, amaç ve hedeflerin gerçekleştirilmesi için yürütülen faaliyetler neticesinde, büyük kazanımlar elde edilmiştir. Stratejik plan hazırlık ve uygulama aşamalarındaki çalışmalar Bakanlığımız çalışanlarının görev ve hizmet alanlarını daha iyi anlamalarını sağlamış, hedefler kapsamındaki performans göstergelerine ilişkin gerçekleştirmelerin düzenli bir şekilde izlenmesi, Bakanlıkta stratejik yönetim anlayışının benimsenmesine ve kurumsal öğrenme süreçlerinin daha fazla gelişmesine imkân sağlamıştır.

Edinilen tecrübe ile, Bakanlığımız 2018-2022 Stratejik Planı hazırlanırken; amaç ve hedeflere ayrılan bütçe kaynaklarının ve harcamaların izlenmesine olanak verecek şekilde, spesifik, ölçülebilir, ulaşılabilir, somut hedeflere yer verilmesine ve birimlerin, hesap verebilirlik ile saydamlığı sağlayacak şekilde uygun sayıda hedeften sorumlu olmasına azami özen gösterilmiştir.

D. Mevzuat Analizi

Bakanlığımızın kuruluş, görev ve sorumlulukları 633 sayılı KHK ile düzenlenmiştir. Bu bölümde gerek söz konusu KHK gerekse Bakanlığımızın faaliyet alanını düzenleyen diğer temel mevzuattan kaynaklanan hususların analiz edilmesine ve yükümlülüklerin net bir şekilde ortaya konulmasına çalışılmıştır.

Tablo 1: Yasal Yükümlülükler Analizi

KANUN	AMAÇ-KAPSAM	TESPİT	İHTİYAÇ
1982 Anayasası	<p>41 inci madde:</p> <p>"Aile, Türk toplumunun temelidir ve eşler arasında eşitliğe dayanır. Devlet, ailenin huzur ve refahı ile özellikle ananın ve çocukların korunması ve aile planlamasının öğretimi ile uygulanmasını sağlamak için gerekli tedbirleri alır, teşkilatı kurar."</p> <p>10 uncu madde:</p> <p>"Kadınlar ve erkekler eşit haklara sahiptir. Devlet, bu eşitliğin yaşama geçmesini sağlamakla yükümlüdür. Bu maksatla alınacak tedbirler eşitlik ilkesine aykırı olarak yorumlanamaz."</p> <p>"Çocuklar, yaşlılar, engelliler, harp ve vazife şehitlerinin dul ve yetimleri ile malül ve gaziler için alınacak tedbirler eşitlik ilkesine aykırı sayılmaz."</p>	<ul style="list-style-type: none">• Modernleşme ve küreselleşme süreci; doğum oranları, dinamik nüfus yapısı, boşanma oranları üzerinde etkili olup aile yapımızda değişimlere neden olmaktadır.• Türkiye’de kadınların güçlenmesi konusunda yapılan çalışmalar ile kız çocuklarının okullaşma oranı artmış, anne ölüm oranları azalmış, karar alma mekanizmalarına katılım oranı artış göstermiştir.	<ul style="list-style-type: none">• Modernleşme ve küreselleşme sürecinin etkilerine karşı geleneksel aile değerlerimizi korumak için aile üyelerinin sistematik olarak bilgilendirilmesi ve bilinçlendirilmesi gerekmektedir.• Arz odaklı bir hizmet sunum modeli olan Aile Sosyal Destek Programı (ASDEP) etkinleştirilmelidir.• Kadının güçlenmesi konusunda tüm paydaşların sorumluluk alacağı kapsayıcı bir eylem planının yürürlüğe girmesi ve paydaşların faaliyetlerinin bu plan aracılığıyla izlenmesi gerekmektedir.
BM Kadınlara Yönelik Her Türü Ayrımcılığın Önlenmesi Sözleşmesi (CEDAW) ve İhtiyari Protokolü	<p>Sözleşmenin temel hedefi, toplumsal yaşamın her alanında kadın-erkek eşitliğini sağlamak amacıyla, kalıplaşmış kadın-erkek rollerine dayalı önyargıların yanı sıra geleneksel ve benzer tüm ayrımcılık içeren uygulamaların ortadan kaldırılmasını sağlamaktır.</p> <p>İhtiyari Protokolü onaylayan ülkeler, CEDAW Komitesine Sözleşmenin tanıdığı hakların ihlali konusunda bireylerce veya gruplarca veya onların rızası ile onlar adına yapılan şikâyetleri kabul etme ve inceleme yetkisini tanımışlardır.</p>	<ul style="list-style-type: none">• Kadına yönelik ayrımcılık temel Kanunlarda ortadan kaldırılmıştır.• Anayasamızda kadınlar erkek eşitliği ve bu eşitliği sağlamaya yönelik geçici özel önlemler alınması güvence altındadır. Yasalarda büyük ölçüde sağlanan eşitliğin uygulamasında sıkıntılar yaşanmaktadır. Eğitim, istihdam, karar alma mekanizmalarına katılım gibi alanlarda kadın ve erkek oranlarında eşitlik sağlanamamıştır. Kadınların sağlık imkanlarına erişimi ve anne ölümlerinin önlenmesi konusunda önemli ilerlemeler kaydedilmiştir. Kadına yönelik şiddetle mücadele İstanbul Sözleşmesi’nin de yürürlüğe girmesi ile birlikte ivme kazanmıştır.	<ul style="list-style-type: none">• Mevcut yasaların etkin uygulanması için başta kamu kurumları olmak üzere toplumsal bilinç düzeyi artırılmalıdır.• Kız çocuklarının eğitime katılımı ve devam oranlarının artırılması için destekler sürdürülmelidir.• Kadınların işgücüne katılımı için farklı sektörlerde istihdamı desteklenmeli, çocuk bakım imkanlarına yönelik politikalar artırılarak sürdürülmelidir.• Kadınların karar alma mekanizmalarına daha fazla katılımı için toplumsal bilinç düzeyi artırılmalıdır.• Kadınların kaliteli sağlık hizmetlerine erişimine yönelik politikalar sürdürülmelidir.• Kadına yönelik şiddetle mücadele çalışmaları, İstanbul Sözleşmesine yönelik yükümlülükler çerçevesinde sürdürülmelidir.

KANUN	AMAÇ-KAPSAM	TESPİT	İHTİYAÇ
<p>Kadınlara Yönelik Şiddet ve Aile İçi Şiddetin Önlenmesi ve Bunlarla Mücadeleye İlişkin Avrupa Konseyi Sözleşmesi (İstanbul Sözleşmesi)</p> <p>8.03.2012 tarihli ve 28227 sayılı Resmi Gazete</p>	<p>Sözleşmenin amacı, kadınları her türlü şiddete karşı korumak ve kadına yönelik şiddet ve ev içi şiddeti önlemek, kovuşturmak ve ortadan kaldırmak; kadına yönelik her türlü ayrımcılığın ortadan kaldırılmasına katkıda bulunmak ve kadınları güçlendirme yolu da dahil olmak üzere kadınlarla erkekler arasında maddi (fiili) eşitliği sağlamak; ev içi şiddetin tüm mağdurlarının ve kadına yönelik şiddet mağdurlarının korunması ve bunlara yardım edilmesi için kapsamlı çerçeve, politika ve önlemler geliştirmek; kadına yönelik şiddet ve ev içi şiddeti ortadan kaldırma amacıyla uluslararası işbirliğini yaygınlaştırmak; kadına yönelik şiddet ve ev içi şiddetin ortadan kaldırılması için bütüncül bir yaklaşımın benimsenmesi maksadıyla kuruluşların ve kolluk kuvvetleri birimlerinin birbiriyle etkili bir biçimde işbirliği yapmalarına destek ve yardım sağlamaktır.</p>	<ul style="list-style-type: none"> • Kadına yönelik şiddet tüm dünyada olduğu gibi ülkemizde de yaygın bir sorun olmaya devam etmektedir. • İstanbul Sözleşmesinin imzalanması ve onaylanması ve 6284 sayılı Ailenin Korunması ve Kadına Karşı Şiddetin Önlenmesine Dair Kanunun yürürlüğe girmesiyle yasal altyapı güçlendirilmiş olup aksayan hususların düzenlenmesine yönelik çalışmalar devam etmektedir. 	<ul style="list-style-type: none"> • Kurumsal mevzuatın (teşkilat kanunu, yönetmelik, yönerge, genelge, talimat vb.) İstanbul Sözleşmesi ve 6284 sayılı Kanun ile uyumlaştırılması gerekmektedir. • Kadına yönelik şiddetle mücadelede ilgili kurum kuruluşlar arasında etkin işbirliği sağlanmalı ve kurumlar arası ortak veri tabanı geliştirilmelidir. • Kadına yönelik şiddetle mücadelede toplumsal bilinç ve farkındalığın artırılmasına yönelik çalışmalara devam edilmelidir.
<p>Birleşmiş Milletler Engellilerin Haklarına İlişkin Sözleşme</p> <p>14.07.2009 tarihli ve 27288 sayılı Resmi Gazete</p>	<p>Sözleşmenin amacı, engellilerin tüm insan hak ve temel özgürlüklerinden tam ve eşit şekilde yararlanmasını teşvik ve temin etmek ve insanlık onurlarına saygıyı güçlendirmektir.</p> <p>Engelli kavramı, diğer bireylerle eşit koşullar altında topluma tam ve etkin bir şekilde katılımlarının önünde engel teşkil eden uzun süreli fiziksel, zihinsel, düşünsel ya da algısal bozukluğu bulunan kişileri içermektedir.</p>	<ul style="list-style-type: none"> • İşgücü piyasasında en az istihdam olanağı bulunan zihinsel engelliler ile ruhsal ve duygusal engellilerin istihdamı için korumalı işyeri projesi ile engellilere uygun istihdam ortamları oluşturulmalı ve girişimcilere bir takım mali ve teknik teşvikler sunulmalıdır. • Bakım merkezlerindeki bireylerin sosyal, kültürel ve fiziksel aktiviteler açısından yeterli ve çeşitli hizmet alabilmesinin sağlanması için bu alanda sorumlu personelin bilgilendirme ve yönlendirme gereksinimi bulunmaktadır. • Erişilebilirlik ile ilgili bilgi ve bilinç düzeyini arttıracak, teknik bilgileri de içeren yayın sayısı istenilen düzeyde değildir. 	<ul style="list-style-type: none"> • Ulusal Engelli Hakları Strateji Belgesi ve Eylem Planı hayata geçirilmelidir. • Korumalı işyeri ve destekli istihdam modeli yaygınlaştırılmalı ve işverenlerin genel olarak engelli bireylerin istihdamı konusunda farkındalıkları artırılmalıdır. • Engellilerin bağımsız olarak toplumsal yaşama tam katılımında yaşadıkları engellerin giderilmesine yönelik çalışmalar yapılmalı ve hizmetlere ulaşımında kalite artırılarak sorunlar giderilmelidir.
<p>Birleşmiş Milletler Çocuk Haklarına Dair Sözleşme</p>	<p>Sözleşme dünyanın neresinde yaşarlarsa yaşasınlar bütün halklar için aynı anlamı taşımaktadır ve ırk, dil,</p>	<ul style="list-style-type: none"> • Çocuklar için en iyi bakım ortamının aile ortamı olduğu gerçeğinden hareketle, çocuk politikamızın temel eksenini aile yanında bakım oluşturmaktadır. 	<ul style="list-style-type: none"> • Çocuklara yönelik risk alanları belirlenmeli, belirlenen risk alanları için müdahale yöntemleri geliştirilmelidir.

KANUN	AMAÇ-KAPSAM	TESPİT	İHTİYAÇ
<p>27.01.1995 tarihli ve 22184 sayılı Resmî Gazete</p>	<p>din, cinsiyet, etnik ya da toplumsal farklılık, mülkiyet, engellilik, doğum ya da başka farklılık gözetilmeksizin bütün çocuklar için eşit ölçüde geçerlidir.</p> <p>Sözleşmenin temel ilkeleri, ayırım gözetmeme, yaşama ve gelişme ve çocuğun yüksek yararınıdır. Sözleşme çocukların haklarının gözetilmesinde asgari standardı tespit eder, çocuğun öncelikle aile içinde ve aile çevresinde bakılıp korunmasını öngörür. Çocuğun kendisi ile ilgili kararlarda görüş bildirmesi ve bu görüşün dikkate alınmasını emreder.</p>	<ul style="list-style-type: none"> • Çocuk koruma sisteminde sorumluluğu olan pek çok kamu kurumu bulunmaktadır. Kurumlar görev alanları çerçevesinde çalışmalar yapmakla birlikte çocuklara yönelik risklerin tespit edilmesi konusunda daha etkili bir sisteme ihtiyaç duyulmaktadır. • Çocuklarımızın kendi kapasitelerinin farkına varmaları, becerilerini geliştirmeleri, gelişimlerine katkı verecek şekilde boş zamanlarını değerlendirmeleri, özgüvenlerini ve sosyal uyumlarını artırmaları yönünde sürekli ve düzenli olarak desteklenmeleri gerekmektedir. • Dezavantajlı grupta yer alan çocuklara yönelik fırsat eşitliğini sağlamak ve bu çocukların sosyal hayata katılımlarını arttırmak gerekmektedir. 	<ul style="list-style-type: none"> • Aile yanında bakıma öncelik verilmelidir. • Çocuğa yönelik şiddet, ihmal ve istismarla mücadele edilmelidir. • Göç deneyimi yaşamış çocukların sosyal uyum mekanizmalarıyla sosyal hayata katılımları sağlanmalıdır. • Sosyal ve Ekonomik Destek (SED) ile desteklenen çocukların eğitim başarılarının artırılması gerekmektedir. • Çocukların sokakta çalıştırılmalarına ya da dilendirilmelerine neden olan sosyal ve ekonomik sebepler belirlenerek, ailelerin farkındalık düzeyi artırılmalı ve çocukların rehabilitasyonu sağlanmalıdır.
<p>633 sayılı Aile ve Sosyal Politikalar Bakanlığının Teşkilat ve Görevleri Hakkında KHK</p> <p>08.06.2011 tarihli ve 27958 sayılı Resmî Gazete</p>	<p>Bu KHK'nın amacı, Aile ve Sosyal Politikalar Bakanlığının kuruluş, görev, yetki ve sorumluluklarını düzenlemektir.</p>	<ul style="list-style-type: none"> • Son 15 yıllık süreçte geliştirilen tematik ve düzenli yardım programları ile yoksul ve dezavantajlı (engelli, kadın, yaşlı) vatandaşlarımıza daha yaygın bir şekilde ulaşılmış ve mutlak yoksullukla mücadelede önemli başarılar kaydedilmiştir. • Mutlak yoksullukla mücadelede elde edilen başarıların daha da ileriye taşınabilmesi için herhangi başka bir şarta bağlı olmadan doğrudan yoksulları hedefleyen yeni bir sosyal yardım programına ihtiyaç vardır. 	<ul style="list-style-type: none"> • Sosyal hizmetler, Bakanlık tarafından belirlenen standartlar temelinde bütüncül olarak yürütülecek yapıya kavuşturulmalıdır. • Sosyal yardım alanına ayrılan kaynağın OECD ülkeleri düzeyine çıkarılması gerekmektedir. • Paydaşlar, Bakanlık standartları temelinde, politika geliştirme ve uygulama sürecinde daha fazla dâhil edilmelidir.
<p>6284 sayılı Ailenin Korunması ve Kadına Karşı Şiddetin Önlenmesine Dair Kanun</p> <p>Kabul Tarihi: 8/3/2012</p>	<p>Bu Kanunun amacı; şiddete uğrayan veya şiddete uğrama tehlikesi bulunan kadınların, çocukların, aile bireylerinin ve tek taraflı ısrarlı takip mağduru olan kişilerin korunması ve bu kişilere yönelik şiddetin önlenmesi amacıyla alınacak tedbirlere ilişkin usul ve esasları düzenlemektir.</p>	<ul style="list-style-type: none"> • Kadına yönelik şiddet tüm dünyada olduğu gibi ülkemizde de yaygın bir sorun olmaya devam etmektedir. • Kadına Şiddetle Mücadele Ulusal Eylem Planı 2016-2020 yürürlüğe girmiştir. • Kadına yönelik şiddetle mücadelede kurumsal hizmet birimlerinin geliştirilmesi kapsamında Şiddet Önleme ve İzleme Merkezleri (ŞÖNİM) yaygınlaştırılmaktadır. • Kadına Yönelik Şiddetle Mücadele Kapsamında Teknik Yöntemlerle Takip Sistemlerinin Kullanılmasına Yönelik Pilot Uygulama Protokolü imzalanmıştır. 	<ul style="list-style-type: none"> • Kadına yönelik şiddetle mücadelede ilgili kurum kuruluşlar arasında etkin işbirliği sağlanmalı ve kurumlar arası ortak veri tabanı geliştirilmelidir. • Kadın konukevlerinin ihtisaslaştırılması, Belediyelerin mevzuatta yer alan kadınlar ve çocukları için konukevi açma zorunluluğunun yerine getirilmesine yönelik gerekli tedbirlerin alınması gerekmektedir. • Erken Yaşta ve Zorla Evliliklerle Mücadele Strateji Belgesi ve Eylem Planı uygulanmalıdır.

KANUN	AMAÇ-KAPSAM	TESPİT	İHTİYAÇ
3294 sayılı Sosyal Yardımlaşma ve Dayanışmayı Teşvik Kanunu Kabul Tarihi: 29/5/1986	Bu Kanunun amacı; fakru zaruret içinde ve muhtaç durumda bulunan vatandaşlar ile gerektiğinde her ne suretle olursa olsun Türkiye'ye kabul edilmiş veya gelmiş olan kişilere yardım etmek, sosyal adaleti pekiştirici tedbirler olarak gelir dağılımının adilane bir şekilde tevzi edilmesini sağlamak, sosyal yardımlaşma ve dayanışmayı teşvik etmektir.	<ul style="list-style-type: none"> • 2011 yılında yapılan mevzuat düzenlemeleri ile kamu sosyal yardımları Aile ve Sosyal Politikalar Bakanlığı (ASPB) çatısı altında toplanarak kurumsal birliktelik sağlanmıştır. • Son 15 yıllık süreçte geliştirilen tematik ve düzenli yardım programları ile yoksul ve dezavantajlı (engelli, kadın, yaşlı) vatandaşlarımıza daha yaygın bir şekilde ulaşılmış ve mutlak yoksullukla mücadelede önemli başarılar kaydedilmiştir. • Mutlak yoksullukla mücadelede elde edilen başarıların daha da ileriye taşınabilmesi için herhangi başka bir şarta bağlı olmadan doğrudan yoksulları hedefleyen yeni bir sosyal yardım programına ihtiyaç vardır. 	<ul style="list-style-type: none"> • Sosyal yardım alanına ayrılan kaynağın OECD ülkeleri düzeyine çıkarılması gerekmektedir.
2828 sayılı Sosyal Hizmetler Kanunu Kabul Tarihi: 24/5/1983	Bu Kanunun amacı; korunmaya, bakıma veya yardıma ihtiyacı olan aile, çocuk, engelli, yaşlı ve diğer kişilere götürülen sosyal hizmetlere ilişkin esas ve usulleri düzenlemektir.	<ul style="list-style-type: none"> • Sosyal hizmetlerde izleme ve değerlendirme mekanizmaları daha işlevsel hale getirilmelidir. • Engelli ve yaşlılara hizmet veren bakım kuruluşlarının özel ihtiyaçlar doğrultusunda ihtisaslaştırılması gerekmektedir. • Aile yanında bakım ve gündüzlü bakım modellerinin geliştirilerek yaygınlaştırılmasına gereksinim vardır. 	<ul style="list-style-type: none"> • Sosyal hizmetler, Bakanlık tarafından belirlenen standartlar temelinde bütüncül olarak yürütülmelidir. • Bakım ve rehabilitasyon süresinin, yararlanıcıya maksimum faydayı sağlayacak şekilde sunulması, bakım ve rehabilitasyon programlarının başarısının ölçülmesi gerekmektedir. • Bakım kuruluşlarında veya evde bakım hizmetlerinde çalışan kişilerin, mesleki yeterlilikleri geliştirilmelidir.
5395 sayılı Çocuk Koruma Kanunu Kabul Tarihi: 3/7/2005	Bu Kanunun amacı; koruma ihtiyacı olan veya suça sürüklenen çocukların korunmasına, haklarının ve esenliklerinin güvence altına alınmasına ilişkin usûl ve esasları düzenlemektir.	<ul style="list-style-type: none"> • Mevcut çocuk bakım kuruluşları farklı hizmet sunumu gerektiren çocukların (suça sürüklenen, suç mağduru, davranış sorunları, engelli gibi) ihtiyaçlarına cevap vermekte sıkıntılar yaşamaktadır. • Ülkelerinde yaşanan iç savaş nedeniyle ülkemize geçici koruma için gelen Suriyeli nüfusun büyük çoğunluğunu çocuklar oluşturmakta ve çocuklar, sokakta çalışma/çalıştırılma sorunu ile karşı karşıya kalmaktadır. Sokakta çalışan/ çalıştırılan/ dilendirilen çocuklar temel haklarından mahrum kalmakta ve istismar, madde kullanma, suça sürüklenme gibi tehlikelere maruz kalabilmektedirler. 	<ul style="list-style-type: none"> • İhtiyaç analizi doğrultusunda Çocuk Destek Merkezleri (ÇODEM) açılmalı ve mevcut merkezlerin verilen psikososyal destek hizmetini destekler niteliğe kavuşturulması gerekmektedir.
5378 sayılı Engelliler Hakkında Kanun Kabul Tarihi: 1/7/2005	Bu Kanunun amacı; engellilerin temel hak ve özgürlüklerden faydalanmasını teşvik ve temin ederek ve doğuştan sahip oldukları onura saygıyı güçlendirerek toplumsal hayata diğer	<ul style="list-style-type: none"> • Bakım merkezlerinde hizmet alan vatandaşlarımızın sosyal, kültürel ve fiziksel aktiviteler açısından yeterli ve çeşitli hizmet alabilmesinin sağlanması için bu alanda sorumlu personelin bilgilendirme ve yönlendirme gereksinimi bulunmaktadır. 	<ul style="list-style-type: none"> • İşgücü piyasasında en az istihdam olanağı bulunan zihinsel engelliler ile ruhsal ve duygusal engellilerin istihdamı için Korumalı İşyeri Projesi ile engellilere uygun istihdam ortamları oluşturulmalıdır.

KANUN	AMAÇ-KAPSAM	TESPİT	İHTİYAÇ
	bireylerle eşit koşullarda tam ve etkin katılımlarının sağlanması ve engelliliği önleyici tedbirlerin alınması için gerekli düzenlemelerin yapılmasını sağlamaktır.		<ul style="list-style-type: none"> • Otizm Spektrum Bozukluğu (OSB) olan bireylerin diğer engel gruplarında olduğu gibi bağımsız olarak toplumsal yaşama tam katılımda yaşadıkları engellerin giderilmesine yönelik çalışmalar yapılması gerekmektedir. • İşverenlerin genel olarak engelli bireylerin istihdamı konusunda farkındalıklarının artırılması gerekmektedir.

E. Üst Politika Belgelerinin Analizi

Bakanlığımız Faaliyetlerini Düzenleyen Temel Politika Metinleri

- Hükümet Programları
- 10. Beş Yıllık Kalkınma Planı (2014-2018)
- 10. Beş Yıllık Kalkınma Planı Öncelikli Dönüşüm Programları
 - Bakanlığımız Ailenin ve Dinamik Nüfus Yapısının Korunması Programı (ÖDÖP 22)'nin koordinatörüdür.
 - Bakanlığımız, Yurtiçi Tasarrufların Artırılması Programı (ÖDÖP 3), Kamu Harcamalarının Rasyonelleştirilmesi Programı (ÖDÖP 5), İşgücü Piyasasının Etkinleştirilmesi Programı (ÖDÖP 8), İstatistiki Bilgi Altyapısının Geliştirilmesi Programı (ÖDÖP 10), Sağlık Turizminin Geliştirilmesi Programı (ÖDÖP 17), Sağlıklı Yaşam ve Hareketlilik Programı (ÖDÖP 21), Rekabetçiliği ve Sosyal Uyumu Geliştiren Kentsel Dönüşüm Programında (ÖDÖP 24) ise eylem sorumlusu olarak belirlenmiştir.
- Orta Vadeli Mali Plan
- Yıllık Programlar

Öncelikli Dönüşüm Programlarında Bakanlığımızın sorumlu olduğu eylemler ve ilişkili oldukları hedefler Tablo 2'de gösterilmiştir.

Tablo 2: Öncelikli Dönüşüm Programlarında Bakanlığımızın Sorumlu Olduğu Eylemler

Eylem No	Eylem	İlgili Hedef
3-4	Aile fertleri ve kadınlara finans konusunda eğitimler verilecektir.	Hedef 1.1 ve 2.4
3-7	Yaşamda önemli dönüm noktasında bulunan bireylerin ve diğer grupların ihtiyaç duydukları finansal konularda eğitimi sağlanacaktır.	Hedef 1.1, 2.3 ve 2.4
3-35	Ailelere ve çocuklara tasarrufu özendirici ve bilinçlendirici nitelikte broşür, kitapçık vb. materyaller dağıtılacaktır.	Hedef 1.1, 2.3 ve 2.4
5-1	Sosyal yardımlardan faydalanacak kişilerin objektif ölçütlerle belirlenmesini sağlayan puanlama formülü, SYDV'ler tarafından yürütülen sosyal yardım programları ve Genel Sağlık Sigortası (GSS) gelir testinde yoksulluk kriteri olarak kullanılmaya başlanacaktır.	Hedef 4.2
5-2	Sosyal amaçlı programların amaçlanan faydayı sağlayıp sağlamadığı değerlendirilecektir.	Hedef 4.1 ve 4.2
5-3	Sosyal yardım programlarının bütüncül ve hane odaklı bir yaklaşımla etkin bir şekilde yürütülmesi için önlemler alınacaktır.	Hedef 4.1 ve 4.2
5-4	Sosyal yardım alanında hizmet veren kamu kurumlarının veri tabanlarının entegrasyonunun tamamlanması sağlanacaktır.	Hedef 4.1 ve 4.2

Eylem No	Eylem	İlgili Hedef
5-6	Sivil toplumun sosyal hizmet ve yardımlara katılımına yönelik tanıtım faaliyetleri artırılacak, sivil toplumun ve vatandaşların gönüllü olarak katkı sağlamalarını teşvik edecek sistem kurulacaktır.	Hedef 4.1 ve 4.2
8-1	Kaliteli, hesaplı ve kolay erişilebilir kreş imkânlarının yaygınlaştırılması sağlanacaktır.	Hedef 2.2 ve 2.4
8-2	Özel sektörün sunacağı kreş hizmetleri yaygınlaştırılacaktır.	Hedef 2.2 ve 2.4
8-37	Çalışabilir durumdaki sosyal yardım alanların istihdam kazandırıcı faaliyetlere katılımı şartıyla işsizlik yardımı vb. özendirici yardım programları geliştirilecektir.	Hedef 4.2
8-38	Çalışabilir durumdaki sosyal yardım alanların istihdam kazandırıcı faaliyetlere katılım sağlamaması durumunda faydalandığı sosyal yardımlar kademeli olarak azaltılacaktır.	Hedef 4.2
10-16	ASPB (Sosyal Yardımlar Genel Müdürlüğü (SYGM)) kayıtlarının istatistik üretim süreçlerinde kullanımı sağlanacaktır.	Hedef 4.2
10-17	ASPB (SYGM) tarafından engellilere ilişkin bir veri tabanı yapılandırılarak istatistik üretim sürecinde Türkiye İstatistik Kurumu (TÜİK)'nun kullanımına açılacaktır.	Hedef 2.3 ve 2.5
17-16	İleri yaş ve engellilere hizmet veren tesislerin envanteri çıkarılacaktır.	Hedef 3.1
17-19	Ülkemizde verilecek olan ileri yaş turizmi hizmetlerine yönelik yeni çalışmalar ve yeni politikalar üretilecek, söz konusu hizmetler sağlık turizmi mevzuatı içine entegre edilip uygulamaya konulacaktır.	Hedef 3.1
21-54	Tüm spor tesisleri ve fiziksel aktivite yapmaya elverişli alanlar, engellilerin erişim ve kullanımına uygun hale getirilecektir.	Hedef 2.5
22-1	Evlilik Öncesi Eğitim Programı yaygınlaştırılacaktır.	Hedef 1.1
22-2	Aile Eğitim Programı (AEP) yaygınlaştırılacaktır.	Hedef 1.1
22-3	Aile Danışmanlığı Hizmetleri etkinleştirilecektir.	Hedef 1.1
22-4	Göçle şehre gelen ailelerin şehir yaşamına uyumları desteklenecektir.	Hedef 1.3
22-5	Tek ebeveynli ailelere yönelik hizmetler geliştirilecektir.	Hedef 1.1
22-6	Nesiller arası dayanışmanın güçlendirilmesine yönelik faaliyetler yapılacak ve sosyal ve kültürel değerlerin daha güçlü bir şekilde aktarılması sağlanacaktır.	Hedef 2.3
22-7	Yaşlılar için gündüz bakım hizmetleri geliştirilecektir.	Hedef 3.2
22-8	Aile içi şiddetin, ihmal ve istismarın önlenmesine yönelik çalışmaların etkinliği artırılacaktır.	Hedef 2.2 ve 2.4
22-9	Çocuğa yönelik ihmal ve istismarı önleyecek mekanizmalar geliştirilecektir.	Hedef 2.2
22-10	ŞÖNİM'ler yaygınlaştırılacaktır.	Hedef 2.4
22-11	Aile yapısını etkileyen kötü alışkanlıkların ve bağımlılıkların azaltılmasına yönelik hizmetler geliştirilecektir.	Hedef 1.2
22-13	ÇODEM'ler yaygınlaştırılacaktır.	Hedef 1.2 ve 2.2
22-14	Suç mağduru ve suça sürüklenmiş çocuklara yönelik etkin bir rehabilitasyon programı uygulanacaktır.	Hedef 1.2, 2.2 ve 3.1
22-15	Risk altındaki çocuklara yönelik hizmetler güçlendirilecektir.	Hedef 2.2
22-19	Ailelerin finansal okuryazarlığı konusunda farkındalığını artırmaya yönelik çalışmalar yapılacaktır.	Hedef 1.1 ve 2.4
22-20	Asgari düzeyde dahi tüketim yapamayan hanelere sürdürülebilir şekilde asgari tüketim düzeyinde sosyal yardım verilecektir.	Hedef 4.2
22-21	Sosyal yardım veya sosyal hizmete ihtiyacı olan bütün vatandaşlarımıza ulaşacak olan ASDEP'in alt yapısı tamamlanacaktır.	Hedef 2.1, Hedef 5.1
22-22	ASDEP için bir bilişim altyapısı kurulacak ve yeterli sayıda nitelikli personel istihdam edilecektir.	Hedef 5.1 ve 5.3
22-23	ASDEP aşamalı olarak hayata geçirilecektir.	Hedef 2.1, Hedef 5.1
22-28	Bütün annelere 'Doğum Hediyesi' programı başlatılacaktır.	Hedef 4.2
22-31	Aile ve iş hayatının uyumunun güçlendirilmesi için farkındalığın artırılması sağlanacaktır.	Hedef 2.4
22-32	Kaliteli, hesaplı ve kolay erişilebilir kreş imkânlarının yaygınlaştırılması sağlanacaktır.	Hedef 2.2 ve 2.4
22-35	Özel Sektörün Sunacağı Kreş Hizmetleri Yaygınlaştırılacaktır.	Hedef 2.2 ve 2.4
22-38	Aile dostu faaliyetler desteklenecektir.	Hedef 2.2
22-39	Gençlerde evliliğin teşvik edilmesi amacıyla destek modelleri geliştirilecektir.	Hedef 1.1
24-29	Büyükşehirlerde mahalle bazlı sosyal uyum analizi yapılacaktır.	Hedef 4.2

F. Paydaş Analizi

Paydaş analizi kapsamında, Bakanlığın sunduğu hizmetlerle ilgisi olan, faaliyetlerinden doğrudan veya dolaylı olarak etkilenen veya Bakanlığı doğrudan veya dolaylı olarak etkileme gücüne sahip olan tüm iç ve dış paydaşlarla analizler gerçekleştirilmiştir.

İç paydaşlarımız olan kurum çalışanlarının stratejik planlama ekibinde yeterli düzeyde temsil edilmesi sağlanmış ve stratejik planlama çalışmalarının tamamı farklı görev ve statülerde görev yapan Stratejik Plan Çalışma Ekibi ve Stratejik Plan Yürütme Kurulunun aktif katılımıyla yürütülmüş, bu gruplarca yapılan çalışmalar periyodik olarak Stratejik Plan Yönlendirme Kuruluna sunulmuştur. Böylelikle, iç paydaşların görüşleri stratejik plana etkili bir şekilde yansıtılmıştır.

Kurumun dış paydaşlarının belirlenmesi aşamasında, hizmet ve faaliyetlerden yararlanan, onları yönlendiren, etkileyen ve bu hizmetlerden etkilenen kurum/kuruluşlar öncelik sırasına göre tespit edilmiştir. Dış paydaşların planlama sürecine katılımlarının sağlanması ve görüşlerinin plana yansıtılması amacıyla merkezleri Ankara'da olan kamu kurum ve kuruluşları, araştırma kurum/kuruluşları, sendikalar, STK'lar ve meslek kuruluşlarının temsilcilerinden oluşan bir grup ile "Paydaş-Sektör Grup Çalıştayı" gerçekleştirilmiştir. Merkezi Ankara'da bulunmayan kamu kurum ve kuruluşları, araştırma kurum/kuruluşları, sendikalar, STK'lar ve meslek kuruluşlarının temsilcilerinin görüş ve önerileri ise çevrimiçi anket yöntemiyle iletilerek değerlendirilmiştir. Bakanlığımızın dış paydaşları Tablo 3'te gösterilmiştir.

Bakanlığımızın dış paydaşlarıyla gerçekleştirilen çalışmalar sonucunda konsolide edilen görüş ve öneriler, GZFT analizi çalışmalarına yansıtılmış ve diğer durum analizi çalışmalarıyla birlikte Bakanlığımızın amaç ve hedeflerinin belirlenmesi çalışmalarına temel teşkil etmiştir.

Tablo 3: Dış Paydaşlar

Kuruluş/İlişki Türü	Hizmet Sunduğumuz Paydaşlarımız	Çözüm Ortaklarımız ve İşbirliklerimiz	Hizmeti Birlikte Sunduğumuz İş Ortaklarımız	Uluslararası Paydaşlarımız
Aile ve Toplum	√			
Kadın ve Erkekler	√			
Engelliler	√			
Yaşlılar	√			
Çocuklar	√			
Şehit Yakınları, Gaziler ve Gazi Yakınları	√			
Yoksullar	√			
STK		√		
Gönüllü özel ve tüzel kişiler		√		
Birleşmiş Milletler Çocuklara Yardım Fonu (UNICEF)				√
Uluslararası Çalışma Örgütü (ILO)				√
Birleşmiş Milletler Mülteciler Yüksek Komiserliği (UNHCR)				√
Uluslararası Göç Örgütü (IOM)				√
Dünya Sağlık Örgütü (WHO)				√
Cumhurbaşkanlığı		√		
Başbakanlık		√		
TBMM		√		
Milli Eğitim Bakanlığı		√	√	
Kalkınma Bakanlığı		√		
Çalışma ve Sosyal Güvenlik Bakanlığı		√	√	
Sağlık Bakanlığı		√	√	
Adalet Bakanlığı		√	√	
Gençlik ve Spor Bakanlığı		√	√	
Maliye Bakanlığı		√		
İçişleri Bakanlığı		√	√	
Çevre ve Şehircilik Bakanlığı		√	√	
Milli Eğitim Bakanlığı		√	√	
Kalkınma Bakanlığı		√		
Ulaştırma, Denizcilik ve Haberleşme Bakanlığı		√		
Ankara Büyükşehir Belediye Başkanlığı		√	√	
İstanbul Büyükşehir Belediye Başkanlığı		√	√	
Jandarma Genel Komutanlığı		√		
Ankara Emniyet Genel Müdürlüğü		√		
Göç İdaresi Genel Müdürlüğü		√	√	
Vakıflar Genel Müdürlüğü		√	√	
İŞKUR Genel Müdürlüğü		√	√	
TÜİK		√	√	

G. Kuruluş İçi Analiz

a) İnsan Kaynakları Yetkinlik Analizi

2017 yılı sonu itibariyle Bakanlığımızda 15.045 kişi görev yapmaktadır. Bu sayınının 14.871'i kadrolu personel olup 61 kişi sözleşmeli personel, 93 kişi geçici personel, 20 kişi ise işçi statüsündedir. Merkez teşkilatı 1.239 kişiden oluşurken, taşra teşkilatımız 13.806 kişiden oluşmaktadır. Bakanlığımız personel sayılarına ilişkin bilgiler Tablo 4'te özet olarak verilmiştir.

Tablo 4: Bakanlık Merkez ve Taşra Teşkilatı Personel Sayıları

	Kadrolu	Sözleşmeli	Geçici	İşçi	Toplam
Merkez	1.217	18	4	-	1.239
Taşra	13.654	43	89	20	13.806
TOPLAM	14.871	61	93	20	15.045

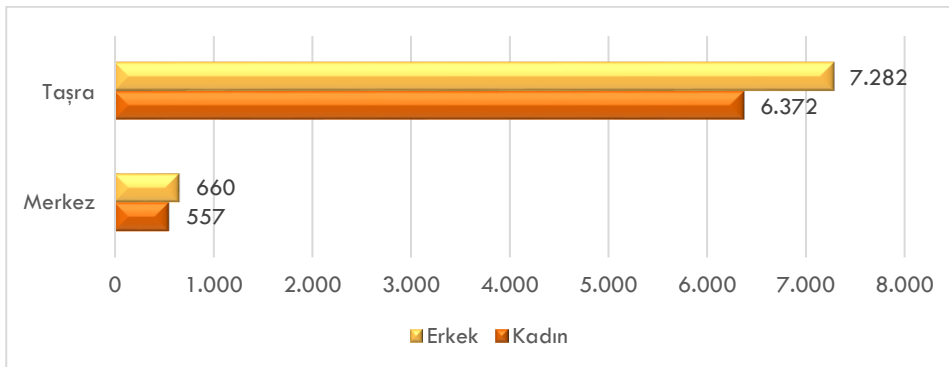
Bakanlığımız merkez teşkilatında kadrolu olarak görev yapan 1.217 kişinin %67'si lisans, %16'sı yüksek lisans, %2'si ise doktora programlarından mezundur. Taşra teşkilatında görev yapanların %59'u lisans, %5'i yüksek lisans mezunu olup, doktorasını tamamlamış 1 kişi görev yapmaktadır. Bakanlığımız kadrolu merkez ve taşra personelinin eğitim durumuna göre dağılımı Tablo 5'te gösterilmiştir.

Tablo 5: Kadrolu Personelin Eğitim Durumuna Göre Dağılımı

	Doktora	Y. Lisans	Lisans	Önlisans	Lise	Ortaokul	İlkokul	Toplam
Merkez	23	200	815	66	94	17	2	1.217
Taşra	1	682	8.124	1.289	2.221	844	493	13.654
TOPLAM	24	882	8.939	1.355	2.315	861	495	14.871

Bakanlığımız merkez teşkilatı kadrolu personelinin %46'sını kadınlar, %54'ünü ise erkekler oluşturmaktadır. Taşra teşkilatımızın %47'si kadın, %53'ü ise erkek personelden oluşmaktadır. Bakanlığımızın merkez ve taşra teşkilatında çalışan personelin cinsiyete göre dağılımına Grafik 1'de yer verilmiştir.

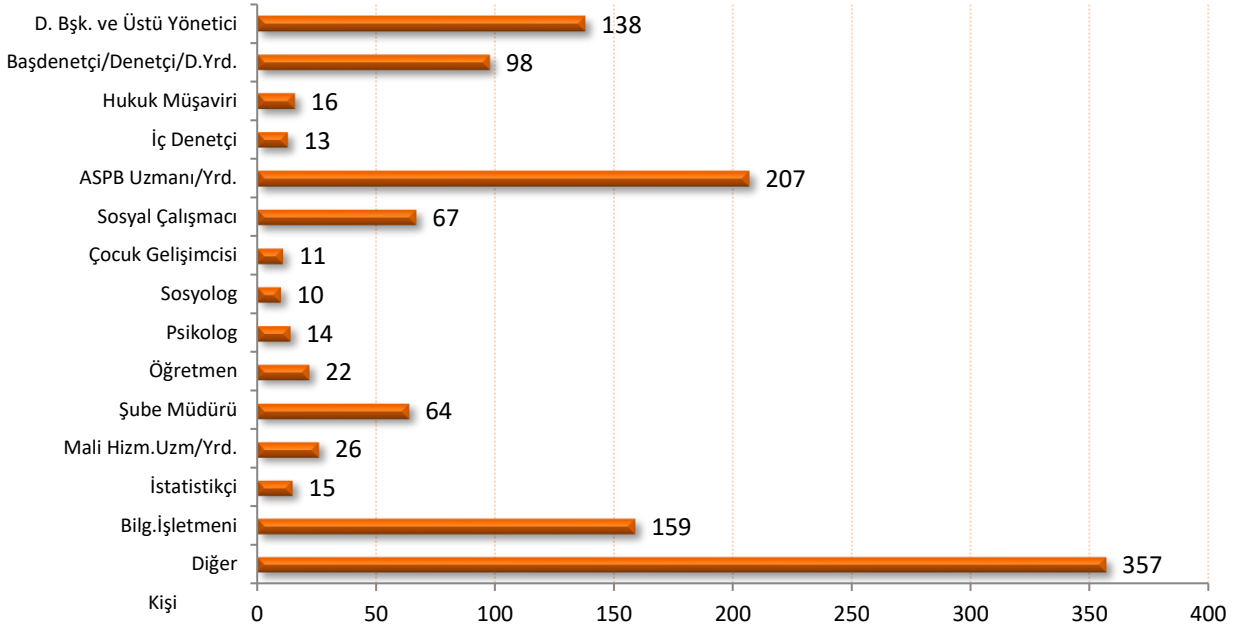
Grafik 1: Kadrolu Personelin Cinsiyete Göre Dağılımı



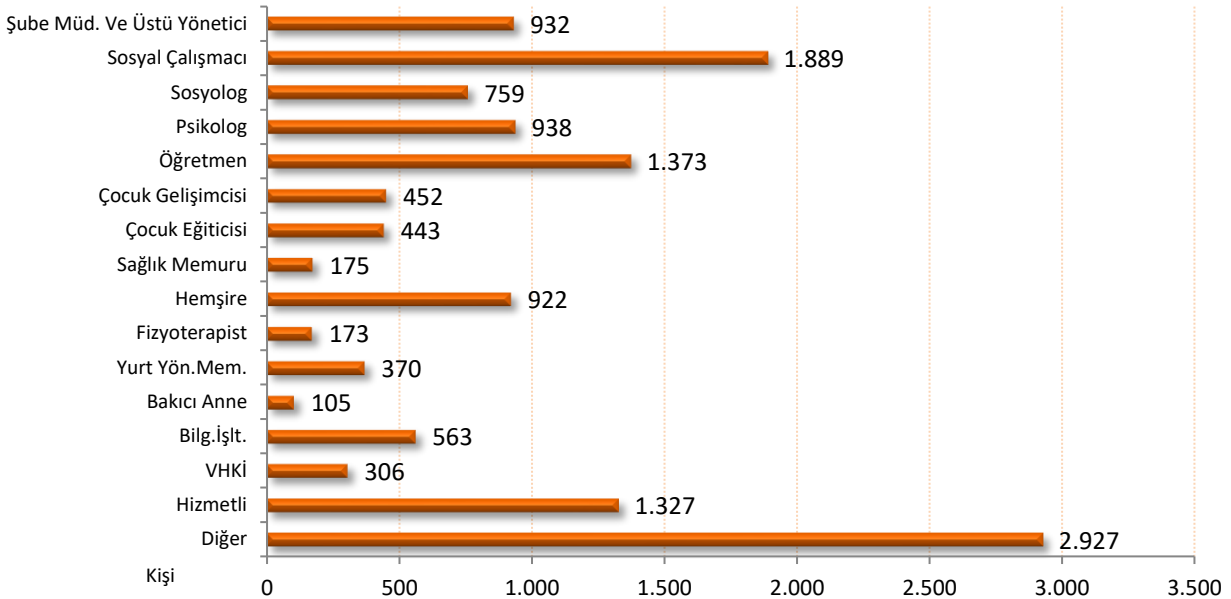
2017 yılı itibariyle Bakanlığımız taşra teşkilatı personelini unvan bazında incelediğimizde sosyal çalışmacı, öğretmen, psikolog, hemşire, sosyolog gibi meslek elemanı sayısının ağırlıklı olduğu görülmektedir. Merkez teşkilatında görev yapan ASP Uzmanı ve Uzman Yardımcı sayısının ise yıllar itibariyle artış eğiliminde olduğu görülmektedir.

Grafik 2 ve 3'te sırasıyla Bakanlığımız merkez ve taşra teşkilatında görev yapan kadrolu personelin unvana göre dağılımı gösterilmiştir.

Grafik 2: Bakanlığımız Merkez Teşkilatı Kadrolu Personelinin Unvan ve Göreve Göre Dağılımı

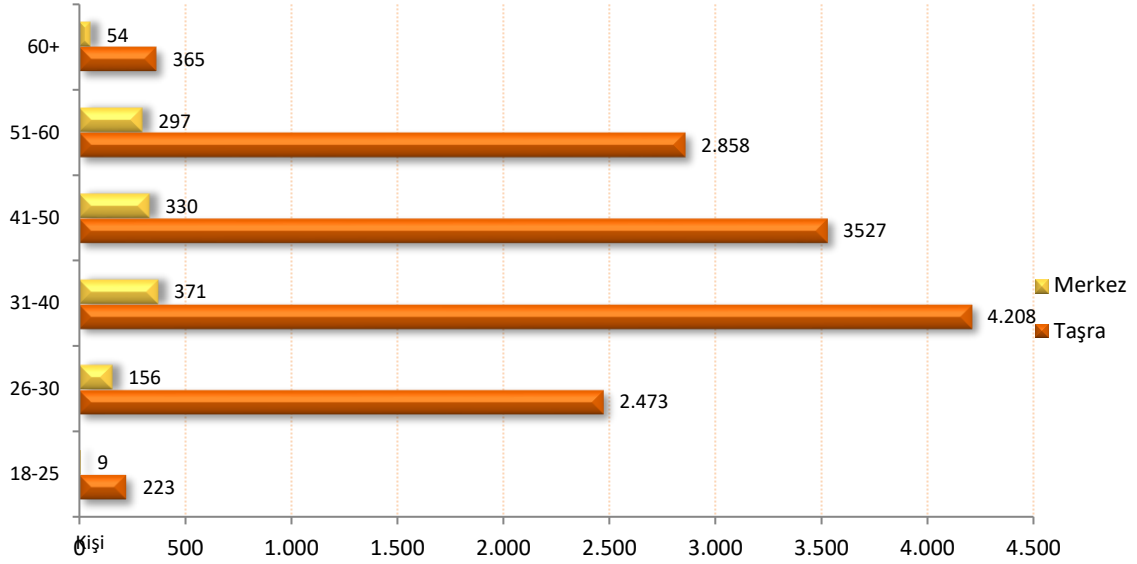


Grafik 3: Bakanlığımız Taşra Teşkilatı Kadrolu Personelinin Unvan ve Göreve Göre Dağılımı



Bakanlığımız çalışanlarının %56'sı 20-39 yaş aralığında olup, mevcut bilgi ve teknoloji kaynaklarını aktif olarak kullanmaktadır. Grafik 4'te Bakanlığımız Merkez ve Taşra Teşkilatı personelinin yaş gruplarına göre dağılımına yer verilmiştir.

Grafik 4: Bakanlığımız Merkez ve Taşra Teşkilatı Kadrolu Personelinin Yaş Grubuna Göre Dağılımı



b) Fiziki Kaynak Analizi

Bakanlığımız hizmetlerini Eskişehir Yolu Söğütözü Mahallesi 2177. Sokak No: 10/A Çankaya adresinde bulunan ana hizmet binasında ve her ilde bulunan hizmet binalarında yürütmektedir. Bakanımız, Bakan Yardımcımız, Bakanlığımızın tüm üst yönetim makamları ile merkez hizmet birimlerinin yönetici ve çalışanları ana hizmet binasında bulunmaktadır.

Bakanlığımız ülke geneline yaygın hizmet kuruluşlarına sahiptir. Tablo 6'da Bakanlığımızın hizmet kuruluşlarına yer verilmiştir.

Tablo 6: Hizmet Kuruluşları

Çocuk Hizmetleri Kuruluşları
Çocuk Evleri Koordinasyon Merkezi (ÇEKOM)
Çocuk Koruma, İlk Müdahale ve Değerlendirme Birimi (ÇOKİM)
Çocuk Evleri Sitesi
Çocuk Evleri
ÇODEM
Engelli ve Yaşlı Hizmetleri Kuruluşları
Engelli Bakım ve Rehabilitasyon Merkezleri
Rehabilitasyon ve Aile Danışma Merkezleri
Huzurevleri ve Huzurevi Yaşlı Bakım ve Rehabilitasyon Merkezleri
Engelsiz Yaşam Merkezleri
Umut Evleri (Ev Tipi Bakım)
Yaşlı Yaşam Evleri
Aile ve Toplum Hizmetleri Kuruluşları
Sosyal Hizmet Merkezleri (SHM)
Kadın Hizmetleri Kuruluşları
Kadın Konukevleri
ŞÖNİM
Sosyal Yardım Kuruluşları
Sosyal Yardımlaşma ve Dayanışma Vakıfları (SYDV)
Aile Destek Merkezleri (ADEM)
Sosyal Dayanışma Merkezleri (SODAM)
İlgili Kuruluş
Darülaceze Başkanlığı

c) Teknoloji ve Bilişim Altyapısı Analizi

Aile ve Sosyal Politikalar Bakanlığı Bilgi İşlem Dairesi Başkanlığının bilişim altyapısı Karanfil ve Söğütözü olmak üzere 2 ana veri merkezinde bulunmaktadır. Bakanlığımızın merkez ve taşra teşkilatına hizmet veren uygulama ve projeler ağırlıklı olarak günümüzün teknolojisi olan sanallaştırma platformu kullanılarak yönetilmektedir.

Merkez, taşra ve Sosyal Yardımlaşma ve Dayanışma Vakfı personeline destek verilmektedir.

Bakanlığımızca elektronik ortamda sunulan hizmetlere Tablo 7’de yer verilmiştir.

Tablo 7: Elektronik Ortamda Sunulan Hizmetler

Proje Adı	Açıklama
Aile Bilgi Sistemi	MILKEP, ASDEP, Sosyal Hizmet Başlatma, Yönetme, Sonlandırma süreçlerini içeren sistemdir.
Bütünleşik Sosyal Yardım Sistemi	Tüm sosyal yardım süreçlerinin yürütüldüğü sistemdir.
Elektronik Belge Yönetim Sistemi	Evrak süreçlerinin ve yazışmaların elektronik ortamda yürütüldüğü sistemdir.
Yönetim Bilişim Sistemi	Mevcut durumda Bakanlık ana hizmetlerinin yürütüldüğü sistemdir.
Personel Yönetim Sistemi	Personel iş ve işlemlerinin yürütüldüğü sistemdir.
Doğum Yardımı Bilgi Sistemi	Doğum yardımı başvuru değerlendirme ve ödeme süreçlerinin yürütüldüğü sistemdir.
Şehit Gazi Bilgi Sistemi	Şehit yakınları ve gazilere yönelik hizmetlerin yürütüldüğü sistemdir.
Çeyiz Konut Desteği Sistemi	Çeyiz ve konut hesaplarına ilişkin devlet desteklerinin takip edildiği ve raporlandığı sistemdir.
Alo183 Çağrı Kayıt Sistemi	Alo 183 Merkezinin yürüttüğü operasyonların kayıt altına alınarak izlendiği sistemdir.
ASDEP Personel Alım Sistemi	ASDEP personel alımlarının yürütüldüğü ve izlendiği sistemdir.
Fikir Evi Projesi	Bakanlıkta üretilen proje fikirlerinin kayıt altına alınacağı sistemdir.
Alo183 Personel Takip Projesi	Alo183 Çağrı Merkezi kapsamında çalışan personelin iş ve işlemlerinin takip edildiği sistemdir.
e-Kütüphane Portalı	Bakanlık yayınlarının tüm vatandaşlar tarafından takip edilebildiği sistemdir.
Kreş Takip Sistemi	Koordinasyonu ve denetimi Bakanlık tarafından yapılan kreşlere yönelik iş ve işlemlerin takip edildiği sistemdir.
Personel Alım Sistemleri	Çeşitli nitelikte ve unvanlarda personel alımlarının başvuru ve değerlendirme süreçlerinin yürütüldüğü sistemlerdir.
e-Devlet Hizmetleri	Bakanlığın çeşitli hizmetlerinin vatandaşlar ve diğer kamu kurumlarına açılmasına yönelik sunulan servislerdir.
STK Envanter Modülleri	Çeşitli alanlarda Bakanlık birimlerinin ortak faaliyet yürüttükleri STK’ların kayıt altına alındığı/alınacağı modüllerdir.

H. GZFT Analizi

GÜÇLÜ ALANLAR <ul style="list-style-type: none">• Bakanlığımızın sosyal hizmetler ve yardımlar alanında politika belirleme, uygulama ve uygulatma yetkisine ve sorumluluğuna sahip olması• Aile ve bireylerin sosyal sorunlarının daha hızlı tespiti ile sosyal hizmetler ve sosyal yardımlar başta olmak üzere, kamu hizmetlerine daha hızlı erişimlerini sağlamak ve böylelikle yaşam koşullarını iyileştirmek amacıyla arz odaklı bir hizmet sunum modeli olan ASDEP'in başlatılması• Her il ve ilçede SYDV'ler aracılığı ile yaygın hızlı ve esnek hizmet sunulması• Kadına yönelik şiddetle mücadelede kurumsal hizmet birimlerinin sayı ve kapasitesinin artması• Çocuk hizmetlerinde aile odaklı bakım hizmetlerinin (aile yanında destek, koruyucu aile) yaygınlaştırılması• İlgili paydaş kurumların veri tabanlarıyla entegre çalışan Bütünleşik Sosyal Yardım Bilgi Sisteminin, sosyal yardımlarla ilgili her türlü kontrol, doğrulama, analiz ve raporlama imkânının yanı sıra hak sahiplerine yönelik hızlı hizmet uygulamalarına da imkân sağlaması	ZAYIF ALANLAR <ul style="list-style-type: none">• Mevzuatın dağınık olması• Nitelikli insan kaynağının sayıca eksikliği• Taşra ve yurtdışında teşkilatlanmanın istenilen düzeyde sağlanamamış olması• Bilişim altyapısının istenilen düzeyde güçlendirilememiş olması• Hizmet binalarımızın yetersizliği
FIRSATLAR <ul style="list-style-type: none">• Ulusal ve uluslararası kurum ve kuruluşlarla işbirliği imkânları• Toplumun dezavantajlı kesimlerini ilgilendiren düzenlemelerde toplumsal ve siyasal uzlaşma bulunması• Milli gelirimizin ve bütçe kaynağının artmasıyla gelirden sosyal politikalara daha fazla pay ayrılması• BM Engellilerin Haklarına İlişkin Sözleşmeye Ek İhtiyari Protokolün imzalanması ve onaylanmasıyla birlikte Ek İhtiyari Protokolün iç hukukumuzun bir parçası haline gelmesi• Kadınlara Yönelik Şiddet ve Aile İçi Şiddetin Önlenmesi ve Bunlarla Mücadeleye İlişkin Avrupa Konseyi Sözleşmesinin (CEDAW, İstanbul Sözleşmesi) imzalanmış olmasının bu konuda alınacak karar ve tedbirlerde Bakanlığımız iş ve işleyişini kolaylaştırması• Kadına yönelik şiddet konusunda toplumsal duyarlılığın giderek yükselmesi• Çocuk haklarına yönelik toplumsal duyarlılığın ve bilinirliğin artması• Vatandaşlarımız, yerel yönetimler, sivil toplum ve özel sektör kuruluşlarının sosyal sorumluluk bilinciyle politikalarımıza destek ve katılım sağlamaları	TEHDİTLER <ul style="list-style-type: none">• Bölgede yaşanan savaşların neden olduğu kitlesel göç• Küresel ve bölgesel ekonomik ve siyasi belirsizlikler• Özellikle büyükşehirlerde geleneksel yardımlaşma ve dayanışma mekanizmalarının zayıflaması• Doğal afetler ve çevresel tehditler

V.

MİSYON VE VİZYONUMUZ

MİSYON

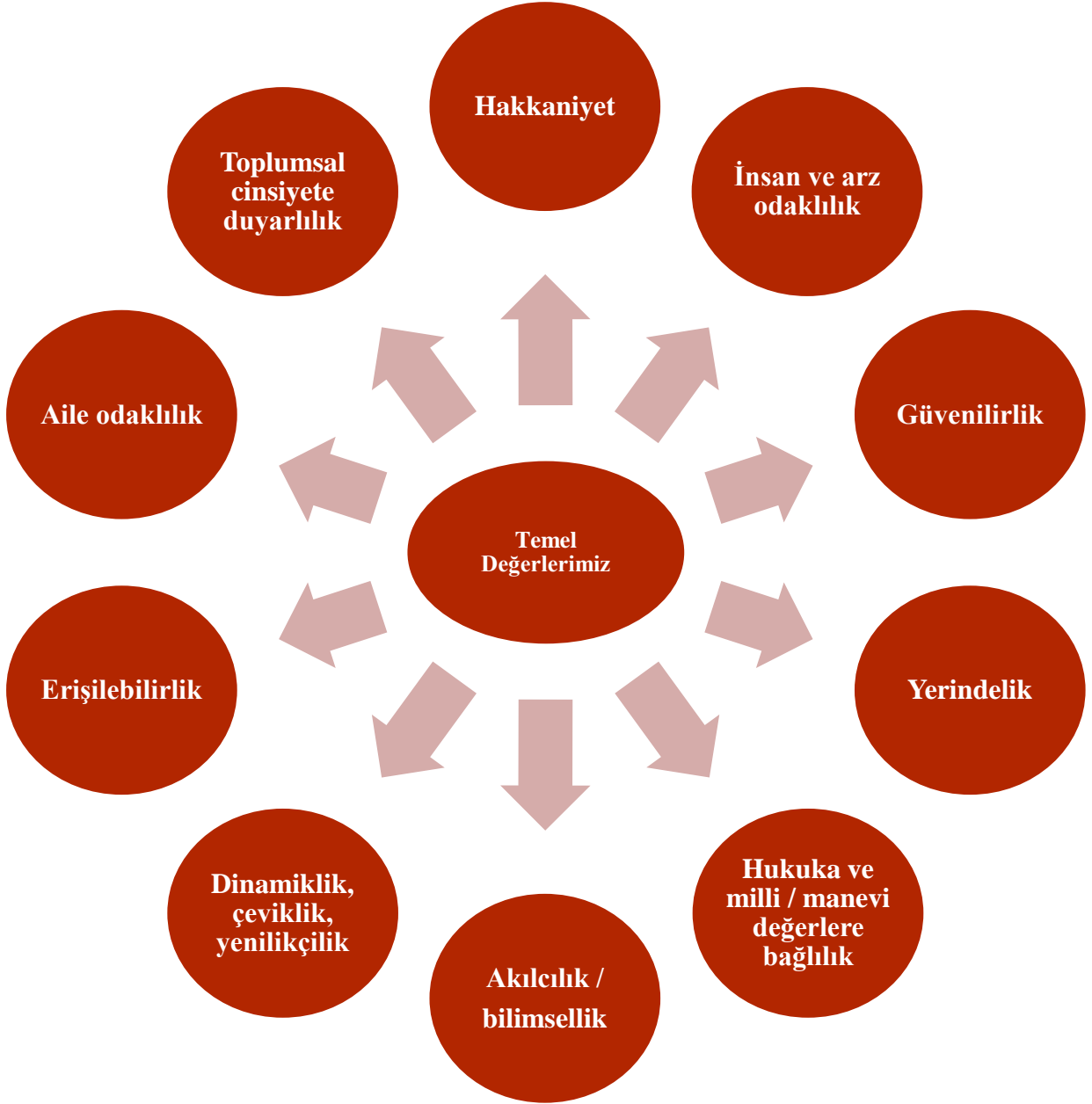
Bireyin, ailenin ve toplumsal değerlerimizin korunması, güçlendirilmesi ve geliştirilmesine yönelik sosyal politikalar belirlemek, uygulamak ve uygulanmasını sağlamak

VİZYON

Mutlu birey, güçlü aile, müreffeh toplum

VI.

TEMEL DEĞERLERİMİZ



VII.

AMAÇLARIMIZ VE HEDEFLERİMİZ

A 1

- Ailenin korunması ve güçlendirilmesi

A 2

- Koruyucu ve önleyici hizmetlerin nitelik ve niceliğinin geliştirilmesi, fırsat eşitliğinin sağlanması

A 3

- Bakım ve rehabilitasyon hizmetlerinin güçlendirilmesi

A 4

- Sosyal yardım ve sosyal hizmet sistemlerinin geliştirilmesi

A 5

- Hizmet kalitesi ve kapasitesinin artırılması

A 1: Ailenin korunması ve güçlendirilmesi

İnsanlık tarihinin ilk dönemlerinden bu yana tüm toplumlar için önemli bir değere sahip olan ailenin iki temel işlevi vardır. Birincisi neslin devamını sağlamak, sağlıklı nesiller yetiştirmek, ikincisi ise sahip olduğumuz inanç, kültür ve değerlerin gelecek nesillere aktarılmasını sağlamaktır. Sağlıklı bir toplum, sağlıklı aile yapısının oluşturulması ile mümkün olmaktadır. Sadece iyi yetişmiş nesiller toplumlarını sürekli geliştirebilmekte ve varlığını sürdürmesine katkı sağlamaktadır. Bu doğrultuda tüm dünyada olduğu gibi Türkiye’de de aile kurumu hem anayasal düzeyde hem de genel ve özel kanunlar çerçevesinde korunmaktadır.

Anayasanın 41 inci maddesinde yer verilen; *“Aile, Türk toplumunun temelidir ve eşler arasında eşitliğe dayanır. Devlet, ailenin huzur ve refahı ile özellikle ananın ve çocukların korunması ve aile planlamasının öğretimi ile uygulanmasını sağlamak için gerekli tedbirleri alır, teşkilatı kurar.”* hükmü çerçevesinde ailenin korunması devletin görevi olarak belirlenmiştir.

633 sayılı KHK ile kurulan Bakanlığımız, ulusal ve uluslararası hukuktan doğan yükümlülüklere uygun olarak; gerek Türkiye Cumhuriyeti üzerinde yaşayan tüm ailelere gerekse yurt dışında yaşayan vatandaşlarımız ve soydaşlarımıza yönelik koruyucu, önleyici, eğitici, geliştirici, rehberlik ve rehabilite edici sosyal hizmet faaliyetlerini yürütmek ve koordine etmekle sorumludur. Bu doğrultuda, Bakanlığımızın kuruluşundan itibaren ailenin ve toplumun güçlendirilmesine yönelik çeşitli çalışmalar yürütülmüştür. Tüm hizmet birimlerimizde, sosyal yardım uygulamalarında, bakım hizmetlerinde ve sosyal politika oluşturmada aile merkeze alınmaktadır. 2018-2022 Stratejik Plan döneminde de ailenin korunması ve güçlendirilmesine yönelik çalışmalarımız devam edecektir. Bu kapsamda;

- Evliliklerin sorunsuz başlayabilmesi ve devam edebilmesi amacıyla Evlilik Öncesi Eğitimi ve Aile Eğitim Programının (AEP) yaygınlaştırılması ve geliştirilmesi amaçlanmaktadır. Plan dönemi sonuna kadar AEP ve Evlilik Öncesi Eğitim Programı kapsamında 2 milyon yetişkine ulaşılması öngörülmektedir.
- AEP ailelerin, aile eğitimiyle ilgili temel ihtiyaçları dikkate alınarak geliştirilmiş 5 alanda toplam 28 modülden oluşmaktadır. 28 modüle ek olarak Tek Ebeveynli Aileler Modülü, Değerlerin Edinilmesinde Ailenin Rolü ve Temel Ebeveynlik Becerileri Modülü hazırlanmış olup, gelişen ihtiyaçlara göre yeni eğitim modüllerinin oluşturulması hedeflenmektedir. 2022 yılına kadar ailelerin değişen ve gelişen ihtiyaçları dikkate alınarak 10 yeni modülün daha geliştirilmesi amaçlanmaktadır.
- Aile yapısını olumsuz yönde etkileyen kötü alışkanlıklar ve madde bağımlılığıyla mücadele etmek üzere ilgili kurum ve kuruluşlarla koordineli olarak önleyici çalışmalar yürütülecek, bunun yanı sıra bağımlılık sonrası sosyal hayata uyum için gerekli sosyal uyum programlarıyla vatandaşlarımızın yeniden sağlıklı bireyler olarak topluma kazandırılmasına devam edilecektir. Bakanlığımız ve Türkiye Yeşilay Cemiyeti arasında yapılan işbirliği protokolü çerçevesinde başlatılan “Türkiye Bağımlılıkla Mücadele Eğitimi” kapsamında yetiştirilen formatörler tarafından gerçekleştirilecek eğitimlerle plan dönemi sonuna kadar 500.000 kişiye eğitim sağlanması amaçlanmaktadır. Ayrıca, “Uyuşturucu ile Mücadele Acil Eylem Planı” çerçevesinde başlatılan yeni bir hizmet modeli olan “Sosyal Uyum Birimleri”nde (SUB) madde bağımlılığı tedavisi biten kişinin toplumsal entegrasyonunun kolaylaştırılması ve hızlandırılmasına katkı sağlanması hedeflenmektedir.
- Afet ve acil durumlarda psikososyal müdahalede bulunacak personele ilişkin eğitici yetiştirmek üzere bir modül geliştirilecek ve bu kişilere eğitimler verilecektir. Bu eğitimlerin 81 il bazında yaygınlaştırılması sağlanacaktır.

**Ailenin korunması ve
güçlendirilmesi**

Hedef 1.1: Aileye yönelik eğitim ve danışmanlık hizmetlerini etkinleřtirmek ve yaygınlařtırmak

Hedef 1.2: Aile yapısını olumsuz etkileyen kötü alışkanlıklar ve bağımlılıkların aile üzerindeki olumsuz etkilerinin azaltılmasına katkı sağlamak

Hedef 1.3: Göç, afet ve acil durumlarda bireylere ve ailelere yönelik psikososyal destek hizmetlerini koordineli ve etkili bir şekilde sunmak

A 2: Koruyucu ve önleyici hizmetlerin nitelik ve niceliğinin geliştirilmesi, fırsat eşitliğinin sağlanması

Koruyucu ve önleyici hizmetler, ailelere ve bireylere ekonomik, toplumsal ve kültürel sorunların ortaya çıkmasını önlemek amacıyla sunulan hizmetlerdir. Sorunlar oluşmadan önce risk faktörlerini bilmenin ve bunlara yönelik önlemler alınmasının daha etkili ve daha az maliyetli bir yöntem olduğu dikkate alındığında, koruyucu ve önleyici hizmetlerin önemi daha da belirginleşmektedir. Bu nedenle toplumun tüm kesiminde bireylerin dezavantajlı duruma gelmelerini önleyebilmek için risk taramaları yapılması ve bölgesel ihtiyaçlara uygun, çok yönlü ve kapsayıcı politikalar geliştirilmesi elzemdir.

Bakanlığımız ulusal ve uluslararası hukuktan doğan yükümlülüklerle uygun olarak; Türkiye Cumhuriyeti toprakları üzerinde tüm insanların refah ve esenliğini sağlamak üzere karşılaşacakları riskleri önlemek ve herkesin fırsat eşitliğinden yararlanmasını sağlamakla görevlidir. Bu bağlamda Bakanlığımız çocuklar, engelli vatandaşlar, yaşlılar, kadınlar, şehit yakınları, gazilerimiz ve gazi yakınları gibi sosyal, ekonomik ve kültürel anlamda özel politika gerektiren gruplar başta olmak üzere toplumda eşitsizlikleri gidermek, her türlü ihmal ve istismarı önlemek, yoksulluk ve yoksunluklardan kaynaklanan sorunları asgariye indirmek üzere politikalar üretmekte, sosyal yardım ve hizmet sunmaktadır. Bu sayede vatandaşlarımız dezavantajlı konuma gelmeden ekonomik, toplumsal, kültürel ve psikolojik sorunları çözmeyi amaçlamaktadır.

2018-2022 Stratejik Plan döneminde Bakanlığımız tarafından;

- Aile ve bireylerin sosyal durumlarının daha hızlı tespiti ile başta sosyal hizmet ve yardımlar olmak üzere, ilgili kamu hizmetlerine daha hızlı erişimin sağlanmasına yönelik oluşturulan ve arz odaklı bir hizmet modeli olan ASDEP yaygınlaştırılacaktır. Böylece aile merkezli, vatandaşın ihtiyacını yerinde ve ivedilikle gidermeye ve ailelere rehberlik hizmeti sunmaya yönelik bütüncül bir sisteme ulaşılabilecektir. 2016 yılında 1.500 ASDEP görevlisi istihdam edilmiş, 2017 yılı sonunda bu rakam 3.000'e yükseltilmiştir. Plan dönemi sonunda her 3.000 haneye 1 ASDEP görevlisi olacak şekilde istihdamın genişletilmesi hedeflenmektedir.
- Çocuğun üstün yararı ilkesinden hareketle, çocukların karşı karşıya kalabileceği risk faktörlerini ortadan kaldırarak güvenli ve sağlıklı bir ortamda yetişmeleri sağlanacaktır. Bu kapsamda öncelikle risk alanları belirlenecek, risk haritası oluşturulacak ve bu doğrultuda önleme programları geliştirilecektir.
- Çocukları hayata hazırlayıcı ve gelişimlerini destekleyici koruma modelleri geliştirilecektir.
- Ekonomik yoksunluk nedeniyle eğitim, sağlık, sosyal ve kültürel faaliyetlere erişim imkânı kısıtlı olan çocuklarımıza sunulan SED hizmetlerinin etkinliği artırılarak yaygınlaştırılacaktır. Bu kapsamda SED hizmetinden yararlandırılan çocuklara akademik destek verilerek, sosyal ve kültürel etkinliklerden de yararlandırılması sağlanacaktır.
- Kadınların ekonomik ve sosyal yaşama katılımlarının güçlendirilmesi; hak, fırsat ve imkânlardan eşit şekilde yararlanmalarının sağlanması; kadın erkek fırsat eşitliğinin tüm ana plan ve politikalara yansıtılması amacıyla çalışmalara devam edilecektir.
- Kadın ve erkek eşitliğinin hayatın her alanında sağlanmasını teminen toplumsal cinsiyete duyarlı bütçelemeye yönelik farkındalık oluşturulması amacıyla çalışmalar yürütülecektir.
- İlgili kurum ve kuruluşlarla işbirliği içerisinde kadınların çalışma hayatına aktif katılımının sağlanmasına, iş ve aile yaşamının uyumlaştırılarak kadın istihdamının desteklenmesine devam edilecektir.

- Kadınlara ve kız çocuklarına karşı her türlü ayrımcılık ve şiddetle topyekûn mücadele sürdürülecektir. 2018 itibariyle "Erken Yaşta ve Zorla Evliliklerle Mücadele Strateji Belgesi ve Eylem Planı" yürürlüğe konulacaktır.
- 65 yaş ve üzeri yaşlıların, aileleri ile birlikte yaşamlarını sürdürmeleri desteklenecek, bu çerçevede yaşlı dostu ailelere ve yaşlılarımıza yönelik ekonomik ve sosyal destek hizmetleri geliştirilecektir.
- Engellilerin tüm hak ve hizmetlerden tam ve eşit şekilde yararlanmaları teşvik ve temin edilecek, bireyin engel durumuna uygun özel düzenlemeler ve hizmetler geliştirilecektir. Engelli bireylerin kamu ve özel sektörde istihdamının artırılması desteklenecektir. 2018-2023 Ulusal Engelli Hakları Strateji Belgesi ve Eylem Planı uygulamaya konulacaktır.
- 2012 yılında dünyada bir ilk olan Engelli Kamu Personeli Seçme Sınavı (EKPS) sistemi uygulamaya konulmuş ve 2002 yılı itibariyle engelli kontenjanında memur olarak çalışan engelli sayısı 5.777 iken; 2017 yılı sonu itibariyle bu sayı 49.873'e yükselmiştir. Özel sektörde de engelli istihdamının artırılmasını teşvik etmek için gerekli mevzuat düzenlemeleri yapılmıştır. 2017 yılı sonu itibariyle, istihdam edilen engelli işçi sayısı kamuda 9.787'ye, özel sektörde ise 91.783'e ulaşmıştır. Engelli vatandaşlarımızın kamuda ve özel sektörde istihdamlarının desteklenmesine plan döneminde de devam edilecektir.
- Erişilebilirliğin izlenmesi, denetlenmesi faaliyetleri ve pilot çalışmaların desteklenmesiyle birlikte erişilebilir kentsel yaşam alanları oluşturulacaktır.
- Eğitim ve sağlık kurumları, bakımevleri, kreş ve çocuk oyun alanları başta olmak üzere, tüm alanları, engelli çocukların erişimine uygun hale getirmek amacıyla "Çocuklar İçin Erişilebilirlik Rehberi" hazırlanmaktadır. İki pilot proje ile bu alanların erişilebilir hale getirilmesi çalışmalarına başlanacaktır.
- Vatani ve milleti uğruna hayatını feda eden şehitlerimizin yakınları ve bu uğurda malul olan gazilerimizin kendileri veya birinci derece yakınlarına hayatın her alanında destek sağlanmaya devam edilecektir.

Koruyucu ve önleyici hizmetlerin nitelik ve niceliğinin geliştirilmesi, fırsat eşitliğinin sağlanması

Hedef 2.1: Ailelerin sorunlarını arz odaklı olarak yerinde tespit etmek

Hedef 2.2: Çocukların korunmaya ve bakıma muhtaç hale gelmeden aile ortamında yetiştirilmelerini sağlamak

Hedef 2.3: Özel politika gerektiren birey ve grupların güçlendirilerek ekonomik ve sosyal hayata katılımlarını artırmak

Hedef 2.4: Kadına yönelik ayrımcılıkla mücadele etmek ve kadının toplumdaki konumunu güçlendirmek

Hedef 2.5: Bedensel, zihinsel, sosyal ya da ekonomik şartları sebebiyle özel ihtiyacı olan kişilerin kamu hizmetlerine erişimini kolaylaştırıcı tedbirler almak

A 3: Bakım ve rehabilitasyon hizmetlerinin güçlendirilmesi

2828 sayılı Sosyal Hizmetler Kanunu, Bakanlığımızı, korunmaya, bakıma ve yardıma ihtiyacı olan aile, çocuk, engelli ve yaşlılar ile sosyal hizmetlere ihtiyacı olan diğer kişileri tespit etmek, incelemek ve ihtiyaç halinde sosyal hizmet kuruluşlarında bakımı ile mükellef kılmıştır. Ayrıca 633 sayılı KHK ile Bakanlığımıza geçici ya da sürekli olarak aile ortamından mahrum kalan veya yüksek yararı ailesinin yanında bulunmaması gerektiren çocuklara özel bakım ve koruma hizmeti sunmak, engellilere ve yaşlılara yönelik rehabilite edici sosyal hizmet faaliyetlerini yürütmek ve koordine etmek görevleri verilmiştir.

Yukarıda belirtilen mevzuat çerçevesinde belirlenen hizmetler Bakanlığımızca, aile odaklı modeller (koruyucu aile, evlat edinme ve SED) ve bakım ve rehabilitasyon kuruluşları aracılığıyla yürütülmektedir. Bakanlığımızın kuruluşundan bu yana aile odaklı hizmet modelleri ile bakım ve rehabilitasyon alanında önemli kazanımlar elde edilmiştir. Bunlar;

- Hayata geçirilen Çocuk Evleri ve Çocuk Evleri Sitesi Projesi ile koğuş tipi odalarda kalan kurum bakımındaki çocuklar hızla ev tipi ortamlara taşınarak ev tipi bakım modeli hizmet dönüşümü tamamlanmış ve koğuş tipi kuruluş bakım hizmeti tamamen sonlandırılmıştır.
- Korunma ihtiyacı içinde olan çocukların aile yanında bakımını sağlamak üzere geliştirilen Koruyucu Aile Hizmet Modelinin yaygınlaştırılması amacıyla yapılan yasal düzenlemeler ile koruyucu ailelere sağlanan imkânlar artırılarak, koruyucu aile olma koşulları da kolaylaştırılmıştır. Bu kapsamda koruyucu aile hizmet modelinden yararlandırılan çocuk sayısı 2002 yılı itibari ile 515 iken, 2017 yılı sonu itibarıyla 5.642'ye ulaşmıştır.
- Suç mağduru, suça sürüklenen ve sokakta risk altında bulunan 11-18 yaş arası çocuklara özgü ÇODEM'ler oluşturulmuştur. Bu merkezlerimiz söz konusu çocuklarımızın temel gereksinimlerini karşılamak, aile ve yakın çevrelerine dönmelerini sağlamak üzere hizmet vermektedir.
- Çocuk bakım hizmetleri alanında minimum standartların hayata geçirilmesi ve hizmet kalitesinin sürekli geliştirilmesinde yol göstermesi amacıyla 2015 yılında Çocuk Bakım Kuruluşları için Özdeğerlendirme Rehberi hazırlanmıştır.
- Engelli ve yaşlıların en fazla ailelerinin yanlarında iken mutlu ve huzurlu olacaklarından hareketle, ülkemizde ilk defa 2007 yılında evde bakım yardımı ödemesine 31.000 kişi ile başlamıştır. Geçen yaklaşık 10 yılın ardından bugün bu sayı 500 bine yaklaşmıştır.
- Bakım ihtiyacı bulunan engellilerimiz için 2017 yılı sonu itibarıyla 97 yatılı ve 6 gündüzlü olmak üzere toplam 104 merkezde 6.891 kapasiteyle yatılı hizmet sunulmaktadır. Ayrıca Bakanlığımız denetimi ve gözetiminde hizmet sunan 196 Özel Bakım Merkezinde 21.852 engelli yatılı bakım hizmetinden yararlanmaktadır. Yeni bakım modelimiz Umut Evleri'nin sayısı 136'ya yükselmiş, bu evlerde hizmet sunulan engelli sayısı 726'ya ulaşmıştır.
- 2017 yılı sonu itibarıyla, Bakanlığımıza bağlı 144 Huzurevi ile Huzurevi Yaşlı Bakım ve Rehabilitasyon Merkezinde 13.631 yaşlımıza hizmet sunulmaktadır. Ayrıca Türkiye genelinde hizmet veren 237 özel huzurevinde yaklaşık 12.038 yaşlımıza hizmet verilmektedir.

2018-2022 Stratejik Plan döneminde Bakanlığımız tarafından;

- Korunma ve bakım ihtiyacı olan çocukların aile yanında bakımını sağlamak için koruyucu aile hizmetinin yaygınlaştırılmasına ve korunma ihtiyacı olan çocukların kurum bakımına yerleştirilmeksizin koruyucu aile hizmetinden yararlandırılmasına yönelik çalışmalara öncelikli uygulama olarak devam edilecektir.
- Suça sürüklenen, suç mağduru ve sokakta risk altında bulunan çocuklara yönelik ihtisaslaştırılmış rehabilitasyon hizmetleri ile çocukların topluma sağlıklı bireyler olarak kazandırılması sağlanacaktır.
- 65 ve üzeri yaşta olan yaşlıların, aileleri ve sevdikleri ile birlikte yaşamlarını sürdürmeleri desteklenecektir. Bu hizmetlerin yürütülmesi için gündüz bakım kuruluşlarının sayısı ve ekonomik destek bütçesi artırılacaktır.
- Engelli bireylerin sosyal hayata aktif katılımlarına imkân sağlayacak ve gündüzlü hizmet verecek Engelsiz Yaşam Merkezi (EYM) Projesi ile engelli bireylere bakım sağlayan aileleri ve yakınları desteklenecektir.
- Engelli ve yaşlılara yönelik hizmet sunan kamu ve özel bakım merkezlerinin kalite ve hizmet standartları yükseltilecektir. Bu kapsamda bakım ve rehabilitasyon hizmetlerinin bu konuda eğitim alan veya sertifikasyonu bulunan kişilerce sunulmasının sağlanmasına yönelik çalışmalar yürütülecektir.

**Bakım ve rehabilitasyon
hizmetlerinin
güçlendirilmesi**

Hedef 3.1: Engelli, yaşlı ve çocuklara yönelik ihtisaslaşmış bakım hizmetlerini geliştirmek ve yaygınlaştırmak

Hedef 3.2: Aile odaklı bakım hizmetlerini yaygınlaştırmak

A 4: Sosyal yardım ve sosyal hizmet sistemlerinin geliştirilmesi

Günümüzde sosyal politikanın temel alanlarını esas itibarıyla işsizlik, yoksulluk, eğitim ve sağlık hakkına erişimde yaşanan sorunlar, işgücü piyasasının dışında kalanlara uygulanacak destek mekanizmaları (emeklilik, sosyal yardımlar, vb.) ve barınma ihtiyacı gibi konular oluşturmaktadır. Bu alanlar ortaya çıkardığı sonuçlar ve maliyetleri itibarıyla sadece risk altındaki bireyleri ve grupları (yoksulları, gençleri, kadınları vb.) değil, tüm toplumu etkilemektedir. Bu açıdan sosyal politikalar, bütüncül bir ekonomik ve sosyal gelişme stratejisinin en vazgeçilmez parçasıdır. Bu bağlamda sosyal politika çalışmalarının amacı, sosyal politika araçlarının sosyoekonomik sorunların çözümünde ya da ortaya çıkardıkları sonuçların hafifletilmesinde oynayabileceği rol üzerine politika üretmek, yeni araçların tanımlanmasına ve uygulanmasına katkıda bulunmaktır. Böylelikle sosyal sermayenin oluşmasında, sürdürülebilir ve adaletli kalkınmanın gerçekleştirilmesinde de mesafe alınabilecektir. Sosyal politika anlayışının uygulayıcı aktörler arasında koordineli bir şekilde işletilebilmesi için uygulayıcı kurumlar ve sosyal politikadaki kurumsal yapının bütüncüllüğü önem kazanmaktadır.

Bakanlığımız, sosyal hizmetler ve yardımlara ilişkin ulusal düzeyde politika ve stratejiler geliştirmek, uygulamak, uygulanmasını izlemek ve ortaya çıkan yeni hizmet modellerine göre güncelleyerek geliştirmekle görevlendirilmiştir.

Bu amaçla Bakanlığımız korunmaya, bakıma veya yardıma muhtaç aile, çocuk, genç, kadın, engelli, yaşlı, şehit yakınları ve gazilere ilişkin politika üretmekte, sosyal yardım sunmakta, il müdürlükleri ve bağlı kurumlar aracılığı ile 24 saat sürekli koruma, bakım, eğitim, sağlık, rehabilitasyon ve rehberlik hizmetinin yatılı ve gündüzlü olarak verilmesinin sağlanmasında, yöneten, koordine eden ve karar veren bir görev yürütmektedir. Bakanlığımız bu hizmetleri sunarken her türlü ayrımcılıktan uzak, hak temelli ve kapsayıcı bir yaklaşım benimsemektedir. Bütüncül, çok paydaşlı ve katılımcı bir yaklaşımla sosyal politika üretebilmek amacıyla Bakanlığımızca, kurumlar arası işbirlikleri geliştirilmekte ve gerek sivil toplum örgütlerinin gerekse de özel sektörün bu alandaki kapasitelerini artırabilmek amacıyla çeşitli teşvik mekanizmaları ortaya konulmaktadır. Ulusal düzeyde sosyal hizmet ve sosyal yardımlar hususunda politika belirleyici bir konumda olan Bakanlığımız, bu hizmetlerin sunumunda standartları oluşturup, özel kuruluşlar ve STK'ların da bu standartlara uygun hizmet verip vermediğini denetleyen bir kuruluştur. Bu kapsamda plan dönemine kadar Bakanlığımızca yürütülen önemli çalışmalardan bazıları aşağıdadır.

- Türkiye, 2002'de orta insanî gelişmişlik seviyesinden (96. sıradan) 2014'de yüksek insanî gelişmişlik seviyesine (71.sıraya) yükselmiştir. Günlük 4,3 dolar altında yaşayan nüfusumuz 2002'de %30 iken; 2015 yılında bu oran %1,58'e düşmüştür. 2006 yılından itibaren kişi başı günlük harcaması 1.0 dolar altında kalan insanımız kalmamıştır.
- Bütünleşik Sosyal Yardım Bilgi Sistemi ile farklı sosyal yardım kurumları arasında merkezi bir veri tabanına sahip bir bilişim sistemi oluşturulmuştur.
- Sosyal yardım ve GSS gelir tespit işlemlerine başvuran kişilerin sosyoekonomik verilerinin kayıt altına alındığı Sosyal Refah Envanteri oluşturulmuştur.
- Hanelerin yoksulluk durumlarının iyileştirilmesinden öte proaktif yaklaşımla sosyal risklerinin tespit edilerek ilgili kurumlar tarafından müdahale edilebilmesinin ve sonuçlarının takip edilebilmesinin sağlanması yönelik olarak tasarlanan Vaka Yönetim Sistemi hayata geçirilmiştir.
- Puanlama formülü ile yoksulluğun tespitinde objektif kriterler oluşturulmuştur.

2018-2022 Stratejik Plan döneminde Bakanlığımız tarafından;

- Sosyal yardımlara ayrılan kaynakların GSYİH içindeki payı kademeli olarak yükseltilecektir.

- Sosyal yardımların, bütünleşik şekilde sunulduğu teknik ve hukuki alt yapı daha da geliştirilecektir.
- Belediyelerin muhtaçlık tespitini daha doğru yapmasını sağlayarak kamu kaynaklarının daha etkin ve etkili kullanılması temin edilecektir.
- Sosyal hizmet müdahalesinin ve takibinin gerçekleştirilmesi, çocuk, genç, kadın, erkek, engelli, yaşlı bireylere ve ailelerine koruyucu, önleyici, destekleyici, geliştirici, rehberlik ve danışmanlık odaklı sosyal hizmetlerin, hizmete erişim kolaylığı esasıyla bir arada ve gerektiğinde kamu kurum ve kuruluşları, yerel yönetimler, üniversiteler, STK ve gönüllüler ile işbirliği içinde sunulması sağlanacaktır.
- Sosyal hizmet ve yardım kuruluşları arasında koordinasyon ve işbirliğini artırmak amacıyla kurulan Aile Bilgi Sistemi Projesi tamamlanacaktır.
- Yurt dışında yaşayan vatandaşlarımıza ve soydaşlarımıza ataşelik ve müşavirliklerimiz aracılığıyla sunulan sosyal hizmetler etkinleştirilecektir. Yurt dışında yaşayan Türk ailelerine yönelik eğitim programı oluşturulacaktır.

Sosyal yardım ve sosyal hizmet sistemlerinin geliştirilmesi

Hedef 4.1: Sosyal hizmet ve sosyal yardımları bütüncül, çok paydaşlı ve katılımcı bir yaklaşımla geliştirmek ve uygulamayı gözetmek

Hedef 4.2: Sosyal yardımlar ile yoksulluğu ve yoksulluğun etkilerini azaltmak

Hedef 4.3: Yurtdışında yaşayan vatandaşlarımızın ve soydaşlarımızın sosyal hizmetlere erişimini artırmak

A 5: Hizmet kalitesi ve kapasitesinin artırılması

Günümüzde tüm dünyada kamu yönetiminde yaşanan değişim ve dönüşümün etkisiyle sunulan kamu hizmetlerinin yararlanıcılarının gereksinimlerine uygun, kaliteli, verimli, öngörülebilir ve güvenilir olması devletin önemli görevleri arasında yer almaktadır. Kamu hizmetlerinden yararlananların taleplerinin artması ve beklentilerinin çeşitlenmesi kamu hizmet sunumunda yararlanıcı odaklı bir yaklaşımı gerekli kılmaktadır.

Dünyada olduğu gibi ülkemizde de yönetim ve teknoloji alanına yatırım yapan kurumlar değişimin ve gelişimin hızına uyum sağlayabilmektedir. Bakanlığımız, gelişmiş teknolojiyi ve çağdaş yönetim tekniklerini birlikte kullanarak kamu hizmeti sunum sürecinde verimliliği ve kaliteyi ön planda tutan bir yaklaşımla hareket etmektedir.

Yönetim anlayışında yaşanan değişimle birlikte organizasyon yapısını, işleyişini, insan kaynağı planlamasını bu doğrultuda düzenlemek zorunlu hâle gelmiştir. Bu, gerek kurum kapasitesini artırmak gerekse karar alma süreçlerinde etkinliği sağlamak açısından önem taşımaktadır.

Bu stratejik amaç ile Bakanlığımızın organizasyon işleyişini, insan kaynağını ve kurum kültürünü geliştirmesi, bu suretle hizmet kalite ve kapasitesini artırması ve en nihayetinde misyonunu gerçekleştirmesi ve vizyonuna ulaşması amaçlanmaktadır. İnsan kaynakları yönetiminin işlevlerinden bir tanesi de mevcut insan kaynağının geliştirilmesidir. Bu amaçla, Bakanlığın sahip olduğu insan kaynağının niteliğini artırarak hizmet kapasitenin geliştirilmesine katkı sağlanacaktır. Dolayısıyla bu hedef, Bakanlığımızın Stratejik Planında yer verilen diğer amaç ve hedeflere ulaşmada da son derece önemlidir. 2018-2022 Stratejik Plan döneminde Bakanlığımız tarafından;

- Sosyal hizmet ve sosyal yardımlara ilişkin hizmet standartlarının geliştirilmesine yönelik tüm paydaşların katılımıyla çalışmalar yürütülecektir.
- Bakım ve rehabilitasyon hizmeti sunan akredite olmuş kuruluş sayısının artırılması hedeflenmektedir.
- Elektronik ortamda sunulan hizmet sayısında, elektronik olarak sunulan hizmetlere ilişkin yararlanıcı memnuniyet oranında ve elektronik ortamda çözüme ulaştırılan başvuru sayısında sağlanacak artışla, vatandaşların hızlı bir biçimde kamu hizmetlerine ulaşabilmesi ve kamu hizmetinin daha uygun şartlarda sunulması hedeflenmektedir.
- İnsan kaynakları yönetimi anlayışı çerçevesinde planlama ve uygun personelin istihdamı, Bakanlığın amaç ve hedeflerine ulaşmasına katkı sağlayacağından bu yöndeki planlama çalışmalarına önem verilecek ve personelin nicelik olarak artırılmasına çalışılacaktır.
- İnsan kaynağının gelişimine öncelik verilecek, personelin ulusal ve uluslararası düzeyde yetkinlik kazanabilmesi için detaylı eğitim ihtiyaç analizleri sonuçlarına göre yapılandırılmış eğitim programları oluşturulacaktır. Bu bağlamda çalışanlara yönelik eğitim uygulamalarının yaygınlaştırılması, bilgi ve beceri düzeyinin yükseltilmesi ile insan kaynakları verimliliğinin artırılması mümkün olacaktır. Gerçekleştirilecek eğitim uygulamalarında katılımcıların aynı içerik ve standartta eğitim alması sağlanacaktır. Ayrıca, sivil toplum ve ekonomik aktörler ile diyalog ve karşılıklı bilgi akışı artırılacaktır. Kurum dışı ulusal ve uluslararası çalışmalara katılım teşvik edilecektir.

**Hizmet kalitesi ve
kapasitesinin
artırılması**

Hedef 5.1: Bakanlık hizmetlerine erişimi kolaylaştırmak, kalite ve memnuniyeti artırmak

Hedef 5.2: İnsan kaynaklarının mesleki yetkinliğini geliştirmek

Hedef 5.3: İnsan kaynakları yönetim modeli geliştirip uygulamak

VIII.

HEDEF KARTLARI

Hedef Kartı 1.1

AMAÇ	Ailenin korunması ve güçlendirilmesi								
HEDEF	Aileye yönelik eğitim ve danışmanlık hizmetlerini etkinleştirmek ve yaygınlaştırmak								
SORUMLU BİRİM	ATHGM								
İLGİLİ BİRİMLER	KSGM-ÇHGM-EYDB-PDB-HM-SGB								
PERFORMANS GÖSTERGELERİ	Hedefe Etkisi (%)	2017	2018	2019	2020	2021	2022	İzleme Sıklığı	Raporlama Sıklığı
Danışmanlık hizmetlerinin ulaştığı kişi sayısı ²	% 25	4.500	6.000	16.000	26.000	36.000	46.000	6 ay	6 ay
Aileye yönelik eğitimlerin verildiği kişi sayısı ³	% 25	351.000	400.000	800.000	1.200.000	1.600.000	2.000.000	6 ay	6 ay
Aileye yönelik eğitim ve danışmanlık hizmetlerinden memnuniyet oranı (%)	% 25	-	İlk ölçüm %90	%90	%90	%90	%90	6 ay	6 ay
Hizmete açılan SHM sayısı	% 25	270	330	370	422 ⁴	-	-	6 ay	6 ay
STRATEJİLER	<ul style="list-style-type: none"> Aile yapısını güçlendirmek amacıyla koruyucu ve önleyici faaliyetler yürütmek 								
TAHMİNİ MALİYET	67.156.100-TL								
TESPİTLER	<ul style="list-style-type: none"> Ülkemizde ailenin korunmasına yönelik toplumsal bilinç düzeyi oldukça yüksektir. Modernleşme ve küreselleşme süreci; doğum oranları, dinamik nüfus yapısı, boşanma oranları üzerinde etkili olup aile yapımızda değişimlere neden olmaktadır. Medya ve bilgi teknolojilerine bağımlılığın artması; aile içi iletişimin zayıflamasına neden olmaktadır. 								
İHTİYAÇLAR	<ul style="list-style-type: none"> Modernleşme ve küreselleşme sürecinin etkilerine karşı geleneksel aile değerlerimizi korumak için aile üyelerinin sistematik olarak bilgilendirilmesi ve bilinçlendirilmesi gerekmektedir. Bilgi teknolojilerinin gelişimiyle medya okuryazarlığının da aynı oranda gelişmesi için aile üyelerinin eğitilmesi gerekmektedir. Daha fazla kişiye, daha fazla hizmet çeşidi ve sunum kanalı ile ulaşılmalıdır. SHM'ler yaygınlaştırılarak koruyucu ve önleyici hizmetlere erişilebilirlik artırılmalıdır. 								
RİSKLER	<ul style="list-style-type: none"> SHM'lerin diğer iş yoğunlukları sebebiyle eğitim ve danışmanlık hizmetini vermede yetersiz kalması ve eğitimli personele ihtiyaca binaen rutin işler verilmesi nedeniyle asli işin aksaması Hizmete olan talebin hizmet veren yetmiş eleman sayısının karşılanamayacak hızda artması Personel istihdamındaki kısıtlılık 								

¹ Hedef kartlarında yer verilen performans göstergelerine ilişkin olarak 2017 yılı baz değeri göstermekte, yıllık değerler ise 2018 yılından itibaren kümülatif olarak hesaplanmaktadır. Tahmini maliyet ise, hedef kapsamında plan dönemi süresince (5 yıl) yürütülmesi planlanan tüm çalışmaların tahmini toplam maliyetini göstermektedir.

² Aile Danışmanlığı ve Boşanma Süreci Danışmanlığı

³ Aile Eğitim Programı ve Evlilik Öncesi Eğitim Programı

⁴ 2020 yılına gelindiğinde Türkiye genelinde toplam 422 SHM sayısına ulaşılabilmektedir. Böylece açılması planlanan tüm SHM'ler tamamlanmış olacaktır.

Hedef Kartı 1.2

AMAÇ	Ailenin korunması ve güçlendirilmesi								
HEDEF	Aile yapısını olumsuz etkileyen kötü alışkanlıklar ve bağımlılıkların aile üzerindeki olumsuz etkilerinin azaltılmasına katkı sağlamak								
SORUMLU BİRİM	ATHGM								
İLGİLİ BİRİMLER	KSGM-ÇHGM-SYGM-EYHGM-EYDB-PDB								
PERFORMANS GÖSTERGELERİ	Hedefe Etkisi (%)	2017	2018	2019	2020	2021	2022	İzleme Sıklığı	Raporlama Sıklığı
Kötü alışkanlıkların ve bağımlılıkların azaltılmasına yönelik modüler eğitim verilen kişi sayısı	%40	60.000	100.000	200.000	300.000	400.000	500.000 ⁵	6 ay	6 ay
Açılan SUB sayısı	%30	4	10	AMATEM olan her yer ⁶	AMATEM olan her yer	AMATEM olan her yer	AMATEM olan her yer	6 ay	6 ay
SUB'larda bağımlılıkla mücadelede hizmet veren eğitimli meslek personeli sayısı	%30	12	40	Her birimde 4 meslek elemanı	Her birimde 4 meslek elemanı	Her birimde 4 meslek elemanı	Her birimde 4 meslek elemanı	6 ay	6 ay
STRATEJİLER	<ul style="list-style-type: none"> Bağımlılıkla ilgili koruyucu ve önleyici hizmetleri artırmak Bağımlılıkla mücadele ile ilgili hizmet birimlerinin sayısını artırmak Tıbbi tedavisini tamamlamış bireylerin topluma uyumunu sağlayıcı, yeniden başlamalarını önleyici faaliyet ve projelere ağırlık vermek 								
TAHMİNİ MALİYET	122.102.000-TL								
TESPİTLER	<ul style="list-style-type: none"> Tüm dünyada madde bağımlılığı ve aile içi iletişim sorunları son yıllarda ön plana çıkmaktadır. Madde bağımlılığı sorunu yaşayan kişiler, hizmetlere erişim konusunda eğitimlere ihtiyaç duymaktadır. Tıbbi tedavi sonrası kişiler sosyal uyum konusunda desteğe ihtiyaç duymaktadır. Türkiye'de tıbbi tedavisini tamamlamış bireylerin tedavi sonrası sosyal uyumlarını sağlayacak sistemin daha da geliştirilmesi gerekmektedir. 								
İHTİYAÇLAR	<ul style="list-style-type: none"> Modernleşme ve küreselleşme sürecinin etkilerine karşı geleneksel aile yapımızı korumak için aile üyelerinin bilgilendirilmesi ve bilinçlendirilmesi gerekmektedir. Madde bağımlılığı ile ilgili kişilerin hangi hizmete nasıl ulaşabileceği konusunda bilgilendirme yapılması gerekmektedir. Bağımlılık tedavisinde sosyal uyuma yönelik bütünlük bir tedavi mekanizmasının kurulması gerekmektedir. 								
RİSKLER	<ul style="list-style-type: none"> Kötü alışkanlıkları ve bağımlılığı bulunan kişilerin ailelerinden uzaklaşmış olmaları durumunda bağımlılık tedavisine yönlendirilememesi 								

⁵ Türkiye Bağımlılıkla Mücadele Eğitimleri ve AEP Madde Bağımlılığında Korunma Eğitimlerinin toplamıdır.

⁶ Alkol ve Madde Bağımlılığı Tedavi ve Eğitim Merkezi (AMATEM) sayısı artışına bağlı olarak SUB sayısı da artacaktır.

Hedef Kartı 1.3

AMAÇ	Ailenin korunması ve güçlendirilmesi								
HEDEF	Göç, afet ve acil durumlarda bireylere ve ailelere yönelik psikososyal destek hizmetlerini koordineli ve etkili bir şekilde sunmak								
SORUMLU BİRİM	ATHGM								
İLGİLİ HARCAMA BİRİMLERİ	ÇHGM-EYHGM-KSGM-EYDB-BİDB								
PERFORMANS GÖSTERGELERİ	Hedefe Etkisi (%)	2017	2018	2019	2020	2021	2022	İzleme Sıklığı	Raporlama Sıklığı
Afet ve acil durumlarda psikososyal destek hizmetlerine yönelik geliştirilen eğitim modülü sayısı	%50	1	-	1	1	2	2	1 yıl	1 yıl
Afet ve acil durumlarda psikososyal destek çalışmaları konusunda paydaş kurumlar da dahil olmak üzere eğitim alan meslek elemanı sayısı	%50	-	300	600	900	1.200	1.500	6 ay	6 ay
STRATEJİLER	<ul style="list-style-type: none">Afet ve acil durumlarda anında müdahale edebilecek kapasiteye sahip olmakBakanlığımızın ana sorumlu olduğu, geçici koruma altındaki yabancılara verilecek psikososyal destek hizmetlerinde koordinasyon rolümüzü güçlendirmek								
TAHMİNİ MALİYET	21.367.850-TL								
TESPİTLER	<ul style="list-style-type: none">Afet ve acil durumlarda psikososyal destek hizmeti veren personelin lojistik ihtiyaçlarının temini istenilen düzeyde değildir.Afet ve acil durumlarda kurumlar arası koordinasyon daha güçlü hale getirilmelidir.Göç, afet ve acil durumlarda psikososyal destek hizmetlerine yönelik sahadan toplanan bilginin standardizasyonu istenilen düzeyde değildir.								
İHTİYAÇLAR	<ul style="list-style-type: none">Afet ve acil durumlarda psikososyal destek hizmeti sunan personele bu alanda eğitim verilmesine ve lojistik ihtiyaçlarının teminine ihtiyaç duyulmaktadır.Göç, afet ve acil durumlarda psikososyal destek hizmetlerine yönelik sahadan kapsamlı bilgi toplayan standart formlar ve destekleyici materyaller hazırlanmalıdır.Afet ve acil durumlarda kurumlar arası koordinasyonun iyileştirilmesi gerekmektedir.								
RİSKLER	<ul style="list-style-type: none">Personelin hizmet sunumunda yetersiz kalması ve lojistik ihtiyaçların temin edilmemesiBelirlenen standartlara uyulmamasıAfet ve acil durumlarda kurumlar arası koordinasyonun sağlanamaması								

Hedef Kartı 2.1

AMAÇ	Koruyucu ve önleyici hizmetlerin nitelik ve niceliğinin geliştirilmesi, fırsat eşitliğinin sağlanması								
HEDEF	Ailelerin sorunlarını arz odaklı olarak yerinde tespit etmek								
SORUMLU BİRİM	ATHGM								
İLGİLİ BİRİMLER	ÇHGM-SYGM-KSGM-EYHGM-EYDB-BİDB-PDB								
PERFORMANS GÖSTERGELERİ	Hedefe Etkisi (%)	2017	2018	2019	2020	2021	2022	İzleme Sıklığı	Raporlama Sıklığı
ASDEP ile ulaşılan hane sayısı	%50	120.000	1.000.000	2.500.000	4.000.000	5.500.000	7.000.000	6 ay	6 ay
ASDEP personeli başına düşen hane sayısı	%50	7.000	4.600	3.500	3.000	3.000	3.000	6 ay	6 ay
STRATEJİLER	<ul style="list-style-type: none">• Öncelikli olarak dezavantajlı ailelerden başlayarak nihai olarak tüm hanelere ulaşmak• Arz odaklı hizmet sunumu								
TAHMİNİ MALİYET	1.831.530.000-TL								
TESPİTLER	<ul style="list-style-type: none">• Türkiye'deki nüfus profiline göre hangi bölgede ne tür hizmetlerin ön plana çıkarılması gerektiği bütünleşik olarak yeterli düzeyde bilinmemektedir.• Vatandaşların diğer kamu kurumlarından hizmet alıp almadıklarının tespiti Bakanlığımızca yapılmaktadır.• Bilişim altyapısı, yetişmiş personel sayısı ve diğer kurumlarla işbirliği gelişime açıktır.								
İHTİYAÇLAR	<ul style="list-style-type: none">• Personel sayısı artırılmalı ve uzmanlaşma sağlanmalıdır.• Bilişim altyapısı güçlendirilmelidir.• Bakanlık içinde ve diğer kurumlarla işbirliği ve koordinasyon güçlendirilmelidir.• Hizmet verilecek grupların belirlenmesi gerekmektedir.• Hizmet sunumları ve önceliklerinin belirlenmesi risk esaslı olarak yapılmalıdır.								
RİSKLER	<ul style="list-style-type: none">• Yeterli sayıda ASDEP personeli istihdam edilememesi• Kurum içi ve kurumlar arası koordinasyon güçlükleri								

Hedef Kartı 2.2

AMAÇ	Koruyucu ve önleyici hizmetlerin nitelik ve niceliğinin geliştirilmesi, fırsat eşitliğinin sağlanması								
HEDEF	Çocukların korunmaya ve bakıma muhtaç hale gelmeden aile ortamında yetiştirilmelerini sağlamak								
SORUMLU BİRİM	ÇHGM								
İLGİLİ BİRİMLER	SYGM-ATHGM-KSGM-EYHGM-BİDB-ABDİDB-EYDB								
PERFORMANS GÖSTERGELERİ	Hedefe Etkisi (%)	2017	2018	2019	2020	2021	2022	İzleme Sıklığı	Raporlama Sıklığı
Ülke genelinde çocuklara yönelik risk haritası oluşturma oranı	%15	-	-	%30	%80	%100	-	6 ay	6 ay
SED alanlardan takdir-teşekkür alan öğrenci sayısı / SED alan öğrenci sayısı	%10	%30	%35	%40	%45	%45	%50	6 ay	6 ay
Çocuk Hakları Komitesi faaliyetleri yoluyla ulaşılan çocuk sayısı	%10	78.000	85.000	175.000	275.000	385.000	505.000	6 ay	6 ay
Aile odaklı sosyal hizmet modellerinden yararlanan çocuk sayısı / Çocuk Koruma İlk Müdahale ve Değerlendirme Biriminden hizmet alan çocuk sayısı	%20	%70	%80	%82	%84	%88	%90	6 ay	6 ay
Sokakta çalıştırılan çocuklardan eğitime yönlendirilen çocuk sayısı/ Sokakta çalıştırıldığı tespit edilen çocuk sayısı	%20	-	%100	%100	%100	%100	%100	6 ay	6 ay
Çocuk istismarı konusunda eğitim verilen aile sayısı	%25	-	650.000	1.300.000	1.950.000	2.600.000	3.250.000	6 ay	6 ay
STRATEJİLER	<ul style="list-style-type: none"> • Çocuklar için en iyi bakım ortamı olan aile yanında bakıma öncelik vermek • Çocukları ihmal ve istismardan korumak • Belirlenmiş sosyal risk haritasına göre hizmet sunmak • Sosyal uyum mekanizmaları aracılığıyla, göç deneyimi yaşamış çocukların sosyal hayata katılımlarını sağlamak 								
TAHMİNİ MALİYET	5.799.845.000-TL								
TESPİTLER	<ul style="list-style-type: none"> • Doğal afetler sonrası zarar gören ailelerin çocukları, göç eden vatandaşlarımızın çocukları ile ekonomik yoksulluk sebebiyle çocuklarına bakmakta güçlük çeken ailelerimizin çocukları ekonomik ve sosyal olarak desteklenmektedir. • Çocuk koruma sisteminde sorumluluğu olan pek çok kamu kurumu bulunmaktadır. Kurumlar görev alanları çerçevesinde çalışmalar yapmakla birlikte çocuklara yönelik risklerin tespit edilmesi konusunda bütünleşik bir sisteme ihtiyaç duyulmaktadır. • Uluslararası göç, değişen toplumsal yapı, teknolojinin yoğun bir şekilde kullanımının çocuklara ilişkin risklerin farklılaşmasına neden olmaktadır. 								
İHTİYAÇLAR	<ul style="list-style-type: none"> • Çocuklara yönelik risk alanlarının belirlenmesine ihtiyaç duyulmaktadır. • Çocuklara yönelik belirlenen risk alanları için müdahale yöntemleri geliştirilmesi gerekmektedir. • Çocuğa yönelik istismara ilişkin toplumsal farkındalığın artırılması ve çocuk alanında çalışan personelin istismara ilişkin bilinçlendirilmesi gerekmektedir. 								
RİSKLER	<ul style="list-style-type: none"> • Sokakta risk altındaki çocukların tespiti, uygun hizmete yönlendirilmesi ve hizmet sunumunda koordinasyon sorunları, uygun araç/mekanizma eksiklikleri gibi nedenlerle gerekli müdahale ve takibin yapılamaması • Çocuk koruma sisteminde sorumluluğu olan pek çok kamu kurumu bulunmasının koordinasyon içerisinde çalışmayı zorlaştırması • Risk alanlarına göre müdahale yöntemlerinin uygulayıcı kurumlar tarafından benimsenmesi ve hayata geçirilmesinin uzun sürebilmesi 								

Hedef Kartı 2.3

AMAÇ	Koruyucu ve önleyici hizmetlerin nitelik ve niceliğinin geliştirilmesi, fırsat eşitliğinin sağlanması									
HEDEF	Özel politika gerektiren birey ve grupların güçlendirilerek ekonomik ve sosyal hayata katılımlarını artırmak									
SORUMLU BİRİM	EYHGM									
İLGİLİ BİRİMLER	SYGM-ATHGM-ÇHGM –ŞYGDB-BİDB-ABDİDB-EYDB									
PERFORMANS GÖSTERGELERİ	Hedefe Etkisi (%)	2017	2018	2019	2020	2021	2022	İzleme Sıklığı	Raporlama Sıklığı	
Şehit yakını, gazi ve gazi yakınlarından, istihdam hakkından yararlanmak için başvuran hak sahiplerinden gerekli koşulları sağlayanlardan istihdam edilenlerin oranı	%20	%100	%100	%100	%100	%100	%100	6 ay	6 ay	
Korunma altındaki çocuklardan, istihdam hakkından yararlanmak için başvuran hak sahiplerinden gerekli koşulları sağlayanlardan istihdam edilenlerin oranı	%20	%100	%100	%100	%100	%100	%100	6 ay	6 ay	
Korumalı işyerlerinde çalışan engelli birey artış oranı	%15	24	%40	%30	%25	%25	%25	6 ay	6 ay	
Destekli İstihdam Modellerinin Geliştirilmesi Projesinin tamamlanma oranı	%15	-	%20	%40	%60	%80	%100	6 ay	6 ay	
Kamu kurumlarında istihdam edilen engelli sayısı	%30	3.682	5.000	8.000	11.000	14.000	17.000 ⁷	6 ay	6 ay	
STRATEJİLER	<ul style="list-style-type: none"> Hizmetleri paydaşlarla koordineli olarak yürütmek Birden fazla dezavantajlı veya riskli gruba giren bireylere öncelik vermek 									
TAHMİNİ MALİYET	231.993.800-TL									
TESPİTLER	<p>Engelli ve Yaşlılar</p> <ul style="list-style-type: none"> Ülkemizde yaşlı nüfusun payı giderek artmaktadır. Engelli ve yaşlılarımıza yönelik bakım kuruluşlarımızda verilen sosyal rehabilitasyon hizmetleri niteliksel ve niceliksel olarak geliştirilmelidir. 2012 yılında gerçekleştirilen “İşgücü Piyasasının Engelliler Açısından Analizi Projesi” sonuçlarına göre işgücü piyasasında en az istihdam olanağı bulunan engelli grubunun zihinsel engelliler ile ruhsal ve duygusal engelliler olduğu görülmüştür. <p>Çocuklar</p> <ul style="list-style-type: none"> SED hizmeti kapsamındaki çocukların psikososyal gelişimleri de desteklenmelidir. Kurum bakımı altındaki çocukların reşit hale geldiklerinde ekonomik ve sosyal hayata katılımları özel olarak desteklenmelidir. <p>Şehit Yakınları ve Gaziler</p> <ul style="list-style-type: none"> Vatan uğruna canlarını feda eden şehitlerimizin ardında bıraktıkları yakınları ile milli birliğimizi hedef alan her türlü düşmana karşı göğsünü siper eden kahraman gazilerimizin mağdur edilmemeleri gereklidir. 									

⁷ 2022 yılı itibarıyla kamu kurumlarında istihdam edilen engelli sayısı 66.873'e ulaşacaktır.

İHTİYAÇLAR	<p>Engelli ve Yaşlılar</p> <ul style="list-style-type: none"> Farklı coğrafi, ekonomik, sosyal çevrelerde yaşayan engelli ve yaşlı bireylerin ihtiyaç ve istekleri tespit edilmeli ve bu tespitler doğrultusunda politikalar geliştirilmelidir. Beklenen yaşam süresinin uzaması nedeniyle yaşlı nüfusa yönelik sunulan hizmet modellerinin çeşitlendirilmesi ve geliştirilmesi gerekmektedir. OSB olan bireylerin diğer engel gruplarında olduğu gibi bağımsız olarak toplumsal yaşama tam katılımında yaşadıkları engellerin giderilmesine yönelik çalışmalar yapılması ve hizmetlere ulaşımında (eğitim, istihdam, rehabilitasyon, bakım, sosyal hayat vb.) kalitenin artırılarak sorunların giderilmesi gerekmektedir. İşverenlerin genel olarak engelli bireylerin istihdamı konusunda farkındalıklarının artırılması gerekmektedir. Korunmalı İşyeri Projesi ile işgücü piyasasında normal şartlar altında çalışma imkânı kısıtlı olan zihinsel engelliler ile ruhsal duygusal bozukluğu olan engellilere uygun istihdam ortamları oluşturulmalı ve girişimcilere bir takım mali ve teknik teşvikler sunularak kurulacak olan korunmalı iş yerlerinde istihdam sağlanmalıdır.
	<p>Çocuklar</p> <ul style="list-style-type: none"> SED Hizmetinin, çocukların olumlu gelişimine katkı sağlayacak şekilde etkinliğinin artırılmasına ihtiyaç duyulmaktadır. Dezavantajlı grupta yer alan çocuklara yönelik fırsat eşitliğini sağlamak ve bu çocukların sosyal hayata katılımlarını arttırmak gerekmektedir.
	<p>Şehit Yakınları ve Gaziler</p> <ul style="list-style-type: none"> Şehitlik ve gazilik kavramlarına ilişkin toplumsal farkındalık artırılmalı ve nesilden nesile aktarılmalıdır. Vatani ve milleti uğruna hayatını kaybeden şehitlerimizin yakınları ile bu uğurda malul olan gazilerimizin kendileri veya birinci dereceden yakınlarının kamu kurumlarında istihdamına devam edilmelidir. Gazilerimizin rehabilitasyon ihtiyaçları en etkili bir şekilde karşılanarak ekonomik ve sosyal hayata katılımları desteklenmelidir.
RİSKLER	<ul style="list-style-type: none"> Korunmalı İşyeri Statü Belgesini alan işletmelerin sürdürülebilirliklerinin makroekonomik gelişmelerden olumsuz yönde etkilenebilmesi Engelli bireylerin kamuda istihdamının istenilen düzeyde artırılmaması

Hedef Kartı 2.4

AMAÇ	Koruyucu ve önleyici hizmetlerin nitelik ve niceliğinin geliştirilmesi, fırsat eşitliğinin sağlanması									
HEDEF	Kadına yönelik ayrımcılıkla mücadele etmek ve kadının toplumdaki konumunu güçlendirmek									
SORUMLU BİRİM	KSGM									
İLGİLİ BİRİMLER	SYGM-ÇHGM-ATHGM-EYHGM- EYDB-ABDİDB-BİDB									
PERFORMANS GÖSTERGELERİ	Hedefe Etkisi (%)	2017	2018	2019	2020	2021	2022	İzleme Sıklığı	Raporlama Sıklığı	
Farkındalık çalışmaları ve eğitimlere katılan kişi sayısı	% 25	450.000	500.000	1.050.000	1.650.000	2.300.000	3.000.000	6 ay	6 ay	
Güçlendirme süreci tamamlanıp işe yerleşen şiddet mağduru kadın sayısı	% 10	1.000	1.200	2.400	3.600	4.800	6.000	6 ay	6 ay	
Kadına yönelik şiddetle mücadele için açılan toplam kuruluş sayısı	% 20	20	18	23	28	33	38 ⁸	6 ay	6 ay	
Kadının güçlendirilmesine yönelik uygulanan proje/program sayısı	% 15	7	10	20	30	40	50	1 yıl	1 yıl	
Uluslararası işbirlikleri ile gerçekleştirilen faaliyet sayısı	% 10	6	6	12	18	24	30	1 yıl	1 yıl	
Toplumsal cinsiyete duyarlı bütçeleme kapsamında kamu, yerel yönetim, sivil toplum, üniversiteler vb. kuruluşlara yönelik verilen eğitimlere katılan kişi sayısı	% 10	-	-	300	400	500	600	1 yıl	1 yıl	
Toplumsal cinsiyete duyarlı bütçelemeye ilişkin politika oluşturmaya, bilgi ve farkındalık düzeyinin yükseltilmesine yönelik gerçekleştirilen çalışma sayısı (konferans, seminer, analiz, çalıştay vb.)	% 10	-	-	20	30	40	50	1 yıl	1 yıl	
STRATEJİLER	<ul style="list-style-type: none"> Kadına yönelik ayrımcılıkla mücadele ve kadının toplumdaki konumunun güçlendirilmesine yönelik toplumsal bilinç ve farkındalığı artırmak Kurumsal hizmet birimlerini ihtisaslaştırmak Ulusal ve uluslararası kurum/kuruluşlar arası işbirliği, koordinasyon ve ortak proje/faaliyetlerini artırmak Toplumsal cinsiyete duyarlı bütçelemeye yönelik farkındalık oluşturmak ve örnek uygulamalar geliştirmek 									
TAHMİNİ MALİYET	946.290.500-TL									
TESPİTLER	<ul style="list-style-type: none"> Türkiye’de kadınların güçlenmesi konusunda yapılan çalışmalar ile kız çocuklarının okullaşma oranı artmış; anne ölüm oranları azalmış; karar alma mekanizmalarına katılım oranı artış göstermiştir. İşgücü piyasasında kadınların güçlendirilmesi, kadınların çalışma hayatına katılımlarının artırılması konularına üst politika metinleri ve hükümet programlarında yer verilmektedir. 									

⁸ Plan dönemi süresince açılması planlanan 38 yeni kuruluşla birlikte kadına yönelik şiddetle mücadele için açılan toplam kuruluş sayısının 2022 yılında 177’ye yükseltilmesi planlanmaktadır.

	<ul style="list-style-type: none"> • Kadına yönelik şiddet tüm dünyada olduğu üzere ülkemizde de yaygın bir sorun olmaya devam etmektedir. • “Kadına Yönelik Şiddetle ve Aile İçi Şiddetle Mücadele ve Önleme konusunda Avrupa Konseyi Sözleşmesinin (İstanbul Sözleşmesi) imzalanması ve onaylanması ile 6284 sayılı Ailenin Korunması ve Kadına Karşı Şiddetin Önlenmesine Dair Kanununun yürürlüğe girmesi ile yasal altyapı güçlendirilmiştir. • Türkiye’de uygulanmakta olan performans esaslı bütçeleme sistemi, yapısı itibariyle toplumsal cinsiyete duyarlı bütçelemeye geçilmesine olanak verecek özelliklere sahiptir. • Mevcut bütçe uygulamaları kadın ve erkek arasında eşitsiz sonuçlara yol açabilmektedir. • Kadın-erkek eşitliği konusuna verilen önemin giderek artması, kurumların kendi görev alanına dair politikalarında toplumsal cinsiyete duyarlı hareket etmesinde etkili olmaktadır.
İHTİYAÇLAR	<ul style="list-style-type: none"> • Kadının güçlenmesi konusunda tüm paydaşların sorumluluk alacağı kapsayıcı bir eylem planının yürürlüğe girmesi ve paydaşların faaliyetlerinin bu plan aracılığıyla izlenmesi gerekmektedir. • Kamu çalışanları başta olmak üzere farklı hedef gruplarının kadının güçlenmesi konusunda bilgi ve farkındalığının artırılması gerekmektedir. • Kurumlar arası ortak veri tabanı geliştirilmelidir. • Farklı ihtiyaç gruplarına hizmet veren ihtisaslaşmış kadın konukevleri oluşturulmalıdır. • Kadın Konukevlerinin Açılması ve İşletilmesi Hakkında Yönetmelik yeni ihtiyaçlara cevap verecek şekilde revize edilmelidir. • Belediyelerin mevzuatta yer alan kadınlar ve çocuklar için konukevi açma zorunluluğunun yerine getirilmesine yönelik gerekli tedbirler alınmalıdır. • Belediyelere bağlı konukevi/kreş sayısı artırılmalıdır. • Toplumsal cinsiyet eşitliği farkındalık eğitimleri ilkökul düzeyinde başlayarak eğitim-öğretim müfredatına eklenmelidir. • Medyada cinsiyetçi temsillerin minimize edilmesine yönelik çalışmalar yapılmalıdır. • Merkezi yönetim ve yerel yönetimlerin bütçeleme sürecinin tüm aşamalarına toplumsal cinsiyet eşitliği bakış açısı kazandırılmalıdır. • Merkezi yönetim kapsamındaki kamu idarelerinde farkındalık oluşturulmasına yönelik çalışmalar yürütülmelidir. • Toplumsal cinsiyete duyarlı bütçeleme yaklaşımının yaşama geçirilmesi açısından hükümet, bürokrasi, parlamento, kadın örgütleri, sivil toplum kuruluşları, üniversiteler, uluslararası kuruluşlar arasında işbirliği geliştirilmelidir.
RİSKLER	<ul style="list-style-type: none"> • Kadına yönelik şiddetle mücadeleye ilişkin toplumsal duyarlılık artma eğiliminde olsa da halen konunun önemine ilişkin olumsuz yargılar bulunması ve toplumda zihniyet dönüşümünün uzun zaman gerektirmesi • Paydaşların konuya yeterli bütçe/zaman/personel ayıramamaları • Sağlıklı verilerin eksikliği nedeniyle etkin politikalar üretilememesi • Uygulanan yapısal uyum programlarının kaynakların kısılmasına neden olması sonucu toplumsal cinsiyete duyarlı bütçeleme için yeterli kaynak ayrılamaması

Hedef Kartı 2.5

AMAÇ	Koruyucu ve önleyici hizmetlerin nitelik ve niceliğinin geliştirilmesi, fırsat eşitliğinin sağlanması									
HEDEF	Bedensel, zihinsel, sosyal ya da ekonomik şartları sebebiyle özel ihtiyacı olan kişilerin kamu hizmetlerine erişimini kolaylaştırıcı tedbirler almak									
SORUMLU BİRİM	EYHGM									
İLGİLİ BİRİMLER	ŞYGDB-BİDB-EYDB									
PERFORMANS GÖSTERGELERİ	Hedefe Etkisi (%)	2017	2018	2019	2020	2021	2022	İzleme Sıklığı	Raporlama Sıklığı	
Erişilebilirlik ile ilgili hazırlanan basılı ve görsel yayın sayısı	%10	1	3	5	7	9	11	6 ay	6 ay	
Kamu kurum ve kuruluşları ile özel kuruluşlarda görev yapan teknik personele yönelik olarak gerçekleştirilen erişilebilirlik eğitimi sayısı	%40	10	20	30	40	50	60	6 ay	6 ay	
Gazilerimizin erişilebilirlik sorunlarının çözümüne yönelik işbirliği geliştirilen yerel yönetim sayısı	%30	-	2	4	6	8	10	6 ay	6 ay	
Engellilerimizin erişilebilirlik sorunlarının çözümüne yönelik işbirliği geliştirilen yerel yönetim sayısı	%20	2	3	4	5	6	7	6 ay	6 ay	
STRATEJİLER	<ul style="list-style-type: none"> Erişilebilirlik konusunda toplumsal farkındalığın artırılmasına ve hizmet sağlayıcıların bilinçlendirilmesine ağırlık vermek Gazilerin erişim ile ilgili sorunlarını çözmek 									
TAHMİNİ MALİYET	976.816.000-TL									
TESPİTLER	<ul style="list-style-type: none"> Kamu kurum ve kuruluşlarında görev yapan teknik personelin, üniversitelerde görev yapan mimar, mühendis ve diğer teknik işlerle meşgul personel ve öğrencilerin engelli erişilebilirliği hakkında bilgi ve bilinç düzeylerinin artırılması gerekmektedir. Erişilebilirlik ile ilgili bilgi ve bilinç düzeyini artıracak, teknik bilgileri de içeren yayın sayısı istenilen düzeyde değildir. 									
İHTİYAÇLAR	<ul style="list-style-type: none"> Kamu kurum ve kuruluşlarında görev yapan teknik personelin, üniversitelerde görev yapan mimar, mühendis ve diğer teknik işlerle meşgul personel ve öğrencilerin engelli erişilebilirliği konusunda farkındalıklarının artırılması gerekmektedir. Erişilebilirlik ile ilgili standartların ve uygulamaların açıklandığı, teknik bilgilerin yer aldığı erişilebilirlik yayınlarına ihtiyaç bulunmaktadır. Gazilerin kamu hizmetlerine erişimlerinde pozitif ayrımcılık uygulanması hakkında toplumsal farkındalığın artırılması ve hizmet sağlayıcılarının bilinçlendirilmesi gereklidir. 									
RİSKLER	<ul style="list-style-type: none"> Hizmet sağlayıcılar ve yerel yönetimlerden yeterli destek alınmaması Kamu kurum ve kuruluşlarının erişilebilirlik eğitimleri konusunda isteksiz davranması ve eğitim planlaması yapmaması Bakanlık ve il müdürlüklerinde görev yapan teknik personel sayısının yetersizliği/teknik personel bulunmaması 									

Hedef Kartı 3.1

AMAÇ	Bakım ve rehabilitasyon hizmetlerinin güçlendirilmesi									
HEDEF	Engelli, yaşlı ve çocuklara yönelik ihtisaslaşmış bakım hizmetlerini geliştirmek ve yaygınlaştırmak									
SORUMLU BİRİM	EYHGM									
İLGİLİ BİRİMLER	ÇHGM-ATHGM-EYDB-SGB-PDB									
PERFORMANS GÖSTERGELERİ	Hedefe Etkisi (%)	2017	2018	2019	2020	2021	2022	İzleme Sıklığı	Raporlama Sıklığı	
Kuruluşlarda ihtisas alanlarına ilişkin verilen eğitim oranı	%30	%30	%60	%80	%100	%100	%100	6 ay	6 ay	
Refakatsiz çocuklara yönelik ihtisaslaştırılan kuruluşlarda personele verilen eğitim oranı	%20	%50	%50	%55	%60	%65	%70	6 ay	6 ay	
Engellilere yönelik ihtisaslaşmış bakım merkezi sayısı	%25	2	3	5	6	7	8	6 ay	6 ay	
Yaşlılara yönelik ihtisaslaşmış bakım merkezi sayısı	%25	-	1	2	3	4	5	6 ay	6 ay	
STRATEJİLER	<ul style="list-style-type: none">• Çocuklara, engelli ve yaşlılara yönelik hizmet veren bakım kuruluşlarını farklı ihtiyaçlara göre ihtisaslaştırmak• Bakım ve rehabilitasyon hizmetlerini kişilerin potansiyelini açığa çıkaracak ve yaşam becerilerini geliştirecek şekilde sunmak									
TAHMİNİ MALİYET	14.652.240.000-TL									
TESPİTLER	<ul style="list-style-type: none">• Hizmet veren mevcut çocuk bakım kuruluşlarının ihtisaslaşma gerektiren çocukların ihtiyaçlarına cevap vermesinde sorunlar ortaya çıkabilmektedir.• Engelli ve yaşlılara hizmet veren bakım kuruluşlarının özel ihtiyaçlar doğrultusunda ihtisaslaştırılması gerekmektedir.									
İHTİYAÇLAR	<ul style="list-style-type: none">• Bakım ve rehabilitasyon süresinin, yararlanıcıya azami faydayı sağlayacak şekilde sunulması, bakım ve rehabilitasyon programlarının etkililiğinin ölçülmesi gerekmektedir.• Alzheimer ve demans hastası yaşlılara özgü bakım merkezi açılması gerekmektedir.• İhtiyaç analizi doğrultusunda ÇODEM'ler açılmalıdır.									
RİSKLER	<ul style="list-style-type: none">• Hizmet kuruluşlarında yeterli sayıda nitelikli personel istihdam edilememesi• Hizmet binalarının fiziksel şartlarının ihtisas alanlarının ihtiyaçlarını karşılayamaması• Çocuk Koruma Kanunu kapsamındaki paydaş kurum ve kuruluşlarla yeterli işbirliklerinin gerçekleştirilememesi									

Hedef Kartı 3.2

AMAÇ	Bakım ve rehabilitasyon hizmetlerinin güçlendirilmesi									
HEDEF	Aile odaklı bakım hizmetlerini yaygınlaştırmak									
SORUMLU BİRİM	ÇHGM									
İLGİLİ BİRİMLER	EYHGM-ATHGM-SYGM-ABDİDB-SGB									
PERFORMANS GÖSTERGELERİ	Hedefe Etkisi (%)	2017	2018	2019	2020	2021	2022	İzleme Sıklığı	Raporlama Sıklığı	
Kuruluş bakımındayken koruyucu aile bakımına döndürülen çocuk oranı	%40	%10	%10	%10	%10	%10	%10	6 ay	6 ay	
Gündüzlü Hizmet Merkezi artış oranı (engelli kuruluşu / yaşlı kuruluşu)	%30	%10	%10	%10	%10	%10	%10	6 ay	6 ay	
Evde Bakıma Destek Hizmetinden ⁹ yararlanan engelli ve yaşlı artış oranı	%30	%10	%10	%10	%10	%10	%10	6 ay	6 ay	
STRATEJİLER	<ul style="list-style-type: none"> Bakım ve rehabilitasyon hizmetlerinde önceliği aile ve aile yakınlarına vermek Hizmet alanların aileleri yanında, sosyal çevrelerinden koparılmadan bakımlarını sağlamak; evde bakıma destek hizmetlerini geliştirmek Vakayı bütüncül olarak değerlendirmek 									
TAHMİNİ MALİYET	39.988.405.000-TL									
TESPİTLER	<ul style="list-style-type: none"> Anne baba yoksunluğunun kuruluş bakımında bulunan çocuklar üzerinde olumsuz etkileri bulunmaktadır. Çocuklar kuruluş bakımında uzun süreler geçirebilmektedirler. Aday koruyucu aileler ile çocukların etkin ve hızlı bir şekilde eşleştirilmesinde aksaklıklar yaşanabilmektedir. Engelli veya yaşlı bireylerin bakım ihtiyaçlarının, bu bireylerin ekonomik ve sosyal hayattan koparılmadan ailelerinin yanında yapılabilmesi yaşam kalitelerinin artırılmasında kritik rol oynamaktadır. 									
İHTİYAÇLAR	<ul style="list-style-type: none"> Çocuklar aile odaklı hizmetlerden yararlandırılmalıdır. Koruyucu aile hizmeti geliştirilmelidir. Koruyucu aile modelleri geliştirilmeli ve yaygınlaştırılmalıdır. Yaşlı ve engellilere yönelik evde bakım modelleri geliştirilmelidir. Evde bakımla ilgili konularda hizmet alıcıların karşılaştıkları sorunlar hakkında 183 Çağrı Merkezinden bilgi alabileceğine yönelik yazılı ve görsel medyada tanıtım yapılması gerekmektedir. 									
RİSKLER	<ul style="list-style-type: none"> İzlemelerin hizmetin gerektirdiği şekilde yapılamaması sonucu çocukların risk altında bırakılması Evde bakım aylığı için yapılan başvuru sonrasında değerlendirme süresinin kısaltılmaması 									

⁹ Bakanlığımızca geliştirilen bu hizmet modeli ile Evde Bakım Yardımı veya Yatılı Kurum Bakımı Hizmeti gibi hizmetlerimizden yararlanmayan bakıma muhtaç engelli veya yaşlı bireylerin, talep edilmesi hâlinde kuruluşlarımızdan görevlendirilecek bakıcı personel tarafından evinde bakımı sağlanmaktadır. 2017 yılında pilot olarak bazı illerde uygulanmakta olan aile odaklı bu hizmet modelinin Stratejik Plan döneminde yaygınlaştırılması hedeflenmektedir.

Hedef Kartı 4.1

AMAÇ	Sosyal yardım ve sosyal hizmet sistemlerinin geliştirilmesi									
HEDEF	Sosyal hizmet ve sosyal yardımları bütüncül, çok paydaşlı ve katılımcı bir yaklaşımla geliştirmek ve uygulamayı gözetmek									
SORUMLU BİRİM	SGB Koordinasyon									
İLGİLİ BİRİMLER	Tüm Birimler									
PERFORMANS GÖSTERGELERİ	Hedefe Etkisi (%)	2017	2018	2019	2020	2021	2022	İzleme Sıklığı	Raporlama Sıklığı	
Çok Paydaşlı, Bütüncül Sosyal Politika Modeli Geliştirme Projesi tamamlanma oranı	%40	-	%10	%40	%60	%80	%100	6 Ay	6 Ay	
Bakanlık bilgi sistemlerinin bütüncül bir sisteme dönüştürülme oranı	%30	%30	%40	%60	%80	%90	%100	6 Ay	6 Ay	
Aile Bilgi Sistemi içindeki Karar Destek Sisteminin tamamlanma oranı	%30	-	%25	%50	%75	%100	-	6 ay	6 ay	
STRATEJİLER	<ul style="list-style-type: none">BT Yönetişim anlayışı ile paydaşların hizmet sunumuna ve politika geliştirme süreçlerine aktif katılımını desteklemekBilgiye dayalı sosyal politika üretilmesini bilgi teknolojileri ile desteklemek									
TAHMİNİ MALİYET	20.757.340-TL									
TESPİTLER	<ul style="list-style-type: none">Bakanlık politikalarını oluşturmak amacıyla ihtiyaç duyulan sağlıklı bilgi mevcut bilgi sistemleri üzerinden istenilen düzeyde üretilmemektedir.İş süreçlerinin e-dönüşümü sağlayacak şekilde yeniden gözden geçirilmesi gerekmektedir.									
İHTİYAÇLAR	<ul style="list-style-type: none">Sunulan hizmetlerin yönetimi ve izlemesinde bütüncül ve entegre yazılımlar ile bilgi teknolojileri etkin olarak kullanılmalı, bu amaçla hizmetlerin ve hizmetten faydalananların izlenmesini ve bilgiye dayalı karar vermek için gerekli veri altyapısını sağlayacak Aile Bilgi Sistemi kullanımının yaygınlaştırılması desteklenmelidir.Sosyal hizmet ve sosyal yardım sunumunda paydaşların da dahil edildiği, bütüncül bir model geliştirilmelidir.									
RİSKLER	<ul style="list-style-type: none">Sosyal hizmetlerin bütüncül olarak sunulması konusunda gerekli işbirliğinin yapılamaması ve konunun iç/dış paydaşlar tarafından sahiplenilmemesi nedeniyle, kurumsal dönüşümün istenilen düzeye gerçekleştirilememesiBilişim altyapısına hakim uzman personel eksikliğiBakanlık bilgi sistemlerine aktarılacak iş süreçlerinin yeterli olgunlukta tanımlanamaması ve gerekli altyapının tedarik edilememesi									

Hedef Kartı 4.2

AMAÇ	Sosyal yardım ve sosyal hizmet sistemlerinin geliştirilmesi								
HEDEF	Sosyal yardımlar ile yoksulluğu ve yoksulluğun etkilerini azaltmak								
SORUMLU BİRİM	SYGM								
İLGİLİ BİRİMLER	KSGM-ÇHGM-ATHGM-EYHGM-ŞYGDB-BİDB								
PERFORMANS GÖSTERGELERİ	Hedefe Etkisi (%)	2017	2018	2019	2020	2021	2022	İzleme Sıklığı	Raporlama Sıklığı
Şartlı Eğitim Yardımından faydalanan kız çocuklarının okula devamının artış oranı	%35	%90	%91	%92	%93	%94	%95	Yıllık	Yıllık
Yoksulluk sınırının altında olan aileler için inşa edilen ve tadilatı yapılan ev sayısı	%30	8.000	8.000	15.000	21.500	27.500	33.500 ¹⁰	6 ay	6 ay
İşveren sigorta primleri Bakanlığımızca karşılanmak üzere İŞKUR'a yönlendirilen kişi sayısı	%35	-	120.000	130.000	140.000	155.000	170.000	6 ay	6 ay
STRATEJİLER	<ul style="list-style-type: none">Sosyal destek ve sosyal yardımları hak temelli olarak bütünleşik bir şekilde sunmakVakıflarda verilen hizmeti etkinleştirmekSosyal yardım alan vatandaşlarımızın istihdam edilerek kendi alın teri ile geçinmelerini sağlamak								
TAHMİNİ MALİYET	131.259.650.000-TL								
TESPİTLER	<ul style="list-style-type: none">2011 yılında yapılan mevzuat düzenlemeleri ile kamu sosyal yardımları ASPB çatısı altında toplayarak kurumsal birliktelik sağlanmıştır.Son 15 yıllık süreçte geliştirilen tematik ve düzenli yardım programları ile yoksul ve dezavantajlı (engelli, kadın, yaşlı) vatandaşlarımıza daha yaygın bir şekilde ulaşılmış ve mutlak yoksullukla mücadelede önemli başarılar kaydedilmiştir.Mutlak yoksullukla mücadelede elde edilen başarıların daha da ileriye taşınabilmesi için herhangi başka bir şarta bağlı olmadan doğrudan yoksulları hedefleyen yeni bir sosyal yardım programına ihtiyaç vardır.								
İHTİYAÇLAR	<ul style="list-style-type: none">Sosyal yardım alanına ayrılan kaynak OECD ülkeleri düzeyine çıkarılmalıdır.								
RİSKLER	<ul style="list-style-type: none">Önerilen proje ve faaliyetlerin maliyet arttırıcı olması nedeniyle ekonomi yönetimine kabul ettirilememesiBarınma yardımlarına talep sayısında düşüş yaşanma olasılığı								

¹⁰ 2022 yılına kadar yoksulluk sınırı altında olan inşa edilecek ve tadilatı yapılacak ev sayısı 103.500'e ulaşacaktır.

Hedef Kartı 4.3

AMAÇ	Sosyal yardım ve sosyal hizmet sistemlerinin geliştirilmesi								
HEDEF	Yurtdışında yaşayan vatandaşlarımızın ve soydaşlarımızın sosyal hizmetlere erişimini artırmak¹¹								
SORUMLU HARCAMA BİRİMİ	ABDİDB								
İLGİLİ HARCAMA BİRİMLERİ	ATHGM-ÇHGM-KSGM-EYHGM-EYDB-PDB-HM								
PERFORMANS GÖSTERGELERİ	Hedefe Etkisi (%)	2017	2018	2019	2020	2021	2022	İzleme Sıklığı	Raporlama Sıklığı
Uluslararası vaka çalışmalarında görevlendirilen meslek elemanı sayısı (yurtiçi ve yurtdışı)	%35	13	30	48	66	84	102	9 ay	3 ay
Yurtdışı temsilciliklerimiz tarafından hizmet sağlanan birey ve aile sayısı	%25	380	1.650	6.712	14.025	23.587	35.400	9 ay	3 ay
Yurt dışında yaşayan Türk kökenli birey ve ailelere yönelik etkinlik ve diğer faaliyet sayısı	%25	47	110	405	585	765	945	9 ay	3 ay
Bilinçlendirme faaliyetleri sonucu koruyucu aile/bakıcı aile olmak üzere başvuran aile sayısı	%15	125	337	1.012	1.462	1.912	2.362	6 ay	6 ay
STRATEJİLER	<ul style="list-style-type: none"> Yurtdışında yaşayan vatandaşlarımıza ataşelik ve müşavirliklerimiz aracılığıyla sunulan sosyal hizmetleri yaygınlaştırmak ve çeşitlendirmek 								
TAHMİNİ MALİYET	42.735.700-TL								
TESPİTLER	<ul style="list-style-type: none"> Yurtdışında yaşayan vatandaşlarımız ve soydaşlarımız arasında yaşadıkları ülkenin sosyal hizmet müdahalelerini kabul etmeyen aileler bulunmaktadır. Bu ailelere sosyal hizmetlerin ulaştırılması konusunda Bakanlığımız çalışmalarına ihtiyaç duyulmaktadır. Yurtdışında yaşayan vatandaşlarımıza ve soydaşlarımıza yönelik koruyucu aile, evlat edinme konularında kurumsallaşmış hizmetlere gereksinim duyulmaktadır. Yurtdışı teşkilatında daha fazla sayıda personele ihtiyaç duyulmaktadır. 								
İHTİYAÇLAR	<ul style="list-style-type: none"> Yurtdışında yaşayan vatandaşlarımızın ve soydaşlarımızın gerek yaşadıkları ülkeye uyumlarının geliştirilip sosyal ve ekonomik statülerinin iyileştirilmesi, gerekse Türkiye ile bağlarının güçlü bir şekilde devam ettirilebilmesi için politikalar geliştirilmesi ve danışmanlık hizmetleri verilmesi gerekmektedir. Yurtdışında yaşayan vatandaşlarımızın ve soydaşlarımızın koruyucu aile olmaları ve evlat edinmeleri için gerekli mevzuat düzenlemelerinin yapılması ve süreçlerin kolaylaştırılması gerekmektedir. Türk vatandaşları ve Türk kökenliler arasında koruyucu ve bakıcı aile olma bilinci yükseltilmelidir. Ataşelik ve müşavirliklerimiz tarafından sunulacak hizmetler tanıtılmalı ve soydaşlarımız bilgilendirilmelidir. 								
RİSKLER	<ul style="list-style-type: none"> Yurtdışında yaşayan soydaşlarımızın yaşadıkları ülkelerin hukuk sisteminin, sosyal hizmet sunulmasını zorlaştırması Yurtdışı temsilciliklerde çalışan personel sayısının artırılamaması Kuruluş aşamasında resmi işlemlerin uzun sürmesi ve ilgili kurumlardan gerekli temsilcilik açılma izinlerinin alınamaması 								

¹¹ 2018 yılında 5 Ataşelik, 2019 ve sonrası her yıl üçer Ataşelik/Müşavirlik açılacaktır.

Hedef Kartı 5.1

AMAÇ	Hizmet kalitesi ve kapasitesinin artırılması								
HEDEF	Bakanlık hizmetlerine erişimi kolaylaştırmak, kalite ve memnuniyeti artırmak								
SORUMLU BİRİM	SGB Koordinasyon								
İLGİLİ BİRİMLER	Tüm Birimler								
PERFORMANS GÖSTERGELERİ	Hedefe Etkisi (%)	2017	2018	2019	2020	2021	2022	İzleme Sıklığı	Raporlama Sıklığı
Sosyal hizmet ve sosyal yardımlara ilişkin hizmet standartlarının oluşturulma oranı	%20	-	-	%10	%40	%80	%100	6 Ay	6 Ay
Bakım ve rehabilitasyon hizmeti sunan akredite olmuş kuruluş sayısı	%20	-	-	İlk ölçüm	%10	%20	%30	6 Ay	6 Ay
Entegre Yönetim Sistemi Projesinin tamamlanma oranı	%20	%50	%80	%100	-	-	-	6 Ay	6 Ay
e-Devlet kapısı üzerinden (kamu ve/veya vatandaşa) sunulan hizmet sayısı	%20	13	33 ¹²	-	-	-	-	6 Ay	6 Ay
STRATEJİLER	<ul style="list-style-type: none"> Bakanlığın hizmet alanlarındaki düzenleyici ve denetleyici rolünü, akreditasyon, ölçme ve değerlendirme faaliyetleri ile yeniden tanımlamak. 								
TAHMİNİ MALİYET	610.510.000-TL								
TESPİTLER	<ul style="list-style-type: none"> Sosyal hizmet ve sosyal yardım modellerinde standartların eksikliği veya yetersizliği, uygulama, izleme ve değerlendirme sorunlarına yol açabilmektedir. Bakanlığımız Engelli ve Yaşlı Hizmetleri Genel Müdürlüğü ile Mesleki Yeterlik Kurumu işbirliğinde “Engelli ve Yaşlı Bakım Elemanı” ve “Engelli ve Yaşlı Bakım Koordinatörü” mesleki standartları, Mesleki Yeterlik Kurumunun hazırladığı Tebliğ ile 25.10.2016 tarihinde Resmi Gazete’de yayımlanmıştır. Bununla birlikte, bu alanda çalışan bakım elemanlarının bu standartlara uygunluğunu ölçme ve değerlendirmeye yönelik bir sisteme ihtiyaç duyulmaktadır. 								
İHTİYAÇLAR	<ul style="list-style-type: none"> Teknik ve fiziki alt yapı geliştirilmelidir. Sosyal hizmet kuruluşlarının hizmet standartlarına ve bu alanda çalışanların mesleki standartlara uygunluğunu değerlendirecek bir sistem oluşturulmalıdır. Hedeflenen kitlelerin tamamının etkili kullanımının sağlandığı erişilebilir elektronik uygulamalar geliştirilmeli ve mevcut uygulamaların erişilebilirliği sağlanmalıdır. SHM’lerin daha etkin ve proaktif çalışması sağlanmalıdır. Hizmet standartları için belirlenen sürelerin azaltılabilmesi için insan kaynakları planlamasının yapılması Bilgi Teknolojileri için Kontrol Hedefleri (COBIT), Bilgi Teknolojileri Altyapı Kütüphanesi (ITIL) ve Proje Yönetim Metodolojileri kullanılarak bilgi işlem süreçlerinin yeniden yapılandırılarak BT Yönetişiminin sağlanması gerekmektedir. 								
RİSKLER	<ul style="list-style-type: none"> Sosyal hizmetlerin bütüncül olarak sunulması konusunda gerekli işbirliğinin yapılamaması ve konunun iç/dış paydaşlar tarafından sahiplenilmemesi nedeniyle, gerekli kurumsal dönüşümün sağlanmasında istenilen düzeye ulaşılamaması Akreditasyon ve sertifikasyona yönelik mekanizmaların sürekliliği konusunda istenilen düzeye ulaşılamaması 								

¹² 2018 yılı sonu itibarıyla e-Devlet kapısı üzerinden (Kamu ve/veya Vatandaşa) sunulan hizmet sayısı plan dönemi için nihai hedef olan 33’e ulaşacaktır.

Hedef Kartı 5.2

AMAÇ	Hizmet kalitesi ve kapasitesinin artırılması									
HEDEF	İnsan kaynaklarının mesleki yetkinliğini geliştirmek									
SORUMLU BİRİM	EYDB									
İLGİLİ BİRİMLER	BİDB-PDB									
PERFORMANS GÖSTERGELERİ	Hedefe Etkisi (%)	2017	2018	2019	2020	2021	2022	İzleme Sıklığı	Raporlama Sıklığı	
Hizmet alanlarına göre eğitime katılan personel sayısı ¹³	%20	4.100	13.100	19.100	24.100	29.100	34.100	6 ay	6 ay	
Eğitim memnuniyet oranı	%20	%90	%91	%92	%93	%94	%95	6 ay	6 ay	
Uzaktan eğitim alan personel sayısı	%20	10.000	23.000	37.000	52.000	68.000	85.000	6 ay	6 ay	
Aile Danışmanlığı Temel Eğitimi alan meslek elemanı sayısı	%20	100	200	400	700	1.100	1.600	1 yıl	1 yıl	
Aile Danışmanlığı Süpervizyon Eğitimi alan meslek elemanı sayısı	%20	63	138	288	513	813	1.188	1 yıl	1 yıl	
STRATEJİLER	<ul style="list-style-type: none"> • Personelin yetkinliklerini geliştirerek hizmet kapasitesini artırmak • Eğitimleri ihtiyaca göre planlamak ve yönetmek • Eğitim uygulamalarında uzaktan eğitim sisteminden daha aktif faydalanmak 									
TAHMİNİ MALİYET	18.925.810-TL									
TESPİTLER	<ul style="list-style-type: none"> • Uzaktan eğitim yeterince yaygınlaştırılmamıştır. • Eğitimlere aynı kişilerin katılması sonucu hedef kitleye istenilen düzeyde ulaşılamamaktadır. • Eğitim stratejilerinin oluşturulması, eğitim planlama ve yönetimi hususunda yeterli sayıda personel bulunmamaktadır. 									
İHTİYAÇLAR	<ul style="list-style-type: none"> • Hizmet İçi Eğitim Yönetmeliği çıkarılmalıdır. • Yıllık ya da dönemlik eğitim planları yapılmalıdır. • Uzaktan eğitim süreçleri için teknik alt yapı güçlendirilmelidir. • Eğitimlerin stratejilerinin oluşturulması, eğitim planlama ve yönetimi hususunda personel sayısı artırılmalıdır. 									
RİSKLER	<ul style="list-style-type: none"> • Teknolojik altyapıdaki eksiklikler nedeniyle uzaktan eğitimde aksaklıklar yaşanabilmesi • Personelin teknik donanımının yetersiz olduğu durumlarda uzaktan eğitim sistemlerini öngörülen şekilde kullanamaması 									

¹³ ASDEP ve sürekli işçi kadrosunda olanlar bu sayıya dâhil edilmiştir.

Hedef Kartı 5.3

AMAÇ	Hizmet kalitesi ve kapasitesinin artırılması								
HEDEF	İnsan kaynakları yönetim modeli geliştirip uygulamak								
SORUMLU BİRİM	PDB								
İLGİLİ BİRİMLER	EYDB-BİDB								
PERFORMANS GÖSTERGELERİ	Hedefe Etkisi (%)	2017	2018	2019	2020	2021	2022	İzleme Sıklığı	Raporlama sıklığı
Normların belirlenme oranı	%30	%5	%70	%80	%90	%95	%100	6 ay	6 ay
Taşradaki meslek elemanlarının ihtiyacı karşılama oranı	%10	%40	%60	%65	%70	%80	%90	6 ay	6 ay
Merkezde istihdam edilen denetçi yardımcısı sayısı	%10	15	15	30	45	60	75	6 ay	6 ay
Merkezde istihdam edilen uzman yardımcısı sayısı	%10	50	50	100	150	200	250	6 ay	6 ay
Merkezde istihdam edilen meslek elemanı sayısı	%10	-	10	20	30	40	50	6 ay	6 ay
STRATEJİLER	<ul style="list-style-type: none">İnsan kaynakları yönetimini tek merkezden yapmakNorm kadro uygulamasına başlamakNitelikli personel istihdamını artırmak								
TAHMİNİ MALİYET	27.472.950-TL								
TESPİTLER	<ul style="list-style-type: none">Bakanlık hizmetlerinin etkili ve verimli olarak yürütülmesinde yeterli sayıda nitelikli personel istihdamı büyük önem arz etmektedir.Norm kadro uygulamasına geçilememiştir.İstihdamı artırmak için kadro ve pozisyon sayıları artırılmalıdır.								
İHTİYAÇLAR	<ul style="list-style-type: none">Bakanlığa uygun Norm kadro çalışması yapılarak uygulamaya konulmalıdır.Bakanlığın ihtiyacı olan ve norm kadro belirlenmesi sonrası ortaya çıkacak kadro ihtiyacını karşılamak üzere kanunla yeni kadro ve pozisyon ihdası yapılmalıdır.ASDEP kapsamında yeni istihdam yetkisi verilmelidir.Bütçe Kanunu (İ) Cetveline her yıl unvanlar artırılarak istisna konmalıdır.İnsan kaynakları bilişim altyapısı güçlendirilmelidir.								
RİSKLER	<ul style="list-style-type: none">Yeni kadro ve pozisyon ihdası sağlanamamasıAçıktan ve naklen atama izninin yeteri kadar verilememesiASDEP kapsamında yeterli sayıda yeni istihdam yetkisi verilmemesiBütçe Kanunu (İ) Cetveline istisna konmamasıProjelerin bitirilememesi								

A. AMAÇ-HEDEF-BİRİM İLİŞKİLENDİRME TABLOSU

Tablo 7: Amaç-Hedef-Birim İlişkilendirme Tablosu

AMAÇLAR VE HEDEFLER		SYGM	ATHGM	KSGM	ÇHGM	EYHGM	ŞYGDB	BİDB	ABDİDB	EYDB	DHB	SGB	İDB	BHİM	DHDB	HM	PDB
A1	Ailenin korunması ve güçlendirilmesi	√	√	√	√	√		√		√		√				√	√
H-1.1	Aileye yönelik eğitim ve danışmanlık hizmetlerini etkinleştirmek ve yaygınlaştırmak		√	√	√					√		√				√	√
H-1.2	Aile yapısını olumsuz etkileyen kötü alışkanlıklar ve bağımlılıkların aile üzerindeki olumsuz etkilerinin azaltılmasına katkı sağlamak	√	√	√	√	√				√							√
H-1.3	Göç, afet ve acil durumlarda bireylere ve ailelere yönelik psikososyal destek hizmetlerini koordineli ve etkili bir şekilde sunmak		√	√	√	√		√		√							
A2	Koruyucu ve önleyici hizmetlerin nitelik ve niceliğinin geliştirilmesi, fırsat eşitliğinin sağlanması	√	√	√	√	√	√	√	√	√							√
H-2.1	Ailelerin sorunlarını arz odaklı olarak yerinde tespit etmek	√	√	√	√	√		√		√							√
H-2.2	Çocukların korunmaya ve bakıma muhtaç hale gelmeden aile ortamında yetiştirilmelerini sağlamak	√	√	√	√	√		√	√	√							
H-2.3	Özel politika gerektiren birey ve grupların güçlendirilerek ekonomik ve sosyal hayata katılımlarını artırmak	√	√		√	√	√	√	√	√							
H-2.4	Kadına yönelik ayrımcılıkla mücadele etmek ve kadının toplumdaki konumunu güçlendirmek	√	√	√	√	√		√	√	√							

AMAÇLAR VE HEDEFLER		SYGM	ATHGM	KSGM	ÇHGM	EYHGM	ŞYGDB	BİDB	ABDİDB	EYDB	DHB	SGB	İDB	BHİM	DHDB	HM	PDB	
H-2.5	Bedensel, zihinsel, sosyal ya da ekonomik şartları sebebiyle özel ihtiyacı olan kişilerin kamu hizmetlerine erişimini kolaylaştırıcı tedbirler almak					√	√	√		√								
A3	Bakım ve rehabilitasyon hizmetlerinin güçlendirilmesi	√	√		√	√			√	√		√						√
H-3.1	Engelli, yaşlı ve çocuklara yönelik ihtisaslaşmış bakım hizmetlerini geliştirmek ve yaygınlaştırmak		√		√	√				√		√						√
H-3.2	Aile odaklı bakım hizmetlerini yaygınlaştırmak	√	√		√	√			√			√						
A4	Sosyal yardım ve sosyal hizmet sistemlerinin geliştirilmesi	√	√	√	√	√	√	√	√	√	√	√	√	√	√	√	√	√
H-4.1	Sosyal hizmet ve sosyal yardımları bütüncül, çok paydaşlı ve katılımcı bir yaklaşımla geliştirmek ve uygulamayı gözetmek	√	√	√	√	√	√	√	√	√	√	√	√	√	√	√	√	√
H-4.2	Sosyal yardımlar ile yoksulluğu ve yoksulluğun etkilerini azaltmak	√	√	√	√	√	√	√										
H-4.3	Yurtdışında yaşayan vatandaşlarımızın ve soydaşlarımızın sosyal hizmetlere erişimini artırmak		√	√	√	√			√	√							√	√
A5	Hizmet kalitesi ve kapasitesinin artırılması	√	√	√	√	√	√	√	√	√	√	√	√	√	√	√	√	√
H-5.1	Bakanlık hizmetlerine erişimi kolaylaştırmak, kalite ve memnuniyeti artırmak	√	√	√	√	√	√	√	√	√	√	√	√	√	√	√	√	√
H-5.2	İnsan kaynaklarının mesleki yetkinliğini geliştirmek							√		√								√
H-5.3	İnsan kaynakları yönetim modeli geliştirip uygulamak							√		√								√

a) Hedeflerden Sorumlu Taşra Teşkilatı

Tablo 8: Hedeflerden Sorumlu Taşra Teşkilatı Tablosu

Amaç ve Hedefler Taşra Teşkilatı	A1			A2					A3		A4			A5		
	H1.1	H1.2	H1.3	H2.1	H2.2	H2.3	H2.4	H2.5	H3.1	H3.2	H4.1	H4.2	H4.3	H5.1	H5.2	H5.3
SHM	√	√	√	√				√			√	√		√		
Çocuk Evleri Koordinasyon Merkezi (ÇEKOM)					√	√			√	√	√					
Çocuk Koruma, İlk Müdahale ve Değerlendirme Birimi (ÇOKİM)					√	√			√	√	√					
Çocuk Evleri Sitesi					√	√			√	√	√					
Çocuk Evleri					√	√			√	√	√					
ÇODEM		√			√	√			√	√	√					
Huzurevleri						√		√	√	√	√					
Huzurevi Yaşlı Bakım ve Rehabilitasyon Merkezleri						√		√	√	√	√					
Yaşlı Yaşam Evleri						√		√	√	√	√					
Kamu, Özel, Belediye, Dernekle Azınlıklara ait Huzurevleri						√		√	√	√	√					
Engelli Bakım ve Rehabilitasyon Merkezleri (Yatılı)						√		√	√	√	√					
Rehabilitasyon ve Aile Danışma Merkezleri (Gündüzlü)						√		√	√	√	√					

Amaç ve Hedefler Taşra Teşkilatı	A1			A2					A3		A4			A5		
	H1.1	H1.2	H1.3	H2.1	H2.2	H2.3	H2.4	H2.5	H3.1	H3.2	H4.1	H4.2	H4.3	H5.1	H5.2	H5.3
Engelsiz Yaşam Merkezleri						√		√	√	√	√					
Umut Evleri						√		√	√	√	√					
Özel Bakım Merkezleri						√		√	√	√	√					
Kadın Konukevleri							√				√					
ŞÖNİM							√				√					
Sivil Toplum, Belediye, Vakıf Kadın Konukevleri							√				√					
Sosyal Yardımlaşma ve Dayanışma Vakıfları (SYDV)				√							√	√				
Aile Destek Merkezleri (ADEM)							√				√	√				
Sosyal Dayanışma Merkezi (SODAM)							√				√	√				
Ataşelik ve Müşavirlikler					√					√	√		√			

B. MALİYETLENDİRME

Tablo 9: Maliyetlendirme Tablosu

AMAÇLAR VE HEDEFLER		2018	2019	2020	2021	2022	TOPLAM
A1: Ailenin korunması ve güçlendirilmesi							
H-1.1	Aileye yönelik eğitim ve danışmanlık hizmetlerini etkinleştirmek ve yaygınlaştırmak	11.000.000	12.100.000	13.310.000	14.641.000	16.105.100	67.156.100
H-1.2	Aile yapısını olumsuz etkileyen kötü alışkanlıklar ve bağımlılıkların aile üzerindeki olumsuz etkilerinin azaltılmasına katkı sağlamak	20.000.000	22.000.000	24.200.000	26.620.000	29.282.000	122.102.000
H-1.3	Göç, afet ve acil durumlarda bireylere ve ailelere yönelik psikososyal destek hizmetlerini koordineli ve etkili bir şekilde sunmak	3.500.000	3.850.000	4.235.000	4.658.500	5.124.350	21.367.850
A2: Koruyucu ve önleyici hizmetlerin nitelik ve niceliğinin geliştirilmesi, fırsat eşitliğinin sağlanması							
H-2.1	Ailelerin sorunlarını arz odaklı olarak yerinde tespit etmek	300.000.000	330.000.000	363.000.000	399.300.000	439.230.000	1.831.530.000
H-2.2	Çocukların korunmaya ve bakıma muhtaç hale gelmeden aile ortamında yetiştirilmelerini sağlamak	950.000.000	1.045.000.000	1.149.500.000	1.264.450.000	1.390.895.000	5.799.845.000
H-2.3	Özel politika gerektiren birey ve grupların güçlendirilerek ekonomik ve sosyal hayata katılımlarını artırmak	38.000.000	41.800.000	45.980.000	50.578.000	55.635.800	231.993.800
H-2.4	Kadına yönelik ayrımcılıkla mücadele etmek ve kadının toplumdaki konumunu güçlendirmek	155.000.000	170.500.000	187.550.000	206.305.000	226.935.500	946.290.500
H-2.5	Bedensel, zihinsel, sosyal ya da ekonomik şartları sebebiyle özel ihtiyacı olan kişilerin kamu hizmetlerine erişimini kolaylaştırıcı tedbirler almak	160.000.000	176.000.000	193.600.000	212.960.000	234.256.000	976.816.000

AMAÇLAR VE HEDEFLER		2018	2019	2020	2021	2022	TOPLAM
A3: Bakım ve rehabilitasyon hizmetlerinin güçlendirilmesi							
H-3.1	Engelli, yaşlı ve çocuklara yönelik ihtisaslaşmış bakım hizmetlerini geliştirmek ve yaygınlaştırmak	2.400.000.000	2.640.000.000	2.904.000.000	3.194.400.000	3.513.840.000	14.652.240.000
H-3.2	Aile odaklı bakım hizmetlerini yaygınlaştırmak	6.550.000.000	7.205.000.000	7.925.500.000	8.718.050.000	9.589.855.000	39.988.405.000
A4: Sosyal yardım ve sosyal hizmet sistemlerinin geliştirilmesi							
H-4.1	Sosyal hizmet ve sosyal yardımları bütüncül, çok paydaşlı ve katılımcı bir yaklaşımla geliştirmek ve uygulamayı gözetmek	3.400.000	3.740.000	4.114.000	4.525.400	4.977.940	20.757.340
H-4.2	Sosyal yardımlar ile yoksulluğu ve yoksulluğun etkilerini azaltmak	21.500.000.000	23.650.000.000	26.015.000.000	28.616.500.000	31.478.150.000	131.259.650.000
H-4.3	Yurtdışında yaşayan vatandaşlarımızın ve soydaşlarımızın sosyal hizmetlere erişimini artırmak	7.000.000	7.700.000	8.470.000	9.317.000	10.248.700	42.735.700
A5: Hizmet kalitesi ve kapasitesinin artırılması							
H-5.1	Bakanlık hizmetlerine erişimi kolaylaştırmak, kalite ve memnuniyeti artırmak	100.000.000	110.000.000	121.000.000	133.100.000	146.410.000	610.510.000
H-5.2	İnsan kaynaklarının mesleki yetkinliğini geliştirmek	3.100.000	3.410.000	3.751.000	4.126.100	4.538.710	18.925.810
H-5.3	İnsan kaynakları yönetim modeli geliştirip uygulamak	4.500.000	4.950.000	5.445.000	5.989.500	6.588.450	27.472.950
MALİYETLER TOPLAMI		32.205.500.000	35.426.050.000	38.968.655.000	42.865.520.500	47.152.072.550	196.617.798.050

IX.

İZLEME, DEĞERLENDİRME VE KOORDİNASYON SÜRECİ

IX. İZLEME, DEĞERLENDİRME VE KOORDİNASYON SÜRECİ

Stratejik planda belirlenen kurumsal amaç ve hedeflere ulaşılma derecesinin belirli aralıklarla izlenmesi ve değerlendirilmesi gerekmektedir. Stratejik plan sürecinin 5 yıl gibi uzun bir zamana yayılması nedeniyle amaç ve hedefler karşısında belirlenen risklerin ve hedeflerin ölçülmesi amacına hizmet eden performans göstergelerinin zaman içinde güncel koşullar karşısında yeniden tespit edilmesi ve güncellenmesi ihtiyacı oluşabilmektedir.

İzleme faaliyeti kurumun stratejik plan dâhilinde çizilen rotada ilerleyip ilerlemediği hakkında bir değerlendirme yapma imkânı verecektir. Bu amaçla stratejik plan uygulamaya konulduktan sonra belirli aralıklarla izlenecek, değerlendirilecek ve mevcut koşullar çerçevesinde gerekli durumlarda revize edilecektir.

Bu doğrultuda izleme ve değerlendirmenin kolaylaştırılması amacıyla Planda yer alan amaç ve hedeflere ilişkin faaliyet ve projeler ile performans göstergeleri belirlenmiş olup bu amaç ve hedeflerin gerçekleştirilmesine yönelik faaliyet ve projeler sorumlu birimlerle ilişkilendirilmiştir.

İzleme ve değerlendirme stratejik yönetimin ayrılmaz bir ögesi ve yaşayan bir süreç olarak ele alınmıştır. Bu çerçevede düzenli olarak Stratejik Planda ortaya konulan hedefler ile bunların gerçekleşme durumu kıyaslanarak, hedefler ve gerçekleşme arasında fark oluşması durumunda sapmanın nedenleri değerlendirilecek ve düzeltici önlemlere ilişkin öneriler sunulacaktır. Aynı şekilde hedeflere ulaşmada problem oluşturabilecek riskler de risk yönetim planı, iç kontrol ve iç denetim kapsamında takip edilerek önleyici ve düzeltici faaliyetlerde bulunulacaktır. Ayrıca, hükümet ve devlet önceliklerindeki farklılaşma, yoğun göç gibi konjonktürel değişiklikler nedeniyle Stratejik Planda yer almasına rağmen güncelliğini yitirmiş hedefler tespit edilecek, gerektiğinde yeni amaç ve hedefler belirlenecektir.

İzleme ve Değerlendirmeye Yönelik Oluşturulacak Mekanizmalar:

- Harcama Birimleri, stratejik planda belirlenen amaç, hedef ve performans göstergelerine ilişkin kendi birimleri ile ilgili alanlarda periyodik değerlendirmeler yapacaklardır.
- Yönlendirme Kurulu ile Yürütme Kurulunun belirli aralıklarla toplanması sağlanarak SGB tarafından konuyla ilgili bilgilendirme ve değerlendirme faaliyetleri yapılacaktır.
- Stratejik planlama koordinasyon birimi olarak SGB tarafından üst yöneticiye altı aylık periyotlarla raporlar sunulacaktır.
- Üst yönetici başkanlığında altı aylık periyotlarla izleme toplantıları yapılacaktır. Bu toplantıların sonucunda üst yönetici stratejik planın kalan süresi için hedeflere nasıl ulaşılacağına dair gerekli önlemleri belirleyerek ilgili birimleri görevlendirecektir.
- Kalkınma Bakanlığının talebi, yeni plan dönemi çalışmalarına başlanılmadan önce, üst yönetici değişikliği veya üst yöneticinin talebi olması durumlarında “Stratejik Plan Değerlendirme Raporu” hazırlanacaktır.
- Stratejik planın yıllık uygulama dilimleri performans programlarıdır. Performans programı ile yıllık olarak hedefler için ayrılan bütçe ile nakdî gerçekleşme kıyaslanacaktır.
- Performans programı çerçevesinde hedeflere ulaşmak için yürütülecek faaliyet ve projelerin izlenmesi ve değerlendirilmesi SGB tarafından yürütülecektir. Bu çerçevede sorumlu birimler üçer aylık dönemler itibarıyla yürüttükleri faaliyet ve projelerle ilgili bilgileri SGB’ye göndereceklerdir. Başkanlık, birimlerden gelen üç aylık performans değerlendirmelerini konsolide ederek Üst Yöneticiye sunacaktır ve Üst Yöneticiden gelen kararlar doğrultusunda birimlere geri bildirimde bulunacaktır.
- Stratejik plan ayrıca her yıl yayımlanacak faaliyet raporları aracılığı ile izlenecektir.

