

T.C.
AHI EVRAN ÜNİVERSİTESİ



STRATEJİK PLAN
(2010-2014)



*Millete gideceği yolu gösterirken Dünyanın her türlü
ilminden, keşiflerinden, gelişmelerinden yararlanalım,
ama unutmayalım ki,
asıl temeli kendi içimizden çıkarmak zorundayız.*

K. Atatürk



Hep Birlikte...Daha İleriye...

Değerli Ahi Evran Üniversitesi Mensupları,

Ahi Evran Üniversitesinin 2010-2014 yıllarını kapsayan Stratejik Planı'nı sizlere ve kamuoyuna sunmaktan büyük mutluluk duymaktayım.

Ahi Evran Üniversitesi, 2006 yılında 5467 sayılı yasa ile kurulmuştur. Atatürk İlke ve İnkılaplarına uygun sürekli bir gelişmeyi kendisine hedef edinmiş olan Ahi Evran Üniversitesi, ülkemizin "Yükseköğretim stratejisi"ne uygun olarak kurumsal başarıyı yakalamak için stratejik hedeflerin önemini çalışanlarıyla paylaşarak bir "Stratejik Planlama" süreci başlatmıştır.



Tarihinde ilim ve irfan ile özdeşleşmiş şahısları bünyesinde barındırarak Anadolu'da Türk kültürünü oluşturma ve toplumu bu bilinçle güçlü tutmakla sıfatlandırılan Kırşehir ili, geçmişteki ihtişamlı günlerine her zaman özlem duymuştur. Bu özlem, bir öykünme olarak kalmamış, Kırşehir insanının davranışına yansımıştır. Ülkenin ve dünyanın dört bir yanına dağılmış Kırşehirli bilim adamlarının varlığı bunun önemli bir kanıtıdır.

İlim ve irfanla zenginleşmiş ve zihnen gelişmiş insanların oluşturduğu bu şehrin üniversitesini oluşturmak mutlaka üst düzey bir düşünce tarzını gerektirmektedir. Bu bilinçten yola çıkarak, aklı ve bilimi ön plana alan bir çalışma geleneği ile bu güzel şehre yakışır bir üniversite oluşturarak yerelden evrenselliğe ulaşma vizyonunu gerçekleştirme çabasındayız.

Hizmetlerin birleştirilerek daha güçlendirilmesi düşüncesi temel olmakla birlikte, üniversite yerleşkesi oluşturulması bunun ilk adımıdır. Kurulacak merkezî yerleşke ile şu an şehrimizin dört ayrı bölgesinde yürütülen eğitim-öğretim hizmetlerimizi tek çatı altında birleştirmeyi hedeflemekteyiz. Şehrimizin batı yönünde Bağbaşı mevkiinde bulunan 1882 dönümlük alan Üniversite Yerleşkesi Belirleme Komisyonu tarafından 30 Nisan 2008'de Üniversitemiz yerleşkesi olarak belirlenmiştir. Burada oluşturacağımız hizmet binalarında Ahi Evran Üniversitesi, eğitim ve öğretim hizmetlerini daha etkili bir şekilde yürütecektir.

Üniversitemiz; eğitim-öğretime açık 2 fakülte, 2 Yüksekokul ve 4 Meslek Yüksekokulu ile eğitim ve öğretim faaliyetini yürütmektedir. Ayrıca çok yakın gelecekte yapacağımız çalışmalarla önlisans, lisans ve lisansüstü öğrenci kontenjanlarımız hızla artacaktır.

Tüm çalışanlarımızla birlikte, mensubu olmaktan gurur duyulacak bir üniversite olma yolundaki hizmetlerimize bundan sonra hız verilecektir. Bilime beşiklik etmiş bu güzel şehirde, emeğimizle kaliteli ürün ve hizmete uzak olmadığımızın bilinci içinde güzelliği yakalamak için bütün çalışanlarımıza, emeği geçenlere ve gelecekte bu çabaya katılacaklara başarı dilekleriyle birlikte saygılarımı sunuyorum.

Prof. Dr. Selahattin SALMAN
REKTÖR

İÇİNDEKİLER

TABLolar DİZİNİ	6
1. STRATEJİK PLANLAMA SÜRECİ	7
1.1. Stratejik Planlama Kurulu	8
1.2. Durum Analizi	9
1.2.1. Üniversitemizin Tarihsel Gelişimi	9
1.2.2. Yasal Yükümlülükler ve Mevzuat Analizi	12
1.3. Kuruluş İçi Analiz	13
1.3.1. Kuruluşun Örgütsel Yapısı	13
1.3.2. Kurumun Faaliyet Alanları ile Ürün ve Hizmetlerinin Belirlenmesi	17
1.3.2.1. Eğitim ve Öğretim	17
1.3.2.2. Araştırma ve Yayın	22
1.3.2.3. Kurumsal İlişkiler	25
1.3.2.4. Toplumsal İlişkiler	25
1.3.3. İnsan Kaynakları	27
1.3.4. Bilgi Kaynakları ve Teknolojik İmkânlar	29
1.3.4.1. Yazılımlar	29
1.3.4.2. Kütüphane	30
1.3.4.3. Diğer Teknolojik Donanımlar	30
1.3.5. Fiziki Durum	31
1.3.5.1. Sosyal Tesisler	31
1.3.5.2. Öğrenci Kulüpleri	32
1.3.5.3. Akademik ve İdari Personel Hizmet Alanları	32
1.3.5.4. Ambar, Arşiv ve Atölye Sayıları ile Alanları	32
1.3.6. Mali Durum	33
1.4. Çevre Analizi	35
1.4.1. Yükseköğretim Alanındaki Ulusal ve Uluslararası Gelişmelerin Değerlendirilmesi	35
1.4.2. Mezunlarla İlgili Gelişmelerin Değerlendirilmesi	37
1.5. Paydaş Analizi	41
1.5.1. İç Paydaşlar	41
1.5.2. Dış Paydaşlar	42
1.6. GZFT Analizi	44
1.6.1. Güçlü Yönler	44
1.6.2. Zayıf Yönler	45
1.6.3. Fırsatlar	46
1.6.4. Tehditler	46
1.6.5. Varsayımlar	47
2. AHI EVRAN ÜNİVERSİTESİNİN MİSYONU, VİZYONU, TEMEL DEĞERLERİ VE POLİTİKALARI	47
2.1. Misyonu	47
2.2. Vizyonu	47
2.3. Temel Değerleri	48
2.4. Politikalar	48
3. STRATEJİK AMAÇLAR (SA)	49
4. STRATEJİK AMAÇ VE HEDEFLER	50
SA-1. BİLİMSEL STRATEJİK AMAÇLAR	50
SA-2. EĞİTSEL STRATEJİK AMAÇLAR	51
SA-3. KURUMSAL İLİŞKİLERE YÖNELİK STRATEJİK AMAÇLAR	54
SA-4. KURUMSAL GELİŞİME YÖNELİK STRATEJİK AMAÇLAR	56
SA-5. FİZİKİ YAPI İLE İLGİLİ STRATEJİK AMAÇLAR	57
5. MALİYETLENDİRME	62
5.1. Maliyet Tablosu	62
5.2. Stratejik Planlamaya Bağlı Giderlerin Ekonomik Sınıflandırılması (TL)	65
6. PERFORMANS GÖSTERGELERİ	66

TABLOLAR DİZİNİ

Sayfa

Tablo 1. Ahi Evran Üniversitesinin Örgütsel Yapısı	14
Tablo 2. Lisans ve Önlisans Öğrenci Sayıları	17
Tablo 3. Kız ve Erkek Öğrencilerin % Dağılımları (2007 -2008)	17
Tablo 4. Lisans ve Önlisans Mezun Sayıları	17
Tablo 5. Lisans Programlarına Başvuran Öğrencilerin ÖSS Puanları	18
Tablo 6. Önlisans Programlarına Sınavsız Geçiş ile Kabul Edilen Öğrencilerin Ortaöğretim Başarı Puanları	18
Tablo 7. Lisans ve Önlisans Öğrenci Niteliği	18
Tablo 8. Üniversitemize Yatay-Dikey Geçişle Katılan ve Ayrılan Öğrenci Sayıları	19
Tablo 9. Yurtiçinde Lisansüstü Eğitim İçin Görevlendirilen Araştırma Görevlisi Sayıları	19
Tablo 10. Öğretim Elemanı Başına Düşen Öğrenci Sayıları (2007-2008)	19
Tablo 11. Öğretim Elemanı Başına Düşen Haftalık Ders Yükü Dağılımı (2007-2008)	20
Tablo 12. Öğretim Elemanı Başına Düşen Derslik Kullanım Oranları (2008)	20
Tablo 13. Eğitim ve Araştırma Birimleri Kapalı Alanları (2008)	21
Tablo 14. Akademik Birimlerde Öğrenciler, Öğretim Elemanları ve İdari Personeller Tarafından Kullanılan Bilgisayar Sayılarının Dağılımı	21
Tablo 15. Bilgisayar Laboratuvarı ve Toplam Bilgisayar Sayıları (2008)	22
Tablo 16. Düzenlenen Bilimsel Toplantı Sayıları	23
Tablo 17. Yıllara Göre Bilimsel Faaliyet Sayıları	23
Tablo 18. Öğretim Üyelerimizin Yürütücü Olarak Görev Aldığı Projeler	24
Tablo 19. Akademik Personellerin Dağılımı	27
Tablo 20. Diğer Üniversitelerde Görevlendirilen Akademik Personeller	28
Tablo 21. Başka Üniversitelerden Üniversitemizde Görevlendirilen Akademik Personeller	28
Tablo 22. Kadroların Doluluk Oranına Göre İdari Personel Sayıları	28
Tablo 23. İdari Personelin Eğitim Durumu	29
Tablo 24. İdari Personelin Hizmet Süreleri	29
Tablo 25. İdari Personelin Yaşlarının Dağılımları	29
Tablo 26. Diğer Teknolojik Donanımlar	30
Tablo 27. Eğitim Alanlarının Öğrenci Kapasitesine Göre Dağılımları	31
Tablo 28. Üç Yıllık Analitik Bütçe (TL)	33
Tablo 29. Yıllara Göre Fonksiyonel Bütçe Dağılımı	33
Tablo 30. Yıllara Göre Ekonomik Bütçe Dağılımı	34
Tablo 31. Öz Gelirler (2008 yıl sonu itibariyle gerçekleşen)	34
Tablo 32. Yeni Yerleşkede HEDEF 1'deki Yapım Faaliyetlerinin Gerçekleştirilme Süreleri	60
Tablo 33. Yeni Yerleşkede HEDEF 2'deki Yapım Faaliyetlerinin Gerçekleştirilme Süreleri	60

1. STRATEJİK PLANLAMA SÜRECİ

Ahi Evran Üniversitesinin 2010-2014 yıllarını kapsayan “Stratejik Planı”, Devlet Planlama Teşkilatı Müsteşarlığınca 26.05.2006 tarihli Resmi Gazete’de yayımlanan Kamu İdarelerinde Stratejik Planlamaya İlişkin Usul ve Esaslar Hakkında Yönetmelik hükümleri gereğince hazırlanmıştır. Stratejik Plan hazırlama süreci aşağıda özetlenmiştir.

29.11.2007	Rektörlük Makamından alınan onayla komisyon üyelerinin tespiti
13.12.2007	Seçilen komisyon ve alt komisyonlarına yönelik Üniversite Stratejik Planı hakkında bilgilendirme toplantısı
19.03.2008	Rektörlüğün, komisyon ve alt komisyon üyeleri ile akademik ve idari birimlerine yönelik Stratejik Plan (SP) sunuşu
14.05.2008	Akademik ve idari birimlerin kendilerine ait Stratejik Planlarını Strateji Daire Başkanlığına ulaştırmaları
28.05.2008	Akademik birimlerin Stratejik Planları hakkında değerlendirme toplantısı
05.06.2008	İdari birimlerin Stratejik Planları hakkında değerlendirme toplantısı
27.06.2008	Alt kurulların Stratejik Plan sunuşları
03.09.2008	Stratejik Plan Komisyonu ve birim yöneticilerinin katıldığı genişletilmiş değerlendirme toplantısı
10.09.2008	Stratejik Plan Komisyonu üyeleri ve birim yöneticilerinin katıldığı genişletilmiş değerlendirme toplantısı
17.09.2008	Stratejik Plan Komisyonu üyeleri ve birim yöneticilerinin katıldığı genişletilmiş değerlendirme toplantısı
24.09.2008	Stratejik Plan Komisyonu üyeleri ve birim yöneticilerinin katıldığı genişletilmiş değerlendirme toplantısı
24.10.2008	Akademik Değerlendirme ve Kalite Geliştirme Kurulu (ADEK) ve SP Kurulunun ortak toplantısı
29.12.2008	Üniversite Senatosuna ve Yönetim Kuruluna Stratejik Plan hakkında bilgi verilmesi

1.1. Stratejik Planlama Kurulu

Prof.Dr. Ali İhsan KARAYİĞİT	Kurul Başkanı, Rektör Yardımcısı
Prof.Dr. Kudret SAYLAM	Üye, Fen Edebiyat Fakültesi
Doç.Dr. Nadir DEMİREL	Kurul Başkan Yardımcısı, Fen Edebiyat Fakültesi
Doç.Dr. Levent KULA	Üye, Fen Edebiyat Fakültesi
Yrd.Doç.Dr. Ergin ÖZCAN	Üye, Genel Sekreter
Yrd.Doç.Dr. Hakan UZUN	Üye, Eğitim Fakültesi
Yrd.Doç.Dr. Gamze EKİCİ	Üye, Fizik Tedavi ve Rehabilitasyon Yüksekokulu
Yrd.Doç.Dr. Yasemin GÖDEK ALTUK	Üye, Eğitim Fakültesi
Yrd.Doç.Dr. Ayla ÜNSAL	Üye, Sağlık Yüksekokulu
Yrd.Doç.Dr. Cengiz ŞAHİN	Üye, Eğitim Fakültesi
Yrd.Doç.Dr. Latif Onur UĞUR	Üye, Kaman Meslek Yüksekokulu
Yrd. Doç.Dr. Yaşar ÖZÜÇETİN	Üye, Çiçekdağı Meslek Yüksekokulu
Yrd.Doç.Dr. Özkan GÖRGÜLÜ	Üye, Mucur Meslek Yüksekokulu
Kadir KESKİNKILIÇ	Üye, Eğitim Fakültesi
Nejat OYMAK	Üye, Meslek Yüksekokulu
Eralp BAHÇIVAN	Üye, Uzman
Özcan SEYFELİ	Üye, Öğrenci Konseyi Başkanı
Ali Yılmaz	Üye, Strateji Geliştirme Daire Başkanı
Bülent TUNCAY	Üye, Yapı Teknik Daire Başkanı
Cemal GÜMÜŞER	Üye, İdari ve Mali İşler Daire Başkanı
Cengiz BEKTAŞ	Üye, Öğrenci İşleri Daire Başkanı
Halil YILDIRIM	Üye, Bilgi İşlem Daire Başkanı
Mesut SARICA	Üye, Sağlık Kültür ve Spor Daire Başkanı
Muhittin KAYA	Üye, Personel Dairesi Başkanı
Ömür TOKER	Üye

1.2. Durum Analizi

1.2.1. Üniversitemizin Tarihsel Gelişimi

Üniversitemizin oluşumunda önemli bir misyonu taşıyan Kırşehir Eğitim Fakültesi, 1961 yılında

Kırşehir Erkek Öğretmen Okulu olarak açılmış, 1974–1975 eğitim-öğretim yılında Kırşehir Eğitim Enstitüsüne dönüştürülmüştür. 1982 yılında da iki yıllık Kırşehir Eğitim Yüksekokuluna dönüştürülerek Gazi Üniversitesi, Gazi



Eğitim Fakültesine bağlanmıştır. 1988 yılında öğrenim süresi dört yıla çıkarılmış, 1992 yılında ise 3837 sayılı kanunla Kırşehir Eğitim Fakültesi hâlini almıştır.

Kırşehir Meslek Yüksekokulu, 1976 yılında Milli Eğitim Bakanlığı Yaygın Yükseköğretim Kurumu olarak eğitim-öğretime açılmış ve 1982 yılında 2809 sayılı Yükseköğretim Kurumları Teşkilatı Hakkında 41 sayılı Kanun Hükmünde Kararnamenin Değiştirilerek Kabulüne Dair Kanun'la kurulmuş bulunan Gazi Üniversitesi Rektörlüğüne bağlanmıştır.

Kırşehir Ziraat Fakültesi 11.07.1992 tarih ve 3837 sayılı Kanun ile Gazi Üniversitesine bağlı olarak kurulmuştur.

Kırşehir Sağlık Yüksekokulu, 02.11.1996 tarih 8655 sayılı Bakanlar Kurulu Kararı ile Gazi Üniversitesine bağlı olarak kurulmuştur.

Kırşehir Fen- Edebiyat Fakültesi, Bakanlar Kurulunun 05.11.1999 tarih ve 99/13517 sayılı kararı ve Yüksek Öğretim Kurulu Başkanlığının 22.02.2000 tarih ve 3578 sayılı yazılılarıyla Gazi Üniversitesine bağlı olarak kurulmuştur.

Kırşehir Beden Eğitimi ve Spor Yüksekokulu, 05.11.1999 tarih 13517 sayılı Bakanlar Kurulu Kararı ile Gazi Üniversitesine bağlı olarak kurulmuştur.

Kaman Meslek Yüksekokulu 23.01.1998 tarih 8 sayılı YÖK Genel Kurulu Kararı ile Hacettepe Üniversitesi bünyesinde eğitim ve öğretime başlamış ve 04.04.2003 tarih 39 sayılı Yükseköğretim Genel Kurulu Kararı ile Gazi Üniversitesi ve Hacettepe Üniversitesi arasında yapılan protokol gereği Gazi Üniversitesine bağlanmıştır.

Kırşehir İktisadi ve İdari Bilimler Fakültesi, 13.07.2000 tarih 854 sayılı Bakanlar Kurulu Kararı ile Hacettepe Üniversitesine bağlı olarak kurulmuştur.

Kırşehir Fizik Tedavi ve Rehabilitasyon Yüksekokulu, 13.07.2000 tarih 854 sayılı Bakanlar Kurulu Kararı ile Hacettepe Üniversitesine bağlı olarak kurulmuştur.

Mucur Meslek Yüksekokulu, Gazi Üniversitesinin 22 Aralık 2002 tarihli yazısı ile 2547 ve 2880 sayılı Kanun'un değişik 7/d-2 uyarınca Yükseköğretim Genel Kurul Kararı ile 25.12.2002 tarihinde kurulmuştur.

Çiçekdağı Meslek Yüksekokulu, 14.01.2005 tarihinde 176 sayılı Yükseköğretim Genel Kurul Kararı ile Gazi Üniversitesine bağlı olarak kurulmuştur.

Fen ve Sosyal Bilimleri Enstitüleri, 17.03.2006 tarih ve 5467 sayılı Kanun ile kurulmuştur.

Tıp Fakültesi ve Sağlık Bilimleri Enstitüsü, 29.05.2007 tarih ve 5662 sayılı Kanun ile kurulmuştur.

Daha önce Gazi Üniversitesi ve Hacettepe Üniversitesine bağlı olarak kurulan birimler 01.03.2006 tarih ve 5467 sayılı Kanun ile kurulan Ahi Evran Üniversitesine bağlanmıştır.

Üniversitemiz bünyesinde bugün;

- 5 Fakülte (Eğitim Fakültesi, Fen-Edebiyat Fakültesi, Ziraat Fakültesi, İktisadi ve İdari Bilimler Fakültesi ve Tıp Fakültesi),
- 3 Enstitü (Fen Bilimleri Enstitüsü, Sosyal Bilimler Enstitüsü, Sağlık Bilimleri Enstitüsü)
- 3 Yüksekokul (Sağlık Yüksekokulu, Beden Eğitimi ve Spor Yüksekokulu, Fizik Tedavi ve Rehabilitasyon Yüksekokulu),
- 5 Meslek Yüksekokulu (Meslek Yüksekokulu, Kaman Meslek Yüksekokulu, Mucur Meslek Yüksekokulu, Çiçekdağı Meslek Yüksekokulu, Sağlık Hizmetleri Meslek Yüksekokulu) bulunmaktadır.



Fen-Edebiyat Fakültesi ve dersliđi



Eđitim Fakültesi ve öğrenci dinlenme alanı



Sađlık Yüksekokulu ve ders uygulaması



Ziraat Fakültesi, İktisadi ve İdari Bilimler Fakültesi, Tıp Fakültesi, Enstitüler, Fizik Tedavi ve Rehabilitasyon Yüksekokulu ve Sağlık Hizmetleri Meslek Yüksekokulu henüz eğitim-öğretim faaliyetlerine başlamamıştır.

1.2.2. Yasal Yükümlülükler ve Mevzuat Analizi

Türkiye’de Yükseköğretim, T.C. Anayasası’nın 130. ve 131. maddelerinde ve 2547 sayılı Yükseköğretim Kanunu’nda düzenlenmiştir.

Anayasa’ya göre; yükseköğretim kurumlarının kuruluş ve organları ile işleyişleri ve bunların seçimleri, görev, yetki ve sorumlulukları; üniversiteler üzerinde devletin gözetim ve denetim hakkını kullanma usulleri; öğretim elemanlarının görevleri, unvanları, atama, yükselme ve emeklilikleri; öğretim elemanı yetiştirme; üniversitelerin ve öğretim elemanlarının kamu kuruluşları ve diğer kurumlar ile ilişkileri, öğretim düzeyleri ve süreleri; yükseköğretime giriş, devam ve alınacak harçlar; devletin yapacağı yardımlar ile ilgili ilkeler; disiplin ve ceza işleri, mali işler, özlük hakları, öğretim elemanlarının uyacakları koşullar; üniversitelerarası ihtiyaçlara göre öğretim elemanlarının görevlendirilmesi; öğrenimin ve öğretimin hürriyet ve teminat içinde ve çağdaş bilim ve teknoloji gereklerine göre yürütülmesi; Yükseköğretim Kuruluna ve üniversitelere devletin sağladığı mali kaynakların kullanılması; kanunla düzenlenir.

Yasal yükümlülükler açısından bakıldığında üniversitemizin amaç ve ilkeleri 2547 sayılı Yüksek Öğretim Kanunu’nun 4. ve 5. maddelerinde açıkça belirtilmiştir. Üniversitemiz tarafından sunulan hizmetin nitelik ve niceliği de yine aynı Kanun’un 12. maddesinde tarif edilmiştir. İlgili madde gereğince; 2547 sayılı Yükseköğretim Kanunu’nda amaç ve ana ilkelere uygun olarak yükseköğretim kurumlarının görevleri;

- Çağdaş uygarlık ve eğitim-öğretim esaslarına dayanan bir düzen içinde, toplumun ihtiyaçları ve kalkınma planları ilke ve hedeflerine uygun ve ortaöğretime dayalı çeşitli düzeylerde eğitim-öğretim, bilimsel araştırma, yayım ve danışmanlık yapmak,
- Kendi ihtisas gücü, maddi kaynaklarını rasyonel, verimli ve ekonomik şekilde kullanarak, millî eğitim politikası ve kalkınma planları ilke ve hedefleri ile Yükseköğretim Kurulu tarafından yapılan plan ve programlar doğrultusunda, ülkenin ihtiyacı olan dallarda ve sayıda insan gücü yetiştirmek,

- Türk toplumunun yaşam düzeyini yükseltici ve kamuoyunu aydınlatıcı bilim verilerini söz, yazı ve diğer araçlarla yaymak,
- Örgün, yaygın, sürekli ve açık eğitim yoluyla toplumun özellikle sanayileşme ve tarımda modernleşme alanlarında eğitilmesini sağlamak,
- Ülkenin bilimsel, kültürel, sosyal ve ekonomik yönlerde ilerlemesini ve gelişmesini ilgilendiren sorunlarını, diğer kuruluşlarla işbirliği yaparak, kamu kuruluşlarına önerilerde bulunmak suretiyle öğretim ve araştırma konusu yapmak, sonuçlarını toplumun yararına sunmak ve kamu kuruluşlarınca istenecek inceleme ve araştırmaları sonuçlandırarak düşüncelerini ve önerilerini bildirmek,
- Eğitim-öğretim seferberliği çerçevesinde örgün, yaygın, sürekli ve açık eğitim hizmetini üstlenen kurumlara katkıda bulunacak önlemleri almak,
- Yörelerindeki tarım ve sanayinin gelişmesine, ihtiyaçlarına uygun meslek elemanlarının yetişmesine ve bilgilerinin gelişmesine katkıda bulunmak,
- Sanayi, tarım, sağlık hizmetleri ile diğer hizmetlerde modernleşmeyi, üretimde artışı sağlayacak çalışma ve programlar yapmak, uygulamak ve yapılanlara katılmak, ilgili kurumlara işbirliği yapmak,
- Çevre sorunlarına çözüm getirici önerilerde bulunmak,
- Eğitim teknolojisini üretmek, geliştirmek, kullanmak ve yaygınlaştırmak,
- Yükseköğretimin uygulamalı yapılmasına ait eğitim-öğretim esaslarını geliştirmek, döner sermaye işletmelerini kurmak, verimli çalıştırmak ve bu faaliyetlerin geliştirilmesine ilişkin gerekli düzenlemeleri yapmaktır.

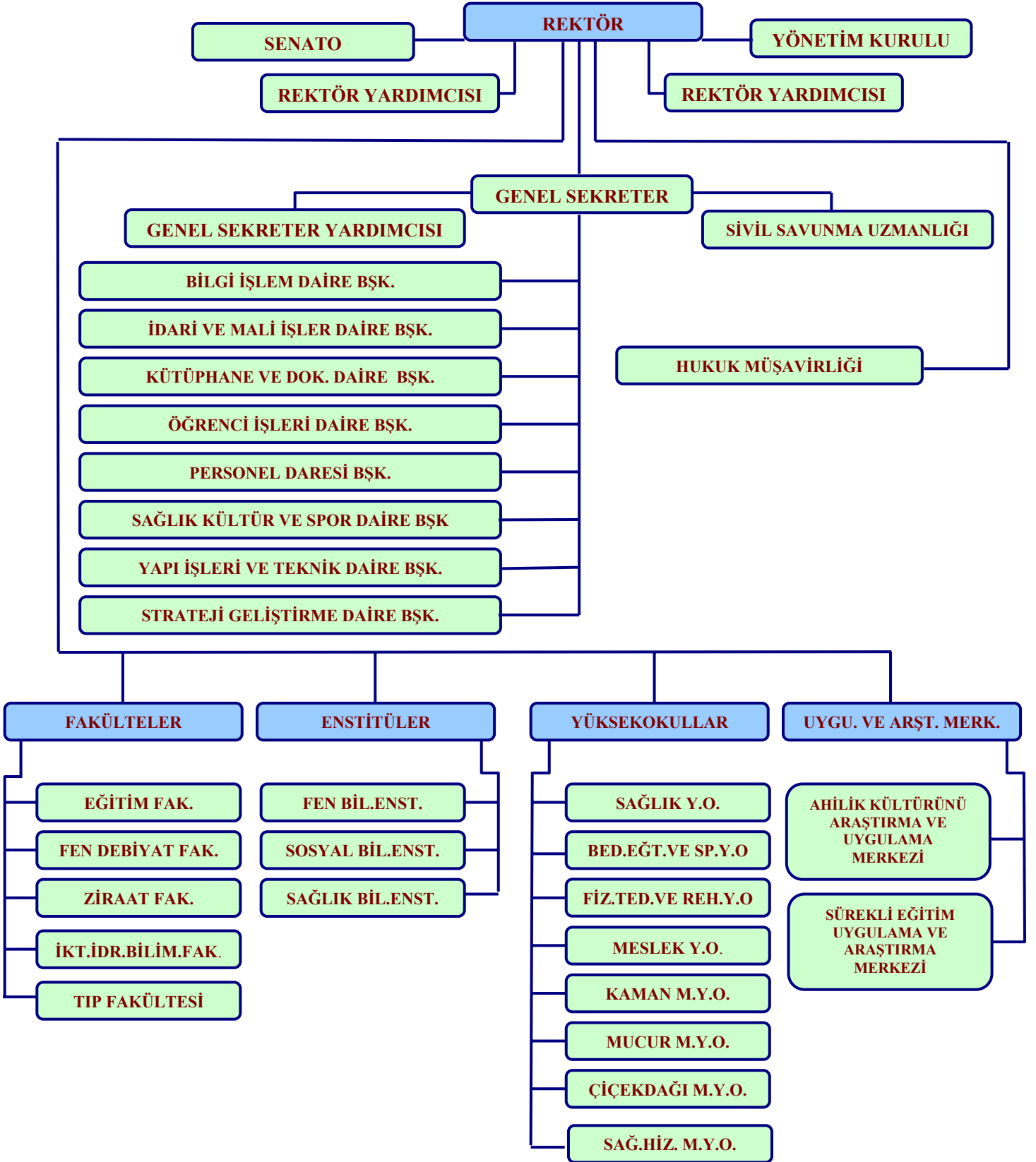
1.3. Kuruluş İçi Analiz

Üniversitemiz Stratejik Planı'nda yer alan Kurum İçi Analiz, Kurumun Örgütsel Yapısı, Kurumun Faaliyet Alanları, İnsan Kaynakları, Bilgi ve Teknolojik Kaynakları, Fiziki ve Mali durumları alt başlıklar hâlinde aşağıda sunulmuştur.

1.3.1. Kuruluşun Örgütsel Yapısı

Üniversitenin yönetim organları Rektör, Üniversite Senatosu ve Üniversite Yönetim Kurulundan oluşur (Tablo 1). Ahi Evran Üniversitesinin yönetim organlarının görev, yetki ve sorumlulukları, 2547 sayılı Yükseköğretim Kanunu hükümlerine göre yürütülür.

Tablo 1. Ahi Evran Üniversitesinin Örgütsel Yapısı



İdari yönetim, Rektör'e bağlı Genel Sekreter tarafından yürütülür. Hizmetlerin gerekli kıldığı kadrolar ise; daire başkanları, müdürler, danışmanlar, hukuk müşavirleri, uzmanlar ile 657 sayılı Devlet Memurları Kanunu'na tâbi memurlar ve diğer görevlilerdir. Genel olarak yapılanma değerlendirildiğinde, üst yönetimden alt kademelere doğru kararların yayıldığı görülebilmektedir. Kamu kurumlarının bürokratik yapılanması göz önünde bulundurulduğunda Üniversitemiz, mevcut sistem içerisinde mümkün olan iletişime en açık yapıyı kurmaya özen göstermiştir.

Mali ve idari alandaki yapılanmada ise, son zamanlarda yapılan yasal düzenlemelerle önemli değişiklikler olmuştur. 5018 sayılı Kamu Mali Yönetimi ve Kontrol Kanunu ile kamu idarelerinin kalkınma planları; programlar ve benimsedikleri temel ilkeler çerçevesinde geleceğe ilişkin misyon ve vizyonlarını oluşturarak stratejik amaçlar ve ölçülebilir hedefler saptamalarını, performanslarını önceden belirlenmiş olan göstergeler doğrultusunda ölçmelerini ve bu sürecin izleme ve değerlendirmesini yapmak amacıyla katılımcı yöntemlerle stratejik plan hazırlamalarını; kurum bütçelerini de hazırladıkları bu stratejik plana göre yapmalarını öngörmüştür. Ahi Evran Üniversitesi de bu değişim sürecine oldukça hızlı bir şekilde uyum sağlamıştır.

Tüm bu yapılanma esas alınarak oluşturulan Üniversitemiz organizasyon şeması Tablo 1'de verilmiştir.



Beden Eğitimi ve Spor Yüksekokulu kapalı spor salonları





Meslek Yüksekokulu



Kaman Meslek Yüksekokulu



Mucur Meslek Yüksekokulu



Çiçekdağı Meslek Yüksekokulu

1.3.2. Kurumun Faaliyet Alanları ile Ürün ve Hizmetlerinin Belirlenmesi

1.3.2.1. Eğitim ve Öğretim

Üniversitemiz 2006 yılında kurulmuş olmasına rağmen bugüne kadar eğitim-öğretim alanında önemli mesafeler almıştır. Lisans ve önlisans öğrenci sayıları, toplam öğrenci sayısı, lisans ve önlisans mezun sayıları gibi üniversitemizin mevcut durumunu açıklayan bazı bilgiler Tablo 2-15’te açıklanmıştır.

Tablo 2. Lisans ve Önlisans Öğrenci Sayıları

Yıl	Lisans Öğrenci Sayısı		Lisans Öğrenci Toplamı	Önlisans Öğrenci Sayısı		Önlisans Öğrenci Toplamı	Öğrenci Toplamı
	Kız	Erkek		Kız	Erkek		
2006- 2007	2582	2270	4852	1304	2050	3354	8206
2007- 2008	2432	2001	4433	1283	2000	3283	7716
2008-2009	2565	1979	4544	1692	2473	4165	8709

Tablo 3. Kız ve Erkek Öğrencilerin % Dağılımları (2007 -2008)

Öğrenim Derecesi	Kız	Erkek	Toplam	Kız Öğrenci Oranı (%)	Erkek Öğrenci Oranı (%)
Lisans	2432	2001	4433	55	45
Önlisans	1283	2000	3283	39	61
TOPLAM	3715	4001	7716	48	52

Tablo 4. Lisans ve Önlisans Mezun Sayıları

Yıllar	Mezun Sayısı		Genel Toplam
	Kız	Erkek	
2006	870	869	1739
2007	942	830	1772
2008	1077	862	1939
TOPLAM	2889	2561	5450

Tablo 5. Lisans Programlarına Başvuran Öğrencilerin ÖSS Puanları

BİRİM	2007		2008	
	Minimum	Maksimum	Minimum	Maksimum
Eğitim Fakültesi	315,71	327,26	314,06	329,26
Fen Edebiyat Fak	301,38	310,33	280,89	294,05
Sağlık Yüksekokulu	317,64	335,14	306,68	331,92

Tablo 6. Önlisans Programlarına Sınavsız Geçiş ile Kabul Edilen Öğrencilerin Ortaöğretim Başarı Puanları

MESLEK YÜKSEKOKULLARI	2008 ÖSYS Puanları	
	Minimum	Maksimum
Meslek Yüksekokulu	217,66	250,08
Kaman Meslek Yüksekokulu	198,00	225,90
Mucur Meslek Yüksekokulu	180,03	211,05
Çiçekdağı Meslek Yüksekokulu	239,25	252,75

Tablo 7. Lisans ve Önlisans Öğrenci Niteliği

Nitelikler	2008
İlk % 10'luk ÖSS puan diliminden giren öğrenci oranı, %	48
Lisans öğrencilerinin toplam öğrencilere oranı, %	57
Önlisans öğrencilerinin toplam öğrencilere oranı, %	43
Yükseköğretim kurumunun bulunduğu ilin dışından gelen öğrencilerin oranı, %	82
Engelli öğrenci sayısı	5

Tablo 8. Üniversitemize Yatay-Dikey Geçişle Katılan ve Ayrılan Öğrenci Sayıları

Yıllar	Yatay Geçişle Katılan	Yatay Geçişle Ayrılan	Dikey Geçişle Katılan	Öğrenimini Yarıda Bırakanlar		Toplam Katılan	Toplam Ayrılan
				Kendi İsteğiyle Ayrılan	İlişigi Kesilen		
2006 - 2007	1	36	1	179	115	2	330
2007 - 2008	8	49	4	193	23	12	265
TOPLAM	9	85	5	372	138	14	595

Tablo 9. Yurtdışında Lisansüstü Eğitim İçin Görevlendirilen Araştırma Görevlisi Sayıları

AKADEMİK BİRİMLER	2547/35. Madde ile Devam Etmekte Olanların Sayısı
Eğitim Fakültesi	1
Fen Edebiyat Fakültesi	2

Tablo 10. Öğretim Elemanı Başına Düşen Öğrenci Sayıları (2007-2008)

AKADEMİK BİRİMLER	Prof. Dr.	Doç. Dr.	Yrd. Doç.Dr.	Toplam Öğretim Üyesi	Kadrolu Ders Veren Öğretim Elemanı *
Eğitim Fakültesi	647	2586	62	57	40
Fen Edebiyat Fakültesi	496	298	35	30	28
Sağlık Yüksekokulu	-	-	84	84	42
Beden Eğitimi ve Spor Y.Okulu	-	-	42	42	35
Meslek Yüksekokulu	-	-	312	312	64
Kaman Meslek Yüksekokulu	-	-	488	488	36
Mucur Meslek Yüksekokulu	-	-	680	680	43
Çiçekdağı Meslek Yüksekokulu	-	-	-	-	38

(Araş. Gör. ve Uzman hariç)

**Tablo 11. Öğretim Elemanı Başına Düşen Haftalık Ders Yüğü Dağılımı
(2007-2008)**

AKADEMİK BİRİMLER	Prof. Dr.	Doç. Dr.	Yrd.Doç. Dr.	Toplam Öğretim Üyesi	Kadrolu Ders Veren Öğretim Elemanı
Eğitim Fakültesi	395	1579	38	34	25
Fen Edebiyat Fakültesi	255	153	18	15	14
Sağlık Yüksekokulu			81	81	40
Beden Eğitimi ve Spor Yüksekokulu			29	29	24
Meslek Yüksekokulu			125	125	26
Kaman Meslek Yüksekokulu			330	330	24
Mucur Meslek Yüksekokulu			410	410	26
Çiçekdağı Meslek Yüksekokulu					52

Tablo 12. Öğretim Elemanı Başına Düşen Derslik Kullanım Oranları (2008)

AKADEMİK BİRİMLER	Prof. Dr.	Doç. Dr.	Yrd.Doç. Dr.	Toplam Öğretim Üyesi	Kadrolu Ders Veren Öğretim Elemanı.
Eğitim Fakültesi	11	45	1	1	1
Fen Edebiyat Fak	7	4	< 1	< 1	< 1
FAKULTELER ORTALAMASI	9	11	1	1	1
Sağlık Yüksekokulu	-	-	3	3	2
Beden Eğitimi ve Spor Yüksekokulu	-	-	1	1	1
YÜKSEKOKULLAR ORTALAMASI	-	-	2	2	1
Meslek Yüksekokulu	-	-	3	3	1
Kaman Meslek Yüksekokulu	-	-	12	12	1
Mucur Meslek Yüksekokulu	-	-	12	12	1
Çiçekdağı Meslek Yüksekokulu	-	-	-	-	1
MESLEK YÜKSEKOKULLAR ORTALAMASI	-	-	7	7	1

Tablo 13. Eğitim ve Araştırma Birimleri Kapalı Alanları (2008)

AKADEMİK BİRİMLER	Derslik Durumu		Projeksiyon Cihazlı Derslik Sayısı	Araştırma Laboratuvarı		Öğrenci Laboratuvarı ve Atölyesi		Birim toplam kapalı alanı m ²
	Sayısı	Toplam m ²		Sayısı	Toplam m ²	Sayısı	Toplam m ²	
Eğitim Fakültesi	45	1989	3	-	-	12	831	4848
Fen Edebiyat Fak	20	1550	5	2	40	9	540	8720
Sağlık Yüksekokulu	11	588	4	-	-	3	215	1752
Beden Eğitimi ve Spor Yüksekokulu	3	160	3	-	-	-	-	2970
Meslek Yüksekokulu	19	1291	-	-	-	4	281	5745
Kaman Meslek Yüksekokulu	24	1170	2	-	-	7	333	5770
Mucur Meslek Yüksekokulu	12	672	2	-	-	5	300	4800
Çiçekdağı Meslek Yüksekokulu	8	450	1	-	-	2	80	780
TOPLAM	142	7870	20	2	40	42	2580	35385

Tablo 14. Akademik Birimlerde Öğrenciler, Öğretim Elemanları ve İdari Personeller Tarafından Kullanılan Bilgisayar Sayılarının Dağılımı

AKADEMİK BİRİMLER	Toplam Bilgisayar Sayısı	100 Öğrenciye Düşen Bilgisayar Sayısı	Öğretim Elemanı Başına Düşen Bilgisayar Sayısı	İdari Personel Başına Düşen Bilgisayar Sayısı
Eğitim Fakültesi	235	4	> 1	1
Fen Edebiyat Fakültesi	126	3	1	1
Sağlık Yüksekokulu	38	10	1	1
Beden Eğitimi ve Spor Yüksekokulu	22	-	> 1	> 1
Fizik Tedavi ve Rehabilitasyon Y.O.	1	-	1	-
Meslek Yüksekokulu	123	3	1	< 1
Kaman Meslek Yüksekokulu	76	7	-	< 1
Mucur Meslek Yüksekokulu	125	16	< 1	1
Çiçekdağı Meslek Yüksekokulu	43	9	1	1

Tablo 15. Bilgisayar Laboratuvarı ve Toplam Bilgisayar Sayıları (2008)

AKADEMİK BİRİMLER	Bilgisayar Laboratuvarı Sayısı	Toplam Bilgisayar Sayısı
Eğitim Fakültesi	3	100
Fen Edebiyat Fakültesi	1	41
Sağlık Yüksekokulu	1	23
Beden Eğitimi ve Spor Yüksekokulu	-	-
Fizik Tedavi ve Rehabilitasyon Y.O.	-	-
Meslek Yüksekokulu	2	77
Kaman Meslek Yüksekokulu	2	73
Mucur Meslek Yüksekokulu	3	111
Çiçekdağı Meslek Yüksekokulu	2	23
TOPLAM	14	448

1.3.2.2. Araştırma ve Yayın

Üniversitemiz akademik personelinin % 33'ünü öğretim üyeleri oluşturmaktadır. Ahi Evran Üniversitesinde öğretim üyelerinin kadroya atanmaları, 2547 sayılı Yükseköğretim Kanunu'na göre yapılmaktadır. Atamalarda öğretim üyesinin uluslararası indekslerce (SCI, SSCI, A&HCI) taranan hakemli dergilerdeki yayınları, atıfları ve ulusal-uluslararası projeleri dikkate alınmaktadır. Öğretim üyelerinin bilimsel araştırma ve projeler yapmaları ve bunlardan uluslararası indekslerce taranan dergilerde makale yayınlamaları özellikle teşvik edilmektedir. Bu çalışmaların yakın yıllarda olumlu yönde sonuç vermesi beklenmektedir. Diğer taraftan, Üniversitemizde Erasmus kapsamında öğrenci ve öğretim elemanı değişimi de desteklenmektedir.



Üniversitemizce 2008 yılında uluslararası düzeyde 2 sempozyum, ulusal düzeyde 14 konferans, 3 panel ve 6 seminer düzenlenmiştir (Tablo 16). Bunlar, 2006 ve 2007 yıllarına göre büyük bir artış olduğunu göstermektedir. Üniversitemiz öğretim elemanları, 2008 yılında çok sayıda kitap, Türkçe kitap bölümü, uluslararası-ulusal hakemli ve hakemsiz dergilerde makaleler yayınlamışlardır (Tablo 17). Bunlar arasında uluslararası indekslerce (SCI, SSCI, A&HCI) taranan dergilerdeki makale sayısı 2006, 2007 ve 2008 yıllarında sırasıyla artarak 12, 18 ve 33; öğretim üyesi başına düşen yayın sayısı 0,10; 0,16 ve 0,29 olarak gerçekleşmiştir (Tablo 17).

Tablo 16. Düzenlenen Bilimsel Toplantı Sayıları

YILLAR	Ulusal Konferans	Ulusal Panel	Uluslararası Sempozyum	Yurtiçi Seminer
2006	3	2	-	-
2007	4	4	-	3
2008	14	3	2	6
Toplam	21	9	2	9

Tablo 17. Yıllara Göre Bilimsel Faaliyet Sayıları

YAYIN	2006	2007	2008	TOPLAM	
Türkçe Kitap	19	22	11	52	
Kitap Bölümü	Türkçe	3	13	7	23
	Yabancı Dilde	-	-	1	1
Ders Notu	1	1	4	7	
SCI Exp / SSCI / A&HCI Tarafından Taranan Dergilerdeki Makale	12	18	33	63	
Öğretim Üyesi Başına Düşen Uluslararası İndekslere Giren Dergilerde Makale Sayısı	0,10	0,16	0,29	0,56	
Uluslararası Diğer Hakemli Dergilerdeki Makale	27	29	34	89	
Uluslararası Hakemsiz Dergilerdeki Makale	20	27	30	77	
Ulusal Hakemli Dergilerdeki Makale	19	25	36	80	
Ulusal Hakemsiz Dergilerdeki Makale	12	18	29	59	
Uluslararası Bildiri	26	30	56	112	
Ulusal Bildiri	28	43	67	138	
Bilimsel Dergilerde Editörlük ve Hakemlik sayısı (Ulusal)	18	20	23	61	
Bilimsel Dergilerde Editörlük ve Hakemlik sayısı (Uluslararası)	5	3	5	13	
Endüstriye ve Kamuya Yapılan Danışmanlık Sayısı	1	1	1	3	

Uluslararası indekslerce taranan dergilerdeki makale sayısının yıllara göre önemli bir artış göstermesi, yeni kurulan Üniversitemiz açısından sevindirici bir durumdur. Diğer taraftan öğretim üyesi başına düşen yayın sayısının nispeten düşük olması; Üniversitemiz öğretim elemanlarının Türkçe kitap, Türkçe kitap bölümü ve uluslararası indekslerce taranmayan makale yazma eğilimlerinin fazla olması, Üniversitemizin yeterli donanıma sahip araştırma laboratuvarlarının azlığı, öğretim üyelerinin ders yükünün fazla olması ve lisansüstü eğitim-öğretime başlanılmamasından kaynaklanmaktadır.

Üniversitemiz öğretim elemanları tarafından 2008 yılında uluslararası ve ulusal düzeyde projeler gerçekleştirilmiştir. 2008 yılı içerisinde 10 proje devam etmiştir (Tablo 18). Bu projelerin büyük çoğunluğu TUBİTAK ve diğer üniversitelerin Bilimsel Araştırma ve Proje Birimi (BAP) kapsamında desteklenmiştir. Üniversitemizin henüz döner sermaye gelirlerinin bulunmaması nedeniyle bilimsel araştırma ve geliştirme faaliyetlerine yeterli kaynak ayırmada sıkıntı çekilmektedir. DPT tarafından 2009 yılında desteklenecek altyapı projesi ile Üniversitemizin temel bazı araştırma ve geliştirme donanımları büyük ölçüde tamamlanacak ve ileriki yıllarda bu yatırımın çıktıkları Üniversitemizin öğretim üyesi başına düşen yayın sayılarına olumlu katkı sağlayacaktır. Diğer taraftan, Üniversitemiz BAP birimi yakın zamanda kurularak bilimsel araştırmalara destek sağlanmaya çalışılacaktır.

Tablo 18. Öğretim Üyelerimizin Yürütücü Olarak Görev Aldığı Projeler

DESTEKLEYEN KURULUŞLAR	2007 Yılında Başlatılmış Proje Sayısı	2008 ve Önceki Yıllarda Tamamlanmış Proje Sayısı	Devam Eden Proje Sayısı (2007 dâhil)
BAP Birimi	2	10	1
Kamu Kurumları	-	1	3
TÜBİTAK	-	-	5
DPT	-	-	1
AB	-	3	-
Diğer Ulusal ve Uluslararası Kuruluşlar	2	3	-
TOPLAM	4	17	10

1.3.2.3. Kurumsal İlişkiler

Ahi Evran Üniversitesi; nitelikli insan kaynakları ve altyapısıyla, resmî kurumlarla ve özel sektör kuruluşlarıyla yakın ilişkilere sahiptir.

Ülkemiz genelinde yapılan merkezi sınavlarda (örneğin ÖSS, OKS, SBS) Kırşehir ilinde yetişen öğrencilerin başarısı bilinen bir gerçektir. Bu süreç içinde Valilik, Milli Eğitim Müdürlüğü ve okul müdürleri ile sürekli iletişim ve etkileşimde bulunularak üniversitemizde öğrenci staj ve uygulamaları üst düzey yeterlilikte uygulanmaktadır. Bu uygulama ile Üniversitemizce ülkemize nitelikli öğretmenler yetiştirilmektedir. Ayrıca, yüksekokullarımız aracılığı ile sanayiye nitelikli insan gücü yetiştirilmekte ve bölgenin sanayi kuruluşları ile yakın işbirliği programları hazırlanmaktadır.

Üniversitemizde, birimler arası ilişkiler güçlendirilerek uluslararası projelerin başlatılması ve desteklenmesi, donanım paylaşımı ve ortak projeler konusunda disiplinler arası işbirliği teşvik edilmektedir.

Ahi Evran Üniversitesi, bilimsel araştırmalarla yakın gelecekte ülkemizde bir cazibe merkezi hâline gelecektir. Bu hedeften hareketle Üniversitemizin ilgi alanları içerisine İç Anadolu Bölgesi'nin tarım, sanayi ve sağlık alanında yeni bilgi ve teknoloji transferi sağlama çabaları girmektedir. Bu kapsamda seracılık, yeni zirai teknikler, jeotermal kaynakların kullanımı, termal turizm gibi konularda Kırşehir Valiliğine bağlı kurumlarla Ticaret ve Sanayi Odası, Esnaf Odaları Birliği, KOSGEB ve konu ile ilgilenen diğer özel sektör kuruluşlarıyla bilgi ve beceriler paylaşılmaktadır.

Uluslararası düzeyde tanınır olmayı hedefleyen Üniversitemiz, öğretim ve araştırma programlarını geliştirmek ve çeşitlendirmek için yurtdışındaki bazı kurumlarla işbirliği anlaşmaları yapmıştır. Bu amaçla Ahi Evran Üniversitesi pek çok alanda yurtiçi ve yurtdışı paydaşları ile yakın ilişki içindedir.

1.3.2.4. Toplumsal İlişkiler

Ahi Evran Üniversitesi; sosyal sorumluluk anlayışı içinde, temel işlevleri olan eğitim-öğretim, araştırma ve yayın yapmanın yanı sıra topluma hizmet sunmaya da yer veren bir kurumdur. Bu nedenle, faaliyetlerinin önemli bir kısmı toplum hizmeti niteliği taşımaktadır.

Toplumla ilişkiler çerçevesinde Ahilik Kültürünü Araştırma ve Uygulama Merkezince "1.Ahilik

Kültürü ve Kırşehir Sempozyumu” ve Aksaray Üniversitesi ile birlikte “1. Uluslararası Yunus Emre Sempozyumu”, Ankara Üniversitesi ve Hacettepe Üniversiteleri ile “III. Ulusal Biyolojik Antropoloji Sempozyumu” düzenlenmiştir. Bunların dışında gerek kurum içi ve gerekse kurum dışı yöneticilere, personellerine ve kamuya yönelik seminer ve konferanslar verilerek daha çağdaş bir toplum oluşturulmasına katkı sağlanmaktadır. Ayrıca, Üniversitemiz Sürekli Eğitim Uygulama ve Araştırma Merkezi aracılığı ile öğrencilere ve kamuya açık, değişik konularda kurslar verilmektedir.



Kırşehir ili ve yakın çevresi, sıcak ve mineralli sular açısından büyük bir potansiyele sahiptir. Kırşehir; Valiliğin, Üniversitemizin ve özel sektörün büyük desteği ve yatırımları ile yakın gelecekte termal sağlık turizmi açısından ülkemizin önemli merkezlerinden biri hâline gelecektir. Bu aşamada Üniversitemiz Fizik Tedavi ve Rehabilitasyon Yüksekokulu, Sağlık Yüksekokulu ve Beden Eğitimi ve Spor Yüksekokulunun ve Üniversiteye ait termal tesisin topluma yönelik uygulama ve hizmet faaliyetleri açısından büyük katkısı olacaktır.

Kırşehir ili ve çevresi, eski uygarlıklarla ilgili olarak ülkemizin arkeolojik öneme sahip önemli bölgelerinden biridir. Orta Anadolu'nun en görkemli höyüklerinden olan Kaman Kale Höyüğü'nde Japon bilim adamları tarafından arkeolojik kazı çalışmaları, Kültür ve Turizm Bakanlığı izni ile 1986 yılından günümüze kadar yürütülmüş ve hâlen bu çalışmalar devam ettirilmektedir. Bu amaçla Japonlar tarafından burada 1988 yılında bir enstitü kurulmuş ve bu enstitü; Japonya, Türkiye ve diğer ülkelerden gelen araştırmacıların çalıştığı bir bilim merkezi olarak faaliyet göstermektedir. Enstitüde öğrencilerin katıldığı arkeoloji, zoo-arkeoloji, arkeobotanik gibi konularda kurs, sempozyum ve konferanslar düzenlenmektedir. Yakın gelecekte kazılarda çıkarılan eserlerin muhafazası ve müzede sergilenmesi, Kırşehir ve çevresinin kültürel, turistik ve ekonomik

gelişmesine katkı sağlayacaktır. Bu enstitü ile üniversitemizin başta Arkeoloji Bölümü olmak üzere Biyoloji, Antropoloji gibi diğer bölümlerinin ilişki içerisinde olmaları, bir taraftan Japon ve Türk kültürlerinin uluslararası düzeyde tanıtılmasına; diğer taraftan da Üniversitemizce nitelikli insan kaynaklarının yetiştirilmesine yarar sağlamaktadır.

1.3.3. İnsan Kaynakları

Üniversitemiz akademik kadrolarının kullanılmış olan dolu ve boş olma durumları ile kadroların istihdam edilme şekillerine göre dağılımları Tablo 19’da sunulmuştur. Toplam 837 akademik kadronun 281’ine tam zamanlı olarak çalışan akademik personel ataması yapılmıştır. Yabancı uyruklu 3 Japon öğretim üyesi, sözleşmeli olarak Üniversitemiz Fen Edebiyat Fakültesi, Arkeoloji Bölümünde görev almıştır. Diğer taraftan, Üniversitemiz öğretim elemanlarından 4 kişi, diğer üniversitelerde; aynı sayıda öğretim üyesi de Üniversitemizde görevlendirilmiştir (Tablo 20 ve 21).

Üniversitemiz toplam idari personel kadro sayısı 1126’dır (Tablo 22). Bunun 110’u genel idari hizmetler, 33’ü teknik hizmetler, 3’ü sağlık hizmetleri ve 13’ü yardımcı hizmetli sınıflarından olmak üzere toplam 162 kadroya atama yapılmıştır. Bu kadroya atanan personellerin %4’ü ilköğretim, %28’i lise, %39’u önlisans ve %29’u lisans mezunudur. Önlisans ve lisans mezunu toplamı, tüm idari personelin %68’ini oluşturmaktadır. İdari personelin bu eğitim seviyesi üniversitemiz açısından sevindiricidir (Tablo 23).

Tablo 19. Akademik Personellerin Dağılımı

AKADEMİK PERSONEL	Kadroların Doluluk Oranına Göre			Kadroların İstihdam Şekline Göre	
	Dolu	Boş	Toplam	Tam Zamanlı	Yarı Zamanlı
Profesör	6	64	70	6	-
Doçent	6	100	106	6	-
Yrd. Doçent	101	45	146	101	-
Öğretim Görevlisi	99	145	244	99	-
Okutman	31	46	77	31	-
Çevirici	-	2	2	-	-
Eğitim- Öğretim Planlamacısı	-	2	2	-	-
Araştırma Görevlisi	35	132	167	35	-
Uzman	3	20	23	3	-
TOPLAM	281	556	837	281	

Tablo 20. Diğer Üniversitelerde Görevlendirilen Akademik Personeller

Unvan	Adet	Bağlı Olduğu Birim	Görevlendirildiği Üniversite
Yrd. Doç. Dr.	2	Eğitim Fakültesi	Yeditepe Üniversitesi
Yrd. Doç. Dr.	1	BESYO	Gazi Üniversitesi
Okutman	1	Rektörlük	Gazi Üniversitesi

Tablo 21. Başka Üniversitelerden Üniversitemizde Görevlendirilen Akademik Personeller

Unvan	Çalıştığı Bölüm	Geldiği Üniversite
Prof. Dr.	Rektör	Gazi Üniversitesi
Prof. Dr.	Rektör Yrd. Kaman MYO Müdürü	Hacettepe Üniversitesi
Prof. Dr.	Dekan Fen-Edebiyat Fakültesi	Gazi Üniversitesi
Doç. Dr.	Sosyal Bilimler Enstitüsü Müdürü	Hitit Üniversitesi

Tablo 22. Kadroların Doluluk Oranına Göre İdari Personel Sayıları

İDARİ PERSONEL KADRO SINIFLARI	Dolu	Boş	Toplam
Genel İdari Hizmetler	110	467	577
Sağlık Hizmetleri Sınıfı	3	290	293
Teknik Hizmetleri Sınıfı	33	60	93
Avukatlık Hizmetleri Sınıfı.	-	1	1
Din Hizmetleri Sınıfı	-	1	1
Yardımcı Hizmetli	16	145	158
Toplam	162	963	1126

Tablo 23. İdari Personelin Eğitim Durumu

	İlköğretim	Lise	Ön Lisans	Lisans
Kişi Sayısı	7	45	63	47
Yüzde	4	28	39	29

Üniversitemizde çalışmakta olan idari personelin hizmet sürelerinin dağılımı Tablo 24’te sunulmuştur. İdari personelin %44’ünün hizmet süresi 0-3 yıl arasındadır. İdari personelin çoğunluğunun eğitim seviyesinin yüksek ve hizmet sürelerinin az, yaşlarının genç ve dinamik olmaları (Tablo 25), Üniversitemiz faaliyetlerinin gelecekte daha kolay ve etkin bir şekilde yürütülmesi açısından büyük önem arz etmektedir.

Tablo 24. İdari Personelin Hizmet Süreleri

	0 – 3 Yıl	4 – 6 Yıl	7 – 10 Yıl	11 – 15 Yıl	16 – 20 Yıl	21 - Üzeri
Kişi Sayısı	71	6	18	12	33	22
Yüzde	44	4	11	7	20	14

Tablo 25. İdari Personelin Yaşlarının Dağılımları

	21-25	26-30	31-35	36-40	41-50	51- Üzeri
Kişi Sayısı	19	48	20	18	55	2
Yüzde	12	30	12	11	34	1

1.3.4. Bilgi Kaynakları ve Teknolojik İmkânlar

1.3.4.1. Yazılımlar

Üniversitemizde aşağıdaki yazılımlar kullanılmaktadır.

- TUBİTAK-ULAKBİM üzerinden elektronik ortamda ulaşılabilen dergi, kitap ve veri tabanları
- E-Bütçe Sistemi (Maliye Bakanlığı Bağlantılı)
- Taşınır Mal Yönetmeliği Yazılım Sistemi
- Elektronik Posta Yönetim Sistemi

- Öğrenci Bilgi Sistemi
- Muhasebe-Personel Bilgi Sistemi
- Kütüphane Otomasyon Yazılımı (YORDAM)
- Say2000i Maliye Bakanlığı Bağlantılı Otomasyon Sistemi

1.3.4.2. Kütüphane

Üniversitemizde öğrenci kullanımına açık küçük boyutlu 5 adet kütüphane bulunmaktadır.

- Kitap Sayısı :28.096 adet
- E- Kitap Sayısı :5 adet
- Basılı Periyodik Yayın Sayısı:300 adet
- Kitap Dışı Materyaller :5 CD



1.3.4.3. Diğer Teknolojik Donanımlar

Tablo 26. Diğer Teknolojik Donanımlar

AKADEMİK BİRİMLER	Telefon		Faks	Fotokopi Makinesi	Yazıcı	Fotoğraf Makinesi	Projeksiyon Cihazı	Tarayıcı	Televizyon	Video	Video Kamera	Tepegöz
	İç hat	Dış hat										
Eğitim Fakültesi	132	4	2	4	29	2	17	1	9	3	3	14
Fen Edebiyat Fakültesi	100	13	2	2	14	1	6	6	-	-	-	4
Sağlık Yüksekokulu	35	10	1	2	17	-	4	1	3	1	-	5
Beden Eğitimi ve Spor Yüksekokulu	12	5	1	1	7	-	3	1	1	-	-	1
Fizik Tedavi ve Rehabilitasyon Y.O.	1	1	-	-	1	-	-	-	-	-	-	-
Meslek Yüksekokulu	56	14	1	1	12	1	7	3	4	-	1	3
Mucur Meslek Yüksekokulu	25	3	1	1	10	-	4	1	1	-	-	2
Kaman Meslek Yüksekokulu	21	5	2	1	3	-	4	-	2	-	-	5
Çiçekdağı Meslek Yüksekokulu	15	4	1	1	4	1	2	1	1	-	-	2
2008 TOPLAMI	397	59	11	13	97	5	47	14	21	4	4	36

1.3.5. Fiziki Durum

Üniversitemizde eğitim-öğretim amaçlı toplam 181 adet eğitim alanı ve genel amaçlı 10 adet toplantı ve konferans salonu bulunmaktadır. Bunların öğrenci kapasitesine göre dağılımları Tablo 27’de sunulmuştur.



Tablo 27. Eğitim Alanlarının Öğrenci Kapasitesine Göre Dağılımları

Eğitim Alanı	Kapasitesi 0–50	Kapasitesi 51–100	Kapasitesi 101–150	Kapasitesi 151–250	Kapasitesi 251–Üzeri
Amfi	-	1	-	-	-
Sınıf	67	75	-	-	-
Bilgisayar Laboratuvarı	4	12	-	-	-
Diğer Laboratuvarlar	4	18	-	-	-
Toplantı Salonu	4	-	-	-	-
Konferans Salonu	1	1	1	1	2
Toplam	80	107	1	1	2

1.3.5.1. Sosyal Tesisler

Üniversitemizde öğrenci kullanımına açık toplam 10 adet kantin, 7 adet yemekhane ve 7 adet spor tesisi ile personelimize kullanımına tahsis edilmiş 38 adet lojman bulunmaktadır. Bunların dışında Hirfanlı Baraj Gölü ve çevresinde yaz aylarında öğrencilerin ve akademik personelin bilimsel amaçlı çalışmalarını sırasında konaklama amaçlı kullanabilecekleri nitelikte 14 kişi kapasiteli bir tesis de Üniversitemiz bünyesinde yer almaktadır.



- Kantin Sayısı : 10 adet
- Kantin Alanı : 1.089m²
- Öğrenci yemekhane Sayısı : 7 adet
- Öğrenci yemekhane Alanı : 1.485m²
- Öğrenci yemekhane Kapasitesi : 826 kişi
- Personel yemekhane Sayısı : 3 adet
- Personel yemekhane Alanı : 156m²
- Personel yemekhane Kapasitesi : 180 kişi
- Lojman Sayısı : 38 adet
- Lojman Brüt Alanı : 3600m²
- Kapalı Spor Tesisleri Sayısı : 5 adet
- Kapalı Spor Tesisleri Alanı : 3547m²
- Açık Spor Tesisleri Sayısı : 2 adet
- Açık Spor Tesisleri Alanı : 2.000m²



1.3.5.2. Öğrenci Kulüpleri

Üniversitemiz bünyesinde değişik alanlarda faaliyet gösteren 17 adet kulüp bulunmaktadır. Bu kulüplere toplam alanı 150 m² olan 10 adet ofis tahsis edilmiştir.



1.3.5.3. Akademik ve İdari Personel Hizmet Alanları

Üniversitemiz akademik personeline toplam alanı 2028 m² olan 92 adet çalışma ofisi; idari personeline öğrenci işleri, idari ve teknik hizmetlerde kullanılmak üzere toplam alanı 318 m² olan 15 adet servis ve toplam alanı 1380 m² olan 147 adet çalışma ofisi tahsis edilmiştir. Bu sayılar, üniversitemizde mekân sıkıntısı giderildiğinde yeterli düzeye ulaşacaktır.

1.3.5.4. Ambar, Arşiv ve Atölye Sayıları ile Alanları

- Ambar Sayısı : 10 adet
- Ambar Alanı : 3.278 m²
- Arşiv Sayısı : 8 adet
- Arşiv Alanı : 314 m²
- Atölye Sayısı : 2 adet
- Atölye Alanı : 300 m²

1.3.6. Mali Durum

Ahi Evran Üniversitesinin bütçesinin büyük kısmı devlet tarafından tahsis edilmektedir ve bunun yaklaşık yarısı personelin maaş ödemeleri için kullanılmaktadır (Tablo 28-31). Üniversitenin tüm harcamaları; örneğin, sosyal güvenlik kurumlarına devlet primi giderleri, mal ve hizmet alım giderleri, faiz giderleri, sermaye giderleri vb. devlet bütçesinden karşılanmaktadır. Personel ve zorunlu giderler dışında kalan bütçe, yeni kurulan üniversitemizin ihtiyaçlarını karşılamak için yeterli düzeyde değildir. Bu nedenle Üniversitemiz, diğer devlet üniversiteleri gibi, ek kaynaklar yaratmaya çalışmaktadır. Kaynak yaratmada kullanılan yöntemlerden biri, döner sermaye işletmelerinin kurulmasıdır. Döner sermaye gelirleri; Üniversiteyi oluşturan ve kapsamına giren birimlerin çalışma alanlarıyla ilgili olarak tek başına veya bir arada oluşturulacak eğitim-öğretim, araştırma ve uygulama faaliyetleri için elde edilen gelirlere oluşmaktadır.

Tablo 28. Üç Yıllık Analitik Bütçe (TL)

YIL	HAZİNE YARDIMI	ÖZ GELİRLER (DÖNER SERMAYE HARİÇ)	TOPLAM
2006	1.800.000	1.712.246	3.512.246
2007	11.674.000	3.403.663	15.077.663
2008	21.653.000	3.620.000	25.273.000
2009	34.138.000	3.808.000	37.946.000

Tablo 29. Yıllara Göre Fonksiyonel Bütçe Dağılımı (TL)

	2006	2007	2008	2009
GENEL KAMU HİZMETLERİ		1.462.550	2.385.000	3.711.000
SAVUNMA HİZMETLERİ		11.600	55.000	37.000
KAMU DÜZENİ VE GÜVENLİK HİZMETLERİ		68.926	440.000	885.000
SAĞLIK HİZMETLERİ		-	-	-
DİNLENME, KÜLTÜR VE DİN HİZMETLERİ		53.373	226.000	1.284.500
EĞİTİM HİZMETLERİ	1.986.578	11.210.117	22.167.000	32.028.500
TOPLAM	1.986.578	12.806.566	25.273.000	37.946.000

Tablo 30. Yıllara Göre Ekonomik Bütçe Dağılımı (TL)

	2006	2007	2008	2009
PERSONEL GİDERLERİ	1.325.485	7.823.245	9.460.000	14.436.000
SOSYAL GÜVENLİK PRİM GİDERLERİ	82.456	889.189	1.166.000	1.632.000
MAL VE HİZMET ALIM GİDERLERİ	578.637	2.990.358	4.810.000	5.801.000
CARİ TRANSFERLER	-	487.549	537.000	1.077.000
SERMAYE GİDERLERİ	-	616.225	9.300.000	15.000.000
TOPLAM	1.986.578	12.806.566	25.273.000	37.946.000

Tablo 31. Öz Gelirler (2008 yıl sonu itibariyle gerçekleşen, TL)

	2006	2007	2008	2009
Döner Sermaye	-	-	-	-
İkinci Öğretim	1.313.667	2.397.238	2.200.000	2.600.000
Örgün Öğretim	322.188	557.206	950.000	875.000
Kiralar	5.150	28.804	60.000	21.000
Yaz Okulu	71.240	315.080	300.000	303.000
Sosyal Tesis İşletme Geliri	-	-	-	-
Yükseköğretim Diğer Gelirleri	-	-	-	-
Araştırma Projeleri Gelirleri Payı	-	-	-	-
Çeşitli Vergi Dışı Gelirler	-	-	-	-
Diğer Gelirler	-	105.335	110.000	9.000
TOPLAM	1.712.246	3.403.663	3.620.000	3.808.000

1.4. Çevre Analizi

1.4.1. Yükseköğretim Alanındaki Ulusal ve Uluslararası Gelişmelerin Değerlendirilmesi

Ülkemizin “Yükseköğretim Stratejisi”nde de açıklandığı gibi, 20. yüzyılın son çeyreğinden itibaren gelişmiş ülkelerde bilgi toplumuna geçiş süreci başlamış ve bilgi ekonomisi adı verilen yeni bir küresel ekonomik yapı oluşmuştur. Bu yeni yapıda bireylerin ekonomik gücü; bilgi ve öğrenim düzeyleri; ülkelerin rekabet gücü ise, beşeri ve sosyal sermayeleri ile ölçülür hâle gelmiştir.

Bu süreç, bilginin üretilmesi ve paylaşılmasından birinci derecede sorumlu olan üniversitelerden beklentileri arttırmış ve hemen tüm ülkelerde yükseköğretim, toplumların ilgi odağı haline gelmiş ve bu artan beklentileri karşılayacak şekilde yükseköğretimin yeniden yapılandırılması gündeme gelmiştir. Küreselleşme, piyasa ekonomilerine geçiş ve özellikle hizmetlerin serbest dolaşımı yönündeki hızlı gelişmeler nedeniyle yükseköğretim; Birleşmiş Milletler, UNESCO, OECD, AB Komisyonu, Dünya Bankası ve hatta Dünya Ticaret Örgütü gibi uluslararası kuruluşların da öncelikli gündem maddelerinden biri hâline gelmiştir. Bilgi toplumuna ve ekonomisine geçiş sürecinde değişik toplum kesimlerinin üniversiteden artan beklentileri;

- Daha fazla öğrenciye ve daha geniş bir yaş grubuna eğitim vermek, yani “yığınlaşmak”,
- Hızla üretilen yeni bilgilerin ve oluşan yeni bilgi alanlarının tümünü kapsayacak şekilde programlarını genişletmek,
- Eğitimde, mezunların iş bulabilmesi; araştırmada ise bilginin yanı sıra uygulamaya yönelmek,
- Toplumla güçlü köprüler kurarak, bölgesel ve ulusal kalkınmaya daha fazla katkıda bulunmak,
- Paydaşlarına hesap verebilen, açık ve saydam yönetim modelleri geliştirmek,
- Tüm bu beklentileri, giderek görece olarak azalan kamusal kaynaklar ile karşılayabilmek olarak şekillenmiştir.

Bu nedenlerle üniversiteler daha verimli yönetim modelleri geliştirmek için yeni arayışlara girmişlerdir.

Değişim; özellikle ABD’ye göre yükseköğretim ve araştırmada giderek rekabet gücünü kaybeden Avrupa ülkelerinin Lizbon Süreci ile başlayan ve 2010 yılına kadar dinamik ve etkin bir bilgi

toplumu ve ekonomisi oluşturmayı hedefleyen Avrupa düzeyinde radikal bir hızda yaşanmaktadır. Avrupa ülkelerinin bu kapsamda, etkin ortak bir Avrupa Yükseköğretim Alanı (AYA) ve Avrupa Araştırma Alanı (AAA) oluşturma çalışmaları Bologna süreci ile şekillenmiş ve bunu takip eden süreçler ile desteklenerek geliştirilmiştir. Günümüzde bu kapsamdaki çalışmalar büyük ivme kazanarak devam etmektedir.

Bu kapsamda yürütülmekte olan çalışmaların içerisinde, Avrupa yükseköğretimin güçlendirilmesi, kalite düzeylerinin yükseltilmesi ve ortak kabul görmüş belirli standartlarda yükseköğretim sistemlerinde kalite güvence sistemlerinin oluşturulması yönündeki çalışmalar en önemli gündem maddesi hâline gelmiştir. Bologna süreci içerisinde bu konuda yapılan çalışmalar ve öneriler Yükseköğretimde Avrupa Kalite Güvence Birliği (ENQA)'nin 2005 yılında yayınlamış olduğu "Avrupa Yükseköğretim Alanında Kalite Güvence İlke ve Standartları" raporunda yayınlanmıştır. Bu raporda yayınlanmış olan ilke ve standartlar günümüzde bu alanda yürütülmekte olan çalışmalara rehberlik etmekte ve bu sayede Avrupa Yükseköğretim Alanında yükseköğretim kurumlarının birbirleri ile uyum içinde ve kıyaslanabilir kalite düzeyinde hizmet vermeleri hedeflenmektedir.

Bu kapsamda, her ülke kendi eğitim sistemine uygun kalite güvence standartlarını ortaya koymakta ve bu standartlar ışığında kendi eğitim sistemlerini değerlendirmektedir. Aynı kapsamda, ülkeler yükseköğretim kurumlarının kalite geliştirme faaliyetlerinin değerlendirilmesi için kalite ajansları oluşturulmakta ve dış değerlendiricileri kullanarak, yükseköğretim kurumlarının kalite düzeylerinin belirlenmesini sağlamaktadırlar. Ülkemizde de bu gelişmeler ışığında, yükseköğretimde kalite standartlarının oluşturulması ve bu alanda uluslararası uyumluluğun sağlanabilmesi için Yükseköğretim Kurulu tarafından "Yükseköğretim Kurumlarında Akademik Değerlendirme ve Kalite Geliştirme" yönetmeliği yayınlanmış ve bu yönetmelik kapsamında, çalışmaları koordine etmek üzere, Yükseköğretim Kurumları Akademik Değerlendirme ve Kalite Geliştirme Komisyonu (YÖDEK) kurulmuştur. YÖDEK, yükseköğretim kurumlarında akademik değerlendirme ve kalite geliştirme sürecini tanımlamıştır.

Diğer taraftan Avrupa Birliği ülkelerinde yükseköğretim alanında alınan ortak kararlar ve yaşanan gelişmeler ile üniversitemizin bu gelişmelere uyum sağlama ve onlarla bütünleşme yükümlülükleri, önümüzdeki dönemde çaba gerektiren ve aşılması gereken sorunlar olarak bütün üniversitemizin karşısında durmaktadır. Yükseköğretim alanında kıyasıya bir rekabetin kaçınılmaz olacağı önümüzdeki dönemde bu sorunları aşabilmek için üniversitelerde kalitenin

geliştirilmesine yönelik büyük bir seferberlik başlatılması zorunludur. Ahi Evran Üniversitesi ise, aradaki mesafeyi kapatmak ve köklü diğer üniversitelere göre daha fazla olan tehditlerini fırsatlara dönüştürebilmek için daha çok çaba harcamak gerektiğinin bilincindedir.

Ahi Evran Üniversitesi, hem ulusal; hem de uluslararası ilişkilerini etkin bir şekilde yürütmeye çalışmaktadır. Üniversitemizde, yurtiçindeki üniversitelerle, Doktora Sonrası Araştırma Programı (DOSAP), Bilim İnsanı Yetiştirme Programı (BİYEP) ve Öğretim Üyesi Yetiştirme Programı (ÖYEP), 2547 sayılı Kanun'un 35. maddesine göre görevlendirmeler, ortak araştırma projelerinde yer alma vb. ilişkileri etkin bir şekilde sürdürmeye çalışmaktadır.

Üniversitemizin Avrupa Üniversiteler Birliğinin üyesi olması ve Erasmus, Comenius, Grundtvig, Leonardo da Vinci gibi öğretim programları ile Avrupa Birliği'nin çeşitli fonları tarafından desteklenen araştırma projelerinde ve öğretim üyelerimizin uluslararası diğer ortak çalışmalarda yer almaları, uluslararası ilişkiler açısından önemli faaliyetler olarak görülmektedir.

Mezunlarımızın AB ülkelerinde iş bulabilmeleri ve kendi alanlarında lisansüstü öğrenim yapabilmeleri için, mevcut ders kredilerinin Avrupa Kredi Transfer Sistemine dönüştürülmesi ve mezunlarımıza "Diploma Eki" verilmesi çalışmaları devam etmektedir.

1.4.2. Mezunlarla İlgili Gelişmelerin Değerlendirilmesi

Üniversitemiz, mezunlarıyla olan iletişime büyük önem vermektedir. Bu nedenle aşağıdaki çalışmalara başlanmıştır.

- Ahi Evran Üniversitesi Mezunları Derneğinin kurulmasının sağlanması,
- Mezunlar Derneğine yönelik web sitesinin hazırlanması,
- Sürekli Eğitim Uygulama ve Araştırma Merkezi Müdürlüğü yardımıyla mezunlarımıza eğitim ihtiyaçlarına yönelik yaşam boyu öğrenme fırsatları vermek ve yaşam kalitelerini yükseltmek,
- Yılda en az bir defa "Mezunlar Günü" etkinliği düzenlenmek.

1.4.3. Toplumsal Gelişmelerin ve Toplumla İlişkilerin Değerlendirilmesi

Ahi Evran Üniversitesi, nispeten sosyo-ekonomik koşulların elverişsiz olduğu bir bölgede hizmet veren önemli kurumlardan biridir. Bununla birlikte Kırşehir ilinin eğitim-öğretim yönünden ülkemizin başarılı illerinden biri olması, toplumun eğitime olan ilgisi ve desteğinin fazla olması, Üniversitemizin gelişimine olumlu yönde katkılar sağlayacağı beklenmektedir.

1.4.4. Sanayi ile İlişkiler ve Gelişmelerin Değerlendirilmesi

Kırşehir ili; bir taraftan ülkemizin doğu illerini, Ankara ve İstanbul gibi büyük şehirlere bağlayan ana arter üzerinde, diğer taraftan çevre iller olan Ankara, Kırıkkale, Yozgat, Kayseri, Nevşehir ve Aksaray'a yakın mesafede yer almaktadır. Bu yönüyle Kırşehir, Orta Anadolu'da merkezî bir konuma sahiptir. Sanayi, turizm ve tarım, ilde önemli gelişme



gösteren sektörlerin başında gelmektedir. İlde bulunan PETLAS Lastik San. Tic. A.Ş. Türkiye'nin 500 büyük sanayi kuruluşu içerisinde bulunmaktadır. Bunun dışında ülkemizde üretimleriyle önemli yere sahip fabrikalar (örneğin; Şeker fabrikası, PETSAN, NOCHE Madencilik, BADEM SU, ÇEMAŞ) ile pek çok küçük ve orta ölçekli sanayi kuruluşu faaliyet göstermektedir. Ayrıca bölgede turistik oniks işlemeçiliği yaygınlaşmaktadır. Üniversitemiz bünyesinde yakın gelecekte kurulacak olan Teknokent içerisinde bu kuruluşların araştırma-geliştirme faaliyetlerinde bulunmaları; bir taraftan bu kuruluşlara ve üniversitemize, diğer taraftan ülkemize önemli katkılar sağlayacaktır. Kırşehir halkının yaklaşık %60'ı tarım ve bağlı iş kollarında çalışmaktadır. İlde, yapılabilir yeni tarımsal üretim sistemlerinin bugüne kadar hayata geçirilememesi, hâlen uygulanan tarımsal üretim faaliyetlerinin modernize edilememesi, üreticilerin finansman sıkıntıları gibi sorunlar nedeniyle tarımsal sektörde beklenen gelişme sağlanamamıştır. Üniversite elemanlarının yakın gelecekte yapacağı çalışmalarla bölgede oluşabilecek yeni tarımsal sorunlara karşı hızlı ve

acil çözümler üretilmesi, üreticilerin modern tarımsal faaliyetler ve organik tarım konularında bilgilendirilmesi, yeni tarımsal işletmelerin kurulması, işletmecilere ürün paketleme, ambalajlama ve pazarlanma konularında bilgi verilmesi tarım sektörünün Kırşehir ve çevresinde gelişmesine katkı sağlayacaktır. Kırşehir ili, jeotermal enerji açısından büyük bir potansiyele sahiptir ve şehrin yaklaşık % 30'u jeotermal enerjiyle ısınmaktadır. Jeotermal enerji potansiyeli, il merkezinde doğal gazın bulunması ve yapılacak yatırımlar açısından yer sorununun bulunmaması, ilde yeni sanayi sektörlerinin gelişmesi açısından büyük önem arz etmektedir. Üniversite, bu yönde yatırım yapmak isteyenlere danışmanlık hizmeti verecektir.

1.4.5. Eğitim Teknolojilerindeki Gelişmelerin Değerlendirilmesi

Eğitim teknolojisi; insanın öğrenmesi ve iletişim bilimleri alanındaki araştırma bulgularına dayanarak yetişmiş insan gücü ve insan gücü dışı kaynaklardan (araç-gereçlerden) yararlanarak, eğitimin özel amaçlarına götürecek öğretme-öğrenme süreçlerini sistematik biçimde tasarlama, uygulama, değerlendirme ve geliştirmeye yönelik etkinlikleri kapsar. Başka bir ifade ile eğitim teknolojisi; bir yandan eğitim ortamlarını iyileştirmek



için başvuru strateji, yöntem, teknik vb. kapsarken, diğer yandan öğrenmeyi kolaylaştırmak amacıyla kullanılan araç-gereçleri de kapsamaktadır.

Çoklu öğrenme ortamı sağlama, öğrencilerin bireysel ihtiyaçlarının karşılanmasına yardımcı olma, dikkat çekme, hatırlamayı kolaylaştırma, soyut bilgileri somutlaştırma, zamandan tasarruf sağlama, güvenli gözlem yapma olanağı sağlama, farklı zamanlarda birbiriyle tutarlı içeriğin sunulmasını sağlama, tekrar tekrar kullanılabilir olma ve içeriği basitleştirerek anlaşılmasını kolaylaştırma gibi özelliklerinden dolayı öğretimde araç kullanma tercih edilmektedir. Günümüzde öğretimde kullanılabilen çok çeşitli ve etkili teknolojik araçlar bulunmaktadır ve bunların kullanımları giderek yaygınlaşmaktadır. Bu araçlara; televizyon, etkileşimli video, bilgisayar, internet vb. teknolojik araçlar örnek gösterilebilir.

Bilgisayar; okul yönetimi, rehberlik, ölçme ve değerlendirme gibi alanlarda etkili bir araç olarak kullanılmasının yanı sıra; öğretmene destek olan bir araç; ya da tek başına öğrenmeyi yöneten ve değerlendirebilen bir araç olarak da kullanılabilir. Bilgisayarların bu özelliğinden dolayı, “paket eğitim programı” anlayışı ortaya çıkmış ve kullanımı giderek yaygınlaşmıştır. Bu bağlamda çoğu eğitim kurumları, paket eğitim programları ile sınıf içi eğitim uygulamalarını destekleme ve geliştirme yoluna gitmişlerdir.

Ülkemizde özellikle son yıllarda yaşam boyu öğrenmeyi sağlamak ve herhangi bir örgün eğitim kurumunda yer alması olanaklı olmayan bireylerin de belli oranda eğitim hizmetlerinden yararlanmalarını sağlamak için uzaktan eğitim anlayışı ortaya çıkmıştır. Daha önceleri mektupla sürdürülen uzaktan eğitim hizmetleri, yakın bir geçmişte televizyon üzerinden sağlanmaya başlanmıştır. Ancak televizyon üzerinden sağlanan uzaktan eğitim hizmetlerinin belirli saatlerde olması, çok sayıda kişinin bu hizmetlerden yararlanmasını engelleyici bir durum olarak karşımıza çıkmaktadır. Ancak kapalı devre televizyon, video, video-tekst, etkileşimli video gibi araçlar eğitim ortamlarında etkili bir şekilde kullanılabilir.

İnternet teknolojisi desteği ile uzaktan eğitim, etkileşim, araştırma, bilgi edinme, yenilikleri izleme gibi hizmetler günümüzde daha fazla anlam kazanmıştır. Ancak bu hizmetlerin sağlıklı bir şekilde yürütülebilmesi için her şeyden önce belli düzeyde internet okur-yazarlığına ihtiyaç vardır. Bununla birlikte başta sınıflar olmak üzere bütün birimlerin internet hizmetlerinden yararlanabilmelerinin sağlanması gerekmektedir.

Çağdaş eğitim teknolojilerinden etkili bir şekilde yararlanabilmek için Üniversitemiz birimlerinin yeni teknolojik araçlarla donatılmasına ve eğitim ortamlarında bu araçların kullanılmasının teşvik edilmesine ihtiyaç vardır. Diğer taraftan teknolojideki gelişmelerin ölçme araçlarının duyarlılığını arttırdığı, daha duyarlı ölçme araçlarının ise, daha ileri Ar-Ge çalışmalarının yapılmasını sağladığı, bunun da yine teknolojinin daha hızlı gelişmesine neden olduğu bilinmektedir. Kısacası teknolojideki gelişmeler bilimin gelişmesine; bilimdeki gelişmeler ise, yine teknolojinin gelişmesine hizmet ettiğinden bilim ve teknolojide baş döndürücü gelişmelere tanık olunmaktadır. Son yıllarda özellikle bilgisayar teknolojisinde meydana gelen yeni gelişmeler, ileri modelleme ve hesaplamaların yapılmasına olanak sağladığından bu süreç daha da hızlanmış bulunmaktadır.

1.5. Paydaş Analizi

Üniversitemiz hedeflerine ulaşmaya yönelik çabalarında etkilediği ve faaliyetlerinden etkilendiği birçok iç ve dış paydaşlarla ilişki içerisindedir. Üniversitemizin iç ve dış paydaşları aşağıda listelenmiştir. Üniversitemizin başarısı bu paydaşlarla ilişkilerin iyi yönetilmesine bağlıdır. Üniversitemizin iç paydaşlarını; üst yönetim, akademik ve idari birimler, akademik ve idari personeller ile öğrenciler; dış paydaşlarını ise, eğitimle ilgili kurumlar, kamu kurumları, üniversitemiz mensupları, özel kurumlar ve diğer kurum ve kuruluşlar oluşturmaktadır.

İç paydaşlarımızdan akademik ve idari personelimize toplantılar yapılarak hizmetler, faaliyetler ve geleceğimizle ilgili hedefler tartışılmış ve oluşan görüşler stratejik planımıza yansıtılmıştır. Ayrıca öğrenci konseyi başkanı ve üyeleri yardımıyla öğrenci görüşlerine de stratejik planımızda yer verilmiştir.

Kırşehir’de bulunan dış paydaşlarımıza stratejik hedeflerimiz tanıtılmıştır. Yapılan görüşmelerde özellikle hedeflerimiz arasında da yer alan Ahiliğin tanıtılması, Üniversite-sanayi işbirliğinin kurulması, termal sağlık turizminin tanıtılması, bölgenin arkeolojik önemini öne çıkarılması, Üniversite öğrenci sayısının artırılması ve özellikle yaşam boyu öğrenme açısından bireylerin eğitilmesi gibi konularda Üniversite’nin daha aktif rol oynaması gerektiği vurgulanmıştır.

1.5.1. İç Paydaşlar

NO	PAYDAŞ ADI	İLİŞKİ DURUMU
1.	Rektörlük	
1.1.	Üst Yönetim	Hizmet ve faaliyetler yönünden
2.	Birimler	
2.1.	Akademik Birimler	Hizmet ve faaliyetler yönünden
2.2.	İdari Birimler	Hizmet ve faaliyetler yönünden
3.	Üniversite Mensupları	
3.1.	Akademik Personel	Hizmet ve faaliyetler yönünden
3.2.	İdari Personel	Hizmet ve faaliyetler yönünden
3.3.	Öğrenciler	Hizmet ve faaliyetler yönünden

1.5.2. Dış Paydaşlar

NO	PAYDAŞ ADI	İLİŞKİ DURUMU
1.	Eğitimle İlgili Kurumlar	
1.1.	YÖK	Hizmet ve faaliyetleri yönlendiriyor
1.2.	Üniversitelerarası Kurul	Hizmet ve faaliyetleri yönlendiriyor
1.3.	Yurtiçindeki Üniversiteler	Hizmet ve faaliyetlerden etkileniyor/etkiliyor
1.4.	Yurtdışındaki Üniversiteler	Hizmet ve faaliyetlerden etkileniyor/etkiliyor
1.5.	ÖSYM	Hizmet ve faaliyetleri etkiliyor
1.6.	TÜBİTAK	Hizmet ve faaliyetleri ile ilgisi bulunmaktadır
1.7.	Kredi ve Yurtlar Kurumu	Hizmet ve faaliyetlerden etkileniyor / etkiliyor
1.8.	Liseler	Hizmet ve faaliyetleri etkiliyor / etkileniyor
2.	Kamu Kurumları	
2.1.	Başbakanlık	Hizmet ve faaliyetleri etkiliyor
2.2.	Milli Eğitim Bakanlığı	Hizmet ve faaliyetleri etkiliyor
2.3.	Maliye Bakanlığı ve Bağlı Kuruluşlar	Hizmet ve faaliyetleri etkiliyor
2.4.	Bayındırlık ve İskân Bakanlığı	Hizmet ve faaliyetleri etkiliyor
2.5.	Sağlık Bakanlığı	Hizmet ve faaliyetleri etkiliyor
2.6.	Devlet Personel Başkanlığı	Hizmet ve faaliyetleri etkiliyor
2.7.	DPT	Hizmet ve faaliyetleri etkiliyor
2.8.	Sosyal Güvenlik Kurumları	Hizmet ve faaliyetler ile ilgisi bulunmaktadır
2.9.	Sayıştay	Hizmet ve faaliyetler ile ilgisi bulunmaktadır
2.10.	Kırşehir Valiliği	Hizmet ve faaliyetler ile ilgisi bulunmaktadır
2.11.	Kırşehir Belediyesi	Hizmet ve faaliyetler ile ilgisi bulunmaktadır
2.12.	Adli Yargı Makamları	Hizmet ve faaliyetler ile ilgisi bulunmaktadır
2.13.	İdari Yargı Makamları	Hizmet ve faaliyetler ile ilgisi bulunmaktadır
2.14.	Adli Tıp Kurumu	Hizmet ve faaliyetler ile ilgisi bulunmaktadır
2.15.	Emniyet Müdürlüğü	Hizmet ve faaliyetler ile ilgisi bulunmaktadır
2.16..	Askerlik Şubeleri	Hizmet ve faaliyetler ile ilgisi bulunmaktadır
2.17.	İcra Daireleri	Hizmet ve faaliyetler ile ilgisi bulunmaktadır
2.18.	KOSGEB	Hizmet ve faaliyetler ile ilgisi bulunmaktadır
2.19.	SHÇEK	Hizmet ve faaliyetleri etkiliyor
2.20.	Türk Telekom	Hizmet ve faaliyetleri etkiliyor
2.21.	PTT	Hizmet ve faaliyetleri etkiliyor
2.22.	MEDAŞ	Hizmet ve faaliyetleri etkiliyor

NO	PAYDAŞ ADI	İLİŞKİ DURUMU
2.23	KIRGAZ	Hizmet ve faaliyetler ile ilgisi bulunmaktadır
3.	Üniversite Mensupları	
3.1.	Emekli Akademik Personeller	Hizmet ve faaliyetleri kullanıyor
3.2.	Emekli İdari Personeller	Hizmet ve faaliyetleri kullanıyor
3.3.	Mezun Öğrenciler	Hizmet ve faaliyetleri kullanıyor
4.	Özel Kurumlar	
4.1.	Bankalar	Hizmet ve faaliyetler ile ilgisi bulunmaktadır
4.2.	Mal ve Hizmet Satın Alınan Firmalar	Hizmet ve faaliyetleri etkiliyor / etkileniyor
4.3.	Üniversitemizden Hizmet Satın Alan Firmalar	Hizmet ve faaliyetleri kullanıyor
4.4.	Sponsor Firmalar	Hizmet ve faaliyetleri etkiliyor / etkileniyor
4.5.	Yüklenici Firmalar	Hizmet ve faaliyetleri etkiliyor
4.6.	Yayınevleri	Hizmet ve faaliyetleri etkiliyor
5.	Diğer Kurum ve Kuruluşlar	
5.2.	Dernekler	Hizmet ve faaliyetleri etkiliyor/ etkileniyor
5.3.	Vakıflar	Hizmet ve faaliyetleri etkiliyor/ etkileniyor
5.4.	Odalar	Hizmet ve faaliyetleri etkiliyor/ etkileniyor

1.6. GZFT Analizi

GZFT analizleri yapılarak Üniversitemizin güçlü ve zayıf yönleri; fırsatları ve tehditleri aşağıda sunulmuştur.

1.6.1. Güçlü Yönler

	Güçlü Yönler
G1	Katılımcı ve şeffaf yönetim anlayışı
G2	Yönetimle iletişim kolaylığı ve çalışanların yönetime güven duygusu
G3	Yönetimin yeniliklere açık olması
G4	Yönetimin toplam kalite yönetimine önem vermesi
G5	Köklü geçmişe sahip fakültelerin ve yüksekokulların varlığı
G6	Genç ve dinamik öğretim elemanı ve idari personelin mevcut olması
G7	Kaliteli eğitim-öğretim ve bölüm/program çeşitliliği
G8	ERASMUS kapsamındaki ilişkilerde canlılık
G9	Öğrencilerin akademik personelle rahatlıkla görüşebilme imkânına sahip olması
G10	Aktif olarak faaliyet gösteren çok sayıda öğrenci kulüplerinin varlığı
G11	Elektronik bilgi kaynaklarına kolay erişim
G12	Kamu kuruluşları ve özel sektörle iyi ilişkilerin varlığı
G13	Yerel yönetimler ve sivil toplum kuruluşlarıyla iyi işbirliği
G14	Sürekli Eğitim Uygulama ve Araştırma Merkezinin varlığı
G15	Araştırma ve altyapı eksikliklerinin tamamlanması konusunda yönetimin istek ve kararlılığı
G16	Bilgisayar donanım altyapısının kurulmuş olması

1.6.2. Zayıf Yönler

Zayıf Yönler	
Z1	Bütün birimleri çatısı altında toplayacak modern yerleşke alanında inşaat çalışmalarına yeni başlanmış olması
Z2	Eğitim-öğretim yapılan mevcut binalardaki altyapı eksikliği
Z3	Kurum kültürünün yaygınlaşmaması
Z4	Üniversitenin mali kaynaklarının yetersizliği
Z5	Akademik ve idari personel azlığı
Z6	Araştırma ve kongrelere katılıma yönelik parasal desteklerin azlığı
Z7	Bazı birimlerde öğretim elemanı başına düşen ders yükünün fazlalığı
Z8	BAP biriminin finansal altyapısının olmaması
Z9	Üniversite dışı kaynaklardan proje desteği sağlamaya yönelik çabalarının yetersizliği
Z10	Bilimsel kitap ve periyodik alımının sınırlılığı
Z11	Yabancı dil eğitiminin yetersizliği
Z12	Öğrencilere sunulan sağlık, kültür hizmetleri ile spor olanakların yetersizliği
Z13	Öğrencilere yönelik rehberlik ve psikolojik danışmanlık hizmetlerinin yetersizliği
Z14	Merkezî kütüphanenin bulunmaması
Z15	Mezunlarla düzenli ve sürekli ilişkilerin azlığı
Z16	Hizmet içi eğitim faaliyetlerinin yetersizliği
Z17	Üniversitenin topluma ve ilgili kesimlere tüm yönleriyle yeterince tanıtılmamış olması

1.6.3. Fırsatlar

	Fırsatlar
F1	Bütün birimleri çatısı altında toplayacak modern bir yerleşke alanına yakın zamanda ulaşılabilecek olması
F2	Bilgiye erişim kolaylığı ve bilgi teknolojileri alanlarında hızlı gelişmelerin yakından izlenmesi
F3	AB eğitim/değişim programlarından yararlanabilme olanağının bulunması
F4	Kredi ve Yurtlar Kurumuna ait merkez ve ilçelerde öğrenci yurtlarının bulunması
F5	Bilimsel çalışmalar için TÜBİTAK, DPT, AB vb. kaynaklardan yararlanma olanaklarının bulunması
F6	Bölgede tarım ve hayvancılık potansiyelinin ilgili fakültelerimiz açısından avantaj oluşturması
F7	Sıcak ve mineralli suların varlığı ve önemli termal sağlık turizmi potansiyelinin bulunması
F8	Bölgenin tarihîve arkeolojik önemi
F9	Yaban hayatı açısından bölgenin önemi
F11	Üniversitenin Ankara'ya yakınlığı

1.6.4. Tehditler

	Tehditler
T1	Kamu bütçe sistemindeki zorluklar
T2	Üniversitelerin mali ve idari açıdan özerk olmaması
T3	Küresel rekabetin ve kalite standartlarının giderek artması
T4	Bazı öğretim elemanlarının fazla ders yükü nedeniyle bilimsel araştırmaya yeterli zaman ayıramamaları
T5	Bölgedeki sosyo-ekonomik sorunlar ve bunun öğrenci profiline yansımaları
T6	Ortaöğretimde kalitenin düşmesi
T7	Meslek Yüksekokullarına sınavsız öğrenci alınması
T10	Üniversite-sanayi işbirliğini sağlayan ara kurumların bulunmaması
T11	Personel maaşlarının düşük olması nedeniyle başarılı mezunların akademik yaşamı tercih etmemeleri
T12	Üniversiteyi doğrudan veya dolaylı olarak ilgilendiren hazırlıksız yasal düzenlemeler

1.6.5. Varsayımlar

- Başta üniversite üst yönetimi olmak üzere bütün çalışanların Stratejik Planı uygulamaya kararlı ve istekli olması,
- Planda öngörülen akademik ve idari kadroların zamanında ve yeterli sayıda tahsis edilmesi,
- Belirlenen yatırım ve cari giderler bütçelerinde DPT Müsteşarlığı ve Maliye Bakanlığı tarafından kesinti yapılmaması ve harcamalara kısıtlama getirilmemesi,
- Döner sermaye gelirlerinin artırılmasına yönelik üst yönetimin olumlu desteğinin olması,
- Talep edilen öğrenci kontenjanlarının YÖK Başkanlığınca gereğinden fazla arttırılmaması,
- Öğretim elemanlarının tümünün en kısa sürede pedagojik formasyon eğitiminden geçirilmesi,
- Plana uygun yeni akademik birimlerin/programların açılmasının teşvik edilmesi,
- Türkiye ve Avrupa Birliği arasında özellikle eğitim-öğretim ve araştırma faaliyetleri alanlarında başlamış bulunan işbirliği süreçlerinin devam ettirilmesi.

2. AHI EVRAN ÜNİVERSİTESİNİN MİSYONU, VİZYONU, TEMEL DEĞERLERİ VE POLİTİKALARI

2.1. Misyonu

Evrensel değerler ışığında, bilim, teknoloji ve sanat birikiminden yararlanarak ülkenin geleceği için Atatürk İlke ve İnkılâplarına bağlı üstün nitelikli bireyler yetiştirmek; araştırma, eğitim ve hizmet alanlarındaki üretimini toplum yararına sunmak; gerçekleştirilecek sosyal, kültürel, sportif ve sanatsal faaliyetlerle toplumun yaşam kalitesini yükseltmektir.

2.2. Vizyonu

Ulusal ve uluslararası ortamlarda mensubu olmaktan övünç duyulan, vereceği eğitim-öğretim, üreteceği bilgi, teknoloji ve sanatla ülkemizin çağdaş uygarlık düzeyinin üzerine çıkmasına katkıda bulunacak, bir eğitim ve araştırma kurumu olmaktır.

2.3. Temel Değerleri

Ahi Evran Üniversitesi olarak stratejik planlama çalışmalarının yürütülmesinde ve stratejik planın hazırlanması sürecinde aşağıdaki ilkeler benimsenmiştir.

- Atatürk İlke ve İnkılâpları,
- Şeffaf yönetim,
- Katılımcı yönetim anlayışı,
- Fırsat eşitliği,
- Hukukun üstünlüğü,
- İnsan hakları,
- Toplumsal değerler,
- Bilimsel etik kurallar,
- Yaratıcı düşünce,
- Sürekli gelişme,
- Yaşam boyu öğrenme,
- Üretilen bilgi ve hizmette kalite,
- Kaliteli çalışma hayatı,
- Çalışanlar, öğrenciler ve diğer paydaşların memnuniyeti,
- Performansa dayalı insan kaynakları değerlendirmesi,
- Akademik özgürlük,
- Sosyal sorumluluk,
- Çevreye duyarlılık

2.4. Politikalar

- Ahi Evran Üniversitesi, Atatürk İlke ve İnkılâpları ışığında Cumhuriyetimizin demokratik, laik ve sosyal bir hukuk devleti vasıflarına koşulsuz olarak sahip çıkar,
- Öğretim programlarının her yıl gözden geçirilerek iyileştirilmesini sağlar ve paydaşların (öğrenciler ve mezunlar gibi) eğitimin kalitesini değerlendirmelerini kabul eder,
- Araştırma projelerinin desteklenmesinde bilimsel ölçütleri esas alır,
- Öğretim elemanı, öğrenci ve diğer çalışanların memnuniyetini önemser ve bu amaçla uygulanan anket sonuçlarına göre gerekli önlemleri alır,
- Üniversite Senatosu tarafından belirlenmiş olan akademik yükseltme ve atanma kriterlerini ödün vermeden uygular,
- Bilimsel yöntemlerle toplum sorunlarına çözümler üretmeyi sorumluluk sayar,
- Toplum hizmetlerinde kalite standartlarını esas alır,
- Sanayi, hizmet ve tarım sektörleri ve sivil toplum örgütleri ile ortak projeler geliştirmeyi ve ürettiği sosyal, kültürel ve sanatsal değerleri ve sportif başarıları toplumla paylaşmayı görev sayar,
- Ülke ve dünya koşullarının getirdiği yenilik ve gelişmelerin topluma kazandırılması amacı ile yaşam boyu eğitim faaliyetlerini topluma sunar,
- Personel seçimi ve değerlendirmesinde performans, liyakat ve bilgiyi esas alır,
- Çevre sorunlarına azami derecede duyarlılık gösterir.

3. STRATEJİK AMAÇLAR (SA)

SA-1. BİLİMSEL STRATEJİK AMAÇLAR

- SA-1.1. Araştırma Faaliyetlerini Arttırmak
- SA-1.2. Bilimsel Yayınların Sayısını Arttırmak
- SA-1.3. Bilimsel Toplantıların Sayısını Arttırmak ve Bilimsel Toplantılara Katılımı Teşvik Etmek
- SA-1.4. Bilimsel Araştırma Projeleri Birimini (BAP) Geliştirmek
- SA-1.5. Proje Sayısını Arttırmak

SA-2. EĞİTSEL STRATEJİK AMAÇLAR

- SA-2.1. Personelin Niteliklerini ve Sayılarını Arttırmak
- SA-2.2. Yabancı Dil Hazırlık Sınıfı Uygulamasını Başlatmak ve Yaygınlaştırmak
- SA-2.3. Lisans Eğitiminin Sayısını ve Kalitesini Arttırmak
- SA-2.4. Lisansüstü Program Sayısını ve Eğitim Kalitesini Arttırmak
- SA-2.5. Nitelikli Öğretim Üyesi Yetiştirmek
- SA-2.6. Mesleki Eğitimin Kalitesini Arttırmak
- SA-2.7. Kütüphane ve Bilgiye Erişim Olanaklarını Arttırmak
- SA-2.8. Eğitim-Öğretimi Destekleyen Sosyal, Kültürel ve Sportif Etkinliklerin Sayısını Arttırmak
- SA-2.9. AB Eğitim Programlarına Entegre Olmak

SA-3. KURUMSAL İLİŞKİLERE YÖNELİK STRATEJİK AMAÇLAR

- SA-3.1. Yurtiçi ve Yurtdışındaki Üniversiteler İle İşbirliğini Geliştirmek
- SA-3.2. Üniversite-Sanayi İşbirliğini Geliştirmek
- SA-3.3. Mezuniyet Sonrası Öğrenci-Üniversite Bağlarını Oluşturmak ve Geliştirmek
- SA-3.4. Üniversite -Toplum İlişkilerini Kurmak ve Geliştirmek
- SA-3.5. Halka Yönelik Ürün/Hizmetleri Kalite Yönünden Geliştirmek
- SA-3.6. Bölgesel Kalkınmaya Katkıda Bulunacak Proje ve Araştırmaları Teşvik Etmek
- SA-3.7. Kırşehir ve Çevresinin Tarihi ve Kültürel, Turizm Potansiyellerini Geliştirmek

SA-4. KURUMSAL GELİŞİME YÖNELİK STRATEJİK AMAÇLAR

- SA-4.1. Ahi Evran Üniversitesinin Kurum Kültürünü ve Kimliğini Geliştirmek
- SA-4.2. Eğitim Danışmanlığı ve Rehberlik Hizmetlerine Ağırlık Vermek
- SA-4.3. Etkin Bir İdari Yapı Kurmak, Birimleri Mal ve Hizmet Alımı Yönünden İyileştirmek

SA.5. FİZİKİ YAPI İLE İLGİLİ STRATEJİK AMAÇLAR

- SA.5.1. Yeni Yerleşkedeki Yapım Faaliyetlerini Gerçekleştirmek
- SA-5.2. E-Kampüs Sistemini Geliştirmek

4. STRATEJİK AMAÇ VE HEDEFLER

SA-1. BİLİMSEL STRATEJİK AMAÇLAR

SA-1.1. Araştırma Faaliyetlerini Arttırmak

HEDEF 1: 2014 yılı sonuna kadar AB ve diğer yurtdışı kaynaklarından yararlanarak üretilecek projeler alınması,

HEDEF 2: 2014 yılı sonuna kadar geliştirilen yurtiçi kamu kurumları (TÜBİTAK, BAB, vb) ve diğer ulusal kuruluşlardan alınan proje sayısının % 60 arttırılması,

HEDEF 3: 2014 yılı sonuna kadar DPT projeleri sayısının 3 katına çıkarılması.

SA-1.2. Bilimsel Yayınların Sayısını Arttırmak

HEDEF 1: 2014 yılı sonuna kadar ulusal ve uluslararası kurumların desteklediği projelerin yürütülmesi ve projelerden elde edilen bilimsel verilerin ulusal ve uluslararası kamuoyuna sunumunun her yıl % 10 oranında arttırılması,

HEDEF 2: 2014 yılı sonuna kadar ulusal ve uluslararası düzeydeki yayın sayılarının her yıl %20 oranında arttırılması.

SA-1.3. Bilimsel Toplantıların Sayısını Arttırmak ve Bilimsel Toplantılara Katılımı Teşvik Etmek

HEDEF 1: 2014 yılı sonuna kadar öğretim elemanlarımızın bilimsel aktiviteye katılımlarının her yıl %20 oranında arttırılması,

HEDEF 2: Ulusal ve uluslararası düzeyde düzenlenen bilimsel toplantı sayısının 2014 yılı sonuna kadar 2 kat arttırılması.

SA-1.4. Bilimsel Araştırma Projeleri Birimini (BAP) Geliştirmek

HEDEF 1: 2010 yılı sonuna kadar BAP'ın Üniversitedeki tüm proje çalışmalarını organize eder hâle getirilmesi ve devamlılığın sağlanması için gerekli yapılanmanın oluşturulması,

HEDEF 2: BAP tarafından desteklenecek proje sayılarının her yıl en az iki katı olacak şekilde arttırılması.

SA-1.5. Proje Sayısını Arttırmak

HEDEF 1: 2014 yılı sonuna kadar teknoloji ve bilimdeki gelişmelerle uyumlu olarak her yıl 1 yeni çalışma alanının etkinleştirilmesi,

HEDEF 2: 2014 yılı sonuna kadar diğer üniversiteler ve AR-GE çalışmaları yürüten kurumlarla 10 adet disiplinler arası proje işbirliği yapılması,

HEDEF 3: 2014 yılı sonuna kadar ulusal kuruluşlardan alınan proje sayısının her yıl %10 oranında artırılması.

SA-2. EĞİTSEL STRATEJİK AMAÇLAR

SA-2.1. Personelin Niteliklerini ve Sayılarını Arttırmak

HEDEF 1: 2012 yılı sonuna kadar öğretim elemanlarının “Eğiticilerin Eğitimi” ve “Toplam Kalite Yönetimi” eğitiminden geçirilmesi,

HEDEF 2: Mevcut akademik ve idari personele ek olarak 2014 yılı sonuna kadar kullanılabilir kadrolara nitelikli elemanların atamalarının yapılması.

SA-2.2. Yabancı Dil Hazırlık Sınıfı Uygulamasını Başlatmak ve Yaygınlaştırmak

HEDEF 1: 2012 yılı sonuna kadar en az 4 anabilim dalında/bölümde ve 2014 yılı sonuna kadar en az 6 anabilim dalında/bölümde yabancı dil hazırlık sınıfının oluşturulması.

SA-2.3. Lisans Eğitiminin Sayısını ve Kalitesini Arttırmak

HEDEF 1: 2014 yılı sonuna kadar tüm dersler için değerlendirme kriterlerinin oluşturulması,

HEDEF 2: 2014 yılı sonuna kadar tüm ders içeriklerinin uluslararası ve ulusal eğitim programlarına uygun olarak güncellenmesi,

HEDEF 3: 2014 yılı sonuna kadar en az 2 fakülte, 2 yüksekokul, 1 meslek yüksekokulunun eğitim-öğretime açılması,

HEDEF 4: 2014 yılı sonuna kadar lisans eğitimi düzeyinde yan dal ve çift ana dal uygulamalarının başlatılması,

HEDEF 5: 2014 yılı sonuna kadar lisans eğitimi için Uzaktan Eğitim Sisteminin kurulması ve geliştirilmesi,

HEDEF 6: Eğitim-öğretim programlarının güncellenmesi için lisans mezunları ile iletişim kuracak bir merkezi sistemin kurulması.

SA-2.4. Lisansüstü Program Sayısını ve Eğitim Kalitesini Arttırmak

HEDEF 1: 2014 yılı sonuna kadar lisansüstü program sayısının %20 ve öğrenci sayısının %50 oranında arttırılması,

HEDEF 2: 2014 yılı sonuna kadar ikinci öğretim çerçevesinde tezsiz yüksek lisans programlarının başlatılması,

HEDEF 3: Tez aşamasına gelen lisansüstü öğrencilerine proje desteğinin verilmesi ve bunun her yıl % 5 oranında arttırılması,

HEDEF 4: 2014 yılı sonuna kadar yabancı öğrenciler için lisansüstü programların açılması,

HEDEF 5: 2012 yılı sonuna kadar lisansüstü eğitim programlarının tanıtılması amacıyla etkinliklerin yapılması ve bunun 2014 yılı sonuna kadar iki katına çıkarılması,

HEDEF 6: 2014 yılı sonuna kadar lisansüstü eğitimi için Uzaktan Eğitim Sisteminin kurulması ve geliştirilmesi.

SA-2.5. Nitelikli Öğretim Üyesi Yetiştirmek

HEDEF 1: 2014 yılı sonuna kadar öğretim elemanlarının araştırma konuları ile ilgili olarak, kısa süreli araştırma, kurs, kongre-seminer katılımı vb. amaçlarla yurt dışına gönderilmesi,

HEDEF 2: 2014 yılı sonuna kadar akademik yükseltme kriterlerinin AB üniversiteleri seviyelerine çıkartılması için çalışmaların başlatılması,

HEDEF 3: Öğretim Üyesi Yetiştirme (ÖYP) programlarının yaygınlaştırılması.

SA-2.6. Mesleki Eğitimin Kalitesini Arttırmak

HEDEF 1: Meslek yüksekokullarında (MYO) seçmeli mesleki ders ve yabancı dil ders sayısının arttırılması,

HEDEF 2: 2014 yılı sonuna kadar sanayi ve ticaret kuruluşlarının ihtiyacına uygun öğrenci yetiştirilmesi için programların %100'ünün gözden geçirilmesi,

HEDEF 3: 2014 yılı sonuna kadar Üniversite sanayi işbirliği kapsamında MYO programlarının uygulama altyapılarının geliştirilmesi,

HEDEF 4: MYO mezunlarının işe yerleştirilmelerinin takip edilmesi için mezun öğrencileri izleme sisteminin kurulması.

SA-2.7. Kütüphane ve Bilgiye Erişim Olanaklarını Arttırmak

HEDEF 1: Mevcut kitap sayısının her yıl %20 oranında arttırılması,

HEDEF 2: TUBİTAK-EKUAL veri tabanının etkin kullanımı için gerekli bilgilendirmelerin yapılması,

HEDEF 3: Kütüphane kullanıcı memnuniyet oranlarının her yıl %5 oranında arttırılması.

SA-2.8. Eğitim-Öğretimi Destekleyen Sosyal, Kültürel ve Sportif Etkinliklerin Sayısını Arttırmak

HEDEF 1: Teknik gezi, sosyal, kültürel ve sportif etkinliklerin sayılarının her yıl %20 oranında artırılması.

SA-2.9. AB Eğitim Programlarına Entegre Olmak

HEDEF 1: 2014 yılı sonuna kadar uluslararası değişim; ya da araştırmacı yetiştirme programları çerçevesinde yurtdışında görevlendirilecek ve yurtdışından gelecek araştırmacıların sayısının % 40 oranında artırılması,

HEDEF 2: 2014 yılı sonuna kadar lisans ve lisansüstü eğitim dâhilinde Erasmus programlarına yönelik üniversite sayısı ve öğrenci kontenjanlarında % 50 artış sağlanması,

HEDEF 3: Meslek yüksekokulu öğrencilerinin AB ülkelerinde staj faaliyetlerini gerçekleştirmeleri için Erasmus Standart Charter'ın 2011 yılına kadar Extended Charter ile değiştirilmesi,

HEDEF 4: 2014 yılı sonuna kadar Bologna süreci dâhilinde lisans ve lisansüstü ders içeriklerinin tümünün gözden geçirilmesi ve güncellenmesi,

HEDEF 5: 2014 yılı sonuna kadar AB normlarına uygun olarak dış değerlendirme ve akreditasyon için gerekli altyapının oluşturulması.



Değişim programları çerçevesinde İtalya'ya giden öğretim elemanlarımız ve öğrencilerimizden bir grup.

SA-3. KURUMSAL İLİŞKİLERE YÖNELİK STRATEJİK AMAÇLAR

SA-3.1. Yurtiçi ve Yurtdışındaki Üniversiteler İle İşbirliğini Geliştirmek

HEDEF 1: 2014 yılı sonuna kadar Avrupa Birliği üye ülkeleriyle işbirliğinin % 100 arttırılması,

HEDEF 2: 2014 yılı sonuna kadar ulusal ve uluslararası üniversitelerle bilgi alış verişinin % 100 arttırılması,

HEDEF 3: 2014 yılı sonuna kadar ülkemizin gelişmiş üniversitelerinden ve yurtdışındaki üniversitelerden alanında uzmanlaşmış bilim adamları ile bilgi alışverişinin % 50 arttırılması,

HEDEF 4: 2014 yılı sonuna kadar öğretim elemanlarının yurtiçinde ve yurt dışında olmak üzere kısa veya uzun süreli eğitim ve araştırma faaliyetlerine katılımlarının % 50 arttırılması.

SA-3.2. Üniversite-Sanayi İşbirliğini Geliştirmek

HEDEF 1: 2014 yılı sonuna kadar Üniversitenin araştırmacı veri tabanının kurulması,

HEDEF 2: 2010 yılı sonuna kadar sanayi ile iletişimi kuracak bir ünitenin kurulması,

HEDEF 3: 2014 yılı sonuna kadar sanayi kuruluşları ile ortak olarak düzenlenen seminer, kurs v.b. sayısının % 100 arttırılması,

HEDEF 4: 2014 yılı sonuna kadar kamu-özel sektör veya sanayi kuruluşları ile TUBITAK-KAMAG vb proje başvurularının yapılması,

HEDEF 5: 2014 yılı sonuna kadar Üniversitemiz laboratuvar alt yapısının bölgedeki sanayi kuruluşlarının araştırma amaçlı analiz ihtiyacını tümüyle karşılayabilecek düzeye getirilmesi,

HEDEF 6: Üniversite sanayi işbirliği kapsamında SANTEZ projelerine destek verilmesi.

SA-3.3. Mezuniyet Sonrası Öğrenci-Üniversite Bağlarını Oluşturmak ve Geliştirmek

HEDEF 1: Mezuniyet sonrası Üniversite-mezun ilişkilerini güçlendirecek bir ünitenin kurulması ve 2014 yılı sonuna kadar tüm mezunların %80'ine ulaşılması,

HEDEF 2: 2014 yılı sonuna kadar mezuniyet sonrası öğrenci-Üniversite bağlarını geliştirmek amacıyla her yıl "Mezunlar Günü" nün düzenlenmesi.

SA-3.4. Üniversite -Toplum İlişkilerini Kurmak ve Geliştirmek

HEDEF 1: 2014 yılı sonuna kadar ilk ve ortaöğretim kurumlarının düzenlediği en az 25 bilimsel ve kültürel etkinliklerde Üniversitenin tanıtılması,

HEDEF 2: 2014 yılı sonuna kadar meslek odaları, sivil toplum örgütleri ve yerel yönetimler ile gerçekleştirilen faaliyetlerin % 50 arttırılması,

HEDEF 3: 2012 yılı sonuna kadar Üniversite birimlerinin tanıtımına yönelik 15 adet etkinlik düzenlenmesi,

HEDEF 4: 2014 yılı sonuna kadar Üniversitenin halkla iç içe olmasını sağlamak amacıyla her yıl en az 2 faaliyetin gerçekleştirilmesi.

SA-3.5. Halka Yönelik Ürün/Hizmetleri Kalite Yönünden Geliştirmek

HEDEF 1: 2014 yılı sonuna kadar Üniversite sanayi işbirliği kapsamında döner sermaye çalışmaları ile kaliteli mal ve hizmet üretmeye yönelik çalışmalarda bulunulması,

HEDEF 2: 2014 yılı sonuna kadar Sürekli Eğitim Uygulama ve Araştırma Merkezi kanalıyla yaşam boyu öğrenme kapsamında halka yönelik eğitim programlarının ve kursların her yıl en az 2 defa açılması,

HEDEF 3: 2014 yılı sonuna kadar bölgedeki tarım sektörünün beklenti ve ihtiyaçlarına yönelik çalışmaların yapılması ve çiftçilere ilgili konularda eğitim desteğinin verilmesi.

SA-3.6. Bölgesel Kalkınmaya Katkıda Bulunacak Proje ve Araştırmaları Teşvik Etmek

HEDEF 1: 2014 yılı sonuna kadar ülke içindeki kamu kurumları ve özel sektörler ile olan ilişkilerin % 50 oranında artırılması ve projelerin yürürlüğe konulması,

HEDEF 2: 2014 yılı sonuna kadar bölge sanayicilerinin araştırma geliştirme potansiyelini geliştirmek için KOSGEB, TÜBİTAK ve AB projeleri hakkında bilgi ve iletişimin kurulması,

HEDEF 3: Bölge kalkınmasına yönelik tarımsal ve endüstriyel sektörlerle ilgili projeler konusunda bilgi üretmek ve bilgilendirmek.

SA-3.7. Kırşehir ve Çevresinin Tarihi ve Kültürel, Turizm Potansiyellerini Geliştirmek

HEDEF 1: Kırşehir'in dünyanın önemli arkeolojik merkezlerinden birisi hâline gelmesi için gerekli projeleri hazırlamak ve desteklemek,

HEDEF 2: Üniversitenin Ahilik Araştırma ve Uygulama Merkezi kanalıyla ülkemizde Ahiliğin yaygınlaşmasını sağlayacak projeler üretmek ve bunları geliştirmek,

HEDEF 3: Türk kültürünün ulusal ve uluslararası düzeyde tanıtımı için projeler üretmek ve desteklemek,



HEDEF 4: Sıcak ve mineralli su potansiyeliyle ilgili olarak bölgede termal sağlık turizminin gelişimine yönelik projeler oluşturmak ve bunları desteklemek,

HEDEF 5: Yaban hayatı ile ilgili olarak projeler oluşturmak ve bunları desteklemek.

SA-4. KURUMSAL GELİŞİME YÖNELİK STRATEJİK AMAÇLAR

SA-4.1. Ahi Evran Üniversitesinin Kurum Kültürünü ve Kimliğini Geliştirmek

HEDEF 1: 2014 yılı sonuna kadar öğrencilerin ders dışı faaliyetlere (seminer, konser, öğrenci toplulukları vb.) katılımının % 50 arttırılması,

HEDEF 2: 2014 yılı sonuna kadar çalışanların kuruma bağlılığına ve memnuniyetine katkı sağlayacak faaliyetlerin % 30 arttırılması,

HEDEF 3: 2014 yılı sonuna kadar her yıl halk müziği ve halk oyunları gösterilerinin bulunduğu yöresel etkinliklerin düzenlenmesi,

HEDEF 4: 2014 yılı sonuna kadar her yıl “Üniversite Tanıtım Günleri” düzenlenmesi.



Mülkiyeti Kırşehir İl Özel İdaresine ait olan ve Üniversitemize 15 yıllığına tahsis edilen "Terme-Kür Otel ve Kaplıca"sında fizik tedavi ve rehabilitasyon uygulamalarının gerçekleştirilebilmesi amacıyla yapılmakta olan tadilat ve tamirat çalışmalarından görünümüler.

SA-4.2. Eğitim Danışmanlığı ve Rehberlik Hizmetlerine Ağırlık Vermek

HEDEF 1: 2014 yılı sonuna kadar öğrencilerin ruh sağlığına yönelik rehberlik hizmetlerinin % 100 oranında artırılması,

HEDEF 2: 2014 yılı sonuna kadar ihtiyaç duyan öğrencilere burs imkânları yaratılması, kısmi zamanlı öğrenci çalıştırılabilmesi ve bunun her yıl artırılması,

HEDEF 3: 2014 yılı sonuna kadar Öğrenci Danışmanlığı Sisteminin oluşturulması.

SA-4.3. Etkin Bir İdari Yapı Kurmak, Birimleri Mal ve Hizmet Alımı Yönünden İyileştirmek

HEDEF 1: 2014 yılı sonuna kadar Üniversitenin stratejik yönetime geçmesinin sağlanması,

HEDEF 2: 2014 yılı sonuna kadar Toplam Kalite Yönetimi kapsamında destekleyici faaliyetlerin gerçekleştirilmesi,

HEDEF 3: 2014 yılı sonuna kadar akademik ve idari personel konusunda norm kadro uygulamasına geçilmesi,

HEDEF 4: 2014 yılı sonuna kadar başarı ve performansı ödüllendirici mekanizmalar kurulması ve geliştirilmesi,

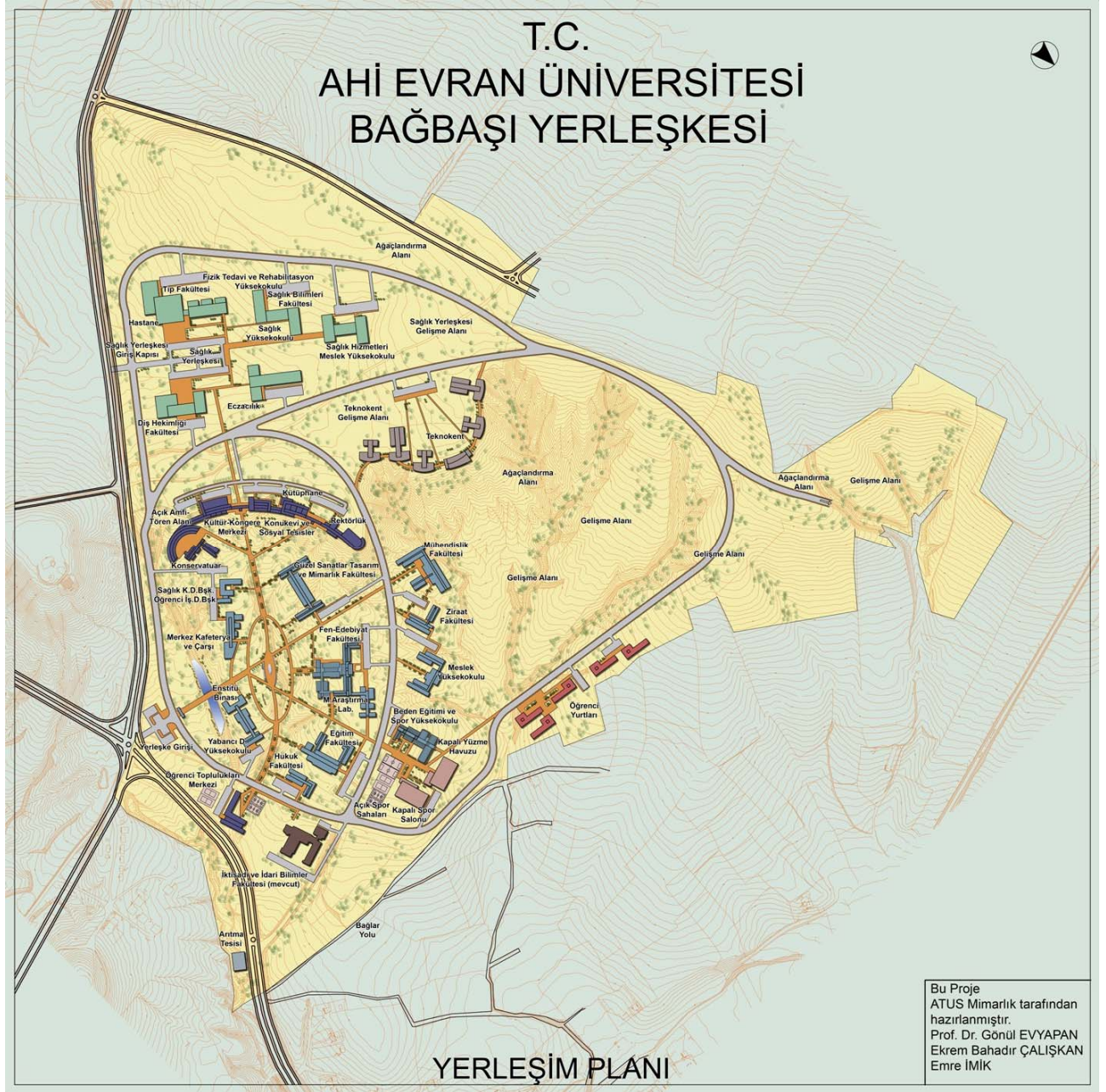
HEDEF 5: 2014 yılı sonuna kadar mevcut ve yeni kurulacak birimlerin mal ve hizmet alımlarının karşılanması.

SA.5. FİZİKİ YAPI İLE İLGİLİ STRATEJİK AMAÇLAR

SA.5.1. Yeni Yerleşkedeki Yapım Faaliyetlerini Gerçekleştirmek

HEDEF 1: 2014 yılı sonuna kadar yeni yerleşke alanında yapımı devam eden Fen Edebiyat Fakültesi, Beden Eğitimi ve Spor Yüksek Okulu, Kapalı Spor Salonu ile yapılması planlanan Rektörlük Binası, Merkezi Yemekhane, Merkezi Araştırma Laboratuvarı, Enstitüler Binası, Ziraat Fakültesi, Kültür Merkezi, Öğrenci Merkezi, İdari Birimler Binası, Yerleşkenin Altyapı İnşaatının 1. kısmının tamamlanması. Hedef 1'de yer alan yapım işlerinin yıllara göre durumunu aşağıdaki tablo gösterilmiştir.

HEDEF 2: 2014 yılı itibariyle yeni yerleşke alanında Tıp Fakültesi Binası, Fakülte Hastanesi, Açık Amfi Tören Alanı, Sağlık Yüksek Okulu ve Mühendislik Fakültesi inşaatlarına başlanması.



Üniversitemiz Bağbaşı Yerleşkesi'nin yerleşim planı



Bağbaşı Yerleşkesi'nde inşaatı devam eden Fen-Edebiyat Fakültesi binalarının maket görünümü



Bağbaşı Yerleşkesi'nde inşaatı devam eden Beden Eğitimi ve Spor Yüksekokulu binalarının maket görünümü

Tablo 32. Yeni Yerleşkede HEDEF 1’deki Yapım Faaliyetlerinin Gerçekleştirilme Süreleri

SA.5.1.	HEDEF 1						
Yapım İşinin Adı	Kaynak Sektörü	2009	2010	2011	2012	2013	2014
Fen Edebiyat Fakültesi	Eğitim-Yüksek Öğretim						
Merkezi Yemekhane	Eğitim-Yüksek Öğretim						
Merkezi Araştırma Laboratuvarı	DKH-Sosyal Teknoloji Araştırma						
Rektörlük	Eğitim-Yüksek Öğretim						
Enstitüler	Eğitim-Yüksek Öğretim						
Ziraat Fakültesi	Eğitim-Yüksek Öğretim						
Öğrenci Merkezi	Eğitim-Yüksek Öğretim						
Kültür Merkezi	Eğitim-Yüksek Öğretim						
İdari Birimler	Eğitim-Yüksek Öğretim						
Alt Yapı 1. Kısım	Eğitim-Yüksek Öğretim						

Tablo 33. Yeni Yerleşkede HEDEF 2’deki Yapım Faaliyetlerinin Gerçekleştirilme Süreleri

SA.5.1.	HEDEF 2						
Yapım İşinin Adı	Kaynak Sektörü	2009	2010	2011	2012	2013	2014
Mühendislik Fakültesi	Eğitim-Yüksek Öğretim						
Tıp Fakültesi	Eğitim-Yüksek Öğretim						
Fakülte Hastanesi	Sağlık						
Açık Amfi Tören Alanı	Eğitim-Yüksek Öğretim						
Sağlık Yüksekokulu	Eğitim-Yüksek Öğretim						

SA-5.2. E-Kampüs Sistemini Geliştirmek

HEDEF 1: 2014 yılı sonuna kadar yeni yerleşke alanını da kapsayacak şekilde bilgisayar ağ sistemlerinin kurulması,

HEDEF 2: 2014 yılı sonuna kadar internet üzerinden yayın yapacak Ahi Evran Radyo ve Ahi Evran TV'sinin kurulması,

HEDEF 3: 2014 yılı sonuna kadar e-kampus otomasyon yazılımı ve bilgisayar üzerinden kontrolü sağlanan öğrenci-personel kimlik tanıma sisteminin kurulması,

HEDEF 4. 2014 yılı sonuna kadar bilgisayar üzerinden kontrolü sağlanan merkezi güvenlik sisteminin kurulması.



Üniversitemiz Halk Dansları Topluluğunun, Polonya'da yapılan EURO FOLK Festivalinde diğer topluluklarla ortak gösterimi.

5. MALİYETLENDİRME

5.1. Maliyet Tablosu

Planın ilk iki yılı için Maliye Bakanlığının öngördüğü analitik bütçe tavan rakamları üzerinden kaynak ihtiyacı belirlenmiş; son üç yılı için ise öngörülen bir bütçe tavanı olmadığından stratejik plana uygun olarak Üniversitemizin kaynak ihtiyaçları belirlenmiştir. Maliyetler, ilgili yıl bütçe tavanı içindedir. Maliyetler TL olarak verilmiştir.

	Planın 1. Yılı (2010)	Planın 2. Yılı (2011)	Planın 3. Yılı (2012)	Planın 4. Yılı (2013)	Planın 5. Yılı (2014)
SA-1.1	4.500.000	2.000.000	3.000.000	4.000.000	4.500.000
Hedef 1					
Hedef 2					
Hedef 3	4.500.000	2.000.000	3.000.000	4.000.000	4.500.000
SA-1.2	300.000	360.000	432.000	518.400	622.080
Hedef 1	200.000	240.000	288.000	345.600	414.720
Hedef 2	100.000	120.000	144.000	172.800	207.360
SA-1.3	80.000	120.000	167.500	226.250	301.875
Hedef 1	30.000	45.000	67.500	101.250	151.875
Hedef 2	50.000	75.000	100.000	125.000	150.000
SA-1.4	280.000	395.000	567.500	601.250	651.875
Hedef 1	30.000	45.000	67.500	101.250	151.875
Hedef 2	250.000	350.000	500.000	500.000	500.000
SA-1.5	150.000	225.000	290.000	300.000	320.000
Hedef 1	100.000	150.000	200.000	200.000	200.000
Hedef 2	50.000	75.000	90.000	100.000	120.000
Hedef 3					
SA-2.1	24.527.098	33.065.633	43.102.246	54.943.173	68.990.001
Hedef 1	20.000	20.000			
Hedef 2	24.507.098	33.045.633	43.102.246	54.943.173	68.990.001
SA-2.2	50.000	55.000	121.000	66.550	73.205
Hedef 1	50.000	55.000	121.000	66.550	73.205
SA-2.3	50.000	411.000	104.450	90.903	181.036
Hedef 1		50.000			
Hedef 2					
Hedef 3	30.000	36.000	43.200	51.840	62.208
Hedef 4			30.000		70.000
Hedef 5		300.000			
Hedef 6	20.000	25.000	31.250	39.063	48.828

	Planın 1. Yılı (2010)	Planın 2. Yılı (2011)	Planın 3. Yılı (2012)	Planın 4. Yılı (2013)	Planın 5. Yılı (2014)
SA-2.4	100.000	215.300	133.042	175.408	201.489
Hedef 1	20.000	24.000	28.800	34.560	41.472
Hedef 2					
Hedef 3	60.000	69.300	80.042	92.448	106.777
Hedef 4					
Hedef 5	20.000	22.000	24.200	48.400	53.240
Hedef 6		100.000			
SA-2.5					
Hedef 1					
Hedef 2					
Hedef 3					
SA-2.6	230.000	240.000	288.000	345.600	414.720
Hedef 1					
Hedef 2					
Hedef 3	200.000	240.000	288.000	345.600	414.720
Hedef 4	30.000				
SA-2.7	240.000	288.000	345.600	414.720	497.664
Hedef 1	240.000	288.000	345.600	414.720	497.664
Hedef 2					
Hedef 3					
SA-2.8	120.000	156.000	202.800	263.640	342.732
Hedef 1	120.000	156.000	202.800	263.640	342.732
SA-2.9	50.000	65.000	85.000	111.800	147.880
Hedef 1	10.000	14.000	19.600	27.440	38.416
Hedef 2					
Hedef 3					
Hedef 4	25.000	30.000	36.000	43.200	51.840
Hedef 5	15.000	21.000	29.400	41.160	57.624
SA-3.1	90.000	127.000	180.100	256.630	367.369
Hedef 1					
Hedef 2					
Hedef 3	40.000	52.000	67.600	87.880	114.244
Hedef 4	50.000	75.000	112.500	168.750	253.125
SA-3.2	35.000	30.000			
Hedef 1	25.000	30.000			
Hedef 2	10.000				
Hedef 3					
Hedef 4					
Hedef 5					
Hedef 6					

	Planın 1. Yılı (2010)	Planın 2. Yılı (2011)	Planın 3. Yılı (2012)	Planın 4. Yılı (2013)	Planın 5. Yılı (2014)
SA-3.3					
Hedef 1					
Hedef 2					
SA-3.4	60.000	74.000	93.400	94.120	130.532
Hedef 1	20.000	30.000	45.000	67.500	101.250
Hedef 2					
Hedef 3	20.000	22.000	24.200		
Hedef 4	20.000	22.000	24.200	26.620	29.282
SA-3.5					
Hedef 1					
Hedef 2					
Hedef 3					
SA-3.6					
Hedef 1					
Hedef 2					
Hedef 3					
SA-3.7	200.000	256.000	335.600	450.160	616.676
Hedef 1	50.000	55.000	60.500	66.550	73.205
Hedef 2	60.000	66.000	72.600	79.860	87.846
Hedef 3	20.000	30.000	45.000	67.500	101.250
Hedef 4	50.000	75.000	112.500	168.750	253.125
Hedef 5	20.000	30.000	45.000	67.500	101.250
SA-4.1	70.000	77.000	84.700	93.170	102.487
Hedef 1	50.000	55.000	60.500	66.550	73.205
Hedef 2					
Hedef 3	20.000	22.000	24.200	26.620	29.282
Hedef 4					
SA-4.2	80.000	102.000	130.200	166.380	212.838
Hedef 1	20.000	24.000	28.800	34.560	41.472
Hedef 2	60.000	78.000	101.400	131.820	171.366
Hedef 3					
SA-4.3	5.272.000	6.396.400	7.591.680	9.110.016	10.932.019
Hedef 1		70.000			
Hedef 2					
Hedef 3					
Hedef 4					
Hedef 5	5.272.000	6.326.400	7.591.680	9.110.016	10.932.019
SA-5.1	16.250.000	19.432.000	22.218.600	27.858.600	30.694.600
Hedef 1	16.250.000	19.432.000	22.218.600	24.458.600	6.186.000
Hedef 2				3.400.000	24.508.600
SA-5.2	300.000	1.250.000	1.200.000	1.000.000	1.700.000
Hedef 1	300.000	450.000	650.000	1.000.000	1.400.000
Hedef 2			300.000		
Hedef 3		800.000			
Hedef 4			250.000		300.000

5.2. Stratejik Planlamaya Bağlı Giderlerin Ekonomik Sınıflandırılması (TL)

	2010	2011	2012	2013	2014
PERSONEL GİDERLERİ	20.594.200	27.769.440	36.220.376	46.170.735	57.974.792
SOSYAL GÜVENLİK KURUMA PRİM GİDERİ	2.883.188	3.887.721	5.070.852	6.463.902	8.116.470
MAL VE HİZMET ALIMLARI MALİYETİ	6.812.000	8.385.700	10.195.172	12.250.766	14.812.057
CARİ TRANSFERLER	1.029.710	1.388.472	1.811.018	2.308.536	2.898.739
SERMAYE GİDERLERİ	21.715.000	23.909.000	27.376.000	33.892.830	38.199.021
MALİYETLER TOPLAMI	53.034.098	65.340.333	80.673.418	101.086.769	122.001.079

6. PERFORMANS GÖSTERGELERİ

Üniversitemizin Stratejik Hedeflerine ait performans göstergeleri aşağıdaki tabloda özetlenmiştir.

STRATEJİK HEDEFLER	PERFORMANS GÖSTERGELERİ	MEVCUT DURUM
SA-1. BİLİMSEL STRATEJİK AMAÇLAR		
SA-1.1. Araştırma Faaliyetlerini Arttırmak		
HEDEF 1: 2014 yılı sonuna kadar AB ve diğer yurtdışı kaynaklarından yararlanarak üretilecek projeler alınması,	Toplam Proje Sayısı	3
HEDEF 2: 2014 yılı sonuna kadar geliştirilen yurtiçi kamu kurumları (TÜBİTAK, BAB, vb) ve diğer ulusal kuruluşlardan alınan proje sayısının % 60 arttırılması,	Toplam Proje Sayısı	23
HEDEF 3: 2014 yılı sonuna kadar DPT projeleri sayısının 3 katına çıkarılması.	Toplam Proje Sayısı	1
SA-1.2. Bilimsel Yayınların Sayısını Arttırmak		
HEDEF 1: 2014 yılı sonuna kadar ulusal ve uluslararası kurumların desteklediği projelerin yürütülmesi ve projelerden elde edilen bilimsel verilerin ulusal ve uluslararası kamuoyuna sunumunun her yıl % 10 oranında arttırılması,	Proje sonuçlarının bilimsel toplantılarda poster, bildiri olarak sunum sayısı	-
	Proje sonuçlarının bilimsel dergilerde makale olarak yayım sayısı	-
HEDEF 2: 2014 yılı sonuna kadar ulusal ve uluslararası düzeydeki yayın sayılarının her yıl %20 oranında arttırılması.	Türkçe kitap ve kitap bölümü sayısı	18
	Yabancı dilde kitap ve kitap bölümü sayısı	1
	Ulusal dergilerde yayınlanmış makale sayısı	65
	Uluslararası dergilerde yayınlanmış makale sayısı	97
	Ulusal bildiri sayısı	67
	Uluslararası bildiri sayısı	56
SA-1.3. Bilimsel Toplantıların Sayısını Arttırmak ve Bilimsel Toplantılara Katılımı Teşvik Etmek		
HEDEF 1: 2014 yılı sonuna kadar öğretim elemanlarımızın bilimsel aktiviteye katılımlarının her yıl %20 oranında arttırılması,	Bilimsel aktivitelere katılan öğretim elemanı sayısı	123

HEDEF 2: Ulusal ve uluslararası düzeyde düzenlenen bilimsel toplantı sayısının 2014 yılı sonuna kadar 2 kat artırılması.	Bilimsel toplantı sayısı	41
SA-1.4. Bilimsel Araştırma Projeleri Birimini (BAP) Geliştirmek		
HEDEF 1: 2010 yılı sonuna kadar BAP'ın Üniversitedeki tüm proje çalışmalarını organize eder hâle getirilmesi ve devamlılığın sağlanması için gerekli yapılanmanın oluşturulması,	BAP kurulmuş fakat henüz faaliyet göstermemektedir	-
HEDEF 2: BAP tarafından desteklenecek proje sayılarının her yıl en az 2 katı olacak şekilde artırılması.	Toplam proje sayısı	-
SA-1.5. Proje Sayısını Arttırmak		
HEDEF 1: 2014 yılı sonuna kadar teknoloji ve bilimdeki gelişmelerle uyumlu olarak her yıl 1 yeni çalışma alanının etkinleştirilmesi,	Çalışma alanı sayısı	-
HEDEF 2: 2014 yılı sonuna kadar diğer üniversiteler ve AR-GE çalışmaları yürüten kurumlarla 10 adet disiplinler arası proje işbirliği yapılması,	Diğer üniversitelerle işbirliği yapılan proje sayısı	-
HEDEF 3: 2014 yılı sonuna kadar ulusal kuruluşlardan alınan proje sayısının her yıl %10 oranında artırılması.	Toplam proje sayısı	-
SA-2. EĞİTSEL STRATEJİK AMAÇLAR		
SA-2.1. Personelin Niteliklerini ve Sayılarını Arttırmak		
HEDEF 1: 2012 yılı sonuna kadar öğretim elemanlarının “Eğiticilerin Eğitimi” ve “Toplam Kalite Yönetimi” eğitiminden geçirilmesi,	"Eğiticilerin Eğitimi" eğitiminden geçen öğretim elemanı sayısı	-
	"Toplam Kalite Yönetimi" eğitiminden geçen öğretim elemanı sayısı	2
HEDEF 2: Mevcut akademik ve idari personele ek olarak 2014 yılı sonuna kadar kullanılabilir kadrolara nitelikli elemanların atamalarının yapılması.	Mevcut akademik personel sayısı	281
	Akademik personel boş kadro sayısı	556
	Mevcut idari personel sayısı	162
	İdari personel boş kadro sayısı	963
SA-2.2. Yabancı Dil Hazırlık Sınıfı Uygulamasını Başlatmak ve Yaygınlaştırmak		
HEDEF 1: 2012 yılı sonuna kadar en az 4 anabilim dalında/bölümde ve 2014 yılı sonuna kadar en az 6 anabilim dalında/bölümde yabancı dil hazırlık sınıfının oluşturulması.	Yabancı dil hazırlık sınıfı sayısı	-
SA-2.3. Lisans Eğitiminin Sayısını ve Kalitesini Arttırmak		
HEDEF 1: 2014 yılı sonuna kadar tüm dersler için değerlendirme kriterlerinin oluşturulması,	Önlisans ders sayısı	1325
	Lisans ders sayısı	1569
	Yüksek lisans ders sayısı	-

HEDEF 2: 2014 yılı sonuna kadar tüm ders içeriklerinin uluslararası ve ulusal eğitim programlarına uygun olarak güncellenmesi,	Toplam ders sayısı	2894
HEDEF 3: 2014 yılı sonuna kadar en az 2 fakülte, 2 yüksekokul, 1 meslek yüksekokulunun eğitim öğretime açılması,	Eğitim öğretime açık fakülte sayısı	2
	Eğitim öğretime açık yüksekokul sayısı	2
	Eğitim öğretime açık meslek yüksekokulu sayısı	4
HEDEF 4: 2014 yılı sonuna kadar lisans eğitimi düzeyinde yan dal ve çift ana dal uygulamalarının başlatılması,	Toplam yandal ve çift ana dal sayısı	-
HEDEF 5: 2014 yılı sonuna kadar lisans eğitimi için Uzaktan Eğitim Sisteminin kurulması ve geliştirilmesi,	Bilgisayar alt yapısı ile ilgili ön çalışmalar başlatılmıştır	-
HEDEF 6: Eğitim-öğretim programlarının güncellenmesi için lisans mezunları ile iletişim kuracak bir merkezi sistemin kurulması.	Konu ile ilgili çalışmalar devam etmektedir.	-
SA-2.4. Lisansüstü Program Sayısını ve Eğitim Kalitesini Arttırmak		
HEDEF 1: 2014 yılı sonuna kadar lisansüstü program sayısının %20 ve öğrenci sayısının %50 oranında arttırılması,	Lisansüstü program sayısı	-
	Lisansüstü öğrenci sayısı	-
HEDEF 2: 2014 yılı sonuna kadar ikinci öğretim çerçevesinde tezsiz yüksek lisans programlarının başlatılması,	Konu ile ilgili çalışmalar devam etmektedir.	-
HEDEF 3: Tez aşamasına gelen lisansüstü öğrencilerine proje desteğinin verilmesi ve bunun her yıl % 5 oranında arttırılması,	Tez aşamasına gelen lisansüstü öğrencilerine verilen proje desteği sayısı	-
HEDEF 4: 2014 yılı sonuna kadar yabancı öğrenciler için lisansüstü programların açılması,	Yabancı öğrenciler için açılan lisansüstü programların sayısı	-
HEDEF 5: 2012 yılı sonuna kadar lisansüstü eğitim programlarının tanıtılması amacıyla etkinliklerin yapılması ve bunun 2014 yılı sonuna kadar iki katına çıkarılması,	Etkinlik sayısı	-
HEDEF 6: 2014 yılı sonuna kadar lisansüstü eğitimi için Uzaktan Eğitim Sisteminin kurulması ve geliştirilmesi.	Bilgisayar alt yapısı ile ilgili ön çalışmalar başlatılmıştır	-
SA-2.5. Nitelikli Öğretim Üyesi Yetiştirmek		
HEDEF 1: 2014 yılı sonuna kadar öğretim elemanlarının araştırma konuları ile ilgili olarak, kısa süreli araştırma, kurs, kongre-seminer katılımı vb. amaçlarla yurt dışına gönderilmesi,	Yurt dışına gönderilen öğretim elemanlarının sayısı	56
HEDEF 2: 2014 yılı sonuna kadar akademik yükseltme kriterlerinin AB üniversiteleri seviyelerine çıkartılması için çalışmaların başlatılması,	Konu ile ilgili çalışmalar devam etmektedir.	-

HEDEF 3: Öğretim Üyesi Yetiştirme (ÖYP) programlarının yaygınlaştırılması.	ÖYP kapsamında görevlendirilen Araştırma Görevlisi sayısı	4
SA-2.6. Mesleki Eğitimin Kalitesini Arttırmak		
HEDEF 1: Meslek yüksekokullarında (MYO) seçmeli mesleki ders ve yabancı dil ders sayısının arttırılması,	Seçmeli mesleki ders sayısı	268
	Mesleki yabancı dil ders sayısı	55
HEDEF 2: 2014 yılı sonuna kadar sanayi ve ticaret kuruluşlarının ihtiyacına uygun öğrenci yetiştirilmesi için programların %100'ünün gözden geçirilmesi,	Konu ile ilgili çalışmalar devam etmektedir.	-
HEDEF 3: 2014 yılı sonuna kadar Üniversite sanayi işbirliği kapsamında MYO programlarının uygulama altyapılarının geliştirilmesi,	Konu ile ilgili çalışmalar devam etmektedir.	-
HEDEF 4: MYO mezunlarının işe yerleştirilmelerinin takip edilmesi için mezun öğrencileri izleme sisteminin kurulması.	Bilgisayar alt yapısı ile ilgili ön çalışmalar başlatılmıştır	-
SA-2.7. Kütüphane ve Bilgiye Erişim Olanaklarını Arttırmak		
HEDEF 1: Mevcut kitap sayısının her yıl %20 oranında arttırılması,	Mevcut kitap sayısı	28.096
HEDEF 2: TUBİTAK-EKUAL veri tabanının etkin kullanımı için gerekli bilgilendirmelerin yapılması,	Bilgisayar ortamında ziyaretçi sayısı	-
HEDEF 3: Kütüphane kullanıcı memnuniyet oranlarının her yıl %5 oranında artırılması.	Memnuniyet oranıyla ilgili çalışmalar devam etmektedir	-
SA-2.8. Eğitim-Öğretimi Destekleyen Sosyal, Kültürel ve Sportif Etkinliklerin Sayısını Arttırmak		
HEDEF 1: Teknik gezi, sosyal, kültürel ve sportif etkinliklerin sayılarının her yıl %20 oranında arttırılması.	Teknik gezi, sosyal, kültürel ve sportif etkinliklerin sayısı	9
SA-2.9. AB Eğitim Programlarına Entegre Olmak		
HEDEF 1: 2014 yılı sonuna kadar uluslararası değişim; ya da araştırmacı yetiştirme programları çerçevesinde yurtdışında görevlendirilecek ve yurtdışından gelecek araştırmacıların sayısının % 40 oranında arttırılması,	Yurt dışında görevlendirilen araştırmacı sayısı	-
	Yurt dışından gelen araştırmacı sayısı	-
HEDEF 2: 2014 yılı sonuna kadar lisans ve lisansüstü eğitim dâhilinde Erasmus programlarına yönelik üniversite sayısı ve öğrenci kontenjanlarında % 50 artış sağlanması,	Erasmus programlarına yönelik üniversite sayısı	-
	Toplam kontenjan	-
HEDEF 3: Meslek yüksekokulu öğrencilerinin AB ülkelerinde staj faaliyetlerini gerçekleştirmeleri için Erasmus Standart Charter'ın 2011 yılına kadar Extended Charter ile değiştirilmesi,	Konu ile ilgili çalışmalar devam etmektedir.	-
HEDEF 4: 2014 yılı sonuna kadar Bologna süreci dâhilinde lisans ve lisansüstü ders içeriklerinin tümünün gözden geçirilmesi ve güncellenmesi,	Gözden geçirilen ve güncellenen ders sayısı	-

HEDEF 5: 2014 yılı sonuna kadar AB normlarına uygun olarak dış değerlendirme ve akreditasyon için gerekli altyapının oluşturulması.	Konu ile ilgili çalışmalar devam etmektedir.	-
SA-3. KURUMSAL İLŞKİLERE YÖNELİK STRATEJİK AMAÇLAR		
SA-3.1. Yurtiçi ve Yurtdışındaki Üniversiteler İle İşbirliğini Geliştirmek		
HEDEF 1: 2014 yılı sonuna kadar Avrupa Birliği üye ülkeleriyle işbirliğinin % 100 artırılması,	Toplam işbirliği sayısı	-
HEDEF 2: 2014 yılı sonuna kadar ulusal ve uluslararası üniversitelerle bilgi alışverişinin % 100 artırılması,	Bilgi alışverişinde bulunulan ulusal üniversite sayısı	-
	Bilgi alışverişinde bulunulan uluslararası üniversite sayısı	-
HEDEF 3: 2014 yılı sonuna kadar ülkemizin gelişmiş üniversitelerinden ve yurtdışındaki üniversitelerden alanında uzmanlaşmış bilim adamları ile bilgi alışverişinin % 50 artırılması,	Bilgi alışverişinde bulunulan bilim adamı sayısı	3
HEDEF 4: 2014 yılı sonuna kadar öğretim elemanlarının yurtiçinde ve yurt dışında olmak üzere kısa veya uzun süreli eğitim ve araştırma faaliyetlerine katılımlarının % 50 artırılması.	Yurtiçinde eğitim ve araştırma faaliyetlerine katılan öğretim elemanı sayısı	4
	Yurt dışında eğitim ve araştırma faaliyetlerine katılan öğretim elemanı sayısı	-
SA-3.2. Üniversite-Sanayi İşbirliğini Geliştirmek		
HEDEF 1: 2014 yılı sonuna kadar Üniversitenin araştırmacı veri tabanının kurulması,	Konu ile ilgili çalışmalar devam etmektedir.	-
HEDEF 2: 2010 yılı sonuna kadar sanayi ile iletişimi kuracak bir ünitenin kurulması,	Konu ile ilgili çalışmalar devam etmektedir.	-
HEDEF 3: 2014 yılı sonuna kadar sanayi kuruluşları ile ortak olarak düzenlenen seminer,kurs v.b. sayısının % 100 artırılması,	Sanayi kuruluşları ile ortak olarak düzenlenen seminer,kurs v.b. sayısı	-
HEDEF 4: 2014 yılı sonuna kadar kamu-özel sektör veya sanayi kuruluşları ile TUBITAK-KAMAG vb proje başvurularının yapılması,	Kamu ile gerçekleştirilen proje başvuru sayısı	-
	Özel sektör ile gerçekleştirilen proje başvuru sayısı	-

HEDEF 5: 2014 yılı sonuna kadar Üniversitemiz laboratuvar alt yapısının bölgedeki sanayi kuruluşlarının araştırma amaçlı analiz ihtiyacını tümüyle karşılayabilecek düzeye getirilmesi,	Bölgedeki sanayi kuruluşlarının araştırma amaçlı analiz ihtiyacını karşılayabilecek merkezi laboratuvar sayısı	-
HEDEF 6: Üniversite sanayi işbirliği kapsamında SANTEZ projelerine destek verilmesi.	Proje sayısı	-
SA-3.3. Mezuniyet Sonrası Öğrenci-Üniversite Bağlarını Oluşturmak ve Geliştirmek		
HEDEF 1: Mezuniyet sonrası Üniversite-mezun ilişkilerini güçlendirecek bir ünitenin kurulması ve 2014 yılı sonuna kadar tüm mezunların %80'ine ulaşılması,	Ulaşılan mezun sayısı	-
HEDEF 2: 2014 yılı sonuna kadar mezuniyet sonrası öğrenci-Üniversite bağlarını geliştirmek amacıyla her yıl "Mezunlar Günü" nün düzenlenmesi.	Düzenlenen Mezunlar Günü sayısı	-
SA-3.4. Üniversite -Toplum İlişkilerini Kurmak ve Geliştirmek		
HEDEF 1: 2014 yılı sonuna kadar ilk ve ortaöğretim kurumlarının düzenlediği en az 25 bilimsel ve kültürel etkinliklerde Üniversitenin tanıtılması,	İlk ve ortaöğretim kurumlarının düzenlediği ve Üniversitenin tanıtıldığı bilimsel ve kültürel etkinlik sayısı	-
HEDEF 2: 2014 yılı sonuna kadar meslek odaları, sivil toplum örgütleri ve yerel yönetimler ile gerçekleştirilen faaliyetlerin % 50 arttırılması,	Uluslar arası etkinlik sayısı	2
	Ulusal etkinlik sayısı	13
HEDEF 3: 2012 yılı sonuna kadar Üniversite birimlerinin tanıtımına yönelik 15 adet etkinlik düzenlenmesi,	Üniversite birimlerinin tanıtımına yönelik düzenlenen etkinlik sayısı	2
HEDEF 4: 2014 yılı sonuna kadar Üniversitenin halkla iç içe olmasını sağlamak amacıyla her yıl en az 2 faaliyetin gerçekleştirilmesi.	Gerçekleştirilen faaliyet sayısı	2
SA-3.5. Halka Yönelik Ürün/Hizmetleri Kalite Yönünden Geliştirmek		
HEDEF 1: 2014 yılı sonuna kadar Üniversite sanayi işbirliği kapsamında döner sermaye çalışmaları ile kaliteli mal ve hizmet üretmeye yönelik çalışmalarda bulunulması,	Çalışma sayısı	-
HEDEF 2: 2014 yılı sonuna kadar Sürekli Eğitim Uygulama ve Araştırma Merkezi kanalıyla yaşam boyu öğrenme kapsamında halka yönelik eğitim programlarının ve kursların her yıl en az 2 defa açılması,	Halka yönelik açılan eğitim programları ve kursların sayısı	1
HEDEF 3: 2014 yılı sonuna kadar bölgedeki tarım sektörünün beklenti ve ihtiyaçlarına yönelik çalışmaların yapılması ve çiftçilere ilgili konularda eğitim desteğinin verilmesi.	Tarım sektörüne yönelik gerçekleştirilen çalışmaların sayısı	2
	Tarım sektörüne yönelik gerçekleştirilen eğitimlerin sayısı	2

SA-3.6. Bölgesel Kalkınmaya Katkıda Bulunacak Proje ve Araştırmaları Teşvik Etmek		
HEDEF 1: 2014 yılı sonuna kadar ülke içindeki kamu kurumları ve özel sektörler ile olan ilişkilerin % 50 oranında artırılması ve projelerin yürürlüğe konulması,	Faaliyet sayısı	-
HEDEF 2: 2014 yılı sonuna kadar bölge sanayicilerinin araştırma geliştirme potansiyelini geliştirmek için KOSGEB, TUBİTAK ve AB projeleri hakkında bilgi ve iletişimin kurulması,	Faaliyet sayısı	-
HEDEF 3: Bölge kalkınmasına yönelik tarımsal ve endüstriyel sektörlerle ilgili projeler konusunda bilgi üretmek ve bilgilendirmek.	Faaliyet sayısı	-
SA-3.7. Kırşehir ve Çevresinin Tarihi ve Kültürel, Turizm Potansiyellerini Geliştirmek		
HEDEF 1: Kırşehir'in dünyanın önemli arkeolojik merkezlerinden birisi hâline gelmesi için gerekli projeleri hazırlamak ve desteklemek,	Hazırlanan ve desteklenen proje sayısı	-
HEDEF 2: Üniversitenin Ahilik Araştırma ve Uygulama Merkezi kanalıyla ülkemizde Ahiliğin yaygınlaşmasını sağlayacak projeler üretmek ve bunları geliştirmek,	Ahiliğin yaygınlaşmasını sağlamak üzere üretilen faaliyet sayısı	1
HEDEF 3: Türk kültürünün ulusal ve uluslararası düzeyde tanıtımı için projeler üretmek ve desteklemek,	Türk kültürünün ulusal ve uluslararası düzeyde tanıtımı için üretilen proje sayısı	-
HEDEF 4: Sıcak ve mineralli su potansiyeliyle ilgili olarak bölgede termal sağlık turizminin gelişimine yönelik projeler oluşturmak ve bunları desteklemek,	Termal sağlık turizmi ile ilgili oluşturulan proje sayısı	-
HEDEF 5: Yaban hayatı ile ilgili olarak projeler oluşturmak ve bunları desteklemek.	Yaban hayatı ile ilgili oluşturulan proje sayısı	1
SA-4. KURUMSAL GELİŞİME YÖNELİK STRATEJİK AMAÇLAR		
SA-4.1. Ahi Evran Üniversitesinin Kurum Kültürünü ve Kimliğini Geliştirmek		
HEDEF 1: 2014 yılı sonuna kadar öğrencilerin ders dışı faaliyetlere (seminer, konser, öğrenci toplulukları vb.) katılımının % 50 artırılması,	Ders dışı faaliyetler sayısı	14
HEDEF 2: 2014 yılı sonuna kadar çalışanların kuruma bağlılığına ve memnuniyetine katkı sağlayacak faaliyetlerin % 30 artırılması,	Gerçekleştirilen faaliyetlerin sayısı	2
HEDEF 3: 2014 yılı sonuna kadar her yıl halk müziği ve halk oyunları gösterilerinin bulunduğu yöresel etkinliklerin düzenlenmesi,	Düzenlenen yöresel etkinliklerin sayısı	4
HEDEF 4: 2014 yılı sonuna kadar her yıl "Üniversite Tanıtım Günleri" düzenlenmesi.	Üniversite tanıtım günleri sayısı	1
SA-4.2. Eğitim Danışmanlığı ve Rehberlik Hizmetlerine Ağırlık Vermek		
HEDEF 1: 2014 yılı sonuna kadar öğrencilerin ruh sağlığına yönelik rehberlik hizmetlerinin % 100 oranında artırılması,	Rehberlik hizmetlerinden yararlanan öğrenci sayısı	-

HEDEF 2: 2014 yılı sonuna kadar ihtiyaç duyan öğrencilere burs imkânları yaratılması, kısmi zamanlı öğrenci çalıştırılabilmesi ve bunun her yıl artırılması,	Burs imkanı sağlanan öğrenci sayısı	544
	Kısmi zamanlı çalıştırılan öğrenci sayısı	-
HEDEF 3: 2014 yılı sonuna kadar Öğrenci Danışmanlığı Sisteminin oluşturulması.	Konu ile ilgili çalışmalar devam etmektedir.	-
SA-4.3. Etkin Bir İdari Yapı Kurmak, Birimleri Mal ve Hizmet Alımı Yönünden İyileştirmek		
HEDEF 1: 2014 yılı sonuna kadar Üniversitenin stratejik yönetime geçmesinin sağlanması,	Konu ile ilgili çalışmalar devam etmektedir.	-
HEDEF 2: 2014 yılı sonuna kadar Toplam Kalite Yönetimi kapsamında destekleyici faaliyetlerin gerçekleştirilmesi,	Faaliyet sayısı	-
HEDEF 3: 2014 yılı sonuna kadar akademik ve idari personel konusunda norm kadro uygulamasına geçilmesi,	Konu ile ilgili çalışmalar devam etmektedir.	-
HEDEF 4: 2014 yılı sonuna kadar başarı ve performansı ödüllendirici mekanizmalar kurulması ve geliştirilmesi,	Toplam ödüllendirme sayısı	2
HEDEF 5: 2014 yılı sonuna kadar mevcut ve yeni kurulacak birimlerin mal ve hizmet alımlarının karşılanması.	Toplam harcama miktarı	
SA-5. FİZİKİ YAPI İLE İLGİLİ STRATEJİK AMAÇLAR		
SA-5.1. Yeni Yerleşkedeki Yapım Faaliyetlerini Gerçekleştirmek		
HEDEF 1: 2014 yılı sonuna kadar yeni yerleşke alanında yapımı devam eden Fen Edebiyat Fakültesi, Beden Eğitimi ve Spor Yüksek Okulu, Kapalı Spor Salonu ile yapılması planlanan Rektörlük Binası, Merkezi Yemekhane, Merkezi Araştırma Laboratuvarı, Enstitüler Binası, Ziraat Fakültesi, Kültür Merkezi, Öğrenci Merkezi, İdari Birimler Binası, Yerleşkenin Altyapı İnşaatının 1. kısmının tamamlanması.	Yapımı tamamlanan birim sayısı	-
HEDEF 2: 2014 yılı itibarıyla yeni yerleşke alanında Tıp Fakültesi Binası, Fakülte Hastanesi, Açık Amfi Tören Alanı, Sağlık Yüksek Okulu ve Mühendislik Fakültesi inşaatlarına başlanması.	Yapımı tamamlanan birim sayısı	-
SA-5.2. E-Kampüs Sistemini Geliştirmek		
HEDEF 1: 2014 yılı sonuna kadar yeni yerleşke alanını da kapsayacak şekilde bilgisayar ağ sistemlerinin kurulması,	Konu ile ilgili çalışmalar devam etmektedir.	-
HEDEF 2: 2014 yılı sonuna kadar internet üzerinden yayın yapacak Ahi Evran Radyo ve Ahi Evran TV'sinin kurulması,	Konu ile ilgili çalışmalar devam etmektedir.	-
HEDEF 3: 2014 yılı sonuna kadar e-kampus otomasyon yazılımı ve bilgisayar üzerinden kontrolü sağlanan öğrenci-personel kimlik tanıma sisteminin kurulması,	Konu ile ilgili çalışmalar devam etmektedir.	-
HEDEF 4: 2014 yılı sonuna kadar bilgisayar üzerinden kontrolü sağlanan merkezi güvenlik sisteminin kurulması.	Konu ile ilgili çalışmalar devam etmektedir.	-



Üniversitemiz mezuniyet töreninden bir görünüm.