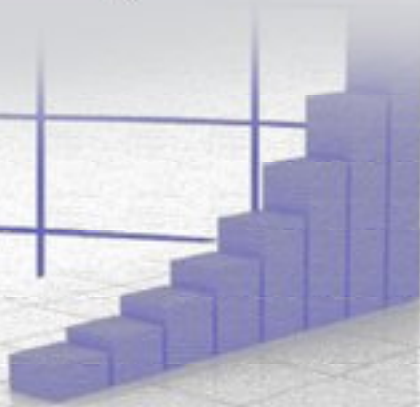




HİTİT
ÜNİVERSİTESİ

Stratejik Plan 2010-2014



Ocak 2009



“

Üniversite kurmaya verdiğimiz önemi söylemek isterim. Yarım önlemlerin kısır olduğuna şüphe yoktur. Bütün işlerimizde olduğu gibi eğitim ve öğretimde ve kurulan Üniversitede de köklü önlemlerle yürümek kesin kararımızdır.

”

Gazi M. Kemal

SUNUŞ

Üniversiteler toplumların ekonomik, sosyal ve kültürel gelişiminde ve kalkınmasında öncü role sahip kurumlardır. Araştırma-geliştirme ve bilgi üretme işlevlerinin yanı sıra eğitim-öğretim, mesleki bilgi, beceri ve donanım kazandırma yoluyla beşeri sermayeye katkıları ile üniversiteler, buldukları topluma yön vermektedir. Günümüzün hızla değişen ve gelişen bilgi ve teknolojiye dayalı rekabetçi/yanışmacı şartları dikkate alındığında toplum açısından üniversitelerin söz konusu işlevleri daha da önem kazanmaktadır.

Ülkemizde Cumhuriyet'le birlikte atılan önemli adımlardan biri de üniversitelerin kurulması olmuştur. Başlangıçta sayıları sınırlı olan üniversitelerimiz günümüze kadar olan süreçte büyük mesafe kat ederken ve kurumsallaşırken, son yıllarda çok sayıda yeni üniversite kurularak bu sürece katıldığı sevindirici bir gelişme olarak izlenmektedir. Üniversite sayısında söz

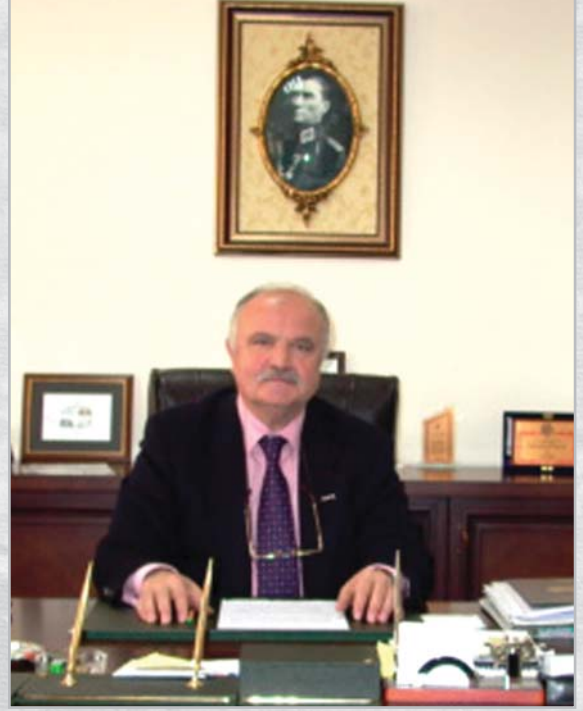
konusu artış olurken kamu kaynaklarında buna paralel bir artışın olmadığı ise, ayrıca tespit edilmesi gereken bir gerçektir. Bu çerçevede devlet bütçesinden üniversitelere ayrılan kısıtlı kaynaklar ve bu kaynakların ekonomik, etkili ve verimli kullanımının sağlanması hayati önem kazanmaktadır. Ülkemizde 2006 yılında yürürlüğe konan 5018 sayılı Kamu Mali Yönetimi ve Kontrol Kanunu bir yandan kamu kaynaklarının etkili, ekonomik ve verimli kullanımını diğer yandan şeffaflık ve hesap verebilirliği sağlamayı amaçlamaktadır. Söz konusu Kanun bağlamında bütün kamu kurumları gibi üniversitelerin de kısıtlı kaynaklar nedeniyle önceliklerini/amaçlarını belirlemesi ve bu amaçla stratejik plan yapmaları gerekmektedir.

Anadolu'nun şirin bir şehri olan Çorum'da 2006 yılında yeni üniversitelerimizden biri olarak kurulan Hitit Üniversite'miz bu çerçevede 2010-1014 dönemini kapsayan Stratejik Plan'ını Şubat-Aralık 2008 çalışma süreci içinde hazırlamış bulunmaktadır. Bilimin ışığında evrensel düzeyde bilgi üreten, nitelikli eğitim ve öğretim sunan, özgüven sahibi donanımlı bireyler yetiştiren bir üniversite olma misyonunu üstlenen üniversitemiz, bu nitelikler ile hızla değişen dünyamızda ulusal ve uluslararası düzeyde tanınırlık ve saygınlığa sahip bir üniversite olmayı amaçlamaktadır.

Yerel ölçekte hazırlanan bu planın, ulusal düzeyde etkin ve uygulanabilir bir formatta bütünleştirilmesi dileklerle, bu planın hazırlanmasında emeği geçen akademik ve idari personelimize şükranlarımı sunar, planın uygulanma sürecinde tüm çalışanlarımıza katkı ve destekleri için şimdiden teşekkür ederim

Saygılarımla,

Prof. Dr. Serdar KILIÇKAPLAN
Rektör





HİTİT ÜNİVERSİTESİ
STRATEJİK PLAN (2010–2014) YAYIN KURULU

Prof. Dr. Serdar KILIÇKAPLAN
Seyfi TEK
Yrd. Doç. Dr. Metin SAĞLAM
Yrd. Doç. Dr. Faruk GÖKMEŞE
Yrd. Doç. Dr. Gökben BAYRAMOĞLU
Süleyman AKYOL

Hitit Üniversitesi Rektörü
Hitit Üniversitesi Genel Sekreteri
İktisadi ve İdari Bilimler Fakültesi
Fen Edebiyat Fakültesi
İktisadi ve İdari Bilimler Fakültesi
Strateji Geliştirme Daire Başkanı

HİTİT
UNİVERSİTESİ
UNİVERSİTESİ



HİTİT ÜNİVERSİTESİ
STRATEJİK PLAN (2010–2014) HAZIRLAMA KOMİSYONU

Prof. Dr. Serdar KILIÇKAPLAN
Seyfi TEK
Süleyman AKYOL
Yrd. Doç. Dr. Metin SAĞLAM
Yrd. Doç. Dr. Gökben BAYRAMOĞLU
Doç. Dr. Ferit USLU
Yrd. Doç. Dr. Emre GÜLER
Yrd. Doç. Dr. Erdal KARADURMUŞ
Yrd. Doç. Dr. Faruk GÖKMEŞE
Yrd. Doç. Dr. Habib AKDOĞAN
Yrd. Doç. Dr. İlker SAKINÇ
Yrd. Doç. Dr. Nurullah ŞANLI
Yrd. Doç. Dr. Serhat Fevzi ÖZEREN
Öğr. Gör. Aysun KANBUR
Öğr. Gör. Bünyamin ATMACA
Öğr. Gör. Cemil DURMUŞ
Öğr. Gör. Cemil SÖZEN
Öğr. Gör. Cihat SAVSAR
Öğr. Gör. Çiğdem DÖNMEZ
Öğr. Gör. Erginbay UĞURLU
Öğr. Gör. Fatih ŞANÖZ
Öğr. Gör. Nuriye BÜYÜKKAYACI DUMAN
Öğr. Gör. Sefa ÜZBEY
Öğr. Gör. Zekariya LEK

Rektör
Genel Sekreter
Strateji Geliştirme Daire Başkanı
Komisyon Başkanı
Komisyon Sekreteri
İlahiyat Fakültesi
Fen Edebiyat Fakültesi
Mühendislik Fakültesi
Fen Edebiyat Fakültesi
İktisadi ve İdari Bilimler Fakültesi
İktisadi ve İdari Bilimler Fakültesi
Fen Edebiyat Fakültesi
Fen Edebiyat Fakültesi
Meslek Yüksekokulu
Meslek Yüksekokulu
Meslek Yüksekokulu
Sağlık Yüksekokulu
Meslek Yüksekokulu
Fen Edebiyat Fakültesi
İktisadi ve İdari Bilimler Fakültesi
Meslek Yüksekokulu
Sağlık Yüksekokulu
Mühendislik Fakültesi
Sağlık Yüksekokulu

İÇİNDEKİLER

SUNUŞ	iii
HİTİT ÜNİVERSİTESİ STRATEJİK PLAN (2010-2014) YAYIN KURULU	v
HİTİT ÜNİVERSİTESİ STRATEJİK PLAN (2010-2014) HAZIRLAMA KOMİSYONU	vii
İÇİNDEKİLER	ix
ÇİZELGELER LİSTESİ	xi
1.GİRİŞ	1
2.DURUM ANALİZİ	5
2.1.KURUMUN TARİHİ GELİŞİM	5
2.2.YASAL YÜKÜMLÜLÜKLER VE MEVZUAT ANALİZİ	8
2.3.FAALİYET ALANLARI İLE ÜRÜN VE HİZMETLERİN BELİRLENMESİ	10
2.4.PAYDAŞ ANALİZİ	13
2.5.KURUM İÇİ ANALİZ	16
2.5.1.KURUMUN ORGANİZASYON ŞEMASI	17
2.5.2.İNSAN KAYNAKLARI	18
2.5.2.1.AKADEMİK PESONEL SAYILARI	18
2.5.2.2.İDARİ PERSONEL SAYILARI	19
2.5.3.ÖĞRENCİ SAYILARI	20
2.5.4.ÖĞRETİM ELEMANI BAŞINA DÜŞEN ÖĞRENCİ SAYISI	21
2.5.5.ARAŞTIRMA VE YAYIN	22
2.5.6.FİZİKİ OLANAKLAR	24
2.5.7.MALİ DURUM	26
2.6. ÇEVRE ANALİZİ (GZFT ANALİZİ)	34
2.6.1.GÜÇLÜ YANLAR	34
2.6.2.ZAYIF YANLAR	34
2.6.3.FIRSATLAR	35
2.6.4.TEHDİTLER	35
3.STRATEJİK PLAN	39
3.1.VARSAYIMLAR	39
3.2.MİSYON	39
3.3.VİZYON	39
3.4.TEMEL İLKE VE DEĞERLER	40
3.5.STRATEJİK ALANLAR	41
3.6.STRATEJİK AMAÇLAR	41
3.7.STRATEJİK AMAÇLAR İÇİN HEDEFLER FAALİYETLER VE PERFORMANS GÖSTERGELERİ	41
3.7.1. AKADEMİK FAALİYETLER ALANINA YÖNELİK STRATEJİK AMAÇLAR HEDEFLER FAALİYETLER VE PERFORMANS GÖSTERGELERİ	42
3.7.2. EĞİTİM ÖĞRETİM ALANINA YÖNELİK STRATEJİK AMAÇLAR HEDEFLER FAALİYETLER VE PERFORMANS GÖSTERGELERİ	45
3.7.3. ALTYAPI VE ÖRGÜT YAPISI ALANINA YÖNELİK STRATEJİK AMAÇLAR HEDEFLER FAALİYETLER VE PERFORMANS GÖSTERGELERİ	48
3.7.4. YERLEŞKE ALANINA YÖNELİK STRATEJİK AMAÇLAR HEDEFLER FAALİYETLER VE PERFORMANS GÖSTERGELERİ	59
3.7.5. PAYDAŞLAR ALANINA YÖNELİK STRATEJİK AMAÇLAR HEDEFLER FAALİYETLER VE PERFORMANS GÖSTERGELERİ	62
3.8.MALİYETLENDİRME	66

ÇİZELGELER LİSTESİ

Çizelge 1: Fakülteler / Bölümler	10
Çizelge 2: Enstitüler / Programlar	11
Çizelge 3: Araştırma ve Uygulama Merkezleri	11
Çizelge 4: Yüksekokullar / Programlar	11
Çizelge 5: Meslek Yüksekokulları / Programlar	12
Çizelge 6: Üniversitenin ilişkide olduğu gerçek / tüzel kişiler	13
Çizelge 7.a: Hitit Üniversitesi Eğilim Anketi Sonuçları	15
Çizelge 7.b: Hitit Üniversitesi Memnuniyet Anketi Sonuçları	16
Çizelge 8: Ünvanlara göre öğretim elemanı sayıları	18
Çizelge 9: Birimlere göre öğretim elemanı sayıları	18
Çizelge 10: Fakültele göre öğretim elemanı sayıları	19
Çizelge 11: Yüksekokul/meslek yüksekokuluna göre öğretim elemanı sayıları	19
Çizelge 12: Birimlere göre idari personel sayıları	19
Çizelge 13: Kadrolara göre idari personelin dağılımı	20
Çizelge 14: Birimlere göre öğrenci sayıları	20
Çizelge 15: Fakültele göre öğrenci sayıları	21
Çizelge 16: Yüksekokul/meslek yüksekokullarına göre öğrenci sayıları	21
Çizelge 17: Öğretim elemanı başına düşen öğrenci sayıları	22
Çizelge 18: Akademik faaliyetler	23
Çizelge 19: Öğretim üyesi başına düşen yayın sayısı	23
Çizelge 20: Tamamlanmış projelerin yıllara göre dağılımı	24
Çizelge 21: Fiziki alanlar ve kapasiteleri	24
Çizelge 22: Sosyal alanlar	24
Çizelge 23: Bilgi ve teknoloji kaynakları	25
Çizelge 24: Kütüphane kaynakları	25
Çizelge 25: Bütçe giderleri	26
Çizelge 26: Bütçe gelirleri	26
Çizelge 27: 2007 yılı gelir cetveli	27
Çizelge 28: Bütçe uygulama sonuçları	28
Çizelge 29: Akademisyen başına düşen bilimsel yayın sayısını artırmak hedefi için faaliyetler ve performans göstergeleri	42
Çizelge 30: Akademik birimlerin anabilim dalları şeklinde örgütlenmesi hedefi için faaliyetler ve performans göstergeleri	43
Çizelge 31: Bilimsel araştırma projeleri (BAP) biriminin oluşturulması hedefi için faaliyetler ve performans göstergeleri	43
Çizelge 32: Uluslararası indekslerce taranan yayın sayısının artırılması hedefi için faaliyetler ve performans göstergeleri	44
Çizelge 33: Lisansüstü öğretim hizmetlerinin artırılması hedefi için faaliyetler ve performans göstergeleri	44
Çizelge 34: Öğretim üyesi sayısını arttırmak hedefi için faaliyetler ve performans göstergeleri	45
Çizelge 35: Eğitim araç gereçlerinin nitelik ve niceliğinin artırılması hedefi için faaliyetler ve performans göstergeleri	46
Çizelge 36: Eğitim ve öğretime öğrencinin etkin katılımının sağlanması hedefi için faaliyetler ve performans göstergeleri	46
Çizelge 37: Öğrencinin alanındaki sektöre ilişkin pratik bilgisinin geliştirilmesi hedefi için faaliyetler ve performans göstergeleri	47
Çizelge 38: Öğretimin kısmen yabancı dilde gerçekleştirilmesi hedefi için faaliyetler ve performans göstergeleri	47
Çizelge 39: Yeni enstitü açılması ve örgüt yapısının oluşturulması hedefi için faaliyetler ve performans göstergeleri	48
Çizelge 40: Yeni fakülte açılması ve örgütlenmesi hedefi için faaliyetler ve performans göstergeleri	49
Çizelge 41: Yeni yüksekokul açılması ve örgüt yapısının oluşturulması hedefi için faaliyetler ve performans göstergeleri	49
Çizelge 42: Yeni araştırma merkezi açılması ve örgüt yapısının oluşturulması hedefi için faaliyetler ve performans göstergeleri	50

Çizelge 43: Yeni bölüm açılması ve örgüt yapısının oluşturulması hedefi için faaliyetler ve performans göstergeleri	50
Çizelge 44: Mevcut bölümlerin örgüt yapısının geliştirilmesi hedefi için faaliyetler ve performans göstergeleri	55
Çizelge 45: Yerleşkenin mimari planının oluşturulması hedefi için faaliyetler ve performans göstergeleri	59
Çizelge 46: Yerleşkenin peyzaj mimari planının oluşturulması hedefi için faaliyetler ve performans göstergeleri	60
Çizelge 47: Enstitü/fakülte/yüksekokul binalarının inşa edilmeye başlanması hedefi için faaliyetler ve performans göstergeleri	60
Çizelge 48: Merkez kütüphane, merkez laboratuvar, mediko-sosyal birimlerinin yerleşke içinde oluşturulmaya başlanması hedefi için faaliyetler ve performans göstergeleri	61
Çizelge 49: Sosyal yaşam alanlarına ait binaların yerleşke içinde oluşturulmaya başlanması hedefi için faaliyetler ve performans göstergeleri	61
Çizelge 50: Üniversite tanıtım faaliyetlerinin geliştirilmesi hedefi için faaliyetler ve performans göstergeleri	62
Çizelge 51: Mezunlarla ilişkilerin geliştirilmesi hedefi için faaliyetler ve performans göstergeleri	63
Çizelge 52: Özel sektör ile ilişkilerin geliştirilmesi hedefi için faaliyetler ve performans göstergeleri ..	64
Çizelge 53: Kamu kurum ve kuruluşları ile ilişkilerin geliştirilmesi hedefi için faaliyetler ve performans göstergeleri	65
Çizelge 54: Sivil toplum kuruluşları ile ilişkilerin geliştirilmesi hedefi için faaliyetler ve performans göstergeleri	65
Çizelge 55: Toplum ile ilişkilerin geliştirilmesi hedefi için faaliyetler ve performans göstergeleri	66
Çizelge 56: Stratejik planda yer alan hedef ve faaliyetlerin maliyetlendirilmesi	67

HİTİT
ÜNİVERSİTESİ
ÜNİVERSİTESİ

I.GİRİŞ

2006 yılında yürürlüğe giren 5018 Sayılı Kamu Mali Yönetimi ve Kontrol Kanunu'nun öngördüğü kamu kaynaklarının etkin ve verimli kullanımı ile hesap verilebilirlik ve şeffaflık ilkeleri doğrultusunda hazırlanması amaçlanan Kurumumuz stratejik planı iki aşamalı bir süreçle kurgulanmıştır.

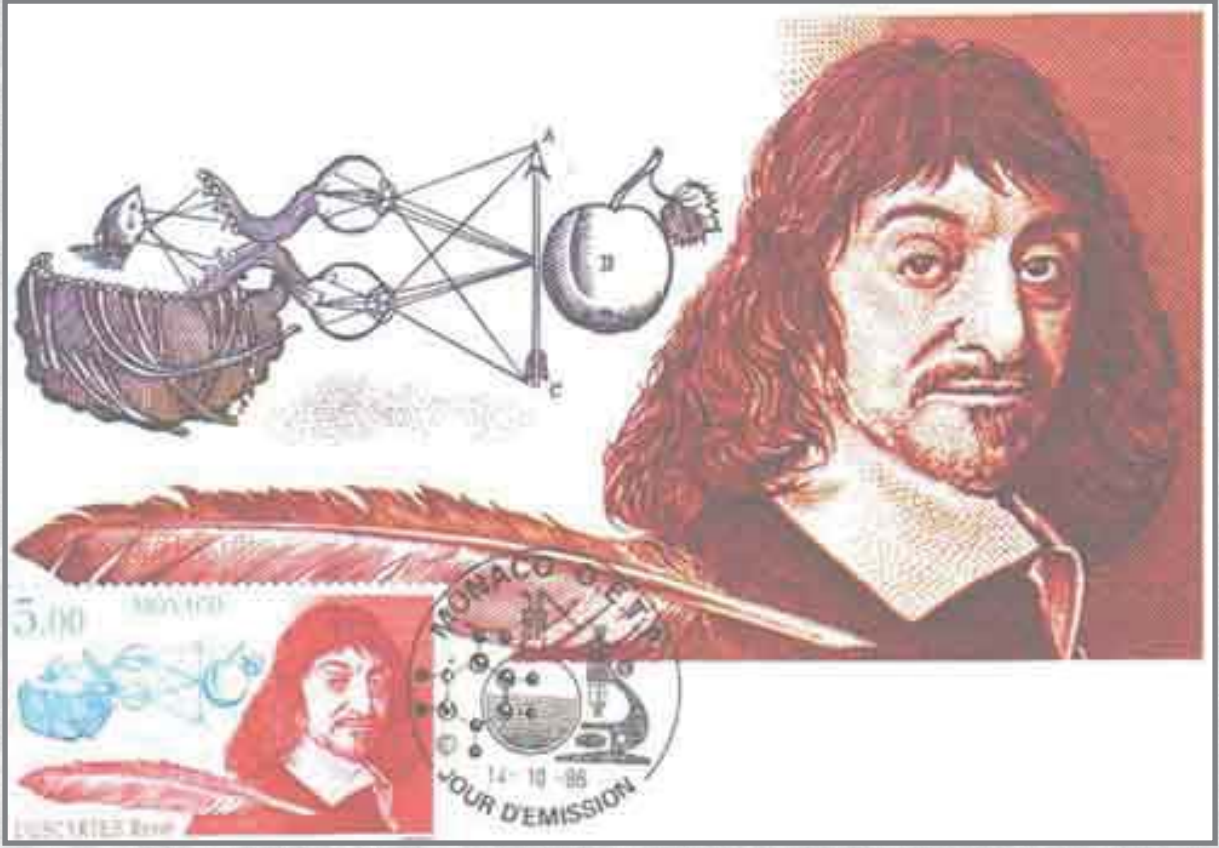
Stratejik planın ilk aşamasında, Üniversitemiz idari yapısı içinde Şubat 2008'de hazırlık çalışmaları başlatılmış, 12 haftalık bu süreçte Stratejik Plan hazırlanmasına yönelik eğitim faaliyetleri düzenlenmiş, eğitimle birlikte plan için gerekli alt yapı oluşturulmaya çalışılmıştır.

İkinci aşamada üniversitemiz Akademik Personelinden oluşan ve çalışmalarına Haziran 2008'de başlayan Stratejik Plan (2010–2014) Hazırlama Komisyonu ile planın ilk aşaması bütüleştirilmiş, haftalık düzenli toplantılar ile sorunlar ve çözüm önerileri tartışmaya açılmıştır.

Hazırlık çalışmalarının ikinci aşamasında, mevcut durumdan hareketle sırası ile faaliyet alanları ile ürün ve hizmetler belirlenmiş, paydaş analizi ile dış dünya, kurum içi analiz ile kurumsal yapı analiz edilmiştir. Paydaşların beklenti, memnuniyet ve şikayetleri ile ilgili eğilimler ile öğrenci, akademik ve idari personel memnuniyetine yönelik anket uygulamaları yapılacak mevcut durum ortaya konulmuştur.

Çalışmanın daha sonraki aşamasında kurumun güçlü ve zayıf yanları ile karşı karşıya bulunduğu fırsat ve tehditler GZFT Analizi ile saptanmıştır. Bu analizlerin sonucunda misyon ve vizyon ile temel ilke ve değerler belirlenerek, buna yönelik stratejik alanlar ve stratejik amaçlar oluşturulmuştur.

Kaynakların etkin ve verimli kullanımına yönelik olarak, belirlenen proje ve faaliyetler bütçelendirilerek çalışma sonuçlandırılmıştır.



ÜNİVERSİTESİ
ÜNİVERSİTESİ

DURUM ANALİZİ

2. DURUM ANALİZİ

Üniversitemizin stratejik planında yer alacak, amaçlar, hedefler ve bunlara yönelik faaliyetlerin daha sağlıklı bir şekilde belirlenebilmesi ve mevcut durumun saptanabilmesi için öncelikle durum analizi gerçekleştirilmiştir. Bu çerçevede üniversitemizin tarihi gelişimi, yasal yükümlülükler ve mevzuat analizi, faaliyet alanları ile ürün ve hizmetlerin belirlenmesi, paydaş analizi, kurum içi analiz ve çevre analizi yapılarak, plan çalışmaları için şu anki durum ortaya konulmuştur.

2.1. Kurumun Tarihi Gelişimi

Çorum ilinde bir üniversite fikri bölge kamuoyunun sürekli gündeminde yer alan projelerin en önemlisidir. Özellikle 90' lı yıllarda başta sivil toplum kurumları, basın organları, meslek kurumları ve siyasi partilerce oluşturulan platformlarda halkın beklentilerine cevap verebilecek çözüm önerileri tartışılmış, çözüme ulaşması gereken en önemli sorun olarak sürekli kamuoyunun gündeminde tutulmuştur. Bu çabalar ilk kez TBMM' nin 19 uncu döneminde, bölge milletvekillerinin uğraşı ile Meclise taşınmış ancak söz konusu dönemde TBMM Plan ve Bütçe Komisyonundan geçmesine rağmen olumlu sonuç alınamamıştır. TBMM' nin 20 inci döneminde de gündeme alınan konu gerçekleşme şansı bulamamıştır.

Hitit Üniversitesi, adını taşıdığı uygarlığın tarih sahnesine çıktığı bir coğrafyada yüksek öğretimle bölge halkını 1975-1976 döneminde tanıştırmıştır. Üniversitenin temeli, bu dönemde Milli Eğitim Bakanlığına bağlı olarak, alanlarında ara eleman yetiştirmek, öğrencilerine teknik bilgiler vermek amacıyla kurulan ve şu an müze olarak kullanılan taş binada hizmet veren Makine Meslek Yüksekokulu ile atılmıştır. 1982 yılında çıkartılan 41 Sayılı Kanun Hükmünde Kararname ile Ondokuz Mayıs Üniversitesine bağlanan Yüksekokul, 27 Haziran 1987 Tarih ve 3389 Sayılı Kanunla 19 Mayıs Üniversitesine bağlı olarak Çorum'da kurulması kararlaştırılan Mühendislik Fakültesi bünyesine alınmıştır.



1987 yılında kuruluş çalışmaları başlatılan Çorum Mühendislik Fakültesi Çorum ilinin ilk fakültesi olarak 1989 yılında yöreye kazandırılmış, 03 Temmuz 1992 Tarih ve 3837 Sayılı Kanunla Gazi Üniversitesine bağlı olarak kuruluşunu tamamlamıştır. Mühendislik Fakültesi ancak 2000-2001 öğretim döneminde eğitim öğretim faaliyetine başlayabilmiştir. 11 Temmuz 1992

Tarih ve 21282 Sayılı Resmi Gazetede yayımlanarak yürürlüğe giren 3837 Sayılı Kanunla Çorum Meslek Yüksekokulu, Gazi Üniversitesi Çorum Mühendislik Fakültesine bağlı bir eğitim birimi olarak eğitim öğretimine devam etmiştir. 05.11.1999 Tarihli Yüksek Öğretim Kurulu Kararı ile Çorum Meslek Yüksekokulu, Mühendislik Fakültesinden ayrılarak Gazi Üniversitesi Rektörlüğüne bağlı ayrı bir eğitim birimine dönüşmüştür.



11 Temmuz 1992 Tarih ve 21821 Sayılı Resmi Gazetede yayınlanan Yüksek Öğretim Kurumları Teşkilatı Hakkında 41 Sayılı Kanun Hükmünde Kararnamenin Değiştilererek Kabulüne Dair 2809 Sayılı Kanun ile 78 ve 190 Sayılı Kanun Hükmünde Kararnamelerde Değişiklik Yapılması Hakkında 3837 Sayılı Kanunla, Gazi Üniversitesine bağlı olarak Gazi Üniversitesi Çorum İlahiyat Fakültesi kurulmuş ve 1993 yılında eğitim öğretime başlamıştır.



11 Temmuz 1992 Tarih ve 21821 Sayılı Resmi Gazetede yayınlanan Yüksek Öğretim Kurumları Teşkilatı Hakkında 41 Sayılı Kanun Hükmünde Kararnamenin Değiştilererek Kabulüne Dair 2809 Sayılı Kanun ile 78 ve 190 Sayılı Kanun Hükmünde Kararnamelerde Değişiklik Yapılması Hakkında 3837 Sayılı Kanunla, Gazi Üniversitesine bağlı olarak Gazi Üniversitesi Çorum İktisadi ve İdari Bilimler Fakültesi kurulmuş ve 1998-1999 döneminde öğrenci olarak eğitim öğretim faaliyetine geçmiştir.

Gazi Üniversitesine bağlı olarak 11 Temmuz 1992 Tarih ve 3837 Sayılı Kanunla kurulan Çorum Veterinerlik Fakültesi idari ve akademik teşkilatlanmasını tamamlayamamış, eğitim ve öğretime henüz başlamamıştır.

11 Temmuz 1992 Tarih ve 3837 Sayılı Kanunla Gazi Üniversitesine bağlı olarak Çorum Sağlık Hizmetleri Meslek Yüksekokulu kurulmuştur. İki yıllık eğitim veren kurum, 02 Kasım 1996 Tarih ve 22805 Sayılı Resmi Gazetede yayınlanan 10 Eylül 1996 Tarih 96/8655 Sayılı Bakanlar Kurulu Kararı ile Gazi Üniversitesi Çorum Sağlık Yüksekokuluna dönüştürülmüş ve 1997-1998 öğretim döneminde Hemşirelik Bölümü ile eğitim öğretime başlamıştır.



Milli Eğitim Bakanlığının 12 Ağustos 2003 Tarih ve 20919 Sayılı Yazısı üzerine 28 Mart 1983 Tarih ve 2809 Sayılı Kanunun Değişik Ek 30 uncu maddesine göre, Bakanlar Kurulunca 25 Ağustos 2003 tarihinde kurulması kararlaştırılan Fen-Edebiyat Fakültesi 28 Ağustos 2003 tarihinde Resmi Gazetede yayımlanarak kuruluşunu tamamlamış ve aynı yıl ek yerleştirme ile Biyoloji ile Türk Dili ve Edebiyatı Bölümlerine öğrenci alınarak eğitim öğretim yaşamına geçmiştir.

2002-2003 döneminde Sungurlu Meslek Yüksekokulu, 2005-2006 döneminde ise Osmaniye Meslek Yüksekokulu açılarak, bölgesel potansiyele uyumlu olarak eğitim yaşamlarına başlamışlardır.

Gazi Üniversitesi' ne bağlı olarak dört fakülte, bir yüksekokul ve 3 meslek yüksekokulu ile eğitim, öğretim ve araştırma hizmetlerini sürdüren eğitim birimlerimiz, 01 Mart 2006 Tarih ve 5437 Sayılı Kanunun 1 inci maddesi ve 2547 Sayılı Yüksek Öğretim Kurumları Teşkilatı Kanununun Ek 66 ıncı maddesi ile Hitit Üniversitesi adını alıp yeni bir tüzel kişiliğe kavuşmuştur.

Hitit Üniversitesi tüzel kişiliği altında Akademik Teşkilat yapısı, Fen Edebiyat Fakültesi, İktisadi ve İdari Bilimler Fakültesi, Mühendislik Fakültesi, İlahiyat Fakültesi, Veterinerlik Fakültesi, Tıp Fakültesi, Sağlık Yüksekokulu, Meslek Yüksekokulu, Sungurlu Meslek Yüksekokulu, Osmaniye Meslek Yüksekokulu, Sosyal Bilimler Enstitüsü, Fen Bilimleri Enstitüsü ile Sağlık Bilimleri Enstitüsünden oluşmaktadır.

Sosyal Bilimler Enstitüsü 2547 Sayılı Yüksek Öğretim Kanununun 19. maddesi gereği 2007-2008 öğretim yılında işletme anabilim dalında açılan yüksek lisans programı ile eğitim öğretime başlamıştır.

Fen Bilimleri Enstitüsü bünyesinde 06 Kasım 2008 Tarihli Yükseköğretim Genel Kurul Kararı ile Makine Mühendisliği, Kimya Mühendisliği ile Biyoloji yüksek lisans programı açılması uygun görülmüş olup, bu doğrultuda enstitünün idari yapısı oluşturulmuştur.

Kuruluş Yasasında yer almamakla birlikte Yüksek Öğretim Kurulu' nun izni ile 2008 yılında Hacı Bektaş Veli Araştırma Merkezi kurularak araştırma ve yayın faaliyetlerine başlamıştır.

2.2. Yasal Yükümlülükler ve Mevzuat Analizi

Bu kısımda kurumun yasal yükümlülükleri ve bununla ilgili yasal düzenlemeler yer almaktadır. Bu çerçevede kurumumuzun bir üniversite olmasından dolayı, sırasıyla T.C. Anayasası'ndaki ilgili hükme, Yükseköğretim Kanunu'ndaki hükme ve Hitit Üniversitesi'nin kurulmasına ilişkin yasa hükmünün bulunduğu Yükseköğretim Kurumları Teşkilatı Kanunu'nun ilgili maddesine yer verilmektedir.

T.C. Anayasası'nın Yükseköğretim Kurumları başlığını taşıyan 130. maddesi; *“Çağdaş eğitim öğretim esaslarına dayanan bir düzen içinde millet ve ülkenin ihtiyaçlarına uygun insan gücü yetiştirmek amacı ile; ortaöğretime dayalı çeşitli düzeylerde eğitim öğretim, bilimsel araştırma, yayın ve danışmanlık yapmak, ülkeye ve insanlığa hizmet etmek üzere çeşitli birimlerden oluşan kamu tüzel kişiliğine ve bilimsel özerkliğe sahip üniversiteler devlet tarafından kanunla kurulur.”* hükmüne yer vermektedir.

2547 sayılı Yüksek Öğretim Kanunu, 3/d maddesinde Üniversiteyi şöyle tanımlamaktadır: *“Bilimsel özerkliğe ve kamu tüzel kişiliğine sahip yüksek düzeyde eğitim-öğretim, bilimsel araştırma, yayın ve danışmanlık yapan; fakülte, enstitü, yüksekokul v.b. kurum ve birimlerden oluşan bir yükseköğretim kurumudur.”*

2547 sayılı Yüksek Öğretim Kanununun 12. maddesinde Yükseköğretim Kurumlarının görevleri şöyle belirtilmiştir:

“1. Çağdaş uygarlık ve eğitim-öğretim esaslarına dayanan bir düzen içinde, toplumun ihtiyaçları ve kalkınma planları ilke ve hedeflerine uygun ve orta öğretime dayalı çeşitli düzeylerde eğitim-öğretim, bilimsel araştırma, yayın ve danışmanlık yapmak,

2. Kendi ihtisas gücü ve maddi kaynaklarını rasyonel, verimli ve ekonomik şekilde kullanarak, milli eğitim politikası ve kalkınma planları ilke ve hedefleri ile Yükseköğretim Kurulu tarafından yapılan plan ve programlar konusunda, ülkenin ihtiyacı olan dallarda ve sayıda insangücü yetiştirmek,

3. Türk toplumunun yaşam düzeyini yükseltici ve kamuoyunu aydınlatıcı bilim verilerini söz, yazı ve diğer araçlarla yaymak,

4. Örgün, yaygın, sürekli ve açık eğitim yoluyla toplumun özellikle sanayileşme ve tarımda modernleşme alanlarında eğitilmesini sağlamak,

5. Ülkenin bilimsel, kültürel, sosyal ve ekonomik yönlerden ilerlemesini ve gelişmesini ilgilendiren sorunlarını, diğer kurumlarla işbirliği yaparak, kamu kurumlarına önerilerde bulunmak suretiyle öğretim ve araştırma konusu yapmak, sonuçlarını toplumun yararına sunmak ve kamu kurumlarıncı istenecek inceleme ve araştırmaları sonuçlandırarak düşüncelerini ve önerilerini bildirmek,

6. Eğitim-öğretim seferberliği içinde, örgün, yaygın, sürekli ve açık eğitim hizmetlerini üstlenen kurumlara katkıda bulunacak önlemleri almak,

7. Yörelerindeki tarım ve sanayinin gelişmesine ve ihtiyaçlarına uygun meslek elemanlarının yetişmesine ve bilgilerinin gelişmesine katkıda bulunmak, sanayi, tarım ve sağlık hizmetleri ile diğer hizmetlerde modernleşmeyi, üretimde artışı sağlayacak çalışma ve programlar yapmak, uygulamak ve yapılanlara katılmak, bununla ilgili kurumlarla işbirliği yapmak ve çevre sorunlarına çözüm getirci önerilerde bulunmak,

8. Eğitim teknolojisi üretmek, geliştirmek, kullanmak, yaygınlaştırmak,

9. Yükseköğretimin uygulamalı yapılmasına ait eğitim-öğretim esaslarını geliştirmek, döner sermaye işletmelerini kurmak, verimli çalıştırmak ve bu faaliyetlerin geliştirilmesine ilişkin gerekli düzenlemeleri yapmaktır.”

Hitit Üniversitesi 01.03.2006 tarihinde kabul edilen 5467 sayılı kanunla kurulmuştur. İlgili kanun 17.03.2006 tarih ve 26111 sayılı Resmi Gazetede yayınlanarak yürürlüğe girmiştir. Söz konusu kanun maddesi şöyledir:

MADDE 1 - 28/3/1983 tarihli ve 2809 sayılı Yükseköğretim Kurumları Teşkilatı Kanununa aşağıdaki ek maddeler eklenmiştir,

.....
Hitit Üniversitesi

EK MADDE 66 - Çorum'da Hitit Üniversitesi adıyla yeni bir üniversite kurulmuştur. Bu üniversite;

Gazi Üniversitesi Rektörlüğüne bağlı iken adı ve bağlantısı değiştirilerek oluşturulan ve rektörlüğe bağlanan Fen-Edebiyat Fakültesi, İktisadî ve İdarî Bilimler Fakültesi, Mühendislik Fakültesi, Veteriner Fakültesi ve İlahiyat Fakültesi ile yeni kurulan Tıp Fakültesinden.

Gazi Üniversitesi Rektörlüğüne bağlı iken adı ve bağlantısı değiştirilerek oluşturulan ve rektörlüğe bağlanan Sağlık Yüksekokulundan,

Gazi Üniversitesi Rektörlüğüne bağlı iken adı ve bağlantısı değiştirilerek oluşturulan ve rektörlüğe bağlanan Meslek Yüksekokulu, Sungurlu Meslek Yüksekokulu ile Osmaniye Meslek Yüksekokulundan,

Rektörlüğe bağlı olarak yeni kurulan Sosyal Bilimler Enstitüsü, Fen Bilimleri Enstitüsü ile Sağlık Bilimleri Enstitüsünden,

oluşur.

2.3. Faaliyet Alanları ile Ürün ve Hizmetlerin Belirlenmesi

Kurumun yasal yükümlülükleri, misyonu, vizyonu, temel değer ve ilkeleri doğrultusunda belirlenen faaliyet alanlarını ve gerçekleştirilmekte olan hizmetleri şöyle belirtmek mümkündür:

1. Bilimsel araştırma yapmak, bilgi ve teknoloji üretmek
2. Önlisans, lisans ve lisans üstü düzeylerinde öğretim yapmak
3. Bilimsel yayın yapmak
4. Danışmanlık yapmak
5. Toplumun kültürel ve sosyal açıdan gelişimine katkıda bulunacak faaliyetler yapmak

Bu çerçevede üniversitemizin sahip olduğu fakülte, enstitü ve yüksek okullar ile bölüm veya programları aşağıdaki gibidir.

Çizelge 1: Fakülteler / Bölümler

FAKÜLTE	BÖLÜM
İKTİSADİ VE İDARİ BİLİMLER FAKÜLTESİ	İŞLETME İŞLETME (İÖ)
	İKTİSAT İKTİSAT (İÖ)
	KAMU YÖNETİMİ
	MALİYE
MÜHENDİSLİK FAKÜLTESİ	KİMYA MÜHENDİSLİĞİ KİMYA MÜHENDİSLİĞİ (İÖ)
	MAKİNE MÜHENDİSLİĞİ MAKİNE MÜHENDİSLİĞİ (İÖ)
	GIDA MÜHENDİSLİĞİ
	ENDÜSTRİ MÜHENDİSLİĞİ
	METALURJİ ve MALZEME MÜHENDİSLİĞİ
FEN-EDEBİYAT FAKÜLTESİ	BİYOLOJİ BİYOLOJİ (İÖ)
	FİZİK
	KİMYA KİMYA (İÖ)
	TÜRK DİLİ ve EDEBİYATI TÜRK DİLİ ve EDEBİYATI (İÖ)
	BATI DİLLERİ ve EDEBİYATI
	TARİH
	MATEMATİK
ARKEOLOJİ	
İLAHİYAT FAKÜLTESİ	FELSEFE ve DİN BİLİMLERİ BÖLÜMÜ
	İSLAM TARİHİ ve SANATLARI BÖLÜMÜ
	TEMEL İSLAM BİLİMLERİ BÖLÜMÜ

Çizelge 2: Enstitüler / Programlar

ENSTİTÜ	PROGRAM
SOSYAL BİLİMLER ENSTİTÜSÜ	İŞLETME ANABİLİM DALI
	İKTİSAT ANABİLİM DALI
	İSLAM TARİHİ VE SANATLARI ANABİLİM DALI
	FELSEFE VE DİN BİLİMLERİ ANABİLİM DALI
	TEMEL İSLAM BİLİMLERİ ANABİLİM DALI
FEN BİLİMLERİ ENSTİTÜSÜ	MAKİNE MÜHENDİSLİĞİ ANABİLİM DALI
	KİMYA MÜHENDİSLİĞİ ANABİLİM DALI
	BİYOLOJİ ANABİLİM DALI

Çizelge 3: Araştırma ve Uygulama Merkezleri

ARAŞTIRMA VE UYGULAMA MERKEZLERİ	
	HACI BEKTAŞI VELİ ARAŞTIRMA VE UYGULAMA MERKEZİ

Çizelge 4: Yüksekokullar / Programlar

YÜKSEK OKUL	PROGRAM
SAĞLIK YÜKSEKOKULU	HEMŞİRELİK

Çizelge 5: Meslek Yüksekokulları / Programlar

MESLEK YÜKSEK OKULU	PROGRAM
MESLEK YÜKSEKOKULU	ELEKTRİK ELEKTRİK (İÖ)
	İNŞAAT İNŞAAT (İÖ)
	MAKİNE MAKİNE (İÖ)
	OTOMOTİV
	BİLGİSAYAR TEKNOLOJİLERİ ve PROGRAMLAMA BİLGİSAYAR TEKNOLOJİLERİ ve PROGRAMLAMA (İÖ)
	HARİTA ve KADASTRO HARİTA ve KADASTRO (İÖ)
	MOBİLYA DEKORASYON (İÖ)
	EL SANATLARI (İÖ)
	TEKSTİL (İÖ)
	ENDÜSTRİYEL ELEKTRONİK (İÖ)
	İŞLETME İŞLETME (İÖ)
	MUHASEBE MUHASEBE (İÖ)
	BÜRO YÖNETİMİ ve SEKRETERLİK BÜRO YÖNETİMİ ve SEKRETERLİK (İÖ)
	PAZARLAMA
	TURİZM ve OTELCİLİK TURİZM ve OTELCİLİK (İÖ)
	SERAMİK
OSMANCIK MESLEK YÜKSEKOKULU	BİLGİSAYAR TEKNOLOJİSİ ve PROGRAMLAMA EĞİTİM PROGRAMI
	ENDÜSTRİYEL ELEKTRONİK EĞİTİM PROGRAMI ENDÜSTRİYEL ELEKTRONİK EĞİTİM PROGRAMI (İÖ)
	BÜRO YÖNETİMİ ve SEKRETERLİK EĞİTİM PROGRAMI'
	PAZARLAMA PROGRAMI
SUNGURLU MESLEK YÜKSEKOKULU	BİLGİSAYAR TEKNOLOJİSİ ve PROGRAMLAMA BİLGİSAYAR TEKNOLOJİSİ ve PROGRAMLAMA (İ.Ö.) İŞLETME İŞLETME PROGRAMI (İÖ)
	HASTANE YÖNETİMİ ve ORGANİZASYONU
	ÇOCUK GELİŞİMİ

2.4. Paydaş Analizi

Paydaşlar, kurumun ürün ve hizmetleri ile ilgisi olan, kurumdan doğrudan veya dolaylı, olumlu ya da olumsuz yönde etkilenen veya kurumdan etkileyen kişi, grup veya kurumlardır. Kurumların gelişim ve bilinirlikleri, paydaşların beklentilerinin karşılanması ile yakından ilişkilidir. Üniversitemiz, belirlenen hedeflere yönelik çabalarında, etkilediği ve faaliyetlerinden etkilenmediği iç ve dış çevre ile ilişki içerisinde. Bundan dolayı, üniversitemizin stratejik planlama çalışmalarında paydaş analizine oldukça önem verilmiştir. Bu aşamada öncelikle üniversitenin ilişkide olduğu paydaşlar listelenmiş, daha sonra bu paydaşlar çalışan, hizmet alan, temel ortak ve stratejik ortak olarak sınıflandırılmıştır.

Çizelge 6: Üniversitenin ilişkide olduğu gerçek / tüzel kişiler

Birim	Çalışan	Hizmet Alan	Temel Ortak	Stratejik Ortak
Hitit Üniversitesi Birimleri	√	√	√	√
YÖK			√	√
Üniversiteler Arası Kurul (UAK)			√	√
ÖSYM			√	√
Maliye Bakanlığı			√	√
Çalışma ve Sosyal Güvenlik Bakanlığı			√	
Sanayi ve Ticaret Bakanlığı			√	
Milli Eğitim Bakanlığı			√	√
Yasama ve Yargı Organları			√	
DPT			√	√
Devlet Personel Dairesi			√	√
TÜBİTAK – TÜBA			√	√
Ulusal Ajans			√	√
Meslek Odaları			√	√
Valilik			√	
Yerel Yönetimler			√	
Sivil Toplum Örgütleri		√		√
Yurt İçi Üniversiteler				√
Yurt Dışı Anlaşmalı Üniversiteler				√
Diğer Kamu Kurumları			√	
AB Birimleri			√	√
Ulusal ve Yabancı Araştırma M.				√
İşverenler		√	√	
Basın – Yayın Organları		√		√
Öğrenciler	√	√		
İdari Personel	√			√
Akademik Personel	√			√
Mezunlar			√	
Öğrenci Velileri		√		
Tedarikçiler			√	

Bu sınıflandırmadan sonra paydaşların beklenti, memnuniyet ve şikâyetlerinin nasıl belirleneceği saptanmış, bu amaçla;

- Öğrenci, akademik personel ve idari personele yönelik anket uygulaması,
- Halkın üniversitemiz ile ilgili görüşlerini, beklentilerini ve şikâyetlerini ifade edebilecekleri açık uçlu sorulardan oluşan bir mülakat uygulaması,
- Toplumun kanaat önderleri olarak kabul edilen kişi ve kurumlarla yüzyüze görüşme ve görüş alma toplantıları, yapılmıştır.

Üç farklı kaynaktan elde edilen veriler analiz edilerek Hitit Üniversitesi Eğilim ve Beklenti sonuçlarına ulaşılmıştır.



Çizelge 7.a: Hitit Üniversitesi Eğilim Anketi Sonuçları

BEKLENTİ	FREKANS	ORAN (%)
TIP FAKÜLTESİNİN AÇILMASI	194	29
EĞİTİM KALİTESİNİN YÜKSELTİLMESİ	85	13
SOSYO KÜLTÜREL KATKI	73	11
YERLEŞKE ALANI VE SOSYAL TESİS ÇALIŞMALARI	69	10
HUKUK FAKÜLTESİNİN AÇILMASI	62	9
EKONOMİK KATKI	45	7
EĞİTİM FAKÜLTESİNİN AÇILMASI	26	4
ÜNİVERSİTENİN TANITIMI	21	3
ÜNİVERSİTE-SANAYİ İŞBİRLİĞİ VE AR-GE FAALİYETLERİ	19	3
ZİRAAT FAKÜLTESİNİN AÇILMASI	11	2
YANIT YOK	10	1
DİĞER	53	8
TOPLAM	668	100
MEMNUNİYET		
EKONOMİK GELİŞİME YOL AÇMASI	85	22
KÜLTÜREL KATKI VE SOSYAL YAŞAMDA CANLILIK SAĞLAMASI	74	19
BÖLGENİN ULUSAL ÖLÇEKTE TANINMASINA KATKI SAĞLAMASI	26	7
EĞİTİMDE NİTELİKSEL GELİŞİME OLANAK TANIMASI	24	6
YEREL BİRİMLER VE HALKLA İLETİŞİMİN SAĞLANMASI	18	5
YANIT YOK	131	32
DİĞER	36	9
TOPLAM	394	100
ŞİKAYET		
HERHANGİBİR ŞİKAYET YOK	153	42
TANITIM EKSİKLİĞİ	39	11
AKADEMİK PERSONEL SAYISINDAKİ YETERSİZLİK	21	6
ÖĞRENCİ İLE YEREL BİRİMLER ARASINDAKİ UYUMSUZLUK	20	6
HALKLA İLETİŞİM EKSİKLİĞİ	17	5
ÇEVRESEL SORUNLARA YOL AÇMASI	13	4
ULAŞIM SORUNU	12	3
KÜLTÜREL VE EĞİTSEL FAALİYETLERİN YETERSİZLİĞİ	11	3
YERLEŞKE İLE İLGİLİ SORUNLAR	9	2
DİĞER	64	18
TOPLAM	359	100

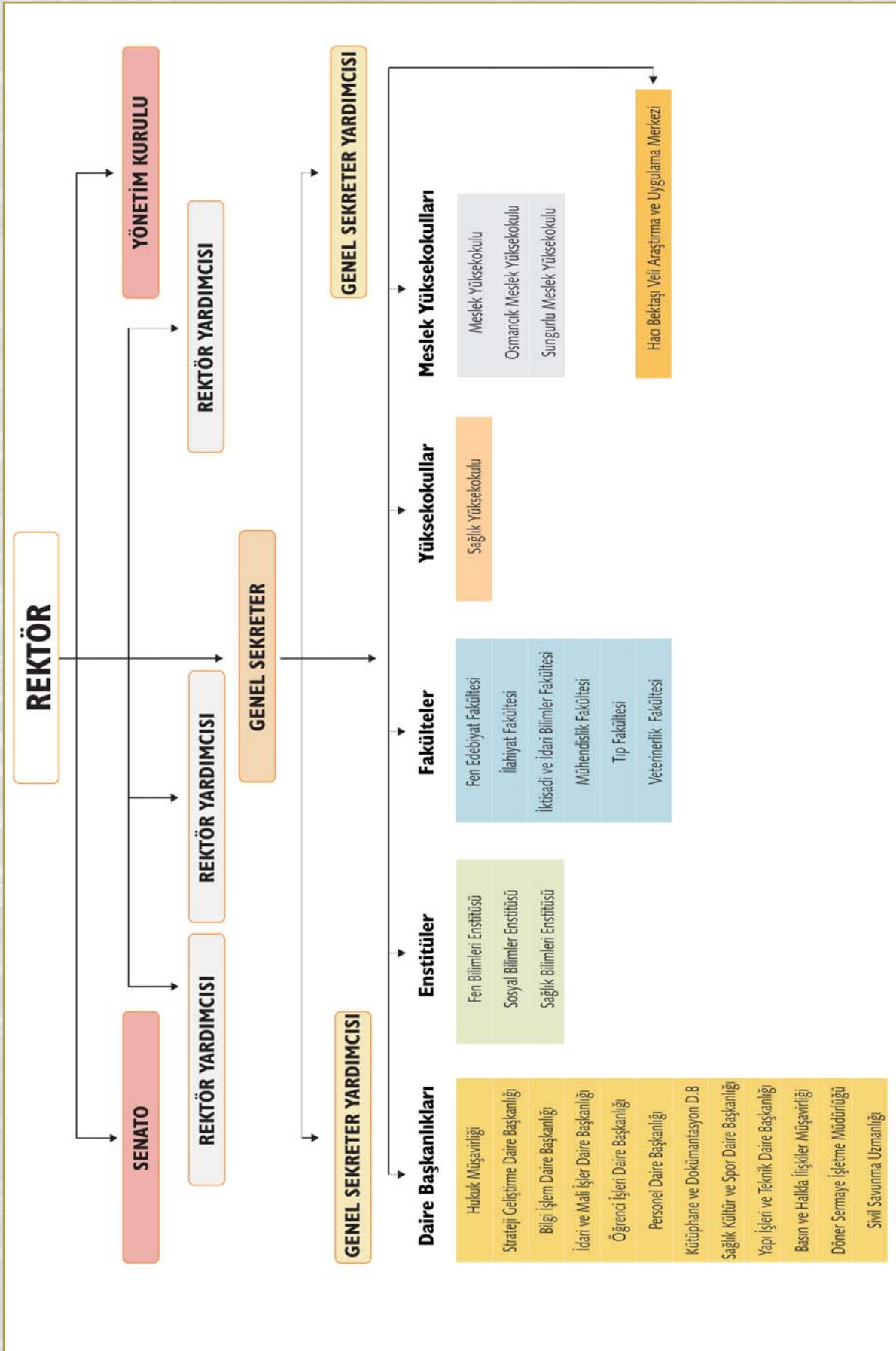
Çizelge 7.b: Hitit Üniversitesi Memnuniyet Anketi Sonuçları

		Çok iyi	İyi	Orta	Zayıf	Çok zayıf
AKADEMİK PERSONEL (77)	Eğitim	3,8	34,6	36,5	17,4	7,7
	Araştırma	3,9	25,1	40,4	23,1	7,5
	Altyapı	5,3	38,8	24,7	21,8	9,4
	Mali Olanaklar	3,3	22,6	44,5	18,9	10,7
	Yönetim	6,8	41,1	27,9	14,6	9,6
	Örgütlenme	7,5	38,9	29,6	12,7	11,3
	Halkla İlişkiler	4,8	38,6	22,7	20,5	13,4
	İş Doyumu	6,0	33,7	26,5	15,1	18,7
	İDARİ PERSONEL (86)	Altyapı	8,3	26,4	33,9	16,7
Mali Olanaklar		2,6	35,8	29,1	18,7	13,8
Yönetim		6,6	26,7	43,8	13,5	9,4
Örgütlenme		8,0	39,0	28,6	17,2	7,2
Halkla İlişkiler		5,5	37,9	26,3	18,9	11,4
İş Doyumu		4,4	43,7	28,5	13,2	10,2
ÖĞRENCİ (470)	Eğitim	3,6	36,6	27,2	18,5	14,1
	Araştırma	2,1	22,4	44,7	13,6	17,2
	Danışmanlık	3,5	17,6	29,7	38,6	10,6
	Sosyal Yaşam	7,7	28,1	41,3	17,6	5,3
	Fiziksel Çevre	5,8	20,4	24,6	36,2	13,0

2.5. Kurum İçi Analiz

Kurum içi analiz başlığı altında kurumun organizasyon yapısı, akademik ve idari birimler, insan kaynakları, öğrenci sayısı, fiziki, teknolojik ve bütçe olanakları ele alınmaktadır.

2.5.1. Kurumun Organizasyon Şeması



2.5.2. İnsan Kaynakları

Üniversitemizin insan kaynaklarını akademik ve idari personel olarak ele almak mümkündür. Bu kısımda önce akademik personele sonra idari personele ilişkin bilgilere yer verilmektedir.

2.5.2.1. Akademik Personel Sayıları

Üniversitemiz bünyesinde yer alan enstitü, fakülte, yüksekokul, meslek yüksekokulu ile rektörlük bünyesinde yer alan öğretim elemanları sayıları Çizelge 8 ve Çizelge 11'de görülmektedir.

Çizelge 8: Ünvanlara göre öğretim elemanı sayıları

AKADEMİK PERSONEL	YILLAR				
	2004	2005	2006	2007	2008
Prof.	4	4	4	5	12
Doç.	11	11	13	15	14
Yrd. Doç.	29	28	25	44	74
Öğr. Gör.	73	73	69	54	76
Arş. Gör.	28	30	33	30	35
Uzman	1	1	1	1	5
Okutman	7	7	7	6	6
TOPLAM	153	154	152	155	222

Çizelge 9: Birimlere göre öğretim elemanı sayıları

BİRİM	YILLAR				
	2004	2005	2006	2007	2008
FAKÜLTE	88	91	91	108	156
ENSTİTÜ	---	---	---	---	---
YÜKSEKOKUL	8	6	6	6	7
MESLEK YÜKSEKOKULU	57	57	55	51	57
REKTÖRLÜK	---	---	---	---	2
ARAŞTIRMA VE UYGULAMA MERKEZİ	---	---	---	---	---
TOPLAM	153	154	152	155	222

Çizelge 10: Fakülteleere göre öğretim elemanı sayıları

FAKÜLTE	YILLAR				
	2004	2005	2006	2007	2008
İKTİSADİ VE İDARİ BİLİMLER	21	23	20	24	41
MÜHENDİSLİK	19	19	23	24	36
FEN EDEBİYAT	---	1	---	13	33
İLAHİYAT	48	48	48	47	46
TOPLAM	88	91	91	108	156

Çizelge 11: Yüksekokul/meslek yüksekokuluna göre öğretim elemanı sayıları

YÜKSEKOKUL/MESLEK YÜKSEKOKULU	YILLAR				
	2004	2005	2006	2007	2008
SAĞLIK YÜKSEKOKULU	8	6	6	6	7
MESLEKYÜKSEKOKULU	57	57	55	51	55
SUNGURLU MESLEKYÜKSEKOKULU	---	---	---	---	2
OSMANCIK MESLEKYÜKSEKOKULU	---	---	---	---	---
TOPLAM	65	63	61	57	64

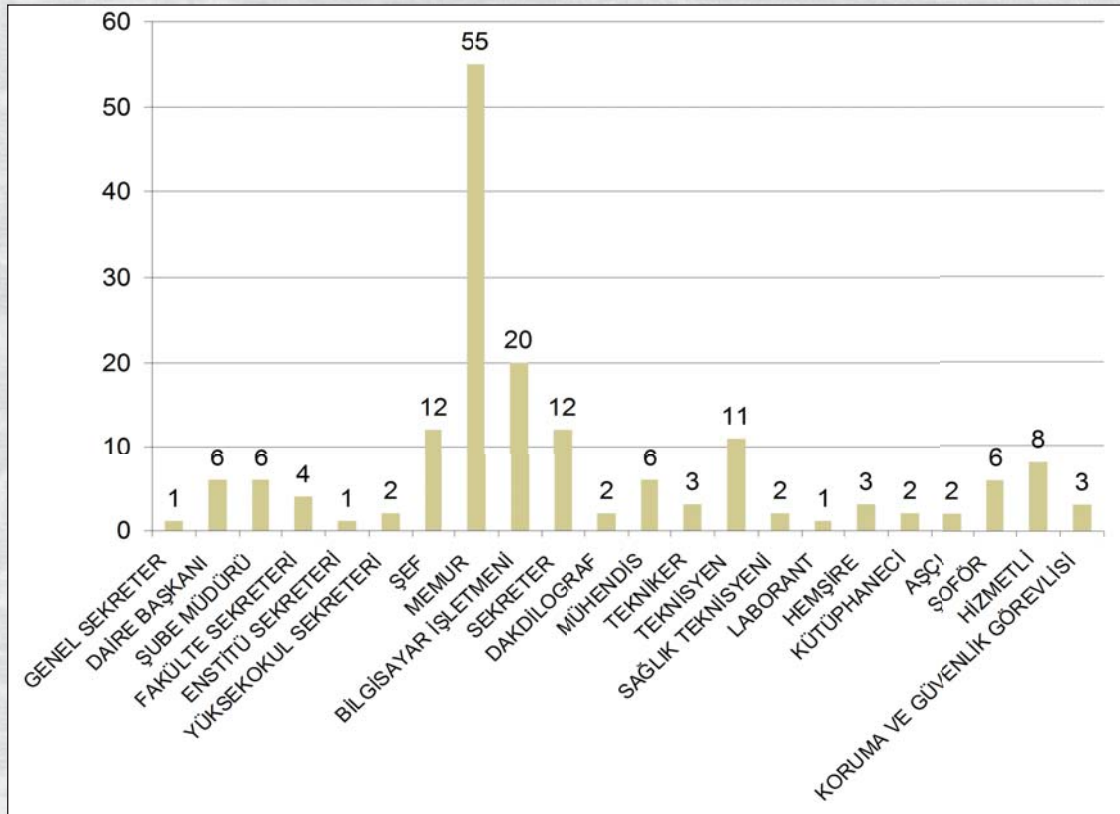
2.5.2.2. İdari Personel Sayıları

Üniversitemiz idari personelinin birimlere ve kadrolara göre dağılımları Çizelge 12 ve Çizelge 13'te verilmiştir.

Çizelge 12: Birimlere göre idari personel sayıları

BİRİM	YILLAR				
	2004	2005	2006	2007	2008
REKTÖRLÜK	---	---	---	66	89
İKTİSADİ VE İDARİ BİLİMLER FAKÜLTESİ	17	17	18	17	13
MÜHENDİSLİK FAKÜLTESİ	14	15	13	13	11
FEN EDEBİYAT FAKÜLTESİ	2	2	3	19	7
İLAHİYAT FAKÜLTESİ	19	19	14	15	16
SAĞLIK YÜKSEK OKULU	7	5	5	4	7
MESLEK YÜKSEK OKULU	18	16	19	19	14
SUNGURLU MESLEK YÜKSEK OKULU	5	6	6	8	7
OSMANCIK MESLEK YÜKSEK OKULU	---	---	---	2	4
TOPLAM	82	80	78	163	168

Çizelge 13: Kadrolara göre idari personelin dağılımı



2.5.3. Öğrenci Sayıları

Üniversitemiz 2004-05 ile 2008-09 eğitim öğretim dönemi arası zaman periyoduna ilişkin öğrenci sayılarına ilişkin bilgiler aşağıdaki tablolarda görülmektedir.

2004-2008 Dönemi Öğrenci Sayıları

Çizelge 14: Birimlere göre öğrenci sayıları

BİRİM	YILLAR				
	2004	2005	2006	2007	2008
FAKÜLTE	926	1172	1488	1730	2606
ENSTİTÜ	---	---	---	---	18
YÜKSEKOKUL	160	170	179	179	195
MESLEK YÜKSEKOKULU	2636	2781	2966	3284	3682
TOPLAM	3231	4123	4633	5193	6501

Çizelge 15: Fakülteleere göre öğrenci sayıları

FAKÜLTE	YILLAR				
	2004	2005	2006	2007	2008
İKTİSADİ VE İDARİ BİLİMLER	437	520	729	878	1300
MÜHENDİSLİK	291	396	466	517	615
FEN EDEBİYAT	70	145	206	260	492
İLAHİYAT	128	111	87	75	199
TOPLAM	926	1172	1488	1730	2606

Çizelge 16: Yüksekokul/meslek yüksekokullarına göre öğrenci sayıları

YÜKSEKOKUL/MESLEK YÜKSEKOKULU	YILLAR				
	2004	2005	2006	2007	2008
SAĞLIK YÜKSEKOKULU	160	170	179	179	195
MESLEKYÜKSEKOKULU	2145	2309	2345	2570	2772
SUNGURLU MESLEKYÜKSEKOKULU	331	432	501	515	604
OSMANCIK MESLEKYÜKSEKOKULU	---	40	120	199	306
TOPLAM	2636	2951	3145	3463	3877

2.5.4. Öğretim Elemanı Başına Düşen Öğrenci Sayısı

Üniversitemizin 2004-2008 dönemi öğretim elemanı başına düşen öğrenci sayıları ders veren kadrolu öğretim elemanı başına ve öğretim üyesi başına olmak üzere ayrı ayrı hesaplanmıştır.

Çizelge 17: Öğretim elemanı başına düşen öğrenci sayıları

Akademik Yıl	Program	Öğrenci Sayısı (A)	Ders Veren Kadrolu Öğretim Elemanı (B)	Öğretim Üyesi Sayısı (C)	Ders Veren Kadrolu Öğretim Elemanı Başına Öğrenci Sayısı (A/B)	Öğretim Üyesi Başına Öğrenci Sayısı (A/C)	
2004-05	Önlisans	2476	3562	125	44	28	81
	Lisans	1086					
	Y. Lisans	---					
2005-06	Önlisans	2781	4123	124	43	33	96
	Lisans	1342					
	Y. Lisans	---					
2006-07	Önlisans	2966	4633	119	42	39	110
	Lisans	1667					
	Y. Lisans	---					
2007-08	Önlisans	3284	5193	125	64	43	84
	Lisans	1909					
	Y. Lisans	---					
2008-09	Önlisans	3682	6501	182	100	36	65
	Lisans	2801					
	Y. Lisans	18					

2.5.5. Araştırma ve Yayın

Üniversitemizin 2004-2008 dönemine ait bilimsel faaliyetlere ilişkin bilgiler aşağıda yer almaktadır.

Çizelge 18: Akademik faaliyetler

YAYIN TÜRÜ	2004	2005	2006	2007	2008	TOPLAM
MAKALE	67	67	75	52	88	356
1.ULUSAL	56	53	53	29	25	216
2.ULUSLAR ARASI	11	14	22	30	33	110
a.SCI/SSCI/AHCI	9	8	8	19	24	68
b.DİĞER	2	6	14	11	9	42
KİTAP	7	13	10	8	19	57
KİTAPTA BÖLÜM	4	2	16	18	4	44
1.ULUSAL	4	2	16	17	4	43
2.ULUSLARARASI	---	---	---	1	---	1
BİLDİRİ	40	61	104	119	95	422
1.ULUSAL	33	44	88	54	62	281
2.ULUSLARARASI	7	21	16	65	33	142
BİLİMSEL ETKİNLİKLER (Kongre, sempozyum, panel, konferans, seminer)	69	71	108	134	125	507
BİLİMSEL ÖDÜLLER	15	20	24	33	27	119

Çizelge 19: Öğretim üyesi başına düşen yayın sayısı

YILLAR	ÖĞR. ÜYE SAYISI (A)	TOPLAM		ULUSAL		ULUSLAR ARASI		SCI/SSCI/AHCI	
		SAYI (B)	ORAN (B/A)	SAYI (C)	ORAN (C/A)	SAYI (D)	ORAN (D/A)	SAYI (E)	ORAN (E/A)
2004	44	67	1.52	56	1,27	11	0,25	9	0,20
2005	43	67	1.56	53	1,23	14	0,32	8	0,18
2006	42	75	1.78	53	1,26	22	0,52	8	0,19
2007	64	52	0.81	29	0,45	30	0,46	19	0,29
2008	100	88	0.88	25	0,25	33	0,33	24	0,24

Çizelge 20: Tamamlanmış projelerin yıllara göre dağılımı

PROJE TÜRÜ	2004	2005	2006	2007	2008
DPT/TÜBİTAK	1	---	1	---	2
AB FONLARI	1	1	1	---	1
KAMU KURUMLARI	1	---	2	2	1
ARAŞTIRMA FONU	4	4	5	6	2
DİĞER	2	---	1	---	---
ÖZEL	2	1	---	1	---
TOPLAM	11	6	10	9	6

2.5.6. Fiziki Olanaklar

Üniversitemizde mevcut anfi, laboratuvar, derslik, bilgisayar laboratuvarı, toplantı salonu ve konferans salonlarının kapasitelerine ilişkin bilgiler Çizelge 21, kantin, yemekhane, spor tesisi ve çalışma odaları gibi sosyal ortamlara ilişkin bilgiler ise Çizelge 22'de verilmiştir. Ayrıca Çizelge 23 ve Çizelge 24'te ise üniversitemizin bilgi ve teknoloji kaynakları ile kütüphane kaynakları görülmektedir

Çizelge 21: Fiziki alanlar ve kapasiteleri

Alan	Kapasite 0-50	Kapasite 51-75	Kapasite 75-100	Kapasite 101-150	Kapasite 151-250	Kapasite 251-üzeri	Toplam
Anfi	---	---	2	3	---	---	5
Sınıf	64	9	11	---	---	---	84
Laboratuvarlar	15	---	---	---	---	---	15
Bilgisayar Laboratuvarı	16	---	---	---	---	---	16
Toplantı Salonu	7	1	---	---	---	---	8
Konferans salonu	---	---	---	3	2	---	5

Çizelge 22: Sosyal alanlar

Alanı	Sayı	Alan (m ²)	Kapasitesi
Kantin	6	1477	1250
Öğrenci yemekhanesi	4	1169	990
Personel yemekhanesi	7	448	290
Kapalı Spor tesisleri	3	1958	1660
Açık Spor tesisleri	9	7713	4500
Akademik Personel Çalışma Odası	196	3541	217
İdari Personel Çalışma Odası	109	2882	180

Çizelge 23: Bilgi ve teknoloji kaynakları

Cihaz	İdari amaçlı	Eğitim amaçlı	Araştırma amaçlı	Toplam
Masa üstü bilgisayar	338	400	4	742
Taşınabilir bilgisayar	9	8	---	17
Projeksiyon	1	23	---	24
Slâyt makinesi	1	7	---	8
Tepegöz	2	8	---	10
Baskı makinesi	4	3	---	7
Fotokopi makinesi	20	6	---	26
Faks	9	2	---	11
Fotoğraf makinesi	---	1	---	1
Kamera	1	4	2	7
Televizyon	8	4	3	15
Tarayıcı	3	9	---	12
Müzik Seti	1	4	---	5
Mikroskop	---	50	20	70
DVD	---	4	---	4

Çizelge 24: Kütüphane kaynakları

Tür	Adet
Kitap sayısı	11.468
Basılı Periyodik Yayın sayısı	72
Veri Tabanı (*)	7

(*): Elektronik veri tabanlarında 41.627 adet kitap ve 26.431 adet dergi koleksiyonu mevcuttur.

2.5.7. Mali Durum

Çizelge 25: Bütçe giderleri

BÜTÇE GİDERLERİ	2007 BÜTÇE BAŞLANGIÇ ÖDENEĞİ (YTL)	2007 GERÇEKLEŞME TOPLAMI (YTL)	GERÇEK. ORANI (YTL)
BÜTÇE GİDERLERİ TOPLAMI	13.351.000	11.192.300	84
01 - PERSONEL GİDERLERİ	6.722.000	6.381.600	95
02 - SOSYAL GÜVENLİK KURUMLARINA DEVLET PRİMİ GİDERLERİ	1.588.000	768.624	48
03 - MAL VE HİZMET ALIM GİDERLERİ	3.979.000	3.014.830	76
05 - CARİ TRANSFERLER	562.000	469.127	83
06 - SERMAYE GİDERLERİ	500.000	558.115	112

Çizelge 26: Bütçe gelirleri

BÜTÇE GİDERLERİ	2007 BÜTÇE TAHMİNİ (YTL)	2007 GERÇEKLEŞME TOPLAMI (YTL)	GERÇEK. ORANI (YTL)
BÜTÇE GELİRLERİ TOPLAMI	13.351.000	13.045.758	98
02 - VERGİ DIŞI GELİRLER	2.934.599	2.234.508	76
03 - SERMAYE GELİRLERİ	---	---	---
04 - ALINAN BAĞIŞ VE YARDIMLAR	10.416.401	10.811.250	104

Çizelge 27: 2007 yılı gelir cetveli

GELİR EKONOMİK KOD	PLANLANAN GELİR	GERÇEKLEŞEN	DURUM
03.1.1.01	10.000,00	0,00	-10.000,00
03.1.1.02	1.500,00	0,00	-1.500,00
03.1.2.02	15.000,00	0,00	-15.000,00
03.1.2.29	1.683.269,00	784.174,97	-899.094,03
03.1.2.31	1.135.177,00	1.238.904,01	103.727,01
03.1.2.32	61.553,00	180.699,00	119.146,00
03.1.2.33	3.100,00	0,00	-3.100,00
03.1.2.36	10.000,00	0,00	-10.000,00
03.6.1.03	10.000,00	0,00	-10.000,00
03.6.1.99	5.000,00	11.768,00	6.768,00
04.2.1.01	9.916.401,00	10.330.000,00	413.599,00
04.2.2.01	500.000,00	470.000,00	-30.000,00
04.4.1.01	0,00	11.250,00	11.250,00
05.9.1.06	0,00	5.106,60	5.106,60
05.9.1.99	0,00	4,99	4,99
06.1.1.01	0,00	2.675,00	2.675,00
TOPLAM	13.351.000,00	13.034.582,57	-316.417,43

Çizelge 28: Bütçe uygulama sonuçları

MUHASEBE	BİRİM	TERTİP	ONAYLI		TOPLAM ÖDENEK GÖNDERME	HARCAMA	KALAN
			ÖDENEK GÖNDERME	TENKİS			
19719	211	BİLGİ İŞLEM DAİRESİ BAŞKANLIĞI	45.400,00	-2.500,00	42.900,00	22.812,59	20.087,41
		38.65.02.10-01.3.9.00-2-01.1	26.000,00	0,00	26.000,00	17.039,50	8.960,50
		38.65.02.10-01.3.9.00-2-02.1	6.860,00	-2.500,00	4.360,00	2.735,09	1.624,91
		38.65.02.10-01.3.9.00-2-03.3	2.000,00	0,00	2.000,00	883,09	1.116,91
		38.65.02.10-01.3.9.00-2-03.5	2.000,00	0,00	2.000,00	0,00	2.000,00
		38.65.02.10-01.3.9.00-2-03.7	3.000,00	0,00	3.000,00	2.065,00	935,00
		38.65.02.10-01.3.9.00-2-03.9	5.540,00	0,00	5.540,00	89,91	5.450,09
	301	FEN BİLİMLERİ ENSTİTÜSÜ	60.628,00	-53.170,00	7.458,00	0,00	7.458,00
		38.65.40.40-09.4.2.00-2-01.1	47.428,00	-45.428,00	2.000,00	0,00	2.000,00
		38.65.40.40-09.4.2.00-2-02.1	6.550,00	-5.500,00	1.050,00	0,00	1.050,00
		38.65.40.40-09.4.2.00-2-03.2	1.000,00	-447,00	553,00	0,00	553,00
		38.65.40.40-09.4.2.00-2-03.3	1.900,00	-852,00	1.048,00	0,00	1.048,00
		38.65.40.40-09.4.2.00-2-03.5	600,00	-268,00	332,00	0,00	332,00
		38.65.40.40-09.4.2.00-2-03.7	1.500,00	-675,00	825,00	0,00	825,00
		38.65.40.40-09.4.2.00-2-03.9	1.650,00	0,00	1.650,00	0,00	1.650,00
	321	FEN EDEBİYAT FAKÜLTESİ	377.827,00	-15.050,00	362.777,00	309.269,52	53.507,48
		38.65.42.42-09.4.1.00-2-01.1	208.500,00	0,00	208.500,00	208.472,01	27,99
		38.65.42.42-09.4.1.00-2-02.1	41.700,00	-13.000,00	28.700,00	22.615,81	6.084,19
		38.65.42.42-09.4.1.00-2-03.2	27.800,00	0,00	27.800,00	27.790,76	9,24
		38.65.42.42-09.4.1.00-2-03.3	37.500,00	0,00	37.500,00	20.879,72	16.620,28
		38.65.42.42-09.4.1.00-2-03.5	4.500,00	0,00	4.500,00	4.225,75	274,25
		38.65.42.42-09.4.1.00-2-03.7	8.200,00	0,00	8.200,00	8.015,79	184,21
		38.65.42.42-09.4.1.00-2-03.8	13.500,00	0,00	13.500,00	13.412,76	87,24
		38.65.42.42-09.4.1.00-2-03.9	33.890,00	0,00	33.890,00	3.856,92	30.033,08
		38.65.42.42-09.4.1.08-2-01.1	2.237,00	-2.050,00	187,00	0,00	187,00
	371	İKTİSADİ VE İDARİ BİLİMLER FAKÜLTESİ	1.199.667,00	-22.200,00	1.177.467,00	1.062.688,35	114.778,65
		38.65.53.52-09.4.1.00-2-01.1	797.000,00	0,00	797.000,00	773.215,24	23.784,76
		38.65.53.52-09.4.1.00-2-02.1	149.051,00	-20.000,00	129.051,00	107.122,78	21.928,22
		38.65.53.52-09.4.1.00-2-03.2	21.200,00	0,00	21.200,00	19.380,71	1.819,29
		38.65.53.52-09.4.1.00-2-03.3	39.000,00	-2.200,00	36.800,00	30.996,45	5.803,55
		38.65.53.52-09.4.1.00-2-03.5	4.500,00	0,00	4.500,00	4.372,50	127,50
		38.65.53.52-09.4.1.00-2-03.7	11.500,00	0,00	11.500,00	7.731,39	3.768,61
		38.65.53.52-09.4.1.00-2-03.8	13.000,00	0,00	13.000,00	12.208,96	791,04
		38.65.53.52-09.4.1.00-2-03.9	106.399,00	0,00	106.399,00	54.554,38	51.844,62
		38.65.53.52-09.4.1.00-2-06.5	1.880,00	0,00	1.880,00	0,00	1.880,00
		38.65.53.52-09.4.1.07-2-01.1	22.000,00	0,00	22.000,00	18.969,67	3.030,33
		38.65.53.52-09.4.1.08-2-01.1	34.137,00	0,00	34.137,00	34.136,27	0,73
	391	İLAHİYAT FAKÜLTESİ	1.918.179,00	-73.000,00	1.845.179,00	1.718.025,71	127.153,29
		38.65.54.52-09.4.1.00-2-01.1	1.419.500,00	0,00	1.419.500,00	1.383.633,47	35.866,53
		38.65.54.52-09.4.1.00-2-02.1	299.900,00	-73.000,00	226.900,00	187.436,23	39.463,77
		38.65.54.52-09.4.1.00-2-03.2	22.500,00	0,00	22.500,00	22.429,35	70,65
		38.65.54.52-09.4.1.00-2-03.3	32.000,00	0,00	32.000,00	20.386,07	11.613,93
		38.65.54.52-09.4.1.00-2-03.5	3.500,00	0,00	3.500,00	3.431,00	69,00
		38.65.54.52-09.4.1.00-2-03.7	11.000,00	0,00	11.000,00	10.974,00	26,00
		38.65.54.52-09.4.1.00-2-03.8	13.000,00	0,00	13.000,00	12.985,02	14,98
		38.65.54.52-09.4.1.00-2-03.9	116.779,00	0,00	116.779,00	76.750,57	40.028,43

MUHASEBE	BİRİM	TERTİP	ONAYLI		TOPLAM ÖDENEK GÖNDERME	HARCAMA	KALAN
			ÖDENEK GÖNDERME	TENKİS			
19719	481	MÜHENDİSLİK FAKÜLTESİ	1.359.452,00	-96.842,10	1.262.609,90	1.169.980,46	92.629,44
		38.65.43.43-09.4.1.00-2-01.1	818.442,00	-27.842,10	790.599,90	790.597,23	2,67
		38.65.43.43-09.4.1.00-2-02.1	162.250,00	-42.000,00	120.250,00	97.259,75	22.990,25
		38.65.43.43-09.4.1.00-2-03.2	42.500,00	0,00	42.500,00	41.172,79	1.327,21
		38.65.43.43-09.4.1.00-2-03.3	32.000,00	0,00	32.000,00	26.746,05	5.253,95
		38.65.43.43-09.4.1.00-2-03.5	9.500,00	0,00	9.500,00	9.444,45	55,55
		38.65.43.43-09.4.1.00-2-03.7	8.000,00	0,00	8.000,00	7.481,50	518,50
		38.65.43.43-09.4.1.00-2-03.8	13.000,00	0,00	13.000,00	12.995,00	5,00
		38.65.43.43-09.4.1.00-2-03.9	81.569,00	0,00	81.569,00	63.854,93	17.714,07
		38.65.43.43-09.4.1.00-2-06.5	1.880,00	0,00	1.880,00	0,00	1.880,00
		38.65.43.43-09.4.1.07-2-01.1	157.400,00	-27.000,00	130.400,00	87.536,54	42.863,46
		38.65.43.43-09.4.1.08-2-01.1	32.911,00	0,00	32.911,00	32.892,22	18,78
	511	SAĞLIK BİLİMLERİ ENSTİTÜSÜ	59.105,00	-51.642,00	7.463,00	0,00	7.463,00
		38.65.30.30-09.4.2.00-2-01.1	45.900,00	-43.900,00	2.000,00	0,00	2.000,00
		38.65.30.30-09.4.2.00-2-02.1	6.550,00	-5.500,00	1.050,00	0,00	1.050,00
		38.65.30.30-09.4.2.00-2-03.2	1.000,00	-447,00	553,00	0,00	553,00
		38.65.30.30-09.4.2.00-2-03.3	1.900,00	-852,00	1.048,00	0,00	1.048,00
		38.65.30.30-09.4.2.00-2-03.5	600,00	-268,00	332,00	0,00	332,00
		38.65.30.30-09.4.2.00-2-03.7	1.500,00	-675,00	825,00	0,00	825,00
		38.65.30.30-09.4.2.00-2-03.9	1.655,00	0,00	1.655,00	0,00	1.655,00
	531	SOSYAL BİLİMLER ENSTİTÜSÜ	74.800,00	-27.670,00	47.130,00	0,00	47.130,00
		38.65.50.54-09.4.2.00-2-01.1	59.670,00	-20.670,00	39.000,00	0,00	39.000,00
		38.65.50.54-09.4.2.00-2-02.1	8.300,00	-7.000,00	1.300,00	0,00	1.300,00
		38.65.50.54-09.4.2.00-2-03.2	1.000,00	0,00	1.000,00	0,00	1.000,00
		38.65.50.54-09.4.2.00-2-03.3	1.900,00	0,00	1.900,00	0,00	1.900,00
		38.65.50.54-09.4.2.00-2-03.5	600,00	0,00	600,00	0,00	600,00
		38.65.50.54-09.4.2.00-2-03.7	1.500,00	0,00	1.500,00	0,00	1.500,00
		38.65.50.54-09.4.2.00-2-03.9	1.830,00	0,00	1.830,00	0,00	1.830,00
	561	TIP FAKÜLTESİ	29.970,00	-5.447,00	24.523,00	18.138,89	6.384,11
		38.65.33.30-09.4.1.00-2-01.1	21.000,00	-4.000,00	17.000,00	15.463,56	1.536,44
		38.65.33.30-09.4.1.00-2-02.1	4.610,00	-1.000,00	3.610,00	2.421,74	1.188,26
		38.65.33.30-09.4.1.00-2-03.2	1.000,00	-447,00	553,00	0,00	553,00
		38.65.33.30-09.4.1.00-2-03.9	3.360,00	0,00	3.360,00	253,59	3.106,41
	611	VETERİNERLİK FAKÜLTESİ	30.300,00	-23.894,00	6.406,00	0,00	6.406,00
		38.65.33.38-09.4.1.00-2-01.1	22.950,00	-20.950,00	2.000,00	0,00	2.000,00
		38.65.33.38-09.4.1.00-2-02.1	3.150,00	-2.500,00	650,00	0,00	650,00
		38.65.33.38-09.4.1.00-2-03.2	500,00	-222,00	278,00	0,00	278,00
		38.65.33.38-09.4.1.00-2-03.5	500,00	-222,00	278,00	0,00	278,00
		38.65.33.38-09.4.1.00-2-03.9	1.320,00	0,00	1.320,00	0,00	1.320,00
		38.65.33.38-09.4.1.00-2-06.5	1.880,00	0,00	1.880,00	0,00	1.880,00
	801	MESLEK YÜKSEKOKULU	2.498.652,24	-210.100,00	2.288.552,24	2.136.044,25	152.507,99
		38.65.57.50-09.4.1.00-2-01.1	1.495.840,00	-101.100,00	1.394.740,00	1.383.751,95	10.988,05
		38.65.57.50-09.4.1.00-2-02.1	342.260,00	-109.000,00	233.260,00	192.177,69	41.082,31
		38.65.57.50-09.4.1.00-2-03.2	38.000,00	0,00	38.000,00	32.432,75	5.567,25
		38.65.57.50-09.4.1.00-2-03.3	44.250,00	0,00	44.250,00	35.589,00	8.661,00
		38.65.57.50-09.4.1.00-2-03.5	5.500,00	0,00	5.500,00	3.443,02	2.056,98
		38.65.57.50-09.4.1.00-2-03.7	8.000,00	0,00	8.000,00	5.821,70	2.178,30
		38.65.57.50-09.4.1.00-2-03.8	12.500,00	0,00	12.500,00	12.178,00	322,00
		38.65.57.50-09.4.1.00-2-03.9	77.551,00	0,00	77.551,00	65.010,77	12.540,23
		38.65.57.50-09.4.1.07-2-01.1	420.400,00	0,00	420.400,00	351.288,13	69.111,87
		38.65.57.50-09.4.1.08-2-01.1	54.351,24	0,00	54.351,24	54.351,24	0,00

MUHASEBE	BİRİM	TERTİP	ONAYLI		TOPLAM ÖDENEK GÖNDERME	HARCAMA	KALAN
			ÖDENEK GÖNDERME	TENKİS			
19719	802	SUNGURLU MESLEK YÜKSEKOKULU	372.326,00	-19.500,00	352.826,00	260.832,82	91.993,18
		38.65.57.51-09.4.1.00-2-01.1	159.000,00	0,00	159.000,00	106.709,25	52.290,75
		38.65.57.51-09.4.1.00-2-02.1	34.800,00	-19.500,00	15.300,00	9.207,78	6.092,22
		38.65.57.51-09.4.1.00-2-03.2	30.300,00	0,00	30.300,00	30.257,69	42,31
		38.65.57.51-09.4.1.00-2-03.3	32.000,00	0,00	32.000,00	28.929,80	3.070,20
		38.65.57.51-09.4.1.00-2-03.5	3.000,00	0,00	3.000,00	2.948,25	51,75
		38.65.57.51-09.4.1.00-2-03.7	2.000,00	0,00	2.000,00	1.989,48	10,52
		38.65.57.51-09.4.1.00-2-03.8	11.700,00	0,00	11.700,00	11.693,61	6,39
		38.65.57.51-09.4.1.00-2-03.9	20.480,00	0,00	20.480,00	3.619,31	16.860,69
		38.65.57.51-09.4.1.07-2-01.1	79.046,00	0,00	79.046,00	65.477,65	13.568,35
	803	OSMANCIK MESLEK YÜKSEKOKULU	162.540,00	-21.000,00	141.540,00	94.613,41	46.926,59
		38.65.57.52-09.4.1.00-2-01.1	78.000,00	-9.000,00	69.000,00	42.756,24	26.243,76
		38.65.57.52-09.4.1.00-2-02.1	16.840,00	-12.000,00	4.840,00	1.075,95	3.764,05
		38.65.57.52-09.4.1.00-2-03.2	29.000,00	0,00	29.000,00	28.969,89	30,11
		38.65.57.52-09.4.1.00-2-03.3	14.500,00	0,00	14.500,00	10.029,22	4.470,78
		38.65.57.52-09.4.1.00-2-03.5	2.000,00	0,00	2.000,00	1.113,00	887,00
		38.65.57.52-09.4.1.00-2-03.7	2.000,00	0,00	2.000,00	0,00	2.000,00
		38.65.57.52-09.4.1.00-2-03.8	11.500,00	0,00	11.500,00	10.649,00	851,00
		38.65.57.52-09.4.1.00-2-03.9	8.700,00	0,00	8.700,00	20,11	8.679,89
	851	SAĞLIK YÜKSEKOKULU	494.250,00	-132.000,00	362.250,00	315.441,77	46.808,23
		38.65.35.36-09.4.1.00-2-01.1	344.000,00	-100.000,00	244.000,00	221.381,21	22.618,79
		38.65.35.36-09.4.1.00-2-02.1	72.150,00	-32.000,00	40.150,00	30.419,44	9.730,56
		38.65.35.36-09.4.1.00-2-03.2	20.500,00	0,00	20.500,00	18.397,54	2.102,46
		38.65.35.36-09.4.1.00-2-03.3	12.500,00	0,00	12.500,00	12.033,62	466,38
		38.65.35.36-09.4.1.00-2-03.5	3.600,00	0,00	3.600,00	1.935,50	1.664,50
		38.65.35.36-09.4.1.00-2-03.7	9.900,00	0,00	9.900,00	9.899,51	0,49
		38.65.35.36-09.4.1.00-2-03.8	13.000,00	0,00	13.000,00	12.970,65	29,35
		38.65.35.36-09.4.1.00-2-03.9	18.600,00	0,00	18.600,00	8.404,30	10.195,70
	902	ÖZEL KALEM	129.500,00	-82.040,00	47.460,00	7.656,69	39.803,31
		38.65.00.02-09.4.1.09-2-03.2	3.000,00	0,00	3.000,00	0,00	3.000,00
		38.65.00.02-09.8.8.00-2-03.2	28.000,00	-28.000,00	0,00	0,00	0,00
		38.65.00.02-09.8.8.00-2-03.5	28.000,00	-28.000,00	0,00	0,00	0,00
		38.65.00.02-09.8.8.00-2-03.7	24.000,00	-24.000,00	0,00	0,00	0,00
		38.65.00.02-09.9.9.00-2-01.1	10.000,00	0,00	10.000,00	0,00	10.000,00
		38.65.00.02-09.9.9.00-2-02.1	2.270,00	-2.040,00	230,00	0,00	230,00
		38.65.00.02-09.9.9.00-2-03.2	3.000,00	0,00	3.000,00	0,00	3.000,00
		38.65.00.02-09.9.9.00-2-03.3	14.000,00	0,00	14.000,00	4.656,69	9.343,31
		38.65.00.02-09.9.9.00-2-03.5	5.000,00	0,00	5.000,00	0,00	5.000,00
		38.65.00.02-09.9.9.00-2-03.6	7.000,00	0,00	7.000,00	3.000,00	4.000,00
		38.65.00.02-09.9.9.00-2-03.9	5.230,00	0,00	5.230,00	0,00	5.230,00
	903	SAVUNMA UZMANLIĞI	70.900,00	-11.447,00	59.453,00	12.389,78	47.063,22
		38.65.02.03-02.2.0.00-2-01.1	43.000,00	0,00	43.000,00	8.152,72	34.847,28
		38.65.02.03-02.2.0.00-2-02.1	9.000,00	-5.700,00	3.300,00	1.287,06	2.012,94
		38.65.02.03-02.2.0.00-2-03.3	3.000,00	-1.347,00	1.653,00	0,00	1.653,00
		38.65.02.03-02.2.0.00-2-03.7	10.000,00	-4.400,00	5.600,00	2.950,00	2.650,00
		38.65.02.03-02.2.0.00-2-03.9	5.900,00	0,00	5.900,00	0,00	5.900,00

MUHASEBE	BİRİM	TERTİP	ONAYLI		TOPLAM ÖDENEK GÖNDERME	HARCAMA	KALAN
			ÖDENEK GÖNDERME	TENKİS			
19719	904	İDARI VE MALİ İŞLER DAİRESİ BAŞKANLIĞI	2.932.763,00	-477.500,00	2.455.263,00	2.096.414,25	358.848,75
		38.65.02.04-01.3.9.00-2-01.1	94.660,00	0,00	94.660,00	90.389,07	4.270,93
		38.65.02.04-01.3.9.00-2-01.4	20.000,00	0,00	20.000,00	0,00	20.000,00
		38.65.02.04-01.3.9.00-2-02.1	21.570,00	-4.000,00	17.570,00	13.932,22	3.637,78
		38.65.02.04-01.3.9.00-2-02.4	3.900,00	0,00	3.900,00	0,00	3.900,00
		38.65.02.04-01.3.9.00-2-03.2	54.257,00	0,00	54.257,00	37.107,37	17.149,63
		38.65.02.04-01.3.9.00-2-03.3	45.295,00	-25.000,00	20.295,00	16.976,77	3.318,23
		38.65.02.04-01.3.9.00-2-03.5	171.003,00	-70.000,00	101.003,00	100.175,09	827,91
		38.65.02.04-01.3.9.00-2-03.7	37.597,00	0,00	37.597,00	36.391,14	1.205,86
		38.65.02.04-01.3.9.00-2-03.9	11.700,00	0,00	11.700,00	1.250,06	10.449,94
		38.65.02.04-01.3.9.00-2-05.3	201.910,00	0,00	201.910,00	201.910,00	0,00
		38.65.02.04-01.3.9.06-2-03.2	5.000,00	0,00	5.000,00	0,00	5.000,00
		38.65.02.04-03.1.4.00-2-03.5	190.000,00	-178.500,00	11.500,00	9.628,80	1.871,20
		38.65.02.04-09.4.1.00-2-03.2	653.000,00	-200.000,00	453.000,00	452.964,52	35,48
		38.65.02.04-09.4.1.00-2-03.4	3.000,00	0,00	3.000,00	1.000,20	1.999,80
		38.65.02.04-09.4.1.00-2-03.5	323.000,00	0,00	323.000,00	315.790,01	7.209,99
		38.65.02.04-09.4.1.00-2-03.7	106.000,00	0,00	106.000,00	105.899,04	100,96
		38.65.02.04-09.4.1.00-2-03.8	196.000,00	0,00	196.000,00	191.859,81	4.140,19
		38.65.02.04-09.4.1.00-2-06.1	244.000,00	0,00	244.000,00	243.999,84	0,16
		38.65.02.04-09.4.1.00-2-06.3	41.360,00	0,00	41.360,00	41.337,90	22,10
		38.65.02.04-09.4.1.07-2-01.1	50.730,00	0,00	50.730,00	35.833,65	14.896,35
		38.65.02.04-09.4.1.07-2-03.2	150.000,00	0,00	150.000,00	0,00	150.000,00
		38.65.02.04-09.4.1.07-2-03.5	134.572,00	0,00	134.572,00	79.304,46	55.267,54
		38.65.02.04-09.4.1.07-2-03.8	120.000,00	0,00	120.000,00	66.497,58	53.502,42
		38.65.02.04-09.4.1.08-2-03.8	54.209,00	0,00	54.209,00	54.166,72	42,28
	905	PERSONEL DAİRESİ BAŞKANLIĞI	438.620,00	-5.000,00	433.620,00	354.967,61	78.652,39
		38.65.02.05-01.3.1.00-2-01.1	79.000,00	0,00	79.000,00	68.623,88	10.376,12
		38.65.02.05-01.3.1.00-2-02.1	18.840,00	-5.000,00	13.840,00	10.800,13	3.039,87
		38.65.02.05-01.3.1.00-2-03.2	4.000,00	0,00	4.000,00	3.951,62	48,38
		38.65.02.05-01.3.1.00-2-03.3	17.000,00	0,00	17.000,00	2.505,96	14.494,04
		38.65.02.05-01.3.1.00-2-03.7	1.000,00	0,00	1.000,00	1.000,00	0,00
		38.65.02.05-01.3.1.00-2-03.9	8.780,00	0,00	8.780,00	868,64	7.911,36
		38.65.02.05-01.3.1.00-2-05.1	310.000,00	0,00	310.000,00	267.217,38	42.782,62
	907	KÜTÜPHANE VE DÖKÜMANTASYON DAİRESİ BAŞKANLIĞI	123.670,00	-13.489,00	110.181,00	99.263,21	10.917,79
		38.65.02.07-08.2.0.00-2-01.1	51.000,00	0,00	51.000,00	49.615,91	1.384,09
		38.65.02.07-08.2.0.00-2-02.1	9.970,00	0,00	9.970,00	8.011,96	1.958,04
		38.65.02.07-08.2.0.00-2-03.2	4.000,00	-1.797,00	2.203,00	2.200,09	2,91
		38.65.02.07-08.2.0.00-2-03.3	2.000,00	-897,00	1.103,00	691,10	411,90
		38.65.02.07-08.2.0.00-2-03.5	3.000,00	-1.348,00	1.652,00	0,00	1.652,00
		38.65.02.07-08.2.0.00-2-03.7	1.000,00	-447,00	553,00	553,00	0,00
		38.65.02.07-08.2.0.00-2-03.9	5.700,00	0,00	5.700,00	262,98	5.437,02
		38.65.02.07-08.2.0.00-2-06.1	47.000,00	-9.000,00	38.000,00	37.928,17	71,83

MUHASEBE	BİRİM	TERTİP	ONAYLI		TOPLAM ÖDENEK GÖNDERME	HARCAMA	KALAN
			ÖDENEK GÖNDERME	TENKİS			
19719	909	SAĞLIK KÜLTÜR VE SPOR DAİRESİ BAŞKANLIĞI	2.063.599,00	-210.000,00	1.853.599,00	843.470,24	1.010.128,76
		38.65.02.09-09.4.1.07-2-01.1	100,00	0,00	100,00	0,10	99,90
		38.65.02.09-09.4.1.07-2-02.1	0,00	0,00	0,00	0,00	0,00
		38.65.02.09-09.4.1.07-2-03.7	20.000,00	0,00	20.000,00	19.110,32	889,68
		38.65.02.09-09.4.1.07-2-03.8	70.000,00	0,00	70.000,00	0,00	70.000,00
		38.65.02.09-09.6.0.00-2-01.1	112.000,00	0,00	112.000,00	102.798,30	9.201,70
		38.65.02.09-09.6.0.00-2-02.1	19.300,00	0,00	19.300,00	15.748,70	3.551,30
		38.65.02.09-09.6.0.00-2-03.2	1.000,00	0,00	1.000,00	0,00	1.000,00
		38.65.02.09-09.6.0.00-2-03.3	3.000,00	0,00	3.000,00	302,10	2.697,90
		38.65.02.09-09.6.0.00-2-03.5	2.000,00	0,00	2.000,00	15,75	1.984,25
		38.65.02.09-09.6.0.00-2-03.7	1.000,00	0,00	1.000,00	643,10	356,90
		38.65.02.09-09.6.0.00-2-03.9	7.830,00	0,00	7.830,00	2.847,99	4.982,01
		38.65.02.09-09.6.0.03-2-01.2	120.000,00	0,00	120.000,00	22.800,00	97.200,00
		38.65.02.09-09.6.0.03-2-01.3	40.000,00	0,00	40.000,00	7.264,70	32.735,30
		38.65.02.09-09.6.0.03-2-01.4	300.000,00	-150.000,00	150.000,00	99.766,99	50.233,01
		38.65.02.09-09.6.0.03-2-02.2	40.000,00	0,00	40.000,00	3.040,09	36.959,91
		38.65.02.09-09.6.0.03-2-02.3	0,00	0,00	0,00	0,00	0,00
		38.65.02.09-09.6.0.03-2-02.4	160.000,00	-60.000,00	100.000,00	21.449,84	78.550,16
		38.65.02.09-09.6.0.03-2-03.2	688.000,00	0,00	688.000,00	416.959,00	271.041,00
		38.65.02.09-09.6.0.03-2-03.5	3.738,00	0,00	3.738,00	1.298,00	2.440,00
		38.65.02.09-09.6.0.03-2-03.7	20.997,00	0,00	20.997,00	19.806,60	1.190,40
		38.65.02.09-09.6.0.03-2-03.8	2.090,00	0,00	2.090,00	0,00	2.090,00
		38.65.02.09-09.6.0.05-2-03.2	88.000,00	0,00	88.000,00	0,00	88.000,00
		38.65.02.09-09.6.0.05-2-03.5	509,00	0,00	509,00	0,00	509,00
		38.65.02.09-09.6.0.05-2-03.7	2.040,00	0,00	2.040,00	2.008,91	31,09
		38.65.02.09-09.6.0.05-2-03.9	30.000,00	0,00	30.000,00	20.648,87	9.351,13
		38.65.02.09-09.6.0.06-2-03.2	72.000,00	0,00	72.000,00	53.942,84	18.057,16
		38.65.02.09-09.6.0.06-2-03.4	420,00	0,00	420,00	0,00	420,00
		38.65.02.09-09.6.0.06-2-03.5	12.069,00	0,00	12.069,00	2.826,00	9.243,00
		38.65.02.09-09.6.0.06-2-03.6	30.000,00	0,00	30.000,00	7.492,60	22.507,40
		38.65.02.09-09.6.0.06-2-03.7	1.698,00	0,00	1.698,00	1.618,96	79,04
		38.65.02.09-09.6.0.06-2-03.8	1.140,00	0,00	1.140,00	0,00	1.140,00
		38.65.02.09-09.6.0.07-2-03.2	174.500,00	0,00	174.500,00	16.526,32	157.973,68
		38.65.02.09-09.6.0.07-2-03.3	5.949,00	0,00	5.949,00	0,00	5.949,00
		38.65.02.09-09.6.0.07-2-03.4	1.470,00	0,00	1.470,00	0,00	1.470,00
		38.65.02.09-09.6.0.07-2-03.5	12.749,00	0,00	12.749,00	0,00	12.749,00
		38.65.02.09-09.6.0.07-2-03.7	20.000,00	0,00	20.000,00	4.554,16	15.445,84
	911	YAPI İŞLERİ VE TEKNİK DAİRE BAŞKANLIĞI	413.350,00	-1.250,00	412.100,00	387.596,12	24.503,88
		38.65.02.11-01.3.9.00-2-01.1	105.000,00	0,00	105.000,00	97.413,39	7.586,61
		38.65.02.11-01.3.9.00-2-02.1	15.950,00	-1.250,00	14.700,00	11.906,30	2.793,70
		38.65.02.11-01.3.9.00-2-03.2	3.000,00	0,00	3.000,00	2.998,28	1,72
		38.65.02.11-01.3.9.00-2-03.3	3.000,00	0,00	3.000,00	2.579,04	420,96
		38.65.02.11-01.3.9.00-2-03.5	6.000,00	0,00	6.000,00	0,00	6.000,00
		38.65.02.11-01.3.9.00-2-03.7	2.000,00	0,00	2.000,00	1.999,99	0,01
		38.65.02.11-01.3.9.00-2-03.8	10.000,00	0,00	10.000,00	9.998,14	1,86
		38.65.02.11-01.3.9.00-2-03.9	8.400,00	0,00	8.400,00	860,93	7.539,07
		38.65.02.11-09.4.1.00-2-03.8	25.000,00	0,00	25.000,00	24.990,04	9,96
		38.65.02.11-09.4.1.00-2-06.5	94.000,00	0,00	94.000,00	94.000,00	0,00
		38.65.02.11-09.4.1.00-2-06.6	141.000,00	0,00	141.000,00	140.850,01	149,99

MUHASEBE	BİRİM	TERTİP	ONAYLI		TOPLAM ÖDENEK GÖNDERME	HARCAMA	KALAN
			ÖDENEK GÖNDERME	TENKİS			
19719	913	ÖĞRENCİ İŞLERİ DAİRESİ BAŞKANLIĞI	69.405,00	-1.250,00	68.155,00	58.609,54	9.545,46
		38.65.02.13-09.6.0.00-2-01.1	45.000,00	0,00	45.000,00	43.917,44	1.082,56
		38.65.02.13-09.6.0.00-2-02.1	9.640,00	-1.250,00	8.390,00	6.295,41	2.094,59
		38.65.02.13-09.6.0.00-2-03.2	2.500,00	0,00	2.500,00	2.499,29	0,71
		38.65.02.13-09.6.0.00-2-03.3	2.500,00	0,00	2.500,00	1.630,72	869,28
		38.65.02.13-09.6.0.00-2-03.5	2.000,00	0,00	2.000,00	2.000,00	0,00
		38.65.02.13-09.6.0.00-2-03.7	2.000,00	0,00	2.000,00	1.952,90	47,10
		38.65.02.13-09.6.0.00-2-03.9	5.765,00	0,00	5.765,00	313,78	5.451,22
	922	ÖZEL KALEM	142.410,00	-7.360,00	135.050,00	107.247,23	27.802,77
		38.65.02.02-01.3.9.00-2-01.1	90.000,00	0,00	90.000,00	83.585,90	6.414,10
		38.65.02.02-01.3.9.00-2-02.1	20.190,00	-7.360,00	12.830,00	9.788,74	3.041,26
		38.65.02.02-01.3.9.00-2-03.2	10.500,00	0,00	10.500,00	10.447,28	52,72
		38.65.02.02-01.3.9.00-2-03.3	9.000,00	0,00	9.000,00	1.388,72	7.611,28
		38.65.02.02-01.3.9.00-2-03.5	5.000,00	0,00	5.000,00	0,00	5.000,00
		38.65.02.02-01.3.9.00-2-03.7	1.000,00	0,00	1.000,00	967,60	32,40
		38.65.02.02-01.3.9.00-2-03.9	6.720,00	0,00	6.720,00	1.068,99	5.651,01
	923	STRATEJİ GELİŞTİRME DAİRE BAŞKANLIĞI	105.670,00	0,00	105.670,00	87.849,84	17.820,16
		38.65.02.23-01.3.2.00-2-01.1	62.000,00	0,00	62.000,00	59.029,47	2.970,53
		38.65.02.23-01.3.2.00-2-02.1	12.700,00	0,00	12.700,00	9.712,18	2.987,82
		38.65.02.23-01.3.2.00-2-03.2	6.000,00	0,00	6.000,00	5.989,69	10,31
		38.65.02.23-01.3.2.00-2-03.3	6.000,00	0,00	6.000,00	5.951,00	49,00
		38.65.02.23-01.3.2.00-2-03.5	6.000,00	0,00	6.000,00	0,00	6.000,00
		38.65.02.23-01.3.2.00-2-03.7	7.000,00	0,00	7.000,00	6.983,00	17,00
		38.65.02.23-01.3.2.00-2-03.9	5.970,00	0,00	5.970,00	184,50	5.785,50
	924	HUKUK MÜŞAVİRLİĞİ	48.270,00	-3.141,00	45.129,00	28.999,39	16.129,61
		38.65.02.24-01.3.9.00-2-01.1	27.000,00	0,00	27.000,00	24.750,19	2.249,81
		38.65.02.24-01.3.9.00-2-02.1	6.700,00	0,00	6.700,00	4.179,96	2.520,04
		38.65.02.24-01.3.9.00-2-03.2	2.000,00	-897,00	1.103,00	0,00	1.103,00
		38.65.02.24-01.3.9.00-2-03.3	3.000,00	-1.347,00	1.653,00	0,00	1.653,00
		38.65.02.24-01.3.9.00-2-03.4	2.000,00	0,00	2.000,00	0,00	2.000,00
		38.65.02.24-01.3.9.00-2-03.5	2.000,00	-897,00	1.103,00	0,00	1.103,00
		38.65.02.24-01.3.9.00-2-03.9	5.570,00	0,00	5.570,00	69,24	5.500,76

2.6. Çevre Analizi (GZFT Analiz)

2.6.1. Güçlü Yanlar

G/01	Bilimsel yayınların niteliksel ve niceliksel olarak artırılması yönünde üniversite yönetiminin desteği
G/02	Akademik ve idari yapılanmada katılımcı yönetim anlayışının uygulanması
G/03	Dinamik ve deneyimli öğretim elemanlarından oluşan akademik kadronun varlığı
G/04	Yapılan karşılıklı anlaşmalar ile öğretim elemanları ve öğrencilere yurtdışı eğitim öğretim olanaklarının sağlanması
G/05	İdari yapılanmanın mevcut yüksek öğretim sistemi ile uyum içinde gelişim göstermesi
G/06	Sosyal yaşam alanları yaratılmasına yönelik örgütlenme faaliyetlerinin etkin olarak uygulanması
G/07	Birimler arasında iletişim ve etkileşimin sağlanmasına yönelik teknolojik gelişmelerin izlenmesi ve uygulamaya alınması
G/08	Üniversitenin, yerel örgütlenmeler ile iyi ilişkiler içerisinde olması
G/09	Eğitim öğretim programlarında aktif eğitim uygulamalarına önem verilmesi
G/10	Kütüphane ve veri tabanı hizmetlerinin akademik çalışmalar için yeterli desteği sağlaması

2.6.2. Zayıf Yanlar

Z/01	Fiziki ve altyapı yetersizliklerinin, eğitim ve öğretim hizmetinin etkinliğini düşürmesi
Z/02	Üniversite yerleşim yapısının dağınık olmasının, birimler arasındaki etkileşimi zayıflatması
Z/03	Öğretim elemanı başına düşen öğrenci sayısının fazla olmasının, eğitim öğretim faaliyetlerinin etkinliğini azaltması
Z/04	Eğitim öğretim hizmetinin etkinliğini arttıracak kaynak yaratılmasında yaşanan sorunların varlığı
Z/05	Sosyal ve kültürel etkinliklere geniş katılımların sağlanmasına yönelik çalışmaların yetersizliği
Z/06	Üniversite bilinirliğinin arttırılmasına yönelik çalışmalarda halkla ilişkiler ve tanıtım konularındaki yetersizlik
Z/07	Araştırma laboratuvarlarında etkinliğin arttırılmasına yönelik çalışmalarda teknik donanım yetersizliği
Z/08	Üniversiteyi bitiren öğrencilerle ilişkilerin zayıflığı
Z/09	Programda yer alan ders ve uygulamaların üniversite-sanayi işbirliğine yönelik çabalarda yetersiz kalması
Z/10	Geliştirilen projelerin yetersiz olmasının, üniversitenin araştırmacı kimliğini olumsuz yönde etkilemesi

2.6.3. Fırsatlar

F/01	Ülkenin genç nüfusa sahip olmasının, yüksek eğitime olan talebi arttırması
F/02	Yüksek eğitime olan talebin artmasının, üniversitenin öğrenci potansiyelini ve profilini olumlu yönde değiştirmesi
F/03	Üniversiteye adını veren uygarlığın, üniversitenin tanınırlılığını arttırması ve arkeoloji alanında mutlak bir üstünlüğe sahip olmasına olanak tanınması
F/04	Üniversite ile yerel örgütlenmeler arasındaki işbirliğinin gelişmesinin, üniversitenin paydaşları ile ilişkilerinin olgunlaşmasına olanak sağlaması
F/05	Bilim ve teknoloji alanındaki gelişmelerin, eğitim öğretim ve araştırma faaliyetlerinde etkinliğin artmasına olanak sağlaması
F/06	Toplumsal gelişim ve ulusal refahın artmasına yönelik çabaların, üniversitenin yerel ve ulusal ölçekte tanınmasına katkı sağlaması
F/07	Nitelikli işgücüne duyulan talebin yükselmesinin, üniversitenin kamu ve özel sektörde etkinliğinin artmasına yol açması
F/08	Bölgesel ulaşımda karşılaştırmalı bir üstünlüğe sahip olunmasının, akademik ve idari yapılanmada kolaylıklar sağlaması
F/09	Ulusal ölçekte dünya ile bütünleşme çabalarının, yeni kaynak yaratımına olanak sağlaması
F/10	Yeni öğretim modellerinin geliştirilmesinin, eğitim öğretim ve araştırma faaliyetlerinin verimliliğinin arttırmasında kolaylık sağlaması

2.6.4. Tehditler

T/01	Öğretim elemanlarının özlük haklarında bir iyileştirme yapılmamasının, nitelikli öğretim elemanı sıkıntısına neden olması
T/02	Yaşam standardında meydana gelen artış eğiliminin, üniversiteden beklentilerin artmasına yol açması
T/03	Eğitim öğretim politikalarında sürekli bir değişimin olmasının, sürdürülebilir çabaların etkinliğinin düşmesine yol açması
T/04	Üniversiteye ayrılan ödeneklerin, eğitim öğretim ve araştırma faaliyetlerini karşılamada yetersiz kalması
T/05	Ekonomik ve siyasi yaşamda karşılaşılan istikrarsızlıkların, yüksek öğretim hizmetlerin karşılanmasında olumsuz yansımaları
T/06	Üniversite öncesi eğitimin kalitesindeki düşüşün, yüksek öğretimde etkinlik ve verimliliği olumsuz yönde etkilemesi
T/07	Yüksek eğitime yönelik yatırımların beklenen düzeyde gerçekleşmemesi
T/08	Yasa ve yönetmeliklerde yapılan değişikliklerin, sürdürülebilir politikaların uygulanmasına olanak tanımaması
T/09	Araştırma ve geliştirmeye ayrılan fonların yetersiz olmasının, proje üretiminde etkinliğin azalmasına neden olması
T/10	Yeni kurulan üniversitelerin, nitelikli öğretim elemanı kazanımında rekabet ortamı yaratması



ÜNİVERSİTESİ
ÜNİVERSİTESİ

STRATEJİK PLAN

3. STRATEJİK PLAN

3.1. Varsayımlar

Hitit Üniversitesi Stratejik Planı amaç ve hedeflerine ulaşabilmesi ancak belirli varsayımlar altında mümkündür. Bu varsayımlar şunlardır:

1. Planın kapsadığı zaman dilimi içerisinde Türkiye’de ve dünyada siyasal, sosyal ve ekonomik istikrarsızlıkların olmaması,
2. Plana güven duyulması ve planda belirtilen amaç ve hedeflere bağlı kalınması, plana uyma konusunda istek ve arzunun kaybedilmemesi.

3.2. Misyon

Çağın gereklerine uygun bilgi üreten, nitelikli eğitim ve öğretim yapan, özgüven sahibi donanımlı bireyler yetiştiren ve toplumu aydınlatan bir üniversite olmak.

3.3. Vizyon

Adını aldığı uygarlığı evrensel düzeyde temsil eden, tanınırlığı ve saygınlığı yüksek bir üniversite olmak.



3.4. Temel İlke ve Değerler



3.5. Stratejik Alanlar

Hitit Üniversitesinin 2010-2014 dönemine ait faaliyetleri için stratejik önem taşıyan alanlar şu şekilde belirlenmiştir:

- A. Akademik Faaliyetler Alanı
- B. Eğitim Öğretim Faaliyetleri Alanı
- C. Alt yapı ve Örgüt Yapısı Alanı
- D. Yerleşke Alanı
- E. Paydaşlar Alanı

3.6. Stratejik Amaçlar

- STRATEJİK AMAÇ A1. Bilimsel yayınların nitelik ve nicelik olarak artırılması
- STRATEJİK AMAÇ B1. Eğitim öğretimin niteliğini artırmak
- STRATEJİK AMAÇ C1. Alt yapı ve örgüt yapısının tamamlanması
- STRATEJİK AMAÇ D1. Üniversite yerleşkesinin oluşturulması
- STRATEJİK AMAÇ E1. Paydaşlarla işbirliği yapılması

3.7. Stratejik Amaçlar İçin Hedefler Faaliyetler ve Performans Göstergeleri

Bu kısımda, belirlenen stratejik alan ve amaçlara yönelik hedefler, faaliyetler ve performans göstergeleri çizelgeler halinde ayrı ayrı gösterilmiştir.

3.7.1. Akademik Faaliyetler Alanına Yönelik Stratejik Amaçlar Hedefler Faaliyetler ve Performans Göstergeleri

Çizelge 29: Akademisyen başına düşen bilimsel yayın sayısını artırmak hedefi için faaliyetler ve performans göstergeleri

Stratejik	Alan A	Akademik Faaliyetler Alanı				
	Amaç A1.	Bilimsel Yayınların Nitelik ve Nicelik Olarak Artırılması				
	Hedef A.1.1.	Akademisyen Başına Düşen Bilimsel Yayın Sayısını Artırmak				
Faaliyet No	Faaliyetin Tanımı	Performans Göstergesi	Dönemi	Uygulayıcı Birim	İzleyici Birim	
A.1.1.1.	Bilimsel yayınları teşvik programı oluşturmak	Bilimsel yayınların en az % 50'sinin desteklenmesi	2010-2014	Dekanlık	Rektörlük	
A.1.1.2.	Atama ve yükseltme kriterlerinde bilimsel yayınların ağırlığının artırılması	YÖK kriterlerinin %5 fazlası	2010-2014	Rektörlük	Rektörlük	
A.1.1.3.	Akademik personele araştırma yöntemleri konusunda eğitim seminerleri düzenlenmesi	Yılda en az 2 kez	2010-2014	Rektörlük	Rektörlük	
A.1.1.4.	Araştırma laboratuvarlarının geliştirilmesi	Yılda en az 3 araştırma laboratuvarının kurulması	2010-2014	İdari Mali İşler Daire.Bşk. ve Yapı İşleri Teknik Daire. Bşk.	Rektörlük	
A.1.1.5.	Veri tabanlarına erişim olanaklarının artırılması	Mevcutların korunması koşuluyla her yıl en az 1 adet veri tabanına abone olunması	2010-2014	Kütüphane ve Dokümantasyon Daire.Bşk.	Rektörlük	
A.1.1.6.	Araştırma görevlisi ve uzman sayısının artırılması	Yılda en az %50	2010-2014	Personel Dairesi Bşk.	Rektörlük	
A.1.1.7.	Diğer üniversite ve araştırma kurumlarıyla işbirliği yapılması	Yılda en az 2 üniversite veya araştırma kurumuyla işbirliği anlaşması yapmak	2010-2014	Dekanlık ve Rektörlük	Rektörlük	
A.1.1.8.	Bilimsel Araştırma Projelerinin desteklenmesi	Her yıl önerilen projelerin %50'sinin desteklenmesi	2010-2014	Rektörlük	Rektörlük	

Çizelge 30: Akademik birimlerin anabilim dalları şeklinde örgütlenmesi hedefi için faaliyetler ve performans göstergeleri

Stratejik	Alan A	Akademik Faaliyetler				
	Amaç A1.	Bilimsel Yayınların Nitelik ve Nicelik Olarak Artırılması				
	Hedef A.1.2.	Akademik Birimlerin Anabilim Dalları Şeklinde Örgütlenmesi				
Faaliyet No	Faaliyetin Tanımı	Performans Göstergesi	Dönemi	Uygulayıcı birim	İzleyici Birim	
A.1.2.1.	Her bölüme anabilimdalı oluşturacak düzeyde öğretim üyesi alınması	Her bölümde yılda en az 1 anabilim dalı kurulması	2010-2014	Dekanlık	Rektörlük	
A.1.2.2.	Oluşturulan her ana bilim dalının organlarının teşkili	Açılan anabilim dalına paralel olarak organların oluşturulması	2010-2014	Dekanlık	Rektörlük	

Çizelge 31: Bilimsel araştırma projeleri (BAP) biriminin oluşturulması hedefi için faaliyetler ve performans göstergeleri

Stratejik	Alan A	Akademik Faaliyetler				
	Amaç A1.	Bilimsel Yayınların Nitelik ve Nicelik Olarak Artırılması				
	Hedef A.1.3.	Bilimsel Araştırma Projeleri (BAP) Biriminin Oluşturulması				
Faaliyet No	Faaliyetin Tanımı	Performans Göstergesi	Dönemi	Uygulayıcı birim	İzleyici Birim	
A.1.3.1.	BAP yönetmeliğinin hazırlanması	2009 sonu itibariyle yönetmeliğin tamamlanmış olması	2010-2014	Rektörlük	Rektörlük	
A.1.3.2.	BAP organlarının teşkili	En geç 2010 yılı sonuna kadar teşkili	2010-2014	Rektörlük	Rektörlük	

Çizelge 32: Uluslararası indekslerce taranan yayın sayısının artırılması hedefi için faaliyetler ve performans göstergeleri

Stratejik	Alan A	Akademik Faaliyetler				
	Amaç A1.	Bilimsel Yayınların Nitelik ve Nicelik Olarak Artırılması				
	Hedef A.1.4.	Uluslararası İndekslerce Taranan Yayın Sayısının Artırılması				
Faaliyet No	Faaliyetin Tanımı	Performans Göstergesi	Dönemi	Uygulayıcı birim	İzleyici Birim	
A.1.4.1.	Bilgi ve görgü artırmaya yönelik kısa süreli yurtdışı görevlendirilmeler	Yılda en az 8 görevlendirme	2010-2014	Rektörlük	Rektörlük	
A.1.4.2.	Yurtdışı eğitim organizasyonlarına katılımın sağlanması	Yılda en az 1 katılım	2010-2014	Rektörlük	Rektörlük	
A.1.4.3.	Ödüllü bilimsel yarışmalara katılımın desteklenmesi	Yılda en az 4 destek	2010-2014	Rektörlük	Dekanlık	
A.1.4.4.	Yabancı dil destek hizmetlerinin sağlanması	Akademisyen başına yılda 1 kez kurs olanağının sağlanması	2010-2014	Rektörlük	Rektörlük	
A.1.4.5.	İkinci bir yabancı dil öğrenimi için hizmet alımı	Toplam akademisyen sayısının % 10'u	2010-2014	Rektörlük	Rektörlük	

Çizelge 33: Lisansüstü öğretim hizmetlerinin artırılması hedefi için faaliyetler ve performans göstergeleri

Stratejik	Alan A	Akademik Faaliyetler				
	Amaç A1.	Bilimsel Yayınların Nitelik ve Nicelik Olarak Artırılması				
	Hedef A.1.5.	Lisansüstü Eğitim-Öğretim Hizmetlerinin Artırılması				
Faaliyet No	Faaliyetin Tanımı	Performans Göstergesi	Dönemi	Uygulayıcı birim	İzleyici Birim	
A.1.5.1.	Lisansüstü programların sayısının artırılması	Yılda % 10 artış	2010-2014	Enstitü Müdürlükleri	Rektörlük	
A.1.5.2.	Lisansüstü tez çalışmalarının desteklenmesi	Çalışmaların en az % 50'si	2010-2014	BAP	Rektörlük	
A.1.5.3.	Sağlık Bilimleri Enstitüsünün (SBE) kurulması	2013 yılı sonu itibarıyla örgütlenmenin tamamlanması	2010-2014	Rektörlük	Rektörlük	

3.7.2. Eğitim Öğretim Alanına Yönelik Stratejik Amaçlar Hedefler Faaliyetler ve Performans Göstergeleri

Çizelge 34: Öğretim üyesi sayısını arttırmak hedefi için faaliyetler ve performans göstergeleri

Stratejik	Alan B	Eğitim Öğretim Faaliyeti Alanı				
	Amaç B1.	Eğitim Öğretimin Niteliğini Arttırmak				
	Hedef B.1.1.	Öğretim Üyesi Sayısını Arttırmak				
Faaliyet No	Faaliyetin Tanımı	Performans Göstergesi	Dönemi	Uygulayıcı Birim	İzleyici Birim	
B.1.1.1.	Öğretim üyelerine lojman sağlamak	Öğretim üyelerinin her yıl en az %20'si	2010-2014	Rektörlük	Yapı İşleri Daire Bşk.	
B.1.1.2.	Sosyal yaşam alanlarının arttırılması	Misafirhane, sosyal tesis, kreş	2010-2014	Rektörlük	Yapı İşleri Daire Bşk.	
B.1.1.3.	Araştırma altyapısının geliştirilmesi	Laboratuar, kütüphane, araştırma merkezlerin açılması	2010-2014	Rektörlük	Yapı İşleri Daire Bşk.	
B.1.1.4.	Bilimsel araştırma projelerinin desteklenmesi	Yıllık proje sayısının en az 20'ye çıkarılması	2010-2014	Rektörlük	Rektörlük	

Çizelge 35: Eğitim araç gereçlerinin nitelik ve niceliğinin artırılması hedefi için faaliyetler ve performans göstergeleri

Stratejik	Alan B	Eğitim Öğretim Faaliyeti Alanı				
	Amaç B1.	Eğitim Öğretimin Niteliğini Artırmak				
	Hedef B.1.2.	Eğitim Araç Gereçlerinin Nitelik ve Niceliğinin Artırılması				
Faaliyet No	Faaliyetin Tanımı	Performans Göstergesi	Dönemi	Uygulayıcı Birim	İzleyici Birim	
B.1.2.1.	Akıllı sınıf sayısının artırılması	Her yıl en az 2 sınıf	2010-2014	İdari Mali İşler Daire Bşk.	Rektörlük	
B.1.2.2.	Mevcut dersliklerin teknik donanımlarını geliştirme	Her yıl en az %50'si	2010-2014	Yapı İşleri Daire Bşk.	Rektörlük	
B.1.2.3.	Laboratuar, teknik oda gibi uygulama alanlarının teknik donanımlarının iyileştirilmesi	Her yıl en az %20'si	2010-2014	Yapı İşleri Daire Bşk.	Rektörlük	
B.1.2.4.	Akademisyen sıkıntısı çekilen alanlarda uzaktan eğitim yoluyla eğitimin sürdürülebilirliği için teknolojik ortamların geliştirilmesi	Her yıl en az 1 alan	2010-2014	Bilgi İşlem Daire Bşk.	Rektörlük	

Çizelge 36: Eğitim ve öğretime öğrencinin etkin katılımının sağlanması hedefi için faaliyetler ve performans göstergeleri

Stratejik	Alan B	Eğitim-Öğretim Faaliyeti Alanı				
	Amaç B1	Eğitim-Öğretimin Niteliğini Artırmak				
	Hedef B.1.3.	Eğitim ve Öğretime Öğrencinin Etkin Katılımının Sağlanması				
Faaliyet No	Faaliyetin Tanımı	Performans Göstergesi	Dönemi	Uygulayıcı birim	İzleyici Birim	
B.1.3.1.	Öğrencilerin derslerde konu anlatmasının sağlanması	Bir dönemde en az bir sunum	2010-2014	Öğretim elemanları	Bölüm Bşk.	
B.1.3.2.	Öğrencilerin grup çalışması yapmalarının teşvik edilmesi	Bir dönemde en az bir grup çalışması	2010-2014	Bölüm Başkanlığı	Dekanlık	
B.1.3.3.	Öğrencilerin kendi belirleyecekleri konularda seminer hazırlamasının sağlanması	Bir dönemde en az bir seminer	2010-2014	Bölüm Başkanlığı	Dekanlık	
B.1.3.4.	Öğrencilerin öğrenci sempozyumlarına / kongrelere katılması	Öğrencilerin % 5'inin katılımının sağlanması	2010-2014	Dekanlık	Dekanlık	
B.1.3.5.	Bitirme projelerinin uygun program müfredatlarına eklenmesi	Her öğrenci için bir proje	2010-2014	Proje Danışmanı	Bölüm Başkanları	

Çizelge 37: Öğrencinin alanındaki sektöre ilişkin pratik bilgisinin geliştirilmesi hedefi için faaliyetler ve performans göstergeleri

Stratejik	Alan B	Eğitim Öğretim Faaliyetleri				
	Amaç B1.	Eğitim ve Öğretimin Niteliğinin Artırılması				
	Hedef B.1.4.	Öğrencinin Alanındaki Sektörle İşbirliğinin Sağlanması				
	Faaliyet No	Faaliyetin Tanımı	Performans Göstergesi	Dönemi	Uygulayıcı Birim	İzleyici Birim
	B.1.4.1.	Öğrenciyi dönem içinde ilgili sektörde aktif uygulamaya katmak	Haftada yarım gün	2010-2014	Danışman	Bölüm Bşk.
	B.1.4.2.	Alandaki sektörden yetkin uzmanlarca konferans, seminer gibi eğitici etkinliklerin düzenlenmesi	Her dönem en az bir uzmanın davet edilmesi	2010-2014	Dekanlık/ Müdürlük	Rektörlük
	B.1.4.3.	Teknik ve sosyal geziler düzenlenmesi	Yılda en az 15	2010-2014	Dekanlık/ Müdürlük	Rektörlük
	B.1.4.4.	Bilimsel araştırma projelerinde öğrencilerin yer almasının teşvik edilmesi	Projelerin % 20'sinde en az 1 öğrenci	2010-2014	BAP	Rektörlük
	B.1.4.5.	Yurtdışı staj olanaklarının sağlanması	Her staj döneminde 5 öğrenci	2010-2014	Dış İlişkiler Ofisi	Rektörlük

Çizelge 38: Öğretimin kısmen yabancı dilde gerçekleştirilmesi hedefi için faaliyetler ve performans göstergeleri

Stratejik	Alan B	Eğitim Öğretim Faaliyetleri				
	Amaç B1.	Eğitim ve Öğretimin Niteliğinin Artırılması				
	Hedef B.1.5.	Öğretimin Kısmen Yabancı Dilde Gerçekleştirilmesi				
	Faaliyet No	Faaliyetin Tanımı	Performans Göstergesi	Dönemi	Uygulayıcı Birim	İzleyici Birim
	B.1.5.1.	Hazırlık sınıfının oluşturulması	Her yıl en az 2 eğitim birimi için	2010-2014	Rektörlük	Rektörlük
	B.1.5.2.	Yeterli sayıda yabancı dil okutmanı istihdam edilmesi	Her yıl en az 2 okutman alımı	2010-2014	Rektörlük	Rektörlük

3.7.3. Altyapı ve Örgüt Yapısı Alanına Yönelik Stratejik Amaçlar Hedefler Faaliyetler ve Performans Göstergeleri

Çizelge 39: Yeni enstitü açılması ve örgüt yapısının oluşturulması hedefi için faaliyetler ve performans göstergeleri

Stratejik	Alan C.	Alt Yapı ve Örgüt Yapısı				
	Amaç C1	Alt Yapı ve Örgüt Yapısının Tamamlanması				
	Hedef C.1.1	Yeni Enstitü Açılması ve Örgüt Yapısının Oluşturulması				
Faaliyet No	Faaliyetin Tanımı	Performans Göstergesi	Dönemi	Uygulayıcı birim	İzleyici Birim	
C.1.1.1.	Sağlık Bilimleri Enstitüsü'nün Açılması	2013 yılı içinde	2010-2014	Rektörlük	Rektörlük	
C.1.1.2.	Fen Bilimleri Enstitüsünün akademik kadrosunun oluşturulması	2014 yılı sonunda toplam 2 akademik personel sayısına ulaşmak	2010-2014	Personel Daire Bşk.	Rektörlük	
C.1.1.3.	Fen Bilimleri Enstitüsünün idari kadrosunun oluşturulması	2014 yılı sonunda toplam 3 idari personel sayısına ulaşmak	2010-2014	Personel Daire Bşk.	Rektörlük	
C.1.1.4.	Sosyal Bilimler enstitüsünün akademik kadrosunun oluşturulması	2014 yılı sonunda toplam 5 akademik personel sayısına ulaşmak	2010-2014	Personel Daire Bşk.	Rektörlük	
C.1.1.5.	Sosyal Bilimler enstitüsünün idari kadrosunun oluşturulması	2014 yılı sonunda toplam 4 idari personel sayısına ulaşmak	2010-2014	Personel Daire Bşk.	Rektörlük	

Çizelge 40: Yeni fakülte açılması ve örgütlenmesi hedefi için faaliyetler ve performans göstergeleri

Stratejik	Alan C	Alt Yapı ve Örgüt Yapısı				
	Amaç C1.	Alt Yapı ve Örgüt Yapısının Tamamlanması				
	Hedef C.1.2.	Yeni Fakülte Açılması ve Örgüt Yapısının Oluşturulması				
Faaliyet No	Faaliyetin Tanımı	Performans Göstergesi	Dönemi	Uygulayıcı birim	İzleyici Birim	
C.1.2.1.	Tıp Fakültesinin açılması	2010 yılında eğitim-öğretim faaliyetlerinin başlaması	2010-2014	Rektörlük	Rektörlük	
C.1.2.2.	Tıp Fakültesi akademik kadrosunun oluşturulması	2014 yılı sonunda toplam 45 akademik personel sayısına ulaşmak	2010-2014	Personel Daire Bşk.	Rektörlük	
C.1.2.3.	Tıp Fakültesi idari kadrosunun oluşturulması	2014 yılı sonunda toplam 25 idari personel sayısına ulaşmak	2010-2014	Personel Daire Bşk.	Rektörlük	

Çizelge 41: Yeni yüksekokul açılması ve örgüt yapısının oluşturulması hedefi için faaliyetler ve performans göstergeleri

Stratejik	Alan C	Alt Yapı ve Örgüt Yapısı				
	Amaç C1.	Alt Yapı ve Örgüt Yapısının Tamamlanması				
	Hedef C.1.3.	Yeni Yüksekokul Açılması ve Örgüt Yapısının Oluşturulması				
Faaliyet No	Faaliyetin Tanımı	Performans Göstergesi	Dönemi	Uygulayıcı birim	İzleyici Birim	
C.1.3.1.	Beden Eğitimi ve Spor Yüksekokulu'nun açılması	2010 itibarıyla açılması ve eğitim-öğretim faaliyetlerinin başlaması	2010-2014	Rektörlük	Rektörlük	
C.1.3.2.	Beden Eğitimi ve Spor Yüksekokulu'nun akademik kadrosunun oluşturulması	2014 yılı sonunda toplam 6 akademik personel sayısına ulaşmak	2010-2014	Personel Daire Bşk.	Rektörlük	
C.1.3.3.	Beden Eğitimi ve Spor Yüksekokulu'nun idari kadrosunun oluşturulması	2013 yılı sonunda toplam 3 idari personel sayısına ulaşmak	2010-2014	Personel Daire Bşk.	Rektörlük	

Çizelge 42: Yeni araştırma merkezi açılması ve örgüt yapısının oluşturulması hedefi için faaliyetler ve performans göstergeleri

Stratejik	Alan C	Alt Yapı ve Örgüt Yapısı				
	Amaç C1.	Alt Yapı ve Örgüt Yapısının Tamamlanması				
	Hedef C.1.4.	Yeni Araştırma Merkezi Açılması ve Örgüt Yapısının Oluşturulması				
Faaliyet No	Faaliyetin Tanımı	Performans Göstergesi	Dönemi	Uygulayıcı Birim	İzleyici Birim	
C.1.4.1.	Araştırma Merkezlerinin açılması	2013 yılı sonunda en az 3	2010-2014	Rektörlük	Rektörlük	
C.1.4.2.	Araştırma Merkezlerinin akademik personelinin atanması	2014 yılı sonunda toplam 4 akademik personel sayısına ulaşılması	2010-2014	Personel Daire Bşk.	Rektörlük	
C.1.4.3.	Araştırma Merkezlerinin idari personelinin atanması	2014 yılı sonunda toplam 4 idari personel sayısına ulaşılması	2010-2014	Personel Daire Bşk.	Rektörlük	

Çizelge 43: Yeni bölüm açılması ve örgüt yapısının oluşturulması hedefi için faaliyetler ve performans göstergeleri

Stratejik	Alan C	Alt Yapı ve Örgüt Yapısı				
	Amaç C1.	Alt Yapı ve Örgüt Yapısının Tamamlanması				
	Hedef C.1.5.	Yeni Bölüm Açılması ve Örgüt Yapısının Oluşturulması				
Faaliyet No	Faaliyetin Tanımı	Performans Göstergesi	Dönemi	Uygulayıcı Birim	İzleyici Birim	
C.1.5.1.	Mühendislik Fakültesi Çevre Mühendisliği Bölümü'nün açılması	2012 yılında eğitim-öğretim faaliyetlerine başlanması	2010-2014	Rektörlük	Rektörlük	
C.1.5.2.	Mühendislik Fakültesi Çevre Mühendisliği Bölümü akademik kadrosunun oluşturulması	2014 yılı sonunda toplam 2 akademik personel sayısına ulaşılması	2010-2014	Personel Daire Bşk.	Rektörlük	
C.1.5.3.	Mühendislik Fakültesi Çevre Mühendisliği Bölümü idari kadrosunun oluşturulması	2014 yılı sonunda toplam 3 idari personel sayısına ulaşılması	2010-2014	Personel Daire Bşk.	Rektörlük	
C.1.5.4.	Mühendislik Fakültesi Elektrik ve Elektronik Mühendisliği Bölümü akademik kadrosunun oluşturulması	2014 yılı sonunda toplam 3 akademik personel sayısına ulaşılması	2010-2014	Rektörlük	Rektörlük	

C.1.5.5.	Mühendislik Fakültesi Elektrik ve Elektronik Mühendisliği Bölümü idari kadrosunun oluşturulması	2014 yılı sonunda toplam 1 idari personel sayısına ulaşılması	2010-2014	Personel Daire Bşk.	Rektörlük
C.1.5.6.	Mühendislik Fakültesi İnşaat Mühendisliği Bölümü akademik kadrosunun oluşturulması	2014 yılı sonunda toplam 3 akademik personel sayısına ulaşılması	2010-2014	Personel Daire Bşk.	Rektörlük
C.1.5.7.	Mühendislik Fakültesi İnşaat Mühendisliği Bölümü idari kadrosunun oluşturulması	2014 yılı sonunda toplam 1 idari personel sayısına ulaşılması	2010-2014	Personel Daire Bşk.	Rektörlük
C.1.5.8.	Mühendislik Fakültesi Maden Mühendisliği Bölümü akademik kadrosunun oluşturulması	2014 yılı sonunda toplam 2 akademik personel sayısına ulaşılması	2010-2014	Personel Daire Bşk.	Rektörlük
C.1.5.9.	Mühendislik Fakültesi Maden Mühendisliği Bölümü idari kadrosunun oluşturulması	2014 yılı sonunda toplam 1 idari personel sayısına ulaşılması	2010-2014	Personel Daire Bşk.	Rektörlük
C.1.5.10.	Mühendislik Fakültesi Jeoloji Mühendisliği Bölümü akademik kadrosunun oluşturulması	2014 yılı sonunda toplam 2 akademik personel sayısına ulaşılması	2010-2014	Personel Daire Bşk.	Rektörlük
C.1.5.11.	Mühendislik Fakültesi Jeoloji Mühendisliği Bölümü idari kadrosunun oluşturulması	2014 yılı sonunda toplam 1 idari personel sayısına ulaşılması	2010-2014	Personel Daire Bşk.	Rektörlük
C.1.5.12.	Mühendislik Fakültesi Mekatronik Mühendisliği Bölümü akademik kadrosunun oluşturulması	2014 yılı sonunda toplam 2 akademik personel sayısına ulaşılması	2010-2014	Personel Daire Bşk.	Rektörlük
C.1.5.13.	Mühendislik Fakültesi Mekatronik Mühendisliği Bölümü idari kadrosunun oluşturulması	2014 yılı sonunda toplam 1 idari personel sayısına ulaşılması	2010-2014	Personel Daire Bşk.	Rektörlük
C.1.5.14.	Mühendislik Fakültesi Metalurji ve Malzeme Mühendisliği Bölümü akademik kadrosunun oluşturulması	2014 yılı sonunda toplam 7 akademik personel sayısına ulaşılması	2010-2014	Personel Daire Bşk.	Rektörlük

C.1.5.15.	Mühendislik Fakültesi Metalurji ve Malzeme Mühendisliği Bölümü idari kadrosunun oluşturulması	2014 yılı sonunda toplam 2 idari personel sayısına ulaşılması	2010-2014	Personel Daire Bşk.	Rektörlük
C.1.5.16.	Mühendislik Fakültesi Endüstri Mühendisliği Bölümü akademik kadrosunun oluşturulması	2014 yılı sonunda toplam 7 akademik personel sayısına ulaşılması	2010-2014	Personel Daire Bşk.	Rektörlük
C.1.5.17.	Mühendislik Fakültesi Endüstri Mühendisliği Bölümü idari kadrosunun oluşturulması	2014 yılı sonunda toplam 2 idari personel sayısına ulaşılması	2010-2014	Personel Daire Bşk.	Rektörlük
C.1.5.18.	Mühendislik Fakültesi Gıda Mühendisliği Bölümü akademik kadrosunun oluşturulması	2014 yılı sonunda toplam 8 akademik personel sayısına ulaşılması	2010-2014	Personel Daire Bşk.	Rektörlük
C.1.5.19.	Mühendislik Fakültesi Gıda Mühendisliği Bölümü idari kadrosunun oluşturulması	2014 yılı sonunda toplam 2 idari personel sayısına ulaşılması	2010-2014	Personel Daire Bşk.	Rektörlük
C.1.5.20.	Fen-Edebiyat Fakültesi Matematik Bölümü akademik kadrosunun oluşturulması	2014 yılı sonunda toplam 5 akademik personel sayısına ulaşılması	2010-2014	Personel Daire Bşk.	Rektörlük
C.1.5.21.	Fen-Edebiyat Fakültesi Matematik Bölümü idari kadrosunun oluşturulması	2014 yılı sonunda toplam 1 idari personel sayısına ulaşılması	2010-2014	Personel Daire Bşk.	Rektörlük
C.1.5.22.	Fen-Edebiyat Fakültesi Tarih Bölümü akademik kadrosunun oluşturulması	2014 yılı sonunda toplam 8 akademik personel sayısına ulaşılması	2010-2014	Personel Daire Bşk.	Rektörlük
C.1.5.23.	Fen-Edebiyat Fakültesi Tarih Bölümü idari kadrosunun oluşturulması	2014 yılı sonunda toplam 1 idari personel sayısına ulaşılması	2010-2014	Personel Daire Bşk.	Rektörlük
C.1.5.24.	Fen-Edebiyat Fakültesi Arkeoloji Bölümü akademik kadrosunun oluşturulması	2014 yılı sonunda toplam 5 akademik personel sayısına ulaşılması	2010-2014	Personel Daire Bşk.	Rektörlük
C.1.5.25.	Fen-Edebiyat Fakültesi Arkeoloji Bölümü idari kadrosunun oluşturulması	2014 yılı sonunda toplam 1 idari personel sayısına ulaşılması	2010-2014	Personel Daire Bşk.	Rektörlük
C.1.5.26.	Fen-Edebiyat Fakültesi Batı Dilleri ve Edebiyatı Bölümü akademik kadrosunun oluşturulması	2014 yılı sonunda toplam 5 akademik personel sayısına ulaşılması	2010-2014	Personel Daire Bşk.	Rektörlük

C.1.5.27.	Fen-Edebiyat Fakültesi Batı Dilleri ve Edebiyatı Bölümü idari kadrosunun oluşturulması	2014 yılı sonunda toplam 1 idari personel sayısına ulaşılması	2010-2014	Personel Daire Bşk.	Rektörlük
C.1.5.28.	Fen-Edebiyat Fakültesi Felsefe Bölümü akademik kadrosunun oluşturulması	2014 yılı sonunda toplam 5 akademik personel sayısına ulaşılması	2010-2014	Personel Daire Bşk.	Rektörlük
C.1.5.29.	Fen-Edebiyat Fakültesi Felsefe Bölümü idari kadrosunun oluşturulması	2014 yılı sonunda toplam 1 idari personel sayısına ulaşılması	2010-2014	Personel Daire Bşk.	Rektörlük
C.1.5.30.	Fen-Edebiyat Fakültesi İstatistik Bölümü akademik kadrosunun oluşturulması	2014 yılı sonunda toplam 6 akademik personel sayısına ulaşılması	2010-2014	Personel Daire Bşk.	Rektörlük
C.1.5.31.	Fen-Edebiyat Fakültesi İstatistik Bölümü idari kadrosunun oluşturulması	2014 yılı sonunda toplam 1 idari personel sayısına ulaşılması	2010-2014	Personel Daire Bşk.	Rektörlük
C.1.5.32.	Fen-Edebiyat Fakültesi Psikoloji Bölümü akademik kadrosunun oluşturulması	2014 yılı sonunda toplam 5 akademik personel sayısına ulaşılması	2010-2014	Personel Daire Bşk.	Rektörlük
C.5.5.33.	Fen-Edebiyat Fakültesi Psikoloji Bölümü idari kadrosunun oluşturulması	2014 yılı sonunda toplam 1 idari personel sayısına ulaşılması	2010-2014	Personel Daire Bşk.	Rektörlük
C.1.5.34.	Fen-Edebiyat Fakültesi Sosyoloji Bölümü akademik kadrosunun oluşturulması	2014 yılı sonunda toplam 5 akademik personel sayısına ulaşılması	2010-2014	Personel Daire Bşk.	Rektörlük
C.1.5.35.	Fen-Edebiyat Fakültesi Sosyoloji Bölümü idari kadrosunun oluşturulması	2014 yılı sonunda toplam 1 idari personel sayısına ulaşılması	2010-2014	Personel Daire Bşk.	Rektörlük
C.1.5.36.	Fen-Edebiyat Fakültesi Eski Çağ Dilleri ve Kültürleri Bölümü akademik kadrosunun oluşturulması	2014 yılı sonunda toplam 3 akademik personel sayısına ulaşılması	2010-2014	Personel Daire Bşk.	Rektörlük
C.1.5.37.	Fen-Edebiyat Fakültesi Eski Çağ Dilleri ve Kültürleri Bölümü idari kadrosunun oluşturulması	2014 yılı sonunda toplam 1 idari personel sayısına ulaşılması	2010-2014	Personel Daire Bşk.	Rektörlük

C.1.5.38.	Fen-Edebiyat Fakültesi Çağdaş Türk Lehçeleri ve Edebiyatları Bölümü akademik kadrosunun oluşturulması	2014 yılı sonunda toplam 3 akademik personel sayısına ulaşılması	2010-2014	Personel Daire Bşk.	Rektörlük
C.1.5.39.	Fen-Edebiyat Fakültesi Çağdaş Türk Lehçeleri ve Edebiyatları Bölümü idari kadrosunun oluşturulması	2014 yılı sonunda toplam 1 idari personel sayısına ulaşılması	2010-2014	Personel Daire Bşk.	Rektörlük
C.1.5.40.	Fen-Edebiyat Fakültesi Sanat Tarihi Bölümü akademik kadrosunun oluşturulması	2014 yılı sonunda Toplam 3 Akademik Personel Sayısına Ulaşılması	2010-2014	Personel Daire Bşk.	Rektörlük
C.1.5.41.	Fen-Edebiyat Fakültesi Sanat Tarihi Bölümü idari kadrosunun oluşturulması	2014 yılı sonunda toplam 1 idari personel sayısına ulaşılması	2010-2014	Personel Daire Bşk.	Rektörlük
C.1.5.42.	Fen-Edebiyat Fakültesi Doğu Dilleri Bölümü akademik kadrosunun oluşturulması	2014 yılı sonunda toplam 2 akademik personel sayısına ulaşılması	2010-2014	Personel Daire Bşk.	Rektörlük
C.1.5.43.	Fen-Edebiyat Fakültesi Doğu Dilleri Bölümü idari kadrosunun oluşturulması	2014 yılı sonunda toplam 1 idari personel sayısına ulaşılması	2010-2014	Personel Daire Bşk.	Rektörlük
C.1.5.44.	Sağlık Yüksekokulu Beslenme ve Diyetetik Bölümü akademik kadrosunun oluşturulması	2014 yılı sonunda toplam 4 akademik personel sayısına ulaşılması	2010-2014	Personel Daire Bşk.	Rektörlük
C.1.5.45.	Sağlık Yüksekokulu Beslenme ve Diyetetik Bölümü idari kadrosunun oluşturulması	2014 yılı sonunda toplam 1 idari personel sayısına ulaşılması	2010-2014	Personel Daire Bşk.	Rektörlük
C.1.5.46.	Sağlık Yüksekokulu Fizik Tedavi ve Rehabilitasyon Bölümü akademik kadrosunun oluşturulması	2014 yılı sonunda toplam 4 akademik personel sayısına ulaşılması	2010-2014	Personel Daire Bşk.	Rektörlük
C.1.5.47.	Sağlık Yüksekokulu Fizik Tedavi ve Rehabilitasyon Bölümü idari kadrosunun oluşturulması	2014 yılı sonunda toplam 1 idari personel sayısına ulaşılması	2010-2014	Personel Daire Bşk.	Rektörlük
C.1.5.48.	Sağlık Yüksekokulu Çocuk Gelişimi Bölümü akademik kadrosunun oluşturulması	2014 yılı sonunda toplam 4 akademik personel sayısına ulaşılması	2010-2014	Personel Daire Bşk.	Rektörlük

C.1.5.49.	Sağlık Yüksekokulu Çocuk Gelişimi Bölümü idari kadrosunun oluşturulması	2014 yılı sonunda toplam 1 idari personel sayısına ulaşılması	2010-2014	Personel Daire Bşk.	Rektörlük
C.1.5.50.	Sağlık Yüksekokulu Ebelik Bölümü akademik kadrosunun oluşturulması	2014 yılı sonunda toplam 4 akademik personel sayısına ulaşılması	2010-2014	Personel Daire Bşk.	Rektörlük
C.1.5.51.	Sağlık Yüksekokulu Ebelik Bölümü idari kadrosunun oluşturulması	2014 yılı sonunda Toplam 1 idari personel sayısına ulaşılması	2010-2014	Personel Daire Bşk.	Rektörlük
C.1.5.52.	Sağlık Yüksekokulu Sağlık İdaresi Bölümü akademik kadrosunun oluşturulması	2014 yılı sonunda toplam 3 akademik personel sayısına ulaşılması	2010-2014	Personel Daire Bşk.	Rektörlük
C.1.5.53.	Sağlık Yüksekokulu Sağlık İdaresi Bölümü idari kadrosunun oluşturulması	2014 yılı sonunda toplam 1 idari personel sayısına ulaşılması	2010-2014	Personel Daire Bşk.	Rektörlük

Çizelge 44: Mevcut bölümlerin örgüt yapısının geliştirilmesi hedefi için faaliyetler ve performans göstergeleri

Stratejik	Alan C	Alt Yapı ve Örgüt Yapısı				
	Amaç C1.	Alt Yapı ve Örgüt Yapısının Tamamlanması				
	Hedef C.1.6.	Mevcut Bölümlerin Örgüt Yapısının Geliştirilmesi				
Faaliyet No	Faaliyetin Tanımı	Performans Göstergesi	Dönemi	Uygulayıcı Birim	İzleyici Birim	
C.1.6.1.	Mühendislik Fakültesi Makine Mühendisliği Bölümü akademik kadrosunun geliştirilmesi	2014 yılı sonunda toplam 30 akademik personel sayısına ulaşılması	2010-2014	Personel Daire Bşk.	Rektörlük	
C.1.6.2.	Mühendislik Fakültesi Makine Mühendisliği Bölümü idari kadrosunun geliştirilmesi	2014 yılı sonunda toplam 2 idari personel sayısına ulaşılması	2010-2014	Personel Daire Bşk.	Rektörlük	

C.1.6.3.	Mühendislik Fakültesi Kimya Mühendisliği Bölümü akademik kadrosunun geliştirilmesi	2014 yılı sonunda toplam 31 akademik personel sayısına ulaşılması	2010-2014	Personel Daire Bşk.	Rektörlük
C.1.6.4.	Mühendislik Fakültesi Kimya Mühendisliği Bölümü idari kadrosunun geliştirilmesi	2014 yılı sonunda toplam 2 idari personel sayısına ulaşılması	2010-2014	Personel Daire Bşk.	Rektörlük
C.1.6.5.	Fen-Edebiyat Fakültesi Kimya Bölümü akademik kadrosunun geliştirilmesi	2014 yılı sonunda toplam 17 akademik personel sayısına ulaşılması	2010-2014	Personel Daire Bşk.	Rektörlük
C.1.6.6.	Fen-Edebiyat Fakültesi Kimya Bölümü idari kadrosunun geliştirilmesi	2014 yılı sonunda toplam 2 idari personel sayısına ulaşılması	2010-2014	Personel Daire Bşk.	Rektörlük
C.1.6.7.	Fen-Edebiyat Fakültesi Biyoloji Bölümü akademik kadrosunun geliştirilmesi	2014 yılı sonunda toplam 17 akademik personel sayısına ulaşılması	2010-2014	Personel Daire Bşk.	Rektörlük
C.1.6.8.	Fen-Edebiyat Fakültesi Biyoloji Bölümü idari kadrosunun geliştirilmesi	2014 yılı sonunda toplam 2 idari personel sayısına ulaşılması	2010-2014	Personel Daire Bşk.	Rektörlük
C.1.6.9.	Fen-Edebiyat Fakültesi Fizik Bölümü akademik kadrosunun geliştirilmesi	2014 yılı sonunda toplam 15 akademik personel sayısına ulaşılması	2010-2014	Personel Daire Bşk.	Rektörlük
C.1.6.10.	Fen-Edebiyat Fakültesi Fizik Bölümü idari kadrosunun geliştirilmesi	2014 yılı sonunda toplam 2 idari personel sayısına ulaşılması	2010-2014	Personel Daire Bşk.	Rektörlük
C.1.6.11.	Fen-Edebiyat Fakültesi Türk Dili ve Edebiyatı Bölümü akademik kadrosunun geliştirilmesi	2014 yılı sonunda toplam 10 akademik Personel Sayısına Ulaşılması	2010-2014	Personel Daire Bşk.	Rektörlük

C.1.6.12.	Fen-Edebiyat Fakültesi Türk Dili ve Edebiyatı Bölümü idari kadrosunun geliştirilmesi	2014 yılı sonunda toplam 2 idari personel sayısına ulaşılması	2010-2014	Personel Daire Bşk.	Rektörlük
C.1.6.13.	İİBF İşletme Bölümü akademik kadrosunun geliştirilmesi	2014 yılı sonunda toplam 22 akademik personel sayısına ulaşılması	2010-2014	Personel Daire Bşk.	Rektörlük
C.1.6.14.	İİBF İşletme Bölümü idari kadrosunun geliştirilmesi	2014 yılı sonunda toplam 2 idari personel sayısına ulaşılması	2010-2014	Personel Daire Bşk.	Rektörlük
C.1.6.15.	İİBF İktisat Bölümü akademik kadrosunun geliştirilmesi	2014 yılı sonunda toplam 16 akademik personel sayısına ulaşılması	2010-2014	Personel Daire Bşk.	Rektörlük
C.1.6.16.	İİBF İktisat Bölümü idari kadrosunun geliştirilmesi	2014 yılı sonunda toplam 2 idari personel sayısına ulaşılması	2010-2014	Personel Daire Bşk.	Rektörlük
C.1.6.17.	İİBF Maliye Bölümü akademik kadrosunun geliştirilmesi	2014 yılı sonunda toplam 9 akademik personel sayısına ulaşılması	2010-2014	Personel Daire Bşk.	Rektörlük
C.1.6.18.	İİBF Maliye Bölümü idari kadrosunun geliştirilmesi	2014 yılı sonunda toplam 2 idari personel sayısına ulaşılması	2010-2014	Personel Daire Bşk.	Rektörlük
C.1.6.19.	İİBF Kamu Yönetimi Bölümü akademik kadrosunun geliştirilmesi	2014 yılı sonunda toplam 10 akademik personel sayısına ulaşılması	2010-2014	Personel Daire Bşk.	Rektörlük
C.1.6.20.	İİBF Kamu Yönetimi Bölümü idari kadrosunun geliştirilmesi	2014 yılı sonunda toplam 2 idari personel sayısına ulaşılması	2010-2014	Personel Daire Bşk.	Rektörlük
C.1.6.21.	İlahiyat Fakültesi Bölümlerinin akademik kadrosunun geliştirilmesi	2014 yılı sonunda toplam 48 akademik personel sayısına ulaşılması	2010-2014	Personel Daire Bşk.	Rektörlük
C.1.6.22.	İlahiyat Fakültesi Bölümlerinin idari kadrosunun geliştirilmesi	2014 yılı sonunda toplam 17 idari personel sayısına ulaşılması	2010-2014	Personel Daire Bşk.	Rektörlük

C.1.6.23.	Sağlık Yüksekokulu Hemşirelik Bölümü akademik Kadrosunun Geliştirilmesi	2014 yılı sonunda toplam 17 akademik personel sayısına ulaşılması	2010-2014	Personel Daire Bşk.	Rektörlük
C.1.6.24.	Sağlık Yüksekokulu Hemşirelik Bölümü idari kadrosunun geliştirilmesi	2014 yılı sonunda toplam 10 idari personel sayısına ulaşılması	2010-2014	Personel Daire Bşk.	Rektörlük
C.1.6.25.	Meslek Yüksekokulu Teknik Programlar Bölümü akademik kadrosunun geliştirilmesi	2014 yılı sonunda toplam 53 akademik personel sayısına ulaşılması	2010-2014	Personel Daire Bşk.	Rektörlük
C.1.6.26.	Meslek Yüksekokulu Teknik Programlar Bölümü idari kadrosunun geliştirilmesi	2014 yılı sonunda toplam 12 idari personel sayısına ulaşılması	2010-2014	Personel Daire Bşk.	Rektörlük
C.1.6.27.	Meslek Yüksekokulu İdari Programlar Bölümü akademik kadrosunun geliştirilmesi	2014 yılı sonunda toplam 37 akademik personel sayısına ulaşılması	2010-2014	Personel Daire Bşk.	Rektörlük
C.1.6.28.	Meslek Yüksekokulu İdari Programlar Bölümü idari kadrosunun geliştirilmesi	2014 yılı sonunda toplam 8 idari personel sayısına ulaşılması	2010-2014	Personel Daire Bşk.	Rektörlük

3.7.4 Yerleşke Alanına Yönelik Stratejik Amaçlar Hedefler Faaliyetler ve Performans Göstergeleri

Çizelge 45: Yerleşkenin mimari planının oluşturulması hedefi için faaliyetler ve performans göstergeleri

Stratejik	Alan D	Yerleşke				
	Amaç DI	Üniversitenin Yerleşkesinin Oluşturulması				
	Hedef D.I.I.	Yerleşkenin Mimari Planının Oluşturulması				
Faaliyet No	Faaliyetin Tanımı	Performans Göstergesi	Dönemi	Uygulayıcı Birim	İzleyici Birim	
D.I.I.1.	Teknik elemanlarca inşaat ve yeşil alanların tespit edilmesi	Bir yıl içerisinde tamamlanması	2010-2014	Yapı İşleri ve Teknik Daire Bşk.	Rektörlük	
D.I.I.2.	Yerleşke imar planı için gerekli izinlerin alınması	İzinlerin bir yıl içinde alınması	2010-2014	Yapı İşleri ve Teknik Daire Bşk.	Rektörlük	
D.I.I.3.	Yerleşkenin toprak yapısına uygun olarak uzmanlara mimari projeler hazırlanması ve projeler arasından seçim yapılması	2009 Yılı içerisinde planın tamamlanması	2010-2014	Yapı İşleri ve Teknik Daire Bşk.	Rektörlük	
D.I.I.4.	Yerleşke su, kanalizasyon, elektrik, telefon, internet hatları ile yerleşke şehir bağlantı yolları ve birim yollarının yapılması	Alt yapı projelerinin 2009 yılının ilk yarısında tamamlanması	2010-2014	Yapı İşleri ve Teknik Daire Bşk.	Rektörlük	

Çizelge 46: Yerleşkenin peyzaj mimari planının oluşturulması hedefi için faaliyetler ve performans göstergeleri

Stratejik	Alan D	Yerleşke				
	Amaç D1.	Üniversitenin Yerleşkesinin Oluşturulması				
	Hedef D.1.2.	Yerleşkenin Peyzaj Mimari Planının Oluşturulması				
Faaliyet No	Faaliyetin Tanımı	Performans Göstergesi	Dönemi	Uygulayıcı birim	İzleyici Birim	
D.1.2.1.	Yerleşkenin peyzaj planına uygun olarak yeşil alanlarının belirlenmesi	Yerleşke içerisinde yeşil alanın %10'nun tamamlanması	2010-2014	Yapı İşleri ve Teknik Daire Bşk.	Rektörlük	
D.1.2.2.	Yerleşke içerisinde belirlenecek gölet yapma projesinin uygulanması	Yerleşke içerisinde yapılaşmaya elverişli olmayan alanda gölet alanının oluşturulması	2010-2014	Yapı İşleri ve Teknik Daire Bşk.	Rektörlük	
D.1.2.3.	Yerleşke ağaçlandırma faaliyetleri	2014 yılı sonunda toplam 25000 adet fidan dikimi	2010-2014	Yapı İşleri Daire Bşk.	Rektörlük	

Çizelge 47: Enstitü/fakülte/yüksekokul binalarının inşa edilmeye başlanması hedefi için faaliyetler ve performans göstergeleri

Stratejik	Alan D	Yerleşke				
	Amaç D1.	Üniversitenin Yerleşkesinin Oluşturulması				
	Hedef D.1.3.	Enstitü/Fakülte/Yüksekokul Binalarının Yerleşke İçinde İnşa Edilmeye Başlanması				
Faaliyet No	Faaliyetin Tanımı	Performans Göstergesi	Dönemi	Uygulayıcı birim	İzleyici Birim	
D.1.3.1.	Fen Edebiyat Fakültesi bina ve laboratuvarlarının inşası	2014 yılı sonunda 25000 m ² 'lik kapalı alan inşaatının tamamlanması	2010-2014	Yapı İşleri ve Teknik Daire Bşk.	Rektörlük	
D.1.3.2.	Sağlık Yüksek Okulu binasının inşası	Bina inşasının %30'unun tamamlanması	2010-2014	Yapı İşleri Teknik Daire Bşk.	Rektörlük	

Çizelge 48: Merkez kütüphane, merkez laboratuvar, mediko-sosyal birimlerinin yerleşke içinde oluşturulmaya başlanması hedefi için faaliyetler ve performans göstergeleri

Stratejik	Alan D	Yerleşke				
	Amaç D1.	Üniversitenin Yerleşkesinin Oluşturulması				
	Hedef D.1.4.	Merkez Kütüphane, Merkez Laboratuvar, Mediko-Sosyal Birimlerinin Yerleşke İçinde Oluşturulmaya Başlanması (Merkezi Derslik veya Anfi, Konferans Salonu)				
Faaliyet No	Faaliyetin Tanımı	Performans Göstergesi	Dönemi	Uygulayıcı birim	İzleyici Birim	
D.1.4.1.	Merkez kütüphane binasının mimari projesinin tamamlanması	Öncelik sırasına göre ihale aşamasına gelinmesi	2010-2014	Yapı İşleri ve Teknik Daire Bşk.	Rektörlük	
D.1.4.2.	Merkez laboratuvar binasının mimari projesinin tamamlanması	Öncelik sırasına göre ihale aşamasına gelinmesi	2010-2014	Yapı İşleri ve Teknik Daire Bşk.	Rektörlük	
D.1.4.3.	Mediko-sosyal birimlerine ait binaların mimari projesinin tamamlanması	Öncelik sırasına göre ihale aşamasına gelinmesi	2010-2014	Yapı İşleri ve Teknik Daire Bşk.	Rektörlük	

Çizelge 49: Sosyal yaşam alanlarına ait binaların yerleşke içinde oluşturulmaya başlanması hedefi için faaliyetler ve performans göstergeleri

Stratejik	Alan D	Yerleşke				
	Amaç D1.	Üniversitenin Yerleşkesinin Oluşturulması				
	Hedef D.1.5.	Sosyal Yaşam Alanlarına Ait Binaların Yerleşke İçinde Oluşturulmaya Başlanması				
Faaliyet No	Faaliyetin Tanımı	Performans Göstergesi	Dönemi	Uygulayıcı birim	İzleyici Birim	
D.1.5.1.	Lojman binalarının mimari projesinin tamamlanması	Öncelik sırasına göre ihale aşamasına gelinmesi	2010-2014	Yapı İşleri ve Teknik Daire Başkanlığı	Rektörlük	
D.1.5.2.	Kreş binasının mimari projesinin tamamlanması	Öncelik sırasına göre ihale aşamasına gelinmesi	2010-2014	Yapı İşleri ve Teknik Daire Bşk.	Rektörlük	
D.1.5.3.	Öğrenci yurtlarına ait binaların mimari projesinin tamamlanması	Öncelik sırasına göre ihale aşamasına gelinmesi	2010-2014	Yapı İşleri ve Teknik Daire Bşk.	Rektörlük	
D.1.5.4.	Tamamlanan birimlere ait otopark, kantin vb. alanların yapımı	Ana Yerleşim planına uygun olarak gerçekleştirilmesi	2010-2014	Yapı İşleri ve Teknik Daire Bşk.	Rektörlük	
D.1.5.5.	Güvenlik sisteminin kurulması	Tamamlanan birimlerin merkezi güvenlik sistemine uyumlu olarak planlanması	2010-2014	Yapı İşleri ve Teknik Daire Bşk.	Rektörlük	

3.7.5. Paydaşlar Alanına Yönelik Stratejik Amaçlar Hedefler Faaliyetler ve Performans Göstergeleri

Çizelge 50: Üniversite tanıtım faaliyetlerinin geliştirilmesi hedefi için faaliyetler ve performans göstergeleri

Stratejik	Alan E	Paydaşlar				
	Amaç E1.	Paydaşlarla İşbirliği Yapılması				
	Hedef E.1.1	Üniversite Tanıtım Faaliyetlerinin Geliştirilmesi				
Faaliyet No	Faaliyetin tanımı	Performans Göstergesi	Dönemi	Uygulayıcı Birim	İzleyici Birim	
E.1.1.1.	Hitit Üniversitesi Medya Yapım, Araştırma ve Uygulama Merkezi kurulması	1 adet	2010-2014	Rektörlük	Rektörlük	
E.1.1.2.	Öğrenci fuarlarına katılmak	Yılda en az 3	2010-2014	SKS Daire Bşk.	Rektörlük	
E.1.1.3.	Tanıtım amaçlı dergi yayınlamak	Yılda en az 1 sayı	2010-2014	SKS Daire Bşk.	Rektörlük	
E.1.1.4.	Sosyal, kültürel ve sportif etkinlikleri artırmak	Yılda en az 3	2010-2014	SKS Daire Bşk.	Rektörlük	
E.1.1.5.	Kongre, sempozyum ve fuar organizasyonlarına katılmak ve ev sahipliği yapmak	Yılda en az 1	2010-2014	Bölüm Bşk.	Rektörlük	
E.1.1.6.	Çorum ilinin tarihsel, sanatsal, sosyal değerlerinin üniversite tanıtımında daha etkin olarak kullanıldığı organizasyonlar	Yılda en az 2	2010-2014	SKS Daire Bşk.	Rektörlük	

Çizelge 51: Mezunlarla ilişkilerin geliştirilmesi hedefi için faaliyetler ve performans göstergeleri

Stratejik	Alan E	Paydaşlar				
	Amaç E1.	Paydaşlarla İşbirliği				
	Hedef E.1.2.	Mezunlarla İlişkilerin Geliştirilmesi				
Faaliyet No	Faaliyetin tanımı	Performans Göstergesi	Dönemi	Uygulayıcı Birim	İzleyici Birim	
E.1.2.1.	Mezunlar için güncel bir veri tabanı oluşturulması ve web sitesi aracılığıyla bu bilgilerin paylaşımının sağlanması	Mezunların En az % 80'ini kapsayacak düzeyde	2010-2014	Bilgi İşlem Daire Bşk.	Rektörlük	
E.1.2.2.	Mezunlarla iletişimin sağlanması	En Az %50'sine ulaşmak	2010-2014	Genel Sekreterlik	Rektörlük	
E.1.2.3.	Düzenli olarak öğrencilerin beklentilerini ve bu beklentilerin ne düzeyde karşılandığını ölçen memnuniyet anketlerinin yapılması	Yılda en az 1 kez	2010-2014	Rektörlük	Rektörlük	
E.1.2.4.	Mezunlarla ortak sosyal ve kültürel faaliyetler düzenlenmesi	Yılda en az 1 kez	2010-2014	SKS Daire Bşk.	Rektörlük	

Çizelge 52: Özel sektör ile ilişkilerin geliştirilmesi hedefi için faaliyetler ve performans göstergeleri

Stratejik	Alan E	Paydaşlar				
	Amaç E1.	Paydaşlarla İşbirliği				
	Hedef E.1.2.	Özel Sektör ile İlişkilerin Geliştirilmesi				
Faaliyet No	Faaliyetin tanımı	Performans Göstergesi	Dönemi	Uygulayıcı Birim	İzleyici Birim	
E.1.3.1.	Düzenli olarak, hitap edilen sektörlerde faaliyette bulunan işletmelerin memnuniyetlerinin anket çalışmaları ile izlenmesi ve sektörlerle ilişkin veri tabanı oluşturularak güncellenmesi	Yılda en az 1 kez anket yapılması	2010-2014	Bilgi İşlem Daire Bşk.	Rektörlük	
E.1.3.2.	Sürekli eğitim merkezi kurularak özel sektöre nitelikli iş gücünün geliştirilmesi yönünde eğitim verilmesi	Yılda en az 4 adet	2010-2014	Genel Sekreterlik	Rektörlük	
E.1.3.3.	Sosyal, kültürel ve bilimsel etkinliklere sektör temsilcilerinin katılımının sağlanması	ÇTSO üyelerinin en az %15'i	2010-2014	Dekanlık/ Müdürlük	Rektörlük	
E.1.3.4.	TÜBİTAK ve AB proje ofisleri ile birlikte özel sektörü kapsayan ortak projeler yapılması	Yılda en az 2 adet	2010-2014	Öğretim Üyeleri	Rektörlük	
E.1.3.5.	Eğitim programlarının ve müfredatlarının ilgili sektör temsilcileri ile işbirliği içerisinde güncellenmesi	2 yılda bir kez	2010-2014	Bölüm Bşk.	Dekanlık/ Müdürlük	
E.1.3.6.	Sektörle birlikte kariyer günleri düzenlenmesi	Yılda en az 1 kez	2010-2014	Bölüm Bşk.	Rektörlük	
E.1.3.7.	Sektör temsilcilerinin deneyimlerini paylaşabilecekleri etkinliklerin düzenlenmesi	Yılda en az 1 kez	2010-2014	Bölüm Bşk.	Dekanlık/ Müdürlük	
E.1.3.8.	KOSGEB'le birlikte TEKMER'in oluşturulması	En geç 2013'te kurulması	2010-2014	Rektörlük	Rektörlük	

Çizelge 53: Kamu kurum ve kuruluşları ile ilişkilerin geliştirilmesi hedefi için faaliyetler ve performans göstergeleri

Stratejik	Alan E	Paydaşlar				
	Amaç E1.	Paydaşlarla İşbirliği				
	Hedef E.1.4.	Kamu Kurum ve Kuruluşları ile İlişkilerin Geliştirilmesi				
	Faaliyet No	Faaliyetin tanımı	Performans Göstergesi	Dönemi	Uygulayıcı Birim	İzleyici Birim
	E.1.4.1.	Kamu kurum ve kuruluşları ile etkileşim içerisinde, bilgi akışı ve işbirliğini sağlayacak faaliyetlerin düzenlenmesi	Yılda en az 1 kez	2010-2014	Rektörlük	Rektörlük
	E.1.4.2.	Üniversiteler ile ortak sosyal, kültürel, bilimsel faaliyetlerin yürütülmesi	Yılda en az 1 kez	2010-2014	Rektörlük	Rektörlük

Çizelge 54: Sivil toplum kuruluşları ile ilişkilerin geliştirilmesi hedefi için faaliyetler ve performans göstergeleri

Stratejik	Alan E	Paydaşlar				
	Amaç E1.	Paydaşlarla İşbirliği				
	Hedef E1.5	Sivil Toplum Kuruluşları ile İlişkilerin Geliştirilmesi				
	Faaliyet No	Faaliyetin tanımı	Performans Göstergesi	Dönemi	Uygulayıcı Birim	İzleyici Birim
	E.1.5.1.	Sivil Toplum Kuruluşları ile işbirliği protokollerinin işleyişine ilişkin örgütsel yapılanmanın sağlanması ve işbirliği protokolleri oluşturulması	Yılda en az 1 protokol	2010-2014	Rektörlük	Rektörlük
	E.1.5.2.	Sivil Toplum Kuruluşları ile birlikte, istihdam olanaklarını artırıcı meslek edindirme kurslarının açılması	Yılda en az 1 kez	2010-2014	Rektörlük	Rektörlük

Çizelge 55: Toplum ile ilişkilerin geliştirilmesi hedefi için faaliyetler ve performans göstergeleri

Stratejik	Alan E	Paydaşlar				
	Amaç E.1.	Dış Paydaşlarla İşbirliği				
	Hedef E.1.6	Toplum ile İlişkilerin Geliştirilmesi				
Faaliyet No	Faaliyetin tanımı	Performans Göstergesi	Dönemi	Uygulayıcı Birim	İzleyici Birim	
E.1.6.1.	Toplumun güncel sorunlar konusunda bilgilendirilmesini sağlayacak seminer, sempozyum ve panellerin düzenlenmesi	Yılda en az 4 kez	2010-2014	Rektörlük	Rektörlük	
E.1.6.2.	Üniversitenin bölgede düzenlenen sosyal ve kültürel etkinliklere katılımının ve desteğinin sağlanması	Yılda en az 2 kez	2010-2014	SKS Daire Bşk.	Rektörlük	
E.1.6.3.	Sosyal sorumluluk projelerinin oluşturulması	Yılda en az 1 kez	2010-2014	Rektörlük	Rektörlük	

3.8. Maliyetlendirme

Üniversitemizin stratejik planında belirlenen proje ve faaliyetlerin plan dönemi için maliyetlendirilmesi yapılmış ve Çizelge 56'da verilmiştir.

Çizelge 56: Stratejik planda yer alan hedef ve faaliyetlerin maliyetlendirilmesi

PROJE VE FAALİYETLER	PLAN DÖNEMİ İÇİN İHTİYAÇ DUYULAN ÖDENEK					
	2010	2011	2012	2013	2014	
Akademisyen Başına Bilimsel Yayın Sayısını Arttırmak	503.900	604.800	726.000	840.000	1.008.000	
Ana Bilim Dallarının Açılması	1.376.800	1.652.150	1.983.600	2.475.000	2.970.000	
Bilimsel Araştırma Projeleri (BAP) Birimin Oluşturulması	1.500.000	1.800.000	2.160.000	2.700.000	3.240.000	
Uluslararası İndekslerce Taranan Yayın Sayısını Arttırılması	867.900	1.040.000	1.250.000	1.600.000	1.920.000	
Lisansüstü Öğretim Hizmetlerinin Arttırılması	1.827.000	2.100.000	2.520.000	2.870.000	3.444.000	
Öğretim Üyesi Sayısının Arttırılması	1.680.000	2.400.000	2.950.000	3.960.000	4.752.000	
Eğitim Araç-Gereçlerinin Nitelik ve Nicelik Olarak Arttırılması	1.650.000	1.980.000	2.475.000	2.870.000	3.444.000	
Eğitim ve Öğretime Öğrencinin Etkin Katılımının Sağlanması	763.600	827.000	992.400	1.155.000	1.386.000	
Öğrencilerin Alanındaki Sektörle İşbirliğinin Geliştirilmesi	458.000	600.000	720.000	880.000	1.056.000	
Öğretimin Kismen Yabancı Dille Gerçekleştirilmesi	1.345.800	1.670.350	2.115.000	2.745.000	3.294.000	
Yeni Enstitü Açılması ve Örgüt Yapısının Oluşturulması	967.500	1.200.000	1.680.000	2.049.400	2.500.000	
Yeni Fakülte Açılması ve Örgüt Yapısının Oluşturulması	2.233.500	2.680.200	3.160.000	3.792.000	4.530.000	
Yeni Yüksekokul Açılması ve Örgüt Yapısının Oluşturulması	667.300	825.000	933.000	1.175.000	1.410.000	
Yeni Araştırma Merkezi Açılması ve Örgüt Yapısının Oluşturulması	258.000	397.500	428.600	600.000	720.000	
Yeni Bölüm Açılması ve Örgüt Yapısının Oluşturulması	1.857.400	2.300.000	2.975.000	3.570.000	4.284.000	
Mevcut Bölümlerin Örgüt Yapısının Geliştirilmesi	3.254.990	3.905.400	4.686.500	5.623.200	6.850.000	
Yerleşkenin Mimari Planının Oluşturulması	1.185.000	240.000	0	0	0	
Yerleşkenin Peyzaj Mimari Planının Oluşturulması	565.000	95.000	0	0	0	
Enstitü/Fakülte/Yüksekokul İnşaatlarına Başlanması	4.903.500	6.743.500	8.023.650	8.903.830	10.737.000	
Kütüphane, Laboratuvar ve Mediko Sosyal Birimlerinin Yerleşke İçinde Oluşturulmaya Başlanması	1.470.000	1.921.500	2.208.850	2.765.070	3.391.500	
Sosyal Yaşam Alanlarına Ait Binaların Yerleşke İçerisinde Oluşturulmaya Başlanması	1.226.500	1.680.000	1.925.000	2.139.200	2.621.500	
Üniversite Tanıtım Faaliyetlerinin Geliştirilmesi	495.600	510.000	600.000	750.000	900.000	
Mezunlarla İlişkilerin Geliştirilmesi	163.000	255.000	325.000	380.000	456.000	
Özel Sektörle İlişkilerin Geliştirilmesi	318.500	427.000	580.000	625.000	750.000	
Kamu Kurum ve Kuruluşları İle İlişkilerin Geliştirilmesi	201.500	287.000	327.000	415.000	498.000	
Sivil Toplum Kuruluşları İle İlişkilerin Geliştirilmesi	167.000	210.000	255.000	325.000	390.000	
Toplum İle İlişkilerin Geliştirilmesi	295.000	311.000	416.000	491.000	591.000	
TOPLAM	32.204.300	38.662.400	46.415.600	55.698.700	67.143.000	