

KONYA – EREĞLİ

BELEDİYESİ

STRATEJİK PLANI

(2009 – 2013)

EYLÜL 2009

İÇİNDEKİLER

1. SUNUŞ	2
2. KONUM	3
3. ULAŞIM	3
4. KENTİN VE BELEDİYENİN TARİHÇESİ	4
5. NÜFUS VE NÜFUS ÖNGÖRÜSÜ	8
6. BELEDİYE KURUMSAL YAPISI	9
7. ÇALIŞMA EKİBİNİN BELİRLENMESİ	9
8. BELEDİYENİN GÖREV VE SORUMLULUKLARI	10
9. BELEDİYENİN YETKİ VE İMTİYAZLARI	11
10.BELEDİYE MECLİSİNİN GÖREV VE YETKİLERİ	13
11.MALİ YAPI VE GELİR GİDER DURUMU (TAHAKKUK VE TAHSİLAT ORANLARINI GÖSTERİR TABLOLAR)	14
12.PERSONEL DURUMU	16
13.DURUM ANALİZİ	19
14.GZTF ANALİZİ	20
15.PAYDAŞ GÖRÜŞLERİ	24
16.YÜKSEK OKUL İLE İŞBİRLİĞİ	25
17.MİSYON-VİZYON VE İLKELERİN BELİRLENMESİ	25
18.STRATEJİK PLANLAMA YAPILACAK ALANLAR	27
19.STRATEJİK PLANLAMA ALANLARI İLE İLGİLİ HEDEF VE PROJELER	37
20.GENEL DEĞERLENDİRME	65

1.SUNUŞ

10.12.2003 Tarihli Resmi Gazete Yayınlanarak yürürlüğe giren 5018 sayılı Kamu Mali Yönetimi Ve Kontrol Kanunu'nun 9. maddesi ile kamu idarelerinin kalkınma planları, programlar, ilgili mevzuat ve benimsedikleri temel ilkeler çerçevesinde geleceğe ilişkin misyon ve vizyonlarını oluşturma, stratejik amaçlar ve ölçülebilir hedefler saptamak, performanslarını önceden belirlenmiş olan göstergeler doğrultusunda ölçmek ve bu sürenin izleme ve değerlendirmesini yapmak amacıyla ve katılımcı yöntemlerle stratejik planlarını hazırlamaları hüküm altına alınmıştır.

5393 sayılı Belediye Kanunu'nun 41. ve geçici 4. maddeleri ile de nüfusu 50.000 'in üzerinde olan belediyelerin stratejik plan hazırlamaları zorunlu hale getirilmiştir. Daha sonra çıkarılan bir yönetmelikle de stratejik planların 5 yıllık bir süre için hazırlanacağı hüküm altına alınmıştır.

Ereğli Belediyesinin ilk stratejik planı 2006 – 2010 yılları arasını kapsayacak şekilde hazırlanmıştır. “Kamu İdarelerinde Stratejik Planlamaya İlişkin Usul ve Esaslar Hakkında Yönetmelik”in 7.Maddesi (ç) bendi uyarınca mahalli idarelerde üst yöneticinin değişmesi halinde stratejik planların yenilenebileceği hükmü uyarınca bu planın yenilenmesi ihtiyacı duyulmuştur.

Stratejik Planımız hazırlanırken belediyemizin içerisinde bulunduğu mali durum ve insan kaynakları gibi birçok durum göz önünde bulundurulmuştur. Mevcut durumumuz yanında katılımcılık ilkesi de göz önünde bulundurulmuş şehrimizde bulunan Sivil Toplum Kuruluşları ile Kamu Kurum ve Kuruluşlarından da yazılı olarak hazırlanan stratejik plan ile ilgili görüş ve önerileri alınmıştır.

Stratejik Plan sürecinde hedefimiz; kaynaklarımızı yerinde ve adaletli kullanarak halkımızın belediye hizmetlerinden en üst seviye de yararlanmasını sağlamak olacaktır. Şehrimiz insanının hizmetin en iyisine layık olduğu inancı ile yeni hizmetler sunma gayreti içerisinde olacağız. Bu süreçte rutin belediyecilik görevleri yanında şehrin ekonomik manada gelişimine katkı sağlayacak birçok projede hayata geçirilecektir. Şehrimize yatırımların yapılabilmesi için yatırımcıyı özendirici çeşitli girişimlerimiz olacaktır. Bu gibi özellikle istihdam sorununun çözümüne yönelik birçok faaliyetin gerçekleştirilmesi temel hedeflerimizden olacaktır.

Bunların yanında sosyal belediyecilik faaliyetlerimizde en önemli önceliklerimiz arasında olacaktır. Bu manada halk-belediye bütünleşmesi sağlanarak bir çok faaliyet hayata geçirilecektir. Özellikle yoksul vatandaşlarımızın çocukları için sünnet şölenleri gibi çeşitli etkinlikler düzenlenecektir. Geleceğimiz olan çocuklarımız ve gençlerimiz için de başarıya özendirici ve ödüllendirici birçok faaliyetimiz olacaktır.

Halkımızın hizmetin en iyisine layık olduğu inancı ile planımızda belirlenen hedeflerin tamamının gerçekleştirilmesi için, özveri ile çalışmalarımız sürdürülecektir. Stratejik Planımızın belediyemiz ve şehrimiz için hayırlı olmasını temenni ederim.

Hüseyin OPRUKÇU
Belediye Başkanı

2.KONUM

GENEL BİLGİLER

EREĞLİ İLÇESİ

(31 Aralık 2008 tarihi itibari ile)

Yüzölçümü	: 2260 km ²
Toplam Nüfusu	: 135.161
İlçe Merkezi Nüfusu	: 93.161
Belde ve Köyler Nüfusu	: 42.000
Rakımı	: 1054 m.

3.ULAŞIM

Ereğli İlçesi İç Anadolu Bölgesinin Güneydoğu sınırında, önemli yerleşim birimlerinin kavşak noktasında Güneyinde Adana ve Mersin, Batısında Konya ve Karaman, Doğusunda Niğde, Kuzeyinde Aksaray'ın yer aldığı bir şehirdir.

Bu konuma bağlı olarak Türkiye'nin Batı-Doğu Güney-Kuzey ana ulaşım arterinin önemli bir kesiti Ereğli sınırları içerisinde yer almaktadır.

Karayolları açısından bu özel konumu yanında özellikle Doğu-Batı Demiryolu ağının merkezinde yer alması nedeni ile Ereğli stratejik bir ulaşım hattı özelliklerini taşımaktadır.

Konya, Adana, Kayseri, Mersin gibi büyük yerleşim ve ticaret merkezlerinin tamamına, karayolu ile yaklaşık 2 saatlik mesafededir. Bu durum Ereğli şehrinin ekonomik, sosyal ve kültürel hareketlilik potansiyelini güçlendirmektedir.

4.KENTİN VE BELEDİYENİN TARİHÇESİ

1.EREĞLİ

Ereğli, İç Anadolu'nun Güney ucunda ve Konya ovasının Toroslarla buluştuğu vadide kurulmuş, denizden yüksekliği 1054 m, mücavir alan sınırları 7100 hektar olan çok eski bir yerleşim merkezidir. Akdeniz ve Güney Doğu Anadolu'dan gelen yolları bir birine bağlayan geçiş noktasına hakim durumdaki geniş ova üzerine kurulmuş önemli bir kavşak noktası olması nedeniyle, tarihin bilinen ilk devirlerinden beri uygarlıkların Doğudan Batıya geçişine şahitlik etmiş, çoğunun etkisini bünyesine katarak eski bir şehirleşme kültürünü, tarihi eserlerle birlikte günümüze aktarmıştır. Belediyemiz 1870 yılında kurulmuş ve günümüze kadar 53 Belediye Başkanı Başkanlık yapmıştır. İlçe merkezinin bugünkü nüfusu 120 binin üzerindedir. Planlı alandaki konut alanı 1713 hektardır. Ereğli geçmişten günümüze uygulanan başarılı imar planı ile modern bir şehir haline gelmiş su, kanalizasyon doğalgaz ve yol altyapısı ise büyük ölçüde tamamlanmıştır.

Tanzimatla başlayan yerel yönetim kanunu ilk defa İstanbul'da altıncı daire-i belediye adı altında Beyoğlu'nda kurulmuştur. Bununla birlikte belediye kolluk ve Beled-i Yargı, mali düzen ve faaliyetleri düzenlenmiştir.

Ereğli belediyesi taşra belediyeleri içinde ilk kurulan belediyelerdendir.

2.EREĞLİ TARİHİ

Ereğli'de bilinen tarihin ilk sayfasını Hititler oluşturur. Şehir Ön Hititler tarafından kurulan Tuvana Krallığına başkentlik etmiştir. Bu devrin anısını İvriz'de bulunan Kaya Anıtı günümüze kadar gelmiş bir tarihi vesikadır ve dünya'nın ilk yazılı tarım anıtıdır. Mitanniler, Asurlar, Persler, Makedonyalılar, Bergamalılar, Romalılar ve Bizans Devirlerini yaşayan Ereğli tarihinin, Medeniyet Tarihi içinde kesintisiz bir örnek olduğunu söylemek mümkündür. M.S. 806 Yılında Halife Harun Reşidin orduları tarafından fethedilen Ereğli artık yeni bir din ve sistemle tanışmış oluyordu.

Şehrin Türkler tarafından alınışı 1077 yılında Selçuklular tarafından gerçekleştirildi ve günümüze kadar olan tarih sürecinde şehir hep Türk hâkimiyetinde kaldı. Ancak Ereğli, stratejik konumu nedeniyle Türk Devletleri; özellikle de Osmanlılar ile Karamanoğulları arasında sık sık el değiştirmiş, 1475 yılında ise kesin Osmanlı hâkimiyetine katılmıştır. Bugün Ereğli, çağdaş Türkiye Cumhuriyetinin umut dolu geleceğine paralel olarak hızla büyüyen ve her alanda gelişme ufkuna sahip, güzel ve modern bir şehir durumundadır.

3.SOSYO KÜLTÜREL VE EKONOMİK YAPI

Sevecen, gelişmelere açık, konuksever ve engin kültürlü insanların şehri halindeki Ereğli, hareketli sosyal yaşamının yanında ekonomik anlamda da yüksek bir potansiyeli bünyesinde taşımaktadır. Geniş ve düz bir araziye sahip olan şehrimiz, aynı zamanda kara ve demiryolları ana hatları üzerinde kurulmuş olması ve liman kentlerine yakınlığı nedeniyle büyük bir gelişme sürecine elverişli konumdadır. Şehrin temel geçim etkinliğinin tarım ve hayvancılık olmasına rağmen daha çok bu etkinliklere paralel olarak son dönemde başta tekstil, organize sanayi bölgeleri, süt ve süt ürünleri tesisleri, meyve suyu fabrikaları, un ve şeker fabrikası olmak üzere Ereğli'miz hızlı bir sanayileşme süreci yaşamaktadır.

4.GÜNÜMÜZE ULAŞMIŞ TARİHİ ESERLERDEN BAZILARI İVRİZ KAYA ANITI (HİTİT KABARTMASI)

En eski medeniyetlerden biri olan Hititler dönemine ait bu Kaya Anıt, bugüne ulaşmış çok değerli bir tarihi eserdir. M.Ö. 1200-742 yılları arasında Ön Hititler tarafından kurulan ve Başkenti Ereğli olan Tuvana Krallığı devrinde inşa edilen bu anıt 4.20x2.40m. ebatında ve kaya zemin üzerine kabartma tekniği ile yapılmış tipik bir Hitit devri eseridir. Dönemin yarı tanrı kralı Warpalawas'a Krallığın Baş Tanrısı Tarhundas tarafından üzüm salkımı ve buğday başağı verilmesini tasvir etmektedir. Tuvanalılarda Tarhundas bereket ve barış tanrısıdır. Onun Kral Warpalawas'a sunduğu üzüm ve buğday da bereketi simgelemektedir.

5.ROMA HAMAMI KALINTILARI

Roma Medeniyeti eserlerinden olan hamamın günümüze ulaşan kısmı, düzgün kesme taş ve arası hatilla örülü duvarlardan ibarettir.

6.ULU CAMİİ

Selçuklu Mimarisinin güzel örneklerinden biri olan bu cami, dikdörtgen planlı ve orijinali toprak damlı olarak yapılmıştır. Karamanoğlu Mehmet Bey tarafından 1426 yılında yaptırılan camide geniş bir cemaatin bir arada ibadet etmesi amaçlanmıştır. Caminin minaresi ise Anadolu Selçuklu Sultanı I. Mesut tarafından önceleri gözetleme kulesi olarak 1116 yılında inşa ettirilmiştir. Bu yapı daha sonra yanına yapılan camiyle minare olarak bir bütünlük oluşturmuştur. Minare 40 m. yüksekliğindedir ve 8 köşeli kaide üzerine dikilmiştir. Ulu Cami, tarihi eser olmasının yanında bugün de cami olarak ibadete açık bulunmaktadır.

7.RÜSTEMPAŞA KERVANSARAYI

Ünlü Türk Mimarı, Mimar Sinan'ın eseridir. Kanuni Sultan Süleyman döneminde (16.yy) Damat Rüstem Paşa tarafından yaptırılmıştır. Türk-İslam Devlet geleneğindeki sosyal dayanışma anlayışına uygun olarak, yolcu kervanlarının ücretsiz konaklaması ve diğer ihtiyaçlarının karşılanması amacıyla yapılmış bir sosyal tesistir. 54x29m. Ebatlarındaki çok büyük ve sanat değeri yüksek bu eser, geçmişin zengin hatıralarını ve burada yaşayanların muhteşem iyilik duygularını bugüne taşıyarak şehrimizin dokusunu güzelleştirmeye devam etmektedir.

8.CEMİL BEY KONAĞI

Osmanlı Devletinin son döneminde yapılan bu konak Türklerde görülen geleneksel aileleri (üç kuşak aile fertlerinin bir arada bulunmasından oluşan sosyal grup) barındıran büyük evlerin en güzel örneklerinden biridir. Zemini taş, üst katlar ahşap ve kerpiçten oluşmakta, aynı zamanda dönemin Türk Evlerinin tipik özelliği olan cumbası da konağın estetik mimarisini tamamlamaktadır. Yukarıda bahsedilenler, Ereğli'nin sosyo kültürel yapısı, tarihi, doğal ve kültürel dokusu hakkında sadece özet nitelikteki bilgileri içermektedir. Ereğli'ye yolu düşenler bunların yanında Belediyenin halkın hizmetine sunduğu park ve bahçeler ile çok geniş bir alana yayılmış, doğayla iç içe piknik yapılan ya da havuz ve restoranından yararlanılan Atatürk Kültür Parkı gibi sosyal tesislerle de karşılaşacaklardır.

9.TARIM

Çok geniş bir arazide kurulan Ereğli'de tarımsal üretim alanı 109.000 hektar olup bunun 39.000 hektarı sulanabilmektedir. İvriz'de kurulan baraja bağlı sulama kanalları ile sulu tarımın yaygınlaştırılmasına çalışılmaktadır. Ereğli'de tarımsal üretim; Tarla Bitkileri, Bağ-Bahçe Tarımı ve Sebze Tarımı olmak üzere üç ana kolda yürütülmektedir.

10.TARLA BİTKİLERİ

Geniş Ereğli Ovasının en yaygın ve büyük çaplı tarımsal etkinliği buğday ve arpa ekiciliğidir. Sanayi bitkisi olan şeker pancarı yanında, baklagiller ve hayvancılık sektörünün ihtiyacını karşılamak üzere yem bitkileri de tarım üretiminin önemli çeşitlerini oluşturmaktadır. Buna göre tarla bitkilerinin çeşitleri ürün kapasitesi: Hububat (buğday, arpa, yulaf, çavdar) toplam tahmini yıllık üretim **155.000** ton, Baklagiller (nohut, fasulye, mısır, mercimek) toplam tahmini yıllık üretim **11.000** ton, Sanayi Ürünleri (şeker pancarı, ayçiçeği) tahmini üretim yıllık **124.000** ton, Yumrulu bitkiler (patates, soğan, sarımsak) tahmini üretim **21.000** ton, Yem Bitkileri (yonca, fiğ) toplam tahmini üretim yıllık **43.000** ton, düzeyindedir.

11.MEYVE TARIMI

Torosların eteklerindeki vadilerde ve şehir çevresindeki bahçelerde meyve yetiştiriciliği yaygındır. Özellikle beyaz kiraz ve elma Ereğli'nin ülke genelinde tanınan meyveleridir. Bunların dışında şeftali, vişne ve armut gibi meyveler de yetiştirilmektedir. Buna göre elma, kiraz, siyah havuç, armut, şeftali ve kayısı başta olmak üzere geniş bir ürün yelpazesinde toplam tahmini üretim yıllık **32.000** ton düzeyindedir.

12.SEBZE TARIMI

Bamya, biber, domates, fasulye, kavun ve karpuz ilçemiz sebzeçiliğinin bazı türleri olup bunların üretimi şehir içi ihtiyacın yanında dış pazara da yönelebilmektedir. Sebze türlerinin toplam tahmini üretimi yıllık **125.000** ton civarındadır.

13.HAYVANCILIK SEKTÖRÜ

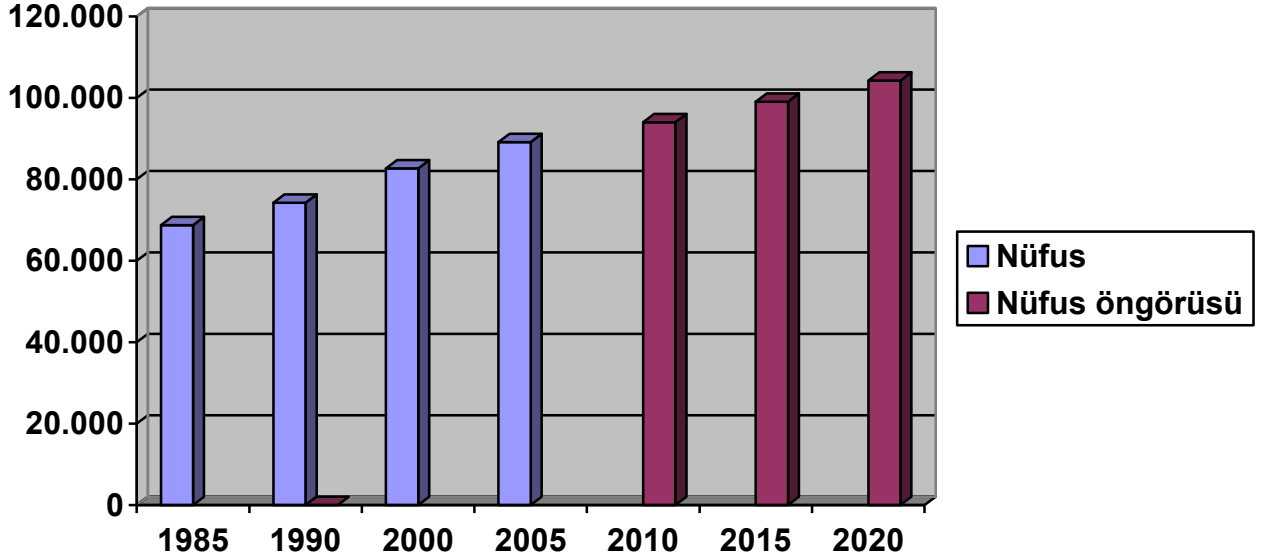
Ereğli'de hayvancılık halkın en başta gelen uğraşlarından biridir. Küçük ve büyükbaş hayvan yetiştiriciliği, bunlara bağlı olarak et, süt, deri, bal ve yumurta üretimi büyük boyutlara ulaşmıştır. Bu ürünleri işlemek üzere kurulan entegre tesisler halkın ürün pazarlama sorununu ortadan kaldırarak üretimi teşvik edici rol oynamaktadır.

14.SANAYİ

Genel olarak tarım ve hayvancılık sektörünün yaygın olduğu Ereğli'de, Sanayi tesislerinin yapılanması da bu sektörlere paralel bir gelişme sergilemiştir. Başlıca Sanayi tesisleri tekstil fabrikaları, süt ve süt ürünleri fabrikaları, un fabrikası, Tuğla Fabrikası, meyve suyu fabrikası, su şişeleme fabrikası ve şeker fabrikasıdır. Ayrıca yöremize özgü bir meyve olan beyaz kiraz işleme tesisi yabancı girişimci eliyle işletilmektedir. Bunların yanında ilçemizde 1. Organize Sanayi Bölgesi tamamlanmış, 2. Bölgenin alt yapı çalışmalarına da başlanılmıştır. Aile İşletmeleri halindeki halı ve kilim el dokumacılığı da çevre köylerin yaygın iktisadi faaliyetlerinden biridir.

5.NÜFUS VE NÜFUS ÖNGÖRÜSÜ

Resmi Kayıtlar Göz Önüne Alındığında Ereğli'nin Nüfusu ve Nüfus Öngörüsü



YILI	İLÇE MERKEZİ NÜFUSU
1985	68.749
1990	74.283
2000	82.633
2005	89.121
2010	94.008
2015	99.053
2020	104.268

6.EREĞLİ BELEDİYESİ KURUMSAL YAPI

BELEDİYE BAŞKANI	: 1
BELEDİYE MECLİSİ	: 25 ÜYE
BELEDİYE ENCÜMENİ	: 5 ÜYE
BELEDİYE BAŞKAN YARDIMCILARI	: 2
MÜDÜRLÜKLER	: 18 ADET

7.ÇALIŞMA EKİBİNİN BELİRLENMESİ

Ereğli Belediye Başkanlık Makamının 24.08.2009 tarihli görevlendirmesi ile Belediye Başkan Yardımcısı Fethi ERTEKİN başkanlığında aşağıdaki şekilde stratejik planlama çalışma kurulu oluşturulmuştur.

STRATEJİK PLANLAMA ÇALIŞMA KURULU:

- Fethi ERTEKİN : Belediye Başkan Yardımcısı Kurul Başkanı)
- M.Vehbi ARIK : Belediye Başkan Yardımcısı
- Ahmet DEMİRTAŞ : Yazı İşleri Müdürü
- Mehmet AVCI : Mali Hizmetler Müdürü
- Zafer YILMAZ : İnsan Kaynakları ve Eğitim Müdürü

8.BELEDİYE'NİN GÖREV VE SORUMLULUKLARI

STRATEJİK PLANLAMA FAALİYETLERİ HUKUKİ DAYANAK

Türkiye Cumhuriyeti Anayasası
5018 Sayılı Kamu Mali Yönetimi ve Kontrol Kanunu,
5216 Sayılı Büyükşehir Belediyesi Kanunu,
5302 Sayılı İl Özel İdaresi Kanunu,
5393 Sayılı Belediye Kanunu, 3194 Sayılı İmar Kanunu, 6183 Sayılı Amme Alacaklarının tahsili Usulü Hakkında Kanun, 657 DMK, 2942 Kamulaştırma Kanunu, Çevre Kanunu, Toptancı Halleri kanunu, 5436 Sayılı KMYK Kanunu İle Bazı Kanun Ve KHK'de Değişiklik Yapılması Hakkında Kanun
ve
5227 Sayılı Kamu Yönetimi Temel İlkeleri ve Yeniden Yapılandırılması Hakkında Kanun Tasarısı

5393 Sayılı Belediye Kanununa göre; Belediyenin Görev ve Sorumlulukları

MADDE 14.- Belediye, mahallî müşterek nitelikte olmak şartıyla :

a) İmar, su ve kanalizasyon, ulaşım gibi kentsel alt yapı; coğrafî ve kent bilgi sistemleri; çevre ve çevre sağlığı, temizlik ve katı atık; zabıta, itfaiye, acil yardım, kurtarma ve ambulans; şehir içi trafik; defin ve mezarlıklar; ağaçlandırma, park ve yeşil alanlar; konut; kültür ve sanat, turizm ve tanıtım, gençlik ve spor; sosyal hizmet ve yardım, nikâh, meslek ve beceri kazandırma; ekonomi ve ticaretin geliştirilmesi hizmetlerini yapar veya yaptırır. Büyükşehir belediyeleri ile nüfusu 50.000'i geçen belediyeler, kadınlar ve çocuklar için koruma evleri açar.

b) Devlete ait her derecedeki okul binalarının inşaatı ile bakım ve onarımını yapabilir veya yaptırabilir, her türlü araç, gereç ve malzeme ihtiyaçlarını karşılayabilir; sağlıkla ilgili her türlü tesisi açabilir ve işletebilir; kültür ve tabiat varlıkları ile tarihî dokunun ve kent tarihi bakımından önem taşıyan mekânların ve işlevlerinin korunmasını sağlayabilir; bu amaçla bakım ve onarımını yapabilir, korunması mümkün olmayanları aslına uygun olarak yeniden inşa edebilir. Gerekteğinde, öğrencilere, amatör spor kulüplerine malzeme verir ve gerekli desteği sağlar, her türlü amatör spor karşılaşmaları düzenler, yurt içi ve yurt dışı müsabakalarda üstün başarı gösteren veya derece alan sporculara belediye meclisi kararıyla ödül verebilir. Gıda bankacılığı yapabilir.

Belediye kanunlarla başka bir kamu kurum ve kuruluşuna verilmeyen mahallî müşterek nitelikteki diğer görev ve hizmetleri de yapar veya yaptırır.

Hizmetlerin yerine getirilmesinde öncelik sırası, belediyenin malî durumu ve hizmetin ivediliği dikkate alınarak belirlenir.

Belediye hizmetleri, vatandaşlara en yakın yerlerde ve en uygun yöntemlerle sunulur. Hizmet sunumunda özürü, yaşlı, düşkün ve dar gelirlilerin durumuna uygun yöntemler uygulanır.

Belediyenin görev, sorumluluk ve yetki alanı belediye sınırlarını kapsar.

Belediye meclisinin kararı ile mücavir alanlara da belediye hizmetleri götürülebilir.

4562 sayılı Organize Sanayi Bölgeleri Kanunu hükümleri saklıdır.

9.BELEDİYENİN YETKİ VE İMTİYAZLARI

MADDE 15.- Belediyenin yetkileri ve imtiyazları şunlardır:

a) Belde sakinlerinin mahallî müşterek nitelikteki ihtiyaçlarını karşılamak amacıyla her türlü faaliyet ve girişimde bulunmak.

b) Kanunların belediyeye verdiği yetki çerçevesinde yönetmelik çıkarmak, belediye yasakları koymak ve uygulamak, kanunlarda belirtilen cezaları vermek.

c) Gerçek ve tüzel kişilerin faaliyetleri ile ilgili olarak kanunlarda belirtilen izin veya ruhsatı vermek.

d) Özel kanunları gereğince belediyeye ait vergi, resim, harç, katkı ve katılma paylarının tarh, tahakkuk ve tahsilini yapmak; vergi, resim ve harç dışındaki özel hukuk hükümlerine göre tahsili gereken doğal gaz, su, atık su ve hizmet karşılığı alacakların tahsilini yapmak veya yaptırmak.

e) Müktesep haklar saklı kalmak üzere; içme, kullanma ve endüstri suyu sağlamak; atık su ve yağmur suyunun uzaklaştırılmasını sağlamak; bunlar için gerekli tesisleri kurmak, kurdurmak, işletmek ve işlettmek; kaynak sularını işletmek veya işlettmek.

f) Toplu taşıma yapmak; bu amaçla otobüs, deniz ve su ulaşım araçları, tünel, raylı sistem dâhil her türlü toplu taşıma sistemlerini kurmak, kurdurmak, işletmek ve işlettmek.

g) Katı atıkların toplanması, taşınması, ayrıştırılması, geri kazanımı, ortadan kaldırılması ve depolanması ile ilgili bütün hizmetleri yapmak ve yaptırmak.

h) Mahallî müşterek nitelikteki hizmetlerin yerine getirilmesi amacıyla, belediye ve mücavir alan sınırları içerisinde taşınmaz almak, kamulaştırmak, satmak, kiralamak veya kiraya vermek, trampa etmek, tahsis etmek, bunlar üzerinde sınırlı aynî hak tesis etmek.

i) Borç almak, başış kabul etmek.

j) Toptancı ve perakendeci hâlleri, otobüs terminali, fuar alanı, mezbaha, ilgili mevzuata göre yat limanı ve iskele kurmak, kurdurmak, işletmek, işlettmek veya bu yerlerin gerçek ve tüzel kişilerce açılmasına izin vermek.

k) Vergi, resim ve harçlar dışında kalan dava konusu uyuşmazlıkların anlaşmayla tasfiyesine karar vermek.

l) Gayrisihhî müesseseler ile umuma açık istirahat ve eğlence yerlerini ruhsatlandırmak ve denetlemek.

m) Beldede ekonomi ve ticaretin geliştirilmesi ve kayıt altına alınması amacıyla izinsiz satış yapan seyyar satıcıları faaliyetten men etmek, izinsiz satış yapan seyyar satıcıların faaliyetten men edilmesi sonucu, cezası ödenmeyerek iki gün içinde geri alınmayan gıda maddelerini gıda bankalarına, cezası ödenmeyerek otuz gün içinde geri alınmayan gıda dışı malları yoksullara vermek.

n) Reklam panoları ve tanıtıcı tabelalar konusunda standartlar getirmek.

o) Gayrisihhî işyerlerini, eğlence yerlerini, halk sağlığına ve çevreye etkisi olan diğer işyerlerini kentin belirli yerlerinde toplamak; hafriyat toprağı ve moloz döküm alanlarını; sıvılaştırılmış petrol gazı (LPG) depolama sahalarını; inşaat malzemeleri, odun, kömür ve hurda depolama alanları ve satış yerlerini belirlemek; bu alan ve yerler ile taşımalarda çevre kirliliğı oluşmaması için gereken tedbirleri almak.

p) Kara, deniz, su ve demiryolu üzerinde işletilen her türlü servis ve toplu taşıma araçları ile taksi sayılarını, bilet ücret ve tarifelerini, zaman ve güzergâhlarını belirlemek; durak yerleri ile karayolu, yol, cadde, sokak, meydan ve benzeri yerler üzerinde araç park yerlerini tespit etmek ve işletmek, işlettirmek veya kiraya vermek; kanunların belediyelere verdiği trafik düzenlemesinin gerektirdiği bütün işleri yürütmek.

(l) bendinde belirtilen gayrisihhî müesseselerden birinci sınıf olanların ruhsatlandırılması ve denetlenmesi, büyükşehir ve il merkez belediyeleri dışındaki yerlerde il özel idaresi tarafından yapılır.

Belediye, (e), (f) ve (g) bentlerinde belirtilen hizmetleri Danıştayın görüşü ve İçişleri Bakanlığının kararıyla süresi kırkdokuz yılı geçmemek üzere imtiyaz yoluyla devredebilir; toplu taşıma hizmetlerini imtiyaz veya tekel oluşturmayacak şekilde ruhsat vermek suretiyle yerine getirebileceği gibi toplu taşıma hatlarını kiraya verme veya 67 nci maddedeki esaslara göre hizmet satın alma yoluyla yerine getirebilir.

İl sınırları içinde büyükşehir belediyeleri, belediye ve mücavir alan sınırları içinde il belediyeleri ile nüfusu 10.000'i geçen belediyeler, meclis kararıyla; turizm, sağlık, sanayi ve ticaret yatırımlarının ve eğitim kurumlarının su, termal su, kanalizasyon, doğal gaz, yol ve aydınlatma gibi alt yapı çalışmalarını faiz almaksızın on yıla kadar geri ödemeli veya ücretsiz olarak yapabilir veya yaptırabilir, bunun karşılığında yapılan tesislere ortak olabilir; sağlık, eğitim, sosyal hizmet ve turizmi geliştirecek projelere İçişleri Bakanlığının onayı ile ücretsiz veya düşük bir bedelle amacı dışında kullanılmamak kaydıyla arsa tahsis edebilir.

Belediye, belde sakinlerinin belediye hizmetleriyle ilgili görüş ve düşüncelerini tespit etmek amacıyla kamuoyu yoklaması ve araştırması yapabilir.

Belediye mallarına karşı suç işleyenler Devlet malına karşı suç işlemiş sayılır. 2886 sayılı Devlet İhale Kanununun 75 inci maddesi hükümleri belediye taşınmazları hakkında da uygulanır.

Belediyenin proje karşılığı borçlanma yoluyla elde ettiği gelirleri, şartlı bağışlar ve kamu hizmetlerinde fiilen kullanılan malları ile belediye tarafından tahsil edilen vergi, resim ve harç gelirleri haczedilemez.

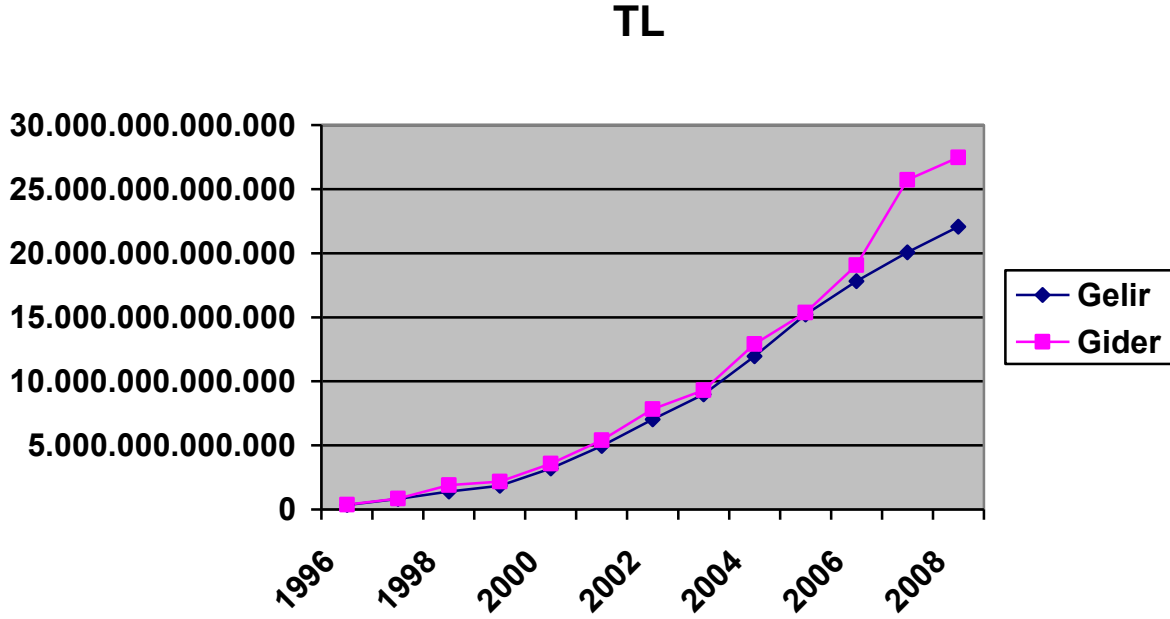
10.BELEDİYE MECLİSİNİN GÖREV VE YETKİLERİ

MADDE 18.- Belediye meclisinin görev ve yetkileri şunlardır:

- a) Stratejik plân ile yatırım ve çalışma programlarını, belediye faaliyetlerinin ve personelinin performans ölçütlerini görüşmek ve kabul etmek.
- b) Bütçe ve kesinhesabı kabul etmek, bütçede kurumsal kodlama yapılan birimler ile fonksiyonel sınıflandırmanın birinci düzeyleri arasında aktarma yapmak.
- c) Belediyenin imar plânlarını görüşmek ve onaylamak, büyükşehir ve il belediyelerinde il çevre düzeni plânını kabul etmek.
- d) Borçlanmaya karar vermek.
- e) Taşınmaz mal alımına, satımına, takasına, tahsisine, tahsis şeklinin değiştirilmesine veya tahsisli bir taşınmazın kamu hizmetinde ihtiyaç duyulmaması hâlinde tahsisin kaldırılmasına; üç yıldan fazla kiralanmasına ve süresi otuz yılı geçmemek kaydıyla bunlar üzerinde sınırlı aynî hak tesisine karar vermek.
- f) Kanunlarda vergi, resim, harç ve katılma payı konusu yapılmayan ve ilgililerin isteğine bağlı hizmetler için uygulanacak ücret tarifesini belirlemek.
- g) Şartlı bağışları kabul etmek.
- h) Vergi, resim ve harçlar dışında kalan ve miktarı beşbin YTL'den fazla dava konusu olan belediye uyuşmazlıklarını sulh ile tasfiyeye, kabul ve feragat karar vermek.
- i) Bütçe içi işletme ile 6762 sayılı Türk Ticaret Kanununa tâbi ortaklıklar kurulmasına veya bu ortaklıklardan ayrılmaya, sermaye artışına ve gayrimenkul yatırım ortaklığı kurulmasına karar vermek.
- j) Belediye adına imtiyaz verilmesine ve belediye yatırımlarının yap-işlet veya yap-işlet-devret modeli ile yapılmasına; belediyeye ait şirket, işletme ve iştiraklerin özelleştirilmesine karar vermek.
- k) Meclis başkanlık divanını ve encümen üyeleri ile ihtisas komisyonları üyelerini seçmek.
- l) Norm kadro çerçevesinde belediyenin ve bağlı kuruluşlarının kadrolarının ihdas, iptal ve değiştirilmesine karar vermek.
- m) Belediye tarafından çıkarılacak yönetmelikleri kabul etmek.
- n) Meydan, cadde, sokak, park, tesis ve benzerlerine ad vermek; mahalle kurulması, kaldırılması, birleştirilmesi, adlarıyla sınırlarının tespiti ve değiştirilmesine karar vermek; beldeyi tanıtıcı amblem, flama ve benzerlerini kabul etmek.
- o) Diğer mahallî idarelerle birlik kurulmasına, kurulmuş birliklere katılmaya veya ayrılmaya karar vermek.
- p) Yurt içindeki ve İçişleri Bakanlığının izniyle yurt dışındaki belediyeler ve mahallî idare birlikleriyle karşılıklı iş birliği yapılmasına; kardeş kent ilişkileri kurulmasına; ekonomik ve sosyal ilişkileri geliştirmek amacıyla kültür, sanat ve spor gibi alanlarda faaliyet ve projeler gerçekleştirilmesine; bu çerçevede arsa, bina ve benzeri tesisleri yapma, yaptırma, kiralama veya tahsis etmeye karar vermek.
- r) Fahrî hemşehrilik payesi ve beratı vermek.
- s) Belediye başkanıyla encümen arasındaki anlaşmazlıkları karara bağlamak.
- t) Mücavir alanlara belediye hizmetlerinin götürülmesine karar vermek.
- u) İmar plânlarına uygun şekilde hazırlanmış belediye imar programlarını görüşerek kabul etmek.

11.MALİ YAPI VE GELİR GİDER DURUMU **(TAHAKKUK VE TAHSİLAT ORANLARINI GÖSTERİR TABLOLAR)**

Yıllar İtibariyle Gelirin Gideri Karşılama Trendi

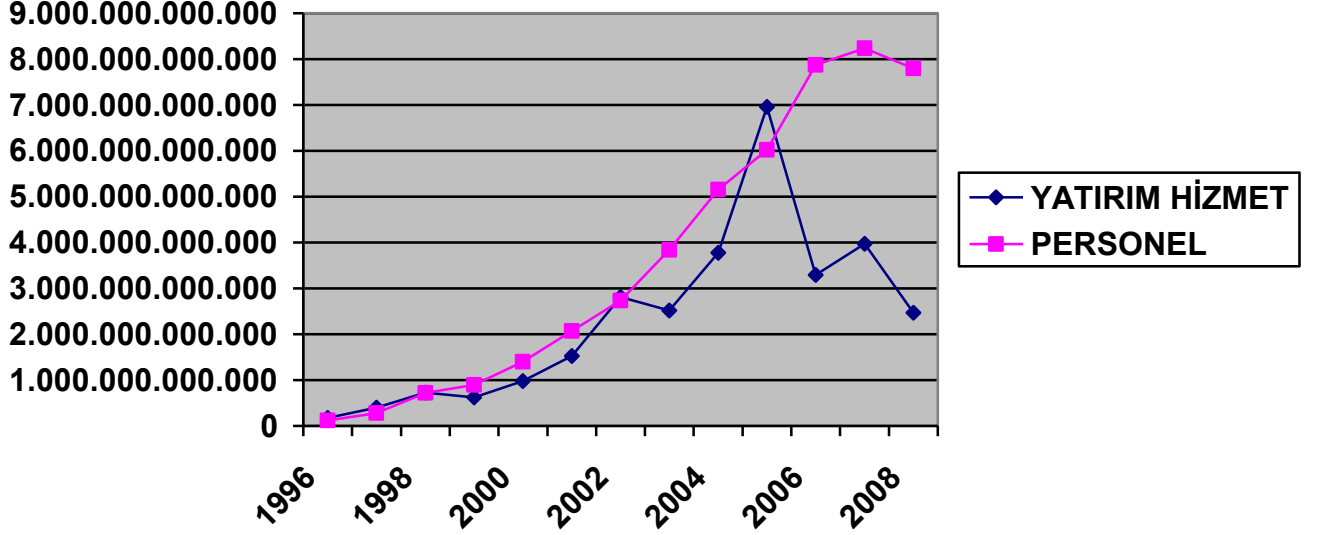


TL

	GELİR	GİDER
1996	353.302.000.000	369.189.000.000
1997	819.109.263.875	851.328.681.147
1998	1.404.353.763.000	1.898.486.320.000
1999	1.849.484.582.000	2.188.912.844.000
2000	3.206.374.279.000	3.585.886.081.000
2001	4.950.448.355.000	5.395.352.331.000
2002	7.020.898.563.000	7.830.816.620.000
2003	8.972.332.441.000	9.313.451.085.000
2004	11.971.345.126.000	12.906.421.796.000
2005	15.224.678.320.000	15.357.447.120.000
2006	17.808.677.310.000	19.060.259.220.000
2007	20.070.850.630.000	25.714.521.710.000
2008	22.062.722.170.000	27.473.391.260.000

Yıllara Göre Personel, Hizmetler ve Yatırımlar Trendi

TL



TL

YATIRIM HİZMET

PERSONEL

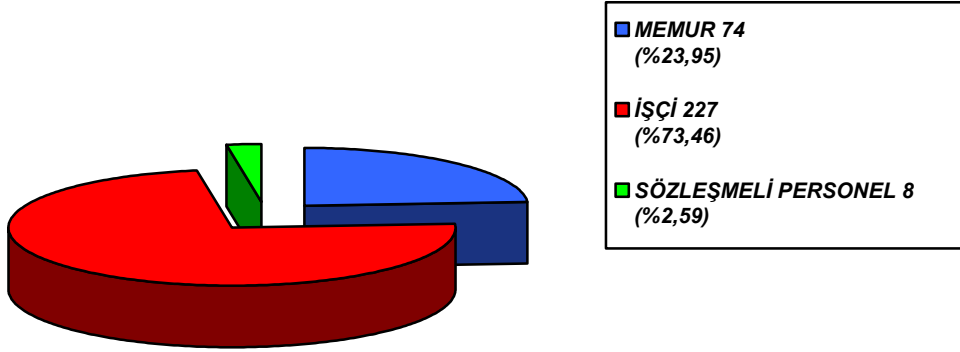
1996	174.293.000.000	115.744.000.000
1997	398.975.000.000	281.270.000.000
1998	724.559.000.000	719.501.000.000
1999	619.633.000.000	895.181.000.000
2000	980.702.000.000	1.399.614.000.000
2001	1.526.225.000.000	2.066.950.000.000
2002	2.807.967.000.000	2.731.196.000.000
2003	2.518,617.000.000	3.836.300.000.000
2004	3.779.420.000.000	5.151.240.000.000
2005	6.960.729.000.000	6.017.507.000.000
2006	3.293.175.070.000	7.871.408.690.000
2007	3.975.250.570.000	8.240.772.590.000
2008	2.471.793.960.000	7.796.516.240.000

12.PERSONEL DURUMU

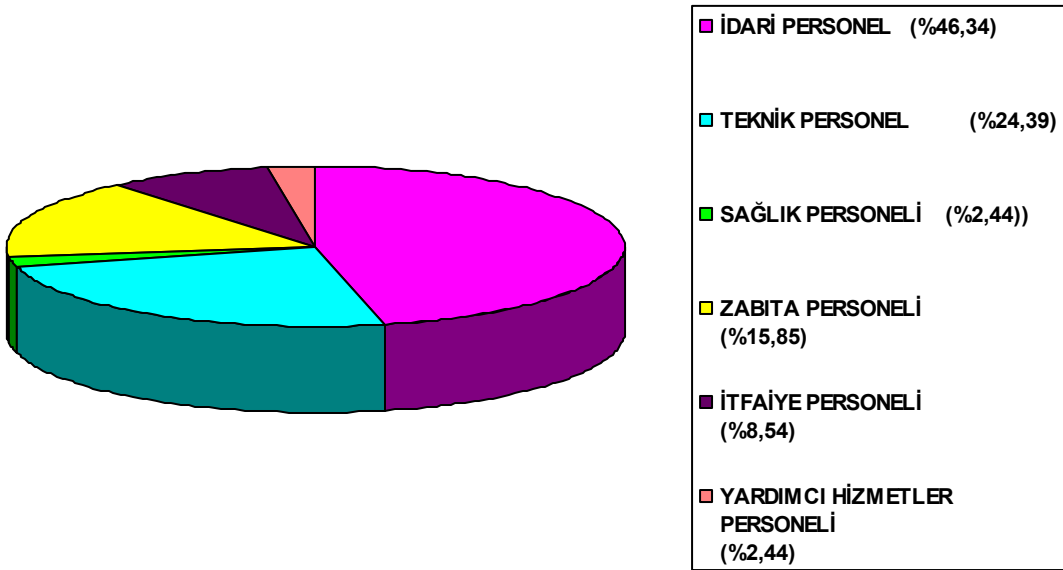
Ağustos 2009 tarihi itibariyle Belediyemizde çalışan toplam 309 personelin görev, unvan, hizmet kolu ve Dairelere göre dağılımı ile personel yaş, cinsiyet, öğrenim durumu ve 5 yıllık süreçte emekli olacak personele ait istatistikler aşağıdaki tablo ve grafiklerle gösterilmiştir.

İSTİHDAM TÜRLERİNE GÖRE PERSONEL DAĞILIMI (GRAFİK 1)

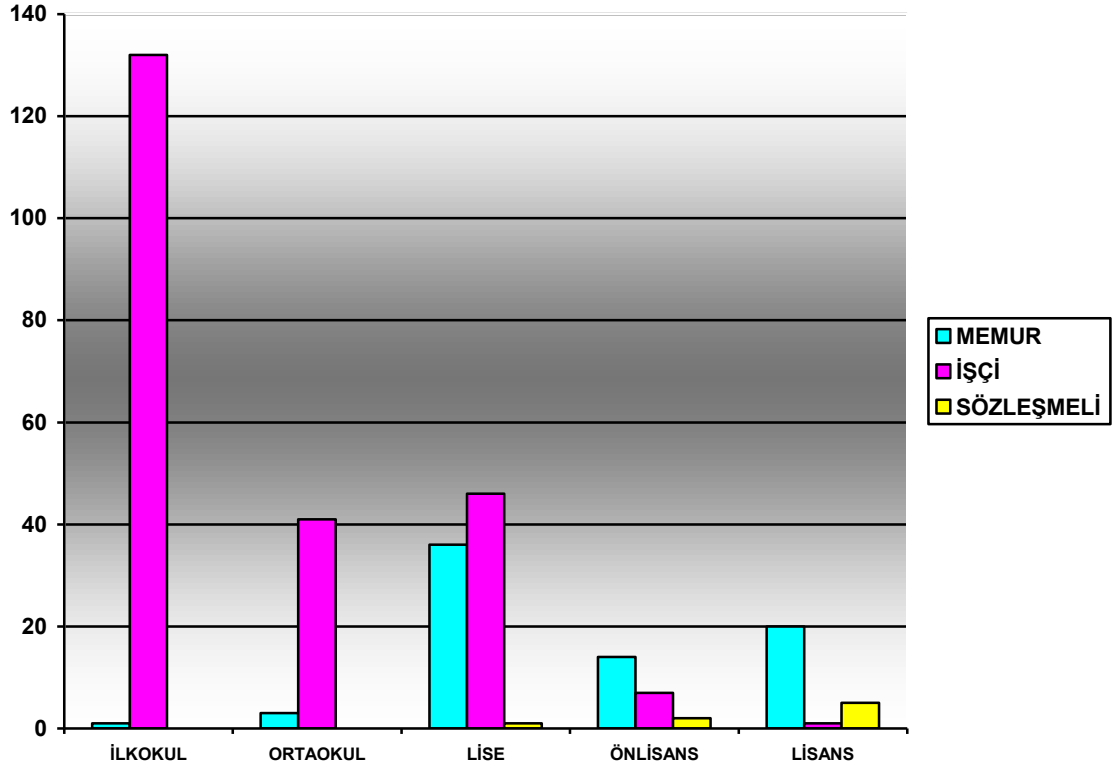
(TOPLAM PERSONEL MEVCUDU 309)



MEMUR VE SÖZLEŞMELİ PERSONELİN HİZMET KOLLARINA GÖRE DAĞILIMI (GRAFİK 2)



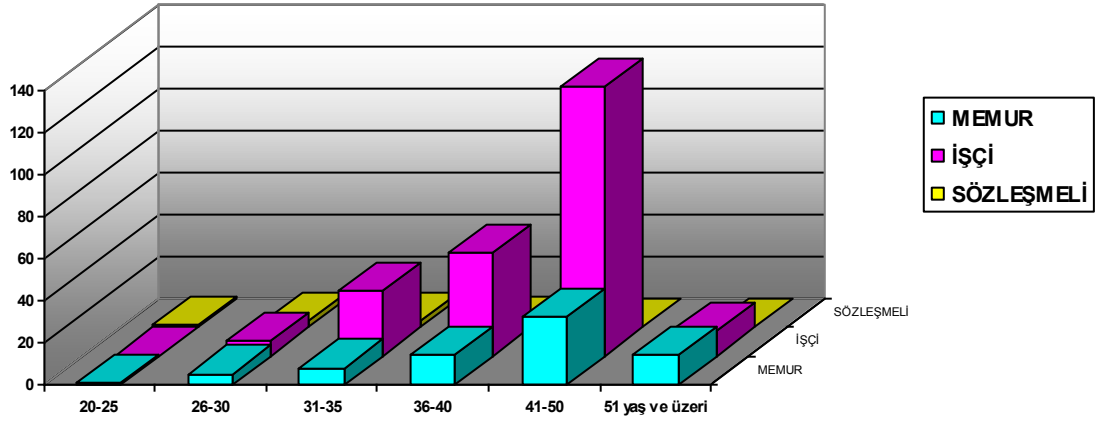
ÖĞRENİM DURUMLARINA GÖRE PERSONELİN DAĞILIMI (GRAFİK 3)



	İLKOKUL	ORTAOKUL	LİSE	ÖNLİSANS	LİSANS
MEMUR	1	3	36	14	20
İŞÇİ	132	41	46	7	1
SÖZLEŞMELİ	-	-	1	2	5

	İLKOKUL	ORTAOKUL	LİSE	ÖNLİSANS	LİSANS
MEMUR	% 1,35	% 4,05	% 48,65	% 18,92	% 27,03
İŞÇİ	% 58,15	% 18,06	% 20,26	% 3,08	% 0,44
SÖZLEŞMELİ	% 0	% 0	% 12,5	% 25	% 62,5

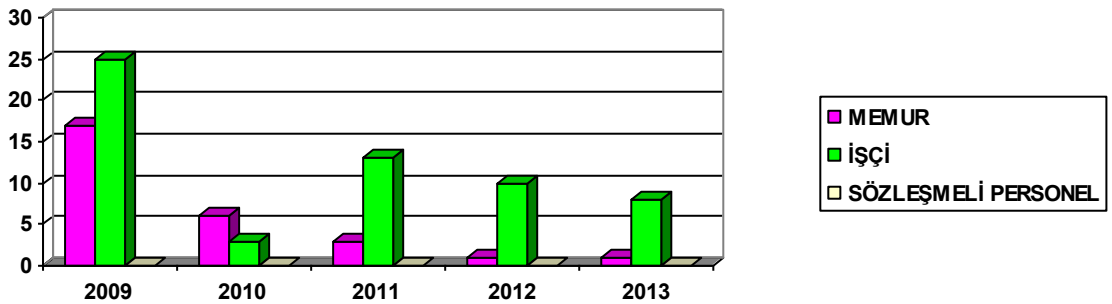
MEVCUT PERSONELİN YAŞ GRUPLARINA GÖRE DAĞILIMI (GRAFİK 4)



	20-25 yaş	26-30 yaş	31-35 yaş	36-40 yaş	41-50 yaş	51 yaş ve üzeri
MEMUR	1	5	8	14	32	14
İŞÇİ	-	7	31	49	128	12
SÖZLEŞMELİ	1	3	3	1	-	-
TOPLAM	2	15	42	64	160	26

	20-25 yaş	26-30 yaş	31-35 yaş	36-40 yaş	41-50 yaş	51 yaş ve üzeri
MEMUR	% 1,35	% 6,76	%10,81	% 18,92	% 43,24	% 18,92
İŞÇİ	% 0	% 3,08	% 13,66	% 21,59	% 56,39	% 5,29
SÖZLEŞMELİ	% 12,5	% 37,5	% 37,5	% 12,5	% 0	% 0

5 YILLIK PLAN DÖNEMİNDE PERSONELİN EMEKLİLİK DAĞILIMI (GRAFİK 5)



13.DURUM ANALİZİ

Ereğli Belediyesi'nin 5 yıllık stratejik planının yapılabilmesi için tüm birimlerin GZTF analizlerini göz önünde bulundurarak kendi birimlerinin planlarını hazırlayarak stratejik planlama çalışma kurulu başkanlığına sunmaları istenmiş olup, birimlerce güçlü ve zayıf yönler fırsatlar ve tehditler göz önünde bulundurulularak stratejik planlama raporları hazırlanmıştır.

Hazırlanan bu raporlar stratejik planlama çalışma kurulunca incelenmiştir. Bu bilgiler ışığında Ereğli Belediye'sinin stratejik planlama yapacağı alanlar ile bu alanlardaki hedefler belirlenmiştir.

Belediyemiz günümüz itibariyle hizmetlerini 74 memur, 227 işçi, 8 sözleşmeli personel olmak üzere toplam 309 personelle yürütmektedir.

Belediyemizin hizmet alanı üzerinde 37 Mahalle, 70 cadde ve 438 sokak mevcuttur. Bu geniş alanda halkımıza en iyi hizmeti en kısa sürede verebilme gayreti içerisindeyiz.

Kanalizasyon çalışmaları şehrimizde 1970'li yıllarda başlamıştır. Halkımızın bu hizmetten yararlanma oranı % 97 ye ulaşmıştır. Günümüz itibari ile halkımızın %99'una sağlıklı ve içilebilir içme suyu verilmektedir.

Ereğli'miz de yaklaşık 5 yıldır modern dünyanın kullandığı çevre dostu doğalgaz kullanılmaktadır. Günümüz itibari ile doğalgaz alt yapısı %90 oranında tamamlanmıştır. Çalışmalar süratle devam etmektedir.

14.GZTF ANALİZİ

1. Güçlü Yönlerimiz

İmar planının sayısal ortamda bulunması
Bilgisayar donanım ve programlarının yeterliliği
Şehir içi ve dışı Toplu Taşıma Araçlarının yeterli seviyede olması
Şehrimizin alt yapısının büyük oranda bitirilmiş olması
Kent halkına 24 saat kesintisiz kaliteli ve sağlıklı içme suyu veriliyor olması
Üst yönetim desteği (Birimlere)
Süreklilik arz eden hizmetlerin 24 saat 365 gün kesintisiz sürdürülebiliyor olması
Kentin doğal yapısı itibari ile yeterli miktarda mesire alanları ve yeşil dokuya sahip olması
Ölçü ve Ayar Grup merkezinin ilçemizde bulunması
Yasa ve Yönetmeliklerin bizlere verdiği yetkiler
Geçmiş SSK prim borçları, Vergi Dairesi borçları ve Emekli Sandığı borçlarının yeniden yapılandırılmış ve günümüz itibari ile ödeniyor olması
Ereğli'nin Coğrafi konumu nedeniyle ulaşım kolaylığı
Belediyenin kısmi özerk bir yapı olarak kendi önceliklerini planlama imkanı
Numarataj bilgilerinin sayısal ortama aktarılmış olması

2. Zayıf Yönlerimiz

Yetiřmiř personelin emeklilięinin yaklařmıř olması
Arřivin yetersizlięi (Geçmiř yıllara ait arřivin olmaması)
Kent Bilgi Sistemine henüz geçilmemesi
řehir merkezindeki ana caddelerin trafik aęısından yetersizlięi
řehir merkezinde yeterli otoparkların olmaması
Çevre yollarının yetersizlięi
Mali yapının yetersizlięi
Belediye gelirleri ierisinde Genel Büte Vergi Gelirleri oranı yüksek olduęundan merkeze mali baęımlılıęın fazla olması
Personel giderlerinin gelire oranının yüksek olması
Fiili olarak hizmet sunmak durumundaki iřilerin yař ve saęlık kořulları aęısından düşük performans göstermesi

3. Fırsatlarımız

Belediye gelirler kanununda yapılacak düzenlemelerde Belediye gelirlerinin artacak olması
Yeni çıkacak İmar Kanunu ile Belediyelere verilecek yetkilerin artacak olması
Şehrimizde Doğalgazın kullanılıyor olması
Mevcut duruma oranla daha düşük maliyetli işgücü için hizmet alımı yapılabiliyor olması
Bazı özel ürünlerin Ereğli'de yetişiyor olması (Örneğin Beyaz Kiraz, Siyah Havuç gibi)
Ereğli peynircilik sektörünün Türkiye Standartlarında üretim açısından çok önemli bir kapasitede olması
Yarış Atları yetiştiriciliği için uygun şartların bulunması
Yerleşim alanındaki arazinin engebesiz ve düz bir yapıda olması
Mevcut insan kaynağına oranla daha genç, daha iyi eğitilmiş işgücü arzının mevcut olması
Ereğli'nin tarihi, doğal ve kültürel zenginliği
Şehrimizin kullandığı içme suyunun cazibeyle geliyor olması
Eğitim, kültür, spor ve ekonomik bakımdan şehrimizin gerekli alt yapıya sahip olması

4. Tehditlerimiz

Şehrimizin kalkınmada öncelikli iller olan Karaman – Niğde – Aksaray’a coğrafi konum olarak yakınlığı nedeni ile şehrimize yapılabilecek olan yatırımların bu illerin teşvik alıyor olabilme avantajı göz önünde bulundurularak bu illere yapılıyor olması
Günümüz itibari ile Belediyenin içinde bulunduğu borç yükü
Yerel ve siyasi şartlardan kaynaklanan ve istihdam ihtiyacının gerektirdiği gerçeklerle bağdaşmayan personel alımı talepleri
Şehrin yapılaşmasının dağınık ve geniş bir alana yayılıyor olması
Diğer kurumlardan kaynaklanan bürokratik sorunlar
Şehrin yoğun dış göç alıyor olması
Nüfus artışı
Kuraklık
Şehir merkezinde bulunan LPG ve Petrol satış istasyonları
Şehir merkezinde halen hayvancılık faaliyetlerinin yapılıyor olması
Kısa ve orta vadede emekli olacak personele ödenecek tazminat tutarları
5393 sayılı kanunla Belediye hizmet alanlarının genişletilmesi yanında gelirlerde herhangi bir artışa gidilmemiş olması
Verimli hizmet üretme amacına yönelik olarak yeterliliklere sahip personel alımının ve yapıya uygunluk arz etmeyenleri tasfiye etmenin önündeki yasal engeller

15. PAYDAŞ GÖRÜŞLERİ

Ereğli Belediyesi'nin paydaşları, Ereğli halkı ile birlikte Ereğli'deki tüm kamu kurum ve kuruluşları ile sivil toplum örgütleri olarak belirlenmiştir. Bu konuda aşağıda tablo halinde gösterilen kamu kurum ve kuruluşlarından Ereğli Belediyesi'nin stratejik planı hakkında kurumsal ve sektörel görüş ve önerileri alınmıştır.

KAYMAKAMLIK GARNİZON K.LİĞİ İLÇE JAND.K.LİĞİ CUMHURİYET BAŞSAVCILIĞI POLİS MESYÜKOK MESL.YÜKOK.MD. İLÇE EMN.MÜD. KADASTRO MÜD. TAPU SİC.MÜD. MÜFTÜLÜK G.VE SPOR MÜD. SİVİL SAV.MÜD NÜFUS MÜD. MAL MÜD. VERGİ D.MÜD. İLÇE M.EĞT.MÜD. HALK EĞT.MÜD. DSİ 43.TEK.ŞB.MD. SAĞL. GRUP BŞK. EREĞLİ D. .HAS PTT TELEKOM MÜD. TCCD GAR MÜD. ORMAN FİD.ŞEF. ORMAN İŞL.ŞEFL. TMO MÜD. İLÇE TARIM MÜD. MEDAŞ MÜD. MÜZE MÜD.	TİC.SAN.OD.BŞK. OSB MÜD. TİCARET BORSASI BŞK. ZİRAAT ODASI BŞK. TARIM KREDİ KOOP.BŞK. ESNAF KREDİ KOOP.BŞK. BAKKALLAR ODASI BŞK. BERBERLER ODASI BŞK. KAHVECİLER ODASI BŞK. MARANGOZLAR ODASI B. ŞOFÖRLER ODASI BŞK. MADENİ EŞY. ODASI B. TERZİLER ODASI BŞK. KUNDURACILAR ODASI B. SEBZECİLER ODASI BŞK. MİMARLAR ODASI BŞK. SOL SAHİL SU. BİRL.BŞK. SAĞ SAHİL SUL BİRL.BŞK. AKHÜK.ÇİLLER S.B.BŞK
----------------------------------------------------------------------------------------------------------------------------------------------------------------------------------------------------------------------------------------------------------------------------------------------------------------------------------------------------------------------------------------------------------------------------------------------------------------------------------------------------	----------------------------------------------------------------------------------------------------------------------------------------------------------------------------------------------------------------------------------------------------------------------------------------------------------------------------------------------------------------------------------------------------------------------------------------------------------

16. YÜKSEKOKULLA İŞBİRLİĞİ

Ereğli Belediyesinin 5 yıllık stratejik planı hakkında Selçuk Üniversitesi Ereğli Meslek Yüksek Okulundan yazılı olarak görüş, öneri ve istekleri istenmiştir.

Ereğli Meslek Yüksek Okulu yazılı talebimiz doğrultusunda görüş ve isteklerini stratejik planlama çalışma kurul başkanlığına yazılı olarak bildirmiş ve talepleri değerlendirilmiştir.

17. MİSYON-VİZYON VE İLKELERİN BELİRLENMESİ

1.MİSYONUMUZ:

“Ereğli halkının yerel nitelikteki ihtiyaçlarını toplumun her kesimi için adil, erişilebilir, etkin ve verimli bir şekilde karşılamak ve kentin tüm alanlardaki gelişimine en üst düzeyde katkıda bulunmak.”

Açıklaması: Kamu kuruluşlarının varlık sebepleri toplumun ortak ihtiyaçlarını karşılamaktır. Her kamu kuruluşunun toplumun ihtiyaçları ile ilgili ayrı görev ve sorumlulukları vardır. Belediyeler de kamu kuruluşlarının yerel alanlardaki temsilcileridir. Bu nedenle Belediyelerin kentin her alandaki gelişimine de katkı sağlaması gerekir. Bu iki unsur birbiri ile bağlantılıdır. Bu anlamda Belediyenin görevi kent halkının ihtiyaçlarını karşılarken kentin her alanında gelişimine de katkı sağlamaktır. Bu değerlendirme ışığında Ereğli Belediyesi'nin misyonu “Ereğli halkının yerel nitelikteki ihtiyaçlarını toplumun her kesimi için adil, erişilebilir, etkin ve verimli bir şekilde karşılamak ve kentin tüm alanlardaki gelişimine en üst düzeyde katkıda bulunmak “olarak belirlenmiştir.

2.VİZYONUMUZ

“ Hizmeti kolaylařtıran, gelecekte daha yařanılabilir bir Őehir oluřturmak iin alıřan, geleceęe ynelik projeler retebilen rnek bir belediye olmak. ”

Aıklaması: Ereęli Belediyesi kanunların kendisine verdięi grev yetki ve sorumlulukları layıkıyla kullanmak kent halkının beklentileri zerinde hizmet sunabilmeyi kendisine vizyon olarak semiřtir. Bu erevede rnek bir belediye ve her ynyle katılımcı Őeffaf adil bir belediye ynetimi iin her trl alıřmalar artarak srdrlecektir.

3.İLKELERİMİZ

- Hizmetlerle halka gven veren halkın gznde **Gvenilirlik** kazanan kuřkuya mahal vermeyen Belediyecilik anlayıřı
- Srekli **Yeniliki** ve oęulculuęu benimsemiř **Adil Bir Ynetim**
- Belediyenin aldıęı her karar ve yaptıęı her uygulamada **Hukuka Uygunluk**
- Karar almada, uygulamada, hesap verebilmede **Őeffalık ve Aıklık**
- Vatandařa sunulan hizmette **stn Kalite ve Memnuniyet**
- Dięer kurum, kuruluř ve sivil toplum rgtleriyle **İřbirlięi ve Koordinasyon**
- Halkın her kesimine hizmet verebilmede grř ve nerilerini almada **Ulařılabilirlik**
- Bir iř veya sorun hakkında ulařılan yargılarda **Kararlılık** ve tm kararlar arasında **Tutarlılık**
- Halkın her kesimiyle **İřbirlięi ve Katılımcılık**

18. STRATEJİK PLANLAMA YAPILACAK ALANLAR :

- 1- Katılımcı Yönetim (Üst Yönetim)
- 2- Şehir Ekonomisinin geliştirilmesine Belediyenin yapacağı katkılar
- 3- Belediyenin mali yapısı
- 4- Alt Yapı çalışmaları
- 5- İnsan Kaynaklarından en üst seviyede faydalanabilme
- 6- İmar ile ilgili çalışmalar
- 7- Sosyal ve Kültürel alandaki uygulamalar
- 8- Belediyenin kurumsallaşmasına yapılacak katkılar
- 9- Kurum için iletişim ve koordinasyonun en üst seviyeye çıkarılması
- 10- Şehir içi ulaşım
- 11- Eğitim ve öğretime yapılacak katkılar
- 12- Şehrin Modernizasyonu ile ilgili hedef çalışmalar
- 13- Çevre Bilinci ve Çevre Kültürünün geliştirilmesi
- 14- Tarım ve hayvancılığın geliştirilmesine yönelik çalışmalar
- 15- Ereğli ile özdeşleşmiş bir ürün ile ilgili Türkiye çapında markalaşma faaliyetleri
- 16- Ereğli'nin doğal, tarihi ve kültürel zenginliklerin tanıtılması faaliyetleri
- 17- Gençlik ve Sporun geliştirilmesi faaliyetleri

1. KATILIMCI YÖNETİM (ÜST YÖNETİM)

Amaç: Ereğli'yle ilgili alınacak tüm karar ve uygulamalarda kaynağın asıl sahibi olarak gördüğümüz kent halkının katılımının sağlanması genel amaç olarak belirlenmiştir.

Gerekçe: Ereğli belediyesinin varlık sebebi halkın yerel nitelikteki ihtiyaçlarını karşılamak olarak belirlenmesinden hareketle yapılacak tüm hizmetlerde halkın istek ve görüşlerinin alınması gereklidir.

Bu amaçla önümüzdeki süreçte halkın istek ve beklentilerine cevap verebilme adına halkın diğer ihtiyaçlarını karşılamakla görevli diğer kuruluşlar ile işbirliği ve koordinasyon hedeflenmekte ayrıca halkın istek ve görüşlerinin belirlenmesinde anket ve diğer yöntemlerle katılımının etkinliği düşünülmektedir.

Politikalar :

1. Kent konseyi çalışmalarının etkinliğinin artırılması
2. Halk meclislerinin oluşturulması
3. Kamuoyu ölçüm ve değerlendirme çalışmalarının yapılması
4. Mahalle sorunlarının tespiti ve çözüm yolları bulunması faaliyetleri
5. Halkımızın sorunları ile ilgili olarak her hafta Birim Müdürlerinin de katılacağı toplantının gerçekleştirilmesi
6. STK'larla işbirliği içerisinde olmak

2. ŞEHİR EKONOMİSİNİN GELİŞTİRİLMESİNE BELEDİYENİN YAPACAĞI KATKILAR

Amaç : Şehir ekonomisinin geliştirilmesine katkı ile halkın refah seviyesinin yükseltilmesi.

Gerekçe: Belediyeler kanunlarla verilen asli görevleri yanında genel manada kent ekonomisinin geliştirilmesine katkı sağlamakla görevlidirler. Ekonomisi gelişmiş olmayan kentlerde halka hizmet sunumunda güçleşmektedir.

Ekonomisinin gelişimi tam manasıyla gelişmemiş şehirlerde sosyal ve kültürel alanlardaki gelişmişlikte geride kalmaktadır. Bu nedenle Ereğli Belediyesi kent ekonomisinin hızla gelişimine katkı amacıyla sanayi ve ticaret sektörü temsilcileriyle ortak hareket ve her türlü kolaylığı sağlamayı hedeflemektedir.

Politikalar :

1. Organize sanayi bölgesinin etkinliğinin artırılması bireysel gelişim düzeyinin yükseltilmesi
2. Yatırımlara uygun yer ve alt yapı çalışmaları
3. Ereğli kökenli yatırımcıların Ereğli'de yatırıma teşvik edilmesi
4. Yerel yatırımcı kapasite artırımı çalışması
5. Şehrimize özgü ürünlerle ilgili yerel üreticinin bu ürünleri şehrimiz üzerinden geçmekte olan Devlet Karayolunun avantajını kullanmak sureti ile pazarlayabilmesine imkân hazırlamak
6. Ereğli de üretilen ürünlerin yurt içine ve yurt dışına pazarlayabilecek bir kooperatif organize etmek
7. Gıda toptancıları sitesi, plastik ambalaj imalatçıları sitesi vb. yerli toplu meslek siteleri kurmak
8. Büyük ölçekli yatırım yapabilecek yerli holdingler ve uluslar arası firmalar bulup bedava arsa tahsisi, alt yapı hazırlanması, bedava su teşvikleri vs. ile şehrimize uluslar arası boyutta özellikle emek yoğun sektörlerde yatırımcı getirmek
9. Buğday Pazarını merkezden çıkarıp o alana dev bir modern kent merkezi kurmak

3. BELEDİYENİN MALİ YAPISI

Amaç: Şehir halkının yerel anlamdaki tüm ihtiyaçlarının karşılanabilmesi için gerekli mali seviyeye ulaşmak.

Gerekçe : Ereğli Belediyesi misyonu ve vizyonu çerçevesinde belirlediği yerel ihtiyaçların karşılanabilmesi için yeterli mali yapıya kavuşmayı hedeflemektedir. Kaynakları yerinde ve tasarruflu bir şekilde kullanmak temel hedeftir. Çünkü en büyük kaynak kaynağı doğru kullanmaktan geçer. Bununla birlikte geliri artırıcı giderleri kısıtlayıcı tedbirler düşünülmektedir. Yeterli hizmet verebilme noktasında tahakkuk ve tahsilatı artırmak gerekmektedir.

Politikalar :

1. Yerel kaynakların etkin şekilde temin edilmesi
2. Kaynakların verimli şekilde kullanılması
3. Yeni kaynaklar oluşturulması çalışmaları
4. Denk bütçe politikası
5. Personel giderlerinin yasal orana çekilmesi
6. Belediyeye ait bir şirket kurulması
7. Belediye ye ait arsalar üzerine kat karşılığı kurum imalatı yap-işlet-devret ve diğer yöntemlerle ticari bina geliri getirecek veya satılabilecek yapılar inşa etmek
8. İhmal edilen yasal gelir imkânlarının kullanılması
9. İhtiyaç fazlası hurda ve/veya ekonomik ömrünü doldurmuş makine, vasıta, alet, araç, arsa vb. değerlerin satılarak kaynak oluşturulması

4. ALT YAPI ÇALIŞMALARI

Amaç: Sağlıklı ve yaşanabilir bir şehirleşme amaçlanmaktadır.

Gerekçe : Her yönden sağlıklı ve yaşanabilir bir kent için alt yapının tamamlanmış olması gerekmektedir. Alt yapı tamamlanmadan yapılacak yer üstündeki tüm yatırımların kaynak israfına neden olduğu bilinmektedir. Bu nedenle Ereğli belediyesi önceliği alt yapıya vermektedir. Kent alt yapısı süratle tamamlanma noktasına yaklaşmaktadır. Merkezi idarece yapılan haberleşme ve elektrik gibi diğer alt yapı yatırımları ile ilgili olarak da diğer kurumlarla koordinasyon işbirliği içerisinde olmak hedeflenmektedir.

Alt yapısı tamamlanmayan kentlerin diğer konularda gelişmişliğinden bahsetmek mümkün değildir. Bu nedenle alt yapı çalışmaları Ereğli Belediyesinin olmazsa olmazlarındandır.

Politikalar :

1. Alt yapının tamamen ve süratle bitirilmesi
2. Alt Yapı Çalışmaları nedeni ile zorunlu ertelenen yol kaplama çalışmalarının hızlandırılması
3. Şantiyenin yeniden yapılandırılması
4. Planlanan yeni yolların açılması

5. İNSAN KAYNAKLARINDAN EN ÜST SEVİYEDE FAYDALANABİLME

Amaç : Ereğli Belediyesini yarınlara taşıyabilecek her yönden yeterli kapasiteye sahip personel yapısı temel hedeftir.

Gerekçe : Kurumun başarılı olabilmesi için en önemli unsur insan kaynaklarının etkin ve verimli kullanımudur. Hizmet içi üretime arz edilen kaynaklardan en önemlilerinden olan insan kaynağının eğitim ve verimliliğinin en üst düzeye çıkarılması amaçlanmaktadır. Fiziki ve mesleki becerilerin artırılarak insan kaynağından azami faydanın sağlanması gerekmektedir. Bu çerçevede çalışanların verimli ve disiplinli anlayışı içerisinde kuruma sahiplenme duygularının geliştirilmesi büyük önem arz etmektedir.

Politikalar :

1. Eğitim çalışmaları
2. Hizmet Alımı Planlama Çalışmaları
3. Kurum içi aidiyet duygusunun geliştirilmesi
4. Personele yönelik sosyal aktivite oluşturulması
5. Çalışanların iç sosyal dayanışmasının sağlanması

6. İMAR İLE İLGİLİ ÇALIŞMALAR

Amaç: Şehrimizin fiziki mekanının sağlıklı ve konforlu yapıya kavuşturulması temel hedefimizdir.

Gerekçe: Şehrin düzenli ve modern bir kent anlayışı çerçevesinde yapılaşmasını sağlamak Belediyenin başlıca görevlerindedir, bu çerçevede Ereğli'de kent estetiğini bozucu unsurları olan ve şehircilik açısından uygun olmayan mekanların sağlıklılaştırılması yönünde ve şehrimizin günümüz şehircilik anlayışı ile bağdaşan bir şekilde yapılaşması için gerekli çabanın gösterilmesi gerekmektedir.

Politikalar :

1. İlave ve Revizyon imar planının yapılması
2. 18. madde uygulamalarının yapılması
3. Kaçak yapılaşmanın önlenmesi
4. Planlanan yeni yolların açılması
5. Mevcut teknik ve sosyal donatı alanlarının uygulamaya açılmasının sağlanması
6. Koruma amaçlı imar planı çalışmaları
7. Kentimize Ait Verilerin Sayısal Ortama Aktarılması
8. Bazı Meslek Grupları için şehir dışında istihdam alanları oluşturmak
9. Şehir çevresindeki ve şehir içerisindeki standartlara uygun olmayan yapıların tasfiyesi
10. Toplu Konut alanlarının belirlenerek halkımıza ucuz konut kazandırılabilmesi
11. Ada / Site bazlı yapılaşmanın teşviki

7. SOSYAL VE KÜLTÜREL ALANDAKİ UYGULAMALAR

Amaç : Toplumsal barış ve dayanışmanın geliştirilmesi temel amaçtır.

Gerekçe : Kent halkının refahı için toplumsal barış en önemli etkenlerdendir. Tüm kent halkına ortak paydanın aynı şehirde yaşama bilinci olduğu benimsenilerek farklılık arz eden sosyal özelliklerin en alt seviyeye indirilmesine yönelik çalışmalara ağırlık verilmelidir. Toplum arasında paylaşma olgusunun öneminin artırılması hedeflenerek bu konuda belediye olarak yönlendirici politikalar üretilmelidir. Bu amaca yönelik olarak kültürel faaliyetler ile sosyal kaynaşmanın, ortak coşku ve heyecanının oluşturulması sağlanmaktadır. Bu bağlamda Ereğli Belediyesi sosyo ekonomik koşulları nedeniyle yeterli imkana sahip olmayan kitlelere yapmakta olduğu her türlü yardım faaliyetlerinin artarak devamı hedeflemekte bu konuda toplumun tüm kesimlerinin yapacağı katkılar noktasında öncelik ve koordine işlevini yerine getirmeyi en önemli görevleri arasında görmektedir.

Politikalar :

1. Sosyal yardımlaşma konusunda belediyenin birleştirici rolü
2. Sürdürülen destek faaliyetlerinin artırılması çalışmaları.
3. Var olan kültürel etkinliklerin geliştirilmesi.
4. Yardıma muhtaç vatandaşlarımızın çocukları için sünnet şöleninin düzenlenmesi
5. Türk Sanat Müziği, Türk Halk Müziği, Türk Tasavvuf Musikisi, Folklor, Mehteran Takımı, Tiyatro gibi sosyal amaçlı ekiplerin oluşturulması
6. Millî şuurun geliştirilmesi için sürekli olarak Çanakkale'ye geziler düzenlenmesi
7. Hayır sahipleri ile ihtiyaç sahiplerini buluşturacak bir merkez oluşturmak

8. BELEDİYENİN KURUMSALLAŞMASINA YAPILACAK KATKILAR

Amaç : Tüm birimlerle birlikte en üst düzeyde kurumsallaşmak temel hedeftir.

Gerekçe : Halkın yerel nitelikteki ihtiyaçlarını karşılamakla görevli olan Ereğli Belediyesinin etkin, üretken ve verimli bir kurumsal yapıya kavuşması gerekmektedir. Hizmetlerin en üst seviyede sunumu için etkin bir kurumsal yapı gereklidir. Gerek ülkemizdeki ve gerekse dünyadaki kurumsal alanlardaki gelişmeler bunu gerekli kılmaktadır.

Politikalar :

1. Birimlerin birbirlerini tamamlayıcı şekilde topyekun kurumsallaştırılması.
2. Performans yönetimi .
3. Hedeflerle yönetim(Hedeflerin belirlenmesi).
4. Projeler geliştirilmesi.
5. Karar ve uygulamaların etkin yöntemlerle duyurulması.
6. Belediye yönetmeliklerinin oluşturulması
7. İdari ve Teknik personelin mesleki bilgi ve görgüsünü geliştirecek yurt içi ve yurt dışı geziler düzenlenmesi
8. Uluslar arası kuruluşlarla işbirliği ve uluslar arası destekli proje geliştirme müdürlüğü kurulması

9. KURUM İÇİN İLETİŞİM VE KOORDİNASYONUN EN ÜST SEVİYEYE ÇIKARILMASI

Amaç: Kurumun başarısı için sağlıklı ve üst düzeyde bir iletişim temel hedeftir.

Gerekçe: Kurumun başarılı olabilmesi için kendi içerisinde ve dışarıda etkin bir iletişime ihtiyaç duyulmaktadır. Etkin ve verimli hizmet sunumu için gerek iç paydaşlarla gerekse dış paydaşlarla ortak hareket etmenin temel gereksinimlerinden en önemlisi sağlıklı bir iletişim yapısının oluşturulmasıdır. Sunulan hizmetlerin alıcısı durumunda olan kitleye çalışmaların zamanında ve doğru aktarılması hizmet alıcılarının bilinçlenmesini ve hizmetlere olumlu yaklaşımını sağlayacaktır. Bu nedenle Ereğli Belediyesi bundan sonraki süreçte var olan iletişim sistemini bu amaçlara yönelik olarak artırmak gerekmektedir.

Politikalar :

1. Birimler arası koordinasyon ve iletişimi hızla geliştirmek.
2. Mevcut olan kurum içi internet ağ sisteminin etkin bir şekilde kullanımı.
3. Halkla ilişkilere öncelikli önem verilmesi.

10. ŞEHİR İÇİ ULAŞIM

Amaç: Şehrimizde ulaşımı rahat, güvenli ve ekonomik bir şekilde sağlamak için gerekli çalışmaların yapılması hedeflenmektedir.

Gerekçe: Şehrin gelişimi için gerekli olan en önemli unsurlardan bir tanesi de sorunsuz ulaşım"dır. Ulaşım ile ilgili çalışmaları kentin yarınlarını düşünerek yapmak gerekmektedir. 5393 sayılı Belediye kanunu ve diğer kanunların Belediyelere verdiği trafikle ilgili yetkiler çerçevesinde trafikle ilgili düzenlemeleri yapmak her belediyenin temel görevidir. Ereğli Belediyesi bu düşüncelerle bu alandaki hedeflerini gerçekleştirecektir.

Politikalar :

1. Şehir içi ulaşımın en verimli hale getirilmesi
2. Şehir içi akan ve duran trafiğinin düzenlenmesi
3. Çocuklar için trafik eğitim tesisleri yapılması
4. Toplu taşıma araçlarının koordinasyon ve düzenlenmesi.
5. Ulaşım ve trafikle ilgili Kurumlar arası diyalog ve koordinasyonun sağlanması.
6. Otopark alanlarının kazandırılması

11. EĞİTİM VE ÖĞRETİME YAPILACAK KATKILAR

Amaç: Eğitim ve öğretiminin kalitesinin yükseltilmesi için her türlü desteğin sağlanması amaçlanmaktadır.

Gerekçe: Toplumsal gelişmenin en önemli unsurlarından biri de şüphesiz ki Eğitim ve Öğretim seviyesidir. Eğitim seviyesi düşük toplumlar her türlü tehlikeye açık toplumlardır. Eğitim ve öğretim kurumları açmak her ne kadar merkezi idarenin yetki ve sorumluluğunda ise de belediyelerde Kanunların verdiği yetki çerçevesinde eğitim kurumlarına destek olabilmektedir. Ereğli Belediyesi bu bilinçle eğitim ve öğretim kurumlarına destek olmayı bir görev kabul etmektedir. Önümüzdeki süreçte eğitim ve öğretime verilen destek artırılarak sürdürülecektir.

Politikalar :

1. Fakülte kazanım çalışmaları
2. Eğitim-Öğretim kurumlarının belediyenin karşılayabileceği ihtiyaçlarının belirlenmesi
3. Okul için arsa temini
4. Mesleki beceri kazandırma kursları
5. İhtiyaç sahibi öğrencilerin desteklenmesi
6. Başarılı öğrencilerin tatil ile ödüllendirilmesi
7. İlçemizde KPSS ve Yabancı Dil Sınavına katılacak olan adaylar için hazırlık Kursları açılması sağlanacaktır.
8. Bir Vakıf Üniversitesinin kurulması
9. Avrupa Birliği ve/veya Dünya Bankası destekli / kaynaklı eğitim projeleri geliştirmek ve uygulamak

12. ŞEHRİN MODERNİZASYONU İLE İLGİLİ HEDEF ÇALIŞMALAR

Amaç: Dünyada ve ülkemizde hızlı gelişmelere paralel olarak şehrimizin daha modern ve göze hoş gelen bir yapıya sahip olması temel hedeflerimizdendir.

Gerekçe: Şehrin modernizasyonu açısından merkez dışında bulunması gereken meslek gruplarının uygun yerlerde ve belli noktalarda konuşlandırılması gerekmektedir. Yerel şartların yetersizliklerinden kaynaklanan, günümüz ulaşım teknolojisi ile bağdaşmayan bir görüntü çizen bazı ilkel taşıma araçlarının istihdam kaydına yol açmaksızın tasfiyesine yönelik çalışmalar hızlandırılacaktır. Bazı özel durumları olan meslek gruplarının belli noktalarda toplanmaları gerekmektedir.

Politikalar :

1. Bazı meslek grupları için şehir dışında istihdam oluşturmak
2. Şehir çevresindeki ve şehir içerisindeki standartlara uygun olmayan yapıların tasfiyesi
3. Özellikle şehir girişinde ve merkezinde şehri temsil eden yapıların geliştirilmesi
4. Restorasyon projeleri
5. Çevre ve meydan düzenlemeleri
6. Gazino, Bar, Pavyon gibi eğlence yerlerinin şehir merkezi dışına taşınması
7. Sosyal donatıları farklı bölgelere yayarak yeni cazibe alanları oluşturmak ve şehri çok merkezli bir yapıya yönlendirmek

13. ÇEVRE BİLİNCİ VE ÇEVRE KÜLTÜRÜNÜN GELİŞTİRİLMESİ

Amaç: Sağlıklı ve yaşanabilir bir kent için çevre bilincini ve çevre kültürünü geliştirmek hedeflenmektedir.

Gerekçe: Doğa ile barışık sağlıklı bir kentleşme için çevre çalışmaları büyük önem taşımaktadır. Çevre dostu Doğalgaz Ereğli'miz için büyük bir şanstır. Bu şansı çok iyi kullanmalı ve değerlendirmeliyiz. Yakın geçmişe kadar şehrimiz ile birlikte anılan zengin yeşil dokunun tekrar oluşturulabilmesi temel hedeflerimizdendir. Ereğli'nin ekolojik dengesi ile doğrudan ilgili olan Akgöl' ün eski tabii zenginliğine kavuşturulması için yerel, ulusal ve hatta Uluslararası bazda yapılan ve yapılacak çalışmaların etkinliğin artırılarak bir an evvel sonuçlandırılması gerekmektedir. Yaşanabilir bir çevre oluşturulurken bunun yaşatılması için en önemli unsurun insan faktörü olduğu muhakkaktır. Bu nedenle Kent halkının çevre bilincinin geliştirilmesi ve yapılan yatırımlara sahip çıkma duyarlılığının oluşturulması hayati önem taşımaktadır. Bu bağlamda kent halkını çevreye duyarlı olma konusunda eğitici bir takım yöntemler geliştirilmeli ve uygulamaya konulmalıdır.

Politikalar :

1. Halkın doğalgaz kullanımı konusunda teşvik edilmesi
2. Çevreyi olumsuz yönde etkileyen enerji atıklarının kontrol altına alınması
3. Akgöl'ün eski potansiyeline kavuşturulması çalışmaları
4. Çevreye duyarlı toplum konusunda eğitici faaliyetler.
5. Mevcut yeşil alanların bakımı yeni yeşil alanların oluşturulması
6. Katı atık depolama projesinin hayata geçirilmesi
7. Şehrimizin daha yeşil bir dokuya kavuşturulması için 500.000 adet fidan dikilmesi
8. Avrupa Birliği ve/veya Dünya Bankasının desteklediği ve/veya finanse ettiği türde çevre projeleri geliştirmek ve uygulamak

14. TARIM VE HAYVANCILIĞIN GELİŞTİRİLMESİNE YÖNELİK ÇALIŞMALAR

Amaç: Halkımızın büyük bir çoğunluğunun öncelikli geçim kaynağı olan tarım ve hayvancılığın günümüz teknolojisine uygun olarak daha modern bir yapıya kavuşturulması için her türlü desteğin sağlanması temel hedeflerimizdendir.

Gerekçe: Şehrimizde halkın geçim kaynağı öncelikli olarak tarım ve hayvancılık sektörüne dayanmaktadır. Şehrimiz özellikle süt ve süt ürünleri sektöründe zengin bir potansiyele sahiptir. Bu potansiyelin daha da geliştirilmesi halinde şehrimizin adının bu ürünlere dayalı ülke genelinde öne çıkmış markalarla birlikte anılacağı muhakkaktır. Bu nedenle bu sektör desteklenmeli ve teşvik edilmelidir. Şehrimiz bunun yanında zengin bir tarımsal ürün potansiyeline ve çeşitliliğine sahiptir. Ancak son yıllarda ki bölgemizde görülen kuraklık bu sektörü olumsuz yönde etkilemiştir. Özellikle ürün seçimi, su kullanımı açısından doğru tarım politikası belirlenmesine katkı sağlanmalı, halkımız bu konuda doğru yönlendirilmelidir.

Politikalar :

1. Süt endüstrisi ile ilgili sanayicilerin desteklenmesi faaliyetleri
2. Yöresel faaliyetler aracılığı ile tarım ve hayvancılık ürünlerinin rekabet edilebilir ölçekte ülke gündemine taşınması
3. Özellikle et ve süt üreticiliği yapan aile işletmelerinin faaliyet sahalarının daha sağlıklı ve rantabl ortamlara taşınabilmesi faaliyetleri
4. Tarımla Uğraşan Kesimi Doğru Yönlendirici Faaliyetlere Katkı Sağlanması

15. EREĞLİ İLE ÖZDEŞLEŞMİŞ ÜRÜNLER İLE İLGİLİ TÜRKİYE ÇAPINDA MARKALAŞMA FAALİYETLERİ

Amaç: Şehrimizde yetişen özel ürünlerin adlarının Ereğli ile birlikte Türkiye gündemine taşınması hedeflenmektedir.

Gerekçe: Şehrimiz tarım ve hayvancılık için geniş alanlara sahiptir. Bu alanlarda ülkenin çeşitli yerlerinde yetiştirilebilen birçok ürünün yetiştirilebiliyor olması yanında bir takım özel ürünlerde yetiştirilmektedir. Örneğin beyaz kiraz siyah havuç gibi ürünler iklim ve toprak yapısı özelliklerine bağlı olarak şehrimiz dışında çok az yerde çok az miktarlarda yetiştirilebilmektedir. Bu ürünler besin olarak tüketilmeleri yanında bir takım sınıai ürünlerin ham maddesi olarak da kullanılmaktadır. Bunun yanında şehrimizde yapılan kırmızı et üretimi de Türkiye piyasasında en fazla tercih edilir nitelikleri taşımaktadır. Yine bunların yanında şehrimiz kendine has özel dokusu itibarıyla yarış atı yetiştiriciliğine merkez olabilecek bir potansiyele sahiptir. Bu konuların biri ya da tamamı ile şehrin adının ülke gündemine taşınması çalışmalarına hız verilmeli bu konuda somut adımlar atılmalıdır. Her yıl düzenlenen ve geleneksel hale getirilen beyaz kiraz festivalinin ülke genelinde daha fazla gündem oluşturması için çalışmalar arttırılmalıdır.

Politikalar :

1. Ürünlerin ülke gündemine taşınması
2. Marka ve sembol oluşturulması

16. EREĞLİ'NİN DOĞAL, TARİHİ VE KÜLTÜREL ZENGİNLİKLERİNİN TANITILMASI FAALİYETLERİ

Amaç: Ereğli'mizin zengin doğal, kültürel tarihi potansiyelini ön plana çıkarmak hedeflenmektedir.

Gereke: Şehrimiz coğrafi konum olarak birçok önemli yerleşim merkezinin kavşak noktasıdır. Ülkenin en nitelikli su kaynaklarından birinin havzasını kurmuştur. Bu nitelikli su ile iklim özelliğinin birleşmesinden dolayı tarih boyunca cazip şehirleşme merkezi olarak kullanılmıştır. Dolayısıyla şehrimiz bu eski şehirleşme geleneğine bağlı olarak zengin tarihi ve kültürel kaynaklara sahiptir. Bunun en belirgin göstergesi başta ilk tarım anıtı olan İvriz kaya anıtıdır. Bunun yanında Roma Selçuklu Osmanlı dönemlerine ait tarihi eserlerimiz mevcuttur. Bu zenginliklerimizin uygun çevre şartları ile sergilenmesi ve ziyaretçilerin en uygun ortamlarda ulaşımının sağlanmasının tanıtım adına çok daha faydalı olacağı düşünülmektedir. Bunun yanında kardeş şehir ilişkisi nedeni ile karşılıklı yapılan ziyaretlerde tarihi ve kültürel zenginliklerimizin tanıtımı ön plana çıkarılmalıdır. Ereğli Belediyesi önümüzdeki süreçte bu zenginliklerimizin tanıtılması noktasında en üst seviyede çalışmalarına yoğunluk kazandıracaktır.

Politikalar :

1. Bilinen ve bilinmeyen tarihi ve kültürel zenginliklerimizin belirlenmesi:
2. Tarihi zenginliklerimizin çevresindeki fiziki yapının ıslahı
3. Mevcut tarihi zenginliklerimizin tanıtılması çalışmaları

17. GENÇLİK, KADIN VE SPORA YÖNELİK FAALİYETLER

Amaç: Kadının toplumda söz sahibi olması için faaliyetlerde bulunmak, gençlerimizin sağlıklı vücutlara sahip olmaları için eğitici ve sportif faaliyetlere ağırlık vermek ve bu konuda destek olmak temel hedeflerimizdendir.

Gereke: Ülkemizde olduğu gibi şehrimizde de nüfusun büyük bir kısmını genç nüfus oluşturmaktadır. Bu genç nüfusun önemli bir kısmı örgün eğitimini tamamlamış olmasına rağmen çalışma hayatı dışında bulunmaktadır. Bu durum ülke gerçeği ile birlikte şehrimizin de gerçeğidir. Bu geniş ve dinamik kesimin şehrimiz ve ülke geleceğine hazırlanabilmesi için eğitici, öğretici ve sportif faaliyetlere yönlendirilmesi gerektiği inancını taşımaktayız. Öğrenci konumunda olan gençliğin her alanda kendisini çağın gerektiği şekilde yetiştirmesi ülke gerçeği açısından büyük önem taşımaktadır. Öğrenim ve iş hayatı dışında kalan genç kesimin bir takım boş ve marjinal alışkanlıklar dışında kişisel bir takım gelişimlerine katkı sağlamayı ayrıca kadınların gerek boş vakitlerini değerlendirebilecekleri gerekse birtakım çalışmalarını sergilemeleri konusunda girişimler yapmayı Belediyemizin sosyal bir görevi olarak görmekteyiz böylece kadınlar kendilerine güven kazanarak toplumda söz sahibi olabileceklerdir.

Politikalar :

1. Çocukların ve gençlerin spora teşvik edilmesi
2. Yeni sportif alanlar oluşturulması
3. Kadınlara yönelik eğitici ve öğretici faaliyetleri hızlandırmak
4. Kültür ve Spor Merkezinde çeşitli branşlar da eğitim ve spor faaliyetlerini geliştirmek

19.STRATEJİK PLANLAMA ALANLARI İLE İLGİLİ HEDEF VE PROJELER

1- Katılımcı Yönetim(Üst Yönetim)

1.1 Kent Konseyi çalışmalarının etkinliğinin artırılması

HEDEFLER	YIL	PERFORMANS KRİTERİ
Kent Konseyinde Görev Alacak Üyelerin Belirlenmesi <ul style="list-style-type: none">• Meclis Üyesi Görevlilerin Belirlenmesi• Belediye Birimlerinden Görevlilerin Belirlenmesi• Görev Dağılımının Yapılması	1 Kere/Yıl	Toplantı sayısı ve katılan davetli

1.2 Halk Meclislerinin oluşturulması

HEDEFLER	YIL	PERFORMANS KRİTERİ
a) Meclislerin Oluşturulması <ul style="list-style-type: none">• Çocuk Meclisi• Gençlik Meclisi• Kadınlar Meclisi	2010 'dan itibaren	Toplantı sayısı Katılan Davetli
b) Meclis Yönetmeliklerin Oluşturulması	2010-2011	Süresinde Tamamlanması
c) Sekreteryaasının Oluşturulması	2010-2011	Süresinde Oluşturulması

1.3 Kamuoyu ölçüm ve değerlendirme çalışmalarının yapılması.

HEDEFLER	YIL	PERFORMANS KRİTERİ
Kamuoyu yoklaması	1 Kere/Yıl	Yapılması ve Katılımcı Sayısı

1.4 Mahalle sorunlarının tespiti ve çözüm yolları bulunması faaliyetleri.

HEDEFLER	YIL	PERFORMANS KRİTERİ
a) Mahalle Muhtarlarıyla Toplantılar tertip Edilmesi.	2 Kere/Yıl	Yapılması
b) Sorunların Yerinde Tespit Edilmesi	2 Kere/Yıl	Yapılması
c) Her Mahallede Toplantılarının Tertip Edilmesi.	Her mahallede 1 defa	Yapılması

1.5 Halkımızın sorunları ile ilgili olarak haftalık toplantı yapılması

HEDEFLER	YIL	PERFORMANS KRİTERİ
Halkımızın sorunları ile ilgili olarak her hafta Birim Müdürlerinin de katılacağı toplantının gerçekleştirilmesi	Her Hafta	Yapılması

1.6 Sivil Toplum Kuruluşları ile işbirliği içerisinde olmak

HEDEFLER	YIL	PERFORMANS KRİTERİ
Konu ile ilgili toplantılar tertip edilmesi	İhtiyaca göre	Yapılması

2- Şehir Ekonomisinin Gelişmesine Belediyenin Yapacağı Katkılar

2.1 Organize Sanayi Bölgesinin etkinliğinin artırılması bireysel gelişim düzeyinin yükseltilmesi

HEDEFLER	YIL	PERFORMANS KRİTERİ
a) Belediye teknik Elemanlarının danışman desteği	Sürekli	Oluşturulması-Devamlılık
b) Belediye imkânlarının Kullanımı ile Organize Sanayi Hakkında Sektörün Bilgilendirilmesi	Sürekli	Oluşturulması

2.2 Yatırımlara uygun yerlerin alt yapı çalışması.

HEDEFLER	YIL	PERFORMANS KRİTERİ
Organize sanayi bölgesinin alt yapısının tamamlanma projesine destek olunması	Sürekli	Kısa sürede tamamlanması

2.3 Ereğli kökenli işadamlarının Ereğli'de yatırıma teşvik edilmesi

HEDEFLER	YIL	PERFORMANS KRİTERİ
a) Ereğlililer yatırımcılara ait bilgilerin toplanarak şehir gücü bilgi tabanının oluşturulması	2010	Tamamlanması
b) Ereğli dernekleriyle aktif hat oluşturulması	2010	Oluşturulması

2.4 Yerel Yatırımcı kapasite artırım çalışması

HEDEFLER	YIL	PERFORMANS KRİTERİ
a) Yatırımcı Ulaşım yol ve diğer alt yapı problem tespiti	2010	Değerlendirme
b) Yol ve su alt yapısı eksikliklerinin giderilmesi	2010-2013	Tamamlanması

2.5 Şehrimize özgü ürünlerin pazarlanması

HEDEFLER	YIL	PERFORMANS KRİTERİ
a) Pazarlama yerlerinin belirlenmesi	2009	Yapılması
b) Pazarlama yerlerinin yapımının gerçekleştirilmesi	2010 – 2011	Yapılması

2.6 Şehrimizde üretilen ürünleri pazarlamak amacı ile kooperatif kurmak

HEDEFLER	YIL	PERFORMANS KRİTERİ
a) Kooperatif için alt yapı çalışmaları	2009	Yapılması
b) Kooperatifin hayata geçirilmesi	2010-2011	Gerçekleştirilmesi

2.7 Toplu Meslek siteleri kurmak

HEDEFLER	YIL	PERFORMANS KRİTERİ
a) Yer belirleme çalışmaları	2009	Yapılması
b) Bölge oluşturulması	2010 dan itibaren	Yapılması

2.8 Şehrimize yatırımcıların teşvik edilmesi

HEDEFLER	YIL	PERFORMANS KRİTERİ
Çalışmaların başlatılması	2009 dan itibaren	Gerçekleştirilmesi

2.9 Modern Kent Merkezi kurmak

HEDEFLER	YIL	PERFORMANS KRİTERİ
Belirlenen bölgede modern kent merkezi oluşturmak	2010-2013	Gerçekleştirilmesi

3- Belediye Mali Yapısı

3.1 Yerel Kaynakların etkin temini

HEDEFLER	YIL	PERFORMANS KRİTERİ
a) Tahakkuk kayıplarının azaltılması	Her Yıl Enflasyon+ % 5 artış	Oran
b) Tahsilât oranlarının artırılması	Her Yıl % 3 Artış (% 90'a Ulaşınca Kadar)	Oran
c) Tahakkuk ve tahsilatın tam otomasyona geçirilmesi	2010	Tamamlanması

3.2 Kaynakların verimli kullanımı

HEDEFLER	YIL	PERFORMANS KRİTERİ
Yapılacak işlerin mali ve sosyal analizlerinin yapılması	Her Yatırım/Yıl	Yapılması

3.3 Yeni kaynakların oluşturulması.

HEDEFLER	YIL	PERFORMANS KRİTERİ
Yeni Belediye Kanunu'nun verdiği yetkilerle alternatif gelir kaynakları oluşturulması	Her Yıl	Yapılması

3.4 Denk bütçe politikası.

HEDEFLER	YIL	PERFORMANS KRİTERİ
Gelir-Gider dengesinin sağlanması	5 yıl (2009–2013) % 100	Oranı

3.5 Personel giderlerinin yasal orana çekilmesi

HEDEFLER	YIL	PERFORMANS KRİTERİ
a) Personel giderlerinin gelire oranının yasal orana çekilmesi	5 yıl / % 30	Oranı

3.6 Şirket kurulması

HEDEFLER	YIL	PERFORMANS KRİTERİ
Şirket kurulma çalışmaları	2009 - 2010	Yapılması

3.7 Belediye ye ticari gelir getirecek yapılar inşa etmek

HEDEFLER	YIL	PERFORMANS KRİTERİ
a) Arsaların tespiti	2009	Gerçekleştirilmesi
b) Yapıların inşası	2010 – 2013	Gerçekleştirilmesi

3.8 Yasal gelir imkânlarının kullanılması

HEDEFLER	YIL	PERFORMANS KRİTERİ
a) Yasal gelirlerin tespiti	2009	Yapılması
b) Yasal gelirlerin tahsili	2009 – 2013	Yapılması

3.9 Ekonomik ömrünü tamamlamış makine, vasıta, araç vb. değerlerin satılması

HEDEFLER	YIL	PERFORMANS KRİTERİ
a) Konu ile ilgili alt yapı hazırlıkları	2009	Gerçekleştirilmesi
b) Satışların yapılması	2009 – 2013	Yapılması

4- Alt Yapı Çalışmaları

4.1 Altyapının tamamen ve süratle bitirilmesi

HEDEFLER	YIL	PERFORMANS KRİTERİ
a)Kanalizasyon yapımının devam etmesi	Sürekli	Yapılması
b)19 km lik su şebekesindeki pik borunun değiştirilmesi	2009-2013	Tamamlanması
c)Su ve kanalizasyon arızalarının giderilmesi	Sürekli	Yapılması
d Yağmur suyu drenaj hattının yapılması	2009-2013	Yapılması
e) Doğal gaz çalışmalarının tamamlanması	2009-2013	Süresinde Tamamlanması

4.2 Alt yapı çalışmaları nedeni ile zorunlu ertelenen yol kaplama çalışmalarının hızlandırılması

HEDEFLER	YIL	PERFORMANS KRİTERİ
a) Yol bakım ve onarımının yapılması	Yıldam2	Yapılması
b)Asfalt kaplama yapılması	Yıldam2	Yapılması

4.3 Şantiyenin yeniden yapılandırılması

HEDEFLER	YIL	PERFORMANS KRİTERİ
a) Şantiyenin atölye kısmının sanayiye yakın bir bölgeye taşınması	2009-2010	Taşınması
b) İş makinelerinin bakım ve onarımını en az süreye indirmek	Sürekli	Yapılması
c) Kilitli parke taşı üretimi Bordür Yağmur oluğu	Sürekli Üretilmesi	Yeterli Derecede Üretim Yapılması

4.4 Planlanan yeni yolların açılması

HEDEFLER	YIL	PERFORMANS KRİTERİ
a) Çevre yolunun açılarak şehir trafiğini rahatlatmak	2009-2013	Yapılması
b) Dar yolların genişletilmesini sağlamak	Sürekli	Yapılması

5- İnsan Kaynaklarından En Üst Seviyede Faydalanabilme

5.1 Eğitim çalışmaları

HEDEFLER	YIL	PERFORMANS KRİTERİ
a) Personelin yaptığı işte verimini artırıcı eğitim	Her Yıl	Veri Değerlendirmesi
b) Mesleki ve teknik gelişimi sağlayıcı eğitim	Sürekli	Veri Değerlendirmesi
c) Personelin mesleki emsallerinin bir arada bulunduğu ortak mekanlarda yapılan seminer fuar ve kurs faaliyetlerine gönderilerek bilgi ve becerilerinin artırılması	Sürekli	Değerlendirme
d) Personel Hizmet Çizelgelerinin oluşturulması	2009	Oluşturulması
e) Bireysel yetenek ve kariyer envanteri çıkarılması	2009	Oluşturulması

5.2 Hizmet alımı planlama çalışmaları

HEDEFLER	YIL	PERFORMANS KRİTERİ
a) İstihdam durumu ihtiyaç tespiti	Her Yıl	Raporlandırma
b) İstenilen uzmanlık ve insan kaynağı kriterleri tespiti	Her Yıl	Değerlendirme
c) Süreç bitim çalışmaları	Her Yıl	Verim maliyet analizi

5.3 Kurumsal aidiyet duygusunun geliştirilmesi

HEDEFLER	YIL	PERFORMANS KRİTERİ
a) Duvar gazetesi- sanal gazete çıkararak personelin iç iletişiminin sağlanması	2009	Görevlendirme-Sonuç Alma Değerlendirmesi
b) Ölüm,doğum vb. personel ve yakınlarına ait özel durumların güncel olarak yayımı ile karşılıklı duyarlılığın oluşturulması	Sürekli	Yıllık raporlama
c) Mizahi ve yerel renkler köşesinin oluşturulması	Aylık	Periyodik yayın
d) Kurumsal hafıza oluşturmak geçmişteki kurum Çalışanlarının portrelerini oluşturmak	Aylık	Periyodik yayın

5.4 Personele yönelik sosyal aktivite oluşturulması

HEDEFLER	YIL	PERFORMANS KRİTERİ
a) Gezi düzenleme	Her yıl	Toplu katılım
b) Geleneksel belediye günü	2009'dan itibaren	Organize edilmesi

5.5 Çalışanların iç sosyal dayanışmasının sağlanması

HEDEFLER	YIL	PERFORMANS KRİTERİ
a) Yardım fonu oluşturulması	2009	Tamamlanması
b) Sosyal Tesislerden personeli yararlandırma	Sürekli	Organize Edilmesi

6- İmar ile İlgili Çalışmalar

6.1 İlave ve Revizyon imar planının yapılması

HEDEFLER	YIL	PERFORMANS KRİTERİ
Plan yapımı	2009 – 2013 Yılı (İhtiyaçlar Doğrultusunda)	Yapılması

6.2 18. madde uygulamalarının yapılması

HEDEFLER	YIL	PERFORMANS KRİTERİ
18. madde uygulamalarının yapılması	Her Yıl 50 Hektar	Yapılması

6.3 Kaçak yapılaşmanın önlenmesi

HEDEFLER	YIL	PERFORMANS KRİTERİ
Denetimlerin yapılması	Sürekli	Yapılması

6.4 Planlanan yeni yolların açılması

HEDEFLER	YIL	PERFORMANS KRİTERİ
a) Çevre yolunun açılarak şehir trafiğinin rahatlatılması	2009 - 2013 Yılları	Yapılması
b) Dar yolların genişletilmesini sağlamak	Sürekli	Yapılması

6.5 Mevcut teknik ve sosyal donatı alanlarının uygulamaya açılmasının sağlanması

HEDEFLER	YIL	PERFORMANS KRİTERİ
İmar programı çerçevesinde kamulaştırma yapılması ve imar uygulamaları ile söz konusu alanlarda mülkiyet problemlerinin giderilmesi	Her Yıl	Yapılması

6.6 Koruma amaçlı imar planı çalışmaları

HEDEFLER	YIL	PERFORMANS KRİTERİ
III. Derece Arkeolojik Sit ve Kentsel Sit alanlarında koruma amaçlı imar planının yapılması	2009 – 2013 Yılı 20 Hektarlık Alan	Yapılması

6.7 Kentimize ait verilerin sayısal ortama aktarılması

HEDEFLER	YIL	PERFORMANS KRİTERİ
a) Numarataj bilgilerinin sayısal ortama aktarılması	2009 - 2013	Yapılması
b) Kent bilgi sisteminin kurulması	2009 - 2013	Yapılması

6.8 Bazı meslek grupları için şehir dışında istihdam alanları oluşturmak

HEDEFLER	YIL	PERFORMANS KRİTERİ
a) Şehrin içerisinde görüntü kirliliği oluşturan hurdacıların, inşaat malzemecilerinin şehir dışında uygun bir alana taşınması	2009 – 2013 Yılı	Yapılması
b) Toptancı Halinin şehir dışına taşınması	2009 – 2013 Yılı	Yapılması
c) Küçük imalathanelere yer ayrılarak şehir dışına taşınması	2009 – 2013 Yılı	Yapılması

6.9 Şehir çevresindeki ve şehir içerisindeki standartlara uygun olmayan yapıların tasfiyesi

HEDEFLER	YIL	PERFORMANS KRİTERİ
a) Ekonomik ömrünü bitirmiş ve tehlike arz eden yapıların yıkımlarının sağlanması	Her Yıl	Yapılması
b) Geliştirilecek olan planlama kararları ile bu yapıların bulunduğu bölgelerin gelişmesini sağlamak	Her Yıl	Yapılması

6.10 Toplu konut alanlarının yapılması

HEDEFLER	YIL	PERFORMANS KRİTERİ
a) Toplu Konut yapılacak olan alanların belirlenmesi	2009	Yapılması
b) Toplu Konut inşaatlarının başlatılması	2010	Yapılması

6.11 Ada/Site bazlı yapılaşmanın teşviki

HEDEFLER	YIL	PERFORMANS KRİTERİ
a) Yerlerin tespit edilmesi	2009	Yapılması
b) Yapılaşmanın teşvik edilmesi	Sürekli	Yapılması

7- Sosyal ve Kültürel Alandaki Uygulamalar

7.1 Sosyal yardımlaşma konusunda belediyenin birleştirici rolü

HEDEFLER	YIL	PERFORMANS KRİTERİ
a) Mevcut Yardım haritasının çıkarılması	2009	Tamamlanması
b) Halk ihtiyacının Yoğunlaştığı dalların ve ihtiyaç sahipleri haritasının çıkarılması	2010	Tamamlanması
c) Sosyo ekonomik açıdan güçlü kesimlerin olası yardımlarının cesaretlendirilmesini sağlayıcı etkinlikler	Her Yıl	Tamamlanması

7.2 Sürdürülen destek faaliyetlerinin artırılma çalışmaları

HEDEFLER	YIL	PERFORMANS KRİTERİ
a) Aş ocağı yardım kapasitesinin tespiti ve genişleme imkanının Öngörülmesi	Her Yıl	Değerlendirme
b) İftar çadırının sayısının artırılması	2009–2013	2. Merkez oluşturulması
c) Yardım Bilgi Merkezi Projesi	2010	Oluşturulması
d) Giysi yardımı	Sürekli	Yapılması
e) Yakacak yardımı	Sürekli	Yapılması
f) Yemek yardımı	1250 kişi / günde	Oranı

7.3 Kültür etkinliklerinin geliştirilmesi

HEDEFLER	YIL	PERFORMANS KRİTERİ
a) Geleneksel kiraz festivalinin ulusal gündeme taşıma çalışması	Her Yıl	Yazılı ve görüntülü medya taraması
b) Belediyemizin kardeş şehir ilişkisinin geliştirilmesi	Sürekli	İrtibat
c) Özel gün etkinlikleri	Her Yıl	Yapılması

7.4 Sünnet şöeni

HEDEFLER	YIL	PERFORMANS KRİTERİ
Yardıma muhtaç vatandaşlarımızın çocukları için sünnet şöenin düzenlenmesi	Her Yıl	Yapılması

7.5 Sosyal ve Kültürel amaçlı ekiplerin kurulması

HEDEFLER	YIL	PERFORMANS KRİTERİ
TSM, THM, TTM, Folklor, Mehteran Takımı ve Tiyatro gibi sosyal ve kültürel amaçlı ekiplerin oluşturulması	2009 – 2013 Yılları	Yapılması

7.6 Milli şuurun geliştirilmesi

HEDEFLER	YIL	PERFORMANS KRİTERİ
Milli şuurun geliştirilmesi için sürekli olarak Çanakkale'ye geziler düzenlemesi	Her Yıl	Yapılması

7.7 Hayır sahipleri ile ihtiyaç sahiplerini buluşturacak bir merkez oluşturmak

HEDEFLER	YIL	PERFORMANS KRİTERİ
Çalışmaların başlatılması ve devamı	2009 – 2013 Yılları	Yapılması

8- Belediyenin Kurumsallaşmasına Yapılacak Katkılar

8.1 Birimlerin birbirini tamamlayıcı şekilde topyekun kurumsallaştırılması

HEDEFLER	YIL	PERFORMANS KRİTERİ
Birimler arası koordinasyon ve işbirliği çerçevesinde hareket edilmesi	Sürekli	Yapılması

8.2 Performans yönetimi

HEDEFLER	YIL	PERFORMANS KRİTERİ
a) Birimlerin performansı	1 Kere/Yıl	Değerlendirilmesi
b) Çalışanların performansı		
c) Kurumun performansı		

8.3 Hedeflerle yönetim (Hedeflerin Belirlenmesi)

HEDEFLER	YIL	PERFORMANS KRİTERİ
a) Tüm birimlerin hedeflerini belirlemesi	2009 ve devamı	Yapılması
b) Belediye hedeflerinin belirlenmesi		
c) Dönem sonu değerlendirme		

8.4 Projeler geliştirilmesi

HEDEFLER	YIL	PERFORMANS KRİTERİ
Proje ekibinin kurulması	2009 – 2010	Sayısı

8.5 Karar ve uygulamaların etkin yöntemlerle duyurulması.

HEDEFLER	YIL	PERFORMANS KRİTERİ
a) Meclis toplantı ve kararlarının çeşitli ve etkin yöntemlerle halka duyurulması	Meclis Toplantı Sayısı/Yıl	Sayısı
b) Her türlü ihalelerin duyurulması	İhale Sayısı/Yıl	Sayısı
c) Belediye Çalışmaları ile İlgili Dergi çıkarılması	3 defa / Yıl	Sayısı
d) Bilgi edinme başvurularının cevaplandırılması	% 100	Oranı

8.6 Belediye yönetmeliklerinin oluşturulması

HEDEFLER	YIL	PERFORMANS KRİTERİ
a) Birim yönetmeliklerinin hazırlanmasında görev alacak meclis üyelerinin belirlenmesi	2009	Belirlenmesi
b) Daire amirlerinin belirlenmesi	2009	Belirlenmesi
c) Yönetmeliklerin oluşturulması	2009 - 2013	Yönetmeliklerin Tamamlanması

8.7 İdari ve Teknik Personelin mesleki bilgi ve becerisini geliştirecek yurt içi ve yurt dışı geziler düzenlenmesi

HEDEFLER	YIL	PERFORMANS KRİTERİ
Gezilerin tertip edilmesi	2009 – 2013	Yapılması

8.8 Uluslar arası kuruluşlarla işbirliği ve Uluslar arası destekli proje geliştirme müdürlüğü kurulması

HEDEFLER	YIL	PERFORMANS KRİTERİ
Gerçekleştirilmesi	2009 – 2010	Yapılması

9- Kurum İçi İletişim ve Koordinasyonun En Üst Seviyeye Çıkarılması

9.1 Birimler arası koordinasyon ve iletişimi hızla geliştirmek

HEDEFLER	YIL	PERFORMANS KRİTERİ
a) Birimler arası iletişim için toplantılar gerçekleştirmek	Gerektiği Zamanlarda	Sayısı
b) İletişim konusunda eğitici programlar düzenlemek	İhtiyaç Halinde	Sayısı ve Yapılması

9.2 Mevcut kurum içi internet ağ sisteminin etkin bir şekilde kullanımı

HEDEFLER	YIL	PERFORMANS KRİTERİ
a) Tüm birimlere İnternet ağ sisteminin çekilmesi	2009	Yapımı
b) Personelin İnternet ve bilgisayar kullanımı konusunda eğitilmesi	Sürekli	Gerçekleştirilmesi

9.3 Halkla ilişkilere öncelikli önem verilmesi

HEDEFLER	YIL	PERFORMANS KRİTERİ
a) Halkla ilişkiler çerçevesinde hizmet masası sisteminin hayata geçirilmesi	2009-2010	Gerçekleştirilmesi
b) Belirlenecek Noktalara İstek ve Şikayet Kutularının Konularak bu Sistemin Faaliyete geçirilmesi	2009-2010	Gerçekleştirilmesi

10- Şehir İçi Ulaşım

10.1 Şehir içi ulaşımın en verimli hale getirilmesi

HEDEFLER	YIL	PERFORMANS KRİTERİ
a) Şehrimizdeki hızlı yapılaşma nedeniyle yeni oluşan ve oluşacak yerleşim yerlerine ulaşım sağlanması.	Sürekli	Yapımı
b) Toplu ulaşım hatlarının uzatılması veya yeni hat açılması.	Sürekli	Yapımı
c) Toplu ulaşım araçlarının kullanacağı durakların düzenlenmesi.	Sürekli	Düzenlenmesi

10.2 Şehir içi akan ve duran trafiğin düzenlenmesi

HEDEFLER	YIL	PERFORMANS KRİTERİ
a) Ulaşım yollarının trafik yönünden düzenlenmesi.	Sürekli	Yapılması
b) Gerekli yol çizgileri ve sinyalizasyon çalışmalarını yapmak	Sürekli	Yapımı
c) Gerekli görülen kavşaklara ve yerlere trafik ışıklı işaretler, işaret levhaları koyulması ve yer işaretlemeleri yapılması.	Her Yıl	Yapımı
d) İhtiyaç duyulan yerlere yön levhalarının planlı bir şekilde yapılması.	Sürekli	Yapımı
e) Şehir içi trafikte aksayan yerlerin aksaklıklarının giderilmesi	Her Yıl	Yapımı
f) Şehrimizde bulunan bazı caddelerin, cadde üzerindeki yapılaşma nedeniyle idari ve mali nedenlerle trafik yönünde düzenlenmesi.		Hukuki problemlerin çözümü neticesinde yapımı

10.3 Çocuklar için trafik eğitim tesisleri yapılması

HEDEFLER	YIL	PERFORMANS KRİTERİ
a) Mevcut parklarda bulunan yollarda gerekli düzenlemelerin yapılarak (levhalama, sinyalizasyon gibi) çocuk trafik eğitim yerleri oluşturmak.	2009	Yapımı
b) Belediyemiz imar işleri müdürlüğü ve Fen işleri müdürlüğü çevre düzenlemeleri çalışmaları yapılırken, çocuklar için trafik eğitim tesisleri yapılabilecek yerleri oluşturulması.		Çevre düzenlemesi sonucu yapımı
c) Çocuklar için trafik eğitim çalışmalarının yapılması. İlçe trafik Müdürlüğü, ilköğretim okulları ile koordinasyon halinde eğitim planlarının yapılması.	Her Yıl	Yapılması

10.4 Toplu taşıma araçlarının koordinasyon ve düzenlenmesi

HEDEFLER	YIL	PERFORMANS KRİTERİ
a) Şehir içi toplu taşıma yapan otobüs minibüs ve taksilerle ilgili gerekli çalışmaları yaparak bunların bir düzen halinde çalışmalarını sağlamak.	Sürekli	Yapımı
b) Özel servis araçlarına belli bir standart getirilmesi	2009-2010	Yapımı
c) Toplu taşıma araçlarını, bu araçlardan faydalananların konfor ve güvenliği için rehabilitasyonu.	Sürekli	Yapımı

10.5 Ulaşım ve trafikle ilgili kurumlar arası diyalog ve koordinasyonun sağlanması.

HEDEFLER	YIL	PERFORMANS KRİTERİ
a) İlçe Emniyet Müdürlüğü, İlçe Jandarma Komutanlığı, Devlet Demiryolları, Karayolları, Odalar ve Taşıyıcı Kooperatifleri ile toplantılar yapılması.	Yılda 1 toplantı	Düzenlenmesi
b) Bu kurum ve kuruluşlarla koordineli olarak toplu ulaşım ve trafik eğitim çalışmaları yapılması.	Her Yıl	Düzenlenmesi

10.6 Otopark alanları

HEDEFLER	YIL	PERFORMANS KRİTERİ
Şehrimizin ihtiyaç duyulan yerlerine otopark alanları yapılması	2009 – 2013	Yapılması

11- Eğitim ve Öğretime Yapılacak Katkılar

11.1 Fakülte kazanım çalışmaları

HEDEFLER	YIL	PERFORMANS KRİTERİ
Çevre üniversitelerle irtibat çalışması	Sürekli	Değerlendirme

11.2 Eğitim öğretim kurumlarının belediyenin karşılayabileceği ihtiyaçlarının belirlenmesi

HEDEFLER	YIL	PERFORMANS KRİTERİ
a) Okul çevre düzen ve alt yapı hizmetleri katkı projesi	2009 ihtiyaç tespiti 2009-2013 gerçekleştirme	Değerlendirme Tamamlanması
b) Kültürel ve eğitim materyal desteği	Her Yıl	Periyodik raporlandırma
c) Milli Eğitim ile işbirliği yaparak okullara destek için projeler üretmek	Sürekli	Yapılması

11.3 Okul için arsa temini

HEDEFLER	YIL	PERFORMANS KRİTERİ
a) Yardımseverlerin arsa bağışı için girişim başlatılması	2009	Değerlendirme
b) İmar uygulamaları ile yer temini	Sürekli	Durum tespiti

11.4 Mesleki beceri kazandırma kursları

HEDEFLER	YIL	PERFORMANS KRİTERİ
a) İş yerlerinin ihtiyaç duyduğu mesleki özellik tespit projesi	2009-2010 Anket	Dağılım raporu
b) Kurs açılması	2010 Başlangıç her yıl devamı	Gerçekleştirme

11.5 İhtiyaç sahibi öğrencilerin desteklenmesi

HEDEFLER	YIL	PERFORMANS KRİTERİ
a) Yardımseverlerden kaynak sağlayacak bir burs koordine merkezi projesi	2010	Değerlendirme
b) Okullardaki ihtiyaç sahibi öğrencilerin okul yönetimlerinden tespit edilmesi	Sürekli	Raporlandırma

11.6 Başarılı olan öğrencilerin ödüllendirilmesi

HEDEFLER	YIL	PERFORMANS KRİTERİ
Eğitim ve Öğretim yılı içerisinde başarı gösteren öğrencilerimizin tatil ile ödüllendirilmesi	Her Yıl	Yapılması

11.7 Kurs açılması

HEDEFLER	YIL	PERFORMANS KRİTERİ
Şehrimizde KPSS ve Yabancı Dil Sınavına katılacak olan adaylar için Hazırlık Kursları açılması sağlanacaktır	2009 – 2013	Yapılması

11.8 Vakıf Üniversitesinin kurulması

HEDEFLER	YIL	PERFORMANS KRİTERİ
a) Altyapı çalışmalarının başlatılması	2009	Yapılması
b) Vakıf Üniversitesinin hayata geçirilmesi	2010-2013	Gerçekleştirilmesi

11.9 Finansman destekli eğitim projeleri geliştirmek ve uygulamak

HEDEFLER	YIL	PERFORMANS KRİTERİ
a) Altyapı çalışmalarının başlatılması	2009	Yapılması
b) Finanse edilen projelerin hayata geçirilmesi	2010 - 2013	Gerçekleştirilmesi

12- Şehrin Modernizasyonu ile İlgili Hedef Çalışmalar

12.1 Bazı meslek grupları için şehir dışında istihdam oluşturmak

HEDEFLER	YIL	PERFORMANS KRİTERİ
a) Şehrin içerisinde görüntü kirliliği oluşturan hurdacıların, inşaat malzemecilerinin şehir dışında uygun bir alana taşınması	2009–2013	Yapılması
b) Toptancı Halinin şehir dışına taşınması	2009–2013	Yapılması
c) Galeriler sitesinin inşaatının tamamlanması ile şehir içerisindeki galericilerin taşınmalarının sağlanması	2010-2011	Yapılması
d) Küçük İmalathanelere yer ayrılarak şehir dışına taşınması	2010–2013	Yapılması

12.2 Şehir çevresindeki ve şehir içerisindeki standartlara uygun olmayan yapıların tasfiyesi

HEDEFLER	YIL	PERFORMANS KRİTERİ
a) Ekonomik ömrünü bitirmiş ve tehlike arz eden yapıların yıkılmalarının sağlanması	Her Yıl	Yapılması
b) Geliştirilecek olan planlama kararları ile bu yapıların bulunduğu bölgelerin gelişmesini sağlamak	Her Yıl	Yapılması

12.3 Özellikle şehir girişinde ve merkezinde şehri temsil eden yapıtların geliştirilmesi

HEDEFLER	YIL	PERFORMANS KRİTERİ
a) Özellikle şehrimizin vitrini olan Konya-Adana karayolu üzerinde mimari nitelikleri ile şehrimize uygun binaların yapılmasının sağlanması	2009-2013	Yapılması
b) Şehir girişlerinde ve şehir içerisinde uygun olan yerlerde şehrimizin sosyal kültürel yapısını, geçmişini temsil eden objelerin yerleştirilmesi	2009-2013	Yapılması

12.4 Restorasyon projeleri

HEDEFLER	YIL	PERFORMANS KRİTERİ
a) Şehrimizde bulunan tescilli eski eserlerin, özellikle çeşitli fonlardan faydalanılarak restore edilmesinin sağlanması	2010-2013	Yapılması
b) Koruma alanları ve Kentsel sit alanlarında sağlıklılaştırma çalışmalarının yapılması	2010-2013	Yapılması

12.5 Çevre ve meydan düzenlemeleri

HEDEFLER	YIL	PERFORMANS KRİTERİ
Şehrimizin modern bir görüntüye kavuşmasına yönelik olarak meydan ve çevre düzenleme sağlıklılaştırma çalışmalarının yapılması	Her Yıl	Yapılması

12.6 Eğlence yerlerinin şehir merkezi dışına taşınması

HEDEFLER	YIL	PERFORMANS KRİTERİ
a) Şehir merkezi dışında eğlence yeri belirlenmesi	2009	Yapılması
b) Eğlence yerlerinin taşınmalarının sağlanması	2010–2013	Yapılması

12.7 Şehri çok merkezli bir yapıya yönlendirmek

HEDEFLER	YIL	PERFORMANS KRİTERİ
a) Yeni cazibe alanları belirlemek	2009	Yapılması
b) Sosyal donatıları farklı bölgelere yayarak yeni cazibe alanları oluşturmak	2010–2013	Gerçekleştirilmesi

13- Çevre Bilinci ve Çevre Kültürünün Geliştirilmesi

13.1 Halkın doğalgaz kullanımı konusundaki teşviki

HEDEFLER	YIL	PERFORMANS KRİTERİ
Doğalgaz kullanımının faydaları konusunda halkı bilgilendirici ve eğitici faaliyetler.	Her Yıl	Yapılması

13.2 Çevreyi olumsuz yönde etkileyen enerji atıklarının kontrol altına alınması

HEDEFLER	YIL	PERFORMANS KRİTERİ
a) Kullanılan katı ve sıvı yakıtların uygunluğunun denetimi.	Her Yıl	Yapılması
b) Özellikle sanayi bölgesinde atık yağ yakılmasının önlenmesi	Her Yıl	Yapılması

13.3 Akgöl'ün eski potansiyeline kavuşturulması çalışmaları

HEDEFLER	YIL	PERFORMANS KRİTERİ
a) Akgöl'ün çevresinde bulunan köylerde çevre konusunda bilgilendirme ve teşvik çalışması ve STK ile işbirliği	Her Yıl	Yapılması
b) En büyük doğal zenginliğimiz olan suyun tasarruflu kullanılması konusunda halkın eğitimi	Her Yıl	Yapılması
c) Akgöl ve çevresi ağaçlandırılması, yönetim planının yaptırılması	2010-2013	Yapılması

13.4 Çevreye duyarlı toplum konusunda eğitici faaliyetler

HEDEFLER	YIL	PERFORMANS KRİTERİ
a) Özellikle okullarda çevreyi konu alan eğitici faaliyetlerde bulunmak	Her Yıl	Yapılması
b) Yerel Televizyonlarda çevre konusunda programların yapılması yönünde faaliyet	Her Yıl	Yapılması
c) 5 Haziran Dünya Çevre gününe aktif katılım	Her Yıl	Yapılması

13.5 Mevcut yeşil alanların bakımı, yeni yeşil alanların oluşturulması

HEDEFLER	YIL	PERFORMANS KRİTERİ
a) Halka fidan dağıtımını yapılarak ağaç sevgisinin artırılması	Her Yıl	Yapılması
b) Özellikle çevre mahallelerde semt sahalarının kurulması ve oyun parklarının yapılması	2009–2013	Yapılması
c) Aktif yeşil alanın artırılması çalışmaları	Her Yıl 3 Hektar	Oranı
d) Mevcut parkların iyileştirilmesi	Her Yıl	Yapılması

13.6 Katı atık depolama projesinin hayata geçirilmesi

HEDEFLER	YIL	PERFORMANS KRİTERİ
a) Birlik oluşturulması	2009	Yapılması
b) Projenin hayata geçirilmesi	2009 - 2010	Yapılması

13.7 Ağaçlandırma Faaliyetleri

HEDEFLER	YIL	PERFORMANS KRİTERİ
Şehrimizin daha yeşil bir dokuya kavuşturulması için 500.000 adet fidan dikilmesi	2009 – 2013	Yapılması

13.8 Finansman destekli çevre projeleri geliştirmek ve uygulamak

HEDEFLER	YIL	PERFORMANS KRİTERİ
a) Altyapı çalışmalarının başlatılması	2009	Yapılması
b) Finansman destekli çevre projelerinin hayata geçirilmesi	2010 - 2013	Gerçekleştirilmesi

14- Tarım ve Hayvancılığın Geliştirilmesine Yönelik Çalışmalar

14.1 Süt endüstrisi ile ilgili sanayicilerin desteklenmesi faaliyetleri

HEDEFLER	YIL	PERFORMANS KRİTERİ
a) İlgili endüstri kolu yöneticileri ile sorunlarına yönelik toplantı tertibi	Yılda 1	Yapılması ve Katılım
b) Şehir içindeki işletmelerin organize sanayi bölgesine gitmeye teşvik edilmesi	Sürekli	Gerçekleştirilmesi
c) Alt yapı sorunlarının çözümü konusunda kolaylık sağlanması	Sürekli	Yapılması
d) Organize hayvancılık bölgesinin kurulmasının desteklenmesi	Sürekli	Yapılması

14.2 Yöresel faaliyetler aracılığı ile tarım ve hayvancılık ürünlerinin rekabet edilebilir ölçekte ülke gündemine taşınması

HEDEFLER	YIL	PERFORMANS KRİTERİ
a) Özellikle geleneksel festivalde yetiştirilen özel ürünlerin ülke gündemine basın yoluyla taşınmasına hız vermek	Sürekli	Yapılması
b) Yetiştirilen özel ürünlerin ulusal medya aracılığıyla tanıtılması çalışmaları	Sürekli	Basında Yer Alma Sayısı

14.3 Özellikle et ve süt üreticiliği yapan aile işletmelerinin faaliyet sahalarının daha sağlıklı ve rantabl ortamlara taşınabilmesi faaliyetleri

HEDEFLER	YIL	PERFORMANS KRİTERİ
a) Şehir merkezinde hayvancılıkla uğraşan aile sayısının belirlenmesi	2009-2010	Belirlenmesi
b) Şehir merkezi dışında yer belirlenmesi	2009-2013	Alanın Belirlenmesi
c) Belirlenecek alanın her türlü alt yapısının tamamlanması	Zamanında	Yapılması
d) Bu alan ile uğraşanların belirlenecek alanlara yönelmeleri konusunda teşvik edilmesi	2009-2013	Yapılması

14.4 Tarımla uğraşan kesimi doğru yönlendirici faaliyetlere katkı sağlanması

HEDEFLER	YIL	PERFORMANS KRİTERİ
Baraj suyunu kapalı hat ile taşıyarak sadece yağmurlama ve damlama sistemi ile çiftçiye kullandırılması için öncülük etmek ve destek sağlamak	2009-2013	Sağlanması

15- Ereğli ile Özdeşleşmiş Ürünler ile İlgili Türkiye Çapında Markalaşma Faaliyetleri

15.1 Ürünlerin ülke gündemine taşınması

HEDEFLER	YIL	PERFORMANS KRİTERİ
a) Beyaz Kiraz festivali yapılırken cazip ürünlerin tanıtımı	Her yıl	Hazırlanması
b) At çiftliklerindeki ülke çapındaki yarış atlarına Ereğli'yi çağrıştırır isimlerin verilmesi kampanyası	2009	İsim artış tespiti

15.2 Marka ve sembol oluşturulması

HEDEFLER	YIL	PERFORMANS KRİTERİ
a) Hali hazırda piyasada tutulmuş markaların ambalaj ve amblemlerinde Ereğli ibaresinin belirginleştirilmesi	Başlangıç 2009	Hazırlanması
b) Yöremize özgü ürünlere patent alınması	2009-2010	Yapılması

16- Ereğli'nin Doğal, Tarihi ve Kültürel Zenginliklerinin Tanıtılması Faaliyetleri

16.1 Bilinen ve bilinmeyen tarihi ve kültürel zenginliklerimizin belirlenmesi

HEDEFLER	YIL	PERFORMANS KRİTERİ
a) Müze Müdürlüğünden tarihi eserler envanteri alınması	2009	Veri toplama
b) Kaynak kişilerin tespitlerine müracaat (maddi eserler ve folklorik öğeler)	2010	Veri toplama-raporlama
c) Basılı eser oluşturarak literatüre kaydının sağlanması	2010 kitap hazırlama Her yıl	Tamamlanması Eser dağıtım ve tanıtım

16.2 Tarihi zenginliklerimizin çevresindeki fiziki yapının ıslahı

HEDEFLER	YIL	PERFORMANS KRİTERİ
a) Yerel ve ülke bazındaki kuruluşlar ve STK'lar eliyle eserlerin korunması çalışması	2010 Başlangıç Sürekli	Girişim sonuç analizi
b) Tarihi mekanların çevresel ulaşım şartlarının ıslahı	2009 başlangıç 2009-2013	Yıllık sonuç analizi
c) Tarihi eserlerin çevre ıslah projelerinin yapılması işi çalışmalarının başlatılması	Sürekli	Yapılması

16.3 Mevcut tarihi zenginliklerimizin tanıtılması çalışmaları

HEDEFLER	YIL	PERFORMANS KRİTERİ
Şehrimizde bulunan İvriz Kayaanıtı, Kervansaray, Ulu Camii gibi tarihi eserlerimizin görsel ve yazılı basında tanıtılması çalışmaları	2009 – 2013	Her Yıl

17- Gençlik, Kadın ve Spora Yönelik Faaliyetler

17.1 Çocukların ve Gençlerin spora teşvik edilmesi faaliyetleri

HEDEFLER	YIL	PERFORMANS KRİTERİ
a) Halen uygulanmakta olan yaz spor okullarının branşlarının genişletilmesi	2009'dan itibaren	Yapılması
b) Kapasitelerinin artırılması	2009'dan itibaren yapılması	Yapılması
c) Ödüllü sportif müsabakalar tertip edilmesi	2009'dan itibaren yapılması	Yapılması

17.2 Yeni sportif alanlar oluşturmak

HEDEFLER	YIL	PERFORMANS KRİTERİ
a) Belirlenecek mahallelere gençlerin her türlü sportif aktivitelerini yerine getirebilecekleri spor tesisleri yapmak	Her Yıl	Yapılması
b) Mevcut olan spor tesislerinin bakım ve onarımını yapmak	Her Yıl	Yapılması

17.3 Kadınlara yönelik eğitici ve öğretici faaliyetleri hızlandırmak

HEDEFLER	YIL	PERFORMANS KRİTERİ
a) Kadınlara yönelik özel günlerde eğitici ve eğlendirici programlar tertip etmek	Her Yıl	Yapılması
b) Çeşitli el becerilerini sergileyebilecekleri alanlar oluşturmak	2009'dan itibaren	Yapılması

17.4 Kültür ve Spor faaliyetleri

HEDEFLER	YIL	PERFORMANS KRİTERİ
Kültür ve Spor Merkezinde çeşitli Branşlar da Eğitim ve Spor faaliyetlerini geliştirmek	Her Yıl	Yapılması