



# NİLÜFER BELEDİYESİ

## 2010 – 2014

### STRATEJİK PLANI

<b>İÇİNDEKİLER</b>	<b>SAYFA</b>
<b>1. BAŞKANIN SUNUŞU</b>	<b>3</b>
<b>2. STRATEJİK PLAN ÇALIŞMASINDA UYGULANAN YÖNTEM</b>	<b>5</b>
<b>2.1. Yasal Dayanak</b>	<b>5</b>
<b>2.2. Stratejik Plan Modeli</b>	<b>6</b>
<b>2.3. Stratejik Plan Modelinin Uygulanması</b>	<b>6</b>
<b>3. NİLÜFER İLÇESİ VE NİLÜFER BELEDİYESİ HAKKINDA KAVRAMSAL DEĞERLENDİRMELER</b>	<b>9</b>
<b>3.1. Nilüfer'in Kent ve Bölge İçindeki Konumu ve Yapısı</b>	<b>9</b>
<b>3.2. Nilüfer ile İlgili Demografik Tablolar</b>	<b>11</b>
<b>4. NİLÜFER BELEDİYESİ'NİN KURUMSAL KİMLİĞİ</b>	<b>15</b>
<b>4.1. Organizasyon Şeması</b>	<b>15</b>
<b>4.2. Nilüfer Belediyesi'nin Görev ve Yetkileri</b>	<b>15</b>
<b>5. DURUM ANALİZİ</b>	<b>19</b>
<b>5.1. İnsan Kaynakları</b>	<b>19</b>
<b>5.2. Mekân ve Donanım</b>	<b>20</b>
<b>5.3. Teknolojik Düzey</b>	<b>26</b>
<b>5.4. Gelir ve Gider Durumu</b>	<b>27</b>
<b>5.5. Risk Analizi</b>	<b>30</b>
<b>5.6. Kurumun Paydaşları</b>	<b>30</b>
<b>5.7. Kurumun GZFT Analizi</b>	<b>32</b>
<b>6. TEMEL HEDEFİMİZ (MİSYON), TEMEL GÖREVİMİZ (VİZYON), DEĞERLERİMİZ, POLİTİKALARIMIZ</b>	<b>34</b>
<b>7. KURUMUN STRATEJİSİ</b>	<b>35</b>
<b>8. STRATEJİK PLAN İZLEME VE DEĞERLENDİRME</b>	<b>62</b>

## 1. BAŞKANIN SUNUŞU

Yaşamın doğal akışına bağlı olarak yapılan kentler, günümüzde farklı bir temelde yaşamın örgütlenmesi, planlanması ile ilgili olarak bir dönüşüme yönelmiştir.

Kentlerin örgütlenmesi, kentlerdeki hizmetlerin görülmesi ve gerçekleştirilmesinde yaşanan değişimler, kentin geçmişinden gelen birikimler, yeni eklenen unsurların farklı gereksinimlerinin ve yaşam biçimlerinin şekillenmesi, kentin yakın çevresi ile gereksinimlerden kaynaklı bir ilişki içinde olması, global ölçekte ortak bir yerel yönetim anlayışının biçimlenmesine doğru gitmektedir.

Bu durumda yerel yönetimlerin, kentsel faktörleri, uzun bir zaman dilimini hedefleyerek analiz etmesi ve sürekli yakından takip ederek, sonuçlara göre yeni stratejiler üretmesi kaçınılmazdır.

Ülkemizde Kamu Yönetimi alanında son yıllarda yapılan yasal değişiklikler, belediyelerin hem görev alanları hem de çalışma usullerini yeniden belirlemiştir. Bu yapılanmanın en önemli ayakları; 5018 sayılı Kamu Mali Yönetimi ve Kontrol Kanunu, 5216 sayılı Büyükşehir Belediyesi Kanunu ve 5393 sayılı Belediye Kanunu'dur. Bu kanunların getirdiği yeniliklerden biri stratejik planlamadır. 5018 sayılı yasanın 9. maddesi tüm kamu idarelerinde, 5393 sayılı Belediye Yasasının 41. maddesi de nüfusu 50 bini geçen belediyelerde stratejik plan yapılmasını zorunlu hale getirmiştir.

Bu yapılanmanın yanı sıra, çağdaş ve insan onuruna yakışır bir yaşam arzusu içinde olan ülkemizin kentsel politikalar, özellikle de yerel yönetimler konusunda uluslararası ölçütleri de dikkatle ele alması gerekmektedir. İnsan Hakları Evrensel Beyanname'sinden Yaya Hakları Bildirgesi'ne; Avrupa Yerel Yönetimler Özerklik Şartı'ndan, Avrupa Sosyal Şartı'na, BM Engelli Hakları Sözleşmesinden, Kadınlara Karşı Her Türü Ayrımcılığın Önlenmesi Sözleşmesi'ne (CEDAW) kadar hakça ve eşitçe bir yaşamı kurma yolunda atılan tüm tarihsel adımlar ve kararlar bu kapsamda hedef ve amaçlarımızın temel yönlendiricileri olmaktadır.

Yaşayanlarına iyi ve kaliteli bir yaşamın yanı sıra, ekonomik ve toplumsal gelişmeyle birlikte daha nitelikli bir yaşam düzeyi sunabilen, katılımın ve ilişkilerin daha gelişkin olduğu, ait olma ve insan onuruna saygılı ve kamu yararını önde tutan bir Nilüfer, bu perspektiflerimizden yola çıkarak tüm kentlere örnek olma yolunda ilerlemektedir.

Nilüfer Belediyesi Stratejik Planı, kuruluşumuzun varlık nedenini, neyi nasıl yaptığını ve kimin için yaptığını ortaya koymaktadır. Durum tespitinden ilkelere, ulaşılacak hedef ve amaçlardan kullanılan yöntemlere kadar tüm aşamaları barındıran plan aynı zamanda çağımızın gereklerini, Nilüfer Halkı'nın gereksinim ve beklentilerini de yansıtmaktadır.

Stratejik planlama aracılığıyla, amaçlar doğrultusunda, çevredeki fırsat ve tehditler tespit edilmiş, zayıf ve güçlü yönler belirlenmiş, iç ve dış analiz yapıldıktan sonra ortaya konan stratejik alternatifler arasından en uygunu seçilmiştir.

Nilüfer Belediye'si olarak 2010 - 2014 yılları arasındaki amaçlarımızı, hedeflerimizi ve faaliyetlerimizi, tüm paydaşlarımızın da görüşleri alınarak, katılımcı ve çağdaş yönetim anlayışı çerçevesinde hazırlanmıştır.

2010 - 2014 yıllarını kapsayan planımız Nilüfer'e ve Bursa'ya yönelik hizmetlerle ilgili taahhütlerimizi ortaya koymaktadır.

Gülümseyen Nilüfer yaratma adına Stratejik Planın hazırlanmasında emeği geçen mesai arkadaşlarıma, sivil toplum örgütlerine, vatandaşlarımıza, muhtarlara, akademik odalara, kamu kurum ve kuruluşlarına katkılarından dolayı teşekkür ederim.

**Mustafa BOZBEY**  
**Nilüfer Belediye Başkanı**



## **2. STRATEJİK PLAN ÇALIŞMASINDA UYGULANAN YÖNTEM**

### **2.1. Yasal Dayanak**

5018 Sayılı Kamu Mali Yönetim ve Kontrol Kanunu  
5216 Sayılı Büyükşehir Belediyesi Kanunu  
5393 Sayılı Belediye Kanunu  
5302 Sayılı İl Özel İdaresi Kanunu

#### **2.1.1. 5018 Sayılı Kamu Mali Yönetim ve Kontrol Kanunu**

##### **Stratejik planlama ve performans esaslı bütçeleme (mad.9):**

“Kamu idareleri; kalkınma planları, programlar, ilgili mevzuat ve benimsedikleri temel ilkeler çerçevesinde geleceğe ilişkin misyon ve vizyonlarını oluşturmak, stratejik amaçlar ve ölçülebilir hedefler saptamak, performanslarını önceden belirlenmiş olan göstergeler doğrultusunda ölçmek ve bu sürecin izleme ve değerlendirmesini yapmak amacıyla katılımcı yöntemlerle stratejik plan hazırlarlar.”

“Kamu idareleri, kamu hizmetlerinin istenilen düzeyde ve kalitede sunulabilmesi için bütçeleri ile program ve proje bazında kaynak tahsislerini; stratejik planlarına, yıllık amaç ve hedefleri ile performans göstergelerine dayandırmak zorundadırlar.”

“Kamu idareleri bütçelerini, stratejik planlarında yer alan misyon, vizyon, stratejik amaç ve hedeflerle uyumlu ve performans esasına dayalı olarak hazırlarlar.”

#### **2.1.2. 5393 Sayılı Belediye Kanunu**

##### **Stratejik plan ve performans programı (mad.41)**

“Belediye Başkanı ,mahalli idareler genel seçimlerinden itibaren altı ay içinde ;kalkınma planı ve programı ile varsa bölge planına uygun olarak stratejik plan ve ilgili olduğu yıl başından önce de yıllık performans planı hazırlayıp belediye meclisine sunar.”

“Stratejik plân, varsa üniversiteler ve meslek odaları ile konuyla ilgili sivil toplum örgütlerinin görüşleri alınarak hazırlanır ve belediye meclisi tarafından kabul edildikten sonra yürürlüğe girer.”

“Stratejik plan performans planı bütçenin hazırlanmasına esas teşkil eder ve belediye meclisinde bütçeden önce görüşülerek kabul edilir.”

##### **Belediye Bütçesi(mad.61)**

“Belediyenin stratejik planına ve performans programına uygun olarak hazırlanan bütçe, belediyenin mali yıl ve izleyen iki yıl içindeki gelir ve gider tahminlerini gösterir,gelirlerin toplanmasına ve harcamaların yapılmasına izin verir.”

##### **Belediye Başkanı'nın görev ve yetkileri(mad.38/b)**

“Belediyeyi stratejik plâna uygun olarak yönetmek, belediye idaresinin kurumsal stratejilerini oluşturmak, bu stratejilere uygun olarak bütçeyi, belediye faaliyetlerinin ve personelinin performans ölçütlerini hazırlamak ve uygulamak, izlemek ve değerlendirmek, bunlarla ilgili raporları meclise sunmak.”

## **2.2 Stratejik Plan Modeli**

Hazırlık Dönemi Çalışmaları

Genelge Yayınlanması

Organizasyon, Görev Dağılımı ve Raporlama Döneminin Belirlenmesi

Metodoloji Paylaşımı

Veri Toplama / Mevcut Durum Tespiti

Kurumsal GZFT Analizi, Hedef ve Faaliyetleri Belirleme

Stratejik Amaçlar ve Göstergelerin Belirlenmesi / SP Taslağının Sunumu

Stratejik Planın Hazırlanması

Meclis Onayına Sunulması

Performans İzleme ve Raporlama

## **2.3 Stratejik Plan Modelinin Uygulanması**

- 13 Nisan 2009 tarihinden itibaren Stratejik Plan Hazırlık çalışmalarına başlanılmıştır. Bu kapsamda: Stratejik Planlama ile ilgili mevzuatın, akademik yayın ve raporların incelenmesi: Hükümet IX. Yedi Yıllık Kalkınma Planı ve Orta Vadeli Programlar \* Dünya Sağlık Örgütü Kent Sağlığı Göstergeleri \* Küresel İlkeler Sözleşmesi Raporlama İlkeleri ve GRI Göstergeleri \* Merkezi Kamu İdareleri, Üniversiteler, Belediyeler ve İl Özel İdarelerine ait iyi uygulama örnekleri incelenmiştir.

- Nilüfer Belediyesi'ne ait raporlar ile seçim öncesi hazırlanan dokümanın incelenmesi: Nilüfer Kent Sağlık Gelişim Planı 2008-2013 \* Bursa Akademik Odalar Birliği Belediye Başkanlarından Beklentiler Raporu \* Avrupa Kalite Ödülü Geribildirim Raporu ve İyileştirme Programı \* ISO 9000 Kalite Yönetim Sistemi Dış Tetkik Raporu \* Performans Değerlendirme Sistemi iyileştirme Projesi (PEDSİP) Raporu \* Başkan'ın mahalle gezileri notları ve Belediye Başkan'ının 2009-2014 taahhütleri incelenmiştir.

- Mali Hizmetler Müdürlüğü personeli ile ortak çalışma alanlarının belirlenmesi, stratejik planlama, performans programı, bütçeleme süreçleri ve ön mali kontrol / iç kontrol sistemi ile ilgili fikir alışverişi yapılmıştır.

- Nilüfer Sağlıklı Kent Proje Koordinatörlüğü ile ortak çalışma alanlarının belirlenmesi, kent sağlık profili ve kent sağlığı göstergeleri ile ilgili fikir alışverişi yapılmıştır.

- Stratejik plan hazırlanması çalışmalarının başlatılması ile ilgili genelgenin, Teftiş Kurulu Müdürlüğü'nden edinilen bilgi doğrultusunda yayınlanmasına karar verilmiştir.

- Nilüfer Belediyesi Yazı İşleri Müdürlüğü'nün 27.05.2009 tarihli 2009/ 13 nolu genelgesine istinaden, 2010 -2014 dönemini kapsayan Stratejik Planımızın hazırlanması için 'Kamu

İdarelerinde Stratejik Planlamaya İlişkin Usul ve Esaslar Hakkında Yönetmelik' çerçevesinde tüm müdürlükler ile paylaşımda bulunulmuştur.

- 27.05.2009 tarihinde Plan Proje Müdürlüğü tarafından Nilüfer Belediyesi 2010 – 2014 Stratejik Planının hazırlık aşamasında 'SP çalışma grubunda yer alacak temsilcilerin belirlenmesi talep edilmiştir.

- 08/09.06.2009 tarihlerinde üst düzey yönetime Plan Proje Müdürlüğü tarafından konu hakkında bir bilgilendirme toplantısı yapılmıştır. Bu toplantıyla birlikte SP hazırlama süreciyle ilgili genel tanımlamalar, Belediyelerde SP hazırlanırken dikkat edilecek hususlar ve izlenecek yöntem, SP'nin yasal dayanakları ve hazırlanma zorunluluğu konularını içeren bir sunuş yapılmıştır.

- Plan Proje Müdürlüğü tarafından 20.05.2009 tarihindeki yazıya istinaden oluşturulan SP Çalışma Grubu ekibi ile 16.06.2009 tarihinde ilk SP Metodoloji Paylaşım Toplantısı yapılmış ve SP Çekirdek Ekibi oluşturulmuştur.

- 22.06.2009 tarihinde kurumumuzun etkileşim içerisinde olduğu paydaşlarımızın ihtiyaçlarını belirlemek, SP'nin uygulama şansını ve sahiplenilmesini artırmak, stratejik amaç ve hedeflerin katılımçılık yolu ile belirlenmesini sağlamak amacıyla SP Dış Paydaş Anketi paylaşılarak 08.06.2009 tarihine kadar birimize göndermeleri istenmiştir.

- SP Ekibi tarafından mevcut durum değerlendirilmesi yapılmıştır. Ulusal ve uluslar arası SP örnekleri incelenmiştir.

- Bünyesinde 'Eşitlik Birimi'ni kuran ve 'Cinsiyete Duyarlı Stratejik Planlama ve Bütçeleme' yapmayı hedefleyen Nilüfer Belediyesi Eşitlik Birimi'nden bir görevli 01/02.06.2009 tarihleri arasında İzmir'de Birleşmiş Milletler Kadınların ve Kız Çocuklarının İnsan Haklarının Korunması ve Geliştirilmesi Ortak Programı çerçevesinde düzenlenen 'Cinsiyete Duyarlı Stratejik Planlama, Bütçeleme ve Yerel Yönetimler' eğitimine katılım göstermiştir.

- SP Çekirdek Ekibi 14.07.2009 ve 11.08.2009 tarihleri arasında belediyemizin güçlü ve zayıf yönleri ile belediyemiz dışında oluşabilecek fırsat ve tehditlerini belirlemek amacıyla GZFT analizlerinin yapıldığı toplantılar gerçekleştirilmiştir.

- SP Çekirdek Ekibi tarafından tüm bu çalışmalardan çıkan veriler doğrultusunda belediyemizin 2010-2014 yıllarını kapsayan hedefleri ve faaliyetleri belirlenerek taslak haline getirilmiştir.

- 2010 – 2014 Taslak Stratejik Planı 02.09.2009 tarihli meclis toplantısına sunularak komisyonlara havalesi yapılmıştır.

- 08.09.2009 tarihinde siyasi partilerle, 09.09.2009 tarihinde STK'lar ve sendikalar ile, 09.09.2009 tarihinde Akademik Odaların temsilcileri ile, 11.09.2009 tarihinde kamu kurum ve kuruluşları ile ve 11.09.2009 tarihinde Nilüfer Belediyesi Meclis Üyeleri ile ve 14.09.2009 tarihinde tedarikçilerimiz ve muhtarlarımız ile görüşlerini yazılı olarak kayıt altına almak için toplantılar yapılmıştır.

- 17.09.2009 tarihinde tüm müdürlükler ve SP müdürlük temsilcilerinin de olduğu toplantılar düzenlenerek taslak SP de belirlenen hedeflere yönelik faaliyetlerin kesinleşmesi yapılmıştır.

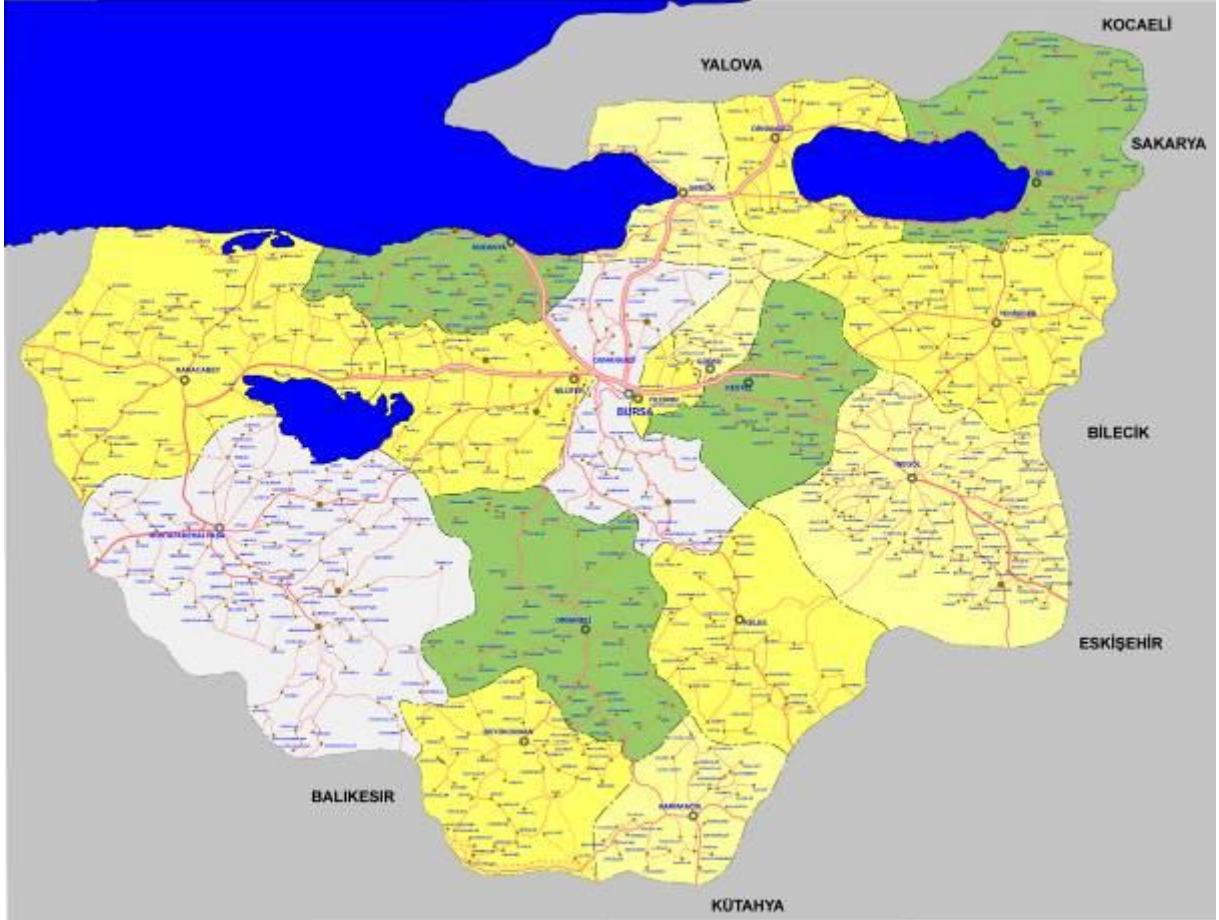
- 24/25.09.2009 tarihlerinde üst yönetimin ve tüm birim müdürlerinin katılımıyla stratejik plan ve bütçe ilişkisi performans programı ile oluşturulmuştur.
- 2010 – 2014 Nilüfer Belediyesi Stratejik Planı 30.09.2009 tarihili Belediye Encümene sunulmuştur.
- 07.10.2009 tarihinde DPT'nin taslağına uygun olarak Nilüfer Belediyesi'nin Stratejik Planı kanunun öngördüğü şekilde Nilüfer Belediye Meclisine gönderilmiştir.



### 3. NİLÜFER İLÇESİ VE NİLÜFER BELEDİYESİ HAKKINDA KAVRAMSAL DEĞERLENDİRMELER

#### 3.1. Nilüfer'in Kent ve Bölge İçindeki Konumu ve Yapısı

Nilüfer, Türkiye'nin 4.büyük kenti olan ve Marmara Denizi'nin güneydoğu ucunda, Uludağ'ın kuzeybatı eteklerinde yer alan Bursa'nın merkez ilçelerinden biridir. 7000 yıllık bir yerleşim yeri üzerinde kurulmuş olan Nilüfer ilçesi adını içinden geçen Nilüfer Çayı'ndan, Nilüfer Çayı da adını Orhan Gazi'nin eşi Nilüfer Hatun'dan almıştır.

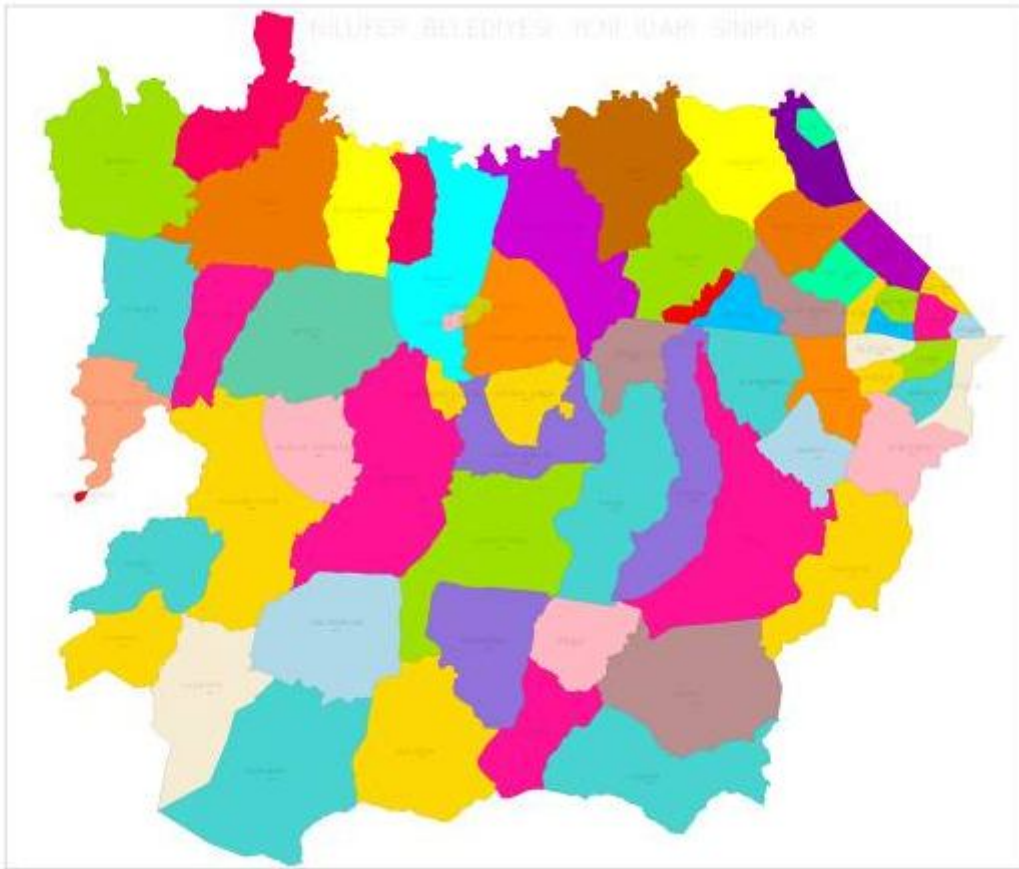


**Harita-1** Nilüfer İlçesi'nin Bursa içindeki yeri

Nilüfer Belediyesi; 3391 sayılı Kanuna göre Bursa İli Merkezinde Osmangazi, Yıldırım, Nilüfer adıyla üç merkez ilçeden biri olarak 18.06.1987 tarihinde kurulmuştur.

Yeni yapılanan bir bölge olmanın da avantajıyla, kent planlamasından, çevresel şartlara kadar her konuda çağdaş standartlara sahip olan Nilüfer, bu yönüyle kısa sürede Bursa'nın çekim merkezi olmuş bir ilçedir. Bu nedenle de Bursa'da nüfus artış hızı en fazla olan yerleşim yeridir. İlçe nüfusu 1990 - 2000 arasında yıllık % 13, 2000 – 2007 arasında yıllık % 5,6 gibi büyük bir hızla artmaktadır.

2009 Yılı yerel seçimlerinden sonra ilçe sınırları içindeki belde belediyelerinin de katılımı ile Nilüfer Belediye sınırları 50.757 hektara, merkez nüfusu 257.248'e çıkmıştır. Nüfus köy nüfusları da dahil edildiğinde 2008 TÜİK Adrese Dayalı Nüfus Kayıt Sistemine göre 270.502 olmaktadır.



**Harita-2** Nilüfer Belediye sınırı içinde yer alan mahalle ve köylerin dağılımı

### **Sanayi**

Nilüfer Bursa ve Türkiye'ye sağladığı ekonomik katkı açısından Bursa'nın ilçeleri arasında ilk sıradadır. Çünkü Bursa nüfusunun önemli bölümüne istihdam olanağı sağlayan; Bursa Organize Sanayi Bölgesi, Nilüfer Organize Sanayi Bölgesi ve Beşevler Küçük Sanayi Sitesi, Çalı, Kayapa, Hasanağa, Akçalar ve Görükle Sanayi bölgeleri Nilüfer sınırları içerisinde. Bu yönü ile Nilüfer, ülkemiz ekonomisine önemli oranda gelir sağlayan bir sanayi ilçesidir.

### **Tarım**

Kentin gelişme bölgesi ve geleceği olduğu için sanayi yatırımcıları için de tercih edilen bir bölge olan Nilüfer, tüm bunlara ve hızlı kentsel gelişmeye rağmen, tarımsal üretim alanındaki özelliklerini de henüz kaybetmemiş bir ilçedir.

Sulak ve tarım yapmaya elverişli geniş bir arazi kullanımına sahip olan Nilüfer'de, tarımsal üretimin büyük çoğunluğunu buğday, arpa, yulaf, fasulye, bakla oluşturur. Bunların dışında biber, patlıcan, domates, soğan gibi sebzeler ile endüstri bitkilerinden şeker pancarı, susam,

ayçiçeği ve meyve üretimi yaygındır. En çok şeftali, dut, ceviz, elma, erik, üzüm, kiraz, çilek, armut gibi meyveler yetiştirilir.

Nilüfer'in köylerinde tarımsal üretimin yanı sıra, büyükbaş ve küçükbaş hayvancılık da önemli geçim kaynaklarından birini oluşturmaktadır.

### Eğitim

Nüfusu hızla artan Nilüfer'de buna paralel olarak eğitim kurumlarının sayısı da her geçen gün artış göstermektedir. Bugün ilçede, çok sayıda ilköğretim okulu ve lise yer almaktadır. Sosyo-kültürel düzeyi yüksek bir nüfusa sahip olan Nilüfer, bu yönüyle özel okulların da tercih ettiği bir kent konumundadır.

### 3.2. Nilüfer ile İlgili Demografik Tablolar (Kaynak: TÜİK – Adrese Dayalı Nüfus Sistemi)

İlçe	Yaş grubu	Toplam		Erkek		Kadın	
		2007	2008	2007	2008	2007	2008
Nilüfer	0-4	17.498	19.432	8.967	9.955	8.531	9.477
	.5-9	17.816	18.788	9.303	9.670	8.513	9.118
	.6-14	18.427	19.597	9.503	10.174	8.924	9.423
	15-19	19.113	20.869	9.705	10.375	9.408	10.494
	20-24	22.953	25.537	10.902	11.915	12.051	13.622
	25-29	24.951	26.743	12.063	12.896	12.888	13.847
	30-34	24.210	25.768	11.970	12.644	12.240	13.124
	35-39	21.853	23.622	10.945	11.782	10.908	11.840
	40-44	19.868	21.134	10.050	10.592	9.818	10.542
	45-49	17.915	18.894	9.123	9.587	8.792	9.307
	50-54	15.339	16.385	7.914	8.460	7.425	7.925
	55-59	11.226	12.144	5.847	6.280	5.379	5.864
	60-64	7.097	7.888	3.647	4.083	3.450	3.805
	65-69	4.969	5.336	2.412	2.613	2.557	2.723
	70-74	3.545	3.550	1.604	1.573	1.941	1.977
	75-79	2.577	2.732	941	1.098	1.636	1.634
	80-84	1.393	1.448	463	465	930	983
85-89	435	488	141	157	294	331	
90+	159	147	35	37	124	110	
	<b>Toplam</b>	<b>251.344</b>	<b>270.502</b>	<b>125.535</b>	<b>134.356</b>	<b>125.809</b>	<b>136.146</b>

**Tablo-1** Nüfusun Yaş Grupları ve Cinsiyete Göre Dağılımı

	2008 Toplam Nüfus	2008 Nüfus Yoğunluğu (kişi/ha)	Alan
<b>Nilüfer Mahalle + Köy Toplam</b>	<b>270.502</b>	<b>5,33</b>	50.757
<b>Nilüfer Mahalle Toplam</b>	<b>257.248</b>	<b>11,03</b>	23.325
Ahmet Yesevi	2687	27,14	99
Akçalar Kurtuluş	1.192	1,58	753
Akçalar Zafer	1.816	0,99	1.841
Alaaddinbey	689	1,00	692
Altınşehir	5439	12,98	419
Ataevler	16232	153,13	106

Balat	2668	6,20	430
Barış	12354	142,00	87
Beşevler	16442	101,49	162
Cumhuriyet	16712	145,32	115
Çalı	4.781	2,33	2.052
Çamlıca	11545	60,45	191
Demirci	2060	4,04	510
Ertuğrul	3882	13,86	280
Esentepe	12173	144,92	84
Fethiye	13059	37,96	344
Gölyazı Bayır	579	0,96	603
Gölyazı Merkez	1.286	142,89	9
Görükle - Büyükbalklı	472	0,61	770
Görükle - Dumlupınar	5.934	6,46	918
Görükle - Gökçe	460	1,17	394
Görükle - İrfaniye	1.263	0,94	1.344
Görükle - Kurtuluş	4.400	86,27	51
Görükle - Sakarya	9.471	6,44	1.470
Görükle - Zafer	4.353	136,03	32
Gümüştepe	1287	1,88	686
Hasanağa	1.632	0,77	2.129
Hasanağa Kızılıklı	4.758	34,23	139
Işiktepe	3214	11,48	280
İhsaniye	26075	175,00	149
Karaman	11192	174,88	64
Kayapa Çamlık	1.034	2,21	467
Kayapa İstiklal	831	1,00	829
Kayapa Zafer	792	0,47	1.688
Konak	20498	129,73	158
Kültür	8568	71,40	120
Minareli Çavuş	3235	6,02	537
Odunluk	1961	7,66	256
Özlüce	1244	1,29	967
Üçevler	7558	15,33	493
Ürünlü	1072	2,22	483
Yüzüncüyıl	10.348	83,45	124
Atlas	267	0,16	1.701
Ayvaköy (Akçalar)	146	0,21	686
Badırğa	438	0,26	1.693
Başköy (Akçalar)	318	0,19	1.699
Çatalağıl (Akçalar)	282	0,25	1.127
Çaylı (Görükle)	326	0,36	915
Dağyenice	273	0,25	1.111
Doğanköy	1.822	1,97	925
Fadıllı (Akçalar)	497	0,57	879
Güngören (Kayapa)	513	0,33	1.543
İnegazi	129	0,20	658
Kadriye	121	0,08	1.440
Karacaoba (Akçalar)	281	0,39	714
Konaklı (Görükle)	1.050	0,62	1.693
Korubaşı (Hasanağa)	288	0,14	2.097
Kuruçeşme (Kayapa)	87	0,08	1.112
Maksempınar (Kayapa)	258	0,18	1.444

<b>Tahtalı (Kayapa)</b>	1.207	0,80	1.500
<b>Unçukuru (Akçalar)</b>	241	0,20	1.222
<b>Üçpınar</b>	80	0,11	745
<b>Yaylacık</b>	1.965	1,69	1.165
<b>Yolçatı</b>	2.665	1,96	1.363

**Tablo- 2 Nilüfer’de Nüfus Yoğunluğunun Mahallelere ve Köylere Göre Dağılımı**

Yaş	Cinsiyet	yazma bilmeyen	yazma bilen fakat bir okul bitirmeyen	ilkokul mezunu	ilköğretim mezunu	Ortaokul veya dengi okul mezunu	Lise veya dengi okul mezunu	Yükseköğül veya fakülte mezunu	Yüksek lisans mezunu	Doktora mezunu	Bilinmeyen	Toplam
06-13	Erkek	48	14.715		22						180	<b>14.965</b>
	Kadın	29	13.768		34						161	<b>13.992</b>
14-17	Erkek	12	480		6.747		8				79	<b>7.326</b>
	Kadın	11	387		6.441		23				73	<b>6.935</b>
18-21	Erkek	23	134	35	2.266		6.040	71			337	<b>8.906</b>
	Kadın	40	165	99	2.464		7.173	75			289	<b>10.305</b>
22-24	Erkek	16	94	314	638		4.771	463	3		666	<b>6.965</b>
	Kadın	46	118	813	569		4.887	704	7		339	<b>7.483</b>
25-29	Erkek	26	128	1.265	423	1.037	5.004	3.074	232	13	1.063	<b>12.265</b>
	Kadın	79	190	2.209	355	807	4.884	3.585	316	14	797	<b>13.236</b>
30-34	Erkek	43	106	2.054	66	996	3.745	3.753	349	70	913	<b>12.095</b>
	Kadın	96	175	3.117	90	852	3.638	3.543	257	52	766	<b>12.586</b>
35-39	Erkek	29	100	2.420	45	1.037	3.192	3.248	275	131	790	<b>11.267</b>
	Kadın	143	211	3.559	52	934	3.005	2.467	197	93	656	<b>11.317</b>
40-44	Erkek	40	102	2.451	23	1.123	2.671	2.744	246	150	594	<b>10.144</b>
	Kadın	191	260	3.522	28	994	2.383	1.939	124	86	539	<b>10.066</b>
45-49	Erkek	35	105	2.494	6	971	2.730	2.033	155	95	496	<b>9.120</b>
	Kadın	225	295	3.505	13	939	2.219	1.107	66	56	404	<b>8.829</b>
50-54	Erkek	48	105	2.433	1	910	2.027	1.875	106	85	440	<b>8.030</b>
	Kadın	352	312	2.938	2	956	1.487	1.057	50	15	370	<b>7.539</b>
55-59	Erkek	47	89	1.986		746	1.207	1.410	102	33	324	<b>5.944</b>
	Kadın	392	349	2.221	1	796	751	689	26	5	278	<b>5.508</b>
60-64	Erkek	58	101	1.310	2	480	624	954	57	37	229	<b>3.852</b>
	Kadın	411	361	1.465		398	352	314	13	6	203	<b>3.523</b>
65 +	Erkek	349	457	2.190		536	640	776	51	36	276	<b>5.311</b>
	Kadın	2.175	935	2.359		455	327	186	7	3	511	<b>6.958</b>
<b>Toplam</b>		<b>4.964</b>	<b>34.242</b>	<b>44.759</b>	<b>20.288</b>	<b>14.967</b>	<b>63.788</b>	<b>36.067</b>	<b>2.639</b>	<b>980</b>	<b>11.773</b>	<b>234.467</b>

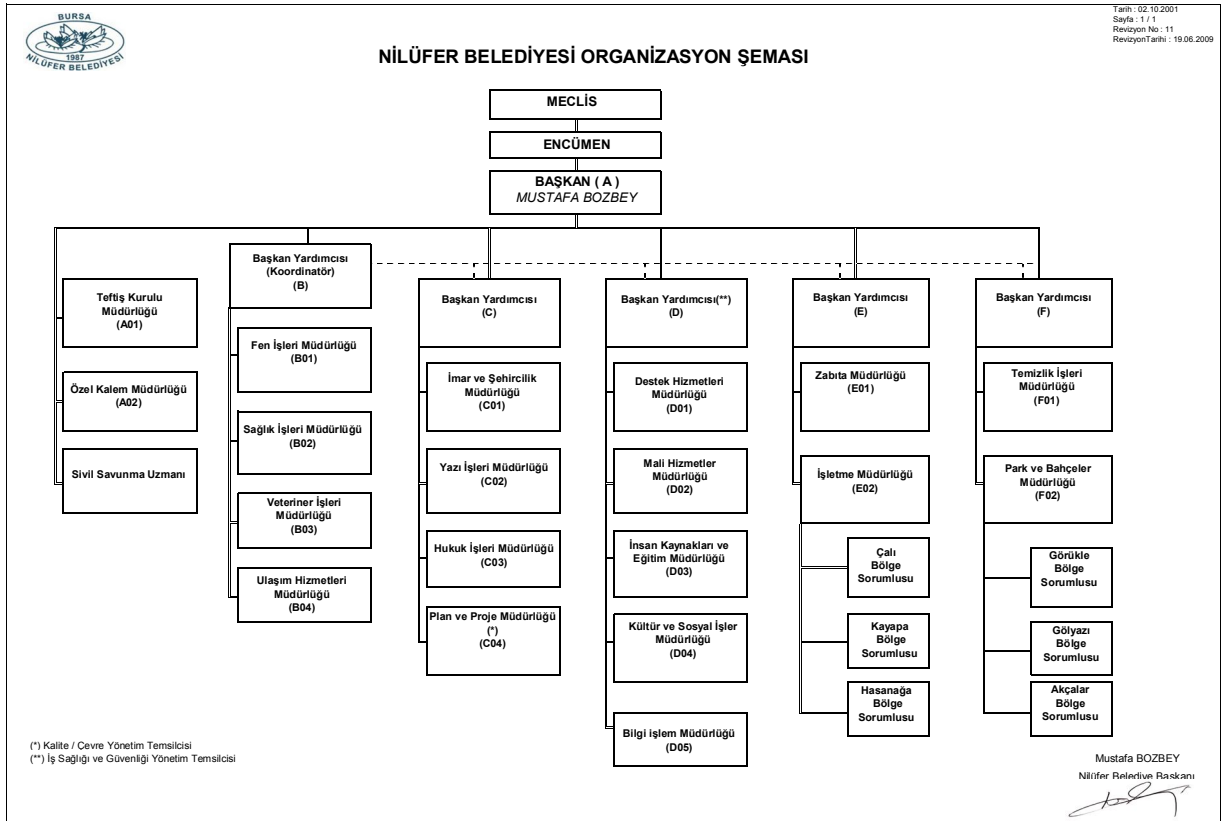
**Tablo- 3 Nilüfer Köylerinde Yaş Gruplarına Göre Eğitim Durumu**

Yaş	Cinsiyet	Okuma yazma bilmeyen	Okuma yazma bilen fakat bir okul bitirmeyen	ilkokul mezunu	ilköğretim mezunu	Ortaokul veya dengi okul mezunu	Lise veya dengi okul mezunu	Yüksekokul veya fakülte mezunu	Yüksek lisans mezunu	Doktora mezunu	Bilmeyen	Toplam
06-13	Erkek	2	875		4						9	890
	Kadın	2	790		9						10	811
14-17	Erkek	1	35		369		3				11	419
	Kadın	4	36		348		2				12	402
18-21	Erkek	3	9	7	147		134				35	335
	Kadın	4	21	18	189		163	2			34	431
22-24	Erkek	4	4	76	82		116	12			63	357
	Kadın	8	14	141	52		76	5			20	316
25-29	Erkek	1	14	204	29	115	145	22	1		43	574
	Kadın	19	15	316	23	42	64	11	1		36	527
30-34	Erkek	6	6	313	2	67	75	15	1	1	31	517
	Kadın	14	12	369	1	26	35	8	1	1	22	489
35-39	Erkek	4	11	313		58	42	13	1		22	464
	Kadın	18	14	374	1	22	20				21	470
40-44	Erkek	5	4	300		53	21	11		1	16	411
	Kadın	33	16	318		24	14	3			24	432
45-49	Erkek	7	10	337		37	18	10			19	438
	Kadın	45	22	336		10	10				25	448
50-54	Erkek	11	9	336		18	17	7			13	411
	Kadın	71	38	235		8	4	2			11	369
55-59	Erkek	19	25	243		12	9	5	1	1	7	322
	Kadın	85	41	191		15	3				6	341
60-64	Erkek	15	28	149		13	5	4			6	220
	Kadın	93	44	120		5		1			9	272
65 +	Erkek	118	168	303		13	3	2			14	621
	Kadın	470	116	144		7	2	1			37	777
<b>Toplam</b>		<b>1.062</b>	<b>2.377</b>	<b>5.143</b>	<b>1.256</b>	<b>545</b>	<b>981</b>	<b>134</b>	<b>6</b>	<b>4</b>	<b>556</b>	<b>12.064</b>

**Tablo- 4** Nilüfer Köylerinde Yaş Gruplarına Göre Eğitim Durumu

## 4. NİLÜFER BELEDİYESİ'NİN KURUMSAL KİMLİĞİ

### 4.1 Organizasyon Şeması



### 4.2 Nilüfer Belediyesinin Görev ve Yetkileri

5393 sayılı Belediye Kanunu ve 5216 sayılı Büyükşehir Belediyesi Kanununa göre, Büyükşehir İlçe Belediyesi olan Nilüfer Belediyesi'nin belediye kanunları çerçevesinde görev, yetki ve sorumlulukları aşağıda belirtilmiştir. 5216 sayılı Büyükşehir Belediye Kanununa göre; Büyükşehir, İlçe ve ilk kademe belediyelerinin görev ve sorumlulukları

Madde 7- Büyükşehir belediyesinin görev, yetki ve sorumlulukları şunlardır:

İlçe ve ilk kademe belediyelerinin görev ve sorumlulukları şunlardır:

- Kanunlarla münhasıran büyükşehir belediyesine verilen görevler ile birinci fıkrada sayılanlar dışında kalan görevleri yapmak ve yetkileri kullanmak.
- Büyükşehir katı atık yönetim plânına uygun olarak, katı atıkları toplamak ve aktarma istasyonuna taşımak.

c. Sıhî işyerlerini, 2 nci ve 3 üncü sınıf gayrisıhî müesseseleri, umuma açık istirahat ve eğlence yerlerini ruhsatlandırmak ve denetlemek.

d. Birinci fıkrada belirtilen hizmetlerden; 775 sayılı Gecekondu Kanununda belediyelere verilen yetkileri kullanmak, otopark, spor, dinlenme ve eğlence yerleri ile parkları yapmak; yaşlılar, özürllüer, kadınlar, gençler ve çocuklara yönelik sosyal ve kültürel hizmetler sunmak; mesleki eğitim ve beceri kursları açmak; sağlık, eğitim, kültür tesis ve binalarının yapım, bakım ve onarımı ile kültür ve tabiat varlıkları ve tarihî dokuyu korumak; kent tarihi bakımından önem taşıyan mekânların ve işlevlerinin geliştirilmesine ilişkin hizmetler yapmak.

e. Defin ile ilgili hizmetleri yürütmek. 4562 sayılı Organize Sanayi Bölgeleri Kanunuyla Sanayi ve Ticaret Bakanlığına ve organize sanayi bölgelerine tanınan yetki ve sorumluluklar ile sivil hava ulaşımına açık havaalanları ve bu havaalanları bünyesinde yer alan tüm tesisler bu Kanunun kapsamı dışındadır.

5393 sayılı Belediye kanununa göre;

**Madde 14- Belediye, mahallî müşterek nitelikte olmak şartıyla;**

a. İmar, su ve kanalizasyon, ulaşım gibi kentsel alt yapı; coğrafi ve kent bilgi sistemleri; çevre ve çevre sağlığı, temizlik ve katı atık; zabıta, itfaiye, acil yardım, kurtarma ve ambulans; şehir içi trafik; defin ve mezarlıklar; ağaçlandırma, park ve yeşil alanlar; konut; kültür ve sanat, turizm ve tanıtım, gençlik ve spor; sosyal hizmet ve yardım, nikâh, meslek ve beceri kazandırma; ekonomi ve ticaretin geliştirilmesi hizmetlerini yapar veya yaptırır.

Büyükşehir belediyeleri ile nüfusu 50.000'i geçen belediyeler, kadınlar ve çocuklar için koruma evleri açar.

b. Devlete ait her derecedeki okul binalarının inşaatı ile bakım ve onarımını yapabilir veya yaptırabilir, her türlü araç, gereç ve malzeme ihtiyaçlarını karşılayabilir; sağlıkla ilgili her türlü tesisi açabilir ve işletebilir; kültür ve tabiat varlıkları ile tarihî dokunun ve kent tarihi bakımından önem taşıyan mekânların ve işlevlerinin korunmasını sağlayabilir; bu amaçla bakım ve onarımını yapabilir, korunması mümkün olmayanları aslına uygun olarak yeniden inşa edebilir. Gerektiğinde, öğrencilere, amatör spor kulüplerine malzeme verir ve gerekli desteği sağlar, her türlü amatör spor karşılaşmaları düzenler, yurt içi ve yurt dışı müsabakalarda üstün başarı gösteren veya derece alan sporculara belediye meclisi kararıyla ödül verebilir. Gıda bankacılığı yapabilir.

**I-I**

Hizmetlerin yerine getirilmesinde öncelik sırası, belediyenin malî durumu ve hizmetin ivediliği dikkate alınarak belirlenir. Belediye hizmetleri, vatandaşlara en yakın yerlerde ve en uygun yöntemlerle sunulur. Hizmet sunumunda özürllü, yaşlı, düşkün ve dar gelirlilerin durumuna uygun yöntemler uygulanır. Belediyenin görev, sorumluluk ve yetki alanı belediye sınırlarını kapsar. Belediye meclisinin kararı ile mücavir alanlara d belediye hizmetleri götürülebilir. 4562 sayılı Organize Sanayi Bölgeleri Kanunu hükümleri saklıdır. Sivil hava ulaşımına açık havaalanları ile bu havaalanları bünyesinde yer alan tüm tesisler bu Kanunun kapsamı dışındadır. Belediyenin Yetkileri ve İmtiyazları

**Madde 15- Belediyenin yetkileri ve imtiyazları şunlardır:**

a. Belde sakinlerinin mahallî müşterek nitelikteki ihtiyaçlarını karşılamak amacıyla her türlü faaliyet ve girişimde bulunmak.

b. Kanunların belediyeye verdiği yetki çerçevesinde yönetmelik çıkarmak, belediye yasakları koymak ve uygulamak kanunlarda belirtilen cezaları vermek.

c. Gerçek ve tüzel kişilerin faaliyetleri ile ilgili olarak kanunlarda belirtilen izin veya ruhsatı vermek.



**d.** Özel kanunları gereğince belediyeye ait vergi, resim, harç, katkı ve katılma paylarının tarh, tahakkuk ve tahsilini yapmak; vergi, resim ve harç dışındaki özel hukuk hükümlerine göre tahsili gereken doğal gaz, su, atık su ve hizmet karşılığı alacakların tahsilini yapmak veya yaptırmak.

**e.** Müktesep haklar saklı kalmak üzere; içme, kullanma ve endüstri suyu sağlamak; atık su ve yağmur suyunun uzaklaştırılmasını sağlamak; bunlar için gerekli tesisleri kurmak, kurdurmak, işletmek ve işlettmek; kaynak sularını işletmek veya işlettmek.

**f.** Toplu taşıma yapmak; bu amaçla otobüs, deniz ve su ulaşım araçları, tünel, raylı sistem dâhil her türlü toplu taşıma sistemlerini kurmak, kurdurmak, işletmek ve işlettmek.

**g.** Katı atıkların toplanması, taşınması, ayrıştırılması, geri kazanımı, ortadan kaldırılması ve depolanması ile ilgili bütün hizmetleri yapmak ve yaptırmak.

**h.** Mahallî müşterek nitelikteki hizmetlerin yerine getirilmesi amacıyla, belediye ve mücavir alan sınırları içerisinde taşınmaz almak, kamulaştırmak, satmak, kiralamak veya kiraya vermek, trampa etmek, tahsis etmek, bunlar üzerinde sınırlı aynî hak tesis etmek.

**i.** Borç almak, bağış kabul etmek.

**j.** Toptancı ve perakendeci hâlleri, otobüs terminali, fuar alanı, mezbaha, ilgili mevzuata göre yat limanı ve iskele kurmak, kurdurmak, işletmek, işlettmek veya bu yerlerin gerçek ve tüzel kişilerce açılmasına izin vermek.

**k.** Vergi, resim ve harçlar dışında kalan dava konusu uyuşmazlıkların anlaşmayla tasfiyesine karar vermek.

**l.** Gayrisihhî müesseseler ile umuma açık istirahat ve eğlence yerlerini ruhsatlandırmak ve denetlemek.

**m.** Beldede ekonomi ve ticaretin geliştirilmesi ve kayıt altına alınması amacıyla izinsiz satış yapan seyyar satıcıları faaliyetten men etmek, izinsiz satış yapan seyyar satıcıların faaliyetten men edilmesi sonucu, cezası ödenmeyerek iki gün içinde geri alınmayan gıda maddelerini gıda bankalarına, cezası ödenmeyerek otuz gün içinde geri alınmayan gıda dışı malları yoksullara vermek.

**n.** Reklam panoları ve tanıtıcı tabelalar konusunda standartlar getirmek.

**o.** Gayrisihhî işyerlerini, eğlence yerlerini, halk sağlığına ve çevreye etkisi olan diğer işyerlerini kentin belirli yerlerinde toplamak; hafriyat toprağı ve moloz döküm alanlarını; sıvılaştırılmış petrol gazı (LPG) depolama sahalarını; inşaat malzemeleri, odun, kömür ve hurda depolama alanları ve satış yerlerini belirlemek; bu alan ve yerler ile taşımalarda çevre kirliliğı oluşmaması için gereken tedbirler almak.

**p.** Kara, deniz, su ve demiryolu üzerinde işletilen her türlü servis ve toplu taşıma araçları ile taksi sayılarını, bilet ücret ve tarifelerini, zaman ve güzergâhlarını belirlemek; durak yerleri ile karayolu, yol, cadde, sokak, meydan ve benzeri yerler üzerinde araç park yerlerini tespit etmek ve işletmek, işlettmek veya kiraya vermek; kanunların belediyelere verdiği trafik düzenlemesinin gerektirdiğı bütün işleri yürütmek.

(I) bendinde belirtilen gayrisihhî müesseselerden birinci sınıf olanların ruhsatlandırılması ve denetlenmesi, Büyükşehir ve il merkez belediyeleri dışındaki yerlerde il özel idaresi tarafından yapılır.

Belediye, (e), (f) ve (g) bentlerinde belirtilen hizmetleri Danıştay'ın görüşü ve İçişleri Bakanlığının kararıyla süresi kırk dokuz yılı geçmemek üzere imtiyaz yoluyla devredebilir; toplu taşıma hizmetlerini imtiyaz veya tekel oluşturmayacak şekilde ruhsat vermek suretiyle yerine getirebileceğı gibi toplu taşıma hatlarını kiraya verme veya 67 nci maddedeki esaslara göre hizmet satın alma yoluyla yerine getirebilir.

İl sınırları içinde büyükşehir belediyeleri, belediye ve mücavir alan sınırları içinde il belediyeleri ile nüfusu 10.000'i geçen belediyeler, meclis kararıyla; turizm, sağlık, sanayi ve ticaret yatırımlarının ve eğitim kurumlarının su, termal su, kanalizasyon, doğal gaz, yol ve aydınlatma gibi alt yapı çalışmalarını faiz almaksızın on yıla kadar geri ödemeli veya ücretsiz olarak yapabilir veya yaptırabilir, bunun karşılığında yapılan tesislere ortak olabilir; sağlık, eğitim, sosyal hizmet ve turizmi geliştirecek projelere İçişleri Bakanlığının onayı ile ücretsiz veya düşük bir bedelle amacı dışında kullanılmamak kaydıyla arsa tahsis edebilir. Belediye, belde sakinlerinin belediye hizmetleriyle ilgili görüş ve düşüncelerini tespit etmek amacıyla kamuoyu yoklaması ve araştırması yapabilir.

Belediye mallarına karşı suç işleyenler Devlet malına karşı suç işlemiş sayılır. 2886 sayılı Devlet İhale Kanununun 75 inci maddesi hükümleri belediye taşınmazları hakkında da uygulanır. Belediyenin proje karşılığı borçlanma yoluyla elde ettiği gelirleri, şartlı bağışlar ve kamu hizmetlerinde fiilen kullanılan malları ile belediye tarafından tahsil edilen vergi, resim ve harç gelirleri haczedilemez.

**Belediyeye tanınan muafiyet: Madde 16-** Belediyenin kamu hizmetine ayrılan veya kamunun yararlanmasına açık, gelir getirmeyen taşınmazları ile bunların inşa ve kullanımları her türlü vergi, resim, harç, katılma ve katkı paylarından muaftır.

**Kentsel dönüşüm ve gelişim alanı: Madde 73-** Belediye, kentin gelişimine uygun olarak eskiyen kent kısımlarını yeniden inşa ve restore etmek; konut alanları, sanayi ve ticaret alanları, teknoloji parkları ve sosyal donatılar oluşturmak, deprem riskine karşı tedbirler almak veya kentin tarihî ve kültürel dokusunu korumak amacıyla kentsel dönüşüm ve gelişim projeleri uygulayabilir.

**Yurt dışı ilişkileri: Madde 74-** Belediye, belediye meclisinin kararına bağlı olarak görev alanıyla ilgili konularda faaliyet gösteren uluslararası teşekkül ve organizasyonlara, kurucu üye veya üye olabilir. Belediye bu teşekkül, organizasyon ve yabancı mahallî idarelerle ortak faaliyet ve hizmet projeleri gerçekleştirebilir veya kardeş kent ilişkisi kurabilir.

**Diğer kuruluşlarla ilişkiler: Madde 75-** Belediye, belediye meclisinin kararı üzerine yapacağı anlaşmaya uygun olarak görev ve sorumluluk alanlarına giren konularda;

**a.** Mahallî idareler ile diğer kamu kurum ve kuruluşlarına ait yapım, bakım, onarım ve taşıma işlerini bedelli veya bedelsiz üstlenebilir veya bu kuruluşlar ile ortak hizmet projeleri gerçekleştirebilir ve bu amaçla gerekli kaynak aktarımında bulunabilir. Bu takdirde iş, işin yapımını üstlenen kuruluşun tâbi olduğu mevzuat hükümlerine göre sonuçlandırılır.

**b.** Mahallî idareler ile merkezî idareye ait aslî görev ve hizmetlerin yerine getirilmesi amacıyla gerekli aynî ihtiyaçları karşılayabilir, geçici olarak araç ve personel temin edebilir.

**c.** Kamu kurumu niteliğindeki meslek kuruluşları, kamu yararına çalışan dernekler, özürülü dernek ve vakıfları, Bakanlar Kurulunca vergi muafiyeti tanınmış vakıflar ve 507 sayılı Esnaf ve Küçük Sanatkârlar Kanunu kapsamına giren meslek odaları ile ortak hizmet projeleri gerçekleştirebilir.

**d.** Kendilerine ait taşınmazları, aslî görev ve hizmetlerinde kullanılmak üzere bedelli veya bedelsiz olarak mahallî idareler ile diğer kamu kurum ve kuruluşlarına devredebilir veya süresi yirmi beş yılı geçmemek üzere tahsis edebilir. Bu taşınmazlar aynı kuruluşlara kiraya da verilebilir. Bu taşınmazların, tahsis amacı dışında kullanılması hâlinde, tahsis işlemi iptal edilir. Tahsis süresi sonunda, aynı esaslara göre yeniden tahsis mümkündür.

Kamu kurum ve kuruluşlarına belediyeler, bağlı kuruluşları ve belediye şirketlerince devir veya tahsis edilen taşınmazlar, kamu konutu ve sosyal tesis olarak kullanılamaz.

**Kent Konseyi: Madde 76-** Kent konseyi, kent yaşamında; kent vizyonunun ve hemşerilik bilincinin geliştirilmesi, kentin hak ve hukukunun korunması, sürdürülebilir kalkınma, çevreye duyarlılık, sosyal yardımlaşma ve dayanışma, saydamlık, hesap sorma ve hesap

verme, katılım ve yerinden yönetim ilkelerini hayata geçirmeye çalışır. Belediyeler kamu kurumu niteliğindeki meslek kuruluşlarının, sendikaların, noterlerin, varsa üniversitelerin, ilgili sivil toplum örgütlerinin, siyasî partilerin, kamu kurum ve kuruluşlarının ve mahalle muhtarlarının temsilcileri ile diğer ilgililerin katılımıyla oluşan kent konseyinin faaliyetlerinin etkili ve verimli yürütülmesi konusunda yardım ve destek sağlar. Kent konseyinde oluşturulan görüşler belediye meclisinin ilk toplantısında gündeme alınarak değerlendirilir.

**Belediye hizmetlerine gönüllü katılım: Madde 77-** Belediye; sağlık, eğitim, spor, çevre, sosyal hizmet ve yardım, kütüphane, park, trafik ve kültür hizmetleriyle yaşlılara, kadın ve çocuklara, özürllülere, yoksul ve düşkünlere yönelik hizmetlerin yapılmasında belde de dayanışma ve katılımı sağlamak, hizmetlerde etkinlik, tasarruf ve verimliliği artırmak amacıyla gönüllü kişilerin katılımına yönelik programlar uygular.

## 5. DURUM ANALİZİ

### 5.1 İnsan Kaynakları

YILLAR	MEMUR	İŞÇİ				HİZMET ALIMI YOLU İLE	TOPLAM
		SÖZLEŞMELİ	KADROLU	GEÇİCİ			
				SENDİKALI	BÜRO ELEMANI		
2000	146	-	46	63	51	18	354
2001	156	-	39	61	51	18	325
2002	159	-	39	62	55	20	335
2003	161	-	38	68	74	16	357
2004	171	-	38	68	83	19	379
2005	176	-	34	67	99	67	443
2006	182	2	31	64	96	102	450
2007	175	2	28	69	83	139	496
2008*	174	2	170	0	0	168	514
2009**	233	22	238	0	0	196	689

\*31.12.2007 TARİHİ İTİBARIYLA GEÇİCİ İŞÇİLERİN HEPSİ KADROLU İŞÇİ STATÜSÜNE GEÇMİŞTİR.

\*\*MART 2009 SONRASI KAPATILARAK BELEDİYEMİZE DEVREDİLEN 6 BELDENİN ÇALIŞANLARI BELEDİYEMİZ KADROSUNA GEÇMİŞTİR.

**Tablo- 1** Çalışanların Kadro Durumuna Göre Dağılımı

MEMURLARIN SINIF VE ÖĞRENİM DURUMLARINA GÖRE SAYISAL DAĞILIMI											
SINIFLAR	Okur Yazar	İlkokul	Ortaokul	Lise Ve Dengi	Y.Okul (2 Yıl)	Fakülte (4 Yıl)	Fakülte (5 Yıl)	Fakülte (6 Yıl)	Yüksek Lisans	Doktora	Toplam
GEN.İD .HİZ.		9	16	76	23	34			1	2	161
TEKNİK HİZ.			1	16	10	24	1				51
SAĞLIK HİZ.				1	4			7		1	13
YAR. HİZ.		5		1	1						7
TOPLAM		14	17	94	38	58	1	7	1	3	233

**Tablo- 2** Memurların Sınıf ve Eğitim Durumlarına Göre Dağılımı

İŞÇİLERİN SINIF VE ÖĞRENİM DURUMLARINA GÖRE SAYISAL DAĞILIMI											
SINIFLAR	Okur Yazar	İlkokul	Ortaokul	Lise Ve Dengi	Y.Okul (2 Yıl)	Fakülte (4 Yıl)	Fakülte (5 Yıl)	Fakülte (6 Yıl)	Yüksek Lisans	Doktora	Toplam
İŞÇİ		89	31	64	20	29		2	2	1	238
GEÇ.İŞÇİ											-
SÖZ. PERSONEL				2	5	13	2				22
TOPLAM		89	31	66	25	42	2	2	2	1	260

**Tablo- 3** İşçilerin Sınıf ve Eğitim Durumlarına Göre Dağılımı

## 5.2 Mekan ve donanım

### TESİS / YERLEŞİM LİSTESİ A - İDARİ HİZMET BİNALARI

Kullanım Amacına Göre Binalar	Kullanıcı Birim	TESİSİN ADRESİ
<b>A-İdari Hizmet Binaları</b>		
<b>A1-Hizmet Binaları</b>		
Konak Hizmet Binası	Özel Kalem	Konak mahallesi İzmir yolu No:145 Nilüfer/BURSA
	Kültür Ve Sosyal İşler Müd./Engelliler Masası	
	İ.K.Ve Eğt.Müd./İş Ve Meslek Edindirme Br.	
	İmar Ve Şehircilik Müdürlüğü	
	Bilgi İşlem Müdürlüğü	
	Hukuk İşleri Müdürlüğü	
	Yazı İşleri Müdürlüğü	
	Plan Ve Proje Müdürlüğü/Hizmet Masası	
Alaaddinbey Hizmet Binası	Zabıta Müdürlüğü	Alaaddinbey Hizmet Birimleri İzmir yolu 5. km Nilüfer/BURSA
	Fen İşleri Müdürlüğü	
	Temizlik İşleri Müdürlüğü	
	Sağlık İşl. Müd./İşçi Sağlığı Ve Güvenliği Bürosu	
	Park Ve Bahçeler Müdürlüğü	
İhsaniye Hizmet Binası	Destek Hizmetleri Müdürlüğü	İhsaniye Mah. Ahmet Vefik Paşa Cad. Çağlayan Sk. No:16 Nilüfer/BURSA
	Mali Hizmetler Müdürlüğü	
Evlendirme Memurluğu	Yazı İşleri Müd./Evlendirme Memurluğu	Ataevler Mah. Emek Cad. Basın Kültür Sarayı Kat:2 No:19 Nilüfer/BURSA

Çalı Hizmet Binası	Plan Ve Proje Müdürlüğü	Cumhuriyet Cad. Çalı Hizmet Binası 16235 Nilüfer / BURSA
	Teftiş Kurulu Müdürlüğü	
	İnsan Kaynakları Ve Eğitim Müdürlüğü	
Kayapa Hizmet Binası	Kayapa Bölge Sorumlusu	Kayapa Zafer Mahallesi, Cumhuriyet Meydanı No:17 Nilüfer / BURSA
Hasanağa Hizmet Binası	Hasanağa Bölge Sorumlusu	Hasanağa Mahallesi, Bursa Caddesi, No:6/1Nilüfer / BURSA
Görükle Hizmet Binası	Görükle Bölge Sorumlusu	Görükle Sakarya Mahallesi, Cumhuriyet Meydanı No:4 Nilüfer / BURSA
Gölyazı Hizmet Binası	Gölyazı Bölge Sorumlusu	Gölyazı Merkez Mahallesi, Cumhuriyet Meydanı Nilüfer / BURSA
Akçalar Hizmet Binası	Akçalar Bölge Sorumlusu	Akçalar Kurtuluş Mahallesi, Belediye Sokak, No:1Nilüfer / BURSA
<b>A2-İletişim Noktaları</b>		
Ataevler İletişim Noktası	Plan Ve Proje Müdürlüğü	Ataevler Mahallesi Emek Caddesi Ataevler Alışveriş Merkezi Nilüfer / BURSA
Beşevler İletişim Noktası	Plan Ve Proje Müdürlüğü	Beşevler Mah. Beşevler Cad. Kırçiçeği Parkı yanı Nilüfer / BURSA
Cumhuriyet İletişim Noktası	Plan Ve Proje Müdürlüğü	Cumhuriyet Mahallesi F.S.M Bulvarı Zafer Sokak Nilüfer / BURSA
Minareliçavuş İletişim Noktası	Plan Ve Proje Müdürlüğü	Minareliçavuş Mah. Mete Sokak Nilüfer / BURSA
Odunluk İletişim Noktası	Plan Ve Proje Müdürlüğü	Odunluk Mah. İzmir Yolu Lefkoşe Cad. Orhaneli Keles Kavşağı Nilüfer / BURSA
Yüzüncü Yıl İletişim Noktası	Plan Ve Proje Müdürlüğü	Yüzüncüyıl Mahallesi Emirkoop Şantiye Binası Nilüfer /BURSA
<b>A-3 Zabıta Amirlikleri</b>		
Gazi Zabıta Amirliği	Zabıta Müdürlüğü	Cumhuriyet Mahallesi Mavi Sokak No:9 Nilüfer/BURSA
Karaman Zabıta Amirliği	Zabıta Müdürlüğü	Karaman Mah. Tuna Caddesi Fulya Sokak Karaman Pazar yeri içi
Beşevler Zabıta Amirliği	Zabıta Müdürlüğü	Konak Mahallesi Pınar Sk. Nilüfer / BURSA

<b>A-4 Sivil Savunma Merkezleri</b>		
Deprem İzleme İstasyonu	Sivil Savunma Uzmanı	Fethiye Mahallesi Seda Sokak Nilüfer/BURSA
Nilüfer İlçe Kriz Merkezi	Sivil Savunma Uzmanı	Fethiye Mahallesi Seda Sokak Nilüfer/BURSA

### **B - SPORTİF HİZMET AMAÇLI BİNALAR**

<b>Kullanım Amacına Göre Binalar</b>	<b>Kullanıcı Birim</b>	<b>TESİSİN ADRESİ</b>
<b>B - 1 Spor Tesisi</b>		
Nilüfer Bld.Spor Tesisi	Nilüfer Belediyesi Spor Kulübü	Nilüfer Belediyesi Spor Salonu Ahıska Cad Üçevler Mah. Nilüfer / Bursa
Çalı Yüzme Havuzu	Nilüfer Belediyesi Spor Kulübü	Çalı Mahallesi Bursa Caddesi Nilüfer / Bursa
<b>B - 2 Spor Merkezleri</b>		
Ataevler Spor Merkezi	Nilüfer Belediyesi Spor Kulübü	Ataevler Ticaret Merkezi No:24 Ataevler/ Nilüfer/ Bursa
İhsaniye Spor Merkezi	Nilüfer Belediyesi Spor Kulübü	İhsaniye Spor merkezi İşlemeci Sokak Didin Sitesi Altı Nilüfer/Bursa
Konak Spor Merkezi	Nilüfer Belediyesi Spor Kulübü	Konak Mahallesi, Dağhan Sitesi Altı Nilüfer / BURSA

### **C - SAĞLIK HİZMETİ AMAÇLI BİNALAR**

<b>Kullanım Amacına Göre Binalar</b>	<b>Kullanıcı Birim</b>	<b>TESİSİN ADRESİ</b>
<b>C-1 Sağlık Müdürlüğü ve Halk Sağlığı Eğitim Merkezleri</b>		
İhsaniye Hizmet Binası	Sağlık İşleri Müdürlüğü	İhsaniye Mahallesi Sıhhat Sok No:6 Nilüfer/BURSA
Fethiye HSEM	Sağlık İşleri Müdürlüğü	Fethiye Mahallesi Huzur Caddesi Nilüfer/BURSA
Kültür HSEM	Sağlık İşleri Müdürlüğü	Kültür Mh. Gümüşdere Caddesi Ömür Sk. Nilüfer/BURSA
A.Yesevi HSEM	Sağlık İşleri Müdürlüğü	Ahmet Yesevi Mh. Hürriyet Cd. İsimsiz Sokak No:3 Nilüfer/BURSA
<b>C-2 Veteriner İşleri Binaları</b>		
Hayvan Hastanesi Bakım ve Barındırma Merkezi	Veteriner İşleri Müdürlüğü	İzmir yolu Özlüce Alaaddinbey Kavşağı girişi Nilüfer/BURSA

## D - SOSYAL VE KÜLTÜREL HİZMET AMAÇLI BİNALAR

Kullanım Amacına Göre Binalar	Kullanıcı Birim	TESİSİN ADRESİ
<b>D -1 Kültür Evleri</b>		
Konak Kültürevi	Kültür Ve Sosyal İşler Müdürlüğü	Konak Mahallesi Yakut Sokak No:2 Nilüfer/BURSA
Uğur Mumcu Sahnesi	Kültür Ve Sosyal İşler Müdürlüğü	Ataevler Mh. Basın Kültür Sarayı Kat:1 Nilüfer/BURSA
<b>D -2 Kütüphane</b>		
Akkılıç Kütüphanesi	Kültür Ve Sosyal İşler Müdürlüğü	Ataevler Mh. Emek Caddesi Basın Kültür Sarayı Kat:2 Nilüfer/BURSA
<b>D - 3 Yerel Gündem 21 Binaları</b>		
Nilüfer Yerel Gündem 21	Kültür Ve Sosyal İşler Müdürlüğü/NYG21	Barış Mahallesi F.S.M Bulvarı Lozan Sk. İncir Parkı içi Nilüfer/BURSA
Nilüfer Yerel Gündem 21 İhsaniye Halk Odası	Kültür Ve Sosyal İşler Müdürlüğü/NYG21	İhsaniye Mahallesi Fatih Caddesi No:3 Nilüfer/BURSA
Nilüfer Yerel Gündem 21 Ata Çarşısı Atölyeleri	Kültür Ve Sosyal İşler Müdürlüğü/NYG21	Ataevler Mah.Emek Cd.Ata Çarşısı Kat:3 Nilüfer/BURSA
Nilüfer Yerel Gündem 21 Giymiyorsanız Giydirin Atölyesi	Kültür Ve Sosyal İşler Müdürlüğü/NYG21	Ataevler Mah.Emek Cd.Ata Çarşısı Kat:3 Nilüfer/BURSA
Nilüfer Kadın Dayanışma Merk.(Nikadam)	Kültür Ve Sosyal İşler Müdürlüğü/NYG21	Konak Mh. Konak Cd. Beşevler Orhaneli Yolu girişi Meydan Apt.D:3
Nilüfer Yerel Gündem 21 Misi Halk Odası	Kültür Ve Sosyal İşler Müdürlüğü/NYG21	Gümüštepe Mah.Ali Paşa Cd.Sultan Sok. Nilüfer/BURSA
Nilüfer Yerel Gündem 21 Ertuğrul Mh.Ofisi	Kültür Ve Sosyal İşler Müdürlüğü/NYG21	Ertuğrul Mah.Muhtarlık Binası Yanı
<b>D - 4 Lokal</b>		
Nilüfer Belediyesi Sosyal Tesisi	Nilüfer Belediyesi Personeli	Karaman Mahallesi Kerem Sk. No:5 Nilüfer/BURSA
Nilüfer Belediyesi Altınşehir Gençlik Merkezi	Nilüfer Belediye Spor Kulübü-Kültür Ve Sosyal İşler Müdürlüğü	Altınşehir Mah.230.Sok.No:Bila Nilüfer/BURSA

TAŞINIR MALLARIN TABLOSU		
A- ARAÇLAR		
KULLANICI BİRİM	TAŞINIR ADI	MİKTARI
BAŞKANLIK MAKAMI	BİNEK OTO	4
	MİNİBÜS	1
ÖZEL KALEM MÜDÜRLÜĞÜ	PİKAP	1

	BİNEK OTO	1
ULAŞIM HİZM. MÜDÜRLÜĞÜ	PİKAP	7
	KAMYON	15
	TUZ SERPME KAMYONU	2
	MAZOT TANKERİ	2
	SEPETLİ ARAÇ	1
	SU TANKERİ	3
	GREYDER	4
	DOZER	2
	LODER	9
	EKSKAVATÖR	3
	SİLİNDİR	2
	BİNEK OTO	7
	JEEP	1
	MOTORSİKLET	6
PARK VE BAHÇELER MÜDÜRLÜĞÜ	AĞAÇ NAKİL ARACI	1
	TRAKTÖR	1
TEMİZLİK İŞLERİ MÜDÜRLÜĞÜ	YOL SÜPÜRME ARACI	1
BİLGİ İŞLEM MÜDÜRLÜĞÜ	PİKAP	1
İMAR VE ŞEHİRCİLİK MÜDÜRLÜĞÜ	BİNEK OTO	1
	PİKAP	2
HUKUK İŞLERİ BÜROSU	BİNEK OTO	1
DESTEK HİZMETLERİ MÜDÜRLÜĞÜ	PİKAP	2
	ARAMA KURTARMA ARACI	1
MALİ HİZMETLER MÜDÜRLÜĞÜ	BİNEK OTO	1
	PİKAP	1
KÜLTÜR VE SOSYAL İŞLER MÜDÜRLÜĞÜ	KÜTÜPHANE ARACI	1
	MOTORSİKLET	14
	MİNİBÜS	1
	BİNEK OTO	1
NİLÜFER BELEDİYE SPOR KLÜBÜ	OTOBÜS	13
	MİNİBÜS	1
SAĞLIK İŞLERİ MÜDÜRLÜĞÜ	BİNEK OTO	1
	PİKAP(ALO CENAZE)	1
	PİKAP	1
	MİNİBÜS	2
	AMBULANS	6
	AMBULANS(CENAZE)	1
	CENAZE NAKİL AR.	4
VETERİNER İŞLERİ MÜDÜRLÜĞÜ	PİKAP	1
ZABITA MÜDÜRLÜĞÜ	BİNEK OTO	5
	PİKAP	6
	MOTORSİKLET	1
YEREL GÜNDEM 21	BİNEK OTO	1
AKÇALAR ŞEFLİĞİ	ARAZÖZ	1



	ET ARACI	3
	PİKAP	1
	M.TANKERİ	1
GÖLYAZI ŞEFLİĞİ	ARAZÖZ	1
	TRAKTÖR	1
	VİDANJÖR	1
GÖRÜKLE ŞEFLİĞİ	BİNEK OTO	1
	ÇÖP KAMYONU	3
	ARAZÖZ	2
	KAMYONET	1
	TRAK. SÜPÜRGE MAK.	1
HASANAĞA ŞEFLİĞİ	ARAZÖZ	1
	SU TANKERİ	1
	TRAKTÖR	1
KAYAPA ŞEFLİĞİ	BİNEK OTO	1
	KAMYON	1
ÇALI ŞEFLİĞİ	ARAZÖZ	1
	TRAKTÖR	1
	JEEP	1
ATATÜRK KENT ORMANI	ARAZÖZ	1
TOPLAM		171



## 5.4 Gelir-gider Durumu

### 2008 MALİ YILI GELİR BÜTÇESİ GERÇEKLEŞME DURUMU

	2008 MALİ YILI BÜTÇE TAHMİNİ	TAHAKKUK 2008 YILI-ÖNCEKİ YILLAR	TAHSİLAT 2008 YILI-ÖNCEKİ YILLAR	DEVROLAN / TAHAKKUK 2008 YILI-ÖNCEKİ YILLAR
<b>VERGİ GELİRLERİ</b>	55.040.265,00 YTL	50.726.063,45 YTL	36.343.215,06 YTL	14.382.848,39 YTL
<b>TEŞEBBÜS VE MÜLK.GEL.</b>	2.467.605,00 YTL	4.450.617,08 YTL	3.474.824,98 YTL	975.792,10 YTL
<b>ALINAN BAĞIŞ VE YARDIMLAR</b>	5.325.000,00 YTL	1.246.704,10 YTL	1.246.704,10 YTL	
<b>DİĞER GELİRLER</b>	23.963.565,00 YTL	32.453.163,65 YTL	23.263.898,55 YTL	9.189.265 10 YTL
<b>SERMAYE GELİRLERİ</b>	6.802.500,00 YTL	10.070.112,46 YTL	10.070.112,46 YTL	
<b>2008 GENEL TOPLAM</b>	<b>93.600.000,00 YTL</b>	<b>98.946.660,74 YTL</b>	<b>74.398.755,15 YTL</b>	<b>24.547.905,59 YTL</b>
<b>2007 GENEL TOPLAM</b>	76.150.000,00 YTL	80.404.172,27 YTL	59.800.005,69 YTL	20.604.166,58 YTL
<b>2006 GENEL TOPLAM</b>	60.000.000,00 YTL	60.293.662,16 YTL	50.872.615,58 YTL	9.420.866,58 YTL
<b>2005 GENEL TOPLAM</b>	42.850.000,00 YTL	39.669.854,00 YTL	35.880.004,00 YTL	3.789.850,00 YTL

### BELEDİYE BÜTÇE GELİRLERİ İÇMAL

	AÇIKLAMA	BÖLÜM (PROGRAM)	GELİR TÜRÜ
<b>01</b>	<b>VERGİ GELİRLERİ</b>		<b>36.353.977,56 TL</b>
	02 MÜLKİYET ÜZERİNDEN ALINAN VERGİLER		21.133.971,21 TL
	03 DAHİLDE ALINAN MAL VE HİZMET VERGİLERİ		7.763.202,02 TL
	06 HARÇLAR		7.456.804,33 TL
<b>02</b>	<b>SOSYOAL GÜVENLİK GELİRLERİ</b>		
<b>03</b>	<b>TEŞEBBÜS VE MÜLKİYET GELİRLERİ</b>		<b>3.474.824,98 TL</b>
	01 MAL VE HİZMET SATIŞ GELİRLERİ		1.480.729,02 TL
	06 KİRA GELİRLERİ		1.994.095,96 TL
<b>04</b>	<b>ALINAN BAĞIŞ VE YARDIMLAR İLE ÖZEL GELİRLER</b>		<b>1.246.704,10 TL</b>
	02 MERKEZİ YÖNETİM BÜTÇESİNE DAHİL İDARELERDEN ALINAN BAĞIŞ VE YARDIMLAR		422.393,40 TL
	04 KURUMLARDAN VE KİŞİLERDEN ALINAN YARDIM VE BAĞIŞLAR		203.810,70 TL
	05 PROJE YARDIMLARI		620.500,00 TL
<b>05</b>	<b>DİĞER GELİRLER</b>		<b>23.296.789,75 TL</b>
	01 FAİZ GELİRLERİ		1.388.359,42 TL
	02 KİŞİ VE KURUMLARDAN ALINAN PAYLAR		18.179.400,98 TL
	03 PARA CEZALARI		3.243.171,12 TL
	09 DİĞER ÇEŞİTLİ GELİRLER		485.858,23 TL
<b>06</b>	<b>SERMAYE GELİRLERİ</b>		<b>13.137.546,44 TL</b>
	01 TAŞINMAZ SATIŞ GELİRLERİ		13.135.025,34 TL
	02 TAŞINIR SATIŞ GELİRLERİ		2.521,10 TL
<b>08</b>	<b>ALACAKLARDAN TAHSİLAT</b>		
<b>09</b>	<b>RED VE İADELER (-)</b>		
	<b>2008 GENEL TOPLAM</b>		<b>77.509.842,83 TL</b>
	<b>2007 GENEL TOPLAM</b>		<b>59.800.005,69 TL</b>
	<b>2006 GENEL TOPLAM</b>		<b>50.872.615,58 TL</b>

BÜTÇE GİDERLERİ BÖLÜM KODLARI İTİBARI İLE İCMAL		
	AÇIKLAMA	BÖLÜM (PROGRAM)
O1	GENEL KAMU HİZMETLERİ	15.906.154,72
O2	SAVUNMA HİZMETLERİ	
O3	KAMU DÜZENİ VE GÜVENLİK HİZMETLERİ	1.170.504,01
O4	EKONOMİK İŞLER VE HİZMETLERİ	39.366.795,11
O5	ÇEVRE KORUMA HİZMETLERİ	8.334.776,02
O6	İSKAN VE TOPLUM REFAHI HİZMETLERİ	2.704.245,70
O7	SAĞLIK HİZMETLERİ	535.259,13
O8	DİNLENME, KÜLTÜR VE DİN HİZMETLERİ	15.720.509,91
O9	EĞİTİM HİZMETLER	-
10	SOSYAL GÜVENLİK VE SOSYAL YARDIM HİZMETLERİ	-
	<b>2008 GENEL TOPLAM</b>	<b>83.738.244,60</b>
	<b>2007 GENEL TOPLAM</b>	<b>73.302.746,16</b>
	<b>2006 GENEL TOPLAM</b>	<b>55.157.357,96</b>

2006 MALİ YILI	BÜTÇE ( YTL)	GERÇEKLEŞEN (YTL)	%
Cari	25.869.728,00	30.207.378,21	116,77%
Yatırım	27.726.000,00	22.640.419,13	81,66%
Transfer	6.404.272,00	2.309.560,62	36,06%
Toplam	60.000.000,00	55.157.357,96	91,93%
2007 MALİ YILI	BÜTÇE ( YTL)	GERÇEKLEŞEN (YTL)	%
Cari	36.924.110,00	39.577.122,85	107,19%
Yatırım	31.854.300,00	30.132.218,42	94,59%
Transfer	7.371.590,00	3.593.404,89	48,75%
Toplam	76.150.000,00	73.302.746,16	96,26%
2008 MALİ YILI	BÜTÇE ( YTL)	GERÇEKLEŞEN (YTL)	%
Cari	40.660.281,00 TL	44.521.864,74 TL	109,50%
Yatırım	54.499.237,00 TL	35.655.387,33 TL	65,42%
Transfer	10.040.482,00 TL	3.560.992,53 TL	35,47%
Toplam	105.200.000,00	83.738.244,60	79,60%
2009 MALİ YILI	BÜTÇE ( TL)	GERÇEKLEŞEN (TL)	%
Cari	69.331.820,00 TL		
Yatırım	59.313.000,00 TL		
Transfer	13.665.180,00 TL		
Toplam	142.310.000,00 TL		

Bütçe Uygulamaları ile ilgili İstatistik Bilgiler

BÜTÇE		2008 YILI BÜTÇE ÖDENEĞİ	2007 YILINDAN DEVİR	2008 YILI ÖDENEK EK	AKTARMA ZAM(+) TENZİL(-)	2008 YILI TOPLAM ÖDENEK	2008 YILI HARCAMA
CARI HARCAMALAR	O1 PERSONEL GİDERLERİ	10.424.174,00			4.530.052,69 4.301.907,00	10.652.319,69	9.585.847,78
	O2 SOS.GÜV.KUR.DEV.PRİMİ GİD.	1.599.546,00			13.938,20 49.999,96	1.563.484,24	1.447.103,81
	O3 MAL VE HİZMET ALIM GİD.	28.586.561,00			9.199.254,22 3.321.323,74	34.464.491,48	33.459.451,95
	O4 FAİZ GİDERLERİ	50.000,00			20.538,80	29.461,20	29.461,20
CARI TOPLAM		40.660.281,00	-	-	13.743.245,11 7.693.769,50	46.709.756,61	44.521.864,74
YATIRIM HARCAMALARI	O6 SERMAYE GİDERLERİ	54.499.237,00			8.638.933,83 8.877.091,82	54.261.079,01	35.655.387,33
	YATIRIM TOPLAM	54.499.237,00	-	-	8.638.933,83 8.877.091,82	54.261.079,01	35.655.387,33
TRANSFER HARCAMALARI	O5 CARI TRANSFERLER	5.420.596,00	698.143,91		175.041,62 1.476.473,06	4.817.308,47	3.450.992,53
	O7 SERMAYE TRANSFERLERİ	120.000,00			10.000,00	110.000,00	110.000,00
	O8 BORÇ VERME					-	
	O9 YEDEK ÖDENEKLER	4.499.886,00			4.499.886,18	0,18	
TRANSFER TOPLAM		10.040.482,00	698.143,91	-	175.041,62 5.986.359,24	4.927.308,29	3.560.992,53
2008 GİDER GENEL TOPLAM		105.200.000,00	698.143,91	-	22.557.220,56	105.898.143,91	83.738.244,60
2007 GİDER GENEL		76.150.000,00	561.329,34			76.711.329,34	73.302.746,16

Gider Bütçesi Gerçekleşme Durumu

## 5.5 Risk analizi

Merkezi yönetim ile ilişkilerden kaynaklanan sorunlar, bürokratik yönetimden kaynaklanan sorunlar, mali kaynakların yetersizliğinden kaynaklanan sorunlar, belediyelerin kamu kuruluşu olmaları, performans sorunları, personelden kaynaklanan sorunlar, yerel halktan kaynaklanan sorunlar hedeflerin uygulanabilirliği açısından risk taşımaktadır.

## 5.6 Kurum paydaşları



Bursa Valiliği  
Nilüfer Kaymakamlığı  
Bursa Büyükşehir Belediyesi  
Yıldırım Belediye Başkanlığı  
Osmangazi Belediye Başkanlığı  
İl Sağlık Müdürlüğü  
İl Özel İdaresi  
Nilüfer İlçe Emniyet Müdürlüğü  
Nilüfer İlçe Milli Eğitim Müdürlüğü  
Nilüfer İlçe Sağlık Grup Başkanlığı  
Nilüfer Kadastro Müdürlüğü  
İl Çevre ve Orman Müdürlüğü  
Gençlik Spor İl Müdürlüğü  
İl Telekom Müdürlüğü  
Nilüfer İlçe Jandarma Komutanlığı  
Türkiye İş Kurumu - Bursa İl Müdürlüğü  
KOSGEB İşletme Geliştirme Müdürlüğü  
Nilüfer Tapu Sicil Müdürlüğü  
TÜİK Bursa İl Müdürlüğü  
Uludağ Elektrik Dğt. A.Ş. / Nilüfer İşletme Bakım Müd.  
Uludağ Üniversitesi Rektörlüğü  
Hürriyet PTT Merkez Müdürlüğü  
Karayolları 14.Bölge Müdürlüğü

Toplum Destekli Polis Merkezi  
Nilüfer Halk Eğitim Merkezi  
Muhtarlar  
Tedarikçiler  
Akademik Odalar  
Sendikalar  
Sivil Toplum Kuruluşları  
Siyasi Partiler  
Organize Sanayi Bölgeleri Müdürlükleri  
Nilüfer Belediyesi Çalışanları  
Nilüfer Belediye Meclis Üyeleri  
Vatandaşlar

## 5.7 Kurumun GZFT analizi

### NİLÜFER BELEDİYESİ GZFT (GÜÇLÜ-ZAYIF-FIRSAT-TEHDİT) ANALİZİ ( 2009)

#### GÜÇLÜ YÖNLER

##### İŞ YAPMA BİCİMİ

- Belediye başkanının 3.dönem seçilmesi ve vatandaş ilişkilerindeki güçlü liderliği
- Tüm hizmet ve alanlarda Yönetim sistem standartlarının ( ISO 9000; ISO 14001, OHSAS 18001 sistemleri) süreç ilişkisi ile tanımlanması ve sürdürülebilir olması
- Belediye politikalarının vatandaş memnuniyeti temel alınarak stratejik planla ve sosyal, kültürel ve spor projeleri ile ilişkilendirilmiş ve halk ile bütünleşik olması
- Uzun süreli ve güçlü işbirlikleri ile (STK, üniversite, akademik odalar, kamu kuruluşları, sendikalar vb) vatandaş odaklı etkili hizmetlerin yapılması
- Uzman ve tecrübeli tedarikçiler ile vatandaş odaklı çalışılıyor olması
- Çağdaş yönetim, yaklaşım ve tekniklerinin kullanılarak iletişimin güçlü olmasının sağlanması. Hizmetlere ilişkin vatandaş beklenti, ihtiyaç ve memnuniyetlerini ölçmeye yönelik sistemlerin (anket, hizmet masaları, iletişim noktası, web sitesi) olması.
- Kurum kültürünün oluşmuş olması
- Toplum sağlığını korumak ve geliştirmek amacı ile paydaşlara sistematik olarak bilinçlendirme ve bilgilendirme eğitimleri verilmesi, süreli yayınların çıkarılması

##### İNSAN GÜCÜ

- Hizmet alanını iyi tanıyan kalifiye eleman çalıştırılması
- Personele yönelik geliştirici/eğitici tanıtım materyalleri temin edilmesi ve eğitimlere gönderilmesi
- Sistemli çalışma mantığına ve sürekli iyileştirmeye inanan personelin bulunması
- Çalışanların gelişimleri takip edebileceği mesleki eğitimlere katılma olanağının olması

##### FİZİKSEL YAPI

- Hizmetlerin yerine getirilmesi için fiziksel kapasite, araç ve ekipmanların yeterli seviyede olması
- Bilgi işlem alt yapısının teknolojik gelişime kolay adaptasyonu ve iş süreçlerinin kolay takip edilmesi
- Çevre ve yeşile duyarlı yönetim anlayışı ile imar planlarının değişmemesi

##### MALİ YAPI

- Yönetim politikası doğrultusunda faaliyetlere bütçe ayrılması

#### ZAYIF YÖNLER

##### İŞ YAPMA BİCİMİ

- NB Politikalarının kapsamının yetersiz olması. (engelli, eşitlik, eğitim, park vb)
- Mevzuat değişikliklerinin takibi ve dışsal öğrenme imkanlarının kullanılmaması
- NB faaliyetlerinin süreçlerde tanımlı olmasına rağmen uyulmaması
- NB politika, strateji ve değerlerinin çalışanlar tarafından algılanmaması ve kurum içindeki iletişimsizlik
- Performans sisteminin oturmaması, iş yükü, başarıya göre takdir ve ödüllendirme eksikliği
- Yeni mahallelerin bağlanması ile yeni iş çeşitliliği, artan iş yükü ve kalifiye personel eksikliği
- Personel görev bilinci eksikliği, verilen eğitimlerin etkinliğinin sistematik takip edilmemesi
- Kurumda hiyerarşik yapıya , nitelik indeksi ve proje ekibi çalışmalarına uygun davranılmaması.
- Paydaşlarla yürütülen projelerde işbirliğinin iyi yönetilememesi
- Stratejik plan ve projelerin belirlenmesi ve yönetilmesinde bütçe ve proje yönetiminin zayıflığı
- NB Stratejik Planına yönetimin hakim olmaması, yayılımın sağlanamaması ve doğru planlama yapılamadığında bütçe kaynaklı sorunların yaşanması
- Kurum içi ve kurum dışı öğrenme ortamlarının geliştirilerek ; Kıyaslama, hedef belirleme, izlenebilirlik vb. alanlarda sistematik ve yayılımının az olması
- Süreç ve problem iyileştirmelerde problem çözme tekniklerinin ve maliyetin geliştirilmesi
- Değişim Yönetimi kapsamında planlama ve yayılım mantığının gerçekleştirilmemesi
- Kent Konseyinin yapılandırılmamış olması

##### İNSANGÜCÜ

- Farklı yöntemlerde personel istihdamından dolayı yaşanan eşitsizlikler (ücret, sosyal hak vb)
- İnsan Kaynakları Politikası ve kariyer planlamanın net olmaması
- Beldelerin bağlanması ile personel rotasyonu, oryantasyonu ve entegrasyonu sorunu
- Personelin teknolojik gelişime adaptasyon güçlüğü
- Personel hareketinin çok olması
- Personel görevlendirme mantığının gözden geçirilmesi ( kişisel, mesleki yeterliliklerinin dikkate alınmaması), yaşanan motivasyon düşüklüğü
- Kişisel performans ölçüm sisteminin tüm faaliyetleri kapsamaması
- Personel nitelik indeksinin kriterlerinin sağlıklı belirlenmemesi ve uyumun düşük olması
- Mesleki gelişim eğitimleri ile fuar, sempozyum gibi etkinliklere desteğin yetersizliği
- Mevzuata hakimiyet ve mevzuat değişikliklerinin güncel takibinin yetersizliği

##### FİZİKSEL YAPI

- Fiziksel mekânların ayrı olması, yetersizliği ve koordinasyon eksikliği ve vatandaş şikayetleri
- Fiziksel mekanların ayrı olmasının maliyetleri yükseltmesi
- Araç ekipman yetersizliği ve bakım onarım sorunları
- Hizmet binaları-iletişim noktaları temizlik ve tuvalet yetersizliği

##### BİLGİ İŞLEM

- NB'de güçlü teknolojinin doğru, etkin ve verimli kullanılmaması
- Beldelerin bağlanması ile teknolojik değişimin zorluğu
- Fiziksel mekanların ayrı olması, teknolojik kapasite üzerindeki olumsuzluğu



	<ul style="list-style-type: none"><li>• Teknolojik maliyetlerin yüksek olması</li></ul> <p><b>MALİ YAPI</b></p> <ul style="list-style-type: none"><li>• Mali ynetimsizlik ile belediyenin imajının zedelenmesi,tedarikilerin demelerini alamaması</li><li>• Tasarruf ile ilgili eylem planının olmaması</li><li>• Kurumsal risk ynetim planının olmaması</li><li>• Artan projelere iliřkin finansman ve insan kaynađı yetersizliđi</li></ul>
<p><b>FIRSATLAR</b></p> <ul style="list-style-type: none"><li>• Nilfer’de yařayan vatandařın eđitim seviyesinin yksek olması ve sosyo- ekonomik yapısının iyi olması ve geri bildirimlerin yeni fırsatlar ve ortak iřbirlikleri ile projeler yaratması</li><li>• Uluslararası yeliklerin đrenme ve kıyaslama aracı olması</li><li>• Eřitlik ve engellilere ynelik geliřtirilen politikaların, bu gruplara ynelik hizmet tasarımı iin fırsat yaratması</li><li>• Belediyede cinsiyet eřitliđine ynelik alıřmaların bařlamıř olması</li><li>• Paydařlarımızla olan iřbirliklerimizin tanınma ve sahiplenme ile birlikte gveni artıran etkisi</li><li>• Turef ortaklı Eco-School Uygulaması</li><li>• Uludađ niversitesi’nin ilede olması ve ortak yrtlen projelerin gl olması</li><li>• AB projelerinde yer almak ; tanınma ve kurumlar arasında kıyaslama imkanlarının olması</li><li>• NB Kurumsal Sosyal Sorumluluk Raporunun hazırlanmıř olması</li></ul>	<p><b>TEHDİTLER</b></p> <ul style="list-style-type: none"><li>• Mevzuat kaynaklı zorunluluklar nedeni ile organizasyon yapısının sık deđiřmesi</li><li>• Seimlerden sonra ile sınırlarının 3 kat bymesi</li><li>• Nilfer’de yařayan vatandařın eđitim ve sosyo -ekonomik yapısının yksek olması nedeni ile beklentilerin artması</li><li>• Vatandař kaynaklı uygunsuzluklar</li><li>• Dnya genelindeki ekonomik kriz</li><li>• Nilfer’de bulunan sanayi blgelerine yenilerin eklenmesi</li><li>• Nilfer sınırlarında gasil hane bulunmaması</li><li>• Yeni mahallerde maden ocaklarının yođunluđu</li><li>• Bađlanan beldelerin plansız yapısı</li><li>• Yksek gerilim hatlarının parklara yakın olması</li><li>• Dođal afetler (yangın, kresel iklim deđiřikliđi, deprem)</li><li>• Nato Boru hattının ilemizden gemesi</li><li>• Diđer kurumların sorumluluđuna giren iřlerin belediyeden bekleniyor olması</li></ul>

## 6 TEMEL HEDEFİMİZ (MİSYON), TEMEL GÖREVİMİZ (VİZYON), DEĞERLERİMİZ, POLİTİKALARIMIZ

### Temel Hedefimiz - Vizyon

Hizmet Standartları ve Yönetim Mükemmelliği ile Uluslararası Düzeyde Tanınan; Türkiye'nin Örnek ve Lider Yerel Yönetim Kurumu Olmaktır.

### Temel Görevimiz – Misyon

- Nilüfer Halkı'na Çağdaş Yaşam Standartlarında Güvenilir Belediyecilik Hizmetleri Sunmak
- Bursa'nın Sürdürülebilir Gelişmesine Katkı Sağlamak
- Türkiye'de Yerel Yönetimin Mükemmelleşmesine Öncülük Etme Yönünde Bilgi Ve Tecrübelerini Diğer Yerel Yönetim Kurumları İle Paylaşmaktır

### Değerlerimiz

- İnsan odaklı ve öncelikli hizmet üretmek
- Yaptığımız işi sürekli iyileştirme mantığı ile daha fazla insana, daha az kaynak kullanarak daha iyi hizmet ulaştırabilmek
- Tüm çalışma süreçlerimizde doğa dostu düşünerek, doğaya mümkün olduğu kadar az olumsuz etki etmek
- Hizmetlerimizde, insanların cinsiyetlerine göre farklı beklentilerinin ve ihtiyaçlarının olabileceğinden hareketle, toplumsal cinsiyet eşitliğine duyarlı olmak
- Halka hizmet amacıyla var olan bir kurum olmaktan kaynaklanan toplumsal sorumluluk bilinci ile hareket etmek

### Politikalarımız

#### Kalite Politikamız

İnsan odaklı yönetim anlayışı doğrultusunda;  
Paydaşların mevcut ve gelecekteki gereksinim/ beklentilerini karşılayacak kalitede,sürekli ve güvenilir hizmetler sunmayı,  
Kentsel yaşam kalitesini ve kentlilik bilincini arttırmayı,  
Paydaşların yönetime aktif katılımını sağlayacak mekanizmaları oluşturmayı,  
Hizmet süreçlerini iş mükemmelliği modeline göre gözden geçirerek etkinliğini ve verimliliğini sürekli iyileştirmeyi,  
Paydaş memnuniyetini arttırmayı taahhüt ederiz.

#### İş Sağlığı ve Güvenliği Politikamız

İSG kültürü oluşturmak için;  
Tüm çalışanlarımızın, tedarikçilerimizin ve ziyaretçilerimizin sağlıklarını korumayı ve güvenliğini sağlamayı öncelikli hedef olarak ele almayı,  
Riskli durumların tespitini ve kontrolünü sağlamak için gerekli kaynakları sağlayarak uygun planlama yapmayı ve bu doğrultuda iş kazalarını azaltmayı,  
Yürürlükte bulunan ISG ile ilgili yasal mevzuat ve düzenlemelere uymayı,  
Çalışanlarımızın iş sağlığı ve güvenliği bilincini geliştirmek için gerekli eğitim faaliyetlerini düzenlemeyi,  
Tüm çalışanların katılımını sağlayacak ISG konularında sürekli iyileştirmeyi sağlamayı taahhüt ederiz.

### **Çevre Politikamız**

Çevrenin bütün canlıların ortak varlığı olduğu gerçeğinden hareketle; Sürdürülebilir kalkınma ve gelişme için belirlenen politika ve stratejileri uygulamayı, Yaşam kalitesini arttırmak için çevre yönetim sistemini oluşturmayı ve sürekli iyileştirmeyi, Çevre kirliliğinin oluşmadan önlenmesi ve azaltmasına yönelik yöntemler oluşturmayı, Doğal kaynaklar ve enerjinin verimli bir şekilde kullanılmasını sağlamayı, Toplumun sağlıklı bir çevrede yaşamasını güvence altına almayı, Atık oluşumunu kaynağında azaltmayı, geri kazanılmasını sağlamayı, Çevrenin korunması, kirliliğin önlenmesi ve çevre sorunlarının çözümü konusunda toplumsal bilincin arttırılmasını sağlamayı taahhüt ederiz.

### **Kurumsal Sosyal Sorumluluk Politikamız**

Belediyemiz faaliyetlerinin ve topluma yönelik hizmetlerinin “amaca uygunluğunu” ve “sürdürülebilirliğini” teminat altına almak amacıyla, içeride ve dışarıda “yönetişim” mekanizmalarını yasal zorunlulukların ötesinde bir anlayışla oluşturmayı ve faal tutmayı taahhüt ederiz.

### **Ulaşım Politikamız**

Yayaları, kadınları, bisikletlileri ve dezavantajlı grupları (engelliler, yaşlılar, çocuklar gibi) kapsayan insan odaklı ulaşım hizmeti verilmesini sağlamayı taahhüt ederiz.

### **Eşitlik Politikamız**

Toplumsal cinsiyet eşitliği yaklaşımını yerel yönetim anlayışına yerleştirmeye yönelik olarak, kadınların, karar mekanizmalarına katılımını arttırmaya ve kadınların gündelik yaşam koşullarını iyileştirmeye yönelik politika ve stratejiler belirlemeyi ve ilgili tüm paydaşlarla işbirliği ve koordinasyonu sağlamayı taahhüt ederiz.

### **Engelli Politikamız**

Engellilerin yaşam kalitelerini arttırılmak amacıyla ;

- Hizmetlerimizde ve tüm yaklaşımlarda kadın-erkek eşitliğini gözetmeyi
- Engellilerin topluma tam ve etkin katılımlarını sağlamayı
- Hizmetlerimizde fırsat eşitliği gözetmeyi;
- Yaşam etkinliklerine katılımı kolaylaştırarak erişilebilirliği sağlamayı taahhüt ederiz

## **7 KURUM STRATEJİSİ**

### **■ AMAÇ 1: KURUMSAL GELİŞİM – Kurum çalışanlarının, kaynakların ve süreçlerin iyi bir liderlikle yönlendirilerek daha yüksek paydaş memnuniyetine ve daha başarılı kurumsal performansa ulaşmak**

- **Hedef 1.1:** Mükemmellik modeline göre kurumsal performansı arttırmak.
- **Hedef 1.2:** Hizmet sunum etkinliğini arttırmak.
- **Hedef 1.3:** Hizmet sunum verimliliğini arttırmak.
- **Hedef 1.4:** Kurum içi işlerin mevzuata uygun yürütülmesini sağlamak.

- **Hedef 1.5:** Çalışanların bilgi birikimleri, bireysel düzeyde, ekip düzeyinde ve kuruluşun bütününde yönetilmesini, geliştirilmesini ve özgürce kullanılmasını sağlamak.
- **Hedef 1.6:** Belediyeye ek kaynak elde edilmesini sağlamak.
- **Hedef 1.7:** Tahakkuk eden gelirlerin tahsilatını artırmak.
- **Hedef 1.8:** Belediyedeki tüm kaynakların her türlü riske karşı korunarak, etkin, verimli ve tasarruflu biçimde kullanılmasını sağlamak.
- **Hedef 1.9:** Bütçe gerçekleştirme oranını artırmak.
- **Hedef 1.10:** Kurum politika ve stratejileri doğrultusunda gelişen teknolojiler takip edilerek bilişim sisteminin sürdürülebilirliğini, yaygınlaşmasını ve güvenliğini sağlamak.

## ■ **AMAÇ 2: KENTSEL GELİŞİM – Nilüferlilerin sağlıklı, kaliteli ve çağdaş yaşam standartlarında bir yaşam sürdürebileceği, yaşayanların haklarını ön plana alan belediyecilik hizmetlerini sunmak**

- **Hedef 2.1:** Nilüfer'in geleceğe yönelik yaşanabilir, sağlıklı ve güvenli yaşamın tesis edildiği, planlı bir kent olmasını sağlamak.
- **Hedef 2.2:** Nilüfer'in herhangi bir doğal afet, yangın vb. risklere karşı hazır olmasını sağlayacak önlemlerin alınmasını ve en az zararla atlatılmasını sağlamak amacıyla tüm kurum ve kuruluşlarla etkin bir koordinasyon ve işbirliği oluşturmak.
- **Hedef 2.3:** Yaşanabilir, sağlıklı ve sürdürülebilir bir kentsel çevre için Nilüfer'de yaşayanları etkileyen çevre sorunlarının tespit edilerek, bu sorunlara müdahale yöntemlerinin geliştirilmesini, kirlilik kaynaklarının denetim altına alınmasını, çevreye ve insan sağlığına olumsuz etkilerinin giderilmesini sağlamak.
- **Hedef 2.4:** Nilüfer ilçesinin, evsel atıkların düzenli toplandığı, cadde ve sokakların sürekli temiz tutulduğu, geri dönüşebilir atıklar konusunda bilinci yüksek önder ve örnek bir kent olmasını sağlamak.
- **Hedef 2.5:** Nilüfer'i, Nilüfer'de yaşayanların aktif bir şekilde kullandığı, şehre nefes aldırın yeşil alanlara sahip bir kent haline getirmek.
- **Hedef 2.6:** Nilüfer'de yaşayanların sağlığı açısından önemli sorunların saptanması, giderilmesi, sağlık uygulama ve eğitimlerinin yapılması sonucunda sağlık ve bilinç düzeyi yüksek bir kent ortamının yaratılmasını sağlamak.
- **Hedef 2.7:** Nilüfer ilçesi sınırları dahilindeki yolların güvenli, uygun yolculuk imkanı sağlayabilecek şekilde açılması, asfaltlanması ve sürekli bakımlarının yapılmasını sağlayacak, yaya öncelikli ulaşım düzenlemelerini hayata geçirmek.
- **Hedef 2.8:** Nilüfer'in, yaşayan herkesin spor yapması için gerekli tüm olanaklara sahip, yaşam boyu spor kültürünün içselleştirildiği bir spor kenti olmasını sağlamak.

## ■ **AMAÇ 3: TOPLUMSAL GELİŞİM – Nilüfer'i kültürel, sosyal ve bilimsel faaliyetlerin ön plana çıktığı, kararların yönetim anlayışıyla alındığı bir kültür, sanat, eğitim ve bilim kenti yapmak**

- **Hedef 3.1:** Sürdürülebilir kalkınmanın vazgeçilmez temellerinin demokratik, insan haklarına saygılı, şeffaf, halka hesap veren yerel yönetimler olduğu gerçeğinden hareketle karar ve uygulama sürecinde tüm paydaşların katılımı sağlanarak kentlilik bilinci ve aidiyet duygusunun kazandırılmasına yönelik çalışmaların yürütülmesini sağlamak.
- **Hedef 3.2:** Toplumsal cinsiyet eşitliği yaklaşımının belediye genelinde yaygınlaştırılarak tüm hizmetlere yansımaları sağlamak.

- **Hedef 3.3:** Nilüfer`de, kayıt dışı ekonomik faaliyet ve oluşumların önüne geçilerek , tüm işletmelerin denetim altında tutulmaları ve tüketici haklarını korumak için gerekli tedbirlerin ve önlemlerin alınmasını sağlamak.
- **Hedef 3.4:** Kültür ve sanat faaliyetlerinin kentin her noktasına ulaşmasını sağlamak.
- **Hedef 3.5:** Nilüfer`de dezavantajlı grupların tüm kentsel hizmetlerden yararlanmalarını, ortak yaşam kültürüne dahil olmalarını sağlayacak proje ve faaliyetleri gerçekleştirmek.

■ **AMAÇ 4: EKONOMİK GELİŞİM – Nilüfer`deki tüm ekonomik imkanların geliştirilmesi yönünde çalışmalar yapmak, Nilüfer`i tarihi ve doğal güzellikleri, turizmi, nitelikli insan gücü, sanayisi, tarım ve hayvancılığı ile sürekli ve sağlıklı gelişen bir ilçe haline getirmek**

- **Hedef 4.1:** Nilüfer`in kültür ve turizm potansiyeli ortaya çıkarılarak, bu özellikleri ile ulusal ve uluslararası alanda tanıtımına yönelik çalışmaların yapılmasını sağlamak.
- **Hedef 4.2:** Nilüfer`de yaşayan ve iş arayan bireylerin bilgi, beceri ve eğitimleri doğrultusunda “doğru iş”lere yönlendirilmeleri; işverenler ile en doğru ve en hızlı biçimde buluşturularak, ekonomik hayata katılmalarını sağlamak.
- **Hedef 4.3:** Planlı, istikrarlı, verimli, sağlıklı, doğaya ve insana dost tarım ve hayvancılık politikaları ile, Nilüfer`in tarım ve hayvancılığı konusunda kendi kendine yeten, hem çiftçinin hem de tüketicilerin kazandığı bir kent haline gelmesini sağlamak.

■ **AMAÇ 1: KURUMSAL GELİŞİM – Kurum çalışanlarının, kaynakların ve süreçlerin iyi bir liderlikle yönlendirilerek daha yüksek paydaş memnuniyetine ve daha başarılı kurumsal performansa ulaşmak**

- **Hedef 1.1:** Mükemmellik modeline göre kurumsal performansı artırmak.

**Stratejiler:**

- ✓ Mükemmellik modeline göre kurum özdeğerlendirmesi yapılacaktır.
- ✓ Yurtdışında tanınırlığı desteklemek ve dış uzmanların değerlendirme yapmasını sağlamak amacı ile Avrupa Kalite Ödülü`ne katılım sağlanacaktır.
- ✓ İyi uygulama örnekleri öğrenmek, kıyaslama çalışmaları yapmak ve yeni projeler üretmek için üyelik ve işbirlikleri geliştirilecek ve sürdürülecektir (EFQM, Eurocities, TUSENET, URBACT vb.).
- ✓ Belediyeye Ar-Ge çalışmalarını destekleyecek, öğrenme ve kıyaslama fırsatı sağlayacak kitap ve süreli yayınlar kazandırılacaktır.

**Performans Göstergeleri / Önemli Aşama ve Çıktılar:**

	Mevcut Durum	2010	2011	2012	2013	2014
Kurumsal Özdeğerlendirme Puanı (min)	600	650 Kurum İçi	-	650 Kurum Dışı	-	-
Özdeğerlendirme ekibi kurularak kurum özdeğerlendirmesinin yapılması	-	X	X	X	-	X
Çalışma alanlarında iyileştirme amaçlı kıyaslama yapmak için işbirliklerinin geliştirilmesi	X	X	X	X	X	X
Belediyeye Ar-Ge çalışmalarını destekleyecek, öğrenme ve kıyaslama fırsatı sağlayacak kitap ve süreli yayınlar kazandırılması	X	X	X	X	X	X

**➤ Hedef 1.2: Hizmet sunum etkinliğini artırmak.****Stratejiler:**

- ✓ Hizmet sunum etkinliğinin ölçülmesi ve değerlendirilmesi kapsamında paydaş memnuniyet anketleri düzenlenecek ve raporlanacaktır.
- ✓ Vatandaş talep ve şikayetleri düzenli olarak raporlanarak Yönetim Gözden Geçirme(YGG) toplantılarında değerlendirilmesi sağlanacaktır.
- ✓ Kalite-Çevre-İş Sağlığı sistemlerinin işlerliği sağlanacaktır.
- ✓ Yönetim sistemleri denetimleri ve özdeğerlendirme sonuçlarına göre belirlenen iyileştirmeye açık alanlarda proje ekipleri oluşturulacaktır.
- ✓ Vatandaş şikayet yönetim sistemi (10002) kurularak, belediye yönetim sistemlerine entegre edilecektir.
- ✓ Daha etkin hizmet verebilmek için halkın kolayca ulaşabileceği hizmet tesisleri yapılacaktır.

**Performans Göstergeleri / Önemli Aşama ve Çıktılar:**

	Mevcut Durum	2010	2011	2012	2013	2014
Vatandaş memnuniyet oranı	-	%75	%76	%77	%78	%80
Meclis üyeleri memnuniyet oranı	%70	%75	%77	%80	%83	%85
Muhtar memnuniyet oranı	%80	%88	%88,5	%89	%89,5	%90
Paydaş memnuniyetini ölçmek için çeşitli anket uygulamaları yapılması	X	X	X	X	X	X
Uygulanan yönetim sistemlerinin iç ve dış denetimlerle gözden geçirilmesi	X	X	X	X	X	X
Yönetim sistemleri el kitabının basılması ve dağıtılması	-	X	-	-	-	-

Hizmet etkinliğini artıracak çeşitli hizmet binalarının yapılması	X	X	X	X	X	X
Odunluk Mahallesi muhtarlık binası yapımı	-	X	X	-	-	-
Fethiye Mahallesi Muhtarlık Binası Ve İdari Binası	-	X	-	-	-	-
Işıktepe Taziye Evi	-	X	-	-	-	-
Esentepe Taziye Evi	-	-	X	-	-	-
Anadolu Arastası	-	X	X	X	X	X
Yüzüncü Yıl Hizmet Binası	-	X	X	X	-	-
Nilüfer Nikahevi	-	X	X	X	X	-

➤ **Hedef 1.3: Hizmet sunum verimliliğini artırmak.**

**Stratejiler:**

- ✓ Süreç performans sonuçlarının YGG toplantılarında görüşülerek gözden geçirilmesi sağlanacaktır.
- ✓ Dilekçe ve istek öneri cevaplama süreleri takip edilerek düzenli olarak raporlanacaktır.
- ✓ Stratejik plan ve performans programı uygulama sonuçlarının sürekli takip edilerek raporlanması sağlanacaktır.
- ✓ Organizasyon El Kitabı hazırlanarak dağıtılacaktır.

**Performans Göstergeleri / Önemli Aşama ve Çıktılar:**

	Mevcut Durum	2010	2011	2012	2013	2014
Dilekçe cevaplama süreleri	15 gün	15 gün	14 gün	14 gün	13 gün	12 gün
Yasal sürede cevaplandırılmayan dilekçe oranı	-	%0	%0	%0	%0	%0
İstek öneri geri bildirim süreleri	5 saat	5 saat	5 saat	4 saat	4 saat	3 saat
Süreç performans ortalamaları	%93	-	%94	%94	%95	%95
<b>KAHİS</b> Eylem Planı (Kamu hizmet standartları eylem planı) hazırlanması	-	X	X	X	X	X
<b>OEK</b> (Organizasyon El Kitabı) hazırlanarak dağıtılması	-	X	-	-	-	-

➤ **Hedef 1.4: Kurum içi işlerin mevzuata uygun yürütülmesini sağlamak.**

**Stratejiler:**

- ✓ Periyodik ve sürekli olarak iç denetimler yapılacaktır.
- ✓ İç denetimlerle belirlenen uygunsuzlukların giderilmesi ile ilgili çalışmalar takip edilecektir.
- ✓ Mevzuat değişiklikleri zamanında ilgili birimlere bildirilecektir.
- ✓ Kamu İç Kontrol Standartları Uyum Eylem Planı hazırlanacak ve 6 ayda bir gözden geçirilmesi sağlanacaktır.

**Performans Göstergeleri / Önemli Aşama ve Çıktılar:**

	Mevcut Durum	2010	2011	2012	2013	2014
Denetim Planına Uyum	%85	%90	%90	%95	%100	%100
Mali Denetim - Tahsilat Denetimi (yılıda 1 kez)	X	X	X	X	X	X
Kamu İç Kontrol Standartları Uyum Eylem Planının takibi	-	X	X	-	-	-

➤ **Hedef 1.5: Çalışanların bilgi birikimleri, bireysel düzeyde, ekip düzeyinde ve kuruluşun bütününde yönetilmesini, geliştirilmesini ve özgürce kullanılmasını sağlamak.**

**Stratejiler:**

- ✓ Öneri sisteminin yeniden yapılandırılması sağlanacaktır.
- ✓ İşin gerektirdiği nitelikler ve personelin sahip olduğu kişisel ve mesleki profiller sürekli karşılaştırılarak, personele verilmesi gereken eğitimlerin programlanması ve uygulanması gerçekleştirilecektir.
- ✓ Kişisel performans değerlendirmesi ve MBTI testinin uygulanması sağlanacaktır.
- ✓ İnsan Kaynakları Kurulunun etkin çalışması sağlanacaktır.
- ✓ Nitelik İndeksine uygun personel istihdamı sağlanacaktır.
- ✓ Tüm personel işlemlerinde cinsiyete göre dağılım istatistikleri oluşturulacaktır.
- ✓ Yapılacak anket sonuçlarına göre sosyal organizasyonlar artırılacaktır.
- ✓ Çalışanların performansını artırmak üzere, yapılan iyi çalışmalar raporlandırılarak, İnsan Kaynakları Kurulu'nda değerlendirilmesi sağlanacaktır.
- ✓ Kurum içi iletişim mekanizmalarını geliştirmek ve motivasyonu arttırmaya yönelik etkinlikler organize edilecektir.
- ✓ Dağıtılacak "Mecmua" dergisi sayısı, personel sayısı ile doğru orantılı olarak arttırılacaktır.
- ✓ Kurum içi çalışan sağlığının korunması ve geliştirilmesi ile ilgili çalışmalar yapılacaktır.



**Performans Göstergeleri / Önemli Aşama ve Çıktılar:**

	Mevcut Durum	2010	2011	2012	2013	2014
Çalışanların takdir ödüllendirme sisteminden memnuniyet oranı	%65	%75	%75	%80	%80	%85
Öneri sistemine katılan çalışan sayısı	34	50	75	80	100	150
Personel başına düşen eğitim saati	5	6	7	7	8	8
Nitelik İndeksine uyum oranı	%93	%93	%94	%95	%95	%95
Öneri sisteminin yeniden yapılandırılması	-	X	X	X	X	X
İşin gerektirdiği nitelikler ve personelin sahip olduğu kişisel ve mesleki profillerin sürekli karşılaştırılarak, personele verilmesi gereken eğitimlerin programlanması ve uygulanması	X	X	X	X	X	X
Kişisel performans değerlendirmesi ve MBTI testinin uygulanması	-	X	X	X	X	X
Yapılacak anket sonuçlarına göre kurum içi iletişim mekanizmalarının geliştirilmesi; motivasyonu arttırmaya yönelik etkinlikler ve sosyal organizasyonlar düzenlenmesi	X	X	X	X	X	X
Nilüfer İş Ofisi ve Meslek Edindirme Projesi	-	X	X	X	X	X

**➤ Hedef 1.6: Belediyeye ek kaynak elde edilmesini sağlamak.****Stratejiler:**

- ✓ Kurumsal kapasite iyileştirmesine yönelik projelerle dış kaynaklı hibe ve fonlar sağlanacaktır.
- ✓ Emlak vergilerinin güncel değerleri ile ödenmesini sağlamak amacı ile kanunda belirtilen dönemlerde yeniden değer tespiti yapılacaktır.
- ✓ Vergi beyanında bulunmamış mükellefleri tespit edecek olan tarama ekibinin etkin çalışması sağlanacaktır.
- ✓ Vergi, kaçak inşaat vb. alacakların tahsilinin sağlanması için İcra Bürosunun çalışma sistemi iyileştirilecektir.
- ✓ Alacaklarla ilgili icra takiplerinde yasal mevzuatın zorunlu kıldığı prosedürlerin dışında takip borçlularına gıyabında yapılan işlemlerle ilgili (haciz işlemleri) tebligat yapılacak ve bu şekilde hem vatandaşa bilgi verilmesi hem de ödeme konusunda hatırlatma yapılması sağlanacaktır.

**Performans Göstergeleri / Önemli Aşama ve Çıktılar:**

	Mevcut Durum	2010	2011	2012	2013	2014
Dış kaynaklı hibe ve fon elde edilmesi (her yıl 2 yeni proje)	1	2	2	2	2	2
Kiralama gelirleri	-	83.000 TL	127.200 TL	132.000 TL	138.300 TL	145.100 TL
Kurumsal kapasite iyileştirmesine yönelik projelerle dış kaynaklı hibe ve fonlara başvurulması	X	X	X	X	X	X
Vergi beyanında bulunmamış mükellefleri tespit edecek olan tarama ekibinin etkin çalışması	-	X	-	-	-	-
Alacaklarla ilgili icra takiplerinde yasal mevzuatın zorunlu kıldığı prosedürlerin dışında takip borçlularına gıyabında yapılan işlemlerle ilgili (haciz işlemleri) tebligat yapılması ve bu şekilde hem vatandaşa bilgi verilmesi hem de ödeme konusunda hatırlatma yapılması	X	X	X	X	X	X
Arsa m2 birim değerlerinin yeniden tespit edilmesi	X	-	-	-	X	-

**➤ Hedef 1.7: Tahakkuk eden gelirlerin tahsilatını artırmak.****Stratejiler:**

- ✓ İletişim noktalarının bilinirliğini ve işlevini artırarak kredi kartı ile vergi tahsilatı artırılabilecektir.
- ✓ Vergilerini ve diğer borçlarını ödemeyenler sistemden takip edilerek düzenli olarak ödemeye çağrı mektubu ve gerektiğinde ödeme emri gönderilerek etkili yasal takip yapılacaktır.
- ✓ Tebligatlar, usûlüne uygun tebliği edilebilmesi için, belediye sınırları içinde görevli memurlarca, şehir dışında PTT aracılığıyla yapılacaktır.
- ✓ Güncel olmayan ve ilçe dışında bulunan tebligat adresleri ile ilgili Adrese Dayalı Nüfus Kayıt Sisteminden yararlanılacaktır.
- ✓ Tahakkuklardaki mükerrer kayıtlar, diğer kurumlar tarafından kesilen, tahsil edilemeyecek büyüklükteki cezalar tespit edilerek gerçekçi rakamlara ulaşılması sağlanacaktır.
- ✓ Yapılacak takip sonunda tahsili imkansız ve tahsili için yapılacak giderlerin alacaktan fazla bulunduğu anlaşılan ve Maliye ve Gümrük Bakanlığınca her yıl için belirlenen amme alacağı tutarı kadarı, amme idarelerinde terkin yetkisine haiz olanlar tarafından tahsil zaman aşımı süresi beklenilmeksizin terkin olunabildiğinden, bu tür alacaklar sistemden taranarak terkin edilecektir.

**Performans Göstergeleri / Önemli Aşama ve Çıktılar:**

	Mevcut Durum	2010	2011	2012	2013	2014
Vergi borcunu ödemeyenlere çağrı mektubu gönderme oranı (terkin edilecekler hariç)	%100	%100	%100	%100	%100	%100
Vergi borcunu ödemeyenlere ödeme emri gönderme oranı (terkin edilecekler hariç)	-	%100	%100	%100	%100	%100
İletişim Noktalarından vergi yatıran mükellef sayısı	2.527	3.200	3.500	3.850	4.200	5.000
İletişim Noktalarından yatırılan vergi oranı	%0,85	%1	%1,25	%1,50	%1,75	%2
İcrada olan alacakların tahsilatının sağlanması	-	% 55	% 60	% 65	% 65	% 65
Vergilerini ve diğer borçlarını ödemeyenlerin sistemden takip edilerek düzenli olarak Ödemeye Çağrı mektubu ve gerektiğinde Ödeme Emri gönderilerek etkili yasal takip yapılması	X	X	X	X	X	X
İletişim Noktaları ile ilgili tanıtım çalışmaları yapılması	-	X	X	X	X	X

- **Hedef 1.8: Belediyedeki tüm kaynakların her türlü riske karşı korunarak, etkin, verimli ve tasarruflu biçimde kullanılmasını sağlamak.**

**Stratejiler:**

- ✓ Tasarruf Kurulu her ay toplanacak ve burada alınan kararların uygulanması sağlanacaktır.
- ✓ Tüm müdürlüklerin ihtiyacı olan kırtasiye malzemeleri, vb. alımlar toplu alarak yapılarak birim maliyetin düşmesi sağlanacaktır.
- ✓ Belediyeye ait tesis, bina, teçhizatların güvenliğinin sağlanması amacı ile Sabotaj ve Koruma Planları yapılacak ve güncel tutulması sağlanacaktır.
- ✓ Belediyemiz mülkiyetinde olan taşınmazların takibi ve yönetimi için kurum içinde bir büro oluşturulacaktır.
- ✓ Belediyenin bina ve tesislerinin düzenli kullanımlarını sağlayacak şekilde onarımları bir plan dahilinde yapılacaktır.

**Performans Göstergeleri / Önemli Aşama ve Çıktılar:**

	Mevcut Durum	2010	2011	2012	2013	2014
Birim alım maliyetlerini düşürmek için toplu alımlar yapılması	3 ayda bir	4 ayda bir	4 ayda bir	6 ayda bir	6 ayda bir	1 yıllık alımlar
Belediye mülkleri ile ilgili bakım ihtiyaçlarının karşılanması	-	% 60	% 70	% 80	% 90	% 100
Belediye mülklerinin kira ve	X	X	X	X	X	X

abonelik takiplerinin yapılması						
Belediye binalarının güvenlik ve sivil savunma hizmetlerinin sağlanması	X	X	X	X	X	X
Belediye bina ve tesislerinin bakım ve onarımlarının yapılması	X	X	X	X	X	X
Muhtelif Bina Onarımlarının Yapılması	X	X	X	X	X	X
Diğer Hizmet Binası Bakım Ve Onarım	X	X	X	X	X	X

➤ **Hedef 1.9: Bütçe gerçekleştirme oranını artırmak.**

**Stratejiler:**

- ✓ Harcama birimlerinin, bütçe tekliflerini stratejik plan ve performans programına uygun şekilde hazırlamaları sağlanacaktır.
- ✓ Müdürlüklerin bütçelerini daha iyi yönetmeleri için güncel ödenek durumlarını takip etmeleri sağlanacaktır.
- ✓ Üst yönetimin doğru karar alabilmesi için sene içinde yapılacak YGG toplantılarında her müdürlüğün kendi bütçe durumunu sunması sağlanacaktır.

**Performans Göstergeleri / Önemli Aşama ve Çıktılar:**

	Mevcut Durum	2010	2011	2012	2013	2014
Bütçe gerçekleştirme oranı	%75	%80	%85	%90	%95	%95
Harcama birimlerinin, bütçe tekliflerini stratejik plan ve performans programına uygun şekilde hazırlamaları ve yıl içinde düzenli olarak takip etmelerinin sağlanması	X	X	X	X	X	X

➤ **Hedef 1.10: Kurum politika ve stratejileri doğrultusunda gelişen teknolojiler takip edilerek bilişim sisteminin sürdürülebilirliğini, yaygınlaşmasını ve güvenliğini sağlamak.**

**Stratejiler:**

- ✓ Mevcut Bilgi Yönetimi Politikasının sürdürülebilirliği sağlanacaktır.
- ✓ Kent Bilgi Sisteminin sürekliliği sağlanacaktır.
- ✓ e-belediye uygulamalarının sürdürülebilirliği sağlanacaktır.
- ✓ Web tabanlı yönetim bilgi sistemi geliştirilecektir.
- ✓ Kurumun, bilişim teknolojisi yönünden fiziksel yapısı iyileştirilerek sürdürülecektir.
- ✓ Gerekli yazılım desteği sağlanarak, belediye web sitesinin vatandaşların, daha etkin kullanması için yaygınlaştırılması ve düzenli güncellenmesi sağlanacaktır.
- ✓ Hizmetlerin, etkinliklerin ve e-belediye faaliyetlerinin bilinirliğini yeni teknolojik araçlarla duyurma yöntemleri geliştirilecektir.

- ✓ e-paylaşım platformu oluşturulacaktır.
- ✓ Nilüfer Belediyesi Bilgi Güvenliği Yönetim Sisteminin oluşturulması sağlanacaktır.

### Performans Göstergeleri / Önemli Aşama ve Çıktılar:

	Mevcut Durum	2010	2011	2012	2013	2014
Web sitesinin aktif olma oranı	95%	98%	98%	99%	99%	99%
Exchange aktif olma oranı	90%	96%	97%	97%	98%	98%
Arıza giderme süresi	14 saat	13 saat	12 saat	12 saat	12 saat	12 saat
Mevcut Bilgi Yönetimi Politikasının sürdürülebilirliğinin sağlanması	X	X	X	X	X	X
Hizmetlerin, etkinliklerin ve E-belediye faaliyetlerinin bilinirliğini yeni teknolojik araçlarla duyurma yöntemlerini geliştirmek	X	X	X	X	X	X
e-paylaşım platformu oluşturulması	-	X	-	-	-	-
Bilgi Güvenliği Yönetim Sisteminin oluşturulması	-	-	-	X	-	-

## ■ AMAÇ 2: KENTSEL GELİŞİM – Nilüferlilerin sağlıklı, kaliteli ve çağdaş yaşam standartlarında bir yaşam sürdürebileceği, yaşayanların haklarını ön plana alan belediyeçilik hizmetlerini sunmak

- **Hedef 2.1: Nilüfer'in geleceğe yönelik yaşanılabilir, sağlıklı ve güvenli yaşamın tesis edildiği, planlı bir kent olmasını sağlamak.**

### Stratejiler:

- ✓ Kentin yaşam kalitesinin yükseltilmesi amacıyla ruhsatsız yapıların oluşumunu önleyecek tedbirler alınacaktır.
- ✓ Planlanan sosyal donatı alanlarının korunması sağlanacaktır.
- ✓ Nilüfer'in tarihi ve kültürel mirasını kayıt altına almak ve korumak suretiyle sahip çıkarak bu mirasın gelecek nesillere aktarılması sağlanacaktır.
- ✓ Nilüfer'i bütüncül bir anlayışla planlayarak güvenli, yaşam kalitesi yüksek sağlıklı mekanlara sahip olması sağlanacaktır.
- ✓ Nilüfer'de kamu kurum ve kuruluşları ile halkın kullanımına sunmak üzere kent rehberi yapılacaktır.
- ✓ Yaşam alanları mevcut standartlar (sosyal donatı alanları ) açısından analiz edilecek, iyileştirilecek ve hayata geçirilmesi sağlanacaktır.
- ✓ Kentsel tasarım yapılacak alanlar belirlenecek ve tasarım çalışmalarının tamamlanması sağlanacaktır.
- ✓ Kırsal Planlama çalışmalarına öncelik verilecektir.
- ✓ Sit alanlarındaki imar planlarının değerlendirilmesi sağlanacaktır.
- ✓ Kentsel meydanlar oluşturulmasına yönelik düzenlemeler yapılacaktır.
- ✓ Taksi duraklarının daha estetik ve standart hale gelmesi sağlanacaktır.

## Performans Göstergeleri / Önemli Aşama ve Çıktılar:

	Mevcut Durum	2010	2011	2012	2013	2014
Kent Planlaması ve Estetiği konusunda memnuniyet (VMA)	%68	%70	%71	%72	%74	%75
Yeni imara açılan alanların uygulama planlarının tamamlanma oranı	%0	%30	%40	%60	%60	%80
Gerekli bölgelerde imar planlarının, 18. madde uygulamalarının ve kamulaştırma işlemlerinin yapılması	X	X	X	X	X	X
Görükle 1/1000 Ölçekli Uygulama İmar Planlarının Revizyonunun yapılması	-	X	-	-	-	-
Görükle Göçmen Konutları Uygulama İmar Planı Revizyonunun yapılması	-	X	-	-	-	-
Görükle Armutluk Mevkii Uygulama İmar Planı Revizyonunun yapılması	-	X	-	-	-	-
Çalı 1/1000 Ölçekli Uygulama İmar Planı Revizyonunun yapılması	-	X	-	-	-	-
Çalı 18. madde Uygulamasının yapılması	-	X	-	-	-	-
Gökçe, Büyükbalkılı ve İrfaniye de 1/1000 Ölçekli Uygulama İmar Planlarının revizyonunun yapılması	-	X	-	-	-	-
Gökçe, Büyükbalkılı ve İrfaniye de 18.Madde Uygulamasının yapılması	-	-	X	-	-	-
Jeolojik etüdlr yapıldıktan sonra İrfaniye ve Gökçe'deki çalışma alanlarının 1/1000 Ölçekli Uygulama İmar Planının yapılması	-	X	X	-	-	-
İrfaniye ve Gökçedeki çalışma alanlarının 18.Madde Uygulamasının yapılması	-	-	-	X	X	-
Hasanağa 1/1000 Ölçekli Uygulama İmar Planı Revizyonunun yapılması	-	X	-	-	-	-
Hasanağa 18.Madde Uygulamasının yapılması	-	X	-	-	-	-
1/5000 Ölçekli Nazım İmar Planı kararları doğrultusunda Gümüştepe ve Demirci de 1/1000 Ölçekli Uygulama İmar Planının yapılması	-	X	-	-	-	-
Nilüfer ilçesi içerisinde yer alan muhtelif parsel ve binaların kamulaştırılması	-	X	X	X	X	X
Gümüştepe ve Demirci de 18.Madde Uygulamasının yapılması	-	-	X	-	-	-
Jeolojik Etüdlr yapıldıktan sonra 1/5000 Ölçekli Nazım İmar Planı kararları doğrultusunda Yaylacık gelişme alanlarının 1/1000 Ölçekli Uygulama İmar Planlarının yapılması	-	-	X	-	-	-
Yaylacık gelişme alanlarının 18. Madde Uygulamasının yapılması	-	-	-	X	-	-
Jeolojik Etüdlr yapıldıktan sonra 1/5000 Ölçekli Nazım İmar Planı kararları doğrultusunda Doğanköydeki gelişme alanlarının 1/1000 Ölçekli Uygulama İmar Planlarının yapılması	-	-	X	-	-	-
Doğanköy'deki gelişme alanlarının 18. Madde Uygulamasının yapılması	-	-	-	X	X	-
Jeolojik Etüdlr yapıldıktan sonra 1/5000 Ölçekli Nazım İmar Planı kararları doğrultusunda Yolçatıdaki gelişme alanlarının 1/1000 Ölçekli Uygulama İmar Planlarının yapılması	-	-	X	-	-	-
Yolçatı'daki gelişme alanlarının 18. Madde Uygulamasının yapılması	-	-	-	X	-	-
Jeolojik Etüdlr yapıldıktan sonra 1/5000 Ölçekli Nazım İmar Planı kararları doğrultusunda Görükle-Görkoop güneyi 1/1000 Ölçekli Uygulama İmar Planlarının yapılması	-	-	-	X	X	-
Görükle-Görkoop güneyi 18. Madde Uygulamasının yapılması	-	-	-	-	-	X
Jeolojik Etüdlr yapıldıktan sonra 1/5000 Ölçekli Nazım İmar Planı kararları doğrultusunda Badırgadaki gelişme konut alanlarının 1/1000 Ölçekli Uygulama İmar Planlarının yapılması	-	-	-	-	-	X
Jeolojik Etüdlr yapıldıktan sonra 1/5000 Ölçekli Nazım İmar Planı	-	-	-	-	-	X

kararları doğrultusunda Çaylı, Konaklı, Çatalağılı, Karacaoba, Başköy, Tahtalı, Dağyenice'deki köy planlarının hazırlanması						
Jeolojik Etüdlere yapıldıktan sonra 1/5000 Ölçekli Nazım İmar Planı kararları doğrultusunda Hasanağa ve Kayapadaki gelişme konut alanlarının 1/1000 Ölçekli Uygulama İmar Planlarının yapılması	-	-	-	-	-	X
Jeolojik Etüdlere yapıldıktan sonra 1/5000 Ölçekli Nazım İmar Planı kararları doğrultusunda ilçemiz sınırları içindeki Badırğa, Kayapa ve Çalı'daki sanayi, küçük sanayi, konut dışı kentsel çalışma alanı gibi çalışma alanlarının 1/1000 Ölçekli Uygulama İmar Planlarının yapılması	-	-	-	-	-	X
Planlanan alanların bulvar, meydan, cadde ve sokak isimlerinin numarataj yönetmeliği doğrultusunda verilmesinin sağlanması	-	X	X	X	-	-
Hasanağa ve Kayapa bölgelerinde ucuz konut üretimi sağlanması	-	X	X	X	X	X
Mevcut planlarda belirlenmiş sosyal donatı alanlarını korumak amacıyla bilgilendirme tabelaları yaparak halkın bilinçlendirilmesinin sağlanması	-	X	-	-	-	-
Odunluk-Kasımlıklar Kentsel Tasarım Projesinin hazırlanması	-	X	X	-	-	-
Kentsel meydanların oluşturulması	-	X	X	-	-	-
Üçevler Mahallesi meydan düzenlemesi	-	X	-	-	-	-
Odunluk meydan düzenlemesi	-	-	X	-	-	-
Taksi durakları yapılması	-	X	X	-	-	-
Pazar Yerlerinin Yapılması	-	X	X	X	X	X
İhsaniye Sabit Pazaryeri	-	X	X	-	-	-
Barış Mahallesi Pazaryeri	-	X	-	-	-	-
Akçalar Yeni Pazar Yeri Yapımı	-	X	-	-	-	-
Görükle Kurtuluş Mah.Semt Pazarının Üzerinin Kapanması	-	-	-	-	X	-
Ataevler Pazaryeri Projesi	-	X	X	X	-	-
Nilüfer Elişi Pazarı	-	X	X	X	X	X
Kırsal alan planlarının yapılması	-	-	-	-	-	X
Gölyazı Koruma Amaçlı İmar Planının değerlendirilmesi	-	-	X	-	-	-
Kasımlıklar Projesi	-	X	-	-	-	-
Altınşehir Ticaret Merkezi	-	X	X	X	-	-

- **Hedef 2.2: Nilüfer'in herhangi bir doğal afet, yangın vb. risklere karşı hazır olmasını sağlayacak önlemlerin alınmasını ve en az zararla atlatılmasını sağlamak amacıyla tüm kurum ve kuruluşlarla etkin bir koordinasyon ve işbirliği oluşturmak.**

**Stratejiler:**

- ✓ Nilüfer'deki mevcut binaların deprem analizinin yapılması ve sisteme kaydedilmesi sağlanacaktır.
- ✓ Afet bilinci ile ilgili sivil toplum kuruluşları ile işbirliği yapılarak okullarda eğitimler verilecektir.
- ✓ Nilüfer İlçe Kriz Merkezinin altyapısı kuvvetlendirilecektir.
- ✓ Acil durum planının şartlar doğrultusunda sürekli güncel tutulması sağlanacaktır.
- ✓ Afet yerleşim planı çerçevesinde Kent Bilgi Sistemi ile uyumlu bir şekilde Afet Bilgi Bankası oluşturulacaktır.
- ✓ Engelli Afet Bilgi Sistemi oluşturulacaktır.

- ✓ Nilüfer`deki deprem öncü işaretleri izleme istasyonu sayısı 3`e çıkarılacaktır.
- ✓ Nilüfer`de çeşitli noktalara afet konteynırları koyulacaktır.
- ✓ Belediye Arama-Kurtarma Ekibinin her yıl eğitim alması ve tatbikat yapması sağlanacaktır.

#### Performans Göstergeleri / Önemli Aşama ve Çıktılar:

	Mevcut Durum	2010	2011	2012	2013	2014
Nilüfer`deki mevcut binaların deprem analizinin yapılma ve sisteme kaydedilme oranı	%86	% 92	%100	%100	%100	%100
Nilüfer`deki mevcut binaların deprem analizinin yapılması ve sisteme kaydedilmesi	-	X	X	-	-	-
ABB (Afet Bilgi Bankası) oluşturulması	-	X	X	X	X	X
ENABİS (Engelli Afet Bilgi Sistemi) oluşturulması	-	X	X	X	X	X
Deprem öncü işaretleri izleme istasyonu sayısının 3`e çıkartılması	X	X	-	-	-	-
Afet konteynır sayısının artırılması	X	X	-	-	-	-
NAK (Nilüfer Arama-Kurtarma Ekibi) eğitilmesi ve tatbikat yapması	X	X	X	X	X	X

- **Hedef 2.3: Yaşanabilir, sağlıklı ve sürdürülebilir bir kentsel çevre için Nilüfer`de yaşayanları etkileyen çevre sorunlarının tespit edilerek, bu sorunlara müdahale yöntemlerinin geliştirilmesini, kirlilik kaynaklarının denetim altına alınmasını, çevreye ve insan sağlığına olumsuz etkilerinin giderilmesini sağlamak.**

#### Stratejiler:

- ✓ Çevre sorunları ( su kaynaklarının ve su kalitesinin korunması, hava kirliliği, gürültü kirliliği, bitkisel atık yağlar, elektromanyetik alan kirliliği vb.) hakkında halkın bilinçlenmesi sağlanacaktır.
- ✓ Hava kalitesi izlenerek, kirlilik kaynaklarının tespit edilmesi sağlanacaktır.
- ✓ Su kalitesi izlenerek, kirlilik kaynaklarının tespit edilmesi sağlanacaktır.
- ✓ Gürültünün kentte yaşayanlara olumsuz etkisini gidermek, sakin ve huzurlu bir Nilüfer için gürültü kaynaklarının denetimi ve gürültü ile ilgili gelen şikâyetlere anında, yerinde ve doğru müdahale edilmesi sağlanacaktır.
- ✓ Atık bitkisel yağlar ile bu yağların işlenmesi sonucu oluşan atıkların çevreye zarar verecek şekilde depolanması, taşınması, doğrudan veya dolaylı bir biçimde yüzey suları ile yeraltı suyuna, denizlere, kanalizasyona, drenaj sistemleri ile toprağa verilmesi ve mevcut düzenlemeler ile belirlenen sınır değerleri aşarak hava kirliliğine neden olacak şekilde yakılmasını engelleyecek önlemler alınacaktır.
- ✓ Nilüfer ilçesindeki mevcut maden ocaklarının çevresel etkileri izlenecek ve kontrol altına alınması sağlanacaktır.
- ✓ Nilüfer ilçesindeki baz istasyonu ve yüksek gerilim hatlarından kaynaklanan elektromanyetik alan kirliliği izlenecektir.
- ✓ Sanayi Bölgesi Ortak Arıtması`nın kurulması konusunda gerekli koordinasyon sağlanacaktır.



**Performans Göstergeleri / Önemli Aşama ve Çıktılar:**

	Mevcut Durum	2010	2011	2012	2013	2014
Her ay 81 noktada şebeke içme suyu klor düzeylerinin tespit edilmesi ve bakteriyolojik analizler yapılması	%81	%100	%100	%100	%100	%100
Üç ayda bir mücavir alanda 76 noktada şebeke içme suyu ve hayrat çeşmelerinin klor düzeylerinin tespit edilmesi ve bakteriyolojik analizler yapılması	%19	%100	%100	%100	%100	%100
Çevre sorunları hakkında halkın bilinçlenmesi sağlayacak etkinliklerin yapılması	X	X	X	X	X	X
İlçedeki kirlilik kaynaklarının tespit edilerek, izlenmesi ve kontrol altına alınması ile ilgili çalışmalar yapılması	X	X	X	X	X	X
BAYTS (Bitkisel atık yağ toplama sisteminin) ilçede düzenli hale getirilmesi	X	X	X	X	X	X
Yenilenebilir Kaynakları Destekleme Projesi	-	-	X	X	X	X
Nilüfer Elektronik Atık Toplama Projesi	-	X	X	X	X	X

- **Hedef 2.4: Nilüfer ilçesinin, evsel atıkların düzenli toplandığı, cadde ve sokakların sürekli temiz tutulduğu, geri dönüşebilir atıklar konusunda bilinci yüksek önder ve örnek bir kent olmasını sağlamak.**

**Stratejiler:**

- ✓ Nilüfer`de bütün cadde ve sokakların sürekli temiz kalması sağlanacak şekilde temizlik hizmetleri daha etkili şekilde gerçekleştirilecektir.
- ✓ Nilüfer`de yer altı konteynır sistemi yaygınlaştırılacaktır.
- ✓ Nilüfer`de toplanan geri dönüşebilen atık miktarının artması sağlanacaktır.
- ✓ Tadilat ve kullanılmayan ev eşyası toplama hizmeti yaygınlaştırılacaktır.

**Performans Göstergeleri / Önemli Aşama ve Çıktılar:**

	Mevcut Durum	2010	2011	2012	2013	2014
Geri dönüşüm eğitim bilgilendirme çalışmaları sayısı (kişi)	30.000	25.000	40.000	40.000	45.000	60.000
Toplanacak geri dönüşüm tonajı	3.000	4.200	5.400	6.900	8.000	10.000
Tadilat ve ev eşyası toplanan mah. sayısı	25	42	42	42	42	42
Tadilat ve ev eşyası toplama hizmeti istek öneri kapanma süresi (gün)	8	6	4	4	3	3
Nilüfer`de bütün cadde ve sokakların sürekli temiz kalması sağlanacak şekilde temizlik hizmetlerinin gerçekleştirilmesi	X	X	X	X	X	X
Nilüfer`de YERKOSİS (yer altı konteynır sisteminin) yaygınlaştırılması	-	X	X	X	X	X
Nilüfer`de bilgilendirme çalışmaları yapılarak toplanan geri dönüşüm miktarının artırılması	X	X	X	X	X	X
Tadilat ve kullanılmayan ev eşyası toplama hizmetinin yaygınlaştırılması	X	X	X	X	X	X

- **Hedef 2.5: Nilüfer'i, Nilüfer'de yaşayanların aktif bir şekilde kullandığı, şehre nefes aldırın yeşil alanlara sahip bir kent haline getirmek.**

**Stratejiler:**

- ✓ Kent ve kent ölçeğinde hizmet verecek yeşil alan ve rekreasyon alanları yaratılacaktır.
- ✓ Pasif yeşil alanların aktif yeşil alan haline getirilmesi için projeler üretilecektir.
- ✓ Mevcut park alanları rehabilite edilerek fonksiyonel özellikleri ile tüm Nilüferlilerin kullanım ihtiyacını karşılaması sağlanacaktır.
- ✓ Nilüferlilerin yeşil alan bilincini artıran katılımcı faaliyetler düzenlenecektir.
- ✓ Var olan toplam yeşil alanın korunması sağlanacaktır.
- ✓ Düzenlenmiş yeşil alan miktarı artırılabilecektir.
- ✓ Mevcut düzenlenmiş yeşil alanlardan memnuniyeti artıracak düzeyde bakım yapılması sağlanacaktır.
- ✓ Ağaçlandırma alanları çoğaltılacaktır.

**Performans Göstergeleri / Önemli Aşama ve Çıktılar:**

	Mevcut Durum	2010	2011	2012	2013	2014
Park ve ağaçlandırma alanlarının bakımlarından vatandaşın duyduğu memnuniyet	-	% 68	% 69	%70	% 71	% 72
Yıl içerisinde inşaatı tamamlanmış olan parkların tamamının bitkilendirilmesi, çiminin ekilmesi ve oyun grupları, spor aletleri, kent mobilyaları ile parkların hizmete sunulması	-	%100	%100	%100	%100	%100
Ağaçlandırma kampanyaları ile her yıl belediye mülkiyetindeki park alanları ile refüj ve tretuvarların ağaçlandırılması	-	% 2	% 4	% 6	% 8	% 10
Nilüferlilerin yeşil alan bilincini artıran katılımcı faaliyetler düzenlenmesi	X	X	X	X	X	X
Mevcut düzenlenmiş yeşil alanlardan memnuniyeti artıracak düzeyde bakım yapılması	X	X	X	X	X	X
Yıl içerisinde inşaatı tamamlanmış olan parkların bitkilendirilmesi, çiminin ekilmesi ve oyun grupları, spor aletleri, kent mobilyaları ile parkların hizmete sunulması	X	X	X	X	X	X
Kent ve kent ölçeğinde hizmet verecek yeşil alan ve rekreasyon alanları yaratılması	X	X	X	X	X	X
ALTINPARK (Altınşehir Mahallesi yürüyüş yolu ve köpek yürüyüş yolu) yapımı	-	X	-	-	-	-
Beşevler Merkez Parkı yapımı	-	X	-	-	-	-
Japon Parkı yapımı (Çamlıca)	-	X	-	-	-	-
Nilüfer Doğa Parkı yapımı (Çamlıca)	-	-	X	X	-	-
Işıktepe Parkı yapımı	-	X	-	-	-	-
Karaman Çocuk Oyun Parkı yapımı	-	X	-	-	-	-
Balat Ormanı 1.Etap projesi yapımı	-	X	X	X	X	X
Ayvalidere düzenleme projesi yapımı	-	-	X	X	-	-
Yüzüncüyıl Mahallesi park ve koşuyolu yapımı (3 adet)	-	-	X	X	X	-
Alaattinbey parkı yapımı	-	-	X	-	-	-
Üçevler Mahallesi orman alanının düzenlenmesi	-	-	X	X	-	-

Ahmet Yesevi parkı yapımı	-	-	X	-	-	-
Atatürk Kent Ormanı yapım işleri	-	X	X	X	X	-
Cephanelik etrafı yürüyüş ve bisiklet yolu yapılması	-	X	-	-	-	-
Nilüferin çeşitli bölgelerine park yapılması	-	X	X	X	X	X
Yıldırım Cd. Tren İstasyonu Park ve kafeteryası	-	X	-	-	-	-
Kalite Parkı (Cumhuriyet Mahallesi)	-	X	-	-	-	-

- **Hedef 2.6: Nilüfer’de yaşayanların sağlığı açısından önemli sorunların saptanması, giderilmesi, sağlık uygulama ve eğitimlerinin yapılması sonucunda sağlık ve bilinç düzeyi yüksek bir kent ortamının yaratılmasını sağlamak.**

#### Stratejiler:

- ✓ Uludağ Üniversitesi Tıp Fakültesi Halk Sağlığı Anabilim Dalı ile birlikte koruyucu hekimlik kapsamında halk sağlığı çalışmalarında bulunulacaktır.
- ✓ Ambulans ile hasta nakli kapsamında yataklık, yaşlı ve sosyal güvencesi olmayan vatandaşların sağlık merkezlerine naklinin yapılması sağlanacaktır.
- ✓ İhtiyaç sahibi kronik böbrek yetmezliği hastalarının diyaliz merkezlerine nakilleri sağlanacaktır.
- ✓ Defin hizmetlerinin zamanında ve kesintisiz yürütülmesi sağlanacaktır.
- ✓ Nilüfer ilçesinde halk sağlığı açısından berber ve kuaförlerin etkin denetimi sağlanacaktır.
- ✓ Gıda sektöründeki tüm işyerlerinin gerekli sihi ve sağlığa uygun (hijyenik) hale getirilerek güvenli gıdanın tüketicilere ulaşması sağlanacaktır.
- ✓ Salgın hastalıklarla mücadele ve çevre zararlıları ile mücadele yöntemleri geliştirilecektir ve bölgesel çalışmalar yoğunlaştırılacaktır.
- ✓ Veteriner İşleri Müdürlüğü hizmetleri ile ilgili halkın bilgilendirilmesi ve katılımını sağlayacak faaliyetlerde bulunulacaktır.
- ✓ Vatandaşlardan, hayvanseverlerden gelen taleplerin karşılanması yönünde çalışmalar yapılacaktır.
- ✓ Hayvan sağlığı alanında oluşan yeni gelişmeler takip edilecektir.
- ✓ Köpek gezinti, manej ve özel kullanım alanının hazırlanacaktır.
- ✓ Kene mücadele kontrol ekibi modernizasyonu yapılacaktır.
- ✓ Tesislerimizde izleme kameralarının etkin hale getirilmesi ve güvenlik kameralarının sisteme dahil edilmesi sağlanacaktır.
- ✓ Nilüfer İşçi Sağlığı Merkezi projesinin hayata geçmesi sağlanacaktır.

#### Performans Göstergeleri / Önemli Aşama ve Çıktılar:

	Mevcut Durum	2010	2011	2012	2013	2014
Nilüfer ilçesindeki kayıtlı gıda işyerlerinin denetim oranı	% 40	% 60	% 70	% 80	% 90	% 95
Nilüfer ilçesindeki kayıtlı berber ve kuaförlerin denetim oranı	% 80	% 82	% 85	% 90	% 92	% 95
Veteriner İşleri Müdürlüğü hizmetleri ile ilgili Muhtar Memnuniyet Oranı	%87.43	%88	%89	%90	%91	%92
İlaçlama çalışmaları memnuniyet oranı (VMA)	%61.3	%64	%66	%68	%69	%70
Sokak hayvanlarının kontrol altına alınması memnuniyet oranı (VMA)	%59.6	%62	%64	%66	%68	%70
Uludağ Üniversitesi Tıp Fakültesi Halk Sağlığı Anabilim Dalı ile birlikte koruyucu hekimlik kapsamında halk sağlığı çalışmalarında	X	X	X	X	X	X

bulunulması						
İhtiyaç sahibi hastaların nakillerinin sağlanması	X	X	X	X	X	X
Defin hizmetlerinin yürütülmesi	X	X	X	X	X	X
Halk sağlığı ile ilgili işyeri denetimlerinin yapılması	X	X	X	X	X	X
Veteriner hizmetleri ile salgın hastalıklar ile ilgili mücadele ve bilgilendirme çalışmalarının yapılması	X	X	X	X	X	X
NİSAM (Nilüfer İşçi Sağlığı Merkezi) projesinin yapılması	-	X	X	-	-	-
Nilüfer Aile Planlama Projesi	-	X	X	X	X	X

- **Hedef 2.7: Nilüfer ilçesi sınırları dahilindeki yolların güvenli, uygun yolculuk imkanı sağlayabilecek şekilde açılması, asfaltlanması ve sürekli bakımlarının yapılmasını sağlayacak, yaya öncelikli ulaşım düzenlemelerini hayata geçirmek.**

#### Stratejiler:

- ✓ İmar planlarında yer alan mülkiyet problemi olmayan tüm yolların açılması sağlanacaktır.
- ✓ Kentin alt yapısı tamamlanmış, yapılaşması yoğunlaşmış yolları, güvenli, uygun yolculuk imkanı sağlayabilecek şekilde asfaltlanacaktır.
- ✓ Trafik sinyalizasyon sisteminin engellilerin kullanıma uygun hale getirilmesi için Bursa Büyükşehir Belediyesi ile koordinasyon sağlanacaktır.
- ✓ Soğuk asfalt ve asfalt yama işlerini belediyemiz ekiplerince gerçekleştirerek, bununla ilgili araç ve makine donanımı sağlanacaktır.
- ✓ Araç ve makine parkında teknolojiye ayak uydurmak için araç ve makinelerin %70'i en fazla 10 yaşında olacak şekilde makine parkının yenilenmesi sağlanacaktır.
- ✓ Yayaların ulaşımını kolaylaştıracak üstgeçitler yapılacaktır.

#### Performans Göstergeleri / Önemli Aşama ve Çıktılar:

	Mevcut Durum	2010	2011	2012	2013	2014
Sıcak asfalt yapımı	-	55 km	55 km	57 km	60 km	70 km
Sathi kaplama yapımı	-	75 km	75 km	80 km	80 km	80 km
Yol açma	-	47 km	47 km	50 km	50 km	50 km
Yeni yol yapımı faaliyetleri konusunda vatandaş memnuniyeti	%62,7	%65	%66	%67	%68	%70
Yol bakım onarım faaliyetleri konusunda vatandaş memnuniyeti	%56,9	%60	%61	%62	%63	%65
Kavşak ve refüj yapımı çalışmaları konusunda vatandaş memnuniyeti	%61,3	%62	%63	%64	%65	%66
İmar planlarında yer alan mülkiyet problemi olmayan tüm yolların açılması	-	X	X	X	X	X
Kentin alt yapısı tamamlanmış, yapılaşması yoğunlaşmış yollarının güvenli, uygun yolculuk imkanı sağlayabilecek şekilde asfaltlanması	-	X	X	X	X	X
Soğuk asfalt ve asfalt yama işlerinin gerçekleştirilmesi ve bununla	-	-	X	-	-	-

İlgili araç ve makine donanımı sağlanması						
Araç ve makine parkında teknolojiye ayak uydurmak için araç ve makinelerin yenilenmesi	-	X	X	X	X	X
Yayaların ulaşımını kolaylaştıracak üstgeçitler yapılması	-	X	X	X	X	X
Bordür trotuar yapım bakım ve onarımı	-	X	X	X	X	X
Ertuğrul Bordür-Trotuar Yapılması	-	X	X	X	X	X
Bordür Trotuar Yapılması	-	X	X	X	X	X
Otopark yapımı	-	-	X	X	X	X
Karaman Bölgesel Otoparkı	-	-	-	-	X	X
Konak Bölgesel Otoparkı	-	-	-	-	X	-
İhsaniye Kent Meydanı Otoparkı	-	-	X	X	-	-
İhsaniye Bölgesel Otoparkı	-	-	-	-	X	-
Yollardaki elektrik direklerinin kaldırılması	-	X	X	X	X	X
Nilüfer Trafik Eğitim Alanı	-	-	-	X	X	-
Nilüfer Bisiklet Projesi	-	X	X	X	X	X

- **Hedef 2.8: Nilüfer'in, yaşayan herkesin spor yapması için gerekli tüm olanaklara sahip, yaşam boyu spor kültürünün içselleştirildiği bir spor kenti olmasını sağlamak.**

#### Stratejiler:

- ✓ Tüm Nilüferlilerin faydalanabileceği yeni spor tesisleri oluşturulacaktır.

#### Performans Göstergeleri / Önemli Aşama ve Çıktılar:

	Mevcut Durum	2010	2011	2012	2013	2014
Düzenlenen spor organizasyonu sayısı	11	15	17	18	19	20
Düzenlenen spor organizasyonlarına katılım sayısı	29.300	30.000	32.500	34.000	37.000	40.000
Tüm Nilüferlilerin faydalanabileceği yeni spor tesisleri ve alanları oluşturulması	X	X	X	X	X	X
Beşevler Stadyumu, Spor Salonu ve Gençlik Merkezi projesi	-	X	X	X	X	-
Nilüfer Yaşam Boyu Spor Projesi	-	X	-	-	-	-
Görükle Halı Futbol Sahası, koşuyolu ve kondisyon aletleri yapımı	-	X	X	-	-	-
Kayapa halı futbol sahası, koşuyolu ve kondisyon aletleri yapımı	-	X	-	-	-	-
Gölyazı Halı Futbol Sahası, koşuyolu, spor aletleri ve parkı yapımı	-	X	-	-	-	-
Üçevler Spor Tesisleri Revizyon projesi	--	-	-	-	X	X
Akçalar Halı Futbol Sahası, koşuyolu ve kondisyon aletleri yapımı	-	X	X	-	-	-
Çalı Halı Futbol Sahası, koşuyolu ve kondisyon aletleri yapımı	-	-	-	X	-	-

Çalı Çok Amaçlı Spor Salonu yapımı	-	-	-	X	X	-
Akçalar Kapalı Spor Tesisleri yapımı	-	-	-	-	-	X
İhsaniye spor tesisleri yapımı	-	-	X	X	X	-
Konak Spor Salonu yapımı	-	-	X	-	-	-
Altınşehir yüzme havuzu yapımı	-	-	-	-	X	-
Çalı Güreş Sahasının sabit tribün yapılması	-	-	X	X	-	-
Ataevler - Fethiye Halı Sahalarına sosyal tesis yapılması	-	X	-	-	-	-
Ertuğrul Spor Salonunun yapılması	-	-	-	-	-	X
Barış mahallesi İbrahim Uyar İ.Ö.O spor salonunun yapılması	-	-	-	X	X	-
Mevcut spor tesis ve alanlarının bakım ve onarımlarının yapılması	-	X	X	X	X	X
Muhtelif Spor Sahalarının Onarımı	-	X	X	X	X	X
Yaylacık Futbol Sahasının Bakım Ve Onarımının Yapılması	-	X	-	-	-	-
Kayapa Mücavir Alan Köylerinin Futbol Sahalarının Bakım Ve Onarımının Yapılması	-	X	-	-	-	-
Basketbol Sahalarının Onarımı	-	X	X	-	-	-
Kayapa İlköğretim Okullarına Bahçe Alanı Düzenlemesi, Futbol, Basketbol Ve Voleybol Sahası Ve Çocuk Oyun Grubu Yapılması	-	X	X	X	-	-
Nilüfer belediye sınırları içindeki muhtelif okullarda bakım ve onarım yapılması işi	-	X	X	X	X	X
Nilüferlileri spor yapmaya teşvik edecek aktivite ve organizasyonlar düzenlenmesi	X	X	X	X	X	X

■ **AMAÇ 3: TOPLUMSAL GELİŞİM – Nilüfer’i kültürel, sosyal ve bilimsel faaliyetlerin ön plana çıktığı, kararların yönetim anlayışıyla alındığı bir kültür, sanat, eğitim ve bilim kenti yapmak.**

- **Hedef 3.1: Sürdürülebilir kalkınmanın vazgeçilmez temellerinin demokratik, insan haklarına saygılı, şeffaf, halka hesap veren yerel yönetimler olduğu gerçeğinden hareketle karar ve uygulama sürecinde tüm paydaşların katılımı sağlanarak kentlilik bilinci ve aidiyet duygusunun kazandırılmasına yönelik çalışmaların yürütülmesini sağlamak.**

**Stratejiler:**

- ✓ Vatandaş şikayetleri ortak bir web portalına taşınacaktır.
- ✓ Kurum içi iletişim eylem planı hazırlanacaktır.
- ✓ Belediye stratejik planının tüm paydaşların katılımı ile oluşturulması ve düzenli bilgi paylaşımı yapılması sağlanacaktır.
- ✓ Belediye faaliyet raporunun stratejik plan ve performans programı sonuçlarını içerecek şekilde hazırlanarak paylaşılması sağlanacaktır.

- ✓ Yönetişim sistemleri daha fazla kullanılabilir hale getirilerek halkın hizmet önceliklerinin belirlenmesi ve bütçe sürecine katılımının artırılması sağlanacaktır.
- ✓ Paydaş iletişim eylem planı hazırlanacaktır.
- ✓ Mahalle İhtiyaçları Tablosu senelik olarak güncellenecektir.
- ✓ Bütçe hazırlanmasına vatandaş katılımının sağlanması konusunda yapılan TUSEPART projesi sonuçlarının sürdürülebilirliği sağlanacaktır.
- ✓ Tüm paydaşların Belediye Meclis toplantılarından haberdar olmaları sağlanacaktır.
- ✓ Nilüfer de kamu kurum ve kuruluşları ile halkın kullanımına sunmak üzere kent rehberi yapılacaktır.
- ✓ Yüz yüze iletişimde Başkan'ın çok daha fazla sayıda vatandaşa programlı bir şekilde ulaşmasını sağlayarak halkla iç içe bir yönetim ağı oluşturulacaktır.
- ✓ Belediye hizmet ve faaliyetlerinin ilçe sınırlarında bilinirliği ve paydaşların kent yönetimine katılımı artırılacaktır.
- ✓ Milli bayramlar, önemli günler ve haftalar ve geleneksel şenliklerin yıllık planlar ve programlar çerçevesinde sistemli bir şekilde gerçekleştirilmesi sağlanacaktır.
- ✓ Kardeş şehir ilişkileri doğrultusunda farklı ülkelerin kültürlerini tanımak ve kendi kültürümüzü tanıtmak amacıyla çalışmalar yapılması sağlanacaktır.
- ✓ Veri tabanında kayıtlı kişi sayısını artırarak daha fazla sayıda insana ulaşarak hizmet ve faaliyetlerimizin duyurulması sağlanacaktır.
- ✓ İlçemizde yaşayan öğrencilerin eğitim ve öğretim giderlerine destek olunacaktır.
- ✓ Eğitimcilerimizin kişisel gelişimlerine destek olmak amacıyla Öğretmenler Günü'nde kitap dağıtımını yapılacaktır.
- ✓ Yerel ve ulusal basında yer alma sayısı arttırılacaktır.
- ✓ Ramazan ayı dolayısıyla ihtiyaç sahibi ailelere erzak yardımı yapılacaktır.
- ✓ Düzenlenecek mahalle / site toplantı sayısını arttırarak vatandaşın istek ve önerilerini yerinde öğrenerek etkin katılımı sağlanacaktır.
- ✓ Bilinçlendirme ve bilgilendirmeye yönelik yayın sayısı ve çeşitliliği artırılacaktır.
- ✓ Kardeş şehirler ile yapılan sosyal, kültürel ve sportif etkinliklerin sayısı artırılacaktır.
- ✓ Katılımcı bütçe çalışmalarını destekleyecek şekilde mahalle komitelerinin oluşturulması ve sürdürülebilir çalışmalar yapması sağlanacaktır.

#### Performans Göstergeleri / Önemli Aşama ve Çıktılar:

	Mevcut Durum	2010	2011	2012	2013	2014
Kent Konseyinde alınan kararların Belediye Meclisinde görüşülme oranı	-	*	*	*	*	*
Kadın Meclisi, Gençlik Meclisi, Mahalle komitesinden gelen taleplerin Kent Konseyinde görüşülme oranı	-	*	*	*	*	*
Belediye Meclisi gündem maddelerinde Kent Konseyi taleplerinin bulunma oranı	-	*	*	*	*	*
Vatandaşın yönetime katılım oranı (kent konseyi, mahalle komiteleri v.b.)	-	*	*	*	*	*

İyi yönetimi sağlamak için paydaşlarla iletişimde sistematik yöntemlerin geliştirilmesi ve uygulanması	X	X	X	X	X	X
Faaliyet Raporunun hazırlanması ve paylaşılması	X	X	X	X	X	X
İç iletişim eylem planı hazırlanması ve her yıl güncellenmesi	X	X	X	X	X	X
Paylaşım toplantıları düzenlenmesi (yılda 2 kez)	X	X	X	X	X	X
Başkanla Nilüferlilerin iletişimini düzenleyen uygulamalar yapılması	X	X	X	X	X	X
Nilüferlilerin belediye hizmetleri konusunda bilgi sahibi olmasını sağlayacak çalışmalar yapılması	X	X	X	X	X	X
Önemli günler ve bayramların halkla birlikte kutlanmasını sağlayan organizasyonların düzenlenmesi	X	X	X	X	X	X
Paydaş İletişim Eylem Planının hazırlanması ve güncellenmesi	X	X	X	X	X	X
Dış Paydaş Tanırlık Anketinin yapılması	X	X	X	X	X	X
Nilüfer Kent Rehberi hazırlanması	-	-	-	X	-	-
Nilüfer Kent Konseyi çalışmalarının yürütülmesi	-	X	X	X	X	X
Nilüfer Kadın Meclisi çalışmalarının yürütülmesi	-	X	X	X	X	X
Nilüfer Gençlik Meclisi çalışmalarının yürütülmesi	-	X	X	X	X	X
Mahalle Komiteleri çalışmalarının yürütülmesi	-	X	X	X	X	X
Kentlilik bilincinin gelişmesi ve sosyal sorumlulukla ilgili araştırma ve geliştirme çalışmalarının yapılması	-	X	X	X	X	X

➤ **Hedef 3.2: Toplumsal cinsiyet eşitliği yaklaşımının belediye genelinde yaygınlaştırılarak tüm hizmetlere yansımaları sağlamak.**

**Stratejiler:**

- ✓ Tasarım Ekibinde Eşitlik Biriminin temsil edilmesi sağlanacaktır.
- ✓ Belediye genelinde bu konuda eğitimler planlanacaktır.
- ✓ Toplumsal cinsiyet eşitliğine duyarlılığın artırılması ile ilgili İsveç destekli TUSEQUAL projesi yürütülecektir.
- ✓ Şiddet mağduru kadınlar için Nilüfer Kadın Sığınma Evi açılacak ve işletilecektir.
- ✓ NİKADAM faaliyetlerinin Nilüfer Kadın Sığınma Evi ile birlikte sürekliliği sağlanacaktır.

**Performans Göstergeleri / Önemli Aşama ve Çıktılar:**

	Mevcut Durum	2010	2011	2012	2013	2014
--	--------------	------	------	------	------	------



Toplumsal cinsiyet eşitliği eğitim sayısı (kümülatif)	0	4	6	8	9	10
Toplumsal cinsiyet eşitliğine duyarlılığın artırılması ile ilgili İsveç destekli TUSEQUAL projesinin yürütülmesi ve belediye genelinde eğitimler düzenlenmesi	-	X	X	-	-	-
Nilüfer Kadın Sığınma Evi 'nin tamamlanarak açılması.	-	X	-	-	-	-
Kadın sığınma evinin işletilmesi.	-	-	X	X	X	X

- **Hedef 3.3: Nilüfer`de, kayıt dışı ekonomik faaliyet ve oluşumların önüne geçilerek , tüm işletmelerin denetim altında tutulmaları ve tüketici haklarını korumak için gerekli tedbirlerin ve önlemlerin alınmasını sağlamak.**

#### Stratejiler:

- ✓ İletişim Noktaları, Tüketici Erişim Noktaları haline getirilecektir.
- ✓ Tüketici bilincini sağlamak amacıyla broşür hazırlanarak dağıtılması sağlanacaktır.
- ✓ İş yerlerinin ruhsatlandırılması ile ilgili iç koordinasyonun yeniden yapılandırılması sağlanarak, başvurular etkin bir şekilde takip edilecektir.
- ✓ Hafta Tatil Ruhsatı ile ilgili denetim ve ruhsatlandırma işlemleri etkin bir şekilde takip edilecektir.
- ✓ Çevre ve toplum sağlığını gözeterek ruhsatla ilgili denetimlerin etkili bir şekilde yapılması sağlanacaktır.
- ✓ Nilüferin ortak yaşam ve kullanım alanlarında her türlü seyyar ve ruhsatsız işyeri faaliyetleri etkin kontrollerle önlenecektir.
- ✓ Zabıta hizmetlerinin yurt düzeyinde başarılarıyla örnek olması sağlanacaktır.

#### Performans Göstergeleri / Önemli Aşama ve Çıktılar:

	Mevcut Durum	2010	2011	2012	2013	2014
Ruhsat için başvuran işyerlerinin ruhsatlandırılma oranı	% 78	% 82	% 84	% 86	% 87	% 90
Zabıta Müdürlüğü hizmetlerinden memnuniyet oranı (anketler)	%60	%65	%68	%70	%75	%80
İletişim noktaları tüketici erişim noktalarının haline getirilerek, tüketici bilincini sağlamak amacıyla broşür hazırlanarak dağıtılması	-	X	-	X	-	-
İş yerlerinin ruhsatlandırılması ile ilgili iç koordinasyonun yeniden yapılandırılması sağlanarak, başvuruların etkin bir şekilde takip edilmesi	-	X	X	X	X	X
Çevre ve Toplum sağlığını gözeterek ilçe genelinde etkili denetimlerin yapılması	-	X	X	X	X	X

➤ **Hedef 3.4: Kültür Kültür ve sanat faaliyetlerinin kentin her noktasına ulaşmasını sağlamak.**

**Stratejiler:**

- ✓ Mevcut kültürel tesis ve lojistik unsurların sayı ve kapasitesi artırılabacaktır.
- ✓ Dezavantajlı grupların kültürel faaliyet ve çalışmaları desteklenecektir.
- ✓ Çocukların ve gençlerin sanatsal çalışmalar yapabilmesine destek olunacaktır.
- ✓ Ulusal ve uluslararası düzeyde yapılan kültür organizasyon sayısı artırılabacaktır.
- ✓ Nilüfer'in kültür dökümünü (envanterini) çıkararak kültürel ve sanatsal eser ve yayın sayıları artırılabacaktır.
- ✓ Kültür ve sanat faaliyetlerine katılımın artması sağlanacaktır.
- ✓ Milli bayramlar, önemli günler ve haftalar, geleneksel festivallerin yıllık planlar ve programlar çerçevesinde sistematik olarak yapılacaktır.
- ✓ Nilüfer'in özellikle kültür ve sanat faaliyetleri yönünden eksikliği hissedilen mahallelerinde, köylerinde kültür sanat faaliyetleri gerçekleştirilecektir.
- ✓ Kardeş şehir ilişkileri doğrultusunda farklı ülkelerin kültürlerini tanımak amacıyla çalışmalar yürütülecektir.
- ✓ Kütüphane koleksiyonu zenginleştirilerek, nitelikli ve seçkin eserlerle birlikte güncel eserler de okuyucuların faydasına sunulacaktır.
- ✓ Yeni kurulacak şubelerle kütüphane hizmetleri Nilüfer'in farklı bölgelerine taşınacaktır.
- ✓ Kütüphanelerde yürütülen atölye çalışmaları, danışma ve referans hizmetleri ile düzenlenecek etkinlikler sayesinde tanınırlık artırılarak faydalanan okuyucu sayısının da fazlaşması sağlanacaktır.

**Performans Göstergeleri / Önemli Aşama ve Çıktılar:**

	Mevcut Durum	2010	2011	2012	2013	2014
Düzenlenen etkinlik sayısı	343	360	378	397	417	438
Düzenlenen etkinliklere katılım sayısı	205.388	227.000	238.350	250.268	262.781	275.961
Nilüferlilerin faydalanacakları yeni kültürel tesislerin yapılması	X	X	X	X	X	-
Nazım Hikmet Evi yapılması	-	X	-	-	-	-
BİÇOM (Bilim ve Çocuk Oyun Merkezi) yapılması	-	-	X	X	-	-
Çamlıca Gençlik Merkezi yapılması	-	-	X	X	-	-
Nilüfer Kültür Merkezi yapılması	-	-	X	X	-	-
Merkez Kütüphane yapılması	-	X	X	-	-	-
Nazım Hikmet Kültürevi (Yüzüncüyıl Mahallesi) iç tefrişatının yapılması	-	X	-	-	-	-
Nilüfer DERTOP (Kadın, çevre ve gençlik dernekleri) Yerleşkesi Projesi yapımı	-	X	-	-	-	-
NİL-UÇAK (Nilüfer Model Uçak Pisti) yapımı	-	X	-	-	-	-
MÜZİMER (Müzik Eğitim Merkezi) yapımı	-	X	X	-	-	-
Nilüfer Arena	-	X	X	-	-	-
Nilüfer Sendikalar Yerleşkesi Prj.	-	-	X	X	X	-

Nilüferin gereksinimlerini karşılayacak kültürel organizasyonların düzenlenmesi	-	X	X	X	X	X
Nilüferlilerin katılımı ile geniş etkileri olacak sosyal organizasyonlar düzenlenmesi	-	X	X	X	X	X
Nilüfer Genç Bilim Ödülü	-	-	X	X	X	X

- **Hedef 3.5: Nilüfer`de dezavantajlı grupların tüm kentsel hizmetlerden yararlanmalarını, ortak yaşam kültürüne dahil olmalarını sağlayacak proje ve faaliyetleri gerçekleştirmek.**

**Stratejiler:**

- ✓ Nilüfer`de yaşayan yaşlılar ve engelliler için gündüz bakım tesisleri açarak yaşam koşullarının iyileştirilmesi sağlanacaktır.
- ✓ Engelsiz Nilüfer Projesinin uygulanması sağlanacaktır.

**Performans Göstergeleri / Önemli Aşama ve Çıktılar:**

	Mevcut Durum	2010	2011	2012	2013	2014
Parkların engelliler tarafından kullanımına uygun hale getirilmesi oranı	-	*	*	*	*	*
Hizmet binalarının engelliler tarafından kullanımına uygun hale getirilmesi oranı	-	*	*	*	*	*
Spor alanlarının engelliler tarafından kullanımına uygun hale getirilmesi oranı	-	*	*	*	*	*
Yollar ve kaldırımların engelliler tarafından kullanımına uygun hale getirilmesi oranı	-	*	*	*	*	*
NEYGÜBAM (Nilüfer Yaşlı ve Engelli Günlük Bakım merkezi) yapılması	-	X	X	-	-	-
Engelsiz Nilüfer Projesinin uygulanması	-	X	X	X	X	X
Nilüfer Spastik Engelliler Rehabilitasyon Projesi	-	-	-	-	-	X
Nilüfer Huzurevi Projesi	-	-	-	X	X	X

- **AMAÇ 4: EKONOMİK GELİŞİM – Nilüfer`deki tüm ekonomik imkanların geliştirilmesi yönünde çalışmalar yapmak, Nilüfer`i tarihi ve doğal güzellikler, turizmi, nitelikli insan gücü, sanayisi, tarım ve hayvancılığı ile sürekli ve sağlıklı gelişen bir ilçe haline getirmek.**

- **Hedef 4.1: Nilüfer'in kültür ve turizm potansiyeli ortaya çıkarılarak, bu özellikleri ile ulusal ve uluslararası alanda tanıtımına yönelik çalışmaların yapılmasını sağlamak.**

**Stratejiler:**

- ✓ Nilüferin tarihi ve kültürel mirasına kayıt altına almak ve korumak suretiyle sahip çıkarak bu mirasın gelecek nesillere aktarılması sağlanacaktır.
- ✓ Nilüfer'in kardeş kentleri ile işbirliği ve öğrenme fırsatlarını artıracakı Kardeş Kentler Festivali organize edilecektir.
- ✓ Nilüfer`de var olan turizm kaynakları değerlendirilerek etkin hale getirilmeleri sağlanacaktır.
- ✓ Geleneksel kültürel dokuyu korumak ve yaşatmak amacıyla yerel şenlikler düzenlenecektir.

**Performans Göstergeleri / Önemli Aşama ve Çıktılar:**

	Mevcut Durum	2010	2011	2012	2013	2014
Nilüfer'in tarihi ve turizm faaliyetlerinin bilinirliği (anket)	-	*	*	*	*	*
Nilüfer'in tarihi ve kültürel mirasının kayıt altına alınması ve korunması	-	X	X	X	X	X
Nilüfer'in doğal, tarihi ve kültürel mirasının çeşitli projelerle turistik açıdan etkin hale getirilmesi	-	X	X	X	X	X
Tespit edilen bölgelerde restorasyon ve rekonstrüksiyon çalışmaları yapılması (GÜMÜŞTEPE, DEMİRCİ, GÖLYAZI VE ÖZLÜCE BÖLGELERİ)	-	X	X	X	X	X
Ayvaini Projesinin gerçekleştirilmesi	-	X	X	-	-	-
Gölyazı Projesinin gerçekleştirilmesi	-	X	X	-	-	-
Ulaşım Müzesi ve Parkı Projesinin gerçekleştirilmesi	-	-	X	X	X	X
Aktopraklık Açık Hava Müzesi Projesinin gerçekleştirilmesi	-	X	X	X	X	X
Kardeş Kentler Festivalinin düzenlenmesi	-	-	X	-	X	-
Kite Kervansarayı	-	-	-	X	X	X
Nazım Hikmet Çınarlığı	-	X	-	-	-	-
Misi Kamp Karavan Alanı	-	-	X	X	-	-

- **Hedef 4.2: Nilüfer'de yaşayan ve iş arayan bireylerin bilgi, beceri ve eğitimleri doğrultusunda "doğru iş"lere yönlendirilmeleri; işverenler ile en doğru ve en hızlı biçimde buluşturularak, ekonomik hayata katılmalarını sağlamak.**

**Stratejiler:**

- ✓ Belediyeye başvuru yapan işsizlere, işverenlerin ihtiyacı olan nitelikleri kazanmaları için meslek edindirme programları düzenlenmesi

#### Performans Göstergeleri / Önemli Aşama ve Çıktılar:

	Mevcut Durum	2010	2011	2012	2013	2014
Meslek edindirme program sayısı	23	23	23	24	25	26
Başvurulardan işe yerleştirilme oranı	%2.5	%3	%4	%5	%5	%6
Belediyeye başvuru yapan işsizlerin işverenlerin ihtiyacı olan nitelikleri kazanmaları için meslek edindirme programları düzenlenmesi	X	X	X	X	X	X

- **Hedef 4.3: Planlı, istikrarlı, verimli, sağlıklı, doğaya ve insana dost tarım ve hayvancılık politikaları ile, Nilüfer`in tarım ve hayvancılığı konusunda kendi kendine yeten, hem çiftçinin hem de tüketicilerin kazandığı bir kent haline gelmesini sağlamak.**

#### Stratejiler:

- ✓ Nilüfer Belediyesi tarım ve hayvancılık politikası oluşturulacaktır.
- ✓ Üniversite ve sivil toplum kuruluşları işbirliği ile Nilüfer`de tarım ve hayvancılığı geliştirmek amacıyla eğitim programları düzenlenecektir.

#### Performans Göstergeleri / Önemli Aşama ve Çıktılar:

	Mevcut Durum	2010	2011	2012	2013	2014
Nilüfer ilçesinde tarım ve hayvancılıkla uğraşan kişilere eğitim verme oranı (kümülatif)	%0	%20	%40	%60	%80	%100
Üniversite ve Sivil Toplum kuruluşları işbirliği ile Nilüfer`de Tarım ve Hayvancılığı geliştirmek amacıyla eğitim programları düzenlenmesi	-	X	X	X	X	X

## SP İZLEME VE DEĞERLENDİRME

Stratejik amaç ve hedeflere yönelik gerçekleştirmelerin, raporlanması ve paydaş değerlendirmelerine sunulmasında kullanılan yöntemler:

- Yönetim Sistemleri Süreç performans göstergelerinin takibi - Sürekli
- Müdürler Toplantısı - Ayda 1
- Yönetim Gözden Geçirme Toplantısı - 3 ayda 1
- Muhtar Toplantıları- Ayda 1
- Paydaş Toplantıları- 6 ayda 1
- Proje Planı ve Proje İzlem Formları

Proje ve Faaliyetlerin uygulama sonuçlarının performans ölçümü ve değerlendirilmesinde kullanılan yöntemler:

- Stratejik amaç ve hedeflerin algılama sonuçlarının takip edilmesi- Belirlenen periyotlarla
- Süreç performans göstergelerinin takibi- Sürekli
- Yönetim Gözden Geçirme Toplantısı - 3 ayda 1
- Müdürler Toplantısı - Ayda 1
- Personel performansının takibi – Yılda 1 kez
- Proje Planı ve Proje İzlem Formları üzerinden takibi- Ayda 1 kez