

T.C.
BAŞAKŞEHİR BELEDİYE BAŞKANLIĞI

2010-2014 Dönemi Stratejik Planı



T.C.
BAŐAKŐEHİR BELEDİYE BAŐKANLIĐI



2010-2014 Dönemi Stratejik Planı
(Revize)



“Çalışmak demek, boşuna yorulmak, terlemek değildir. Zamanın gereklerine göre bilim ve teknik ve her türlü uygar buluşlardan azami derecede istifade etmek zorunludur.”

Mustafa Kemal ATATÜRK

İÇİNDEKİLER		Sayfa No
TABLOLAR DİZİNİ		vi
ŞEKİLLER DİZİNİ		vi
GRAFİKLER DİZİNİ		vi
SUNUŞ		1
1. BAŞAKŞEHİR HAKKINDA GENEL BİLGİLER		2
1.1. Coğrafya		2
1.2. Tarih		3
1.3. Demografi		4
2. BAŞAKŞEHİR BELEDİYE BAŞKANLIĞI STRATEJİK PLAN HAZIRLAMA SÜRECİ		8
2.1. Onay / Görevlendirme		8
2.2. Çalışma Ekibi		8
2.3. Bir Bakışta Stratejik Plan		9
2.4. Yasal Mevzuat		9
3. DURUM ANALİZİ		12
3.1. Başakşehir Belediyesi'nin Kurumsal Tarihi		12
3.2. Kurumsal Yapılanma		13
3.2.1. Organizasyon Yapısı		15
3.2.2. Yasal Görev, Yetki ve Sorumluluklar		16
3.2.3. Mevzuat Analizi		17
3.2.4. İnsan Kaynakları Analizi		31
3.2.5. Başakşehir Belediyesi'nin Teknik Altyapısı		33
3.2.6. Başakşehir Belediyesi'nin Mali Yapısı		33
3.2.7. Öncü Belediyecilik Çalışmaları		34

3.3. Paydaş Analizi	46
3.4. Güçlü Yönler - Zayıf Yönler - Tehditler - Fırsatlar (GZFT Analizi)	49
3.5. Çevre Analizi	53
3.5.1. Yeşil Alan Bilgileri	53
3.5.2. Altyapı ve Üst Yapı Çalışmaları	53
3.5.3. İmar ve Plan Durumu	58
3.5.4. Ekonomik Durum	60
3.5.5. Yoksulluk	64
3.5.6. Engelli Haritası	65
3.5.7. Eğitim	65
3.5.8. Sağlık	67
3.5.9. Deprem	69
4 VİZYON, MİSYON VE TEMEL DEĞERLER	70
5. STRATEJİK ALAN, AMAÇ, HEDEFLER ve PERFORMANS GÖSTERGELERİ	74
STRATEJİK ALAN - 1: KENTSEL ÇALIŞMA	75
Stratejik Amaç – 1.1: İlçemizin Modern Kent Yaşamıyla Birlikte Sosyo Kültürel Standartlarını Yükseltmek	75
Stratejik Amaç – 1.2: İlçenin Teknik Altyapı ve Üstyapı Sistemlerini Kentsel Gelişmeye Paralel Olarak Revize Etmek ve Yeni Sistemlerin Kurulmasını Sağlamak	76
Stratejik Amaç – 1.3: Planlı Modern bir Şehir Oluşturmak	77
Stratejik Amaç – 1.4: Trafığın Akıcılığını Sağlamak ve Ulaşım Olanaklarını Geliştirmek	78
Stratejik Amaç – 1.5: Yarımburgaz Mağaralarına Hakettiği Tarihi Değeri Kazandırmak	78
Stratejik Amaç – 1.6: Yaşanabilir ve Temiz Bir Çevre Oluşturmak	79
STRATEJİK ALAN - 2: SOSYAL ÇALIŞMA	80

Stratejik Amaç – 2.1: S.A.2.1.Daha Güvenli Yaşam Alanlarının Oluşturulması ve Sürdürülebilmesine Yönelik Müdahale Kapasitesini Arttırarak Asayiş ve Güvenliğe Destek Olmak.	80
Stratejik Amaç – 2.2: S.A.2.2.İlçedeki Sosyal Dengeyi Desteklemek için İşsizlikle Mücadele Etmek	80
Stratejik Amaç – 2.3: S.A.2.3.İlçemizdeki Sportif Faaliyetleri Desteklemek	80
Stratejik Amaç – 2.4: S.A.2.4.Kentte Yaşayan Engelli ve Diğer Dezavantajlı Vatandaşların Kent Hayatı İle Bütünleşmesini Sağlamak	81
Stratejik Amaç – 2.5: S.A.2.5.Kentte Yaşayanların Sosyal Entegrasyonunu Sağlamak için Sosyal Yardımlarda Bulunmak	81
Stratejik Amaç – 2.6: S.A.2.6.Ticari Hayatı Düzenlemek ve Gelişimine Destek Olmak	82
Stratejik Amaç – 2.7: S.A.2.7.Vatandaşın Sağlığını Her Türlü Tehlikeden Korumak	82
Stratejik Amaç – 2.8: S.A.2.8.Vatandaşın Sosyal ve Kültürel Hayatını Desteklemek	83
STRATEJİK ALAN - 3: KURUMSAL ÇALIŞMA	84
Stratejik Amaç – 3.1: S.A.3.1.Belediye Hizmetlerini Hızlı ve Kaliteli Yürütmek	84
Stratejik Amaç – 3.2: Belediyenin Hizmet Üretme Gücünü Arttırmak	86
Stratejik Amaç – 3.3: Birlikte Yönetim Anlayışının Belediye Yönetiminde Fiili Olarak Kullanılmasını Sağlamak	86
Stratejik Amaç – 3.4: Vatandaşın Memnuniyetini Arttırmak için Yürütülen Hizmetlerden Haberdar Olmasını Sağlamak ve İlçenin İmajını Güçlendirmek	86
6. İZLEME VE DEĞERLENDİRME	87

TABLolar DİZİNİ

Tablo 1: Başakşehir İlçesinin Yıllara Göre Nüfus Karşılaştırması	5
Tablo 2: Başakşehir İlçesinin Nüfus Karşılaştırması - Belde/Köy Nüfusu	5
Tablo 3: Başakşehir İlçesi Yaş Grubuna Görenüfusun Dağılımı (2011 Yılı)	6
Tablo 4: Mahalle Bazında Nüfusun Yaş Dağılımı	8
Tablo 5: Stratejik Plan Hazırlama Ekibi	9
Tablo 6: Stratejik Planlama Süreci	11
Tablo 7: Başakşehir Belediye Başkanlığı Norm Kadro Yönetmeliğine Göre Kadro Dağılımı	14
Tablo 8: Personel Dağılımı	32
Tablo 9: Doğum Tarihi Aralığı	32
Tablo 10: Personellerin Müdürlük Bazında Dağılımı	33
Tablo 11: İşçi ve Memur Toplam	33
Tablo 12: Elektronik Ekipmanlar	34
Tablo 13: 2011 Yılı Gerçekleşen Gelir Bütçesi	35
Tablo 14: 2012, "6 Aylık" İletişim Merkezi İstatistikleri	37
Tablo 15: Başakşehir Belediyesi, 2012 Yılı, 6 Aylık, Memnuniyet Anketi Sonuçları	38
Tablo 16: İç Paydaş Listesi	47
Tablo 17: Paydaş Analizi	48
Tablo 18: Başakşehir Belediye Tarafından Verilen Hizmetlere İlişkin Endeksler	49
Tablo 19: Güçlü Yönler ve Zayıf Yönler	52
Tablo 20: Tehditler ve Fırsatlar	53
Tablo 21: Yeşil Alan Miktarı	54
Tablo 22: Asfalt Yatırımları Mahalle Bazında Dağılımı	55
Tablo 23: Bordür-Tretuar Yatırımları Mahalle Bazında Dağılımı	56
Tablo 24: Yapılan Engelli Rampaları	57
Tablo 25: 2009-2010-2011 Yılı Yapılan Çalışmalar	58
Tablo 26: Aile Hekimliği Yapılması	59
Tablo 27: Toplu Konut Alanı ve Gecekondu Önleme Bölgesi	61
Tablo 28: Başakşehir İlçesi Park Alanları	61
Tablo 29: İOSB Profil Bilgileri	65
Tablo 30: Yıllara Göre Yeşil Kart Dağılımı	67
Tablo 31: 2012/ Mahalle Bazlı Dezavantajlı Gruplar	68
Tablo 32: Başakşehir İlçe Eğitim İstatistikleri	69
Tablo 33: Okuma Yazma Durumu ve Cinsiyete Göre Nüfus (6 +Yaş) – 2011	69
Tablo 34: Okuma Yazma Durumu ve Cinsiyete Göre Nüfus (6 +Yaş) – 2011 (Erkek)	70
Tablo 35: Okuma Yazma Durumu ve Cinsiyete Göre Nüfus (6 +Yaş) – 2011 (Kadın)	70
Tablo 36: Sağlık Kuruluşu Sayısı	71
Tablo 37: Sağlık Personeli Sayısı	71

ŞEKİLLER DİZİNİ

Şekil 1: Başakşehir İlçesi Şehir Planı	2
Şekil 2: Organizasyon Yapısı	16
Şekil 3: GZFT Analizi	50
Şekil 4: İmar ve Plan Durumu	60
Şekil 5: İnceleme Alanı Deprem Bölgelerini Gösteren Harita	72

GRAFİKLER DİZİNİ

Grafik 1: 2012 Yılı, (6 Aylık) Yapılan "Memnuniyet Anketi"	39
Grafik 2: İşyerlerinin Sektörlere Göre Dağılımı	66
Grafik 3: Başakşehir İlçesindeki Sağlık Personeli Dağılımı	72

SUNUŞ

Sevgili Başakşehirliler,

Belediyemizin Stratejik Planı'nı, Kamu İdarelerinde Stratejik Planlamaya İlişkin Usul ve Esaslar Hakkında Yönetmelik hükümleri kapsamında güncellemiş bulunmaktayız.

5018 sayılı Kamu Mali Yönetimi ve Kontrol Kanunu ile başlayan yeni kamu yönetimi anlayışının yerleşebilmesi öncelikle stratejik yönetim olarak tanımlanan sistemin başarılı bir şekilde kurulmasına bağlıdır. Stratejik yönetim kavramıyla plan, program, bütçe ile faaliyet raporu arasında kurulması gereken ilişki sorgulanmaktadır.



Diğer bir ifadeyle stratejik yönetim süreci, stratejik planlama faaliyetleri ile başlayıp, sonra da bunların uygulanması ile devam eder. Süreç, organizasyonun amaç ve hedeflerine ulaşma başarısının ölçülmesi ile elde edilen performans bilgisinin, stratejik planlama faaliyetlerinde kullanılmasını da içeren döngüsel bir yapıya sahiptir.

Başakşehir Belediyesi olarak stratejik yönetimini yerleştirmek ve geliştirmek için yoğun bir şekilde çalışmaktayız. Bu anlayışla, mevcut 2010 - 2014 Stratejik Planımız, yasal mevzuat dikkate alınarak güncellenmiştir. Gerek hazırlama sürecinde gerekse planın şekillenmesinde daha fazla katılımımla birlikte, mevcut durum analizi, kapsamlı ve teknik olarak yapılmıştır. Böylelikle bütçeye yol gösterecek, performans izleme ve değerlendirme çalışmalarını da bazı standartlara bağlayacak yeni plan çalışmaları ortaya çıkmıştır.

Güncellenen bu planla birlikte Başakşehir halkına daha etkin ve kaliteli hizmet sunacağız. Stratejik Planımızın hazırlanmasında, emeği geçen mesai arkadaşlarıma, destek ve katkılarını esirgemeyen Meclis üyelerimize, diğer kurum ve kuruluşların yöneticilerine, muhtarlarımıza, sivil toplum kuruluşlarına ve daimi moral kaynağımız olan değerli halkımıza teşekkür ediyorum.

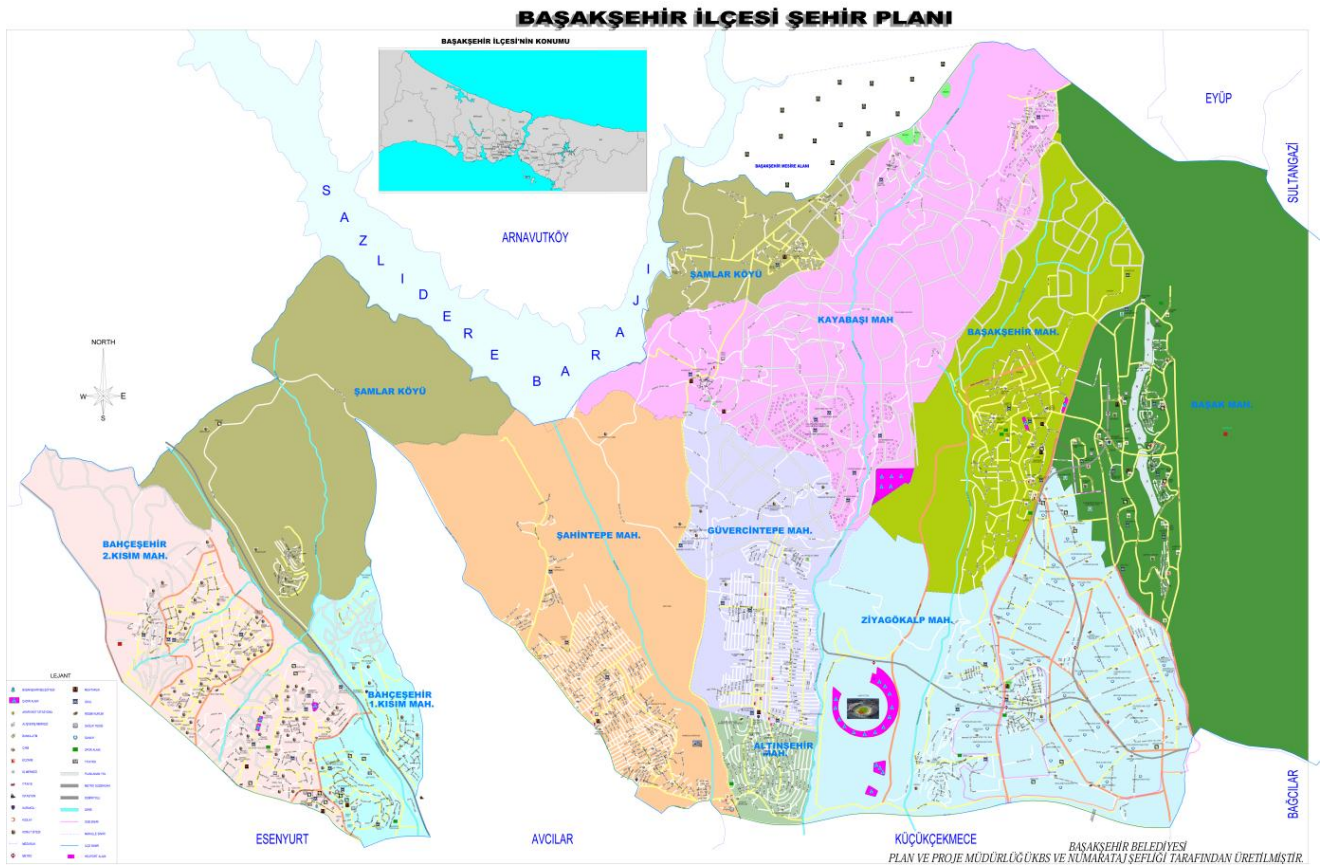
Mevlüt UYSAL

Başakşehir Belediye Başkanı

1. BAŞAKŞEHİR HAKKINDA GENEL BİLGİLER

1.1. Coğrafi Yapı

İlçemizin kuzeyi ormanlarla kaplıdır. Bunun dışında, bitki örtüsü bozkır ve çalılıklardan oluşur. Sazlıdere vadisi oldukça zengin bitki örtüsüne sahiptir. Sazlıdere baraj gölü ilçe sınırları içindedir. Sazlıdere akarsuyu buradan doğup Küçükçekmece gölüne akar. Ancak atık sular nedeniyle cazibesini kaybetmiştir. Ayamama deresi ilçe sınırları içinde doğar ve ayrıca Bahçeşehir'den de Ispartakule deresi geçmektedir.



Şekil 1: Başakşehir İlçesi Şehir Planı

Kaynak: Plan ve Proje Müdürlüğü, Temmuz 2012.

1.2. Tarih

İstanbul'un yeni ilçelerinden Başakşehir, 2008 yılında 5747 sayılı yasaya göre Küçükçekmece ve Esenler ilçesinden ayrılan mahalleler ile Bahçeşehir beldesiyle birleştirilerek ilçe yapılmıştır. Denize kıyısı olmayan Başakşehir, kuzeyde Arnavutköy ve Sazlıdere barajı, kuzeydoğuda Eyüp, doğuda Sultangazi ve Esenler, güneyde Bağcılar, Küçükçekmece ve Avcılar ile güneybatıda Esenyurt ilçeleriyle çevrilidir.

İlçenin kurulduğu bölgenin tarihi oldukça eskidir. Başakşehir ilçesinin, Şahintepe, Kayabaşı, Şamlar, Güvercintepe, Altınşehir'i içine alan bölgesinin bilinen en eski adı Azatlık'dır. Bu isim, Şamlar Baruthanesi'nde çalışan Ermenilerin Osmanlı yönetimince 1. Sınıf vatandaş sayılması ile azat edilenlerin yeri manasında, bölgenin Azatlık olarak adlandırılmasından gelmektedir. Meşrutiyetten sonraki dönemde, ismi geçen bölgelerin tamamı için Resneli Çiftliği ismi kullanılmıştır. Çiftlik ve çevresindeki arazilerin parsellenmesi ve imara açılmasıyla ilçenin bugünkü mahalleleri oluşmuştur.

Oluşturulan mahalleler: Altınşehir, Şahintepe, Kayabaşı, Güvercintepe, Başakşehir, Başak, Ziya Gökalp, Bahçeşehir 1. Kısım, Bahçeşehir 2. Kısım Mahalleleri ve Şamlar Köyü'nden oluşmaktadır.

İlçede bulunan ve en sağlıklı biçimde günümüze ulaşan eser Resneli Çiftliği'dir. Baruthane binaları ve etrafındaki arazi Meşrutiyet yıllarında Hazine-i Hassa'dan Resneli Niyazi Bey ailesine geçmiş ve 1950 yıllarına kadar Resneliler Çiftliği adıyla bu aile mülkiyetinde kalmıştır. Son sahibinin 1952'ye doğru ölümü üzerine mirasçılar arasında paylaşılarak ayrı ayrı parsellenip satılmış, yerlerine modern siteler yapılmaya başlanmıştır.

İstanbul'daki bilinen ilk yerleşim yeri olan Yarımburgaz, halk arasında bilinen popüler adıyla Altınşehir Mağarası, İstanbul'dan 22 Km. kadar uzaklıktadır. Halkalı yakınlarındaki Altınşehir mevkiinde, kayalık bir tepenin bayırında Kayabaşı yolu üzerinde yer alan Mağarada alt paleolitik çağa ait kalıntılar ve Bizans dönemine ait bir kilise kalıntısı bulunmakla birlikte bu kalıntılar tahribata uğramıştır. Mağaranın güneyindeki, taş ocakları yarığı, birçok yerli sinema filmine mekan olmuştur. Şamlar Bendi ve Baruthanesi, Osmanlı döneminde yapılmış ve günümüze gelmeyi başarmıştır.

Azatlı Baruthanesi ve Şamlar Bendi, Altınşehir / Yarımburgaz Mağaraları, Resneli Çiftliği bölgedeki tarihi mekanlardır.

İlçede zamanında bir Bulgar'ın çiftliği olan Hoşdere (o zamanki adı Bojdar), Türk-Rus savaşında (93 Harbi) Bulgaristan'dan kaçan üç haneli bir Türk aileye ev sahipliği yapar. Bir müddet sonra o üç aile şimdiki Boğazköy tarafından toprak satın almaya başlar. 1923-1927 yılları arasında mübadele olur. Bulgaristan ve Yunanistan'dan yaklaşık 30 aile ile Romanya'dan bir iki aile muhacir gelir. Köyün %90 - %95'i muhacirlere dağıtılır. Bojdar, bu dönemden 2. Dünya Savaşının hüküm sürdüğü yıllara kadar Boşdere daha sonar da Hoşdere olarak anılır.

"İspartakule Mekii" diye bilinen bölge ise; İstanbul'u Avrupa'ya bağlayan tren yolunun Halkalı'dan sonraki istasyona verilen "İspartakule İstasyonu", "İspartakule Viyadüğü" ve "İspartakule Çiftliği" olarak karşımıza çıkmaktadır. Fakat yapılan araştırmalarda, "Belgrad-İstanbul Yolu" olarak bilinen yolun üzerinde de bu isimlere rastlandığı görülmektedir.

Bölgede çeşitli zamanlarda yapılmış olan araştırmalar, Bahçeşehir çevresinde prehistorik dönemlerden başlayıp günümüze kadar gelen önemli buluntuların varlığını da ortaya koymaktadır. İstanbul Arkeoloji Müzeleri Müdürlüğü'nce yapılmış olan bir kazıda, şu anki Yamaç Villaları'nın olduğu bölgede; Roma dönemine ait, kayaya oyulmuş Kaya Mezarları'nın varlığı tespit edilmiştir. Ancak eldeki bulgulara dayanılarak; mezara çevrilmeden önceki dönemlerde bu kaya oyuğunun prehistorik dönemlerde kullanıldığı sanılmaktadır.

1.3. Demografik Yapı

Başakşehir ilçesinin demografik yapısı Türkiye İstatistik Kurumu verileri incelenerek ele alınmıştır. Söz konusu istatistikler, karşılaştırma yapılması amacıyla ve Belediyemizce yürütülecek faaliyetlere ışık tutması amacıyla aşağıdaki özet tablolarda derlenmiştir.

Yandaki tablo, Başakşehir ilçesinin nüfusunu ve söz konusu nüfusun, İstanbul İli içindeki payını göstermektedir.

Söz konusu tablo incelendiğinde, Başakşehir'in İstanbul'un nüfusu içindeki payının giderek arttığı değerlendirilmiştir.

Tablo 1: Başakşehir İlçesinin Yıllara Göre Nüfus Karşılaştırması

Başakşehir İlçesinin Nüfus Karşılaştırması			
		Kişi Sayısı	İstanbul İçindeki Oranı
2011	Başakşehir	284.488	2,09
	İstanbul	13.624.240	
2010	Başakşehir	248.467	1,87
	İstanbul	13.255.685	
2009	Başakşehir	226.387	1,75
	İstanbul	12.915.158	

Kaynak: TÜİK, 2011 Yılı Adrese Dayalı Nüfus Kayıt Sistemi.

Diğer taraftan, İstanbul'daki 39 ilçe içinde nüfus payı büyükten küçüğe sıralandığında, Başakşehir İlçesi 24. sırada gelmektedir.

Türkiye İstatistik Kurumunun verileri incelenerek, yıllar itibariyle, ilçe merkezi nüfusu ile köy/belde nüfus gelişimi incelenmiştir. Söz konusu verilerden aşağıdaki tablo oluşturulmuştur. Tablodan da görüleceği üzere, belde/köy nüfusunda artış gözlenmektedir.

Tablo 2: Başakşehir İlçesinin Nüfus Karşılaştırması - Belde/Köy Nüfusu

Başakşehir İlçesinin Nüfus Karşılaştırması							
Belde/Köy Nüfusu							
		Toplam		Erkek		Kadın	
		Kişi Sayısı	Oran	Kişi Sayısı	Oran	Kişi Sayısı	Oran
2011	Başakşehir	4.103	1,44	2.025	1,41	2.078	1,47
	İstanbul	141.188	1,04	71.379	1,04	69.809	1,03
2010	Başakşehir	3.448	1,39	1.733	1,38	1.715	1,39
	İstanbul						

		135.089	1,02	68.298	1,03	66.791	1,01
2009	Başakşehir	2.332	1,03	1.169	1,02	1.163	1,04
	İstanbul	132.198	1,02	67.050	1,03	65.148	1,02

Kaynak: TÜİK, 2011 Yılı Adrese Dayalı Nüfus Kayıt Sistemi

Aşağıdaki tablo, Başakşehir nüfusunun 2011 yılı itibariyle yaş bazında dağılımını göstermektedir. Yaş grubuna ilişkin oranların anlamlı yorumlanabilmesi için gerek Türkiye ortalaması gerekse İstanbul ortalaması da incelenmiş ve aynı tabloda karşılaştırma yapılabilmesi amacıyla yer almıştır.

Başakşehir ilçesi yaş grubuna göre nüfus dağılımı tablosuna baktığımızda, 0-14 yaş oranının %30 olduğu görülmektedir. Dolayısıyla bu bilgiler verilecek hizmetlerde, Başakşehir belediye'sinin yapacağı projelere rehberlik edecektir.

Tablo 3: Başakşehir İlçesi Yaş Grubuna Göre Nüfus Dağılımı (2011 Yılı)

Başakşehir İlçesi Yaş Grubuna Göre Nüfus Dağılımı (2011 Yılı)						
Yaş Grubu	Toplam					
	Türkiye	Oran	İstanbul	Oran	Başakşehir	Oran
0-4	6.199.824	8,30	1.084.589	7,96	29.032	10,20
5-9	6.084.146	8,14	1.033.568	7,59	29.516	10,38
9-14	6.602.605	8,84	1.085.691	7,97	28.613	10,06
15-19	6.317.583	8,45	1.056.759	7,76	24.580	8,64
20-24	6.224.591	8,33	1.117.306	8,20	20.821	7,32
25-29	6.306.233	8,44	1.331.316	9,77	25.546	8,98
30-34	6.495.634	8,69	1.411.980	10,36	29.914	10,52
35-39	5.632.742	7,54	1.190.655	8,74	26.528	9,32
40-44	4.770.774	6,38	956.148	7,02	20.715	7,28
45-49	4.786.084	6,40	906.704	6,66	17.473	6,14

50-54	3.792.436	5,08	690.238	5,07	11.077	3,89
55-59	3.454.415	4,62	585.538	4,30	8.219	2,89
60-64	2.566.487	3,43	407.682	2,99	4.937	1,74
65-69	1.868.175	2,50	275.906	2,03	3.047	1,07
70-74	1.451.368	1,94	194.453	1,43	1.929	0,68
75-79	1.118.310	1,50	146.506	1,08	1.342	0,47
80-84	688.840	0,92	93.147	0,68	793	0,28
85-89	284.594	0,38	43.309	0,32	324	0,11
90+	79.428	0,11	12.745	0,09	82	0,03
Toplam	74.724.269		13.624.240		284.488	

Kaynak: TÜİK, 2011 Yılı Adrese Dayalı Nüfus Kayıt Sistemi

1.3.1. Nüfusun Dağılımı (2011 Yılı)

Tablo verileri incelendiğinde, 14 yaş altı nüfusun toplam nüfusa oranı Türkiye ortalamasında %25,28 ve İstanbul için %23,52 iken, Başakşehir İlçesinde bu oran, %30,64 olarak gerçekleşmiştir. İlçemizin, 19 yaş altı nüfusu da hem Türkiye hem de İstanbul ortalamasının üzerindedir.

Diğer taraftan, 65 yaş üstünün oranı, Türkiye ortalamasında %7,35 ve İstanbul için %5,63 iken, Başakşehir İlçesinde bu oran, %2,64 olarak gerçekleşmiştir.

Bununla birlikte, aktif çalışabilir nüfus olarak tanımlanan ve 15-64 yaş arasındaki nüfus oranı ise, Türkiye ortalamasında %67,36 ve İstanbul için %70,87 iken, Başakşehir İlçesinde bu oran, %66,72 olarak gerçekleşmiştir.

Yukarıdaki veriler incelendiğinde, Başakşehir İlçesinin genç nüfus oranının oldukça fazla olduğu, yaşlı bağımlı nüfusun ise ortalamaların oldukça altında olduğu değerlendirilmiştir.

Ayrıca, aktif çalışabilir nüfusun, ortalamalarla yakın değerlerde olduğu gözlenmektedir. Aşağıdaki tablo, mahalle nüfuslarının yaş grubu itibarıyla dağılımını göstermektedir.

Tablo 4: Mahalle Bazında Nüfusun Yaş Dağılımı

Mahalle Bazında Nüfusun Yaş Dağılımı					
	0-14	%	65+	%	
Başak	18.926	30,4	1.646	2,6	62.330
Başakşehir	11.158	29	962	2,5	38.532
Kayabaşı	10.088	34	469	1,6	29.713
Şahintepe	12.423	33,4	842	2,3	37.195
Ziya Gökalp	5.197	31,9	418	2,6	16.257
Güvercintepe	16.290	35,1	889	1,9	46.484
Altınşehir	3.670	31,5	339	2,9	11.639
Bahçeşehir 1. Kısım	1.804	19	557	5,9	9.489
Bahçeşehir 2. Kısım	6.462	22,5	1.236	4,3	28.746
Şamlar	1.143	27,8	159	3,9	4.103

Kaynak: TÜİK, 2011 Yılı Adrese Dayalı Nüfus Kayıt Sistemi

2. BAŞAKŞEHİR BELEDİYE BAŞKANLIĞI STRATEJİK PLAN HAZIRLAMA SÜRECİ

2.1. Onay / Görevlendirme

Belediyemiz Stratejik Planı, 2010-2014 dönemini kapsamakta olup, “Kamu İdarelerinde Stratejik Planlamaya İlişkin Usul ve Esaslar Hakkında Yönetmelik’in” Stratejik planların süresi, güncelleştirilmesi ve yenilenmesi başlıklı 7. maddesinde:

“(1) Stratejik planlar beş yıllık dönemi kapsar.

(2) Stratejik planlar en az iki yıl uygulandıktan sonra stratejik planın kalan süresi için güncelleştirilebilir. Güncelleştirme, stratejik planın misyon, vizyon ve amaçları değiştirilmeden, hedeflerde yapılan nicel değişikliklerdir.” hükümlerine istinaden, güncelleme kararı alınmıştır.

Yukarıda yer verilen mevzuat hükümlerine dayanılarak, 13/07/2012 tarihli Başkanlık Makamı onayı ile mevcut Stratejik Planın güncellenmesi için gerekli çalışmalar başlatılmıştır.

2.2. Çalışma Ekibi

Stratejik Planın güncellenmesi için alınan Başkanlık Makamı oluru ile stratejik plan ekibi de oluşturulmuştur. Söz konusu onayda aşağıdaki görevliler, stratejik planlama ekibinde yer almıştır.

BAŞAKŞEHİR BELEDİYE BAŞKANLIĞI

Tablo 5: Stratejik Plan Hazırlama Ekibi

İSİM	BİRİM
Adı Soyadı	Görevi/ Unvanı
1.Dilek ERGEN	Mali Hizmetler Müdürlüğü
2.Hatice KÖSE	Basın Yayın ve Halkla İlişkiler Müdürlüğü
3.Soner DEDEOĞLU	Bilgi İşlem Müdürlüğü
4.Seçil ÖNEN	Fen İşleri Müdürlüğü
5.Sümeyye TATAR	Park ve Bahçeler Müdürlüğü

2.3. BİR BAKIŞTA STRATEJİK PLAN

2.3.1. Yasal Mevzuat

Belediyeler için stratejik plan hazırlama zorunluluğu, 5393 sayılı Belediye Kanunu'nun 41. maddesinde yer almaktadır. Söz konusu madde de:

“Belediye başkanı, mahallî idareler genel seçimlerinden itibaren altı ay içinde; kalkınma plânı ve programı ile varsa bölge plânına uygun olarak stratejik plân ve ilgili olduğu yıl başından önce de yıllık performans programı hazırlayıp belediye meclisine sunar.

Stratejik plân, varsa üniversiteler ve meslek odaları ile konuyla ilgili sivil toplum örgütlerinin görüşleri alınarak hazırlanır ve belediye meclisi tarafından kabul edildikten sonra yürürlüğe girer.

Nüfusu 50.000'in altında olan belediyelerde stratejik plân yapılması zorunlu değildir.

Stratejik plân ve performans programı bütçenin hazırlanmasına esas teşkil eder ve belediye meclisinde bütçeden önce görüşülerek kabul edilir.” denilmektedir.

Yukarıda yer verilen hükümlerden, stratejik planların, bütçenin hazırlanmasına esas teşkil edeceği belirtilmiş, dolayısıyla, bütçenin ortaya çıkabilmesi için belediyede bir stratejik planın bulunması gerektiği ifade edilmiştir.

Diğer taraftan, 5018 sayılı Kamu Mali Yönetimi ve Kontrol Kanunu da kamu idarelerinin stratejik plan hazırlaması zorunlu kılmaktadır. Söz konusu Kanun'un Stratejik Planlama ve Performans Esaslı Bütçeleme başlıklı 9. maddesinde *"Kamu idareleri; kalkınma planları, programlar, ilgili mevzuat ve benimsedikleri temel ilkeler çerçevesinde geleceğe ilişkin misyon ve vizyonlarını oluşturmak, stratejik amaçlar ve ölçülebilir hedefler saptamak, performanslarını önceden belirlenmiş olan göstergeler doğrultusunda ölçmek ve bu sürecin izleme ve değerlendirmesini yapmak amacıyla katılımcı yöntemlerle stratejik plan hazırlarlar.*

Kamu idareleri, kamu hizmetlerinin istenilen düzeyde ve kalitede sunulabilmesi için bütçeleri ile program ve proje bazında kaynak tahsislerini; stratejik planlarına, yıllık amaç ve hedefleri ile performans göstergelerine dayandırmak zorundadırlar.

Stratejik plan hazırlamakla yükümlü olacak kamu idarelerinin ve stratejik planlama sürecine ilişkin takvimin tespitine, stratejik planların kalkınma planı ve programlarla ilişkilendirilmesine yönelik usul ve esasların belirlenmesine Devlet Planlama Teşkilatı Müsteşarlığı yetkilidir." denilerek, kamu idarelerinde stratejik plan hazırlama zorunluluğu ifade edilmiştir.

Stratejik planların hazırlanması için uyulacak esaslar, Devlet Planlama Teşkilatı tarafından, 26/05/2006 tarih ve 26179 sayılı Resmi Gazete'de yayımlanan Kamu İdarelerinde Stratejik Planlamaya İlişkin Usul ve Esaslar Hakkında Yönetmelik ve yine aynı Müsteşarlık tarafından hazırlanan Kamu İdareleri İçin Stratejik Planlama Kılavuzu (2.Sürüm) çerçevesinde belirlenmiştir.

Yukarıda belirtilen mevzuat hükümleri doğrultusunda, stratejik planlama çalışmalarının süreci aşağıda gösterilmiştir.

Tablo 6: Stratejik Planlama Süreci

STRATEJİK PLANLAMA SÜRECİ		
Plan ve Programlar	Durum Analizi	NEREDEYİZ
GZFT Analizi		
Piyasa Analizi		
Hedef Kitle/İlgili Tarafların Belirlenmesi		
Kuruluşun var oluş gerekçesi	Misyon ve İlkeler	
Temel İlkeler		
Arzu edilen gelecek	Vizyon	NEREYE ULAŞMAK İSTİYORUZ?
Orta vadede ulaşılabilecek amaçlar	Stratejik Amaçlar ve Hedefler	
Spesifik, somut ve ölçülebilir hedefler		
Amaç ve hedeflere ulaşma yöntemleri	Faaliyetler ve Projeler	GİTMEK İSTEDİĞİMİZ YERE NASIL ULAŞABİLİRİZ?
Detaylı iş planları		
Maliyetlendirme		
Ölçme yöntemlerinin belirlenmesi	Performans Ölçümü	BAŞARILARIMIZI NASIL TAKİP EDER VE DEĞERLENDİRİRİZ?
Performans göstergeleri		
Raporlama	İzleme ve Değerlendirme	
Karşılaştırma		
Geri Besleme		
Kaynak: Kamu İdareleri İçin Stratejik Planlama Kılavuzu, s:5		

2.3.2. Stratejik Planlama

Stratejik plan çalışmaları idarelere değer kattığı gibi, faaliyetlerin daha planlı yürütülmesini, başarı veya başarısızlıkların takibini, amaç ve hedeflerin belirlenerek, kurumsal sinerjinin yaratılması sonuçlarını da doğurmaktadır. Bunların dışında;

- ✚ **Sonuçların planlanmasıdır:** Girdilere değil, kamu hizmetleri ile elde edilecek sonuçlara odaklıdır.
- ✚ **Değişimin planlanmasıdır:** Değişimin istenilen yönde olabilmesini sağlamaya gayret eder ve değişimi destekler. Dinamiktir ve geleceği yönlendirir. Düzenli olarak gözden geçirilmesi ve değişen şartlara göre uyarlanması gerekir.
- ✚ **Gerçekçidir:** Arzu edilen ve ulaşılabilir bir geleceği resmeder.
- ✚ **Kaliteli yönetimin aracıdır:** Disiplinli ve sistemli bir şekilde, bir kuruluşun kendisini nasıl tanımladığını, neler yaptığını ve yaptığı şeyleri niçin yaptığını değerlendirmesi, şekillendirmesi ve bunlara rehberlik eden temel kararları ve eylemleri üretmesidir.
- ✚ **Hesap verme sorumluluğuna temel oluşturur:** Sonuçların nasıl ve ne ölçüde gerçekleştirildiğinin izlenmesine, değerlendirilmesine ve denetlenmesine temel oluşturur.
- ✚ **Katılımcı bir yaklaşımdır:** Stratejik planlama sürecinin kuruluşun en üst düzey yetkilisi tarafından tam olarak desteklenmesi şarttır. Bununla beraber, ilgili tarafların, diğer yetkililerin, idarecilerin ve her düzeydeki personelin katkısı, ortak çabası ve desteği olmaksızın, stratejik planlama başarıya ulaşamaz.
- ✚ **Günü kurtarmaya yönelik değildir:** Uzun vadeli bir yaklaşımdır.
- ✚ **Bir şablon değildir:** Kuruluşların farklı yapı ve ihtiyaçlarına uyarlanabilen esnek bir araçtır.

3. DURUM ANALİZİ

3.1. Başakşehir Belediyesi'nin Kurumsal Tarihi

06/03/2008 tarihinde kabul edilen 5747 sayılı Büyükşehir Belediyesi Sınırları İçerisinde İlçe Kurulması ve Bazı Kanunlarda Değişiklik Yapılması Hakkında Kanun'un 1. maddesinin 19. fıkrasında yer alan; "Bahçeşehir İlk Kademe Belediyesinin tüzel kişiliği kaldırılarak ekli (17) sayılı listede adları yazılı mahalleler ile mahalle kısımları merkez olmak, aynı listede adları yazılı köyler bağlanmak ve aynı adla bir belediye kurulmak üzere İstanbul İlinde Başakşehir" kurulmasına ilişkin hükümlerle birlikte, Başakşehir İlçesi kurulmuştur.

Kanuna ekli cetvel de aşağıda verilmiştir.

(17) SAYILI LİSTE

İSTANBUL İLİ BAŞAKŞEHİR İLÇESİNE BAĞLANAN MAHALLELER

Küçükçekmece İlçe Belediyesine bağlı	
1	Başakşehir
2	Kayabaşı
3	Ziya Gökalp
4	Güvercintepe
5	Altınşehir
6	Şahintepe
Esenler İlçe Belediyesine bağlı	
7	Başakşehir
Küçükçekmece İlçe Belediyesine bağlı	
8	Mehmet Akif Mahallesinin TEM'in kuzeyinde kalan kısmı
Bahçeşehir İlk Kademe Belediyesine bağlı	
9	1. Kısım Mahallesinin O3'ün kuzeyinde kalan kısmı
10	2. Kısım Mahallesinin Hadımköy-Hoşdere/Esenyurt-Hadımköy yolunun doğusunda kalan kısmı

İSTANBUL İLİ BAŞAKŞEHİR İLÇESİNE BAĞLANAN KÖYLER

NO	BİRİMİN ADI	İLÇESİ	BUCAĞI
1	Şamlar	Küçükçekmece	Merkez
(Sazlıdere Baraj Gölünün Batısında, Doğusunda ve Güneyinde Kalan Kısımları)			

3.2. Kurumsal Yapılanma

Belediyemiz teşkilat yapısı, 5393 sayılı Belediye Kanunu'nun 48., 49. ve 50. maddelerine göre kurulmaktadır. Söz konusu Kanun maddeleri incelendiğinde, aşağıdaki hususlar belediye teşkilatları açısından oldukça önemli hükümler olarak karşımıza çıkmaktadır.

- ✚ “Belediye teşkilâtı, norm kadroya uygun olarak yazı işleri, malî hizmetler, fen işleri ve zabıta birimlerinden oluşur.”
- ✚ “Beldenin nüfusu, fizikî ve coğrafî yapısı, ekonomik, sosyal ve kültürel özellikleri ile gelişme potansiyeli dikkate alınarak, norm kadro ilke ve standartlarına uygun olarak gerektiğinde sağlık, itfaiye, imar, insan kaynakları, hukuk işleri ve ihtiyaca göre diğer birimler oluşturulabilir. Bu birimlerin kurulması, kaldırılması veya birleştirilmesi belediye meclisinin kararıyla olur.”
- ✚ “Belediye personeli, belediye başkanı tarafından atanır. Birim müdürlüğü ve üstü yönetici kadrolarına yapılan atamalar ilk toplantıda belediye meclisinin bilgisine sunulur.”

- ✚ “Belediye ve bağlı kuruluşlarında, norm kadroya uygun olarak çevre, sağlık, veterinerlik, teknik, hukuk, ekonomi, bilişim ve iletişim, plânlama, araştırma ve geliştirme, eğitim ve danışmanlık alanlarında avukat, mimar, mühendis, şehir ve bölge plâncısı, çözümleyici ve programcı, tabip, uzman tabip, ebe, hemşire, veteriner, kimyager, teknisyen ve tekniker gibi uzman ve teknik personel yıllık sözleşme ile çalıştırılabilir. Kamu kurum ve kuruluşlarında istihdam edilen memurlar, belediye başkanının talebi, kendilerinin ve kurumlarının muvafakatiyle, belediyelerin birim müdürü ve üstü yönetici kadrolarında geçici olarak görevlendirilebilirler.”
- ✚ “Norm kadrosunda belediye başkan yardımcısı bulunan belediyelerde norm kadro sayısına bağlı kalınmaksızın; belediye başkanı, zorunlu gördüğü takdirde, nüfusu 50.000'e kadar olan belediyelerde bir, nüfusu 50.001-200.000 arasında olan belediyelerde iki, nüfusu 200.001-500.000 arasında olan belediyelerde üç, nüfusu 500.000 ve fazla olan belediyelerde dört belediye meclis üyesini belediye başkan yardımcısı olarak görevlendirebilir.”
- ✚ “Belediyenin yıllık toplam personel giderleri, gerçekleşen en son yıl bütçe gelirlerinin 213 sayılı Vergi Usul Kanununa göre belirlenecek yeniden değerlendirme katsayısı ile çarpımı sonucu bulunacak miktarın yüzde otuzunu aşamaz.”

Diğer taraftan, 5393 sayılı Belediye Kanununun 49. maddesine dayanılarak çıkarılan, Belediye ve Bağlı Kuruluşları ile Mahalli İdare Birlikleri Norm Kadro İlke ve Standartlarına Dair Yönetmelik (22.02.2007 tarih ve 26442 sayılı Resmi Gazete) hükümlerine göre Başakşehir Belediyesi C-13 (400.000-499.999) grubunda yer alan belediyeler arasında sayılmıştır. C-13 grubunda yer alan belediyelerin norm kadrosu ise aşağıdaki tabloda verilmiştir.

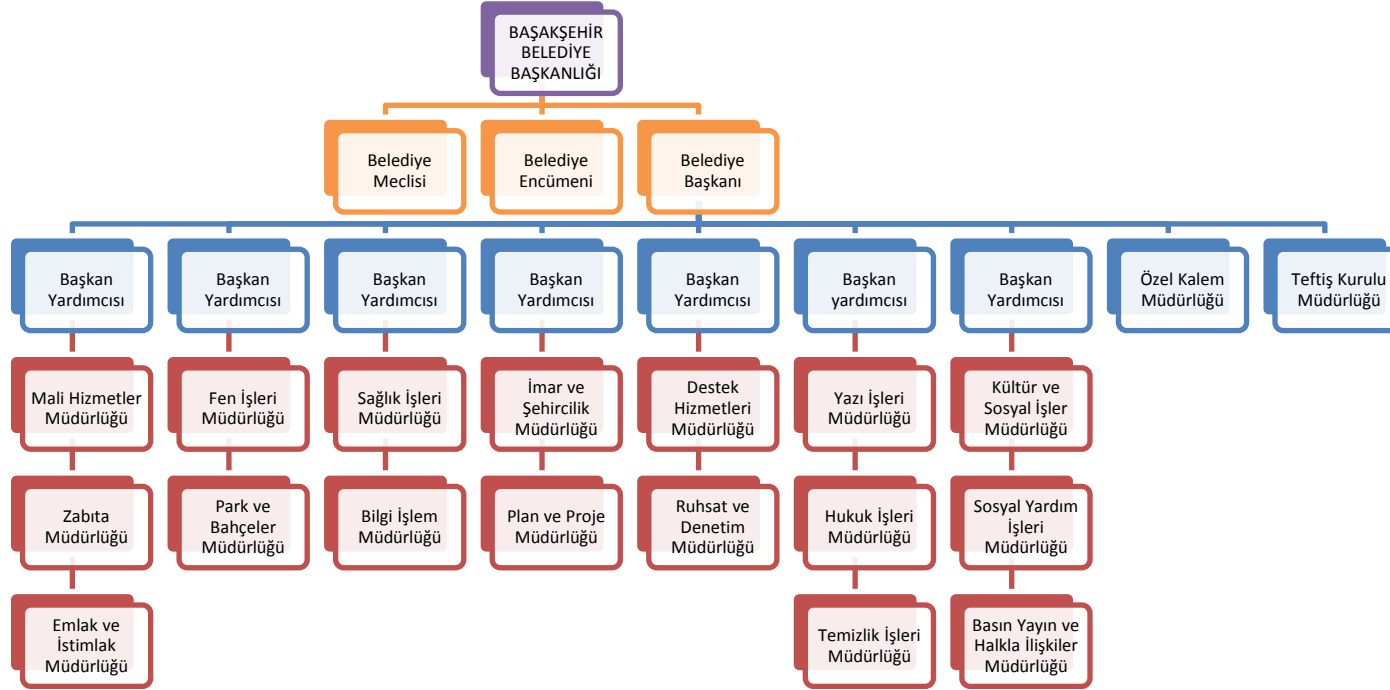
Tablo 7: Başakşehir Belediye Başkanlığı Norm Kadro Yönetmeliğine Göre Kadro Dağılımı

Başakşehir Belediye Başkanlığı Norm Kadro Yönetmeliğine Göre Kadro Dağılımı			
ÜNVANLAR	Adedi	ÜNVANLAR	Adedi
Belediye Başkan Yardımcısı	4	Avukat	5
Yazı İşleri Müdürü	1	Müfettiş	6
Mali Hizmetler Müdürü	1	Müfettiş Yardımcısı	2

Fen İşleri Müdürü	1	Mali Hizmetler Uzmanı	6
İmar ve Şehircilik Müdürü	1	Mali Hizmetler Uzman Yardımcısı	3
Teftiş Kurulu Müdürü	1	Teknik Personel(**)	69
Temizlik İşleri Müdürü	1	Sağlık Personeli(**)	18
Zabıta Müdürü	1	Yardımcı Hizmet Personeli(**)	20
Hukuk İşleri Müdürü	1	Zabıta Amiri	8
Diğer Müdürler(*)	16	Zabıta Komiseri	16
Özel Kalem Müdürü	1	Zabıta Memuru	96
Uzman	6	Memur Kadroları Toplamı	418
Şef	24	Sürekli İşçi Kadroları Toplamı	209
İdari Personel	110		

Kaynak: Yazı İşleri Müdürlüğü, Temmuz 2012.

3.2.1. Organizasyon Yapısı



Şekil 2: Organizasyon Yapısı

Kaynak: Yazı İşleri Müdürlüğü, Eylül 2011

3.2.2. Yasal Görev, Yetki ve Sorumluluklar

Anayasamızın 127. maddesinde, mahallî idareler; il, belediye veya köy halkının mahalli müşterek ihtiyaçlarını karşılamak üzere kuruluş esasları kanunla belirtilen ve karar organları, gene kanunda gösterilen, seçmenler tarafından seçilerek oluşturulan kamu tüzel kişileri şeklinde tanımlanmıştır.

Başakşehir ilçesinin mahalli müşterek ihtiyaçlarını karşılamak üzere kurulan Belediyemiz, kaynağı başta Anayasamız olmak üzere çeşitli mevzuat düzenlemeleri kapsamında görevleri yerine getirmekte, bu görevlerini yerine getirirken yine değişik mevzuat hükümlerinden kaynaklanan yetkileri kullanmakta, nihayetinde bu görev ve yetkileri dolayısıyla birçok sorumluluklar üstlenmektedir.

Diğer taraftan Anayasamızın yukarıda yer verilen maddesinde, “Mahallî idarelerin kuruluş ve görevleri ile yetkileri, yerinden yönetim ilkesine uygun olarak kanunla düzenlenir” hükmü bulunduğundan, Başakşehir Belediyesinin görev, yetki ve sorumlulukları çeşitli kanunlarla ortaya konulmuştur.

Başakşehir Belediye Başkanlığının, görev, yetki ve sorumluluklarını düzenleyen birçok kanun olmakla birlikte, 5216 sayılı Büyükşehir Belediyesi Kanunu, 5393 sayılı Belediye Kanunu ve 5018 sayılı Kamu Mali Yönetimi ve Kontrol Kanunu belirleyici olmaktadır.

Bunun nedeni, belediye kanunları ile görev alanı, yetkileri ve sorumlu oldukları tespit edilmiş, 5018 sayılı Kanun ile de gelir ve gider süreci, mali işlemlerde görev alanlar ve bunların mali sorumluluklar ortaya konulmuştur.

3.2.3. MEVZUAT ANALİZİ



A. Görev Alanına İlişkin Hukuki Düzenlemeler

Hukuki Düzenlemenin Niteliği	Önemi
5393 Sayılı Belediye Kanunu	Bu Kanunun amacı, belediyenin kuruluşunu, organlarını, yönetimini, görev, yetki ve sorumlulukları ile çalışma usûl ve esaslarını düzenlemektir.

Belediyemizin Görev Alanıyla İlgili Hükümleri

Belediyenin görev ve sorumlulukları

Madde 14- Belediye, mahallî müşterek nitelikte olmak şartıyla;

a) İmar, su ve kanalizasyon, ulaşım gibi kentsel alt yapı; coğrafi ve kent bilgi sistemleri; çevre ve çevre sağlığı, temizlik ve katı atık; zabıta, itfaiye, acil yardım, kurtarma ve ambulans; şehir içi trafik; defin ve mezarlıklar; ağaçlandırma, park ve yeşil alanlar; konut; kültür ve sanat, turizm ve tanıtım, gençlik ve spor; sosyal hizmet ve yardım, nikâh, meslek ve beceri kazandırma; ekonomi ve ticaretin geliştirilmesi hizmetlerini yapar veya yaptırır. Büyükşehir belediyeleri ile nüfusu 50.000'i geçen belediyeler, kadınlar ve çocuklar için koruma evleri açar.

b) (...) (1) Devlete ait her derecedeki okul binalarının inşaatı ile bakım ve onarımını yapabilir veya yaptırabilir, her türlü araç, gereç ve malzeme ihtiyaçlarını karşılayabilir; sağlıkla ilgili her türlü tesisi açabilir ve işletebilir; kültür

ve tabiat varlıkları ile tarihî dokunun ve kent tarihi bakımından önem taşıyan mekânların ve işlevlerinin korunmasını sağlayabilir; bu amaçla bakım ve onarımını yapabilir, korunması mümkün olmayanları aslına uygun olarak yeniden inşa edebilir. Gerekteğinde, öğrencilere, amatör spor kulüplerine malzeme verir ve gerekli desteği sağlar, her türlü amatör spor karşılaşmaları düzenler, yurt içi ve yurt dışı müsabakalarda üstün başarı gösteren veya derece alan sporculara belediye meclisi kararıyla ödül verebilir. Gıda bankacılığı yapabilir.

Hukuki Düzenlemenin Niteliği	Önemi
5199 sayılı Hayvanları Koruma Kanunu	Bu Kanunun amacı; hayvanların rahat yaşamlarını ve hayvanlara iyi ve uygun muamele edilmesini temin etmek, hayvanların acı, ıstırap ve eziyet çekmelerine karşı en iyi şekilde korunmalarını, her türlü mağduriyetlerinin önlenmesini sağlamaktır.

Belediyemizin Görev Alanıyla İlgili Hükümleri

Kanun'un 4.maddesi; "k) Kontrolsüz üremeyi önlemek amacıyla, toplu yaşanan yerlerde beslenen ve barındırılan kedi ve köpeklerin sahiplerince kısırlaştırılması esastır. Bununla birlikte, söz konusu hayvanlarını yavrusunu doğacak yavruları belediyece kayıt altına alarak bakmakla ve/veya dağıtımını yapmakla yükümlüdür."

Kanun'un 6.maddesi; "Hiçbir kazanç ve menfaat sağlamamak kaydıyla sadece insanî ve vicdanî amaçlarla sahipsiz ve güçten düşmüş hayvanlara bakan veya bakmak isteyen ve bu Kanunda öngörülen şartları taşıyan gerçek ve tüzel kişilere; belediyeler, orman idareleri, Maliye Bakanlığı, Özelleştirme İdaresi Başkanlığı tarafından, mülkiyeti idarelerde kalmak koşuluyla arazi ve buna ait binalar ve demirbaşlar tahsis edilebilir. Tahsis edilen arazilerin üzerinde amaca uygun tesisler ilgili Bakanlığın/İdarenin izni ile yapılır.

Kanun'un 15.maddesine göre, il hayvanları koruma kurulu kurulmakta, valinin başkanlığında, sadece hayvanların korunması ve mevcut sorunlar ile çözümlerine yönelik olmak üzere toplanmaktadır. Söz konusu kurulun toplantılarına Belediye Başkanı ile belediyelerin veteriner işleri müdürü de katılmak zorundadır.

Hukuki Düzenlemenin Niteliği	Önemi
1593 Umumi Hıfzıssıhha Kanunu	Bu Kanunda, belediyenin sorumlu ve yetkili kıldığı görev ve hizmetlerle sınırlı olarak, 3/7/2005 tarihli ve 5393 sayılı Belediye Kanunu hükümlerine aykırılık bulunması durumunda, 5393 sayılı Kanun hükümlerinin uygulanacağı, söz konusu Kanunun 84 üncü maddesi ile hüküm altına alınmıştır.

Belediyemizin Görev Alanıyla İlgili Hükümleri

Madde 4 – Doğrudan doğruya şehir ve kasabalar, köyler hıfzıssıhhasına veya tıbbi ve içtimai muavenete

mütaallik işlerin ifası belediyelere ve idarei hususiyelere ve sair mahalli idarelere tevdi edilir. Vekalet indelicap bu idarelere rehber olmak üzere bazı mahallerde nümune tesisatı vücade getirir.

Madde 20 – Belediyelerin umumi hıfzıssıhha ve içtimai muavenete taallük eden mesailden ifasile mükellef oldukları vazifelere aşağıda zikredilmiştir.

1 - İçilecek ve kullanılacak evsafı fenniyeyi haiz su celbi.

2 - Lağım ve mecralar tesisatı.

3 - Mezbaha inşaatı.

4 - Mezarlıklar tesisatı ve mevta defni ve nakli işleri.

5 - Her nevi muzahrafatın teb'it ve imhası.

6 - Meskenlerin sıhhi ahvaline nezaret.

7 - Sıcak ve soğuk hamamlar tesisi.

8 - **(Mülga: 24/6/1995-KHK-560/21 md.; Aynen kabul: 27/5/2004-5179/37 md.)**

9 - Umumi mahallerde halkın sıhhatine zarar veren amilleri izale.

10 - Sari hastalıklarla mücadale işlerine muavenet.

11 - Hususi eczane bulunmayan yerlerde eczane küşadı.

12 - İlk tıbbi imdat ve muavenet teşkilatı.

13 - Hastane, dispanser, süt çocuğu, muayene ve tedavi evi, aceze ve ihtiyar yurtları ve doğum evi tesis ve idaresi.

14 - Meccani doğum yardımı için ebe istihdamı.

Madde 23 – Her vilayet merkezinde bir umumi hıfzıssıhha meclisi toplanır. Bu meclis mahalli sıhhat ve içtimai muavenet müdürü, nafia mühendisi, maarif, baytar müdürü, mevcutsa sahil sıhhiye merkezi tabibi, bir hükümet ve belediye tabibi ve hastane baştabibi ile garnizon ve kıt'a bulunan yerlerde en büyük askeri tabip ve serbest sanat icra eden bir tabip ve bir eczacıdan ve belediye reisinden mürekkeptir. Meclis valinin veya valiye bilve kale sıhhiye müdürünün riyaseti altında içtima eder. Valinin tensip edeceği bir zat kitabet vazifesini ifa ve zabıtları tanzim eder.

Madde 65 – Sari bir hastalık zuhur ettiği veya zuhurundan şüphelenildiği veya sari ve salgın bir hastalıktan vefat vuku bulduğu veyahut vefatın sari ve salgın bir hastalık tesiri ile husule geldiğinden şüphe edildiği ihbar olunur olunmaz hükümet tabipleri veya bulunmadığı mahallerde belediye tabipleri mahallinde lazım gelen tetkikatı icra ve hastalığın muhakkak olup olmadığını ve zuhuru sebeplerini tahkik ile mafevke işar eyler. Sari hastalıklar tetkikatı yapan tabiplere bütün Devlet kuvvetleri müzaherete mecburdurlar.

Madde 86 – İçinde sari ve salgın hastalıklardan biri çıkan binalarla bitişik binalar sahipleri hastalığın izalesine hadim ve yayılmasına mani olmak üzere sıhhiye memurlarının gösterecekleri sıhhi mahzurları ıslaha

mecburdurlar. Sahipleri yapmazsa Hükümet veya belediyelerce yapılıp, masarifi, maliye memurlarınca Tahsili Emval Kanununa tevfikan tahsil olunur.

Madde 105 – Frengi ve belsoğukluğu ve yumuşak şankr müptelaları bütün resmi sıhhat müesseselerinde veya Hükümet ve belediye tabipleri tarafından parasız tedavi edilir.

Madde 161 – Metrük çocukları altı yaşını ikmal edinceye kadar mahalli belediyeleri, belediye olmayan yerlerde köy heyeti ihtiyarileri himayeye mecburdurlar. Hususi müesseseleri olmayan yerlerde belediyeler bu çocukları icap ederse bir ücret mukabilinde bakılmak ve büyütölmek üzere aileler nezdine verirler. Altı yaşından sonra bu çocukların himayesi ve tahsil ettirilmesi Maarif Vekaletince deruhde olunur.

Madde 181 – (...) umumi sıhhat taallük edip (183) ncü maddede envai zikredilen eşya ve levazım, Sıhhat ve İçtimai Muavenet Vekaletinin teftiş ve murakabesine tabidir. Belediye teşekköl etmiş olan mahallerde bu murakabe vekaletin bu kanun dairesinde ıstar edeceği nizamnamelerle talimatlara tevfikan belediye tarafından ve belediyelerin bulunmadığı yerlerde vekalet sıhhi teşkilatına mensup memurlar tarafından icra edilir.

Madde 216 – Belediye tabipleri olan yerlerde defin ruhsatıyeleri bu tabipler tarafından, bulunmadığı takdirde Hükümet tabipleri tarafından mevtanın muayenesinden sonra verilir. Ölümüne sebep olan hastalık esnasında tedavi eden tabibin verdiği ruhsatname resmi tabipler tarafından tasdik edilmek şartıyla muteberdir.

Madde 266 – Her şehir ve kasaba belediyesi bu kanunun mer'iyeti tarihinden itibaren bir sene zarfında o şehir veya kasabanın ihtiyaçlarına göre bu kanunun gösterdiği sıhhi hususlara ait bir zabıta talimatnamesi tertip eder. Bu nizamname, meskenlerin ihtiva etmeleri lazım gelen asgari müştemilatı, umumi ve müşterek ikametgahlardaki ikamet şeraitini, gıda maddeleri satılan veya sair temizliğe mütaallik işlerle iştilal edilen mahallerin, han, otel, misafirhane, eğlence mahalleriyle bütün umumi yerlerin sıhhi şartlarını ve umumiyetle şehrin sıhhat ve temizliğine taallük eden hususlara ait riayetleri lazım gelen kaideleri ihtiva eder.

Madde 283 – (Değişik: 23/1/2008-5728/49 md.)

Bu Kanunda yazılı belediye vazifelerine taallük edip 266 ncı maddede gösterilen sıhhi zabıta nizamnamesinde mezkur memnuiyetlere muhalif hareket edenlerle mecburiyetlere riayet etmeyenler, 15/5/1930 tarihli ve 1608 sayılı Kanunla değişik 16/4/1924 tarihli ve 486 sayılı Kanun mucibince cezalandırılır.

Hukuki Düzenlemenin Niteliği	Önemi
3194 sayılı İmar Kanunu	Bu Kanun, yerleşme yerleri ile bu yerlerdeki yapılaşmaların; plan, fen, sağlık ve çevre şartlarına uygun teşekkölünü sağlamak amacıyla düzenlenmiştir.

Belediyemizin Görev Alanıyla İlgili Hükümleri

Halihazır harita ve imar planları:

Madde 7 – Halihazır harita ve imar planlarının yapılmasında aşağıda belirtilen hususlara uyulur.

a) Halihazır haritası bulunmayan yerleşim yerlerinin halihazır haritaları belediyeler veya valiliklerce yapılır veya

yaptırılır. Bu haritaların tasdik mercii belediyeler ve valilikler olup tasdikli bir nüshası Bakanlığa, diğer bir nüshası da ilgili tapu dairesine gönderilir.

b) Son nüfus sayımında, nüfusu 10.000'i aşan yerleşmelerin imar planlarının yaptırılmaları mecburidir.

Son nüfus sayımında nüfus 10.000'i aşmayan yerleşmelerde, imar planı yapılmasının gerekli olup olmadığına belediye meclisi karar verir. Mevcut imar planları yürürlüktedir.

c) Mevcut planların yerleşmiş nüfusa yetersiz olması durumunda veya yeni yerleşme alanlarının acilen kullanmaya açılmasını temin için; belediyeler veya valiliklerce yapılacak mevzi imar planlarına veya imar planı olmayan yerlerde Bakanlıkça hazırlanacak yönetmelik esaslarına göre uygulama yapılır.

Haritaların alınmasına veya imar planlarının tatbikatına memur edilen vazifeliler, vazifelerini yaparlarken 2613 sayılı Kadastro ve Tapu Tahriri Kanununun 7 nci maddesindeki selahiyeti haizdirler.

Planların hazırlanması ve yürürlüğe konulması:

Madde 8 – Planların hazırlanmasında ve yürürlüğe konulmasında aşağıda belirtilen esaslara uyulur.

a) Bölge planları; sosyo - ekonomik gelişme eğilimlerini, yerleşmelerin gelişme potansiyelini, sektörel hedefleri, faaliyetlerin ve alt yapıların dağılımını belirlemek üzere hazırlanacak bölge planlarını, gerekli gördüğü hallerde Devlet Planlama Teşkilatı yapar veya yaptırır.

b) İmar Planları; Nazım İmar Planı ve Uygulama İmar Planından meydana gelir. Mevcut ise bölge planı ve çevre düzeni plan kararlarına uygunluğu sağlanarak, belediye sınırları içinde kalan yerlerin nazım ve uygulama imar planları ilgili belediyelerce yapılır veya yaptırılır. Belediye meclisince onaylanarak yürürlüğe girer. **(Değişik dördüncü cümle: 8/8/2011- KHK-648/21 md.)** Bu planlar onay tarihinden itibaren belediye başkanlığınca tespit edilen ilan yerlerinde ve ilgili idarelerin internet sayfalarında bir ay süreyle eş zamanlı olarak ilan edilir. Bir aylık ilan süresi içinde planlara itiraz edilebilir. Belediye başkanlığınca belediye meclisine gönderilen itirazlar ve planları belediye meclisi onbeş gün içinde inceleyerek kesin karara bağlar.

Belediye ve mücavir alan dışında kalan yerlerde yapılacak planlar valilik veya ilgisince yapılır veya yaptırılır. Valilikçe uygun görüldüğü takdirde onaylanarak yürürlüğe girer. **(Değişik üçüncü cümle: 8/8/2011- KHK-648/21 md.)** Onay tarihinden itibaren valilikçe tespit edilen ilan yerinde ve ilgili idarelerin internet sayfalarında bir ay süreyle eş zamanlı olarak ilan edilir. Bir aylık ilan süresi içinde planlara itiraz edilebilir. İtirazlar valiliğe yapılır, valilik itirazları ve planları onbeş gün içerisinde inceleyerek kesin karara bağlar.

Onaylanmış planlarda yapılacak değişiklikler de yukarıdaki usullere tabidir.

Kesinleşen imar planlarının bir kopyası, Bakanlığa gönderilir.

İmar planları alenidir. Bu aleniyeti sağlamak ilgili idarelerin görevidir. Belediye Başkanlığı ve mülki amirlikler, imar planının tamamını veya bir kısmını kopyalar veya kitapçıklar haline getirip çoğaltarak tespit edilecek ücret karşılığında isteyenlere verir.

c) **(Ek: 3/7/2005 - 5403/25 md.)** Tarım arazileri, Toprak Koruma ve Arazi Kullanımı Kanununda belirtilen izinler

alınmadan tarımsal amaç dışında kullanılmak üzere plânlanamaz.

İmar programları, kamulaştırma ve kısıtlılık hali:

Madde 10 – Belediyeler; imar planlarının yürürlüğe girmesinden en geç 3 ay içinde, bu planı tatbik etmek üzere 5 yıllık imar programlarını hazırlarlar. Beş yıllık imar programlarının görüşülmesi sırasında ilgili yatırımcı kamu kuruluşlarının temsilcileri görüşleri esas alınmak üzere Meclis toplantısına katılır. Bu programlar, belediye meclisinde kabul edildikten sonra kesinleşir. Bu program içinde bulunan kamu kuruluşlarına tahsis edilen alanlar, ilgili kamu kuruluşlarına bildirilir. Beş yıllık imar programları sınırları içinde kalan alanlardaki kamu hizmet tesislerine tahsis edilmiş olan yerleri ilgili kamu kuruluşları, bu program süresi içinde kamulaştırırlar. Bu amaçla gerekli ödenek, kamu kuruluşlarının yıllık bütçelerine konulur.

İmar programlarında, umumi hizmetlere ayrılan yerler ile özel kanunları gereğince kısıtlama konulan gayrimenkuller kamulaştırılınca veya umumi hizmetlerle ilgili projeler gerçekleştirilinceye kadar bu yerlerle ilgili olarak diğer kanunlarla verilen haklar devam eder.

Hukuki Düzenlemenin Niteliği	Önemi
2872 Sayılı Çevre Kanunu	Bu Kanunun amacı, bütün canlıların ortak varlığı olan çevrenin, sürdürülebilir çevre ve sürdürülebilir kalkınma ilkeleri doğrultusunda korunmasını sağlamaktır.

Belediyemizin Görev Alanıyla İlgili Hükümleri

Hukuki Düzenlemenin Niteliği	Önemi
775 Gecekondu Kanunu	Mevcut gecekonduların ıslahı, tasfiyesi, yeniden gecekondu yapımının önlenmesi ve bu amaçlarla alınması gereken tedbirler hakkında bu kanun hükümleri uygulanır.

Belediyemizin Görev Alanıyla İlgili Hükümleri

Hukuki Düzenlemenin Niteliği	Önemi
4077 Sayılı Tüketicinin Korunması Hakkında Kanun	Bu Kanunun amacı, kamu yararına uygun olarak tüketicinin sağlık ve güvenliği ile ekonomik çıkarlarını koruyucu, aydınlatıcı, eğitici, zararlarını tazmin edici, çevresel tehlikelerden korunmasını sağlayıcı önlemleri almak ve tüketicilerin kendilerini koruyucu girişimlerini özendirme ve bu konudaki politikaların oluşturulmasında gönüllü örgütlenmeleri teşvik etmeye ilişkin hususları düzenlemektir.

Belediyemizin Görev Alanıyla İlgili Hükümleri**Hukuki Düzenlemenin Niteliği****Önemi**

4982 Sayılı Bilgi Edinme Hakkı Kanunu

Bu Kanunun amacı; demokratik ve şeffaf yönetimin gereği olan eşitlik, tarafsızlık ve açıklık ilkelerine uygun olarak kişilerin bilgi edinme hakkını kullanmalarına ilişkin esas ve usulleri düzenlemektir.

Belediyemizin Görev Alanıyla İlgili Hükümleri**Hukuki Düzenlemenin Niteliği****Önemi**

3572 sayılı İşyeri Açma ve Çalışma Ruhsatlarına Dair Kanun Hükmünde Kararnamenin Değiştirilerek Kabulüne Dair Kanun

Bu Kanunun amacı, sanayi, tarım ve diğer işyerleri ile her türlü işletmeleri, işyeri açma ve çalışma ruhsatlarının verilmesi işlerinin basitleştirilmesi ve kolaylaştırılmasıdır.

Belediyemizin Görev Alanıyla İlgili Hükümleri**Hukuki Düzenlemenin Niteliği****Önemi**

5378 Sayılı Özürlüler ve Bazı Kanun ve Kanun Hükmünde Kararnemelerde Değişiklik Yapılması Hakkında Kanun

Bu Kanunun amacı; özür lülüğün önlenmesi, özür lülerin sağlık, eğitim, rehabilitasyon, istihdam, bakım ve sosyal güvenliğine ilişkin sorunlarının çözümü ile her bakımdan gelişmelerini ve önlerindeki engelleri kaldırmayı sağlayacak tedbirleri alarak topluma katılımlarını sağlamak ve bu hizmetlerin koordinasyonu için gerekli düzenlemeleri yapmaktır.

Belediyemizin Görev Alanıyla İlgili Hükümleri**Hukuki Düzenlemenin Niteliği****Önemi**

5395 Sayılı Çocuk Koruma Kanunu

Bu Kanunun amacı, korunma ihtiyacı olan veya suç a sürüklenen çocukların korunmasına, haklarının ve esenliklerinin güvence altına alınmasına ilişkin usûl ve esasları düzenlemektir.

Belediyemizin Görev Alanıyla İlgili Hükümleri**Hukuki Düzenlemenin Niteliği****Önemi**

2863 Sayılı Kültür ve Tabiat Kanunu

Bu Kanunun amacı; korunması gerekli taşınır ve taşınmaz kültür ve tabiat varlıkları ile ilgili tanımları belirlemek, yapılacak işlem ve faaliyetleri düzenlemek, bu konuda gerekli ilke ve uygulama kararlarını alacak teşkilatın kuruluş ve görevlerini tespit etmektir.

Belediyemizin Görev Alanıyla İlgili Hükümleri

Hukuki Düzenlemenin Niteliği

Önemi

5393 Sayılı Kanun'un 37 ve 60 ıncı Maddeleri ile 4109 Sayılı Asker Ailelerinden Muhtaç Olanlara Yardım Hakkında Kanun

5393 sayılı Belediye Kanununun 37 ve 60'ıncı maddelerinde sınırları açıkça belirtilmemiş, ölçütleri belirlenmemiş de olsa yoksul ve muhtaçlara yardım konusunda Belediye başkanına yetki vermekte olup, ayrıca 4109 Sayılı yasayla Asker Ailelerinden Muhtaç olanlara yardım konusunda Belediyeleri görevli kılmıştır.

Belediyemizin Görev Alanıyla İlgili Hükümleri

4109 sayılı Kanun;

Madde 1 – Hazarda ve seferde 45 günden ziyade müddetle askerlik hizmetinde bulunanların muhtaç ailelerine yardım yapılır.

Bu yardım askerin hizmete alındığı tarihten başlar, terhisini takip eden 15 günün hitamında sona erer.

Kanuni sebep ve salahiyyete müstenit olmaksızın vazifesinden ayrılmış olanların ailelerine yapılmakta olan yardım, resmi ittila tarihinden itibaren, iltihakında tekrar devam olunmak üzere derhal kesilir.

B. Belediyenin Yetkilerine İlişkin Hukuki Düzenlemeler

5393 sayılı Belediye Kanunu'nun 15.maddesinde yer alan görev yetki ve sorumluluklar

- Belde sakinlerinin mahallî müşterek nitelikteki ihtiyaçlarını karşılamak amacıyla her türlü faaliyet ve girişimde bulunmak.
- Kanunların belediyeye verdiği yetki çerçevesinde yönetmelik çıkarmak, belediye yasakları koymak ve uygulamak, kanunlarda belirtilen cezaları vermek.
- Gerçek ve tüzel kişilerin faaliyetleri ile ilgili olarak kanunlarda belirtilen izin veya ruhsatı vermek.
- Özel kanunları gereğince belediyeye ait vergi, resim, harç, katkı ve katılma paylarının tarh, tahakkuk ve tahsilini yapmak; vergi, resim ve harç dışındaki özel hukuk hükümlerine göre tahsili gereken doğal gaz, su, atık su ve hizmet karşılığı alacakların tahsilini yapmak veya yaptırmak.
- Müktesep haklar saklı kalmak üzere; içme, kullanma ve endüstri suyu sağlamak; atık su ve yağmur suyunun

uzaklaştırılmasını sağlamak; bunlar için gerekli tesisleri kurmak, kurdurmak, işletmek ve işlettmek; kaynak sularını işletmek veya işlettmek.

f) Toplu taşıma yapmak; bu amaçla otobüs, deniz ve su ulaşım araçları, tünel, raylı sistem dâhil her türlü toplu taşıma sistemlerini kurmak, kurdurmak, işletmek ve işlettmek.

g) Katı atıkların toplanması, taşınması, ayrıştırılması, geri kazanımı, ortadan kaldırılması ve depolanması ile ilgili bütün hizmetleri yapmak ve yaptırmak.

h) Mahallî müşterek nitelikteki hizmetlerin yerine getirilmesi amacıyla, belediye ve mücavir alan sınırları içerisinde taşınmaz almak, kamulaştırmak, satmak, kiralamak veya kiraya vermek, trampa etmek, tahsis etmek, bunlar üzerinde sınırlı aynî hak tesis etmek.

i) Borç almak, bağış kabul etmek.

j) Toptancı ve perakendeci hâlleri, otobüs terminali, fuar alanı, mezbaha, ilgili mevzuata göre yat limanı ve iskele kurmak, kurdurmak, işletmek, işlettmek veya bu yerlerin gerçek ve tüzel kişilerce açılmasına izin vermek.

k) Vergi, resim ve harçlar dışında kalan dava konusu uyuşmazlıkların anlaşmayla tasfiyesine karar vermek.

l) Gayrisihhî müesseseler ile umuma açık istirahat ve eğlence yerlerini ruhsatlandırmak ve denetlemek.

m) Beldede ekonomi ve ticaretin geliştirilmesi ve kayıt altına alınması amacıyla izinsiz satış yapan seyyar satıcıları faaliyetten men etmek, izinsiz satış yapan seyyar satıcıların faaliyetten men edilmesi sonucu, cezası ödenmeyerek iki gün içinde geri alınmayan gıda maddelerini gıda bankalarına, cezası ödenmeyerek otuz gün içinde geri alınmayan gıda dışı malları yoksullara vermek.

n) Reklam panoları ve tanıtıcı tabelalar konusunda standartlar getirmek.

o) Gayrisihhî işyerlerini, eğlence yerlerini, halk sağlığına ve çevreye etkisi olan diğer işyerlerini kentin belirli yerlerinde toplamak; hafriyat toprağı ve moloz döküm alanlarını; sıvılaştırılmış petrol gazı (LPG) depolama sahalarını; inşaat malzemeleri, odun, kömür ve hurda depolama alanları ve satış yerlerini belirlemek; bu alan ve yerler ile taşımalarda çevre kirliliğı oluşmaması için gereken tedbirleri almak.

p) Kara, deniz, su ve demiryolu üzerinde işletilen her türlü servis ve toplu taşıma araçları ile taksi sayılarını, bilet ücret ve tarifelerini, zaman ve güzergâhlarını belirlemek; durak yerleri ile karayolu, yol, cadde, sokak, meydan ve benzeri yerler üzerinde araç park yerlerini tespit etmek ve işletmek, işlettmek veya kiraya vermek; kanunların belediyelere verdiği trafik düzenlemesinin gerektirdiğı bütün işleri yürütmek.

(l) bendinde belirtilen gayrisihhî müesseselerden birinci sınıf olanların ruhsatlandırılması ve denetlenmesi, büyükşehir ve il merkez belediyeleri dışındaki yerlerde il özel idaresi tarafından yapılır.

5018 sayılı Kamu Mali Yönetimi ve Kontrol Kanunu

Bu Kanunun amacı, kalkınma planları ve programlarda yer alan politika ve hedefler doğrultusunda kamu kaynaklarının etkili, ekonomik ve verimli bir şekilde elde edilmesi ve kullanılmasını, hesap verebilirliğı ve malî

saydamlığı sağlamak üzere, kamu malî yönetiminin yapısını ve işleyişini, kamu bütçelerinin hazırlanmasını, uygulanmasını, tüm malî işlemlerin muhasebeleştirilmesini, raporlanmasını ve malî kontrolü düzenlemektir.

4734 sayılı Kamu İhale Kanunu ve 4735 sayılı Kamu İhaleleri Sözleşmeleri Kanunu

Bu Kanunun amacı, kamu hukukuna tâbi olan veya kamunun denetimi altında bulunan veyahut kamu kaynağı kullanan kamu kurum ve kuruluşlarının yapacakları ihalelerde uygulanacak esas ve usulleri belirlemektir.

2464 sayılı Belediye Gelirleri ve 1319 sayılı Emlak Vergisi Kanunu

Bu Kanun, belediye vergileri düzenlemektedir:

1. Belediye Vergileri

1.1. İlan ve Reklam Vergisi (12.md - 16.md.)

1.2. Eğlence Vergisi (17.md. – 22.md.)

1.3. Çeşitli Vergiler

1.3.1. Haberleşme Vergisi (29.md. – 33.md.)

1.3.2. Elektrik ve Havagazı Tüketim Vergisi (34.md. – 39.md.)

1.3.3. Yangın Sigortası Vergisi (40.md. – 44.md.)

1.3.4. Çevre Temizlik Vergisi (mükerrer madde 44)

2. Belediye Harçları

2.1. İşgal Harcı (52.md. – 57.md.)

2.2. Tatil Günlerinde Çalışma Ruhsatı Harcı (58.md. – 62.md.)

2.3. Kaynak Suları Harcı (63.md. – 66.md.)

2.4. Tellallık Harcı (67.md. – 71.md.)

2.5. Hayvan Kesimi, Muayene ve Denetleme Harcı (72.md. – 75.md.)

2.6. Ölçü ve Tartı Aletleri Muayene Harcı (76.md. – 78.md.)

2.7. Bina İnşaat Harcı (ek madde -1 – ek madde -7)

2.8. Çeşitli Harçlar (79.md. – 85.md.)

2.8.1. Kayıt ve suret harcı

2.8.2. İmar ile ilgili harçlar

2.8.3. İşyeri açma izni harcı

2.8.4. Muayene, ruhsat ve rapor harcı

2.8.5. Sağlık belgesi harcı

2.8.6. Esnaf muafılığı belgesi harcı

3. Harcamalara Katılma Payları (86.md. – 94.md.)

2380 Sayılı Belediyelere ve İl Özel İdarelerine Genel Bütçe Vergi Gelirlerinden Pay Verilmesi Hakkında Kanun

Payların hesaplanması ve dağıtımı ile tahsiline ilişkin esaslar, bu Kanun hükümlerine göre yapılmaktadır.

213 sayılı Vergi usul Kanunu ve 6183 sayılı Amme Alacaklarını Tahsil Usulü Hakkında Kanun

Belediye vergilerinin, tarh, tahakkuk, tebliğ ve tahsiline ilişkin hükümler, bu Kanunlarda yer almaktadır.

C. Belediyenin ve Belediye Görevlilerinin Sorumlulukları

5237 sayılı Türk Ceza Kanunu

Ceza Kanununun amacı; kişi hak ve özgürlüklerini, kamu düzen ve güvenliğini, hukuk devletini, kamu sağlığını ve çevreyi, toplum barışını korumak, suç işlenmesini önlemektir. Kanunda, bu amacın gerçekleştirilmesi için ceza sorumluluğunun temel esasları ile suçlar, ceza ve güvenlik tedbirlerinin türleri düzenlenmiştir.

657 sayılı Devlet Memurları Kanunu

Bu Kanun, Genel ve Katma Bütçeli Kurumlar, İl Özel İdareleri, Belediyeler, İl Özel İdareleri ve Belediyelerin kurdukları birlikler ile bunlara bağlı döner sermayeli kuruluşlarda, kanunlarla kurulan fonlarda, kefalet sandıklarında veya Beden Terbiyesi Bölge Müdürlüklerinde çalışan memurlar hakkında uygulanır.

Sözleşmeli ve geçici personel hakkında bu Kanunda belirtilen özel hükümler uygulanır.

4857 sayılı İş Kanunu

Bu Kanunun amacı işverenler ile bir iş sözleşmesine dayanarak çalıştırılan işçilerin çalışma şartları ve çalışma ortamına ilişkin hak ve sorumluluklarını düzenlemektir.

D. Belediye Karar Organlarının Görevleri

D.1. Belediye Başkanı	<p>Madde 38- Belediye başkanının görev ve yetkileri şunlardır:</p> <p>a) Belediye teşkilâtının en üst amiri olarak belediye teşkilâtını sevk ve idare etmek, belediyenin hak ve menfaatlerini korumak.</p> <p>b) Belediyeyi stratejik plâna uygun olarak yönetmek, belediye idaresinin kurumsal stratejilerini oluşturmak, bu stratejilere uygun olarak bütçeyi, belediye faaliyetlerinin ve personelinin performans ölçütlerini hazırlamak ve uygulamak, izlemek ve değerlendirmek, bunlarla ilgili raporları meclise sunmak.</p> <p>c) Belediyeyi Devlet dairelerinde ve törenlerde, davacı veya davalı olarak da yargı yerlerinde temsil etmek veya vekil tayin etmek.</p> <p>d) Meclise ve encümene başkanlık etmek.</p>
-----------------------	---

	<p>e) Belediyenin taşınır ve taşınmaz mallarını idare etmek.</p> <p>f) Belediyenin gelir ve alacaklarını takip ve tahsil etmek.</p> <p>g) Yetkili organların kararını almak şartıyla sözleşme yapmak.</p> <p>h) Meclis ve encümen kararlarını uygulamak.</p> <p>i) Bütçeyi uygulamak, bütçede meclis ve encümenin yetkisi dışındaki aktarmalara onay vermek.</p> <p>j) Belediye personelini atamak.</p> <p>k) Belediye ve bağlı kuruluşları ile işletmelerini denetlemek.</p> <p>l) Şartsız bağışları kabul etmek.</p> <p>m) Belde halkının huzur, esenlik, sağlık ve mutluluğu için gereken önlemleri almak.</p> <p>n) Bütçede yoksul ve muhtaçlar için ayrılan ödeneği kullanmak, özürülülere yönelik hizmetleri yürütmek ve özürülüler merkezini oluşturmak.</p> <p>o) Temsil ve ağırlama giderleri için ayrılan ödeneği kullanmak.</p> <p>p) Kanunlarla belediyeye verilen ve belediye meclisi veya belediye encümeni kararını gerektirmeyen görevleri yapmak ve yetkileri kullanmak.</p>
D.2. Belediye Meclisi	<p><i>Meclisin görev ve yetkileri</i></p> <p>Madde 18- Belediye meclisinin görev ve yetkileri şunlardır:</p> <p>a) Stratejik plân ile yatırım ve çalışma programlarını, belediye faaliyetlerinin ve personelinin performans ölçütlerini görüşmek ve kabul etmek.</p> <p>b) Bütçe ve kesinhesabı kabul etmek, bütçede kurumsal kodlama yapılan birimler ile fonksiyonel sınıflandırmanın birinci düzeyleri arasında aktarma yapmak.</p> <p>c) Belediyenin imar plânlarını görüşmek ve onaylamak, büyükşehir ve il belediyelerinde il çevre düzeni plânını kabul etmek. (Ek cümle: 1/7/2006-5538/29 md.) Belediye sınırları il sınırı olan Büyükşehir Belediyelerinde il çevre düzeni planı ilgili Büyükşehir Belediyeleri tarafından yapılır veya yaptırılır ve doğrudan Belediye Meclisi tarafından onaylanır.</p> <p>d) Borçlanmaya karar vermek.</p> <p>e) Taşınmaz mal alımına, satımına, takasına, tahsisine, tahsis şeklinin değiştirilmesine veya tahsisli bir taşınmazın kamu hizmetinde ihtiyaç duyulmaması hâlinde tahsisin kaldırılmasına; üç yıldan fazla kiralanmasına ve süresi otuz yılı geçmemek kaydıyla bunlar üzerinde sınırlı aynı hak tesisine karar vermek.</p> <p>f) Kanunlarda vergi, resim, harç ve katılma payı konusu yapılmayan ve ilgililerin isteğine bağlı hizmetler için uygulanacak ücret tarifelerini belirlemek.</p>

	<p>g) Şartlı bağışları kabul etmek.</p> <p>h) Vergi, resim ve harçlar dışında kalan ve miktarı beşbin YTL'den fazla dava konusu olan belediye uyuşmazlıklarını sulh ile tasfiyeye, kabul ve feragate karar vermek.</p> <p>i) Bütçe içi işletme ile 6762 sayılı Türk Ticaret Kanununa tâbi ortaklıklar kurulmasına veya bu ortaklıklardan ayrılmaya, sermaye artışına ve gayrimenkul yatırım ortaklığı kurulmasına karar vermek.</p> <p>j) Belediye adına imtiyaz verilmesine ve belediye yatırımlarının yap-işlet veya yap-işlet-devret modeli ile yapılmasına; belediyeye ait şirket, işletme ve iştiraklerin özelleştirilmesine karar vermek.</p> <p>k) Meclis başkanlık divanını ve encümen üyeleri ile ihtisas komisyonları üyelerini seçmek.</p> <p>l) Norm kadro çerçevesinde belediyenin ve bağlı kuruluşlarının kadrolarının ihdas, iptal ve değiştirilmesine karar vermek.</p> <p>m) Belediye tarafından çıkarılacak yönetmelikleri kabul etmek.</p> <p>n) Meydan, cadde, sokak, park, tesis ve benzerlerine ad vermek; mahalle kurulması, kaldırılması, birleştirilmesi, adlarıyla sınırlarının tespiti ve değiştirilmesine karar vermek; beldeyi tanıtıcı amblem, flama ve benzerlerini kabul etmek.</p> <p>o) Diğer mahallî idarelerle birlik kurulmasına, kurulmuş birliklere katılmaya veya ayrılmaya karar vermek.</p> <p>p) Yurt içindeki ve İçişleri Bakanlığının izniyle yurt dışındaki belediyeler ve mahallî idare birlikleriyle karşılıklı iş birliği yapılmasına; kardeş kent ilişkileri kurulmasına; ekonomik ve sosyal ilişkileri geliştirmek amacıyla kültür, sanat ve spor gibi alanlarda faaliyet ve projeler gerçekleştirilmesine; bu çerçevede arsa, bina ve benzeri tesisleri yapma, yaptırma, kiralama veya tahsis etmeye karar vermek.</p> <p>r) Fahrî hemşehrilik payesi ve beratı vermek.</p> <p>s) Belediye başkanıyla encümen arasındaki anlaşmazlıkları karara bağlamak.</p> <p>t) Mücavir alanlara belediye hizmetlerinin götürülmesine karar vermek.</p> <p>u) İmar plânlarına uygun şekilde hazırlanmış belediye imar programlarını görüşerek kabul etmek.</p>
D.3. Belediye Encümeni	<p><i>Encümenin görev ve yetkileri</i></p> <p>Madde 34- Belediye encümeninin görev ve yetkileri şunlardır:</p> <p>a) Stratejik plân ve yıllık çalışma programı ile bütçe ve kesinhesabı inceleyip belediye meclisine görüş bildirmek.</p>

- b) Yıllık çalışma programına alınan işlerle ilgili kamulaştırma kararlarını almak ve uygulamak.
- c) Öngörülme yen giderler ödeneğinin harcama yerlerini belirlemek.
- d) Bütçede fonksiyonel sınıflandırmanın ikinci düzeyleri arasında aktarma yapmak.
- e) Kanunlarda öngörülen cezaları vermek.
- f) Vergi, resim ve harçlar dışında kalan dava konusu olan belediye uyuşmazlıklarının anlaşma ile tasfiyesine karar vermek.
- g) Taşınmaz mal satımına, tramasına ve tahsisine ilişkin meclis kararlarını uygulamak; süresi üç yılı geçmemek üzere kiralanmasına karar vermek.
- h) Umuma açık yerlerin açılış ve kapanış saatlerini belirlemek.
- i) Diğer kanunlarda belediye encümenine verilen görevleri yerine getirmek.

3.2.4. İnsan Kaynakları Analizi

Başakşehir Belediyesi, 2012 yılı Temmuz ayı personel dağılımı verilerine baktığımızda; 118 işçi, 150 memur ve 65 sözleşmeli personelden oluşan 333 personeli ile hizmet vermektedir.

Tablo 8: Personel Dağılımı

Başakşehir Belediye Başkanlığı Personel Dağılımı				
Personel Dağılımı				
Yıl	Memur	Sözleşmeli	İşçi	Toplam
2009	130	31	145	306
2010	136	43	124	303
2011	142	58	122	322
2012	150	65	118	333

Kaynak: Yazı İşleri Müdürlüğü, Temmuz 2012.

Tablo 9: Doğum Tarihi Aralığı

2012 Yılı	
Doğum Tarihi Aralığı	Memur Sayısı
1940-1949	0
1950-1959	8
1960-1969	77
1970 ve Sonrası	65
Toplam	150

Kaynak: Yazı İşleri Müdürlüğü, Temmuz 2012.

Tablo 10: Personellerin Müdürlük Bazında Dağılımı

MÜDÜRLÜKLER	Memur		İşçi		Personel		TOPLAM
	Bay	Bayan	Bay	Bayan	Memur	İşçi	
Özel Kalem	9	0	1	2	9	3	12
Yazı İşleri	5	6	5	2	11	7	18
Basın Yayın ve Halkla İlişkiler	1	2	3	3	3	6	9
Bilgi İşlem	3	0	1	1	3	2	5
Destek Hizmetleri	7	1	28	2	8	30	38
Emlak ve İstimlak	3	2	0	2	5	2	7
Fen İşleri	4	2	12	1	6	13	19
Hukuk İşleri	2	0	0	0	2	0	2
İmar ve Şehircilik	7	2	3	3	9	6	15
Kültür ve Sosyal İşler	4	1	1	2	5	3	8
Mali Hizmetler	7	5	2	4	12	6	18
Park ve Bahçeler	4	0	7	0	4	7	11
Plan ve Proje	0	3	1	1	3	2	5
Ruhsat ve Denetim	4	2	0	0	6	0	6
Sağlık İşleri	2	0	10	1	2	11	13
Sosyal Yardım İşleri	5	1	1	1	6	2	8
Teftiş Kurulu	0	1	0	0	1	0	1
Temizlik İşleri	5	0	4	0	5	4	9
Zabıta	43	7	12	2	50	14	64
Toplam	115	35	91	27	150	118	268

Kaynak: Yazı İşleri Müdürlüğü, Temmuz 2012.

Tablo 11: İşçi ve Memur Toplam

	MEMUR		İŞÇİ		TOPLAM	
	Sayı	Oran	Sayı	Oran	Sayı	Oran
Okuryazar	0	0,00%	0	0,00%	0	0,00%
İlkokul	1	0,67%	31	26,27%	32	11,94%
Ortaokul	2	1,33%	13	11,02%	15	5,60%
Lise	62	41,33%	44	37,29%	106	39,55%
2 Yıllık Y.O.	22	14,67%	12	10,17%	34	12,69%

4-5 Yıllık Fakülte	59	39,33%	15	12,71%	74	27,61%
Lisans Üstü	4	2,67%	3	2,54%	7	2,61%
Toplam	150	100,00%	118	100,00%	268	100,00%

Kaynak: Yazı İşleri Müdürlüğü, Eylül 2012.

3.2.5. Başakşehir Belediyesi'nin Teknik Altyapısı

3.2.5.1. Elektronik Ekipmanlar

Tablo 12: Elektronik Ekipmanlar

Bilgisayarlar	Kasa	436
	Monitör	487
	Netbook	18
	Notebook	45
Bilgisayar Çevre Donanımları	Tarayıcı	52
	Yazıcı	155
	Plotter	2
	Fotokopi Makinesi	13
İletişim Donanımları	Fax	30
	Telefon	415

Kaynak: Bilgi İşlem Müdürlüğü, Temmuz 2012.

3.2.5. Başakşehir Belediyesi'nin Mali Yapısı**Tablo 13: 2011 Yılı Gerçekleşen Gelir Bütçesi**

2011 YILI GERÇEKLEŞEN			
GELİR BÜTÇESİ			
KOD	GELİR TÜRÜ	2011 YILI BÜTÇE	2011 GERÇEKLEŞEN
1	VERGİ GELİRLERİ	125.162.317,00	110.463.316,95
3	TEŞEB. ve MÜLK. GELİR.	6.091.057,00	35.725.703,44
4	ALINAN BAĞIŞ ve YARD.	6.732.633,00	1.832.383,23
5	DİĞER GELİRLER	32.423.793,00	33.051.408,58
6	SERMAYE GELİRLERİ	29.670.200,00	42.291,00
9	RED ve İADE	-80.000,00	-10.367.173,27
TOPLAM		200.000.000,00	170.747.929,93

Kaynak: Mali Hizmetler Müdürlüğü, Temmuz 2012.

3.2.7. Öncü Belediyecilik Çalışmaları

1. Teknolojik Yapı,
2. İletişim Merkezi,
3. Arşiv,
4. Bilgi Evleri,
5. Destek Kart,
6. Bahçeşehir Parkı,
7. İzcilik Kampı,
8. Kültür Merkezi,
9. Pazar Yeri,
10. Spor Merkezi.

3.2.7.1. Teknolojik Yapı

Türkiye'nin İlk Canlı Laboratuvarı "Başakşehir Living Lab" (Başakşehir Yaşam Laboratuvarı)

Dünyada ilk kez dünyanın en önemli üniversitelerinden biri olan MIT'nin profesörü William Mitchell'in ortaya attığı bu konsept ilkin İskandinav ülkelerinin ilgisini çekmiş ve ilk yaşam laboratuvarı İsveç'te kurulmuştur. Kısa bir sürede Finlandiya'da 19, dünyada ise 273 yaşam laboratuvarı faaliyete geçirilmiştir ve bu laboratuvarlara hergün yenisi eklenmektedir. Ülkemizde ilk yaşam laboratuvarı , İstanbul'da genç, dinamik ve hızla gelişen bir merkez olan Başakşehir'de 2012'de belediyemizce faaliyete geçirilecektir. Yani Türkiye'de bir "İLK" olacaktır.

Gelişmiş ekonomilerde araştırma için yeterli imkan olsa da, toplum fertlerinin bu teknolojileri doğal ortamda nasıl kullandıklarını algılamadan yararlılığını tam kavramaları gerçekte zordur. İnovasyonların gerçek ortamlarda denenmesi, teknolojinin kitlelere nasıl yaygınlaştırılacağı ve sürdürülebilir olacağına

daha iyi anlaşılmasını sağlayacağından, Ar-Ge maliyetlerinin düşmesini ve teknolojinin katma değerinin ülke ekonomisine hızlı bir şekilde geri dönüşünü sağlayacaktır. Bu ortamlar akıllı şehirleşme dışında, sağlıktan enerji tasarrufuna kadar birçok alanda akıllı hizmetlerin geliştirilerek vatandaşa götürülmesini sağlayacaktır.

Başakşehir Living-Lab, ICT (Bilgi İletişim Teknolojileri) tabanlı ürün ve hizmet geliştirme ve deneme ortamıdır ve kurumlar dışında yaratıcı fikri olup yeterli kaynağı olmayan birey ve küçük işletmelere geliştirme yapma imkanı ve tüketiciye yada yatırımcıya gösterme ortamı sağlamaktadır.



3.2.7.2. İletişim Merkezi

"Belediyenin Hizmet İçin Atan Kalbi"

Başakşehirliyle yerel yönetim arasında iletişim kanallarının sürekli açık tutulması,



vatandaşlardan gelen bütün başvuruların tek bir merkezden takibi ve kesintisiz hizmet sunulmasına imkan veren hayati konumuyla İletişim Merkezi, adeta Belediye'nin Başakşehirliye hizmet için atan kalbi.

Günümüz modern belediyeciliğinde, alışagelmış hizmet sunumu süreçlerinde çığır açan yapılarıyla her yerel yönetim biriminin çağrı merkezi, hizmet masası yaklaşımıyla farklı isimlerle adlandırdığı bu birimin Başakşehir Belediyesi'nde kurgulanışı ile benzerlerinden hayli üstün özellikleri içeriyor.

Başakşehir Belesiyesi, Basın Yayın ve Halkla İlişkiler Müdürlüğü koordinesinde çalışan İletişim Merkezi, ilçe genelinden gelen tüm başvuru, talep ve cevap isteklerini tek bir veritabanına işleyerek vatandaşların ihtiyaç, beklenti ve sorunlarını mümkün olan en kısa sürede ve eksiksiz bir biçimde yanıtlayarak işlemin hızlı sonuçlanmasına çalışıyor.

İletişim Merkezi İstatistikleri

Vatandaşlardan alınan talepler, (2012 yılı 6 aylık veri) konu türleri ve sayılarına göre aşağıda ki tabloda gösterilmiştir.

Tablo 14: 2012, "6 Aylık" İletişim Merkezi İstatistikleri

Talep / Şikayet Türü	Başvuru Sayısı
Vergi Borcu Sorgulama , Ödeme İşlemleri	14354
Destek Kartı Başvuru ve Yükleme Tarihi hk Bilgi	12044
Adres - Telefon Bilgisi Talebi	7668
Arsa Plan Durumu ve İfraz Çalışması	3849
Şifai İmar Durum Bilgisi	3451
Kar Küreme ve Tuzlama	2128
Dış Kurumlar Hizmet Bilgisi	1797
Hizmetler Hakkında Bilgi (Kültür Müdürlüğü)	1756
Geri Dönüşümlerin Alınması	1723
Belediye Hakkında Bilgi (Hizmet, Çalışma Saatleri vs)	1431
Sokak Hayvanlarının Toplanması	1188
Toplu Sünnet için Kayıtların Alınması	1094
Molozların Alınması Talebi	968
Nikah Başvurusu	873

Hasta Nakil Aracı Talebi	838
Açık Alan İlaçlama Talebi	797
İşkur İş Başvurusu Kayıtlarının Alınması	734
Ses ve Işık Kirliliği	537
Asfalt Kaplama ve Stabilize Malzeme Serimi	610
Çim - Yabani Ot Biçimi	396

Kaynak: Basın Yayın ve Halkla İlişkiler Müdürlüğü, İletişim Merkezi, Temmuz 2012.

3.2.7.3. Memnuniyet Anketi

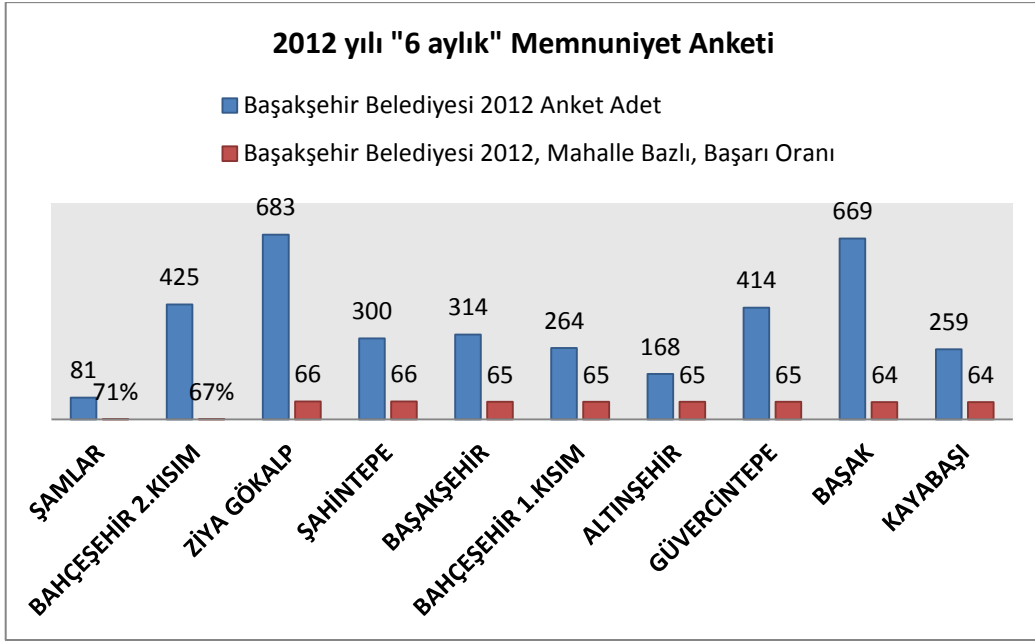
Vatandaşlarımızdan alınan talepler, İletişim Merkezi tarafından sisteme kaydediliyor akabinde ilgili müdürlüğe iletiliyor. Bu sürecin takibi geri dönüşler ve memnuniyet anketi ile sürdürülüyor. İletişim Merkezi tarafından günlük olarak memnuniyet anketleri yapılıyor.

Alınan talepler sayılarına ve konularına göre farklılık göstermektedir. 2012 yılında, "6 aylık veri" mahalle bazlı yapılan memnuniyet anket sonucu aşağıda ki tabloda gösterilmiştir.

Tablo 15: Başakşehir Belediyesi, 2012 yılı, 6 Aylık, Memnuniyet Anket Sonuçları

Başakşehir Belediyesi, 2012 yılı, 6 Aylık, Memnuniyet Anketi Sonuçları		
Mahalle	Anket Adet	Mahalle Bazlı, Başarı Oranı Yüzdesi
ŞAMLAR	81	71%
BAHÇEŞEHİR 2.KISIM	425	67%
ZİYA GÖKALP	683	66%
ŞAHİNTEPE	300	66%
BAŞAKŞEHİR	314	65%
BAHÇEŞEHİR 1.KISIM	264	65%
ALTINŞEHİR	168	65%
GÜVERCİNTEPE	414	65%
BAŞAK	669	64%
KAYABAŞI	259	64%

Kaynak: Basın Yayın ve Halkla İlişkiler Müdürlüğü, İletişim Merkezi, Temmuz 2012.



Grafik 1: 2012 yılı, (6 aylık) yapılan "Memnuniyet Anketi"

Kaynak: Basın Yayı ve Halkla İlişkiler Müdürlüğü, İletişim Merkezi, Temmuz 2012.

3.2.7.4. Arşiv

Başakşehir Belediyesi Kurum Arşivi; doğru bilginin doğru kişiye en kısa zamanda ve en az maliyetle ulaştırmayı amaçlamıştır. Bununla ilgili yaklaşık 2010 yılı sonundan itibaren süren

çalışmalarımız neticesinde Başakşehir Hizmet Binası'nda, 400 m²'lik bir alana kurulan arşivimizde, belediyemize ait tüm evrakların dijitalleştirme çalışmaları TS 13298 standartlarına uygun olarak yapılmakta ve evrakların fiziksel olarak düzenlenme işlemleri de gerçekleştirilmektedir.

Kurum arşivi bünyesinde bulunan tarama merkezimizde konusunda uzman personeller görev almaktadır. Bu personeller, belediyemizin gelen-giden tüm evraklarını sayısallaştırarak ilgili belediye personeline ulaştırmakta, böylece hizmetlerin daha hızlı ve etkin gerçekleştirilmesi sağlanmaktadır.



Yapılan çalışmalar sonucunda yaklaşık 3 milyon evrak belediyemizin Yönetim Bilgi Sistemi'nden takip edilebilmektedir.

Başakşehir Belediyesi Kurum Arşivi'nin güvenliği, HFC 227 ea (FM-200) yangın söndürme cihazları, çelik konsorsiyumlu dolaplar ve 8 ayrı IP kamera ile sağlanmaktadır.

3.2.7.5. Bilgievleri

Bilgievi, öğrencilerin okul sonrası serbest zamanlarını değerlendireceği, tiyatrodan müziğe, bilgisayardan halk oyunlarına kadar yeteneklerini geliştirebileceği, okul sonrası geldikleri ve öğretmenler gözetiminde derslerine çalışma, ödevlerini yapma imkanı sunan bir yapıda düzenlenmiştir.

8-14 yaş grubu öğrencilerinin kayıt yapıldığı Bilgievi; etüt sınıfları, tiyatro, müzik, bilgisayar eğitimlerinin verildiği sınıflar, kütüphane, masa tenisi gibi kapalı alan sporlarının yapılabileceği alanlarıyla şimdiden çocukların vazgeçemeyecekleri bir ders çalışma, dinlenme, eğlenme ve öğrenme yeri. Bilgievi'nin çocukları için



güvenli, sağlıklı bir ortam olması açısından da Başakşehirli ailelerin de büyük memnuniyetini kazandı. Kaydı yapılan her öğrencinin bilgileri alınarak hangi zamanlarda bilgi evinde oldukları konusunda velilerle irtibata geçiliyor. Öğrenciler okuldan sonra ve ertesi gün Bilgievi'ne gelmek için sabırsızlanıyor.

Başakşehirde açılan Bilgievleri: (Temmuz 2012, veri)

Şahintepe Bilgievi, Eylül 2010 yılın'da Şahintepe Mahallesi'nde "Dünyayı Bilgi Değiştirir" sloganıyla ilk bilgievimiz olarak açılmıştır.

Cevdet Kılıçlar Bilgievi, 2011 yılında Şahintepe Bilgievinden sonra ikinci olarak Başakşehir Mahallesi 1. Etap'ında açılan bilgievimizdir.

Cemil Meriç Bilgievi, Üçüncü olarak Başakşehir Mahallesi 1. Etap'da açılmış olan Cevdet Kılıçlar Bilgievinden sonra 2011 yılında Başak Mahallesi 4. Etap'ta açılmıştır.

Güvercintepe Bilgievi, Mart 2012 yılında açılmış olan 4. Bilgievimiz Güvercintepe Bilgievi'dir.

3.2.7.6. Destek Kart

Destek Kart, ihtiyaç sahibi ve yoksul vatandaşlara verilen, anlaşmalı alışveriş merkezlerinde geçerli, belediye tarafından nakit para yardımı yüklü bulunan kartta verilen ad. Destek Kartını alan ihtiyaç sahibi ve yoksul vatandaşlar belediye ile anlaşmalı -Başakşehir Belediyesi Destek Kart



pos cihazının bulunduğu- alışveriş merkezlerinde kartlarını kullanabiliyor, tekel maddeleri dışında her türlü ihtiyacını kart sayesinde karşılayabiliyor.

Destek Kart Projesi Haziran 2010'da Başakşehir Belediye Meclisinden geçerek 1 Ağustos itibariyle de faaliyete girdi ve 10 Ağustos 2010'da ilk kartlar verilmeye başlandı.

Destek Kart Akıllandı, Akıllı Kart oldu: Yapılan titiz çalışmalar sonucu Destek Kart uygulaması bir adım daha ileriye götürüldü ve Akıllı Kart'a geçildi. Bu kartta şimdilik sadece gıda ve giyim yardımı yapılmakta.

Akıllı Destek Kart 15 ana başlıkta yardım yapılacak şekilde dizayn edildi. Bu şekilde, bölgede yaşayan dar gelirli vatandaşların bütün ihtiyaçlarının Destek Kart üzerinden karşılanması planlanıyor. Örneğin, evi yanan bir aile için, komisyonun belirlediği miktar karta yükleme yapılarak ailenin ihtiyaçlarını da karşılaması sağlanıyor. Aileler kendilerine verilen kartı anlaşmalı marketlerdeki sisteme okuttukları takdirde, ne zaman yardım alabileceklerini, kalan bakiyelerini, ne kadar giyim ne kadar gıda alışverişini yapabileceklerini öğrenebiliyorlar.

Başakşehir Belediyesi Sosyal Yardım İşleri Müdürlüğü, Destek Kart konusunda ne kadar hassas davrandığını anlaşma yaptığı marketleri belirlerken de gösteriyor. Market ruhsatının olması ayrıca müşteri servisi olması özelliklerini arayarak, hem vatandaşların rahat alışveriş yapmasını sağlamak hem de kaliteli hizmet sunmak amaçlanıyor. Başakşehir Belediyesi sınırları içinde ihtiyaç sahibi vatandaşların Destek Kartları ile ihtiyaçlarını karşılayabilmeleri için Altınşehir, Güvercintepe, Şahintepe, Başak, Başakşehir ve Bahçeşehir

2. kısım (Boğazköy) mahallelerinde toplam 13 Gıda Marketi, 9 Giyim Mağazası ile anlaşma yaptı.

Anket soruları titizlikle belirlendi: Başakşehir Belediyesi, hassasiyet ve titizliğini Destek Kartın gerçek ihtiyaç sahiplerine ulaştırılması konusunda, profesyonel bir anket firması ile anlaşma yaparak da gösterdi. Anket firmasıyla ortaklaşa ve her türlü detay düşünülerek yaklaşık 33 ana başlık altında 250 soru hazırlandı. Bu sorulardan 196 tanesi vatandaşın ekonomik ve sosyal yapısını ön plana çıkaran sorulardan oluşuyor. Anket firmasının çalışanları, hane hane dolaşarak anket sorularını halka yöneliyor. Böyle bir çalışmanın hane hane dolaşarak yapılması, suistimali önlediği gibi, insanlara, istemek zorunda bırakmadan yardım edebilmeyi de sağlıyor.

Hane halkının anket sorularına verdiği cevaplar tek tek bilgisayar sistemine giriliyor. Verilen bilgiler doğrultusunda, Türkiye genel ölçütlerine göre alınan kriterler dikkate alınarak bir tablo oluşturuluyor ve kişilerin gelir seviyesi, muhtaçlık derecesi doğrultusunda aileye yardım miktarı ve periyotları belirleniyor. Devletin belirlediği kişi başına düşen muhtaçlık sınırı ve asgari ücret rakamları, gelir ve gider dikkate alınıyor. **“Akıllı Destek Kart”**lar, öncelikle, fotoğraflı ve aile adına düzenlenerek evin hanımına teslim ediliyor.

Bu çalışmalarda Başakşehir Belediyesi, 30 bini aşkın haneyi yerinde gezdi, inceledi ve değerlendirdi. Yaklaşık 150 bin kişinin veri girişi yapıldı. Yapılan değerlendirmelerde 7 bini aşkın ailenin ihtiyaç sahibi olduğu, Destek Kart çıkarılması - *yaklaşık 30 bini aşkın kişiye sosyal yardım yapılması* - kararlaştırıldı.

Hane halkından 18 yaşından küçük, 6 yaşından büyük çocukların eğitim masraflarını da düşünülerek 5 TL ek yardım yapıyor. Yetim ve öksüz çocuklar varsa 5 TL daha ek yardımda bulunuluyor.

3.2.7.7. Bahçeşehir Parkı (Gölet) Çocuk Oyun Alanı

Eski ve kullanılmayacak durumda olan oyun aletleri kaldırılarak 810 m2 esnek kauçuk kaplı (dökme EPDM) ve 245 m2 Kum oyun alanları yapılmıştır.

Ayrıca oyun alanına Nasreddin Hoca, Şirinler, Pamuk Prenses ve Yedicüceler, Dino gibi sanatsal masal figürleri ile İnek, Kaplumbağa, At,



Salyangoz gibi sanatsal hayvan figürü banklar konularak çocukların ilgi odağı haline getirilmesi sağlanmıştır.

Alan içine 2.428 m2 andezit, bazalt ve taban tuğlası ile engelli vatandaşlarımızın da kullanabileceği yürüyüş yolları yapılarak bu yollar 300 adet dekoratif ışıklı taş ile aydınlatılmıştır. Oyun alanı genelinde 92 adet elektrik direği kullanılarak çocuk oyun alanının tamamının aydınlatılması sağlanmıştır.

3.2.7.8. İzcilik Kampı

Başakşehir'de 2010 yılında Şamlar Tabiat Parkında Başakşehir Belediyesi tarafından yapılan 50 dönümlük bir arazide yapılan özel tesisle Başakşehir'de İzcilik projesi hayata geçti. Topluma faydalı insanlar yetiştirmeyi amaçlayan etkinlikler her yıl Başakşehir Belediyesi tarafından destekleniyor.



Başakşehir Belediyesi'nin düzenlemiş olduğu Yaz Spor Okulları kapsamında düzenlenen izcilik kampı başladı. 250 kişilik gruplar halinde kampa alınan 11-15 yaş

aralığındaki çocuklar, Şamlar Ormanı'nda hem profesyonel izcilerden izcilik eğitimi alıyor hem de doğayla daha yakından tanışma imkanı buluyorlar. Ayrıca kampta çocuklar, hayata, çevreye, zorlu yaşam koşullarına dair bilgileri pratik olarak uygulama imkanı da buluyorlar. İzcilik kampı çerçevesinde çocuklara; çadır kurma, balta-bıçak kullanma, ritim, tiyatro, bisiklet, tırmanma, düğüm, teknik iz işaretleri, çevre bilinci, trafik, ilk yardım, arama-kurtarma, gece yürüyüşü, pusula, telsiz kullanma, hayvanlardan korunma hakkında bilgiler veriliyor. Böylelikle çocuklar, aldıkları eğitimlerle bir taraftan bilinçleniyor, bir taraftan da karşılıklarına çıkacak zorluklarla nasıl başa çıkacaklarını da öğrenmiş oluyorlar. İzcilik kampına grup olarak alınan çocukların eğitimi 1 hafta sürüyor.

3.2.7.9. Kültür Merkezi



Bahçeşehir Kültür Sanat Merkezi (BKSM)

Farklı mimarisi, teknik altyapısı ve muhteşem sahnesiyle uluslararası organizasyonlara ev sahipliği yapabilecek donanımda inşa edilen Bahçeşehir Kültür ve Sanat Merkezi (BKSM), 1219 kişilik koltuk kapasitesine, 560 m²'lik ana sahneye ve sahne üzerinde 10 m çapında döner platforma sahip. Benzer mekanlarda kullanılan en gelişmiş ışıklandırma ve ses düzeniyle donatılan merkezde sahne üzerinde, orkestranın kullanabileceği 40 m²'lik bir orkestra çukuru da yer alıyor.

BKSM ayrıca, amfi salonundaki etkinliklerin reji odasından yönetilen 2 hareketli kamera ve 360 derecelik açıyla çekilerek fuaye ve kulislerde bulunan 11 LCD ekrandan yansıtılabileceği bir görüntü sistemine de sahip. Merkezde, Loop adı verilen bir sistemle işitme engelliler için radyatörlerden gelen sinyalleri boyunlara takılan bant aracılığıyla işitme

cihazına ses olarak yansıtan bir sistem de bulunuyor. 350 araç kapasiteli açık ve kapalı otoparkıyla Bahçeşehir Kültür Sanat Merkezi, sanatseverlerin tüm ihtiyaçları düşünülerek tasarlanan dünya standartlarında bir kültür kompleksi.

3.2.7.10. Pazar Yeri

Başakpazar Fuar ve Sergi Alanı

Gıdadan tekstile kadar geniş bir yelpazede hizmet verirken, çocuklar ve gençler için eğlence alanları, restoran ve cafeteryaları da bünyesinde barındırıyor.



Başakpazar açık alanlarda kurulan semt pazarlarında özellikle kötü hava koşulları, güvenlik, denetim vb. konulardan kaynaklanan mağduriyetleri çözüme kavuşturarak semt sakinlerine ferah, geniş, hijyenik, konforlu bir alışveriş ortamı sunarken, 1000'i aşkın güler yüzlü esnafı ile Avrupa'nın pazarcılık kültürünü Başakşehir'e taşıyor. 8.000 m²'lik alan üzerine kurulan, modern mimarisi ve çevreciliği ile göz dolduran Başakpazar; 450 araçlık kapalı, 150 araçlık açık otoparkı ve 295 araçlık esnaf otoparkı ile bölgenin trafiğini de rahatlatıcak. Market arabaları ile yorulmadan konforlu bir alışveriş ortamı sunan Başakpazar Fuar ve Sergi Alanı'nda, engelli vatandaşlar için özel olarak tasarlanmış rampa ve özel lavabolar da bulunuyor. 2 adet yürüyen merdiven ve 6 adet asansör ile katlar arasında ulaşım kolaylığı sağlayan Başakpazar, bay-bayan mescidi, sağlık sorunlarına anında müdahale edebilmek için sağlık kabini ve sağlık personeli ile tekstil katında doğru ürünü seçebilmek için deneme kabinleri de bulunuyor.

AVM mantığı ile işletilecek olan alan, Başakpazar'ı bir üst boyuta taşıyarak "Fuar ve Sergi Alanı" olarak da hizmet verecek. Seçilecek site yönetimi de oluşabilecek aksaklıkların çözümünde vatandaşa ve esnafa yardımcı olacak. Başakpazar Fuar ve Sergi Alanına, Başakşehir'in mahallelerinden ücretsiz olarak hizmet veren konforlu ve geniş müşteri servisiyle kolayca ulaşım imkânı mevcut.

Başakpazar aynı zamanda ev hanımları için ek kazanç imkânı da sunan bir proje. Başakpazar bir günlüğüne (Salı günleri) sadece kadınlara tahsis ediliyor. Ev hanımları Başakpazar'a ücret ödemedi kendi el emeği göz nuru ürünlerini satıyorlar. BAŞAKŞEHİRLİ 450 kadın 'Hanımeli Başakkadın Girişimcilik Projesi' ile el emeklerini değerlendirip kazançla dönüştürüyor.



3.2.7.11. Spor Merkezi

Bahçeşehir Spor Kompleksi, 20.000 m³ lük 25x12 metre alanıyla yarı olimpik bir yüzme havuzu yer alıyor. Olimpik havuzun çevresinde ise 200 kişinin aynı anda güneşlenebileceği bir dinlenme alanı var. Olimpik havuzun yanında 1 çocuk



havuzu, 1 jakuzi mevcut. 1000 kişi seyirci kapasiteli basketbol sahası ise uluslararası müsabakalara da ev sahipliği yapabilecek boyutta. Basketbol sahasının zemini (parkesi), skor bordu FIFA onaylı. Step-Aerobik, Fitnes, Squash ve aletli jimnastik salonları ile bölge halkının sağlıklı bir yaşama sahip olmasına stres atması için kullanımında. Her birimin ayrı ayrı soyunma odalarının da yer alacağı spor merkezinin Saunası ise erkek için bir ve kadınlar için bir salonu var. Fin hamamı (buhar hamamı) ve Türk hamamında bulunuyor. Toplam 10.000 m² lik kapalı alanda spor merkezi yanına inşa edilmiş olup 75 araçlık otoparkı hizmet vermeye başlamıştır.

3.3. Paydaş Analizi

Stratejik Planın temel unsurlarından olan katılımcılığın artırılması, Belediyenin etkileşim içinde olduğu tarafların görüşlerinin alınmasına bağlı olduğu için paydaşların belirlenmesi ve paydaş görüşlerinin stratejik plan çalışmalarında değerlendirilmesi oldukça önemsenmiştir.

Paydaşlarla yürütülecek bu çalışmalar, stratejik planın sahiplenilmesini sağlayacak ve uygulama şansını artıracaktır. Diğer yandan, verdiğimiz kamu hizmetlerinin yararlanıcı ihtiyaçları doğrultusunda şekillendirilebilmesi için yararlanıcıların taleplerinin bilinmesi gerekir. Bu nedenle durum analizi kapsamında paydaş analizinin yapılması çok önemlidir.

Stratejik Planlamaya ilişkin Kılavuzda paydaşlar, kuruluşun ürün ve hizmetleri ile ilgisi olan, kuruluştan doğrudan veya dolaylı, olumlu ya da olumsuz yönde etkilenen veya kuruluşu etkileyen kişi, grup veya kurumlar şeklinde tanımlanmıştır. Paydaşlar, iç ve dış paydaşlar ile yararlanıcılar/müşteriler olarak sınıflandırılmaktadır;

3.3.1.İç Paydaşlar: Kuruluştan etkilenen veya kuruluşu etkileyen kuruluş içindeki kişi, grup veya (varsa) ilgili/bağlı kuruluşlardır. Kuruluşun çalışanları, yöneticileri ve kuruluşun bağlı olduğu bakan, iç paydaşlara örnek olarak verilebilir.

Başakşehir Belediye Başkanlığının iç paydaşları aşağıda gösterilmiştir:

Tablo 16: İç Paydaş Listesi

BAŞAKŞEHİR BELEDİYE BAŞKANLIĞI		
İç Paydaş Listesi		
1.	Üst Yönetim	İç Paydaş
2.	Belediye Meclisi	İç Paydaş
3.	Belediye Encümeni	İç Paydaş
4.	Diğer Belediye Yöneticileri	İç Paydaş
5.	Belediye Personeli	İç Paydaş

3.3.2.Dış Paydaşlar: Kuruludan etkilenen veya kuruluşu etkileyen kuruluş dışındaki kişi, grup veya kurumlardır. Kuruluş faaliyetleriyle ilişkisi olan diğer kamu ve özel sektör kuruluşları, kuruluşa girdi sağlayanlar, sendikalar, ilgili sektör birlikleri dış paydaşlara örnek olarak verilebilir.

3.3.4.Müşteriler (Yararlanıcılar): Kuruluşun ürettiği ürün ve hizmetleri alan, kullanan veya bunlardan yararlanan kişi, grup veya kurumlardır. Müşteriler dış paydaşların alt kümesidir.

Başakşehir Belediye Başkanlığı'nın dış paydaşları aşağıda ki tabloda verilmiş ve Belediyemizce paydaşlar tabloda gösterildiği gibi önceliklendirilmiştir.

Tablo 17: Paydaş Analizi

BAŞAKŞEHİR BELEDİYE BAŞKANLIĞI			
Önceliklendirilmiş Paydaş Tablosu			
Öncelik Sırası	Paydaş Adı	İç Paydaş / Dış Paydaş / Müşteri	Neden Paydaş
1	Başakşehir Halkı	Müşteri (Yararlanıcı)	Hizmeti alanlar olması nedeniyle yararlanıcılardır
2	Sivil Toplum Kuruluşu	Dış Paydaş	Hizmetin üretilmesini dolaylı etkiledikleri nedeniyle dış paydaştır
3	Kamu Kurumu Niteliğindeki Meslek Kuruluşları	Dış Paydaş	Hizmetin üretilmesine doğrudan yada dolaylı katkı sağladıkları için dış paydaştır
4	Resmi Kurum ve Kuruluşlar	Dış Paydaş	Hizmetin üretilmesini dolaylı etkiledikleri için dış paydaştır
5	Muhtarlar	Dış Paydaş	Hizmetin üretilmesini dolaylı etkiledikleri için dış paydaştır
6	Esnaf ve Ticarethaneler	Dış Paydaş	Hizmeti üretmekle
7	Belediye Personeli	İç Paydaş	

			görevli olduklarından iç paydaştır
8	Belediye Meclisi	İç Paydaş	Hizmeti planlama, organize etme, kontrol etme, örgütleme ve koordinasyon görevlerini yerine getirmesi nedeniyle İç Paydaştır.
9	Özel Kurum ve Kuruluşlar	Dış Paydaş	Hizmetin üretilmesini dolaylı etkiledikleri nedeniyle dış paydaştır
10	Üst Yönetim	İç Paydaş	Hizmeti planlama, organize etme, kontrol etme, örgütleme ve koordinasyon görevlerini yerine getirmesi nedeniyle İç Paydaştır.
11	Diğer Belediye Yöneticileri	İç Paydaş	
12	Belediye Encümeni	İç Paydaş	

Başakşehir Belediye Başkanlığı tarafından sunulan hizmetlerin, İstanbul'daki diğer ilçe belediyeleriyle karşılaştırılmasına yönelik yapılan çalışmalar incelenmiş olup, Belediyemizce yürütülen hizmetlerde memnuniyet oranının ilçe sıralamalarında oldukça yüksek olduğu görülmektedir. Aşağıda buna ilişkin sayısal bilgiler aşağıda verilmiştir:

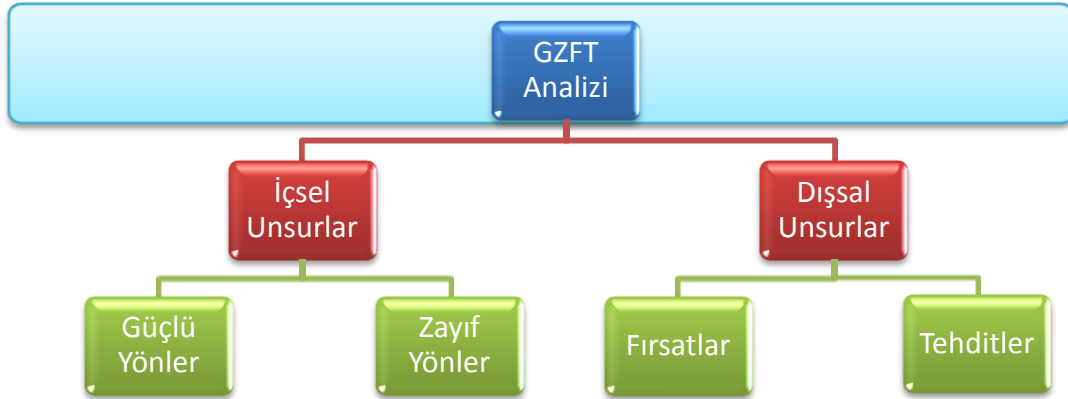
Tablo 18: Başakşehir Belediye Tarafından Verilen Hizmetlere İlişkin Endeksler

Endeks	Tüm İlçelerde Sırası	Endeks Değeri
Belediyenin imar/iskan/ruhsat işlemleri	2	9,33
Park ve oyun alanları	2	8,80
Belediyenin sağlık hizmetleri	4	9,60

Yol / kaldırım yapımı	4	7,40
Pazar yerleri	4	8,00
Otopark	4	9,01
Sokakların aydınlatılması	8	7,40
Belediyenin sosyal ve kültürel faaliyetleri	10	7,24
Çöp ve çevresel atık toplama hizmeti	10	7,90
Yeşil alanların miktarı	11	6,70
Zabıta hizmeti	13	7,40
Kanalizasyon Hizmeti	15	7,20
Hava kirliliği ile mücadele	16	6,60
Belediyenin sosyal yardımları	18	7,14

Kaynak: İstanbul'da Yaşam Kalitesi Araştırması, Yrd. Doç.Dr. Murat ŞEKER, İTO Yayınları, İstanbul 2011.

3.4.GÜÇLÜ YÖNLER - ZAYIF YÖNLER - TEHDİTLER - FIRSATLAR (GZFT ANALİZİ)



Şekil 3: GZFT Analizi

Devlet Planlama Teşkilatı tarafından hazırlanan “Kamu İdareleri için Stratejik Planlama Kılavuzu”nda, Güçlü Yönler, Zayıf Yönler, Fırsatlar ve Tehditler Analizi (**GZFT**) kuruluşun kendisinin ve kuruluşu etkileyen koşulların sistematik olarak incelendiği bir

yöntem olarak tanımlanmıştır. Bu kapsamda, kuruluşun güçlü ve zayıf yönleri ile kuruluş dışında oluşabilecek fırsatlar ve tehditler belirlenmekte, bu analiz stratejik planlama sürecinin diğer aşamalarına da temel teşkil etmektedir.

GZFT Analizi, mevcut durum analizi kapsamında yapılmakta olup, kuruluş içi analiz ve çevre analizinde kullanılabilir temel yöntemlerden birisidir. Bu analizde kullanılan tanımlar aşağıdadır:

Güçlü yönler, kuruluşun amaçlarına ulaşması için yararlanılabileceği olumlu hususlardır. **Zayıf yönler** ise kuruluşun başarılı olmasına engel teşkil edebilecek eksiklikler, diğer bir ifadeyle, aşılması gereken olumsuz hususlardır. Belirlenecek güçlü yönler kuruluşun hedeflerine, zayıf yönler ise kuruluşun alacağı tedbirlere ışık tutacaktır.

Fırsatlar, kuruluşun kontrolü dışında gerçekleşen ve kuruluşa avantaj sağlaması muhtemel olan etkenler ya da durumlardır. **Tehditler** ise, kuruluşun kontrolü dışında gerçekleşen, olumsuz etkilerinin engellenmesi veya sınırlandırılması gereken unsurlardır.

Stratejik Planın önemli bir unsuru olan GZFT Analizi, paydaş anket sonuçlarından, kurum çalışanlarının görüşlerinden, Başakşehir İlçesiyle ilgili yapılan birçok araştırma ve raporun incelenerek değerlendirilmesi sonrasında ortaya çıkmıştır.

Bu kapsamda yapılan çalışmalar sonrasında ortaya çıkan GZFT verileri aşağıdadır. Bu veriler, amaç ve hedeflerin belirlenmesi, strateji ya da faaliyetlerin şekillenmesinde önemli ölçüde kullanılmıştır. Bu yöntemle hazırlanan Plan, katılımcı bir yapıya kavuşmuş, sorunların tespitinde ve çözümlerin üretilmesinde kalıcı bir çalışma olarak ortaya konulmuştur.

3.4.1. Güçlü Yönler ve Zayıf Yönler**Tablo 19:** Güçlü Yönler ve Zayıf Yönler

Güçlü Yönler	Zayıf Yönler
Etik anlayışa sahip yöneticiler görev yapıyor olması,	Kent bilgi sisteminin yeterince geliştirilmemesi,
Kültürel ve sosyal faaliyetlerin katılımcı ve Kaliteli yürütülmesi,	Hizmet içi eğitimin eksik olması,
Sağlık alanında verilen hizmetler,	Elektronik belge yönetim sistemine geçilmemiş olması
Yönetimde adil ve tutarlı olunması,	Süreç yönetimi çalışmalarına geçilmemiş olması,
Etkin kurumsal iletişime açık olunması,	Verilen hizmetlerinin yeterince tanıtılmaması,
Belediye içi bilgisayar ağının, intranetin ve lokal programların yeterliliği,	Hizmet İçi Eğitim Yönergesinin yapılmamış olması,
Vizyon sahibi idarecilerin mevcut olması,	Kurum içi kültürel ve sosyal faaliyetlerin yetersiz olması,
Engellilerin sosyal hayata katılımına yönelik sosyal ve kültürel faaliyetlerin etkin yürütülmesi	İç kontrol sisteminin etkin kurulmaması,
Kuvvetli bir mali yapının olması,	
Arşivleme sisteminin etkin olması,	
Belediye hizmet binalarının yeterli olması,	

Ortaya konulan projelerin başarılı bir şekilde gerçekleştirilebiliyor olması,

Sağlık hizmetlerimizden vatandaşların memnuniyetinin yüksek olması,

3.4.2. Tehditler ve Fırsatlar

Tablo 20: Tehditler ve Fırsatlar

Tehditler	Fırsatlar
Belediyemize ait tüm kullanımına açık spor, kültür ve sosyal altyapı tesislerinin yetersiz olması,	Vatandaşların büyük çoğunluğunun, Belediyemizin sorunları çözeceğine olan inancı,
Şehrin hızlı nüfus artışı ve göç alıyor olması,	Nitelikli işgücüne sahip olunması,
Şehir trafiğine giren araç sayısında artış olması,	Sosyal duyarlılık konusundaki farkındalığın yüksek olması,
Şehir içinde çarpık yapılaşma olan yerlerin bulunması,	İlçenin gelişmişlik seviyesinin yüksek olması,
Göç nedeniyle şehir içinde seyyar satıcı, dilenci, işportacı türü işler yapan insan sayısının artıyor olması,	Su toplama alanlarının yeşil alan olarak kullanılması,
Kentin hızlı büyümesi ve birleşmenin getirdiği sorunlar,	İlçe genelinde geri dönüşüm kültürünün gelişmiş olması

Gençlere yönelik, kütüphane, gençlik merkezi, etüt odası gibi olanakların yetersiz olması,

Yapıların vadi tabanından uzak, genellikle yerleşime uygun alanlarda, topografyaya uygun olarak yerleştirilmesi ve vadi tabanına yakın yerlerde az katlı yapıların bulunması,

Başakşehir'in birçok mahallesinin deprem sonrasında kurulması nedeniyle planlı ve yeşil alanın yeterli olması.

3.5. ÇEVRE ANALİZİ

3.5.1. Yeşil Alan Bilgileri

Başakşehir'in yeşil alan kapasitesi ve verileri aşağıdaki tabloda verilmiştir:

Tablo 21: Yeşil Alan Miktarı

Başakşehir Yüzölçümü	10.432,6 Hektar
İlçemizde Bakımı Yapılan Toplam Yeşil Alan Miktarı	699.961,75 M2
İBB Tarafından Bakımı Yapılan Toplam Yeşil Alan	1.042.885,00 M2
Başakşehir Geneli Ortak Yeşil Alan Miktarı	1.088.114,00
Toplam Yeşil Alan	2.830.960,75 M2
Kişi Başına Düşen Yeşil Alan Miktarı	9.96 M2

Kaynak: Park ve Bahçeler Müdürlüğü, Temmuz 2012.

3.5.2. Altyapı ve Üstyapı Çalışmalarımız

Tablo 22: Asfalt Yatırımları Mahalle Bazında Dağılımı

MAHALLE	ASFALT YAMA		ASFALT SERİMİ		HAZIR ASFALT	
	NOKTA	TONAJ	NOKTA	TONAJ	NOKTA	MİKTAR KG
BAHÇEŞEHİR 1	7	767,00	4	1.553	--	--
BAHÇEŞEHİR 2	51	9310,00	5	3.294	51	12.161,00
ALTINŞEHİR	30	5.325,00	30	13.458,00	2	508,00
BAŞAKŞEHİR	33	5105,00	11	18.782,00	19	8.236,00
BAŞAK	42	7.443,00	6	23.222,00	--	--
GÜVERCİNTEPE	54	6.647,00	108	54.761,00	3	1.998,00
KAYABAŞI	4	462,00	-	-	2	2.952,00
ŞAHİNTEPE	73	4.179,00	113	49.543,00	1	144,00
ŞAMLAR	10	2.437,00	4	2.951,00	--	--
ZİYA GÖKALP	78	13.477,00	13	21.251,00	4	888,00
TOPLAM	382	55.152,00	294	188.815,00	82	26.887,00

Kaynak: Fen İşleri Üdürlüğü, Temmuz 2012.

Tablo 23: Bordür-Tretuar Yatırımları Mahalle Bazında Dağılımı

MAHALLE	BORDÜR İML.		OLUK TAŞI İML.		TROTUAR İML.		TROTUAR TAMİRİ	
	SK.	MİKTAR m	SK.	MİKTAR m	SK.	MİKTAR m ²	SK.	MİKTAR m ²
BAHÇEŞEHİR 1	9	1.717	7	235	14	1.353	65	2,180
BAHÇEŞEHİR 2	27	4.996	19	3.115	31	19,467	95	17,761
ALTINŞEHİR	20	29.051	2	56	27	17,904	35	1,251
BAŞAKŞEHİR	19	12.377	3	92	17	14.062	33	1,422
BAŞAK	12	8.954	6	802	21	5.750	25	4,601
GÜVERCİNTEPE	31	40.195	2	32	65	32,704	18	1,511
KAYABAŞI	1	916	1	4	3	777.00	25	338
ŞAHİNTEPE	8	931	2	24	9	1,075	64	1,418
ŞAMLAR	1	121	-	-	1	485.00	3	266
ZİYA GÖKALP	26	14.142	-	-	26	21.085	10	457
TOPLAM	154	113.400	42	4,360	214	114,662	373	30,965

Kaynak: Fen İşleri Müdürlüğü, Temmuz 2012.

3.5.2.1.Engelsiz Yaşam**Tablo 24:** Yapılan Engelli Rampaları

MAHALLE	MİKTAR
BAHÇEŞEHİR 1	-
BAHÇEŞEHİR 2	-
ALTINŞEHİR	-
BAŞAKŞEHİR	25
BAŞAK	10
GÜVERCİNTEPE	1
KAYABAŞI	1
ŞAHİNTEPE	1
ŞAMLAR	-
ZİYA GÖKALP	2
OSB	-
TOPLAM	40

Kaynak: Fen İşleri Müdürlüğü, Temmuz 2012.

Vatandaşlara yönelik bina girişlerine engelli rampaları, yol geçişlerinde engelli geçişleri yapılarak hareket etme kabiliyetlerinin daha rahat ve daha güvenli bir düzeye ulaşması için çalışmalarımız devam etmektedir. Belediyemizin başlatmış olduğu “Engelsiz Başakşehir” projesi kapsamında bütün mahallerde tespiti yapılan engelli vatandaşlarımızla alakalı yapılacak çalışmalar programa alınmış olup devam etmektedir.

3.5.2.2. Kanalizasyon Çalışmaları

İlçemizde bulunan ve yıllardır atık su problemi ile devamlı sıkıntı yaşayan Kayabaşı mahallesine toplamda 2468,5mt lik kanalizasyon yapılmış olup, yıllardan beri süre gelen bu problem çözüme kavuşmuştur.

Yine halen atıksu hattı yapılamamış mahallelerimizden Şahintepe ve Altınşehir mahallelerimizde de vatandaşın kendi imkanıyla yaptığı ve karakanal tabir edilen kanalların onarımları tarafımızdan yapılmaktadır. Bu kapsamda, 6481,25 mt atıksu kanalı yapılmıştır. Bu imalatın yanı sıra 80 adet baca yükseltmesi, 121 adet baca kapağı konulması, 62 adet baca kapağı tamirata ve 174 adet baca imalatı, 28285 mt kanal temizliği yapılmıştır.

Tablo 25: 2009-2010-2011 yılı Yapılan Çalışmalar

YOL BAKIM ONARIM ŞEFLİĞİ YAPILAN ÇALIŞMALAR																	
İMALATLAR	BİRİM	BÖLGELER															
		BAŞAKŞEHİR		GÜVERCİNTEPE		ALTINŞEHİR		ŞAHİNTEPE		KAYABAŞI		ZİYA GÖKALP		BAHÇEŞEHİR		TOPLAM	
		NOKT A		NOKT A		NOKT A		NOKT A		NOKT A		NOKT A		NOKT A		NOKT A	METRAJ
ATIK SU KANAL ÇALIŞMASI	MT	7	374,5	52	1176,5	29	564	101	1625,75	20	2468,5	1	49	15	223	225	6481,25
KANAL TEMİZLENMESİ	MT	26	3260	27	2640	33	3390	137	14245	5	600	5	900	30	3250	263	28285
BACA YÜKSELTİLMESİ	ADE T	8	27	7	8	3	3	16	17	2	2			8	23	44	80
BACA KAPAĞI KONULMASI	ADE T	10	76	3	3	2	3	4	4			4	7	15	28	38	121
BACA KAPAĞI TAMİRATI	ADE T	11	19	7	13	2	2	7	8			1	1	8	19	36	62
ATIK SU BACA İMALATI	ADE T	7	8	23	27	22	22	80	83	24	24			7	10	163	174

Kaynak: Fen İşleri Müdürlüğü, Eylül 2012.

3.5.2.3. Belediye Ek Hizmet Binası ve Otoparkı

Yeni kurulan Belediyemizin daha iyi hizmet verebilmesi amacı ile Başakşehir 5. Etap'ta yapımı biten ek hizmet binamızın toplam kullanım alanı **4.630 m²**'dir.

Belediye binamızın hizmete girmesiyle birlikte ortaya çıkacak otopark ihtiyacı için binanın yanı başında otopark yapılmıştır. 2500 m² inşaat alanına sahip, 2 katlı, 120 araç kapasiteli ile hizmet verecek otoparkımız belediye etrafındaki trafik yoğunluğunu büyük ölçüde rahatlatacaktır.

3.5.2.4. Eğitim Yatırımlarımız

İlçemiz sınırları içinde eğitim veren okullarımızın her yıl boya ve çeşitli ihtiyaçlarını aynı olarak karşılıyoruz (2009-2010 -2011 yıllarında 55 okula toplam 78 ton boya verildi. Bununla birlikte, 19 okulda bakım ve onarım faaliyetlerimizi tamamladık. Engelli öğrencilerimizin okula giriş çıkışlarında yaşadıkları sıkıntıları gidermek adına okullarımıza engelli rampaları yaptık.

3.5.2.5. Sağlık Yatırımları

Tablo 26: Aile Hekimliği Yapılması

S.No	Mahalle	Adet	Hekim Sayısı
1	ŞAHİNTEPE	2	4+3
2	ZİYA GÖKALP	1	5
3	GÜVERCİNTEPE	1	8
4	BAYINDIRLIK KONUTLARI	1	4
TOPLAM		5	24

Kaynak: Fen İşleri Müdürlüğü, Temmuz 2012

3.5.2.6. Mahalle Muhtarlıklarımızı Yeniliyoruz

Vatandaşlarımızın daha iyi hizmet almaları adına mahalle muhtarlıklarımızı yeniliyoruz. Daha ferah, kullanışlı ve daha merkezi yerlere kurmuş olduğumuz muhtarlık binaları ile vatandaşlarımıza daha iyi hizmet sunulması için çalışıyoruz. Yeilenen muhtarlıklarımız: Başak mah, Başakşehir Mah, Kayabaşı Mah ve Bahçeşehir 1. Kısım Mah.

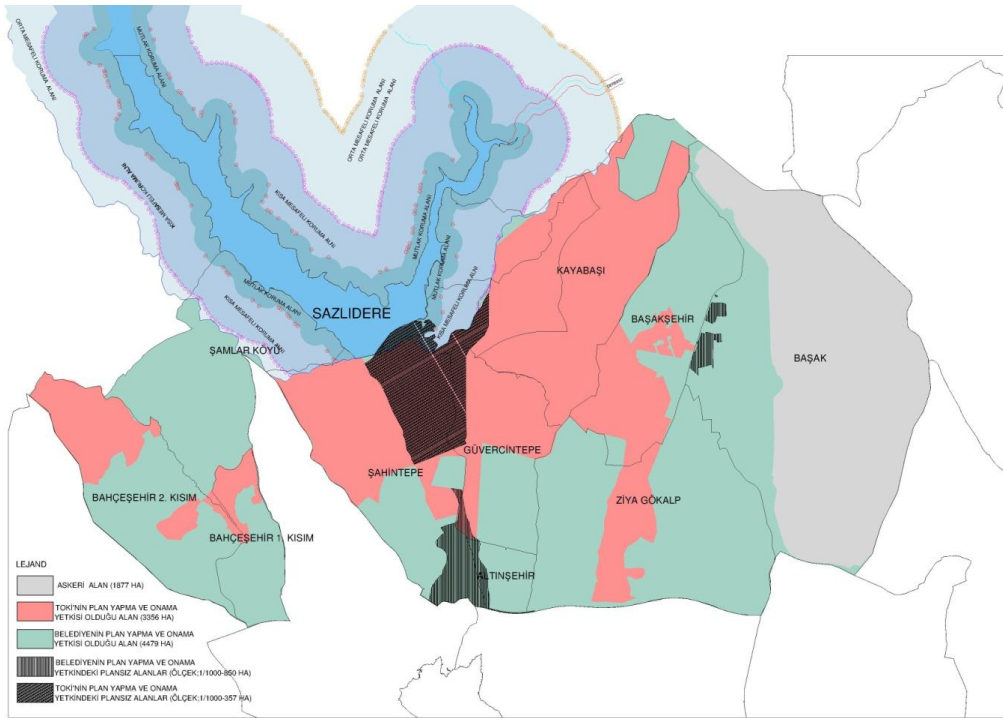
3.5.2.7. Hayvan Barınağı

Belediyemizin ihticacı olan hayvan barınağı, Kayabaşı mahallemizde prefabrik olarak yapılmıştır. 90 m2 büyüklüğünde olan barınakta ameliyathane veteriner odası, ecza deposu, yemekhane wc'ler ve duş bulunmaktadır.

3.5.2.8. Şamlar Mesire Alanı

2010 Yılında İ.B.B. ' den devir olan Şamlar Mesire Alanı güvenli olması, orman giriş ve çıkışların kontrol altına alınması için ormanın etrafında yaklaşık 3,5 km. uzunluğunda perde duvar ve tel çit imalatı yapılmaktadır. İmalatın bitmesi ile ormanımız kültürel faaliyetler başta olmak üzere bir çok davete ev sahipliği yapmıştır.

3.5.3. İmar ve Plan Durumu



Şekil 4: İmar ve Plan Durumu

Kaynak: Plan ve Proje Müdürlüğü, Temmuz 2012.

Tablo 27: Toplu Konut Alanı ve Gecekondu Önleme Bölgesi

NO	TOPLU KONUT ALANI VE GECEKONU ÖNLEME BÖLGESİ (TOKİ'NİN PLAN YAPMA YETKİSİ OLAN ALANLAR)	ALAN (M ²)	PLANLANAN NÜFUS	Kİ/M ²
1	Bahçeşehir 2. Kısım Mahallesi	147282,14	11960	12,3
2	Bahçeşehir 1. Kısım Mahallesi	71841,48	6495	11,1
3	Şahintepe Mahallesi	699919,12	18670	37,5
4	Ziya Gökalp Mahallesi	309842,03	16815	18,4
5	Ziya Gökalp-Başakşehir Mahallesi	281771,47	6034	46,7
6	Kayabaşı-Güvercintepe Mah.	2693964,35	159352	16,9
	Toplam	4204620,59	219326	19,2
7	Başakşehir Mahallesi-Oyak Planı	150154,94	30234	5
	İLÇE TOPLAMI	TOPLAM ALAN	MEVCUT VE PLANLANAN NÜFUS	Kİ/M ²
		7126390,53	500232	14,25

Kaynak: Plan ve Proje Müdürlüğü, Temmuz 2012.

Tablo 28: Başakşehir İlçesi Park Alanları

Başakşehir İlçesi Park Alanları			
BELEDİYENİN PLAN YAPTIĞI ALANLAR	ALAN(M ²)	MEVCUT NÜFUS	Kİ/M ²
Bahçeşehir 1. Kısım Mahallesi	273875,31	9489	28,9
Bahçeşehir 2. Kısım Mahallesi	552279,92	28746	19,2
Başak Mahallesi	642556,5	62330	10,3
Başakşehir Mahallesi	237565,09	38532	6,2
Şahintepe Mahallesi	227503,48	37195	6,1

Ziya Gökalp Mahallesi	52809,38	16257	3,2
Şamlar Köyü	488670,31	-	-
Altınşehir Mahallesi	105529,14	11639	9,1
Güvercintepe Mahallesi	190825,87	46484	4,1
TOPLAM	2771615	250672	11,1

Kaynak: Plan ve Proje Müdürlüğü, Temmuz 2012.

3.5.4. Ekonomik Durum

3.5.4.1. İkitelli Organize Sanayi Bölgesi Kuruluş Amacı

İstanbul'un özellikle tarihi yarımada (Fatih-Eminönü), Kâğıthane ile Haliç çevresine yayılan, çıkardıkları atık, duman, gürültü vb. gibi insan sağlığına zararlı unsurlarla çevreyi kirleten, bu suretle kente ve kent insanına zarar veren, şehircilik açısından olumsuz bir durum ortaya çıkaran küçük ve orta boy sanayi işletmelerini, meskun alanlar dışında, şehircilik ilkelerine uygun ve her türlü altyapısı hazırlanmış alanlarda toplayarak, çevreye zarar vermeden faaliyetlerinin sürdürmelerini sağlamaktır.



Şekil 3: OSB Vaziyet Planı

Kaynak: <http://www.iosb.org.tr/haritaosb/haritaosb.htm>(19.09.2012)

3.5.4.2. İOSB Hakkında Genel Bilgi

Çevre Sağlığı Müsteşarlığı, İstanbul Valiliği ve İstanbul Belediyesi'nin bu işyerlerini şehir dışına taşıma kararı almalarından sonra bu sektörde çalışanlar kooperatifleşme yoluna gitmişler ve İstanbul Büyükşehir Belediyesinden arsa talebinde bulunmuşlardır. 02.08.1985 tasdik tarihli 1/5000 ölçekli İkitelli O.K.S.B. Nazım İmar Planında 700 hektarlık bir alan çeşitli iş kollarında faaliyet gösteren 36 adet küçük ve orta ölçekli sanayi ile toplu işyeri

kooperatifine tahsis edilmek üzere 01.02.1985 tarihinde istimlak kararı alınarak Arsa Ofisi'nce kamulaştırma çalışmaları yapılmış ve bedeli karşılığında ilgili kooperatiflere verilerek kooperatiflerin kendi öz kaynakları ile inşaat çalışmalarına başlanmıştır. İkitelli O.S.B.'de kooperatiflerin inşaat faaliyetleri site içinde devam ederken ana arter yol ve altyapıların yapımına Sanayi ve Ticaret Bakanlığı'nın Fonlar Yönetmeliği'ne göre 1990 yılında kurulan İkitelli Organize Küçük Sanayi Bölgesi Müteşebbis Teşekkülü sorumluluğunda Devlet katkısı ile başlanmıştır. 4562 sayılı O.S.B.'ler Kanununun 15/04/2000 tarihinde yürürlüğe girmesinden sonra geçen bir yıl içinde Kanuna uyum çalışmaları sonucu İntibak Protokolü tanzim edilerek Sanayi ve Ticaret Bakanlığınca 03/10/2001 tarihinde onaylanmak suretiyle Müteşebbis Heyet kurularak İkitelli O.S.B. Tüzel Kişilik kazanmıştır.

Yaklaşık 700 hektarlık alanda 37 sanayi kooperatifi ve Müstakil parsellerde toplam 27.301 işyeri biriminden oluşan Bölge % 95 bitmiş % 80 faaliyettedir. Kooperatifler binalarını ve altyapılarını kendileri yapmışlardır. Bugüne kadar kooperatiflerin öz kaynakları ile yaptıkları yatırımın tutarı yaklaşık 2 Milyar USD dir. Ana Arter Yol ve Altyapı Tesislerinin bir bölümü Devlet katkısı ile tamamlanmış olup tutarı 8 Milyon USD dir. Tamamlandığı zaman 300.000 kişinin çalışacağı bölgede halen 200 bin kişi çalışmaktadır.

3.5.4.3. Mahalli İdareleri Durumu

İOSB sınırları 2 ayrı ilçe belediyesinde yerleşik olup dağılımı aşağıdaki gibidir:

Başakşehir Belediye Başkanlığı % 95

Küçükçekmece Belediye Başkanlığı % 5

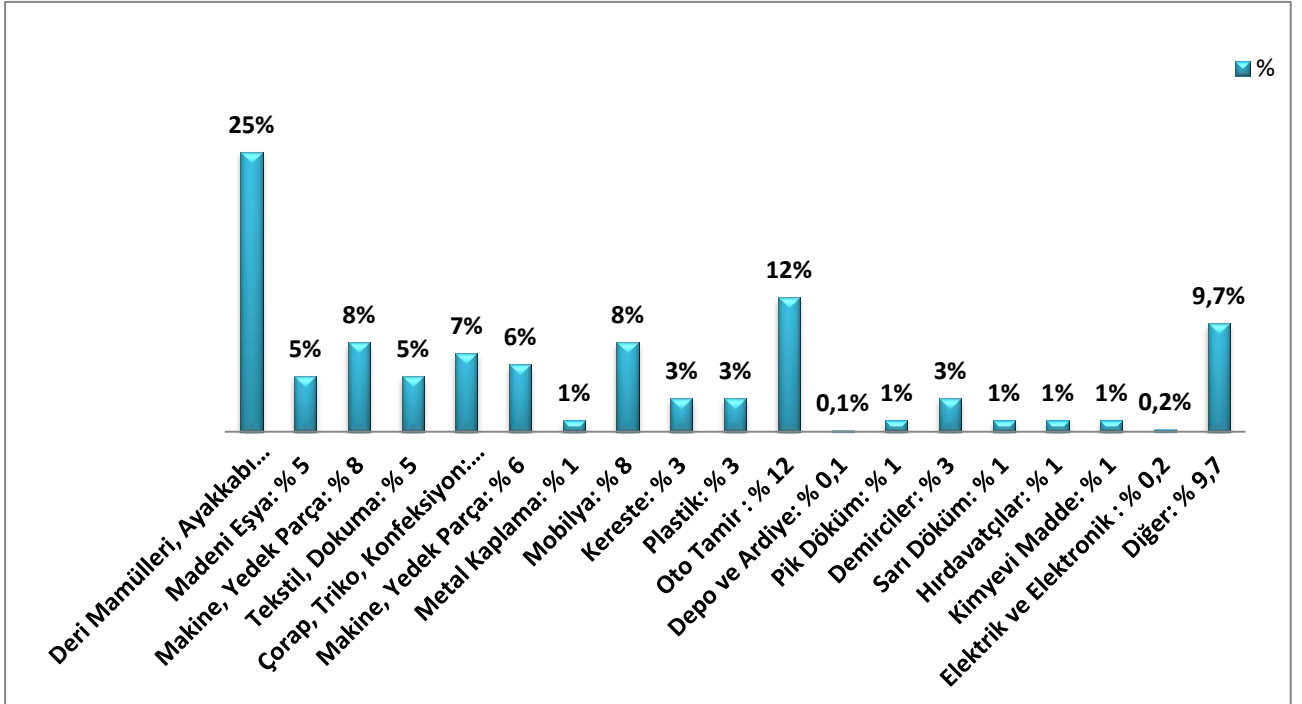
3.5.4.4. İOSB Profil Bilgileri

Tablo 29: İOSB Profil Bilgileri

Toplam Kooperatif Sayısı	37
Faal Kooperatif Toplamı	35
Yapılaşması Devam eden Kooperatif	2
Toplam İşyeri Sayısı	27.301
İnşaatların Tamamlanma Oranı	95%
Doluluk Oranı	80%
Tam kapasite İstihdamı	300.000
Fiili İstihdam	200.000
Brüt Arsa Alanı	7 Milyon m2
Bölgenin Yüzölçümü	700 Hektar
Kooperatiflerin Toplam İnşaat Alanı	8 Milyon m2
Kooperatif Toplam Ortak Sayısı	18.597 Kişi
Kooperatiflerin Öz Kaynaklarıyla Yaptığı Yatırım	2 Milyar \$
Yollar ve Altyapı İnş. için Devletin Katkısı	8 Milyon \$
Üretmesi Beklenen Katma Değer	6 Milyar \$
İOSB içi günlük Yolcu Hareketi	227.600 Kişi
İOSB içi günlük Eşya Hareketi	50.000 Ton
Kent Bütünü İle Günlük Yolcu Hareketi	658.856 Kişi
Kent Bütünü İle Günlük Eşya Hareketi	63.121 Ton
Enerji İhtiyacı	250 MVA
Telefon Santrali	100.000 Abone
Aydınlatma Şebekesi İhtiyacı	30 Km
Konut İhtiyacı	75.000 Konut
Günlük İçme ve Kullanım Su İhtiyacı	27.500 m3/gün
Ana Arter Yolların Uzunluğu	25 Km
Yağmur Suyu Şebekesi	18 Km
Atık Su Şebekesi	12.5 Km
İçme Suyu Şebekesi	20.8 Km
Doğalgaz Şebekesi	9 Km (Çalışma devam ediyor)

Kaynak: <http://www.iosb.org.tr/haritaosb/haritaosb.htm>(19.09.2012)

3.5.4.5. İşyerlerinin Sektörlere Göre Dağılımı



Grafik 2: İşyerlerinin Sektörlere Göre Dağılımı

3.5.4.6. KOSGEB İkitelli

3.5.4.6.1. İkitelli Hizmet Merkezi Müdürlüğü

İkitelli Organize Sanayi Bölgesi ESKOP Sanayi Sitesi içerisinde yer alan KOSGEB İkitelli Hizmet Merkezi; 1 Müdür, 24 KOBİ Uzman ve Yardımcısı, 11 Laboratuar Personeli ve 11 Danışman ile İstanbul Avrupa Yakası'nda yer alan işletmelere hizmet vermektedir.

İkitelli Hizmet Merkezi bünyesinde yer alan Konferans Salonu'nda işletme yetkililerine ve girişimcilere çeşitli eğitimler verilmektedir. Düzenlenen eğitim etkinliklerinde uzman kişilerce işletme yetkililerine ve girişimcilere; KOSGEB destek ve hizmetleri, Gümrük Mevzuatı, Pazarlama, ISO 9001-2008 Kalite Yönetim Sistemi, İnternet Reklamcılığı, AB mevzuatları, İnovasyon ve Finansal Yönetim alanlarında eğitimler verilmektedir.

İkitelli Hizmet Merkezi bünyesinde bulunan Metal Laboratuvarı ile Tekstil Kalite Kontrol Test Laboratuarlarında test ve analiz hizmetleri verilmektedir. Ayrıca İkitelli Hizmet

Merkezinde yer alan Avrupa İşletmeler Ağı irtibat bürosu ile de KOBİ'ler AB Mevzuatı politikaları, standartları, hibeleri, kredileri, ihaleleri ve ticari işbirliği olanakları konusunda bilgilendirilmektedir.

3.5.5. Yoksulluk

Başakşehir Kaymakamlığı, Sosyal Yardımlaşma ve Dayanışma Vakfı Başkanlığı'ndan aldığımız bilgiler doğrultusunda; vatandaşlarımız tarafından alınan yeşil kart sayıları aşağıdaki tabloda gösterilmiştir. Yıllara baktığımızda en çok yeşil kart alımı 2009 yılında gerçekleşmiştir. Başakşehir'in yeni bir ilçe olması ve vatandaşlara yeni kart verilmesi nedeniyle artış nedeni açıklanmıştır. 2012 verilerinin olmamasının nedeni ise 2011 yılından sonra yeşil kart verilmesi yürürlükten kalkmıştır.

Tablo 30: Yıllara Göre Yeşil Kart Dağılımı

İlçe	Yıl	Nüfus	Yeşil Kartlı Sayısı	%
Başakşehir	2009	226.387	4864	2,15
	2010	248.467	2302	0,93
	2011	284.488	1817	0,64
Toplam			8983	
Kaynak: Başakşehir Kaymakamlığı, Sosyal Yardımlaşma ve Dayanışma Vakfı, Temmuz 2012.				

3.5.6. Engelli Haritası

Tablo 31: 2012/ Mahalle Bazlı Dezavantajlı Gruplar

BAŞAKŞEHİR BELEDİYESİ											
2012/ MAHALLE BAZLI DEZAVANTAJLI GRUPLAR											
ÖZÜR GRUBU	ALTINŞEHİR	BAHÇEŞEHİR 1. KISIM	BAHÇEŞEHİR 2. KISIM	BAŞAK	BAŞAKŞEHİR	GÜVERCİNTEPE	KAYABAŞI	ŞAHİNTEPE	ŞAMLAR	ZIYAĞÖKALP	TOPLAM
ORTOPEDİK	100	6	15	41	19	232	11	255	5	86	770
ZİHİNSEL	48	0	6	10	5	168	10	139	0	54	440
DİL KONUŞMA	19	0	0	0	0	28	0	31	0	14	92
GÖRME	28	0	5	5	2	103	4	146	1	25	319
SÜREĞEN	29	0	16	29	17	106	28	122	2	49	398
İŞİTME-DİL KONUŞMA	22	0	2	5	0	52	2	56	0	14	153
ORTOPEDİK+ZİHİNSEL	1	0	0	6	6	10	7	12	0	7	49
OTİSTİK	1	0	0	6	1	0	0	0	0	0	8
ORTOPEDİK+2 ve DAHA FAZLA ÖZÜRÜ OLANLAR	1	0	1	1	0	5	0	13	1	6	28
ZİHİNSEL+2 ve DAHA FAZLA ÖZÜRÜ OLANLAR	3	0	1	1	0	6	2	4	0	2	19
ÇİFT ÖZÜRLÜLER	4	1	3	1		8	1	8			26
TOPLAM	256	7	49	105	50	718	65	786	9	257	<u>2302</u>

Kaynak: Sosyal Hizmetler Müdürlüğü, Temmuz 2012.

3.5.7. Eğitim

Tablo 32: Başakşehir İlçe Eğitim İstatistikleri

Başakşehir İlçe Eğitim İstatistikleri	
SBS İl Sıralaması	8
Derslik Sayısı	1566
Öğrenci Sayısı	62342
Öğretmen Sayısı	2606
Derslik Başına Düşen Öğrenci Sayısı	
İlköğretim	44
Orta Öğretim	27
Mesleki ve Teknik Eğitim	65

Kaynak: <http://basaksehir.meb.gov.tr/> (19.09.2012)

Tablo 33: Okuma Yazma Durumu ve Cinsiyete Göre Nüfus (6 +Yaş) – 2011

Okuma Yazma Durumu ve Cinsiyete Göre Nüfus (6 +Yaş) - 2011						
	<u>Toplam</u>					
	Türkiye	Oran	İstanbul	Oran	Başakşehir	Oran
Okuma yazma bilmeyen:	3.171.270	4,73	340.665	2,78	5.945	2,40
Okuma yazma bilen:	61.889.739	92,31	11.358.093	92,64	228.280	92,20
Bilinmeyen:	1.984.626	2,96	561.370	4,58	13.375	5,40
Toplam	67.045.635		12.260.128		247.600	

Kaynak: TÜİK

Tablo 34: Okuma Yazma Durumu ve Cinsiyete Göre Nüfus (6 +Yaş) – 2011 (Erkek)

Okuma Yazma Durumu Ve Cinsiyete Göre Nüfus (6 +Yaş) - 2011						
<u>Erkek</u>						
	Türkiye	Oran	İstanbul	Oran	Başakşehir	Oran
Okuma yazma bilmeyen	553.704	1,65	52.733	0,86	1.044	0,84
Okuma yazma bilen	32.013.033	95,27	5.791.158	94,17	116.642	93,54
Bilinmeyen	1.035.890	3,08	305.614	4,97	7.014	5,62
Toplam	33.602.627		6.149.505		124.700	

Kaynak: TÜİK

Tablo 35: Okuma Yazma Durumu ve Cinsiyete Göre Nüfus (6 +Yaş) – 2011 (Kadın)

Okuma Yazma Durumu ve Cinsiyete Göre Nüfus (6 +Yaş) - 2011						
<u>Kadın</u>						
	Türkiye	Oran	İstanbul	Oran	Başakşehir	Oran
Okuma yazma bilmeyen	2.617.566	7,83	287.932	4,71	4.901	3,99
Okuma yazma bilen	29.876.706	89,34	5.566.935	91,10	111.638	90,84
Bilinmeyen	948.736	2,84	255.756	4,19	6.361	5,18
Toplam	33.443.008		6.110.623		122.900	

Kaynak: TÜİK

3.5.8. Sağlık

Başakşehir’de 1 Devlet Hastanesi, 19 ASM , 3 Sağlık Kabini, 4 Poliklinik, 3 Tıp Merkezi, 11 Özel Muayenehane, 57 Eczane, 1 Laboratuvar bulunmaktadır. İlçede 6 adet özel ağız ve diş sağlığı polikliniğinin yanında 28 adet özel muayenehane bulunmaktadır.

Tablo 36: Sağlık Kuruluşu Sayısı

Sağlık Kuruluşu	Adet
Aile Sağlığı Merkezi	19
Devlet Hastanesi	1
Poliklinik	4
Ağız ve Diş Sağlığı Polikliniği (Özel)	6
Ağız ve Diş Sağlığı Muayenehaneleri (Özel)	28
Sağlık Kabini	3
Tıp Merkezi	3
Muayenehane (Özel)	11
Eczane	57
Ambulans	2
Laboratuvar	1

Kaynak: Sağlık İşleri Müdürlüğü, Temmuz 2012.

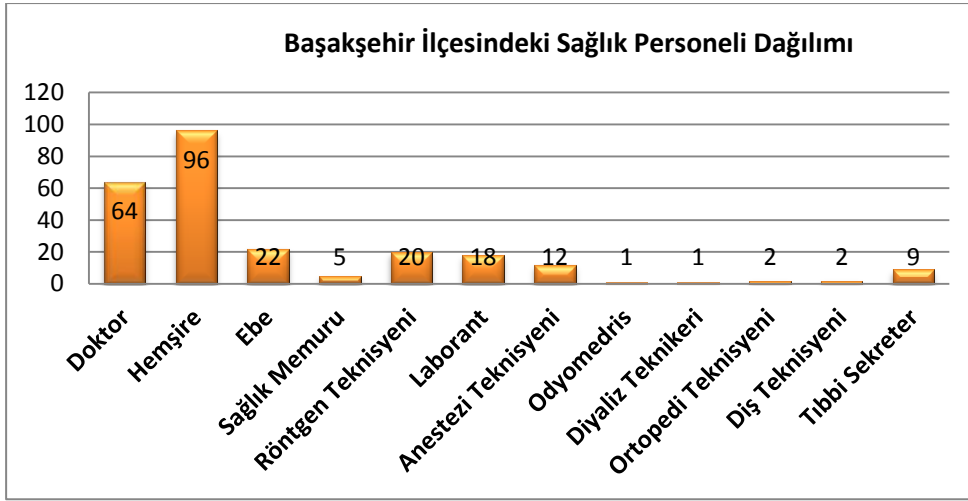
Aile Hekimliği, Kasım 2010 tarihi itibari ile Başakşehir ilçesi sınırları dahilindeki ASM'lerde ortalama 3600 kişiye 1 hekim düşecek şekilde oluşturulmuştur.

İlçedeki ASM'ler ve Devlet Hastanesinde görev yapan toplam hekim sayısı 64, hemşire sayısı 96, Ebe sayısı 22'dir. Ayrıca Devlet Hastanesinde Toplam 5 Sağlık Memuru, 20 Röntgen Teknisyeni, 18 Laborant, 12 Anestezi Teknisyeni, 1 Odyomedris, 1 Diyaliz Teknikeri, 2 Ortopedi Teknisyeni, 2 Diş Teknisyeni, 9 Tıbbi Sekreter bulunmaktadır.

Tablo 37: Sağlık Personeli Sayısı

Sağlık Personeli	Sayısı
Doktor	64
Hemşire	96
Ebe	22

Kaynak: Sağlık İşleri Müdürlüğü, Temmuz 2012.

Grafik 3: Başakşehir İlçesindeki Sağlık Personeli Dağılımı.

Kaynak: Sağlık İşleri Müdürlüğü, Temmuz 2012

3.5.9. Deprem

Ülkemiz genç tektonik kuşak üzerinde bulunmaktadır. Bu kuşak üzerinde oluşmuş önemli kırık hatları depremleri üretmektedir. Başakşehirin güneyinde, Marmara Denizi içinde Kuzey Anadolu fay hattının kuzey kolu geçmektedir. Bu fay hattı bölge için en büyük deprem potansiyelini oluşturmaktadır.

Kırık hatlar boyunca oluşan depremler, şiddetleri ve sayılarına göre sınıflandırılarak değişik deprem bölgeleri ayırt edilmiştir. Birinci, ikinci, üçüncü, dördüncü dereceden tehlikeli deprem kuşakları ile tehlikesiz bölge olmak üzere beş deprem bölgesi bulunmaktadır. Başakşehir ilçesi 2. Derece deprem bölgesi alanında kalmaktadır.



Şekil 5: İnceleme Alanı Deprem Bölgelerini Gösteren Harita

Kaynak: Harita; <http://www.e-sehir.com/turkiye-haritasi/istanbul-deprem-fay-hatti-riskharitasi.html> (09.08.2012)

4. BAŞAKŞEHİR BELEDİYESİ'nin VİZYON, MİSYON ve İLKELERİ

Misyon

“Tüm Başakşehirli’lerin çağdaş belediyecilik hizmetlerinden en yüksek derecede ve eşit biçimde yararlandığı, birlikte huzur içinde yaşadığımız bir kent oluşturmak.”

Vizyon

“İstanbul’un sosyal, kültürel ve ekonomik hayatıyla bütünleşmiş, planlı ve düzenli şehircilik anlayışıyla herkesin yaşamayı tercih edeceği, İstanbul’un modern yüzü Başakşehir’i kurmak.”

Başakşehir Belediyesi'nin İlkeleri

- ✚ Karar Alma, Uygulama ve Eylemlerde Şeffaflık
- ✚ Vatandaş İle Olan İlişkilerde Dürüstlük
- ✚ Kurum İçi Yönetimde ve İlçeyi İlgilendiren Kararlarda Katılımcılık
- ✚ Hizmetlerin Temin ve Sunumunda Yerindelik ve İhtiyaca Uygunluk
- ✚ Uygulamalarda Adalet ve Tarafsızlık, Hizmette Eşitlik
- ✚ Belediye Faaliyetlerinde Vatandaş Memnuniyetine Odaklılık
- ✚ Hizmetler İle İhtiyaçlar ve Vatandaşlar İle İletişim Tutarlı Olmalıdır
- ✚ Hizmetlerde Geçici Çözümler ve Anlık Kararlar Yerine Süreklilik Esası İle Hareket
- ✚ Belediyede Yürütülen Her Faaliyette Yüksek Performansın Dikkate Alınması
- ✚ Belediye Kaynaklarının Kullanımında Etkinlik ve Verimlilik
- ✚ Üretilen Hizmetlerde Engelli Vatandaşların Dikkate Alınması
- ✚ Karar Alma, Uygulama ve Eylemlerde Şeffaflık

Belediye, temelde vatandaşın müşterek ihtiyaçlarını karşılama konusunda hizmet üretmek amacıyla kurulmuş bir kurumdur. Faaliyetlerinde sadece kamu yararını gözetmesi esastır. Hizmet üretirken kullandığı kaynak ise yine vatandaşın vergileri ile oluşturulmuştur. Dolayısıyla kendilerinin ihtiyaçlarını karşılamak amacıyla kurulmuş ve kendi vergilerinin kaynak olarak kullanılmasıyla hizmet üreten bir kurumun faaliyetlerini izlemek vatandaşın en doğal hakkıdır. Son dönemde yürürlüğe giren bilgi edinme yasası da bu durumu desteklemektedir. Dolayısıyla belediye içerisindeki tüm karar mekanizmalarının işleyişinde, kaynakların tüketilmesinde ve tüm uygulamalarda şeffaflık ve açıklık esas olmalıdır.

• Vatandaş İle Olan İlişkilerde Dürüstlük

Yerel seçimlerinden itibaren her noktada Başkan ve çalışanlar vatandaş ile ilişki içerisinde oldukları için, uygulamalar ve vatandaş ile ilişkiler esnasında birçok problemle karşılaşmaktadır. Bu problemlerin çözümünde vatandaşa ve diğer kurumlara karşı dürüst olunmalıdır.

- **Kurum İçi Yönetimde ve İlçeyi İlgilendiren Kararlarda Katılımcılık**

Demokrasi ile yönetilen ülkemizde vatandaşın sadece sandıkta değil, seçim haricinde de kararlara katılımı sağlanmalıdır. Belediye bu konuda, toplumu temsil eden kuruluş liderleriyle, ilişki içerisinde bulunan kamu kurum liderleriyle, ilçedeki diğer seçilmişlerle, toplumun ihtiyaçlarını takip eden ve nabzını tutan özel ve tüzel kişilerle işbirliği içerisinde olmalı ve belediye çalışanlarının kararlara katılımını da sağlamalıdır. Bunların yanında, belirli dönemlerde vatandaşın beklentilerinin ölçülmesi ve şikâyetlerinin dinlenmesi üzerine çalışmalar yapılarak vatandaşın da kararlara katılımı sağlanmalıdır. Bunun sonucunda yapılacak olan hizmetler sahiplenilmiş olacak ve daha verimli hâle gelecektir. Yeni belediye kanununda da kent konseyinin kurulması kanunlaştırılmış ve bu duruma zemin hazırlanmıştır.

- **Hizmetlerin Temin ve Sunumunda Yerindelik ve İhtiyaca Uygunluk**

Vatandaşa hizmetlerin sunumu vatandaşın beklentilerini karşılamalı ve şehrin ihtiyacına uygun olmalıdır. Bilindiği gibi belediyeler toplumun mahalli ve müşterek ihtiyaçlarını karşılayan kurumlardır. Verilen hizmetler vatandaşın vergileri ile üretildiği için, ihtiyacı karşılamayan, ilçenin mahalli, kültürel ve coğrafi yapısıyla uyum sağlamayan hizmetlerden kaçınılmalıdır. Verilen hizmetler mutlaka toplumun ve şehrin ihtiyacını karşılar nitelikte yerinde olmalıdır.

- **Uygulamalarda Adalet ve Tarafsızlık, Hizmette Eşitlik**

Belediyelerin kaynakları sınırlıdır ve sınırlı kaynaklar ile hizmet üretilmek durumundadır. Gerekli hizmetlerin üretilebilmesi için belediyenin kaynakları, etkin ve verimli kullanılmalıdır. Gelirleri toplarken adaletli davranan belediye, topladığı kaynakları kullanarak hizmet üretirken de bütün vatandaşlara eşit mesafede bulunmalı ve belde içerisinde her noktaya ihtiyacı oranında ve kaynakları ölçüsünde hizmet ulaştırmalıdır. Bölge, mahalle, sokak, kişi gibi ayrımlarda bulunmamalıdır.

- **Belediye Faaliyetlerinde Vatandaş Memnuniyetine Odaklılık**

Belediyelerin varlık nedeni yetki sınırları içerisinde yaşayan vatandaşlardır. İnsanların yaşamadığı yerlerde belediye gibi kurumlara ihtiyaç duyulmamaktadır. Vatandaşlar mükellef oldukları gibi yeni kanunun da öngördüğü şekilde müşteridirler de. Mükellef olarak

ödedikleri vergiler karşılığı hizmet satın almaktadırlar. Verilen hizmetler ve belediyenin tüm diğer faaliyetlerinin uygulanması esnasında vatandaşın memnuniyeti esas olarak alınmalıdır.

- **Hizmetler İle İhtiyaçlar ve Vatandaşlar İle İletişim Tutarlı Olmalıdır**

Vatandaşların istekleri ve onlara verilen cevaplar ile belediyenin yaptığı hizmetler birbirleri ile tutarlı olmalıdır.

- **Hizmetlerde Geçici Çözümler ve Anlık Kararlar Yerine Süreklilik Esası İle Hareket**

Vatandaşın mahalli ve müşterek ihtiyaçları karşılanırken anlık kararlar ile geçici çözümler üretmek yerine; planlı, kalıcı, gelenekselleşmiş ve yönetim değiştiğinde de sürdürülebilir hizmetler üretilmelidir.

- **Belediyede Yürütülen Her Faaliyette Yüksek Performansın Dikkate Alınması**

Zamanın kısıtlı olduğu da dikkate alınarak taleplerin belediye bütçesi ve kanunlar çerçevesinde en kısa sürede yerine getirilebilmesi için yüksek performans ve performans yönetim sistemi esas alınmalıdır.

- **Belediye Kaynaklarının Kullanımında Etkinlik ve Verimlilik**

Yukarıda da bahsedildiği gibi belediyenin kaynakları sınırlıdır ve bu kaynaklar ile hizmeti en iyi şekilde üretmek durumundadır. Dolayısıyla kaynaklar kullanılırken ilçe içerisinde yaşayan vatandaşların ve ilçenin ihtiyaçları dikkate alınarak, doğru alanlar ve konularda yatırım ve harcamalar yapılmalıdır. Kullanılan kaynak kamunun ortak kaynağıdır. Dolayısıyla uygulamalarda verimlilik esas alınmalı ve israftan kaçınılmalıdır.

- **Üretilen Hizmetlerde Engelli Vatandaşların Dikkate Alınması**

Özellikle toplumun ortak kullanımına açık olan alanlarda üretilen hizmetlerin “engelli vatandaşlarımız” tarafından da kullanılabilirliği sağlanmalıdır. Daha önce üretilmiş olan hizmetlerin de gerekenleri dönüştürülmelidir.

5. STRATEJİK ALAN, AMAÇ, HEDEFLER ve PERFORMANS GÖSTERGELERİ

Stratejik Planın en önemli unsurlarından olan stratejik amaç, hedef ve göstergeler; misyon ve vizyon ile uyumlu bir şekilde belirlenmesine dikkat edilmiştir. Bu bölümde kullanılan kavramların kısaca tanımlarsak;

Stratejik amaç: kuruluşun ulaşmayı hedeflediği sonuçların kavramsal ifadesi olarak tanımlanmakta ve kuruluşun hizmetlerine ilişkin politikaların uygulanması ile elde edilecek sonuçları ifade etmektedir.

Stratejik hedef: amaçların gerçekleştirilebilmesine yönelik ve ölçülebilir alt amaçlardır. Hedefler ulaşılması öngörülen çıktı ve sonuçların tanımlanmış bir zaman dilimi içinde nitelik ve nicelik olarak ifadesidir. Hedeflerin miktar, maliyet, kalite ve zaman cinsinden ifade edilebilir olması gerekmektedir. Bir amacı gerçekleştirmeye yönelik olarak birden fazla hedef belirlenebileceği belirtilmiştir.

Göstergeler: hedeflerin ölçülebilir olarak ifade edilemediği durumlarda stratejik planda hedefe yönelik performans göstergelerine yer verilmesi gerekli olduğu, performans göstergeleri gerçekleşen sonuçların önceden belirlenen hedefe ne ölçüde ulaşıldığının ortaya konulmasında kullanılacağı ve bir performans göstergesi, ölçülebilirliğin sağlanması bakımından miktar, zaman, kalite veya maliyet cinsinden ifade edilmesi gerektiği belirtilmiştir.

Stratejik amaç, hedef ve göstergeler aşağıda gösterilmiştir.

1. KENTSEL ÇALIŞMA ALANI

Stratejik Amaç - 1.1: İlçemizin modern kent yaşamıyla birlikte Sosyo kültürel Standartlarını Yükseltmek

STRATEJİK HEDEF – 1.1.1: İlçedeki Ortak Kullanım Alanlarını veya Yeşil Alanları Genişletmek/Geliştirmek

STRATEJİLER :

- .. İlçemizdeki Park Sayısının Arttırılması
- .. Sosyal Yaşam Alanlarının Oluşturulması için Taşınmazların Kiralanması veya İstimlak Edilmesi
- .. Başakşehir ve Başak Mahallelerinin Ortak Kullanım Alanlarının Aydınlatılması
- .. İlçemizdeki Park ve Yeşil Alanların Cazibesinin Arttırılması ve Sürekliliğinin Sağlanması
- .. İlçemizdeki Yeşil Alan Miktarının Arttırılması ve Sosyal Yaşam Alanları Geliştirilmesi
- .. Trafik Eğitim Parkının Yapılması
- .. Belediye Meclisince Kararı Alınan Taşınmazlara Ait Alım ve Satım İşleminin Yapılması
- .. Meclis Kararı ile Takas ve Tahsisi İstenen Taşınmazların Kurumlarla Karşılıklı Anlaşmak Suretiyle Tahsis ve Takasının Yapılması
- .. Mülkiyeti Belediyemize ait olan ve 775 sayılı Yasa Kapsamında Bulunan Kooperatiflere, Blok Kütleli Taşınmazların Tapu Sicil Müdürlüğüne Tapu Tahsis İşleminin Yapılması
- .. Mahkeme Kararı Kesinleşmiş El Atma Davalarının Takip Edilmesi ve İlgili Çalışmaların Yapılması
- .. Belediye Encümenince İhalesi Yapılan Taşınmazların Kiraya verilmesi
- .. Belediye Mülkiyetindeki Taşınmaz Kayıtlarının Güncellenmesi
- .. Meclis ve Encümen Tarafından Alınan Kararlara İstinaden Taşınmazların Kiralanması
- .. Kaçak Yapılanma ile Mücadele Edilmesi
- .. Binaların Dış Cephe ve Silüet Çalışması
- .. 18. Madde Uygulama Faaliyetleri
- .. Mevcut Park Alanlarında Muhtelif Onarım İşlerinin Yapılması ile Kamu Kurum ve

Kuruluşları Yeşil Alan Bakım-Onarım İşleri

STRATEJİK HEDEF – 1.1.2: Vatandaşın Sağlık Hizmetlerine Erişiminin Kolaylaştırılması

STRATEJİLER :

- “ Poliklinik Hizmeti Verilmesi
- “ Hasta Nakil Hizmetleri Verilmesi
- “ Evde Bakım Hizmetleri Verilmesi
- “ Halk Sağlığını Korumaya Yönelik Faaliyetler Yapılması

Stratejik Amaç - 1.2: İlçenin Teknik Altyapı ve Üstyapı Sistemlerini Kentsel Gelişmeye Paralel Olarak Revize Etmek ve Yeni Sistemlerin Kurulmasını Sağlamak

STRATEJİK HEDEF – 1.2.1: İlçenin Prestij Projelerini Yapmak

STRATEJİLER :

- “ Arpalı Deresi Rekreasyon Alanının Düzenlenmesi
- “ Boğazköy Rekreasyon Alanının Düzenlenmesi
- “ Hamam Deresi Kenarı Rekreasyon Alanının Düzenlenmesi
- “ Hasanoğlu Deresi Rekreasyon Alanının Düzenlenmesi
- “ Başakşehir, "Başakkart" Basılması ve Dağıtılması

STRATEJİK HEDEF – 1.2.2: Yeni Okul veya İlçede Bulunan Okul ve Kamu Kurumlarının Bakım ve Onarımlarını Yapmak, Eğitime Her Türlü Desteđi Sađlamak

STRATEJİLER :

- “ İlçeye Yeni Okul Yapılması
- “ Okulların Bakım ve Onarımlarının Yapılması
- “ Okulların Teknolojik Olanaklarının Geliştirilmesi
- “ Okullar Hayat Olsun Projesini Yürütülmesi

STRATEJİK HEDEF – 1.2.3: İlçenin Altyapı ve Üstyapı Kapasitesinin Geliştirmek

STRATEJİLER :

- “ İlçenin Altyapı İhtiyaçlarının Karşlanması
- “ İlçenin Üstyapı İhtiyaçlarının Karşlanması ve sürekliliğinin sađlanması
- “ İlçenin Yađmur Suyu Kanallarının Tamamlanması ve Sürekliliğinin Sađlanması
- “ Başakşehir Geneli Asfalt Yapımı ve Çeşitli İnşaat İşleri
- “ Belediye Hizmetlerinde Kullanılmak Üzere İş Makinesi Alınması
- “ Yeni Yol Yapılması ve Yolların Bakım veya Onarımının Yapılması
- “ Havai Hatlarının Yer Altına Alınması

Stratejik Amaç - 1.3: Planlı Modern bir Şehir Oluşturmak

STRATEJİK HEDEF – 1.3.1: İlçemizdeki Belediye ve Kamu Binalarının Bir arada Bulunduđu Modern Şehir Meydanı Alanının Projelendirilmesi

STRATEJİLER :

- “ İlçemizdeki Belediye ve Kamu Binalarının Bir alanda Projelendirilmesi

STRATEJİK HEDEF – 1.3.2: İlçenin İmar Planlarının ve İmar Uygulamalarının Tamamlanması**STRATEJİLER :**

- “ Yaklaşık 46 Hektarlık Alanda 1/1000 Ölçekli Uygulama İmar Planının Yapılması
- “ Şahintepe -Altınşehir-Güvercintepe İfraz- 1/1000 Ölçekli Planının Yapılması
- “ Levhalama İşlemlerinin Yapılması
- “ Bahçeşehir 1.Kısım Mahallesi, Tatarcık Mevkii 1/1000 Ölçekli Revizyon Uygulama İmar Planının Yapılması
- “ Bahçeşehir 1. Kısım Mahallesinde 11,4 ha'lık alanda 1/1000 Ölçekli Uygulama İmar Planı Tadilatı Yapılması

STRATEJİK HEDEF – 1.3.2: İlçede Meydana Gelebilecek Afetlerle İlgili Önlem Almak**STRATEJİLER :**

- “ İlçe Dahilinde Jeolojik Etüt Yapılması
- “ Afetten Zarar Görenler İçin Yapı Malzemesi Temin Edilmesi
- “ İlçede Ortaya Çıkabilecek Afetlere Önlem Alınması

Stratejik Amaç - 1.4: Trafiğin Akıcılığını Sağlamak ve Ulaşım Olanaklarını Geliştirmek**STRATEJİK HEDEF – 1.4.1: İlçe İçinde Trafiğin Rahatlatılması İçin Uygun Yerlerde Açık ve Kapalı Otoparkların Yapılması ve Teşvik Edilmesi****STRATEJİLER :**

- “ Otopark Yapılması
- “ Zabitanın Görev ve Yetkileri Çerçevesinde Trafik İle İlgili Önlem Alınması

Stratejik Amaç - 1.5: Yarımburgaz Mağaralarına Hakettiği Tarihi Değeri Kazandırmak

STRATEJİK HEDEF – 1.5.1: Yarımburgaz Mağaraları ve Çevresinin Turistik Cazibe Merkezi Haline Getirilmesi

STRATEJİLER :

- “ Yarımburgaz Mağaraları ve Çevresinin Tanıtımının Yapılması

Stratejik Amaç - 1.6: Yaşanabilir ve Temiz Bir Çevre Oluşturmak

STRATEJİK HEDEF – 1.6.1: Özel Atıkların (Ambalaj, Cam veya Pil vb) Kaynağında Ayrıştırmak ve Toplamak

STRATEJİLER :

- “ Geri Dönüşüm Faaliyetlerinin Yürütülmesi

STRATEJİK HEDEF – 1.6.2: Temiz bir Çevre Oluşturulması

STRATEJİLER :

- “ Yeraltı ve Yerüstü Çöp Konteynir Sisteminin Kurulması
- “ Temizlik Hizmetlerinin Yürütülmesi

2. SOSYAL ÇALIŞMA ALANI

Stratejik Amaç – 2.1: Daha Güvenli Yaşam Alanlarının Oluşturulması ve Sürdürülebilmesine Yönelik Müdahale Kapasitesini Arttırarak Asayiş ve Güvenliğe Destek Olmak

STRATEJİK HEDEF – 2.1.1: Şehir Güvenliğinin Sağlanması ve Hizmet Binaları için Güvenlik Önlemlerinin Alınması

STRATEJİLER :

- “ Teknolojik İmkanlardan da Yararlanılarak Hizmet Binalarının Güvenliğinin Sağlanması
- “ Şehir Güvenlik Kameralarının Kurulması

Stratejik Amaç – 2.2: İlçedeki Sosyal Dengeyi Desteklemek için İşsizlikle Mücadele Etmek

STRATEJİK HEDEF – 2.2.1: Meslek Edindirme ve Sanat Kursları Düzenlemek

STRATEJİLER :

- “ İstihdam Sağlayıcı Meslek Edinme Kurslarının Açılması

STRATEJİK HEDEF – 2.2.2: Vatandaşlarımıza İş Alanı Oluşturmak için Sanayi İşletmeleri ile İşbirliği Yaparak İş Arayan Personel ve Personel Arayan İşyeri Veri Bankalarını Oluşturmak

STRATEJİLER :

- “ İş Arayan İle İş Vereni Buluşturma Çalışmalarının İş Kur Masasından Yapılması.

Stratejik Amaç – 2.3: İlçemizdeki Sportif Faaliyetleri Desteklemek

STRATEJİK HEDEF – 2.3.1: İlçenin Spor Alanındaki Gelişimine Destek Sağlamak**STRATEJİLER :**

- .. Her yıl ilçemizdeki Başarılı Amatör Spor Kulüplerine Destek Verilmesi
- .. İlçe Genelinde Vatandaşın Spor Yapmasına İmkan Sağlayacak Spor Alanlarının Yapılması
- .. Vatandaşlarımıza Günlük Spor Yapma Alışkanlığı Kazandırılması

Stratejik Amaç – 2.4: Kentte Yaşayan Engelli ve Diğer Dezavantajlı Vatandaşların Kent Hayatı İle Bütünleşmesini Sağlamak

STRATEJİK HEDEF – 2.4.1: Engelli Vatandaşlarımızın Kent Yaşamına ve Dış Dünyaya Uyumunu Kolaylaştıracak Hizmetler Üretilmesi**STRATEJİLER :**

- .. Engelli Rehabilitasyon ve Kültür Merkezi Kurulması ve İşletilmesi
- .. Özürlüler Haftasında Etkinlikler Yapılması
- .. Tekerlekli Sandalye Bakım ve Onarım İşlerinin Yapılması

Stratejik Amaç – 2.5: Kentte Yaşayanların Sosyal Entegrasyonunu Sağlamak için Sosyal Yardımlarda Bulunmak

STRATEJİK HEDEF – 2.5.1: Görev, Yetki ve Sorumluluklar Çerçevesinde Sosyal Yardımlarda Bulunmak**STRATEJİLER :**

- .. İhtiyaç Sahibi Vatandaşlara Sosyal Yardımlarda Bulunulması
- .. Cenazesi Olan Ailelere Taziye Yemeği Verilmesi
- .. Muhtaç ve Yoksul Vatandaşlar için Gıda Paketi Alımı
- .. Sosyal Amaçlı Hizmetlerin Yapılması

- “ Yoksul Vatandaşlara Yönelik Bedelsiz Sıcak Yemek Verilmesi
- “ Muhtaç ve Yoksul Vatandaşların Bedelsiz Yararlandığı Market Yardımları
- “ Muhtaç ve Yoksul Vatandaşların Bedelsiz Yararlandığı Giyim Yardımları
- “ Sağlık Amaçlı Malzeme Alınması

Stratejik Amaç – 2.6: Ticari Hayatı Düzenlemek ve Gelişimine Destek Olmak

STRATEJİK HEDEF – 2.6.1: Ticari Hayatın Geliştirilmesine Destek Olmak veya Bu Yönde Faaliyetler Yürütmek, İş yerlerinde Denetimlerde Bulunmak

STRATEJİLER :

- “ Çok Amaçlı Kapalı Pazar Yerleri Yapılması
- “ İlçemizde Alışveriş Merkezlerinin Yapılmasının Teşvik Edilmesi
- “ İlçemizde Fuar Alanı Oluşturulması
- “ Gıda Üretim, Satış ve Toplu Tüketim Yerlerinde Sağlık Taramasına Yönelik Tetkik ve İşlemlerinin Yaptırılması
- “ Gıda İşletmelerinde Gıda Güvenliği Uygulaması ve Hijyen Eğitimi Verilmesi

Stratejik Amaç – 2.7: Vatandaşın Sağlığını Her Türlü Tehlikeden Korumak

STRATEJİK HEDEF – 2.7.1: Esnafı Halk Sağlığı Konusunda Duyarlılığa Teşvik Edici Çalışmalar Yapmak

STRATEJİLER :

- “ Tehdit Oluşturan Gayri Sıhhi Müesseselerin Konut Bölgeleri Dışına Çıkarılması
- “ İş Yerlerinin Sıhhi ve Hijyenik Şekilde Çalışmasını Sağlamak için İş Yerlerinin Denetlenmesi
- “ Her yıl Bölgemizdeki Asansörlerin ve Basıncılı Kapların Fenni Muayenelerinin Yapılması

STRATEJİK HEDEF – 2.7.2: Vatandaşların Sağlığını Korumak Üzere Eğitim ve Bilinçlendirme Faaliyetleri ve Bu Yönde Denetimleri Yapmak

STRATEJİLER :

- .. Tehdit Oluşturan Gayri Sıhhi Müesseselerin Konut Bölgeleri Dışına Çıkarılması
- .. Sağlık Alanında Eğitim ve Bilinçlendirme Etkinliklerinin Yapılması
- .. İlköğretim Okullarında Ağız, Diş ve Göz Sağlığı Konularında Sağlık Taramaları Yapılması
- .. Mahallelerde Ortak Kullanım Alanlarının İlaçlanması
- .. Sokak Hayvanlarının Rehabilitasyonu Edilmesi
- .. Vatandaşların Sağlığını Korumak Üzere Eğitim ve Bilinçlendirme Faaliyetleri Yürütülmesi
- .. Vatandaşın Çevre Koruma Bilincini Geliştirmek için Seminerler Düzenlemek.
- .. Rehabilitasyon Merkezi Hizmetleri ile Vektörle Mücadele ve İlaçlama Hizmetleri
- .. Sağlıklı Yaşam Okulu Halk Seminerleri Verilmesi

Stratejik Amaç – 2.8: Vatandaşın Sosyal ve Kültürel Hayatını Desteklemek**STRATEJİK HEDEF – 2.8.1: İlçenin Sosyal ve Kültürel Hayatının Geliştirilmesine Destek Olmak****STRATEJİLER :**

- .. Tarihi Şahsiyet, Mekan veya Kültürel Konu ile ilgili Yayın Basılması ve Dağıtılması
- .. Vatandaşların Sosyal ve Kültürel İhtiyaçlarını Gidermeye Yönelik Etkinlikler Düzenlenmesi
- .. Etüt Merkezleri Kurulması
- .. Kültür Merkezi Yapılması
- .. Aile ve Kadın Sağlığı Merkezi Yapılması
- .. Kültür Merkezi Aile Sağlığı Merkezi, Engelliler Koordinasyon Merkezi ve Spor Kompleksi Projeleri Hazırlanması
- .. Nikah Salonu Yapılması
- .. Bilgi Evleri İşletilmesi
- .. Başakşehir Genelinde Bilgi Evleri Tadilatı veya Yapımı
- .. Bahçeşehir Spor Merkezi İşletilmesi
- .. Yaz Maratonu Yapılması
- .. Uluslararası Suç ve Ceza Film Festivali

- “ Sokak İftarı Yemeği Verilmesi

3. KURUMSAL ÇALIŞMA ALANI

Stratejik Amaç – 3.1: Belediye Hizmetlerini Hızlı ve Kaliteli Yürütmek

STRATEJİK HEDEF – 3.1.1: Arşiv Sisteminin Yeniden Düzenlemek ve Digital Takip Sistemini Kurmak

STRATEJİLER :

- “ Kurumsal Arşiv Sisteminin Teknolojik Olanaklarının Geliştirilmesi

STRATEJİK HEDEF – 3.1.2: Belediye Yönetim Bilgi Sisteminin Geliştirilmesi ve Belediye Hizmetlerinin Kaliteli ve Etkin Yürütülmesi

STRATEJİLER :

- “ Mali Yönetim Sisteminin Etkinliğinin Arttırılması
- “ Belediyenin Gelirlerinin Arttırılması
- “ Tek Masada Verilen Hizmet Uygulamasının Geliştirilmesi
- “ Medya Arşiv Sisteminin Geliştirilmesi
- “ İşyeri Açma ve Çalışma Ruhsatı Verilmesi
- “ İşyeri Denetimi
- “ Hafta Tatil Ruhsatı

STRATEJİK HEDEF – 3.1.3: Belediyenin Teknolojik Altyapısının Güncel Tutulması**STRATEJİLER :**

- “ Belediyemizin Telefon, İnternet ve SMS vb. gibi İletişim Kanallarını Aktif Tutmak
- “ Belediyenin Yazılım Altyapısını Güncel Tutmak ve Yeni Taleplere İhtiyaç Verecek Yazılımları Yaptırmak
- “ Belediyemizin Donanım, Sistem ve Kablolama İhtiyaçlarını Karşılama

STRATEJİK HEDEF – 3.1.4: İletişim Hizmetlerinin Güncel Tutulması**STRATEJİLER :**

- “ Belediye Hizmetlerinin Tanıtım ve Bilgilendirilmesi Amacıyla Oluşturulan Davetiyelerin Kurye Vasıtasıyla Dağıtılması.
- “ Belediye Hizmetlerinin Tanıtım ve bu Hizmetlere Katılımın Artırılmasına Yönelik Reklam Malzemelerinin Yapılması
- “ Dış Paydaşların Etkileşimin Artırılmasına Yönelik Toplantıların ve Etkinliklerin Yapılması
- “ Basın Faaliyetlerinin Etkin Yürütülmesi
- “ Medya Takip Hizmetleri
- “ Kapalı Devre Mobil Ekran Hizmeti
- “ Vatandaşların Teknolojiyi Kullanımına Olanak Sağlamak
- “ Belediye Faaliyetlerinin Görüntülü Kayıtlarının Arşiflenmesi
- “ Dış Paydaşların Belediyemizce Verilen Hizmetler Hakkında Görüş-Şikayet-Önerilerinin Alınması
- “ İletişim Merkezi Hizmetleri
- “ Başkanlık Makamının Paydaşları ile İletişimin Güçlendirilmesine Yönelik Çalışmaların Yapılması

STRATEJİK HEDEF – 3.1.5: Kent Bilgi Sisteminin Tamamlamak ve Sürekli Güncel Halde Tutmak**STRATEJİLER :**

- “ Kent Bilgi Sisteminin Kurulması ve Güncel Tutulması

STRATEJİK HEDEF – 3.1.6: Belediye İnsan Kaynaklarını Geliştirmek

STRATEJİLER :

- “ Zabıta Hizmetlerinin Etkin Yürütülmesi
- “ Belediye Personeline Seminer -Eğitim Verilmesi

STRATEJİK HEDEF – 3.1.7: Destek Hizmetlerin Yürütülmesi**STRATEJİLER :**

- “ Belediye Personelinin Yemek İhtiyacının Karşlanması
- “ Belediye Hizmet Birimlerinin Olağan Tüketim İhtiyaçlarının Karşlanması
- “ Belediyeye ait Genel Yönetim Giderleri Yapılması
- “ Teknik ve İdari İşlere Yönelik Hizmet Alımının Yapılması

Stratejik Amaç – 3.2: Belediyenin Hizmet Üretme Gücünü Arttırmak**STRATEJİK HEDEF – 3.2.1: Belediye Hizmet Binalarının Fiziksel İmkanlarının Geliştirilmesi****STRATEJİLER :**

- “ Belediye Binalarının Bakım ve Temizliğinin Yapılması
- “ Hizmet Araçları için Bakım Onarım Tesisi ve Garaj Kurulması

Stratejik Amaç – 3.3: Birlikte Yönetim Anlayışının Belediye Yönetiminde Fiili Olarak Kullanılmasını Sağlamak**STRATEJİK HEDEF – 3.3.1: Halkın Hizmet Yönetimi ile ilgili Kararlara Katılımın Sağlamak****STRATEJİLER :**

- “ Kent Konseyinin Etkin Yürütülmesi için Toplantılar Düzenlenmesi

Stratejik Amaç – 3.4: Vatandaşın Memnuniyetini Arttırmak için Yürütülen Hizmetlerden Haberdar Olmasını Sağlamak ve İlçenin İmajını Güçlendirmek

STRATEJİK HEDEF – 3.4.1: Belediye Faaliyet ve Projelerinin Etkin Tanıtımını Sağlayarak Vatandaşın Faaliyet ve Projelerden Haberdar Edilmesi

STRATEJİLER :

- “ İstanbul ve Türkiye’de Yapılacak Çalışmalar ile Başakşehir İlçesinin ve Belediyenin Tanıtımının Yapılarak İmajının Güçlendirilmesi
- “ Vatandaş ile İletişim Planının Çıkarılması ve Uygulanması

6. İZLEME ve DEĞERLENDİRME

Stratejik Planın izlenmesi ve değerlendirilmesine yönelik olarak yürütülecek faaliyetler aşağıdadır.

1. Genel Olarak İzleme ve Değerlendirme

Fiziki ilerlemeye ilişkin veri/bilgi toplanması ve analizi: SP’de ortaya konulan hedefler ile bunların gerçekleşme durumu kıyaslanacaktır. Hedefler ve gerçekleşme arasında fark oluşması durumunda sapmanın nedenleri değerlendirilecek ve düzeltici önlemlere ilişkin öneriler sunulacaktır.

Mali ilerlemeye ilişkin veri/bilgi toplanması ve analizi: Performans Programında (PP) yıllık olarak hedefler için ayrılan bütçe ile nakdi gerçekleşme kıyaslanacaktır. Oluşabilecek farkın nedenleri değerlendirilecektir.

SP uygulama süreç ve sonuçlarının kalite unsurlarının izlenmesi: SP uygulama ve sonuçları, kalite unsurları açısından (katılımcılık, kurum içi/kurumlar arası işbirliği ve koordinasyon, iç/dış paydaşlarda sahiplenme, elde edilen sonuçların sürdürülebilirliği ve temel politika belgeleri ile uyumu, vb.) değerlendirilecektir.

Çevresel faktörlerin izlenmesi: Çevresel faktörler (Gelişen fırsat ve tehditler, paydaş beklentilerindeki değişim, kamu yönetimindeki olası yeni yapılanma ve dönüşümler, mevzuat değişiklikleri, vb.) izlenerek SP’nin güncelliğine ilişkin değerlendirme yapılacak, SP’de yer

almakla birlikte önemini/güncelliğini yitirmiş hedefler tespit edilecek ve gerektiğinde yeni amaç ve hedefler belirlenecektir.

Risk yönetimi: SP uygulama sürecini etkileyebilecek riskler, “risk yönetimi” yaklaşımı çerçevesinde ele alınacaktır. Bu kapsamda; olası riskler, risklerin potansiyel etkisi, risk yönetimi stratejisi ve sorumlu birimler belirlenecektir.

2. İzleme ve Değerlendirme El Kitabı

Stratejik planın izlenmesine yönelik bir el kitabı hazırlanacak ve izleme değerlendirme bu el kitabında ilan edildiği üzere ve buradaki kriterlere uygun bir şekilde yürütülecektir.

3. İzleme ve Değerlendirme Birimi

Başakşehir Belediyesinde Mali Hizmetler Müdürlüğü'nün alt birimi olarak “İzleme ve Değerlendirme” birimi kurulacaktır.

4. Raporlama

İzleme ve değerlendirme sistemi çerçevesinde beş temel raporlama yapılacaktır. Bu raporlar, ilgili dönemler itibarıyla “İzleme ve Değerlendirme” başlığı altında verilen ilerlemeler, sapmalar ve nedenleri, düzeltici önlemlere ilişkin öneriler, çevresel faktörlerin incelenmesini ve uygulama süreç ve sonuçlarının kalite unsurlarına ilişkin değerlendirmeleri kapsayacaktır.

4.1. Yıllık İlerleme Raporları: Kurum içi kullanıma yönelik yıllık ilerleme raporları, takip eden dönem için hazırlanacak Performans Programının oluşturulmasına ve faaliyet raporunun hazırlanmasına temel teşkil edecektir.

4.2. Faaliyet Raporu: Üçer aylık ve yıllık olarak harcama birimi bazında ve belediye bazında hazırlanacak ve yıllık belediye faaliyet raporu kamuoyuyla paylaşılacaktır.

4.3. Ara Dönem Raporu: Üçüncü yıl ortası itibarıyla SP uygulama sürecinde kaydedilen ilerlemelere yönelik genel değerlendirmeyi içerecektir.

4.4. Tamamlanma Raporu: SP'nin uygulama sürecinin tamamlanmasını takip eden yıl içinde hazırlanacaktır. Uygulama sürecinde elde edilen başarılar, çıkarılan dersler ve sonuçların sürdürülebilirliği gibi hususlara ilişkin değerlendirmeleri içerecektir.

5. Özel Raporlar: İhtiyaç duyulması halinde belirli bir amaca, hedefe ya da SP'nin diğer unsurlarına yönelik ayrıntılı değerlendirme raporları hazırlanacaktır.

6. İzleme ve Değerlendirme Sorumluluğu

İzleme değerlendirme sisteminin işlerliğini sağlayabilmek için yetki ve sorumlulukların tanımlanması gerekmektedir. Bu çerçevede birimlerin hedeflere katkısı ekte belirlenmiştir. Hedeflerle ilgili birimler, uygulama sorumluluğunun yanı sıra izleme ve değerlendirmeye ilişkin temel verilerin sağlanmasından da sorumludur. İzleme ve değerlendirme faaliyetlerinin koordinasyonu Mali Hizmetler Müdürlüğü tarafından yapılacaktır.

7. Veri Toplama stratejisi

SP hazırlık sürecinde karşılaşılan en önemli problemlerden biri, doğru ve uygun verilerin elde edilememesi olmuştur. Bu durum SP'nin izlenmesinde de önemli bir problem oluşturacaktır. Bu nedenle, SP çerçevesinde yapılması gereken en öncelikli faaliyet verilerin elde edilmesidir.