



KIRIKKALE BELEDİYESİ

2015-2019

STRATEJİK
PLAN

İÇİNDEKİLER

	Sayfa
ÜST YÖNETİCİ SUNUŞU.....	5
1. STRATEJİK PLANLAMA SÜRECİ	6
2. STRATEJİK PLANLAMA EKİBİ	7
3. STRATEJİK PLAN KAVRAMLARI	9
4. DURUM ANALİZİ.....	11
4.1. TARİHİ GELİŞİM.....	11
4.2. NÜFUS GELİŞİMİ	17
4.3.KURUMSAL YAPI	20
4.3.1. ORGANİZASYON ŞEMASI	21
4.3.2. FİZİKİ KAYNAKLAR	23
4.3.3. MAKİNE VE TEÇHİZATLAR	29
4.3.4. BİLGİ VE TEKNOLOJİK KAYNAKLAR	32
4.3.5. İNSAN KAYNAKLARI	34
4.4. YETKİ, GÖREV VE SORUMLULUKLAR	36
4.5. PAYDAŞ ANALİZİ.....	43
4.6. SWOT (GZFT) ANALİZİ	44
5. KURUMSAL KİMLİK	48
5.1. MİSYONUMUZ	48
5.2. VİZYONUMUZ	49
5.3. TEMEL DEĞERLERİMİZ	50
6. AMAÇLAR VE HEDEFLER.....	51
6.1. AMAÇLAR	51
6.2. HEDEFLER	52
6.3. TABLOLAR	59
6.3.1. HEDEF VE GÖSTERGELER TABLOSU	59

6.3.2. HEDEF VE HARCAMA BİRİMİ TABLOSU	65
6.3.3. MALİYET TABLOSU	70
7. İZLEME VE DEĞERLENDİRME.....	78
7.1. GENEL KAVRAM	78
7.2. ÇALIŞMA YÖNTEM VE İÇERİĞİ	79
7.3. İZLEME VE DEĞERLENDİRME SÜRECİ	80



ÜST YÖNETİCİ SUNUŞU

Bilindiği üzere, 5018 sayılı Kamu Mali

Yönetimi ve Kontrol Kanunu, kamu kaynaklarının etkili, ekonomik ve verimli bir şekilde elde edilmesi ve kullanılmasını, hesap verebilirliği ve mali saydamlığı sağlamak üzere, kamu mali yönetiminin yapısını ve işleyişini, kamu bütçelerinin hazırlanmasını, uygulanmasını, tüm mali işlemlerin muhasebeleştirilmesini, raporlanmasını ve mali kontrolü düzenlemek amaçlanmaktadır. Kamu idarelerinin stratejik plan hazırlayarak geleceğe ilişkin misyon ve vizyonlarını oluşturmaları, stratejik amaçlar ve ölçülebilir hedefler saptamaları ve bütçelerini de stratejik planlarında yer alan misyon, vizyon, stratejik amaç ve hedeflerle uyumlu ve performans esasına dayalı olarak hazırlamaları gereği Kanunda kamu kaynaklarının kullanılmasının genel esasları bölümünde düzenlenmiştir.

5393 sayılı Belediye Kanununda da, Belediye Başkanının, bütçenin hazırlanmasına esas teşkil edecek şekilde stratejik plân ve yıllık performans programı hazırlayacağı hükmü yer almaktadır.

Kırıkkale Belediyesinin beş yıllık stratejik amaç ve hedeflerini içeren 2015-2019 Stratejik Planının hazırlanmasında emeği geçen başta Belediye Başkan Yardımcısı ve Mali Hizmetler Müdürü Sayın Harun ULUSOY Başkanlığında çalışmalarını tamamlayan stratejik planlama ekibine ve tüm Belediyemiz çalışanlarına şükranlarımı sunuyorum, ilimizin planlı gelişimine ve stratejik yönetim anlayışının kurumsallaşmasına katkı sağlamasını umduğum Stratejik Planın hayırlı olmasını temenni ediyorum.

Mehmet SAYGILI

Belediye Başkanı

1. STRATEJİK PLAN SÜRECİ

Belediyemizin 2015-2019 yıllarını içeren Stratejik Planında yer alan

süreçler Stratejik Planlama Kılavuzu çerçevesinde düzenli ve sıralı aşamalar ile gerçekleştirilmiştir.

- ✓ İhtiyaçlar tespit edilmesi, eğitim hizmetinin sağlanması,
- ✓ İç paydaşlara yönelik eğitim, bilgilendirme ve farkındalık yaratma toplantıları gerçekleştirilmesi,
- ✓ İç ve dış paydaşların görüş ve önerilerinin alınması, yapılan anketlere ilişkin veriler ve sonuçların analiz edilmesi,
- ✓ GZFT (güçlü-zayıf yönler, fırsat ve tehditler) analizinin yapılması,
- ✓ Misyon, vizyonun ve temel değerlerin belirlenmesi,
- ✓ Stratejik amaç ve hedefler ile performans göstergelerinin belirlenmesi,
- ✓ Stratejik planın maliyetlendirilmesi,

Belediyemizde Stratejik Plan çalışmaları “katılımcılık” esasına göre yürütülmüş, Kurum içinde çalışma toplantıları gerçekleştirilerek iç paydaşlarımız olan Kurum çalışanlarının fikir ve görüşlerine başvurulmuştur. Bu kapsamda Belediye Meclis Salonunda geniş kapsamlı eğitim faaliyeti, harcama birimleri düzeyinde dar kapsamlı çok fazla sayıda toplantı ve değerlendirme çalışmaları gerçekleştirilmiştir. Kurumsal kapasitenin değerlendirilmesine ilişkin olarak iç ve dış paydaşları içine alan geniş kapsamlı bir anket çalışması, harcama birimlerince de lokal kapsamlı anket çalışmaları yapılmış ve sonuçları paylaşılmıştır. Ayrıca, iç ve dış paydaşlar ile yapılan GZFT Analizi ve onun sonuçlarından da, amaç ve hedeflerin belirlenmesinde oldukça yararlanılmıştır.

2. STRATEJİK PLANLAMA EKİBİ

Başkanlık Makamının 28.05.2014 tarih ve 92612517-869/1427 sayılı

OLUR ile Stratejik Planlama ekibi oluşturulmuştur.

Başkan Yardımcısı	Harun ULUSOY
Su ve Kanalizasyon Müdürü	Ali Rıza KOÇOĞLU
Fen İşleri Müdürü	Kürşat ALTOP
İmar ve Şehircilik Müdürü	Mehmet KORKMAZ
Park Bahçeler Müdürü	Ramazan YURTOĞLU
Bilgi İşlem Müdürü	Ersin KAPLAN
Mali Hizmetler müdürü	Harun ULUSOY
İnsan Kaynakları Ve Eğitim Müdürü	Şuayip GÜNEŞ

Stratejik Planlama Ekibi bu tarihten itibaren Belediyenin tüm harcama birimlerinden sağlanan bilgi ve insan kaynağı desteği ile yoğun bir çalışma programını hayata geçirmiş ve Stratejik Plan çalışmasına start verilmiştir. Stratejik Plana ilişkin tüm ekibin ve harcama birimleri temsilcilerinin kavramsal bilgilerle donatılması ve stratejik plan moderasyonunun sağlanması bu sürecin önemli bir parçasını oluşturmuştur. Stratejik Planı yasal süresinde onaya sunmuştur.

Çalışmalardan küçük enstantaneler



3.STRATEJİK PLAN KAVRAMLARI

Stratejik planlama, kuruluşun bulunduğu nokta ile ulaşmayı arzu ettiği durum arasındaki yolu tarif eder. Kuruluşun amaçlarını, hedeflerini ve bunlara ulaşmayı mümkün kılacak yöntemleri belirlemesini gerektirir. Uzun vadeli ve geleceğe dönük bir bakış açısı taşır. Kuruluş bütçesinin stratejik planda ortaya konulan amaç ve hedefleri ifade edecek şekilde hazırlanmasına, kaynak tahsisinin önceliklere dayandırılmasına ve hesap verme sorumluluğuna rehberlik eder.

Stratejik Planlama özetle, bir kuruluşun aşağıdaki dört temel soruyu cevaplandırmasına yardımcı olur:

NEREDEYİZ?

NEREYE GİTMEK İSTİYORUZ?

GİTMEK İSTEDİĞİMİZ YERE NASIL ULAŞABİLİRİZ?

BASARIMIZI NASIL TAKİP EDER VE DEĞERLENDİRİRİZ?

Belediyemiz Stratejik Plan Çalışmalarında önceki dönemlerde yaşadığımız deneyim ve tecrübelerin yanı sıra başucu kaynağı olarak ta Devlet Planlama Teşkilatı Müsteşarlığınca hazırlanan Kamu İdareleri İçin Stratejik Planlama Kılavuzunda yer alan model ve yaklaşım esas alınmıştır.

Bu çerçevede kendi stratejik planımızda da kullandığımız ve stratejik yönetim anlayışının vazgeçilmez bazı temel kavramları bu belgeyi okuyacak ve değerlendireceklere kolaylık sağlaması açısından yeniden burada açıklanmaktadır.

Stratejik yönetim;

- örgütlerin mevcut durum misyon ve temel ilkelerinden hareketle geleceğe dair bir vizyon oluşturmaları,
- bu vizyona uygun amaçlar ile bunlara ulaşmayı mümkün kılacak hedef ve stratejiler belirlemeleri,
- ayrıca ölçülebilir kriterler geliştirerek performanslarını izleme ve değerlendirmeleri sürecini ifade eden katılımcı ve esnek bir yönetim yaklaşımıdır.

Misyon; bir idarenin varlık sebebidir; idarenin ne yaptığını, nasıl yaptığını ve kimin için yaptığını açıkça ifade eder. Misyon bildirimini stratejik plan dokümanının diğer kısımlarına da temel oluşturur. Misyon bildirimini, idarenin sunduğu tüm hizmet ve faaliyetleri kapsayan bir şemsiye kavramdır.

Vizyon; idarenin ideal geleceğini sembolize eder. İdarenin uzun vadede neleri yapmak istediğinin güçlü bir anlatımıdır. Vizyon bir idarenin farklı birimleri arasında birleştirici bir unsurdur.

Temel değerler; idarenin kurumsal ilkeleri ve davranış kuralları ile yönetim biçimini ifade eder.

Amaçlar; idarenin ulaşmayı hedeflediği sonuçların kavramsal ifadesidir. Amaçlar, idarenin hizmetlerine ilişkin politikaların uygulanması ile elde edilecek sonuçları ifade eder.

Hedefler, amaçların gerçekleştirilebilmesine yönelik spesifik ve ölçülebilir alt amaçlardır. Hedefler ulaşılması öngörülen çıktı ve sonuçların tanımlanmış bir zaman dilimi içinde nitelik ve nicelik olarak ifadesidir.

4- DURUM ANALİZİ

4.1. TARİHİ GELİŞİM

Kırıkkale'nin adının, şehrin 3 km. kuzeyindeki Kırıkköyü ile kentin merkezindeki Kaletepe'nin kısaltılarak birleştirilmesinden ortaya çıktığı söylenir. Bu ismin halk tarafından yakıştırıldığı kanaati yaygın olmakla beraber bölgenin ismi Osmanlı arşiv belgelerinde, şimdiki haliyle Kırıkkal'a biçiminde geçmektedir. XVI. ve XVII. Yüzyıllarda, doğudan gelen çeşitli Türk aşiret ve cemaatlerinin Anadolu'da - bilhassa Orta Anadolu'da- iskan edildikleri bilinmektedir. Bunlardan "Oğuz, Oğuz han" adı verilen büyük bir oymağın Ankara yakınlarında, o zamanki söyleyişle "Kırıkkal'a"ya yerleştirildikleri belgelerde ifade edilmektedir. Yörükân taifesinden olduğu zikredilen Oğuz Oymağı, Anadolu'yu Türkleştirerek ve İslamlaştırarak, Türk vatani haline getiren, aynı zamanda "Türkmen" adıyla da bilinen büyük bir aşirettir. Bu durumda bölgenin adının en az 400 yıllık bir tarihe sahip olduğunu kabul etmek gerekir.



CUMHURİYET DÖNEMİNDE KIRIKKALE

Bilindiği gibi, Kırıkkale şehrini ortaya çıkaran esas sebebin; 1921 yılında buralarda İmalatı Harbiye Fabrikası'nın kurulmasına karar verilmesi ve 1925 yılında top ve mühimmat fabrikalarının temellerinin atılmış olmasıdır. O tarihlerde Kırık Köyü'nün muhtarı olan Hüseyin Kahya ile Yahşihan Köyü öğretmeni Hüseyin Avni Bey'in bu gelişmelerde büyük payı olduğu bilinmektedir.

Kurtuluş Savaşından sonra kurulan yeni yönetim Orta Anadolu'da savunma sanayi kuruluşu için bir yer aramış, Başkent olarak ilan edilen Ankara'ya yakın bir yer tercih edilmiştir. Kırıkkale'de bu fabrikaların teker teker açılması önceleri askerlerden oluşan işgücünün yetmemesine ve sivillerden oluşan işçi sayısının hızlı bir şekilde artmasına yol açmıştır. Bu süreçte konut bölgeleri genişlemiş İstasyon Mahallesi ve Fabrikalar Mahallesi oluşmuştur.

1931-1941 yılları Kırıkkale'nin gelişmesinde ikinci aşamayı oluşturur. Bu dönem şehre rastgele bir yerleşmenin de başladığı dönemdir. Bu dönemde 6 mahalle daha oluşmuştur. Ovacık, Yenidoğan, Hüseyin Kahya, Tepebaşı, Gürler ve Kurtuluş Mahalleleri. 1939 yılında Belediyelik, 1944 yılında da ilçe olan Kırıkkale, bu dönemde üç mahalle daha kurulmuştur: Çalılıöz, Güzeltepe ve Sanayi Mahalleri.



1945 ve 1950'lerdeki nüfus artışı ve hızlı göç olayı ile sadece yakın çevredeki köylerden değil; Orta, Doğu, Güneydoğu ve Karadeniz bölgesi illerinden hızlı

bir nüfus akışı olmuş ve Kırıkkale büyümüş ve gelişmiştir. 1955'lerde konut alanları Samsun Karayolu üzerine, kuzeye doğru taşmış ve doğuya da genişlemiştir. Karşıyaka ve Kızılırmak mahalleleri de bu dönemde oluşmuştur. 1960'lı yıllarda Kırıkköyü ve Yuva köyünü mahalleleri içine katan Kırıkkale, 1970'li yıllardan itibaren hızlı nüfus artışıyla birlikte mahallerini de artırmıştır. 1925'lerde 12 hanelik bir köyden günümüzde 30'a yakın mahallesi olan ve ikiyüzbin'in üzerinde insanın yaşadığı bir kente ulaşılmıştır.

Kırıkkale 21 Haziran 1989 tarih ve 3578 Sayılı yasa gereğince İl olmuştur.



Tablo 1- KIRIKKALE HAKKINDA GENEL BİLGİLER

İDARİ DURUM	TARİHİ:	1925 YILINDA İLİN TEMELLERİ ATILMIŞ, 1941 YILINDA BELEDİYE, 1944 YILINDA İLÇE 17 AĞUSTOS 1989 YILINDA İL OLMUŞTUR.
	İLÇE	8
	KASABA	2
	KÖY	185
	YÜZÖLÇÜMÜ (Genel)	463.000 Hektar (4.630 Km ²)
	YÜZÖLÇÜMÜ (Merkez)	4.400 Hektar (44 Km ²)
	MAHALLE	28
NUFUS	MERKEZ	195,971
	TOPLAM NUFUS	274,658
	ERKEK NUFUS ORANI	%50.11
	KADIN NUFUS ORANI	% 49.89
	İL NUFUS YOĞUNLUĞU (KM ² 'DE)	100 Kişi
	COĞRAFİ YAPI	KIRIKKALE, 43 İLİN KAVŞAK NOKTASINDA DEMİRYOLU OLARAK ÖNEMLİ BİR KAVŞAKTA, EN YAKIN HAVAALANINA 1 SAAT, EN YAKIN SAMSUN LİMANINA 3 SAAT MESAFEDE BULUNMAKTADIR. KIRIKKALE BATI, DOĞU VE KARADENİZ BÖLGELERİ ARASINDA KAPI GÖREVİNİ ÜSTLENEN COĞRAFİ VE EKONOMİK AÇIDAN STRATEJİK BİR BÖLGEDEDİR.

EGİTİM GÖSTERGELERİ	OKULLAŞMA ORANI	OKUL ÖNCESİ EĞİTİM %29 İLKÖĞRETİM %107.60 ORTAÖĞRETİM %87.01 YÜKSEKÖĞRETİM %38.5						
	OKUR YAZAR ORANI	% 94	OKUL SAYISI		ÖĞRETMEN SAYISI		ÖĞRENCİ SAYISI	
	OKULLAR	OKUL ÖNCESİ	İL GENEL	MERKEZ	İL GENELİ	MERKEZ	İL GENELİ	MERKEZ
			17	10	185	139	3159	2356
		İLKÖĞRETİM	168	81	2143	1501	32.793	24.809
		LİSE VE DENGİ OKULLAR	54	29	1383	1108	16.591	13.391
		TOPLAM	239	120	3711	2748	52543	40556
	ÜNİVERSİTE	FAKÜLTE	11					
		YÜKSEK OKUL	2					
		MESLEK YÜKSEK OKULU	7					
ARAŞTIRMA MERKEZİ		15						
ÖĞRENCİ SAYISI		27.142						
AKADEMİK PERSONEL		1027						
İDARİ PERSONEL		866						

SANAYİ, İŞGÜCÜ POTANSİYELİ

Ticaret ve San. Odasına Kayıtlı İşyeri	FAAL İŞYERİ	1.782
I. ORGANİZE SANAYİ BÖLGESİ	Tahsisi yapılan parsel sayısı: 64 Toplam Parsel Sayısı: 67	
II. ORGANİZE SANAYİ BÖLGESİ	Tahsisi yapılan parsel sayısı: 13 Toplam Parsel Sayısı: 86	
YENİ SANAYİ SİTESİ	454 İşyeri	
MKE FABRİKALARI	2863 Kişi	
TÜPRAŞ	858 Kişi	
DAİMI İŞÇİ (KAMU)	3600 Kişi	
SÖZLEŞMELİ (KAMU)	1732 Kişi	
MEMUR (KAMU)	13.452 Kişi	
Kamu Çalışanları TOPLAM	18.898 Kişi	

4.2. NÜFUS GELİŞİMİ

Türkiye İstatistik Kurumunun 2008, 2009, 2010, 2011, 2012 ve 2013

yılları itibariyle ilgili yıllarda yapılan Nüfus Sayımı Sonuçları çerçevesinde hazırlanan Kırıkkale Şehir Merkezin, Belde ve Köylerin ve bunların toplamının, Erkek ve Kadın Nüfus Sayımı ayrımları da gözetilerek hazırlanan 2 nolu tablo aşağıda yer almaktadır.

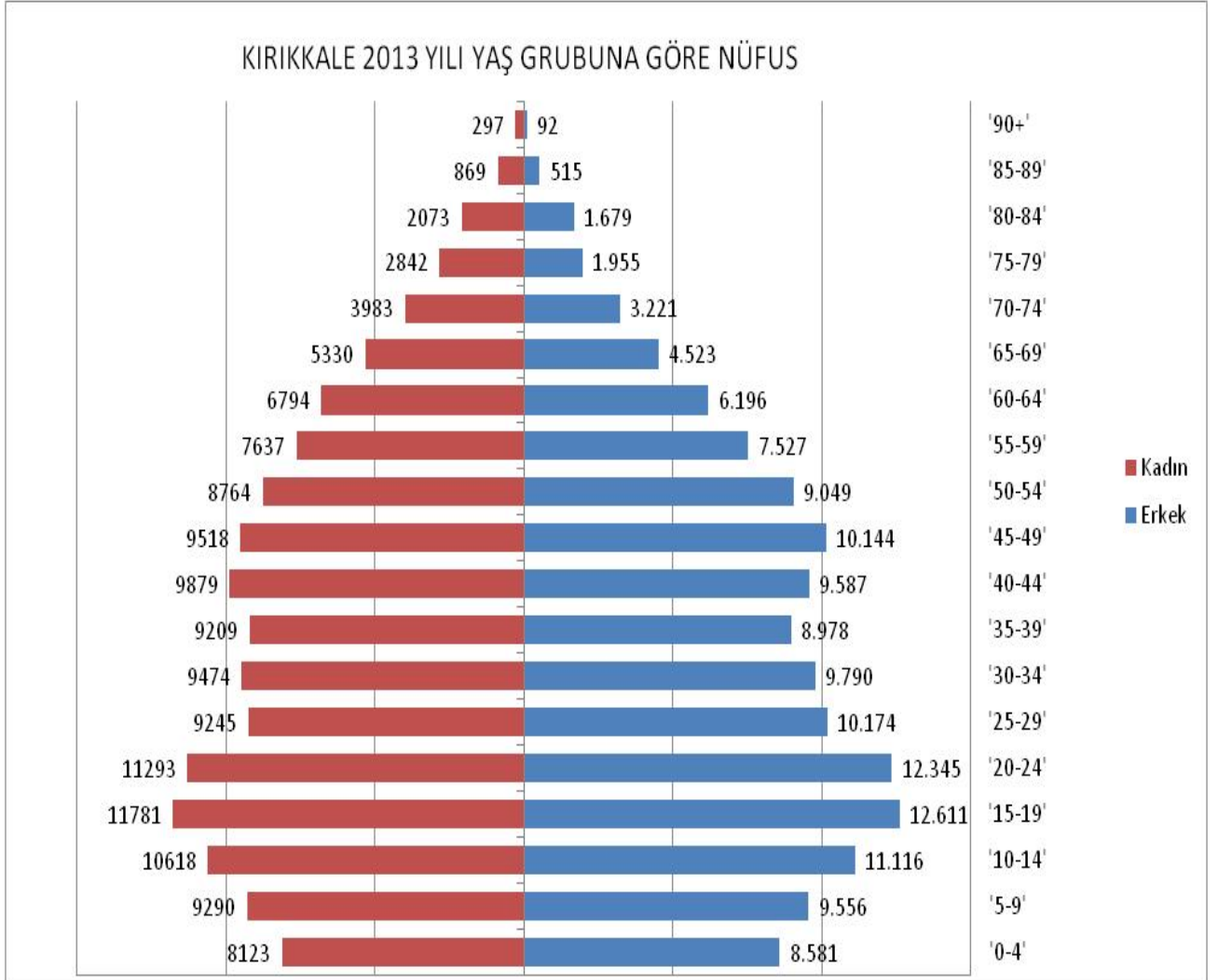
Tablo 2- YILLAR İTİBARI İLE KIRIKKALE İL-İLÇE MERKEZLERİ VE BELDE-KÖYLER İLE									
ERKEK VE KADIN NÜFUSU TABLOSU									
	İL/İLÇE MERKEZLERİ			BELDE/KÖYLER			TOPLAM		
	TOPLAM	ERKEK	KADIN	TOPLAM	ERKEK	KADIN	TOPLAM	ERKEK	KADIN
2013	231.831	115.941	115.890	42.827	21.698	21.129	274.658	137.639	137.019
2012	232.959	116.283	116.676	41.768	21.041	20.727	274.727	137.324	137.403
2011	233.768	116.882	116.886	41.224	20.784	20.440	274.992	137.666	137.326
2010	233.073	115.964	117.109	43.574	21.828	21.746	276.647	137.792	138.855
2009	232.990	116.218	116.772	47.844	23.954	23.890	280.834	140.172	140.662
2008	230.354	115.215	115.139	48.971	24.694	24.277	279.325	139.909	139.416

Öte yandan, Adrese dayalı nüfus kayıt sistemi (ADNKS) sonuçları çerçevesinde, 2013 yılında Türkiye İstatistik Kurumu tarafından açıklanan Kırıkkale İlimizin Yaş Grubu ve Cinsiyete Göre Nüfus Dağılımı Tablosu ve Grafiği aşağıda düzenlenmiştir.

Tablo 3- Kırıkkale İli Yaş Grubu ve Cinsiyete Göre Nüfus Dağılımı Tablosu (2013)

YAŞ GRUBU	ERKEK	KADIN	TOPLAM
0-4	8.581	8.123	16.704
5-9	9.556	9.290	18.846
10-14	11.116	10.618	21.734
15-19	12.611	11.781	24.392
20-24	12.345	11.293	23.638
25-29	10.174	9.245	19.419
30-34	9.790	9.474	19.264
35-39	8.978	9.209	18.187
40-44	9.587	9.879	19.466
45-49	10.144	9.518	19.662
50-54	9.049	8.764	17.813
55-59	7.527	7.637	15.164
60-64	6.196	6.794	12.990
65-69	4.523	5.330	9.853
70-74	3.221	3.983	7.204
75-79	1.955	2.842	4.797
80-84	1.679	2.073	3.752
85-89	515	869	1.384
90 VE ÜZERİ	92	297	389
TOPLAM	137.639	137.019	274.658

Grafik1: Kırıkkale İli Yaş Grubu ve Cinsiyete Göre Nüfus Dağılım Grafiği (2013)



4.3. KURUMSAL YAPI

Kırıkkale Belediyesinin örgüt yapısını içeren;

- organizasyon şeması,
- fiziki kaynakları,
- makine ve teçhizatları,
- bilgi ve teknolojik kaynakları ve
- insan kaynakları

başlıklar halinde bu bölümde yer almaktadır.

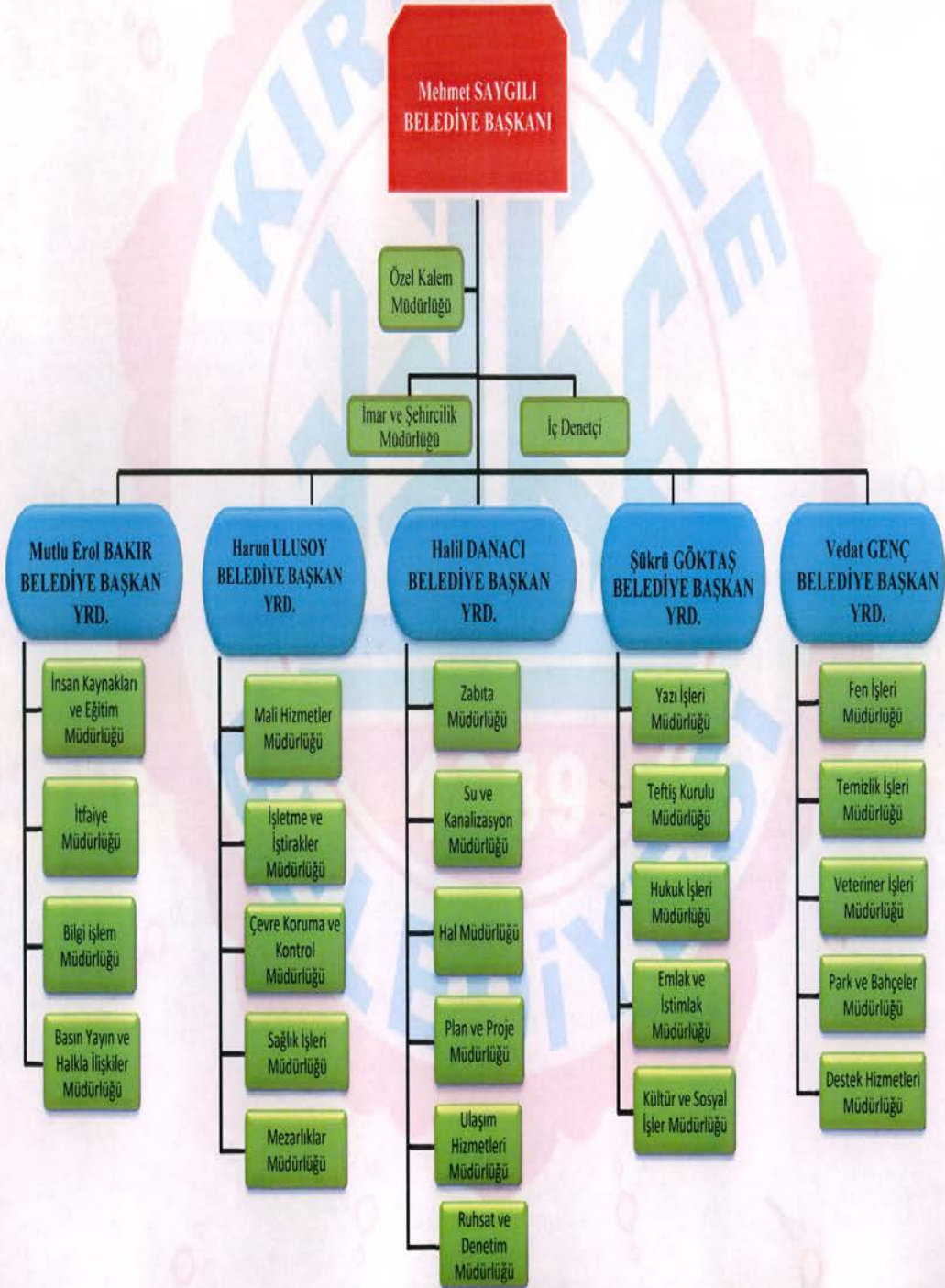
4.3.1. ORGANİZASYON ŞEMASI

Kırıkkale Belediyesi örgüt yapısında Belediye Başkanının yanı sıra 5

Belediye Başkanı Yardımcısı bulunmakta olup, belediye hizmetlerini yürüten harcama birimleri ve bağlı oldukları yöneticiler organizasyon şemasında gösterilmektedir.



KIRIKKALE BELEDİYESİ ORGANİZASYON ŞEMASI



4.3.2. FİZİKİ KAYNAKLARI

Belediyemize ait 6.384 m²'lik İş Merkezinde Belediye Hizmet binası ve

17 adet dükkan yer almaktadır. Ayrıca, fiziki kaynaklarımız arasında Hal Müdürlüğü, Garaj Müdürlüğü, İtfaiye Müdürlüğü, Zabıta Müdürlüğü hizmet binaları ile Halk Ekmek Fabrikası bulunmaktadır.

Tablo 4: Belediye Taşınmazlarının Dağılımı

Adı	Mülkiyet Durumuna Göre Taşınmaz Alanı (m ²)			Toplam (m ²)	Açıklama
	Belediye	Hazine	Diğer		
Dükkan	17			425	
Hizmet binası	1			4.759	
Hal müdürlüğü binası	1			3.876	
Garaj müdürlüğü	1			1.113	
İtfaiye Müd. Binası	1			3.395	
Zabıta Hiz.Binası	1			359	
Halk Ekmek Fabrikası	1			2.400	
Toplam	23			16.327	

Ayrıca, Belediyemiz mücavir alanı içinde mevcut bulunan parklarımızın,

yer aldığı mahalle, alan miktarı ve sahip olduğu özellikler itibariyle gösterildiği tablo aşağıda yer almaktadır.

Tablo 5- Alanı, Müstemilatı İtibariyle İlimizde Mevcut Bulunan Parklar

S.NO	PARKIN ADI	MAHALLESİ	Y.YILI	ALAN (m ²)	ÇOCUK OYUN GRUBU	SPOR ve KONDİSYON ALETLERİ
1	50.Yıl Parkı	Kaletepe	2004 YILI ÖNCESİ	3000		
2	Adnan Menderes Parkı	Çalılıöz		10000		
3	Ağabey Pehlivanlı Parkı	Sanayi		8000	Mevcut	Mevcut
4	Atatürk Parkı	Çalılıöz		10000	Mevcut	
5	Başpınar Ağaçlandırma Sahası	Başpınar		6000		
6	Bekir Torun Parkı	Karşıyaka		3000		
7	Celal Bayar Parkı	Bahşılı		350000	Mevcut	Mevcut
8	Güzeltepe Parkı	Güzeltepe		7000	Mevcut	Mevcut
9	Hüseyin Kahya Parkı	Hüseyin Kahya		6000	Mevcut	
10	Kaletepe Parkı	Kaletepe		6000	Mevcut	

11	Kimeski Parkı	Kimeski		3000		
12	Mehmet Akif Parkı	Tepebaşı		2000	Mevcut	Mevcut
13	Meydan Park (2008 Yılında Revize Edildi)	Yenidoğan				
14	Kültür Park	Yeni Mahalle		40000	Mevcut	
15	Paşa Cebeci Parkı	Gündoğdu		8000	Mevcut	
16	Rıza Elitok Parkı	Yeni Mahalle		3000	Mevcut	
17	Sanayi Parkı	Sanayi		2000	Mevcut	
18	Selim Özer Parkı	Selim Özer		6000	Mevcut	Mevcut
19	Şehit Ramazan Bekar Parkı	Bahçelievler		7000	Mevcut	Mevcut
20	Şehitler Parkı	Bağlarbaşı		10000	Mevcut	Mevcut
21	Tepebaşı Parkı	Tepebaşı		2000	Mevcut	
22	Yunus Emre Parkı	Kaletepe				
23	Kurtuluş Parkı	Kurtuluş			Mevcut	Mevcut
24	Etiler Çocuk Parkı	Etiler	2004	1000	Mevcut	Mevcut

25	Osman Gazi Mah. Parkı	Osman Gazi	2005	5000	Mevcut	
26	Tamirciler Parkı	Sanayi	2005	400		
27	Kırık Köyü Çeşme Mevkii Peyzaj Düzenlemesi	Kırık Köyü	2005	550		
28	Karşıyaka Mahallesi Parkı	Karşıyaka	2006	2700	Mevcut	Mevcut
29	Kaletepe Mah. Çocuk Parkı	Kaletepe	2006	600	Mevcut	
30	Sanayi Mahallesi Çocuk Oyun Parkı	Sanayi	2006	800	Mevcut	Mevcut
31	Osman Gazi Hicret Koop Çocuk Oyun Parkı	Osman Gazi			Mevcut	
32	Yenimahalle Aile ve Çocuk Parkı	Yeni Mahalle	2007	1750	Mevcut	Mevcut
33	Kaletepe Çocuk ve Kondisyon Parkı	Kaletepe	2007	1500	Mevcut	Mevcut
34	Sağlıklı Kentler Birliği Parkı	Başpınar	2007	52000	Mevcut	Mevcut
35	Bahar Parkı	Kaletepe	2007	3700	Mevcut	Mevcut
36	Nene Hatun Çocuk Oyun Parkı	Çalılıöz	2007	700	Mevcut	
37	Kimeski Mah. Çocuk Oyun Parkı	Kimeski	2007	700	Mevcut	Mevcut
38	Akşemsettin Çocuk Oyun Parkı	Akşemsettin	2007	900	Mevcut	
39	Osman Gazi Tarım Sitesi	Osman Gazi	2007	400	Mevcut	Mevcut
40	Millet Cad. Peyzaj Düzenlemesi	Yeni Mahalle	2007			Mevcut
41	Fırınlı Camii Dinlenme	Çalılıöz	2007	600		

	Alanı					
42	Kaymakam Evi Dinlenme Alanı	Yaylacık	2007	300		
43	Etiler Mah.Çevre Yolu Spor ve Kond. Alanı	Etiler	2008	1500		Mevcut
44	Eski Cezaevi Yerine Yapılan Park	Yeni Mahalle	2008	1700	Mevcut	Mevcut
45	Şehit İbrahim Ülger Parkı	Etiler	2008	2170	Mevcut	
46	Hanımcılar Çocuk Parkı	Hüseyin Kahya	2008	850	Mevcut	Mevcut
47	Karanfil Aile Dinlenme ve Çocuk Parkı	Sanayi	2008	1700	Mevcut	Mevcut
48	Yıldıztepe Çocuk Oyun Parkı	Yuva	2008	1000	Mevcut	
49	Küçük Ev Çocuk Oyun Parkı	Etiler	2008	650	Mevcut	Mevcut
50	Karşıyaka Mah. Çocuk Oyun ve Knd. Alanı	Karşıyaka	2008	1500	Mevcut	Mevcut
51	Nokta Park	Bağlarbaşı	2009	4000		
52	Terminal Park	Bağlarbaşı	2009	1725	Mevcut	Mevcut
53	İstasyon Park	Yenidoğan	2010	4000		
54	Bağlarbaşı Aile ve Dinlenme Parkı	Bağlarbaşı	2010	5400	Mevcut	Mevcut
55	Hız Mevlana Dinlenme ve Oyun Alanı	Osman Gazi	2010	4000	Mevcut	Mevcut
56	Şirinler Çocuk Oyun Parkı	Fabrikalar Mahallesi	2010	500	Mevcut	Mevcut
57	Minik Dünya Çocuk Alanı	Bağlarbaşı	2010	445	Mevcut	

58	Yarınlr Çocuk Oyun ve Spor Alanı	Etiler	2010	800	Mevcut	Mevcut
59	Dedeler ve Torunlar Parkı	Yenimahalle	2010	2000	Mevcut	Mevcut
60	Meyhoş Park	Yenidoğan	2011	900		
61	Kent Ormanı	Kırık Köyü	2012	400000	Mevcut	Mevcut
62	Bulvar Park	Çalılıöz	2012	12000	Mevcut	Mevcut
63	Kaletepe Mah	Kaletepe Mahallesi	2013	4000	Mevcut	Mevcut
64	Sanayi Mah	Sanayi Mahallesi	2013	200	Mevcut	Mevcut
65	Güzeltepe Mah	Güzeltepe Mahallesi	2013	1200	Mevcut	
66	Çalılıöz Mah	Çalılıöz Mahallesi	2013	5000	Mevcut	Mevcut
67	Osman Gazi Mah	Osman Gazi	2013	2000	Mevcut	
68	Kızılırmak Mah	Kızılırmak Mahallesi	2013	600	Mevcut	
69	Yuva Mah	Yuva Mahallesi	2013	1000	Mevcut	Mevcut
70	Gözüyukarı Petrol arkası	Güzeltepe Mahallesi	2013	600		
71	Sanayi Mah. Yapılan Park	Sanayi Mahallesi	2014	3000	Mevcut	

4.3.3. MAKİNE VE TEÇHİZATLAR

Belediyemize ait makine ve teçhizatlar 6 nolu tabloda gösterilmektedir.

Tablo 6- Makine ve Teçhizatlar

SIRA NO	ARACIN CİNSİ	ADEDİ	AKTİF OLAN
1	RENAULT 12 TOROS	10	4 HURDA 6 AKTİF
2	RENAULT 21 EUROPA	1	1
3	FORD ESCORT CLX	1	1
4	RENAULT MEGANE	1	1
5	MERC.BENZ MAKAM	1	KULLANILMIYOR
6	ÇİFT KABİN CENAZE ARACI	3	3
7	ÇİFT KABİN MERCEDES	7	7
8	AS 900 DAMPERLİ KAMYON	7	7
9	AS 600 DAMPERLİ	1	HURDA
10	AS 950 DAMPERLİ KAMYON	3	3
11	RENAULT TIR ÇEKİCİ	2	HURDA
12	RENAULT ASFALT DİSPİRATÖRÜ	1	1
13	AS 900 ASFALT DİSTRÜBÜTÖRÜ	1	1
14	MAN UZUN KASA KAMYON	1	1
15	FATİH VİDANJÖR	1	1
16	FORD MİNÜBÜS	1	HURDA
17	FORD PİKAP	1	HURDA

18	FATİH KAMYON	2	2
19	İVECO KAMYON(SU TANKI)	1	HURDA
20	FATİH SU TANKI SULAMA ARACI	2	2
21	FATİH KASALI KAMYON	1	1
22	FATİH DAMPERLİ KAMYON	4	4
23	FATİH ÇEKİCİ	1	1
24	FORD KAMYON	3	3
25	MİTUBUSHİ CENTRA KAMYONET	1	1
26	FORD CARGO DAMPERLİ KAMYON	1	1
27	SKS.MERCEDES ÇÖP ARACI	10	5 HURDA 5 AKTİF
28	MERCEDES SU TANKERİ	1	1
29	MERCEDES ET TAŞIMA ARACI	1	1
30	MERCEDES BAKIM ONARIM KAYNAK ARACI	1	1
31	MERCEDES TIBBİ ATIK ARACI	1	1
32	FORD CARGO İTFAİYE	2	2
33	BMC DEV FATİH İTFAİYE ARACI	1	1
34	MB-800 İTFAİYE ARACI	2	2
35	25X21 MERCEDES İTFAİYE	2	2
36	302 OTOBÜS	12	7 HURDA 5 AKTİF
37	ISIZU OTOBÜS	6	6
38	V-6 OTOBÜS	1	HURDAYA AYRILDI
39	CİTROEN AMBULANS	1	1
40	MERCEDES TAMİR ARACI	1	1
41	AS 600 AKARYAKIT TANKERİ	1	1
42	İŞ MAKİNASI TAŞIMA DORSESİ	1	1
43	ASFALT TANKERİ DORSESİ	1	1

44	STAYER TRAKTÖR	1	HURDA
45	MASSEY FERGUSON TRAKTÖR	2	1 YOK 1 AKTİF
46	936 KEPCE İŞ MAKİNASI	1	1
47	966 KEPCE İŞ MAKİNASI	1	1
48	ENTER KEPCE 540	1	1
49	WOGELE ASFALT SERME İŞ MAKİNASI	1	1
50	WRİTGEN ASFALT KAZIYICI İŞ MAKİNASI	1	1
51	CARMİX BETON DÖKME İŞ MAKİNASI	1	HURDA
52	GREYDER İŞ MAKİNASI120-G	1	1
53	GREYDER İŞ MAKİNASI120-H	1	1
54	GREYDER İŞ MAKİNASI 140-H	1	1
55	HYSTER KALDIRICI İŞ MAKİNASI	1	1
56	YALE KALDIRICI İŞ MAKİNASI	1	1
57	BEKOLU LODER İŞ MAKİNASI 428-C	3	2 YOK 1 AKTİF
58	4X4 LODER İŞ MAKİNASI HİDROMEK	3	3
59	BOMAG LASTİKLİ SİLİNDİR	1	1
60	DEMİR BANDAĞLI KÜÇÜK SİLİNDİR	1	1
61	TÜRK FİAT TRAKTÖR	1	1
62	TÜMOSAN TRAKTÖR	1	1
63	HUDER GREYDER	1	HURDA
64	CHAMPİON GREYDER	1	HURDA
65	4X4 MASTAŞ KEPCE	2	2
66	JOHN DERE KEPCE	1	HURDA
67	CENAZE YIKAMA ARACI	1	1

4.3.4. BİLGİ VE TEKNOLOJİK KAYNAKLAR

Aşağıda yer alan 7 nolu tabloda harcama birimleri bazında sahip olduğumuz bilgi ve teknolojik kaynakların basit bir sınıflaması yer almaktadır.

Tablo -7 Harcama Birimi İtibariyle Bilgi ve Teknolojik Kaynaklarımız

Harcama Birimi	Bilgisayar	Yazıcı	Faks	Fotokopi Makinası	Telefon	Tarayıcı
Emlak ve İstimlak Müdürlüğü	28	11	-	1	12	1
Özel Kalem Müdürlüğü	6	2	-	1	5	-
Basın, Yayın ve Halkla İlişkiler Müdürlüğü	5	2	-	1	3	-
Mali Hizmetler Müdürlüğü	13	15	1	-	11	1
İnsan Kaynakları Müdürlüğü	17	13	-	-	9	1
Ruhsat ve Denetim Müdürlüğü	6	3	-	-	4	1
Yazı İşleri Müdürlüğü	7	2	-	2	6	1
İmar ve Şehircilik Müdürlüğü	30	24	1	1	16	1
Su ve Kanalizasyon Müdürlüğü	29	18	-	-	18	1
Fen İşleri Müdürlüğü	12	7	-	1	10	1
Kültür ve Sosyal İşler Müdürlüğü	11	10	-	1	11	1

Çevre Koruma ve Kontrol Müdürlüğü	1	1	-	-	1	-
Hukuk İşleri Müdürlüğü	5	6	-	-	4	1
İtfaiye Müdürlüğü	5	4	-	-	7	1
Zabıta Müdürlüğü	5	4	-	-	6	1
Temizlik İşleri Müdürlüğü	3	2	-	-	2	1
Park ve Bahçeler Müdürlüğü	4	3	-	1	4	1
Veteriner Müdürlüğü	2	-	-	-	-	-
İşletme ve İştirakler Müdürlüğü	3	2	1	1	3	-
Sağlık İşleri Müdürlüğü	3	1	-	-	-	-
Hal Müdürlüğü	5	2	1	-	4	-
Bilgi İşlem Müdürlüğü	12	3	-	-	5	5
Mezarlıklar Müdürlüğü	2	2	-	-	2	-
Destek Hizmetleri Müdürlüğü	8	3	-	-	7	-
Plan ve Proje Müdürlüğü	4	3	-	-	2	-
İç Denetçiler	2	1	-	-	1	-
Sosyal Konsey	3	1	-	-	-	-
Ulaşım Hizmetleri Müdürlüğü	2	3	-	-	1	-
Teftiş Kurulu	1	1	-	-	1	-
Santral	-	-	-	-	2	-
Toplam	234	149	4	10	157	13

Öte yandan, Kırıkkale Belediyesi kurumsal web sitesinde (www.Kırıkkale.bel.tr) kurumun faaliyetleri ve ilçe ile ilgili güncel bilgiler (Kırıkkale'nin tarihçesi, Kırıkkale Belediyesi'nin kurumsal yapısı, Kırıkkale Belediyesi iletişim bilgileri, e-ödeme (vergi ödeme), e-imar (enteraktif imar durumu), coğrafi bilgi sistemi, haberler, etkinlikler, bilgi edinme, duyurular,düzenlenmiştir

4.3.5. İNSAN KAYNAKLARI

Belediyemizin Memur ve sürekli işçi kadroları 22.04.2006 tarih ve 26147

sayılı resmi gazetede yayımlanarak yürürlüğe giren Belediye ve Bağlı Kuruluşları ile Mahalli İdare Birlikleri Norm Kadro İlke ve Standartlarına İlişkin Esaslara uygun hale getirilmiştir.

Aşağıdaki tablolarda, kurumsal yapının önemli unsurlarından istihdam edilen personele ilişkin niceliksel ve niteliksel bilgiler düzenlenmiş bulunmaktadır.

Tablo 8 : İstihdam Biçimine Göre Personel Dağılımı

	2012	2013	2014	2015
Memur	345	350	426	436
Sözleşmeli Personel	43	43	2	10
Kadrolu İşçiler	253	253	251	248
Geçici İşçi	-	-	-	-
PERSONEL TOPLAM	641	646	679	694

Tablo 9: Hizmet sınıflarına göre Personel Dağılımı (2014)

	Dolu	Boş	Toplam
Genel İdare Hizmetler Sınıfı	318	147	465
Sağlık Hizmetleri Sınıfı	6	24	30
Teknik Hizmetler Sınıfı	90	17	107
Eğitim ve Öğretim Hizmetleri Sınıfı	---	---	----
Avukatlık Hizmetleri Sınıfı	3	3	6
Din Hizmetleri Sınıfı	---	---	---
Yardımcı Hizmetler Sınıfı	9	11	20
TOPLAM	426	202	628

Tablo 10: Hizmet Süresine göre Personel Dağılımı (2014)

	1-3 yıl	4-6 yıl	7-10 yıl	11-15 yıl	16-20 yıl	21 yıl üzeri
Kişi Sayısı	63	47	95	78	120	274
Yüzde (%)	9,3	6,9	14	11,6	17,7	40,5

Tablo 11: Personelin Yaşları itibariyle Dağılımı (2014)

	21-25 Yaş	26-30 Yaş	31-35 Yaş	36-40 Yaş	41-50 Yaş	51 Yaş ve Üzeri
Kişi Sayısı	5	57	31	50	433	101
Yüzde (%)	0,7	8,4	4,6	7,4	64	14,9

Tablo 12: Personelin Eğitim Durumuna Göre Dağılımı (2014)

	İlköğretim	Lise	Önlisans	lisans	Y.L. ve Dokt.
Kişi Sayısı	213	290	92	79	3
Yüzde (%)	31,5	42,9	13,6	11,6	0,4

4.4. YETKİ, GÖREV VE SORUMLULUKLAR

5

393 sayılı Belediye Kanununda Belediyenin görev ve sorumlulukları 14

üncü maddede, yetki ve imtiyazları 15 inci maddede, muafiyetler 16 ncı maddede düzenlenmiştir.

“Belediyenin görev ve sorumlulukları

Madde 14- *Belediye, mahallî müşterek nitelikte olmak şartıyla;*

a) İmar, su ve kanalizasyon, ulaşım gibi kentsel alt yapı; coğrafi ve kent bilgi sistemleri; çevre ve çevre sağlığı, temizlik ve katı atık; zabıta, itfaiye, acil yardım, kurtarma ve ambulans; şehir içi trafik; defin ve mezarlıklar; ağaçlandırma, park ve yeşil alanlar; konut; kültür ve sanat, turizm ve tanıtım, gençlik ve spor; sosyal hizmet ve yardım, nikâh, meslek ve beceri kazandırma; ekonomi ve ticaretin geliştirilmesi hizmetlerini yapar veya yaptırır. Büyükşehir belediyeleri ile nüfusu 50.000'i geçen belediyeler, kadınlar ve çocuklar için koruma evleri açar.

b) (...) (1) Devlete ait her derecedeki okul binalarının inşaatı ile bakım ve onarımını yapabilir veya yaptırabilir, her türlü araç, gereç ve malzeme ihtiyaçlarını karşılayabilir; sağlıkla ilgili her türlü tesisi açabilir ve işletebilir; kültür ve tabiat varlıkları ile tarihî dokunun ve kent tarihi bakımından önem taşıyan mekânların ve işlevlerinin korunmasını sağlayabilir; bu amaçla bakım ve onarımını yapabilir, korunması mümkün olmayanları aslına uygun olarak yeniden inşa edebilir. Gerektiğinde, öğrencilere, amatör spor kulüplerine malzeme verir ve gerekli desteği sağlar, her türlü amatör spor karşılaşmaları düzenler, yurt içi ve yurt dışı müsabakalarda üstün başarı gösteren veya derece alan sporculara belediye meclisi kararıyla ödül verebilir. Gıda bankacılığı yapabilir.

(İptal İkinci Fıkra: Anayasa Mahkemesi'nin 24/1/2007 tarihli ve E. 2005/95, K. 2007/5 sayılı Kararı ile)

Hizmetlerin yerine getirilmesinde öncelik sırası, belediyenin malî durumu ve hizmetin ivediliği dikkate alınarak belirlenir.

Belediye hizmetleri, vatandaşlara en yakın yerlerde ve en uygun yöntemlerle sunulur. Hizmet sunumunda özürlü, yaşlı, düşkün ve dar gelirliilerin durumuna uygun yöntemler uygulanır.

Belediyenin görev, sorumluluk ve yetki alanı belediye sınırlarını kapsar.

Belediye meclisinin kararı ile mücavir alanlara da belediye hizmetleri götürülebilir.

4562 sayılı Organize Sanayi Bölgeleri Kanunu hükümleri saklıdır.

(Ek fıkra: 1/7/2006-5538/29 md.) Sivil hava ulaşımına açık havaalanları ile bu havaalanları bünyesinde yer alan tüm tesisler bu Kanunun kapsamı dışındadır.

Belediyenin yetkileri ve imtiyazları

Madde 15- *Belediyenin yetkileri ve imtiyazları şunlardır:*

a) Belde sakinlerinin mahallî müşterek nitelikteki ihtiyaçlarını karşılamak amacıyla her türlü faaliyet ve girişimde bulunmak.

b) Kanunların belediyeye verdiği yetki çerçevesinde yönetmelik çıkarmak, belediye yasakları koymak ve uygulamak, kanunlarda belirtilen cezaları vermek.

c) Gerçek ve tüzel kişilerin faaliyetleri ile ilgili olarak kanunlarda belirtilen izin veya ruhsatı vermek.

d) Özel kanunları gereğince belediyeye ait vergi, resim, harç, katkı ve katılma paylarının tarh, tahakkuk ve tahsilini yapmak; vergi, resim ve harç dışındaki özel hukuk hükümlerine göre tahsili gereken doğal gaz, su, atık su ve hizmet karşılığı alacakların tahsilini yapmak veya yaptırmak.

e) Müktesep haklar saklı kalmak üzere; içme, kullanma ve endüstri suyu sağlamak; atık su ve yağmur suyunun uzaklaştırılmasını sağlamak; bunlar için gerekli tesisleri kurmak, kurdurmak, işletmek ve işlettirmek; kaynak sularını işletmek veya işlettirmek.

f) Toplu taşıma yapmak; bu amaçla otobüs, deniz ve su ulaşım araçları, tünel, raylı sistem dâhil her türlü toplu taşıma sistemlerini kurmak, kurdurmak, işletmek ve işlettirmek.

g) *Katı atıkların toplanması, taşınması, ayrıştırılması, geri kazanımı, ortadan kaldırılması ve depolanması ile ilgili bütün hizmetleri yapmak ve yaptırmak.*

h) *Mahallî müşterek nitelikteki hizmetlerin yerine getirilmesi amacıyla, belediye ve mücavir alan sınırları içerisinde taşınmaz almak, kamulaştırmak, satmak, kiralamak veya kiraya vermek, trampa etmek, tahsis etmek, bunlar üzerinde sınırlı aynî hak tesis etmek.*

i) *Borç almak, bağış kabul etmek.*

j) *Toptancı ve perakendeci hâlleri, otobüs terminali, fuar alanı, mezbaha, ilgili mevzuata göre yat limanı ve iskele kurmak, kurdurmak, işletmek, işlettirmek veya bu yerlerin gerçek ve tüzel kişilerce açılmasına izin vermek.*

k) *Vergi, resim ve harçlar dışında kalan dava konusu uyuşmazlıkların anlaşmayla tasfiyesine karar vermek.*

l) *Gayrisihhî müesseseler ile umuma açık istirahat ve eğlence yerlerini ruhsatlandırmak ve denetlemek.*

m) *Beldede ekonomi ve ticaretin geliştirilmesi ve kayıt altına alınması amacıyla izinsiz satış yapan seyyar satıcıları faaliyetten men etmek, izinsiz satış yapan seyyar satıcıların faaliyetten men edilmesi sonucu, cezası ödenmeyerek iki gün içinde geri alınmayan gıda maddelerini gıda bankalarına, cezası ödenmeyerek otuz gün içinde geri alınmayan gıda dışı malları yoksullara vermek.*

n) *Reklam panoları ve tanıtıcı tabelalar konusunda standartlar getirmek.*

o) *Gayrisihhî işyerlerini, eğlence yerlerini, halk sağlığına ve çevreye etkisi olan diğer işyerlerini kentin belirli yerlerinde toplamak; hafriyat toprağı ve moloz döküm alanlarını; sıvılaştırılmış petrol gazı (LPG) depolama sahalarını; inşaat malzemeleri, odun, kömür ve hurda depolama alanları ve satış yerlerini belirlemek; bu alan ve yerler ile taşımalarda çevre kirliliğı oluşmaması için gereken tedbirleri almak.*

p) *Kara, deniz, su ve demiryolu üzerinde işletilen her türlü servis ve toplu taşıma araçları ile taksi sayılarını, bilet ücret ve tarifelerini, zaman ve güzergâhlarını belirlemek; durak yerleri ile karayolu, yol, cadde, sokak, meydan ve benzeri yerler üzerinde araç park yerlerini tespit etmek ve işletmek, işlettirmek veya kiraya vermek; kanunların belediyelere verdiği trafik düzenlemesinin gerektirdiğı bütün işleri yürütmek.*

(l) bendinde belirtilen gayrisıhhî müesseselerden birinci sınıf olanların ruhsatlandırılması ve denetlenmesi, büyükşehir ve il merkez belediyeleri dışındaki yerlerde il özel idaresi tarafından yapılır.

Belediye, (e), (f) ve (g) bentlerinde belirtilen hizmetleri Danıştayın görüşü ve İçişleri Bakanlığının kararıyla süresi kırkdokuz yılı geçmemek üzere imtiyaz yoluyla devredebilir; toplu taşıma hizmetlerini imtiyaz veya tekel oluşturmayacak şekilde ruhsat vermek suretiyle yerine getirebileceği gibi toplu taşıma hatlarını kiraya verme veya 67 nci maddedeki esaslara göre hizmet satın alma yoluyla yerine getirebilir.

İl sınırları içinde büyükşehir belediyeleri, belediye ve mücavir alan sınırları içinde il belediyeleri ile nüfusu 10.000'i geçen belediyeler, meclis kararıyla; turizm, sağlık, sanayi ve ticaret yatırımlarının ve eğitim kurumlarının su, termal su, kanalizasyon, doğal gaz, yol ve aydınlatma gibi alt yapı çalışmalarını faiz almaksızın on yıla kadar geri ödemeli veya ücretsiz olarak yapabilir veya yaptırabilir, bunun karşılığında yapılan tesislere ortak olabilir; sağlık, eğitim, sosyal hizmet ve turizmi geliştirecek projelere İçişleri Bakanlığının onayı ile ücretsiz veya düşük bir bedelle amacı dışında kullanılmamak kaydıyla arsa tahsis edebilir.

Belediye, belde sakinlerinin belediye hizmetleriyle ilgili görüş ve düşüncelerini tespit etmek amacıyla kamuoyu yoklaması ve araştırması yapabilir.

Belediye mallarına karşı suç işleyenler Devlet malına karşı suç işlemiş sayılır. 2886 sayılı Devlet İhale Kanununun 75 inci maddesi hükümleri belediye taşınmazları hakkında da uygulanır.

Belediyenin proje karşılığı borçlanma yoluyla elde ettiği gelirleri, şartlı bağışlar ve kamu hizmetlerinde fiilen kullanılan malları ile belediye tarafından tahsil edilen vergi, resim ve harç gelirleri haczedilemez.

Belediyeye tanınan muafiyet

Madde 16- Belediyenin kamu hizmetine ayrılan veya kamunun yararlanmasına açık, gelir getirmeyen taşınmazları ile bunların inşa ve kullanımları katma değer vergisi ile özel tüketim vergisi hariç her türlü vergi, resim, harç, katılma ve katkı paylarından muafıdır.”

TEMEL POLİTİKALAR VE ÖNCELİKLER

Kırıkkale Belediyesi; Kalkınma Planları, Yıllık Programlar ve Stratejik Planında yer alan amaç ve hedefleri doğrultusunda ve Kanunlarla ile kendisine verilen görev ve hizmetleri yerine getirebilmek amacıyla faaliyetlerini sürdürmektedir.

Onuncu Kalkınma planı TBMM tarafından kabul edilerek 06.07.2013 tarihli Resmi Gazete’de yayımlanmıştır.Onuncu Kalkınma Planı ;

-Nitelikli İnsan ,Güçlü Toplum.

-Yenilikçi Üretim,İstikrarlı Yüksek Büyüme.

-Yaşanabilir Mekanlar,Sürdürülebilir Çevre.

-Kalkınma İçin Uluslar arası işbirliği.

Şeklinde Dört ana başlıktan oluşmaktadır.

Onuncu Kalkınma Planının da yer alan Mahalli İdareler ile ilgili Temel Politikalar ve öncelikler aşağıda yer almaktadır:

1- Toplam kamu yatırımları içerisinde özel sektörün üretken faaliyetlerini destekleyecek nitelikteki altyapı yatırımlarına odaklanılacaktır.

2- Kamu yatırımlarında, KÖİ modeliyle yürütülenler dâhil, eğitim, sağlık, içme suyu ve kanalizasyon, bilim-teknoloji, ulaştırma ve sulama sektörlerine öncelik verilecektir.

3- Kamu yatırımlarının ortalama tamamlanma süresinde sağlanan iyileşme, bu sürenin halen nispi olarak yüksek olduğu sektörlerle odaklanılarak sürdürülecektir.

4- Mevcut sermaye stokundan azami faydayı sağlamak için idame-yenileme, bakım-onarım ve rehabilitasyon harcamalarına ağırlık verilecektir.

5- Kamu yatırım projelerinin planlanması, uygulanması, izlenmesi ve değerlendirilmesi süreci güçlendirilecek, bu kapsamda kamu kurum ve kuruluşlarının kapasiteleri geliştirilecektir.

6- Tarım ve işlenmiş tarım ürünlerinde güvenilirliğin denetimi etkinleştirilecek, risk değerlendirmesine dayalı akredite bir kontrol ve denetim sistemi

oluşturulacaktır. Genetiği değiştirilmiş organizma içerenler başta olmak üzere ileri teknoloji kullanılarak üretilmiş ürünlere yönelik biyogüvenlik kriterleri etkin olarak uygulanacaktır.

7-Yapı denetim sistemine yönelik mevzuat, sistem ve uygulamalar gözden geçirilerek iyileştirilecektir.

8- Nüfusun sağlıklı ve güvenilir içme ve kullanma suyuna erişiminin sağlanması; atıkların insan ve çevre sağlığına etkilerinin en aza indirilerek etkin yönetiminin gerçekleştirilmesi; şehirlerimizde arazi kullanım kararlarıyla uyumlu politikalar yoluyla trafik sıkışıklığını azaltan, erişilebilirliği ve yakıt verimliliği yüksek, konforlu, güvenli, çevre dostu, maliyet etkin ve sürdürülebilir bir ulaşım altyapısının oluşturulması temel amaçtır.

9- Yerleşim yerlerinin içme ve kullanma suyu ihtiyaçlarının tamamı karşılanacak, su kayıp-kaçakları önlenecek, mevcut şebekeler iyileştirilerek sağlıklı ve çevre dostu malzeme kullanımı yaygınlaştırılacaktır.

10- İçme ve kullanma suyunun tüm yerleşimlerde gerekli kalite ve standartlara uygun şekilde şebekeye verilmesi sağlanacaktır.

11- İçme suyu ve kanalizasyon yatırım ve hizmetlerinin sağlanmasında mali sürdürülebilirlik gözetilecektir.

12- Şehirlerde kanalizasyon ve atık su arıtma altyapısı geliştirilecek, bu altyapıların havzalara göre belirlenen deşarj standartlarını karşılayacak şekilde çalıştırılmaları sağlanacak, arıtılan atık suların yeniden kullanımı özendirilecektir.

13- Katı atık yönetimi etkinleştirilerek atık azaltma, kaynaktan ayrıştırma, toplama, taşıma, geri kazanım ve bertaraf safhaları teknik ve mali yönden bir bütün olarak geliştirilecek; bilinçlendirmenin ve kurumsal kapasitenin geliştirilmesine öncelik verilecektir. Geri dönüştürülen malzemelerin üretimde kullanılması özendirilecektir.

14- Kentiçi ulaşımda kurumlar arası koordinasyon geliştirilecek, daha etkin planlama ve yönetim sağlanacak, kentiçi ulaşım altyapısının diğer altyapılarla entegrasyonu güçlendirilecektir.

15- Yaya ve bisiklet gibi alternatif ulaşım türlerine yönelik yatırım ve uygulamalar özendirilecektir.

16- Kentiçi toplu taşımada trafik yoğunluğu ve yolculuk talebindeki gelişmeler dikkate alınarak öncelikle otobüs, metrobüs ve benzeri sistemler tercih edilecek; bunların yetersiz kaldığı güzergâhlarda raylı sistem alternatifleri değerlendirilecektir. Raylı sistemlerin, işletmeye açılması beklenen yıl için doruk saat-tek yön yolculuk talebinin; tramvay sistemleri için asgari 7.000 yolcu/saat, hafif raylı sistemler için asgari 10.000 yolcu/saat, metro sistemleri için ise asgari 15.000 yolcu/saat düzeyinde gerçekleşeceği öngörülen koridorlarda planlanması şartı aranacaktır.

17- Kentiçi ulaşımında trafik yönetimi ve toplu taşıma hizmetlerinde bilgi teknolojileri ve akıllı ulaşım sistemlerinden etkin bir şekilde faydalanılacaktır.

18- Kentsel altyapı sistemlerinin oluşturulması ve hizmetlerinin sunumunda vatandaş memnuniyetini, kalite ve verimliliği artırmak amacıyla bilgi ve iletişim teknolojilerinin kullanımına önem verilecektir.

19- Mahalli idarelerin temel hedefi, vatandaşlara sunulan hizmetlerden duyulan memnuniyeti en üst düzeye çıkarmaktır.

20- Mahalli idarelerin daha etkin, hızlı ve nitelikli hizmet sunabilen, katılımcı, şeffaf, çevreye duyarlı, dezavantajlı kesimlerin ihtiyaçlarını gözeterek ve mali sürdürülebilirliği sağlamış bir yapıya kavuşturulması temel amaçtır.

21- Başta yeni kurulan büyükşehir belediyeleri olmak üzere mahalli idarelerde çalışan personelin uzmanlaşma düzeyi yükseltilecek, proje hazırlama, finansman, uygulama, izleme ve değerlendirme, mali yönetim, katılımcı yöntemler ve benzeri konularda kapasiteleri artırılacaktır.

22- Mahalli idarelerin kaynaklarını, kamu mali yönetiminin temel ilke ve araçları çerçevesinde stratejik önceliklere göre tahsis etmeleri sağlanacak, temsil ve karar alma süreçlerine katılım mekanizmaları da gözetilerek hesap verebilirlik güçlendirilecektir.

23- Mahalli idarelerin öz gelirleri kentsel taşınmazların değer artışlarını da kapsayacak şekilde artırılacaktır.

24- Ekonomik ve sosyal gelişme sağlanırken, toplumun çevre duyarlılığı ve bilincinin artırılması, bugünün ve gelecek nesillerin kısıtlı doğal kaynaklardan faydalanmasını güvence altına alacak şekilde çevrenin korunması ve kalitesinin yükseltilmesi temel amaçtır.

4.5. PAYDAŞ ANALİZİ

Belediyemiz Stratejik Plan çalışmaları sırasında oluşturulan Paydaş

Listesi ve Paydaş Analizi aşağıda 13 nolu Tablo'da düzenlenmiştir.

Tablo 13- Paydaş Listesi ve Paydaş Analizi

PAYDAŞ ANALİZİ (Paydaş Listesi Sıralaması Alfabetik Olarak Yapılmıştır)					
Paydaş Listesi	Çalışan	Müşteri	Temel Ortak	Stratejik Ortak	Tedarikçi
Bağlı Birlik ve Kuruluşlar			√	√	
Belediye Başkanı	√				
Belediye Çalışanları	√				
Belediye Meclisi	√				
Diğer Bakanlıklar			√	√	
Diğer Sivil Toplum Kuruluşları			○	○	
Esnaf ve Sanatkarlar Odası		√			
İçişleri Bakanlığı			√	√	
İldeki Kamu Kurum ve Kuruluşları			○		
İlimizdeki Özel Sektör Kuruluşları		√			
Kırıkkale Halkı		√			
Kırıkkale Üniversitesi				○	
Muhtarlıklar			√	√	
Sanayi ve Ticaret Odaları		√			
Taşeron Firma Çalışanları					√
Taşeron Firmalar					√
Valilik				√	
Yerel Yönetim Kuruluşları				○	

√: Aradaki ilişki tam kapsamlıdır. ○: Aradaki ilişki tam kapsamlı değildir.

4.6. SWOT (GZFT) ANALİZİ

GÜÇLÜ YANLARIMIZ

Su sorununun çözümlenmiş olması

Yardıma muhtaç kimselere yapılan sosyal yardımlar

Çevre kirliliğinin azaltılmış olması

Belediye yönetiminin hedefe ulaşmadaki kararlı tavrı ve bu konudaki girişimleri

Başkent Ankara'ya yakın olması

Şehir genelinde ilaçlama faaliyetlerinin etkin bir şekilde yürütülmesi

Üst yönetimin çalışanların eğitimine ve yeniliklere açık destek vermesi

Plan, halihazır ve kadastral paftaların sayısal ortamda bulunması

ZAYIF YANLAR

Nitelikli ve teknik personel eksikliđi

Bütçenin planlanan projelere yetmemesi

Kurumlar arası koordinasyon eksikliđi

Yasal ve teknik mevzuatlarla ilgili eğitimi eksikliđi

İç ve dış bürokratik süreçlerin ağır işlenmesi

Hızlı Mevzuat Deđişikliklerine adaptasyon zorluğu

Çok kademeli dikey hiyerarşik yapı

FIRSATLAR

MKE nin ilimizde olması

Üniversitenin bulunması

Türkiye'nin merkezinde olması, başkent Ankara'ya çok yakın bir mesafede olması

Genç ve dinamik bir insan kaynağının varlığı

Endüstriyel gelişmeye açık bir potansiyelinin olması

Çevrecilik bilincinin artması

Sanayinin şehir dışına çıkarılması çalışmaları.

TEHDİTLER

Çarpık kentleşme

Finansal krizin gelecekte daha da derinleşecek olması

Sağlıklı yaşam kültürünün oluşturulmamış olması

Demiryolu ulaşımının aktif olmaması, özendirilmemesi, cazip hale getirilmemesi

Asayiş sorunu

Su kaynaklarının tükenmek üzere olması

MKE nin ilimizde olması

Halk sağlığı konusunda görevli birimler arasındaki koordinasyonun yetersizliği.

Verimli tarım alanlarının sanayi için kullanılması

Göç vermesi

5- KURUMSAL KİMLİK

5.1. MİSYONUMUZ

Kırıkkale Belediyesi, hizmet sunumunda vaktindeliği esas alan, modern, katılımcı ve saydam yönetim anlayışını benimsemiş, kaynakların etkin, verimli ve ekonomik kullanımını belirli plan ve programlar ile sağlayan bir mahalli idaredir.

5.2. VİZYONUMUZ

İlimizde yaşayanların kentsel ihtiyaçlarını karşılamak için iyi yetişmiş personeli ile kaliteli hizmet sunan, çarpık kentleşme sorununu çözmüş, halkı ile bütünleşmiş örnek bir belediye olmak.

5.2. TEMEL DEĞERLERİMİZ

- √ Saygın ve güvenilir olmak,
- √ Ekip çalışmasını önemsemek,
- √ Hizmetlerin sunumunda adil ve tarafsız olmak,
- √ Diyalog, katılımcılık, saydamlık ve uzlaşma anlayışı ile halkla iç içe bir yönetim anlayışını hâkim kılmak,
- √ Kamu kurum ve kuruluşları, meslek kuruluşları, sivil toplum örgütleri, iş dünyası, medya ve toplumun diğer dinamikleri ile diyalog ve uzlaşma içinde bir yönetim anlayışını benimsemek,
- √ Sosyal Belediyecilik anlayışını hâkim kılmak,
- √ Saydam, denetlenebilir ve ulaşılabilir olmak,
- √ Halk yararına çözümlerde kararlı olmak.

6- AMAÇLAR VE HEDEFLER

6.1. AMAÇLAR

AMAC 1

KENTSEL ALTYAPI ÇALIŞMALARINI, KENTSEL MEKANIN DÜZENLENMESİ VE DENETLENMESİNİ SAĞLAMAK.

AMAC 2

RAHAT, SAĞLIKLI VE GÜVENLİ BİR ULAŞIM AĞINI TESİS ETMEK.

AMAC 3

ÇEVRE VE DOĞAL VARLIKLARI KORUYARAK, GELECEK KUŞAKLARA YAŞANABİLİR BİR KENT BIRAKMAK.

AMAC 4

KENTTE KÜLTÜREL YAŞAM VE TOPLUMSAL DAYANIŞMAYI SÜREKLİ KILMAK.

AMAC 5

ÇEVRE VE HALK SAĞLIĞININ KORUNMASINI TEMİN ETMEK.

AMAC 6

ETKİN, VERİMLİ VE KALİTELİ BİR HİZMET SUNUMU İÇİN KURUMSAL KAPASİTEYİ ARTIRARAK VATANDAŞ MEMNUNİYETİNİ EN ÜST DÜZEYE ÇIKARMAK.

6.2. HEDEFLER

AMAÇ 1

KENTSEL ALTYAPI ÇALIŞMALARINI, KENTSEL MEKANIN DÜZENLENMESİ VE DENETLENMESİNİ SAĞLAMAK.

HEDEF 1

Plan dönemi sonuna kadar, şehre verilen suyun fatura edilemeyen kayıp kaçak oranları % 20 seviyesine çekilecektir.

HEDEF 2

Plan dönemi sonuna kadar, şehrimiz içerisinde geçen 2 dere yatağının ıslah çalışmaları, bakım ve temizlikleri yapılacak, yağmur suyu taşkınlarını önlem için mevcut sellik hatları geliştirilecek ve yeni hatların oluşturulması sağlanacaktır.

HEDEF 3

Plan dönemi sonuna kadar, yeni oluşturulacak olan köprüler, kavşaklar, yeni yol güzergâh çalışmalarının, su, kanalizasyon ve yağmur suyu şebekelerinin yapılması sağlanacaktır.

HEDEF 4

Plan dönemi sonuna kadar ilimizde mevcut park, mesire, spor alanlarının tamamında ve pazar alanlarında gerekli iyileştirme ve yenileştirmeler ile bakım, onarım ve gerekli diğer düzenlemeler tamamlanacaktır.

HEDEF 5

Plan dönemi sonuna kadar 300 km asfalt kaplama, 1.000.000 m² kaldırım yapılacaktır.

HEDEF 6

Plan dönemi sonuna kadar mücavir alan sınırları içinde imar uygulamaları tamamlanarak, sosyal ve kültürel ihtiyaçların planlanması ve projelendirilmesi sağlanacaktır.

HEDEF 7

Plan dönemi sonuna kadar, Yapı Denetim sistemine yönelik mevzuat, sistem ve uygulamalar gözden geçirilerek yapılaşmaların depreme dayanıklı, estetik ve şehircilik ilkelerine uygunluğunun denetlenmesi sağlanarak, daha sağlıklı bir yapılaşma tesis edilecektir.

HEDEF 8

Plan dönemi sonuna kadar, şehirde oluşan endüstriyel ve evsel atık suların atık su arıtma tesisinde arıtıldıktan sonra deşarj edilerek suyun sağlıklı bir şekilde geri dönüşümü sağlanacaktır.

HEDEF 9

Plan dönemi sonuna kadar, Akçakavak da bulunan yıllık 16.000.000 m³'lük su rezervinin cazibeyle Kırıkkale içmesuyu depolarına iletilmesi için Kırıkkale Belediyesi ve DSİ ile içmesuyu barajı olarak projelendirilip yapılacaktır.

HEDEF 10

Plan dönemi sonuna kadar,Kırıkkale Belediyesi mülkiyetinde bulunan gayrimenkul ve arsalarına,Belediyenin ve Kentin ihtiyaçları doğrultusunda ilgili mevzuat ve standartlar çerçevesinde avan ve uygulama projeleri hazırlanacaktır.

AMAÇ 2

RAHAT, SAĞLIKLI VE GÜVENLİ BİR ULAŞIM AĞINI TESİS ETMEK.

HEDEF 1

Ulaşım ağının etkin ve verimli işlemlerini tesis için plan döneminde yeni yollar, köprü ve kavşaklar, alt ve üst geçitler, otoparklar ve benzeri etüt ve projeler öncelik sırasına göre hayata geçirilecektir.

HEDEF 2

Plan döneminde trafik işaretleme sistemleri geliştirilerek,ulaşımda trafik yönetimi ve toplu taşıma hizmetlerinde bilgi teknolojileri ve akıllı ulaşım sistemlerinden etkin bir şekilde faydalanılarak güvenli trafik akışı sağlanacaktır.

HEDEF 3

Plan dönemi sonuna kadar Kent İçi Ana Ulaşım Planının hazırlanması sağlanacak, trafik akışını rahatlatmaya ve yoğunluğun fazla olduğu noktalarda sorunları gidermeye dönük projeler hayata geçirilecektir.

HEDEF 4

Plan dönemi boyunca gerçekleştirilecek faaliyetlerde kurumlar arası koordinasyon geliştirilerek, kent estetiğini sağlamanın yanında, sulama, bakım ve onarıma ilişkin yeni projeler hazırlanacak ve hayata geçirilmesi sağlanacaktır.

AMAÇ 3

ÇEVRE VE DOĞAL VARLIKLARI KORUYARAK, GELECEK KUŞAKLARA YAŞANABİLİR BİR KENT BIRAKMAK.

HEDEF 1

Plan dönemi sonuna kadar, her yıl ortalama 20.000 m² yeşil alan çalışması gerçekleştirilerek , 20 adet yeni park oluşturulacaktır.

HEDEF 2

Plan döneminde halka dış mekânda spor yapma alışkanlığının kazandırılması ve daha sağlıklı bir toplum için spor alanlarının ve çocukların güvenle oyun oynayabilecekleri oyun alanları oluşturulması çalışmalarına devam edilecektir.

HEDEF 3

Plan döneminde kentin afetlere karşı hazırlığını teminen bir risk haritası oluşturularak, afetlere ilişkin gerekli önlemlerin alınması hususunda eğitim ihtiyacının karşılanması ve gerekli araç ve gereçlerin hazır halde tutulması sağlanacaktır.

HEDEF 4

Plan döneminde Yangınlara ulaşmada daha iyi hizmet sunabilmek için mini İtfaiye istasyonu ve mezarlık hizmetlerinin daha iyi sunulması için yuva mezarlığına hizmet binası yapılması sağlanacaktır.

HEDEF 5

Plan döneminde, Çevre ve Doğal varlıkları korumak ve gelecek kuşaklara yaşanabilir bir Kent bırakmak için Kent Envanteri oluşturulacaktır.

AMAÇ 4

KENTTE KÜLTÜREL YAŞAM VE TOPLUMSAL DAYANIŞMAYI SÜREKLİ KILMAK.

HEDEF 1

Plan döneminde Kentin, kültür,sanat ve turizm alanındaki etkinlikleri ile toplumsal dayanışmayı sağlamaya dönük alt yapı çalışmalarına hız kazandırılacaktır.

HEDEF 2

Plan döneminde ekonomik olarak güçsüz olan gruplar desteklenerek, temel gereksinimlerinin karşılanmasına devam edilecektir.

AMAÇ 5

ÇEVRE VE HALK SAĞLIĞININ KORUNMASINI TEMİN ETMEK.

HEDEF 1

Plan döneminde ilimizde faaliyet gösteren sıhhi, umuma açık yerler ve gayrisıhhi müesseselerin tamamı kayıt altına alınarak, sürekli denetimleri sağlanacaktır.

HEDEF 2

Plan döneminde ,mücvir alan sınırları içerisinde başıboş sokak hayvanlarının rehabilitasyonunu sağlayacak şekilde 6000 adet hayvanın kısırlaştırılması ve 10000 adet kuduz ve parazit aşılarının yapılarak küpelenmesi ve kayıt altına alınması sağlanacaktır.Ayrıca plan döneminde mezbahane ve canlı hayvan pazarının ruhsatlandırılması sağlanacaktır.

HEDEF 3

Halk sağlığının korunabilmesi amacıyla, plan döneminde canlı hayvan pazarına giriş yapan yıllık 20000 adet büyükbaş ve 20000 adet küçükbaş hayvanın genel denetimi yapılarak,Kurban Bayramı satış yeri olarak tek merkezin canlı hayvan Pazar yeri olmasının temini ile her Kurban Bayramı döneminde 5000 büyükbaş ve 8000 küçükbaşın girişi sağlanacaktır.

HEDEF 4

Çevre ve halk sađlıđının korunmasında en önemli unsurlardan olan ve belediyemizce etkin bir şekilde sürdürölen temizlik hizmetinin plan döneminde de aynı etkinlikle sunulması sađlanacaktır.

AMAÇ 6

ETKİN, VERİMLİ VE KALİTELİ BİR HİZMET SUNUMU İÇİN KURUMSAL KAPASİTEYİ ARTIRARAK VATANDAŞ MEMNUNİYETİNİ EN ÜST DÜZEYE ÇIKARMAK.

HEDEF 1

Plan döneminde 5018 sayılı Kamu Mali Yönetimi ve Kontrol Kanunu ve onun ikincil mevzuatları ile diđer yasal düzenlemelerin Belediyemize verdiđi yetki, görev ve sorumluluklar çerçevesinde kurumsal yapı yeniden örgütlenecektir.

HEDEF 2

Plan döneminde Personelin uzmanlaşma düzeyi yükseltilecek,proje hazırlama,finansman,uygulama,izleme ve deđerlendirme,Mali yönetim,katılımcı yöntemler ve benzeri konularda kapasiteleri artırılabacaktır.

HEDEF 3

Bilişim teknolojisinden de yararlanarak mali yapının güçlendirilmesi çalışmalarına hız verilecektir.

6.3. TABLOLAR

6.3.1 HEDEF VE GÖSTERGELER TABLOSU

HEDEF	STRATEJİK GÖSTERGELER
1.1. Plan dönemi sonuna kadar, şehre verilen suyun fatura edilebilen ve fatura edilemeyen kayıp kaçak oranları % 20 seviyesine çekilecektir.	<ul style="list-style-type: none">• Kayıp kaçak oranı
1.2. Plan dönemi sonuna kadar, şehrimiz içerisinde geçen 2 dere yatağının ıslah çalışmaları, bakım ve temizlikleri yapılacak, yağmur suyu taşkınlarını önlem için mevcut sellik hatları geliştirilecek ve yeni hatların oluşturulması sağlanacaktır.	<ul style="list-style-type: none">• Islahı tamamlanan dere yatağı sayısı• Bakımı yapılan dere sayısı• oluşturulan sellik hatları sayısı
1.3. Plan dönemi sonuna kadar, yeni oluşturulacak olan köprüler, kavşaklar, yeni yol güzergâh çalışmalarının, su, kanalizasyon ve yağmur suyu şebekelerinin yapılması sağlanacaktır.	<ul style="list-style-type: none">• İçme suyu alt yapısı yenileme miktarı (m)• Yağmur suyu alt yapısı yenileme miktarı (m)• Kanalizasyon alt yapısı yenileme miktarı (m)
1.4. Plan dönemi sonuna kadar ilimizde mevcut park, mesire ve spor alanlarının tamamında gerekli iyileştirme ve yenileştirmeler ile bakım, onarım ve gerekli diğer düzenlemeler tamamlanacaktır.	<ul style="list-style-type: none">• Bakım ve onarımı yapılan mesire alanı miktarı (m²)• Bakım ve onarımı yapılan park sayısı• Bakım ve onarımı yapılan spor alanı

	miktarı (m ²)
1.5. Plan dönemi sonuna kadar 300 km asfalt kaplama, 1.000.000 m ² kaldırım yapılacaktır.	<ul style="list-style-type: none"> • Asfaltlanan Yol (km) • Kaldırım çalışması yapılan alan (m²)
1.6. Plan dönemi sonuna kadar mücavir alan sınırları içinde imar uygulamaları tamamlanarak, sosyal ve kültürel ihtiyaçların planlanması ve projelendirilmesi sağlanacaktır.	<ul style="list-style-type: none"> • Hazırlanan plan sayısı • Revize edilen plan sayısı • İmar uygulaması yapılan yer sayısı
1.7. Plan dönemi sonuna kadar, Yapı Denetim sistemine yönelik mevzuat, sistem ve uygulamalar gözden geçirilerek yapılaşmaların depreme dayanıklı, estetik ve şehircilik ilkelerine uygunluğunun denetlenmesi sağlanarak, daha sağlıklı bir yapılaşma tesis edilecektir.	<ul style="list-style-type: none"> • Denetlenen yapılaşma sayısı • STK'larla yapılan toplantı sayısı
1.8. Plan dönemi sonuna kadar, şehirde oluşan endüstriyel ve evsel atık suların atık su arıtma tesisinde arıtıldıktan sonra deşarj edilerek suyun sağlıklı bir şekilde geri dönüşümü sağlanacaktır.	<ul style="list-style-type: none"> • Geri dönüşümü sağlanan atık su Miktarı.
1.9. Plan dönemi sonuna kadar, Akçakavak da bulunan yıllık 16.000.000 m ³ 'lük su rezervinin cazibeyle Kırıkkale içmesuyu depolarına iletilmesi için Kırıkkale Belediyesi ve DSİ ile içmesuyu barajı olarak projelendirilip yapılacaktır.	<ul style="list-style-type: none"> • Baraj sayısı
1.10. Plan dönemi sonuna kadar, Kırıkkale Belediyesi mülkiyetinde bulunan gayrimenkul ve arsalarına, Belediyenin ve Kentin ihtiyaçları doğrultusunda ilgili mevzuat ve standartlar çerçevesinde avan ve uygulama projeleri hazırlanacaktır.	<ul style="list-style-type: none"> • Hazırlanan proje sayısı

<p>2.1. Ulaşım ağının etkin ve verimli işlemlerini tesis için plan döneminde yeni yollar, köprü ve kavşaklar, alt ve üst geçitler, otoparklar ve benzeri etüt ve projeler öncelik sırasına göre hayata geçirilecektir.</p>	<ul style="list-style-type: none"> • Açılan otopark sayısı • Yaratılan yeni otopark kapasitesi • Kamulaştırma yapılan alan (m²) • Açılan kavşak sayısı • Açılan yol (km) • Açılan cadde sayısı • Açılan Bulvar sayısı
<p>2.2. Plan döneminde trafik işaretleme sistemleri geliştirilerek, ulaşım da trafik yönetimi ve toplu taşıma hizmetlerinde bilgi teknolojileri ve akıllı ulaşım sistemlerinden etkin bir şekilde faydalanılarak güvenli trafik akışı sağlanacaktır.</p>	<ul style="list-style-type: none"> • Yapılan trafik işaretleme sayısı • Standartlara uygun düzenlenmiş tabela sayısı • Kullanılan akıllı ulaşım sistem sayısı ve bilgi teknolojileri sayısı
<p>2.3. Plan dönemi sonuna kadar Kent İçi Ana Ulaşım Planının hazırlanması sağlanacak, trafik akışını rahatlatmaya ve yoğunluğun fazla olduğu noktalarda sorunları gidermeye dönük projeler hayata geçirilecektir.</p>	<ul style="list-style-type: none"> • Hazırlanan plan sayısı • Denetlenen şehir içi taksi, minibüs, servis aracı sayısı
<p>2.4. Plan dönemi boyunca gerçekleştirilecek faaliyetlerde diğer birimlerle iletişim içinde bulunarak kent estetiğini sağlamanın yanında, sulama, bakım ve onarıma ilişkin yeni projeler hazırlanacak ve hayata geçirilmesi sağlanacaktır.</p>	<ul style="list-style-type: none"> • Damla sulama sistemi kurulan yer sayısı • Bitkisel ve yapısal düzenleme yapılan alan (m²)
<p>3.1 Plan dönemi sonuna kadar, her yıl ortalama 20.000 m² yeşil alan çalışması gerçekleştirilerek , 20 adet yeni park oluşturulacaktır.</p>	<ul style="list-style-type: none"> • Kullanılabilir yeşil alan (m²) • Düzenlenen yeni yeşil alan (m²) • Oluşturulan park sayısı

<p>3.2. Plan döneminde halka dış mekânda spor yapma alışkanlığının kazandırılması ve daha sağlıklı bir toplum için spor alanlarının ve çocukların güvenle oyun oynayabilecekleri oyun alanları oluşturulması çalışmalarına devam edilecektir.</p>	<ul style="list-style-type: none"> • Düzenlenen yeni spor alanı (m²) • Düzenlenen yeni oyun alanı (m²)
<p>3.3. Plan döneminde kentin afetlere karşı hazırlığını teminen bir risk haritası oluşturularak, afetlere ilişkin gerekli önlemlerin alınması hususunda eğitim ihtiyacının karşılanması ve gerekli araç ve gereçlerin hazır halde tutulması sağlanacaktır.</p>	<ul style="list-style-type: none"> • Afetlere ilişkin verilen eğitim sayısı • Yangın ve deprem tatbikatı sayısı • Temin edilen araç-gereç sayısı
<p>3.4. Plan döneminde Yangınlara ulaşmada daha iyi hizmet sunabilmek için mini İtfaiye istasyonu ve mezarlık hizmetlerinin daha iyi sunulması için yuva mezarlığına hizmet binası yapılması sağlanacaktır.</p>	<ul style="list-style-type: none"> • yapılan hizmet binası sayısı
<p>3.5. Plan döneminde ,Çevre ve Doğal varlıkları korumak ve gelecek kuşaklara yaşanabilir bir Kent bırakmak için Kent Envanteri oluşturulacaktır.</p>	<ul style="list-style-type: none"> • yapılan araştırma sayısı • Toplanan doküman sayısı
<p>4.1. Plan döneminde Kentin kültür,sanat ve turizm alanındaki etkinlikleri ile toplumsal dayanışmayı sağlamaya dönük alt yapı çalışmalarına hız kazandırılacaktır.</p>	<ul style="list-style-type: none"> • Kültürel etkinlik sayısı • Konferans, sempozyum, panel sayısı • Kültürel etkinliklere katılanların sayısı • Kültürel etkinliklerden memnuniyet
<p>4.2. Plan döneminde ekonomik olarak güçsüz olan gruplar desteklenerek, temel</p>	<ul style="list-style-type: none"> • Sosyal yardım yapılan hane sayısı

<p>gereksinimlerinin karşılanmasına devam edilecektir.</p>	<ul style="list-style-type: none"> • Aşevinden yararlananların sayısı • Verilen kurs sayısı • Engellilere yönelik yapılan hizmet sayısı
<p>5.1. Plan döneminde ilimizde faaliyet gösteren sıhhi, umuma açık yerler ve gayrisihhi müesseselerin tamamı kayıt altına alınarak, sürekli denetimleri sağlanacaktır.</p>	<ul style="list-style-type: none"> • Denetimi yapılan gayrisihhi müessese sayısı
<p>5.2. Plan döneminde ,mücvir alan sınırları içerisinde başıboş sokak hayvanlarının rehabilitasyonunu sağlayacak şekilde 6000 adet hayvanın kısırlaştırılması ve 10000 adet kuduz ve parazit aşlarının yapılarak küpelenmesi ve kayıt altına alınması sağlanacaktır.Ayrıca plan döneminde mezbahane ve canlı hayvan pazarının ruhsatlandırılması sağlanacaktır.</p>	<ul style="list-style-type: none"> • Kısırlaştırılan hayvan sayısı • Rehabilitasyonu yapılan sokak hayvanı sayısı • Kayıt altına alınan hayvan sayısı
<p>5.3. Halk sağlığının korunabilmesi amacıyla, plan döneminde canlı hayvan pazarına giriş yapan yıllık 20000 adet büyükbaş ve 20000 adet küçükbaş hayvanın genel denetimi yapılarak,Kurban Bayramı satış yeri olarak tek merkezin canlı hayvan Pazar yeri olmasının temini ile her Kurban Bayramı döneminde 5000 büyükbaş ve 8000 küçükbaşın girişi sağlanacaktır.</p>	<ul style="list-style-type: none"> • Canlı hayvan pazarına Girişi yapılan büyükbaş hayvan sayısı • Canlı hayvan pazarına Girişi yapılan küçükbaş hayvan sayısı • Kurban bayramında giren büyükbaş ve Küçükbaş hayvan sayısı • Kurban satış yeri sayısı
<p>5.4. Çevre ve halk sağlığının korunmasında en önemli unsurlardan olan ve</p>	<ul style="list-style-type: none"> • Toplanan çöp miktarı (ton)

<p>belediyemizce etkin bir şekilde sürdürülen temizlik hizmetinin plan döneminde de aynı etkinlikle sunulması sağlanacaktır.</p>	<ul style="list-style-type: none"> • Toplanan tıbbi atık miktarı (ton) • Toplanan atık pil miktarı (kg) • Toplanan bitkisel atık yağ miktarı (ton) • Toplanan ömrünü tamamlamış lastik miktarı (ton) • İlaçlama yapılan alan (m²) • Kullanılan ilaç miktarı (kg), (litre) • Toplanan hafriyat miktarı m³
<p>6.1. Plan döneminde 5018 sayılı Kamu Mali Yönetimi ve Kontrol Kanunu ve onun ikincil mevzuatları ile diğer yasal düzenlemelerin Belediyemize verdiği yetki, görev ve sorumluluklar çerçevesinde kurumsal yapı yeniden örgütlenecektir.</p>	<ul style="list-style-type: none"> • Hazırlanan yönerge sayısı • Harcama birimlerine verilen eğitim sayısı • Konferans, seminer, panellere gönderilen personel sayısı
<p>6.2. Plan döneminde Personelin uzmanlaşma düzeyi yükseltilecek, proje hazırlama, finansman, uygulama, izleme ve değerlendirme, Mali yönetim, katılımcı yöntemler ve benzeri konularda kapasiteleri artırılabacaktır.</p>	<ul style="list-style-type: none"> • Yapılan hizmet içi eğitim sayısı • Kurum dışına eğitim için gönderilenlerin sayısı • Eğitimlere katılanların sayısı
<p>6.3. Bilişim teknolojilerinden de yararlanarak mali yapının güçlendirilmesi çalışmalarına hız verilecektir.</p>	<ul style="list-style-type: none"> • Elektronik ortamda elde edilen gelirlerin oranı (%)

6.3.2 HEDEF VE HARCAMA BİRİMİ TABLOSU

Kırıkkale Belediyesinin 2015-2019 dönemine ilişkin Stratejik Planında

yer alan vizyona ve amaçlara ulaşmak için belirlenmiş olan hedefleri ve bu hedeflerden sorumlu harcama birimlerini bir arada gösteren “Hedef ve Harcama Birimi Tablosu” aşağıda düzenlenmiştir.

- | | |
|-------------------------------------|------------------------------------|
| 1-Özel Kalem Müdürlüğü | 15-Hukuk işleri Müdürlüğü |
| 2-Yazı işleri Müdürlüğü | 16-Basın Yayın ve Halkla ilşk Müd |
| 3-Fen İşleri Müdürlüğü | 17-İnsan Kaynakları ve Eğitim Müd |
| 4-Mali Hizmetler Müdürlüğü | 18-İşletme ve İştirakler Müdürlüğü |
| 5-İmar ve Şehircilik Müdürlüğü | 19-Teftiş Kurulu Müdürlüğü |
| 6-İtfaiye Müdürlüğü | 20-Çevre Koruma ve Kontrol Müd |
| 7-Zabıta Müdürlüğü | 21-Sağlık İşleri Müdürlüğü |
| 8-Temizlik İşleri Müdürlüğü | 22-Ulaşım Hizmetleri müdürlüğü |
| 9-Emlak ve İstimlak Müdürlüğü | 23-Plan ve Proje Müdürlüğü |
| 10-Kültür ve Sosyal İşler Müdürlüğü | 24-Hal Müdürlüğü |
| 11-Ruhsat ve Denetim Müdürlüğü | 25-Mezarlıklar Müdürlüğü |
| 12-Su ve Kanalizasyon Müdürlüğü | 26-Destek Hizmetleri Müdürlüğü |
| 13-Veteriner İşleri Müdürlüğü | 27-Bilgi İşlem Müdürlüğü |
| 14-Park ve Bahçeler Müdürlüğü | |

HEDEFLER	HARCAMA BİRİMLERİ
1.1. Plan dönemi sonuna kadar, şehre verilen suyun fatura edilemeyen kayıp kaçak oranları % 20 seviyesine çekilecektir.	SU VE KANALİZASYON MÜD.
1.2. Plan dönemi sonuna kadar,şehrimiz içerisinde geçen 2 dere yatağının ıslah çalışmaları, bakım ve temizlikleri yapılacak, yağmur suyu taşkınlarını önlem için mevcut sellik hatları geliştirilecek ve yeni hatların oluşturulması sağlanacaktır.	FEN İŞLERİ MÜD
1.3. Plan dönemi sonuna kadar, yeni oluşturulacak olan köprüler, kavşaklar, yeni yol güzergâh çalışmalarının, su, kanalizasyon ve yağmur suyu şebekelerinin yapılması sağlanacaktır.	SU VE KANALİZASYON MÜD FEN İŞLERİ MÜDÜRLÜĞÜ
1.4. Plan dönemi sonuna kadar ilimizde mevcut park, mesire, spor alanlarının tamamında ve pazar alanlarında gerekli iyileştirme ve yenileştirmeler ile bakım, onarım ve gerekli diğer düzenlemeler tamamlanacaktır.	PARK VE BAHÇELER MÜD.
1.5. Plan dönemi sonuna kadar 300 km asfalt kaplama, 1.000.000 m2 kaldırım yapılacaktır.	FEN İŞLERİ MÜDÜRLÜĞÜ
1.6. Plan dönemi sonuna kadar mücavir alan sınırları içinde imar uygulamaları tamamlanarak, sosyal ve kültürel ihtiyaçların planlanması ve projelendirilmesi sağlanacaktır.	İMAR VE ŞEHİRCİLİK MÜD PLAN VE PROJE MÜD
1.7. Plan dönemi sonuna kadar,Yapı Denetim sistemine yönelik mevzuat,sistem ve uygulamalar gözden geçirilerek yapılaşmaların depreme dayanıklı, estetik ve şehircilik ilkelerine uygunluğunun denetlenmesi sağlanarak, daha sağlıklı bir yapılaşma tesis edilecektir.	İMAR VE ŞEHİRCİLİK MÜD.
1.8. Plan dönemi sonuna kadar, şehirde oluşan endüstriyel ve evsel atık suların atık su arıtma tesisinde arıtıldıktan sonra deşarj edilerek suyun sağlıklı bir şekilde geri dönüşümü sağlanacaktır.	SU VE KANALİZASYON MÜD.

<p>1.9. Plan dönemi sonuna kadar, Akçakavak da bulunan yıllık 16.000.000 m³'lük su rezervinin cazibeyle Kırıkkale içmesuyu depolarına iletilmesi için Kırıkkale Belediyesi ve DSİ ile içmesuyu barajı olarak projelendirilip yapılacaktır.</p>	<p>FEN İŞLERİ MÜDÜRLÜĞÜ SU VE KANALİZASYON MÜD.</p>
<p>1.10. Plan dönemi sonuna kadar,Kırıkkale Belediyesi mülkiyetinde bulunan gayrimenkul ve arsalarına,Belediyenin ve Kentin ihtiyaçları doğrultusunda ilgili mevzuat ve standartlar çerçevesinde avan ve uygulama projeleri hazırlanacaktır.</p>	<p>PLAN VE PROJE MÜDÜRLÜĞÜ</p>
<p>2.1. Ulaşım ağının etkin ve verimli işlemlerini tesis için plan döneminde yeni yollar, köprü ve kavşaklar, alt ve üst geçitler, otoparklar ve benzeri etüt ve projeler öncelik sırasına göre hayata geçirilecektir.</p>	<p>FEN İŞLERİ MÜDÜRLÜĞÜ SU VE KANALİZASYON MÜD. PLAN VE PROJE MÜDÜRLÜĞÜ PARK VE BAHÇELER MÜD. İMAR VE ŞEHİRCİLİK MÜD.</p>
<p>2.2. Plan döneminde trafik işaretleme sistemleri geliştirilerek,ulaşımda trafik yönetimi ve toplu taşıma hizmetlerinde bilgi teknolojileri ve akıllı ulaşım sistemlerinden etkin bir şekilde faydalanılarak güvenli trafik akışı sağlanacaktır.</p>	<p>ULAŞIM HİZMETLERİ MÜD. PLAN VE PROJE MÜDÜRLÜĞÜ</p>
<p>2.3. Plan dönemi sonuna kadar Kent İçi Ana Ulaşım Planının hazırlanması sağlanacak, trafik akışını rahatlatmaya ve yoğunluğun fazla olduğu noktalarda sorunları gidermeye dönük projeler hayata geçirilecektir.</p>	<p>ULAŞIM HİZMETLERİ MÜD PLAN VE PROJE MÜDÜRLÜĞÜ FEN İŞLERİ MÜDÜRLÜĞÜ</p>
<p>2.4. Plan dönemi boyunca gerçekleştirilecek faaliyetlerde kurumlar arası koordinasyon geliştirilerek, kent estetiğini sağlamanın yanında, sulama, bakım ve onarıma ilişkin yeni projeler hazırlanacak ve hayata geçirilmesi sağlanacaktır.</p>	<p>PARK VE BAHÇELER MÜD. PLAN VE PROJE MÜDÜRLÜĞÜ</p>
<p>3.1. Plan dönemi sonuna kadar, her yıl ortalama 20.000 m² yeşil alan çalışması gerçekleştirilerek , 20 adet yeni park oluşturulacaktır.</p>	<p>PARK VE BAHÇELER MÜD.</p>

<p>3.2. Plan döneminde halka dış mekânda spor yapma alışkanlığının kazandırılması ve daha sağlıklı bir toplum için spor alanlarının ve çocukların güvenle oyun oynayabilecekleri oyun alanları oluşturulması çalışmalarına devam edilecektir.</p>	<p>PARK VE BAHÇELER MÜD.</p>
<p>3.3. Plan döneminde kentin afetlere karşı hazırlığını teminen bir risk haritası oluşturularak, afetlere ilişkin gerekli önlemlerin alınması hususunda eğitim ihtiyacının karşılanması ve gerekli araç ve gereçlerin hazır halde tutulması sağlanacaktır.</p>	<p>İMAR VE ŞEHİRCİLİK MÜD. İTFAİYE MÜDÜRLÜĞÜ</p>
<p>3.4. Plan döneminde Yangınlara ulaşmada daha iyi hizmet sunabilmek için mini İtfaiye istasyonu ve mezarlık hizmetlerinin daha iyi sunulması için yuva mezarlığına hizmet binası yapılması sağlanacaktır.</p>	<p>İTFAİYE MÜDÜRLÜĞÜ MEZARLIK İŞLERİ MÜD.</p>
<p>3.5. Plan döneminde,Çevre ve Doğal varlıkları korumak ve gelecek kuşaklara yaşanabilir bir Kent bırakmak için Kent Envanteri oluşturulacaktır.</p>	<p>PLAN VE PROJE MÜDÜRLÜĞÜ</p>
<p>4.1. Plan döneminde Kentin kültür,sanat ve turizm alanındaki etkinlikleri ile toplumsal dayanışmayı sağlamaya dönük alt yapı çalışmalarına hız kazandırılacaktır.</p>	<p>KÜLTÜR VE SOSYAL İŞLER MD BASIN YAYIN VE HALKLA İLŞK MD.</p>
<p>4.2. Plan döneminde ekonomik olarak güçsüz olan gruplar desteklenerek, temel gereksinimlerinin karşılanmasına devam edilecektir.</p>	<p>KÜLTÜR VE SOSYAL İŞLER MÜD.</p>
<p>5.1. Plan döneminde ilimizde faaliyet gösteren sıhhi, umuma açık yerler ve gayrisıhhi müesseselerin tamamı kayıt altına alınarak, sürekli denetimleri sağlanacaktır.</p>	<p>RUHSAT VE DENETİM MÜD. ZABITA MÜDÜRLÜĞÜ</p>
<p>5.2. Plan döneminde ,mücvir alan sınırları içerisinde başıboş sokak hayvanlarının rehabilitasyonunu sağlayacak şekilde 6000 adet hayvanın kısırlaştırılması ve 10000 adet kuduz ve parazit aşılarının yapılarak küpelenmesi ve kayıt altına alınması sağlanacaktır.Ayrıca plan döneminde mezbahane ve canlı hayvan pazarının ruhsatlandırılması sağlanacaktır.</p>	<p>VETERİNER İŞLERİ MÜD.</p>

<p>5.3. Halk sađlıđının korunabilmesi amacıyla, plan döneminde canlı hayvan pazarına giriş yapan yıllık 20000 adet büyükbaş ve 20000 adet küçükbaş hayvanın genel denetimi yapılarak,Kurban Bayramı satış yeri olarak tek merkezin canlı hayvan Pazaryeri olmasının temini ile her Kurban Bayramı döneminde 5000 büyükbaş ve 8000 küçükbaşın girişı sađlanacaktır.</p>	<p>VETERİNER İŐLERİ MÜD.</p>
<p>5.4. Çevre ve halk sađlıđının korunmasında en önemli unsurlardan olan ve belediyemizce etkin bir şekilde sürdürülen temizlik hizmetinin plan döneminde de aynı etkinlikle sunulması sađlanacaktır.</p>	<p>TEMİZLİK İŐLERİ MÜDÜRLÜĐÜ ÇEVRE KORUMA VE KONTROL MÜDÜRLÜĐÜ</p>
<p>6.1. Plan döneminde 5018 sayılı Kamu Mali Yönetimi ve Kontrol Kanunu ve onun ikincil mevzuatları ile diđer yasal düzenlemelerin Belediyemize verdiği yetki, görev ve sorumluluklar çerçevesinde kurumsal yapı yeniden örgütlenecektir.</p>	<p>MALİ HİZMETLER MÜDÜRLÜĐÜ TÜM HARCAMA BİRİMLERİ</p>
<p>6.2.Plan döneminde Personelin uzmanlaşma düzeyi yükseltilecek,proje hazırlama,finansman,uygulama,izleme ve değerlendirme,Mali yönetim,katılımcı yöntemler ve benzeri konularda kapasiteleri artırılabacaktır.</p>	<p>İNSAN KAYNAKLARI VE EĐİTİM MÜDÜRLÜĐÜ TÜM HARCAMA BİRİMLERİ</p>
<p>6.3. Bilişim teknolojisinden de yararlanarak mali yapının güçlendirilmesi çalışmalarına hız verilecektir.</p>	<p>MALİ HİZMETLER MÜDÜRLÜĐÜ BİLGİ İŐLEM MÜDÜRLÜĐÜ TÜM HARCAMA BİRİMLERİ</p>

6.3.3 MALİYET TABLOSU

Kırıkkale Belediyesinin 2015-2019 dönemine ilişkin Stratejik Planında yer alan her bir amaca ilişkin hedeflerin tahmini maliyet toplamı amacın tahmini maliyetini, amaçların tahmini maliyet toplamları ise stratejik planın o yılki tahmini maliyetini verecektir. Beş yıllık toplam ise planın toplam tahmini maliyetini vermektedir.

Bu bilgileri içeren “Maliyet Tablosu” aşağıda yer almaktadır.

MALİYET TABLOSU

AMAÇ VE HEDEFLER		YILLAR					
		2015	2016	2017	2018	2019	TOPLAM
AMAÇ 1	KENTSEL ALTYAPI ÇALIŞMALARINI, KENTSEL MEKANIN DÜZENLENMESİ VE DENETLENMESİNİ SAĞLAMAK.	27.020.000	27.110.000	27.260.000	27.370.000	27.540.000	141.300.000
Hedef 1	1.1.Plan dönemi sonuna kadar, şehre verilen suyun fatura edilemeyen kayıp kaçak oranları % 20 seviyesine çekilecektir.	500.000	520.000	550.000	560.000	580.000	2.710.000
Hedef 2	1.2.Plan dönemi sonuna kadar, şehrimiz içerisinde geçen 2 dere yatağının ıslah çalışmaları, bakım ve temizlikleri yapılacak, yağmur suyu taşkınlarını önlem için mevcut sellik hatları geliştirilecek ve yeni hatların oluşturulması sağlanacaktır.	700.000	720.000	740.000	750.000	760.000	3.670.000
Hedef 3	1.3.Plan dönemi sonuna kadar, yeni oluşturulacak olan köprüler, kavşaklar, yeni yol güzergâh çalışmalarının, su, kanalizasyon ve yağmur suyu	600.000	600.000	600.000	600.000	600.000	3.000.000

	şebekelerinin yapılması sağlanacaktır.						
Hedef 4	1.4.Plan dönemi sonuna kadar ilimizde mevcut park, mesire, spor alanlarının tamamında gerekli iyileştirme ve yenileştirmeler ile bakım, onarım ve gerekli diğer düzenlemeler tamamlanacaktır.	820.000	840.000	860.000	880.000	900.000	4.300.000
Hedef 5	1.5.Plan dönemi sonuna kadar 300 km asfalt kaplama, 1.000.000 m2 kaldırım yapılacaktır.	10.000.000	10.000.000	10.000.000	10.000.000	10.000.000	50.000.000
Hedef 6	1.6.Plan dönemi sonuna kadar mücavir alan sınırları içinde imar uygulamaları tamamlanarak, sosyal ve kültürel ihtiyaçların planlanması ve projelendirilmesi sağlanacaktır.	300.000	320.000	340.000	350.000	360.000	1.670.000
Hedef 7	1.7.Plan dönemi sonuna kadar Yapı Denetim sistemine yönelik mevzuat,sistem ve uygulamalar gözden geçirilerek yapılaşmaların depreme dayanıklı, estetik ve şehircilik ilkelerine uygunluğunun denetlenmesi sağlanarak, daha sağlıklı bir yapılaşma tesis edilecektir.	250.000	260.000	270.000	280.000	290.000	1.350.000

Hedef 8	1.8.Plan dönemi sonuna kadar, şehirde oluşan endüstriyel ve evsel atık suların atık su arıtma tesisinde arıtıldıktan sonra deşarj edilerek suyun sağlıklı bir şekilde geri dönüşümü sağlanacaktır.	800.000	800.000	850.000	900.000	1.000.000	4.350.000
Hedef 9	1.9.Plan dönemi sonuna kadar, Akçakavak da bulunan yıllık 16.000.000 m3'lük su rezervinin cazibeyle Kırıkkale içmesuyu depolarına iletilmesi için Kırıkkale Belediyesi ve DSİ ile içmesuyu barajı olarak projelendirilip yapılacaktır.	4.000.000	4.000.000	4.000.000	4.000.000	4.000.000	25.000.000
Hedef 10	1.10.Plan dönemi sonuna kadar Kırıkkale Belediyesi mülkiyetinde bulunan gayrimenkul ve arsalarına, Belediyenin ve Kentin ihtiyaçları doğrultusunda ilgili mevzuat ve standartlar çerçevesinde avan ve uygulama projeleri hazırlanacaktır.	9.050.000	9.050.000	9.050.000	9.050.000	9.050.000	45.250.000
AMAÇ 2	RAHAT, SAĞLIKLI VE GÜVENLİ BİR ULAŞIM AĞINI TESİS ETMEK.	3.877.000	3.910.000	4.240.000	4.320.000	4.400.000	12.797.000
Hedef 1	2.1.Ulaşım ağının etkin ve verimli işlemlerini tesis için plan döneminde yeni yollar, köprü ve kavşaklar, alt ve üst geçitler, otoparklar ve benzeri etüt ve projeler öncelik sırasına göre hayata geçirilecektir.	1.000.000	1.000.000	1.200.000	1.200.000	1.200.000	6.100.000
Hedef 2	2.2.Plan döneminde trafik işaretleme sistemleri geliştirilerek,ulaşım da trafik yönetimi ve toplu taşıma hizmetlerinde bilgi teknolojileri ve akıllı ulaşım sistemlerinden etkin bir şekilde faydalanılarak güvenli trafik akışı sağlanacaktır.	527.000	550.000	560.000	580.000	600.000	2.817.000

Hedef 3	2.3.Plan dönemi sonuna kadar Kent İçi Ana Ulaşım Planının hazırlanması sağlanacak, trafik akışını rahatlatmaya ve yoğunluğun fazla olduğu noktalarda sorunları gidermeye dönük projeler hayata geçirilecektir.	2.000.000	2.100.000	2.200.000	2.250.000	2.300.000	2.400.000
Hedef 4	2.4.Plan dönemi boyunca gerçekleştirilecek faaliyetlerde kurumlar arası koordinasyon geliştirilerek, kent estetiğini sağlamanın yanında, sulama, bakım ve onarıma ilişkin yeni projeler hazırlanacak ve hayata geçirilmesi sağlanacaktır.	350.000	260.000	280.000	290.000	300.000	1.480.000
AMAÇ 3	ÇEVRE VE DOĞAL VARLIKLARI KORUYARAK, GELECEK KUŞAKLARA YAŞANABİLİR BİR KENT BIRAKMAK.	6.800.000	6.890.000	6.940.000	7.000.000	7.050.000	34.680.000
Hedef 1	3.1.Plan dönemi sonuna kadar, her yıl ortalama 20.000 m2 yeşil alan çalışması gerçekleştirilerek , 20 adet yeni park oluşturulacaktır.	2.500.000	2.550.000	2.560.000	2.580.000	2.600.000	12.790.000
Hedef 2	3.2.Plan döneminde halka dış mekânda spor yapma alışkanlığının kazandırılması ve daha sağlıklı bir toplum için spor alanlarının ve çocukların güvenle oyun oynayabilecekleri oyun alanları oluşturulması çalışmalarına devam edilecektir.	400.000	410.000	420.000	440.000	450.000	2.120.000
Hedef 3	3.3.Plan döneminde kentin afetlere karşı hazırlığını teminen bir risk haritası oluşturularak, afetlere ilişkin gerekli önlemlerin alınması hususunda eğitim ihtiyacının karşılanması ve gerekli araç ve gereçlerin hazır halde tutulması sağlanacaktır.	2.500.000	2.510.000	2.520.000	2.530.000	2.540.000	12.600.000

Hedef 4	3.4.Plan döneminde Yangınlara ulaşmada daha iyi hizmet sunabilmek için mini İtfaiye istasyonu ve mezarlık hizmetlerinin daha iyi sunulması için yuva mezarlığına hizmet binası yapılması sağlanacaktır.	1.300.000	1.320.000	1.340.000	1.350.000	1.360.000	6.670.000
Hedef 5	3.5.Plan döneminde, Çevre ve Doğal varlıkları korumak ve gelecek kuşaklara yaşanabilir bir Kent bırakmak için Kent Envanteri oluşturulacaktır.	100.000	100.000	100.000	100.000	100.000	500.000
AMAÇ 4	KENTTE KÜLTÜREL YAŞAM VE TOPLUMSAL DAYANIŞMAYI SÜREKLİ KILMAK.	600.000	615.000	630.000	650.000	670.000	3.165.000
Hedef 1	4.1. Plan döneminde Kentin kültür,sanat ve turizm alanındaki etkinlikleri ile toplumsal dayanışmayı sağlamaya dönük alt yapı çalışmalarına hız kazandırılacaktır.	250.000	255.000	260.000	270.000	280.000	1.315.000
Hedef 2	4.2.Plan döneminde ekonomik olarak güçsüz olan gruplar desteklenerek, temel gereksinimlerinin karşılanmasına devam edilecektir.	350.000	360.000	370.000	380.000	390.000	1.850.000
AMAÇ 5	ÇEVRE VE HALK SAĞLIĞININ KORUNMASINI TEMİN ETMEK.	11.650.000	11.880.000	12.410.000	12.680.000	12.960.000	61.580.000
Hedef 1	5.1.Plan döneminde ilimizde faaliyet gösteren sıhhi, umuma açık yerler ve gayrisıhhi müesseselerin tamamı kayıt altına alınarak, sürekli denetimleri sağlanacaktır.	300.000	310.000	320.000	330.000	340.000	1.600.000
Hedef 2	5.2.Plan döneminde ,mücvir alan sınırları içerisinde başıboş sokak hayvanlarının rehabilitasyonunu sağlayacak şekilde 6000 adet hayvanın kısırlaştırılması ve 10000 adet kuduz ve parazit aşlarının yapılarak küpelenmesi ve kayıt altına alınması	450.000	460.000	470.000	480.000	490.000	2.350.000

	sağlanacaktır.Ayrıca plan döneminde mezbahane ve canlı hayvan pazarının ruhsatlandırılması sağlanacaktır.						
Hedef 3	5.3. Halk sağlığının korunabilmesi amacıyla, plan döneminde canlı hayvan pazarına giriş yapan yıllık 20000 adet büyükbaş ve 20000 adet küçükbaş hayvanın genel denetimi yapılarak,Kurban Bayramı satış yeri olarak tek merkezin canlı hayvan Pazar yeri olmasının temini ile her Kurban Bayramı döneminde 5000 büyükbaş ve 8000 küçükbaşın girişi sağlanacaktır.	100.000	110.000	120.000	120.000	130.000	580.000
Hedef 4	5.4. Çevre ve halk sağlığının korunmasında en önemli unsurlardan olan ve belediyemizce etkin bir şekilde sürdürülen temizlik hizmetinin plan döneminde de aynı etkinlikle sunulması sağlanacaktır.	10.800.000	11.000.000	11.500.000	11.750.000	12.000.000	57.050.000
AMAÇ 6	ETKİN, VERİMLİ VE KALİTELİ BİR HİZMET SUNUMU İÇİN KURUMSAL KAPASİTEYİ ARTIRMAK.	885.000	990.000	1.100.000	1.250.000	1.400.000	6.175.000
Hedef 1	6.1. Plan döneminde 5018 sayılı Kamu Mali Yönetimi ve Kontrol Kanunu ve onun ikincil mevzuatları ile diğer yasal düzenlemelerin Belediyemize verdiği yetki, görev ve sorumluluklar çerçevesinde kurumsal yapı yeniden örgütlenecektir.	300.000	370.000	400.000	450.000	500.000	2.020.000

Hedef 2	6.2.Plan döneminde Personelin uzmanlaşma düzeyi yükseltilecek,proje hazırlama,finansman,uygulama,izleme ve değerlendirme,Mali yönetim,katılımcı yöntemler ve benzeri konularda kapasiteleri artırılabacaktır.	130.000	150.000	200.000	250.000	300.000	1.030.000
Hedef 3	6.3.Bilişim teknolojisinden de yararlanarak mali yapının güçlendirilmesi çalışmalarına hız verilecektir.	455.000	470.000	500.000	550.000	600.000	3.125.000
TOPLAM		50.832.000	51.395.000	52.580.000	53.270.000	54.020.000	262.097.000

7- İZLEME VE DEĞERLENDİRME

7.1. GENEL KAVRAM

İzleme ve değerlendirme faaliyetleri, stratejik planla belirlenen amaçlara ne ölçüde ulaşıldığının sistematik olarak izlenmesi, değerlendirilmesi ile performans kriterleri kapsamında sonuçların ölçülmesi ve elde edilen bulguların düzenli bir şekilde raporlanması faaliyetlerini içermektedir. Ayrıca, bu faaliyetler, geri bildirim yoluyla uygulamada sürekli olarak iyileştirmeyi olanaklı kılmakta; saydamlık ve hesap verebilirlik de sağlanmış olmaktadır.

Stratejik Plan düzeyinde izleme ve değerlendirme faaliyetleri ilgili birimler tarafından performans göstergelerine dayalı olarak yürütülecek olup, performans göstergelerinin ölçümü ve değerlendirilmesiyle hem faaliyetlerin hazırlanan uygulama planları ve bütçelerle uyumu hem de elde edilen sonuçların Stratejik Planda önceden belirlenen hedef ve amaçlarla ne derece örtüştüğü belirlenebilecektir.

İzleme ve değerlendirme işlevinin yerine getirilmesi açısından oluşturulacak İzleme Değerlendirme Ekibi tarafından, stratejik plan çerçevesinde hedeflere ulaşmak için gerçekleştirilmesi gereken faaliyet ve projeler ile uygulama planlarının yürütülmesine yönelik düzenli olarak hazırlanıp Başkanlık makamına iletilen Değerlendirme Raporları, Üst Yönetim tarafından hazırlanması zorunlu bulunan Faaliyet Raporlarının temelini oluşturması açısından önemli bir işlevi yerine getirecektir. Üst Yönetime periyodik olarak iletilen bu Değerlendirme raporları sayesinde, hem üst yönetimin düzenli olarak genel gidişat hakkında bilgi sahibi olması sağlanırken hem de ihtiyaç duyulan kararların alınması ve politika değişikliklerinin gerçekleştirilmesi imkânı kolaylaşacaktır.

İzleme deęerlendirme alıřmalarıyla, ynetsel bilgilerin derlenmesi ve stratejik plan uygulamasının raporlanması anlamındaki izleme faaliyetinin yrtlmesi ile alınan sonuların, daha nce ortaya konulan misyon, vizyon, ilkeler, amalar ve hedeflerle ne lde uyumlu olduęunun, kısaca kurumsal performansın deęerlendirilmesi ve buradan elde edilecek sonularla planın gzden geirilmesini ifade eden deęerlendirme sreci oluřturularak, “bařarımızı nasıl takip eder ve deęerlendiririz” sorusu cevabını bulabilecektir.

7.2. ALIřMA YNTEM VE İERİęİ

İzleme birimi alıřma yntem ve ierięi, stratejik planın yrtlmesi ve btenin planlanan řekilde performans esaslarıyla kıyaslanması kapsamında periyodik deęerlendirme faaliyetlerinin hazırlanmasını ierecektir. Belediyenin belirlenmiř bulunan hedeflerine ynelik faaliyetlerinin uygulama planları ve performans gstergeleri erevesinde izlenmesi, dzenli olarak veri toplanması ve periyodik olarak raporlamaya hazırlık yapılması amacıyla alıřmalar yrtecektir.

Performans esaslı bteleme srecinde kurumun byklk ve yapısına gre, kurumsal dzeyde ve harcama birimleri dzeyinde ve/veya kurumun her faaliyet, sre, birim, blm iin ayrı bir planlama, performans lm ve deęerlendirmesi yapılabilecektir. Her bir harcama birimi birim faaliyet raporu hazırlayacak olup, 15.07.2009 tarih ve 27.289 sayılı Resmi Gazetede yayımlanan, Kamu İdarelerince Hazırlanacak Performans Programları Hakkında Ynetmelikte Deęiřiklik Yapılmasına Dair Ynetmelik uyarınca harcama birimleri birim performans programı hazırlamak zorunda deęildir. Bu nedenle, idare dzeyinde Performans Programı hazırlanacaktır.

7.3. İZLEME VE DEĞERLENDİRME SÜRECİ

Bütün birimler tarafından, kendi faaliyetleri temelinde ve ilgili dönemleri esas alarak, harcama bilgilerini ve aşamalarını içerecek şekilde kısa raporlamalar yapılması, İzleme ve değerlendirme biriminin, diğer birimlerin oluşturduğu bu detay raporları toplaması ve başkanlık makamına raporlaması sağlanacaktır. İzleme değerlendirme biriminin faaliyetlerinin yürütülmesinde aşağıdaki döngü takip edilebilecektir.

