

# **SİLOPİ BELEDİYESİ**

## **STRATEJİK PLAN**

**2015 -2019**

*AĞUSTOS,2014*

**İÇİNDEKİLER**

<b>EŞBAŞKANLARIN SUNUŞU</b> .....	<b>3</b>
SİLOPİ BELEDİYESİ STRATEJİK PLAN ÇALIŞMA SÜRECİ .....	4
PLAN SÜRECİ.....	6
<b>DURUM ANALİZİ</b> .....	<b>7</b>
DIŞ ÇEVRE ANALİZİ.....	7
KENT PLANLAMA VE YÖNETİMİNDE KÜRESEL TRENDLER .....	7
KENT PLANLAMA VE YÖNETİMİNDE ULUSAL GELİŞMELER.....	7
KONUM .....	9
SİLOPİ BÖLGESİNİN JEOLJİSİ .....	10
DEPREM DURUMU .....	10
KENTSEL ULAŞIM VE TEKNİK ALTYAPI .....	11
ULAŞIM BİLGİLERİ .....	11
ELEKTRİK .....	13
İÇME VE KULLANMA SUYU .....	13
HABERLEŞME .....	14
DİNİ HİZMETLER .....	14
TARİHÇE .....	14
NÜFUS VE DEMOGRAFİK YAPI .....	15
GÖÇ.....	17
SİLOPİDE SOSYAL YAŞAM .....	17
SAĞLIK .....	18
EĞİTİM DURUMU .....	18
EKONOMİ .....	19
TARIM .....	19
HAYVANCILIK .....	19
TİCARET .....	20
SANAYİ .....	20
YER ALTI ZENGİNLİKLERİ .....	20
İÇ ÇEVRE ANALİZİ .....	21
KURUMSAL YAPI .....	21
GÖREVLERİ .....	21
MALİ YAPI .....	31
BORÇ YAPISI .....	33
PERSONEL YAPISI .....	34
YÖNETİM ŞEMASI .....	36
PAYDAŞ ANALİZİ .....	37
İÇ PAYDAŞLAR .....	37
DIŞ PAYDAŞLAR .....	38
GZFT ANALİZİ.....	42
MİSYON-VİZYON VE İLKELERİMİZ.....	44
YAKLAŞIMIMIZ .....	44
STRATEJİK AMAÇ VE HADEFLERMİZİ .....	48
KENTSEL HİZMETLERE YÖNELİK STRATEJİK FAALİYETLERİMİZİ.....	48
TOPLUMSAL HİZMETLERE YÖNELİK STRATEJİK FAALİYETLERİMİZİ .....	56
KURUMSAL HİZMETLERE YÖNELİK STRATEJİK FAALİYETLERİMİZİ .....	66

## EŞBAŞKANLAR SUNUŞU



Geleceğin, yaşamın her alanında olduğu gibi toplumsal alanda da büyük değişim-dönüşümlere tanıklık edeceği, günümüzdeki hızlı gelişmelerden anlaşılmaktadır. Bilim evreni, doğayı çözmeye yöneldikçe, insanı da toplumu da aydınlatmaktadır. Aydınlanma süreci insan merkezli değişim-dönüşümü beraberinde getirmektedir. Geleneksel değerler ve ölçüler değişime uğramakta, düne kadar tabu-ütopya cenderesinde boğuntuya getirilen toplumsal yapı ve ilişkiler yerini demokratik, özgür ilişkilere bırakmaktadır. Yeni toplumsal ilişkiler ve moral değerler, yaşama yön vermektedir.

Şeffaf bir yönetim ve hizmet, etkin yerel yönetim anlayışının önemli ilkesi olmaktadır. Siyasal ve ekonomik ranta kapalı, merkezi otoritenin politik aracı olmaktan uzak, hesap verebilen, sorumlu, hizmette kaliteyi ve eşitliği esas alan yeni yerel yönetim anlayışı, belediyelerin de önüne yeni kapsamlı görevler koymaktadır. Bu görevlerin başarılması, belediyelerin klasik kimliğinden sıyrılması ve çağdaş bir yapıya kavuşması ile mümkündür. Belediye, stratejik anlayış ve uygulama kimliğine kavuştuğunda, hizmette verimlilik, süreklilik de gerçekleşecektir.

Misyon, vizyon ve çalışma ilkeleri ile geçmişini değerlendiren ve geleceğin planlaması olarak yorumlanabilen stratejik planlama; anılan kanunlarda “*vatandaş odaklılık*” ilkesine sürekli vurgu yapılmış, hizmetlerde şeffaflığı, etkinliği, etkililiği ve mali açıdan hesap verilebilirliği hedeflemiştir. Her ne kadar kanunlarla stratejik plan yapma zorunluluğu getirilmiş olsa da, belediyemiz, modern kamu yönetimi anlayışı gereği bunun yapılması gereken önemli bir çalışma olduğu düşüncesiyle hareket ederek, 2015-2019 yılları stratejik plan çalışmasını tamamlamıştır.

Hazırlanan stratejik plan, demokratik, ekolojik ve cinsiyet özgürlükçü toplum paradigmasını esas alarak Silopi'nin geleceğini şimdiden planlamanın bir ifadesidir. Plana, iç ve dış paydaş görüşlerine, belediye sınırları içerisinde hizmet veren diğer tüm kamu kurum ve kuruluşları, sivil toplum kuruluşları, mahalle muhtarları, kentteki kadın ve gençlerin görüş ve düşünceleri de dâhil edilmiştir. Yasalarla kendisine verilen görev ve sorumlulukların farkında olan belediyemiz, Silopi'nin mutluluğu, rahatı ve refahı için aralıksız çalışmakta, benimsediği misyon, vizyon ve ilkelerle “kaliteli ve modern” hizmet anlayışı çerçevesinde sorumluluklarını yerine getirmeye ve hizmet üretmeye devam etmektedir.

Gelecek 5 yıl içerisinde hizmetlerini daha etkin ve etkili yerine getirmek üzere yapılan Silopi Belediyesi Stratejik Planı'nın, tüm Silopililere hayırlı olması temennisinde bulunur, çalışmada emeği geçen herkese teşekkürlerimi ifade ederim.

### BELEDİYE EŞ BAŞKANLARI

**EMİNE ESMER**

**SEYFETTİN AYDEMİR**



## **SİLOPİ BELEDİYESİ STRATEJİK PLAN ÇALIŞMA SÜRECİ**

Kurumumuz stratejik plan çalışmalarına 18 Temmuz 2014 tarihinde yapılan toplantı neticesinde başlamış ve Silopi Belediye Eş Başkanları Emine Esmer ve Seyfettin Aydemir Başkanlığında, aşağıda isimleri yazılı kişilerden oluşan bir stratejik planlama birimi oluşturulmuştur.

## **STRATEJİK PLANLAMA KOORDİNASYON KURULU**

EMİNE ESMER

SEYFETTİN AYDEMİR

RANA ŞAVLUK

AHMET TOLOĞ

BELEDİYE EŞ BAŞKANI

BELEDİYE EŞ BAŞKAN

BELEDİYE EŞ BAŞKAN YARDIMCISI

BELEDİYE EŞ BAŞKAN YARDIMCISI

**SİLOPİ BELEDİYE SİSTRATEJİK PLANLAMA**

HÜSEYİN TUNCER

ABDULLAH UŞKUCA

MAHMUT MITLİN

EMİN GÜLER

CEMİL ERDOĞAN

NURTEN CAGIR

LOKMAN BULUT

LOKMAN TOKAY

GÜL BERKİ

AHMET ZORLU

WELAT ÖZER

LEYLA ORAK

ŞÜKRAN HAKİÇİ

TALAT YEŞİL

YAZI İŞLERİ MÜD. VEKİLİ

MALİ HİZMETLER MÜD.

PARK VE BAHÇELER MÜD.

SAĞLIK İŞLERİ MÜD VEKİLİ

İMAR İŞLERİ MÜD. VEKİLİ

ŞEHİR PLANCISI

FEN İŞLERİ MÜDÜRÜ

FEN İŞLERİ

SOSYOLOG

SOSYOLOG

BASIN YAYIN

HALKLA İLİŞKİLER

VİYAN KADIN DANIŞMA MERKEZİ

LALEŞ KÜLTÜR MERKEZİ

## PLAN SÜRECİ

Kurumumuz üst yönetiminin desteği ve koordinasyonunda başlatılan stratejik plan hazırlık çalışmalarına, öncelikli olarak tüm iç ve dış paydaşların görüş, öneri ve beklentilerini tespit etmeye yönelik çalışmalarla başlanmıştır.

İç paydaş bilgi formları hazırlanarak tüm birim müdür ve amirlerine dağıtılmış, mevcut durumu değerlendirmeleri ile geleceğe dair görüş ve önerilerini bildirmeleri istenmiştir. Daha sonra tüm birim müdür ve amirlerinin katıldığı bir toplantı yapılarak; misyon, vizyon, ilkeler ve önerilen faaliyetler tartışılmıştır.

Belediye Meclis üyeleriyle bir toplantı yapılarak stratejik plan çalışması hakkında hazırlanan sunum aracılığıyla bilgi verilmiş, mevcut durum değerlendirmesi yapılmış ve misyon, vizyon, ilkeler, durum analizi ve faaliyet önerileri alınmıştır.

Silopi Belediyesi hizmet alanında bulunan kent merkezindeki mahalle muhtarıyla ve kırsal mahallelerin muhtarlarıyla ayrı toplantılar yapılarak; hazırlanan sunumla stratejik plan çalışmaları hakkında bilgi verilmiş, görüş ve önerileri alınmış ve hazırlanmış olan Muhtar Değerlendirme Form'ları dağıtılmış ve doldurulup geri dönüşleri sağlanmış ve değerlendirilmiştir.

Bununla birlikte kentteki tüm kamu kurumlarına, sivil toplum örgütlerine, meslek odalarına, sendikalara, mahalle meclislerine, engelli örgütlerine, gençlik gruplarına, kadın gruplarının tümüne ayrı ayrı toplantılar düzenlemek üzere davet gönderilmiş ve her kurum ve grubun kendi alanlarıyla ilgili odak grup toplantıları düzenlenerek hazırlanan sunumla stratejik plan çalışmaları hakkında bilgi verilmiş, görüş ve önerileri alınmış ve hazırlanan Paydaş Değerlendirme Formu ile de katkı sunmaları sağlanmıştır.

Silopi sakinlerini stratejik plan sürecine dâhil etmek amacıyla hazırlanan Değerlendirme Formları Stratejik Plan Komisyon koordinatörlüğünde tüm paydaşlarımıza uygulanmış ve raporlar halinde geri dönüşleri sağlanmıştır. "Geleceğimizi birlikte planlıyoruz" şiarıyla yürütülen çalışma sonucunda halkın görüş, öneri ve beklentileri tespit edilmiştir. Değerlendirme sonuçları stratejik planlama sürecinde halkın beklentilerini yansıtmaları nedeniyle önemli bir dayanak noktası olmuştur.

Misyon, vizyon, ilkelerin belirlenmesi ve stratejik odak noktalarının tespiti amacıyla, stratejik planlama koordinasyon kurulu ve stratejik planlama ekibi; iç ve dış paydaşlardan gelen veriler doğrultusunda seri toplantılar gerçekleştirilmiştir. Kurum içi ve kurum dışı tüm paydaşların görüş, öneri ve beklentileri değerlendirilerek, misyon, vizyon, ilkeler, stratejik amaçlar, hedefler ve faaliyetler belirlenmiştir. Bu çalışmalar sonucunda oluşturulan stratejik plan taslağı, koordinasyon kurulu ve başkanlık makamının görüşü alınarak, Belediye Encümenine ardından Belediye Meclisi'ne sevk edilmiştir.

## DURUM ANALİZİ

## DIŞ ÇEVRE ANALİZİ

### KENT PLANLAMA VE YÖNETİMİNDE KÜRESEL TRENDLER

Bugün merkezi ve yerel yönetimler arası ilişkilerdeki değişimler, yerel yönetimlerin görev, yetki ve sorumluluk alanını giderek genişleten bir yol izlemektedir. Bu sürecin siyasal plandaki sonuçlarını belirleyen özellik ise merkezi yönetimlerin yerel müdahale ve düzenleme yetkilerinin, siyasal karar mekanizmalarının köklü bir biçimde değişmesidir. Bu değişimin sonuçları kamu yönetimleri arasındaki bir yetki paylaşımı düzenlemeleri çerçevesinde gerçekleşse de, siyasal gelişmeler esas olarak yönetimlerin 'hizmet üretme ve götürme' yaklaşımlarında ve pratiklerinde görülmektedir. Yeni küresel ekonomik düzen ulusal kalkınmada kentlerin önemini artırırken; idari anlamda da kentsel yönetim birimleri olan belediyelerin ön plana çıkmasına neden olmaktadır.

Kent planlama ve yönetimi anlayışında gözlenen değişimler şu yöndedir:

- Yerel yönetimler merkezi idarenin bir uzantısı olmaktan ziyade, yerinde yönetim anlayışından hareketle giderek otonom bir özellik arz etmektedir.
- Kentsel yönetim vizyonu giderek evrenselleşmekte; kaynak çekmek ve refah yaratmak açısından kent yönetimleri rekabet bilinciyle hareket etmektedir.
- Kentsel yönetim yapıları ayakta kalabilecek bir biçimde geliştirilirken, yönetsel modeller de katılım mekanizmaları ile yerel halka karşı hesap verebilir ve şeffaf hale gelmektedir.
- Kent yönetimleri meşruiyetlerini kliyantalist ve popülist bir modelden almak yerine, farklı talepleri karşılamak üzere kamusal organları, sivil toplum kuruluşlarını ve özel sermaye kuruluşlarını ortaklaştırmaktadır.
- Sivil toplum, kentli yurttaşlar oy kaynağı olarak değil, kente dair sorunların çözümünde aktif rol alan kaynaklar olarak görülmektedir.

### KENT PLANLAMA VE YÖNETİMİNDE ULUSAL GELİŞMELER

Günümüzde dünyadaki gelişmelere paralel olarak, Türkiye'de de toplumsal yapı ve ilişkileri derinden etkileyen hızlı bir değişim ve dönüşüm süreci yaşanmaktadır. Avrupa Birliği üyelik süreci, bu değişim ve dönüşüme önemli bir ivme kazandırmış ve köklü değişiklikleri gündeme getirmiştir.

Bu süreç içerisinde geleneksel temsil yönteminin yeterli olmadığı, daha demokratik bir kamu yönetimi için yönetim ve hizmet sunumunda yerellik, şeffaflık, katılım, sorumluluk ve hesap verebilirlik ilkelerinin hayata geçirilmesi gerektiği, bu ilkelerin aynı zamanda etkin bir kamu yönetiminin zorunlu unsurları arasında olduğu, herkesin kabul ettiği gerçekler halini almıştır.

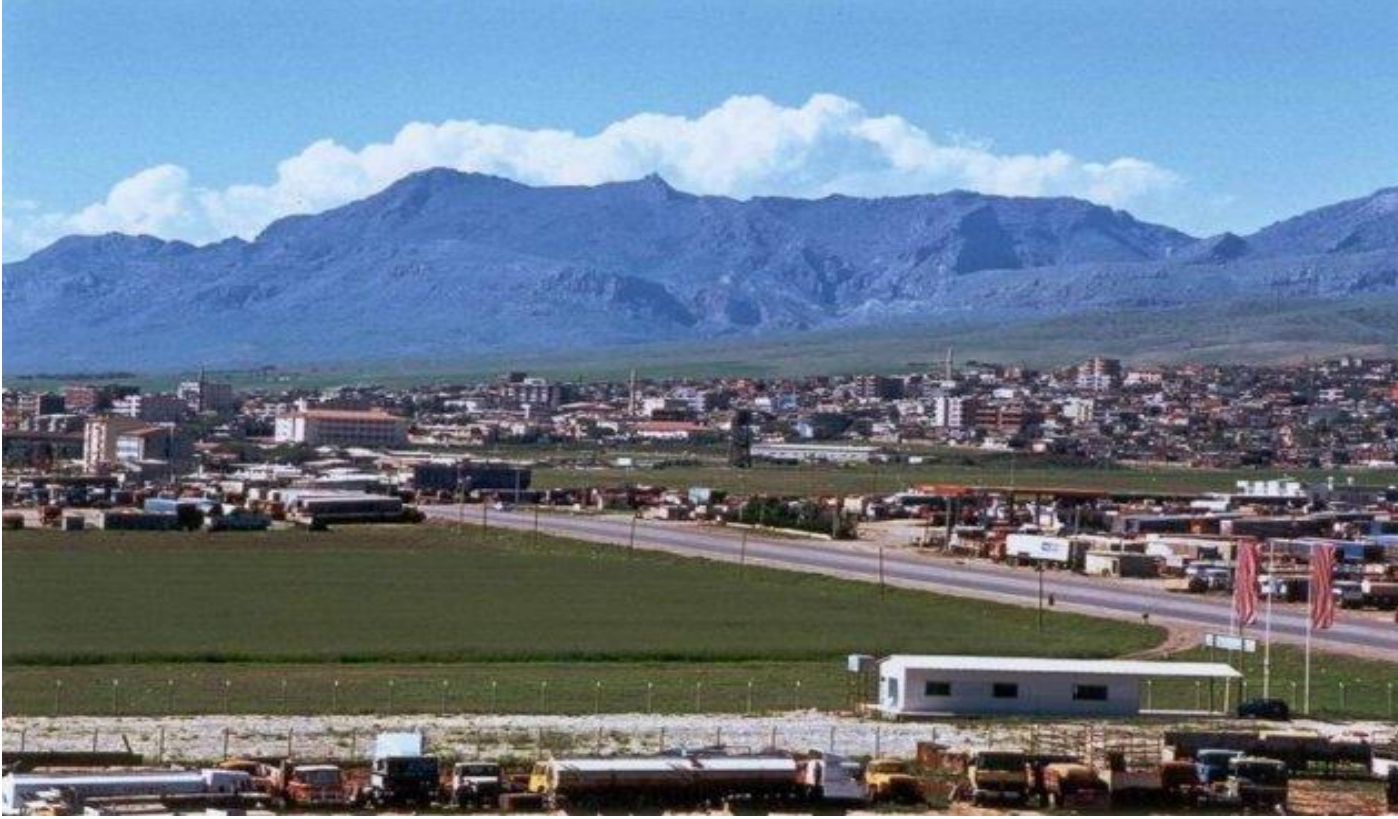
Kamu yönetiminin demokratikleşmesi taleplerinin dile getirildiği bu sürecin bir sonucu olarak, yerel yönetimlerin yetki ve sorumlulukları, düzenlenen kanunlar çerçevesinde genişletildi. Son iki yılda çıkarılan Kamu Mali Yönetimi ve Kontrol Kanunu, Büyükşehir Belediyesi,

Belediyeler ve İl Özel İdaresi kanunları, yerel yönetimler anlayışında önemli bir deęişim sürecini başlattı. Ancak ilgili yönetmeliklerin zamanında çıkarılmaması, uygulamada sıkıntılar yaşanmasına ve yetki karmaşasına neden oldu. Hala yönetmelikleri çıkarılmadığı için bazı yeni yasa hükümleri uygulanamaz durumdadır.

Ayrıca yerel yönetimlerin görev ve sorumluluk alanları genişletilirken; gelir kaynaklarında aynı oranda bir genişlemenin henüz sağlanmış olması, ciddi bir eksikliklerdir.

Öte yandan yeni küresel ekonomik sistemde kentler, ulusal kalkınmanın temel birimleri olarak kabul edilmektedir. Bu yaklaşıma paralel olarak Türkiye'de de kentsel kalkınma programları hazırlanmalı; özellikle eğitim, teknoloji ve istihdam alanlarında seferberlik başlatılmalıdır. Yerel yönetimler, yerel kalkınma platformlarında etkin rol almalıdır.





Silopi İlçesinin yüzölçümü ise 790 km<sup>2</sup> olup, kuruluşundan bu yana Ortadoğu ya açılan bir geçiş güzergâhı üzerindedir. Sınırlarının 4/1 Doğu Anadolu Bölgesi, 4/3'ü Güneydoğu Anadolu Bölgesinde bulunmaktadır. İlimiz kuzeyde Siirt, batıda Mardin, Kuzeydoğuda Van, doğuda Hakkâri illeri ve güneybatısında Suriye (20 km), güneydoğusunda Irak (51 km) Devletleri ile batısında Cizre İlçesi (11 km), kuzeyinde Şırnak İli (33 km) ve kuzeydoğusunda Uludere İlçesi (11 km) ile komşudur. İlçelerimizin Şırnak ilimize uzaklıkları şöyledir: Beytüşşebap'a 174 km, Cizre 31 km, İdil'e 60 km, Güçlükönak'a 72 km ve Uludere'ye 123km'dir. Şırnak İlimize bağlı 6 ilçe, 137 köy ve 64 mezra olmak üzere toplam 221 yerleşim birimi mevcuttur. Yüzölçümü; 7172 km, Rakımı ise 510m'dir.

## Silopi Bölgesinin Jeolojisi

Silopi ve çevresi iki farklı yeryüzü şekline sahiptir. İlçenin kuzeyi, kuzeybatısı ve kuzeydoğusu dağlık bir yapı oluşturmaktadır. Dağlık kesim kuzeyden güneye doğru inildikçe düz bir yapıya dönüşür ve güneyde geniş Silopi Ovası uzanır.

Silopi'nin kuzeyini kaplayan dağlık kütle 3. zamanda Toros kıvrımları oluşurken ortaya çıkmıştır. Oluşum gerçekleşirken Hakkâri yöresi çok geniş bir kütle olarak yükselirken, Dicle nehrinin batısında ve Silopi ilçesi sınırları içinde kalan söz konusu oluşumun devamını meydana getirmektedir.

Toros kıvrımlarının oluşumu esnasında, volkanik hareketler yoğun bir şekilde görülmüş, hatta çıkan lavlar bazı kısımlarda tek tek yükselen ve kümeleşen yükseltiler oluşturmuş, bazen de platoların yüzeyini kaplamıştır.

Silopi ovası, Türkiye-Irak sınırına yaklaştıkça alçalır ve Hezil çayı ile Habur çayının birleştiği noktada en düşük seviyeye erişir ve burada yükseklik 369 metredir.

Silopi ilçesi 3.zaman yaşlı oluşumlarda kaplıdır. İran ve Irak'ta oldukça kalın olan bu oluşumlar petrol yataklarını oluştururken, Silopi'de söz konusu oluşum daha incedir.

Silopi ilçesi kuzeyden güneye doğru eğimli bir araziye sahip olması ve kuzeyinin dağlık olması nedeniyle, kuzeyden doğup güneye doğru akan pek çok dere ve çay bulunmaktadır. En önemli vadi Dicle nehri vadisidir. Kuzeyden güneye inildikçe genişçe bir yay oluşturan vadi, Habur vadisiyle birleştikten bir süre sonra Suriye topraklarına girer. Dicle vadisinin genişlettiği bu sahada Silopi ovası yer alır. Silopi ovasının Kuzeybatı-Güneydoğu istikametindeki uzunluğu 40 km, genişliği 10 km. civarındadır. Dicle ırmağı ve Habur çayının taşıdığı alüvyonlu Silopi ovası çok verimlidir. Ovanın ortalama yüksekliği 500 metre olup orta kesimi hafifçe eğimlidir. Doğu – Batı yönünde uzanan geniş düzlükler dağların geniş yamaçlarında başlayan çok küçük vadilere açılır. Silopi topraklarında pek çok yayla bulunmaktadır.

## Deprem Durumu

Depremler, yer kabuğunun aktif faylar boyunca kırılması sonucunda oluşan doğal afetlerdir. Bir bölgenin depremselliği hesaplanırken depreme neden olabilecek fayın varlığı, cinsi, niteliği, boyu, doğrultusu, deprem periyotları incelenerek bölgenin fay zonana olan uzaklığı ve zemin özellikleri birlikte ele alınarak değerlendirilmelidir. Türkiye deprem Bölgelendirme Haritası'nda (Bayındırlık ve İskân Bakanlığı, 1996) Şırnak ve çevresi 1., 2. Ve 3. deprem bölgelerinde yer almaktadır 14 Haziran 2012 tarihinde Güneydoğu Anadolu'da bir saat içerisinde üç orta büyüklükte deprem meydana gelmiştir. Üçüncü deprem ise 09:49'da ML: 4.1 büyüklüğünde Pınar önü ile Silopi arasında (37.26 K-42.42 D) meydana gelmiştir.

Bu depremlere ilişkin dışmerkez lokasyonu ve odak derinliği için farklı kurum ve kuruluşlarca önerilen sismolojik veriler verilmiştir. Bu bilgi notunun hazırlandığı ana kadar geçen sürede

bölgede büyüklükleri 2,2 ile 4,1 arasında değişen 12 artçı deprem meydana gelmiştir. ML: 5,5 büyüklüğündeki sokun fay düzlemi çözümleri depremin ters faylanma mekanizmasıyla geliştiğine işaret etmektedir. Depremin meydana geldiği Doğu-Güneydoğu Anadolu Bölgesi, dünyanın önemli deprem kuşaklarından olan Alp-Himalaya orojenik kuşağı içindeki Bitlis Kenet Zonu ön cephesinde yer alır. Bu kenet kuşağı Güneydoğu Anadolu Bindirme Zonu olarak bilinir. Siirt- Hakkâri-Cizre arasında bindirme zonunun genişliği K-G yönünde 100km'den fazladır. Bu alanda zon içinde birbirine paralel çok sayıda bindirme fayı, kıvrım ve sağ yönlü doğrultu atımlı diri faylar bulunur. Bindirme cephesi güneyinde ülkemiz sınırları içerisinde yer alan en önemli fay Cizre fayıdır.

## Kentsel Ulaşım ve Teknik

## Ulaşım Bilgileri

Türkiye'yi Orta Doğu'ya bağlayan önemli bir karayolu olan E-24 Karayolu İlçeden geçmekte ve Habur sınır kapısına ulaşmaktadır. İlçe sınırları içerisinde 30 Km uzunluğunda Devlet karayolu bulunmaktadır. Şehirde ulaşım, ağırlıklı olarak kara yolu ile sağlanmaktadır. Yük taşımacılığında en önemli pay karayollarına aittir Kara yolu ulaşımı için E-24 karayolu öncelikli tercih edilen ulaşım yoldur. İlçede yolcu taşımacılığı günlük otobüs seferleriyle Ankara, İstanbul, İzmir, Konya, Adana, Bursa, Samsun gibi büyük şehirler başta olmak üzere Türkiye'nin hemen her yerine ulaşım rahatlıkla sağlanmaktadır. Silopi şehirlerarası terminalinde aktif durumda seyahat işletmeciliği yapan 8 adet firma bulunmaktadır. Bu firma otobüsleri Silopi Otogarı'ndan hareket etmektedirler. Ülkenin büyük kentlerinden İstanbul Ankara, İzmir ve Adana'nın Silopi ilçesine olan uzaklıkları;



Büyük Kentler	Uzaklık (km)
İstanbul	1628
Ankara	1200
İzmir	1620
Adana	743

Silopi'nin sınırında bulunduğu devletlere olan uzaklığı;

Devlet	Uzaklık (km)
Irak	20
Suriye	51



İlçenin Şırnak merkeze ve diğer ilçelerine olan uzaklığı;

ÇEVRE YERLEŞMELER	Uzaklık (km)
Silopi- Şırnak	76
Silopi- Beytüşşebap	174
Silopi- İdil	60
Silopi- Cizre	31
Silopi - Güçlükonak	72
Silopi- Uludere	123

Hava yolu ulaşımında Mardin'e yakınlığı nedeniyle diğer şehirlerden hava yolu ile 1999 yılından beri faal durumdaki Mardin Havalimanına ve 2013'te hizmete giren Şırnak Şerafettin Elçi Havalimanına ulaşım sağlandıktan sonra periyodik aralıklarla hareket eden minibüsler aracılığıyla ya da hava alanından ticari taksi ile ilçeye ulaşım sağlanabilmektedir. Silopi, ilin ulaşım yönünden güçlü bir ilçesidir. Özellikle Habur sınır kapısının bulunmasından dolayı seferler sıklığıdır. Araç sıkıntısı diğer ilçelere göre yok denecek kadar azdır.

## Elektrik

Silopi yerelinde DEDAŞ bünyesinde 18 eleman çalışmaktadır. DEDAŞ'ın kent merkezinde genel olarak elektrik abone sayısı 16.347'dir. Bunun 13.689 mesken, 2158 ticari, 119 sanayi, 33'u şantiye, 348'i ise tarla sulama abonesidir.

## İçme ve Kullanma Suyu

Silopi'nin nüfusu 2013 TÜİK verilerine göre 117.675'tir. Halen Görümlü köyünden temin edilen 60 lt/sn ile Belediye'nin açmış kuyulardan 220 lt/sn olmak üzere şehre toplam 280 lt/sn içme suyu temin edilmektedir.

İlçenin su sorunu % 40 oranında çözülmüş durumdadır. Ancak kuyulardan temin edilirken kullanılan elektrik maliyeti çok yükseltmektedir. Bu nedenle cazibeli su ilçeye kadar getirtmiş arıtma tesisi yapıldıktan sonra ilçeye sağlıklı su verilecektir. Silopi Baraj Gölünde ilçeye cazibe ile getirilen ve arıtıldıktan sonra ilçeye verilecek içme suyu ishale hattı ilçe merkezine kadar getirtmiş ve arıtma tesisi inşaatına başlanmıştır. 2016 yılı ortalarında ilçeye arıtılmış su vermeyi hedeflemekteyiz

İlçe merkezindeki içme suyu şebeke hatları birçok yerde projeye bağlı kalmadan yapıldığı için sağlıklı su verilememektedir. Bunun farkında olan Belediyemiz yeni içme suyu şebeke hattı projesinin yapılması için iller Bankası ile ortaklaşa şebeke hattı yapılması, için gerekli çalışmalar başlatılmış en kısa zamanda yeni şebeke projesi bitirilip inşaatın başlanması için gerekli çalışmalar başlayacaktır.

İlçe merkezinin Su Şebekesi Projesi kapsamında ikinci kademedeki hatlar, özellikle ilçe merkezinin dış kısımlarındaki yerleşim alanlarına olmak üzere, hiçbir dış destek almadan belediyenin kendi imkânları yaklaşık 20 km uzunluğunda su şebekesi hattı çekilmiştir. Bu gün itibariyle günlük olarak ilçeye saniyede yaklaşık 380 lt. Su verilmektedir.

## Haberleşme

İlçede haberleşme hizmetini Telekom vermektedir. Telekom'un toplam abonesi 2013 itibariyle 3.150 ADSL sayısı ise 2553 olarak belirtilmektedir.

## Dini Hizmetler

Yerleşmede dini hizmet tesisi olarak Silopi merkezinde 93 adet cami ve 7 kuran kursu olmak üzere toplam 100 resmi dini hizmet tesisi ve 109 dini hizmet görevlisi (imam, öğretici) bulunmaktadır.

## Tarihçe



Silopi ilçesi, M.Ö. çeşitli kavimlerin yaşadıkları bir yerleşim birimidir. Bu durum ilçenin çevresinde bulunan tarihi eserlerden anlaşılmaktadır. Asurlular ve Roma İmparatorluğu'nun yönetiminde uzun yıllar kaldıktan sonra Selçukluların yönetimine geçmiştir. Yavuz Sultan Selim'in Mısır Seferi sırasında Cizre ilçesi ile birlikte Osmanlı İmparatorluğu'na bağlanmıştır. 16.05.1990 tarih ve 3647 sayılı kanunla Şırnak iline bağlanmıştır.

Silopi ve köylerinde pek çok harabe olması gerekirken, bir çoğu yok olmuş veya yerleri bulunamamaktadır. Bunun sebebi kullanılan yapı malzemeleri ile doğa koşullarıdır.

**Silopi çevresinde yer alan ve tespit edilebilen harabeler şunlardır;**

Nuh Nebi Camisi Harabesi, Aşi Harabesi, Kilise harabesi, Basurin Kalesi Kalıntıları, Cudi Dağı Putperest Harabeleri, Sefine Harabeleri, Telkabin Harabesi, Girişirin Köyü Harabeleri, Koyunören Kilise ve cami kalıntısıdır.

**NÜFUS VE DEMOGRAFİK YAPI**

Kent merkezi			Köyler			Toplam		
Toplam	Erkek	Kadın	Toplam	Erkek	Kadın	Toplam	Erkek	Kadın
85.35	43.178	42.172	32.315	17.28	15.036	117.665	60.457	57.208

**1990 - 2013 Nüfus Tablosu**

1990	46.946
2000	75.192
2007	96.690
2010	104.094
2013	117.665

## Yaş Grubu ve Cinsiyete Göre Nüfus – Silopi/2013

Yaş grubu	Toplam	Erkek	Kadın
0-4	16.827	8.684	8.143
5- 9	17.122	8.819	8.303
10-14	16.917	8.653	8.264
15-19	13.627	6.912	6.715
20-24	12.754	7.283	5.471
25-29	9.740	5.057	4.683
30-34	8.259	4.033	4.226
35-39	5.817	2.914	2.903
40-44	4.621	2.326	2.295
45-49	3.438	1.763	1.675

50-54	2.305	1.227	1.078
55-59	1.817	922	895
60-64	1.371	598	773
65-69	946	411	535
70-74	767	392	375
75-79	583	252	331
80-84	419	142	277
85-89	217	41	176
90+	118	28	90
<b>Toplam</b>	<b>117.665</b>	<b>60.457</b>	<b>57.208</b>

## Medeni durum, cinsiyet ve yaş grubuna göre il/ilçe merkezleri nüfusu: Silopi/2013

MEDENİ DURUMA GÖRE	TOPLAM	ERKEK	KADIN
Hiç evlenmedi	29 405	16 760	12 645
Evli	33 152	16 744	16 408
Boşandı	233	97	136
Eşi öldü	1 731	200	1 531
<b>Toplam</b>	<b>64 521</b>	<b>33 801</b>	<b>30 720</b>



## Göç

İllerin aldığı göç, verdiği göç, net göç ve net göç hızı (2013 dönemi)

İl	ADNKS Nüfusu	2013 Aldığı Göç	Verdiği Göç	Net Göç	Net Göç Hızı
Türkiye	76.667.864	2.534.279	2.534.279	0	0
Şırnak	475.255	13.031	13.753	-722	-1.5

## Silopi'de Sosyal Yaşam

Silopi ilçesi, Habur Gümrük Kapısı'na giden karayolunun buradan geçiyor olması sonucu dışarıdan aldığı büyük göç ile birlikte nüfus yoğunlukları artmış, dolayısıyla ciddi bir konut sorununu da beraberinde getirmiştir. İlçede yaklaşık 13 000 hane mevcuttur. Aileler, genellikle çok çocuklu geniş ailelerdir. Silopi'nin 11 mahallesi vardır. Belediye numarataj cetvellerinden alınan mahalleler ve konut sayıları şöyledir.

Mahalle Adı	NÜFUS	DİĞER	SOKAK /CADDE SAYISI	BİNA SAYISI	ÖZEL İŞYERİ	KAMU İŞYERİ
NUH	6.987	14	46	780	22	8
CUDİ	11.454	13	31	1040	81	10
BARBAROS	6.019	3	36	622	4	13
DİCLE	8.169	23	56	689	113	36
OFİS	9.123	41	70	830	105	15
CUMHURİYET	6.903	44	52	903	119	35
YENİŞEHİR	7.669	16	55	813	40	20

<b>Ş.HARUN BEY</b>	<b>10.119</b>	<b>34</b>	<b>72</b>	<b>1036</b>	<b>59</b>	<b>22</b>
<b>YEŞİLTEPE</b>	<b>3.826</b>	<b>6</b>	<b>50</b>	<b>482</b>	<b>307</b>	<b>23</b>
<b>KARŞIYAKA</b>	<b>6.654</b>	<b>16</b>	<b>34</b>	<b>658</b>	<b>86</b>	<b>6</b>
<b>BAŞAK</b>	<b>8.256</b>	<b>20</b>	<b>49</b>	<b>960</b>	<b>12</b>	<b>7</b>

## Sağlık

Silopi merkezinde 30 yatak kapasiteli bir Hastane, 9 Sağlık Ocağı bulunmaktadır. Bu sağlık kurumlarında; 34 doktor, 22 hemşire, 15 ebe ve 14 teknik personel olmak üzere toplam 85 personel çalışmaktadır. Silopi Devlet Hastanesi; uluslararası sınıra sahip olması nedeni ile bu ilçedeki hastane değer kazanmaktadır. Hastane, diğer hastaneler gibi kadro ve ekipman bakımından yetersizdir.

Silopi'de görülen belli başlı hastalıklar, tifo, sıtma, tatarcık ateşi ve yaz ishalleridir. İlçede bebek ve çocuk ölümleri, Türkiye ortalamasından yüksek, yaşlı nüfus ölüm oranı ise Türkiye ortalamasından düşüktür.

## Eğitim Durumu

Silopi merkezinde toplam 63 okul bulunmaktadır. Bu okullardaki derslik sayısı toplam 872'dir. Bu dersliklerdeki öğrenci sayısı 39.128 olup derslik başına düşen öğrenci sayısı ilköğretimde 42, orta öğretimde 47 ve mesleki ve teknik liselerde 32'dir. Toplam öğretmen sayısı 1.319 olup öğretmen başına düşen öğrenci sayısı ortalama 29'dur.

Okul çağındaki nüfus; uluslararası ve ulusal eğitim standartları dikkate alındığında Silopi'deki okul sayısının, derslik sayısının yetersizliği açıkça ortaya koymaktadır.

Okul mevcutları, ortalama sınıf mevcutları, öğrenci başına düşen öğretmen sayısı ve laboratuvar, bilgisayar, kütüphane ve kitap sayısı Silopi'deki eğitim kalitesini doğrudan olumsuz etkilemektedir.

Okulların fiziki koşullarının, eğitim araç ve gereçlerinin yetersizliği nedeniyle okullarda sosyal, kültürel, sportif aktiviteler yapılamamakta, modern ve alternatif eğitim yaklaşımları ve yöntemleri kullanılamamaktadır.

Silopi'de eğitim ile ilgili mevcut olumsuz durumu güçlendiren önemli bir etken ise ilçenin sosyal ve ekonomik yapısıdır.

Şırnak'ın ÖSS başarı sıralaması 78'tir. Okul çağındaki çocuk ve gençlerin okul sonrasında evde ders çalışmak için yeterli fiziki ve sosyal koşulları bulunmamaktadır. Ailelerde çocuklara eğitim desteği sunabilecek, yol gösterebilecek kişi sayısı ise oldukça sınırlıdır.

## Ekonomi

Silopi ilçesi geniş bir ovada kurulmuştur. Tarım ve hayvancılığın yanında Silopi ekonomisinin en önemli iş alanı Habur Gümrük Kapısı üzerinden Irak'a yapılan ticarettir. Bu ticarete bağlı olarak Nakliyecilik ve Oto tamirciliği ilçede gelişmiştir.

## Tarım

Hezil ve Nêrdüş çayları ile çevrili Silopi ilçesinin tarım potansiyeli oldukça yüksektir. Ayrıca güneyde bulunan Habur çayından da sulamada yararlanılmaktadır.

İlçenin toplam 430.345 dönümlük tarım arazisinin 283.854 dönümlük kısmında kuru tarım, 8000 dönümünde sebzeçilik, 8000 dönümünde meyvecilik yapılmakta, 3000 dönümünde kavak ağacı 500 dönümünde üzüm yetiştirilmektedir.

Pamuk Ekimi 1970'lerde başlamış halen yaklaşık 130.000 dönüm arazide pamuk ekilmektedir. Kuru Tarımda arpa, buğday, yulaf ve mercimek yetiştirilmektedir. Silopi'de sebzeçilik yaygın değildir. Üretilen sebzeler ailenin ihtiyacını karşılayacak kadardır.

Kavakçılık su kenarlarında yapılmaktadır. Meyvecilik ise dağlık kesimlerde yapılmaktadır. En çok üretilen meyve nardır. Ayrıca bölgenin her yerinde dut ağacı yetişmektedir. Ancak meyvecilik ve sebzeçilik gelişkin değildir. Bölgede ayrıca çok sayıda yabancı fıstık ağacı yetişmektedir. Bunların aşılmasına başlanmıştır. İklim koşullarının elverişli olması nedeniyle Silopi'de seracılığa önem verilmeye başlanmıştır.

## Hayvancılık



Silopi ilçesinde halkın ekonomik yaşamında önemli bir yeri olan hayvancılık, yaşanan çatışmalı ortam nedeniyle bir geçim kaynağı olmaktan çıkmıştır.

İlçe merkezine göç eden ailelerin burada kendi ihtiyaçları için beslediği hayvanlar kentsel yaşamı olumsuz etkilemektedir. İlçe merkezinde daha çok Cudi, Başak, Nuh ve Karşiyaka mahallelerinde olmak üzere 8.000 kadar büyük ve küçükbaş hayvanın bulunduğu tahmin edilmektedir.

## Ticaret

Silopi ilçe ve köylerinde ekonomisinin %15 tarım, %5 gibi düşük bir kesimi hayvancılıkla uğraşmaktadır. Halkın büyük bir kesimini oluşturan %80'ni de Habur Sınır Kapısına bağlı olarak ihracat, nakliyat, yolcu taşımacılığı vb. işler yapmaktadır. Fakat Ortadoğu'da özellikle Irak'ta başlayan çatışmalı ortamdan dolayı Habur sınır kapısından geçişlerin durma noktasına gelmesi Silopi ekonomisini felç etmiştir.

## Sanayi

İlçe, Sanayi bakımından yeni gelişmektedir. Silopi ilçe merkezinde 1 adet un fabrikası, 1 adet çırçır fabrikası, 3 adet boya fabrikası, 3 adet hazır beton santrali, 1 adet karpıpe boru fabrikası bulunmaktadır. Ayrıca Silopi Belediyesi'ne ait parke taşı tesisleri bulunmaktadır. Parke taşı şantiyesinde, beton parke taşı dışında, büz (boru), oluk ve bordür üretilmektedir.

## Yeraltı Zenginlikleri

Silopi ilçesinin Aksu ve Körseli köyleri yakınlarında linyit kömürü, asfaltit yatakları bulunmaktadır. Toplam rezervin yaklaşık 79.888.000 ton olduğu tahmin edilmektedir. Asfaltit maddesinin değişik sanayi kullanım alanları bulunmasına rağmen işleme ile ilgili sanayi yatırımları olmadığı için, asfaltit yalnızca yüksek kalorisi nedeniyle yakacak olarak kullanılmaktadır. Bu da çevre kirliliğine neden olmaktadır.

## İÇ ÇEVRE ANALİZİ

### KURUMSAL YAPI

- BELEDİYE MECLİSİ:25  
BELEDİYE EŞ BAŞKANI:2  
BELEDİYE ENCÜMEN:2  
BELEDİYE EŞ BAŞKAN YARDIMCISI: 2  
MÜDÜRLÜKLER:11  
ŞEFLİKLER:1  
BİRİM: 3  
AMİRİ:1  
MEMURLUKLAR: 26

### GÖREVLERİ

#### 5393 Sayılı Belediye Kanununa göre; Belediyenin Görev ve Sorumlulukları

##### **MADDE 14.-Belediye, mahallî müşterek nitelikte olmak şartıyla;**

a) İmar, su ve kanalizasyon, ulaşım gibi kentsel alt yapı; coğrafi ve kent bilgi sistemleri; çevre ve çevre sağlığı, temizlik ve katı atık; zabıta, itfaiye, acil yardım, kurtarma ve ambulans; şehir içi trafik; defin ve mezarlıklar; ağaçlandırma, park ve yeşil alanlar; konut; kültür ve sanat, turizm ve tanıtım, gençlik ve spor; sosyal hizmet ve yardım, nikâh, meslek ve beceri kazandırma; ekonomi ve ticaretin geliştirilmesi hizmetlerini yapar veya yaptırır. Büyükşehir belediyeleri ile nüfusu 50.000'i geçen belediyeler, kadınlar ve çocuklar için koruma evleri açar.

b) Okul öncesi eğitim kurumları açabilir; Devlete ait her derecedeki okul binalarının inşaatı ile bakım ve onarımını yapabilir veya yaptırabilir, her türlü araç, gereç ve malzeme ihtiyaçlarını karşılayabilir; sağlıkla ilgili her türlü tesisi açabilir ve işletebilir; kültür ve tabiat varlıkları ile tarihî dokunun ve kent tarihi bakımından önem taşıyan mekânların ve işlevlerinin korunmasını sağlayabilir; bu amaçla bakım ve onarımını yapabilir, korunması mümkün olmayanları aslına uygun olarak yeniden inşa edebilir. Gerekteğinde, öğrencilere, amatör spor kulüplerine malzeme verir ve gerekli desteği sağlar, her türlü amatör spor karşılaşmaları düzenler, yurt içi ve yurt dışı müsabakalarda üstün başarı gösteren veya derece alan sporculara belediye meclisi kararıyla ödül verebilir. Gıda bankacılığı yapabilir.

Belediye, kanunlarla başka bir kamu kurum ve kuruluşuna verilmeyen mahallî müşterek nitelikteki diğer görev ve hizmetleri de yapar veya yaptırır. Hizmetlerin yerine getirilmesinde öncelik sırası, belediyenin malî durumu ve hizmetin ivediliği dikkate alınarak belirlenir.

Belediye hizmetleri, vatandaşlara en yakın yerlerde ve en uygun yöntemlerle sunulur. Hizmet sunumunda özür, yaşlı, düşkün ve dar gelirli durumuna uygun yöntemler uygulanır. Belediyenin görev, sorumluluk ve yetki alanı belediye sınırlarını kapsar. Belediye meclisinin kararı ile mücavir alanlara da belediye hizmetleri götürülebilir. 4562 sayılı Organize Sanayi Bölgeleri Kanunu hükümleri saklıdır.

#### **MADDE 15.- Belediyenin yetkileri ve imtiyazları şunlardır:**

a) Belde sakinlerinin mahallî müşterek nitelikteki ihtiyaçlarını karşılamak amacıyla her türlü faaliyet ve girişimde bulunmak.

b) Kanunların belediyeye verdiği yetki çerçevesinde yönetmelik çıkarmak, belediye yasakları koymak ve uygulamak, kanunlarda belirtilen cezaları vermek.

c) Gerçek ve tüzel kişilerin faaliyetleri ile ilgili olarak kanunlarda belirtilen izin veya ruhsatı vermek.

d) Özel kanunları gereğince belediyeye ait vergi, resim, harç, katkı ve katılma paylarının tarh, tahakkuk ve tahsilini yapmak; vergi, resim ve harç dışındaki özel hukuk hükümlerine göre tahsili gereken doğal gaz, su, atık su ve hizmet karşılığı alacakların tahsilini yapmak veya yaptırmak.

e) Müktesep haklar saklı kalmak üzere; içme, kullanma ve endüstri suyu sağlamak; atık su ve yağmur suyunun uzaklaştırılmasını sağlamak; bunlar için gerekli tesisleri kurmak, kurdurmak, işletmek ve işlettmek; kaynak sularını işletmek veya işlettmek.

f) Toplu taşıma yapmak; bu amaçla otobüs, deniz ve su ulaşım araçları, tünel, raylı sistem dâhil her türlü toplu taşıma sistemlerini kurmak, kurdurmak, işletmek ve işlettmek.

g) Katı atıkların toplanması, taşınması, ayrıştırılması, geri kazanımı, ortadan kaldırılması ve depolanması ile ilgili bütün hizmetleri yapmak ve yaptırmak.

h) Mahallî müşterek nitelikteki hizmetlerin yerine getirilmesi amacıyla, belediye ve mücavir alan sınırları içerisinde taşınmaz almak, kamulaştırmak, satmak, kiralamak veya kiraya vermek, trampa etmek, tahsis etmek, bunlar üzerinde sınırlı aynî hak tesis etmek.

i) Borç almak, bağış kabul etmek.

j) Toptancı ve perakendeci hâlleri, otobüs terminali, fuar alanı, mezbaha, ilgili mevzuata göre yat limanı ve iskele kurmak, kurdurmak, işletmek, işlettmek veya bu yerlerin gerçek ve tüzel kişilerce açılmasına izin vermek.

k) Vergi, resim ve harçlar dışında kalan dava konusu uyuşmazlıkların anlaşmayla tasfiyesine karar vermek.

l) Gayrisihhî müesseseler ile umuma açık istirahat ve eğlence yerlerini ruhsatlandırmak ve denetlemek.

m) Beldede ekonomi ve ticaretin geliştirilmesi ve kayıt altına alınması amacıyla izinsiz satış yapan seyyar satıcıları faaliyetten men etmek, izinsiz satış yapan seyyar satıcıların faaliyetten men edilmesi sonucu, cezası ödenmeyerek iki gün içinde geri alınmayan gıda

maddelerini gıda bankalarına, cezası ödenmeyerek otuz gün içinde geri alınmayan gıda dışı malları yoksullara vermek.

n) Reklam panoları ve tanıtıcı tabelalar konusunda standartlar getirmek.

o) Gayrisihhî işyerlerini, eğlence yerlerini, halk sağlığına ve çevreye etkisi olan diğer işyerlerini kentin belirli yerlerinde toplamak; hafriyat toprağı ve moloz döküm alanlarını; sıvılaştırılmış petrol gazı (LPG) depolama sahalarını; inşaat malzemeleri, odun, kömür ve hurda depolama alanları ve satış yerlerini belirlemek; bu alan ve yerler ile taşımalarda çevre kirliliğı oluşmaması için gereken tedbirleri almak.

p) Kara, deniz, su ve demiryolu üzerinde işletilen her türlü servis ve toplu taşıma araçları ile taksi sayılarını, bilet ücret ve tarifelerini, zaman ve güzergâhlarını belirlemek; durak yerleri ile karayolu, yol, cadde, sokak, meydan ve benzeri yerler üzerinde araç park yerlerini tespit etmek ve işletmek, işlettirmek veya kiraya vermek; kanunların belediyelere verdiği trafik düzenlemesinin gerektirdiğı bütün işleri yürütmek.

(I) bendinde belirtilen gayrisihhî müesseselerden birinci sınıf olanların ruhsatlandırılması ve denetlenmesi, büyükşehir ve il merkez belediyeleri dışındaki yerlerde il özel idaresi tarafından yapılır.

Belediye, (e), (f) ve (g) bentlerinde belirtilen hizmetleri Danıştay'ın görüşü ve İçişleri Bakanlığının kararıyla süresi kırk dokuz yılı geçmemek üzere imtiyaz yoluyla devredebilir; toplu taşıma hizmetlerini imtiyaz veya tekel oluşturmayacak şekilde ruhsat vermek suretiyle yerine getirebileceğı gibi toplu taşıma hatlarını kiraya verme veya 67. maddedeki esaslara göre hizmet satın alma yoluyla yerine getirebilir.

İl sınırları içinde Büyükşehir belediyeleri, belediye ve mücavir alan sınırları içinde il belediyeleri ile nüfusu 10.000'i geçen belediyeler, meclis kararıyla; turizm, sağlık, sanayi ve ticaret yatırımlarının ve eğitim kurumlarının su, termal su, kanalizasyon, doğal gaz, yol ve aydınlatma gibi alt yapı çalışmalarını faiz almaksızın on yıla kadar geri ödemeli veya ücretsiz olarak yapabilir veya yaptırabilir, bunun karşılığında yapılan tesislere ortak olabilir; sağlık, eğitim, sosyal hizmet ve turizmi geliştirecek projelere İçişleri Bakanlığının onayı ile ücretsiz veya düşük bir bedelle amacı dışında kullanılmamak kaydıyla arsa tahsis edebilir.

Belediye, belde sakinlerinin belediye hizmetleriyle ilgili görüş ve düşüncelerini tespit etmek amacıyla kamuoyu yoklaması ve araştırması yapabilir.

Belediye mallarına karşı suç işleyenler Devlet malına karşı suç işlemiş sayılır. 2886 sayılı Devlet İhale Kanununun 75 inci maddesi hükümleri belediye taşınmazları hakkında da uygulanır.

### **5393 Sayılı Kanuna Göre**

### **Silopi Belediyesi'nin Yasal Yetki ve Yükümlülükleri**

Kamu Yönetimi Reformu çalışmaları çerçevesinde ele alınan 5393 Sayılı Belediye Kanunu'yla belediyelerin görevleri önemli oranda artırılmaktadır.

Silopi Belediyesi'nin görev alanını belirlemek, yapılacak planın, dolayısıyla kuruluşun faaliyet alanlarının sınırlarını oluşturmak açısından büyük önem taşımaktadır. Belediyelerin görev

alanlarının geniş kapsamlı, bundan dolayı da çok sayıdaki yasal düzenlemeyle ilişkili olması nedeniyle, bu kuruluşların yasal yetki ve yükümlülüklerinin belirlenmesini zorunlu kılmaktadır.

Aşağıdaki tabloda 5393 Sayılı Belediyeler Kanunu ile belediyelere verilen yasal yetki ve yükümlülükle almaktadır.

### Silopi Belediyesi'nin yasal yetki ve yükümlülükleri

Sıra	Yasal Yetki ve Yükümlülükleri	Yasal dayanak
		5393 Sayılı Belediye Kanunu
1	Su	X
2	Kanalizasyon	X
3	Ulaşım	X
4	Kentsel alt yapı; coğrafi ve kent bilgi sistemleri	X
5	Çevre ve çevre sağlığı	X
6	Temizlik ve katı atık;	X
7	Zabıta,	X
8	İtfaiye	X
9	Acil yardım	X
10	Kurtarma ve ambulans	X
11	Şehir içi trafik	X
12	Defin ve mezarlıklar	X
13	Ağaçlandırma	X
14	Park ve yeşil alanlar	X
15	Konut	X
16	Kültür ve sanat	X



17	Turizm ve tanıtım	X
18	Gençlik ve spor	X
19	Sosyal hizmet ve yardım	X
20	Nikâh	X
21	Meslek ve beceri kazandırma	X
22	Ekonomi ve ticaretin geliştirilmesi	X
23	Kadınlar ve çocuklar için koruma evleri, okul öncesi eğitim kurumları açabilir; Devlete ait her derecedeki okul binalarının inşaatı ile bakım ve onarımını yapabilir veya yaptırabilir, her türlü araç, gereç ve malzeme ihtiyaçlarını karşılayabilir; sağlıkla ilgili her türlü tesisi açabilir ve işletebilir; kültür ve tabiat varlıkları ile tarihî dokunun ve kent tarihi bakımından önem taşıyan mekânların ve işlevlerinin korunmasını sağlayabilir; bu amaçla bakım ve onarımını yapabilir, korunması mümkün olmayanları aslına uygun olarak yeniden inşa edebilir. Gerektiğinde, öğrencilere, amatör spor kulüplerine malzeme verir ve gerekli desteği sağlar, her türlü amatör spor karşılaşmaları düzenler, yurt içi ve yurt dışı müsabakalarda üstün başarı gösteren veya derece alan sporculara belediye meclisi kararıyla ödül verebilir. Gıda bankacılığı yapabilir.	X
24	Belediye, kanunlarla başka bir kamu kurum ve kuruluşuna verilmeyen mahallî müşterek nitelikteki diğer görev ve hizmetleri de yapar veya yaptırır. Hizmetlerin yerine getirilmesinde öncelik sırası, belediyenin malî durumu ve hizmetin ivediliği dikkate alınarak belirlenir. Belediye hizmetleri, vatandaşlara en yakın yerlerde ve en uygun yöntemlerle sunulur. Hizmet sunumunda özürü, yaşlı, düşkün ve dar gelirlilerin durumuna uygun yöntemler uygulanır. Belediyenin görev, sorumluluk ve yetki alanı belediye sınırlarını kapsar. Belediye meclisinin kararı ile mücavir alanlara da belediye hizmetleri götürülebilir.	X
25	Belde sakinlerinin mahallî müşterek nitelikteki ihtiyaçlarını karşılamak amacıyla her türlü faaliyet ve girişimde bulunmak.	X
26	Kanunların belediyeye verdiği yetki çerçevesinde yönetmelik çıkarmak, belediye yasakları koymak ve uygulamak, kanunlarda belirtilen cezaları vermek	X
27	Gerçek ve tüzel kişilerin faaliyetleri ile ilgili olarak kanunlarda belirtilen izin veya ruhsatı vermek.	X
28	Özel kanunları gereğince belediyeye ait vergi, resim, harç, katkı ve katılma paylarının tarh, tahakkuk ve tahsilini yapmak; vergi, resim ve harç dışındaki	X

	özel hukuk hükümlerine göre tahsili gereken doğal gaz, su, atık su ve hizmet karşılığı alacakların tahsilini yapmak veya yaptırmak.	
29	Müktesep haklar saklı kalmak üzere; içme, kullanma ve endüstri suyu sağlamak; atık su ve yağmur suyunun uzaklaştırılmasını sağlamak; bunlar için gerekli tesisleri kurmak, kurdurmak, işletmek ve işlettmek; kaynak sularını işletmek veya işlettmek.	X
30	Toplu taşıma yapmak; bu amaçla otobüs, deniz ve su ulaşım araçları, tünel, raylı sistem dâhil her türlü toplu taşıma sistemlerini kurmak, kurdurmak, işletmek ve işlettmek.	X
31	Katı atıkların toplanması, taşınması, ayrıştırılması, geri kazanımı, ortadan kaldırılması ve depolanması ile ilgili bütün hizmetleri yapmak ve yaptırmak.	X
32	Mahallî müşterek nitelikteki hizmetlerin yerine getirilmesi amacıyla, belediye ve mücavir alan sınırları içerisinde taşınmaz almak, kamulaştırmak, satmak, kiralamak veya kiraya vermek, trampa etmek, tahsis etmek, bunlar üzerinde sınırlı aynî hak tesis etmek	X
33	Borç almak, bağış kabul etmek	X
34	Toptancı ve perakendeci hâlleri, otobüs terminali, fuar alanı, mezbaha, ilgili mevzuata göre yat limanı ve iskele kurmak, kurdurmak, işletmek, işlettmek veya bu yerlerin gerçek ve tüzel kişilerce açılmasına izin vermek.	X
35	Vergi, resim ve harçlar dışında kalan dava konusu uyuşmazlıkların anlaşmayla tasfiyesine karar vermek.	X
36	Gayrisihhî müesseseler ile umuma açık istirahat ve eğlence yerlerini ruhsatlandırmak ve denetlemek.	X
37	Beldede ekonomi ve ticaretin geliştirilmesi ve kayıt altına alınması amacıyla izinsiz satış yapan seyyar satıcıları faaliyetten men etmek, izinsiz satış yapan seyyar satıcıların faaliyetten men edilmesi sonucu, cezası ödenmeyerek iki gün içinde geri alınmayan gıda maddelerini gıda bankalarına, cezası ödenmeyerek otuz gün içinde geri alınmayan gıda dışı malları yoksullara vermek.	X
38	Reklam panoları ve tanıtıcı tabelalar konusunda standartlar getirmek	X
39	Gayrisihhî işyerlerini, eğlence yerlerini, halk sağlığına ve çevreye etkisi olan diğer işyerlerini kentin belirli yerlerinde toplamak; hafriyat toprağı ve moloz döküm alanlarını; sıvılaştırılmış petrol gazı (LPG) depolama sahalarını; inşaat malzemeleri, odun, kömür ve hurda depolama alanları ve satış yerlerini belirlemek; bu alan ve yerler ile taşımalarda çevre kirliliğı oluşmaması için gereken tedbirleri almak.	X

40	Kara, deniz, su ve demiryolu üzerinde işletilen her türlü servis ve toplu taşıma araçları ile taksi sayılarını, bilet ücret ve tarifelerini, zaman ve güzergâhlarını belirlemek; durak yerleri ile karayolu, yol, cadde, sokak, meydan ve benzeri yerler üzerinde araç park yerlerini tespit etmek ve işletmek, işlettiirmek veya kiraya vermek; kanunların belediyelere verdiği trafik düzenlemesinin gerektirdiği bütün işleri yürütmek.	X
41	(I) Bendinde belirtilen gayrisihhî müesseselerden birinci sınıf olanların ruhsatlandırılması ve denetlenmesi, büyükşehir ve il merkez belediyeleri dışındaki yerlerde il özel idaresi tarafından yapılır. Belediye, (e), (f) ve (g) bentlerinde belirtilen hizmetleri Danıştayın görüşü ve İçişleri Bakanlığı'nın kararıyla süresi 49 yılı geçmemek üzere imtiyaz yoluyla devredebilir; toplu taşıma hizmetlerini imtiyaz veya tekel oluşturmayacak şekilde ruhsat vermek suretiyle yerine getirebileceği gibi toplu taşıma hatlarını kiraya verme veya 67'nci maddedeki esaslara göre hizmet satın alma yoluyla yerine getirebilir.	X
42	Sınırları içinde büyükşehir belediyeleri, belediye ve mücavir alan sınırları içinde il belediyeleri ile nüfusu 10.000'i geçen belediyeler, meclis kararıyla; turizm, sağlık, sanayi ve ticaret yatırımlarının ve eğitim kurumlarının su, termal su, kanalizasyon, doğal gaz, yol ve aydınlatma gibi alt yapı çalışmalarını faiz almaksızın on yıla kadar geri ödemeli veya ücretsiz olarak yapabilir veya yaptırabilir, bunun karşılığında yapılan tesislere ortak olabilir; sağlık, eğitim, sosyal hizmet ve turizmi geliştirecek projelere İçişleri Bakanlığının onayı ile ücretsiz veya düşük bir bedelle amacı dışında kullanılmamak kaydıyla arsa tahsis edebilir.	X
43	Belediye, belde sakinlerinin belediye hizmetleriyle ilgili görüş ve düşüncelerini tespit etmek amacıyla kamuoyu yoklaması ve araştırması yapabilir	X
44	Belediye mallarına karşı suç işleyenler Devlet malına karşı suç işlemiş sayılır. 2886 sayılı Devlet İhale Kanununun 75 inci maddesi hükümleri belediye taşınmazları hakkında da uygulanır.	X
45	Belediyenin proje karşılığı borçlanma yoluyla elde ettiği gelirleri, şartlı bağışlar ve kamu hizmetlerinde fiilen kullanılan malları ile belediye tarafından tahsil edilen vergi, resim ve harç gelirleri haczedilemez.	X
46	Stratejik plân ile yatırım ve çalışma programlarını, belediye faaliyetlerinin ve personelinin performans ölçütlerini görüşmek ve kabul etmek.	X
47	Bütçe ve kesin hesabı kabul etmek, bütçede kurumsal kodlama yapılan birimler ile fonksiyonel sınıflandırmanın birinci düzeyleri arasında aktarma yapmak.	X
48	Belediyenin imar plânlarını görüşmek ve onaylamak, büyükşehir ve il belediyelerinde il çevre düzeni plânını kabul etmek.	X
49	Borçlanmaya karar vermek	X
50	Taşınmaz mal alımına, satımına, takasına, tahsisine, tahsis şeklinin	X

	değiştirilmesine veya tahsisli bir taşınmazın kamu hizmetinde ihtiyaç duyulmaması hâlinde tahsisin kaldırılmasına; üç yıldan fazla kiralanmasına ve süresi otuz yılı geçmemek kaydıyla bunlar üzerinde sınırlı aynî hak tesisine karar vermek	
51	Kanunlarda vergi, resim, harç ve katılma payı konusu yapılmayan ve ilgililerin isteğine bağlı hizmetler için uygulanacak ücret tarifelerini belirlemek.	X
52	Şartlı bağışları kabul etmek.	X
53	Vergi, resim ve harçlar dışında kalan ve miktarı beş bin YTL'den fazla dava konusu olan belediye uyuşmazlıklarını sulh ile tasfiyeye, kabul ve feragate karar vermek.	X
54	Bütçe içi işletme ile 6762 sayılı Türk Ticaret Kanununa tâbi ortaklıklar kurulmasına veya bu ortaklıklardan ayrılmaya, sermaye artışına ve gayrimenkul yatırım ortaklığı kurulmasına karar vermek.	X
55	Belediye adına imtiyaz verilmesine ve belediye yatırımlarının yap-işlet veya yap-işlet-devret modeli ile yapılmasına; belediyeye ait şirket, işletme ve iştiraklerin özelleştirilmesine karar vermek.	X
56	Meclis başkanlık divanını ve encümen üyeleri ile ihtisas komisyonları üyelerini seçmek.	X
57	Norm kadro çerçevesinde belediyenin ve bağlı kuruluşlarının kadrolarının ihdas, iptal ve değiştirilmesine karar vermek.	X
58	Belediye tarafından çıkarılacak yönetmelikleri kabul etmek.	X
59	Meydan, cadde, sokak, park, tesis ve benzerlerine ad vermek; mahalle kurulması, kaldırılması, birleştirilmesi, adlarıyla sınırlarının tespiti ve değiştirilmesine karar vermek; beldeyi tanıtıcı amblem, flama ve benzerlerini kabul etmek.	X
60	Diğer mahallî idarelerle birlik kurulmasına, kurulmuş birliklere katılmaya veya ayrılmaya karar vermek.	X
61	Yurt içindeki ve İçişleri Bakanlığı'nın izniyle yurt dışındaki belediyeler ve mahallî idare birlikleriyle karşılıklı iş birliği yapılmasına; kardeş kent ilişkileri kurulmasına; ekonomik ve sosyal ilişkileri geliştirmek amacıyla kültür, sanat ve spor gibi alanlarda faaliyet ve projeler gerçekleştirilmesine; bu çerçevede arsa, bina ve benzeri tesisleri yapma, yaptırma, kiralama veya tahsis etmeye karar vermek.	X
62	Fahrî hemşerilik payesi ve beratı vermek.	X
63	Belediye başkanıyla encümen arasındaki anlaşmazlıkları karara bağlamak	X

64	Mücadir alanlara belediye hizmetlerinin götürülmesine karar vermek.	X
65	İmar plânlarına uygun şekilde hazırlanmış belediye imar programlarını görüşerek kabul etmek.	X
<b>BELEDİYE ENCÜMENİNİN YETKİ VE YÜKÜMLÜLÜKLERİ</b>		
66	Stratejik plân ve yıllık çalışma programı ile bütçe ve kesin hesabı inceleyip belediye meclisine görüş bildirmek.	X
67	Yıllık çalışma programına alınan işlerle ilgili kamulaştırma kararlarını almak ve uygulamak.	X
68	Öngörülmeven giderler ödeneğinin harcama yerlerini belirlemek.	X
69	Bütçede fonksiyonel sınıflandırmanın ikinci düzeyleri arasında aktarma yapmak.	X
70	Kanunlarda öngörülen cezaları vermek.	X
71	Vergi, resim ve harçlar dışında kalan dava konusu olan belediye uyuşmazlıklarının anlaşma ile tasfiyesine karar vermek.	X
72	Taşınmaz mal satımına, trampasına ve tahsisine ilişkin meclis kararlarını uygulamak; süresi üç yılı geçmemek üzere kiralınmasına karar vermek.	X
73	Umuma açık yerlerin açılış ve kapanış saatlerini belirlemek.	X
74	Diğer kanunlarda belediye encümenine verilen görevleri yerine getirmek.	X
75	Belediye teşkilâtının en üst amiri olarak belediye teşkilâtını sevk ve idare etmek, belediyenin hak ve menfaatlerini korumak.	X
76	Belediyeyi stratejik plâna uygun olarak yönetmek, belediye idaresinin Kurumsal stratejilerini oluşturmak, bu stratejilere uygun olarak bütçeyi, belediye faaliyetlerinin ve personelinin performans ölçütlerini hazırlamak ve uygulamak, izlemek ve değerlendirmek, bunlarla ilgili raporları meclise sunmak.	X
77	Belediyeyi devlet dairelerinde ve törenlerde, davacı veya davalı olarak da yargı yerlerinde temsil etmek veya vekil tayin etmek.	X
78	Meclise ve encümene başkanlık etmek.	

		X
79	Belediyenin taşınır ve taşınmaz mallarını idare etmek.	X
80	Belediyenin gelir ve alacaklarını takip ve tahsil etmek.	X
81	Yetkili organların kararını almak şartıyla sözleşme yapmak	X
82	Meclis ve encümen kararlarını uygulamak.	X
83	Bütçeyi uygulamak, bütçede meclis ve encümenin yetkisi dışındaki aktarmalara onay vermek.	X
84	Belediye personelini atamak.	X
85	Belediye ve bağlı kuruluşları ile işletmelerini denetlemek.	X
86	Şartsız bağışları kabul etmek.	X
87	Belde halkının huzur, esenlik, sağlık ve mutluluğu için gereken önlemleri almak.	X
88	Bütçede yoksul ve muhtaçlar için ayrılan ödeneği kullanmak, özürülülere yönelik hizmetleri yürütmek ve özürülüler merkezini oluşturmak.	X
89	Temsil ve ağırlama giderleri için ayrılan ödeneği kullanmak.	X
90	Kanunlarla belediyeye verilen ve belediye meclisi veya belediye encümeni kararını gerektirmeyen görevleri yapmak ve yetkileri kullanmak.	X

Tablo'dan ayrıntılı olarak görülebileceği gibi, yeni Kanun'la birlikte belediyelere önemli görevler verilmiştir. Bu kapsamda, 5393 Sayılı Kanun'da Kanun'la getirilen yükümlülükler özet olarak aşağıdaki gibidir:

İmar, su ve kanalizasyon, ulaşım gibi kentsel alt yapı; coğrafi ve kent bilgi sistemleri; çevre ve çevre sağlığı, temizlik ve katı atık; zabıta, itfaiye, acil yardım, kurtarma ve ambulans; şehir içi trafik; defin ve mezarlıklar; ağaçlandırma, park ve yeşil alanlar; konut; kültür ve sanat, turizm ve tanıtım, gençlik ve spor; sosyal hizmet ve yardım, nikâh, meslek ve beceri kazandırma; ekonomi ve ticaretin geliştirilmesi hizmetlerini yapar veya yaptırır. Büyükşehir belediyeleri ile nüfusu 50.000'i geçen belediyeler, kadınlar ve çocuklar için koruma evleri açar.

**MALİ YAPI****2013 YILI GELİR GİDER YAPISI**

GELİR AÇIKLAMASI	TAHAKKUK	NET TAHSİLAT	TAHSİLAT ORANI %
<b>01 Vergi Gelirleri</b>		<b>1.078.452,98</b>	
02 Mülkiyet Üzerinden Alınan Vergi		236.335,70	
Dahilde Alın Mal ve Hizmet Vergisi		526.672,34	
Harçlar	315.444,94	315.444,94	100
<b>03 Teşebbüs mülkiyet geliri</b>	<b>779.031,42</b>	<b>779.031,42</b>	<b>100</b>
Mal ve Hizmet Satış Geliri	558.745,58	558.745,58	100
Kira Geliri	220.285,84	220.285,84	100
<b>04 Alınan bağış ve yardımlar</b>	<b>193.975,39</b>	<b>193.975,39</b>	<b>100</b>
Proje Yardımları	193.975,39	193.975,39	100
<b>05 Diğer gelirler</b>	<b>27.301.123,15</b>	<b>27.301.123,15</b>	
Kişi ve Kurum.Merkz.İdare.Alınan Pay	27.241.722,09	27.241.722,09	100
Para Cezaları	30.336,06	30.336,06	100
Diğer Çeşitli Gelirler	430,00	430,00	100
06 Sermaye Gelirleri	12.766,57	12.766,57	100
Taşınmaz Satış Gelirleri	11.666,57	11.666,57	100
Diğer Taşınır Satış Gelirler	1.100,00	1.100,00	100
<b>TOPLAM</b>	<b>27.523.888,49</b>	<b>29.365.349,51</b>	

GİDER AÇIKLAMASI	TUTARI	GİDERİN İÇİNDEKİ PAYI %
PERSONEL GİDERLERİ	8.238.728,86	29,78
SOSYAL GÜVENLİK KURUMU	1.487.396,27	5,37
MAL VE HİZMET ALIM GİDERLERİ	14.100.369,29	50,98
FAİZ GİDERLERİ	20.528,90	0,08
CARİ TRANSFERLER	530.351,58	1,92
SERMAYE GİDERLERİ	3.157.194,25	11,42
SERMAYE TRANSFERLERİ	122.097,88	0,45
GENEL TOPLAM	27.656.667,03	100

### 2010-2011-2012-2013 YILI GELİR –GİDER ARASINDAKİ FARK

TOPLAM GELİR	TOPLAM GİDER	GELİR - GİDER ARASINDAKİ FARK
19.941.768,38	19.962.008,93	-20.240,55
24.324.102,92	24.444.626,04	-120.523,12
28.521.949,76	31.998.874,76	-3.476.925,00
29.365.349,51	27.656.667,03	1.708.682,48



**BORÇ YAPISI**

BORCUN ÇEŞİDİ	TUTARI
ELEKTRİK BORCU	9.186.415,24
SSK PRİM BORCU	422.133,13
VERGİ BORCU	376.895,82
PİYASA BORCU	2.577.805,90
GENEL TOPLAM	12.563.250,09

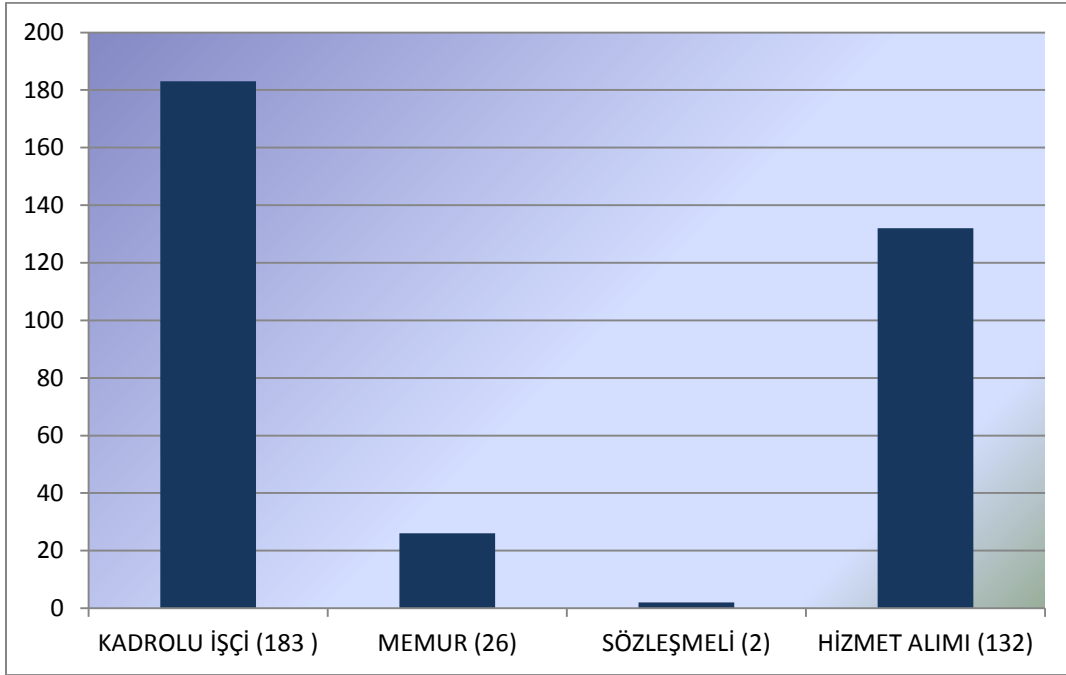
**Mali Durum:** Tablolardan da anlaşılacağı üzere, belediyemiz gelirleri giderlerini karşılayamamaktadır. Bu durum sürekli borçlanmaya neden olmakta ve kurumumuzun hizmet ve yatırım kabiliyetini zayıflatmaktadır. Belediye gelirlerinin önemli oranda merkezi idareye bağlı olması merkezi idare tarafından belediyelerle ilgili olarak yapılan düzenlemelerin kurum üzerindeki etkisinin büyük olmasına neden olmaktadır. Hedefimiz öz kaynakları ve vergi dışı gelirleri artırarak mali durumda iyileştirmeyi sağlamaktır.

**Gider Yapısı:** Personel giderlerin genel giderler içindeki oranının % 29,78 gibi oldukça büyük bir oranda olması belediyeye ihtiyaç duyulan uzman, yetkin, kalifiye eleman alımını engellemektedir, bu da belediyemizi olumsuz etkilemektedir.

**Hizmet Alımı:** Belediyemiz bazı hizmetleri kendi personeliyle yürütmeyerek dışarıdan hizmet alımı yoluna gitmektedir. Ancak Belediyenin mali durumundan dolayı bu imkânı çok zorunlu durumlarda ve oldukça kısıtlı oranda kullanabilmektedir. Personel yapısındaki mevcut sıkıntılar nedeniyle (önümüzdeki süreçte emekli olacak personel yerine yeni personel alımlarında uzman, yetkin, kalifiye personel alınması mevcut koşullarda çok zor olduğundan) önümüzdeki süreçte de hizmet alımı yoluna başvurulması gerekmektedir.

**PERSONEL YAPISI**

Kadrolu İşçi	Memur	Sözleşmeli	Hizmet alımı	Toplam
183	26	2	132	353

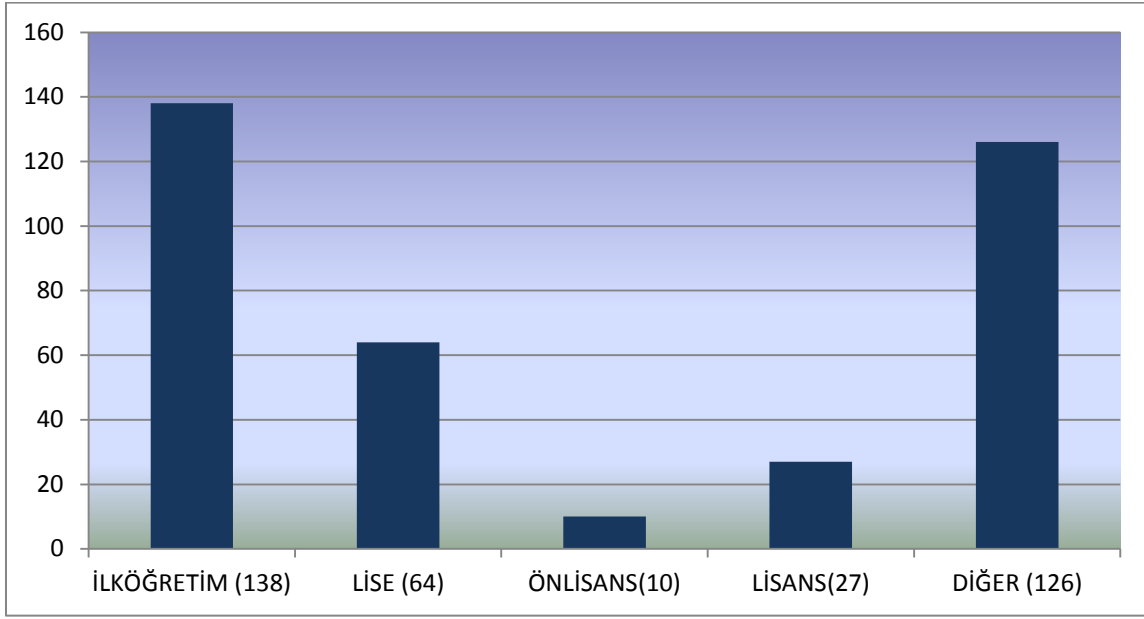
**Personel dağılımı****Eğitim Durumu:**

Belediyemiz personelinin eğitim durumu şöyledir;

**Kadrolu – Şirket İşçilerin Öğrenim Durumları**

İlköğretim	Lise	Önlisans	Lisans	Diğer	Toplam
138	64	10	27	126	353

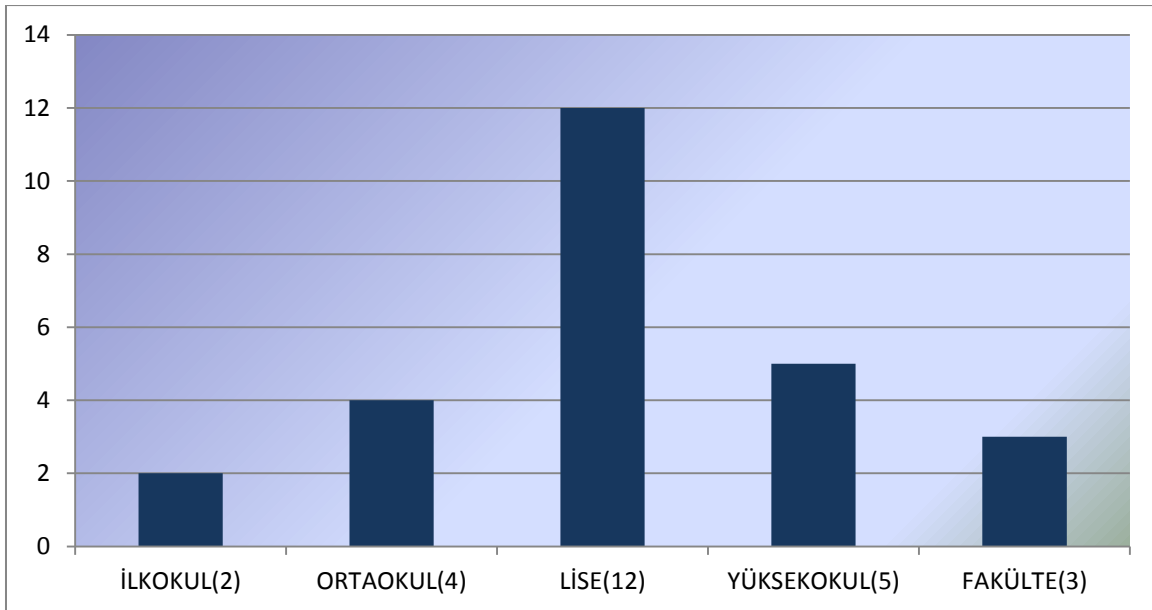
### Kadrolu – Geçici İşçilerin Öğrenim Durumları



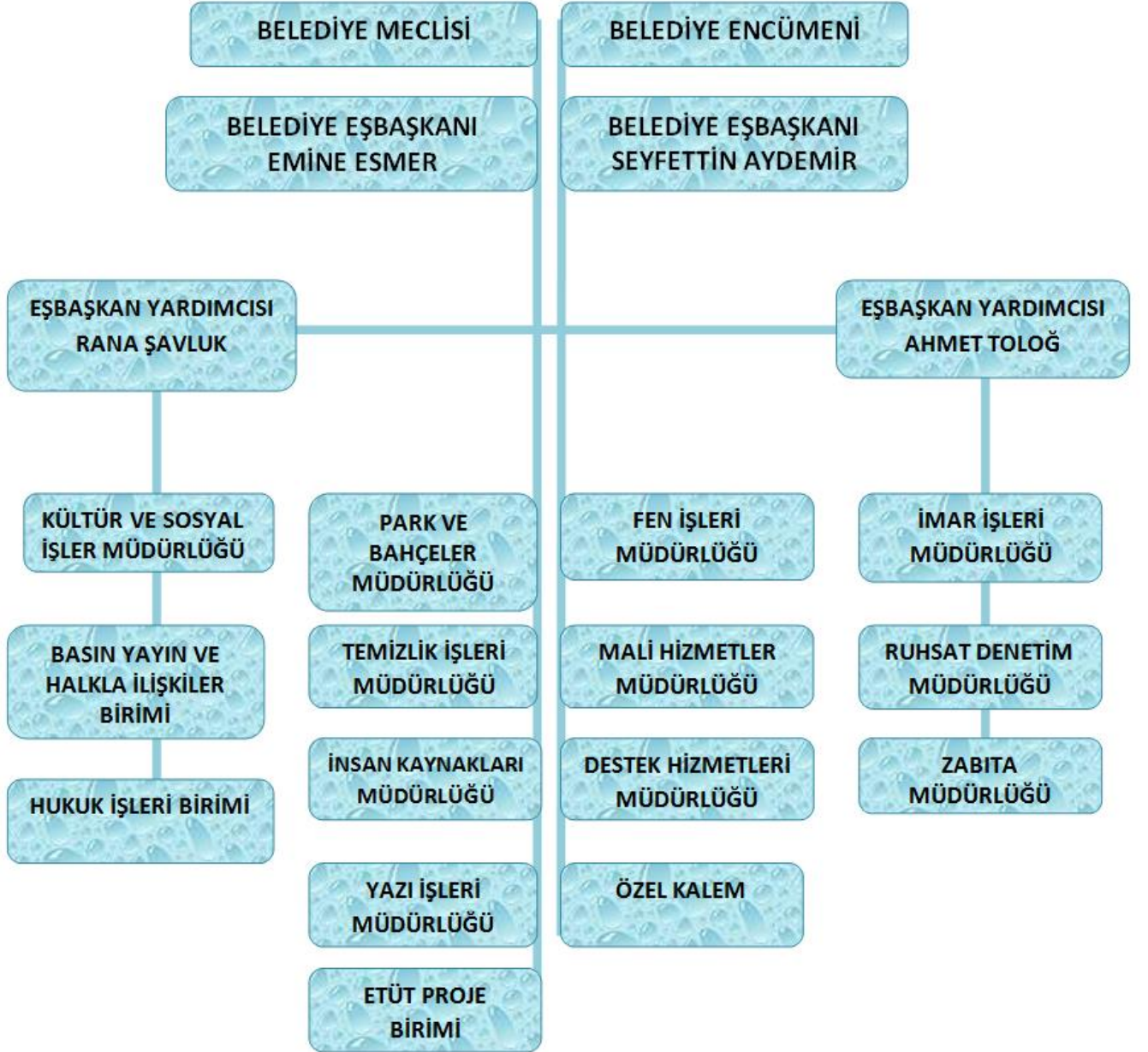
### Memurların Öğrenim Durumları

Toplam	İlkokul	Ortaokul	Lise	Yüksek Okul	Fakülte
26	2	4	12	5	3

### Memurların Öğrenim Durumları Grafik



## YÖNETİM ŞEMASI



## PAYDAŞ ANALİZİ

**Paydaş:** Kuruluşun ürün ve hizmetleri ile ilgisi olan, kuruluştan doğrudan ya da dolaylı, olumlu ya da olumsuz yönde etkilenen ya da kuruluşu etkileyen kişi/grup/kurumlardır. Paydaşlar iç paydaş ve dış paydaş olarak ikiye ayrılmaktadır.

İç paydaşlar kurumun kendi iç dinamikleri olan kendi bünyesindeki birim ve şubeleri, birim personelinden oluşur.

Dış paydaşlar, kurum olarak çalışmalara olumlu ya da olumsuz etkisi olan, yürütülen hizmetlerden direkt olarak etkilenen ya da çalışmalara katkı sağlayabilecek diğer kurum/kuruluşlar, grup ve taraflardır.

Yararlanıcı, kurumların kanunla belirlenen sorumluluk alanlarında vermekle yükümlü oldukları hizmetlerden yararlanan kişilerdir.

Silopi Belediyesi olarak iç ve paydaşlarımızın ve yararlanıcıların görüş ve önerilerini olarak stratejik planımızı hazırladık.

### Silopi Belediyesi'nin İç Paydaşları

## Silopi Belediyesinin İç Paydaşları

NO	PAYDAŞIN ADI	KURUMUMUZUN PAYDAŞLA ETKİLEŞİM KONUSU/ALANI
1.	Mali Hizmetler Müdürlüğü	Belediye Gelir Ve Giderleri Konusundaki Performansı
2.	Fen İşleri Müdürlüğü	Yatırımlarla İlgili Etkisi
3.	İmar ve Şehircilik Müdürlüğü	Kentin Planlanması İle İlgili Sorumluluğu
4.	Yazı İşleri Müdürlüğü	Kurum içi ve dışı yazışmalarla ilgili faaliyetler
5.	Zabıta Müdürlüğü	Belde halkının sağlık ve huzurunu sağlamaya yönelik faaliyetler
6.	Park ve Bahçeler Müdürlüğü	Park ve Bahçelerin imarı ve denetimi
7.	Temizlik İşleri Müdürlüğü	Kentsel ve evsel atıkların toplanması ve geri dönüşümü
8.	Kültür ve Sosyal İşler Müdürlüğü <ul style="list-style-type: none"><li>• Viyan Kadın Merkezi</li><li>• Eğitim Destek Evi</li><li>• Kültür Evleri</li><li>• Spor Kulüpleri</li></ul>	Kültürel sanatsal faaliyetler, basın iletişim, kadına yönelik faaliyetler

**Silopi Belediyesinin Dış Paydaşları**

NO	PAYDAŞIN ADI	KURUMUMUZUN PAYDAŞLA ETKİLEŞİM KONUSU/ALANI
9.	İlçe Milli Eğitim	Kentin Eğitim Sorunları, belediyenin okullara götürdüğü hizmetler
10.	Kaymakamlık	Yerel mülki amir
11.	Nüfus Müdürlüğü	Evlenme kayıtları ile iletişim var ancak geliştirilmeli
12.	Ziraat Odası	Zirai alanların imara açılması
13.	İlçe Tarım Müdürlüğü	Yeni imar alanlarının açılması ve gayri sıhhi müesseseler konusunda ortak çalışma
14.	Tapu sicil	Müşterek tapular, hazine arazisine yapılan binaların ruhsatlandırılması sırasında sıkıntı yaşanıyor, zilliyet nedeniyle vatandaşa ruhsatlandırma yapılamıyor
15.	Esnaf ve Sanatkarlar Odası	Meslek örgütü
16.	Şırnak Barosu	Hukuki alanda destek sunmak
17.	İl Çevre Müdürlüğü	Çevre sorunları, altyapı tesisleri
18.	Mal Müdürlüğü	Rayiç bedeller, hazine arazileri, kamulaştırma
19.	Özel idare	Belediye içindeki vize sorunları, mali alışveriş
20.	Vergi Dairesi	Belediyenin vergi borçları, su tüketim alacakları var işyeri açma ruhsatı konusunda ortak çalışmalar oluyor
21.	İlçe Müftülüğü	Belediye camilerin yapımında destek veriyor Şehrin temizliği konusunda cemaate ulaşmak için işbirliği yapılabilir
22.	PTT	Yazışmalar, posta, gelir geliyor, gelirden pay alınıyor
23.	Telekom	Altyapı çalışmalarında koordineli çalışmalar yürütür.
24.	TKİ	İlçe sınıkları içinde kömür çıkartılması, kentte kirliliğe neden oluyor

25.	DEDAŞ	Yeni yapılan binaların belediyeden ruhsat alıp almadığı, direklerin imarda yeri olup olmadığını konusunda iletişim var Belediyenin DEDAŞ borcu var, elektrik tahsilatından katkı payı alacağı var. Toplamda DEDAŞ alacaklı
26.	Silopi Lisesi	Üniversitede okuyan öğrencilere burs verileceğinde okuldan öneri alınıyor Hizmetlerde öncelik tanınıyor
27.	Barış Anneleri Derneği	Sosyal çatışma ortamının yarattığı sorunlar ve çözümleri
28.	Silopi Engelliler Derneği	Engellilere yönelik politika, faaliyetler, işbirliği ve koordinasyon
29.	İlçe Jandarma	Belediye hizmetlerinden yararlanıyorlar. Su hatları askeri alanı geçerek geliyor. Kurumlar arası ilişki güçlendirilmeli.
30.	Şoförler Odası	Şehir içindeki şoförlerin meslek örgütü. İlişki güçlendirilmeli
31.	Emniyet Müdürlüğü	Trafik ve asayiş iletişimi, işyeri açma ruhsat alımı
32.	Valilik	En üst mülki amir
33.	Sanayi ve Ticaret Odası	Kentteki ticari faaliyetler, yatırım politikaları ve hizmet maliyetleri
34.	Silopi Öğrenci Derneği	Eğitim destek faaliyetleri
35.	KURDİ-DER	Çok Dilli belediyecilik anlayışıyla koordineli çalışma yürütür
36.	Şırnak Üniversitesi Silopi Meslek Yüksek Okulu	Bilgi, deneyim paylaşımı; işbirliği ve koordinasyon
37.	Mahalle Muhtarları	Hizmet, katılım ve temsil ilişkileri
38.	Silopi genç gönüller platformu	Sürdürülebilir ekolojik yaşam ve çevre ilgili politika ve uygulamalar
39.	Eğitim Sen	Eğitim destek faaliyetleri
40.	SÖ-DER	Silopi yerelindeki öğrencilerle eğitim faaliyetleri
41.	DİVES	Dini İnanç konusunda faaliyet yürütmek
42.	SES	Sağlık hizmetleri konusunda faaliyet yürütmek

**a) İç Paydaşların görüşlerinin alınması:**

Tüm birim müdür ve amirlerinin katılımıyla stratejik planın kavramsal boyutu ve hukuksal dayanağı konusunda, belediyenin ve ilçenin sosyo-ekonomik mevcut durumuna yönelik sunumlar yapılarak hazırlanacak olan stratejik planla ilgili görüş ve önerileri alınmıştır. Ayrıca birimlere gönderilen bilgi talep formlarında stratejik plan çalışması hakkında bilgi verilerek, birimin hizmet ve sorumluluk alanıyla ilgili istatistikî bilgiler özet halinde talep edilmiş, birim hedefleri sorulmuş, birim performansının artırılması için görüş ve önerileri, mevcut yapının güçlü, zayıf yönleri, fırsatlar ve tehditler konusundaki görüşleri alınmış, böylece neredeyiz, nereye gitmek istiyoruz, gitmek istediğimiz yere nasıl ulaşabiliriz sorularına cevap alınmıştır.

Bilgi talep formlarındaki veriler neticesinde daha sonra stratejik plan ekibinin koordinasyonunda yönetim kadrosu ve birim müdürleriyle yapılan toplantılarda stratejik plan dahilinde kurumumuzun önümüzdeki 4 yıl için amaç ve hedefleri belirlenmiştir.

**b) Dış Paydaşların görüşlerinin alınması:**

Dış Paydaşların görüşlerinin alınması sürecinde kentteki tüm sivil toplum örgütleriyle, kamu kuruluşlarıyla, meslek odalarıyla, kent merkezi ve kırsal mahallelerin muhtarlarıyla, mahalle meclisleriyle, kadın çalışmaları yapan kuruluşlarla, engelli örgütleriyle, gençlik örgütleriyle her kurumun ve örgütün kendi alanıyla ilgili odak grup toplantıları yapılarak kurumlara stratejik planın kavramsal boyutu ve hukuksal dayanağı konusunda, belediyenin ve ilçenin sosyo-ekonomik mevcut durumuna yönelik sunumlar yapılarak hazırlanacak olan stratejik planla ilgili görüş ve önerileri alınmıştır. Ayrıca bu kuruluşlara gönderilen paydaş katkı formlarında aşağıdaki sorular sorularak paydaş görüşleri alınmıştır.

Temel faaliyet alanları nelerdir? (Paydaş spesifik olarak Silopi Belediyesinin hangi faaliyeti, çıktısı vs. ile ilgileniyor?)

Silopi'nin en önemli sorunları olarak neleri görüyor? (Paydaş mevcut sorunlar hakkında ne gibi tespitlerde bulunuyor?)

Silopi Belediyesi'nin başarılı/güçlü bulduğunuz yönleri nelerdir?

Silopi Belediyesi'nin başarısız / zayıf / geliştirilmesi gereken yönleri nelerdir?

Silopi Belediyesi'nin çalışmalarında öncelik vermesini düşündüğünüz alanlar nelerdir?

Silopi Belediyesi'nden önümüzdeki 4 yıl için beklentileri nelerdir? (Silopi Belediyesi'nden neyi, nasıl yapmasını bekliyor?)

**c) Yararlanıcıların görüşlerinin alınması:**

Stratejik planda paydaş analizi kısmında yararlanıcılar olan Silopi halkının, belediyemizin mevcut çalışmaları hakkında kentsel, toplumsal ve kurumsal hizmet alanlarında beklenti ve önerilerini almak amacıyla mahallelerde halk toplantıları yaptık ve hazırlamış olduğumuz değerlendirme formuyla yararlanıcıların görüşlerini aldık. Değerlendirme formlarında katılımcılara mevcut belediye çalışmaları hakkında fikirleri ve geleceğe yönelik kentsel, kültürel, sosyal hizmetlere ve kadına, çocuğa, engellilere, gençliğe, yoksullukla mücadeleye yönelik belediyemizden beklentilerini almaya yönelik sorular sorulmuştur. Değerlendirme



formu sonuçları kurumun geleceğe dönük hizmet planlanmasında faydalanılacak bir kaynak oluşturmuştur. Katılımcı, demokratik belediyecilik ilkesinden hareketle düzenlediğimiz bu çalışmadan gelen veriler doğrultusunda halkın öncelikli olarak yoğun göç nedeniyle ortaya çıkan sosyal sorunlara odaklanan belediyecilik anlayışı talep ettiği sonucunu çıkarmış bulunmaktayız. Sosyal belediyecilik temelinde bir vizyon oluşturan kurumumuz halkın görüş ve önerilerini almaya hizmet anlayışının temelini halkı oturtması nedeniyle devam edecektir. İç, dış paydaşlar ve yararlanıcılardan gelen bilgiler doğrultusunda kurumumuz stratejik odak alanlarını, amaç, hedef ve faaliyetlerini belirlemiştir.



## GZFT ANALİZİ

GÜÇLÜ YANLAR	ZAYIF YANLAR
<ul style="list-style-type: none"><li>✓ Belediye birimleri şehrin ihtiyaçlarıyla örtüşecek yeterliliktedir.</li><li>✓ Bölgede hayvancılık potansiyelinin yüksek olması</li><li>✓ Kurumun kent sakinleri tarafından büyük oranda desteklenmesi</li><li>✓ Mevcut personelin kurum hizmet düzeyini belli bir aşamaya taşıyor olması</li><li>✓ Genç Nüfus oranının yüksek olması</li><li>✓ İmar planının yapılmış olması</li><li>✓ Tarımsal alanların geniş yer kaplaması Habur sınır kapısının kent içi ticaretini canlandırması</li><li>✓ Güzergahı kent çeperinden geçirilmek üzere yeni bir çevre yolu projesinin uygulama aşamasında olması</li></ul>	<ul style="list-style-type: none"><li>✓ Vizyon ve planlama eksikliği vardır.</li><li>✓ Personel koordinasyonu ve kurum içi iletişim zayıftır.</li><li>✓ Birimlerin iç organizasyonu ve eleman kullanma gücü zayıftır.</li><li>✓ Personelin çoğunluğu çalıştığı alan ile ilgili yeterli bilgi ve tecrübeye sahip değildir.</li><li>✓ Çalışma disiplini düşüktür.</li><li>✓ Teknolojiyi kullanabilen personel sayısı yetersizdir.</li><li>✓ Performans takibi yapılamamaktadır.</li><li>✓ Nepotizm organizasyonu olumsuz yönde etkilemektedir.</li><li>✓ Belediyenin gelir getirci fon çeşitliliği düşüktür.</li><li>✓ Yapılması gereken işlere göre bütçe düşük tutulmaktadır.</li><li>✓ Birimlerin hizmete dayalı plan oluşturma ve proje üretmede yetersizdir.</li><li>✓ Belediyenin karar alma organizasyonu ve gücü düşüktür.</li><li>✓ Sosyal nedenlerle belediye gelirlerinin toplanamaması.</li><li>✓ Eğitim ve bilinç düzeyi düşük olan toplumun belediye hizmetlerini güçleştirilmesi.</li></ul>

	<ul style="list-style-type: none"><li>✓ Bilgi işlem altyapısının oluşturulmamış olması.</li><li>✓ Uygulamalarda imar planının esas alınmaması.</li><li>✓ Mevcut personelin aktif şekilde değerlendirilemiyor olması.</li><li>✓ Su ve kanalizasyon altyapısının yetersiz veya olmaması.</li><li>✓ Uluslararası yolun kentin yerleşim alanını ikiye bölmesi. Kente nefes aldıracak kamusal yeşil alan ve sosyal yaşam alanlarının eksikliği.</li></ul>
FIRSATLAR	TEHDİTLER
<ul style="list-style-type: none"><li>✓ Belediyenin kullanmadığı çok çeşitli, yurtiçi ve yurtdışı fonların var olması.</li><li>✓ Bölgesel iş adamlarının yatırım potansiyeli.</li><li>✓ Uluslar arası ticaret rotası üzerinde bulunmak.</li><li>✓ Güneş verimliliği yüksek bir bölgede bulunmak.</li><li>✓ Potansiyel mücavir alanların çok geniş ve uygun olması.</li><li>✓ Bölgede politik homojenliğin olması ve uyum yaşanması.</li><li>✓ Belediyeler için mevcut olan teknolojik olanakların bulunması.</li></ul>	<ul style="list-style-type: none"><li>✓ Şehre göç eden nüfusun şehir kültürüne adapte olma güçlüğü yaşamaması.</li><li>✓ Çeşitli devlet kurumlarının belediyeye gelir yaratabilecek kaynakları engellemesi.</li><li>✓ Belediye ve iktidar arasındaki derin siyasi farklılık.</li><li>✓ Politik kanalların kapalı veya yavaşlamış olması.</li><li>✓ Ulusal basın kuruma negatif yaklaşımı.</li><li>✓ Uluslar arası ticaret yolunun kent merkezinde oluşturduğu trafik yükünün hava kalitesini düşürmesi ve can güvenliğini tehdit etmesi.</li></ul>

## MİSYON – VİZYON VE İLKELER

### Misyon

Demokratik, katılımcı, şeffaf, hizmet yaklaşımıyla tüm yurttaş ve paydaşlarına nitelikli ve sürdürülebilir politika ve programlar geliştirerek, gelişimde ve değişimde öncü rol oynayarak Silopi İlçesi'nin bölgesel ve ülkesel düzeyde örnek bir ilçe olmasını sağlamaktır.

### Vizyon

Kentsel ve sosyal hizmetleri temel insan hakkı yaklaşımı olarak benimseyerek demokratik, ekolojik ve cinsiyet özgürlükçü belediyecilik alanında model olmaktır.

## YAKLAŞIMIMIZ

Belediyecilikte temel yaklaşım ve anlayışımız; yerel yönetimleri toplumsal yapının ve siyasetin temel yapı taşı olarak ele almaktadır. Bu çerçevede, kentleri doğrudan katılımcı öz yönetimin yol ve yönteminin öğrenildiği ve uygulandığı alanlar, halkın kendini ifade ettiği, özgürlük ve örgütlülük mekânları olarak görmektedir.

Anlayışımız ekolojik, cinsiyet eşitlikçi, özgür ve adil toplumlar ve kentler yaratılması amacıyla; yerel yönetimlerin yurttaşların belirleyiciliğine açık hale getirilmesini öngören Özgür ve Halkçı Belediyecilik Modelini savunmaktadır.

- Kentteki tüm farklı yaş grubu, etnik kimlik ve sosyal kesimlerin “benim kentim ve yaşamım” demesine olanak tanıyacak bir katılımcılık ve aidiyet duygusunu en üst seviyede gerçekleştirmek;
- Kadının yerel demokrasinin yapı taşlarından biri olduğunun bilincinde olarak, pozitif ayrımcılık çerçevesinde kadının yereldeki örgütlülüğünü güçlendirmek ve tüm kentsel planlama, karar ve uygulama süreçlerine tam katılımını sağlamak;
- Yaşanılan çevrenin doğal, kültürel, tarihi ve toplumsal dokusunu sürdürülebilir bir şekilde koruyan ve geliştiren, çok kültürlü ve çok dilli ekolojik bir perspektifle kentsel yaşam kalitesini artırmak;
- Tüm kentleşme ve imar planlama süreçlerinde toplumsal adaleti, cinsiyet eşitliğini ve ekonomik üretimi artırmayı amaçlayan şeffaflık ve katılımcılık ilkelerini hayata geçirmek üzerine kuruludur.

## İLKELERİMİZ

### 1. Demokratik Belediyecilik

Sivil toplum kuruluşlarının, sendikaların, meslek örgütlerinin, akademik kuruluşların, basın yayın organlarının, yurttaş girişimlerinin, kamu ve özel sektör kuruluşlarının, kentsel paydaş (yerel ortak) olarak görülmesi ve yerel ortaklarla yatay ve demokratik bir ilişki kurulması.

Kentsel politika ve hizmetleri geliştirme ve uygulamada bürokratik, hiyerarşik ve merkeziyetçi yönetim anlayışının ret edilmesi.

Tüm yurttaşların ve toplumsal kesimlerin kentsel karar mekanizmalarına doğrudan katılarak kendilerini ifade ve temsil etme imkânlarının güçlendirilmesini desteklemek ve teşvik etmek.

Yerel örgütlülüğün geliştirilerek sorunlarının yerinde tüm bileşenlerin katılım ve mutabakatı ile çözüme kavuşturulması.

Yurttaşların ve tüm paydaşların beklentilerinin, ihtiyaçlarının, öncekilerinin, önerilerinin ve eleştirilerinin dikkate alınması için anket, araştırma, kamuoyu yoklaması, odak grup görüşmesi, mülakat, yüz yüze görüşme, toplantı, referandum vb. yöntemlerinin etkin bir biçimde kullanılması.

### 2. Ekolojik Belediyecilik

Kentsel politika ve hizmetleri geliştirme ve uygularken diğer yaşamlarla uyum içerisinde ve ekolojik bütüne saygılı belediyecilik yapmak.

Tek tek yurttaşlarda ve bir bütün olarak toplumda ekolojik yaşam bilinci ve duyarlılığı oluşturmak.

Sürdürülebilir nitelikli bir kentsel çevrede yaşama bilincinin geliştirilmesi.

Ekolojik dengelerin geri dönüşü olmayacak hız ve biçimde bozulması sonucunda ortaya çıkan sorunlara çözüm yolları sunmak ve doğa ile uyumlu politika/program ve projeleri ile yaşamı desteklemek.

Hiçbir aşamasında çevre ve insan sağlığına zarar vermeyen sürdürülebilir tarım yöntemlerinin pilot projeler olarak uygulanması.

Geleneksel süreçteki üretimlerin korunması, sürdürülmesi, yerleşimleri, üretim ve tüketimleri ile yaşamları doğayla uyum içinde olan insan topluluklarının varlıklarının sürdürülmelerine katkıda bulunulması,

Bu alanda yaşayan örneklerin desteklenmesi, yeni örnekler oluşturulması ve bu örneklerin sürdürülebilir hale gelmelerinin desteklenmesi insan gereksinimlerinin ekosistem döngülerine uyum içinde yeniden tanımlanması,

Doğal gereksinimlere denk düşen üretim ve tüketim modellerinin ve teknolojilerinin desteklenmesi ve uygulanması;

Bireyin doğa ve çevresi içerisinde yaşayabilmesi için bilgilendirilmesi ve becerilerini geliştirebilmesi amacıyla faaliyet alanları yaratılması, bilgi ve kültür alışverişini sağlayan turizm anlayışının geliştirilerek uygulanmasıdır. Gelecek nesillerin haklarının korunması anlayışının esas alınması. Eko teknoloji kullanımının teşvik edilmesi.

### 3. Adil ve Eşit Belediyecilik

Kentsel politika ve hizmetlerin üretim ve sunum sürecinde eşit ve adil davranılması, kentsel paydaşlar arasındaki dengenin korunması, çoğulculuğun geliştirilmesi.

Tüm yurttaşlar, toplumsal kesimler ve paydaşlar için fırsat eşitliği yaklaşımını esas almak.

Hizmetlerde ve kentsel karar süreçlerinde, halkın çıkarları doğrultusunda hareket edilmesi.

Pozitif ayrımcılık ilkesini esas alarak kadına ve çocuca yönelik her türlü şiddet ve ayrımcılığı önleyici politika ve program geliştirmek.

### 4. Katılımcılık

Halkın ve ilgili tüm kentsel paydaşların karar alma, uygulama ve sonuçlarını takip etme süreçlerine aktif katılımının sağlanması, katılım kanallarının açık olması.

Yurttaşların ve toplumsal grupların kendi çıkarlarını korumak ve yasal haklarını kullanmak için gerekli mekanizmalar ve araçlara sahip olması.

Kentsel karar ve uygulama süreçlerinde özgür ve aktif yurttaşlık bilincinin/ farkın dallığının ve sivil toplum kapasitesinin geliştirilmesi.

Kentsel karar ve uygulama süreçlerine katılımı cinsiyet eşitliği ve risk altındaki grupların korunması ilkesine riayet edilmesi.

### 5. Şeffaflık ve Erişilebilirlik

Tüm karar alma ve uygulama süreçlerinin, kamuoyunun bilgisine ve denetimine açık olması, saydamlığın sağlanması.

Kullanılan yaklaşım, metodoloji ve yöntemlerde dilin sade, anlaşılır ve açık olması.

Bilgiye erişim hakkının güvence altına alınması, bilgiye erişim kanallarının açık ve kolay olması.

Hizmet üretim ve sunmada yeni teknolojilerin kullanılarak hizmete erişim hız ve kalitesinin artırılması.

Etkin, hızlı, güvenilir ve karşılıklı tüm iletişim yöntemlerinin kullanılması.

## 6. Hesap Verebilirlik

Siyasal, idari, mali ve hukuki hesap verme mekanizmalarının işletilmesi, yurttaşla, paydaşlara ve kamusal denetim organlarına rapor verilmesi.

Kamu kaynaklarının elde edilmesinde, yönetim ve kullanılmasında, yapılan iş ve işlemlerin nedenleriyle birlikte, denetim yapmakla görevli kuruluşa ve kamuoyuna sunulması.

Tüm mali gelir ve giderlerin bütçede yer alması, stratejik planlar, bütçeler, hesaplar ve mali istatistiklerin kamuoyuna açık ve anlaşılır olması.

Belediye Meclis kararlarının, kesin hesap ve faaliyet raporları hakkında kamuoyunun bilgilendirilmesi ve raporların yurttaşlara toplumsal gruplara ve kentsel paydaşlara ulaştırılması.

İzleme ve denetleme mekanizmalarının güçlendirilmesi.

Tüm karar alma ve uygulama süreçlerinin, kamuoyunun bilgisine ve denetimine açık olması.

## 7. Sürdürülebilirlik

Kentsel politika ve programları geliştirirken geçici ve popülist yaklaşımlardan kaçınılması.

Tüm hizmet ve projelerde sürdürülebilir demokratik, ekolojik yaşam ve kalkınma yaklaşımının esas alınması.

Kentsel politika ve program ve hizmet üretiminde kentsel ve bölgesel sürdürülebilir stratejik planlarının ve hedeflerin dikkate alınması.

## 8. Verimlilik ve Etkinlik

Etkin, verimli ve sonuç alıcı hizmet üretme ve sunma anlayışının kurumsal felsefe olarak benimsenmesi.

Hizmetlerde, yerindelik ve ihtiyaca uygunluk kriterlerinin gözetilmesi.

Hizmet üretme ve sunmak için İhtiyaç ve iş analizlerinin doğru, gerçekçi ve zamanında yapılması.

Hizmet üretme ve sunmada idari, insani ve mali kaynakların yerinde ve doğru kullanılması.

## 9. Kalite ve Yurttaş Memnuniyeti

Tüm politika ve hizmetlerin gelişim ve sunumlarında kaliteli ve sürdürülebilirlik ilkelerinin esas alınması.

Tüm yurttaşların, toplumsal kesimlerin ve paydaşların talep ve ihtiyaçlarına azami ölçüde yanıt olunması.

Hizmet üretim ve sunma yaklaşımlarında halkçılık anlayışı ile yurttaş memnuniyetinin sağlanması.

Kentteki yurttaşların yerel yönetimle ilgili memnuniyetlerinin sürekli izlenip değerlendirilmesi.

Güler yüzlü ve yapıcı hizmet anlayışının benimsenmesi.Yerel yönetimin doğrudan iletişim, işbirliği, diyalog ve mutabakattan yana olunması. Kentte yurttaşlık ve hemşerilik bilincinin güçlendirilmesinin sağlanması Kentlilik bilinci ve kent kültürünün geliştirilmesi.

## STRATEJİK AMAÇ VE HEDEFLER

Belediyemiz Stratejik Planlama kapsamında, 2015 – 2019 yılları arasındaki stratejik amaç ve hedeflerini belirlerlerken; misyon ve vizyonunu temel referans olarak taahhüt ettiği ilkeler doğrultusunda; Paydaş/Hizmet Matrisi, Durum Analizi, GZFT Matrisi ve Önerileri esas olarak stratejik çalışma alanlarını şöyle belirlemiştir:

- 1-)Kentsel hizmetler( sürdürülebilir nitelikli kentsel yaşam koşullarının ve düzeyinin geliştirilmesi),
- 2-)Toplumsal hizmetler (Uluslar arası standartlarda fiziki ve sosyal yaşam hakkı, insani kalkınma, toplumsal ve sosyal gelişme)
- 3-)Kurumsal hizmetler ( Kurumsal kapasite gelişimi)

## KENTSEL HİZMETLERE YÖNELİK STRATEJİK FAALİYETLER

### Stratejik Amaç 1: Sağlıklı Bir Kent için Çevre Bilincinin Geliştirilmesi

**Hedef 1:** Halkımızın çevre bilincini geliştirici eğitim çalışmaları yapılacaktır.

	FAALİYETLER	DÖNEM	PERFORMANS GÖSTERGESİ	UYGULAMA BİRİMİ
1.	Okullar arası atık azaltmayı teşvik edici proje yarışmaları tertiplemek	2015-2016	Proje raporları ve sonuçları	Proje Etüt Birimi
2.	Site ve apartman yöneticilerine katı atıkların kaynakta ayrıştırılmasına yönelik eğitim semineri	2015-2016	Seminer raporları	Proje Etüt Birimi Temizlik İşleri Müdürlüğü
3.	Kent halkının çevre konusunda ihtiyaç ve eğilimlerinin belirlenmesi	2015-2017	Anket çalışması yapılması	Proje Etüt Birimi
4.	Yerel radyo ve televizyon kanallarında yayınlanmak üzere VTR ve reklamların hazırlanması	2015-2019	Belediye çalışmaları	Basın Yayın Birimi



**Hedef 2:** Park ve bahçe altyapısı geliştirilecektir.

	FAALİYETLER	DÖNEM	PERFORMANS GÖSTERGESİ	UYGULAMA BİRİMİ
1.	Su arıtma tesisinin bulunduğu mevkide kent ormanı yapılmak üzere arazi temin edilmesi	2015-2016	Arazi teminin yapılması	Park Bahçe Müdürlüğü
2.	Kent orman alanı için fidan temin edilmesi	2015-2016	Temin edilen fidan sayısı oranı	Park Bahçe Müdürlüğü
3.	Kent ormanını geliştirmek üzere teşvik edici kampanyalar düzenlemek	2015-2019	Kampanya çıktıları	Park Bahçe Müdürlüğü İnsan Kaynakları Birimi
4.	Hayvan barınağı yapılması	2015-2016	Barındırılacak hayvan sayısı	Park Bahçe Müdürlüğü Sağlık İşleri müdürlüğü
5.	Yeni yapılan mezbaha alanı içerisinde hayvan pazarı yapılması	2015-2016	Satışı gerçekleştirilen hayvan sayısı	Park Bahçe Müdürlüğü
6.	Fidanlık yeri temini ve fidanlığın kurulması	2015-2017	Arazi teminin yapılması ve fidan dikilmesi	Park Bahçe Müdürlüğü
7.	Ofis, Dicle, Ş.Harun Boy, Cumhuriyet ve Başak mahallerinde birer park yapılması	2015-2019	Arsa temini ve park faaliyeti tamamlanmış mahalle sayısı	Park Bahçe Müdürlüğü
8.	Şehir merkezindeki 1., 2.,3.,61., 63. ve 56 caddelerinin yeniden düzenlenmesi yapılırken yeşil alan miktarını artırmak ve aydınlatma çalışmalarının yapılması	2015-2019	Artan yeşil alan miktarı ve aydınlatması tamamlanan sokak sayısı	Park Bahçe Müdürlüğü
9.	İpek yolunda bulunan orta refüj yeşillendirme çalışması yapmak	2015-2017	Yeşillendirilmesi tamamlanmış refüj uzunluğu	Park Bahçe Müdürlüğü
10.	İlçe eğitim müdürlüğü ile koordineli olarak şehir merkezindeki okulların bahçe duvarlarının çiçek resimleri ile boyanması	2015-2017	Boyanan okul sayısı	Park Bahçe Müdürlüğü
11.	Çevre dernekleri ile ( çek-der, silko-der vb. )çevre kampanyaları yapmak	2015-2019	Düzenlenen kampanya çeşidi ve sayısı	Park Bahçe Müdürlüğü
12.	Sokak aralarında yapı yapmaya elverişsiz,atıl durumdaki boş alanlarda peyzaj düzenlenmesi yapılarak çocuk ve gençler için uygun mekanlara dönüştürülmesi	2015-2019	Düzenlenen Sokak mekanı sayısı	İmar Müdürlüğü- Park Bahçe Müdürlüğü

**Stratejik Amaç 2: Çevrenin ve Ekolojik Dengenin Korunması****Hedef 1:** Kentin doğal ve yapay bileşenlerine yönelik sağlıklılaştırma çalışması yapılacaktır.

	FAALİYETLER	DÖNEM	PERFORMANS GÖSTERGESİ	UYGULAMA BİRİMİ
1.	Celali Deresi ıslah çalışmalarının imar planına uygun yapılması	2016-2018	Celali deresinin ıslah oranı	Fen İşleri Müdürlüğü İmar İşleri Müdürlüğü
2.	Silopi'de yaşama imkanına sahip Dev kertenkele ( <i>varanusgriseus</i> ) endemik canlısı için halkın bilinçlendirilmesi	2015-2019	konferans, çalıştay, seminer gibi akademik organizasyonların sayısı	Sağlık Birimi Kültür ve Sosyal İşler Müdürlüğü
3.	Hayvan gübrelerinin rastgele çevreye bırakılması konusunda halkın bilinçlendirilmesi	2015-2019	Broşür ve bildiri dağıtılması, seminer ve panel düzenlenmesi	Sağlık Birimi Temizlik İşleri Müdürlüğü
4.	Anız sezonunda anız yakmalarını önlemek için itfaiye ekibi oluşturulması	2015-2016	Araç ve personel sayısının artırılması	İtfaiye Amirliği
5.	Tarımsal faaliyetler için çiftçilere Gıda Tarım ve Hayvancılık müdürlüğünce eğitim seminerleri düzenlenmesi	2015-2019	Seminer raporları ve çıktıları	Sağlık Birimi
6.	Fiberglas depo, araba lastikleri, moloz yığını ve inşaat hafriyatlarının kent merkezi dışına tahliyesi için yer temin edilmesi	2015-2017	Çalışma raporları ve çıktıları	İmar İşleri Müdürlüğü Fen İşleri Müdürlüğü Temizlik İşleri Müdürlüğü
7.	Atık su logarlarının sağlamlaştırılması ,logarlara kilitli kapaklar takılması ve denetimlerinin düzenli olarak yapılması	2015-2017	Çalışma raporları ve çıktıları	Fen İşleri Müdürlüğü
8.	Motorlu taşıtlardan çıkan egzoz gazlarının emilimi için yol orta refüjlerinde uygun türde ağaçların dikilmesi	2015-2017	Çalışma raporları ve çıktıları	Fen İşleri Müdürlüğü Park Bahçe Müdürlüğü
9.	Görüntü kirliliği oluşturan ve İlan Reklam Yönetmeliğine uymayan tabelaların tespiti ve kaldırılması	2015-2019	Çalışma raporları ve çıktıları	Zabıta Müdürlüğü
10.	SİSKİ altyapısının oluşturulması	2015-2017	Çalışma raporları ve çıktıları	Fen İşleri Müdürlüğü

### Stratejik Amaç 3. Kent Temizliği ve Aktif Yeşil Alanların Standartlarını Yükseltmek

**Hedef 1:** Genel temizlik hizmetlerinin hızlı ve etkin bir şekilde yapılmasıdır.

	FAALİYETLER	DÖNEM	PERFORMANS GÖSTERGESİ	UYGULAMA BİRİMİ
1.	Eski atık depolama sahasının rehabilitasyonu	2015-2019	Takım projeler ( Mimari, elektrik, statik, makine) ve Uygulama raporu ve sonuçları	Park bahçe müdürlüğü Fen İşleri Müdürlüğü
2.	Planlı yeşil alanların projelerini oluşturarak uygulama çalışmalarını yapmak	2015-2019	Takım projeler ( Mimari, elektrik, statik, makine) ve Uygulama raporu ve sonuçları	Park bahçe müdürlüğü
3.	Yaklaşık 20 da'lık muhtelif yeşil alanların peyzaj proje hizmetlerinin alımı	2015-2019	Takım projeler ( Mimari, elektrik, statik, makine) ve Uygulama raporu ve sonuçları	Park bahçe müdürlüğü
4.	Yaklaşık 20 da'lık muhtelif yeşil alanların uygulama projelerine göre inşaatlarının yapılması	2015-2019	Takım projeler ( Mimari, elektrik, statik, makine) ve Uygulama raporu ve sonuçları	Park bahçe müdürlüğü Fen İşleri Müdürlüğü

**Stratejik Amaç 4:** Kent içi trafiği rahatlatmak, gürültü ve çevre kirliliğini minimize etmek

**Hedef 1:** Otopark ve sanayi sitesinin yapılmasıdır.

	FAALİYETLER	DÖNEM	PERFORMANS GÖSTERGESİ	UYGULAMA BİRİMİ
1.	Otopark Yapımı	2015-2019	Takım projeler ( Mimari, elektrik, statik, makine) ve Uygulama raporu ve sonuçları	Fen İşleri Müdürlüğü
2.	Küçük sanayi sitesi yapımı	2015-2019	Takım projeler ( Mimari, elektrik, statik, makine) ve Uygulama raporu ve sonuçları	Fen İşleri Müdürlüğü

**Stratejik Amaç 5:** Halkın su hakkını gözeterek suya en rahat ve temiz şekilde ulaşmasını sağlamak

**Hedef 1:** Su projesi ve su şebekesi revize edilecektir.

	FAALİYETLER	DÖNEM	PERFORMANS GÖSTERGESİ	UYGULAMA BİRİMİ
1.	Cazibeli Su projesi	2015-2017	Takım projeler ( Mimari, elektrik, statik, makine) ve Uygulama raporu ve sonuçları	Fen İşleri Müdürlüğü
2.	Mevcut Su Şebekesinin Revize edilmesi	2015-2019	Takım projeler ( Mimari, elektrik, statik, makine) ve Uygulama raporu ve sonuçları	Fen İşleri Müdürlüğü

**Stratejik Amaç 6:** Kaliteli ve kontrollü bir alış veriş ortamı oluşturmak

**Hedef 1:** Sabit sebze hali ve hayvan pazarı yapılarak yurttaşların daha sağlıklı ve güvenli alışveriş yapmaları sağlanacak, çevre ve görüntü kirliliği önlenecektir.

	FAALİYETLER	DÖNEM	PERFORMANS GÖSTERGESİ	UYGULAMA BİRİMİ
1.	Sebze hali	2015-2019	Takım projeler ( Mimari, elektrik, statik, makine) ve Uygulama raporu ve sonuçları	Fen İşleri Müdürlüğü
2.	Hayvan pazarı	2015-2017	Takım projeler ( Mimari, elektrik, statik, makine) ve Uygulama raporu ve sonuçları	Fen İşleri Müdürlüğü

**Stratejik Amaç 7:** Sosyal belediyecilik anlayışından hareketle, yurttaşlarımızın sosyal-kültürel ve sportif etkinliklere katılımını sağlamak

**Hedef 1:** spor, kültür ve sanatsal faaliyetlerin yapılacağı alanlar oluşturulacaktır.

	FAALİYETLER	DÖNEM	PERFORMANS GÖSTERGESİ	UYGULAMA BİRİMİ
1.	Spor kompleksi	2015-2018	Takım projeler ( Mimari, elektrik, statik, makine) ve Uygulama raporu ve sonuçları	Fen İşleri Müdürlüğü

2.	Kültür Merkezi	2015-2018	Takım projeler ( Mimari, elektrik, statik, makine) ve Uygulama raporu ve sonuçları	Fen İşleri Müdürlüğü
3.	Halk evi	2015-2018	Takım projeler ( Mimari, elektrik, statik, makine) ve Uygulama raporu ve sonuçları	Fen İşleri Müdürlüğü
4.	Taziye evi	2015-2017	Takım projeler ( Mimari, elektrik, statik, makine) ve Uygulama raporu ve sonuçları	Fen İşleri Müdürlüğü
5.	Festival alanı	2015-2017	Takım projeler ( Mimari, elektrik, statik, makine) ve Uygulama raporu ve sonuçları	Fen İşleri Müdürlüğü

**Stratejik Amaç1: İhtiyaç olan yer mahallelerde revize imar planı hazırlamak.**

**Hedef 1:** Mevcut çarpık yapılaşma revizyon imar planı ile kontrol altına alınacaktır.

	FAALİYETLER	DÖNEM	PERFORMANS GÖSTERGESİ	UYGULAMA BİRİMİ
1.	Karşıyaka, Ş. Harun Boy ,Dicle, Ofis ve Cumhuriyet mahallelerinde projesinin hazırlanması	2015-2016	Proje hazırlık raporu	İmar ve Şehircilik Müdürlüğü
2.	Projenin ihaleye sunulması	2015-2016	İhale hazırlık raporu	İmar ve Şehircilik Müdürlüğü
3.	Proje ihalesinin sonuçlandırılması	2015-2016	İhale sonucunun ilan edilmesi	İmar ve Şehircilik Müdürlüğü
4.	Uygulamaya başlanıp bitirilmesi	2015-2016	Yapımına başlanan ve bitirilen mahalleler hektar(ha)	İmar ve Müdürlüğü Şehircilik

**Stratejik Amaç 2: Revize imar planı yapılan mahallerde 18. Madde uygulaması yapmak**

**Hedef 2:** İmar planına uygun parselasyon düzenlemesi sonucunda yeni yapılaşmanın düzen içinde sürdürülmesi sağlanacaktır.

	FAALİYETLER	DÖNEM	PERFORMANS GÖSTERGESİ	UYGULAMA BİRİMİ
1.	Karşıyaka, Ş. Harun Boy, Dicle, Ofis ve Cumhuriyet mahallelerinde 18. Madde uygulama (imar uygulaması) projesinin hazırlanması	2015-2016	Proje hazırlık raporu	İmar ve Şehircilik Müdürlüğü
2.	Projenin ihaleye sunulması	2015-2016	İhale hazırlık raporu	İmar ve Şehircilik Müdürlüğü
3.	Proje ihalesinin sonuçlandırılması	2015-2016	İhale sonucunun ilan edilmesi	İmar ve Şehircilik Müdürlüğü
4.	Uygulamaya başlanıp bitirilmesi	2015-2016	Yapımına başlanan ve bitirilen mahalleler hektar(ha)	Fen İşleri Müdürlüğü

**Stratejik Amaç 3: Celali Dere yatağı kamulaştırma çalışması**

**Hedef 1:** Dere yatağı çevresinde yapılaşma önlenecek ve doğal dengeyi koruyucu tedbir alınacaktır.

	FAALİYETLER	DÖNEM	PERFORMANS GÖSTERGESİ	UYGULAMA BİRİMİ
1.	Celali Dere yatağı kamulaştırma projesinin hazırlanması	2015-2019	Proje hazırlık raporu	İmar ve Şehircilik Müdürlüğü
2.	Projenin ihaleye hazırlanması	2015-2019	İhale hazırlık raporu	İmar ve Şehircilik Müdürlüğü
3.	Projenin ihalesinin sonuçlandırılması	2015-2019	İhale sonucunun ilan edilmesi	İmar ve Şehircilik Müdürlüğü

**Stratejik Amaç 4: Coğrafi bilgi sisteminin kurulması**

**Hedef 1:** İmar hizmetleri ve diğer kurum içi hizmet birimlerinin etkinliği arttırılacaktır.

	FAALİYETLER	DÖNEM	PERFORMANS GÖSTERGESİ	UYGULAMA BİRİMİ
1.	Kentin bilgi sistemin oluşturulması	2017-2018	Proje hazırlık raporu	İmar ve Şehircilik Müdürlüğü
2.	Projenin ihaleye hazırlanması	2017-2018	İhale hazırlık raporu	İmar ve Şehircilik Müdürlüğü
3.	Projenin ihalesinin sonuçlandırılması	2017-2018	İhale sonucunun ilan edilmesi	Fen İşleri Müdürlüğü
4.	Uygulamaya başlanıp bitirilmesi	2017-2018	Yapım ve onarımı tamamlanmış kaldırım miktarı	İmar ve Şehircilik Müdürlüğü

**Stratejik Amaç 5: Kentin mevcut trafik akslarına alternatif oluşturmak**

**Hedef 1:** Pik saatlerde kent içi trafik yükü oluşturulan alternatif akslara kanalize edilecektir.

	FAALİYETLER	DÖNEM	PERFORMANS GÖSTERGESİ	UYGULAMA BİRİMİ
1.	Dicle Mahallesi 47. İle Ofis Mahallesi 27. ve 30. Caddelerin açılması	2015-2016	Acılan yol miktarı	İmar ve Şehircilik Müdürlüğü

**Stratejik Amaç 6: Mevcut yapılaşmada mülkiyet sorunu çözülen yolları açmak**

**Hedef 1:** Plana uygun yol açılacak ve kent içi erişimi kolaylaştırılacaktır.

	FAALİYETLER	DÖNEM	PERFORMANS GÖSTERGESİ	UYGULAMA BİRİMİ
1.	Dicle, Ofis, Ş. Harun Boy, Cumhuriyet mahalleleri	2015-2018	Acılan yol miktarı	İmar ve Şehircilik Müdürlüğü

2.	Başak Mahallesi, Karşıyaka Mahallesi ve diğer mahallelerde mülkiyeti uygun olmayan alanların plan çalışmasını bitirmek	2015-2018	Çalışma bitmesinden sonraki şehir estetiği	İmar ve Şehircilik Müdürlüğü
----	--	-----------	--	------------------------------

### Stratejik Amaç 7: Kaçak yapıları önleme ve mücadele

**Hedef 1:** Plansız yapılaşmaya yönelik inşaat çalışmaları engellenecektir.

	FAALİYETLER	DÖNEM	PERFORMANS GÖSTERGESİ	UYGULAMA BİRİMİ
1.	Kaçak yapı ekibini güçlendirmek	2015-2018	Tespit edilen yapılan	İmar ve Şehircilik Müdürlüğü
2.	Kaçak yapılar için caydırıcı denetim ve cezalar vermek	2015-2018	Önlenen ve ceza verilen yapılar	İmar ve Şehircilik Müdürlüğü
3.	Etkin bir mücadele için gerekli diğer kurumlar ile birlikte çalışmak ve ısrar ve ikna dahilinde etkili program oluşturmak	2015-2018	Öngörülen alan ve program dâhilinde gösterdiği başarı	Fen İşleri Müdürlüğü
4.	Alo İmar' hattının kurulması	2015-2018	Kaçak yapı önlemede gösterdiği etki	İmar ve Şehircilik Müdürlüğü

## TOPLUMSAL HİZMETLERE YÖNELİK STRATEJİK FAALİYETLER

### Stratejik Amaç 1. Kadınların sosyal, kültürel ve ekonomik hayata daha etkin katılımı.

**Hedef 1:** Kadınların istihdam kapasiteleri arttırılacak ve iş hayatına hazırlamaya yönelik eğitimler sürekli ve planlı olarak gerçekleştirilecektir.

	FAALİYETLER	DÖNEM	PERFORMANS GÖSTERGESİ	UYGULAMA BİRİMİ
1.	Bilgisayar kursu düzenlemesi	2015-2019	Her yıl 1 kurs düzenlemek	Kültür Sosyal İşler Müdürlüğü
2.	El sanatları kursu düzenlenmesi, üretilen ürünlerin kermes düzenlenerek sergilenmesi	2015-2019	Her yıl 2 kermes düzenlemek	Kültür Sosyal İşler Müdürlüğü
3.	Bıçkı - dikiş kursu verilmesi	2015-2019	Her yıl 30 kadına kurs verilmesi	Kültür Sosyal İşler Müd.



**Stratejik Amaç 2: Toplumsal Cinsiyet Eşitliği perspektifinin geliştirilmesini sağlamak****Hedef 1:** Toplumsal cinsiyet eşitliği konusunda toplumsal duyarlılık oluşturulacaktır.

	FAALİYETLER	DÖNEM	PERFORMANS GÖSTERGESİ	UYGULAMA BİRİMİ
1.	Toplumsal Cinsiyet Eşitliği Eğitimi verilmesi	2015-2019	Yılda en az 3 karma gruba Toplumsal cinsiyet eşitliği eğitimi vermek	Kültür Sosyal İşler Müdürlüğü
2.	Kent düzeyinde bilgilendirme faaliyetlerinin düzenlenmesi	2015-2019	Her yıl en az 2 panel, seminer, atölye, konferans vb. çalışmaları düzenlemek	Kültür Sosyal İşler Müdürlüğü
3.	Bilinç yükseltme grupları oluşturarak; kadın dayanışması, cins bilinci, demokratik değerler vs. konularda eğitimler yapılması	2015-2019	Her yıl 3 bilinç yükseltme grubu oluşturularak 30 kadına eğitim vermek.	Kültür Sosyal İşler Müdürlüğü

**Hedef 2:** Belediyede kadın erkek eşitliğinin sağlanmasına yönelik kurumsal yapı güçlendirilecektir.

	FAALİYETLER	DÖNEM	PERFORMANS GÖSTERGESİ	UYGULAMA BİRİMİ
1.	Toplumsal Cinsiyet Eşitliği Eğitimi verilmesi	2015-2019	Bütün personellere toplumsal cinsiyet eğitiminin verilmesi	Kültür Sosyal İşler Müdürlüğü/ Viyan Kadın Danışma Merkezi
2.	Kent düzeyinde bilgilendirme faaliyetlerinin düzenlenmesi	2015-2019	Bütün belediye personellerine bilgilendirme faaliyetlerinin yapılması	Kültür Sosyal İşler Müdürlüğü
3.	Bilinç yükseltme grupları oluşturarak; kadın dayanışması, cins bilinci, demokratik değerler vs konularda eğitimler yapılması	2015-2019	Yıl içinde 3 ayrı karma gruba eğitim seminerlerinin düzenlenmesi	Kültür Sosyal İşler Müdürlüğü/ Viyan Kadın Danışma Merkezi
4.	Belediye istihdam politikasında kadınlara yönelik pozitif ayrımcılık politikası uygulanması	2015-2019	Belediyeye yeni iş alımlarında kadın kotasının belirlenmesi	Eş Başkanlık Makamı

5.	Belediye personel politikasında kadınlara yönelik pozitif ayrımcılık politikası uygulanması	2015-2019	İşe alımlarda aynı pozisyon için başvuru varsa kadınların tercih edilmesi	Eş Başkanlık Makamı
----	---	-----------	---	---------------------

**Hedef 3:** Kadınlara yönelik ayrımcı ve şiddet içeren yaklaşımlar önlenecektir.

	FAALİYETLER	DÖNEM	PERFORMANS GÖSTERGESİ	UYGULAMA BİRİMİ
1.	Viyan Kadın Danışma faaliyetlerinin yaygınlaştırılması	2015-2019	Seminer, panel, eğitimlerin ve kursların artırılması	Kültür Sosyal İşler Müdürlüğü/ Viyan Kadın Danışma Merkezi
2.	8 Mart Dünya Kadın Günü etkinliklerinin düzenlenmesi	2015-2019	8 Mart'ın kadın personel için idari tatil ilan etmek ve bunun toplu sözleşmelerde yer almasını sağlamak	Kültür Sosyal İşler Müdürlüğü/ Viyan Kadın Danışma Merkezi
3.	25 Kasım Uluslar arası Kadına Yönelik Şiddetle Mücadele ve Dayanışma Günü ilgili panel, bilgilendirme, atölye, kampanya) vb. içeren program yapmak	2015-2019	Her yıl en az 2 günlük çeşitli faaliyetler (panel, bilgilendirme, atölye, kampanya) vb. içeren program yapmak	Kültür Sosyal İşler Müdürlüğü/ Viyan Kadın Danışma Merkezi
4.	Kadın Hakları ile ilgili bilgilendirme ve bilinç yükseltici çalışmalar yapılması.	2015-2019	Her ay bir faaliyet düzenlemek	Kültür Sosyal İşler Müdürlüğü/ Viyan Kadın Danışma Merkezi

**Hedef 4:** Kadınların sosyal kapasiteleri geliştirilecek ve kültür/sanat etkinlikleri düzenlenecektir.

	FAALİYETLER	DÖNEM	PERFORMANS GÖSTERGESİ	UYGULAMA BİRİMİ
1.	Kadınları tiyatro, sinema ve konser gibi etkinliklere götürmek.	2015-2019	Her yıl kadınlara yönelik ücretsiz birer etkinlik düzenlemek	Kültür Sosyal İşler Müdürlüğü/ Viyan Kadın Danışma Merkezi

2.	Kadınlara panel, söyleşi, konferans, sergi vb. etkinliklere katılabilmesi için destek sunulması	2015-2019	Her yıl 400 kadının katımlını sağlamak	Kültür Sosyal İşler Müdürlüğü/ Viyan Kadın Danışma Merkezi
3.	Kadınlar için piknik, gezi vb. düzenlemek	2015-2019	Her yıl kent sakini kadınların katılacağı, ilkbaharda bir piknik ve son baharda bir gezi düzenlemesi	Kültür Sosyal İşler Müdürlüğü/ Viyan Kadın Danışma Merkezi

### Stratejik Amaç 3: Çocukların hayata karşı güçlendirilmesi, eğitim desteği verilmesi, sosyal ve kültürel ihtiyaçlarının karşılanması

**Hedef 1:** Çocukların sosyal, kültürel ve sanatsal ihtiyaçları karşılanacak, sosyal kapasiteleri geliştirilecek ve etkin katılımları sağlanacaktır.

	FAALİYETLER	DÖNEM	PERFORMANS GÖSTERGESİ	UYGULAMA BİRİMİ
1.	Çocukları tiyatro, sinema ve konser vb. sanatsal etkinliklere katılımının sağlanması.	2015-2019	Her yıl en az 2 tiyatro, 2 sinema, 1 konser etkinliğine çocukların katılımının sağlanması.	Kültür Sosyal İşler Müdürlüğü/Eğitim Destek Evi
2.	Çocuklara panel, söyleşi, konferans, sergi vb. etkinliklere katılabilmesi için destek sunulması	2015-2019	Her yıl 1000 çocuğun etkinliklere katılmasını sağlamak	Kültür Sosyal İşler Müdürlüğü/Eğitim Destek Evi
3.	Çocuklar için şölen, piknik, gezi vb. düzenlemek.	2015-2019	Her yıl 400 çocuğun katımlını sağlamak	Kültür Sosyal İşler Müdürlüğü/Eğitim Destek Evi

**Hedef 2:** Risk altındaki çocukların toplumsal yaşamdan kopmaları engellenecek ve ilgili bileşenlerde bilinçlendirme, duyarlılık ve sorumluluk geliştirmeye yönelik çalışma yapılacaktır.

	FAALİYETLER	DÖNEM	PERFORMANS GÖSTERGESİ	UYGULAMA BİRİMİ
1.	Madde bağımlılığını önlemeye yönelik kampanya düzenlenmesi	2015-2019	Tüm kampanya faaliyetleri	Kültür Sosyal İşler Müdürlüğü/Eğitim Destek Evi

2.	Risk altındaki çocuklara doğrudan eğitim desteği sağlanması	2015-2019	Her yıl en az 100 çocuğa doğrudan eğitim desteği sağlanması	Kültür Sosyal İşler Müdürlüğü/Eğitim Destek Evi
3.	Öğrencilerle/öğretmenlerle görüşmelerin yapılması, sorunların ve çözüm önerilerin tespit edilmesi	2015-2019	Tüm okullarda bu faaliyetleri düzenlemek	Kültür Sosyal İşler Müdürlüğü/Eğitim Destek Evi
4.	Öğretmenlere yönelik risk altındaki çocuklara yaklaşımla ilgili eğitimlerin verilmesi	2015-2019	Her yıl en az 25 öğretmene yönelik eğitim vermek	Kültür Sosyal İşler Müdürlüğü/Eğitim Destek Evi
5.	Risk altındaki çocuklara ve ailelerine yönelik danışmanlık hizmetinin verilmesi	2015-2019	Her yıl 50 öğrenci ve ailesine danışmanlık desteğinin verilmesi	Kültür Sosyal İşler Müdürlüğü/Eğitim Destek Evi
6.	Madde bağımlılığını önlemeye yönelik kampanya düzenlenmesi	2015-2019	Tüm kampanya faaliyetleri	Kültür Sosyal İşler Müdürlüğü/Eğitim Destek Evi
7.	Sorunlar ve çözüm önerilerinin yer aldığı yıllık rapor hazırlamak	2015-2019	Her yıl en az bir faaliyet (lobi, broşür vb) yürütmek	Kültür Sosyal İşler Müdürlüğü/Eğitim Destek Evi

#### **Stratejik Amaç 4. Gençlerin geleceğe hazırlanması, meslek edinmelerine yönelik eğitimlerle desteklemek, sosyal kültürel ihtiyaçlarını karşılamak**

**Hedef 1:** Gençlerin mesleki beceri kazanması, istihdam edilebilirlik kapasitelerinin artırılması ve iş hayatına hazırlanmasını sağlamaya yönelik eğitimler, danışmanlık hizmetleri ve faaliyetler düzenlenecektir.

	<b>FAALİYETLER</b>	<b>DÖNEM</b>	<b>PERFORMANS GÖSTERGESİ</b>	<b>UYGULAMA BİRİMİ</b>
1.	ÖSS'ye hazırlanan öğrencilere yönelik üniversite ve meslek tanıtım faaliyetleri	2015-2019	Her yıl en az 2 üniversite tanıtım semineri/gezisinin yapılması	Kültür Sosyal İşler Müdürlüğü/Eğitim Destek Evi
2.	Gençlere yönelik meslek tanıtım faaliyetleri	2015-2019	Her yıl en az 2 üniversite tanıtım semineri/gezisinin yapılması	Kültür Sosyal İşler Müdürlüğü/Eğitim Destek Evi
3.	ÖSS'ye hazırlanan öğrencilere yönelik Tercih Danışmanlık ve Rehberlik Masası kurmak	2015-2019	Her yıl ÖSS tercih süresince en az 100 öğrenciye tercih Danışmanlığı ve Rehberliği hizmeti vermek	Kültür Sosyal İşler Müdürlüğü/Eğitim Destek Evi

4.	Üniversite Beden Eğitimi Bölümü Hazırlık Kursu Düzenlenmesi	2015-2019	Her yıl en az 45 gence yönelik hazırlık kursu verilmesi	Kültür Sosyal İşler Müdürlüğü/Eğitim Destek Evi
5.	Üniversite Resim Bölümü Hazırlık Kursu Düzenlenmesi	2015-2019	Her yıl en az 25 gence yönelik hazırlık kursu verilmesi	Kültür Sosyal İşler Müdürlüğü/Eğitim Destek Evi
6.	Genç girişimciler deneyim paylaşımı söyleşileri düzenlenmesi	2015-2019	Dört ayda bir söyleşi düzenlenmesi.	Kültür Sosyal İşler Müdürlüğü/Eğitim Destek Evi
7.	Bilgisayar Eğitim	2015- 2019	Her yıl 20 gence bilgisayar eğitimi verilmesi	Kültür Sosyal İşler Müdürlüğü/Eğitim Destek Evi
8.	ÖSS'ye hazırlanan öğrencilere yönelik üniversite ve meslek tanıtım faaliyetleri	2015-2019	Her yıl en az 100 öğrenciye meslek tanıtımı Danışmalığı ve Rehberliği hizmeti vermek	Kültür Sosyal İşler Müdürlüğü/Eğitim Destek Evi

**Hedef 2:** Spor özendirilecek ve gençlerin spor yapabilecekleri mekânlar oluşturulacaktır.

	FAALİYETLER	DÖNEM	PERFORMANS GÖSTERGESİ	UYGULAMA BİRİMİ
1.	Semt spor sahalarının yapılması.	2015-2019	6 tane saha( basketbol, voleybol) yapılması	Kültür Sosyal İşler Müdürlüğü
2.	Spor Yaşam alanlarının oluşturulması	2015-2019	Spor kompleksinin yapılması	Kültür Sosyal İşler Müdürlüğü
3.	Yaz Spor Okulu	2015-2019	Her yıl en az 2 spor dalında 100 kişilik yaz spor okulu açmak	Kültür Sosyal İşler Müdürlüğü
4.	Spor turnuvaları	2015-2019	Her yıl en az 1 spor dalında ( voleybolu, futbol vb.) turnuva düzenlemek	Kültür Sosyal İşler Müdürlüğü

**Hedef 3:** Gençliğin toplumsal, kentsel, kültürel ve sosyal hizmetlere erişimi kolaylaştırılacak; ilgili ihtiyaç ve taleplerine yanıt verilecektir.

	FAALİYETLER	DÖNEM	PERFORMANS GÖSTERGESİ	UYGULAMA BİRİMİ
1.	Kentli Hakları Eğitimi	2015-2019	Yılda en az 35 gence eğitim vermek	Kültür Sosyal İşler Müdürlüğü
2.	Evrensel ve Demokratik değerler Eğitimi	2015-2019	Yılda en az 35 gence eğitim vermek	Kültür Sosyal İşler Müdürlüğü
3.	Haklar, Demokrasi ve Gençlik kampanyası	2015-2019	Yılda en az 35 gence eğitim vermek	Kültür Sosyal İşler Müdürlüğü
4.	Aktif Kentli Gençlik Kampanyası	2015-2019	Kampanya ile ilgili tüm faaliyetler	Kültür Sosyal İşler Müdürlüğü
5.	Madde Bağımlılığını Önleme kampanyası	2015-2019	Kampanya ile ilgili tüm faaliyetler	Kültür Sosyal İşler Müdürlüğü
6.	Toplumsal Cinsiyet Eşitliği için Hep Beraber Kampanyası	2015-2019	Kampanya ilgili tüm faaliyetler	Kültür Sosyal İşler Müdürlüğü
7.	Yeşil ve Temiz bir Silopi ve Gençlik kampanyası düzenlemek	2015- 2019	Kampanya ilgili tüm faaliyetler	Kültür Sosyal İşler Müdürlüğü

**Stratejik Amaç 5: Engelli yurttaşların yaşam standartlarını yükseltmek, yaşama etkin katılımlarının koşullarını oluşturmak**

**Hedef 1:** Engellilerin sosyal hayata katılmalarına imkân tanınacak, rehberlik ve danışmanlık ihtiyaçları karşılanacak, eğitim desteği verilecektir.

	FAALİYETLER	DÖNEM	PERFORMANS GÖSTERGESİ	UYGULAMA BİRİMİ
1.	Engellilere ilişkin verilere ulaşabilmek için bir saha çalışması yapılması.	2015-2019	2015 yılının ilk yarısında tamamlamak	Kültür Sosyal İşler Müdürlüğü
2.	Engellilere ve ailelerine yönelik rehberlik ve danışmanlık hizmeti verilmesi	2015-2019	Engelliler masasına başvuranlara ve ailelerine yönelik rehberlik ve danışmanlık hizmeti verilmesi. Her ay 10 aile veya engelli.	Kültür Sosyal İşler Müdürlüğü

3.	Engellilere yönelik sosyal faaliyetlerin düzenlenmesi	2015-2019	Her yıl engellilere yönelik iki adet kültürel -sosyal etkinlik (piknik, şölen, dinleti) düzenlenmesi	Kültür Sosyal İşler Müdürlüğü
4.	Kentte yeni yapılacak binalarda engelli rampası uygulamasının zorunlu hale getirilmesi.	2015-2019	Her ay en az bir ilgili faaliyet yürütmek ve konu ile ilgili engelli Platformunu bilgilendirmek	Kültür Sosyal İşler Müdürlüğü
5.	Kentteki ana caddelerdeki kaldırımların engellilerin hareket olanaklarının kısıtlamayacak şekilde düzenlenmesi.	2015-2019	Yeni yapılacak binalara engelli rampası yapılmasını zorunlu kılan meclis kararı alınması.	Kültür Sosyal İşler Müdürlüğü

### Stratejik Amaç 6: Yurttaşların yaşam standardını yükseltmek, sosyal yardımlaşma ve dayanışma duygusunu güçlendirmek

**Hedef 1:** Kentteki ekonomik hayatın canlandırılacaktır.

	FAALİYETLER	DÖNEM	PERFORMANS GÖSTERGESİ	UYGULAMA BİRİMİ
1.	Yatırımların yönlendirilmesi ve yeni iş alanları açılmasının teşvik edilmesi	2015-2019	Mesleki eğitimlerin verilmesi	Mali Hizmetler Müdürlüğü
2.	Ticari hayatın geliştirilmesi ve niteliğinin yükseltme	2015-2019	Esnaflara Mesleki eğitimlerin verilmesi	Mali Hizmetler Müdürlüğü
3.	Yerel aktörlerin kapasitesinin geliştirilmesi	2015-2019	Yerel aktörlerin istemleri doğrultusunda yürütülecek deneyim paylaşımı, eğitim vs etkinlikler	Mali Hizmetler Müdürlüğü
4.	İstihdam alanında diğer kurumlarla entegrasyon sağlanması.	2015-2019	İş protokollerinin imzalanması	Mali Hizmetler Müdürlüğü

**Hedef 2:** Yoksulluğun yarattığı sorunlar azaltılacaktır.

	FAALİYETLER	DÖNEM	PERFORMANS GÖSTERGESİ	UYGULAMA BİRİMİ
1.	Yoksulluğun azaltılması yönündeki merkezi politikaların oluşturulmasına yönelik faaliyet yürütmek	2015-2019	Yılda en az bir ilgili faaliyet(Lobi, rapor hazırlama, toplantı, konferans, yayın) vb yürütmek	Kültür Sosyal İşler Müdürlüğü
2.	Yardımlaşma ve dayanışma kampanyaları düzenlemek.	2015-2019	Kampanya sayısı	Kültür Sosyal İşler Müdürlüğü
3.	Yoksulluk haritasının çıkarılması ve ilçedeki yoksulluk verilerinin elde edilmesi için geniş kapsamlı bir saha araştırması yapmak	2015-2019	İlçedeki yoksulluk verilerinin elde edilmesi için geniş kapsamlı bir saha araştırması yapmak	Kültür Sosyal İşler Müdürlüğü

**Stratejik Amaç 7: Kent kültürünün, çok kültürlü, çok dilli kentlilik bilinci oluşmasına katkı sunmak ve halkın kültür sanat etkinlikleri ile buluşmasını sağlamak.**

**Hedef 1:** Kültürel faaliyetlerin geliştirilmesine katkıda bulunulacak, halkın ulusal ve uluslararası kültürel sanatsal üretimlerle buluşmasına destek olunacaktır.

	FAALİYETLER	DÖNEM	PERFORMANS GÖSTERGESİ	UYGULAMA BİRİMİ
1.	Sinema gösterimleri yapılması	2015-2019	Her yıl yaz aylarında toplam 10 sinema filmi gösterimi yapılması.	Kültür Sosyal İşler Müdürlüğü
2.	Çok kültürlülük ve çok dillilik ile çeşitli etkinlikler(şenlik, dil eğitimi, panel, eser hazırlama ve yayınlama) vb. düzenlenmesi	2015-2019	Her yıl en az ilgili 2 etkinlik düzenlemek	Kültür Sosyal İşler Müdürlüğü
3.	Tarihi şahsiyet, mekân veya konu ile ilgili etkinlik düzenlemek.	2015-2019	1 sempozyum, panel seminer vb. düzenlenmesi ve sunulan tebliğlerin kitaplaştırılması.	Kültür Sosyal İşler Müdürlüğü
4.	Yerel kültür(hikayeler, masallar, oyunlar,dengbêj, klamlar ve folklorik ritimler vb.) ilgili gerekli çalışmaların yapılıp arşivlenmesi	2015-2019	Çalışma raporları ve çıktıları	Kültür Sosyal İşler Müdürlüğü
5.	Boşaltılan köyler den seçilen bir köyü "Kültür Köyü"ne dönüştürerek yerelin kültürünü canlandırmak	2015-2019	Projeyle ilgili tüm faaliyetler.	Kültür Sosyal İşler Müdürlüğü



6.	Yapılacak olan sosyal yaşam merkezinde "Kültür Müzesi" oluşturarak yerel kültürün canlandırılmasını sağlamak	2015-2019	Projeyle ilgili tüm faaliyetler.	Kültür Sosyal İşler Müdürlüğü
----	--	-----------	----------------------------------	-------------------------------

**Stratejik Amaç 8: Yurttaşların sağlıklı ve güvenli bir kentte yaşamalarının koşullarının oluşturulması.**

**Hedef 1:** Sürekli eğitim ve denetimlerle gıda güvenliği sağlanacaktır.

	FAALİYETLER	DÖNEM	PERFORMANS GÖSTERGESİ	UYGULAMA BİRİMİ
1.	Konuyla ilgili broşür hazırlanıp dağıtılması	2015-2019	Her yıl 1000 adet broşür dağıtmak	Mali Hizmetler Müd.-Zabıta Müdürlüğü
2.	Üreticilere ve esnafa yönelik gıda hijyeni konulu eğitim seminerleri düzenlenmesi.	2015-2019	Her yıl 2 seminer verilerek 60 esnaf ve üreticiye sertifika verilmesi	Mali Hizmetler Müd.-Zabıta Müdürlüğü
3.	Denetim faaliyetlerinin yapılması	2015-2019	Her ay 20 işyerinin denetlenmesi	Mali Hizmetler Müd.-Zabıta Müdürlüğü
4.	Beyaz bayrak yönetmeliğinin hazırlanması ve Belediye Meclisinde karar altına alınması.	2015-2019	Yönetmeliğin 2015 yılında hazırlamak, Belediye Meclisinde karar altına almak	Mali Hizmetler Müd.-Zabıta Müdürlüğü
5.	Beyaz bayrak uygulamasının tanıtım çalışmasının yapılması ve ilgililere duyurulması.	2015-2019	Tanıtım faaliyetlerine 2015 yılı içerisinde başlanmış olması	Mali Hizmetler Müd.-Zabıta Müdürlüğü
6.	Gıda güvenliği ile ilgili gerekli şartları yerine getiren işletmelere beyaz bayrak verilmesi.	2015-2019	Gerekli şartları yerine getiren işletmelere verilen beyaz bayrak sayısı	Mali Hizmetler Müd.-Zabıta Müdürlüğü

**Hedef 2:** Sürekli eğitim ve denetimlerle, kentsel yaşamın kolaylaştırılacak, güvenliği sağlanacaktır.

	FAALİYETLER	DÖNEM	PERFORMANS GÖSTERGESİ	UYGULAMA BİRİMİ
1.	Kaldırım işgallerinin önlenmesi konusunda eğitici ve uyarıcı broşürler hazırlayıp dağıtmak	2015-2019	2015 yılı içinde broşür dağıtımına başlanması	Zabıta Müdürlüğü
2.	Kaldırım işgallerini önlemeye yönelik denetimlerin yapılması	2015-2019	Sürekli rutin faaliyetler (denetimi tamamlanan cadde sayısı vb.)	Zabıta Müdürlüğü

3.	Uyarıları dikkate almayanlara cezai uygulama başlatılması	2015-2019	Ceza verilen kişi sayısı	Zabıta Müdürlüğü
4.	Seyyar satıcıların engellenmesi	2015-2019	Ceza verilen seyyar satıcı sayısı	Zabıta Müdürlüğü

**Stratejik Amaç 9: Göç mağduru yurttaşların adil ve eşit biçimde kentsel politikalara erişimini sağlamak; yaşam kalitelerini artırmaya katkıda bulunmak**

**Hedef 1:** Göç mağduru yurttaşlara kentsel politika ve hizmetlerde adil davranılacak ve pozitif ayrımcılık tanınacaktır.

	FAALİYETLER	DÖNEM	PERFORMANS GÖSTERGESİ	UYGULAMA BİRİMİ
1.	Kentsel planlamalarda göç edenlerin tam katılımının sağlanması	2015-2019	Yılda en az 2 adet toplantı düzenlemek	Kültür ve Sosyal İşler Müdürlüğü
2.	Kentsel Hizmetlerde göç edenlere öncelik verilmesi, pozitif ayrımcılık yapılması	2015-2019	Belediyenin hizmet götürdüğü göç yerleşim birimleri	Kültür ve Sosyal İşler Müdürlüğü

## KURUMSAL HİZMETLERE YÖNELİK STRATEJİK FAALİYETLER

### KURUMSAL HİZMETLERE YÖNELİK STRATEJİK FAALİYETLER

**Stratejik Amaç 1: Etkin, kaliteli ve sonuç alıcı hizmet üretimi için yurttaşlarla; toplumsal kesimlerle; ilgili tüm kentsel paydaşlarla ve STK'larla diyalog, dayanışma, ortaklık, işbirliği ve koordinasyonun geliştirilmesi.**

**Hedef 1:**Halkla belediye arasında düzenli ve nitelikli ilişki kurulacak, diyalog kanalları açık tutulacaktır.

	FAALİYETLER	DÖNEM	PERFORMANS GÖSTERGESİ	UYGULAMA BİRİMİ
1.	Belediye hizmet binası içerisinde danışma masası uygulamasını daha da aktifleştirilmesi	2015-2019	Uygulama masasına başvuran kişi sayısı	Basın, Yayın ve Halkla İlişkiler Birimi
2.	Kent merkezindeki 11 mahallede halk toplantıları yapılması	2015-2019	Toplantı raporları ve sonuçları	Basın, Yayın ve Halkla İlişkiler Birimi
3.	Muhtarlarla toplantı yapılarak, görüş ve önerilerinin alınması	2015-2019	Toplantı raporları ve sonuçları	Basın, Yayın ve Halkla Brm

4.	Esnaf toplantı ve ziyaretleri yapılarak güncel taleplerin, sorunların dinlenmesi	2015-2019	Toplantı raporları ve sonuçları	Basın, Yayın ve Halkla İlişkiler Birimi
5.	Ev ziyaretlerinin yapılması	2015-2019	Faaliyet raporları	Basın, Yayın ve Halkla İlişkiler Birimi
6.	STÖ'lerle diyalog içinde olunup ziyaretler gerçekleştirilerek görüş ve önerilerinin alınması	2015-2019	Faaliyet raporları ve sonuçları	Basın, Yayın ve Halkla İlişkiler Birimi
7.	Tüm sosyal alandaki birimlerle toplantı yapılması	2015- 2019	Toplantı raporları	Basın, Yayın ve Halkla İlişkiler Birimi
8.	Kamuoyu ölçüm ve değerlendirme çalışmalarının yapılması	2015-2019	Araştırma raporları ve sonuçları	Basın, Yayın ve Halkla İlişkiler Birimi

**Hedef 2:** İletişim kanallarından etkin yararlanılarak belediye faaliyetlerinden kamuoyu haberdar edilecektir.

	FAALİYETLER	DÖNEM	PERFORMANS GÖSTERGESİ	UYGULAMA BİRİMİ
1.	Alınan kararların, yürütülen faaliyetlerin Web sitesinde yayınlanması	2015-2019	Yayınlanan karar ve faaliyetlerin sayısı	Basın, Yayın ve Halkla İlişkiler Birimi
2.	Müdürlüklerin haftalık faaliyet raporlarının ve çalışma planlarının belediye hizmet binalarındaki panolara asılması	2015-2019	Asılan rapor ve plan sayısı	Tüm Müdürlükler ve Basın, Yayın ve Halkla İlişkiler Birimi
3.	Önemli kararların basın açıklaması yoluyla kamuoyuna duyurulması	2015-2019	Duyurulan karar sayısı	Basın, Yayın ve Halkla İlişkiler Birimi
4.	Tüm birimlerin yıllık faaliyet planları doğrultusunda, yıllık tanıtım programı hazırlanması ve hayata geçirilmesi	2015-2019	Hazırlanan ve hayata geçirilen tanıtım programı sayısı	Basın, Yayın ve Halkla İlişkiler Birimi
5.	Yıllık çalışma raporunun basılması ve kentsel tüm paydaşlara dağıtılması	2015-2019	Basılıp dağıtılan çalışma raporu sayısı	Basın, Yayın ve Halkla İlişkiler Birimi
6.	Her yıl bir tanıtım CD'si yapılarak, belediyenin çalışmalarının kamuoyu ile paylaşılması	2015-2019	Hazırlanıp dağıtılan cd sayısı	Basın, Yayın ve Halkla İlişkiler Birimi
7.	Bülten çıkarılarak, belediyenin çalışmaları hakkında kamuoyuna düzenli bilgi verilmesi	2015- 2019	Hazırlanıp dağıtımı yapılan bülten sayısı	Basın, Yayın ve Halkla İlişkiler Birimi
8.	Alınan kararların, yürütülen faaliyetlerin Web sitesinde yayınlanması	2015-2019	Yayınlanan karar ve faaliyetlerin sayısı	Basın, Yayın ve Halkla İlişkiler Birimi

**Hedef 3:** Sivil toplum örgütleri, kamu/özel sektör kurumları ve ilgili tüm kentsel paydaşlarla ortak çalışmalar yürütülecektir.

	FAALİYETLER	DÖNEM	PERFORMANS GÖSTERGESİ	UYGULAMA BİRİMİ
1.	STK'lar ile yılda bir toplantı yapılarak, belediyenin bir yıllık faaliyetlerinin değerlendirilmesi ve bir sonraki yılın faaliyet planı hakkında görüş ve önerilerinin alınması	2015-2019	Yapılan toplantı sayısı, toplantı raporları ve sonuçları	Özel Kalem
2.	Kentsel paydaşlarla sürekli iletişim halinde olunarak, işbirliği kültürünün geliştirilmesi, faaliyetlerde ilgili STK'ların görüş ve önerilerinin alınması	2015-2019	Görüşme raporları, sonuçları ve yürütülen ortak faaliyetler	İlgili Birimler
3.	Hizmet alanımız içerisindeki mahallelerde bulaşıcı hastalıklarla mücadele kapsamında seminerler düzenlenmesi	2015-2019	Düzenlenen seminer ve katılımcı sayısı	Sağlık Birimi. ve Zabıta Müdürlüğü

**Stratejik Amaç 2: Belediyeyi, amaç ve hedeflerine taşıyabilecek donanıma sahip personel yapısının oluşturulması, personel sayısını arttırmadan hizmet üretim kapasitesinin ve hizmet kalitesinin yükseltilmesi**

**Hedef 1:** Belediyede, birim içi ve birimler arası güçlü koordinasyon sağlanacaktır.

	FAALİYETLER	DÖNEM	PERFORMANS GÖSTERGESİ	UYGULAMA BİRİMİ
1.	Eş Başkan-Eş Başkan Yardımcıları Toplantısı ve toplantı sayısının belirtilmesi	2015-2019	Yapılan toplantı sayısı	Özel Kalem
2.	Eş Başkan Yardımcıları – Birim Sorumluları Toplantısı ve toplantı sayısı	2015-2019	Yapılan toplantı sayısı	EşBaşkan Yardımcıları
3.	Birim Sorumlusu-Personel Toplantısı, toplantı sayısı ve raporları	2015-2019	Yapılan toplantı sayısı ve raporları	Birim Sorumluları
4.	Eş Başkan-Müdürler Toplantısı ve yapılan toplantı sayısı	2015-2019	Yapılan toplantı sayısı ve raporları	EşBaşkanlık Makamı
5.	Genel Yönetim Toplantısı ve toplantı sayısı	2015-2019	Yapılan toplantı sayısı ve raporları	Özel Kalem

**Hedef 2:** Hizmet içi eğitim çalışmaları yürütülerek birimlerin hizmet kapasitesi ve performansı arttırılacaktır.

	FAALİYETLER	DÖNEM	PERFORMANS GÖSTERGESİ	UYGULAMA BİRİMİ
1.	Bireysel gelişim düzeyinin yükseltilmesine yönelik eğitim ihtiyacının tespit edilmesi	2015-2019	Faaliyet raporları	İnsan Kaynakları ve Eğitim Müdürlüğü
2.	Bireysel gelişim düzeyinin yükseltilmesine yönelik eğitimlerin yapılması	2015-2019	Yapılan eğitim ve eğitime katılan katılımcı sayısı	İnsan Kaynakları ve Eğitim Müdürlüğü
3.	Birimlerin görev alanlarına özgü meslek içi eğitim ihtiyacının tespit edilip yıllık eğitim programının hazırlanması	2015-2019	Faaliyet raporları	İnsan Kaynakları ve Eğitim Müdürlüğü
4.	Her birimin ihtiyacı olan meslek içi eğitim programının uygulanması	2015-2019	Uygulanan eğitim sayısı ve eğitime katılan katılımcı sayısı	İnsan Kaynakları ve Eğitim Müdürlüğü
5.	Belediyenin hizmet anlayışının, misyon ve vizyonunun tüm personelce kavranıp hayata geçirilmesi için tüm personele eğitim semineri verilmesi	2015-2019	Eğitim semineri ve eğitime katılan katılımcı sayısı	İnsan Kaynakları ve Eğitim Müdürlüğü

**Hedef 3:** Daha etkin hizmet üretilebilmesi için ihtiyaç duyulan birimler yeniden yapılandırılacaktır.

	FAALİYETLER	DÖNEM	PERFORMANS GÖSTERGESİ	UYGULAMA BİRİMİ
1.	Personel takviyesi yapılacak birimlerin belirlenmesi	2015-2019	Birim sayısı ve türü, raporlar	İnsan Kaynakları ve Eğitim Müdürlüğü
2.	Yeni açılacak birimlere yönelik personel ihtiyaç analizi yapılması	2015-2019	Analiz raporları	İnsan Kaynakları ve Eğitim Müdürlüğü
3.	Analiz raporların Belediye yönetimine sunulması	2015-2019	Personel sayısı	İnsan Kaynakları ve Eğitim Müdürlüğü
4.	Belediye yönetiminin birim oluşturulması ve personel alınması için gerekli prosedürü başlatması	2015-2019	Resmi yazışmalar	İnsan Kaynakları ve Eğitim Müdürlüğü

5.	Yeni birimlerin açılması ve gerekli personelin görevlendirilmesi,istihdam edilmesi	2015-2019	Açılan birim sayısı,istihdam edilen personel sayısı	İnsan Kaynakları ve Eğitim Müdürlüğü
6.	İş analizi çalışmalarının yapılması ve personel görev tanımlarının netleştirilmesi	2015-2019	Faaliyet raporları	İnsan Kaynakları ve Eğitim Müdürlüğü
7.	Performans yönetim sisteminin kurulması için her bir müdürlüğün ve alt birimlerin performans kriterlerinin belirlenmesi	2015-2019	Faaliyet raporları	İnsan Kaynakları ve Eğitim Müdürlüğü

**Hedef 5:** Çalışanların motivasyonunu artırıcı aktiviteler yapılacaktır.

	FAALİYETLER	DÖNEM	PERFORMANS GÖSTERGESİ	UYGULAMA BİRİMİ
1.	Personel için sosyal aktiviteler düzenlenmesi	2015-2019	Faaliyet raporları ve düzenlenen aktivite sayısı	İnsan Kaynakları ve Eğitim Müd. ve Basın, Yayın ve Halkla İlişkiler Birimi
2.	Takım ruhuyla çalışma kültürünün geliştirilmesine yönelik eğitim çalışmaları yapılması	2015-2019	Yapılan eğitim ve eğitime katılan katılımcı sayısı	İnsan Kaynakları ve Eğitim Müd. ve Basın, Yayın ve Halkla İlişkiler Birimi
3.	Çalışanlar için memnuniyet anketi düzenlenmesi ve çıkan sonuçlara göre iyileştirme çalışmalarının yapılması	2015-2019	Faaliyet raporları ve sonuçları	İnsan Kaynakları ve Eğitim Müd. ve Basın, Yayın ve Halkla İlişkiler Birimi

**Hedef 6:** Tüm iş ve işlemlerin bilgisayar ortamında takip edilmesi, raporlanması, denetlenmesi ve arşivlenmesi sağlanacaktır.

	FAALİYETLER	DÖNEM	PERFORMANS GÖSTERGESİ	UYGULAMA BİRİMİ
1.	Kent bilgi sistemi ile ilgili grup kurulması ve çalışma ortamı sağlanması	2015-2019	Faaliyet raporları ve sonuçları	Basın Yayın ve Halkla İlişkiler Birimi
2.	e-belediyecilik uygulamalarını İnternet üzerinden kullanıcıların tahsilât tek bir seferde yapabileceği bir hale getirme	2015-2016	Faaliyet raporları ve sonuçları	Basın Yayın ve Halkla İlişkiler Birimi
3.	Arşiv bilgilerinin sayısal ortama aktarılması ve güncellenmesini sağlamak.	2015-2016	Faaliyet raporları ve sonuçları	Basın Yayın ve Halkla İlişkiler Birimi
4.	Veri Güncelleme. Kent Bilgi Sistemi'nin kullandığı Taşınmaz, vatandaş, tapu, Resim, Beyan bilgilerinin oluşturulması ve güncellenmesinin her yıl yapılması	2015-2019	Faaliyet raporları ve sonuçları	Basın Yayın ve Halkla İlişkiler Birimi
5.	Kurumumuzun geliştirmiş olduğu kentsel tasarım projelerinin arşivlenmesi ve ilgili birimler tarafından ortak kullanımının gerçekleştirilmesi	2015-201	Faaliyet raporları ve sonuçları	Basın Yayın ve Halkla İlişkiler Birimi
6.	Teknolojik gelişim doğrultusunda donanım, yazılım, altyapı ile ilgili yeni sistemlerin bünyemize dâhil edilebilmesini 2018 yılı sonuna kadar sağlamak	2015-2019	Sağlanan yeni yazılım ve donanım ilgili faaliyetler	Basın Yayın ve Halkla İlişkiler Birimi
7.	Mevcut sunucu, bilgisayar, altyapı ve yan ekipmanlarının bakım ve onarım hizmetinin her yıl sağlanması	2015-2019	Yapılan onarım sayısı	Basın Yayın ve Halkla İlişkiler Birimi

## Stratejik Amaç 2: AB ve BM Mali kaynaklarından faydalanılması.

**Hedef 1:** Avrupa Birliğine katılım sürecinde AB müktesebatının belediyelerle alakalı bölümlerinin gereklerini yerine getirilecek, AB, BM ve Dünya Bankası Mali destek programlarını takip etmek üzere uzmanlaşmış kadro oluşturulacaktır.

	FAALİYETLER	DÖNEM	PERFORMANS GÖSTERGESİ	UYGULAMA BİRİMİ
1.	Silopi Belediyesinin standartlarına uyum kapasitesinin artırılması için birimlerde çalışan personellerin en az birinin AB ilişkileri konusunda eğitim almasını sağlamak bilgilendirme toplantıları düzenlemek	2015-2019	Bilgilendirilme toplantı sayısı ve eğitim alan personel sayısı	Basın Yayın ve Halkla İlişkiler Birimi

**Stratejik Amaç 3: Belediyenin mali yapısının güçlendirilerek sürdürülebilir bir nitelik kazandırılması****Hedef 1:** Belediye gelirleri arttırılacaktır.

	FAALİYETLER	DÖNEM	PERFORMANS GÖSTERGESİ	UYGULAMA BİRİMİ
1.	Ruhsatsız olarak faaliyet gösteren iş yerlerinin ruhsatlandırılması	2015-2019	Ruhsatlandırılan işyeri sayısı	Zabıta Müdürlüğü
2.	Halkın Vergilerini Düzenli Ödemeleri konusunda Bilinçlendirme Kampanyalarının Düzenlenmesi	2015-2016	Düzenlenen kampanya sayısı ve sonuçları	Mali Hizmetler Müdürlüğü- Zabıta Müd.- Basın Yayın ve Halkla İlişkiler Birimi
3.	Geçmiş Dönemden Kalan Tahakkuk Edilmiş Alacakların Tahsil Edilmesi	2015-2016	Tahsil edilen borç miktarı	Mali hizmetler Müdürlüğü
4.	Kayıt altında bulunmayan ev ve işyerlerinin denetimlerle kayıt altına alınması ve vergilendirilmesi (Emlak Vergisi, ÇTV, ilan reklâm vergisi, eğlence vergisi, tatil günü çalışma harcı vs)	2015-2019	Kayıt altına alınan ev ve işyeri sayısı	Mali Hizmetler Müdürlüğü- Zabıta Müdürlüğü
5.	Mevcut Alacakların Belirlenmesi Ve Hukuki İşlemlerinin Başlatılması Ve Takibinin yapılması	2015-201	İşlem ve takibi yapılan alacakların sayısı	Mali Hizmetler Müdürlüğü
6.	Belediyenin (belediyeye ait iş yerlerinin sayısının arttırılması) gelir getirici gayrimenkul sayısının arttırılması.	2015-2019	Arttırılan gayrimenkul sayısı ve gelir miktarları	İmar ve Şehircilik Müdürlüğü
7.	Kira gelirlerinin etkin biçimde takip edilmesi	2015-2019	Kira geliri ve alacakların oranı	İmar ve Şehircilik Müdürlüğü

**Stratejik Amaç 4: Belediyenin daha etkin ve daha verimli kentsel hizmet üretmesi için fiziki koşullarının iyileştirilmesi; araç gereç ve teknik donanımına sahip olması****Hedef 2:** Araç kapasitesi güçlendirilecektir.

	FAALİYETLER	DÖNEM	PERFORMANS GÖSTERGESİ	UYGULAMA BİRİMİ
1.	10 adet halk otobüsü, 5 adet çöp aracı, 1 adet itfaiye, 1 adet kamyon aracı ve 1 adet süpürge aracı temini	2015-2019	Araç alım raporları	Mali Hizmetler Müdürlüğü



