



2015/2019
STRATEJİK
P L A N



2015/2019
STRATEJİK
P L A N



Mustafa Kemal ATATÜRK



2015/2019
STRATEJİK
P L A N



Recep Tayyip ERDOĞAN
12. Cumhurbaşkanı



2015/2019
STRATEJİK
P L A N



Ahmet DAVUTOĐLU
Başbakan



BAŞKAN'IN SUNUŞU

“Asırlardır birçok ticari yolları elinde tutan her açıdan önemli medeniyet şehirlerinden biri olan Gaziantep, eskiden olduğu gibi günümüzde de önemini artırarak devam ettiriyor. Tarihte her anlamda son derece önem taşıyan ve uğruna birçok savaşın yapıldığı bu şehir önemini devam ettirmesinin yanında artık dev bir sanayi şehri olarak adını duyuruyor. Gazi şehrimiz Türkiye sınırları içinde yüz ölçümü birçok şehirden küçük olmasına karşın nüfus yoğunluğu en yüksek şehirlerden biridir. Bunda hiç şüphesiz şehrin sanayisinin ve ekonomisinin payı çok yüksektir.”



BÜYÜYEN VE GELİŞEN ŞEHİTKAMİL!

Her geçen gün büyüyerek gelişen ülkemiz, bir çok sıkıntı ve eksikleri de her geçen gün geride bırakarak daha güçlü bir Türkiye olma yolunda ilerleyişini sürdürüyor. Dünya ve Türkiye gelişirken Gaziantep de hiç şüphesiz gelişim ve büyüme grafiğini, hem ekonomik, hem de kültürel anlamda arttırmaya devam ediyor.

Asırlardır birçok ticari yolları elinde tutan her açıdan önemli medeniyet şehirlerinden biri olan Gaziantep, eskiden olduğu gibi günümüzde de önemini artırarak devam ettiriyor. Tarihte her anlamda son derece önem taşıyan ve uğruna birçok savaşın yapıldığı bu şehir önemini devam ettirmesinin yanında artık dev bir sanayi şehri olarak adını duyuruyor. Gazi şehrimiz Türkiye sınırları içinde yüz ölçümü birçok şehirden küçük olmasına karşın nüfus yoğunluğu en yüksek şehirlerden biridir. Bunda hiç şüphesiz şehrin sanayisinin ve ekonomisinin payı çok yüksektir. Ancak bir de bunların yanında artık çok ciddi anlamda turist çeken ve gelişim gösteren, birçok kültüre köprü görevi yapan bir şehir vardır. İşte bu gelişimlerde, belediyelerin yaptığı birbirinden büyük, görkemli projeler ve yapılan yoğun çalışmalarla Gaziantep'in tarihi dokusunun ortaya çıkarılması vardır.

Şehitkamil Belediyesi olarak da ben ve ekibim geçtiğimiz 5 yıl içerisinde bu gelişimlere örnek gösterilecek bir çok çalışma ve projeyi tamamlayarak halkımız ve turistlerin hizmetine sunduk. Bunlardan bir kaçını sizlere özetleyecek olursam, bunların başında, adeta kültür bekliliği yapan Şehitkamil Kongre Merkezi, eşsiz doğa güzelliğiyle büyüleyen Dülük Baba Tabiat Parkı, dar gelirlili vatandaşlarımızı konut sahibi yapmak için şehrin bir çok noktasında yaptığımız ve yapımları hala devam eden sosyal konut çalışmaları, vatandaşımızın konforu ve rahatı için hemen her mahallede yaptığımız ve yapımları devam eden sosyal tesisler ve spor kompleksleri, geçim sıkıntısı çeken vatandaşlar için faaliyet veren gıda bankası, ilçemizin her noktasına yaptığımız park yenileme ve park yapımı, yol genişletme, asfaltlama, kaldırım ve kilit taşı çalışmaları gibi birçok proje ve çalışmaları tamamladık ve de çalışmalarımızı hala aralıksız devam ettirmekteyiz.

Geçtiğimiz 2009-2014 döneminde olduğu gibi, 2015-2019 dönemindeki stratejik çalışmalarımız yükselerek büyüyen bir Şehitkamil ve Gaziantep için artarak devam edecektir. Geçtiğimiz yıllardaki bir çok proje ve çalışmanın üzerine kat ve kat ekleyerek yolumuza devam edeceğiz. Bu yeni dönemde en büyük hedefimiz eskiden de olduğu gibi, projeler üreten ve çalışan bir Şehitkamil Belediyesi olmaktır. Geçmişte yaptığımız birbirinden önemli projeler ve çalışmaları teminat olarak gösterip yeni dönemde de yapacağımız çalışmaların bir çok yer de örnek olarak gösterileceğinden hiç şüphem yoktur. Hizmet standartlarının yükseltilmesi için ve çalışmaların aralıksız devam ettirilmesi için yardımcı olan tüm mesai arkadaşlarıma, beni destekleyerek yardımcı olan tüm paydaşlarıma teşekkürü bir borç bilirim.

Saygılarımla.

M. Rıdvan FADİLOĞLU
Şehitkamil Belediye Başkanı

İÇİNDEKİLER



2015/2019
STRATEJİK
P L A N

2015/2019 STRATEJİK P L A N

I- Stratejik Planlama Çalışmalarında	
Uygulanan Yöntem.....	13
2- Durum Analizi.....	14
3- Misyonumuz.....	22
4- Vizyonumuz.....	22
5- Temel Değerlerimiz.....	23
6- Amaç ve Hedefler.....	26
7- Stratejiler.....	28
8- Performans Göstergeleri.....	33
9- Maliyet Tablosu.....	39
10- Sorumlu Birimler Tablosu.....	40
11- İzleme ve Değerlendirme.....	43



2015/2019
STRATEJİK
P L A N



I - Stratejik Planlama Çalışmalarında Uygulanan Yöntem

Stratejik Planlama; gelecekte olmayı düşündüğümüz yere ulaşırken atılacak adımlar konusunda bizlere rehberlik eden, yarını bugünden yaşayabilmemizi sağlayan etkili bir araçtır. İyi tanımlanmış bir Stratejik planlama süreci bir kurumun en önemli güçlerinden biridir. Etkili bir planlama, operasyonel faaliyetleri, kişilerin bireysel beklentilerinden kurtararak kurumsal menfaatler doğrultusunda esas işe yönlendirilmesini sağlar.

Bu çerçevede Şehitkamil Belediyesinin 2015 - 2019 dönemi Stratejik planı şehre ait dinamikler göz önünde bulundurularak tüm personelin desteği ve sahiplenmesi ile oluşturulmaya çalışılmıştır.

Nisan 2014 itibari ile başlanan stratejik plan çalışması “Neredeyiz?”, “Nereye ulaşmak istiyoruz?”, “Nasıl ulaşırız?”, “Başarımızı nasıl ölçer ve değerlendiririz?” dört temel soru üzerine kurgulandı ve yapılan planlamalar ile sorulara cevaplar arandı.

Şehrin tüm dinamiklerinin görüş öneri ve katkılarının alınması için kurum içi ve kurum dışı anket çalışması yapılmıştır. Dış paydaş grubumuzdan olan yaklaşık 1300 adet Sivil Toplum Kuruluşu ile ilimizde bulunan üç Üniversite'ye ve meslek odalarına elektronik posta yoluyla ulaşılarak paydaş anketimize internet ortamında katılmaları yönünde davetiye gönderilmiştir. En önemli paydaşımız olan Vatandaşlarımızın talep ve beklentilerini öğrenmek için Web sitemizde 2 ay süreyle Anket düzenlenmiş olup önemli katılımlar sağlanmıştır. Aynı şekilde çalışanlarımız nezdinde de anket çalışmaları yapılarak elde edilen anket sonuçlarına göre gelen istek ve talepler ile öneriler plan çalışmamızda dikkate alınmıştır.

Stratejik Plan Hazırlama Ekibi, periyodik olarak yapılan toplantılar ile öncelikli faaliyetler, bu faaliyetlerin kısa ve uzun vadeli etkileri, beklentilerin karşılama düzeyleri ve sosyo-ekonomik etki analizleri belirlendi. Stratejik amaçlar bu amaçları yerine getirmek için ölçülebilir nitelikte stratejik hedefler belirlendi. İlgili hedefi gerçekleştirmek için belediyenin sorumlu idari birimleri ve kurumun amaç ve hedeflerine yönelik stratejiler doğrultusunda gerçekleştirilecek faaliyet ve projeler ile bunların kaynak ihtiyacı maliyetlendirme aşamasında belirlendi.

Stratejik Plan Hazırlama Ekibi toplantılarında Şehitkamil Belediyesi'nin 2015 - 2019 dönemine ait gelir - gider bütçeleri ile hedefler örtüştürüldü. Mali yapıya uygun olmayan hedefler yerine daha düşük maliyetli stratejiler oluşturuldu ve bazı amaç ve hedeflerin zamanlaması değiştirildi. Şehitkamil Belediyesinin yetki ve görev alanı kapsamına kalkınma planı ve bölge planı da göz önünde bulundurularak bu planlara uyumlu amaç ve hedefler belirlendi. Gelecek 5 yıl için oluşturulan stratejik amaç ve hedefler ile örtüşen misyon ve vizyon belirlendi.

Şehitkamil Belediyesi'nin 2015 – 2019 dönemi stratejik planın yıllık uygulama dilimlerini performans programları oluşturacak ve yılsonu faaliyet raporu ile incelenecektir. İzleme ve değerlendirme sürecinde kurumsal öğrenme ve buna bağlı olarak faaliyetlerin sürekli olarak iyileştirilmesini sağlamak amaç edinilmiştir.



2- Durum Analizi

ŞEHİTKAMİL İLÇEMİZ VE BELEDİYEMİZ HAKKINDA KISA BİLGİ

Gaziantep şehrinin Alleben Deresi ile tabii uzantılarının kuzeyinde kalan bölümü merkez olmak üzere Şehitkâmil adıyla, 3398 sayılı Gaziantep İl'i Merkezinde Şehitkamil ve Şahinbey adıyla iki ilçe kurulması hakkındaki kanunla, 20.06.1987 tarihinde kurulmuş ve 19.09.1988 tarihinde de faaliyete geçmiştir.

"Şehitkamil" ilçesi adını,21 Ocak 1920 Cuma günü, annesi Fransız askerlerinin saldırısına uğrayan Şehit Mehmet Kamil'den almaktadır.

YASAL YÜKÜMLÜLÜKLER

Belediyelere ve / veya belediye başkanlarına çeşitli kanun ve yönetmelikler ile görev ve yetkiler verilmiştir. Zira belediyeler bir taraftan kamu hukukuna dayanan işlemler yaparken diğer taraftan özel hukuka ait işlemler yaparlar. Bu yönüyle bir taraftan kamu hukuku kurallarına, bir taraftan özel hukuk kurallarına tabidirler. Yani hem bir özel hukuk tüzel kişisi olarak, alım satım yapmak, kiraya vermek, sözleşme yapmak, vergi mükellefi olmak gibi hak ve yükümlülüklerle sahip oldukları gibi, hem de kamulaştırma yapmak, imar planı uygulamak, para cezaları vermek, vergi, harç, katılma payı tahsil etmek gibi kamu hukuku hak ve yetkilerine sahiptirler.

BELEDİYENİN GÖREV VE SORUMLULUKLARI

Belediyelere ve belediye başkanlarına çeşitli kanun ve yönetmelikler ile görev ve yetkiler verilmiştir. Ancak temel olarak belediyelerin görev sorumlulukları ile yetkileri 5393 sayılı Belediye Kanununun 14,15. maddelerinde düzenlenmiştir.

BELEDİYENİN GÖREV VE SORUMLULUKLARI

Madde 14- Belediye, mahallî müşterek nitelikte olmak şartıyla;

- a) İmar, su ve kanalizasyon, ulaşım gibi kentsel alt yapı; coğrafi ve kent bilgi sistemleri; çevre ve çevre sağlığı,temizlik ve katı atık; zabıta, itfaiye, acil yardım, kurtarma ve ambulans; şehir içi trafik; defin ve mezarlıklar; ağaçlandırma,park ve yeşil alanlar; konut; kültür ve sanat, turizm ve tanıtım, gençlik ve spor; sosyal hizmet ve yardım, nikâh, meslek ve beceri kazandırma; ekonomi ve ticaretin geliştirilmesi hizmetlerini yapar veya yaptırır. **(Mülga son cümle: 12/11/2012-6360/17 md.) (...)(Ek cümleler: 12/11/2012-6360/17 md.)** Büyükşehir belediyeleri ile nüfusu 100.000'in üzerindeki belediyeler, kadınlar ve çocuklar için konukevleri açmak zorundadır. Diğer belediyeler de mali durumları ve hizmet önceliklerini değerlendirerek kadınlar ve çocuklar için konukevleri açabilirler.



b) (...)(1) Devlete ait her derecedeki okul binalarının inşaatı ile bakım ve onarımını yapabilir veya yaptırabilir, her türlü araç, gereç ve malzeme ihtiyaçlarını karşılayabilir; sağlıkla ilgili her türlü tesisi açabilir ve işletebilir; mabetlerin yapımı, bakımı, onarımını yapabilir; kültür ve tabiat varlıkları ile tarihî dokunun ve kent tarihi bakımından önem taşıyan mekânların ve işlevlerinin korunmasını sağlayabilir; bu amaçla bakım ve onarımını yapabilir, korunması mümkün olmayanları aslına uygun olarak yeniden inşa edebilir. **(Değişik ikinci cümle: 12/11/2012-6360/17 md.)** Gerektiğinde, sporu teşvik etmek amacıyla gençlere spor malzemesi verir, amatör spor kulüplerine ayni ve nakdî yardım yapar ve gerekli desteği sağlar, her türlü amatör spor karşılaşmaları düzenler, yurt içi ve yurt dışı müsabakalarda üstün başarı gösteren veya derece alan öğrencilere, sporculara, teknik yöneticilere ve antrenörlere belediye meclisi kararıyla ödül verebilir. Gıda bankacılığı yapabilir. (2)

(Ek fıkra: 12/11/2012-6360/17 md.; Değişik: 12/7/2013-6495/100 md.) Belediyelerin birinci fıkranın (b) bendi uyarınca, sporu teşvik etmek amacıyla yapacakları nakdi yardım, bir önceki yıl genel bütçe vergi gelirlerinden belediyeleri için tahakkuk eden miktarın; büyükşehir belediyeleri için binde yedisini, diğer belediyeler için binde on ikisini geçemez. **(iptal fıkra: Anayasa Mahkemesi'nin 24/1/2007 tarihli ve E. 2005/95, K. 2007/5 sayılı Kararı ile.)**

Hizmetlerin yerine getirilmesinde öncelik sırası, belediyenin malî durumu ve hizmetin ivediliği dikkate alınarak belirlenir.

Belediye hizmetleri, vatandaşlara en yakın yerlerde ve en uygun yöntemlerle sunulur. Hizmet sunumunda engelli, yaşlı, düşkün ve dar gelirli durumuna uygun yöntemler uygulanır. (3)

Belediyenin görev, sorumluluk ve yetki alanı belediye sınırlarını kapsar.

Belediye meclisinin kararı ile mücavir alanlara da belediye hizmetleri götürülebilir.

4562 sayılı Organize Sanayi Bölgeleri Kanunu hükümleri saklıdır.

(Ek fıkra: 1/7/2006-5538/29 md.) Sivil hava ulaşımına açık havaalanları ile bu havaalanları bünyesinde yer alan tüm tesisler bu Kanunun kapsamı dışındadır.

BELEDİYENİN YETKİLERİ VE İMTİYAZLARI

Madde 15- Belediyenin yetkileri ve imtiyazları şunlardır:

- a) Belde sakinlerinin mahallî müşterek nitelikteki ihtiyaçlarını karşılamak amacıyla her türlü faaliyet ve girişimde bulunmak.
- b) Kanunların belediyeye verdiği yetki çerçevesinde yönetmelik çıkarmak, belediye yasakları koymak ve uygulamak, kanunlarda belirtilen cezaları vermek.
- c) Gerçek ve tüzel kişilerin faaliyetleri ile ilgili olarak kanunlarda belirtilen izin veya ruhsatı vermek.



- d) Özel kanunları gereğince belediyeye ait vergi, resim, harç, katkı ve katılma paylarının tarh, tahakkuk ve tahsilini yapmak; vergi, resim ve harç dışındaki özel hukuk hükümlerine göre tahsili gereken doğal gaz, su, atık su ve hizmet karşılığı alacakların tahsilini yapmak veya yaptırmak.
- e) Müktesep haklar saklı kalmak üzere; içme, kullanma ve endüstri suyu sağlamak; atık su ve yağmur suyunun uzaklaştırılmasını sağlamak; bunlar için gerekli tesisleri kurmak, kurdurmak, işletmek ve işlettirmek; kaynak sularını işletmek veya işlettirmek.
- f) Toplu taşıma yapmak; bu amaçla otobüs, deniz ve su ulaşım araçları, tünel, raylı sistem dâhil her türlü toplu taşıma sistemlerini kurmak, kurdurmak, işletmek ve işlettirmek.
- g) Katı atıkların toplanması, taşınması, ayrıştırılması, geri kazanımı, ortadan kaldırılması ve depolanması ile ilgili bütün hizmetleri yapmak ve yaptırmak.
- h) Mahallî müşterek nitelikteki hizmetlerin yerine getirilmesi amacıyla, belediye ve mücavir alan sınırları içerisinde taşınmaz almak, kamulaştırmak, satmak, kiralamak veya kiraya vermek, trampa etmek, tahsis etmek, bunlar üzerinde sınırlı aynî hak tesis etmek.
- i) Borç almak, bağış kabul etmek.
- j) Toptancı ve perakendeci hâlleri, otobüs terminali, fuar alanı, mezbaha, ilgili mevzuata göre yat limanı ve iskele kurmak, kurdurmak, işletmek, işlettirmek veya bu yerlerin gerçek ve tüzel kişilerce açılmasına izin vermek.
- k) Vergi, resim ve harçlar dışında kalan dava konusu uyuşmazlıkların anlaşmayla tasfiyesine karar vermek.
- l) Gayrisihhî müesseseler ile umuma açık istirahat ve eğlence yerlerini ruhsatlandırmak ve denetlemek.
- m) Beldede ekonomi ve ticaretin geliştirilmesi ve kayıt altına alınması amacıyla izinsiz satış yapan seyyar satıcıları faaliyetten men etmek, izinsiz satış yapan seyyar satıcıların faaliyetten men edilmesi sonucu, cezası ödenmeyerek iki gün içinde geri alınmayan gıda maddelerini gıda bankalarına, cezası ödenmeyerek otuz gün içinde geri alınmayan gıda dışı malları yoksullara vermek.
- n) Reklam panoları ve tanıtıcı tabelalar konusunda standartlar getirmek.
- o) Gayrisihhî işyerlerini, eğlence yerlerini, halk sağlığına ve çevreye etkisi olan diğer işyerlerini kentin belirli yerlerinde toplamak; hafriyat toprağı ve moloz döküm alanlarını; sıvılaştırılmış petrol gazı (LPG) depolama sahalarını; inşaat malzemeleri, odun, kömür ve hurda depolama alanları ve satış yerlerini belirlemek; bu alan ve yerler ile taşımalarda çevre kirliliğı oluşmaması için gereken tedbirleri almak.
- p) Kara, deniz, su ve demiryolu üzerinde işletilen her türlü servis ve toplu taşıma araçları ile taksi sayılarını, bilet ücret ve tarifelerini, zaman ve güzergâhlarını belirlemek; durak yerleri



ile karayolu, yol, cadde, sokak, meydan ve benzeri yerler üzerinde araç park yerlerini tespit etmek ve işletmek, işlettirmek veya kiraya vermek; kanunların belediyelere verdiği trafik düzenlemesinin gerektirdiği bütün işleri yürütmek.

- r) **(Ek: 12/11/2012-6360/18 md.)** Belediye mücavir alan sınırları içerisinde 5/11/2008 tarihli ve 5809 sayılı Elektronik Haberleşme Kanunu, 26/9/2011 tarihli ve 655 sayılı Ulaştırma, Denizcilik ve Haberleşme Bakanlığının Teşkilat ve Görevleri Hakkında Kanun Hükmünde Kararname ve ilgili diğer mevzuata göre kuruluş izni verilen alanda tesis edilecek elektronik haberleşme istasyonlarına kent ve yapı estetiği ile elektronik haberleşme hizmetinin gerekleri dikkate alınarak ücret karşılığında yer seçim belgesi vermek,

(Ek fıkra: 12/11/2012-6360/18 md.) (r) bendine göre verilecek yer seçim belgesi karşılığında alınacak ücret Ulaştırma, Denizcilik ve Haberleşme Bakanlığınca belirlenir. Ücreti yatırılmasına rağmen yirmi gün içerisinde verilmeyen yer seçim belgesi verilmiş sayılır. Büyükşehir sınırları içerisinde yer seçim belgesi vermeye ve ücretini almaya büyükşehir belediyeleri yetkilidir.

(l) bendinde belirtilen gayrisihhî müesseselerden birinci sınıf olanların ruhsatlandırılması ve denetlenmesi, büyükşehir ve il merkez belediyeleri dışındaki yerlerde il özel idaresi tarafından yapılır.

Belediye, (e), (f) ve (g) bentlerinde belirtilen hizmetleri Danıştayın görüşü ve İçişleri Bakanlığının kararıyla süresi kırkdokuz yılı geçmemek üzere imtiyaz yoluyla devredebilir; toplu taşıma hizmetlerini imtiyaz veya tekel oluşturmayacak şekilde ruhsat vermek suretiyle yerine getirebileceği gibi toplu taşıma hatlarını kiraya verme veya 67 nci maddedeki esaslara göre hizmet satın alma yoluyla yerine getirebilir.

İl sınırları içinde büyükşehir belediyeleri, belediye ve mücavir alan sınırları içinde il belediyeleri ile nüfusu 10.000'i geçen belediyeler, meclis kararıyla; turizm, sağlık, sanayi ve ticaret yatırımlarının ve eğitim kurumlarının su, termal su, kanalizasyon, doğal gaz, yol ve aydınlatma gibi alt yapı çalışmalarını faiz almaksızın on yıla kadar geri ödemeli veya ücretsiz olarak yapabilir veya yaptırabilir, bunun karşılığında yapılan tesislere ortak olabilir; sağlık, eğitim, sosyal hizmet ve turizmi geliştirecek projelere İçişleri Bakanlığının onayı ile ücretsiz veya düşük bir bedelle amacı dışında kullanılmamak kaydıyla arsa tahsis edebilir. **(Ek cümle: 12/11/2012-6360/18 md.)** Belediye ve bağlı idareler, meclis kararıyla mabetlere indirimli bedelle ya da ücretsiz olarak içme ve kullanma suyu verebilirler.

Belediye, belde sakinlerinin belediye hizmetleriyle ilgili görüş ve düşüncelerini tespit etmek amacıyla kamuoyu yoklaması ve araştırması yapabilir.

Belediye mallarına karşı suç işleyenler Devlet malına karşı suç işlemiş sayılır. 2886 sayılı Devlet İhale Kanununun 75 inci maddesi hükümleri belediye taşınmazları hakkında da uygulanır.

Belediyenin proje karşılığı borçlanma yoluyla elde ettiği gelirleri, şartlı bağışlar ve kamu hizmetlerinde fiilen kullanılan malları ile belediye tarafından tahsil edilen vergi, resim ve harç gelirleri haczedilemez.



MEVZUAT ANALİZİ

Bir kamu kuruluşu olması sebebiyle Şehitkamil Belediyesi'nce yerine getirilen tüm hizmetlerin dayanmakta olduğu hukuki bir alt yapı vardır. Bu bağlamda, Şehitkamil Belediyesi'nin görev, yetki ve sorumluluklarını düzenleyen pek çok kanun bulunmakta ancak bunlar içerisinde özellikle 5393 sayılı Belediye Kanunu 5216 Sayılı Büyükşehir Belediyesi Kanunu belirleyici yer tutmaktadırlar. Belediyelerin görev, yetki ve sorumluluk tanımlayan bazı temel kanunlar aşağıya çıkarılmıştır.

YASAL DAYANAK	AÇIKLAMA
5393 Sayılı Belediye Kanunu	Belediyelerin Görev, sorumluluk, yetki ve organları ile işleyişini düzenleyen temel kanunlardan biridir.
5216 Sayılı Büyükşehir Belediyesi Kanunu	Büyükşehir Belediyesi ile Büyükşehir ilçe belediyelerinin Görev, sorumluluk, yetki ve organları ile işleyişini düzenleyen temel kanunlardan biridir.
2464 Sayılı Belediye Gelirleri Kanunu	Tarh, tahakkuk ve tahsil yetkisi Belediyelere verilen vergi, resim, harç ve diğer çeşitli gelirleri düzenleyen yasa normudur.
1319 Sayılı Emlak Vergisi Kanunu	Taşınmazlar üzerinden alınan vergilerin tarh,tahakkuk ve tahsil yetkisini Belediyelere veren bir kanundur.
213 Sayılı Vergi Usul Kanunu	Belediyeler tarafından tarh ve tahakkuk ettirilen vergilerin esaslarını düzenleyen usul kanunudur.
6183 Sayılı Amme Alacaklarının Tahsil Usulü Hakkında Kanun	Belediyeler tarafından tahsil edilen kamu alacaklarının tahsil esaslarını düzenleyen usul kanunudur.
3194 Sayılı İmar Kanunu	Belediyelere imar konusunda Görev, sorumluluk ve yetki veren temel kanunlardan biridir.
2942 Sayılı Kamulaştırma Kanunu	Belediyelere kamulaştırma konusunda Görev, sorumluluk ve yetki veren temel kanunlardan biridir.

ULUSAL DÜZEYDEKİ PLANLARLA UYUMLULUK

Şehitkamil Belediyesi olarak,2015-2019 dönemi stratejik planda yer alan amaç ve hedefler doğrultusunda faaliyetlerinin yürütürken aynı zamanda Ulusal ve Bölgesel planlarla uyumlu ve aynı doğrultudaki politikalara öncelik vermek temel hedefimiz olacaktır. Bu kapsamda;

Onuncu Kalkınma Planında (2014-2018) yer alan aşağıdaki politikalara öncelik verilecektir.

- Toplam kamu yatırımları içerisinde özel sektörün üretken faaliyetlerini destekleyecek nitelikteki altyapı yatırımlarına odaklanılacaktır.
- Mevcut sermaye stokundan azami faydayı sağlamak için idame-yenileme, bakım-onarım ve rehabilitasyon harcamalarına ağırlık verilecektir.
- Kamu yatırım projelerinin planlanması, uygulanması, izlenmesi ve değerlendirilmesi süreci güçlendirilecektir.
- Tarım ve işlenmiş tarım ürünlerinde güvenilirliğin denetimi etkinliklerine destek sağlanacaktır.
- Yapı denetim sistemine yönelik çalışmalara devam edilecektir.



- Katı atık yönetimi etkinleştirilerek atık azaltma, kaynakta ayrıştırma, toplama, taşıma, geri kazanım ve bertaraf safhaları teknik ve mali yönden bir bütün olarak geliştirilecek; bilinçlendirmenin ve kurumsal kapasitenin geliştirilmesine öncelik verilecektir.
- Kentsel altyapı sistemlerinin oluşturulması ve hizmetlerinin sunumunda vatandaş memnuniyetini, kalite ve verimliliği artırmak amacıyla bilgi ve iletişim teknolojilerinin kullanımına önem verilecektir.
- Belediyemizin daha etkin, hızlı ve nitelikli hizmet sunabilen, katılımcı, şeffaf, çevreye duyarlı, dezavantajlı kesimlerin ihtiyaçlarını gözeten ve mali sürdürülebilirliği sağlamış bir yapıya kavuşturulması temel amaçtır.
- Şehitkamil Belediyemizin temel hedefi, vatandaşlarımıza sunulan hizmetlerden duyulan memnuniyeti en üst düzeye çıkarmaktır.
- Şehitkamil Belediyesi olarak personelin uzmanlaşma düzeyi yükseltilecek, proje hazırlama, finansman, uygulama, izleme ve değerlendirme, mali yönetim, katılımcı yöntemler ve benzeri konularda kapasiteleri artırılacaktır.
- Şehitkamil Belediyesi olarak kaynaklarını, kamu mali yönetiminin temel ilke ve araçları çerçevesinde stratejik önceliklere göre tahsis etmek suretiyle, temsil ve karar alma süreçlerine katılım mekanizmaları da gözetilerek hesap verebilirlik güçlendirilecektir.
- Şehitkamil Belediyesi olarak öz gelirlerin artırılmasına yönelik çok yönlü çalışmalar yapılmasına öncelik verilecektir.
- Ekonomik ve sosyal gelişme sağlanırken, toplumun çevre duyarlılığı ve bilincinin artırılması, bugünün ve gelecek nesillerin kısıtlı doğal kaynaklardan faydalanmasını güvence altına alacak şekilde çevrenin korunması ve kalitesinin yükseltilmesi temel amaçtır.
- Öğrencilerin sosyal, zihinsel, duygusal ve fiziksel gelişimine katkı sağlayan okul öncesi eğitim, imkânları kısıtlı hane ve bölgelerin erişimine destek verilecektir.
- Aile yardımlarının geliştirilmesi, aile danışmanlık ve eğitim hizmetlerinin kapsamlı, standart, etkin ve yaygın hale getirilmesi, evlilik öncesi eğitimin yaygınlaştırılması, sosyal yardım ve hizmetlerin aile temelli sunulması temin edilecektir.
- Gençlerin şiddete ve zararlı alışkanlıklara yönelmelerini önlemek üzere spor, kültür, sanat gibi alanlarda gelişimlerini destekleyici programların uygulanmasına devam edilecektir.
- Yaşlıların kendi çevrelerinden uzaklaşmadan evlerinde bakımını sağlamaya yönelik hizmetler çeşitlendirilerek yaygınlaştırılacak ve yaşlılara yönelik kurumsal bakım hizmetlerinin sayı ve niteliği artırılacaktır.
- Kentsel dönüşüm projeleri, farklı gelir gruplarının yaşam alanlarını kaynaştıran, işyeri-konut mesafelerini azaltan, şehrin tarihi ve kültürel birikimiyle uyumlu, sosyal bütünleşmeyi destekleyen bir yaklaşımla gerçekleştirilecektir.

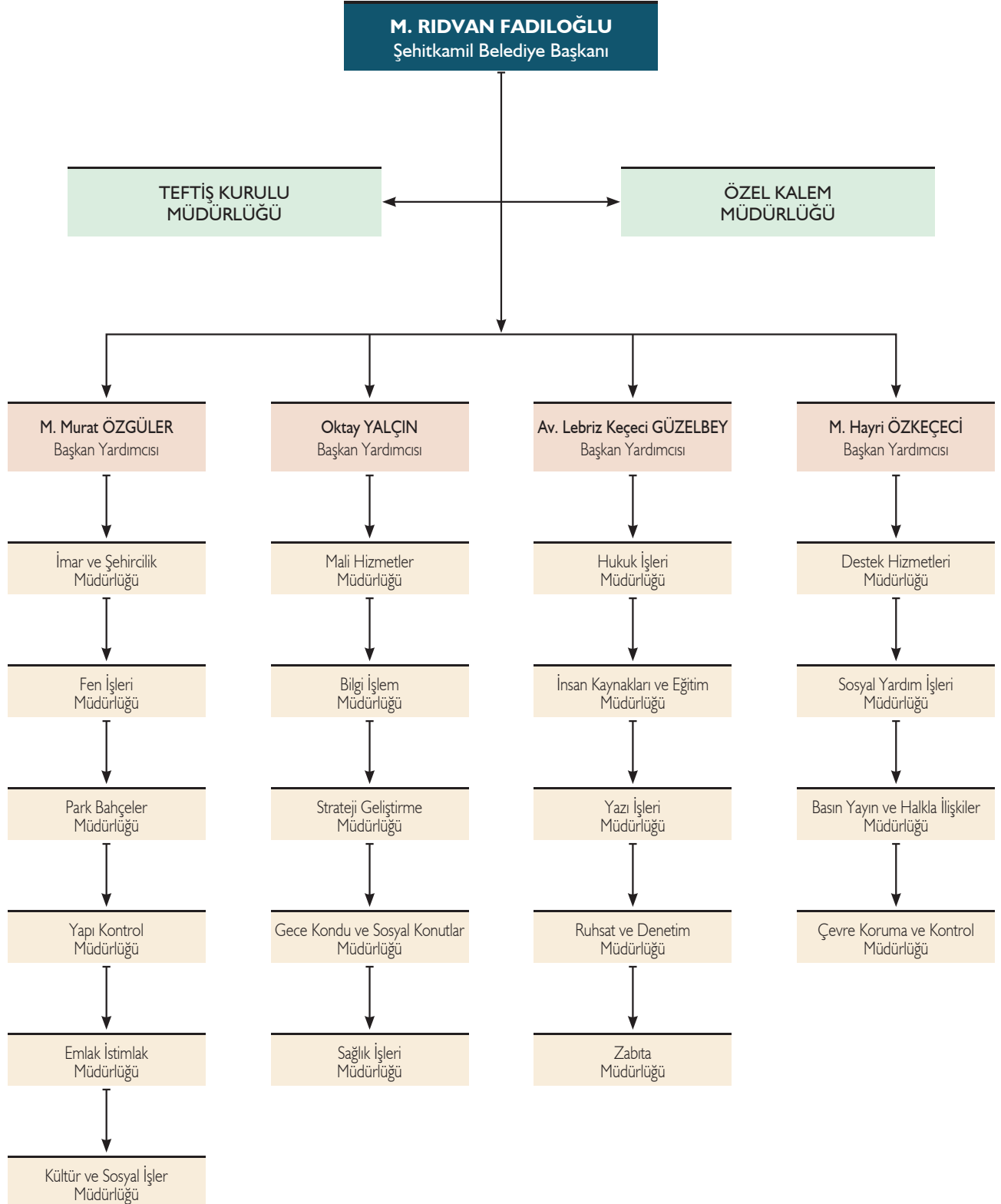


- Dar gelirliler başta olmak üzere, halkın temel konut ihtiyacının daha yüksek oranda karşılanması için gerekli önlemler alınacak; barınma sorununa sağlıklı ve alternatif çözümler geliştirilecektir.
- Ekonomik ve sosyal gelişme sağlanırken, toplumun çevre duyarlılığı ve bilincinin artırılması, bugünün ve gelecek nesillerin kısıtlı doğal kaynaklardan faydalanmasını güvence altına alacak şekilde çevrenin korunması ve kalitesinin yükseltilmesi temel amaçtır.

FAALİYET ALANLARIMIZ İLE ÜRÜN VE HİZMETLERİMİZ

01	GENEL KAMU HİZMETLERİ
01.01	Temsil,Ağırlama ve tanıtım hizmetleri
01.02	İnsan Kaynakları ve Eğitim hizmetleri
01.03	Bilişim sistemleri ve yazılım hizmetleri
01.04	Evrak takip ve yönetim hizmetleri
01.05	Teftiş ve Rehberlik hizmetleri
01.06	Basın yayın hizmetleri ile halkla ilişkiler hizmetleri
01.07	Finans ve mali yönetim hizmetleri
01.08	Destek hizmetleri
01.09	Strateji Geliştirme hizmetleri
02	SAVUNMA HİZMETLERİ (FAALİYET ALANIMIZA GİRMEKTEDİR.)
03	KAMU DÜZENİ VE GÜVENLİK HİZMETLERİ
03.01	Hukuki süreç yönetim hizmetleri
03.02	Zabita hizmetleri
04	EKONOMİK İŞLER VE HİZMETLER
04.01	İşyerleri Ruhsat ve Denetim Hizmetleri
05	ÇEVRE KORUMA HİZMETLERİ
05.01	Atık yönetimi hizmetleri
05.02	Çevre koruma ve kontrol hizmetleri
06	İSKAN VE TOPLUM REFAHI HİZMETLERİ
06.01	Taşınmaz mal yönetim hizmetleri
06.02	Yapım, onarım hizmetleri
06.03	İmar ve Şehircilik Hizmetleri
06.04	Park ve Bahçe hizmetleri
06.05	İmara aykırı yapılaşmanın önlenmesi işlemleri
06.06	Sosyal konut hizmetleri
07	SAĞLIK HİZMETLERİ
07.01	Sağlık ve veterinerlik hizmetleri
08	DİNLENME, KÜLTÜR VE DİN HİZMETLERİ
08.01	Kültürel ve sosyal hizmetler
08.02	Kütüphane hizmetleri
09	EĞİTİM HİZMETLERİ(FAALİYET ALANIMIZA GİRMEKTEDİR.)
10	SOSYAL GÜVENLİK VE SOSYAL YARDIM HİZMETLERİ
10.01	Sosyal Yardım hizmetleri

ORGANİZASYON ŞEMASI





G.Z.F.T ANALİZİ

GÜÇLÜ YÖNLER	ZAYIF YÖNLER
Güçlü bir yönetim kadrosuna sahip olması	Makul sayıda, yeterli ve nitelikli personel temin edememek
Kurumsallaşmanın ve kurum kimliğinin oturmuş olması	Birimler arası iletişimin yeteri kadar güçlü olmaması
Hızlı ve aktif karar alma süreci	Ekip ruhunun yeteri kadar güçlü olmaması
Teknolojik alt yapının üst düzeyde olması	
FIRSATLAR	TEHDİTLER
İlçemizin turizm potansiyelinin yüksek olması	İlçemizin yoğun göç alması
Organize sanayi ve küçük sanayi bölgelerinin ilçemizde olması	Atık ve çevre yönetiminde yetki karmaşası
Konaklama tesislerinin yoğun olarak ilçemizde yer alması	Yetki ve görev alanlarının hızlı bir şekilde genişlemesi
İstihdam olanaklarının ilçemizde yüksek olması	

3- Misyonumuz

Şehitkamil Belediyesi olarak misyonumuz; Kaynaklarını etkin ve verimli kullanan, katılımcı karar alma mekanizması gelişmiş, hemşehrilerinin hukukunu gözeten ve koruyan, dezavantajlı grupların hayatını kolaylaştırmayı hedefleyen, çevreye ve doğaya duyarlı, teknolojik gelişmelere açık, toplumun her kesiminin taleplerine uygun nitelikli projeler üretip hayata geçiren, halka hizmeti prensip edinen, yaşanabilir ve sürdürülebilir bir kent oluşturmayı amaçlayan belediyecilik hizmeti sunmaktır.

4- Vizyonumuz

Şehitkamil Belediyesi olarak vizyonumuz; Yönetimde katılımcılığın en üst düzeye çıktığı, kurumsallaşmanın tamamlandığı, en son teknolojiyi kullanan, yaşanabilir ve sürdürülebilir kent yaşamı içerisinde tarihi ve kültürel mirasını koruyan, halka hizmet noktasında vatandaş memnuniyetini en üst seviyeye çıkarmak suretiyle örnek belediyecilik anlayışının sürdürülmesidir.



5- Temel Değerlerimiz

EŞİTLİK VE ADALET

Belediyemizin karar ve uygulamalarının adalete dayanması, hizmette adil olunması temel ilkelerimizdendir. Adalet, idarenin bütün eylem ve işlemlerinde temel olması gereken en yüce değerdir.

Adil hizmet, hizmetin öncelik sırasına göre verilmesini gerektirir. Adil yönetim de haklının hakkını teslimi gerektirir.

Belediyemiz hizmet sunumunda Şehitkamil’de yaşayan herkesi aynı önemde kabul eder ve kimsenin ayrıcalıklı olmasına müsaade etmez.

ŞEFFAFLIK, HESAP VEREBİLİRLİK

Gizlilik; kamu yönetimindeki yolsuzluğun, verimsizliğin, kayırmacılığın, politik ayrımcılığın en önemli sebepleri arasındadır. Bu olumsuzluklar da kamu yönetiminin kendisinden beklenen fonksiyonları yerine getirmesini engellemekte, toplumsal kaynakları verimsiz harcamakta ve halkın kamu kurumlarına olan güvenini zedelemektedir. Şeffaflığın temeli ilgili olan herkesin gereksinim duyduğu bilgiye erişebilmesinin sağlanmasıdır.

Belediyelerimiz, şeffaflığın bir gereği olarak hesap verebilirlik ilkesine de sahip olmalıdır. Vatandaş, “yetki veren” dir ve kamu yönetiminin kendisine yetki veren vatandaşa karşı, bu yetkiyi ne kadar doğru ve etkin kullandığının hesabını vermesi gerekmektedir ve belediyemiz için bu yaklaşım temel ilkelerimizdendir.

İNSAN ODAKLI OLMAK

Şehitkamil Belediyesi Yönetimi olarak temel ilkemiz insan odaklı hizmettir. Çünkü, kamu kurumları ve belediye, insana hizmet etmek için vardır. “İnsanı yaşat ki devlet yaşasın” düşüncesinden hareket eden belediyemiz, bütün hizmet politikalarının merkezine insanı koymuştur.

KATILIMCI YÖNETİM

Demokrasiyi üstün kılan, halkın siyasal sisteme katılımı ve denetimidir. Katılımın amacı siyaseti ve yönetimi etkilemektir. Belediyeler, devletin vatandaşa en yakın kurumlarıdır. Bu sebeple vatandaşlar diğer devlet kurumlarına kıyasla belediyelerle daha yakından ilgilenmekte, hesap sormakta, kararları etkileme çabaları sergilemektedir. Bu açıdan belediyeler demokratik kültürün gelişimine katkı sağladıkları gibi; aynı zamanda vatandaşların şikayet ve talepleri ile daha yakından ilgilendiklerinden, toplumsal barışın gelişmesine de katkı sağlamaktadırlar.



ÇALIŞANLARIYLA BÜTÜNLEŞMEK

Belediyemiz, çalışanlarının belediye faaliyetlerine daha etkin ve gönüllü katılımı yolu ile hizmetleri nitelik ve nicelik yönünden geliştirmeyi temel ilkeleri arasında kabul etmektedir.

PLANLI-PROGRAMLI ÇALIŞMA

Şehitkamil Belediyesi, planlı-programlı çalışmayı temel ilkeleri arasında kabul eder. Belediyemiz, çalışanlarının belediye faaliyetlerine daha etkin ve gönüllü katılımı yolu ile hizmetleri nitelik ve nicelik yönünden geliştirmeyi temel ilkeleri arasında kabul etmektedir.

SÜREKLİ EĞİTİM, GELİŞİM

İlçe ve ilçe halkına daha iyi hizmet verebilmek için sürekli gelişim çabası içerisinde olmamız gereklidir. “Bir günü bir gününe denk olan ziyandadır” anlayışından hareketle her gün daha iyiye, daha güzele ulaşmak, nitelik ve nicelik olarak daha fazla hizmet üretmek için sürekli gelişim anlayışıyla hareket etmemiz gerekmektedir. Sürekli iyileştirme çalışmalarında esas alınması gereken süreçler ve çalışanlardır.

Kurumumuzun tüm kademelerinde düzenli eğitim gerekli görülmektedir. Çünkü, bilgi ve becerileri gelişen çalışanların kuruma katkı dereceleri de artacaktır. Eğitim ve beceri düzeyi yüksek personelin kuruma katkısı tartışılmaz bir gerçektir.

BİLGİYE ULAŞMA VE BİLGİYİ KULLANMA

Günümüzde bilgi en önemli sermaye ve yetişmiş personel de en önemli kaynaktır. Hızlı değişim ve gelişmelerin yaşandığı günümüzde belediyeler bilgiye ulaşma, bilgiyi paylaşma ve bilgiyi eyleme dönüştürme becerisini gösterebildikleri oranda başarıyı yakalayacaklardır. Bu sebeple Şehitkamil Belediyesi olarak bilgiye ulaşmayı ve bilgiyi kullanmayı temel ilkelerimiz arasında kabul ediyoruz.

ETKİN KAYNAK YÖNETİMİ

Şehitkamil Belediyesi, sahip olduğu mali, beşeri, fiziki kaynakları doğru yerde ve doğru biçimde kullanarak etkinlik ve verimlilik ilkesine riayet edecektir. Şehitkamil Belediyesi Yönetimimiz, sadece kendi kaynaklarını değil, ilçemiz ve ülkemizin yatırımcı firmalarının sosyal duyarlılıklarını Şehitkamil ilçemizin kalkınmasında etkin bir güç ve kaynak olarak kullanmayı hedeflemektedir.



SOSYAL VE KÜLTÜREL POLİTİKALAR

Sosyal belediyecilik; kamu harcamalarını konut, sağlık, eğitim ve çevrenin korunması alanlarını kapsayacak şekilde sosyal amaca kanalize eden; işsiz ve kimsesizlere yardım yapılması, sosyal dayanışma ve entegrasyonun tesis edilmesi ile sosyo-kültürel faaliyet ve çalışmaların gerçekleştirilebilmesi için gerekli olan altyapı yatırımlarının yapılmasını öngören; bireyler ve toplumsal kesimler arasında zayıflayan sosyal güvenlik ve adalet mefhumunu güçlendirmeye yönelik olarak mahalli idarelere sosyalleştirme ve sosyal kontrol işlevleri yükleyen bir modeldir. Belediyemiz sosyal sorumluluklarının bilincinde, sosyal kalkınmayı artırıcı çalışmalar gerçekleştirmeyi temel ilkeleri arasında kabul etmektedir.

SAĞLIKLI VE SÜRDÜRÜLEBİLİR KENTLEŞME

Belediyelerimiz, “bugünün ihtiyaçlarını, gelecek kuşakların kendi ihtiyaçlarını karşılayabilme imkanından ödün vermeksizin karşılamak”, doğaya ve çevreye karşı gereken hassasiyeti korumak ve kentlerimizi içinde yaşayanlara huzur, güven, umut veren ve medeni ihtiyaçlarını karşılayabildikleri bir yerleşim alanına dönüştürmekle yükümlüdürler.

Şehitkamil Belediyesi, ilçenin gelişimini çevreye duyarlı, gelecek nesillerimizin de haklarına saygılı biçimde gerçekleştirmeyi ve ilçemizin sağlıklı yapılanmasını temel ilkeleri arasında kabul eder.



6- Amaç ve Hedefler

Amaç No	STRATEJİK AMAÇ	Hedef No	STRATEJİK HEDEF
SA1	7/24 ULAŞILABİLİR BELEDİYECİLİK	SH1	Vatandaşlarımızın belediye hizmetlerine telefon ile ulaşımını sağlamak.
		SH2	Vatandaşlarımızın belediye hizmetlerine internet yolu ile ulaşımını sağlamak.
SA2	HEMŞEHRİLERİMİZE DAHA İYİ HİZMET VEREBİLMEK, MİSYONUMUZ DOĞRULTUSUNDA BELİRLENEN VİZYONA ULAŞABİLMEK İÇİN KURUMSAL KAPASİTENİN ARTIRILMASI	SH3	Çalışanların kapasitesini, verimliliğini ve motivasyonunu yükseltmek suretiyle insan kaynakları yönetimini, misyonu gerçekleştirmeye ve vizyona ulaşmaya yönelik geliştirmek.
		SH4	Bilişim sistemlerini geliştirmek ve bilgiyi ve bilişimi etkin kullanan bir yapıya kavuşmak.
		SH5	Uluslararası fonlardan ve diğer kaynaklardan daha çok yararlanmak için proje yönetimi ve uygulaması konusunda kapasitenin artırılmasını sağlamak ve proje geliştirmek.
		SH6	Hizmetlerin daha iyi yürütülebilmesi için iç kontrol sistemini güncel tutmak
		SH7	Kurumsal karar verme sürecini etkin yönetmek ve kararlara erişimi sağlamak.
		SH8	Vizyona ulaşmak için gerekli olan kaynak ihtiyacının karşılanması, finansman yönetiminin yapılması ve planlama, programlama ve bütçeleme ile raporlama kapasitesinin geliştirilmesi için mali yönetimin güçlendirilmesini sağlamak.
		SH9	Hukuk süreçlerini etkinleştirmek ve farkındalığını arttırmak.
		SH10	Destek Hizmetlerini Geliştirmek
		SH11	Yönetim ve Vatandaş odaklı hizmetlerin geliştirilmesi
		SH12	Hemşehrilerimizin Belediye Faaliyetlerinden haberdar olmasını sağlamak



SA3	Şehitkamil İlçemizin gelişen ihtiyaçlar çerçevesinde kentleşme altyapısının güçlendirilmesi ve modernize edilmesi, yaşanabilir, sağlıklı ve çağdaş kentsel gelişmenin artırılması	SH13	Şehitkamil İlçemizin kentsel gelişimini imar planı ile uyumlu yönetmek.
		SH14	Kentsel dönüşüm için bölgesel kamulaştırmaların yapılması.
		SH15	Kentsel dönüşümün finansmanına katkı sağlamak
		SH16	Şehitkamil İlçemizin yaya ve araç trafiği alt yapısını güçlendirmek
		SH17	Sosyal Donatıların Oluşturulması ve Geliştirilmesi
		SH18	Şehitkamil halkının konut ve sosyal konut ihtiyacını karşılamak
SA4	Sağlıklı, yaşanabilir ve sürdürülebilir bir çevrenin oluşturulması.	SH19	Kent içi yeşil alanları arttırmak.
		SH20	Çok Amaçlı parklar yapmak
		SH21	Çevre ve halk sağlığını gözeten bir katı atık yönetimini sağlamak.
		SH22	Çevrenin korunması Çalışması yapmak
		SH23	Kent sağlığına ilişkin riskleri azaltmak ve halk sağlığını iyileştirmeye yönelik uygulamaları desteklemek.
		SH24	Kentin düzen ve huzurunu sağlamak
SA5	Kültür ve sanat faaliyetleri ile Şehitkamil halkının sosyal yaşamının gelişimine katkı sağlanması.	SH25	Ailenin kurulması ve korunmasına yönelik Faaliyetler
		SH26	Şehitkamil halkının kaynaşması, toplumsal moralin yükseltilmesi ve ortak bir kent kültürünün oluşmasını sağlamak
		SH27	Tarihi ve Kültürel değerlerin korunmasına katkı sağlamak
SA6	Sosyal Yardımlaşma ve dayanışmanın güçlendirilmesi suretiyle Şehitkamil halkının sosyal refahının artırılması.	SH28	Sosyal Yardımları insan onurunu zedelemeyecek koşullarda sunmak
		SH29	Dezavantajlı grupların toplumsal yaşamla bütünleşmesini sağlamak.
		SH30	Sportif Faaliyetlerin desteklenmesi



7- Stratejiler

Amaç No	Hedef No	Strateji No	Strateji
SA1	SH1	S1.1	Çağrı merkezini güçlendirmek
		S1.2	Web sitesi üzerinden ücretsiz telefon görüşmesini sağlamak
	SH2	S2.1	E-imar uygulamasına geçmek
		S2.2	E-ekspertiz uygulamasına geçmek
		S2.3	Mobil uygulamalara geçmek
SA2	SH3	S3.1	Her yıl düzenli olarak tüm personel için eğitim ihtiyaç analizi yapılması.
		S3.2	Eğitim ihtiyaç analizi sonucunda personel bazında alınması gereken eğitimlerin konu ve saat olarak belirlenmesi ve bu eğitimlerin alınmasının sağlanması.
		S3.3	Personelin yurt içinde ve yurt dışında gerçekleştirilen kongre, seminer, çalıştay vb. Faaliyetlere katılmalarının sağlanması.
		S3.4	Personelin harcama birimlerine dengeli dağılımını gerçekleştirebilmek amacıyla optimum kadro çalışmasının yapılması.
		S3.5	Hizmet içi eğitimlerin etkinliğinin değerlendirilmesi.
		S3.6	Belediyemiz çalışanları için ortak vizyon oluşturularak çalışanların kaynaşması, motivasyonu ve birbirini geliştirmesinin sağlanması.
		S3.7	İş Sağlığı ve Güvenliğinin Sağlanması için gerekli önlemlerin alınması
		S3.8	İnsan kaynakları ve eğitim hizmetlerinin etkin ve verimli yürütülmesi
	SH4	S4.1	Ağ alt yapısının korunması ve geliştirilmesi
		S4.2	Teknolojik yenilenme ve güncellenmenin sağlanması
		S4.3	Bilişim ve Veri Güvenliği ile Kurum Güvenliğinin sağlanması
	SH5	S5.1	Belediyemizce yararlanılabilecek fonlara ilişkin bir envanter oluşturulması.
		S5.2	Proje geliştirilmesi ve gerçekleştirilmesi.
		S5.3	Ulusal ve uluslararası kurumlarla iş birlikleri ve ortaklıkların geliştirilmesi.
		S5.4	Proje hazırlanması ve yönetimi konusunda eğitim alınması.
		S5.5	Uluslararası ilişkiler alanında kurum içi kapasitenin artırılması ve bilgilendirmenin yapılması.
		S5.6	Belediyenin tüm faaliyetlerine ve bu faaliyetler için halkın ve belediyenin ihtiyacı olan kaynaklara yönelik ulusal ve uluslararası kaynaklar, krediler, bağışlar ve sponsorluk ile diğer alınabilecek desteklerle ilgili çalışmalar yapılması.
		S5.7	Kamuoyu yoklaması ve araştırması yapmak
	SH6	S6.1	İç kontrolde mevcut durum analizinin yapılarak eylem planının revize edilmesi
		S6.2	İç kontrol, performans ölçütleri geliştirme, risk analizi, izleme, değerlendirme ve kurumsal yapılanma konusunda eğitim ve danışmanlık hizmeti alınması.
		S6.3	İyi yönetim için gerekli olan süreçlerin bir eylem planı yaklaşımı çerçevesinde ortaya konulması.
		S6.4	İç kontrol eylem planında öngörülen çıktılar elde edilmesi.

Amaç No	Hedef No	Strateji No	Strateji
SA2	SH7	S7.1	Kayıt ve dosyalama sisteminin Standart Dosya Plam'na uygun olarak devam ettirilmesi
		S7.2	Dijital arşiv ve elektronik belge yönetim sisteminin kullanılması.
		S7.3	Evrak biriminde çalışan personele, evrakın kaydedilmesi, standartlara uygun bir şekilde sınıflandırılması ve arşiv sistemine uygun muhafaza edilmesi konusunda bilgilendirme faaliyetleri düzenlenmesi ve eğitim verilmesi.
		S7.4	Karar alma süreçleri ile ilgili analizlerin yapılması.
		S7.5	Evrak akış sisteminin etkinleştirilmesi ve sürekli analizlerinin yapılması
		S7.6	Meclis toplantısı kayıtlarının daha teknolojik kayıt sistemiyle yapılması
		S7.7	Yazı işlerinin etkin ve verimli yürütülmesi.
		S7.8	Vatandaşlarımızın Belediyemize başvurabileceği dilekçe örneklerinin vatandaşın hizmetine sunulması (Dilekçematik projesinin hayata geçirilmesi)
	SH8	S8.1	Mali raporlama sisteminin analiz edilmesi.
		S8.2	Bütçe, muhasebe ve finans bilgilerinin periyodik olarak ilgililere ve kamuoyuna açıklanması.
		S8.3	Bütçenin ve muhasebenin etkin yönetilmesi
		S8.4	Mevcut gelir kaynakları ve tahsilat sistemi ile ilgili gelişim ihtiyaçlarının analiz edilmesi ve öneri raporlarının hazırlanması.
		S8.5	Borç yapısının etkin yönetilmesi.
		S8.6	Gelir artırıcı çalışmaların yapılması.
		S8.7	Taşınır ve taşınmaz kayıt sisteminin devam ettirilmesi ve güncellenmesi
		S8.8	Gelir yönetiminin tüm safhalarıyla etkinleştirilmesi.
		S8.9	Diğer idarelere transferler
	SH9	S9.1	Hukuk süreçlerinin analiz edilmesi.
		S9.2	Birimlerin işlemleri ile ilgili hukuki görüş verilmesi.
		S9.3	Dava takip sürecinin geliştirilmesi.
		S9.4	Mevzuat takip sisteminin geliştirilmesi.
		S9.5	Hukuksal faaliyetlerin etkin ve verimli yürütülmesi.
	SH10	S10.1	Belediyemizin iç ve dış birimlerinin güvenlik hizmetlerinin yapılması.
		S10.2	Belediyemizin tüm birimlerinin ulaşım ihtiyacının karşılanması
		S10.3	Belediyemizin tüm birimlerinin akaryakıt ihtiyacının karşılanması
		S10.4	Belediyemizin tüm birimlerinin sarf malzemesi ihtiyacının karşılanması
		S10.5	Belediyemizin tüm birimlerinin ortak giderlerinin karşılanması
		S10.6	Destek hizmetlerinin etkin ve verimli bir şekilde yürütülmesi
	SH11	S11.1	Özel gün ve kutlamalarda gerekli programların hazırlanması.
		S11.2	Çeşitli etkinlik ve organizasyon çalışmaları ile temsil ve tanıtımın sağlanması
S11.3		Özel kalem hizmetlerinin etkin ve verimli yürütülmesi.	



Amaç No	Hedef No	Strateji No	Strateji
SA2	SH11	SI1.4	Beyaz masanın vatandaş başvurularını çözecek ve sonuçlandırarak kapasiteye getirilmesi ve halkın belediye içindeki işlerinin daha hızlı tamamlanmasının sağlanması.
		SI1.5	Basın yayın ve halkla ilişkiler hizmetlerinin etkin ve verimli yürütülmesi.
	SH12	SI2.1	Faaliyet bülteni yayınlanması
		SI2.2	Görsel Basın Programlarının yapılması
		SI2.3	Belediyemiz faaliyetlerinin çeşitli araçlarla duyurulması ve tanıtılması
SA3	SH13	SI3.1	Beylerbeyi-Bedirkent imar planı hazırlanması
		SI3.2	Sinan köykent imar planı hazırlanması
		SI3.3	Taşlıca sanayi bölgesi imar planı hazırlanması
		SI3.4	Planlanmış Bölgelerin bütünlüğünün sağlanması
		SI3.5	İmar ve Şehircilik hizmetlerinin etkin ve verimli bir şekilde yürütülmesi
		SI3.6	Ruhsatsız veya ruhsata aykırı yapılaşmanın önlenmesi
		SI3.7	Yapı Kontrol Faaliyetlerinin etkin ve verimli bir şekilde yapılması
	SH14	SI4.1	İpekyolu Kentsel Dönüşüm ve gelişim proje alanlarının kamulaştırılması
		SI4.2	Taşlıca Mah. Kentsel Dönüşüm ve gelişim proje alanlarının kamulaştırılması
		SI4.3	Bedirkent-Beylerbeyi Mah. Kentsel Dönüşüm ve gelişim proje alanlarının kamulaştırılması
	SH15	SI5.1	Satılmasına karar verilen taşınmazların planlandığı şekilde satılması.
		SI5.2	Belediyemiz envanterinde kayıtlı taşınmazların sürekli güncel tutulması
		SI5.3	Emlak istimlak ve taşınmaz yönetimi (satış-kiralama-kamulaştırma-satın alma) hizmetlerinin etkin ve verimli yürütülmesi.
	SH16	SI6.1	İbrahimli ve Beykent Mahallelerindeki yol güzergahındaki ağaç ve yapıların kamulaştırılarak yolun açılması
		SI6.2	(Ceydeli sokak kamulaştırılması) Araç trafiğini engelleyen dar sokağın kamulaştırılması
SI6.3		Yeni imar yollarının açılması,asfaltlanması,kaldırım ve parke taşı yolların yapılması,mevcut olan yol ve kaldırımların yenilenmesi,onarılması ve bu hizmetlerin yapılabilmesi için yapım,mal ve hizmet alımlarının yapılması	
SH17	SI7.1	Sosyal,kültürel,hizmet ve spor amaçlı olarak halkın ortak kullanımına yönelik tesislerin inşaa edilmesi	
SH18	SI8.1	Konut ve sosyal konut İnşaa etmek	
SA4	SH19	SI9.1	Yunus Emre Mahallesinde ihtiyaç duyulan sosyal tesis ve yeşil alan için kamulaştırma yapılması
		SI9.2	Hasırcıoğlu Mahallesinde ihtiyaç duyulan yeşil alan için kamulaştırma yapılması
		SI9.3	"Bi Dünya Yeşil" Projesinin devam ettirilmesi (Yeni orman alanlarının oluşturulması),Çimlendirme yerine ağaç dikimine ağırlık verilmesi,
		SI9.4	Mevcut Parkların rehabilite edilerek estetik ve kullanım kalitesinin artırılması
		SI9.5	Rekreasyon alanlarının bakım ve temizliği

Amaç No	Hedef No	Strateji No	Strateji
SA4	SH20	S20.1	Çocuk oyun alanlarının yapılması, spor alanlarının yapılması, çok amaçlı parkların yapılması
		S20.2	Park ve Bahçeler hizmetlerinin etkin ve verimli bir şekilde yürütülmesi
	SH21	S21.1	Katı atıkların toplanması, taşınması, cadde ve sokakların temizliğinin yapılması
		S21.2	Evsel atık konteynerlerinin alınması ve yerleştirilmesi.
		S21.3	İlçemizde bulunan ibadethanelerin genel temizliği ile okul bahçelerinin temizliğinin yapılması
		S21.4	Yeraltı konteyner sistemine geçilmesi
		S21.5	Temizlik bilincinin geliştirilmesi için eğitim ve bilgilendirme çalışması yapılması
		S21.6	Temizlik işleri hizmetlerinin etkin ve verimli bir şekilde yürütülmesi
	SH22	S22.1	(MÖP) Ambalaj atığı projesinin devam ettirilmesi
		S22.2	Çevre denetimlerinin yapılması
		S22.3	Ambalaj atıklarının ayrıştırılmasının kontrol altına alınması
		S22.4	İlçemiz okullarında çevre bilinci eğitimi ile hane halkının çevre duyarlılığı konusunda bilgilendirilmesi
		S22.5	Çevre koruma ve kontrol hizmetlerinin etkin ve verimli bir şekilde yürütülmesi
	SH23	S23.1	Gıda Güvenliği ve hijyen denetimlerinin yapılması
		S23.2	Kurban, adaklık satış ve kesim yerlerinin denetlenmesi
		S23.3	Gıda Güvenliği ve hijyen eğitimi verilmesi
		S23.4	Sağlık hizmetlerinin etkin ve verimli bir şekilde yürütülmesi
		S24.5	İş yeri açma ve çalışma ruhsatı verilmesi.
		S23.6	Tatil günlerinde çalışma ruhsatı verilmesi
		S23.7	Ruhsatsız çalışan işyerlerinin tespiti ve denetimi
		S23.8	Ruhsat ve denetim hizmetlerinin etkin ve verimli bir şekilde yürütülmesi
	SH24	S24.1	İş yerlerinin program dâhilinde denetlenmesi
		S24.2	Şikâyetlerin ilgili yasal düzenlemeler çerçevesinde süresi içerisinde değerlendirilmesi ve sonuçlandırılması.
		S24.3	Zabita personelinin desteklenmesine yönelik hizmet içi eğitimler düzenlenmesi.
SA5	SH25	S25.1	Yeni Aile Kuran çiftlerimize özel hatıra ormanı oluşturulması
		S25.2	Ailenin korunması yönünde eğitici çalışmalar yapılması
	SH26	S26.1	*Konferanslar, paneller, açık oturumlar, seminerler, sergiler, defileler, multivizyon ve dia gösterileri, her çeşit konser ve gösteriler düzenlemek
		S26.2	*Etki Değerlendirme çalışmalarının yapılması
		S26.3	*Kamu kurum ve kuruluşları üniversiteler, sivil toplum kuruluşları, öğrenciler, eğitim ve öğretim kurumları, kültür ve sanat camiası, kamu yararı gözetken dernekler, vakıflar, federasyonlar, spor kulüpleri, meslek kuruluşları, sosyal ve kültürel ilişkileri geliştirmek, gerektiğinde ortak proje üretmek, ortak çalışma alanı oluşturmak, çeşitli sosyal etkinlikler, geziler ve şenlikler düzenlemek.
		S26.4	*Yaşlılar, engelliler, gençler, kadınlar, çocukların ve dezavantajlı nüfusun kent yaşamına katılımını arttırmaya yönelik olarak sosyal ve kültürel faaliyetler düzenlemek.



Amaç No	Hedef No	Strateji No	Strateji
SA5	SH27	S27.1	Ulusal ve uluslararası tarihi ve turistik etkinlikler düzenlenmesi
		S27.2	Gaziantep'in ve Şehitkamil İlçemizin tarihi ve kültürel değerlerinin korunması,gelecek kuşaklara aktarılması çalışmalarına katkı sağlanması
		S27.3	Kültür ve Sosyal hizmetlerin etkin ve verimli yürütülmesi
SA6	SH28	S28.1	Aş Evi, Çorba Evi Hizmetlerinin yürütülmesi
		S28.2	Sosyal Doku Haritasının çıkarılması,Sosyal Yardımlaşma ve Dayanışma Vakfının çalışmalarına destek sağlanması
	SH29	S29.1	Gençlik merkezi hizmetleri
		S29.2	Etüt merkezi hizmetleri
		S29.3	Aile merkezi hizmetleri
		S29.4	Okul öncesi eğitime destek hizmetleri
		S29.5	Meslek Edindirme faaliyetlerinin etkinleştirmek ve yaygınlaştırmak
		S29.6	Merhamet Eli Hizmeti (İlçemizde yaşayan yetim çocuklarımıza toplumsal, psikolojik alanda destek olmak)
		S29.7	Vefa Hizmeti (İlçemizde yaşayan yaşlılarımıza yerinde hizmet verilmesi)
		S29.8	Merhaba Bebek Hizmeti (Yenidoğan bebeklerin acil ihtiyaçlarının karşılanması)
		S29.9	Engelsiz Şehitkamil (İlçemizde yaşayan engellilere ekipman desteğinin sağlanması)
		S29.10	Taziye hizmetleri
		S29.11	İbadethanelerin ihtiyaçlarının giderilmesi
	SH30	S30.1	Spor akademisi hizmetleri
		S30.2	Bayan spor merkezi hizmetleri
		S30.3	İzci kampı hizmetleri
		S30.4	Amatör spor klüplerinin desteklenmesi
		S30.5	Sosyal Tesislerin yönetim hizmetleri
S30.6		Sosyal Yardım hizmetlerinin etkin ve verimli bir şekilde yürütülmesi	

8- Performans Göstergeleri

Amaç No	Hedef No	Strateji No	Performans Göstergesi					
			2015	2016	2017	2018	2019	
SA1	SH1	S1.1	Çağrı merkezine gelen çağrı sayısı,7 gün 24 saat hizmet sunumu	Hizmetin devamı	Hizmetin devamı	Hizmetin devamı	Hizmetin devamı	Hizmetin devamı
		S1.2	Web üzerinden yapılan ücretsiz çağrı sayısı	Web üzerinden yapılan ücretsiz çağrı sayısı	Web üzerinden yapılan ücretsiz çağrı sayısı	Web üzerinden yapılan ücretsiz çağrı sayısı	Web üzerinden yapılan ücretsiz çağrı sayısı	
	SH2	S2.1	İmar durumlarının enaz % 90'nın bilgi amaçlı sorgulamaya açılması	Hizmetin devamı	Hizmetin devamı	Hizmetin devamı	Hizmetin devamı	
		S2.2	Ekspertizlerin ihtiyaç duyduğu bilgilerin enaz % 90'nın bilgi amaçlı sorgulamaya açılması	Hizmetin devamı	Hizmetin devamı	Hizmetin devamı	Hizmetin devamı	
		S2.3	Mobil cihaz uygulamalarının hayata geçirilmesi	Hizmetin devamı	Hizmetin devamı	Hizmetin devamı	Hizmetin devamı	
	SA2	SH3	S3.1	Her yıl enaz bir defa analiz yapılması	Her yıl enaz bir defa analiz yapılması	Her yıl enaz bir defa analiz yapılması	Her yıl enaz bir defa analiz yapılması	Her yıl enaz bir defa analiz yapılması
S3.2			Her yıl enaz üç defa eğitim alınmasının sağlanması	Her yıl enaz üç defa eğitim alınmasının sağlanması	Her yıl enaz üç defa eğitim alınmasının sağlanması	Her yıl enaz üç defa eğitim alınmasının sağlanması	Her yıl enaz üç defa eğitim alınmasının sağlanması	
S3.3			Katılımcı sayısının toplam personel sayısına oranı	Katılımcı sayısının toplam personel sayısına oranı	Katılımcı sayısının toplam personel sayısına oranı	Katılımcı sayısının toplam personel sayısına oranı	Katılımcı sayısının toplam personel sayısına oranı	
S3.4			Her yıl enaz bir defa analiz yapılması	Her yıl enaz bir defa analiz yapılması	Her yıl enaz bir defa analiz yapılması	Her yıl enaz bir defa analiz yapılması	Her yıl enaz bir defa analiz yapılması	
S3.5			Her eğitimin sonunda değerlendirmenin yapılması	Her eğitimin sonunda değerlendirmenin yapılması	Her eğitimin sonunda değerlendirmenin yapılması	Her eğitimin sonunda değerlendirmenin yapılması	Her eğitimin sonunda değerlendirmenin yapılması	
S3.6			Her yıl enaz üç defa etkinlik düzenlenmesi	Her yıl enaz üç defa etkinlik düzenlenmesi	Her yıl enaz üç defa etkinlik düzenlenmesi	Her yıl enaz üç defa etkinlik düzenlenmesi	Her yıl enaz üç defa etkinlik düzenlenmesi	
S3.7			Uygulamanın hayata geçirilmesi	Hizmetin devamı	Hizmetin devamı	Hizmetin devamı	Hizmetin devamı	
S3.8			Personel memnuniyeti oranı	Personel memnuniyeti oranı	Personel memnuniyeti oranı	Personel memnuniyeti oranı	Personel memnuniyeti oranı	
SH4		S4.1	Bütçe Gerçekleşme oranı	Bütçe Gerçekleşme oranı	Bütçe Gerçekleşme oranı	Bütçe Gerçekleşme oranı	Bütçe Gerçekleşme oranı	



Amaç No	Hedef No	Strateji No	Performans Göstergesi				
			2015	2016	2017	2018	2019
SA2	SH4	S4.2	Bütçe Gerçekleşme oranı	Bütçe Gerçekleşme oranı	Bütçe Gerçekleşme oranı	Bütçe Gerçekleşme oranı	Bütçe Gerçekleşme oranı
		S4.3	Bütçe Gerçekleşme oranı	Bütçe Gerçekleşme oranı	Bütçe Gerçekleşme oranı	Bütçe Gerçekleşme oranı	Bütçe Gerçekleşme oranı
	SH5	S5.1	Her yıl enaz bir defa	Her yıl enaz bir defa	Her yıl enaz bir defa	Her yıl enaz bir defa	Her yıl enaz bir defa
		S5.2	Her yıl enaz bir defa	Her yıl enaz bir defa	Her yıl enaz bir defa	Her yıl enaz bir defa	Her yıl enaz bir defa
		S5.3	Her yıl enaz bir defa	Her yıl enaz bir defa	Her yıl enaz bir defa	Her yıl enaz bir defa	Her yıl enaz bir defa
		S5.4	Her yıl enaz bir defa	Her yıl enaz bir defa	Her yıl enaz bir defa	Her yıl enaz bir defa	Her yıl enaz bir defa
		S5.5	Her yıl enaz bir defa	Her yıl enaz bir defa	Her yıl enaz bir defa	Her yıl enaz bir defa	Her yıl enaz bir defa
		S5.6	Her yıl enaz bir defa	Her yıl enaz bir defa	Her yıl enaz bir defa	Her yıl enaz bir defa	Her yıl enaz bir defa
		S5.7	Her yıl enaz üç defa	Her yıl enaz bir defa	Her yıl enaz bir defa	Her yıl enaz bir defa	Her yıl enaz bir defa
	SH6	S6.1	Her yıl enaz bir defa	Her yıl enaz bir defa	Her yıl enaz bir defa	Her yıl enaz bir defa	Her yıl enaz bir defa
		S6.2	Her yıl enaz bir defa	Her yıl enaz bir defa	Her yıl enaz bir defa	Her yıl enaz bir defa	Her yıl enaz bir defa
		S6.3	Her yıl enaz bir defa	Her yıl enaz bir defa	Her yıl enaz bir defa	Her yıl enaz bir defa	Her yıl enaz bir defa
		S6.4	100%	100%	100%	100%	100%
	SH7	S7.1	100%	100%	100%	100%	100%
		S7.2	100%	100%	100%	100%	100%
		S7.3	Her yıl enaz üç defa	Her yıl enaz üç defa	Her yıl enaz üç defa	Her yıl enaz üç defa	Her yıl enaz üç defa
		S7.4	Her yıl enaz üç defa	Her yıl enaz üç defa	Her yıl enaz üç defa	Her yıl enaz üç defa	Her yıl enaz üç defa
		S7.5	Her yıl enaz üç defa	Her yıl enaz üç defa	Her yıl enaz üç defa	Her yıl enaz üç defa	Her yıl enaz üç defa
		S7.6	100%	100%	100%	100%	100%
		S7.7	100%	100%	100%	100%	100%
		S7.8	100%	100%	100%	100%	100%
	SH8	S8.1	Her yıl enaz bir defa	Her yıl enaz bir defa	Her yıl enaz bir defa	Her yıl enaz bir defa	Her yıl enaz bir defa
		S8.2	Her yıl enaz bir defa	Her yıl enaz bir defa	Her yıl enaz bir defa	Her yıl enaz bir defa	Her yıl enaz bir defa
		S8.3	100%	100%	100%	100%	100%
		S8.4		100%	100%	100%	100%

Amaç No	Hedef No	Strateji No	Performans Göstergesi				
			2015	2016	2017	2018	2019
SA2	SH8	S8.5	100%	100%	100%	100%	100%
		S8.6	100%	100%	100%	100%	100%
		S8.7	100%	100%	100%	100%	100%
		S8.8	100%	100%	100%	100%	100%
		S8.9	100%	100%	100%	100%	100%
	SH9	S9.1	Her yıl enaz bir defa	Her yıl enaz bir defa	Her yıl enaz bir defa	Her yıl enaz bir defa	Her yıl enaz bir defa
		S9.2	Talebin karşılanma oranı	Talebin karşılanma oranı	Talebin karşılanma oranı	Talebin karşılanma oranı	Talebin karşılanma oranı
		S9.3	100%	100%	100%	100%	100%
		S9.4	100%	100%	100%	100%	100%
		S9.5	100%	100%	100%	100%	100%
	SH10	S10.1	100%	100%	100%	100%	100%
		S10.2	100%	100%	100%	100%	100%
		S10.3	100%	100%	100%	100%	100%
		S10.4	100%	100%	100%	100%	100%
		S10.5	100%	100%	100%	100%	100%
		S10.6	100%	100%	100%	100%	100%
	SH11	S11.1	100%	100%	100%	100%	100%
		S11.2	100%	100%	100%	100%	100%
		S11.3	100%	100%	100%	100%	100%
		S11.4	100%	100%	100%	100%	100%
		S11.5	100%	100%	100%	100%	100%
	SH12	S12.1	Yılda enaz 6 defa	Yılda enaz 6 defa	Yılda enaz 6 defa	Yılda enaz 6 defa	Yılda enaz 6 defa
		S12.2	Yılda enaz 6 defa	Yılda enaz 6 defa	Yılda enaz 6 defa	Yılda enaz 6 defa	Yılda enaz 6 defa
		S12.3	100%	100%	100%	100%	100%
SA3	SH13	S13.1	Hali hazır harita ve jeolojik etüd yapılması	Üst ölçek imar planlarının hazırlanması	Uygulama İmar planının hazırlanması	İmar uygulamasının yapılması	İmar uygulamasının yapılması
		S13.2	Üst ölçek imar planlarının hazırlanması	Uygulama İmar planının hazırlanması	İmar uygulamasının yapılması	İmar uygulamasının yapılması	İmar uygulamasının yapılması
		S13.3	Üst ölçek imar planlarının hazırlanması	Uygulama İmar planının hazırlanması	İmar uygulamasının yapılması	İmar uygulamasının yapılması	İmar uygulamasının yapılması
		S13.4	Yok	Üst ölçek imar planlarının hazırlanması	Uygulama İmar planının hazırlanması	İmar uygulamasının yapılması	İmar uygulamasının yapılması



Amaç No	Hedef No	Strateji No	Performans Göstergesi					
			2015	2016	2017	2018	2019	
SA3	SH13	S13.5	Bütçe Gerçekleşme oranı	Bütçe Gerçekleşme oranı	Bütçe Gerçekleşme oranı	Bütçe Gerçekleşme oranı	Bütçe Gerçekleşme oranı	
		S13.6	70%	80%	80%	90%	95%	
		S13.7	Bütçe Gerçekleşme oranı	Bütçe Gerçekleşme oranı	Bütçe Gerçekleşme oranı	Bütçe Gerçekleşme oranı	Bütçe Gerçekleşme oranı	
	SH14	S14.1	10%	15%	20%	25%	30%	
		S14.2	100%					
		S14.3	100%					
	SH15	S15.1	Bütçe Gerçekleşme oranı	Bütçe Gerçekleşme oranı	Bütçe Gerçekleşme oranı	Bütçe Gerçekleşme oranı	Bütçe Gerçekleşme oranı	
		S15.2	100%	100%	100%	100%	100%	
		S15.3	Bütçe Gerçekleşme oranı	Bütçe Gerçekleşme oranı	Bütçe Gerçekleşme oranı	Bütçe Gerçekleşme oranı	Bütçe Gerçekleşme oranı	
	SH16	S16.1	100%					
		S16.2	100%					
		S16.3	Bütçe Gerçekleşme oranı	Bütçe Gerçekleşme oranı	Bütçe Gerçekleşme oranı	Bütçe Gerçekleşme oranı	Bütçe Gerçekleşme oranı	
	SH17	S17.1	Bütçe Gerçekleşme oranı	Bütçe Gerçekleşme oranı	Bütçe Gerçekleşme oranı	Bütçe Gerçekleşme oranı	Bütçe Gerçekleşme oranı	
	SH18	S18.1	Bütçe Gerçekleşme oranı	Bütçe Gerçekleşme oranı	Bütçe Gerçekleşme oranı	Bütçe Gerçekleşme oranı	Bütçe Gerçekleşme oranı	
	SA4	SH19	S19.1	100%				
			S19.2	100%				
			S19.3	50.000 adet/yıl	50.000 adet/yıl	50.000 adet/yıl	50.000 adet/yıl	50.000 adet/yıl
			S19.4	100%	100%	100%	100%	100%
S19.5			100%	100%	100%	100%	100%	
SH20		S20.1	Bütçe Gerçekleşme oranı	Bütçe Gerçekleşme oranı	Bütçe Gerçekleşme oranı	Bütçe Gerçekleşme oranı	Bütçe Gerçekleşme oranı	
		S20.2						
SH21		S21.1	Bütçe Gerçekleşme oranı	Bütçe Gerçekleşme oranı	Bütçe Gerçekleşme oranı	Bütçe Gerçekleşme oranı	Bütçe Gerçekleşme oranı	
		S21.2	1000 adet/yıl	1000 adet/yıl	1000 adet/yıl	1000 adet/yıl	1000 adet/yıl	
		S21.3	Enaz Ayda bir kez	Enaz Ayda bir kez	Enaz Ayda bir kez	Enaz Ayda bir kez	Enaz Ayda bir kez	

Amaç No	Hedef No	Strateji No	Performans Göstergesi				
			2015	2016	2017	2018	2019
SA4	SH21	S21.4	Bütçe Gerçekleşme oranı	Bütçe Gerçekleşme oranı	Bütçe Gerçekleşme oranı	Bütçe Gerçekleşme oranı	Bütçe Gerçekleşme oranı
		S21.5	Enaz 90 okulda eğitim verilecek ve enaz 5000 adet el broşürü dağıtılacaktır.	Enaz 90 okulda eğitim verilecek ve enaz 5000 adet el broşürü dağıtılacaktır.	Enaz 90 okulda eğitim verilecek ve enaz 5000 adet el broşürü dağıtılacaktır.	Enaz 90 okulda eğitim verilecek ve enaz 5000 adet el broşürü dağıtılacaktır.	Enaz 90 okulda eğitim verilecek ve enaz 5000 adet el broşürü dağıtılacaktır.
		S21.6	Bütçe Gerçekleşme oranı	Bütçe Gerçekleşme oranı	Bütçe Gerçekleşme oranı	Bütçe Gerçekleşme oranı	Bütçe Gerçekleşme oranı
	SH22	S22.1	Bütçe Gerçekleşme oranı	Bütçe Gerçekleşme oranı	Bütçe Gerçekleşme oranı	Bütçe Gerçekleşme oranı	Bütçe Gerçekleşme oranı
		S22.2	Bütçe Gerçekleşme oranı	Bütçe Gerçekleşme oranı	Bütçe Gerçekleşme oranı	Bütçe Gerçekleşme oranı	Bütçe Gerçekleşme oranı
		S22.3	Bütçe Gerçekleşme oranı	Bütçe Gerçekleşme oranı	Bütçe Gerçekleşme oranı	Bütçe Gerçekleşme oranı	Bütçe Gerçekleşme oranı
		S22.4	100.000 kişi/Yıl	100.000 kişi/Yıl	100.000 kişi/Yıl	100.000 kişi/Yıl	100.000 kişi/Yıl
		S22.5	Bütçe Gerçekleşme oranı	Bütçe Gerçekleşme oranı	Bütçe Gerçekleşme oranı	Bütçe Gerçekleşme oranı	Bütçe Gerçekleşme oranı
	SH23	S23.1	2500 işyeri/Yıl	2750 işyeri/Yıl	3000 işyeri/Yıl	3500 işyeri/Yıl	3750 işyeri/Yıl
		S23.2	Yılda enaz 6 defa	Yılda enaz 6 defa	Yılda enaz 6 defa	Yılda enaz 6 defa	Yılda enaz 6 defa
		S23.3	Yılda enaz 6 defa	Yılda enaz 6 defa	Yılda enaz 6 defa	Yılda enaz 6 defa	Yılda enaz 6 defa
		S23.4	Bütçe Gerçekleşme oranı	Bütçe Gerçekleşme oranı	Bütçe Gerçekleşme oranı	Bütçe Gerçekleşme oranı	Bütçe Gerçekleşme oranı
		S23.5	Bütçe Gerçekleşme oranı	Bütçe Gerçekleşme oranı	Bütçe Gerçekleşme oranı	Bütçe Gerçekleşme oranı	Bütçe Gerçekleşme oranı
		S23.6	Bütçe Gerçekleşme oranı	Bütçe Gerçekleşme oranı	Bütçe Gerçekleşme oranı	Bütçe Gerçekleşme oranı	Bütçe Gerçekleşme oranı
		S23.7	Bütçe Gerçekleşme oranı	Bütçe Gerçekleşme oranı	Bütçe Gerçekleşme oranı	Bütçe Gerçekleşme oranı	Bütçe Gerçekleşme oranı
		S23.8	Bütçe Gerçekleşme oranı	Bütçe Gerçekleşme oranı	Bütçe Gerçekleşme oranı	Bütçe Gerçekleşme oranı	Bütçe Gerçekleşme oranı
	SH24	S24.1	Bütçe Gerçekleşme oranı	Bütçe Gerçekleşme oranı	Bütçe Gerçekleşme oranı	Bütçe Gerçekleşme oranı	Bütçe Gerçekleşme oranı
		S24.2	100%	100%	100%	100%	100%
		S24.3	Yılda enaz 2 defa	Yılda enaz 2 defa	Yılda enaz 2 defa	Yılda enaz 2 defa	Yılda enaz 2 defa



Amaç No	Hedef No	Strateji No	Performans Göstergesi					
			2015	2016	2017	2018	2019	
SA5	SH25	S25.1	6000 adet ağaç/yıl	6000 adet ağaç/yıl	6500 adet ağaç/yıl	6500 adet ağaç/yıl	6500 adet ağaç/yıl	
		S25.2	Yılda Enaz 4 defa	Yılda Enaz 6 defa	Yılda Enaz 8 defa	Yılda Enaz 10 defa	Yılda Enaz 12 defa	
	SH26	S26.1	Bütçe Gerçekleşme oranı	Bütçe Gerçekleşme oranı	Bütçe Gerçekleşme oranı	Bütçe Gerçekleşme oranı	Bütçe Gerçekleşme oranı	
		S26.2	Yılda en az 2adet	Yılda en az 2adet	Yılda en az 2adet	Yılda en az 2adet	Yılda en az 2adet	
		S26.3	Bütçe Gerçekleşme oranı	En az 65 adet	En az 75 adet	En az 90 adet	En az 90 adet	
		S26.4	Bütçe Gerçekleşme oranı	En az 5 adet	En az 5 adet	En az 7 adet	En az 9 adet	
	SH27	S27.1	Yılda enaz 2 defa	Yılda enaz 2 defa	Yılda enaz 2 defa	Yılda enaz 3 defa	Yılda enaz 3 defa	
		S27.2	Bütçe Gerçekleşme oranı	Bütçe Gerçekleşme oranı	Bütçe Gerçekleşme oranı	Bütçe Gerçekleşme oranı	Bütçe Gerçekleşme oranı	
		S27.3	Bütçe Gerçekleşme oranı	Bütçe Gerçekleşme oranı	Bütçe Gerçekleşme oranı	Bütçe Gerçekleşme oranı	Bütçe Gerçekleşme oranı	
	SA6	SH28	S28.1	3.000 kişi/yıl	3.000 kişi/yıl	3.000 kişi/yıl	3.000 kişi/yıl	3.000 kişi/yıl
			S28.2	Bütçe Gerçekleşme oranı	Bütçe Gerçekleşme oranı	Bütçe Gerçekleşme oranı	Bütçe Gerçekleşme oranı	Bütçe Gerçekleşme oranı
SH29		S29.1	10850 yararlanıcı	11392 yararlanıcı	11961 yararlanıcı	12559 yararlanıcı	13186 yararlanıcı	
		S29.2	10850 yararlanıcı	11392 yararlanıcı	11961 yararlanıcı	12559 yararlanıcı	13186 yararlanıcı	
		S29.3	26132 yararlanıcı	27438 yararlanıcı	28809 yararlanıcı	30249 yararlanıcı	31761 yararlanıcı	
		S29.4	Bütçe Gerçekleşme oranı	Bütçe Gerçekleşme oranı	Bütçe Gerçekleşme oranı	Bütçe Gerçekleşme oranı	Bütçe Gerçekleşme oranı	
		S29.5	2500 kişi	2625 kişi	2756 kişi	2893 kişi	3037 kişi	
		S29.6	800 kişi	880 kişi	968 kişi	1064 kişi	1170 kişi	
		S29.7	900 kişi	990 kişi	1089 kişi	1197 kişi	1316 kişi	
		S29.8	4500 aile	4500 aile	4500 aile	4500 aile	4500 aile	
		S29.9	Bütçe Gerçekleşme oranı	Bütçe Gerçekleşme oranı	Bütçe Gerçekleşme oranı	Bütçe Gerçekleşme oranı	Bütçe Gerçekleşme oranı	
		S29.10	5062 aile	5568 aile	6124 aile	6736 aile	7409 aile	
		S29.11	İbadethane sayısı	İbadethane sayısı	İbadethane sayısı	İbadethane sayısı	İbadethane sayısı	
SH30		S30.1	28200 kişi	31020 kişi	34122 kişi	37534 kişi	41287 kişi	
		S30.2	5700 kişi	6270 kişi	6583 kişi	6912 kişi	7257 kişi	
		S30.3	300	330	363	399	438	
		S30.4	Bütçe Gerçekleşme oranı	Bütçe Gerçekleşme oranı	Bütçe Gerçekleşme oranı	Bütçe Gerçekleşme oranı	Bütçe Gerçekleşme oranı	
		S30.5	Bütçe Gerçekleşme oranı	Bütçe Gerçekleşme oranı	Bütçe Gerçekleşme oranı	Bütçe Gerçekleşme oranı	Bütçe Gerçekleşme oranı	
		S30.6	Bütçe Gerçekleşme oranı	Bütçe Gerçekleşme oranı	Bütçe Gerçekleşme oranı	Bütçe Gerçekleşme oranı	Bütçe Gerçekleşme oranı	

9- Maliyet Tablosu

Amaç No	Hedef No	Maliyet Tablosu				
		2015	2016	2017	2018	2019
SA1	SH1	160.000,00	176.000,00	193.600,00	212.960,00	234.256,00
	SH2	73.500,00	80.850,00	88.935,00	97.828,50	107.611,35
SA2	SH3	3.646.000,00	4.010.600,00	4.411.660,00	4.852.826,00	5.338.108,60
	SH4	1.650.000,00	1.815.000,00	1.996.500,00	2.196.150,00	2.415.765,00
	SH5	430.000,00	473.000,00	520.300,00	572.330,00	629.563,00
	SH6	40.000,00	44.000,00	48.400,00	53.240,00	58.564,00
	SH7	1.950.000,00	2.145.000,00	2.359.500,00	2.595.450,00	2.854.995,00
	SH8	24.460.000,00	26.906.000,00	29.596.600,00	32.556.260,00	35.811.886,00
	SH9	1.350.000,00	1.485.000,00	1.633.500,00	1.796.850,00	1.976.535,00
	SH10	27.200.000,00	29.920.000,00	32.912.000,00	36.203.200,00	39.823.520,00
	SH11	3.800.000,00	4.180.000,00	4.598.000,00	5.057.800,00	5.563.580,00
	SH12	1.950.000,00	2.145.000,00	2.359.500,00	2.595.450,00	2.854.995,00
SA3	SH13	9.375.000,00	10.312.500,00	11.343.750,00	12.478.125,00	13.725.937,50
	SH14	54.250.000,00	60.000.000,00	80.000.000,00	100.000.000,00	120.000.000,00
	SH15	3.275.000,00	3.602.500,00	3.962.750,00	4.359.025,00	4.794.927,50
	SH16	65.650.000,00	72.215.000,00	79.436.500,00	87.380.150,00	96.118.165,00
	SH17	15.000.000,00	16.500.000,00	18.150.000,00	19.965.000,00	21.961.500,00
	SH18	7.500.000,00	8.250.000,00	9.075.000,00	9.982.500,00	10.980.750,00
SA4	SH19	41.850.000,00	46.035.000,00	50.638.500,00	55.702.350,00	61.272.585,00
	SH20	19.000.000,00	20.900.000,00	22.990.000,00	25.289.000,00	27.817.900,00
	SH21	56.750.000,00	67.725.000,00	71.220.000,00	74.780.000,00	78.540.000,00
	SH22	4.050.000,00	4.455.000,00	4.900.500,00	5.390.550,00	5.929.605,00
	SH23	3.230.000,00	3.553.000,00	3.908.300,00	4.299.130,00	4.729.043,00
	SH24	5.560.000,00	6.116.000,00	6.727.600,00	7.400.360,00	8.140.396,00
SA5	SH25	300.000,00	330.000,00	363.000,00	399.300,00	439.230,00
	SH26	1.050.000,00	1.155.000,00	1.270.500,00	1.397.550,00	1.537.305,00
	SH27	4.200.000,00	4.620.000,00	5.082.000,00	5.590.200,00	6.149.220,00
SA6	SH28	1.064.780,00	1.171.258,00	1.288.383,80	1.417.222,18	1.558.944,40
	SH29	16.845.340,00	18.529.874,00	20.382.861,40	22.421.147,54	24.663.262,29
	SH30	21.914.050,00	24.105.455,00	26.516.000,50	29.167.600,55	32.084.360,61



10- Sorumlu Birimler Tablosu

Amaç No	Hedef No	Strateji No	Sorumlu Birimler
SA1	SH1	S1.1	Basın Yayın ve Halkla İlişkiler Müdürlüğü
		S1.2	Bilgi İşlem Müdürlüğü
	SH2	S2.1	Bilgi İşlem Müdürlüğü
		S2.2	Bilgi İşlem Müdürlüğü
		S2.3	Bilgi İşlem Müdürlüğü
		S2.3	Bilgi İşlem Müdürlüğü
SA2	SH3	S3.1	İnsan Kaynakları Ve Eğitim Müdürlüğü
		S3.2	İnsan Kaynakları Ve Eğitim Müdürlüğü
		S3.3	İnsan Kaynakları Ve Eğitim Müdürlüğü
		S3.4	İnsan Kaynakları Ve Eğitim Müdürlüğü
		S3.5	İnsan Kaynakları Ve Eğitim Müdürlüğü
		S3.6	İnsan Kaynakları Ve Eğitim Müdürlüğü
		S3.7	İnsan Kaynakları Ve Eğitim Müdürlüğü
		S3.8	İnsan Kaynakları Ve Eğitim Müdürlüğü
	SH4	S4.1	Bilgi İşlem Müdürlüğü
		S4.2	Bilgi İşlem Müdürlüğü
		S4.3	Bilgi İşlem Müdürlüğü
	SH5	S5.1	Strateji Geliştirme Müdürlüğü
		S5.2	Strateji Geliştirme Müdürlüğü
		S5.3	Strateji Geliştirme Müdürlüğü
		S5.4	Strateji Geliştirme Müdürlüğü
		S5.5	Strateji Geliştirme Müdürlüğü
		S5.6	Strateji Geliştirme Müdürlüğü
		S5.7	Strateji Geliştirme Müdürlüğü
	SH6	S6.1	Strateji Geliştirme Müdürlüğü
		S6.2	Strateji Geliştirme Müdürlüğü
		S6.3	Strateji Geliştirme Müdürlüğü
		S6.4	Strateji Geliştirme Müdürlüğü
	SH7	S7.1	Yazı İşleri Müdürlüğü
		S7.2	Yazı İşleri Müdürlüğü
		S7.3	Yazı İşleri Müdürlüğü
		S7.4	Yazı İşleri Müdürlüğü
		S7.5	Yazı İşleri Müdürlüğü
		S7.6	Yazı İşleri Müdürlüğü
		S7.7	Yazı İşleri Müdürlüğü
		S7.8	Yazı İşleri Müdürlüğü
SH8	S8.1	Mali Hizmetler Müdürlüğü	
	S8.2	Mali Hizmetler Müdürlüğü	
	S8.3	Mali Hizmetler Müdürlüğü	
	S8.4	Mali Hizmetler Müdürlüğü	
	S8.5	Mali Hizmetler Müdürlüğü	

Amaç No	Hedef No	Strateji No	Sorumlu Birimler	
SA2	SH8	S8.6	Mali Hizmetler Müdürlüğü	
		S8.7	Mali Hizmetler Müdürlüğü	
		S8.8	Mali Hizmetler Müdürlüğü	
		S8.9	Mali Hizmetler Müdürlüğü	
	SH9	S9.1	Hukuk İşleri Müdürlüğü	
		S9.2	Hukuk İşleri Müdürlüğü	
		S9.3	Hukuk İşleri Müdürlüğü	
		S9.4	Hukuk İşleri Müdürlüğü	
		S9.5	Hukuk İşleri Müdürlüğü	
	SH10	S10.1	Destek Hizmetleri Müdürlüğü	
		S10.2	Destek Hizmetleri Müdürlüğü	
		S10.3	Destek Hizmetleri Müdürlüğü	
		S10.4	Destek Hizmetleri Müdürlüğü	
		S10.5	Destek Hizmetleri Müdürlüğü	
		S10.6	Destek Hizmetleri Müdürlüğü	
	SH11	S11.1	Özel Kalem Müdürlüğü	
		S11.2	Özel Kalem Müdürlüğü	
		S11.3	Özel Kalem Müdürlüğü	
		S11.4	Basın Yayın Ve Halkla İlişkiler Müdürlüğü	
		S11.5	Basın Yayın Ve Halkla İlişkiler Müdürlüğü	
	SH12	S12.1	Basın Yayın Ve Halkla İlişkiler Müdürlüğü	
S12.2		Basın Yayın Ve Halkla İlişkiler Müdürlüğü		
S12.3		Basın Yayın Ve Halkla İlişkiler Müdürlüğü		
SA3	SH13	S13.1	İmar Ve Şehircilik Müdürlüğü	
		S13.2	İmar Ve Şehircilik Müdürlüğü	
		S13.3	İmar Ve Şehircilik Müdürlüğü	
		S13.4	İmar Ve Şehircilik Müdürlüğü	
		S13.5	İmar Ve Şehircilik Müdürlüğü	
		S13.6	Yapı Kontrol Müdürlüğü	
		S13.7	Yapı Kontrol Müdürlüğü	
	SH14	S14.1	Emlak Ve İstimlak Müdürlüğü	
		S14.2	Emlak Ve İstimlak Müdürlüğü	
		S14.3	Emlak Ve İstimlak Müdürlüğü	
	SH15	S15.1	Emlak Ve İstimlak Müdürlüğü	
		S15.2	Emlak Ve İstimlak Müdürlüğü	
		S15.3	Emlak Ve İstimlak Müdürlüğü	
	SH16	S16.1	Emlak Ve İstimlak Müdürlüğü	
		S16.2	Emlak Ve İstimlak Müdürlüğü	
		S16.3	Fen İşleri Müdürlüğü	
	SH17	S17.1	Fen İşleri Müdürlüğü	
	SH18	S18.1	Fen İşleri Müdürlüğü	
	SA4	SH19	S19.1	Emlak Ve İstimlak Müdürlüğü
			S19.2	Emlak Ve İstimlak Müdürlüğü



Amaç No	Hedef No	Strateji No	Sorumlu Birimler
SA4	SH19	S19.3	Park Ve Bahçeler Müdürlüğü
		S19.4	Park Ve Bahçeler Müdürlüğü
		S19.5	Park Ve Bahçeler Müdürlüğü
	SH20	S20.1	Park Ve Bahçeler Müdürlüğü
		S20.2	Park Ve Bahçeler Müdürlüğü
	SH21	S21.1	Temizlik İşleri Müdürlüğü
		S21.2	Temizlik İşleri Müdürlüğü
		S21.3	Temizlik İşleri Müdürlüğü
		S21.4	Temizlik İşleri Müdürlüğü
		S21.5	Temizlik İşleri Müdürlüğü
	SH22	S21.6	Temizlik İşleri Müdürlüğü
		S22.1	Çevre Koruma Ve Kontrol Müdürlüğü
		S22.2	Çevre Koruma Ve Kontrol Müdürlüğü
		S22.3	Çevre Koruma Ve Kontrol Müdürlüğü
		S22.4	Çevre Koruma Ve Kontrol Müdürlüğü
	SH23	S22.5	Çevre Koruma Ve Kontrol Müdürlüğü
		S23.1	Sağlık İşleri Müdürlüğü
		S23.2	Sağlık İşleri Müdürlüğü
		S23.3	Sağlık İşleri Müdürlüğü
		S23.4	Sağlık İşleri Müdürlüğü
		S23.5	Ruhsat Ve Denetim Müdürlüğü
		S23.6	Ruhsat Ve Denetim Müdürlüğü
		S23.7	Ruhsat Ve Denetim Müdürlüğü
	SH24	S23.8	Ruhsat Ve Denetim Müdürlüğü
S24.1		Zabta Müdürlüğü	
S24.2		Zabta Müdürlüğü	
SA5	SH25	S24.3	Zabta Müdürlüğü
		S25.1	Kültür Ve Sosyal İşler Müdürlüğü
	SH25	S25.2	Kültür Ve Sosyal İşler Müdürlüğü
		S26.1	Kültür Ve Sosyal İşler Müdürlüğü
		S26.2	Kültür Ve Sosyal İşler Müdürlüğü
		S26.3	Kültür Ve Sosyal İşler Müdürlüğü
	SH27	S26.4	Kültür Ve Sosyal İşler Müdürlüğü
S27.1		Kültür Ve Sosyal İşler Müdürlüğü	
S27.2		Kültür Ve Sosyal İşler Müdürlüğü	
SA6	SH28	S27.3	Kültür Ve Sosyal İşler Müdürlüğü
		S28.1	Sosyal Yardım İşleri Müdürlüğü
	SH29	S28.2	Sosyal Yardım İşleri Müdürlüğü
		S29.1	Sosyal Yardım İşleri Müdürlüğü
		S29.2	Sosyal Yardım İşleri Müdürlüğü
		S29.3	Sosyal Yardım İşleri Müdürlüğü
		S29.4	Sosyal Yardım İşleri Müdürlüğü
S29.5	Sosyal Yardım İşleri Müdürlüğü		

Amaç No	Hedef No	Strateji No	Sorumlu Birimler
SA6	SH29	S29.6	Sosyal Yardım İşleri Müdürlüğü
		S29.7	Sosyal Yardım İşleri Müdürlüğü
		S29.8	Sosyal Yardım İşleri Müdürlüğü
		S29.9	Sosyal Yardım İşleri Müdürlüğü
		S29.10	Sosyal Yardım İşleri Müdürlüğü
		S29.11	Sosyal Yardım İşleri Müdürlüğü
	SH30	S30.1	Sosyal Yardım İşleri Müdürlüğü
		S30.2	Sosyal Yardım İşleri Müdürlüğü
		S30.3	Sosyal Yardım İşleri Müdürlüğü
		S30.4	Sosyal Yardım İşleri Müdürlüğü
		S30.5	Sosyal Yardım İşleri Müdürlüğü
		S30.6	Sosyal Yardım İşleri Müdürlüğü

II - İzleme ve Değerlendirme

Stratejik Planın izlenmesi ve değerlendirilmesine yönelik olarak yürütülecek faaliyetler aşağıdadır.

GENEL OLARAK İZLEME VE DEĞERLENDİRME

Fiziki ilerlemeye ilişkin veri/bilgi toplanması ve analizi: Stratejik Planda ortaya konulan hedefler ile bunların gerçekleşme durumu kıyaslanacaktır. Hedefler ve gerçekleşme arasında fark oluşması durumunda sapmanın nedenleri değerlendirilecek ve çözüm önerileri sunulacaktır. .

Mali ilerlemeye ilişkin veri/bilgi toplanması ve analizi: Performans Programında (PP) yıllık olarak hedefler için ayrılan bütçe ile nakdi gerçekleşme kıyaslanacaktır. Oluşabilecek farkın nedenleri değerlendirilecektir.

Çevresel faktörlerin izlenmesi: Çevresel faktörler (gelişen fırsat ve tehditler, paydaş beklentilerindeki değişim, kamu yönetimindeki olası yeni yapılanma ve dönüşümler, mevzuat değişiklikleri, vb.) izlenerek Stratejik Planın güncelliğine ilişkin değerlendirme yapılacak, Stratejik Plan yer almakla birlikte önemini/güncelliğini yitirmiş hedefler tespit edilecek ve gerektiğinde yeni hedefler belirlenecektir.

Faaliyet Raporu: Yıllık olarak harcama birimi bazında ve belediye bazında hazırlanacak ve yıllık belediye faaliyet raporu kamuoyuyla paylaşılacaktır.



2015/2019
STRATEJİK
P L A N