



2020 – 2024
STRATEJİK PLANI



Recep Tayyip ERDOĐAN
Cumhurbaşkanı



Hayrettin GÜNGÖR
Kahramanmaraş Büyükşehir
Belediye Başkanı



Osman OKUMUŐ
Türkođlu Belediye Başkanı

İÇİNDEKİLER

SUNUŞ	1
GİRİŞ	2
Stratejik Planın Yasal Dayanağı	3
Belediyemizde Stratejik Planlama Süreci	4
I- MEVCUT DURUM ANALİZ	7
A- TARİHİ GELİŞİM	7
1- İlçe Tarihi	7
2- Kurum Tarihi	11
B- YASAL YÜKÜMLÜLÜKLER VE MEVZUAT ANALİZİ	13
1- Yasal Yükümlülükler ve Mevzuat	13
2- Yönetim ve İç Kontrol Sistemi	16
C- FAALİYET ALANLARI İLE ÜRÜN VE HİZMETLER	18
D- PAYDAŞ ANALİZİ	24
1- Paydaş Analizi Önemi	24
2- İç Paydaş Analizi	24
3- Dış Paydaş Analizi	25
E- KURULUŞ İÇİ ANALİZ VE ÇEVRE ANALİZİ	27
1- İç Çevre Analizi	27
a- Örgüt Yapısı	27
b- İnsan Kaynakları	30
c- Fiziksel Kaynaklar	33
d- Bilgi ve Teknolojik Kaynaklar	34
e- Mali Durum	35
2- Dış Çevre Analizi	38
a- İlçe Nüfusunun Sosyo-Demografik Yapısı	38
b- Coğrafi Konum	40
c- Sınırlar	42
3- GZFT (SWOT) Analizi	42
a- Güçlü Yönler	43
b- Zayıf Yönler	43
c- Fırsatlar	43
d- Tehditler	44
II- GELECEĞE BAKIŞ	45
A- MİSYONUMUZ	45
B- VİZYONUMUZ	45
C- TEMEL DEĞERLERİMİZ	45
D- TEMEL POLİTİKA ve ÖNCELİKLERİMİZ	46
E- STRATEJİK AMAÇ ve HEDEFLERİMİZ	47
F- STRATEJİK AMAÇ VE HEDEFLER MALİYETLENDİRME ve KAYNAK İHTİYACI	57
G- İZLEME ve DEĞERLENDİRME	60

BAŞKAN SUNUŞU

Stratejik Plan'da misyon, vizyon ve belediyemizin temel değerleri gözden geçirilmiş, Türkoğlu' nun gideceği yönü tarif eden stratejik amaçlar belirlenmiştir.

Bütün projelerimizi Türkoğlu' nun özelliğini dikkate alarak yapılandırmaya devam edecek, yenilikçi hizmet modelimizi geliştirerek sürdüreceğiz.

Vatandaşlarımızın bugün ve gelecekteki ihtiyaçlarını göz önünde bulundurarak Türkoğlu' nu yeniden kurmaya devam edeceğiz. Belediye olarak Türkoğlu' nu marka haline getirmek ve değerini yükseltmek, cazibe merkezi niteliğine kavuşturmak için çalışıyoruz.

Hedeflere ulaşma düzeyini ölçmek ve değerlendirmek üzere performans göstergeleri belirlenmiş ve bir bilgi sistemine bağlanmasına yönelik ön çalışmalar yapılmıştır. Hazırlanmış olduğumuz stratejik plan, kurum kaynaklarımızın daha etkin kullanılmasına, faaliyetlerinin artmasına, kurumsal kimliğimizin güç kazanmasına katkı sağlayacak.

Türkoğlu' nun, sadece önümüzdeki beş yılını değil, 30 yılını, 50 yılını da düşünerek makro ölçekli planlamalar yapacak ve projelerimize gerçekleştireceğiz. Yapacağımız planlar ve gerçekleştireceğimiz projeler Türkoğlu' nu bulunduğu noktadan çok daha ileri seviyelere götürecektir. Uzun vadede hedefimiz Türkoğlu' nu nitelikli büyüyen bir merkez haline getirmektir. Hedefimiz gerçekleştiğinde Türkoğlu bölgesi tamamlanmış kentsel dönüşümleriyle, Lojistik Merkeziyle, ve OSB sanayisiyle, Beş bin kişilik Cezaevi ve yöresel değerleriyle bir cazibe ve çekim merkezi halini almış olacaktır.

Stratejik Plan; imar, fen işleri, park bahçeler, temizlik, kültür, sosyal belediyecilik gibi hizmetler başta olmak üzere toplumsal ve bireysel yaşamda önemli paya sahip yatırım, hizmet ve faaliyet için beş yıllık amaç ve hedeflerimizi içermektedir. 2020–2024 Stratejik Planımızın hayırlı hizmetlere vesile olmasını diler, tüm çalışma arkadaşlarıma teşekkür eder, sevgi ve saygılarımı sunarım.

Osman OKUMUŞ
Türkoğlu Belediye Başkanı

GİRİŞ

Kamu yönetimi; devlet ve toplum düzeninin kesintisiz olarak işlemesi ve kamunun ortak ihtiyaçlarını karşılamaya yönelik mal ve hizmetlerin üretilip halka sunulmasına ilişkin bir sistemdir.

Kamu hizmetlerinin yerine getirilebilmesi amacıyla kurulan kamu yönetimi merkezi ve yerel olmak üzere iki ayrı yapılanmadan oluşmaktadır.

Merkezden yönetim; kamu yönetiminde karar mekanizmalarının merkeze bağlı olması ve merkez tarafından belirlenmesi, mali kaynak yönetiminin (gelir ve giderlerin), her türlü personel işlemlerinin ve kamu hizmetlerinin organizasyonunun merkezi birimler veya onlara bağlı birimler tarafından yapılmasını ifade eder.

Yerinden yönetim ise; merkezi yönetimden ayrı bir tüzel kişiliğe sahip bulunan idari kuruluşların yönetimle ilgili kararlar alıp uygulayabildiği sistemdir. Yerel yönetimler, yerel halkın ihtiyaçlarını etkin bir şekilde karşılamak üzere, yerel topluluğa kamu hizmeti sağlayan ve yerel halkın kendi seçtiği organlarca yönetilen, idari, siyasi ve toplumsal bir kurumdur.

Kamu yönetiminde özellikle 1980'li yıllardan sonra yeniden yapılanma çalışmaları iki alanda yürütülmektedir. Makro düzeyde merkezi ve yerel yönetimlerin yetki ve kaynak açısından yeniden şekillendirilmesi için reformlar yapılırken, diğer yandan kamu yönetimlerinin işleyiş ve hizmet süreçlerine yönelik etkinlik ve verimlilik artırıcı çalışmalar sürdürülmektedir. Stratejik Planlama ya da daha geniş ifade ile stratejik yönetim modelinin kamu yönetimlerinde uygulanması da bu çalışmaların bir sonucudur.

Stratejik Plan, bir kurumun bulunduğu iç ve dış çevre şartlarını değerlendirerek, gelecekle ilgili ulaşmak istediği amaçları, bu amaçlara ulaşmak için takip edeceği stratejileri ve varılmak istenen hedefler ile bu strateji ve hedeflere uygun proje ve faaliyetlerini belirlemesidir.

Stratejik Plan 4 aşamadan oluşan bir çalışmadır:

1. Aşama: Durum analizi: Kurumun içinde bulunduğu dış şartların (dünya trendi, ulusal gelişmeler, mevzuat, kent gelişim seviyesi, vb) belirlenmesinin yanı sıra iç şartların yani kurumun mali, örgütsel, beşeri kaynak, süreç yönetimi, projeleri ve benzeri unsurlarının analiz edilmesidir. Bir başka ifade ile "Neredeyiz" sorusuna cevap arama aşamasıdır.

2. Aşama: Kurumun gelecek öngörüsünün, yani vizyon, misyon, ilkeler ile orta ve uzun vadede hangi alanlara odaklanılacağı (Kilit Performans Alanlar), bu alanlarda neyin amaçlandığının (Stratejik Amaçlar) belirlenmesi çalışmasıdır. Bir başka ifade ile "Nereye ulaşmak istiyoruz" sorusunun cevaplandırılması çalışmasıdır.

3. Aşama: Kurumun ön gördüğü geleceğe nasıl ulaşacağını belirlediği çalışmadır. İkinci aşamada belirlenen amaçlara ulaşmak için hangi politikaların izleneceği (Stratejik hedefler) ve bu politikalara uygun, uygulama proje ve faaliyetlerin belirlendiği çalışmadır. Bir başka ifade ile "Nasıl ulaşabiliriz" sorusunun cevaplandırılma çalışmasıdır.

4. Aşama: Yapılan faaliyet ve gerçekleştirilen projelerin amaçlara uygunluğunun nasıl ölçüleceğinin, ölçüm kriter ve metodunun belirlenmesidir. Bir başka ifade ile "Nasıl ölçer ve değerlendiririz?" sorusunun cevaplandırılmasıdır.

Stratejik planlar, paydaşların görüşleri de alınmak sureti ile kurumca hazırlanır ve en az beş yıllık bir dönemi kapsar. Stratejik Plan ve bu plan kapsamında hazırlanan performans programı değişen ve gelişen şartlara göre mevcut mevzuat çerçevesinde revize edilecek olan dokümanlardır. Stratejik Planlamanın kamu yönetiminde uygulanması Türkiye'de artık kanuni bir zorunluluktur.

STRATEJİK PLANIN YASAL DAYANAĞI

- 5018 Sayılı Kamu Mali Yönetim ve Kontrol Kanunu
- 5393 Sayılı Belediye Kanunu
- Kamu İdarelerinde Stratejik Planlamaya İlişkin Usul ve Esaslar Hakkında Yönetmelik
- Kamu İdareleri İçin Stratejik Plan Hazırlama Kılavuzu

5018 Sayılı Kamu Mali Yönetim ve Kontrol Kanunu

Madde 9- Kamu idareleri; kalkınma planları, programlar, ilgili mevzuat ve benimsedikleri temel ilkeler çerçevesinde geleceğe ilişkin misyon ve vizyonlarını oluşturmak, stratejik amaçlar ve ölçülebilir hedefler saptamak, performanslarını önceden belirlenmiş olan göstergeler doğrultusunda ölçmek ve bu sürecin izleme ve değerlendirmesini yapmak amacıyla katılımcı yöntemlerle stratejik plan hazırlarlar.

Kamu idareleri, kamu hizmetlerinin istenilen düzeyde ve kalitede sunulabilmesi için bütçeleri ile program ve proje bazında kaynak tahsislerini; stratejik planlarına, yıllık amaç ve hedefleri ile performans göstergelerine dayandırmak zorundadırlar.

Stratejik plan hazırlamakla yükümlü olacak kamu idarelerinin ve stratejik planlama sürecine ilişkin takvimin tespitine, stratejik planların kalkınma planı ve programlarla ilişkilendirilmesine yönelik usul ve esasların belirlenmesine Devlet Planlama Teşkilatı Müsteşarlığı yetkilidir.

(Ek fıkra: 24/7/2008-5793/30 md.) Kamu idareleri, yürütecekleri faaliyet ve projeler ile bunların kaynak ihtiyacını, performans hedef ve göstergelerini içeren performans programı hazırlar. Kamu idareleri bütçelerini, stratejik planlarında yer alan misyon, vizyon, stratejik amaç ve hedeflerle uyumlu ve performans esasına dayalı olarak hazırlarlar. Kamu idarelerinin bütçelerinin stratejik planlarda belirlenen performans göstergelerine uygunluğu ve idarelerin bu çerçevede yürütecekleri faaliyetler ile performans esaslı bütçelemeye ilişkin diğer hususları belirlemeye Maliye Bakanlığı yetkilidir.

Maliye Bakanlığı, Devlet Planlama Teşkilatı Müsteşarlığı ve ilgili kamu idaresi tarafından birlikte tespit edilecek olan performans göstergeleri, kuruluşların bütçelerinde yer alır. Performans denetimleri bu göstergeler çerçevesinde gerçekleştirilir.

5393 Sayılı Belediye Kanunu

Madde 41- Belediye başkanı, mahallî idareler genel seçimlerinden itibaren altı ay içinde; kalkınma plânı ve programı ile varsa bölge plânına uygun olarak stratejik plân ve ilgili olduğu yılbaşından önce de yıllık performans programı hazırlayıp belediye meclisine sunar.

Stratejik plân, varsa üniversiteler ve meslek odaları ile konuyla ilgili sivil toplum örgütlerinin görüşleri alınarak hazırlanır ve belediye meclisi tarafından kabul edildikten sonra yürürlüğe girer.

Nüfusu 50.000'in altında olan belediyelerde stratejik plân yapılması zorunlu değildir.

Stratejik plân ve performans programı bütçenin hazırlanmasına esas teşkil eder ve belediye meclisinde bütçeden önce görüşülerek kabul edilir.

Kamu İdarelerinde Stratejik Planlamaya İlişkin Usul ve Esaslar Hakkında Yönetmelik

Madde 5- Stratejik Planlama Sürecinde;

a) Kamu idaresinin hizmetinden yararlananların, kamu idaresi çalışanlarının, sivil toplum kuruluşlarının, ilgili kamu kurum ve kuruluşları ile ilgili diğer tarafların katılımları sağlanır ve katkıları alınır.

b) Çalışmalar, strateji geliştirme biriminin koordinatörlüğünde tüm birimlerin katılım ve katkılarıyla yürütülür.

c) Stratejik planların doğrudan doğruya kamu idarelerince ve idarelerin kendi çalışanları tarafından hazırlanması zorunludur. İhtiyaç duyulması hâlinde idare dışından temin edilecek danışmanlık hizmetleri sadece yöntem ve süreç danışmanlığı ile eğitim hizmetleri konularıyla sınırlıdır.

ç) İlgili tüm kamu idareleri birbirleri ile uyum, işbirliği ve eşgüdüm içinde; hesap verme sorumluluğunun gereklerini dikkate alarak çalışır.

BELEDİYEMİZDE STRATEJİK PLANLAMA SÜRECİ

5018 Sayılı Kamu Mali Yönetim ve Kontrol Kanununun 9. ve 5393 Sayılı Belediye Kanununun 41. maddeleri gereği, Başkanlık Makamının 01/07/2019 tarih ve E.531 sayılı olur'u ile Strateji Geliştirme Kurulu oluşturulmuş, daha sonra Strateji Geliştirme Kurulunun 02.07.2019 tarihli yazısına istinaden Stratejik Plan Hazırlama Ekibi İnsan Kaynakları ve Eğitim Müdürlüğünün 03/01/2019 tarihli ve E.532 sayılı olur'u ile aşağıdaki kişilerden oluşturulmuştur.

Stratejik Plan Hazırlama Ekibi

Çalışma Grubu Başkanı	Süleyman TOPCUOĞLU	Başkan Yardımcısı
Üye	Eshabil TOMURCUK	Mali Hizmetler Müdürü
Üye	Murat ÖZSOLAK	İmar ve Şehircilik Müdürü
Üye	Tuncay SARIKAYA	İnsan Kay.ve Eğitim.Müd.V.
Üye	Yılmaz AKÇUL	Çevre Koruma ve Kont.Müd.V.
Üye	Hüseyin Nihat AKAR	V.H.K.İ.

Stratejik plan hazırlama ekibi tarafından plan hazırlama süreci belirlenmiş ve bu süreçte yapılacak faaliyetler ortaya konmuştur.

- Üst Yöneticilerle stratejik plan bilgilendirme toplantısının yapılması
- İç ve dış paydaşların görüşleri için yazışmaların yapılması
- Önceki yıllara ait stratejik plan, performans programı ve faaliyet raporlarının incelenmesi
- Birimlerde çalışan ilgili personele stratejik plan hazırlama eğitiminin verilmesi
- Birimlerde stratejik plan çalışmalarının başlaması
- İç ve dış paydaşlardan gelen görüşlerin değerlendirilmesi
- Birim stratejik planların teslim alınması
- Birim stratejik planlarının, stratejik planlama ekibi tarafından incelenmesi
- Durum analizinin yapılması
- Paydaş analizlerinin ve GZFT analizinin yapılması
- Geleceği bakış, stratejik amaçların ve kaynak ihtiyaçlarının belirlenmesi
- Türkoğlu Belediyesi 2020-2024 Stratejik Planı Taslağının hazırlanması
- Stratejik plan taslağının başkana sunulması ve son şeklinin verilmesi
- 2020-2024 Stratejik Planının meclis onayına sunulması
- Onaylanan Stratejik Planın İçişleri Bakanlığı'na ve Müsteşarlığa gönderilmesi

Stratejik Plan Çalışma Takvimi

SP AŞAMALARI		AÇIKLAMALAR	
1	STRATEJİ GELİŞTİRME KURULU	Başkanın başkanlığında; başkan yardımcıları ile başkanın uygun göreceği yönetici ve diğer kişilerden oluşur.	
2	GENELGE		
3	STRATEJİK PLANLAMA EKİBİ	Başkan yardımcısı başkanlığında SGB nin koordinasyonunda, harcama birimlerinin temsilcileri ile SGB yöneticisinden oluşur. Başkan ayrıca stratejik planlama ekibinin doğal başkanı olup gerek gördüğü durumlarda bu ekibin başkanlığını yürütebilir.	3.1 Harcama birimlerinin temsilcilerinin belirlenmesi için birimlere yazı.
			3.2 Yazı doğrultusunda ekip oluşturulması.
4	HAZIRLIK PROGRAMI	Stratejik Plan Hazırlık Faaliyetleri, Zaman Çizelgesi, Eğitim İhtiyacı	Hazırlık programı, stratejik planlama ekip üyelerinin isimlerine ilişkin bilgiler ile tüm katılım ve desteklerinin sağlanmasına ilişkin hususları da içerecek şekilde başkan tarafından belediye içerisinde yayımlanır. Onay sonrasında hazırlık programı belediyenin internet sayfasında duyurulur.
DURUM ANALİZİ (Azami 30 sayfa)			
5	KURUMSAL TARİHÇE	Azami 3 sayfa	
6	UYGULANMAKTA OLAN STRATEJİK PLANIN DEĞERLENDİRİLMESİ		
7	MEVZUAT ANALİZİ	Yazı ve mevzuat analizi sonucu özet ve değerlendirme yazılacak	7.1 Birimlere yazı yazılarak faaliyetlerini hangi mevzuatlara göre yaptıkları bilgisi istenecek.
			7.2 Mevzuat analizi tablosu oluşturulacak.
8	ÜST POLİTİKA BELGELERİ ANALİZİ	Kalkınma planı, Cumhurbaşkanlığı programı, OVP, yıllık program; bölge düzeyinde bölge planı, ÇDP, şehir düzeyinde; il gelişim planı ve nazım imar planını ifade eder.	Üst politika belgeleri ile stratejik plan ilişkisini gösteren tabloya stratejik planda yer verilir.
9	FAALİYET ALANLARI İLE ÜRÜN VE HİZMETLERİN BELİRLENMESİ	Tablo 3 (Rehber, s;13)	Bu madde ile mevzuat analizi ilişkilendirilebilir.
10	PAYDAŞ ANALİZİ	10.1 İç Paydaş	10.1.1.Stratejik planla ilgili beklenti ve öneri anketi. 10.1.2 Anket sonuçlarının değerlendirilmesi.
		10.2 Dış Paydaş	10.2.1 Paydaşların tespiti

TÜRKOĞLU BELEDİYESİ 2020-2024 STRATEJİK PLANI

			10.2.2 Paydaşların önceliklendirilmesi
			10.2.3 Paydaşların ürün ve hizmetlerle ilişkilendirilmesi
			10.2.4 Paydaşların değerlendirilmesi
			10.2.5 Paydaş görüş ve önerilerinin alınması ve değerlendirilmesi (paydaş görüş/anket formu düzenlenecek ve tüm paydaşlara yazı yazılacak. Sonuçlar değerlendirilecek.)
11	KURULUŞ İÇİ ANALİZ	İnsan kaynaklarının yetkinlik düzeyi, Kurum kültürü (anket), Teknoloji ve bilişim altyapısı, Fiziki ve mali kaynaklar, Teşkilat şeması,	
12	PESTLE ANALİZİ	Belediye üzerinde etkili olan veya olabilecek politik, ekonomik, sosyokültürel, teknolojik, yasal ve çevresel dış etkenlerin tespit edilmesi amaçlanır.	
13	GZFT ANALİZİ	Güçlü ve zayıf yönler; belediye tarafından kontrol edilebilen, fırsatlar ve tehditler ise belediyenin kontrolü dışında ortaya çıkan durumlardır.	
14	TESPİTLER VE İHTİYAÇLARIN BELİRLENMESİ	Durum analizi kapsamında gerçekleştirilen ayrıntılı çalışmalar sonucunda elde edilen bulgular tespitler ve karşılanması gereken ihtiyaçlar olarak özetlenir.	
GELECEĞE BAKIŞ (Azami iki sayfa)			
15	MİSYON	Misyon belediyenin var oluş sebebidir. Belediyenin ne yaptığını, nasıl yaptığını ve kimin için yaptığını açıkça ifade eder.	
16	VİZYON	Vizyon belediyenin geleceğini sembolize eden genel amacdır.	
17	TEMEL DEĞERLER	Karar alıcıların belediyeyi yönetirken bağlı kalacakları inançları ve çalışma felsefesini yansıtır.	
STRATEJİ GELİŞTİRME: AMAÇ, HEDEF VE PERFORMANS GÖSTERGELERİNİN BELİRLENMESİ			
18	AMAÇ	EN FAZLA 10 AMAÇ (Bir tanesi kurumsal kapasiteyi güçlendirmeye yönelik olmalı)	HEDEF KARTLARI: Harcama birimlerince sorumlu oldukları her bir hedef için Tablo 14' te yer alan hedef kartları oluşturulur. Her bir hedef kartı azami iki sayfa olacak şekilde hazırlanır.
19	HEDEF	Her amaç için EN AZ 2 EN FAZLA 5	
20	PERFORMANS GÖSTERGESİ	EN AZ 1 EN FAZLA 5	
21	FAALİYET VE PROJELER	EN FAZLA 10	
22	HEDEF RİSKLERİ VE KONTROL FAALİYETLERİ		
23	MAALİYETLENDİRME		
İZLEME VE DEĞERLENDİRME (Azami iki sayfa)			
24	İZLEME VE DEĞERLENDİRME	İzleme ve değerlendirme sürecinde belediye başkanı başkanlığında, Strateji Geliştirme Kurulu Üyelerinin katılımlarıyla altı aylık dönemlerde izleme toplantıları, bir yıllık dönemlerde ise değerlendirme toplantıları yapılabilir.	

I- MEVCUT DURUM ANALİZİ

Durum analizi, kurumun "Neredeyiz" sorusuna cevap bulunmasıdır. Kurumun içinde bulunduğu iç ve dış şartların belirlenmesini gerektirir. İç şartlar kurumun kendi iç yapısına yönelik analizdir. Kurum içi analiz kendi içinde başlıklara ayrılarak değerlendirildiğinde şu hususlarda analiz gerektiği görülmektedir: Kurumun mali gücü, insan kaynaklarının durumu, araç-gereç, bina gibi fiziki kaynaklarının durumu, kullanılan üretim sistemleri, teknoloji gibi sisteme yönelik durumlar. Belediyeler için de benzeri analizlerin yapılması gereklidir.

Dış şartlar ise belediyeyi etkileyen ancak belediyenin kendisinden kaynaklanmayan şartlardır. Örneğin belediyecilikle ilgili mevzuat, kentin ihtiyaçları, kentin gelişmişlik düzeyi, ülke ekonomisi, teknolojik gelişmeler, kentle ilgili hizmetler veren Büyükşehir Belediyesi başta olmak üzere diğer kurum ve kuruluşların çalışmaları dış çevre şartları kapsamında değerlendirilmektedir.

Durum analizinde sıklıkla kullanılan yöntem SWOT Analizidir. SWOT Analizi iç ve dış ortamdaki kaynaklanan şartların belirlenmesi ve bunların güçlü yön, zayıf yön, fırsat ve tehdit olarak tasnif edilmesidir. İç ortam değerlendirilmesi kuruluşun mevcut durumunu ve geleceğini etkileyebilecek, iç ortamdaki kaynaklanan ve kuruluşun kontrol edebildiği koşulların ve eğilimlerin incelenerek güçlü ve zayıf yönlerin belirlenmesi ve değerlendirilmesidir. Güçlü yönler kuruluşun amaçlarına ulaşması için yararlanılabileceği olumlu hususlardır. Zayıf yönler ise kuruluşun başarılı olmasına engel teşkil edebilecek eksiklikler, diğer bir ifadeyle, aşılması gereken olumsuz hususlardır. Belirlenecek güçlü yönler kuruluşun hedeflerine, zayıf yönler ise kuruluşun alacağı tedbirlere ışık tutacaktır. Dış şartların analizi, kuruluşun kontrolü dışındaki koşulların ve eğilimlerin incelenerek, kuruluş için kritik olan fırsat ve tehditlerin belirlenmesidir. Fırsatlar, kuruluşun kontrolü dışında gerçekleşen ve kuruluşa avantaj sağlaması muhtemel olan etkenler ya da durumlardır. Tehditler ise, kuruluşun kontrolü dışında gerçekleşen, olumsuz etkilerinin engellenmesi veya sınırlandırılması gereken unsurlardır.

A-TARİHİ GELİŞİM

1-İlçe Tarihi

Türkoğlu, günümüzde Kahramanmaraş'a en yakın ilçedir. Bulunduğu coğrafi konum nedeniyle ticaret ve göç yolları üzerinde bulunmaktadır. Topraklarının verimli ve tarıma elverişli olması nedeniyle tarih öncesi çağlardan buyana topluluklar tarafından yerleşim merkezi olarak kabul edilmiştir. Amik çukurunun kuzey ucuna yakın bir yerde bulunan Türkoğlu'nun tarih öncesi dönemi, halihazırdaki ilçe merkezinden ziyade çevre köylerdeki höyüklerle dayanmaktadır. Gavur Gölü çevresinde yer alan köylerin kurulu bulunduğu höyüklerin tarihleri M.Ö 5500-6000 yıllarına kadar dayanmaktadır. Bu höyükler üzerinde tam manasıyla arkeolojik kazılar yapılmış değildir. Tarih öncesi devirlerin en önemli merkezlerinden biri olan Sakçagözü ile yakınlığı bölgenin önemini arttırmaktadır. Gavur Gölü'nün doğusunda yer alan Sakçagözü ile batısında bulunan Türkoğlu'na bağlı Şekeroba, Beyoğlu ile Türkoğlu ilçe merkezleri arasında ilkel anlamda ticaret ilişkilerinin kurulmamış olması yahut arabalık ilişkilerinin kurulmamış olması düşünülemez.

Şehrin güney giriş kapısı durumunda olan Türkoğlu'nun tarihi, Maraş tarihiyle paralellik göstermektedir. Hititler, Asurlar, Makedonyalılar, Selekoslar, Romalılar, İslam ve Bizans dönemleriyle, Dulkadiroğlu, Selçuklu ve Osmanlı dönemlerinde ilçeye bağlı mahalleler yerleşim merkezi olarak varlığını sürdürmüştür. Özellikle Anadolu'nun fethinden sonra Türkoğlu ve çevresindeki bölgelere Türkmenler yerleşmiştir.

Türkoğlu Adının Kökeni ve Türkoğlu'nun İdari Yapısı

Türkoğlu, adı ilk olarak 1960 yılında kullanılmıştır. Bugünkü ilçe sınırları içerisinde bulunan mahalle ve semtlerin adlarına (Kılılı, Şekeroba, Ceceli, Orçan ve Beyoğlu) çok daha eski tarihli vesikalarda rastlanmaktadır. Bununla birlikte Türkoğlu isminden önce bölgenin adı İloğlu (Eloğlu) olarak zikredilmektedir. Osmanlı Devleti'nin son dönemlerinde vergi ve asker toplamak amacıyla uygulanan konar-göçerlerin iskân politikası sırasında İloğlu adına rastlanmaktadır. Çukurova ile Göksun-Sarız arasında yazlık ve kışlık, konargöçer olan Tecürlü (Tecirli) aşiretinin şimdiki ilçe merkezi ve çevresine yerleştirilmesiyle ilgili bir belge "İloğlu" adı ilk kez geçmektedir. 1861 yılına ait bu belgede Tecürlü aşiretinin bir oymağı olan ve yaylalara çıkan İloğlu oymağının denetim altına alınması ve kayda geçirilmesi istenmiştir. Üç yıl sonraya ait 1864 tarihli belge ile İloğlu ismi resmi kayıtlarda ikinci kez yer almıştır. Türkoğlu mezarlığında bulunan 1869 tarihli mezar taşı, mezarlığın İloğlu obasının mezarlığı olduğuna işaret etmektedir.

Tecürlü aşiretinin bir kolu olarak kurulan İloğlu Köyü'nün ilk zamanlarında köy nüfusu 400 haneden ibarettir. Zaman içerisinde demografik yapıda değişim meydana gelmiş ve nüfus azalmıştır. İloğlu adı zamanla halk arasında Eloğlu'na dönüşmüş olsa da resmi kayıtlarda İloğlu olarak varlığını sürdürmüştür. İslamiyet öncesi Türklerde "İl" kelimesi yurt, devlet ve ülke anlamlarına gelmekteydi. Oğuzların Kınık kolundan geldiği rivayet edilen Tecirli Aşireti'nin bir oymağı olan İloğlu oymağının adındaki "İl" kelimesi Türkçe yurt tutan, yurt kuran, devlet kuran manalarında değerlendirilebilir. İloğlu Köyü, Kılılı, Beyoğlu, Şekeroba, Orçan gibi daha önceden kurulmuş ve hatta Şekeroba gibi nahiye merkezi olmuş yerlerden de hızlı gelişerek bu gün ilçe merkezi olmuştur.

İdari yönden Türkoğlu ile Maraş tarihinin birlikte ele alınması gerekmektedir. Bölge tarih boyunca birçok millet tarafından idare edilmiş ve Maraş'a hakim olan devletler aynı şekilde Türkoğlu'na da hakim olmuşlardır. Malazgirt Savaşı'ndan sonra bölgeye gelen Türkler, 1086 yılında Maraş ve Türkoğlu bölgesini fethetmişlerdir. Kısa bir süre sonra Haçlıların Kudüs'ü Müslümanlardan almak için başlattıkları I. Haçlı Seferi sonrasında 1097'de bölge Haçlıların kontrolüne girmiştir. Musul Atabeyi İmameddin Zengi'nin Urfa'yı Haçlılardan geri alması üzerine başlayan II. Haçlı Seferi sonrasında Türk boylarının Maraş ve çevresine akınları devam etmiş ve tekrar bölge fethedilmiştir (1148).

Türkoğlu coğrafyası, Anadolu ile Suriye ve Kudüs hattı üzerindeki geçiş yolu olması nedeniyle sık sık el değiştirmiştir. Bir dönem Kilikya Ermeni Krallığının denetimine giren bölge, 1298'de Mısır'da hüküm süren Memluklar tarafından fethedilmiş ve Dulkadiroğlu Türkmenlerine bırakılmıştır. Maraş ve Türkoğlu bölgesi idari yönden bir dönem Memluklar'a bağlı olsalar da, Elbistan ve Maraş çevresinde hakim olan Dulkadiroğlu Beyliği 1515 Turnadağ Savaşı'na kadar müstakil bir beylik olarak bölgenin hakimi olmuştur. Yavuz Sultan Selim tarafından Osmanlı Devleti'ne bağlanan Türkoğlu ve Maraş bölgesi, bir dönem merkezi Sivas olan Rum Beylerbeyliği'ne daha sonra da Konya merkezli Karaman Beylerbeyliği'ne idari yönden bağlanmıştır. 1591'de Vilayet-i Dulkadiriyye adıyla eyalete çevrilmiş olsa da 1840 yılında Kavalalı Mehmet Ali Paşa'nın İsyanı ve sonrasında oğlu İbrahim Paşa'nın şehri işgali ve akabinde meydana gelen asayişsizliklerden dolayı eyalet lağvedilmiş ve kazaya çevrilmiştir. Bir dönem Adana'ya, 19.Yüzyılın başında da Halep'e bağlı sancak merkezi olan Maraş, 1914'te liva (il) olmuştur. Türkoğlu ilçesinin sınırları içerisinde yer alan bugünkü topraklarda Şekeroba, Camustil, Kurupınar, Karahayıt, ve Kemer nahiyeleri kurulmuştur. Cumhuriyetin ilk dönemlerinde İloğlu Obası olarak Şekeroba nahiyesine bağlı olan İloğlu, 1940 yılında nahiye olmuş ve 1960 yılında da Türkoğlu adıyla ilçeye çevrilmiştir. 2012 yılında çıkarılan 6360 Sayılı Kanun ile Kahramanmaraş'ın Büyükşehir olmasıyla birlikte Türkoğlu'nun tüm belde ve köyleri mahalleye dönüştürülmüştür. Türkoğlu'nun mahalleler ile birlikte toplam nüfusu 73.770'e ulaşmıştır.

Tarihi Höyükler ve Mağralar

Türkoğlu İlçesi sınırları içerisinde tarih öncesi dönemlere ait önemli höyükler bulunmaktadır. Kılılı Höyüğü, Çakmaktepe Höyüğü, Sümbüllüpinar Höyüğü, Göllü Höyük, Karahöyük, Sivrimine Höyüğü, Çakallı Höyük ve Pınar Höyük gibi 54 büyük höyük tespit edilmiş ancak yüzey araştırmaları kısmen yapılsa da henüz arkeolojik kazı çalışmaları yapılmamıştır. Höyükler üzerinde yapılacak tam teşekküllü çalışmalarda, Sakçagözü gibi tarihi değiştirecek kalıntılara ulaşılabilir. Höyüklerin dışında Ceceli Mahallesi yakınlarında bulunan Deve Sırtı mevkiinde kaya mezarları bulunmaktadır. Ayrıca Hopurlu, Yavuzlar, Şekeroba ve Delicek gibi mahallelerde bulunan kaya mezarları da ilim alemi tarafından keşfedilmeyi bekliyor. Kahramanmaraş müzesi çalışanları tarafından incelenen ve kayıt altına alınan bu bölgelerle ilgili detaylı çalışmalar proje aşamasında kalmıştır.

Gâvur Gölü ve Mamut İskeleti

Büyük bir bölümü Türkoğlu ilçesi sınırları içerisinde olan Gâvur Gölü, tektonik özelliklere sahip bir göl durumundadır. Çevredeki dağlardan gelen derelerin suyuyla beslenen göl tarih öncesi dönemlerden bu yana bölgede tarım faaliyetlerinin yapılmasında etkili rol üstlenmiştir. Bununla birlikte bir bataklık görünümünde olan Gâvur Gölü, Lut Çukuru'nun üst bölümünde yer alması nedeniyle araştırmacıların dikkatini çekmiştir.

Gâvur Gölü'nde 1961 yılında bulunan ve fillerin atası kabul edilen Asya fillerinden bir filin iskeleti, bilim dünyasını heyecanlandırmıştır. İlk incelemede kalıntıların Mamut iskeleti olduğu sanılsa da derinlemesine yapılan incelemede kalıntıların türü tükenmiş Asya fil ailesinden birine ait olduğu anlaşılmıştır. 1970 yılında yine aynı bölgede aynı tür bir yavru fil iskeletine daha rastlanılmıştır. İskeletler bölgede arkeolojik kazıların yapılmasını gündeme getirmiştir. Bir dönem kuş çeşitliliği ve yabani hayvan türlerini barındırmasıyla ünlenmiş olan Gâvur Gölü, günümüzde bataklık alanların ıslahıyla tarım arazisine çevrilmiştir. Sonbahar ile birlikte gölün bulunduğu alanda su birikmeye devam etmekte ve yaz aylarının başına kadar Gâvur Gölü alanında su bulunmaktadır. Bu süre içerisinde göçmen kuşlar için konaklama görevi görmektedir.

Malik bin-el Eşter, Hz. Okkaşe ve Hz. Beyazıd-ı Bestami

İlçenin kuzeyinde, Aksu çayının yanındaki tepede bulunan Malik Bin-el Eşter'in (Halk ağzında Malik Ejder Türbesi) türbesi, yine ilçenin Güneydoğusunda bulunan ve Nurdağı İlçesi sınırları içerisinde bulunan Okkaşe Hazretleri'nin türbesi ile Kırıkhan İlçesi sınırları içerisinde bulunan Beyazıd-ı Bestami Hazretleri'nin türbesi, bölgenin İslam Devleti döneminde önemli bir merkez olduğunu gösterir. Güney-kuzey yönünde Türkoğlu'nun da içinde bulunduğu aşağı yukarı 100 km'lik bir hat üzerinde, 3 büyük sahabenin türbelerinin bulunması İslam fedailerinin ve sahabelerinin Diyar-ı Rum'a (Anadolu) İslamiyet'i yaymak için Türkoğlu ve çevresini yol olarak seçtiklerini göstermektedir.

Orçin Kalesi

Türkoğlu ilçesinin batısında bulunan ve merkezi Yeşilyöre olarak kabul gören Orçan, 6-7 mahallenin birleşiminden oluşmaktadır. Bu mahallelerin güney batısında Abbasi Halifesi Harun Reşid döneminde fethedilen topraklar ve O'nun adına kurulmuş olan Haruniye bulunmaktadır. Dulkadiroğlu Beyliği'ne bağlı Türk aşiretlerinden Orçan Aşireti tarafından yerleşim merkezi olarak kabul edilmiştir. 19. Yüzyılın başında tek bir köy adı olarak görünen bölgede bu gün çok sayıda köy bulunmaktadır. Orçan'ın batı sınırında bulunan (Doluca Köyü) Orçin Kalesi, ilçenin önemli tarihi yerlerinden biridir. Orçin Kalesi'nin, Abbasiler döneminde Avasım adıyla Haçlı saldırılarına karşı tampon görevi görmesi amacıyla kurulan şehirlerin inşası sırasında, yapılmış olması muhtemeldir. Kalenin, Orçin Bey adında bir Türk beyi tarafından yapıldığı yönünde de rivayetler bulunmaktadır. Orçin Kalesi'nin benzerlerinin, Gavur Dağları adıyla bilinen Amanos Dağlarının Orta Toroslara

doğru uzanan kolu üzerinde çok sayıda benzeri bulunmaktadır. Orçin Kalesi, maalesef zamanla çökmüş ve harabeye dönmüştür. Restorasyonun yapılması halinde Orçin Kalesi, ilçenin tarihi ve turistik bir mekanı haline dönebilir.

Bababurnu Kalesi

Bababurnu Kalesi'nin tarihi hakkında kesin bilgiler bulunmamakla birlikte, yakın dönem Maraş tarihi açısından önemli bir yere sahiptir. Türkoğlu'na bağlı Beyoğlu mahallesi sınırları içerisinde olan ve Gavur Gölü ile Beyoğlu arasındaki yol üzerinde bulunan Bababurnu Kalesi, Milli Mücadele döneminde stratejik müdahalelerin yapıldığı bir yer olmuştur. Ermeni öncü birlikleriyle birlikte İslahiye'den Maraş'ı işgal etmek için harekete geçen Fransız birliklerine ilk müdahale Bababurnu mevkiindeki kaleden yapılmıştır. Dört Yol'daki ilk Kuvay-ı Milliye'nin teşekkülüne rağmen Kuvay-ı Milliye'nin güney cephesindeki ilk hamlesi önce Bahçe üzerinden Türkoğlu'na gelmekte olan Fransız birliklerinin Ceceli Mahallesi'nde pusuya düşürülmesi olayıdır. Bu olaydan kısa bir süre sonra Bababurnu Kalesi'nde Fransız askerlerinin ve Ermeni gönüllü birliklerinin önu kesilmiş, 8 Fransız askeri esir alınmış, 5 Ermeni askeri de Kuvay-ı Milliye tarafından vurulmuştur. Bababurnu Kalesi, Türkoğlu Belediye Başkanı Osman Okumuş' un Beyoğlu Belediye başkanlığı döneminde restore edilmiş, çevresine yapılan mesire alanıyla halkın kullanımına açılmıştır. Her yıl Kahramanmaraş'tan, çevre il ve ilçelerden ziyaretçiler gelerek Bababurnu Kalesi'ni gezmektedir. Bugün de Türkoğlu ilçesinin en önemli tarihi mekânlarından ve mesire alanlarından biri olarak öne çıkmaktadır.

Milli Mücadele Dönemi'nde Türkoğlu

Osmanlı Devleti'nin I. Dünya Savaşı'ndan yenik çıkmasının akabinde Mondros Ateşkes Antlaşması imzalanmıştır. Bu antlaşma doğrultusunda ülkenin muhtelif yerleri işgal edilmiştir. Özellikle antlaşmanın 24. Maddesine binaen Doğu Anadolu'da harekete geçen Ermeniler, bölgede zulme uğradıklarını öne sürerek işgallere haklılık kazandırmaya çalışmışlardır. Aynı dönemde Kilikya Ermeni Devleti'ni kurma düşüncesinde olan Ermeniler, Maraş, Antep, Urfa ve Çukurova'da taşkınlıklar yapmaya başlamışlardır. Bir süre sonra Maraş ve çevresi İngilizler tarafından işgal edilmiştir. Suriye Mukavelesi doğrultusunda İngiltere bölgeden çekilmiş ve Fransa aynı yerleri işgal etmiştir.

Maraş'ın işgali sırasında ve daha sonraki milli mücadelesinde Türkoğlu halkı düşmana karşı kahramanca mücadele etmiştir. Bahçe ve İslahiye bölgesinden Maraş'a hareket eden Fransız birlikleri Türkoğlu üzerinden geçmek üzereyken Kuvay-ı Milliye birlikleriyle karşılaşmış ve ağır kayıplar vermişlerdir. Maraş'ın şehre girişteki güney kapısı durumunda olan Türkoğlu'nun korunması ve düşman birliklerine pusu kurulması amacıyla bölge insanları ve Kuvay-ı Milliye birlikleri büyük çaba sarf etmişlerdir. Özellikle Ceceli, Sarılar ve Karalar köyleri ile Orçan Banısı'nda hazırlık yapan Türkler, Ermeniler ve Fransızlara karşı saldırıda bulunmuşlardır.

Bababurnu Kalesi ve Kılılı köyü sınırları içerisinde olan Danışman Tepesi'nde Fransız birliklerine baskınlar yapılmıştır. Müdafai Hukuk Cemiyeti tarafından görevlendirilen Beyazıtlı Zafer ve Muharrem Beyler, Türkoğlu-Maraş yolunu kesmeye çalışmışlardır. Bababurnu bölgesinden gelen Atmalı aşireti reisi Yakup Hamdi Bey ile Muallim Hayrullah Bey Danışman Tepesi'nde Fransızlarla silahlı çatışmaya girdiler ve Muallim Hayrullah bu çatışmada yaralandı. Orçan köylüleri, Çakallı halkı ve yine Kümperli Köyü'nden Mustafa Kâye (Muhtar Mustafa IŞIK) ve çetesi, Danışman Tepesi'nde Muallim Hayrullah komutasındaki Bertizli gönüllülere katılmış ve Fransızlarla mücadele etmişlerdir. Fransızlar, Türkoğlu'nda daha fazla barınamayacaklarını anlayarak Aksu üzerinden geçip Şerefoğlu Köyü tarafından Maraş'a geçmişlerdir. Bu çatışmalarda Fransızlar 7 ölü, 21 yaralı vermişlerdir.

Maraş'ın işgali için gelen Fransız ordusu Ceceli, Sarılar, Karalar, Kılılı köylerinde ve Türkoğlu'nda çok sayıda evi yakmış, hayvanları öldürmüşlerdir. İnsanların daha önceden aldıkları haberler doğrultusunda köyleri boşaltması nedeniyle fazla can kaybı olmamıştır. Fransız işgalinin Maraş'ta sürdüğü dönemde Ermeni çeteler, Hopurlu, Ceceli, İmalı, Kümperli, Karabıyıklı ve Dedeler gibi köylerde halka zulmetmişlerdir. Bu köylerde suçsuz Müslümanları öldürmüşlerdir. Maraş'ın 22 Ocak 1920'de başlayıp 12 Şubat 1920'de zaferle sonuçlanan 22 günlük kurtuluş mücadelesi sırasında Türkoğlu halkı ve köylüleri şehrin kurtuluşu için destek olmuştur. Fransızlar şehre girerken yaşadıkları sorunlarla tekrar karşılaşmamak için anlaşma yolunu tutmuşlardır. Fransız birliklerinin bir kısmı Narlı istikametinden Antep'e doğru giderken, bir kısmı da İslahiye'ye çekilmişlerdir.

Türkoğlu, tarih öncesi dönemlerden başlayarak günümüze kadar önemli bir yerleşim merkezi olmuştur. Hititler, Romalılar, İslam Devleti, Dulkadiroğlu Beyliği ve Osmanlı Devleti döneminde Maraş'ın güney kapısı olması hasebiyle göç ve ticaret yollarının uğradığı bir yer olmuştur. Türkoğlu ve köylerinde yaşayan Türklerin Maraş'ın düşman işgalinden kurtulmasında büyük faydaları dokunmuştur.

Türkoğlu'nun İlçe Olması

Cumhuriyetin ilanından sonra Maraş'a yakınlığından dolayı göç almaya başlayan İloğlu (Eloğlu), Gavur Gölü'nün 1950'den itibaren ıslahı nedeniyle cazibe merkezine dönmüştür. Verimli arazilerin, DSİ tarafından sulama kanallarıyla desteklenmesi neticesinde göç almaya başlayan Eloğlu'nda nüfus artmaya başlamıştır. Son olarak Tecirli ve Bozdoğan aşiretlerinin yerleşmesiyle Eloğlu ve çevresi canlılık kazanır. Dağ köylerinden gelenler, Suriye ve Bulgaristan'dan göç edenler ile birlikte Eloğlu'nun nüfusu 1960'ta 2468 kişiye ulaşır.

Şehrin kurtuluşunu kutlamak için yapılan programa katılmak üzere trenle Kahramanmaraş'a gelen Başbakan Adnan Menderes, Eloğlu İstasyonu'nda halk ile bir araya gelir. Bölgenin gelişme müsait olması ve çevre illerden gelen yolların kesişim noktasında olması nedeniyle Eloğlu'nun ilçe olması gerektiğini düşünmüştür. Kahramanmaraş dönüşünde düşüncesini fiiliyata döken Başbakan Adnan Menderes, 20 Nisan 1960'ta TBMM'ne sunulan bir önergeyle Eloğlu'nun ilçe olmasını sağlamıştır. Aynı dönemde ilçenin adının Türkoğlu olarak değiştirilmesini önermiş ve Başbakan Adnan Menderes'in teklifi uygun görülerek ilçenin adı Türkoğlu olarak kabul edilmiştir.

2- Kurum Tarihi

Osmanlı Dönemi'nde bugün belediyecilik hizmetleri olarak nitelediğimiz temizlik, su, kanal, yol yapım ve bakım işleri büyük oranda vakıflar tarafından yerine getirilirdi. Ayrıca bir yerel yönetim olmadığından yerel idareciler şehre ait bu hizmetleri de yürütürlerdi.

İlçe 20 Nisan 1960'ta TBMM'ne sunulan bir önergeyle Türkoğlu adıyla ilçe olması ile birlikte ilk belediye kurulmuştur.

İlk belediye başkanı Mehmet DARICI dır., 1980 darbesinin yapılasıyla 1982 de görevden alınmış olup, yerine Metin NACAROĞLU belediye başkanı olarak atanmış 1982-1984 arasında iki yıl bu görevi sürdürmüştür.1982 anayasasının yapılmasıyla 1984 te yerel seçimler yapılmış Mehmet DARICI yeniden belediye başkanı olarak seçilmiştir. 1989 yerel seçimlerinde Bayram ÇULLU belediye başkanı seçilmiştir. Belediye başkanlığını 1994' e kadar sürdürmüş 1994 yerel seçimlerinde Cafer GÜÇLÜ Belediye başkanı seçilmiştir. 1999 yerel seçiminde Bayram ÇULLU yeniden belediye başkanı seçilmiş olup bu görevi 2001 yılına kadar sürdürmüştür. Yerine meclis üyelerinden Cuma SOLMAZ 2001-2002, Osman ŞEN 2002-2004 arası belediye başkanlığı yapmıştır. 2004-2009 ve 2009-2014 seçimlerinde Mustafa TAŞHAN iki dönem belediye başkanlığı görevini yürütmüştür. 2012 yılında çıkarılan 6360 sayılı yasa ile birlikte Kahramanmaraş' ın

TÜRKOĞLU BELEDİYESİ 2020-2024 STRATEJİK PLANI

Büyükşehir statüsünü kazanmasıyla birlikte 2014 yılında belde belediyelerinin tüzel kişiliği kaldırılarak tüm varlıklarıyla birlikte ilçe belediyesine devredilmiştir. Belde ve köyler mahalleye dönüştürülmüştür. 30 Mart 2014 seçimlerinde iki dönem Beyoğlu belediye başkanlığı görevini yapan Osman OKUMUŞ belediye başkanlığını kazanarak Türkoğlu İlçesinin 8. Belediye Başkanı olmuştur. 31 Mart 2019 seçimlerinde tekrar seçilerek bu görevi başarıyla sürdürmektedir.



Mehmet DARICI
1963-1980



Metin NACAROĞLU
1982-1984



Mehmet DARICI
1984-1989



Bayram ÇULLU
1989-1994



Cafer GÜÇLÜ
1994-1999



Bayram ÇULLU
1999-2001



Cuma SOLMAZ
2001-2002



Osman ŞEN
2002-2004



Mustafa TAŞHAN
2004-2014



Osman OKUMUŞ
2014 ...Devam Ediyor

B-YASAL YÜKÜMLÜLÜKLER VE MEVZUAT ANALİZİ

1-Yasal Yükümlülükler ve Mevzuat

5393 Sayılı Belediye Kanununun 14. ve 15. maddelerinde belediyenin görev yetki ve sorumlulukları düzenlenmiştir. Buna göre;

Belediyenin görev ve sorumlulukları

Madde 14. — Belediye, mahallî müşterek nitelikte olmak şartıyla;

a) İmar, su ve kanalizasyon, ulaşım gibi kentsel alt yapı; coğrafi ve kent bilgi sistemleri; çevre ve çevre sağlığı, temizlik ve katı atık; zabıta, itfaiye, acil yardım, kurtarma ve ambulans; şehir içi trafik; defin ve mezarlıklar; ağaçlandırma, park ve yeşil alanlar; konut; kültür ve sanat, turizm ve tanıtım, gençlik ve spor orta ve yükseköğrenim öğrenci yurtları (Bu Kanununun 75 inci maddesinin son fıkrası, belediyeler, il özel idareleri, bağlı kuruluşları ve bunların üyesi oldukları birlikler ile ortağı oldukları Sayıştay denetimine tabi şirketler tarafından, orta ve yüksek öğrenim öğrenci yurtları ile Devlete ait her derecedeki okul binalarının yapım, bakım ve onarımı ile tefrişinde uygulanmaz.); sosyal hizmet ve yardım, nikâh, meslek ve beceri kazandırma; ekonomi ve ticaretin geliştirilmesi hizmetlerini yapar veya yaptırır. **(Mülga son cümle: 12/11/2012-6360/17 md.) (...)(Ek cümleler: 12/11/2012-6360/17 md.)** Büyükşehir belediyeleri ile nüfusu 100.000'in üzerindeki belediyeler, kadınlar ve çocuklar için konukevleri açmak zorundadır. Diğer belediyeler de mali durumları ve hizmet önceliklerini değerlendirerek kadınlar ve çocuklar için konukevleri açabilirler.

b) Devlete ait her derecedeki okul binalarının inşaatı ile bakım ve onarımını yapabilir veya yaptırabilir, her türlü araç, gereç ve malzeme ihtiyaçlarını karşılayabilir; sağlıkla ilgili her türlü tesisi açabilir ve işletebilir; mabetlerin yapımı, bakımı, onarımını yapabilir; kültür ve tabiat varlıkları ile tarihî dokunun ve kent tarihi bakımından önem taşıyan mekânların ve işlevlerinin korunmasını sağlayabilir; bu amaçla bakım ve onarımını yapabilir, korunması mümkün olmayanları aslına uygun olarak yeniden inşa edebilir. **(Değişik ikinci cümle: 12/11/2012-6360/17 md.)** Gerektiğinde, sporu teşvik etmek amacıyla gençlere spor malzemesi verir, amatör spor kulüplerine ayni ve nakdî yardım yapar ve gerekli desteği sağlar, her türlü amatör spor karşılaşmaları düzenler, yurt içi ve yurt dışı müsabakalarda üstün başarı gösteren veya derece alan öğrencilere, sporculara, teknik yöneticilere ve antrenörlere belediye meclisi kararıyla ödül verebilir. Gıda bankacılığı yapabilir.

(Ek fıkra: 12/11/2012-6360/17 md.; Değişik: 12/7/2013-6495/100 md.) Belediyelerin birinci fıkranın (b) bendi uyarınca, sporu teşvik etmek amacıyla yapacakları nakdi yardım, bir önceki yıl genel bütçe vergi gelirlerinden belediyeleri için tahakkuk eden miktarın; büyükşehir belediyeleri için binde yedisini, diğer belediyeler için binde on ikisini geçemez.

(İptal fıkra: Anayasa Mahkemesi'nin 24/1/2007 tarihli ve E. 2005/95, K. 2007/5 sayılı Kararı ile.)

Hizmetlerin yerine getirilmesinde öncelik sırası, belediyenin malî durumu ve hizmetin ivediliği dikkate alınarak belirlenir.

Belediye hizmetleri, vatandaşlara en yakın yerlerde ve en uygun yöntemlerle sunulur. Hizmet sunumunda engelli, yaşlı, düşkün ve dar gelirli durumuna uygun yöntemler uygulanır.

Belediyenin görev, sorumluluk ve yetki alanı belediye sınırlarını kapsar.

Belediye meclisinin kararı ile mücavir alanlara da belediye hizmetleri götürülebilir.

4562 sayılı Organize Sanayi Bölgeleri Kanunu hükümleri saklıdır.

(Ek fıkra: 1/7/2006-5538/29 md.) Sivil hava ulaşımına açık havaalanları ile bu havaalanları bünyesinde yer alan tüm tesisler bu Kanunun kapsamı dışındadır.

Belediyenin yetkileri ve imtiyazları

Madde 15. — Belediyenin yetkileri ve imtiyazları şunlardır:

- a) Belde sakinlerinin mahallî müşterek nitelikteki ihtiyaçlarını karşılamak amacıyla her türlü faaliyet ve girişimde bulunmak.
- b) Kanunların belediyeye verdiği yetki çerçevesinde yönetmelik çıkarmak, belediye yasakları koymak ve uygulamak, kanunlarda belirtilen cezaları vermek.
- c) Gerçek ve tüzel kişilerin faaliyetleri ile ilgili olarak kanunlarda belirtilen izin veya ruhsatı vermek.
- d) Özel kanunları gereğince belediyeye ait vergi, resim, harç, katkı ve katılma paylarının tarh, tahakkuk ve tahsilini yapmak; vergi, resim ve harç dışındaki özel hukuk hükümlerine göre tahsili gereken doğal gaz, su, atık su ve hizmet karşılığı alacakların tahsilini yapmak veya yaptırmak.
- e) Müktesep haklar saklı kalmak üzere; içme, kullanma ve endüstri suyu sağlamak; atık su ve yağmur suyunun uzaklaştırılmasını sağlamak; bunlar için gerekli tesisleri kurmak, kurdurmak, işletmek ve işlettirmek; kaynak sularını işletmek veya işlettirmek.
- f) Toplu taşıma yapmak; bu amaçla otobüs, deniz ve su ulaşım araçları, tünel, raylı sistem dâhil her türlü toplu taşıma sistemlerini kurmak, kurdurmak, işletmek ve işlettirmek.
- g) Katı atıkların toplanması, taşınması, ayrıştırılması, geri kazanımı, ortadan kaldırılması ve depolanması ile ilgili bütün hizmetleri yapmak ve yaptırmak.
- h) Mahallî müşterek nitelikteki hizmetlerin yerine getirilmesi amacıyla, belediye ve mücavir alan sınırları içerisinde taşınmaz almak, kamulaştırmak, satmak, kiralamak veya kiraya vermek, trampa etmek, tahsis etmek, bunlar üzerinde sınırlı aynî hak tesis etmek.
- i) Borç almak, bağış kabul etmek.
- j) Toptancı ve perakendeci hâlleri, otobüs terminali, fuar alanı, mezbaha, ilgili mevzuata göre yat limanı ve iskele kurmak, kurdurmak, işletmek, işlettirmek veya bu yerlerin gerçek ve tüzel kişilerce açılmasına izin vermek.
- k) Vergi, resim ve harçlar dışında kalan dava konusu uyuşmazlıkların anlaşmayla tasfiyesine karar vermek.
- l) Gayrisihhî müesseseler ile umuma açık istirahat ve eğlence yerlerini ruhsatlandırmak ve denetlemek.
- m) Beldede ekonomi ve ticaretin geliştirilmesi ve kayıt altına alınması amacıyla izinsiz satış yapan seyyar satıcıları faaliyetten men etmek, izinsiz satış yapan seyyar satıcıların faaliyetten men edilmesi sonucu, cezası ödenmeyerek iki gün içinde geri alınmayan gıda maddelerini gıda bankalarına, cezası ödenmeyerek otuz gün içinde geri alınmayan gıda dışı malları yoksullara vermek.
- n) Reklam panoları ve tanıtıcı tabelalar konusunda standartlar getirmek.
- o) Gayrisihhî işyerlerini, eğlence yerlerini, halk sağlığına ve çevreye etkisi olan diğer işyerlerini kentin belirli yerlerinde toplamak; hafriyat toprağı ve moloz döküm alanlarını; sıvılaştırılmış petrol gazı (LPG) depolama sahalarını; inşaat malzemeleri, odun, kömür ve hurda depolama alanları ve satış yerlerini belirlemek; bu alan ve yerler ile taşımalarda çevre kirliliğı oluşmaması için gereken tedbirleri almak.
- p) Kara, deniz, su ve demiryolu üzerinde işletilen her türlü servis ve toplu taşıma araçları ile taksi sayılarını, bilet ücret ve tarifelerini, zaman ve güzergâhlarını belirlemek; durak yerleri ile

TÜRKOĞLU BELEDİYESİ 2020-2024 STRATEJİK PLANI

karayolu, yol, cadde, sokak, meydan ve benzeri yerler üzerinde araç park yerlerini tespit etmek ve işletmek, işletirmek veya kiraya vermek; kanunların belediyelere verdiği trafik düzenlemesinin gerektirdiği bütün işleri yürütmek.

r) **(Ek: 12/11/2012-6360/18 md.)** Belediye mücavir alan sınırları içerisinde 5/11/2008 tarihli ve 5809 sayılı Elektronik Haberleşme Kanunu, 26/9/2011 tarihli ve 655 sayılı Ulaştırma, Denizcilik ve Haberleşme Bakanlığının Teşkilat ve Görevleri Hakkında Kanun Hükmünde Kararname ve ilgili diğer mevzuata göre kuruluş izni verilen alanda tesis edilecek elektronik haberleşme istasyonlarına kent ve yapı estetiği ile elektronik haberleşme hizmetinin gerekleri dikkate alınarak ücret karşılığında yer seçim belgesi vermek,

s) **(Ek: 4/4/2015-6645/84 md.)** Belediye sınırları içerisinde, yapı ruhsatı veya yapı kullanma izni hangi idare tarafından verilmiş olursa olsun, hizmete sunulacak olan asansörlerin tescilini yapmak, ilgili teknik mevzuat çerçevesinde yıllık periyodik kontrollerini yapmak ya da yetkilendirilmiş muayene kuruluşları aracılığıyla yaptırmak, gerekli hâllerde asansörleri hizmet dışı bırakmak.

(Ek fıkra: 4/4/2015-6645/84 md.) (s) bendi uyarınca asansörlerin yıllık periyodik kontrolünü yapacak belediyeler ile yetkilendirilmiş muayene kuruluşlarının sahip olması gereken şartlar, yıllık periyodik kontrol esasları ile yıllık periyodik kontrol ücretleri Türkiye Belediyeler Birliği, Türk Mühendis ve Mimar Odaları Birliği ve Türk Standartları Enstitüsü temsilcilerinin de yer alacağı bir komisyon tarafından belirlenir. Konuya ilişkin düzenlemeler, komisyon kararları doğrultusunda Bilim, Sanayi ve Teknoloji Bakanlığı tarafından yapılır.

(Ek fıkra: 12/11/2012-6360/18 md.) (r) bendine göre verilecek yer seçim belgesi karşılığında alınacak ücret Ulaştırma, Denizcilik ve Haberleşme Bakanlığınca belirlenir. Ücreti yatırılmasına rağmen yirmi gün içerisinde verilmeyen yer seçim belgesi verilmiş sayılır. Büyükşehir sınırları içerisinde yer seçim belgesi vermeye ve ücretini almaya büyükşehir belediyeleri yetkilidir.

(l) bendinde belirtilen gayrisihhî müesseselerden birinci sınıf olanların ruhsatlandırılması ve denetlenmesi, büyükşehir ve il merkez belediyeleri dışındaki yerlerde il özel idaresi tarafından yapılır.

Belediye, (e), (f) ve (g) bentlerinde belirtilen hizmetleri Danıştayın görüşü ve İçişleri Bakanlığının kararıyla süresi kırkdokuz yılı geçmemek üzere imtiyaz yoluyla devredebilir; toplu taşıma hizmetlerini imtiyaz veya tekel oluşturmayacak şekilde ruhsat vermek suretiyle yerine getirebileceği gibi toplu taşıma hatlarını kiraya verme veya 67 nci maddedeki esaslara göre hizmet satın alma yoluyla yerine getirebilir.

İl sınırları içinde büyükşehir belediyeleri, belediye ve mücavir alan sınırları içinde il belediyeleri ile nüfusu 10.000'i geçen belediyeler, meclis kararıyla; turizm, sağlık, sanayi ve ticaret yatırımlarının ve eğitim kurumlarının su, termal su, kanalizasyon, doğal gaz, yol ve aydınlatma gibi alt yapı çalışmalarını faiz almaksızın on yıla kadar geri ödemeli veya ücretsiz olarak yapabilir veya yaptırabilir, bunun karşılığında yapılan tesislere ortak olabilir; sağlık, eğitim, sosyal hizmet ve turizmi geliştirecek projelere İçişleri Bakanlığının onayı ile ücretsiz veya düşük bir bedelle amacı dışında kullanılmamak kaydıyla taşınmaz tahsis edebilir. **(Ek cümle: 12/11/2012-6360/18 md.)**

Belediye ve bağlı idareler, meclis kararıyla mabetlere indirimli bedelle ya da ücretsiz olarak içme ve kullanma suyu verebilirler.

Belediye, belde sakinlerinin belediye hizmetleriyle ilgili görüş ve düşüncelerini tespit etmek

amacıyla kamuoyu yoklaması ve araştırması yapılabilir.

Belediye mallarına karşı suç işleyenler Devlet malına karşı suç işlemiş sayılır. 2886 sayılı Devlet İhale Kanununun 75 inci maddesi hükümleri belediye taşınmazları hakkında da uygulanır.

Belediyenin proje karşılığı borçlanma yoluyla elde ettiği gelirleri, şartlı bağışlar ve kamu hizmetlerinde fiilen kullanılan malları ile belediye tarafından tahsil edilen vergi, resim ve harç gelirleri haczedilemez.

(Ek fıkra: 10/9/2014 - 6552/121 md.) İcra dairesince haciz kararı alınmadan önce belediyeden borca yeter miktarda haczedilebilecek mal gösterilmesi istenir. On gün içinde yeterli mal beyan edilmemesi durumunda yapılacak haciz işlemi, alacak miktarını aşacak şekilde yapılamaz.

2-Yönetim ve İç Kontrol Sistemi

Belediye başkanı, belediye idaresinin başı ve tüzel kişiliğinin temsilcisidir. Belediye başkanı, ilgili kanunda gösterilen esas ve usullere göre belediye sınırları içindeki seçmenler tarafından beş yılda bir yapılan seçimlerle doğrudan seçilir.

Belediye başkanı; belediye idaresinin başı ve belediye tüzel kişiliğinin temsilcisidir. Belediye başkanı, ilgili kanunda gösterilen esas ve usullere göre seçilir. Belediye teşkilâtının en üst amiri olarak belediye teşkilâtını sevk ve idare etmek, belediyenin hak ve menfaatlerini korumak, belediyeyi stratejik plâna uygun olarak yönetmek, belediye idaresinin kurumsal stratejilerini oluşturmak, bu stratejilere uygun olarak bütçeyi, belediye faaliyetlerinin ve personelinin performans ölçütlerini hazırlamak ve uygulamak, izlemek ve değerlendirmek, bunlarla ilgili raporları meclise sunmak, belediyeyi Devlet dairelerinde ve törenlerde, davacı veya davalı olarak da yargı yerlerinde temsil etmek veya vekil tayin etmek, Meclise ve encümene başkanlık etmek, belediyenin taşınır ve taşınmaz mallarını idare etmek, belediyenin gelir ve alacaklarını takip ve tahsil etmek, yetkili organların kararını almak şartıyla sözleşme yapmak, Meclis ve encümen kararlarını uygulamak, bütçeyi uygulamak, bütçede meclis ve encümenin yetkisi dışındaki aktarmalara onay vermek, belediye personelinin atamak, belediye ve bağlı kuruluşları ile işletmelerini denetlemek, şartsız bağışları kabul etmek, belde halkının huzur, esenlik, sağlık ve mutluluğu için gereken önlemleri almak, bütçede yoksul ve muhtaçlar için ayrılan ödeneği kullanmak, engellilere yönelik hizmetleri yürütmek ve engelliler merkezini oluşturmak, temsil ve ağırlama giderleri için ayrılan ödeneği kullanmak, kanunlarla belediyeye verilen ve belediye meclisi veya belediye encümeni kararını gerektirmeyen görevleri yapmak ve yetkileri kullanmakla görevlidir.

Belediye meclisi; belediyenin karar organıdır ve ilgili kanunda gösterilen esas ve usullere göre beş yıl için seçilen üyelerden oluşur. Meclis Stratejik plan ile yatırım ve çalışma programlarını, belediye faaliyetlerinin ve personelinin performans ölçütlerini görüşmek ve kabul etmek, bütçe ve kesin hesabi kabul etmek, bütçede kurumsal kodlama yapılan birimler ile fonksiyonel sınıflandırmanın birinci düzeyleri arasında aktarma yapmak, Belediyenin imar plânlarını görüşmek ve onaylamak, büyükşehir ve il belediyelerinde il çevre düzeni plânını kabul etmek. Belediye sınırları il sınırı olan Büyükşehir Belediyelerinde il çevre düzeni planı ilgili Büyükşehir Belediyeleri tarafından yapılır veya yaptırılır ve doğrudan Belediye Meclisi tarafından onaylanır, borçlanmaya karar vermek, taşınmaz mal alımına, satımına, takasına, tahsisine, tahsis seklinin değiştirilmesine veya tahsisli bir taşınmazın kamu hizmetinde ihtiyaç duyulmaması hâlinde tahsisin kaldırılmasına; üç yıldan fazla kiralanmasına ve süresi otuz yılı geçmemek kaydıyla bunlar üzerinde sınırlı aynı hak tesisine karar vermek, kanunlarda vergi, resim, harç ve katılma payı konusu yapılmayan ve ilgililerin isteğine bağlı hizmetler için uygulanacak ücret tarifelerini belirlemek, şartlı bağışları kabul etmek, vergi, resim ve harçlar

TÜRKOĞLU BELEDİYESİ 2020-2024 STRATEJİK PLANI

dışında kalan ve miktarı beşbin YTL'den fazla dava konusu olan belediye uyuşmazlıklarını sulh ile tasfiyeye, kabul ve feragate karar vermek, bütçe içi işletme ile 6762 Sayılı Türk Ticaret Kanununa tâbi ortaklıklar kurulmasına veya bu ortaklıklardan ayrılmaya, sermaye artısına ve gayrimenkul yatırım ortaklığı kurulmasına karar vermek, belediye adına imtiyaz verilmesine ve belediye yatırımlarının yap-islet veya yap- islet-devret modeli ile yapılmasına; belediyeye ait şirket, işletme ve iştiraklerin özelleştirilmesine karar vermek, Meclis başkanlık divanını ve encümen üyeleri ile ihtisas komisyonları üyelerini seçmek, norm kadro çerçevesinde belediyenin ve bağlı kuruluşlarının kadrolarının ihdas, iptal ve değiştirilmesine karar vermek, belediye tarafından çıkarılacak yönetmelikleri kabul etmek, meydan, cadde, sokak, park, tesis ve benzerlerine ad vermek; mahalle kurulması, kaldırılması, birleştirilmesi, adlarıyla sınırlarının tespiti ve değiştirilmesine karar vermek; beldeyi tanıtıcı amblem, flama ve benzerlerini kabul etmek, diğer mahalli idarelerle birlik kurulmasına, kurulmuş birliklere katılmaya veya ayrılmaya karar vermek, yurt içindeki ve İçişleri Bakanlığının izniyle yurt dışındaki belediyeler ve mahalli idare birlikleriyle karşılıklı iş birliği yapılmasına; kardeş kent ilişkileri kurulmasına; ekonomik ve sosyal ilişkileri geliştirmek amacıyla kültür, sanat ve spor gibi alanlarda faaliyet ve projeler gerçekleştirilmesine; bu çerçevede arsa, bina ve benzeri tesisleri yapma, yaptırma, kiralama veya tahsis etmeye karar vermek, fahrî hemşerilik payesi ve beratı vermek, belediye başkanıyla encümen arasındaki anlaşmazlıkları karara bağlamak, mücavir alanlara belediye hizmetlerinin götürülmesine karar vermek, imar planlarına uygun şekilde hazırlanmış belediye imar programlarını görüşerek kabul etmekle görevlidir.

Belediye teşkilatı; norm kadro esaslarına uygun olarak başkan, başkan yardımcılarını müdürlüklerden oluşur. Birimlerin kurulması, kaldırılması veya birleştirilmesi belediye meclisinin kararı ile olur.

Belediye personeli belediye başkanı tarafından atanır.

Belediye Başkanlığına ait bir denetim birimi norm kadro esasları çerçevesinde oluşturulmuş olup, belediye birimlerinin rutin denetim ve soruşturmaları yapılmaktadır. İçişleri Bakanlığı vesayet denetimi kapsamında genel iş yürütümünü mahalli idareler kontrolörleri ve mülkiye müfettişleri marifetiyle teftiş etmektedir. Sayıştay Başkanlığı tarafından da dış denetimi yapılmaktadır.

5018 Sayılı Kamu Mali Yönetimi ve Kontrol Kanununun 55. Maddesinde iç kontrol, “İdarenin amaçlarına, belirlenmiş politikalara ve mevzuata uygun olarak faaliyetlerin etkili, ekonomik ve verimli bir şekilde yürütülmesini, varlık ve kaynakların korunmasını, muhasebe kayıtlarının doğru ve tam olarak tutulmasını, mali bilgi ve yönetim bilgisinin zamanında ve güvenilir olarak üretilmesini sağlamak üzere idare tarafından oluşturulan organizasyon, yöntem ve süreçle iç denetimi kapsayan mali ve diğer kontroller bütünü” olarak tanımlanmıştır. Yine 5018 Sayılı Kamu Mali Yönetimi ve Kontrol Kanununun 60 ıncı maddesi ve 5436 sayılı Kanunun 15 inci maddesi uyarınca Bakanlar Kurulu tarafından çıkarılan “Strateji Geliştirme Birimlerinin Çalışma Usul ve Esasları Hakkında Yönetmeliği” nde öngörülen Belediyeler dahil kamu kurum ve kuruluşlarının oluşturacağı strateji geliştirme birimleri tarafından stratejik yönetim ve performans yönetimi ile iç kontrol sistemi çalışmaları yürütülür. İlgili yönetmeliğin 28. Maddesinde Strateji geliştirme birimleri, iç kontrol sisteminin kurulması, standartlarının uygulanması ve geliştirilmesi konularında çalışmalar yapar ve çalışma sonuçlarını üst yöneticiye sunar. Kanuna ve Bakanlıkça belirlenen standartlara aykırı olmamak şartıyla, idarece gerekli görülen her türlü yöntem, süreç ve özellikli işlemlere ilişkin standartlar strateji geliştirme birimleri tarafından hazırlanır ve üst yöneticinin onayına sunulur denilmektedir. Türkoğlu Belediyesinde iç kontrol çalışmaları yeni oluşturulan Mali Hizmetler Müdürlüğü çatısı altında yürütülecektir. Belediyede iç kontrol görevi ise belediye başkan yardımcılarını, gerçekleştirme görevlileri, harcama yetkilileri, muhasebe yetkilisi ve Mali Hizmetler Müdürlüğü tarafından yürütülmektedir.

C- FAALİYET ALANLARI VE HİZMETLER

Mevcut mevzuat hükümleri çerçevesinde belediyemiz tarafından icra edilen faaliyetler ve hizmetler şunlardır:

FAALİYET ALANI- ÜRÜN ve HİZMETLER
ÇEVRE TEMİZLİĞİ, ÇEVRE SAĞLIĞI VE GERİ DÖNÜŞÜM HİZMETLERİ İLE İLGİLİ FAALİYETLER
▪ <i>Katı atık toplama faaliyeti</i>
▪ <i>Cadde ve sokak temizleme faaliyeti</i>
▪ <i>Umumi WC bakım ve temizlik faaliyeti</i>
▪ <i>Yağmur suyu uzgaralarının temizlik faaliyeti</i>
▪ <i>Pazaryerleri ve kurban kesim alanlarının temizlik faaliyeti</i>
▪ <i>Cami temizleme faaliyeti</i>
▪ <i>Kağıt atıkları dönüşüm hizmetleri</i>
▪ <i>Atık pil geri dönüşüm atık toplama hizmeti</i>
▪ <i>Başboş hayvanların toplanması faaliyeti</i>
PARK YAPIM, BAKIM, ONARIM HİZMETLERİ VE AĞAÇLANDIRMA FAALİYETLERİ
▪ <i>Projelendirme faaliyeti</i>
▪ <i>Park yapım ve donatım faaliyeti</i>
▪ <i>Park bakım ve onarım faaliyeti</i>
▪ <i>Ağaçlandırma faaliyeti</i>
▪ <i>Fidancılık ve seracılık faaliyeti</i>
▪ <i>Bina yapım ve onarım faaliyeti</i>
▪ <i>Denetim faaliyeti</i>
İMAR PLANLAMA VE KAMULAŞTIRMA FAALİYETLERİ
▪ <i>Uygulama imar planının hazırlanması (1/1000)</i>
▪ <i>İfraz ve tevhid haritasının hazırlanması</i>
▪ <i>İmar durum belgesinin verilmesi</i>
▪ <i>Kamulaştırma faaliyeti</i>
▪ <i>Arsa satış ve tahsis faaliyeti</i>
KENTSEL DÖNÜŞÜM FAALİYETLERİ
▪ <i>Kentsel dönüşüm alanlarının tespiti</i>
▪ <i>Kentsel dönüşüm alanlarının planlanması ve projelendirilmesi</i>
▪ <i>Kentsel dönüşümü uygulanması</i>
YAPI DENETİM VE RUHSATLANDIRMA FAALİYETLERİ
▪ <i>Ruhsatlandırma faaliyeti</i>
▪ <i>Yapı denetim faaliyetleri</i>
FEN İŞLERİ HİZMET VE FAALİYETLERİ
▪ <i>Yatırım programı ve projelendirme faaliyetleri</i>
▪ <i>Müteahhitlik faaliyetleri</i>
▪ <i>Yol ve kaldırım yapım, bakım ve onarım faaliyetleri</i>
RUHSAT VE DENETİM FAALİYETLERİ
▪ <i>İşyeri açma ruhsatı ve denetim faaliyeti</i>
KIRSAL MAHALLELERE HİZMET FAALİYETLERİ
▪ <i>Kırsal Hizmet faaliyetleri</i>
KÜLTÜREL ve SOSYAL FAALİYETLERİ
▪ <i>Kültürel ve Sosyal faaliyetler</i>

● **Çevre Temizliği, Çevre Sağlığı ve Geri Dönüşüm Hizmetleri İle İlgili Faaliyetler**

- c) *Katı atık toplama faaliyeti*: Mahalle aralarından ve konutların önlerinden alınan evsel katı atıklarının çöp kamyonlarıyla günlük olarak çöp transfer istasyonuna veya şehir çöplüğüne götürülmesi faaliyetidir.
- d) *Cadde ve sokak temizleme faaliyeti*: Bölgemizde bulunan cadde, sokak ve kaldırımların gerekli araç ve ekipmanlara sahip süpürme elemanları ve yol süpürme araçları ile günlük

olarak temizlenip, halkımızın kullanımına hazır hale getirilme faaliyetidir.

- e) **Umumi WC bakım ve temizlik faaliyeti:** Her sabah umumi tuvaletlerin deterjanlarla hijyenik bir şekilde temizlenerek yıkanması ve kullanım sonucu hasar gören yerlerin bakım ve onarımların yapılma faaliyetidir.
- f) **Yağmur suyu ızgaralarının temizlik faaliyeti:** Bölgemizde bulunan yağmur suyu ızgaralarının toprak, çamur ve çeşitli atıklarla tıkanması sonucu, işçilerimiz tarafından temizliği yapılarak çalışır duruma getirilmesi faaliyetidir.
- g) **Pazaryerleri ve kurban kesim alanlarının temizlik faaliyeti:** Mahalle pazarlarında pazarcı esnafının dağılmasını takiben, süpürme elemanları ve yol süpürme araçlarıyla temizliğinin yapılması ve yeniden kullanıma hazır hale getirilmesi faaliyetidir.
- h) **Cami temizleme faaliyeti:** İlçemiz sınırları içerisinde bulunan camilerin cami temizleme ekibi tarafından ayda en az bir defa olmak üzere temizliğinin yapılması faaliyetidir.
- i) **Kağıt atıkları dönüşüm hizmetleri:** Kağıt atıkların hem ekonomik, hem yeşil ormanların korunması amacıyla geri dönüşüm hizmetleri yürütülmektedir
- j) **Atık pil geri dönüşüm atık toplama hizmeti:** Atık Pil ve Akümülatörlerin Kontrolü Yönetmeliği doğrultusunda, Türkiye genelinde faaliyette bulunan Türkiye Atık Pil Üreticileri ve İthalatçıları Derneğiyle (TAP Derneği) birlikte çalışmalar yürütülerek atık pil toplama faaliyetidir.
- k) **Basıboş hayvanların toplanması faaliyeti:** Mahalle aralarında sahipsiz olarak dolaşan sokak köpeklerinin toplanması faaliyetidir. Toplanan bu hayvanlar araç üzerine monte edilen tel kafeslere konularak Büyükşehir Belediyesi köpek barınma evine götürülmektedir. Bu hayvanların kısırlaştırılması, aşılanması ve paraziten hastalıklar yönünden tedavisi bu merkezde yapılmaktadır.

● Park Yapım, Bakım, Onarım Hizmetleri ve Ağaçlandırma Faaliyetleri

- l) **Projelendirme faaliyeti:** İmar planında yeşil alan olarak belirtilen yerlere uygun projelerle vatandaşın ve bölgenin ihtiyacına karşılık verecek, aydınlık ve şeffaf alanlar hedeflenerek gerekli düzenlemeler yapılır. Uygulamanın takibi ve bir kısmının yapımı müdürlüğümüz bünyesinde gerçekleşir. Mesela gerekli olan alanlara basket sahası talep edilirken yanlış bir alanda bu sahanın projelendirilmesi ve yapılması vatandaşın gürültü şikayetine sebep olmaktadır. Veya yakınlarda kamuya ait bir tuvaletin olmaması sonucu bölgede yapılacak bir parkın içerisine konulmayacak bir tuvaletin vereceği sıkıntı önceden çözülmektedir. Direkt projelendirme faaliyeti içerisinde bulunulmasa da dolaylı olarak bulunulur. Çocuk oyun grupları, fitness alanları gibi ekipmanların kurulumunda tedarikçi firmaya yardımcı olunurken denetim faaliyeti tarafımızdan yapılır. İhtiyaç olunan ekipman konusunda bank, aydınlatma direği, sondaj, su malzemesi vs konularda araştırma ve bilgilendirme faaliyetleri yapılır.
- m) **Park yapım ve donatım faaliyeti:** Tüm yeşil alanlardaki elektrik ve su tesisatının çekilmesi, aydınlatma direklerinin ve sulama ekipmanlarının sprink, fiskiye, vana vs montajı ekeltik ve su ekibi tarafından yapılır. İdare binası, çeşme, havuz vs aksesuarlar ile icap eden yerlere parke yol, kaldırım müdürlüğümüzce yapılır. Bu işler Fen işleri müdürlüğümüzün yaptırmış olduğu ihaleler dışında ek, tadilat kapsamında düşünülmesi gereken küçük çaplı ihale süreci gerektirmeyen işlerdir. Montaj ekibi tedarikçilerden temin edilen ekipmanların montajını yapar.
- n) **Park bakım ve onarım faaliyeti:** Bu faaliyeti müdürlüğümüz bünyesinde çalışan ekipler yapar. Bünyemizde bulunan ekipleri saydığımız zaman kimin hangi bakım ve onarım faaliyetini yaptığı daha iyi anlaşılabilir. Park görevlileri mevcut parkların sulama, temizlik, koruma, bakım işlemlerini gerçekleştirir. Elektrik ve su ekibi orta refüjler dahil tüm yeşil alanlar, idare binaları ve belediyemiz bünyesinde bulunan hizmet yerlerinin bakım ve

onarımını yapar. Dış ve iç mekan aydınlatmaları, yeşil alan sulama sistemleri, sondaj, su motorları ve havuzlar, tuvalet, çeşme pis ve temiz suları, ısıtma sistemleri, güneş enerji ısıtmaları vs tüm işlemleri gerçekleştirir. Bahçıvan ekibi bitki üretimi, bakımı ve dikimini gerçekleştirir. Aynı zamanda park görevlilerinin eğitim ve kontrolünü yapar. Budama ve ilaçlama ekibi ağaçların sağlıklı gelişimi için budanması ve haşerelere karşı tüm bitkilerin ilaçlanmasını sağlar. Boyacı, sıvacı, fayansçı, kaynakçı, parkeci ekibi ihtiyaç olan alanlarda bakım ve onarım faaliyetini gerçekleştirir. Çim biçme ve ekme ekibi tüm yeşil alanlarda çim biçme işlemini yaparken sezonlarında ekim işlemlerini gerçekleştirir ve şehrimizi bakımlı bir yeşile kavuşturur. Montaj ekibi tüm alanlardaki bank, masa, kamelya, oyun grubu, fitness grubu vs alet ve ekipmanların bakımı onarımı ve montajını gerçekleştirir. Çözemediği bakım ve onarımlarda atölyeden yardım alır.

- o) **Ağaçlandırma faaliyeti:** Ağaçlandırma faaliyeti ile direkt ilgili olan ekip bahçıvan ekibidir. Ağaçların bir kısmı fidanlığımızda tohumdan ekme ve çeliklenme metotları ile üretilirken bir kısmı tedarikçilerden temin edilir. Muhafaza edilen ve yetiştirilen ağaçlar gerekli görülen yerlere park görevlilerinin yardımı ile dikilir ve bakımının yapılması sağlanır. Kırılan ve kuruyan ağaçlar yenileri ile değiştirilir. Budama ekibi gerekli görülen ağaçların sağlıklı gelişimi için sezonlarında budama yaparken ilaçlama ekibi de haşaratla mücadele eder. Ayrıca ağaçlandırma faaliyetinde ağaçların büyüdüğünde çevreye zarar vermeyecek yerlere dikilmesi, gölgesinden ve görüntüsünden faydalanılacak uygun yerlerin seçilmesi, park şeffaflığını bütünlüğünü ve aydınlığını bozmayacak şekilde budanması gerekmektedir. Planlı ve programlı dikim yapılması şarttır.
- p) **Fidancılık ve seracılık faaliyeti:** Fidanlık belediyemiz atölyesinde bulunan içerisinde sera olarak bilinen kapalı alan ile tava olarak adlandırılan açık alanların bulunduğu yerdir. Fidanların bir kısmı tohumundan bir kısmı çeliklenme ile üretilir. Bir kısım fidanlar tedarikçilerden temin edilir. Serada ise daha çok çiçek ve süs bitkileri üretilir. Sera kışlık ve yazlık çiçeklerin üretimine uygun hava koşullarını sağlar. Çiçek üretimimizin tamamını serada üretiriz ve tedarik etme yoluna gitmeyiz. Fidancılık ve seracılık faaliyeti üretimin yanı sıra bakım ve koruma faaliyetlerini de kapsar. Alınan ve üretilen bitkilerin bakımı, sulaması, ilaçlaması yapılır.
- q) **Bina yapım ve onarım faaliyeti:** Parklarımızda bulunan idare binalarına ilave bina yapılması, motor evi, sondaj hidrofor odası, ilave tuvalet yapılması gibi işlemlerle icap eden yerlere havuz, süs köprü kule çeşme yapılması işlerini kapsar. Belediyemiz bünyesindeki her hizmet yerleri, idare binaları, tuvaletler vs yerlerin küçük çaplı veya acilen yapılması gereken sıva, alçı, boya, onarım, tamir, tadilat işlemleri müdürlüğümüz bünyesinde gerçekleştirilir. Büyük çaplı ve ihale kapsamındaki işler fen işleri müdürlüğümüz tarafından yaptırılır.
- r) **Denetim faaliyeti:** Denetim faaliyeti müdürlüğümüz faaliyet alanındaki işlemlerin amacına uygun yapılıp yapılmadığının uygun yere konulup konulmadığının kontrolüdür. Mesela bir sondaj kuyusunun vurulabileceği, tuvaletin yapılabileceği uygun yer ile tedarikçi tarafından kurulacak çocuk oyun grubunun uygun yere uygun şartlarda kurulup kurulmadığının kontrolüdür. İhale ile alınan elektrik su malzemelerinin, donatım malzemelerinin vs şartnameye uygun teslim edilip edilmediğinin kontrolü tarafımızdan yapılır.

● İmar Planlama ve Kamulaştırma Faaliyetleri

- s) **Uygulama imar planının hazırlanması (1/1000):** 3194 sayılı İmar Kanunu kapsamında, Uygulama İmar Planı, “Onaylı halihazır haritalar üzerine varsa kadastral durumu işlenmiş olan ve nazım imar planına uygun olarak hazırlanan ve çeşitli bölgelerin yapı adalarını, bunların yoğunluk ve düzenini, yolları ve uygulama için gerekli imar uygulama programlarına esas olacak uygulama etaplarını ve esaslarını ve diğer bilgileri ayrıntıları ile gösteren ve 1/1000 ölçekte düzenlenen raporuyla bir bütün olan plandır.” şeklinde tanımlanmaktadır. 03.07.2005 tarihinde Türkiye Büyük Millet Meclisi tarafından kabul edilen 5393 Sayılı Belediye

Kanununun ilgili maddelerinde, imar faaliyetlerinin belediyece yapılarak meclislerince onaylanması hükme bağlanmıştır. Türkoğlu Belediyesi 1/1000 ölçekli Uygulama İmar Planlarını hizmet alımı yöntemi ile “İmar Planlarının Yapımını Yüklenecek Müellif ve Müellif Kuruluşlarının Yeterlilik Yönetmeliği”nde belirlenen grupta yeterlilik belgesine sahip plan müellifine hazırlatmaktadır. Gerek plansız alanlar için hazırlanan İmar Planlarında, gerekse uygulamada karşılaşılan sorunları gidermek, vatandaşın mağduriyetlerini en aza indirmek ve planın yetersiz kaldığı durumlarda kentin ve bölgenin ihtiyacına cevap vermek için yapılan plan değişikliklerinde; 3194 Sayılı İmar Kanununun Plan Yapımına ait Esaslara Dair Yönetmeliğin 3. bölüm başlığı altındaki 27. maddesinde “İmar planlarında bulunan sosyal ve teknik alt yapı alanlarının kaldırılması küçültülmesi veya yerinin değiştirilmesine dair plan değişiklikleri zorunluluk olmadıkça yapılmaz. Zorunlu hallerde böyle bir değişiklik yapılabilmesi için 1- İmar planındaki durumu değiştirecek olan sosyal ve teknik altyapı alanındaki tesisi gerçekleştirecek ilgili yatırımcı bakanlık ve kuruluşların görüşü alınacaktır. 2- İmar planındaki bir sosyal ve teknik alt yapı alanının kaldırılabilmesi ancak bu tesisin hizmet götürdüğü bölge içinde eşdeğer yeni bir alanın ayrılması suretiyle yapılabilir. 3- İmar planında yeni bir sosyal ve teknik altyapı anlamı ayrılması durumunda 1 inci bentteki esaslara uyulur.” hükmü doğrultusunda işlem yapılmaktadır. Büyükşehir Belediye Meclisince kabul edilerek yürürlüğe giren Nazım İmar Planı değişikliklerine uygun Uygulama İmar Planı değişiklikleri ve vatandaşın, kamu kurumlarının, belediyenin plan değişikliği talepleri belediyemiz İmar ve Şehircilik Müdürlüğü bünyesinde değerlendirilmekte, gerekiyorsa ilgili kurumların uygun görüşü alındıktan sonra İmar Planı Müellifine iletilmektedir. Müellif kuruluşça uygun görülerek hazırlanan imar planı değişiklikleri Belediye Meclisi’ne sunulmaktadır. Meclisce kabul edilen planlar, Büyükşehir Belediye Meclisi’nce incelenerek uygun bulunması halinde kesin çizimleri yapılmakta ve Büyükşehir Belediye Başkanlığı tarafından onanmaktadır. Onaylı planlar belediyemiz ilan panosunda bir (1) ay süre ile askıda tutulmakta, tutanakla askıya çıkarılıp tutanakla askıdan indirilmekte olup, askı süresi içerisinde yapılan itirazlar meclisce yeniden görüşülüp karara bağlanmaktadır. Kesinleşen imar planlarının birer örneği Bayındırlık ve İskan Bakanlığı, İller Bankası Genel Müdürlüğü ve Büyükşehir Belediyesine gönderilmektedir.

- đ) **İfraz ve tevhid haritasının hazırlanması:** İfraz (ayırma) Tapu kütüğünde tek parsel olarak kayıtlı bulunan bir taşınmazın teknik usullere göre düzenlenen haritalarla gerek kazaen ve gerekse rızaen (yargı yoluyla veya anlaşarak) belli parsellere bölünerek, her parselin tapu kütüğünde ayrı bir sayfaya tescil edilmesi işlemidir. Serbest mühendislerce düzenlenmiş ifraz (ayırma) işlemini gösterir krokili beyannamenin Kadastro Müdürlüğüne ibrazı, Kadastro Müdürlüğünce krokili beyannamenin uygunluğunun kontrolü ve onaması, işlemin Belediye Encümeni ve İl İdare Kurulunca tasdiki, Kadastro Müdürlüğünce evrakın Tapu Sicil Müdürlüğüne sevki, Tapu Sicil Müdürlüğünce hukuksal bir engelin bulunmaması halinde, tapu harçlarının tahsili suretiyle işlemin ikmal edilip, tescilin yapılması ifraz işlemi yapılabilir. Tevhit(birleştirme) Birleştirme, tapu sicilinde ayrı ayrı kayıtlı birbirine bitişik birden fazla taşınmaz malın tek bir tapuya bağlanarak, tek bir parsel halini almasıdır.
- a) Taşınmazın bulunduğu yere göre belediye encümeni veya il idare kurulu kararı,
 - b) Kadastro müdürlüğünce üst yazıya bağlanmış üç takım (kadastro görmeyen yerlerde 2 takım) birleştirme dosyası,
 - c) Tescil bildirim ve kontrol raporu,
 - d) Taraf/Tarafların fotoğraflı nüfus cüzdanı, pasaport veya avukat kimliği ile vesikalık fotoğrafları, T.C. Kimlik ve vergi numarası,
 - e) İşlem taraflarında temsilci sıfatıyla katılan var ise, temsile ilişkin belge.
- ı) **İmar durum belgesinin verilmesi:** İmar çapı; inşaat ruhsatı alınmadan önce çizilecek olan mimari projeye altlık olmak üzere imar durumuna uygun olarak hazırlanan parselin mesafelerini ve yapılacak olan binanın ebatlarını gösterir kroki. Dilekçe, Koordinatlı kadastro çapı, Tapu, Kadastro müdürlüğünden alınacak olan ölçü krokisi

- v) **Kamulaştırma faaliyeti:** Belediyelerce yapılması gereken yol yeşil alan gibi kamu alanlarının belediye eline geçmesi gerekli yol çalışmalarını ve yeşil alan çalışmalarının yapılabilmesi için kamulaştırma yapılmaktadır. Kamulaştırma kanununun emrettiği şekilde önce encümen kararı alınmakta sonra kamulaştırılacak alan kıymet takdir komisyonu mağrifi ile bedeli tespit edilmekte daha sonra uzlaşma komisyonunca mal sahibi ile uzlaşmaya çalışılmaktadır.
- w) **Arsa satış ve tahsis faaliyeti:** Belediyemizce üretilen ve şehirde arsa ihtiyacını ve arsa fiyatlarında dengeyi sağlamak için zaman zaman arsa satışları yapılmaktadır.

● Kentsel Dönüşüm Faaliyetleri

- x) **Kentsel dönüşüm alanlarının tespiti:** 6306 Sayılı Afet Riski Altındaki Alanların Dönüştürülmesi Hakkındaki Kanun, 5393 Sayılı Belediye Kanunu'nun 69. Ve 73. Maddeleri. 5998 Sayılı Belediye Kanununda Değişiklik Yapılmasına Dair Kanun ve 5366 Sayılı Yıpranan Tarihi ve Kültürel Taşınmaz Varlıkların Yenilenerek Korunması ve Yaşatılarak Kullanılması Hakkında Kanun kapsamında ilçe sınırları içerisinde kentin çöküntüye uğrayan, eskiyen, yıpranan, işlevini kaybeden ve çarpık yerleşim olan bölgelerinde düzenli kentleşmeyi sağlamak, canlandırmak, yeni işlevler kazandırmak amacıyla eskiyen kent dokularının tespit edilmesi faaliyetleridir.
- y) **Kentsel dönüşüm alanlarının planlanması ve projelendirilmesi:** İlgili kanun ve yönetmelikler çerçevesinde dönüşüm alanlarının belirlenmesi ve verilerin toplanmasından sonra kanunen gerekli teknik raporların hazırlanarak Bakanlık onayı alındıktan sonra gerekli analizler yapılarak kentsel tasarım proje taslakları çizilir, sonrasında kesin projelerin (kentsel tasarım projesi, mimari avan projesi, altyapı ve peyzaj projeleri, mimari, statik, tesisat, elektrik vs.) çizimi gerçekleştirilir.
- z) **Kentsel dönüşümü uygulanması:** Çizimi tamamlanan kesin projelerin inşaat ihaleleri gerçekleştirilerek, yapı ruhsatlarının alınması, hak sahiplerine kat irtifaklı tapuların devri yapılır. İnşaatların tamamlanması ve mesken ruhsatları alındıktan sonra hak sahiplerine kat mülkiyeti tapuların devri ve anahtar tesliminin yapılmasıdır.

● Yapı Denetim ve Ruhsatlandırma Faaliyetleri

- aa) **Ruhsatlandırma faaliyeti:** İnşaa edilecek yapılar için 3194 sayılı İmar Kanunu veya 4708 sayılı Yapı Denetimi Hakkında kanun uyarınca yapı ruhsatı düzenlenir. Yapı sahibi dilekçe ile müracaat ederek yapı ruhsatı başvurusunda bulunur. İstenilen belgeler: tapu, imar durum belgesi, proje müelliflerinin ikametgahları, taahhütnameleri, mimari, statik, elektrik, tesisat projeleri, Harita Hus kontrol formu, Şantiye şefi taahhütnamesi, ikametgahı, noterden şantiye şefi sözleşmesi, müteahhite ait oda sicil belgesi, yambisden alınmış müteahhitlik numarası, ticaret sicil belgesi, vergi levhası fotokopisi, kat karşılığı inşaat sözleşmesi(noter onaylı), zemin emniyet raporu, Yapı denetim firması tarafından hazırlanmış sözleşme,taahhütname, yapıya ilişkin bilgi formu, mimari, statik, elektrik, tesisat projeleri ne ait proje kontrol formları alınarak yapı ruhsatı verilir. Yapının bütün inşaat safhaları teknik elemanlarımızca kontrolü yapılarak projesine uygun yapıp yapılmadığı tespit edilerek, projesine uygun yapılmışsa yapı kullanma izin belgesi verilir. Böylece yapı tamamlanmış, konut ve ticari olarak iskan edilmesinde herhangi bir mahsur kalmamıştır. İşyeri Ruhsatları ile ilgili vatandaş dilekçe ile müracaat ederek ne iş yapacağını belirtir. Teknik elemanlarımız tarafından iş yerinde yapılan incelemede yapı kullanma izin belgesinin alınmış olup olmadığını, projesine göre uygun yapıp yapılmadığı, fenni yönden kullanıma bir sakınca görülmediği bulunmadığı tespit edilerek ruhsatı verecek birimi havale edilir.
- bb) **Yapı denetim faaliyetleri:** Yapı denetimi gerek ruhsatsız yapılaşmayı sürekli takip eden kaçak inşaat ekipleri ile ve gerekse ruhsatlı yapılarda ruhsat eklerine uygun yapıp yapılmadığını

denetleyen mühendis kadromuzca yapılmaktadır. Kalıp ve demir montajı bitince inşaat mühendisi imalatların projesine uygun olup olmadığını denetledikten sonra beton dökümüne izin verilmektedir. Isı tecrit işlerinin TS standartlarına uygun olup olmadığı Makine mühendislerimizce denetlenmektedir. Bunun gibi ruhsat alırken belediyemizce onaylanan projelere uygun imalat yapılması sağlanmaktadır. Ayrıca esas sorumlu olan fenni mesul ve TUS (Teknik Uygulama Sorumlusu) veren mühendisler yapıların projelerine uygun yapılmasını sağlamakla mükelleflerdir.

● Fen İşleri Hizmet ve Faaliyetleri

- cc) **Yatırım programı ve projelendirme faaliyetleri:** 5393 Sayılı Belediye Kanunu, 5216 Sayılı Büyükşehir Belediye Kanunu ve ilgili diğer kanun ve yönetmelikler doğrultusunda alınan dilekçeler, yapılan araştırmalar ve değerlendirmeler neticesinde yapılacak olan yatırımlar belirlenir. Yapılacak yatırımlara ilişkin fizibilite çalışmaları ve projelendirme çalışmaları gerçekleştirilir.
- dd) **Müteahhitlik faaliyetleri:** İlçe halkının faydalanacağı sosyal tesislerin inşa edilmesi, mesire alanları, park yapımı, çevre düzenlenmesi ortak ihtiyaçlardan kaynaklanan hizmet binalarının tesisi ve bunlarla ilgili her türlü bakım onarım faaliyetleridir.
- ee) **Yol ve kaldırım yapım, bakım ve onarım faaliyetleri:** ilçe sınırları içerisinde yeni yolların yapımı, mevcut yolların bakımı, onarımı, yapım şefliği tarafından yolun sanat yapıları, alt yapıları ve temel yapılıdır. Programa alınan yolların asfalt ihtiyacı için duyulan asfalt üretimi ve asfalt üretimi için gerekli malzemenin (mıcır, bitüm vs.) tedarik edilmesi için yapılan çalışmalar asfalt şefliği tarafından yürütülmektedir.

● Ruhsat ve Denetim Faaliyetleri

- ff) **İşyeri açma ruhsatı ve denetim faaliyeti:** İlçe sınırlarımız içerisindeki ticari amaçla açılan bütün işyerlerinin sınıf tayini yapılarak, Sıhhi İşyerleri, 2. ve 3. Sınıf Gayrisıhhi İşyerleri, Umuma Açık İşyerlerinin ruhsatlandırılması çalışmaları yapılarak, ruhsat denetimi yapılır. Ayrıca toplum sağlığının korunması amacıyla gürültü ve görüntü kirliliği, gıdaların kaynağından tüketiciye ulaşana kadar geçirdiği her aşamada hijyen açısından gıda satışı yapan yerler başta olmak üzere tüm işyerleri mevzuata uygunluk açısından denetimleri gerçekleştirilir.

● Kırsal Mahallelere Hizmet Faaliyetleri

- gg) **Kırsal Hizmet faaliyetleri:** Kırsal hizmetlerle ilgili olarak alınması ve uygulanması gereken tedbirler konusunda ilgili mevzuata uygun olarak belediyelere verilen görevleri kırsal mahallelerdeki vatandaşların talep ve şikayetleri doğrultusunda yol yapım bakım onarım, çevre temizliği, katı atık toplama, park bahçelerin bakımı ve ihtiyaçlarının sağlanması faaliyetleri yürütülür.

● Kültürel ve Sosyal Faaliyetler

- hh) **Kültürel ve Sosyal faaliyetler:** Sosyal faaliyetler kapsamında ilçemiz sınırları içerisinde ihtiyaç sahibi ve muhtaç vatandaşlarımıza ayni ve nakdi yardımlar yapılmaktadır. Muhtaç asker ailelerine aylık nakdi yardım, ihtiyaç sahiplerine gıda yardımı, kışlık odun yardımı, yeni doğan bebek seti dağıtımları yapılmaktadır. Ayrıca ilçe sınırlarımız içerisindeki ilkokullara öğrencilerin ihtiyaçları için kırtasiye paketleri dağıtımı yapılır. İl Sosyal Hizmetler Yurdundaki kimsesiz çocuklara, görme engelli vatandaşlarımıza ayni yardım faaliyetleri gerçekleştirilir.

D-PAYDAŞ ANALİZİ

1-Paydaş Analizi Önemi

Paydaşlarımız, Türkoğlu Belediyesinden doğrudan veya dolaylı olarak, olumlu veya olumsuz yönde etkilenen veya etkileyen hizmet sunduğumuz, işbirliği yapılan kesimler, kişi, grup veya ilgili bağlı kuruluşlardır. İç ve dış paydaşlarımız olmak üzere iki kısma ayrılır. Etkileşim içinde olduğumuz paydaşlarımızın tespiti yapılarak önceliklendirilir. Sonra paydaşlarımızın görüş ve önerilerinin dikkate alınarak belediyemizde katılımcılığın sağlanması, kamu hizmetlerinin şekillendirilmesi açısından paydaş taleplerinin bilinmesi ve bu şekilde paydaş analizinin yapılması önem arz etmektedir.

2-İç Paydaş Analizi

İç paydaş, kurumdan etkilenen veya kurumu etkileyen kurum içindeki kişi, grup veya (varsa) ilgili/bağlı kuruluşlardır. Belediyenin çalışanları, yöneticileri, harcama birimleri örnek olarak verilebilir.

İÇ PAYDAŞLAR

Belediye Yöneticileri

Harcama Birimleri

- İnsan Kaynakları ve Eğ. Müd.
 - Yazı İşleri Müd.
 - Fen İşleri Müd.
 - Mali Hizmetler Müd.
 - Sosyal Yardım İşleri Müdürlüğü
 - Zabıta Müd.
 - İmar ve Şehircilik Müd.
 - Destek Hizmetleri Müdürlüğü
 - Emlak ve İstimlak Müd.
 - Çevre Koruma ve Kont. Müd.
 - Etüt ve Proje Müdürlüğü
 - Temizlik İşleri Müd.
 - Ruhsat ve Denetim Müdürlüğü
 - Muhtarlık Müdürlüğü
 - İşletme ve İşirakler Müd.
 - Basın Yayın Müd.
- Belediye Çalışanları
Belediye Meclis Üyeleri
Türkoğlu Belediyesi Personel Ltd.Şti.

İÇ PAYDAŞLARIMIZA AİT GÖRÜŞ, ÖNERİ ve TALEPLER

- Yeşil alan, sosyal ve kültürel donatıların tasarımında bu alanların bölgedeki kişi sayısına

göre tüm halka hitap edecek şekilde planlanması

- Tüm kentsel planlama ve tasarımların engellileri göz önüne alarak yapılması, görme engelliler için kaldırım şeritlerinin ve işaretçilerinin uygulanması
- Otopark alanlarının hesabının doğru yapılarak araç kirliliğine fırsat verilmemesi, bölgede bulunan tüm kitleye yeterli gelecek şekilde konumlandırılması
- Park ve bahçelerde kadınların, gençlerin ve çocukların rahat etmeleri bakımından ve her türlü ihtiyaçlarını giderebilmeleri açısından kafeterya, wc 'nin bulunması,
- Uygun alanlara halkı yeniliklerle tanıştırmak, farklı sosyal alanlar oluşturmak adına mahalle parklarının yapılması
- Yenilenebilir olmayan enerji ve malzeme kaynağı kullanımından tasarruf etmek için halkın bilinçlendirilmesi
- Çevre kültürünün yaygınlaştırılması için çevreyi inceleme ve tanıma merakının özendirilmesi, çevreyi hissetme ve yorumlama eyleminin öğretilmesi, çok yönlü çevre bilinci ile çevreye sahip olma duyarlılığının artırılması
- Çocuklara, gençlere ve ailelere yönelik sosyal ve kültürel etkinliklerin Belediye tarafından uygun zaman dilimlerinde organizasyonlar yapılması
- Online belediyeçilik hizmetlerinin geliştirilerek emlak borcu ödeme hizmeti hızlandırıcı ve kolaylaştırıcı uygulamaların gerçekleştirilmesi
- Üstün iş ahlakı, dürüst ve adil çalışma ilkelerine uyan gelişime açık, sorumluluğunun bilincinde liyakat esaslarına göre çözüm odaklı hizmet anlayışı ile belediyeçilik hizmeti sunulması
- Belediye çalışanlarının kurum içi eğitim ve motivasyonunun en üst seviyede tutularak hizmet kalitesinin ve verimliliğin sürekli artırılması

İç paydaşlar kapsamında birimlerimizden, meclis üyelerimizden ve belediye şirketlerinden gelen görüş ve öneriler genelde şu şekilde yoğunlaşmıştır; öncelikli kesimler göz önünde bulundurularak kentsel tasarımların, çevre düzenlemelerinin gerçekleştirilmesi, mahalle parklarının artırılması, halkın çevre bilincinin artırılmasına yönelik çalışmalara önem verilmesi, yeşil alanların korunarak artırılması için çalışmalar yürütülmesi, halkımız için rekreasyon alanlarının, mesire alanlarının artırılması, online belediyeçilik hizmetlerinin geliştirilmesi ve belediye personelinin hizmet içi eğitimine önem verilmesi yönündedir.

3- Dış Paydaş Analizi

Dış paydaşlarımız Türkoğlu Belediyesinin faaliyetlerinden etkilenen veya faaliyetlerini etkileyen, kişi, grup veya ilgili bağlı kuruluşlardır

DIŞ PAYDAŞLAR

- Kahramanmaraş Valiliği
- Kahramanmaraş Büyükşehir Belediyesi
- Türkoğlu Kaymakamlığı
- KSÜ Türkoğlu Meslek Yüksek Okulu
- Türkoğlu İlçe Emniyet Müdürlüğü
- Türkoğlu İlçe Milli Eğitim Müdürlüğü
- Akedaş
- Armadaş
- İlçe Gıda Tarım ve Hayvancılık Müdürlüğü

- İlçe Müftülüğü
- Türkoğlu Devlet Hastanesi
- Dr Kemal Beyazıt Fizik ve Rehabilitasyon Merkezi
- Ziraat Bankası Türkoğlu Şubesi
- Halkbank Türkoğlu Şubesi
- Türkoğlu Açık ve Kapalı Cezaevi
- İlçe Sağlık Müdürlüğü
- İlçe Halk Sağlığı Müdürlüğü
- Kahramanmaraş Su ve Kanalizasyon İdaresi Genel Müdürlüğü
- Çevre ve Şehircilik İl Müdürlüğü
- SGK İl Müdürlüğü
- SGK İlçe Müdürlüğü
- Türkoğlu İlçe Telekom Şefliği
- İlçe Jandarma Komutanlığı
- İlçe Tapu ve Kadastro Müdürlüğü
- İlçe PTT Müdürlüğü
- Türkoğlu Organize Sanayi Bölgesi
- Türkoğlu Orman İşletme Şefliği
- Kahramanmaraş Defterdarlığı
- Türkoğlu Mal Müdürlüğü
- Türkoğlu Esnaf ve Sanatkarlar Odası
- Türkoğlu Şoförler ve Otomobilciler Odası

DIŞ PAYDAŞLARIMIZA AİT GÖRÜŞ, ÖNERİ ve TALEPLER

- Parkların ve Umumi WC lerin temizliğine ve çevre temizliğine daha fazla özen gösterilmesi, yeşil alanın artırılması
- Geri dönüşüm çalışmalarına ağırlık verilmesi, kağıt ve plastik toplayan kişilerin etrafı kirletip dağıtmalarına izin verilmemesi
- Belediye ve çevresinde mevcut otopark ihtiyacının giderilmesi
- Parklarda çocukların fiziksel gelişimine katkı sağlayacak çok amaçlı oyun parklarının yerleştirilmesi ve park temizliğine dikkat edilmesi
- Kültürel ve sosyal değişimin zamana göre takip edilmesi, bilgi sistemlerinin etkin kullanılarak e-devlet anlayışının yaygınlaştırarak bürokratik işlemlerin en aza indirilmesi
- Toplumsal duyarlılığın dikkate alınarak hizmet verilmesi ve sosyal yardımlara öncelik verilmesi
- Mahalle aralarındaki sokak ve caddelerin kaldırım ve yollarının bozulan kısımlarının düzeltilmesi ve ara sokakların temizliğine de özen gösterilmesi
- Kırsal kesimde kalkınmanın sağlanması, doğal çevrenin korunarak ulaşım altyapısının geliştirilmesi
- Yol yapımı ve çevre düzenlemeleri yapılırken yayalar, bisikletliler ve engelliler öncelikli olarak gözönünde bulundurulmalı
- Belediye personelinin hizmet bilinci ile bilgi ve mesleki yeterliliğe sahip olmaları, vatandaşların işlerini kısa sürede sonuca ulaştırmaları
- İlçemiz mahallelerine sosyal tesisler yapılması, çocukların gençlerin faydalanacağı bir spor kompleksi, yüzme havuzu yapılması
- Kültür, resim ve sanat etkinliklerine daha fazla yer verilmesi
- İlçemizi geleceğe taşıyacak iyi planlanmış gerek ekonomik gerekse kültür sanat anlamında

TÜRKOĞLU BELEDİYESİ 2020-2024 STRATEJİK PLANI

- ilçemize katkı sağlayacak projelerin üretilmesi
- İyi bir kadro yapılanması ile güzel projeler üretilerek yaşanabilir bir çevre oluşturulması
- Kanun ve yönetmeliklerin herkese eşit uygulanarak yönetimde şeffaflığın sağlanması
- Yapıların ruhsatlandırma çalışmaları yapılırken, binaya ait otoparkın, bina projesinin çevreye uygunluğu kontrol edilmeli
- Web hizmetlerinin sürekli güncel tutularak daha verimli çalışması
- Vatandaşların belediye ile olan işlerinde personelin ilgili ve alakalı olması, vatandaşı misafir olarak kabul edip problemlerini çözümde yardımcı olmaları, çözüm odaklı personel olması
- İlçe sınırları içerisinde bulunan her yere eşit hizmet götürülmesi

Dış paydaş anketi kapsamında kurum ve kuruluşlardan, vatandaş katılım anketi ile de vatandaşlarımızdan gelen görüş ve önerilere yukarıda yer verilmiştir. çevre temizliği ve yolların asfaltlanarak düzeltilmesi, kırsal bölgelere hizmetlerin artırılması, halkın yararlanacağı, rahatlayacağı dinlenme alanlarının artırılması, kültürel ve sosyal etkinliklere ağırlık verilmesi ve ağaçlandırma çalışmalarının artırılması yönündedir.

Dış paydaş anketinde sorduğumuz “Türkoğlu Belediyesinin yürüttüğü tüm faaliyetleri genel olarak ne kadar başarılı buluyorsunuz” sorusuna, kurum ve kuruluşların % 88’i başarılı, % 4’ü az başarılı, % 4’ü başarısız, % 4’ü ise kararsız şeklinde cevap vermiştir. Aynı soruyu vatandaşlarımıza sorduğumuzda % 36’sı başarılı, % 40’ı az başarılı, % 20’si başarısız, % 2’si kararsız olarak oylamıştır. Katılımcıların % 3’ü ise soruyu boş olarak geçmiştir.

E-KURULUŞ İÇİ ANALİZ VE ÇEVRE ANALİZİ

1-İÇ ÇEVRE ANALİZİ

a) Örgüt Yapısı

Türkoğlu Belediyesi, Norm Kadro İlke ve Esaslarına uygun olarak, Türkoğlu Belediye Meclisi tarafından kabul edilen, 3 adet Başkan Yardımcısı, 5 müdür, 4 Şef, 6 adet Zabıta Memuru, 1 Evlendirme Memuru, 2 Tahsildar, 2 muhasebeci, 3 Veri Hazırlama ve Kontrol İşletmeni, 2 Şoför, 1 Memur, 1 Veteriner Hekim, 1 mühendis, 1 Fen Memuru olmak üzere dolu kadrosu bulunmaktadır.

Belediye ve Bağlı Kuruluşları Norm Kadro İlke ve Standartlarına göre Belediyemizde 30 memur, 20 daimi işçi, 12 tam zamanlı sözleşmeli ve 1 kısmi zamanlı personel bulunmaktadır.

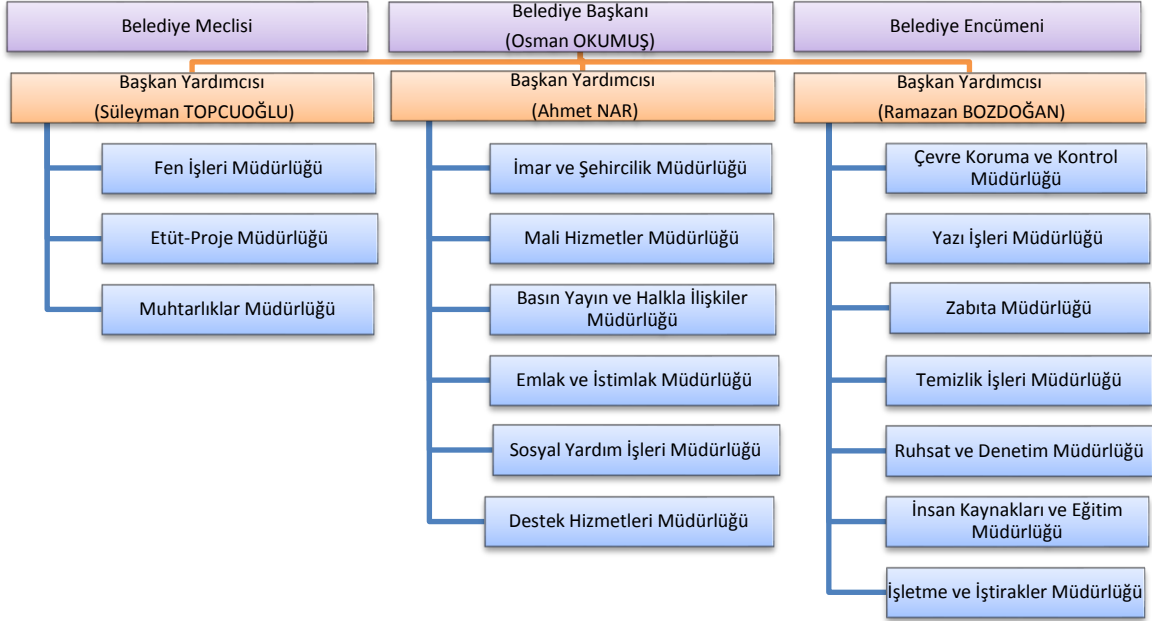
Norm Kadrosu Dolu Kadro Tablosu

KADRO ÜNVANI	KADRO SAYISI
GENEL İDARİ HİZMETLER	13
Zabıta Müdürü	1
Emlak ve İstimlak Müdürü	1
Temizlik İşleri Müdürü	1

TÜRKOĞLU BELEDİYESİ 2020-2024 STRATEJİK PLANI

Veri Hazırlama ve Kontrol İşletmeni	3
Muhtarlıklar Müdürü	1
Şef	4
Tahsildar	2
TEKNİK HİZMETLER	3
Mühendis	1
Fen Memuru	1
Tekniker	1
SAĞLIK HİZMETLERİ	1
Veteriner Hekim	1
BELEDİYELER VE ÖZEL İDARELER	15
Başkan Yardımcısı	3
Mali Hizmetler Müdürü	1
Muhasebeci	2
Memur	1
Şoför	2
Zabıta Memuru	6
GENEL TOPLAM	32

TÜRKOĞLU BELEDİYESİ TEŞKİLAT ŞEMASI



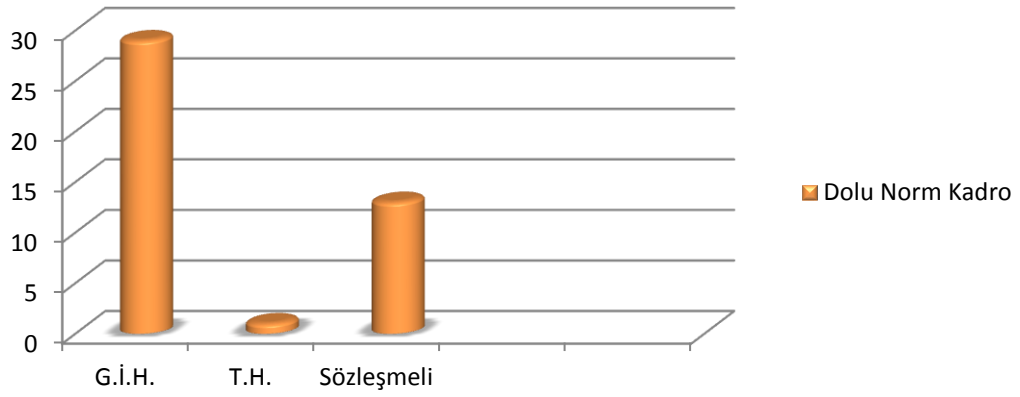
TÜRKOĞLU BELEDİYESİ 2020-2024 STRATEJİK PLANI

b) İnsan Kaynakları

30.06.2019 tarihi itibarıyla Norm Kadro ilke ve standartlarına ilişkin esaslar çerçevesinde belediyemize tahsis edilen 219 adet memur kadrosunun, 28 adedi Genel İdare Hizmetler Sınıfı, 2 adedi Teknik Hizmetler olup 175 adedi boş 14 adedi sözleşmeli olmak üzere toplam 44 adet kadro doludur.

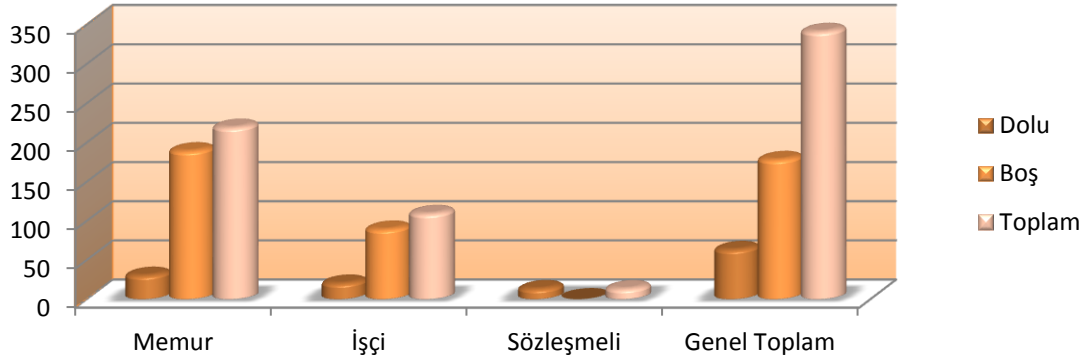
S.No:	ADI SOYADI	GÖREVİ	TAHSİLİ
1	Süleyman TOPCUOĞLU	Mühendis	Lisans
2	Tuncay SARIKAYA	Şef	Y.Lisans
3	İrfan ORÇAN	Temizlik İşleri Müdürü	Önlisans
4	Murat ÖZSOLAK	Mühendis	Lisans
5	Mikayil BOZDOĞAN	Muhtarlıklar Müdürü	Lisans
6	Ömer KILIÇ	Tahsildar	Lise
7	Eshabil TOMURCUK	Mali Hizmetler Müdürü	Lisans
8	Salih KALLI	Emlak ve İstimlak Müdürü	Lisans
9	Duran DOĞAN	Fen Memuru	Önlisans
10	Hüseyin Nihat AKAR	V.H.K.İ	Lisans
11	Resul YALÇINKAYA	Şef	Lise
12	Yılmaz AKÇUL	Şef	Lisans
13	Hasan ÇELİK	Şoför	Ortaokul
14	Sezai AKI	V.H.K.İ	Lisans
15	Mehmet ALBEN	Tekniker	Lisans
16	Ahmet OKUMUŞ	Zabıta Müdürü	Önlisans
17	Ahmet AKAR	Zabıta Memuru	Önlisans
18	Metin KURT	Zabıta Memuru	Ortaokul
19	Ali YAKAR	Zabıta Memuru	Lise
20	Adnan GÜÇLÜ	Memur	Lise
21	Talip ŞEN	Zabıta Memuru	Lise
22	İbrahim AKÇUL	Trafik Şefi	İlkokul
23	Eshabil CİVAN	Şoför.	Lise
24	Mikail OMUZUBOZLU	V.H.K.İ	Lise
25	Ahmet HAN	Zabıta Memuru	Lise
26	Koray ORÇAN	Zabıta Memuru	Lise
27	Ayşe Gül ESER	Veteriner Hekim	Y.Lisans
28	Zekeriya ÇAM	Muhasebeci	Lise
29	Niyazi KILLI	Muhasebeci	Lise
30	Veli SARI	Tahsildar	Lise

Dolu Norm Kadro



Türkoğlu Belediyesi Mevcut Kadro Durumu

	Dolu	Boş	Toplam
Memur	30	189	219
Sözleşmeli	13	0	13
İşçi	20	89	109
Genel Toplam	63	178	341

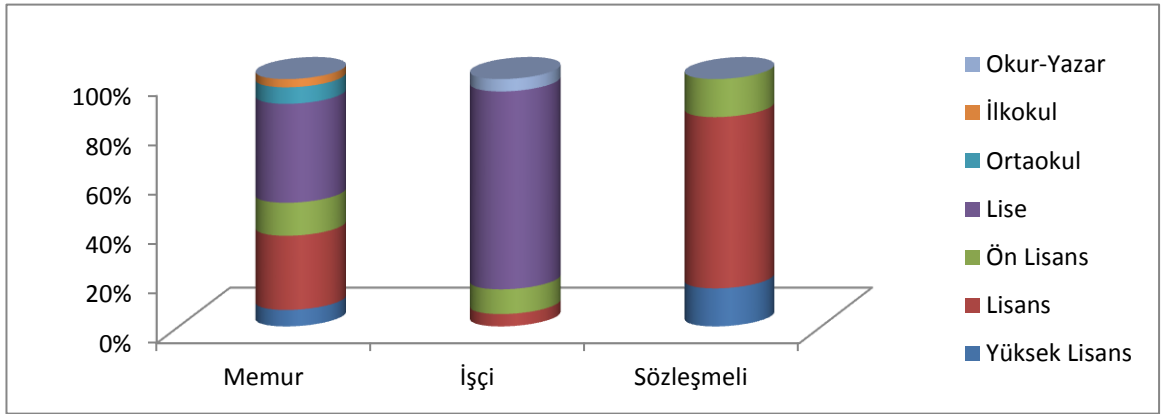


TÜRKOĞLU BELEDİYESİ 2020-2024 STRATEJİK PLANI

30.06.2019 tarihi itibarıyla 30 adet memur,13 adet sözleşmeli ve 20 adet işçi olmak üzere toplam 63 adet personel fiilen çalışmaktadır. Çalışanlarımız cinsiyet durumuna göre 59' u erkek, 4' ü bayandır. Eğitim durumlarına göre ise 4 yüksek lisans mezunu, 19 lisans mezunu, 8 yüksekokul mezunu, 28 lise mezunu, 2 ortaokul mezunu,1 ilkokul mezunu olup 1'i okur yazardır.

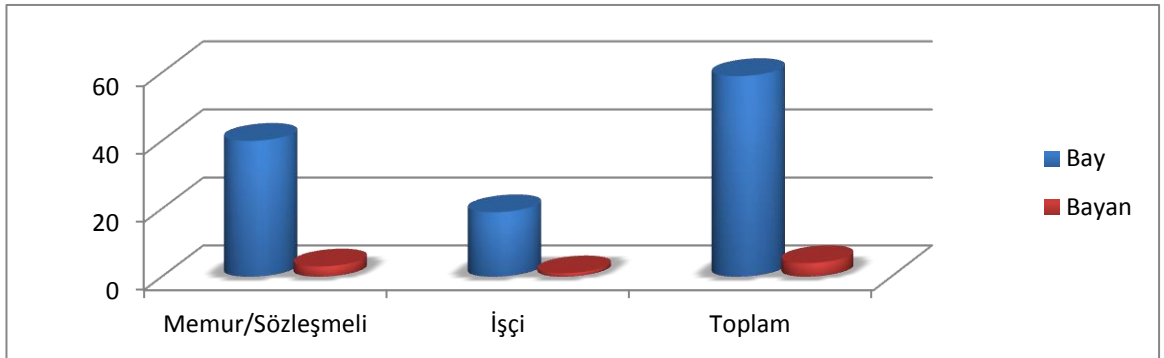
Eğitim Düzeylerine Göre Personel Durumu

	Y.Lisans	Lisans	Önlisans	Lise	OrtaOkul	İlkOkul	Okur-Yazar
Memur	2	9	4	12	2	1	0
İşçi	0	1	2	6	8	3	0
Sözleşmeli	3	7	2	0	0	0	0
Toplam	4	19	8	28	2	4	0



Cinsiyete Göre Personel Durumu

	Bay	Bayan
Memur/Sözleşmeli	40	3
İşçi	19	1
Toplam	59	4



TÜRKOĞLU BELEDİYESİ 2020-2024 STRATEJİK PLANI

c) Fiziksel Kaynaklar

Belediyemiz Fatih Mahallesi Mahir Ünal Caddesi üzerinde bulunan, 8300 m² alan içerisinde 2019 yılında hizmete açılan, toplamda 4 kattan oluşan ve 5100 m² alana sahip, 50 odalı, 1 meclis toplantı salonu, 1 personel toplantı salonu ile bodrum katta arşiv, sığınak, makine daireleri, bayan-erkek mescitleri bulunan, açık otoparkı ve çevre düzenlemesi olan iç ve dış dizaynında Selçuklu mimarisi motifleri kullanılarak, önümüzdeki 50 yıla hitap edecek şekilde planlanarak yapılan yeni belediye hizmet binasında hizmet vermektedir.

Hizmetlerin yerine getirilmesinde kullanılan makine parkında; araçlar olmak üzere genel toplamda 42 adet araç yer almaktadır.

SIRA NO	TÜRKOĞLU BELEDİYESİ ARAÇ PARKI		2019
Markası/Cinsi	Plaka	Hizmet Alanı	Modeli
AUDI Otomobil	46 AK 415	Hizmet Aracı	2011
Toyota Otomobil	06 TBG 62	Hizmet Aracı	2002
Honda Otomobil	46 TA 001	Hizmet Aracı	2016
Renault Toros Otomobil	46 AV 791	Hizmet Aracı	1996
Isuzu Midibus	46 LP 984	Hizmet Aracı	2010
Levent Minübüs	46 DY 864	Hizmet Aracı	1991
Peugeot Kamyonet	46 BE 182	Hizmet Aracı	2015
Peugeot Kamyonet	46 BE 334	Hizmet Aracı	2015
Toyota Çift Kabinli	46 BV 221	Hizmet Aracı	2012
DFM Pikap	46 LN 437	Hizmet Aracı	2009
DFM Pikap	46 KT 254	Hizmet Aracı	2011
Ford Transit Pikap	46 LR 817	Hizmet Aracı	2006
Ford Transit Pikap	46 LU 131	Hizmet Aracı	2010
Ford Cargo Çöp Toplama Aracı	46 TB 936	Hizmet Aracı	2018
Mercedes Çöp Toplama Aracı	46 BK 386	Hizmet Aracı	2014
ISUZU Kamyonet Çöp Toplama Aracı	46 HF 142	Hizmet Aracı	1997
ISUZU Kamyonet Çöp Toplama Aracı	46 NL 890	Hizmet Aracı	2012
ISUZU Kamyonet Çöp Toplama Aracı	46 NC 349	Hizmet Aracı	1997
ISUZU Kamyonet Çöp Toplama Aracı	46 ND 680	Hizmet Aracı	2011
Otokar Kamyonet Çöp Toplama Aracı	46 PN 897	Hizmet Aracı	2013
ISUZU Kamyonet Çöp Toplama Aracı	46 NY 918	Hizmet Aracı	2012
ISUZU Kamyonet Çöp Toplama Aracı	46 KE 911	Hizmet Aracı	2010
ISUZU Kamyonet Süpürge Aracı	46 NT 848	Hizmet Aracı	2012
Ford Cargo Kamyon	46 TA 179	Hizmet Aracı	2016
Fatih Kamyon	46 HD 497	Hizmet Aracı	1992
Fatih Kamyon	46 FU 299	Hizmet Aracı	1992
Ford Kamyon	46 FC 916	Hizmet Aracı	2005
Ford Kamyon	46 AE 210	Hizmet Aracı	2006
Ford Kamyon	46 DP 837	Hizmet Aracı	2011
BMC Sulama Kamyonu	46 DL 495	Hizmet Aracı	1984
Traktör	46 LN 863	Hizmet Aracı	2010
Traktör	46 HS 383	Hizmet Aracı	2000
Planet Motorsiklet	46 FC 645	Hizmet Aracı	1992
MST Kepçe Yükleyici		Hizmet Aracı	2015
MST Kepçe Yükleyici		Hizmet Aracı	2015
Hidromek İş Makinası		Hizmet Aracı	2004
JCB 3 CX İş Makinası		Hizmet Aracı	2005
PS 300 Komatsu Kepçe		Hizmet Aracı	1993
420 Komatsu Kepçe		Hizmet Aracı	1991
Forklift		Hizmet Aracı	
Forklift		Hizmet Aracı	
Forklift		Hizmet Aracı	

TÜRKOĞLU BELEDİYESİ 2020-2024 STRATEJİK PLANI

d) Bilgi ve Teknolojik Kaynaklar

Türkoğlu Belediyesi bünyesinde bulunan sunucu sistemleri yenilenmiş olup, mevcut sistem de her duruma karşı yedek olarak hazır halde tutulmaktadır.

Belediyemiz ağ yapısında mevcut olan sisteminde yetkilendirme ile sistem güncellemeleri yapılmaktadır.

Belediyemiz ağ yapısı birbirlerine fiber optik hatlarla bağlı 3 adet switch (anahtar) noktası ile sağlanmaktadır. Bu bölgelerdeki switchler yenilerek sistemin aksamadan ve daha hızlı devam etmektedir.

Sunucu sistemimizi besleyen kesintisiz güç kaynağı ve zararlı yazılımlara karşı güvenlik duvarı bulunmaktadır.

Mevcut internet sistemimizde 5651 sayılı bilişim suçları kanununa uygun hale getirilmiş ve yükümlülükler yerine getirilmektedir. Bunun yanı sıra tüm bilgisayarlarda virüs programları güncellenmiştir.

Vatandaşların vergi takibini ve ödemelerini kolaylaştırmak adına internet teknolojisi kullanılarak e-Belediyecilik sistemi çalışmalar devam etmektedir.

Belediyemizde hâlihazırda 44 bilgisayar ve 66 yazıcı ile hizmet verilmektedir.

Bilgi ve Teknolojik Kaynaklar Tablosu

Masaüstü bilgisayar	44 adet
Dizüstü bilgisayar	9 adet
Laser yazıcı	27 adet
Faks yazıcı	3 adet
Fotokopi makinesi	1 adet
Ahizeli telefon	17 adet
Uydu telefon	31 adet
Tarayıcı/yazıcı	36 adet
Bina içi/dışı güvenlik kamerası	17 adet
Fotoğraf makinesi	1 adet
Lcd televizyon	8 adet
Kabinli Güvenlik kamerası server	5 adet
Anons yayın cihazı	4 adet
Kabinli Bilgisayar ana server	3 adet
İntranet server	2 adet
Modem	3 adet
Elektronik yazışma modem	1 adet
Ses düzeni cihazı	1 adet
Projeksiyon cihazı	3 adet
Cors uydu ölçüm cihazı	1 adet
Merkezi sistem bilgisayar kontrollü iklimlendirme (klima)	114 adet

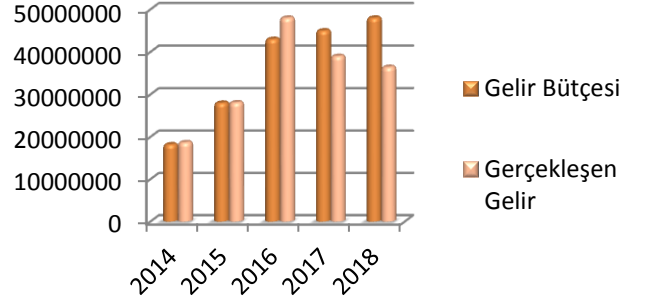
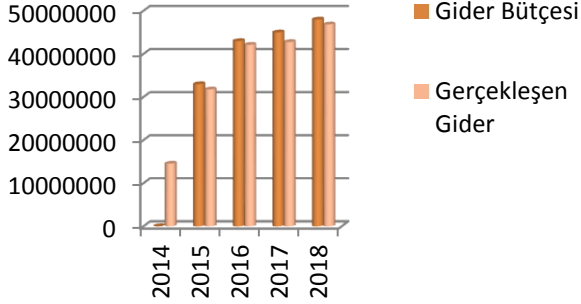
TÜRKOĞLU BELEDİYESİ 2020-2024 STRATEJİK PLANI

e) Mali Durum

Türkoğlu Belediyesi'nin beş yıllık gelir-gider bütçe gerçekleştirmeleri yıllar itibariyle aşağıdaki tablolarda gösterilmiş olup, tablolardan anlaşıldığı üzere gelir ve giderlerimizin her yıl bir önceki yıla göre artış gösterdiği görülmektedir. Bütçe gerçekleştirme oranlarımıza yıllar itibariyle baktığımızda ortalama gelir bütçemizin % 94,66, ortalama gider bütçemizin ise % 93,38 olarak gerçekleştiği görülmektedir.

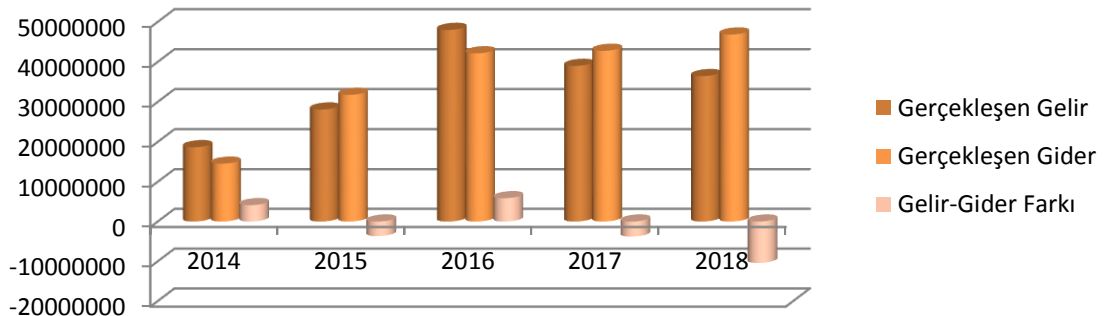
Yıllar İtibariyle Bütçe ve Gerçekleşme Durumu

Yıllar	Gelir Bütçesi	Gerçekleşen Gelir	Gerç. Oranı %	Gider Bütçesi	Gerçekleşen Gider	Gerç. Oranı %
2014	18.2000.000	18.677.587	95,60	18.2000.000	14.558.242	80
2015	28.000.000	28.094.587	100,34	33.000.000	31.766.290	96,26
2016	43.000.000	47.996.282	95,87	43.000.000	42.135.315	98
2017	45.000.000	38.999.807	91,27	45.000.000	42.772.639	95,05
2018	48.000.000	36.437.746	90,22	48.000.000	46.846.630	97,59



Yıllar İtibariyle Gelir Gider Mukayesesi

Yıllar	Gerçekleşen Gelir	Gerçekleşen Gider	Gelir-Gider Farkı
2014	18.677.587	14.558.242	4.119.345
2015	28.094.587	31.766.290	-3.671.703
2016	47.996.282	42.135.315	5.860.967
2017	38.999.807	42.772.639	-3.772.832
2018	36.437.746	46.846.630	-10.408.884



TÜRKOĞLU BELEDİYESİ 2020-2024 STRATEJİK PLANI

2014 yılında gelir bütçesinin gerçekleşme oranı % 95,60 olduğu görülmektedir. Gider bütçesinin ise % 80 oranında gerçekleştiği görülmektedir.

2015 yılında oldukça yüksek bütçe gerçekleştirmeleri elde edilmiştir, gider bütçemiz % 96,26, gelir bütçemiz ise % 100,34 olarak gerçekleşmiştir.

2016 yılı bütçe gerçekleştirmemize baktığımızda gelir bütçemizin % 95,87 oranında gerçekleştiği, gider bütçemizin ise % 98 olarak gerçekleştiği görülmektedir.

2017 yılında gelir bütçe gerçekleştirmemizin % 91,27, gider bütçe gerçekleştirmemizin ise % 95,05 olarak iyi bir gerçekleşme sağlandığını görmekteyiz.

2018 yılında ise gelir bütçesi gerçekleştirmesine baktığımızda % 90,22 olduğu, gider bütçesinin ise % 97,59 oranında gerçekleştiği görülmektedir.

2019 mali yılı için gider bütçesi 52.000.000,00 ₺, gelir bütçesi 52.000.000,00 ₺ olarak tahmin edilmiştir.

Ekonomik Sınıflandırmanın 1. Düzeyinde Gelir Bütçeleri ve Gerçekleşmeleri

EKO 1. DÜZEY	2014		2015		2016	
	Bütçe	Gerçekleşme	Bütçe	Gerçekleşme	Bütçe	Gerçekleşme
Vergi Gelirleri	2.004.000	1.984.326	1.303.000	3.063.056	4.077.000	3.452.027
Teşeb.ve Mül. Gel.	590.000	329.173	210.000	176.962	2.385.000	240.290
Alınan Bağ.Ve Yard.	834.000	694.091	202.000	413.893	2.023.000	1.000.641
Diğer Gelirler	14.070.000	14.956.376	20.074.000	22.876.360	26.791.000	34.015.601
Sermaye Gelirleri	702.000	713.622	6.191.000	1.564.304	7.724.000	7.303.917
Red ve İadeler (-)		-156.529				
TOPLAM	18.2000.000	18.677.587	28.000.000	28.094.574	43.000.000	46.012.476

EKO 1. DÜZEY	2017		2018	
	Bütçe	Gerçekleşme	Bütçe	Gerçekleşme
Vergi Gelirleri	4.423.000	6.779.205	5.595.000	4.702.605
Teşeb.ve Mül. Gel.	262.000	721.386	596.000	1.001.040
Alınan Bağ.Ve Yard.	2.623.000	1.000.000	4.613.000	411.578
Diğer Gelirler	26.022.000	26.500.690	28.093.000	27.411.375
Sermaye Gelirleri	11.670.000	3.998.526	9.103.000	2.911.148
Red ve İadeler (-)				
TOPLAM	45.000.000	38.999.807	48.000.000	36.437.746

Ekonomik Sınıflandırmanın 1. Düzeyinde Gider Bütçeleri ve Gerçekleşmeleri

EKO 1. DÜZEY	2014		2015		2016	
	Bütçe	Gerçekleşme	Bütçe	Gerçekleşme	Bütçe	Gerçekleşme
Personel Giderl.	4.691.350	3.234.314	3.393.756	2.678.414	3.735.800	3.323.970
Sos.Güv.Kr.Dev.Pr.	799.850	585.330	676.797	479.742	594.200	723.654
Mal ve Hiz. Al.	5.670.700	4.735.281	9.107.316	8.948.924	16.490.000	15.213.211
Faiz Giderleri	74.000	73.450	46.000	16.350	35.000	21.997
Cari Transferler	5.668.000	5.353.269	8.631.515	8.597.374	9.375.000	9.279.467
Sermaye Gider.	1.243.300	576.597	11.077.905	11.045.486	10.990.000	13.573.016
Sermaye Trans.	0	0				
Yedek Odenek	72.800	0	66.711		1.780.000	

TÜRKOĞLU BELEDİYESİ 2020-2024 STRATEJİK PLANI

TOPLAM	18.200.000	14.558.242	33.000.000	31.766.290	43.000.000	42.135.315
--------	------------	------------	------------	------------	------------	------------

EKO 1. DÜZEY	2017		2018	
	Bütçe	Gerçekleşme	Bütçe	Gerçekleşme
Personel Giderl.	4.762.340	3.924.053	4.652.200	4.339.885
Sos.Güv.Kr.Dev.Pr.	795.246	657.329	904.359	903.736
Mal ve Hiz. Al.	17.704.908	17.225.107	18.441.767	17.840.327
Faiz Giderleri				
Cari Transferler	8.152.169	8.127.994	7.643.241	7.643.241
Sermaye Gider.	13.585.337	12.838.156	16.355.933	16.116.941
Sermaye Trans.			2.500	2.500
Yedek Ödenek				
TOPLAM	45.000.000	42.772.639	48.000.000	46.846.630

2014-2018 yılları gerçekleştirmelerine, ekonomik sınıflandırmanın 1. Düzeyi itibariyle bakıldığında, toplam harcamalar içinde mal ve hizmet alım giderlerinin ve sermaye giderlerinin en yüksek paya sahip olduğu görülmektedir.

Personel giderlerini yılı içindeki toplam harcamalara oranladığımızda 2014 yılında %22.22, 2015 yılında %8.43, 2016 yılında %7.89, 2017 yılında %9.17, 2018 yılında %9.26 olduğu görülmüştür.

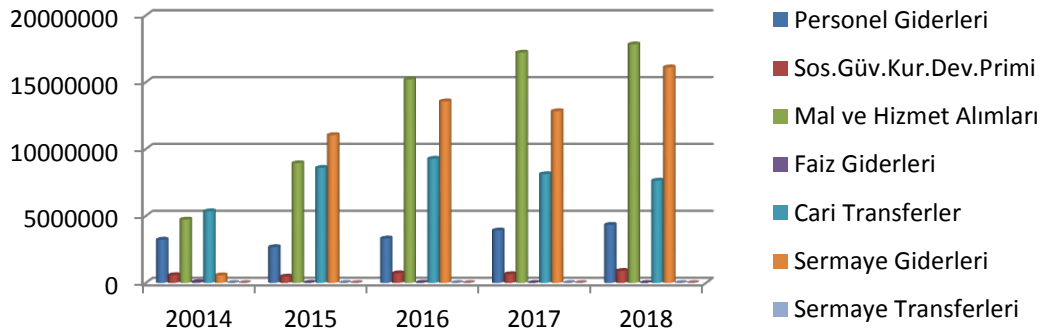
Sosyal Güvenlik Kurumu Devlet Primi Ödemelerini yılı içindeki toplam harcamalara oranladığımızda 2014 yılında %4.02, 2015 yılında %1.51, 2016 yılında %1.72, 2017 yılında %1.54, 2018 yılında %1.93 olduğu görülmektedir.

Mal ve hizmet alımlarını yılı içindeki toplam harcamalara oranladığımızda 2014 yılında %3.96, 2015 yılında %28.17, 2016 yılında %36,11, 2017 yılında %40.27, 2018 yılında ise %38.08 olduğu görülmektedir.

Faiz giderlerini yılı içindeki toplam harcamalara oranladığımızda 2014 yılında %0.51, 2015 yılında %0.05, 2016 yılında %0.05 olduğu görülmektedir. 2017 ve 2018 yıllarında gerçekleşme olmadığından oranlamının olmadığı görülmektedir.

Sermaye giderlerini yılı içindeki toplam harcamalar içindeki payı, 2014 yılında %46.38, 2015 yılında %34.77, 2016 yılında %32.21, 2017 yılında %30.02, 2018 yılında ise %34.40 olduğu görülmüştür.

Toplam Harcamalar İçindeki Gerçekleşmeleri



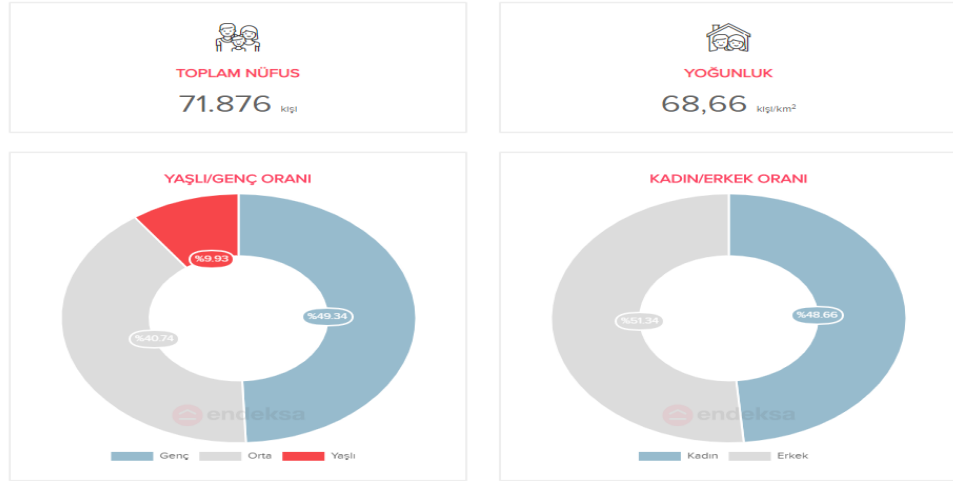
2- DIŞ ÇEVRE ANALİZİ

a) İlçe Nüfusunun Sosyo-Demografik Yapısı

İlçe Nüfusu (2018 yılı ADKS verileri)

Belediye	Toplam	Kadın	Erkek
TÜRKOĞLU	71.876	34.975	36.901

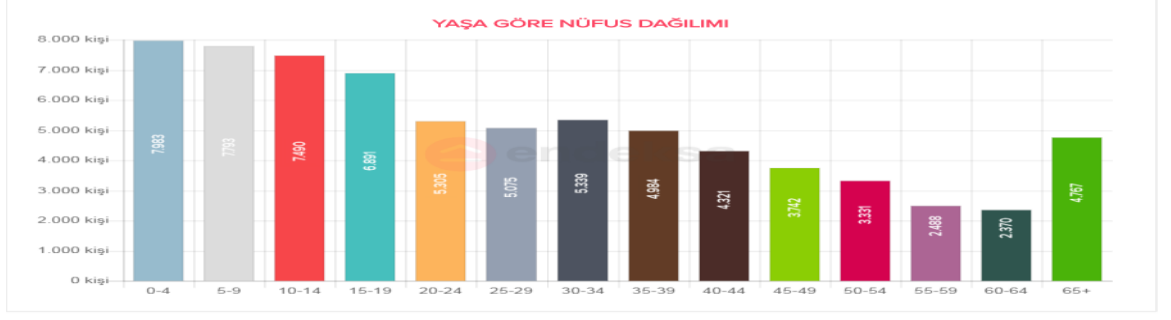
İlçe nüfusumuzun % 48,66 unu kadın, % 51,34 ini erkek nüfus oluşturmaktadır. Nüfus yoğunluğu 68,66 kişi/km².



Yaş Grupları ve Cinsiyet

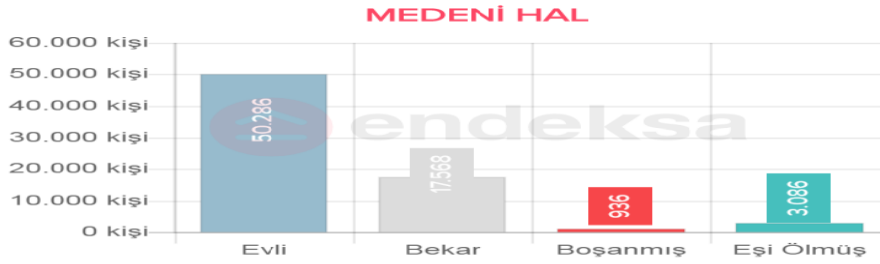
2018 yılı ADKS verilerine göre ilçe nüfusumuzun % 11,10 ünü 0-4 yaş grubu, % 10,84 ünü 5-9 yaş grubu, % 10,42 ünü 10-14 yaş grubu, % 9,58 ünü 15-19 yaş grubu, % 7,38 ünü 20-24 yaş grubu, % 7,06 ünü 25-29 yaş grubu, % 7,42 ünü 30-34 yaş grubu, % 6,93 ünü 35-39 yaş grubu, % 6,01 ünü 40-44 yaş grubu, % 5,21 ünü 45-49 yaş grubu, % 4,63 ünü 50-54 yaş grubu, % 3,46 ünü 55-59 yaş grubu, % 3,30 ünü 60-64 yaş grubu, % 6,63 ünü 65 ve üstü yaş grubu oluşturmaktadır. Kadın ve erkek nüfus sayısı ise birbirine oldukça yakındır. Yaş gruplarına ve cinsiyete göre nüfus detaylı şekilde aşağıdaki tabloda gösterilmiştir.

TÜRKOĞLU BELEDİYESİ 2020-2024 STRATEJİK PLANI

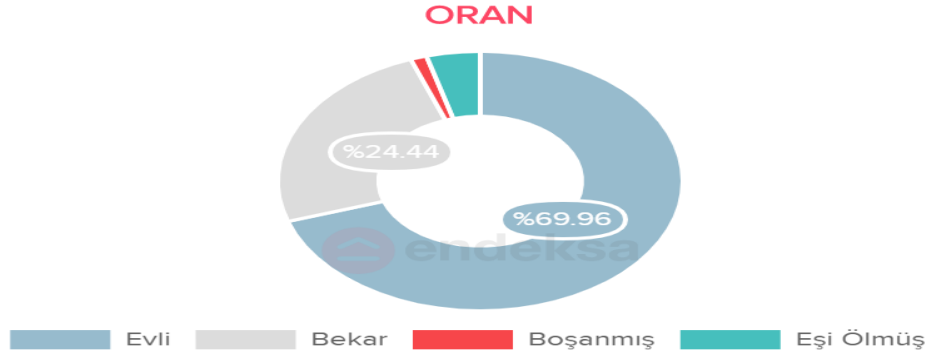


Medeni Hal

2018 yılı ADKS verilerine göre ilçe nüfusumuzun 50.286 evli, 17.568 bekar, 936 boşanmış, 3086 eşi ölmüş kişi bulunmaktadır.



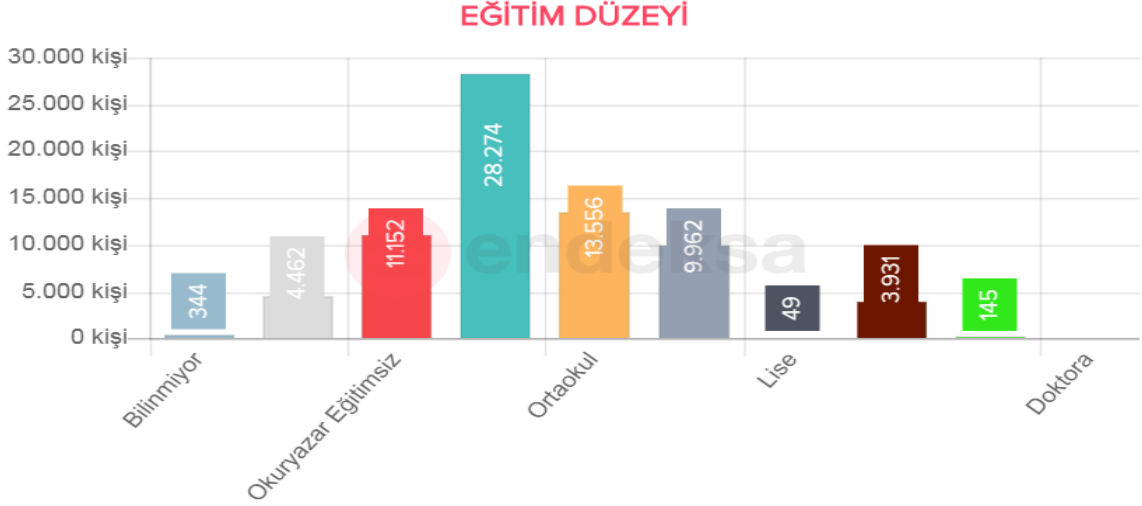
Evli kişilerin ilçe nüfusuna oranı % 69,96, bekarların ilçe nüfusuna oranı % 24,44, boşanmış kişilerin ilçe nüfusuna oranı % 1,30, eşi ölen kişilerin ilçe nüfusuna oranı % 4,29 dur.



Eğitim Düzeyi

2018 yılı ADKS verilerine göre ilçe nüfusumuzun eğitim düzeyi; 344 kişi bilinmiyor, 4.462 kişi okur yazar değil, 11.152 kişi okuryazar eğitimsiz, 28.274 kişi ilkökul mezunu, 13.556 kişi ortaokul mezunu, 14.914 kişi lise mezunu, 3.931 kişi lisans mezunu, 145 kişi doktora mezunudur.

TÜRKOĞLU BELEDİYESİ 2020-2024 STRATEJİK PLANI



% 12'si okur- yazar, % 16'sı ilköğretim mezunu, %'9 si ortaokul mezunu, %18'i lise, % 10'u üniversite mezunudur.

Hane halkı Büyüklüğü

Hane halkı büyüklüğü, bir hane halkını oluşturan kişilerin ortalama sayısıdır. 2000 nüfus sayımı sonuçlarına göre Kahramanmaraş'ın toplam hane halkı büyüklüğü 4,64 dür. 2010 yılı adrese dayalı kayıt sistemine göre hane halkı büyüklüğü 4,02'dir. 2015 yılı adrese dayalı kayıt sistemine göre ise Türkoğlu İlçesinin toplam hane halkı büyüklüğü 3,61'dir.

Ortalama Hanehalkı Büyüklüğü (ADNKS, 2015)

TÜRKİYE			ORTALAMA HANEHALKI BÜYÜKLÜĞÜ				
			TOPLAM	ŞEHİR	KÖY	KENT	KIR
			3,52	3,52	3,60	3,53	3,45
İL ADI	İLÇE KODU	İLÇE ADI					
K.Maraş	07	Türkoğlu	3,61	3,61		3,61	

b) Coğrafi Konum

Türkoğlu, halihazırda Kahramanmaraş İlinin nüfus olarak beşinci, yüzölçümü bakımından dokuzuncu ilçesidir. İlçeye bağlı 44 mahalle bulunmaktadır.

06.12.2012 tarihli 28489 sayılı resmi gazetede yayınlanarak yürürlüğe giren 6360 Sayılı Kanun ile de İlçenin mülki sınırları içerisinde yer alan köy ve belde belediyelerinin tüzel kişilikleri, 30 Mart 2014 tarihindeki mahalli idareler seçimleriyle kaldırılarak mahalle olarak Türkoğlu Belediyesine bağlanmıştır. Böylelikle Beyoğlu, Şekeroba, Yeşilyöre, Kılılı Beldeleri ile köylerin mahalle olarak belediyemize katılımıyla toplam mahalle sayımız 44 olmuştur.

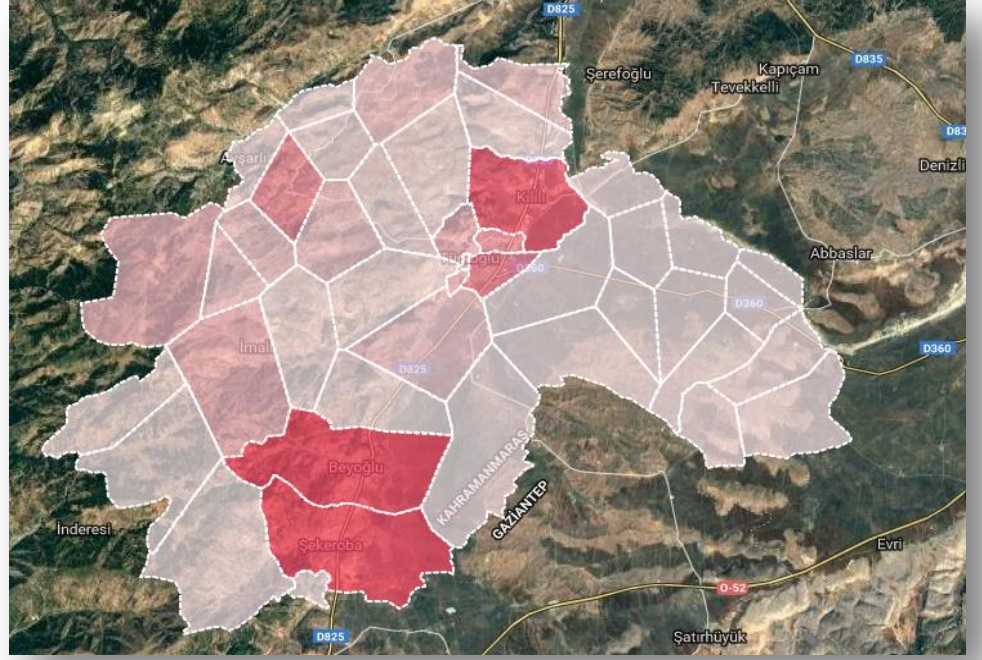
Belediyemiz sınırları içerisindeki mahallelerin 2018 yılı adrese dayalı nüfus sayımına göre nüfusu ve mahalle büyüklükleri aşağıda tabloda belirtilmiştir:

TÜRKOĞLU BELEDİYESİ 2020-2024 STRATEJİK PLANI

SIRA NO	MAHALLE ADI	NÜFUS
1	Dedeler	905
2	Kaledibi	284
3	Çakıroğlu	588
4	Yeşilyurt	118
5	İmalı	2.068
6	Doluca	2.210
7	Yolderesi	1.264
8	Küçükimalı	1.061
9	Kırmakaya	1.876
10	Akçalı	721
11	Şekeroba	7.946
12	Beyoğlu	8.674
13	Minehüyük	631
14	Ceceli	1.994
15	Kızılениş	483
16	Avşarlı	980
17	Yeşilyöre	3.995
18	Uzunsöğüt	1.905
19	Aydıncavak	704
20	Yenipınar	405
21	Yavuzlar	386
22	Önsenhopuru	785
23	Hopurlu	1.651
24	Çakallıhasanağa	1.072
25	Çakallıçullu	622
26	Kıllı	7.077
27	Kuyumcular	278
28	Göllühüyük	454
29	Hacıbebek	733
30	Çobantepe	354
31	Tahtalıdedeler	205
32	Pınarhüyük	182
33	Özbek	196
34	Kadıoğluçiftliği	777
35	Yeniköy	258
36	Kumçatı	114
37	Kelibişler	138
38	Bayramgazi	182
39	Cennetpınarı	184
40	Cumhuriyet	2.765
41	İstasyon	5.642
42	Gaziler	2.122
43	Fatih	2.786
44	Gaziosmanpaşa	4.101
	TOPLAM	71.876

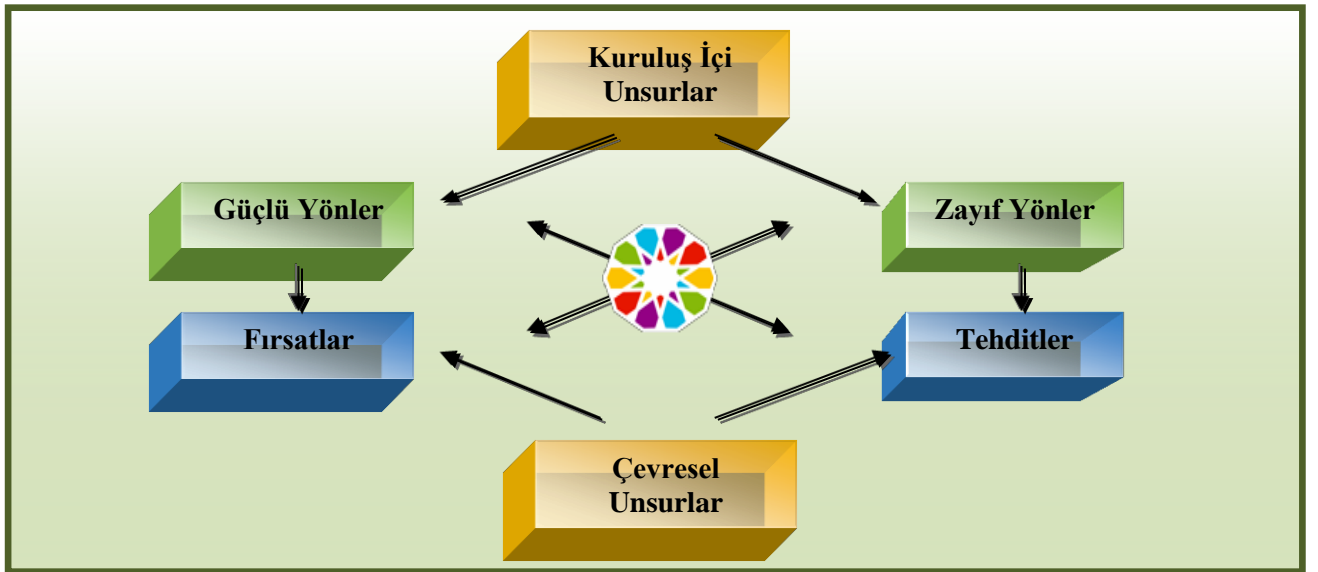
c) Sınırlar

Yüzölçümü 705 km² dir. Denizden yüksekliği ortalama 500 metredir. Türkoğlu'nun batısında fazla yüksek olmayan dağlar ve yaylalık alanlar yer almaktadır. Kuzeybatısında Kemalim Dağları, Güneybatısında ise Toros Dağları'nın devamı olan Nurdağı ile çevrilidir. Türkoğlu Nur Dağları'nın doğusundaki uzantısı olan İmalı



Dağı'nın doğu eteklerinde kurulmuştur. Türkoğlu'nda iki önemli ova bulunmaktadır. Bunlardan ilki ilçenin üzerinde kurulu bulunduğu Türkoğlu Ovası'dır. Türkoğlu Ovası ilçenin doğusunda kuzey güney doğrultusunda uzanmaktadır. Diğer önemli ovası ise Türkoğlu'nun güneyindeki Sağlık (Gavur Gölü) Ovasıdır. İlçenin en önemli akarsuyu ilçe sınırları içinden geçen Aksu Nehri'dir. Diğer önemli akarsuyu İmalı Deresi'dir. İmalı Deresi üzerinde Kızıleniş Göleti sulama amaçlı yapılmış olup halen kullanılmaktadır. İmalı Deresi Türkoğlu'nun merkezinden geçerek Aksu Nehri'ne ulaşmaktadır.

GZFT (SWOT) ANALİZİ



TÜRKOĞLU BELEDİYESİ 2020-2024 STRATEJİK PLANI

KURULUŞ İÇİ UNSURLAR	
GÜÇLÜ YÖNLER	ZAYIF YÖNLER
<ul style="list-style-type: none">Başkanın ve yönetim kademesinin deneyimli olmasıKatılımcı, demokratik, dayanışmacı, değişim ve gelişime açık, çağdaş insan odaklı bir yönetim anlayışının olması.Halkın ihtiyaçlarını karşılayacak tüm yerel hizmetleri yerine getirebilme kabiliyetinde fiziksel donanım (araç,bina vb)sahiptirYönetim anlayışındaki süreklilik, hizmette devamlılık.Merkezi yönetimle uyumlu çalışılması Belediyenin uyumlu üst düzey yönetici kadroya sahip olması,Meclis üyelerinin meclis ve belediye çalışmalarına yoğun ilgisi,Belediye personelinin teknik mesleki bilgi ve becerisinin yüksek olması ve takım ruhuyla çalışma azmi,Çalışan personelin genç ve dinamik olması,Güçlü kurumsal kapasiteye sahip olunması,Mevzuatın takip edilerek gerekli güncellemelerin hemen yapılabilmesi,Kamu kaynaklarının doğru ve ekonomik kullanımını sağlayacak bilinçli güçlü ve güvenli personel yapımızın olması,Kent bilgi sistemi ile belediye birimleri arasında bilgisayar otomasyon sisteminin olması,Yönetim anlayışında birlik ve beraberliğin etkin olarak kurulması,Büyükşehir belediyesi ile uyumlu çalışma ortamının olması,İç ve dış paydaşlarla iletişimin güçlü olması,e-imza sistemine geçilmiş olması,Belediyemizin yeterli bina ve fiziksel koşullara sahip olması,Doğalgazın bölgemizde kullanılıyor olması,	<ul style="list-style-type: none">Mali kaynak bakımından merkezi yönetime bağlı olması.5747 ve 6360 Sayılı Yasalarla Belediye sınırlarının genişlemesi ile hizmet alanının genişlemesi,Personelin motivasyonunun artıracak sosyal kültürel ve sportif tesislerin yetersizliği,Dijital arşiv hizmetlerine geçilememiş olması, belediye otomasyon hizmetinin tam anlamıyla kullanılamaması, online hizmetlerde geri kalınmış olması,e-belediyecilik ile vergi tahsilatının yapılması,İlçemizde otopark eksikliği, otogar olmayışı.İlçe halkının büyük ölçekli inşaat, ruhsat ve projelerinde büyükşehirden izin alınmasıİlçemizin ulaşım yönünden Kahramanmaraş' a yakınlığının ilçe esnafını olumsuz etkilemesi.Kahramanmaraş – Adana ulaşım yolunun ilçe merkezi dışından sağlanması nedeniyle ilçemize ekonomik olarak katkı sağlamaması.Bölgemizin 1.derecede deprem riski altında olması.

TÜRKOĞLU BELEDİYESİ 2020-2024 STRATEJİK PLANI

ÇEVRESEL UNSURLAR	
FIRSATLAR	TEHDİTLER
<ul style="list-style-type: none">• Tarım ve hayvancılık alanlarının geniş olması,• Büyük alış-veriş merkezlerinin bölgemizde açılma imkanının olması,• Sanayileşme düzeyi yüksek bölgede yer alması,• Konutlarda kat artırımı sayesinde konut probleminin önemli oranda azalacağı,	

II-GELECEĞE BAKIŞ

A-MİSYONUMUZ

Sağlam kurumsal kapasite ve kurum kültürü ile belde halkımızın yaşam ve mekan kalitesinin yükseltilmesi için katılımcı yöntemlerle yerel halkın söz sahibi olduğu, doğal çevrenin, tarihi, kültürel ve yerel değerlerin korunduğu, sürdürülebilir şehir ve mekan planlaması ile toplumsal dayanışmanın artırıldığı ve dezavantajlı grupların hayatını kolaylaştıran *insan odaklı hizmetler* sunmaktır.

B-VİZYONUMUZ

"değişim-dönüşüm-değer"

C-TEMEL DEĞERLERİMİZ

Stratejimiz;

- Gelişimde, değişimde ve yenilikte süreklilik.

İlkelerimiz;

- Karar alma ve uygulamada şeffaflık,
- Diğer kurum ve kuruluşlarla üst seviyede uyum ve koordinasyon içerisinde çalışma,
- Hizmetlerin temin ve sunumunda ihtiyaç duyulan alanlara uygunluk ve öncelik,
- Nitelikli, üretken ve rasyonel yöntemlerle verimlilik,
- Sosyal belediyecilik, insanların genel ihtiyaçlarını karşılamak ve muhtaçları mağdur etmemek,
- Yerel yönetime katkı sağlayan, yön veren, işbirliği ile gönüllü katılımcılık,
- Karar alma, uygulama ve hizmette tarafsızlık,
- İş ve işlemlerde hukuka uygunluk,
- Kaliteli hizmetler ve hemşeri memnuniyetinde öncelik,
- Araştırma ve geliştirme faaliyetlerine, bilişim teknolojilerinin kullanımına öncelik,
- Eğitim faaliyetlerine öncelik ve eğitime destek,
- Diğer kurum ve kuruluşlar, sivil toplum kuruluşlarıyla koordinasyon ve işbirliği,
- Adil, güleryüzlü, kaliteli ve süratli hizmet,
- Yönetimde adil, şeffaf, katılımcı ve yenilikçi anlayış,
- Vatandaşlara karşı sorumlu, eşit ve adil davranmak
- Sosyal, yerel, tarihi ve kültürel değerlere saygı, yerel ürünleri koruma ve tanıtmak
- Konusunda uzman, görevinin bilincinde ve güler yüzlü personelle hizmet
- Üstün iş ahlakı ve dürüst çalışma ilkelerine uymak
- Gelişmeleri takip ederek hizmet kalitesini yükseltmek
- Hukukun üstünlüğüne, evrensel değerler ve insan haklarına saygılı olmak
- Kaynakları etkin kullanarak hizmetleri sürekli ve kalıcı kılmak
- Çalışmalarımızda plan ve program doğrultusunda hareket

D-TEMEL POLİTİKA VE ÖNCELİKLER

06.07.2013 tarih ve 28699 sayılı Resmi Gazetede yayınlanan Onuncu Kalkınma Planı, Hükümet Programı, her yıl Maliye Bakanlığı tarafından hazırlanıp Resmi Gazetede yayımlanarak yürürlüğe giren Orta Vadeli Program (iki yıllık) ve Orta Vadeli Mali Program ile Yüksek Planlama Kurulunca kabul edilen Bütünleşik Kentsel Gelişme Stratejisi ve Eylem Planını (2010-2023), Kırsal Kalkınma Eylem Planı, diğer bölge planları, il planları gibi üst dokümanlarda yer alan hedefler doğrultusunda belediyemizin temel politikaları ve öncelikleri belirlenmiştir. Belirtilen bu üst dökümanlarda mahalli idareler için genel olarak;

- Kamuda Stratejik Yönetimin Uygulama Etkinliğinin Artırılması
- Kamuda İnsan Kaynakları Yönetiminde Liyakatin Temel Alınması
- Kurumsal Kapasitenin Artırılması
- e-Devlet Uygulamalarının Yaygınlaştırılması
- Bilgi ve İletişim Teknolojilerinin Etkin Kullanımı İle Akıllı Kentlere Dönüşümün Sağlanması
- Yaşanabilir Mekanlar ve Sürdürülebilir Çevre İçin Mekânsal Planlama ve Kentsel Tasarım Uygulamalarının Hayata Geçirilmesi
- Kentsel Dönüşümde Mekan ve Yaşam Kalitesinin Artırılmasını Sağlayacak Projelere Öncelik Verilmesi
- Kentsel Altyapının Geliştirilmesi
- Kırsal Kesimde Kalkınmanın Sağlanması
- Çevrenin Korunması ve Kalitesinin Yükseltilmesi
- Afet Yönetiminin Etkinleştirilmesi
- Kamuda İsrar ve Tasarruf Bilincinin Yerleştirilmesi
- Doğal Kaynakların Etkin Kullanımı ve Atıkların Ekonomiye Kazandırılması
- Kamuda Hizmet Kalitesi Artırılacak, e-Dönüşüm Hızlandırılacak
- Sosyal Amaçlı Programların Etkinliği Artırılacak
- Kadınlar ve Engelliler Başta Olmak Üzere, Dezavantajlı Toplum Kesimlerinin İşgücüne Katılımına Yönelik Politikaların Uygulanması

ile ilgili hedefleri belirlenmiştir.

Türkoğlu Belediyesi'nin temel politikası Kahramanmaraş Valiliği, Büyükşehir Belediyesi başta olmak üzere bütün kamu kurum ve kuruluşlarının yanında üniversiteler, sivil toplum kuruluşlarıyla işbirliği yaparak Türkoğlu'nda yaşayan insanların hayatını kolaylaştırmak onlara yaşanabilir bir şehir sunmaktır. Bu temel politikayı yerine getirirken "**değişim-dönüşüm-değer**" anlayışı ile hareket edecektir. Bunun yanında Stratejik Planın, Kalkınma Planında yer alan politikalarla uyumu gözetilerek, stratejik plan ve performans programlarında yer alan öncelik ve faaliyetler bütçe hazırlık ve uygulama sürecinde daha etkin yansıtılacaktır. Hizmet alımları başta olmak üzere yapılan harcamalarda fayda-maliyet ilişkisi gözetilerek ihtiyaca uygunluk ve etkinlik gözetilerek proje maliyetleri ile iç-dış finansmanın mali yapıları ile uyumlu olması şartı en önemli önceliğimiz olacaktır. Maliyet azaltıcı tedbirlere öncelik verilecek, alt yapı hizmetlerini planlanması, projelendirilmesi, uygulanması ve işletilmesine ilişkin kapasite geliştirilecek, yönetimler arasındaki işbirliği ve koordinasyon geliştirilecek, e-devlet uygulamaları yaygınlaştırılacak ve etkinleştirilecek, esnek, kaliteli, etkili, hızlı ve birlikte çalışabilir nitelikte hizmet sunabilen iyi yönetim ilkeleri benimsenecektir. Bu hizmetlerin sunumunda sinerji ortaya çıkarılacak, bilgi ve iletişim teknolojilerinin sağladığı imkanlardan faydalanılarak vatandaşın yönetime etkin katılımı için imkan sağlanacaktır.

E- STRATEJİK AMAÇLAR VE HEDEFLER



STRATEJİK AMAÇLAR

Stratejik amaçlar kuruluşun ulaşmayı hedeflediği sonuçların kavramsal ifadesidir. Amaçlar, kuruluşun hizmetlerine ilişkin politikaların uygulanması ile elde edilecek sonuçları ifade eder.

Tırkoğlu Belediyesi olarak tüm çalışmalarımızda üç stratejik amaç belirlenmiştir. Bunlar;

1- Tırkoğlu Belediyesinde kurumsal kapasitenin artırılarak, sürdürülebilir kurumsal kültürün geliştirilmesi, belde halkıyla iletişimin güçlendirilerek işbirliği ve dayanışmanın artırılması, yerel hizmetlerden faydalanmada fırsat eşitliğini önceleyen bir anlayışla hemşerilerimizin yerel hizmetlere katılımlarının sağlanması,

2- Yaşanabilir mekan, sürdürülebilir çevre anlayışı ile Tırkoğlu İlçesinin mekan ve yaşam kalitesinin yükseltilmesi, çok merkezli, yığılmayı önleyen, dengeli, yenilikçi, dinamik, çekici, toplumun farklı kesimleri için fırsat eşitliği ve hakkaniyeti gözetken mekansal gelişme ve planlama ile kentsel tasarımın sağlanması,

3-Tırkoğlu Belediye sınırları içerisinde ekonomik, kültürel ve sosyal kalkınmanın gerçekleştirilmesinin desteklenmesi, mahalli ürünlerin, kültürel değerlerin ve geleneklerin korunması, tanıtılması ve desteklenmesi, öncelikli kesimlere yönelik sosyal programların gerçekleştirilmesi,

Söz konusu stratejik amaçların belirlenmesinin belli başlı sebepleri şunlardır:

1-Tırkoğlu Belediyesi'nin kente ve kentliye yönelik hizmetlerinde kalite, etkinlik ve verimlilik artışının sağlanabilmesi amacıyla kurumsal hizmet kapasitesinin geliştirilmesi gerekmektedir. Bunun için belediyede, vizyon sahibi, yetkiyi paylaşan, risk almakta arzulu, yenilik ve değişikliğe açık yönetici tipi ve başarıyı ödüllendiren, ekip çalışmasına yönelmiş, iç kontrol sistemi oturmuş, vatandaş odaklı ve katılımcı bir yönetim sistemi sağlanmalıdır.

Belediye hizmetlerinde kalitenin yakalanması, mali, fiziki, insan kaynaklarının etkin ve verimli kullanılarak kentin gelişimi ve kent sakinlerinin yaşam kalitelerinin geliştirilmesi için belediye yönetiminde vatandaş, hizmet ve kalite odaklı yönetim modeli uygulamaları geliştirilmelidir.

Tırkoğlu'na ve Tırkoğullara daha iyi hizmet sunabilmek için belediyemizin mali imkanlarının genişletilmesi, belediye harcamalarında tasarrufa riayet edilmesi gerekmektedir. Bu kapsamda yapılacak saha çalışması ve denetimlerle mükellef tespiti, beyanlarda niteliksel ve niceliksel kayıpların giderilmesi, tahsilat kayıplarının azaltılması, yeni gelir kaynaklarının oluşturulması için çalışmalara öncelik verilecektir.

Belediyeler, vatandaşların üst yöneticisini ve yetkili meclisini doğrudan belirlediği, devletin

TÜRKOĞLU BELEDİYESİ 2020-2024 STRATEJİK PLANI

vatandaşa en yakın kurumlarıdır. Bu sebeple vatandaşlar diğer devlet kurumlarına kıyasla belediyelerle daha yakından ilgilenmekte, hesap sormakta, kararları etkileme çabası sergilemektedir. Bu açıdan belediyeler demokratik kültürün gelişimine katkı sağladıkları gibi; aynı zamanda vatandaşların şikayet ve talepleri ile daha yakından ilgilendiklerinden, toplumsal barışın gelişmesine de katkı sağlamaktadırlar.

Belediyelerimiz, bürokratik duvarlar arkasında hizmet üreten değil, halkla birlikte daha iyiye, daha güzele ulaşma gayreti içerisinde olan kurumlar olmalıdır.

2-Kentler ne kadar gelişirse kentte yaşayanların da yaşam kaliteleri o oranda gelişme imkanına kavuşur. Bir kentin gelişimi için planlı-imarlı yapılaşma, altyapı yatırımlarının tamamlanması, kentte yaşayanların boş zamanlarını değerlendirebilecekleri rekreasyon alanlarının bulunması, ulaşım ağlarının araç ve yaya ulaşımını rahatça sağlayabilmesi, doğal çevre ve kaynakların korunması, sağlıklı bir çevreye ve yaşam alanına sahip olunması için temizlenmesi, temiz tutulması gerekmektedir. Bütün bu ihtiyaçlara çözüm üretmek ve bu şekilde sürdürülebilir kentsel ve mekansal gelişimi sağlamak temel amaçlarımız arasında yer almaktadır.

3- Belediyelerin temel görevi belde halkının mahalli nitelikli ortak ihtiyaçlarını karşılamaktır. Sosyal ve kültürel faaliyetler, eğitsel ve sportif yaşamın desteklenmesi, dar gelirli ve dezavantajlı grupların yaşam şartlarının iyileştirilmesi, kent ekonomisinin geliştirilmesi, tarihi ve kültürel mirasın yaşatılması kentlilerin yaşam kalitesinin artırılmasında stratejik öneme sahiptir.

Türkoğulların yaşam kalitelerinin artırılabilmesi için belediye olarak yetki ve görevlerimiz arasında bulunan konularda bir yandan belediye kaynakları ile çalışırken diğer yandan da tarihi mirasın yaşatılması ve muhtaç ve düşkünlerin, ihtiyaç sahiplerinin desteklenmesi konuları başta olmak üzere her alanda ilgili kurum ve kişilerle işbirliği içerisinde hareket edilecektir.

STRATEJİK HEDEFLER

Hedefler, amaçların gerçekleştirilebilmesine yönelik spesifik ve ölçülebilir alt amaçlardır. Hedefler ulaşılması öngörülen çıktı ve sonuçların tanımlanmış bir zaman dilimi içinde nitelik ve nicelik olarak ifadesidir.

Hedefleri destekleyen faaliyet, proje, performans hedef ve kriterleri yıllık performans programlarında ayrıntılı olarak gösterileceğinden yapılacak işler için ayrılacak maddi kaynaklar harcama birim bütçe öngörülerinin tahmini olarak dağıtılması suretiyle belirlenmiştir.

Türkoğlu Belediyesi'nin 2020-2024 yıllarını kapsayan hedefleri ve ilgili harcama birimleri aşağıdaki belirtilmiştir.

STRATEJİK AMAÇ - 1:

Türkoğlu Belediyesinde kurumsal kapasitenin artırılarak, sürdürülebilir kurumsal kültürün geliştirilmesi, belde halkıyla iletişimin güçlendirilerek işbirliği ve dayanışmanın artırılması, yerel hizmetlerden faydalanmada fırsat eşitliğini önceleyen bir anlayışla hemşerilerimizin yerel hizmetlere katılımlarının sağlanması ile ilgili hedefler:

Hedef-1: Etkin bir insan kaynakları yönetiminin oluşturulması ve geliştirilmesi

Kamuda işe alımdan emekliliğe kadar geçen bütün süreçlerde hizmet kalitesi ve personel verimliliğinin yükseltilmesi temel amaçtır. Belediyemizin hemşerilerimize hizmet sunmasını sağlayan personelimizin mesleki alanlarında yeterli bilgi ve deneyimi elde etmeleri gerekmektedir. Hizmet sunan kuruluşların en önemli üretim faktörü, sahip olduğu insan kaynağıdır. Diğer üretim faktörlerinde, özellikle de teknolojiye, hızlı gelişmeler olmaktadır. Ancak teknoloji ne kadar gelişirse gelişsin, onu geliştiren ve kullanan da insan olduğundan, insan kaynaklarının kapasitesi de artırılamadığında hizmet kalitesinde eşdeğer bir gelişme sağlanamamaktadır. Daha çok soyut ürünlerin sunulduğu hizmet sektöründe ürünlerin kalitesini belirleyen faktörler arasında doğruluk, zamanlılık ve sunum tarzı yer almaktadır. Hizmet kalitesinin temel belirleyicisi olan faktörlerin

TÜRKOĞLU BELEDİYESİ 2020-2024 STRATEJİK PLANI

tamamı insan ile ilgilidir. Etkin bir insan kaynakları yönetim sistemi ile belediyemizde değişim ve dönüşüm süreci, sağlıklı bir şekilde yönetilecektir. Bu amaçla hizmet içi eğitim uygulamalarının yaygınlaştırılması suretiyle personelin bilgi ve beceri düzeyinin artırılması, insan kaynakları süreçlerinde liyakatin temel alınması, işlevsel bir performans değerlendirme sisteminin geliştirilmesi gerekmektedir. Bu çalışmaların beraberinde personelin motivasyonunu artırıcı etkinlikler düzenlenecektir. Ödül ve ceza uygulamaları adil ve etkin bir biçimde uygulanacaktır.

Hedef-2: Bilgi ve iletişim teknolojileri altyapısının ve kullanımının geliştirilerek kurum içi ve dışı iletişimin etkin bir şekilde yerine getirilmesi, iç kontrol ve denetimin etkinleştirilmesi

Belediyemiz bilgiye ulaşma, bilgiyi paylaşma ve bilgiyi eyleme dönüştürme becerisini gösterebildiği oranda başarıyı yakalayacaktır. Bilgi teknolojilerine sağlanan uyum, hizmette kalitenin en önemli göstergelerinden birisidir. Çünkü bilgi teknolojilerinde meydana gelen gelişim, hizmet kalitesini artırma adına kurumlara birçok imkan sağlamaktadır. Belediyemizin gerek hizmet sunduğu, gerekse hizmet alımında bulunduğu kişi veya kuruluşlara ilişkin işlemlerin sürekli ve kesintisiz olarak yerine getirilmesinde, bilgi teknolojileri ve otomasyon yapısı büyük önem taşımaktadır. Belirtilen nedenlerden dolayı bilgi teknolojilerinin kullanımını en üst düzeye çıkarılacaktır. Bunu başarabilmek için bilişim altyapısının geliştirilmesi, donanımın ve yazılım ihtiyacının karşılanması, yazılım ve donanım bakımının yapılması, mobil belediyeçilik, kent bilgi sistemi, sağlıklı veri ve sistem yedeklemesi, dijital arşiv gibi uygulamaların geliştirilmesi çalışmaları yapılacaktır.

Belediyemizde şeffaflığın ve belde halkının alınacak kararlarda etkinliğinin artırılması, alınan kararlarda ve yapılan işlerden tüm yararlanıcıların ve ilgililerin haberdar olması adına kurum içi ve dışı iletişimin geliştirilmesi amacıyla üst yönetim ve çalışan personel arasında her konuda toplantılar, web sayfasının sık sık güncellenmesi, basın toplantıları, görsel brifingler düzenli olarak yapılacaktır.

Ayrıca belediyemiz faaliyetlerinin yasalara, belediyemiz önceliklerine, stratejik planına, amaç ve hedeflerine uygunluğunun denetimi yapılacaktır. Bu amaçla yasal zorunluluk olan iç kontrol ve iç denetim çerçevesinde iç tetkikler yapılacaktır.

Hedef-3: Belediye başkanlık protokol hizmetlerinin aksamadan yürütülmesi, halka açık belediye imajının oluşturulması, halkla ilişkilerin geliştirilmesi

Türkoğlu Belediyesi halkla ilişkiler stratejisi halkın belediye karar ve uygulamalarına katılımının geliştirilmesi, belediye faaliyetleri hakkında bilgilendirilmesi, belediye çalışmaları ile ilgili önerilerde bulunması, talep ve şikayetlerinin değerlendirilmesine dayanmaktadır.

Hemşerilerimizin belediye karar ve uygulamalarına daha etkin olarak katılımını sağlamak amacıyla halk meclisi, muhtarlarla toplantılar, mahalle ziyaretleri, kamuoyu araştırmaları ve benzeri çalışmalar yapılacaktır.

Belediye faaliyetleri hakkında hemşerilerimizin bilgilendirilmesi amacıyla doküman yayını, meclis kararları ile ihale duyuru ve sonuçlarının web sayfasından yayınlanması gibi çalışmalar yapılacaktır.

Hedef-4: Hizmet üretilen çalışma mekan ve koşullarının iyileştirilmesi

Çalışanlarımızın iş verimliliğinin artırılabilmesi için çalışma koşullarının geliştirilmesi ve onların daha uygun koşullarda çalışabilmelerinin sağlanması gerekmektedir. Bu sebeple bakım onarım, temizlik, ısıtma aydınlatma, güvenlik gibi çalışma mekanlarına dönük önlemler alınacaktır. İş ve işlerin zamanında, etkin, verimli ve kaliteli üretilebilmesi için gerekli her türlü araç, gereç, malzeme en uygun şartlarla gider ve kamu ihale mevzuatına uygun şekilde temin edilecektir.

Hedef-5: Mali yapının güçlendirilmesi, kaynakların etkili, ekonomik ve verimli yönetilmesi, belediye hak ve menfaatlerinin etkin biçimde savunulmasının sağlanması

İlçe halkına daha iyi hizmet sunabilmek için belediyemizin mali imkânlarının genişletilmesi, belediye harcamalarında tasarrufa riayet edilmesi, geniş kapsamlı saha çalışması ile mükellef tespiti,

TÜRKOĞLU BELEDİYESİ 2020-2024 STRATEJİK PLANI

beyanlarda niteliksel ve niceliksel kayıpların giderilmesi, tahsilat kayıplarının azaltılması, yeni gelir kaynaklarının oluşturulması, gelir artıran gider azaltan, adli ve idari merciler önünde belediye menfaatlerini en iyi şekilde korumaya yönelik çalışmalara öncelik verilecektir.

STRATEJİK AMAÇ-2:

Yaşanabilir mekan, sürdürülebilir çevre anlayışı ile Türkoğlu İlçesinin mekan ve yaşam kalitesinin yükseltilmesi, çok merkezli, yığılmayı önleyen, dengeli, yenilikçi, dinamik, çekici, toplumun farklı kesimleri için fırsat eşitliği ve hakkaniyeti gözetilen mekansal gelişme ve planlama ile kentsel tasarımın sağlanması ile ilgili hedefler:

Hedef-1: Altyapı - ulaşım ağının geliştirilmesi, sorunlu bölgelerin sorunlarının giderilmesi, ihtiyaçlar doğrultusunda yeni hizmet tesislerin inşa edilmesi

İlçemizin gerek altyapısı yüksek oranda tamamlanmış bulunmaktadır. Bununla beraber imar uygulamalarına paralel olarak mahallelere yeni yolların açılması, yol genişletme, kilitparke yapımı, mevcut yapıları yerlerin bakım ve onarımları, kış mevsimlerinde kar ve buzla etkin mücadele ve yolların hizmete açık tutulması.



Türkoğlu Kültür Merkezi Yapımı

Hedef-2: Tarihi, kültürel ve mimari özelliklere sahip yapılar korunarak çevresel ve estetik değerler doğrultusunda çağdaş kentleşmeyi sağlamak için sürdürülebilir mekansal planlama yapılması, projelendirilmesi ve yapıların planlara uygunluğunun denetlenmesi

İlçemizin güvenli, yaşam kalitesi yüksek ve sağlıklı mekanlara sahip olması, şehir geneli gözetilerek bütüncül bir anlayışla planlı ve imara uygun yapılaşmasının artırılabilmesi için bir yandan plan revizyonları ve imar uygulamaları yapılırken diğer yandan da doğal çevre korunarak kentsel dönüşüm ve yenileme çalışmaları yapılacaktır, yeni bağlanan plansız yerler için bir an önce bütünlük, sosyal, kültürel, ticari ve sportif donatı alanlarının yeteri derecede ayrıldığı imar planları hazırlanacak, yapılaşma esnasında plan ve projelere aykırı durumlara hemen müdahale edilerek çarpık kentleşmenin ve haksız rant sağlanmasının önüne geçilecektir.

TÜRKOĞLU BELEDİYESİ 2020-2024 STRATEJİK PLANI



Kent Meydanı 2. Etap Yapımı Projesi



Türkoğlu Millet Konağı Projeleri

Hedef-3: Yeni rekreasyon alanlarının yapılması ve mevcutların bakımı, geliştirilmesi, belde halkının yeşil alan ihtiyacının karşılanması

Çevreci anlayışla yapılacak yeni imar planları ile ihtiyaçlar doğrultusunda eğlenme-dinlenme amaçlı rekreasyon alanlarının yapımı, mevcutların bakımı, onarımı, temizliği çalışmaları yapılacaktır.



Türkoğlu Doğal Yaşam Köyü Projesi



Türkoğlu Şekeroba Mesire Alanı ve Sosyal Tesis Kompleksi Projesi

Hedef-4: Toplum sağlığının korunması amacıyla toplum ve çevre sağlığını tehdit eden unsurların ortadan kaldırılması, daha sağlıklı ve kaliteli bir yaşam alanı sunmak için kent temizliğinin sağlanması ve doğal çevrenin korunması

İlçemizin sürekli temizliğini sağlayabilmek için evsel katı atık toplama, cadde-sokak-pazar yerlerinin yıkanması, süpürülmesi ve konteynır temini, atıklardan kaynaklanan kokuların giderilmesi, atıkların sebep olduğu çevre kirliliği konusunda duyarlı olunması ve davranılması için atık piller, geri dönüşüm konularında kamu kurum ve kuruluşlarında ve binalarda eğitici, uyarıcı program, afiş duyuru dağıtımı gibi çalışmalar yapılacaktır.

TÜRKOĞLU BELEDİYESİ 2020-2024 STRATEJİK PLANI

Hedef-5: Kırsal alanların gelişimine yönelik hizmetlerin sağlanması, ilçe sınırı içindeki mahallelerin sorunların hızla tespit edilerek giderilmesi

6360 Sayılı Yasa ile Belediye sınırlarının genişlemesi ile hizmet alanının kırsal alanda genişlemesi, mahalle olarak bağlanan bu yerlerde sosyal ve fiziki altyapılarının iyileştirilmesi ile doğal çevrenin korunması gibi yatırım ve hizmet ihtiyaçlarının tespiti ve takibi sahiplenilerek kırsal alanlara hizmet sunum kapasitesinin güçlendirerek bu alanlarının gelişmesi sağlanacaktır. İlçe sınırlarımız içerisindeki mahallelerimizin her türlü sorununun giderilmesi, mahalle halkının hizmet taleplerinin hızlı bir şekilde karşılanması için ilgili müdürlüklere yönlendirilerek hizmet kalitesi artırılacaktır.



Türkoğlu Trafik Eğitim Pisti Projesi

Hedef-6: Doğal afetlere karşı daima hazırlıklı olunmasının sağlanması

Hizmet binası yangın sensörlerinin aktif hale getirilmesi, hizmet binalarının güvenliğinin sağlanması, kritik noktalarda gazlı söndürme sistemlerinin kurulması gibi çalışmalara devam edilecektir.

STRATEJİK AMAÇ-3:

Türkoğlu Belediye sınırları içerisinde ekonomik, kültürel ve sosyal kalkınmanın gerçekleştirilmesinin desteklenmesi, mahalli ürünlerin, kültürel değerlerin ve geleneklerin korunması, tanıtılması ve desteklenmesi, öncelikli kesimlere yönelik sosyal programların gerçekleştirilmesi ilgili hedefler:

Hedef-1: Sosyal transferlerin ve öncelikli kesimlerin eğitimine yönelik sosyal programların artırılarak toplumsal dayanışmanın sağlanması

Toplumsal dayanışmanın geliştirilmesi amacıyla bir yandan asker ailelerine, yoksul ve muhtaçlara ayni ve nakdi, sosyal destekler verilirken diğer yandan kadın gelişim merkezlerinde kadınların, gençlerin ve çocukların eğitimine yönelik sosyal programlar kapsamında kurslar ve seminerler ile toplumsal dayanışma bilincinin geliştirilmesi için gerekli çalışmalar yapılacaktır.

Hedef-2: İlçe değerlerinin korunması, ürünlerinin tanıtılması, spor, kültür, iktisadi ve sosyal hayata destek ve katkı sağlanması

TÜRKOĞLU BELEDİYESİ 2020-2024 STRATEJİK PLANI

İlçemiz eğitimine katkı amacıyla okullarımızda bakım onarım çalışmaları, amatör spora ve sporculara malzeme ve çalışma alanı konusunda destek verilecektir.



Türkoğlu Şehir Kapısı Projesi

Hedef-3: İlçe ekonomi ve ticaretinin geliştirilmesi

5393 sayılı Belediye kanunu ile belediyelerin de görevli kılındığı kent ekonomi ve ticaretinin geliştirilmesi için bir yandan haksız rekabete yol açan ruhsatsız yerler denetlenecek ve diğer yandan seyyar satıcılar engellenmeye devam edilecek, girişimcilerle işbirliği geliştirilecek, ilçeye has ürünlerin tanıtımı ve pazarlanması marka olması için gerekli faaliyetler artırılacaktır.

STRATEJİK AMAÇLAR	STRATEJİK HEDEFLER	SORUMLU BİRİMLER
STRATEJİK AMAÇ 1: Türkoğlu Belediyesinde kurumsal kapasitenin artırılarak, sürdürülebilir kurumsal kültürün geliştirilmesi, belde halkıyla iletişimin güçlendirilerek iş birliği ve dayanışmanın artırılması, yerel hizmetlerden faydalanmada fırsat eşitliğini önceleyen bir anlayışla hemşerilerimizin yerel hizmetlere katılımlarının sağlanması	STRATEJİK HEDEF 1: <i>Etkin bir insan kaynakları yönetiminin oluşturulması ve geliştirilmesi</i>	<ul style="list-style-type: none">İnsan Kaynakları ve Eğitim Müdürlüğü
	STRATEJİK HEDEF 2: <i>Bilgi ve iletişim teknolojileri altyapısının ve kullanımının geliştirilerek kurum içi ve dışı iletişimin etkin bir şekilde yerine getirilmesi, iç kontrol ve denetimin etkinleştirilmesi</i>	<ul style="list-style-type: none">Tüm Müdürlükler
	STRATEJİK HEDEF 3: <i>Belediye başkanlık protokol hizmetlerinin aksamadan yürütülmesi, halka açık belediye imajının oluşturulması, halkla</i>	<ul style="list-style-type: none">Basın Yayın ve Halkla İlişkiler MüdürlüğüZabıta Müdürlüğü

TÜRKOĞLU BELEDİYESİ 2020-2024 STRATEJİK PLANI

	<i>ilişkilerin geliştirilmesi</i>	
	<p>STRATEJİK HEDEF 4:</p> <p><i>Hizmet üretilen çalışma mekan ve koşullarının iyileştirilmesi</i></p>	<ul style="list-style-type: none"> • Destek Hizmetleri Müdürlüğü
	<p>STRATEJİK HEDEF 5:</p> <p><i>Mali yapının güçlendirilmesi, kaynakların etkili, ekonomik ve verimli yönetilmesi, belediye hak ve menfaatlerinin etkin biçimde savunulmasının sağlanması</i></p>	<ul style="list-style-type: none"> • Mali Hizmetler Müdürlüğü • Emlak ve İstimlak Müdürlüğü
<p>STRATEJİK AMAÇ 2:</p> <p>Yaşanabilir mekan, sürdürülebilir çevre anlayışı ile Türkoğlu İlçesinin mekan ve yaşam kalitesinin yükseltilmesi, çok merkezli, yığılmayı önleyen, dengeli, yenilikçi, dinamik, çekici, toplumun farklı kesimleri için fırsat eşitliği ve hakkaniyeti gözetilen mekansal gelişme ve planlama ile kentsel tasarımın sağlanması</p>	<p>STRATEJİK HEDEF 1:</p> <p><i>Altyapı - ulaşım ağının geliştirilmesi, sorunlu bölgelerin sorunlarının giderilmesi, ihtiyaçlar doğrultusunda yeni hizmet tesislerin inşa edilmesi</i></p>	<ul style="list-style-type: none"> • Fen İşleri Müdürlüğü
	<p>STRATEJİK HEDEF 2:</p> <p><i>Tarihi, kültürel ve mimari özelliklere sahip yapılar korunarak çevresel ve estetik değerler doğrultusunda çağdaş kentleşmeyi sağlamak için sürdürülebilir mekansal planlama yapılması, projelendirilmesi ve yapıların planlara uygunluğunun denetlenmesi</i></p>	<ul style="list-style-type: none"> • Çevre Koruma ve Kontrol Müdürlüğü • İmar ve Şehircilik Müdürlüğü • Etüt ve Proje Müdürlüğü
	<p>STRATEJİK HEDEF 3:</p> <p><i>Yeni rekreasyon alanlarının yapılması ve mevcutların bakımı, geliştirilmesi, belde halkının yeşil alan ihtiyacının karşılanması</i></p>	<ul style="list-style-type: none"> • Fen İşleri Müdürlüğü

TÜRKOĞLU BELEDİYESİ 2020-2024 STRATEJİK PLANI

	STRATEJİK HEDEF 4: <i>Toplum sağlığının korunması amacıyla toplum ve çevre sağlığını tehdit eden unsurların ortadan kaldırılması, daha sağlıklı ve kaliteli bir yaşam alanı sunmak için kent temizliğinin sağlanması ve doğal çevrenin korunması</i>	<ul style="list-style-type: none">• Temizlik İşleri Müdürlüğü• Çevre Koruma ve Kontrol Müdürlüğü• Ruhsat ve Denetim Müdürlüğü• Zabıta Müdürlüğü
	STRATEJİK HEDEF 5: <i>Kırsal Alanların gelişimine yönelik hizmetlerin sağlanması, ilçe sınırı içindeki mahallelerin sorunların hızla tespit edilerek giderilmesi</i>	<ul style="list-style-type: none">• Muhtarlıklar Müdürlüğü
	STRATEJİK HEDEF 6: <i>Doğal afetlere karşı daima hazırlıklı olunmasının sağlanması</i>	<ul style="list-style-type: none">• Destek Hizmetleri Müdürlüğü
STRATEJİK AMAÇ 3: Türkoğlu Belediye sınırları içerisinde ekonomik, kültürel ve sosyal kalkınmanın gerçekleştirilmesinin desteklenmesi, mahalli ürünlerin, kültürel değerlerin ve geleneklerin korunması, tanıtılması ve desteklenmesi, öncelikli kesimlere yönelik sosyal programların gerçekleştirilmesi	STRATEJİK HEDEF 1: <i>Sosyal transferlerin ve öncelikli kesimlerin eğitimine yönelik sosyal programların artırılarak toplumsal dayanışmanın sağlanması</i>	<ul style="list-style-type: none">• Sosyal Yardım İşleri Müdürlüğü
	STRATEJİK HEDEF 2: <i>İlçe değerlerinin korunması, ürünlerinin tanıtılması, spor, kültür, iktisadi ve sosyal hayata destek ve eğitime katkı sağlanması</i>	<ul style="list-style-type: none">• Sosyal Yardım İşleri Müdürlüğü• Basın Yayın ve Halkla İlişkiler Müdürlüğü
	STRATEJİK HEDEF 3: <i>İlçe ekonomisi ve ticaretinin geliştirilmesi</i>	<ul style="list-style-type: none">• Ruhsat ve Denetim Müdürlüğü• Zabıta Müdürlüğü

TÜRKOĞLU BELEDİYESİ 2020-2024 STRATEJİK PLANI

F-STRATEJİK AMAÇ VE HEDEFLER MALİYETLENDİRME ve KAYNAK İHTİYACI

Türkoğlu Belediyesi 2020 – 2024 dönemi stratejik planı hazırlanırken gerçekleştirilmesi düşünülen amaç ve hedeflerin yıllara göre tahmini maliyetleri belirlenmiştir. Yıllık hazırlanması gereken performans programlarında ise bu amaç ve hedeflere ulaşmak için gerçekleştirilecek faaliyet ve projeler ayrıntılı olarak verilecek ve performans ölçütleri belirlenecektir, bu maliyetler dikkate alınarak yıl bütçeleri hazırlanacaktır.

Tahmini Maliyet Tablosu

	2020	2021	2022	2023	2024
S.A. 1	21.100.000	22.100.000	23.500.000	24.500.000	24.800.000
S.H.1.1	11.985.000	12.530.000	13.450.000	14.120.000	14.200.000
S.H.1.2	190.000	200.000	210.000	220.000	230.000
S.H.1.3	325.000	340.000	360.000	380.000	400.000
S.H.1.4	7.360.000	7.730.000	8.120.000	8.350.000	8.500.000
S.H.1.5	1.240.000	1.300.000	1.360.000	1.430.000	1.470.000
S.A. 2	29.630.000	31.100.000	32.590.000	34.000.000	34.600.000
S.H.2.1	14.520.000	15.250.000	16.000.000	16.800.000	17.000.000
S.H.2.2	5.620.000	5.900.000	6.200.000	6.500.000	6.800.000
S.H.2.3	8.760.000	9.200.000	9.600.000	9.870.000	9.930.000
S.H.2.4	530.000	550.000	570.000	600.000	630.000
S.H.2.5	100.000	100.000	110.000	115.000	120.000
S.H.2.6	100.000	100.000	110.000	115.000	120.000
S.A. 3	1.270.000	1.400.000	1.410.000	1.500.000	1.600.000
S.H. 3.1	685.000	760.000	763.000	800.000	850.000
S.H. 3.2	475.000	520.000	523.000	550.000	580.000
S.H. 3.3	110.000	120.000	124.000	150.000	170.000
GENEL TOPLAM	52.000.000	54.600.000	57.500.000	60.000.000	61.000.000

TÜRKOĞLU BELEDİYESİ 2020-2024 STRATEJİK PLANI

Tahmini Kaynak Tablosu

Gelir Kodu	Acıklama	2020	2021	2022	2023	2024
01	Vergi Gelirleri	9.700.000	10.000.000	10.500.000	11.000.000	11.100.000
012	Mülkiyet Üzerinden Alınan Vergiler	3.500.000	3.600.000	3.780.000	3.970.000	4.000.000
013	Dahilde Alınan Mal ve Hizmet Vergileri	1.500.000	1.550.000	1.628.000	1.700.000	1.750.000
016	Harçlar	3.000.000	3.100.000	3.255.000	3.430.000	3.450.000
019	Başka Yerde Sınıflandırılmayan Vergiler	1.700.000	1.750.000	1.837.000	1.900.000	1.900.000
03	Teşebbüs ve Mülkiyet Gelirleri	4.500.000	4.750.000	4.800.000	5.000.000	5.010.000
031	Mal ve Hizmet Satış Gelirleri	2.500.000	2.650.000	2.680.000	2.800.000	2.800.000
036	Kira Gelirleri	1.200.000	1.260.000	1.270.000	1.310.000	1.310.000
039	Diğer Teşebbüs ve Mülkiyet Gelirleri	800.000	840.000	850.000	890.000	900.000
04	Alınan Bağış ve Yardımlar ile Özel Gelirler	33.500.000	35.300.000	37.400.000	38.960.000	39.850.000
042	Merkezi Yönetim Bütçesine Dahil İdarelerden Alınan Bağ. ve Yar.	33.200.000	34.970.000	37.000.000	38.540.000	39.430.000
043	Diğer İdarelerden Alınan Bağış ve Yardımlar	200.000	220.000	280.000	290.000	290.000
044	Kurumlardan ve Kişilerden Alınan Yard. ve Bağışl.	100.000	110.000	120.000	130.000	130.000
05	Diğer Gelirler	1.600.000	1.650.000	1.800.000	1.890.000	1.890.000
051	Faiz Gelirleri	100.000	105.000	140.000	150.000	150.000
052	Kişi ve Kurumlardan Alınan Paylar	800.000	820.000	860.000	900.000	900.000
053	Para Cezaları	300.000	315.000	350.000	370.000	370.000
059	Diğer Çeşitli Gelirler	400.000	410.000	450.000	470.000	470.000
06	Sermaye Gelirleri	2.700.000	2.900.000	3.000.000	3.150.000	3.150.000
061	Taşınmaz Satış Gelirleri	2.200.000	2.350.000	2.425.000	2.550.000	2.550.000
062	Taşınır Satış Gelirleri	500.000	550.000	575.000	600.000	600.000
063	Menkul Kıymet ve Varlık Satış Gelirleri					
09	Red ve İadeler (-)					
091	Vergi Gelirleri					
093	Teşebbüs ve Mülkiyet Gelirleri					
095	Diğer Gelirler					
GENEL TOPLAM		52.000.000	54.600.000	57.500.000	60.000.000	61.000.000

TÜRKOĞLU BELEDİYESİ 2020-2024 STRATEJİK PLANI

G-İZLEME ve DEĞERLENDİRME

İzleme, stratejik plan uygulamasının sistematik olarak takip edilmesi ve raporlanmasıdır. Değerlendirme ise, uygulama sonuçlarının amaç ve hedeflere kıyasla ölçülmesi ve söz konusu amaç ve hedeflerin tutarlılık ve uygunluğunun analizidir.

Stratejik planda yer alan amaç ve hedefleri gerçekleştirmeye dönük proje ve faaliyetlerin uygulanabilmesi için amaç, hedef ve faaliyetler bazında sorumluların hangi birimler olduğu belirlenir.

Amaç ve hedeflerin gerçekleştirilmesine ilişkin gelişmelerin belirli bir sıklıkla raporlanması ve ilgili taraflar ile kurum içi ve kurum dışı mercilerin değerlendirmesine sunulması, izleme faaliyetlerini oluşturur. İzleme, yönetime yardımcı olan sistemli bir faaliyettir. Raporlama izleme faaliyetinin temel aracıdır. Performansın izlenmesi, izleme faaliyetinin temelidir.

Türkoğlu Belediyesi 2020 - 2024 dönemini kapsayan Stratejik Planın onayından sonra, Stratejik Planının yıllık dilimlerini oluşturan Performans Programları ile hedef ve göstergeler belirlenir. Yıllık Faaliyet Raporları ile Performans Programlarında belirlenen hedeflere ne ölçüde ulaşıp ulaşılamadığının değerlendirilmesi yapılır. Bu raporlar meclis onayına sunulur ve kamuoyuna duyurulur.

Faaliyet Raporu ve sürekli yapılması gereken iç kontrol ile stratejik planın gerçekleşmesi takip edilecek ve performans programı hazırlanırken stratejik planda revizyon gerekip gerekmediği değerlendirilecektir.

MİSYONUMUZ

Sağlam kurumsal kapasite ve kurum kültürü ile belde halkımızın yaşam ve mekan kalitesinin yükseltilmesi için katılımcı yöntemlerle yerel halkın söz sahibi olduğu, doğal çevrenin, tarihi, kültürel ve yerel değerlerin korunduğu, sürdürülebilir şehir ve mekan planlaması ile toplumsal dayanışmanın artırıldığı ve dezavantajlı grupların hayatını kolaylaştıran insan odaklı hizmetler sunmaktır.

VİZYONUMUZ

“değişim-dönüşüm-değer”

TÜRKOĐLU BELEDİYESİ 2020-2024 STRATEJİK PLANI

TÜRKOĐLU BELEDİYESİ

www.turkoglu.bel.tr

Fatih Mahallesi Mah. Mahir Ünal Caddesi No: 22/2 Türkođlu

KAHRAMANMARAŞ Tel: 344 618 1005

Faks: 344 618 11 35

malihizmetler@turkoglu.bel.tr