

## 1. GENEL BİLGİLER

### 1.1. KENTİN ÜLKE VE BÖLGESİNDEKİ YERİ

#### 1.1.1 Kentin Genel Tanımı, Bölge İçinde Ve Çevresindeki Yeri

İç Anadolu Bölgesinin güneydoğusunda, Orta Toroslar içinde yer alan Boklarlar ve Aladağların kuzeye kıvrımlanarak sokuldukları alanın kuzeyinde bulunan Niğde İli matematiksel konu itibarıyla güneyde 37-25' kuzey ve kuzeyde 38-58' kuzey paralelleri ile, batıda 33-10' batı ve doğuda 35-25' batı meridyenleri arasında yer almaktadır.

Kuzeybatıda Aksaray, kuzeyde Nevşehir, kuzeydoğuda Kayseri, batı ve güneybatıda Konya illeri ile komşu olan Niğde ili, güneyde Bolkar dağları ile İçel, güneydoğu ve doğuda Aladağların oluşturduğu doğal sınırlar ile adana ilinden ayrılır. Büyük bölümü İç Anadolu kapsamında olan Niğde İli, güneyinde yer alan Çamardı ve Ulukışla İlçelerini Akdeniz Bölgesinde bırakmaktadır.

7.795 kilometrekare alana sahip Niğde ilinin denizden yüksekliği 1.300 metredir. Batı kesimler dalgalı düzlük, diğer kesimler ise dağlık bir yapıya sahiptir.

Niğde İlinin 2010 yılı adrese dayalı nüfus sayımı sonucuna göre toplam nüfusu 101.088,00 kişidir.

#### 1.1.2. Bölgenin Yönetimsel Yapısı, İdari Bölünüşü



Niğde İlinde 522si belediye, 115'i köy olmak üzere 167 adet yerleşim birimi vardır. Belediyelerden biri il merkezi, 5'i ilçe ve 46'sı beldelerde yer almaktadır.

Niğde İli'nin en büyük ilçesi Merkez İlçesidir. Yüzölçümü 2.081 kilometrekare olup nüfusu adrese dayalı nüfus sayımı sonucuna göre toplam nüfusu 101.088,00 kişidir. 1.229 metre yüksekliğindeki merkez ilçede 54 adet yerleşim birimi bulunmaktadır.

#### 1.1.3 Bölgesel Nüfus Dağılımı

İLÇENİN ADI	TOPLAM	İL VE İLÇE MERKEZLERİNİN NÜFUSU	BELDE VE KÖYLERİN NÜFUSU
Merkez ilçe	177.396	78.088	99.308
Altunhisar	22.284	3.839	18.445
Bor	63.020	29.804	33.216
Çamardı	20.302	4.086	16.216
Çiftlik	32.151	4.627	27.524
Ulukışla	32.928	6.368	26.560
TOPLAM	348.081	126.812	221.269

#### 1.1.4. Bölgesel Ulaşım

İç Anadolu Bölgesinin Güney Doğusunda , Orta Toroslar içerisinde yer alan Bolkarlar ve Aladağlar' ın kuzeye doğru kıvrımlanarak sokuldukları alanın kuzeyinde yer alan Niğde ili, matematik konum itibariyle güneyde 37 derece 25 dakika N ve kuzeyde 38 derece 58 dakika N paralelleri ile; Batıda 33 derece 10 dakika E ve doğuda 35 derece 25 dakika E meridyenleri arasında yer almaktadır. Kuzeybatıda Aksaray, kuzeyde Nevşehir, kuzeydoğuda Kayseri, batı ve güneybatıda Konya illeri ile komşu olan Niğde ili, güneyde Bolkar dağları ile Mersin, güneydoğu ve doğuda Aladağlar'ın oluşturduğu doğal sınırlar ile Adana illerinden ayrılır. Bu sınırlar içinde yaklaşık 779,522 hm<sup>2</sup> yüzölçümüne sahiptir. Kuzeyde Misli Ovası ve güneyde Bor Ovası bir kenar bırakıldığında, son derece yüksek, dağlık ve akarsularca yarılmış arızalı bir görünüme sahiptir. Deniz seviyesinden olan yükselti Bor Ovası'nda 1000 metreyi bulurken, bu değer Misli Ovası kuzeyinde 1350 metreye ulaşır. Çevre illeri olan Adana, Mersin, Kayseri, Konya illeri ile demiryolu bağlantıları bulunmaktadır. İl sınırları içinde karayolu 454 km, demiryolları ise 150 km dir.

#### 1.1.5. Bölgesel ekonomik Yapı

Niğde İli'nde mevcut 348131 (2000) nüfusun 157362'si (%45) çalışmaktadır. Ancak il genelindeki bu çalışan sayısı kırsal kesimde bulunan çalışabilir yaştaki nüfusun bütünüyle tarım sektöründe çalıştığı kabul edilmesinden kaynaklanır. İldeki faal nüfusun %73.5'i doğal hammadde üretimi sektöründe, %18.3'ü çoğunluğu genel kamu idaresinde olmak üzere hizmet sektöründe, %8.2'si sanayi sektöründe çalışmaktadır. İl ve ilçe merkezlerinde çalışan nüfusun %65'i hizmet sektöründe, %28'i sanayi sektöründe ve %7'si de doğal hammadde üretimi sektöründe faaldir. Kırsal yerleşmelerin toplamında ise; çalışan nüfusun %88'i doğal hammadde, %18'i hizmet ve %4'ü sanayi sektörlerinde faaldir. Sahadaki il ve ilçe merkezlerinde hizmet sektörünün, kırsal yerleşmeler olankasaba ve köy yerleşmelerinde ise tarım sektörünün hakim olduğu görülmektedir. Faal nüfusun sektörel dağılımı itibariyle Niğde ve Bor şehirleri dışında sahadaki hiçbir yerleşme nüfus çekim merkezi oluşturmamaktadır. Geçmişte çalışma alanında görülen göçebelik ve yaylacılık faaliyetleri sahadaki nüfusun hareketlilik kabiliyetini yükseltmiştir. Hayvancılık faaliyetleri il ekonomisinde önemli bir yer tutmakta olup, bu gerçeklik birçok kırsal yerleşmenin yer seçiminde de kendisini göstermiştir. Mevcut yerleşmelerin büyük oranda engebeli ve yüksek sahaların yamaç kısımlarında yoğunlaştığı görülür. Ziraat faaliyetlerinin temel geçim ekonomisini oluşturduğu yerleşmelerde hayvancılık faaliyeti bütünü ile yok değildir. Bu yerleşmelerde de ziraat faaliyetlerinin yanında önemli miktarda hayvan beslenmektedir. Niğde İli'nde sayısal olarak hakim hayvan türünü küçükbaş hayvanlar oluşturmakta olup, 359.000 küçükbaş hayvan varlığı mevcuttur. Sahanın arızalı morfografik birimleri ve kısa otlardan meydana gelen vejetasyonu küçükbaş hayvancılığı ön sıraya yerleştirmiştir. Bu faaliyet geçmişte olduğu gibi günümüzde demeraya bağlı olarak yapılmaktadır.

Son 20 yıl içinde ildeki küçükbaş hayvan sayısında azalmalar dikkati çekmekte olup, bu faaliyetin yoğun olarak yapıldığı yerleşmelerdeki göç olayları dikkate alındığında meraya bağlı küçükbaş hayvancılıkla uğraşanların büyük oranda potansiyel göç eğiliminde oldukları ortaya çıkmaktadır. Büyükbaş hayvancılık sahada özellikle son yıllarda artırılmaya çalışılan ve desteklenen bir hayvancılık şekli olup, 52.000 büyükbaş hayvan varlığına sahiptir. Bu faaliyet ise meraya bağlı olmayıp, genellikle ahır hayvancılığı şeklinde sürdürülmektedir.

### 1.1.6. Çevresel Yapı

Geçen yıllar içerisinde Niğde Üniversitesi, Kampus alanının gelişmesiyle şehir hızla değişmiş ve gelişmiştir. Yıllar itibariyle şehirleşme oldukça modern hali almıştır. Tek katlı binalar yerine 8-10 katlı lüks binalar inşaa edilerek yapılaşma büyük ölçüde yenilenme sürecine girmiştir. Niğde-Bor arası ise organize sanayi bölgesi olarak şekillenmiştir.

### 1.1.7.- Bölgesel Sosyo-Ekonomik Gelişmişlik

Yapılan araştırmalara göre Niğde ili dördüncü dereceli gelişmiş iller arasında yer almaktadır. Göç olayları, temelinde fiziki coğrafyakoşulları ve sosyo-ekonomik faktörlerin yattığı geçim şartlarının zorluğu ile ilgili bir olgudur. İç göçün nedenlerine değinen çoğu araştırmalarda konunun Türkiye ölçeğinde ve yüzeysel boyutlarda ele alındığını belirten coğrafyacıyı çok yakından ilgilendiren bu konunun, göç alan ve veren alanlar bağlamında ayrıntılı bir şekilde incelenmesi ve göçe neden olan faktörlerin yerel ölçekte ele alınması gerektiğini belirtmektedir. Dolayısı ile Niğde İli'ndeki göç hareketleri incelenirken, öncelikle mekânsal şartların itici veya çekici faktörler olarak değerlendirilmesi gerekmektedir. Niğde İli'nde doğal koşullardan kaynaklanan itici faktörlerin varlığı belirlenmekte olup, ilde fakirliğin başlıca sebebi olan bu faktörler öncelikle ele alınarak etkileri üzerinde durulmuştur. Göç kararları üzerinde en etkili rolü ekonomik faktörler oynadığından, sahanın ekonomik ve sosyal şartları da göç faktörü olarak incelenmiştir. Çalışmada fiziki ve sosyo-ekonomik faktörlerintek tek ele alınarak göç faktörü olarak incelenmesi yöntemi benimsenmiştir

İLÇELER	872 İLÇE İÇERİSİNDE GELİŞMİŞLİK SIRASI	GELİŞMİŞLİK GRUBU
Niğde Kent Merkezi	155	2
Bor	210	3
Ulukışla	421	3
Çamardı	676	5
Altunhisar	747	5

### 1.2 TARİHSEL GELİŞİM VE KENTSEL ÇEVRE

Niğde'nin antik adı "NAHİTA" dır. Bahçeli buluntuları ve Çamardı-Kestel'de ortaya çıkarılan kalay madeni, Niğde tarihinin M.Ö 5000 yılına kadar uzandığını gösterir. Hitit ve Asur yazıtlarından M.Ö 1800'den itibaren, bölgede 1000 yıl süreyle Hititlerin yaşadığı anlaşılmaktadır. M.Ö 710'da Asurluların Hitit egemenliğine son vermesiyle bölge Friglere geçmiştir. M.Ö 17 yılında Romalıların bölgeye gelişine kadar, Medler, Persler, İskender'in Helenistik Kapadokya Krallığı ve Bergama Krallığı yörede yaşamıştır. M.Ö. 30 - MS. 395 yıllarını kapsayan Roma

devrinde Niğde bölgesi tarihinin en önemli konumlarından birini yaşamıştır. Bu dönemde Tyana (Kemerhisar Kasabası) çevresinde yoğun bir yapılaşma görülmüştür. Saraylar, mabedler, su kemerleri ve yerleşim birimleriyle oldukça büyük bir kent konumuna getirilmiştir.

M.S. 395 yılında Anadolu Bizans hükümdarlığı altına girmiştir. Özellikle Kapadokya ve Ihlara Bölgesi bu dönemi yansıtır. Niğde bölgesi Bizans hükümdarlığında iken Sasani, Pers ve Arapların istilalarına uğramıştır. Nihayet ardı arkası kesilmeyen Arap saldırıları neticesinde bölge M.S. 707-710 yıllarında Arapların hakimiyetine geçmiştir. Tyana kenti Arapların istilasını sonucu büyük ölçüde yıkılmıştır. Bu dönemin en güzel ve görkemli eserlerinden birisi Gümüşler Kasabası yakınındaki Gümüşler Örenyeri ve Manastırındır.

Bölge Arap-Bizans hakimiyet sahasına girmiş, bu hakimiyet mücadelesinin aralıksız devam etmesi bu bölgeyi yerleşim alanı olmaktan çok bir manevra sahası durumuna getirmiştir. Bu halin, Türklerin Anadolu'yu fetihlerine kadar devam etmiştir.

Türklerin Niğde'ye ilk akınları Melikşah zamanına rastlar. 1094 yılında Malatya ve Sivas'ı zapteden Selçuklu ordusu buradan iki kol halinde ayrılarak; birincisi Tokat, Niksar ve Amasya'ya, ikincisi ise Kayseri ve Niğde tarafına ilerlemiştir. Şah Torasan komutasındaki bu öncüler, bölgeye giren ilk Türkler'dir. Ancak bu öncüler bölgede kolayca hakimiyet kuramamış ve bölgeden geri çekilmek zorunda kalmışlardır.

Melikşah Anadolu'nun fethini çabuklaştırmak için fethedilen toprakları askerlerine ikta olarak vereceğini ilan etmesinden kısa bir zaman sonra Niğde ve çevresi Danişmend Gazi ve oğlu Emir Gazi tarafından fethedilerek bunlara ikta olarak verilmiştir.

Türkler Niğde'ye ulaştıklarında, sürekli yapılan harpler ve istikrarsızlık sebebiyle şehir her bakımdan harap halde idi. Nüfus çok az olup bunlar da iç kale surları içerisine sıkışmış ve büzüşmüş asker ailelerinden ibaretti. Kale surlarının etrafı yıkılmış viranelerle dolu idi.

Niğde'nin iktalık olarak kalma durumu 1150 yılına kadar etmiş ve bu tarihten itibaren Konya'ya tabi olmuştur. 1175 yılında II. Kılıçarslan, Ulukışla dışında kalan Niğde bölgesini tamamen hakimiyeti altına alarak İli, Konya Selçuklu Sultanlığı'na bağlamıştır. Bu tarihten sonra Anadolu'da istikrarın yerleşmeye başladığı, yaşanan hakimiyet mücadelelerinin yerini imar ve iskan faaliyetlerinin almış olduğu görülmektedir. Aksaray bu tarihlerde yeniden inşa edilmiş ve II. Kılıçarslan burada kendisi için beyaz mermerden bir saray yaptırmıştır. İmar faaliyetlerinin yanında bölgenin iskanı içinde bir takım çalışmalar yapılmıştır. İskan edilen bölgelerde eskiden kalan çok az sayıdaki gayr-i müslimlere dokunulmamıştır. Bu dönemde Niğde, jeopolitik konumunun uygun olması sebebiyle Anadolu Selçuklularının askeri merkezi durumuna gelmiştir.

Sultan II. Kılıçarslan'ın ölümünden sonra 1182-1237 tarihleri arasında da bölgede başlanmış olan imar ve iskan faaliyetlerine devam edilmiştir. 1218 tarihinde kalenin dış surları ve kalenin güneydoğusuna bedesten inşa edilmiştir. İnşasına başlanan kale surları Keykubat

döneminde tamamlanmış ve Niğde'ye zamanın standartlarına göre şehir olma özelliği kazandırılmıştır. Bu tarihten sonra Niğde'de gerçek anlamda bir şehirleşme başlamıştır. Bunun en güzel örneğini Niğde'nin en muhteşem yapılarından biri olan Alaeddin Camii oluşturmaktadır. Mal, can ve yol emniyetinin temin edildiği bu dönem, bölgenin imarına ve zenginleşmesine büyük katkı sağlamıştır.

1237-1305 yılları arasında bölgedeki ototrite boşluğu, iç hesaplaşmalar, isyanlar ve taht kavgaları gibi sebepler yüzünden bu istikrar dönemi uzun bir süre devam edememiştir. 1305 tarihinden itibaren bölge yeniden istikrara kavuşmuş ve daha önce yaşanan imar faaliyetleri yeniden başlamıştır.

Bu tarihten sonra bölgede Karamanoğulları Beyliği'nin ağırlığı hissedilmeye başlanmıştır. Karamanoğulları'nın hakimiyeti ele geçirme ve idame ettirme hususundaki uzun mücadeleleri bölgedeki istikrarın yeniden bozulmasına ve daha önceki dönemlerde yapılan imar faaliyetleri gibi olumlu gelişmelerin engellenmesine neden olmuştur.

Bölgede yaşanan hakimiyet mücadeleleri ve istikrarsızlık 1470 yılına kadar devam etmiştir. Aynı tarihte bölgenin hakimiyeti Osmanlı Devleti'ne geçmiş ve bazı istisnalar hariç tutulursa Osmanlı Devleti'nin yıkılışına kadar devam etmiştir.

Osmanlı döneminde Niğde eski önemini büyük ölçüde yitirmiş, imar ve şehirleşme alanında faaliyetler yapılmamıştır.

Osmanlı'nın çöküş dönemi ile başlayan ve çok uzun zamandır süregelen kargaşa ve belirsizlik, Milli Mücadele ile başlayan, Cumhuriyetle devam eden yeni bir dönemde sonbulmuştur. Niğde Cumhuriyetin kurulmasıyla 1923 yılında il statüsüne kavuşmuştur.

Cumhuriyetle başlayan istikrar, bütün Türkiye'de olduğu gibi, Niğde'de de bayındırlık, eğitim, sağlık, sosyal ve kültürel alanlarda büyük gelişmeleri beraberinde getirmiş, büyük bir kasaba görüntüsüne sahip olan Niğde Merkezi çehresini değiştirmeye başlamıştır.

### **1.3. FİZİKSEL YAPI ve ÇEVRESEL KAYNAKLAR**

#### **1.3.1. İklim**

Etrafının dağlarla çevrili olması, deniz seviyesinden 1200 m. yükseklik göstermesi, denizin bunaltıcı etkilerini ve denizden gelen rüzgarları alamaması, kuzeyden gelen soğuk rüzgarlara açık olmasından dolayı Niğde'de karasal iklimi görülür. Bu durumda Niğde'nin genel iklim özelliği; yazları sıcak ve kurak, kışları soğuk ve kar yağışlıdır.

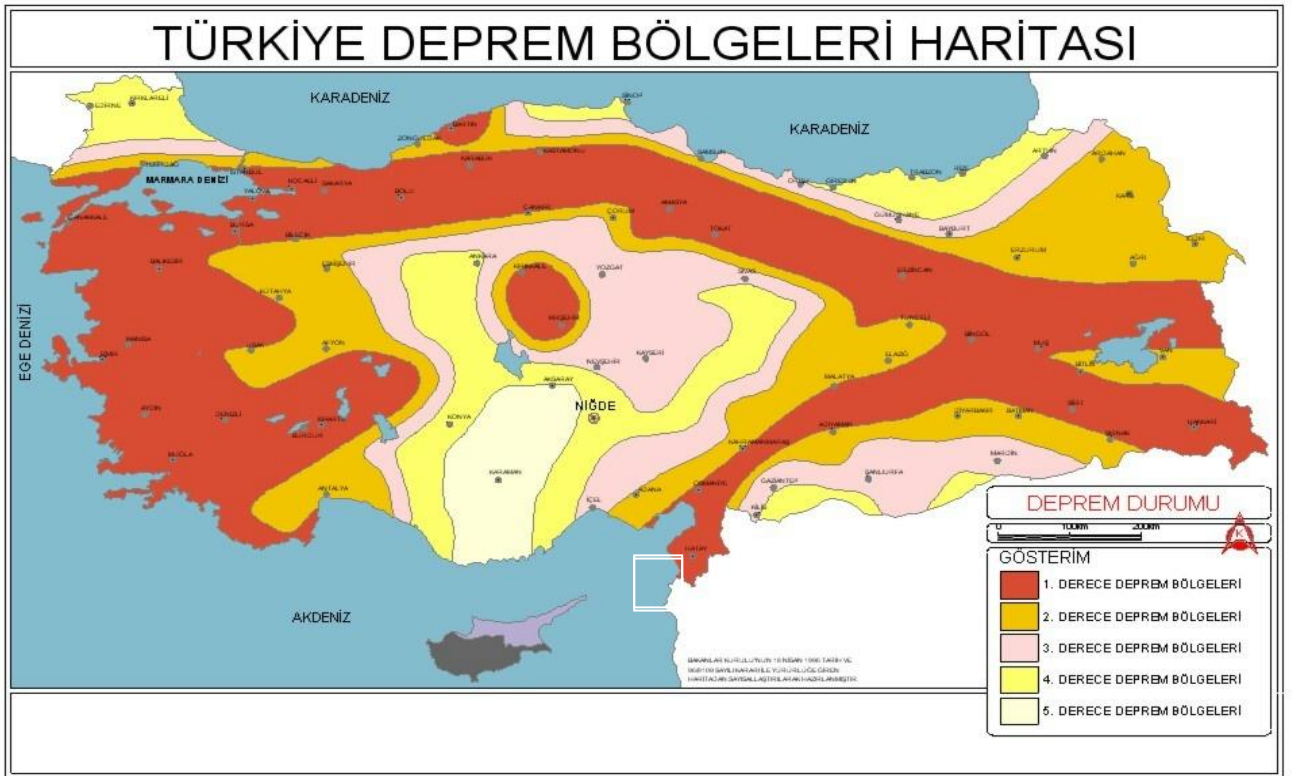
Niğde İlinde yıllık ortalama sıcaklık 10 °C'dir. En sıcak ay ortalaması Temmuz ayına, en soğuk ay ortalaması ise Ocak ayına rastlar. Tesbit edilen maksimum (En yüksek 37.7 C° dir) Temmuz ayına, Minimum (En düşük -21 C° dir.) Şubat ayına rastlar.

İlin yıllık yağış ortalaması 0,9 mm olup yağışın en fazla olduğu ay 78,5 mm ile Nisan, en az olduğu ay 0,2 mm ile Temmuz ayıdır. Niğde ve yakın çevresinde %35,1'lik pay ile kuzey

sektörlü rüzgarlar etkin konumdadır. Güney sektörlü rüzgarlar ise %20,7'lik oranla ikinci sırada yer almaktadır. İl'de hakim rüzgar yönünü kuzey-kuzeydoğudan ve kuzeydoğudan esen rüzgarlar oluşturur. Niğde'de ortalama basınç 879,9 milibardır. Basıncın en yüksek olduğu ay Ocak ayı, en düşük olduğu ay ise Şubat ayıdır. İlin ortalama nisbi nem oranı %56 olup nispi nemin en fazla olduğu ay %80 ile Şubat, en düşük olduğu ay %28 ile Ağustos ayıdır.

### 1.3.2. Jeolojik Durum

Niğde İli; Bayındırlık ve İskan Bakanlığı Afet İşleri Genel Müdürlüğü Deprem Araştırma Daire Başkanlığı'nın yayınladığı “Türkiye Deprem Bölgeleri Haritası”na göre 4. derece deprem bölgesinde yer almaktadır.



### Stratejik Planlama İlgili Maddeler;

#### 2.1.1. KAMU MALÎ YÖNETİMİ VE KONTROL KANUNU

**Kanun No. 5018**      **Kabul Tarihi: 10.12.2003**

**MADDE 3.-** Münhasıran bu Kanunun uygulanmasında;

n) Stratejik plan: Kamu idarelerinin orta ve uzun vadeli amaçlarını, temel ilke ve politikalarını, hedef ve önceliklerini, performans ölçütlerini, bunlara ulaşmak için izlenecek yöntemler ile kaynak dağılımlarını içeren planı,

**MADDE 7.- a)** Her türlü kamu kaynağının elde edilmesi ve kullanılmasında denetimin sağlanması amacıyla kamuoyu zamanında bilgilendirilir. Bu amaçla;

b) Hükümet politikaları, kalkınma planları, yıllık programlar, stratejik planlar ile bütçelerin hazırlanması, yetkili organlarda görüşülmesi, uygulanması ve uygulama sonuçları ile raporların kamuoyuna açık ve ulaşılabilir olması, Zorunludur.

**MADDE 9.-** Kamu idareleri; kalkınma planları, programlar, ilgili mevzuat ve benimsedikleri temel ilkeler çerçevesinde geleceğe ilişkin misyon ve vizyonlarını oluşturmak, stratejik amaçlar ve ölçülebilir hedefler saptamak, performanslarını önceden belirlenmiş olan göstergeler doğrultusunda ölçmek ve bu sürecin izleme ve değerlendirmesini yapmak amacıyla katılımcı yöntemlerle stratejik plan hazırlarlar.

## 2.1.2. BELEDİYE KANUNU

**Kanun No: 5393**      **Kabul Tarihi: 03.07.2005**

### **Meclisin görev ve yetkileri**

**MADDE 18.** — Belediye meclisinin görev ve yetkileri şunlardır:

a) Stratejik plân ile yatırım ve çalışma programlarını, belediye faaliyetlerinin ve personelinin performans ölçütlerini görüşmek ve kabul etmek.

### **Encümenin görev ve yetkileri**

**MADDE 34.** — Belediye encümeninin görev ve yetkileri şunlardır:

a) Stratejik plân ve yıllık çalışma programı ile bütçe ve kesin hesabı inceleyip belediye meclisine görüş bildirmek.

### **Belediye başkanının görev ve yetkileri**

**MADDE 38.** — Belediye başkanının görev ve yetkileri şunlardır:

b) Belediyeyi stratejik plâna uygun olarak yönetmek, belediye idaresinin kurumsal stratejilerini oluşturmak, bu stratejilere uygun olarak bütçeyi, belediye faaliyetlerinin ve personelinin performans ölçütlerini hazırlamak ve uygulamak, izlemek ve değerlendirmek, bunlarla ilgili raporları meclise sunmak.

## 3. DURUM ANALİZİ

### 3.1 NİĞDE BELEDİYESİ KURUM İÇİ ANALİZİ

#### 3.1.1. 5393 sayılı Belediye Kanununa göre; Belediyenin görev ve sorumlulukları:

**MADDE 14.** — Belediye, mahallî müşterek nitelikte olmak şartıyla;

a) İmar, su ve kanalizasyon, ulaşım gibi kentsel alt yapı; coğrafi ve kent bilgi sistemleri; çevre ve çevre sağlığı, temizlik ve katı atık; zabıta, itfaiye, acil yardım, kurtarma ve ambulans; şehir içi trafik; defin ve mezarlıklar; ağaçlandırma, park ve yeşil alanlar; konut; kültür ve sanat, turizm ve tanıtım, gençlik ve spor; sosyal hizmet ve yardım, nikâh, meslek ve beceri kazandırma; ekonomi ve ticaretin geliştirilmesi hizmetlerini yapar veya yaptırır. Büyükşehir belediyeleri ile nüfusu 50.000'i geçen belediyeler, kadınlar ve çocuklar için koruma evleri açar.

b) Okul öncesi eğitim kurumları açabilir; Devlete ait her derecedeki okul binalarının inşaatı ile bakım ve onarımını yapabilir veya yaptırabilir, her türlü araç, gereç ve malzeme ihtiyaçlarını karşılayabilir; sağlıkla ilgili her türlü tesisi açabilir ve işletebilir; kültür ve tabiat varlıkları ile tarihî dokunun ve kent tarihi bakımından önem taşıyan mekânların ve işlevlerinin korunmasını sağlayabilir; bu amaçla bakım ve onarımını yapabilir, korunması mümkün olmayanları aslına uygun olarak yeniden inşa edebilir. Gerektiğinde, öğrencilere, amatör spor kulüplerine malzeme verir ve gerekli desteği sağlar, her türlü amatör spor karşılaşmaları düzenler,

yurt içi ve yurt dışı müsabakalarda üstün başarı gösteren veya derece alan sporculara belediye meclisi kararıyla ödül verebilir. Gıda bankacılığı yapabilir.

Belediye, kanunlarla başka bir kamu kurum ve kuruluşuna verilmeyen mahallî müşterek nitelikteki diğer görev ve hizmetleri de yapar veya yaptırır.

Belediye hizmetleri, vatandaşlara en yakın yerlerde ve en uygun yöntemlerle sunulur. Hizmet sunumunda özür, yaşlı, düşkün ve dar gelirlilerin durumuna uygun yöntemler uygulanır.

Belediyenin görev, sorumluluk ve yetki alanı belediye sınırlarını kapsar.

### 3.1.2. Belediyenin yetkileri ve imtiyazları şunlardır.

**MADDE 15.** — Belediyenin yetkileri ve imtiyazları şunlardır:

a) Belde sakinlerinin mahallî müşterek nitelikteki ihtiyaçlarını karşılamak amacıyla her türlü faaliyet ve girişimde bulunmak.

b) Kanunların belediyeye verdiği yetki çerçevesinde yönetmelik çıkarmak, belediye yasakları koymak ve uygulamak, kanunlarda belirtilen cezaları vermek.

c) Gerçek ve tüzel kişilerin faaliyetleri ile ilgili olarak kanunlarda belirtilen izin veya ruhsatı vermek.

d) Özel kanunları gereğince belediyeye ait vergi, resim, harç, katkı ve katılma paylarının tarh, tahakkuk ve tahsilini yapmak; vergi, resim ve harç dışındaki özel hukuk hükümlerine göre tahsili gereken doğal gaz, su, atık su ve hizmet karşılığı alacakların tahsilini yapmak veya yaptırmak.

e) Müktesep haklar saklı kalmak üzere; içme, kullanma ve endüstri suyu sağlamak; atık su ve yağmur suyunun uzaklaştırılmasını sağlamak; bunlar için gerekli tesisleri kurmak, kurdurmak, işletmek ve işlettmek; kaynak sularını işletmek veya işlettmek.

f) Toplu taşıma yapmak; bu amaçla otobüs, deniz ve su ulaşım araçları, tünel, raylı sistem dâhil her türlü toplu taşıma sistemlerini kurmak, kurdurmak, işletmek ve işlettmek.

g) Katı atıkların toplanması, taşınması, ayrıştırılması, geri kazanımı, ortadan kaldırılması ve depolanması ile ilgili bütün hizmetleri yapmak ve yaptırmak.

h) Mahallî müşterek nitelikteki hizmetlerin yerine getirilmesi amacıyla, belediye ve mücavir alan sınırları içerisinde taşınmaz almak, kamulaştırmak, satmak, kiralamak veya kiraya vermek, trampa etmek, tahsis etmek, bunlar üzerinde sınırlı aynî hak tesis etmek.

i) Borç almak, bağış kabul etmek.

j) Toptancı ve perakendeci hâlleri, otobüs terminali, fuar alanı, mezbaha, ilgili mevzuata göre yat limanı ve iskele kurmak, kurdurmak, işletmek, işlettmek veya bu yerlerin gerçek ve tüzel kişilerce açılmasına izin vermek.

k) Vergi, resim ve harçlar dışında kalan dava konusu uyuşmazlıkların anlaşmayla tasfiyesine karar vermek.

l) Gayrisihhî müesseseler ile umuma açık istirahat ve eğlence yerlerini ruhsatlandırmak ve denetlemek.

m) Beldede ekonomi ve ticaretin geliştirilmesi ve kayıt altına alınması amacıyla izinsiz satış yapan seyyar satıcıları faaliyetten men etmek, izinsiz satış yapan seyyar satıcıların faaliyetten men edilmesi sonucu, cezası ödenmeyerek iki gün içinde geri alınmayan gıda maddelerini gıda bankalarına, cezası ödenmeyerek otuz gün içinde geri alınmayan gıda dışı malları yoksullara vermek.

n) Reklam panoları ve tanıtıcı tabelalar konusunda standartlar getirmek.

o) Gayrisihhî işyerlerini, eğlence yerlerini, halk sağlığına ve çevreye etkisi olan diğer işyerlerini kentin belirli yerlerinde toplamak; hafriyat toprağı ve moloz döküm alanlarını; sıvılaştırılmış petrol gazı (LPG) depolama sahalarını; inşaat malzemeleri, odun, kömür ve hurda depolama alanları ve satış yerlerini belirlemek; bu alan ve yerler ile taşımalarda çevre kirliliğı oluşmaması için gereken tedbirleri almak.

p) Kara, deniz, su ve demiryolu üzerinde işletilen her türlü servis ve toplu taşıma araçları ile taksi sayılarını, bilet ücret ve tarifelerini, zaman ve güzergâhlarını belirlemek; durak yerleri ile karayolu, yol, cadde, sokak, meydan ve benzeri yerler üzerinde araç park yerlerini



tespit etmek ve işletmek, işlettirmek veya kiraya vermek; kanunların belediyelere verdiği trafik düzenlemesinin gerektirdiği bütün işleri yürütmek.

(l) bendinde belirtilen gayrisihhî müesseselerden birinci sınıf olanların ruhsatlandırılması ve denetlenmesi, büyükşehir ve il merkez belediyeleri dışındaki yerlerde il özel idaresi tarafından yapılır.

Belediye, (e), (f) ve (g) bentlerinde belirtilen hizmetleri Danıştayın görüşü ve İçişleri Bakanlığının kararıyla süresi kırkdokuz yılı geçmemek üzere imtiyaz yoluyla devredebilir; toplu taşıma hizmetlerini imtiyaz veya tekel oluşturmayacak şekilde ruhsat vermek suretiyle yerine getirebileceği gibi toplu taşıma hatlarını kiraya verme veya 67 nci maddedeki esaslara göre hizmet satın alma yoluyla yerine getirebilir.

İl sınırları içinde büyükşehir belediyeleri, belediye ve mücavir alan sınırları içinde il belediyeleri ile nüfusu 10.000'i geçen belediyeler, meclis kararıyla; turizm, sağlık, sanayi ve ticaret yatırımlarının ve eğitim kurumlarının su, termal su, kanalizasyon, doğal gaz, yol ve aydınlatma gibi alt yapı çalışmalarını faiz almaksızın on yıla kadar geri ödemeli veya ücretsiz olarak yapabilir veya yaptırabilir, bunun karşılığında yapılan tesislere ortak olabilir; sağlık, eğitim, sosyal hizmet ve turizmi geliştirecek projelere İçişleri Bakanlığının onayı ile ücretsiz veya düşük bir bedelle amacı dışında kullanılmamak kaydıyla arsa tahsis edebilir.

Belediye, belde sakinlerinin belediye hizmetleriyle ilgili görüş ve düşüncelerini tespit etmek amacıyla kamuoyu yoklaması ve araştırması yapabilir.

Belediye mallarına karşı suç işleyenler Devlet malına karşı suç işlemiş sayılır. 2886 sayılı Devlet İhale Kanununun 75 inci maddesi hükümleri belediye taşınmazları hakkında da uygulanır.

Belediyenin proje karşılığı borçlanma yoluyla elde ettiği gelirleri, şartlı bağışlar ve kamu hizmetlerinde fiilen kullanılan malları ile belediye tarafından tahsil edilen vergi, resim ve harç gelirleri haczedilemez.

### **3.1.3. KARAR ALMA SÜRECİ**

5393 Sayılı Belediye Kanununun 18. maddesinde sayılan Belediye Meclisi görev ve yetkilerine, 33. 34. ve 35. maddesinde sayılan Belediye Encümeni görev ve yetkilerine istinaden karar almaktadır

### **3.1.4 PERSONEL YAPISI**

Çalışan Personel Dağılımı:

Memur:	89
İşçi :	229
Sözleşmeli Personel:	10

### **3.1.5. KURUMSAL YAPI**

BELEDİYE BAŞKANI	1
BELEDİYE MECLİSİ	31
BELEDİYE ENCÜMENİ	7
BELEDİYE BAŞKAN YARDIMCILARI	4
BİRİM MÜDÜRLÜKLERİ	17

### **3.1.6.KURUMUN MALİ YAPISI**

## BELEDİYEMİZİN SON BEŞ YILLIK MALİ DURUM TABLOSU

<u>YIL</u>	<u>GERÇEKLEŞEN GELİR</u>		<u>GERÇEKLEŞEN GİDER</u>	
2001	6.129.470,00	YTL	6.145.570,00	YTL
2002	10.515.069,00	YTL	11.013.908,00	YTL
2003	20.374.216,00	YTL	18.659.374,00	YTL
2004	14.681.944,00	YTL	15.093.611,00	YTL
2005	16.790.231,33	YTL	17.939.788,06	YTL

### 4 STRATEJİK PLANLAMA GENEL ÇALIŞMALARI

#### 4.1 ÇALIŞMA EKİBİ

Niğde Belediye Başkanı Faruk AKDOĞAN ve Mali Hizmetler Md.Vk.Akın YÜCEBAŞ tarafından çalışmalar yürütülmüş ve hazırlanmıştır.

#### 4.1.1.STRATEJİK PLAN EKİBİNİN ÇALIŞMALARI:

##### 4.1.2. Niğde Belediyesinin Dış Paydaşları:

<u>Paydaşlar</u>	<u>Temel Ortak</u>	<u>Stratejik Ortak</u>	<u>Dış Paydaş</u>	<u>İç Paydaş</u>
1- İçişleri Bakanlığı	X		X	
2-Valilik	X		X	
3-Üniversite		X	X	
4-Karayolları İl Müd.		X	X	
5-Emniyet Müd.		X	X	
6-Mahalli idareler Müd.	X		X	
7-İller Bankası	X		X	
8-Bayındırlık İl müd.		X	X	
9-Sivil Toplum Örgütleri		X	X	
10-Muhtarlar		X	X	
11-Tarım İl Müd.		X	X	
12-Sağlık Müd.		X	X	
13-İl Özel idaresi		X	X	
14-Kent Konseyi	X	X	X	
15-Belediyeler Birliği			X	

16.Sanayi ve ticaret İl Müd.	X	X
17.Tapu sicil Müdürlüğü	x	x
18.Kadastro Müdürlüğü	x	x
19.İl çevre Orman Müdürlüğü	x	x
20.Meslek Odaları	x	x

#### **4.1.3. Niğde Belediyesinin İç Paydaşları:**

<b><u>Paydaşlar</u></b>	<b>Temel Ortak</b>	<b>Stratejik Ortak</b>	<b>Dış Paydaş</b>	<b>İç Paydaş</b>
1-Belediye Başkanı		X		X
2-Belediye Meclisi	X			X
3-Belediye Encümeni	X			X
4-Komisyonlar	X			X
5- Zabıta Müd.	X	X		X
6-Yazı İşleri Müd.	X	X		X
7-Fen İşleri Müd.	X	X		X
8-İmar işleri Müd.	X	X		X
9-Hesap işleri müd.	X	X		X
10-İtfaiye Müd.	X	X		X
11-İnsan Kaynakları	X	X		X
12-Temizlik işleri müd.	X	X		X
13-Vetenerlik	X	X		X

#### **4.1.4. PAYDAŞ GÖRÜŞLERİ**

Dış paydaşlar kurumun ürün ve hizmetlerinden nihai olarak yararlanan kişileri temsil eder

Kurum olarak çalışmalarımıza olumlu yada olumsuz etkisi olan, yürüttüğümüz hizmetlerden direkt olarak etkilenen yada çalışmalarımıza katkı sağlayabilecek diğer kurum/kuruluşlar, grup ve taraflar dış paydaşlarımızdır.

12 Mayıs 2006 tarihinde Belediyemiz Meclis Salonunda Paydaş toplantısı yapılmıştır.

#### **4.1.5. ANKET DÜZENLENMESİ:**

### **STRATEJİK PLAN ANKET FORMU SONUÇLARI**

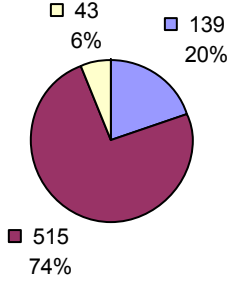
<b>NİĞDE BELEDİYESİ STRATEJİK PLAN ANKET FORMU</b>				
<b>1-İMAR, SU, KANALİZASYON</b>				
<b>1-İMAR</b>				
		<b>EVET</b>	<b>HAYIR</b>	<b>BOŞ</b>
<b>1</b>	İlimizdeki imar planları yeterli mi ?	<b>139</b>	<b>515</b>	<b>43</b>
<b>2</b>	İlimizdeki konut sayısı yeterli mi ?	<b>263</b>	<b>384</b>	<b>48</b>
<b>3</b>	İlimizdeki sosyal konut alanındaki çalışmalar yeterli mi ?	<b>226</b>	<b>421</b>	<b>49</b>
<b>2-SU</b>				
<b>1</b>	Şehir suyumuz sizce yeterli mi?	<b>323</b>	<b>358</b>	<b>15</b>
<b>2</b>	Kullandığınız içme suyunda kesinti oluyor mu ?	<b>346</b>	<b>336</b>	<b>14</b>
	Cevabınız EVET ise ne sıklıkla ?			
<b>3</b>	Hidroforunuz var mı?	<b>135</b>	<b>502</b>	<b>59</b>
<b>4</b>	Su sayaçlarınız düzenli kontrol ediliyor mu?	<b>582</b>	<b>98</b>	<b>16</b>
<b>3-KANALİZASYON</b>				
<b>1</b>	İkametgahınız Belediyemiz sınırları içinde mi?	<b>664</b>	<b>21</b>	<b>11</b>
<b>2</b>	Konutunuzun oturma ruhsatı var mı?	<b>641</b>	<b>46</b>	<b>9</b>
<b>3</b>	İkamet ettiğiniz yerde Kanalizasyon var mı?	<b>667</b>	<b>17</b>	<b>12</b>
<b>4</b>	İkamet ettiğiniz yerde yol var mı?	<b>512</b>	<b>172</b>	<b>12</b>
<b>5</b>	Kanalizasyon arızası meydana geliyor mu?	<b>266</b>	<b>298</b>	<b>132</b>
	Cevabınız EVET ise zamanında müdahale ediliyor mu?			
	<b>2-TEMİZLİK-KATI ATIK</b>			
<b>1</b>	Ev ve İş yerinizdeki çöpler düzenli olarak alınıyor mu?	<b>441</b>	<b>244</b>	<b>11</b>
<b>2</b>	Aksamaları bildirdiğinizde yerine getiriliyor mu?	<b>445</b>	<b>195</b>	<b>56</b>
<b>3</b>	Şehrin genel temizlik durumu(sokak, cadde) yeterli mi?	<b>374</b>	<b>280</b>	<b>42</b>
	Cevabınız HAYIR ise eksiklikleri nelerdir?			
<b>4</b>	Ses ve hava kirliliği konusunda düşünceleriniz			
<b>3-ZABITA-İTFAİYE</b>				
<b>1</b>	Sizce İşyerleri düzenli olarak kontrol ediliyor mu?	<b>401</b>	<b>237</b>	<b>69</b>
<b>2</b>	İş yeri açma, çalıştırma ve diğer belgeleriniz var mı?	<b>434</b>	<b>108</b>	<b>154</b>
	(Sadece İş yeri sahipleri tarafından cevaplanacak)			
<b>3</b>	Zabıta hizmetlerinden memnunmusunuz?	<b>422</b>	<b>161</b>	<b>113</b>
	Cevabınız HAYIR ise nedeni?			

4	Yangın ve kurtarmalara zamanında müdahale yapılmakta mıdır?	424	97	175
<b>4-ŞEHİR İÇİ ULAŞTIRMA</b>				
1	Sizce İl içi araç yolları yeterli mi?	302	379	15
2	Yaya kaldırımları yeterli mi?	256	423	17
3	Otoparklar yeterli mi?	149	535	12
4	Şehir içi işaret levhaları vb.yeterli mi?	360	314	22
5	Toplu taşıma araçları yeterli mi?	490	175	31
6	Toplu taşıma güzergahları uygun mu?	482	191	23
<b>5-DEFİN VE MEZARLIK</b>				
1	Cenaze ve defin işlemleri esnasında sıkıntı yaşıyor musunuz?	116	520	30
Cevabınız EVET ise açıklayınız?				
2	Cenaze nakil araçları yeterli mi?	494	125	77
3	Cenaze ve defin hizmetleri personelinden memnun musunuz?	529	98	69
<b>6-AĞAÇLANDIRMA VE YEŞİL ALAN</b>				
1	Belediyemizce yapılan ağaçlandırma yeterli mi?	388	279	29
2	Çocuk oyun alanları yeterli mi?	277	396	23
3	Yeşil alan, park ve bahçelerin bakımı yeterli mi?	355	321	20
4	Çocuk trafik, eğitim parkı kurulmasını ister misiniz?	467	199	30
<b>7-KÜLTÜR</b>				
1	Belediyenin kültür alanındaki faaliyetlerinden memnun musunuz?	365	255	76
2	Sanat alanındaki yapılmasını istediğiniz faaliyetleri yazınız?			
a-				
b-				
3	Çeşitli alanlarda meslek edindirme kursları açılrsa katılır mısınız?	467	166	63
4	Sanatsal faaliyetler içerisinde yer alır mısınız?	367	249	81
<b>8-GENÇLİK VE SPOR</b>				
1	Belediye spor faaliyetlerinden yararlanmakta mısınız?	106	550	40
2	Belediye spor faaliyetleri yeter limi?	248	377	71
3	Yürüyüş yolları yeterli mi?	277	361	58
4	İlimizdeki spor tesisleri yeterlimi?	184	438	74
<b>9-SOSYAL-EKONOMİK-TİCARİ</b>				
1	Nikah ve Evlenme işlemlerinde sorun yaşıyor musunuz?_	86	545	65

<b>2</b>	Belediye Ekmeğinin kalitesinden memnun musunuz?	<b>384</b>	<b>262</b>	<b>50</b>
<b>3</b>	Belediye ekmeğinin fiyatı sizce uygun mu?	<b>515</b>	<b>131</b>	<b>50</b>
<b>4</b>	Pazar yerlerinin bulunduğu alanlar uygun mu?	<b>463</b>	<b>202</b>	<b>51</b>
<b>5</b>	Pazar yerleri yeterli mi?	<b>480</b>	<b>186</b>	<b>30</b>
<b>6</b>	Belediyemiz ile ilgili işlemlerinizde personelimiz	<b>512</b>	<b>126</b>	<b>58</b>
	yeterli derecede yardımcı olabilmekte midir?			
<b>7</b>	Belediyemizden yukarıda belirtilen sorular dışında istek, şikayet			
	ve görüşlerinizi belirtiniz?			

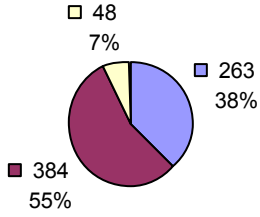
## İMAR

### İlimizdeki imar planları yeterli mi?



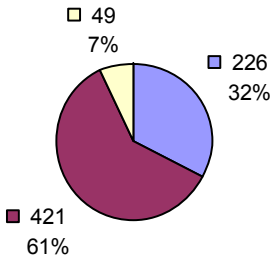
Evet Hayır Boş

### İlimizdeki konut sayısı yeterli mi?



Evet Hayır Boş

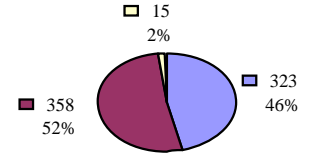
### İlimizdeki sosyal konut alanındaki çalışmalar yeterli mi?



Evet Hayır Boş

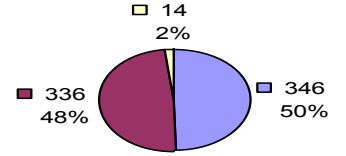
### Şehir suyumuz sizce yeterli

mi?



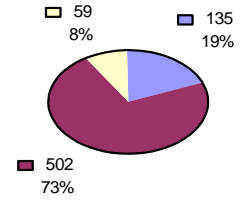
Evet Hayır Boş

### Kullandığınız içme suyunun kesinti oluyor mu?



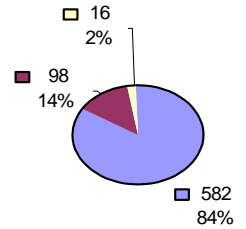
Evet Hayır Boş

### Hidroforunuz var mı?



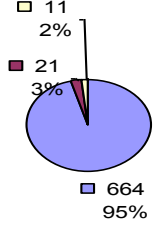
Evet Hayır Boş

### Su sayaçlarınız düzenli kontrol ediliyor mu?



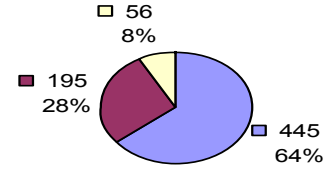
Evet Hayır Boş

**İkametgahnınız Belediyemiz sınırları içinde mi?**



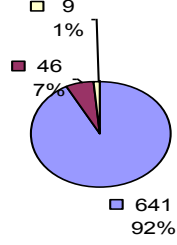
■ Evet ■ Hayır ■ Boş

**Aksamaları bildirdiğinizde yerine getiriliyor mu?**



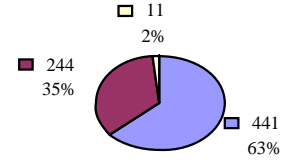
■ Evet ■ Hayır ■ Boş

**Konutunuzun oturma ruhsatı var mı?**



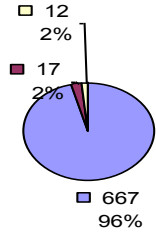
■ Evet ■ Hayır ■ Boş

**Ev ve iş yerinizdeki çöpler düzenli olarak alınıyor mu?**



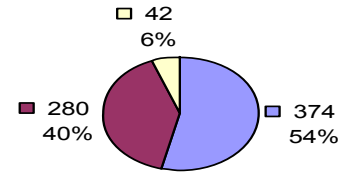
■ Evet ■ Hayır ■ Boş

**İkamet ettiğiniz yerde kanalizasyon var mı?**



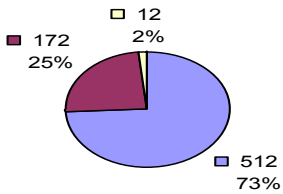
■ Evet ■ Hayır ■ Boş

**Şehrin genel temizlik durumu (sokak,cadde) yeterli mi?**



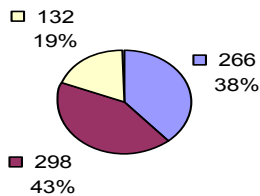
■ Evet ■ Hayır ■ Boş

**İkamet ettiğiniz yerde yol var mı?**



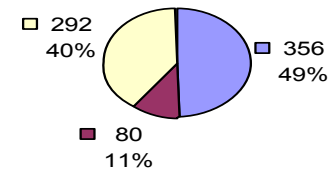
■ Evet ■ Hayır ■ Boş

**Kanalizasyon arızası meydana geliyor mu?**



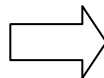
■ Evet ■ Hayır ■ Boş

**Cevabınız 'evet' ise zamanında müdahale ediliyor mu?**



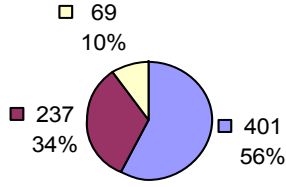
■ Evet ■ Hayır ■ Boş

EVET



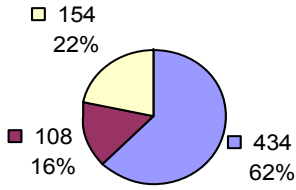


**Sizce işyerleri düzenli olarak kontrol ediliyor mu?**



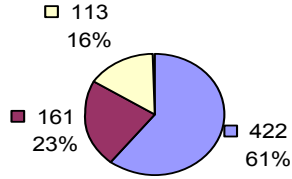
■ Evet ■ Hayır ■ Boş

**İşyeri açma,çalıştırma ve diğer belgeleriniz var mı?**



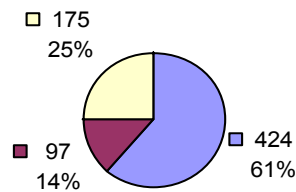
■ Evet ■ Hayır ■ Boş

**Zabita hizmetlerinden memnun musunuz?**



■ Evet ■ Hayır ■ Boş

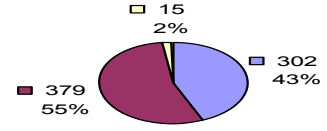
**Yangın ve kurtarmalara zamanında müdahale yapılmakta mıdır?**



■ Evet ■ Hayır ■ Boş

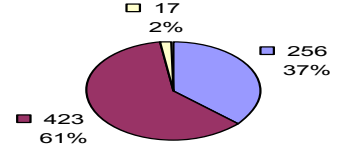
**SEHİRİÇİ ULASTIRMA**

**Sizce il içi araç yolları yeterli mi?**



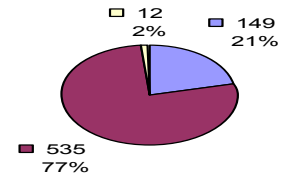
■ Evet ■ Hayır ■ Boş

**Yaya kaldırımları yeterli mi?**



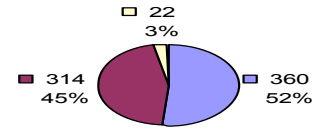
■ Evet ■ Hayır ■ Boş

**Otoparklar yeterli mi?**



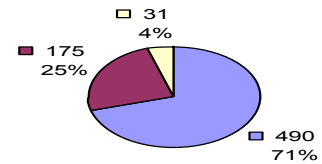
■ Evet ■ Hayır ■ Boş

**Şehir içi işaret levhaları v.b yeterli mi?**



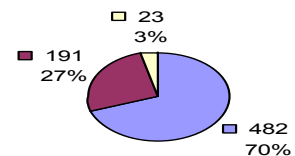
■ Evet ■ Hayır ■ Boş

**Toplu taşıma araçları yeterli mi?**



■ Evet ■ Hayır ■ Boş

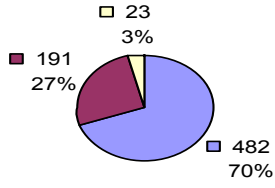
**Toplu taşıma güzergahları uygun mu?**



■ Evet ■ Hayır ■ Boş

## DEFİN ve MEZARLIK

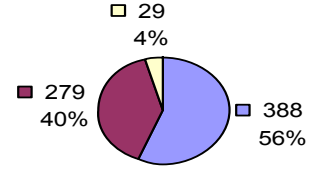
### Toplu taşıma güzergahları uygun mu?



■ Evet ■ Hayır ■ Boş

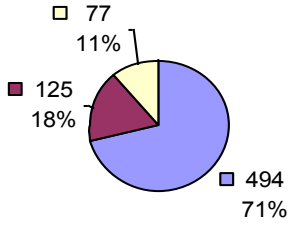
## AĞAÇLANDIRMA ve YEŞİL ALAN

### Belediyemizce yapılan ağaçlandırma yeterli mi?



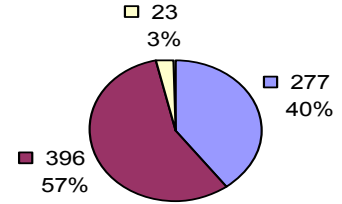
■ Evet ■ Hayır ■ Boş

### Cenaze nakil araçları yeterli mi?



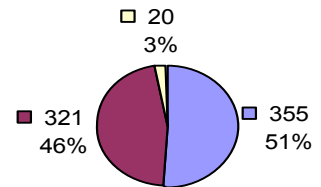
■ Evet ■ Hayır ■ Boş

### Çocuk oyun alanları yeterli mi?



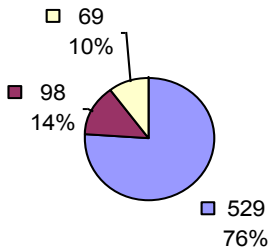
■ Evet ■ Hayır ■ Boş

### Yeşil alan, park ve bahçelerin bakımı yeterli mi?



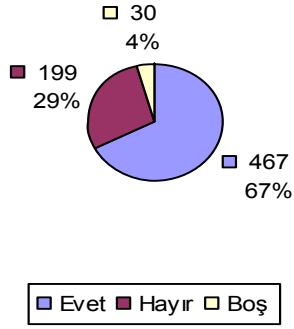
■ Evet ■ Hayır ■ Boş

### Cenaze ve defin hizmetleri personelinden memnun musunuz?



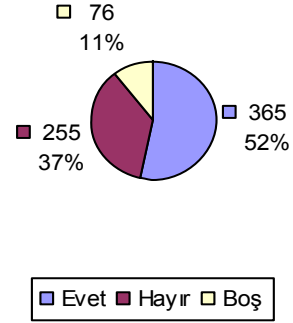
■ Evet ■ Hayır ■ Boş

**Çocuk trafik,eğitim parkı  
kurulmasını  
ister misiniz?**



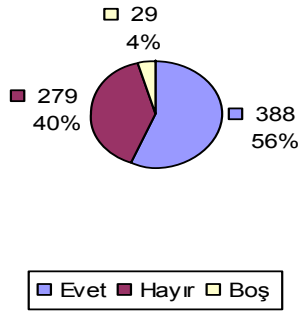
**KÜLTÜR**

**Belediyenin kültür alanındaki  
faaliyetlerinden memnun  
musunuz?**

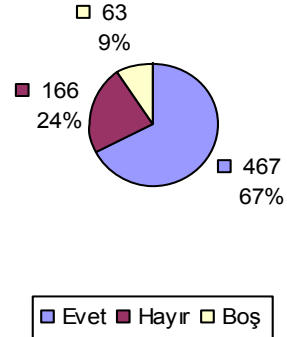


**AĞAÇLANDIRMA ve YEŞİL ALAN**

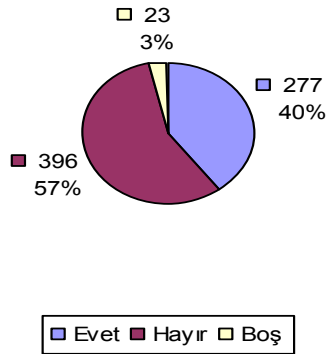
**Belediyemizce yapılan  
ağaçlandırma yeterli mi?**



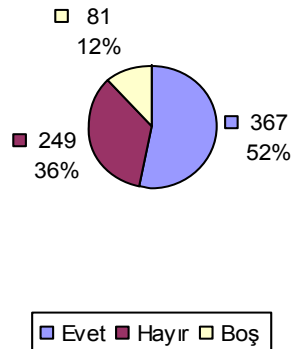
**Çeşitli alanlardaki meslek  
edindirme kursları açılrsa katılır  
mısınız?**



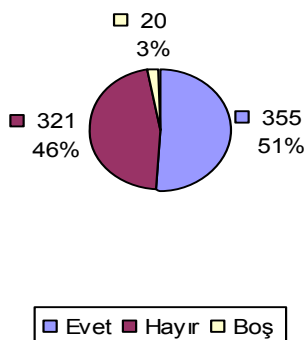
**Çocuk oyun alanları yeterli mi?**



**Sanatsal faaliyetler içerisinde yer  
alır mısınız?**

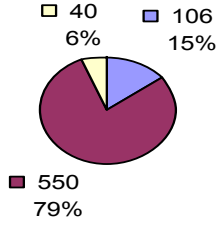


**Yeşil alan,park ve bahçelerin  
bakımı yeterli mi?**



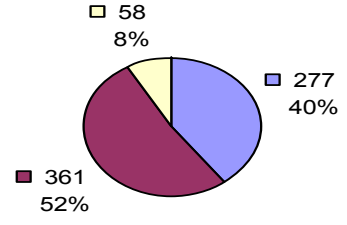
## GENÇLİK ve SPOR

### Belediye spor faaliyetlerinden yararlanmakta mısınız?



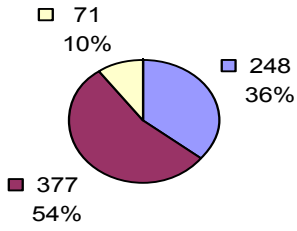
■ Evet ■ Hayır □ Boş

### Yürüyüş yolları yeterli mi?



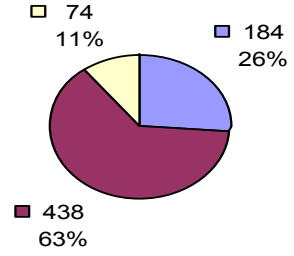
■ Evet ■ Hayır □ Boş

### Belediye spor faaliyetleri yeterli mi?



■ Evet ■ Hayır □ Boş

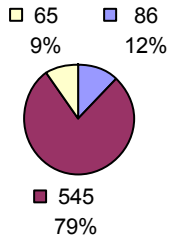
### İlimizdeki spor tesisleri yeterli mi?



■ Evet ■ Hayır □ Boş

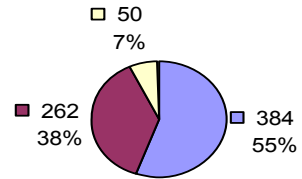
## SOSYAL-EKONOMİK-TİCARİ

### Nikah ve evlendirme işlemlerinde sorun yaşıyor musunuz?



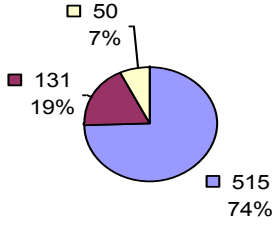
■ Evet ■ Hayır □ Boş

### Belediye ekmeği kalitesinden memnun musunuz?



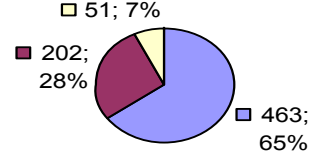
■ Evet ■ Hayır □ Boş

**Belediye ekmeğinin fiyatı sizce uygun mu?**



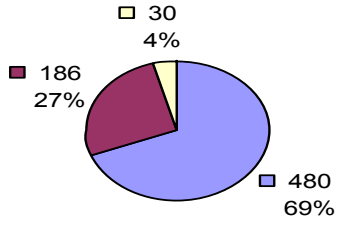
■ Evet ■ Hayır ■ Boş

**Pazar yerlerinin bulunduğu alanlar uygun mu?**



■ Evet ■ Hayır ■ Boş

**Pazar yerleri yeterli mi?**



■ Evet ■ Hayır ■ Boş

## **5. G Z F T ANALİZ RAPORU**

### **5.1. KURUM İÇİ UNSURLAR:**

#### **5.1.1. GÜÇLÜ YÖNLERİMİZ**

- 1) Belediye gayrimenkul envanterinin var olması.
- 2) Belediye hizmet birimlerinin bir arada olması.
- 3) Halkla ilişkilerin güçlü olması.
- 4) Yönetim ve personelin uyum içerisinde çalışması.
- 5) Sportif faaliyetlerin etkin ve güçlü olması.
- 6) Bilgisayar, internet ve iletişim ağlarının güçlülüğü.
- 7) Düşük maliyetle ekmek üretilip halka arz ediyor olmak.
- 8) Personelin motivasyon düzeyinin yüksek olması.
- 9) Üst yönetimin liderlik yönünün güçlü olması.
- 10) Personelin hizmet içi eğitimlerinin sağlanıyor olması.
- 11) Belediyenin halka yönelik kültürel faaliyetlerinin etkin olması.
- 12) Belediyemizin yeni projeler ve faaliyetler üretmekte olması.
- 13) Şehir mezarlıklarının yeterli ölçüde düzenlenmiş olması.
- 14) Kent içi ulaşım probleminin çözülmüş olması.

#### **5.1.2. ZAYIF YÖNLERİMİZ**

- 1) Personel niteliğinin istenilen düzeyde olmaması,Belediyenin kalifiye personel azlığı.
- 2) Kültürel tesislerin yetersiz olması.
- 3) Kent bilgi sisteminin olmaması.
- 4) Teknolojik ve altyapı düzeyinin eksik olması.
- 5) Belediye gelirlerinin yetersiz olması.
- 6) Belediye numarataj bilgilerinin güncel olmaması.
- 7) Norm Kadro işlemlerinin tamamlanmamış olması.

- 8) Eski plan ve paftaların sayısal işleme uygun olmaması.
- 9) Emekli olacak personelin fazla olması.
- 10) Tapu ve Kadastro bilgilerinin sağlıklı olmaması ve bilgilere zor ulaşılır olması.
- 11) Belediye yönetmelikleri ve yeni kanun yönetmeliklerinin çıkmamış olması.
- 12) Arşivleme sisteminin sağlıklı olmaması.
- 13) Araç ve ekipmanın yetersiz olması.
- 14) İçme su, arıtma ve pis su tesislerinin revizyon gerektirmesi.
- 15) Üniversite ile yeterli koordinasyonun kurulamamış olması.
- 16) Resmi kurumların belediyeye olan ödenmemiş borçlarının bulunması.
- 17) Mevcut imar planının yetersiz oluşu.

## **5.2. ÇEVRESEL UNSURLAR:**

### **5.2.1. FIRSATLARIMIZ**

- 1) Kent alt yapısının büyük ölçüde tamamlanmış olması.
- 2) Toplu konut alanlarının mevcudiyeti.
- 3) Konutlaşmaya müsait alanların olması.
- 4) Değerlendirecek mesire alanlarının olması.
- 5) Kentimizin coğrafi yapısının kentsel gelişime müsait olması.
- 6) Yeni Belediye Kanununun getirmiş olduğu yetki ve sorumluluklar.
- 7) AB fonlarından yararlanabilme imkanının var oluşu.
- 8) Kentin göç alması.
- 9) Yeni enerji kaynaklarının var olması.
- 10) Kente doğalgaz şebekesi döşenmesi çalışmalarına başlanmış olması.
- 11) İlin kalkınmada öncelikli iller arasına alınmış olması.
- 12) İl merkezimizde üniversite kurulmuş olması.

- 13) Hayvancılık, halıcılık, tarım gelirlerinin olması.
- 14) Nüfusun eğitim seviyesinin yüksek olması.
- 15) Adana-Ankara otoyolunun kentimizden geçiyor olması.

#### 5.2.2.RİSKLERİMİZ

- 1) Ekonomik Kriz.
- 2) Genel Doğal Afetler
- 3) Yeterli İçem Suyu Kaynaklarının var Olmaması
- 4) Kentin sanayisinin gelişmemiş olması.
- 5) Kentin işsizlik oranının yüksek olması.
- 6) Kentin genel gelir düzeyinin düşük olması.
- 7) Devlet ihale mevzuatındaki uyuşmazlıklar ve sistemin ağır işleyişi.
- 8) Diğer kurumların alt yapı çalışmalarını belediyemizden koordinesiz yapmaları.
- 9) Kentin turizminin gelişmemiş olması.

### 6. MİSYON

Niğde kentinin ve halkının mahalli ve müşterek nitelikteki hizmetlerini katılımcı bir anlayış içerisinde, sürekli olarak ve hizmetlerin kalitesini artırarak sağlamak.

### 7. VİZYON

Değişen ve gelişen bir Niğde için öncü ve örnek belediye hizmeti vermek.

### 8. İLKELERİMİZ:

1-Belediyenin kendi varlığını geliştirici ve vatandaşın yararlanacağı kuruluş ve tesisleri kurması,yapımları gerçekleştirmek



- 2-Kentin altyapı ve üstyapısının devamını,gelişimini ve yenilenmesini sağlamak
- 3-Kentin trafik ve ulaşım işlerini ve hizmetlerini yerine getirmek
- 4-Kentin ve vatandaşların genel sağlık,temizlik,itfaiye ve zabıta ihtiyaçlarını karşılayıcı hizmetleri yerine getirmek
- 5-Belediyenin insan kaynaklarını ve varlıklarını daha iyi değerlendiren gelişmelerini sağlamak
- 6-Demokratik ve katılımcı bir belediye için resmi ve özel kuruluşlar,sivil toplum örgütleri ve vatandaşla daha yakın ve açık olmak,haber ve bilgi akışı sağlamak
- 7-Belediyenin gelirlerini ve işlevlerini artırıcı faaliyet ve yatırımlarda bulunmak
- 8-Kentin,kentsel gelişimini sağlayacak projeleri üretmek ve uygulamak
- 9-Kentte sosyal,kültürel,eğitim ve spor amaçlı her türlü etkinliği gerçekleştirmek