

T.C.
ÇEVRE VE ORMAN
BAKANLIĞI



DEVLET SU İŞLERİ
GENEL MÜDÜRLÜĞÜ

Stratejik
Plan
2010 2014



Su işlerinin teşkilatı, etüdleri henüz başlangıcındadır.

*İktisadiyatımızın ana tedbirlerinden olan su işleri
umumi idaresinin fenni kabiliyet ve kudreti, çok sağlam
kurulmak lazımdır. 1929*

Atatürk



İÇİNDEKİLER

KISALTMALAR.....	3
BAKAN SUNUŞU	4
GENEL MÜDÜR SUNUŞU	6
GİRİŞ.....	8
1) STRATEJİK PLANIN HAZIRLIK AŞAMASINDA UYGULANAN YÖNTEM.....	10
2) DURUM ANALİZİ.....	12
A. TARİHİ GELİŞİM.....	12
B. YASAL YÜKÜMLÜLÜKLER VE MEVZUAT ANALİZİ	16
C. FAALİYET ALANLARI.....	18
D. PAYDAŞ ANALİZİ	20
a. Paydaşların Tespiti ve Önceliklendirilmesi	20
b. Paydaş Anketlerinin Değerlendirmesi.....	21
E. KURULUŞ İÇİ ANALİZ VE ÇEVRE ANALİZİ.....	26
a. GZFT (Güçlü ve Zayıf yönler, Fırsatlar ve Tehditler) Analizi	26
b. GZFT Anketlerinin Değerlendirmesi	27
c. Risk ve Belirsizlik Analizi.....	30
F. KURULUŞUN YAPISI	31
a. İnsan kaynakları	31
b. Kurum Kültürü	33
c. Teknoloji	34
d. Mali Durum.....	35
e. Organizasyon.....	38
3) KURUM STRATEJİSİ	44
A. MİSYON, VİZYON VE TEMEL DEĞERLER	45
a. Misyon.....	45
b. Vizyon	45
c. Temel Değerler	45
B. STRATEJİK AMAÇ VE HEDEFLER	46
a. Stratejik Amaçlar, Hedefler ve Gerekçeleri.....	46
b. Stratejik Amaçlar - GZFT İlişkisi	70
c. Stratejik Amaç ve Hedeflerin Üst Politikalar Ve Eylem Planları İle İlişkisi.....	72
4) MALİYETLENDİRME	74
5) İZLEME DEĞERLENDİRME	80



KISALTMALAR

AB	: Avrupa Birliği
AR-GE	: Araştırma Geliştirme
BOTAŞ	: Boru Hatları İle Petrol Taşıma Anonim Şirketi
CBS	: Coğrafi Bilgi Sistemi
DAP	: Doğu Anadolu Projesi
DMK	: 657 sayılı Devlet Memurları Kanunu
DOKAP	: Doğu Karadeniz Bölgesel Gelişme Planı
DPT	: Devlet Planlama Teşkilatı Müsteşarlığı
DSİ	: Devlet Su İşleri Genel Müdürlüğü
DSİNET	: DSİ Resmi İnternet Sitesi
EİEİ	: Elektrik İşleri Etüt İdaresi Genel Müdürlüğü
EPDK	: Enerji Piyasası Düzenleme Kurulu
EÜAŞ	: Elektrik Üretim A.Ş.
GAP	: Güneydoğu Anadolu Projesi
GZFT	: Güçlü ve Zayıf yönler, Fırsatlar ve Tehditler
HES	: Hidroelektrik Santral
INTES	: Türkiye İnşaat Sanayicileri İşveren Sendikası
ISO	: International Organization for Standardization
İGEME	: İhracatı Geliştirme Etüd Merkezi
KHK	: Kanun Hükmünde Kararname
KOP	: Konya Ovası Projesi
MTA	: Maden Tetkik ve Arama Genel Müdürlüğü
SPDK	: Stratejik Planlama Destek Komitesi
SPP	: Stratejik Planlama Platformu
SPYK	: Stratejik Planlama Yürütme Kurulu
SVT	: Su Veri Tabanı
TEDAŞ	: Türkiye Elektrik Dağıtım A.Ş.
TEİAŞ	: Türkiye Elektrik İletim AŞ.
TEMA	: Türkiye Erozyonla Mücadele Ağaçlandırma ve Doğl.Varlıkl.Koruma Vakfı
TEMSAN	: Türkiye Elektromekanik Sanayi
TETAŞ	: Türkiye Elektrik Ticaret ve Taahhüt A.Ş.
TMMOB	: Türk Mühendis ve Mimar Odaları Birliği
TPAO	: Türkiye Petrolleri Anonim Ortaklığı
TSE	: Türk Standartları Enstitüsü
TUBİTAK	: Türkiye Bilimsel ve Teknik Araştırma Kurumu
TÜRKAK	: Türk Akreditasyon Kurumu
UÇEP	: Ulusal Çevre Stratejisi Eylem Planı
UNDP	: Birleşmiş Milletler Kalkınma Programı
WWF	: Dünya Doğayı Koruma Vakfı (World Wild Fund for Nature)
YAS	: Yeraltısuları
YHGP	: Yeşilirmak Havza Gelişim Projesi
ZKB	: Zonguldak, Bartın, Karabük Bölgesel Gelişme Raporu



BAKAN SUNUŐU



Ülkemiz tabii hayatının ve su kaynaklarının korunup geliştirilmesi, sağlıklı ve yaşanabilir bir çevre oluşturulması ve toplumun duyarlılığının sağlanması misyonunu taşıyan Bakanlığımız; hızla tükenmekte olan tabii kaynaklarımızın korunması adına ülke çapında farkındalık oluşturulup, kamu kaynaklarının en etkili şekilde kullanılması düşüncesiyle öncelikleri belirlenmiş planlı uygulamalarla gelişmesini sürdürecektir.

Yeryüzünün %80'i suyla kaplı olmasına rağmen bu suların sadece %1'i içilebilir niteliktedir. Mevcut su kaynakları da başta kirlilik ve kontrolsüz tüketim olmak üzere küresel boyutlarda önemli problemlerle karşı karşıyadır. Su kıtlığı giderek belirgin ve yaygın bir problem haline gelmekte, su kalitesi ise hemen her ülkede bozulma sürecine girmektedir. Bu problemler bütün dünya için gelecekte ciddi sosyal ve ekonomik neticeler doğuracaktır.

Bu çerçevede; dünyanın ve ülkemizin geleceğine yön verecek olan suyla alakalı çalışmaların, belli bir plan ve program dâhilinde yürütülmesinin önemi bir kat daha artmıştır. Bakanlığım ve bağlı kuruluşlarca suyla alakalı bütün çalışmalarda bu bilinçle hareket edilmektedir.

Dünyada yaşanan hızlı değişim ve gelişmeler, ülkemizdeki kamu mali yönetiminde birtakım kalıcı ve kurumsal önlemlerin alınmasını, stratejik bir dizi düzenlemenin yapılmasını gerekli kılmıştır. Geliştirilen stratejiler doğrultusunda kaynaklarını etkin ve verimlilik ilkelerine göre kullanacak planlarını yapan

bunları yöneten, izleyen ve hesap verebilen saydam bir kamu yönetimi anlayışı ile stratejik planlamayı temel gaye olarak benimseyen 5018 Sayılı Kamu Mali Yönetimi ve Kontrol Kanunu, Bakanlığım ve bağlı kuruluşların katılımı ile hassasiyetle uygulanacaktır.

Kurulduğu günden itibaren su kaynaklarını başarıyla yöneten, inşa ettiği yüzlerce tesis ile ülke kalkınmasında lokomotif rol üstlenen Devlet Su İşleri Genel Müdürlüğü, önümüzdeki 5 yıllık dönemde yapılacak çalışmalarını içeren "2010-2014 Stratejik Planı"nı titiz bir çalışma neticesinde tamamlamıştır.

Değişen kamu yönetiminin gerekleri doğrultusunda hazırlanan DSİ Genel Müdürlüğü Stratejik Planı'nın hazırlık sürecine emeği geçen bütün personele teşekkür eder, planın başarı ile uygulanmasını ve ülkemize hayırlı olmasını temenni ederim.

Prof. Dr. Veysel EROĞLU



GENEL MÜDÜR SUNUŞU



Ülkemiz yarı kurak bir coğrafyada yer almaktadır. Bu durum tüm canlıların ihtiyacı olan suyun verimli kullanılmasını, ekosistem için nehir ve derelerimizin ıslahını, akımlarının güvenli ve sürdürülebilir olmasını gerektirmekte, su potansiyelimizin tamamının etkin yönetilmesini zorunlu kılmaktadır.

Uluslararası standartlarda daha etkin bir kamu mali yönetim ve kontrol sisteminin oluşturulması ihtiyacından yola çıkılarak hazırlanan 5018 Sayılı “Kamu Mali Yönetimi ve Kontrol Kanunu” 24.12.2003 tarih ve 25326 sayılı Resmi Gazetede yayımlanarak yürürlüğe girmiştir. Bu yasa ile Stratejik Yönetim yaklaşımı benimsenmiş, Kamu Yönetiminde kapsamlı bir yeniden yapılanmaya gidilmiştir. Kuruluşların ilgili mevzuat, kalkınma planları, uzun ve orta vadeli programlar çerçevesinde katılımcı yöntemlerle stratejik planlarını hazırlamaları, bunları performans esaslı bütçeler ile desteklemeleri istenmiştir.

Devlet Su İşleri Genel Müdürlüğü, su kaynaklarımızın planlanması, yönetimi, geliştirilmesi ve işletilmesinden sorumlu, ülkemizin en büyük yatırımcı kuruluşudur. Genel Müdürlüğümüz geride kalan 55 yıl içerisinde, 656 adet baraj ve gölet’in inşası, 3,06 milyon hektar tarım alanını sulaması, 1 milyon hektar araziye taşkından koruyan 4679 taşkın koruma tesis inşası ve 2,7 milyar metreküp içme, kullanma ve sanayi suyunu temin hizmetlerini gerçekleştirmiştir.

Hizmet yarışına çıktığı 1954 yılından bu günlere gelinceye kadar belirlenen plan ve programlar çerçevesinde GAP gibi ülkemizin hatta dünyanın sayılı projelerine imzasını atan Devlet Su İşleri Genel Müdürlüğü; Stratejik Planlama çalışmalarını, 5018 Sayılı Kamu Mali Yönetimi Ve Kontrol Kanunu’nun öngördüğü şekilde, işbirliği, işbölümü ve süreklilik esasları çerçevesinde yürütmüş, konunun önemi kurumun en üst yöneticisinden başlayarak tüm kurum çalışanlarınca benimsenmiştir.

Bu kapsamda hazırlanan “Devlet Su İşleri Genel Müdürlüğü 2010 – 2014 Yılı Stratejik Plan” çalışmalarını Kuruluş içerisinde oluşturulan Stratejik

Planlama Yürütme Kurulu (SPYK) yürütmüş, Merkez ve Taşra Teşkilatımızın tüm birimlerinin çalışmasında eşgüdüm sağlamıştır.

Planlamanın izleme ve değerlendirme sürecinde ise plan dönemi içindeki her yılın sonunda belirlenen hedeflerimizi ne ölçüde gerçekleştirdiğimiz gözden geçirilecek ve gerektiğinde revizyonların yapılması sağlanacaktır.

Gelecek beş yıllık döneme ışık tutup, kaynaklarımızı ve enerjimizi yönlendirecek olan bu plan ile:

- Ülkemizin dört bir köşesine hizmet bayrağını taşıma gayreti ve azmi içerisinde olan, Genel Müdürlüğümüzün varlık sebebi olan Misyonu,
- Geleceğimizi sembolize eden Vizyonu,
- Orta ve uzun vadeli amaçlarımızı,
- Stratejik amaçların gerçekleştirilebilmesi için ortaya konan, ölçülebilir, somut ve orta vadeli alt amaçlarımızı yani hedeflerimizi,
- Sonuçlarını ölçmek, izlemek ve değerlendirmek için kullanılan Performans Göstergelerimizi,
- Ve tüm bunların dayanağı olan mali tablolarımızı belirledik.

Özverili bir çalışmanın ürünü olan planın hazırlanmasında emeği geçen tüm iç ve dış paydaşlarımıza, Stratejik Planlama Yürütme Kurulu üyelerine teşekkür ediyor, mensuplarımızın aktif katılımı ve azimli çalışmaları ile başarıya ulaşacağına inandığım “Devlet Su İşleri Genel Müdürlüğü 2010-2014 Yılı Stratejik Planı”nın ülkemize hayırlı olmasını diliyorum.

Haydar KOÇAKER

GİRİŞ

Dünyada ve Ülkemizde yaşanan hızlı değişimler, kuruluşları planlı hizmet sunmaya, politika oluşturmaya, politikalarını somut iş programlarına ve bütçelere dayandırmaya, performanslarını izleme ve hesap vermeye zorlamıştır. Kamu yönetiminde Mali disiplin sağlayacak Stratejik Yönetim yaklaşımı benimsenmiş, makroekonomik ve sosyal verimlilik ilkelerine uygun bütçeler hazırlanarak ülkenin kıt kaynaklarını katılımcı, önceliklere göre paylaştıran, etkinliğini izleyen, şeffaf bir yapılanmanın gerekliliği ortaya çıkmıştır.

Aralık 2003 tarihinde yürürlüğe giren 5018 sayılı “Kamu Mali Yönetimi ve Kontrol Kanunu” ile Aralık 2005 tarihinde yürürlüğe giren 5436 sayılı “Kamu Mali Yönetimi ve Kontrol Kanunu ile Bazı Kanun ve Kanun Hükmünde Kararnamelerde Değişiklik Yapılması Hakkında Kanun” ile birlikte Stratejik Plan sürecinin hukuki altyapısı tamamlanmış ve Kamu idarelerinde zorunlu hale getirilmiştir. Kamu Mali Yönetimi ve Kontrol Kanunu’nun 9. Maddesi ile kamu idareleri, üst kalkınma planları, programlar, mevzuat ve kuruluş temel ilkeleri çerçevesinde orta ve uzun vadeli amaçlarını temel ilke ve politikalarını, hedef ve önceliklerini, performans ölçütlerini ve bunlara ulaşmak için izlenecek yöntemler ile kaynak dağılımını içeren stratejik planlarını hazırlamakla zorunlu kılınmışlardır.

DSİ 2010–2014 Stratejik Planında; kurumun tarihçesi, yasal yükümlülükleri, teşkilat yapısı, insan kaynakları, teknik altyapısı, mali durumu ve misyonuna yer verilmiştir. Planın her aşamasında kurumdaki tüm birimlerin görüşlerine başvurulmuş ve bu katılımcı değerlendirmeler neticesinde oluşturulan kurumsal misyon ve vizyon doğrultusunda stratejik amaçlar ve hedeflere ulaşmanın yolunu gösteren, sonuçları ölçülebilir stratejiler geliştirilmiş bu stratejilere ilişkin faaliyetler ve projeler belirlenmiştir.

Hazırlanan planların hayata geçirilebilmesi, stratejik yönetim anlayışının kurum tarafından benimsenme ve takip edilme istek düzeyine bağlıdır. İzleme ve değerlendirme, planlama sürecinin ayrılmaz bir parçasıdır. Performans programları ile faaliyet raporları, planın uygulama döneminde istenen sonuçların gerçekleşme düzeylerini sebepleriyle birlikte ortaya koyabilmeyi mümkün kılar. Stratejik Plan, 2010–2014 yılları arasında, DSİ’nin geleceğini belirleyerek bilinçli adımlar atmasını, güçlü yönlerini öne çıkarmasını ve geliştirmesini sağlayacak ve Kurumu daha da ileriye götürme çabalarında yol gösterici olacaktır. Stratejik yönetim çalışmalarının bundan sonra da sürekli geliştirilerek sürdürülebilmesi için gerekli alt yapı oluşturulmuş durumdadır.



STRATEJİK PLANIN HAZIRLIK AŞAMASINDA UYGULANAN YÖNTEM

Devlet Su İşleri Genel Müdürlüğünde 2010–2014 yıllarını kapsayan ilk Stratejik Plan çalışmaları, DPT Müsteşarlığı tarafından yayımlanan “Kamu İdareleri İçin Stratejik Planlama Kılavuzu” ile “Kamu İdarelerinde Stratejik Planlamaya İlişkin Usul ve Esaslar Hakkında Yönetmelik” doğrultusunda Strateji Geliştirme Daire Başkanlığının konu ile ilgili geniş bir literatür taraması ile başlatılmıştır.

Bu doğrultuda yol haritası belirlenerek çalışmaların başlamasına esas teşkil edecek 06 Haziran 2007 tarih ve 2228 sayılı iç genelge tüm teşkilata duyurulmuştur.

Üst yönetim desteğinin yanında çalışanların da sürece dahil edilebilmeleri adına kuruluş bünyesinde geliştirilen bir organizasyon ve koordinasyon sistemi ile DSİ 2010–2014 Stratejik Planı hazırlanmıştır. Genel Müdürlük Merkez ve Taşra Teşkilatı birim amirleri, yardımcıları ve birimlerden seçilmiş personelden oluşan geniş katılımlı bir Stratejik Planlama Platformu (SPP) ve SPP içerisinde bu süreci yönetecek Stratejik Planlama Yürütme Kurulu (SPYK) oluşturulmuştur. Ayrıca süreçte aktif rol alması gereken taşra teşkilatı için her

bölge müdürlüğünden bir bölge müdür yardımcısının katılımı ile Stratejik Planlama Destek Komitesi (SPDK) kurulmuş, taşra çalışmaları bu üyelerinin yönetim ve koordinesinde yürütmüştür.

Genel Müdürlükte ofis ve sekretaryası yapılandırılan SPYK, konuyla ilgili kavramsal modelleri incelemiş, diğer ülkelerdeki benzer kuruluşların stratejik plan örneklerini taramış çalışmalarını genel olarak haftalık toplantılarla yürütmüş ve gerektiğinde özel çalıştaylar düzenlenmiştir. Stratejik Plan hazırlık sürecinde bütün çalışmaları SPYK yürütmüş, en geniş katılımın gerektiği durumlarda SPP toplanarak çalışmalara yön vermiştir.

Genel Müdürlükte ve Taşra Teşkilatında Durum analizine altlık oluşturacak Güçlü Yönler-Zayıf Yönler-Fırsatlar-Tehditler (GZFT) anketleri gerçekleştirilmiştir. Aynı zamanda paydaş kurum ve kuruluşlar belirlenerek DSİ resmi web sitesi üzerinden elektronik ortamda geniş katılımlı bir Dış Paydaş Anket Çalışması yapılmış, kurum içi iletişimde oluşturulan forum siteleri, DSİ intraneti “dsinet” gibi kurum elektronik altyapısı yoğun olarak kullanılmıştır.

STRATEJİK PLANLAMA YÜRÜTME KURULU (SPYK) LİSTESİ

SIRA NO	ADI SOYADI	UNVANI
1	İsmail UĞUR	Genel Müdür Yardımcısı
2	Mehmet GÜLLÜ	İç Denetim Birimi Başkanı
3	Döndü TATLIDİL	Daire Başkanı
4	Nusret DEĞİRMENCİOĞLU	Daire Başkan Yardımcısı
5	Meral KOCAİLİ	Daire Başkan Yardımcısı
6	Hüseyin KAYA	Daire Başkan Yardımcısı
7	Murat TERCANLIOĞLU	Daire Başkan Yardımcısı
8	Ahmet ÖZBEK	Daire Başkan Yardımcısı
9	Zuhal VELİOĞLU	Daire Başkan Yardımcısı
10	Mustafa TAHİROĞLU	Bölge Müdür Yardımcısı
11	Adnan Faruk BAŞAK	Şube Müdürü
12	Sezar ERCAN	Şube Müdürü
13	Fügen KOYUNCU	Şube Müdürü
14	Tayfur ERCAN	Şube Müdürü
15	Abdulkadir KARAKUŞ	Şube Müdürü
16	Osman ÖZÇELİK	Şube Müdürü
17	Resmigül EROL	Şube Müdürü
18	İbrahim BERKSOY	Şube Müdürü
19	Ali ASLAN	Şube Müdürü
20	Şahin KUMBAROĞLU	Şube Müdürü
21	Mustafa PARLAK	Şube Müdürü
22	Şahin ERGEZER	Yüksek Mühendis
23	Betül GÖÇMEN	Yüksek Mühendis
24	Kadri ÜSTÜNKAYA	Mühendis
25	İhsan BOZ	Mühendis
26	Murat ÖZERGİN	Mühendis
27	Gürhan DEMİR	Mühendis
28	Nazif BİLGİN	Mühendis
29	Berkan GÜRLER	İstatistikçi
30	Mustafa Kemal TOSUNER	Veri Hazırlama ve Kontrol İşletmeni
	Diclehan ÇELİK	Sekreter



DURUM ANALİZİ

A) TARİHİ GELİŞİM

Ülkemizde su yapılarının inşası; 1914 yılına kadar vakıflar tarafından yürütülmüştür. Su işlerinin teşkilatlı bir şekilde ve sürekli olarak ele alınması 1914 yılında "Nafia Nezareti"nin (Bayındırlık Bakanlığı) yeniden yapılanması ile oluşturulan "Umur-u Nafia Müdüriyet-i Umumiyesi"nin (Bayındırlık İşleri Genel Müdürlüğü) kurulmasıyla başlar.

Bu Genel Müdürlüğün görevleri arasında sulama, kurutma, taşkın koruma, nehir ulaşımı, su biriktirme ve dağıtımı önemli bir yer almıştır.

Türkiye Cumhuriyeti'nin kuruluşu sonrasında 1925 yılında "Umur-u Nafia Müdüriyet-i Umumiyesi"ne bağlı bir "Sular Fen Heyeti Müdürlüğü" kurularak Bursa, Adana, Ankara, Edirne ve İzmir Su İşleri Müdürlükleri oluşturulmuştur.

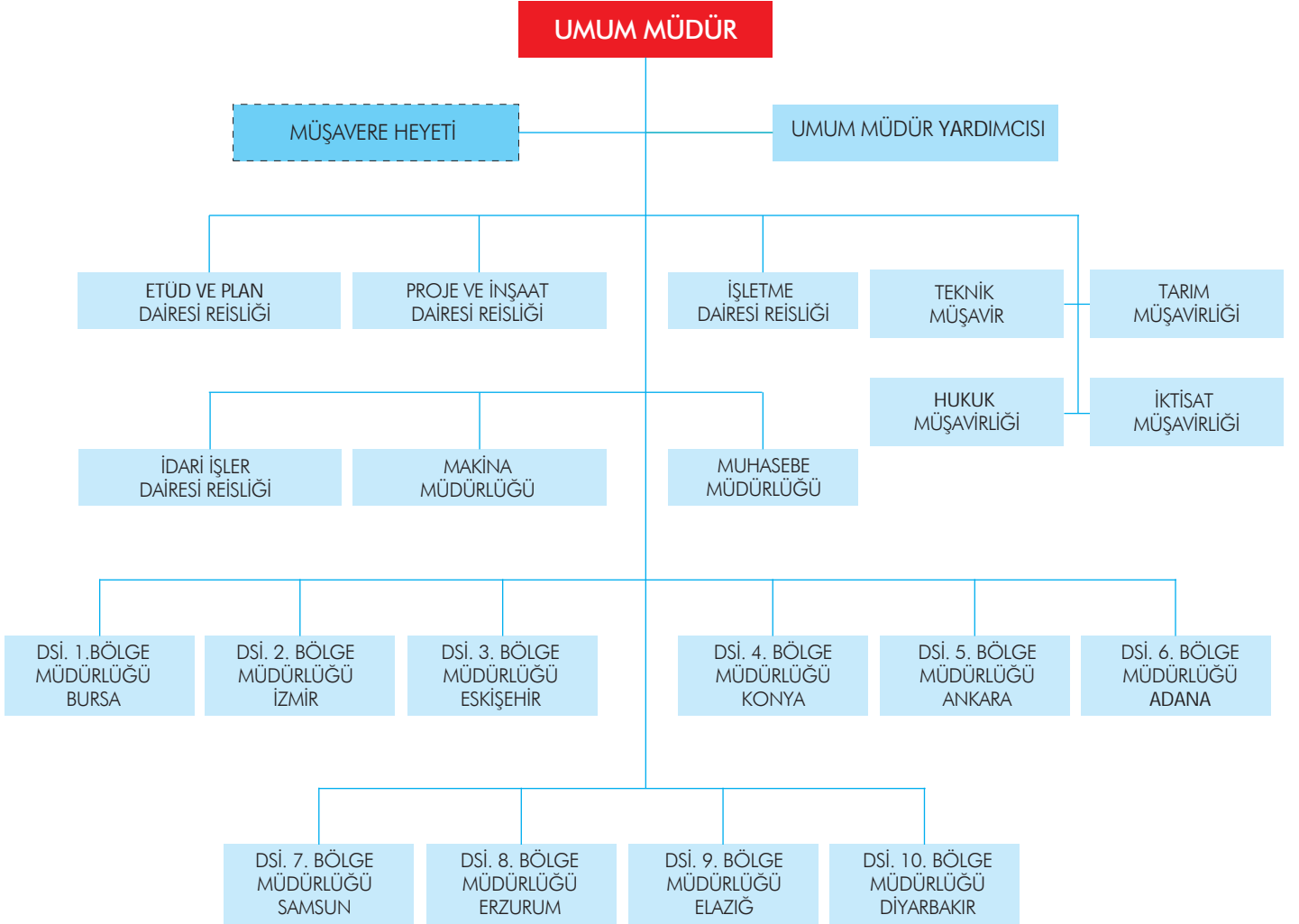
1926–1928 yılları arasında üç yıl süren kuraklık ve kıtlık üzerine 1929 yılında "Sular Umum Müdürlüğü" kurulmuştur.

Türkiye Cumhuriyeti'nin kuruluşunun ilk çeyrek asrında gerçekleştirilen baraj inşaatlarından en önemlisi Ankara'ya içme suyu sağlayan Çubuk I Barajı'dır. Çubuk I Barajı 1936 yılında işletmeye açılmış ve su işleri tarihinde Cumhuriyetin ilk barajı olarak yerini almıştır.

Su işlerine verilen önemin artmasıyla birlikte 1939 yılında "Nafia Vekâleti"ne bağlı olarak "Su İşleri Reisliği" kurulmuştur. Bu tarihten sonra su kaynaklarının istikşafı, etütleri ve planlamaları ile su ölçümleri yapılmıştır. Bu dönemde Baraj inşaatları başlamış, ayrıca bazı göllerin tanzim projeleri de ele alınmıştır.

1936 yılında çıkarılan Çeltik Ekimi Kanunu, 1943 yılında çıkarılan Taşkın Suları ve Su Baskınlarına Karşı Korunma Kanunu, 1950 yılında çıkarılan Bataklıkların Kurutulması ve Bunlardan Elde Edilecek Topraklar Hakkında Kanun, yürürlükteki 6200 sayılı DSİ Kuruluş Kanununa zemin hazırlamıştır.

Su İşleri Teşkilâtı 1953 yılında yeniden düzenlenmiş; 18.12.1953 tarihinde kabul edilen ve 28.02.1954 tarihinde yürürlüğe giren 6200 sayılı kanun ile yetkileri artırılarak, Bayındırlık Vekâleti'ne bağlı, katma bütçeli, tüzel kişiliğe sahip Devlet Su İşleri Umum Müdürlüğü (DSİ) kurulmuştur. Bu tarihte havzalar itibarıyla 10, Seyhan ve Hirfanlı da dahil olmak üzere toplam 12 adet Bölge Müdürlüğü ile 26 adet Şube Başmühendisliği oluşturulmuştur. Merkezde ise; Etüd Plân, Proje İnşaat, İşletme, İdarî İşler Daire Reislikleri ile Makine, Barajlar, Amenajman Müdürlükleri, Malzeme, Neşriyat, Hukuk İşleri ve Teknik Müşavere Kurulu gibi birimler kurulmuştur.



Devlet Su İşleri Genel Müdürlüğü' nün kuruluş yılındaki (1954) teşkilat yapısı



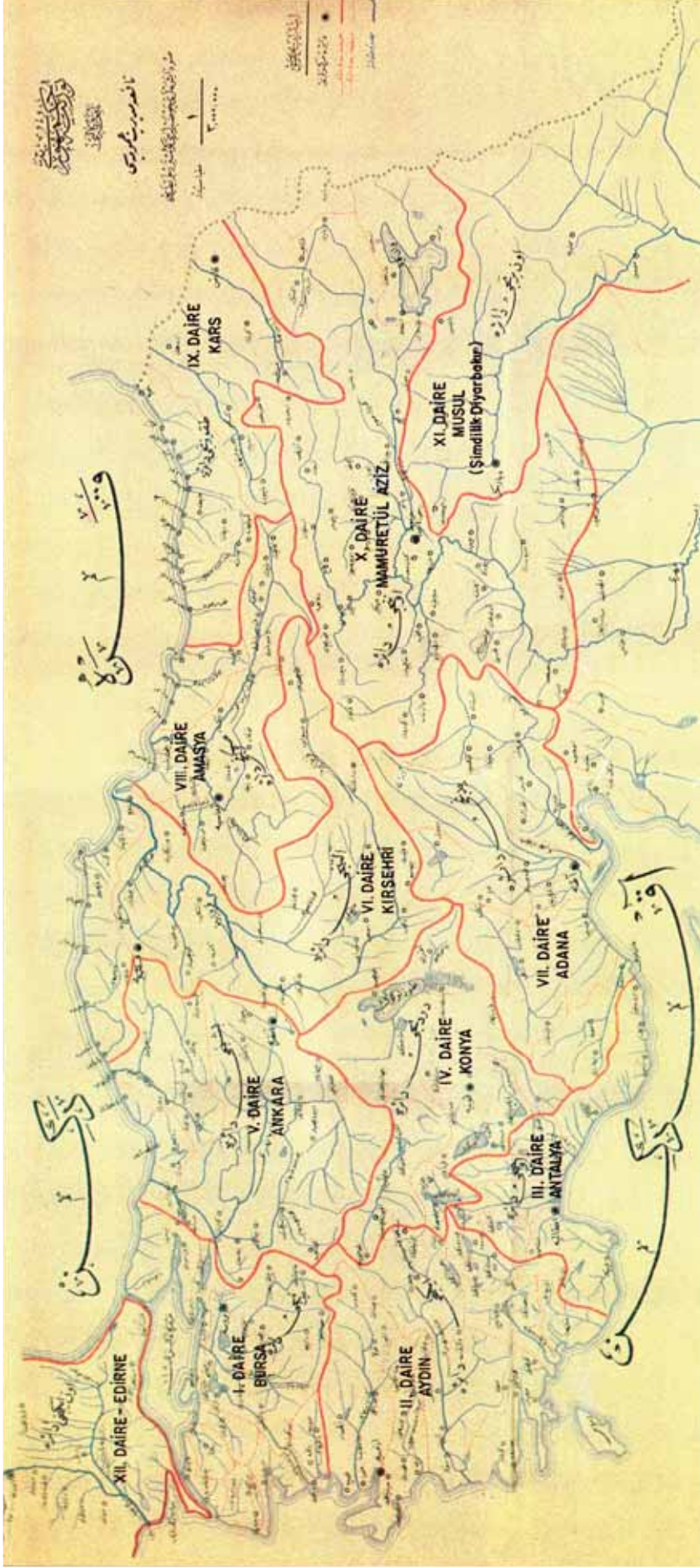
DURUM ANALİZİ

Bayındırlık Bakanlığına bağlı olarak faaliyetlerine başlayan DSİ, 1964 yılında Enerji ve Tabii Kaynaklar Bakanlığına bağlanmış, ancak ihale yasası, uygun bedel tebliği, müteahhit sicilleri gibi idari ve teknik sorunların yaşanması nedeniyle 1986 yılında yeniden Bayındırlık ve İskan Bakanlığı bünyesine alınmıştır. Daha sonra ülke kalkınmasında önem kazanan enerji yatırımları konusundaki koordinasyon yetersizliği göz önüne alınarak 1996 yılında tekrar Enerji ve Tabii Kaynaklar Bakanlığına bağlanmıştır.

DSİ, kurulduğu 1954 yılından 2007 yılı sonuna kadar, 33,5 milyar ABD Doları yatırım harcaması yaparak enerji, tarım, hizmetler ve çevre sektörlerindeki projelerden ülke ekonomisine toplam 81 milyar ABD Doları gelir sağlamıştır. Hidroelektrik potansiyelin enerjiye dönüştürülmesi sürecinde DSİ bu alanda oluşturulan 13 467 MW kurulu gücün görevinin gereği 10 784 MW'ını (%80) gerçekleştirmiştir. Ülkemizde kapasite bakımından en büyük 25 HES' in 20 adedi DSİ tarafından inşa edilmiştir.

DSİ, Ülkemizin en önemli entegre bölgesel kalkınma projesi olan Güneydoğu Anadolu Projesi (GAP)'ın hayata geçirilmesinde önemli mesafe kat etmiş olup proje tamamlandığında bölgenin hızla gelişimi sağlanmış olacaktır. Bu kapsamda inşa edilen Atatürk Barajı tamamen Türk işçi ve mühendisinin emek ve alın teriyle gerçekleştirilmiş dünyanın sayılı büyüklükteki barajlarından birisidir.

Devlet Su İşleri Genel Müdürlüğü 31.08.2007 tarihinden itibaren Çevre ve Orman Bakanlığına bağlı olarak merkezde 13 daire başkanlığı ve taşrada 26 bölge müdürlüğü ile hizmetlerini yürütmektedir.



Cumhuriyetin İlk Yıllarında Su İdarelerinin Bölge Taksimatı (22 Temmuz 1925)



DURUM ANALİZİ

B) YASAL YÜKÜMLÜLÜKLER VE MEVZUAT ANALİZİ

KANUN NO	: 6200
YÜRÜRLÜK TARİHİ	: 28.02.1954
KANUNUN ADI	: Devlet Su İşleri Umum Müdürlüğü Teşkilât ve Vazifeleri Hakkında Kanun

DSİ 6200 sayılı kanunla yerüstü ve yeraltı sularının zararlarını önlemek ve bunlardan çeşitli yönden faydalanmak üzere tüzel kişiliği haiz katma bütçeli kamu idaresi olarak kurulmuştur.

6200 sayılı kanun ile DSİ'ye taşkın koruma, sulama, hidroelektrik enerji üretimi, akarsuları ıslah etmek ve icap edenleri seyrüsefere elverişli hale getirmek, bataklık alanları kurutmak ve bu işlerle ilgili her türlü etüt, proje ve inşaatları yapmak veya yaptırmak, bu tesislerin işletme, bakım ve onarımlarını sağlamak görevleri verilmiştir.

01.01.2006 tarihinde yürürlüğe giren 5018 Sayılı Kamu Mali Yönetimi ve Kontrol Kanunu ile DSİ genel bütçeli kuruluş kapsamına alınmıştır.

Kuruluş kanunundan başka Devlet Su İşleri Genel Müdürlüğü'ne; 23.12.1960 tarihinde yürürlüğe giren 167 Sayılı **Yeraltı Suları Hakkında Kanun** ile Yeraltı suyu etüt ve araştırmaları için kuyu açmak veya açtırmak, yeraltı suyu tahsisi yapmak, yeraltı

sularının korunması ve tescili, arama, kullanma ve ıslah-tadil belgesi vermek, 16.07.1968 tarihinde yürürlüğe giren 1053 Sayılı Ankara, **İstanbul ve Nüfusu Yüz Binden Yukarı Olan Şehirlere İçme, Kullanma ve Endüstri Suyu Temini Hakkında Kanun** ile de; Bakanlar Kurulu kararı alınarak nüfusu 100 000'den fazla olan şehirlere içme, kullanma ve endüstri suyu temini maksadıyla baraj, isale hattı ve arıtma tesisleri yapmak görevleri verilmiştir.

26.04.2007 tarihinde yürürlüğe giren 5625 Sayılı Bazı Kanunlarda Değişiklik Yapılması Hakkında Kanun ile; 1053 sayılı kanununun adı "Belediye Teşkilatı Olan Yerleşim Yerlerine İçme, Kullanma ve Endüstri Suyu Temini Hakkında Kanun" olarak değiştirilmiş ve nüfusun 100 000'den fazla olması şartı ve Bakanlar Kurulu Kararı gerekliliği kaldırılarak Kamu Yatırım Programında yer almak şartıyla belediye teşkilatı olan yerleşim yerlerinin içme, kullanma ve endüstri suyunun temini görevleri verilmiştir.

03.03.2001 tarihinde yürürlüğe giren 4628 Sayılı Elektrik Piyasası Kanunu ve bu kanuna istinaden çıkarılan Elektrik Piyasası Lisans Yönetmeliği hükümleri uyarınca DSI ve EİE tarafından geliştirilen enerji projelerini özel sektör başvurularına açmak, ayrıca ülkemizin hidroelektrik kaynaklarının değerlendirilmesi amacıyla yeni projeler geliştirmek, tüzel kişilerce geliştirilen enerji projelerinin uygunluğunun kontrolünü ve incelemesini yapmak, lisans alması uygun bulunan enerji projeleri için su kullanım hakkı anlaşması imzalamak görevi Devlet Su İşleri Genel Müdürlüğüne verilmiştir. Ayrıca 4628 sayılı kanun kapsamında lisans başvurusuna müracaat edecek firmanın seçimi Devlet Su İşleri Genel Müdürlüğü tarafından hidroelektrik kaynak katkı payı toplantısında verilen tekliflere göre yapılmaktadır.

31 Aralık 2004 tarih ve 25687 sayılı Resmi Gazetede yayınlanan Su Kirliliği Kontrolü Yönetmeliği ile Kıta içi su kaynaklarının mevcut kalitesinin kullanım alanları için gerekli kalite kriterlerine uygunluğunun tespitinin ve havza planının ilgili kurumların görüşünü alarak Devlet Su İşleri Genel Müdürlüğüne yapılması görevi verilmiştir.

26 Temmuz 2005 tarihinde yürürlüğe giren 4122 sayılı Milli Ağaçlandırma ve Erozyon Kontrolü Seferberlik Kanununun 4. maddesi (n) fıkrasında "Devlet Su İşleri Genel Müdürlüğü; barajların su toplama havzalarında mülkiyeti kendisine ait veya 6200 sayılı Kanunla kendisine verilen görevler için tahsis edilen veya izin veya irtifak hakkı tesis edilen sahalarda ağaçlandırma ve erozyon kontrolü çalışmalarını ve bakım ile koruma işlerini yapar veya yaptırır" denilerek bu görevler de DSI'ye verilmiştir.

31 Ocak 2007 tarihli 5578 Sayılı Toprak Koruma ve Arazi Kullanımı Kanununda Değişiklik Yapılması Hakkında Kanunun değişiklik yapılan 17. maddesi ile Devlet Su İşleri Genel Müdürlüğüne kendi sulama alanlarında arazi toplulaştırma ve/veya tarla içi geliştirme hizmetlerini yapma yetkisi verilmiştir.

21 Mayıs 2008 tarihli 5762 sayılı Bazı Yatırım ve Hizmetlerin Yap İşlet Devret Modeli Çerçevesinde Yaptırılması Hakkında Kanun ile Devlet Su İşleri Umum Müdürlüğü Teşkilat ve Vazifeleri Hakkında Kanunda Değişiklik Yapılmasına Dair Kanun ile DSI tarafından Yap İşlet Devret modeli çerçevesinde inşa ettirilecek sulama projelerinin gerçekleştirilebilmesi için kanuni altyapı sağlanmıştır.

06 Ağustos 2008 tarihli 5793 sayılı Bazı Kanun ve Kanun Hükmünde Kararnamelerde Değişiklik Yapılmasına Dair Kanun ile Devlet Su İşleri Genel Müdürlüğüne tahsis olunan veya kullanımında olan taşınmazların satışından elde edilecek gelirlerin DSI yatırımlarında kullanılmak üzere bütçeye gelir kaydedilmesi hususuna karar verilmiştir.



DURUM ANALİZİ

C) FAALİYET ALANLARI

Devlet Su İşleri Genel Müdürlüğü çalışmalarını dört sektörde yürütmektedir. Bunlar tarım, enerji, hizmetler ve çevre sektörleridir. DSİ bu sektörlerde sırasıyla gözlem, ölçüm, etüt, planlama, projelendirme, inşaat ve işletme aşamalarında faaliyet yürütmektedir.

Devlet Su İşleri Genel Müdürlüğü; tarım alanlarının sulanması, belediye teşkilatı olan yerleşim yerlerine içme suyu temini, tarım alanlarının ve meskûn alanların taşkınlardan korunması ve su potansiyelinden yararlanılarak hidroelektrik enerji üretimi maksadıyla ülkemizin tüm yerüstü ve yeraltı su kaynaklarının değerlendirilmesi için gerekli her türlü gözlem, ölçüm, etütana done temini faaliyetleri (yer altı ve yer üstü su kaynaklarının miktar ve kalitesinin izlenmesi, harita alımı, toprak analizleri ve sınıflandırma, tarımsal ekonomi etütleri, kamulaştırma etütleri, jeolojik, hidrojeolojik, jeoteknik ve jeofizik etütler, yer altı suyu etüt ve araştırmaları, su yapıları modellemesi, gerekli her türlü deneyler, çevresel etütler vb.) yürütülmekte ve bu etütler ışığında teknik, ekonomik ve çevresel açıdan en uygun projeler geliştirilerek planlama (fizibilite) raporları hazırlanmaktadır.

DSİ yeraltı suyu tahsisi yapmak, yeraltı sularının korunması ve tescili, arama, kullanma ve ıslah-tadil belgesi vermek görevlerini de yürütmektedir.

Planlama raporu hazır olan projeler kalkınma planı hedefleri doğrultusunda ihtiyaçların önceliği ve mali kaynaklar dikkate alınarak her türlü tesisin (barajlar, göletler, regülâtörler, sulama ve drenaj sistemleri, içme suyu isale hatları, su arıtma tesisleri, taşkın koruma yapıları ve hidroelektrik santrallerin vb.) uygulama projeleri hazırlanmakta ve yatırım programına teklif edilmektedir.

Geliştirilen projelerin her aşamasında yürürlükteki mevzuat uyarınca gerekli olan; Çevresel Etki Değerlendirme, Kamulaştırma, Yeniden Yerleşim Planları, Toprak Koruma Raporları, Toplulaştırma, Tarihi Eser Koruma Kazıları gibi çalışmalar da yapılmaktadır.

Devlet Su İşleri Genel Müdürlüğü yatırım programında yer alan projeleri bütçeden (özkaynak+kredi) yürütmektedir.

DSİ tarafından inşa edilen tüm tesisler yine DSİ tarafından her aşamada denetlenmekte ve tesislerin sözleşme, şartname ve standartlara uygun olarak yapılması sağlanmaktadır.

Tarım sektöründe, DSİ tarafından inşa edilen sulama, kurutma ve taşkından koruma tesislerin işletme ve bakım hizmetlerinin yerine getirilmesi DSİ'nin sorumluluğundadır. DSİ işletme ve bakım hizmetlerini doğrudan kendisi yerine getirebildiği gibi bu hizmetlerin tesislerden faydalananlarca da yerine getirilmesine imkân veren uygulamalar yapabilmektedir. Barajlar dışındaki sulama tesislerinin tamamının işletme, bakım ve yönetim sorumluluğu faydalananların kurdukları teşkilatlara ve mahallî idarelere devredilebilmektedir.

DSİ tarafından inşa edilen barajların tamamının (tek ya da çok maksatlı olması veya finansman modeli gibi kriterlere bakılmaksızın) işletme, koruma ve güvenlik hizmetleri Devlet Su İşleri Genel Müdürlüğü'nün sorumluluğunda olup devredilmemektedir.

Devlet Su İşleri Genel Müdürlüğü tarafından inşa edilmiş, işletmeye alınmış ve işletmeye alınacak enerji maksatlı tesislerin enerji üretimiyle ilgili kısımları ve bunların mütemmim cüzleri olan taşınmazlar ilgili mevzuat hükümlerine göre Elektrik Üretim Anonim Şirketine devredilmektedir.

DSİ tarafından inşaatı tamamlanan içme suyu temini maksatlı tesisler devir protokolü ile işletilmek üzere ilgili belediyelere veya içme suyu birliklerine devredilmekte, ancak barajların işletilmesi DSİ tarafından yapılmaktadır.

Doğal hayatın korunmasına büyük önem vermekte ve bu doğrultuda gerek tek başına gerekse ilgili kurum, kuruluş ve sivil toplum kuruluşlarıyla işbirliği içerisinde "su kaynaklarının sürdürülebilir geliştirilmesi" çalışmalarını yapmaktadır.

Devlet Su İşleri Genel Müdürlüğü, geliştirdiği projelerde tarihi ve arkeolojik kültürel mirasın gün ışığına çıkarılması, kurtarılması ve belgelenecek gelecek nesillere aktarılmasına büyük hassasiyet göstermektedir. İlgili bütün kurum ve kuruluşlarla işbirliği yaparak, bu tür çalışmalara teknik ve maddi destek sağlanmaktadır. Ayrıca Avrupa Birliği (AB) Mevzuatı uyum çalışmaları kapsamında "Su Çerçeve Direktifinin Türkiye'de Uygulanması Projesi" de sürdürülmekte olup, pilot proje olarak seçilen Büyük Menderes Nehir Havzası için entegre su yönetim planı hazırlanması çalışmaları devam etmektedir.

Devlet Su İşleri Genel Müdürlüğü, çevreye özellikle taşkın ve erozyon kontrolüne yönelik çalışmalarına büyük önem vermektedir. Yerleşim yerlerinin ve tarım arazilerinin taşkınlardan korunması için etüt proje ve uygulama çalışmalarına devam etmektedir. Ayrıca baraj havzalarında erozyon kontrolüne yönelik ağaçlandırma ve erozyon kontrolü çalışmalarını sürdürmektedir.

Ayrıca 6200 sayılı Kanun hükümleri dahilinde inşa edilen, depolama tesislerinden (baraj, gölet) park ve rekreasyon tesislerinin civarda yaşayan insanların sosyal ihtiyaçlarını karşılamaya katkısı, kavak yetiştiriciliği ve su ürünleri yetiştiriciliği gibi doğrudan ya da dolaylı üretim faaliyetleri DSİ'nin geniş bir yelpazede ve yaygın olarak sunduğu diğer hizmetlerdir.



DURUM ANALİZİ

D) PAYDAŞ ANALİZİ

a. Paydaşların Tespiti ve Önceliklendirilmesi

Devlet Su İşleri Genel Müdürlüğü'nün tarım, enerji, hizmet ve çevre sektörlerinde ürettiği ürünler göz önüne alınınca, geniş bir dış paydaş kitlesi ile ilişki ve iletişim içinde bulunduğu görülmektedir. Kamu kuruluşları, özel sektör kuruluşları, üniversiteler, belediyeler, sivil toplum kuruluşları ve vatandaşlar DSİ'nin paydaşları durumundadır. Katılımcılığın stratejik planlamanın temel unsurlarından biri olduğu düşüncesiyle, stratejik plan hazırlık süreci içerisinde DSİ dış paydaşlarının kurum hakkındaki görüş ve düşüncelerinin alınması amacıyla paydaş analizi çalışmaları yapılmıştır.

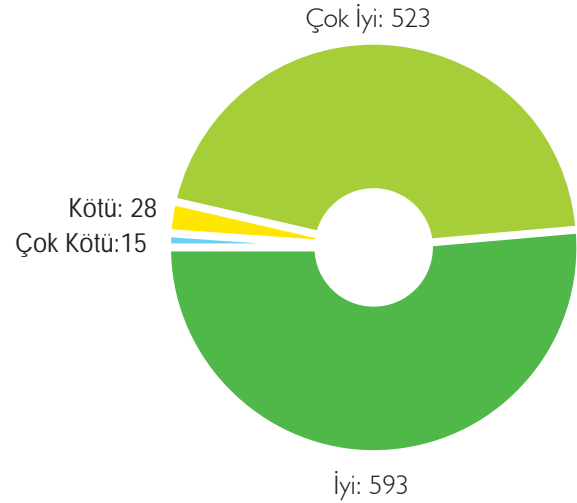
Bu çalışmaların ilk aşaması paydaşların tespiti şeklinde olmuştur. DSİ ile en fazla etkileşimi bulunan, ürettikleriyle DSİ'yi etkileyen, kullandığı ürünlerle DSİ'den etkilenen çok sayıda paydaş belirlenmiştir. Tespit edilen bu paydaşlar arasından yeniden değerlendirme yapılmış ve görüşüne başvurulacak öncelikli paydaşların listesi hazırlanmıştır. Öncelikli paydaşların tespitinden sonra her paydaş için değerlendirme yapılmış ve hangi paydaşa ne tür bir görüş alma tekniği uygulanacağı tartışılmıştır.

HİZMET KALİTESİ (İYİ, OLUMLU) X (KÖTÜ, OLUMSUZ)

Ankete Katılan Sayısı: **1816**

Bu Soruyu Cevaplayan Sayısı: **1695**

Bu Konuda Toplam Görüş Sayısı: **1159**



Sonuçta yüz yüze görüşerek anket uygulanacak paydaşlarla, posta ve e-posta yolu ile anket uygulanacak paydaşlar belirlenmiştir. Sonraki aşamada da belirlenen tekniklerle paydaşların görüşleri DSİ resmi internet sitesi üzerinden elektronik olarak alınmıştır. Veritabanı üzerinde işlenen görüşler Stratejik Plan Yürütme Kurulunca değerlendirilmiştir. Değerlendirmeler sonucunda toplam 1816 dış paydaş anket sonucunun sağlıklı olduğu görülmüş ve yorumlama bu anketler üzerinden yapılmıştır.

b. Paydaş Anketlerinin Değerlendirmesi

Anket soruları hazırlanırken iki konu ön plana çıkartılmıştır. Birincisi, dış paydaşların DSI'yi kurum olarak nasıl gördüğü, ikincisi ise DSI'nin verdiği hizmetlerden dış paydaşların memnuniyetinin ne düzeyde olduğudur.

Anket sonuçları değerlendirildiğinde dış paydaşların DSI'ye bakışlarının olumlu olduğu; özellikle de DSI'nin saygınlık (%77), kurum imajı (%74), güvenilirlik (%72) ve topluma yararlılık (%71) konularında iyi durumda olduğu görülmüştür. Bu özelliklerini, şu andaki iyi durumundan çok daha iyi duruma getirebilmesi için gayret göstermesi gerektiği de yadsınamaz bir gerçek olarak ortaya çıkmıştır. Ancak bu iyi yönlerine karşılık, işlem hızı (%49), hatasızlık (%53), iletişim ve bilgilendirme (%59) ile yatırımların verimliliği (%59) konuları iyileştirmeye açık yönler olarak tespit edilmiştir.

DSI'nin verdiği hizmetlerden dış paydaşların memnuniyet düzeyleri çok iyiden iyiye doğru şu şekilde sıralanmıştır: "Proje Planlama, Akım Gözlem Değerleri ve Harita Çalışmaları", "Gölet, Sulama-Drenaj, Taşkın Projeleri ve İnşaatları", "İçme, Kullanma ve Sanayi Suyu Temini Çalışmaları", "AR-GE ve Kalite Kontrol Laboratuvar Hizmetleri", "Baraj ve Hidroelektrik Santral (Hes) Projeleri ve İnşaatları", "Su Yapılarının Jeolojik, Hidrojeolojik ve Jeoteknik Etütleri Ve Yeraltı Suyu Kaynakları Çalışmaları", "Malzeme, Makine, Teçhizat ve Taşıtları Temin İle İşletme ve Kiralama Hizmeti", "Kamulaştırma, Satış, İrtifak Hakkı, Kiralama Hizmetleri, "Sürdürülebilir Hizmet Üretimi İçin Gerekli Tesislerin İşletme, Bakım ve Onarımı" şeklinde bir memnuniyet sıralaması yapıldığı görülmüştür.



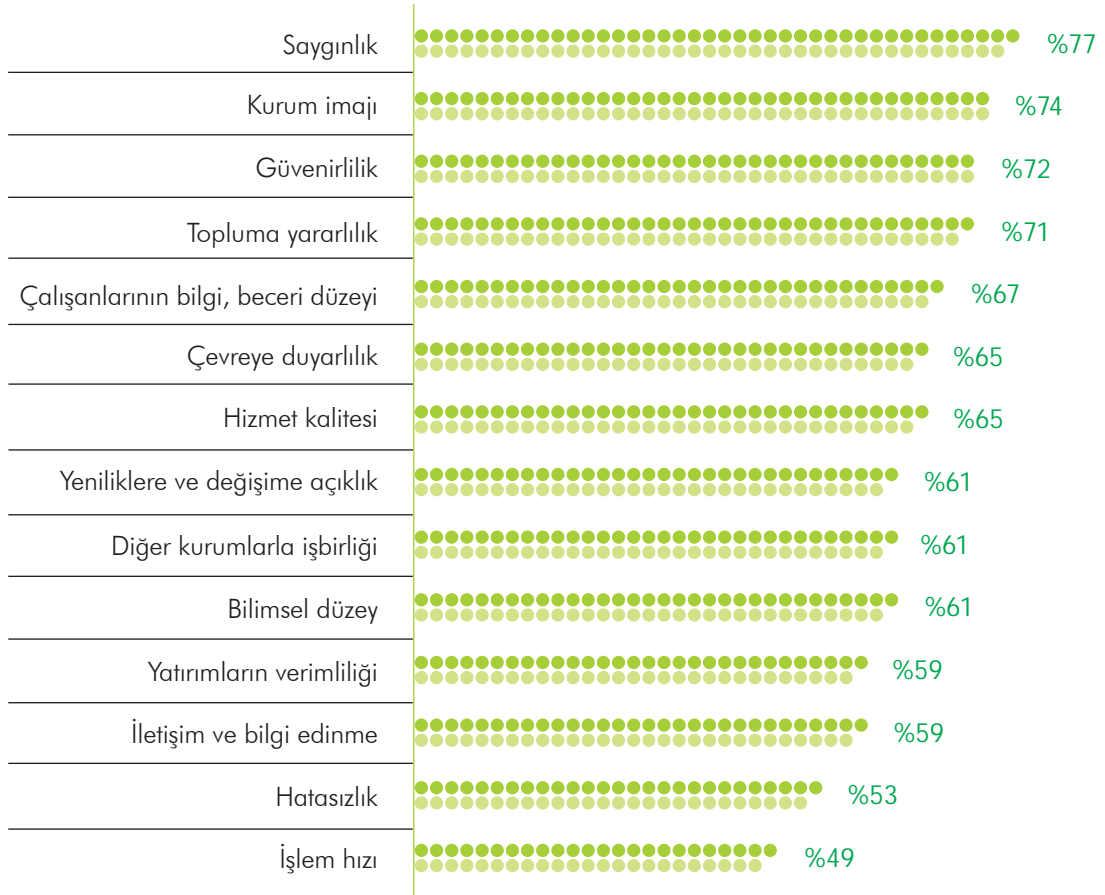
DURUM ANALİZİ

DSİ'NİN VERMİŞ OLDUĞU HİZMETLERDEN YARARLANMA SIKLIĞI



Ankete Katılan Sayısı: **1816**

DSİ'NİN İYİ BULUNAN YÖNLERİ



Ankete Katılan Sayısı: **1816**

DIŐ PAYDAŐ LİSTESİ

SIRA NO	KURUM ADI	SIRA NO	KURUM ADI
1	Milli Güvenlik Kurulu Genel Sekreterliđi	22	Tapu ve Kadastro Genel M¼d¼rl¼đ¼
2	Devlet Planlama TeŐkilatı M¼steŐarlıđı	23	Afet İŐleri Genel M¼d¼rl¼đ¼
3	Enerji Piyasası D¼zenleme Kurulu (EPDK)	24	TEMSAN A.Ő.
4	Ulusal Bor AraŐtırma Enstit¼s¼ BaŐkanlıđı	25	M¼hendis Odaları (TMMOB)
5	Kamu İhale Kurumu	26	SayıŐtay
6	Devlet Personel BaŐkanlıđı	27	T¼rkiye Cumhuriyet Merkez Bankası
7	T¼rkiye İstatistik Kurumu	28	ÖzelleŐtirme İdaresi BaŐkanlıđı
8	Avrupa Birliđi Genel Sekreterliđi	29	Toplu Konut İdaresi BaŐkanlıđı
9	Hazine M¼steŐarlıđı	30	Dođa Koruma ve Milli Parklar Genel M¼d¼rl¼đ¼
10	Harita Genel Komutanlıđı	31	KKTC Su İŐleri Dairesi
11	BOTAŐ Genel M¼d¼rl¼đ¼	32	Devlet Malzeme Ofisi
12	GAP İdaresi BaŐkanlıđı	33	Valilikler
13	EİEİ Genel M¼d¼rl¼đ¼	34	İl özel idareleri
14	Maden İŐleri Genel M¼d¼rl¼đ¼	35	Belediyeler
15	T¼rkiye Bilimsel ve Teknolojik AraŐtırma Kurumu	36	T¼rkiye Radyo Televizyon Kurumu Genel M¼d¼rl¼đ¼
16	Devlet Meteoroloji İŐleri Genel M¼d¼rl¼đ¼	37	Maliye Bakanlıđı - B¼tçe ve Mali Kontrol Genel M¼d¼rl¼đ¼
17	Karayolları Genel M¼d¼rl¼đ¼	38	Maliye Bakanlıđı - Muhasebat Genel M¼d¼rl¼đ¼
18	Kıbrıs İŐleri M¼Őavirliđi	39	Maliye Bakanlıđı - Milli Emlak Genel M¼d¼rl¼đ¼
19	Mahalli İdareler Genel M¼d¼rl¼đ¼	40	Enerji Bakanlıđı - E¼AŐ Genel M¼d¼rl¼đ¼
20	İller Bankası Genel M¼d¼rl¼đ¼	41	Enerji Bakanlıđı - Enerji İŐleri Genel M¼d¼rl¼đ¼
21	Vakıflar Genel M¼d¼rl¼đ¼		

DIŞ PAYDAŞ LİSTESİ

SIRA NO	KURUM ADI	SIRA NO	KURUM ADI
42	Dünya Bankası	63	Türk İşbirliği ve Kalkınma İdaresi Başkanlığı
43	UNDP	64	Jandarma Genel Komutanlığı
44	Tarım ve Köyişleri Bakanlığı	65	T.C. Ziraat Bankası Genel Müdürlüğü
45	Tarımsal Üretim ve Geliştirme Genel Müdürlüğü	66	Üniversiteler
46	Koruma ve Kontrol Genel Müdürlüğü	67	Müteahhitler (mühendislik müşavirlik)
47	Tarımsal Araştırmalar Genel Müdürlüğü	68	Sulama birlikleri
48	Enerji Bakanlığı	69	İçmesuyu birlikleri
49	TETAŞ Genel Müdürlüğü	70	Kooperatifler
50	TEİAŞ Genel Müdürlüğü	71	Çiftçiler
51	TEDAŞ Genel Müdürlüğü	72	Sendikalar
52	MTA Genel Müdürlüğü	73	TEMA
53	TPAO Genel Müdürlüğü	74	WWF
54	ETİ Maden İşletmeleri Genel Müdürlüğü	75	INTES
55	Sanayi ve Ticaret Bakanlığı	76	Emniyet Genel Müdürlüğü
56	Çalışma ve Sosyal Güvenlik Bakanlığı	77	Köy muhtarlıkları
57	Bayındırlık ve İskan Bakanlığı	78	Dışişleri Bakanlığı - Enerji Su ve Çevre İşleri Genel Müdür Yardımcılığı
58	Ulaştırma Bakanlığı	79	Tarım ve Köyişleri Bakanlığı - Tarım Reformu Genel Müdürlüğü
59	TCDD	80	Çevre ve Orman Bakanlığı - Çevresel Etki Değerlendirmesi ve Planlama Genel Müdürlüğü
60	Dış Ticaret Müsteşarlığı İGEME	81	Çevre ve Orman Bakanlığı - Ağaçlandırma ve Erozyon Kontrolü Genel Müdürlüğü
61	Türkiye Atom Enerjisi Kurumu Başkanlığı	82	Çevre ve Orman Bakanlığı - Orman Genel Müdürlüğü
62	Türkiye Bilimler Akademisi		



DURUM ANALİZİ

E) KURULUŞ İÇİ ANALİZ VE ÇEVRE ANALİZİ

a. GZFT (Güçlü ve Zayıf yönler, Fırsatlar ve Tehditler) Analizi

Kurumlar planlama süreci içerisinde içsel etkenler olarak güçlü ve zayıf yönlerini, dışsal etkenler olarak da fırsat ve tehditleri analiz ederler. Böylece bugünkü durumu ortaya koyarken gelecekte de karşılaşma ihtimalleri olan olguları bir arada değerlendirir ve geleceğe yönelik stratejilerini ortaya koyarlar.

DSİ de bütün kamu kurumları gibi hazırlamakta olduğu Stratejik Planda kullanmak üzere 26-27 Eylül 2007 tarihlerinde Genel Müdürlükte, 16-25 Ekim 2007 tarihleri arasında ise tüm taşra teşkilatında GZFT (Güçlü ve Zayıf yönler, Fırsatlar ve Tehditler) anketleri yapmıştır. Çoğulcu katılım ilkesi doğrultusunda iç paydaşların görüşleri alınarak hâlihazırdaki güçlü yönler ve zayıf yönler belirlenmiş, kuruluşa ilişkin uzun dönemde ortaya çıkabilecek fırsatlar ve tehditler tespit edilmiştir. Bu tespitler sonucunda elde edilen veriler DSİ'nin stratejik amaçlarının ve hedeflerinin belirlenmesinde kullanılmıştır.

GZFT analizinde, güçlü olarak görülen yönler ve fırsatların, zayıf olarak görülen yönler ve tehditleri nasıl savuşturabileceği de değerlendirilmiştir.

b. GZFT Anketlerinin Değerlendirmesi

Stratejik Plan hazırlık çalışmaları kapsamında Merkez ve bölge müdürlüklerinde görev yapmakta olan bütün çalışanlarla Stratejik Plan ve GZFT analizi bilgilendirme toplantıları yapılmıştır. Toplantıların sonunda 4 900 DSİ çalışanının katıldığı ve düşüncelerini serbestçe yazabildiği GZFT anketleri uygulanmıştır. Anketler Merkez ve bölge müdürlüklerinde ayrı ayrı değerlendirilmiştir. Stratejik Plan Yürütme Kurulu tarafından da toplam 8 730 görüşün yer aldığı bütün değerlendirmeler birleştirilmiş, güçlü ve zayıf yönler ile fırsat ve tehditler ayrı tablolar haline getirilmiş, birbirleriyle etkileşimleri incelenmiş ve yorumlanmıştır. Böylece DSİ'nin kurum olarak GZFT anket analiz sonuçları ortaya çıkmıştır.

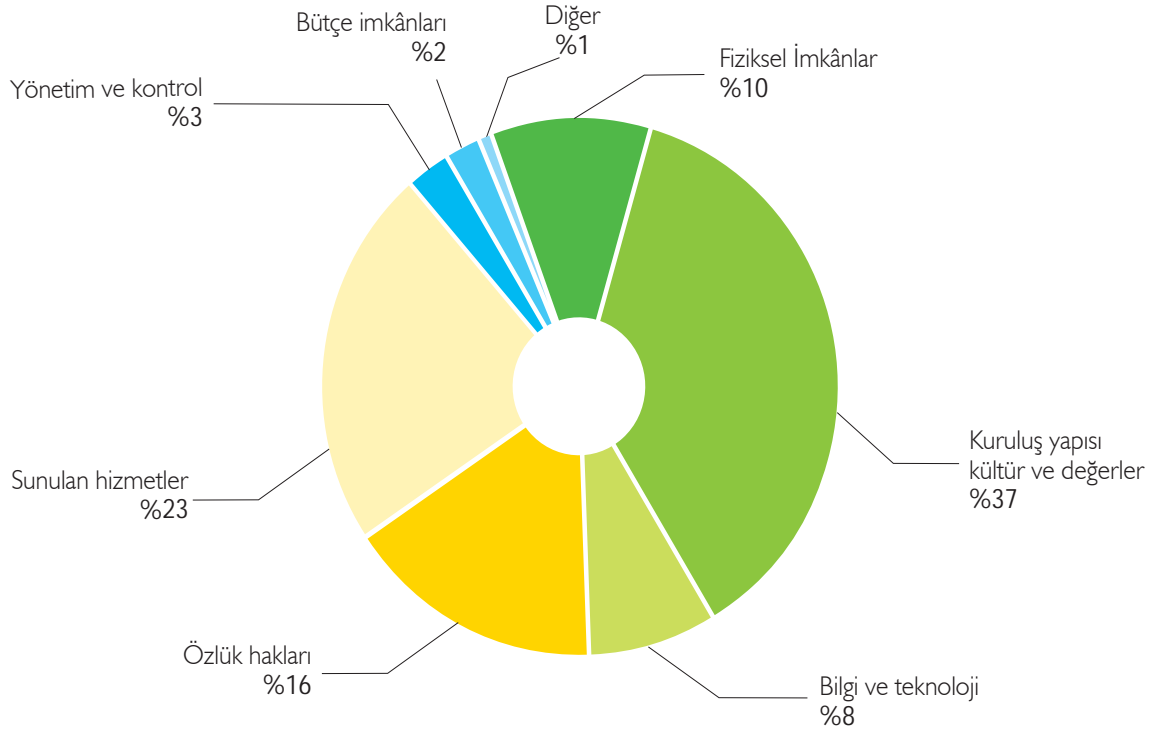
Anketlerin analizinden çıkan en önemli sonuç şu şekilde özetlenebilir:

DSİ, "Su yönetiminde lider kuruluş olması yönünde güçlü bir imaja sahip olması", "Bitirilmiş olan büyük projelerden dolayı kurumsal bilgi ve tecrübenin varlığı", "Diğer tüzel kişilerle işbirliği yapabilme becerisi" ve "Moral değerlerin varlığı nedeni ile özverili çalışan personele sahip olması" gibi güçlü yönlere sahiptir. Ayrıca önünde "Küresel ısınma ve iklim dengesizliği sonucu suyun öneminin artması", "Yerel yönetimlerin su ile ilgili projelerdeki yetersizliği", "V. Dünya Su Forumunun Türkiye'de yapılması" ve "Teknolojik ilerlemeler" gibi de fırsatlar bulunmaktadır. DSİ, bu güçlü yönlerini muhtemel fırsatlarla birleştirerek "Personelin verimli ve etkin çalıştırılmaması", "Makine ve teçhizatın kısmi yetersizliği ve etkin kullanılmaması" gibi zayıf yönleri ile "Yasal düzenlemelerin belirsizliği ve DSİ'nin yetkisinin azaltılması çalışmaları", "Bilinçsiz su tüketimi" ve "Ödenek yetersizliği" gibi muhtemel tehditleri savuşturabilecek yöntemleri geliştirebilir.

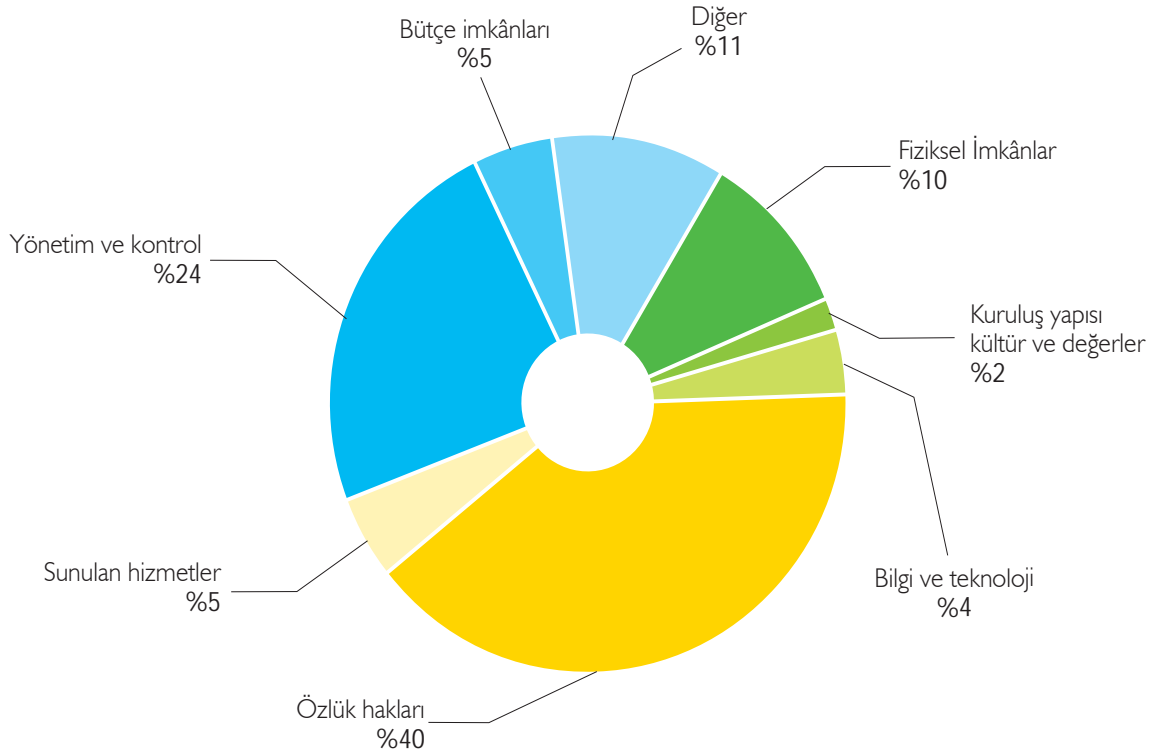
GZFT TABLOSU

GÜÇLÜ YÖNLER	Bitirilmiş olan büyük projelerden dolayı kurumsal bilgi ve tecrübenin varlığı
	Personel sayısının farklı meslek gruplarını kapsayacak biçimde çokluğu; personel profilinin genç ve dinamik niteliği
	Su yönetiminde lider kuruluş olması yönünde güçlü bir imaja sahip olması
	Teşkilat yapısının fonksiyonel ayırımı nedeni ile departmanların uzmanlaşması; Görev ve yöre farklılıkları dikkate alınarak Merkez ve Bölge birimleri şeklinde oluşturulmuş, yaygın bir teşkilat yapısına sahip olması
	Kurumsallaşma adına yönetimin yapısal elemanlarının varlığı, bunların benimsenmesi ve kişisellikten arınmış olması
	Moral değerlerin varlığı nedeni ile personelin özverili olması
	AR-GE ve Kalite Kontrol uygulamaları ile araştırma ve yenileşmeye açıklık potansiyeli
	Diğer tüzel kişilerle işbirliği yapabilme becerisi
	Halihazırda makine ekipman gücünün varlığı ve ekstra yüklenmelere uygunluk
	İletişim ve teknolojik donanım altyapısının yönetim ve etkileşime müsait oluşu
Çağın gereği olan modern yönetim yöntemlerine yatkın bir personel profilinin varlığı	
ZAYIF YÖNLER	Maaş ve özlük hakları yetersizliğinden dolayı personel göçü
	Kalifiye personel sayısının her geçen gün azalması
	Makine ve teçhizatın kısmi yetersizliği ve etkin kullanılmayışı
	Yatırım bütçesinin yetersizliği ve azalması
	Görevde yükselme ve atamalarda mevzuatın uygulanmasında yaşanan zorluklar
	Personelden tam randıman alınamaması
Çalışanların kendi aralarında ve yönetim kademeleri ile iletişim ve koordinasyonunda noksanlıklar	
FIRSATLAR	Küresel ısınma ve iklim dengesizliği
	Suyun öneminin artması
	DSİ'nin bir marka olarak algılanması
	Kurumumuzun bağlı olduğu Bakanın DSİ Genel Müdürlüğü yapmış olması
	Büyük projelerin işletmeye alınması
	Teknolojik ilerlemeler
	Arazi toplulaştırması çalışmaları
	Yerel yönetimlerin su ile ilgili projelerdeki yetersizliği
V. Dünya Su Forumu	
TEHDİTLER	Diğer kuruluşlardaki ücretlerin daha cazip olması nedeniyle oluşan personel erozyonu
	Siyasi müdahalelerden kurumun etkilenmesi
	Kamu hizmet arzının özelleştirilmesi
	Ödenek yetersizliği
	Diğer kurumlarla yetki çatışması
	Yasal düzenlemelerden kaynaklanan yetki belirsizliği
Bilinçsiz su tüketimi ve suyun ticari mala dönüşmesi	

DEVLET SU İŞLERİ GENEL MÜDÜRLÜĞÜ GZFT ANALİZ (GÜÇLÜ YÖNLER)



DEVLET SU İŞLERİ GENEL MÜDÜRLÜĞÜ GZFT ANALİZ (ZAYIF YÖNLER)



Ankete 4 900 DSİ çalışanı katılmıştır.



DURUM ANALİZİ

c. Risk ve Belirsizlik Analizi

RISK ANALİZİ

	RİSKLER	AÇIKLAMA
1	Doğal Afetler	Öngörülemeyen büyüklük ve sıklıkta yaşanması muhtemel kuraklık, taşkın, deprem gibi doğal afetler nedeniyle planın revize edilme ihtiyacı doğabilecektir.
2	Stratejik Plan Ve Bütçe Uyumu	Stratejik planın etkin bir şekilde uygulanabilmesi için stratejik plan bütçesinin sağlanması gereklidir, aksi takdirde plan hedeflerine ulaşılamayacaktır.
3	Siyasi Tercihler	Siyasi iradenin önceliklerinin değişmesi durumunda; stratejik planın genişletilme veya daraltılma yönünde değiştirilmesi gerekecektir.

Kurumumuz faaliyetlerini etkileyen ve gelecekte daha fazla etkileyeceğini öngördüğümüz tehditler GZFT analizinde belirlenmiş olmakla birlikte bunların stratejik planın uygulanmasını etkileyebilecek düzeyde olanlar aşağıda belirtilmiştir. Stratejik plan bu tehditlerin bertaraf edileceği öngörüsü ile hazırlanmıştır.

BELİRSİZLİK ANALİZİ

	BELİRSİZLİK	MAHSURLARI
1	Ödeneklerin yetersizliği ve zamanında verilmemesi	İşlerin planlanan sürede bitirilememesi, Projenin faydaya dönüşmemesi Bütçeden yeterli ödeneğin zamanında verilmesi Yeni finans modelleri
2	Personel rejimi	Özlük haklarının yetersizliği nedeniyle sürdürülebilir personel istihdamının sağlanamaması, tecrübeli eleman sayısının giderek azalması, yeni personel yetiştirilememesi Personel özlük haklarının iyileştirilmesi A Grubu Kadronun (Su Uzmanları) oluşturulması
3	Yasalardaki belirsizlikler ve kurumlar arası koordinasyon eksikliği	Kurumlar arası görev, yetki ve sorumluluk sınırları ile işbirliği alanlarının açık olarak belirlenmemesi. Suyun tek elden yönetilmemesi Gerekli mevzuat değişikliklerinin yapılması

F) KURULUŞUN YAPISI

a. İnsan Kaynakları

Devlet Su İşleri Genel Müdürlüğünün Merkez ve taşra teşkilatında toplam 22 619 personel bulunmaktadır. Bunun 6 534 adedi devlet memuru, 172 adedi sözleşmeli ve 15 724 adedi de işçi personeldir. Devlet memurlarının büyük bölümü teknik personel olup, bunlar da sırasıyla inşaat (1 264),

ziraat (658), makine (481), jeoloji (381), harita (208), elektronik (102), meteoroloji (99), çevre (83), maden (72), elektrik (80), kimya (65), jeofizik (60) ve diğer mühendislik dallarının hemen hepsini içeren geniş bir yelpaze göstermektedir.

DEVLET SU İŞLERİ GENEL MÜDÜRLÜĞÜ PERSONEL MEVCUDU (17.12.2009 tarihi itibarıyla)

ÜNİTESİ	GENEL İDARE HİZMETLERİ	TEKNİK HİZMETLER	SAĞLIK HİZMETLERİ	YARDIMCI HİZMETLER	DEVLET MEMURLARI	SÖZLEŞMELİ PERSONEL	DAİMİ İŞÇİ	GEÇİCİ İŞÇİ	GENEL TOPLAM
MERKEZ	453	904	24	19	1400	1	511	-	1912
TAŞRA	1271	3762	58	43	5134	171	15 213	189	20 707
TOPLAM	1724	4666	82	62	6534	172	15 724	189	22 619

Not: Sözleşmeli personelin 168'i teknik personel, 4'ü doktordur.



DURUM ANALİZİ

DSİ'nin kuruluş kanunu ve diğer ilgili mevzuatla verilen görevleri dikkate alındığında insan kaynağının temin edildiği çeşitli meslek disiplinlerinin bir arada koordinasyon halinde çalışma mecburiyeti ilk bakışta hissedilmektedir. DSİ insan gücü politikası ve ilkeleri çerçevesinde 657 sayılı DMK ile İş Kanunu'nun istihdamı düzenleyen usul ve esaslarına göre işin özelliği ve hizmetin gereğine uygun insan gücü temin edilmekte ve en faydalı olabileceği alana yerleştirilmektedir.

Personelin görevlendirildiği alanlar dikkate alındığında teknik birimlerin uygulamaları ve destek hizmetlerinin belirgin ayrımının hemen ardından mühendislik ve fen alanındaki faaliyetler, bir iş akışı mantığıyla etüt çalışmaları, harita alımı, planlama, projelendirme, tatbikat ve kontrollük ile işletme fonksiyonları gibi tali konularda uzmanlaşma olgusunu yanında getirmektedir.

Aynı mesleğin formasyonu ile kuruma giren meslek mensuplarının yukarıda sayılan fonksiyonlarda farklı konularda yeterlik kazanmasıyla, mesleki formasyonun çeşitliliği uzmanlaşma bazında giderek daha da artmaktadır.

Hem ihtiyaç duyulan alanlarda kuruma yeni katılan personele bilgi beceri kazandırmak hem de sonuca ulaşmada anlamlı bir bütünün kendi sahasındaki işlemleri gerçekleştirme yolunda bir arada çalışma alışkanlıkları ile iş karşısında olumlu tutum geliştirmek düşüncesiyle

insan kaynaklarında sürdürülebilir eğitim faaliyetleri plan dâhilinde tasarlanmakta ve uygulanmaktadır.

Kuruma intibak, yetiştirme, geliştirme maksatlı eğitim çalışmalarının yanında uygulama sonuçlarının veya iş karşısında problem çözme teknikleri, araç ve yöntemlerinin paylaşımı maksatlı aynı meslek ve alt mesleki uzmanlık mensuplarının belli periyotlarda bir araya gelerek durum değerlendirmeleri de eğitsel disiplinle kayıt altına alınmaktadır.

Kurumun öz kaynaklarıyla gerçekleştirilen eğitsel etkinliklerin yanında diğer kurumlar ve akademik (ulusal ya da uluslararası) kuruluşlar ile meslek odalarının ihtiyaç duyulan alanlardaki faaliyetlerine de katkı ve katılım sağlanmaktadır.

Yardımcı-destek hizmetlerinin mahiyeti, iktisadi ve idari bilimler ile beşeri bilimlerden (hukuk, eğitim, büro yönetimi, insan kaynakları, sosyoloji vb) gelen bazı meslek mensuplarının bir arada zaman içinde kendi mesleğinde uzmanlık kariyeri ile ürettiği katma değeri gerektirmektedir.

Tüm kamu kurumlarında görülebilen ortak alanlarda hem DSİ'nin asli fonksiyonlarının idamesi için gerekli danışma/denetim ve destek hizmet sistemleri işletilmekte hem de üretime esas işlemlerin mevzuata uygunluk, kalite, verimlilik kriterleri izlenmekte ayrıca kamunun idari ve mali disiplin, usul ve esaslarının kurum tasarrufları üzerindeki yönetsel denetimi gerçekleştirilmektedir.

b. Kurum Kültürü

DSİ hizmetlerinin yönetiminde ihtiyaç duyulan usul ve esaslar; mevzuata, kurumsal hafızaya, mesleki değerler ile kurumsal ilkelere dayanmaktadır. Suyun faydasının ve zararlarının yönetilmesinde geçmişten gelen, bilgi ve tecrübelerin yazılı dokümantasyonları olan talimatlar, genelgeler, denetim sonuçları gibi basılı ve dijital ortamdaki kaynaklardan faydalanılmaktadır.

DSİ’de gerek iç iletişim gerekse dış iletişimde resmi, açık iletişim araç ve yöntemleri kullanılır. Her türlü yazışma “Resmi Yazışmalarda Uygulanacak Esas ve Usuller Hakkında Yönetmelik” çerçevesinde yürütülür. Birimlerin kendi içindeki iletişimi; resmi yazışma, muhtıra ve talimatlar, periyodik toplantılar, seminer, sempozyum, çalışma planı, raporlama sistemi, haberleşme araç ve yöntemleri kullanılarak sağlanmaktadır. Genellikle arazi çalışmalarında iletişim telsizle yapılmaktadır. Çalışanların dilek, şikâyet ve önerilerini üst yönetime iletmelerinde e-posta, dilekçe, iletişim kutuları, çalışan memnuniyeti anketleri kullanılmaktadır. Gerçek ve tüzel kişilerin Bilgi Edinme Kanunu çerçevesinde yapacağı başvurular ilgili yasa ve yönetmelikler çerçevesinde neticelendirilmektedir.

Bunun yanı sıra DSİ’nin asli faaliyet konularındaki mesleki-teknik bilginin temini ve geliştirilmesi için diğer kamu kurumları, akademik kuruluşlar, ulusal ve uluslar arası mesleki otoriter kuruluşlarla ortak gerçekleştirilen eğitsel faaliyetlerden edinilen bilgiler de kullanılmaktadır.

DSİ’de her yıl üst yöneticilerin katıldığı Mutabakat, Değerlendirme ve Takdim toplantıları karar alma sürecinde önemli bir yer tutmaktadır. Bu toplantılar

sonunda hazırlanan Uzun Vadeli Uygulama ve Yatırım Programında yer alan projeler önem, aciliyet ve öncelik gibi kriterlere göre üst yönetim tarafından değerlendirilerek Yıllık Yatırım Programına alınır. Bu süreç kurum kültürünün geliştirilerek aktarılmasını sağlamaktadır.

Gerçekleştirilen kurumsal ölçekteki her faaliyetin, projenin kayıt altına alınarak sonuçların arşivlenmesi daha sonraki dönemlerde benzer nitelikteki çalışmaların bilgi kaynağını oluşturmaktadır.

Hizmet kapsamı itibariyle DSİ yurt sathına yayılmış bir kurumdur. Bu bakımdan, ülkemizin her köşesinde vatandaşların taleplerine muhatap olmaktadır. Vatandaş ve hizmet odaklı olarak özverili çalışma anlayışı, DSİ’nin kurulduğu günden bu güne benimsemiş olduğu en temel özellikler arasında yer almaktadır.

Kurumun asli fonksiyonlarında hizmet üreten iş gücü profiline geliştirilebilmesi için, eğitim ihtiyacı tespit edilmekte ve uygulanmakta, mesleki alanda gelişim ve intibak sağlanmaktadır. DSİ’de periyodik olarak düzenlenen hizmet içi eğitimler aynı meslek grubundan personelin veya benzer işleri yürüten tüm çalışanların arasında olumlu bağlar kurulmasını ve kurumsal aidiyetin gelişmesini sağlamaktadır. Ayrıca çalışanların mesleki gelişimi akademik alanda aldıkları eğitimin yanı sıra usta-çırak ilişkisi ile de pekiştirilmektedir. Ancak son dönemde özlük haklarının yetersizliğinden kaynaklanan personel göçü yaşanmış olması kurum kültürünün aktarılmasında sorun yaratmaktadır.



DURUM ANALİZİ

c. Teknoloji

DSİ kamu kurumları arasında ilk Bilgi İşlem Merkezini kuran (1961 yılında) kuruluşlardan biridir. Zaman içerisinde Karayolları Genel Müdürlüğü, TBMM, Enerji ve Tabii Kaynaklar Bakanlığı ve TÜBİTAK (Keban Barajı mühendislik çalışmaları) gibi kurumlara teknik destek vermiştir.

Kurumda 1991 yılına kadar sırasıyla;

- 1961 yılında UR IBM 602 Calculating Punch
- 1963 yılında IBM 604 Electronic Computer
- 1964 yılında IBM 1401
- 1968 yılında IBM 360 Model 30
- 1977 yılında IBM 370 Model 125
- 1988 yılında IBM 4331/L02

sistemleri kiralama yolu ile kullanılmıştır.

1991 yılından sonra teknolojinin ucuzlaması ile kiralama yönteminden vazgeçilerek İntel tabanlı daha hızlı ve çok kullanıcı sistemler satın alınmaya başlanmıştır. Öz kaynaklarımızla alınan ilk sistem NCR 3445 olup, 1997 yılında DC 3600 Avion serisi devreye alınmış, devam eden yıllarda gelişen teknoloji izlenerek 1998 yılı başında dsinet'in Genel Müdürlükteki uygulaması başlatılmıştır.

1998 yılı başında kullanıma açılan yerel ağıımız gerek data, gerek ses ve görüntü trafiğini taşıyabilecek şekilde ana omurga üzerinde ATM teknolojisi ve katlarda bulunan dağıtım merkezlerinden data prizlerine kadar da Ethernet teknolojisi kullanılarak dizayn edilmiştir. 2001 yılında 25 Bölge Müdürlüğü 64 Kb bağlantı ile Genel Müdürlük ağına dahil edilmiştir.

2001 yılı sonunda Genel Müdürlüğümüzdeki yerel ağ aktif cihazları değiştirilerek gigabit teknolojisine geçilmiş ve bugün kullanılan teknolojinin alt yapısı hazırlanmıştır. 2008 yılı itibariyle depolama kapasitesi 8 terabyte'a çıkarılarak benzer büyüklükteki kamu kurumları arasında en yüksek kapasiteye ulaşılmış ve bölgeler arası ağ kapasitesi 5-10 Mbps'e, Genel Müdürlük internet çıkış kapasitesi ise 100 Mbps'e yükseltilmiştir. Ayrıca telsiz network bağlantı sistemi kurularak hizmete sunulmuştur.

Gerekli bilgisayar donanımı temin edilerek DSİ'de çalışan her teknik elemana bir bilgisayar düşmesi sağlanmış ve işler elektronik ortamda yapılmaya başlanmıştır. İhtiyaç duyulan programlar ve kullanım için kurslar ve seminerler düzenlenerek bilgi teknolojilerinin tanınması, kullanılması ve her kademedeki yöneticilerin Yönetim Bilgi Sistemi programlarını bilgisayar ile takip edebilecek duruma gelmeleri sağlanmıştır.

DSİ bilgisayar ağı üzerinden, aynı anda 360 kişinin görüşme yapabildiği VoIP telefon sistemi devreye alınmıştır.

Video konferans sistemleri ile DSİ ağı içinde yer alan tüm birimler mevcut bilgisayar alt yapısını kullanarak ses ve görüntü transferi ile aynı anda 36 nokta arasında görüşme yapabilmektedirler. Dolayısıyla yatırım projelerinin izlenmesi, olaylara müdahale ve projeler üzerinde karşılıklı tartışma ortamı yaratılmıştır. Elektronik imzaya (e-imza) geçiş sürecinde ise son aşamaya gelinmiştir.

DSİ’de dünya standartlarına uygun bir su veri tabanı kurma çalışmalarına başlanmış olup, yeraltı suyu ve rasat değerlerinin su veritabanına aktarılması işleri devam etmektedir. Su Veri Tabanı Projesiyle; Türkiye’nin her yerinden erişilebilecek veriler anlık olarak sorgulanıp sonuçları Coğrafi Bilgi Sistemleri (CBS) yardımıyla izlenebilecektir.

“DSİ Hidroloji Katmanını oluşturmak üzere 1:100000 Ölçekli Harita Sayısallaştırma Projesi” geliştirilmiştir. Bu projeye tüm akarsular, göller, baraj ve göletler, kaynaklar gibi hidrografya katmanları, fabrika ve maden ocağı gibi kirletici unsurlar ile yolların CBS ortamında sayısallaştırılması gerçekleştirilmiştir.

Planlama ve proje çalışmalarında kullanılmak üzere ihtiyaç duyulan temel altlık haritalar 1:250000, 1:100000 ve 1:25000 ölçekte raster ve vektör olarak temin edilmiştir. Böylece, 1:1000000 ölçekten 1:100000 ölçeğe kadar tüm altlık haritalar kullanılarak kurum tarafından ihtiyaç duyulan CBS ve proje çalışmaları için veri altyapısı tamamlanmıştır.

TSE ISO EN 27001 Bilgi Güvenliği Belgesi için de gerekli çalışmalara başlanmıştır.

d. Mali Durum

DSİ 6200 sayılı Kanunla kurulmuş Katma Bütçeli bir kuruluş iken, 5018 sayılı “Kamu Mali Yönetimi ve Kontrol Kanunu” gereği 2006 yılında Genel Bütçeye dahil edilmiş ve Merkezi Yönetim Bütçe kapsamında Analitik Bütçe uygulaması ile çalışmalarına devam etmektedir.

DSİ ülkemizin en büyük yatırımcı kuruluşlarından biridir. Bu nedenle de devlet bütçesinden aldığı pay pek çok kurumdan daha fazladır. 1954’ten 2009’a kadar geçen süre göz önüne alındığında,

çok büyük projelere imza atmış olan DSİ’nin devlet bütçesinden aldığı payın bazı yıllarda (1986) % 10,81’e kadar yükseldiği ancak genel olarak yıllar itibariyle düşüş gösterdiği görülmektedir. 2009 yılı bütçesinde bu oran % 1,88’e düşmüştür. Aynı durum yatırım bütçesinde de görülmektedir. DSİ yatırım bütçesinin bazı yıllarda (1986) devlet yatırım bütçesinden aldığı pay % 53,86’sına kadar yükselmiş ancak daha sonra yıllar itibariyle düşüş göstermiştir. 2009 yılı bütçesinde bu oran %21,93 olmuştur.

KURULUŞDAN BU YANA DSI BÜTÇESİ

YILLAR	TOPLAM BÜTÇELER					YATIRIM BÜTÇELERİ				
	DEVLET	DSİ BÜTÇE İLE VERİLEN	% PAYI	DSİ REVİZE BÜTÇE	% PAYI	DEVLET	DSİ BÜTÇE İLE VERİLEN	% PAYI	DSİ REVİZE BÜTÇE	% PAYI
1954	3 110	129	4,15	129	4,15	899	123	13,68	123	13,68
1955	3 995	192	4,81	192	4,81	1 222	183	14,98	183	14,98
1956	3 525	253	7,18	253	7,18	1 049	242	23,07	242	23,07
1957	4 330	404	9,33	404	9,33	1 462	391	26,74	391	26,74
1958	5 107	426	8,34	426	8,34	1 578	411	26,05	411	26,05
1959	6 654	551	8,28	551	8,28	2 264	518	22,88	518	22,88
1960	7 805	561	7,19	561	7,19	2 873	540	18,80	540	18,80
1961	9 552	567	5,94	567	5,94	3 021	542	17,94	542	17,94
1962	10 689	671	6,28	671	6,28	3 498	640	18,30	640	18,30
1963	12 949	728	5,62	728	5,62	4 255	694	16,31	692	16,26
1964	14 606	992	6,79	983	6,73	3 630	857	23,61	815	22,45
1965	18 548	1 339	7,22	1 332	7,18	4 145	1 116	26,92	1 104	26,63
1966	18 529	1 658	8,95	1 607	8,67	4 331	1 399	32,30	1 346	31,08
1967	19 132	1 764	9,22	1 756	9,18	5 251	1 444	27,50	1 431	27,25
1968	22 734	2 163	9,51	2 342	10,30	6 195	1 861	30,04	1 888	30,48
1969	26 669	2 315	8,68	2 410	9,04	6 939	1 906	27,47	1 982	28,56
1970	29 893	2 535	8,48	2 666	8,92	6 991	2 001	28,62	2 089	29,88
1971	38 472	2 743	7,13	2 951	7,67	7 916	2 109	26,64	2 118	26,76
1972	51 968	3 490	6,72	3 589	6,91	9 455	2 723	28,80	2 769	29,29
1973	62 709	4 103	6,54	4 297	6,85	15 565	3 326	21,37	3 190	20,49
1974	83 860	4 884	5,82	5 069	6,04	22 299	3 878	17,39	3 940	17,67
1975	109 253	6 481	5,93	6 874	6,29	30 587	5 025	16,43	5 284	17,28
1976	154 057	9 810	6,37	11 011	7,15	48 732	8 369	17,17	9 265	19,01
1977	225 752	14 433	6,39	16 290	7,22	78 354	13 200	16,85	14 557	18,58
1978	266 359	19 703	7,40	21 966	8,25	82 641	17 012	20,59	18 829	22,78
1979	406 878	27 102	6,66	30 135	7,41	116 886	23 370	19,99	25 108	21,48
1980	770 040	43 959	5,71	57 278	7,44	195 995	38 900	19,85	50 920	25,98
1981	1 558 743	105 019	6,74	119 067	7,64	377 500	90 700	24,03	99 201	26,28

KURULUŞDAN BU YANA DSİ BÜTÇESİ

YILLAR	TOPLAM BÜTÇELER					YATIRIM BÜTÇELERİ				
	DEVLET	DSİ BÜTÇE İLE VERİLEN	% PAYI	DSİ REVİZE BÜTÇE	% PAYI	DEVLET	DSİ BÜTÇE İLE VERİLEN	% PAYI	DSİ REVİZE BÜTÇE	% PAYI
1982	1 804 708	114 769	6,36	121 173	6,71	446 700	100 511	22,50	108 712	24,34
1983	2 600 000	169 204	6,51	177 469	6,83	653 600	146 000	22,34	157 564	24,11
1984	3 285 000	230 440	7,01	268 776	8,18	744 500	201 000	27,00	231 898	31,15
1985	5 542 182	394 063	7,11	486 517	8,78	1 004 891	346 500	34,48	427 740	42,57
1986	7 254 100	586 579	8,09	783 855	10,81	1 303 100	530 000	40,67	701 844	53,86
1987	11 050 700	647 204	5,86	1 028 116	9,30	1 854 000	575 900	31,06	881 206	47,53
1988	20 881 900	1 571 383	7,53	1 721 955	8,25	3 471 000	1 458 303	42,01	1 571 456	45,27
1989	32 933 400	2 324 800	7,06	2 713 768	8,24	5 287 600	2 158 000	40,81	2 422 221	45,81
1990	64 400 400	3 759 578	5,84	3 796 645	5,90	9 814 400	3 423 245	34,88	3 237 147	32,98
1991	104 780 000	5 779 115	5,52	7 140 564	6,81	14 650 000	5 023 560	34,29	6 048 392	41,29
1992	207 800 000	11 323 240	5,45	12 386 750	5,96	27 000 000	9 333 540	34,57	10 029 724	37,15
1993	397 179 000	20 345 338	5,12	21 058 598	5,30	47 000 000	17 355 338	36,93	17 691 798	37,64
1994	818 840 000	36 486 920	4,46	28 581 232	3,49	86 000 000	32 180 610	37,42	23 687 435	27,54
1995	1 330 920 000	51 235 815	3,85	57 766 236	4,34	88 500 000	33 543 000	37,90	34 354 414	38,82
1996	3 510 989 000	112 290 300	3,20	116 516 709	3,32	239 000 000	86 440 300	36,17	83 659 126	35,00
1997	6 254 921 000	221 958 290	3,55	282 523 494	4,52	711 433 000	171 560 330	24,11	201 412 281	28,31
1998	14 789 475 000	376 887 600	2,55	431 887 990	2,92	1 260 461 000	284 622 000	22,58	303 089 929	24,05
1999	27 143 467 000	638 916 550	2,35	764 113 392	2,82	1 781 131 000	459 725 000	25,81	502 964 142	28,24
2000	46 713 341 000	1 088 083 250	2,33	1 334 367 946	2,86	3 093 035 000	736 365 000	23,81	878 971 445	28,42
2001	48 359 962 000	1 309 495 000	2,71	2 031 941 480	4,20	5 010 051 000	895 210 000	17,87	1 380 616 844	27,56
2002	98 131 000 000	2 081 671 000	2,12	3 422 687 629	3,49	8 810 865 000	1 357 308 000	15,40	2 539 078 272	28,82
2003	145 949 120 000	3 068 982 000	2,10	3 094 977 229	2,12	8 281 439 000	2 229 435 000	26,92	2 030 712 506	24,52
2004	149 945 082 000	2 790 119 000	1,86	3 125 765 987	2,08	8 665 197 000	1 770 124 000	20,43	2 043 013 216	23,58
2005	155 627 544 000	3 735 649 000	2,40	3 854 660 205	2,48	10 586 171 000	2 665 097 000	25,18	2 657 195 491	25,10
2006	174 321 617 000	3 789 577 000	2,17	3 829 564 309	2,20	13 315 754 638	2 625 000 000	19,71	2 595 632 309	19,49
2007	204 988 546 000	3 957 851 000	1,93	4 031 740 471	1,97	14 152 024 000	2 640 300 000	18,66	2 643 669 722	18,68
2008	222 553 217 000	3 792 556 000	1,70	5 252 118 583	2,36	14 215 531 854	2 362 533 000	16,62	3 546 206 083	24,95
2009	260 369 794 516	5 204 153 420	2,00	5 204 153 420	2,00	14 895 191 000	3 646 058 020	24,48	3 646 058 020	24,48



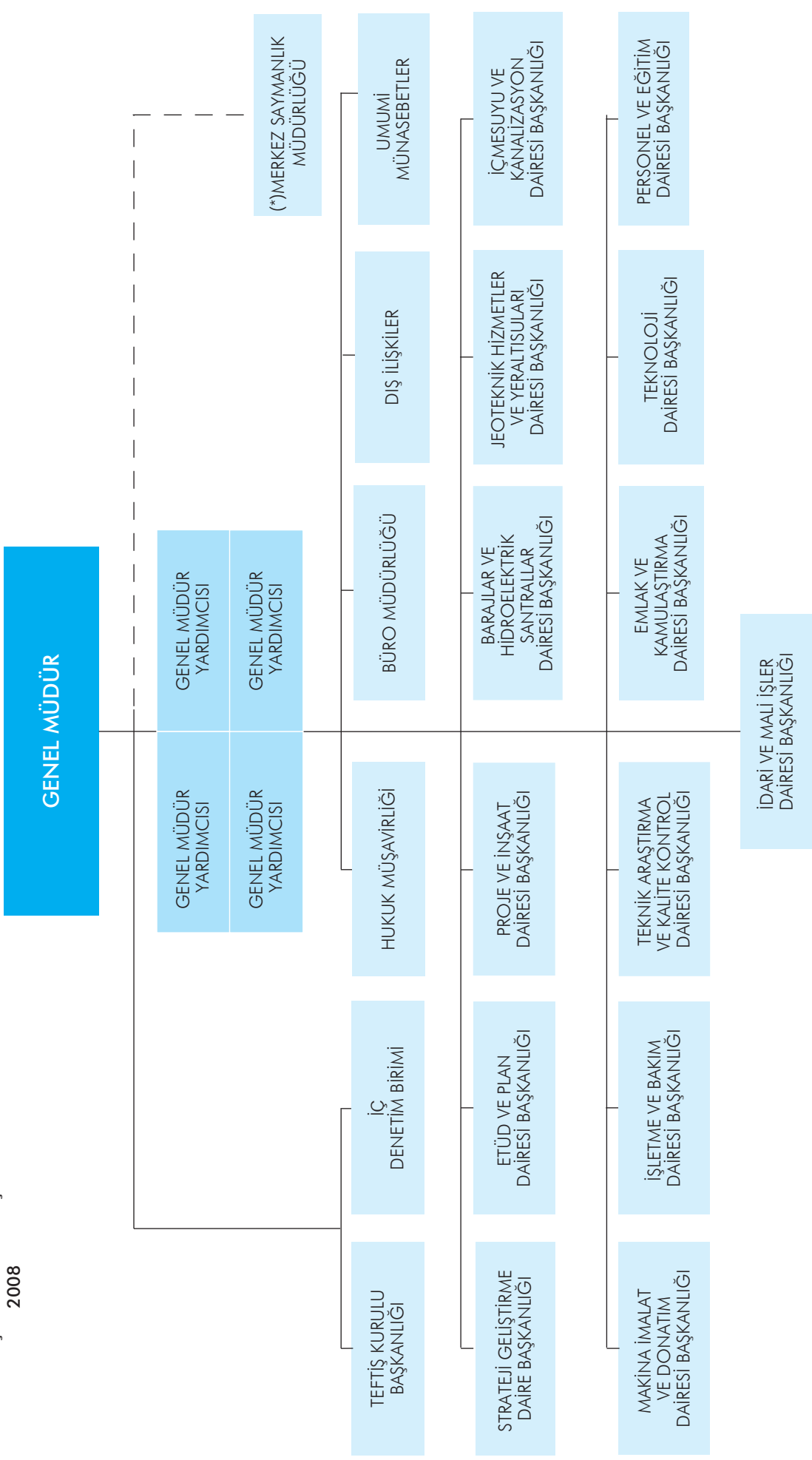
DURUM ANALİZİ

e. Organizasyon

Devlet Su İşleri Genel Müdürlüğü merkezi Ankara'da bulunan Genel Müdürlük makamı tarafından yönetilmektedir. Görev, yetki ve sorumlulukları belirlenmiş 13 adet daire başkanlığı bulunmaktadır. Bunlar; Strateji Geliştirme, Etüd ve Plan, Proje ve İnşaat, Barajlar ve Hidroelektrik Santraller, İçmesuyu ve Kanalizasyon, Emlak ve Kamulaştırma, Jeoteknik Hizmetler ve Yeraltı Suları, Makine İmalat ve Donatım, İşletme ve Bakım, Teknik Araştırma ve Kalite Kontrol,

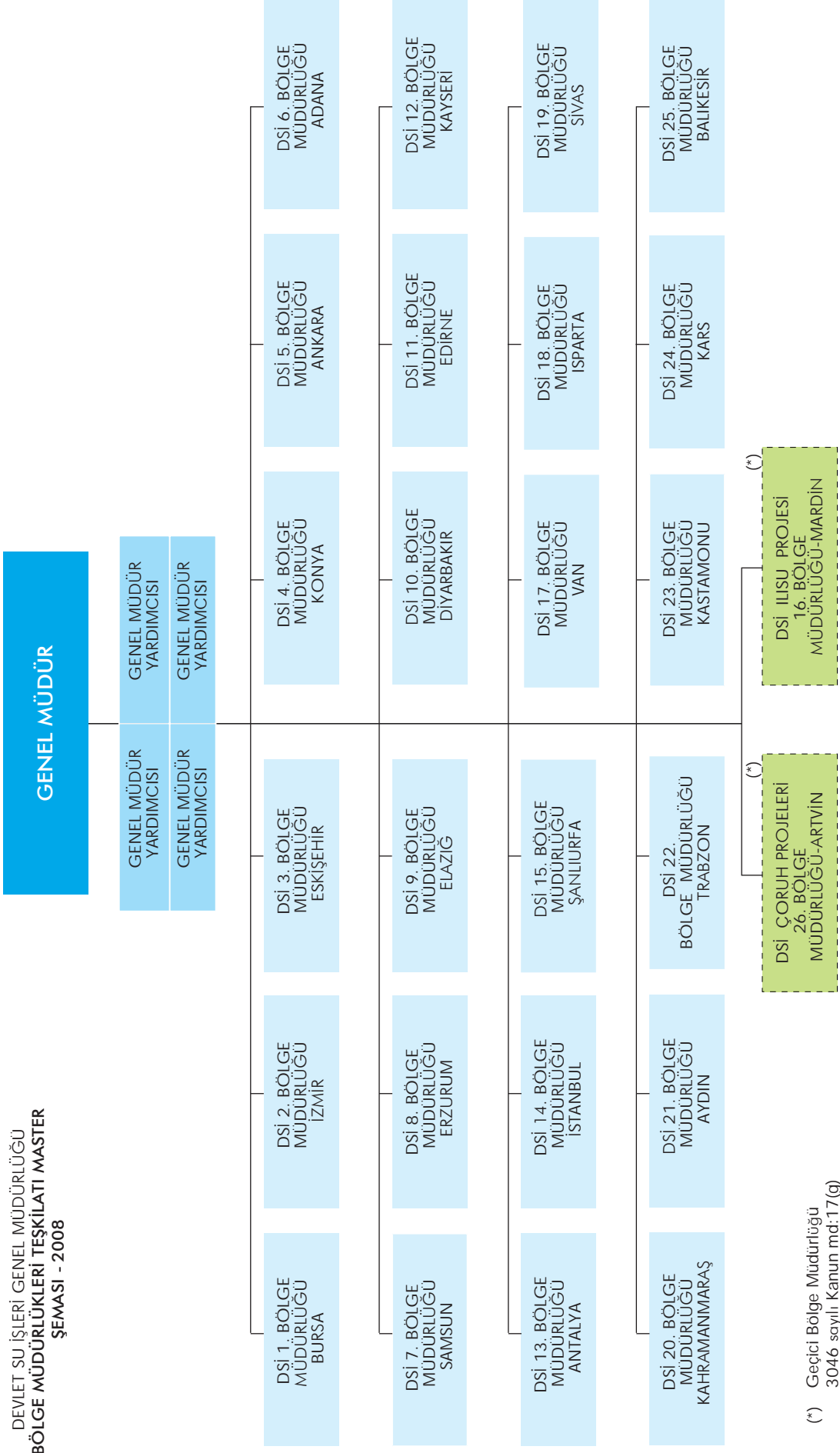
Teknoloji, Personel ve Eğitim ile İdari ve Mali İşler Daire Başkanlıklarıdır. Genel Müdürlük bünyesinde ayrıca Teftiş Kurulu Başkanlığı, İç Denetim Birimi Başkanlığı ve Hukuk Müşavirliği birimleri de yer almaktadır. Bunlara ilaveten Dış İlişkiler Müşavirliği ve Umumi Münasebetler Müşavirliği gibi yardımcı birimler bulunmaktadır. Taşra teşkilatı ise 26 adet bölge müdürlüğünden oluşmaktadır.

DEVLET SU İŞLERİ GENEL MÜDÜRLÜĞÜ
MERKEZ TEŞKİLATI MASTER ŞEMASI
2008

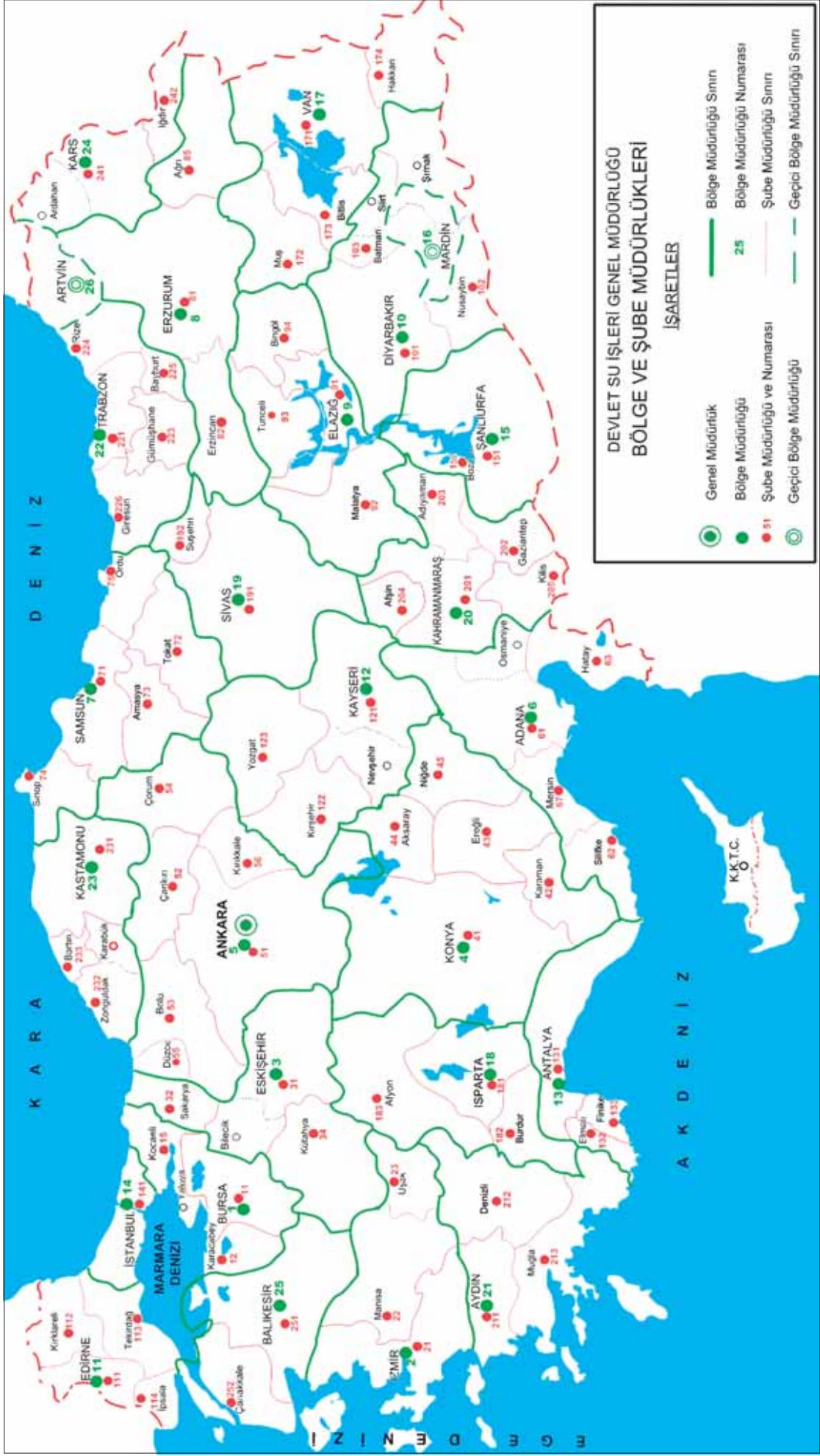


(*) Maliye Bakanlığı'na bağlıdır

DEVLET SU İŞLERİ GENEL MÜDÜRLÜĞÜ
BÖLGE MÜDÜRLÜKLERİ TEŞKİLATI MASTER
ŞEMASI - 2008



(*) Geçici Bölge Müdürlüğü
3046 sayılı Kanun md:17 (g)

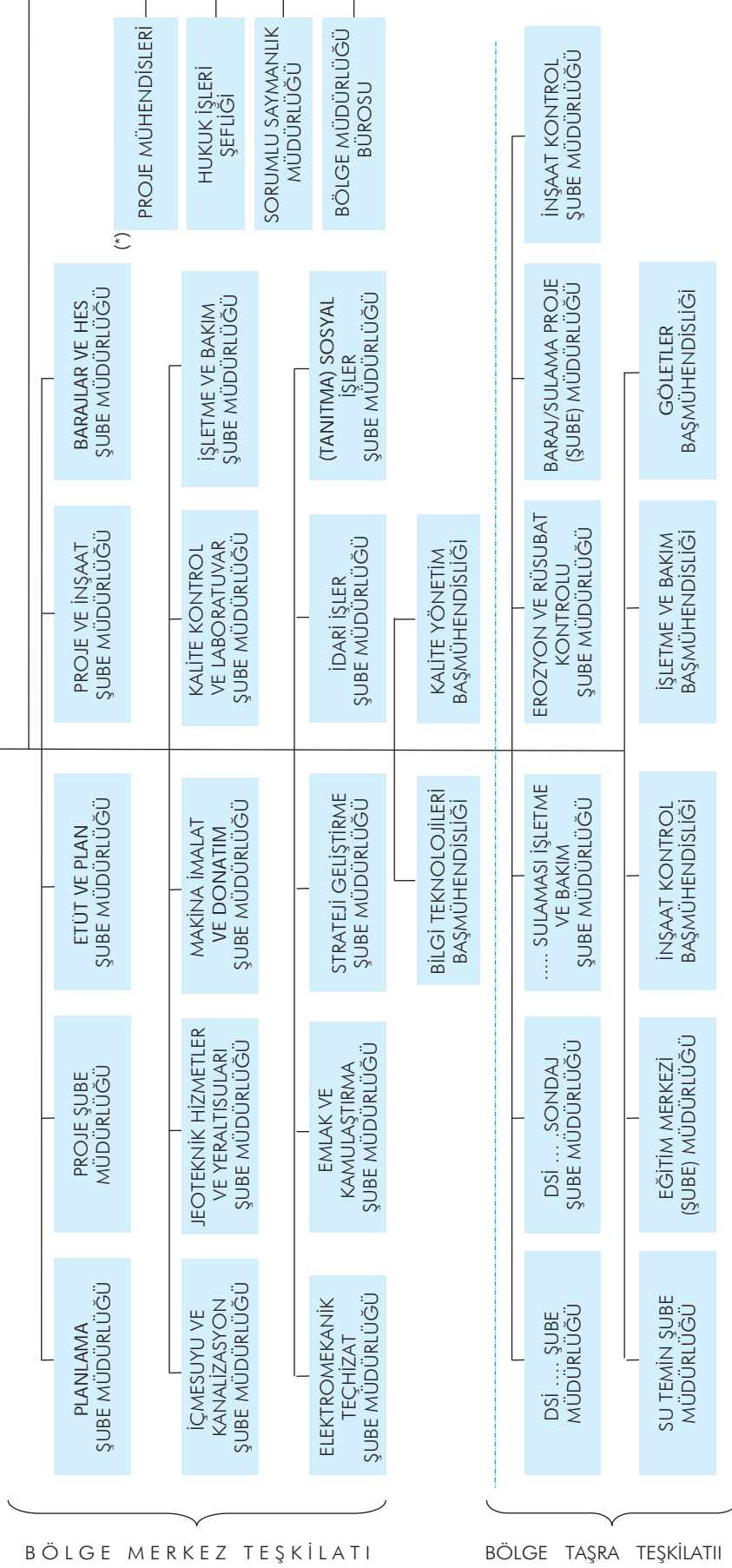


DSİ BÖLGE MÜDÜRLÜKLERİ TEŞKİLATI
STANDART MASTER ŞEMASI

BÖLGE MÜDÜRÜ

BÖLGE MÜDÜR
YARDIMCISI

BÖLGE MÜDÜR
YARDIMCISI



(*) Maliye Bakanlığına bağlıdır

BÖLGE MÜDÜRLÜĞÜ	MERKEZİ	KURULUŞ TARİHİ	KAPSADIĞI İLLER
1. BÖLGE MÜDÜRLÜĞÜ	BURSA	1954	Bursa, Kocaeli, Yalova
2. BÖLGE MÜDÜRLÜĞÜ	İZMİR	1954	İzmir, Manisa Uşak
3. BÖLGE MÜDÜRLÜĞÜ	ESKİŞEHİR	1954	Eskişehir, Ankara'nın Polatlı, Beypazarı, Nallıhan ilçelerine bağlı toplam 27 köy, Kütahya, Bilecik, Sakarya
4. BÖLGE MÜDÜRLÜĞÜ	KONYA	1954	Konya (Akşehir hariç), Niğde, Karaman, Aksaray
5. BÖLGE MÜDÜRLÜĞÜ	ANKARA	1954	Ankara(Polatlı, Beypazarı ve Nallıhan ilçelerine bağlı 27 köy hariç) Çankırı, Çorum, Bolu, Kırıkkale, Düzce
6. BÖLGE MÜDÜRLÜĞÜ	ADANA	1954	Adana, Mersin, Hatay, Osmaniye
7. BÖLGE MÜDÜRLÜĞÜ	SAMSUN	1954	Samsun, Sinop, Amasya, Tokat, Ordu
8. BÖLGE MÜDÜRLÜĞÜ	ERZURUM	1954	Erzurum, Erzincan(Kemaliye hariç), Ağrı
9. BÖLGE MÜDÜRLÜĞÜ	ELAZIĞ	1954	Elazığ, Malatya, Tunceli, Bingöl, Çat Barajı inşaatına münhasıran inşaat tamamlanıncaya kadar geçici süreyle Çelikhan ilçesi ve buna bağlı 17 köy, Erzincan ilinin Kemaliye ilçesi
10. BÖLGE MÜDÜRLÜĞÜ	DİYARBAKIR	1954	Diyarbakır, Mardin, Siirt, Şırnak, Batman
11. BÖLGE MÜDÜRLÜĞÜ	EDİRNE	1960	Edirne, Tekirdağ, Kırklareli
12. BÖLGE MÜDÜRLÜĞÜ	KAYSERİ	1960	Kayseri, Kırşehir, Nevşehir, Yozgat
13. BÖLGE MÜDÜRLÜĞÜ	ANTALYA	1960	Antalya
14. BÖLGE MÜDÜRLÜĞÜ	İSTANBUL	1993	İstanbul, görev alanı; münhasıran Büyük İstanbul Su Temini Projesi olmak üzere bölge merkezi (İstanbul ili) dışında kalan ve yalnızca bu proje konuları ile ilgili işleri kapsamak üzere Bolu, Sakarya, Kocaeli, Tekirdağ ve Kırklareli illeri
15. BÖLGE MÜDÜRLÜĞÜ	ŞANLIURFA	1976	Şanlıurfa, GAP içerisinde yer alan Aşağı Fırat Projesi (Projeye münhasıran etüt, planlama, proje, ihale, inşaat tatbikat faaliyetleri)
DSİ İLİŞU PROJESİ 16. BÖLGE MÜDÜRLÜĞÜ	MARDİN	2008	İlisu Projesi
DSİ 17. BÖLGE MÜDÜRLÜĞÜ	VAN	1968	Van, Muş, Bitlis, Hakkari
DSİ 18. BÖLGE MÜDÜRLÜĞÜ	ISPARTA	1969	Isparta, Afyon, Burdur, Konya ilinin Akşehir ilçesi
DSİ 19. BÖLGE MÜDÜRLÜĞÜ	SİVAS	1976	Sivas
DSİ 20. BÖLGE MÜDÜRLÜĞÜ	KAHRAMANMARAŞ	1976	Kahramanmaraş, Gaziantep, Adıyaman, Çelikhan ilçesi ve buna bağlı 17 köyle ilgili Çat Barajı inşaatı dışında kalan diğer DSİ hizmetleri, Kilis
DSİ 21. BÖLGE MÜDÜRLÜĞÜ	AYDIN	1976	Aydın, Muğla, Denizli
DSİ 22. BÖLGE MÜDÜRLÜĞÜ	TRABZON	1977	Trabzon, Giresun, Gümüşhane, Rize, Bayburt
DSİ 23. BÖLGE MÜDÜRLÜĞÜ	KASTAMONU	1980	Kastamonu, Zonguldak, Bartın, Karabük
DSİ 24. BÖLGE MÜDÜRLÜĞÜ	KARS	1993	Kars, Ardahan, Iğdır
DSİ 25. BÖLGE MÜDÜRLÜĞÜ	BALIKESİR	1980	Balıkesir, Çanakkale
DSİ ÇORUH PROJELERİ 26. BÖLGE MÜDÜRLÜĞÜ	ARTVİN	1998	Çoruh Projeleri Kapsamındaki Deriner, Yusufeli, Borçka, Artvin ve Muratlı Baraj ve HES Projelerinin faaliyet alanları



KURUM STRATEJİSİ

A

MİSYON,
VİZYON ve
TEMEL DEĞERLERİMİZ

Misyon

Ülkemiz su kaynaklarından faydalanmak, zararlarından korunmak, bilim ve tekniğe uygun olarak, milli menfaatlerimizi gözeterek bir yaklaşımla su ve ilgili toprak kaynaklarımızın geliştirilmesini sağlamaktır

Vizyon

Su kaynaklarımızın; geliştirilmesi, korunması, yönetilmesi konularında dünya lideri olmak

Temel Değerler

DSİ hayatın temel unsuru olan suyu, ihtiyaç duyulduğu yer ve zamanda, yeterli miktar ve kalitede hazır bulundurabilmek, zararlarından insanlarımızın can ve mallarını koruyabilmek amacıyla aşağıda verilen temel değerler doğrultusunda hizmetlerini sürdürmektedir.

- Sürdürülebilirlik
- Bilimsellik
- Verimlilik
- Etkinlik ve etkililik
- Çevreye duyarlılık
- Grup ruhu
- Kalite
- Şeffaflık
- Rasyonellik
- Katılımcılık



STRATEJİK AMAÇ VE HEDEFLER

a. Stratejik Amaçlar, Hedefler ve Gerekçeleri

STRATEJİK AMAÇ 1

Ülkemizin su kaynaklarının geliştirilmesi, korunması ve verimli kullanılması kapsamında, nehir havzalarının sürdürülebilir su yönetimi politikalarını belirleyerek uygulamak

Dünyanın ekolojik dengesinin olumsuz etkilerle bozulmaya başladığı genel kabul görmektedir. Küresel ısınma ve iklim değişikliği, hızlı nüfus artışı ve gelişen sanayileşme gibi etkenlerle başta içme suyu olmak üzere suya bağlı diğer sektörlerdeki talep sebebiyle suyun giderek ticari mala dönüşmesi özellikle temiz su kaynaklarının önemini arttırmıştır.

Diğer yandan genelde yaygın olan bilinçsiz su tüketimi, suyun kalitesinin ve miktarının korunmasına, iyileştirilmesine yönelik çalışmaların yetersizliği suyun yönetimi ve denetiminin yeterli bilgi ve tecrübe birikimine sahip bir kuruluş tarafından yapılmasının gerekli olduğunu göstermektedir.

Yapılan yeni düzenlemelerle suyun temini, artırılması ve tüketiciye ulaştırılması ve atık suların uzaklaştırılması gibi konularda yerel yönetimlere daha fazla yetki devredilmesine rağmen su mühendisliği ve suyun yönetimi konusunda yeterli bilgi ve tecrübe birikiminin olmaması sebebiyle yerel yönetimler ve suyla ilgili diğer kurumlar kendilerinden beklenen hizmetleri karşılayamamaktadır.

DSİ, kurulduğu 1954 yılından itibaren içmesuyu, tarım ve enerji sektörlerinde işletmeye alınan projelerle edinilen kurumsal tecrübesi, bilgi birikimi ve güvenilirliği ile suyun yönetimi ve denetimi alanlarında kanunla kendisine verilen görevleri başarıyla yürütmektedir.

Bu stratejik amacın hedefleriyle birlikte yatırım programlarına alınması ülke geleceği açısından büyük önem taşımaktadır. Bu kapsamda yapılacak olan akarsu havzalarının master plan çalışmalarının güncellenmesi ile birlikte su kaynakları kayıt altına alınacak, mevcut kullanımlar ile kullanım öncelikleri tespit edilerek su kaynaklarının optimum değerlendirilmesine yönelik politikalar geliştirilerek alternatif projeler üretilecektir. Ayrıca, kuraklık ve iklim değişikliğinin su kaynaklarına olan etkileri, bu konularda mücadele metotları ve adaptasyon yöntemlerinin belirlenmesi, suyun kullanımı, suyun miktar ve kalitesinin korunması ve atık suların dönüşümü konularında yapılan çalışmalar değerlendirilecektir. Böylece DSİ, suyu kontrol eden ve yönlendiren politikalar üreten bir kuruluş olarak yetkinliğini arttıracaktır.

HEDEF 1.1 On Havzanın Master Planı Güncellenecektir

STRATEJİLER

1. Havzanın mevcut su kullanımları tespit edilecektir.
2. Master plan çalışmaları için gerekli olan doneler güncellenecektir.
3. Havzadaki tüm yerleşim birimlerinin içme, kullanma ve sanayi suyu ihtiyaçları belirlenecektir.
4. Havzadaki tüm sulama projelerinin mevcut durumu belirlenerek kalan potansiyel değerlendirilecektir.
5. Havzadaki tüm enerji projelerinin mevcut durumu belirlenerek kalan potansiyel değerlendirilecektir.
6. Belirlenen projeler, kullanım önceliğine göre uygulamaya teklif edilecektir.
7. Havzalarda yer alan suların (yeraltı suları dahil) yapılmış her türlü sulama tahsisleri, miktar ve kullanım bakımından değerlendirilecektir.
8. Havza bazında taşkın ve rusubat kontrolü çalışmalarının projelerle uyumlu olması sağlanacaktır.
9. Alternatif su kaynakları ve havzalar arası su aktarımları bütün yönleriyle araştırılacaktır.
10. Kullanılmış suların ve/veya atık suların geri dönüşümü ve kazanımına yönelik çalışmalar geliştirilecektir.
11. Havzanın jeolojik ve topografik özellikleri elverdiği ölçüde, yeraltı barajı ve suni besleme projeleri geliştirilecektir.

PERFORMANS GÖSTERGELERİ

- > Gerçekleştirilen Plan(sayı)

KOORDİNATÖR BİRİM

- > Etüd ve Plan Dairesi Başkanlığı

SORUMLU BİRİMLER

- > Bütün Daire Başkanlıkları
- > Bütün Bölge Müdürlükleri

> STRATEJİK AMAÇ VE HEDEFLER

HEDEF 1.2 Su Kaynaklarının Verimli Kullanılması İçin Etüt, Planlama (Fizibilite) ve Proje Çalışmalarına Etkinlik Kazandırılacaktır.

STRATEJİLER

1. Yatırım programına alınması öncelik arz eden projelerin gerekli olması halinde planlama revizyonu yapılacaktır.
2. Bölgesel Kalkınma Planları kapsamında yer alan illerdeki projeler öncelikli olmak üzere projelerin planlama ve proje çalışmaları tamamlanacaktır.

PERFORMANS GÖSTERGELERİ

- > Gerçekleştirilen planlama revizyonu (sayı)/Öngörülen planlama revizyonu (sayı)
- > Gerçekleştirilen planlama raporu (sayı)/ Öngörülen planlama raporu (sayı)
- > Tamamlanan baraj proje yapımı (sayı)/ Tamamlanması öngörülen baraj proje yapımı (sayı)
- > Tamamlanan sulama tesisi proje yapımı (sayı)/Tamamlanması öngörülen sulama tesisi proje yapımı (sayı)
- > Tamamlanan içmesuyu tesisi proje yapımı (sayı)/Tamamlanması öngörülen içmesuyu tesisi proje yapımı (sayı)

KOORDİNATÖR BİRİM

- > Etüd ve Plan Dairesi Başkanlığı

SORUMLU BİRİMLER

- > Bütün Daire Başkanlıkları
- > Bütün Bölge Müdürlükleri

HEDEF 1.3 Suyun Kalitesinin ve Miktarının Korunması Ve/Veya İyileştirilmesi Sağlanacaktır.

STRATEJİLER

1. Tüm havzalarda yeraltı suyu ölçüm istasyonları kurulup, mevcut su kalite gözlem ağı geliştirilerek su kalitesi takip edilecektir.
2. Havzalarda potansiyel su kirlilik sahaları, kirlenme faktörleri ve iyileştirme şartları belirlenerek ilgili kurumlara bildirilecektir.
3. İhtiyaçların emniyetli temini için küresel ısınma ve kuraklık da dikkate alınarak havzalar arası su aktarımı ve diğer alternatifler araştırılacaktır.
4. Mevcut su depolama hacimlerindeki değişim miktarının belirlenerek periyodik olarak izlenmesi sağlanacaktır.
5. İklim değişikliğinin su kaynaklarının miktar ve kalitesine etkileri belirlenerek pilot havzalar bazında çalışmalar yapılacaktır.
6. Muhtemel iklim değişikliği senaryolarına göre adaptasyon politikaları ve uygulama önerileri geliştirilecek ve uygulanması sağlanacaktır.

PERFORMANS GÖSTERGELERİ

- > Gerçekleştirilen gözlem istasyonu (sayı)/Öngörülen gözlem istasyonu (sayı)

KOORDİNATÖR BİRİM

- > Etüd ve Plan Dairesi Başkanlığı

SORUMLU BİRİMLER

- > Strateji Geliştirme,
Etüd ve Plan,
İçmesuyu ve Kanalizasyon,
Jeoteknik Hizmetler ve YAS,
TAKK Dairesi Başkanlıkları
- > Bütün Bölge Müdürlükleri

> STRATEJİK AMAÇ VE HEDEFLER

HEDEF 1.4 HES Projeleri İle Hidrolik Enerji Potansiyelinin Kullanımı Artırılacaktır.

STRATEJİLER

1. Akköprü, Alparslan I, Çine, Deriner, Ermenek, Kılavuzlu, Manyas ve Topçam barajları tamamlanacaktır.

PERFORMANS GÖSTERGELERİ

- > Bitirilen HES Sayısı/Bitirilmesi Planlanan HES Sayısı
- > Gerçekleştirilen Kurulu Güç (MW)/Planlanan Kurulu Güç (MW)

KOORDİNATÖR BİRİM

- > Barajlar ve HES Dairesi Başkanlığı

SORUMLU BİRİMLER

- > Etüd ve Plan,
Barajlar ve HES Dairesi Başkanlıkları
- > Bütün Bölge Müdürlükleri

HEDEF 1.5 DSİ Projeleri İçin Gerekli Olan Taşınmazların Elde Edilmesi Sağlanacaktır.

STRATEJİLER

1. Taşınmazların maliyetleri gerçek değerlerinin belirlenmesi için üniversiteler ve ilgili kuruluşlar ile işbirliği yapılarak bilimsel kriterlere göre değer tespiti yapılacaktır.

PERFORMANS GÖSTERGELERİ

- > Kamulaştırılan alan (ha)/Kamulaştırması planlanan alan (ha)
- > Uzlaşma oranı (kamulaştırma için)

KOORDİNATÖR BİRİM

- > Emlak ve Kamulaştırma Dairesi Başkanlığı

SORUMLU BİRİMLER

- > Strateji Geliştirme,
Etüd ve Plan,
Proje ve İnşaat,
Emlak ve Kamulaştırma Dairesi Başkanlıkları
- > Bütün Bölge Müdürlükleri

> STRATEJİK AMAÇ VE HEDEFLER

STRATEJİK AMAÇ 2

Belediyelerin içme, kullanma ve sanayi suyu ihtiyaçlarını yeterli miktar ve kalitede karşılamak

DSİ, 1053 Sayılı Kanun çerçevesinde Bakanlar Kurulu Kararı ile yetkilendirilmesi sonucu nüfusu 100 000'i aşan şehirlere içme, kullanma ve sanayi suyu sağlanması yönünde çalışmalarını sürdürmekte iken 5625 sayılı "Bazı Kanunlarda Değişiklik Yapılması Hakkında Kanun" ile nüfusun 100 000'i aşması şartı ve Bakanlar Kurulu kararı gerekliliği kaldırılarak yapılan değişiklik ile "Kamu Yatırım Programında yer almak şartıyla belediye teşkilâtı olan yerleşim yerlerinin içme, kullanma ve endüstri suyunun temini hizmetleri ile Devlet Su İşleri Genel Müdürlüğü'nün sağlık ve çevre açısından acil tedbirler alınmasını gerekli gördüğü öncelikli atık su arıtma ile ilgili yatırım hizmetleri için gelecek yıllara yaygın yüklenmelere girişmeye Devlet Su İşleri Genel Müdürlüğü yetkilidir" düzenlemesi getirilmiştir.

DSİ'nin görev tanımında yapılan değişiklik sonucu yapılacak çalışmalara temel teşkil etmek üzere 2007 yılında İçmesuyu ve Kanalizasyon Dairesi Başkanlığınca sadece il merkezlerini kapsam üzere "81 İl Merkezinin İçme, Kullanma ve Endüstri Suyu Temini Eylem Planı 2008–2013" hazırlanmıştır.

Yapılan yeni düzenleme sonucu ortaya çıkan yeni görevlendirme doğrultusunda ülke nüfusunun yaklaşık %56'sının yaşadığı il merkezlerinin öncelikle ele alınmasının uygun olacağı değerlendirilmiştir.

Eylem planı, 2013 yılına kadar acil ve kısa vadeli içme suyu ihtiyaçlarının karşılanması, Cumhuriyetimizin 100. kuruluş yılı olan 2023 yılına kadar da uzun vadeli tüm ihtiyaçların karşılanması ana hedefi doğrultusunda hazırlanmıştır. Bu doğrultuda DSİ'nin stratejik amaçları arasına "Belediyelerin içme, kullanma ve sanayi suyu ihtiyaçları yeterli miktar ve kalitede karşılanacaktır" amacı konulmuş ve öncelikler dikkate alınarak hedefler oluşturulmuştur. Ancak bu hedeflere ulaşılması için mevzuat gereğince ilgili belediyenin talebi ve geri ödeme koşullarını düzenleyen bir protokolün belediyece imzalanması gerekmektedir. 1053 sayılı kanun gereğince içme suyu hizmetleri maksadıyla DSİ bütçesinden yapılan tüm harcamaların belediyelerden geri alınması esastır.

HEDEF 2.1 Belediyeler Tarafından Talep Edilen İçme, Kullanma ve Sanayi Suyu İhtiyaçları Karşılacaktır.

STRATEJİLER

1. "81 İl Merkezinin İçme, Kullanma ve Sanayi Suyu Temini 2008- 2013 Eylem Planı" doğrultusunda, mevcut durumda içmesuyu yetersiz olan il merkezlerinden başlayarak, il merkezlerinin asgari 2023 yılına kadar olan içmesuyu ihtiyaçlarının karşılanması için (DSİ tarafından yapımı kararlaştırılanlar) gerekli inşaat çalışmaları sürdürülecektir.
2. Sağlık ve Çevre açısından acil tedbirlerin alınmasının gerekli olduğu hallerde "Atıksu Arıtma Tesisleri" yapılacaktır.
3. İl Merkezinin dışında kalan Belediyelerin içmesuyu inşaatlarına başlanacaktır.

PERFORMANS GÖSTERGELERİ

- > İçmesuyu Talebi Karşılanan Belediye (Sayı)/İçmesuyu Talep Eden Belediye (Sayı)
- > Temin Edilen İçmesuyu Miktarı (hm³)/ Temin Edilmesi Planlanan İçmesuyu Miktarı (hm³)

KOORDİNATÖR BİRİM

- > İçmesuyu ve Kanalizasyon Dairesi Başkanlığı

SORUMLU BİRİMLER

- > Strateji Geliştirme, Etüd ve Plan, Barajlar ve HES, İçmesuyu ve Kanalizasyon, Jeoteknik Hizmetler ve YAS Dairesi Başkanlıkları
- > İlgili Bölge Müdürlükleri



STRATEJİK AMAÇ VE HEDEFLER

STRATEJİK AMAÇ 3

Sulama yatırımlarına etkinlik kazandırmak

DSİ'nin yurt genelinde kurumlaşmış ve yönetim kültürüyle yoğrulmuş bir teşkilat ağı bulunmaktadır. Kuruluş yıllarından bu yana yatırım bütçesinde önemli bir dilimin DSİ yatırımlarına harcanmasına rağmen son yıllarda azalmaya doğru bir trendin varlığı da gerçektir. 6200, 167 ve 1053 sayılı kanunların verdiği yetkilere dayanarak DSİ ana yatırımcı kuruluş olarak faaliyet göstermektedir. Ancak, halihazırda tek başına suyun yönetimini kapsayan bütüncül bir "su kanunu" bulunmamaktadır. DSİ'nin su yönetiminde bir marka olarak algılanması, yatırım projelerinin en büyük engellerinden biri olan arazi toplulaştırma çalışmalarının daha kolay sonuçlandırılabilmesini sağlayabilir. Yıllar itibarıyla yatırım bütçesindeki sürekli azalma göz önüne alındığında, verimsiz projeler yerine en fazla verimin sağlanabileceği projelere yönelmek gerekecek ve yeni finans kaynaklarıyla da kamu bütçesi dışındaki kaynakları kullanarak yatırımları artırmak mümkün olabilecektir. Bu amaç ve hedeflere ulaşmada DSİ'nin deneyimli ve farklı meslek gruplarını kapsayan genç ve dinamik personel yapısına sahip oluşu önemli bir avantaj sağlayacaktır.

Ülkemizdeki 28 milyon hektar tarım arazisinden 8,5 milyon hektarı ekonomik olarak sulanabilir alan olarak belirlenmiştir. 2008 yılı sonuna kadar 3,06 milyon hektar DSİ, 2,2 milyon hektarlık kısmı ise diğer kamu kuruluşları ile özel sektör tarafından olmak üzere toplam 5,26 milyon hektar alan işletmeye açılmıştır. Geçmiş yıllarda inşa edilen sulama tesisleri açık kanal ve kanalet şeklinde inşa edilmiş, ancak 2003 yılından itibaren açık kanal sulama sistemleri terk edilmiş ve mümkün olan yerlerde kapalı yani borulu veya basınçlı sulama sistemlerine geçilmiştir. Her ne kadar 2008 yılı

sonuna kadar 5,26 milyon hektar alan sulamaya açılmış ise de bunların büyük kısmı ıslaha muhtaçtır. Islahı yapılacaklar hariç olmak üzere halen 3,24 milyon hektar tarım arazisinin DSİ tarafından sulamaya açılması planlanmaktadır.

Sulamaya açılacak 3,24 milyon hektarlık alan ve ıslaha muhtaç takriben 2,5 milyon hektarlık alanda sulama şebekesinin ıslahı yani yenilenmesi lüzumu dikkate alınır ise takriben 5,74 milyon hektarlık alanda sulama tesisi yatırımı yapılması gerekmektedir.

Yapılacak bu kadar büyük sulama yatırımlarından azami fayda temin etmek, maliyetin geriye dönüşünü hızlandırmak için "öncelik sıralaması" yapılması şarttır. DSİ'de öncelik sıralaması için "5 yıldız şartı" aranmaktadır. Bunlar:

- (1) Su kaynağının hazır olması,
- (2) Sulamaya ciddi bir talebin bulunması, (Sulama birlikleri, kooperatifler, çiftçiler vs.)
- (3) Arazinin mümbit olması,
- (4) Cazibe ile sulama yapılması,
- (5) Topplulaştırma kapsamında bulunmasıdır.

Bölge müdürlüklerinde personel, araç ve ödenekler sürekli azaldığından işletme ve bakım çalışmaları da aksamaktadır. Bu durum su israfını da beraberinde getirdiği için yapımı biten ve işletmeye açılan tesisleri devlet eliyle çalıştırmak her geçen gün daha da güçleşmektedir. Bu durum göz önüne alınarak işletmeler hızla devredilmekte ve yeni yapılacak projelerde de yeni finans kaynakları yaratma düşüncesiyle, yap işlet devret usulü devreye alınmaya çalışılmaktadır.

HEDEF 3.1 Ülke Genelinde Sulamaya Açılmış Olan Alan 4 Milyon Hektara Çıkarılacaktır.

STRATEJİLER

1. Yatırım programında bulunan sulama projeleri önceliklendirilecektir. (Su kaynağının hazır olması, Sulamaya ciddi bir talebin bulunması, Arazinin verimli olması, Cazibe ile sulama yapılması, Toplulaştırma kapsamında bulunması)
2. Başta Bölgesel Kalkınma Planları olmak üzere (GAP, DAP, KOP ve Diğer Bölgesel Öncelikli Projelerin) sulama programı gözden geçirilerek su kaynağı hazır, ana kanal inşaatı süren, tasarımı büyük ölçüde tamamlanmış ve cazibeyle sulama yapılacak projeler ile ekonomik görülen birinci kademe pompaj sulamaları tamamlanacaktır.
3. Sulama Projelerinde yap-işlet modeline işlerlik kazandırılacaktır.

PERFORMANS GÖSTERGELERİ

- > İşletmeye açılan sulama alanı (Ha)
İşletmeye açılması hedeflenen sulama alanı (Ha)

KOORDİNATÖR BİRİM

- > Proje ve İnşaat Dairesi Başkanlığı

SORUMLU BİRİMLER

- > Strateji Geliştirme,
Etüd ve Plan,
Proje ve İnşaat,
Emlak ve Kamulaştırma Dairesi Başkanlıkları
- > Bütün Bölge Müdürlükleri

> STRATEJİK AMAÇ VE HEDEFLER

STRATEJİK AMAÇ 4

İşletme ve bakım faaliyetlerinde süreklilik ve etkinlik sağlamak, aşırı su tüketimine neden olan sulama şebekelerini rehabilite etmek ve/veya modern sistemlere dönüştürmek

Günümüzde su kaynakları küresel boyutlarda ciddi tehditlere maruz kalmaktadır. Su kıtlığı giderek belirgin ve yaygın bir sorun haline gelmekte, su kalitesi hemen hemen her ülkede bozulmaktadır. Bu tehditler sosyal ve ekonomik açıdan zincirleme pek çok sorunun ortaya çıkmasına sebep olmaktadır.

Sulamaya açılan alan miktarının giderek artması, su kaynaklarının kıt oluşu, sulama dışında çeşitli maksatlar için kullanımı ve bunlar için talebin devamlı artışı, suyun sulama maksadıyla kullanımında da tasarrufa gidilmesini zorunlu hale getirmektedir. Bitkinin sulama suyu ihtiyacında önemli bir kısıntı yapılması söz konusu olamayacağına göre, su tasarrufunun öncelikle suyun isalesinde, dağıtımında, sistemin işletilmesinde ve araziye tatbikinde olacağı anlaşılmaktadır.

Bu sebeple yeni geliştirilen sulama projelerinde; borulu sulama (yağmurlama – damla) sistemlerinin tercih edilmesi ile iletim randımanının artması, drenaj ihtiyacının azalması ve daha çevreci olması gibi özellikleri dikkate alındığında, kapalı sistem borulu şebekelerin yapılması zarureti daha iyi anlaşılacaktır. Borulu sulama sistemi kullanım oranı henüz düşük olsa da yeni yapılacak projeler ve ıslah çalışmaları ile borulu sisteme geçiş hızlanacaktır. Bu bakımdan

topografik ve hidrolik şartları müsait olan yerlerde sulama suyu tasarrufu sağlamak ve birim sudan daha fazla faydalanabilmek için borulu (yağmurlama–damla) sulama sisteminin yaygınlaştırılması zorunlu hale gelmiştir. Gelecek nesillere sağlıklı ve yeterli su bırakmak için, eldeki mevcut su kaynaklarını çok iyi koruyup akılcı bir şekilde yönetmek ve kullanmak gerekmektedir.

İnşaatı tamamlanan tesislerin beklenen faydayı sağlayabilmeleri, bu tesislerin ekonomik ömürleri boyunca uygulanacak rasyonel işletme programları ile bakım onarım çalışmalarına bağlıdır. İşletme ve bakım çalışmalarında olabilecek aksamalar ilk yıllarda tesislerin hizmet üretimine olumsuz etki ederken bir süre sonra tesisin fiziki varlığını da tehdit eder duruma gelerek, çok daha yüksek mali boyutu olan rehabilitasyon çalışmalarını gerektirecektir.

Sulama tesislerinde işletme ve bakım faaliyetlerinin aksatılmadan yapılması proje alanının tamamına su iletebilmesi bakımından önemli olduğu gibi su iletim kayıplarının azaltılmasını da sağlayacaktır. Tesislerin ekonomiye katkılarının azami düzeyde tutulabilmesi için sulama oranının artırılması, sulamada kullanılan su miktarının azaltılabilmesi için ise sulama randımanının yükseltilmesi gerekmektedir.

Sulama tesisleri için yapılan yatırım ve işletme bakım masrafları ile 1053 sayılı Kanuna göre yapılan içme suyu tesislerinin yatırım bedellerinin faydalananlardan hangi esaslara göre alınacağı kanunda açık bir şekilde belirtilmişken 6200 sayılı Kanuna göre inşa edilmiş olan barajlardan içme suyu ve sanayi suyu temininde yatırım bedeli ve işletme bakım masraflarının alınmasında uygulanacak esaslar hakkında açık bir düzenleme bulunmamaktadır. Ülkemizde su kaynaklarının yönetiminden ve vatandaşların istifadesine sunulmasından sorumlu olan DSİ ile suyun son kullanıcıya ulaştırılmasında görev alan diğer kurumlar ve de konunun mali boyutuyla ilgili kamu idarelerinin ortaklaşa yürütecekleri bir çalışma ile şekillendirilecek yeni düzenlemelerin ivedilikle uygulamaya konulması gerekmektedir.

Bugüne kadar yatırım bedellerinin alınmasında defaten ödeme ya da 15 yıla kadar taksitlendirme gibi yöntemler uygulanmıştır. İşletme ve bakım masraflarının alınmasında ise tesislere yıl içerisinde yapılması planlanan harcamaların faydalananlar

tarafından önceden ödenmesi ve yıl sonunda kesin hesap değerlerine göre mahsuplaşma yöntemi uygulandığı gibi, her yıl Bakanlar Kurulu Kararı'yla yürürlüğe giren "DSİ Sulama ve Kurutma Tesisleri İşletme ve Bakım Ücret Tarifeleri"ndeki m³ su ücreti baz alınarak hacim esasına dayalı uygulama da söz konusu olabilmektedir. İlk yöntemde faydalananların kullandıkları su miktarı ile ödeyecekleri işletme ve bakım ücreti arasında bağlantı olmadığı için su tasarrufu ya da suyu israf etmeme gibi güncel konulara duyarlılık zafiyeti yaşanmaktadır. Diğer yöntemde ise kullanılan her m³ su kullanıcıya ilave ödeme getirmektedir. "Kullanan Öder, Kirleten Öder" prensibine uygun olan bu yöntemin yaygınlaştırılması hem suyun bilinçli kullanılmasına hem de yeni projelere kaynak yaratılmasına imkan verecektir.

İçme suyu, tarım ve sanayi sektörlerinde kullanılan suyun kontrolü ve faydalananların katılımının sağlanması ve sürdürülebilir su yönetimi için hacim esasına dayalı ücretlendirme konusu üzerinde uluslararası alanda da önemli çalışmalar yürütülmektedir.



STRATEJİK AMAÇ VE HEDEFLER

HEDEF 4.1

Şebekelerde Rehabilitasyon veya Modernizasyon Çalışmaları Yapılacak, Suyun Tasarruflu ve Verimli Kullanılması Sağlanacaktır.

STRATEJİLER

1. İşletmeleri devredilmiş olan tesislerin rehabilitasyonu ve modernizasyonu için devralan kuruluşların finansman katkısı sağlanması durumunda öncelik verilecektir.
2. Tarım ve Köyşleri Bakanlığı, valilikler, belediyeler vb. ilgili kurumlar ile toplantılar düzenlenerek sulama sistemlerinin korunması ve sürdürülebilirliğinin sağlanması için gerekli ortak tedbirler alınacaktır.
3. Sulamanın tekniğine uygun yapılması ve su tasarrufu sağlanması için toplantılar düzenlenecek, çiftçi eğitimlerine hız verilecektir.
4. Yağmurlama ve damla sulama yöntemlerinin yaygınlaştırılması teşvik edilecektir.
5. Yeni sulama projelerinde arazi toplulaştırma ve tarla içi geliştirme hizmetlerinin yapılması zorunlu tutulacaktır.
6. Net sulama alanları güncelleştirilecek, net sulama alanı içindeki sulanmayan alanların sulanmama nedenlerinden kurumumuzla ilgili olanları bertaraf edilecektir.
(Su Kaynağı Yetersizliği % 7, Tesis Yetersizliği % 6, Drenaj Sorunları % 5, Bakım Onarım Yetersizliği % 2, Topoğrafik Yetersizlik % 4, Yağış Varlığı % 27, Nadas % 13, Ekonomik ve Sosyal Nedenler % 36)
- 7- Sulama randımanının yükseltilebilmesi için yukarıda belirtilen tüm tedbirlerin koordinasyonu gerçekleştirilecektir.
- 8- Topraktaki nem miktarı ve bitki su ihtiyacının tespit edilmesinde ilgili kuruluşlarla temasa geçilerek teknolojinin tüm imkanlarından yararlanılacaktır.
- 9- Hacim esasına dayalı ve kartlı su alma yapıları yaygınlaştırılacaktır.
- 10- 7000 m³/ha'ın üzerinde su kullanılan alanlarda toprak yapısı, topografik yapı ve bitki deseni tekrar değerlendirilecek, aynı su ile daha fazla alanın sulanabilme alternatifleri araştırılacak, gerekirse tasarruf amaçlı kademeli ücretlendirme yapılacaktır.
- 11- Rehabilitasyon ve modernizasyonu yapılan projeler ile 2010 yılından itibaren işletmeye alınan projelerde sulamada kullanılan yıllık su miktarı 7000 m³/ha'ın altına indirilecek, sulama oranı %68'e, sulama randımanı %50'ye çıkarılacaktır.

PERFORMANS GÖSTERGELERİ

- > Önceliklendirilen ve gerçekleştirilen proje sayısı
- > Rehabilitasyon ve modernize edilen projelerde gerçekleşen sulama oranı /Rehabilitasyon ve modernize edilen projelerde hedeflenen sulama oranı (%)
- > Rehabilitasyon ve modernize edilen projelerde gerçekleşen sulama randımanı/Rehabilitasyon ve modernize edilen projelerde hedeflenen sulama randımanı (%)
- > 2010 yılından itibaren işletmeye alınan projelerde gerçekleşen sulama oranı/2010 yılından itibaren işletmeye alınan projeler de hedeflenen sulama oranı (%)
- > 2010 yılından itibaren işletmeye alınan projelerde gerçekleşen sulama randımanı/2010 yılından itibaren işletmeye alınan projelerde hedeflenen sulama randımanı (%)
- > Toplam sulama sahası içerisindeki yağmurlama sahalarının oranı (%)
- > Toplam sulama sahası içerisindeki damla sulama yapılan sahalarının oranı (%)

KOORDİNATÖR BİRİM

- > İşletme ve Bakım Dairesi Başkanlığı

SORUMLU BİRİMLER

- > Strateji Geliştirme,
Etüd ve Plan,
Proje ve İnşaat,
İçmesuyu ve Kanalizasyon,
Jeoteknik Hizmetler ve YAS,
İşletme ve Bakım,
İdari ve Mali İşler Dairesi Başkanlıkları
- > Bütün Bölge Müdürlükleri

> STRATEJİK AMAÇ VE HEDEFLER

HEDEF 4.2 Bakım Onarım Çalışmaları Tesislerin Ekonomik Ömürleri Boyunca Kesintisiz Hizmet Üretmelerini Sağlayacak Şekilde Yürütülecektir.

STRATEJİLER

1. Bakım onarım çalışmalarının zamanında ve yeterli ölçüde yapılması sağlanacaktır.
2. İşletilmesi devredilen sulama tesislerinin bakım onarım ihtiyacının karşılanması için devralan kuruluşlar ile DSİ'nin işbirliği sağlanacak ve farklı finansman modelleri araştırılacaktır.

PERFORMANS GÖSTERGELERİ

- > Bakım onarımı gerçekleştirilen tesisler (Sayı) / Bakım onarıma ihtiyaç duyulan tesisler (Sayı)

KOORDİNATÖR BİRİM

- > İşletme ve Bakım Dairesi Başkanlığı

SORUMLU BİRİMLER

- > Strateji Geliştirme,
Jeoteknik Hizmetler ve YAS,
Makina İmalat ve Donatım,
İşletme ve Bakım Dairesi Başkanlıkları
- > Bütün Bölge Müdürlükleri

STRATEJİK AMAÇ 5

Suyun oluşturacağı taşkın, taşkın ve rüsubat zararlarından yerleşim yerlerini, tesisleri ve tarım arazilerini korumak

Dünyadaki iklim değişiklikleri sonucu bazı bölgelerde ciddi kuraklık hüküm sürerken diğer bazı bölgelerde ise aşırı yağışlar sonucu oluşan taşkınlar önemli can ve mal kayıplarına neden olmaktadır. Yağışlardaki bu farklılaşma ülkemiz için de büyük bir risk oluşturmaktadır. İç Anadolu bölgesinde kuraklık etkileri artarken Karadeniz bölgesinde aşırı yağışlar sonucu oluşan taşkınların şiddetinde ve tekrüründe artışlar meydana gelmektedir. DSİ suyun her damlasından istifade edecek şekilde projeler geliştirirken diğer taraftan suyun oluşturabileceği zararlardan (taşkın, erozyon ve rusubat) yerleşim yerlerinin ve tarım arazilerinin korunmasına yönelik çalışmaları da yürütmektedir.

Taşkınların meteorolojik tahmin modelleri sonuçlarından, radar yağış verilerinden ve yağış istasyonları verilerinden yararlanılarak taşkın tahminlerinin yapılması ve erken uyarıda bulunulabilmesi amaçlanmaktadır. Bu amaca hizmet etmek üzere 4 ana nehir havzasında (Batı Karadeniz, Susurluk, Gediz, Büyük Menderes) taşkın tahmin sistemi kurulmuş ve 2003 yılından beri işletilmektedir. Meriç Havzasında Avrupa Birliği Projesi olarak Bulgaristan'la birlikte taşkın tahmin projesi geliştirilmiştir. Taşkın tahmin sistemlerinin güçlendirilerek ihtiyaca göre yaygınlaştırılması sağlanacaktır.

Mevcut Makine parkındaki araçların çoğu 20 yaş üzeri olduğundan 4 – 5 yıl içerisinde ekonomik ömürlerini doldurmaları sebebiyle hurdaya ayrılacaktır. 2000 yılından sonra alınan iş makineleri ve yeni satın alınacak az sayıdaki iş makineleri ile beraber taşkına müdahale için çekirdek makine parkı oluşturulacaktır.

Baraj ve gölet havzaları başta olmak üzere tüm havzalarda erozyon ve rusubat kontrolü projelerine öncelik verilecektir.

DSİ, erozyon ve rusubat kontrolü çalışmalarına ve bu kapsamda ağaçlandırma faaliyetlerine özel bir önem vermektedir. Bu konuda ilgili kamu kurum ve kuruluşları ile protokoller yapılmış, özellikle sedimantasyon problemi tespit edilen baraj havzalarında söz konusu tesislerin işletme ömürlerine katkıda bulunmak üzere erozyon ve rusubat kontrolü projelerine ve ağaçlandırma çalışmalarına ağırlık verilmiş olup çalışmalara devam edilmektedir.

> STRATEJİK AMAÇ VE HEDEFLER

HEDEF 5.1 Taşkın Tahmin Sistemleri Güçlendirilecek ve Suyun Oluşturacağı Taşkın Zararları Önlenecektir.

STRATEJİLER

1. Taşkın riski olan havzalar öncelikle tespit edilecektir.
2. Taşkın tahmin ve erken uyarı sistemlerinde kullanılan istasyonlar yaygınlaştırılacak ve geliştirilerek güçlendirilecektir.
3. Diğer kuruluşlardan elde edilen yağış datası ve yağışla ilgili model ürünlerinin çeşidi ve standardı artırılacaktır.
4. Yatırım programına alınması öncelik arz eden projelerin planlama raporu, gerekli olması halinde revizyonlarının yapılması sağlanacaktır.
5. Doğal Afetlere yönelik projelere öncelik verilecektir.
6. Bölgesel öncelikler çerçevesinde taşkın projeleri gerçekleştirilecektir.

PERFORMANS GÖSTERGELERİ

- > Taşkın tahmin sistemleri kurulan havza (Sayı)/Taşkın riski gösteren havza (Sayı)
- > Gerçekleşen Planlama raporu (sayı)
Hedeflenen Planlama Raporu (sayı)

KOORDİNATÖR BİRİM

- > Proje ve İnşaat Dairesi Başkanlığı

SORUMLU BİRİMLER

- > Strateji Geliştirme,
Etüd ve Plan,
Proje ve İnşaat,
Emlak ve Kamulaştırma,
Jeoteknik Hizmetler ve YAS,
Teknoloji Dairesi Başkanlıkları
- > Bütün Bölge Müdürlükleri

HEDEF 5.2 Taşkına Müdahale Edecek Makine ve Ekipman Güçlendirilecektir.

STRATEJİLER

1. İşletilmesi ekonomik olmayan ekipman servis dışı bırakılacaktır.
2. Taşkına müdahale edecek şekilde çekirdek makine parkı ihtiyaçları belirlenerek temin edilecek ve hazır bulundurulacaktır.
3. Yetersiz kalınan durumlarda hizmet alımı gerçekleştirilecektir.

PERFORMANS GÖSTERGELERİ

- > Temin edilen ekipman sayısının ihtiyaca oranı

KOORDİNATÖR BİRİM

- > Makina İmalat ve Donatım Dairesi Başkanlığı

SORUMLU BİRİMLER

- > Strateji Geliştirme,
Proje ve İnşaat,
Makina İmalat ve Donatım,
İşletme ve Bakım Dairesi Başkanlıkları
- > Bütün Bölge Müdürlükleri

> STRATEJİK AMAÇ VE HEDEFLER

HEDEF 5.3 Baraj ve Gölet Havzaları Öncelikli Olmak Üzere Tüm Havzalarda Erozyon ve Rusubat Kontrolü Çalışmaları Yürütülecektir.

STRATEJİLER

1. Baraj ve gölet yağış havzalarında yürütülen erozyon kontrolü ve ağaçlandırma çalışmalarına diğer kuruluşların da katılımı sağlanacaktır.
2. Yeni yapılacak baraj ve gölet planlama çalışmalarında; yağış havzaları, erozyon ve rusubat kontrol tedbirleri de dikkate alınacaktır.
3. Ağaçlandırma, erozyon kontrolü ve inşaat faaliyetlerine eş zamanlı başlanacaktır.

PERFORMANS GÖSTERGELERİ

- > Erozyon ve rusubat kontrolü tedbirleri alınan depolama tesisi. (sayı) / Erozyon ve rusubat kontrolü tedbirleri alınması gereken depolama tesisi. (sayı)

KOORDİNATÖR BİRİM

- > Etüd ve Plan Dairesi Başkanlığı

SORUMLU BİRİMLER

- > Strateji Geliştirme,
Etüd ve Plan,
Proje ve İnşaat,
Barajlar ve HES,
Jeoteknik Hizmetler ve YAS Dairesi Başkanlıkları
- > Bütün Bölge Müdürlükleri

STRATEJİK AMAÇ 6

Kurumsal kapasiteyi iyileştirmek ve geliştirmek

Suyun önemine dayalı olarak; hem üzerinde çalışılan malzemenin hassas bir dengeyle planlanması ve faydalanmaya sunumu hem de yatırım kalemi olarak büyük mali kaynakların harcanma potansiyelinden dolayı su konusundaki süreçler, titizlikle ve profesyonel yaklaşımlarla ele alınmalıdır. 1954 yılından bu yana tüm gerçekleşen işlerin kurumsal hafızaya kaydedildiği çalışanların kuşaklar boyunca birbirlerini görev başında yetiştirerek görev ve sorumlulukları bayrak yarışı usulüyle devrederek geldiği bir çalışma ortamının günün ihtiyaçlarına göre yeniden yapılandırılması ve daha iyi hizmet götürecek biçimde işletilmesi kaçınılmazdır.

Kamu istihdam politikalarıyla özlük haklarındaki beklentilerin sürekli ertelenmesinin de etkisiyle kurumda hızlı bir personel erozyonunun varlığı bilinmektedir. Sistemin işlemesi ağırlıklı olarak donanımlı insan kaynağına muhtaçtır. Mevcut nitelikli personel varlığının öncelikle korunması ve ardından geliştirilmesi, iş yüküyle dengeli biçimde sevk ve idare edilmesi üstlenilen görevleri gerçekleştirmek açısından önemlidir. Gelecekteki projelerin gerçekleştirilmesi ve işletmeye alınan yatırımların kesintisiz yönetimi açısından ihtiyaç duyulan nitelikli insan kaynağının istihdam edilmişinden başlayarak görevine atanması, iş başında yetiştirilip geliştirilmesi, sistemin ve kurumsallaşmanın bir gereğidir.

Kurumsallaşmış dinamik bir teşkilat yapısının üzerine kurulu, kalite standartlarına uygun, vatandaş istek ve beklentilerinin dikkate alındığı, ekonomi ve verimlilik ilkelerinin her aşamada gözetildiği, yeni kamu yönetimi anlayışını ifade eden mevzuat hükümleri çerçevesinde bir işleyişi sağlamak için modern araç ve metotları kullanmak ve yönetmek düşüncesiyle bu amaç, stratejik plan belgesine konulmaktadır.

e-dönüşüm kuruluşların iş hedefleri doğrultusunda iş süreçlerini elektronik ortama taşıyarak etkinlik ve verimlilik sağlayacak şekilde maliyet tasarrufu ve yeni iş yapış şekilleri için gerekli değişimi gerçekleştirmek üzere izlenen yol olarak tarif edilebilir.

İletişim teknolojilerinden yararlanarak bilgi üretmek, bilgiye hızlı bir şekilde erişmek ve bilgiyi etkin kullanmak, küreselleşen dünyada ülkelerin rekabet güçlerini arttırmalarında ve kalkınmalarında vazgeçilmez bir unsur olmuştur. Bu nedenle, vatandaşa daha kaliteli hizmet sunabilmek için katılımcı, şeffaf, etkin ve yalın iş süreçlerine sahip bir yapı oluşturulması gerekmektedir.



STRATEJİK AMAÇ VE HEDEFLER

Teknolojiyi yakından takip ederek en iyi şekilde kullanmak için; sağlam, kapasiteli, hızlı, güvenli ve iyi tasarlanmış bir altyapı oluşturulmalı ve uygulamaya geçilmelidir.

Ülkemizin su kaynaklarının planlanması, değerlendirilmesi ve yönetilmesinde DSİ'nin AR-GE altyapısının geliştirilmesi ve güçlendirilmesi, bu yolla elde edilecek bilimsel bilgi ve teknolojik uygulamaların ulusal ve uluslararası platformlarda paylaşılması kurumsal vizyon açısından son derece önemlidir. Teknolojik gelişmelere paralel olarak, mühendislik ve AR-GE faaliyetlerinde bilgisayar destekli simülasyon ve analiz programlarının etkin bir biçimde kullanılması sayesinde, DSİ'nin "mühendislik gücü" artacak, ayrıca bu alandaki çalışmalarda önemli ölçüde zaman ve maliyet tasarrufu sağlanacaktır.

DSİ Merkez Laboratuvarı konumundaki laboratuvarlar Türk Akreditasyon Kurumu (TÜRKAK) tarafından 2004 yılında akredite edilmiş olup, o tarihten bugüne akreditasyon şartlarına uygun olarak hizmet vermektedir. Laboratuvar akreditasyonu süreci, bölge laboratuvarlarını da kapsayacak şekilde devam edecektir. Ülkemizin en güçlü kamu laboratuvar ağlarından birisi konumundaki DSİ laboratuvarlarının yurt sathına dağılmış organizasyon yapısı ve hizmet kapsamı (su, yapı malzemeleri, zemin mekaniği, hidrolik vb.) dikkate alındığında, Bölge Müdürlüklerindeki laboratuvarları da kapsayacak şekilde tüm DSİ laboratuvarlarının akredite laboratuvar olarak hizmet verir konuma getirilmesi yalnızca DSİ projeleri için değil, hizmet verilen diğer kamu ve özel sektör kuruluşları için de büyük önem arz etmektedir.

HEDEF 6.1

Ar-Ge Faaliyetleri Kapsamında DSİ Deney Laboratuvarları Akredite Edilecek ve Bilgisayar Destekli Program ve Uygulamalar Etkin Bir Şekilde Kullanılacaktır.

STRATEJİLER

1. Ulusal ve uluslararası ilgili kuruluşlarla işbirliği yapılacaktır.
2. DSİ bünyesinde yürütülecek AR-GE faaliyetlerinin usul ve esaslarını belirlemek amacıyla AR-GE Yönetmeliği hazırlanacaktır.
3. AR-GE ile ilgili uzmanlık eğitimlerine ilgili teknik personelin katılımı sağlanarak, AR-GE amaçlı yazılım ve uygulamaların kullanım alanını ve etkinliğini arttırmak suretiyle DSİ'nin AR-GE potansiyeli geliştirilecektir.
4. DSİ Teknik Bülteni, hakemli dergi olarak yayımlanarak ulusal atıf indeksine dahil edilmesi sağlanacaktır.
5. DSİ'nin faaliyet alanına giren konularda AR-GE stratejileri ve AR-GE'ye dayalı teknik uygulamalar bakımından Ulusal Çevre Eylem Planı'nda (UÇEP) yer alan "Su Kaynaklarının ve Atık suların Yönetimine Yönelik Eylemler" (Tablo A6.5) ile uyumlu çalışmaya yürütülecektir.
6. DSİ laboratuvarlarında akreditasyon (TS EN ISO 17025) şartlarına uygun hizmet verilecektir.
7. Rutin deney faaliyetlerinin yanı sıra AR-GE faaliyetlerinde de laboratuvarlar etkin olarak kullanılacaktır.
8. Laboratuvar altyapısı geliştirilecek (ileri teknoloji ürünü laboratuvar cihazlarının kullanılması, laboratuvar ortamlarının iyileştirilmesi, yetkin teknik personel istihdamı ile mühendislik yeteneğinin artırılması vb.) ve laboratuvar ve kalite kontrol faaliyetleri etkinleştirilecektir.
9. Laboratuvarlarda görevli teknik personele yönelik yurtiçi-yurtdışı ihtisas eğitimi imkanları geliştirilecektir.
10. Su Veri Tabanı (SVT) destekli su kalitesi izleme programı çerçevesinde koordinatör bölge sıfatıyla 10 bölge müdürlüğünde oluşturulan su laboratuvarlarının geliştirilmesi ve etkinliklerinin sürekli artırılması sağlanacaktır.

PERFORMANS GÖSTERGELERİ

- > Planlanan Faaliyetler (Sayı) / Gerçekleşen Faaliyetler (Sayı)

KOORDİNATÖR BİRİM

- > TAKK Dairesi Başkanlığı

SORUMLU BİRİMLER

- > Strateji Geliştirme,
Etüd ve Plan,
Proje ve İnşaat,
Barajlar ve HES,
Jeoteknik Hizmetler ve YAS,
TAKK,
Teknoloji,
Personel ve Eğitim Dairesi Başkanlıkları
- > Bütün Bölge Müdürlükleri

> STRATEJİK AMAÇ VE HEDEFLER

HEDEF 6.2

Çalışanlara; Hizmet İçi Eğitim, Etkin ve Verimli Çalışma Ortamı Sağlanacak, Gelişen Koşullara Uygun Bir Yapı ve Kadro Tespiti Yapılacaktır.

STRATEJİLER

1. Eğitim ihtiyacını belirlemek için veri tabanı oluşturulacak, taleplerin karşılanmasında etkili ve süratli yöntemler araştırılacak ve uygulanacaktır.
2. Yönetimin yapısal elemanları (teşkilat rehberi, talimat, kılavuz vb) güncellenecektir.
3. Bütünsel iş potansiyeline göre mevcut alt birimlerin standart çalışma kapasiteleri belirlenecektir.
4. Yürütülen işe karşılık gelen organizasyonel yapı tanımlanacaktır.
5. Yeni birim ihdasının gerektiği hallerde en geç 2 ay içerisinde teşkilatlanma çalışmaları tamamlanacak ve idari işlemler başlatılacaktır.
6. Çalışma ofislerinde büro, mobilya ve dekorasyonda aynı standart uygulanacaktır.
7. Klima ve diğer ısıtma sistemlerinde odaların durumu, cephesi ve diğer etmenlere göre yeniden düzenlenecektir.

PERFORMANS GÖSTERGELERİ

- > Planlanan Yıllık Eğitim Oranı (Plan kapsamında gerçekleştirilen eğitim adedi / Planlanan eğitim adedi)
- > Ünitelerden talep edilen eğitimin adedinin karşılanma oranı (Karşılanan eğitim adedi/Talep edilen eğitim adedi)
- > Günlenmesi planlanan yapısal eleman adedi / Günlenen yapısal eleman adedi
- > Belirli standarda kavuşturulan çalışma mekanlarının öngörülen mekana oranı

KOORDİNATÖR BİRİM

- > Personel ve Eğitim Dairesi Başkanlığı

SORUMLU BİRİMLER

- > Bütün Daire Başkanlıkları
- > Bütün Bölge Müdürlükleri

HEDEF 6.3

Bilginin Elektronik Ortamda Üretilmesi, Takibi ve Paylaşılması sağlanacak e-dönüşüm Oluşumuna Uygun Olarak e-dsi Gerçekleştirilecektir.

STRATEJİLER

1. Teknolojik gelişmelere ve ihtiyaçlara bağlı olarak bilgisayar ağı ve donanım alt yapısı iyileştirilecek, Tüm Bölge Müdürlükleri network bağlantı hızı 20 Mbps'a çıkarılacaktır. (Mevcut: 11 uç 10 Mbps, 1 uç 15 Mbps ve 15 uç 5 Mbps)
2. Bilgi güvenliği ve kullanım ilkeleri standartları oluşturulup 2012 yılında TS EN ISO 27001 sertifikası alınacaktır.
3. Yazılım uygulamaları geliştirilecek veya temin edilecektir.
4. Tüm Büro personeli bilgisayar kullanıcısı yapılacaktır.
5. Su Veritabanı Web tabanlı olarak bitirilecektir.
6. Yeraltısuyu Kuyu Tahsis Belgelerinin tamamı elektronik ortama atılacaktır.

PERFORMANS GÖSTERGELERİ

- > e-dönüşüm kapsamında verilen hizmetten Kullanıcıların ve Karar Destek mekanizmalarının Yararlanma oranı

KOORDİNATÖR BİRİM

- > Teknoloji Dairesi Başkanlığı

SORUMLU BİRİMLER

- > Bütün Daire Başkanlıkları
- > Bütün Bölge Müdürlükleri

STRATEJİK AMAÇLAR - GZFT İLİŞKİSİ TABLOSU

AMAÇLAR	TEHDİTLER				
		Bilinçsiz su tüketimi ve suyun ticari mala dönüşmesi	✓		✓
	Yasal düzenlemelerden kaynaklanan yetki belirsizliği			✓	✓
	Diğer kurumlarla yetki çatışması	✓	✓		
	Ödenek yetersizliği		✓	✓	✓
	Kamu hizmet arzının özelleştirilmesi				✓
FIRSATLAR	Diğer kuruluşlardaki ücretlerin daha cazip olması nedeniyle oluşan personel erozyonu				✓
	Yerel yönetimlerin su ile ilgili projelerdeki yetersizliği	✓	✓	✓	
	Teknolojik ilerlemeler				✓
	Büyük projelerin işletmeye alınması			✓	
	Suyun öneminin artması	✓		✓	✓
Küresel ısınma ve iklim dengesizliği	✓	✓	✓	✓	✓
SA 1	Ülkemizin su kaynaklarının geliştirilmesi, korunması ve verimli kullanılması kapsamında, nehir havzalarının sürdürülebilir su yönetimi politikalarını belirleyerek uygulamak				
SA 2	Belediyelerin içme, kullanma ve sanayi suyu ihtiyaçlarını yeterli miktarda ve kalitede karşılamak				
SA 3	Sulama yatırımlarına etkinlik kazandırmak.				
SA 4	İşletme ve bakım faaliyetlerinde süreklilik ve etkinlik sağlamak, aşırı su tüketimine neden olan sulama şebekelerini rehabilite etmek ve/veya modern sistemlere dönüştürmek				
SA 5	Suyun oluşturacağı taşkın, taşkın ve rüsubat zararlarından yerleşim yerlerini, tesisleri ve tarım arazilerini korumak				
SA 6	Kurumsal kapasiteyi iyileştirmek ve geliştirmek				

c. Stratejik Amaç ve Hedeflerin Üst Politikalar Ve Eylem Planları İle İlişkisi

STRATEJİK AMAÇ ve HEDEFLER ÜST POLİTİKALAR VE EYLEM PLANLARI İLE İLİŞKİ TABLOSU

AMAÇLAR	HEDEFLER	DOKUZUNCU KALKINMA PLANI	60. HÜKÜMET PLANI	GAP EYLEM PLANI	TARIMSAL KURAKLIK EYLEM PLANI
SA1	SA1-H1	Madde 497			✓
	SA1-H2	10 havzanın master planı güncellenecektir.	Madde 182, 183,468,687, 497		✓
	SA1-H3	Su kaynaklarının verimli kullanılması için etüt, planlama (fizibilite) ve proje çalışmalarına etkinlik kazandırılacaktır.	Madde 469,509	Madde YKG08	✓
	SA1-H4	Suyun kalitesinin ve miktarının korunması ve/veya iyileştirilmesi sağlanacaktır.	Madde 411	Madde RGA20	
	SA1-H5	HES projeleri ile hidrolik enerji potansiyelinin kullanımını artırılabacaktır.	Madde 182,291,498,340		✓
SA2	DSİ projeleri için gerekli olan taşınmazların elde edilmesi sağlanacaktır.	Madde 465,497	Madde YKG08	AG.2.2-2.3	
SA3	Belediyelerin içme, kullanma ve sanayi suyu ihtiyaçlarını yeterli miktarda ve kalitede karşılamak	Madde 80.281,340,346, 676,Tablo 6-4	Madde YDY09	AG.1.5-1.6-1.7	✓
	Belediyelerin içme, kullanma ve sanayi suyu ihtiyaçlarını yeterli miktarda ve kalitede karşılamak			AG.4.4	
	Sulama yatırımlarına etkinlik kazandırmak				✓

STRATEJİK AMAÇ ve HEDEFLER ÜST POLİTİKALAR VE EYLEM PLANLARI İLE İLİŞKİ TABLOSU

AMAÇLAR	HEDEFLER	DOKUZUNCU KALKINMA PLANI	60. HÜKÜMET PLANI	GAP EYLEM PLANI	TARIMSAL KURAKLIK EYLEM PLANI	
SA4	İşletme ve bakım faaliyetlerinde süreklilik ve etkinlik sağlamak, aşırı su tüketimine neden olan sulama şebekelerini rehabilite etmek ve/veya modern sistemlere dönüştürmek	SA4-H1	Şebekelerde rehabilitasyon veya modernizasyon çalışmalarını yapılıcak, suyun tasarruflu ve verimli kullanılmasını sağlayacaktır.	Madde 281	Madde YKG08 YDY09	✓
		SA4-H2	Bakım onarım çalışmaları tesislerin ekonomik ömürleri boyunca kesintisiz hizmet üretmelerini sağlayacak şekilde yürütülecektir.		Madde YKG08 YDY09	✓
SA5	Suyun oluşturacağı taşkın, taşkın ve rüsubat zararlarından yerleşim yerlerini, tesisleri ve tarım arazilerini korumak	SA5-H1	Taşkın tahmin sistemleri güçlendirilecek ve suyun oluşturacağı taşkın zararları önlenecektir.			✓
		SA5-H2	Taşkına müdahale edecek makine ve ekipman güçlendirilecektir.			
		SA5-H3	Baraj ve gölet havzaları öncelikli olmak üzere tüm havzalarda erozyon ve rüsubat kontrolü çalışmaları yürütülecektir.			
SA6	Kurumsal kapasiteyi iyileştirmek ve geliştirmek	SA6-H1	Ar-Ge faaliyetleri kapsamında DSİ deney laboratuvarları akredite edilecek ve bilgisayar destekli program ve uygulamalar etkin bir şekilde kullanılacaktır.	Madde 543		
		SA6-H2	Çalışanlara; hizmet içi eğitim, etkin ve verimli çalışma ortamı sağlanacak, gelişen koşullara uygun bir yapı ve kadro tespiti yapılacaktır.	Madde 686, 698, 699		
		SA6-H3	Bilginin elektronik ortamda üretilmesi, takibi ve paylaşılması sağlanacak e-dönüşüm oluşumuna uygun olarak e-dsi gerçekleştirilecektir.	Madde 686, 704, 705		



MALİYETLENDİRME

Devlet Su İşleri Genel Müdürlüğünün 2010–2014 yıllarını kapsayan stratejik planda belirlenen stratejik amaç ve hedeflerini gerçekleştirebilmek için gerekli olan maliyetin tespit edilmesi konusunda; harcama birimlerinden (Merkez-Taşra) yatırım programında yer alan projeler, plan döneminde ele alınması öngörülen projelerin yıllara göre ihtiyaçları ile bu ihtiyaçların karşılanması durumunda gerçekleştirecekleri hizmetler derlenmiştir. Harcama birimlerince bildirilen maliyet ve gerçekleştirilecek hizmetler dikkate alındığında Kurumun daha fazla bütçe kullanma ve daha fazla hizmet üretme kapasitesi vardır. Ancak Stratejik Planları; kalkınma planları, yıllık programlar,

bölgesel programlar, hükümet programları, ekonomik programlar ile uyumlu olması gerektiğinden Devlet Planlama Teşkilatı Müsteşarlığınca hazırlanan ve Bakanlar Kurulu'nun 2009/15430 Karar Sayısı ile kabul edilen "Orta Vadeli Program (2010–2012)" Maliye Bakanlığınca hazırlanan ve Yüksek Planlama Kurulu'nun 2009/29 Karar Sayısı ile kabul edilen "Orta Vadeli Plan (2010–2012)" ve Orta Vadeli Program çerçevesinde Devlet Planlama Teşkilatı Müsteşarlığınca hazırlanarak 18 Eylül 2009 tarih ve 27353 Sayılı Resmi Gazetede yayımlanan "2010–2012 Dönemi Yatırım Programı Hazırlıkları" genelgesinde belirtilen öncelikler dikkate alınmıştır.

Dokuzuncu Kalkınma Planında ortaya konulan politika ve öncelikler, 2010–2012 dönemi Orta Vadeli Programında yer alan amaç, politika ve öncelikler ile yine aynı dönem için hazırlanan Orta Vadeli Mali Planda ortaya konulan mali çerçeve ve bütçe tahminleri, Güneydoğu Anadolu Projesi Ana Planı (GAP), Doğu Anadolu Projesi Ana Planı (DAP), Konya Ovası Projesi (KOP), Doğu Karadeniz Bölgesel Gelişme Planı (DOKAP), Zonguldak, Bartın, Karabük Bölgesel Gelişme Raporu (ZBK) ve Yeşilirmak Havza Gelişim Projesi (YHGP) gibi bölgesel öncelikler, Sektörel ve bölgesel önceliklerin yanı sıra devam eden projelerden; kısa sürede tamamlanarak ekonomiye kazandırılacak, uygulamasında önemli fiziki gerçekleşme sağlanmış, dış finansmanı sağlanarak onaylanmış, başlatılmış bulunan diğer projelerle bağlantılı veya eş zamanlı olarak yürütülmesi ve tamamlanması için proje bazında önceliklerin yanı sıra; DSİ Genel Müdürlüğünün kendisine ayrılan ödeneklerin daha verimli kullanılması ve ülke ekonomisine en kısa sürede kazandırılması için sulama projelerinde gerek yatırım programında yer alan projelerin ihtiyaçlarının karşılanma süreçlerini tespit, gerekse yatırım programına yeni alınması planlanan projelerin belirlenmesinde; su kaynağının

(baraj veya gölet) hazır olması, çiftçilerin sulama talebinin olması, arazinin verimli olması, cazibe sulaması yapılabilmesi, toplulaştırmanın yapılmış olması gibi öncelikler dikkate alınarak projeler yeniden gözden geçirilmiştir.

Buna göre Devlet Su İşleri Genel Müdürlüğü uzun vadeli yatırım programında yer alan proje ve faaliyetlerin toplam proje tutarları dikkate alınarak 2010–2014 yılları arasına düşen kısımları bir arada değerlendirilmiş ve her yıla ait yaklaşık maliyet belirlenmiştir. Daha sonra proje ve faaliyetlerin belirlenen stratejik amaç ve hedeflere göre dağılımı yapıp, her hedefin yıllara göre maliyetleri belirlenmiş ve böylece DSİ'nin stratejik amaç ve hedeflerinin yıllara göre maliyet dağılımı ortaya çıkartılmıştır.

Bu maliyet dağılımında; 2010 yılında Maliye Bakanlığı tarafından TBMM'ye intikal ettirilen **"2010 Yılı Merkezi Yönetim Bütçe Kanunu Tasarısındaki ödenekler"**, 2011-2012 yıllarında ise Orta Vadeli Plan'ın "Genel Bütçe Kapsamındaki Kamu İdareleri (I Sayılı Cetvel) Bütçesi Ödenek Teklif Tavanları" listesinde yayımlanan ödenekler esas alınmıştır.

DSİ STRATEJİK AMAÇ ve HEDEFLERİNİN YILLARA GÖRE MAALİYET DAĞILIMI TABLOSU (1 000 TL)

AMAÇLAR	HEDEFLER	2010 YILI	2011 YILI	2012 YILI	2013 YILI	2014 YILI
SA1 Ülkemizin su kaynaklarının geliştirilmesi, korunması ve verimli kullanılması kapsamında, nehir havzalarının sürdürülebilir su yönetimi politikalarını belirleyerek uygulamak	SA1-H1 10 havzamanın master planı güncellenecektir.	2 730	5 417	8 300	6 650	4 194
	SA1-H2 Su kaynaklarının verimli kullanılması etkinlik kazandırılacaktır.	101 770	99 858	90 875	136 150	133 706
	SA1-H3 Suyun kalitesinin ve miktarının korunması ve/veya iyileştirilmesi sağlanacaktır.	8 600	8 125	11 825	13 600	15 100
	SA1-H4 HES projeleri ile hidrolik enerji potansiyelinin kullanımı artırılabilecektir.	1 270 057	1 011 115	1 411 927	1 730 043	1 149 998
	SA1-H5 DSİ projeleri için gerekli olan tasınmazların elde edilmesi sağlanacaktır.	493 827	497 107	499 226	756 302	705 000
(SA1) TOPLAMI		1 876 984	1 621 622	2 022 153	2 642 745	2 007 998
SA2 Belediyelerin içme, kullanma ve sanayi suyu ihtiyaçlarını yeterli miktar ve kalitede karşılamak	SA2-H1 Belediyeler tarafından talep edilen içme, kullanma ve sanayi suyu ihtiyaçları karşılanacaktır.	663 000	663 000	763 000	968 000	797 000
(SA2) TOPLAMI		663 000	663 000	763 000	968 000	797 000
SA3 Sulama yatırımlarına etkinlik kazandırmak	SA3-H1 Ülke genelinde sulamaya açılmış olan alan 4 milyon hektara çıkarılacaktır.	2 229 729	2 407 375	2 590 349	6 933 906	8 796 875
(SA3) TOPLAMI		2 229 729	2 407 375	2 590 349	6 933 906	8 796 875

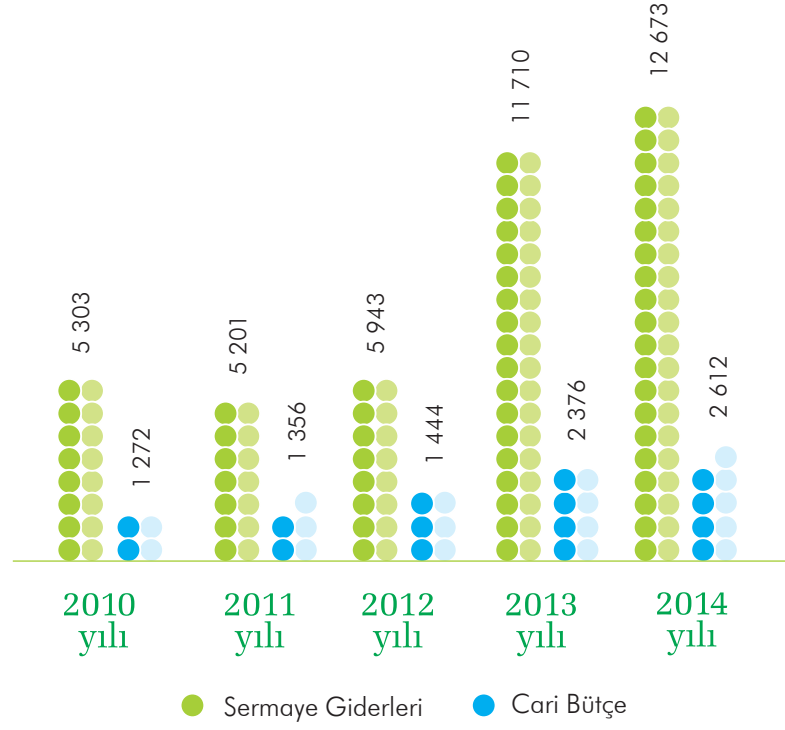
DSİ STRATEJİK AMAÇ ve HEDEFLERİNİN YILLARA GÖRE MAALİYET DAĞILIMI TABLOSU (1 000 TL)

AMAÇLAR	HEDEFLER	2010 YILI	2011 YILI	2012 YILI	2013 YILI	2014 YILI	
SA4	İşletme ve bakım faaliyetlerinde süreklilik ve etkinlik sağlamak, aşırı su tüketimine neden olan sulama şebekelerini reha-bilite etmek ve/veya modern sistemlere dönüştürmek	73 749	59 804	83 797	55 058	66 000	
	SA4-H1	Sebekelerde rehabilitasyon veya modernizasyon çalışmaları yapılacaktır, suyun tasarruflu ve verimli kullanılmasını sağlayacaktır.					
	SA4-H2	43 700	42 700	44 000	54 400	67 500	
	(SA4) TOPLAMI	117 449	102 504	127 797	109 458	133 500	
SA5	Suyun oluşturacağı taşkın, taşkın ve rüsubat zararlarından yerleşim yerlerini, tesisleri ve tarım arazilerini korumak	SA5-H1	190 263	194 884	207 264	421 383	500 127
		SA5-H2	129 113	113 457	134 048	480 823	320 500
		SA5-H3	70 072	65 450	64 700	99 000	83 000
	(SA5) TOPLAMI	389 444	373 791	406 012	1 001 206	903 627	
SA6	Kurumsal kapasiteyi iyileştirmek ve geliştirmek	SA6-H1	600	100	1 000	1 000	1 000
		SA6-H2	1 279 959	1 365 170	1 452 717	2 385 000	2 620 000
		SA6-H3	17 885	23 715	23 915	44 685	25 000
	(SA6) TOPLAMI	1 298 444	1 388 985	1 477 632	2 430 685	2 646 000	
	GENEL TOPLAM	6 575 054	6 557 277	7 386 943	14 086 000	15 285 000	

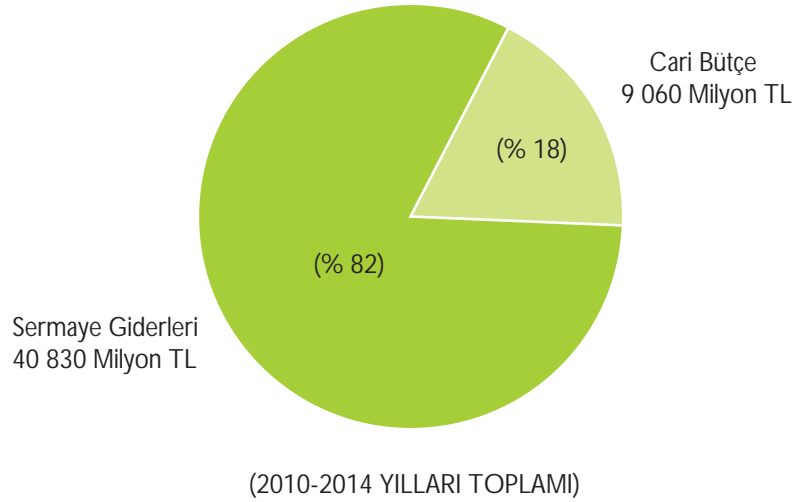
**DSİ 2010-2014 YILLARI STRATEJİK PLAN
(KAYNAK TABLOSU-GENEL BÜTÇESİ)**

FAALİYETLER	YATIRIMLARIN YILLARA GÖRE DAĞILIMI (1000 TL)					
	2010 YILI	2011 YILI	2012 YILI	2013 YILI	2014 YILI	TOPLAM
a) Yatırım Bütçesi	4 853 465	4 750 925	5 492 992	11 082 000	11 971 000	38 150 382
1 - Etüt-Plan-Proje	1 115 000	1 115 000	1 115 000	1 61 000	1 158 000	6 64 000
2 - Büyük Su İşleri	4 006 714	3 851 162	4 542 122	9 362 892	10 256 000	32 018 890
3 - Küçük Su İşleri	445 000	520 000	540 000	742 000	923 000	3 170 000
4 - Satımlar	144 498	135 172	155 463	522 508	342 500	1 300 141
5 - Diğerleri	142 253	129 591	140 407	293 600	291 500	997 351
b) Kamulaştırma	450 000	450 000	450 000	628 000	702 000	2 680 000
I - Sermaye Giderleri (a+b)	5 303 465	5 200 925	5 942 992	11 710 000	12 673 000	40 830 382
II - Cari Bütçe	1 271 589	1 356 352	1 443 951	2 376 000	2 612 000	9 059 892
DSİ BÜTÇESİ (I+II)	6 575 054	6 557 277	7 386 943	14 086 000	15 285 000	49 890 274

YILLARA GÖRE CARİ BÜTÇE VE SERMAYE GİDERLERİ



CARİ BÜTÇE VE SERMAYE GİDERLERİ





İZLEME DEĞERLENDİRME

Stratejik planın izleme süreci, DPT Müsteşarlığının değerlendirme raporu çerçevesinde planın gözden geçirilerek nihai halinin verilmesi ve kamuoyunun bilgisine sunulması ile başlar. İzleme, planda belirtilen amaç ve hedef uygulamalarının sistematik bir çerçevede, gözlem sonuçları ve istatistikî verilerin belirlenen aralıklarla rapor edilmesi sürecini kapsamaktadır.

Gerçekleşen performans ölçümleri ile performans göstergelerinin ilgili yönetim kademelerince karşılaştırılması ve stratejilerde düzenlemeler yapılması, stratejik planın değerlendirme sürecini oluşturmaktadır. Değerlendirmede uygulamaların mevzuat, teknik ve bilimsel kurallara uygunluk tespiti yanında kamu yararı bakımından etkililik ve ölçülebilen sonuçları da dikkate alınacaktır.

Değerlendirme sırasında birimlerin hizmet ve görev alanlarındaki performansını, sorumlu oldukları stratejik plan hedefleriyle ve kendi dönemsel performanslarıyla karşılaştırmalarında teknolojik altyapı kullanılacaktır.

Birimlerin değerlendirmeye esas bilgileri strateji geliştirme birimleri aracılığıyla en üst yöneticiye kadar ulaştırılacaktır.

Yıllık performans programlarının izleme ve değerlendirmeye esas araç ve yöntemleri ile raporlama standartları Maliye Bakanlığı Performans Esaslı Bütçeleme Rehberindeki kriterlere uygun olarak belirlenecektir. Aynı zamanda gerçekleşen faaliyet ve projelerin ara değerlendirme veya sonuçlarının raporlamasında "Kamu İdarelerinde Faaliyet Raporları Usul ve Esaslarına Dair Yönetmelik" beklentilerine de cevap verilebilecektir. İzleme ve değerlendirme sürecinin usul ve esasları, kullanılacak araç ve yöntemleri "Kamu İdarelerinde Stratejik Planlamaya İlişkin Usul ve Esaslar Hakkında Yönetmelik" uyarınca üst yönetici adına Strateji Geliştirme Daire Başkanlığı tarafından belirlenecektir.



Karakaya Barajı

www.grafiksanatlar.net