

T.C BAŐAKŐEHİR
BELEDİYE
BAŐKANLIĐI
STRATEJİK PLANI
2020-2024

STRATEJİK PLAN

2020
2024



BAŐAKŐEHİR
BELEDİYESİ

T.C BAŐAKŐEHİR
BELEDİYE
BAŐKANLIĐI
STRATEJİK PLANI
2020-2024

STRATEJİK PLAN

2020
2024



BAŐAKŐEHİR
BELEDİYESİ



“Yurdumuzu dünyanın en mamur ve en medenî memleketleri seviyesine çıkaracağız. Milletimizi en geniş refah, vasıta ve kaynaklarına sahip kılacağız. Millî kültürümüzü, muasır medeniyet seviyesinin üstüne çıkaracağız.”

K. Atatürk





*”Biz bu millete efendi olmaya deęil,
hizmetkar olmaya geldik.”*



Recep Tayyip ERDOĐAN
Cumhurbaşkanı





Beklentileri Hizmete Dönüştürmek...

Hayatın her alanında olduğu gibi kamu hizmetlerinde de beklentilerin değiştiği, çeşitlendiği bir dönemde yaşıyoruz. Değişen bu beklentiler, özellikle kamuya hizmet sunan kurumlarda faaliyetlerin daha yenilikçi ve planlı sürdürülmesini zorunlu kılıyor. Başakşehir Belediyesi olarak biz de, tüm proje ve faaliyetlerimizi vatandaşlarımızın talep ve beklentilerini göz önüne alarak planlıyoruz. Amacımız, kamu adına yönettiğimiz, asıl mülkiyetinin Başakşehirlilerde olduğu kaynakları verimli, hızlı ve isabetli çözümlere dönüştürerek yine Başakşehirlilere sunmak.

2020-2024 Yılı Stratejik Planımızı, ilçemizin zenginliğini ve tüm değerlerini halka hizmete dönüştürmede izleyeceğimiz detaylı bir yol haritası olarak hazırladık. Başakşehir'in kaynaklarını yatırıma, projeye, hizmete dönüştürme sürecinde hedeflerimizi, önceliklerimizi belirledik. Ve bu anlayışa şeffaf, katılımcı ve kamu disiplinine bağlı bir ilerleme planı çıkardık.

Stratejik Planımız, hedeflenen hizmetlerin Başakşehirlilere ulaşmasına etkinlik ve hız kazandırırken, ilçemizin ihtiyaçlarını da en akılcı ve verimli çözümlerle karşılamaya odaklanıyor. Çünkü Belediyecilik üretmektir, çözmektir, hayatı değiştirmektir. Biz de her geçen gün hızla değişen Başakşehir'in kentsel ihtiyaçlarını karşılamak için gelecek dönemdeki stratejilerimizi oluşturduk, hizmet yolumuzun kilometre taşlarını belirledik.

Mutluluğun şehri Başakşehir'i, çıktığı değişim yolunda bu güne dek olduğu gibi, bugünden sonra da Başakşehirlilerle birlikte yöneteceğiz. Daha güzel bir şehirde, daha mutlu bir yaşam için çalışmaya tüm gayretimizle devam edeceğiz.

YASİN KARTOĞLU

Başakşehir Belediye Başkanı

İÇİNDEKİLER

1. BİR BAKIŞTA STRATEJİK PLAN	1
2. DURUM ANALİZİ	8
2.1. KURUMSAL TARİHÇE.....	10
2.2. MEVZUAT ANALİZİ	14
2.3. ÜST POLİTİKA BELGELERİ ANALİZİ	21
2.4. FAALİYET ALANLARI İLE ÜRÜN VE HİZMETLERİN BELİRLENMESİ	26
2.5. PAYDAŞ ANALİZİ.....	27
2.6. KURULUŞ İÇİ ANALİZ	29
2.7. PESTLE ANALİZİ (ÇEVRE ANALİZİ).....	39
2.8. GZFT ANALİZİ (SWOT ANALİZİ).....	41
3. GELECEĞE BAKIŞ	42
3.1. MİSYON	42
3.2. VİZYON.....	43
3.3. TEMEL DEĞERLER	43
4. STRATEJİ GELİŞTİRME.....	44
4.1. TAHMİNİ MALİYETLENDİRME.....	47
4.2. HEDEF KARTLARI	48
4.3. HEDEFLERDEN SORUMLU VE İŞBİRLİĞİ YAPILACAK BİRİMLER	68
5. STRATEJİK PLANIN İZLENMESİ VE DEĞERLENDİRİLMESİ	70

1

**BİR BAKIŞTA
STRATEJİK
PLAN**

1. BİR BAKIŞTA STRATEJİK PLAN

Kamu yönetimi; devlet ve toplum düzeninin kesintisiz olarak işlemesi ve kamunun ortak ihtiyaçlarını karşılamaya yönelik mal ve hizmetlerin üretilip halka sunulmasına ilişkin bir sistemdir.

Kamu hizmetlerinin yerine getirilebilmesi amacıyla kurulan kamu yönetimi merkezi ve yerel olmak üzere iki ayrı yapılanmadan oluşmaktadır. **Merkezden yönetim**; kamu yönetiminde karar mekanizmalarının merkeze bağlı olması ve merkez tarafından belirlenmesi, mali kaynak yönetiminin (gelir ve giderlerin), her türlü personel işlemlerinin ve kamu hizmetlerinin organizasyonunun merkezi birimler veya onlara bağlı birimler tarafından yapılmasını ifade eder. **Yerinden yönetim** ise; merkezi yönetimden ayrı bir tüzel kişiliğe sahip bulunan idari kuruluşların yönetimle ilgili kararlar alıp uygulayabildiği sistemdir. **Yerel yönetimler**, yöre halkının ihtiyaçlarını etkin bir şekilde karşılamak üzere, yerel topluluğa kamu hizmeti sağlayan ve yerel halkın kendi seçtiği organlarca yönetilen, yönetsel, siyasal ve toplumsal bir kurumdur.

Kamu yönetiminde özellikle 1980'li yıllardan sonra yeniden yapılanma çalışmaları iki alanda yürütülmektedir. Makro düzeyde merkezi ve yerel yönetimlerin yetki ve kaynak açısından yeniden konuşlandırılması için reformlar yapılırken, diğer yandan kamu yönetimlerinin işleyiş ve hizmet süreçlerine yönelik etkinlik ve verimlilik artırıcı çalışmalar sürdürülmektedir. Stratejik Planlama yada daha geniş ifade ile stratejik yönetim modelinin kamu yönetimlerinde uygulanması da bu çalışmaların bir sonucudur.

Stratejik Plan, kurumun bulunduğu iç ve dış çevre şartlarını değerlendirerek, gelecekle ilgili ulaşmak istediği amaçları, bu amaçlara ulaşmak için takip edeceği politikaları (Stratejik Hedef) ve bu politikalara uygun proje ve faaliyetlerini belirlemesidir.

Stratejik Plan 4 aşamadan oluşan bir çalışmadır:

1.Aşama: Durum analizi (Chek-Up): Kurumun içinde bulunduğu dış şartların (dünya trendi, gelişmeler, mevzuat, kent gelişim seviyesi, vb.) belirlenmesinin yanı sıra iç şartların yani kurumun mali, örgütsel, beşeri kaynak, süreç yönetimi, projeleri ve benzeri unsurlarının analiz edilmesidir. Bir başka ifade ile "Neredeyiz?" sorusuna cevap arama aşamasıdır.

2.Aşama: Kurumun gelecek öngörüsünün, yani vizyon, misyon, ilkeler ile orta ve uzun vadede hangi alanlara odaklanılacağı (Stratejik Amaç), bu alanlarda neyin amaçlandığının (stratejik amaçlar) belirlenmesi çalışmasıdır. Bir başka ifade ile "Nereye Ulaşmak İstiyoruz?" sorusunun cevaplandırılması çalışmasıdır.

3.Aşama: Kurumun ön gördüğü geleceğe nasıl ulaşacağını belirlediği çalışmadır. İkinci aşamada belirlenen amaçlara ulaşmak için hangi politikaların izleneceği (stratejik hedefler) ve bu politikalara uygun, uygulama proje ve faaliyetlerin belirlendiği çalışmadır. Bir başka ifade ile "Nasıl ulaşabiliriz?" sorusunun cevaplandırılma çalışmasıdır.

4.Aşama: Yapılan faaliyet ve gerçekleştirilen projelerin amaçlara uygunluğunun nasıl ölçüleceğinin, ölçüm kriter ve metodunun belirlenmesidir. Amaç ve hedeflere ulaşmayı ne ölçüde sağladığı ve karar alma sürecine ne ölçüde katkıda bulunduğunu belirler. Bir başka ifade ile "Başarımızı nasıl takip eder ve değerlendiririz?" sorusunun cevaplanmasıdır.

Stratejik planlar, paydaşların görüşleri de alınmak sureti ile kurumca hazırlanır ve beş yıllık bir dönemi kapsar. Stratejik Plan ve bu plan kapsamında hazırlanan performans programı değişen ve gelişen şartlara göre revize edilir. Stratejik Planlamanın kamu yönetiminde uygulanması kanuni bir zorunluluktur.

STRATEJİK PLANLAMA EKİBİNİN SUNUŞU

2020 – 2024 dönemlerini kapsayacak olan Başakşehir Belediyesi'nin stratejik planlama çalışmaları kapsamında başkan yardımcıları ve müdürlerden oluşan bir planlama ekibi oluşturulmuştur. Bu ekibi ek olarak her birimden birimleri temsil eden en az bir kişi alınarak çalışma ekibi oluşturulmuştur. Ekiplerimiz çalışmalarını düzenli toplantılar yaparak yürütmüştür.

Başakşehir Belediyesinin Stratejik Planı'nın hazırlanması aşamasında ekibimiz, belediyemizin ve şehrimizin ne durumda olduğu ve hemşehrilerimizin belediyemizi ve şehrimizi nerede görmek istedikleri sorularına cevap aramıştır. Bu soruların cevapları ekibimize ışık tutmuş ve planın hazırlanmasında esas teşkil etmiştir.

Planlama yapılırken temel düşüncemiz; sade, anlaşılır ve stratejik planlama esasına uygun olarak amaç ve hedeflerimizi sunmak, bu amaç ve hedeflere ulaşmak için stratejilerimizi ortaya koymak olmuştur.

Başta Belediye Başkanımız Sn. Yasin KARTOĞLU olmak üzere yönetim kadromuzun önderliğinde ve çalışan personelimizin gayretleri sayesinde şehrimiz; spor, eğitim, sağlık, şehirleşme, sosyal ve kültürel faaliyetlerde çok ciddi bir sıçrama içine girmiştir. Ekibimiz de stratejik planlama çalışmalarını yaparken belediye başkanımız, yönetim kadromuz ve çalışan personelimizin çalışma azmi, tecrübesi ve hedeflerini dikkate alarak hassas bir çalışma yapmıştır. Yapılan bu çalışmalar sayesinde de öze ve amacına uygun bir planlama ortaya koymuş olduğumuzu düşünüyoruz.

2020 – 2024 stratejik planlamasının yapılması sırasında desteklerinden dolayı başta Belediye Başkanımız Sn. Yasin Kartoğlu'na, başkan yardımcılarımıza, birim müdürlerimize, belediyemiz çalışanlarına, dış paydaşlara ve hemşehrilerimize teşekkür ederiz.

Strateji Planlama Ekibi Adına

Ahmet MELİK
Başkan Yardımcısı

STRATEJİK PLANLAMA KURULU

Yasin KARTOĞLU	Belediye Başkanı	Başkan
Abdullatif KURT	Başkan Yardımcısı	Üye
Ahmet MELİK	Başkan Yardımcısı	Üye
Hasan Basri GÜL	Başkan Yardımcısı	Üye
Mehmet Tayip TANRIKULU	Başkan Yardımcısı	Üye
Ömer Faruk AY	Başkan Yardımcısı	Üye
Serkan ÇELİK	Başkan Yardımcısı	Üye

STRATEJİK PLANLAMA YÖNLENDİRME EKİBİ

Ahmet MELİK	Başkan Yardımcısı	Başkan
Muhammed Furkan TÜRKASLAN	Mali Hizmetler Müdürü	Koordinatör
Ali Osman GEDİK	Özel Kalem Müdürü	Üye
Adil DAYIOĞLU	Basın Yayın ve Halkla ilişkiler Müdürü	Üye
Bekir Selçuk TEMEL	Bilgi İşlem Müdürü	Üye
Ahmet ANTLI	Destek Hizmetleri Müdürü	Üye
Mehmet Sabri İNCE	Emlak ve İstimlak Müdürü	Üye
Emre ÖZTÜRK	Fen İşleri Müdürü	Üye
Selim ÇELEBİ	Gençlik ve Spor İşleri Müdürü	Üye
Volkan ADANAŞ	Hukuk İşleri Müdürü	Üye
Emre BİNGÖL	İmar ve Şehircilik Müdürü	Üye
Mahmut YAVUZ	Kültür ve Sosyal İşler Müdürü	Üye
Kazım GÜLÜM	Park ve Bahçeler Müdürü	Üye
Elif DÜKKANCI	Plan ve Proje Müdürü	Üye
Ahmet PEHLİVAN	Ruhsat ve Denetim Müdürü	Üye
Taner BİNGÖL	Sağlık İşleri Müdürü	Üye
Şaduman KUTAY	Sosyal Yardım İşleri Müdürü	Üye
Hacı Dursun AĞAÇ	Temizlik İşleri Müdürü	Üye
Erol AYGÜN	Yazı İşleri Müdürü	Üye
Faruk ÖZTÜRK	Zabıta Müdürü	Üye
Meltem KIDIL	Strateji Geliştirme Bir.Per.	Üye
Dilek ERGEN	Strateji Geliştirme Bir.Per.	Üye
Mihriban YÜKSEL	Strateji Geliştirme Bir.Per.	Üye
Elif ÖZTÜRK	Strateji Geliştirme Bir.Per.	Üye

STRATEJİK PLANLAMA ÇALIŞMA EKİBİ

Muhammed Yusuf ARSLAN

Muhsin DEMİR

Ruken KAHRAMAN

Cengiz ARSLAN

Bircan SUBAŞI

Ali ALMAZ

Muhlis ÖZKAN

Nazif AYGÜN

Abdulsamet KUTUR

Seçil ÖNEN

Ayhan BOZTEPE

Gamzenur KESKİNKILIÇ

Ömer Yiğit OTLAK

Mehmet METİN

Yeliz BAYRAKTAR

Çağlar YÜCEL

Melike Enda BALCI

Buket TOPALOĞLU

Veysel GÜNGÖR

Ersoy SÖYLEMEZ

Kübra DURAN

Zeliha Zeynep ÇULBAN

Beyhan TUNCER

Adem SEÇKİN

Halim TUNÇAY

Süleyman YILMAZ

Mehmet Ali KARASU

Hatice TORAMAN

Abdurrahman SANLI

Nazlı ÖZDEMİR

Adem ÜSTÜN

Vildan KOÇ

Zehra KARAYILAN

Basın Yayın ve Halkla ilişkiler Müdürlüğü

Basın Yayın ve Halkla ilişkiler Müdürlüğü

Basın Yayın ve Halkla ilişkiler Müdürlüğü

Bilgi İşlem Müdürlüğü

Bilgi İşlem Müdürlüğü

Destek Hizmetleri Müdürlüğü

Destek Hizmetleri Müdürlüğü

Emlak ve İstimlak Müdürlüğü

Emlak ve İstimlak Müdürlüğü

Fen İşleri Müdürlüğü

Gençlik ve Spor İşleri Müdürlüğü

Hukuk İşleri Müdürlüğü

İmar ve Şehircilik Müdürlüğü

Kültür ve Sosyal İşler Müdürlüğü

Kültür ve Sosyal İşler Müdürlüğü

Park ve Bahçeler Müdürlüğü

Park ve Bahçeler Müdürlüğü

Plan ve Proje Müdürlüğü

Ruhsat ve Denetim Müdürlüğü

Sağlık İşleri Müdürlüğü

Sosyal Yardım İşleri Müdürlüğü

Sosyal Yardım İşleri Müdürlüğü

Sosyal Yardım İşleri Müdürlüğü

Temizlik İşleri Müdürlüğü

Temizlik İşleri Müdürlüğü

Yazı İşleri Müdürlüğü

Yazı İşleri Müdürlüğü

Yazı İşleri Müdürlüğü

Zabıta Müdürlüğü

Zabıta Müdürlüğü

Zabıta Müdürlüğü

Zabıta Müdürlüğü

Zabıta Müdürlüğü

Çalışma Takvimi

Süreçler	2020																							
	Mayıs				Haziran				Temmuz				Ağustos				Eylül				Ekim			
	18	19	20	21	22	23	24	25	26	27	28	29	30	31	32	33	34	35	36	37	38	39	40	41
Stratejik Plan İlk Toplantısı																								
Stratejik Plan Hazırlık Çalışmaları																								
Mevcut Durum Analizi																								
Stratejik Plan Teknik Bilgilendirme																								
Kurumsal Paydaş Görüş Analizi																								
Vatandaş Görüşleri Analizi																								
Çalışan Görüşleri Analizi																								
Misyon,Vizyon ve Değerlerin Belirlenmesi																								
Stratejik Alanların Tespiti																								
Stratejik Amaçların ve Hedeflerin Tespiti																								
Stratejik Planın Encümenine Sunulması																								
Stratejik Planın Meclise Sunulması																								







2

**DURUM
ANALİZİ**

2. DURUM ANALİZİ

2.1. KURUMSAL TARİHÇE

Belediye Tarihçe

Başakşehir Belediyesi, 2008 yılında 5747 sayılı Kanun ile kuruldu. Başakşehir ilçesi, Küçükçekmece ve Esenler'den ayrılan mahalleler ile Bahçeşehir Belde Belediyesi'nin birleştirilmesiyle oluşturuldu. İlçe kurulmadan önce Başakşehir 1 ve 2. Etapları, Güvercintepe, Şahintepe, Altınşehir, Ziya Gökalp mahalleleri ile Şamlar Köyü, Küçükçekmece Belediyesi'ne; Başak Mahallesi, Başakşehir 4 ve 5. Etaplar, Esenler Belediyesi'ne; Bahçeşehir ise Büyükçekmece'ye bağlı bir belde belediyesi durumundaydı.

Denize kıyısı olmayan Başakşehir, kuzeyde Arnavutköy, kuzeydoğuda Eyüp, doğuda Sultangazi ve Esenler, güneyde Bağcılar, Küçükçekmece ve Avcılar, güneybatıda ise Esenyurt ilçeleriyle çevrilidir. Yaklaşık 104,33 km²'lik bir alanı kaplamaktadır. Bölgede doğal zemin yapısı; "Eosen" kalkerlerinden oluşmuştur.

Başakşehir Tarihçe

İstanbul'un yeni ilçelerinden biri olan Başakşehir; Altınşehir, Şahintepe, Kayabaşı, Güvercintepe, Başakşehir, Başak, Ziya Gökalp, Bahçeşehir 1. Kısım, Bahçeşehir 2. Kısım Mahalleleri ve Şamlar Köyü'nden oluşmaktadır. İlçe sınırları içerisinde; Yarımburgaz Mağarası, Şamlar Bendi ve Baruthanesi ile Resneli Çiftliği gibi önemli tarihi yapılar da bulunmaktadır.

Başakşehir'de, Şahintepe, Kayabaşı, Şamlar, Güvercintepe ve Altınşehir'i kapsayan bölgenin bilinen en eski adı Azatlık'dır. Bu isim, Şamlar Baruthanesi'nde çalışan Ermenilerin Osmanlı yönetimi tarafından birinci sınıf vatandaş kabul edilip, azat edilmeleriyle bölgenin Azatlık olarak anılması sonucu ortaya çıkmıştır. Meşrutiyetin ilanından sonra Hazine-i Hassa'dan Arnavut kökenli Resneli Niyazi Bey, bölgedeki Ermenileri göndererek arazinin sahibi olmuştur. Böylece baruthane binaları ve etrafındaki araziler, Resneli ailesine geçmiştir. Bu dönemde bölge, Resneli Çiftliği olarak anılır. 1950'li yıllara kadar Resneliler Çiftliği adıyla ailenin mülkiyetinde kalan bölge, son sahibinin 1952 yılında ölmesi üzerine, mirasçıları arasında paylaşılarak ayrı ayrı parsellenmiş ve satılmıştır. Zamanla bölgede yerleşimler başlamış ve modern siteler yapılmıştır. Resneli Çiftliği, aynı zamanda günümüze kadar ulaşan tarihi eserlerin de başında yer almaktadır.

Başakşehir, İstanbul'da bilinen ilk yerleşim yeri olan Yarımburgaz, halk arasında bilinen popüler adıyla Altınşehir Mağarası'na da ev sahipliği yapmaktadır. İstanbul'dan 22 km. uzaklıkta, Halkalı yakınlarındaki Altınşehir mevkiinde, kayalık bir tepenin bayırındaki Kayabaşı yolu üzerinde yer alan mağarada, alt paleolitik çağa ait kalıntılar ve Bizans dönemine ait bir kilise kalıntısı bulunmaktadır. Tarihi kalıntıların zamanla tahribata uğradığı mağaranın güneyindeki taş ocakları yarığı, birçok yerli sinema filmine de mekân olmuştur.

Bahçeşehir bölgesinde yer alan Hoşdere'nin geçmişi ise Osmanlı dönemine dayanmaktadır. Geçmiş dönemlerde bir Bulgar'ın çiftliği olan Hoşdere (Bojdar), Türk-Rus Savaşı'nda (93 Harbi) Bulgaristan'dan kaçan üç Türk aileye ev sahipliği yapmıştır. Bir müddet sonra bu üç aile, günümüzdeki Boğazköy bölgesinden toprak satın almaya başlar. 1923-1927 yılları arasında mübadele gerçekleşmiş ve Bulgaristan ile Yunanistan'dan yaklaşık 30 aile, Romanya'dan ise bir-iki aile muhacir olarak gelmiştir. Köyün yüzde 90-95'i muhacirlere dağıtılmıştır. Bojdar, bu dönemden 2. Dünya Savaşı'nın hüküm sürdüğü yıllara kadar Boşdere, daha sonra da Hoşdere olarak anılır.

Ispartakule Mevkii diye bilinen bölge ise; İstanbul'u Avrupa'ya bağlayan tren yolunun Halkalı'dan sonraki istasyonu olan "Ispartakule İstasyonu", "Ispartakule Viyadüğü" ve "Ispartakule Çiftliği" olarak karşımıza çıkmaktadır. Yapılan araştırmalarda; bölgenin ismine, "Belgrad-İstanbul Yolu" olarak bilinen yolun üzerinde de rastlanmaktadır. Bölgede çeşitli zamanlarda yapılan araştırmalar, Bahçeşehir çevresinde Prehistorik dönemlerden başlayıp günümüze kadar gelen önemli buluntular olduğunu ortaya çıkarmıştır.

İstanbul Arkeoloji Müzeleri Müdürlüğü tarafından yapılan bir kazıda da, şu anki Yamaç Villaları'nın olduğu bölgede; Roma dönemine ait kayaya oyulmuş, Kaya Mezarları'nın varlığı tespit edilmiştir. Ancak eldeki bulgular ışığında bölgenin, mezara çevrilmeden önce Prehistorik dönemlerde kullanıldığı da tahmin edilmektedir.

Ekonomik Yapı

Başakşehir İlçesi'nde sanayi sektörü, ekonomik yapı içinde önemli bir yer tutmaktadır. İstanbul metropoliten alanı içerisinde yer alan iki organize sanayi bölgesinden biri olan ve TEM otoyolunun hemen kuzeyinde 700 hektar alan üzerinde kurulan İkitelli Organize Küçük Sanayi Bölgesi, ilçede sanayi sektörünün diğer sektörler içinde büyük bir yüzde ile yer almasını sağlamıştır. Ayrıca, Başakşehir İlçesi sınırları içerisinde yer alan Kayabaşı Mevkiinde, parsel ölçeğinde faaliyetlerini sürdüren muhtelif sanayi tesisleri bulunmaktadır.

Başakşehir İlçesinde, mevcut durum ve bölgenin gelişme eğilimleri dikkate alındığında, ilçenin yeni kent merkezi, toplu konut niteliğinde planlanmış olan Kayabaşı Mevkii Kayaşehir 18.Bölge'de planlanmış durumdadır. Kayabaşı Mevkiini kapsayan onaylı planlarda ayrılmış olan ticaret alanları, yönetim merkezleri, eğitim tesisi alanları ve park alanları, konut alanlarının ve diğer aktivitelerin gerektirdiği ölçüler içinde yerel ve çevre yerleşmelere hizmet verecek karakterli olacaktır.

Ayrıca, kent bütününe yönelik alışveriş merkezi gibi ticari kullanımlara imkân verilecek bir ticaret yoğunluğu üst ölçekli plan kararları doğrultusunda alanın doğu kesiminde 3. köprü bağlantı yolu kavşağı yakın çevresinde olacaktır. Ticaret alanları, yönetim merkezleri, eğitim tesisi alanları, vb. diğer donatı alanlarının yoğun olduğu ve yüksek yoğunluklu konut alanları ile çevrelenen bu bölge, hemen doğusundaki alanda yapımına başlanan ve Sağlık Bakanlığı'nca çalışmaları devam eden Şehir Hastanesi ile birlikte Başakşehir İlçesinin yeni merkezi olma niteliğindedir.

Tarihi Yerler

Azatlı Baruthanesi

Baruthane Nazırı Mehmet Şerif Efendi'nin önerisiyle, Küçükçekmece'nin kuzeyinde ve göle 4 km uzaklıkta inşa edilen baruthane, "Azatlı Baruthanesi" diye anılıyor. Yapımı bir kaç ayda bitirilen tesisin 1795-1796'da kurulduğu biliniyor. 1804 yılında ise Şamlar Köyü'nün kuzeyinde bir derbent yaptırılarak, buradan baruthaneye bir kanalla su getirilmiş. Baruthane, birkaç kez onarım görmüş ve genişletilmiş. 1935'te kapatılan Selanik Baruthanesi'ndeki techizat da buraya nakledilmiş. 1877-78 Osmanlı-Rus savaşına kadar faaliyetini sürdüren, savaşlar Ruslar tarafından tahrip edilen Azatlı Baruthanesi'nin etrafında bugün büyük bir havuz ile hangar biçiminde bir yapının yıkıntıları var. Baruthaneye egemen yamaçta ise Resneliler Çiftliği'nin yıkıntısı yer alıyor.

Yarımburgaz Mağaraları

İstanbul il merkezinin yaklaşık 22 km kuzeybatısında, Altınşehir'in 1 km kuzeyinde bulunan Yarımburgaz Mağaraları, güneyindeki Küçükçekmece Gölü'nün kuzey sahilinde 1.5 km kadar uzakta. Mağaraya Halkalı-Altınşehir 'den gelen karayolu ile ulaşmak çok kolay.

Antik çağlarda İstanbul'un en eski yerleşim yerlerinden olduğu belirlenen Yarımburgaz Mağaraları'nda, bugüne dek birçok ulusal ve uluslararası kazı yapıldı ve 2001 yılında 1. Derece Arkeolojik-Doğal Sit Alanı ilan edildi. İlk defa Abdullah Bey tarafından 19. Yüzyılın ortalarında bilim dünyasına tanıtılan Yarımburgaz 'da ilk dönem kazılar, Şevket Aziz Kansu'nun önderliğinde Kılıç Kökten'in yönetiminde 1963 yılında aşağı mağaranın giriş kısmında yapıldı. Daha sonra 1964 ve 1965 yıllarında Kansu ve Köktenin yönetiminde mağara karelere bölünerek daha sistemli bir şekilde kazıldı. BÜMAK tarafından 1984-85 yıllarında araştırılıp; BCRA 5d standartlarında haritası yapılan Yarımburgaz Mağaraları daha sonra Eurasian Bridge '99 Projesi kapsamında biospaleolojik yönden de araştırıldı. Mağaralar, 2001 yılında 1. Derece Arkeolojik-Doğal Sit Alanı ilan edildi.

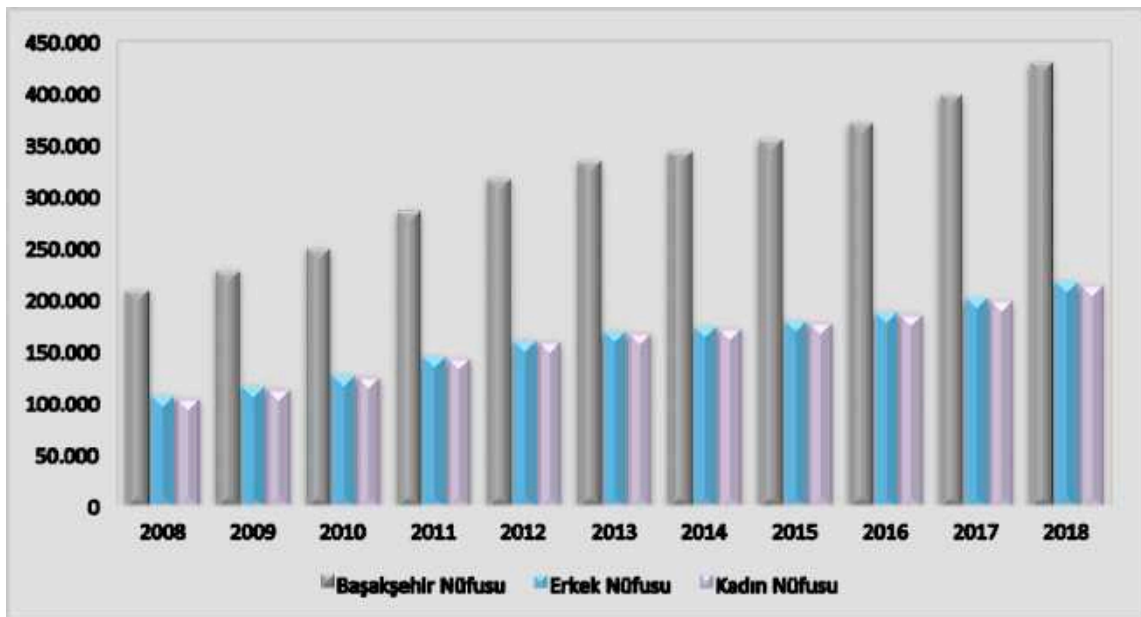
NÜFUS

Başakşehir 2008 yılında Küçükçekmece ve Esenler ilçelerinden ayrılan mahalleler ve Bahçeşehir Belde Belediyesi'nin birleşmesiyle oluşmuş bir ilçedir. Bununla birlikte Başakşehir 'in nüfusunun 1995 yılında yapılmaya başlanan toplu konutlar ile artmaya başladığı bilinmektedir. Başakşehir nüfusunun yarıdan fazlası toplu konutlarda ikamet etmektedir. Başakşehir, Bahçeşehir, Kayaşehir, Onurkent, Kayabaşı toplu konut alanları Başakşehir 'in büyüyüp ilçe olmasında önemli rol oynamıştır. 2009-2018 yıllarına ait adrese dayalı nüfus kayıt sistemi sonuçlarından da anlaşılacağı gibi her geçen yıl nüfus artışı olduğu görülmektedir.

Tablo 1: Başakşehir Nüfus Sayım Sonuçları

Yıl	Başakşehir Nüfusu	Erkek Nüfusu	Kadın Nüfusu
2008	207.542	105.220	102.322
2009	226.387	114.601	111.786
2010	248.467	125.412	123.055
2011	284.488	143.461	141.027
2012	316.176	158.992	157.184
2013	333.047	167.659	165.388
2014	342.422	172.273	170.149
2015	353.311	177.779	175.532
2016	369.810	186.233	183.577
2017	396.729	199.235	197.494
2018	427.835	215.652	212.183

Kaynak: TÜİK Temmuz 2019

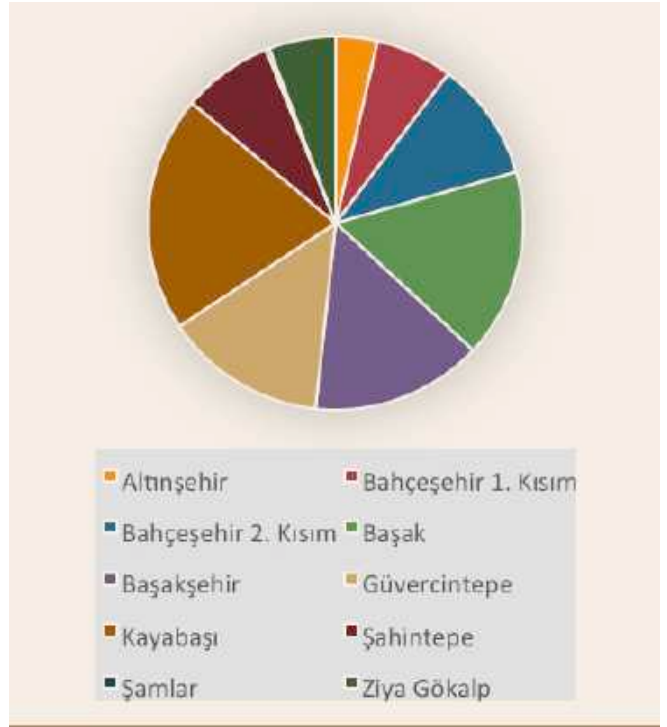


Şekil 1 Başakşehir Nüfusu Cinsiyet Dağılımı

Aşağıda yer alan Tablo 2’ de, mahalle bazlı nüfus incelendiğinde en yüksek nüfusa sahip mahallenin 87.217 kişilik nüfusuyla Kayabaşı Mahallesi, en düşük nüfusa sahip mahallenin 1.309 kişilik nüfusuyla Şamlar Mahallesi olduğu görülmektedir.

Tablo 2: Başakşehir Mahalle Bazlı Nüfus İncelemesi

Mahalle Adı	Nüfus
Altınşehir	15.475
Bahçeşehir 1. Kısım	28.474
Bahçeşehir 2. Kısım	44.218
Başak	69.741
Başakşehir	63.412
Güvercintepe	59.764
Kayabaşı	87.217
Şahintepe	33.521
Şamlar	1.309
Ziya Gökalp	24.704
TOPLAM	427.835



Kaynak; TÜİK Temmuz 2019

Şekil 2 Başakşehir Nüfusunun Mahallere Göre Dağılımı

MALİ YAPI

Başakşehir Belediyesinin 2009-2019 yılları arasında bütçe ve gerçekleştirmeleri aşağıdaki tabloda belirtilmiştir. 2019 yılı bütçe gerçekleşmesi 31.08.2019 tarihi itibarıyla olup, kısmi olarak gösterilmiştir.

Tablo 3: 2009-2019 Yılları Arasındaki Başakşehir Belediyesi Bütçe ve Gerçekleşme Rakam ve Oranları

Yıllar	Bütçe(TL)	Gerçekleşen Gelir (TL)	Gerçekleşen Gelir Oranı	Gerçekleşen Gider (TL)	Gerçekleşen Gider Oranı
2009	118.000.000,00	46.735.975,08	39,60%	62.319.811,80	52,81%
2010	130.000.000,00	124.440.858,06	95,72%	126.438.569,41	97,26%
2011	200.000.000,00	170.740.384,92	85,37%	206.469.968,57	103,23%
2012	270.000.000,00	232.141.916,50	85,97%	245.591.939,78	90,95%
2013	398.000.000,00	367.769.961,76	92,40%	372.204.374,23	93,51%
2014	369.800.000,00	256.674.080,94	69,40%	356.699.619,53	96,45%
2015	486.000.000,00	390.484.397,40	80,34%	471.524.559,34	97,02%
2016	469.804.270,00	385.446.601,19	82,04%	455.563.259,39	96,96%
2017	639.900.000,00	542.931.845,54	84,84%	529.466.620,45	82,74%
2018	1.179.100.000,00	667.037.079,36	56,57%	668.035.102,10	56,65%
2019	540.000.000,00	249.302.753,86	46,16%	261.824.313,93	48,48%

2.2. MEVZUAT ANALİZİ

HEDEFLER	DAYANAK	YASAL YÜKÜMLÜLÜKLER
SH-1.1 Zabıta Faaliyetlerini Etkin Yürütmek	5393 Sayılı Belediye Kanunu	<p>Madde 14 - Belediye, mahallî müşterek nitelikte olmak şartıyla;</p> <p>a) İmar, su ve kanalizasyon, ulaşım gibi kentsel alt yapı; coğrafi ve kent bilgi sistemleri; çevre ve çevre sağlığı, temizlik ve katı atık; zabıta, itfaiye, acil yardım, kurtarma ve ambulans; şehir içi trafik; defin ve mezarlıklar; ağaçlandırma, park ve yeşil alanlar; konut; kültür ve sanat, turizm ve tanıtım, gençlik ve spor orta ve yüksek öğrenim öğrenci yurtları sosyal hizmet ve yardım, nikâh, meslek ve beceri kazandırma; ekonomi ve ticaretin geliştirilmesi hizmetlerini yapar veya yaptırır. " belediyeler de mali durumları ve hizmet önceliklerini değerlendirerek kadınlar ve çocuklar için konukları açabilirler.</p> <p>b) (...) (2) Devlete ait her derecedeki okul binalarının inşaatı ile bakım ve onarımını yapabilir veya yaptırabilir, her türlü araç, gereç ve malzeme ihtiyaçlarını karşılayabilir; sağlıklı ilgili her türlü tesisi açabilir ve işletebilir; mabetlerin yapımı, bakımı, onarımını yapabilir; kültür ve tabiat varlıkları ile tarihî dokunun ve kent tarihi bakımından önem taşıyan mekânların ve işlevlerinin korunmasını sağlayabilir; bu amaçla bakım ve onarımını yapabilir, korunması mümkün olmayanları aslına uygun olarak yeniden inşa edebilir. Gerekliğinde, sporu teşvik etmek amacıyla gençlere spor malzemesi verir, amatör spor kulüplerine ayni ve nakdî yardım yapar ve gerekli desteği sağlar, her türlü amatör spor karşılaşmaları düzenler, yurt içi ve yurt dışı müsabakalarda üstün başarı gösteren veya derece alan öğrencilere, sporculara, teknik yöneticilere ve antrenörlere belediye meclisi kararıyla ödül verebilir. Gıda bankacılığı yapabilir. Hizmetlerin yerine getirilmesinde öncelik sırası, belediyenin malî durumu ve hizmetin ivediliği dikkate alınarak belirlenir. Belediye hizmetleri, vatandaşlara en yakın yerlerde ve en uygun yöntemlerle sunulur.</p> <p>Hizmet sunumunda engelli, yaşlı, düşük ve dar gelirli durumuna uygun yöntemler uygulanır. Belediyenin görev, sorumluluk ve yetki alanı belediye sınırlarını kapsar. Belediye meclisinin kararı ile mücavir alanlara da belediye hizmetleri götürülebilir. 4562 sayılı Organize Sanayi Bölgeleri Kanunu hükümleri saklıdır.</p>
SH-1.2 Güvenlik Hizmetlerinin Etkin Yürütülmesi		
SH-1.3 Belediye Hizmetlerinin Etkin Yürütülmesi		
SH-1.4 İnsan Kaynaklarının İyileştirilmesi ve Geliştirilmesi		
SH-1.5 Kurumsal İletişim Çalışmalarını Geliştirmek		
SH-1.6 Mali Yapının Etkin ve Verimli Kullanılması		
SH-1.7 Kurum, Kuruluş ve Kişilerle Oluşabilecek Hukuki Sorunları Asgariye İndirmek		
SH-1.8 Destek Hizmetlerinin Yürütülmesi		
SH-1.9 Kurumsal Yapının İyileştirilmesi		
SH-2.1 Sosyal Kültürel ve Ekonomik Hayata Katkı Sunmak		
SH-2.2 Dezavantajlı Grupların Sosyal Yaşamla Bütünleşmesini Sağlamak		
SH-2.3 Toplumsal Dayanışmayı Geliştirmek		
SH-2.4 Çevre Toplum ve Hayvan Sağlığının Korunması		
SH-2.5 Ticari Hayatı Düzenlemek ve Gelişimine Destek Olmak		
SH-2.6 İlçe Eğitimine Katkı Sağlamak		
SH-2.7 Kültürel Hayatın Zenginleştirilmesi		
SH-2.8 Spor Yapılmasının Yaygınlaştırılması, Spor Kültürünün Oluşturulması Böylelikle Sağlıklı Nesillerin Oluşmasının Desteklenmesi		
SH-2.9 Sosyal, Kültürel, Ticari ve Sportif Donatı Alanlarını Yaygınlaştırmak		
SH-2.10 Afetlere Karşı Toplum Bilincini Geliştirmek		
SH-2.11 İnovasyon ve Teknoloji Bilincinin Arttırılması		
SH-3.1 Sağlıklı Planlı Gelişen Kentsel Alanların Üretilmesi		
SH-3.2 Çevre ve Çevre Koruma Faaliyetlerini Yürütmek (Kent Temizliğinin Sağlanması)		
SH-3.3 Yeşil Alan ve Rekreasyon Alanlarının Geliştirilmesi		
SH-3.4 Kent Estetiği Çalışmalarını Yürütmek		
SH-3.5 İlçeye Prestij Projeleri Kazandırmak		
SH-3.6 İlçenin Altyapı ve Üstyapı Kapasitesini Geliştirmek		
SH-3.7 Kamu Kurumlarına, İbadethanelere ve Eğitim Kuruluşlarına Bakım, Onarım ve Temizlik Desteğinin Sağlanması		

HEDEFLER	DAYANAK	YASAL YÜKÜMLÜLÜKLER
SH-1.1 Zabıta Faaliyetlerini Etkin Yürütmek	5393 Sayılı Belediye Kanunu	Madde 51 - Belediye zabıtası, beldede esenlik, huzur, sağlık ve düzenin sağlanmasıyla görevli olup bu amaçla, belediye meclisi tarafından alınan ve belediye zabıtası tarafından yerine getirilmesi gereken emir ve yasaklarla bunlara uymayanlar hakkında mevzuatta öngörülen ceza ve diğer yaptırımları uygular. Görevini yaparken zabıtaya karşı gelenler, kolluk kuvvetlerine karşı gelenler gibi cezalandırılır. Belediye zabıta teşkilâtının çalışma usulü ve esasları, çalışanların görev ve yetkileri, memurluğa alınması için taşınmaları gereken nitelikler, alacakları meslek içi eğitim, görevde yükselme, meslekten çıkarılma, giyecekleri kıyafet ve savunma amaçlı olarak kullanacakları aletler ile zabıta teşkilâtında hizmet gereklerine göre oluşturulacak birimler, İçişleri Bakanlığının görüşü alınarak Çevre ve Şehircilik Bakanlığı tarafından çıkarılacak yönetmelikle düzenlenir. Belediye, bu yönetmeliğe aykırı olmamak üzere ek düzenlemeler yapabilir. Zabıta hizmetleri kesintisiz olarak yürütülür. Zabıta personelinin çalışma süresi ve saatleri 657 sayılı Devlet Memurları Kanununda belirtilen çalışma süre ve saatlerine bağlı olmaksızın, hizmetin aksatılmadan yürütülmesini sağlayacak şekilde düzenlenir. Belediye zabıta ve özel güvenlik hizmetlerinde fiilen çalışanlara, fazla mesai ücreti olarak yılı bütçe kanununda belirlenen üst sınırı aşmamak kaydıyla belediye meclisi kararı ile tespit edilen maktu tutar ödenir.
	5326 Sayılı Kabahatler Kanunu	Madde 36 - (1) Başkalarının huzur ve sükununu bozacak şekilde gürültüye neden olan kişiye, elli Türk Lirası idarî para cezası verilir. (2) Bu fiilin bir ticarî işletmenin faaliyeti çerçevesinde işlenmesi halinde işletme sahibi gerçek veya tüzel kişiye bin Türk Lirasından beşbin Türk Lirasına kadar idarî para cezası verilir. (3) Bu kabahat dolayısıyla idarî para cezasına kolluk veya belediye zabıta görevlileri karar verir.
		Madde 41 - (1) Evsel atık ve artıkları, bunların toplanmasına veya depolanmasına özgü yerler dışına atan kişiye, yirmi Türk Lirası idarî para cezası verilir. Bireysel atık ve artıkların atılması halinde de bu fıkra hükmü uygulanır. (2) Fiilin yemek pişirme ve servis yerlerinde işlenmesi halinde işletme sahibi gerçek veya tüzel kişiye, beşyüz Türk Lirasından beşbin Türk Lirasına kadar idarî para cezası verilir. (3) Hayvan kesimine tahsis edilen yerler dışında hayvan kesen veya kesilen hayvan atıklarını sokağa veya kamuya ait sair bir alana bırakan kişiye, elli Türk Lirası idarî para cezası verilir. (4) İnşaat atık ve artıklarını bunların toplanmasına veya depolanmasına özgü yerler dışına atan kişiye, yüz Türk Lirasından üçbin Türk Lirasına kadar idarî para cezası verilir. İnşaat faaliyetinin bir tüzel kişi adına yürütülmesi halinde bu tüzel kişi hakkında verilecek idarî para cezasının üst sınırı beşbin Türk Lirasıdır. Bu atık ve artıkların kaldırılmasına ilişkin masraf da ayrıca kişiden tahsil edilir. (5) Kullanılamaz hale gelen veya ihtiyaç fazlası ev eşyasını bunların toplanmasına ilişkin olarak belirlenen günün dışında sokağa veya kamuya ait sair bir yere bırakan kişiye elli Türk Lirası idarî para cezası verilir. Bu eşyanın toplanması hususunda belediye tarafından belirli aralıklarla yılda üç günden az olmamak üzere belirlenen günler önceden uygun araçlarla ilân olunur. (6) Kullanılamaz hale gelen motorlu kara veya deniz nakil araçlarını ya da bunların mütemmim cüzlerini sokağa veya kamuya ait sair bir yere bırakan kişiye ikiyüzlü Türk Lirası idarî para cezası verilir. Bunların kaldırılmasına ilişkin masraf da kişiden ayrıca tahsil edilir. (7) Bu kabahatler dolayısıyla idarî para cezasına belediye zabıta görevlileri karar verir. (8) Bu kabahatler dolayısıyla meydana gelen kirliliğin kişi tarafından derhal giderilmesi halinde idarî para cezasına karar verilmeyebilir. (9) Bu madde hükümleri, belediye sınırları içinde uygulanır. (10) Özel kanunlardaki hükümler saklıdır.
SH-1.2 Güvenlik Hizmetlerinin Etkin Yürütülmesi	6502 Sayılı Tüketicinin Korunması Hakkında Kanun	Madde 42- (1) Meydanlara veya parklara, cadde veya sokak kenarlarındaki kamuya ait duvar veya alanlara, rızası olmaksızın özel kişilere ait alanlara bez, kâğıt ve benzeri afiş ve ilân asan kişiye, yüz Türk Lirasından üçbin Türk Lirasına kadar idarî para cezası verilir. Aynı içerikteki afiş ve ilânlar, tek fiil sayılır. (2) Birinci fıkra hükmü, yetkili makamlardan alınan açık ve yazılı izne dayalı olarak asılan afiş ve ilânlar açısından uygulanmaz. Bu izinde, afiş ve ilânın asılacağı zaman dilimi açık bir şekilde gösterilir. Bu afiş ve ilânlar izin verilen gerçek veya tüzel kişi tarafından bu sürenin dolmasını müteakip derhal toplatılır. Toplatma yükümlülüğüne aykırı hareket edilmesi halinde birinci fıkra hükmüne göre idarî para cezası verilir. (3) Bu afiş ve ilânların kaldırılmasına ilişkin masraflar da ilgili kişilerden ayrıca tahsil edilir. (4) Bu kabahatler dolayısıyla idarî para cezasına, kolluk veya belediye zabıta görevlileri karar verir. (5) Özel kanunlardaki hükümler saklıdır.
6502 Sayılı Tüketicinin Korunması Hakkında Kanun		Madde 6 - (1) Vitrinde, rafta, elektronik ortamda veya açıkça görülebilir herhangi bir yerde teşhir edilen malın, satılık olmadığı belirtilen bir ibareye yer verilmedikçe satışından kaçınılamaz. (2) Hizmet sağlamaktan haklı bir sebep olmaksızın kaçınılamaz. (3) Ticari veya mesleki amaçlarla hareket edenler; aksine bir teamül, ticari örf veya adet ya da haklı bir sebep yoksa; bir mal veya hizmetin satışını o mal veya hizmetin, kendisi tarafından belirlenen miktar, sayı, ebat gibi koşullara ya da başka bir mal veya hizmetin satın alınması şartına bağlayamaz. (4) Bakanlık ve belediyeler, bu madde hükümlerinin uygulanması ve izlenmesine ilişkin işleri yürütmekle görevlidir
		Madde 54 - (1) Perakende satışa arz edilen malların veya ambalajlarının yahut kaplarının üzerine kolaylıkla görülebilir ve okunabilir şekilde tüketicinin ödeyeceği tüm vergiler dâhil satış fiyatı ve birim fiyatını gösteren, üretim yeri ve ayırıcı özelliklerini içeren etiket konulması; etiket konulması mümkün olmayan hâllerde aynı bilgileri kapsayan listelerin görülebilecek şekilde uygun yerlere asılması zorunludur. Hizmetlerin tarife ve fiyatlarını gösteren listeler de bu madde hükmüne göre düzenlenerek asılır. (2) Etiket, tarife ve fiyat listelerinde belirtilen fiyat ile kasa fiyatı arasında fark olması durumunda tüketici lehine olan fiyat uygulanır. (3) İndirimli satışa konu edilen mal veya hizmetlerin indirimli satış fiyatı, indirimden önceki fiyatı, tarife ve fiyat listeleri ile etiketlerinde gösterilir. İndirimli satışa konu edilen mal veya hizmetlerin indirimden önceki fiyattan daha düşük fiyatla satışa sunulduğunun ispatı satıcı veya sağlayıcıya aittir. (4) Bakanlık, belediyeler ve ilgili odalar, bu madde hükümlerinin uygulanması ve izlenmesine ilişkin işleri yürütmekle görevlidirler. (5) Etiket, tarife ve fiyat listeleri, indirimli satışlara ilişkin süre ile diğer uygulama usul ve esasları yönetmelikle belirlenir

SH-1.4 İnsan Kaynaklarının İyileştirilmesi ve Geliştirilmesi	5393 Sayılı Belediye Kanunu	<p>Madde 13- Herkes ikamet ettiği beldenin hemşehrisidir. Hemşehrilerin, belediye karar ve hizmetlerine katılma, belediye faaliyetleri hakkında bilgilendirme ve belediye idaresinin yardımlarından yararlanma hakları vardır. Yardımların insan onurunu zedelemeyecek koşullarda sunulması zorunludur.</p> <p>Belediye, hemşehriler arasında sosyal ve kültürel ilişkilerin geliştirilmesi ve kültürel değerlerin korunması konusunda gerekli çalışmaları yapar. Bu çalışmalarda üniversitelerin, kamu kurumu niteliğindeki meslek kuruluşlarının, sendikaların, sivil toplum kuruluşları ve uzman kişilerin katılımını sağlayacak önlemler alınır.</p> <p>Belediye sınırları içinde oturan, bulunan veya ilişiği olan her şahıs, belediyenin kanunlara dayanan kararlarına, emirlerine ve duyurularına uymakla ve belediye vergi, resim, harç, katkı ve katılma paylarını ödemekle yükümlüdür.</p> <p>Madde 15- Belediyenin yetkileri ve imtiyazları</p> <p>h) Mahallî müşterek nitelikteki hizmetlerin yerine getirilmesi amacıyla, belediye ve mücavir alan sınırları içerisinde taşınmaz almak, kamulaştırmak, satmak, kiralamak veya kiraya vermek, trampa etmek, tahsis etmek, bunlar üzerinde sınırlı aynî hak tesis etmek.</p> <p>Madde 49- Norm kadro ilke ve standartları Çevre ve Şehircilik Bakanlığı ve Devlet Personel Başkanlığı tarafından müştereken belirlenir. Belediyenin ve bağlı kuruluşlarının norm kadroları, bu ilke ve standartlar çerçevesinde belediye meclisi kararıyla belirlenir</p>
SH-1.5 Kurumsal İletişim Çalışmalarını Geliştirmek	2942 Sayılı Kamulaştırma Kanunu	<p>Madde 3 – İdareler, kanunlarla ve Cumhurbaşkanlığı kararnameleriyle yapmak yükümlülüğünde buldukları kamu hizmetlerinin veya teşebbüslerinin yürütülmesi için gerekli olan taşınmaz malları, kaynakları ve irtifak haklarını; bedellerini nakden ve peşin olarak veya aşağıda belirtilen hallerde eşit taksitlerle ödemek suretiyle kamulaştırma yapabilirler.Cumhurbaşkanınca kabul olunan, büyük enerji ve sulama projeleri ile iskan projelerinin gerçekleştirilmesi, yeni ormanların yetiştirilmesi, kıyıların korunması ve turizm amacıyla yapılacak kamulaştırmalarda, bir gerçek veya özel hukuk tüzelkişisine ödenecek kamulaştırma bedelinin o yıl Genel Bütçe Kanununda gösterilen miktarı, nakden ve peşin olarak ödenir. Bu miktar, kamulaştırma bedelinin altıda birinden az olamaz. Bu miktarın üstünde olan kamulaştırma bedelleri, peşin ödeme miktarından az olmamak ve en fazla beş yıl içinde faiziyle birlikte ödenmek üzere eşit taksitlere başlanır. Taksitlere, peşin ödeme gününün takip eden günden itibaren, Devlet borçları için öngörülen en yüksek faiz haddi uygulanır.İdarelerce yeterli ödenek temin edilmeden kamulaştırma işlemlerine başlanılamaz.</p>
SH-1.6 Mali Yapının Etkin ve Verimli Kullanılması	5018 Sayılı Kamu Mali Yönetimi ve Kontrol Kanunu	<p>Madde 1 - Bu Kanunun amacı, kalkınma planları ve programlarda yer alan politika ve hedefler doğrultusunda kamu kaynaklarının etkili, ekonomik ve verimli bir şekilde elde edilmesi ve kullanılmasını, hesap verebilirliği ve malî saydamlığı sağlamak üzere, kamu malî yönetiminin yapısını ve işleyişini, kamu bütçelerinin hazırlanmasını, uygulanmasını, tüm malî işlemlerin muhasebeleştirilmesini, raporlanmasını ve malî kontrolü düzenlemektir.</p>
SH-2.7 Kültürel Hayatın Zenginleştirilmesi	657 Sayılı Devlet Memurları Kanunu	<p>Madde 2 – (Değişik: 23/12/1972 - KHK-2/1 md.)</p> <p>Bu Kanun, Devlet memurlarının hizmet şartlarını, niteliklerini, atanma ve yetiştirilmelerini, ilerleme ve yükselmelerini, ödev, hak, yüküm ve sorumluluklarını, aylıklarını ve ödeneklerini ve diğer özlük işlerini düzenler.</p>
SH-2.9 Sosyal, Kültürel, Ticari ve Sportif Donatı Alanlarını Yaygınlaştırmak	4857 Sayılı İş Kanunu	<p>Madde 1 - Bu Kanunun amacı işverenler ile bir iş sözleşmesine dayanarak çalıştırılan işçilerin çalışma şartları ve çalışma ortamına ilişkin hak ve sorumluluklarını düzenlemektir.</p> <p>Bu Kanun, 4 üncü Maddedeki istisnalar dışında kalan bütün işyerlerine, bu işyerlerinin işverenleri ile işveren vekillerine ve işçilerine faaliyet konularına bakılmaksızın uygulanır. İşyerleri, işverenler, işveren vekilleri ve işçiler, 3 üncü maddedeki bildirim gününe bakılmaksızın bu Kanun hükümleri ile bağlı olurlar.</p>
SH-2.2 Dezavantajlı Grupların Sosyal Yaşamla Bütünleşmesini Sağlamak	5378 Sayılı Engelliler Hakkında Kanun	<p>Madde 13- (Değişik:6/2/2014-6518/71 md.)</p> <p>Engellilerin meslek seçebilmesi ve bu alanda eğitim alabilmesi için gerekli tedbirler alınır.</p> <p>Çalışma ve Sosyal Güvenlik Bakanlığınca yapılan iş ve meslek analizleri doğrultusunda engelliler için Millî Eğitim Bakanlığı ve Çalışma ve Sosyal Güvenlik Bakanlığınca mesleki rehabilitasyon, rehabilitasyon ve eğitim programları geliştirilir.</p> <p>Engellilerin mesleki rehabilitasyon ve rehabilitasyon hizmetleri, kamu kurum ve kuruluşları ile belediyeler ve diğer gerçek veya tüzel kişiler tarafından da gerçekleştirilebilir.</p> <p>Bu maddeye ilişkin usul ve esaslar, Aile ve Sosyal Politikalar Bakanlığı, Millî Eğitim Bakanlığı ve Çalışma ve Sosyal Güvenlik Bakanlığınca müştereken çıkarılan yönetmelikle belirlenir</p>
SH-2.3 Toplumsal Dayanışmayı Geliştirmek	5395 Sayılı Çocuk Koruma Kanunu	<p>Madde 5- (1) Korumacı ve destekleyici tedbirler, çocuğun öncelikle kendi aile ortamında korunmasını sağlamaya yönelik danışmanlık, eğitim, bakım, sağlık ve barınma konularında alınacak tedbirlerdir.</p> <p>Bunlardan;</p> <p>e) Barınma tedbiri, barınma yeri olmayan çocuklu kimselere veya hayatı tehlikede olan hamile kadınlara uygun barınma yeri sağlamaya yönelik tedbirdir.</p>

SH-2.4 Çevre Toplum ve Hayvan Sağlığının Korunması	2872 Sayılı Çevre Kanunu	Madde 1 – (Değişik: 26/4/2006-5491/1 md.) Bu Kanunun amacı, bütün canlıların ortak varlığı olan çevrenin, sürdürülebilir çevre ve sürdürülebilir kalkınma ilkeleri doğrultusunda korunmasını sağlamaktır.
	1593 Sayılı Hıfzısıhha Kanunu	Madde 20 – Belediyelerin umumi hıfzısıhha ve içtimai muavenete taallük eden mesailden ifasile mükellef oldukları vazifelere aşağıda zikredilmiştir. 1 - İçilecek ve kullanılacak evsafı fenniye haiz su celbi. 2 - Lağım ve mecralar tesisatı. 3 - Mezbaha inşaatı. 4 - Mezarlıklar tesisatı ve mevta defni ve nakli işleri. 5 - Her nevi muzahrafatın teb'it ve imhası. 6 - Meskenlerin sıhhi ahvaline nezaret. 7 - Sıcak ve soğuk hamamlar tesisi. 8 - (Mülga: 24/6/1995-KHK-560/21 md.; Aynen kabul: 27/5/2004-5179/37 md.) 9 - Umumi mahallerde halkın sıhhatine zarar veren amilleri izale. 10 - Sari hastalıklarla mücadele işlerine muavenet. 11 - Hususi eczane bulunmayan yerlerde eczane küşadı. 12 - İlk tıbbi imdat ve muavenet teşkilatı. 13 - Hastane, dispanser, süt çocuğu, muayene ve tedavi evi, aceze ve ihtiyar yurtları ve doğum evi tesis ve idaresi. 14 - Meccani doğum yardımı için ebe istihdamı.
SH-2.5 Ticari Hayatı Düzenlemek ve Gelişimine Destek Olmak	3572 İşyeri Açma Ve Çalışma Ruhsatlarına Dair Kanun Hükmünde Kararnamenin Değiştirilerek Kabulüne Dair Kanun	Madde 3 – İşyeri Açma ve Çalışma Ruhsatını vermeye aşağıdaki merciler yetkilidir: b) Belediye hudutları ile mücavir alan içinde kalan tüm işyerleri ve işletmelere belediyeler. Madde 5 – İşyeri veya işletme açmak isteyen; işin özelliğine göre 4 üncü maddede belirtilen yönetmelikte öngörülen kriterlere uygun olarak işyerini düzenledikten sonra başvuru formunu doldurarak 3 üncü maddede belirtilen mercie ibraz ederler. Bu başvurunun yönetmelikte öngörülen kriterlere uygun olarak doldurulduğunun tespiti halinde, başkaca bir işleme gerek kalmaksızın işyeri açma ve çalışma ruhsatı düzenlenerek ilgiliye verilir. İlgili, bu belgeye dayanarak işyeri açabilir. İşyeri açma ve çalışma ruhsatı bütün işyerleri için tek tip olarak düzenlenir. Beyana göre tanzim edilen ruhsat müktesep hak doğurmaz Madde 6 – İşyeri açma ve çalışma ruhsatı verilen işyerleri, 3 üncü maddede belirtilen merciler tarafından ilgili kamu kurum ve kuruluşlarına ruhsatın verilmiş tarihini izleyen bir ay içinde kontrol ettirilirler. Bu süre içinde kontrol ettirilmemesi halinde, ilgili, çalışma ruhsatı almış sayılır ve kontrol görevini süresinde yerine getirmeyen kamu görevlileri hakkında yasal hükümler uygulanır. Ruhsat verilmesini takiben yapılacak kontrol ve denetimlerde, 4 üncü maddede belirtilen yönetmelikte öngörülen kriterlere aykırı beyan ve durumun tespiti halinde; verilmiş olan ruhsat, ilgili mevzuattaki hükümler çerçevesinde yetkili merci veya mülki idare amirince iptal edilerek işyeri kapatılır ve ilgililer hakkında ayrıca işlem yapılır. İşyerlerinde işyeri açma ve çalışma ruhsatı ile maliye vergi levhası ve fiyat tarifesi dışında herhangi bir levha asılamaz.
	5393 Sayılı Belediye Kanunu	Madde 53- Belediye; yangın, sanayi kazaları, deprem ve diğer doğal afetlerden korunmak veya bunların zararlarını azaltmak amacıyla beldenin özelliklerini de dikkate alarak gerekli afet ve acil durum plânlarını yapar, ekip ve donanımı hazırlar. Acil durum plânlarının hazırlanmasında varsa il ölçeğindeki diğer acil durum plânlarıyla da koordinasyon sağlanır ve ilgili bakanlık, kamu kuruluşları, meslek teşekkülleriyle üniversitelerin ve diğer mahallî idarelerin görüşleri alınır. Plânlar doğrultusunda halkın eğitimi için gerekli önlemler alınarak ikinci fıkrada sayılan idareler, kurumlar ve örgütlerle ortak programlar yapılabilir. Belediye, belediye sınırları dışında yangın ve doğal afetler meydana gelmesi durumunda, bu bölgelere gerekli yardım ve destek sağlayabilir
SH-2.10 Afetlere Karşı Toplum Bilincini Geliştirmek		

SH-3.1 Sağlıklı Planlı
Gelişen Kentsel Alanların
Üretilmesi

3194 Sayılı İmar
Kanunu

Madde 18 – İmar hududu içinde bulunan binalı veya binasız arsa ve arazileri malikleri veya diğer hak sahiplerinin muvafakati aranmaksızın, birbirleri ile, yol fazlaları ile, kamu kurumlarına veya belediyelere ait bulunan yerlerle birleştirmeye, bunları yeniden imar planına uygun ada veya parsellere ayırmaya, müstakil, hisseli veya kat mülkiyeti esaslarına göre hak sahiplerine dağıtmaya ve re'sen tescil işlemlerini yaptırmaya belediyeler yetkilidir. Sözü edilen yerler belediye ve mücavir alan dışında ise yukarıda belirtilen yetkiler valilikçe kullanılır.

Belediyeler veya valiliklerce düzenlemeye tabi tutulan arazi ve arsaların dağıtımı sırasında bunların yüzölçümlerinden yeteri kadar saha, düzenleme alanındaki nüfusun kentsel faaliyetlerini sürdürebilmeleri için gerekli olan umumi hizmet alanlarının tesis edilmesi ve düzenleme dolayısıyla meydana gelen değer artışları karşılığında “düzenleme ortaklık payı” olarak düşülebilir. Ancak, bu maddeye göre alınacak düzenleme ortaklık payları, düzenlemeye tabi tutulan arazi ve arsaların düzenlemeden önceki yüzölçümlerinin yüzde kırk beşini geçemez.

Madde 8 – Planların hazırlanmasında ve yürürlüğe konulmasında aşağıda belirtilen esaslara uyulur.

a) Bölge planları; sosyo - ekonomik gelişme eğilimlerini, yerleşmelerin gelişme potansiyelini, sektörel hedefleri, faaliyetlerin ve alt yapıların dağılımını belirlemek üzere hazırlanacak bölge planlarını, gerekli gördüğü hallerde Devlet Planlama Teşkilatı yapar veya yaptırır.

b) İmar Planları; Nazım İmar Planı ve Uygulama İmar Planından meydana gelir. Mevcut ise bölge planı ve çevre düzeni plan kararlarına uygunluğu sağlanarak, belediye sınırları içinde kalan yerlerin nazım ve uygulama imar planları ilgili belediyelerce yapılır veya yaptırılır. Belediye meclisince onaylanarak yürürlüğe girer. Bu planlar onay tarihinden itibaren belediye başkanlığınca tespit edilen ilan yerlerinde ve ilgili idarelerin internet sayfalarında bir ay süreyle eş zamanlı olarak ilan edilir. Bir aylık ilan süresi içinde planlara itiraz edilebilir. Belediye başkanlığınca belediye meclisine gönderilen itirazlar ve planları belediye meclisi onbeş gün içinde inceleyerek kesin karara bağlar.

Belediye ve mücavir alan dışında kalan yerlerde yapılacak planlar valilik veya ilgisince yapılır veya yaptırılır. Valilikçe uygun görüldüğü takdirde onaylanarak yürürlüğe girer. Onay tarihinden itibaren valilikçe tespit edilen ilan yerinde ve ilgili idarelerin internet sayfalarında bir ay süreyle eş zamanlı olarak ilan edilir. Bir aylık ilan süresi içinde planlara itiraz edilebilir. İtirazlar valilikçe yapılır, valilik itirazları ve planları onbeş gün içerisinde inceleyerek kesin karara bağlar.

Onaylanmış planlarda yapılacak değişiklikler de yukarıdaki usullere tabidir.

Kesinleşen imar planlarının bir kopyası, Bakanlığa gönderilir.

İmar planları alenidir. Bu aleniyeti sağlamak ilgili idarelerin görevidir. Belediye Başkanlığı ve mülki amirlikler, imar planının tamamını veya bir kısmını kopyalar veya kitapçıklar haline getirip çoğaltarak tespit edilecek ücret karşılığında isteyenlere verir.

SH-3.2 Çevre ve Çevre Koruma Faaliyetlerini Yürütmek (Kent Temizliğinin Sağlanması)	5393 Sayılı Belediye Kanunu	Madde 15- g) Katı atıkların toplanması, taşınması, ayrıştırılması, geri kazanımı, ortadan kaldırılması ve depolanması ile ilgili bütün hizmetleri yapmak ve yaptırmak.
	5216 Sayılı Büyükşehir Belediye Kanunu	Madde 7 i) Sürdürülebilir kalkınma ilkesine uygun olarak çevrenin, tarım alanlarının ve su havzalarının korunmasını sağlamak; ağaçlandırma yapmak; gayrisihhî işyerlerini, eğlence yerlerini, halk sağlığına ve çevreye etkisi olan diğer işyerlerini kentin belirli yerlerinde toplamak; inşaat malzemeleri, hurda depolama alanları ve satış yerlerini, hafriyat toprağı, moloz, kum ve çakıl depolama alanlarını, odun ve kömür satış ve depolama sahalarını belirlemek, bunların taşınmasında çevre kirliliğine meydan vermeyecek tedbirler almak; büyükşehir katı atık yönetim plânını yapmak, yaptırmak; katı atıkların kaynaқта toplanması ve aktarma istasyonuna kadar taşınması hariç katı atıkların ve hafriyatın yeniden değerlendirilmesi, depolanması ve bertaraf edilmesine ilişkin hizmetleri yerine getirmek, bu amaçla tesisler kurmak, kurdurmak, işletmek veya işlettmek; sanayi ve tıbbî atıklara ilişkin hizmetleri yürütmek, bunun için gerekli tesisleri kurmak, kurdurmak, işletmek veya işlettmek; deniz araçlarının atıklarını toplamak, toplatmak, arıtmak ve bununla ilgili gerekli düzenlemeleri yapmak.
	Ambalaj Atıkları Yönetmeliği	<p>Madde 8 – (1) Ambalaj atıklarının ayrı toplanmasından, 5216 sayılı Kanunun 7 nci maddesi kapsamında büyükşehir belediye sınırları içerisinde ilçe belediyeleri ve 5393 sayılı Kanunun 15 inci maddesi kapsamında belediyeler sorumludur.</p> <p>(2) Belediyeler, ambalaj atıklarının düzenli depolama tesislerine gönderilmemesi ve ambalaj atıklarının bu tesislere kabul edilmemesi için gerekli önlemleri almakla yükümlüdür.</p> <p>(4) Belediyeler;</p> <p>a) Bakanlığın belirlediği esaslar doğrultusunda atık karakterizasyonu çalışmasını yaparak ambalaj atığı oranını malzeme cinslerine göre belirlemekle,</p> <p>b) Ambalaj atıklarının ayrı toplanması için altıncı bölümde yer alan hususlara uygun olarak toplama sistemini kurmakla, ambalaj atığı üreticileri tarafından toplama sistemine verilen ambalaj atıklarını ayrı toplamakla veya toplattırmakla,</p> <p>c) Ambalaj atıklarının yönetimi için toplama ayırma tesisi kurmak/kurdurmakla, işletmek/işletmekle, kurduğu tesislere çevre lisanslı almak/aldırmakla veya bu faaliyeti çevre lisanslı toplama ayırma tesisleri ile gerçekleştirmekle,</p> <p>ç) Kurulan toplama sistemini ambalaj atığı üreticilerine ilan duyurmakla,</p> <p>d) Ambalaj atıklarının yetkili olmayan kişiler tarafından toplanmasını önlemek amacıyla gerekli önlemleri almakla,</p> <p>e) Ambalaj atıklarının ayrı toplanması için ambalaj bilgi sistemi üzerinden ambalaj atıkları yönetim planını hazırlamakla, yetkilendirilmiş kuruluşla işbirliği yapılması halinde ise planı yetkilendirilmiş kuruluşlarla birlikte hazırlamakla, hazırlanan planı ambalaj bilgi sistemi üzerinden sunmakla,</p> <p>f) Ambalaj atıkları yönetim planı kapsamında uygulamaya ilişkin yapılacak değişiklikleri bir ay içerisinde ambalaj bilgi sisteminden bildirmekle,</p> <p>g) Yürütülen çalışmalara ilişkin bir önceki yıla ait raporu, Ocak ayı sonuna kadar ambalaj bilgi sistemi üzerinden sunmakla,</p> <p>ğ) Ambalaj atığı yönetim planı kapsamında ayrı toplama çalışmalarını yürütmek, izlemek, denetlemek, toplanan ambalaj atıklarına ilişkin verileri kayıt altına almak ve verileri ambalaj bilgi sistemi üzerinden bildirmekle,</p> <p>h) Toplanan ambalaj atıklarını malzeme cinslerine göre ayrılması için toplama ayırma tesislerine, malzeme cinslerine göre ayrı ekipmanlarda biriktirilmiş ambalaj atıklarını ise ambalaj atığı işleme tesislerine göndermekle,</p> <p>ı) Ambalaj atıkları yönetimi kapsamında, bu Yönetmelikle sorumluluk verilen taraflarla birlikte eğitim faaliyetleri yapmak ve bu faaliyetlere katkıda bulunmakla,</p> <p>i) Çevre lisansı başvurusunda bulunacak olan toplama ayırma, geri dönüşüm ve geri kazanım tesislerine çalışabilecekleri uygun alan temin etmek, bu alanları imar planları üzerine işlemek ve altyapılarını öncelikli olarak sağlamakla, görevli ve yükümlüdürler.</p>
SH-3.3 Yeşil Alan ve Rekreasyon Alanlarının Geliştirilmesi	2863 Sayılı Kültür ve Tabiat Varlıklarını Koruma Kanunu	Madde 10 – Her kimin mülkiyetinde veya idaresinde olursa olsun, taşınmaz kültür ve tabiat varlıklarının korunmasını sağlamak için gerekli tedbirleri almak, aldırarak ve bunların her türlü denetimini yapmak veya kamu kurum ve kuruluşları ile belediyeler ve valiliklere yaptırmak, Kültür ve Turizm Bakanlığına aittir.
SH-3.5 İlçeye Prestij Projeleri Kazandırmak	5199 Sayılı Hayvanları Koruma Kanunu	Madde 4-j) Yerel yönetimlerin, gönüllü kuruluşlarla işbirliği içerisinde, sähipsiz ve güçten düşmüş hayvanların korunması için hayvan bakımevleri ve hastaneler kurarak onların bakımlarını ve tedavilerini sağlamaları ve eğitim çalışmalarını yapmaları esastır.

Diğer Mevzuatlar

5393 Sayılı Belediye Kanunu Madde 17, 18, 38, 41, 54, 56, 61

5018 Sayılı Kamu Mali Yönetimi ve Kontrol Kanunu Madde 9,13, 41, 64,

4735 Kamu İhale Sözleşmeleri Kanunu

5510 Sayılı Sosyal Sigortalar ve Genel Sağlık Sigortası Güvenlik Kurumu Kanunu

4734 Sayılı Kamu İhale Kanunu

4721 Sayılı Türk Medeni Kanunu

4982 Sayılı Bilgi Edinme Kanunu

4109 Sayılı Asker Ailelerinden Muhtaç Olanlara Yardım Hakkındaki Kanun

2886 Devlet İhale Kanunu

6698 Sayılı Kişisel Verilerin Korunması Kanunu

ve diğer uygulanan mevzuatlar.

2.3. ÜST POLİTİKA BELGELERİ ANALİZİ

Üst Politika Belgesi	İlgili Bölüm / Referans	Verilen Görev / İhtiyaçlar	İlgili Bölüm Açıklama
1.1. Kalkınma Planı	665 - 690.1. - 694	Gereken alanlarda kentsel dönüşüm projelerinin hazırlanıp uygulama,yatay mimari ve insan odaklılık anlayışıyla tasarımları gerçekleştirilmesi, yaşam kalitesi yüksek ve dayanıklı yerleşimler oluşturulmasına yönelik politikalara ağırlık verilmektedir.	665. Türkiye’de insan odaklı, doğal hayata ve tarihi mirasa saygılı, temel kentsel hizmetlerin adil ve erişilebilir şekilde sağlandığı, yerel hizmetlerin yerindelik ilkesiyle yürütüldüğü, yaşam kalitesi yüksek ve dayanıklı yerleşimler oluşturulmasına yönelik politikalara ağırlık verilmektedir. 690.1. Kentsel dönüşüm uygulamalarında tarihi kent merkezi alanlarının yenilenmesinin yaygınlaştırılması, bu kapsamda yerel yönetimlerle paylaşımlı bir finansman modeli oluşturulması sağlanacak ve 81 ilde tarihi kent merkezleri kent kimliğini ön plana çıkaracak şekilde dönüştürülerek, yatay mimari ve insan odaklılık anlayışıyla tasarımları gerçekleştirilecektir. 694. Kentsel dönüşüm uygulamaları ve imara yeni açılacak alanlar ile sanayi alanlarının dönüşümü kapsamında şehir planlaması yapılırken şehrin afet geçmişi, afet tehlikeleri ve riskleri göz önünde bulundurulacaktır.
	675.1. - 802-802.1	Destek ve güvenlik hizmetlerinin verilmesi	675.1. Kamusal alanların erişim ve güvenliğinin artırılması için mahalle bazında kırılğan kesimlere yönelik olarak ihtiyaç analizi yaptırması ve hizmet kalitesinin artırılması. 802. Yerel yönetim hizmet sunumunda kentlerin nitelikleri ve dinamikleri dikkate alınarak kent esenliği ve güvenliği güçlendirilecektir. 802.1. Yerel yönetimlerin kent esenliği ve güvenliğine ilişkin projeleri desteklenecektir.
	673-676 - 713	Yeşil şehir vizyonu kapsamında parklar ve bahçeler yapılması ve yeşil alan miktarının yüksek olması,	673. İnsan odaklı, doğal hayata ve tarihi mirasa saygılı, temel kentsel hizmetlerin adil ve erişilebilir bir şekilde sağlandığı, yaşam kalitesi yüksek ve değer üreten şehirler ve yerleşimler oluşturmak temel amaçtır. 676. Yeşil şehir vizyonu kapsamında yaşam kalitesinin artırılması ve iklim değişikliğine uyumu teminen şehirlerimizde Millet Bahçeleri yapılacak ve yeşil alanların miktarı artırılacaktır. 713.Çevre konusunda kurum ve kuruluşların görev, yetki ve sorumlulukları netleştirilerek kamu, özel sektör, mahalli idareler ve STK’lar arasında koordinasyon ve işbirliği geliştirilecek, toplumun çevre bilinci artırılacak ve etkin çevre yönetimi sağlanacaktır.
	683-683.1.	Akıllı şehir stratejisi çerçevesinde yeraltı-yerüstü akıllı çöp sisteminin yaygınlaştırılması,	683. Yerel yönetimlerin akıllı şehir stratejilerini ve izleyecekleri yol haritalarını hazırlamaları teşvik edilecek, akıllı şehir projelerinin ulusal katmanda önceliklendirilen alanlar ve kabiliyetler dikkate alınarak seçilmesi ve hayata geçirilmesi sağlanacak, akıllı şehir uygulamalarına yönelik yerli üretimin geliştirilmesi desteklenecektir. 683.1. Yerel yönetimlere akıllı şehir stratejilerini ve izleyecekleri yol haritalarını hazırlamalarına yönelik Ulusal Akıllı Şehir Stratejisi ve Eylem Planı esas alınarak rehberlik sağlanacaktır.
	655.2 - 655.3	İhtiyaç sahibi yaşlı,engelli ve bakıma muhtaç vatandaşlarımız için evde bakım hizmetinin sürekliliği	655.2. Farklı kurumlar tarafından sunulan uzun süreli evde bakım hizmetlerinde bütünlük ve kurumlar arası eşgüdüm sağlanacak, yerel yönetimlerin hizmet sunumunda daha fazla rol almasına imkân verecek düzenlemeler yapılacaktır. 655.3. Evde ve kurumsal yaşlı bakım hizmetlerinde çalışacak işgücünün nitelik ve niceliği artırılacaktır.

Üst Politika Belgesi	İlgili Bölüm / Referans	Verilen Görev / İhtiyaçlar	İlgili Bölüm Açıklama
1.1. Kalkınma Planı	632-632.1.	Şehre ait görsel sanatsal imalatlarının yapılması ve kent estetiğinin sağlanması, kamu binalarında ve yeşil alanlarda çevre ve peyzaj düzenlemesi,	632. Kentel tasarımların, imar planlarının, toplu konutlar ve kamu binalarının peyzaja, şehrin dokusuna, estetiğine ve kimliğine katkı sağlamasına özen gösterilecek ve kentsel dönüşüm uygulamalarının kültürel kimliğe ve yapıya uygunluğu gözetilecektir. 632.1. Yerel yönetimler ve ilgili kamu kurumlarının, şehre kimlik katan önemli mekânlara ilişkin markalaştırma uygulamaları teşvik edilip yaygınlaştırılacaktır.
	633-633.1	Kültür sanat merkezlerimizde çocuklarımızın dostluk, hayvan sevgisi, doğa sevgisi, çevre ve sağlık konularında bilişmelerine yardımcı olacak çocuk oyunlarının sergilenmesi, ayrıca bilgievlerimizde verilen kültürel ve sanatsal kulüp çalışmalarımızın sürekliliği	633. Kültür ve sanata erişim ve katılım olanakları artırılacaktır. 633.1. Kültür ve sanatın bir yaşam alışkanlığı olarak gelişmesi için erken yaşlardan itibaren kültür ve sanat eğitimi verilecektir.
	796-797	Stratejik planlarda belirlenen öncelikler doğrultusunda kaynak ihtiyaçlarımız ve tahsislerimiz arasındaki uyumu arttırarak mali sürdürülebilirliğin, hesap verilebilir şekilde sağlanması	796. Yerel yönetimlerin etkin, hızlı ve kaliteli hizmet sunabilen; dezavantajlı kesimlerin ihtiyaçlarını gözetilen; katılımcı, mali sürdürülebilirliği sağlamış, şeffaf ve hesap verebilir bir yapıya kavuşturularak vatandaş memnuniyetinin üst düzeye çıkarılması temel amaçtır. 797. Yerel yönetimlerin stratejik planlarında yer alan öncelikleri ile kaynak tahsisleri arasındaki uyum artırılacaktır.
	593.7-594.2-796-800.1	Dezavantajlı kesimler için organizasyonlar yapılması, medikal malzeme desteği, erişilebilirliğin öneminin artırılması, psikososyal desteğin sağlanması	593.7. Göç, afet ve acil durumlarda birey, aile ve topluma yönelik psiko-sosyal destek hizmetleri koordineli ve etkin bir şekilde sunulacak ve hizmet sunum kapasitesi geliştirilecektir. 594.2. Kaliteli, ekonomik ve kolay erişilebilir çocuk, engelli ve yaşlı bakım imkânlarının yaygınlaştırılması sağlanacaktır. 796. Yerel yönetimlerin etkin, hızlı ve kaliteli hizmet sunabilen; dezavantajlı kesimlerin ihtiyaçlarını gözetilen; katılımcı, mali sürdürülebilirliği sağlamış, şeffaf ve hesap verebilir bir yapıya kavuşturularak vatandaş memnuniyetinin üst düzeye çıkarılması temel amaçtır. 800.1. Dezavantajlı kesimlerin yerel yönetimlerdeki temsil ve karar alma süreçlerine katılım mekanizmaları güçlendirilecek, kent konseylerinde belirli bir oranda katılımı sağlanacak, alınacak önemli kararlarda halk oylamasına başvurulabilmesi gibi yollarla yerel hizmet sunumunda bu kesimlerin ihtiyaçlarının daha fazla dikkate alınması sağlanacaktır.
	799-799.1-803-804-805.1	Personel niteliğini arttırmaya yönelik kurum içi ve kurum dışı eğitimlerin verilmesi ve desteklenmesi	799. Yerel yönetimlerde insan kaynağının uzmanlaşma düzeyi ve kapasitesi artırılacaktır. 799.1. Yerel yönetimlerde çalışan personelin niteliğini arttırmaya yönelik eğitimler verilecektir. 803. Topluma kaliteli hizmet sunan, değişen koşullara uyum yeteneği yüksek ve daha verimli bir kamu personel sistemi oluşturulması temel amaçtır. 804. Kamu personeline ilişkin kamu hizmetlerinin sunumunda önemli bir role sahip olan insan kaynağının temini, etkin ve verimli bir şekilde hizmet sunumu ve çalışan memnuniyeti artırılacaktır. 805.1. Kamu kurum ve kuruluşlarındaki personel birimlerinin insan kaynakları yönetimi anlayışıyla yapılandırılması ve bu birimlerin kapasitesinin güçlendirilmesi sağlanacaktır.

Üst Politika Belgesi	İlgili Bölüm / Referans	Verilen Görev / İhtiyaçlar	İlgili Bölüm Açıklama
1.1. Kalkınma Planı	802.3	Hayvan barınma ve müşahede merkezinin yapılması, sokak hayvanları kısırlaştırma ve rehabilitasyon merkezi hizmetlerinin verilmesi, sokak hayvanları için su-yem odakları kurulması ve işletilmesi	802.3. Sokak hayvanlarına yönelik yapılacak düzenlemelerin ve önlemlerin etkinleştirilmesini sağlayacak mekanizmalar oluşturulacak, yerel yönetimlerin sokak hayvanlarının rehabilitasyonu projeleri desteklenecektir.
	808.3-810.2	e-Devlet üzerinden sunulan hizmetler artırılması	808.3. e-Devlet Kapısı üzerinden sunulan yerel yönetim hizmetlerinin sayısı ve niteliği artırılabacaktır. 810.2. e-Devlet çalışmalarında merkezi yönetim ve yerel yönetimler arasında işbirliği ve koordinasyon artırılabacaktır.
	722.3-726.2	Afet projelerinin hazırlanması	722.3. Olmuş veya olması muhtemel afetler için yerel afet önleme projeleri hazırlanıp uygulanma kapasitesi artırılabacaktır. 726.2. Afet riski yüksek olan yerler için yerel afet sonrası iyileştirme planları hazırlanacaktır.
	728-728.1-728.2	Deprem Similasyon merkezimizde öğrenci ve vatandaşlarımıza farkındalık oluşturacak, teknik ve uygulamalı eğitimlerin verilmesi. Sivil savunma ekibinin güçlendirilmesi	728. Afet ve acil durumlara karşı toplumsal farkındalık artırılacak ve yerel düzeyde afet yönetiminden sorumlu birimlerin kapasiteleri güçlendirilecektir. 728.1. Afet ve acil durumlara karşı ülke genelinde bilinçlendirme çalışmaları yapılacak, eğitim ve farkındalık merkezleri aracılığı ile toplumsal farkındalığın artırılması sağlanacaktır. 728.2. Yerelde afet yönetiminden sorumlu birimlerin teknik ve idari kapasitelerinin güçlendirilmesi çalışmaları yapılacaktır.
	790-790.1	Strateji geliştirme birimi kapasitesi güçlendirilecek, rehberlere uygunluk kontrolleri yapılacak,	790. Kamu idarelerinde strateji geliştirme birimlerinin kapasitesi güçlendirilecektir. 790.1. Kamu idarelerinde stratejik yönetime ilişkin idari ve beşeri kapasiteyi geliştirmeye yönelik eğitim programları tasarlanacaktır.
	791.2-792-793	Üst politika belgeleri ile stratejik plan, performans programı ve iç kontrol eylem planımız etkin bir biçimde uygulanacak ve birbirini yönlendirme düzeyi artırılabacaktır.	791.2. Stratejik yönetime ilişkin rehberler arasındaki uyumun güçlendirilmesine yönelik düzenlemeler yapılacaktır. 792. Üst politika belgeleri ile kurumsal stratejik planlar daha etkin bir biçimde izlenerek bu belgelerin uygulanma ve birbirlerini yönlendirme düzeyi artırılabacaktır. 793. Kamu idarelerinde iç kontrol sistemleri ve iç denetim uygulamalarının etkinliği güçlendirilecektir.
	794	Kamuoyuna sağlıklı ve güvenilir bilgi sunmak amacıyla faaliyet raporlarının oluşturulup, yayımlanması	794. Performans denetimleri aracılığıyla kaynak kullanımının verimliliğine, etkililiğine ve ekonomikliğine dair kamuoyuna güvenilir bilgi sunulurken kamuda hesap verebilirlik güçlendirilecektir.
	571.7	BIKAM aracılığıyla ekonomik hayata katkı sağlamak	571.7. Yerel yönetimler, bölgelerindeki iş ve işgücü potansiyellerini dikkate alarak gençlerin istihdamını artırmaya yönelik uygulamaları destekleyecektir.
	627.3	İhtiyaç sahiplerine sosyal yardım hizmetleri verilmesi	627.3. Kırsalda sosyal yardımlara erişim kolaylaştırılacak, yerel yönetimlerin bu alandaki rolü artırılabacaktır.

Üst Politika Belgesi	İlgili Bölüm / Referans	Verilen Görev / İhtiyaçlar	İlgili Bölüm Açıklama
1.1. Kalkınma Planı	645-646-646.1-646.2-647	Spor merkezlerinin aktif olması, öğrencilere branş yönlendirme adına spora yatkınlık testlerinin yapılması, proje geliştirme, gençlere yönelik kamp düzenlenmesi	645. Sporun bir yaşam alışkanlığı haline geldiği, talep eden herkesin spor faaliyetlerine eriştiği, uluslararası şampiyonalarda başarı elde eden, prestijli spor organizasyonlarına ev sahipliği yapan ve böylelikle sporun her dalında dünya çapında rekabet edebilen bir seviyeye ulaşmak temel amaçtır. 646. Erken yaşlardan itibaren spor eğitimi verilecek; örgün eğitimde beden eğitimi ve spor derslerinin niteliği artıracak; mahallinde spor imkânları geliştirilerek her yaşta vatandaşların sportif faaliyetlere düzenli katılımı teşvik edilecektir. 646.1. Halkın spora olan ilgisini artıracak proje ve kampanyalar geliştirilecek, spor tesislerine erişim imkânları iyileştirilecektir. 646.2. Spor eğitimi, okul öncesinden başlayarak ilk ve ortaöğretim kademelerinde yaygınlaştırılacak, okul spor müsabakaları faaliyet çeşitliliği ile okul spor kulübü sayısı artırılarak çocukların farklı spor branşlarına yönlendirilmesi sağlanacaktır.
	680	Dijital teknoloji kullanılarak mükerrerliğin önlenmesi	680.Harıtacılık alanında konumsal hassasiyet, dijitalleşme ve yeni teknolojilerin kullanımı güçlendirilecek, kurumlar arası koordinasyon ve işbirliği geliştirilerek birlikte üretim ve veri paylaşımı yoluyla mükerrerlikler önlenecektir.
	598-598.1	Yaşanabilir mekan projelerinin yaygınlaştırılması ve erişiminin kolaylaştırılması	598.Aile dostu çevre ve mekânların yaygınlaşması için çalışmalar yürütülecektir. 598.1.Aile bireylerinin birlikte güvenli zaman geçirebilecekleri ve paylaşımlarını artırebilecekleri ulaşılabilir mekânlar yaygınlaştırılacaktır.
	593-593.2-593.6-594-594.1-596-596.2-596.3	Kadın Aktivite Merkezimizin aileye yönelik çalışmaları	593.Aileye yönelik verilen hizmetlerin kapsamlı, standart, etkin ve yaygın hale getirilmesi amacıyla araştırma, eğitim ve danışmanlık faaliyetlerine devam edilecektir. 593.2. Aile yapısını olumsuz etkileyen kötü alışkanlıkların ve bağımlılıkların etkilerinin azaltılması amacıyla farkındalık eğitimleri, araştırmalar ve projeler yapılacaktır. 593.6. Evliliklerin artmasını ve devamlılığını teşvik edici eğitimler ve danışmanlık hizmetleri yaygınlaştırılacaktır. 594.Aile ve iş yaşamının uyumlaştırılmasına yönelik programlar geliştirilecek ve yürütülecektir. 594.1. Eğitimin tüm kademelerinde ev içi sorumlulukların adil paylaşımı konusunda sorumluluk bilincini yükseltici eğitim faaliyetleri düzenlenecektir. 596.Medyanın aile üzerindeki olumsuz etkileri azaltılacak, medya araçları aile içi bağları güçlendirecek şekilde kullanılacaktır. 596.2. Görsel, işitsel ve sosyal medyanın aile üzerindeki olumsuz etkilerini azaltmak için farkındalık eğitimleri verilecektir. 596.3. Görsel ve işitsel medya kullanılarak aile, evlilik, aile içi iletişim ve etkileşim konularında eğitim programları yaygınlaştırılacaktır.
	595-597.1	Madde bağımlılığıyla mücadele edilmesi ve mücadeleye destek verilmesi	595.Millî ve manevî değerlerimiz ile sağlıklı nesillerin devamını ve aile kurumunu tehdit eden yönelimleri özendirecek tüm faaliyetlere karşı mücadele edilecek ve bu alanda toplumsal bilinç güçlendirilecektir. 597.1. Aile içi şiddeti doğuran ve pekiştiren olumsuz tutum ve davranışların ortadan kaldırılması için toplumsal bilinç düzeyinin erken çocukluk döneminden başlayarak yükseltilmesine yönelik olarak örgün ve yaygın eğitim faaliyetleri düzenlenecektir.

Üst Politika Belgesi	İlgili Bölüm / Referans	Verilen Görev / İhtiyaçlar	İlgili Bölüm Açıklama
11. Kalkınma Planı	780	Hizmet standartlarımız- Bilgi edinme hakkı	780. Kamu yönetiminde hesap verme sorumluluğunun yerleştirilmesi, katılımıcılığın güçlendirilmesi, kamu hizmet sunumunda eşit ve adil muamele yapılmasının sağlanması ve şeffaflığın artırılması temel amaçtır.
	743	Vatandaş memnuniyeti artırılması	743. Kamu hizmetlerinin vatandaşın en yakın idari birimler eliyle yürütülmesi ve vatandaş memnuniyetinin üst düzeye çıkarılması için yerel yönetimlerin hizmet sunma kapasitesinin artırılması, daha şeffaf ve hesap verebilir bir yapıya kavuşturulması amaçlanmaktadır.
	699-699.1-699.2	Şehir genelindeki katı atıkları (evsel ve evsel nitelikli atıklar) toplanması ve nakil işlemlerinin yürütülmesi, geri dönüşüm ve sıfır atık projelerinin yürütülmesi ve halkın bilinçlendirilmesi	699. Katı atık yönetimi etkinleştirilerek atık azaltma, kaynakta ayırma, ayrı toplama, taşıma, geri kazanım, bertaraf sahaları ve düzensiz/vahşi döküm alanlarının rehabilitasyonu teknik ve mali yönden bir bütün olarak geliştirilecektir. 699.1. Katı atıkların geri dönüşümünde halkın bilinçlendirilmesi sağlanacaktır. 699.2. Sıfır Atık Projesi uygulamaları yaygınlaştırılacaktır
	607-607.1.	Çocuklara yönelik faaliyetlerin geliştirilmesi	607. Çocukların fiziksel, sosyal ve zihinsel gelişimlerini destekleyici kültürel, sanatsal, bilimsel ve sportif faaliyetler özendirilecek, yaygınlaştırılacak ve erişilebilir hale getirilecektir. 607.1. Çocukların sportif, sanatsal, kültürel ve bilimsel aktivitelere yönelmesini özendirmeye yönelik uygulamalar geliştirilecektir.

2.4 FAALİYET ALANLARI İLE ÜRÜN VE HİZMETLERİN BELİRLENMESİ

2.4.1 KURUMSAL GELİŞİMİN SAĞLANMASI:

GEREKÇE:

Başakşehir Belediyesi'nin Başakşehir'e ve Başakşehirliye yönelik hizmetlerinde kalite, etkinlik ve verimlilik artışının sağlanabilmesi amacıyla kurumsal yapabilirlik kapasitesinin geliştirilmesi gerekmektedir. Bunun için belediyede, vizyon sahibi, yetkiyi paylaşan, risk almakta arzulu, yenilik ve değişikliğe açık yönetici tipi ve başarıyı ödüllendiren, ekip çalışmasına yöneltmiş, vatandaş odaklı ve katılımcı bir yönetim sistemi sağlanmalıdır.

Belediye hizmetlerinde kalitenin yakalanması, mali, fiziki, insan kaynaklarının etkin ve verimli kullanılarak; Başakşehirliilerin yaşam kalitelerinin iyileştirilmesi için belediye yönetiminde kalite odaklı yönetim modeli uygulamaları geliştirilmelidir. Bu kapsamda Toplam Kalite Yönetimi, ISO 9001 Kalite Yönetim Sistemi, İnsan Kaynakları Yönetimi, Kurumsal İletişim vb. modern yönetim tekniklerinin kullanımı konusundaki çalışmalar geliştirilecektir.

Başakşehir'e ve Başakşehirliilere daha iyi hizmet sunabilmek için belediyemizin mali imkânlarının geliştirilmesi, belediye harcamalarında tasarrufa riayet edilmesi gerekmektedir. Bu kapsamda mükellef tespiti, beyanlarda niteliksel ve niceliksel kayıpların giderilmesi, tahsilât kayıplarının azaltılması, yeni gelir kaynaklarının oluşturulması için çalışmalara öncelik verilecektir.

Vatandaşlar diğer devlet kurumlarına kıyasla belediyelerle daha yakından ilgilenmekte, hesap sormakta, kararları etkileme çabaları sergilemektedir. Bu açıdan belediyeler demokratik kültürün gelişimine katkı sağladıkları gibi; aynı zamanda vatandaşların şikâyet ve talepleri ile daha yakından ilgilendiklerinden, sosyal çöküşü önleyerek toplumsal barışın gelişmesine de katkı sağlamaktadırlar.

Belediyemiz, bürokratik duvarlar arkasında hizmet üreten değil, halkla birlikte daha iyiye, daha güzele ulaşma gayreti içerisinde olduğundan. Bu doğrultuda halkın bilgilendirilmesi, halkla ilişkilerin geliştirilmesi için gereken çalışmalar hassasiyetle uygulanacaktır.

2.4.2. TOPLUMSAL GELİŞİMİN DESTEKLENMESİ

GEREKÇE:

Belediyemizin temel görevi Başakşehir halkının yerel nitelikli ortak ihtiyaçlarını karşılamaktır. Sosyal ve kültürel faaliyetler, çevre koruma ve temizlik faaliyetleri, toplum sağlığı ve güvenliği, eğitsel ve sportif yaşamın desteklenmesi, dar gelirli ve dezavantajlı grupların yaşam şartlarının iyileştirilmesi, kent ekonomisinin geliştirilmesi, tarihi ve kültürel mirasın yaşatılması yaşam kalitesinin artırılmasında stratejik öneme sahiptir.

Başakşehirliilerin yaşam kalitelerinin artırılabilmesi için belediye olarak yetki ve görevlerimiz arasında bulunan konularda bir yandan belediye kaynakları ile çalışırken diğer yandan da kültürel mirasın yaşatılması ve sosyal güçsüzlüklerin desteklenmesi konuları başta olmak üzere her alanda ilgili kurum ve kişilerle işbirlikleri temin edilecektir.

2.4.3. KENTSEL GELİŞİMİN SÜRDÜRÜLMESİ

GEREKÇE:

Kentler ne kadar gelişirse kentte yaşayanların da yaşam kaliteleri o oranda gelişme imkânına kavuşur. Bir kentin gelişimi için planlı-imarlı yapılaşma, altyapı yatırımlarının tamamlanması, kentte yaşayanların boş zamanlarını değerlendirebilecekleri rekreasyon alanlarının bulunması, ulaşım ağlarının araç ve yaya ulaşımını sağlayabilmesi gerekmektedir. Bütün bu ihtiyaçlara çözüm üretmek ve bu şekilde kentsel gelişimi sağlamak temel amaçlarımız arasında yer almaktadır.

2.5. PAYDAŞ ANALİZİ

2.5.1. DIŞ PAYDAŞ;

Stratejik Plan hazırlanırken vatandaş ve dış paydaş görüşlerinin tespiti için; “Başakşehir Belediyesi Hizmet Ölçüm Araştırması” gerçekleştirilmiştir.

Araştırmanın amacı; Başakşehir Belediyesi'nin performansını ve Başakşehir ilçesinin sorunlarını tespit etmek, vatandaşların Başakşehir Belediyesi'nin hizmetlerinden memnuniyetini ölçmektir.

Araştırma verilerinin analizi sonucunda aşağıdaki temel değerlendirmelere varmak mümkündür;

- Başakşehir Belediyesi'nin performansı genel olarak başarılı bulunmaktadır. (Başarılı bulanların toplam oranı %60,6)
- Katılımcıların Başakşehir Belediyesi'nin “çevre temizliği ve çöp toplama” hizmetlerinden oldukça memnun olduğu görülmektedir. (Memnun olduğunu belirtenlerin toplam oranı %67,1)
- Katılımcıların Başakşehir Belediyesi'nin “yol, kaldırım ve tretuvar çalışmaları” hizmetlerinden memnun olduğu görülmektedir. (Memnun olduğunu belirtenlerin toplam oranı %53,7)
- Katılımcıların Başakşehir Belediyesi'nin “park, oyun bahçesi ve yeşil alanlar” hizmetlerinden memnun olduğu görülmektedir. (Memnun olduğunu belirtenlerin toplam oranı %54,2)
- Katılımcıların Başakşehir Belediyesi'nin “pazar yerlerinin düzeni ve denetimi” hizmetlerinden memnun olduğu görülmektedir. (Memnun olduğunu belirtenlerin toplam oranı %58,4)
- Katılımcıların Başakşehir Belediyesi'nin “yardımlar ve sosyal hizmetler” hizmetlerinden memnun olduğu görülmektedir. (Memnun olduğunu belirtenlerin toplam oranı %43,4)
- Katılımcıların Başakşehir Belediyesi'nin “ilaçlama” hizmetlerinden memnun olduğu görülmektedir. (Memnun olduğunu belirtenlerin toplam oranı %53,3)
- Katılımcıların Başakşehir Belediyesi'nin “zabıta” hizmetlerinden memnun olduğu görülmektedir. (Memnun olduğunu belirtenlerin toplam oranı %47,7)
- Katılımcıların Başakşehir Belediyesi'nin “veterinerlik” hizmetlerinden memnun olduğu görülmektedir. (Memnun olduğunu belirtenlerin toplam oranı %36,5)
- Katılımcıların Başakşehir Belediyesi'nin “halkla ilişkiler” hizmetlerinden memnun olduğu görülmektedir. (Memnun olduğunu belirtenlerin toplam oranı %56,0)
- Katılımcıların Başakşehir Belediyesi'nin “imar ve şehir planlama çalışmaları” hizmetlerinden memnun olduğu görülmektedir. (Memnun olduğunu belirtenlerin toplam oranı %46,3)
- Katılımcıların Başakşehir Belediyesi'nin “evlendirme ve nikâh” hizmetlerinden memnun olduğu görülmektedir. (Memnun olduğunu belirtenlerin toplam oranı %51,2)
- Katılımcıların Başakşehir Belediyesi'nin “cenaze ve mezarlık” hizmetlerinden memnun olduğu görülmektedir. (Memnun olduğunu belirtenlerin toplam oranı %61,7)
- Katılımcıların Başakşehir Belediyesi'nin “eğitim faaliyetleri” hizmetlerinden memnun olduğu görülmektedir. (Memnun olduğunu belirtenlerin toplam oranı %59,3)
- Katılımcıların Başakşehir Belediyesi'nin “kültürel faaliyetler” hizmetlerinden memnun olduğu görülmektedir. (Memnun olduğunu belirtenlerin toplam oranı %57,3)
- Başakşehir Belediyesi'nin hizmetlerinden memnuniyet “çok memnunum” seçeneğine göre sıralandığında ilk üç;
- Cenaze ve mezarlık hizmetleri %13,6

- Çevre temizliği ve çöp toplama %11,0
- Evlendirme ve nikâh hizmetleri %10,9
- **Başakşehir Belediyesi öncelik verilmesi gereken hizmetler sıralaması ilk üç;**
- Yol, kaldırım ve trotuar çalışmaları %46,0
- İmar ve şehir planlama çalışmaları %32,5
- Park, oyun bahçesi ve yeşil alanlar %27,7
- **“Başakşehir’in en önemli sorunu nedir?” ilk üç;**
- Ulaşım ve toplu taşıma sorunu %13,2
- İmar, ruhsat ve iskân çalışmalarının yetersiz olması %8,4
- Sokak, yol ve kaldırımların bozuk olması %7,5

2.5.2. İÇ PAYDAŞ

- Başakşehir Belediyesi “Çalışan Memnuniyeti” konularına yönelik bölümlerin ortalama puanları. (5 puan üzerinden)
- Genel memnuniyet 3,67
- Yöneticilerle ilişkiler 3,40
- Çalışma ortamı (fiziksel) 3,36
- Müdürlük içinde uyum ve tatmin 3,27
- Belediye içi iletişim 3,20
- Yönetim şekli, karar verme ve katılım 3,15
- Çalışma ortamı (sosyal) 3,06
- Ödüllendirme ve motivasyon 2,74

2.6. KURULUŞ İÇİ ANALİZ

2.6.1. Belediye Meclisi

Belediye Kanunu'nu 17. Maddesine göre belediyenin karar organı Belediye Meclisidir. Belediye Meclisi ilgili kanunda gösterilen esas ve usûllere göre seçilmiş üyelerden oluşur.

Başakşehir Belediye Meclisi'nde 37 adet meclis üyesi bulunmaktadır. Üyelerin 23 'ü Adalet ve Kalkınma Partisi, 11'i Cumhuriyet Halk Partisi, 2'si Milliyetçi Hareket Partisi ve 1'i İYİ parti üyesidir.

AK PARTİ



Murat ŞAHİN



Ahmet MELİK



Alim KAPLANER



Evren ÖZKAN



Hayriye ÇİÇEK



Cüneyt YILMAZ



Nurdan ERTUĞRUL



Ömer Faruk AY



Ahmet AĞIRMAN



Rıza ÖZER



Volkan KAHRAMAN



Canan ÖZBEK



Onur GÖZEN



Ufuk AYTAÇ



Abdullah AYDIN



Birsen AYVAZ



Fatih KOÇKAR



Galip TIRYAKI



Hasan MALKOÇ



Mustafa TEKDEN



Perihan Banu SAVAŞ



Fahrettin AVCU



Yüksel ERKOYUNCU

CHP



Murat ÖZKURT



Hayrettin ÖZBAKIR



Nizamettin KÜMEÇ



Bağdagül GÜLEN



Sami BALCI



Enser ŞENTÜRK



Beyzade KAYABAŞI



Eda KURT



Hakan YILMAZ



Zekeriya TUNCAY



Hakan KARANİS

MHP



Recep GÜLBAHAR



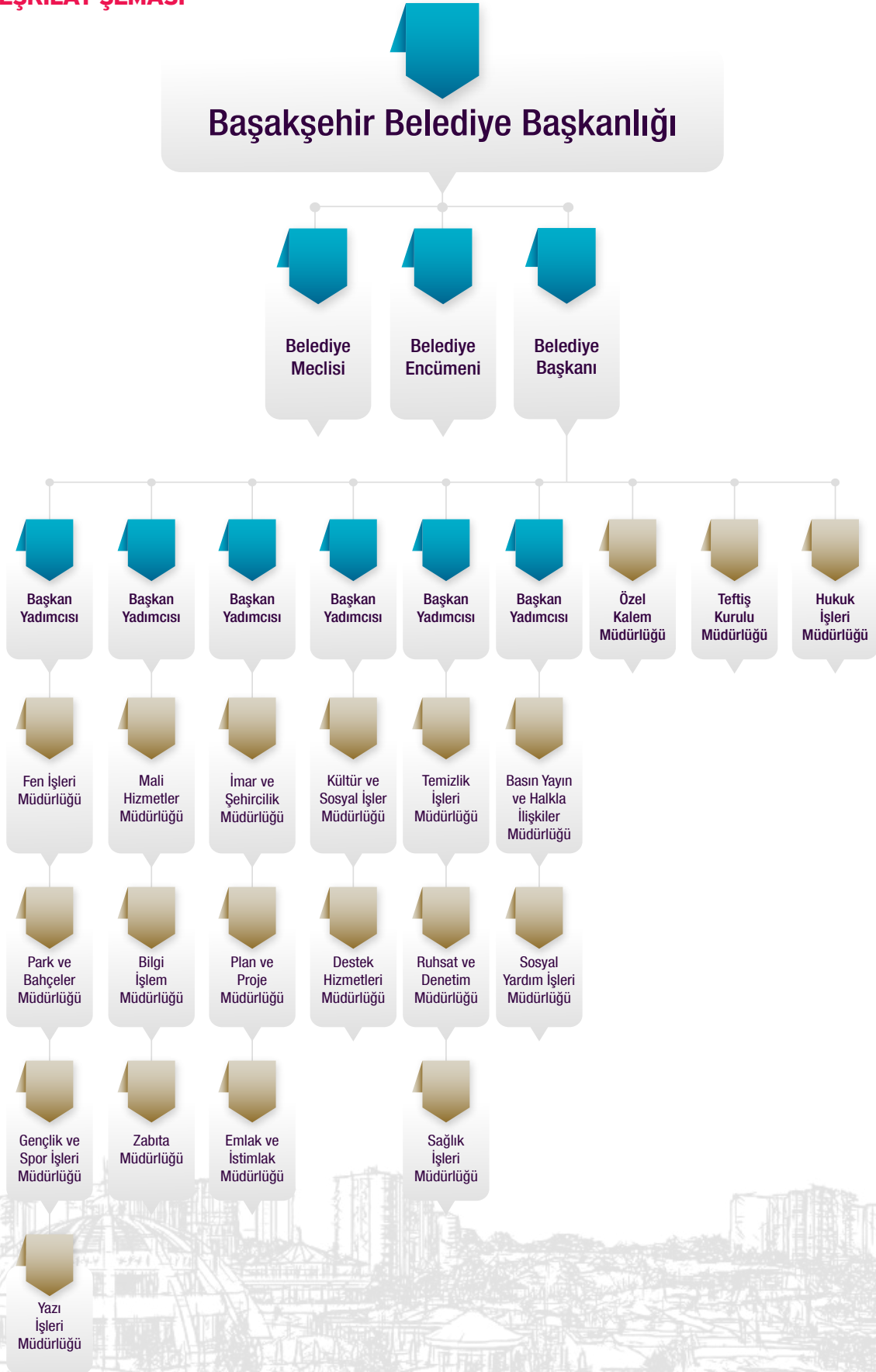
Osman ARAS

İYİ PARTİ



Halil ALKAN

2.6.2. TEŞKİLAT ŞEMASI



Şekil 3 Başakşehir Belediyesi Organizasyon Şeması

2.6.3. İnsan Kaynakları Analizi

Başakşehir Belediyesi personeli memur, işçi ve sözleşmeli personelden oluşmaktadır. Kurumumuzda Haziran 2019 tarihi itibarıyla 195 memur, 70 işçi ve 43 sözleşmeli personel olmak üzere toplam 308 çalışan bulunmaktadır.

Tablo 4: Başakşehir Belediyesi yıllara göre personel dağılımı

Yıl	Memur	Sözleşmeli	İşçi	Toplam
2009	130	31	145	306
2010	139	43	124	306
2011	142	58	122	322
2012	152	68	118	338
2013	231	5	112	348
2014	243	6	107	356
2015	231	21	105	357
2016	224	27	84	335
2017	208	33	81	322
2018	196	41	74	311
2019	195	43	70	308

Tablo 5: Başakşehir Belediye Personeli 2019 Yılı Yaş Aralığı Dağılımı Tablosu

YAŞ ARALIĞI	Memur	Sözleşmeli	İşçi
26-33 Yaş	34	25	4
34-38 Yaş	45	11	10
39-43 Yaş	32	4	30
44-48 Yaş	27	3	17
49-53 Yaş	34	0	6
52 ve üstü	23	0	3
TOPLAM	195	43	70

Tablo 6: Başakşehir Belediyesi Müdürlük Bazında Personel Dağılımı

Müdürlük Bazında Memur, Sözleşmeli Personel ve İşçi Personellerin Dağılımı				
Müdürlükler	Personel			Toplam
	Memur	Sözleşmeli	İşçi	
Özel Kalem Müdürlüğü	13	1	0	14
Yazı İşleri Müdürlüğü	8	4	3	15
Basın Yayın ve Halkla İlişkiler Müdürlüğü	6	0	6	12
Bilgi İşlem Müdürlüğü	11	1	1	13
Destek Hizmetleri Müdürlüğü	11	0	16	27
Emlak ve İstimlak Müdürlüğü	5	1	1	7
Fen İşleri Müdürlüğü	11	8	4	23
Gençlik ve Spor Müdürlüğü	0	4	0	4
Hukuk İşleri Müdürlüğü	1	2	0	3
İmar ve Şehircilik Müdürlüğü	24	12	6	42
Kültür ve Sosyal İşler Müdürlüğü	6	0	2	8
Mali Hizmetler Müdürlüğü	11	2	5	18
Park ve Bahçeler Müdürlüğü	10	4	7	21
Plan ve Proje Müdürlüğü	7	1	0	8
Ruhsat ve Denetim Müdürlüğü	8	1	1	10
Sağlık İşleri Müdürlüğü	4	2	6	12
Sosyal Yardım İşleri Müdürlüğü	6	0	1	7
Teftiş Kurulu Müdürlüğü	0	0	0	0
Temizlik İşleri Müdürlüğü	6	0	2	8
Zabıta Müdürlüğü	47	0	9	56

Müdürlük Bazında Personel Dağılımı

Tablo 7: Başakşehir Belediyesi Eğitim Durumuna Göre Personel Dağılımı

Eğitim Durumu	Memur		Sözleşmeli Personel		İşçi	
	Sayı	Oran %	Sayı	Oran %	Sayı	Oran %
Okuryazar Ve Okuryazar Olmayan	0	0,00%	0	0,00%	0	0,00%
İlkokul	1	0,51%	0	0,00%	10	14,29%
Ortaokul	2	1,03%	0	0,00%	6	8,57%
Lise	43	22,05%	2	4,65%	24	34,29%
Ön Lisans	29	14,87%	10	23,26%	8	11,43%
Lisans	107	54,87%	28	65,12%	15	21,43%
Yüksek Lisans-Doktora	13	6,67%	3	6,98%	7	10,00%
Toplam	195	100,00%	43	100,00%	70	100,00%

2.6.4. Fiziki Kaynak Analizi

Tablo 8: Başakşehir Belediye Hizmet Binaları

Hizmet Binaları	Niteliği	Sayısı
	Başakşehir Başkanlık ve Hizmet Binası	1
	Bahçeşehir Başkanlık Ek Hizmet Binası	1
	Boğazköy Şantiye Depo Binası	1
	Park ve Bahçeler Müdürlüğü Şeflik Binası	1
	Fen İşleri Müdürlüğü Kademe Binası	1
	Başakşehir Ek Hizmet Kompleksi (Prefabrik Binalar)	1

Tablo 9: Başakşehir Belediyesi Sosyal Hizmet Binaları

Sosyal Hizmet Binaları	Niteliği	Sayısı	Niteliği	Sayısı
	Bahçeşehir Spor Kompleksi	1	Bahçeşehir Kültür Merkezi	1
	Muhsin Ertuğrul Tiyatrosu	1	Kayabaşı Hayvan Rehabilitasyon Merkezi	1
	Şehit Erdem Özçelik Stadı	1	Sular Vadisi Nikâh Sarayı	1
	Bahçeşehir Arena Konser Alanı	1	Sular Vadisi BAKMER	1
	Şahintepe Bilgiyevi	1	Başakşehir Millet Kiraathanesi	1
	Güvercintepe Bilgiyevi	1	Kayaşehir Spor Parkı	1
	Akif İnan Bilgiyevi	1	Altınşehir Spor Parkı	1
	Cevdet Kılıçlar Bilgiyevi	1	Başakşehir Spor Parkı	1
	Cemil Meriç Bilgiyevi	1	Güvercintepe Spor Parkı	1
	Altınşehir Bilgiyevi	1	Bilgi Teknolojileri Living Lab binası	1
	Kayaşehir Kültür ve Yaşam Parkı	1	Şahintepe Spor Parkı	1
	Şehit Savcı Selim Kiraz Bilgiyevi	1	Bahçeşehir Tenis Kortu	1
	Güvercintepe Kapalı Havuz	1	Genç Mekân Kütüphane	1

Tablo 10: Başakşehir Belediye Taşıtları

Taşıdın Cinsi	Adet
Mopet Motosiklet	1
ATV Motor	1
Kamyon	1
Kamyonet	1

2.6.5 Teknolojik ve Bilişim Altyapısı Analizi

Tablo 11: Başakşehir Belediyesi Teknolojik ve Bilişim Kaynakları

Elektronik ekipman grubu	Elektronik ekipman adı	Adet
Bilgisayar	Kasa	1.111
	Monitör	1.103
	Notebook	150
	Tablet	50
	All in One PC	128
Çevre donanımları	Yazıcı / Fotokopi makinesi	199
	Tarayıcı	67
	Plotter	2
	Projeksiyon cihazı	54
	3B yazıcı	3
	3B tarayıcı	1
İletişim donanımları	Telefon	721
	Fax	3

Tablo 12: Başakşehir Belediyesi 2019 Yılı Bilgi ve Teknoloji Kaynakları

Adı	Fonksiyonları
5651 Loglama Sağlayıcısı	İnternet Ortamında Yapılan Yayınların Düzenlenmesi ve Bu Yayınlar Yoluyla İşlenen Suçlarla Mücadele Edilmesi Hakkında Kanun doğrultusunda belediyemizdeki loglama hizmetini sağlamaktadır.
Antivirüs Sunucusu	Kurum bilgisayarlarının virüs korumasının sağlanması amacıyla merkezi antivirüs yönetiminin sağlandığı sunucudur.
Bilet Otomasyonu Sunucusu	Bahçeşehir Kültür Sanat Merkezi'mizde düzenlenmekte olan etkinliklerin internet, KİOSK cihazları ve gişe ortamından biletlerinin satışının sağlanabilmesine hizmetini veren sunucudur.
Bilgi Evleri Otomasyonu Sunucusu	Belediyemize bağlı olarak hizmet veren bilgi evlerinde öğrenci ve personellerin kayıt, ders, karne, vb. işlemlerinin takip edilebildiği, ayrıca bina ve sınıflara giriş çıkışların takibinin temassız kartlarla yapılabildiği sisteme ait sunucudur.
Canlı Destek Hattı Uygulaması	Belediyemizin internet sitesi üzerinden vatandaşların çağrı merkezi ile gerçek zamanlı ve metin tabanlı iletişime geçebilmesi için kullanılan ve bulut altyapısını kullanan portaldır.
Çağrı Merkezi Hibrit Telefon Santralleri	Belediyemizin çağrı merkezi ve dâhili telefon hizmetlerinin verilebilmesi için kurulmuş olan santral altyapısıdır.
Çeşitli Yazılımlar	Belediyemizde özel amaçlara yönelik (ihale dosyası hazırlama, proje takibi, multimedya içerik hazırlama, vb.) barındırılan masaüstü yazılımlardır.
Destek Kart Sunucusu	Belediyemizin Destek Kart projesi kapsamında vatandaşlara verilen sosyal yardımların akıllı kart sistemleri ile merkezi yönetimini sağlayan yazılımın hizmetini sağlayan sunucudur.
DHCP Sunucusu	Belediye ağının içerisinde bulunan cihazların (bilgisayar, yazıcı, dijital ekran, vs.) buldukları konum ve bu cihazları kullanan kullanıcılara göre IP adreslerini sağlayan sunucudur.

E-Belediye Sunucusu	Vatandaşlarımızın internet ortamından belediye işlemlerini (vergi ödeme, beyan verme, tahakkuk/tahsilat takibi yapma, vb.) yapabildiğini sağlamak amacıyla kurulmuş olan sunucudur.
E-İmza ve M-İmza Altyapısı	Başakşehir Belediyesi yazışmalarının elektronik ortamdan imzalanabilmesi için kurulmuş olan altyapıdır.
Elektronik Belge Yönetim Sistemi	Elektronik Yazışma Rehberi ve TS13298 standardı ile uyumlu kurum içi ve kurum dışı yazışmaların elektronik ortamdan 5070 sayılı Elektronik İmza Kanunu çerçevesinde yapılabilmesini sağlayan altyapıdır.
Elektronik Envanter Takip Sistemi	Kurumumuzda kullanılmakta olan elektronik ekipmanların sayım ve teknik takibinin yapılabilmesi için kullanılan RFID kimliklendirme teknolojisine dayanan cihaz takip sistemi altyapısıdır.
Güvenlik Duvarı	Belediye internet trafiğinin güvenli bir şekilde sağlanabilmesi için kurulmuş olan donanım tabanlı ağ sistemidir.
İntranet Sunucusu	Kurum içi bilgi akışının sağlanması için kurulmuş olan portal altyapısının hizmetini veren sunucudur.
İşletim Sistemleri	Belediyemizde bulunan sunucu ve kullanıcı bilgisayarlarında çalıştırılan Windows ve Linux işletim sistemleridir.
İşletim Sistemi Güncelleme Sunucusu	Belediyemizde bulunan sunucu ve kullanıcı bilgisayarlarındaki işletim sistemlerinin güncel yama yönetimlerinin takip edildiği sunucu sistemidir.
Kapalı Devre Bilgilendirme Ekranları Sistemi	Belediyemize ait tesislerde bulunan dijital ekranlara merkezi bir yönetim panelinden ortak görüntü paylaşımının yapılabilmesini sağlayan sistemdir.
Mail Sunucusu	Belediyemizin e-posta hizmetini sağlayan sunucudur.
Medya Arşivi Sunucusu	Belediyemizin basın arşivinin tutulduğu sistemdir. Bu sistemde arşivlenen multimedya içeriklerine daha sonra hızlı erişim sağlanabilmesi için, içerikler etiketlenebilmektedir.
Mobil İlaçlama	Belediyemiz Sağlık İşleri Müdürlüğü'nün, ilaçlama alanlarını ve ilaçlama faaliyetlerini takip ettikleri mobil uygulamadır.
Mobil Uygulamalar	Belediye hizmetlerinin tanıtımına yönelik İOS ve Android işletim sistemlerine sahip akıllı telefonlarda çalışan mobil yazılımlardır
Mobil Kurban	Belediyemize ait Kurban Satış ve Kesim Alanı'nda kare kod okutarak kurbanlıklar hakkında vatandaşın bilgi almasını sağlayan mobil yazılımdır.
Paylaşım Klasörleri	Belediye personellerinin önemli dosyalarını arşivleyeceği kişisel ve kurumsal klasörlerin bulunduğu ve bilgi güvenliğine göre paylaşım yetkilerinin düzenlendiği depolama sunucusudur.
PDKS Sunucusu	Belediye personellerinin hizmet binalarına ve yemekhanelere giriş / çıkış işlemlerinin takip edildiği kartlı geçiş sistemini yöneten sunucudur.
Servis Sunucusu	Belediyemizin Yönetim Bilgi Sistemi'nin diğer hizmet sağlayıcılarına (E-Devlet Kapısı, Tapu ve Kadastro Genel Müdürlüğü, Nüfus ve Vatandaşlık İşleri Genel Müdürlüğü, Bilet Otomasyon Sistemi, Coğrafi Bilgi Sistemi, vb.) entegre olabilmesi için gerekli servislerin bulunduğu sunucudur.
Spor Merkezi Uygulaması	Başakşehir Spor Parkları'nın üye kayıtları, kartlı geçiş kontrolü ve spor salonu işletilmesine yönelik işlevsellikleri bulunan yazılımdır.
WEB Sunucusu	Belediyemizin internet sitesinin yayınlandığı sunucudur. İnternet sitesinde bulunan verilerin diğer yazılım ortamları ile paylaşılabilmesi için sunucunun üzerinde servisler de mevcuttur.
Wireless İnternet Bağlantı Noktaları	Belediyemizin Başakşehir ve Bahçeşehir hizmet binalarında hem belediye personelinin hem de vatandaşların internet hizmetini alabilecekleri kablosuz ağ altyapısıdır. Belediye personellerimiz bu altyapıya mevcut bilgisayarlarında kullanmakta oldukları kullanıcı adı ve şifre ile giriş yaparken, vatandaşlar cep telefonlarına gelen bir internet erişimi şifresi ile bu bağlantıyı gerçekleştirebilmektedirler.

2.6.6. Mali Kaynak Analizi

Tablo 13: Başakşehir Belediyesi Mali Kaynaklar

Kaynaklar	Planın 1.Yılı (2020)	Planın 2.Yılı (2021)	Planın 3.Yılı (2022)	Planın 4.Yılı (2023)	Planın 5.Yılı (2024)	Toplam Maliyet
Genel Bütçe	-	-	-	-	-	-
Vergi Gelirleri	270.926.000,00 ₺	284.472.300,00 ₺	298.695.915,00 ₺	313.630.000,00 ₺	329.311.000,00 ₺	1.497.035.215,00 ₺
Teşebbüs ve Mülkiyet Gelirleri	44.041.000,00 ₺	46.243.050,00 ₺	48.555.202,50 ₺	50.984.000,00 ₺	53.533.000,00 ₺	243.356.252,50 ₺
Alınan Bağış ve Yardımlar ile Özel Gelirler	111.000,00 ₺	116.550,00 ₺	122.377,50 ₺	128.000,00 ₺	134.000,00 ₺	611.927,50 ₺
Diğer Gelirler	148.176.000,00 ₺	155.584.800,00 ₺	163.364.040,00 ₺	171.532.000,00 ₺	180.108.000,00 ₺	818.764.840,00 ₺
Sermaye Gelirleri	156.759.000,00 ₺	164.596.950,00 ₺	172.826.797,50 ₺	181.468.500,00 ₺	190.542.600,00 ₺	866.193.847,50 ₺
Alacaklardan Tahsilat	-	-	-	-	-	0,00 ₺
Red ve İadeler (-)	-13.000,00 ₺	-13.650,00 ₺	-14.332,50 ₺	-14.500,00 ₺	-14.600,00 ₺	-70.082,50 ₺
Diğer	-	-	-	-	-	0,00 ₺
TOPLAM	620.000.000,00 ₺	651.000.000,00 ₺	683.550.000,00 ₺	717.728.000,00 ₺	753.614.000,00 ₺	3.425.892.000,00 ₺

2.7. PESTLE ANALİZİ (ÇEVRE ANALİZİ)

PESTLE analiziyle politik, ekonomik, sosyokültürel, teknolojik, yasal ve çevresel dış etkenlerin mevcut ve gelecekteki muhtemel durumunun belediye üzerinde olabilecek etkileri tahmin edilmeye çalışılır.

Politik Etkenler

■ Hükümetin kentleşme politikası ve uygulamaları

- 6306 sayılı kanun ve kentsel dönüşüm
- Yapı denetim sisteminin işleyişi
- İmar affı uygulaması
- Düşük faizli konut kredisi uygulaması
- Tapu harcı indirimleri
- İnşaat sektörünün desteklenmesi
- Kent estetiğine yönelik çalışmalar
- Millet bahçeleri ve yeşil alanlar

■ Hükümetin yerel yönetim politikası ve uygulamaları

- Yerel yönetimlerin yetkilerinin artırılması / azaltılması
- Yerel yönetimler üzerinde denetimin sıkılaştırılması / serbestleştirilmesi

■ Hükümetin güvenlik politikası ve uygulamaları

- Terörle mücadele
- Savunma sanayiinin güçlendirilmesi
- TSK'nın yapısının değiştirilmesi
- İçişleri Bakanlığının ve Milli Savunma Bakanlığının güçlendirilmesi.

■ Siyasî ortam

- Siyasî istikrar
- Cumhurbaşkanlığı Hükümet Sistemine geçiş

Ekonomik Etkenler

- Küresel ekonomik krizin etkileri
- Enflasyon
- Ücretler
- İstihdam / işsizlik
- Yabancı yatırımların seyri
- Gelir dağılımı
- Faizler
- Vergi sistemi
- Döviz piyasasındaki gelişmeler
- İhracat ve ithalatın mevcut durumu ve geleceği
- Merkezden yerel yönetimlere gönderilen malî kaynakların durumu ve malî denkleştirme çalışmaları

Sosyokültürel Etkenler

- Sağlık
- Hükümetin sağlık politikası ve uygulamaları

- Hastanelerin yeterlilik durumu

- Sağlık personelinin yeterlilik durumu

- İş sağlığı ve güvenliği

■ Gıda ve veterinerlik

- Hükümetin gıda politikası

- Gıda sağlığı, güvenliği ve denetim sisteminin durumu

- Veterinerlik hizmetlerinin yeterlilik durumu

- Başboş hayvanların mevcut durumu

■ Nüfus ve demografi

- Nüfus artış hızı

- İç göç hızı

- Dış göçün artması

- Şehrin demografik yapısında değişim

- Boşanmaların artması

- Aile içi şiddet

■ Sosyal Hizmetler

- Hükümetin sosyal hizmetler politikası

- Sosyal yardımlar

- STK'ların faaliyetleri

- Engellilerin durumu

- Yaşlıların durumu

- Kimsesiz ve yardıma muhtaç çocukların durumu

- Yardıma muhtaç kadınların durumu

■ Kültür, sanat, spor ve eğitim

- Hükümetin kültür-sanat politikası ve yatırımları

- Kültür-sanat eğitimi

- Kültür-sanat merkezleri, konser salonları, sergi salonları

- Sinemalar, tiyatrolar

- Müzeler

- Kütüphaneler

- Hükümetin spor politikası ve yatırımları

- Stadyum projeleri

- Spor salonları, yüzme havuzları

- Ulusal ve uluslararası spor organizasyonları

- Spor eğitimi

- Hükümetin eğitim politikası ve yatırımları

- Üniversitelerin mevcut durumu

- Yurtlar

■ Basın, yayın, haber alma ve bilgi edinme

- Geleneksel medyanın mevcut durumu ve geleceği
- Sosyal medyanın gelişimi
- Haber alma kanallarının çoğalması
- Televizyon programlarının toplum üzerindeki etkileri
- Basılı medyanın (gazete, dergi, bülten vb.) geleceği
- CİMER uygulamasının etkileri
- Bilgi edinme hakkı uygulamasının etkileri

Teknolojik Etkenler

■ Hükümetin teknoloji geliştirme ve destekleme politikası

■ Merkezî bilişim hizmetleri

- MERNİS
- Bütünleşik Sosyal Yardımlar Veri tabanı
- Türkiye Ulusal Coğrafi Bilgi Sistemi
- E-devlet hizmetleri

■ Belediyecilikte yeni teknolojiler ve teknoloji fuarları

- Teknoparklar ve teknoloji geliştirme bölgeleri
- Fiber optik altyapısı

■ Mobil teknolojiler

■ Ar-Ge ve inovasyon altyapısı

■ Eskiye teknolojiler

■ Ulaşım teknolojileri

Yasal Etkenler

■ Yerel yönetimleri de ilgilendiren mevzuat çalışmaları

- Kamu personel mevzuatı
- Malî mevzuat
- Denetim mevzuatı
- İhale mevzuatı

■ Diğer mevzuat çalışmaları

Çevresel Etkenler

- Hükümetin çevre politikası
- Yenilenebilir enerji kaynakları
- Katı atık yönetimi
- Atıksu yönetimi
- Gürültü kirliliği
- Hava kirliliği

2.8. GZFT ANALİZİ (SWOT ANALİZİ)

GÜÇLÜ YÖNLERİMİZ

- Başkanımızın genç ve sosyal yönünün güçlü olması
- Belediye kadrosunun genç olması
- Personelin eğitim düzeyinin yüksek olması
- Müdürler arası koordinasyonun iyi olması
- Personeller arası iletişimin olumlu olması
- İletişim merkezinin hızlı olması (Çağrı Merkezi)
- İlçemizde Living Lab teknoloji merkezinin mevcut olması
- Temizlik hizmetlerinin iyi yapıyor olması
- Üst yönetimin yeniliklere açık olması
- Personel servis hizmetinin yeterli olması
- İdari kadronun vatandaşlar ile iletişiminin güçlü olması
- İş ve işlemlerde şeffaf olunması
- Elektronik imzanın aktif olarak kullanılması
- Personele gerekli olan araç ve teçhizatın yeterli olması
- Üst yöneticilerin, personellerin mesleki ve kişisel gelişimle ilgili eğitimlerini destekliyor olması
- Başkan, başkan yardımcıları ve müdürlerin uzun yıllar belediyede çalışan kadro içinden seçilmesi
- Online ödeme kanallarının gelişmiş olması
- Kültürel faaliyetlerin etkin olması
- Sosyal ve kültürel projeler (Bilgievi, sağlık taraması, spor akademisi) sebebi ile her çocuğa ulaşılabilir olması
- Engellilere sunulan hizmetlerin kaliteli olması
- Destek Kart Projesi ile ihtiyaç sahiplerine destek olunması
- Evde bakım hizmetinin olması
- Yeşil alan miktarının fazla olması
- Kapalı pazar yerlerimizin konforlu ve kolay ulaşılabilir olması
- Yeni proje geliştirebileceğimiz alanların mevcut olması
- Planlı yapılaşmanın yüksek olması
- Ödüllü ve akıllı yer altı konteyner sisteminin kurulması

ZAYIF YÖNLERİMİZ

- Belediye binasının fiziki koşullarının yetersiz oluşu
- Belediyede Kalite Yönetim Sisteminin olmaması
- Personele yaptığı iş ile ilgili mesleki eğitimin yetersiz olması (Hizmet içi eğitimin yetersiz olması)
- Kurum içi kültürel ve sosyal faaliyetlerin yetersiz olması
- Belediyeye ait kreş, misafirhane olmaması
- İlçe sınırları içerisinde kadın sığınma evlerinin olmayışı
- Aşevinin olmaması
- Engellilere yönelik genel bir merkezin olmayışı
- Şehir Hastanesi'nin yapıyor olması
- Şamlar Tabiat Parkı'nın olması
- İstanbul Havalimanı'nın ilçemize yakın olması
- Ulaşım ile ilgili önemli bağlantı yollarının (Yavuz Sultan Selim Köprüsü, Kuzey Marmara Otoyolu, İstanbul Havalimanı) bölgemizden geçiyor olması
- Yavuz Sultan Selim Köprüsü'nün ilçemize yakın olması
- Profesyonel ve amatör spor müsabakalarının yapıldığı stadyumların ilçemizde olması (Atatürk Olimpiyat Stadyumu, Fatih Terim Stadyumu, Şehit Erdem Özçeklik Stadi)
- Yeni yapılan olimpiyat adasının olması
- Millet Bahçeleri ve Millet Kiraathanesinin yanında yeni yapılacak projelerin bulunması

FIRSATLARIMIZ

- Vatandaşların teknolojiye erişme imkânlarının artması ile birlikte e-devlet uygulamalarına verilen önem
- İlçemiz sınırlarına YEDAM Merkezinin kazandırılması
- İlçe nüfusunun genç olması
- Demografik yapının farklı kültürlere sahip olması
- İbn Haldun Üniversitenin ilçemizde bulunması
- İlçe sınırları içerisinde Organize Sanayi Bölgesi bulunması

TEHDİTLERİMİZ

- Yapılacak olan mega projeler ile göçün hızlanması ve nüfusun artması
- Dış göçün fazla olması
- İlçe sınırları içinde ıslah edilmemiş derelerin mevcut olması
- Diğer kamu kurumlarıyla ortak veri tabanını entegrasyonu olmaması

3. GELECEĞE BAKIŞ

3.1. MİSYON

Belediyemizin misyonu: Belediyenin varoluş nedenini ve temel görevini göstermektedir. Bu temel anlayış tüm yöneticilerin katılımı ve görüşleri doğrultusunda aşağıdaki gibi oluşturulmuştur.



“Tüm Başakşehirli’lerin çağdaş belediyecilik hizmetlerinden en yüksek derecede ve eşit biçimde yararlandığı, birlikte huzur içinde yaşadığımız bir kent oluşturmak.”

3.2. VİZYON

Belediyemizin vizyonu: belirlenmiş olan misyonu hayata geçirebilecek ve belediyeyi geleceğe taşıyacak anlayışı göstermektedir. Vizyonumuz uzun sürede belediyemizin ulaşmak istediği noktayı tanımlamaktadır. Belediyemizde yöneticilerimizin gördüğü ufku göstermektedir. Bu kapsamda tüm yöneticilerin katılımı ile belirlenmiş olan vizyonumuz:

“İstanbul’un modern ve çevreci yüzü olmak.”



3.3. TEMEL DEĞERLER

- Karar alma, uygulama ve eylemlerde şeffaflık
- Vatandaş ile olan ilişkilerde dürüstlük
- Kurum içi yönetimde ve ilçeyi ilgilendiren kararlarda katılımcılık
- Hizmetlerin temin ve sunumunda yerindelik ve ihtiyaca uygunluk
- Uygulamalarda adalet ve tarafsızlık, hizmette eşitlik
- Belediye faaliyetlerinde vatandaş memnuniyetine odaklılık
- Hizmetler ile ihtiyaçlarda ve vatandaşlar ile iletişimde tutarlılık
- Hizmetlerde geçici çözümler ve anlık kararlar yerine süreklilik
- Belediyede yürütülen her faaliyette yüksek performans
- Belediye kaynaklarının kullanımında etkinlik ve verimlilik
- Üretilen hizmetlerde engelli vatandaşlara erişilebilirlik





3

**STRATEJİ
GELİŞTİRME**

4. STRATEJİ GELİŞTİRME

SA-1 KURUMSAL GELİŞİMİN SAĞLANMASI	<p>SH-1.1 Zabıta Faaliyetlerini Etkin Yürütmek</p> <p>SH-1.2 Güvenlik Hizmetlerinin Etkin Yürütülmesi</p> <p>SH-1.3 Belediye Hizmetlerinin Etkin Yürütülmesi</p> <p>SH-1.4 İnsan Kaynaklarının İyileştirilmesi ve Geliştirilmesi</p> <p>SH-1.5 Kurumsal İletişim Çalışmalarını Geliştirmek</p> <p>SH-1.6 Mali Yapının Etkin ve Verimli Kullanılması</p> <p>SH-1.7 Kurum, Kuruluş ve Kişilerle Oluşabilecek Hukuki Sorunları Asgariye İndirmek</p> <p>SH-1.8 Destek Hizmetlerinin Yürütülmesi</p> <p>SH-1.9 Kurumsal Yapının İyileştirilmesi</p>
SA-2 TOPLUMSAL GELİŞİMİN DESTEKLENMESİ	<p>SH-2.1 Sosyal Kültürel ve Ekonomik Hayata Katkı Sunmak</p> <p>SH-2.2 Dezavantajlı Grupların Sosyal Yaşamla Bütünleşmesini Sağlamak</p> <p>SH-2.3 Toplumsal Dayanışmayı Geliştirmek</p> <p>SH-2.4 Çevre Toplum ve Hayvan Sağlığının Korunması</p> <p>SH-2.5 Ticari Hayatı Düzenlemek ve Gelişimine Destek Olmak</p> <p>SH-2.6 İlçe Eğitimine Katkı Sağlamak</p> <p>SH-2.7 Kültürel Hayatın Zenginleştirilmesi</p> <p>SH-2.8 Spor Yapılmasının Yaygınlaştırılması, Spor Kültürünün Oluşturulması Böylelikle Sağlıklı Nesillerin Oluşmasının Desteklenmesi</p> <p>SH-2.9 Sosyal, Kültürel, Ticari ve Sportif Donatı Alanlarını Yaygınlaştırmak</p> <p>SH-2.10 Afetlere Karşı Toplum Bilincini Geliştirmek</p> <p>SH-2.11 İnovasyon ve Teknoloji Bilincinin Arttırılması</p>
SA-3 KENTSEL GELİŞİMİN SÜRDÜRÜLMESİ	<p>SH-3.1 Sağlıklı Planlı Gelişen Kentsel Alanların Üretilmesi</p> <p>SH-3.2 Çevre ve Çevre Koruma Faaliyetlerini Yürütmek (Kent Temizliğinin Sağlanması)</p> <p>SH-3.3 Yeşil Alan ve Rekreasyon Alanlarının Geliştirilmesi</p> <p>SH-3.4 Kent Estetiği Çalışmalarını Yürütmek</p> <p>SH-3.5 İlçeye Prestij Projeleri Kazandırmak</p> <p>SH-3.6 İlçenin Altyapı ve Üstyapı Kapasitesini Geliştirmek</p> <p>SH-3.7 Kamu Kurumlarına, İbadethanelere ve Eğitim Kuruluşlarına Bakım, Onarım ve Temizlik Desteğinin Sağlanması</p>

4.1. TAHMİNİ MALİYETLENDİRME

Başakşehir Belediyesi 2020 – 2024 dönemi stratejik planı hazırlanırken yapılması planlanan tüm faaliyetlerin yıllara göre tahmini maliyetleri belirlenmiştir. Her yıl hazırlanması gereken performans programları ve bütçeleri stratejik planda öngörülen faaliyetler ve maliyetleri dikkate alınarak hazırlanacaktır.

	Planın 1. Yılı	Planın 2. Yılı	Planın 3. Yılı	Planın 4. Yılı	Planın 5. Yılı	Toplam Maliyet
(S.A-1): KURUMSAL GELİŞİMİN SAĞLANMASI						
(S.H-1.1): ZABITA FAALİYETLERİNİ ETKİN YÜRÜTMEK	150.000,00 ₺	160.000,00 ₺	175.000,00 ₺	190.000,00 ₺	205.000,00 ₺	880.000,00 ₺
(S.H-1.2): GÜVENLİK HİZMETLERİNİN ETKİN YÜRÜTÜLMESİ	12.775.000,00 ₺	12.900.000,00 ₺	13.000.000,00 ₺	13.100.000,00 ₺	13.200.000,00 ₺	64.975.000,00 ₺
(S.H-1.3): BELEDİYE HİZMETLERİNİN ETKİN YÜRÜTÜLMESİ	24.347.000,00 ₺	24.554.000,00 ₺	24.779.000,00 ₺	25.056.000,00 ₺	25.284.000,00 ₺	124.020.000,00 ₺
(S.H-1.4): İNSAN KAYNAKLARININ İYİLEŞTİRİLMESİ VE GELİŞTİRİLMESİ	450.000,00 ₺	450.000,00 ₺	450.000,00 ₺	450.000,00 ₺	450.000,00 ₺	2.250.000,00 ₺
(S.H-1.5): KURUMSAL İLETİŞİM ÇALIŞMALARINI GELİŞTİRMEK	12.155.000,00 ₺	12.486.000,00 ₺	13.300.000,00 ₺	14.014.000,00 ₺	14.729.000,00 ₺	66.684.000,00 ₺
(S.H-1.6): MALİ YAPININ ETKİN VE VERİMLİ KULLANILMASI	3.400.000,00 ₺	3.840.000,00 ₺	4.280.000,00 ₺	4.720.000,00 ₺	5.160.000,00 ₺	21.400.000,00 ₺
(S.H-1.7): KURUM, KURULUŞ VE KİŞİLERLE OLUŞABİLİR HUKUKİ SORUNLARI ASGARİYE İNDİRMEK	3.677.000,00 ₺	3.400.000,00 ₺	3.826.000,00 ₺	3.761.000,00 ₺	3.712.000,00 ₺	18.376.000,00 ₺
(S.H-1.8): DESTEK HİZMETLERİNİN YÜRÜTÜLMESİ	131.318.000,00 ₺	132.400.000,00 ₺	141.100.000,00 ₺	147.410.000,00 ₺	160.655.000,00 ₺	712.883.000,00 ₺
(S.H-1.9): KURUMSAL YAPININ İYİLEŞTİRİLMESİ	9.465.000,00 ₺	9.800.000,00 ₺	11.494.000,00 ₺	12.666.000,00 ₺	13.972.000,00 ₺	57.397.000,00 ₺
(S.A-2): TOPLUMSAL GELİŞİMİN DESTEKLENMESİ						
(S.H-2.1): SOSYAL KÜLTÜREL VE EKONOMİK HAYATA KATKI SUNMAK	300.000,00 ₺	330.000,00 ₺	363.000,00 ₺	400.000,00 ₺	440.000,00 ₺	1.833.000,00 ₺
(S.H-2.2): DEZAVANTAJLI GRUPLARIN SOSYAL YAŞAMLA BÜTÜNLEŞMESİNİ SAĞLAMAK	2.058.000,00 ₺	2.260.000,00 ₺	3.312.000,00 ₺	4.175.000,00 ₺	4.660.000,00 ₺	16.465.000,00 ₺
(S.H-2.3): TOPLUMSAL DAYANIŞMAYI GELİŞTİRMEK	20.626.000,00 ₺	21.342.000,00 ₺	24.401.000,00 ₺	26.508.000,00 ₺	28.711.000,00 ₺	121.588.000,00 ₺
(S.H-2.4): ÇEVRE TOPLUM VE HAYVAN SAĞLIĞININ KORUNMASI	6.335.000,00 ₺	6.450.000,00 ₺	7.625.000,00 ₺	8.269.000,00 ₺	9.074.000,00 ₺	37.753.000,00 ₺
(S.H-2.5): TİCARİ HAYATI DÜZENLEMEK VE GELİŞİMİNE DESTEK OLMAK	0,00 ₺	0,00 ₺	0,00 ₺	0,00 ₺	0,00 ₺	0,00 ₺
(S.H-2.6): İLÇE EĞİTİMİNE KATKI SAĞLAMAK	16.642.000,00 ₺	16.734.000,00 ₺	16.848.000,00 ₺	16.963.000,00 ₺	17.079.000,00 ₺	84.266.000,00 ₺
(S.H-2.7): KÜLTÜREL HAYATIN ZENGİNLEŞTİRİLMESİ	7.688.000,00 ₺	8.327.000,00 ₺	8.962.000,00 ₺	9.605.000,00 ₺	10.250.000,00 ₺	44.832.000,00 ₺
(S.H-2.8): SPOR YAPILMASININ YAYGINLAŞTIRILMASI, SPOR KÜLTÜRÜNÜN OLUŞTURULMASI BÖYLELİKLE SAĞLIKLI NESİLLERİN OLUŞMASININ DESTEKLENMESİ	16.173.000,00 ₺	16.517.000,00 ₺	16.873.000,00 ₺	17.233.000,00 ₺	17.587.000,00 ₺	84.383.000,00 ₺
(S.H-2.9): SOSYAL, KÜLTÜREL, TİCARİ VE SPOR TİF DONATI ALANLARINI YAYGINLAŞTIRMAK	19.373.000,00 ₺	19.912.000,00 ₺	21.574.000,00 ₺	22.790.000,00 ₺	24.129.000,00 ₺	107.778.000,00 ₺
(S.H-2.10): AFETLERE KARŞI TOPLUM BİLİNCİNİ GELİŞTİRMEK	200.000,00 ₺	220.000,00 ₺	242.000,00 ₺	266.000,00 ₺	292.000,00 ₺	1.220.000,00 ₺
(S.H-2.11): İNOVASYON VE TEKNOLOJİ BİLİNCİNİN ARTTIRILMASI	2.170.000,00 ₺	2.387.000,00 ₺	2.625.000,00 ₺	2.888.000,00 ₺	3.177.000,00 ₺	13.247.000,00 ₺
(S.A-3): KENTSEL GELİŞİMİN SÜRDÜRÜLMESİ						
(S.H-3.1): SAĞLIKLI PLANLI GELİŞEN KENTSEL ALANLARIN ÜRETİLMESİ	6.407.000,00 ₺	5.129.000,00 ₺	5.380.000,00 ₺	5.652.000,00 ₺	5.978.000,00 ₺	28.546.000,00 ₺
(S.H-3.2): ÇEVRE VE ÇEVRE KORUMA FAALİYETLERİNİ YÜRÜTMEK (KENT TEMİZLİĞİNİN SAĞLANMASI)	78.768.000,00 ₺	79.470.000,00 ₺	87.117.000,00 ₺	91.637.000,00 ₺	98.953.000,00 ₺	435.945.000,00 ₺
(S.H-3.3): YEŞİL ALAN VE REKREASYON ALANLARININ GELİŞTİRİLMESİ	53.650.000,00 ₺	54.490.000,00 ₺	59.050.000,00 ₺	61.980.000,00 ₺	66.330.000,00 ₺	295.500.000,00 ₺
(S.H-3.4): KENT ESTETİĞİ ÇALIŞMALARINI YÜRÜTMEK	100.000,00 ₺	110.000,00 ₺	121.000,00 ₺	133.000,00 ₺	146.000,00 ₺	610.000,00 ₺
(S.H-3.5): İLÇEYE PRESTİJ PROJELERİ KAZANDIRMAK	42.204.000,00 ₺	56.436.000,00 ₺	35.167.000,00 ₺	44.009.000,00 ₺	8.500.000,00 ₺	186.316.000,00 ₺
(S.H-3.6): İLÇENİN ALTYAPI VE ÜSTYAPI KAPASİTESİNİ GELİŞTİRMEK	51.100.000,00 ₺	57.210.000,00 ₺	71.832.000,00 ₺	68.100.000,00 ₺	85.000.000,00 ₺	333.242.000,00 ₺
(S.H-3.7): KAMU KURUMLARINA, İBADETHANELERE VE EĞİTİM KURULUŞLARINA BAKIM, ONARIM VE TEMİZLİK DESTEĞİNİN SAĞLANMASI	10.311.000,00 ₺	11.120.000,00 ₺	12.460.000,00 ₺	13.700.000,00 ₺	28.785.000,00 ₺	76.376.000,00 ₺
GENEL YÖNETİM GİDERLERİ	88.158.000,00 ₺	92.566.000,00 ₺	97.194.000,00 ₺	102.053.000,00 ₺	107.156.000,00 ₺	487.127.000,00 ₺
TOPLAM	620.000.000,00 ₺	651.000.000,00 ₺	683.550.000,00 ₺	717.728.000,00 ₺	753.614.000,00 ₺	3.425.892.000,00 ₺

4.2. HEDEF KARTLARI

Amaç	A-1. KURUMSAL GELİŞİMİN SAĞLANMASI									
Hedef	H-1.1. ZABITA FAALİYETLERİNİ ETKİN YÜRÜTMEK									
Sorumlu Birim	Zabıta Müdürlüğü									
İşbirliği Yapılacak Birim(ler)	Sağlık İşleri Müdürlüğü / Ruhsat ve Denetim Müdürlüğü									
Performans Göstergeleri	Hedefe Etkisi (%)	Plan Dönemi Başlangıç Değeri (2019)	2020	2021	2022	2023	2024	İzleme Sıklığı	Raporlama Sıklığı	
PG39-1.1.1.1. İşyeri denetimi (adet)	14	1.500	1.200	1.200	1.200	1.200	1.200	1 Ay	6 Ay	
PG39-1.1.1.2. Pazar denetimi	14	624	624	624	624	624	624	1 Ay	6 Ay	
PG39-1.1.2.1. Kurum dışı birimlerin denetimine destek verme oranı	10	-	100%	100%	100%	100%	100%	3 Ay	6 Ay	
PG39-1.1.3.1. Tüketici Kanunu kapsamında yapılan etkinlik sayısı	10	-	5	5	5	5	5	3 Ay	6 Ay	
PG39-1.1.4.1. Kıyafet ve teçhizat tedarik edilen memur personel sayısı	14	-	52	52	52	52	52	3 Ay	6 Ay	
PG39-1.1.5.1. İzinsiz reklam unsurlarının toplanma oranı	10	-	100%	100%	100%	100%	100%	3 Ay	6 Ay	
PG39-1.1.6.1. Eğitim saati (kişi başı / yıl)	14	-	3	3	3	3	3	3 Ay	Yılda 1	
PG39-1.1.7.1. Gelen talep ve şikayetlerin değerlendirilme oranı	14	-	100%	100%	100%	100%	100%	1 Ay	6 Ay	
Riskler	Denetlemelerin başka birim ve kurumlara bağlı olması.									
Faaliyet ve Projeler	Denetim ve kontrol hizmetlerinin yürütülmesi									
	Dış kurum denetimlerine destek verilmesi									
	Tüketiciyi bilinçlendirme faaliyetleri									
	Zabıta personeline kıyafet ve teçhizat tedariki									
	İzinsiz reklam unsurlarının toplanması									
	Birim personeline eğitim faaliyeti									
	Gelen talep ve şikayetlerin değerlendirilmesi									
	Maliyet Tahmini	880.000,00 ₺								
Tespitler										
İhtiyaçlar										

Amaç	A-1. KURUMSAL GELİŞİMİN SAĞLANMASI									
Hedef	H-1.2. GÜVENLİK HİZMETLERİNİN ETKİN YÜRÜTÜLMESİ									
Sorumlu Birim	Zabıta Müdürlüğü									
İşbirliği Yapılacak Birim(ler)	Tüm Müdürlükler									
Performans Göstergeleri	Hedefe Etkisi (%)	Plan Dönemi Başlangıç Değeri (2019)	2020	2021	2022	2023	2024	İzleme Sıklığı	Raporlama Sıklığı	
PG39-1.2.1.1. Özel güvenlik personeli sayısı	50	-	192	192	192	192	192	3 Ay	6 Ay	
PG39-1.2.1.2. Özel güvenlik hizmeti verilen lokasyon sayısı	50	-	32	32	32	32	32	3 Ay	6 Ay	
Riskler	Personellerin bazı lokasyonlarda tek kişi olarak görev yapması									
Faaliyet ve Projeler	Özel güvenlik hizmetinin verilmesi									
Maliyet Tahmini	64.975.000,00 ₺									
Tespitler										
İhtiyaçlar										

Amaç	A-1. KURUMSAL GELİŞİMİN SAĞLANMASI									
Hedef	H-1.3. BELEDİYE HİZMETLERİNİN ETKİN YÜRÜTÜLMESİ									
Sorumlu Birim	Zabıta Müdürlüğü-Yazı İşleri Müdürlüğü- Fen İşleri Müdürlüğü									
İşbirliği Yapılacak Birim(ler)	Tüm Müdürlükler									
Performans Göstergeleri	Hedefe Etkisi (%)	Plan Dönemi Başlangıç Değeri (2019)	2020	2021	2022	2023	2024	İzleme Sıklığı	Raporlama Sıklığı	
PG39-1.3.1.1. Personel sayısı	40	-	78	78	78	78	78	6 Ay	Yılda 1	
PG39-1.3.2.1. Diğer müdürlüklerin ve iç paydaşların taleplerini karşılama oranı	25	-	100%	100%	100%	100%	100%	3 Ay	6 Ay	
PG30-1.3.6.1. Alınan danışmanlık süresi (ay)	35	12	12	12	12	12	12	3 Ay	6 Ay	
Riskler	Çalışmaların diğer müdürlüklere bağlı olması.									
Faaliyet ve Projeler	Yardımcı personel destek hizmetinin verilmesi									
	Diğer müdürlüklerin ve iç paydaşların çalışmalarına destek olmak									
	Meclis ve encümen yönetimi									
	Gelen ve giden evrak yönetimi									
	Belediye bünyesindeki müdürlüklere ve diğer kamu kurumlarına teknik ve idari işlere yönelik personel desteği vermek									
	Bilirkişi danışmanlık hizmet alımı									
Maliyet Tahmini	124.020.000,00 ₺									
Tespitler										
İhtiyaçlar										

Amaç	A-1. KURUMSAL GELİŞİMİN SAĞLANMASI								
Hedef	H-1.4. İNSAN KAYNAKLARININ İYİLEŞTİRİLMESİ VE GELİŞTİRİLMESİ								
Sorumlu Birim	Yazı İşleri Müdürlüğü								
İşbirliği Yapılacak Birim(ler)	Tüm Müdürlükler								
Performans Göstergeleri	Hedefe Etkisi (%)	Plan Dönemi Başlangıç Değeri (2019)	2020	2021	2022	2023	2024	İzleme Sıklığı	Raporlama Sıklığı
PG18-1.4.1.1. Kişi başı eğitim saati	100	2	5	5	5	5	5	3 Ay	6 Ay
Riskler									
Faaliyet ve Projeler	Kurum içi eğitim								
	İnsan kaynakları yönetimi								
Maliyet Tahmini	2.250.000,00 ₺								
Tespitler									
İhtiyaçlar									

Amaç	A-1. KURUMSAL GELİŞİMİN SAĞLANMASI								
Hedef	H-1.5. KURUMSAL İLETİŞİM ÇALIŞMALARINI GELİŞTİRMEK								
Sorumlu Birim	Basın Yayın ve Halkla İlişkiler Müdürlüğü- Özel Kalem Müdürlüğü								
İşbirliği Yapılacak Birim(ler)	Tüm Müdürlükler								
Performans Göstergeleri	Hedefe Etkisi (%)	Plan Dönemi Başlangıç Değeri (2019)	2020	2021	2022	2023	2024	İzleme Sıklığı	Raporlama Sıklığı
PGO2-1.5.1.1. Düzenlenen halk günü sayısı	5	85	85	90	90	95	95	3 Ay	6 Ay
Başkanlık makamında görüşülen kişi sayısı (Yıl içinde)	5	3.400	3.450	3.500	3.500	3.550	3.550	3 Ay	6 Ay
PGO2-1.5.1.3. Özel kuruluşlar, STK'lar ve vatandaşlarımıza verilen randevu sayısı	4	1.800	1.850	1.900	1.900	1.950	1.950	3 Ay	6 Ay
PGO2-1.5.2.1. Başkan ve başkan yardımcılarını periyodik toplantıları	5	-	40	45	45	50	50	3 Ay	6 Ay
PGO2-1.5.2.2. Başkan ve başkan yardımcılarını ile birim müdürleri periyodik toplantıları	5	-	10	10	10	10	10	3 Ay	6 Ay
PGO2-1.5.2.3. Başkan yardımcılarını ve birim müdürleri periyodik toplantıları	4	-	50	50	50	50	50	3 Ay	6 Ay

PG02-1.5.2.4. Yıllık genel değerlendirme (başkan - başkan yardımcıları- müdürler) toplantısı	4	-	2	2	3	3	3	Yılda 1	Yılda 1
PG25-1.5.3.1. Anket yapılması (Adet)	5	-	2	2	2	2	2	3 Ay	Yılda 1
PG25-1.5.3.2. Billboard, afişler (Adet)	5	270.000	300.000	328.000	360.000	396.500	436.000	3 Ay	6 Ay
PG25-1.5.3.3. Tabelalar (m ²)	3	80	90	100	110	120	135	3 Ay	6 Ay
PG25-1.5.3.4. El İlanları, broşür, kataloglar (Adet)	3	1.100.000	1.100.000	1.210.000	1.330.000	1.465.000	1.600.000	3 Ay	6 Ay
PG25-1.5.3.5. Kitap ve dergiler (Adet)	3	1.250.000	700.000	770.000	850.000	930.000	1.000.000	3 Ay	6 Ay
PG25-1.5.3.6. Dijital ekran sayısı	5	-	85	85	85	85	85	3 Ay	6 Ay
PG25-1.5.3.7. Led aracı talep karşılama oranı	5	-	100%	100%	100%	100%	100%	3 Ay	6 Ay
PG25-1.5.3.8. İkram aracı talep karşılama oranı	5	-	100%	100%	100%	100%	100%	3 Ay	6 Ay
PG25-1.5.3.9.Taziye aracı talep karşılama oranı	5	-	100%	100%	100%	100%	100%	3 Ay	6 Ay
PG25-1.5.3.10. Şamlar Tabiat Parkının kullanımına yönelik talep karşılama oranı	5	-	100%	100%	100%	100%	100%	3 Ay	6 Ay
PG25-1.5.3.11. Geliştirilen proje sayısı	5	-	5	5	5	5	5	3 Ay	6 Ay
PG25-1.5.3.12. Festival, etkinlik (Adet)	7	-	8	8	8	8	8	3 Ay	6 Ay
PG25-1.5.5.1. Eğitim verilmesi (Kişi başı/Saat)	5	-	4	4	4	4	4	3 Ay	Yılda 1
PG25-1.5.6.1. Gelen çağrılarının karşılama oranı	7	85%	85%	90%	90%	90%	90%	3 Ay	Yılda 1
Riskler	Tabii afetler Şamlar Tabiat Parkı ile ilgili Orman Genel Müdürlüğü'nün tasarrufları Öngörülemeden tanıtım ve duyuru talepleri								
Faaliyet ve Projeler	Başkanın halkla iletişimini yönetmek								
	Kurum içi iletişimi geliştirmek								
	Halkla ilişkiler çalışmalarını yürütmek								
	Kurumlararası koordinasyonu yürütmek								
	Personele iletişim ve halkla ilişkiler ile ilgili eğitimi verilmesi								
	BIKOM (İletişim Merkezi) faaliyetlerini yürütmek								
Maliyet Tahmini	66.684.000,00 ₺								
Tespitler									
İhtiyaçlar									

Amaç	A-1. KURUMSAL GELİŞİMİN SAĞLANMASI									
Hedef	H-1.6. MALİ YAPININ ETKİN VE VERİMLİ KULLANILMASI									
Sorumlu Birim	Emlak ve İstimlak Müdürlüğü-Mali Hizmetler Müdürlüğü									
İşbirliği Yapılacak Birim(ler)	İmar ve Şehircilik Müdürlüğü-Yazı İşleri Müdürlüğü-Plan ve Proje Müdürlüğü-Fen İşleri Müdürlüğü									
Performans Göstergeleri	Hedefe Etkisi (%)	Plan Dönemi Başlangıç Değeri (2019)	2020	2021	2022	2023	2024	İzleme Sıklığı	Raporlama Sıklığı	
PG26-1.6.1.1. Belediye encümenince ihalesi yapılan taşınmazlara ait kiralama oranı	10	100%	100%	100%	100%	100%	100%	3 Ay	6 Ay	
PG26-1.6.1.2. Ecrimisil tahakkuk-tahsilat oranı	8	-	100%	100%	100%	100%	100%	3 Ay	6 Ay	
PG26-1.6.1.3. Kiralanan tahakkuk tahsilat oranı	10	-	100%	100%	100%	100%	100%	3 Ay	6 Ay	
PG26-1.6.2.1. Müdürlüğümüzce tutulan kayıtların güncellenme oranı	5	100%	100%	100%	100%	100%	100%	3 Ay	6 Ay	
PG33-1.6.3.1. Kontrol ve denetimi yapılan işyeri sayısı	8	10.000	10.000	10.000	5.000	2.000	2.000	3 Ay	6 Ay	
PG33-1.6.4.1. Borçlu mükelleflerin bilgilendirme oranı	8	-	100%	100%	100%	100%	100%	3 Ay	6 Ay	
PG33-1.6.5.1. Borçlu mükelleflerin mülkiyet bilgilerine ulaşma oranı	8	-	100%	100%	100%	100%	100%	3 Ay	6 Ay	
PG33-1.6.6.1. Tespiti yapılan kayıp kaçak oranı	10	-	100%	100%	100%	100%	100%	3 Ay	6 Ay	
PG33-1.6.7.1. Tahakkuk-Tahsilat oranı	7	-	70%	70%	70%	70%	70%	3 Ay	6 Ay	
PG33-1.6.8.1. Mükellef memnuniyet oranı	8	-	80%	80%	80%	80%	80%	3 Ay	6 Ay	
PG33-1.6.9.1. Takibi yapılacak alacakların takip edilme oranı (10.000 tl üzeri)	8	-	100%	100%	100%	100%	100%	3 Ay	6 Ay	
PG33-1.6.10.1. Vergi gelirleri içindeki online tahsilat oranı	10	35%	40%	45%	50%	50%	50%	3 Ay	6 Ay	
Riskler	OSB, İmar Uygulamaları, Verasetler, Kamu Kurumu Kamulaştırmaları									
Faaliyet ve Projeler	Belediye encümenince ihalesi yapılan taşınmazların kiraya verilmesi									
	Belediye mülkiyetindeki taşınmaz kayıtlarının güncellenmesi									
	Genel saha yoklama çalışmaları									
	Vergi ve diğer borçlar için gerekli ihbarnameler gönderilmesi									
	Borçlu mükelleflerin mülkiyet bilgilerine ulaşmak için ilgili kurumlarla işbirliği yapılması									
	Bildirim dışı kayıp kaçak tespitinin yapılması									
	Tahsilatı yapılmayan tahakkukların yasal süresi içinde takibinin yapılması									
	Müdürlükte mükellefleri ağırlama hizmeti (ikram)									
	İcra takip işlemlerinin yürütülmesi									
	Tahsilat işlemlerinde diğer ödeme kanallarına ağırlık verilmesi (online işlemler, mobil araç vb.)									
Maliyet Tahmini	21.400.000,00 ₺									
Tespitler										
İhtiyaçlar										

Amaç	A-1. KURUMSAL GELİŞİMİN SAĞLANMASI									
Hedef	H-1.7. KURUM, KURULUŞ VE KİŞİLERLE OLUŞABİLECEK HUKUKİ SORUNLARI ASGARİYE İNDİRMEK									
Sorumlu Birim	Hukuk İşleri Müdürlüğü									
İşbirliği Yapılacak Birim(ler)	Tüm Müdürlükler									
Performans Göstergeleri	Hedefe Etkisi (%)	Plan Dönemi Başlangıç Değeri (2019)	2020	2021	2022	2023	2024	İzleme Sıklığı	Raporlama Sıklığı	
Riskler										
Faaliyet ve Projeler	Kuruma karşı açılan dava süreçlerini yürütmek									
	Kurumun faaliyet ve çalışma alanına ilişkin hukuki danışmanlık ve destek vermek									
	İhtisas gerektiren hususlarda danışmanlık hizmeti almak									
	Hukuki konularda seminer, toplantı ve çalışmalara katılmak									
	Mevzuat değişikliklerinin takibini yapmak ve ilgili birimleri haberdar etmek									
	Kurum içi ve kurum dışı yazışmaların hukuki denetimini yapmak									
	Kurum ile diğer kurum ve kuruluşlar arasındaki hukuki süreçleri yürütmek ve yönetmek									
Maliyet Tahmini	18.376.000,00 ₺									
Tespitler										
İhtiyaçlar										

Amaç	A-1. KURUMSAL GELİŞİMİN SAĞLANMASI									
Hedef	H-1.8. DESTEK HİZMETLERİNİN YÜRÜTÜLMESİ									
Sorumlu Birim	Destek Hizmetleri Müdürlüğü									
İşbirliği Yapılacak Birim(ler)	Tüm Müdürlükler									
Performans Göstergeleri	Hedefe Etkisi (%)	Plan Dönemi Başlangıç Değeri (2019)	2020	2021	2022	2023	2024	İzleme Sıklığı	Raporlama Sıklığı	
PG11-1.8.2.1. Temizlik hizmetlerinin karşılanması	35	-	hergün (resmi iş günü)	hergün (resmi iş günü)	hergün (resmi iş günü)	hergün (resmi iş günü)	hergün (resmi iş günü)	Hergün	3 Ay	
PG11-1.8.2.2. Gelen bakım ve onarım taleplerinin karşılanma oranı	35	-	100%	100%	100%	100%	100%	3 Ay	3 Ay	
PG11-1.8.3.1. Yemek hizmeti alan personel sayısı	30	750	750	750	750	750	750	3 Ay	3 Ay	
Riskler										
Faaliyet ve Projeler	Ulaşım ve iş makineleri ihtiyaçlarının karşılanması									
	Belediye hizmet binalarının bakımı, onarımı ve temizlik hizmetleri ihtiyaçlarının karşılanması									
	Personel yemek ihtiyacının karşılanması									
	Belediye hizmet birimlerinin olağan tüketim ihtiyaçlarının karşılanması									
Maliyet Tahmini	712.883.000,00 ₺									
Tespitler										
İhtiyaçlar										

Amaç	A-1. KURUMSAL GELİŞİMİN SAĞLANMASI								
Hedef	H-1.9. KURUMSAL YAPININ İYİLEŞTİRİLMESİ								
Sorumlu Birim	Bilgi İşlem Müdürlüğü								
İşbirliği Yapılacak Birim(ler)	Tüm Müdürlükler								
Performans Göstergeleri	Hedefe Etkisi (%)	Plan Dönemi Başlangıç Değeri (2019)	2020	2021	2022	2023	2024	İzleme Sıklığı	Raporlama Sıklığı
PG10-1.9.1.1. Yıl boyunca dijitalleştirilen yeni dosya sayısı (adet)	9	-	30.000	30.000	30.000	30.000	30.000	3 Ay	6 Ay
PG10-1.9.1.2. Yıl boyunca dijitalleştirilen yeni evrak sayısı (adet)	9	-	500.000	500.000	500.000	500.000	500.000	3 Ay	6 Ay
PG10-1.9.1.3. Toplam verilen ekspertiz işlemleri içinde online yapılanların oranı (yüzde)	8	-	30%	32%	34%	35%	37%	3 Ay	6 Ay
PG10-1.9.1.4. Arşivlenmiş olan dosyalara, kurum personellerinin dijital sistemden erişim oranı (yüzde)	9	98,50%	98,50%	98,50%	98,50%	98,50%	98,50%	3 Ay	6 Ay
PG10-1.9.2.1. Yıl boyunca kurum içerisinde değerlendirilmiş olan yazılım talebi oranı	10	-	80%	81%	82%	83%	84%	3 Ay	6 Ay
PG10-1.9.2.2. Yıl boyunca vatandaşla açılmış olan yeni e-belediye hizmeti sayısı (adet)	10	-	2	2	3	3	4	3 Ay	6 Ay
PG10-1.9.2.3. Yıl boyunca kurum personellerinin hizmetine açılmış olan mobil hizmet sayısı (adet)	7	-	3	4	5	5	5	3 Ay	6 Ay
PG10-1.9.3.1. Sistem altyapısına dahil olan sanal ya da fiziksel sistem varlıklarının yıl boyunca aktif kalma oranı (yüzde)	8	-	99,70%	99,70%	99,70%	99,70%	99,70%	3 Ay	6 Ay
PG10-1.9.3.2. Yedekten dönüş testlerinde başarılı sonuçla karşılaşımla oranı (yüzde)	7	-	90%	92%	94%	95%	95%	3 Ay	6 Ay
PG10-1.9.5.1. Talep edilen donanım ve sarf malzemesi ihtiyaçlarını karşılama oranı	8	-	90%	92%	93%	93%	94%	3 Ay	6 Ay
PG10-1.9.6.1. Günlük kontrol listelerinde incelenen sistemlerde hata ile karşılaşımla oranı (yüzde)	7	-	0,60%	0,59%	0,58%	0,57%	0,56%	3 Ay	6 Ay
PG10-1.9.6.2. Yıl boyunca karşılanan taleplerinin, hizmet standartları içerisinde karşılanma oranı (yüzde)	8	93,50%	89,00%	90,00%	91,00%	91,00%	92,00%	3 Ay	6 Ay
Riskler									
Faaliyet ve Projeler	Kurum içi dijital arşiv kullanımını teşvik etmek için Kurum arşivinde fiziksel ve dijital düzenlemeleri yapmak								
	Belediyenin yazılım altyapısının güncel tutmak ve yeni taleplere cevap verecek yazılımları yaptırmak								
	İş sürekliliği odaklı yazılım ve donanım bakım hizmetinin verilmesi								
	Kalite Yönetim Sisteminin geliştirilmesi								
	Belediyemiz bünyesinde kullanılmak üzere donanım ve sarf malzemesi ihtiyaçlarını karşılamak								
	Belediyemiz teknik altyapısının, sistemlerinin çalışabilirliğini sağlamak ve teknik servis arıza ve yazılım konularına son kullanıcı desteği vermek								
	Belediyemiz telefon, internet, mobil veri ağı, SMS, vb. iletişim kanallarını aktif tutmak								
Maliyet Tahmini	57.397.000,00 ₺								
Tespitler									
İhtiyaçlar									

Amaç	A-2. TOPLUMSAL GELİŞİMİN DESTEKLENMESİ								
Hedef	H-2.1. SOSYAL KÜLTÜREL VE EKONOMİK HAYATA KATKI SUNMAK								
Sorumlu Birim	Yazı İşleri Müdürlüğü								
İşbirliği Yapılacak Birim(ler)	Sosyal Yardım İşleri Müdürlüğü								
Performans Göstergeleri	Hedefe Etkisi (%)	Plan Dönemi Başlangıç Değeri (2019)	2020	2021	2022	2023	2024	İzleme Sıklığı	Raporlama Sıklığı
PG18-2.2.1.1. Nikah hizmetlerinden memnuniyet oranı	50	-	80%	80%	80%	80%	80%	3 Ay	6 Ay
PG18-2.1.2.1.1. İşe başlatılan kişi sayısı	50	-	400	450	500	500	500	3 Ay	6 Ay
Riskler									
Faaliyet ve Projeler	Nikâh hizmetlerinin yürütülmesi								
	BİKAM (Başakşehir İstihdam ve Kariyer Merkezi)								
Maliyet Tahmini	1.833.000,00 ₺								
Tespitler									
İhtiyaçlar									

Amaç	A-2. TOPLUMSAL GELİŞİMİN DESTEKLENMESİ								
Hedef	H-2.2. DEZAVANTAJLI GRUPLARIN SOSYAL YAŞAMLA BÜTÜNLEŞMESİNİ SAĞLAMAK								
Sorumlu Birim	Sosyal ve Yardım İşler Müdürlüğü-Fen İşleri Müdürlüğü								
İşbirliği Yapılacak Birim(ler)	Sağlık İşleri Müdürlüğü-Kültür ve Sosyal İşler Müdürlüğü - Basın Yayın ve Halkla İlişkiler Müdürlüğü -Destek Hizmetleri Müdürlüğü								
Performans Göstergeleri	Hedefe Etkisi (%)	Plan Dönemi Başlangıç Değeri (2019)	2020	2021	2022	2023	2024	İzleme Sıklığı	Raporlama Sıklığı
PG37-2.2.1.1. Organizasyonlara katılım sayısı	10	1	1	1	1	1	1	3 Ay	6 Ay
PG37-2.2.1.2. Sosyal aktiviteler (adet)	10	-	10	10	10	10	10	3 Ay	6 Ay
PG37-2.2.1.2. Akülü ve Tekerlekli Sandalye (talep karşılama oranı)	15	-	100%	100%	100%	100%	100%	3 Ay	6 Ay
PG37-2.2.3.1. Engelli ulaşım (talep karşılama oranı)	10	-	100%	100%	100%	100%	100%	3 Ay	6 Ay
PG37-2.2.4.1. Rampa taleplerinin karşılanma oranı	10	-	100%	100%	100%	100%	100%	3 Ay	6 Ay
PG37-2.2.5.1. EKPS kursu koordinasyonu (iki yılda bir)	10	-	1	-	1	-	1	Yılda 1	Yılda 1

PG37-2.2.6.1. Ev ziyaretleri (adet)	10	-	2000	2000	2000	2000	2000	3 Ay	6 Ay
PG37-2.2.7.1. Ramazan ayında sıcak yemek taleplerinin karşılanma oranı	10	-	100%	100%	100%	100%	100%	3 Ay	6 Ay
PG30-2.2.10.1. Engellilerin erişebilirliğinin sağlanma oranı	15	-	100%	100%	100%	100%	100%	3 Ay	6 Ay
Riskler	Uygulama planı değişiklikleri, kaynak yetersizliği								
Faaliyet ve Projeler	Dezavantajlı gruplara yönelik organizasyonlar								
	Engelli, bakıma muhtaç kişilere medikal malzeme desteği ve tamir bakım onarım hizmeti								
	Ortopedik hastalar ile akülü ve tekerlekli sandalye kullanan kişilere ulaşım desteği								
	Alo Engel Timi(bina girişlerine engelli rampası yaptırılması)								
	EKPSS Kursu koordinasyonunu sağlamak								
	Dezavantajlı gruplara yönelik ev ziyaretleri								
	Ramazan ayında sıcak yemek taleplerinin karşılanması								
	Engelsiz sanat atölyesi ve tiyatro faaliyeti								
	Engelli merkezi işletilmesi								
	Altyapı ve üst yapı çalışmalarında engellilerin erişebilirliğinin sağlanması								
Maliyet Tahmini	16.465.000,00 ₺								
Tespitler	Engelli ve dezavantajlı bireylerin topluma adaptasyonunu sağlamakta, engelli hakları konusunda bilgilendirme yapmakta ve ihtiyaç duydukları hizmetler sunmaktadır.								
	Bina ve yollarda engelli girişlerinin, güvenlik ve yönlendirme işaretlerinin yetersiz kalması								
İhtiyaçlar	Engellilerin kişisel ölçülerine göre üretilmiş medikal malzeme ihtiyaçlarının karşılanması								
	İlçemizde engelliler merkezi, gündüz bakım evi gibi engellilere yönelik merkezlerin açılması								
	Bakım onarım işleri için kullanılan atölyenin donanım ve fiziki koşullarının iyileştirilmesi								
	Engelli vatandaşlarımızın kent yaşamına ve dış dünyaya uyumunu kolaylaştıracak hizmetler üretilmesi								

Amaç	A- 2. TOPLUMSAL GELİŞİMİN DESTEKLENMESİ								
Hedef	H-2.3. TOPLUMSAL DAYANIŞMAYI GELİŞTİRMEK								
Sorumlu Birim	Sosyal Yardım İşleri Müdürlüğü- Destek Hizmetleri Müdürlüğü								
İşbirliği Yapılacak Birim(ler)	Basın Yayın ve Halkla İlişkiler Müdürlüğü-Sağlık İşleri Müdürlüğü								
Performans Göstergeleri	Hedefe Etkisi (%)	Plan Dönemi Başlangıç Değeri (2019)	2020	2021	2022	2023	2024	İzleme Sıklığı	Raporlama Sıklığı
PG37-2.3.1.1. Psikoterapi hizmeti talep karşılama oranı	10	-	100%	100%	100%	100%	100%	3 Ay	6 Ay
PG37-2.3.2.1. Evde bakım taleplerinin karşılama oranı	10	-	100%	100%	100%	100%	100%	3 Ay	6 Ay
PG37-2.3.3.1. Yeni evlenen çiftlere ve yeni doğan bebeklere yapılacak sosyal yardım karşılama oranı	10	-	100%	100%	100%	100%	100%	3 Ay	6 Ay
PG37-2.3.4.1. Barınma tedbiri altındaki çocuklar için destek verilen ev sayısı	10	7	7	7	7	7	7	3 Ay	6 Ay
PG37-2.3.5.1. İhtiyaç sahiplerine gıda kolisi (adet)	10	7.500	5.000	5.000	5.000	5.000	5.000	3 Ay	6 Ay
PG37-2.3.5.2. Yardıma muhtaç kişilerin destek kart taleplerinin karşılama oranı	10	-	100%	100%	100%	100%	100%	3 Ay	6 Ay
PG37-2.3.5.3. Muhtelif ev eşyası yardımlarının karşılama oranı	10	-	100%	100%	100%	100%	100%	3 Ay	6 Ay
PG11-2.3.6.1. Verilen iftar sayısı	10	270.000	270.000	270.000	300.000	300.000	300.000	Yılda 1	Yılda 1
PG11-2.3.6.2. Taziye yemeği verilmesi hizmetinin karşılama oranı	10	-	100%	100%	100%	100%	100%	3 Ay	6 Ay
PG11-2.3.6.3. Tespit edilen ihtiyaç sahibi ailelere sıcak yemek hizmetinin karşılama oranı	10	-	100%	100%	100%	100%	100%	3 Ay	6 Ay
Riskler									
Faaliyet ve Projeler	Başakşehir halkına psikososyal destek sağlamak								
	Yaşlı, engelli ve bakıma muhtaç vatandaşlarımıza evde bakım hizmeti vermek								
	Yeni evlenen çiftlere ve yeni doğan bebeklere sosyal yardımda bulunmak								
	Tebdir altındaki çocukların topluma kazandırılmasına destek vermek								
	İhtiyaç sahiplerine sosyal yardım hizmeti (destek kart, gıda paketi, kırtasiye malzemesi)								
	İftar, sıcak yemek, gıda ve taziye yemeği verilmesi								
Maliyet Tahmini	121.588.000,00 ₺								
Tespitler									
İhtiyaçlar	Alınan gıda maddelerinin dağıtım sürecinde muhafazası için depo koşullarının iyileştirilmesi								
	Dört ayrı periyotta yapılan yüklemelerin periyodunun sadeleştirilmesi								

Amaç	A-2. TOPLUMSAL GELİŞİMİN DESTEKLENMESİ									
Hedef	H-2.4. ÇEVRE TOPLUM VE HAYVAN SAĞLIĞININ KORUNMASI									
Sorumlu Birim	Sağlık İşleri Müdürlüğü - Ruhsat ve Denetim Müdürlüğü									
İşbirliği Yapılacak Birim(ler)	Zabıta Müdürlüğü-Sosyal Yardım İşleri Müdürlüğü									
Performans Göstergeleri	Hedefe Etkisi (%)	Plan Dönemi Başlangıç Değeri (2019)	2020	2021	2022	2023	2024	İzleme Sıklığı	Raporlama Sıklığı	
PG09-2.4.2.1. Hasta nakil araç sayısı	10	4	4	4	5	5	5	3 Ay	6 Ay	
PG09-2.4.2.2. Randevu verilen hasta nakil taleplerinin karşılanma oranı	10	-	100%	100%	100%	100%	100%	3 Ay	6 Ay	
PG09-2.4.3.1. Halk için düzenlenen eğitim ve seminer sayısı	10	8	8	8	10	12	12	3 Ay	6 Ay	
PG09-2.4.3.2. Okullarda düzenlenen eğitim ve seminer sayısı	10	70	70	70	70	70	70	3 Ay	6 Ay	
PG09-2.4.4.1. Genel sağlık taraması yapılan okul sayısı	10	15	15	15	20	20	20	3 Ay	6 Ay	
PG09-2.4.7.1. İşlem gören hayvan sayısı	10	2.500	2.500	2.500	2.500	2.500	2.500	3 Ay	6 Ay	
PG09-2.4.8.1. Faal olan beslenme odak sayısı	10	30	30	30	30	30	30	3 Ay	6 Ay	
PG36-2.4.12.1. Teknik denetimi yapılma ihtiyacı olan işyerlerinin denetlenme oranı	10	-	100%	100%	100%	100%	100%	3 Ay	6 Ay	
PG36-2.4.12.2. Ruhsat denetimi (yılıda en az bir defa)	10	-	100%	100%	100%	100%	100%	Yılda 1	Yılda 1	
PG36-2.4.13.1. Eğitim konusu (adet)	10	-	4	4	4	4	4	3 Ay	6 Ay	
Riskler										
Faaliyet ve Projeler	<p>Kurum personeline 1. basamak sağlık hizmeti verilmesi</p> <p>Hasta nakil ve ulaşım hizmetleri verilmesi</p> <p>Sağlıklı yaşam ve kişisel hijyen konularında eğitim-seminer düzenlenmesi</p> <p>İlköğretim okullarında, öğrencilere genel sağlık taraması yapılması</p> <p>İlk kez doğum yapan annelere uygulamalı bebek bakım eğitimi verilmesi</p> <p>Gıda işletmelerinde hijyen denetimi ve sağlık aramasına yönelik tetkiklerin yaptırılması</p> <p>Sokak hayvanları kısırlaştırma ve rehabilitasyon merkezi hizmetleri verilmesi</p> <p>Sokak hayvanları için su – yem odaklarının kurulması ve işletilmesi</p> <p>Her türlü haşere ve kent zararlıları ile mücadele edilmesi</p> <p>Madde bağımlılığıyla mücadele edilmesi ve mücadeleye destek verilmesi</p> <p>Kadınları meme kanserinden koruma amacıyla tarama muayene ve tanı koyma</p> <p>İş yeri ruhsat ve teknik denetimlerinin yapılması</p> <p>Esnafla iş kollarına uygun eğitimler verilmesi</p> <p>Açık ve kapalı pazar yerlerinde ölçü ve tartı aletlerinin muayene işlemlerinin yapılması</p>									
Maliyet Tahmini	37.753.000,00 ₺									
Tespitler										
İhtiyaçlar										

Amaç	A-2. TOPLUMSAL GELİŞİMİN DESTEKLENMESİ								
Hedef	H-2.5. TİCARİ HAYATI DÜZENLEMEK VE GELİŞİMİNE DESTEK OLMAK								
Sorumlu Birim	Ruhsat ve Denetim Müdürlüğü								
İşbirliği Yapılacak Birim(ler)									
Performans Göstergeleri	Hedefe Etkisi (%)	Plan Dönemi Başlangıç Değeri (2019)	2020	2021	2022	2023	2024	İzleme Sıklığı	Raporlama Sıklığı
Riskler									
Faaliyet ve Projeler	İş yeri açma ve çalışma ruhsatı verilmesi								
Maliyet Tahmini	0,00 ₺								
Tespitler									
İhtiyaçlar									

Amaç	A-2. TOPLUMSAL GELİŞİMİN DESTEKLENMESİ								
Hedef	H-2.6. İLÇE EĞİTİMİNE KATKI SAĞLAMAK								
Sorumlu Birim	Kültür ve Sosyal İşler Müdürlüğü								
İşbirliği Yapılacak Birim(ler)	Basın Yayın ve Halkla İlişkiler Müdürlüğü / Destek Hizmetleri Müdürlüğü								
Performans Göstergeleri	Hedefe Etkisi (%)	Plan Dönemi Başlangıç Değeri (2019)	2020	2021	2022	2023	2024	İzleme Sıklığı	Raporlama Sıklığı
PG32.2.6.1.1. Eğitim verilen branş sayısı	20	-	40	40	40	40	40	3 Ay	6 Ay
PG32.2.6.1.2. Bilgiye sayısı	25	9	9	10	10	10	10	3 Ay	6 Ay
PG32.2.6.1.3. Kültür merkezi sayısı	25	-	3	3	3	3	3	3 Ay	6 Ay
PG32.2.6.2.1. Kütüphaneler	30	-	11	11	11	11	11	3 Ay	6 Ay
Riskler									
Faaliyet ve Projeler	Kültür müdürlüğüne bağlı birimlerin işletilmesi								
	İlçemizde bulunan kütüphanelere katkı sağlamak amacıyla süreli ve süresiz yayın alınması								
Maliyet Tahmini	84.266.000,00 ₺								
Tespitler									
İhtiyaçlar									

Amaç	A-2. TOPLUMSAL GELİŞİMİN DESTEKLENMESİ								
Hedef	H-2.7. KÜLTÜREL HAYATIN ZENGİNLEŞTİRİLMESİ								
Sorumlu Birim	Kültür ve Sosyal İşler Müdürlüğü								
İşbirliği Yapılacak Birim(ler)	Basın Yayın ve Halkla İlişkiler Müdürlüğü / Destek Hizmetleri Müdürlüğü								
Performans Göstergeleri	Hedefe Etkisi (%)	Plan Dönemi Başlangıç Değeri (2019)	2020	2021	2022	2023	2024	İzleme Sıklığı	Raporlama Sıklığı
PG32.2.7.1.1. Gerçekleştirilecek organizasyon sayısı	50	-	300	300	300	300	300	3 Ay	6 Ay
PG32.2.7.2.1. Yapılacak gezi sayısı	50	-	120	120	120	120	120	3 Ay	6 Ay
Riskler									
Faaliyet ve Projeler	Konferans, Seminer, Panel, Konser, Sergi, Sinema ve Tiyatro vb. Gösterimler Düzenlemek								
	Kültürel gezi düzenlemek								
	Diğer kurum ve kuruluşlarla ortak hizmet projesi yürütmek								
Maliyet Tahmini	44.832.000,00 ₺								
Tespitler									
İhtiyaçlar									

Amaç	A-2.TOPLUMSAL GELİŞİMİN DESTEKLENMESİ								
Hedef	H-2.8. SPOR YAPILMASININ YAYGINLAŞTIRILMASI, SPOR KÜLTÜRÜNÜN OLUŞTURULMASI BÖYLELİKLE SAĞLIKLI NESİLLERİN OLUŞMASININ DESTEKLENMESİ.								
Sorumlu Birim	Gençlik ve Spor İşleri Müdürlüğü								
İşbirliği Yapılacak Birim(ler)	Basın ve Halkla İlişkiler Müdürlüğü/ Destek Hizmetleri Müdürlüğü								
Performans Göstergeleri	Hedefe Etkisi (%)	Plan Dönemi Başlangıç Değeri (2019)	2020	2021	2022	2023	2024	İzleme Sıklığı	Raporlama Sıklığı
PG40.2.8.1.1. Branşlar	35	-	23	23	23	23	23	3 Ay	6 Ay
PG40.2.8.2.1. Organizasyon adedi	30	-	12	12	12	12	12	3 Ay	6 Ay
PG40.2.8.2.2. Spor akademilerine hazırlık kursu	35	-	1	1	1	1	1	3 Ay	6 Ay
Riskler									
Faaliyet ve Projeler	Spor parklarının işletilmesi								
	Organizasyon yapılması								
	Gençlik kampı organizasyonu								
	Amatör spor kulüplerine ayni ve nakdi yardım yapılması								
	Devlet okullarına spor malzeme yardımı								
	Sporun "T" si projesi								
Maliyet Tahmini	84.383.000,00 ₺								
Tespitler									
İhtiyaçlar									

Amaç	A-2.TOPLUMSAL GELİŞİMİN DESTEKLENMESİ								
Hedef	H-2.9. SOSYAL, KÜLTÜREL, TİCARİ VE SPORİF DONATI ALANLARINI YAYGINLAŞTIRMAK								
Sorumlu Birim	Emlak ve İstimlak Müdürlüğü								
İşbirliği Yapılacak Birim(ler)	İmar ve Şehircilik Müdürlüğü, Yazı İşleri Müdürlüğü, Mali Hizmetler Müdürlüğü, Plan ve Proje Müdürlüğü, Fen İşleri Müdürlüğü								
Performans Göstergeleri	Hedefe Etkisi (%)	Plan Dönemi Başlangıç Değeri (2019)	2020	2021	2022	2023	2024	İzleme Sıklığı	Raporlama Sıklığı
PG26-2.9.1.1. Kiralanan hizmet binası (talebin karşılanma oranı)	25	-	100%	100%	100%	100%	100%	3 Ay	6 Ay
PG26.2.9.2.1. Belediye meclisince alınmasına veya encümence kamulaştırılmasına karar verilen taşınmazlara ilişkin işlemlerin tamamlanma oranı	25	100%	100%	100%	100%	100%	100%	3 Ay	6 Ay
PG26-2.9.3.1. El atma davalarının tamamlanma oranı	25	100%	100%	100%	100%	100%	100%	3 Ay	6 Ay
PG26-2.9.4.1. 15.16. ve 17. Madde uygulama talepleri karşılanma oranı	25	-	100%	100%	100%	100%	100%	3 Ay	6 Ay
Riskler									
Faaliyet ve Projeler	Meclis ve encümen tarafından alınan kararlara istinaden taşınmazların kiralanması								
	Belediye meclisince kararı alınan taşınmazlara ait alım işlemi								
	Mahkeme kararı kesinleşmiş el atma dava çalışmalarının yapılması								
	15. 16 ve 17. Madde Uygulaması								
Maliyet Tahmini	107.778.000,00 ₺								
Tespitler									
İhtiyaçlar									

Amaç	A-2. TOPLUMSAL GELİŞİMİN DESTEKLENMESİ								
Hedef	H-2.10. AFETLERE KARŞI TOPLUM BİLİNCİNİ GELİŞTİRMEK								
Sorumlu Birim	Destek Hizmetleri Müdürlüğü								
İşbirliği Yapılacak Birim(ler)	Tüm müdürlükler								
Performans Göstergeleri	Hedefe Etkisi (%)	Plan Dönemi Başlangıç Değeri (2019)	2020	2021	2022	2023	2024	İzleme Sıklığı	Raporlama Sıklığı
PG11-2.10.1.1. Sivil Savunma Planlarının Hazırlanması ve Eğitimlerin Verilmesi	100	-	100%	100%	100%	100%	100%	3 Ay	6 Ay
Riskler									
Faaliyet ve Projeler	Sivil savunma planlarını hazırlayarak eğitimlerini vermek								
Maliyet Tahmini	1.220.000,00 ₺								
Tespitler									
İhtiyaçlar									

Amaç	A-2.TOPLUMSAL GELİŞİMİN DESTEKLENMESİ									
Hedef	H-2.1.1. İNOVASYON VE TEKNOLOJİ BİLİNCİNİN ARTTIRILMASI									
Sorumlu Birim	Bilgi İşlem Müdürlüğü									
İşbirliği Yapılacak Birim(ler)	Tüm Müdürlükler									
Performans Göstergeleri	Hedefe Etkisi (%)	Plan Dönemi Başlangıç Değeri (2019)	2020	2021	2022	2023	2024	İzleme Sıklığı	Raporlama Sıklığı	
PG10-2.11.1.1. Living Lab kuluçka merkezinden yıl boyunca faydalanan girişimci proje sayısı (adet)	30	32	30	30	30	30	30	3 Ay	6 Ay	
PG10-2.11.1.2. Vatandaşa verilen eğitimlerin süresi (saat)	30	1.700	1.400	1.400	1.400	1.400	1.400	3 Ay	6 Ay	
PG10-2.11.1.3. İnovasyon yarışmasına katılan proje sayısı (adet)	20	-	350	400	450	500	550	3 Ay	6 Ay	
PG10-2.11.1.4. Eğitim ve etkinliklere katılan toplam katılımcı sayısı (adet)	20	-	2.500	2.500	2.500	2.500	2.500	3 Ay	6 Ay	
Riskler	Yapılan faaliyetlerde döviz kuru etkisi									
Faaliyet ve Projeler	Başakşehir Living Lab faaliyetlerinin gerçekleştirilmesi									
Maliyet Tahmini	13.247.000,00 ₺									
Tespitler										
İhtiyaçlar										

Amaç	A-3. KENTSEL GELİŞİMİN SÜRDÜRÜLMESİ									
Hedef	H-3.1. SAĞLIKLI PLANLI GELİŞEN KENTSEL ALANLARIN ÜRETİLMESİ									
Sorumlu Birim	İmar ve Şehircilik Müdürlüğü- Plan ve Proje Müdürlüğü									
İşbirliği Yapılacak Birim(ler)	Emlak ve İstimlak Müdürlüğü-Fen İşleri Müdürlüğü-Hukuk İşleri Müdürlüğü-Mali Hizmetler Müdürlüğü									
Performans Göstergeleri	Hedefe Etkisi (%)	Plan Dönemi Başlangıç Değeri (2019)	2020	2021	2022	2023	2024	İzleme Sıklığı	Raporlama Sıklığı	
PG31-3.1.1.1. Parsel üretilen alan (hektar)	8	260	40	30	-	-	-	3 Ay	6 Ay	
PG31-3.1.2.1. Yıkımı yapılan yapı (adet)	6	-	50	50	50	50	50	3 Ay	6 Ay	
PG31-3.1.3.1. Sarf malzemesi ihtiyaçlarını karşılamak (oran)	6	100%	100%	100%	100%	100%	100%	3 Ay	6 Ay	
PG31-3.1.3.2. Alınan eğitim saati (kişi başı/saat)	6	-	6	6	6	6	6	3 Ay	6 Ay	
PG35-3.1.4.1. Kentsel dönüşüm stratejik belgesinin hazırlanması	8	-	10.435 ha	10.435 ha	-	-	-	3 Ay	6 Ay	
PG35-3.1.4.2. 1/5000-1/1000 ölçekli kentsel dönüşüm planlarının ve uygulamalarının hazırlanması	8	-	147.9 ha	147.9 ha	-	-	-	3 Ay	6 Ay	

PG35-3.1.4.3. Hak sahibi tespiti ve icmal çalışmalarının hazırlanması, fizibilite raporları ve finansal modellerin oluşturulması	8	-	147.9 ha	147.9 ha	-	-	-	3 Ay	6 Ay
PG35-3.1.4.4. Kentsel tasarım ve mimari projelerinin hazırlanması	9	-	147.9 ha	147.9 ha	-	-	-	3 Ay	6 Ay
PG35-3.1.4.5. Gayrimenkul değerlendirme, hak sahipleri ile görüşmeler, uzlaşma ve sözleşme süreci yönetimi	8	-	147.9 ha	147.9 ha	147.9 ha	147.9 ha	147.9 ha	3 Ay	6 Ay
PG35-3.1.5.1. İhtiyaca yönelik 1/5000-1/1000 ölçekli planlarının ve plan tadilatlarının hazırlanması	8	-	1	1	1	1	1	3 Ay	6 Ay
PG35-3.1.5.2.İhtiyaca yönelik hak sahibi tespiti ve icmal çalışmalarının hazırlanması	8	-	1	1	1	1	1	3 Ay	6 Ay
PG35-3.1.5.3.İhtiyaca yönelik kentsel tasarım projelerinin hazırlanması	9	-	1	1	1	1	1	3 Ay	6 Ay
PG35-3.1.7.1. Parsel üretilen alan (hektar)	8	-	186.4ha	186.4ha	186.4ha	186.4ha	-	3 Ay	6 Ay
Riskler	Birden fazla merkezi kurumun yetki alanları içerisinde farklı plan ve uygulama yapması								
Faaliyet ve Projeler	İmar uygulamaları yapmak (18. madde)								
	Ruhsatsız ve kaçak yapıların yıkılması								
	İmar işlerinin etkin bir şekilde yürütülmesi								
	Kentsel dönüşüm alanlarının belirlenerek dönüşüm projelerinin hazırlanması ve uygulanması								
	İhtiyaca yönelik imar planları, revizyon planlar ve plan tadilatlarının hazırlanması ve uygulama sürecinin izlenmesi								
	İmar Planları ve analitik çalışmaların veritabanlarının oluşturulması								
	İmar uygulamaları yapmak (18. madde)								
Maliyet Tahmini	28.546.000,00 ₺								
Tespitler									
İhtiyaçlar									

Amaç	A-3. KENTSEL GELİŞİMİN SÜRDÜRÜLMESİ								
Hedef	H-3.2. ÇEVRE VE ÇEVRE KORUMA FAALİYETLERİNİ YÜRÜTMEK (KENT TEMİZLİĞİNİN SAĞLANMASI)								
Sorumlu Birim	Temizlik İşleri Müdürlüğü								
İşbirliği Yapılacak Birim(ler)	Zabıta Müdürlüğü - Fen İşleri Müdürlüğü -Park ve Bahçeler Müdürlüğü								
Performans Göstergeleri	Hedef Etkisi (%)	Plan Dönemi Başlangıç Değeri (2019)	2020	2021	2022	2023	2024	İzleme Sıklığı	Raporlama Sıklığı
PG38-3.2.1.1. Kişi başına düşen çöp miktarı (dünya standardı kişi başına 1,2 kg/gün)	35	-	0,80	0,80	0,80	0,80	0,80	1 Ay	Yılda 1

PG38-3.2.3.1. Sıfır atık ve çevre bilinciyle ilgili eğitim verilen öğrenci sayısı (ilkokul-ortaokul-lise) (adet/yıl)	35	-	50.000	55.000	60.000	65.000	70.000	1 Ay	Yılda 1
PG38-3.2.3.2. Sıfır atık ve çevre bilinciyle ilgili bilgilendirme çalışması yapılan konut sayısı (adet/yıl)	30	-	80.000	80.000	80.000	80.000	80.000	1 Ay	Yılda 1
Riskler	İhale ve Hakedişlerde verilmesi taahhüt edilen fiyat farklarının düzensiz olarak artması.								
Faaliyet ve Projeler	Şehir genelindeki katı atıkların (evsel ve evsel nitelikli atıklar) toplanması ve nakil işlemlerinin yürütülmesi								
	Çöp konteyneri ve temizliğe yardımcı ekipman alımı								
	Geri dönüşüm ve sıfır atık projelerinin yürütülmesi								
Maliyet Tahmini	435.945.000,00 ₺								
Tespitler	Temizlik hizmetleri iş kolunda çalışan personeller 7/24 çalışma esasına göre yoğun çalışmaktadır.								
	Nüfus ve iş yüküne bağlı olarak personel sayısı yetersiz gelmektedir.								
İhtiyaçlar	Personelin motivasyonunu artırıcı sosyal etkinlikler yapılması								

Amaç	A-3. KENTSEL GELİŞİMİN SÜRDÜRÜLMESİ								
Hedef	H-3.3. YEŞİL ALAN VE REKREASYON ALANLARININ GELİŞTİRİLMESİ								
Sorumlu Birim	Park ve Bahçeler Müdürlüğü								
İşbirliği Yapılacak Birim(ler)	Fen İşleri Müdürlüğü								
Performans Göstergeleri	Hedefe Etkisi (%)	Plan Dönemi Başlangıç Değeri (2019)	2020	2021	2022	2023	2024	İzleme Sıklığı	Raporlama Sıklığı
PG34-3.3.1.1. Bakım ve temizliği yapılacak yeşil alan miktarı (m²)	15	2.370.000	2.420.000	2.430.000	2.440.000	2.450.000	2.510.000	3 Ay	Yılda 1
PG34-3.3.1.2. Kent donatı malzeme taleplerinin karşılanma oranı	10	-	85%	85%	85%	85%	85%	3 Ay	Yılda 1
PG34-3.3.1.3. Kent donatı malzemeleri tamir-bakım taleplerinin karşılanma oranı	10	-	100%	100%	100%	100%	100%	3 Ay	Yılda 1
PG34-3.3.1.4. Dikimi yapılacak bitki miktarı (Adet)	15	100.000	100.000	100.000	100.000	500.000	100.000	3 Ay	Yılda 1
PG34-3.3.2.1. Yeni yapılacak park alanı (m²)	20	1.000	10.000	10.000	10.000	60.000	10.000	3 Ay	Yılda 1
PG34-3.3.2.2. Yeni yapılacak park sayısı (Adet)	20	1	4	4	4	20	4	3 Ay	Yılda 1
PG34-3.3.3.1. Park onarım tespit ve taleplerinin karşılanma oranı	10	-	100%	100%	100%	100%	100%	3 Ay	Yılda 1
Riskler	Diğer kurumlardan gelen yeşil alanların tahmin edilememesi. Küresel çapta oluşan iklim değişiklikleri sebebiyle yaşanan kuraklık, sel v.b olumsuzluklar.								
Faaliyet ve Projeler	Kamuya ait yeşil alanlarda bakım hizmetleri ile çevre ve peyzaj düzenlemesi yapılması								
	Yeni park yapımı								
	Kamuya ait yeşil alanlarda onarım işlerinin yapılması								
Maliyet Tahmini	295.500.000,00 ₺								
Tespitler									
İhtiyaçlar									

Amaç	A-3. KENTSEL GELİŞİMİN SÜRDÜRÜLMESİ								
Hedef	H-3.4. KENT ESTETİĞİ ÇALIŞMALARINI YÜRÜTMEK								
Sorumlu Birim	Park ve Bahçeler Müdürlüğü								
İşbirliği Yapılacak Birim(ler)									
Performans Göstergeleri	Hedefe Etkisi (%)	Plan Dönemi Başlangıç Değeri (2019)	2020	2021	2022	2023	2024	İzleme Sıklığı	Raporlama Sıklığı
PG34-3.4.1.1. Görsel ve sanatsal imalat sayısı (adet)	100	5	5	5	5	5	5	3 Ay	Yılda 1
Riskler									
Faaliyet ve Projeler	Kamuya ait yeşil alanlarda görsel ve sanatsal imalatlar yapılması								
Maliyet Tahmini	610.000,00 ₺								
Tespitler									
İhtiyaçlar									

Amaç	A-3. KENTSEL GELİŞİMİN SÜRDÜRÜLMESİ								
Hedef	H-3.5. İLÇEYE PRESTİJ PROJELERİ KAZANDIRMAK								
Sorumlu Birim	Fen İşleri Müdürlüğü								
İşbirliği Yapılacak Birim(ler)	Plan ve Proje Müdürlüğü, İmar ve Şehircilik Müdürlüğü								
Performans Göstergeleri	Hedefe Etkisi (%)	Plan Dönemi Başlangıç Değeri (2019)	2020	2021	2022	2023	2024	İzleme Sıklığı	Raporlama Sıklığı
G30-3.5.1.1. Belediye hizmet binası tamamlama inşaatı yapılması tamamlanma oranı(%)	8	10	50	40	-	-	-	3 Ay	6 Ay
G30-3.5.2.1. Fenertepe kültür ve yaşam parkı tamamlama ve çeşitli inşaat işleri yapılması tamamlanma oranı(%)	9	30	70	-	-	-	-	3 Ay	6 Ay
G30-3.5.3.1. Sular vadisi semt konağı inşaatı yapılması tamamlanma oranı(%)	8	-	-	-	-	100	-	3 Ay	6 Ay
G30-3.5.4.1. Fuar alanı yapılması tamamlanma oranı(%)	7	-	-	50	50	-	-	3 Ay	6 Ay
G30-3.5.5.1. Nikah salonu yapılması tamamlanma oranı(%)	8	-	-	40	60	-	-	3 Ay	6 Ay
G30-3.5.6.1. Başakşehir spor merkezi yapılması tamamlanma oranı(%)	9	-	-	50	50	-	-	3 Ay	6 Ay
G30-3.5.7.1. Güvercintepe pazaryeri yapılması tamamlanma oranı(%)	8	-	-	40	60	-	-	3 Ay	6 Ay
G30-3.5.8.1. Hoşdere spor merkezi yapılması tamamlanma oranı(%)	8	-	-	-	-	80	20	3 Ay	6 Ay
G30-3.5.9.1. Hayvan barınma ve müşahade merkezi yapılması tamamlanma oranı(%)	9	-	100	-	-	-	-	3 Ay	6 Ay
G30-3.5.10.1. Fenertepe pazaryeri yapılması tamamlanma oranı(%)	9	-	-	-	-	80	20	3 Ay	6 Ay
G30-3.5.11.1. Engelsiz yaşam parkii yapılması tamamlanma oranı(%)	8	-	-	50	50	-	-	3 Ay	6 Ay

G30-3.5.12.1. İlçemizde yapılması planlanan kamu binalarının projelerinin hazırlanması (adet)	9	5	5	5	5	5	5	3 Ay	6 Ay
Riskler	Uygulama planı değişiklikleri Bütçe yetersizliği								
Faaliyet ve Projeler	Belediye hizmet binası tamamlama inşaatı yapılması Fenertepe yaşam ve kültür parkı tamamlama inşaatı yapılması Sular vadisi semt konağı inşaatı yapılması Fuar alanı yapılması Nikah salonu yapılması Başakşehir spor merkezi yapılması Güvercintepe pazaryeri yapılması Hoşdere spor merkezi yapılması Hayvan barınma ve müşahade merkezi yapılması Fenertepe pazaryeri yapılması Engelsiz yaşam parkı yapılması İlçemizde yapılması planlanan kamu binalarının projelerinin hazırlanması								
Maliyet Tahmini	186.316.000,00 ₺								
Tespitler	-								
İhtiyaçlar	Halkın ihtiyaçlarını karşılamak amacıyla spor, kültür ve etkinlik alanları oluşturmak								

Amaç	A-3. KENTSEL GELİŞİMİN SÜRDÜRÜLMESİ								
Hedef	H-3.6. İLÇENİN ALTYAPI VE ÜSTYAPI KAPASİTESİNİ GELİŞTİRMEK								
Sorumlu Birim	Fen İşleri Müdürlüğü								
İşbirliği Yapılacak Birim(ler)	Plan ve Proje Müdürlüğü								
Performans Göstergeleri	Hedefe Etkisi (%)	Plan Dönemi Başlangıç Değeri (2019)	2020	2021	2022	2023	2024	İzleme Sıklığı	Raporlama Sıklığı
PG30-3.6.1.1. Kullanılan asfalt miktarı (ton)	30	55.000	40.000	45.000	55.000	45.000	40.000	3 Ay	6 Ay
PG30-3.6.1.2. Bordür uygulaması (mtül)	10	30.000	20.000	25.000	30.000	25.000	20.000	3 Ay	6 Ay
PG30-3.6.1.3. Tretuar uygulaması (m²)	10	40.000	35.000	30.000	40.000	30.000	30.000	3 Ay	6 Ay
PG30-3.6.1.4. Parke yol uygulaması (m²)	10	25.000	20.000	20.000	25.000	20.000	20.000	3 Ay	6 Ay
PG30-3.6.1.5. Granit taş uygulaması (m²)	10	8.000	5.000	7.500	10.000	5.000	5.000	3 Ay	6 Ay
PG30-3.6.2.1. Güvercintepe-olimpiyat metro arası üst geçit yapılması tamamlanma oranı (%)	30	-	-	40	60	-	-	3 Ay	6 Ay
Riskler	Uygulama planı değişiklikleri Bütçe yetersizliği								
Faaliyet ve Projeler	Başakşehir ilçesi sokak ve caddelerde altyapı ve üstyapı işleri yapılması Güvercintepe-olimpiyat metro arası üst geçit yapılması								
Maliyet Tahmini	333.242.000,00 ₺								
Tespitler									
İhtiyaçlar									

Amaç	A-3.KENTSEL GELİŞİMİN SÜRDÜRÜLMESİ								
Hedef	H-3.7. KAMU KURUMLARINA, İBADETHANELERE VE EĞİTİM KURULUŞLARINA BAKIM, ONARIM VE TEMİZLİK DESTEĞİNİN SAĞLANMASI								
Sorumlu Birim	Fen İşleri Müdürlüğü								
İşbirliği Yapılacak Birim(ler)	Destek Hizmetleri Müdürlüğü - Basın Yayın ve Halkla İlişkiler Müdürlüğü								
Performans Göstergeleri	Hedefe Etkisi (%)	Plan Dönemi Başlangıç Değeri (2019)	2020	2021	2022	2023	2024	İzleme Sıklığı	Raporlama Sıklığı
PG30-3.7.1.1. Onarım ve tadilat yapılacak bina talep karşılama oranı (%)	35	-	100	100	100	100	100	3 Ay	6 Ay
PG30-3.7.1.2. Malzeme talepleri karşılama oranı (%)	30	-	100	100	100	100	100	3 Ay	6 Ay
PG30-3.7.2.1. İlçemizde tadilat yapılacak okulların talep karşılama oranı (%)	35	-	100	100	100	100	100	3 Ay	6 Ay
Riskler	Uygulama planı değişiklikleri Bütçe yetersizliği								
Faaliyet ve Projeler	İlçe genelindeki kamu binalarında onarım ve tadilat işleri yapılması Başakşehir ilçesi dahilindeki mevcut okullarda onarım ve tadilat işleri yapılması								
Maliyet Tahmini	76.376.000,00 ₺								
Tespitler									
İhtiyaçlar									







4

**İZLEME VE
DEĞERLENDİRME**

5. STRATEJİK PLANIN İZLENMESİ VE DEĞERLENDİRİLMESİ

Belediyemiz 2020 – 2024 dönemini kapsayan stratejik planda öngörülen faaliyetler ve bunları gerçekleştirecek sorumlular belirlenmiştir.

Her yıl bir önceki yıllla ilgili hazırlanan performans esaslı faaliyet raporu ve her yıl yapılması gereken iç kontrol ile stratejik planın gerçekleşmesi takip edilecek ve her yıl performans programı hazırlanırken stratejik planda revizyon gerekip gerekmediği değerlendirilecektir.

İzleme ve değerlendirmenin etkin yapılabilmesi, ancak uygun veri ve istatistiklerin temin edilmesi ile mümkündür. Amaca uygun, doğru ve tutarlı verilerin varlığı, stratejik planda başarının ölçülmesi ve değerlendirilmesi için olmazsa olmaz bir ön koşuldur.

Stratejik planlama sürecinde, izleme ve değerlendirme sonucunda elde edilen bilgiler kullanılarak, stratejik plan gözden geçirilir, hedeflenen ve ulaşılan sonuçlar karşılaştırılır.

Performans Programları izleme faaliyetlerinin temelidir. Zira performans programları stratejik planın uygulama dilimlerini oluşturur. Bunun için performans göstergeleri ile ilgili veriler düzenli olarak toplanmalı ve değerlendirilmelidir. Bunun sağlanabilmesi için stratejik planlama ekibinin çalışmalarının takip edilebilmesi amacıyla bir ağ oluşturulmuş ve burada her türlü doküman, tutanak, analiz sonuçları, rapor ve sunumlar yer almıştır. Birim temsilcileri faaliyet ve projelere ilişkin veri girişlerini düzenli ve sistematik bir şekilde bu ağ üzerinden yapacaktır. Ayrıca 6 aylık dönemlerde üst yöneticiler ve ara kademe yöneticiler genel değerlendirme toplantıları yaparak dönem sonunda yarıyıl raporu hazırlanacaktır.

Bunun yanı sıra harcama birimleri stratejik göstergelerini gerçekleştirilebilirlik açısından sürekli değerlendirecektir.

Belediyemiz vizyonuna ulaşılmasını sağlayacak stratejik planlama sürecine; başta yöneticiler olmak üzere, tüm kurum çalışanlarının ve dış paydaşların fikir ve önerileri ile katılması stratejik planın başarı ile uygulanmasında önemli etken olacaktır.

Stratejik planlama kültürünün bir kurumda benimsenmesinin en önemli şartı üst yönetimin stratejik planlama sürecine destek vermesidir.

Başakşehir Belediyesi üst yönetimi, stratejik planlama kültürünün kurumda oluşması, kurum çalışanlarını stratejik planlama sürecine inanmaları ve destek vermeleri için tüm süreç boyunca desteğini esirgememiş ve stratejik planlamanın önemini hem çalışanlarına hem de paydaşlarına her fırsatta anlatarak bizzat sürecin içinde yer almıştır.



BAŞAKŞEHİR BELEDİYESİ

Başakşehir Hizmet Binası

Başak Mah. 5. Etap
Akşemsettin Cad. No:3
Başakşehir / İstanbul

Bahçeşehir Hizmet Binası

Bahçeşehir 2. Kısım Mah.
Şehit Polis Gaffar Okkan Cad.
No:5 Başakşehir / İstanbul

444 0 669
www.basaksehir.bel.tr