

**ESENLER BELEDİYESİ**

**STRATEJİK PLANI**

2010-2014



**ESENLER  
BELEDİYESİ**

# STRATEJİK PLANI

2010–2014

## Sunuş

Belediyeler, halkın yerel nitelikli ortak ihtiyaçlarını karşılamakla görevli kamu kurumları olup görev ve yetkileri yasalarla belirlenmiştir. Belediyeler bu görevlerini yerine getirirken yine yasal dayanaklarla kendilerine verilen kendi kaynaklarını üreten ve toplaması için imtiyaz tanınan kurumlardır. Dolayısıyla belediyelerin görev ve yetkileri de, kaynakları da sınırlıdır ve ancak yasalarla belirlenmektedir. Ortak ihtiyaçlar ise çok çeşitli olup her geçen gün daha da artmaktadır.

Ortak ihtiyaçların çok çeşitli olmasından da öte bir kentte yaşayan insanlar ister yerel nitelikli ve isterse genel nitelikli olsun tüm ihtiyaçlarında belediyeyi başvuru ve çözüm adresi görme eğilimi içerisinde. Aslında bu eğilimin sebebi belediyeciliğin toplumumuzda “şehremaneti” anlayışı üzerine bina edilmiş olmasıdır. Kültürümüzde belediye “Şehremaneti”, belediye başkanı ise “Şehremini”dir. Şehrin ve şehirlinin emanet edildiği emin kurum olarak belediyenin, bu vasıflara sahip kişi olarak da belediye başkanının her türlü sorunun çözümünde başvuru mercii görülmesi kaçınılmazdır.

Esenler Belediyesi olarak yasaların verdiği imkânlar çerçevesinde, mali kaynaklarımızı bir yandan artırırken diğer yandan da, verimli biçimde kullanarak ilçemize ve ilçe halkımıza hizmet etmenin gayreti içerisindeyiz. Hizmet anlayışımız halkımızın belediyeden beklentisi ile örtüşmektedir. Esenleri ve Esenlirlileri ilgilendiren her konu belediyemizi de ilgilendirmektedir. Bizim sorumluluk alanlarımızda olmayan konularda sorumlu kurumlarla iletişim içerisinde sorunlara çözüm bulabilmek için yoğun bir performans gösteriyoruz.

2010–2014 yıllarını kapsayan ve belediye olarak kendi kaynaklarımızla yapacağımız çalışmalarını kapsayan Stratejik Planımızda iddialı hedeflerimiz bulunmaktadır. Ancak Esenlerlilerin desteği yanımızda oldukça zoru başaracağımıza inanıyor, stratejik planımızın hayırlı olmasını diliyorum.

**M.Tevfik GÖKSU**

**Esenler Belediye Başkanı**

## **İÇİNDEKİLER**

GİRİŞ-----	5
ESENLERİN GENEL DURUMU-----	8
ESENLER BELEDİYESİ-----	10
ORGANİZASYON ŞEMASI-----	11
MİSYON-----	12
VİZYON-----	12
KALİTE POLİTİKAMIZ-----	12
TEMEL DEĞERLERİMİZ-----	13
DURUM ANALİZİ-----	17
1. Mali Yapı-----	17
2. İnsan Kaynakları-----	17
3. Teknolojik Altyapı-----	18
4. Fiziki Kaynaklar-----	18
GZFT ANALİZİ -----	22
STRATEJİK AMAÇLAR-----	26

STRATEJİK HEDEFLER-----	26
FAALİYETLER-----	28
AMAÇ\.....	
2 KENTSEL GELİŞİM SÜRDÜRÜLMESİ.....	45
3 TOPLUMSAL GELİŞİM DESTEKLENMESİ.....	51
1 KURUMSAL GELİŞİMİN SAĞLANMASI.....	28
DURUM ANALİZİ.....	18
ESENLER BELEDİYESİ.....	10
ESENLER İLÇESİ.....	8
FAALİYETLER.....	28
Fiziki Kaynaklar.....	19
Giriş.....	5
GZFT Analizi.....	23
Hedef Kitleleri ve Paydaşlar.....	25
KALİTE POLİTİKAMIZ.....	13
Mali Yapı.....	18
MİSYON.....	13
ORGANİZASYON ŞEMASI.....	12
STRATEJİK AMAÇLAR.....	26
STRATEJİK HEDEFLER.....	27
STRATEJİK PLAN-BÜTÇE İLİŞKİSİ.....	69
Teknolojik Altyapı.....	19
TEMEL DEĞERLERİMİZ.....	14
VİZYON.....	13
İnsan Kaynakları.....	18
ÖLÇÜM VE DEĞERLENDİRME.....	70

## **Giriş**

Kamu yönetimi; devlet ve toplum düzeninin kesintisiz olarak işlemesi ve kamunun ortak ihtiyaçlarını karşılamaya yönelik mal ve hizmetlerinin üretilip halka sunulmasına ilişkin bir sistemdir.

Kamu hizmetlerinin yerine getirilebilmesi amacıyla kurulan kamu yönetimi merkezi ve yerel olmak üzere iki ayrı yapılanmadan oluşmaktadır. **Merkezden yönetim**; kamu yönetiminde karar mekanizmalarının merkeze bağlı olması ve merkez tarafından belirlenmesi, mali kaynak yönetiminin (gelir ve giderlerin), her türlü personel işlemlerinin ve kamu hizmetlerinin organizasyonunun merkezi birimler veya onlara bağlı birimler tarafından yapılmasını ifade eder. **Yerinden yönetim** ise; merkezi yönetimden ayrı bir tüzel kişiliğe sahip bulunan idari kuruluşların yönetimle ilgili kararlar alıp uygulayabildiği sistemdir. **Yerel yönetimler**, yöre halkının ihtiyaçlarını etkin bir şekilde karşılamak üzere, yerel topluluğa kamu hizmeti sağlayan ve yerel halkın kendi seçtiği organlarca yönetilen, yönetsel, siyasal ve toplumsal bir kurumdur.

Kamu yönetiminde özellikle 1980'li yıllardan sonra yeniden yapılanma çalışmaları iki alanda yürütülmektedir. Makro düzeyde merkezi ve yerel yönetimlerin yetki ve kaynak açısından yeniden konuşlandırılması için reformlar yapılırken, diğer yandan kamu yönetimlerinin işleyiş ve hizmet süreçlerine yönelik etkinlik ve verimlilik artırıcı çalışmalar sürdürülmektedir.

Stratejik Planlama ya da daha geniş ifade ile stratejik yönetim modelinin kamu yönetimlerinde uygulanması da bu çalışmaların bir sonucudur.

**Stratejik Plan**, bir kurumun bulunduğu iç ve dış çevre şartlarını değerlendirerek, gelecekle ilgili ulaşmak istediği amaçları, bu amaçlara ulaşmak için takip edeceği politikaları (Stratejik Hedef) ve bu politikalara uygun proje ve faaliyetlerini belirlemesidir.

#### **Stratejik Plan 4 aşamadan oluşan bir çalışmadır:**

**1.Aşama:** Durum analizi (Chek-Up): Kurumun içinde bulunduğu dış şartların (dünya trendi, ulusal gelişmeler, mevzuat, kent gelişim seviyesi, vb) belirlenmesinin yanı sıra iç şartların yani kurumun mali, örgütsel, beşeri kaynak, süreç yönetimi, projeleri ve benzeri unsurlarının analiz edilmesidir. Bir başka ifade ile “Neredeyiz?” sorusuna cevap arama aşamasıdır.

**2.Aşama:** Kurumun gelecek öngörüsünün, yani vizyon, misyon, ilkeler ile orta ve uzun vadede hangi alanlara odaklanılacağı (Stratejik Amaç), bu alanlarda neyin amaçlandığının (Stratejik Amaçlar) belirlenmesi çalışmasıdır. Bir başka ifade ile “Nereye Ulaşmak İstiyoruz?” sorusunun cevaplandırılması çalışmasıdır.

**3.Aşama:** Kurumun ön gördüğü geleceğe nasıl ulaşacağını belirlediği çalışmadır. İkinci aşamada belirlenen amaçlara ulaşmak için hangi politikaların izleneceği (Stratejik hedefler) ve bu politikalara uygun, uygulama proje ve faaliyetlerin belirlendiği çalışmadır. Bir başka ifade ile “Nasıl ulaşabiliriz?” sorusunun cevaplandırılma çalışmasıdır.

**4.Aşama:** Yapılan faaliyet ve gerçekleştirilen projelerin amaçlara uygunluğunun nasıl ölçüleceğinin, ölçüm kriter ve metodunun belirlenmesidir. Bir başka ifade ile “Nasıl ölçer ve değerlendiririz?” sorusunun cevaplandırılmasıdır.

Stratejik planlar, **paydaş**ların görüşleri de alınmak sureti ile kurumca hazırlanır ve en az beş yıllık bir dönemi kapsar.

Stratejik Planlamanın kamu yönetiminde uygulanması Türkiye’de artık kanuni bir zorunluluktur. Kamu kurumlarında stratejik yönetimi zorunlu kılan hukuki düzenlemeler şunlardır:

### **5018 sayılı Kamu Mali Yönetimi ve Kontrol Kanunu**

**Madde 9.-** Kamu idareleri; kalkınma planları, programlar, ilgili mevzuat ve benimsedikleri temel ilkeler çerçevesinde geleceğe ilişkin misyon ve vizyonlarını oluşturmak, stratejik amaçlar ve ölçülebilir hedefler saptamak, performanslarını önceden belirlenmiş olan göstergeler doğrultusunda ölçmek ve bu sürecin izleme ve değerlendirmesini yapmak amacıyla katılımcı yöntemlerle stratejik plan hazırlarlar.

Kamu idareleri, kamu hizmetlerinin istenilen düzeyde ve kalitede sunulabilmesi için bütçeleri ile program ve proje bazında kaynak tahsislerini; stratejik planlarına, yıllık amaç ve hedefleri ile performans göstergelerine dayandırmak zorundadırlar.

Stratejik plan hazırlamakla yükümlü olacak kamu idarelerinin ve stratejik planlama sürecine ilişkin takvimin tespitine, stratejik planların kalkınma planı ve programlarla ilişkilendirilmesine yönelik usul ve esasların belirlenmesine Devlet Planlama Teşkilatı Müsteşarlığı yetkilidir.

Kamu idareleri bütçelerini, stratejik planlarında yer alan misyon, vizyon, stratejik amaç ve hedeflerle uyumlu ve performans esasına dayalı olarak hazırlarlar. Kamu idarelerinin bütçelerinin stratejik planlarda belirlenen performans göstergelerine uygunluğu ve idarelerin bu çerçevede yürütecekleri faaliyetler ile performans esaslı bütçelemeye ilişkin diğer hususları belirlemeye Maliye Bakanlığı yetkilidir.

Maliye Bakanlığı, Devlet Planlama Teşkilatı Müsteşarlığı ve ilgili kamu idaresi tarafından birlikte tespit edilecek olan performans göstergeleri, kuruluşların bütçelerinde yer alır. Performans denetimleri bu göstergeler çerçevesinde gerçekleştirilir.

**Madde 11-...**Üst yöneticiler, idarelerinin stratejik planlarının ve bütçelerinin kalkınma planına, yıllık programlara, kurumun stratejik plan ve performans hedefleri ile hizmet gereklerine uygun olarak hazırlanması ve uygulanmasından, sorumlulukları altındaki kaynakların etkili, ekonomik ve verimli şekilde elde edilmesi ve kullanımını sağlamaktan, kayıp ve kötüye kullanımının önlenmesinden, malî yönetim ve kontrol sisteminin işleyişinin gözetilmesi, izlenmesi ve bu Kanunda belirtilen görev ve sorumlulukların yerine getirilmesinden Bakana; mahallî idarelerde ise meclislerine karşı sorumludurlar.

### **5393 sayılı Belediye Kanunu**

**Madde 18-** Belediye meclisinin görev ve yetkileri şunlardır:

a) Stratejik plân ile yatırım ve çalışma programlarını, belediye faaliyetlerinin ve personelinin performans ölçütlerini görüşmek ve kabul etmek.

**Madde 34-** Belediye encümeninin görev ve yetkileri şunlardır:

a) Stratejik plân ve yıllık çalışma programı ile bütçe ve kesin hesabı inceleyip belediye meclisine görüş bildirmek.

**Madde 38-** Belediye başkanının görev ve yetkileri şunlardır:

a) Belediye teşkilâtının en üst amiri olarak belediye teşkilâtını sevk ve idare etmek, belediyenin hak ve menfaatlerini korumak.

b) Belediyeyi stratejik plâna uygun olarak yönetmek,

**Madde 41-** Belediye başkanı, mahallî idareler genel seçimlerinden itibaren altı ay içinde; kalkınma plânı ve programı ile varsa bölge plânına uygun olarak stratejik plân ve ilgili olduğu yıl başından önce de yıllık performans programı hazırlayıp belediye meclisine sunar.

Stratejik plân, varsa üniversiteler ve meslek odaları ile konuyla ilgili sivil toplum örgütlerinin görüşleri alınarak hazırlanır ve belediye meclisi tarafından kabul edildikten sonra yürürlüğe girer.

Nüfusu 50.000'in altında olan belediyelerde stratejik plân yapılması zorunlu değildir.

Stratejik plân ve performans programı bütçenin hazırlanmasına esas teşkil eder ve belediye meclisinde bütçeden önce görüşülerek kabul edilir.

## **ESENLERİN GENEL DURUMU**

### **Demografik Yapı**

<b>Nüfus</b>	464.557
<b>Aile Büyüklüğü</b>	5.2
<b>Özürlülük Durumu</b>	Yaklaşık %14 (3250 kişi kayıtlı özürlü)
<b>Esenler'de Ortalama Oturma Yılı</b>	17.07 yıl
<b>Yöresel Dağılım</b>	% 33.3 Karadeniz Bölgesi, % 33.3 Doğu ve Güneydoğu Bölgesi, % 33.3 Marmara, Ege, Akdeniz, Batı Trakya, İç Anadolu Bölgesi.
<b>Cinsiyet Dağılımı</b>	% 50.3 Bayan, % 49.7 Bay



<b>Medeni Durum</b>	% 2.5 dul ve boşanmış.
<b>Yaş Dağılımı</b>	% 50.2 34 yaş altı, % 39.1 35 ile 54 yaş gurubu, 55 yaş üstü % 10.7'dir.
<b>Eğitim</b>	% 53.4 ilkokul mezunu ya da okul bitirmemiş, % 24.3 ilköğretim / ortaokul mezunu, % 18.7 lise mezunu, % 3.6 üniversite mezunudur.

Esenler'in demografik yapısında en önemli karakteristik unsur; genç, vasıfsız, işsiz ve kalabalık nüfus yapısına sahip olmasıdır. Eğitimsiz kitlenin yoğunlukta olduğu, yaklaşık %10 okuma-yazma bilmeyenin olduğu, hemşehri dayanışmasının Esenler dayanışmasından çok daha önemli olduğu bir yapı arz etmektedir.

## Coğrafi Yapı

Esenler, Avrupa yakasının tam merkezinde olup, kuzeyde Başakşehir ve Sultangazi, kuzey doğusunda Gaziosmanpaşa, doğusunda Bayrampaşa, Güneydoğuda Zeytinburnu, güneyde Güngören, batıda Bağcılar ilçeleri ile komşudur. Esenler, Esenler ve Atışlanı olmak üzere iki ana bölümden oluşmakta olup, 1047 hektarlık meskun, 836 hektarlık askeri alan olmak üzere toplam 1883 hektarlık alana yayılarak 16 mahalleden oluşmaktadır.

## Ekonomik Durum

Esenlerde sanayi bölgesi olmadığından, çoğunlukla konut altında faaliyet gösteren işyerleri mevcuttur.

<b>Mülkiyet Durumu</b>	% 58.4 ev sahibi, % 39.2 kiracı, % 2.4 bedelsiz.
<b>Toplam Aile Geliri (Aylık)</b>	% 40, 1.000 TL'nin altı, % 33.8, 1001-1500 TL arası,% 26.2 1500 TL üzeri
<b>Sosyal Güvenlik Durumu</b>	%58.9 SGK (Sosyal Güvenlik Kurumu), % 16,7 Yeşilkart, %24.4 Sosyal güvencesi yok.
<b>İş Durumu</b>	% 9.4 kayıtlı işsiz.

Esenler, sosyo - ekonomik statü itibariyle alt ve orta alt gelir grubunun yoğunlukta oturduğu bir ilçedir.

## Fiziki yapı

<b>Toplam Alan</b>	1883 hektar
<b>Toplam Mahalle Sayısı</b>	16

<b>Meskun Alan</b>	1047 hektar
<b>Bina Adeti</b>	24.415 Adet
<b>Deprem Yönetmeliğine Uygun Ruhsatlı Bina Sayısı</b>	2.500
<b>Hane Sayısı</b>	120.968
<b>Km2 ye düşen Kişi Sayısı</b>	44.370
<b>Esenler Nüfusunun İstanbul Nüfusuna Oranı</b>	4.2
<b>Toplam Aktif Yeşil Alan Miktarı</b>	164.230 m2
<b>Kişi Başına Düşen Aktif Yeşil Alan Miktarı</b>	0.35 m2 ( İstanbul geneli 5 m2)
<b>Yıllık Ortalama Yağış Miktarı</b>	718 kg / m2
<b>Sokak Sayısı</b>	1.163
<b>Cadde Sayısı</b>	142
<b>Ana Arter Sayısı</b>	33
<b>Ana Arter, Cadde ve Sokak Uzunluğu</b>	20 Km
<b>Ana Arter, Cadde ve Sokak Alanı</b>	1.200.000 m2
<b>Günlük Toplanan Çöp Miktarı</b>	360.000 Kg

Esenler en çarpık yapılaşmanın ve konut niteliğinin en düşük olduğu bir fiziki durum arz etmektedir. İstanbul'da m2 başına düşen insan sayısının en yüksek olduğu ilçedir.

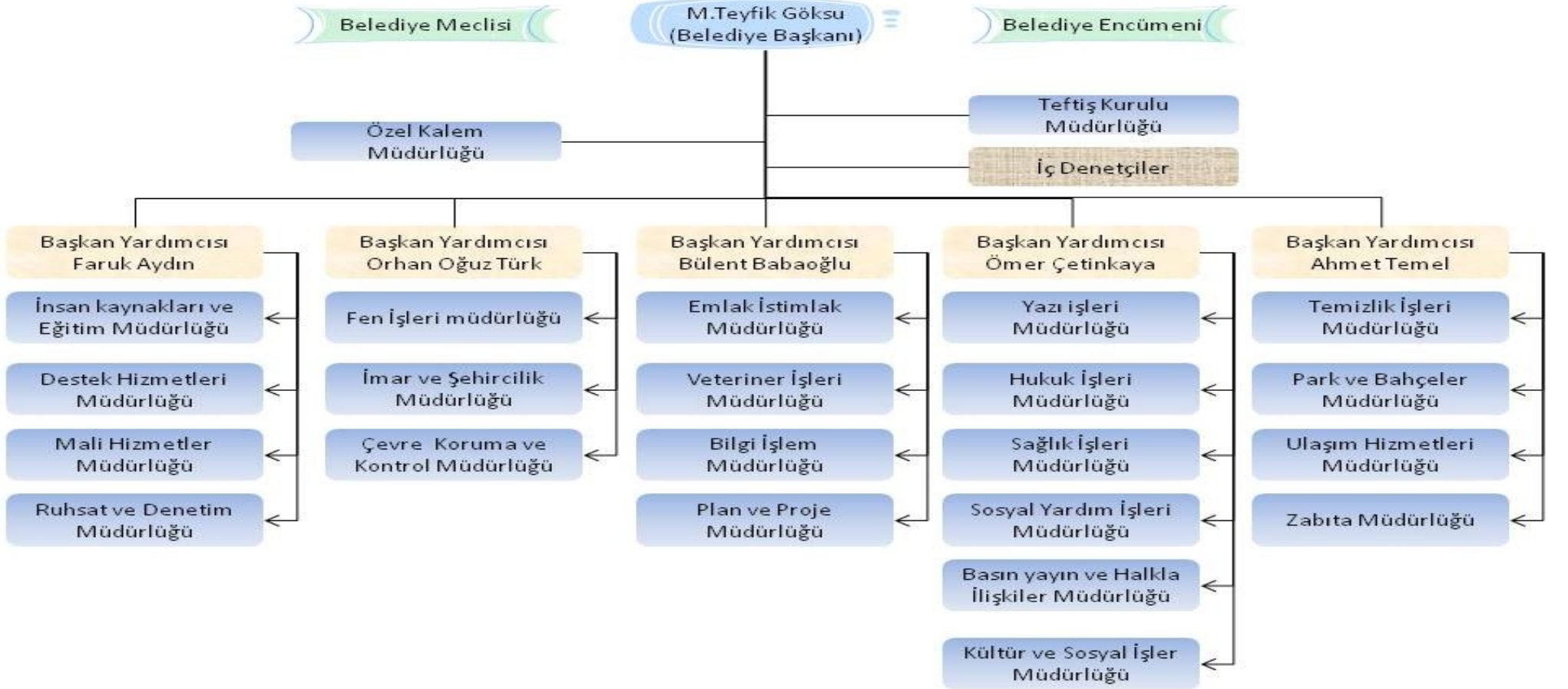
## **ESENLER BELEDİYESİ**

Osmanlı döneminde Mahmutbey nahiyesi içerisinde birer Rum yerleşim yeri olan Litros ve Avas köylerinin etnik yapısı, Lozan Antlaşması'yla değişmiştir. Cumhuriyet döneminde Rum kökenli halkın Yunanistan'a göç etmesiyle boşalan köylere, Doğu Makedonya'dan gelen Türkler iskan ettirilmiştir. Uzun yıllar mübadele köyü konumunda kalan Litros ve Avas isimlerini 1930'lu yıllara kadar korumuştur. 1937 – 1940 yıllarında gerçekleştirilen değişikliklerle Litros-Esenler, Avas-Atışalanı olarak Türkçeleştirilmiştir. 1968 yılına kadar köy statülerini korumuşlardır. Esenler, 1968 yılında İlçe olmuş ve Mülga Esenler Belediyesi kurulmuştur. 12 Eylül 1980 tarihi sonrası diğer ilçelerle birlikte İstanbul Belediyesine bağlanmış olup, 1984 yılına kadar Şube Müdürlüğü olarak hizmetlerini sürdürmüştür. 1984 yılında yapılan yerel seçimlerden sonra Esenler ve Atışalanı Bakırköy Belediyesi sınırlarına dahil edilmiştir. 1992 yılına kadar Bakırköy Belediyesi Esenler Şube Müdürlüğü, 27.03.1994 tarihine kadar Güngören Belediyesi Esenler şube müdürlüğü olarak hizmet vermiş olup, 27.12.1993 tarih ve 3949 sayılı kanunla bugünkü Esenler İlçesi kurulmuştur. 27 Mart 1994

tarihinde yapılan yerel seçimlerden sonra Belediye teşkilatı yeniden kurularak hizmetine devam etmektedir.

## ORGANİZASYON ŞEMASI

### ESENLER BELEDİYESİ ORGANİZASYON ŞEMASI



## MİSYON

Misyon kısaca, kurumun kişiliği, kimliği ve varlık nedeni olup kuruluşun “varlık sebebim nedir?”, yani "Niçin varım?" sorusuna verdiği cevaptır.

### **Esenler Belediyesi'nin Misyonu:**

**“Yeni kaynaklar üreten ve kaynaklarını verimli kullanan, şehrin insani yönünü ön plana çıkararak sürdürülebilir vatandaş memnuniyetini esas alan; şeffaf, katılımcı ve hesap verebilir, yaşayan herkesin kendi evi gibi göreceği yeni bir Esenler inşa etmek.”**

## VİZYON

Vizyon, bir kurum için realist, güvenli, çekici bir gelecektir. İnsan grupları tarafından benimsenen bir idealdir, bir ümittir. Daha açık bir ifade ile Vizyon; kuruluşun "Ne olmak istiyoruz" sorusuna vereceği cevaptır.

### **Esenler Belediyesi'nin Vizyonu:**

**“Medeniyetlerin buluşma noktası ve kültür başkenti İstanbul ile bütünleşmiş, belediyecilik bağlamında ihtiyaçlarının tamamının karşılandığı, insan-mekan, şehir-şehirli ilişkisinin en güzel şekilde kurgulandığı, üretken ve mutlu insanların yaşadığı, yaşanılmaktan huzur, mutluluk ve onur duyulan; sporda, kültürde, sanatta öncü bir Esenler ”**

## KALİTE POLİTİKAMIZ

- ✓ Kent halkının ihtiyaçlarının karşılanabilmesi için, idari, teknolojik, hukuki ve fiziki alt yapıyı kurmak,
- ✓ Kentlinin yaşam kalitesini yükselterek çağdaş ölçülerde yaşayabileceği ortamı oluşturmak,
- ✓ Kaynaklarımızı en verimli şekilde kullanmak ve gelir arttırıcı yatırımlar yapmak,
- ✓ Çağın değişen koşullarına, rantabl imkanlarla ve pratik olarak, uyum sağlayabilecek ‘ortak akıl’ oluşturmak,
- ✓ Her kentlinin, belediyecilik ve kent yaşamı anlamında bilinçli ve sorumlu olacağı bir ortam oluşturmaktır.

## TEMEL DEĞERLERİMİZ

Temel Değerler, bir kurumun misyonunu yerine getirmek, vizyonuna ulaşmak için çaba sergilerken bağlı kalacağı değerleri ifade etmektedir. İlkeli davranmak, başarının ve güvenin temel şartıdır. Özellikle kamu kurumlarında ilkeli olmak daha büyük önem arz etmektedir. Çünkü bu kurumlar, kamu kaynaklarını kullanarak, kanunlardan aldığı yetkiyle, kamuya hizmet üretmektedirler.

Esenler Belediyesi, Esenler ve Esenlilere hizmet üretirken aşağıda belirtilen temel değerlere bağlı olacaktır.

1. Planlı, etkin ve verimli çalışmak,
2. Adil, güler yüzlü ve kalite esaslı hizmet üretmek,
3. Şeffaf ve hesap verebilir olmak,
4. Bilgi ve teknolojiye azami düzeyde faydalanmak,
5. Çevreye karşı sorumlu, sağlıklı ve sürdürülebilir kentleşmeyi sağlamak,
6. Belediye hizmetlerinde vatandaş memnuniyetini sağlamak,
7. Karar ve uygulamalara vatandaşların ve çalışanların katılımını sağlamak,
8. Sosyal güçsüzlerin desteklenmesine önem vermek,
9. Kent ve kent halkının değerlerini ve haklarını korumak,
10. Diğer kurum, kuruluş ve sivil toplum kuruluşları ile koordinasyonu güçlendirmek
11. Kent hizmetlerinde gönüllü katılımı teşvik etmek

### 1.1 Planlı, etkin ve verimli çalışmak,

Bir toplumun kalkınmasında verimlilik ve etkinlik en önemli unsurlar arasında yer almaktadır.

Verimlilik, genel olarak üretim miktarının, o üretim miktarını üretmek için kullanılan üretim etmenlerinin toplamına oranıdır. Dolayısıyla, bir ürün veya hizmetin üretimi için gerekli giderlerin, üretim sonucu elde edilen ürün veya hizmetin değerinden az olması gerekmektedir. Yapılan çalışmalara göre gelişmiş ülkelerdeki büyümenin altında yatan sebep sadece kaynak fazlalığı değil, kaynakların etkin ve verimli kullanılması da bulunmaktadır ve büyümenin yarısını verimlilik artışı oluşturmaktadır.

Etkinlik, yapılan faaliyetin temel amaca uygunluk göstergesidir. Daha açık bir ifade ile yapılan hizmetin amaca ne kadar hizmet ettiğinin göstergesidir. Kamu yönetiminde verimlilik kadar önemli olan bir başka unsur da etkinliktir. Kamu kurumları birçok faaliyetlerde bulunmakta ama bu faaliyetler ciddi tepki ile de karşılanmaktadır. Çünkü yapılan faaliyetlerin ne kadar toplumun ortak ihtiyaçlarını karşılamaya yönelik olduğu sorusu gündeme gelmektedir.

Kamu kaynaklarının doğru kullanımı, hizmetlerin etkin biçimde yerine getirilmesi için planlı ve programlı çalışma esastır. Belediyeler, günü birlik karar ve icraat değil, doğru hazırlanmış planlar ve programlar çerçevesinde hareket eder, plan ve programlarının da önceden ilan ederek kamu kontrolüne imkân sağlarlar.

## **2.1 Adil, güler yüzlü ve kalite esaslı hizmet üretmek,**

Kamu kurumları, kamu kaynaklarını kullanan, kamu tarafından oluşturulan ve yetkili kılınan kurumlardır ve kamu bunu sadece kendisinin ortak ihtiyaçlarının karşılanması için yapmaktadır. Dolayısıyla, kamu kurumları, kamuya lütufta bulunan değil, kamu tarafından görevlendirilen kuruluşlardır.

Adil hizmet, hizmetin öncelik sırasına göre verilmesini gerektirir. Güler yüzlü hizmet, vatandaşa saygılı ve samimi yaklaşım sergilenmesidir. Kaliteli hizmet ise sunulan hizmetlerin kendilerinden beklenen özelliklere sahip olması demektir.

### **1.1 Şeffaf ve hesap verebilir olmak,**

Belediyemiz, karar ve uygulamalarında şeffaflığa azami dikkati gösterecektir. Şeffaflığın bir gereği olarak hesap verebilirlik ilkesine de bağlı hareket edilecektir. Vatandaş, “yetki veren”dir ve kamu yönetiminin kendisine yetki veren vatandaşa karşı, bu yetkiyi ne kadar doğru ve etkin kullandığının hesabını vermesi gerekmektedir ve belediyemiz için bu yaklaşım temel ilkelerimizdendir.

### **4.1 Bilgi ve teknolojiye azami düzeyde faydalanmak,**

Günümüzde bilgi en önemli sermaye ve yetişmiş personel de en önemli kaynaktır. Hızlı değişim ve gelişmelerin yaşandığı günümüzde belediyemiz bilgiye ulaşma, bilgiyi paylaşma ve bilgiyi eyleme dönüştürme becerisini gösterebildikleri oranda başarıyı yakalayacaklardır. Bu amaçla eğitim ve araştırma faaliyetlerinin yanı sıra başta bilişim teknolojisi olmak üzere etkinlik ve verimlilik artışı sağlayan teknolojiye azami yararlanma ilkesimizdir.

## **5.1 Çevreye karşı sorumlu, sağlıklı ve sürdürülebilir kentleşmeyi sağlamak,**

Belediyelerimiz, “bugünün ihtiyaçlarını, gelecek kuşakların kendi ihtiyaçlarını karşılayabilme imkanından ödün vermeksizin karşılamak”, doğaya ve çevreye karşı gereken hassasiyeti korumak ve kentlerimizi içinde yaşayanlara huzur, güven, umut veren ve medeni ihtiyaçlarını karşılayabildikleri bir yerleşmen alanına dönüştürmekle yükümlüdürler.

Esenler Belediyesi, Esenler’in gelişimini çevreye duyarlı, gelecek nesillerimizin de haklarına saygılı biçimde gerçekleştirmeyi ve ilçemizin sağlıklı yapılanmasını temel ilkeleri arasında kabul eder.

### **6.1 Belediye hizmetlerinde vatandaş memnuniyetini sağlamak,**

Esenler Belediye Yönetimi olarak temel ilkelerimizden birisi de vatandaş memnuniyetinin sağlanmasıdır. Tüm kamu kurumları gibi belediyenin de temel varlık sebebi, vatandaşın talep ve ihtiyaçlarını kendi görev alanları çerçevesinde en iyi şekilde karşılayarak memnuniyetlerinin tesis edilmesidir.

## **7.1 Karar ve uygulamalara vatandaşların ve çalışanların katılımını sağlamak,**

Belediyelerimizin katılımcı bir yönetim sergileyerek; başta “Kent Konseyleri” olmak üzere katılımı sağlayıcı mekanizmaları geliştirerek vatandaşın, STK’ların, Meslek Odalarının karar ve uygulamalarına katılımını sağlamaları gerekmektedir. Aynı şekilde belediye çalışanlarının da Esenler ve Esenler halkına daha kaliteli hizmet sunabilmek için belediye yönetimine katılımlarını artırıcı yaklaşım sergilenecektir. Belediyemiz, yapacağı önemli projelerde ya da vatandaşı direk ilgilendiren konularda, mutlaka halkımızın bilgisine ve görüşüne başvurulacaktır.

## **8.1 Sosyal güçsüzlerin desteklenmesine önem vermek,**

İlçemizde bulunan sosyal güçsüzlerin desteklenmesi, yapabilirlik kapasitelerinin geliştirilmesi sosyal barış ve toplumsal huzur için gereklidir. Belediyemizin karar ve uygulamalarında sosyal güçsüzlerin desteklenmesi öncelikli politikalarımız arasında yer almaktadır.

## **9.1 Kent ve kent halkının değerlerini ve haklarını korumak,**

Belediyeler, tüm kamu kurumları gibi, topluma hizmet amacıyla kurulmuştur. Bu görevin yerine getirilmesinde toplumun değer yargılarına saygılı olmak, kurumların öncelikli sorumluluklarındandır.



Belediyemiz, belde halkının değer yargılarına saygıyı temel ilke olarak kabul eder. Çünkü toplumun değerlerine saygı göstermek, toplumun hassasiyetine uygun hizmet sunmak demektir. Toplumun rencide eden, topluma saygı göstermeyen bir yaklaşım belediyemizce kabul edilemez.

Esenler halkının hem bir vatandaş olarak ve hem de Esenlerli olarak sahip olduğu hakların belediyemiz yetki ve sorumluluk alanları içerisinde korunması belediyemizin temel değerlerindedir.

### **10.1 Diğer kurum, kuruluş ve sivil toplum kuruluşları ile koordinasyonu güçlendirmek**

Günümüzde kurumların başarısını sağlayan en önemli hususlardan birisi de ilgili kurum, kuruluş ve sivil toplum örgütleri ile işbirliğini tesis etmesidir. İyi Yönetişim olarak da adlandırılan bu yönetim tarzı kurumların demokratik ortamda başarılarını artırmaktadır. Esenler Belediyesi olarak çalışmalarımızda ilgili kurumlarla, kuruluşlarla ve sivil toplum örgütleri ile işbirliğini önemsemekte ve öncelemekteyiz.

#### **11.1 Kent hizmetlerinde gönüllü katılımı teşvik etmek**

Belediye Kanunu'nun 78. Maddesi kentlilerin kent hizmetlerine gönüllü katılımını düzenlemektedir. Kent halkının kentle ilgili hizmetlere katılımı bir yandan hizmetlerde niteliksel ve niceliksel artış sağlarken diğer yandan da kentlinin hizmetleri sahiplenmesini sağlamaktadır.

## DURUM ANALİZİ

### 1. Mali Yapı

2008 Yılına ait gerçekleşen Gelir – Gider hesapları ile bütçesine göre gerçekleşme oranlarının aşağıda belirtildiği gibidir.

#### Gelir Hesapları

GELİR TÜRÜ	2008 Yılı Bütçesi (TL)	2008 Yılı Gerçekleşen (TL)	Bütçeye Göre Gerçekleşme Oranı %
VERGİ GELİRLERİ	83.928.000,00	67.406.721,43	%80
VERGİ DIŞI GELİRLER	602.000,00	603.882,33	%100
SERMAYE GELİRLERİ	1.510.000,00	44.120,00	%3
ALINAN BAĞIŞ VE YARDIMLAR	150.000,00	1.500,00	%1,00
ALACAKLARDAN TAHSİLATLAR (Kamu Kurum ve Kuruluşlardan)	0,00	0,00	0%
<b>Toplam</b>	<b>86.190.000,00</b>	<b>68.056.223,76</b>	<b>%79</b>

#### Gider Hesapları

GİDER TÜRÜ	2008 Yılı Bütçesi TL	2008 Yılı Gerçekleşen TL	Bütçeye Göre Gerçekleşme Oranı %
PERSONEL GİDERLERİ	11.380.000,00	13.035.302,93	%115
SOS.GÜV.KUR.DEVLET PRİMİ GİD.	2.030.000,00	1.555.271,58	%77
MAL VE HİZMET ALIM GİDERLERİ	29.278.008,00	26.554.077,54	%91
FAİZ GİDERLERİ	1.250.000,00	1.226.862,87	%98
CARİ TRANSFERLER	6.331.000,00	5.199.455,04	%82
SERMAYE GİDERLERİ	30.920.992,00	27.489.151,85	%89
SERMAYE TRANSFERLERİ	0,00	0,00	%0
YEDEK ÖDENEKLER	5.000.000,00	0,00	%0
<b>Toplam</b>	<b>86.190.000,00</b>	<b>75.060.121,81</b>	<b>%87</b>

### 2. İnsan Kaynakları

Belediyemizde 657 sayılı Devlet Memurları Kanununa göre 195 adet memur, 1475–4857 sayılı iş kanunlarına göre 176 adet daimi 11 adet de geçici işçi personel olmak üzere toplam 382 adet personel çalışmaktadır.

Personel durumu ile ilgili bilgiler aşağıdaki tablo-1’de verilmiştir.

**Tablo-1: Personel Sayısı**

İSTİHDAM	PERSONEL SAYISI	%
MEMUR SAYISI	195	51.04%
İŞÇİ SAYISI	187	48.96%
TOPLAM	382	100%

### 3. Teknolojik Altyapı

Esenler Belediyesi teknolojik altyapısının aşağıda gösterilmiştir.

CİNSİ	TOPLAM
KULLANILAN BİLGİSAYAR KASASI	213
KULLANILAN THİN CLİEND KASASI	11
LAPTOP BİLGİSAYAR	7
KULLANILAN MONİTÖR(EKRAN)	229
DESKJET YAZICI	21
LAZER YAZICI	58
NOKTA VURUŞLU YAZICI	24
PLOT YAZICI	1
SCANNER	5
SERVER(ANAMAKİNA)	8
GÜÇ KAYNAĞI	8

### 4. Fiziki Kaynaklar

#### 4.1 Araçlar

2009 yılı itibariyle araç durumunu gösterir tablo rapora eklenmiştir. Araçların yaş ortalamalarına bakıldığında 10 yıl ve üzeri araç sayısının çok olduğu görülmektedir. İdaremiz Taşıt mevzuatı uyarınca yeni taşıt ihtiyacını mümkün olduğunca hizmet alımı yoluyla karşılamaktadır. Mevcut araç sayısı 48 adet olup bunların 12 adedi binek araçtır. Bu araçların dışındakiler ise iş makinesi araçlarıdır. Binek araçların tamamı fiilen kullanılabilir. Öte

yandan Belediye araçlarının yanı sıra hizmet alımıyla sağlanan araçlar toplam 93 adettir.

Araçlara ilişkin (Ek 3: 2009 Tarihi İtibariyle Araç Durumunu Gösterir Liste) tabloya eklenmiştir.

### 2009 Tarihi İtibariyle Araç Durumunu Gösterir Liste

BİNEK OTOLARI				
S.NO	ARACIN PLAKASI	MARKASI	MODELİ	MÜDÜRLÜK
1	34 UL 2976	TOYOTA	1999	ULAŞIM
2	34 VM 619	ROVER	1997	ULAŞIM
3	34 YEV 24	OPEL	1996	ULAŞIM
4	34 MZT 21	HYUNDAY	1997	ULAŞIM
5	34 LİA 30	DOĞAN	1996	ZABITA
6	34 PIH 87	ŞAHİN	1995	Ulaşım
7	34 DZJ 98	ŞAHİN	1993	ZABITA
8	34 JOG 20	ŞAHİN	1994	FEN İŞL
9	34 P 6409	RENO	1993	Ulaşım
10	34 JİA 12	RENO	1994	P.BAHÇELER
11	34 JGD 27	RENO	1994	ZABITA
MİNÜBÜSLER				
S.NO	ARACIN PLAKASI	MARKASI	MODELİ	MÜDÜRLÜK
1	34 BOS 92	FORD	1996	ZABITA
2	34 YHP 68	FORD	1996	ZABITA
3	34 YHP 69	FORD	1996	ZABITA
KAMYONLAR				
S.NO	ARACIN PLAKASI	MARKASI	MODELİ	MÜDÜRLÜK
1	34 KN 882	DODGE	1994	FEN İŞL
2	34 LBF 53	FATİH	1984	FEN İŞL
3	34 DDH 64	MAN	1986	FEN İŞL
4	34 VE 4427	DODGE	1999	FEN İŞL
KAMYONETLER				
S.NO	ARACIN PLAKASI	MARKASI	MODELİ	MÜDÜRLÜK
1	34 AC 0254	BMC	1997	FEN İŞL.
2	34 AC 0355	BMC	1997	ZABITA
3	34 AKK 16	BMC	1999	TEMİZLİK
İŞ MAKİNALARI				
S.NO	ARACIN PLAKASI	ARACIN MARKASI	MODELİ	MÜDÜRLÜK
1	34 ESB 06	JCB LODER	1997	FEN İŞL
2	34 ESB 03	211KANAL MAK	1985	FEN İŞL
3	34 ESB 07	120 GREYDER	1985	FEN İŞL
4	34 ESB 04	HAMM SİLİNDİR	1985	FEN İŞL
5	34 ESB 05	AMMAN //	1985	FEN İŞL
6	KOPKO	KOPROSÖR	1985	FEN İŞL

7	KOPKO	KOPROSÖR	1985	FEN İŞL
8	34 D-7 DOZER	CAT	1985	FEN İŞL
<b>KANAL TEMİZLEME KUKA</b>				
<b>S.NO</b>	<b>ARACIN PLAKASI</b>	<b>MARKASI</b>	<b>MODELİ</b>	<b>MÜDÜRLÜK</b>
1	34 EPM 18	MAN	1987	FEN İŞL
2	34 Y 6969	MERCEDES	1984	FEN İŞL
3	34 RCY 05	MAN	1993	FEN İŞL
<b>OTOBÜSLER</b>				
<b>S.NO</b>	<b>ARACIN PLAKASI</b>	<b>MARKASI</b>	<b>MODELİ</b>	<b>MÜDÜRLÜK</b>
1	34 K 1381	MERCEDES	1980	Ulaşım Hizmetleri
2	34 K 3438	MERCEDES	1980	Ulaşım Hizmetleri
3	34 YN 631	MAN	1984	Ulaşım Hizmetleri
<b>TANKER VE ARAZÖZLER</b>				
<b>S.NO</b>	<b>ARACIN PLAKASI</b>	<b>MARKASI</b>	<b>MODELİ</b>	<b>MÜDÜRLÜK</b>
1	34 MEU 77	FATİH	1991	PARK BAĞÇELER
<b>TIBBİ ATIK VE İLAÇLAMA</b>				
<b>S.NO</b>	<b>ARACIN PLAKASI</b>	<b>MARKASI</b>	<b>MODELİ</b>	<b>MÜDÜRLÜK</b>
1	34 FT 893	FİAT	1983	TEMİZLİK
<b>AMBULANS</b>				
<b>S.NO</b>	<b>ARACIN PLAKASI</b>	<b>MARKASI</b>	<b>MODELİ</b>	<b>MÜDÜRLÜK</b>
1	34 HBM 73	FORD	1997	SAĞLIK
<b>KASALI SERVİS</b>				
<b>S.NO</b>	<b>ARACIN PLAKASI</b>	<b>ARACIN MARKASI</b>	<b>MODELİ</b>	<b>MÜDÜRLÜK</b>
1	34 DFY 10	FİAT	1987	FEN İŞL
<b>SEPET ARACI</b>				
<b>S.NO</b>	<b>ARACIN PLAKASI</b>	<b>MARKASI</b>	<b>MODELİ</b>	<b>MÜDÜRLÜK</b>
1	34 K 2847	FİAT	1979	ATÖLYE
2	34 AC 0356	FATİH	1998	PARK BAH
<b>ASFALT ROBOT VE ÇEKİCİ</b>				
<b>S.NO</b>	<b>ARACIN PLAKASI</b>	<b>MARKASI</b>	<b>MODELİ</b>	<b>MÜDÜRLÜK</b>
1	34 LLE 43	FATİH	1993	FEN İŞL
2	34 DYP 95	FATİH	1988	Ulaşım Hizmetleri
<b>BASIN YAYIN VE SİVİL SAVUNMA</b>				
<b>S.NO</b>	<b>ARACIN PLAKASI</b>	<b>MARKASI</b>	<b>MODELİ</b>	<b>MÜDÜRLÜK</b>
1	34 HHJ 39	F.TRANSİT	1997	BASIN YAYIN
2	34 JUJ 75	MAZDA	1991	SİVİL SAVUNMA
<b>TUZLAMA ARACI</b>				
<b>S.NO</b>	<b>ARACIN PLAKASI</b>	<b>MARKASI</b>	<b>MODELİ</b>	<b>MÜDÜRLÜK</b>
1	34 BL 0699	FORD	1995	TEMİZLİK
<b>MOTORSİKLET</b>				
<b>S.NO</b>	<b>ARACIN PLAKASI</b>	<b>MARKASI</b>	<b>MODELİ</b>	<b>MÜDÜRLÜK</b>
1	34 YVC 31	MZ	1998	Ulaşım Hizmetleri
2	34 AD 8987	MZ	1998	Ulaşım Hizmetleri

## 4.2 Binalar

YERLEŞİM	BİNA
NENEHATUN	BELEDİYE HİZMET BİNASI
NENEHATUN	PARK İÇİ KAFETERYA
MİMARŞİNAN	MAHALLE MUHTARLIĞI
KAZIM K.BEKİR	KADIN VE AİLE SAĞLIĞI
ÇİFTEHAVUZLAR	VETERİNERLİK
MENDERES	BELEDİYE HİZMET BİNASI
FATİH	BELEDİYE HİZMET BİNASI
TUNA	MAHALLE MUHTARLIĞI
TUNA	KÜLTÜR MERKEZİ
F.ÇAKMAK	PARK İÇİ KAFETERYA
HAVAALANI	PARK İÇİ KAFETERYA
HAVAALANI	BELEDİYE HİZMET BİNASI
KEMER	KIZILAY, SPOR DERNEĞİ, MUHTARLIK
KEMER	SAĞLIK OCAĞI
KEMER	BELEDİYE HİZMET BİNASI
KEMER	REHABİLİTASYON MERKEZİ
KEMER	SPOR SALONU, HAVUZ
MİMARŞİNAN	MAHALLE MUHTARLIĞI
TURGUTREİS	HALK PAZARI
TURGUTREİS	REŞADİYE SPOR KULÜBÜ
TURGUTREİS	PARK İÇİ KAFETERYA
TURGUTREİS	PARK İÇİ BÜFE
TURGUTREİS	BELEDİYE HİZMET BİNASI
ORUÇREİS	SOSYAL TESİS
BİRLİK	İSMEK

## GZFT ANALİZİ

Durum analizinde sıklıkla kullanılan yöntem GZFT Analizidir. GZFT Analizi iç ve dış ortamdan kaynaklanan şartların belirlenmesi ve bunların güçlü yön, zayıf yön, fırsat ve tehdit olarak tasnif edilmesidir. İç ortam değerlendirilmesi kuruluşun mevcut durumunu ve geleceğini etkileyebilecek, iç ortamdan kaynaklanan ve kuruluşun kontrol edebildiği koşulların ve eğilimlerin incelenerek güçlü ve zayıf yönlerin belirlenmesi ve değerlendirilmesidir. Güçlü yönler kuruluşun amaçlarına ulaşması için yararlanılabileceği olumlu hususlardır. Zayıf yönler ise kuruluşun başarılı olmasına engel teşkil edebilecek eksiklikler, diğer bir ifadeyle, aşılması gereken olumsuz hususlardır. Belirlenecek güçlü yönler kuruluşun hedeflerine, zayıf yönler ise kuruluşun alacağı tedbirlere ışık tutacaktır. Dış şartların analizi, kuruluşun kontrolü dışındaki koşulların ve eğilimlerin incelenerek, kuruluş için kritik olan fırsat ve tehditlerin belirlenmesidir. Fırsatlar, kuruluşun kontrolü dışında gerçekleşen ve kuruluşa avantaj sağlaması muhtemel olan etkenler ya da durumlardır. Tehditler ise, kuruluşun kontrolü dışında gerçekleşen, olumsuz etkilerinin engellenmesi veya sınırlandırılması gereken unsurlardır.

Esenler Belediyesi yönetici kadroları ve çalışanları ile anket yapılmıştır. Bu ankette ilçenin, belediyenin ve kendi çalıştıkları birimlerin sorunları ve çözüm önerileri tedarik edilmiştir.

Esenler Belediyesi'nde oluşturulan stratejik plan hazırlama ekibi periyodik toplantılar yaparak, belediyenin içinde bulunduğu durumu belirlemiştir. Yapılan bu çalışmalar neticesinde belediyenin güçlü ve zayıf yönleri ile önündeki fırsat ve tehditler aşağıdaki gibi belirlenmiştir.

### 1. Güçlü Yönler

- 1.1 Deneyimli ve Nitelikli Kadroya Sahip Bulunması
- 1.2 Kalite Yönetim Sisteminin Bulunması
- 1.3 Yönetimin Yenilikçi ve Vizyon Sahibi Olması
- 1.4 Kurum İçi İletişimin Güçlü Olması
- 1.5 Büyükşehir İle Uyumlu İlişkiler İçinde Çalışabilmek

### 2. Zayıf Yönler

- 2.1 Yerel Hizmetler Bağlamında Sosyal ve Teknik Altyapının Yetersizliği
- 2.2 Hizmet Binalarının Yetersiz ve Dağınık Oluşu

2.3 Bilişim Teknolojilerinden Yararlanma Seviyesinin Yetersiz Oluşu

2.4 Mali Yapının Zayıf Olması

### 3. Fırsatlar

3.1 İki Otobanın İlçe İçersinde Geçiyor Olması

3.2 İstanbul Ana Ulaşım Merkezinde Yer Alması

3.3 En Ufak Bir Yenileme İle Şehrin Ekonomik Katma Değerinin Yükselmesi

3.4 Nüfusun Genç Olması

3.5 Şehrin İnsani Yönünün Yaşıyor Olması

3.6 Yerleşime, Açılma İhtimali Bulunan Askeri Alanın Olması

3.7 İçerisinde İki Metro Güzergahının Olması

3.8 Yıldız Teknik Üniversitesi'nin Olması

3.9 Tekstilkent ve Giyimkent'in Olması

3.10 Yeni Başlayan Tekno-Park'ın Olması

3.11 Otogara Yakın Olması

3.12 Havaalanına Çok Yakın Olması

3.13 Toprak Rantının Yüksek Olması

### 4. Tehditler

4.1 Göç

4.2 Deprem

4.3 Çarpık Yapılaşma

4.4 Nüfus Yoğunluğu

4.5 Yoğun Niteliksiz Yapı Stoku

4.6 İşsizlik

4.7 Yoksulluk ve Yoksunluk

4.8 Farklı Sosyo-Kültürel Grupların Şiddeti



- 4.9 Madde Bağımlılığı / Uyuşturucu
- 4.10 Gelir Seviyesinin Düşük Olması
- 4.11 Eğitim Düzeyinin Düşük ve Yetersiz Olması
- 4.12 Aidiyet Duygusunun Oluşmaması
- 4.13 Alternatif Açılım Alanlarının Olmaması
- 4.14 Rekreasyon Alanlarının Yetersizliği
- 4.15 Sağlık ve Eğitim Tesis Yetersizliği
- 4.16 Tarihi ve Turistik Yerlerinin Olmaması

Esenler, birçok konuda henüz şansını kaybetmemiş bir ilçedir. Özverili ve planlı bir çalışmayla, zamanımıza ait tehditleri fırsatlara, zayıf yönleri güçlü yönlere dönüştürüldüğünde Esenler İstanbul'un en gözde ilçesi olmaya aday bir şehir haline gelecektir. Bu dönüşüm yapılmadığı takdirde önümüzdeki 5 yıllık dönemde Esenler, İstanbul'un şiddet üreten merkezi haline gelecektir. Esenlerin bu sonla karşılaşmaması için diğer devlet kurumlarıyla birlikte çalışarak Esenlerin sorunlarını ele alması gerekmektedir.

## 5. **Hedef Kitleleri ve Paydaşlar**

Esenler Belediyesi'nin hedef kitleleri ve paydaşları aşağıdaki gibi belirlenmiştir:

### 5.1 **Hedef Kitleleri**

- Esenler Belediyesi'nden doğrudan hizmet alanlar
- Esenler'de yaşayan ve çalışanlar
- Esenler'de geçici olarak bulunanlar
- Esenler dışında yaşayıp, "Destegimize" ihtiyaç duyanlar. (5393 sayılı Belediye Kanunu kapsamında)

### 5.2 **Paydaşlar**

- Esenler Belediyesi'nin hizmet kitleleri
- Belediye çalışanları
- İç ve dış çevre halkı ve kurumları

Paydaş, hedef kitlenin ihtiyaçlarını karşılarken, kendilerine fayda sağladığımız kitle veya bir kurumdan, doğrudan veya dolaylı olarak, olumlu veya olumsuz etkilenen kişi veya gruplar

olarak tanımlanır.

### **5.3 Varsayımlar**

Esenler Belediyesi Stratejik planının yeniden gözden geçirilmesini gerektiren şartlar (varsayımlar), aşağıda olduğu gibi belirlenmiştir:

#### **Varsayımlar:**

- İlçe sınırları korunacak
- İlçe belediyeler aleyhine yasal bir değişiklik olmayacak
- Tahmin edilenin üzerinde göç olmayacak
- Öngörülen ve tedbir alınan afetler dışında, büyük bir doğal afet yaşanmayacak
- Ekonomik kriz yaşanmayacak
- Savaş çıkmayacak

İlçe sınırlarının korunamaması veya ilçe belediyeler aleyhine yasal bir değişiklik olması halinde, mevcut stratejik planın geçerliliğini yitireceği ve tamamı ile yenilenmesi gerektiği açıktır. Diğer varsayımların oluşması halinde, Esenler Belediyesi'nin duruma anında ve etkin müdahale edebilmesini sağlamak üzere, "Senaryo çalışmaları ile alternatif çözümler üretmek" başlığı altında stratejik bir hedef belirlenmiştir.

### **5.4 Rakipler**

Esenler Belediyesi'nin güçlü ve zayıf taraflarını belirlemekte esas olmak üzere, yönetim takımı tarafından "Rakipler" belirlenmiştir. Verilen hizmetin karakteri bakımından, verilen hizmetimizden memnun olmayan hizmet veren kitlemizin hizmet alımını başka bir rakibe kaydırması mümkün olmamakla beraber, hizmet alımın kalitesini mukayese etmeleri bakımından "Çevre Belediyeler", hizmeti daha iyi verme konusunda alternatif önerenler bakımından "Daha iyi hizmet önerenler belediyenin rakipleri olarak belirlenmiştir.

## **STRATEJİK AMAÇLAR**

Stratejik amaçlar kuruluşun ulaşmayı hedeflediği sonuçların kavramsal ifadesidir. Amaçlar, kuruluşun hizmetlerine ilişkin politikaların uygulanması ile elde edilecek sonuçları ifade eder.

Esenler Belediyesi olarak tüm çalışmalarımızda üç stratejik amaç belirlenmiştir. Bunlar;

### **1-Kurumsal Gelişimin Sağlanması**

## **2-Kentsel Gelişimin Sürdürülmesi**

### **3-Toplumsal Gelişimin Desteklenmesidir.**

## **STRATEJİK HEDEFLER**

Hedefler, amaçların gerçekleştirilebilmesine yönelik spesifik ve ölçülebilir alt amaçlardır. Hedefler ulaşılması öngörülen çıktı ve sonuçların tanımlanmış bir zaman dilimi içinde nitelik ve nicelik olarak ifadesidir. Hedeflerin miktar, maliyet, kalite ve zaman cinsinden ifade edilebilir olması gerekmektedir. Bir amacı gerçekleştirmeye yönelik olarak birden fazla hedef belirlenebilir. Hedeflerin ölçülebilir olarak ifade edilemediği durumlarda stratejik planda hedefe yönelik performans göstergelerine yer verilmesi gereklidir. Performans göstergeleri gerçekleşen sonuçların önceden belirlenen hedefe ne ölçüde ulaşıldığının ortaya konulmasında kullanılır. Bir performans göstergesi, ölçülebilirliğin sağlanması bakımından miktar, zaman, kalite veya maliyet cinsinden ifade edilir.

Belediyemiz hedefleri özellikleri gereği spesifik ve ölçülebilir olmadığı için performans göstergeleri kullanılmıştır. Bu amaçla her bir hedef ile ilgili olarak ulaşılmak istenen düzeyler tespit edilmiştir.

Esenler Belediyesinin 2010–2014 yıllarını kapsayan hedefleri aşağıdaki gibidir.

### **1-KURUMSAL GELİŞİMİN SAĞLANMASI**

**Hedef: 1.1 İnsan Kaynaklarının Geliştirilmesi**

**Hedef: 1.2 Kalite Yönetim Sisteminin Geliştirilmesi**

**Hedef: 1.3 Kurum İçi İletişimin Geliştirilmesi**

**Hedef: 1.4 Halkla İlişkilerin Geliştirilmesi**

**Hedef: 1.5 Çalışma Mekânlarının ve Şartlarının İyileştirilmesi**

**Hedef: 1.6 Denetim ve Planlama Çalışmalarının Geliştirilmesi**

**Hedef: 1.7 Mali Yapının Geliştirilmesi**

**Hedef: 1.8 Bilişim Altyapısının ve Kullanımının Geliştirilmesi**

### **2-KENTSEL GELİŞİMİN SÜRDÜRÜLMESİ**

**Hedef: 2.1 Altyapı ve Ulaşım Ağının Geliştirilmesi**

**Hedef: 2.2 Planlı-İmarlı Yapılaşmanın Artırılması**

**Hedef: 2.3 Rekreasyon Alanlarının Geliştirilmesi**

### **3-TOPLUMSAL GELİŞİMİN DESTEKLENMESİ**

**Hedef: 3.1 Toplumsal Dayanışmanın Artırılması**

**Hedef: 3.2 Toplum Sağlığının Korunması**

**Hedef: 3.3 Kültürel Hayatın Zenginleştirilmesi**

**Hedef: 3.4 İlçe Ekonomi ve Ticaretinin Zenginleştirilmesi**

**Hedef: 3.5 Toplumsal Güvenliğin Sağlanması**

**Hedef: 3.6 Çevrenin Korunması**

**Hedef: 3.7 Kent Temizliğinin Sağlanması**

**Hedef: 3.8 İlçe Eğitimine Katkı Sağlanması**

**Hedef: 3.9 Sportif Hayatın Geliştirilmesi**

## **FAALİYETLER**

Bu bölümde belediyemizin 5 yıllık amaçları ve hedefleri çerçevesinde yapılacak faaliyetler belirlenmiştir. Hangi çalışmaların yapılacağı, hangi birimlerce gerçekleştirileceği, tahmini maliyetleri ve çalışmalarda ulaşılmak istenen düzeyler yer almaktadır.

### **AMAÇ: 1 KURUMSAL GELİŞİMİN SAĞLANMASI**

#### **Gerekçe:**

Esenler Belediyesi'nin kente ve kentliye yönelik hizmetlerinde kalite, etkinlik ve verimlilik artışının sağlanabilmesi amacıyla kurumsal yapabilirlik kapasitesinin geliştirilmesi gerekmektedir. Bunun için belediyede, vizyon sahibi, yetkiyi paylaşan, risk almakta arzulu,

yenilik ve değişikliğe açık yönetici tipi ve başarıyı ödüllendiren, ekip çalışmasına yönelmiş, vatandaş odaklı ve katılımcı bir sistemi oluşturmaktadır.

Belediye hizmetlerinde kalitenin yakalanması, mali, fiziki, insan kaynaklarının etkin ve verimli kullanılarak kentin gelişimi ve kent sakinlerinin yaşam kalitelerinin geliştirilmesi için belediye yönetiminde kalite odaklı yönetim modelleri uygulanmalıdır. Bu kapsamda Toplam Kalite Yönetimi, ISO 9001 Kalite Yönetim Sistemi, Re-Organizasyon, Kıyaslama, Proje Yönetimi, İnsan Kaynakları Yönetimi, kurumsal iletişim ve benzeri modern yönetim tekniklerinin kullanımı konusundaki çalışmalar geliştirilmelidir.

Esenler'e ve Esenler halkına daha iyi hizmet sunabilmek için belediyemizin mali imkânlarının genişletilmesi, belediye harcamalarında tasarrufa riayet edilmesi gerekmektedir. Bu kapsamda mükellef tespiti, beyanlarda niteliksel ve niceliksel kayıpların giderilmesi, tahsilât kayıplarının azaltılması, yeni gelir kaynaklarının oluşturulması için çalışmalara öncelik verilmelidir.

Belediyeler, devletin vatandaşa en yakın kurumlarıdır. Bu sebeple vatandaşlar diğer devlet kurumlarına kıyasla belediyelerle daha yakından ilgilenmekte, hesap sormakta, kararları etkileme çabaları sergilemektedir. Bu açıdan belediyeler demokratik kültürün gelişimine katkı sağladıkları gibi; aynı zamanda vatandaşların şikâyet ve talepleri ile daha yakından ilgilendiklerinden, toplumsal barışın gelişmesine de katkı sağlamaktadırlar.

Belediyelerimiz, bürokratik duvarlar arkasında hizmet üreten değil, halka birlikte daha iyiye, daha güzele ulaşma gayreti içerisinde olan kurumlar olmalıdır. Başta beyaz Masa uygulamaları olmak üzere halkın bilgilendirilmesi, halkla ilişkilerin geliştirilmesi için gereken çalışmalar hassasiyetle uygulanmalıdır.

### **Hedef: 1.1 İnsan Kaynaklarının Geliştirilmesi**

Belediyemizin hemşerilerimize hizmet sunmasını gerçekleştiren personelimizin mesleki alanlarında yeterli bilgi ve deneyimi elde etmeleri gerekmektedir. Bu amaçla hizmet içi eğitim, mesleki fuarlara katılım, seminer ve benzeri eğitsel aktivitelere katılım ve benzeri çalışmalar yapılacaktır. Bu çalışmaların beraberinde personelin motivasyonunu artırıcı etkinlikler düzenlenecektir.

Performans	HedefiPerformans	Faaliyet No	Faaliyet	Performans Göstergesi					Sorumlu Birim
				2010	2011	2012	2013	2014	

NoHedefi											
1.1.1	Eğitim Faaliyetlerinin Sürdürülmesi	1.1.1.1	Hizmet İçi Eğitim Verilmesi	10 Saat/Kişi	10 Saat/Kişi	10 Saat/Kişi	10 Saat/Kişi	10 Saat/Kişi	İnsan Kaynakları ve Eğitim Müdürlüğü		
			Maliyet (TL)	140.000	147.000	154.000	162.000	170.000			
		1.1.1.2	Oryantasyon Eğitimi	3 Gün	3 Gün	3 Gün	3 Gün	3 Gün	İnsan Kaynakları ve Eğitim Müdürlüğü		
			Maliyet (TL)	5.000	5.500	6.000	6.500	7.000			
		1.1.1.3	Mesleki Panel, Seminer ve Benzeri Etkinliklere Katılım	5 Adet	5 Adet	5 Adet	5 Adet	5 Adet	İnsan Kaynakları ve Eğitim Müdürlüğü		
			Maliyet (TL)	54.000	57.000	59.000	62.000	65.000			
		1.1.1.4	Mesleki Fuarlara Katılım	3 Adet	3 Adet	3 Adet	3 Adet	3 Adet	İnsan Kaynakları ve Eğitim Müdürlüğü		
			Maliyet (TL)	20.000	22.000	25.000	27.500	30.000			
					<b>Toplam Maliyet (TL)</b>	<b>219.000</b>	<b>231.500</b>	<b>244.000</b>	<b>258.000</b>	<b>272.000</b>	

NoPerformans Hedefi	Performans Hedefi	Faaliyet No	Faaliyet	Performans Göstergesi					Sorumlu Birim		
				2010	2011	2012	2013	2014			
1.1.2	Çalışanların Karar ve Uygulamalara Katılımının Sağlanması	1.1.2.1	Öneri-Ödül Sisteminin Uygulanması	1 Defa	1 Defa	1 Defa	1 Defa	1 Defa	İnsan Kaynakları ve Eğitim Müdürlüğü		
			Maliyet (TL)	5.000	5.500	6.000	6.500	7.000			
		1.1.2.2	Personel Anketi	1 Defa	1 Defa	1 Defa	1 Defa	1 Defa	İnsan Kaynakları ve Eğitim Müdürlüğü		
			Maliyet (TL)	1.000	1.100	1.200	1.350	1.500			
		1.1.2.3	Yıllık Değerlendirme Toplantısı	1 Defa	1 Defa	1 Defa	1 Defa	1 Defa	İnsan Kaynakları ve Eğitim Müdürlüğü		
			Maliyet (TL)	50.000	55.000	60.000	65.000	70.000			
					<b>Toplam Maliyet (TL)</b>	<b>56.000</b>	<b>61.600</b>	<b>67.200</b>	<b>72.850</b>	<b>78.500</b>	

NoPerformans Hedefi	Performans Hedefi	Faaliyet No	Faaliyet	Performans Göstergesi					Sorumlu Birim
				2010	2011	2012	2013	2014	

1.1.3	Artırılması	Çalışanların Motivasyonunun	1.1.3.1	Sosyal Etkinlik Düzenlenmesi	2 Defa	2 Defa	2 Defa	2 Defa	2 Defa	İnsan Kaynakları ve Eğitim Müdürlüğü
				Maliyet (TL)	20.000	22.500	25.000	27.000	30.000	
			1.1.3.2	Personelin Özel Günlerinin Kutlanması	%100	%100	%100	%100	%100	İnsan Kaynakları ve Eğitim Müdürlüğü
				Maliyet (TL)	5.000	5.500	6.000	6.500	7.000	
<b>Toplam Maliyet (TL)</b>				<b>25.000</b>	<b>28.000</b>	<b>31.000</b>	<b>33.500</b>	<b>37.000</b>		

### Hedef: 1.2 Kalite Yönetim Sisteminin Geliştirilmesi

Belediyemizde Toplam Kalite Yönetimi yaklaşımı çerçevesinde kurulu bulunan ISO 9001:2008 Kalite Yönetim sisteminin geliştirilmesi için iyileştirme çalışmaları yapılacaktır. Ayrıca diğer kalite yönetim sistemleri de dahil olmak üzere mevcut kalite yönetim sistemi uygulamalarına önem verilecektir. Belediyemizde etkinlik, verimlilik ve hizmetlerde kalite artışının sağlanması için kıyaslama, beyin fırtınası toplantıları, kalite çemberleri kurulması, süreçlerin tespiti ve iyileştirilmesi çalışmaları yapılacaktır.

No	Performans Hedefi	Faaliyet No	Faaliyet	Performans Göstergesi					Sorumlu Birim
				2010	2011	2012	2013	2014	
1.2.1	Kalite Yönetim Sisteminin Revizyonu ve İyileştirilmesi	1.2.1.1	Süreç Haritalarının Çıkarılması	%100					Bilgi İşlem Müdürlüğü
			Maliyet (TL)	19.000					
		1.2.1.2	Süreç İyileştirme Çalışmasının Yapılması	3 Adet	3 Adet	3 Adet	3 Adet	3 Adet	Bilgi İşlem Müdürlüğü
			Maliyet (TL)	1000	1000	1000	1000	1000	
		1.2.1.3	Doküman Yönetiminin Sisteminin Kurulması		%100				Bilgi İşlem Müdürlüğü
			Maliyet (TL)		69.000				
<b>Toplam Maliyet (TL)</b>				<b>20.000</b>	<b>70.000</b>	-	-	-	

NoPerformans Hedefi	Performans Hedefi	Faaliyet No	Faaliyet	Performans Göstergesi					Sorumlu Birim	
				2010	2011	2012	2013	2014		
1.2.2	Toplam Kalite Yönetiminin Etkinleştirilmesi	1.2.2.1	Kıyaslama Çalışması Yapılması	2 Adet	2 Adet	2 Adet	2 Adet	2 Adet	Bilgi İşlem Müdürlüğü	
			Maliyet (TL)	1000	1000	1000	1000	1000		
		1.2.2.2	Kalite Çemberleri Kurulması	3 Adet	3 Adet	3 Adet	3 Adet	3 Adet	Bilgi İşlem Müdürlüğü	
			Maliyet (TL)	1000	1000	1000	1000	1000		
		1.2.2.3	Beyin Fırtınası Toplantılarının Yapılması	4 Adet	4 Adet	4 Adet	4 Adet	4 Adet	Bilgi İşlem Müdürlüğü	
			Maliyet (TL)	2.000	3.000	4.000	5.000	6.000		
				<b>Toplam Maliyet (TL)</b>	<b>4.000</b>	<b>5.000</b>	<b>6.000</b>	<b>7.000</b>	<b>8.000</b>	

### Hedef: 1.3 Kurum İçi İletişimin Geliştirilmesi

Belediyemizde kurum içi iletişimin geliştirilmesi amacıyla aşağıda belirtilen toplantılar düzenli olarak yapılacaktır.

- ✓ Başkan ve Yardımcılarının toplantıları,
- ✓ Başkanın Müdürlerle toplantıları,
- ✓ Başkan Yardımcılarının bağlı müdürlerle toplantıları,
- ✓ Müdürlerin personeli ile toplantılar,
- ✓ Genel değerlendirme toplantıları.

NoPerformans Hedefi	Performans Hedefi	Faaliyet No	Faaliyet	Performans Göstergesi					Sorumlu Birim
				2010	2011	2012	2013	2014	



1.3.1	Periyodik Toplantılar Yapılması	1.3.1.1	Başkan ve Başkan Yardımcıları Toplantılarının Yapılması	52 Adet	52 Adet	52 Adet	52 Adet	52 Adet	Özel Kalem Müdürlüğü	
			Maliyet (TL)	5.000	5.500	6.000	6.500	7.000		
		1.3.1.2	Başkanın Müdürlerle Toplantılar Yapması	12 Toplantı	12 Toplantı	12 Toplantı	12 Toplantı	12 Toplantı	Basın Yayın ve Halkla İlişkiler Müdürlüğü	
			Maliyet (TL)	10.000	12.000	15.000	17.000	19.000		
		1.3.1.3	Başkan Yardımcılarının Bağlı Müdürlerle Toplantılar Yapması	52 Adet	52 Adet	52 Adet	52 Adet	52 Adet	İlgili Başkan Yardımcıları	
			Maliyet (TL)	5.000	5.500	6.000	6.500	7.000		
		1.3.1.4	Müdürlerin Personeli İle Toplantılar Yapması	12 Adet	12 Adet	12 Adet	12 Adet	12 Adet	İlgili Müdürlükler	
			Maliyet (TL)	1.000	1.000	1.000	1.000	1.000		
		1.3.1.5	Genel Değerlendirme Toplantıları Yapılması	2 Toplantı	2 Toplantı	2 Toplantı	2 Toplantı	2 Toplantı	Özel Kalem Müdürlüğü	
			Maliyet (TL)	14.000	19.000	24.000	29.000	34.000		
		<b>Toplam Maliyet (TL)</b>			35.000	43.000	52.000	60.000	68.000	

No	Performans Hedefi	Faaliyet No	Faaliyet	Performans Göstergesi					Sorumlu Birim
				2010	2011	2012	2013	2014	
1.3.2	Bilgi İşlem İletişim Ağının Geliştirilmesi	1.3.2.1	İntranet Kullanımının Artırılması	%100					Bilgi İşlem Müdürlüğü
			Maliyet (TL)	1.000					
<b>Toplam Maliyet (TL)</b>			1.000	-	-	-	-		

#### Hedef: 1.4 Halkla İlişkilerin Geliştirilmesi

Esenler Belediyesi halkla ilişkiler stratejisi halkın belediye karar ve uygulamalarına katılımının geliştirilmesi, belediye faaliyetleri hakkında bilgilendirilmesi talep ve şikâyetlerinin değerlendirilmesine dayanmaktadır.

Hemşerilerimizin belediye karar ve uygulamalarına daha etkin olarak katılımını sağlamak amacıyla kent konseyleri, hanımlar meclisi, gençlik meclisi, halk meclisi, muhtarlarla toplantılar, mahalle ziyaretleri, kamuoyu araştırmaları ve benzeri çalışmalar yapılacaktır.

Belediye faaliyetleri hakkında hemşerilerimizin bilgilendirilmesi amacıyla doküman yayını, meclis kararları ile ihale duyuru ve sonuçlarının WEB sayfasından yayınlanması gibi çalışmalar yapılacaktır. Beyaz masa geliştirilerek Çağrı Merkezi oluşturulacaktır.

No Performans Hedefi	Performans Hedefi	Faaliyet No	Faaliyet	Performans Göstergesi					Sorumlu Birim
				2010	2011	2012	2013	2014	
1.4.1	Belediye Karar ve Uygulamaları Hakkında Halkın Bilgilendirilmesi	1.4.1.1	Belediye Bülteni veya Belediye Gazetesi Yayınlanması	12 Adet	12 Adet	12 Adet	12 Adet	12 Adet	Basın Yayın ve Halkla İlişkiler Müdürlüğü
			Maliyet (TL)	120.000	145.000	160.000	180.000	170.000	
		1.4.1.2	Belediye WEB Sayfasının Güncellenmesi	%100	%100	%100	%100	%100	Bilgi İşlem Müdürlüğü
			Maliyet (TL)	-	-	-	-	-	
		1.4.1.3	İhale ve Meclis Kararlarının WEB'den Yayını	%100	%100	%100	%100	%100	Bilgi İşlem Müdürlüğü
			Maliyet (TL)	-	-	-	-	-	
		1.4.1.4	Faaliyet Raporlarının Yayınlanması	1 Defa	1 Defa	1 Defa	1 Defa	1 Defa	Bilgi İşlem Müdürlüğü
			Maliyet (TL)	-	-	-	-	-	
		1.4.1.5	Belediye Hizmet ve Faaliyetlerinin Afiş Yoluyla Duyurulması	6000 m <sup>2</sup> + 16.000 m <sup>2</sup>	7.000 m <sup>2</sup> + 17.000 m <sup>2</sup>	8.000 m <sup>2</sup> + 19.000 m <sup>2</sup>	9.000 m <sup>2</sup> + 2.000 m <sup>2</sup>	10.000 m <sup>2</sup> + 2.100 m <sup>2</sup>	Basın Yayın ve Halkla İlişkiler Müdürlüğü
			Maliyet (TL)	75.000	80.000	85.000	90.000	100.000	
		1.4.1.6	Belediye Etkinliklerinin Tanıtımı İle İlgili Medya Kuruluşları İle Anlaşma Yapılması ve Tanıtım Materyallerinin Görsel ve İçerik Olarak Hazırlanması	5 Medya Kuruluşu 1 Ajans	5 Medya Kuruluşu 1 Ajans	5 Medya Kuruluşu 1 Ajans	5 Medya Kuruluşu 1 Ajans	5 Medya Kuruluşu 1 Ajans	Basın Yayın ve Halkla İlişkiler Müdürlüğü
			Maliyet (TL)	120.000	130.000	135.000	140.000	150.000	
		1.4.1.7	İlçe Giriş ve Çıkış Noktalarına Reklam Panoları Yapıtırılması	5 Adet	3 Adet	3 Adet	2 Adet	2 Adet	Basın Yayın ve Halkla İlişkiler Müdürlüğü
			Maliyet (TL)	25.000	30.000	40.000	50.000	60.000	
		1.4.1.8	Tanıtım Kitabı Hazırlanması	5.000 Adet	5.000 Adet	5.000 Adet	5.000 Adet	5.000 Adet	Basın Yayın ve Halkla İlişkiler Müdürlüğü
			Maliyet (TL)	25.000	30.000	35.000	40.000	45.000	
<b>Toplam Maliyet (TL)</b>			<b>365.000</b>	<b>415.000</b>	<b>455.000</b>	<b>500.000</b>	<b>525.000</b>		

No Performans Hedefi	Performans Hedefi	Faaliyet No	Faaliyet	Performans Göstergesi					Sorumlu Birim
				2010	2011	2012	2013	2014	
1.4.2	Belediye Karar ve Uygulamalarında Halkın Katılımının Artırılması	1.4.2.1	Kent Konseyi	2 Defa	2 Defa	2 Defa	2 Defa	2 Defa	Basın Yayın ve Halkla İlişkiler Müdürlüğü
			Maliyet (TL)	10.000	10.000	15.000	20.000	25.000	
		1.4.2.2	Mahalle Ziyaretleri	Ayda 2 Defa	Ayda 2 Defa	Ayda 2 Defa	Ayda 2 Defa	Ayda 2 Defa	Basın Yayın ve Halkla İlişkiler Müdürlüğü
			Maliyet (TL)	25.000	30.000	30.000	35.000	40.000	
		1.4.2.3	Çocuk Meclisleri	Yılda 2 Defa	Yılda 2 Defa	Yılda 2 Defa	Yılda 2 Defa	Yılda 2 Defa	Basın Yayın ve Halkla İlişkiler Müdürlüğü
			Maliyet (TL)	5.000	10.000	15.000	20.000	20.000	
		1.4.2.4	Gençlik Meclisi	Yılda 2 Defa	Yılda 2 Defa	Yılda 2 Defa	Yılda 2 Defa	Yılda 2 Defa	Basın Yayın ve Halkla İlişkiler Müdürlüğü
			Maliyet (TL)	5.000	5.000	10.000	10.000	15.000	
		1.4.2.5	Kadın Meclisi	Yılda 2 Defa	Yılda 2 Defa	Yılda 2 Defa	Yılda 2 Defa	Yılda 2 Defa	Basın Yayın ve Halkla İlişkiler Müdürlüğü
			Maliyet (TL)	5.000	10.000	15.000	15.000	20.000	
		1.4.2.6	Yaşlılar Meclisi	Yılda 2 Defa	Yılda 2 Defa	Yılda 2 Defa	Yılda 2 Defa	Yılda 2 Defa	Basın Yayın ve Halkla İlişkiler Müdürlüğü
			Maliyet (TL)	5.000	10.000	10.000	15.000	20.000	
		1.4.2.7	Kamuoyu Araştırması Yapılması	Yılda 2 Defa	Yılda 2 Defa	Yılda 2 Defa	Yılda 2 Defa	Yılda 2 Defa	Basın Yayın ve Halkla İlişkiler Müdürlüğü
			Maliyet (TL)	100.000	105.000	110.000	115.000	120.000	
1.4.2.8	Esenlerde Sosyal Doku Analizi	%100	%40	%40	%40	%40	Basın Yayın ve Halkla İlişkiler Müdürlüğü		
	Maliyet (TL)	250.000	100.000	125.000	150.000	175.000			
<b>Toplam Maliyet (TL)</b>			<b>405.000</b>	<b>275.000</b>	<b>330.000</b>	<b>380.000</b>	<b>435.000</b>		

No Performans Hedefi	Performans Hedefi	Faaliyet No	Faaliyet	Performans Göstergesi					Sorumlu Birim	
				2010	2011	2012	2013	2014		
1.4.3	Talep/Şikâyet ve Takip Yönetiminin Geliştirilmesi	1.4.3.1	İletişim Merkezinin Güçlendirilmesi (ESTİM)	%100	%100	%100	%100	%100	Basın Yayın ve Halkla İlişkiler Müdürlüğü	
			Maliyet (TL)	50.000	55.000	60.000	65.000	70.000		
		1.4.3.2	Halk Görüşmesi Yapılması	Haftada 1 Defa	Haftada 1 Defa	Haftada 1 Defa	Haftada 1 Defa	Haftada 1 Defa	Basın Yayın ve Halkla İlişkiler Müdürlüğü	
			Maliyet (TL)	5.000	5.500	6.000	6.500	7.500		
		1.4.3.3	Çağrı Merkezi Kurulması	%100					Bilgi İşlem Müdürlüğü	
			Maliyet (TL)	50.000						
		1.4.3.4	Beyaz Masa Personeline Eğitim	6 Saat/Kişi	6 Saat/Kişi	6 Saat/Kişi	6 Saat/Kişi	6 Saat/Kişi	Basın Yayın ve Halkla İlişkiler Müdürlüğü	
			Maliyet (TL)	10.000	12.000	14.000	16.000	18.000		
		1.4.3.5	CRM Sisteminin Kurulması			%100			Bilgi İşlem Müdürlüğü	
			Maliyet (TL)			100.000				
		<b>Toplam Maliyet (TL)</b>			<b>115.000</b>	<b>72.500</b>	<b>180.000</b>	<b>87.500</b>	<b>95.500</b>	

### Hedef: 1.5 Çalışma Mekânlarının ve Şartlarının İyileştirilmesi

Çalışanlarımızın iş verimliliğinin artırılabilmesi için çalışma koşullarının geliştirilmesi, onların daha uygun koşullarda çalışabilmelerinin sağlanması gerekmektedir. Bu sebeple bakım onarım, temizlik, ısıtma aydınlatma, güvenlik gibi çalışma mekânlarına dönük önlemler alınacaktır.

İş ve işlerin zamanında, etkin, verimli ve kaliteli üretilebilmesi için gerekli her türlü araç, gereç, malzeme en uygun şartlarla temin edilecektir.

No	Performans Hedefi	Faaliyet No	Faaliyet	Performans Göstergesi					Sorumlu Birim
				2010	2011	2012	2013	2014	
1.5.1	Mevcut Belediye Hizmet Binasının Uygun Yere Taşınması	1.5.1.1	Yeni Hizmet Binasının Yapılması	%25	%40	%35			Fen İşleri Müdürlüğü
			Maliyet (TL)	4.057.500	6.732.000	8.890.500			
		1.5.1.2	Yeni Belediye Binası Teşrifatı			%100			Destek Hizmetleri Müdürlüğü
			Maliyet (TL)			500.000			
			<b>Toplam Maliyet (TL)</b>	<b>4.057.500</b>	<b>6.732.000</b>	<b>9.390.500</b>			

No	Performans Hedefi	Faaliyet No	Faaliyet	Performans Göstergesi					Sorumlu Birim
				2010	2011	2012	2013	2014	
1.5.2	Belediye Hizmet Binalarında Hijyenin Sağlanması	1.5.2.1	Belediye Binalarının Temizliği	%100	%100	%100	%100	%100	Destek Hizmetleri Müdürlüğü
			Maliyet (TL)	900.000	945.000	992.250	1.041.862	1.093.955	
			<b>Toplam Maliyet (TL)</b>	<b>900.000</b>	<b>945.000</b>	<b>992.250</b>	<b>1.041.862</b>	<b>1.093.955</b>	

No	Performans Hedefi	Faaliyet No	Faaliyet	Performans Göstergesi					Sorumlu Birim
				2010	2011	2012	2013	2014	
1.5.3	Belediye Birimlerinin Çalışma Araç-Gereç İhtiyacının	1.5.3.1	Belediye Binalarının Küçük Onarımı	5 Bina	5 Bina	5 Bina	5 Bina	5 Bina	Destek Hizmetleri Müdürlüğü
			Maliyet (TL)	470.000	493.500	518.175	544.083	571.287	
		1.5.3.2	Belediye Hizmet Binalarının Güvenliği	%100	%100	%100	%100	%100	Destek Hizmetleri

	<b>Karşlanması</b>		Maliyet (TL)	2.000.000	2.200.000	2.450.000	2.700.000	2.950.000	Müdürlüğü
		1.5.3.3	Zabıta Destek Elemanı Alımı	30 Kişi	30 Kişi	30 Kişi	30 Kişi	30 Kişi	Zabıta Müdürlüğü
			Maliyet (TL)	750.000	822.000	894.000	930.000	955.000	
<b>1.5.3</b>	<b>Belediye Birimlerinin Çalışma Araç-Gereç İhtiyacının Karşlanması</b>	1.5.3.4	Klima, Asansör Ve Benzeri Ekipmanın Periyodik Bakımlarının Yapılması	%100	%100	%100	%100	%100	Destek Hizmetleri Müdürlüğü
			Maliyet (TL)	250.000	262.500	275.625	289.406	303.876	
		1.5.3.5	Belediye Birimlerinin Araçlarının Yakıt İhtiyacının Karşlanması	390.000 LT	397.000 LT	400.000 LT	405.000 LT	410.000 LT	Ulaşım Hizmetleri Müdürlüğü
			Maliyet (TL)	1.250.000	1.312.000	1.377.000	1.445.000	1.517.000	
		1.5.3.6	Belediye Araçlarının Bakımı ve Onarımı	46	46	45	45	44	Ulaşım Hizmetleri Müdürlüğü
			Maliyet (TL)	325.000	341.000	358.000	375.000	393.000	
		1.5.3.7	Belediye Birimlerinin İhtiyacı Olan Araçların Temini (Araç Kiralama)	%100	%100	%100	%100	%100	Ulaşım Hizmetleri Müdürlüğü
			Maliyet (TL)	2.300.000	2.415.000	2.535.000	2.661.000	2.794.000	
		1.5.3.8	Kamyon Satın Alımı		1	1	1	1	Ulaşım Hizmetleri Müdürlüğü
			Maliyet (TL)		150.000	157.000	163.000	170.000	
		1.5.3.9	İş Makinesi Satın Alımı		1	1	1	1	Ulaşım Hizmetleri Müdürlüğü
			Maliyet (TL)		150.000	157.000	163.000	170.000	
1.5.3.10	Ambulans ve Tıbbi Atık Aracı Satın Alımı		1	1			Ulaşım Hizmetleri Müdürlüğü		
	Maliyet (TL)		150.000	157.000					
1.5.3.11	Fatura Giderleri (elektrik, doğalgaz, su, telefonlar)	240 adet	240 adet	240 adet	240 adet	240 adet	Destek Hizmetleri Müdürlüğü		
	Maliyet (TL)	945.000	992.250	1.041.862	1.093.955	1.148.652			
			<b>Toplam Maliyet (TL)</b>	<b>8.290.000</b>	<b>9.288.250</b>	<b>9.920.662</b>	<b>10.364.444</b>	<b>10.972.815</b>	

NoPerformans Hedefi	Performans Hedefi	Faaliyet No	Faaliyet	Performans Göstergesi					Sorumlu Birim
				2010	2011	2012	2013	2014	
1.5.4	Günlük Yemek İhtiyacının Karşlanması	1.5.4.1	Belediye Personeli Günlük Yemek İhtiyacının Karşlanması	%100	%100	%100	%100	%100	Destek Hizmetleri Müdürlüğü
			Maliyet (TL)	150.000	157.500	165.375	173.643	182.325	
			<b>Toplam Maliyet (TL)</b>	<b>150.000</b>	<b>157.500</b>	<b>165.375</b>	<b>173.643</b>	<b>182.325</b>	

### Hedef: 1.6 Denetim ve Planlama Çalışmalarının Geliştirilmesi

Belediyemiz faaliyetlerinin yasalara, belediyemiz önceliklerine, stratejik planına, amaç ve hedeflerine uygunluğunun denetimi yapılacaktır. Bu amaçla yasal zorunluluk olan İç Kontrolün yanı sıra ISO 9001 Kalite Yönetim Sistemi çerçevesinde iç tetkikler yapılacaktır. Ayrıca Belediyemiz stratejik plan, performans programı ve faaliyet raporları ilgili çalışmalarını da devam edecektir.

NoPerformans Hedefi	Performans Hedefi	Faaliyet No	Faaliyet	Performans Göstergesi					Sorumlu Birim
				2010	2011	2012	2013	2014	
1.6.1	İç Kontrol Sisteminin Yürütülmesi	1.6.1.1	İç Kontrol Eylem Planının Hazırlanması	1 Defa	1 Defa	1 Defa	1 Defa	1 Defa	Mali Hizmetler Müdürlüğü
			Maliyet (TL)	1.000	1.100	1.200	1.300	1.400	
		1.6.1.2	İç Kontrol Eylem Planının Uygulanması	1 Defa	1 Defa	1 Defa	1 Defa	1 Defa	Mali Hizmetler Müdürlüğü
			Maliyet (TL)	10.000	12.000	15.000	17.000	19.000	
			<b>Toplam Maliyet (TL)</b>	<b>11.000</b>	<b>12.100</b>	<b>16.200</b>	<b>18.300</b>	<b>20.400</b>	

NoPerformans Hedefi	Performans Hedefi	Faaliyet No	Faaliyet	Performans Göstergesi					Sorumlu Birim
				2010	2011	2012	2013	2014	
1.6.2	Kalite İç Tetkik Çalışmasının Yürütülmesi	1.6.2.1	Kalite İç Tetkik Planının Uygulanması	2 Defa	2 Defa	2 Defa	2 Defa	2 Defa	Bilgi İşlem Müdürlüğü
			Maliyet (TL)	2.000	2.000	2.000	2.000	2.000	
			<b>Toplam Maliyet (TL)</b>	<b>2.000</b>	<b>2.000</b>	<b>2.000</b>	<b>2.000</b>	<b>2.000</b>	

NoPerformans Hedefi	Performans Hedefi	Faaliyet No	Faaliyet	Performans Göstergesi					Sorumlu Birim
				2010	2011	2012	2013	2014	
1.6.3	Plan, Program ve Raporlama Çalışmalarının Yürütülmesi	1.6.3.1	Performans Programı Hazırlanması	1 Defa	1 Defa	1 Defa	1 Defa	1 Defa	Mali Hizmetler Müdürlüğü
			Maliyet (TL)	-	-	-	-	-	
		1.6.3.2	Faaliyet Raporunun Hazırlanması	1 Defa	1 Defa	1 Defa	1 Defa	1 Defa	Basın Yayın ve Halkla İlişkiler Müdürlüğü
			Maliyet (TL)	-	-	-	-	-	
			<b>Toplam Maliyet (TL)</b>	-	-	-	-	-	

### Hedef: 1.7 Mali Yapının Geliştirilmesi

Esenlere ve Esenlerlilere daha iyi hizmet sunabilmek için belediyemizin mali imkânlarının genişletilmesi, belediye harcamalarında tasarrufa riayet edilmesi gerekmektedir. Bu kapsamda mükellef tespiti, beyanlarda niteliksel ve niceliksel kayıpların giderilmesi, tahsilât kayıplarının azaltılması, yeni gelir kaynaklarının oluşturulması için çalışmalara öncelik verilecektir.

NoPerformans Hedefi	Performans Hedefi	Faaliyet No	Faaliyet	Performans Göstergesi					Sorumlu Birim
				2010	2011	2012	2013	2014	
1.7.1	Tahakkuk Artışının	1.7.1.1	Kayıt Dışı Mükelleflerin Tespiti İçin Saha Taraması Yapılması	%70	%30				Mali Hizmetler Müdürlüğü/ Bilgi İşlem
			Maliyet (TL)	400.000	120.000				



	Sağlanması								Müdürlüğü
		1.7.1.2	Emlak Bildirim Kayıtlarının Kent Bilgi Sistemi Verileri İle Eşleştirilerek Hatalı Bildirimlerin Tespit Edilmesi, Tarh, Tahakkuk ve Terkin İşlemlerinin Yapılması	%100	%100				Mali Hizmetler Müdürlüğü/ Bilgi İşlem Müdürlüğü
			Maliyet (TL)	100.000	100.000				
		1.7.1.3	İmar Uygulamasından Oluşan Parselleri Satın Almayan İşgalcilere Ecrimisil Uygulanması	%100	%100	%100	%100	%100	Emlak ve İstimlak Müdürlüğü
			Maliyet (TL)	-	-	-	-	-	
		1.7.1.4	Belediye Parselleri ve Kadastral Yollardaki İşyeri İşgallerinin Tespiti ve Ecrimisil Uygulanması	%100	%100	%100	%100	%100	Emlak ve İstimlak Müdürlüğü
			Maliyet (TL)	20.000	22.000	24.000	26.000	29.000	
			<b>Toplam Maliyet (TL)</b>	<b>520.000</b>	<b>242.000</b>	<b>24.000</b>	<b>26.000</b>	<b>29.000</b>	

NoPerformans Hedefi	Performans Hedefi	Faaliyet No	Faaliyet	Performans Göstergesi					Sorumlu Birim
				2010	2011	2012	2013	2014	
1.7.2	Tahsilât Oranlarının Artırılması	1.7.2.1	Birimlere Tahakkuk-Tahsilâtları Görebilecekleri Pencereler Açılması ve Başvuran Vatandaşlarının Borç Durumunun Sorgulanması	%100					Mali Hizmetler Müdürlüğü / Bilgi İşlem Müdürlüğü
			Maliyet (TL)	20.000					
		1.7.2.2	Ödeme Emirleri Gönderilmesi	%100	%100	%100	%100	%100	Mali Hizmetler Müdürlüğü
			Maliyet (TL)	20.000	20.000	20.000	20.000	20.000	
		1.7.2.3	İcra Takibi Yapılması	%100	%100	%100	%100	%100	Mali Hizmetler Müdürlüğü
			Maliyet (TL)	-	-	-	-	-	
			<b>Toplam Maliyet (TL)</b>	<b>40.000</b>	<b>20.000</b>	<b>20.000</b>	<b>20.000</b>	<b>20.000</b>	

NoPerformans Hedefi	Performans Hedefi	Faaliyet No	Faaliyet	Performans Göstergesi					Sorumlu Birim
				2010	2011	2012	2013	2014	

1.7.3	Tasarruf Tedbirlerinin Uygulanması	1.7.3.1	Tasarruf Bilinci Eğitimi Verilmesi	100 Kişi	100 Kişi	100 Kişi	100 Kişi	100 Kişi	İnsan Kaynakları ve Eğitim Müdürlüğü
			Maliyet (TL)	5.000	5.500	6.000	6.500	7.000	
			<b>Toplam Maliyet (TL)</b>	<b>5.000</b>	<b>5.500</b>	<b>6.000</b>	<b>6.500</b>	<b>7.000</b>	

### Hedef: 1.8 Bilişim Altyapısının ve Kullanımının Geliştirilmesi

Belediyemiz bilgiye ulaşma, bilgiyi paylaşma ve bilgiyi eyleme dönüştürme becerisini gösterebildiği oranda başarıyı yakalayacaktır. Bunu başarabilmek için bilişim altyapısının geliştirilmesi, donanımın ve yazılım ihtiyacının karşılanması, yazılım ve donanım bakımının yapılması, mobil belediyeçilik, kent bilgi sistemi gibi uygulamalarının geliştirilmesi çalışmaları yapılacaktır. Bunların yanı sıra ISO 27000 Bilgi Güvenliği Sistemi ve ISO 20000 Bilgi Teknolojileri Yönetim Sistemi çalışmaları başlatılacaktır.

No	Performans Hedefi	Faaliyet No	Faaliyet	Performans Göstergesi					Sorumlu Birim
				2010	2011	2012	2013	2014	
1.8.1	Arşiv Sisteminin Geliştirilmesi	1.8.1.1	Kurumsal Arşiv'in Kurulması	%100					Bilgi İşlem Müdürlüğü
			Maliyet (TL)	200.000					
		1.8.1.2	Dokümanların Dijital Ortama Aktarılması		%100				Bilgi İşlem Müdürlüğü
			Maliyet (TL)		150.000				
			<b>Toplam Maliyet (TL)</b>	<b>200.000</b>	<b>150.000</b>				

No	Performans Hedefi	Faaliyet No	Faaliyet	Performans Göstergesi					Sorumlu Birim
				2010	2011	2012	2013	2014	

1.8.2	Bilgi İşlem Altyapısının Gözden Geçirilmesi	1.8.2.1	Bilişim Risk Raporu Hazırlanması	1	1	1	1	1	Bilgi İşlem Müdürlüğü		
			Maliyet (TL)	-	-	-	-	-			
		1.8.2.2	Teknolojik İhtiyaç Raporu Hazırlanması	1	1	1	1	1	Bilgi İşlem Müdürlüğü		
			Maliyet (TL)	-	-	-	-	-			
		1.8.2.3	Sistem Odasının Yenilenmesi	%100					Bilgi İşlem Müdürlüğü		
			Maliyet (TL)	20.000							
		1.8.2.4	Veri Yedekleme Sisteminin Yeniden Yapılandırılması		%100				Bilgi İşlem Müdürlüğü		
			Maliyet (TL)		20.000						
					<b>Toplam Maliyet (TL)</b>	<b>20.000</b>	<b>20.000</b>	-	-	-	

NoPerformans Hedefi	Performans Hedefi	Faaliyet No	Faaliyet	Performans Göstergesi					Sorumlu Birim
				2010	2011	2012	2013	2014	
1.8.3	Donanımsal Tedarikin ve Değişimin Sağlanması	1.8.3.1	Bilgisayar, Yazıcı, ve Yedek Parça ihtiyacının karşılanması	%100	%100	%100	%100	%100	Bilgi İşlem Müdürlüğü
			Maliyet (TL)	258.000	270.000	284.000	298.000	310.000	
		1.8.3.2	Hizmet Binaları Arasındaki İletişim Altyapısının Yenilenmesi	%100					Bilgi İşlem Müdürlüğü
			Maliyet (TL)	20.000					
		1.8.3.3	Sunucu Sistemlerinin Günün Teknolojisine Uygun Yeni Teknoloji İle Dizayn Edilmesi	3 Adet					Bilgi İşlem Müdürlüğü
			Maliyet (TL)	30.000					

		1.8.3.4	Kiosk Sistemlerinin Kurulması	1 Adet	1 Adet	1 Adet	1 Adet	1 Adet	Bilgi İşlem Müdürlüğü
			Maliyet (TL)	20.000	22.000	24.000	26.000	28.000	
			<b>Toplam Maliyet (TL)</b>	<b>328.000</b>	<b>292.000</b>	<b>308.000</b>	<b>324.000</b>	<b>338.000</b>	

No	Performans Hedefi	Faaliyet No	Faaliyet	Performans Göstergesi					Sorumlu Birim
				2010	2011	2012	2013	2014	
1.8.4	Yazılımsal Tedarikin ve Değişimin Sağlanması	1.8.4.1	Afete Karşı Sistemle Önlem Alınması İşi		%100				Bilgi İşlem Müdürlüğü
			Maliyet (TL)		60.000				
		1.8.4.2	Yönetim Bilişim Sisteminin Kurulması	%100					Bilgi İşlem Müdürlüğü
			Maliyet (TL)	200.000					
		1.8.4.3	Coğrafi Bilgi Sisteminin Kurulması	%100					Bilgi İşlem Müdürlüğü
			Maliyet (TL)	250.000					
		1.8.4.4	ISO 27000 Bilgi Güvenliği Sisteminin Kurulması			%100			Bilgi İşlem Müdürlüğü
			Maliyet (TL)			15.000			
		1.8.4.5	ISO 20000 Bilgi Teknolojileri Yönetim Sisteminin Kurulması		%100				Bilgi İşlem Müdürlüğü
			Maliyet (TL)		15.000				
1.8.4.6	Lisans Eksikliklerinin Giderilmesi	70 Adet	50 Adet	50 Adet	-	-	Bilgi İşlem Müdürlüğü		
	Maliyet	50.000	40.000	40.000					
1.8.4.7	Diğer Kurumlarla Online Entegrasyonlar Kurmak (İSKİ, İGDAŞ, İBB, Kadastro, Tapu vb.)	1 Adet	1 Adet	1 Adet	1 Adet	1 Adet	Bilgi İşlem Müdürlüğü		
	Maliyet (TL)	-	-	-	-	-			
1.8.4.8	Engelli Teknolojilerinin Kurulması			1 Adet			Bilgi İşlem Müdürlüğü		

			Maliyet (TL)			20.000			
			<b>Toplam Maliyet (TL)</b>	<b>500.000</b>	<b>115.000</b>	<b>75.000</b>	-	-	

## AMAÇ:2 KENTSEL GELİŞİMİN SÜRDÜRÜLMESİ

### Gerekçe:

Kentler insanların üzerinde yaşadıkları ve hayatlarını idame ettikleri mekânlardır. Kentler ne kadar gelişirse kentte yaşayanların da yaşam kaliteleri o oranda gelişme imkanına kavuşur. Bir kentin gelişimi için planlı-imarlı yapılaşma, altyapı yatırımlarının tamamlanması, kentte yaşayanların boş zamanlarını değerlendirebilecekleri rekreasyon alanlarının bulunması, ulaşım ağlarının araç ve yaya ulaşımını sağlayabilmesi, tarihi ve kültürel mirasının yaşatılması gerekmektedir.

Esenler, ülkemizde uzun yıllardır yaşanan göçten en fazla etkilenen yerleşim alanları arasındadır. Bu baskı kentte planlara aykırı yapılaşmalara yol açmış ve bunun yanı sıra da bazı alanlarda imar planları ancak yapılaşma gerçekleştirildikten sonra tamamlanmıştır. Bu da imarda mevcut yapılarla planlar arasında uyumsuzluğa yol açmaktadır.

Gelinen durumda kentin sağlıklı yapılaşması için kentsel dönüşüm çalışmalarına, plan revizyonlarına, İmar uygulamalarına, plansız alanlarda da plan yapılmasına ihtiyaç bulunmaktadır.

Esenler'in planlı ve imara uygun yapılaşmasının sağlanabilmesi için de kentsel dönüşüm, kentsel tasarım ve denetim çalışmalarına önem verilmesi gerekmektedir.

Esenler ilçesi GZFT Analizinde de görüldüğü gibi rekreasyon alanlarında ciddi sıkıntı yaşamaktadır. Mevcut kentsel donatı alanlarının artırılması kadar bu alanların fonksiyonel olarak geliştirilmesi de büyük önem arz etmektedir.

Yine GZFT analizinde görüldüğü gibi ilçemizin altyapısı önemli oranda tamamlanmış olmakla birlikte kısmi eksikliklerinin giderilmesi ile mevcutların bakım ve onarımı çalışmaları rutin biçimde yapılmalı ama kent altyapı kalitesinin artırılmasına önem verilmelidir.

### Hedef: 2.1 Altyapı ve Ulaşım Ağının Geliştirilmesi

İlçemizin gerek altyapısı ve gerekse ulaşım aksları yüksek oranda tamamlanmış bulunmaktadır. Bununla beraber imar uygulamalarına paralel olarak yeni yolların açılması, yol genişletme, asfalt, bordur-tretuvar yapımı, mevcut yapıli yerlerin bakım ve onarımları, yağmur suyu şebeke yapımı gibi altyapı faaliyetleri yapılacaktır.

NoPerformans Hedefi	Performans Hedefi	Faaliyet No	Faaliyet	Performans Göstergesi					Sorumlu Birim
				2010	2011	2012	2013	2014	
2.1.1	Yol Ağının Geliştirilmesi	2.1.1.1	Asfalt Kaplama	15.000 Ton	15.000 Ton	15.000 Ton	15.000 Ton	15.000 Ton	Fen İşleri Müdürlüğü
			Maliyet (TL)	2.945.625	3.047.622	3.124.750	4.365.850	3.560.925	
			<b>Toplam Maliyet (TL)</b>	<b>2.945.625</b>	<b>3.047.622</b>	<b>3.124.750</b>	<b>4.365.850</b>	<b>3.560.925</b>	

NoPerformans Hedefi	Performans Hedefi	Faaliyet No	Faaliyet	Performans Göstergesi					Sorumlu Birim
				2010	2011	2012	2013	2014	
2.1.2	Yağmur Suyu Şebekesinin Geliştirilmesi	2.1.2.1	Yağmur Suyu Şebeke Yapımı	1.500 m	1.000 m	1.000 m	1.000 m	1.000 m	Fen İşleri Müdürlüğü
			Maliyet (TL)	1.075.142	785.920	865.615	952.175	1.050.395	
		2.1.2.2	Izgara Temizliği	6.000 Adet	6.000 Adet	6.000 Adet	6.000 Adet	6.000 Adet	Fen İşleri Müdürlüğü
			Maliyet (TL)	599.540	659.350	725.415	795.940	875.730	
			<b>Toplam Maliyet (TL)</b>	<b>1.674.682</b>	<b>1.445.270</b>	<b>1.591.030</b>	<b>1.748.115</b>	<b>1.926.125</b>	

NoPerformans Hedefi	Performans Hedefi	Faaliyet No	Faaliyet	Performans Göstergesi					Sorumlu Birim
				2010	2011	2012	2013	2014	
2.1.3	Tretuvar Yapımı ve Bakımı Çalışmalarının	2.1.3.1	Tretuvar Yapımı	5.000 m <sup>2</sup>	40.000 m <sup>2</sup>	60.000 m <sup>2</sup>	60.000 m <sup>2</sup>	60.000 m <sup>2</sup>	Fen İşleri Müdürlüğü
			Maliyet (TL)	369.850	3.545.250	4.965.750	5.460.325	5.955.750	

	Yapılması	2.1.3.2	Tretuvar Tamiri	60.000 m <sup>2</sup>	60.000 m <sup>2</sup>	80.000 m <sup>2</sup>	80.000 m <sup>2</sup>	80.000 m <sup>2</sup>	Fen İşleri Müdürlüğü
			Maliyet (TL)	1.245.320	1.385.650	1.987.210	2.185.925	2.405.510	
			<b>Toplam Maliyet (TL)</b>	<b>1.615.170</b>	<b>4.930.900</b>	<b>6.952.960</b>	<b>7.646.250</b>	<b>8.361.260</b>	

NoPerformans Hedefi	Performans Hedefi	Faaliyet No	Faaliyet	Performans Göstergesi					Sorumlu Birim
				2010	2011	2012	2013	2014	
2.1.4	Boyama Faaliyetlerinin Sürdürülmesi	2.1.4.1	Hız Kesici Set, Yaya Geçişi ve Bordür Boyama	2.000 m <sup>2</sup>	2.000 m <sup>2</sup>	2.000 m <sup>2</sup>	2.000 m <sup>2</sup>	2.000 m <sup>2</sup>	Fen İşleri Müdürlüğü
			Maliyet (TL)	31.350	33.750	36.850	41.350	45.225	
			<b>Toplam Maliyet (TL)</b>	<b>31.350</b>	<b>33.750</b>	<b>36.850</b>	<b>41.350</b>	<b>45.225</b>	

### Hedef: 2.2 Planlı-İmarlı Yapılaşmanın Artırılması

İlçemizin planlı ve imara uygun yapılaşmasının artırılabilmesi için bir yandan plan revizyonları ve imar uygulamaları yapılırken diğer yandan da kentsel yenileme çalışmaları yapılacaktır.

NoPerformans Hedefi	Performans Hedefi	Faaliyet No	Faaliyet	Performans Göstergesi					Sorumlu Birim
				2010	2011	2012	2013	2014	
2.2.1	İmar Planlarının Yapılması	2.2.1.1	1/1000 Ölçekli İmar Plan Yapımı	1.100 Hektar					Plan ve Proje Müdürlüğü
			Maliyet (TL)	125.000					
			<b>Toplam Maliyet (TL)</b>	<b>125.000</b>					

NoPerformans Hedefi	Performans Hedefi	Faaliyet No	Faaliyet	Performans Göstergesi					Sorumlu Birim
				2010	2011	2012	2013	2014	

2.2.2	Kentsel Gelişime Yönelik Çalışmalar Yapılması	2.2.2.1	Kentsel Gelişim/Yenileme Plan Yapımı	20 Hektar	20 Hektar	20 Hektar			Plan ve Proje Müdürlüğü
			Maliyet (TL)	75.000	85.000	95.000			
		2.2.2.2	Kentsel Tasarım Projeleri		2 Dönüm	2 Dönüm	2 Dönüm	2 Dönüm	Plan ve Proje Müdürlüğü
			Maliyet (TL)		40.000	55.000	65.000	75.000	
		2.2.2.3	Ulaşım-Trafik Projeleri (Ana Arter Dışındaki Caddeler)		2 Adet	2 Adet	2 Adet	2 Adet	Plan ve Proje Müdürlüğü
			Maliyet (TL)		20.000	35.000	50.000	50.000	
		2.2.2.4	Arge-Fikir Projeleri		2 Hektar	1 Hektar	2 Hektar	2 Hektar	Plan ve Proje Müdürlüğü
			Maliyet (TL)		65.000	35.000	70.000	80.000	
<b>Toplam Maliyet (TL)</b>			<b>75.000</b>	<b>210.000</b>	<b>220.000</b>	<b>185.000</b>	<b>205.000</b>		

No	Performans Hedefi	Faaliyet No	Faaliyet	Performans Göstergesi					Sorumlu Birim
				2010	2011	2012	2013	2014	
2.2.3	Kamulaştırma (İstimlak) Çalışmalarının Yapılması	2.2.3.1	Mevcut Donatı Alanlarının Kamulaştırılması	%100	%100	%100	%100	%100	Emlak ve İstimlak Müdürlüğü
			Maliyet (TL)	3.500.000	3.670.000	3.860.000	4.053.000	4.300.000	
<b>Toplam Maliyet (TL)</b>			<b>3.500.000</b>	<b>3.670.000</b>	<b>3.860.000</b>	<b>4.053.000</b>	<b>4.300.000</b>		

No	Performans Hedefi	Faaliyet No	Faaliyet	Performans Göstergesi					Sorumlu Birim
				2010	2011	2012	2013	2014	
2.2.4	İmar Uygulama Çalışmalarının Yapılması	2.2.4.1	Esenler Belediyesi Sınırları İçinde Hisseli Durumda Bulunan Yerlerin İfraz İşlemlerinin Yapılması	25 Hektar	25 Hektar	25 Hektar	25 Hektar	25 Hektar	Emlak ve İstimlak Müdürlüğü
			Maliyet (TL)	85.000	85.000	85.000	85.000	85.000	
<b>Toplam Maliyet (TL)</b>			<b>85.000</b>	<b>85.000</b>	<b>85.000</b>	<b>85.000</b>	<b>85.000</b>		

Perfor	Perfor mans Hedefi	Faaliye	Faaliyet	Performans Göstergesi					Sorumlu Birim
--------	--------------------	---------	----------	-----------------------	--	--	--	--	---------------



Nomans Hedefi	t No		2010	2011	2012	2013	2014			
2.2.5	Yapı Ruhsatı ve Yapı Denetimi Çalışmaları	2.2.5.1	Yapı Denetimi	%100	%100	%100	%100	%100	İmar ve Şehircilik Müdürlüğü	
			Maliyet (TL)	35.000	40.000	45.000	50.000	55.000		
		2.2.5.2	Yapı Denetim Firmaları İle Toplantı Yapılması	2	2	2	2	2	İmar ve Şehircilik Müdürlüğü	
			Maliyet (TL)	3.000	4.000	5.000	6.000	7.000		
		2.2.5.3	Yapı Ruhsatı Verilmesi	Talebin Değerlendirilmesi	Talebin Değerlendirilmesi	Talebin Değerlendirilmesi	Talebin Değerlendirilmesi	Talebin Değerlendirilmesi	İmar ve Şehircilik Müdürlüğü	
			Maliyet (TL)	3.000	4.000	5.000	6.000	7.000		
		2.2.5.4	Yapı Kullanma İzin Belgesi Verilmesi	Talebin Değerlendirilmesi	Talebin Değerlendirilmesi	Talebin Değerlendirilmesi	Talebin Değerlendirilmesi	Talebin Değerlendirilmesi	İmar ve Şehircilik Müdürlüğü	
			Maliyet (TL)	3.000	4.000	5.000	6.000	7.000		
		<b>Toplam Maliyet (TL)</b>			<b>44.000</b>	<b>52.000</b>	<b>60.000</b>	<b>68.000</b>	<b>76.000</b>	

NoPerformans Hedefi	Performans Hedefi	Faaliyet No	Faaliyet	Performans Göstergesi					Sorumlu Birim	
				2010	2011	2012	2013	2014		
2.2.6	İmara Aykırı Yapılaşma İle Mücadele	2.2.6.1	Kaçak Yapıların Yıkılması	%100	%100	%100	%100	%100	İmar ve Şehircilik Müdürlüğü	
			Maliyet (TL)	100.000	110.000	130.000	130.000	130.000		
		2.2.6.2	Deprem Senaryosu ve genel tespitler	%100	%100	%100	%100	%100	İmar ve Şehircilik Müdürlüğü/ Plan ve proje Müdürlüğü	
			Maliyet (TL)	250.000	250.000	240.000	250.000	260.000		
		2.2.6.3	Kaçak Yapılaşma Ve Gecekonduunun Takibi	%100	%100	%100	%100	%100	Zabıta Müdürlüğü	
			Maliyet (TL)	26.400	28.176	29.040	29.904	31.680		
		2.2.6.4	İşgal Önleme Çalışmaları	85%	90%	90%	95%	95%	Zabıta Müdürlüğü	
			Maliyet (TL)	129.600	138.240	142.560	146.880	155.520		
		<b>Toplam Maliyet (TL)</b>			<b>506.000</b>	<b>526.416</b>	<b>541.600</b>	<b>556.784</b>	<b>577.200</b>	

### Hedef: 2.3 Rekreasyon Alanlarının Geliştirilmesi

İlçemizin ihtiyaçları kapsamında eğlenme-dinlenme amaçlı rekreasyon alanlarının yapımı, mevcutların bakımı, onarımı, temizliği ile ağaç-fidan ve çalışmaları yapılacaktır.

NoPerformans Hedefi	Performans Hedefi	Faaliyet No	Faaliyet	Performans Göstergesi					Sorumlu Birim
				2010	2011	2012	2013	2014	
2.3.1	Rekreasyon Alanlarının Artırılması	2.3.1.1	Yeni Park Yapılması ve Revizyonları	10 Adet	13 adet	13 Adet	12 Adet	11 Adet	Park ve Bahçeler Müdürlüğü
			Maliyet (TL)	3.400.000	3.400.000	3.500.000	3.600.000	3.700.000	
		2.3.1.3	Esenler İlçesinde İmarı Yeşil Olan Alanların Projelendirilmesi	5 Adet	5 Adet	5 Adet	5 Adet	5 Adet	Park ve Bahçeler Müdürlüğü
			Maliyet (TL)	15.000	16.500	18.150	19.965	21.961	
			<b>Toplam Maliyet (TL)</b>	<b>3.415.000</b>	<b>3.416.500</b>	<b>3.518.150</b>	<b>3.619.965</b>	<b>3.721.961</b>	

NoPerformans Hedefi	Performans Hedefi	Faaliyet No	Faaliyet	Performans Göstergesi					Sorumlu Birim
				2010	2011	2012	2013	2014	
2.3.2	Bütün Parkların Rekreasyon Alanlarının Bakım ve Onarımının Yapılması	2.3.2.1	Esenler İlçesi Sınırları Dahilinde Bulunan Park, Bahçe, Yeşil Alan ve Refüjlerin Her Türlü Bakımı ve Onarım İşi	260.000 m <sup>2</sup>	275.000 m <sup>2</sup>	290.000 m <sup>2</sup>	305.000 m <sup>2</sup>	320.000 m <sup>2</sup>	Park ve Bahçeler Müdürlüğü
			Maliyet	2.210.340	2.409.000	2.720.000	3.300.900	3.450.300	
			<b>Toplam Maliyet (TL)</b>	<b>2.210.340</b>	<b>2.409.000</b>	<b>2.720.000</b>	<b>3.300.900</b>	<b>3.450.300</b>	

No	Performans Hedefi	Faaliyet No	Faaliyet	Performans Göstergesi					Sorumlu Birim
				2010	2011	2012	2013	2014	
2.3.3	Ağaç-Fidan Dikimi Faaliyetlerinin Sürdürülmesi	2.3.3.1	Cadde ve Sokakların Ağaçlandırılması	2.000 Adet	2.000 Adet	2.000 Adet	2.000 Adet	1.000 Adet	Park ve Bahçeler Müdürlüğü
			Maliyet (TL)	110.000	120.000	130.000	140.000	150.000	
		2.3.3.2	Mevsimlik Çiçek ve Lale Soğanı Alımı ve Dikimi	420.000 Adet	420.000 Adet	420.000 Adet	420.000 Adet	420.000 Adet	Park ve Bahçeler Müdürlüğü
			Maliyet (TL)	216.700	238.370	262.207	288.427	317.270	
		2.3.3.4	Dış Mekân Süs Bitkileri Alımı ve Dikimi	20.000 Adet	15.000 Adet	15.000 Adet	10.000 Adet	15.000 Adet	Park ve Bahçeler Müdürlüğü
			Maliyet (TL)	260.000	195.000	210.000	145.000	230.000	
<b>Toplam Maliyet (TL)</b>			<b>586.700</b>	<b>553.370</b>	<b>602.207</b>	<b>573.427</b>	<b>697.270</b>		

## AMAÇ:3 TOPLUMSAL GELİŞİMİN DESTEKLENMESİ

### Gerekeç:

Belediye Kanunu'nda açıkça belirtildiği gibi belediyelerin temel görevi belde halkının yerel nitelikli ortak ihtiyaçlarını karşılamaktır. Sosyal ve kültürel faaliyetler, çevre koruma ve temizlik faaliyetleri, kent sağlığı, eğitsel ve sportif yaşamın desteklenmesi, dar gelirli ve dezavantajlı grupların yaşam şartlarının iyileştirilmesi, kent ekonomisini geliştirilmesi kentlilerin yaşam kalitesinin artırılmasında stratejik öneme sahiptir.

Türkiye Cumhuriyeti, Anayasası'nda da belirtildiği üzere bir sosyal hukuk devletidir (1982 AY., md. 2). Anayasamız devleti ekonomik ve sosyal hayatı yönlendirme görevi ile sorumlu tutmuştur. Devlet denilen organizmanın yerel ölçekte örgütlenmesi olan belediyelerin de sosyal politikalar belirlemeleri, planlama faaliyetlerinin sosyal sorunlar ve çözümlerini de kapsamı gerekmektedir. Kaldı ki Esenler halkının sosyo-ekonomik yönden zayıf olması esenler Belediyesi açısından sosyal belediyecilik faaliyetlerinin önemini daha da artırmaktadır.

Kent yalnızca, günümüz insanına daha büyük bir oranda iş ve yerleşim olanakları sunan bir yer değildir, aynı zamanda dünyanın en uzak yerlerini kendine çeken, türlü bölgeleri,

insanları ve etkinlikleri bir düzene göre biçimlendiren, ekonomik, siyasal ve kültürel yaşamın öncüsü ve denetleyicisi konumunda olan bir merkezdir.

Avrupa Kentsel Şartı'nda yerel yönetimlerin, "kentnin kültürel geleneği ve kent halkının kültürel özellikleri ışığında bir kültür politikası oluşturma ve uygulama" gereğinden bahsedilmektedir. 5393 sayılı Belediye Kanunu'nun 14. maddesine göre de kültür ve sanat faaliyetleri belediyelerin görevleri arasında yer almaktadır.

5393 sayılı Belediye Kanunu'nun 14. maddesinde belediyelerin görev ve yetkileri sayılırken "kent ekonomisi ve ticaretinin geliştirilmesi" de belirtilmektedir. Kaldı ki Esenler halkının sosyo-ekonomik yönden zayıf olması esenler Belediyesi açısından kent ekonomisinin geliştirilmesi çalışmalarının önemini daha da artırmaktadır.

İstanbul'un geneli ve GZFT Analizinde de belirtildiği gibi Esenlerin olası bir deprem tehdidi altında olduğu bir gerçektir. İlçemizde çarpık yapılaşma, dar ve çıkmaz sokaklar gibi etkenler doğal afetlere karşı önlem ve müdahaleyi güçleştirmektedir. Bu nedenle ilçede yaşayan vatandaşların olası Doğal Afetler karşısında hazırlıklı ve bilinçli olmasını sağlamak ve riski azaltmak amacıyla Büyükşehir Belediyesiyle birlikte çalışma yapılması gerekmektedir.

Sürdürülebilir ve sağlıklı kentleşme için çevreye duyarlı bir yönetim anlayışının geliştirilmesi gereklidir. Çevre ile ilgili yetki ve sorumluluk genel olarak Büyükşehir Belediyesi'nde ise de, ilçe belediyelerine de bu alanda önemli sorumluluklar düşmektedir. Bu sorumlulukların yerine getirilebilmesi için başta Büyükşehir olmak üzere ilgili kurumlarla koordinasyonun sağlanması yolu ile etkin bir çevre politikasının izlenmesi gerekmektedir. Ayrıca evsel atıkların toplanması, sokakların süpürülmesi gibi birçok temizlik faaliyeti de belediyenin temel görevleri arasında yer almaktadır.

### **Hedef: 3.1 Toplumsal Dayanışmanın Artırılması**

Toplumsal dayanışmanın geliştirilmesi amacıyla bir yandan engeller, yaşlılar gibi sosyal güçsüzlere sosyal destek verilirken diğer yandan toplumsal dayanışma bilincinin geliştirilmesi için gerekli çalışmalar yapılacaktır

NoPerformans Hedefi	Performans Hedefi	Faaliyet No	Faaliyet	Performans Göstergesi					Sorumlu Birim
				2010	2011	2012	2013	2014	
3.1.1	Sosyal	3.1.1.1	Sıcak Yemek Yardımı	600 Aile	630 Aile	650 Aile	670 Aile	700 Aile	Sosyal Yardım İşleri

Güçsüzlere Yardım Yapılması		Maliyet (TL)	1.000	1.000	1.000	1.000	1.000	Müdürlüğü
	3.1.1.2	Kuru Gıda Yardımı	4 000 Aile	4.000 Aile	4.150 Aile	4.150 Aile	4.250 Aile	Sosyal Yardım İşleri Müdürlüğü
		Maliyet (TL)	300.000	315.000	325.000	340.000	355.000	
	3.1.1.3	Giyecek Yardımı	1.500 Aile	1.500 Aile	2.000 Aile	2.000 Aile	2.250 Aile	Sosyal Yardım İşleri Müdürlüğü
		Maliyet (TL)	1000	1000	1000	1000	1000	
	3.1.1.4	Engellilere Araç Gereç, Protez ve Cihaz Desteği Sağlamak	15 Aile	15 Aile	18 Aile	20 Aile	25 Aile	Sosyal Yardım İşleri Müdürlüğü
		Maliyet (TL)	18.000	19.000	20.000	22.000	23.000	
	3.1.1.5	Nakdi Yardım	100 Aile	100 Aile	100 Aile	100 Aile	120 Aile	Sosyal Yardım İşleri Müdürlüğü
		Maliyet (TL)	60.000	65.000	65.000	90.000	105.000	
	3.1.1.6	Barınma Yardımı	15 Aile	15 Aile	20 Aile	20 Aile	25 Aile	Sosyal Yardım İşleri Müdürlüğü
		Maliyet (TL)	20.000	20.000	20.000	20.000	25.000	
	3.1.1.7	Asker Aile Yardımı	450 Aile	480 Aile	500 Aile	550 Aile	550 Aile	Sosyal Yardım İşleri Müdürlüğü
		Maliyet (TL)	1.000.000	1.050.000	1.100.000	1.150.000	1.200.000	
	3.1.1.8	İhtiyaç Sahipleri Hakkında Tahkikat Yapılması	100%	100%	100%	100%	100%	Zabıta Müdürlüğü
		Maliyet (TL)	10.800	11.520	11.880	12.240	12.960	
	3.1.1.9	Doğal Afetlerden Aynı ve Nakdi Yardım	10 Aile	15 Aile	15 Aile	20 Aile	20 Aile	Sosyal Yardım İşleri Müdürlüğü
		Maliyet (TL)	10.000	15.000	15.000	20.000	20.000	
	3.1.1.10	Tekerlekli Sandalye	25 Aile	30 Aile	30 Aile	35 Aile	35 Aile	Sosyal Yardım İşleri Müdürlüğü
		Maliyet (TL)	10.000	15.000	15.000	20.000	25.000	
	3.1.1.11	Hasta Bezi Yardımı	50 Aile	50 Aile	55 Aile	55 Aile	60 Aile	Sosyal Yardım İşleri Müdürlüğü
		Maliyet (TL)	38.000	40.000	42.000	44.000	47.000	
	3.1.1.12	Akülü Araç Tamiri	2 Aile	3 Aile	3 Aile	4 Aile	4 Aile	Sosyal Yardım İşleri Müdürlüğü
		Maliyet (TL)	2.000	3.000	3.000	4.000	4.000	
	3.1.1.13	Sünnet Kıyafeti Yardımı	750 Aile	750 Aile	800 Aile	850 Aile	850 Aile	Sosyal Yardım İşleri Müdürlüğü
	Maliyet (TL)	40.000	40.000	45.000	50.000	50.000		
3.1.1.14	Yetimlere Giysi Yardımı	150 Aile	160 Aile	170 Aile	180 Aile	190 Aile	Sosyal Yardım İşleri Müdürlüğü	
	Maliyet (TL)	5.000	5.000	5.000	5.000	5.000		

		3.1.1.15	Cenaze Yakınlarına Yardım	750 Aile	800 Aile	800 Aile	850 Aile	850 Aile	Sosyal Yardım İşleri Müdürlüğü		
			Maliyet (TL)	90.000	95.000	95.000	100.000	100.000			
		3.1.1.16	Sosyal Amaçlı Yardımlar	1.500 Aile	2.000 Aile	2.150 Aile	2.250 Aile	2.500 Aile	Sosyal Yardım İşleri Müdürlüğü		
			Maliyet (TL)	69.000	73.000	77.000	81.000	85.000			
		3.1.1.17	Sokak Çocuklarının Emniyet Müdürlüğü İle Birlikte Tespiti	100%	100%	100%	100%	100%	Zabıta Müdürlüğü		
			Maliyet (TL)	2.400	2.568	2.640	2.712	2.880			
		3.1.1.18	İhtiyaç Sahipleri Hakkında Tahkikat Yapılması	100%	100%	100%	100%	100%	Zabıta Müdürlüğü		
			Maliyet (TL)	10.000	11.000	12.000	13.000	14.000			
		3.1.1.19	Gücsüzler için evlerinde hijyen temizliği	120 Aile	125 Aile	130 Aile	135 Aile	140 Aile	Sosyal Yardım İşleri Müdürlüğü		
			Maliyet (TL)	1000	1000	1000	1000	1000			
					<b>Toplam Maliyet (TL)</b>	<b>1.688.200</b>	<b>1.782.818</b>	<b>1.856.520</b>	<b>1.976.952</b>	<b>2.076.840</b>	

No	Performans Hedefi	Faaliyet No	Faaliyet	Performans Göstergesi					Sorumlu Birim
				2010	2011	2012	2013	2014	
3.1.2	Sosyal Bilinçlenme-Eğitim Çalışması	3.1.2.1	Aile İçi İletişim ve Aile Bilincinin Geliştirilmesi Seminerleri	4 Adet	4 Adet	4 Adet	4 Adet	4 Adet	Kültür ve Sosyal İşler Müdürlüğü
			Maliyet (TL)	40.000	45.000	48.500	53.000	59.000	
			<b>Toplam Maliyet (TL)</b>	<b>40.000</b>	<b>45.000</b>	<b>48.500</b>	<b>53.000</b>	<b>59.000</b>	

No	Performans Hedefi	Faaliyet No	Faaliyet	Performans Göstergesi					Sorumlu Birim
				2010	2011	2012	2013	2014	
3.1.3	Dezavantajlı Kesimlerin Yapabilirlik Kapasitelerinin Geliştirilmesi	3.1.3.1	Engellilere ve Bağımlılara Yönelik Organizasyonlar Düzenlemek	2 Adet	2 Adet	2 Adet	2 Adet	2 Adet	Kültür ve Sosyal İşler Müdürlüğü
			Maliyet (TL)	50.000	55.000	60.000	66.000	73.000	

			<b>Toplam Maliyet (TL)</b>	<b>50.000</b>	<b>55.000</b>	<b>60.000</b>	<b>66.000</b>	<b>73.000</b>	
--	--	--	----------------------------	---------------	---------------	---------------	---------------	---------------	--

### Hedef: 3.2 Toplum Sağlığının Korunması

Toplum sağlığının korunması amacıyla vektörel mücadele, poliklinik ve laboratuvar hizmetleri, başıboş hayvanların rehabilitasyonu ve benzeri çalışmalar (Zoonoz Hastalıklarla Mücadele) ile gıda satışı yapan yerler denetlenmesi ve eğitim çalışmaları yapılacaktır.

NoPerformans Hedefi	Performans Hedefi	Faaliyet No	Faaliyet	Performans Göstergesi					Sorumlu Birim		
				2010	2011	2012	2013	2014			
3.2.1	Vektörel Mücadele Çalışması	3.2.1.1	Açık Alan Larva Mücadelesi	1.000.000 m <sup>2</sup>	1.000.000 m <sup>2</sup>	1.000.000 m <sup>2</sup>	1.000.000 m <sup>2</sup>	1.000.000 m <sup>2</sup>	Veteriner İşleri Müdürlüğü		
			Maliyet (TL)	29.200	30.600	32.000	33.600	35.400			
		3.2.1.2	Mahalle Bazında Uçkun Mücadelesi	600 Kez	600 Kez	600 Kez	600 Kez	600 Kez	Veteriner İşleri Müdürlüğü		
			Maliyet (TL)	29.200	30.600	32.000	33.600	35.400			
		3.2.1.3	Kapalı Alan Haşere Mücadelesi	80.000 m <sup>2</sup>	80.000 m <sup>2</sup>	80.000 m <sup>2</sup>	80.000 m <sup>2</sup>	80.000 m <sup>2</sup>	Veteriner İşleri Müdürlüğü		
			Maliyet (TL)	29.200	30.600	32.000	33.600	35.400			
		3.2.1.4	Kemirgen Mücadelesi	1.500 kg	1.500 kg	1.500 kg	1.500 kg	1.500 kg	Veteriner İşleri Müdürlüğü		
			Maliyet (TL)	29.200	30.600	32.000	33.600	35.400			
					<b>Toplam Maliyet (TL)</b>	<b>116.800</b>	<b>122.400</b>	<b>128.000</b>	<b>134.400</b>	<b>141.600</b>	

NoPerformans Hedefi	Performans Hedefi	Faaliyet No	Faaliyet	Performans Göstergesi					Sorumlu Birim
				2010	2011	2012	2013	2014	
3.2.2	Gıda Satış Yerlerinin Denetimi	3.2.2.1	Gıda Satışı Yapan İşyerinin Denetimi	450 Adet	450 Adet	450 Adet	450 Adet	450 Adet	Veteriner İşleri Müdürlüğü
			Maliyet (TL)	15.000	20.000	25.000	30.000	35.000	
		3.2.2.2	Gıda Satış Yapan İşyeri Denetimi	370 Adet	380 Adet	380 Adet	400 Adet	450 Adet	Zabıta Müdürlüğü
			Maliyet (TL)	18.000	19.000	20.000	21.000	22.000	
		3.2.2.3	Genel Hijyen Denetimi	400 Adet	400 Adet	400 Adet	400 Adet	400 Adet	Veteriner İşleri Müdürlüğü
			Maliyet (TL)	15.000	20.000	25.000	30.000	35.000	
			<b>Toplam Maliyet (TL)</b>	<b>48.000</b>	<b>59.000</b>	<b>70.000</b>	<b>81.000</b>	<b>92.000</b>	

NoPerformans Hedefi	Performans Hedefi	Faaliyet No	Faaliyet	Performans Göstergesi					Sorumlu Birim
				2010	2011	2012	2013	2014	
3.2.3	Umuma Açık Resmi Yerlerin Temizlik ve Dezenfeksiyonlarının Yapılması	3.2.3.1	Dezenfeksiyon	300.000 m <sup>2</sup>	300.000 m <sup>2</sup>	300.000 m <sup>2</sup>	300.000 m <sup>2</sup>	300.000 m <sup>2</sup>	Veteriner İşleri Müdürlüğü
			Maliyet (TL)	29.200	30.600	32.000	33.600	35.400	
			<b>Toplam Maliyet (TL)</b>	<b>29.200</b>	<b>30.600</b>	<b>32.000</b>	<b>33.600</b>	<b>35.400</b>	

NoPerformans Hedefi	Performans Hedefi	Faaliyet No	Faaliyet	Performans Göstergesi					Sorumlu Birim
				2010	2011	2012	2013	2014	
3.2.4	Eğitim Çalışmalarının Sürdürülmesi	3.2.4.1	Genel Hijyen Eğitimi (Gıda İle İlgili İşyerlerinde Çalışanlara Yönelik)	300 Kişi	300 Kişi	300 Kişi	300 Kişi	300 Kişi	Veteriner İşleri Müdürlüğü
			Maliyet (TL)	18.500	19.500	20.500	21.500	22.500	
		3.2.4.2	Okullarda Güvenilir Gıda İle İlgili Genel Hijyen Eğitimi	30 Okul	30 Okul	30 Okul	30 Okul	30 Okul	Veteriner İşleri Müdürlüğü
			Maliyet (TL)	18.500	19.500	20.500	21.500	22.500	
		3.2.4.3	Zoonoz Hastalıklarla İlgili Vatandaşa Yerinde Eğitim	1000 Kişi	1000 Kişi	1000 Kişi	1000 Kişi	1000 Kişi	Veteriner İşleri Müdürlüğü
			Maliyet (TL)	18.500	19.500	20.500	21.500	22.500	
		3.2.4.4	Kurban Kesim Elemanı Yetiştirme ve Geliştirme Kursu	70 Kişi	70 Kişi	70 Kişi	70 Kişi	70 Kişi	Veteriner İşleri Müdürlüğü
			Maliyet (TL)	18.500	19.500	20.500	21.500	22.500	
			<b>Toplam Maliyet (TL)</b>	<b>74.000</b>	<b>78.000</b>	<b>82.000</b>	<b>86.000</b>	<b>90.000</b>	

NoPerformans Hedefi	Performans Hedefi	Faaliyet No	Faaliyet	Performans Göstergesi					Sorumlu Birim
				2010	2011	2012	2013	2014	



3.2.5	İnsan Sağlığının Korunması	3.2.5.1	İBB İle Birlikte Sağlık Taraması Yapılması (Kemik Yoğunluğu Ölçümü, Kadın ve Çocuk Sağlığı Taraması)	5.000 Kişi	5.000 Kişi	5.000 Kişi	5.000 Kişi	5.000 Kişi	Sağlık İşleri Müdürlüğü
			Maliyet (TL)	3.000	3.200	3.400	3.600	3.800	
		3.2.5.2	Müracaat Eden Hastaların Poliklinik Hizmetleri	%100	%100	%100	%100	%100	Sağlık İşleri Müdürlüğü
			Maliyet (TL)	1.000	1.200	1.400	1.600	1.800	
		3.2.5.3	Özel Sağlık Kuruluşları İle İlköğretim 1.-5. Sınıflar Arası İşbirliği İçerisinde Ağız – Diş Sağlığı Eğitimi Ve Taraması	2.000 Kişi	2.000 Kişi	2.000 Kişi	2.000 Kişi	2.000 Kişi	Sağlık İşleri Müdürlüğü
			Maliyet (TL)	2.000	2.200	2.400	2.600	2.800	
		3.2.5.4	İlçemizde İkamet Eden Yaşlı ve Yataklak Hastaların Evde Muayene Edilmesi	100 Kişi	100 Kişi	100 Kişi	100 Kişi	100 Kişi	Sağlık İşleri Müdürlüğü
			Maliyet (TL)	1.000	1.200	1.400	1.600	1.800	
		3.2.5.5	Felçli ve Ağır Hastaların Hastaneye Nakil İşlemleri	90 Kişi	90 Kişi	90 Kişi	90 Kişi	90 Kişi	Sağlık İşleri Müdürlüğü
			Maliyet (TL)	2.000	3.200	3.400	3.600	3.800	
		3.2.5.6	Özel Sağlık Kuruluşları İle Birlikte Vatandaşların Göz Sağlığı Taraması Yapılması	600 Kişi	600 Kişi	600 Kişi	600 Kişi	%100	Sağlık İşleri Müdürlüğü
			Maliyet	1.000	1.200	1.400	1.600	1.800	
		3.2.5.7	Esenler Belediyesi Biyokimya Laboratuvarının Kurulması	1 Adet					Sağlık İşleri Müdürlüğü
			Maliyet	250.000					
		3.2.5.8	Laboratuvar Giderleri (Sarf Malzeme)	%100	%100	%100	%100	%100	Sağlık İşleri Müdürlüğü
			Maliyet	150.000	152.000	154.000	156.000	158.000	
		3.2.5.9	Sosyal Güvencesi Olmayan Vatandaşlarımızın Özel Hastanelerde Yapılan Acil Müdahalelerinin Karşlanması	%100	%100	%100	%100	%100	Sağlık İşleri Müdürlüğü

			Maliyet	50.000	52.000	54.000	56.000	58.000	
		3.2.5.10	Hasta Nakil Aracı ve Laboratuarda Görevlendirilmek Üzere Sözleşmeli Personel Gideri	%100	%100	%100	%100	%100	Sağlık İşleri Müdürlüğü
			Maliyet	42.000	42.200	42.400	42.600	42.800	
		3.2.5.11	Özel Sağlık Kuruluşları İle İşbirliği İçerisinde Vatandaşların Sağlık Bilincinin Gelişmesi İçin Eğitim Seminerlerinin Yapılması	6 Adet	6 Adet	6 Adet	6 Adet	6 Adet	Sağlık İşleri Müdürlüğü
			Maliyet	2.000	2.200	2.400	2.600	2.800	
			<b>Toplam Maliyet (TL)</b>	<b>504.000</b>	<b>260.600</b>	<b>266.200</b>	<b>271.800</b>	<b>277.400</b>	

### Hedef: 3.3 Kültürel Hayatın Zenginleştirilmesi

İlçemizde kültürel hayatın zenginleştirilmesi için panel, konferans, kültür gezileri, sinema-tiyatro gösterimleri, müzik dinletileri, yaz spor okulları gibi geniş bir yelpazede etkinlikler yapılacak. Ayrıca ilçeye yeni kültür merkezi, gençlik merkezi, bilge çocuk evleri, ikinci bahar kıraathaneleri ve kütüphane kazandırılacaktır.

No	Performans Hedefi	Faaliyet No	Faaliyet	Performans Göstergesi					Sorumlu Birim
				2010	2011	2012	2013	2014	
3.3.1	Kültürel Tesis Yapımı	3.3.1.1	Kültür Merkezi Yapımı	%48	%35				Fen İşleri Müdürlüğü
			Maliyet (TL)	6.715.920	4.958.250				
		3.3.1.2	Gençlik ve Kadın Merkezi Yapımı	2 Adet	1 Adet	1 Adet	1 Adet	1 Adet	Fen İşleri Müdürlüğü
			Maliyet (TL)	3.475.000	1.500.000	300.000	300.000	300.000	
		3.3.1.3	Bilge Çocuk Evleri Yapımı (Gençlik Merkezi İçinde)	3 Adet	1 Adet				Fen İşleri Müdürlüğü

			Maliyet (TL)	75.000	75.000				
		3.3.1.4	Kütüphane Yapımı	1 Adet					Fen İşleri Müdürlüğü
			Maliyet (TL)	659.200					
		3.3.1.5	İkinci Bahar Kıraathaneleri Yapımı	2 Adet	1 Adet				Fen İşleri Müdürlüğü
			Maliyet (TL)	150.000	75.000				
			<b>Toplam Maliyet (TL)</b>	<b>11.075.120</b>	<b>6.608.250</b>	<b>300.000</b>	<b>300.000</b>	<b>300.000</b>	

No	Performans Hedefi	Faaliyet No	Faaliyet	Performans Göstergesi					Sorumlu Birim
				2010	2011	2012	2013	2014	
3.3.2	Kültürel Etkinlikler	3.3.2.1	Tiyatro Okulu Açmak	1 Defa	1 Defa	1 Defa	1 Defa	1 Defa	Kültür ve Sosyal İşler Müdürlüğü
			Maliyet (TL)	60.000	66.000	72.000	79.000	87.000	
		3.3.2.2	Müzik Okulu Açmak	1 Defa	1 Defa	1 Defa	1 Defa	-	Kültür ve Sosyal İşler Müdürlüğü
			Maliyet (TL)	60.000	66.000	72.000	79.000	-	
		3.3.2.3	Konferans, Panel ve Söyleşiler Düzenlemek	12 Adet	12 Adet	12 Adet	12 Adet	12 Adet	Kültür ve Sosyal İşler Müdürlüğü
			Maliyet (TL)	60.000	66.000	72.000	79.000	87.000	
		3.3.2.4	Konserler Düzenlemek	12 Adet	12 Adet	12 Adet	12 Adet	12 Adet	Kültür ve Sosyal İşler Müdürlüğü
			Maliyet (TL)	120.000	130.000	140.000	150.000	160.000	
		3.3.2.5	Ramazan Etkinliklerinin Düzenlenmesi	1 Adet	1 Adet	1 Adet	1 Adet	1 Adet	Kültür ve Sosyal İşler Müdürlüğü
			Maliyet (TL)	180.000	200.000	225.000	250.000	275.000	
		3.3.2.6	Festivaller Düzenlemek	1 Adet	1 Adet	1 Adet	1 Adet	1 Adet	Kültür ve Sosyal İşler Müdürlüğü
			Maliyet (TL)	80.000	90.000	100.000	110.000	120.000	

3.3.2.7	Sinema, belgesel v.s. Filmleri Gösterimleri Düzenlemek	4 Adet	4 Adet	4 Adet	4 Adet	4 Adet	Kültür ve Sosyal İşler Müdürlüğü
	Maliyet (TL)	60.000	66.000	72.000	80.000	85.000	
3.3.2.8	Tiyatro Gösterileri	8 Adet	8 Adet	8 Adet	8 Adet	8 Adet	Kültür ve Sosyal İşler Müdürlüğü
	Maliyet (TL)	80.000	90.000	100.000	110.000	120.000	
3.3.2.9	Gezi Organizasyonları Düzenlemek	4 Adet	4 Adet	4 Adet	4 Adet	4 Adet	Kültür ve Sosyal İşler Müdürlüğü
	Maliyet (TL)	50.000	55.000	60.000	65.000	70.000	
3.3.2.10	Toplu Sünnet Şöleni Düzenlemek	1 Adet	1 Adet	1 Adet	1 Adet	1 Adet	Kültür ve Sosyal İşler Müdürlüğü
	Maliyet (TL)	50.000	55.000	60.000	65.000	70.000	
3.3.2.11	Toplu Nikâh Şöleni Düzenlemek	1 Adet	1 Adet	1 Adet	1 Adet	1 Adet	Kültür ve Sosyal İşler Müdürlüğü
	Maliyet (TL)	50.000	55.000	60.000	65.000	70.000	
3.3.2.12	Sergiler Düzenlemek	2 Adet	2 Adet	2 Adet	2 Adet	2 Adet	Kültür ve Sosyal İşler Müdürlüğü
	Maliyet (TL)	50.000	55.000	60.000	65.000	70.000	
3.3.2.13	Avrupa Birliği ve 2010 kultur baskenti ajansı İle ortak Etkinlikler Düzenlemek	1 Adet	1 Adet	1 Adet	1 Adet	1 Adet	Kültür ve Sosyal İşler Müdürlüğü
	Maliyet (TL)	60.000	100.000	100.000	120.000	120.000	
3.3.2.14	Önemli Gün ve Gecelerin Kutlanması	14 Adet	14 Adet	14 Adet	14 Adet	14 Adet	Kültür ve Sosyal İşler Müdürlüğü
	Maliyet (TL)	100.000	105.000	110.000	115.000	125.000	
<b>Toplam Maliyet (TL)</b>		<b>1.060.000</b>	<b>1.199.000</b>	<b>1.303.000</b>	<b>1.432.000</b>	<b>1.459.000</b>	

NoPerformans Hedefi	Performans Hedefi	Faaliyet No	Faaliyet	Performans Göstergesi					Sorumlu Birim
				2010	2011	2012	2013	2014	
3.3.3	Kültürel Yayınlar	3.3.3.1	Süresiz Yayınlar Çıkarmak	2 Adet	2 Adet	2 Adet	2 Adet	2 Adet	Kültür ve Sosyal

			Maliyet (TL)	19.000	21.000	24.000	27.000	32.000	İşler Müdürlüğü
		3.3.3.2	Kitap Fuarları Organize Etmek	1 Adet	1 Adet	1 Adet	1 Adet	1 Adet	Kültür ve Sosyal İşler Müdürlüğü
			Maliyet (TL)	1.000	1.000	1.000	1.000	1.000	
			<b>Toplam Maliyet (TL)</b>	<b>20.000</b>	<b>22.000</b>	<b>25.000</b>	<b>28.000</b>	<b>33.000</b>	

### Hedef: 3.4 İlçe Ekonomisi ve Ticaretinin Zenginleştirilmesi

5393 sayılı Belediye kanunu ile belediyelerin de görevli kılındığı kent ekonomi ve ticaretinin geliştirilmesi için bir yandan haksız rekabete yol açan ruhsatsız yerler denetlenecek ve diğer yandan işportacılar engellenecektir. Ayrıca ilçenin tanıtım ile ilgili reklam ve tanıtım faaliyetleri gerçekleştirilecektir.

NoPerformans Hedefi	Performans Hedefi	Faaliyet No	Faaliyet	Performans Göstergesi					Sorumlu Birim
				2010	2011	2012	2013	2014	
3.4.1	İşyeri Ruhsat Denetimi	3.4.1.1	İşyeri Ruhsat Denetimi	%100	%100	%100	%100	%100	Ruhsat ve Denetim Müdürlüğü
			Maliyet (TL)	5.000	10.000	15.000	15.000	15.000	
		3.4.1.2	İşyeri Ruhsat Denetimi	12000 İşyeri	12500 İşyeri	13000 İşyeri	13000 İşyeri	13000 İşyeri	Zabıta Müdürlüğü
			Maliyet (TL)	187.000	190.000	195.000	205.000	215.000	
		3.4.1.3	Sihhi, Gayri Sihhi Ruhsat Komisyonuna Bakmak	%100	%100	%100	%100	%100	Sağlık İşleri Müdürlüğü
			Maliyet (TL)	-	-	-	-	-	
		3.4.1.4	Sihhi, Gayri Sihhi Ve Umuma Açık İşyeri Ruhsatı Vermek	%100	%100	%100	%100	%100	Sağlık İşleri Müdürlüğü
			Maliyet (TL)	-	-	-	-	-	

NoPerformans Hedefi	Performans Hedefi	Faaliyet No	Faaliyet	Performans Göstergesi					Sorumlu Birim
				2010	2011	2012	2013	2014	

3.4.1	İşyeri Ruhsat Denetimi	3.4.1.5	Denetim Hizmetlerini (Ruhsat Koşullarına Uygunluğu Sağlamak Amacı İle Gıda İle Uğraşan İş Yerlerinin Denetimini) Yapmak	250 Adet	250 Adet	250 Adet	250 Adet	250 Adet	Sağlık İşleri Müdürlüğü
			Maliyet (TL)	-	-	-	-	-	
		3.4.1.6	Gayrisihhi Müesseselerin Tahliyesi	100%	100%	100%	100%	100%	Zabıta Müdürlüğü
			Maliyet (TL)	7.000	15.000	16.000	18.000	19.000	
			<b>Toplam Maliyet (TL)</b>	<b>199.000</b>	<b>215.000</b>	<b>226.000</b>	<b>238.000</b>	<b>249.000</b>	

NoPerformans Hedefi	Performans Hedefi	Faaliyet No	Faaliyet	Performans Göstergesi					Sorumlu Birim
				2010	2011	2012	2013	2014	
3.4.2	İşportacılarla Mücadele	3.4.2.1	İşportacıların Kaldırılması	90%	90%	95%	95%	100%	Zabıta Müdürlüğü
			Maliyet (TL)	216.000	225.000	235.000	245.000	255.000	
			<b>Toplam Maliyet (TL)</b>	<b>216.000</b>	<b>225.000</b>	<b>235.000</b>	<b>245.000</b>	<b>255.000</b>	

NoPerformans Hedefi	Performans Hedefi	Faaliyet No	Faaliyet	Performans Göstergesi					Sorumlu Birim
				2010	2011	2012	2013	2014	
3.4.3	Reklam Faaliyetlerinin Geliştirilmesi	3.4.3.1	Uygun Binalara İlan Reklam Giydirilmesi	20.000 Adet					Basın Yayın ve Halkla İlişkiler Müdürlüğü
			Maliyet (TL)	100.000					
		3.4.3.2	İlçemizde Merkezi Yerlere Elektronik Panolar Yapıtılması		5 Adet	Bakım	Bakım	Bakım	Basın Yayın ve Halkla İlişkiler Müdürlüğü
			Maliyet (TL)		80.000	5.000	6.000	6.000	

			<b>Toplam Maliyet (TL)</b>	<b>100.000</b>	<b>80.000</b>	<b>5.000</b>	<b>6.000</b>	<b>6.000</b>	
--	--	--	----------------------------	----------------	---------------	--------------	--------------	--------------	--

No	Performans Hedefi	Faaliyet No	Faaliyet	Performans Göstergesi					Sorumlu Birim
				2010	2011	2012	2013	2014	
3.4.4	İlçenin Tanıtımı	3.4.4.1	Esenlerin Dünyü Bugünü Adlı Belgesel Hazırlamak (CD-DVD)	5.000 Adet	5.000 Adet	5.000 Adet	5.000 Adet	5.000 Adet	Basın Yayın ve Halkla İlişkiler Müdürlüğü
			Maliyet (TL)	4.000	5.000	6.000	8.000	10.000	
			<b>Toplam Maliyet (TL)</b>	<b>4.000</b>	<b>5.000</b>	<b>6.000</b>	<b>8.000</b>	<b>10.000</b>	

### Hedef: 3.5 Toplumsal Güvenliğin Sağlanması

İlçemizde toplum güvenliğinin sağlanmasına yönelik olarak gece görüşünün etkinleştirilmesi ve karanlık cadde, sokak ve park sayısının azaltılması için bakım, onarım ve yenileme çalışmaları yapılacaktır. Ayrıca sokak hayvanlarının olası bir tehdit oluşturmaması amacıyla başıboş hayvanlarla ilgili faaliyetler etkinliğini artırarak sürdürülecektir.

Performans Hedefi No	Performans Hedefi	Faaliyet No	Faaliyet	Performans Göstergesi					Sorumlu Birim
				2010	2011	2012	2013	2014	
3.5.1	Aydınlatma Çalışmalarının Sürdürülmesi	3.5.1.1	Sokak Aydınlatmasının Bakım ve Onarımı	6.000 Adet	6.000 Adet	6.000 Adet	6.000 Adet	6.000 Adet	Fen İşleri Müdürlüğü
			Maliyet (TL)	544.450	598.950	658.845	725.730	797.200	
			<b>Toplam Maliyet (TL)</b>	<b>544.450</b>	<b>598.950</b>	<b>658.845</b>	<b>725.730</b>	<b>797.200</b>	

Performans Hedefi No	Performans Hedefi	Faaliyet No	Faaliyet	Performans Göstergesi					Sorumlu Birim
				2010	2011	2012	2013	2014	
3.5.2	Başboş Hayvanlara Yönelik Önlemler Alınması	3.5.2.1	Koruyucu Kuduz Aşısı	450 Adet	450 Adet	450 Adet	450 Adet	450 Adet	Veteriner İşleri Müdürlüğü
			Maliyet (TL)	36.000	38.800	39.700	42.000	44.000	
		3.5.2.2	Poliklinik Hizmetleri	650 Adet	650 Adet	650 Adet	650 Adet	650 Adet	Veteriner İşleri Müdürlüğü
			Maliyet (TL)	36.000	38.800	39.700	42.000	44.000	
		3.5.2.3	Sahipsiz Hayvanların Toplanması	400 Adet	400 Adet	400 Adet	400 Adet	400 Adet	Veteriner İşleri Müdürlüğü
			Maliyet (TL)	36.000	38.800	39.700	42.000	44.000	
		3.5.2.4	Kısırlaştırma Çalışmaları	250 Adet	250 Adet	250 Adet	250 Adet	250 Adet	Veteriner İşleri Müdürlüğü
			Maliyet (TL)	36.000	38.800	39.700	42.000	44.000	
		3.5.2.5	Sahiplendirme Çalışmaları	100 Adet	100 Adet	100 Adet	100 Adet	100 Adet	Veteriner İşleri Müdürlüğü
			Maliyet (TL)	36.000	38.800	39.700	42.000	44.000	
		3.5.2.6	Hayvanların Alındığı Yere Bırakılması	100 Adet	100 Adet	100 Adet	100 Adet	100 Adet	Veteriner İşleri Müdürlüğü
			Maliyet (TL)	36.000	38.800	39.700	42.000	44.000	
			<b>Toplam Maliyet (TL)</b>	<b>216.000</b>	<b>232.800</b>	<b>238.200</b>	<b>252.000</b>	<b>264.000</b>	

### Hedef: 3.6 Çevrenin Korunması

Sürdürülebilir ve sağlıklı kentleşme için çevreye duyarlı bir yönetim anlayışının geliştirilmesi gereklidir. Çevre ile ilgili yetki ve sorumluluk genel olarak Büyükşehir Belediyesi'nde ise de, ilçe belediyelerine de bu alanda önemli sorumluluklar düşmektedir. Bu sorumlulukların yerine getirilebilmesi için başta Büyükşehir olmak üzere ilgili kurumlarla koordinasyonun sağlanması yolu ile etkin bir çevre politikasının izlenmesi gerçekleştirilecektir.

NoPerformans Hedefi	Performans Hedefi	Faaliyet No	Faaliyet	Performans Göstergesi					Sorumlu Birim
				2010	2011	2012	2013	2014	
3.6.1	Çevre Bilincinin Geliştirilmesi	3.6.1.1	Ambalaj Atıklarının Kaynağında Ayrı Toplanması Amacı İle Bilgilendirme Çalışması Yapılması (Hane Sayısı)	80.000 Hane	90.000 Hane	100.000 Hane	110.000 Hane	130.000 Hane	Çevre Koruma ve Kontrol Müdürlüğü



			Maliyet (TL)	10.000	15.000	20.000	25.000	30.000	
		3.6.1.2	Çevre ve Çevre Bilinci İle İlgili Eğitim Kurumlarında Bilgilendirme Çalışması Yapılması ve Bu Konularda Eğitici Yayınlar Hazırlanması	%100	%100	%100	%100	%100	Çevre Koruma ve Kontrol Müdürlüğü
			Maliyet (TL)	5.000	50.000	70.000	70.000	70.000	
		3.6.1.3	Çevre Haftası Etkinlikleri Düzenlenmesi (Konferans ve Seminer)	3	4	4	5	5	Çevre Koruma ve Kontrol Müdürlüğü
			Maliyet (TL)	20.000	85.000	80.000	75.000	70.000	
		3.6.1.4	Dumansız Hava Sahası Kapsamında Okullarda Çalışmalar Yapmak	1 Defa	1 Defa	1 Defa	1 Defa	1 Defa	Basın Yayın ve Halkla İlişkiler Müdürlüğü
			Maliyet (TL)	5.000	7.000	10.000	15.000	20.000	
			<b>Toplam Maliyet (TL)</b>	<b>40.000</b>	<b>157.000</b>	<b>180.000</b>	<b>185.000</b>	<b>190.000</b>	

No	Performans Hedefi	Faaliyet No	Faaliyet	Performans Göstergesi					Sorumlu Birim
				2010	2011	2012	2013	2014	
3.6.2	Atık Toplama ve Geri Dönüşüm Çalışmaları	3.6.2.1	Ambalaj Atıkları İle Diğer Atıkların (Ambalaj, Pil, Bitkisel Atık Yağlar ve Cam Atıkları) Sistemli Olarak Toplanması	Ambalaj 10.000 Ton	Ambalaj 14.600 Ton	Ambalaj 18.250 Ton	Ambalaj 21.900 Ton	Ambalaj 25.000 Ton	Çevre Koruma ve Kontrol Müdürlüğü
			Cam 1.000 Kg	Cam 3.000 Kg	Cam 5.000 Kg	Cam 8.000 Kg	Cam 10.000 Kg		
			Bitkisel Atık Yağ 10.000 LT	Bitkisel Atık Yağ 20.000 LT	Bitkisel Atık Yağ 30.000 LT	Bitkisel Atık Yağ 40.000 LT	Bitkisel Atık Yağ 50.000 LT		
			Atık Pil 500 Kg	Atık Pil 1.000 Kg	Atık Pil 2.000 Kg	Atık Pil 4.000 Kg	Atık Pil 6.000 Kg		
		Maliyet (TL)	5.000	50.000	60.000	80.000	100.000		
		3.6.2.2	Katı Atıkların Kaynağından Sistemli Olarak Toplanması İçin Gerekli Konteynır/Kutu/Bidon Teçhizatın Dağıtılması ve Yerleştirilmesi	200 Adet	300 Adet	400 Adet	600 Adet	1000 Adet	Çevre Koruma ve Kontrol Müdürlüğü

			Maliyet (TL)	20.000	25.000	30.000	35.000	40.000	
			<b>Toplam Maliyet (TL)</b>	<b>25.000</b>	<b>75.000</b>	<b>90.000</b>	<b>115.000</b>	<b>140.000</b>	

No	Performans Hedefi	Faaliyet No	Faaliyet	Performans Göstergesi					Sorumlu Birim
				2010	2011	2012	2013	2014	
3.6.3	Malzeme Tedarik	3.6.3.1	Makine ve Ekipman Alımı, Bakım ve Onarımı	%100	%100	%100	%100	%100	Çevre Koruma ve Kontrol Müdürlüğü
			Maliyet (TL)	15.000	30.000	30.000	30.000	20.000	
		3.6.3.2	Koruyucu İş Elbisesi Alınması	%100	%100	%100	%100	%100	Çevre Koruma ve Kontrol Müdürlüğü
			Maliyet (TL)	5.000	10.000	15.000	20.000	25.000	
			<b>Toplam Maliyet (TL)</b>	<b>20.000</b>	<b>40.000</b>	<b>45.000</b>	<b>50.000</b>	<b>45.000</b>	

No	Performans Hedefi	Faaliyet No	Faaliyet	Performans Göstergesi					Sorumlu Birim
				2010	2011	2012	2013	2014	
3.6.4	Denetim Çalışmaları	3.6.4.1	İşyeri Denetimi	100%	100%	100%	100%	100%	Zabıta Müdürlüğü
			Maliyet (TL)	120.000	192.000	198.000	271.000	288.000	
		3.6.4.2	Katı Atık Denetimi (Rutin Denetim Ve Şikâyet Üzerine Denetim)	100%	100%	100%	100%	100%	Zabıta Müdürlüğü
			Maliyet (TL)	24.000	26.000	28.000	29.000	30.000	
		3.6.4.3	Görüntü Kirliliği Denetimi (Şikâyet Üzerine)	100%	100%	100%	100%	100%	Zabıta Müdürlüğü
			Maliyet (TL)	72.000	76.000	79.000	81.000	86.000	
		3.6.4.4	Semt Pazarlarında Çalışma Yapılması	100%	100%	100%	100%	100%	Zabıta Müdürlüğü
			Maliyet (TL)	144.000	153.000	158.000	163.000	172.000	
		3.6.4.5	Semt Pazarlarında Ve Bölgenin Tamamında Çalışma Yapılması	100%	100%	100%	100%	100%	Zabıta Müdürlüğü
			Maliyet (TL)	12.000	12.500	13.000	13.500	14.000	
			<b>Toplam Maliyet (TL)</b>	<b>372.000</b>	<b>459.500</b>	<b>476.000</b>	<b>557.500</b>	<b>590.000</b>	

### Hedef: 3.7 Kent Temizliğinin Sağlanması

İlçemizin sürekli temizliğini sağlayabilmek için atık toplama, cadde-sokak-Pazar yerleri yıkanması, süpürülmesi gibi çalışmalar yapılacaktır.

NoPerformans Hedefi	Performans Hedefi	Faaliyet No	Faaliyet	Performans Göstergesi					Sorumlu Birim
				2010	2011	2012	2013	2014	
3.7.1	Evsel Atık ve Diğer Atık Toplama Çalışmaları	3.7.1.1	Evsel Atık Toplama ve nakli	125.385 Ton	127.385 Ton	129.385 Ton	130.385 Ton	132.385 Ton	Temizlik İşleri Müdürlüğü
			Maliyet (TL)	4.680.000	4.725.000	4.770.000	4.965.000	5.160.000	
		3.7.1.2	Hafriyat ve Boş Arsa Temizliği	%100	%100	%100	%100	%100	Temizlik İşleri Müdürlüğü
			Maliyet (TL)	20.000	25.000	30.000	35.000	40.000	
		3.7.1.3	Tıbbi Atıkların Toplanması	91 İş yeri	92 İş yeri	95 İş yeri	100 İş yeri	110 İş yeri	Temizlik İşleri Müdürlüğü
			Maliyet (TL)	-	-	-	-	-	
			<b>Toplam Maliyet (TL)</b>	<b>4.700.000</b>	<b>4.750.000</b>	<b>4.800.000</b>	<b>5.000.000</b>	<b>5.200.000</b>	

NoPerformans Hedefi	Performans Hedefi	Faaliyet No	Faaliyet	Performans Göstergesi					Sorumlu Birim
				2010	2011	2012	2013	2014	
3.7.2	Süpürme ve Yıkama Çalışmaları	3.7.2.1	Cadde-Sokak Süpürülmesi	Tüm Cadde-Sokak	Tüm Cadde-Sokak	Tüm Cadde-Sokak	Tüm Cadde-Sokak	Tüm Cadde-Sokak	Temizlik İşleri Müdürlüğü
			Maliyet (TL)	6.000.000	6.100.000	6.150.000	6.200.000	6.250.000	
		3.7.2.2	Pazaryerleri Süpürme-Yıkama	13 Pazaryeri	13 Pazaryeri	13 Pazaryeri	13 Pazaryeri	13 Pazaryeri	Temizlik İşleri Müdürlüğü
			Maliyet (TL)	430.000	445.000	450.000	470.000	475.000	
		3.7.2.3	Cadde/Sokak Yıkama	7 Cadde	7 Cadde	7 Cadde	7 Cadde	7 Cadde	Temizlik İşleri Müdürlüğü
			Maliyet (TL)	650.000	700.000	720.000	750.000	770.000	
			<b>Toplam Maliyet (TL)</b>	<b>7.680.000</b>	<b>7.245.000</b>	<b>7.320.000</b>	<b>7.420.000</b>	<b>7.495.000</b>	

No	Performans Hedefi	Faaliyet No	Faaliyet	Performans Göstergesi					Sorumlu Birim
				2010	2011	2012	2013	2014	
3.7.3	İlçede Boyama ve Temizlik Çalışmalarının Sürdürülmesi	3.7.3.1	İlçedeki Eğitim ve İbadethanelerinin Temizliğine Katkıda Bulunmak	%100	%100	%100	%100	%100	Temizlik İşleri Müdürlüğü
			Maliyet (TL)	10.000	10.000	10.000	10.000	10.000	
		3.7.3.2	Çevre/Görüntü Kirliliği Oluşturan Binaların Dış cephelerinin Boyanması	50 Adet	100 Adet	100 Adet	100 Adet	100 Adet	Fen İşleri Müdürlüğü
			Maliyet (TL)	112.500	275.000	302.500	340.000	370.000	
			<b>Toplam Maliyet (TL)</b>	<b>122.500</b>	<b>325.000</b>	<b>362.500</b>	<b>410.000</b>	<b>450.000</b>	

### Hedef: 3.8 İlçe Eğitime Katkı Sağlanması

İlçemiz eğitimine katkı amacıyla okullarımızda bakım onarım çalışmaları ile öğrencilere eğitim yardımları gerçekleştirilecektir

No	Performans Hedefi	Faaliyet No	Faaliyet	Performans Göstergesi					Sorumlu Birim
				2010	2011	2012	2013	2014	
3.8.1	Okulların Bakım-Onarım Faaliyetleri	3.8.1.1	Kamu Binalarında Bakım-Onarım	10 Adet	10 Adet	10 Adet	10 Adet	10 Adet	Fen İşleri Müdürlüğü
			Maliyet (TL)	301.115	331.325	365.556	402.115	442.325	
		3.8.1.2	Okullarda Dersliklerin ve Dış Cephelerin Boyanması	30 Okul	30 Okul	30 Okul	30 Okul	30 Okul	Fen İşleri Müdürlüğü
			Maliyet (TL)	150.000	165.000	180.000	200.000	220.000	
		3.8.1.3	Okul ve Camii Bahçesi Revizyonu	1 Okul 1 Camii	2 Okul 2 Camii	2 Okul 2 Camii	2 Okul 2 Camii	2 Okul 2 Camii	Park ve Bahçeler Müdürlüğü
			Maliyet (TL)	170.000	390.000	420.000	450.000	480.000	

			<b>Toplam Maliyet (TL)</b>	<b>621.115</b>	<b>886.325</b>	<b>965.556</b>	<b>1.052.115</b>	<b>1.142.325</b>	
--	--	--	----------------------------	----------------	----------------	----------------	------------------	------------------	--

No	Performans Hedefi	Faaliyet No	Faaliyet	Performans Göstergesi					Sorumlu Birim
				2010	2011	2012	2013	2014	
3.8.2	Öğrencilere Yönelik Eğitim Yardımı	3.8.2.1	Kırtasiye Yardımı	3.500 Öğrenci	4.000 Öğrenci	4.000 Öğrenci	4.500 Öğrenci	5.000 Öğrenci	Sosyal Yardım İşleri Müdürlüğü
			Maliyet (TL)	120.000	126.000	132.000	138.000	145.000	
			<b>Toplam Maliyet (TL)</b>	<b>120.000</b>	<b>126.000</b>	<b>132.000</b>	<b>138.000</b>	<b>145.000</b>	

### Hedef: 3.9 Sportif Hayatın Geliştirilmesi

İlçe genelinde sportif faaliyetlerin etkinliği artırması amacıyla belediyemiz tarafından spor okulları, yarışmalar ve diğer sportif etkinlikler gerçekleştirilecektir.

No	Performans Hedefi	Faaliyet No	Faaliyet	Performans Göstergesi					Sorumlu Birim
				2010	2011	2012	2013	2014	
3.9.1	Sportif Etkinlikler Düzenlenmesi	3.9.1.1	Yaz Spor Okulları ve Kampları Açmak	1 Adet	1 Adet	1 Adet	1 Adet	1 Adet	Kültür ve Sosyal İşler Müdürlüğü
			Maliyet (TL)	60.000	65.000	70.000	75.000	80.000	
		3.9.1.2	Yarışmalar Düzenlemek	3 Adet	3 Adet	3 Adet	3 Adet	3 Adet	Kültür ve Sosyal İşler Müdürlüğü
			Maliyet (TL)	20.000	25.000	30.000	35.000	40.000	
		3.9.1.3	İzcilik Etkinlikleri Düzenlemek	1 Adet	1 Adet	1 Adet	1 Adet	1 Adet	Kültür ve Sosyal İşler Müdürlüğü
			Maliyet (TL)	10.000	20.000	24.000	26.000	30.000	
			<b>Toplam Maliyet (TL)</b>	<b>90.000</b>	<b>110.000</b>	<b>124.000</b>	<b>136.000</b>	<b>150.000</b>	

### STRATEJİK PLAN-BÜTÇE İLİŞKİSİ

Esenler Belediyesi 2010–2014 dönemi stratejik planı hazırlanırken yapılması planlanan tüm faaliyetlerin yıllara göre tahmini maliyetleri belirlenmiştir.

Her yıl hazırlanması gereken performans programları ve bütçeleri stratejik planda öngörülen faaliyetler ve maliyetleri dikkate alınarak hazırlanacaktır.

### **ÖLÇÜM VE DEĞERLENDİRME**

Esenler Belediyesi 2010–2014 dönemini kapsayan stratejik planlarda öngörülen faaliyetler ve bunları gerçekleştirecek sorumlular belirlenmiştir.

Her yıl bir önceki yıllara ilgili hazırlanan performans esaslı faaliyet raporu ve her yıl yapılması gereken iç kontrol ile stratejik planın gerçekleşmesi takip edilecek, ayrıca her yıl performans programı hazırlanırken stratejik planda revizyon gerekip gerekmediği değerlendirilecektir.