

***KONYA-EREĞLİ
BELEDİYESİ
STRATEJİK PLANI
(2006 – 2010)***

TEMMUZ 2006

İÇİNDEKİLER

1. SUNUŞ	2
2. KONUM	3
3. ULAŞIM	3
4. KENTİN VE BELEDİYENİN TARİHÇESİ	4
5. NÜFUS VE NÜFUS ÖNGÖRÜSÜ	8
6. BELEDİYE KURUMSAL YAPISI	10
7. ÇALIŞMA EKİBİNİN BELİRLENMESİ	10
8. BELEDİYENİN GÖREV VE SORUMLULUKLARI	11
9. BELEDİYENİN YETKİ VE İMTİYAZLARI	12
10.BELEDİYE MECLİSİNİN GÖREV VE YETKİLERİ	14
11.MALİ YAPI VE GELİR GİDER DURUMU (TAHAKKUK VE TAHSİLAT ORANLARINI GÖSTERİR TABLOLAR)	15
12.PERSONEL DURUMU	17
13.DURUM ANALİZİ	20
14.GZTF ANALİZİ	21
15.PAYDAŞ GÖRÜŞLERİ	25
16.YÜKSEK OKUL İLE İŞBİRLİĞİ	27
17.MİSYON-VİZYON VE İLKELERİN BELİRLENMESİ	27
18.STRATEJİK PLANLAMA YAPILACAK ALANLAR	29
19.STRATEJİK PLANLAMA ALANLARI İLE İLGİLİ HEDEF VE PROJELER	39
20.GENEL DEĞERLENDİRME	67

1.SUNUŞ

10.12.2003 Tarihli Resmi Gazete Yayınlanarak yürürlüğe giren 5018 sayılı Kamu Mali Yönetimi Ve Kontrol Kanunu'nun 9. maddesi ile kamu idarelerinin kalkınma planları, programlar, ilgili mevzuat ve benimsedikleri temel ilkeler çerçevesinde geleceğe ilişkin misyon ve vizyonlarını oluşturma, stratejik amaçlar ve ölçülebilir hedefler saptamak, performanslarını önceden belirlenmiş olan göstergeler doğrultusunda ölçmek ve bu sürenin izleme ve değerlendirmesini yapmak amacıyla ve katılımcı yöntemlerle stratejik planlarını hazırlamaları hüküm altına alınmıştır.

5393 sayılı Belediye Kanunu'nun 41. ve geçici 4. maddeleri ile de nüfusu 50.000 'in üzerinde olan belediyelerin stratejik plan hazırlamaları zorunlu hale getirilmiştir. Daha sonra çıkarılan bir yönetmelikle de stratejik planların 5 yıllık bir süre için hazırlanacağı hüküm altına alınmıştır.

Ereğli Belediye Başkanlığı kanuni zorunluluğun yanında zorunluluk olmasa da yapılması gerektiği inancı ile 5 yıllık stratejik planını hazırlamıştır. Plan hazırlanırken katılımcılık en ön planda tutulmuştur. Bu kapsamda Ereğli'deki tüm kamu kurum ve kuruluşları, özel kuruluşlar, sivil toplum örgütleri ve siyasi parti temsilcilerinin yazılı olarak görüş, istek ve önerileri istenmiştir. Ayrıca şehrin coğrafi, kültürel, ekonomik ve sosyal durumunun özelliklerini temsil edebilecek yaklaşık 1500 hemşehrimize ulaşılarak anket yoluyla istek ve önerileri belirlenmiştir. Gerek vatandaşlarımızın gerekse kamu ve özel kuruluşlarımızın istek ve önerileri plan hazırlanırken ön planda tutulmuştur.

Bunların yanında belediyemizin mevcut mali ve insan kaynakları durumu başta olmak üzere genel durumu değerlendirilmiş plan döneminde mali kaynaklar göz önünde bulundurularak yapılabilecek çalışmalar belirlenmiştir. Plan döneminde halkımıza verilen hizmetin kalitesinin sürekli artırılması, halkımızın hizmetten faydalanmasının kolaylaştırılması, şehrimizin yarınlara dönük kalıcı hizmetlere öncelikli önem verilmesi, şehrimizin tamamlanmış sağlıklı bir alt yapıya kavuşturulması temel hedeflerimiz olarak belirlenmiştir.

Ayrıca belediyemiz sosyal belediyecilik görevlerini de arttırarak sürdürecektir. Sürdürülen sosyal aktivitelerin alanlarının geliştirilmesi mevcut yardım kampanyaları halkımızın istek ve önerileri doğrultusunda sürekli artarak devam edecektir.

Belirlenen prensipler çerçevesinde hazırlanan stratejik plan çalışmasında belirlenen hedeflere ulaşılması yatırım programlarında bulunan projelerin finansman ihtiyacının karşılanması stratejik planlamada belirlenen ilkelere sadık kalınması ile sağlanabilecektir. Stratejik planımızın Ereğli'mize hayırlı olmasını ve başarıyla uygulanmasını dilerim.

AHMET ÖZDOĞAN
BELEDİYE BAŞKANI

2.KONUM

GENEL BİLGİLER

EREĞLİ İLÇESİ	:(2000 YILI)
Yüzölçümü	:2260km ²
Toplam Nüfusu	:126.117
İlçe Merkezi Nüfusu	:82.633
Köyler Nüfusu	:43.484
Rakımı	:1054 m.

3.ULAŞIM

Ereğli İlçesi İç Anadolu Bölgesinin Güneydoğu sınırında, önemli yerleşim birimlerinin kavşak noktasında Güneyinde Adana ve Mersin, Batısında Konya ve Karaman, Doğusunda Niğde, Kuzeyinde Aksaray'ın yer aldığı bir şehirdir.

Bu konuma bağlı olarak Türkiye'nin Batı-Doğu Güney-Kuzey ana ulaşım arterinin önemli bir kesiti Ereğli sınırları içerisinde yer almaktadır.

Karayolları açısından bu özel konumu yanında özellikle Doğu-Batı demir yolu ağının merkezinde yer alması nedeni ile Ereğli stratejik bir ulaşım hattı özelliklerini taşımaktadır.

Konya, Adana, Kayseri, Mersin gibi büyük yerleşim ve ticaret merkezlerinin tamamına, karayolu ile yaklaşık 2 saatlik mesafededir. Bu durum Ereğli şehrinin ekonomik, sosyal ve kültürel hareketlilik potansiyelini güçlendirmektedir.

4.KENTİN VE BELEDİYENİN TARİHÇESİ

1.EREĞLİ

Ereğli, İç Anadolu'nun Güney ucunda ve Konya ovasının Toroslarla buluştuğu vadide kurulmuş, denizden yüksekliği 1054 m, mücavir alan sınırları 7100 hektar olan çok eski bir yerleşim merkezidir. Akdeniz ve Güney Doğu Anadolu'dan gelen yolları bir birine bağlayan geçiş noktasına hakim durumdaki geniş ova üzerine kurulmuş önemli bir kavşak noktası olması nedeniyle, tarihin bilinen ilk devirlerinden beri uygarlıkların Doğudan Batıya geçişine şahitlik etmiş, çoğunun etkisini bünyesine katarak eski bir şehirleşme kültürünü, tarihi eserlerle birlikte günümüze aktarmıştır. Belediyemiz 1870 yılında kurulmuş ve günümüze kadar 54 Belediye Başkanı Başkanlık yapmıştır. İlçe merkezinin bugünkü nüfusu 120 binin üzerindedir. Planlı alandaki konut alanı 1713 hektardır. Ereğli geçmişten günümüze uygulanan başarılı imar planı ile modern bir şehir haline gelmiş su, kanalizasyon doğalgaz ve yol altyapısı ise büyük ölçüde tamamlanmıştır.

Tanzimatla başlayan yerel yönetim kanunu ilk defa İstanbul'da altıncı daire-i belediye adı altında Beyoğlu'nda kurulmuştur. Bununla birlikte belediye kolluk ve Beled-i Yargı, mali düzen ve faaliyetleri düzenlenmiştir.

Ereğli belediyesi taşra belediyeleri içinde ilk kurulan belediyelerdendir.

2.EREĞLİ TARİHİ

Ereğli'de bilinen tarihin ilk sayfasını Hititler oluşturur. Şehir Ön Hititler tarafından kurulan Tuvana Krallığına başkentlik etmiştir. Bu devrin anısını İvriz'de bulunan Kaya Anıtı günümüze kadar gelmiş bir tarihi vesikadır ve dünya'nın ilk yazılı tarım anıtıdır. Mitanniler, Asurlar, Persler, Makedonyalılar, Bergamalılar, Romalılar ve Bizans Devirlerini yaşayan Ereğli tarihinin, Medeniyet Tarihi içinde kesintisiz bir örnek olduğunu söylemek mümkündür. M.S. 806 Yılında Halife Harun Reşidin orduları tarafından fethedilen Ereğli artık yeni bir din ve sistemle tanışmış oluyordu.

Şehrin Türkler tarafından alınışı 1077 yılında Selçuklular tarafından gerçekleştirildi ve günümüze kadar olan tarih sürecinde şehir hep Türk hâkimiyetinde kaldı. Ancak Ereğli, stratejik konumu nedeniyle Türk Devletleri; özellikle de Osmanlılar ile Karamanoğulları arasında sık sık el değiştirmiş, 1475 yılında ise kesin Osmanlı hâkimiyetine katılmıştır. Bugün Ereğli, çağdaş Türkiye Cumhuriyetinin umut dolu geleceğine paralel olarak hızla büyüyen ve her alanda gelişme ufkuna sahip, güzel ve modern bir şehir durumundadır.

3.SOSYO KÜLTÜREL VE EKONOMİK YAPI

Sevecen, gelişmelere açık, konuksever ve engin kültürlü insanların şehri halindeki Ereğli, hareketli sosyal yaşamının yanında ekonomik anlamda da yüksek bir potansiyeli bünyesinde taşımaktadır. Geniş ve düz bir araziye sahip olan şehrimiz, aynı zamanda kara ve demiryolları ana hatları üzerinde kurulmuş olması ve liman kentlerine yakınlığı nedeniyle büyük bir gelişme sürecine elverişli konumdadır. Şehrin temel geçim etkinliğinin tarım ve hayvancılık olmasına rağmen daha çok bu etkinliklere paralel olarak son dönemde başta tekstil, organize sanayi bölgeleri, süt ve süt ürünleri tesisleri, meyve suyu fabrikaları, un ve şeker fabrikası olmak üzere Ereğli'miz hızlı bir sanayileşme süreci yaşamaktadır.

4.GÜNÜMÜZE ULAŞMIŞ TARİHİ ESERLERDEN BAZILARI İVRİZ KAYA ANITI (HİTİT KABARTMASI)

En eski medeniyetlerden biri olan Hititler dönemine ait bu Kaya Anıt, bugüne ulaşmış çok değerli bir tarihi eserdir. M.Ö. 1200-742 yılları arasında Ön Hititler tarafından kurulan ve Başkenti Ereğli olan Tuvana Krallığı devrinde inşa edilen bu anıt 4.20x2.40m. ebatında ve kaya zemin üzerine kabartma tekniği ile yapılmış tipik bir Hitit devri eseridir. Dönemin yarı tanrı kralı Warpalawas'a Krallığın Baş Tanrısı Tarhundas tarafından üzüm salkımı ve buğday başağı verilmesini tasvir etmektedir. Tuvanalılarda Tarhundas bereket ve barış tanrısıdır. Onun Kral Warpalawas'a sunduğu üzüm ve buğday da bereketi simgelemektedir.

5.ROMA HAMAMI KALINTILARI

Roma Medeniyeti eserlerinden olan hamamın günümüze ulaşan kısmı, düzgün kesme taş ve arası hatılla örülü duvarlardan ibarettir.

6.ULU CAMİİ

Selçuklu Mimarisinin güzel örneklerinden biri olan bu cami, dikdörtgen planlı ve orijinali toprak damlı olarak yapılmıştır. Karamanoğlu Mehmet Bey tarafından 1426 y111nda yaptırılan camide geniş bir cemaatin bir arada ibadet etmesi amaçlanmıştır. Caminin minaresi ise Anadolu Selçuklu Sultanı I. Mesut tarafından önceleri gözetleme kulesi olarak 1116 yılında inşa ettirilmiştir. Bu yapı daha sonra yanına yapılan camiyle minare olarak bir bütünlük oluşturmuştur. Minare 40 m. yüksekliğindedir ve 8 köşeli kaide üzerine dikilmiştir. Ulu Cami, tarihi eser olmasının yanında bu gün de cami olarak ibadete açık bulunmaktadır.

7.RÜSTEMPAŞA KERVANSARAYI

Ünlü Türk Mimarı, Mimar Sinan'ın eseridir. Kanuni Sultan Süleyman döneminde (16.yy) Damat Rüstem Paşa tarafından yaptırılmıştır. Türk-İslam Devlet geleneğindeki sosyal dayanışma anlayışına uygun olarak, yolcu kervanlarının ücretsiz konaklaması ve diğer ihtiyaçlarının karşılanması amacıyla yapılmış bir sosyal tesistir. 54x29m. Ebatlarındaki çok büyük ve sanat değeri yüksek bu eser, geçmişin zengin hatıralarını ve burada yaşayanların muhteşem iyilik duygularını bugüne taşıyarak şehrimizin dokusunu güzelleştirmeye devam etmektedir.

8.CEMİL BEY KONAĞI

Osmanlı Devletinin son döneminde yapılan bu konak Türklerde görülen geleneksel aileleri (üç kuşak aile fertlerinin bir arada bulunmasından oluşan sosyal grup) barındıran büyük evlerin en güzel örneklerinden biridir. Zemini taş, üst katlar ahşap ve kerpiçten oluşmakta, aynı zamanda dönemin Türk Evlerinin tipik özelliği olan cumbası da konağın estetik mimarisini tamamlamaktadır. Yukarıda bahsedilenler, Ereğli'nin sosyo kültürel yapısı, tarihi, doğal ve kültürel dokusu hakkında sadece özet nitelikteki bilgileri içermektedir. Ereğli'ye yolu düşenler bunların yanında Belediyenin halkın hizmetine sunduğu park ve bahçeler ile çok geniş bir alana yayılmış, doğayla iç içe piknik yapılan ya da havuz ve restoranından yararlanılan Atatürk Kültür Parkı gibi sosyal tesislerle de karşılaşacaklardır.

9.TARIM

Çok geniş bir arazide kurulan Ereğli'de tarımsal üretim alanı 109.000 hektar olup bunun 39.000 hektarı sulanabilmektedir. İvriz'de kurulan baraja bağlı sulama kanalları ile sulu tarımın yaygınlaştırılmasına çalışılmaktadır. Ereğli'de tarımsal üretim; Tarla Bitkileri, Bağ-Bahçe Tarımı ve Sebze Tarımı olmak üzere üç ana kolda yürütülmektedir.

10.TARLA BİTKİLERİ

Geniş Ereğli Ovasının en yaygın ve büyük çaplı tarımsal etkinliği buğday ve arpa ekiciliğidir. Sanayi bitkisi olan şeker pancarı yanında, baklagiller ve hayvancılık sektörünün ihtiyacını karşılamak üzere yem bitkileri de tarım üretiminin önemli çeşitlerini oluşturmaktadır. Buna göre tarla bitkilerinin çeşitleri ürün kapasitesi: Hububat (buğday, arpa, yulaf, çavdar) toplam tahmini yıllık üretim **220.000** ton, Baklagiller (nohut, fasulye, mısır, mercimek) toplam tahmini yıllık üretim **7.000** ton, Sanayi Ürünleri (şeker pancarı, ayçiçeği) tahmini üretim yıllık **130.000** ton, Yumrulu bitkiler (patates, soğan, sarımsak) tahmini üretim **20.000** ton, Yem Bitkileri (yonca, fiğ) toplam tahmini üretim yıllık **60.000** ton, düzeyindedir.

11.MEYVE TARIMI

Torosların eteklerindeki vadilerde ve şehir çevresindeki bahçelerde meyve yetiştiriciliği yaygındır. Özellikle beyaz kiraz ve elma Ereğli'nin ülke genelinde tanınan meyveleridir. Bunların dışında şeftali, vişne ve armut gibi meyveler de yetiştirilmektedir. Buna göre elma, kiraz, siyah havuç, armut, şeftali ve kayısı başta olmak üzere geniş bir ürün yelpazesinde toplam tahmini üretim yıllık **31.000** ton düzeyindedir.

12.SEBZE TARIMI

Bamya, biber, domates, fasulye, kavun ve karpuz ilçemiz sebzeçiliğinin bazı türleri olup bunların üretimi şehir içi ihtiyacın yanında dış pazara da yönelebilmektedir. Sebze türlerinin toplam tahmini üretimi yıllık **120.000** ton civarındadır.

13.HAYVANCILIK SEKTÖRÜ

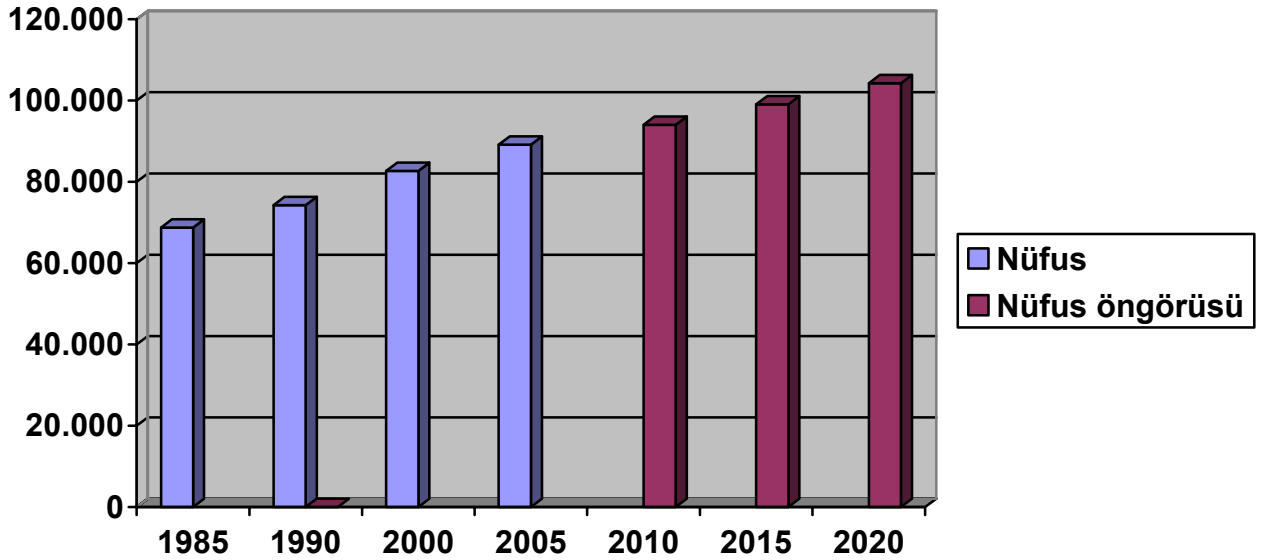
Ereğli'de hayvancılık halkın en başta gelen uğraşlarından biridir. Küçük ve büyükbaş hayvan yetiştiriciliği, bunlara bağlı olarak et, süt, deri, bal ve yumurta üretimi büyük boyutlara ulaşmıştır. Bu ürünleri işlemek üzere kurulan entegre tesisler halkın ürün pazarlama sorununu ortadan kaldırarak üretimi teşvik edici rol oynamaktadır.

14.SANAYİ

Genel olarak tarım ve hayvancılık sektörünün yaygın olduğu Ereğli'de, Sanayi tesislerinin yapılanması da bu sektörlerle paralel bir gelişme sergilemiştir. Başlıca Sanayi tesisleri tekstil fabrikaları, süt ve süt ürünleri fabrikaları, un fabrikası, Belediye Tuğla Fabrikası, meyve suyu fabrikası, su şişeleme fabrikası ve şeker fabrikasıdır. Ayrıca yöremize özgü bir meyve olan beyaz kiraz işleme tesisi yabancı girişimci eliyle işletilmektedir. Bunların yanında ilçemizde 1. Organize Sanayi Bölgesi tamamlanmış, 2. Bölgenin alt yapı çalışmalarına da başlanılmıştır. Aile İşletmeleri halindeki halı ve kilim el dokumacılığı da çevre köylerin yaygın iktisadi faaliyetlerinden biridir.

5.NÜFUS VE NÜFUS ÖNGÖRÜSÜ

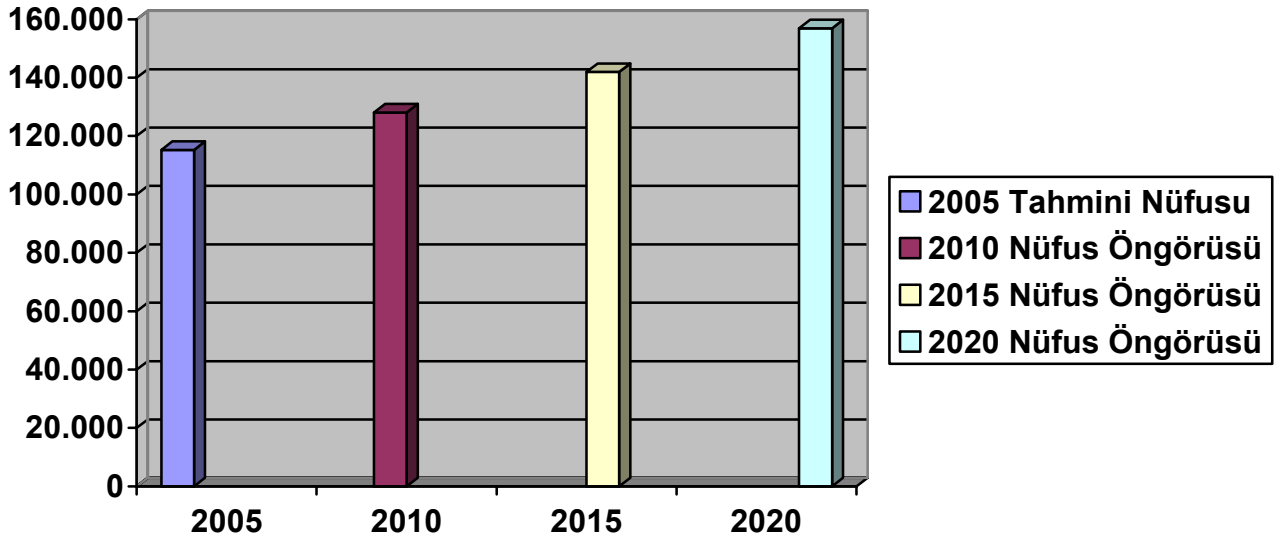
Resmi Kayıtlar Göz Önüne Alındığında Ereğli'nin Nüfusu Ve Nüfus Öngörüsü



YILI	İLÇE MERKEZİ NÜFUSU
1985	68.749
1990	74.283
2000	82.633
2005	89.121
2010	94.008
2015	99.053
2020	104.268

Ereğli ilçe merkezinin resmi nüfus sayımına göre belirlenen nüfusu ve geleceğe yönelik nüfus öngörüsü yukarıdaki gibidir. Ancak nüfus sayımlarında ilçemizde yaşayan 20–30 bin arası insanımızın civar köy, kasaba ve beldelerde sayıldıkları bilinen bir gerçektir. 30.000 olan şehir merkezi içme suyu abone sayımızda bunun en belirgin kanıtlarından bir tanesidir. Bu rakamları resmi nüfus sayısı üzerine eklediğimizde şu anki nüfus ve gelecek öngörüsü aşağıdaki şekilde oluşmaktadır.

Diğer Faktörler Göz Önüne Alındığında Ereğli'nin Nüfus Öngörüsü



YILI	İLÇE MERKEZİ NÜFUSU
2005	115.252
2010	128.080
2015	141.930
2020	156.934

6.EREĞLİ BELEDİYESİ KURUMSAL YAPI

BELEDİYE BAŞKANI	: 1
BELEDİYE MECLİSİ	: 25 ÜYE
BELEDİYE ENCÜMENİ	: 5 ÜYE
BELEDİYE BAŞKAN YARDIMCILARI	: 2
MÜDÜRLÜKLER	: 18 ADET

7.ÇALIŞMA EKİBİNİN BELİRLENMESİ

Ereğli Belediye Başkanlık Makamınının 15.03.2006 tarihli görevlendirmesi ile Belediye Başkan Yardımcısı Coşkun Gülsoy başkanlığında aşağıdaki şekilde stratejik planlama çalışma kurulu oluşturulmuştur.

STRATEJİK PLANLAMA ÇALIŞMA KURULU:

- Coşkun GÜLSOY : Belediye Başkan Yard.(Kurul Başkanı)
- Ahmet DEMİRTAŞ : Yazı İşl. Müdür V.
- Mehmet AVCI : Hesap İşl. Müdürü
- Zafer YILMAZ : Personel Müdürü
- Ali YANIKLI : Su ve Kan. Müdür V.
- Mehmet ÖCALAN : Zabıta Amir V.
- Osman UYANIKER : Trafik Müdürü
- Adem Erdal : Şehir Plancısı
- Hüseyin Dudaklı : Temizlik İşl. Sorumlusu
- Olcay OĞÜTLÜ : Bilgi İşlem Sorumlusu
- Mahmut TÜREMEN : Şantiye Sorumlusu

8.BELEDİYE’NİN GÖREV VE SORUMLULUKLARI

STRATEJİK PLANLAMA FAALİYETLERİ HUKUKİ DAYANAK

Türkiye Cumhuriyeti Anayasası
5018 Sayılı Kamu Mali Yönetimi ve Kontrol Kanunu,
5216 Sayılı Büyükşehir Belediyesi Kanunu,
5302 Sayılı İl Özel İdaresi Kanunu,
5393 Sayılı Belediye Kanunu, 3194 Sayılı İmar Kanunu, 6183 Sayılı Amme Alacaklarının tahsili Usulü Hakkında Kanun, 657 DMK, 2942 Kamulaştırma Kanunu, Çevre Kanunu, Toptancı Halleri kanunu, 5436 Sayılı KMYK Kanunu İle Bazı Kanun Ve KHK’de Değişiklik Yapılması Hakkında Kanun
ve
5227 Sayılı Kamu Yönetimi Temel İlkeleri ve Yeniden Yapılandırılması Hakkında Kanun
Tasarısı

5393 Sayılı Belediye Kanununa göre; Belediyenin Görev ve Sorumlulukları

MADDE 14.- Belediye, mahallî müşterek nitelikte olmak şartıyla;

a) İmar, su ve kanalizasyon, ulaşım gibi kentsel alt yapı; coğrafi ve kent bilgi sistemleri; çevre ve çevre sağlığı, temizlik ve katı atık; zabıta, itfaiye, acil yardım, kurtarma ve ambulans; şehir içi trafik; defin ve mezarlıklar; ağaçlandırma, park ve yeşil alanlar; konut; kültür ve sanat, turizm ve tanıtım, gençlik ve spor; sosyal hizmet ve yardım, nikâh, meslek ve beceri kazandırma; ekonomi ve ticaretin geliştirilmesi hizmetlerini yapar veya yaptırır. Büyükşehir belediyeleri ile nüfusu 50.000’i geçen belediyeler, kadınlar ve çocuklar için koruma evleri açar.

b) Okul öncesi eğitim kurumları açabilir; Devlete ait her derecedeki okul binalarının inşaatı ile bakım ve onarımını yapabilir veya yaptırabilir, her türlü araç, gereç ve malzeme ihtiyaçlarını karşılayabilir; sağlıkla ilgili her türlü tesisi açabilir ve işletebilir; kültür ve tabiat varlıkları ile tarihî dokunun ve kent tarihi bakımından önem taşıyan mekânların ve işlevlerinin korunmasını sağlayabilir; bu amaçla bakım ve onarımını yapabilir, korunması mümkün olmayanları aslına uygun olarak yeniden inşa edebilir. Gerektiğinde, öğrencilere, amatör spor kulüplerine malzeme verir ve gerekli desteği sağlar, her türlü amatör spor karşılaşmaları düzenler, yurt içi ve yurt dışı müsabakalarda üstün başarı gösteren veya derece alan sporculara belediye meclisi kararıyla ödül verebilir. Gıda bankacılığı yapabilir.

Belediye, kanunlarla başka bir kamu kurum ve kuruluşuna verilmeyen mahallî müşterek nitelikteki diğer görev ve hizmetleri de yapar veya yaptırır.

Hizmetlerin yerine getirilmesinde öncelik sırası, belediyenin malî durumu ve hizmetin ivediliği dikkate alınarak belirlenir.

Belediye hizmetleri, vatandaşlara en yakın yerlerde ve en uygun yöntemlerle sunulur. Hizmet sunumunda özür, yaşlı, düşkün ve dar gelirli durumuna uygun yöntemler uygulanır.

Belediyenin görev, sorumluluk ve yetki alanı belediye sınırlarını kapsar.

Belediye meclisinin kararı ile mücavir alanlara da belediye hizmetleri götürülebilir.

4562 sayılı Organize Sanayi Bölgeleri Kanunu hükümleri saklıdır.

9.BELEDİYENİN YETKİ VE İMTİYAZLARI

MADDE 15.- Belediyenin yetkileri ve imtiyazları şunlardır:

a) Belde sakinlerinin mahallî müşterek nitelikteki ihtiyaçlarını karşılamak amacıyla her türlü faaliyet ve girişimde bulunmak.

b) Kanunların belediyeye verdiği yetki çerçevesinde yönetmelik çıkarmak, belediye yasakları koymak ve uygulamak, kanunlarda belirtilen cezaları vermek.

c) Gerçek ve tüzel kişilerin faaliyetleri ile ilgili olarak kanunlarda belirtilen izin veya ruhsatı vermek.

d) Özel kanunları gereğince belediyeye ait vergi, resim, harç, katkı ve katılma paylarının tarh, tahakkuk ve tahsilini yapmak; vergi, resim ve harç dışındaki özel hukuk hükümlerine göre tahsili gereken doğal gaz, su, atık su ve hizmet karşılığı alacakların tahsilini yapmak veya yaptırmak.

e) Müktesep haklar saklı kalmak üzere; içme, kullanma ve endüstri suyu sağlamak; atık su ve yağmur suyunun uzaklaştırılmasını sağlamak; bunlar için gerekli tesisleri kurmak, kurdurmak, işletmek ve işlettmek; kaynak sularını işletmek veya işlettmek.

f) Toplu taşıma yapmak; bu amaçla otobüs, deniz ve su ulaşım araçları, tünel, raylı sistem dâhil her türlü toplu taşıma sistemlerini kurmak, kurdurmak, işletmek ve işlettmek.

g) Katı atıkların toplanması, taşınması, ayrıştırılması, geri kazanımı, ortadan kaldırılması ve depolanması ile ilgili bütün hizmetleri yapmak ve yaptırmak.

h) Mahallî müşterek nitelikteki hizmetlerin yerine getirilmesi amacıyla, belediye ve mücavir alan sınırları içerisinde taşınmaz almak, kamulaştırmak, satmak, kiralamak veya kiraya vermek, trampa etmek, tahsis etmek, bunlar üzerinde sınırlı aynî hak tesis etmek.

i) Borç almak, bağış kabul etmek.

j) Toptancı ve perakendeci hâlleri, otobüs terminali, fuar alanı, mezbaha, ilgili mevzuata göre yat limanı ve iskele kurmak, kurdurmak, işletmek, işlettmek veya bu yerlerin gerçek ve tüzel kişilerce açılmasına izin vermek.

k) Vergi, resim ve harçlar dışında kalan dava konusu uyuşmazlıkların anlaşmayla tasfiyesine karar vermek.

l) Gayrisihhî müesseseler ile umuma açık istirahat ve eğlence yerlerini ruhsatlandırmak ve denetlemek.

m) Beldede ekonomi ve ticaretin geliştirilmesi ve kayıt altına alınması amacıyla izinsiz satış yapan seyyar satıcıları faaliyetten men etmek, izinsiz satış yapan seyyar satıcıların faaliyetten men edilmesi sonucu, cezası ödenmeyerek iki gün içinde geri alınmayan gıda maddelerini gıda bankalarına, cezası ödenmeyerek otuz gün içinde geri alınmayan gıda dışı malları yoksullara vermek.

n) Reklam panoları ve tanıtıcı tabelalar konusunda standartlar getirmek.

o) Gayrisihhî işyerlerini, eğlence yerlerini, halk sağlığına ve çevreye etkisi olan diğer işyerlerini kentin belirli yerlerinde toplamak; hafriyat toprağı ve moloz döküm alanlarını; sıvılaştırılmış petrol gazı (LPG) depolama sahalarını; inşaat malzemeleri, odun, kömür ve hurda depolama alanları ve satış yerlerini belirlemek; bu alan ve yerler ile taşımalarda çevre kirliliğı oluşmaması için gereken tedbirleri almak.

p) Kara, deniz, su ve demiryolu üzerinde işletilen her türlü servis ve toplu taşıma araçları ile taksi sayılarını, bilet ücret ve tarifelerini, zaman ve güzergâhlarını belirlemek; durak yerleri ile karayolu, yol, cadde, sokak, meydan ve benzeri yerler üzerinde araç park yerlerini tespit etmek ve işletmek, işletirmek veya kiraya vermek; kanunların belediyelere verdiği trafik düzenlemesinin gerektirdiğı bütün işleri yürütmek.

(l) bendinde belirtilen gayrisihhî müesseselerden birinci sınıf olanların ruhsatlandırılması ve denetlenmesi, büyükşehir ve il merkez belediyeleri dışındaki yerlerde il özel idaresi tarafından yapılır.

Belediye, (e), (f) ve (g) bentlerinde belirtilen hizmetleri Danıştayın görüşü ve İçişleri Bakanlığının kararıyla süresi kırkdokuz yılı geçmemek üzere imtiyaz yoluyla devredebilir; toplu taşıma hizmetlerini imtiyaz veya tekel oluşturmayacak şekilde ruhsat vermek suretiyle yerine getirebileceğı gibi toplu taşıma hatlarını kiraya verme veya 67 nci maddedeki esaslara göre hizmet satın alma yoluyla yerine getirebilir.

İl sınırları içinde büyükşehir belediyeleri, belediye ve mücavir alan sınırları içinde il belediyeleri ile nüfusu 10.000'i geçen belediyeler, meclis kararıyla; turizm, sağlık, sanayi ve ticaret yatırımlarının ve eğitim kurumlarının su, termal su, kanalizasyon, doğal gaz, yol ve aydınlatma gibi alt yapı çalışmalarını faiz almaksızın on yıla kadar geri ödemeli veya ücretsiz olarak yapabilir veya yaptırabilir, bunun karşılığında yapılan tesislere ortak olabilir; sağlık, eğitim, sosyal hizmet ve turizmi geliştirecek projelere İçişleri Bakanlığının onayı ile ücretsiz veya düşük bir bedelle amacı dışında kullanılmamak kaydıyla arsa tahsis edebilir.

Belediye, belde sakinlerinin belediye hizmetleriyle ilgili görüş ve düşüncelerini tespit etmek amacıyla kamuoyu yoklaması ve araştırması yapabilir.

Belediye mallarına karşı suç işleyenler Devlet malına karşı suç işlemiş sayılır. 2886 sayılı Devlet İhale Kanununun 75 inci maddesi hükümleri belediye taşınmazları hakkında da uygulanır.

Belediyenin proje karşılığı borçlanma yoluyla elde ettiği gelirleri, şartlı bağışlar ve kamu hizmetlerinde fiilen kullanılan malları ile belediye tarafından tahsil edilen vergi, resim ve harç gelirleri haczedilemez.

10.BELEDİYE MECLİSİNİN GÖREV VE YETKİLERİ

MADDE 18.- Belediye meclisinin görev ve yetkileri şunlardır:

a) Stratejik plân ile yatırım ve çalışma programlarını, belediye faaliyetlerinin ve personelinin performans ölçütlerini görüşmek ve kabul etmek.

b) Bütçe ve kesinhesabı kabul etmek, bütçede kurumsal kodlama yapılan birimler ile fonksiyonel sınıflandırmanın birinci düzeyleri arasında aktarma yapmak.

c) Belediyenin imar plânlarını görüşmek ve onaylamak, büyükşehir ve il belediyelerinde il çevre düzeni plânını kabul etmek.

d) Borçlanmaya karar vermek.

e) Taşınmaz mal alımına, satımına, takasına, tahsisine, tahsis şeklinin değiştirilmesine veya tahsisli bir taşınmazın kamu hizmetinde ihtiyaç duyulmaması hâlinde tahsisin kaldırılmasına; üç yıldan fazla kiralanmasına ve süresi otuz yılı geçmemek kaydıyla bunlar üzerinde sınırlı aynî hak tesisine karar vermek.

f) Kanunlarda vergi, resim, harç ve katılma payı konusu yapılmayan ve ilgililerin isteğine bağlı hizmetler için uygulanacak ücret tarifesini belirlemek.

g) Şartlı bağışları kabul etmek.

h) Vergi, resim ve harçlar dışında kalan ve miktarı beşbin YTL'den fazla dava konusu olan belediye uyuşmazlıklarını sulh ile tasfiyeye, kabul ve feragate karar vermek.

i) Bütçe içi işletme ile 6762 sayılı Türk Ticaret Kanununa tâbi ortaklıklar kurulmasına veya bu ortaklıklardan ayrılmaya, sermaye artışına ve gayrimenkul yatırım ortaklığı kurulmasına karar vermek.

j) Belediye adına imtiyaz verilmesine ve belediye yatırımlarının yap-işlet veya yap-işlet-devret modeli ile yapılmasına; belediyeye ait şirket, işletme ve iştiraklerin özelleştirilmesine karar vermek.

k) Meclis başkanlık divanını ve encümen üyeleri ile ihtisas komisyonları üyelerini seçmek.

l) Norm kadro çerçevesinde belediyenin ve bağlı kuruluşlarının kadrolarının ihdas, iptal ve değiştirilmesine karar vermek.

m) Belediye tarafından çıkarılacak yönetmelikleri kabul etmek.

n) Meydan, cadde, sokak, park, tesis ve benzerlerine ad vermek; mahalle kurulması, kaldırılması, birleştirilmesi, adlarıyla sınırlarının tespiti ve değiştirilmesine karar vermek; beldeyi tanıtıcı amblem, flama ve benzerlerini kabul etmek.

o) Diğer mahallî idarelerle birlik kurulmasına, kurulmuş birliklere katılmaya veya ayrılmaya karar vermek.

p) Yurt içindeki ve İçişleri Bakanlığının izniyle yurt dışındaki belediyeler ve mahallî idare birlikleriyle karşılıklı iş birliği yapılmasına; kardeş kent ilişkileri kurulmasına; ekonomik ve sosyal ilişkileri geliştirmek amacıyla kültür, sanat ve spor gibi alanlarda faaliyet ve projeler gerçekleştirilmesine; bu çerçevede arsa, bina ve benzeri tesisleri yapma, yaptırma, kiralama veya tahsis etmeye karar vermek.

r) Fahrî hemşehrilik payesi ve beratı vermek.

s) Belediye başkanıyla encümen arasındaki anlaşmazlıkları karara bağlamak.

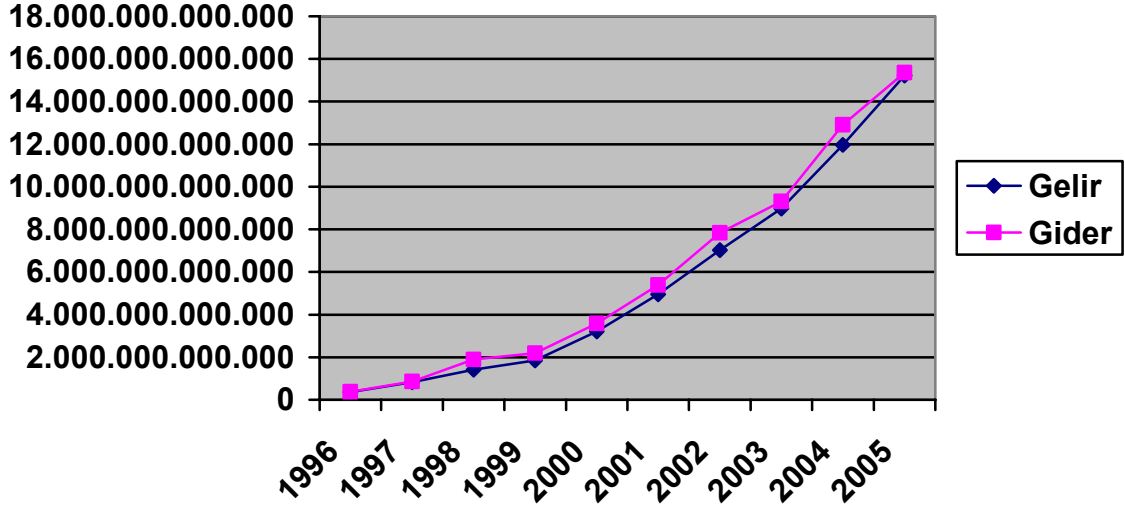
t) Mücavir alanlara belediye hizmetlerinin götürülmesine karar vermek.

u) İmar plânlarına uygun şekilde hazırlanmış belediye imar programlarını görüşerek kabul etmek.

11.MALİ YAPI VE GELİR GİDER DURUMU (TAHAKKUK VE TAHSİLAT ORANLARINI GÖSTERİR TABLOLAR)

Yıllar İtibariyle Gelirin Gideri Karşılama Trendi

TL

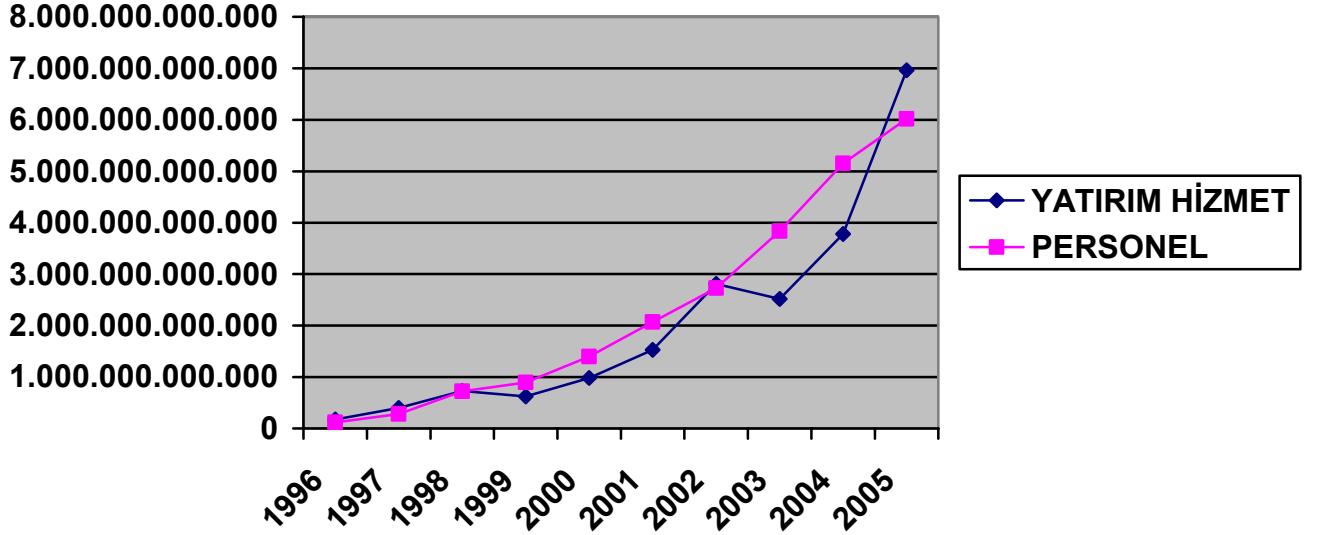


TL

	GELİR	GİDER
1996	353.302.000.000	369.189.000.000
1997	819.109.263.875	851.328.681.147
1998	1.404.353.763.000	1.898.486.320.000
1999	1.849.484.582.000	2.188.912.844.000
2000	3.206.374.279.000	3.585.886.081.000
2001	4.950.448.355.000	5.395.352.331.000
2002	7.020.898.563.000	7.830.816.620.000
2003	8.972.332.441.000	9.313.451.085.000
2004	11.971.345.126.000	12.906.421.796.000
2005	15.224.678.320.000	15.357.447.120.000

Yıllara Göre Personel, Hizmetler ve Yatırımlar Trendi

TL



TL

	YATIRIM HİZMET	PERSONEL
1996	174.293.000.000	115.744.000.000
1997	398.975.000.000	281.270.000.000
1998	724.559.000.000	719.501.000.000
1999	619.633.000.000	895.181.000.000
2000	980.702.000.000	1.399.614.000.000
2001	1.526.225.000.000	2.066.950.000.000
2002	2.807.967.000.000	2.731.196.000.000
2003	2.518,617.000.000	3.836.300.000.000
2004	3.779.420.000.000	5.151.240.000.000
2005	6.960.729.000.000	6.017.507.000.000

12.PERSONEL DURUMU

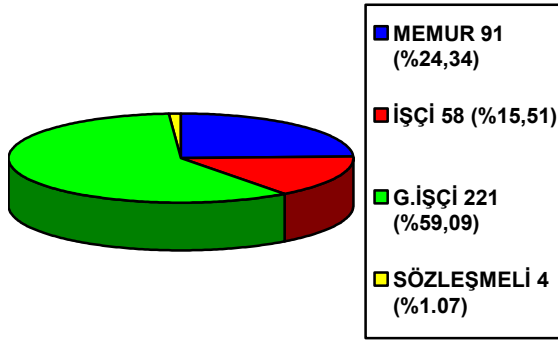
Mevcut insan kaynađımız mesleki uzmanlařma, genel eđitim seviyesi ve yař gibi özellikler ađısından etkin ve verimli hizmet ilkelerine uygunluk tařımaktadır.

Bu genel ifade sayısal veriler iđereren somut grafiklerle alt kısımda belirginleřtirilmiřtir.

Ayrıca insan kaynaklarının önemli kısmı stratejik planın kapsadıđı zaman dilimi iđerisinde emekli olacaktır.

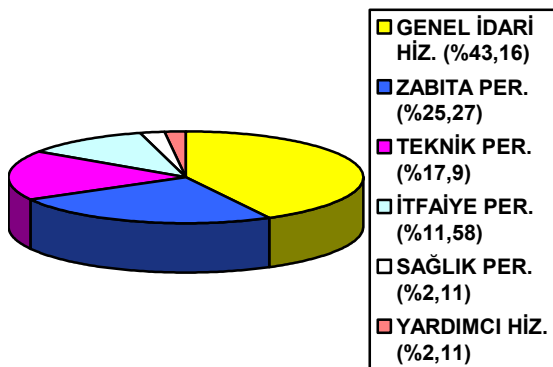
İSTİHDAM TÜRLERİNE GÖRE PERSONEL DAĐILIMI (GRAFİK 1)

(TOPLAM PERSONEL MEVCUDU 374)

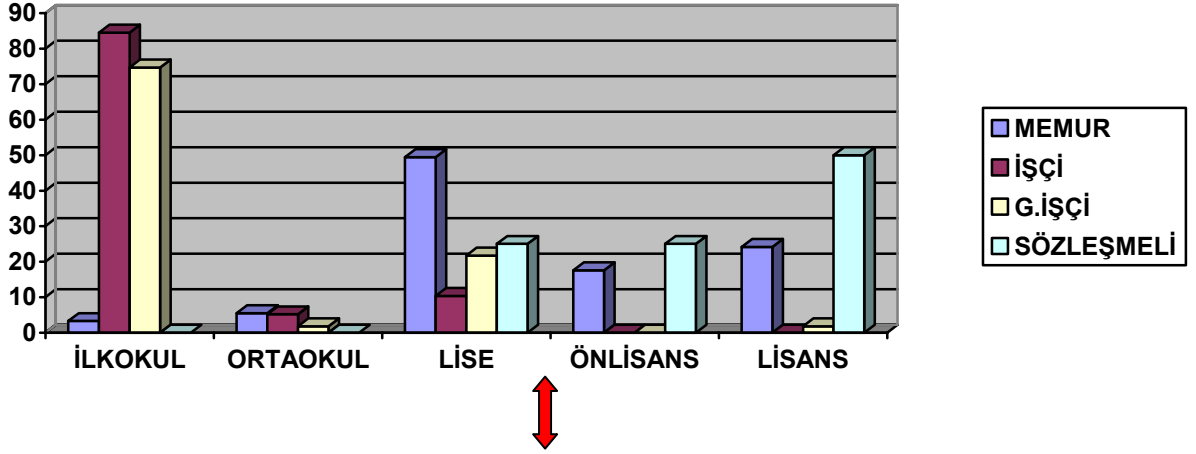


MEMURLAR VE SÖZLEŐMELİ PERSONELİN HİZMET KOLLARINA GÖRE DAĐILIMI (GRAFİK 2)

(TOPLAM 95)

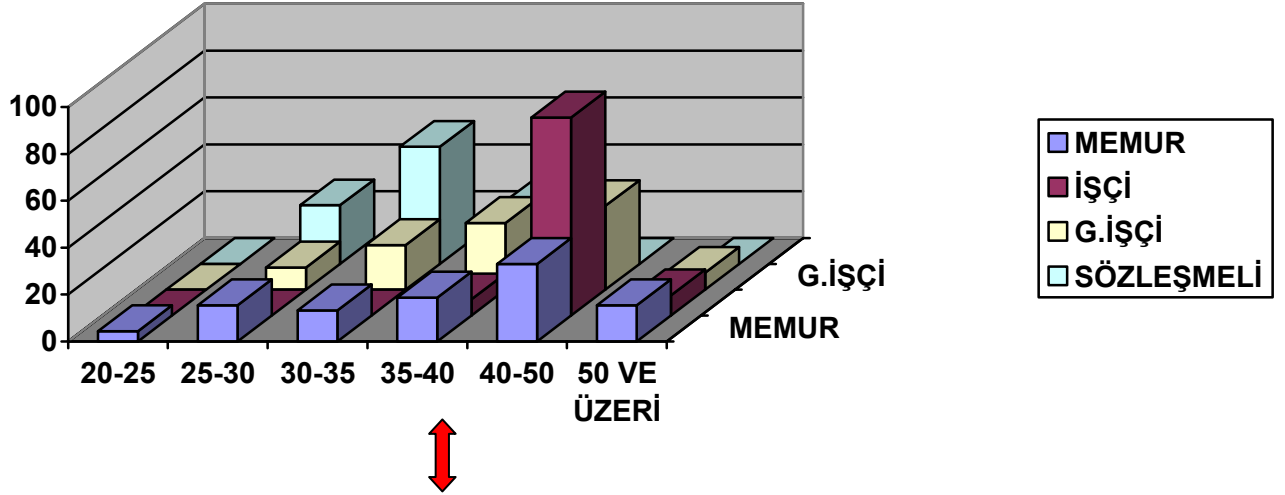


3.ÖĞRENİM DURUMLARINA GÖRE PERSONELİN DAĞILIMI (GRAFİK 3)



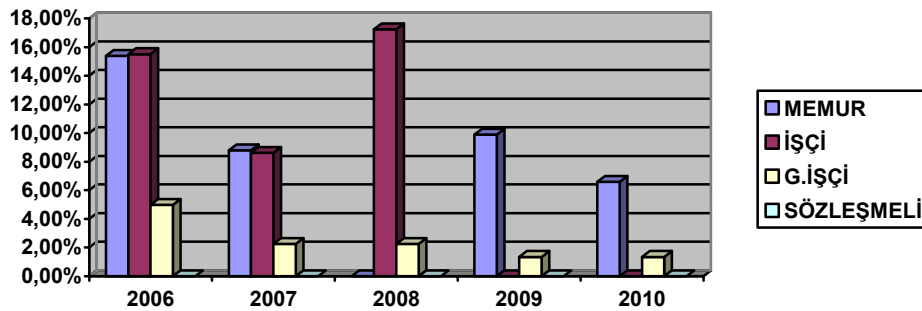
	İLKOKUL	ORTAOKUL	LİSE	ÖNLİSANS	LİSANS
MEMUR	% 3,3	% 5,5	% 49,45	% 17,59	% 24,18
İŞÇİ	% 84,49	% 5,18	% 10,35	% 0	% 0
G.İŞÇİ	% 74,66	% 1,81	% 21,72	% 0	% 1,81
SÖZLEŞMELİ	% 0	% 0	% 25	% 25	% 50

4.MEVcut PERSONELİN YAŞ GRUPLARINA GÖRE DAĞILIMI (GRAFİK 4)



	20-25 yaş	25-30 yaş	30-35 yaş	35-40 yaş	40-50 yaş	50 yaş ve üzeri
MEMUR	% 4,39	% 15,38	%13,18	% 18,68	% 33	% 15,38
İŞÇİ	0	0	0	% 6,9	% 84,5	% 8,6
G.İŞÇİ	0	% 9,5	% 19	% 28,5	% 35,74	% 7,23
SÖZLEŞMELİ	0	% 25	% 50	% 25	0	0

5. 5 YILLIK PLAN DÖNEMİNDE PERSONELİN EMEKLİLİK DAĞILIMI (GRAFİK 5)



13.DURUM ANALİZİ

Ereğli Belediyesi'nin 5 yıllık stratejik planının yapılabilmesi için tüm birimlerin GZTF analizlerini göz önünde bulundurarak kendi birimlerinin planlarını hazırlayarak stratejik planlama çalışma kurulu başkanlığına sunmaları istenmiş olup, birimlerce güçlü ve zayıf yönler fırsatlar ve tehditler göz önünde bulundurularak stratejik planlama raporları hazırlanmıştır.

Hazırlanan bu raporlar stratejik planlama çalışma kurulunca incelenmiştir. Bu bilgiler ışığında Ereğli Belediye'sinin stratejik planlama yapacağı alanlar ile bu alanlardaki hedefler belirlenmiştir.

Belediyemiz günümüz itibariyle hizmetlerini 91 memur, 58 işçi, 221 geçici işçi, 4 sözleşmeli personel olmak üzere toplam 374 personelle yürütmektedir.

Belediyemizin hizmet alanı üzerinde 36 Mahalle, 65 cadde ve 547 sokak mevcuttur. Bu geniş alanda halkımıza en iyi hizmeti en kısa sürede verebilme gayreti içerisindeyiz.

Belediyemiz alt yapı çalışmalarına en üst düzeyde önem vermektedir. Özellikle 2004–2005–2006 yılları içerisinde yapılan Kanalizasyon bağlantısı çalışmaları ile halkımızın bu hizmetten yararlanma oranı % 89 a ulaşmıştır. Günümüz itibari ile halkımızın %99'una sağlıklı ve içilebilir içme suyu verilmektedir.

2005 yılı içerisinde Ereğli'miz modern dünyanın kullandığı çevre dostu doğal gaz ile tanışmıştır. Kısa sürede doğal gaz alt yapısı %65 oranında tamamlanmıştır. Çalışmalar süratle devam etmektedir.

Ereğli Belediyesi Mali açıdan bu gün itibari ile geçmiş yıllardan gelen borçlarını yeni oluşturulan yapılandırma içerisinde ödediği gibi günümüz itibari ile gerek Kamu ya gerekse kişi ve kuruluşlara oluşan tüm ödemelerini günü gününe yapabilir duruma gelmiştir. Ayrıca Belediyemize ait gayrimenkuller üzerinde bulunan tüm hacizler kaldırılmıştır.

14.GZTF ANALİZİ

1.Güçlü Yönlerimiz

İmar Planının Sayısal Ortamda Bulunması
Bilgisayar Donanım Ve Programlarının Yeterliliği
Şehir İçi Ve Dışı Toplu Taşıma Araçlarının Yeterli Seviyede Olması
Şehrimizin Alt Yapısının Büyük Oranda Bitirilmiş Olması
Kent Halkına 24 Saat Kesintisiz Kaliteli Ve Sağlıklı İçme Suyu Veriliyor Olması
İş Makinesi Araç Ve Ekipmanlarının Yenilenmiş Olması
Üst Yönetim Desteği (Birimlere)
Süreklilik Arz Eden Hizmetlerin 24 Saat 365 Gün Kesintisiz Sürdürülebiliyor Olması
Kentin Doğal Yapısı İtibari İle Yeterli Miktarda Mesire Alanları Ve Yeşil Dokuya Sahip Olması
Ölçü Ve Ayar Grup Merkezinin İlçemizde Bulunması
Yasa Ve Yönetmeliklerin Bizlere Verdiği Yetkiler
SSK Prim Borçları, Vergi Dairesi Borçları Ve Emekli Sandığı Borçlarının Yeniden Yapılandırılmış Ve Ödeniyor Olması
Kamu Kurum Ve Kuruluşlarına, Üçüncü Şahıslara Ve Tüm sektörlere Ödenmesi Gereken Tüm Ödemelerin Zamanında Ödenebiliyor Olması
Ereğli'nin Coğrafi Konumu Nedeniyle Ulaşım Kolaylığı

2.Zayıf Yönlerimiz

Teknik Personel Sayısının Yetersizliği
Numarataj Bilgilerinin Sayısal Ortama Aktarılmamış Olması
Yetişmiş Personelin Emekliliğinin Yaklaşmış Olması
Arşivin Yetersizliği (Geçmiş Yıllara Ait Arşivin Olmaması)
Kent Bilgi Sistemine Henüz Geçilmemesi
Şehir Merkezindeki Ana Caddelerin Trafik Açısından Yetersizliği
Şehir Merkezinde Yeterli Otoparkların Olmaması
Çevre Yollarının Yetersizliği
Mali Yapının Yetersizliği
Belediye Gelirleri İçerisinde Genel Bütçe Vergi Gelirleri Oranı Yüksek Olduğundan Merkeze Mali Bağımlılığın Fazla Olması
Personelin %60'a Yakın Kısmının Vasıfsız Ağırlıklı Geçici İşçi Olması
Personel Giderinin Toplam Bütçe Gelirine Oranının %50 Civarında Olması Nedeni İle Yatırıma Yeterli Kaynağın Aktarılamaması

3.Fırsatlarımız

Belediye Gelirler Kanununda Yapılacak Düzenlemelerde Belediye Gelirlerinin Artacak Olması
Belediye Gayrimenkulleri Üzerinde Bulunan Tüm Hacizlerin Kaldırılmış Olması
Yeni Çıkacak İmar Kanunu İle Belediyelere Verilecek Yetkilerin Artacak Olması
Kanalizasyon Atık Su Arıtma Tesisinin Yapılıyor Olması
Kanalizasyon Atık Su Arıtma Tesisinin Tamamlanması İle Birlikte Akgöl'ün Eski Ekolojik Yapısına Kavuşacak Olması
Yeterli Miktarda Arsa Stokunun Bulunması
Şehrimizde Doğalgazın Kullanılıyor Olması
Belediye Gelirlerinden Diğer Kurumlara Aktarılan Yasal Payların Kaldırılmış Olması
Mevcut Duruma Oranla Daha Düşük Maliyetli İşgücü İçin Hizmet Alımı Yapılabilecek Olması
Bazı Özel Ürünlerin Ereğli'de Yetiştiriyor Olması (Örneğin Beyaz Kiraz, Siyah Havuç gibi)
Ereğli Peynircilik Sektörünün Türkiye Standartlarında Üretim Açısından Çok Önemli Bir Kapasitede Olması
Yarış Atları Yetiştiriciliği İçin Uygun Şartların Bulunması
Yerleşim Alanındaki Arazinin Engebesiz Ve Düz Bir Yapıda Olması
Ereğli'nin Tarihi, Doğal Ve Kültürel Zenginliği

4.Tehditlerimiz

Diğer Kurumlardan Kaynaklanan Bürokratik Sorunlar
Şehrin Yoğun Dış Göç Alıyor Olması
Nüfus Artışı
Kuraklık
Şehir Merkezinde Bulunan LPG Ve Petrol Satış İstasyonları
Şehrin Yapılaşmasının Dağınık Ve Geniş Bir Alana Yayılıyor Olması
Şehir Merkezinde Halen Hayvancılık Faaliyetlerinin Yapılıyor Olması
Kısa Ve Orta Vadede Emekli Olacak Personele Ödenecek Tazminat Tutarları
Nüfus Sayım Dönemlerindeki Nüfus Göçü Nedeni İle İller Bankası Paylarında Meydana Gelen Ciddi Gelir Kaybı
5393 Sayılı Kanunla Belediye Hizmet Alanlarının Genişletilmesi Yanında Gelirlerde Herhangi Bir Artışa Gidilmemiş Olması
Bedenen Çalışan İşçi Personelinin Yaş Ortalamasının Çok Yüksek Olmasına Bağlı Olarak Çalışma Performansının Düşmesi

15.PAYDAŞ GÖRÜŞLERİ

Ereğli Belediyesi'nin paydaşları,Ereğli halkı ile birlikte Ereğli'deki tüm kamu ve kuruluşları, sivil toplum örgütleri, siyasi parti temsilcilikleri olarak belirlenmiştir. Ayrıca iç paydaş olarak da belediye çalışanları belirlenmiştir. Bu konuda aşağıda tablo halinde gösterilen kamu kurum ve kuruluşlarından Ereğli Belediyesi'nin stratejik planı hakkında hem kurumsal ve sektörel görüşleri hem de yapılan anket çalışması ile bireysel katılımcı olarak görüş ve önerileri alınmıştır.

KAYMAKAMLIK GARNİZON K.LİĞİ İLÇE JAND.K.LİĞİ CUMHURİYET BAŞSAVCILIĞI POLİS MESYÜKOK MESL.YÜKOK.MD. İLÇE EMN.MÜD. KADASTRO MÜD. TAPU SİC.MÜD. MÜFTÜLÜK G.VE SPOR MÜD. SİVİL SAV.MÜD NÜFUS MÜD. MAL MÜD. VERGİ D.MÜD. İLÇE M.EĞT.MÜD. HALK EĞT.MÜD. DSİ 43.TEK.ŞB.MD. SAĞL. GRUP BŞK. EREĞLİ D. .HAS PTT TELEKOM MÜD. TCCD GAR MÜD. ORMAN FİD.ŞEF. ORMAN İŞL.ŞEFL. TMO MÜD. İLÇE TARIM MÜD. MEDAŞ MÜD. MÜZE MÜD.	TİC.SAN.OD.BŞK. OSB MÜD. TİCARET BORSASI BŞK. ZİRAAT ODASI BŞK. TARIM KREDİ KOOP.BŞK. ESNAF KREDİ KOOP.BŞK. BAKKALLAR ODASI BŞK. BERBERLER ODASI BŞK. KAHVECİLER ODASI BŞK. MARANGOZLAR ODASI B. ŞOFÖRLER ODASI BŞK. MADENİ EŞY. ODASI B. TERZİLER ODASI BŞK. KUNDURACILAR ODASI B. SEBZECİLER ODASI BŞK. MİMARLAR ODASI BŞK. SOL SAHİL SU. BİRL.BŞK. SAĞ SAHİL SUL BİRL.BŞK. AKHÜK.ÇİLLER S.B.BŞK TÜM SİYASİ PARTİ İLÇE BAŞKANLIKLARI METRO TV EREĞLİ GAZETESİ GÜNEŞ GAZETESİ ZAMAN GAZETESİ TEMSİLCİLİĞİ MEMELEKET GAZETESİ TEMSİLCİLİĞİ KIZILAY DER.BŞK.
--	--

Ayrıca şehrin coğrafi, kültürel ekonomik ve sosyal durumunun özelliklerini temsil edebilecek nitelikteki yaklaşık 1500 katılımcıya ulaşılarak anket yoluyla istek ve önerilerinin belirlenmesi hedeflenmiştir. Değerlendirme neticesinde; Ereğli'nin Ulusal ve Uluslar arası imajı sizce ne olmalıdır ve Elinizde tam yetki olsa Ereğli için neler yapardınız sorularına verilen cevaplarda yüzdelik oranlar aşağıdaki şekilde gerçekleşmiştir.

1. Ereğli'nin Ulusal ve Uluslar arası imajı sizce ne olmalıdır ?

%26.92	Sanayi Merkezi	(1)
%24.78	Tarım Ve Hayvancılık Merkezi	(2)
%15.07	Ticaret Merkezi	(3)
%12.35	Turizm Merkezi	(4)
%10.85	Tarım Merkezi	(5)
%7.21	Hayvancılık Merkezi	(6)
%2.78	Diğer	(7)

2. Elinizde tam yetki olsa Ereğli için neler yapardınız ?

%18.94	Ereğli'ye fakülte gelmesi için uğraş verirdim	(1)
%17.06	Yeşil dokuya Öncelikli Önem Verirdim	(2)
%15.47	Ak Gölü canlandırırđım	(3)
%13,35	Kültür merkezi yapardım	(5)
%13,30	Alt Yapıyı tamamen Bitirirdim	(4)
%10,65	Doğal gaz kullanımını yaygınlaştırdım	(6)
%10,17	Şehir içi trafik sorununu çözerdim	(7)
%1.01	Diğer	(8)

16.YÜKSEKOKULLA İŞBİRLİĞİ

Ereğli Belediyesinin 5 yıllık stratejik planı hakkında Selçuk Üniversitesi Ereğli Meslek Yüksek Okulundan yazılı olarak görüş, öneri ve istekleri istenmiş olup ayrıca bireysel bazda da 100 adet anket formu gönderilerek katılımlarının sağlanması talep edilmiştir.

Ereğli Meslek Yüksek Okulu yazılı talebimiz doğrultusunda görüş ve isteklerini stratejik planlama çalışma kurul başkanlığına yazılı olarak bildirmiş ve talepleri değerlendirilmiştir.

17.MİSYON-VİZYON VE İLKELERİN BELİRLENMESİ

1.MİSYONUMUZ:

“Ereğli halkının yerel nitelikteki ihtiyaçlarını toplumun her kesimi için adil, erişilebilir, etkin ve verimli bir şekilde karşılamak ve kentin tüm alanlardaki gelişimine en üst düzeyde katkıda bulunmak.”

Açıklaması:Kamu kuruluşlarının varlık sebepleri toplumun ortak ihtiyaçlarını karşılamaktır. Her kamu kuruluşunun toplumun ihtiyaçları ile ilgili ayrı ayrı görev ve sorumlulukları vardır. Belediyeler de kamu kuruluşlarının yerel alanlardaki temsilcileridir. Bu nedenle Belediyelerin kentin her alandaki gelişimine de katkı sağlaması gerekir. Bu iki unsur birbiri ile bağlantılıdır. Bu anlamda Belediyenin görevi kent halkının ihtiyaçlarını karşılarken kentin her alanında gelişimine de katkı sağlamaktır. Bu değerlendirme ışığında Ereğli Belediyesi'nin misyonu “Ereğli halkının yerel nitelikteki ihtiyaçlarını toplumun her kesimi için adil, erişilebilir, etkin ve verimli bir şekilde karşılamak ve kentin tüm alanlardaki gelişimine en üst düzeyde katkıda bulunmak “olarak belirlenmiştir.

2.VİZYONUMUZ

“ Hizmeti kolaylařtıran, gelecekte daha yařanılabilir bir Őehir oluřturmak iin alıřan, geleceęe ynelik projeler retebilen rnek bir belediye olmak. ”

Aıklaması: Ereęli Belediyesi kanunların kendisine verdięi grev yetki ve sorumlulukları layıkıyla kullanmak kent halkının beklentileri zerinde hizmet sunabilmeyi kendisine vizyon olarak semiřtir. Bu erevede rnek bir belediye ve her ynyle katılımcı Őeffaf adil bir belediye ynetimi iin her trl alıřmalar artarak srdrlecektir.

3.İLKELERİMİZ

- Hizmetlerle Halka Gven Veren Halkın Gznde **Gvenilirlik** Kazanan Kuřkuya Mahal Vermeyen Belediyecilik Anlayıřı
- Srekli **Yeniliki** Ve oęulculuęu Benimsemiř **Adil Bir Ynetim**
- Belediyenin Aldıęı Her Karar Ve Yaptıęı Her uygulamada **Hukuka Uygunluk**
- Karar Almada, Uygulamada, Hesap Verebilmede **Őeffalık ve Aıklık**
- Vatandařa Sunulan Hizmette **stn Kalite Ve Memnuniyet**
- Dięer Kurum, Kuruluř ve Sivil Toplum rgtleriyle **İřbirlięi ve Koordinasyon**
- Halkın Her Kesimine Hizmet Verebilmede Ve Grř ve nerilerini Almada **Ulařılabilirlik**
- Bir İř Veya Sorun Hakkında Ulařılan Yargılarda **Kararlılık** ve Tm Kararlar Arasında **Tutarlılık**
- Halkın Her Kesimiyle İřbirlięi Ve **Katılımcılık**

18.STRATEJİK PLANLAMA YAPILACAK ALANLAR :

- 1- Katılımcı Yönetim (Üst Yönetim)
- 2- Şehir Ekonomisinin Geliştirilmesine Belediyenin yapacağı katkılar
- 3- Belediyenin mali yapısı
- 4- Alt Yapı çalışmaları
- 5- İnsan Kaynaklarından en üst seviyede faydalanabilme
- 6- İmar ile ilgili çalışmalar
- 7- Sosyal ve Kültürel alandaki uygulamalar
- 8- Belediyenin kurumsallaşmasına yapılacak katkılar
- 9- Kurum için iletişim ve koordinasyonun en üst seviyeye çıkarılması
- 10- Şehir içi ulaşım
- 11- Eğitim ve öğretime yapılacak katkılar
- 12- Şehrin Modernizasyonu ile ilgili hedef çalışmalar
- 13- Çevre bilinci ve Çevre Kültürünün geliştirilmesi
- 14- Tarım ve hayvancılığın geliştirilmesine yönelik çalışmalar
- 15- Ereğli ile özdeşleşmiş bir ürün ile ilgili Türkiye çapında markalaşma Faaliyetleri
- 16- Ereğli'nin Doğal, Tarihi ve kültürel zenginliklerin tanıtılması faaliyetleri
- 17- Gençlik ve Sporun Geliştirilmesi faaliyetleri

1.KATILIMCI YÖNETİM(ÜST YÖNETİM)

Amaç: Ereğli'yle ilgili alınacak tüm karar ve uygulamalarda kaynağın asıl sahibi olarak gördüğümüz kent halkının katılımının sağlanması genel amaç olarak belirlenmiştir.

Gerekçe: Ereğli belediyesinin varlık sebebi halkın yerel nitelikteki ihtiyaçlarını karşılamak olarak belirlenmesinden hareketle yapılacak tüm hizmetlerde halkın istek ve görüşlerinin alınması gereklidir.

Bu amaçla önümüzdeki süreçte halkın istek ve beklentilerine cevap verebilme adına halkın diğer ihtiyaçlarını karşılamakla görevli diğer kuruluşlar ile işbirliği ve koordinasyon hedeflenmekte ayrıca halkın istek ve görüşlerinin belirlenmesinde anket ve diğer yöntemlerle katılımının etkinliği düşünülmektedir.

Politikalar :

1. Kent konseyi çalışmalarının etkinliğinin artırılması
2. Halk meclislerinin oluşturulması
3. Kamu oyu ölçüm ve değerlendirme çalışmalarının yapılması
4. Mahalle sorunlarının tespiti ve çözüm yolları bulunması faaliyetleri

2.ŞEHİR EKONOMİSİNİN GELİŞTİRİLMESİNE BELEDİYENİN YAPACAĞI KATKILAR

Amaç : Şehir ekonomisinin geliştirilmesine katkı ile halkın refah seviyesinin yükseltilmesi.

Gerekçe: Belediyeler kanunlarla verilen asli görevleri yanında genel manada kent ekonomisinin geliştirilmesine katkı sağlamakla görevlidirler. Ekonomisi gelişmiş olmayan kentlerde halka hizmet sunumunda güçleşmektedir.

Ekonomisinin gelişimi tam manasıyla gelişmemiş şehirlerde sosyal ve kültürel alanlardaki gelişmişlikte geride kalmaktadır. Bu nedenle Ereğli Belediyesi kent ekonomisinin hızla gelişimine katkı amacıyla sanayi ve ticaret sektörü temsilcileriyle ortak hareket ve her türlü kolaylığı sağlamayı hedeflemektedir.

Politikalar :

1. Organize sanayi bölgesinin etkinliğinin artırılması bireysel gelişim düzeyinin yükseltilmesi
2. Yatırımlara uygun yer ve alt yapı çalışmaları
3. Ereğli kökenli yatırımcıların Ereğli'de yatırıma teşvik edilmesi
4. Yerel yatırımcı kapasite artırım çalışması

3.BELEĐİYENİN MALİ YAPISI

Amaç: Şehir halkının yerel anlamdaki tüm ihtiyaçlarının karşılanabilmesi için gerekli mali seviyeye ulaşmak.

Gerekçe : Ereğli Belediyesi misyonu ve vizyonu çerçevesinde belirlediği yerel ihtiyaçların karşılanabilmesi için yeterli mali yapıya kavuşmayı hedeflemektedir. Kaynakları yerinde ve tasarruflu bir şekilde kullanmak temel hedeftir. Çünkü en büyük kaynak kaynağı doğru kullanmaktan geçer. Bununla birlikte geliri artırıcı giderleri kısıtlayıcı tedbirler düşünülmektedir. Yeterli hizmet verebilme noktasında tahakkuk ve tahsilatı artırmak gerekmektedir.

Politikalar :

1. Yerel kaynakların etkin şekilde temin edilmesi
2. Kaynakların verimli şekilde kullanılması
3. Yeni kaynaklar oluşturulması çalışmaları
4. Denk bütçe politikası
5. Personel giderlerinin yasal orana çekilmesi

4. ALT YAPI ÇALIŞMALARI

Amaç: Sağlıklı ve yaşanabilir bir şehirleşme amaçlanmaktadır.

Gerekçe : Her yönden sağlıklı ve yaşanabilir bir kent için alt yapının tamamlanmış olması gerekmektedir. Alt yapı tamamlanmadan yapılacak yer üstündeki tüm yatırımların kaynak israfına neden olduğu bilinmektedir. Bu nedenle Ereğli belediyesi önceliği alt yapıya vermektedir. Kent alt yapısı süratle tamamlanma noktasına yaklaşmaktadır. Merkezi idarece yapılan haberleşme ve elektrik gibi diğer alt yapı yatırımları ile ilgili olarak da diğer kurumlarla koordinasyon işbirliği içerisinde olmak hedeflenmektedir.

Alt yapısı tamamlanmayan kentlerin diğer konularda gelişmişliğinden bahsetmek mümkün değildir. Bu nedenle alt yapı çalışmaları Ereğli Belediyesinin olmazsa olmazlarındandır.

Politikalar :

1. Alt yapının tamamen ve süratle bitirilmesi
2. Alt Yapı Çalışmaları nedeni ile zorunlu ertelenen yol kaplama çalışmalarının hızlandırılması
3. Şantiyenin yeniden yapılandırılması
4. Planlanan yeni yolların açılması

5.İNSAN KAYNAKLARINDAN EN ÜST SEVİYEDE FAYDALANABİLME

Amaç : Ereğli Belediyesini yarınlara taşıyabilecek her yönden yeterli kapasiteye sahip personel yapısı temel hedeftir.

Gerekçe : Kurumun başarılı olabilmesi için en önemli unsur insan kaynaklarının etkin ve verimli kullanımudur.Hizmet içi üretime arz edilen kaynaklardan en önemlilerinden olan insan kaynağının eğitim ve verimliliğinin en üst düzeye çıkarılması amaçlanmaktadır. Fiziki ve mesleki becerilerin artırılarak insan kaynağından azami faydanın sağlanması gerekmektedir. Bu çerçevede çalışanların verimli ve disiplinli anlayışı içerisinde kuruma sahiplenme duyguların geliştirilmesi büyük önem arz etmektedir.

Politikalar :

1. Eğitim çalışmaları
2. Hizmet Alımı Planlama Çalışmaları
3. Kurum içi aidiyet duygusunun geliştirilmesi
4. Personele yönelik sosyal aktivite oluşturulması
5. Çalışanların iç sosyal dayanışmasının sağlanması

6. İMAR İLE İLGİLİ ÇALIŞMALAR

Amaç: Şehrimizin fiziki mekanının sağlıklı ve konforlu yapıya kavuşturulması temel hedefimizdir.

Gerekçe: Şehrin düzenli ve modern bir kent anlayışı çerçevesinde yapılaşmasını sağlamak Belediyenin başlıca görevlerindedir, bu çerçevede Ereğli'de kent estetiğini bozucu unsurları olan ve şehircilik açısından uygun olmayan mekanların sağlıklılaştırılması yönünde ve şehrimizin günümüz şehircilik anlayışı ile bağdaşan bir şekilde yapılaşması için gerekli çabanın gösterilmesi gerekmektedir.

Politikalar :

1. İlave ve Revizyon imar planının yapılması
2. 18. madde uygulamalarının yapılması
3. Ulaşım alt yapısının güçlendirilmesi
4. Kaçak yapılaşmanın önlenmesi
5. Mevcut teknik ve sosyal donatı alanlarının uygulamaya açılmasının sağlanması
6. Kentsel tasarım çalışmaları
7. Koruma amaçlı imar planı çalışmaları
8. Kentimize Ait Verilerin Sayısal Ortama Aktarılması

7.SOSYAL VE KÜLTÜREL ALANDAKİ UYGULAMALAR

Amaç : Toplumsal barış ve dayanışmanın geliştirilmesi temel amaçtır.

Gerekçe : Kent halkının refahı için toplumsal barış en önemli etkenlerdendir. Tüm kent halkına ortak paydanın aynı şehirde yaşama bilinci olduğu benimsenilerek farklılık arz eden sosyal özelliklerin en alt seviyeye indirilmesine yönelik çalışmalara ağırlık verilmelidir. Toplum arasında paylaşma olgusunun öneminin artırılması hedeflenerek bu konuda belediye olarak yönlendirici politikalar üretilmelidir. Bu amaca yönelik olarak kültürel faaliyetler ile sosyal kaynaşmanın, ortak coşku ve heyecanının oluşturulması sağlanmaktadır. Bu bağlamda Ereğli Belediyesi sosyo ekonomik koşulları nedeniyle yeterli imkana sahip olmayan kitlelere yapmakta olduğu her türlü yardım faaliyetlerinin artarak devamı hedeflemekte bu konuda toplumun tüm kesimlerinin yapacağı katkılar noktasında öncelik ve koordine işlevini yerine getirmeyi en önemli görevleri arasında görmektedir.

Politikalar :

1. Sosyal yardımlaşma konusunda belediyenin birleştirici rolü
2. Sürdürülen destek faaliyetlerinin artırılması çalışmaları.
3. Var olan kültürel etkinliklerin geliştirilmesi.

8. BELEDİYENİN KURUMSALLAŞMASINA YAPILACAK KATKILAR

Amaç : Tüm birimlerle birlikte en üst düzeyde kurumsallaşmak temel hedeftir.

Gerekçe : Halkın yerel nitelikteki ihtiyaçlarını karşılamakla görevli olan Ereğli Belediyesinin etkin, üretken ve verimli bir kurumsal yapıya kavuşması gerekmektedir. Hizmetlerin en üst seviyede sunumu için etkin bir kurumsal yapı gereklidir. Gerek ülkemizdeki ve gerekse dünyadaki kurumsal alanlardaki gelişmeler bunu gerekli kılmaktadır.

Politikalar :

1. Birimlerin birbirlerini tamamlayıcı şekilde topyekun kurumsallaştırılması.
2. Performans yönetimi .
3. Hedeflerle yönetim(Hedeflerin belirlenmesi).
4. Projeler geliştirilmesi.
5. Karar ve uygulamaların etkin yöntemlerle duyurulması.
6. Belediye yönetmeliklerinin oluşturulması.

9. KURUM İÇİN İLETİŞİM VE KOORDİNASYONUN EN ÜST SEVİYEYE ÇIKARILMASI

Amaç: Kurumun başarısı için sağlıklı ve üst düzeyde bir iletişim temel hedeftir.

Gerekçe: Kurumun başarılı olabilmesi için kendi içerisinde ve dışarıda etkin bir iletişime ihtiyaç duyulmaktadır. Etkin ve verimli hizmet sunumu için gerek iç paydaşlarla gerekse dış paydaşlarla ortak hareket etmenin temel gereksinimlerinden en önemlisi sağlıklı bir iletişim yapısının oluşturulmasıdır. Sunulan hizmetlerin alıcısı durumunda olan kitleye çalışmaların zamanında ve doğru aktarılması hizmet alıcılarının bilinçlenmesini ve hizmetlere olumlu yaklaşımını sağlayacaktır. Bu nedenle Ereğli Belediyesi bundan sonraki süreçte var olan iletişim sistemini bu amaçlara yönelik olarak artırmak gerekmektedir.

Politikalar :

1. Birimler arası koordinasyon ve iletişimi hızla geliştirmek.
2. Mevcut olan kurum içi internet ağ sisteminin etkin bir şekilde kullanımı.
3. Halkla ilişkilere öncelikli önem verilmesi.

10.ŞEHİR İÇİ ULAŞIM

Amaç: Şehrimizde ulaşımı rahat, güvenli ve ekonomik bir şekilde sağlamak için gerekli çalışmaların yapılması hedeflenmektedir.

Gerekçe: Şehrin gelişimi için gerekli olan en önemli unsurlardan bir tanesi de sorunsuz ulaşım'dır. Ulaşım ile ilgili çalışmaları kentin yarınlarını düşünerek yapmak gerekmektedir. 5393 sayılı Belediye kanunu ve diğer kanunların Belediyelere verdiği trafikle ilgili yetkiler çerçevesinde trafikle ilgili düzenlemeleri yapmak her belediyenin temel görevidir. Ereğli Belediyesi bu düşüncelerle bu alandaki hedeflerini gerçekleştirecektir.

Politikalar :

1. Şehir içi ulaşımın en verimli hale getirilmesi.
2. Şehir içi akan ve duran trafiğinin düzenlenmesi.
3. Çocuklar için trafik eğitim tesisleri yapılması
4. Toplu taşıma araçlarının koordinasyon ve düzenlenmesi.
5. Ulaşım ve trafikle ilgili Kurumlar arası diyalog ve koordinasyonun sağlanması.

11. EĞİTİM VE ÖĞRETİME YAPILACAK KATKILAR

Amaç: Eğitim ve öğretiminin kalitesinin yükseltilmesi için her türlü desteğin sağlanması amaçlanmaktadır.

Gerekçe: Toplumsal gelişmenin en önemli unsurlarından biri de şüphesiz ki Eğitim ve Öğretim seviyesidir. Eğitim seviyesi düşük toplumlar her türlü tehlikeye açık toplumlardır. Eğitim ve öğretim kurumları açmak her ne kadar merkezi idarenin yetki ve sorumluluğunda ise de belediyelerde Kanunların verdiği yetki çerçevesinde eğitim kurumlarına destek olabilmektedir. Ereğli Belediyesi bu bilinçle eğitim ve öğretim kurumlarına destek olmayı bir görev kabul etmektedir. Önümüzdeki süreçte eğitim ve öğretime verilen destek artırılarak sürdürülecektir.

Politikalar :

1. Fakülte kazanım çalışmaları
2. Eğitim-Öğretim kurumlarının belediyenin karşılayabileceği ihtiyaçlarının belirlenmesi
3. Okul için arsa temini
4. Mesleki beceri kazandırma kursları
5. İhtiyaç sahibi öğrencilerin desteklenmesi

12. ŞEHRİN MODERNİZASYONU İLE İLGİLİ HEDEF ÇALIŞMALAR

Amaç: Dünyada ve ülkemizde hızlı gelişmelere paralel olarak şehrimizin daha modern ve göze hoş gelen bir yapıya sahip olması temel hedeflerimizdendir.

Gerekçe: Şehrin modernizasyonu açısından merkez dışında bulunması gereken meslek gruplarının uygun yerlerde ve belli noktalarda konuşlandırılması gerekmektedir. Yerel şartların yetersizliklerinden kaynaklanan, günümüz ulaşım teknolojisi ile bağdaşmayan bir görüntü çizen bazı ilkel taşıma araçlarının istihdam kaydına yol açmaksızın tasfiyesine yönelik çalışmalar hızlandırılacaktır. Bazı özel durumları olan meslek gruplarının belli noktalarda toplanmaları gerekmektedir.

Politikalar :

1. Bazı meslek grupları için şehir dışında istihdam alanları oluşturmak
2. Şehir çevresindeki ve şehir içerisindeki standartlara uygun olmayan yapıların tasfiyesi
3. Özellikle şehir girişinde ve merkezinde şehri temsil eden yapıların geliştirilmesi
4. Restorasyon projeleri
5. Çevre ve meydan düzenlemeleri

13. ÇEVRE BİLİNCİ VE ÇEVRE KÜLTÜRÜNÜN GELİŞTİRİLMESİ

Amaç: Sağlıklı ve yaşanabilir bir kent için çevre bilincini ve çevre kültürünü geliştirmek hedeflenmektedir.

Gerekçe: Doğa ile barışık sağlıklı bir kentleşme için çevre çalışmaları büyük önem taşımaktadır. Çevre dostu Doğalgaz Ereğli'miz için büyük bir şanstır. Bu şansı çok iyi kullanmalı ve değerlendirmeliyiz. Yakın geçmişe kadar şehrimiz ile birlikte anılan zengin yeşil dokunun tekrar oluşturulabilmesi temel hedeflerimizdendir. Ereğli'nin ekolojik dengesi ile doğrudan ilgili olan Akgöl' ün eski tabii zenginliğine kavuşturulması için yerel, ulusal ve hatta Uluslararası bazda yapılan ve yapılacak çalışmaların etkinliğin artırılarak bir an evvel sonuçlandırılması gerekmektedir. Yaşanabilir bir çevre oluşturulurken bunun yaşatılması için en önemli unsurun insan faktörü olduğu muhakkaktır. Bu nedenle Kent halkının çevre bilincinin geliştirilmesi ve yapılan yatırımlara sahip çıkma duyarlılığının oluşturulması hayati önem taşımaktadır. Bu bağlamda kent halkını çevreye duyarlı olma konusunda eğitici bir takım yöntemler geliştirilmeli ve uygulamaya konulmalıdır.

Politikalar :

1. Halkın doğalgaz kullanımını konusunda teşvik edilmesi.
2. Çevreyi olumsuz yönde etkileyen enerji atıklarının kontrol altına alınması.
3. Akgöl' ün eski potansiyeline kavuşturulması çalışmaları
4. Çevreye duyarlı toplum konusunda eğitici faaliyetler.
5. Mevcut yeşil alanların bakımı yeni yeşil alanların oluşturulması
6. Katı atık depolama alanının rehabilitasyonu

14.TARIM VE HAYVANCILIĞIN GELİŞTİRİLMESİNE YÖNELİK ÇALIŞMALAR

Amaç: Halkımızın büyük bir çoğunluğunun öncelikli geçim kaynağı olan tarım ve hayvancılığın günümüz teknolojisine uygun olarak daha modern bir yapıya kavuşturulması için her türlü desteğin sağlanması temel hedeflerimizdendir.

Gereke: Şehrimizde halkın geçim kaynağı öncelikli olarak tarım ve hayvancılık sektörüne dayanmaktadır. Şehrimiz özellikle süt ve süt ürünleri sektöründe zengin bir potansiyele sahiptir. Bu potansiyelin daha da geliştirilmesi halinde şehrimizin adının bu ürünlere dayalı ülke genelinde öne çıkmış markalarla birlikte anılacağı muhakkaktır. Bu nedenle bu sektör desteklenmeli ve teşvik edilmelidir. Şehrimiz bunun yanında zengin bir tarımsal ürün potansiyeline ve çeşitliliğine sahiptir. Ancak son yıllarda ki bölgemizde görülen kuraklık bu sektörü olumsuz yönde etkilemiştir. Özellikle ürün seçimi, su kullanımı açısından doğru tarım politikası belirlenmesine katkı sağlanmalı, halkımız bu konuda doğru yönlendirilmelidir.

Politikalar :

1. Süt endüstrisi ile ilgili sanayicilerin desteklenmesi faaliyetleri
2. Yöresel faaliyetler aracılığı ile tarım ve hayvancılık ürünlerinin rekabet edilebilir ölçekte ülke gündemine taşınması
3. Özellikle et ve süt üreticiliği yapan aile işletmelerinin faaliyet sahalarının daha sağlıklı ve rantabl ortamlara taşınabilmesi faaliyetleri
4. Tarımla Uğraşan Kesimi Doğru Yönlendirici Faaliyetlere Katkı Sağlanması

15.EREĞLİ İLE ÖZDEŞLEŞMİŞ ÜRÜNLER İLE İLGİLİ TÜRKİYE ÇAPINDA MARKALAŞMA FAALİYETLERİ

Amaç: Şehrimizde yetişen özel ürünlerin adlarının Ereğli ile birlikte Türkiye gündemine taşınması hedeflenmektedir.

Gereke: Şehrimiz tarım ve hayvancılık için geniş alanlara sahiptir. Bu alanlarda ülkenin çeşitli yerlerinde yetiştirilebilen birçok ürünün yetiştirilebiliyor olması yanında bir takım özel ürünlerde yetiştirilmektedir. Örneğin beyaz kiraz siyah havuç gibi ürünler iklim ve toprak yapısı özelliklerine bağlı olarak şehrimiz dışında çok az yerde çok az miktarlarda yetiştirilebilmektedir. Bu ürünler besin olarak tüketilmeleri yanında bir takım sınıai ürünlerin ham maddesi olarak da kullanılmaktadır. Bunun yanında şehrimizde yapılan kırmızı et üretimi de Türkiye piyasasında en fazla tercih edilir nitelikleri taşımaktadır. Yine bunların yanında şehrimiz kendine has özel dokusu itibariyle yarış atı yetiştiriciliğine merkez olabilecek bir potansiyele sahiptir. Bu konuların biri ya da tamamı ile şehrin adının ülke gündemine taşınması çalışmalarına hız verilmeli bu konuda somut adımlar atılmalıdır. Her yıl düzenlenen ve geleneksel hale getirilen beyaz kiraz festivalinin ülke genelinde daha fazla gündem oluşturması için çalışmalar arttırılmalıdır.

Politikalar :

1. Ürünlerin ülke gündemine taşınması
2. Marka ve sembol oluşturulması :

16.EREĞLİ’NİN DOĞAL, TARİHİ VE KÜLTÜREL ZENGİNLİKLERİNİN TANITILMASI FAALİYETLERİ

Amaç: Ereğli’mizin zengin doğal, kültürel tarihi potansiyelini ön plana çıkarmak hedeflenmektedir.

Gerekçe: Şehrimiz coğrafi konum olarak birçok önemli yerleşim merkezinin kavşak noktasıdır. Ülkenin en nitelikli su kaynaklarından birinin havzasını kurmuştur. Bu nitelikli su ile iklim özelliğinin birleşmesinden dolayı tarih boyunca cazip şehirleşme merkezi olarak kullanılmıştır. Dolayısıyla şehrimiz bu eski şehirleşme geleneğine bağlı olarak zengin tarihi ve kültürel kaynaklara sahiptir. Bunun en belirgin göstergesi başta ilk tarım anıtı olan İvriz kaya anıtıdır. Bunun yanında Roma Selçuklu Osmanlı dönemlerine ait tarihi eserlerimiz mevcuttur. Bu zenginliklerimizin uygun çevre şartları ile sergilenmesi ve ziyaretçilerin en uygun ortamlarda ulaşımının sağlanmasının tanıtım adına çok daha faydalı olacağı düşünülmektedir. Bunun yanında kardeş şehir ilişkisi nedeni ile karşılıklı yapılan ziyaretlerde tarihi ve kültürel zenginliklerimizin tanıtımı ön plana çıkarılmalıdır. Ereğli belediyesi önümüzdeki süreçte bu zenginliklerimizin tanıtılması noktasında en üst seviyede çalışmalarına yoğunluk kazandıracaktır.

Politikalar :

1. Bilinen ve bilinmeyen tarihi ve kültürel zenginliklerimizin belirlenmesi:
2. Tarihi zenginliklerimizin çevresindeki fiziki yapının ıslahı

17.GENÇLİK, KADIN VE SPORA YÖNELİK FAALİYETLER

Amaç: Kadının toplumda söz sahibi olması için faaliyetlerde bulunmak, gençlerimizin sağlıklı vücutlara sahip olmaları için eğitici ve sportif faaliyetlere ağırlık vermek ve bu konuda destek olmak temel hedeflerimizdendir.

Gerekçe: Ülkemizde olduğu gibi şehrimizde de nüfusun büyük bir kısmını genç nüfus oluşturmaktadır. Bu genç nüfusun önemli bir kısmı örgün eğitimini tamamlamış olmasına rağmen çalışma hayatı dışında bulunmaktadır. Bu durum ülke gerçeği ile birlikte şehrimizin de gerçeğidir. Bu geniş ve dinamik kesimin şehrimiz ve ülke geleceğine hazırlanabilmesi için eğitici, öğretici ve sportif faaliyetlere yönlendirilmesi gerektiği inancını taşımaktayız. Öğrenci konumunda olan gençliğin her alanda kendisini çağın gerektiği şekilde yetiştirmesi ülke gerçeği açısından büyük önem taşımaktadır. Öğrenim ve iş hayatı dışında kalan genç kesimin bir takım boş ve marjinal alışkanlıklar dışında kişisel bir takım gelişimlerine katkı sağlamayı ayrıca kadınların gerek boş vakitlerini değerlendirebilecekleri gerekse birtakım çalışmalarını sergilemeleri konusunda girişimler yapmayı Belediyemizin sosyal bir görevi olarak görmekteyiz böylece kadınlar kendilerine güven kazanarak toplumda söz sahibi olabileceklerdir.

Politikalar :

1. Çocukların ve gençlerin spora teşvik edilmesi
2. Yeni sportif alanlar oluşturulması
3. Kadınlara yönelik eğitici ve öğretici faaliyetleri hızlandırmak

19.STRATEJİK PLANLAMA ALANLARI İLE İLGİLİ HEDEF VE PROJELER

1-Katılımcı Yönetim(Üst Yönetim)

1.1.Kent Konseyi Çalışmalarının Etkinliğinin artırılması

HEDEFLER	YIL	PERFORMANS KRİTERİ
Kent Konseyinde Görev Alacak Üyelerin Belirlenmesi <ul style="list-style-type: none">• Meclis Üyesi Görevlilerin Belirlenmesi• Belediye Birimlerinden Görevlilerin Belirlenmesi• Görev Dağılımının Yapılması	1 Kere/Yıl	Toplantı sayısı ve katılan davetli

1.2.Halk Meclislerinin Oluşturulması

HEDEFLER	YIL	PERFORMANS KRİTERİ
a) Meclislerin Oluşturulması <ul style="list-style-type: none">• Çocuk Meclisi• Gençlik Meclisi• Kadınlar Meclisi	2007 'den itibaren	Toplantı sayısı Katılan Davetli
b) Meclis Yönetmeliklerin Oluşturulması	2007-2008	Süresinde Tamamlanması
c) Sekreteriyasının Oluşturulması	2007-2008	Süresinde Oluşturulması

1.3 Kamuoyu ölçüm ve değerlendirme çalışmalarının yapılması.

HEDEFLER	YIL	PERFORMANS KRİTERİ
a) Kamuoyu yoklaması	1 Kere/Yıl	Yapılması ve Katılımcı Sayısı

1.4.Mahalle Sorunlarının Tespiti ve çözüm yolları Bulunması Faaliyetleri.

HEDEFLER	YIL	PERFORMANS KRİTERİ
a) Mahalle Muhtarlarıyla Toplantılar tertip Edilmesi.	2 Kere/Yıl	Yapılması
b) Sorunların Yerinde Tespit Edilmesi	2 Kere/Yıl	Yapılması
c) Her Mahallede Toplantılarının Tertip Edilmesi.	Her mahallede 1 defa	Yapılması

2.Şehir Ekonomisinin Gelişmesine Belediyenin Yapacağı Katkılar

2.1-Organize Sanayi Bölgesinin Etkinliğinin Artırılması Bireysel gelişim düzeyinin yükseltilmesi.

HEDEFLER	YIL	PERFORMANS KRİTERİ
a) Belediye teknik Elemanlarının danışman desteği	Sürekli	Oluşturulması-Devamlılık
b) Belediye İmkanlarının Kullanımı ile Organize Sanayi Hakkında Sektörün Bilgilendirilmesi	Sürekli	Oluşturulması

2.2-Yatırımlara uygun yerlerin alt yapı çalışması.

HEDEFLER	YIL	PERFORMANS KRİTERİ
Organize sanayi bölgesinin alt yapısının tamamlanma projesine destek olunması	Sürekli	Kısa sürede tamamlanması

2.3-Ereğli kökenli işadamlarının Ereğli'de yatırıma teşvik edilmesi

HEDEFLER	YIL	PERFORMANS KRİTERİ
a) Ereğlili yatırımcılara ait bilgilerin toplanarak şehir gücü bilgi tabanının oluşturulması	2007	Tamamlanması
b) Ereğli dernekleriyle aktif hat oluşturulması	2007	Oluşturulması

2.4-Yerel Yatırımcı Kapasite Artırım Çalışması

HEDEFLER	YIL	PERFORMANS KRİTERİ
a) Yatırımcı Ulaşım yol ve diğer alt yapı problem tespiti	2007	Değerlendirme
b) Yol ve su alt yapısı eksikliklerinin giderilmesi	2007-2010	Tamamlanması

3.Belediye Mali Yapısı :

3.1-Yerel Kaynakların etkin temini

HEDEFLER	YIL	PERFORMANS KRİTERİ
a) Tahakkuk kayıplarının azaltılması	Her Yıl Enflasyon+ % 5 artış	Oran
b) Tahsilât oranlarının artırılması	Her Yıl % 3 Artış (% 90'a Ulaşınca Kadar)	Oran
c) Tahakkuk ve tahsilatın tam otomasyona geçirilmesi	2007	Tamamlanması

3.2-Kaynakların Verimli Kullanımı

HEDEFLER	YIL	PERFORMANS KRİTERİ
a) Yapılacak işlerin mali ve sosyal analizlerinin yapılması	Her Yatırım/Yıl	Yapılması

3.3-Yeni kaynakların oluşturulması.

HEDEFLER	YIL	PERFORMANS KRİTERİ
a)Yeni Belediye Kanunu'nun verdiği yetkilerle alternatif gelir kaynakları oluşturulması	Her Yıl	Yapılması

3.4-Denk bütçe politikası.

HEDEFLER	YIL	PERFORMANS KRİTERİ
a) Gelir-Gider dengesinin sağlanması	5 yıl (2006–2010) % 100	Oranı

3.5-Personel giderlerinin yasal orana çekilmesi

HEDEFLER	YIL	PERFORMANS KRİTERİ
a) Personel giderlerinin gelire oranının yasal orana çekilmesi	5 yıl / % 30	Oranı

4. Alt yapı Çalışmaları:

4.1-Altyapının tamamen ve süratle bitirilmesi.

HEDEFLER	YIL	PERFORMANS KRİTERİ
a)Kanalizasyon yapımının devam etmesi	Sürekli	Yapılması
b) Atık su arıtma tesisinin bitirilmesi	İhalede Öngörülen Sürede Bitirilmesi	Tesisin tamamlanması
c)19 km lik su şebekesindeki pik borunun değiştirilmesi	2006-2010	Tamamlanması
d)Su ve kanalizasyon arızalarının giderilmesi	Sürekli	Yapılması
e Yağmur suyu drenaj hattının yapılması	2006-2010	Yapılması
f) Doğal gaz çalışmalarının tamamlanması	2006-2010	Süresinde Tamamlanması

4.2-Alt yapı çalışmaları nedeni ile zorunlu ertelenen yol kaplama çalışmalarının hızlandırılması.

HEDEFLER	YIL	PERFORMANS KRİTERİ
a) Yol bakım ve onarımının yapılması	Yılda 250.000m2	Yapılması
b)Asfalt kaplama yapılması	Yılda 150.000 m2	Yapılması

4.3.Şantiyenin Yeniden Yapılandırılması

HEDEFLER	YIL	PERFORMANS KRİTERİ
a) Şantiyenin atölye kısmının sanayiye yakın bir bölgeye taşınması	2006-2007	Taşınması
b)İş makinelerinin bakım ve onarımını en az süreye indirmek	Sürekli	Yapılması
c)Kilitli parke taşı üretimi Bordür Yağmur oluğu	1.000.000 adet/1yıl 20.000 adet/1yıl 25.000 adet/1yıl	Oranı

4.4.Planlanan Yeni Yolların Açılması

HEDEFLER	YIL	PERFORMANS KRİTERİ
a) Çevre yolunun açılarak şehir trafiğini rahatlatmak	2006-2010	Yapılması
b)Dar yolların genişletilmesini sağlamak	Sürekli	Yapılması

5.İnsan Kaynaklarından En Üst Seviyede Faydalanabilme

5.1-Eğitim Çalışmaları

HEDEFLER	YIL	PERFORMANS KRİTERİ
a) Personelin yaptığı işte verimini artırıcı eğitim	Her Yıl	Veri Değerlendirmesi
b) Mesleki ve teknik gelişimi sağlayıcı eğitim	Sürekli	Veri Değerlendirmesi
c)Personelin mesleki emsallerinin bir arada bulunduğu ortak mekanlarda yapılan seminer fuar ve kurs faaliyetlerine gönderilerek bilgi ve becerilerinin artırılması	Sürekli	Değerlendirme
d) Personel Hizmet Çizelgelerinin oluşturulması	2007	Oluşturulması
e) Bireysel yetenek ve kariyer envanteri çıkarılması	2007	Oluşturulması

5.2-Hizmet Alımı Planlama Çalışmaları

HEDEFLER	YIL	PERFORMANS KRİTERİ
a) İstihdam durumu ihtiyaç tespiti	Her Yıl	Raporlandırma
b)İstenilen uzmanlık ve insan kaynağı kriterleri tespiti	Her Yıl	Değerlendirme
c)Süreç bitim çalışmaları	Her Yıl	Verim maliyet analizi

5.3-Kurumsal Aidiyet Duygusunun Geliştirilmesi

HEDEFLER	YIL	PERFORMANS KRİTERİ
a)Duvar gazetesi- sanal gazete çıkararak personelin iç iletişiminin sağlanması	2007	Görevlendirme-Sonuç Alma Değerlendirmesi
b)Ölüm,doğum vb. personel ve yakınlarına ait özel durumların güncel olarak yayımı ile karşılıklı duyarlılığın oluşturulması	Sürekli	Yıllık raporlama
c)Mizahi ve yerel renkler köşesinin oluşturulması	Aylık	Periyodik yayın
d)Kurumsal hafıza oluşturmak geçmişteki kurum Çalışanlarının portrelerini oluşturmak	Aylık	Periyodik yayın

5.4-Personele Yönelik Sosyal Aktivite Oluşturulması

HEDEFLER	YIL	PERFORMANS KRİTERİ
a) Gezi düzenleme	Her yıl	Toplu katılım
b)Geleneksel belediye günü	2007'den itibaren	Organize edilmesi

5.5-Çalışanların iç sosyal dayanışmasının sağlanması

HEDEFLER	YIL	PERFORMANS KRİTERİ
a) Yardım fonu oluşturulması	2007	Tamamlanması
b) Sosyal Tesislerden personeli yararlandırma	Sürekli	Organize Edilmesi

6. İmar ile İlgili Çalışmalar

6.1-İlave ve Revizyon imar planının yapılması

HEDEFLER	YIL	PERFORMANS KRİTERİ
a) Plan yapımı	2006-2008 Yılı 3500 Hektar	Yapılması

6.2-18. madde uygulamalarının yapılması

HEDEFLER	YIL	PERFORMANS KRİTERİ
a)18. madde uygulamalarının yapılması	Her Yıl 150 Hektar	Yapılması

6.3-Ulaşım alt yapısının güçlendirilmesi

HEDEFLER	YIL	PERFORMANS KRİTERİ
a) Halkapınar Yolu- Sanayi Yolu bağlantısının açılması	2006-2010 yılları	Yapılması

6.4-Kaçak yapılaşmanın önlenmesi

HEDEFLER	YIL	PERFORMANS KRİTERİ
a) Denetimlerin yapılması	Sürekli	Yapılması

6.5-Mevcut Teknik Sosyal Donatı Alanlarının Uygulamaya Açılmasının Sağlanması

HEDEFLER	YIL	PERFORMANS KRİTERİ
a) İmar programı çerçevesinde kamulaştırma yapılması ve imar uygulamaları ile söz konusu alanlarda mülkiyet problemlerinin giderilmesi	Her Yıl	Yapılması

6.6-Kentsel tasarım çalışmaları

HEDEFLER	YIL	PERFORMANS KRİTERİ
a)Cadde ve cephelerde sağlıklılaştırma çalışmalarının yapılması	Sürekli	Yapılması

6.7-Koruma amaçlı imar planı çalışmaları

HEDEFLER	YIL	PERFORMANS KRİTERİ
a)Sümerbank memur lojmanları Ve çevresi koruma Amaçlı imar planının yapılması	2007 Yılı 23 Hektarlık Alan	Yapılması

6.8-Kentimize Ait Verilerin Sayısal Ortama Aktarılması

HEDEFLER	YIL	PERFORMANS KRİTERİ
a) Numarataj bilgilerinin sayısal ortama aktarılması	2006-2010	Yapılması
b)Kent bilgi sisteminin kurulması	2006-2010	Yapılması

7.Sosyal ve Kültürel Alandaki Uygulamalar:

7.1-Sosyal Yardımlaşma konusunda belediyenin birleştirici rolü.

HEDEFLER	YIL	PERFORMANS KRİTERİ
a)Mevcut Yardım haritasının çıkarılması	2006	Tamamlanması
b)Halk ihtiyacının Yoğunlaştığı dalların ve ihtiyaç sahipleri haritasının çıkarılması	2007	Tamamlanması
c)Sosyo ekonomik açıdan güçlü kesimlerin olası yardımlarının cesaretlendirilmesini sağlayıcı etkinlikler	Her Yıl	Tamamlanması

7.2-Sürdürülen destek faaliyetlerinin artırılma çalışmaları

HEDEFLER	YIL	PERFORMANS KRİTERİ
a) Aş ocağı yardım kapasitesinin tespiti ve genişleme imkanının Öngörülmesi	Her Yıl	Değerlendirme
b)İftar çadırının sayısının artırılması	2006–2010	2. Merkez oluşturulması
c) Yardım Bilgi Merkezi Projesi	2007	Oluşturulması
d) Giysi yardımı	Sürekli	Yapılması
e) Yakacak yardımı	Sürekli	Yapılması
f) Yemek yardımı	1250 kişi / günde	Oranı

7.3-Kültür Etkinliklerinin Geliştirilmesi

HEDEFLER	YIL	PERFORMANS KRİTERİ
a) Geleneksel kiraz festivalinin ulusal gündeme taşıma çalışması	Her Yıl	Yazılı ve görüntülü medya taraması
b) Belediyemizin kardeş şehir ilişkisinin geliştirilmesi	Sürekli	İrtibat
c) Özel gün etkinlikleri	Her Yıl	Yapılması
d) kültürel Etkinliklerin bir arada sergilenebileceği kültür merkezinin kurulması	2006-2010	Kurulması

8.Belediyenin Kurumsallaşmasına Yapılacak Katkılar:

8.1-Birimlerin Birbirini Tamamlayıcı Şekilde Topyekun Kurumsallaştırılması

HEDEFLER	YIL	PERFORMANS KRİTERİ
Birimler arası koordinasyon ve işbirliği çerçevesinde hareket edilmesi	Sürekli	Yapılması

8.2-Performans yönetimi

HEDEFLER	YIL	PERFORMANS KRİTERİ
a) Birimlerin performansı	1 Kere/Yıl	Değerlendirilmesi
b) Çalışanların performansı		
c) Kurumun performansı		

8.3-Hedeflerle yönetim(Hedeflerin Belirlenmesi)

HEDEFLER	YIL	PERFORMANS KRİTERİ
a) Tüm birimlerin hedeflerini belirlemesi	2007 ve devamı	Yapılması
b) Belediye hedeflerinin belirlenmesi		
c) Dönem sonu değerlendirme		

8.4-Projeler Geliştirilmesi

HEDEFLER	YIL	PERFORMANS KRİTERİ
a) Proje ekibinin kurulması	2006–2007	Sayısı

8.5-Karar ve uygulamaların etkin yöntemlerle duyurulması.

HEDEFLER	YIL	PERFORMANS KRİTERİ
a) Meclis toplantı ve kararlarının çeşitli ve etkin yöntemlerle halka duyurulması	Meclis Toplantı Sayısı/Yıl	Sayısı
b) Her türlü İhalelerin duyurulması	İhale Sayısı/Yıl	Sayısı
c)Belediye Çalışmaları ile İlgili Dergi çıkarılması	3 defa / Yıl	Sayısı
d) Bilgi edinme başvurularının cevaplandırılması	% 100	Oranı

8.6- Belediye yönetmeliklerinin oluşturulması

HEDEFLER	YIL	PERFORMANS KRİTERİ
a) Birim yönetmeliklerinin hazırlanmasında görev alacak meclis üyelerinin belirlenmesi	2006	Belirlenmesi
b) Daire amirlerinin belirlenmesi	2006	Belirlenmesi
c) Yönetmeliklerin oluşturulması	2006-2010	Yönetmeliklerin Tamamlanması

9.Kurum İin İletişim Ve Koordinasyon En Üst Seviyeye Çıkarılması:

9.1-Birimler Arası Koordinasyon ve İletişimi Hızla Geliştirmek

HEDEFLER	YIL	PERFORMANS KRİTERİ
a)Birimler arası iletişim için toplantılar gerçekleştirmek	Gerektiđi Zamanlarda	Sayısı
b)İletişim konusunda eğitici programlar düzenlemek	İhtiyaç Halinde	Sayısı ve Yapılması

9.2-Mevcut Kurum İi İnternet Ağ sisteminin Etkin Bir Şekilde Kullanımı

HEDEFLER	YIL	PERFORMANS KRİTERİ
a)Tüm birimlere İnternet ağ sisteminin çekilmesi	2006	Yapımı
b) Personelin İnternet ve bilgisayar kullanımı konusunda eğitilmesi	Sürekli	Gerçekleştirilmesi

9.3-Halkla ilişkilere Öncelikli Önem Verilmesi

HEDEFLER	YIL	PERFORMANS KRİTERİ
a) Halkla ilişkiler çerçevesinde hizmet masası sisteminin hayata geçirilmesi	2006-2007	Gerçekleştirilmesi
b)Belirlenecek Noktalara İstek ve Şikayet Kutularının Konularak bu Sistemin Faaliyete geçirilmesi	2006-2007	Gerçekleştirilmesi

10 Şehir İçi Ulaşım

10.1-Şehir İçi Ulaşımın En Verimli hale Getirilmesi

HEDEFLER	YIL	PERFORMANS KRİTERİ
a) Şehrimizdeki hızlı yapılaşma nedeniyle yeni oluşan ve oluşacak yerleşim yerlerine ulaşım sağlanması.	Sürekli	Yapımı
b)Toplu ulaşım hatlarının uzatılması veya yeni hat açılması.	Sürekli	Yapımı
c)Toplu ulaşım araçlarının kullanacağı durakların düzenlenmesi.	Sürekli	Düzenlenmesi

10.2-Şehir içi akan ve duran trafiğin düzenlenmesi

HEDEFLER	YIL	PERFORMANS KRİTERİ
a)Ulaşım yollarının trafik yönünden düzenlenmesi.	Sürekli	Yapılması
b)Gerekli yol çizgileri ve sinyalizasyon çalışmalarını yapmak	Sürekli	Yapımı
c)Gerekli görülen kavşaklara ve yerlere trafik ışıklı işaretler, işaret levhaları koyulması ve yer işaretlemeleri yapılması.	Her Yıl	Yapımı
d)İhtiyaç duyulan yerlere yön levhalarının planlı bir şekilde yapılması.	Sürekli	Yapımı
e)Şehir içi trafikte aksayan yerlerin aksaklıklarının giderilmesi	Her Yıl	Yapımı
f)Şehrimizde bulunan bazı caddelerin, cadde üzerindeki yapılaşma nedeniyle idari ve mali nedenlerle trafik yönünde düzenlenmesi.		Hukuki problemlerin çözümü neticesinde yapımı

10.3-Çocuklar için trafik eğitim tesisleri yapılması

HEDEFLER	YIL	PERFORMANS KRİTERİ
a) Mevcut parklarda bulunan yollarda gerekli düzenlemelerin yapılarak (levhalama, sinyalizasyon gibi) çocuk trafik eğitim yerleri oluşturmak.	2007	Yapımı
b)Belediyemiz imar işleri müdürlüğü ve Fen işleri müdürlüğü çevre düzenlemeleri çalışmaları yapılırken, çocuklar için trafik eğitim tesisleri yapılabilecek yerleri oluşturulması.		Çevre düzenlemesi sonucu yapımı
c)Çocuklar için trafik eğitim çalışmalarının yapılması. İlçe trafik Müdürlüğü, ilköğretim okulları ile koordinasyon halinde eğitim planlarının yapılması.	Her Yıl	Yapılması

10.4-Toplu Taşıma Araçlarının Koordinasyon ve Düzenlenmesi

HEDEFLER	YIL	PERFORMANS KRİTERİ
a) Şehir içi toplu taşıma yapan otobüs minibüs ve taksilerle ilgili gerekli çalışmaları yaparak bunların bir düzen halinde çalışmalarını sağlamak.	Sürekli	Yapımı
b) Özel servis araçlarına belli bir standart getirilmesi	2006-2007	Yapımı
c)Toplu taşıma araçlarını, bu araçlardan faydalananların konfor ve güvenliği için rehabilitasyonu.	Sürekli	Yapımı

10.5-Ulaşım ve trafikle ilgili Kurumlar arası diyalog ve koordinasyonun sağlanması.

HEDEFLER	YIL	PERFORMANS KRİTERİ
a) İlçe Emniyet Müdürlüğü, İlçe Jandarma Komutanlığı, Devlet Demiryolları, Karayolları, Odalar ve Taşıyıcı Kooperatifleri ile toplantılar yapılması.	Yılda 1 toplantı	Düzenlenmesi
b) Bu kurum ve kuruluşlarla koordineli olarak toplu ulaşım ve trafik eğitim çalışmaları yapılması.	Her Yıl	Düzenlenmesi

11.Eđitim Ve Öğretime Yapılacak Katkılar:

11.1-Fakülte kazanım çalışmalarını

HEDEFLER	YIL	PERFORMANS KRİTERİ
a)Çevre üniversitelerle irtibat çalışması	Sürekli	Değerlendirme

11.2-Eđitim Öğretim Kurumlarının Belediyenin Karşılıyabileceđi İhtiyaçlarının Belirlenmesi

HEDEFLER	YIL	PERFORMANS KRİTERİ
a)Okul çevre düzen ve alt yapı hizmetleri katkı projesi	2006 ihtiyaç tespiti 2007-2010 gerçekleştirme	Değerlendirme Tamamlanması
b) Kültürel ve eğitim materyal desteđi	Her Yıl	Periyodik raporlandırma
c) Milli Eğitim ile işbirliđi yaparak okullara destek için projeler üretmek	Sürekli	Yapılması

11.3-Okul için arsa temini

HEDEFLER	YIL	PERFORMANS KRİTERİ
a)Yardımseverlerin arsa bađışı için girişim başlatılması	2006	Değerlendirme
b) İmar uygulamaları ile yer temini	Sürekli	Durum tespiti

11.4-Mesleki Beceri Kazandırma Kursları

HEDEFLER	YIL	PERFORMANS KRİTERİ
a)İş yerlerinin ihtiyaç duyduğu mesleki özellik tespit projesi	2006-2007 anket	Dağılım raporu
b)Kurs açılması	2007 Başlangıç her yıl devamı	Gerçekleştirme

11.5-İhtiyaç Sahibi Öğrencilerin Desteklenmesi

HEDEFLER	YIL	PERFORMANS KRİTERİ
a)Yardımseverlerden kaynak sağlayacak bir burs koordine merkezi projesi	2007	Değerlendirme
b) Okullardaki ihtiyaç sahibi öğrencilerin okul yönetimlerinden tespit edilmesi	Sürekli	Raporlandırma

12 Şehrin Modernizasyonu İle İlgili Hedef Çalışmalar

12.1-Bazı meslek grupları için şehir dışında istihdam alanları oluşturmak

HEDEFLER	YIL	PERFORMANS KRİTERİ
a) Şehrin içerisinde görüntü kirliliği oluşturan hurdacıların, inşaat malzemecilerinin şehir dışında uygun bir alana taşınması	2007-2010	Yapılması
b) Toptancı Halinin şehir dışına taşınması	2007-2010	Yapılması
c) Galeriler sitesinin inşaatının tamamlanması ile şehir içerisindeki galericilerin taşınmalarının sağlanması	2007-2008	Yapılması
d) Küçük İmalathanelere yer ayrılarak şehir dışına taşınması	2007-2010	Yapılması

12.2- Şehir çevresindeki ve şehir içerisindeki standartlara uygun olmayan yapıların tasfiyesi

HEDEFLER	YIL	PERFORMANS KRİTERİ
a-Ekonomik ömrünü bitirmiş ve tehlike arz eden yapıların yıkılmalarının sağlanması	Her Yıl	Yapılması
b-Geliştirilecek olan planlama kararları ile bu yapıların bulunduğu bölgelerin gelişmesini sağlamak	Her Yıl	Yapılması

12.3- Özellikle şehir girişinde ve merkezinde şehri temsil eden yapıtların geliştirilmesi

HEDEFLER	YIL	PERFORMANS KRİTERİ
a-Özellikle şehrimizin vitrini olan Konya-Adana karayolu üzerinde mimari nitelikleri ile şehrimize uygun binaların yapılmasının sağlanması	2006-2010	Yapılması
b- Şehir girişlerinde ve şehir içerisinde uygun olan yerlerde şehrimizin sosyal kültürel yapısını, geçmişini temsil eden objelerin yerleştirilmesi	2006-2010	Yapılması

12.4-Restorasyon projeleri

HEDEFLER	YIL	PERFORMANS KRİTERİ
a Şehrimizde bulunan tescilli eski eserlerin, özellikle çeşitli fonlardan faydalanılarak restore edilmesinin sağlanması	2007-2010	Yapılması
b- Koruma alanları ve Kentsel sit alanlarında sağlıklılaştırma çalışmalarının yapılması	2007-2010	Yapılması

12.5- Çevre ve meydan düzenlemeleri

HEDEFLER	YIL	PERFORMANS KRİTERİ
Şehrimizin modern bir görüntüye kavuşmasına yönelik olarak meydan ve çevre düzenleme sağlıklılaştırma çalışmalarının yapılması	Her Yıl	Yapılması

13 Çevre Bilinci Ve Çevre Kültürünün Geliştirilmesi

13.1-Halkın doğalgaz kullanımı konusundaki teşviki

HEDEFLER	YIL	PERFORMANS KRİTERİ
a)Doğalgaz kullanımının faydaları konusunda halkı bilgilendirici ve eğitici faaliyetler.	Her Yıl	Yapılması

13.2- Çevreyi olumsuz yönde etkileyen enerji atıklarının kontrol altına alınması

HEDEFLER	YIL	PERFORMANS KRİTERİ
a)Kullanılan katı ve sıvı yakıtların uygunluğunun denetimi.	Her Yıl	Yapılması
b) Özellikle sanayi bölgesinde atık yağ yakılmasının önlenmesi	Her Yıl	Yapılması

13.3- Akgöl'ün eski potansiyeline kavuşturulması çalışmaları

HEDEFLER	YIL	PERFORMANS KRİTERİ
a) Arıtma tesisi yapılarak arıtılan suyun Akgöl'e aktarılması		Yapılması
b) Akgöl'ün çevresinde bulunan köylerde çevre konusunda bilgilendirme ve teşvik çalışması ve STK ile işbirliği	Her Yıl	Yapılması
c) En büyük doğal zenginliğimiz olan suyun tasarruflu kullanılması konusunda halkın eğitimi	Her Yıl	Yapılması
d)Akgöl ve çevresi ağaçlandırılması, yönetim planının yaptırılması	2007-2010	Yapılması

13.4- Çevreye duyarlı toplum konusunda eğitici faaliyetler

HEDEFLER	YIL	PERFORMANS KRİTERİ
a) Özellikle okullarda çevreyi konu alan eğitici faaliyetlerde bulunmak	Her Yıl	Yapılması
b) Yerel Televizyonlarda çevre konusunda programların yapılması yönünde faaliyet	Her Yıl	Yapılması
c) 5 Haziran Dünya Çevre gününe aktif katılım	Her Yıl	Yapılması

13.5- Mevcut yeşil alanların bakımı, yeni yeşil alanların oluşturulması

HEDEFLER	YIL	PERFORMANS KRİTERİ
a) Halka fidan dağıtımını yapılarak ağaç sevgisinin arttırılması	Her Yıl	Yapılması
b) Özellikle çevre mahallelerde semt sahalarının kurulması ve oyun parklarının yapılması	2006–2009	Yapılması
c)Aktif yeşil alanın artırılması çalışmaları	Her Yıl 3 Hektar	Oranı
d)Fidan dikim çalışmaları	Yıllık 5000 Fidan	Sayısı
e) Mevcut parkların iyileştirilmesi	Her Yıl	Yapılması

13.6-Katı atık depolama alanının rehabilitasyonu

HEDEFLER	YIL	PERFORMANS KRİTERİ
a) Katı atık depo sahasının mevzuatlar çerçevesinde rehabilitasyonu	2006-2010	Yapılması
b) Katı atık depo sahasının çevre belde ve belediyelerle ortak kullanımı çalışmalarının tamamlanması	2006-2010	Yapılması
c)Katı atık dönüşüm projesi ile ilgili çalışmaların başlatılması	2007	Yapılması

14 Tarım Ve Hayvancılığın Geliştirilmesine Yönelik Çalışmalar

14.1-Süt Endüstrisi İle İlgili Sanayicilerin Desteklenmesi Faaliyetleri

HEDEFLER	YIL	PERFORMANS KRİTERİ
a) İlgili endüstri kolu yöneticileri ile sorunlarına yönelik toplantı tertibi	Yılda 1	Yapılması ve Katılım
b) Şehir içindeki işletmelerin organize sanayi bölgesine gitmeye teşvik edilmesi	Sürekli	Gerçekleştirilmesi
c)Alt yapı sorunlarının çözümü konusunda kolaylık sağlanması	Sürekli	Yapılması
d)Organize hayvancılık bölgesinin kurulmasının desteklenmesi	Sürekli	Yapılması
e) Hayvan pazarının yeniden yapılandırılması	2006-2007	Süresinde yapılması

14.2-Yöresel Faaliyetler Aracılığı İle Tarım ve Hayvancılık Ürünlerinin Rekabet Edilebilir Ölçekte Ülke Gündemine Taşınması

HEDEFLER	YIL	PERFORMANS KRİTERİ
a) Özellikle geleneksel festivalde yetiştirilen özel ürünlerin ülke gündemine basın yoluyla taşınmasına hız vermek	Sürekli	Yapılması
b) Yetiştirilen özel ürünlerin ulusal medya aracılığıyla tanıtılması çalışmaları	Sürekli	Basında Yer Alma Sayısı

14.3-Özellikle Et ve Süt Üreticiliği Yapan Aile İşletmelerinin Faaliyet Sahalarının Daha Sağlıklı ve Rantabl Ortamlara Taşınabilmesi Faaliyetleri

HEDEFLER	YIL	PERFORMANS KRİTERİ
a) Şehir merkezinde hayvancılıkla uğraşan aile sayısının belirlenmesi	2006-2007	Belirlenmesi
b) Şehir merkezi dışında yer belirlenmesi	2007-2010	Alanın Belirlenmesi
c)Belirlenecek alanın her türlü alt yapısının tamamlanması	Zamanında	Yapılması
d)Bu alan ile uğraşanların belirlenecek alanlara yönelmeleri konusunda teşvik edilmesi	2007-2010	Yapılması

14.4-Tarımla Uğraşan Kesimi Doğru Yönlendirici Faaliyetlere Katkı Sağlanması

HEDEFLER	YIL	PERFORMANS KRİTERİ
a) Baraj suyunu kapalı hat ile taşıyarak sadece yağmurlama ve damlama sistemi ile çiftçiye kullanılması için öncülük etmek ve destek sağlamak	2007-2010	Sağlanması

15.Ereğli İle Özdeşleşmiş Ürünler İle İlgili Türkiye Çapında Markalaşma Faaliyetleri

15.1-Ürünlerin ülke gündemine taşınması

HEDEFLER	YIL	PERFORMANS KRİTERİ
a) Beyaz Kiraz festivali yapılırken cazip ürünlerin tanıtımı	Her yıl	Hazırlanması
b) At çiftliklerindeki ülke çapındaki yarış atlarına Ereğli'yi çağrıştırır isimlerin verilmesi kampanyası	2007	İsim artış tespiti

15.2-Marka ve sembol oluşturulması

HEDEFLER	YIL	PERFORMANS KRİTERİ
a)Hali hazırda piyasada tutulmuş markaların ambalaj ve amblemlerinde Ereğli ibaresinin belirginleştirilmesi	Başlangıç 2007	Hazırlanması
b) Yöremize özgü ürünlere patent alınması	2006-2007	Yapılması

16.Ereğli'nin Doğal, Tarihi Ve Kültürel Zenginliklerinin Tanıtılması Faaliyetleri

16.1-Bilinen ve bilinmeyen tarihi ve kültürel zenginliklerimizin belirlenmesi

HEDEFLER	YIL	PERFORMANS KRİTERİ
a) Müze Müdürlüğünden tarihi eserler envanteri alınması	2006	Veri toplama
b) Kaynak kişilerin tespitlerine müracaat (maddi eserler ve folklorik öğeler)	2007	Veri toplama-raporlama
c) Basılı eser oluşturarak literatüre kaydının sağlanması	2007 kitap hazırlama Her yıl	Tamamlanması Eser dağıtım ve tanıtım

16.2- Tarihi zenginliklerimizin çevresindeki fiziki yapının ıslahı

HEDEFLER	YIL	PERFORMANS KRİTERİ
a) Yerel ve ülke bazındaki kuruluşlar ve STK'lar eliyle eserlerin korunması çalışması	2007 Başlangıç Sürekli	Girişim sonuç analizi
b) Tarihi mekanların çevresel ulaşım şartlarının ıslahı	2006 başlangıç 2006-2010	Yıllık sonuç analizi
c) Tarihi eserlerin çevre ıslah projelerinin yapılması işi çalışmalarının başlatılması	Sürekli	Yapılması

17.Gençlik , Kadın ve Spora Yönelik Faaliyetler

17.1-Çocukların ve Gençlerin Spora Teşvik Edilmesi Faaliyetleri

HEDEFLER	YIL	PERFORMANS KRİTERİ
a)Halen uygulanmakta olan yaz spor okullarının branşlarının genişletilmesi	2006'dan itibaren	Yapılması
b) Kapasitelerinin artırılması	2006'dan itibaren yapılması	Yapılması
c)Ödüllü sportif müsabakalar tertip edilmesi	2006'dan itibaren yapılması	Yapılması

17.2- Yeni Sportif Alanlar Oluşturmak

HEDEFLER	YIL	PERFORMANS KRİTERİ
a)Belirlenecek mahallelere gençlerin her türlü sportif aktivitelerini yerine getirebilecekleri spor tesisleri yapmak	Her Yıl	Yapılması
b) Mevcut olan spor tesislerinin bakım ve onarımını yapmak	Her Yıl	Yapılması

17.3-Kadınlara yönelik eğitici ve öğretici faaliyetleri hızlandırmak

HEDEFLER	YIL	PERFORMANS KRİTERİ
a)Kadınlara yönelik özel günlerde eğitici ve eğlendirici programlar tertip etmek	Her Yıl	Yapılması
b)Çeşitli el becerilerini sergileyebilecekleri alanlar oluşturmak	2006'dan itibaren	Yapılması

GENEL DEĞERLENDİRME

Ereğli Belediyesi Ereğli halkına sunduğu hizmetin kalitesini en üst seviyeye çıkarabilmek ve kentin her alandaki gelişimine katkıda bulunabilmek için 5 yıllık çalışmasının planını yapmıştır.

Bu çalışma gerek Ereğli Belediyesinin mevcut kendisi ile ilgili özellikle mali ve kurumsal yapı gibi iç şartları gerekse belediyeyi doğrudan ya da dolaylı olarak etkileyen ülkedeki ekonomik ve sosyal gelişmeler dikkate alınarak hazırlanmıştır. Yine bu çalışma Ereğli Belediyesinin kendi içerisinde oluşturduğu ekip tarafından ve geniş bir paydaş kitlesinin görüş, öneri ve istekleri de dikkate alınarak gerçekleştirilmiştir. Bu plan ilçemizin değil Ereğli Belediyesinin stratejik planıdır. Yönetimin misyonu ve vizyonu doğrultusunda planlama yapılacak alanlar belirlenmiş ve bu alanda ki hedeflere ulaşmak için hayata geçirilecek uygulamaya dönük projeler oluşturulmuştur. Ayrıntılı bir planın hazırlanması için beş yıllık sürenin uzun görülmesi ile birlikte çıkarılan bir yönetmelikle Belediyelerinin stratejik planlarının üst yönetimlerin değişmesi durumunda yenilenebileceği hüküm altına alınmıştır. Bu çalışmanın ilk olması fazla alt yapının olmaması çalışma yapılırken öne çıkan sorunların en önemlisi olarak göze batmıştır.

Tüm bunlara rağmen özverili bir çalışma ile titizlikle planlama yapılacak alanlar ve bu alandaki uygulamaya dönük projeler seçilmiştir. Bu projelerin tamamının belirlenen zamanlarda gerçekleşmesi temel hedeftir.

Planlanan bu çalışmanın uygulamaya başlaması ile birlikte halka sunulan hizmetin kalitesinin artacağı, belediyenin aktivitesinin yoğunlaşacağı muhakkaktır.

Bu suretle Ereğli Belediyesi varlık sebebinin gereklerini daha net bir şekilde yerine getirmek amacıyla ve mevcut hizmet düzeyini daha yukarı çıkarmayı amaçlayan gelişimci bir anlayışla misyon ve vizyonuna uygun Belediyecilik idealinin kurumsal yol haritasını sunmuş bulunmaktadır.

Stratejik Planlama Çalışma Kurulu