

Ege Üniversitesi Stratejik Planı

2008 - 2012

I. Sürüm



Şubat 2007



Ege Üniversitesi Stratejik Planı

2008 - 2012
I. Sürüm

Şubat 2007

İÇİNDEKİLER

ÖNSÖZ.....	4
1- EGE ÜNİVERSİTESİ STRATEJİK PLANLAMA SÜRECİ.....	5
2-DURUM ANALİZİ.....	7
2.1. EGE ÜNİVERSİTESİ TARİHSEL GELİŞİMİ.....	7
2.2. YASAL YÜKÜMLÜLÜKLER VE MEVZUAT ANALİZİ	8
2.3.KURULUŞUN FAALİYET ALANLARI İLE ÜRÜN VE HİZMETLERİNİN BELİRLENMESİ	10
2.3.A-EĞİTİM - ÖĞRETİM.....	10
2.3.B-ARAŞTIRMA VE YAYIN	12
2.3.C-KURUMSAL İLİŞKİLER.....	15
2.3.D-TOPLUMSAL İLİŞKİLER	17
2.4. PAYDAŞ ANALİZİ	18
2.4.A- İÇ PAYDAŞLAR.....	18
2.4.B- DIŞ PAYDAŞLAR	19
2.4.C- PAYDAŞ GÖRÜŞLERİ.....	21
2.5.KURULUŞ İÇİ ANALİZ	22
2.5.A-KURULUŞUN YAPISI.....	22
2.5.B-BEŞERİ KAYNAKLAR	28
2.5.C-KURUM KÜLTÜRÜ.....	32
2.5.D-TEKNOLOJİ.....	34
2.5.E-SWOT ANALİZİ.....	36
2.5.F-MALİ DURUM	38
2.6.ÇEVRE ANALİZİ.....	43
2.6.A-SWOT ANALİZİ.....	46
3- EGE ÜNİVERSİTESİ MİSYONU- VİZYONU-DEĞERLERİ- İLKELERİ	47
3.1.MİSYON	47
3.2.VİZYON.....	47
3.3.DEĞERLER	47
3.4.İLKELER.....	47
4- EGE ÜNİVERSİTESİ STRATEJİK AMAÇLARI	48
5- EGE ÜNİVERSİTESİ STRATEJİK PLAN HEDEF VE PERFORMANS GÖSTERGELERİ	49
6- MALİYETLENDİRME	65
6.1.MALİYET TABLOSU	65
7- STRATEJİK PLAN KURULLARI.....	69

ÖNSÖZ

Ege Üniversiteliler,

Ege Üniversitesi, yarım asırlık deneyimi ile evrensel ölçekte bilgi üreten ve 2001 yılından bu yana değişim ve gelişim çalışmalarına hız kazandıran bir üniversite olarak; önündeki ikinci yarım asır yolunda emin adımlarla ilerlemektedir.

Üniversitemiz birçok alanda önemli atılımlar gerçekleştirmektedir; dünya üniversiteleri ile entegre olmuş, eğitimde akreditasyon çalışmalarına başlamış, ulusal ve uluslararası projeler konusunda önemli gelişmeler sağlamış ve böylece gerek eğitim kurumları ile gerekse sanayi kuruluşları ile güçlü bağlar geliştirmiştir. Pek çok alanda bilim dünyasına ve topluma katkı sağlayan Üniversitemiz; dünyada ve ülkemizde yaşanan değişim süreçlerine paralel olarak kendini sürekli yenilemektedir.

2001 yılında başladığımız stratejik yönetime geçiş yolculuğumuza; ilk stratejik planımızı hazırlayarak, önemli bir kilometre taşını yerleştirmiş bulunuyoruz.

Stratejik Plan'ın hazırlanması süreci katılımcı bir anlayışla gerçekleştirilmiş, tüm akademik ve idari birimler bu süreç içerisinde yer almıştır.

Ege Üniversitesi Stratejik Planı; Üniversitenin vizyonuna ulaşma yolunda ilke ve değerlerimizi de gözetenek oluşturulmuş bir yol haritasıdır.

Yarım asırlık deneyimi arkasına alarak oluşturulan bu plan ile bilimsel ve eğitsel alanlarda Üniversitemiz için önemli yapı taşları olabilecek konular ve bu stratejik amaçlarımızı gerçekleştirmeye yönelik hedef ve faaliyetler özenle belirlenmiştir. Kurumsal ilişkilerini geliştirmeyi, kurumsal gelişimini sürekli kılmayı ve alt yapısını bu doğrultuda geliştirmeyi amaçlayan Üniversitemiz bu alanlarda da önemli hedefler belirlemiştir.

Yoğun ve özverili çalışmaları ile planın oluşmasında önemli katkıları olan Stratejik Planlama Üst Kurulu'na ve birimlerin stratejik planlarının hazırlanması sürecinde görev alan kurullara teşekkürlerimi sunarım.

Stratejik Planın uygulama aşamasında da etkin bir katılım sağlayacağına inandığım Ege Üniversitesi mensupları ile birlikte, her alanda örnek gösterilen bir Üniversite yaratacağımız inancındayım.

Saygılarımla

Prof. Dr. Ülkü BAYINDIR

Rektör

1- EGE ÜNİVERSİTESİ STRATEJİK PLANLAMA SÜRECİ

Ege Üniversitesinde stratejik yönetime geçiş süreci, 2001 yılında, EFQM Mükemmellik Modeline göre hazırlanan 'Ege Üniversitesinde Değişim ve Sürdürülebilir Gelişim Projesi' ya da kısa adıyla Üniversitem Programı ile başlamıştır.

Üniversitem Programı kapsamında 37 çalışma grubu kurulmuş, 4 öncelikli proje oluşturulmuş ve Toplam Kalite Yaklaşımı'nı yaymaya yönelik çeşitli çalışmalar yapılmıştır.

Gelişim Projesi, üç yıl boyunca Üniversitem Programı olarak yürütülmüş, 2004 yılından itibaren ise ülkemizdeki Kamu Yönetimi Reformu çalışmaları paralelinde yeniden yapılandırılarak 'Strateji ve Planlama Koordinatörlüğü' (SPK) tarafından Stratejik Planlama Çalışmaları adı altında sürdürülmüştür.

Bu çerçevede, Ocak 2005 tarihinde Rektör Yardımcısı Prof. Dr. Haluk Baylas'ın başkanlığında; Prof. Dr. Nuri Bilgin, Prof. Dr. Halil Şengonca, Prof. Dr. Murat Gomel ve Genel Sekreter Cihangir Soygül'den oluşan Stratejik Planlama Üst Kurulu kurulmuştur. Kurul, öncelikle 2001–2004 yılları arasında yapılan durum analizi çalışmalarını ele almış, analiz verilerini sınıflandırmış ve bu sınıflandırma çalışması sonucunda Ege Üniversitesi Misyon, Vizyon, İlke-Değer ve Stratejik Amaçlar taslağı oluşturmuştur. Taslak, 05.04.2005 tarihinde Üniversite Senatosuna sunulmuş ve Senato Üyelerinin görüş ve önerileri doğrultusunda son şekli verilerek karara bağlanmıştır.

Senato kararının ardından, Ege Üniversitesi'nde tüm akademik ve idari birimlerin katılımını hedef alan planlama sürecine başlanmıştır. Sürecin ilk aşamasında; Fakülte, Yüksekokul ve Enstitülerde Birim Stratejik Planlama Kurulları oluşturulmuştur. Birimlerde planların uygulanabilirliğini arttırmak amacıyla birim yöneticilerinin de bu sürece katılması sağlanmış ve birim kurullarına gerekli eğitimler verilmiştir.

İkinci aşamada; Fakülte, Yüksekokul, Enstitü, Araştırma ve Uygulama Merkezi ile Daire Başkanlıkları düzeyinde Misyon, Vizyon, Amaç, Hedef ve Faaliyet önerileri alınmıştır. Bu aşamada Strateji Planlama Koordinatörlüğü tarafından tüm birimlere gerekli destek sağlanmıştır.

Sürecin üçüncü aşamasında birimlerden alınan öneriler, Stratejik Planlama Üst Kurulunda ele alınarak hem planlama tekniği açısından, hem de üniversitenin misyonu, vizyonu, stratejik amaçları ve birimlerin swot analizleri doğrultusunda incelenmiştir. Daha sonra birimler planlarını, birim maliyet esaslı olarak bütçelendirmişlerdir.

Sürecin dördüncü aşamasında, birimlerin stratejik planları doğrultusunda EÜ stratejik amaçları güncellenmiş, hedef ve faaliyetleri belirlenmiş ve swot analizine son şekli verilmiştir. Belirlenen amaçlar Bilimsel, Eğitsel Stratejik Amaçlar, Kurumsal İlişkilere, Kurumsal Gelişime, Altyapıya Yönelik Stratejik Amaçlar olmak üzere beş ana başlık altında gruplandırılmış ve her bir stratejik amaç için izleme sistemini destekleyecek performans göstergeleri saptanmıştır.

Stratejik planlama alıřmaları yrtlrken, YK, DPT ve Maliye Bakanlıęının konuya iliřkin mevzuat ve dzenlemeleri de titizlikle takip edilmiř ve niversite ierisinde gerekli yapılanmalar tamamlanmıřtır. Bu kapsamda Stratejik Planlama st Kurulu, YK tarafından yksekğretimde kaliteyi arttırmak amacıyla hazırlanan yksek ğrenim kurumlarında Akademik Deęerlendirme ve Kalite Geliřtirme Ynetmelięi uyarınca 25.10.2005 tarihinde oluřturulan E Akademik Deęerlendirme ve Kalite Geliřtirme Kurulu'na dhil edilmiř ve bylece, niversitemizde planlama, izleme ve deęerlendirme alıřmalarının yrtlmesini destekleyecek alt yapı tamamlanmıřtır.

Eyll 2006 da tamamlanan E 2007 – 2009 stratejik planının, DPT'nin 26.05.2006 tarihli " Kamu İdarelerinde Stratejik Planlamaya İliřkin Usul ve Esaslar Hakkında Ynetmelik " gereęince 2008 – 2012 yıllarını kapsayacak řekilde 5 yıllık olarak gncellenmesi alıřmalarına Kasım 2006 da bařlanmıřtır. Gncelleme alıřmalarında kullanılmak zere akademisyenlere, ğrencilere, idari alıřanlara ve mezunlara Kasım 2006 da anket uygulanmıřtır.

Ocak 2007 de uygulanan anketlerle elde edilen sonular gz nnde bulundurularak E Stratejik Planı 2008 – 2012 yıllarını kapsayacak řekilde 5 yıllık olarak gncellenmiř ve 06.02.2007 tarihli senato toplantısında kabul edilmiřtir.

E. Akademik Deęerlendirme ve Kalite Geliřtirme Kurulu yeleri

Prof. Dr. Haluk BAYLAS
Prof. Dr. Halil řENGONCA
Prof. Dr. Murat GOMEL
Prof. Dr. Nuri BİLGİN
Prof. Dr. Mustafa TRKSEVER
Prof. Dr. Taner BAYSAL
Prof. Dr. Erhan KIRTAY
Prof. Dr. Meral ERAL
Prof. Dr. Fazilet SKAN VARDAR
Prof. Dr. Feride SAAKLIOęLU
Cihangir SOYGL
ğrenci Temsilcisi

2-DURUM ANALİZİ

2.1. EGE ÜNİVERSİTESİ TARİHSEL GELİŞİMİ

Ege Üniversitesi, 20 Mayıs 1955 tarihinde yayınlanan 6595 sayılı kanunla 9 Mart 1956 tarihinde, eğitim-öğretim hayatına başlamıştır.

Ege Üniversitesi'nin ilk fakülteleri, 1955 yılında kurulan Tıp ve Ziraat Fakülteleridir. Aynı öğretim yılı içinde Yüksek Hemşirelik Okulu Açılmıştır.

Sonraki yıllarda hızlı bir gelişim gösteren Ege Üniversitesi 1961 yılında Fen Fakültesini, 1968'de Mühendislik Fakültesi ve Diş hekimliği Fakültesini çağdaş bilimin hizmetine sunmuştur. Bu dönem içerisinde İktisadi ve Ticari İlimler Akademisi, "İktisadi ve Ticari Bilimler Fakültesi" adı altında Ege Üniversitesi'ne bağlanmıştır.

Güzel Sanatlar Fakültesi, Eczacılık Fakültesi ve Sosyal Bilimler Fakültesi 1976 yılında eğitime başlamıştır. 1977 yılında Gıda Fakültesi, Ege Üniversitesi'nin ikinci tıp fakültesi olarak İzmir Tıp Fakültesi ve Hukuk Fakültesi kurulmuştur. Bu dönemde İktisadi ve Ticari Bilimler Fakültesi ikiye ayrılarak "İşletme" ve "İktisat" Fakülteleri haline dönüşmüştür.

Yaklaşık yirmi yıllık bir zaman diliminde kuruluş sürecini tamamlayan Ege Üniversitesi'nde, değişik tarihlerde birçok yüksekokul ve enstitü açılmıştır. Ege Üniversitesi'nin bazı bölümlerinin genişletilmesiyle Tekstil, Makine, Kimya ve Yer Bilimleri Fakülteleri kurulmuştur.

41 sayılı kanun hükmündeki kararname ile 1982 yılında, o güne kadar bölgenin tek üniversitesi olan Ege Üniversitesi'nin içinden başka bir üniversite, Dokuz Eylül Üniversitesi doğmuş, Ege Üniversitesi'nin kampüs alanı dışındaki fakülte ve yüksekokulları bu üniversiteye devredilmiştir.

Ayrıca, Ege Üniversitesi'nin Ege Bölgesi'nin çeşitli il ve ilçelerine yayılan fakülte ve yüksekokulları, bu illerde kurulan Pamukkale Üniversitesi, Celal Bayar Üniversitesi gibi üniversitelerin ilk fakülte ve yüksekokullarını oluşturmuştur.

Bugün Ege Üniversitesi'ne bağlı 11 Fakülte, 5 Yüksekokul, 7 Meslek Yüksekokulu, 1 Devlet Türk Musikisi Konservatuarı, 7 Enstitü, 6 Bölüm ve 26 Araştırma ve Uygulama Merkezi vardır. 2005–2006 öğretim yılı itibariyle, ön lisans, lisans, yüksek lisans ve doktora düzeyinde 40.000'i aşkın öğrencisi olan Ege Üniversitesi'nde 3.000'den fazla öğretim elemanı idari personel bulunmaktadır.

Ödemiş, Bayındır, Bergama, Tire ve Çeşme ilçelerindeki yüksekokul ve meslek yüksekokullarına ait bina ve araziler hariç, esas olarak Bornova'da 3.450 dekarlık bir arazi üzerine kurulmuş olan üniversite kampüsünde; en son teknoloji ile donatılmış modern bir kütüphane ile, kapalı yüzme havuzu, kapalı spor salonu, futbol, basketbol, mini-futbol ve tenis sahaları gibi spor tesisleri ve ayrıca kafeteryalar, satış yerleri, toplum merkezi, alışveriş merkezi, akademik personel için üniversite lokali, konukevi mevcuttur.

Kampüs içinde kongre, seminer, kültür ve sanat etkinlikleri için hizmet veren Kampüs Kültür Merkezi ve kampüs dışında, İzmir kent merkezinde (Konak) Atatürk

Kültür Merkezi, Menemen'de Deneme İstasyonu ve Üretme Çiftliği, Kurudağ'da Rasathanesi, Urla'da ve Tuzla'da su ürünleri tesisleri ve Çeşme'de uygulama oteli bulunmaktadır.

Birçok ilke imza atmış, 50 yıllık köklü geçmişe sahip Ege Üniversitesi bugün, Avrupa Birliği Socrates-Erasmus Eğitim Programı ile 3-12 aylık dönemlerde eğitim için Avrupa'ya en fazla öğrenciyi ve öğretim elemanını göndermiş ve Türkiye'deki üniversiteler arasında ilk sırayı almıştır (2004-2005 yılı – 98 öğrenci, 44 öğretim elemanı; 2005-2006 yılı 193 öğrenci, 46 öğretim elemanı). Aynı zamanda, 2006-2007 akademik yılından itibaren New York Eyalet Üniversitelerinden (SUNY) olan Fredonia üniversitesi ile çift diploma programı uygulanmaya başlanmıştır.

2.2. YASAL YÜKÜMLÜLÜKLER VE MEVZUAT ANALİZİ

Türkiye' de Yükseköğretim T.C Anayasasının 130. ve 131. maddelerinde ve 2547 sayılı Yükseköğretim Kanunu'nda düzenlenmiştir.

Anayasa' ya göre; Yükseköğretim Kurumlarının kuruluş ve organları ile işleyişleri ve bunların seçimleri, görev, yetki ve sorumlulukları üniversiteler üzerinde devletin gözetim ve denetim hakkını kullanma usulleri, öğretim elemanlarının görevleri, unvanları, atama, yükselme ve emeklilikleri, öğretim elemanı yetiştirme, üniversitelerin ve öğretim elemanlarının kamu kuruluşları ve diğer kurumlar ile ilişkileri, öğretim düzeyleri ve süreleri, yükseköğretime giriş, devam ve alınacak harçlar, Devletin yapacağı yardımlar ile ilgili ilkeler, disiplin ve ceza işleri, mali işler, özlük hakları, öğretim elemanlarının uyacakları koşullar, üniversitelerarası ihtiyaçlara göre öğretim elemanlarının görevlendirilmesi, öğrenimin ve öğretimin hürriyet ve teminat içinde ve çağdaş bilim ve teknoloji gereklerine göre yürütülmesi, Yükseköğretim Kuruluna ve üniversitelere Devletin sağladığı mali kaynakların kullanılması kanunla düzenlenir.

Ege Üniversitesi, 20 Mayıs 1955 tarihinde yayınlanan 6595 sayılı kanunla 9 Mart 1956 tarihinde, eğitim-öğretim hayatına başlamıştır.

Yasal yükümlülükler açısından bakıldığında üniversitemizin amaç ve ilkeleri 2547 sayılı yasanın 4. ve 5. Maddelerinde açıkça belirtilmiştir. Üniversitemiz tarafından sunulan hizmetin nitelik ve niceliği de yine aynı yasanın 12. Maddesinde tarif edilmiştir. İlgili madde gereğince;

2547 sayılı kanunun, amaç ve ana ilkelere uygun olarak yükseköğretim kurumlarının görevleri;

- Çağdaş uygarlık ve eğitim-öğretim esaslarına dayanan bir düzen içinde, toplumun ihtiyaçları ve kalkınma planları ilke ve hedeflerine uygun ve ortaöğretime dayalı çeşitli düzeylerde eğitim-öğretim, bilimsel araştırma, yayım ve danışmanlık yapmak,
- Kendi ihtisas gücü maddi kaynaklarını rasyonel, verimli ve ekonomik şekilde kullanarak, milli eğitim politikası ve kalkınma planları ilke ve hedefleri ile Yükseköğretim Kurulu tarafından yapılan plan ve programlar doğrultusunda, ülkenin ihtiyacı olan dallarda ve sayıda insan gücü yetiştirmek,
- Türk toplumunun yaşam düzeyini yükseltici ve kamuoyunu aydınlatıcı bilim verilerini söz, yazı ve diğer araçlarla yaymak,

- Örgün, yaygın, sürekli ve açık eğitim yoluyla toplumun özellikle sanayileşme ve tarımda modernleşme alanlarında eğitilmesini sağlamak,
- Ülkenin bilimsel, kültürel, sosyal ve ekonomik yönlerde ilerlemesini ve gelişmesini ilgilendiren sorunlarını, diğer kuruluşlarla işbirliği yaparak, kamu kuruluşlarına önerilerde bulunmak suretiyle öğretim ve araştırma konusu yapmak, sonuçlarını toplumun yararına sunmak ve kamu kuruluşlarınca istenecek inceleme ve araştırmaları sonuçlandırarak düşüncelerini ve önerilerini bildirmek,
- Eğitim-öğretim seferberliği için de örgün, yaygın, sürekli ve açık eğitim hizmetini üstlenen kurumlara katkıda bulunacak önlemleri almak,
- Yörelerindeki tarım ve sanayinin gelişmesine ve ihtiyaçlarına uygun meslek elemanlarının yetişmesine ve bilgilerinin gelişmesine katkıda bulunmak, sanayi, tarım ve sağlık hizmetleri ile diğer hizmetleri ile hizmetlerde modernleşmeyi, üretimde artışı sağlayacak çalışma ve programlar yapmak, uygulamak ve yapılanlara katılmak, bununla ilgili kurumlara işbirliği yapmak ve çevre sorunlarına çözüm getirici önerilerde bulunmak,
- Eğitim teknolojilerini üretmek, geliştirmek, kullanmak, yaygınlaştırmak,
- Yükseköğretimin uygulamalı yapılmasına ait eğitim-öğretim esaslarını geliştirmek, döner sermaye işletmelerini kurmak, verimli çalıştırmak ve bu faaliyetlerin geliştirilmesine ilişkin gerekli düzenlemeleri yapmaktır.

Ege Üniversitesinin yönetim ve organizasyonu 2547 sayılı Yükseköğretim Kurulu Kanunu hükümlerine göre belirlenmiştir. Üniversitenin yönetim organları Rektör, Üniversite Senatosu ve Üniversite Yönetim Kurulu'ndan oluşmaktadır.

İdari yönetimin Başında ise, rektöre bağlı bir genel sekreter bulunur. Hizmetlerin gerekli kıldığı kadrolar ise; daire başkanları, müdürler, danışmanlar, hukuk müşavirleri, uzmanlar ile 657 sayılı Devlet Memurları Kanununa tabi memurlar ve diğer görevlilerdir.

Genel olarak yapılanma değerlendirildiğinde, üst yönetimden alt kademelere doğru kararların yayıldığı görülebilmektedir. Seçimle gelen senatörler sayesinde ise tabanın istekleri, görüşleri üst yönetime iletebilmektedir. Kamu kurumlarının bürokratik yapılanması göz önünde bulundurulduğunda Üniversitemiz, mevcut sistem içerisinde mümkün olan iletişime en açık yapıyı kurmaya özen göstermiştir.

Üniversitemizde görev alan akademik personelin görev ve sorumlulukları 2547 sayılı yasada, idari personelin görev ve yetkileri ise 657 sayılı Devlet Memurları Kanunu'nda tanımlanmıştır.

Mali sistem ise 1050 sayılı Muhasebe-i Umumiye Kanunu yerine 10 Aralık 2003'de çıkarılan 5018 sayılı Kamu Mali Yönetimi ve Kontrol Kanunu'yla değiştirilmiştir Devlet üniversitesi bütçeleri bu yasaya göre özel bütçedir.

Mali Yönetim alanında 2003 yılında 5018 sayılı Kamu Mali Yönetimi ve Denetim Kanunu ile yarı-merkezi bir yapıya geçilmiştir. Harcamalar konusundaki yetkiler bu kanunla birlikte harcama birimleri arasında paylaştırılmıştır.

Ayrıca, 29.05.2005 tarihinde 25942 sayılı Remi Gazete' de yayınlanan Yükseköğretim Kurumlarında Akademik Değerlendirme ve Kalite Geliştirme Yönetmeliği ile; yükseköğretim kurumlarının eğitim, öğretim ve araştırma faaliyetleri

ile idari hizmetlerinin değerlendirilmesi, kalitelerinin geliştirilmesi, bağımsız dış değerlendirme süreciyle kalite düzeylerinin onaylanması ve tanınması öngörülmüştür.

Bu kapsamda Ege Üniversitesi 2006 yılında, Avrupa Üniversiteler Birliği Kurumsal Değerlendirme Programına başvurmuş ve 2007 yılı Şubat ve Mayıs aylarında dış değerlendirmeden geçmiştir.

2.3.KURULUŞUN FAALİYET ALANLARI İLE ÜRÜN VE HİZMETLERİNİN BELİRLENMESİ

2.3.A-EĞİTİM - ÖĞRETİM

Ege Üniversitesi, yarım asırlık deneyimi ile evrensel ölçekte bilgi üreten ve 2001 yılından bu yana değişim ve gelişim çalışmalarına hız kazandıran bir üniversite olarak; Türkiye'nin saygın üniversitelerinden biridir.

Üniversitemizde 11 fakülte, 5 yüksekokul, 7 meslek yüksekokulu, 1 konservatuar, 7 enstitü ve 26 araştırma uygulama merkezi bulunmaktadır. Bu birimlerde 92 önlisans, 72 lisans programı yer almakta, enstitülerimize bağlı ise toplam 243 lisansüstü program bulunmaktadır. Lisansüstü programların 7'si disiplinler arası programlardır. Ayrıca, toplam 72 lisans programının 30'unda yan dal ve çift anadal programı uygulanmaktadır.

Ege Üniversitesi'nde dört kademedeki derece ve diploma verilmektedir. Bunlar ön lisans, lisans, yüksek lisans ve doktora dereceleri'dir. Söz konusu derecelerin ortalama süreleri şöyledir: Ön lisans, 2 yıl; lisans, 4 yıl; yüksek lisans, 2 yıl; doktora süresi ise 4-5 yıldır. Tıp Fakültesi'nde 6 yıllık, Diş Hekimliği Fakültesi'nde 5 yıllık ve Eczacılık Fakültesi'nde 5 yıllık öğretim süreleri, diğer ülkelerde olduğu gibi genel yapılanmadan farklıdır ve yüksek lisans derecesine eşdeğerdir.

Eğitim-öğretim; Tıp ve Diş Hekimliği Fakülteleriyle Konservatuarda yıl, diğer fakülte, yüksekokul ve enstitülerde ise yarıyıl esasına göre düzenlenir. Bir öğretim yılı bahar ve güz yarıyıllarından oluşur. Buna ek olarak, yaz yarıyılı da açılabilir. Böylece, hem fiziki kapasitelerin değerlendirilmesi hem de başarılı öğrencilerin normal öğrenim sürelerini kısaltma olanağı elde edilmektedir. Ziraat, Mühendislik, Su Ürünleri, Fen, Eğitim, Tıp, Diş Hekimliği ve Eczacılık Fakültelerinde yaz stajı zorunludur. Edebiyat, İletişim ve İ.İ.B. Fakültelerinde ise seçmelidir. Her bir program için staj süresi 4 ila 8 hafta arasında değişmektedir.

Akademik birimlerde ilke olarak örgün öğretim gündüz, ikinci öğretim gece yapılır. Üniversitenin öğretim dili Türkçe'dir. Ancak, yabancı dil bölümlerinin dışında, tamamen yabancı dilde (İngilizce ve Almanca) eğitim yapan birimler ile yaklaşık %30'u yabancı dilde eğitim yapan birimler de bulunmaktadır. Tüm birimlerin öğrencileri için yabancı dil hazırlık programı sunulmaktadır.

EÜ'nün 4 mühendislik programı MÜDEK değerlendirmesinden geçerek akredite olmuştur. Avrupa Birliği değişim programları kapsamında tüm birimlerimizde kredi transfer sistemi (ECTS) kullanılmaya başlanmıştır. Aynı zamanda Ege Üniversitesi eğitim yeterliliğini ölçmek amacıyla 2006 yılında, Avrupa Üniversiteler Birliği'ne, Kurumsal Değerlendirme Programı kapsamında

değerlendirilmek üzere başvuruda bulunmuş ve 2007 yılının şubat ve mayıs aylarında değerlendirmeden geçmiştir.

2006–2007 öğretim yılında Üniversitemizde 42693 kayıtlı öğrenci bulunmaktadır. Bu öğrencilerinin yaklaşık 1/3'i, ÖSS sonuçlarında ilk % 10'luk dilimde yer almaktadır. Ayrıca, öğrencilerimizin 2/3'ünden fazlası lisans ve daha üst eğitim düzeylerinde yer almaktadır.

Belirli dönemlerle yapılan memnuniyet anketleri ile programların çıktılarının yeterliliği sorgulanmaktadır. Ayrıca; öğrencilerin mezuniyet sonrası çalışmalarını da etkileyen bir çıktı göstergesi olan mezuniyet not ortalamaları önlisans için 100 üzerinden 71.43, lisans için 74.17 dir. Bu sorgulamalarda hem öğrenci ayağı hem de akademisyen ayağı birlikte değerlendirilmektedir. Üniversitemiz için önemli göstergelerden biri de Tıpta Uzmanlık Sınavı sonuçlarıdır. 2005-2006 yılı sonuçlarına bakıldığında Ege Üniversitesi mezunu adayların bu sınavlardaki başarı oranının % 27-35 arasında dağıldığı görülmektedir.

Ege Üniversitesi; kültürel olarak donanımlı bireyler yetiştirmeyi ve toplumun yaşam kalitesinin yükselmesi için çalışmayı misyonu içerisinde gören bir üniversite olarak öğrencilere, çalışanlara ve topluma yönelik sosyal ve kültürel faaliyetlere önem vermektedir. Bu kapsamda, 2006 yılında 729 etkinlik düzenlenmiştir. Ayrıca, öğrencilerin kültürel ve sosyal gelişimine katkı sağlamak amacıyla üniversite genelinde desteklenen 128 öğrenci topluluğu, 2006 yılında, 968 etkinlik düzenlemiş ve aynı zamanda çeşitli turnuva ve yarışmalarda 9 dalda ödül almıştır.

Öğretim süreçleri, öğrenci otomasyon sistemi ile desteklenmekte ve bu süreçlerde öğrenci memnuniyeti yüksek bir düzeye çıkarılmaya çalışılmaktadır. Öğrencilerin kayıt yenileme, harç işlemleri, notları ve diğer tüm kişisel bilgileri bu sistem içinden izlenmekte ve denetlenmektedir. Öğrencilere yardımcı olması açısından da 3420 işlenecek konu, 878 ders kitabı ve 690 sınav ve ödev sisteme aktarılmıştır.

Eğitim-öğretim süreçlerinin önemli bir ayağı olan bilgi ve teknoloji kaynakları açısından da güçlü bir alt yapıya sahip olan Üniversitemiz kütüphanesinde 35 adet çevrimiçi veritabanı mevcuttur; bu veritabanları kapsamında 22943 elektronik dergi, 30000 elektronik kitap anında (çevrimiçi) erişime açıktır. Bunlarla beraber, kütüphanemizde yer alan 2855 yayın da açık erişime sunulmaktadır. Üniversite kütüphanesinde öğrenci başına 6,8 kitap düşmektedir. Ayrıca, 2006 yılında toplam 6420 bilgisayar, 6500 ağ bağlantı kapasitesi ile gerek öğrencilere gerekse çalışanlara geniş olanaklar sunulmuş ve bu altyapı 155 Mbps lik internet bağlantı hızıyla desteklenmiştir.

Ege Üniversitesi öğrencilerinin konaklamaları için 2006-2007 öğretim döneminden itibaren kampüs içerisinde 10 bloktan oluşan Ege Üniversitesi Yurtları, 2 bloğu hizmete açılmıştır. Bu iki blokta tek ve ikişer kişilik 190 odada yaklaşık 350 öğrenci barınmaktadır. Diğer 8 bloğun tamamlanma çalışmaları devam etmekte olup bu bloklar, 2007 – 2008 akademik yılında faaliyete geçecektir.

Ege Üniversitesi'nde sağlık hizmetleri, kampüs içerisinde bulunan Sağlık Kültür ve Spor Daire Başkanlığı tarafından yürütülmekte, akademik ve idari personel ile

öğrencilere sağlık hizmeti verilmektedir. Bu Daire Başkanlığı'nda bulunan 20 uzman doktor, 1 pratisyen, 3 diş hekimi, 1 diyetisyen, 1 eczacı ve 13 hemşire

- Dahiliye
- Radyoloji
- İntaniye
- Dermatoloji
- Psikiyatri
- Göğüs Hastalıkları
- Kadın Hastalıkları ve Doğum
- Göz
- Çocuk Hastalıkları
- Diş Hekimliği (Pedodonti ve Ortodonti uzmanları bulunmaktadır.)
- Aile Hekimliği

Polikliniklerinde ve Halk Sağlığı, Acil Hizmetler, Üreme Sağlığı, Mikrobiyoloji çalışmaları ile hizmet vermektedir.

2006 yılında öğrencilerin sağlık hizmetlerinden yararlanma sayısı 43.712 dir.

Ege Üniversitesi öğrencilerine kariyer planlama ve burs imkanları konularında yardım etmektedir. 2006 yılında kariyer planlama biriminden hizmet alan öğrenci sayımız 5550 dir. Ayrıca, 2006 yılında toplam 21140 öğrenciye burs imkanı sağlanmış olup bu sayı toplam öğrencimizin % 49 unu oluşturmaktadır.

Ege Üniversitesi mezunlarını aynı çatı altında toplamak, üyelerine ve üniversiteye katkı sağlamak amacıyla 2001 yılında Ege Mezunlar Derneği kurulmuş ve dernek, 2006 yılı itibariyle 571 üyeye ulaşmıştır.

Bunun yanı sıra, 2005–2006 eğitim öğretim yılında Strateji ve Planlama Koordinatörlüğü Üniversitem Programı Birimi tarafından “Ege Üniversitesi Mezunları İletişim Ofisini Yapılandırma ve Mezunlara Ulaşma Projesi” hazırlanmış ve uygulamaya konmuştur. 2006 yılı sonunda web sayfasına 1000’i aşkın sayıda mezun kaydolmuştur.

2.3.B-ARAŞTIRMA VE YAYIN

Üniversitemiz akademik personelinin % 47’sini öğretim üyeleri oluşturmaktadır. Ege Üniversitesi’nde akademik yükseltme ve atama ölçütlerinde, bilimsel indekslerce taranan uluslararası hakemli dergilerde yapılan yayınlar, bunlara yapılan atıflar ve uluslararası projeler dikkate alınmaktadır. Öğretim üyeleri arasında kişi başına düşen yayın (SCI, SSCI ve AHCI) sayısı 0.50’dir. Öğretim üyelerinin bilimsel araştırma ve projeler yapmaları, özellikle teşvik edilmektedir. Bu çalışmaların yakın yıllarda sonuç vermesi beklenmektedir. Ayrıca üniversitemizde Sokrates/Erasmus programları uygulanmaktadır. Bu programlar çerçevesinde 2005–2006 öğretim yılında 46 öğretim elemanımız yurt dışına gitmiş ve 25 yabancı öğretim üyesi de üniversitemize gelmiş bulunmaktadır.

Araştırma ve geliştirme çalışmaları kapsamında özgün araştırmalar kadar yüksek lisans ve doktora çalışmaları da önemli bir yer tutmaktadır. Ege Üniversitesi’nde 2006 yılında 3384 lisansüstü öğrencisi öğrenimlerini sürdürmüştür.

Yüksek Lisans öğrenci sayısının toplam öğrenci sayısına oranı % 4 ve doktora öğrenci sayısının toplam öğrenci sayısına oranı % 5.01 dir. Bu oranlar ülkemiz için teknik alanda çok önemli bir araştırmacı sayısını oluşturmaktadır.

Özgün araştırmaların desteklenme sürecinde ulusal ve özellikle çevre ihtiyaçları göz önünde bulundurulurken yüksek lisans ve doktora çalışmalarında daha ziyade danışmanın belirlediği ve çoğu kez evrensel boyuta önem veren projeler desteklenmektedir. Araştırma projeleri bütçemizin önemli bir bölümü lisansüstü tez çalışmalarına ayrılmaktadır. 2006 yılında yüksek lisans için 90 projeye 261.485 YTL, doktora için 91 projeye 450.153 YTL kaynak ayrılmıştır. Lisansüstü programı fazla sayıda olan fakülteler veya bölümler örneğin Fen Fakültesi, tez projelerine daha fazla kaynak ayırmaktadır. Bu şekilde güncel konuların tezler aracılığıyla araştırılması ve eğitim öğretime aktarılması mümkün olmaktadır. Ayrıca, lisansüstü öğrencilere burs verecek kurumların sayıca artması ile hem lisansüstü öğrencilerinin ekonomilerine katkıda bulunmuş olmakta hem de araştırma projeleri bütçesi amacına uygun olarak özgün araştırmalara daha büyük paylar ayrılabilir.

Ege Üniversitesi'nde yapılan araştırmaların önemli bir bölümünde interdisiplinler çalışmaları gözlemlemek mümkündür. Aslında araştırmanın günümüzde geçerli olan kurallarından bir tanesi, araştırmaya o konuda uzmanlaşmış kişilerin her birinin dahil edilmesi şeklindedir. Yurt dışında yayınlanan araştırma makalelerinde bu konuya özen gösterilmektedir. Üniversitemizde disiplinlerarası araştırmaları teşvik etmek ve bu araştırmaları koordine etmek üzere Bilim ve Teknoloji Araştırma Uygulama Merkezi (Ebiltem) gibi kurumlar faaliyet göstermektedir. Ayrıca Rektörlüğe bağlı olarak faaliyet gösteren 26 araştırma ve uygulama merkezinden bazıları (İlaç Araştırma ve Geliştirme, Bilgi ve İletişim Teknolojileri, Tarımsal Uygulamalar, Zehirlenmeler, Çevre Sorunları) disiplinlerarası araştırma ve geliştirme çalışmalarını teşvik etmektedir.

Ege Üniversitesi ulusal ve bölgesel araştırmaları önemle desteklerken uluslararası çalışmalara da gittikçe artan bir ilgi göstermektedir. Bu alanın en önemli göstergesi olan Avrupa Birliği 6. Çerçeve Programından desteklenen proje sayısı ve proje bütçeleri aşağıda gösterilen tablodan incelendiğinde, Türkiye'nin önde gelen üniversitelerinden biri olduğu ortaya çıkmaktadır

AVRUPA BİRLİĞİ 6. ÇERÇEVE PROGRAMI PROJELERİ			
KONU BAŞLIKLARI	BÜTÇE (€)	BÜTÇE DAĞILIMI (%)	SAYI
Yaşam Bilimleri	937,386	29.1	8
İnovasyon	1,021,913	32.5	5
Hareketlilik	715,572	22.7	3
Bilgi Toplumu ve Teknolojileri	272,145	8.6	3
Kültürel Miras	80,880	2.6	2
Enerji	83,719	2.7	2
Sürdürülebilir Kalkınma	56,000	1.8	1
Altyüklenici	9,175		
TOPLAM	3,156,791	100	24

Araştırma ve geliştirmeye yönelik katma bütçe adresli kaynaklar 2000 yılından bu yana giderek azalmıştır. Hükümetin araştırmaya kaynak aktarımındaki bu geriye

gidişine çözüm üretmek ve üniversiteyi araştırma kurumu olarak önde tutabilmek için hazine dışında kaynak arayışlarına hız verilmiştir. Bu kapsamda, zaten güç durumda olan döner sermayeden önemli bir miktar araştırmaya yönlendirilmiştir. Buna ek olarak Ege Üniversitesi, 2006 yılını da içine alan AB 6. Çerçeve Programı kapsamında, 2002–2006 döneminde 24 projesi için 3.156.791 Euro luk önemli bir kaynak yaratmıştır. Ayrıca bazı bakanlıklardan, meslek odalarından, STK lardan, belediyelerden yine 2002–2006 dönemi için 242.527 Euro luk destek sağlanmıştır. Aynı zaman dilimi içinde sanayiden elde edilen 1.617.183 Euro luk önemli bir kaynak ile DPT ve son yıllarda desteklerini artıran TÜBİTAK kaynaklarını en yoğun biçimde üniversiteye kazandırma gayreti içinde olunmuştur.

2006 yılı içerisinde yaklaşık 460 yeni proje hayata geçirilmiştir. Bu projelerin büyük çoğunluğu BAP kapsamı içindedir. Söz konusu projeler için 2006 yılında BAP Projelerine (BAP+Döner sermaye) 6.431.520 YTL, TÜBİTAK Projelerine 6.853.800 YTL, AB Projelerine 5.450.698 YTL, DPT Projelerine 4.577.000 YTL ayrılmıştır.

Üniversite, araştırmacıları özendirmek amacıyla bütçesinin önemli bir kısmını (özellikle kira gelirlerinden elde ettiği öz gelirden) araştırmacıların özellikle kongrelere katılmasına ayırmaktadır. Bu amaçla EBİLTEM yetkilendirilmiş olup gidilecek ülkenin uzaklığına ve katılacak kongredeki sunumun sözlü veya poster şekline göre belli miktar katkıyı araştırmacıya sunmaktadır. Ayrıca SCI kapsamındaki dergilerde yayınlanan araştırmalar yine EBİLTEM aracılığıyla araştırma başına 700 YTL ile ödüllendirilmektedir. Araştırma açısından ulusal veya uluslararası platformda başarı gösteren araştırmacılar üniversitenin yayın organları ve web sayfası vasıtasıyla üniversite kamuoyuna duyurulmakta, zaman zaman da Senato'da özel gündem ile ödüllendirilmektedirler.

Ege Üniversitesi araştırma geliştirme çalışmalarının bir bölümü altyapının geliştirilmesine ayrılmaktadır. Buradaki temel amaç araştırmaların bütünlüğünü ve devamlılığını sağlamak, araştırmacıları bu konulara yönlendirecek altyapı imkanını sağlamaktır. Ayrıca çeşitli kaynaklardan sağlanan fonlarla bitirilen ve umut yaratan proje konularına destek verilmek suretiyle bu çalışmaların devamlılığı sağlanmaya çalışılmaktadır. Ancak araştırmaların bütünlüğünü ve devamlılığını sağlayan ana faktörün, belirlenen bir alana çok büyük miktarda fon ayrılmasıdır. Böyle büyük bir proje bütçesiyle ana konuyu tamamlayan pek çok küçük araştırma yaptırmak imkanı ortaya çıkacaktır. Belirlenen herhangi bir konunun büyük para kaynaklarıyla desteklenmesi ülkemiz koşullarında henüz zor görünmektedir.

Araştırma ve geliştirme çalışmalarının hedeflerine ulaşip ulaşmaması, araştırma geliştirme faaliyetlerimizin içinde en fazla önemseydiğimiz konudur. Çünkü zorlukla temin edilen kaynakların gelişigüzel harcanması, somut sonuçların çıkarılamaması en fazla mücadele verdiğimiz konulardır. Senato'nun kabul ettiği Araştırma Projeleri Yönergesinde, bu tür davranışta bulunan araştırmacılara belli sürelerle proje verilmemekte veya proje harcamalarının takvimine göre harcamaları durdurulmaktadır. Araştırmaların hedeflerine ulaşip ulaşmadığı ise her birimde kurulan ve o konunun uzmanlarından oluşan BAP alt kurullarınca değerlendirilmekte ve raporlar Rektörlük bünyesinde kurulan üst komisyonda sonuçlandırılmaktadır.

Araştırma ve geliştirme sonuçlarının duyurulması ve paylaşılması, Türkiye'deki bütün araştırmaların önemli bir sorunudur. Çünkü yapılan araştırmalar ilgili yayın organlarında yayımlandıktan sonra bu bilgileri kullanacak kullanıcılara ulaştırılmadığı

için yapılan arařtırmalar kütüphane raflarında güncelliğini kaybetmeye terk edilmektedir. Bitirilen arařtırmaların belli bir ulusal merkez tarafından her yıl güncellenerek bilinen bir adresten yayınlanması gerekmektedir. Günümüzde bilgisayar teknolojilerinin getirdiđi olanaklarla bu kolay yapılabilecek bir işlemdir. Bu konuda arařtırma yapan kurumlara da önemli görevler düşmektedir. Arařtırıcının tasarladığı projeyi veya bitirdiđi bir arařtırmayı faydalanacak kitlelere veya kurumlara tanıtılabilmek için proje pazarlarını hayata geçirmeleri gerekmektedir.

Ege Üniversitesi bu alanda bazı önemli girişimlerde bulunmuştur.1998 yılından bu yana düzenlediđi proje yarışmaları ile 470 proje değerlendirilmeye alınmış ve bunların için de 100 tanesi ödüllendirilmiştir. Proje pazarları kurulması kapsamında da 2002–2005 yılları arasında 4 defa girişimde bulunulmuştur. 488 proje sanayiye ve ilgili kuruluşlara tanıtılmıştır. Bu projelerden 38 tanesi geniş ölçüde uygulama imkanı bulmuştur. Ancak proje yarışmalarının ve proje pazarlarının daha ilgi çekici ve daha büyük boyutlara taşınması gerektiğini düşünürüz.

2.3.C-KURUMSAL İLİŐKİLER

Ege Üniversitesi nitelikli insan kaynakları ve altyapısıyla, ulusal, bölgesel ve endüstriyel örgütlerle yakın ilişkilere sahiptir. Sanayi ile ilişkiler, üniversite-sanayi ilişkilerinde etkin bir ara yüz sağlayan Bilim ve Teknoloji Merkezi (EBİLTEM) kanalıyla yürütölmektedir. Bu merkez sanayi ile üniversite arasında köprü görevini üstlenmiştir. Bu bağlamda Ege Üniversitesi 1999 yılından bu yana sanayi odasında kurulan üniversite-sanayi işbirliđi komitesinin aktif bir üyesidir. Aynı şekilde İzmir Kalkınma Ajansı'nın, İzmir Ticaret Odası'nın, Büyükşehir ve Bornova Belediyeleri'nin, Valiliđin, çok çeşitli STK il endüstri kuruluşlarının belli kurullarında temsilcileri ile görev yapmaktadır.

Üniversite, çok güçlü olduđu yüksekokulları aracılığıyla da sanayiye ara insan gücü yetiřtirmekte ve bölgenin çeşitli sanayi kuruluşları ile işbirliđi programları hazırlamaktadır.

Üniversitemizde, bölümler arası ilişkiler güçlendirilerek endüstriyel işbirliđi, uluslararası projelerin başlatılması ve desteklenmesi, ekipman paylaşımı ve ortak projeler konusunda disiplinler arası işbirliđi teşvik edilmektedir. Ege Üniversitesi'nin ana ilgi alanları, Ege Bölgesine teknoloji transferi yapmaya yönelik olarak teşvik ve tesis sağlamak ve bölge sanayisinin önceliklerine göre geliştirilecek projelere kaynak yaratmaktır.

EBİLTEM bünyesinde Türk Patent Enstitüsü, KOSGEB, TÜBİTAK, Ege Bölgesi Serbest Ticaret Bölgesi gibi ulusal ve bölgesel arařtırma ve yenilik platformlarındaki ana aktörlerin ulusal ve bölgesel örgütleriyle anlaşmalar yapılmıştır. Bu anlaşmalar üniversiteyi IPR, FP6 programları ve finansal destek sağlama mekanizmaları anlamında bir servis sağlayıcı haline getirmiştir. Üniversite aynı zamanda danışmanlık, ortak arařtırma, eğitim projeleri ve diđer ortaklıklar anlamında sanayinin ihtiyaçlarına göre biçimlendirilmiş özel hizmetler de üretmektedir.

Tüm bunların dışında Kampüs'te çeşitli tamamlayıcı / destek birimleri de bulunmaktadır:

- Rektörlük ve Türk Patent Enstitüsünün yapmış olduğu anlaşma çerçevesinde Türk Patent Ofisinin bir irtibat ofisi bulunmaktadır.
- KOSGEB İş Geliştirme Merkezi de Kampüs'te yer almaktadır ve Ege Üniversitesi, İzmir Teknopark'ının hissedarlarındanır.
- Ülkemizdeki üniversite içi ilk şirket yapısı 1999'da Ege Üniversitesi'nde, oluşmuştur. Proje 1998 de başlamıştır. Amaç üniversiteden özel sektöre teknoloji transferi yapılarak, Ege Bölgesinde *Spirulina* bitkisinin üretimi için pilot bir yetiştirme alanı inşa etmek ve mikroalg'lerin yetiştirilmesi için uygun ticari teknolojiyi geliştirmektir.
- Üniversitemizde, uluslararası teknoloji transferi misyonu taşıyan Yenilik Aktarım Merkezi (IRC EGE) kurulmuştur Yenilik Aktarım Merkezi, Ege Üniversitesi, Ege Sanayi Odası, İzmir Atatürk Sanayi Bölgesi ve KOSGEB tarafından oluşturulan bir konsorsiyumla kurulmuştur. 1 Nisan 2004'ten beri faaliyettedir. Avrupa Birliği Yenilik Aktarma Merkezleri Ağının bir parçası olan Ege Yenilik Aktarma Merkezi yenilikler, teknoloji transferi ve araştırma destekleri için Avrupa Birliği tarafından desteklenen bir projedir. Bu merkezin ana ofisi de Ege Üniversitesinde bulunmaktadır. Türkiye'nin batısındaki 14 ilden oluşan Ege Bölgesinden bu merkez sorumludur. IRC EGE tarafından sağlanan çeşitli hizmetler kanalı ile Küçük ve Orta Ölçekli İşletmeler teknolojilerini yenilemeye teşvik edilmiş ve bölgedeki küçük ve orta ölçekli işletmelere teknoloji transferinin faydaları gösterilmiştir. Merkez, son üç yıl içinde bölgedeki 1000 şirkete ülke dışından 29 adet teknoloji transferi yapmıştır.

Bunların yanı sıra, topluma hizmet götürmeyi üniversitenin temel işlevlerinden birisi olarak gören Ege Üniversitesi, kamu kurum ve kuruluşlarıyla ilişkilere özel bir önem vermektedir. Bu perspektifte askeri kuruluşlardan belediyelere kadar çeşitli kurumlara hizmet götürmektedir.

Bu çerçevede İzmir Büyükşehir Belediyesi ve Çiğli Belediyesi'nin stratejik planlarının hazırlanması öğretim elemanlarımızın katkıları ile gerçekleşmiştir. İzmir Kalkınma Ajansı, İZTO, İzmir Büyükşehir Belediyesi, Bornova Belediyesi ve İzmir Valiliği'nin çeşitli kurullarında da üniversitemiz akademisyenleri görev almaktadır.

Ayrıca, yurtiçi üniversitelere ihtiyaç ve talep olunan akademik konularda öğretim üyesi desteğinde bulunmaktadır. 2547 sayılı kanunun 35. maddesine uygun olarak, 7 araştırma görevimiz diğer üniversitelere öğretim elemanı olarak yetiştirilmektedir. Buna karşın, aynı madde çerçevesinde başka üniversitelerden üniversitemizde görevlendirilen araştırma görevlisi sayısı 200'dür. Bu sayılar, Ege Üniversitesi'nin diğer üniversitelere akademik eleman yetiştiren önemli bir merkez konumunda bulunduğunu göstermektedir.

Yeni kurulan özel ve devlet üniversiteleri için bir hami olan Ege Üniversitesi aynı zamanda, İzmir Ekonomi ve Yaşar Üniversitesi'nin de garantörlüğünü yapmaktadır.

Ayrıca Ege Üniversitesi, Avrupa Birliği araştırma programlarının koordinatörü olarak bölgenin 14 üniversitesine, araştırma merkezlerine, STK ve benzeri kuruluşlara, proje hazırlama ve projeleri için partner temin etme gibi alanlarda katkılar vermektedir. Bu katkı; yayınlarla, düzenlenen seminerlerle, bireysel ilişkilerle hayata geçirilmektedir.

Uluslararası bir üniversite haline gelme misyonunu taşıyan Ege Üniversitesi, öğretim ve araştırma programlarını geliştirmek ve çeşitlendirmek için yabancı kurumlarla birçok işbirliği anlaşmasına girmiştir. Bu tür anlaşmaların uluslararası eğitim anlamındaki büyük önemi göz önüne alınarak, 10 adet Türkiye Cumhuriyetleri ve 52 adet de diğer ülkelerle olmak üzere toplam 62 işbirliği anlaşması yapılmıştır.

Ege Üniversitesi pek çok alanda paydaşları ile yakın ilişki içindedir. Hatta bu durumu, Avrupa Üniversiteler Birliği kurumsal değerlendirme programı kapsamında üniversitemize gelen hakemlerce de tespit edilmiş ve bu konudaki olumlu görüşleri Rektörümüze iletilmiştir.

2.3.D-TOPLUMSAL İLİŞKİLER

Bilindiği gibi 1955'te kurulan üniversitemiz bir bölge üniversitesidir. Bu nedenle Ege Bölgesi'nin gelişiminde toplumu etkileyen en önemli kurumlardan biridir. Olanakları elverdiği ölçüde yaptığı katkıların faydaya dönüşmesi bugüne kadar sağlanmıştır.

Ege Üniversitesi, sosyal sorumluluk anlayışı içinde, temel işlevleri arasında eğitim-öğretim, araştırma ve yayın yapma yanı sıra topluma hizmet sunmaya da yer veren bir kurumdur. Bu nedenle, faaliyetlerinin önemli bir kısmı toplum hizmeti niteliği taşımaktadır.

Toplumla ilişkiler çerçevesinde 2005 yılında "Halkın Üniversitesi Projesi" başlatılmıştır. Bu proje ile pilot bölge seçilen Bornova'nın 8 ana başlıkta toplanan sorunları sivil toplum kuruluşları, kamu kurum ve kuruluşları ile üniversitemiz akademisyenlerinden gönüllülerin katıldığı 8 çalışma grubu tarafından ele alınmış ve 16 farklı etkinlik ile desteklenmiştir.

Bilim Teknoloji Uygulama ve Araştırma Merkezi tarafından, FP6 İnsan Kaynakları ve Mobilite Programı tarafından desteklenen Avrupa Araştırmacıları Gecesi (EUREN_TR) düzenlenmiştir. Bu organizasyon Türkiye'de tektir ve 22 Eylül 2006'da 30 şehirle eş zamanlı olarak İzmir'de gerçekleştirilmiştir. Bu organizasyon araştırma kariyeri yapmayı düşünenlerin dikkatini çekmek ve eğlenceli bir ortamda genç araştırmacıların diğer araştırmacılarla tanışmalarına fırsat yaratmak için yapılmaktadır. Halkın da katılımıyla araştırmacılar tarafından anında uygulamaya yönelik deneyler gerçekleştirilmiş, sohbetler, gösteriler, yarışmalar yapılmıştır.

Yukarıda belirtilenlerin dışında, *Bilgisayar Mühendisliği, Yabancı Diller, Türk Dünyası Araştırmaları Enstitüsü ve BİTAM* da kamuya açık kurslar vermektedir. Üniversite mezuniyetinden sonra kendi işini kurmayı düşünen öğrenciler için KOSGEB'le ortak Müteşebbislik Kursları düzenlenmektedir. Ayrıca Sürekli Eğitim Merkezimiz halka yönelik etkinlikler düzenlenmektedir.

2006 yılında Üniversitemizde; tıp, dış hekimliği, eczacılık, ziraat ve su ürünleri alanlarında uygulama ve hizmet faaliyetleri yürütülmektedir. Örnek olarak, Tıp Fakültesi Hastanesi'nde 483.908 hasta ayakta tedavi edilmiş, 37.850 hasta ameliyat edilmiştir. Dış Hekimliği Fakültesi'nde ise 37.671 hasta tedavi edilmiş, 6.763 hasta ameliyat edilmiştir.

Üniversitemizdeki sanatsal ve sportif faaliyetler genellikle topluma dönük olarak yapılmaktadır. Bu kapsamda, 2006 yılında 729 etkinlik düzenlenmiştir. Ayrıca üniversitemiz İzmir'in, Ege Bölgesi'nin ve Türkiye 'nin bu alanlardaki önemli etkinliklerine katkıda bulunmaktadır.

2.4. PAYDAŞ ANALİZİ

2.4.A- İÇ PAYDAŞLAR

NO	PAYDAŞ ADI	DURUMU	NEDEN PAYDAŞ?
1.	Rektörlük		
1.1.	Üst Yönetim	İç Paydaş	Hizmet/faaliyetleri etkiliyor.
2.	Birimler		
2.1.	Akademik Birimler	İç Paydaş	Hizmet/faaliyetleri etkiliyor.
2.2.	İdari Birimler	İç Paydaş	Hizmet/faaliyetleri etkiliyor.
2.3.	EÜ Hastanesi	İç Paydaş	Hizmet/faaliyetleri etkiliyor.
3.	EÜ Mensupları		
3.1.	Akademik Personel	İç Paydaş	Hizmet/faaliyetleri kullanıyor / etkiliyor.
3.2.	İdari Personel	İç Paydaş	Hizmet/faaliyetleri kullanıyor / etkiliyor.
3.3.	Öğrenciler	İç Paydaş	Hizmet/faaliyetleri kullanıyor / etkiliyor.

2.4.B- DIŐ PAYDAŐLAR

NO	PAYDAŐ ADI	DURUM	NEDEN PAYDAŐ?
1.	Eđitimle İlgili Kurumlar		
1.1.	YÖK	DıŐ PaydaŐ	Hizmet/faaliyetleri yönlendiriyor.
1.2.	Üniversiteler Arası Kurul	DıŐ PaydaŐ	Hizmet/faaliyetleri yönlendiriyor.
1.3.	Yurtiçindeki Üniversiteler	DıŐ PaydaŐ	Hizmet/faaliyetlerden etkileniyor/etkiliyor.
1.4.	Yurt DıŐındaki Üniversiteler	DıŐ PaydaŐ	Hizmet/faaliyetlerden etkileniyor/etkiliyor.
1.5.	ÖSYM	DıŐ PaydaŐ	Hizmet/faaliyetleri etkiliyor.
1.6.	Kredi ve Yurtlar Kurumu	DıŐ PaydaŐ	Hizmet/faaliyetlerden etkileniyor / etkiliyor.
1.7.	Liseler	DıŐ PaydaŐ	Hizmet/faaliyetleri etkiliyor / etkileniyor.
1.8.	Halk Kütüphanesi	DıŐ PaydaŐ	Hizmet/ faaliyetleri etkiliyor / etkileniyor..
1.9.	TÜBİTAK	DıŐ PaydaŐ	Hizmet/faaliyetler ile ilgisi bulunmaktadır.
2.	Kamu Kurumları		
2.1.	Başbakanlık	DıŐ PaydaŐ	Hizmet/faaliyetleri etkiliyor.
2.2.	Milli Eğitim Bakanlığı	DıŐ PaydaŐ	Hizmet/faaliyetleri etkiliyor.
2.3.	Maliye Bakanlığı ve Bađlı Kuruluşlar	DıŐ PaydaŐ	Hizmet/faaliyetleri etkiliyor.
2.4.	Bayındırlık ve İskan Bakanlığı	DıŐ PaydaŐ	Hizmet/faaliyetleri etkiliyor.
2.5.	Milli Savunma Bakanlığı	DıŐ PaydaŐ	Hizmet/faaliyetleri etkiliyor.
2.6.	Sađlık Bakanlığı	DıŐ PaydaŐ	Hizmet/faaliyetleri etkiliyor.
2.7.	Devlet Personel Başkanlığı	DıŐ PaydaŐ	Hizmet/faaliyetleri etkiliyor.
2.8.	DPT	DıŐ PaydaŐ	Hizmet/faaliyetleri etkiliyor.
2.9.	Sosyal Güvenlik Kurumları	DıŐ PaydaŐ	Hizmet/faaliyetler ile ilgisi bulunmaktadır.
2.10.	SayıŐtay	DıŐ PaydaŐ	Hizmet/faaliyetler ile ilgisi bulunmaktadır.
2.11.	Telekom	DıŐ PaydaŐ	Hizmet/faaliyetler ile ilgisi bulunmaktadır.
2.12.	BotaŐ	DıŐ PaydaŐ	Hizmet/faaliyetler ile ilgisi bulunmaktadır.
2.13.	PTT	DıŐ PaydaŐ	Hizmet/faaliyetler ile ilgisi bulunmaktadır.
2.14.	TEDAŐ	DıŐ PaydaŐ	Hizmet/faaliyetler ile ilgisi bulunmaktadır.
2.15.	İZSU	DıŐ PaydaŐ	Hizmet/faaliyetler ile ilgisi bulunmaktadır.
2.16.	İzmir Valiliđi	DıŐ PaydaŐ	Hizmet/faaliyetler ile ilgisi bulunmaktadır.
2.17.	İzmir Büyükşehir Belediyesi	DıŐ PaydaŐ	Hizmet/faaliyetler ile ilgisi bulunmaktadır.

2.18.	Bornova Belediyesi	Dış Paydaş	Hizmet/faaliyetler ile ilgisi bulunmaktadır.
2.19.	Emniyet Müdürlüğü	Dış Paydaş	Hizmet/faaliyetler ile ilgisi bulunmaktadır.
2.20.	Askerlik Şubeleri	Dış Paydaş	Hizmet/faaliyetler ile ilgisi bulunmaktadır.
2.21.	KOSGEB	Dış Paydaş	Hizmet/faaliyetler ile ilgisi bulunmaktadır.
2.22.	Adli Yargı Makamları	Dış Paydaş	Hizmet/faaliyetleri etkiliyor.
2.23.	İdari Yargı Makamları	Dış Paydaş	Hizmet/faaliyetleri etkiliyor.
2.24.	Adli Tıp Kurumu	Dış Paydaş	Hizmet/faaliyetleri etkiliyor.
2.25.	İcra Daireleri	Dış Paydaş	Hizmet/faaliyetleri etkiliyor.
3.	EÜ Mensupları		
3.1.	Emekli Akademik Personeli	Dış Paydaş	Hizmet/faaliyetleri kullanıyor.
3.2.	Emekli İdari Personeli	Dış Paydaş	Hizmet/faaliyetleri kullanıyor.
3.3.	Mezun Öğrenciler	Müşteri	Hizmet/faaliyetleri kullanıyor.
4.	Özel Kurumlar		
4.1.	Bankalar		Hizmet/faaliyetler ile ilgisi bulunmaktadır.
4.2.	Mal ve Hizmet Satın Alınan Firmalar	Dış Paydaş	Hizmet/faaliyetleri etkiliyor / etkileniyor.
4.3.	Üniversitemizden Hizmet Satın Alan Firmalar	Müşteri	Hizmet/faaliyetleri kullanıyor.
4.4.	Sponsor Firmalar	Dış Paydaş	Hizmet/faaliyetleri etkiliyor / etkileniyor.
4.5.	Müteahhit Firmalar	Dış Paydaş	Hizmet/faaliyetleri etkiliyor.
4.6.	Yayınevleri	Dış Paydaş	Hizmet/faaliyetleri etkiliyor.
5.	Diğer Kurum ve Kuruluşlar		
5.1.	STKlar	Dış Paydaş	Hizmet/faaliyetleri etkiliyor / etkileniyor.
5.2.	Dernekler	Dış Paydaş	Hizmet/faaliyetleri etkiliyor / etkileniyor.
5.3.	Vakıflar	Dış Paydaş	Hizmet/faaliyetleri etkiliyor / etkileniyor.
5.4.	Odalar	Dış Paydaş	Hizmet/faaliyetleri etkiliyor / etkileniyor.

2.4.C- PAYDAŞ GÖRÜŞLERİ

2001 yılında kalite çalışmalarına başlayan Üniversitemiz, paydaş görüşlerini önemli bir gösterge olarak kabul etmiş ve yapılan çalışmalar bu görüşler temelinde geliştirilmiştir.

Bir proje (üniversite programı) olarak başlatılan değişim ve sürdürülebilir gelişim çalışmaları kapsamında ilk olarak Ocak 2001'de Senato Araştırması yapılmıştır. Senato üyelerine, değişim çalışmalarında öncelikle ele alınması gerekli alanlar ile ilgili görüşleri sorulmuş ve proje bu temelde yapılandırılmıştır.

2002 ve 2003 yıllarında ise yapılan Öğrenci, Akademisyen, Dış Kurum ve Dershane anketleri sonuçları göz önünde bulundurularak üniversitede öncelikle iyileştirilmesi gerekli alanlar saptanmıştır. Bu alanlara yönelik olarak 4 öncelikli proje hayata geçirilmiş, 37 Çalışma grubu kurulmuş ve getirilen çözüm önerileri doğrultusunda birçok alanda iyileştirme çalışmaları yapılmıştır.

2004 yılında başlanan Stratejik Plan çalışmaları da katılımcı bir anlayışla yapılmış, çalışmaların ilk adımı olan misyon ve vizyon belirlenmesi konusunda 2003 yılında yapılan Tartışma Platformu verileri esas alınmıştır. Ayrıca yukarıda bahsedilen anket çalışmaları ile gelen görüşler doğrultusunda, birimlerin stratejik planlarına göre güncellenmek üzere, üniversitenin taslak stratejik amaçları belirlenmiştir.

2005 yılında 3 yıllık olarak hazırlanan Ege Üniversitesi Stratejik Planının, DPT tarafından yayınlanan yönetmelik doğrultusunda 5 yıllık olarak güncellenmesi aşmasında ise 2006 yılında; akademisyen, idari çalışan, öğrenci ve mezunlara uygulanan anket sonuçları dikkate alınmıştır. Bu görüşler doğrultusunda stratejik hedeflere; lisans ve lisansüstü düzeyde uzaktan eğitim sisteminin kurulması, lisansüstü eğitim programlarının tanıtılması amacıyla yapılan etkinliklerin artırılması, mezun öğrencilerle iletişimin artırılması, akademik birimler arası ortak çalışmaların artırılması, kampus master planın hazırlanması, coğrafi bilgi sisteminin kurulması hedefleri ve ilgili faaliyetler eklenmiştir.

2.5.KURULUŞ İÇİ ANALİZ

2.5.A-KURULUŞUN YAPISI

▪ KURULUŞUN ÖRGÜT YAPISI

Örgüt Yapısı:

Ege Üniversitesinin yönetim ve organizasyonu 2547 sayılı Yükseköğretim Kurulu Kanunu hükümlerine göre belirlenmiştir. Üniversitenin yönetim organları Rektör, Üniversite Senatosu ve Üniversite Yönetim Kurulu' ndan oluşur.

Rektör:

a) Kuruluş ve İşleyişi:

Devlet üniversitelerinde rektör, profesör akademik unvanına sahip kişiler arasından görevdeki rektörün çağrısı ile toplanacak üniversite öğretim üyeleri tarafından seçilecek adaylar arasından Cumhurbaşkanınca atanır. Rektörün süresi 4 yıldır. Süresi sona erenler aynı yöntemle yeniden atanabilirler. Ancak iki dönemden fazla rektörlük yapılamaz. Rektörlerin yaş haddi 67 yaşdır. Ancak rektör olarak atanmış olanlara görev süreleri bitinceye kadar yaş haddi aranmaz.

Rektör, çalışmalarında kendisine yardım etmek üzere, üniversitesinin aylıklı profesörleri arasından en çok üç kişiyi rektör yardımcısı olarak seçer.

Rektör yardımcıları, rektör tarafından beş yıl için atanır.

Rektör, görevi başında olmadığı zaman yardımcılarında birisini yerine vekil bırakır. Rektör görevi başından iki haftadan fazla uzaklaştığında Yükseköğretim Kuruluna bilgi verir. Göreve vekâlet altı aydan fazla sürerse yeni bir rektör atanır.

b) Görev, yetki ve sorumlulukları:

- Üniversite kurullarına başkanlık etmek, yükseköğretim üst kuruluşlarının kararlarını uygulamak, üniversite kurullarının önerilerini inceleyerek karara bağlamak ve üniversiteye bağlı kuruluşlar arasında düzenli çalışmayı sağlamak,
- Her eğitim-öğretim yılı sonunda ve gerektiğinde üniversitesinin eğitim-öğretim, bilimsel araştırma ve yayım faaliyetleri hakkında Üniversitelerarası Kurula bilgi vermek,
- Üniversitenin yatırım programlarını, bütçesini ve kadro ihtiyaçlarını, bağlı birimlerinin ve üniversite yönetim kurulu ile senatonun görüş ve önerilerini aldıktan sonra hazırlamak ve Yükseköğretim Kuruluna sunmak,
- Gerekli gördüğü hallerde üniversiteyi oluşturan kuruluş ve birimlerde görevli öğretim elemanlarının ve diğer personelin görev yerlerini değiştirmek veya bunlara yeni görevler vermek,

- Üniversitenin birimleri ve her düzeydeki personeli üzerinde genel gözetim ve denetim görevini yapmak,
- Bu kanun ile kendisine verilen diğer görevleri yapmaktır.

Üniversitenin ve bağlı birimlerin öğretim kapasitesinin rasyonel bir şekilde kullanılmasında ve geliştirilmesinde, öğrencilere gerekli sosyal hizmetlerin sağlanmasında, gerektiği zaman güvenlik önlemlerinin alınmasında, eğitim-öğretim, bilimsel araştırma ve yayım faaliyetlerinin devlet kalkınma plan, ilke ve hedefleri doğrultusunda planlanıp yürütülmesinde, bilimsel ve idari gözetim ve denetimin yapılmasında ve bu görevlerin alt birimlere aktarılmasında, takip ve kontrol edilmesinde ve sonuçlarının alınmasında birinci derecede yetkili ve sorumludur.

Senato:

Ege Üniversitesi'nin en yüksek karar verme organı Üniversite Senatosu'dur. Üniversite'nin yapılanmasında Senato önemli bir görev üstlenmektedir.

Senato Rektör, Rektör Yardımcıları, Dekanları, Enstitü-Y.O.-M.Y.O Müdürleri, fakültelerce seçilen senato üyeleri ve raportör olarak Genel Sekreteri içerir. İlgili konuların tartışıldığı Senato toplantılarına Öğrenci Temsilcisi de katılır.

Rektör, üniversitenin genel şartları ve gelişiminden sorumlu olsa da ve üniversite içinde en fazla yetkiye sahip bulursa da senato ve YÖK önünde nihai sorumluluk taşımaktadır. Üniversite Senatosu'na bağlı Bilimsel Araştırmalar, Mevzuat, Eğitim olmak üzere üç komisyon bulunmaktadır. Gerekli gördüğü alanlarda Senato'nun komisyon oluşturma yetkisi bulunmaktadır.

a) Kuruluş ve İşleyişi: Senato, rektörün başkanlığında, rektör yardımcıları, dekanlar ve her fakülteden fakülte kurullarınca üç yıl için seçilecek birer öğretim üyesi ile rektörlüğe bağlı enstitü ve yükseköğretim müdürlerinden teşekkül eder.

Senato, her eğitim-öğretim yılı başında ve sonunda olmak üzere yılda en az iki defa toplanır.

Rektör gerekli gördüğü hallerde senatoyu toplantıya çağırır.

b) Görevleri: Senato, Üniversitenin akademik organı olup aşağıdaki görevleri yapar:

- Üniversitenin eğitim-öğretim, bilimsel araştırma ve yayım faaliyetlerinin esasları hakkında karar almak,
- Üniversitenin bütününe ilgilendiren kanun ve yönetmelik taslaklarını hazırlamak veya görüş bildirmek,
- Rektörün onayından sonra Resmi Gazete'de yayımlanarak yürürlüğe girecek olan üniversite veya üniversitenin birimleri ile ilgili yönetmelikleri hazırlamak,

- Üniversitenin yıllık eğitim-öğretim programını ve takvimini inceleyerek karar bağlamak,
- Bir sınava bağlı olmayan fahri akademik unvanlar vermek ve fakülte kurumlarının bu konudaki önerilerini karara bağlamak,
- Fakülte kurulları ile rektörlüğe bağlı enstitü ve yüksekokul kurullarının kararlarına yapılacak itirazları inceleyerek karara bağlamak,
- Üniversite yönetim kuruluna üye seçmek,
- Bu kanunla kendisine verilen diğer görevleri yapmaktır.

Üniversite Yönetim Kurulu:

Üniversite Senatosu ile yatay organizasyonda yer alan Üniversite Yönetim Kurulu, Üniversite'nin ikinci üst düzey karar organını oluşturmaktadır.

a) Kuruluş ve işleyişi: Üniversite Yönetim Kurulunda Rektör, Rektör Yardımcıları, Fakülte Dekanlarını ve Sosyal Bilimler, Sağlık Bilimleri ve Fen Bilimlerini temsil eden üç seçilmiş üye ile raportör olarak Genel Sekreter bulunmaktadır. Yayın Komisyonu Üniversite Yönetim Kurulu'na bağlı olarak çalışmaktadır.

Rektör gerektiğinde yönetim kurulunu toplantıya çağırır.

Rektör yardımcıları oy hakkı olmaksızın yönetim kurulu toplantılarına katılabilirler.

b) Görevleri: Üniversite yönetim kurulu idari faaliyetlerde rektöre yardımcı bir organ olup aşağıdaki görevleri yapar.

- Yükseköğretim üst kuruluşları ile senato kararlarının uygulanmasında belirlenen plan ve programlar doğrultusunda rektöre yardım etmek,
- Faaliyet plan ve programlarının uygulanmasını sağlamak; üniversiteye bağlı birimlerin önerilerini dikkate alarak yatırım programını, bütçe tasarısı taslağını incelemek ve kendi önerileri ile birlikte rektörlüğe sunmak,
- Üniversite yönetimi ile ilgili Rektörün getireceği konularda karar almak,
- Fakülte, enstitü ve yüksekokul yönetim kurullarının kararlarına yapılacak itirazları inceleyerek kesin karara bağlamak.
- Bu kanun ile verilen diğer görevleri yapmaktır.

Ayrıca Ege Üniversitesi'nde 11 Fakülte, 14 Yüksekokul, 7 Enstitü, 25 Uygulama ve Araştırma Merkezi ve 6 Bölüm bulunmaktadır.

Fakülte Organları; Dekan, Fakülte Kurulu ve Fakülte Yönetim Kurulundan,

Enstitü Organları; Enstitü Müdürü, Enstitü Kurulu ve Enstitü Yönetim Kurulundan,

Yüksekokul Organları; Yüksekokul Müdürü, Yüksekokul Kurulu ve Yüksekokul Yönetim Kurulundan oluşur.

İdari yönetimin Başında ise, rektöre bağlı bir genel sekreter bulunur. Hizmetlerin gerekli kıldığı kadrolar ise; daire başkanları, müdürler, danışmanlar, hukuk müşavirleri, uzmanlar ile 657 sayılı Devlet Memurları Kanununa tabi memurlar ve diğer görevlilerdir

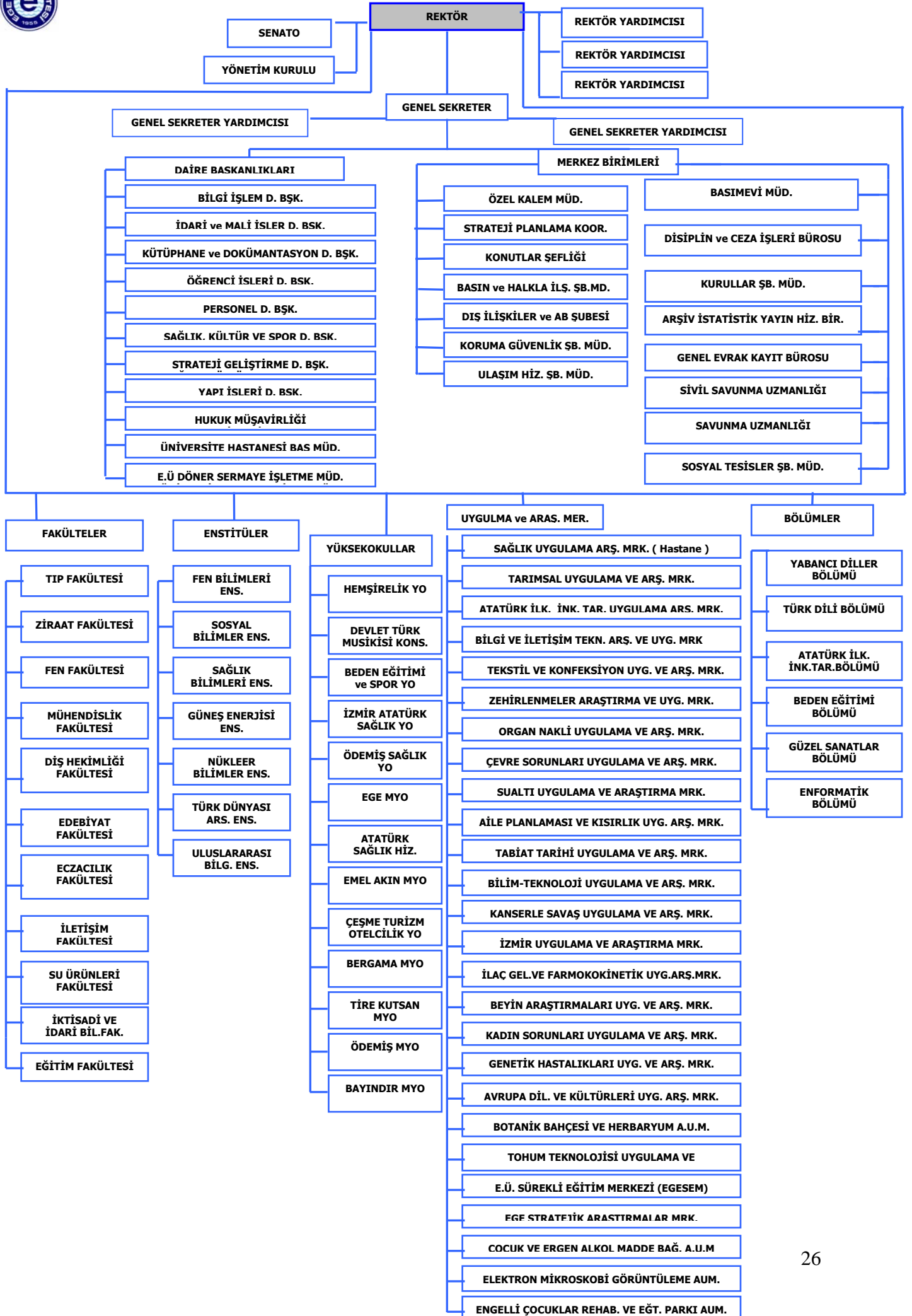
Genel olarak yapılanma değerlendirildiğinde, üst yönetimden alt kademelere doğru kararların yayıldığı görülebilmektedir. Seçimle gelen senatörler sayesinde ise tabanın istekleri, görüşleri üst yönetime iletilebilmektedir. Kamu kurumlarının bürokratik yapılanması göz önünde bulundurulduğunda Üniversitemiz, mevcut sistem içerisinde mümkün olan iletişime en açık yapıyı kurmaya özen göstermiştir.

Mali ve idari alandaki yapılanmada ise son zamanlarda yapılan yasal düzenlemelerle önemli değişiklikler olmuştur. 5018 sayılı Kamu Mali Yönetimi ve Kontrol Kanunu ile, kamu idarelerinin kalkınma planları, programlar ve benimsedikleri temel ilkeler çerçevesinde geleceğe ilişkin misyon ve vizyonlarını oluşturarak stratejik amaçlar ve ölçülebilir hedefler saptamalarını, performanslarını önceden belirlenmiş olan göstergeler doğrultusunda ölçmelerini ve bu sürecin izleme ve değerlendirmesini yapmak amacıyla katılımcı yöntemlerle stratejik plan hazırlamalarını; kurum bütçelerini de hazırladıkları bu stratejik plana göre yapmalarını öngörmüştür. Ege Üniversitesi de bu değişim sürecine oldukça hızlı bir şekilde uyum sağlamıştır.

Tüm bu yapılanma esas alınarak oluşturulan üniversitesinin organizasyon yapısına ilişkin organizasyon şeması aşağıdadır.



EGE ÜNİVERSİTESİ ÖRGÜTLENME YAPISI



▪ İZLEME VE DEĞERLENDİRME SİSTEMİ

- “EÜ Stratejik Planı 2008 – 2012” uygulaması, birimlerin “**Özdeğerlendirme Kurulları**” tarafından sürekli olarak izlenir ve dönemsel olarak raporlanır. “**Özdeğerlendirme Kurulları**”, birimlerin performans hedeflerini **Ocak** ayı sonuna kadar bildirirler. Her yılın **Haziran** ve **Aralık** aylarında ise birimler, gerçekleşen performans değerleri ve anket sonuçları ile karşılaşılan sorunları ve gerekli düzeltme önerilerini içeren raporlarını Strateji Geliştirme Daire Başkanlığı’na iletirler. Daha sonra bu raporlar, değerlendirilmek üzere **Akademik Değerlendirme ve Kalite Geliştirme Kurulu’na** sunulur.
- “**Özdeğerlendirme Kurulları**” nın birimler adına hazırladığı Haziran ve Aralık ayı raporlarındaki performans değerleri toplanarak, hedeflenen ve gerçekleşen performans değerleri karşılaştırılır ve her birimin performans grafikleri çizilir.
- Birimler tarafından sunulan raporlar ve oluşturulan performans grafikleri, Strateji Geliştirme Daire Başkanlığı tarafından birleştirilerek Üniversitenin faaliyet raporu hazırlanır ve uygulama hakkındaki değerlendirmesi ve gerekli düzenlemelere ilişkin önerileri ile birlikte **Akademik Değerlendirme ve Kalite Geliştirme Kurulu’na** sunulur. Şubat ayı sonuna kadar üniversitenin iç değerlendirme çalışması YÖDEK’ e gönderilir. Üniversitenin faaliyet raporu, en geç **Nisan** ayı sonuna kadar kamuoyuna açıklanır. Bu raporların birer örneği aynı süre içerisinde Sayıştay’a ve Maliye Bakanlığı’na gönderilir.
- **Akademik Değerlendirme ve Kalite Geliştirme Kurulu**, Üniversite Faaliyet Raporu ve İç Denetim Birimi Faaliyet Raporu çerçevesinde performans hedeflerine ulaşamayan alanları ve nedenlerini belirler.
- Performans hedeflerine ulaşamayan alanlarda öncelikli olarak iyileştirilmesi gereken konular Akademik Değerlendirme ve Kalite Geliştirme Kurulu tarafından belirlenir ve bu alanlarda yapılacak olan iyileştirme eylem planı Haziran ayına kadar hazırlanır. Ayrıca İç Denetim Sistemi ile Stratejik Plan Performans Esaslı Bütçeleme İzlemesi yapılır.
- İyileştirme Eylem Planı doğrultusunda yapılan iyileştirme çalışmaları sürekli olarak izlenir, Senato’ya bilgi verilir ve gerektiği hallerde güncellemeler yapılır.

İzleme ve Değerlendirme Sistemi, stratejik plan uygulama aşamalarına göre sürekli olarak gözden geçirilecek ve geliştirilecektir.

2.5.B-İNSAN KAYNAKLARI

▪ KURULUŞ PERSONELİNİN SAYISI VE DAĞILIMI

2547 sayılı yasa gereğince üniversitelerde rektöre bağlı; merkez yönetim örgütünün başında bir genel sekreter ve hizmetlerin gerekli kıldığı daire başkanları, müdürler, danışmanlar, hukuk müşavirleri, uzmanlar ile büro ve iç hizmet görevlerini yapmak üzere 657 sayılı Devlet Memurları Kanununa tabi memurlar ve diğer görevliler bulunur.

Bu kapsamda; Üniversitemizde 3911 Akademik personel kadrosu bulunmaktadır. Bu kadrolardan 3151'i doludur. İdari personel açısından ise 5784 kadro tahsis edilmiştir. İdari personel kadrolarından ise 3422' si doludur. Bazı alanlarda ise sözleşmeli personel ve geçici işçi kadroları istihdam edilmektedir.

Akademik Personel					
	Kadroların Doluluk Oranına Göre			Kadroların İstihdam Şekline Göre	
	Dolu	Boş	Toplam	Tam Zamanlı	Yarı Zamanlı
Profesör	764	140	904	643	121
Doçent	318	58	376	316	2
Yrd. Doçent	385	147	532	385	----
Öğretim Görevlisi	212	57	269	212	----
Okutman	187	59	246	187	----
Çevirici		3	3		----
Eğitim- Öğretim Planlamacısı		2	2		----
Araştırma Görevlisi	1152	269	1421	1152	----
Uzman	133	25	158	133	----
TOPLAM	3151	760	3911	3028	123

Yabancı Uyruklu Öğretim Elemanları		
Unvan	Geldiği Ülke	Çalıştığı Bölüm
Profesör		
	A.B.D (2)	Edebiyat Fakültesi
	Azerbaycan (1)	Fen Fakültesi
Doçent		
Yrd. Doçent		
	Almanya	Edebiyat Fakültesi
	İran	Nükleer Bilimler Ens.
Öğretim Görevlisi		
	A.B.D	Mühendislik Fak.
	Mısır	Mühendislik Fak.
Okutman	-----	----
Çevirici	----	-----
Eğitim-Öğretim Planlamacısı	-----	----
Araştırma Görevlisi	-----	-----
	Kırgızistan	Sosyal Bil.Ens.
	Türkmenistan	Sosyal Bil.Ens.
Uzman	Almanya	Güneş Enerjisi Ens.
Toplam	10	

Başka Üniversitelerden, Üniversitemizde Görevlendirilen Akademik Personel (35.madde)		
Unvan	Çalıştığı Bölüm	Sayı
Araştırma Görevlisi		
	Fen Bilimleri Enstitüsü	116
	Sosyal Bilimler Enstitüsü	63
	Sağlık Bilimleri Enstitüsü	21
Toplam		200

Üniversitemizden Diğer Üniversitelerde Görevlendirilen Akademik Personel (35. madde)		
Unvan	Bağlı Olduğu Bölüm	Görevlendirildiği Üniversite
Araştırma Görevlisi	BESYO (1)	Ortadoğu Teknik Üniv.
	Sosyal Bilimler Enstitüsü (2)	Ortadoğu Teknik Üniv.
	İ.İ.B.F. (1)	Ortadoğu Teknik Üniv.
	İ.İ.B.F. (1)	Marmara Üniv.
	Hemşirelik Y.O. (1)	İ.Ü
	Mühendislik Fak.(1)	İ.T.Ü
Toplam	7	4

Sözleşmeli Akademik Personel	
Unvan	Sayı
Profesör	----
Doçent	----
Yrd. Doçent	----
Öğretim Görevlisi	----
Uzman	----
Okutman	----
Sanatçı Öğrt. Elm.	14
Sahne Uygulamacısı	----
Toplam	14

İdari Personel					
Sınıflara Göre	Kadroların Doluluk Oranına Göre		Cinsiyete Göre		Toplam
	Dolu	Boş	K	E	
Genel İdari Hizmetler	1103	996	479	629	1105
Sağlık Hizmetleri Sınıfı	1405	563	1138	267	1405
Teknik Hizmetleri Sınıfı	387	243	76	311	387
Eğitim ve Öğretim Hizmetleri sınıfı	----	----	----	----	----
Avukatlık Hizmetleri Sınıfı	4		3	1	4
Din Hizmetleri Sınıfı	1			1	1
Yardımcı Hizmetli	517	560	97	420	517
Toplam	3422	2362	1793	1629	3422

▪ **PERSONELİN EĞİTİM DÜZEYİ, YETKİNLİĞİ VE DENEYİMİ**

Eğitim Durumuna Göre İdari Çalışan Sayıları	
İlkokul	153
Orta ve Dengi	281
Lise ve Dengi	851
2 Yıllık YO.	893
3 Yıllık YO.	7
4 Yıl ve Üstü	1189
Yüksek Lisans	25
Doktora	22
TOPLAM	3422

İdari Personelin Hizmet Yıllarına Göre Cinsiyet Dağılımı		
	Kadın	Erkek
1 Yıldan Az	62	17
1 – 5 Yıl Arası	158	84
6 – 10 Yıl Arası	403	286
11 – 15 Yıl Arası	379	408
16 – 20 Yıl Arası	477	427
21 – 25 Yıl Arası	176	230
26 – 30 Yıl Arası	104	115
31 Yıl Üzeri	35	61
	1793	1629
TOPLAM	3422	

İdari Personelin Yaş Dağılımı		
Yaş	Sayı (kişi)	Yüzde(%)
18 – 20	6	0,18
21 – 25	109	3,19
26 – 30	378	11,00
31 – 35	599	17,50
36 – 40	839	24,52
41 – 45	837	24,46
46 – 50	408	11,92
51 – 55	175	5,11
56 +	71	2,07
TOPLAM	3422	100

2.5.C-KURUM KÜLTÜRÜ

▪ İLETİŞİM SÜREÇLERİ

İLETİŞİM TOPLANTILARI

İletişim toplantıları, Ege Üniversitesi idari çalışanları arasında paylaşımı ve koordinasyonu daha etkin bir şekilde sürdürmek ve geliştirmek amacıyla belirli dönemlerde periyodik olarak yapılmaktadır. Bölümlerin ve çalışanların sorunları ve önerileri dinlenerek gerekli ve uygulanabilir çözümler üretilip iyileştirme süreçleri oluşturulmaktadır. Bu toplantılar dönemlerine göre aşağıda belirtilmiştir.

Yıllık:

• Etkileşim Toplantıları

- Amaç : Fakültelerde görevli idari çalışanlar ile her fakültenin kendi içinde toplantılar yaparak sorunları ve önerileri dinleyerek Rektörlükle iletişimi etkinleştirmektir.

6 Aylık:

• Paylaşım Toplantıları

- Amaç : Daire Başkanlıklarında görevli idari çalışanların sorunlarını ve önerilerini dinleyerek Rektörlükle iletişimi etkinleştirmektir.

3 Aylık :

• Koordinasyon Toplantıları

- Amaç : Toplantıya katılan birim yöneticilerinden üç aylık raporlar alınmaktadır. Bu raporlar derlenerek Aksaklıklar Raporu hazırlanmakta ve toplantılarda paylaşılarak Rektörlükle iletişim etkinleştirilmektedir.

15 Günlük

• Daire Başkanlıkları Toplantıları

- Amaç : Daire Başkanlarının katılımı ile sorunlar ve öneriler dinlenerek Rektörlükle iletişim etkinleştirilmekte ve planlama çalışmaları yapılmaktadır.

• Gelişim Toplantıları

- Amaç : Toplantıya katılan Merkez Birimleri Yöneticilerinden aylık raporlar alınmaktadır. Bu raporlar derlenerek Aksaklıklar Raporu hazırlanmakta ve toplantılarda paylaşılarak Rektörlükle iletişim etkinleştirilmekte ve planlama çalışmaları yapılmaktadır.

- **Ofis Yöneticileri Bilgilendirme Toplantıları**

- **Amaç** : Ofis Yöneticilerinin sorunları ve önerileri dinlenerek Genel Sekreterlik ile iletişim etkinleştirilmektedir.

ÖNERİ KUTULARI

Öneri kutularının amacı; katılımcı yönetim anlayışıyla daha iyi hizmet üretimine ulaşılması ve kurumdan memnuniyetin artırılması çalışmalarının desteklenmesidir.

Öneri Kutuları, çalışan ve ziyaretçi olmak üzere herkesin kullanımına açık bir sistemdir. Kişiler, öneri ya da eleştirilerini öneri formuna yazarak kutulara atarlar. Öneri Kutuları, ayda 1 kez açılır ve aylık olarak gelen bütün öneriler ilgili iletişim toplantılarında değerlendirilir.

AKTİF İNTERNET İLETİŞİMİ

Aktif İnternet İletişimi, Ege Üniversitesi'ne yönelik üniversite mensuplarından ve toplumdaki gelecek her türlü öneri, eleştiri ve danışmanlık konularının değerlendirildiği, bu konularla ilgili gerekli düzenleme ve değişikliklerin yapılarak, uygulamaya dahil edilmesi amacıyla iletişimin internet üzerinden sürdürüldüğü bir sistemdir.

- **KARAR ALMA SÜREÇLERİ**

Yetki, Görev ve Sorumluluklar:

Ege Üniversitesi, 20 Mayıs 1955 tarihinde yayınlanan 6595 sayılı kanunla 9 Mart 1956 tarihinde, eğitim-öğretim hayatına başlamıştır.

Anayasa'ya göre; Yükseköğretim Kurumlarının kuruluş ve organları ile işleyişleri ve bunların seçimleri, görev, yetki ve sorumlulukları üniversiteler üzerinde devletin gözetim ve denetim hakkını kullanma usulleri, öğretim elemanlarının görevleri, unvanları, atama, yükselme ve emeklilikleri, öğretim elemanı yetiştirme, üniversitelerin ve öğretim elemanlarının kamu kuruluşları ve diğer kurumlar ile ilişkileri, öğretim düzeyleri ve süreleri, yükseköğretime giriş, devam ve alınacak harçlar, Devletin yapacağı yardımlar ile ilgili ilkeler, disiplin ve ceza işleri, mali işler, özlük hakları, öğretim elemanlarının uyacakları koşullar, üniversitelerarası ihtiyaçlara göre öğretim elemanlarının görevlendirilmesi, öğrenimin ve öğretimin hürriyet ve teminat içinde ve çağdaş bilim ve teknoloji gereklerine göre yürütülmesi, Yükseköğretim Kuruluna ve üniversitelere Devletin sağladığı mali kaynakların kullanılması kanunla düzenlenir.

5018 Sayılı Kamu Mali Yönetim Ve Kontrol Kanunu gereğince; Üst yöneticiler, idarelerinin stratejik planlarının ve bütçelerinin kalkınma planına, yıllık programlara, kurumun stratejik plan ve performans hedefleri ile hizmet gereklerine uygun olarak hazırlanması ve uygulanmasından, sorumlulukları altındaki kaynakların etkili, ekonomik ve verimli şekilde elde edilmesi ve kullanımını sağlamaktan, kayıp ve kötüye kullanımının önlenmesinden mali yönetim ve kontrol sisteminin işleyişinin gözetilmesi, izlenmesi ve bu Kanunda belirtilen görev ve sorumlulukların yerine

getirilmesinden Bakana karşı sorumludurlar. Üst yöneticiler, bu sorumluluğun gereklerini harcama yetkilileri, mali hizmetler birimi ve iç denetçiler aracılığıyla yerine getirirler.

Bütçeyle ödenek tahsis edilen her bir harcama biriminin en üst yöneticisi harcama yetkilisidir. Harcama yetkilileri bütçede öngörülen ödenekleri kadar, ödenek gönderme belgesiyle kendisine ödenek verilen harcama yetkilileri ise tahsis edilen ödenek tutarında harcama yapabilir.

2.5.D-TEKNOLOJİ

▪ KURULUŞUN TEKNOLOJİK ALT YAPISI

Bilgi ve Teknolojik Kaynaklar			
Cinsi	Adet		
Baskı makinesi	36		
Fotokopi makinesi	228		
Faks	170		
Telefon	6339		
Telsiz	195		
Fotoğraf Cihazları ve Aletleri	404		
Ses, Gösteri, Görüntüleme ve Müzik Cihazları ve Aletleri	1303		
Sunucular	133		
Yazıcı ve Tarayıcılar	2215		
Kesintisiz Güç Kaynakları	515		
Bilgisayar çevre birimleri (DVD RW, USB Bellek v.b.)	774		
Kütüphane Mobilyaları	1255		
Kitap	324.767		
Diğer Kütüphane Demirbaşları	893		
Ciltli Dergi	16.841		
Görsel ve İşitsel Materyal	1141		
Harita, Plan ve Paftalar	50		
	İdari Amaçlı Bilgisayar	Akademisyenlere Ayrılan Bilgisayar	Öğrencilere Ayrılan Bilgisayar
Diz üstü Bilgisayar	252	281	163
Masaüstü Bilgisayar	2916	1418	1390

▪ TEKNOLOJİYİ KULLANMA DÜZEYİ

Üniversitemizin geniş kampüs alanı çok sayıdaki öğrencisi ve çalışanı göz önünde bulundurularak bilgi teknolojileri imkanları yönünden sürekli bir gelişim içerisinde olması sağlanmaya çalışılmaktadır. 2006 yılında toplam 6420 bilgisayar, 6500 ağ bağlantı kapasitesi ile gerek öğrencilere gerekse çalışanlara geniş olanaklar sunulmuş ve bu altyapı 155 Mbps lik internet bağlantı hızıyla desteklenmiştir.

Bilgi İşlem Daire Başkanlığı tarafından, Maaş Otomasyon, Network Bağlantıları, e-devlet kapsamındaki internet programlarının kurulumunun sağlanması, Üniversitemizin tüm personeline e-mail verilmesi ve takibi, Rektörlük ve bağlı birimlerin Web Sayfalarının hazırlanması ve güncellenmesi işlemleri yapılmaktadır.

Öğretim süreçleri, öğrenci otomasyon sistemi ile desteklenmekte ve bu süreçlerde öğrenci memnuniyeti yüksek bir düzeye çıkarılmaya çalışılmaktadır. Öğrencilerin kayıt yenileme, harç işlemleri, notları ve diğer tüm şahsi bilgileri bu sistem içinden takip ve kontrol edilmektedir.

E.Ü. Merkez Kütüphanede kayıt, ödünç verme ve kataloglama işlemleri Innopac kütüphane yazılımı kullanılarak elektronik ortamda yapılmaktadır. Üye kayıtları da aynı server üzerindedir. Üyeler kendi üyelik kayıtlarına web üzerinden erişebilmekte, yayın ayırtma ve süre uzatma işlemlerini yapabilmektedirler. Bu işlemlere ayrılmış bir Unix server mevcuttur. Katalog tarama işlemleri için okuyucular kütüphane içinde Java tabanlı tarama bilgisayarlarını veya kütüphane dışından online erişim olanaklarını kullanmaktadır.

CD Kütüphanesi ise iris adlı paket yazılım üzerinden abstract veritabanlarına erişim sağlamada kullanılmaktadır. Ancak fulltext erişime imkan veren online veritabanlarının hızla yaygınlaşması ve bu ürünlere abone olunması nedeniyle sistem üzerindeki veritabanları olduğu haliyle korunmakta, güncellenmemektedir.

Kütüphanemizde satın almış olduğumuz 35 adet online veritabanı mevcuttur; bu veritabanları kapsamında 22943 elektronik dergi, 30000 elektronik kitap online erişime açıktır.

Üniversitemiz bünyesinde yayınlanan tezler ve araştırma projeleri elektronik ortama aktarılarak ayrı bir sunucu üzerinden fulltext erişime sunulmaktadır.

Akademik yıl boyunca; hafta içi her gün 08.00–22.00, Cumartesi günleri 08.00–19.00, Pazar günleri 10.00–17.00, yaz dönemi boyunca; hafta içi 08.00–17.00 saatleri arasında Ege Üniversitesi Merkez Kütüphanesi'nden yararlanılabilmektedir. Yaz döneminde hafta sonu Kütüphane kapalıdır. Akademik yıl boyunca ise Pazar günleri okuma salonları açıktır; ancak ödünç kitap alınamamaktadır.

Kütüphanenin haftalık ortalama hizmet süresi: 88 saat

Kütüphane kullanıcı sayısı: 1.485.313

Öğrenci başına düşen üniversite kütüphanesindeki kitap sayısı: 6,8

Veritabanı sayısı: 59

Görsel ve işitsel materyal sayısı: 705

Kütüphanede takip edilen periyodik yayın sayısı: 23407

Ödünç verilen yayın sayısı: 101.222

2.5.E-SWOT ANALİZİ

	GÜÇLÜ YÖNLER
	I. Yönetim
G1	Katılımcı yönetim anlayışı
G2	Yönetimle iletişim kolaylığı
G3	Çalışanların yönetime güven duygusu
G4	Yönetimin yeniliklere açıklığı
	II. Eğitim-Öğretim ve Akademik Kadro
G5	Kaliteli eğitim
G6	Eğitim-Öğretim yapılan alan/program çeşitliliği
G7	Eğitimde disiplinler arası anlayış
G8	Yabancı dil hazırlık sınıfının bulunması
G9	ÖYP (Öğretim Üyesi Yetiştirme Programı) yürütme
G10	Eğitimde başarı düzeyinin yüksekliği
G11	Akademik kadronun gücü/kalitesi
G12	Akademisyenlerin kurumsal bağlılıkları
G13	Yurtiçi ve yurtdışı kaynaklardan destekli bilimsel projelerdeki artış
G14	Ege Üniversitesi'nin 50 yıllık deneyim ve birikimi
	III. Altyapı, Çalışma Ortamı ve Koşulları
G15	Altyapı ve bina ihtiyaçlarının büyük oranda karşılanmış olması
G16	Sağlık ve spor tesislerinin zenginliği
G17	İki büyük kültür merkezi ve çok sayıda konferans salonu bulunması
G18	Bilgi erişim olanaklarının ve elektronik bilgi kaynaklarının zenginliği
G19	Çalışanlar arasında ilişki ve iletişimin niteliği
G20	Çalışma mekânlarında fiziksel koşulların uygunluğu
	IV. Üniversite-Sanayi-Toplum İlişkileri
G21	Kamu kuruluşları ve özel sektörle ilişkilerin niteliği
G22	Yerel yönetimler ve STK'larla yakın ilişki ve işbirliği
G23	Halk eğitim programları düzenlenmesi ve yürütülmesi
G24	Kültür Merkezlerimizin İzmir'in kültürel hayatına katkısı
	V. Avrupa Birliği ve Diğer Ülkelerle İlişkiler
G25	Türk üniversiteleri arasında AB ülkeleriyle öğrenci değişiminde liderlik
G26	SOKRATES/ERASMUS kapsamındaki ilişkilerde canlılık

G27	AB projelerinde mevcut deneyim, bilgi birikimi ve yüksek başarı düzeyi
G28	Yurt dışı üniversitelerle ilişkide kurumsal anlamda uzmanlaşmış ilk kurum olma
	VI. Ege Üniversitesi'nin İmajı ve Paydaşların Memnuniyeti
G29	Dış kurum ve kuruluşlar gözünde olumlu imaja sahip olma
G30	Toplumca tanınırlık
G31	Öğrencilerin Ege Üniversitesi'nde olmaktan memnuniyetinin yüksekliği
G32	Akademisyenlerin üniversite, fakülte ve bölümlerinden memnuniyeti
G33	Çalışanların yaptıkları işten ve yönetimden memnuniyeti
	ZAYIF YÖNLER
	I. Yönetim
Z1	Bürokratik işleyişin yavaşlığı
Z2	Üniversite makro planının ve uzun süreli planlama kültürünün eksikliği
Z3	Paydaşlara yönelik sistematik bir geri bildirim olmaması
Z4	Performans değerlendirme sisteminin bulunmaması
Z5	Norm kadro uygulamasına geçilememesi
Z6	Üniversite personeline yönelik hizmet içi eğitim imkânlarının azlığı
Z7	Kurum kültürünün tüm birimlerde hayata geçirilememesi
	II. Kaynak ve Olanakların Düzeyi ve Kullanımları
Z8	Üniversitenin mali kaynaklarının yetersizliği
Z9	Araştırma ve kongrelere katılıma yönelik parasal desteklerin yetersizliği
Z10	Öğrencilerin sağlık, beslenme ve spor hizmetlerinden yararlanma düzeyinin düşüklüğü
Z11	Bilimsel kitap ve periyodik alımının sınırlılığı
	III. Eğitim-Öğretim ve Akademik Kadro
Z12	Öğrencilerin yabancı dil düzeylerinin düşüklüğü
Z13	Rehberlik ve danışmanlık hizmetlerinin yetersizliği
Z14	Akademik kadro ihtiyacının büyük ölçüde kendi öğrencilerinden karşılanması
Z15	Genç akademisyenlerin yurtdışı deneyimlerinin olmaması ve onlara bu fırsatın yeterince sağlanamaması
Z16	Yardımcı öğretim elemanı sayısının görece azlığı
Z17	Bazı birimlerde, üniversite dışı kaynaklardan proje desteği sağlamaya yönelik çabalarının yetersizliği
	IV. Toplum ve Paydaşlarla İlişkiler
Z18	Üniversitenin dışa açılma anlayışının tüm birimlere yansımamış olması
Z19	Mezunlarla düzenli ve sürekli ilişkilerin bulunmaması
Z20	Üniversitenin geniş topluma ve ilgili kesimlere tüm yönleriyle yeterince tanıtılmamış olması

2.5.F-MALİ DURUM

▪ MALİ KAYNAKLAR

Devlet üniversitelerinin bütçesi yatırım gereken alanlarda Devlet Planlama teşkilatı ve diğer konularda da Maliye Bakanlığı ile beraber YÖK'le birlikte ortak olarak görüşülerek belirlenir. Ege Üniversitesinin bütçe yapısı devlet bütçesi, öğrenci harçları, döner sermaye gelirleri ve diğer özel gelirlerden oluşmaktadır.

Ege Üniversitesi'nin bütçesini oluşturan en büyük kısım devlet tarafından tahsis edilen kısımdır. Bütçenin yaklaşık yarısı maaş ödemeleri için kullanılmaktadır. Tüketim, sarf malzemeleri, ekipman ve yapı işleri de devlet bütçesinden karşılanmaktadır. Devlet üniversiteye her ne kadar toplam bütçenin yarısını oluşturan bir tahsisat sağlasa da, bu kaynak üniversitenin ihtiyaçları düşünülduğünde yeterli olmamaktadır. Diğer devlet üniversiteleri gibi Ege Üniversitesi de ek kaynaklar yaratmaya çalışmaktadır. Kaynak yaratmada kullanılan yöntemlerden biri döner sermayedir. Döner Sermaye halka sunulan hizmetlerden elde edilen gelirlerden oluşmaktadır. Döner Sermaye eğitim, araştırma ve sosyal faaliyetlerin mali desteğinde ana kaynaktır. Döner Sermaye dışındaki gelirler ise öğrenci harçları ve özel gelirlerdir. Her ne kadar toplam gelirler anlamında küçük bir payları olsa da bakım hizmetleri açısından önemli bir kaynak oluşturmaktadır. Öğrenci harçları ise öğrencilerden her sömestr toplanmaktadır. Özel gelirler, kiralama, bağış gibi kaynaklardan oluşmaktadır. Rektörlüğün idari ve mali birimi 5018 sayılı Kamu Mali Yönetimi ve Kontrolüne dair kanun uyarınca kaynakların tahsisini, dağıtımını ve harcamasını planlar ve koordine eder. Merkezi bütçeye ek olarak, araştırma bütçeleri de DPT, TÜBİTAK, çeşitli Bakanlıklar, Endüstriyel Şirketler, uluslararası örgütler gibi kurumlar tarafından tam ya da kısmi olarak finanse edilmektedir.

▪ BÜTÇE BÜYÜKLÜĞÜ

E.Ü BÜTÇE ÖDENEK TEKLİF TAVANLARI (YTL)			
	2008	2009	2010
Personel Giderleri	159.736.000	167.750.000	184.602.000
Sosyal Güvenlik Kurumlarına Devlet Primi Giderleri	19.758.000	20.721.000	21.558.000
Mal ve Hizmet Alım Giderleri	43.582.000	45.325.000	47.138.000
Cari Transferler	4.710.000	4.898.000	5.094.000
Sermaye Giderleri	34.037.000	38.095.000	41.408.000
TOPLAM	261.823.000	276.789.000	299.800.000

- Ege Üniversitesi bütçesi, 3 yıllık olarak hazırlandığından, tabloda 5 yıllık ödenekler gösterilememiştir.

▪ **KURULUŞUN ARAÇ, BİNA ENVANTERİ VE DİĞER KAYNAKLARI**

Taşıtın Cinsi	Göreve Tahsis Edilmiş, Kuruma Ait Taşıtlar Adet	Göreve Tahsis Edilmiş, Hizmet Alımı Yoluyla Edinilmiş Taşıtlar Adet	Toplam
Binek Otomobil (237 sayılı Taşıt Kanununa ekli (1) sayılı cetvelde yer alan Makamlar ile Devlet Protokol Hizmetlerinde kullanılmak üzere Dışişleri Bakanlığınca satın alınacak taşıtlar için).			
Binek Otomobil(237 sayılı Taşıt Kanununa ekli (1) sayılı cetvelde yer alan ilk üç sıradaki Makamlar için.)			
Binek Otomobil	21	10	31
Station-Wagon	7		7
Arazi Binek (En az 4, en çok 8 kişilik)	8		8
Minibüs (Sürücü dahil en fazla 15 kişilik)		2	2
Kaptı Kaçtı (Arazi)			
Pick-up (Kamyonet, şoför dahil 3 veya 6 kişilik)	3	3	6
Pick-up (Kamyonet, arazi hizmetleri için şoför dahil 3 veya 6 kişilik)			
Panel			
Midibüs (Sürücü dahil en fazla 26 kişilik)	5		5
Otobüs (Sürücü dahil en az 27 kişilik)	4		4
Kamyon şasi-kabin tam yüklü ağırlığı en az 3.501 kg	17		17
Kamyon şasi-kabin tam yüklü ağırlığı en az 12.000 kg	6		6
Kamyon şasi-kabin tam yüklü ağırlığı en az 17.000 kg			
Ambulans (Tıbbi donanımlı)	2		2
Ambulans arazi hizmetleri için			
Pick-up (Kamyonet) cenaze arabası yapılmak üzere			
Motorsiklet en az 45-250 cc.lik			
Motorsiklet en az 600 cc.lik			
Bisiklet			
Gemi			
Tekne			
Bot			
Toplam	73	15	88

FİZİKİ ENVANTER	Adet	m²
İDARI BİNA		
Ofis*	2195	49.787
Arşiv, Depo, Temizlik Odası v.b	428	10.790
EĞİTİM ALANI		
Derslik	610	35.673
Laboratuar	727	36.229
Araştırma, Uygulama ve Üretim Tesisleri	32	8.590
Araştırma, Uygulama ve Üretim Çiftlikleri	3	4.295.680
Dalyan		
Sera	24	7.812
Bahçe	11	18.839
Yayın Odası	7	143
Stüdyo	6	370
Anfi	23	6.757
Kütüphane	50	6.716
Seminer Odası	55	2.255
Konferans Salonu	43	8.104
SOSYAL ALANLAR		
Kantin / Kafeterya	28	3.896
Kültür Merkezi	2	1.329
Spor Alanları		
Açık	24	28.185
Kapalı	7	9.117
Yurtlar	1	112.000
Kreş / Anaokulu	4	1000
Lojman	160	15.490
Alışveriş ve İş Mrk.	4	240
Dükkan ve İşyerleri	7	2.121
Yemekhane	10	3.180
Lokal	1	1.500
Eğitim ve Dinlenme Tesisleri	3	730
Konukevi	1	3202
DİĞER		
Hastane		200.000
Ünite	58	854
Tamirhane	6	389
Atölye	56	20.033
Hangar	3	673
Ambar	22	1.913
Otel	1	1.851
Açık Alanlar (Bahçe vb. gibi birime ait olup kapalı alanı dışında kalan yerler)	38	260.771
Sirkülasyon Alanı (Koridor, Merdiven, WC vb. gibi)	515	120.804
TOPLAM	5165	5.277.023

Birim Taşınır Mal ve Malzemeler Listesi	Adet / Takım / Ünite
Makineler Grubu*	
Tarım ve Ormancılık Makineleri	455
İnşaat Makineleri	16
Atölye Makineleri	721
İş Makineleri	17
Matbaa Makineleri	19
Posta, Paketleme, Etiketleme, Ayırma, Sınıflandırma Makineleri	-
Diğer Makineler	531
Cihazlar ve Aletler Grubu**	
Tıbbi Laboratuar Cihazları ve Aletleri	32671
Yangın Söndürme Cihazları ve Aletleri	2225
Ulaştırma – Haberleşme Cihazları ve Aletleri	277
Isıtıcı, Soğutucu ve Dondurucu Cihazları ve Aletleri	1918
Aydınlatma Cihazları ve Aletleri	109
Ölçüm, Tartı, Çizim Cihazları ve Aletleri	918
Temizleyici Cihazlar ve Aletler (Yıkama, temizleme, ütöleme)	286
Sportif Cihazlar ve Aletler	77
Pişirici Cihazları ve Aletler	159
Enerji Sağlayan Cihazlar ve Aletler (Uydu, yansıtıcı, gözlem cihazları v.b.)	43
Araştırma ve Üretim amaçlı Laboratuar Cihazları ve Aletleri	3246
Eğitim Amaçlı Laboratuar Cihazları ve Aletleri	3837
Beslenme, Gıda ve Mutfak Cihazları ve Aletleri	786
Diğer Cihazlar ve Aletler Grubu	456
Giyecek, Döşeme, Mobilya, Mefruşat, Malzemeler ve Diğer Demirbaşlar Grubu	
Giysiler (koruyucu, temsil, tören, folklorik, gösteri v.b.)	3253
Halılar	119
Perde, Bayrak ve Flamalar	965
Çadırlar ve Teferruatı	11
Mehter, Bando ve Boru Takımları	23
Masalar	11787
Oturma Amaçlı Malzemeler (Mobilya, Mefruşat, Koltuk, Sandalye, Kanepe)	35485
Yatma Amaçlı Malzemeler (Yatak v.b)	3030
Sehpa, Etejer, Komidin v.b.	7783
Panel ve Paravanlar	70
Dolaplar	10716
Askılık, Vestiyer, Portmanto	1131
*Makine: Herhangi bir enerji türünü başka bir enerjiye dönüştürmek, belli bir güçten yararlanarak bir işi yapmak veya etki oluşturmak için çarklar, dişliler ve çeşitli parçalardan oluşan düzenekler bütünü.	
**Cihaz ve alet: Bir el işini veya mekanik bir işi gerçekleştirmek için özel olarak yapılmış nesne, bir makineyi oluşturan ve işlemesine yardım eden parçalardan her biri.	
Kasalar	130
Kova ve Bidonlar	475

Numaratörler ve Tarih Damgaları	122
Masa Takımları	298
Çanta ve Bavullar	101
Tıbbi Amaçlı Mobilya ve Mefruşatlar	156
Vantilatör	390
VDD - VDC	93
Video	73
TV	701
Klima	2547
Buzdolabı	1604
Mühür	88
Resim, Tablo, Pano Çerçeve	849
Aydınlatma Malzemeleri (Abajur, Masa Lambası v.b)	281
Diğer Büro Demirbaşları	724
Diğer Giyecek, Döşeme, Mobilya, Mefruşat, Malzemeler ve Diğer Demirbaşlar Grubu	792
Canlı Demirbaşlar grubu	
Küçükbaş Hayvanlar	18
Büyükbaş Hayvanlar	6
Kuşlar ve Kümes Hayvanları	-
Suda Yaşayan Hayvanlar	110
Diğer Canlı Demirbaşlar	-
Güvenlik Demirbaşları Grubu	
Ateşli Silahlar	3
Ateşsiz Silahlar	266
Elektronik Güvenlik sistemleri	79
Diğer Güvenlik ekipmanı	30
Tarihi veya Sanat Değeri Olan Demirbaşlar Grubu	
Etnografik Eserler	-
Arkeolojik Eserler	-
Tabletler	-
Mühür ve Mühür Baskıları	5
Arşiv Vesikaları	374
Geleneksel Türk Süslemeleri	-
Fosiller	-
Güzel Sanat Eserleri	-
Para, Pul, Sikke ve Madalyonlar	-
Kitap, Belge, El Yazmaları ve Nadir Eserler	186
Diğer Tarihi veya Sanat Değeri Olan Demirbaşlar Grubu	-
Eğitim Grubu	
Öğrenci Sırası	8213
Öğrenci Sandalyeleri	8814
Öğretmen Kürsüsü	389
Öğretmen Sandalyeleri	885
Yazı Tahtaları ve Panolar	525

Derslik donanımları	329
Laboratuvar Takımları	1879
Diğer Eğitim Demirbaşları	117
Spor Amaçlı Kullanılan Malzemeler Grubu	
Doğa Sporlarında Kullanılan Malzemeler	84
Salon Sporlarında Kullanılan Malzemeler	96
Saha Sporlarında Kullanılan Malzemeler	75
Diğer Spor Amaçlı Kullanılan Malzemeler	60
Mutfak Grubu	
Mutfak Malzemeleri (Tepsi, Tabak, Çatal, Kaşık, Şiş, Tuzluk v.b.)	22114
Diğer Mutfak Malzemeleri	113
Diğer Demirbaşlar Grubu	
Süs eşyaları	94
Yukarıda Sayılanlar Dışında Kalan Diğer Demirbaşlar	1798

2.6.ÇEVRE ANALİZİ

Türk Milli Eğitim Sisteminin temel yapısı 1739 sayılı Milli Eğitim Kanununda tanımlanmıştır. Türkiye'nin eğitim sistemi anaokul, ilk, orta öğretim ve yüksek öğretim olarak yapılanmıştır. Sekiz yıllık zorunlu ilköğretimi üç yıllık lise ya da meslek liseleri takip eder.

Anayasa'nın 130. ve 131. maddeleri uyarınca Yükseköğretim Kurulu (YÖK), kendisine verilen görev ve yetkiler çerçevesinde özerkliğe ve kamu tüzel kişiliğine sahip olan, yükseköğretimi yönlendirmek, planlamak, düzenlemek, yönetmek ve denetlemekten sorumlu tek kuruluş olarak belirlenmiştir.

2547 sayılı yasa gereğince; " Öğrenciler Devlet Yükseköğretim Kurumlarına, esasları Yükseköğretim Kurulu tarafından tespit edilen sınavla girerler."

Türkiye'de ortaöğretimin kalitesi açısından çok önemli eşitsizlikler bulunmaktadır. Ortaöğretim süreci kalite bakımından önemli sorunlar taşımakta ve öğrencilere yükseköğretim için yeterli temel sağlayamamaktadır. Üniversiteye giriş sınavı, öğrencileri yeterliliklerini göz önüne almadan, sadece aralarındaki sıralamaya bakarak yükseköğretim kurumlarına yerleştirebilmektedir. Ancak Orta Vadeli Mali Program çerçevesinde İlk ve ortaöğretimin kalitesinin artırılması amacıyla yenilikçiliği, araştırmayı, takım çalışmasını, özgün ve girişimci düşünmeyi esas alan müfredat değişikliklerinin yapılması ve bu kapsamda eğitimciler ile yöneticilerin eğitiminin gerçekleştirilmesi, Ortaöğretimde okul çeşitliliği yerine program çeşitliliğini esas alan bir yapıya geçileceğinin ve Ortaöğretim, program bütünlüğü ve devamlılığı içinde yatay ve dikey geçişlere olanak tanıyan, fırsat eşitliğini geliştiren esnek bir yapıya kavuşturulacağına öngörülmüş olması üniversiteye girecek öğrencilerin niteliğinin artırılması açısından gerekli ve olumludur.

Yükseköğretim sisteminin temel kurumu üniversitedir. Bir yükseköğretim sisteminin başarısı büyük ölçüde üniversitelerin yenilikçiliğine bağlıdır. Fakat OECD kurumsal özerklik ölçütlerine göre Türkiye'deki üniversitelerin özerklik düzeyi çok düşüktür..

Ancak, Orta Vadeli Program çerçevesinde, Yükseköğretim kurumlarının idari ve mali özerklik sağlanarak ihtisaslaşmayı esas alan rekabetçi bir yapıya kavuşturulması ve Yükseköğretim kurumlarının hizmet üreterek kaynak oluşturma faaliyetlerinin desteklenmesi, öğrencilerin eğitimin finansmanına daha fazla katılımının sağlanması gibi önceliklerin belirtilmesi üniversitemizin mali ve idari açıdan özerkleşmesi için olumlu bir gelişmedir.

Hızlı bir nüfus artışı ve kentleşme yaşayan Türkiye'nin eğitim alanına ayırdığı kaynakların kıtlığı, yenilikçi öğretim programları geliştirme konusunda gerekli motivasyona sahip olmayışı, ortalama eğitim düzeyinin düşük düzeyde kalmasına ve sanayileşmiş ülkelerle arasında insani gelişme ve yarışabilirlik açısından büyük bir açık oluşmasına neden olmuştur.

Yirminci yüzyılın son çeyreğinden itibaren gelişmiş ülkelerde bilgi toplumuna geçiş süreci başlamış ve bilgi ekonomisi adı verilen yeni bir küresel ekonomik yapı oluşmuştur.

Bu süreç bilginin üretilmesi ve paylaşılmasından birinci derecede sorumlu olan üniversitelerden beklentileri arttırmış ve hemen tüm ülkelerde yükseköğretim toplumların ilgi odağı haline gelmiş ve bu artan beklentileri karşılayacak şekilde yükseköğretimin yeniden

yapılandırılması gündeme getirilmiştir.

Orta vadeli programda da, bilgi toplumuna dönüşüm sürecinde yükseköğretim kurumlarının birim ve programlarının güncellenmesi vurgulanmış ve üniversitemiz stratejik planına bu yönde amaç ve hedefler koymuştur. (**E.G.2.2 Hedef 3, E.G.2.5 Hedef 3**)

Az olan kamusal kaynaklar ile artan beklentiler arasında sıkışan üniversiteler, gelir kaynaklarını artırıp çeşitlendirmek ve daha verimli yönetim modelleri geliştirmek için daha fazla özerklik sağlama arayışlarına girmişlerdir. Küreselleşmenin yükseköğretimdeki önemli bir etkisi de öğrenci hareketliliği ve buna paralel olarak özellikle gelişmiş ülke yükseköğretim sistemlerinin bu hareketliliğe açık hale getirilmesi olmuştur. Bunun en önemli örneği Avrupa ülkelerinin oluşturduğu Avrupa Yükseköğretim Alanı (AYA) ve bu alanı yönlendiren Bologna Sürecidir.

Ege Üniversitesi'nin yabancı eğitim kurumlarından alınan dereceler için ulusal bir tanıma sistemi vardır. Üniversitelerarası kurul tarafından onaylanan bütün akademik dereceler otomatik olarak ulusal sistem içinde geçerlilik kazanır. Buna benzer olarak, dikey ve yatay geçiş sistemi de ulusal ölçekte kullanılmaktadır.

Küreselleşen dünyada yükseköğretim de giderek ülkelere özgü bir etkinlik olmaktan çıkarak küresel bir etkinlik haline gelmektedir. Genç nüfus yoğunluğunun yüksek olduğu gelişmekte olan ülkelere, gelişmiş ülkelere yönelik büyük yükseköğrenim talebi karşısında gelişmiş ülkelerin yükseköğretim sistemleri öğrenci hareketliliğine giderek daha açık hale gelmektedir.

Ege Üniversite'sinin stratejik gelişimi açısından da, Uluslararası kurumlarla yapılan çalışmalar oldukça önemli bir rol oynar. Ege Üniversitesindeki uluslararası faaliyetler, merkezi olarak koordine edilir ve nicelikten çok nitelik üzerine odaklıdır. Ege Üniversitesi Uluslararası İlişkiler Ofisi eğitim ve bilim alanındaki başarıları, sosyal ve kültürel zenginleşmeyi teşvik ederek uluslararası işbirliklerini koordine eder ve destekler.

Uluslararası bir üniversite haline gelme misyonunu taşıyan Ege Üniversitesi, öğretim ve araştırma programlarını zenginleştirmek ve teşvik etmek için yabancı kurumlarla birçok işbirliği anlaşmasına girmiştir.

Ayrıca, Ege Üniversite'si Avrupa Birliği Programları olan Sokrates, Leonardo ve Gençlik programları ile olan ilişkilerine devam etmektedir. 2002 Aralık ayında Avrupa Komisyonu ile Türkiye'nin Sokrates Programına dahil olması için pilot ve hazırlık çalışmalarının yapılabilmesi açısından Türk Yetkilileri ile imzalanan bir seri anlaşmayla mali destek sağlamış ve Türk Ulusal Ajansı tarafından Ege Üniversitesi bu bağlamda yaptığı hazırlık çalışmaları nedeniyle pilot üniversite olarak seçilmiştir. Türkiye'nin ilk Erasmus öğrencileri Ege Üniversitesi tarafından Portekiz'in Porto üniversitesine gönderilmiştir.

Ege Üniversitesi 2004-2005 yılında gerçekleştirdiği öğretim üyesi ve öğrenci değişimi sayıları anlamında Türk Üniversiteleri arasında 1. sırayı almıştır. Ancak, öğrenci başına değişim sayısı oranı yeterli değildir ve gelen giden öğrenci sayıları anlamında oldukça büyük bir fark vardır.

Üniversite aynı zamanda yurtdışından öğrenciler ve akademisyenler getirebilmek için uluslararası çekiciliğini arttırmaya çalışmaktadır. Kısa süreli ziyarette bulunan öğretim üyelerine ya da uluslararası toplantılara kaynak sağlanmaktadır.

Ege Üniversitesi' nin bulunduğu şehir ve şehrin sunduğu olanaklar da üniversitemiz için önemli bir fırsattır. Üniversitemizin yer aldığı İzmir, İstanbul ve Ankara'dan sonra en büyük üçüncü şehir ve en önemli ikinci limanıdır. Ayrıca, kalifiye eleman bulunurluğu, dış ve iç pazarlara yakınlığı ve iletişim ve ulaşım altyapısıyla yatırım için yüksek bir potansiyele sahiptir.

Üniversitemizde, öğretim alanında öncelikli olarak bu hizmetten yararlanan öğrenciler, araştırma alanında ise sanayi kuruluşları olduğu için, öğretim giderlerinin karşılanmasında öğrencilerin katkı payı, araştırma giderlerinin karşılanmasında ise sanayi desteği (üniversite-sanayi işbirliği) önem kazanmıştır.

Orta Vadeli Program da yer alan Bilim ve Teknoloji politikası gereğince; “ Özel kesim ile üniversiteler ve araştırma kurumları arasındaki işbirliğini geliştirmeye yönelik destekler artırılacak ve etkinleştirilecektir. Üniversite ve araştırma kurumlarında Ar-Ge çalışmalarının artırılması ve piyasa talebi doğrultusunda yönlendirilmesi sağlanacaktır.” Bu kapsamda da üniversitemiz planında, sanayi ile işbirliğini geliştirmeye yönelik amaç ve hedefler yer almıştır.

Üniversite kalifiye insan kaynakları ve altyapısıyla üniversite sanayi işbirliklerinde etkin bir ara yüz sağlayan Bilim ve Teknoloji Merkezi kanalıyla ulusal, bölgesel ve endüstriyel örgütlerle yakın ilişkilere sahiptir. Bölümler arası ilişkileri güçlendirerek endüstriyel işbirliği, uluslararası projelerin başlatılması ve desteklenmesi, ekipman paylaşımı ve ortak projeler konusunda disiplinlerarası işbirliği teşvik edilmektedir. Üniversitenin ana ilgi alanları Ege Bölgesine teknoloji transferi yapılabilmesi için teşvik ve tesis sağlamak ve sanayinin, bölgenin önceliklerine göre geliştirilen değişik projeler için kaynak yaratmaktır.

EBILTEM bünyesinde Türkiye'nin Türk Patent Enstitüsü, KOSGEB, TÜBİTAK, Ege Bölgesi Serbest Ticaret Bölgesi gibi ulusal ve bölgesel Araştırma ve Yenilik platformlarındaki ana aktörlerin ulusal ve bölgesel örgütleriyle anlaşmalar yapılmıştır. Bu anlaşmalar üniversiteyi IPR, FP6 programları ve finansal destek sağlama mekanizmaları anlamında bir servis sağlayıcı haline getirmiştir. Üniversite aynı zamanda danışmanlık, ortak araştırma, eğitim projeleri ve diğer ortaklıklar anlamında endüstrinin ihtiyaçlarına göre biçimlendirilmiş özel hizmetler de üretmektedir.

Ancak, Endüstriyel danışmanlık ve endüstriyel üretim yapan firmalarla yapılacak anlaşmalarla ilgili yasal sınırlandırmalar ve Endüstri ile ilgili tüm aktiviteleri döner sermaye bütçesi üzerinden yürütme zorunluluğu, döner sermayeye giren gelirlerin yüksek vergilendirmeye tabii olması üniversitemiz için tehdit oluşturmaktadır.

2.6.A-SWOT ANALİZİ

	FIRSATLAR
F1	Türkiye'nin AB'ye üyelik sürecinin işlemesi
F2	Kamu yönetimi alanında reform çalışmalarının başlatılmış olması
F3	Üniversitenin bulunduğu şehir ve şehrin sunduğu olanaklar
F4	Sanayi ve hizmet sektöründe diplomalı ve sertifikalı iş gücüne olan gereksinimin giderek artması
F5	Üniversite-sanayi işbirliğine yönelik eğilimlerin güçlenmesi
F6	Sanayi Ar-Ge projelerine verilen ulusal desteklerin artması
F7	Dış kaynaklı projelerde multidisipliner yaklaşımların beklenmesi
	TEHDİTLER
T1	Üniversite sayısının hızla artması nedeniyle mali kaynaklarda azalma
T2	Üniversitelerin mali ve idari açıdan özerk olmaması
T3	Ortaöğretimde kalitenin düşmesi
T4	Bilimsel ilerleme ölçütlerinin gerçekçi ve yeterli olmaması
T5	Kurumlarda kolaycılığın yerleşmesi, bireysel çıkarıcılığın öne çıkması
T6	Üniversite-Sanayi işbirliğini sağlayan ara kurumların bulunmaması
T7	Kamu bütçe sisteminin zorlukları
T8	Üniversiteyi doğrudan veya dolaylı olarak ilgilendiren hazırlıksız yasal düzenlemeler

3- EGE ÜNİVERSİTESİ MİSYONU- VİZYONU-DEĞERLERİ- İLKELERİ

3.1. MİSYON

Evrensel ölçekte bilgi üreterek, bilim dünyasına katkıda bulunmak; ülke ve dünya gerçeklerine duyarlı, kültürel olarak donanımlı, araştırmacı ve üretici bireyler yetiştirmek; bölgesel, ulusal ihtiyaçlar temelinde toplumun yaşam kalitesinin yükselmesine çalışmak.

3.2. VİZYON

Ulusal ve uluslar arası bilim ve teknoloji dünyası ile örgütsel bağları gelişmiş, kurumsal kültürü ve kimliği güçlü, dünyadaki nitelikli üniversiteler ile eşdeğer bir eğitim ve araştırma kurumu olmak.

3.3. DEĞERLER

- Bilimsellik
- Evrensellik
- Toplumsal Yararlılık
- Çağdaşlık
- Yenilikçilik ve Yaratıcılık
- Katılımcılık
- Güvenilirlik

3.4. İLKELER

- Eğitimde kaliteyi gözetmek
- Araştırmacılığı teşvik etmek
- Akademik liyakat ve başarıya önem vermek
- Evrensel değerlere ve insan haklarına saygılı olmak
- Etik anlayışa sahip olmak
- Ulusallıkla evrenselliği birlikte düşünmek
- Çevreye duyarlı olmak
- Gelişime açık bir yönetim politikası izlemek
- Kaynakları etkin kullanmak
- Yönetimde adil ve tutarlı olmak
- Özgürlük ile disiplini birlikte gözetmek

4- EGE ÜNİVERSİTESİ STRATEJİK AMAÇLARI

EG.1. BİLİMSEL STRATEJİK AMAÇLAR

- EG.1.1. Araştırma Faaliyetlerini Geliştirmek
- EG.1.2. Yayınların Sayısını ve Niteliğini Arttırmak
- EG.1.3. Bilimsel Toplantılar Düzenlemek ve Katılımı Teşvik Etmek
- EG.1.4. Interdisipliner Proje Sayısını Artırmak

EG.2. EĞİTSEL STRATEJİK AMAÇLAR

- EG.2.1. Lisans Eğitiminin Kalitesini Arttırmak
- EG.2.2. Lisans Üstü Eğitimin Sayısını ve Kalitesini Arttırmak
- EG.2.3. Nitelikli Öğretim Üyesi Yetiştirmek
- EG.2.4. Meslek Yüksek Okulları Eğitim Programlarını, Toplum İhtiyaçlarına Göre Sürekli Yenilemek ve Geliştirmek
- EG.2.5. AB Eğitim Programlarına Entegre Olmak

EG.3. KURUMSAL İLİŞKİLERE YÖNELİK STRATEJİK AMAÇLAR

- EG.3.1. Yurt İçi ve Yurt Dışı Üniversiteler İle İşbirliğini Geliştirmek
- EG.3.2. Sanayi İle İşbirliğini Geliştirmek
- EG.3.3. Mezuniyet Sonrası Öğrenci-Üniversite Bağlarını Geliştirmek
- EG.3.4. Üniversite -Toplum İlişkilerini Güçlendirmek
- EG.3.5. Halka Yönelik Ürün/Hizmetleri Nicelik ve Nitelik Yönünden Geliştirmek
- EG.3.6. Bölgesel Kalkınmaya Katkıda Bulunacak Proje ve Araştırmaları Teşvik Etmek

EG.4. KURUMSAL GELİŞİME YÖNELİK STRATEJİK AMAÇLAR:

- EG.4.1. Ege Üniversitesinin Kurum Kültürünü ve Kimliğini Geliştirmek
- EG.4.2. Eğitim Danışmanlığı ve Rehberlik Hizmetlerine Ağırlık Vermek
- EG.4.3. Etkin Bir İdari Yapı Kurmak

EG.5. ALTYAPIYA YÖNELİK STRATEJİK AMAÇLAR:

- EG.5.1. Üniversite Alt Yapısını Geliştirmek
- EG.5.2. Kampüsü 24 Saat Aktif Hale Getirmek
- EG.5.3. E-Üniversite Yapılarını Geliştirmek

5- EGE ÜNİVERSİTESİ STRATEJİK PLAN HEDEF VE PERFORMANS GÖSTERGELERİ

EG.1. BİLİMSEL STRATEJİK AMAÇLAR

EG.1.1. Araştırma Faaliyetlerini Geliştirmek

HEDEF 1: 2012 yılı sonuna kadar AB ve diğer yurtdışı kaynaklardan yararlanarak üretilen projelerin % 100 artırılması ve AB araştırma projelerinin kriterlerine entegre olunması.

HEDEF 2: 2012 yılı sonuna kadar geliştirilen TÜBİTAK projelerinin sayısının % 50 artırılması

HEDEF 3: 2012 yılı sonuna kadar DPT projeleri sayısının 3 katına çıkarılması

EG.1.2. Yayınların Sayısını ve Niteliğini Arttırmak

HEDEF 1: 2012 yılı sonuna kadar ulusal ve uluslararası kurumların desteklediği projelerin yürütülmesi ve projelerden elde edilen bilimsel verilerin ulusal ve uluslararası kamuoyuna sunumunun her yıl % 30 oranında artırılması

HEDEF 2: 2012 yılı sonuna kadar uluslararası bilimsel standartta yayınların her yıl %10 oranında artırılması

EG.1.3. Bilimsel Toplantılar Düzenlemek ve Katılımı Teşvik Etmek

HEDEF 1: 2012 yılı sonuna kadar öğretim üyelerimizin ve öğretim yardımcılarımızın bilimsel aktivite katılımlarının % 30 oranında artırılması.

HEDEF 2: Ulusal ve uluslararası düzeyde düzenlenen bilimsel toplantı sayısının 2012 yılı sonuna kadar % 30 artırılması.

EG.1.4. Interdisipliner Proje Sayısını Artırmak

HEDEF 1: 2012 yılı sonuna kadar teknoloji ve bilimdeki gelişmelerle uyumlu olarak her yıl 1 yeni çalışma alanının etkinleştirilmesi.

HEDEF 2: 2012 yılı sonuna kadar diğer üniversiteler ve AR-GE çalışmaları yürüten kurumlarla 100 adet disiplinler arası işbirliği yapılması

EG.2. EĞİTSEL STRATEJİK AMAÇLAR:

EG.2.1. Lisans Eğitiminin Kalitesini Arttırmak

HEDEF 1: 2012 yılı sonuna kadar Ege Üniversitesi'ndeki tüm dersler için değerlendirme kriterlerinin oluşturulması.

HEDEF 2: Uygulamalı eğitime ağırlık verilmesi yönünde yapılan protokollerin 2012 yılı sonuna kadar 2 katına çıkarılması.

HEDEF 3: 2012 yılı sonuna kadar tüm ders içeriklerinin uluslararası ve ulusal eğitim programlarına uygun olarak güncellenmesi.

HEDEF 4: 2012 yılı sonuna kadar yabancı üniversitelerle ortak olarak yürütülen lisans eğitimi programı sayısının 5'e çıkarılması.

HEDEF 5: 2012 yılı sonuna kadar Tıp eğitiminde mezuniyet öncesi eğitim programının tamamının yenilenmesi.

HEDEF 6: 2012 yılı sonuna kadar lisans eğitimi düzeyinde yan dal ve çift ana dal uygulamalarının sayısının % 40 artırılması.

HEDEF 7: 2012 yılı sonuna kadar Lisans eğitimi için Uzaktan Eğitim Sistemi'nin kurulması ve geliştirilmesi.

EG.2.2. Lisans Üstü Eğitime Ağırlık Vermek

HEDEF 1: 2012 yılı sonuna kadar lisansüstü program ve öğrenci sayısının %10 artırılması.

HEDEF 2: 2012 yılı sonuna kadar İkinci Öğretim çerçevesinde açılan Tezsiz Yüksek Lisans Programı sayısının % 60 artırılması.

HEDEF 3: 2012 yılı sonuna kadar tıpta uzmanlık eğitim programlarının anabilim dalları için yeniden yapılandırılması.

HEDEF 4: Tez aşamasına gelen lisansüstü öğrencisine verilen proje desteğinin 2012 yılı sonuna kadar her yıl % 5 artırılması.

HEDEF 5: 2012 yılı sonuna kadar yabancı öğrenciler için açılan lisansüstü programların geliştirilmesi ve sayısının % 40 oranında artırılması.

HEDEF 6: 2012 yılı sonuna kadar Lisansüstü eğitim programlarının tanıtılması amacıyla yapılan etkinliklerin iki katına çıkarılması

HEDEF 7: 2012 yılı sonuna kadar Lisansüstü eğitimi için Uzaktan Eğitim Sistemi'nin kurulması ve geliştirilmesi.

EG.2.3. Nitelikli Öğretim Üyesi Yetiştirmek

HEDEF 1: 2012 yılı sonuna kadar öğretim elemanlarının araştırma konuları ile ilgili olarak, kısa süreli araştırma, kurs, kongre-seminer katılımı vb. amaçlarla yurt dışına gönderilmesi

HEDEF 2: 2012 yılı sonuna kadar öğretim Üyesi Yetiştirme Programı (ÖYP)'na kayıtlanan ve başarı ile mezun olan öğrenci sayısının her yıl mevcut kontenjan sayısı kadar artırılması

HEDEF 3: 2012 yılı sonuna kadar akademik yükseltme kriterlerinin AB üniversiteleri kriterlerine %70 oranında uyumlaştırılması

EG.2.4. Meslek Yüksek Okulları Eğitim Programlarını, Toplum İhtiyaçlarına Göre Sürekli Yenilemek ve Geliştirmek

HEDEF 1: 2012 yılı sonuna kadar Sanayi ve ticaret kuruluşlarının ihtiyacına uygun öğrenci yetiştirilmesi için programların % 30'unun yenilenmesi

HEDEF 2: 2012 yılı sonuna kadar Üniversite sanayi işbirliği kapsamında MYO programlarının uygulama altyapılarının geliştirilmesi.

HEDEF 3: MYO mezunlarının işe yerleştirilmelerinin takip edilmesi için izleme sistemi kurulması

EG.2.5. AB Eğitim Programlarına Entegre Olmak

HEDEF 1: 2012 yılı sonuna kadar uluslararası değişim ya da araştırmacı yetiştirme programları çerçevesinde görevlendirilen araştırmacıların sayısının % 50 artırılması.

- HEDEF 2: 2012 yılı sonuna kadar lisans ve lisansüstü eğitim dahilinde Sokrates ve Erasmus programlarına yönelik üniversite sayısı ve öğrenci kontenjanlarında % 60 artış sağlanması.
- HEDEF 3: 2012 yılı sonuna kadar Lisans ve lisansüstü ders içeriklerinin tümünün uluslararası ve ulusal eğitim programlarına uygun olarak güncellenmesi.
- HEDEF 4: 2012 yılı sonuna kadar AB normlarına uygun olarak dış değerlendirme ve akreditasyon için gerekli altyapının sağlanması.

E.G.3. KURUMSAL İLİŞKİLERE YÖNELİK STRATEJİK AMAÇLAR

EG.3.1. Yurt İçi Ve Yurt Dışı Üniversiteler İle İşbirliğini Geliştirmek

- HEDEF 1: 2012 yılı sonuna kadar Avrupa Birliği üye ülkeleriyle işbirliğinin % 50 artırılması.
- HEDEF 2: 2012 yılı sonuna kadar ulusal ve Uluslar arası üniversitelerle bilgi alışverişinin % 60 artırılması.
- HEDEF 3: 2012 yılı sonuna kadar Türkiye'nin gelişmiş üniversitelerinden ve yurtdışındaki üniversitelerden alanında uzmanlaşmış bilim adamları ile bilgi alışverişinin % 30 artırılması.
- HEDEF 4: 2012 yılı sonuna kadar öğretim elemanlarının yurtiçinde ve yurt dışında olmak üzere kısa veya uzun süreli eğitim ve araştırma faaliyetlerine katılımlarının % 60 artırılması.

EG.3.2. Sanayi İle İşbirliğini Geliştirmek

- HEDEF 1: 2012 yılı sonuna kadar Ege Üniversitesi'nin araştırmacı veri tabanının kurulması.
- HEDEF 2: 2012 yılı sonuna kadar sanayi ile iletişim ağının güçlendirilmesi.
- HEDEF 3: 2012 yılı sonuna kadar sanayi kuruluşları ile ortak olarak düzenlenen seminer, kurs v.b. sayısının % 60 artırılması.
- HEDEF 4: 2012 yılı sonuna kadar ilgili sanayi kuruluşu veya firma desteği ile gerçekleştirilen patent ve faydalı model başvuru sayısının % 20 artırılması.

- HEDEF 5: 2012 yılı sonuna kadar Üniversitemiz laboratuvar alt yapısının bölgedeki sanayi kuruluşlarının analiz ihtiyacını tümüyle karşılayabilecek düzeye getirilmesi.
- HEDEF 6: Üniversite Sanayi İşbirliği kapsamında işbirliği yapılan kurum ve şirketlerde EDÖ (Endüstriye Dayalı Öğretim) çalışması yapan öğrenci ve EDA (Endüstriye Dayalı Araştırma) çalışması yapan Öğretim Elemanı sayısının 2012 yılı sonuna kadar her yıl % 20 arttırılması.
- HEDEF 7: 2012 yılı sonuna kadar Sağlık sektörüyle 10 farklı alanda işbirliğini geliştirici faaliyetlerin düzenlenmesi

EG.3.3. Mezuniyet Sonrası Öğrenci-Üniversite Bağlarını Geliştirmek

- HEDEF 1: Mezuniyet sonrası üniversite-mezun ilişkilerini güçlendirecek Mezunlar İletişim Ofisi'nin yapılandırılması ve 2012 yılı sonuna kadar mezunların % 50'sine ulaşılması.
- HEDEF 2: 2012 yılı sonuna kadar Mezunlarımızın takip edilmesi ve geri besleme mekanizmalarının oluşturulması.
- HEDEF 3: 2012 yılı sonuna kadar Mezuniyet sonrası öğrenci-üniversite bağlarını geliştirmek amacıyla düzenlenen "Mezunlar Günü" ne katılımın arttırılması.

EG.3.4. Üniversite -Toplum İlişkilerini Güçlendirmek

- HEDEF 1: 2012 yılı sonuna kadar toplumun beden ve ruh sağlığının geliştirilmesine yönelik resmi, özel ve gönüllü kuruluşlarla geliştirilen ortak projelerin sayısının % 100 arttırılması.
- HEDEF 2: 2012 yılı sonuna kadar İlk ve orta öğretim kurumlarının düzenlediği 25 bilimsel ve kültürel etkinliklerde Üniversitenin tanıtılması.
- HEDEF 3: 2012 yılı sonuna kadar meslek odaları, sivil toplum örgütleri ve yerel yönetimler ile gerçekleştirilen karşılıklı desteğin % 40 arttırılması.
- HEDEF 4: 2009 yılı sonuna kadar yörenin ihtiyacına yönelik 20 adet etkinlik düzenlenmesi.
- HEDEF 5: 2012 yılı sonuna kadar Ege Üniversitesi dışına yönelik Türk kültürünü tanıtıcı olarak 4 farklı etkinlik düzenlenmesi

HEDEF 6: 2012 yılı sonuna kadar Halkın Üniversitesi Çalışması alanında her yıl 8 adet destekleyici faaliyetin gerçekleştirilmesi.

EG.3.5. Halka Yönelik Ürün/Hizmetleri Nicelik Ve Nitelik Yönünden Geliştirmek

HEDEF 1: 2012 yılı sonuna kadar Üniversite sanayi işbirliği kapsamında döner sermaye çalışmaları ile mal ve hizmet üretmeye yönelik çalışmalarda bulunulması

HEDEF 2: 2012 yılı sonuna kadar halka yönelik eğitimler kapsamında verilen "Eğitimcilerin Eğitimi Sertifika Programları"nın her yıl 2 defa açılması.

HEDEF 3: 2012 yılı sonuna kadar Tüm sağlık uygulamaları alanlarında halka doğrudan hizmet götürülmesi.

HEDEF 4: 2012 yılı sonuna kadar Bölgedeki tarıma dayalı sanayinin beklenti ve ihtiyaç analizinin yapılması ve çiftçilerin eğitilmesi.

HEDEF 5: 2012 yılı sonuna kadar Üniversitemiz Hastanesi'nden memnuniyet oranının % 90 olarak gerçekleşmesi.

HEDEF 6: 2012 yılı sonuna kadar halka yönelik hizmet kapasitesinin % 30 artırılması yönünde yeni kaynakların yaratılması.

EG.3.6. Bölgesel Kalkınmaya Katkıda Bulunacak Proje Ve Araştırmaları Teşvik Etmek

HEDEF 1: 2012 yılı sonuna kadar ülke içindeki kurumlar ve sektörler ile olan ilişkilerin % 30 oranında artırılması ve projelerin yürürlüğe konulması.

HEDEF 2: 2012 yılı sonuna kadar bölge sanayicilerinin araştırma geliştirme potansiyelini geliştirmek için AB projeleri ile ilgili bir bilgi ağı oluşturulması.

HEDEF 3: 2012 yılı sonuna kadar Ulusal sanayinin öncelikli alanlarında bölgesel kalkınmaya katkıda bulunacak faaliyetlerin artırılması.

HEDEF 4: 2012 yılı sonuna kadar Denizel ve karasal ortamlarda radyoaktivite ölçümlerinin yapılacağı bölgelerin belirlenerek proje sayısının iki katına çıkarılması

EG.4. KURUMSAL GELİŞİME YÖNELİK STRATEJİK AMAÇLAR:

EG.4.1. Ege Üniversitesinin Kurum Kültürünü ve Kimliğini Geliştirmek

HEDEF 1: 2012 yılı sonuna kadar öğrencilerin ders dışı faaliyetlere (seminer, konser, öğrenci toplulukları vb.) katılımının % 50 arttırılması.

HEDEF 2 : 2012 yılı sonuna kadar çalışanların kuruma bağlılığına ve memnuniyetine katkı sağlayacak faaliyetlerin % 30 arttırılması

HEDEF 3: 2012 yılı sonuna kadar kurum kültürüne katkı sağlayacak sosyal duyarlılık projelerinin sayısının % 40 arttırılması

HEDEF 4: 2012 yılı sonuna kadar Ulusal kültürümüzün yayılmasına ve Cumhuriyetimizin kazanımlarına Ege Üniversitesi'nin katkısının arttırılması amacıyla 25 adet etkinlik düzenlenmesi.

HEDEF 5: 2012 yılı sonuna kadar Evrensel müzik ve dans gösterilerinin bulunduğu uluslar arası bir festival düzenlenmesi.

HEDEF 6: 2012 yılı sonuna kadar her yıl Üniversite Tanıtım Günleri düzenlenmesi ve bu amaçla düzenlenen fuarların 10 tanesine her yıl katılımın sağlanması.

HEDEF 7: 2012 yılı sonuna kadar akademik birimler arası ortak çalışmaların arttırılması.

4.2 Eğitim Danışmanlığı ve rehberlik hizmetlerine ağırlık vermek.

HEDEF 1: 2012 yılı sonuna kadar Öğrencilerin ruh sağlığına yönelik rehberlik hizmetlerinin % 40 oranında arttırılması.

HEDEF 2: 2012 yılı sonuna kadar Öğrencilere güvenli, temiz ve ekonomik koşullarda barınabilecekleri yurtların sağlanması

HEDEF 3: 2012 yılı sonuna kadar ihtiyaç duyan öğrencilere burs imkânları yaratılması ve çalıştırılan kısmi zamanlı öğrenci sayısının % 30 oranında arttırılması.

HEDEF 4: 2012 yılı sonuna kadar Eğitim Danışmanlığı Sisteminin oluşturulması

EG.4.3. Etkin bir idari yapı kurmak

- HEDEF 1: 2012 yılı sonuna kadar iş süreçlerinin belirlenmesi ve süreç yazılımı ile ilk iyileştirmenin tamamlanması
- HEDEF 2: 2012 yılı sonuna kadar Üniversitemizde başlatılan ve başlatılacak olan koordinasyon uygulamalarının tümünün standartlaştırılması
- HEDEF 3: 2012 yılı sonuna kadar üniversitenin stratejik yönetime geçmesinin sağlanması
- HEDEF 4: 2012 yılı sonuna kadar Kalite Odağı Çalışması kapsamında destekleyici faaliyetin gerçekleşmesi
- HEDEF 5: 2012 yılı sonuna kadar Akademik ve idari personel konusunda norm kadro uygulamasına geçilmesi.
- HEDEF 6: 2012 yılı sonuna kadar Başarı ve performansı ödüllendirici mekanizmalar kurulması ve sürekliliğinin sağlanması

EG.5. ALTYAPIYA YÖNELİK STRATEJİK AMAÇLAR

EG.5.1. Üniversite Alt Yapısını Geliştirmek

- HEDEF 1: 2012 yılı sonuna kadar Kampüs Master Planı'nın hazırlanması.
- HEDEF 2: 2012 yılı sonuna kadar Coğrafi Bilgi Sistemi kurulması
- HEDEF 3: 2012 yılı sonuna kadar her yıl toplam kapalı alanların % 5'sinin iyileştirilmesi
- HEDEF 4: 2012 yılı sonuna kadar Üniversitemizin amaç ve hedeflerine uygun olarak teklif ve talep edilen yatırım projelerinin tümünün hazırlanması, uygunluğunun sağlanması, DPT'ye önerilmesi ve gerçekleştirilmesi

EG.5.2. Kampüsü 24 Saat Aktif Hale Getirmek

- HEDEF 1: 2012 yılı sonuna kadar Kampus güvenlik sisteminin geliştirilmesi.
- HEDEF 2: 2012 yılı sonuna kadar Sivil Savunma Planının uygulanması ile ilgili birimlerin bilgilendirilmesi

HEDEF 3: 2012 yılı sonuna kadar Eğitim ve araştırma birimlerinin hizmet süresinin % 75 arttırılması

EG.5.3. E-Üniversite Yapılarını Geliştirmek

HEDEF 1: 2012 yılı sonuna kadar Domain (Kullanıcı Yönetim Sistemi) yapısının tüm üniversite bünyesine yaygınlaştırılması

HEDEF 2: 2012 yılı sonuna kadar Network sistemlerinde Servis Kalitesi (QoS) uygulanmaya başlanması

HEDEF 3: 2012 yılı sonuna kadar Bir bilgisayar hastanesinin oluşturulması.

HEDEF 4: 2012 yılı sonuna kadar Yönetim Bilgi Sisteminin (YBS) kurulması.

Stratejik hedefler için belirlenen performans göstergelerinde güncel durum verisi mevcut olanlara tabloda yer verilmiş, hedeflere göre 2008 yılından itibaren uygulamaya geçecek olanlar sıfır (0) ile güncel durumu mevcut olmayanlar çizgi (-) ile belirtilmiştir.

Stratejik Hedefler	Performans Göstergeleri	Mevcut Durum
1.1.1: 2012 yılı sonuna kadar AB ve diğer yurtdışı kaynaklardan yararlanarak üretilen projelerin % 100 artırılması ve AB araştırma projelerinin kriterlerine entegre olunması.	Toplam AB projesi sayısı	24
1.1.2: 2012 yılı sonuna kadar geliştirilen TÜBİTAK projelerinin sayısının % 50 artırılması	Toplam TÜBİTAK eğitim proje sayısı	130
1.1.3: 2012 yılı sonuna kadar DPT projeleri sayısının 3 katına çıkarılması	Toplam DPT projeleri sayısı	17
1.2.1: 2012 yılı sonuna kadar ulusal ve uluslararası kurumların desteklediği projelerin yürütülmesi ve projelerden elde edilen bilimsel verilerin ulusal ve uluslararası kamuoyuna sunumunun her yıl % 30 oranında artırılması	Proje sonuçları ile bilimsel toplantılarda sunulan poster, bildiri, v.b sayısı Bildiri	1216
	Proje sonuçları ile dergilerde yayınlanan makale sayısı	1735
1.2.2: 2012 yılı sonuna kadar uluslararası bilimsel standartta yayınların her yıl %10 oranında artırılması	Uluslararası endekslerce tanınan dergilerde (SCI, SSCI, AHCI) yayınlanan yayın sayısı	736
1.3.1: 2012 yılı sonuna kadar öğretim üyelerimizin ve öğretim yardımcılarımızın bilimsel aktivite katılımlarının % 30 oranında artırılması	Öğretim üye ve yardımcılarının katıldığı bilimsel aktivite sayısı	-
1.3.2: Ulusal ve uluslararası düzeyde düzenlenen bilimsel toplantı sayısının 2012 yılı sonuna kadar % 30 artırılması.	Kurum tarafından düzenlenen ulusal bilimsel faaliyetlerin sayısı	787
	Kurum tarafından düzenlenen uluslararası bilimsel faaliyetlerin sayısı	121
1.4.1: 2012 yılı sonuna kadar teknoloji ve bilimdeki gelişmelerle uyumlu olarak her yıl 1 yeni çalışma alanının etkinleştirilmesi	Yürütülen disiplinler arası program sayısı	7
1.4.2: 2012 yılı sonuna kadar diğer üniversiteler ve AR-GE çalışmaları yürüten kurumlarla 100 adet disiplinler arası işbirliği çalışması yapılması.	Üniversite dışı kurumlarla yapılan disiplinlerarası işbirliği sayısı	-
2.1.1: 2012 yılı sonuna kadar Ege Üniversitesi'ndeki tüm dersler için değerlendirme kriterlerinin oluşturulması	Ön lisans ders sayısı	3255
	Lisans ders sayısı	3290
	Yüksek Lisans ders sayısı	972
	Doktora ders sayısı	791
2.1.2: Uygulamalı eğitime ağırlık verilmesi yönünde yapılan protokollerin 2012 yılı sonuna kadar 2 katına çıkarılması.	Uygulamalı eğitim amacı ile imzalanan protokol sayısı	15
2.1.3: 2012 yılı sonuna kadar tüm ders içeriklerinin uluslararası ve ulusal eğitim programlarına uygun olarak güncellenmesi	Toplam ders sayısı	80308
2.1.4: 2012 yılı sonuna kadar yabancı üniversitelerle ortak olarak yürütülen lisans eğitimi programı sayısının 5'e çıkarılması	Protokol imzalanan üniversite sayısı	1
	Ortak eğitim için düzenlenen ders programı sayısı	2
2.1.5: 2012 yılı sonuna kadar Tıp eğitiminde mezuniyet öncesi eğitim programının tamamının yenilenmesi	Yenilenen eğitim programı sayısı	-

2.1.6: 2012 yılı sonuna kadar lisans eğitimi düzeyinde açılan yan dal ve çift ana dal uygulamalarının sayısının % 40 artırılması	Yan dal ve çift dal program sayısı	30
2.1.7: 2012 yılı sonuna kadar Lisans eğitimi için Uzaktan Eğitim Sistemi'nin kurulması ve geliştirilmesi	UES'ne kayıtlı lisans öğrencisi sayısı	0
	UES'den mezun lisans öğrencisi sayısı	0
2.2.1: 2012 yılı sonuna kadar lisansüstü program ve öğrenci sayısının %10 artırılması	Yüksek Lisans program sayısı	211
	Doktora program sayısı	94
	Doktora program sayısı	1711
	Doktora öğrenci sayısı	1673
2.2.2: 2012 yılı sonuna kadar İkinci Öğretim çerçevesinde açılan Tezsiz Yüksek Lisans Öğrenci sayısının % 60 artırılması	Tezsiz yüksek lisans program sayısı	11
	Tezsiz yüksek lisans öğrenci sayısı	564
2.2.3: 2012 yılı sonuna kadar tıpta uzmanlık eğitim programlarının anabilim dalları için yeniden yapılandırılması	Tıp Eğitimi Anabilim Dalı	43
2.2.4: Tez aşamasına gelen lisansüstü öğrencisine verilen proje desteğinin 2012 yılı sonuna kadar her yıl % 5 artırılması	Proje desteği alan lisans üstü tez sayısı	11
2.2.5: 2012 yılı sonuna kadar yabancı öğrenciler için açılan lisansüstü programların geliştirilmesi ve sayısının % 40 oranında artırılması	Eğitim dili İngilizce olan lisansüstü program sayısı	4
2.2.6: 2012 yılı sonuna kadar Lisansüstü eğitim programlarının tanıtılması amacıyla yapılan etkinliklerin iki katına çıkarılması	Lisansüstü eğitim programlarının tanıtımı amacıyla düzenlenen etkinlik sayısı	0
	Katılınan lisansüstü eğitim / tanıtım fuarı sayısı	0
2.2.7: 2012 yılı sonuna kadar Lisansüstü eğitimi için Uzaktan Eğitim Sistemi'nin kurulması ve geliştirilmesi	UES'ne kayıt olan lisansüstü öğrenci sayısı	0
	UES'den mezun olan lisansüstü öğrenci sayısı	0
2.3.1: 2012 yılı sonuna kadar öğretim elemanlarının araştırma konuları ile ilgili olarak, kısa süreli araştırma, kurs, kongre-seminer katılımı vb. amaçlarla yurt dışına gönderilmesi	Kısa süreli yurt dışına giden öğretim üyesi sayısı	1200
2.3.2: 2012 yılı sonuna kadar öğretim Üyesi Yetiştirme Programı (ÖYP)'na kayıtlanan ve başarı ile mezun olan öğrenci sayısının her yıl mevcut kontenjan sayısı kadar artırılması	ÖYP kontenjan sayısı	40
	ÖYP ile gelen öğrenci sayısı	11
2.3.3: 2012 yılı sonuna kadar akademik yükseltme kriterlerinin AB üniversiteleri kriterlerine %70 oranında uyumlaştırılması	Mevcut yükseltme kriteri sayısı	23
	Gözden geçirilerek yeniden düzenlenen yükseltme kriteri sayısı	-
2.4.1: 2012 yılı sonuna kadar Sanayi ve ticaret kuruluşlarının ihtiyacına uygun öğrenci yetiştirilmesi için programların %30'unun yenilenmesi.	Önlisans için MYOlar bünyesinde mevcut program sayısı	108
	Son bir yıl içinde açılan ön lisans programı sayısı	5
	Son bir yıl içinde kapatılan ön lisans programı sayısı	1

2.4.2: 2012 yılı sonuna kadar Üniversite sanayi işbirliği kapsamında MYO programlarının uygulama altyapılarının geliştirilmesi	Ön lisans programı kapsamında kullanılan laboratuvar sayısı	81
	Yenilenen laboratuvar sayısı	0
2.4.3: MYO mezunlarının işe yerleştirilmelerinin takip edilmesi	Mezun İzleme Sistemi kurulan MYO sayısı	0
	Mezun İzleme Sistemi ile takip edilen mezun öğrenci sayısı	0
2.5.1: 2012 yılı sonuna kadar uluslararası değişim ya da araştırmacı yetiştirme programları çerçevesinde görevlendirilen araştırmacıların sayısının % 50 artırılması	Socrates/Erasmus programı ile giden öğretim elemanı sayısı	90
2.5.2: 2012 yılı sonuna kadar lisans ve lisansüstü eğitim dahilinde Sokrates ve Erasmus programlarına yönelik üniversite sayısı ve öğrenci kontenjanlarında % 60 artış sağlanması	Socrates/Erasmus programı ile giden öğrenci sayısı	95
	Socrates/Erasmus programı kapsamında işbirliği yapılan üniversite sayısı	160
2.5.3: 2012 yılı sonuna kadar Lisansüstü ders içeriklerinin tümünün uluslararası ve ulusal eğitim programlarına uygun olarak güncellenmesi	ECTS kredi sistemini kullanan birim sayısı	55
2.5.4: 2012 yılı sonuna kadar AB normlarına uygun olarak dış değerlendirme ve akreditasyon için gerekli altyapının sağlanması	Akredite olan bölüm-program sayısı	4
3.1.1: 2012 yılı sonuna kadar Avrupa Birliği üye ülkeleriyle işbirliğinin % 50 artırılması	Mevcut AB üye ülkeleri işbirliği protokolleri sayısı	250
3.1.2: 2012 yılı sonuna kadar ulusal ve Uluslar arası üniversitelerle bilgi alış verişinin % 60 artırılması	İletişime geçilen bilim merkezi sayısı	270
	Mevcut ulusal işbirliği protokolleri sayısı	171
3.1.3: 2012 yılı sonuna kadar Türkiye'nin gelişmiş üniversitelerinden ve yurtdışındaki üniversitelerden alanında uzmanlaşmış bilim adamları ile bilgi alışverişinin % 30 artırılması	Kurs ve seminer vermek amacıyla Socrates-Erasmus programı ile üniversitemize gelen bilim adamı sayısı	-
3.1.4: 2012 yılı sonuna kadar öğretim elemanlarının yurtiçinde ve yurt dışında olmak üzere kısa veya uzun süreli eğitim ve araştırma faaliyetlerine katılımlarının % 60 artırılması	Kısa veya uzun süreli yurt içindeki diğer üniversitelerde görevlendirilen akademisyen, personel sayısı	2000
	Kısa veya uzun süreli yurt dışında diğer üniversitelerde görevli akademisyen, personel sayısı	1200
3.2.1: 2012 yılı sonuna kadar Ege Üniversitesi'nin araştırmacı veri tabanının geliştirilmesi	E.Ü. veri tabanında yer alan araştırmacı sayısı	387
3.2.2: 2012 yılı sonuna kadar sanayi ile iletişim ağının güçlendirilmesi	Sanayi ile işbirliği kapsamında imzalanan protokol sayısı	24
3.2.3: 2012 yılı sonuna kadar sanayi kuruluşları ile ortak olarak düzenlenen seminer, kurs v.b. sayısının % 60 artırılması	Sanayi kuruluşları ile yapılan toplantı sayısı	145
3.2.4: 2012 yılı sonuna kadar ilgili sanayi kuruluşu veya firma desteği ile gerçekleştirilen patent ve faydalı model başvuru sayısının % 20 artırılması	Patent, faydalı model başvuru sayısı	4

3.2.5: 2012 yılı sonuna kadar Üniversitemiz laboratuvar alt yapısının bölgedeki sanayi kuruluşlarının analiz ihtiyacını tümüyle karşılayabilecek düzeye getirilmesi	Sanayi kuruluşları için yapılan analiz sayısı	4484
3.2.6: Üniversite Sanayi İşbirliği kapsamında işbirliği yapılan kurum ve şirketlerde EDÖ (Endüstriye Dayalı Öğretim) çalışması yapan öğrenci ve EDA (Endüstriye Dayalı Araştırma) çalışması yapan Öğretim Elemanı sayısının 2012 yılı sonuna kadar her yıl % 20 artırılması	EDÖ çalışması yapan öğrencisayısı	80
	EDA çalışması öğretim elemanı sayısı	4
3.2.7: 2012 yılı sonuna kadar Sağlık sektörüyle 10 farklı alanda işbirliğini geliştirici faaliyetlerin düzenlenmesi	Sağlık sektörü ile işbirliği yapılan alan sayısı	-
3.3.1: Mezuniyet sonrası üniversite-mezun ilişkilerini güçlendirecek Mezunlar İletişim Ofisi'nin yapılandırılması ve 2012 yılı sonuna kadar mezunların % 50'sine ulaşılması	E.Ü mezun sayısı	106871
	İletişime geçilen mezun sayısı	1000
3.3.2: 2012 yılı sonuna kadar Mezunlarımızın takip edilmesi ve geri besleme mekanizmalarının geliştirilmesi	Yazılıma iletişim bilgisi aktarılan mezun sayısı	3000
3.3.3: 2012 yılı sonuna kadar Mezuniyet sonrası öğrenci-üniversite bağlarını geliştirmek amacıyla düzenlenen "Mezunlar Günü" ne katılımın % 500 artırılması	Mezunlar Günü' ne katılan mezun öğrenci sayısı	120
3.4.1: 2012 yılı sonuna kadar toplumun beden ve ruh sağlığının geliştirilmesine yönelik resmi, özel ve gönüllü kuruluşlarla geliştirilen ortak projelerin sayısının % 100 artırılması	Gerçekleştirilen sosyal proje sayısı	15
3.4.2: 2012 yılı sonuna kadar İlk ve orta öğretim kurumlarının düzenlediği 25 adet bilimsel ve kültürel etkinliklerde Üniversitenin tanıtılması	Üniversitenin tanıtımının yapıldığı ilk ve orta öğretim kurumlarının düzenlediği etkinlik sayısı	-
3.4.3: 2012 yılı sonuna kadar meslek odaları, sivil toplum örgütleri ve yerel yönetimler ile gerçekleştirilen karşılıklı desteğin % 40 artırılması	İlişki kurulan meslek odası, STK ve yerel yönetim sayısı	463
3.4.4: 2012 yılı sonuna kadar yörenin ihtiyacına yönelik 20 adet etkinlik düzenlenmesi	Topluma katkı amaçlı düzenlenen etkinlik sayısı	-
3.4.5: 2012 yılı sonuna kadar Ege Üniversitesi dışına yönelik Türk kültürünü tanıtıcı olarak 4 farklı etkinlik düzenlenmesi	Türk kültürünün tanıtımına yönelik olarak düzenlenen etkinlik sayısı	-
3.4.6: 2012 yılı sonuna kadar Halkın Üniversitesi Çalışması alanında her yıl 8 adet destekleyici faaliyetin gerçekleştirilmesi	Desteklenen Halkın Üniversitesi çalışması sayısı	8
3.5.1: 2012 yılı sonuna kadar Üniversite sanayi işbirliği kapsamında döner sermaye çalışmaları ile mal ve hizmet üretmeye yönelik çalışmalarda bulunulması	Döner sermaye çerçevesinde üretilip sunulan ürün çeşit sayısı	377
	Değerlendirme yılı içerisinde döner sermaye çerçevesinde halka yönelik sunulan hizmetlerden yararlanan kişi sayısı	634865
3.5.2: 2012 yılı sonuna kadar halka yönelik eğitimler kapsamında verilen "Eğitmcilerin Eğitimi Sertifika Programları"nın her yıl 2 defa açılması	Eğiticilerin eğitimi sertifika programı kapsamında yetiştirilen eğitmen sayısı	-

3.5.3: 2012 yılı sonuna kadar Tüm sağlık uygulamaları alanlarında halka doğrudan hizmet götürülmesi	Tıp fakültesi hastanesinde tedavi gören hasta sayısı	483908
	Diş hekimliği fakültesinde tedavi gören hasta sayısı	37671
3.5.4: 2012 yılı sonuna kadar Bölgedeki tarıma dayalı sanayinin beklenti ve ihtiyaç analizinin yapılması ve çiftçilerin eğitilmesi	Çiftçi eğitime yönelik gerçekleştirilen eğitim sayısı	-
3.5.5: 2012 yılı sonuna kadar Üniversitemiz Hastanesi'nden memnuniyet oranının % 90 olarak gerçekleşmesi	Tıp fakültesi hastanesi çalışan ve hasta memnuniyeti oranı	-
3.5.6: 2012 yılı sonuna kadar halka yönelik hizmet kapasitesinin % 30 artırılması yönünde yeni kaynakların yaratılması	Halka yönelik verilen hizmet kapasitesi (hastane yatak kapasitesi)	2090
3.6.1: 2012 yılı sonuna kadar ülke içindeki kurumlar ve sektörler ile olan ilişkilerin % 30 oranında artırılması ve projelerin yürürlüğe konulması	Kurumlar ile yapılan bölgesel kalkınmaya katkıda bulunmak amaçlı toplantı sayısı	99
	Bölgesel kalkınmaya katkıda bulunmak amaçlı Ar-Ge projelerinin sayısı	662
3.6.2: 2012 yılı sonuna kadar bölge sanayicilerinin araştırma geliştirme potansiyelini geliştirmek için AB projeleri ile ilgili bir bilgi ağı oluşturulması	7. Çerçeve Ofisi ve Ege Teknoloji ve Bilgi Aktarım Merkezi tarafından danışmanlık hizmeti verilen kişi sayısı	-
	AB Programları bilgilendirme seminerlerine katılan kişi sayısı	-
3.6.3: 2012 yılı sonuna kadar Ulusal sanayinin öncelikli alanlarında bölgesel kalkınmaya katkıda bulunacak faaliyetlerin artırılması	Sanayi ile işbirliği içinde yürütülen proje sayısı	64
3.6.4: 2012 yılı sonuna kadar Denizel ve karasal ortamlarda radyoaktivite ölçümlerinin yapılacağı bölgelerin belirlenerek proje sayısının iki katına çıkarılması	Radyoaktivite konusunda yapılan mevcut proje sayısı	5
4.1.1: 2012 yılı sonuna kadar öğrencilerin ders dışı faaliyetlere (seminer, konser, öğrenci toplulukları vb.) katılımının % 50 artırılması	Kurum kültürünü geliştirmeye yönelik düzenlenen ders dışı faaliyet sayısı (seminer, konser, öğrenci toplulukları faaliyeti)	729
4.1.2: 2012 yılı sonuna kadar çalışanların kuruma bağlılığına ve memnuniyetine katkı sağlayacak faaliyetlerin % 30 artırılması	Kurum kültürünü geliştirmeye yönelik düzenlenen etkinlik sayısı (yemek, piknik vb)	30
4.1.3: 2012 yılı sonuna kadar kurum kültürüne katkı sağlayacak sosyal duyarlılık projelerinin sayısının % 40 artırılması	Sosyal duyarlılık proje sayısı	73
4.1.4: 2012 yılı sonuna kadar Ulusal kültürümüzün yayılmasına ve Cumhuriyetimizin kazanımlarına Ege Üniversitesi'nin katkısının artırılması amacıyla 25 adet etkinlik düzenlenmesi	Ulusal kültürün yayılmasına ve Cumhuriyetin kazanımlarına yönelik olarak düzenlenen etkinlik sayısı	-
4.1.5: 2012 yılı sonuna kadar Evrensel müzik ve dans gösterilerinin bulunduğu uluslar arası bir festival düzenlenmesi	Müzik ve dans festivaline katılan topluluk sayısı	-

4.1.6: 2012 yılı sonuna kadar Üniversite Tanıtım Günleri düzenlenmesi ve bu amaçla düzenlenen fuarların 10 tanesine her yıl katılımın sağlanması	Üniversite tanıtımı amacıyla düzenlenen fuarlara katılım sayısı	10
4.1.7: Akademik Birimler arası ortak çalışmaların artırılması	İnterdisipliner program sayısı	7
	Birimler arası toplantı sayısı	120
4.2.1: 2012 yılı sonuna kadar Öğrencilerin ruh sağlığına yönelik rehberlik hizmetlerinin % 40 oranında artırılması	Rehberlik hizmeti alan öğrenci sayısı	13085
4.2.2: 2012 yılı sonuna kadar Öğrencilere güvenli, temiz ve ekonomik koşullarda barınabilecekleri yurtların sağlanması	Üniversite yurdundan faydalanan öğrenci sayısı	1000
4.2.3: 2012 yılı sonuna kadar ihtiyaç duyan öğrencilere burs imkânları yaratılması ve çalıştırılan kısmi zamanlı öğrenci sayısının % 30 oranında artırılması	Burs veren kurum sayısı	33
	Kısmi zamanlı çalışan öğrenci sayısı	1000
4.2.4: 2012 yılı sonuna kadar Eğitim Danışmanlığı Sisteminin oluşturulması	Eğitim danışmanlığı hizmeti verilen öğrenci sayısı	-
4.3.1: 2012 yılı sonuna kadar iş süreçlerinin belirlenmesi ve süreç yazılımı ile ilk iyileştirmenin tamamlanması	Tanımlanmış ve yazılı hale getirilmiş süreç sayısı	-
4.3.2: 2012 yılı sonuna kadar Üniversitemizde başlatılan ve başlatılacak olan bütün koordinasyon uygulamalarının standartlaştırılması	Koordinasyon uygulamaları çerçevesinde düzenlenen toplantı sayısı	40
4.3.3: 2012 yılı sonuna kadar üniversitenin stratejik yönetime geçmesinin sağlanması	Stratejik plan değerlendirmesi yapılan birim sayısı	-
4.3.4: 2012 yılı sonuna kadar Kalite Odağı Çalışması kapsamında destekleyici faaliyetin gerçekleşmesi	Toplam Kalite Yönetimi alanında yapılan faaliyetlerin sayısı	2
4.3.5: 2012 yılı sonuna kadar Akademik ve idari personel konusunda norm kadro uygulamasına geçilmesi	Norm kadro tespiti yapılan birim sayısı	-
	Norm kadro uygulamasına geçilen birim sayısı	-
4.3.6: 2012 yılı sonuna kadar Başarı ve performansı ödüllendirici mekanizmalar kurulması ve sürekliliğinin sağlanması	Oluşturulan ödül mekanizması sayısı	-
5.1.1: 2012 yılı sonuna kadar Kampüs Master Planı'nın hazırlanması	Vaziyet planı kapsamında yapılan proje sayısı	-
5.1.2: 2012 yılı sonuna kadar Coğrafi Bilgi Sistemi kurulması	Map İno ortamına aktarılan veri sayısı	-
5.1.3: 2012 yılı sonuna kadar her yıl toplam kapalı alanların % 5'inin iyileştirilmesi	İyileştirilmesi yapılan toplam kapalı alanın toplam kapalı alana oranı	-
5.1.4: 2012 yılı sonuna kadar Üniversitemizin amaç ve hedeflerine uygun olarak teklif ve talep edilen yatırım projelerinin tümünün hazırlanması, uygunluğunun sağlanması ve DPT'ye önerilmesi ve gerçekleştirilmesi	Etüd projeleri sayısı	2
	Yatırım projeleri sayısı	5
5.2.1: 2012 yılı sonuna kadar Kampus güvenlik sisteminin geliştirilmesi	Ziyaretçi kartı kullanım sayısı	3937
	Güvenlik birimi tarafından sunulan e-hizmet sayısı	4
5.2.2: 2012 yılı sonuna kadar Sivil Savunma Planının uygulanması ile ilgili birimlerin bilgilendirilmesi	Sivil savunma konusunda destek verilen birim sayısı	90

5.2.3: 2012 yılı sonuna kadar Eğitim ve araştırma birimlerinin hizmet süresinin % 75 artırılması	Günlük ortalama kullanım süreleri	38,7
5.3.1: 2012 yılı sonuna kadar Domain (Kullanıcı Yönetim Sistemi) yapısının tüm üniversite bünyesine yaygınlaştırılması	Uzaktan yönetilebilen kişisel bilgisayar sistemleri sayısı	219
5.3.2: 2012 yılı sonuna kadar Network sistemlerinde Servis Kalitesi (QoS) uygulanmaya başlanması	QoS teknik eğitimi almış bilgi işlem eleman sayısı	-
5.3.3: 2012 yılı sonuna kadar Bir bilgisayar hastanesinin oluşturulması	Bilgisayar hastanesinde tamiri yapılan bilgisayar sayısı	-
5.3.4: 2012 yılı sonuna kadar Yönetim Bilgi Sisteminin (YBS) kurulması	Yönetim Bilgi Sistemi kapsamında oluşturulan bilgisayar programı sayısı	-

6- MALİYETLENDİRME

6.1. MALİYET TABLOSU

Planın ilk üç yılı için Maliye Bakanlığı'nın öngördüğü bütçe tavan rakamları üzerinden kaynak ihtiyacı belirlenmiş, son iki yılı için ise öngörülen bir bütçe tavanı olmadığından ortalama % 4 artış olacağı varsayılarak kaynak ihtiyaçları belirlenmiştir.

	Planın 1. Yılı (2008)	Planın 2. Yılı (2009)	Planın 3. Yılı (2010)	Planın 4. Yılı (2011)	Planın 5. Yılı (2012)
E.Ü Amaç 1	8.287.395	9.144.984	9.893.180	10.288.907	10.700.463
Amaç 1.1	7.813.085	8.649.243	9.362.266	9.736.757	10.126.227
Hedef 1	8.670	9.074	9.732	10.121	10.526
Hedef 2	8.670	9.074	9.732	10.121	10.526
Hedef 3	7.795.745	8.631.095	9.342.802	9.716.514	10.105.175
Amaç 1.2	25.000	26.000	27.200	28.288	29.420
Hedef 1	5.000	5.250	5.500	5.720	5.949
Hedef 2	20.000	20.800	21.700	22.568	23.471
Amaç 1.3	390.000	407.500	435.770	453.201	471.329
Hedef 1	190.000	199.500	219.450	228.228	237.357
Hedef 2	200.000	208.000	216.320	224.973	233.972
Amaç 1.4	59.310	62.241	67.944	70.662	73.488
Hedef 1	50.140	52.647	57.651	59.957	62.355
Hedef 2	9.170	9.594	10.293	10.705	11.133
E.Ü Amaç 2	145.669.823	152.911.025	165.115.707	171.720.335	178.589.149
Amaç 2.1	117.651.084	123.317.470	132.922.888	138.239.804	143.769.396
Hedef 1	23.680	24.954	27.109	28.193	29.321
Hedef 2	35.020	36.761	40.122	41.727	43.396
Hedef 3	103.804.698	108.779.565	117.039.325	121.720.898	126.589.734
Hedef 4	16.608	17.408	18.861	19.615	20.400
Hedef 5	3.116.800	3.272.090	3.573.074	3.715.997	3.864.637
Hedef 6	10.600.258	11.130.171	12.163.725	12.650.274	13.156.285
Hedef 7	54.020	56.521	60.672	63.099	65.623
Amaç 2.2	16.470.719	17.291.234	18.861.711	19.616.179	20.400.827
Hedef 1	2.835.000	2.976.750	3.253.320	3.383.453	3.518.791
Hedef 2	211.026	221.368	240.785	250.416	260.433

Hedef 3	1.638.542	1.720.317	1.879.309	1.954.481	2.032.661
Hedef 4	11.527.371	12.097.740	13.188.725	13.716.274	14.264.925
Hedef 5	218.760	233.098	254.042	264.204	274.772
Hedef 6	27.680	29.014	31.435	32.692	34.000
Hedef 7	12.340	12.947	14.095	14.659	15.245
Amaç 2.3	4.481.000	4.866.640	5.205.786	5.414.017	5.630.578
Hedef 1	1.900.000	1.976.000	2.055.040	2.137.242	2.222.731
Hedef 2	2.580.000	2.889.600	3.149.664	3.275.651	3.406.677
Hedef 3	1.000	1.040	1.082	1.125	1.170
Amaç 2.4	6.611.480	6.950.404	7.595.501	7.899.321	8.215.294
Hedef 1	6.463.800	6.786.990	7.417.570	7.714.273	8.022.844
Hedef 2	122.680	135.814	148.107	154.031	160.193
Hedef 3	25.000	27.600	29.824	31.017	32.258
Amaç 2.5	455.540	485.277	529.818	551.011	573.051
Hedef 1	46.360	48.668	53.135	55.260	57.471
Hedef 2	48.360	50.748	55.298	57.510	59.810
Hedef 3	204.120	214.326	234.239	243.609	253.353
Hedef 4	156.700	171.535	187.146	194.632	202.417
E.Ü Amaç 3	80.854.534	85.625.352	93.452.240	97.190.330	101.077.943
Amaç 3.1	633.020	658.682	686.920	714.397	742.973
Hedef 1	6.670	6.994	7.589	7.893	8.208
Hedef 2	8.670	9.074	9.752	10.142	10.548
Hedef 3	23.680	24.854	27.109	28.193	29.321
Hedef 4	594.000	617.760	642.470	668.169	694.896
Amaç 3.2	969.450	1.030.283	1.124.099	1.169.063	1.215.825
Hedef 1	43.340	47.587	51.800	53.872	56.027
Hedef 2	6.670	6.994	7.589	7.893	8.208
Hedef 3	21.340	22.307	23.829	24.782	25.773
Hedef 4	20.000	22.400	24.416	25.393	26.408
Hedef 5	176.360	194.268	211.839	220.313	229.125
Hedef 6	526.640	552.922	604.019	628.180	653.307
Hedef 7	175.100	183.805	200.607	208.631	216.977
Amaç 3.3	183.420	193.831	210.895	219.331	228.104

Hedef 1	127.060	134.763	146.944	152.822	158.935
Hedef 2	55.360	58.028	62.869	65.384	67.999
Hedef 3	1.000	1.040	1.082	1.125	1.170
Amaç 3.4	917.730	963.455	1.052.079	1.094.162	1.137.929
Hedef 1	458.600	481.480	525.939	546.977	568.856
Hedef 2	8.670	9.074	9.752	10.142	10.548
Hedef 3	341.200	358.250	391.480	407.139	423.425
Hedef 4	23.680	24.854	27.109	28.193	29.321
Hedef 5	61.900	64.943	70.690	73.518	76.458
Hedef 6	23.680	24.854	27.109	28.193	29.321
Amaç 3.5	71.411.974	75.322.926	82.251.811	85.541.883	88.963.559
Hedef 1	3.428.192	3.599.551	3.933.711	4.091.059	4.254.702
Hedef 2	16.340	17.107	18.421	19.158	19.924
Hedef 3	52.509.284	55.126.748	60.204.556	62.612.738	65.117.248
Hedef 4	35.020	36.761	40.122	41.727	43.396
Hedef 5	10.423.138	10.942.759	11.951.001	12.429.041	12.926.203
Hedef 6	5.000.000	5.600.000	6.104.000	6.348.160	6.602.086
Amaç 3.6	6.738.940	7.456.175	8.126.436	8.451.493	8.789.553
Hedef 1	5.505.230	6.159.439	6.709.617	6.978.002	7.257.122
Hedef 2	37.010	40.261	43.936	45.693	47.521
Hedef 3	1.138.500	1.195.380	1.306.195	1.358.443	1.412.781
Hedef 4	58.200	61.095	66.688	69.356	72.130
E.Ü Amaç 4	14.982.448	15.659.452	16.685.135	17.352.540	18.046.642
Amaç 4.1	10.101.552	10.561.497	11.261.451	11.711.909	12.180.385
Hedef 1	8.335.943	8.708.056	9.238.218	9.607.747	9.992.057
Hedef 2	-	-	-	-	-
Hedef 3	370.916	389.418	425.416	442.433	460.130
Hedef 4	577.000	605.750	661.480	687.939	715.457
Hedef 5	113.900	119.590	130.674	135.901	141.337
Hedef 6	466.993	490.143	534.581	555.964	578.203
Hedef 7	236.800	248.540	271.082	281.925	293.202
Amaç 4.2	4.670.518	4.877.268	5.183.648	5.390.994	5.606.634
Hedef 1	496.993	521.343	567.029	589.710	613.299

Hedef 2	2.837.787	2.953.430	3.083.983	3.207.342	3.335.636
Hedef 3	1.334.738	1.401.455	1.531.554	1.592.816	1.656.529
Hedef 4	1.000	1.040	1.082	1.125	1.170
Amaç 4.3	210.378	220.687	240.036	249.637	259.623
Hedef 1	29.350	30.808	33.615	34.960	36.358
Hedef 2	27.680	29.014	31.435	32.692	34.000
Hedef 3	44.020	46.121	49.856	51.850	53.924
Hedef 4	27.948	29.315	31.874	33.149	34.475
Hedef 5	40.690	42.715	46.628	48.493	50.433
Hedef 6	40.690	42.715	46.628	48.493	50.433
E.Ü Amaç 5	12.028.800	13.448.060	14.653.671	15.239.818	15.849.411
Amaç 5.1	11.659.000	13.058.000	14.233.168	14.802.495	15.394.595
Hedef 1	1.450.000	1.624.000	1.770.160	1.840.966	1.914.605
Hedef 2	21.000	23.440	25.498	26.518	27.579
Hedef 3	6.438.000	7.210.560	7.859.510	8.173.890	8.500.846
Hedef 4	3.750.000	4.200.000	4.578.000	4.761.120	4.951.565
Amaç 5.2	279.800	293.260	317.591	330.295	343.506
Hedef 1	5.000	5.200	5.408	5.624	5.849
Hedef 2	23.000	23.920	24.877	25.872	26.907
Hedef 3	251.800	264.140	287.306	298.798	310.750
Amaç 5.3	90.000	96.800	102.912	107.028	111.310
Hedef 1	28.000	31.360	34.182	35.549	36.971
Hedef 2	10.000	11.200	12.208	12.696	13.204
Hedef 3	2.000	2.240	2.442	2.540	2.641
Hedef 4	50.000	52.127	54.150	56.316	58.569
TOPLAM	261.823.000	276.789.000	299.800.000	311.792.000	324.263.680

7- STRATEJİK PLAN KURULLARI

UNVAN	AD – SOYAD	BÖLÜM	E- MAİL
FAKÜLTELER			
TIP FAKÜLTESİ			
Bşk.	Prof. Dr. M. Ziya ALKAN	Dekan Yardımcısı	ziya.alkan@ege.edu.tr
Raportör	Gülten GÜLTEKİN	Fakülte Sekreteri	
Üye	Prof. Dr. Mahmut ÇOKER	Çocuk Sağlığı Ve Hastalıkları ABD	
Üye	Prof. Dr. S. Süreyya ÖZBEK	Radyodiagnostik ABD	
Üye	Prof. Dr. Cenk CAN	Farmakoloji ABD	
Üye	Prof. Dr. Sibel ALPER	Dermatoloji ABD	
TIP FAKÜLTESİ HASTANESİ			
Bşk.	Prof.Dr. Oktay NAZLI	Üroloji ABD	oktay.nazli@ege.edu.tr
Raportör	Gülten GÜLTEKİN	Hastane Müd.	
Üye	Doç.Dr. Tuncay GÖKSEL	Göğüs Hast. ABD	
Üye	Yrd.Doç.Dr. Türker SUSMUŞ	İİİBF	
Üye	Dr. Ergun KONAKÇI	Biyostatistik ve Tıbbi Bilişim ABD	
Üye	Belgin Danış	Başhemşire	
FEN FAKÜLTESİ			
Bşk.	Prof.Dr. Turgut ÖZİŞ	Dekan Yardımcısı	turgut.ozis@ege.edu.tr
Raportör	Nuh TAŞPINAR	Fakülte Sekreteri	
Üye	Prof.Dr. Cafer İBANOĞLU	Astronomi ve Uzay Bilimleri ABD	
Üye	Prof.Dr. Azmi TELEFONCU	Biyokimya ABD	
Üye	Prof.Dr. İsmail KARABOZ	Biyoloji ABD	
Üye	Prof.Dr. Hüseyin ERBİL	Fizik ABD	
Üye	Prof.Dr. Onur BAŞKAN	İstatistik ABD	
Üye	Prof.Dr. Jale YANIK	Kimya ABD	
Üye	Prof.Dr. Mehmet TERZİLER	Matematik ABD	
ZİRAAT FAKÜLTESİ			
Bşk.	Prof.Dr. Bülent OKUR	Dekan Yardımcısı	bokur@ege.edu.tr
Raportör	Yusuf ŞEN	Fakülte Sekreteri	
Üye	Prof.Dr. Mehmet YILDIZ	Bitki Koruma	
Üye	Prof.Dr. Emin IŞIKLI	Tarım Ekonomisi	
Üye	Prof.Dr. Abdülkadir YAĞCIOĞLU	Tarım Makinaları	
Üye	Prof.Dr. Aydın GÜNEY	Peyzaj Mimarlığı	
Üye	Prof.Dr. Ramazan ERKEK	Zootekni	
Üye	Prof.Dr. Ayşe GÜL	Bahçe Bitkileri	
Üye	Yrd.Doç.Dr. Mehmet ENGİN	Elektrik-Elektronik	
DIŞ HEKİMLİĞİ FAKÜLTESİ			
Bşk.	Prof. Dr. Münire Ece Sabah	Dekan Yardımcısı	munire.ece.sabah@ege.edu.tr
Raportör	Ahmet ÇETİN	Fakülte Sekreteri	

Üye	Prof. Dr. Vehbi TUNCER	Ortodonti ABD	
Üye	Prof. Dr. Mehmet SONUGELLEN	Protetik Diş Ted. ABD	
Üye	Prof.Dr. Ece EDEN	Pedodonti ABD	
Üye	Doç. Dr. Hüseyin TEZEL	Diş Hast. Ted. ABD	
Üye	Doç. Dr. Hüseyin KOCA	Ağız-Diş Çene Cer. ABD	
Üye	Doç. Dr. Zeki Eralp BUDUNELİ	Peridontoloji ABD	

EDEBİYAT FAKÜLTESİ

Bşk.	Prof.Dr. Taylan ALTUĞ	Dekan Yardımcısı	taylan.altug@ege.edu.tr
Raportör	Erol EVCİMEN	Fakülte Sekreteri	
Üye	Prof.Dr. Nuri BİLGİN	Psikoloji Böl.	
Üye	Prof.Dr. İlhan KAYAN	Coğrafya Böl.	
Üye	Prof.Dr. Atilla SİLKÜ	Amerikan Kültürü ve Edebiyatı Böl.	
Üye	Doç.Dr. Cumhuriyet TANRIVER	Eski Çağ Dilleri ve Kültürleri Böl.	
Üye	Yrd.Doç.Dr. Mediha KORKMAZ	Psikoloji Böl.	

ECZACILIK FAKÜLTESİ

Bşk.	Doç.Dr. Emrah KILINÇ	Dekan Yardımcısı	emrah.kilinc@ege.edu.tr
Raportör	Tuncay TEZCAN	Fakülte Sekreteri	
Üye	Doç.Dr. Yeşim KARASULU	Farmasotik Tekn.ABD	
Üye	Doç.Dr. Hande GÜRER ORHAN	Farmasotik Toksikoloji ABD	
Üye	Doç.Dr. Özlem SÖĞÜT	Analitik Kimya ABD	

İLETİŞİM FAKÜLTESİ

Bşk.	Yrd.Doç.Dr. Ahmet İMANÇER	Dekan Yardımcısı	ahmet.imancer@ege.edu.tr
Raportör	Nevzat SÜZEN	Fakülte Sekreteri	
Üye	Prof.Dr. Füsün KOCABAŞ TOPSÜMER	Araştırma Yönt. ABD	
Üye	Prof.Dr. Zafer ÖZDEN	Görsel İletişim ve Tas. Böl.	
Üye	Doç.Dr. Gaye ÖZDEMİR YAYLACI	Kişiler Arası İletişim ABD	
Üye	Yrd.Doç.Dr. Oya PAKER	Radyo-TV- Sinema Böl.	

SU ÜRÜNLERİ FAKÜLTESİ

Bşk.	Yrd.Doç.Dr. Ahmet Göker ELBEK	Dekan Yardımcısı	ahmet.elbek@ege.edu.tr
Raportör	Natik ÇETİN	Fakülte Sekreteri	
Üye	Prof.Dr. M.Ruşen USTAOĞLU	İçsular Biyolojisi ABD	
Üye	Prof.Dr. H.Tuncay KINACIĞİL	Avlama Teknolojisi ABD	
Üye	Prof.Dr. Şükran ÇAKLI	İşleme Teknolojisi ABD	
Üye	Doç.Dr. Melih Ertan ÇINAR	Deniz Biyolojisi ABD	
Üye	Yrd.Doç.Dr. Yusuf GÜNER	Su Ürünleri Yetiştiriciliği ABD	
Üye	Öğr.Gör. Hülya SAYGI	Su Ürünleri Yetiştiriciliği ABD	

İKTİSADİ ve İDARİ BİLİMLER FAKÜLTESİ

Bşk.	Prof.Dr.Haluk SOYUER	Dekan Yardımcısı	haluk.soyuer@ege.edu.tr
Raportör	M. Zeki ERDEM	Fakülte Sekreteri	
Üye	Prof.Dr.Neşe KUMRAL	İktisat Böl.	
Üye	Doç.Dr. Tanju TOSUN	Uluslararası İlişk. Böl.	
Üye	Doç.Dr. Jülide KESKEN	İşletme Böl.	

EĞİTİM FAKÜLTESİ

Bşk.	Doç.Dr. Hülya Yılmaz	Dekan Yardımcısı	huyla.yilmaz@ege.edu.tr
------	----------------------	------------------	-------------------------

Raportör	Adnan BUDAK	Fakülte Sekreteri	
Üye	Prof.Dr. Münevver YALÇINKAYA	Eğitim Bil. Böl.	
Üye	Yrd.Doç.Dr. Nilay BÜMEN	Eğitim Bil. Böl.	
Üye	Yrd.Doç.Dr. Jale BİNTAŞ	Bilg. ve Öğrt. Tek. Böl.	
Üye	Yrd.Doç.Dr. Nilay DEREÖBALI	İlköğretim Böl.	
Üye	Yard.Doç.Mine ALADAĞ	Eğitim Bil. Böl.	

ENSTİTÜLER

FEN BİLİMLERİ ENSTİTÜSÜ

Bşk.	Prof. Dr. M. Ali UL	Enst. Müd. Yrd.	m.ali.ul@ege.edu.tr
Raportör	Dr. Süleyman BORUZANLI	Enstitü Sekreteri	
Üye	Prof. Dr. Yasemin TOPALOĞLU	Mühendislik Fak. Bilgisayar Müh.Böl.	
Üye	Prof.Dr. Tuncer KATAĞAN	Su Ürünleri Fak. Deniz Biyolojisi ABD	

SOSYAL BİLİMLER ENSTİTÜSÜ

Bşk.	Prof.Dr. Ahmet ARSLAN	Enst. Müdürü	ahmet.arslan@ege.edu.tr
Raportör	Halime COŞKUN	Enstitü Sekreteri	
Üye	Prof.Dr. Nevzat KAYA	Edebiyat Fak. Alman Dili ve Edb ABD	
Üye	Doç.Dr. Cumhuriyet TANRIVER	Edebiyat Fak. Eski Çağ Dilleri ve Kültürleri ABD	

SAĞLIK BİLİMLERİ ENSTİTÜSÜ

Bşk.	Prof.Dr. Çiçek FADİLOĞLU	Enst. Müd. Yrd.	cicek.fadiloglu@ege.edu.tr
Raportör	Melike ÖRK	Enstitü Sekreteri	
Üye	Prof.Dr. Aslı ÖZER	Eczacılık Fak. Farmakoloji ABD	
Üye	Prof.Dr. Aynur ESEN	Hemşirelik YO İç Hast ABD	

GÜNEŞ ENERJİSİ ENSTİTÜSÜ

Bşk.	Prof.Dr. Günnur KOÇAR	Enst. Müd. Yrd.	gunnur.kocer@ege.edu.tr
Raportör	Sabire TARHAN	Enstitü Sekreteri	
Üye	Doç.Dr. Canan VARLIKLİ	Enerji ABD	
Üye	Araş.Gör.Canan KANDİLLİ	Enerji ABD	

NÜKLEER BİLİMLER ENSTİTÜSÜ

Bşk.	Prof.Dr. Şule AYTAŞ	Enst. Müd. Yrd.	sule.aytas@ege.edu.tr
Raportör	Ali DEMİRÖZER	Enstitü Sekreteri	
Üye	Doç.Dr. Aysun UĞUR	Nükleer Bilimler ABD	
Üye	Yard. Doç. Dr. Fazilet Zümrüt BİBER	Nükleer Uygulamalar ABD	

TÜRK DÜNYASI ARAŞTIRMALARI ENSTİTÜSÜ

Bşk.	Prof.Dr. Zeki KAYMAZ	Enst. Müd. Yrd.	zeki.kaymaz@ege.edu.tr
Raportör	Bünyamin KAYA	Enstitü Sekreteri	
Üye	Prof. Dr. Metin EKİCİ	Türk Halk Bilimi ABD	
Üye	Doç Dr. Turan GÖKÇE	Türk Tarihi ABD	

ULUSLAR ARASI BİLGİSAYAR ENSTİTÜSÜ			
Bşk.	Prof.Dr. Bahar KARAOĞLAN	Enst. Müd. Yrd.	bahar.karaoglan@ege.edu.tr
Raportör	Münür KARA	Enstitü Sekreteri	
Üye	Yrd.Doç.Dr.Cengiz GÜNGÖR	Bilgi Teknolojileri ABD	
Üye	Yrd.Doç.Dr. Muhammed CİNSDİKİCİ	Bilgi Teknolojileri ABD	
YÜKSEKOKULLAR			
HEMŞİRELİK Y.O.			
Bşk.	Prof.Dr. Zeynep CONK	YO Müdürü	zeynep.conk@ege.edu.tr
Raportör	Ali İhsan YILMAZ	Yüksekokul Sekreteri	
Üye	Prof.Dr. Ahsen ŞİRİN	Doğum ve Kadın Hastalıkları Hemşireliği ABD	
Üye	Prof.Dr. Gülümser ARGON	İç Hastalıkları Hemşireliği ABD	
Üye	Yrd.Doç.Dr. Fatma DEMİR	Cerrahi Hastalıkları Hemşireliği ABD	
Üye	Yrd.Doç.Dr. Oya KAVLAK	Doğum ve Kadın Hastalıkları Hemşireliği ABD	
DEVLET TÜRK MUSİKİSİ KONSERVATUARI			
Bşk.	Öğrt.Gör. Y.Kemal ZÜLAL	YO Müdür Yard.	kemal.zulal@ege.edu.tr
Raportör	Gürol ÖZUYSAL	Yüksekokul Sekreteri	
Üye	Yrd.Doç.Dr. Öcal ÖZBİLGİN	Türk Halk Oyunları Böl.	
Üye	Öğrt.Gör. Aytaç AKARÇAY	Çalgı Yapım Böl.	
Üye	Öğrt.Gör. Zeynel DEMİR	Ses Eğitimi Böl.	
Üye	Öğrt.Gör. Gazi ERDENER KAYA	Temel Bilimler Böl.	
BEDEN EĞİTİMİ VE SPOR Y.O.			
Bşk.	Doç.Dr. Bahtiyar ÖZÇALDIRAN	YO Müdür Yard.	bahtiyar.ozcaldiran@ege.edu.tr
Raportör	Mustafa KARACALAR	Yüksekokul Sekreteri	
Üye	Prof.Dr. Muzaffer ÇOLAKOĞLU	Antrenörlük Eğitimi Böl.	
Üye	Yrd.Doç.Dr. Ferudun DORAK	Beden Eğitimi Öğretmenliği Böl.	
Üye	Yrd.Doç.Dr. Ercan HASLOFÇA	Antrenörlük Eğitimi Böl.	
Üye	Araş.Gör. M. Zeki ÖZKOL	Antrenörlük Eğitimi Böl.	
İZMİR ATATÜRK SAĞLIK Y.O.			
Bşk.	Doç.Dr. Esin ÇEBER	YO Müdür Yard.	esin.ceber@ege.edu.tr
Raportör	V. Nükhet KARAMARTINLER	Yüksekokul Sekreteri	
Üye	Doç.Dr. Fisun ŞENUZUN	Sağlık Memurluğu	
Üye	Yrd.Doç.Dr. Nazan TUNA ORAN	Ebelik Böl.	
Üye	Yrd.Doç.Dr. U.Filiz OGCE	Ebelik Böl.	
Üye	Yrd. Doç. Dr. Neriman SOĞUKPINAR	Ebelik Böl.	
ÖDEMİŞ SAĞLIK Y.O.			
Bşk.	Yrd.Doç.Dr. Gül ERTEM	YO Müdür Yard.	gul.ertem@ege.edu.tr
Raportör	A. Aziz DOĞRUYOL	Yüksekokul Sekreteri	
Üye	Öğr.Gör.Satı Doğan BOZKURT	Hemşirelik Böl.	
Üye	Öğrt.Gör. Eda DOLGUN	Hemşirelik Böl.	
Üye	Öğrt.Gör. Esra TEZER	Hemşirelik Böl.	

EGE MESLEK Y.O.			
Bşk.	Yrd.Doç. Selçuk DEMİRCİ	YO Müdür Yard.	selcuk.demirci@ege.edu.tr
Raportör	Sedat ÇAYIR	Yüksekökol Sekreteri	
Üye	Yrd.Doç.Dr. Mümin KÜÇÜK	Makine Böl.	
Üye	Öğr.Gör. Funda GAYRETOĞLU	Makine Yağl. Ve Yağl. Tekn. Böl.	
Üye	Öğr.Gör. Fulya ATALAY	Çocuk Gelişimi Böl.	
ATATÜRK SAĞLIK HİZMET MESLEK Y.O.			
Bşk.	Prof.Dr. Figen GÖKMEN	YO Müdür Yard.	figen.gokmen@ege.edu.tr
Raportör	Gülten VARDAR	Yüksekökol Sekreteri	
Üye	Öğr.Gör. Semra ÇELİKLİ	Amb. Ve Acil Bakım Teknikerliği Prog.	
Üye	Dr.Zuhal ÖZGÜR	Optisyenlik Prog.	
Üye	Öğr.Gör.Gül Özlem YILDIRIM	Amb. Ve Acil Bakım Teknikerliği Prog.	
Üye	Öğr.Gör. Nezh Metin ÖZMUTAF	Tıbbi Laboratuvar Prog.	
EMEL AKIN MESLEK Y.O.			
Bşk.	Doç.Dr. Turan ATILGAN	YO Müdür Yard.	turan.atilgan@ege.edu.tr
Raportör	Ahmet ASAN	Yüksekökol Sekreteri	
Üye	Öğr.Gör.Aycan AKTENK	Tekstil Prog.	
Üye	Öğr.Gör.Serpil KAYA	Tekstil Prog.	
ÇEŞME TURİZM OTELCİLİK Y.O.			
Bşk.	Öğr. Gör. Burçak BAŞARAN	YO Müdür Yard..	burcak.basaran@ege.edu.tr
Raportör	V. Öğr. Gör. Burçak BAŞARAN	Yüksekökol Sekreteri	
Üye	Doç. Dr. Nejat ALTINIĞNE	Çeşme Tur. Otelc.YO	
Üye	Yard. Doç. Dr. Esin YÜRİK	Çeşme Tur. Otelc.YO	
Üye	Öğr. Gör. Yonca GİNYOL	Çeşme Tur. Otelc.YO	
Üye	Dr.Serap ÖZDÖL	Çeşme Tur. Otelc.YO	
BERGAMA MESLEK Y.O.			
Bşk.	Yrd.Doç.Dr. Sumru ELTEZ	YO Müdür Yard.	sumru.eltez@ege.edu.tr
Raportör	V.Yrd.Doç.Dr. Sumru ELTEZ	V.Yüksekökol Sekreteri	
Üye	Yar.Doç.Dr.Esra DİRGAR	Tekstil Prog.	
Üye	Öğr.Gör. Dilek ÖZTÜRK DÜZGÜN	Restorasyon – Konserv. Prog.	
Üye	Öğr.Gör. Emre KAPLANOĞLU	Muhasebe Prog.	
Üye	Öğr.Gör. Kamil MERİÇ	Seracılık Prog.	
TİRE KUTSAN MESLEK Y.O.			
Bşk.	Prof.Dr. M.Kürşat FIRAT	YO Müdürü	kursat.firat@ege.edu.tr
Raportör	Nevin ÇELİK	Yüksekökol Sekreteri	
Üye	Öğr.Gör. Gülşah PAMUK	Tekstil Prog.	
Üye	Öğr.Gör.Yılmaz CIVİROĞLU	Kağıt ve Kağıt İşl. Tekn. Prog.	
Üye	Yrd.Doç.Dr. Cesur MEHENKTAŞ	Gıda Teknolojisi Prog.	
Üye	Öğr.Gör. DİDEM ÖKTEM	Bil. Tekn. ve Programl. Prog.	
ÖDEMİŞ MESLEK Y.O.			
Bşk.	Yrd. Doç. Dr. Hüseyin AKDEMİR	YO Müdür Yard.	huseyin.akdemir@ege.edu.tr
Raportör	Mustafa ÇETİNÜRKMEZ	Yüksekökol Sekreteri	

Üye	Prof.Dr. Şafak CEYLAN	Fidan Yetiştirme Prg.	
Üye	Yrd.Doç.Dr. Funda YOLDAŞ	Sebze Üretim Prg	
Üye	Yrd.Doç.Dr. Yasemin GÜNEN	Fidan Yetiştirme Prg.	
Üye	Öğr.Gör. Evren GÜNEN	Fidan Yetiştirme Prg.	
BAYINDIR MESLEK Y.O.			
Bşk.	Prof.Dr. Rıza AVCIOĞLU	YO Müdürü	riza.avcioglu@ege.edu.tr
Raportör	Yavuz Emre GENÇKALAN	Yüksekökol Sekreteri	
Üye	Öğr.Gör. Ali SALMAN	Peyzaj ve Süs Bitkileri Prog.	
Üye	Öğr.Gör. Hale DUYAR	Seracılık Prog.	
Üye	Öğr.Gör. Dr. Cenk Ceyhun KILIÇ	Seracılık Prog.	
Üye	Öğr.Gör. Arzu ŞEN	Tekstil Prog.	