

T.C.
ANKARA İLİ
GÖLBAŞI İLÇESİ BELEDİYE BAŞKANLIĞI

2009 - 2013
GÖLBAŞI STRATEJİK PLANI

Ekim - 2008

*Maori ile yeşilin tarih ve kültürünün buluştuğu Andezit ve sevgi çığeği
diyarı Gölbaşına hizmet benim için bir sevdadır.*

A. Nasır HAŞLAK
Gölbaşı Belediye Başkanı



Bağımsızlık benim karakterimdir.

M. Kemal Atatürk



Abdullah GÜL
Cumhurbaşkanı



Recep Tayyip ERDOĞAN
Başbakan



İ. Melih GÖKÇEK
Ankara Büyükşehir Belediye Başkanı



A.Nasır HAŞLAK
Gölbaşı Belediye Başkanı

BAŞKANIN SUNUŞU

Gelişen ve değişen kamu yönetiminde şeffaflık, verimlilik, stratejik planlama, geleceği bu günden görebilme ve benzeri hususlar ön plana çıkmış ve yasal bir zorunluluk haline gelmiştir.

Göreve geldiğimiz günden beri insanı merkeze alan ve kurumsal gelişimi hedefleyen çalışma politikamız; belediye hizmetlerinin doğru, etkili ve verimli olarak yapılmasına ve vatandaş memnuniyetinin sağlanmasına imkân tanımıştır. Yönetim anlayışımızı destekleyen stratejik planlama çalışmaları ile hizmet politikalarımız birleşerek performans esaslı bütçeleme çalışmaları hızlandırılmıştır.

Gölbaşı Belediye Başkanlığı olarak ortaya koyduğumuz vizyon çerçevesinde; **"Hak Ettiği Kentsel Kimliğin Kazandırılarak Gölbaşını Yaşanabilir Kentler Sıralamasında Üst Sıraya Çıkartma"** hedefine ulaşmakta ısrarlıyız. Arzu ve isteğimiz, bu ısrarımızı kaybettirmeyecek plan ve programları en kısa sürede, en az maliyetle etkin ve verimli bir şekilde Gölbaşı ve Gölbaşılının hizmetine sunmaktır.

Değerli Meclis Üyesi Arkadaşlarım;

Gölbaşı Belediye Meclisinin 02.06.2008 tarih ve 74 sayılı kararı ile kabul edilen "2009-2013 Yılları Stratejik Planı"; vizyon, misyon ilke ve değerler değişmemek kaydıyla faaliyet ve maliyet analizi yapılarak çok yıllık bütçelemeye imkan verecek şekilde 5 Temmuz 2008 tarihinde yayımlanmış olan "Performans Programı Hazırlama Yönetmeliği"ne uygun olarak revize edilmesi gerekliliği ortaya çıkmıştır.

Yoğun bir çalışma süreci sonucunda yeniden hazırlanan Gölbaşı Belediyesi 'Stratejik Planı', vizyonumuzu gerçekleştirmeye imkân tanıyacaktır. Stratejik Planın ilçemizi; ülkemize layık, dünyanın tanıdığı bir ilçe olması arzu ve isteğimize ulaştıracak bir nitelikte olduğuna inanıyoruz.

Gölbaşı Belediyesinin 2009-2013 Yılları Stratejik Planı'nın kabulünü, planın ve yeni çalışma sürecinin Gölbaşımıza hayırlar getirmesini temenni eder, saygılar sunarım.

A.Nasır HAŞLAK
Belediye Başkanı

İÇİNDEKİLER

	Sayfa No:
Giriş	19
I. GENEL BİLGİLER	23
1. İlçe Tarihi	24
2. Coğrafi Durum	27
3. İlçe Haritası	28
4. Görev ve Sorumluluklar	29
5. Yetki ve İmtiyazlar	30
6. Yasal Dayanaklar	31
7. Mevcut Durum	37
8. Mevcut Durum Analizinde Dikkate Alınan Değerler	46
9. Teşkilat Şeması	47
10. İnsan Kaynakları	48
II. FAALİYET BİLGİLERİ	55
1. 01.09.2008 Tarihli Faaliyet Durumu	56
III. BÜTÇE BİLGİLERİ	61
1. Mali Tablolar	62
2. Stratejik Amaçlar - Çok Yıllı Kaynak İhtiyacı	67
IV. STRATEJİK PLANLAMA	69
1. GZFT Analizi	70
2. Misyonumuz	73
3. Vizyonumuz	74
4. İlkelerimiz	74
5. Değerlerimiz	74
6. Paydaşlar	75
7. Stratejik Amaçlar	76
8. Stratejik Çalışma Planı	78
9. Uygulama Stratejileri	95
10. Yetki, Sorumluluk ve Stratejik Amaç İlişkisi	97

GİRİŞ

Hızla değişen ve gelişen bir dünyada yaşıyoruz. Özellikle 19uncu yy'ın sonlarından itibaren teknolojik, sosyal, ekonomik ve siyasal anlamda hızlı bir değişim süreci yaşanmaktadır. Bu sürecin en büyük etkisi de devlet yapısında, özellikle kamu yönetimi anlayışında görülmekte olup, kamu yönetiminde, devlet-bürokrat odaklı anlayış yerine insan-vatandaş odaklı anlayış ön plana çıkmaktadır.

Artık, devletin mal ve hizmet sunumunda karar mekanizması ve öncelikleri değişmiştir. Kamu yönetiminin demokratikleşme süreciyle kararda ve hizmette merkezi yönetimin sahip olduğu geniş yetkiler yerel yönetimlere devredilmeye başlanmış, bu sürece halkın ve sivil toplumun katılımı da sağlanmıştır.

Vatandaş odaklı kamu yönetimi anlayışıyla birlikte; kamu hizmetlerinin etkin, verimli ve kaliteli bir şekilde halka ulaştırılması, şeffaflık, katılımcılık, sorumluluk ve hesap verilebilirlik ilkeleri egemen olmuştur.. Ülkemizde de son yıllarda "Kamu Yönetimi Reformu" çerçevesinde bahse konu hususlarla ilgili olarak yasal düzenlemelere hız verilmiştir.

"Nereye gittiğimizi bilmiyorsak, hiçbir yol varmak istediğimiz yere götürmeyecektir." İşte yukarıda bahsettiğimiz kamu yönetimi değişim sürecinde hayatımıza giren bir kavram bu veciz sözdeki riski büyük oranda ortadan kaldırmaktadır;

Stratejik Plan ve Stratejik Yönetim Anlayışı

Askeri olan strateji kelimesinden doğan bu kavram ve yönetim modeli, kurumların etkinlik ve verimliliğini arttırmak için geliştirilmiş olup, uzunca bir süredir özel sektör tarafından ve daha sonra da gelişmiş ülkelere uygulanmaktaydı.

Stratejik Plan; kısaca kurumun bulunduğu iç ve dış çevre şartlarını değerlendirerek, gelecekte ulaşmak istediği konumu belirlemek, bu konuma ulaşmak için orta ve uzun vadede takip edeceği stratejik amaç ve hedefleri tespit edip, bunları gerçekleştirecek proje ve faaliyetlerin ortaya konmasıdır.

Yine 5018 sayılı Kamu Mali Yönetimi ve Kontrol Kanunu'nda da; "Stratejik plan: Kamu idarelerinin orta ve uzun vadeli amaçlarını, temel ilke ve politikalarını, hedef ve önceliklerini, performans ölçütlerini, bunlara ulaşmak için izlenecek yöntemler ile kaynak dağılımlarını içeren plan" şeklinde tanımlanmıştır.

Stratejik Plan'ın yasalarda da belirtilmiş olan önemli esasları vardır. Bunlardan en önemlilerinden birisi demokratik kamu yönetimi anlayışının bir ürünü olan katılımcılık esasıdır. Planın hazırlanma sürecinde ve her aşamasında sivil toplum örgütlerinin, üniversitenin, diğer kamu kurumlarının kısaca tüm paydaşların görüş ve düşüncelerine başvurulması gerekmektedir.

lanacak Stratejik Planların katılımcılık esası da bu maddede belirtilmektedir. Yine aynı madde de "nüfusu 50.000'in altında olan belediyelerde stratejik plan yapılması zorunlu değildir. Stratejik plan ve performans programı bütçenin hazırlanmasına esas teşkil eder ve belediye meclisinde bütçeden önce görüşülerek kabul edilir." şeklinde hüküm bulunmaktadır.

5018 sayılı Kamu Mali Yönetimi ve Kontrolü Kanunu'nun 9uncu maddesine göre kamu idareleri stratejik plan hazırlamak ve bütçelerini de stratejik planlarına ve performans göstergelerine dayandırmak zorundadır.

Gölbaşı Belediyesi, istenilen yasal zorunlulukların yerine getirilmesinden de öte, kentimize ve halkımıza daha kaliteli ve daha fazla hizmet üretebilmek, belediye kaynaklarının etkin ve verimli kullanımını sağlamak amacıyla katılımcı yöntemlerle, 2009-2013 yıllarını kapsayan stratejik planını hazırlamıştır.

Plan, Gölbaşı ve Gölbaşı halkına Belediyemizin hizmet amacıyla yapacağı çalışmaların genel çerçevesini oluşturmaktadır. Çalışmalarımızın yoğunlaşacağı alanlar, bu alanlarda takip edilecek hizmet-yönetim ilke ve hedefleri planda belirlenmiştir. Belirlenen stratejik alanlarda yapılacak faaliyetler ve bu faaliyetlerin ölçülmesi ve değerlendirilmesi için gereken kriterler tespit edilmiştir.

Stratejik Planlama Ekibi

I. GENEL BİLGİLER

Şimdi artık yolun son etabı başlıyor. Önümüzde artık bir tek zor boğaz kaldı. 1200 metre yükseklikteki Köpeklî (Kepekli) Boğaz. Çıplak ve kayalık dağlar arasından kuzeye doğru kıvrılan yoldan ilerlerken, her virajda Ankara karşımıza çıkacak diye heyecanlanıyoruz.

Sonunda 15.00 civarında boğazın en yüksek noktasında kentin ince minarelerini de içeren manzara ayaklarımızın dibinde uzanıyor; tren yolu, üç ayrı tabaka halinde uzanan dağlar ve Ankara'nın beyaz evlerinin görüntüsü muhteşem."

b. Gölbaşı Nahiyesi

Cumhuriyetin ilanından önce, 1882 yılında "Yabanhamamı" mevkiine Haymana Hükümet Konağı yapılır ve Gölbaşı Köylerinin çoğunluğu Haymana kazasına bağlanır. 1907 yılında Gerder (Yurtbeyi) ve Virancık (Örencik) köyleri, 1914 yılında da Çakal (Oğulbey) Köyü Haymana kazasından ayrılarak, Ankara Merkez, "İç" nahiyeye bağlanır. 1907 yılı Ankara Salnamesi'ne göre Ankara Sancağı'nda dokuz kaza ve dokuz nahiyeye bulunmaktadır: Ankara Merkez (Çubuk ve Zir nahiyeleri), Ayaş (Güdül nahiyesi), Beypazarı (Karaşar nahiyesi), Nalluhan, Mihalıcık, Sivrihisar (Günyüzü nahiyesi), Haymana, Bala (Tabanlı nahiyesi), Kalecik (Konur ve İnallu Balu nahiyeleri) ve Yabanabad (Şorba nahiyesi).

Birinci Meclis tarafından, 1921 yılında çıkartılan ve ilk Anayasa hükmünde olan "Teşkilatı Esasiye Kanunu'nun birinci maddesinde "Hakimiyet bila kaydû şart milletindir. İdare usulü halkın mukadderatını bizzat ve bilfil idare etmesi esasına müstenittir." ifadesi yazılıdır. Aynı kanunun 10ncu maddesinde "Türkiye coğrafi vaziyetve iktisadi münasebet noktai nazarından vilayetlere, vilayetler kazalara münkasem olup, kazalarda nahiyelerden tereküb eder." Hükmü 24 mayıs 1340(1924) tarih ve 71 numaralı ikinci "Teşkilatı Esasiye Kanu'nun" 89ncu maddesine; "Türkiye vaziyet ve iktisadi münasebet nokta-i nazarından vilayetlere, vilayetler kazalara, kazalar nahiyelere münkasımdır ve nahiyeler de kasaba ve köylerden tereküb eder." denilir. Böylece kanunun bu maddesine göre Cumhuriyetin ilk yıllarında "liva" teşkilatı kaldırılır. Bu tarihe kadar Ankara Vilayeti'nin birer livası olan Çorum, Kırşehir ve Yozgat'ta , Türkiye Cumhuriyetinin birer Vilayeti olur. Kırşehir'e bağlı Keskin ilçesi de Ankara'ya bağlanır.

10 Haziran 1926 tarihinde "Polatlı" adında yeni bir ilçe kurulur. Dahiliye Vekaleti (İçişleri Bakanlığı)'nın 1928 yılında yayınladığı "Son Teşkilatı Mülkiyede Köylerimizin Adları" isimli neşriyatında Ankara Merkez kazaya bağlı Merkez, Zir (Sincan) ve Asiyozgat (Elmadağ) nahiyeleri mevcuttur. Bu idari yapılanmaya göre:

- Çakal (Oğulbey), Ballıkpınar, Hacılar, İncek Çiftliği, Karaoğlan, Kızılcaşar, Koparan, Virancık (Örencik) Taşpınar, Tolundaş (Tuluntaş), Yavrucak, Bursal (Yaylabağ), Gerder (Yurtbeyi) köyleri Ankara Merkez kazasının Merkez nahiyesine,

- Emirler, Cimsid, Bezirhan, Zivre (Bağçı), Holos (Günalan), Mahmadlı ve Mahmadlıbahçe köyleri Bala kazası Merkez nahiyesine,

- Ahıboz, Bezirhane, Çeltik, Çayırılı, Hacımuradlı, Halacı (Hallaçlı), Selametli, Topaklı, Karacaviran (Karacaören), Karagedik, Çerkezhöyük (Gökçehöyük), Gölbeğ, Velihimmetli, Kırıklı, Yağlıpınar köyleri Haymana Kazası Yabanhamamı nahiyesine,

- Kötök (Subaşı) Köyü ise Polatlı kazasına bağlıdır.

22.10.1990 tarih ve 90/1117 sayılı Bakanlar Kurulu kararı ile 2872 sayılı Çevre Kanununun 9ncu maddesine dayanılarak "Gölbaşı Özel Çevre Koruma Bölgesi" ilan edilir.

Askeri tesislerin ve okulların, resmi sağlık kuruluşlarının, resmi ve özel eğitim kurumlarının, özel sanayi tesislerinin, hafta sonu dinlenme amaçlı sitelerin, resmi ve özel dinlenme tesislerinin bulunduğu Gölbaşı Belediyesi 1991 yılında Ankara Büyükşehir Belediyesi sınırları içerisine alınır.

2.COĞRAFİ DURUM

Gölbaşı İlçesi Başkent Ankara'ya 20 Km. mesafede, 970 metre rakımlı bir İçanadolu platosu üzerinde bulunmaktadır. Etrafında Mogan ve Eymir Gölleri vardır. Doğusunda Bala, Batısında Yenimahalle, Güneyinde Haymana, Kuzeyinde Çankaya İlçeleri yer almaktadır. Yüzölçümü 1010 Km.2'dir.

a. Nüfus Durumu:

İlçenin nüfusu 2000 yılı sayımına göre İlçe Merkezi 35.308 iken yeni bağlanan mahalleler 12.455 olmak üzere toplam 47.763, kasaba ve köylerde 15.438 olmak üzere toplam 63.201'dir.

b.İdari Durumu

İlçeye 3 kasaba ve 32 köy bağlı iken, 23.07.2004 tarihinde yayımlanan 5216 sayılı yasa gereğince 3 kasaba, 3 köy bağlı kalmış, (Çimşit Köyü, Emirler Köyü ve Gölbe Köyü) diğer 29 köyümüz mahalleye dönüştürülmüştür. İçişleri Bakanlığının 10.03.2006 tarih ve İller İdaresi Genel Müdürlüğünün 25119 ve 25120 sayılı kararı ile Çeltik ve Karacaören köyleri Haymana İlçesinden ayrılarak ilçemize bağlanmıştır. Toplam köy sayısı 5 dir.

İlçe Merkezi, kasaba ve köylerde yerleşim genellikle topludur. İlçe merkezinde 5, Karagedik Kasabasında 2, Selametli Kasabasında 1 ve Bezirhane Kasabasında 1 Mahalle bulunmakta iken 29 köyümüzün mahalleye dönüştürülmesi ile İlçe Merkezinde 27, Karagedik Kasabasında 5, Bezirhane Kasabasından 3 ve Selametli Kasabasında 3 olmak üzere mahalle sayısı toplam 38'e yükselmiştir. İlçe Merkezi ile Karagedik, Selametli ve Bezirhane Kasabalarının imar planları mevcuttur.

4. GÖREV VE SORUMLULUKLAR

Belediyemiz; Belediye, Belediye sınırları dahilinde aşağıdaki görev ve sorumlulukları yerine getirir. (5393 Sayılı Belediye Kanununun 14. ve 15.maddesi)

- A.** İmar, su ve kanalizasyon, ulaşım gibi kentsel alt yapı; coğrafi ve kent bilgi sistemleri; çevre ve çevre sağlığı, temizlik ve katı atık; zabıta, itfaiye, acil yardım, kurtarma ve ambulans; şehir içi trafik; defin ve mezarlıklar; ağaçlandırma, park ve yeşil alanlar; konut; kültür ve sanat, turizm ve tanıtım, gençlik ve spor; sosyal hizmet ve yardım, nikâh, meslek ve beceri kazandırma; ekonomi ve ticaretin geliştirilmesi hizmetlerini yapar veya yaptırır.
- B.** Kadınlar ve çocuklar için koruma evleri açar.
- C.** Devlete ait her derecedeki okul binalarının inşaatı ile bakım ve onarımını yapabilir veya yaptırabilir, her türlü araç, gereç ve malzeme ihtiyaçlarını karşılayabilir; sağlıkla ilgili her türlü tesisi açabilir ve işletebilir; kültür ve tabiat varlıkları ile tarihî dokunun ve kent tarihi bakımından önem taşıyan mekânların ve işlevlerinin korunmasını sağlayabilir; bu amaçla bakım ve onarımını yapabilir, korunması mümkün olmayanları aslına uygun olarak yeniden inşa edebilir.
- D.** Gerektiğinde, öğrencilere, amatör spor kulüplerine malzeme verir ve gerekli desteği sağlar, her türlü amatör spor karşılaşmaları düzenler, yurt içi ve yurt dışı müsabakalarda üstün başarı gösteren veya derece alan sporculara Belediye Meclisi kararıyla ödül verebilir.
- E.** Gıda bankacılığı yapabilir.
- F.** Hizmetlerin yerine getirilmesinde öncelik sırası, belediyenin malî durumu ve hizmetin ivediliği dikkate alınarak belirlenir.
- G.** Belediye hizmetleri, vatandaşlara en yakın yerlerde ve en uygun yöntemlerle sunulur.
- H.** Hizmet sunumunda özür, yaşlı, düşkün ve dar gelirli durumuna uygun yöntemler uygulanır.



- 22.** 3285 sayılı Hayvan Sağlığı ve Zabıtası Kanunu
- 23.** 3516 sayılı Ölçüler ve Ayar Kanunu
- 24.** 3572 sayılı İşyeri Açma ve Çalışma Ruhsatlarına Dair Kanunu
- 25.** 3621 sayılı Kıyı Kanunu
- 26.** 3628 sayılı Mal Bildirimde Bulunulması, Rüşvet ve Yolsuzlukla Mücadele Kanunu
- 27.** 3728 sayılı Avrupa Yerel Yönetimler Özerklik Şartının Onaylanmasının Uygun Bulunduğuna Dair Kanun
- 28.** 4077 sayılı Tüketicinin Korunması Hakkında Kanun
- 29.** 4342 sayılı Mera Kanunu
- 30.** 4708 sayılı Yapı Denetimi Hakkında Kanun
- 31.** 4734 sayılı Kamu İhale Kanunu
- 32.** 4735 sayılı Kamu İhale Sözleşmeleri Kanunu
- 33.** 4982 sayılı Bilgi Edinme Hakkı Kanunu
- 34.** 5018 sayılı Kamu Mali Yönetimi ve Kontrol Kanunu
- 35.** 5179 sayılı Gıdaların Üretimi, Tüketimi ve Denetlenmesine Dair K.H.K.' nin değiştirilerek Kabulü Hakkında Kanun
- 36.** 5187 sayılı Basın Kanunu
- 37.** 5199 sayılı Hayvanları Koruma Kanunu
- 38.** 5216 sayılı Büyükşehir Belediyesi Kanunu
- 39.** 5253 sayılı Dernekler Kanunu
- 40.** 5302 sayılı İl Özel İdaresi Kanunu
- 41.** 5326 sayılı Kabahatler Kanunu
- 42.** 5355 sayılı Mahalli İdare Birlikleri Kanunu
- 43.** 5393 sayılı Belediye Kanunu

14. Kamu Görevlerine İlk Defa Atanacaklar İçin Yapılacak Sınavlar Hakkında Genel Yönetmelik
15. Özürlülerin Devlet Memurluğuna Alınma Şartları İle Yapılacak Yarışma Sınavları Hakkında Yönetmelik
16. 775 sayılı Gecekondu Kanunu Uygulama Yönetmeliği
17. 2464 sayılı Belediye Gelirleri Kanununun Çeşitli Harçlarla İlgili Hükümlerinin Uygulanmasına İlişkin Yönetmelik
18. 2464 sayılı Belediye Gelirleri Kanununun Harcamalara Katılma Payları İle İlgili Hükümlerinin Uygulanmasına İlişkin Yönetmelik
19. Katı Atıkların Kontrolü Yönetmeliği
20. Çevresel Etki Değerlendirmesi Yönetmeliği
21. Atık Yağların Kontrolü Yönetmeliği
22. Hafriyat Toprağı, İnşaat ve Yıkıntı Atıklarının Kontrolü Yönetmeliği
23. Bitkisel Atık Yağların Kontrolü Yönetmeliği
24. Ambalaj Atıklarının Kontrolü Yönetmeliği
25. Karayolları Kenarında Yapılacak ve Açılacak Tesisler Hakkında Yönetmelik
26. Plansız Alanlar İmar Yönetmeliği
27. Plan Yapımına Ait Esaslara Dair Yönetmelik
28. İmar Kanununun 18nci Maddesi Uyarınca Yapılacak Arazi ve Arsa Düzenlemesi İle İlgili Esaslar Hakkında Yönetmelik
29. 3194 sayılı İmar Kanununa Göre Düzenlenmiş Bulunan İmar Yönetmeliklerine Sığınaklarla İlgili Ek Yönetmelik
30. Otopark Yönetmeliği
31. Madencilik Faaliyetleri İzin Yönetmeliği
32. Hayvan Sağlığı ve Zabıtası Yönetmeliği
33. Ölçü ve Ölçü Aletleri Muayene Yönetmeliği
34. Ölçü ve Ölçü Aletleri Damga Yönetmeliği

- 35.** İş Yeri Açma ve Çalışma Ruhsatlarına İlişkin Yönetmelik
- 36.** Kıyı Kanununun Uygulanmasına Dair Yönetmelik
- 37.** Mal Bildiriminde Bulunulması Hakkında Yönetmelik
- 38.** Mera Yönetmeliği
- 39.** Yapı Denetimi Uygulama Yönetmeliği
- 40.** Hizmet Alımları Muayene ve Kabul Yönetmeliği
- 41.** Danışmanlık Hizmet Alımları Muayene ve Kabul Yönetmeliği
- 42.** Mal Alımları Denetim, Muayene ve Kabul İşlemlerine Dair Yönetmelik
- 43.** Yapım İşleri Muayene ve Kabul Yönetmeliği
- 44.** Mal Alım İhaleleri Uygulama Yönetmeliği
- 45.** Hizmet Alım İhaleleri Uygulama Yönetmeliği
- 46.** Yapım İşleri İhaleleri Uygulama Yönetmeliği
- 47.** Danışmanlık Hizmet Alım İhaleleri Uygulama Yönetmeliği
- 48.** Bilgi Edinme Hakkı Kanununun Uygulanmasına İlişkin Esas ve Usuller Hakkında Yönetmelik
- 49.** Muhasebe Yetkilisi Mutemetlerinin Görevlendirilmeleri, Yetkileri, Denetimi ve Çalışma Usul ve Esasları Hakkında Yönetmelik,
- 50.** İç Kontrol ve Ön Mali Kontrole İlişkin Usul ve Esaslar
- 51.** Muhasebe Yetkililerinin Eğitimi, Sertifika Verilmesi İle Çalışma Usul ve Esasları Hakkında Yönetmelik
- 52.** Ön Ödeme Usul ve Esasları Hakkında Yönetmelik
- 53.** Strateji Geliştirme Birimlerinin Çalışma Usul ve Esasları Hakkında Yönetmelik
- 54.** Mahalli İdareler Bütçe ve Muhasebe Yönetmeliği
- 55.** Kamu İdarelerince Hazırlanacak Faaliyet Raporları Hakkında Yönetmelik
- 56.** Kamu İdarelerinin Kesin Hesaplarının Düzenlenmesine İlişkin Usul ve Esaslar Hakkında Yönetmelik
- 57.** Kamu İdarelerinde Stratejik Planlamaya İlişkin Usul ve Esaslar Hakkında Yönetmelik

2. Disiplin Amirleri Yönetmeliği
3. Sicil Amirleri Yönetmeliği
4. Aday Memurların Yetiştirilmesine Dair Yönetmelik
5. Eğitim Yardım Yönetmeliği
6. Muhtaç Kimselere Yardım Yönetmeliği
7. Belediye Konservatuar Yönetmeliği
8. Performans Değerlendirme Kurulunun Çalışma Usul ve Esaslarına Dair Yönetmelik

7. MEVCUT DURUM

a- Fiziksel Kaynaklar

Gölbaşı Belediyesinin fiziki kaynakları, belediyeye ait bina envanteri ile araç ve iş makinesi envanterinden oluşmaktadır.

Fiziksel Yapı

Gölbaşı Belediyesi, bir merkez ve 6 adet ek bina da, 13.608 m² lik bir alanda hizmet vermektedir. Belediyeye ait binalar ve bu binalarda görev yapan Belediye organ ve birimleri ile Belediye şirketinin yerleşme durumu aşağıda gösterilmiştir.

Belediye Başkanlık Merkez Binası (Gazi Osman Paşa Mah.)

1965 Yılından beri dağınık biçimde hizmet veren belediye hizmet binaları, yeni yapılan 7840 metrekare alana sahip 4 katlı yeni hizmet binası ile Nisan 2008 tarihinde hizmete girmiştir. Yeni hizmet binasında Başkanlık Makamı, Belediye Meclisi, Belediye Encümeni, Başkan Yardımcılıkları, Birim Müdürlükleri ve Müdürlüklere bağlı servisler bulunmaktadır.

Merkez binasının hizmete girmesi: Faaliyetlerde verimliliğin artırılması, iletişimin hızlı ve doğru bir şekilde sağlanması, birimler arasında koordinasyonun en üst düzeyde gerçekleştirilmesi, personelin daha rahat, huzurlu ve modern mekanlarda çalışması gibi olumlulukları da beraberinde getirmiştir.

Belediye Ek-1 Kiralık Binası (Şafak Mah.):

Kültür ve Sosyal İşler Müdürlüğü, Kültür ve Sosyal İşler Müdürlüğü Kültür ve Sanat Merkezi ve Belediye Şirketi tarafından kullanılmaktadır.

Belediye Ek-2 Binası (Şafak Mah.):

Fen İşleri Müdürlüğü ile, Park ve Bahçeler Müdürlüğünün bazı birimleri ve Sağlık İşleri Müdürlüğüne bağlı Veteriner Birimi tarafından kullanılmaktadır.

Belediye Ek-3 Binası (Şafak Mah.):

Sağlık İşleri Müdürlüğü ile Kültür ve Sosyal İşler Müdürlüğüne bağlı Bilgi Evi tarafından kullanılmaktadır..

Belediye Ek-4 Binası (Gazi Osman Paşa Mah.):

Zabita Müdürlüğü ve Zabita Karakolu bulunmaktadır..

Belediye Ek-5 Binası (Karşıyaka Mah.):

Zabita Müdürlüğü ve Zabita Karakolu bulunmaktadır..

Belediye Ek-6 Binası(Şafak Mah.)

Gölbaşı Belediye Spor Kulübüne ait spor salonu ve futbol sahalarına ait idari binalar bulunmaktadır.

Diğer Hizmet Binaları

Gölbaşı'na yeni bir çehre kazandırma faaliyetleri kapsamında yeni Belediye Hizmet binasına ilave olarak aşağıdaki yeni hizmet binaları da planlanmış, bazıları faaliyete geçirilmiş bir bölümünde ise hizmete açılma kapsamında son aşamaya gelinmiştir.

Bu kapsamdaki tesisler aşağıdadır:

Muhtarlık Evleri

Merkez mahalle muhtarlarının çalışma ortamlarını çağdaş ve bağımsız mekanlar haline getirmek ve vatandaşların ihtiyaçlarına cevap vermek amacıyla 6 adet muhtarlık binası yapılmış, bilgisayar sistemleri ile donatılarak hizmete sokulmuştur.Bu bağlamda Muhtarlıklara 28 adet Bilgisayar verilmiş ve bilgisayarsız muhtarlık kalmamıştır.

ve bakmakla yükümlü oldukları aile bireylerinin yanı sıra muayene için gelen vatandaşlara da hizmet verilmektedir. Ayrıca Emekli Sandığı ile yapılan protokol gereği emekliye ayrılmış vatandaşlarda sağlık ocağının muayene ve tedavi hizmetlerinden yararlanmaktadırlar.

Bilgi Evi

Okul çağındaki çocukların eğitimlerine yardımcı olmak amacıyla Gölbaşı Belediyesi Sağlık Ocağı binası bünyesinde Bilgi Evi açılarak öğrencilerin hizmetine sunulmuştur. Bilgi Evi içerisinde zengin yayınlara sahip bir kütüphane, 9 adet Bilgisayar bulunan internet erişim odası, satranç odası ve çok amaçlı derslik bulunmaktadır. Halen günde yaklaşık 40 - 50 öğrenciye hizmet verilmektedir.

b. Araç ve İş Makinesi Durumu

Yaşanabilir modern Gölbaşı hedefinden hareketle alt yapı çalışmaları kapsamında yol düzenleme, yol yapımı ve asfaltlama gibi faaliyetlere önem verilmiştir. Bu kapsamda bu güne kadar 260 Km. yeni yol yapılmış, 1100 bin metreküp stabilize malzeme serimi gerçekleştirilmiş ve 326 bin ton asfalt dökülmüştür. Ayrıca 40 adet araç ve iş makinesi alınarak araç ve iş makinesi filosu güçlendirilmiştir.

Araç ve İş makinesi filonun son durumu aşağıdadır;

CİNSİ	ADET	CİNSİ	ADET
Binek Aracı	15	Çekici Tır	1
Minibüs	3	Su Tankeri	2
Otobüs	3	Çöp Kamyonu	1
Traktör	3	Süpürge Aracı	1
Kamyon	11	Cenaze Aracı	2
Kamyonet	10	İlaçlama Aracı	1
İş Makinesi	19	Ambulans	1
Tuz Serici Kamyon	1	Vinç (Hiyap)	1
Asfalt Tamir ve Bak. Aracı	1	Motosiklet	2
Anons Aracı	1	Mini Yükleyici (Bobcat)	1
Asfalt Finişi	1	TOPLAM	81

sunucu üzerine çizim, planlama, parselasyon, gibi teknik hizmetleri yerine getirecek Kent Bilgi Sistemi ile ilgili yazılım kurulmuş olup gerekli modüller Serverlara yüklenerek çalışmaya başlanmıştır.

Kullanılan mevcut İhale Otomasyon Sisteminin programı güncellenerek hizmetin devamı sağlanmıştır. Sürekli güncellenebilme, mevzuat değişiklikleri ve tebliğlerden anında haberdar olma özelliği sayesinde her türlü ihalenin takibinde daha doğru ve daha hızlı işlem yapılabilen ve aynı zamanda ödenek kontrolü ve ihaleler ile bağlantılı kurum içi ve dışı yazışmalar da kolaylıklar sağlanmaktadır.

Uzaktan yönetilebilen modüler bir yapıya ve EAL4 sertifikasına sahip teknik özellikleri taşıyan firewall cihazı ile İnternet saldırılarına karşı sistemin korunması sağlanmıştır. Kullanılmakta olan mevcut Virüs Önleme Sisteminin programı güncellenerek hizmetin devamı sağlanmıştır.

Ağ Yönetimi Hizmeti çalışmaları kapsamında; İhtiyaç duyulan alanlara anten direkleri kurularak binalar 50 Mbps Wireles antenler ile haberleştirilmiş, network yapısı daha hızlı ve kararlı hale getirilmiş ve kaynakların tek bir merkezden yönetimi sağlanmıştır.

Niobe Web Yazılım ve Destek Hizmetleri'nden temin edilen posta hizmetleri, belediyenin ilgili birimlerinde konfigre edilerek Elektronik Posta Yönetiminin güvenli bir şekilde kullanılması sağlanmaktadır.

Üzerinde Veri Tabanı Yönetim Sistemi bulunan sunucuların güncellemeleri bakımları ve yedekleme işlemleri yapılarak hizmetin sürekliliği sağlanmıştır.

Belediye birimleri ile çevre birimler bünyesinde bulunan bilgisayarlar için malzeme stoku yapılarak malzeme takip ve dağıtım hizmeti verilmektedir. Bu kapsamda; belediye bünyesinde kullanılan bilgisayarların genel kontrol ve bakımları yapılarak, eksiklikleri tespit edilmiş ve gerek duyulan bilgisayarların kapasite artırımları yapılmıştır.

Belediye birimleri bünyesinde bilişim hizmetlerinden yararlanan tüm bilgisayar kullanıcılarının donanım ve işletim sistemi arızalarının giderilmesi ve bilgisayarların yerel ağ üzerinde daha güvenli çalışması için gerekli güvenlik ayarlarının ve güncelleştirmelerinin yapılması, uç kullanıcıların güvenlik ve yerel ağ kullanımı konularında bilgilendirilmesi amacıyla Teknik Destek Hizmeti çalışmalarına önem verilmektedir.

Kullanıcıların sistemlerine uzak masa üstü bağlantısı kullanılarak müdahale yapılmış ve gerekli teknik destek verilmiştir.

Bilgi ve teknolojik kaynaklar kapsamında bilgisayar donanımı, haberleşme cihazları yazılım programlarının cins ve sayıları aşağıda tablolarda gösterilmiştir.

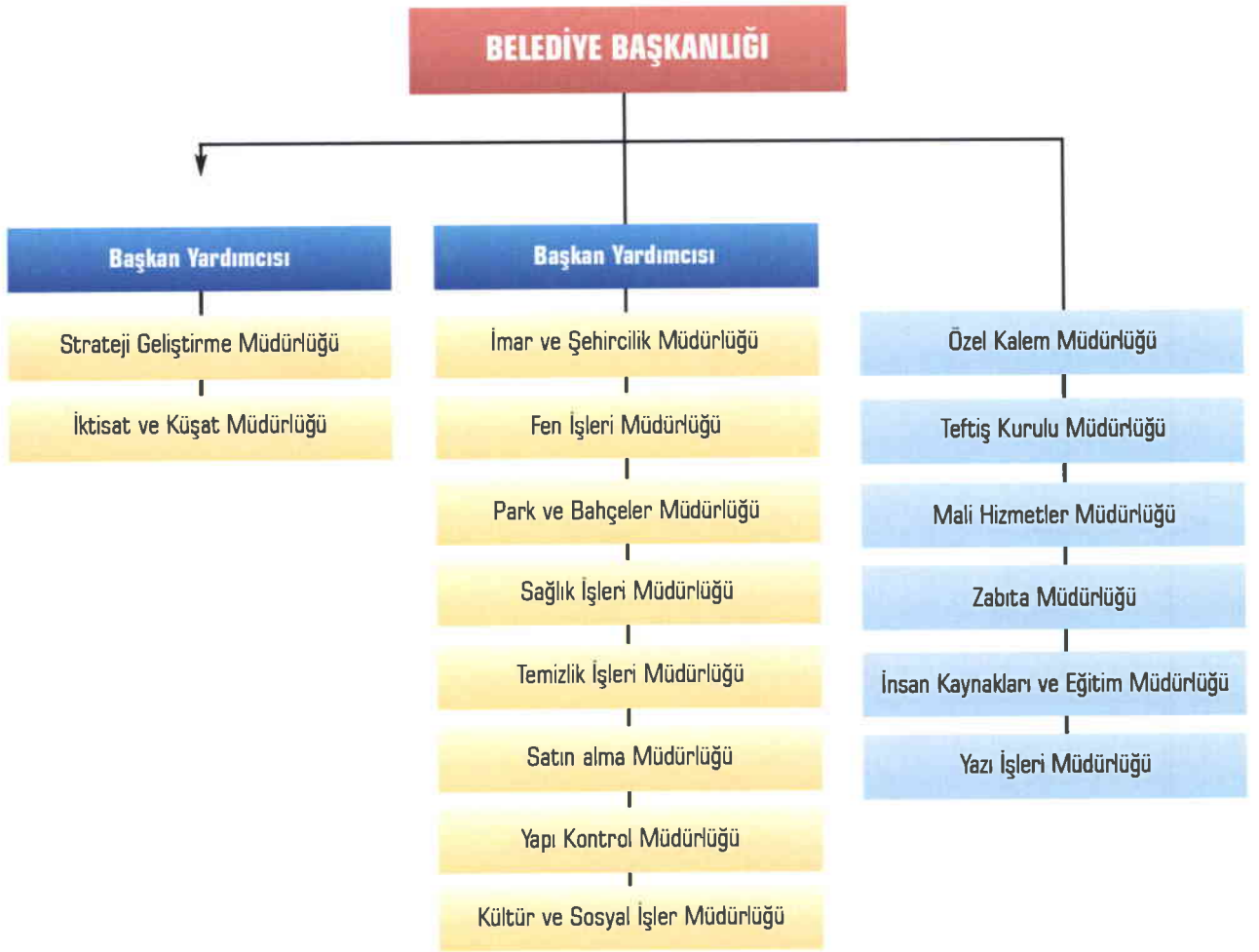
DONANIM CİNSİ	MİKTAR (ADET)
Masa Üstü Bilgisayar	170
Diz Üstü Bilgisayar	8
Server	6
Swich	10
Wireless Anten	5
Kiosk	3
Yazıcı (Laser/Dotmatrix/Mürekkep Püskürtmeli)	70
Tarayıcı	2
Gps Cihazı	3
Nivo	3
Teodolit	3
Projeksiyon	4
Plotter	1
Dijital Kamera	4
İp/Dome Kamera	12
Fotoğraf Makinesi	9
TOPLAM	313

İBARELEŞME CİHAZI CİNSİ	MİKTAR ADETI
Büro Telefonu	269
Sayısal Telefon	21
Santrel	5
Telsiz Telefon	4
El Telsizi	58
Araç Telsizi	20
Sabit Telsiz	3
Role	1
Fax	8
Navigasyon Cihazı	1
Anons Cihazı	1
TOPLAM	278

Yazılım Programları

YAZILIM PROGRAMI CİNSİ	MİKTAR (ADET)
Netcad Cad/Gis Anamodul	10
Netcad Planet	5
Netcad Çap	2
Netcad Uvdf	1
Netcad Map	5
Netcad Surf	1
Netcad Webgis	1
Netcad Ces	1
Netcad Cvs	1
Netcad Belnet	1
Oracle 10 G I Veri Tabanı	1
Oska Hakediş	4
Kazancı Hukuk	1
Dialog Prestige	4
Panda Enterprice Secure	200
Personel Takip	5
Advantage Veritabanı	1
İpviev Pro	10
Sampaş Belediye Yazılımı MIS Modülü	1
Web Dizayner Programı	1
TOPLAM	256

9. TEŞKİLAT ŞEMASI



Norm Kadro kapsamına dahil olmayan kadrolarda görev yapan personelin kadroları ise dondurulmuştur.

2008 yılında Gölbaşı Belediye teşkilatı içerisinde yer alan Müdürlüklerde 117 memur, 160 kadrolu işçi ve 6 sözleşmeli personel olmak üzere toplam 283 personel görev yapmaktadır.

04.04.2007 tarihli ve 5620 Sayılı Kamuda Geçici İş pozisyonlarında Çalışanların Sürekli İşçi Kadrolarına veya Sözleşmeli Personel Statüsüne Geçirilmeleri, Geçici İşçi Çalıştırılması ile Bazı Kanunlarda Değişiklik Yapılması Hakkında ki kanun 21 Nisan 2007 tarihli ve 26500 sayılı resmi gazetede yayımlanarak yürürlüğe girmiştir. Belediyemizde çalışan 120 adet geçici işçi statüsünde çalışan personelin 119 adeti sürekli işçi kadrosuna, 1 adet personel ise sözleşmeli personel statüsüne geçirilmiştir.

5393 Sayılı Belediye Kanununun 49.maddesine istinaden Norm Kadro uygulaması çerçevesinde Gölbaşı Belediyesin de boş bulunan 4 adet Teknik Hizmet Sınıfı ve 2 adet Sağlık Hizmet Sınıfı kadrosu karşılığı sözleşmeli personel görevlendirilmiştir.

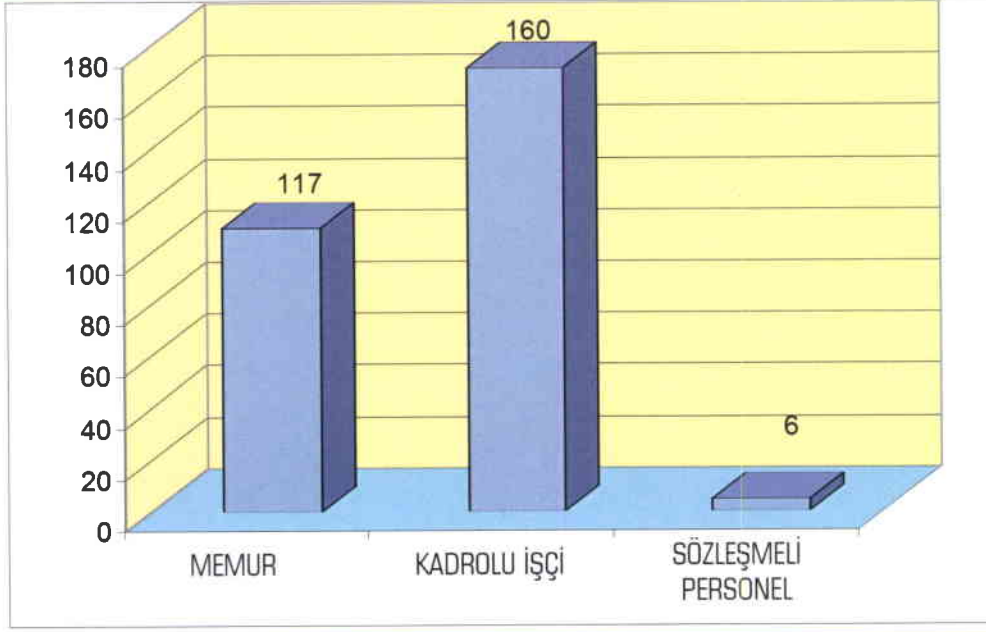
Gölbaşı Belediye Teşkilatı içerisinde bulunan Müdürlüklerde görevlendirilen memur, kadrolu işçi, geçici işçi ve sözleşmeli olarak çalışan personelin yıllar itibari ile sayılarına ilişkin bilgiler aşağıda tabloda gösterilmiştir.

Yıllar İtibariyle Mukayeseli Personel Statü ve Sayıları

YILLAR	MEMUR	KADROLU İŞÇİ	GEÇİCİ İŞÇİ	SÖZ. İŞÇİ	TOPLAM
2001	111	88	121		320
2002	114	82	119		315
2003	116	77	121		314
2004	119	69	122		310
2005	120	61	128		309
2006	114	55	124		293
2007	110	172	-	5	287
2008	117	160	-	6	283

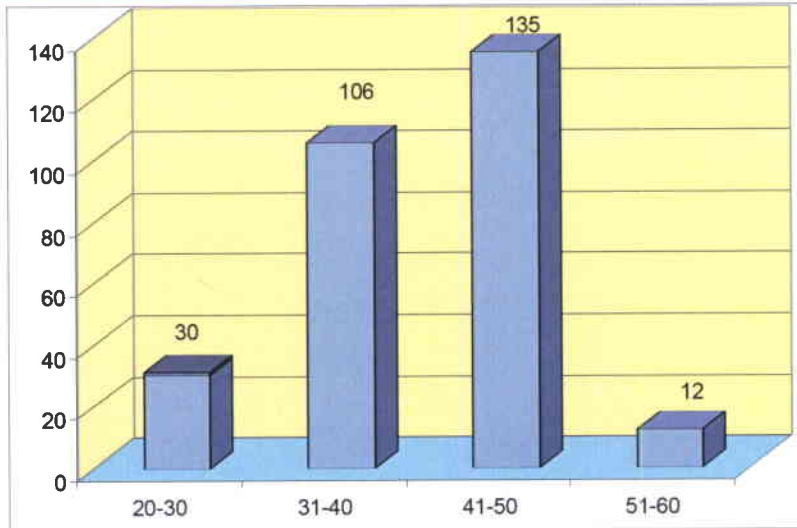
Gölbaşı Belediye personelinin % 41,34 'ü memur, %56,54'u kadrolu işçi % 2,12'si sözleşmeli personel statüsünde görev yapmaktadır. Toplam personelin %91,5'i ana hizmet birimlerinde, %2,8'i danışma ve denetim birimlerinde, %5,7'si ise yardımcı birimde çalışmaktadır.

Personelin Statü ve Sınıflarına göre Dağılımı



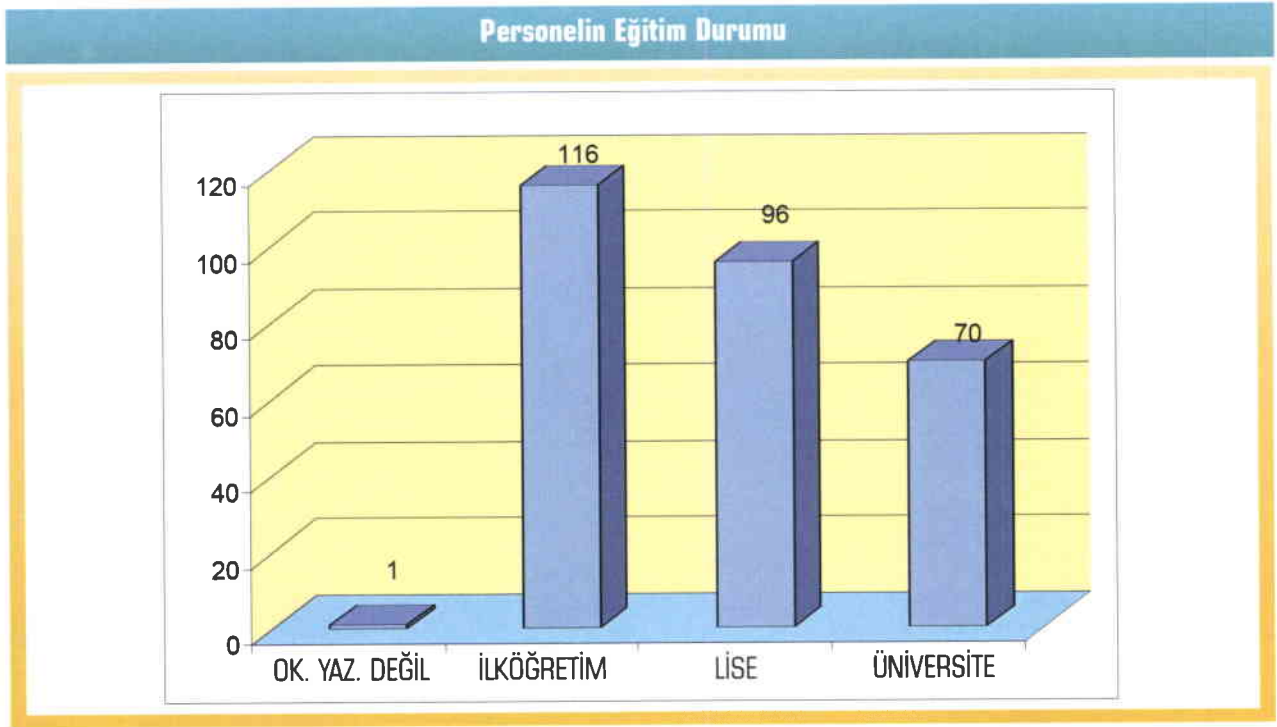
Gölbaşı Belediye personelinin yaş gruplarına göre dağılımı aşağıda gösterilmiştir. Toplam personelin büyük bölümünün 31-50 yaş aralığında bulunduğu görülmektedir.

Personelin Yaş Gruplarına Göre Sayısal Dağılımı



Gölbaşı Belediyesi personel yapısının zaman içerisinde sayısal olarak daha az fakat alanında uzmanlaşmış ve tamamıyla nitelikli kadrolardan oluşması hedeflenmektedir. Yıllar itibariyle Gölbaşı Belediyesi personeline sayısal olarak azalma olmasına karşın kalitesinde ve buna paralel olarak da eğitim durumunda sürekli bir iyileşme sağlanmaktadır.

Gölbaşı Belediyesi personelinin eğitim durumu ise sayısal ve oransal olarak aşağıda grafikte yer almaktadır.



Grafikte de görüldüğü gibi lise düzeyinin altında 117 personel bulunmakta olup bunlar genel olarak işçi statüsündeki kadrolarda istihdam edilen ve emeklilik aşamasına gelmiş olan personeldir. Gölbaşı Belediyesi personel alımı politikasında yetkin insan gücünün önem vermektedir. Mevcut personelin mesleki ve kişisel niteliklerinin gelişmesi için hizmet içi eğitimlerine önem verilmesinin yanı sıra yeni alınan personel için oryantasyon çalışmaları yapılmaktadır.

Devlet Personel Başkanlığı ile işbirliği içerisinde norm kadro çalışmalarına hassasiyetle uyulmakta ve yeni aramıza katılacak olan personelin iş analizleri ile görev tanımlarına uygun kişiler olmasına özen gösterilmektedir. Yeni alınacak personelin üniversite mezunları arasından temin edilmesine önem verilmektedir.

II. FAALİYET BİLGİLERİ

11. Toplam 37.665m² büyüklüğünde, 33 park açılarak ilçe halkının hizmetine sunulmuştur. Gelinen noktada Gölbaşı; 4 yıl öncesine göre % 400 daha fazla yeşil alana sahip bir yerleşim yeri olmuştur.

12. Başkent'in önemli bir doğal mirası ve şehrimizin simgesi olan Mogan Gölü kenarında Atatürk Sahil Yolu 2. etap aşamasında 25 bin metrekarelik bir alan içerisinde, birçok aktivitelerin yer alacağı rekreasyon alanı düzenleme çalışmalarını gerçekleştirilmiştir.

13. Atatürk Sahil Yürüyüş Yolu, Mogan Park'tan başlayarak, Vilayetler Evi'ne kadar 8,5 km'lik bir uzunluğa ulaştırılmıştır.

14. Şehir içi trafiğini düzenlemek amacıyla, ana ulaşım arterlerine yeni kavşak düzenlemeleri yapılmıştır. Bu kapsamda ASKİ, Hükümet Konağı önü, Baldudak İlköğretim Okulu önü, Karanfil Caddesi ve Şehit Selami Atabey Caddesi'nin kesişimlerinde dört adet kavşağın düzenlenmesi gerçekleştirilmiştir. Kavşakların ışıklandırma ve aydınlatma çalışmaları tamamlanmış, anıtsal ve fiskiyeli havuzlar yapılmış, şehrin görsel mimarisine yeni boyutlar kazandırılmıştır.

15. Okul çağındaki çocukların eğitimlerine yardımcı olmak amacıyla Gölbaşı Belediyesi Sağlık Ocağı binası bünyesinde "Bilgi Evi" oluşturulmuş ve öğrencilerin kullanımına açılmıştır. Bilgi evinde bilgisayar donanımlı ders odaları ile zengin yayına sahip bir de kütüphane bulunmaktadır.

16. 2008 yılı sonuna kadar, Gölbaşı Kültür Merkezi ile vatandaşların dinlenebilecekleri, 4000 m²lik bir alana sahip, içinde her türlü sosyal aktivitelerin yapılabileceği bir sosyal tesis hizmete sunulacaktır.

17. 1050'şer metrekarelik alanlarda inşa edilen Karşıyaka ve Şafak Kültür Evlerinin yapımı devam etmektedir. Kültür evleri ikişer kattan oluşmakta ve içinde internet salonu, yönetici odası, derslikler, eğitim odaları, şark odaları, özel gecelere yönelik çok amaçlı salon bulunmaktadır. İnsanlarımızın rahatça kullanabileceği bu sosyal tesisler 2008 yılı sonuna kadar hizmete sunulacaktır.

18. 2600 m² alana sahip ve inşaatı hızla devam Gölbaşı Belediyesi Aile Yaşam Merkezi, otopark, bayanlar için fitnes salonu, kafeterya, derslikler, konferans salonu, kütüphane, nikah salonu şeklinde kullanılabilecek salon ve terasıyla hizmete girecektir.

19. Her türlü teknik donanıma ve imkânlarla sahip, çeşitli branşlarda doktorların, diş hekimlerinin görev yaptığı son derece modern şartlardaki Gölbaşı Belediyesi Sağlık Ocağı, yapılarak hizmetine sunulmuştur.

20. Araç ve yayaların güvenli ve daha kolay ulaşımı için Seğmenler Mahallesi 75.nci sokaktaki dik yokuşta yol düzenlemesi ile Cumhuriyet Caddesine bağlantılı dik yokuşlarda yayalar için yaya merdivenleri yapılmıştır.

21. Muhtarların çalışma ortamları çağdaş ve bağımsız mekânlar halinde inşa edilmiştir.

34. "Tarih İçinde Gölbaşı" isimli bu yayınlı Gölbaşı İlçesinin tanıtımı sağlanmıştır.

35. Yaz tatillerinde Gölbaşı Belediye Spor bünyesinde değişik branşlarda yaz spor okulları açılmıştır. Bayanlarımızın Cumhuriyet Kapalı Spor Salonu'nda değişik branşlarında sportif çalışmalar yapmaları temin edilmiştir.

36. İki adet çok amaçlı semt sahası yapılarak hizmete sunulmuştur.

37. Gençlere yönelik 1600 m² kapalı alana sahip tesis UEFA normlarına uygun sentetik çim saha ve Gençlik Merkezi yapımına devam edilmektedir.

38. İhtiyaç sahibi ailelere toplam 16 bin adet "gıda paketi", 400 aileye hane başına 500 kg olmak üzere toplam 200 ton kömür yardımı yapılmış ve böylece sosyal belediyeciliğe önem verilmiştir.

39. Belediye bünyesinde "Beyaz Masa" hizmete açılmış, vatandaş-belediye koordinasyonunu kolaylaştırılmıştır.

40. Hızla gelişen teknolojiye paralel olarak, hizmetlerin en iyi şekilde planlanması, yönetilmesi, denetlenmesi ve gelirlerin artırılması amacıyla kent bilgi sisteminin kurulumuna yönelik alt yapı çalışmaları tamamlanmıştır.

41. "Sosyal Hizmet Mağazası" ile, 5.200 ihtiyaç sahibi vatandaşa giyim-kuşam yardımı yapılmıştır.

42. Her yıl Dünya Çevre Gününde düzenlenen ve temizlik kampanyaları ile desteklediğimiz temizlik hizmeti; özel sektöre ihale edilmiş ve daha etkin bir temizlik hizmetinin yürütülmesini hedeflenmiştir.

43. İlçenin daha temiz ve modern bir görünüme kavuşması için gerekli yerlere çöp kovası ile çöp konteynirleri yerleştirilmiştir.

44. Her hafta düzenli olarak "Mahalle ve Halk Günü" toplantıları yapılmış, şehrin sorunları ve çözümleri konusunda beyin fırtınası gerçekleştirilmiştir.

45. Aktif yeşil alan miktarı 64 bin metrekareden 261 bin metrekarelik bir alana çıkartılmıştır. Bu çalışmalar kapsamında 59 bin adet ağaç ve fidan dikilmiştir.

46. İlçemizin iki önemli simgesi olan Andezit taşı v e Sevgi Çiçeği'ni tanıtmak amacıyla, Gölbaşı Belediyesi ve Hacettepe Üniversitesi işbirliği ile "Sevgi Çiçeği ve Uluslararası Taş Heykel Sempozyumu" düzenlenmiştir. Katılımcı sanatçıların eserleri Cumhuriyet Parkı'nda sergilenmiştir. Ayrıca "Andezit Taş Heykel Açık Hava Müzesi"ni düzenlenerek, kültür ve sanata katkıda bulunulmuştur.

47. Konya-Ankara karayolunun yer altına alınarak, Gölbaşı'ndaki ikiye bölünmüşlüğü ortadan kaldıracak projesi hayata geçirilecektir. Mayıs 2009 yılı içerisinde ihalesi yapılacak projeye Gölbaşı hem görsel yönden çok daha güzel bir görünüme kavuşturulacaktır.

III. BÜTÇE BİLGİLERİ

2007-2011 YILLARI GELİR BÜTÇESİ TABLOSU (YTL)

KOD	AÇIKLAMA	2007			2008		2009	2010	2011
		Bütçe Miktarı	Tahsilat Miktarı	Tahsilat Oranı %	Bütçe Miktarı	2008 Ek Bütçe			
01	Vergi gelirleri	12.419.733,00	8.532.719,68	% 68,70	13.362.000,00	-	16.034.229,00	17.236.798,00	
03	Teşebbüs ve mülkiyet gelirleri	1.416.314,00	15.073.749,44	% 1064,29	1.388.000,00	-	1.182.500,00	1.271.189,00	
04	Alınan bağış ve yardımlar ile özel gelirler	5.600.000,00	395.198,33	%7,05	6.200.000,00	-	7.793.750,00	8.376.285,00	
05	Diğer gelirler	12.570.000,00	7.276.498,66	%57,88	15.255.000,00	6.200.000,00	39.377.722,00	42.331.052,00	
06	Sermaye gelirleri	13.000.000,00	-	-	15.500.000,00	-	18.382.500,00	19.761.188,00	
	Red ve isaleler	-	67.423,47	-	-73.000,00	-	-66.650,00	-71.648,00	
	TOPLAM	44.986.047,00	31.278.166,11	%70,13	57.832.000,00	6.200.000,00	82.704.051,00	88.906.854,00	

2008 YILI BÜTÇESİ KURUMSAL VE EKONOMİK SINIFLANDIRMA DÜZEYİNDE

E. İnci	01	02	03	04	05	06	07	08	09	Toplam
Özel Kalem Md.	178,364.00	20,692.00	492,036.00	-	-	216,000.00	-	-	-	907,092.00
Strateji Geliştirme Md.	14,822.00	2,502.00	44,970.00	-	34,500.00	-	-	-	-	96,794.00
İnsan Kay.ve Eğ. Md.	315,695.00	52,895.00	956,660.00	-	134,528.00	-	-	-	-	1,459,778.00
Kültür ve Sosyal İşler Md..	165,311.00	7,262.00	684,768.00	-	332,000.00	23,000.00	-	-	-	1,212,341.00
Yazı İşleri Md.	201,013.00	17,742.00	126,800.00	-	-	-	-	-	-	345,555.00
Tefiş Kurulu Md.	24,233.00	4,123.00	4,365.00	-	-	-	-	-	-	32,721.00
Fen İşleri Md.	2,892,393.00	443,043.00	5,085,581.00	1,000.00	46,000.00	10,946,000.00	-	-	6,200,000.00	25,614,017.00
Mal Hizmetler Md.	333,338.00	51,581.00	79,543.00	250,000.00	1,452,000.00	-	1,000.00	3,000.00	5,147,598.00	7,417,060.00
İkilest ve Küşet Md..	83,774.00	12,837.00	21,356.00	-	-	-	-	-	-	117,967.00
İmar ve Şehircilik Md.	112,506.00	16,413.00	142,095.00	2,000.00	46,000.00	1,320,000.00	-	-	-	1,639,014.00
Park ve Bahçeler Md.	64,767.00	9,004.00	2,489,006.00	-	-	4,840,000.00	-	-	-	7,402,777.00
Sağlık İşleri Md..	115,402.00	17,676.00	793,444.00	-	-	138,000.00	-	-	-	1,064,552.00
Satın Alma Md.	75,471.00	11,748.00	110,907.00	-	-	-	-	-	-	196,126.00
Temizlik İşleri Md.	5,090,884.00	789,587.00	3,838,335.00	1,000.00	-	-	-	-	-	9,719,806.00
Zabta Md.	354,847.00	44,213.00	75,303.00	-	-	-	-	-	-	474,362.00
Yapı Kontrol Md.	87,555.00	13,171.00	29,342.00	-	-	-	-	-	-	130,068.00
TOPLAM	10,110,375.00	1,514,489.00	14,974,510.00	254,000.00	2,045,028.00	17,483,000.00	1,000.00	3,000.00	11,347,598.00	57,832,000.00

STRATEJİK AMAÇLAR - ÇOK YILLI KAYNAK İHTİVACI (YTL)

	STRATEJİK AMAÇLAR	YILLAR				
		2009	2010	2011	2012	2013
1	Gölbaşının kentsel gelişmesini hızlandırarak, sosyal donatı alanları ve kentsel altyapısı ile bütünlükten düzenli ve sağlıklı yapılmasını sağlamak	2.772.455,43	2.980.172,43	3.203.685,37	3.443.961,77	3.702.258,91
2	Ulaşımında kentsel alt yapının tamamlanmasını sağlamak ve yapısal vizyon projelerini hayata geçirmek	29.610.130,00	31.830.889,75	34.218.206,48	36.784.571,97	39.543.414,86
3	Gölbaşında kişi başına düşen yeşil alanları artırarak, yaşanabilir bir çevrenin oluşmasını sağlamak	19.912.263,00	11.730.004,99	12.609.755,36	13.555.487,01	14.572.148,54
4	Halkın temiz ve sağlıklı bir çevrede yaşamalarını sağlamak	13.289.945,68	14.286.691,60	15.358.193,47	16.510.057,98	17.748.312,33
5	Modern, hızlı ve yaygın bir sağlık hizmeti sunmak	1.407.383,00	1.512.399,35	1.625.829,30	1.747.766,50	1.878.848,98
6	Gölbaşında işyerlerinin ruhsatlandırılması suretiyle ekonomi ve ticari hayatın düzenli ve sağlıklı olarak geliştirilmesini sağlamak	173.428,35	186.435,47	200.418,13	215.449,49	231.608,20
7	Gölbaşında düzen ve esenlik, imar, sağlık, trafik ve yardım konularında zabıta hizmeti vermek	1.711.431,27	1.839.788,61	1.977.772,76	2.126.105,72	2.285.563,65
8	Davalara sebebiyet veren işlemleri azaltmak ve davaların belediye lehine sonuçlandırılmasını sağlamak	533.166,65	573.154,14	616.140,70	662.351,25	712.027,60
9	Afet ve acil durum planının uygulanmasını sağlamak	194.724,00	209.328,30	225.027,92	241.905,01	260.047,89
10	Eğitim, sosyal-kültürel ve tarihi konularda gelişim sağlamak, tanıtım ve sosyal yardım faaliyetlerinde bulunmak	3.077.456,16	3.309.340,37	3.557.540,89	3.824.356,46	4.111.183,19
11	Bilgiendirme hizmeti sunmak ve katılımcı yönetimi sağlamak	835.382,00	895.885,65	963.077,07	1.035.307,85	1.112.955,94
12	Gölbaşı belediyesinin insan kaynaklarının geliştirilmesine katkı sağlamak	855.944,20	920.140,01	989.150,51	1.063.336,80	1.143.087,06
13	Gölbaşı Belediyesinin mali yapısını güçlendirmek ve belediyenin çeşitli ihtiyaçlarını karşılamak	10.748.629,00	11.554.776,17	12.421.384,38	13.352.988,21	14.354.462,32
14	Bilgi teknolojilerinden azami derecede faydalanarak bilişim sistemlerini halkın hizmetine sunmak	731.197,60	786.037,42	844.990,22	908.364,49	976.491,82

IV.
STRATEJİK
PLANLAMA

- Belediye birimlerinde proje üretecek yeterli elemanın bulunmaması ve Ar-ge çalışmalarının eksik olması,
- Belediye sınırı içerisinde imar planı yapılabilecek alanlarda planların tamamlanmamış olması,
- İmar planlarının hali hazır ve kadastral paftaların tamamının sayısal ortama aktarılmamış olması,
- İmar plan ve plan notlarında sürekli değişikliklerin yapılması,
- Yurt dışındaki belediyelerle ve kardeş kentlerle yeterli düzeyde ilişki kurulamaması,
- Arşiv sisteminin yetersiz olması,
- Belediye çalışanlarının sosyal tesis ve lojmanlarının bulunmaması,
- Bina cephelerinde görsel estetik olmaması,
- Zabıta hizmet karakollarının yeterli olmaması,
- Hayvan sağlığı klinik hizmet binasının olmaması,
- Kent meydanının bulunmaması,
- Kadın ve çocuk sığınma evinin olmaması.

C. Fırsatlar

- Gölbaşı'nda Mogan ve Eymir göllerinin bulunması,
- Andezit taş ocak, taş kesme ve işleme fabrikalarının Gölbaşı'nda bulunması,
- Endemik sevgi çiçeğinin Gölbaşı'nda yetişiyor olması,
- Gölbaşı'nın tanıtımına katkı sağlayan "Uluslar arası Gölbaşı Göller Andezit ve Sevgi Çiçeği" festivalinin yapılması,
- Bölgemizde rekreasyon, mesire ve piknik alanlarının bulunması,
- Belediye yönetiminin Hükümet ve Ankara Büyükşehir Belediye yönetimi ile aynı siyasi partiden olması ve uyum içerisinde çalışması,
- Merkezi yönetim kapsamındaki kamu idarelerine yakın olunması,
- Devletin üst düzeyinde görev yapan yönetici ve bürokratların ilçemizde ikamet etmeleri,
- Bölgemizin coğrafi yapısının imar plan ve uygulamaları ile kentsel gelişim projelerinin uygulanmasına müsait olması,
- Mogan ve Eymir Gölü ve havzasının özel çevre koruma bölgesi içerisinde koruma altında bulunması,
- İstihdam kapasitesi yüksek fabrika ve işyerlerinin Gölbaşı'nda olması,

- Bölgemizde Ankara Büyükşehir Belediyesince yürütülecek olan kentsel dönüşüm projelerinin uygulama süreçlerinin belli olmaması,
- Arsa değerlerinin yüksek olması nedeniyle kamulaştırma maliyetlerinin yüksek çıkması,
- Kadastro parsellerinin çok hisseli olması,
- İmar planlarının tadilatlarında donatı alanlarını azaltmaya yönelik taleplerin bulunması,
- Gölbaşı'nda yeterli otopark alanlarının bulunmaması, park ve trafik sorununun olması,
- İlçemizdeki toprak yapısının bitki yetiştirilmesine ve gelişimine elverişsiz olması,
- Yer altı ve yer üstü su kaynaklarının küresel ısınma ve bilinçsiz kullanım nedeniyle azalması,
- Hayvan rehabilitasyon merkezinin şehir merkezinde, göl havzasında bulunması ve bu merkezde ki köpek sayısının fazla olması,
- Göl havzasında sivrisinek popülasyonunun fazla olması,
- Arıtma sistemi yeterli olmayan sanayi kuruluşlarının göl ve çevresini kirletmesi,
- Köy statüsünden mahalle statüsüne dönüşen yerleşim yerlerinin, ilçe merkezine uzak olması ve hizmet sunumunu gecikmesi

2. MİSYONUMUZ

Katılımcı bir yönetim anlayışı ile Gölbaşı halkının,
mahalli müşterek nitelikteki ihtiyaçlarını karşılamak üzere,
ulaşımında alt yapı, yapısal vizyon ve rekreasyon alanı
uygulama projeleri ile
yaşanabilir bir çevre oluşumunu sağlamak.
Sosyal belediyecilik konularında
etkin bir belediyecilik hizmeti vermek.

6. PAYDAŞLAR

Gölbaşı Belediyesinin yapılan analiz neticesinde paydaşları belirlenmiş olup belirlenen paydaş listesi aşağıya çıkarılmıştır

a. Dış Paydaşlar

1. Kaymakamlık
2. İlçe Kamu Kurumları
3. Muhtarlıklar
4. Mal ve Hizmet Alınan Firma ve Kuruluşlar
5. Sivil Toplum Kuruluşları
6. Meslek ve Sanayi Odaları
7. Çevre Belediye Başkanlıkları
8. Büyükşehir Belediye Başkanlığı
9. İçişleri Bakanlığı
10. Diğer Bakanlıklar
11. Başbakanlık
12. Çağdaş Dünya Belediye Başkanlıkları
13. Üniversiteler
14. Eğitim Kurumları

b. İç Paydaşlar

1. Belediye Birimleri

STRATEJİK AMAÇ:9

Afet ve acil durum planının uygulanmasını sağlamak.

STRATEJİK AMAÇ:10

Eğitim,sosyal-kültürel ve tarihi konularda gelişim sağlamak, tanıtım ve sosyal yardım faaliyetinde bulunmak.

STRATEJİK AMAÇ: 11

Bilgilendirme hizmeti sunmak ve katılımcı yönetimi sağlamak.

STRATEJİK AMAÇ:12

Gölbaşı belediyesinin insan kaynaklarının geliştirilmesine katkı sağlamak.

STRATEJİK AMAÇ:13

Gölbaşı Belediyesinin mali yapısını güçlendirmek ve belediyenin çeşitli ihtiyaçlarını karşılamak.

STRATEJİK AMAÇ:14

Bilgi teknolojilerinden azami derecede faydalanarak bilişim sistemlerini halkın hizmetine sunmak.

HEDEF-2.

Plan sürecinde düzenli yapılaşmanın sağlanması amacıyla, imar planı bulunan tüm alanların parselasyon planlarını tamamlamak.

Faaliyet No:	Faaliyet Adı	Sorumlu Birim	Performans Göstergesi	Kaynağı
Faaliyet 1.	Tüm imar uygulaması, ifraz-tevhit verilerinin bilgisayar ortamına aktarılması	İmar ve Şehircilik Müdürlüğü	Verilerin aktarılmış olması	Bütçe Gelirleri
Faaliyet 2.	İmar alanlarının parselasyon planlarının yapılması	İmar ve Şehircilik Müdürlüğü	Parselasyon planının hazırlanmış olması	Bütçe Gelirleri
Faaliyet 3.	Ağaçlandırılacak alanlarda parselasyon planının hazırlanması	İmar ve Şehircilik Müdürlüğü	Parselasyon planının hazırlanmış olması	Bütçe Gelirleri
Faaliyet 4.	Topaklı Mahallesi kırsal yerleşme ve gelişme alanı parselasyon planının hazırlanması	İmar ve Şehircilik Müdürlüğü	Parselasyon planının hazırlanmış olması	Bütçe Gelirleri
Faaliyet 5.	Çayırılı Mahallesi kırsal yerleşme ve gelişme alanı parselasyon planını hazırlamak.	İmar ve Şehircilik Müdürlüğü	Parselasyon planının hazırlanmış olması	Bütçe Gelirleri
Faaliyet 6.	Subaşı Mahallesi kırsal yerleşme ve gelişme alanı parselasyon planının hazırlanması	İmar ve Şehircilik Müdürlüğü	Parselasyon planının hazırlanmış olması	Bütçe Gelirleri
Faaliyet 7.	Yurt Beyi Mahallesi kırsal yerleşme ve gelişme alanı parselasyon planının hazırlanması	İmar ve Şehircilik Müdürlüğü	Parselasyon planının hazırlanmış olması	Bütçe Gelirleri
Faaliyet 8.	Oğul Bey Mahallesi kırsal yerleşme ve gelişme alanı parselasyon planının hazırlanması	İmar ve Şehircilik Müdürlüğü	Parselasyon planının hazırlanmış olması	Bütçe Gelirleri
Faaliyet 9.	Veli Himmetli Mahallesi kırsal yerleşme ve gelişme alanı parselasyon planının hazırlanması	İmar ve Şehircilik Müdürlüğü	Parselasyon planının hazırlanmış olması	Bütçe Gelirleri
Faaliyet 10.	Hallaçlı Mahallesi kırsal yerleşme ve gelişme alanı parselasyon planının hazırlanması	İmar ve Şehircilik Müdürlüğü	Parselasyon planının hazırlanmış olması	Bütçe Gelirleri
Faaliyet 11.	Hacı Muratlı Mahallesi kırsal yerleşme ve gelişme alanı parselasyon planının hazırlanması	İmar ve Şehircilik Müdürlüğü	Parselasyon planının hazırlanmış olması	Bütçe Gelirleri
Faaliyet 12.	Rekreasyon alanları parselasyon planının hazırlanması	İmar ve Şehircilik Müdürlüğü	Parselasyon planının hazırlanmış olması	Bütçe Gelirleri

HEDEF-5.

Coğrafi ve kent bilgi sistemi uygulamalarının gerçekleştirilmesini sağlamak.

Faaliyet No:	Faaliyet Adı	Sorumlu Birim	Performans Göstergesi	Kaynağı
Faaliyet	1. Kent bilgi sisteminin sürekli güncelleştirilmesi	İmar ve Şeh. Md.lüğü	Güncelleştirme Sıklığı	Bütçe Gelirleri
Faaliyet	2. Kent Rehberinin hayata geçirilmesi	İmar ve Şeh. Md.lüğü	Rehberin uygulamaya konulması	Bütçe Gelirleri
Faaliyet	3. Yönetim bilgi sistemi uygulamalarının sağlanması	Bilgi İşlem Servisi	Uygulama Oranı	Bütçe Gelirleri
Faaliyet	4. E-Belediye uygulamalarının sağlanması	Bilgi İşlem Servisi	Uygulama Oranı	Bütçe Gelirleri
Faaliyet	5. T-Belediye uygulamalarının sağlanması	Bilgi İşlem Servisi	Uygulama Oranı	Bütçe Gelirleri
Faaliyet	6. Yazılım konusunda destek sağlanması	Bilgi İşlem Servisi	Uygulama Oranı	Bütçe Gelirleri

STRATEJİK AMAÇ:2

Ulaşımında kentsel alt yapının tamamlanmasını sağlamak ve yapısal vizyon projeleri hayata geçirmek.

HEDEF-1.

Gölbaşı ulaşımında kentsel alt yapının tamamlanmasını sağlamak.

Faaliyet No:	Faaliyet Adı	Sorumlu Birim	Performans Göstergesi	Kaynağı
Faaliyet	1. Yol açımı yapılması	Fen İşleri Müdürlüğü	Açılan Yol Miktarı	Bütçe Gelirleri
Faaliyet	2. Asfalt kaplama ve onarım hizmeti verilmesi	Fen İşleri Müdürlüğü	Asfalt kaplama ve onarım miktarı	Bütçe Gelirleri
Faaliyet	3. Kaldırım ve trotuar yapılması	Fen İşleri Müdürlüğü	Uygulama Oranı	Bütçe Gelirleri
Faaliyet	4. Araç ve iş makinesi alınması	Fen İşleri Müdürlüğü	Alınan Araç ve İş Makinesi Sayısı	Bütçe Gelirleri

STRATEJİK AMAÇ:4

Halkın temiz ve sağlıklı bir çevrede yaşamasını sağlamak.

HEDEF-1.

Atıkların toplanması, taşınması, ekonomiye kazandırılması ve bazı alanlarda temizleme çalışmalarını yürütmek.

Faaliyet No:	Faaliyet Adı	Sorumlu Birim	Performans Göstergesi	Kaynağı
Faaliyet	1. Mevsimlik temizlik uygulamaları, konteynır alım ve dağıtımlarının yapılması	Temizlik İşleri Müdürlüğü	İşlemin yapılmış olması	Bütçe Gelirleri
Faaliyet	2. Sokakların temizlenmesi, evsel katı atıkların toplanması ve taşınmasının sağlanması ve temizlik hizmetinin özelleştirilmesi	Temizlik İşleri Müdürlüğü	Özelleştirmenin yapılmış olması	Bütçe Gelirleri
Faaliyet	3. Ambalaj atıklarının toplanmasının sağlanması	Temizlik İşleri Müdürlüğü	İşlemin yapılmış olması	Bütçe Gelirleri
Faaliyet	4. Bitkisel atık yağ ve pillerin toplanmasının sağlanması	Temizlik İşleri Müdürlüğü	İşlemin yapılmış olması	Bütçe Gelirleri
Faaliyet	5. Atık yağların kontrolünün yapılması	Temizlik İşleri Müdürlüğü	İşlemin yapılmış olması	Bütçe Gelirleri
Faaliyet	6. Sokak, okul, cami, pazar yerleri, spor tesisleri gibi yerlerin temizliğinin yapılması	Temizlik İşleri Müdürlüğü	Temizliğin yapılmış olması	Bütçe Gelirleri
Faaliyet	7. Göl yüzeyi ve kıyı temizliği çalışması yapılması	Temizlik İşleri Müdürlüğü	Temizliğin yapılmış olması	Bütçe Gelirleri
Faaliyet	8. Temizlik kampanyası düzenlenmesi	Temizlik İşleri Müdürlüğü	Kampanyanın düzenlenmiş olması	Bütçe Gelirleri

STRATEJİK AMAÇ:6

Gölbaşı'nda işyerlerinin ruhsatlandırılması suretiyle ekonomi ve ticari hayatın düzenli ve sağlıklı olarak geliştirilmesini sağlamak.

HEDEF-1.

İşyerlerinin ruhsatlandırılması için kontrol ve denetim yapmak ve gıda sicili vermek.

Faaliyet No:	Faaliyet Adı	Sorumlu Birim	Performans Göstergesi	Kaynağı
Faaliyet	1. İşyerlerinin ruhsatlandırılmasında kontrol ve denetim yapılması	İktisat ve Küşat, Sağlık İşleri, Zabıta ve Yapı Kontrol Müd.	Yapılan kontrol sayısı	Bütçe Gelirleri
Faaliyet	2. Sıhhi ve umuma açık işyerlerinin ruhsatlandırılması	İktisat ve Küşat Müdürlüğü	Verilen ruhsat sayısı	Bütçe Gelirleri
Faaliyet	3. Gayri sıhhi müesseselerin ruhsatlandırılması	İktisat ve Küşat Müdürlüğü	Verilen ruhsat sayısı	Bütçe Gelirleri
Faaliyet	4. İşyerlerine hafta tatili ruhsatı verilmesi	İktisat ve Küşat Müdürlüğü	Verilen ruhsat sayısı	Bütçe Gelirleri
Faaliyet	5. Ölçü ve tartı aletlerinin muayene ve damgalama işleminin yapılması	İktisat ve Küşat Müdürlüğü	Yapılan muayene sayısı	Bütçe Gelirleri
Faaliyet	6. Gıda üretimi yapan gayri sıhhi işyerlerine gıda sicili verilmesi	İktisat ve Küşat Müdürlüğü	Verilen Gıda Sicili Sayımı	Bütçe Gelirleri

HEDEF-2.

Gölbaşında imar, trafik ve yardımlar konusunda zabıta hizmeti vermek.

Faaliyet No:	Faaliyet Adı	Sorumlu Birim	Performans Göstergesi	Kaynağı
Faaliyet	1. İnşaatların çevre kontrollerinin yapılması	Zabıta ve Yapı Kontrol Müdürlüğü	Kontrol sayısı	Bütçe Gelirleri
Faaliyet	2. Yıkımlarda görev alınması	Zabıta, Fen İşl. ve Yapı Kont. Md.lüğü	Yapılan işlem sayısı	Bütçe Gelirleri
Faaliyet	3. Hafriyat dökümlerinin kontrollerinin yapılması	Zabıta ve İmar ve Şehircilik Müd.	Denetim sayısı	Bütçe Gelirleri
Faaliyet	4. Foseptik akıntılarının önlenmesi	Zabıta ve Sağlık İşl. Md.	Tespit sayısı	Bütçe Gelirleri
Faaliyet	5. Yol ve kaldırım işgallerinin önlenmesi	Zabıta Md.	Tedbirlerin alınmış olması	Bütçe Gelirleri
Faaliyet	6. Kamunun ortak kullanımına açık alanları işgal eden araç ve işyerlerine mani olunması	Zabıta Md.	Yapılan işlem sayısı	Bütçe Gelirleri
Faaliyet	7. Alt yapı çalışmalarında trafik önlemlerin alınması	Zabıta ve Fen İş. Md.lüğü	Yapılan işlem sayısı	Bütçe Gelirleri
Faaliyet	8. Sosyal yardımların yapılmasının sağlanması	Zabıta, Kültür ve Sos. İşler Md.lüğü	Yapılan işlem sayısı	Bütçe Gelirleri

STRATEJİK AMAÇ: 10

Eğitim, sosyal-kültürel ve tarihi konularda gelişim sağlamak, tanıtım ve sosyal yardım faaliyetinde bulunmak.

HEDEF-1. Kültür, sanat, turizm, tanıtım ve sosyal konularında hizmet vermek.

Faaliyet No:	Faaliyet Adı	Sorumlu Birim	Performans Göstergesi	Kaynağı
Faaliyet	1. Etkinlik ve kutlama programları düzenlenmesi ve tiyatro oyunlarının sahneye konulması	Kültür ve Sosyal İşler Müdürlüğü	Etkinlik sayısı	Bütçe Gelirleri
Faaliyet	2. Gezi programları düzenlenmesi	Kültür ve Sosyal İşler ve Özel Kalem Müdürlüğü	Düzenlenen gezi sayısı	Bütçe Gelirleri
Faaliyet	3. Festival düzenlenmesi	Kültür ve Sosyal İşler Müdürlüğü	Etkinlik sayısı	Bütçe Gelirleri
Faaliyet	4. Gazete, küpür ve fotoğrafların bilgi bankasının oluşturulması	Kültür ve Sosyal İşler ve Özel Kalem Müdürlüğü	İşlemin yapılmış olması	Bütçe Gelirleri
Faaliyet	5. Basılı yayın hazırlanması ve yayınlanması	Kültür ve Sosyal İşler ve Özel Kalem Müdürlüğü	İşlemin yapılmış olması	Bütçe Gelirleri
Faaliyet	6. Belediye faaliyetlerinin tanıtımının yapılması	Kültür ve Sosyal İşler ve Özel Kalem Müdürlüğü	İşlemin yapılmış olması	Bütçe Gelirleri
Faaliyet	7. Evlendirme hizmeti verilmesi	Yazı İşleri Müdürlüğü	Nikah Sayısı	Bütçe Gelirleri

STRATEJİK AMAÇ: 11

Bilgilendirme hizmeti sunmak ve katılımcı yönetimi sağlamak.

HEDEF-1.

Belediye Başkanının çalışma takvimini düzenlemek. Bilgilendirme hizmeti sunmak ve katılımcı yönetimi sağlamak ve geliştirmek.

Faaliyet No:	Faaliyet Adı	Sorumlu Birim	Performans Göstergesi	Kaynağı
Faaliyet	1. Görüşme programı oluşturulması ve Başkanın çalışma takviminin düzenlenmesi	Özel Kalem Müdürlüğü	Hizmetin verilmiş olması	Bütçe Gelirleri
Faaliyet	2. Başkanlık giderlerinin karşılanması	Özel kalem Müdürlüğü	Hizmetin verilmiş olması	Bütçe Gelirleri
Faaliyet	3. Belediye meclisine ait gündem, komisyon raporu ve kesinleşen karar özetlerinin ilan edilmesi	Yazı İşleri Müdürlüğü	İlan edilen karar sayısı	Bütçe Gelirleri
Faaliyet	4. Bilgilendirme talepleri, resmi yazılı dilekçelerin cevaplandırılması	Yazı İşleri Müdürlüğü	Verilen cevap sayısı	Bütçe Gelirleri
Faaliyet	5. Belediye meclis toplantılarının yapılması ve ihtisas komisyonlarının toplanmasının sağlanması	Yazı İşleri Müdürlüğü	Hizmetin verilmiş olması	Bütçe Gelirleri
Faaliyet	6. Belediye encümen toplantılarının yapılmasının sağlanması	Yazı İşleri Müdürlüğü	Hizmetin verilmiş olması	Bütçe Gelirleri
Faaliyet	7. Kent konseyi genel kurul toplantılarının yapılması ve çalışma gruplarının toplanmasının sağlanması	Yazı İşleri Müdürlüğü	Hizmetin verilmiş olması	Bütçe Gelirleri
Faaliyet	8. Halk günü toplantısı düzenlenmesi	Özel Kalem Müdürlüğü	Toplantı sayısı	Bütçe Gelirleri
Faaliyet	9. Mahalle toplantısı düzenlenmesi	Özel Kalem Müdürlüğü	Toplantı sayısı	Bütçe Gelirleri
Faaliyet	10. Beyaz masa faaliyeti yürütülmesi	Özel Kalem Müdürlüğü	Başvuru sayısı	Bütçe Gelirleri
Faaliyet	11. Kamuoyu araştırması yapılması	Özel Kalem Müdürlüğü	Hizmetin verilmiş olması	Bütçe Gelirleri

STRATEJİK AMAÇ: 13

Gölbaşı Belediyesinin mali yapısını güçlendirmek ve belediyenin çeşitli ihtiyaçlarını karşılamak

HEDEF-1. Gölbaşı Belediyesinin mali yapısını güçlendirmek. Belediye projeleri ve performans programını hazırlamak.

Faaliyet No:	Faaliyet Adı	Sorumlu Birim	Performans Göstergesi	Kaynağı
Faaliyet	1. Gelirlerin tahakkuk ve tahsilinin yapılması	Mali Hizmetler Müdürlüğü	Yapılan tahsilat miktarı	Bütçe Gelirleri
Faaliyet	2. Ödemeleri gerçekleştirilmesi ve muhasebe kayıtlarını tutulması, yedek ödenek ve kanuni paylarla ilgili faaliyetlerin yürütülmesi	Mali Hizmetler Müdürlüğü	Hizmetin verilmiş olması	Bütçe Gelirleri
Faaliyet	3. Belediye bütçesinin hazırlanmasının sağlanması ve uygulamasının takip edilmesi	Mali Hizmetler Müdürlüğü	Hizmetin verilmiş olması	Bütçe Gelirleri
Faaliyet	4. Belediye alacaklarının icra yoluyla tahsil edilmesi	Mali Hizmetler Müdürlüğü	Tahsilat Miktarı	Bütçe Gelirleri
Faaliyet	5. Taşınır malların kayıt ve kontrolünün yapılması	Mali Hizmetler Müdürlüğü	Hizmetin verilmiş olması	Bütçe Gelirleri
Faaliyet	6. Belediye projeleri ve hibe projeleri üretilmesi ve uygulanmasının sağlanması	Mali Hizmetler Müdürlüğü	Hazırlanan proje miktarı	Bütçe Gelirleri
Faaliyet	7. Yıllık faaliyet raporu ve performans programının hazırlanması	Mali Hizmetler Müdürlüğü	Hizmetin verilmiş olması	Bütçe Gelirleri

HEDEF-2. Gölbaşı Belediyesinin ihtiyacı olan her türlü mal, hizmet ve yapım işinin karşılanmasını sağlamak.

Faaliyet No:	Faaliyet Adı	Sorumlu Birim	Performans Göstergesi	Kaynağı
Faaliyet	1. Belediyenin mal, hizmet ve yapım işi gibi ihtiyaçlarının ihale usulü ile karşılanması	Satın alma Müdürlüğü	Yapılan işlem sayısı	Bütçe Gelirleri
Faaliyet	2. Belediyenin mal ve hizmet alımlarının doğrudan temin usulü ile karşılanması	Satın alma Müdürlüğü	Yapılan işlem sayısı	Bütçe Gelirleri
Faaliyet	3. Belediyenin ihtiyacı olan ortak kullanım malzemelerinin temin edilmesi	Satın alma Müdürlüğü	Yapılan işlem sayısı	Bütçe Gelirleri

9. UYGULAMA STRATEJİLERİ

1. Belediye hizmetlerinin yürütülmesinde etkinlik ve verimlilik esas alınacak ve ölçülebilir performans hedefleri konulacaktır.
2. Faaliyetlerin yürütülmesinde bilgisayar teknolojilerinden azami oranda yararlanılacaktır.
3. İletişim araç ve gereçleri modernize edilerek, internet teknolojilerinden üst düzeyde faydalanılacaktır.
4. "e-devlet, e-belediye ve t-belediye" anlayışı esas alınacak ve hizmetlerde süratlilik sağlanacaktır.
5. Hizmetlerin yürütülmesinde vatandaş memnuniyeti esas alınacaktır.
6. Paydaşlar arasında gerekli koordinasyon yapılarak gereksiz gecikmelerin önlenmesi sağlanacaktır.
7. TEDAŞ, PTT, Doğalgaz, ASKİ vb kurumlarla işbirliği yapılacak ve hizmetlerin uygulanmasında birliktelik sağlanacaktır.
8. Çok yıllık stratejik plan uygulamasına geçilecek, kurumsal gelişim ilkeleri uygulanacaktır.
9. Yeşil alan miktarı artırılacak, çevre kirliliğinin önlenmesine ilişkin etkinliklere önem verilecektir.
10. Belediye hizmetlerinin ilk seferde doğru olarak verilmesi temin edilecektir.
11. Kentsel gelişim planlarına öncelik verilecek, uygulamalar hızlandırılacaktır.
12. Yeni yerleşim alanlarına ait alt ve üst yapı çalışmalarına önem verilecektir.
13. Her yaş ve seviyedeki vatandaşların yararlanabileceği bilimsel, sosyal ve kültürel faaliyetler düzenlenecektir.
14. Milli kültürümüzü ve geleneklerimizi yaşatacak etkinliklere önem verilecektir.
15. Vatandaş-Belediye diyalogu özendirilecek ve güçlendirilecektir.
16. Kentsel mimariye önem verilecek, estetik ve ergonomik şehir mobilyaları temin edilecektir.
17. Zabıta hizmetleri etkinleştirilecek halk sağlığının korunmasına dönük faaliyetler artırılacaktır.
18. Bilimsel, sanatsal, edebi ve süreli yayınların yapılması sağlanacaktır.
19. Sanata ve sanatçıya önem verilecektir.

10. YETKİ, SORUMLULUK VE STRATEJİK AMAÇ İLİŞKİSİ

Gölbaşı Belediyesinin misyonu, durum analizi ve GZFT çalışmaları göz önünde bulundurularak, kurumsal vizyonumuz ve belirlenmiş ilkelerimiz doğrultusunda görev ve sorumluluklarımız 8 faaliyet alanında (yetki ve sorumluluk alanında) uygulanacak olan faaliyetlere ilişkin 14 stratejik amaç aşağıdaki şekilde tespit edilmiştir.

Sıra No	Faaliyet Alanları	Stratejik Amaçlar
1.	İmar - Planlama	1.Gölbaşının Kentsel Gelişimini Hızlandırarak Sosyal Donatı Alanları ve Kentsel Altyapısı ile Bütünleşen Düzenli ve Sağlıklı Yapılaşmasını Sağlamak.
2.	Altyapı	2.Ulaşımında Kentsel Altyapının Tamamlanmasını Sağlamak ve Yapısal Vizyon Projelerini Hayata Geçirmek
3.	Çevre	3.Gölbaşında Kişi Başına Düşen Yeşil Alanları Artırarak, Yaşanabilir Bir Çevrenin Oluşmasını Sağlamak
		4.Halkın Temiz ve Sağlıklı Bir Çevrede Yaşamalarını Sağlamak
4.	Sağlık Hizmetleri	5.Modern, Hızlı ve Yaygın Bir Sağlık Hizmeti Sunmak
5.	Sağlık Hizmetleri	6.Gölbaşında İşyerlerinin Ruhsatlandırılması Suretiyle Ekonomi ve Ticari Hayatın Düzenli ve Sağlıklı Olarak Geliştirilmesini Sağlamak
6.	Kamu Düzeni ve Esenlik Hizmetleri	7.Gölbaşında Düzen ve Esenlik, İmar, Sağlık, Trafik ve Yardım Konularında Zabıta Hizmeti Vermek
		8.Davalara Sebepiyet Veren İşlemleri Azaltmak ve Davaların Belediye Lehine Sonuçlandırılmasını Sağlamak
		9.Afet ve Acil Durum Planının Uygulanmasını Sağlamak
7.	Kültür ve Turizm	10.Eğitim, Sosyal-Kültürel ve Tarihi Konulardaki Gelişimi Sağlamak. Tanıtım ve Sosyal Yardım Faaliyetinde Bulunmak
8.	Yönetim ve Bilişim	11.Bilgilendirme Hizmeti Sunmak ve Katılımcı Yönetimi Sağlamak.
		12.Gölbaşı Belediyesinin İnsan Kaynaklarının Geliştirilmesine Katkı Sağlamak
		13.Gölbaşı Belediyesinin Mali Yapısını Güçlendirmek ve Belediyenin Çeşitli İhtiyaçlarını Karşılama
		14.Bilgi Teknolojilerinden Azami Derecede Faydalanarak Bilişim Sistemlerini Halkın Hizmetine Sunmak