



T.C.
GAZİOSMANPAŞA ÜNİVERSİTESİ

STRATEJİK PLAN

2009-2013



T.C.
GAZİOSMANPAŞA ÜNİVERSİTESİ

STRATEJİK PLAN
2009-2013

OCAK 2008



“Gaziosmanpaşa Üniversitesi Stratejik Plan 2009-2013”

25/01/2008 tarihli

**Senato ve Yönetim Kurulu Ortak Toplantısında 2008/ 01-04 sayılı karar ile
kabul edilmiştir.**

Hazırlayan: GOÜ Strateji Geliştirme Daire Başkanlığı

Gaziosmanpaşa Üniversitesi Rektörlüğü

Taşlıçiftlik Kampüsü

TOKAT

www.gop.edu.tr



Müspet bilimlerin temellerine dayanan, güzel sanatları seven, fikir terbiyesinde olduğu kadar beden terbiyesinde de kabiliyeti artmış ve yükselmiş olan erdemli, kudretli bir nesil yetiştirmek ana siyasetimizin açık dileğidir.

Mustafa Kemal ATATÜRK





ÖNSÖZ



Gaziosmanpaşa üniversitesi güçlenen eğitim kadrosu ve Tokat ili ve çevresindeki bilimsel çalışmaları ile hem bölgede hem de bilim dünyasında hak ettiği yeri almaya başlamıştır. Üniversitemizin fiziksel yapılaşmasının tamamlanmamış olması, bazı bölümlerdeki akademik ve idari personel eksikliği başarımızın daha yüksek düzeyde olmasının önündeki engellerin önemli olanlarıdır. Üniversitemizin kurucu fakültesinin Ziraat Fakültesi olması daha sonra kurulan akademik birimlerin birbirini destekler olması bölge için uygun yapıda planlanmış yükseköğretim kurumu olduğumuzu göstermektedir. Bundan sonra kurulması planlanan Mühendislik ve Doğa Bilimleri Fakültesi ile Teknoloji Geliştirme Bölgesi bölgenin özelliklerine ve dokuzuncu kalkınma planına uyumlu olarak tarıma dayalı teknoloji ve kırsal kalkınma projesi için gerekli birimlerdir. Üniversiteler kurulurken ve gelişimine devam ederken sürekli planlar yapıp ya dünya biliminin gidişini izlemek ya da öncü olmakla yükümlüdürler, özgür ve özerk olmaları liderlikleri için gereklidir. Ancak yetersiz ücretler özellikle Anadolu üniversitelerine istenen bilim insanlarının katılmasını sağlayamamakta, beraberinde ihtiyacımızın altında verilen ödenekler tasarruf tedbirleri ile kesilmekte, sonuçta çalışanlarda mutsuz olmaktadır. Bundan dolayı yaptığımız orta vadeli stratejik plan üniversite ve üst kurumlar arasındaki bağlantıyı sağlayacağı için önemlidir.



Üniversite stratejik planında aşağıdan yukarıya doğru yapılan değerlendirme akademisyenlerin yapabileceklerini, yukarıdan aşağıya doğru yapılan değerlendirme ise üniversitenin dünyada tanınan bir merkez olmak istediği konuları gösterir. Üniversitemizde yapılan çalışmada birimler ve üst yönetici vizyonu arasındaki uyum gelecekte disiplinler arası ve havza çalışmalarında kabul gören önemli bir merkez olacağımızı göstermektedir. Son üç yıldır üniversitemiz hem bilimsel hem de bölgenin gelişimine sürekli katkılarından dolayı takdir edilmekte kamu, sivil toplum örgütleri ve özel sektör temsilcilerinden birlikte çalışma teklifleri almaktadır. Üniversite rektörü olarak gurur duyduğum bu sonuçlar için özveri ile görev yapan akademik ve idari personeliime teşekkür eder, başarılar dilerim.

Prof. Dr. Zehra SEYFİKLİ
Rektör



İÇİNDEKİLER

ÖNSÖZ.....	V
İÇİNDEKİLER.....	VII
1. STRATEJİK PLAN HAZIRLIK SÜRECİ.....	1
2. GENEL BİLGİLER.....	2
2.1. Tarihçe.....	2
2.2. Örgütlenme.....	5
2.3. Fiziki Durum.....	8
3. DURUM ANALİZİ.....	12
3.1. Eğitim ve Öğretim.....	12
3.2. Araştırma.....	19
3.3. Bilgi ve Teknolojik Kaynaklar.....	22
3.4. İnsan Kaynakları.....	23
3.5. Mali Kaynaklar.....	24
3.6. Paydaşlar.....	27
3.7. GZFT Analizi.....	28
4. STRATEJİK PLAN.....	32
4.1. Misyon.....	32
4.2. Vizyon.....	32
4.3. Temel Değerler.....	32
4.4. Stratejik Amaçlar ve Hedefler.....	33
5. PERFORMANS GÖSTERGELERİ.....	37
6. MALİYETLENDİRME	53
7. İZLEME VE DEĞERLENDİRME.....	58





1. STRATEJİK PLAN HAZIRLIK SÜRECİ

Üniversitemizde ilk kez 2003 yılında tüm bölümlerden 5 yıllık planları istenmiş ve sonuçların değerlendirilmesinde akademisyenlerin özlük hakları beklentileri, öğrenci laboratuvar malzeme eksikliği, fiziki yapı yetersizliği, bilimsel araştırmaların desteklenmemesi ve en önemlisi araştırma görevlisi olmayışı nedeniyle mutsuz bir akademik ve düşük maaşlar, yapılmayan yükselme sınavları ile başka kurumlara gitmek isteyen idari personel olduğu tespit edilmiştir. Öncelikle yukarıdaki sorunların çözümü için uygulanan plan çok kısa sürede üniversitemizi hem tanınır hem de daha mutlu üretken personele sahip bir kurum haline getirmiştir. Ancak temel sorunlarımız henüz çözümlenmiş değildir. Stratejik planlama ile ilgili Devlet Planlama Teşkilatı Müsteşarlığının hazırladığı “Kamu İdareleri İçin Stratejik Planlama Kılavuzu” nun yayınlanması, pilot çalışmaların internetten izlenmesi, 2004 ve 2007 yıllarında idari, akademik personel ve öğrencilerle yapılan görüşmelerde stratejik plan üst yönetici tarafından anlatılmış ve birim planlarının yapılması istenmiştir. Beraberinde kurulan “Akademik Değerlendirme ve Kalite Geliştirme Kurulu” özellikle eğitim konusunda mevcut durumu tespit etmiş ve sonuçlar Yükseköğretim Kuruluna bildirilmiştir. Her birimin üst yöneticisi biriminin stratejik planı için görevlendirilmiş, o da kendi sorumlularını saptamıştır. Birim üst yöneticileri kendi personellerinin huzurunda birimlerinin stratejik planlarını anlatmıştır. Tüm veriler Strateji Geliştirme Daire Başkanlığında toplanarak üniversitenin stratejik planı oluşturulmuştur. Daha önce Kelkit havzası stratejik planı yapılırken il düzeyindeki beklenti ve görüşlerin alınması, 2006 yılında üniversitemiz faaliyetlerin anlatıldığı bir toplantının yapılmış olması, Tokat İl Encümeni ile sürekli beraber çalışmalar yapmamız, İl ve Belediyenin stratejik planlarını internette yayınlamaları nedeniyle özel bir dış çevre analizine bu aşamada gerek görülmemiştir. Stratejik plan yönetim kurulu ve senato tarafından kabul edildikten sonra Devlet Planlama Teşkilatı Müsteşarlığı’na gönderilecektir.



2. GENEL BİLGİLER

2.1. Tarihçe

Halkla kucaklaşan, çağdaş, dinamik, paylaşımcı, katılımcı, bilgi ve teknoloji üreten, bölgenin ekonomik, sosyal ve kültürel yapısına katkı sağlayan ve adını Plevne Kahramanı Gazi Osman Paşa'dan alan Üniversitemiz Yükseköğretim Kurumları Teşkilâtı Hakkındaki 41 sayılı Kanun Hükmünde Kararnamenin değiştirilerek kabulüne dair 2809 sayılı Kanun ile 78 ve 190 sayılı Kanun Hükmünde Kararnamelerde Değişiklik Yapılması Hakkındaki 03/07/1992 tarih ve 3837 sayılı Kanunun Ek 24. Madde gereğince kurulmuştur. Bu üniversite;

- a) Rektörlüğe bağlı olarak yeni kurulan Fen-Edebiyat Fakültesi ile Cumhuriyet Üniversitesine bağlı iken adı ve bağlantısı değiştirilerek rektörlüğe bağlanan Ziraat Fakültesi'nden;
 - b) Cumhuriyet Üniversitesi'ne bağlı iken adı ve bağlantıları değiştirilerek rektörlüğe bağlanan Tokat Meslek Yüksekokulu, Zile Meslek Yüksekokulu ile Niksar Meslek Yüksekokulu'ndan;
 - c) Rektörlüğe bağlı olarak yeni kurulan Sosyal Bilimler Enstitüsü ile Erbaa Fen Bilimleri Enstitüsünden;
- oluşmuştur.

Gaziosmanpaşa Üniversitesi 10/11/1992 tarih ve 21401 sayılı Resmi Gazete'de yayımlanan 92/26 Sayılı Cumhurbaşkanlığı kararı ile rektör ataması yapılarak fiilen faaliyete geçmiştir.

Yükseköğretim Kurulu ile Sağlık Bakanlığı arasında imzalanan 10/09/1992 tarihli protokolle Tokat, Erbaa ve Turhal Sağlık Hizmetleri Meslek Yüksekokulları, Sağlık Meslek Lisesi binalarında eğitim-öğretim faaliyetlerine başlamıştır.



Yükseköğretim Kurulu Başkanlığının 24/02/1994 tarih ve 5268 sayılı yazıları ile açılmasına karar verilen Üniversitemiz Reşadiye Meslek Yüksekokulu da 1995-1996 eğitim-öğretim yılında faaliyete başlamıştır.

Bakanlar Kurulu'nun 31/03/1994 tarih ve 94/5564 sayılı kararı ile Üniversitemiz bünyesinde Beden Eğitimi ve Spor Yüksekokulu açılmış ve 1995-1996 eğitim-öğretim yılında faaliyete geçmiştir.

Yükseköğretim Kurulu Başkanlığı'nın 08/02/1995 tarih ve 2341 sayılı yazıları ile Üniversitemiz bünyesinde Almus, Erbaa ve Turhal Meslek Yüksekokulları açılmıştır. Eğitim-öğretim yapabilecek bina tahsis işlemlerinin gecikmesi nedeniyle Almus Meslek Yüksekokuluna ancak 1997-1998 eğitim-öğretim yılında öğrenci alınabilmektedir.

Üniversitemiz Tokat Sağlık Hizmetleri Meslek Yüksekokulu Yüksek Sağlık Şûrasının 23/05/1995 tarihli kararı ile dört yıllık Sağlık Yüksekokulu'na dönüştürülmüştür.

Bakanlar Kurulu'nun 04/07/1995 tarih ve 95/7044 sayılı kararı ile Üniversitemiz bünyesinde Tıp Fakültesi açılmasına karar verilmiştir. 2002-2003 eğitim-öğretim yılında 25 öğrenci alınmıştır.

Bakanlar Kurulu'nun 04/07/1995 tarih ve 95/7044 sayılı kararı ile açılmasına karar verilen Üniversitemiz İktisadî ve İdarî Bilimler Fakültesi'nin İşletme bölümüne ilk olarak 1998-1999 eğitim-öğretim yılında öğrenci alınmıştır.

Bakanlar Kurulu'nun 26/09/1997 tarih ve 97/10050 sayılı kararı ile Üniversitemiz bünyesinde Zile Turizm İşletmeciliği ve Otelcilik Yüksekokulu açılmıştır. Adı geçen okulumuza 1998-1999 eğitim-öğretim yılında öğrenci alınmıştır. Yüksekokulun adı 28/03/1983 tarih ve 2809 sayılı Kanunun ek 30 uncu maddesine göre 13/04/2006 tarihli Bakanlar Kurulu Kararı ile Zile Dinçerler Turizm İşletmeciliği ve Otelcilik Yüksekokulu olarak değiştirilmiştir.



Bakanlar Kurulu'nun 26/08/1999 tarih ve 99/13561 sayılı kararı ile Üniversitemiz bünyesinde Eğitim Fakültesi açılmıştır.

Bakanlar Kurulu'nun 04/03/2002 tarih ve 2002/3811 sayılı kararı ile Üniversitemiz bünyesinde Sağlık Bilimleri Enstitüsü kurulması kararı alınmış olup faaliyetine başlamıştır.

Bakanlar Kurulu'nun 07/08/2002 tarih ve 2002/4648 sayılı kararı ile Üniversitemiz bünyesinde Yabancı Diller Yüksekokulu kurulması kararı alınmış ve eğitim faaliyetine başlamıştır.

Yükseköğretim Kurulunun 14/05/2004 tarihli Genel Kurul toplantısında Artova Meslek Yüksekokulunun açılması uygun bulunmuştur. 2007-2008 eğitim-öğretim yılında eğitim faaliyetine başlamıştır.

Yükseköğretim Kurulunun 15/07/2005 tarihli Genel Kurul toplantısında Tokat Sağlık Hizmetleri Meslek Yüksekokulunun açılması uygun görülmüştür. Henüz öğrenci alınmamıştır.

Yükseköğretim Kurulunun 13/04/2006 tarihli Genel Kurul toplantısında 2547 sayılı Kanunun 2880 sayılı Kanunla değişik 7/d-2 maddesi uyarınca Sivas ili Koyulhisar İlçesinde meslek yüksekokulu kurulması uygun görülmüştür. 2006-2007 eğitim-öğretim yılında eğitim faaliyetine başlamıştır.



2.2. Örgütlenme

Üniversitemizin yönetim ve organizasyonu 2547 sayılı Yükseköğretim Kanunu hükümlerine göre oluşturulmuştur. Üniversitenin yönetim organları Rektör, Üniversite Senatosu ve Üniversite Yönetim Kuruludur.

Fakülte, Enstitü ve Yüksekokul düzeyinde yönetim organları aşağıdaki gibidir :

Fakülte Organları : Fakültenin ve birimlerinin temsilcisi olan Dekan, akademik organ olarak görev yapan Fakülte Kurulu, idari faaliyetlerde Dekana yardımcı bir organ olan Fakülte Yönetim Kurulundan oluşur.

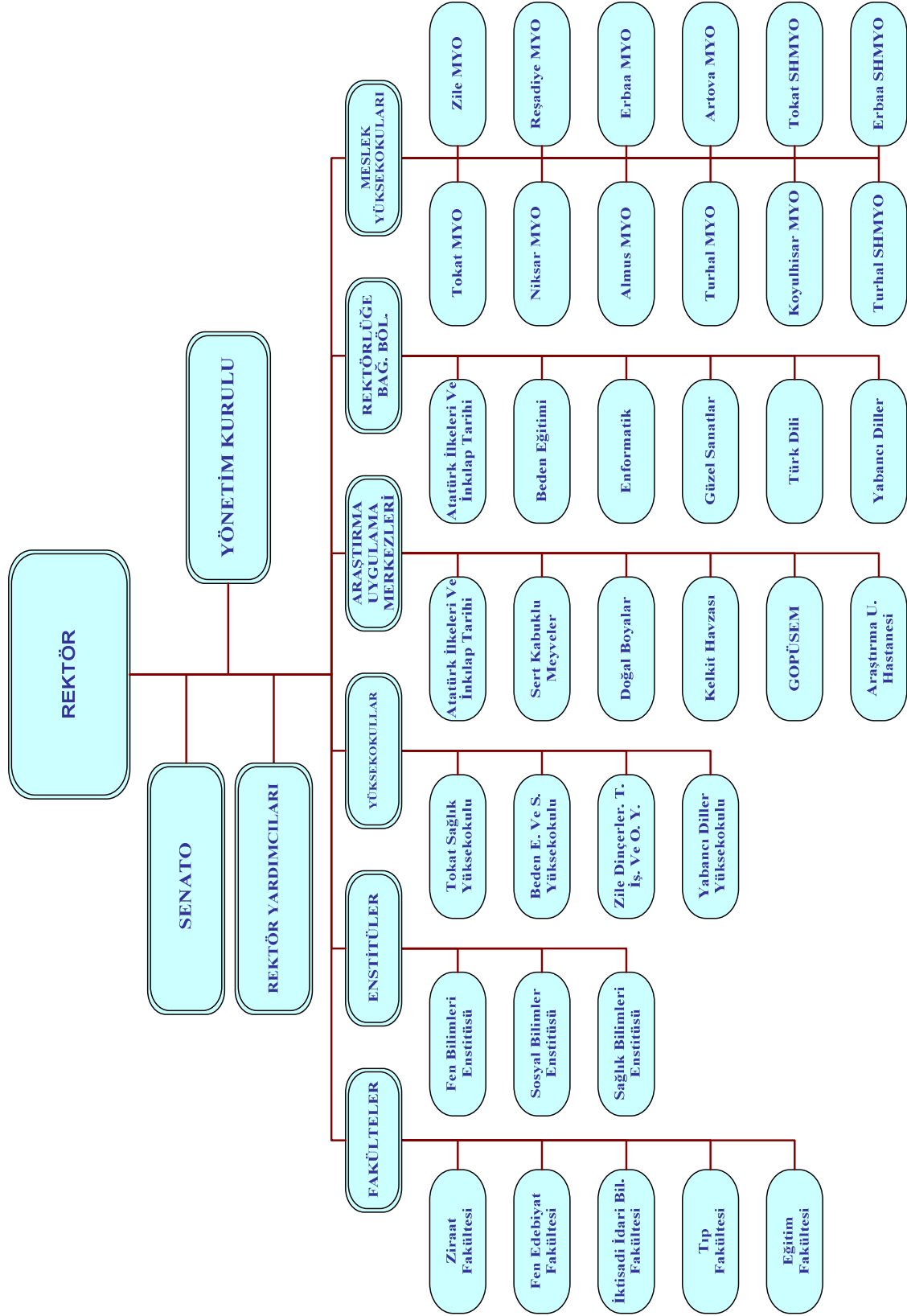
Enstitü Organları : Enstitü Müdürü, Enstitü Kurulu ve Enstitü Yönetim Kuruludur.

Yüksekokul Organları : Yüksekokul Müdürü, Yüksekokul Kurulu ve Yüksekokul Yönetim Kuruludur.

Fakülte ve yüksekokullar bölüm, anabilim dalı ve bilim dalı olarak yapılıdır.

İdari yönetimin başında genel sekreter, genel sekreter yardımcısı, daire başkanlıkları, hukuk müşavirliği, 657 sayılı Devlet Memurları Kanununa tabi memurlar bulunmaktadır. Fakültelerde fakülte sekreteri, enstitüde enstitü sekreteri ve yüksekokullarda yüksekokul sekreteri bulunur.

Üniversitenin akademik organizasyon yapısı Şekil 1’de, idari organizasyon yapısı ise Şekil 2’de gösterilmiştir.



Şekil 1: Akademik Organizasyon Şeması



Şekil 2: İdari Organizasyon Şeması



2.3. Fiziki Durum

Üniversitemiz Taşlıçiftlik Kampüsü ve Şehir Yerleşkesi olarak iki büyük yerleşkede yapılanmıştır. Taşlıçiftlik Kampüsü şehir merkezine 8 km uzaklıkta Tokat-Amasya karayolu üzerindedir. Arazi yüzölçümü 1.487.464,00 m², kapalı alan 93.025,00 m² dir. Taşlıçiftlik Kampüsünde Rektörlük binası, Eğitim Fakültesi, Fen-Edebiyat Fakültesi, İktisadi ve İdari Bilimler Fakültesi, Ziraat Fakültesi, Tokat Meslek Yüksekokulu, Beden Eğitimi ve Spor Yüksekokulu, Tokat Sağlık Yüksekokulu, Merkezi Kütüphane, Merkezi Kafeterya, ısı merkezi, Eğitim Fakültesi binası (inşaat halinde), lojmanlar (16 daire), kapalı ve açık spor salonu (inşaat halinde) yer almaktadır.

Şehir yerleşkesi yüzölçümü 85.597,00 m², kapalı alanı 20.952,00 m² dir. Bu yerleşkemizde Tıp Fakültesi Dekanlığı, Araştırma ve Uygulama Hastanesi poliklinikleri ve Kapalı Spor Salonu bulunmaktadır. 200 yataklı eğitim hastanemiz bu yerleşkede yapılmaktadır.

İlçelerdeki kampüslerimiz toplam 1.631.173,95 m² yüzölçümü alana sahiptirler. İlçe kampüslerimiz ile ilgili bilgiler şöyledir.

Turhal Meslek Yüksekokulu ile Turhal Sağlık Hizmetleri Meslek Yüksekokulu, Turhal ilçesi Dağdıpleri mevki Güneş mahallesinde bulunan hazineye ait 122.529,97 m² alan üzerinde, 6.500,00 m² kapalı mekanda idare binası, eğitim binası, kantin-kafeterya binasından oluşan kampüste 2002 yılı Eylül ayından itibaren eğitim-öğretim faaliyetini sürdürmektedir.

Zile Meslek Yüksekokulu Çekerek yolu üzerinde, 88.026,44 m² arazide 4.150,00 m² kapalı alana sahiptir.

Zile Dinçerler Turizm İşletmeciliği ve Otelcilik Yüksekokulu, Zile Belediyesi tarafından üniversitemize tahsis edilen Atatürk Kültür Sitesi A ve B Bloкта eğitimini sürdürmektedir. Eğitim binası yapımı için Cemalettin DİNÇER ve Şerafettin DİNÇER ile Rektörlük makamı arasında 23/12/2005 tarihinde protokol imzalanmıştır. 2007



yılında inşaatına başlanmıştır. Eğitim binası projesi 7.765,00 m² toplam alan üzerine; 6.190,00 m² idari bina, toplam 300,00 m² 3 adet laboratuvar, 630,00 m² 9 adet derslik, 645,00 m² kantin-yemekhane, 12 adet öğretmen odası, 21 adet otel odası, 11 adet öğretim görevlisi odasından oluşmaktadır.

Erbaa Meslek Yüksekokulu ve Erbaa Sağlık Hizmetleri Meslek Yüksekokulu Tosunlar köyü Boyacı ve Göller mevkiinde 463.950,00 m² alan üzerine kurulmuş, 4.150,00 m² kapalı alana sahiptir. Eğitim binası 2 kat, 4 blok ve 1 ısıtma ünitesinden oluşmaktadır.

Niksar Meslek Yüksekokulunun Çengelli köyü, Ağpınar mevkiindeki kampüs binası 875.193,96 m² alan üzerinde kurulmuş, 4.150,00 m² kapalı alana sahiptir. Eğitim binası 2 kat, 4 blok ve 1 ısıtma ünitesinden oluşmaktadır.

Reşadiye Meslek Yüksekokulu, Reşadiye Mal Müdürlüğünden kiralanın binanın 3 ve 4 üncü katları ile bitişik binanın 4 üncü katında eğitim faaliyetini yürütmektedir.

Almus Meslek Yüksekokulu, Tufantepe mevkiinde 31.849,00 m² alan üzerinde kurulmuştur. Mülkiyeti Almus Mal Müdürlüğüne ait, kullanım hakkı üniversitemize verilen 3 adet binada eğitim yapmaktadır .

Artova Meslek Yüksekokulu daha önce Halk Eğitim Merkezi olarak kullanılmakta iken üniversitemize tahsis edilen 7.769,00 m² alan üzerinde 4 derslik, 1 konferans salonu, 7 idari ve öğretim elemanı bürosu, 1 kantin-kafeterya ile eğitim-öğretime başlamıştır.

2006 yılında açılmış bulunan Koyulhisar Meslek Yüksek Okuluna, 2006-2007 eğitim-öğretim yılında faaliyetlerini sürdürebilmesi için mülkiyeti Milli Eğitim Bakanlığına ait Çamlıca İlköğretim Okulu tahsis edilmiştir. Okul binası ve sosyal tesisin bulunduğu kampüs inşaatı devam etmektedir. Yeni yapılan bina 20.724,58 m² alan üzerinde 4 amfi, 8 derslik, 2 laboratuvar, 2 atölye, 8 idari hizmet odasından oluşmaktadır.



Kelkit Havzası Araştırmalar Merkezi Niksar ilçesinde, 13.193,00 m² lik alanda, İl Özel İdaresi Genel Sekreterliğine ait, araştırma merkezinin kullanımına tahsis edilen binada hizmet vermektedir.

Tablo 1 : Kapalı Alanlarının Dağılımı

Yerleşke Adı	Kapalı Alan Miktarı (m ²)		Toplam (m ²)
	Üniversite	Maliye Hazinesi	
Taşlıçiftlik Kampüsü	93.025,00		93.025,00
Şehir Yerleşkesi		20.952,00	20.952,00
İlçe Okullar	27.366,00		27.366,00
Kelkit Arş. Merkezi		652,00	652,00
Toplam	120.391,00	21.604,00	141.995,00

Tablo 2 : Kapalı Mekanların Hizmet Alanlarına Göre Dağılımı

Hizmet Alanı	Taşlıçiftlik Kampüsü	Şehir Yerleşkesi	İlçeler	Toplam (m ²)
Eğitim	70.745,00		27.366,00	98.111,00
Sağlık		16.500,00		16.500,00
Beslenme	5.050,00			5.050,00
Kültür	3.470,00			3.470,00
Spor	3.800,00	425,00		4.225,00
Diğer(idari, tesis, depo, lojman)	9.960,00	4.027,00		13.987,00
Toplam	93.025,00	20.952,00	27.366,00	141.343,00
Kelkit Arş. Merkezi			652,00	652,00
Toplam	93.025,00	20.952,00	28.018,00	141.995,00

Tablo 3 : Taşınmazların Dağılımı

Yerleşke Adı	Mülkiyet Durumuna Göre Taşınmaz Alan (m ²)			Toplam (m ²)
	Üniversite	Maliye Haz.	Diğer	
Taşlıçiftlik Kampüsü	1.085.562,00	401.902,00		1.487.464,00
Şehir Yerleşkesi	1.620,00	83.977,00		85.597,00
Tıp Fakültesi Hastanesi		2.829,00		2.829,00
Turhal MYO		122.529,97		122.529,97
Zile MYO	87.242,45	783,99		88.026,44
Erbaa MYO		463.950,00		463.950,00
Niksar MYO	1.437,34	873.756,62		875.193,96
Reşadiye MYO		21.131,00		21.131,00
Almus MYO		31.849,00		31.849,00
Artova MYO		7.769,00		7.769,00
Koyulhisar MYO	20.724,58			20.724,58
Toplam	1.196.586,37	2.010.477,58		3.207.063,95



Tablo 4: Eğitim Alanları

Birim	Blok Sayısı (adet)	Eğitim ve İdari Mekan Kapalı Alan (m ²)	Derslik		Öğ.laboratuvarı		Araşt.Lab.	
			Sayı (adet)	Öğr. Kaps. (kişi)	Sayı (ad)	Öğr. Kaps. (kişi)	Sayı (ad)	Alan (m ²)
Ziraat Fakültesi	5	16.340	16	1.000	6	205	6	1.680
Fen-Edebiyat Fakültesi	4	18.449	22	1.539	13	356	20	1.370
İ.İ.B. Fakültesi	1	10.150	18	1.000	2	70		
Tıp Fakültesi	1	2.920	1	25			4	204
Eğitim Fakültesi	2	12.256	19	1.090	4	128		
Sosyal Bilimler Ens.			1	24				
Tokat Sağlık YO(*)			8	180	2	100		
Bed.Eğ. ve S. YO(*)	4	4.150	6	252	1	30		
Zile Diñç.Tur.İşl.Otel.YO.	2	2.605	5	150	1	20	1	120
Yabancı Diller YO			5	125	1	30		
Tokat MYO	1	10.150	16	800	4	100	6	180
Artova MYO	1	1.201	3	120	1	30		
Erbaa MYO	4	4.150	9	1.000	4	200		
Reşadiye MYO		815	3	120	2	70		
Turhal MYO(**)	2	6.500	12	600	6	360		
Turhal SHMYO(**)			3	150	1	60		
Almus MYO	3	795	3	90	3	90		
Niksar MYO	4	4.150	14	500	7	210		
Zile MYO	4	4.150	10	650	4	650	1	120
Koyulhisar MYO(***)	1	400	4	160	2	40		

(*) aynı bina

(**) aynı bina

(***) tahsis edilen bina



3. DURUM ANALİZİ

3.1. Eğitim ve Öğretim

Yüksek lisans ve doktora eğitimi veren 3 enstitü; lisans eğitimi veren 5 fakülte, 4 yüksekokul; ön lisans eğitimi veren 12 meslek yüksek okulu, 6 araştırma ve uygulama merkezi ve 6 Rektörlüğe bağlı birimlerden oluşan üniversitemiz 13.557 öğrencisi, 744 akademik ve 604 idari personel olmak üzere toplam 1.348 personeli ile eğitim ve öğretim hizmetini sürdürmektedir.

Ön lisans eğitimi 2 yıl, lisans eğitimi 4 yıl (tıp fakültesinde 6 yıl), yüksek lisans eğitimi 2 yıl, doktora eğitimi 4 yıldır. Doktora eğitimi sadece Fen Bilimleri Enstitüsünde verilmektedir.

Eğitimin dili Türkçe'dir. Örgün eğitim gündüzlü ve ikinci öğretim şeklinde yapılmaktadır.

2007-2008 eğitim-öğretim yılında üniversitemizde 13.557 öğrenci kayıtlıdır. Bunların 6.457'i ön lisan (%48), 6.040'ı lisans (% 45), 1.060'i lisans üstü (% 7) eğitimi almaktadır.

2007-2008 eğitim-öğretim yılında 4.301 öğrenci kayıt yaptırmıştır. 2006-2007 eğitim-öğretim yılında 2.295 öğrenci mezun olmuştur.

Eğitim Güz ve Bahar yarıyılı diye iki dönemlidir. 2007-2008 eğitim yılında Güz döneminde 17/09/2007-28/12/2007, Bahar döneminde 28/01/2008-05/05/2008 tarihleri arasında eğitim yapılacaktır. Bir yarıyıl 14 haftadır.



Bölümler / Anabilim Dalları

FAKÜLTE / YÜKSEKOKUL BÖLÜM / PROGRAM	ÖĞR. SAYISI	PUAN TÜRÜ	ÖĞR. SÜRE Sİ	2007-2008 KONTEN JAN
ZİRAAT FAKÜLTESİ	874		4	
Ziraat Mühendisliği Programı	712	SAY-2		180
Bahçe Bitkileri Bölümü				
Bitki Koruma Bölümü				
Su Ürünleri Bölümü				
Tarım Ekonomisi Bölümü				
Tarım Makinaları Bölümü				
Tarla Bitkileri Bölümü				
Tarımsal Yapılar ve Sulama Böl.				
Toprak Bölümü				
Zootekni Bölümü (*)				
Gıda Mühendisliği Programı	162	SAY-2		30
Gıda Mühendisliği Bölümü	162			
FEN-EDEBİYAT FAKÜLTESİ	1.323		4	
Biyoloji Bölümü	173	SAY-2		50
Kimya Bölümü (*)	209	SAY-2		80
Fizik Bölümü	157	SAY-2		40
Matematik Bölümü	277	SAY-2		60
Tarih Bölümü	252	SÖZ-2		60
Türk Dili ve Edebiyatı Bölümü	255	SÖZ-2		60
Sanat Tarihi Bölümü				
İKTİSADİ VE İDARİ BİLİM. FAK.	1.782		4	
İşletme (*)	605	EA-2		120
İktisat (*)	569	EA-2		120
Kamu Yönetimi (*)	507	EA-2		120
Maliye	101	EA-2		
TIP FAKÜLTESİ	165	SAY-2	6	30
Temel Tıp Bilimleri Bölümü				
Anatomi ABD				
Biyoistatistik ABD				
Biyokimya ABD				
Fizyoloji ABD				
Histoloji ve Embriyoloji ABD				
Mikrobiyoloji ABD				
Tıp Tarihi ve Deontoloji ABD				
Tıbbi Biyoloji ABD				
Dahili Tıp Bilimleri Bölümü				
Adli Tıp ABD				
Aile Hekimliği ABD				
Çocuk Sağlığı ve Hastalıkları ABD				
Dermatoloji ABD				
Farmakoloji ABD				
Fiziksel Tıp ve Rehabilitasyon ABD				



Göğüs Hastalıkları ABD				
Halk Sağlığı ABD				
İç Hastalıkları ABD				
İnfeksiyon Has. ve Klinik Bakt.ABD				
Kardiyoloji ABD				
Nöroloji ABD				
Nükleer Tıp ABD				
Psikiyatri ABD				
Radyoloji ABD				
Tıbbi Ekoloji Hidroklimatoloji ABD				
Cerrahi Tıp Bilimleri Bölümü				
Anezteziyoloji ve Reanimasyon ABD				
Çocuk Cerrahisi ABD				
Genel Cerrahi ABD				
Göğüs Cerrahisi ABD				
Göz Hastalıkları ABD				
Kadın Hastalıkları ve Doğum ABD				
Kalp Damar Cerrahisi ABD				
Kulak Burun Boğaz ABD				
Nöroşirurji ABD				
Ortopedi ve Travmatoloji ABD				
Patoloji ABD				
Üroloji ABD				
Pediyatrik Cerrahi ABD				
EĞİTİM FAKÜLTESİ	981		4	
Bilg. ve Öğr. Tek. Eğitimi Bölümü	61			
Bilgisayar ve Öğretim Teknoloji Eğ.	61	SAY-1		30
Eğitim Bilimleri Bölümü	69			
Eğ.Yön. Teft. Plan. ve Ekonomi ABD				
Eğ. Programları ve Öğretimi ABD				
Eğ. Ölçme ve Değerlendirme ABD				
Eğ. Psikolojik Hizmetler ABD	69	EA-2		40
İlköğretim Bölümü	661			
Okul Öncesi Öğretmenliği ABD				
Sınıf Öğretmenliği ABD (*)	458	EA-2		100
Fen Bilgisi Öğretmenliği ABD	59	SAY-2		30
Matematik Öğretmenliği ABD				
Sosyal Bilgiler Öğretmenliği ABD	144	SÖZ-2		40
Ortaöğretim Sosyal Alanlar Eğ.Böl.				
Tarih Eğitimi				
Coğrafya Eğitimi				
Felsefe Grubu Eğitimi				
Türk Dili ve Edebiyatı Eğitimi				
Güzel Sanatlar Eğitimi Bölümü	190			
Müzik Eğitimi ABD	102	ÖSS1(YT.S)		25
Resim-İş Eğitimi ABD	88	ÖSS1(YT.S)		25
TOKAT SAĞLIK YÜKSEKOKULU	380		4	



Hemşirelik	193	SAY-1		50
Ebelik	187	SAY-1		50
BEDEN EĞİTİMİ VE SPOR YO	266		4	
Beden Eğitimi Öğretmenliği Bölümü	154			30
Antrenörlük Eğitimi Bölümü	112			40
ZİLE DİNÇERLER TUR.İŞ.OTL. YO	269		4	
Turizm İşletmeciliği ve Otelcilik	269	EA		-
YABANCI DİLLER Y.OKULU	-	-	-	-
TOKAT MESLEK YÜKSEKOKULU	2.517		2	
Teknik Programlar	1.293			
Elektrik (*)	206	SAY-1		80
Harita-Kadaströ (*)	193	SAY-1		80
Otomotiv (*)	14			
İnşaat (*)	181	SAY-1		80
Tekstil (*)	183	SAY-1		80
Seracılık	85	EA-1		40
Bilgisayar Teknolojisi ve Prog. (*)	122	SAY-1		40
Endüstriyel Elektronik (*)	103	SAY-1		40
Mobilya Dekorasyon (*)	62	SAY-1		40
Makine (*)	143	SAY-1		40
El Sanatları (*)	1			
İktisadi ve İdari Programlar	1.096			
İşletme (*)	303	EA-1		120
Muhasebe (*)	294	EA-1		120
Büro Yönetimi ve Sekreterlik (*)	204	SÖZ-1		80
Turizm ve Otel İşletmeciliği (*)	295	EA-1		120
Sağlık Programları	128			
Çocuk Gelişimi ve Eğitimi (*)	128	SÖZ-1		80
ALMUS MESLEK YÜKSEKOKULU	111		2	
Teknik Programlar	111			
Su Ürünleri	92	EA-1		50
Çevre Koruma	19	SAY-1		40
ARTOVA MESLEK Y.OKULU	73		2	
Teknik Programlar	38			
Organik Tarım	38	EA-1		40
İktisadi ve İdari Programlar	35			
Muhasebe	35	EA-1		40
ERBAA MESLEK YÜKSEKOKULU	554		2	
Teknik Programlar	145			
Tekstil	85	SAY-1		40
Bilgisayar Teknolojisi ve Prog.	60	SAY-1		30
İktisadi ve İdari Programlar	409			
Muhasebe (*)	148	EA-1		80
Bankacılık	94	EA-1		40
İşletme (*)	167	EA-1		90
Halkla İlişkiler ve Reklamcılık				40
Büro Yönetimi ve Sekreterlik				40



ERBAA SAĞLIK HİZ. MES. YO	95		2	
Sağlık Programlar	95			
Tıbbi Dokümantasyon ve Sekr.	95	SÖZ-1		40
NIKSAR MESLEK YÜKSEKOKULU	773		2	
Teknik programlar	353			
Bilgisayar Teknolojisi ve Prog.(*)	125	SAY-1		60
Elektrik (*)	116	SAY-1		70
Endüstriyel Elektronik	82	SAY-1		30
Ev Cihazları Teknolojisi	30	SAY-1		30
İktisadi ve İdari Programlar	420			
Muhasebe	105	EA-1		40
İşletme (*)	134	EA-1		80
Pazarlama	107	EA-1		40
Turizm ve Otel İşletmeciliği	74	EA-1		40
REŞADİYE MESLEK Y.OKULU	167		2	
Teknik Programlar	91			
Bilgisayar Teknolojisi ve Program.	91	SAY-1		40
İktisadi ve İdari Programlar	76			
Turizm ve Otel İşletmeciliği	76	EA-1		40
TURHAL MESLEK Y.OKULU	955		2	
Teknik Programlar	575			
Elektrik (*)	176	SAY-1		65
Bilgisayar Teknolojisi ve Program.	101	SAY-1		35
Mekatronik	88	SAY-1		35
Biyomedikal Cihaz ve Teknolojisi	97	SAY-1		35
Elektronik Haberleşme (*)	113	SAY-1		65
İktisadi ve İdari Programlar	380			
İşletme (*)	141	EA-1		80
Muhasebe (*)	144	EA-1		80
Pazarlama	95	EA-1		40
TURHAL SAĞLIK HİZ. MES.YO.	375		2	
Sağlık Programlar	375			
Tıbbi Dokümantasyon ve Sekr.(*)	183	SÖZ-1		60
Hastane Yönetimi ve Org. (*)	192	EA-1		60
ZİLE MESLEK YÜKSEKOKULU	662		2	
Teknik Programlar	337			
Bilgisayar Teknolojisi ve Progr.	101	SAY-1		40
Otomotiv (*)	151	SAY-1		120
Mekatronik	85	SAY-1		30
İktisadi ve İdari Programlar	325			
İşletme	104	EA-1		40
Muhasebe (*)	142	EA-1		80
Bankacılık	79	EA-1		30
KOYULHİSAR MESLEK Y.OKULU	175		2	
Teknik Programlar	109			
Bilgisayar Teknolojisi ve Prog.	79	SAY-1		40
Sondajcılık	10	SAY-1		40



Mobilya ve Dekorasyon	20	SAY-1		40	
İktisadi ve İdari Programlar	66				
Muhasebe	66	EA-1		40	
TOKAT SAĞLIK HİZ. MESLEK YO ENSTİTÜLER / ANABİLİM DALI					
SOSYAL BİLİMLER ENSTİTÜSÜ	486		3		
İktisat ABD	30	ALES-EA		13	
İşletme ABD	28	ALES-EA		12	
Kamu Yönetimi ABD	35	ALES-EA		15	
Maliye ABD	21	ALES-EA		8	
Tarih ABD	39	ALES-SZ		16	
Türk Dili ve Edebiyatı ABD	24	ALES-SZ		9	
Eğitim Bilimleri ABD	81	ALES-SZ		26	
İlköğretim ABD	32	ALES-SZ		5	
Ortaöğretim Sosyal Alanlar ABD	196	ALES-SZ	1	100	
FEN BİLİMLERİ ENSTİTÜSÜ	574				
	YL	DR	ALES-SY	YL	DR
Bahçe Bitkileri ABD	20	8		5	1
Bitki Koruma ABD	15	7		2	1
Biyoloji ABD	35			5	
Fizik ABD	26	13		2	1
Kimya ABD	51	25		6	
Gıda Mühendisliği ABD	24			3	
Matematik ABD	35			1	
Su Ürünleri ABD	9			5	
Tarla Bitkileri ABD	21	4		12	5
Tarım Ekonomisi ABD	32	9		20	2
Tarım Makinaları ABD	16			10	
Tarımsal Yapılar ve Sulama ABD	3			6	
Toprak ABD	23	3		8	6
Zootekni ABD	14	5		3	
Orta Öğr. Fen Matematik Alan Eğ.	176				
SAĞLIK BİLİMLERİ ENSTİTÜSÜ					
Biyoİstatistik ABD					
Biyokimya ABD					
Farmakoloji ABD					
Fizyoloji ABD					
Halk Sağlığı ABD					
Histoloji ABD					
Mikrobiyoloji ABD					
Tıbbi Ekoloji Hidroklimatoloji ABD					
Tıp Tarihi ABD					
(*) ikinci öğretim yapılan bölümler					
ÖNLİSANS	6.457				
LİSANS	6.040				
LİSANSÜSTÜ	1.060				
Toplam (25/12/2007 tr. itibarıyla)	13.557				



Tablo 5: Mezun Sayıları

FAKÜLTE/ YO	1993-1994	1994-1995	1995-1996	1996-1997	1997-1998	1998-1999	1999-2000	2000-2001	2001-2002	2002-2003	2003-2004	2004-2005	2005-2006	2006-2007
MESLEK YO														
Fen-Ed. Fak.				74	120	148	166	175	174	175	155	201	275	242
Ziraat Fak.	123	148	160	231	235	224	265	216	181	152	182	173	177	227
Ziraat F.(İÖ)			20	36	40	63	66	116	80	24	14	7	5	4
İİB.Fakültesi									16	31	52	73	127	126
İİB.Fak.(İÖ)												22	58	70
Eğitim Fak.											11	72	122	111
BESYO						58	59	49	65	57	52	50	61	41
BESYO (İÖ)							22	34	44	59	43	17	6	1
Tokat Sağlık YO						54	75	41	46	59	57	58	90	95
Tokat MYO	183	142	136	188	200	236	277	315	331	275	239	229	239	286
Tokat MYO (İÖ)	13	47	42	167	160	230	251	210	275	222	372	555	426	377
Zile MYO	77	67	98	70	80	141	97	131	282	127	157	149	123	139
Niksar MYO	3	4	39	50	40	53	117	143	128	92	157	147	54	84
Erbaa MYO				20	25	13	46	48	92	79	78	138	94	112
Reşadiye MYO				15	20	36	37	49	51	33	31	18	40	59
Turhal MYO				15	30	72	79	92	92	86	128	131	210	161
Almus MYO						11	19	16	27	24	4	12	2	14
Erbaa SHMYO				60	70	18	44	12	18	36	56	36	36	29
Turhal SHMYO				20	30	38	40	40	29	59	48	85	54	93
Turhal Dinçerler Tur.İşl. Otel YO									14	43	26	31	46	24
Toplam	399	408	495	946	1050	1395	1660	1687	1945	1633	1862	2204	2245	2295



3.2. Araştırma

Tablo 6: Yıllara Göre Yayınlar, Bilimsel Etkinlikler ve Ödüllerin Dağılımı

	2005	2006	2007	Toplam
MAKALE				
<i>Ulusal</i>	222	224	176	622
<i>Uluslar arası</i>	101	122	87	310
SCI/SSCI/AHCI	238	209	267	714
ATIF SAYISI	325	425	367	1.117
KİTAP	17	27	24	68
KİTAP BÖLÜMÜ	8	32	37	77
BİLDİRİ				
<i>Ulusal</i>				
<i>Sözlü</i>	146	146	183	475
<i>Poster</i>	120	129	146	395
Uluslar arası				
<i>Sözlü</i>	78	82	63	223
<i>Poster</i>	52	43	40	135
BİLİMSEL ETKİNLİKLER	103	106	145	354
BİLİMSEL ÖDÜLLER	242	166	201	609

Tablo 7: Eğitim-Öğretim Yıllarına Göre Öğretim Üyesi Başına Düşen Makale Sayısı

Yıl	Öğretim Üyesi Sayısı (A)	Ulusal		Uluslar arası		SCI/SSCI/AHCI	
		Sayı (B)	Oran (B/A)	Sayı (C)	Oran (C/A)	Sayı (D)	Oran (D/A)
2005	253	222	0,88	101	0,40	238	0,94
2006	273	224	0,82	122	0,45	209	0,77
2007	286	176	0,62	87	0,30	267	0,93



Tablo 8: Öğrenci Sayıları ve Öğretim Elemanı Başına Düşen Öğrenci Sayısı

Akademik Yıl	Program	Öğr.Sayısı(A)	Ders Veren Öğretim Elemanı (B)	Ders Veren Öğretim Elemanı Başına Düşen Öğrenci Sayısı (A/B)
2004-2005	Ön Lisans	4.564	188	24,28
	Lisans	4.641	212	21,89
	Yüksek Lisans	873	237	3,68
	Doktora	25	44	0,57
	Tıpta Uzmanlık	49	43	1,14
	2005-2006	Ön Lisans	4.544	180
Lisans		5.712	232	24,62
Yüksek Lisans		748	290	2,58
Doktora		41	127	0,32
Tıpta Uzmanlık		67	53	1,26
2006-2007		Ön Lisans	4.944	187
	Lisans	5.408	228	23,72
	Yüksek Lisans	1.102	292	3,77
	Doktora	75	126	0,60
	Tıpta Uzmanlık	91	62	1,47

Tablo 9: Yapılan Projelerin Türü ve Durumunun Yıllara Göre Dağılımı

Türü	2005	2006	2007	
	T	T	T	D
DPT	15	1	4	12
TÜBİTAK	4	4	6	76
Bilimsel Araştırma Projeleri	39	53	37	75
AB Fonları	5	4	2	8
Kamu Kurumları	5	1	5	35
Diğer	4	4	7	41
Toplam	72	67	61	247

T: Tamamlanmış, D: Devam Eden



Tablo 10: Yapılan Akademik Faaliyetlerin Türü ve Sayısı

Faaliyet Türü	2006	2007
Sempozyum ve Kongre	326	57
Konferans	53	52
Panel	12	11
Seminer	34	66
TV Programı	18	
Söyleşi	16	157
Tiyatro	3	4
Konser	28	29
Sergi	28	8
Turnuva	13	6
Teknik Gezi	40	19
Eğitim Semineri	108	36
Toplam	679	445

Tablo 11: Erasmus ve Sokrates Programına Katılım

	2005	2006	2007
Erasmus/Sokrates Programına Katılan Öğrenci Sayısı	0	2	23
Erasmus/Sokrates Programına Katılan Öğretim Elemanı Sayısı	0	1	6
Anlaşma Yapılan Yabancı Üniversite Sayısı	0	52	58
Anlaşma Yapan Bölüm Sayısı	0	30	33



3.3. Bilgi ve Teknolojik Kaynaklar

Tablo 12: Donanımlara İlişkin Mevcut Kaynaklar

Donanım Türü	Adet	Özellikleri	Verilen Hizmet
Sunucu	1	Dual Gore Opteron 1.8 2 GB/250 GB	Web Sunucu
Sunucu	1	P II. 400/512 MB 20 GB	DNS
Sunucu	1	P III 1000 Mhz 512 MB Ram 17 GB	Proxy
Sunucu	1	Intel Xeon (TM) 2 CPU 2 GB Ram 140 GB	Domain Controller
Sunucu		Intel Pentium 2.4 512 MB 80 GB	Anti virüs
Sunucu	1	Pentium 2.4 512 MB 80 GB	Local FTP
Sunucu	1	4 GB Ram 70 GB HD 2 İşlemci 2.0 GHZ	SQL Server
Sunucu	2	Sunfire X 4100 2.2 GHZ 2 İşlemci 4 GB Ram 70 GB HD	Terminal ve Öğrenci Web sunucu
Sunucu	3	Sunfire X 2200 AMD Opteron Dual-Core Processos 1.8 GHZ 250*2 GB HDD 2*1 GB Ram	Mail Server- Öğrenci Mail Server Yedekleme
Sunucu	1	Intel Xeon CPU 2.4 GHZ 2*1 GB Ram 4*320 HDD	Eski Mail Server
Sunucu	1	Sunfire V65 İntel Zeon 3.06 CPU 512 MB Ram 5*76 HDD	Yedekleme Ünitesi

Tablo 13: Diğer Bilgi ve Teknolojik Kaynakları

Cinsi	2006	2007
Masa üstü Bilgisayar	1.623	1.719
Taşınabilir Bilgisayar	15	85
Projeksiyon	86	135
Slayt Makinesi	19	30
Tepegöz	56	60
Episkop	20	16
Barkot Okuyucu	6	24
Baskı Makinesi	17	18
Fotokopi Makinesi	61	48
Faks	41	45
Fotoğraf Makinesi	15	18
Kameralar	12	22
Televizyonlar	55	46
Tarayıcılar	35	39
Müzik Setleri	40	36
Mikroskoplar	126	258
DVD ler	7	10



Tablo 14: Kütüphane Kitap Sayısı

Dillere Göre Kitaplar/ Yıllar	2005	2006	2007
Türkçe	31.600	33.754	39.989
İngilizce	1.476	2.252	2.338
Fransızca	40	46	43
Almanca	21	72	149
Arapça	2	2	5
Diğer Diller			1.419
İlçe Kütüphaneleri	8.225	6.500	8.082
Toplam	41.364	42.626	52.025

3.4. İnsan Kaynakları

Tablo 15: Akademik Personel Dolu Kadro Dağılımı

Unvan	2005	2006	2007
Profesör	31	33	34
Doçent	32	33	43
Yrd. Doçent	190	207	209
Öğr. Görevlisi	161	166	175
Okutman	55	53	51
Araştırma Görevlisi	167	162	206
Uzman	36	37	26
Toplam	672	691	744

(*)Yukarıdaki dolu kadrolar haricinde 2547 sayılı Kanununun 35.md.gereğince 2005 yılında 82 adet, 2006 yılında 82 adet, 2007 yılında 75 adet araştırma görevlisi, yüksek lisans ve doktora yapmak üzere muhtelif üniversitelerdedir.

Tablo 16 : İdari Personelin Hizmet Sınıfına Göre Dolu Kadro Dağılımı

Hizmet Sınıfı	2005	2006	2007
Genel İdare Hizmetleri	305	336	338
Teknik Hizmetler Sınıfı	74	89	93
Avukatlık Hizmetleri	1	1	1
Sağlık Hizmetleri Sınıfı	61	94	105
Yardımcı Hizmetler Sınıfı	72	66	67
Toplam	513	586	604



3.5. Mali Kaynaklar

Tablo 17: Ekonomik Sınıflandırmaya Göre Ödenek Durum ve Harcama İcmali

Kodu	Açıklama	2006		2007	
		Toplam Ödenek Gönderme	Harcama	Toplam Ödenek Gönderme	Harcama
01	Personel Giderleri	24.613.539,42	24.154.461,10	29.394.182,00	28.686.190,14
1	Memurlar	23.697.539,42	23.346.652,85	28.380.832,00	27.701.005,07
2	Sözleşmeli Personel	115.000,00	104.661,94	231.900,00	216.098,15
3	İşçiler	682.000,00	591.145,99	650.500,00	649.596,84
4	Geçici Personel	119.000,00	112.000,32	130.950,00	119.490,08
02	S.G.K.D. Primi Gid.	3.149.000,00	3.059.366,96	3.753.334,00	3.621.822,19
1	Memurlar	2.992.500,00	2.942.740,77	3.581.310,00	3.456.378,96
2	Sözleşmeli Personel	19.000,00	15.309,20	43.840,00	40.305,84
3	İşçiler	0,00	0,00	116.334,00	115.621,53
4	Geçici Personel	137.500,00	101.316,99	11.850,00	9.515,86
03	Mal ve Hiz. Alım Giderleri	10.198.574,55	8.602.396,57	10.827.347,00	9.740.392,46
1	Üretime Yönelik Mal ve Malzeme Alımları	0,00	0,00	25.000,00	14.954,00
2	Tüketime Yönelik Mal ve Malzeme Alımları	5.542.809,13	4.678.651,37	5.328.673,00	4.943.347,21
3	Yolluklar	396.104,00	293.502,69	524.833,00	462.449,68
4	Görev Giderleri	14.320,00	12.296,43	18.200,00	9.492,53
5	Hizmet Alımları	1.690.759,42	1.423.051,57	1.942.343,00	1.763.764,10
6	Temsil Ve Tanıtma Giderleri	18.410,00	12.773,76	183.150,00	118.380,34
7	Menkul Mal Alım, Bakım Ve Onarım Giderleri	221.007,00	128.664,47	290.848,00	221.132,27
8	Gayrimenkul Mal Bakım Ve Onarım Giderleri	86.365,00	51.891,30	124.250,00	62.968,02
9	Tedavi ve Cenaze Giderleri	2.228.800,00	2.001.564,98	2.390.050,00	2.143.904,31
05	Cari Transferler	342.087,00	269.149,30	1.328.100,00	1.327.988,98
1	Görev Zararları	107.000,00	106.999,98	1.146.000,00	1.146.000,00
2	Hazine Yardımları	59.000,00	59.000,00	0,00	0,00
3	Kar Amacı Gütmeyen Kuruluşlara Yapılan Transferler	83.087,00	30.708,63	126.000,00	126.000,00
4	Hane Halkına Yapılan Transferler	93.000,00	72.440,69	56.100,00	55.988,98
06	Sermaye Giderleri	19.502.778,00	18.808.498,39	25.121.257,64	23.560.036,31
1	Mamul Mal Alımları	6.551.528,00	5.968.955,62	4.543.557,64	3.615.006,81
2	Menkul Sermaye Üretim Gid.	29.350,00	28.862,93	125.500,00	124.731,52
3	Gayri Maddi Hak Alımları	75.000,00	74.923,08	150.000,00	141.601,97
4	Gayrimenkul Alım. Ve Kamu.	100.000,00	0,00	154.000,00	153.937,32
5	Gayrimenkul Sermaye Üretim Giderleri	11.416.900,00	11.409.918,95	19.412.000,00	18.796.275,14
7	Gayrimenkul B. Onarım Gid.	1.330.000,00	1.325.837,81	730.000,00	726.700,37
9	Diğer Sermaye Giderleri	0,00	0,00	6.200,00	1.783,18
	Toplam	57.805.978,97	54.893.872,32	70.424.220,64	66.936.430,08



Tablo 18: Fonksiyonel Sınıflandırmaya Göre Ödenek ve Harcama

	2006		2007	
	Bütçe Ödeneği	Harcama	Bütçe Ödeneği	Harcama
01- Genel Kamu Hizmetleri	3.769.164,53	3.592.071,06	5.420.601,00	5.216.996,00
02- Savunma Hizmetleri	29.365,00	22.448,36	18.400,00	4.060,00
03- Kamu Düzeni ve Güvenlik Hizmetleri	1.541.500,00	1.535.626,09	1.974.610,00	1.879.368,00
07- Sağlık Hizmetleri	7.290.250,00	7.242.847,05	13.151.750,00	13.089.383,00
08- Dinlenme, Kültür ve Din Hizmetleri	860.325,00	850.438,20	1.666.650,00	1.396.268,00
09- Eğitim Hizmetleri	44.315.374,44	41.650.441,56	48.192.209,64	45.350.355,08
Toplam	57.805.978,97	54.893.872,32	70.424.220,64	66.936.430,08

Tablo 19: Bütçe Gelirleri

	2006 Gerçekleşme Toplamı	2007 Gerçekleşme Toplamı
02 – Vergi Dışı Gelirler	5.783.592,62	6.921.345,92
03 – Sermaye Gelirleri	0,00	0,00
04 – Alınan Bağış ve Yardımlar	44.428.604,98	66.231.776,44
Toplam	50.212.197,60	73.153.122,36



Tablo 20: 2008-2010 Yılları Ekonomik Sınıflandırmaya Göre Bütçe Tutarları

Kodu	Açıklama	Bütçe Teklifi	Tahmin	
		2008	2009	2010
01	Personel Giderleri	31.901.000	34.222.000	36.717.000
	1 Memurlar	30.759.000	32.998.000	35.405.000
	2 Sözleşmeli Personel	904.000	969.000	1.039.000
	3 İşçiler	46.000	49.000	52.000
	4 Geçici Personel	192.000	206.000	221.000
02	Sosyal Güvenlik Kurumlarına Devlet Primi Giderleri	4.089.000	4.388.000	4.705.000
	1 Memurlar	3.853.000	4.137.000	4.438.000
	2 Sözleşmeli Personel	199.000	213.000	228.000
	3 İşçiler	25.000	26.000	27.000
	4 Geçici Personel	12.000	12.000	12.000
03	Mal ve Hizmet Alım Giderleri	11.459.000	11.955.400	12.483.300
	1 Üretim Yönelik Mal ve Malzeme Alımları	24.000	24.900	25.800
	2 Tüketim Yönelik Mal ve Malzeme Alımları	5.172.200	5.366.500	5.580.500
	3 Yolluklar	424.600	441.200	458.000
	4 Görev Giderleri	29.200	30.300	31.400
	5 Hizmet Alımları	2.810.200	2.927.900	3.047.400
	6 Temsil ve Tanıtma Giderleri	152.000	158.100	164.400
	7 Menkul Mal Alım, Bakım ve Onarım Giderleri	332.400	344.600	357.100
	8 Gayrimenkul Mal Bakım ve Onarım Giderleri	136.400	141.300	146.300
	9 Tedavi ve Cenaze Giderleri	2.378.000	2.520.600	2.672.400
05	Cari Transferler	418.000	432.000	447.000
	1 Görev Zararları	176.000	183.000	190.000
	3 Kar Amacı Gütmeyen Kuruluşlara Yapılan Transferler	171.000	176.000	182.000
	4 Hane Halkına Yapılan Transferler	71.000	73.000	75.000
06	Sermaye Giderleri	22.510.000	25.725.000	28.135.000
	1 Mamul Mal Alımları	2.210.000	10.343.197	10.941.406
	2 Menkul Sermaye Üretim Giderleri	5.000	27.000	32.000
	3 Gayri Maddi Hak Alımları	300.000	315.000	330.000
	4 Gayrimenkul Alımları ve Kamulaştırması	180.000	110.000	154.000
	5 Gayrimenkul Sermaye Üretim Giderleri	19.250.000	11.646.000	12.952.000
	7 Gayrimenkul Büyük Onarım Giderleri	550.000	3.259.803	3.693.594
	9 Diğer Sermaye Giderleri	15.000	24.000	32.000
	Toplam	70.377.000	76.722.400	82.487.300



3.6. Paydaşlar

Paydaşlar	İç Paydaşlar	Dış Paydaşlar		
		Yararlanıcı (Müşteri)	Temel Ortak	Stratejik Ortak
GOÜ Birimleri	X			
Öğrenciler		X		
Akademik Personel	X			
İdari Personel	X			
Öğrenci Aileleri			X	
Bölge Halkı			X	
Hasta ve Hasta Yakınları		X		
Milli Eğitim Bakanlığı			X	
Yükseköğretim Kurulu			X	
Üniversiteler Arası Kurul			X	
Kamu Kurum ve Kuruluşları			X	
Tokat Valiliği			X	
Yerel Yönetimler			X	
Sivil Toplum Örgütleri			X	
Medya			X	
Özel Sektör			X	
Diğer Üniversiteler				X
Erasmus Üniversiteleri				X
TUBİTAK				X
DPT				X
KOSGEB				X



3.7. GZFT Analizi (SWOT Analizi)

3.7.1. Güçlü Yönler

1. Yeniliklere açık, katılımcı ve iletişimi kolay bir yönetim anlayışına sahip olmak,
2. Öğrencilere iyi rehberlik hizmetinin yapılabilmesi,
3. Etkin eğitim ve mezunlarının yüksek memnuniyeti,
4. Bölge üniversiteleri arasında lisansüstü öğretimde yüksek tercih,
5. Bölge üniversitelerine göre daha çok bölümde lisans ve lisans üstü düzeyinde öğretimin veriliyor olması,
6. Toplum ve iş dünyasından gelecek talepleri karşılayacak nitelikte öğretim elemanlarının varlığı,
7. Öğretim üyesi yardımcısı statüsünde olan elemanların (araştırma görevlilerinin) tamamına yakınının doktora eğitimi alıyor olmaları,
8. 2547 sayılı Kanununun 35 inci maddesine göre lisansüstü öğretimlerini tamamlayacak olan dinamik kadro,
9. Öğrenci-öğretim elemanları ve öğretim elemanları-idare arasındaki iletişim kanallarının açık olması,
10. Proje hazırlama yetkinliğine sahip akademik personelin bulunması,
11. TÜBİTAK, DPT, AB ve SAN-TEZ destekli olmak üzere çok sayıda projenin yürütülüyor olması,
12. SCI ve SSCI' de yayınlanan makaleler açısından Ziraat Fakültemizin Ülkemizdeki Ziraat Fakülteleri arasında 2. sırada yer alması,
13. Akademik birimlerimizin ulusal ve uluslararası düzeyde kongre ve sempozyumları başarılı bir şekilde düzenlemiş olmaları,
14. Uluslararası öğrenci-öğretim elemanı değişim programının aktif olması,
15. "Hastane Yönetimi ve Organizasyonu" programının kamu üniversiteleri içinde sadece üniversitemize bağlı Turhal Sağlık Hizmetleri Meslek Yüksek Okulunda bulunması,



16. Sağlık Araştırma ve Uygulama Merkezi hastanemizin donanımının araştırmalara katkı sağlayacak nitelikte olması,
17. Hizmet bölgemizdeki en nitelikli sağlık kuruluşuna sahip olunması,
18. Deneysel Tıp Araştırma Biriminin kurulmuş olması,
19. Üniversitemizin Sürekli Gelişim Programını tüm birimlerde başlatmış olması,
20. Meslek yüksek okullarımızda sektörlerde talep gören programlarının olması,
21. İkinci öğretim programlarının bütçeye getirdiği avantaj,
22. Öğrenci Bilgi Sistemi ile öğrencilerle internet üzerinden ders kayıt ve iletişiminin sağlanması,
23. Kütüphane otomasyon sistemi ile etkin hizmet verilebilmesi, kaynak sayımızın sürekli artması
24. Kelkit platformu, Kelkit Havzası Kalkınma Birliği üyesi olması ve üniversitemizde Kelkit Havzası Araştırmalar Merkezinin kurulmuş olması,
25. GOPÜSEM bünyesinde verilen ingilizce ve yetiştirme kurslarıyla yöre halkı ile iç içe olunması,
26. Yöre tarımına dayalı sanayi işletmeleri ve üreticileri ile koordinasyon halinde olunması,

3.7.2. Zayıf Yönler

1. Eğitim birimlerimizin donanım (bilgisayar ve uygulama laboratuvarı, eğitim araştırma ve uygulama çiftliği, dersliklerin teknolojik alt yapısı vb.) eksikliği,
2. Eğitim birimlerimizin mekan yetersizliği,
3. Mevcut eğitim binalarımızın eğitime uygun olmaması (asansör, ses yalıtımı, engelli öğrencilere ve acil durumlara uygunluk açısından)
4. Eğitimde teori ve pratiğin yeterince birleştirilememesi,
5. Üniversitemizin ülkede ve bölgede tanınırlığının ve marka imajının olmaması,
6. Laboratuvar malzemeleri ve makine-teçhizat ödeneklerinin kısıtlı olması,
7. Akademik ve idari personel kadro yetersizliği,
8. Öğretim elemanlarının maaşlarının düşük olması,



9. Kaynak yetersizliği nedeniyle ulusal ve uluslar arası akademik etkinliğe (kongre, sempozyum vb.) katılımın yetersizliği,
10. Yatırımların ödenek yetersizliği nedeni ile istenen düzeyde gerçekleştirilememesi,
11. Yatırım planlaması ve uygulanmasında master planın olmaması nedeniyle uzun vadeli programların yapılamaması ve alternatiflerinin geliştirilememesi,
12. Üniversite sanayi işbirliğinin yeterli olmaması,
13. Üniversitemizin sosyo-kültürel olanaklarının yetersizliği,
14. Mezunlar derneğinin olmaması, mezunları izleme ve iletişim yetersizliği,
15. Almus ve Artova ilçelerinde öğrencilerin barınma ihtiyaçlarını karşılayacak öğrenci yurdunun bulunmaması,
16. Kampüslere olan ulaşımın ve barınma olanaklarının yetersizliği,

3.7.3. Fırsatlar

1. Üniversitemizin yüksek tarımsal potansiyeline sahip bir bölgede kurulmuş olması ve teknoparkın kuruluyor olması,
2. Üniversitemizin gelecekte organik tarım merkezi olabilecek Kelkit Havzası'na yakın olması,
3. Erasmus programı çerçevesinde öğrenci ve öğretim elemanı değişimi,
4. Mili Eğitim Bakanlığının Eğitim Fakültemizin araştırmaları için sağladığı olanaklar,
5. İstihdam alanında kalifiye ara eleman ihtiyacının yüksek olması, meslek yüksekokulu mezunlarının istihdam olanaklarının artıyor olması, mesleki eğitimin öneminin giderek artması,
6. Tokat kamu kuruluşları, sivil toplum örgütlerinin ve medyanın üniversitemize ilgilerinin artmış olması,
7. İl merkezindeki kamu ve özel sektör kuruluşları ile ortak projelerin yürütülmesi,
8. Proje ve eğitim için çevre illerden gelen destek taleplerinin artması,



3.7.4. Tehditler

1. Bölgedeki mevcut ve yeni açılan üniversitelerin varlığı,
2. Öğrencilerin bilinçli tercihle gelmemesi,
3. Meslek yüksekokullarında sınavsız öğrenci alımlarında seçici olunamadığından dolayı (METEB uygulaması çerçevesinde) bölümlerin öğrenci kalitelerinin düşük olması,
4. Meslek liselerinden yapılan sınavsız geçişin eğitim kalitesini düşürmesi,
5. Eğitim ve bilimsel araştırmalara ayrılan bütçenin yetersizliği,
6. Lisansüstü eğitim yapmak isteyen öğrenci sayısının azalması,
7. Öğrenci aklarının eğitim-öğretim kalitesini olumsuz etkilemesi,
8. Üniversitemiz ile aynı şartlara sahip olan üniversitelerde geliştirme ödeneği kesilmemesine rağmen üniversitemizde kademeli olarak kesintiye uğraması,
9. Araştırma görevlisi kadrolarının daha özendirici, güvenceli ve belirgin statüye dönüştürülememesi,
10. Sağlık mevzuatındaki değişikliklerin akademi dışındaki tababeti cazip hale getirmesi,
11. Sağlıkta zorunlu devlet hizmeti yükümlülüğü nedeniyle akademik hayata atılmanın gecikmesi,
12. Yörede tarımsal sanayinin yeterince yaygın olmaması,
13. Bölgedeki kuruluşların (özel ve kamu sektörü, sivil toplum kuruluşları, vb.) işbirliği yönelik yeterli bilgi alt yapısına sahip olmamaları,
14. Bölgenin üniversitemize desteklerinin istenen düzeyde olmaması,
15. Bölgede sanayici ve iş adamlarının üniversiteye katkılarının azlığı,
16. Kampüs arazi yapısının genel olarak topografik yönden olumsuz şartlara sahip olması ve bunun yatırımlara getirdiği maliyet artışı ve zaman kaybı,



4. STRATEJİK PLAN

4.1. Misyon

Gaziosmanpaşa Üniversitesi, kanunla verilen temel görevlerinin yanı sıra bölge halkının sosyo-kültürel ve ekonomik gelişimine katkıda bulunmayı ve uluslar arası alana açılmayı amaç edinmiştir.

4.2. Vizyon

Havza gelişimi ve tarıma dayalı teknolojik araştırmalarda dünya çapında kabul gören, bölge halkı ile bilimi buluşturan, doğa ve çevre dostu, uygulamalı eğitime öncelik veren, yüksek puanlı öğrenciler tarafından tercih edilen bir bölge üniversitesi olmak

4.3. Temel Değerler

- Çağdaş Türkiye Cumhuriyeti değerlerine sahip çıkmak
- Atatürk ilke ve inkılaplarına gönülden bağlılık
- Akademik özgürlük
- Akademik mükemmellik
- Azim ve kararlılık
- Bilimsellik
- Çağdaşlık
- Etik değerlere bağlılık
- Katılımcılık
- Liyakat
- Sorumluluk bilinci
- Şeffaflık
- Üretkenlik
- Ülkemize hizmet



4.4. Stratejik Amaçlar ve Hedefler

Stratejik Amaç 1: Eğitim öğretimin etkinliğini artırmak
(2013 yılı sonuna kadar)

Stratejik Hedef 1.1: Nitelikli öğrencilerin üniversitemizi tercih etmelerini temin etmek

Stratejik Hedef 1.2: Eğitim ve öğretim için gerekli fiziki ve teknolojik alt yapıyı geliştirmek

Stratejik Hedef 1.3: Öğretim üyelerinin kendilerini geliştirmeleri için gerekli teknik, mali, idari imkanları sağlamak

Stratejik Hedef 1.4: Ön lisans, lisans, yüksek lisans ve doktora programları açmak

Stratejik Hedef 1.5: Öğretim elemanlarının nicelik ve nitelik olarak artırılması

Stratejik Hedef 1.6: Ön lisans ve lisans eğitimlerini teorik eğitimin ötesine geçirecek pratiğe dönük uygulamalarla (staj, teknik geziler vb.) desteklemek

Stratejik Hedef 1.7: Akreditasyon için gerekli çalışmaları yapmak ve ders programlarının ve içeriklerinin güncellenmesini sağlamak

Stratejik Hedef 1.8: Socrates ve Erasmus çerçevesinde öğrenci ve öğretim üyesi değişimini sağlamak

Stratejik Amaç 2: Bilimsel etkinliği artırmak
(2013 yılı sonuna kadar)

Stratejik Hedef 2.1: Araştırma projelerine dayalı İndeksli (SCI) yayın sayısını artırmak

Stratejik Hedef 2.2: Öğretim elemanlarının yurt içi ve yurt dışı kongre/sempozyum vb. katılımı için gerekli olan desteği sağlamak

Stratejik Hedef 2.3: Ulusal ve uluslar arası kongrelere ev sahipliği yapmak

Stratejik Hedef 2.4: Öğretim elemanlarının yürüttüğü proje sayısının artırılması

Stratejik Hedef 2.5: Uluslar arası işbirliğini artırmak

Stratejik Amaç 3: Araştırma için gerekli fiziki ve teknik alt yapıyı geliştirmek
(2013 yılı sonuna kadar)

Stratejik Hedef 3.1: Yeni araştırma alanları için özel laboratuvarların kurulması ve laboratuvarlar için gerekli cihazların alınması



Stratejik Hedef 3.2: Eğitim araştırma ve uygulama çiftliğinin kurulması

Stratejik Amaç 4: Üniversite-paydaş işbirliğini geliştirmek
(2013 yılı sonuna kadar)

Stratejik Hedef 4.1: Kelkit Havzası Araştırmalar Merkezinin, Kelkit havzası bölgesinde yerel yönetimler ve özel sektör işletmeleri ile kuruluş amacına yönelik işbirliğini geliştirmesi

Stratejik Hedef 4.2: Kamu kurum ve kuruluşları, işletmeler, sivil toplum kuruluşları, üniversiteler, eğitim ve araştırma merkezleri, yerel yönetimler ile işbirliği içinde olmak

Stratejik Hedef 4.3: Kent ve bölge düzeyinde ekonomik, sosyal ve siyasal sorunları çalışmalara (lisansüstü tezler, sempozyumlar ve makaleler) konu edinmek

Stratejik Amaç 5: Üniversitenin tanınırlığını artırmak
(2013 yılı sonuna kadar)

Stratejik Hedef 5.1: Bölgedeki başarılı liselerde ve dersanelerde üniversiteyi tanıtıcı etkinliklerde bulunmak

Stratejik Hedef 5.2: Ulusal/yerel medyada yer alan ilgili programlara üniversite olarak katılmak ya da düzenlemek

Stratejik Amaç 6: Akademik ve idari personel için performans sistemi oluşturmak
(2013 yılı sonuna kadar)

Stratejik Hedef 6.1: Performans ölçülerini belirlemek

Stratejik Amaç 7: Mezunlarımız ile sürekli iletişim sağlanması
(2013 yılı sonuna kadar)

Stratejik Hedef 7.1: Mezunlarımız ile iletişim için web sayfasının tasarlanması ve güncel tutulması

Stratejik Amaç 8: Üst yapı imalatlarının bitirilmesi

Stratejik Hedef 8.1: Açık ve kapalı spor tesisleri inşaatı kapsamında yaptırılacak olan futbol sahası, atletizm pisti ve tribün binasının 2009 yılında bitirilmesi

Stratejik Hedef 8.2: Şehir yerleşkesi sağlık kampüsünde araştırma ve uygulama merkezi binasının 2009 yılında bitirilmesi



Stratejik Hedef 8.3: Şehir yerleşkesinde Tıp Fakültesi Morfoloji binası ile Eğitim Fakültesi idari binasının 2010 yılında bitirilmesi

Stratejik Hedef 8.4: Reşadiye Meslek Yüksek Okulu eğitim binasının 2010 yılında bitirilmesi

Stratejik Hedef 8.5: Almus Meslek Yüksek Okulu eğitim binasının 2010 yılında bitirilmesi

Stratejik Hedef 8.6: Beden Eğitimi ve Spor Yüksek Okulu için kapalı yüzme havuzunun 2010 yılında bitirilmesi

Stratejik Hedef 8.7: Şehir yerleşkesi sağlık kampüsünde yapılan hastane binasının iç donanımının (tıbbi cihaz, makine ve mefruşat) 2011 yılında, poliklinik hizmetlerini karşılamak üzere 3. blok ilavesinin 2013 yılında bitirilmesi

Stratejik Hedef 8.8: Ziraat Fakültesi için ek eğitim binasının 2011 yılında bitirilmesi

Stratejik Hedef 8.9: Şehir yerleşkesi sağlık kampüsünde Tokat Sağlık Yüksekokulu ve Tokat Sağlık Hizmetleri Meslek Yüksek Okulu eğitim binalarının 2012 yılında bitirilmesi

Stratejik Hedef 8.10: Artova Meslek Yüksek Okulu eğitim binasının 2013 yılında bitirilmesi

Stratejik Hedef 8.11: Üniversite birim ve binalarının gerekli bakım ve onarım işlerinin “Büyük Onarım İşi” kapsamına alınarak 2013 yılına kadar bitirilmesi

Stratejik Amaç 9: Yapılan ve yapılması planlanan tüm idari, eğitim ve araştırma binalarına gerekli olan alt yapı hizmetlerinin en son teknoloji kullanılarak aksaklıklara sebep olmayacak şekilde yapılması ve işletilmesi

Stratejik Hedef 9.1: Şehir yerleşkesinde yapılan hastane binası için ısı merkezi binasının 2010 yılında bitmesi

Stratejik Hedef 9.2: Şehir yerleşkesinde yapılan hastane binası için ısı, temiz su, elektrik ve telefon galeri hattı ve çevre tanzimi işinin 2011 yılında bitmesi

Stratejik Hedef 9.3: Tıp Fakültesi Morfoloji binası ve Eğitim Fakültesi idari binasına ait ısı, temiz su, elektrik, telefon galeri hattı, yol, kaldırım işleri ile tanziminin 2011 yılında bitirilmesi



Stratejik Hedef 9.4: Isı, temiz su, elektrik, telefon galeri hattı, kanalizasyon hattı, yol, kaldırım işleri ile çevre tanziminin; Kapalı yüzme havuzu, Reşadiye Meslek Yüksek Okulu, Tokat Sağlık Yüksek Okulu binası için 2012 yılında bitirilmesi

Stratejik Hedef 9.5: Açık spor tesisleri ile sosyal tesislere kampüs alt yapı ikmal inşaatı kapsamında ısı, temiz su, elektrik ve telefon galeri hattı gibi alt yapı işleri ile yol ve kaldırım hizmetlerinin 2013 yılında bitirilmesi

Stratejik Amaç 10: Bilgi işlem alt yapısını geliştirmek
(2013 yılı sonuna kadar)

Stratejik Hedef 10.1: Yüksek kaliteli ağ hizmetlerinin sunulmasını sağlamak

Stratejik Hedef 10.2: İnternet ve Intranet servislerinin kalite çeşitliliğinin artırılması

Stratejik Hedef 10.3: Yeni kurulan eğitim birimlerinin teknik donanımlarını sağlamak

Stratejik Hedef 10.4: Yazılım lisanslarını sağlamak

Stratejik Amaç 11: Kütüphane kaynak sayısını arttırmak, daha fazla kullanıcıya hizmet vermek (2013 yılı sonuna kadar)

Stratejik Hedef 11.1: Kaynak sayımızı yıllık %20 artırmak

Stratejik Hedef 11.2: Yeni birim kütüphaneleri oluşturmak

Stratejik Amaç 12: Sanayi-üniversite işbirliğini geliştirmek, bölge sanayisinin gelişimine ivme kazandırmak; Bölgedeki sanatsal değerlerin bilimsel yöntemlerle araştırılması, eğitiminin ve etkinliklerinin bilinçli olarak gerçekleştirilmesi, Anadolu'ya yayılması; yeni istihdam alanlarının oluşması, öğrenci sayısının artırılması için yeni eğitim birimlerinin kurulması

Stratejik Hedef 12.1: Mühendislik ve Doğa Bilimleri Fakültesi'nin Gıda Mühendisliği, Biyo Mühendisliği, Çevre Mühendisliği, Mekatronik Mühendisliği ile Jeodezi ve Fotogrametri Mühendisliği bölümlerinin 2009-2010 eğitim-öğretim yılında öğrenci alarak açılması

Stratejik Hedef 12.2: Erbaa Sağlık Bilimleri Fakültesini kurmak (2011 yılı sonuna kadar)

Stratejik Hedef 12.3: Güzel Sanatlar Fakültesi ve Devlet Konservatuvarını kurmak (2013 yılı sonuna kadar)



5. PERFORMANS GÖSTERGELERİ

Stratejik Amaç 1: Eğitim öğretimin etkinliğini artırmak

Stratejik Hedef 1.1: Nitelikli öğrencilerin üniversitemizi tercih etmelerini temin etmek (2013 yılı sonuna kadar)

İzlenecek Strateji: Ulusal ve yerel basında tanıtım faaliyetlerin yapılması, ÖSS sınavında ilk % 10'luk dilimde puan alıp üniversitemizi tercih eden ilk 50 (her fakültede 10 olmak üzere) öğrenciye burs verilmesi

Girdi: Tanıtım faaliyetlerine ayrılan fon, burs için ayrılan fon

Çıktı: İlk % 10'luk dilimden gelen öğrenci sayısı

Sonuç: Yüzdelik dilimin düşürülmesi

Verimlilik: Yüzde % 10'luk dilimdeki öğrenci sayısı/ayrılan fon

Kalite: Nitelikli öğrenci sayısında artış, sınıf başarı ortalamalarının yükselmesi

Stratejik Hedef 1.2: Eğitim ve öğretim için gerekli fiziki ve teknolojik alt yapıyı geliştirmek (2013 yılı sonuna kadar)

İzlenecek Strateji: Laboratuvarların modernize edilmesi, yeni laboratuvarların açılması, dersliklerin teknik donanımının tamamlanması,

Girdi: Fiziki ve teknolojik alt yapının geliştirilmesi için ayrılan fon

Çıktı: Fiziki ve teknolojik alt yapı unsurlarının sayısı

Sonuç: Alt yapının gelişmesi

Verimlilik: Öğrenci başına düşen bilgisayar sayısı, derslik başına düşen öğrenci sayısı,

Kalite: Öğrenci memnuniyetinin artması

Stratejik Hedef 1.3: Öğretim üyelerinin kendilerini geliştirmeleri için gerekli teknik, mali, idari imkanları sağlamak (2013 yılı sonuna kadar)

İzlenecek Strateji: Öğretim elemanlarına bilgisayar temini, mevcut bilgisayarların modernize edilmesi, ulusal ve uluslar arası kongre/sempozyumları dinleme/katılım için kongre masraflarının karşılanması



Girdi: Öğretim elemanlarının teknik, mali, idari imkanlarının artırılması için ayrılan fon, kongre/sempozyumları dinleme/katılım için ayrılan fon

Çıktı: Demirbaş sayısı (bilgisayar, büro malzemeleri, yazılımlar vb.) ve iştirak edilen kongre/sempozyum sayısı

Sonuç: Öğretim elemanlarının kendilerini geliştirmeleri

Verimlilik: Akademik performansta artış

Kalite: Öğretim elemanlarının memnuniyetindeki artış

Stratejik Hedef 1.4: Ön lisans, lisans, yüksek lisans ve doktora programları açmak (2013 yılı sonuna kadar)

İzlenecek Strateji: Ön lisans, lisans, yüksek lisans ve doktora programlarının açılabilmesi için gerekli öğretim üyesi eksiğinin giderilmesi ve gerekli yasal prosedürlerin tamamlanması.

Girdi: Gerekli şartların tamamlanması için ayrılan fon, başvuru ön lisans, lisans, yüksek lisans ve doktora program sayısı

Çıktı: YÖK tarafından kabul edilen program sayısı

Sonuç: Akademik personel ve uzman yetiştirme imkânının artması

Verimlilik: Başvuru program sayısı/açılan program sayısı

Kalite: Ön lisans, lisans, lisansüstü ve doktora programına başvuru sayısı

Stratejik Hedef 1.5: Öğretim elemanlarının nicelik ve nitelik olarak artırılması (2013 yılı sonuna kadar)

İzlenecek Strateji: İhtiyaç duyulan öğretim elemanı kadrosunun eğitim birimleri bazında nicelik ve nitelik olarak tespit edilmesi, gerekli yasal prosedürlerin tamamlanması

Girdi: Öğretim elemanı sayısı

Çıktı: Ders saatlerinin azalması, daha fazla akademik çalışma

Sonuç: Eğitim kalitesinin artması

Verimlilik: Daha fazla bilimsel yayın

Kalite: Yaptığı işten tatmin olan akademisyenler



Stratejik Hedef 1.6: Ön lisans ve lisans eğitimlerini teorik eğitimin ötesine geçirek pratiğe dönük uygulamalarla (staj, teknik geziler vb) desteklemek (2013 yılı sonuna kadar)

İzlenecek Strateji: Ön lisans ve lisans eğitiminde okutulan derslerin paydaşlarla (işletmeler, kamu kurumları, sivil toplum kuruluşları, üniversiteler vb.) kurulacak ilişkiler çerçevesince gözden geçirilmesi, öğrencilere staj uygulamalarının yaptırılması, uygulamalı derslerin yapılması, lisans tezlerinde özellikle il ve bölge sorunları ile ilgili çalışmaların yaptırılması

Girdi: Mevcut ders sayısı

Çıktı: Değişiklik yapılan ders sayısı

Sonuç: Okul-paydaş işbirliğinin kurulması

Verimlilik: Değişiklik yapılan ders sayısı/ Mevcut ders sayısı

Kalite: Öğrenci ve paydaş memnuniyeti artışı

Stratejik Hedef 1.7: Akreditasyon için gerekli çalışmaları yapmak ve ders programlarının ve içeriklerinin güncellenmesini sağlamak (2013 yılı sonuna kadar)

İzlenecek Strateji: Akreditasyon için ilgili bölümlerin bu konuda çalışmalarını sağlamak

Girdi: Mevcut lisans ve lisansüstü öğretimdeki dersler ve müfredatı

Çıktı: Akredite edilmiş dersler ve müfredatları

Sonuç: Mevcut ve akredite edilmiş dersler-müfredat arasındaki farklılıkların giderilmesi

Verimlilik: Öğrencilerin yeni ve güncellenmiş dersleri benimseme, başarı dereceleri

Kalite: Eğitim ve araştırma faaliyetlerinde gözlenen kalite artışı ile mezunlarımızın yurt dışında diplomalarının denkliği

Stratejik Hedef 1.8: Socrates ve Erasmus çerçevesinde öğrenci ve öğretim üyesi değişimini sağlamak (2013 yılı sonuna kadar)



İzlenecek Strateji: Öğrenci ve öğretim elemanlarının bu konuda bilgilendirilmesi ve teşvik edilmesi

Girdi: Akademik personel ve öğrencilerimiz

Çıktı: Öğretim elemanları/öğrencilerden Erasmus ve Sokrates programına katılım sayısı

Sonuç: Öğretim elemanları/öğrencilerin Erasmus ve Sokrates programlarından faydalanmaları

Verimlilik: Öğretim elemanı/ öğrenci başına düşen Erasmus ve Sokrates programına katılım sayısı

Kalite: Eğitim ve araştırma faaliyetlerinde gözlenen kalite artışı

Stratejik Amaç 2: Bilimsel etkinliği artırmak

Stratejik Hedef 2.1: Araştırma projelerine dayalı İndeksli (SCI) yayın sayısını artırmak (2013 yılı sonuna kadar)

İzlenecek Strateji: Araştırma olanaklarını artırmak ve yeni teşvik programlarını geliştirmek

Girdi: Akademik personel

Çıktı: Öğretim elemanlarınca uluslar arası kabul görmüş dergilerde (SCI) yapılan yayın sayısı

Sonuç: Üniversite akademik araştırma kapasitesinin artması

Verimlilik: Öğretim üyesi başına yayın sayısı

Kalite: Yayınların ulusal/uluslar arası platformda yer alması ve atıf endekslerinde yapılan atıf sayısı

Stratejik Hedef 2.2: Öğretim elemanlarının yurt içi ve yurt dışı kongre/sempozyum vb. katılımı için gerekli olan desteği sağlamak (2013 yılı sonuna kadar)

İzlenecek Strateji: Yurt içi ve yurt dışı kongre/sempozyum katılımının artırılabilmesi için yurt içi ve yurt dışı bildirimlere yayın başına destek verilmesi.

Girdi: Yurt içi ve yurt dışı kongre/sempozyumlara katılım bütçesi/ayrılan kaynak

Çıktı: Yurt içi ve yurt dışı kongre/sempozyumlara katılım sayısı



Sonuç: Bildiri sayısındaki artış

Verimlilik:Yayın sayısındaki yüzde artış/ayrılan kaynaktaki yüzde artış

Kalite: Öğretim elemanlarının mesleki gelişimi, atıf sayısındaki artış

Stratejik Hedef 2.3: Ulusal ve uluslar arası kongrelere ev sahipliği yapmak (2013 yılı sonuna kadar)

İzlenecek Strateji: Düzenlenecek ulusal ve uluslar arası kongre/sempozyumun yapılabilmesi için gerekli maddi ve manevi desteğin sağlanmasına zemin hazırlamak

Girdi: Kongre ve sempozyumların düzenlenmesi ve yürütülmesi için ayrılan kaynak

Çıktı: Düzenlenen kongre ve sempozyum

Sonuç: Düzenlenen kongre ve sempozyum sayısındaki artış

Verimlilik: Katılımcı ve bildiri sayısı

Kalite: Katılımcıların memnuniyeti

Stratejik Hedef 2.4: Öğretim elemanlarının yürüttüğü proje sayısının artırılması (2013 yılı sonuna kadar)

İzlenecek Strateji: Öğretim elemanlarının yürütebileceği projeler hakkında önceden bilgilendirme işleminin yapılması, proje hazırlama konusunda eğitim desteğinin verilmesi

Girdi: Proje eğitimleri, bilimsel araştırma fonu, fiziksel imkanlar

Çıktı: Proje sayısı

Sonuç: Yürütülen proje sayısında artış

Verimlilik: Kabul edilen proje sayısı/başvurulan proje sayısı

Kalite: Proje çıktılarının paydaşlara fayda sağlaması, alınan patent, yayın ve atıf sayısı

Stratejik Hedef 2.5: Uluslar arası işbirliğini artırmak (2013 yılı sonuna kadar)

İzlenecek Strateji: Uluslar arası ortaklar (partnerler) bulmak ve ortak çalışmalar yürütmek

Girdi: Uluslar arası kurum ve kuruluşlar/öğretim elemanları

Çıktı: Yapılan işbirliği (ortak proje, anlaşma vb.) sayısı



Sonuç: Yürütülen proje ve yapılan anlaşma sayısında artış

Verimlilik: Yürütülen proje sayısı ve öğretim elemanı değişim

Kalite:Proje çıktılarının paydaşlara fayda sağlaması, alınan patent, tescil ve yayın sayısı

Stratejik Amaç 3: Araştırma için gerekli fiziki ve teknik alt yapıyı geliştirmek

Stratejik Hedef 3.1: Yeni araştırma alanları için özel laboratuvarların kurulması ve laboratuvarlar için gerekli cihazların alınması (2013 yılı sonuna kadar)

İzlenecek Strateji: DPT, TÜBİTAK, SAN-TEZ gibi projelerin artırılması

Girdi: Kurulması planlanan laboratuvarlar için bilimsel alt yapının hazırlanması, alınacak cihazların maliyetlerinin araştırılması, DPT, TÜBİTAK, SAN-TEZ ile ilgili projelerin yazılması için zaman ve çaba.

Çıktı: Gerekli cihazların belirlenmesi ve projelerin yazılması.

Sonuç: Kabul edilen projeler.

Verimlilik: Harcanan zaman ve çaba/kabul edilen proje sayısı ve alınan cihazlar.

Kalite: Kurulan laboratuvarlarla ulusal ve uluslar arası alanda kabul görececek çalışmaların yapılması.

Stratejik Hedef 3.2: Eğitim araştırma ve uygulama çiftliğinin kurulması (2013 yılı sonuna kadar)

İzlenecek Strateji: Birinci sınıf tarıma uygun yaklaşık 1.000 dekar çiftlik arazisinin tahsisinin sağlanması, tarımsal alet ve ekipman alımı, teknolojik seranın kurulması, büyükbaş hayvancılık tesisinin kurulması ve tavukçuluk ünitesinin geliştirilmesi

Girdi: Ayrılan bütçe ödeneği

Çıktı: Araştırma ve uygulama eğitiminin başarılı bir şekilde yürütülmesi

Sonuç: Üniversitemizin araştırma ve uygulama eğitiminin yürütüleceği bir çiftliğe sahip olması

Verimlilik: Kaliteli akademik kadro ile yürütülen araştırma ve eğitim faaliyetlerinde kantitatif ve kalitatif özelliklerde gözlenen verimlilik artışı

Kalite: Eğitim ve araştırma faaliyetlerinde gözlenen kalite artışı



Stratejik Amaç 4: Üniversite-paydaş işbirliğini geliştirmek

Stratejik Hedef 4.1: Kelkit Havzası Araştırmalar Merkezinin, Kelkit havzası bölgesinde yerel yönetimler ve özel sektör işletmeleri ile kuruluş amacına yönelik işbirliğini geliştirmesi (2013 yılı sonuna kadar)

İzlenecek Strateji: Havzada doğal kaynak yönetimi, sosyo-ekonomi, çevre ve eğitim sorunları, halk sağlığı, temiz enerji, deprem, şehir planlama, ekolojik turizm, ekolojik tarım ve biyolojik çeşitlilik konuları öncelikli olmak üzere bölgenin sürdürülebilir gelişmesine yönelik her türlü alanlarda bilimsel ve uygulamaya yönelik araştırmalar yapmak, proje üretmek, seminer, konferans, açık oturum, sempozyum, kurs, bilimsel ve teknik özellikli toplantılar düzenlemek

Girdi: Öğretim elemanları, yerel yönetimler, işletmeler

Çıktı: Havzadaki yerel yönetimler ve işletmelere verilen eğitim/seminer/danışmanlıklar, düzenlenen teknik geziler, yapılan projeler, yerel yönetimler ve işletmelerin katıldığı üniversitemizin düzenlediği etkinlikler

Sonuç: Kelkit havza bölgesinin gelişiminin sağlanması

Verimlilik: Yerel yönetimler ve işletmelerin performans ölçütlerinde artış

Kalite: Bölge rekabet edebilirliğinin artırılması

Stratejik Hedef 4.2: Kamu kurum ve kuruluşları, işletmeler, sivil toplum kuruluşları, üniversiteler, eğitim ve araştırma merkezleri, yerel yönetimler ile işbirliği içinde olmak (2013 yılı sonuna kadar)

İzlenecek Strateji: Kamu kurum ve kuruluşları, işletmeler, sivil toplum kuruluşları ile eğitim, danışmanlık, konferans, seminer başta olmak üzere çeşitli işbirliğinin oluşturulması; yerel yönetimlerce oluşturulan “Kent Konseyi”nin çalışma gruplarına katılarak proje üretilmesi; üniversiteler ve eğitim araştırma merkezleri ile çeşitli ortak projeler ve bilimsel araştırmalar yapılması; işletmelerin ihtiyaç duyduğu test ve analizler için üniversite laboratuvarlarının tanıtılması ve hizmete sunulması

Girdi: Kamu kurum ve kuruluşları, işletmeler, sivil toplum kuruluşları, üniversiteler, eğitim ve araştırma merkezleri, öğretim elemanlar, ayrılan kaynak



Çıktı: Verilen eğitim, danışmanlık, konferans, seminer, proje, bilimsel araştırmalar, laboratuvar analizleri

Sonuç: Üniversite-paydaş işbirliği sağlanarak ekonomik ve sosyal sorunlarına çözüm üretmek

Verimlilik: Paydaşların performans ölçütlerinde artış

Kalite: Paydaşların faaliyetlerinde etkinlik, iyileşme, rekabet edebilirliğin artması, memnuniyet düzeyi

Stratejik Hedef 4.3: Kent ve bölge düzeyinde ekonomik, sosyal ve siyasal sorunları çalışmalara (lisans üstü tezler, sempozyumlar ve makaleler) konu edinmek (2013 yılı sonuna kadar)

İzlenecek Strateji: Özellikle kent ve bölgeye ilişkin sorunları paydaşlarla yapılacak toplantılarla, anketlerle belirleyip bu sorunlara ilişkin çalışmalara öncelik vermek

Girdi: İlgili paydaşlarla yapılacak etkinlikler, öğretim elamanları, etkinlikler için ayrılan kaynak

Çıktı: Ekonomik, sosyal ve siyasal sorunlara ilişkin çalışmalar

Sonuç: Kent ve bölgeye ilişkin ekonomik, sosyal ve siyasal sorunlara ilişkin somut öneriler

Verimlilik: Ekonomik, sosyal ve siyasal sorunlara ilişkin çalışmalar/öğretim elamanları, ekonomik, sosyal ve siyasal sorunlara ilişkin çalışmalar/ etkinlikler için ayrılan kaynak

Kalite: Kent ve bölgeye ilişkin ekonomik, sosyal ve siyasal sorunlara ilişkin somut önerilerin toplumsal katkısı

Stratejik Amaç 5: Üniversitenin tanınırlığını artırmak

Stratejik Hedef 5.1: Bölgedeki başarılı liselerde ve dersanelerde üniversiteyi tanıtıcı etkinliklerde bulunmak (2013 yılı sonuna kadar)

İzlenecek Strateji: Çeşitli zaman dilimlerinde hem liselerde eğitim gören hem de dersanelerde eğitim gören öğrencileri üniversiteye davet ederek ya da belli merkezlerde etkinlikler düzenleyerek tanıtıcı bilgiler vermek



Girdi: Öğretim elemanları, tanıtımda kullanılan dokümanlar, tanıtım için ayrılan kaynak, aday öğrenciler

Çıktı: Yıl içerisinde yapılan tanıtım faaliyeti sayısı

Sonuç: Üniversitenin aday öğrencilere tanıtılması

Verimlilik: Tanıtımların tercihler üzerindeki etkileri

Kalite: Bölgedeki nitelikli öğrencileri üniversitemize çekmek

Stratejik Hedef 5.2: Ulusal/yerel medyada yer alan ilgili programlara üniversite olarak katılmak ya da düzenlemek (2013 yılı sonuna kadar)

İzlenecek Strateji: Öğretim elemanlarının çeşitli zaman dilimlerinde eğitim birimlerini tanıtıma dönük toplantılar düzenlemesi, yerel basın kuruluşları ile tanıtıcı toplantıların yapılması

Girdi: Ulusal ve yerel medya, öğretim elemanları

Çıktı: Katılınan program ve toplantı sayısı

Sonuç: İl, bölge ve ülke bazında üniversitenin tanınırlılığını artırmak

Verimlilik: Program ve toplantıların üniversitenin bilinirliğine katkısı

Kalite: Üniversitenin imajını güçlendirmek

Stratejik Amaç 6: Akademik ve idari personel için performans sistemi oluşturmak

Stratejik Hedef 6.1: Performans ölçülerini belirlemek (2013 yılı sonuna kadar)

İzlenecek Strateji: Akademisyen başına düşen yayın, araştırma, ders saati, öğrenci sayısı; idari personel için iş başarı oranları gibi ölçütler ortaya koymak, öğrenci ve çalışan anketleri düzenlemek

Girdi: Akademik ve idari personel

Çıktı: Nitelik ve niceliği yükseltilmiş akademik ve idari personel

Sonuç: Nitelik ve niceliği yükseltilmiş akademik ve idari personel sayısındaki artışa bağlı olarak araştırma ve eğitim faaliyetlerinde kalite artışı

Verimlilik: Kaliteli akademik kadro ile yürütülen araştırma ve eğitim faaliyetlerinde kantitatif ve kalitatif özelliklerde gözlenen verimlilik artışı

Kalite: Eğitim ve araştırma faaliyetlerinde gözlenen kalite artışı



Stratejik Amaç 7: Mezunlarımız ile sürekli iletişim sağlanması

Stratejik Hedef 7.1: Mezunlarımız ile iletişim için web sayfasının tasarlanması ve güncel tutulması (2013 yılı sonuna kadar)

İzlenecek Strateji: Tüm akademik birimlerin kendi web sayfalarını kurmaları ve güncellemeleri

Girdi: Mezun olan öğrenciler

Çıktı: Mezun öğrencilerin kendi aralarında ve üniversite ile ilişkilerinin devamını sağlamak.

Sonuç: Sosyal ve mesleki dayanışmayı oluşturmak

Verimlilik: Sosyal ve mesleki fırsatları maksimum değerlendirmek

Kalite: Dayanışma becerileri gelişmiş, mesleki bilinci kazanmış aktif mezunlar

Stratejik Amaç 8: Üst yapı imalatlarının bitirilmesi

Stratejik Hedef 8.1: Açık ve kapalı spor tesisleri inşaatı kapsamında yaptırılacak olan futbol sahası, atletizm pisti ve tribün binasının 2009 yılında bitirilmesi

Stratejik Hedef 8.2: Şehir yerleşkesi sağlık kampüsünde araştırma ve uygulama merkezi binasının 2009 yılında bitirilmesi

Stratejik Hedef 8.3: Şehir yerleşkesinde Tıp Fakültesi Morfoloji binası ile Eğitim Fakültesi idari binasının 2010 yılında bitirilmesi

Stratejik Hedef 8.4: Reşadiye Meslek Yüksek Okulu eğitim binasının 2010 yılında bitirilmesi

Stratejik Hedef 8.5: Almus Meslek Yüksek Okulu eğitim binasının 2010 yılında bitirilmesi

Stratejik Hedef 8.6: Beden Eğitimi ve Spor Yüksek Okulu için kapalı yüzme havuzunun 2010 yılında bitirilmesi

Stratejik Hedef 8.7: Şehir yerleşkesi sağlık kampüsünde yapılan hastane binasının iç donanımının (tıbbi cihaz, makine ve mefruşat) 2011 yılında, poliklinik hizmetlerini karşılamak üzere 3. blok ilavesinin 2013 yılında bitirilmesi

Stratejik Hedef 8.8: Ziraat Fakültesi için ek eğitim binasının 2011 yılında bitirilmesi

Stratejik Hedef 8.9: Şehir yerleşkesi sağlık kampüsünde Tokat Sağlık Yüksekokulu ve Tokat Sağlık Hizmetleri Meslek Yüksek Okulu eğitim binalarının 2012 yılında bitirilmesi



Stratejik Hedef 8.10: Artova Meslek Yüksek Okulu eğitim binasının 2013 yılında bitirilmesi

İzlenecek Strateji: Proje çalışmalarının yapılması, Devlet Planlama Teşkilatı yatırım programına alınması, ihale hazırlıklarının yapılması.

Girdi : Ödenek tahsisi, proje hazırlanması, ihalenin gerçekleştirilmesi

Çıktı: Yıllık gerçekleşme oranı

Sonuç: Eğitim mekanlarında artış

Verimlilik: Gerçekleşme oranı maliyeti

Kalite: Nitelikli eğitim imkanlarında artış

Stratejik Hedef 8.11: Üniversite birim ve binalarının gerekli bakım ve onarım işlerinin “Büyük Onarım İşi” kapsamına alınarak 2013 yılına kadar bitirilmesi

İzlenecek Strateji: Projelerin hazırlanması, yaklaşık maliyetlerinin belirlenmesi

Girdi : Ödenek tahsisi, bakım-onarım yapılacak birim ve binalar

Çıktı: Bakım-onarım yapılan birim ve bina sayısı

Sonuç: Birim ve binaların kullanımında iyileşme

Verimlilik: Gerçekleşme oranı maliyeti

Kalite: Personel ve öğrenci memnuniyeti

Stratejik Amaç 9: Yapılan ve yapılması planlanan tüm idari, eğitim ve araştırma binalarına gerekli olan alt yapı hizmetlerinin en son teknoloji kullanılarak aksaklıklara sebep olmayacak şekilde yapılması ve işletilmesi

Stratejik Hedef 9.1: Şehir yerleşkesinde yapılan hastane binası için ısı merkezi binasının 2010 yılında bitirilmesi

Stratejik Hedef 9.2: Şehir yerleşkesinde yapılan hastane binası için ısı, temiz su, elektrik ve telefon galeri hattı ve çevre tanzimi işinin 2011 yılında bitirilmesi

Stratejik Hedef 9.3: Tıp Fakültesi Morfoloji binası ve Eğitim Fakültesi idari binasına ait ısı, temiz su, elektrik, telefon galeri hattı, yol, kaldırım işleri ile tanziminin 2011 yılında bitirilmesi



Stratejik Hedef 9.4: Isı, temiz su, elektrik, telefon galeri hattı, kanalizasyon hattı, yol, kaldırım işleri ile çevre tanziminin; Kapalı yüzme havuzu, Reşadiye Meslek Yüksek Okulu, Tokat Sağlık Yüksek Okulu binası için 2012 yılında bitirilmesi

Stratejik Hedef 9.5: Açık spor tesisleri ile sosyal tesislere kampüs alt yapı ikmal inşaatı kapsamında ısı, temiz su, elektrik ve telefon galeri hattı gibi alt yapı işleri ile yol ve kaldırım hizmetlerinin 2013 yılında bitirilmesi

İzlenecek Strateji: Projelerin hazırlanması, yaklaşık maliyetlerinin belirlenmesi, ihalenin yapılması

Girdi : Ödenek tahsisi

Çıktı: Gerçekleşme oranı

Sonuç: Sunulan hizmette iyileşme

Verimlilik: Gerçekleşme oranı maliyeti

Kalite: Hizmet alıcıların memnuniyeti

Stratejik Amaç 10: Bilgi işlem alt yapısını geliştirmek

Stratejik Hedef 10.1: Yüksek kaliteli ağ hizmetlerinin sunulmasını sağlamak (2013 yılı sonuna kadar)

İzlenecek Strateji: ULAKNET ile üniversitemiz kampüsleri arasında sağlanan mevcut bağlantı hızımızın %300 oranında artırımını sağlayarak, internet ve intranet hizmetlerinin kullanım alanı ile son kullanıcıya ulaştırılmasında %99 oranlarında erişilebilirlik zamanına erişmek

Girdi: ULAKNET hizmetinin hızının artırılması, tesis edilecek kablolu ve güvenlik alt yapısı yanında kablosuz erişim cihazları alınması

Çıktı: Daha verimli internet kullanımı ve yeterli kullanıcı yükünü kaldırabilen internet hızına sahip olunması, kullanıcı sayısının artması

Sonuç: Tüm kullanıcıların dahil olacağı bir ağın sürekli ve daha yararlı olarak kullanılabilmesi ve yeterli bir alt yapıya sahip olunması için, internete erişim oranı %99, etkin ve yeterli hızda erişim oranı %90 hedeflenmektedir.

Verimlilik: Tüm üniversitenin yararlanması



Kalite: Hizmetin yıllık rutin bakım-onarım hizmetleri maliyetine ek bir yük getirmemesi, cihazların uzun süreli kullanıma sahip olmaları

Stratejik Hedef 10.2: İnternet ve Intranet servislerinin kalite çeşitliliğinin artırılması (2011 yılı sonuna kadar)

İzlenecek Strateji: WEB tabanlı dosya paylaşım sistemini hayata geçirmek, elektronik yazışma ve iş takip sistemini kurmak

Girdi: Dosyaların ortak bir platforma konulabilmesi, platformdan indirilebilmesi, tüm yazışmaların elektronik ortamda tutulabilmesi için büyük saklama ünitelerine sahip bir sunucu ile üzerinde yazışma ortamını düzenleyen bir yazılım

Çıktı: İnternet üzerinden sürekli ihtiyaç duyulan dosyaların tekrar tekrar indirilmesi yerine yüksek bant genişliğindeki yerel ağdan indirilmesinin internet çıkışını %10 oranında azaltması, iç yazışmaların tamamının elektronik ortamda yapılması

Sonuç: Dosyaların daha hızlı indirilmesi, kağıt ihtiyacını azaltmak, yazışma ortamına erişimi her yerden mümkün kılmak, herhangi bir bilgiyi arayıp bulma süresini azaltmak

Verimlilik: Hizmetin öğrenciler tarafından %60, personel tarafından %30 oranında kullanılması, yazışmaların hızlanması, arşiv alanlarının azalması

Kalite: Saklama alanı sıkıntısı karşısında gerekli miktarda saklama ünitesi takviyesi gerekecektir.

Stratejik Hedef 10.3: Yeni kurulan eğitim birimlerinin teknik donanımlarını sağlamak (2013 yılı sonuna kadar)

İzlenecek Strateji: Eğitim birimlerinde öğrenci bilgisayar laboratuvarlarının sayısını artırarak öğrenci başına düşen bilgisayar sayısını artırmak

Girdi: Her yıl yeni sistemlerle donatılmış 200 adet güncel bilgisayarların alınması, 5 yeni bilgisayar laboratuvarı kurulması

Çıktı: Öğrenci başına düşen bilgisayar sayısı

Sonuç: Öğrencilerin daha fazla süre bireysel bilgisayar hizmetlerinden yararlanmasını sağlamak

Verimlilik: Öğrenci başına düşen bilgisayar sayısını her yıl %10 artırmak



Kalite: Her yeni bilgisayarın elektrik ve kullanıma bağlı bozulmalara uğraması dolayısıyla donanım arızaları oluşmaktadır.

Stratejik Hedef 10.4: Yazılım lisanslarını sağlamak (2013 yılı sonuna kadar)

İzlenecek Strateji: Güvenlik yazılımları olan güvenlik duvarı, kişisel anti-virüs ve web tabanlı bilgi sistemi için kullanılan SSL sertifikalarının yıllık lisanslarının her yıl güncellenmesi, akademik amaçlı kullanılan yazılımların yıllık olarak satın alınması ve lisanslanması

Girdi: Kişisel bilgisayar güvenliğini sağlayan anti-virüs yazılımları, SSL sertifikası ve güvenlik duvarı lisans güncellemeleri, akademik amaçlı yazılım lisanslarının satın alınması

Çıktı: Tüm üniversite personeli ve öğrenciler

Sonuç: Dış ve iç saldırılardan arındırılmış güvenilir çalışma ortamı sağlama

Verimlilik: Güvenlik açıkları ve yıllık virüs aktivite oranını azaltma

Kalite: Her yıl bir defa lisansların yenilenmesi, her lisansın bir defalığına satın alınması

Stratejik Amaç 11: Kütüphane kaynak sayısını arttırmak, daha fazla kullanıcıya hizmet vermek

Stratejik Hedef 11.1: Kaynak sayımızı yıllık %20 arttırmak (2013 yılı sonuna kadar)

İzlenecek Strateji: Güncel yayınların takip edilmesi

Girdi : Bütçe ödeneği

Çıktı: Güncel yayınlar

Sonuç: Kaynak sayısının artması

Verimlilik: Birim kaynak maliyeti

Kalite: Kullanıcılar ile etkin bir iletişim kurmak

Stratejik Hedef 11.2: Yeni birim kütüphaneleri oluşturmak (2013 yılı sonuna kadar)

İzlenecek Strateji: Kampüs dışında kalan 5 eğitim birimimizde (Erbaa MYO, Koyulhisar MYO, Almus MYO, Artova MYO, Tıp Fakültesi) yeni birim kütüphaneleri oluşturmak, yeterli donanımı sağlamak,



Girdi: Kampüs dışında kalan eğitim birimleri, bütçe ödeneği

Çıktı: Oluşturulan birim kütüphaneleri ve kaynak sayısının artması

Sonuç: Kampüs dışı eğitim birimlerine kütüphanecilik hizmeti sunulması

Verimlilik: Yeni birim kütüphanelerin maliyeti

Kalite: Kullanıcılar ile etkin bir iletişim kurmak

Stratejik Amaç 12: Sanayi-üniversite işbirliğini geliştirmek, bölge sanayisinin gelişimine ivme kazandırmak; Bölgedeki sanatsal değerlerin bilimsel yöntemlerle araştırılması, eğitiminin ve etkinliklerinin bilinçli olarak gerçekleştirilmesi, Anadolu'ya yayılması; yeni istihdam alanlarının oluşturulması, öğrenci sayısının artırılması için yeni eğitim birimlerinin kurulması

Stratejik Hedef 12.1: Mühendislik ve Doğa Bilimleri Fakültesi'nin Gıda Mühendisliği, Biyo Mühendisliği, Çevre Mühendisliği, Mekatronik Mühendisliği ile Jeodezi ve Fotogrametri Mühendisliği bölümlerinin 2009-2010 eğitim-öğretim yılında öğrenci olarak açılması

İzlenecek Strateji: Yasal prosedür izlenerek gerekli izin alınması, teknokentin kurulması

Girdi: Mühendislik ve Doğa Bilimleri Fakültesi, bütçe ödeneği, eğitim binası, öğretim elemanı kadrosu, eğitim araç gereç ve ekipmanı

Çıktı: Mezun öğrenci sayısı

Sonuç: Yükseköğretim mezunu sayısındaki artış

Verimlilik: Yükseköğretim eğitiminin maliyeti

Kalite: Nitelikli işgücü, bölge sanayisinin gelişimi

Stratejik Hedef 12.2: Erbaa Sağlık Bilimleri Fakültesini kurmak (2011 yılı sonuna kadar)

İzlenecek Strateji: Yasal prosedür izlenerek gerekli izin alınması

Girdi: Erbaa sağlık Bilimleri Fakültesi, bütçe ödeneği, eğitim binası, öğretim elemanı kadrosu, eğitim araç gereç ve ekipmanı

Çıktı: Mezun öğrenci sayısı

Sonuç: Yükseköğretim mezunu sayısındaki artış



Verimlilik: Yükseköğretim eğitiminin maliyeti

Kalite: Bölgenin kalkınmasına kazandırdığı ivme, yeni istihdam alanları oluşması

Stratejik Hedef 12.3: Güzel Sanatlar Fakültesi ve Devlet Konservatuvarını kurmak (2013 yılı sonuna kadar)

İzlenecek Strateji: Yasal prosedür izlenerek gerekli iznin alınması

Girdi: Güzel Sanatlar Fakültesi, Devlet Konservatuvarı, bütçe ödeneği, eğitim binası, öğretim elemanı kadrosu, eğitim araç gereç ve ekipmanı

Çıktı: Mezun öğrenci sayısı

Sonuç: Yükseköğretim mezunu sayısındaki artış

Verimlilik: Yükseköğretim eğitiminin maliyeti

Kalite: Üniversitemizin bilim ve sanat etkinliklerinde ulaşabileceği kaliteyi ülkemiz, şehrimiz ve çevresi ile paylaşması



6. MALİYETLENDİRME

	2009	2010	2011	2012	2013
Stratejik Amaç-1: Eğitim öğretimin etkinliğini artırmak	8.031.700	8.404.000	8.776.800	9.155.300	9.533.200
Stratejik Hedef 1.1: Nitelikli öğrencilerin üniversitemizi tercih etmelerini temin etmek (2013 yılı sonuna kadar)	100.000	110.000	120.000	135.000	148.000
Stratejik Hedef 1.2: Eğitim ve öğretim için gerekli fiziki ve teknolojik alt yapıyı geliştirmek (2013 yılı sonuna kadar)	5.000.000	5.050.000	5.100.000	5.150.000	5.200.000
Stratejik Hedef 1.3: Öğretim üyelerinin kendilerini geliştirmeleri için gerekli teknik, mali, idari imkanları sağlamak (2013 yılı sonuna kadar)	32.850	36.000	39.400	43.150	47.250
Stratejik Hedef 1.4: Ön lisans, lisans, yüksek lisans ve doktora programları açmak (2013 yılı sonuna kadar)	22.000	24.000	26.000	28.000	30.700
Stratejik Hedef 1.5: Öğretim elemanlarının nicelik ve nitelik olarak artırılması (2013 yılı sonuna kadar)	2.800.000	3.100.000	3.400.000	3.700.000	4.000.000
Stratejik Hedef 1.6: Ön lisans ve lisans eğitimlerini teorik eğitimin ötesine geçirecek pratiğe dönük uygulamalarla (staj, teknik geziler vb.) desteklemek (2013 yılı sonuna kadar)	32.850	36.000	39.400	43.150	47.250
Stratejik Hedef 1.7: Akreditasyon için gerekli çalışmaları yapmak ve ders programlarının ve içeriklerinin güncellenmesini sağlamak. (2013 yılı sonuna kadar)	22.000	24.000	26.000	28.000	30.000
Stratejik Hedef 1.8: Socrates ve Erasmus çerçevesinde öğrenci ve öğretim üyesi değişimini sağlamak (2013 yılı sonuna kadar)	22.000	24.000	26.000	28.000	30.000
Stratejik Amaç 2: Bilimsel etkinliği artırmak	1.094.250	1.158.700	1.312.900	1.438.650	1.536.000
Stratejik Hedef 2.1: Araştırma projelerine dayalı İndeksli (SCI) yayın sayısını artırmak (2013 yılı sonuna kadar)	930.000	980.000	1.116.000	1.223.000	1.300.000
Stratejik Hedef 2.2: Öğretim elemanlarının yurt içi ve yurt dışı kongre/ sempozyum vb. katılımı için gerekli olan desteği sağlamak (2013 yılı sonuna kadar)	43.800	47.800	52.500	57.500	63.000
Stratejik Hedef 2.3: Ulusal ve uluslar arası kongrelere ev sahipliği yapmak (2013 yılı sonuna kadar)	43.800	47.000	52.500	57.500	63.000
Stratejik Hedef 2.4: Öğretim elemanlarının yürüttüğü proje sayısının artırılması (2013 yılı sonuna kadar)	43.800	47.900	52.500	57.500	63.000
Stratejik Hedef 2.5: Uluslar arası işbirliğini artırmak (2013 yılı sonuna kadar)	32.850	36.000	39.400	43.150	47.000



Stratejik Amaç 3: Araştırma için gerekli fiziki ve teknik alt yapıyı geliştirmek	2.050.000	2.100.000	2.150.000	2.200.000	2.250.000
Stratejik Hedef 3.1: Yeni araştırma alanları için özel laboratuvarların kurulması ve laboratuvarlar için gerekli cihazların alınması (2013 yılı sonuna kadar)	1.050.000	1.100.000	1.150.000	1.200.000	1.250.000
Stratejik Hedef 3.2: Eğitim araştırma ve uygulama çiftliğinin kurulması(2013 yılı sonuna kadar)	1.000.000	1.000.000	1.000.000	1.000.000	1.000.000
Stratejik Amaç 4: Üniversite- paydaş işbirliğini geliştirmek	110.000	120.000	130.000	140.000	150.000
Stratejik Hedef 4.1: Kelkit Havzası Araştırmalar Merkezinin, Kelkit havzası bölgesinde yerel yönetimler ve özel sektör işletmeleri ile kuruluş amacına yönelik işbirliğini geliştirmesi (2013 yılı sonuna kadar)	44.000	48.000	52.000	56.000	60.000
Stratejik Hedef 4.2: Kamu kurum ve kuruluşları, işletmeler, sivil toplum kuruluşları, üniversiteler, eğitim ve araştırma merkezleri,yerel yönetimler ile işbirliği içinde olmak (2013 yılı sonuna kadar)	44.000	48.000	52.000	56.000	60.000
Stratejik Hedef 4.3: Kent ve bölge düzeyinde ekonomik, sosyal ve siyasal sorunları çalışmalara konu edinmek (2013 yılı sonuna kadar)	22.000	24.000	26.000	28.000	30.000
Stratejik Amaç 5: Üniversitenin tanınırlığını artırmak	11.000	12.000	13.000	14.000	15.000
Stratejik Hedef 5.1: Bölgedeki başarılı liselerde ve dersanelerde üniversiteyi tanıtıcı etkinliklerde bulunmak (2013 yılı sonuna kadar)	5.500	6.000	6.500	7.000	7.500
Stratejik Hedef 5.2: Ulusal/Yerel medyada yer alan ilgili programlara üniversite olarak katılmak ya da düzenlemek (2013 yılı sonuna kadar)	5.500	6.000	6.500	7.000	7.500
Stratejik Amaç 6: Akademik ve İdari personel için performans sistemi oluşturmak	38.610.000	41.422.000	45.000.000	49.000.000	54.000.000
Stratejik Hedef 6.1: Performans ölçülerini belirlemek(2013 yılı sonuna kadar)	38.610.000	41.422.000	45.000.000	49.000.000	54.000.000
Stratejik Amaç 7: Mezunlarımız ile sürekli iletişim sağlanması	5.500	6.000	6.500	7.000	7.500
Stratejik Hedef 7.1: Mezunlarımız ile iletişim için web sayfasının tasarlanması ve güncel tutulması (2013 yılı sonuna kadar)	5.500	6.000	6.500	7.000	7.500
Stratejik Amaç 8: Üst yapı imatlarının bitirilmesi	25.725.000	22.135.000	18.400.000	6.400.000	4.800.000
Stratejik Hedef 8.1: Açık ve kapalı spor tesisleri inşaatı kapsamında yaptırılacak olan futbol sahası, atletizm pisti ve tribün binasının 2009 yılında bitirilmesi	3.000.000				



Stratejik Hedef 8.2: Şehir yerleşkesi sağlık kampüsünde araştırma ve uygulama merkezi binasının 2009 yılında bitirilmesi	2.000.000				
Stratejik Hedef 8.3: Şehir yerleşkesinde Tıp Fakültesi Morfoloji binası ile Eğitim Fakültesi idari binasının 2010 yılında bitirilmesi	4.500.000	5.500.000			
Stratejik Hedef 8.4: Reşadiye Meslek Yüksek Okulu eğitim binasının 2010 yılında bitirilmesi	2.000.000	2.500.000			
Stratejik Hedef 8.5: Almus Meslek Yüksek Okulu eğitim binasının 2010 yılında bitirilmesi	2.000.000	2.500.000			
Stratejik Hedef 8.6: Beden Eğitimi ve Spor Yüksek Okulu için kapalı yüzme havuzunun 2010 yılında bitirilmesi	1.000.000	1.000.000			
Stratejik Hedef 8.7: Şehir yerleşkesi sağlık kampüsünde yapılan hastane binasının iç donanımının 2011 yılında, poliklinik hizmetlerini karşılamak üzere 3. blok ilavesinin 2013 yılında bitirilmesi	10.000.000	10.000.000	11.000.000	3.000.000	3.000.000
Stratejik Hedef 8.8: Ziraat Fakültesi için ek eğitim binasının 2011 yılında bitirilmesi			5.000.000		
Stratejik Hedef 8.9: Şehir yerleşkesi sağlık kampüsünde Tokat Sağlık Yüksekokulu ve Tokat Sağlık Hizmetleri Meslek Yüksek Okulu eğitim binalarının 2012 yılında bitirilmesi	725.000	135.000	1.600.000	1.600.000	
Stratejik Hedef 8.10: Artova Meslek Yüksek Okulu eğitim binasının 2012-2013 yılında bitirilmesi				1.000.000	1.000.000
Stratejik Hedef 8.11: Üniversite birim ve binalarının gerekli bakım ve onarım işlerinin “Büyük Onarım işi” kapsamına alınarak 2013 yılına kadar bitirilmesi	500.000	500.000	800.000	800.000	800.000
Stratejik Amaç 9: Yapılan ve yapılması planlanan tüm idari, eğitim ve araştırma binalarına gerekli olan alt yapı hizmetlerinin en son teknoloji kullanılarak aksaklıklara sebep olmayacak şekilde yapılması ve işletilmesi		6.000.000	7.000.000	3.000.000	2.000.000
Stratejik Hedef 9.1: Şehir yerleşkesinde yapılan hastane binası için ısı merkezi binasının 2010 yılında bitirilmesi		1.500.000			
Stratejik Hedef 9.2: Şehir yerleşkesinde yapılan hastane binası için ısı, temiz su, elektrik ve telefon galeri hattı ve çevre tanzimi işinin 2011 yılında bitirilmesi		1.000.000	1.000.000		
Stratejik Hedef 9.3: Tıp Fakültesi Morfoloji binası ve Eğitim Fakültesi idari binasına ait ısı, temiz su, elektrik, telefon galeri hattı, yol, kaldırım işleri ile tanziminin 2011 yılında bitirilmesi		1.500.000	1.000.000		
Stratejik Hedef 9.4: Isı, temiz su,		1.000.000	4.000.000	1.000.000	



elektrik, telefon galeri hattı, kanalizasyon hattı, yol, kaldırım işleri ile çevre tanziminin; Kapalı yüzme havuzu, Reşadiye Meslek Yüksek, Tokat Sağlık Yüksek Okulu binası için 2012 yılında bitirilmesi					
Stratejik Hedef 9.5: Açık spor tesisleri ile sosyal tesislere kampüs alt yapı ikmal inşaatı kapsamında ısı, temiz su, elektrik ve telefon galeri hattı gibi alt yapı işleri ile yol ve kaldırım hizmetlerinin 2013 yılında bitirilmesi		1.000.000	1.000.000	2.000.000	2.000.000
Stratejik Amaç 10: Bilgi işlem alt yapısını geliştirmek	624.950	609.600	576.300	532.300	509.500
Stratejik Hedef 10.1: Yüksek kaliteli ağ hizmetlerinin sunulmasını sağlamak (2013 yılı sonuna kadar)	126.250	137.600	110.900	121.150	132.250
Stratejik Hedef 10.2: İnternet ve Intranet servislerinin kalite çeşitliliğinin artırılması (2011 yılı sonuna kadar)	43.850	48.000	52.000		
Stratejik Hedef 10.3: Yeni kurulan eğitim birimlerinin teknik donanımlarını sağlamak (2013 yılı sonuna kadar)	400.000	364.000	348.000	340.000	300.000
Stratejik Hedef 10.4: Yazılım lisanslarını sağlamak (2013 yılı sonuna kadar)	54.850	60.000	65.400	71.150	77.250
Stratejik Amaç 11: Kütüphane kaynak sayısını arttırmak, daha fazla kullanıcıya hizmet vermek	460.000	520.000	580.000	640.000	700.000
Stratejik Hedef 11.1: Kaynak sayımızı yıllık %20 arttırmak (2013 yılı sonuna kadar)	350.000	400.000	450.000	500.000	550.000
Stratejik Hedef 11.2: Yeni birim kütüphaneleri oluşturmak (2013 yılı sonuna kadar)	110.000	120.000	130.000	140.000	150.000
Stratejik Amaç 12: Sanayi-üniversite işbirliğini geliştirmek, bölge sanayisinin gelişimine ivme kazandırmak; Bölgedeki sanatsal değerlerin bilimsel yöntemlerle araştırılması, eğitiminin ve etkinliklerinin bilinçli olarak gerçekleştirilmesi, Anadolu'ya yayılması; yeni istihdam alanlarının oluşturulması, öğrenci sayısının artırılması için yeni eğitim birimlerinin kurulması	Bütçe rakamları bu stratejik amacı da kapsamaktadır.				
Stratejik Hedef 12.1: Mühendislik ve Doğa Bilimleri fakültesinin 2009-2010 eğitim-öğretim yılında öğrenci olarak açılması					
Stratejik Hedef 12.2: Erbaa Sağlık Bilimleri Fakültesini kurmak (2011 yılı sonuna kadar)					
Stratejik Hedef 12.3: Güzel Sanatlar Fakültesi ve Devlet Konservatuvarını kurmak (2013 yılı sonuna kadar)					
Genel Toplam	76.722.400	82.487.300	83.945.500	72.527.250	75.501.200



Kaynak Tablosu

Kaynaklar	2009	2010	2011	2012	2013
Özel Bütçe	75.722.400	81.437.300	82.695.500	71.027.250	73.751.200
Net Finansman	1.000.000	1.050.000	1.250.000	1.500.000	1.750.000
Toplam	76.722.400	82.487.300	83.945.500	72.527.250	75.501.200



7. İZLEME VE DEĞERLENDİRME

İzleme ve Değerlendirme Tablosu

Stratejik Amaç 1: Eğitim öğretimin etkinliğini artırmak				
Str. Hedef 1.1: Nitelikli öğrencilerin üniversitemizi tercih etmelerini temin etmek (2013 yılı sonuna kadar)	Performans Göstergesi		Yöntem	
	Girdi:	Tanıtım faaliyetlerine ayrılan fon, burs için ayrılan fon	Veri Toplama Yöntemi:	İkincil veri (ÖSYM)
	Çıktı:	İlk % 10'luk dilimden gelen öğrenci sayısı	Veri Toplama Sıklığı:	Yılda 1 kez
	Sonuç:	Yüzdelik dilimin düşürülmesi	Veri Toplama Sorumlusu:	Öğrenci İşleri Daire Başkanlığı
	Verimlilik:	Yüzde %10'luk dilimdeki öğrenci sayısı / ayrılan fon	Analiz Sıklığı:	Yılda 1 kez
	Kalite:	Nitelikli öğrenci sayısında artış, Sınıf başarı ortalamalarının yükselmesi	Analiz Şekli ve Yöntemi	Oran Analizi
Analiz Sorumlusu:			Öğrenci İşleri Daire Bşk.	
Raporlama Sorumlusu:			Strateji Geliştirme Daire Bşk.	

Stratejik Amaç 1: Eğitim öğretimin etkinliğini artırmak				
Str. Hedef 1.2: Eğitim ve öğretim için gerekli fiziki ve teknolojik alt yapıyı geliştirmek (2013 yılı sonuna kadar)	Performans Göstergesi		Yöntem	
	Girdi:	Fiziki ve teknolojik alt yapının geliştirilmesi için ayrılan fon	Veri Toplama Yöntemi:	Envanter
	Çıktı:	Fiziki ve teknolojik alt yapı unsurlarının sayısı	Veri Toplama Sıklığı:	Yılda 1 kez
	Sonuç:	Alt yapının gelişmesi	Veri Toplama Sorumlusu:	Okul Sekreterliği
	Verimlilik:	Öğrenci başına düşen bilgisayar sayısı, derslik başına düşen öğrenci sayısı	Analiz Sıklığı:	Yılda 1 kez
	Kalite:	Öğrenci memnuniyetinin artması	Analiz Şekli ve Yöntemi	Frekans Analizi
Analiz Sorumlusu:			Okul Sekreterliği	
Raporlama Sorumlusu:			Okul Sekreterliği	



Stratejik Amaç 1: Eğitim öğretimin etkinliğini artırmak

Str. Hedef 1.3: Öğretim üyelerinin kendilerini geliştirmeleri için gerekli teknik, mali, idari imkanları sağlamak (2013 yılı sonuna kadar)	Performans Göstergesi		Yöntem	
	Girdi:	Öğretim elemanlarının teknik, mali, idari imkanlarının artırılması için ayrılan fon, kongre/sempozyumları dinleme/katılım için ayrılan fon	Veri Toplama Yöntemi:	Faaliyet Raporu, Sayım ve Anket
	Çıktı:	Demirbaş sayısı (bilgisayar, büro malzemeleri, yazılımlar vb.) ve iştirak edilen kongre/sempozyum sayısı	Veri Toplama Sıklığı:	Yılda 1 kez
	Sonuç:	Öğretim elemanlarının kendilerini geliştirmeleri	Veri Toplama Sorumlusu:	Okul Sekreterliği
	Verimlilik:	Akademik performansta artış	Analiz Sıklığı:	Yılda 1 kez
	Kalite:	Öğretim elemanlarının memnuniyetindeki artış	Analiz Şekli ve Yöntemi	Frekans dağılımı
		Analiz Sorumlusu:	Okul yönetimi	
		Raporlama Sorumlusu:	Okul yönetimi	

Stratejik Amaç 1: Eğitim öğretimin etkinliğini artırmak

Str. Hedef 1.4: ön lisans, lisans, yüksek lisans ve Doktora programları açmak (2013 yılı sonuna kadar)	Performans Göstergesi		Yöntem	
	Girdi:	Gerekli şartların tamamlanması için ayrılan fon, başvuru ön lisans, lisans, Lisansüstü ve doktora program sayısı	Veri Toplama Yöntemi:	Faaliyet Raporu, Sayım
	Çıktı:	YÖK tarafından kabul edilen program sayısı	Veri Toplama Sıklığı:	Beş Yılda 1 kez
	Sonuç:	Akademik personel ve uzman yetiştirme imkânını arması	Veri Toplama Sorumlusu:	Okul Sekreterliği
	Verimlilik:	Başvurulan program sayısı / açılan program sayısı	Analiz Sıklığı:	Beş Yılda 1 kez
	Kalite:	Ön lisans, lisans, lisansüstü ve doktora programına başvuru sayısı	Analiz Şekli ve Yöntemi	Oran dağılımı
		Analiz Sorumlusu:	Fakülte/Ens./YO/MYO	
		Raporlama Sorumlusu:	Fakülte/Ens./YO/MYO	



Stratejik Amaç 1: Eğitim öğretimin etkinliğini artırmak				
Str. Hedef 1.5: Öğretim elemanlarının nicelik ve nitelik olarak artırılması(2013 yılı sonuna kadar)	Performans Göstergesi		Yöntem	
	Girdi:	Öğretim elemanı sayısı	Veri Toplama Yöntemi:	Anket
	Çıktı:	Ders saatlerinin azalması, daha fazla akademik çalışma	Veri Toplama Sıklığı:	Yılda 1 kez
	Sonuç:	Eğitim kalitesinin artması	Veri Toplama Sorumlusu:	Okul Sekreterliği
	Verimlilik:	Daha fazla bilimsel yayın	Analiz Sıklığı:	Yılda 1 kez
	Kalite:	Yaptığı işten tatmin olan akademisyenler	Analiz Şekli ve Yöntemi	sayı
			Analiz Sorumlusu:	Fakülte/Ens/ YO/MYO
Raporlama Sorumlusu:			Fakülte/Ens./ YO/MYO	

Stratejik Amaç 1: Eğitim öğretimin etkinliğini artırmak				
Str.Hedef 1.6: Ön lisans ve lisans eğitimlerini teorik eğitimin ötesine geçirecek pratiğe dönük uygulamalarla desteklemek (2013 yılı sonuna kadar)	Performans Göstergesi		Yöntem	
	Girdi:	Mevcut ders sayısı	Veri Toplama Yöntemi:	Sayım ve Anket
	Çıktı:	Değişiklik yapılan ders sayısı	Veri Toplama Sıklığı:	Yılda 1 kez
	Sonuç:	Okul-paydaş işbirliğinin kurulması	Veri Toplama Sorumlusu:	Okul Sekreterliği
	Verimlilik:	Değişiklik yapılan ders sayısı/ Mevcut ders sayısı	Analiz Sıklığı:	Yılda 1 kez
	Kalite:	Öğrenci ve paydaş memnuniyeti artışı	Analiz Şekli ve Yöntemi	Frekans dağılımı
			Analiz Sorumlusu:	Fakülte/Ens/ YO/ MYO
Raporlama Sorumlusu:			Fakülte/Ens/ YO/ MYO	



Stratejik Amaç 1: Eğitim öğretimin etkinliğini artırmak

Str.Hedef 1.7: Akreditasyon için gerekli çalışmaları yapmak, ders programlarının ve içeriklerinin güncellenmesini sağlamak (2013 yılı sonuna kadar)	Performans Göstergesi		Yöntem	
	Girdi:	Mevcut Lisans ve lisansüstü öğretimdeki dersler ve müfredatı	Veri Toplama Yöntemi:	Faaliyet Raporu, Sayım ve Anket
	Çıktı:	Akredite edilmiş dersler ve müfredatları	Veri Toplama Sıklığı:	Yılda 1 kez
	Sonuç:	Mevcut ve akredite edilmiş dersler-müfredat arasındaki farklılıkların giderilmesi	Veri Toplama Sorumlusu:	Okul Sekreterliği
	Verimlilik:	Öğrencilerin yeni ve güncellenmiş dersleri benimseme, başarı dereceleri	Analiz Sıklığı:	Yılda 1 kez
	Kalite:	Eğitim ve araştırma faaliyetlerinde gözlenen kalite artışı ile mezunlarımızın yurt dışında diplomalarının denkliği	Analiz Şekli ve Yöntemi	Frekans dağılımı
		Analiz Sorumlusu:	Fakülte/Ens/YO/ MYO	
		Raporlama Sorumlusu:	Fakülte/Ens/YO/ MYO	

Stratejik Amaç 1: Eğitim öğretimin etkinliğini artırmak

Str. Hedef 1.8: Socrates ve Erasmus çerçevesinde öğrenci ve öğretim üyesi değişimini sağlanmak (2013 yılı sonuna kadar)	Performans Göstergesi		Yöntem	
	Girdi:	Akademik personel ve öğrencilerimiz	Veri Toplama Yöntemi:	Sayım
	Çıktı:	Öğretim elemanları/öğrencilerden Erasmus ve Sokrates programına katılım sayısı	Veri Toplama Sıklığı:	Yılda 1 kez
	Sonuç:	Öğretim elemanları/öğrencilerin Erasmus ve Sokrates programlarından faydalanmaları	Veri Toplama Sorumlusu:	Okul Sekreterliği
	Verimlilik:	Öğretim elemanı/öğrenci başına düşen Erasmus ve Sokrates programına katılım sayısı	Analiz Sıklığı:	Yılda 1 kez
	Kalite:	Eğitim ve araştırma faaliyetlerinde gözlenen kalite artışı	Analiz Şekli ve Yöntemi	Oran analizi, Frekans dağılımı
		Analiz Sorumlusu:	Fakülte/Ens/YO/ MYO	
		Raporlama Sorumlusu:	Fakülte/Ens/YO/ MYO	



Stratejik Amaç 2: Bilimsel etkinliği artırmak				
Str. Hedef 2.1: Araştırma projelerine dayalı İndeksli (SCI) yayın sayısını artırmak (2013 yılı sonuna kadar)	Performans Göstergesi		Yöntem	
	Girdi:	Akademik personel	Veri Toplama Yöntemi:	Sayım
	Çıktı:	Öğretim elemanlarınca uluslar arası kabul görmüş dergilerde (SCI) yapılan yayın sayısı	Veri Toplama Sıklığı:	Yılda 1 kez
	Sonuç:	Üniversite akademik araştırma kapasitesinin artması	Veri Toplama Sorumlusu:	Okul Sekreterliği
	Verimlilik:	Öğretim üyesi başına yayın sayısı	Analiz Sıklığı:	Yılda 1 kez
	Kalite:	Yayınlara ulusal/uluslar arası platformda yer alması ve atıf endekslerinde yapılan atıf sayısı	Analiz Şekli ve Yöntemi	Oran Analizi
		Analiz Sorumlusu:	Fakülte/Ens/ YO/MYO	
		Raporlama Sorumlusu:	Fakülte/Ens/ YO/MYO	

Stratejik Amaç 2: Bilimsel etkinliği artırmak				
Str. Hedef 2.2: Öğretim elemanlarının yurt içi ve yurt dışı kongre / sempozyum vb katılımı için gerekli olan desteği sağlamak (2013 yılı sonuna kadar)	Performans Göstergesi		Yöntem	
	Girdi:	Yurt içi ve yurt dışı kongre/sempozyumlara katılım bütçesi/ayrılan kaynak	Veri Toplama Yöntemi:	Sayım
	Çıktı:	Yurt içi ve yurt dışı kongre/sempozyumlara katılım sayısı	Veri Toplama Sıklığı:	Yılda 1 kez
	Sonuç:	Bildiri sayısındaki artış	Veri Toplama Sorumlusu:	Okul Sekreterliği
	Verimlilik:	Yayın sayısındaki yüzde artış/ayrılan kaynaktaki yüzde artış	Analiz Sıklığı:	Yılda 1 kez
	Kalite:	Öğretim elemanlarının mesleki gelişimi, atıf sayısındaki artış	Analiz Şekli ve Yöntemi	Oran Analizi
		Analiz Sorumlusu:	Fakülte/Ens/ YO/MYO	
		Raporlama Sorumlusu:	Fakülte/Ens/ YO/MYO	



Stratejik Amaç 2: Bilimsel etkinliği artırmak				
Str. Hedef 2.3: Ulusal ve uluslar arası kongrelere ev sahipliği yapmak (2013 yılı sonuna kadar)	Performans Göstergesi		Yöntem	
	Girdi:	Kongre ve sempozyumların düzenlenmesi ve yürütülmesi için ayrılan kaynak	Veri Toplama Yöntemi:	Sayım
	Çıktı:	Düzenlenen kongre ve sempozyum	Veri Toplama Sıklığı:	Beş yılda 1 kez
	Sonuç:	Düzenlenen kongre ve sempozyum sayısındaki artış	Veri Toplama Sorumlusu:	Okul Sekreterliği
	Verimlilik:	Katılımcı ve bildiri sayısı	Analiz Sıklığı:	Beş yılda 1 kez
	Kalite:	Katılımcıların memnuniyeti	Analiz Şekli ve Yöntemi	Oran Analizi, Frekans dağılımı
Analiz Sorumlusu:			Fakülte/Ens/ YO/MYO	
Raporlama Sorumlusu:			Fakülte/Ens/ YO/MYO	

Stratejik Amaç 2: Bilimsel etkinliği artırmak				
Str. Hedef 2.4: Öğretim elemanlarının yürüttüğü proje sayısının artırılması (2013 yılı sonuna kadar)	Performans Göstergesi		Yöntem	
	Girdi:	Proje eğitimleri, bilimsel araştırma fonu, fiziksel imkanlar	Veri Toplama Yöntemi:	Sayım
	Çıktı:	Proje sayısı	Veri Toplama Sıklığı:	Yılda 1 kez
	Sonuç:	Yürütülen proje sayısında artış	Veri Toplama Sorumlusu:	Okul Sekreterliği
	Verimlilik:	Kabul edilen proje sayısı/başvurulan proje sayısı	Analiz Sıklığı:	Yılda 1 kez
	Kalite:	Proje çıktılarının paydaşlara fayda sağlaması, alınan patent, yayın ve atıf sayısı	Analiz Şekli ve Yöntemi	Oran Analizi
Analiz Sorumlusu:			Fakülte/Ens/ YO/MYO	
Raporlama Sorumlusu:			Fakülte/Ens/ YO/MYO	



Stratejik Amaç 2: Bilimsel etkinliği artırmak				
Str. Hedef 2.5: Uluslar arası işbirliğini artırmak (2013 yılı sonuna kadar)	Performans Göstergesi		Yöntem	
	Girdi:	Uluslar arası kurum ve kuruluşlar/Öğretim elemanları	Veri Toplama Yöntemi:	Faaliyet Raporlar, Sayım
	Çıktı:	Yapılan işbirliği (ortak proje, anlaşma v.b.) sayısı	Veri Toplama Sıklığı:	Yılda 1 kez
	Sonuç:	Yürütülen proje ve yapılan anlaşma sayısında artış	Veri Toplama Sorumlusu:	Okul Sekreterliği
	Verimlilik:	Yürütülen proje sayısı ve öğretim elemanı değişim	Analiz Sıklığı:	Yılda 1 kez
	Kalite:	Proje çıktılarının paydaşlara fayda sağlaması, alınan patent, tescil ve yayın sayısı	Analiz Şekli ve Yöntemi	Frekans Analizi
			Analiz Sorumlusu:	Fakülte/Ens/YO/MYO
Raporlama Sorumlusu:			Fakülte/Ens/YO/MYO	

Stratejik Amaç 3: Araştırma için fiziki ve teknik alt yapıyı geliştirmek				
Str. Hedef 3.1: Yeni araştırma alanlar için özel laboratuvarların kurulması ve laboratuvarlar için gerekli cihazların alınması (2013 yılı sonuna kadar)	Performans Göstergesi		Yöntem	
	Girdi:	Kurulması planlanan laboratuvarlar için bilimsel alt yapının hazırlanması, alınacak cihazların maliyetlerinin araştırılması, DPT, TÜBİTAK, SAN-TEZ ile ilgili projelerin yazılması için zaman ve çaba	Veri Toplama Yöntemi:	Rapor ve proje
	Çıktı:	Gerekli cihazların belirlenmesi ve projelerin yazılması	Veri Toplama Sıklığı:	Dönemlik
	Sonuç:	Kabul edilen projeler	Veri Toplama Sorumlusu:	Okul Sekreterliği
	Verimlilik:	Harcanan zaman ve çaba/kabul edilen proje sayısı ve alınan cihazlar	Analiz Sıklığı:	Aylık
	Kalite:	Kurulan laboratuvarlarda ulusal ve uluslar arası alanda kabul görececek çalışmaların yapılması	Analiz Şekli ve Yöntemi	Sonuçları kontrol etme
			Analiz Sorumlusu:	Fakülte/Ens/YO/MYO
Raporlama Sorumlusu:			Fakülte/Ens/YO/MYO	



Stratejik Amaç 3: Araştırma için fiziki ve teknik alt yapıyı geliştirmek				
Str. Hedef 3.2: Eğitim araştırma ve uygulama çiftliğinin kurulması (2013 yılı sonuna kadar)	Performans Göstergesi		Yöntem	
	Girdi:	Ayrılan bütçe ödeneği	Veri Toplama Yöntemi:	Envanter
	Çıktı:	Araştırma ve uygulama eğitiminin başarılı bir şekilde yürütülmesi	Veri Toplama Sıklığı:	Yılda 1 kez
	Sonuç:	Üniversitemizin araştırma ve uygulama eğitiminin yürütüleceği bir çiftliğe sahip olunması	Veri Toplama Sorumlusu:	Ziraat Fakültesi Sekreterliği
	Verimlilik:	Kaliteli akademik kadro ile yürütülen araştırma ve eğitim faaliyetlerinde kantitatif ve kalitatif özelliklerde gözlenen verimlilik artışı	Analiz Sıklığı:	Yılda 1 kez
	Kalite:	Eğitim ve araştırma faaliyetlerinde gözlenen kalite artışı	Analiz Şekli ve Yöntemi	Frekans Analizi
			Analiz Sorumlusu:	Ziraat Fakültesi Sekreterliği
Raporlama Sorumlusu:			Ziraat Fakültesi Sekreterliği	

Stratejik Amaç 4: Üniversite-paydaş işbirliğini geliştirmek				
Str. Hedef 4.1: Kelkit Havzası Araştırmalar Merkezinin, Kelkit havzası bölgesinde yerel yönetimler ve özel sektör işletmeleri ile kuruluş amacına yönelik işbirliğini geliştirmesi (2013 yılı sonuna kadar)	Performans Göstergesi		Yöntem	
	Girdi:	Öğretim elemanları, yerel yönetimler, işletmeler	Veri Toplama Yöntemi:	Sayım
	Çıktı:	Havzada yerel yönetimler ve işletmelere verilen Eğitim/seminer/danışmanlıklar, düzenlenen teknik geziler, yapılan projeler, işletmelerin katıldığı üniversitemizin düzenlediği etkinlikler	Veri Toplama Sıklığı:	Yılda 1 kez
	Sonuç:	Kelkit havza bölgesinin gelişiminin sağlanması	Veri Toplama Sorumlusu:	Kelkit Havz.Arş.Mrk.
	Verimlilik:	Yerel yönetimler ve İşletmelerin performans ölçütlerinde artış	Analiz Sıklığı:	Yılda 1 kez
	Kalite:	Bölge rekabet edebilirliğinin artırılması	Analiz Şekli ve Yöntemi	Oran Analizi
			Analiz Sorumlusu:	Kelkit Havz.Arş.Mrk.
Raporlama Sorumlusu:			Kelkit Havz.Arş.Mrk.	



Stratejik Amaç 4: Üniversite-paydaş işbirliğini geliştirmek

Str. Hedef 4.2: Kamu kurum ve kuruluşları, işletmeler, STK, üniversiteler, eğitim ve araştırma merkezleri, yerel yönetimler ile işbirliği içinde olmak (2013 yılı sonuna kadar)	Performans Göstergesi		Yöntem	
	Girdi:	<i>Kamu kurum ve kuruluşları, işletmeler, STK, üniversiteler, eğitim ve araştırma merkezleri, öğretim elemanları, ayrılan kaynak</i>	Veri Toplama Yöntemi:	Sayım
	Çıktı:	<i>Verilen eğitim, danışmanlık, konferans, seminer, proje, bilimsel araştırmalar, laboratuvar analizleri</i>	Veri Toplama Sıklığı:	Yılda 1 kez
	Sonuç:	<i>Üniversite-paydaş işbirliği sağlanarak ekonomik ve sosyal sorunlarına çözüm üretmek</i>	Veri Toplama Sorumlusu:	Okul Sekreterliği
	Verimlilik:	<i>Paydaşların performans ölçütlerinde artış</i>	Analiz Sıklığı:	Yılda 1 kez
	Kalite:	<i>Paydaşların faaliyetlerinde etkinlik, iyileşme, rekabet edebilirliğin artması, memnuniyet düzeyi</i>	Analiz Şekli ve Yöntemi:	Oran Analizi
		Analiz Sorumlusu:	Fakülte/Ens/ YO/MYO	
		Raporlama Sorumlusu:	Fakülte/Ens/ YO/MYO	

Stratejik Amaç 4: Üniversite-paydaş işbirliğini geliştirmek

Str. Hedef 4.3: Kent ve bölge düzeyinde ekonomik, sosyal ve siyasal sorunları çalışmalarına (lisans üstü tezler, sempozyumlar, ve makaleler) konu edinmek (2013 yılı sonuna kadar)	Performans Göstergesi		Yöntem	
	Girdi:	<i>İlgili paydaşlarla yapılacak etkinlikler, öğretim elamanları, etkinlikler için ayrılan kaynak</i>	Veri Toplama Yöntemi:	Faaliyet Raporları, Sayım
	Çıktı:	<i>Ekonomik, sosyal ve siyasal sorunlara ilişkin çalışmalar</i>	Veri Toplama Sıklığı:	Yılda 1 kez
	Sonuç:	<i>Kent ve bölgeye ilişkin ekonomik, sosyal ve siyasal sorunlara ilişkin somut öneriler</i>	Veri Toplama Sorumlusu:	Okul Sekreterliği
	Verimlilik:	<i>Ekonomik, sosyal ve siyasal sorunlara ilişkin çalışmalar/öğretim elamanları, ekonomik, sosyal ve siyasal sorunlara ilişkin çalışmalar/ etkinlikler için ayrılan kaynak</i>	Analiz Sıklığı:	Yılda 1 kez
	Kalite:	<i>Kent ve bölgeye ilişkin ekonomik, sosyal ve siyasal sorunlara ilişkin somut önerilerin toplumsal katkısı</i>	Analiz Şekli ve Yöntemi:	Frekans Analizi
		Analiz Sorumlusu:	Fakülte/Ens/ YO/MYO	
		Raporlama Sorumlusu:	Fakülte/Ens/ YO/MYO	



Stratejik Amaç 5: Üniversitenin tanınırlığını artırmak				
Str. Hedef 5.1: Bölgedeki başarılı liselerde ve dershanelerde üniversiteyi tanıtıcı etkinliklerde bulunmak (2013 yılı sonuna kadar)	Performans Göstergesi		Yöntem	
	Girdi:	Öğretim elemanları, tanıtımda kullanılan dokümanlar, tanıtım için ayrılan kaynak, aday öğrenciler	Veri Toplama Yöntemi:	Anket
	Çıktı:	Yıl içerisinde yapılan tanıtım faaliyeti sayısı	Veri Toplama Sıklığı:	Yılda 1 kez
	Sonuç:	Üniversitenin aday öğrencilere tanıtılması	Veri Toplama Sorumlusu:	Öğretim Elemanları
	Verimlilik:	Tanıtımların tercihler üzerindeki etkileri	Analiz Sıklığı:	Yılda 1 kez
	Kalite:	Bölgedeki nitelikli öğrencileri üniversitemize çekmek	Analiz Şekli ve Yöntemi	Oran Analizi, Frekans Dağılımı
		Analiz Sorumlusu:	Öğretim Elemanları	
		Raporlama Sorumlusu:	Öğretim Elemanları	

Stratejik Amaç 5: Üniversitenin tanınırlığını artırmak				
Str. Hedef 5.2: Ulusal/Yerel medyada yer alan ilgili programlara üniversite olarak katılmak ya da düzenlemek (2013 yılı sonuna kadar)	Performans Göstergesi		Yöntem	
	Girdi:	Ulusal ve yerel medya, öğretim elemanları	Veri Toplama Yöntemi:	Anket
	Çıktı:	Katılan program ve toplantı sayısı	Veri Toplama Sıklığı:	Yılda 1 kez
	Sonuç:	İl, bölge ve ülke bazında üniversitenin tanınırlılığını artırmak	Veri Toplama Sorumlusu:	Öğretim Elemanları
	Verimlilik:	Program ve toplantıların üniversitenin bilinirliğine katkısı	Analiz Sıklığı:	Yılda 1 kez
	Kalite:	Üniversitenin imajını güçlendirmek	Analiz Şekli ve Yöntemi	Oran Analizi, Frekans Dağılımı
		Analiz Sorumlusu:	Öğretim Elemanları	
		Raporlama Sorumlusu:	Öğretim Elemanları	



Stratejik Amaç 6: Akademik ve idari personel için bir performans sistemi oluşturmak				
Str. Hedef 6.1: Performans ölçülerini belirlemek (2013 yılı sonuna kadar)	Performans Göstergesi		Yöntem	
	Girdi:	<i>Akademik ve idari personel</i>	Veri Toplama Yöntemi:	<i>Faaliyet Raporlar, Sayım</i>
	Çıktı:	<i>Nitelik ve niceliği yükseltilmiş akademik ve idari personel</i>	Veri Toplama Sıklığı:	<i>Yılda 1 kez</i>
	Sonuç:	<i>Nitelik ve niceliği yükseltilmiş akademik ve idari personel sayısındaki artışa bağlı olarak araştırma ve eğitim faaliyetlerinde kalite artışı</i>	Veri Toplama Sorumlusu:	<i>Okul Sekreterliği, Personel D.Bşk.</i>
	Verimlilik:	<i>Kaliteli akademik kadro ile yürütülen araştırma ve eğitim faaliyetlerinde kantitatif ve kalitatif özelliklerde gözlenen verimlilik artışı</i>	Analiz Sıklığı:	<i>Yılda 1 kez</i>
	Kalite:	<i>Eğitim ve araştırma faaliyetlerinde gözlenen kalite artışı</i>	Analiz Şekli ve Yöntemi	<i>Frekans Analizi</i>
		Analiz Sorumlusu:	<i>Fakülte/Ens/ YO/MYO</i>	
		Raporlama Sorumlusu:	<i>Fakülte/Ens/ YO/MYO</i>	

Stratejik Amaç 7: Mezunlarımız ile sürekli iletişim sağlanması				
Str. Hedef 7.1: Mezunlarımız ile iletişim için web sayfasının tasarlanması ve güncel tutulması (2013 yılı sonuna kadar)	Performans Göstergesi		Yöntem	
	Girdi:	<i>Mezun olan öğrenciler</i>	Veri Toplama Yöntemi:	<i>sayım</i>
	Çıktı:	<i>Mezun öğrencilerin kendi aralarında ve üniversite ile ilişkilerinin devamını sağlamak</i>	Veri Toplama Sıklığı:	<i>Her 6 ayda bir</i>
	Sonuç:	<i>Sosyal ve mesleki dayanışmayı oluşturmak</i>	Veri Toplama Sorumlusu:	<i>Okul sekreterliği</i>
	Verimlilik:	<i>Mesleki ve sosyal fırsatları maksimum değerlendirmek</i>	Analiz Sıklığı:	<i>Yılda 1 kez</i>
	Kalite:	<i>Dayanışma becerileri gelişmiş, mesleki bilinci kazanmış aktif mezunlar</i>	Analiz Şekli ve Yöntemi	<i>Raporlama</i>
		Analiz Sorumlusu:	<i>Fakülte/Ens/ YO/MYO</i>	
		Raporlama Sorumlusu:	<i>Fakülte/Ens/ YO/MYO</i>	



Stratejik Amaç 8: Üst yapı imalatlarının bitirilmesi

Str. Hedef 8.1-8.2-8.3-8.4-8.5-8.6-8.7-8.8-8.9-8.10	Performans Göstergesi		Yöntem	
	Girdi:	Ödenek tahsisi, proje hazırlanması, ihalenin gerçekleştirilmesi	Veri Toplama Yöntemi:	Raporlar
	Çıktı:	Yıllık gerçekleşme oranı	Veri Toplama Sıklığı:	Yılda 1 kez
	Sonuç:	Eğitim mekanlarında artış	Veri Toplama Sorumlusu:	Yapı İşleri ve Teknik D.Bşk
	Verimlilik:	Gerçekleşme oranı maliyeti	Analiz Sıklığı:	Yılda 1 kez
	Kalite:	Nitelikli eğitim imkanlarında artış	Analiz Şekli ve Yöntemi:	Oran
		Analiz Sorumlusu:	Yapı İşleri ve Teknik D.Bşk	
		Raporlama Sorumlusu:	Yapı İşleri ve Teknik D.Bşk	

Stratejik Amaç 8: Üst yapı imalatlarının bitirilmesi

Str. Hedef 8.11: Üniversite birim ve binalarının gerekli bakım ve onarım işlerinin “Büyük Onarım İşleri” kapsamına alınarak 2013 yılına kadar bitirilmesi	Performans Göstergesi		Yöntem	
	Girdi:	Ödenek tahsisi, bakım-onarım yapılacak birim ve binalar	Veri Toplama Yöntemi:	Raporlar
	Çıktı:	Bakım-onarım yapılan birim ve bina sayısı	Veri Toplama Sıklığı:	Yılda 1 kez
	Sonuç:	Birim ve binaların kullanımında iyileşme	Veri Toplama Sorumlusu:	Yapı İşleri ve Teknik D.Bşk
	Verimlilik:	Gerçekleşme oranı maliyeti	Analiz Sıklığı:	Yılda 1 kez
	Kalite:	Personel ve öğrenci memnuniyeti	Analiz Şekli ve Yöntemi:	Oran analizi
		Analiz Sorumlusu:	Yapı İşleri ve Teknik D.Bşk	
		Raporlama Sorumlusu:	Yapı İşleri ve Teknik D.Bşk	



Stratejik Amaç 9: Yapılan ve yapılması planlanan tüm idari, eğitim ve araştırma binalarına gerekli olan alt yapı hizmetlerinin en son teknoloji kullanılarak aksaklıklara sebep olmayacak şekilde yapılması ve işletilmesi

Str. Hedef 9.1-9.2-9.3-9.4-9.5:	Performans Göstergesi		Yöntem	
	Girdi:	Ödenek tahsisi	Veri Toplama Yöntemi:	Raporlar
Çıktı:	Gerçekleşme oranı	Veri Toplama Sıklığı:	Yılda 1 kez	
Sonuç:	Sunulan hizmette iyileşme	Veri Toplama Sorumlusu:	Yapı İşleri ve Teknik D.Bşk	
Verimlilik:	Gerçekleşme oranı maliyeti	Analiz Sıklığı:	Yılda 1 kez	
Kalite:	Personel ve öğrenci memnuniyeti	Analiz Şekli ve Yöntemi	Oran analizi	
		Analiz Sorumlusu:	Yapı İşleri ve Teknik D.Bşk	
		Raporlama Sorumlusu:	Yapı İşleri ve Teknik D.Bşk	



Stratejik Amaç 10: Bilgi işlem alt yapısını geliştirmek				
Str. Hedef 10.1: Yüksek kaliteli ağ hizmetlerinin sunulmasını sağlamak (2013 yılı sonuna kadar)	Performans Göstergesi		Yöntem	
	Girdi:	ULAKNET hizmetinin hızının artırılması, tesis edilecek kablolu ve güvenlik alt yapısı yanında kablosuz erişim cihazları alınması	Veri Toplama Yöntemi:	Kullanıcı sayısı, kullanım hızı, ulaştığı alan, güç kapasitesi
	Çıktı:	Daha verimli internet kullanımı ve yeterli kullanıcı yükünü kaldırabilen internet hızına sahip olunması, kullanıcı sayısının artması	Veri Toplama Sıklığı:	Yılda 1 kez
	Sonuç:	Tüm kullanıcıların dahil olacağı bir ağı sürekli ve daha yararlı olarak kullanılabilmesi ve yeterli bir alt yapıya sahip olunması için, internete erişim oranı %99, etkin ve yeterli hızda erişim oranı %90 hedeflenmektedir.	Veri Toplama Sorumlusu:	Bilgi İşlem Daire Bşk.
	Verimlilik:	Tüm üniversitenin yararlanması	Analiz Sıklığı:	Yılda 1 kez
	Kalite:	Hizmetin yıllık rutin bakım-onarım hizmetleri maliyetine ek bir yük getirmemesi, Cihazların uzun süreli kullanıma sahip olmaları	Analiz Şekli ve Yöntemi	Kıyaslama, istatistiksel karşılaştırma, kullanıcı hızı
		Analiz Sorumlusu:	Bilgi İşlem Daire Bşk.	
		Raporlama Sorumlusu:	Bilgi İşlem Daire Bşk.	



Stratejik Amaç 10: Bilgi işlem alt yapısını geliştirmek				
Str. Hedef 10.2: İnternet ve Intranet servislerinin kalite çeşitliliğinin artırılması (2011 yılı sonuna kadar)	Performans Göstergesi		Yöntem	
	Girdi:	<i>Dosyaların ortak bir platforma konulabilmesi, platformdan indirilebilmesi, tüm yazışmaların elektronik ortamda tutulabilmesi için büyük saklama ünitelerine sahip bir sunucu ile üzerinde yazışma ortamını düzenleyen bir yazılım</i>	Veri Toplama Yöntemi:	Kapasite kullanımı, kullanıcı sayısı
	Çıktı:	<i>İnternet üzerinden sürekli ihtiyaç duyulan dosyaların tekrar tekrar indirilmesi yerine yüksek bant genişliğindeki yerel ağdan indirilmesinin internet çıkışını %10 oranında azaltması, iç yazışmaların tamamının elektronik ortamda yapılması</i>	Veri Toplama Sıklığı:	Yılda 1 kez
	Sonuç:	<i>Dosyaların daha hızlı indirilmesi, kağıt ihtiyacını azaltmak, yazışma ortamına erişimi her yerden mümkün kılmak, herhangi bir bilgiyi arayıp bulma süresini azaltmak</i>	Veri Toplama Sorumlusu:	Bilgi İşlem Daire Bşk.
	Verimlilik:	<i>Hizmetin öğrenciler tarafından %60, personel tarafından %30 oranında kullanılması; yazışmaların hızlanması, arşiv alanlarının azalması</i>	Analiz Sıklığı:	Yılda 1 kez
	Kalite:	<i>Saklama alanı sıkıntısı karşısında gerekli miktarda saklama ünitesi takviyesi gerekecektir.</i>	Analiz Şekli ve Yöntemi	Güç oranı, elektronik kullanıcı yıllık artışı
		Analiz Sorumlusu:	Bilgi İşlem Daire Bşk.	
		Raporlama Sorumlusu:	Bilgi İşlem Daire Bşk.	



Stratejik Amaç 10: Bilgi işlem alt yapısını geliştirmek				
Str.Hedef 10.3: Yeni kurulan eğitim birimlerinin teknik donanımlarını sağlamak	Performans Göstergesi		Yöntem	
	Girdi:	Her yıl yeni sistemlerle donatılmış 200 adet güncel bilgisayarların alınması, 5 yeni bilgisayar laboratuvarı kurulması	Veri Toplama Yöntemi:	Yılın başı ve sonu envanter dökümü
	Çıktı:	Öğrenci başına düşen bilgisayar sayısı	Veri Toplama Sıklığı:	Yılda 1 kez
	Sonuç:	Öğrencilerin daha fazla süre bireysel bilgisayar hizmetlerinden yararlanmasını sağlamak	Veri Toplama Sorumlusu:	Bilgi İşlem Daire Bşk.
	Verimlilik:	Öğrenci başına düşen bilgisayar sayısını her yıl %10 arttırmak	Analiz Sıklığı:	Yılda 1 kez
	Kalite:	Her yeni bilgisayarın elektrik ve kullanıma bağlı bozulmalara uğraması dolayısıyla donanım arızaları oluşmaktadır.	Analiz Şekli ve Yöntemi:	İstatistiksel karşılaştırma
		Analiz Sorumlusu:	Bilgi İşlem Daire Bşk.	
		Raporlama Sorumlusu:	Bilgi İşlem Daire Bşk.	

Stratejik Amaç 10: Bilgi işlem alt yapısını geliştirmek				
Str. Hedef 10.4: Yazılım lisanslarını sağlamak	Performans Göstergesi		Yöntem	
	Girdi:	Kişisel bilgisayar güvenliğini sağlayan anti-virüs yazılımları, SSL sertifikası ve güvenlik duvarı lisans güncellemeleri, akademik amaçlı yazılım lisanslarının satın alınması	Veri Toplama Yöntemi:	Sorun çözme ve kullanıcı talepleri, mevcut program, ihtiyaç talepleri
	Çıktı:	Tüm üniversite personeli ve öğrenciler	Veri Toplama Sıklığı:	Yılda 1 kez
	Sonuç:	Dış ve iç saldırılardan arındırılmış güvenilir çalışma ortamı sağlama	Veri Toplama Sorumlusu:	Bilgi İşlem Daire Bşk.
	Verimlilik:	Güvenlik açıkları ve yıllık virüs aktivite oranını azaltma	Analiz Sıklığı:	Yılda 1 kez
	Kalite:	Her yıl bir defa lisansların yenilenmesi, her lisansın bir defalığına satın alınması	Analiz Şekli ve Yöntemi:	Kullanıcı ve yazılım memnuniyeti
		Analiz Sorumlusu:	Bilgi İşlem Daire Bşk.	



Stratejik Amaç 11: Kütüphane kaynak sayısını arttırmak, daha fazla kullanıcıya hizmet vermek

Str. Hedef 11.1: Kaynak sayımızı yıllık %20 arttırmak (2013 yılı sonuna kadar)	Performans Göstergesi		Yöntem	
	Girdi:	<i>Bütçe ödeneği</i>	Veri Toplama Yöntemi:	<i>Sayım</i>
	Çıktı:	<i>Güncel yayınlar</i>	Veri Toplama Sıklığı:	<i>Yılda 1 kez</i>
	Sonuç:	<i>Kaynak sayısının artması</i>	Veri Toplama Sorumlusu:	<i>Kütüphane Daire Bşk.</i>
	Verimlilik:	<i>Birim kaynak maliyeti</i>	Analiz Sıklığı:	<i>Yılda 1 kez</i>
	Kalite:	<i>Kullanıcılar ile etkin bir iletişim kurmak</i>	Analiz Şekli ve Yöntemi	<i>Oran analizi</i>
	Analiz Sorumlusu:		<i>Kütüphane Daire Bşk.</i>	
	Raporlama Sorumlusu:		<i>Kütüphane Daire Bşk.</i>	

Stratejik Amaç 11: Kütüphane kaynak sayısını arttırmak, daha fazla kullanıcıya hizmet vermek

Str. Hedef 11.2: Yeni birim kütüphaneleri oluşturmak (2013 yılı sonuna kadar)	Performans Göstergesi		Yöntem	
	Girdi:	<i>Kampüs dışında kalan eğitim birimleri, bütçe ödeneği</i>	Veri Toplama Yöntemi:	<i>Sayım</i>
	Çıktı:	<i>Oluşturulan birim kütüphaneleri ve kaynak sayısının artması</i>	Veri Toplama Sıklığı:	<i>Yılda 1 kez</i>
	Sonuç:	<i>Kampüs dışı eğitim birimlerine kütüphanecilik hizmeti sunulması</i>	Veri Toplama Sorumlusu:	<i>Kütüphane Daire Bşk.</i>
	Verimlilik:	<i>Yeni birim kütüphanelerin maliyeti</i>	Analiz Sıklığı:	<i>Yılda 1 kez</i>
	Kalite:	<i>Kullanıcılar ile etkin bir iletişim kurmak</i>	Analiz Şekli ve Yöntemi	<i>Oran analizi</i>
	Analiz Sorumlusu:		<i>Kütüphane Daire Bşk.</i>	
	Raporlama Sorumlusu:		<i>Kütüphane Daire Bşk.</i>	



Stratejik Amaç 12: Sanayi-üniversite işbirliğini geliştirmek, bölge sanayisinin gelişimine ivme kazandırmak;Bölgedeki sanatsal değerlerin bilimsel yöntemlerle araştırılması, eğitiminin ve etkinliklerinin bilinçli olarak gerçekleştirilmesi, Anadolu'ya yayılması; yeni istihdam alanlarının oluşması, öğrenci sayısının artırılması için yeni eğitim birimlerinin kurulması

Str. Hedef 12.1: Mühendislik ve Doğa Bilimleri Fakültesi'nin Gıda Mühendisliği,Biyo Mühendisliği, Çevre Mühendisliği, Mekatronik Mühendisliği ile Jeoezi ve Fotogrametri Mühendisliği bölümlerinin 2009-2010 eğitim-öğretim yılında öğrenci olarak açılması	Performans Göstergesi		Yöntem	
	Girdi:	<i>Mühendislik ve Doğa Bilimleri Fakültesi,Bütçe ödeneği,eğitim binası,öğretim elemanı kadrosu, eğitim araç gereç ve ekipmanı</i>	Veri Toplama Yöntemi:	Sayım
	Çıktı:	<i>Mezun öğrenci sayısı</i>	Veri Toplama Sıklığı:	Yılda 1 kez
	Sonuç:	<i>Yükseköğretim mezunu sayısındaki artış</i>	Veri Toplama Sorumlusu:	Öğrenci İşleri D.Bşk.
	Verimlilik:	<i>Yükseköğretim eğitiminin maliyeti</i>	Analiz Sıklığı:	Yılda 1 kez
	Kalite:	<i>Nitelikli işgücü, bölge sanayisinin gelişimi</i>	Analiz Şekli ve Yöntemi	Oran analizi
		Analiz Sorumlusu:	Öğrenci İşleri D.Bşk.	
		Raporlama Sorumlusu:	Öğrenci İşleri D.Bşk.	

Stratejik Amaç 12: Sanayi-üniversite işbirliğini geliştirmek, bölge sanayisinin gelişimine ivme kazandırmak;Bölgedeki sanatsal değerlerin bilimsel yöntemlerle araştırılması, eğitiminin ve etkinliklerinin bilinçli olarak gerçekleştirilmesi, Anadolu'ya yayılması; yeni istihdam alanlarının oluşması, öğrenci sayısının artırılması için yeni eğitim birimlerinin kurulması

Str. Hedef 12.2: Erbaa Sağlık Bilimleri Fakültesini kurmak (2011 yılı sonuna kadar)	Performans Göstergesi		Yöntem	
	Girdi:	<i>Erbaa sağlık Bilimleri Fakültesi, ,Bütçe ödeneği,eğitim binası,öğretim elemanı kadrosu, eğitim araç gereç ve ekipmanı</i>	Veri Toplama Yöntemi:	Sayım
	Çıktı:	<i>Mezun öğrenci sayısı</i>	Veri Toplama Sıklığı:	Yılda 1 kez
	Sonuç:	<i>Yükseköğretim mezunu sayısındaki artış</i>	Veri Toplama Sorumlusu:	Öğrenci İşleri D.Bşk.
	Verimlilik:	<i>Yükseköğretim eğitiminin maliyeti</i>	Analiz Sıklığı:	Yılda 1 kez
	Kalite:	<i>Bölgenin kalkınmasına kazandırdığı ivme,yeni istihdam alanları oluşması</i>	Analiz Şekli ve Yöntemi	Oran analizi
		Analiz Sorumlusu:	Öğrenci İşleri D.Bşk.	
		Raporlama Sorumlusu:	Öğrenci İşleri D.Bşk.	



Stratejik Amaç 12: Sanayi-üniversite işbirliğini geliştirmek, bölge sanayisinin gelişimine ivme kazandırmak;Bölgedeki sanatsal değerlerin bilimsel yöntemlerle araştırılması, eğitiminin ve etkinliklerinin bilinçli olarak gerçekleştirilmesi, Anadolu'ya yayılması; yeni istihdam alanlarının oluşması, öğrenci sayısının artırılması için yeni eğitim birimlerinin kurulması

	Performans Göstergesi		Yöntem	
	Girdi:	<i>Güzel Sanatlar Fakültesi,Devlet Konservatuvarı,Bütçe ödeneği,eğitim binası,öğretim elemanı kadrosu, eğitim araç gereç ve ekipmanı</i>	Veri Toplama Yöntemi:	<i>Sayım</i>
Çıktı:	<i>Mezun öğrenci sayısı</i>	Veri Toplama Sıklığı:	<i>Yılda 1 kez</i>	
Sonuç:	<i>Yükseköğretim mezunu sayısındaki artış</i>	Veri Toplama Sorumlusu:	<i>Öğrenci İşleri D.Bşk.</i>	
Verimlilik:	<i>Yükseköğretim eğitiminin maliyeti</i>	Analiz Sıklığı:	<i>Yılda 1 kez</i>	
Kalite:	<i>Üniversitemizin bilim ve sanat etkinliklerinde ulaşabileceği kaliteyi ülkemiz,şehrimiz ve çevresi ile paylaşması</i>	Analiz Şekli ve Yöntemi	<i>Oran analizi</i>	
		Analiz Sorumlusu:	<i>Öğrenci İşleri D.Bşk.</i>	
		Raporlama Sorumlusu:	<i>Öğrenci İşleri D.Bşk.</i>	



GOÜ AKADEMİK DEĞERLENDİRME VE KALİTE GELİŞTİRME KURULU	
Prof. Dr. Zehra SEYFİKLİ	Rektör
Prof. Dr. Osman KARKACIER	Rektör Yardımcısı
Prof. Dr. Adem ÖNAL	Fen-Edebiyat Fakültesi Dekanı
Prof. Dr. Mehmet ARSLAN	Sosyal Bilimler Enstitü Müdür V.
Prof. Dr. Ömer Faruk TAŞER	Ziraat Fakültesi Öğretim Üyesi
Prof. Dr. Yaşar AKÇAY	Turhal Sağlık Hizmetleri Meslek Yüksekokulu
Doç. Dr. Yakup ÖZKAN	Ziraat Fakültesi Öğretim Üyesi
Doç. Dr. Şule ARSLAN	Tıp Fakültesi Dekan Yardımcısı
Doç. Dr. Yusuf Ziya TAŞKAN	İktisadi ve İdari Bilimler Fakültesi Öğretim Üyesi
Doç. Dr. Kadir ARDIÇ	İktisadi ve İdari Bilimler Fakültesi Öğretim Üyesi
Doç. Dr. Mehmet BEŞİRLİ	Fen-Edebiyat Fakültesi Öğretim Üyesi
Doç. Dr. Orhan UZUN	Fen-Edebiyat Fakültesi Öğretim Üyesi
Yrd. Doç. Dr. Özlem Yeşim ÖZBEK	Eğitim Fakültesi Dekan Yardımcısı
Yrd. Doç. Dr. Mevlüde KARADAĞ	Tokat Sağlık Yüksekokulu Müdürü
Öğr. Gör. Metin BAYRAK	Genel Sekreter V.
Kürşat LALE	Öğrenci Konseyi Başkanı
STRATEJİK PLANLAMA EKİPLERİ	
FAKÜLTELER	
ZİRAAT FAKÜLTESİ	FEN- EDEBİYAT FAKÜLTESİ
Doç. Dr. Yusuf YANAR	Doç. Dr. Mustafa TÜZEN
Doç. Dr. Kadri YÜREKLİ	Yrd. Doç. Dr. Salih SAYGI
Doç. Dr. İsa TELCİ	Yrd. Doç. Dr. Zekeriya BAŞKAL
Doç. Dr. Ebubekir ALTUNTAŞ	Yrd. Doç. Dr. Nesime CEYHAN
Arş. Gör. Hasan AKÇA	Orhan SEÇKİN (Fakülte Sekreteri)
İKTİSADİ VE İDARİ BİLİMLER FAKÜLTESİ	TIP FAKÜLTESİ
Doç. Dr. Kadir ARDIÇ	Prof. Dr. M. Murat FIRAT (Dekan)
Doç. Dr. Fatih YÜKSEL	Doç. Dr. Şule ARSLAN
Yrd. Doç. Dr. Halit ÇİÇEK	
Yrd. Doç. Dr. Fehim BAKIRCI	
Arş. Gör. M. Said DÖVEN	
EĞİTİM FAKÜLTESİ	
Doç. Dr. Sedat YAZICI	
Yrd. Doç. Dr. Özlem Yeşim ÖZBEK	
Yrd. Doç. Dr. Ersoy YILMAZ	
Yrd. Doç. Dr. İsa TAK	
Yrd. Doç. Dr. Necmi EŞGİ	
Yrd. Doç. Dr. Erdal ŞENOCAK	
Yrd. Doç. Dr. Şeyma Büyükkavas KURAN	
ENSTİTÜLER	
FEN BİLİMLERİ ENSTİTÜSÜ	SOSYAL BİLİMLER ENSTİTÜSÜ
Prof. Dr. Metin YILDIRIM (Enstitü Müdürü)	Prof. Dr. Mehmet ARSLAN(Enstitü Müdür V.)
Doç. Dr. Ahmet SARI	Prof. Dr. Ali İbrahim SAVAŞ
Doç. Dr. Sedat KARAMAN	Doç. Dr. Hanifi VURAL
	Doç. Dr. Fatih YÜKSEL
SAĞLIK BİLİMLERİ ENSTİTÜSÜ	Doç. Dr. Sedat YAZICI



Yrd. Doç. Dr. İlhan ÇETİN(Enst. Md.)	Doç. Dr. Fatih Coşkun ERTAŞ
Yrd. Doç. Dr. Hasan ERDOĞAN	Doç. Dr. Yusuf Ziya TAŞKAN
Yrd. Doç. Dr. Ayten Türkkamı TUNÇ	Yrd. Doç. Dr. Emin BARLAS
Işıl KARSLI (Enstitü Sekreteri)	Yrd. Doç. Dr. Ergin ERGİNER
İbrahim Barış SARICA (Uzman)	Yrd. Doç. Dr. Fehim BAKIRCI
Esin SARITAŞLI (Memur)	Yrd. Doç. Dr. İsa TAK
Yıldız ŞAHİN (Memur)	
YÜKSEKOKULLAR	
TOKAT SAĞLIK YÜKSEKOKULU	BEDEN EĞİTİMİ VE SPOR YÜKSEKOKULU
Yrd. Doç. Dr. Mevlüde KARADAĞ (Okul Md.)	Yrd. Doç. Dr. Funda DEMİRTÜRK (Okul Md.)
Öğr. Gör. Döndü BATKIN	Yrd. Doç. Dr. Yavuz Selim AĞAOĞLU
Öğr. Gör. Serdar SARITAŞ	Yrd. Doç. Dr. Abdullah CENİKLİ
	Öğr. Gör. Osman YARDIMCI
ZİLE DİNÇERLER TURİZM İŞL.VE OTELCİLİK YÜKSEKOKULU	YABANCI DİLLER YÜKSEKOKULU
Yrd. Doç. Dr. Teoman DUMAN (Okul Müdürü)	Okutman Ömer Lütfi İSPİRLİ (Okul Müdürü)
Yrd. Doç. Dr. Hasan GÜL	Okutman Mustafa ÇİĞDEM
Öğr. Gör. Nurettin AYAZ	Okutman Dursun DEMİR
Mehmet Ali YANIK (Yüksek Okul Sekreteri)	Uğur HIZARCIOĞLU (Yüksek Okul Sekreteri)
MESLEK YÜKSEK OKULLARI	
ALMUŞ MESLEK YÜKSEKOKULU	ARTOVA MESLEK YÜKSEKOKULU
Öğr. Gör. Tarık DAL (Okul Müdürü)	Yrd. Doç. Dr. Sema Camcı ÇETİN
Yrd. Doç. Dr. Ziya Gökalg GÖKTOLGA	Öğr. Gör. Dr. Mustafa YILMAZ
Öğr. Gör. Fatih POLAT	Öğr. Gör. Selma KARABAŞ
	Öğr. Gör. Sibel ÖLMEZ
	Öğr. Gör. Ömer ALTIN
ERBAA MESLEK YÜKSEKOKULU	ERBAA SAĞLIK HİZMETLERİ MYO
Doç. Dr. Fahri SÖNMEZ (Okul Müdürü)	Doç. Dr. Fahri SÖNMEZ (Okul Müdürü V.)
Ali AÇIKEL (Okul Sekreteri)	Ali AÇIKEL (Okul Sekreteri)
İbrahim KAŞIK (Şef)	İbrahim KAŞIK (Şef)
Keramettin ŞAHİN (Memur)	Keramettin ŞAHİN (Memur)
KOYULHİSAR MESLEK YÜKSEKOKULU	NIKSAR MESLEK YÜKSEKOKULU
Öğr. Gör. Özlem TOPRAK (Okul Müdürü)	Saliha DİRİM (Memur)
Öğr. Gör. Özlem OĞUZ	Yusuf BAYRAM (Memur)
Öğr. Gör. Süleyman ÖZCAN	
TOKAT MESLEK YÜKSEKOKULU	TOKAT SAĞLIK HİZMETLERİ MYO
Yrd. Doç. Dr. Servet YAPRAK	Yrd. Doç. Dr. Mevlüde KARADAĞ (Okul Md.V.)
Öğr. Gör. Dr. Yücel EROL	Öğr. Gör. Döndü BATKIN
Öğr. Gör. Kemal ERGÜN	Öğr. Gör. Serdar SARITAŞ
Öğr. Gör. İsmail İŞERİ	
TURHAL MESLEK YÜKSEKOKULU	TURHAL SAĞLIK HİZMETLERİ MYO
Yrd. Doç. Dr. Ahmet FENERCİOĞLU	Öğr. Gör. Seyfi YILDIZ
Öğr. Gör. Cem EMEKSİZ	Öğr. Gör. Abdurrahman TEKİN
Öğr. Gör. Ahmet KOÇ	Öğr. Gör. Hakan GÖKÇE
REŞADİYE MESLEK YÜKSEKOKULU	ZİLE MESLEK YÜKSEKOKULU



Öğr. Gör. Musa TUNCEL (Okul Müdürü)	Prof. Dr. Mehmet TEKİN (Okul Müdürü)
Öğr. Gör. Mehmet AYKAÇ	Öğr. Gör. Rahmi ŞEYHOĞLU
Öğr. Gör. Kenan ZENGİN	Öğr. Gör. Deren KURNAZ
Öğr. Gör. Kamil AKYOLLU	Öğr. Gör. Fatma Zerrin KÜÇÜKALİ
Öğr. Gör. Mustafa UZER	Öğr. Gör. İsmail KÜÇÜKALİ
Öğr. Gör. Uğur ÇİĞDEM	Öğr. Gör. Şaban Ali KOÇ
	Öğr. Gör. Mehmet ZORKOÇ
	Öğr. Gör. Aslan KAPTAN
	Öğr. Gör. Bülent TURAN
	Öğr. Gör. Mehmet Serhat CAN
DAİRE BAŞKANLIKLARI	
PERSONEL DAİRE BAŞKANLIĞI	İDARİ VE MALİ İŞLER DAİRE BŞK.
Fahri GÜNDOĞDU (Daire Başkanı)	Metin GİDİR (Daire Başkanı)
İrfan ALTIN (Şube Müdürü)	Rafet DAYAN (Şube Müdürü)
Murat UZUN (Şube Müdürü)	Ali USLU (Memur)
YAPI İŞLERİ VE TEKNİK DAİRE BŞK.	SAĞLIK KÜLTÜR VE SPOR DAİRE BŞK.
Yrd. Doç. Dr. Tekin SUSAM (Daire Başkan V.)	Recep BOZDEMİR (Daire Başkan V.)
Nazmi DİNCEL (Şube Müdürü V.)	Osman DEMİR (Şube Müdürü)
İlhan ÇELTEK (İnş.Müh.)	İlhan ESENER (Şef)
BİLGİ İŞLEM DAİRE BAŞKANLIĞI	ÖĞRENCİ İŞLERİ DAİRE BAŞKANLIĞI
Öğr. Gör. Umut ORHAN (Daire Başkan V.)	Ahmet ÖZEKE (Daire Başkanı)
	Hakan ÇAKAR (Şube Müdürü)
KÜTÜPHANE VE DOKÜMANTASYON DAİRE BAŞKANLIĞI	STRATEJİ GELİŞTİRME DAİRE BAŞKANLIĞI
Mahmut İŞERİ (Daire Başkanı)	Ertuğrul EĞRİ (Daire Başkanı)
Erdal ŞAHİN (Şube Müdürü V.)	Havva ERDOĞAN (Mali Hizmetler Uzmanı)
Sati IŞIK (Uzman)	
Osman GÜL (Uzman)	
Mevlide BAYBURTLU (Memur)	
ARAŞTIRMA VE UYGULAMA HASTANESİ BAŞHEKİMLİĞİ	
Prof. Dr. M. Murat FIRAT (Başhekim V.)	
Yrd. Doç. Dr. Ömer Faik ERSOY	
Yrd. Doç. Dr. Yunus BULUT	
Nevzat İNAL (Hastane Müdürü)	
Mustafa SERPİM (Şef)	