



**SAMANDAĞ BELEDİYESİ**

**STRATEJİK  
PLAN ve  
PERFORMANS  
PROGRAMI**

**2015-2019**



**SAMANDAĐ BELEDİYESİ**

**STRATEJİK PLANI  
VE  
PERFORMANS PROGRAMI**

**2015-2019**

## İÇİNDEKİLER

### 1. BAŞKANIN SUNUŞU

### 2. STRATEJİK PLAN ÇALIŞMASINDA UYGULANAN YÖNTEM

#### 2.1. Yasal Dayanak

#### 2.2. Stratejik Plan Modeli

#### 2.3. Stratejik Plan Modelinin Uygulanması

### 3. SAMANDAĞ İLÇESİ VE SAMANDAĞ BELEDİYESİ HAKKINDA KAVRAMSAL DEĞERLENDİRMELER

#### 3.1. Samandağ'ın Kent ve Bölge İçindeki Konumu ve Yapısı

#### 3.2. Samandağ ile İlgili Demografik Tablolar

### 4. SAMANDAĞ BELEDİYESİ'NİN KURUMSAL KİMLİĞİ

#### 4.1. Organizasyon Şeması

#### 4.2. Samandağ Belediyesi'nin Görev ve Yetkileri

### 5. PLAN ÖRGÜSÜ

#### 5.1. Durum Analizi

#### 5.2. Risk Analizi

#### 5.3. Kurumun Paydaşları

#### 5.4. Kurumun GZFT Analizi

### 6. TEMEL HEDEFİMİZ (MİSYON), TEMEL GÖREVİMİZ (VİZYON), DEĞERLERİMİZ, POLİTİKALARIMIZ

### 7. KURUMUN STRATEJİSİ

### 8. STRATEJİK PLAN İZLEME VE DEĞERLENDİRME

## 1. SUNUŞ

Tüm dünyada olduğu gibi ülkemizde de yönetim alanında hızlı ve köklü değişimler yaşanmaktadır. Bir yandan küreselleşme, diğer yandan sosyal ve teknolojik gelişmeler bu değişimleri kaçınılmaz kılmıştır. Kurumlar değişimi daha iyi yöneterek temel hedeflerine ulaşmak için planlı hareket etmek, gerektiğinde de değişen koşullara göre planlarını güncellemek zorundadırlar.

Bu nedenle stratejik planlama ve stratejik yönetim anlayışı özel sektörde olduğu kadar kamu sektöründe de önem kazanmıştır. Dünyada yaygınlaşan “birlikte yönetim anlayışı” ile yerel yönetimlerin yeni stratejiler oluşturması zorunlu hale gelmiştir. Belediyelerin 5 yıllık hedefleri doğrultusunda kaynaklarını verimli ve ekonomik kullanmaları gerekmektedir. Kaynakların etkili, ekonomik ve verimli kullanımı, Samandağ Belediyesi'nin yönetim anlayışının temelini oluşturmaktadır.

Kamuda stratejik planlama uygulaması mali disiplin sağlanması, kaynakların stratejik önceliklere uygun dağıtılarak etkin kullanımı ve hesap verme sorumluluğunun geliştirilmesi açısından önem taşımaktadır. Yerel yönetimlerde daha etkin ve verimli bir kamu yaratabilmek için Stratejik Planlama ve stratejik yönetim anlayışının yerleşmesi gerekmektedir.

Ülkemizde kamu yönetimi alanında önemli yasal değişiklikler yapılmıştır ve yeni yapılanma devam edecek gibi görünmektedir. Bu yapılanmanın en önemli ayağı dünyada yaygınlaşan stratejik yönetim anlayışı 5018 sayılı Kamu Mali Yönetimi ve Kontrol Kanunu, 5216 sayılı Büyükşehir Belediyesi Kanunu ve 5393 sayılı Belediye Kanunu ile Belediyelerde zorunlu hale gelmiştir. Samandağ Belediyesi'nin 2012 yılında nüfusu 50.000'in altında olmasından dolayı stratejik plan yapma zorunluluğu yoktu. Ancak buna rağmen Samandağ Belediyesi 2011 yılında 2012-2016 yıllarını kapsayan Stratejik plan hazırlamıştır.

2012-2016 Stratejik Planı iki yıl uygulanmış olup ikinci uygulama yılında iken Hatay'ın Büyükşehir Belediyesi kapsamına alınmasıyla sınırları genişlediğinden ve görevlerinde değişiklik olduğundan planın güncellenmesi gereği doğmuştur. Bu kapsamda Samandağlıların beklentileri alınmış ve Samandağ Belediyesi 2015-2019 Stratejik Planı hazırlanmıştır.

Günümüzde çoğu belediyelerin ortak hedefi olan “kaliteli ve çağdaş hizmet” anlayışı, Belediyemizin kurumsallaşma çalışmalarının temel hedefleri arasında yer almaktadır. Bu anlayış; stratejik planlama ve performans ikilisinin bir arada ve tutarlı şekilde uygulanmasını gerektirmektedir.

Değerli Meclis Üyesi arkadaşlarım,

Samandağ Belediyesi 2015-2019 Stratejik Planı Samandağ'ın geleceğinin şekillenmesi anlamına gelmektedir. Güncellediğimiz stratejik plan Samandağ'da farkındalık yaratan hizmetleri ortaya koyacağına ve ülkemizde de pek çok kurum ve kuruluşa örnek olacağına inanıyorum. Samandağ Belediyesi Stratejik Planı'nın tüm Samandağ'a yararlı olmasını dilerim.

**Mithat NEHİR**  
**Samandağ Belediye Başkanı**

## 2. STRATEJİK PLAN ÇALIŞMASINDA UYGULANAN YÖNTEM

### 2.1. Yasal Dayanak

- 5436 sayılı Kamu Mali Yönetimi Kanunu
- 5018 sayılı Kamu Mali Yönetim ve Kontrol Kanunu
- 5216 sayılı Büyükşehir Belediyesi Kanunu
- 5393 sayılı Belediye Kanunu
- 5302 sayılı İl Özel İdaresi Kanunu
- 5436 sayılı Kamu Mali Yönetimi ve Kontrol Kanunu ile bazı kanun ve kanun hükmündeki

kararnamelerde değişiklik yapılması hakkında kanun

• 26/05/2006 tarih ve 26179 sayılı “ Kamu İdarelerinde Stratejik Planlamaya ilişkin usul ve esaslar hakkındaki yönetmelik”

• Kamu idarelerince Hazırlanacak Performans Programları hakkında Yönetmelikte Değişiklik Yapılmasına Dair Yönetmelik

- Kamu İdarelerince Hazırlanacak Faaliyet Raporları Hakkında Yönetmelik
- Strateji Geliştirme Birimlerinin Çalışma Usul ve Esasları Hakkında Yönetmelik

#### 2.1.1. 5018 Sayılı Kamu Mali Yönetim ve Kontrol Kanunu

##### **Stratejik planlama ve performans esaslı bütçeleme (mad.9):**

“Kamu idareleri; kalkınma planları, programlar, ilgili mevzuat ve benimsedikleri temel ilkeler çerçevesinde geleceğe ilişkin misyon ve vizyonlarını oluşturmak, stratejik amaçlar ve ölçülebilir hedefler saptamak, performanslarını önceden belirlenmiş olan göstergeler doğrultusunda ölçmek ve bu sürecin izleme ve değerlendirmesini yapmak amacıyla katılımcı yöntemlerle stratejik plan hazırlarlar.”

“Kamu idareleri, kamu hizmetlerinin istenilen düzeyde ve kalitede sunulabilmesi için bütçeleri ile program ve proje bazında kaynak tahsislerini; stratejik planlarına, yıllık amaç ve hedefleri ile performans göstergelerine dayandırmak zorundadırlar.”

“Kamu idareleri bütçelerini, stratejik planlarında yer alan misyon, vizyon, stratejik amaç ve hedeflerle uyumlu ve performans esasına dayalı olarak hazırlarlar.”

Stratejik Plan hazırlamakla yükümlü olacak kamu idarelerinin ve stratejik planlama sürecine ilişkin takvimin tespitine, stratejik planın kalkınma planı ve programları ile ilişkilendirilmesine yönelik usul ve esasların belirlenmesine Devlet Planlama Teşkilatı Müsteşarlığı yetkilidir.

Kamu idareleri bütçelerini, stratejik planlarında yer alan misyon, vizyon, stratejik amaç ve hedeflerle uyumlu ve performans esasına dayalı olarak hazırlarlar. Kamu idarelerinin bütçelerinin stratejik plarlarda belirlenen performans göstergelerine uygunluğu ve idarelerin

bu çerçevede yürütecekleri faaliyetler ile performans esaslı bütçelemeye ilişkin diğer hususları belirlemeye Maliye Bakanlığı yetkilidir.

Maliye Bakanlığı Devlet Planlama Teşkilatı Müsteşarlığı ve ilgili kamu idaresi tarafından birlikte tespit edilecek olan performans göstergeleri, kuruluşların bütçelerinde yer alır. Performans denetimleri bu göstergeler çerçevesinde gerçekleştirilir.

### **2.1.2. 5393 Sayılı Belediye Kanunu**

#### **Stratejik plan ve performans programı (mad.41)**

“Belediye Başkanı, mahalli idareler genel seçimlerinden itibaren altı ay içinde; kalkınma planı ve programı ile varsa bölge planına uygun olarak stratejik plan ve ilgili olduğu yıl başından önce de yıllık performans planı hazırlayıp belediye meclisine sunar.”

“Stratejik plan, varsa üniversiteler ve meslek odaları ile konuyla ilgili sivil toplum örgütlerinin görüşleri alınarak hazırlanır ve belediye meclisi tarafından kabul edildikten sonra yürürlüğe girer.”

“Stratejik plan performans planı bütçenin hazırlanmasına esas teşkil eder ve belediye meclisinde bütçeden önce görüşülerek kabul edilir.”

#### **Belediye Bütçesi (mad.54-55)**

“Belediyelerin denetimi; faaliyet ve işlemlerde hataların önlenmesine yardımcı olmak, çalışanların ve belediye teşkilatının gelişmesine, yöntem ve kontrol sistemlerinin geçerli, güvenilir ve tutarlı duruma gelmesine rehberlik etmek amacı ile hizmetlerin süreç ve sonuçlarını, mevzuata, önceden belirlenmiş amaç ve hedeflere, performans ölçütlerine ve kalite standartlarına göre tarafsız olarak analiz etmek, karşılaştırmak ve ölçmek; kanıtlara dayalı değerlendirmek, elde edilen sonuçları rapor haline getirerek ilgililere duyurulur”.

“ Belediyelerde iç ve dış denetim yapılır. Denetim iş ve işlemlerin hukuka uygunluk, mali ve performans denetimini kapsar.”

#### **Belediye Başkanı'nın görev ve yetkileri (mad.38/b)**

“Belediyeyi stratejik plana uygun olarak yönetmek, belediye idaresinin kurumsal stratejilerini oluşturmak, bu stratejilere uygun olarak bütçeyi, belediye faaliyetlerinin ve personelinin performans ölçütlerini hazırlamak ve uygulamak, izlemek ve değerlendirmek, bunlarla ilgili raporları meclise sunmak.”

#### **Yönetmeliğe göre;**

Stratejik Planlama sürecinde;

- Kamu idarelerinin hizmetinden yararlananların, kamu idaresi çalışanlarının, sivil toplum kuruluşlarının, ilgili kamu kurum ve kuruluşları ile diğer tarafların katılımları sağlanır ve

katkıları alınır. Çalışmalar Strateji Geliştirme Birimi'nin koordinatörlüğünde tüm birimlerin katılım ve katkılarıyla yürütülür.

- Stratejik planlar en az iki yıl uygulandıktan sonra stratejik planın kalan süresi için güncelleştirilebilir. Güncelleştirme, stratejik planın misyon, vizyon ve amaçları değiştirilmeden, hedeflerde yapılan nicel değişikliklerdir.

### 2.2 Stratejik Plan Modeli

- Hazırlık dönemi çalışmaları
- Paydaş beklentilerinin alınması.
- Veri toplama / mevcut durum tespiti
- Hedef ve faaliyetleri belirleme
- Stratejik planın hazırlanması

### 2.3. Stratejik Plan Modelinin Uygulanması

05.06.2014 tarihinde tüm müdürlüklere Stratejik Plan revizyonu çalışmaların başlaması ile ilgili yazı gönderilmiştir. Çalışmalarda görev alacak personel belirlenerek stratejik planlama ekibi oluşturulmuştur.

Mahalle muhtarlarına ve diğer paydaşlara 05.06.2014 tarihinde Stratejik plan çalışmalarıyla ilgili yazı gönderilmiş ve mahalle bazında öncelikli ihtiyaçlarını belirleyerek Samandağ Belediye'sine iletmeleri bildirilmiştir.

30.07.2014 tarihinde mevcut projelerimizin ve Paydaşların talepleri değerlendirilerek stratejik plan ile ilgili gerekli çalışmalar tamamlamıştır.

15.08.2014 tarihinde stratejik planlama ekibinden 2015-2019 Stratejik Plan hedef değerleri ile ilgili çalışmaları istenmiş olup, aynı zamanda 2015-2019 yılı proje ve faaliyetleri belirlemeleri istenmiştir ve taslak stratejik plan oluşturulmuştur.

### 3. SAMANDAĞ İLÇESİ VE SAMANDAĞ BELEDİYESİ HAKKINDA KAVRAMSAL DEĞERLENDİRMELER

#### 3.1.Samandağ Tarihçesi

Samandağ tarihi; Çevlik'te yapılan kazılarda elde edilen bulgular yöredeki yaşamın Orta Paleolitik (M.Ö 100.000-40.000) döneme kadar uzandığına işaret etmektedir. Aynı yerde Üst Paleolitik Döneme ait araçlar ve insan kalıntılarına (Homo Sapiens Çevlikiyensis'ten kalma kemiklere) ulaşılmıştır. Ayrıca Meydan Köyü'nde bulunan Üç Ağızlı Mağarası'nda Üst Paleolitik Dönemin başlangıcına ilişkin buluntulara rastlanmıştır.<sup>1</sup>

Yazılı tarih döneminde M.Ö 750 tarihlerine doğru Asi Nehri ağzına Yunanlılar tarafından Al-Mina Limanı kurulmuştur. O zamanlarda gemiler Asi Nehri yoluyla Antakya'ya kadar ulaşabiliyorlardı. Bu liman önemini uzun süre korumuştur. Büyük İskender'den sonra kurulan Seleucus Krallığının hükümdarı Seleucus Nicator M.Ö 23 Nisan 300 tarihinde Seleucia Pieria (bu günkü Çevlik) liman kentini kurarak, ülkesinin başkenti yapmıştır.<sup>2</sup>

Roma hâkimiyeti döneminde İmparator Vaspasianus (MS 69) ve oğlu Titus tarafından limanı sel sularından korumak amacıyla tüneller yaptırılmıştır. Tünellerin yapımının 100 yıl sürdüğü sanılmaktadır. Selçuklu, Fatımi ve Memluk ve Osmanlı egemenliğinde kalmıştır.<sup>3</sup>

Birinci Dünya Savaşı sonrasında Fransız idaresinde kalan Samandağ, 1938 yılında Hatay Devleti'nin Antakya ilçesine bağlı "Süveydiye" nahiyesi olmuştur. 23 Temmuz 1939'da Türkiye Cumhuriyeti'ne katılmış ve 1948 yılında 'Samandağ' adıyla ilçe haline getirilmiştir.<sup>4</sup>



Harita-1 Samandağ İlçesi'nin Hatay içindeki yeri

<sup>1</sup> <http://www.samandag.gov.tr/tarihi.html>

<sup>2</sup> <http://www.samandag.gov.tr/tarihi.html>

<sup>3</sup> <http://www.samandag.gov.tr/tarihi.html>

<sup>4</sup> <http://www.samandag.gov.tr/tarihi.html>



### Samandağ Coğrafyası

Samandağ; Akdeniz bölgesinin Doğu Akdeniz bölümünde, Musa Dağı, Keldağ ve Saman Dağı arasında bulunan, Asi Nehri'nin Akdeniz'e döküldüğü noktada oluşmuş deltada kuruludur. İlçenin doğusunda Antakya, kuzeyinde İskenderun, güneyinde Yayladağı, batısında Akdeniz bulunmaktadır. 36°04'48" kuzey enlemleri ile 35°58'48" doğu boylamları arasında yer alır. İdari olarak Hatay ili sınırları içindedir.

İlçe, kuzeybatıdan Amanos-Musa dağı, güneydoğuda Keldağ-Ziyaret dağı, batısında Akdeniz, doğusunda Saman dağı, kuzeydoğusunda Musa dağı yer alır. Amanos dağlarının batı kısmını oluşturan ilçe Binboğa dağlarına kadar uzanmaktadır. İlçenin denizden yüksekliği 15 m. olup denize doğru bu yükseklik azalır. Amanos dağlarının uzantısı olan, Musa dağının eteklerinden başlayan ve denize açılan vadi topraklarında yerleşmeler yoğundur.

Akdeniz iklimi özelliğini taşıyan ilçe de yazları sıcak ve kurak, kışları ılık ve yağışlı geçmektedir. Yazın sıcaklık ortalama 25 °C civarında, kışın ise 10 °C civarına düşmektedir. Nispi nem oranı yazın % 80, kışın ise % 70 oranındadır. İlçe doğal bitki örtüsü bakımından zengindir. Akdeniz ikliminin bitki örtüsü olan makiler geniş yer kaplamaktadır.

Samandağ, Asi Nehri'nin Akdeniz'e kavuştuğu kıyılarda 14 km uzunluğunda dünyanın sayılı uzun sahillerinden birine sahiptir. Geniş bir kumsalın yer aldığı bu sahil halka açıktır. Bu kumsal aynı zamanda koruma altında bulunan "*Chelonia Mydas*" ve "*Caretta Caretta*" deniz kaplumbağalarının sayılı yumurtlama/üreme alanlarından biridir.

### Ekonomi

İlçe ekonomisi tarım ve hayvancılığa dayanmaktadır. Önemli tarım alanlarının verimli bir kısmı 1985 yılında işletmeye açılan İvriz Barajı alanında kalmıştır. Bu da halkın bir kısmının Mersin ve Ereğli başta olmak üzere büyük şehirlere göçmesine neden olmuştur. İlçede herhangi bir sanayi tesisi yoktur. İlçemizde küçük sanayi sitesinin temeli atılmış; bir kısım çalışma yapılmış ancak yol, dere ıslahı, köprü ve elektrik gibi sorunlar nedeniyle çalışmalar tamamlanamamıştır. Sanayi sitesinde özellikle otomobil tamir atölyeleri, hızar atölyeleri, elektrikçiler, döşeme atölyeleri, pres atölyeleri, güneş enerjisi atölyeleri faaliyet

göstermektedir.<sup>5</sup> Tarım alanlarının parsel büyüklüğü ve topoğrafik yapısı makineli ziraat yapmaya elverişli olmadığından yoğun emek ve çaba sarf etmek gerekmektedir. Yöre halkının %80 geçimini tarım ve hayvancılıktan sağlamaktadır. Meyve yetiştiriciliğinde portakal, maydanoz, mandalina, kayısı ve şeftali sebze olarak kuru ve taze fasulye, domates, patates, soğan ve havuç üretilmektedir. Ürünler çevre il ve ilçe pazarlarında satılmaktadır. İpek börekçiliği yetiştiriciliği de vardır. Sulama imkânı olan alanlarda buğday, arpa, çavdar ve nohut üretimi yapılmaktadır. Çiftçilerde alet makine traktör ilaç ve gübre ve temiz tohumluk kullanımı yaygındır.<sup>6</sup>

Bölgenin hayvancılıkla uğraşı vardır. Her türlü büyük ve küçükbaş hayvan yetiştirilmektedir. Sığır yetiştiriciliği yaygındır. İlçemizde gelişim gösteren diğer bir ekonomi alanı balıkçılıktır. İlçemizde faaliyette bulunan kapısuyu köyü çevlik balıkçı barınağı ilçemiz vatandaşlarının yanında civar il ve ilçelerden gelen vatandaşlara ait balıkçılıkla uğraşan 115 adet balıkçı teknesi bulunmaktadır. Taşımacılık da önemli geçim kaynaklarındandır.

Samandağ Antakya'ya 22 Km uzunluğundaki bir yol ile bağlıdır. Sürekli çalışan minibüsler ile ulaşım kolayca sağlanmaktadır.<sup>7</sup>

Samandağ ilçesi sahip olduğu olağanüstü tarihi ve turistik cazibe merkezleri sebebiyle 1993 yılında “ Turizm Bölgesi” ilan edilmiştir. Dünyaca ünlü “Antakya Müzesi” Samandağ ilçesinde özellikle Çevlik'te bulunmuş mozaikleri de bünyesinde barındırmaktadır. İlçe sınırları içerisinde yer alan sahil kesiminde Çevlik ve Deniz Mahalleleri ile Batıyaz yöresinde turistik tesisler mevcut olup bu tesislerin hiçbirinde turistik belge mevcut değildir.

### Ulaşım

Hatay'ın coğrafi konumu ve mevcut ekonomik yapısı ulaşım sektörünün gelişmesinde etkili olmuştur. Türkiye'nin önemli sınır kapılarından biri olan ve Türkiye'yi Ortadoğu'ya bağlayan Cilvegözü gümrük kapısı, Reyhanlı ilçesinden Suriye'ye ve böylece orta doğuya açılmaktadır. Hatay'dan Suriye'ye giriş çıkışlarda kullanılan Yayladağı sınır kapısı Hatay'ı Lazkiye'ye bağlamakta, trafik yoğunluğunun olmaması nedeniyle turizm ve ulaşım amaçlı olarak tercih edilmektedir.

Yerleşime, Antakya'ya gelindikten sonra 22 km'lik Antakya-Samandağ yolu takip edilerek ulaşılmaktadır. Antakya-Samandağ yolu şehir içinde en çok kullanılan yollardan biridir.

<sup>5</sup> <http://www.samandag.gov.tr/sosyal.html>

<sup>6</sup> <http://www.samandag.gov.tr/sosyal.html>

<sup>7</sup> <http://www.samandag.gov.tr/cograf.html>

Samandağ Antakya arasında ulaşım 300 özel minibüs ile sağlanmakta olup, her iki dakikada bir minibüs kalkmaktadır. Samandağ ve çevre yerleşim merkezleri bu karayolu üzerinden diğer yerleşim alanları ile ulaşımını kolaylıkla sağlamaktadır.

Yerleşim alanı, şehrin ana akslarını oluşturan caddelerde ve Antakya-Samandağ karayolu üzerinde yoğunlaşmıştır. Şehrin bu şekilde gelişmesi şehir içi trafiği rahatlatarak yeni yol ve aksların oluşturulmasını engellemektedir. Şehrin girişinden merkezi kısma kadar olan bölümlerde iş ve ticaret alanlarının yoğun ve düzensiz gelişmesi ve bunun oluşturduğu trafik sıkışıklığı yerleşimin en önemli problemlerindedir. Söz konusu işyerlerinin taşıt ulaşımının daha rahat olacağı alanlara taşınması hem şehrin girişindeki kötü görünümü ortadan kaldıracak hem de taşıt trafiğini kısmen rahatlatacaktır. Ayrıca şehre giren birçok araç doğrudan Çevlik'e ve Deniz Mahallesindeki plaja gitmekte ve şehir içinde bir trafik yoğunluğu oluşturmaktadır. 1984 imar planında ve 1989 revizyon imar planında yer alan ve hala uygulanmamış olan öneri çevre yolunun uygulanması halinde bu tür nedenlerden kaynaklı trafik yoğunluğuna bağlı sıkışıklık ortadan kalkacaktır.

Samandağ'ın Antakya bağlantısı olmaksızın diğer ilçelerle ulaşımı sadece Yayladağı ve İskenderun ile olabilmektedir. Samandağ'ın Yayladağı ile bağlantısı niteliği çok iyi olmayan asfalt bir yol ile, İskenderun ile bağlantısı ise 12 km.si ham yol, diğer kısımları asfalt olan bir yol ile sağlanmaktadır. Söz konusu İskenderun yolu, Akdeniz'in dalgaları ve yol kenarında meydana gelen toprak kaymaları nedenleriyle kış aylarında bazen kapanmaktadır. Yolun tamamının asfaltlanması ve niteliğinin düzeltilmesi halinde Samandağ-İskenderun karayolu bağlantısı tümüyle bu yol ile sağlanabilecektir. Bu konuya yönelik girişimler sürdürülmektedir.

En yakın havaalanı 2007 yılında faaliyete giren 50 km uzaklıktaki Hatay havaalanıdır. Hatay havaalanının kullanıma açılması ilin hem ticari hem de turizm potansiyelini olumlu yönde etkilemiştir. Yerleşime en yakın demiryolu 214 km uzaklıkta Adana'da, en yakın liman ise 86 km uzaklıktaki İskenderun limanıdır.

Tablo 1: Samandağ'ın yakın çevresindeki yerleşimlere uzaklığı

YERLEŞİM	UZAKLIK(KM)	YERLEŞİM	UZAKLIK(KM)
ÖNEMLİ İLLER		İLÇELER	
ANTAKYA	22	ALTINÖZÜ	41
İSKENDERUN	88	BELEN	73
ADANA	218	DÖRTYOL	122
GAZİANTEP	239	ERZİN	141
MERSİN	298	HASSA	103
ANKARA	693	İSKENDERUN	84
ANTALYA	859	KIRIKHAN	64
SAMSUN	933	KUMLU	67
TRABZON	966	REYHANLI	71
İZMİR	1112	YAYLADAĞI	31
İSTANBUL	1147		

**Kaynak:** Karayolları Genel Müdürlüğü Haritası

### Tarihsel Çevre - Doğal Sit - Turizm

Samandağ geniş sahil bandı, sualtı dalış ve sualtı fotoğrafçılığı, deniz turizmi, rüzgâr sörfü, tekne turları, plaj spor aktivitelerinin tümü, su kayağı gibi turistik aktivitelerin gerçekleşmesi açısından oldukça elverişlidir. Ayrıca deniz suyu sıcaklığı yaz aylarında ortalama 31C° kış aylarında ise 20-24C°'dir.

Yerleşimde hâlihazır harita sınırları içinde, planlama alanının güneyinde yer alan Al Mina Höyüğü ve çevresi, Kültür Bakanlığı Adana Kültür ve Tabiat Varlıklarını Koruma Kurulunun 21.01.2004 tarih ve 5465 nolu kararı ile I. ve III. Derece arkeolojik sit alanı olarak ilan edilmiştir. Ayrıca T.C. Kültür ve Turizm Bakanlığı Adana Kültür ve Tabiat Varlıklarını Koruma Kurulu Müdürlüğü tarafından 6 adet korunması gerekli kültür varlığı tescil edilmiştir. Bunların dışında Samnadağ Belediyesi, Yeşilada Mahalle sınırları içerisinde, ancak planlama alanı dışında, Antik Liman Kalıntılarının yer aldığı bölgede, T.C. Kültür ve Turizm Bakanlığı Adana Kültür ve Tabiat Varlıklarını Koruma Kurulu Müdürlüğü'nün 24.03.1994 tarih ve 1783 nolu kararı ile I. Derece arkeolojik sit ve çevresinde Koruma alanı bulunmaktadır.

### **Samandağ Kültür ve Turizm Gelişim Bölgesi (KTGB)**

Turizm Bakanlığı'nın R.G: 17 Ekim 1993 sayı: 21731 B.K.K. 17.9.1993, 93/4833 kararıyla ilan edilen Hatay İli Samandağ ve İskenderun İlçesinde yer alan "Samandağ Turizm Bölgesi" sınırları içerisinde, Turizm Bakanlığı'nın alanla ilgili özel kanun hükümleri geçerlidir.

### **Samandağ Kumulları**

Samandağ İlçesi sınırları içerisinde yer alan Samandağ Kumulları, batısında Akdeniz, doğusunda Samandağ ilçe merkezi, güneyinde Kılıç Dağı, kuzeyinde ise Musa Dağı ile sınırlıdır. Asi Nehri alanın ortasından geçerek Akdeniz'e dökülür. Samandağ Kumulları 14.2 kilometre uzunluğunda ve yer yer 200-250 metre eninde geniş bir kumsal alandır. Kuzey güney doğrultusunda uzanır. Kumul bitkileri yönünden de zengin bu sahilde 200 bitki türü tespit edilmiştir.

Samandağ merkez ilçe sahilinde yer alan Milleyha Göleti (Milleyha Sulak Alanı) denizden 200 metre içeride bulunan, zengin biyoçeşitlilik gösteren küçük bir gölettir. Yaz aylarında genellikle kuruyan gölet yağmurlarla beraber su toplamaktadır. Göletin doğu kesiminde, çevresi yoğun sazlıklarla kaplı kanallar yer alır. Milleyha'nın çevresindeki tuzcul bataklıklarda deniz börülcesi ve çeşitli tuzcul bitkiler bulunur. Zengin tür çeşitliliğine sahip Milleyha Göleti ve Samandağ sahili, aynı zamanda önemli bir turizm çekim merkezidir.

Yaklaşık 100 ha.lık bir alana sahip olan Milleyha sulak alanı, tarım arazisine dönüştürme, organik ve inorganik çöp dökme, yasak avcılık vs. birçok insan kaynaklı olumsuz etkinin sebebiyle yok olma tehlikesi altındadır. Bu olumsuz etkiler, ekosistemin tahribatı geri dönüşümsüz bir hal almadan acilen ortadan kaldırılmalıdır.

Bereketli Samandağ ovasından kıvrılarak aktıktan sonra Samandağ ilçe merkezine yaklaşık 10 km uzaklıkta güneyinden Akdeniz'e dökülen Antik Çağ'ın Orontes'i olan Asi'nin kaynağı, Lübnan Dağları'dır. Antik çağda küçük tonajlı nehir gemilerinin seyrüseferine imkân veren ve asırlar boyu Akdeniz'e bir su yolu ile bağlanmış olan Asi Nehri'nin bugün akıttığı ortalama su miktarı, 5.04 m<sup>3</sup>/sn.dir.

Barındırdığı canlı türleri bakımından biyolojik bir zenginliğe sahip olan Asi Nehri, yüzyıllar boyu taşıdığı zengin alüvyonlarla bereketli Samandağ ovasını beslemiştir. Asi Nehri'nin sulak alanları, birçok kuş türünün göç yolu üzerinde bulunmasından dolayı leylek,

pelikan, şahin, atmaca gibi türlerin konaklama ve üreme alanıdır. Su sporları ve amatör balıkçılık gibi aktiviteler de yapılabilmektedir.

Hatay, Samandağ kumsalı Türkiye'nin Akdeniz kıyılarında yer alan 20 önemli deniz kaplumbağası yuvalama alanlarından birisidir. Samandağ kumsalı Dünya'da nesli tükenmek üzere olan *Caretta caretta* (iribaş deniz kaplumbağası) ve *Chelonia mydas* (yeşil deniz kaplumbağası) olarak bilinen iki tür deniz kaplumbağasına ev sahipliği yapmaktadır. Akdeniz'de yaşayan kaplumbağaların yüzde 25'i yavrulamak için Samandağ sahiline gelmektedir. *Caretta caretta* (iribaş kaplumbağa) ve *Chelonia mydas* (yeşil kaplumbağa) yazın sıcağında sahile gelerek ayaklarıyla açtığı çukura yumurtalarını bırakmakta ve 50-60 gün sonra yavrular sahil kumlarının içinden çıkmaya başlamaktadırlar.

Deniz kaplumbağaları ülkemizin taraf olduğu uluslararası sözleşmeler Bern (Avrupa'nın Yaban Hayatı ve Yaşam Alanlarının Korunması), Barselona (Akdeniz'in Kirliliğe Karşı Korunması) kapsamında 1380 Sayılı Su ürünleri Kanunu ve 4915 Sayılı Kara Avcılığı Kanunu ile ulusal bazda koruma altına alınmıştır. *Caretta caretta* ve *Chelonia mydas* türleri IUCN kriterlerine göre "nesli tehlikede" statüsündedir. Deniz kaplumbağalarının korunması için Çevre ve Orman Bakanlığınca yayınlanan 2009/10 nolu genelge ile yuvalama alanlarının koruma-kullanma koşulları belirlenmiştir. Ayrıca Samandağ ile Suriye sınırı arasında kalan sahillerde Akdeniz Foku Yaşam Alanı oluşturulmuştur.

Alandaki en önemli tehdit, Asi Nehri yakınlarından kaçak kum çekimidir. Diğer önemli tehdit ise sahildeki kirliliktir. Sahilde naylon ve diğer katı atıklar birikmektedir. Ayrıca, bazı dönemler daha yoğun olmak üzere, deniz kenarından içerilere kadar kumsalda zift ve diğer petrol türevleri atıkları görülmektedir. Kıyı akıntıları, gerek gemilerden kaynaklanan yağlı atık deşarjlarının gerekse Türkiye'nin güneyindeki ülkelerden gelen karasal kökenli atıkların kumsalda birikmesine neden olmaktadır. Petrol kirliliği deniz kaplumbağası ve yeşil deniz kaplumbağasının yumurtlamaya çıkan ergin dişileri ve özellikle yavruları için ciddi tehdit oluşturmaktadır.

### **Samandağ'ın Kuş Varlığı ve Göçmen Kuşlar:**

Samandağ dünyanın en önemli kuş göç yolu üzerinde bulunmaktadır. Her yıl ilkbaharda Afrika'nın orta ve güney kesimlerinden yüz binlerce kuş, Doğu Akdeniz'in sahil kesimini takip ederek buradan geçmektedir. Bir kısmı geçici konaklama yaparak bölgedeki sazlık, bataklık ve sulak alanlarda barınmaktadır. Bunların küçük bir kısmı buralara yumurtalarını bırakarak üreme imkânı da bulmaktadır. Buradan geçen kuşların büyük bir kısmı, kuzey Avrupa'da

Finlandiya'dan, Rusya'nın Sibirya bölgesine kadar yayılırlar. Yaz aylarını burada geçiren kuş sürüleri sonbaharda aynı yolu takip ederek tekrar Afrika'nın sulak bölgelerine dönmektedir.

Kuş sürüleri Samandağ'da Asi vadisinde nehir kenarları, denize yakın bölgede eski bir lagün alanı olan Tuzla göleti, Eski Asi yatakları ile Amanos dağlarının ormanlık alanları ve Kızıldağ bölgesinde yerleşimin daha seyrek olduğu bölgelerde konaklamaktadırlar. Bölgeden geçen başlıca kuş türleri Leylek, Turna, Ak Pelikan, Tepeli Pelikan, Yılan Kartalı, Küçük Orman Kartalı, Arı Şahini, Kızıl Akbaba, Küçük Akbaba, Kerkenez, Küçük Kerkenez, Gece Balıkçılı, Kaşıkçı, Gökkuşgun, Kuyrukkakan, Dağ Kuyruksallayanı, Kılıçgaga, Poyrazkuşu, Küçük Kumkuşu, Dere Düdükçünü'dür. Kuş varlığının karşılaştığı önemli problemlerden birisi kaçak avcılıktır. Bir diğer problem ise sazlık, bataklık ve sulak alanların tahrip edilmesi yolu ile kuşların yaşam ortamlarının ortadan kaldırılmasıdır.

### İklim

Samandağ Akdeniz iklim kuşağı içinde yer almaktadır. Yazlar sıcak ve kurak, kışları ılık ve yağışlı geçmektedir. Yıllık ortalama sıcaklık, Devlet Meteoroloji İşleri Genel Müdürlüğü Samandağ Meteoroloji İstasyonu'nun 1947'ten bu yana ölçülen uç değerlere göre, en düşük sıcaklık değeri -2 °C, en yüksek sıcaklık değeri 41°C'dir. En çok yağış 245.50 kg/m<sup>2</sup>'dir. Yıl boyunca yüksek nem vardır. Bağıl nem ortalaması yılın tüm aylarında % 60'ın altına düşmemektedir.

**Tablo 2: Aylara Göre İklim Verileri**

(Uzun Yıllar İçinde Gerçekleşen Ortalama Değerler (1960 - 2012))

İklim Verisi	AYLAR											
	1	2	3	4	5	6	7	8	9	10	11	12
Ort.Sıcaklık (°C)	8.2	9.8	13.2	17.2	21.2	24.8	27.2	27.7	25.6	20.8	14.1	9.6
En Düşük Sıcaklık (°C)	4.6	5.6	8.5	12.3	16.2	20.8	23.8	24.5	21.0	15.3	9.3	5.9
En Yüksek Sıcaklık (°C)	12.2	14.3	18.3	22.5	26.5	29.2	31.1	31.9	31.1	27.6	20.2	13.8
Ortalama Güneşlenme Süresi (saat)	3.2	4.3	6.0	7.3	9.3	11.6	11.3	10.5	9.4	7.1	4.5	3.1
Ort.Yağışlı Gün Sayısı	14.6	13.8	13.1	9.9	6.0	2.3	0.7	0.8	3.6	7.4	9.1	13.9
Aylık Toplam Yağış miktarı (kg/m <sup>2</sup> )	181.5	164.1	144.5	109.4	75.8	22.9	9.2	5.1	37.6	71.6	109.3	188.7

**Kaynak:** Meteoroloji Genel Müdürlüğü Hatay İklim Verileri

**Tablo 3: Aylara Göre İklim Verileri**

Uzun Yıllar İçinde Gerçekleşen En Yüksek ve En Düşük Değerler (1960 - 2012)

İklim Verisi	AYLAR											
	1	2	3	4	5	6	7	8	9	10	11	12
En Yüksek Sıcaklık (°C)	20.5	25.0	30.5	37.5	41.6	43.2	43.4	43.9	42.6	39.2	32.5	25.1
En Düşük Sıcaklık (°C)	-7.0	-4.2	-4.2	1.5	7.7	11.6	15.9	15.4	7.9	4.0	-2.9	-6.6

**Kaynak:** Meteoroloji Genel Müdürlüğü Hatay İklim Verileri

Samandağ'da günlük toplam en yüksek yağış miktarı 2001 yılında 432.1 kg/m<sup>2</sup>, günlük en hızlı rüzgar 1968 yılında 121.7 km/sa ile gerçekleşmiş, en yüksek kar seviyesi ise 1972 yılında 20.0 cm olarak ölçülmüştür.

Yöredeki en sıcak aylar, Temmuz ve Ağustos; en soğuk aylar ise Aralık, Ocak ve Şubat'tır. Samandağ İlçesinde ölçülen en yüksek ortalama sıcaklık 43,9 °C, en düşük ortalama sıcaklık ise -7,0 °C dir. En sıcak ay ortalaması ile en soğuk ay ortalaması arasındaki fark 50,9 °C dur.

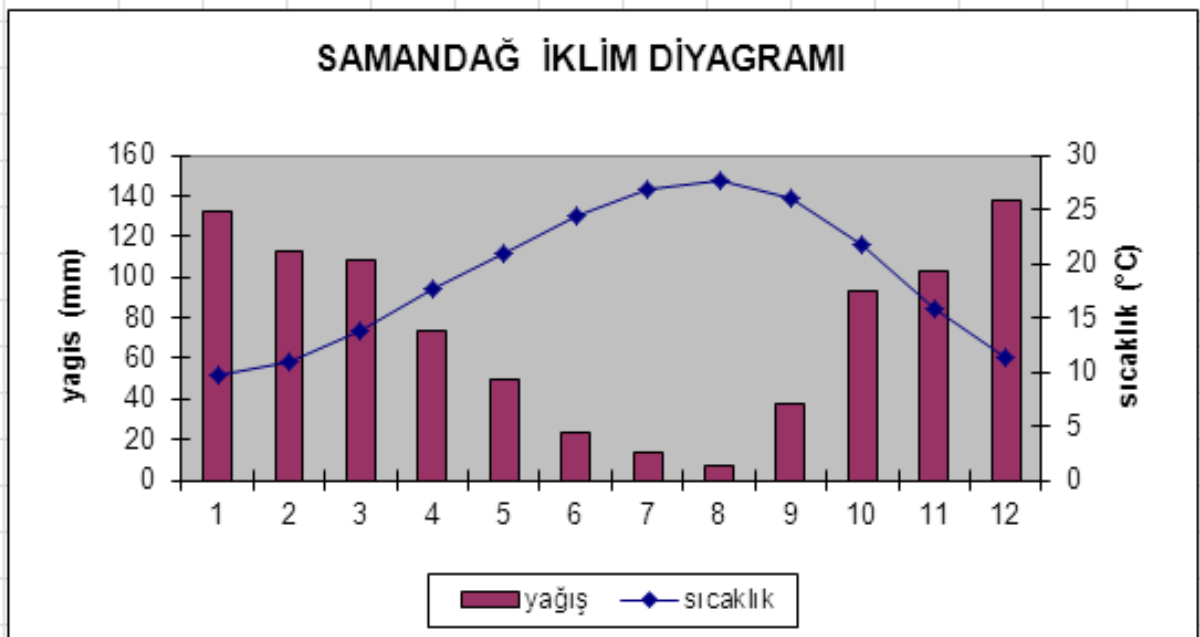
En sıcak ay 43,9 °C ile Ağustos ayı, en soğuk ay -7,0 °C ile Ocak ayıdır.

**Tablo 4: Aylara Göre Ortalama Sıcaklık ve Yağış**

Aylar	1	2	3	4	5	6	7	8	9	10	11	12	Yıllık
Yağış	175.0	152.0	142.9	103.8	86.8	24.1	27.1	9.4	30.4	84.2	109.7	167.0	1112.4
Sıcaklık	8.0	9.6	12.9	17.1	21.0	24.6	27.0	27.5	25.5	20.6	13.8	9.5	18.1

**Kaynak:** Meteoroloji Genel Müdürlüğü Hatay İklim Verileri

**Grafik 1: Aylara Göre Ortalama Sıcaklık ve Yağış**



**Kaynak:** Meteoroloji Genel Müdürlüğü Hatay İklim Verileri



## Bitki Örtüsü

İlçe doğal bitki örtüsü bakımından oldukça zengindir. Akdeniz Flora Bölgesi'nin vejetasyon tiplerine bakıldığında kıyı alanlarında kumulları, litoral kayalıklar, tuzlu bataklıklar, nehir yatakları, bataklıklar ve dere yatakları ile maki vejetasyonunun belli başlı tipleri olduğu görülmektedir. Yer yer rastlanılan çam ağaçları da yerleşmedeki diğer bir bitki örtüsü grubudur. Doğal bitki örtüsü ise makilerdir.

Samandağ arazisi çok verimli bir toprak yapısına sahiptir. Çok çeşitli bitki yetişmesine olanak sağlayan bu yapı yerleşimin her dem yeşil bir görüntü içinde olmasına neden olmaktadır. Yerleşim alanı bahçelik alanlarla çevrelenmiş durumdadır. Yoğun yerleşme alanları içinde bile bahçelik alanlar mevcuttur. Bahçelik alanlarda meyve ağaçları, sebze alanları bulunmaktadır. Meyve bahçelerinde narenciye, zeytin, kayısı ve şeftali ağaçları, örtü altı ve açık alan sebze bahçelerinde ise fasulye, patlıcan, domates, patates, soğan, havuç, maydanoz yetiştirilmektedir. Sulama imkânı olan alanlarda buğday, arpa, çavdar ve nohut bitki örtüsünü oluşturmaktadır.

## 3.2. Demografik Yapı

### Nüfus

2012 yılı TÜİK Adrese Dayalı Nüfus Kayıt Sistemine (ADNKS) göre, ilçenin genel nüfusu 128.303 kişidir. Ancak, Hatay İli 6 Aralık 2012 tarihinde Resmi Gazete'de yayınlanan "On Üç İlde Büyükşehir Belediyesi ve Yirmi Altı İlçe Kurulması İle Bazı Kanun ve Kanun Hükmünde Kararnelerde Değişiklik Yapılmasına Dair Kanun" kapsamında olduğu için Samandağ ilçesine bağlı Tavla ve Aknehir beldeleri ile Büyükçat, Çınarlı, Çökek, Hancağız, Hüseyinli, Özbek, Üzengili ve Yeniçağ köyleri, Hatay İli Antakya Merkez İlçesine bağlı Defne İlçesine bağlanmıştır. Bu sebeple Samandağ nüfusu 128.303 den 115.319'a düşmüştür. 30 Mart 2014 tarihinde yapılan genel seçim sonrası ilçenin toplam 42 mahallesi bulunmaktadır. Bunlar;

- Ataköy Mahallesi
- Atatürk Mahallesi
- Avcılar Mahallesi
- Batıyaz Mahallesi
- Büyükoba Mahallesi
- Cemal Gürsel Mahallesi
- Ceylandere Mahallesi

- Cumhuriyet Mahallesi
- Çamlıyayla Mahallesi
- Çanakoluk Mahallesi
- Çiğdede Mahallesi
- Çöğürlü Mahallesi
- Çubuklu Mahallesi
- Değirmenbaşı Mahallesi
- Deniz Mahallesi
- Eriklikuyu Mahallesi
- Fidanlı Mahallesi
- Çubuklu Mahallesi
- G.Şükrü Kanadlı Mahallesi
- Gözene Mahallesi
- Hıdırbey Mahallesi
- Huzurlu Mahallesi
- Kapısuyu Mahallesi
- Karaçay Mahallesi
- Koyunoğlu Mahallesi
- Kurtderesi Mahallesi
- Kuşalanı Mahallesi
- Mağaracık Mahallesi
- Meydan Mahallesi
- Mızraklı Mahallesi
- Seldiren Mahallesi
- Sutaşı Mahallesi
- Tekebaşı Mahallesi
- Tomruksuyu Mahallesi
- Uzunbağ Mahallesi
- Vakıflı Mahallesi
- Yaylıca Mahallesi
- Yeni Mahalle
- Yeniköy Mahallesi
- Yeşilada Mahallesi
- Yeşilköy Mahallesi
- Yeşilyazı Mahallesi
- Yoğunluk Mahallesi

**Tablo 5: Nüfusun Cinsiyete Göre Dağılımı-2013**

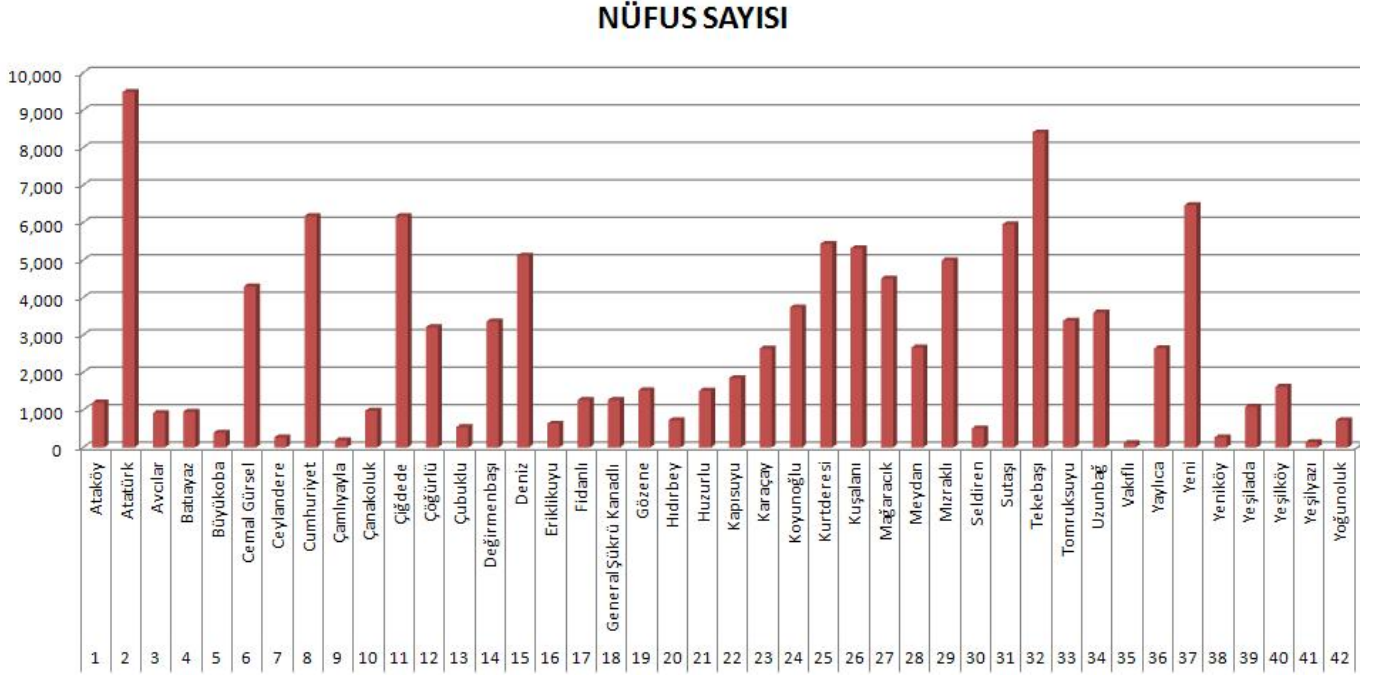
SAMANDAĞ	KADIN	ERKEK	TOPLAM
NÜFUS	59,767	56,384	116,151

**Tablo 6: Samandağ Yerleşim Yerlerinin Nüfus Sayıları-2013**

SIRA NO	MAHALLE ADI	NÜFUS SAYISI
1	Ataköy	1,198
2	Atatürk	9,484
3	Avcılar	916
4	Batiyaz	951
5	Büyükoba	391
6	Cemal Gürsel	4,292
7	Ceylandere	265
8	Cumhuriyet	6,174
9	Çamlıyayla	187
10	Çanakoluk	977
11	Çiğdede	6,173
12	Çöğürlü	3,209
13	Çubuklu	542
14	Değirmenbaşı	3,358
15	Deniz	5,117
16	Eriklikuyu	631
17	Fidanlı	1,262
18	General Şükrü Kanadlı	1,264
19	Gözene	1,518
20	Hıdırbey	722
21	Huzurlu	1,512
22	Kapısuyu	1,847
23	Karaçay	2,636
24	Koyunoğlu	3,736
25	Kurtderesi	5,429
26	Kuşalanı	5,314
27	Mağaracık	4,504
28	Meydan	2,664
29	Mızraklı	4,993
30	Seldiren	508
31	Sutaşı	5,949
32	Tekebaşı	8,402
33	Tomruksuyu	3,376
34	Uzunbağ	3,598
35	Vakıflı	115
36	Yaylıca	2,645
37	Yeni	6,462
38	Yeniköy	269
39	Yeşilada	1,083
40	Yeşilköy	1,618
41	Yeşilyazı	141
42	Yoğunoluk	719
	<b>Toplam</b>	<b>116,151</b>

**Kaynak:** TÜİK; ADNKS 2012 Nüfus Sayımı

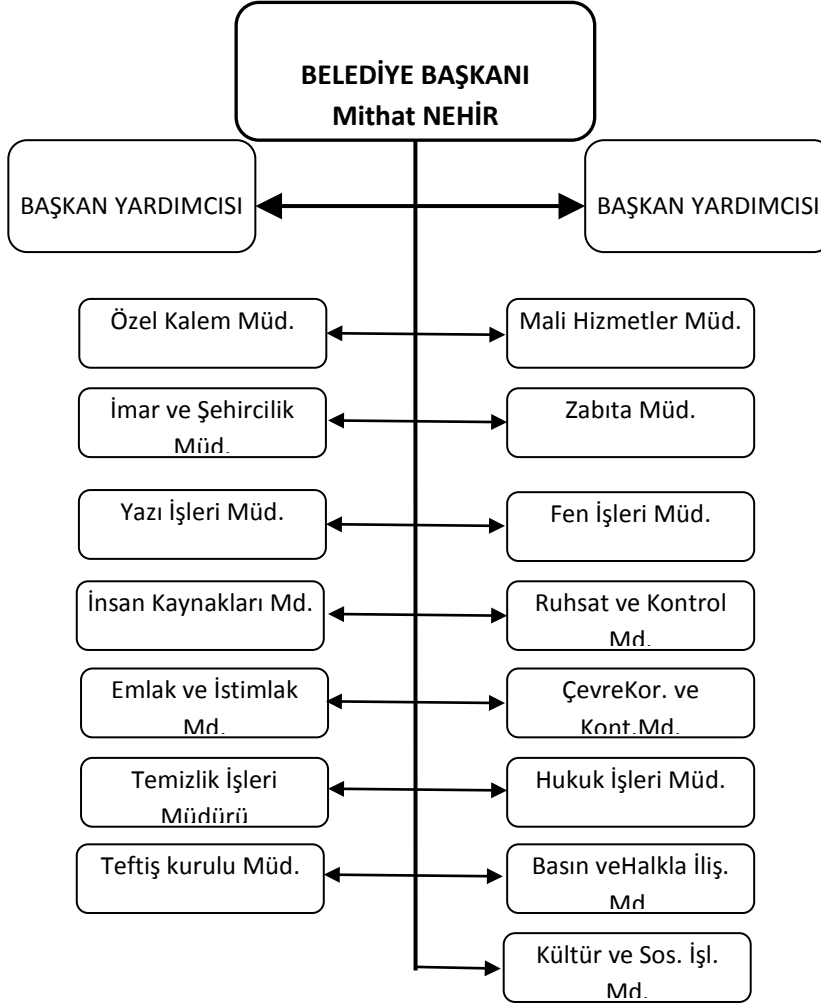
Grafik 2: Mahalle Nüfusları Dağılım Grafiği



## 4. SAMANDAĞ BELEDİYESİ'NİN KURUMSAL KİMLİĞİ

### 4.1. Organizasyon Şeması

Grafik 3: Belediye Organizasyon Şeması (Müdürlükler)



### 4.2 Samandıġ Belediyesi'nin Görev ve Yetkileri

5393 sayılı Belediye Kanunu ve 5216 sayılı Büyükşehir Belediyesi Kanununa göre, Büyükşehir İlçe Belediyesi olan Samandıġ Belediyesi'nin belediye kanunları çerçevesinde görev, yetki ve sorumlulukları aşağıda belirtilmiştir. 5216 sayılı Büyükşehir Belediye Kanununa göre;

#### Büyükşehir, İlçe ve ilk kademe belediyelerinin görev ve sorumlulukları

Madde 7-

İlçe ve ilk kademe belediyelerinin görev ve sorumlulukları şunlardır:

a. Kanunlarla münhasıran büyükşehir belediyesine verilen görevler ile birinci fıkrada sayılanlar dışında kalan görevleri yapmak ve yetkileri kullanmak.

b. Büyükşehir katı atık yönetim plânına uygun olarak, katı atıkları toplamak ve aktarma istasyonuna taşımak.

c. Sıhî işyerlerini, 2 nci ve 3 üncü sınıf gayrisıhî müesseseleri, umuma açık istirahat ve eğlence yerlerini ruhsatlandırmak ve denetlemek.

d. Birinci fıkrada belirtilen hizmetlerden; 775 sayılı Gecekondu Kanununda belediyelere verilen yetkileri kullanmak, otopark, spor, dinlenme ve eğlence yerleri ile parkları yapmak; yaşlılar, özürülüler, kadınlar, gençler ve çocuklara yönelik sosyal ve kültürel hizmetler sunmak; mesleki eğitim ve beceri kursları açmak; sağlık, eğitim, kültür tesis ve binalarının yapım, bakım ve onarımı ile kültür ve tabiat varlıkları ve tarihî dokuyu korumak; kent tarihi bakımından önem taşıyan mekânların ve işlevlerinin geliştirilmesine ilişkin hizmetler yapmak.

e. Defin ile ilgili hizmetleri yürütmek. 4562 sayılı Organize Sanayi Bölgeleri Kanunuyla Sanayi ve Ticaret Bakanlığı'na ve organize sanayi bölgelerine tanınan yetki ve sorumluluklar ile sivil hava ulaşımına açık havaalanları ve bu havaalanları bünyesinde yer alan tüm tesisler bu Kanunun kapsamı dışındadır. 5393 sayılı Belediye kanununa göre;

### **Madde 14- Belediye, mahallî müşterek nitelikte olmak şartıyla;**

a. İmar, su ve kanalizasyon, ulaşım gibi kentsel alt yapı; coğrafi ve kent bilgi sistemleri; çevre ve çevre sağlığı, temizlik ve katı atık; zabıta, itfaiye, acil yardım, kurtarma ve ambulans; şehir içi trafik; defin ve mezarlıklar; ağaçlandırma, park ve yeşil alanlar; konut; kültür ve sanat, turizm ve tanıtım, gençlik ve spor; sosyal hizmet ve yardım, nikâh, meslek ve beceri kazandırma; ekonomi ve ticaretin geliştirilmesi hizmetlerini yapar veya yaptırır.

Büyükşehir belediyeleri ile nüfusu 50.000'i geçen belediyeler, kadınlar ve çocuklar için koruma evleri açar.

b. Devlete ait her derecedeki okul binalarının inşaatı ile bakım ve onarımını yapabilir veya yaptırabilir, her türlü araç, gereç ve malzeme ihtiyaçlarını karşılayabilir; sağlıkla ilgili her türlü tesisi açabilir ve işletebilir; kültür ve tabiat varlıkları ile tarihî dokunun ve kent tarihi bakımından önem taşıyan mekânların ve işlevlerinin korunmasını sağlayabilir; bu amaçla bakım ve onarımını yapabilir, korunması mümkün olmayanları aslına uygun olarak yeniden inşa edebilir. Gerektiğinde, öğrencilere, amatör spor kulüplerine malzeme verir ve gerekli desteği sağlar, her türlü amatör spor karşılaşmaları düzenler, yurt içi ve yurt dışı

müsabakalarda üstün başarı gösteren veya derece alan sporculara belediye meclisi kararıyla ödül verebilir. Gıda bankacılığı yapabilir.

Hizmetlerin yerine getirilmesinde öncelik sırası, belediyenin malî durumu ve hizmetin ivediliği dikkate alınarak belirlenir. Belediye hizmetleri, vatandaşlara en yakın yerlerde ve en uygun yöntemlerle sunulur. Hizmet sunumunda özürlü, yaşlı, düşkün ve dar gelirlilerin durumuna uygun yöntemler uygulanır. Belediyenin görev, sorumluluk ve yetki alanı belediye sınırlarını kapsar. Belediye meclisinin kararı ile mücavir alanlara da belediye hizmetleri götürülebilir. 4562 sayılı Organize Sanayi Bölgeleri Kanunu hükümleri saklıdır. Sivil hava ulaşımına açık havaalanları ile bu havaalanları bünyesinde yer alan tüm tesisler bu Kanunun kapsamı dışındadır.

### **Belediyenin Yetkileri ve İmtiyazları**

#### **Madde 15- Belediyenin yetkileri ve imtiyazları şunlardır:**

**a.** Belde sakinlerinin mahallî müşterek nitelikteki ihtiyaçlarını karşılamak amacıyla her türlü faaliyet ve girişimde bulunmak.

**b.** Kanunların belediyeye verdiği yetki çerçevesinde yönetmelik çıkarmak, belediye yasakları koymak ve uygulamak kanunlarda belirtilen cezaları vermek.

**c.** Gerçek ve tüzel kişilerin faaliyetleri ile ilgili olarak kanunlarda belirtilen izin veya ruhsatı vermek.

**d.** Özel kanunları gereğince belediyeye ait vergi, resim, harç, katkı ve katılma paylarının tarh, tahakkuk ve tahsilini yapmak; vergi, resim ve harç dışındaki özel hukuk hükümlerine göre tahsili gereken doğal gaz, su, atık su ve hizmet karşılığı alacakların tahsilini yapmak veya yaptırmak.

**e.** Müktesep haklar saklı kalmak üzere; içme, kullanma ve endüstri suyu sağlamak; atık su ve yağmur suyunun uzaklaştırılmasını sağlamak; bunlar için gerekli tesisleri kurmak, kurdurmak, işletmek ve işlettirmek; kaynak sularını işletmek veya işlettirmek.

**f.** Toplu taşıma yapmak; bu amaçla otobüs, deniz ve su ulaşım araçları, tünel, raylı sistem dâhil her türlü toplu taşıma sistemlerini kurmak, kurdurmak, işletmek ve işlettirmek.

**g.** Katı atıkların toplanması, taşınması, ayrıştırılması, geri kazanımı, ortadan kaldırılması ve depolanması ile ilgili bütün hizmetleri yapmak ve yaptırmak.

**h.** Mahallî müşterek nitelikteki hizmetlerin yerine getirilmesi amacıyla, belediye ve mücavir alan sınırları içerisinde taşınmaz almak, kamulaştırmak, satmak, kiralamak veya kiraya vermek, trampa etmek, tahsis etmek, bunlar üzerinde sınırlı aynî hak tesis etmek.

**i.** Borç almak, başış kabul etmek.

**j.** Toptancı ve perakendeci hâlleri, otobüs terminali, fuar alanı, mezbaha, ilgili mevzuata göre yat limanı ve iskele kurmak, kurdurmak, işletmek, işlettirmek veya bu yerlerin gerçek ve tüzel kişilerce açılmasına izin vermek.

**k.** Vergi, resim ve harçlar dışında kalan dava konusu uyuşmazlıkların anlaşmayla tasfiyesine karar vermek.

**l.** Gayrisihhî müesseseler ile umuma açık istirahat ve eğlence yerlerini ruhsatlandırmak ve denetlemek.

**m.** Beldede ekonomi ve ticaretin geliştirilmesi ve kayıt altına alınması amacıyla izinsiz satış yapan seyyar satıcıları faaliyetten men etmek, izinsiz satış yapan seyyar satıcıların faaliyetten men edilmesi sonucu, cezası ödenmeyerek iki gün içinde geri alınmayan gıda maddelerini gıda bankalarına, cezası ödenmeyerek otuz gün içinde geri alınmayan gıda dışı malları yoksullara vermek.

**n.** Reklam panoları ve tanıtıcı tabelalar konusunda standartlar getirmek.

**o.** Gayrisihhî işyerlerini, eğlence yerlerini, halk sağlığına ve çevreye etkisi olan diğer işyerlerini kentin belirli yerlerinde toplamak; hafriyat toprağı ve moloz döküm alanlarını; sıvılaştırılmış petrol gazı (LPG) depolama sahalarını; inşaat malzemeleri, odun, kömür ve hurda depolama alanları ve satış yerlerini belirlemek; bu alan ve yerler ile taşımalarda çevre kirliliğı oluşmaması için gereken tedbirler almak.

**p.** Kara, deniz, su ve demiryolu üzerinde işletilen her türlü servis ve toplu taşıma araçları ile taksi sayılarını, bilet ücret ve tarifelerini, zaman ve güzergâhlarını belirlemek; durak yerleri ile karayolu, yol, cadde, sokak, meydan ve benzeri yerler üzerinde araç park yerlerini tespit etmek ve işletmek, işlettirmek veya kiraya vermek; kanunların belediyelere verdiği trafik düzenlemesinin gerektirdiğı bütün işleri yürütmek. (l) bendinde belirtilen gayrisihhî müesseselerden birinci sınıf olanların ruhsatlandırılması ve denetlenmesi, Büyükşehir ve il merkez belediyeleri dışındaki yerlerde il özel idaresi tarafından yapılır.

Belediye, (e), (f) ve (g) bentlerinde belirtilen hizmetleri Danıştay'ın görüşü ve İçişleri Bakanlığının kararıyla süresi kırk dokuz yılı geçmemek üzere imtiyaz yoluyla devredebilir; toplu taşıma hizmetlerini imtiyaz veya tekel oluşturmayacak şekilde ruhsat vermek suretiyle



yerine getirebileceği gibi toplu taşıma hatlarını kiraya verme veya 67 nci maddedeki esaslara göre hizmet satın alma yoluyla yerine getirebilir.

İl sınırları içinde büyükşehir belediyeleri, belediye ve mücavir alan sınırları içinde il belediyeleri ile nüfusu 10.000'i geçen belediyeler, meclis kararıyla; turizm, sağlık, sanayi ve ticaret yatırımlarının ve eğitim kurumlarının su, termal su, kanalizasyon, doğal gaz, yol ve aydınlatma gibi alt yapı çalışmalarını faiz almaksızın on yıla kadar geri ödemeli veya ücretsiz olarak yapabilir veya yaptırabilir, bunun karşılığında yapılan tesislere ortak olabilir; sağlık, eğitim, sosyal hizmet ve turizmi geliştirecek projelere İçişleri Bakanlığının onayı ile ücretsiz veya düşük bir bedelle amacı dışında kullanılmamak kaydıyla arsa tahsis edebilir. Belediye, belde sakinlerinin belediye hizmetleriyle ilgili görüş ve düşüncelerini tespit etmek amacıyla kamuoyu yoklaması ve araştırması yapabilir.

Belediye mallarına karşı suç işleyenler Devlet malına karşı suç işlemiş sayılır. 2886 sayılı Devlet İhale Kanununun 75 inci maddesi hükümleri belediye taşınmazları hakkında da uygulanır. Belediyenin proje karşılığı borçlanma yoluyla elde ettiği gelirleri, şartlı bağışlar ve kamu hizmetlerinde fiilen kullanılan malları ile belediye tarafından tahsil edilen vergi, resim ve harç gelirleri haczedilemez.

**Belediyeye tanınan muafiyet: Madde 16-** Belediyenin kamu hizmetine ayrılan veya kamunun yararlanmasına açık, gelir getirmeyen taşınmazları ile bunların inşa ve kullanımları her türlü vergi, resim, harç, katılma ve katkı paylarından muaftır.

**Kentsel dönüşüm ve gelişim alanı: Madde 73-** Belediye, kentin gelişimine uygun olarak eskiyen kent kısımlarını yeniden inşa ve restore etmek; konut alanları, sanayi ve ticaret alanları, teknoloji parkları ve sosyal donatılar oluşturmak, deprem riskine karşı tedbirler almak veya kentin tarihî ve kültürel dokusunu korumak amacıyla kentsel dönüşüm ve gelişim projeleri uygulayabilir.

**Yurt dışı ilişkileri: Madde 74-** Belediye, belediye meclisinin kararına bağlı olarak görev alanıyla ilgili konularda faaliyet gösteren uluslararası teşekkül ve organizasyonlara, kurucu üye veya üye olabilir. Belediye bu teşekkül, organizasyon ve yabancı mahallî idarelerle ortak faaliyet ve hizmet projeleri gerçekleştirebilir veya kardeş kent ilişkisi kurabilir.

**Diğer kuruluşlarla ilişkiler: Madde 75-** Belediye, belediye meclisinin kararı üzerine yapacağı anlaşmaya uygun olarak görev ve sorumluluk alanlarına giren konularda;

a. Mahallî idareler ile diğer kamu kurum ve kuruluşlarına ait yapım, bakım, onarım ve taşıma işlerini bedelli veya bedelsiz üstlenebilir veya bu kuruluşlar ile ortak hizmet projeleri

gerçekleştirebilir ve bu amaçla gerekli kaynak aktarımında bulunabilir. Bu takdirde iş, işin yapımını üstlenen kuruluşun tâbi olduğu mevzuat hükümlerine göre sonuçlandırılır.

**b.** Mahallî idareler ile merkezî idareye ait aslî görev ve hizmetlerin yerine getirilmesi amacıyla gerekli aynî ihtiyaçları karşılayabilir, geçici olarak araç ve personel temin edebilir.

**c.** Kamu kurumu niteliğindeki meslek kuruluşları, kamu yararına çalışan dernekler, özürllü dernek ve vakıfları, Bakanlar Kurulunca vergi muafiyeti tanınmış vakıflar ve 507 sayılı Esnaf ve Küçük Sanatkârlar Kanunu kapsamına giren meslek odaları ile ortak hizmet projeleri gerçekleştirebilir.

**d.** Kendilerine ait taşınmazları, aslî görev ve hizmetlerinde kullanılmak üzere bedelli veya bedelsiz olarak mahallî idareler ile diğer kamu kurum ve kuruluşlarına devredebilir veya süresi yirmi beş yılı geçmemek üzere tahsis edebilir. Bu taşınmazlar aynı kuruluşlara kiraya da verilebilir. Bu taşınmazların, tahsis amacı dışında kullanılması hâlinde, tahsis işlemi iptal edilir. Tahsis süresi sonunda, aynı esaslara göre yeniden tahsis mümkündür.

Kamu kurum ve kuruluşlarına belediyeler, bağlı kuruluşları ve belediye şirketlerince devir veya tahsis edilen taşınmazlar, kamu konutu ve sosyal tesis olarak kullanılamaz.

**Belediye hizmetlerine gönüllü katılım: Madde 77-** Belediye; sağlık, eğitim, spor, çevre, sosyal hizmet ve yardım, kütüphane, park, trafik ve kültür hizmetleriyle yaşlılara, kadın ve çocuklara, özürllülere, yoksul ve düşkünlere yönelik hizmetlerin yapılmasında belde de dayanışma ve katılımı sağlamak, hizmetlerde etkinlik, tasarruf ve verimliliği artırmak amacıyla gönüllü kişilerin katılımına yönelik programlar uygular.

## 5. PLAN ÖRGÜSÜ

### 5.1. DURUM ANALİZİ

#### 5.1.1. Belediye Bilgileri

##### Samandağ Belediye Tarihi

Samandağ'da belediye teşkilatı ilk kez 1937 yılında kurulmuştur. Bu tarihte kurumsal anlamda hizmete başlayan Samandağ Belediyesi'nin ilk Belediye Başkanı Yunus NURAL'dır. Bu tarihten günümüze kadar Samandağ'a yönetici ve Belediye Başkanı olarak hizmet verenlerin isimleri aşağıda belirtilmiştir.

**Tablo 7: Samandağ Belediye Başkanları**

Mithat NEHİR	2009-
Ali TERZİ	2004-2009
Ganim CANBOLAT	1999-2004
Mithat ABACI	1994-1999
Ganim CANBOLAT	1984-1994
Erhan AKSAY	1983-1984
Hasan ERDOĞAN	1980-1983
Mithat ASLAN	1974-1980
Ataullah CİLLİ	1963-1974
Yakup ÖZBEKLER	1961-1963
Ahmet YALI	1960-1961
Abdullah CİLLİ	1957-1960
Zeynel Abidin CİLLİ	1954-1957
Yusuf İzzettin CİLLİ	1939-1942-1946-1950-1954
Ataullah CİLLİ	1942-1946
Yunus DİYAP (NURAL)	1937-1939
Şah Haydar TURHAN	1935-1937

**Tablo 8: Samandağ belediyesi İstihdam Durumu (2014 yılı itibariyle)**

2014 YILI	MEMUR	SÖZLEŞMELİ	İŞÇİ	HİZMET ALIM	TOPLAM
NORM KADRO SAYISI	50	1	65	-	116
MEVCUT SAYI	45	1	62	12	120

Tablo 9: Personel Eğitim Durumu (2014 yılı itibariyle)

Öğrenim Durumu	İstihdam Türü		
	Memur	İşçi	Sözleşmeli Personel
İlkokul	6	29	
Ortaokul	5	9	
Lise	5	17	
Yüksek Okul	10	-	
Fakülte	19	7	1
Toplam	45	62	1

Tablo 10: Emlak vergisi İstatistikleri

	2014
EMLAK VERGİSİ MÜKELLEF SAYISI	46.483
KAYITLI MESKEN SAYISI	23.077
KAYITLI ARSA SAYISI	19.310
KAYITLI ARAZİ SAYISI	23.085

### Teknolojik Düzey

Samandağ Belediyesi değişen günün koşulları gereği teknolojiye ve teknolojik altyapıya gereken önemi mali bütçesi sınırları dâhilinde, tüm yönetim kademesinde gerçekleştirmiş bulunmaktadır. Ayrıca [www.samandag.bel.tr](http://www.samandag.bel.tr) adresinde bulunan resmi web sitesi belediyemizin hakkında bilgiler vermektedir.

## Gelir-Gider Durumu

Tablo 11: BELEDİYE BÜTÇE GELİRLERİ

YILLAR	TOPLAM GELİR	GENEL BÜTÇE VERGİ GELİRLERİ	%
2011	17.664.320,14 TL	11.400.571,53 TL	65
2012	17.020.108,05 TL	12.246.404,08 TL	72
2013	28.041.635,61 TL	14.290.913,45 TL	51

Tablo 12: 2013 MALİ YILI GELİR BÜTÇESİ

GELİR KALEMİ	GELİR MİKTARI
01-Vergi gelirleri	2.115.405,48
03-Teşebbüs ve mülkiyet gelirleri	1.000.447,21
04-Alınan bağış ve yrd. ile özel gelirler	328.620,53
05-Diğer gelirler	14.860.652,68
06-Sermaye gelirleri	9.735.926,16
<b>TOPLAM</b>	<b>28.041.635,61</b>

Tablo 13: 2013 MALİ YILI GİDER BÜTÇESİ

GİDER KALEMİ	GİDER MİKTARI
01-Personel giderleri	4.849.339,44
02-Sosyal Güv. Kurumlarına dev. paylar	826.842,36
03-Mal ve hizmet alımı	9.444.669,04
04-Faiz giderleri	1.976.132,46
05-Cari transferler	374.558,41
06-Sermaye giderleri	21.237.532,29
09-Yedek ödenekler	---
<b>TOPLAM</b>	<b>38.709.074,00</b>

Tablo 14: YILLAR İTİBARI İLE GELİR GİDER GERÇEKLEŞMELERİ

YILLAR	BÜTÇE GİDERİ	BÜTÇE GELİRİ
2011	19,529,319.35	17,664,320.14
2012	19,005,026.38	17,019,972.12
2013	<b>38,709,074.00</b>	<b>28,041,052.06</b>

Tablo 15: MERKEZİ YÖNETİM GELİRİNDEN ALINAN PAYLAR

AYLAR- 2013	TAHAKUK TOPLAMI	KESİNTİ TOPLAMI	NET GELİR
OCAK	1.347.647,19	747.786,63	599.860,56
ŞUBAT	1.032.664,06	695.995,72	336.668,37
MART	1.273.113,06	812.452,48	460.660,58
NİSAN	1.234.395,05	817.275,32	417.119,73
MAYIS	954.319,55	724.747,31	229.572,24
HAZİRAN	1.079.601,35	469.666,98	609.934,37
TEMMUZ	1.346.007,20	516.422,12	829.585,08
AĞUSTOS	1.194.184,39	513.261,65	680.922,74
EYLÜL	1.324.057,18	561.899,76	762.157,42
EKİM	1.257.748,44	1.045.007,74	212.740,00
KASIM	1.083.236,44	964.707,26	118.529,88
ARALIK	1.163.939,52	1.020.143,74	143.795,78
TOPLAM	<b>14.290.913,46</b>	<b>8.889.366,71</b>	<b>5.401.546,75</b>

Tablo 16: 2013 MALİ YILI GELİR-GİDER TOPLAMLARI

AYLAR	İLLER BANKASI TAHAKUKU	BRÜT GELİR	BRÜT GİDER
OCAK	1.347.647,19	3.552.399,94	1.322.354,02
ŞUBAT	1.032.664,06	1.691.844,89	2.280.677,49
MART	1.273.113,06	1.712.554,26	2.381.125,42
NİSAN	1.234.395,05	3.389.724,84	3.520.197,97
MAYIS	954.319,55	2.125.884,74	2.968.201,69
HAZİRAN	1.079.601,35	1.780.143,80	3.515.750,39
TEMMUZ	1.346.007,20	1.976.493,78	2.123.102,46
AĞUSTOS	1.194.184,39	2.276.926,51	4.457.185,78
EYLÜL	1.324.057,18	2.087.108,35	3.878.326,86
EKİM	1.257.748,44	3.257.684,40	2.954.077,82
KASIM	1.083.236,44	2.169.816,10	2.635.520,26
ARALIK	1.163.939,52	2.021.054,00	6.672.553,84
TOPLAM	<b>14.290.913,46</b>	<b>28.041.635,61</b>	<b>38.709.074,00</b>

### 5.2. Risk Analizi

Merkezi yönetim ile ilişkilerden kaynaklanan sorunlar, bürokratik yönetimden kaynaklanan sorunlar, mali kaynakların yetersizliğinden kaynaklanan sorunlar, belediyelerin kamu kuruluşu olmaları, performans sorunları, personelden kaynaklanan sorunlar, yerel halktan kaynaklanan sorunlar hedeflerin uygulanabilirliği açısından risk taşımaktadır.

### 5.3. Paydaş Analizleri

#### Paydaş Anketleri Yapılan Görüşlerine Başvurulan Paydaşlarımız

- Hatay Valiliği
- Samandağ Kaymakamlığı
- Hatay Büyükşehir Belediyesi
- Samandağ İlçe Emniyet Müdürlüğü
- Samandağ İlçe Milli Eğitim Müdürlüğü
- Samandağ Kadastro Müdürlüğü
- İl Çevre ve Orman Müdürlüğü
- Samandağ İlçe Jandarma Müdürlüğü
- Samandağ İlçe Vergi Dairesi Müdürlüğü
- Türkiye İş Kurumu-Hatay İl Müdürlüğü
- Samandağ PTT Müdürlüğü
- Samandağ Tapu Sicil Müdürlüğü
- Samandağ Kadın Emegi Derneği
- İlçe Gençlik ve Spor Müdürlüğü
- Samandağ İlçesindeki Anaokulları, İlk ve Orta Derecedeki Okul Müdürlükleri
- Meslek Odaları
- Sivil Toplum Örgütleri
- Muhtarlar
- Samandağ Belediyesi Çalışanları
- Samandağ Belediye Meclis Üyeleri
- Vatandaşlar

### 5.4. Kurumun GZFT Analizi

Samandağ Belediyesinin amaç ve hedeflerini belirlerken daha gerçekçi sonuçlara ulaşabilmek için kısaca GZFT analizi yapılmıştır. Uzun dönemde oluşabilecek ve kurum dışından gelebilecek fırsat ve tehditler ile kuruma ilişkin güçlü ve zayıf yönler tespit edilmiştir. Sektörel bazda elde edilen sonuçlar doğrultusunda yöneticilerimiz tarafından değerlendirilmiş ve puanlanmıştır. Çoğulcu katılım ilkesi çerçevesinde paydaşlardan gelen görüşler alınarak sıralamaya tabi tutulmuştur.

#### 5.4.1. GÜÇLÜ YÖNLER

- Belediye başkanının 2.dönem seçilmesi ve vatandaş ilişkilerindeki güçlü liderliği
- Uzman ve tecrübeli tedarikçiler ile vatandaş odaklı çalışılıyor olması
- Çağdaş yönetim, yaklaşım ve tekniklerinin kullanılarak iletişimin güçlü olmasının sağlanması
- Kurum kültürünün oluşmuş olması
- Hizmet birimlerinin bir arada olması
- Altyapı ve yol çalışmalarında çağdaş şehircilik ilkeleri ve tasarımlarının uygulanmaya başlaması kentsel mekân kalitesinin artışı sağlamaktadır.
- Planlı kentleşme ve yasalara saygılı imar yaklaşımlarının, belediyemiz gündemindeki ranta dayalı imar baskılarını azaltması ve giderek kamu yararına dayanan imar anlayışını geliştirmesi
- Beldemizin uzun yıllardır çözülemeyen yol ve altyapı sorunlarına hızlı ve kalıcı çözümler getiren çalışmaların başlatılıp, sürdürülüyor olmasının gerek halk gerekse personelimiz için güçlü bir motivasyon oluşturması
- Yolların düzenlenmesi, ulaşım planlama yaklaşımları, trafik düzenlemeleri, yol-köprü yapımlarının araç ulaşımındaki sıkıntı ve sıkışıklıklarının giderek azaltılması
- Hizmet alanını iyi tanıyan kalifiye eleman çalıştırılması
- Geçtiğimiz dönemde yapılan altyapı çalışmaları ve kentlilik bilincinin oluşmasının katılan yeni mahallelerce gözlemlenmiş olması.
- Belediye hizmetlerinin yerine getirilmesinde bilim ve teknoloji olanaklarından yararlanmanın giderek yaygınlaşmasının gerek işlem hızının artması ve sağlıklı veri depolamanın sağlanması gerekse hizmetlerde verimlilik sağlanmasının yanı sıra önemli gelir artışlarının sağlanması



- Personel eğitimlerinin başlaması, çalışma ortamının iyileştirilmesi, yönetici-eleman ilişkilerinde saygı ve sevgiye dayalı ilişkilerin geliştirilmesi moral değerleri geliştirmekte, iş verimliliği ve üretim artışı sağlaması
- Belediye binası ve belediye personelinin çalışma koşullarında iyileştirmeler, ödenmeyen işçi alacaklarının ödemesi, eksiksiz gününde maaş ödemelerinin sürdürülüyor olması personel verimliliğini arttırması

### 5.4.2. ZAYIF YÖNLER

- Yeni mahallelerin bağlanması ile yeni iş çeşitliliği, artan iş yükü ve kalifiye personel eksikliği
- Artan nüfusun hizmetlerini karşılayacak kadar kaynak artışı olmaması
- Farklı yöntemlerde personel istihdamından dolayı yaşanan eşitsizlikler (ücret, sosyal hak vb)
- Beldelerin bağlanması ile personel rotasyonu, oryantasyonu ve entegrasyonu sorunu
- Araç ekipman yetersizliği ve bakım onarım sorunları
- Beldelerin bağlanması ile teknolojik değişimin zorluğu ve ilçe bütününde bilgilerin bütünleştirilmesi sorunu
- Norm kadro kısıtlılıkları ve yeni teknik eleman ve memur alımındaki kaynak sıkıntısı
- Geçmiş dönem borçları nedeniyle oluşan hacizler yüzünden belediye taşınmazlarının verimli değerlendirilememesi
- Belediye gelirlerinin henüz istenilen düzeye çıkamamış olması
- Belediye binası alanının yetersiz olması
- Kurumsal risk yönetim planının olmaması
- Yapılması düşünülen projelere ilişkin finansman ve insan kaynağı yetersizliği

### 5.4.3. FIRSATLAR

- İlçemizdeki Kültürel ve Tarihsel Dokunun Varlığı
- Belediye Yönetiminin Teknolojik gelişmelere karşı duyarlı ve istekli olması
- Denize komşu olması ve turizm için yüksek potansiyelinin mevcut olması
- Hizmet binamızın şehir merkezinde ve halkın kolayca ulaşabileceği bir noktada olması
- Belediyede cinsiyet eşitliğine yönelik çalışmaların başlamış olması
- İlçemizdeki iş ve ticaret merkezi sayısının artış eğiliminde olması
- Kamu Kurum ve Kuruluşlarının çoğunun İlçemiz sınırları içerisinde bulunması
- Aktif sivil toplum kuruluşlarının varlığı
- Halkın yenilik ve projelere açık olması
- Çevrecilik bilincinin artması

### 5.4.4. TEHDİTLER

- Seçimlerden sonra ilçe sınırlarının 10 kat büyümesi
- Bağlanan beldelerin plansız yapısı
- Diğer kurumların sorumluluğuna giren işlerin belediyeden bekleniyor olması
- Kaçak yapı yapma alışkanlığı
- Çarpık kentleşme ve imar afları
- Düzensiz yapılaşma
- Çevre Kirliliği
- Yeşil alanların yetersizliği
- Belediye hizmet alanlarının genişlemesi ve yaygınlaşması
- Altyapı haritalarının olmaması
- İmar yapısında ve kentin doğal dokusundan kaynaklanan erişim engelleri
- Kanun ve yönetmeliklerin sık değişmesi
- Teknolojik gelişmeleri takip ve temin etmede zorlukların yaşanması
- Kırsaldan merkeze doğru göç yaşanması

## 6. TEMEL HEDEFİMİZ (MİSYON), TEMEL GÖREVİMİZ (VİZYON), DEĞERLERİMİZ, POLİTİKALARIMIZ

### **Temel Görevimiz -MİSYONUMUZ;**

Samandağ Halkı'na çağdaş yaşam standartlarında güvenilir belediyeçilik hizmetleri sunmak, Belediye hizmetlerinin kaliteli ve kısa zamanda yerine getirilerek, insanlarımızın yaşamlarını kolaylaştırmak ve sağlıklarını korumak; İlçemizin tarihsel, kültürel, doğal yapısını ve fiziksel varlıklarını korumak ve geliştirmek; sürdürülebilir planlamalar yaparak ve uygulayarak, sürekli değişen, gelişen, güvenli ve huzurlu çağdaş bir ilçe yaratmaktır.

### **Temel Hedefimiz -VİZYONUMUZ;**

Belediye hizmetlerine en fazla ihtiyaç duyan, belediye hizmetlerinden en çok sosyal faydayı görecektir kesimlerden başlamak ve bu kesimlere öncelik vermek üzere; halkın belediye hizmetlerinden faydalanmasını sağlamak; belediyenin temel hizmetlerini yaygınlaştırmak; sürekli ve etkin kılmak. Kentimizin ekonomik ve sosyal gelişmesine katkıda bulunmak, öncülük etmek; sürdürülebilir, çevreye saygılı, insanı esas alan yaklaşımlar geliştirmek; kentin gelişmesini halkın gelişmesine dayandırarak sosyal belediyeçilik misyonunu yerine getirmek.

### **Değerlerimiz- İLKELERİMİZ;**

- İnsan odaklı ve öncelikli hizmet üretmek ve belediye hizmetlerinde vatandaşlarımızın memnuniyetini esas almak,
- Denetlenebilir ve ulaşılabilir olmak,
- Karar alma ve uygulamada şeffaflık,
- İnsana, doğaya ve çevreye saygılı ve duyarlı olmak,
- Halk yararına tüm çözümlerde kararlı olmak,
- Çalışan ve vatandaş memnuniyeti odaklı bir hizmet anlayışı,
- Sosyal Belediyeçilik anlayışını hâkim kılan,
- Kaynaklarını etkin, yerinde ve verimli kullanan
- Gelişmeye açık, öğrenen ve öğreten, çözüm üreten bir kurum.

### **Politikalarımız**

#### **Kalite Politikamız**

- İnsan odaklı yönetim anlayışı doğrultusunda;
- Paydaşların mevcut ve gelecekteki gereksinim/ beklentilerini karşılayacak kalitede, sürekli ve güvenilir hizmetler sunmayı,
- Paydaşların yönetime aktif katılımını sağlayacak mekanizmaları oluşturmayı,
- Hizmet süreçlerini iş mükemmelliği modeline göre gözden geçirerek etkinliğini ve verimliliğini sürekli iyileştirmeyi,
- Paydaş memnuniyetini artırmayı taahhüt ederiz.

#### **İş Sağlığı ve Güvenliği Politikamız**

- İş Sağlığı ve Güvenliği (İSG) kültürü oluşturmak için;
- Tüm çalışanlarımızın, tedarikçilerimizin ve ziyaretçilerimizin sağlıklarını korumak ve güvenliğini sağlamayı öncelikli hedef olarak ele almak;
- Riskli durumların tespitini ve kontrolünü sağlamak için gerekli kaynakları sağlayarak uygun planlama yapmak ve bu doğrultuda iş kazalarını azaltmak;
- Yürürlükte bulunan İSG ile ilgili yasal mevzuat ve düzenlemelere uymak;
- Çalışanlarımızın iş sağlığı ve güvenliği bilincini geliştirmek için gerekli eğitim faaliyetlerini düzenlemek;
- Tüm çalışanların katılımını sağlayacak İSG konularında sürekli iyileştirmeyi sağlamak.

#### **Çevre Politikamız**

- Çevrenin bütün canlıların ortak varlığı olduğu gerçeğinden hareketle;
- Sürdürülebilir kalkınma ve gelişme için belirlenen politika ve stratejileri uygulamak;
- Yaşam kalitesini artırmak için çevre yönetim sistemini oluşturmak ve sürekli iyileştirmek;
- Çevre kirliliğinin oluşmadan önlenmesi ve azaltılmasına yönelik yöntemler oluşturmak;

- Doğal kaynaklar ve enerjinin verimli bir şekilde kullanılmasını sağlamak;
- Toplumun sağlıklı bir çevrede yaşamasını güvence altına almak;
- Atık oluşumunu kaynağında azaltmak, geri kazanılmasını sağlamak;
- Çevrenin korunması, kirliliğin önlenmesi ve çevre sorunlarının çözümü konusunda toplumsal bilincin artırılmasını sağlamak.

### **Ulaşım Politikamız**

Yayaları, kadınları, bisikletlileri ve dezavantajlı grupları (engelliler, yaşlılar, çocuklar gibi) kapsayan insan odaklı ulaşım hizmeti verilmesini sağlamak.

### **Eşitlik Politikamız**

Toplumsal cinsiyet eşitliği yaklaşımını yerel yönetim anlayışına yerleştirmeye yönelik olarak, kadınların, karar mekanizmalarına katılımını artırmak ve kadınların gündelik yaşam koşullarını iyileştirmeye yönelik politika ve stratejiler belirlemek ve ilgili tüm paydaşlarla işbirliği ve koordinasyonu sağlamak.

### **Engelli Politikamız**

Samandağ Belediyesi olarak engelli yurttaşlara ilişkin,

Kendi seçimlerini yapma özgürlükleri ve bağımsızlıklarını da kapsayacak şekilde, kişilerin insanlık onuru ve bireysel özerkliklerine saygı gösterilmesini,

Ayrımcılık yapılmamasını,

Engellilerin topluma tam ve etkin katılımlarının sağlanmasını,

Farklılıklara saygı gösterilmesini ve engellilerin insan çeşitliliğinin ve insanlığın bir parçası olarak kabul edilmesini,

Fırsat eşitliğini,

Erişilebilirliği,

Kadın-erkek eşitliğini,

Engelli çocukların gelişim kapasitesine ve kendi kimliklerini koruyabilme haklarına saygı duyulmasını sağlamak.

## 7.KURUM STRATEJİSİ

### 7.1.Stratejik Planlama Çalışmaları

Stratejik planlama çalışmalarında Devlet Planlama Teşkilatı Müsteşarlığı tarafından yayınlanan “Kamu Kuruluşları Stratejik Planlama Kılavuzu” referans alınmıştır. İlk olarak stratejik planlama çalışmalarında bütünlüğü sağlamak amacı ile belediyenin hizmet alanları ile tüm birimlerimizin görevleri dikkate alınarak 11 adet sektör belirlenmiştir.

Stratejik planın hazırlanma süreci, eğitim çalışmaları ile başlamıştır. Bir program dâhilinde birimlerimize stratejik planlama eğitimi verilmiştir. Çalışmalar dış ve iç çevre analizleri olmak üzere iki koldan yürütülmüştür. Dış çevre analizi kapsamında, Samandağ'a ait istatistikî araştırmalar ile halk anketi çalışmaları yürütülmüştür. İç çevre analizinde ise; yasal yükümlülük görev ve organizasyon analizi, yeni belediye kanunu ile ilgili mevzuat taramaları, teknik, teknolojik ve mali yapı analizleri, SWOT analizi, paydaş analizi ve kurum anketi yapılmıştır.

Birimlerimiz dahilinde, vizyon, misyon, stratejik amaç, hedef ve proje çalışmaları yapılmıştır. Tüm dokümanlar, çalışma raporları Stratejik Planlama Ekibi tarafından incelenerek gerek toplantılar gerekse yöneticilerimizle karşılıklı görüşmeler ile değerlendirilmiştir. Katılımcı yönetim anlayışından hareketle paydaşlarımızın görüş ve önerileri alınarak, vatandaşın istek ve talepleriyle ilgili uygun stratejiler geliştirilerek Samandağ Belediyesi Stratejik Planına son şekli verilmiştir.

## STRATEJİK AMAÇLAR, HEDEFLER

### STRATEJİK AMAÇ 1. KURUMSAL YAPININ GELİŞTİRİLMESİ

**STRATEJİK HEDEF 1.1.** İdari ve teknik kadro standartlarını geliştirmek

**STRATEJİK HEDEF 1.2.** Bilişim teknolojilerinin kurum içi ve dışı işlem ve ilişkilerde kullanılmasını geliştirmek.

### STRATEJİK AMAÇ 2. MALİ YAPININ GÜÇLENDİRİLMESİ

**STRATEJİK HEDEF 2.1.** Gelirleri artırmak

**STRATEJİK HEDEF 2.2.** Sağlıklı bütçe yapmak ve gerçekleştirmek

### STRATEJİK AMAÇ 3. PLANLI VE SAĞLIKLI KENTLEŞME

**STRATEJİK HEDEF 3.1.** Planlı alanlarda sağlıklılaştırma yapmak, gelişme alanlarını planlamak, uygulamak

**STRATEJİK HEDEF 3.2.** Kentleşmeyi denetim altında tutmak, kentsel bilgi sistemi kurmak

**STRATEJİK HEDEF 3.3.** Geleceğe dönük sağlıklı bir ulaşım sistemi kurmak.

**STRATEJİK HEDEF 3.4.** Kent merkezinin iyileştirilmesi ve dönüşümünü gerçekleştirmek

**STRATEJİK HEDEF 3.5.** Engelsiz kent oluşturmak

**STRATEJİK HEDEF 3.6.** Kentsel altyapının iyileştirilmesi ve yatırımların yapılması

**STRATEJİK HEDEF 3.7.** Kentsel yenileme ve dönüşüm projeleri yapmak ve uygulamak.

### STRATEJİK AMAÇ 4. SAĞLIKLI VE TEMİZ ÇEVRE OLUŞTURULMASI VE SÜRDÜRÜLMESİ

**STRATEJİK HEDEF 4.1.** Atık sorununun çözülmesi

**STRATEJİK HEDEF 4.2.** Çevre sağlığının geliştirilmesi

**STRATEJİK HEDEF 4.3.** Çevre temizliğinin geliştirilmesi

**STRATEJİK HEDEF 4.4.** Kentsel çevreyi güzelleştirmek

### STRATEJİK AMAÇ 5. TURİZMİ DESTEKLEMELER VE GELİŞTİRMEK

**STRATEJİK HEDEF 5.1.** Sahili düzenlemek ve geliştirmek

**STRATEJİK HEDEF 5.2.** Turizm destek projeleri geliştirmek

**STRATEJİK HEDEF 5.3.** Konaklama Amaçlı Turizm Yatırımları Başlatmak

### STRATEJİK AMAÇ 6. AFETLERE HAZIRLIKLI OLMAK

**STRATEJİK HEDEF 6.1.** Afet etkilerini önleyici çalışmalar yapmak, hızlı ve etkin müdahale için çalışmalar yapmak

### STRATEJİK AMAÇ 7. EĞİTİM, KÜLTÜR, GENÇLİK; SPOR VE SOSYAL DESTEK FAALİYETLERİNDE BULUNMAK

**STRATEJİK HEDEF 7.1.** Yardım ve Destek faaliyetlerini sürdürmek, geliştirmek

**STRATEJİK AMAÇLAR, HEDEFLER FAALİYETLER**  
**VE**  
**PERFORMANS PROGRAMI**  
**YILLARA DAĞILIM TABLOLARI**



# SAMANDAĞ BELEDİYESİ - STRATEJİK PLAN (2015-2019) FAALİYETLER TABLOSU - PERFORMANS PROGRAMI

STRATEJİK PLAN VE PERFORMANS PROGRAMI										
STRATEJİK AMAÇ 1. KURUMSAL YAPININ GELİŞTİRİLMESİ										
STRATEJİK HEDEF 1.1. İdari ve teknik kadro standartlarını geliştirmek										
FAALİYET	SÜRESİ	TAHMİNİ BÜTÇE	2015	2016	2017	2018	2019	KISITLAR	EYLEMLER	PEFORMANS GÖSTERGELERİ
<b>Faaliyet 1.1.1</b> - Norm Kadro Yasası kapsamında teşkilatlanmanın revizyonu ve teşkilat şemasının yenilenmesi	1 yıl	-	Başlama ve bitiş	-	-	-	-	Personel giderlerinin bütçe gelirlerinin %30'undan fazla olması	Bütçe gelirlerini artırmak. Nitelikli idari ve teknik personel istihdam etmek.	Belediye Yasası gereği zorunlu olan birimlerin oluşturulması, kadroların ihdası birimlerin ve çalışan hale getirilmesi
<b>Faaliyet 1.1.2</b> –Görev ve Hizmet bölümünü gösterir, iç hizmet ve çalışma yönergelerinin hazırlanması	1 yıl	-	Başlama ve bitiş	-	-	-	-	Henüz tüm birimlerin oluşmamış olması ve yeterince memur bulunmaması	Yönerge hazırlıkları yapmak. Görev ve hizmetleri gözden geçirip, tanımlamak.	Birimler ve görevler ayırımı ve ilişkilerinin tutarlı bir şekilde yapılması, sağlıklı işleyişin sağlanması
<b>Faaliyet 1.1.3</b> –Personel eğitimi ve motivasyonunu sağlayıcı seminer ve toplantılar yapılması	Sürekli	100.000 TL	Başlama	Devam	Devam	Devam	Devam	Uygun uzman eğitmeni temini	Birimlere dönük seminer planı hazırlamak. Ulusal fonları ve eğitim imkânlarını izlemek. Belediyeler Birliği ile temas	Her yıl en az 2 eğitim programı uygulanması. Eğitim faaliyetlerinden sonra hizmet seviyesinde artışlar olması. Toplum memnuniyetinin artmış olması.
			20.000	20.000	20.000	20.000	20.000			
STRATEJİK AMAÇ 1. KURUMSAL YAPININ GELİŞTİRİLMESİ										
STRATEJİK HEDEF 1.2. Bilişim teknolojilerinin kurum içi ve dışı işlem ve ilişkilerde kullanılmasını geliştirmek.										
FAALİYET	SÜRESİ	TAHMİNİ BÜTÇE	2015	2016	2017	2018	2019	KISITLAR	EYLEMLER	PEFORMANS GÖSTERGELERİ
<b>Faaliyet 1.2.1</b> – E- belediye sisteminin kurulması.	2 yıl	100.000 TL	Başlama	Bitiş	-	-	-	Bilişim altyapısı yetersizliği. Eğitimli personel yetersizliği.	E- belediye projesi hazırlamak. Yazılım ve donanımı temin etmek. Personel eğitimini gerçekleştirmek.	Sistemin kurulması ve verimli çalışması.
<b>Faaliyet 1.2.2</b> – Coğrafi Bigi sistemine geçiş ve İnternet üzerinden parsel ve konut-ışyeri bazında borç ve imar durumu ve bilgi sorgulaması yapılabilmesi	2 yıl	200.000 TL	-	Başlama	Bitiş	-	-	Sayısal Halihazır, Kadastro ve İmar bilgilerinin eksikliği İlçe bütününe yönelik nümerataj, kat irtifakı yapılamamış olması	Sayısal verilerin tamamlanması ve CBS formatına uygun hale getirilmesi. Uygun bir yazılım seçimi ve temini	Sistemin kurulması ve verimli çalışması.
			100.000	100.000						
STRATEJİK AMAÇ 2. MALİ YAPININ GÜÇLENDİRİLMESİ										
STRATEJİK HEDEF 2.1. Gelirleri artırmak										
FAALİYET	SÜRESİ	TAHMİNİ BÜTÇE	2015	2016	2017	2018	2019	KISITLAR	EYLEMLER	PEFORMANS GÖSTERGELERİ
<b>Faaliyet 2.1.1</b> – Gelirlerin tahakkuk-tahsilat oranının yükseltilmesi	Sürekli	-	Başlama	Devam	Devam	Devam	Devam	Yerel alışkanlıklar. Tarifelerde dar gelirliyi gözeten pozitif ayrımcılıkların olmaması.	Tarifeleri yenilemek. Daha sık uyarı ve teşvik çalışmaları yapmak. Verimli bir takip sistemi oluşturmak.	Tahakkuk tahsilat oranının her yıl %5 oranında artırılması. Giderek %90 oranının üzerine çıkarılması.
<b>Faaliyet 2.1.2</b> – Otomasyon hizmetlerinin geliştirilmesi	1 yıl	50.000 TL	Başlama ve bitiş	-	-	-	-	Personel eğitimsizliği. Yetersiz otomasyon altyapısı.	Kolay ödemeyi ve kontrolü sağlayan sistemler kurmak. Otomasyon altyapısını geliştirmek.	Sistemin Kurulması. Süresi içinde yapılan tahsilat miktarını %20 artırılması.
			50.000							
<b>Faaliyet 2.1.3</b> – Emlak vergilerindeki kayıp, kaçığın önlenmesi.	1 yıl	25.000 TL	Başlama ve bitiş	-	-	-	-	Tapu bilgilerinin elektronik ortamda izlenemiyor olması.	Tapu bilgilerini güncel olarak bilgisayar ortamına aktarmak Takip ve denetim sistemini kurmak	Sistemim kurulması. Gelir artışı sağlanması.
			25.000							

# SAMANDAĞ BELEDİYESİ - STRATEJİK PLAN (2015-2019) FAALİYETLER TABLOSU - PERFORMANS PROGRAMI

FAALİYET	SÜRESİ	TAHMİNİ BÜTÇE	2015	2016	2017	2018	2019	KISITLAR	EYLEMLER	PERFORMANS GÖSTERGELERİ
<b>Faaliyet 2.1.4</b> – Belediye gayrimenkullerinden sağlanan gelirlerin artırılması.	1 yıl	20.000 TL	Başlama ve bitiş	-	-	-	-	Gayrimenkul envanterinin sağlıklı olmaması. İşgücüler hakkında tespitlerin eksikliği. Rayiçlerden düşük kira bedelleri.	Gayrimenkul envanterini düzenlemek. Gayrimenkullerin yetkili kuruluşlara değerlendirmesini yaptırmak. Planlama çalışmaları ile belediye gayrimenkullerinde değer artışı sağlamak.	Değer tespitini sağlıklı şekilde yapılması. İmar planı ve parselasyonun yapılması. Yıllık gelir artışının sağlanması. İşgallerin giderilmesi veya uygun bir gelir sağlanması.
			20.000							
<b>Faaliyet 2.1.5</b> Diğer belediye harç, rüsum ve vergilerinden sağlanan gelirlerin artırılması.	Sürekli	-	Başlama	Devam	Devam	Devam	Devam	Yok	Tahakkuk etmiş gelirlerin analizlerini yapıp, eksiklik ve kaçakları tespit etmek. Eylem planı hazırlamak.	Tüm harç, rüsum ve vergilerde artış.
<b>Faaliyet 2.1.6</b> Kayıt dışılıkla mücadele edilmesi ve her türden işyerinin ruhsatlandırılması	Sürekli	-	Başlama	Devam	Devam	Devam	Devam	Yeni eklenen mahallelerdeki yaygın ruhsatsızlık Yaygın seyyar satıcılar. Personel bilgi eksikliği	Düzenli denetimler yapmak. İzinsiz faaliyetleri engellemek.	Ruhsatlı işyeri sayısında artış.
<b>STRATEJİK AMAÇ 2. MALİ YAPININ GÜÇLENDİRİLMESİ</b>										
<b>STRATEJİK HEDEF 2.2. Sağlıklı bütçe yapmak ve gerçekleştirmek</b>										
FAALİYET	SÜRESİ	TAHMİNİ BÜTÇE	2015	2016	2017	2018	2019	KISITLAR	EYLEMLER	PERFORMANS GÖSTERGELERİ
<b>Faaliyet 2.2.1</b> – Analitik bütçenin rasyonel değerler üzerinden hazırlanması.	Sürekli	-	Başlama	Devam	Devam	Devam	Devam	Yok	Bütçe uygulama ve gerçekleştirme analizlerini yapmak. Gelirlerle uyumlu bütçe hazırlamak.	Bütçe gerçekleştirme oranının %60 oranının altına düşmemesi.
<b>Faaliyet 2.2.2</b> – Bütçe gelir gider bilgilerini düzenli olarak halka duyurarak, kamu denetiminin sağlanması.	Sürekli	-	Başlama	Devam	Devam	Devam	Devam	Yok	İnternet üzerinden bilgi aktarımını düzenli hale getirmek.	Toplum denetiminin sağlanması. Şeffaflığın sağlanması.
<b>STRATEJİK AMAÇ 3. PLANLI VE SAĞLIKLILIK KENTLEŞME</b>										
<b>STRATEJİK HEDEF 3.1. Planlı alanlarda sağlıklılaştırma yapmak, gelişme alanlarını planlamak, uygulamak</b>										
FAALİYET	SÜRESİ	TAHMİNİ BÜTÇE	2015	2016	2017	2018	2019	KISITLAR	EYLEMLER	PERFORMANS GÖSTERGELERİ
<b>Faaliyet 3.1.1</b> – Belediye sınırlarının tümünü kapsayan halihazır haritanın yapılması..	1 yıl	1.000.000 TL	Başlama ve bitiş		-	-	-	Gayri meskûn arazinin çok büyük olması	Hâlihazır haritanın yaptırılması	Haritanın tamamlanması.
			1.000.000							
<b>Faaliyet 3.1.2</b> – Arazinin yerleşime elverişliliğini belirlemek için Belediye sınırlarının tümünü kapsayan yer etütlerinin yapılması	6 ay	500.000 TL	Başlama ve bitiş		-	-	-	Gayri meskûn arazinin çok büyük ve engebeli olması	Jeolojik ve Jeoteknik Etüt yaptırılması	Etütlerin tamamlanması
			500.000							
<b>Faaliyet 3.1.3</b> – Belediye sınırlarının tümünü kapsayan koruma ve kullanma dengesini sağlayan imar planı revizyonu ve ilave planın yapılması..	1 yıl	1.000.000 TL	Başlama	Bitiş	-	-	-	Hâlihazır haritanın tamamlanması. Üst ölçekli planların kesinleşmemiş olması.	Revizyon + İlave İmar Planını yaptırmak.	İmar planı değişikliklerinden kaynaklanan sorunların giderilmesi. Yeterli sosyal donatı alanlarının sağlanması. Gelişme alanlarının denetim altına alınması.
			500.000	500.000						
<b>Faaliyet 3.1.3.a</b> – Revizyon+İlave İmar Planı ile sanayi alanları ve depolama alanlarının oluşturulması.	-	-	Başlama	Bitiş	-	-	-	Yetersiz kamu arazisi	Ulaşımı ve erişebilirliği yüksek, mülkiyet sorunları çözülmüş, yeterli sayıda birim ve destek ünitelerinden oluşan sanayi ve depolama alanları planlamak.	Planlamanın bitirilmesi.

# SAMANDAĞ BELEDİYESİ - STRATEJİK PLAN (2015-2019) FAALİYETLER TABLOSU - PERFORMANS PROGRAMI

FAALİYET	SÜRESİ	TAHMİNİ BÜTÇE	2015	2016	2017	2018	2019	KISITLAR	EYLEMLER	PERFORMANS GÖSTERGELERİ
<b>Faaliyet 3.1.3.b</b> – Revizyon+İlave İmar Planı ile Yaş meyve sebze toptancı halinin oluşturulması	-	-	Başlama	Bitiş	-	-	-	Yetersiz kamu arazisi	Ulaşımı ve erişilebilirliği yüksek, mülkiyet sorunları çözülmüş, yeterli sayıda birim ve destek ünitelerinden oluşan hal alanı planlamak.	Planlamanın bitirilmesi
<b>Faaliyet 3.1.3.c</b> – Revizyon+İlave İmar Planı ile otobüs terminalinin oluşturulması	-	-	Başlama	Bitiş	-	-	-	Yetersiz kamu arazisi	Erişilebilirliği yüksek, çevre yoluna yakın ve çevre beldelere de hizmet verebilecek konumda bit terminal planlamak.	Planlamanın bitirilmesi
<b>Faaliyet 3.1.3.d</b> – Revizyon+İlave İmar Planı ile gelişme konut alanları ve toplu konut alanları oluşturulması	-	-	Başlama	Bitiş	-	-	-	Parçalı ve yetersiz kamusal arazi.	Belediye ve hazine arazilerini kentsel gelişmeyi yönlendirecek şekilde planlamak.	Planlamanın bitirilmesi
<b>Faaliyet 3.1.3.e</b> – Revizyon+İlave İmar Planı ile Kentsel ulaşımın iyileştirilmesi, alternatif güzergâhlar oluşturulması	-	-	Başlama	Bitiş	-	-	-	Mülkiyet sorunu çözülmemiş yollar. Bütünlüklü bir ulaşım şemasının olmaması.	Kent dokusu ve gelişme aksları ile uyumlu, kademelendirilmiş, bir ulaşım şeması planlamak, uygun genişlikte yollar oluşturmak.	Planlamanın bitirilmesi
<b>Faaliyet 3.1.3.f</b> – Revizyon+İlave İmar Planı ile mahalle, kent ve bölge ölçeğinde yeşil alanlar oluşturulması	-	-	Başlama	Bitiş	-	-	-	Mevcut kentsel dokuda tadilatlar ve bireysel ifrazlarla yeterli alan kalmamış olması.	Her mahallede en az 1 adet park ve oyun alanı oluşturmak. Kıyıda ve Asi kıyısında parklar yeşil alanlar oluşturmak.	Planlamanın bitirilmesi
<b>Faaliyet 3.1.3.g</b> – Revizyon+İlave İmar Planı ile kıyıda koruma ve kullanma dengesi çerçevesinde halkın yararlanmasına ve turizm gelişmesine açık alanlar oluşturulması	-	-	Başlama	Bitiş	-	-	-	Kıyı kenar çizgisi, Drenaj kanalları, Tarımsal alanlar, Kamu mülkiyeti yetersizliği, Caretta caretta koruma alanı.	Kıyıda kamu yararı ve koruma anlayışıyla turizm alanları ve parklar planlamak.	Planlamanın bitirilmesi
<b>Faaliyet 3.1.4</b> –İmar planı revizyonu sonrasında, gerçekçi ve tutarlı bir imar uygulamasının yaygın olarak yapılması.	4 yıl	1.000.000	Başlama	Devam	Devam	Devam	-	Parçacı ve kadastral temelli ifrazlarla bozulmuş kent dokusu.	İmar uygulaması yapmak, yaptırmak.	Sağlıklı yapılaşmaya ve çağdaş kent dokusu oluşturmaya uygun bir parselasyon planı yapılması. Sosyal ve teknik donatı alanlarının kamuya kazanılması. Parçacı ifrazlarla oluşacak adaletsizliğin giderilerek eşitliğin sağlanması.
			250.000	250.000	250.000	250.000	-	İfraz edilmiş alanlarda kalan kamu eline geçmemiş sosyal donatılar. Planlı ve plansız alanlardaki mülkiyet dokusu.		
<b>STRATEJİK AMAÇ 3. PLANLI VE SAĞLIKLI KENTLEŞME</b>										
<b>STRATEJİK HEDEF 3.2. Kentleşmeyi denetim altında tutmak, kentsel bilgi sistemi kurmak</b>										
FAALİYET	SÜRESİ	TAHMİNİ BÜTÇE	2015	2016	2017	2018	2019	KISITLAR	EYLEMLER	PERFORMANS GÖSTERGELERİ
<b>Faaliyet 3.2.1-</b> Coğrafi Bilgi sistemi kurulması.	1 yıl	200.000 TL	-	Başlama	Bitiş	-	-	Sayısal hâlihazır olmaması. Sayısal kadastro olmaması. İmar planının güncel olmaması. Sağlıklı parselasyonun olmaması. Altyapı projelerinin güncel olmaması Parsel bazında güncel numerataj olmaması.	Bilgi sistemi için yazılım ve donanım temin etmek. Veri girişlerini yapmak.	Bilgi sisteminin kurulması. Tüm verilerin parsel bazında sisteme işlenmesi. Sorgulama ve raporlama sisteminin oluşturulması.

# SAMANDAĞ BELEDİYESİ - STRATEJİK PLAN (2015-2019) FAALİYETLER TABLOSU - PERFORMANS PROGRAMI

FAALİYET	SÜRESİ	TAHMİNİ BÜTÇE	2015	2016	2017	2018	2019	KISITLAR	EYLEMLER	PERFORMANS GÖSTERGELERİ
<b>Faaliyet 3.2.2-</b> Kadastral paftaların sayısallaştırılması.	6 ay	40.000 TL	Başlama ve Bitiş 30.000	-	-	-	-	Kurumsal işbirliği	Sayısallaştırma yaptırmak.	Sayısallaştırmanın bitirilmesi.
<b>Faaliyet 3.2.3-</b> Sayısal destekli numerataj sisteminin oluşturulması.	6 ay	250.000 TL	-	Başlama ve Bitiş 250.000	-	-	-	Sağlıksız ifrazlar Ruhsatsız ve kayıtsız binalar Büyükşehir Belediyesi ile birlikte yapılması gereği Bina kayıtlarının sağlıklı bir adres sistemine dayanmaması Büyükşehir ile koordinasyon	Sayısal parselasyonla çakıştırılması ve revizyonu yaptırmak. Parselasyon planlarını tamamlamak. Binaların ve daire sayılarının tespiti, ruhsatlarla eşleştirilmesi.	Sistemin kurulması.
<b>Faaliyet 3.2.4-</b> Kaçak ve imara aykırı yapılaşmanın önlenmesi	5 yıl	-	Başlama	Devam	Devam	Devam	Devam	Yerel alışkanlıklar, Plansız alanlar, Arsa fiyatları, Ucuz konut arzı, proje ve ruhsat harçlarının yüksekliği	Düzenli denetimler yapmak, Kaçak ve ruhsata aykırı yapıları yıkmak.	Ruhsatlı yapı sayısında artış, Ruhsatsız yapının kalmaması
<b>Faaliyet 3.2.5-</b> Köy statüsündeki mahallelerde ruhsatlı yapılaşma ve sağlıklı kentleşmenin teşvik edilmesi	5 yıl	300.000	Başlama	Devam	Devam	Devam	Devam	Plansız alanlar Arsa fiyatları Ruhsatsız yapılaşma alışkanlıkları	Yerel ihtiyaçları göz önüne alan tip projeler hazırlamak. Tip projeleri uygulayanlara ruhsat ve harçlarda indirim.	Ruhsatlı yapı sayısında artış, Ruhsatsız yapının kalmaması
<b>STRATEJİK AMAÇ 3. PLANLI VE SAĞLIKLI KENTLEŞME</b>										
<b>STRATEJİK HEDEF 3.3. Geleceğe dönük sağlıklı bir ulaşım sistemi kurmak.</b>										
FAALİYET	SÜRESİ	TAHMİNİ BÜTÇE	2015	2016	2017	2018	2019	KISITLAR	EYLEMLER	PERFORMANS GÖSTERGELERİ
<b>Faaliyet 3.3.1-</b> Uzun vadeli bir ulaşım master planının yapılması.	6 ay	200.000 TL	-	Başlama ve Bitiş 200.000	-	-	-	İmar planı revizyonunun başlamaması.	Ulaşım etüdüleri ve master plan yaptırmak.	Uzun vadeli ulaşım master planı yapılması.
<b>Faaliyet 3.3.2-</b> Ana arterlerde sinyalizasyon, işaretleme ve kavşak sorunların çözülmesi.	3 yıl	500.000 TL	-	Başlama	Devam	Bitiş	-	Plana aykırı kavşaklar. Yetersiz yol altyapısı. Büyükşehirle Koordinasyon.	Sinyalizasyon sistemi kurmak. Trafik işaretlemesi yapmak.. Kavşak tasarımları ve düzenlemeleri yaptırmak.	Sinyalizasyon sistemi kurulması. Kurallara uygun trafik işaretlemesi yapılması. Kavşakların yapılması.
<b>Faaliyet 3.3.3-</b> Ana ulaşım aksında engelsiz yaya ulaşımını sağlayacak kaldırım ve aydınlatma düzenlemesinin yapılması.	1 yıl	500.000 TL	-	Başlama ve Bitiş 500.000	-	-	-	Binalar ve yol arasındaki kot farkları. Değişken yol genişlikleri. Eksik yağmur suyu sistemi.	Detaylı ve kotlu projesi yapmak. Uygulama yapmak.	Projenin yapılması. Kaldırımların yapılması.
<b>Faaliyet 3.3.4-</b> Yaya bölgeleri ve yaya yollarının artırılması ve düzenlenmesi.	5 yıl	250.000 TL/yıl	Başlama	Devam	Devam	Devam	Devam	Yok	Yaya bölgesi projeleri yapmak. Uygulamalar yapmak.	Projelerin yapılması. Yaya yol ve bölgelerinin yapılması.
<b>Faaliyet 3.3.5-</b> Toplu taşıma sisteminin gözden geçirilmesi ve geleceğe dönük toplu taşıma öncelikli bir sistemin kurulması.	5 yıl	25.000 TL	Başlama	Devam	Devam	Devam	Devam	Terminalin olmaması. Alternatif ulaşım akslarının olmaması. Büyükşehirle koordinasyon.	Toplu taşıma öncelikli sistemi kurmak. Yeni güzergâh ve hatları oluşturmak.	Güzergâhların oluşturulması. Toplu taşıma öncelik verilmesi.

# SAMANDAĞ BELEDİYESİ - STRATEJİK PLAN (2015-2019) FAALİYETLER TABLOSU - PERFORMANS PROGRAMI

FAALİYET	SÜRESİ	TAHMİNİ BÜTÇE	2015	2016	2017	2018	2019	KISITLAR	EYLEMLER	PERFORMANS GÖSTERGELERİ
<b>Faaliyet 3.3.6-</b> Bisiklet ve koşu parkurlarının planlanması ve gerçekleştirilmesi.	5 yıl	250.000 TL	Başlama	Devam	Devam	Devam	Devam	Yoğun yapılaşmış yollarda elverişli alanların olmaması.	Uygun parkurların projelendirilmek. Uygulamaları yapmak.	Projelerin yapılması. Bisiklet ve koşu parkurları yapılması.
			50.000	50.000	50.000	50.000	50.000			
<b>Faaliyet 3.3.7-</b> Yaya geçitlerinin yaya güvenliğini sağlayacak şekilde düzenlenmesi ve işaretlenmesi.	2 yıl	20.000 TL	Başlama	Bitiş	-	-	-	Yok	Yaya geçit noktalarında güvenlik sağlayıcı projeler yapmak. Yaya geçitleri ve işaretlenmesi yapmak.	Projelerin yapılması. Yaya geçitleri yapılması.
			10.000	10.000						
<b>STRATEJİK AMAÇ 3. PLANLI VE SAĞLIKLI KENTLEŞME</b>										
<b>STRATEJİK HEDEF 3.4. Kent merkezinin iyileştirilmesi ve dönüşümünü gerçekleştirmek</b>										
FAALİYET	SÜRESİ	TAHMİNİ BÜTÇE	2015	2016	2017	2018	2019	KISITLAR	EYLEMLER	PERFORMANS GÖSTERGELERİ
<b>Faaliyet 3.4.1-</b> Kent merkezi iyileştirme projelerinin yapılması	5 yıl	500.000 TL	Başlama	Devam	Devam	Devam	Devam	Parçalı mülkiyet dokusu. Belediye mülkiyeti azlığı. Yoğun yapılaşma. Yapı kalitesinin niteliksizliği.	Proje alanları belirlemek. Projeler yaptırmak.	Uygulanabilir ve gerçekleştirilebilir projeleri elde etmek.
			100.000	100.000	100.000	100.000	100.000			
<b>Faaliyet 3.4.2-</b> Merkezdeki otopark sorununun çözülmesi.	5 yıl	500.000 TL <sup>1</sup>	Başlama	Devam	Devam	Devam	Devam	Aşırı yoğunluk. Yoların darlığı. Gittikçe artan otomobil sahipliği. Kent merkezinin tümüyle bitişik nizamda yapılaşması.	Kapalı veya açık otoparklar yapmak veya yapılmasını sağlamak.	Otopark sorunda azalma.
			100.000	100.000	100.000	100.000	100.000			
<b>Faaliyet 3.4.3-</b> Alt ticari merkezlerin oluşturulması..	5 yıl	500.000 TL <sup>2</sup>	Başlama	Devam	Devam	Devam	Devam	Belediye mülkiyeti azlığı.	Örnek proje alanı belirlemek. Estetik ve uygulanabilir proje yaptırmak. Uygulama yapmak.	Estetik projelerin elde edilmesi. Örnek uygulama yapılması.
			100.000	100.000	100.000	100.000	100.000			
<b>Faaliyet 3.4.4-</b> Kent meydanı düzenlemelerinin yapılması.	2 yıl	500.000 TL	-	Başlama	Bitiş	-	-	Yok.	Proje hazırlamak. Uygulama yapmak.	Estetik ve kente özgü bir proje elde etmek. Uygulama yapmak.
				250.000	250.000					
<b>STRATEJİK AMAÇ 3. PLANLI VE SAĞLIKLI KENTLEŞME</b>										
<b>STRATEJİK HEDEF 3.5. Engelsiz kent oluşturmak</b>										
FAALİYET	SÜRESİ	TAHMİNİ BÜTÇE	2015	2016	2017	2018	2019	KISITLAR	EYLEMLER	PERFORMANS GÖSTERGELERİ
<b>Faaliyet 3.5.1-</b> Engelsiz kent ana eylem planının yapılması.	6 ay	30.000 TL	-	Başlama ve Bitiş	-	-	-	İmar Planı revizyonun tamamlanmamış olması.	Ana eylem planı hazırlamak.	Uygulanabilir bir planın hazırlanması.
				30.000						

<sup>1</sup> Yapı işleri devret, proje ortaklığı vb yöntemlerle gerçekleştirme olanakları araştırılacaktır.

<sup>2</sup> Yapı işleri devret, proje ortaklığı vb yöntemlerle gerçekleştirme olanakları araştırılacaktır.

# SAMANDAĞ BELEDİYESİ - STRATEJİK PLAN (2015-2019) FAALİYETLER TABLOSU - PERFORMANS PROGRAMI

FAALİYET	SÜRESİ	TAHMİNİ BÜTÇE	2015	2016	2017	2018	2019	KISITLAR	EYLEMLER	PERFORMANS GÖSTERGELERİ
<b>Faaliyet 3.5.2-</b> Kent merkezindeki kaldırımların engelsizleştirilmesi.	1 yıl	100.000 TL <sup>3</sup>	-	Başlama	Bitiş	-	-	Kaldırım yüksekliklerinin düzensiz ve standart dışı olması. Kaldırımı engelleyen bina, dükkan merdivenleri. Kaldırım genişliklerinin yetersizliği. Kaldırımsız dar yollar.	Engelsiz kaldırım projeleri hazırlamak. Uygulama yapmak.	Standartlara uygun projelerin hazırlanması. Kaldırım düzenleme uygulamalarının yapılması.
				50.000	50.000					
<b>Faaliyet 3.5.3-</b> Merkezde ve sahilde yer alan ticari birimlerin ve kamusal yapıların giriş ve iç kullanımalarının engelsizleştirilmesi.	5 yıl	-	Başlama	Devam	Devam	Devam	Devam	Bina mimarilerin elverişsizliği. Bireysel kaynak yetersizliği.	Mimari yapı ve projeler için standartlar geliştirmek, denetimler yapmak. Uygulayıcılara çeşitli ulusal veya uluslararası fonlar için yardımcı olmak.	Mimari proje denetimlerinin sağlıklı yapılması. Bina bazında denetim, uyarı ve yol göstermelerin yapılması. Fonlara başvuru için bilgi ve eleman desteği sağlanması.
<b>STRATEJİK AMAÇ 3. PLANLI VE SAĞLIKLI KENTLEŞME</b>										
<b>STRATEJİK HEDEF 3.6. Kentsel altyapının iyileştirilmesi ve yatırımların yapılması</b>										
FAALİYET	SÜRESİ	TAHMİNİ BÜTÇE	2015	2016	2017	2018	2019	KISITLAR	EYLEMLER	PERFORMANS GÖSTERGELERİ
<b>Faaliyet 3.6.1-</b> Yağmur suyu şebekesinin iyileştirilmesi ve tamamlanması.	3 yıl	2.000.000 TL	-	Başlama	Devam	Bitiş	-	Şebeke bütünlüğünün olmaması. Deşarj noktalarının yetersizliği.	Hat eksiklerini belirlemek. Proje hazırlamak. Uygulamayı gerçekleştirmek.	Yeterli bir projenin yapılması. Şebeke eksiklerinin yapılması.
				500.000	1.000.000	500.000				
<b>Faaliyet 3.6.2-</b> Yol parkeleme çalışmalarının yapılması	5 yıl	10.000.000	Başlama	Devam	Devam	Devam	Devam	Kaynak yetersizliği Altyapı eksiklikleri	Yapım faaliyetlerini sürdürmek.	Yol yapım çalışmalarında yaya hareketliliği ve güvenliğine dikkat edilmesi. Kaliteli ve dayanıklı imalat yapılması. Yıllık asgari 100.000m2 parke kaplama yapılması
			2.000.000	2.000.000	2.000.000	2.000.000	2.000.000			
<b>Faaliyet 3.6.3-</b> İmar Yollarının açılması	5 yıl	500.000 TL	Başlama	Devam	Devam	Devam	Devam	Mülkiyet sorunlarının giderilmemiş olması. Çok fazla yol planlanmış olması. Ekipman yetersizliği.	Yol açma faaliyetlerini sürdürmek.	Yolların imar planı ölçülerinde açılabilmesi.
			100.000	100.000	100.000	100.000	100.000			
<b>Faaliyet 3.6.4-</b> Dere ve kanal ıslahlarının yapılması, taşkınların engellenmesi.	1 yıl	500.000 TL	Başlama	Bitiş	-	-	-	Dere yataklarındaki mülkiyet sorunları. Dere yataklarına iş makinelerinin erişim güçlüğü.	Islah projeleri hazırlamak. Temizlik ve ıslah uygulamaları yapmak. Kanal, menfez, köprü ve mazgallar yapmak.	Taşkınların sınırlandırılması. Kanal ve köprülerdeki tıkanmaların engellenmesi.
			250.000	250.000						
<b>Faaliyet 3.6.5-</b> Yeni ve modern bir mezarlık yapılması	1 yıl	300.000 TL <sup>4</sup>	-	Başlama ve Bitiş	-	-	-	Uygun konumda ve fenni kurallara uygun arazilerin yetersizliği. Mülkiyet sorunları. Büyükşehir Belediyesi ile koordinasyon.	Yer seçimini yasa çerçevesinde gerçekleştirmek. Modern bir mezarlık projesi hazırlamak. Yapıma başlamak.	Standartlara ve yasalara uygun yer seçimi yapılması. Modern bir proje elde edilmesi.
				300.000						

<sup>3</sup> Ulusal veya uluslararası fonlardan katkı sağlanacak.

<sup>4</sup> İller Bankası kaynaklarını kullanma olanakları araştırılacak.

# SAMANDAĞ BELEDİYESİ - STRATEJİK PLAN (2015-2019) FAALİYETLER TABLOSU - PERFORMANS PROGRAMI

STRATEJİK AMAÇ 3. PLANLI VE SAĞLIKLI KENTLEŞME										
STRATEJİK HEDEF 3.7. Kentsel yenileme ve dönüşüm projeleri yapmak ve uygulamak.										
FAALİYET	SÜRESİ	TAHMİNİ BÜTÇE	2015	2016	2017	2018	2019	KISITLAR	EYLEMLER	PERFORMANS GÖSTERGELERİ
<b>Faaliyet 3.7.1-</b> Gelişme alanlarında kentsel dönüşüm projeleri yapılması ve uygulanması	5 yıl	1.000.000 TL <sup>5</sup>	Başlama	Devam	Devam	Devam	Devam	Revizyon ve ilave imar planının tamamlanmamış olması	Gelişme alanlarında kamusal mülkiyetleri artırıp, toplulaştırmak. Gelişme alanlarında imar uygulaması yoluyla sosyal donatı alanı eksiklerini gidermek. Gelişmenin sağlanması için altyapı ve üstyapı uygulamalarına öncelik vermek.	Kamusal mülkiyetlerin artırılması. Sosyal donatı alanlarının kamuya kazandırılması. Altyapı yatırımlarının yapılması. Sosyal donatıların hayata geçirilmesi.
			200.000	200.000	200.000	200.000	200.000			
<b>Faaliyet 3.7.2-</b> Kent merkezinde kentsel iyileştirme ve dönüşüm projeleri yapılması ve uygulanması	5 yıl	1.000.000 TL <sup>6</sup>	Başlama	Devam	Devam	Devam	Devam	Revizyon ve ilave imar planının tamamlanmamış olması	Kentsel iyileştirme ve dönüşüm alanları belirlemek. Projeler hazırlamak. Mülk sahipleriyle proje uygulama işbirliği çabaları gerçekleştirmek. Uygulamaları gerçekleştirmek.	Sağlıklı ve modern projeler hazırlanması. Uygulama işbirliklerinin sağlanması. Dönüşüm projelerinin hayata geçirilmesi.
			200.000	200.000	200.000	200.000	200.000			
<b>Faaliyet 3.7.3-</b> Toplu konut projeleri hazırlanması ve gerçekleştirilmesi	5 yıl	5.000.000 TL <sup>7</sup>	Başlama	Devam	Devam	Devam	Devam	Kamusal arsa yetersizliği	Kamusal mülkiyette toplu konut alanları oluşturmak. Toplu konut projeleri hazırlamak. Kamu eliyle üretilecek konutların, ihtiyaç sahipleri, dar ve sabit gelirlilerce alınabilmesi için model ve sistemler oluşturmak. Konutlar yapımını gerçekleştirmek.	Planla toplu konut alanları oluşturulması. Mülkiyet sorunlarının çözülmesi. Dağıtım ilke ve yöntemlerinin belirlenmesi. Konutların yapılması.
			1.000.00	1.000.00	1.000.00	1.000.00	1.000.00			
STRATEJİK AMAÇ 4. SAĞLIKLI VE TEMİZ ÇEVRE OLUŞTURULMASI VE SÜRDÜRÜLMESİ										
STRATEJİK HEDEF 4.1. Atık sorunun çözülmesi										
FAALİYET	SÜRESİ	TAHMİNİ BÜTÇE	2015	2016	2017	2018	2019	KISITLAR	EYLEMLER	PERFORMANS GÖSTERGELERİ
<b>Faaliyet 4.1.1-</b> Ambalaj atık toplama sisteminin geliştirilmesi ve atıkların değerlendirilmesi, geri kazanımının sağlanması.	5 yıl	100.000	Başlama	Devam	Devam	Devam	Devam	Yerel alışkanlıklar.	Bilinçlendirme çalışmaları yapmak. Atık toplama sistemini geliştirmek.	Toplanan ambalaj artıklarında her yıl %5 artış sağlanması.
			20.000	20.000	20.000	20.000	20.000			
<b>Faaliyet 4.1.2-</b> Her türden Evsel Atıkların ayrıştırılarak toplanması, geri dönüşüme elverişli sistemler geliştirilmesi	5 yıl	100.000	Başlama	Devam	Devam	Devam	Devam	Yerel alışkanlıklar.	Bilinçlendirme çalışmaları yapmak. Atık türlerine uygun sistemler geliştirmek, tanıtmak. Geri dönüşüm projeleri yapmak.	Ayrıştırılan evsel atık türü sayısı. Geri dönüşüm ve yeniden kullanıma kazandırılan ürün miktarı ve yıllık artış oranı.
			20.000	20.000	20.000	20.000	20.000			
<b>Faaliyet 4.1.3-</b> Çöp toplama sisteminin iyileştirilmesi ve hijyen sağlanması.	5 yıl	-	Başlama	Devam	Devam	Devam	Devam	Yerel alışkanlıklar. Finansman olanakları.	Çöp ayrıştırmasının evlerde başlanmasını sağlamak. Çöp dökme alanlarının temizliğini sağlamak. Geri dönüşüm kutularının sayısını artırmak.	Ayrıştırılmış çöp miktarında her yıl %2 artış.

<sup>5</sup> Tüm kamusal kaynakları kullanma olanakları araştırılacak.

<sup>6</sup> Tüm kamusal kaynakları kullanma olanakları araştırılacak.

<sup>7</sup> Projede otofinansman yöntemi uygulanacaktır. Proje kendi kaynaklarını yaratacak, ileriye dönük uygulamalar için de yatırım sermayesi oluşturacaktır.

# SAMANDAĞ BELEDİYESİ - STRATEJİK PLAN (2015-2019) FAALİYETLER TABLOSU - PERFORMANS PROGRAMI

STRATEJİK AMAÇ 4. SAĞLIKLI VE TEMİZ ÇEVRE OLUŞTURULMASI VE SÜRDÜRÜLMESİ										
STRATEJİK HEDEF 4.2. Çevre sağlığının geliştirilmesi										
FAALİYET	SÜRESİ	TAHMİNİ BÜTÇE	2015	2016	2017	2018	2019	KISITLAR	EYLEMLER	PERFORMANS GÖSTERGELERİ
Faaliyet 4.2.1- Haşere ile mücadelenin geliştirilmesi.	5 yıl	2.500.000 TL	Başlama	Devam	Devam	Devam	Devam	Kentsel doku. Hayvancılık. Tarım alanları. Sazlıklar. Metruk yapılar.	Her türden böcek ve sinekle mücadeleyi geliştirmek. Kemirgenlerle mücadele proje ve programı yapmak.	Böcekler ve sineklerden kaynaklanan rahatsızlıkların azaltılması.
			500.000	500.000	500.000	500.000	500.000			
Faaliyet 4.2.2- Halk sağlığını ilgilendiren işyerleri denetimlerinin artırılması, kayıt dışılığın önlenmesi, ruhsatlandırılması, düzenli denetimi	5 yıl	1.000.000 TL	Başlama	Devam	Devam	Devam	Devam	Yeni eklenen mahallelerle birlikte artan ruhsatsız işyeri sayısı Yerel alışkanlıklar	Düzenli denetim ekipleri oluşturulması Yardımcı zabıta elemanları temini Kayıt ve denetim otomasyonunun oluşturulması	Ruhsatlı sıhhi ve gayrisıhhi işyeri sayısında artış Düzenli periyodik denetim sayısı
			200.000	200.000	200.000	200.000	200.000			
Faaliyet 4.2.3- Yerleşim Alanlarından geçen dere ve kanalların bakım ve temizliğinin yapılması	5 yıl	250.000 TL	Başlama	Devam	Devam	Devam	Devam	Dere ve kanal kıyılarındaki mülkiyet ve erişim sorunları. Tarımsal ve hayvansal atıkların bertarafının sorun olması	Düzenli temizlik sistemi oluşturulması. Kirlenici unsurlarla mücadele edilmesi ve cezalandırılması	Temizlenen alan miktarı.
			500.000	500.000	500.000	500.000	500.000			
STRATEJİK AMAÇ 4. SAĞLIKLI VE TEMİZ ÇEVRE OLUŞTURULMASI VE SÜRDÜRÜLMESİ										
STRATEJİK HEDEF 4.3. Çevre temizliğinin geliştirilmesi										
FAALİYET	SÜRESİ	TAHMİNİ BÜTÇE	2015	2016	2017	2018	2019	KISITLAR	EYLEMLER	PERFORMANS GÖSTERGELERİ
Faaliyet 4.3.1- Sahil temizliğinin geliştirilmesi	1 yıl	200.000 TL	Başlama ve Bitiş	-	-	-	-	Yok	2nci Kumsal temizleme aracını temin etmek.	Aracın alınması ve işletilmesi.
			200.000							
Faaliyet 4.3.2- Asi Nehrinden kaynaklanan kirliliğe karşı projeler geliştirmek.	2 yıl	-	Başlama	Bitiş	-	-	-	Yok	Asi Nehri'nden kaynaklanan kirliliğin önlenmesi için araştırma yapmak, Proje geliştirmek, Proje için uygun fonlar araştırmak.	Uygulanabilir bir proje hazırlanması.
Faaliyet 4.3.3- Sahilde insan ve kara kaynaklı kirliliğin önlenmesi	5 yıl	100.000 TL	Başlama	Devam	Devam	Devam	Devam	Bilinç eksikliği. Denetim alanının çok geniş olması.	Bilinçlendirme çalışmaları yapmak. Cezai önlemler almak. Özel denetim ekipleri oluşturmak.	Kirliliğin ve moloz dökmenin engellenmesi.
			20.000	20.000	20.000	20.000	20.000			
Faaliyet 4.3.4- Sokak, cadde temizliğinin geliştirilmesi	2 yıl	500.000 TL	Başlama	Bitiş	-	-	-	Yok	2. Sokak ve cadde süpürme aracını temin etmek.	Aracın alınması ve işletilmesi.
			200.000	300.000						
Faaliyet 4.3.5- Çevre temizliği bilincinin geliştirilmesi	5 yıl	250.000 TL	Başlama	Devam	Devam	Devam	Devam	Yok	Seminerler, bilgilendirme toplantıları düzenlemek. Broşürler hazırlayıp dağıtmak. Çevre temizlik etkinlikleri düzenlemek. Öğrenciler arasında ödüllü yarışmalar düzenlemek. Okullarda atık toplama çalışmaları yapmak.	Çevre bilincinde fark edilir artışlar gözlenmesi. Etkinliklere katılan kişi sayısı. Etkinliklere aktif katılan kurum sayısı.
			50.000	50.000	50.000	50.000	50.000			



# SAMANDAĞ BELEDİYESİ - STRATEJİK PLAN (2015-2019) FAALİYETLER TABLOSU - PERFORMANS PROGRAMI

FAALİYET	SÜRESİ	TAHMİNİ BÜTÇE	2015	2016	2017	2018	2019	KISITLAR	EYLEMLER	PERFORMANS GÖSTERGELERİ
<b>Faaliyet 4.3.6-</b> Etkin çevre temizliği için denetimler yapmak.	5 yıl	-	Başlama	Devam	Devam	Devam	Devam	Yok	Çevre denetim ekibi oluşturmak.	Düzenli denetimlerin tüm ilçede yapılması
<b>Faaliyet 4.3.7-</b> Tarımsal üretim ve hayvancılıktan kaynaklanan kirliliklerin engellenmesi	5 yıl	100.000 TL	Başlama	Devam	Devam	Devam	Devam	Yerel alışkanlıklar. Bilgi ve bilinç eksikliği.	Bilgilendirme çalışmaları yapmak.	Kirliliğin belirgin şekilde engellenmesi.
<b>STRATEJİK AMAÇ 4. SAĞLIKLI VE TEMİZ ÇEVRE OLUŞTURULMASI VE SÜRDÜRÜLMESİ</b>										
<b>STRATEJİK HEDEF 4.4. Kentsel çevreyi güzelleştirmek</b>										
FAALİYET	SÜRESİ	TAHMİNİ BÜTÇE	2015	2016	2017	2018	2019	KISITLAR	EYLEMLER	PERFORMANS GÖSTERGELERİ
<b>Faaliyet 4.4.1-</b> Kent estetiği projelerinin hazırlanması ve uygulanması	5 yıl	250.000 TL	Başlama	Devam	Devam	Devam	Devam	Yerel alışkanlıklar. Bireylere düşen maliyetler.	Bina cephelerini sağlıklılaştırmak, görüntü kirliliklerini gidermek. Reklam ve tabelalarla oluşan görüntü kirliliğini gidermek. Tente, kepenk vb. unsurların kent estetiğine uygun hale gelmesini sağlamak. Kamusal binaların cephe düzenlemesini yapmak ve estetik şekilde boyanmasını sağlamak.	Kentsel alanda gözle görülür bir estetik gelişmenin sağlanması.
<b>STRATEJİK AMAÇ 5. TURİZMİ DESTEKLEMEK VE GELİŞTİRMEK</b>										
<b>STRATEJİK HEDEF 5.1. Sahili düzenlemek ve geliştirmek</b>										
FAALİYET	SÜRESİ	TAHMİNİ BÜTÇE	2015	2016	2017	2018	2019	KISITLAR	EYLEMLER	PERFORMANS GÖSTERGELERİ
<b>Faaliyet 5.1.1-</b> Sahil yönetim planı yapılması	6 ay	50.000 TL	Başlama ve Bitiş	-	-	-	-	Yok	Sahilin temiz, düzenli ve kamuya açık olarak kullanılması, koruma kullanma dengesinin sağlanması, turistik değerinin artırılması için yönetim planı yapmak. Akademik işbirlikleri geliştirmek.	Uygulanabilir bir planın yapılması.
<b>Faaliyet 5.1.2-</b> Sahil düzenlemesi projesi yapılması ve uygulanması (3 ayrı Bölgede)	1 yıl	3.000.000 TL	Başlama	Devam	Bitiş	-	-	Yok	Projeleri hazırlamak. Sahilde halk plajları ve yeşil alanlar, yürüyüş yolları düzenlemesi yapmak. Sahildeki yol ve otopark sorununu çözmek. Farklı ihtiyaçlara cevap verecek birer park düzenlemek. Servis üniteleri geliştirmek.	Projenin yapılması ve gerçekleşmesi.
<b>Faaliyet 5.1.3-</b> Sahildeki deniz sitesi yolunu (Uğur Mumcu Caddesi yaya bölgesi) düzenlemesi, geliştirilmesi	1 yıl	1.000.000 TL	Başlama ve Bitiş	-	-	-	-	Mülkiyet sorunları. Bireysel finansman sorunları. Olumsuz iklim koşulları.	Proje hazırlamak. Metruk binalar sorununu çözmek. Bina cephe ve duvarlarında estetik boyama projesi geliştirmek. Otopark sorununa çözüm bulmak.	

## SAMANDAĞ BELEDİYESİ - STRATEJİK PLAN (2015-2019) FAALİYETLER TABLOSU - PERFORMANS PROGRAMI

FAALİYET	SÜRESİ	TAHMİNİ BÜTÇE	2015	2016	2017	2018	2019	KISITLAR	EYLEMLER	PEFORMANS GÖSTERGELERİ
<b>Faaliyet 5.1.4-</b> Hz. Hızır Makamı ve çevresinde Düzenleme yapılması	1 yıl	1.000.000 TL	-	Başlama ve Bitiş	-	-	-		Proje hazırlamak. Barikan Otelinin yıkımını sağlamak. Projeyi uygulamak Otopark sorununa çözüm bulmak.	Projenin yapılması ve uygulanması.
<b>Faaliyet 5.1.5-</b> Turistik yöreler, göletler ve kırsal turizm potansiyeli olan alanlar için projeler yapılması ve uygulanması	4 yıl	1.000.000 TL	-	Başlama	Devam-	Devam	Devam		Projeler hazırlamak. Uygulamak.	Projelerin yapılması ve uygulanması.
<b>STRATEJİK AMAÇ 5. TURİZMİ DESTEKLEMELİK VE GELİŞTİRMEK</b>										
<b>STRATEJİK HEDEF 5.2. Turizm destek projeleri geliştirmek</b>										
FAALİYET	SÜRESİ	TAHMİNİ BÜTÇE	2015	2016	2017	2018	2019	KISITLAR	EYLEMLER	PEFORMANS GÖSTERGELERİ
<b>Faaliyet 5.2.1-</b> Turizm potansiyelinden geniş kesimlerin yararlanması sağlanması	5 yıl	250.000 TL	Başlama	Devam	Devam	Devam	Devam	Yok	Sahilde ve turistik yörelerde el ürünlerini satacak üreticilere mekansal destekler sağlamak. Günübirlik tur organizasyonlarını geliştirmek. Proje finansmanı için kamusal fonlardan yararlanacaklara destek sağlamak.	Konaklama ve Turist sayısının artması
			50.000	50.000	50.000	50.000	50.000			
<b>Faaliyet 5.2.2-</b> Samandağ'ın turistik potansiyelini tanıtıcı ulusal ve uluslararası çalışmaların yapılması.	5 yıl	100.000 TL	Başlama	Devam	Devam	Devam	Devam	Yok	Broşürler hazırlamak. Kongre ve fuarlara stantlarla katılmak. Web sitesinde farklı dillerde sayfalar hazırlamak.	Çalışmaları gerçekleştirmek.
			20.000	20.000	20.000	20.000	20.000			
<b>Faaliyet 5.2.3-</b> Kardeş şehirler oluşturulmasına yönelik çalışmalar yapılması.	5 yıl	-	Başlama	Devam	Devam	Devam	Devam	Yok	Yurt içinde değişik platformlarda tanışıklıklar ve dostluklar oluşturmak. Yurtdışı tanıtım ve tanışıklık fırsatları oluşturmak, tanıtımlar yapmak.	Kardeş şehirler ilan edilmesi.
<b>Faaliyet 5.2.4-</b> Evvel Temmuz Festivalinin ülke çapında tanıtımı ve gelişmesi için destek verilmesi	5 yıl	500.000 TL	Başlama	Devam	Devam	Devam	Devam	Yok	Tanıtım ve festival çalışmalarına destek olmak.	Festivalin bilinirliğinin artması.
			100.000	100.000	100.000	100.000	100.000			

# SAMANDAĞ BELEDİYESİ - STRATEJİK PLAN (2015-2019) FAALİYETLER TABLOSU - PERFORMANS PROGRAMI

STRATEJİK AMAÇ 5. TURİZMİ DESTEKLEMEK VE GELİŞTİRMEK										
STRATEJİK HEDEF 5.3. Konaklama Amaçlı Turizm Yatırımları Başlatmak										
FAALİYET	SÜRESİ	TAHMİNİ BÜTÇE	2015	2016	2017	2018	2019	KISITLAR	EYLEMLER	PEFORMANS GÖSTERGELERİ
<b>Faaliyet 5.3.1-</b> Ev Pansiyonculuğu için, yerel mimariyi esas alan örnek projeler geliştirilmesi ve örnek uygulama yapılması,	5 yıl	2.000.000 TL	Başlama	Devam	Devam	Devam	Devam	Yerel Mimari Tipolojisi çalışmasının olmaması. İşbirliği yapılacak sivil toplum örgütlerinin kısıtları. Projenin uygulanabileceği alanlardaki kamu mülkiyetli arsaların yetersizliği.	Yerel mimari örneklerinden tipoloji çalışması yaparak, pansiyon evleri tip projesi hazırlamak, Tip proje uygulamaları için uygun arsa seçmek, Proje gerçekleştirecek yatırımcılara teşvik desteği sağlamak. Pansiyonculuk yapacak ailelere subvansiyonlar sağlayıcı projeler yapmak.	Pansiyon ve yatak sayısı.
			250.000	1.000.000	250.000	250.000	250.000			
<b>Faaliyet 5.3.2-</b> Konaklama Amaçlı Turizm Yatırımları için belirlenen alanlarda altyapı hizmetlerinin projelendirilmesi ve yapılması	5 yıl	1.000.000 TL	Başlama	Devam	Bitiş			Konaklama Yatırımlarının yoğunlaştırılabileceği alanların saptanmamış olması. Kıyıda parçalı mülkiyet yapısı. Tarım alanları ve Sulama projesi. Kamu mülkiyeti yetersizliği	Revizyon imar planı ile Turizm yatırım alanlarının saptanması. İmar uygulaması yolu ile uygun büyüklükte yatırım alanları oluşturulması, Altyapı projelerinin hazırlanması ve uygulanması.	
			100.000	400.000	500.000					
STRATEJİK AMAÇ 6. AFETLERE HAZIRLIKLIL OLMAK										
STRATEJİK HEDEF 6.1. Afet etkilerini önleyici çalışmalar yapmak,, hızlı ve etkin müdahale için çalışmalar yapmak										
FAALİYET	SÜRESİ	TAHMİNİ BÜTÇE	2015	2016	2017	2018	2019	KISITLAR	EYLEMLER	PEFORMANS GÖSTERGELERİ
<b>Faaliyet 6.1.1-</b> Afet ve acil durum planının yapılması	1 yıl	30.000 TL	Başlama ve Bitiş	-	-	-	-	Yok	Plan hazırlamak.	Planın hazırlanması.
			30.000							
<b>Faaliyet 6.1.2-</b> Acil durum müdahale ekipmanlarının temin edilmesi	1 yıl	50.000 TL	Başlama ve Bitiş	-	-	-	-	Yok	Ekipmanları temin etmek.	Temin edilmesi.
			50.000							
<b>Faaliyet 6.1.3-</b> Acil durum personelinin eğitimi ve tatbikatlar yapılması	5 yıl	-	Başlama	Devam	Devam	Devam	Devam	Yok	Sürekli eğitim programı hazırlamak. Farklı afetlere yönelik tatbikatlar gerçekleştirmek.	Eğitim ve tatbikatların sürekliliği.
STRATEJİK AMAÇ 7. EĞİTİM, KÜLTÜR, GENÇLİK, SPOR VE SOSYAL DESTEK FAALİYETLERİND BULUNMAK										
STRATEJİK HEDEF 7.1. Yardım ve Destek faaliyetlerini sürdürmek, geliştirmek										
FAALİYET	SÜRESİ	TAHMİNİ BÜTÇE	2015	2016	2017	2018	2019	KISITLAR	EYLEMLER	PEFORMANS GÖSTERGELERİ
<b>Faaliyet 7.1.1-</b> Kadınlara, gençlere ve engellilere yönelik meslek edindirme kursları açılması	Sürekli	250.000	Başlama	Devam	Devam	Devam	Devam	Yok	Sürekliliği sağlanarak, farklı kurslar açmak. Var olan kurslara destek olmak.	Eğitime katılan, meslek edinen kişi sayısı.
			50.000	50.000	50.000	50.000	50.000			

## SAMANDAĞ BELEDİYESİ - STRATEJİK PLAN (2015-2019) FAALİYETLER TABLOSU - PERFORMANS PROGRAMI

FAALİYET	SÜRESİ	TAHMİNİ BÜTÇE	2015	2016	2017	2018	2019	KISITLAR	EYLEMLER	PERFORMANS GÖSTERGELERİ
<b>Faaliyet 7.1.2-</b> Spor organizasyonlarının desteklenmesi, organizasyonlar yapılması ve başarılı sporcuların ödüllendirilmesi.	Sürekli	100.000 TL	Başlama	Devam	Devam	Devam	Devam	Yok	Amatör spor faaliyetlerini desteklemek. Başarılı sporcuları ödüllendirmek. Amatör spor kulüpleri kurmak. Amatör spor turnuvaları düzenlemek. Sahili kullanacak spor etkinlikleri oluşturmak.	Desteklenen faaliyet sayısı. Ödül alan sporcu sayısı.
			20.000	20.000	20.000	20.000	20.000			
<b>Faaliyet 7.1.3-</b> Gençlerin gönüllü ve yarı zamanlı katılacakları faaliyetlerin projelendirilmesi.	Sürekli	250.000 TL	Başlama	Devam	Devam	Devam	Devam	Yok	Belediyenin kendi personeli ile yapamayacağı bazı hizmetler için katılımcı projeler hazırlamak. - Yaşlı bakım hizmetleri - Mahalle – sokak temizlik gözetmenliği - Ağaç ve yeşil alan bakımı ve denetimi	Katılan gönüllü sayısı. Yapılan hizmetlerin oluşturduğu memnuniyet düzeyi.
			50.000	50.000	50.000	50.000	50.000			
<b>Faaliyet 7.1.4-</b> Yaşam boyu spor alanları oluşturulması.	5 yıl	250.000 TL	Başlama	Devam	Devam	Devam	Devam	Yeterli ve uygun alanlar olmaması.	Revizyon imar planıyla oluşacak parklarda yaşam boyu spor alanları oluşturmak.	Yapılan spor alanı sayısı.
			50.000	50.000	50.000	50.000	50.000			
<b>Faaliyet 7.1.5-</b> Yaşam boyu sağlık projeleri kapsamında Halkın geniş katılımını sağlayan sportif etkinlikler düzenlemek.	Sürekli	100.000 TL	Başlama	Devam	Devam	Devam	Devam	Yok	Her yaşta vatandaşın katılabileceği, yürüyüş vb. sportif faaliyetler düzenlemek.	Yapılan etkinlik sayısı.
			20.000	20.000	20.000	20.000	20.000			
<b>Faaliyet 7.1.6-</b> Gençlere halk plajında gönüllü cankurtaranlık hizmeti organize etmek.	Sürekli	250.000 TL	Başlama	Devam	Devam	Devam	Devam	Sınırları belli ve tanımlanmış halk plajının olmaması	Gönüllü cankurtaranlık organizasyonunu gerçekleştirmek.	Katılan gönüllü sayısı.
			50.000	50.000	50.000	50.000	50.000			
<b>Faaliyet 7.1.7-</b> Mahallelerde spor sahaları oluşturulması	5 Yıl	500.000 TL	Başlama	Devam	Devam	Devam	Devam	İmar planlarında yeterli alanların ayrılmaması Mülkiyet sorunları	Mahallelerde (futbol, basketbol, voleybol vd.) spor alanları için projeler yapmak ve uygulamak.	Yapılan spor sahası sayısı ve mahalle sayısına oranı.
			100.000	100.000	100.000	100.000	100.000			
<b>Faaliyet 7.1.8-</b> Kültürel faaliyetleri desteklemek.	Sürekli	500.000 TL	Başlama	Devam	Devam	Devam	Devam	Yok.	Belediye korosunu geliştirmek. Belediye tiyatrosu kurmak. Halk oyunları ekibi kurmak. Sanat kulüpleri kurmak. Halka açık konser ve gösteriler organize etmek. Sanat festivalleri ve toplu gösterileri organize etmek.	Faaliyetlerin sayısı ve sürekliliği
			100.000	100.000	100.000	100.000	100.000			
<b>Faaliyet 7.1.9-</b> Mahallelerde taziye evleri yapılması	5 yıl	1.000.000 TL	Başlama	Devam	Devam	Devam	Bitiş	Kamusal mülkiyette uygun alanların olmaması	Revizyon imar planıyla oluşacak alanlarda taziye evleri yapılacak.	Yapılan taziye evi sayısı.
			200.00	200.000	200.000	200.000	200.000			

## 8. SRATEJİK PLAN İZLEME VE DEĞERLENDİRME

### İZLEME:

Planın onaylanması ve uygulamaya konulması ile birlikte planda yer alan hedeflerin izleme süreci başlatılacaktır. Planda yer alan hedeflerin gerçekleştirilmelerine ilişkin gelişmeler altışar aylık dönemlerle raporlanacaktır. Bu raporlama sisteminde planın uygulanmasına ilişkin gelişmelerin yanı sıra gerçekleştirilmeyen faaliyetlerin nedenleri, çözüm önerilerinin yer alması sağlanacaktır. Söz konusu raporlama ile uygulamaların izlenmesi ve gerekli değerlendirmelerin yapılarak faaliyetlerin sürekli iyileştirilmesinin sağlanması öngörülmektedir.

Stratejik amaç ve hedeflere yönelik gerçekleştirmelerin, raporlanması ve paydaş değerlendirmelerine sunulmasında kullanılan yöntemler:

- Yönetim Sistemleri Süreç performans göstergelerinin takibi - Sürekli
- Proje Planı ve Proje İzlem Formları
- Müdürler Toplantısı - Ayda 1
- Yönetim Gözden Geçirme Toplantısı - 6 ayda 1
- Muhtar Toplantıları- 6 Ayda 1
- Halk Toplantıları - Yılda 1

### DEĞERLENDİRME:

İzleme raporları da göz önüne alınarak, stratejik hedeflerin uygulama sonuçları ile karşılaştırılacaktır. Stratejik planın uygulama aşamasında yapılacak değerlendirme çalışmaları sayesinde veriler elde edilecek ve bu çerçevede uygulamaların devamına veya yenilenmesine karar verilecektir. Bu şekilde faaliyetlerimizin izleme ve değerlendirmeye tabi tutulması sayesinde stratejik planımız bir belge olmaktan çıkarak hayata geçecektir.

Proje ve Faaliyetlerin uygulama sonuçlarının performans ölçümü ve değerlendirilmesinde kullanılan yöntemler:

Stratejik amaç ve hedeflerin algılama sonuçlarının takip edilmesi- Belirlenen periyotlarla

- Süreç performans göstergelerinin takibi- Sürekli
- Yönetim Gözden Geçirme Toplantısı – 6 ayda 1
- Müdürler Toplantısı - Ayda 1
- Personel performansının takibi – Yılda 1 kez
- Proje Planı üzerinden takibi- Ayda 1 kez