



SERDİVAN BELEDİYESİ

2010-2014 STRATEJİK PLANI

İÇİNDEKİLER

| | |
|---|----|
| BAŞKANDAN | V |
| 1. GİRİŞ | 1 |
| 2. MEVCUT DURUM ANALİZİ..... | 3 |
| 2.1. SERDİVAN'A İLİŞKİN BİLGİLER | 3 |
| 2.1.1. Serdivan'ın Tarihi Gelişimi..... | 3 |
| 2.1.2. Serdivan'ın Coğrafi Alanı ve Yerleşim Düzeni..... | 4 |
| 2.1.3. Serdivan'da Konut ve İşyeri Bilgileri..... | 6 |
| 2.1.4. Serdivan'ın Nüfusu ve Nüfus Hareketleri..... | 8 |
| 2.1.5. Serdivan'da Kentsel Gelişme ve Alt Yapı..... | 9 |
| 2.1.6. Serdivan'da Eğitim..... | 11 |
| 2.1.7. Serdivan'da Sağlık | 14 |
| 2.2. SERDİVAN BELEDİYESİ'NE İLİŞKİN BİLGİLER | 15 |
| 2.2.1. Tarihi Gelişimi..... | 15 |
| 2.2.2. Serdivan Belediyesi'nin Yetki, Görev, Sorumluluk ve İmtiyazları..... | 16 |
| 2.2.3. Serdivan Belediyesi'nin Yönetim Yapısı | 18 |
| 2.2.4. İnsan Kaynakları Yapısı | 23 |
| 2.2.5. Mali Yapı..... | 25 |
| 2.2.6. Teknolojik Alt Yapı ve Fiziki Kapasite | 27 |
| 3. PAYDAŞ ANALİZİ | 28 |
| 4. SWOT (GZFT) ANALİZİ..... | 33 |
| 5. GELECEĞİN TASARLANMASI..... | 35 |
| 5.1. STRATEJİK ÖNCELİKLER | 35 |
| 5.2. MİSYONUMUZ..... | 37 |
| 5.3. VİZYONUMUZ..... | 37 |
| 5.4. TEMEL İLKE VE DEĞERLER | 40 |
| 6. STRATEJİK AMAÇ ve HEDEFLER | 41 |
| 6.1. BASIN VE HALKLA İLİŞKİLER..... | 41 |
| 6.2. DESTEK HİZMETLERİ | 41 |
| 6.3. ETÜT PROJE | 42 |
| 6.4. FEN İŞLERİ..... | 42 |
| 6.5. HUKUK İŞLERİ | 43 |
| 6.6. İMAR VE ŞEHİRCİLİK | 43 |

| | |
|----------------------------------|----|
| 6.7. İNSAN KAYNAKLARI..... | 44 |
| 6.8. KÜLTÜR VE SOSYAL İŞLER..... | 44 |
| 6.9. MALİ HİZMETLER..... | 45 |
| 6.10. TEMİZLİK İŞLERİ..... | 46 |
| 6.11. YAPI KONTROL..... | 47 |
| 6.12. YAZI İŞLERİ..... | 47 |
| 6.13. ZABITA..... | 47 |

TABLolar LİSTESİ

| | |
|--|----|
| Tablo 1: Yıllar İtibariyle Verilen Yapı İnşaat Ruhsatları | 7 |
| Tablo 2: Bina ve Arazi Kullanım Bilgisi | 7 |
| Tablo 3: Yıllara Göre Serdivan Belediye Nüfusu Trendi | 8 |
| Tablo 4: Serdivan İlçesi Mahalle Bazında Nüfus Dağılımı | 9 |
| Tablo 5: Yeni Bağlanan Yerlerin Yüzölçümleri ve Planlı Alan Ölçüleri | 10 |
| Tablo 6: Türkiye’de Okul, Öğretmen, Derslik ve Öğrenci Sayısı (2008/2009) | 11 |
| Tablo 7: Sakarya Genelindeki Okul, Derslik, Öğrenci ve Öğretmen Sayıları | 12 |
| Tablo 8: Serdivan Genelindeki Okul, Öğretmen, Derslik ve Öğrenci Sayısı | 13 |
| Tablo 9: Serdivan Genelindeki Eğitim Kurumlarında Çalışan Personel Durumu | 14 |
| Tablo 10: Serdivan’da Bulunan Sağlık Kuruluşlarına İlişkin Bilgiler | 15 |
| Tablo 11: Serdivan Belediyesi Personel Durumu | 24 |
| Tablo 12: Serdivan Belediyesi Personelinin Yaş Durumu | 24 |
| Tablo 13: Serdivan Belediyesi Personelinin Eğitim Durumu..... | 25 |
| Tablo 14: Personelin Birimlere Dağılımı..... | 25 |
| Tablo 15: Serdivan Belediyesi Gelir Yapısı (2008)..... | 26 |
| Tablo 16: Serdivan Belediyesi Bütçe Gerçekleşmeleri (2008) | 26 |
| Tablo 17: Teknolojik Alt Yapı..... | 27 |
| Tablo 18: Paydaş Listesi | 28 |
| Tablo 19: Serdivan Genelinde Ankete Katılanların Eğitim Durumu..... | 29 |
| Tablo 20: Dış Paydaşların (Kurum/Kuruluş) Hizmetlerden Memnuniyeti | 30 |

BAŞKANDAN

İçinde bulunduğumuz 21. yüzyıl, ekonomi, yönetim sosyal ilişkiler ve kültür gibi birçok alanda hızlı değişimlerin yaşandığı bir dönemdir. Ekonomideki değişim dalgası, yönetim ilkelerini ve modellerini etkilerken kamu yönetimi de bundan nasibini almıştır. Başlangıçta hantallığı, verimsizliği, sorumsuzca işleyişi, gelecek yönelimli olmaması gibi bazı özellikleri tartışmaya açılan kamu yönetimi, üzerinde yoğunlaşan eleştiriler karşısında değişim ve dönüşüm sürecine girmiştir. Gelineen noktada kamu yönetimi sistemleri, özel sektörün kullandığı ve başarılı olduğu birçok yönetim tekniğini benimsemiş ve uygulamaya koymuştur. Toplam kalite yönetimi, stratejik yönetim, performans yönetimi vb. teknikler bunlardan bazılarıdır.



Ülkemizde de 2000'li yıllardan itibaren, kamu yönetiminde reform çalışmaları başlatılmış ve uygulamaya konulmuştur. Söz konusu çalışmaların temel taşlarından biri de stratejik yönetim ve performans yönetimi anlayışının benimsenmesi olmuştur. Stratejik yönetim anlayışı, stratejik planlama ile başlamaktadır. Stratejik planlama, belediyemizin politika belirleme ve kurumsal kapasitesinin güçlendirilmesini; önceden belirlenmiş somut ve gerçekleştirilebilir amaç ve hedeflere dayalı yönetim anlayışının yerleştirilmesini; belediye hizmetlerinin sunulmasında Serdivanlılara daha duyarlı olunmasını ve en önemlisi topluma hesap verme sisteminin kurulmasını sağlamaktadır.

Biz de buradan hareketle, stratejik planımızı hazırlayarak kişisel inisayitif ve keyfi davranışlar yerine sistemlerle yönetilen bir kurumsal yapıyı tesis etmeyi amaçlıyoruz. Kentimizin planlı, sistemli ve programlı bir şekilde yönetilmesi yönünde adımlar atıyoruz.

Stratejik planlama çalışmalarında katılımcı bir yöntem izledik. Özellikle Serdivanlıların talep ve beklentilerini dikkate almaya çalıştık. Bu amaçla hem halkımızın hem de kurum ve kuruluşların beklentilerini alarak misyon, vizyon ve stratejik amaçlar ile hedeflere yansıtık.

Belirlemiş olduğumuz misyon ve vizyonumuz, sürdürülebilir bir biçimde gelişme sağlamaktır. Bir taraftan kentsel gelişme, fiziki güzelleşme ve hizmetlerde kalite artışı sağlanırken diğer taraftan da yerel kalkınmada öncü rol oynamak temel hedefler arasındadır. Kısaca, stratejilerimizi hem belediyecilikte daha ileriye gitmek hem de Serdivan'ın ekonomik kalkınmasına katkı yapmak üzerine kurduk.

Elimizdeki 2010-2014 yıllarını kapsayan stratejilerimiz bizim yol haritamızı oluşturmaktadır. Yol haritamızın daha kullanışlı hale gelmesi için, ölçülebilir performans hedefleri ve bunları gerçekleştirecek faaliyet ve projelerle desteklenmesi gerekir.

Bunun için yıllık performans programı yapılacaktır. Performans programı, hem yıllık uygulama sonuçlarını ölçecek hem de bir yıl içinde ulaştığımız noktayı gösterecektir.

Bu sürecin verimli bir şekilde yürütülmesi ve stratejik plan çalışmalarının başarılı olmasında belediye çalışanlarımızın üstün gayretleri, meclis üyelerimizin, resmi ve özel kurumlar ile halkımızın katkıları her türlü takdirin üstündedir.

Stratejik planımızla geleceğe daha emin adımlarla giderken yolumuzun sürekli açık olması dileğiyle ...

Yusuf ALEMDAR
Serdivan Belediye Başkanı

1. GİRİŞ

Stratejik planlama, stratejik yönetim anlayışının ilk ve temel aşamasını oluşturmaktadır. Kurum ve kuruluşların tesadüfi yöntemler yerine gelecek odaklı bir bakış açısıyla yönetilmesini sağlamaktadır. Stratejik planlama, geleceğe dönük bir bakış açısı çerçevesinde belli bir zaman dilimi sonunda ulaşılmak istenen durumu ifade etmektedir. Böylelikle stratejik planlama; sonuçları ve değişimi, katılımcı anlayışla, gerçekçi, şeffaf ve hesap verebilirlik ilkesi çerçevesinde yönetebilmenin aracı olarak görülmektedir.

Türkiye’de stratejik planlama yaklaşımının kamu sektöründe uygulanması 2003 yılında çıkarılan 5018 sayılı Kamu Mali Yönetimi ve Kontrol Kanunu ile başlamıştır. Söz konusu Kanun’un 3, 7, 9, 10, 11, 13, 16, 17, 41, 60 ve 64. maddeleri kamu idareleri için stratejik planlama yapma zorunluluğu konusunda düzenlemeler getirmektedir. Belediyeler için stratejik planlama zorunluluğu ise, ilk olarak 5216 sayılı Büyükşehir Belediyesi Kanunu’nda düzenlenmiştir. 5393 sayılı Belediye Kanunu da 50 bin nüfusun üstündeki belediyeler için stratejik plan yapmanın zorunlu olduğunu hüküm altına almıştır.

Kanun’un 41. maddesinde “Belediye başkanı, mahalli idareler genel seçimlerinden itibaren altı ay içinde; kalkınma planı ve programı ile varsa bölge planına uygun olarak stratejik plan ve ilgili olduğu yılbaşından önce de yıllık performans programını hazırlayıp belediye meclisine sunar. Stratejik plan, varsa üniversiteler ve meslek odaları ile konuyla ilgili sivil toplum örgütlerinin görüşleri alınarak hazırlanır ve belediye meclisi tarafından kabul edildikten sonra yürürlüğe girer.” hükümleri yer almaktadır.

Söz konusu Kanun’un 18. maddesi, stratejik planı kabul etme görev ve yetkisini belediye meclisine; 34. maddesi ise belediye encümenine stratejik planı inceleyip meclise görüş bildirme görev ve yetkisini verirken 38. maddesi belediye başkanına belediyeyi stratejik plana uygun olarak yönetmek görev ve yetkisini yüklemektedir.

Stratejik planlama uygulamalarının ayrıntılarını düzenlemek üzere daha sonra “Strateji Geliştirme Birimlerinin Çalışma Usul ve Esasları Hakkında Yönetmelik” (18 Şubat 2006 tarih ve 26084 sayılı RG), “Kamu İdarelerince Hazırlanacak Faaliyet Raporları Hakkında Yönetmelik” (17 Mart 2006 tarihli ve 26111 sayılı RG), “Kamu İdarelerinde Stratejik Planlamaya İlişkin Usul ve Esaslar Hakkında Yönetmelik” (26 Mayıs 2006 ve 26179 sayılı RG) ile Kamu İdarelerince Hazırlanacak Performans Programları Hakkında Yönetmelik” (5 Temmuz 2008 ve 26927 sayılı RG) çıkarılarak yasal çerçevenin ikincil mevzuatları da oluşturulmuştur.

Serdivan Belediyesi, 2008 yılında çıkarılan 5747 sayılı Kanun ile getirilen düzenlemelerle hem ilçe statüsüne geçmiş hem de yapılan birleştirmelerle nüfusu 50 bini aşmıştır. Buradan hareketle Serdivan Belediyesi, 2009 yılı yerel seçimlerinden sonra 2010-2014 yılı stratejik planlama çalışmaları başlamıştır.

Serdivan Belediyesi’nde stratejik planlama süreci katılımcı bir yaklaşımla yürütülmüştür. Bu kapsamda belediye üst yönetimi yanında birim amirleri ve çalışanlar ile Serdivan halkının katılımına imkân veren bir planlama süreci oluşturulmuştur.



Stratejik Planlamanın Yönetim ve Organizasyonu

Strateji Geliştirme Kurulu, Serdivan Belediyesi'nin misyonu, vizyonu, ilkeleri, değerleri, hizmet politikaları ve temel stratejik amaçlarının belirlenmesinde, Meclis'ten önceki karar mercii konumundadır. Kurul; Belediye Başkanı, Başkan Yardımcıları ve birim amirlerinden oluşmaktadır. Stratejik plan çalışmasına ilişkin iş ve işlemlerin yürütülmesi, araştırma ve analiz sürecinin gözetimi de Kurul'un görevleri arasındadır.

Çalışma ekibi, stratejik plan ve performans programının hazırlanması için gerekli olan mevcut durum analizinin yapılması, bu çerçevede gerekli araştırma ve eğitim çalışmalarının yürütülmesi, mevzuat ve kaynak taraması, paydaş analizleri ile kurumun güçlü ve zayıf yanları, kurumu bekleyen tehdit ve fırsatlar konusunda çalışmalar yapmıştır. Ayrıca, vizyon, misyon ve temel ilkeler ile stratejik amaç ve hedeflerin ön hazırlıkları da çalışma ekibince gerçekleştirilmiştir.

Stratejik planlama çalışmaları çerçevesinde öncelikle mevcut durum analizi gerçekleştirilmiştir. Bu kapsamda, Serdivan'a ve belediyeye ilişkin bilgilerin analizi, paydaş analizi ve SWOT analizi çalışmaları yürütülmüştür. Mevcut durum analizinden elde edilen veriler ışığında kurumun vizyon, misyon, ilke ve hizmet politikaları katılımcı bir anlayışla belirlenerek stratejik planın ana çerçevesi oluşturulmuştur.

Serdivan'ın yeni ilçe olmasından dolayı Türkiye İstatistik Kurumu nezdinde nüfusunun özelliklerine ilişkin detaylı bilgiler bulunmamaktadır.

Birimlerde yürütülen çalışmalar ile kurumun gelecek 5 yıldaki stratejik amaçları ve hedefleri tespit edilmiştir. Son safhada, stratejik planın uygulama sürecine, uygulamanın izlenmesi ve raporlanmasına, uygulama sonuçlarıyla amaç ve hedefler arasındaki uygunluğun analiz edilmesine yönelik olarak performans programı hazırlanacaktır.

2. MEVCUT DURUM ANALİZİ

Stratejik planlama sürecinin ilk adımı olan mevcut durum analizi, “neredeyiz?” sorusuna cevap aramaktadır. Serdivan Belediyesi’nin geleceğe yönelik stratejik öncelik ve bunlara bağlı amaç ve hedefler belirleyebilmesi için öncelikle hizmet ettiği çevrenin (ilçenin) ve kendi durumuna ilişkin bilgilere sahip olması gerekmektedir. Hizmet ettiği çevrenin coğrafi özellikleri, nüfus, eğitim, sağlık, kültür gibi alanlara ilişkin bilgiler ile mevcut durumda sahip olduğu kaynaklar, güçlü ve zayıf yönler ile fırsat ve tehditler bu kapsamda değerlendirilmektedir.

Mevcut durum analizi, Serdivan Belediyesi’nin çevresini ve kendisini daha iyi tanınmasına yardımcı olarak stratejik plan süreçlerinde daha sağlıklı sonuçlar elde edilmesini sağlayacaktır.

2.1. SERDİVAN’A İLİŞKİN BİLGİLER

Stratejik plan, Serdivan Belediyesi’nin kurumsal parçası olmakla birlikte Serdivan ilçesinden ve onun özelliklerin ayrı tutulamaz. Dolayısıyla, uygulanabilir ve somut bir planlama için Serdivan’a ait bilgilerin altlık olarak kullanılması gerekmektedir.

2.1.1. Serdivan’ın Tarihi Gelişimi

Serdivan’ın da içinde bulunduğu Sakarya (Adapazarı) bölgesi, verimli toprakları, ormanları, akarsuları, gölleri ve önemli göç yolları üzerinde bulunması dolayısıyla eski çağlardan beri sırasıyla Frigler, Bithinyalılar, Kimmerler, Lidyalılar, Persler, Romalılar ve Bizanslıların hâkimiyeti altına bulunmuştur.

Roma Bizans devrinde bugünkü Adapazarı havzasında yerleşim izine rastlanmamaktadır. Bölgenin Osmanlı tarafından fethinden sonra 1300’lü yılların ilk yarısında göçebe Türk boyları buralara yerleşmişlerdir.

Serdivan’ın yerleşim yeri olarak kullanılmasının Adapazarı’ndan daha sonra olduğu belirtilmektedir. İlk olarak 17. yüzyılda buraya yerleştirilen Rum tebaa tarafından kurulduğu tahmin edilmektedir. İlk adının “Petrades” olduğuna ilişkin bilgiler bulunmaktadır. Zaman içinde “Sardovan” ve bugünkü ifadeyle “Serdivan” adı kullanılmaya başlamıştır.

Bugünkü Serdivan yerleşim yerinin kurulması, Lozan Antlaşması çerçevesinde yapılan nüfus mübadelesine bağlıdır. Mübadele sürecinde, Serdivan’da ikamet eden Rum nüfus giderken yerine Müslüman nüfus gelmiştir. Yeni gelenler, Rumların boşalttığı mekânlara değil, yeni bir alana (bugünkü Serdivan) yerleşmiştir.

1923 yılında 400 hane ile (mübadele ile gelen) kurulan Serdivan Köyü’nün bir yerleşim planı yapıldığı bilgisi bulunmaktadır. Söz konusu yerleşim planında, üç ana yol ve bu yollara çıkan ara sokaklar öngörülmüştür. Ayrıca her evin iki cephesinin yola bakması ve evler ile diğer mekânların birbirlerinin görüşünü engellememesi hedeflenmiştir.

Fakat kısa süre sonra salgın hastalık gibi sorunlar nedeniyle Ege Bölgesine göç başlamış ve köyün nüfusu kısa sürede 2/3 oranında azalmıştır. Geride kalanlar ise yerleşim planını ve arazi kullanım ilkelerini uygulamadan yapılaşmayı sürdürmüşlerdir.

Serdivan Köyü daha sonraki yıllarda da göç almaya devam etmiştir. 1928 yılında Arnavutluk, 1934 ve 1951 yıllarında Bulgaristan ve Yugoslavya ile 1948'de Karadeniz Bölgesi'nden gelenlerle nüfusu daha da artmıştır.

Köy statüsünde olan Serdivan'da 2 Şubat 1956 yılında Belediye teşkilatı kurulmuştur. 12 Eylül 1980 sonrası kurulan Milli Güvenlik Konseyi'nin tüm ülke genelinde il merkezi belediyelerine yakın ya da iç içe geçmiş diğer belediyelerin kaldırılması ve ana belediyeye bağlanmasını öngören 34 sayılı kararı gereği 13 Nisan 1981 tarihinde Adapazarı Belediyesi ile birleştirilmiş ve tüzel kişiliği kaldırılmıştır. Bu karardan kısa bir süre sonra, 1 Şubat 1982 yılında tekrar belediye teşkilatı kurulmuştur.

6 Mart 2008 tarih ve 5747 sayılı Kanun ile Serdivan ilçe statüsüne geçmiştir. Kazımpaşa ve Yazlık alt kademe belediyeleri ile Adapazarı Belediyesine bağlı Böşköprü mahallesinin katılımıyla Serdivan Belediyesi'nin görev ve yetki alanı genişlemiştir. Son durum olarak, Serdivan Belediyesi, Sakarya Büyükşehir Belediyesi metropoliten alanında yer alan bir ilçe belediyesi olarak varlığını sürdürmektedir.

Ayrıca, 1992 yılında kurulan Sakarya Üniversitesi kampusu da Serdivan ilçe sınırlarında bulunmaktadır.

2.1.2. Serdivan'ın Coğrafi Alanı ve Yerleşim Düzeni

Serdivan, Doğu Marmara Bölgesinde Sakarya il merkezinin batısında yer almaktadır. Büyükşehir metropol alanı ve bütünlüğü içinde yer almasından dolayı ilk bakışta farklı bir yerleşim yeri olarak algılanmamaktadır. Ancak belirtmek gerekir ki, son yıllarda ikamet amacıyla tercih edilen bir yer olmuştur.

Harita 1: Serdivan'ın Genel Konumu ve Mülki Sınırları



Serdivan ilçesinin tercih edilmesinde, imar düzenlemelerindeki standartların yanında coğrafi yapısının ve ikliminin rolü olduğunu belirtmek gerekir. Serdivan, Adapazarı ovasının uç noktalarındaki tepeler üzerine kuruludur. Söz konusu tepelerin tamamı yapılaşmaya uygun değildir. Bazılarında eğim %35-40 düzeyine ulaşmaktadır. Bununla birlikte tepelerin zemin yapısı; Büyükşehir bütünündeki diğer ilçelere göre iklimindeki nem oranının nispeten düşük olması ve rüzgâr alma durumu; Sapanca Gölü'nün bir kısmının ilçe sınırlarında olması gibi faktörler tercihler üzerinde etkili olmaktadır.

Serdivan'ın ilçe olmasından sonra, mahalle sayısı ve yüzölçümü artmıştır. Serdivan ilçesinin yüzölçümü 11.331 hektar'dır. Bu alanın tamamı belediye görev alanıdır. Ancak bilindiği gibi orman köylerinin statüsü farklı olduğundan mahalleye dönüştürülememekte ve belediyelerin bir kısım yetkilerini bu alanlarda kullanmaları mümkün olamamaktadır.

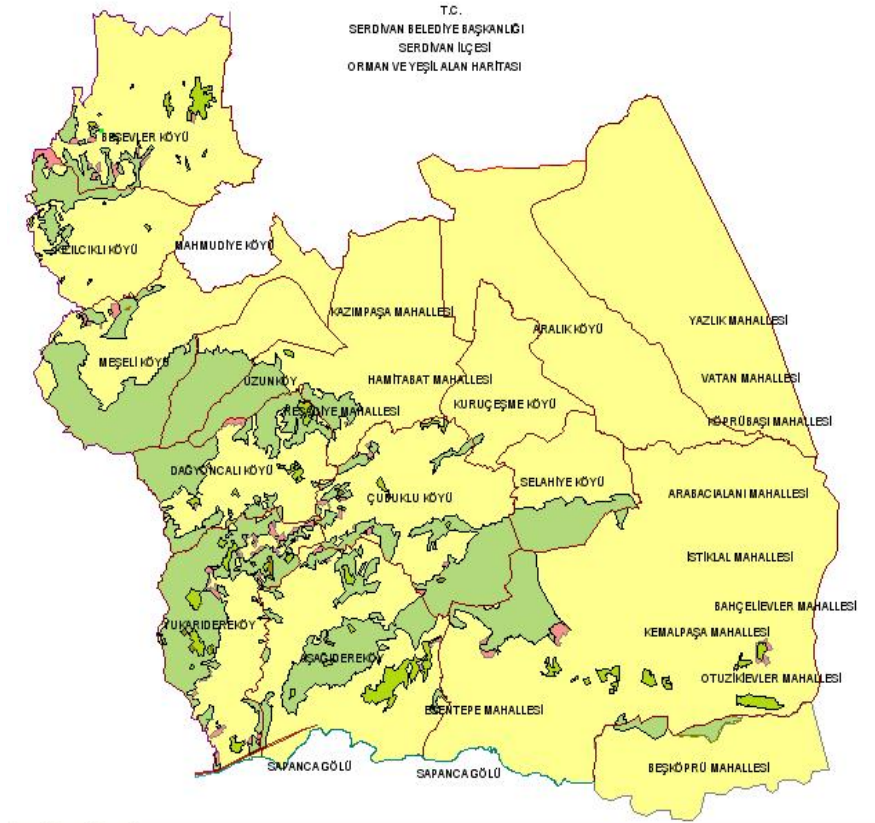
Harita 2: Serdivan Mahalleleri



Yeni bağlanan mahallelerle birlikte toplam 14 mahalle ve 10 orman köyü Serdivan'a bağlanmıştır. Orman köyleri ile Serdivan Belediyesi'nin hizmet ilişkisi imar faaliyetleriyle ilgili olarak sürmektedir. Belediye meclisinin istemesi durumunda hizmet ağı genişletilebilecektir. Serdivan Belediyesi kapsamında bulunan mahalleler şunlardır; Arabaciaları, Aralık, Bahçelievler, Beşköprü, Esentepe, Hamitabat, İstiklal, Kazım Paşa, Kemalpaşa, Köprübaşı, Otuzikievler, Reşadiye, Vatan, Yazlık.

11.331 hektar büyüklükteki Serdivan'ın, 2.000 hektarlık kısmı orman ve yeşil alandır. Sakarya ili genelinde ormanlık sahanın genel yüzölçümüne oranı %44 civarında iken bu rakam Serdivan için oldukça düşüktür. Serdivan'ın orman ve yeşil alanı oranı %16,8'dir. Ormanların genel niteliği ise bozuk kuru ve normal baltalık türündedir. Meşe türü ağaç ağırlıklı olanıdır.

Harita 3: Serdivan Orman Yapısı



Yukarıdaki haritada görüldüğü gibi Serdivan'daki ormanlık alan yüksek bölgelerde yoğunlaşmaktadır. Rakımın düşük olduğu bölgelerde ise orman yoksa bile meyve ve sebze bahçeleri bulunmaktadır. Kısacası orman ve yeşil alanlara ilişkin resmi rakamlardan çok yüksek miktarda yeşil alan bulunduğu belirtilebilir.

2.1.3. Serdivan'da Konut ve İşyeri Bilgileri

Serdivan'ın, 1999 Marmara Depremi sonrasında nispeten depreme dayanıklı zemin yapısı, düzenli imar uygulamaları gibi nedenlerle Sakarya'nın en çok tercih edilen konut bölgesi olduğu daha önce belirtilmişti. Son 5 yılda (2009 hariç) verilen yapı ruhsatlarından hareket ederek yapılan hesaplamalarda 5.327 adet mesken yapı izni alındığı görülmektedir. Nüfusu ve mevcut bina stoku göz önüne alındığında Serdivan'ın konut amaçlı tercih edilmesine ilişkin somut verilere ulaşmaktayız.

Tablo 1: Yıllar İtibariyle Verilen Yapı İnşaat Ruhsatları

| Yıllar | Ruhsat Sayısı | Mesken İçin | İşyeri İçin |
|----------------|---------------|-------------|-------------|
| 2004 | 135 | 763 | 83 |
| 2005 | 186 | 662 | 78 |
| 2006 | 233 | 1688 | 186 |
| 2007 | 202 | 1035 | 220 |
| 2008 | 192 | 1179 | 220 |
| 2009 (Haziran) | 98 | 644 | 64 |

Kaynak: Serdivan Belediyesi İmar ve Şehircilik Müdürlüğü

Belediye tarafından gerçekleştirilen SEKOP projesi kapsamında tüm binaların kimlik bilgileri çıkarılmış ve veri tabanı oluşturulmuştur. Ancak yeni katılan belediye ve mahallelere ilişkin bu yönde veri tabanı henüz oluşturulamamıştır.

Serdivan Belediyesi'ne yeni katılan Kazımpaşa ve Yazlık belediyeleri ile Beşköprü Mahallesi hariç, toplam 17.503 konut bulunmaktadır. Yeni katılımlarla birlikte Serdivan sınırlarında bulunan inşaat, bina, işyeri (kamu-özel) ile arsalarla ilişkin bilgiler şöyledir:

Tablo 2: Bina ve Arazi Kullanım Bilgisi

| Mahalle | Niteliği | | | |
|---------------|--------------|---------------|------------|---------------|
| | İnşaat | Bina | Diğer | Arsa |
| Arabacılardı | 173 | 1751 | 20 | 2387 |
| Aralık | 28 | 323 | 51 | 2 |
| Bahçievler | 67 | 858 | 1 | 633 |
| Beşköprü | 87 | 1350 | 44 | 1286 |
| Esentepe | 25 | 509 | 12 | 1309 |
| Hamitabat | 8 | 186 | 5 | 125 |
| Kazımpaşa | 6 | 275 | 15 | 146 |
| Kemalpaşa | 143 | 1178 | 128 | 3462 |
| Köprübaşı | 186 | 605 | 73 | 508 |
| Orta | 94 | 495 | 53 | 519 |
| Otuzikievler | 50 | 983 | 24 | 1179 |
| Reşadiye | 8 | 170 | 1 | 124 |
| Vatan | 139 | 412 | 45 | 273 |
| İstiklal | 190 | 1613 | 19 | 2370 |
| TOPLAM | 1.204 | 10.708 | 491 | 14.323 |

Kaynak: Serdivan Belediyesi, Numarataj Servisi

Serdivan belediye sınırları içerisinde Temmuz 2009 itibariyle 1.358 özel işyeri bulunmaktadır. Özel işyeri statüsünde bulunan işyerlerinden ruhsatlı olanların sayısı 707 iken ruhsatsız faaliyette bulunanların sayısı 549'dur.

2.1.4. Serdivan'ın Nüfusu ve Nüfus Hareketleri

Serdivan, nüfusu sürekli artan bir yerleşim yeridir. 1960 yılında 5.873 olan nüfus, Adrese Dayalı Nüfus Kayıt Sistemine göre 2008 yılında belediye sınırları içinde (orman köyü statüsü devam eden köyler hariç) 67.549, ilçe sınırları içinde ise 75.582 olmuştur.

Tablo 3: Yıllara Göre Serdivan Belediye Nüfusu Trendi

| Yıllar | Nüfus | Dönemsel Artış Oranı (%) |
|--------|---------------|----------------------------------|
| 1960 | 5.873 | - |
| 1965 | 7.871 | 25,3 |
| 1970 | 9.855 | 20,0 |
| 1975 | 12.257 | 19,6 |
| 1980 | 17.320 | 29,2 |
| 1985 | 22.357 | 22,4 |
| 1990 | 27.598 | 19,2 |
| 1997 | 33.678 | 18,1 |
| 2002 | 38.500 | 12,5 |
| 2007 | 48.842 | 21,2 |
| 2008 | 67.549 | 27,6 |
| 2008 | 75.582 | Bağlı orman köyleri ile birlikte |

Kaynak: Serdivan Belediyesi

Serdivan'ın 1960 yılından bu yana nüfus hareketlerine bakıldığında herhangi bir nüfus azalmasının söz konusu olmadığı görülmektedir. Hatta 1975 yılından itibaren Serdivan nüfusunun her beş yılda yaklaşık 5'er binlik artış gösterdiği fark edilmektedir. Nitekim 1999 yılında yaşanan depremden sonra bile nüfus artışında herhangi bir azalma gerçekleşmemiş hatta 2002 yılında 38.500 olan nüfus yaklaşık 10 bin kişi fiili artışla 2007 yılında 48.842 olarak gerçekleşmiştir. Serdivan'ın en önemli nüfus artışı 2008 yılında ilçe statüsü kazandıktan sonra kendisine bağlanan yeni yerleşim birimleriyle birlikte ortaya çıkmıştır. Bu durumda ilçe nüfusu 75.582 olmuştur.

Tabloda verilen dönemler bazında nüfus artış oranı incelendiğinde Serdivan için her 5 yılda nüfusunun ortalama %20 oranında arttığı belirtilebilir. Bu veriden hareketle stratejik plan dönemi sonu olan 2014 yılında nüfusun yaklaşık 82.000, 2019 ve 2020 yıllarında ise 100.000'e ulaşması beklenmektedir.

Tablo 4: Serdivan İlçesi Mahalle Bazında Nüfus Dağılımı

| Mahalle | Nüfusu |
|---------------|---------------|
| Arabacalanı | 13.470 |
| İstiklal | 13.250 |
| Kemalpaşa | 8.620 |
| Bahçelievler | 6.950 |
| Otuzikievler | 5.650 |
| Beşköprü | 5.780 |
| Eseptepe | 2.220 |
| Köprübaşı | 3.220 |
| Vatan | 2.330 |
| Orta (Yazlık) | 2.260 |
| Aralık | 1.450 |
| Kazımpaşa | 1.000 |
| Hamitabat | 669 |
| Reşadiye | 680 |
| TOPLAM | 67.549 |

Kaynak: Serdivan Belediyesi

Mahalle nüfuslarına bakıldığında en kalabalık mahalleler Arabacalanı ve İstiklal'dır. Bunlar nüfus yoğunluğunun olduğu merkezi mahallelerdir. Nüfus yoğunluğu açısından Serdivan geneli orta yoğun bölgeler grubunda yer almaktadır. Arabacalanı, İstiklal, Kemalpaşa'nın bir bölümü, Bahçelievler, Otuzikievler orta yoğun (150-300 kişi/hektar) mahalleler iken, diğer yerler az yoğun (0-150 kişi/hektar) bölgelerdir.

2.1.5. Serdivan'da Kentsel Gelişme ve Alt Yapı

Kentlerimizin nüfusu hızla artmaktadır. Kentsel alanların gerek doğal nüfus artışı gerekse fiili nüfus artışı karşısında koruma-kullanma dengesi içinde yönetilmesi gerekmektedir. Bu kapsamda ifade edilen kentsel gelişmenin sürdürülebilir bir nitelik taşıması gerekmekte ve bu konudaki en önemli görev belediyelere düşmektedir.

Serdivan'ın ilçe statüsü kazanmadan önceki yüzölçümü 25.342.023 m² (2.500 ha) iken ilçe statüsü kazandıktan sonra yeni bağlanan yerlerle birlikte 113.311.311 m² (11.331 ha) olmuştur. Yeni bağlanan yerlerin toplam yüzölçümü 87.969.288 m² (8.796 ha) olarak tespit edilmiştir.

İlçe statüsü öncesi Serdivan genelindeki imarlı alan miktarına bakıldığında Esentepe Mahallesi dahil olmak üzere toplam 18.170.000 m² (1.817 ha) alanın planlı olduğu görülmektedir. Bu rakam, Serdivan Belediyesinin mera, orman gibi alanların dışında

kalan bölgeleri büyük oranda planladığını göstermektedir. Ancak yeni durum ile birlikte planlı olmayan alan sayısı artmış olmaktadır.

Yeni bağlanan yerleşim birimlerinden Selahiye'nin tamamı 3.570.367 m² olmak üzere planlıdır. Beşköprü toplam 4.709.000 m² alan içinden 4.243.145 m², Kazımpaşa toplam 8.375.309 m² alan içinden 1.796.743 m², Yazlık ise toplam 21.560.288 m² alan içinden 5.933.404 m² planlı alana sahiptir.

Tablo 5: Yeni Bağlanan Yerlerin Yüzölçümleri ve Planlı Alan Ölçüleri

| Yerleşim Birimi | Yüzölçümleri (m ²) | Planlı Alan (m ²) |
|-----------------|--------------------------------|-------------------------------|
| Aşağıdereköy | 9.233.048 | - |
| Beşevler | 7.356.760 | - |
| Beşköprü | 4.709.000 | 4.243.145 |
| Çubuklu | 7.422.529 | - |
| Dağyoncalı | 5.221.457 | - |
| Kazımpaşa | 8.375.309 | 1.796.743 |
| Kızılcıklı | 4.492.815 | - |
| Kuruçeşme | 3.826.464 | - |
| Meşeli | 7.314.683 | - |
| Selahiye | 3.570.367 | 3.570.367 |
| Yazlık | 21.560.288 | 5.933.404 |
| Yeşildere | 2.996.414 | - |
| Yukarıdereköy | 6.599.154 | - |

Kaynak: Serdivan Belediyesi

Tablodaki veriler de gösteriyor ki, yeni bağlanan bölgelerin büyük kısmı planlamayı beklemektedir. Önceki durumda Serdivan'ın %71,9'u planlı alan iken yeni durumda sadece %30'u planlı alan olarak karşımıza çıkmaktadır.

Son 10 yılda 921 hektarlık alan imara açılmıştır. Söz konusu dönemde (2009 hariç) toplam 1420 adet ruhsat verilmiştir. Bu arada 30 adet inşaat kaçak olduğu gerekçesiyle yıkılırken, inşaat ruhsatsız başlayan 107 adet yapı için başlangıç aşamasında müdahale edilerek ruhsat verilmiştir. Dolayısıyla, imar uygulamalarında kentsel gelişmenin olumsuz bir seyir izlememesi temel ilke olarak benimsenmiştir. Gerek uygulama imar planlarının tamamlanma hızı, gerekse yapı kontrol faaliyetleri, Serdivan'ın kentsel gelişmesi için umut vericidir.

Toplam yüzölçümü 11.331 hektar olan Serdivan ilçesinin kentsel altyapı durumuna bakıldığında ilçe sınırları içerisinde olan asfalt yol durumu (Büyükşehir Belediyesi

sorumluluk alanı dahil) 148.585 metredir. 2009 yılı itibariyle 15.485 metre parke yol ve 68.679 metre stabilize yol ilçe sınırları içerisinde inşa edilmiş bulunmaktadır. Hızla yapılaşmanın devam ettiği ilçede, yol miktarının da katlanarak artacağı tahmin edilmektedir.

Serdivan'da bulunan yeşil alan ve parklara gelince, toplamda 125.000 m² park ve yeşil alan (ormanlar ve özel bahçeler hariç) bulunmaktadır. Bu büyüklüğün, 6 adeti genel park niteliğinde iken 37 adeti de çocuk bahçesidir.

2.1.6. Serdivan'da Eğitim

Eğitim, beşikten mezara kadar devam eden bir süreç olarak kabul edilmektedir. Eğitimin niteliğinin, toplumların geleceğini şekillendirdiği bilinmektedir. Hatta eğitimin, insana yönelik yapılan en önemli yatırım olduğu fikri üzerinde tartışma bile yapılmamaktadır. Bu durumda, toplumların, ülkelerin, şehirlerin ve ailelerin geleceği ile eğitim arasında sıkı bir ilişki olduğu ortaya çıkmaktadır.

Genel olarak Sakarya için ve özel olarak Serdivan için eğitim, üzerinde ısrarla durulması gereken konuların başında gelmektedir. Bilindiği gibi, ulusal düzeyde yapılan ÖSS, SBS gibi sınavlarda Sakarya ilinin durumu ortanın altındadır. Başka bir ifadeyle Sakarya'da eğitim seviyesinin, kalitesinin veya niteliğinin diğer illere oranla daha düşük olduğu görülmektedir. Bu sonuç, insan gücü yapısını, kentleşme düzeyini ve hatta genel bir ifadeyle toplumsal gelişmeyi de olumsuz yönde etkilemektedir.

Tablo 6: Türkiye'de Okul, Öğretmen, Derslik ve Öğrenci Sayısı (2008/2009)

| | Okul Sayısı | Öğretmen Sayısı | Derslik Sayısı | Öğrenci Sayısı |
|------------------------|---------------|-----------------|----------------|-------------------|
| Genel Lise | 4.053 | 107.789 | 65.859 | 2.271.900 |
| İlköğretim | 33.769 | 453.318 | 320.393 | 10.709.920 |
| Mesleki ve Teknik Lise | 4.622 | 88.924 | 43.183 | 1.565.264 |
| Bağımsız Anaokulu | 1 024 | 4.066 | 4.432 | 117.153 |
| Özel Eğitim Okulu | 945 | 7.135 | 5.120 | 33.936 |
| Özel İlköğretim Okulu | 907 | 24.889 | 14.973 | 239.988 |
| Özel Lise | 810 | 15.025 | 9.245 | 112.275 |
| Özel Anaokulu | 674 | 873 | 1.874 | 24.239 |
| Özel Öğrenci Yurdu | 3.239 | - | - | 146.292 |
| Okul Öncesi Eğitim | 23.653 | 29.342 | 39.481 | 804.765 |
| Toplam | 73.696 | 731.361 | 504.560 | 16.025.732 |

Kaynak: <http://www.meb.gov.tr/>

Eğitim durumu açısından ülke geneline bakıldığında Ülkemizde toplam 73.696 adet okul bulunmaktadır. Bu okullarda görev yapan öğretmen sayısı 731.361 ve eğitim alan öğrenci sayısı da 16.025.732 olarak tespit edilmiştir. Kullanılan derslik sayısı ise

504.560'tır. Bu rakamlara göre ülkemizde derece farkı gözetmeksizin öğretmen başına yaklaşık 22 öğrenci düşmektedir. Derslik başına düşen öğrenci sayısı ise yaklaşık 32 öğrencidir.

Tablo 7: Sakarya Genelindeki Okul, Derslik, Öğrenci ve Öğretmen Sayıları

| Okul Türü | Sayılar | 2006-2007 | 2007-2008 | 2008-2009 |
|--------------|---------------------|-----------|-----------|-----------|
| OKUL ÖNCESİ | Anaokulu | 13 | 16 | 21 |
| | Derslik | 670 | 581 | 616 |
| | Öğrenci | 23.414 | 16.062 | 15.955 |
| | Öğrt.-Ust. Öğretici | 963 | 887 | 888 |
| İLKÖĞRETİM | Okul | 375 | 375 | 369 |
| | Derslik | 3.878 | 3.990 | 3.938 |
| | Öğrenci | 117.086 | 118.655 | 115.349 |
| | Öğretmen | 4.949 | 5.075 | 5.475 |
| ORTA ÖĞRETİM | Okul | 84 | 91 | 91 |
| | Derslik | 1.152 | 1.293 | 1.322 |
| | Öğrenci | 36.558 | 35.247 | 40.860 |
| | Öğretmen | 2.107 | 2.135 | 2.601 |
| TOPLAM | Okul | 472 | 482 | 481 |
| | Derslik | 5.700 | 5.864 | 5.876 |
| | Öğrenci | 177.058 | 169.964 | 172.164 |
| | Öğretmen | 8.019 | 8.097 | 8.964 |

Kaynak: İl Milli Eğitim Müdürlüğü

Sakarya'daki resmi örgün öğretim sayılarına bakıldığında 2006-2007 yılı itibariyle okul sayısı 456, öğrenci sayısı 173.062, öğretmen sayısı 7.584, derslik sayısı 5.423'tür. 2007-2008 eğitim-öğretim yılında ise okul sayısı artarak 465'e yükselirken, öğrenci sayısı 166.486'ya düşmüştür. Öğretmen sayısı 7.621'e çıkarken, derslik sayısı da 5.583 olmuştur. 2008-2009 eğitim-öğretim yılında ise okul sayısı 462'ye düşerken, öğrenci sayısı artış göstererek 167.017 olmuştur. Öğretmen sayısı 7.886'ya, derslik sayısı ise 5.594'e ulaşmıştır. Derslik başına düşen öğrenci sayısı 88, öğretmen başına düşen öğrenci sayısı 29,8 olmuştur.

Sakarya'daki özel örgün öğretim sayılarına bakıldığında 2006-2007 yılındaki okul sayısı 18, öğrenci sayısı 3.595, öğretmen sayısı 387, derslik sayısı 250'dir. 2007-2008 eğitim-öğretim yılında ise okul sayısı 19'a, öğrenci sayısı 3.963'e, öğretmen sayısı ise 421'e yükselmiştir. Derslik sayısı 251, derslik başına düşen öğrenci sayısı 45, öğretmen başına düşen öğrenci sayısı ise 32 olmuştur. 2008-2009 eğitim-öğretim yılında okul sayısı aynı

kalarak öğrenci sayısı 4.093'e yükselmiştir. Öğretmen sayısı 435'e, derslik sayısı 253'e, derslik başına düşen öğrenci sayısı 46'ya çıkmıştır. Öğretmen başına düşen öğrenci sayısı ise aynı kalmıştır.

Tablodaki rakamlardan görüleceği gibi, öğretmen ve derslik başına düşen öğrenci sayıları, Sakarya'da Türkiye ortalamasındadır. Türkiye genelinde öğretmen başına 22 öğrenci düşerken bu rakam Sakarya'da 21 olmaktadır. Benzer bir durum derslik başına düşen öğrenci sayısı için de geçerlidir. Türkiye genelinde 32 öğrenciye bir derslik düşerken, Sakarya genelinde bu rakam daha düşüktür (29,8)'dir.

Tablo 8: Serdivan Genelindeki Okul, Öğretmen, Derslik ve Öğrenci Sayısı (2008/2009)

| | Okul Sayısı | Öğretmen Sayısı | Derslik Sayısı | Öğrenci Sayısı |
|------------------------|-------------|-----------------|----------------|----------------|
| Lise | 2 | 76 | 52 | 1.378 |
| İlköğretim | 23 | 312 | 256 | 8.551 |
| Mesleki ve Teknik Lise | 2 | 29 | 22 | 690 |
| Halk Eğitim Merkezi | 1 | - | - | - |
| Bağımsız Anaokulu | 1 | 5 | 3 | 95 |
| Özel Eğitim Okulu | 3 | | | 219 |
| Özel İlköğretim Okulu | 1 | 42 | | 429 |
| Özel Lise | 2 | 55 | 26 | 464 |
| Özel Anaokulu | 2 | 18 | 7 | 142 |
| Özel Fen Lisesi | 1 | 12 | 5 | 124 |
| Toplam | 54 | 549 | 371 | 12.092 |

Kaynak: İlçe Milli Eğitim Müdürlüğü

Serdivan ilçesinin eğitim kurumları ve bunların özellikleri açısından bakıldığında çok çeşitli eğitim kurumlarının bulunduğu görülmektedir. İlçede 2 tanesi mesleki ve teknik lise, 2 adet genel lise, 2 tanesi özel lise ve 1 tanesi de özel fen lisesi olmak üzere 7 adet lise, 23 adet ilköğretim okulu, 1 adet bağımsız anaokulu, 3 adet özel eğitim okulu, 1 adet özel ilköğretim okulu, 2 adet özel anaokulu ve çoğunlukla üniversite öğrencilerinin barındığı 16 adet özel öğrenci yurdu bulunmaktadır.

2008 yılı itibariyle bu okullardaki toplam öğretmen sayısı 549, derslik sayısı 371 ve öğrenci sayısı 12.092 olarak gerçekleşmiştir. Buradan hareketle, Serdivan ilçesinde öğretmen başına düşen öğrenci sayısının 22, derslik başına düşen öğrenci sayısının ise 32 olduğu ortaya çıkmaktadır. Bu veriler, özellikle eğitimdeki fiziksel kapasite açısından Serdivan'ın Sakarya ortalamasının altında olduğunu göstermektedir.

Bunların yanı sıra ilçede 1.062 adet okul öncesi eğitim öğrencisi bulunmaktadır. Diğer taraftan 484 ilköğretim öğrencisi ve 219 özel eğitim öğrencisi taşınmalı eğitim

hizmetinden faydalanmaktadır. Serdivan'ın toplam nüfusuna oranlandığında nüfusun % 17.9'unun öğrenci olduğu ortaya çıkmaktadır.

Tablo 9: Serdivan Genelindeki Eğitim Kurumlarında Çalışan Toplam Personel Durumu

| Personelin Statüsü | Sayı |
|-----------------------|------|
| Okul Öncesi Öğretmen | 10 |
| Sınıf Öğretmeni | 159 |
| Branş Öğretmeni | 234 |
| Özel Eğitim Öğretmeni | 24 |
| Sözleşmeli Öğretmen | 19 |
| Ücretli Öğretmen | 94 |
| Usta Öğretici | 35 |
| Memur | 10 |
| Hizmetli | 25 |
| 4/C Geçici Personel | 19 |
| Hemşire | 2 |

Kaynak: İlçe Milli Eğitim Müdürlüğü (2009 Ağustos)

Serdivan genelindeki tüm okullarda toplam 540 öğretmen bulunmaktadır. Bunlardan 10 tanesi okul öncesi öğretmeni, 159 tanesi sınıf öğretmeni, 234 tanesi branş öğretmeni, 24 tanesi özel eğitim öğretmeni ve 19 tanesi de sözleşmeli öğretmendir. Meslek okullarında görev yapan usta öğretici sayısı toplam 35, memur sayısı 10, hizmetli sayısı 25, geçici personel (4/C) 19 ve 2 tane de hemşire Serdivan ilçesindeki okullarda istihdam edilmektedir.

İlçe sınırları içerisinde 10 ilköğretim okulunda, 3 lisede ve Bilim Sanat Merkezinde bilgi-teknoloji sınıfı bulunmaktadır. Diğer okullarda ise bilgi teknoloji sınıfı bulunmamaktadır.

2.1.7. Serdivan'da Sağlık

Sağlık Bakanlığı'na ait yataklı tedavi kurumlarının hiç biri Serdivan ilçesi sınırlarında değildir. Bununla birlikte Sakarya ilinin iki önemli özel yataklı tedavi kurumu Serdivan ilçesi sınırlarında bulunmaktadır.

Tablo 10: Serdivan’da Bulunan Sağlık Kuruluşlarına İlişkin Bilgiler

| Sağlık Kuruluşu | Yatak Sayısı | Doktor | Hemşire | Ebe | Diğer personel | Ambulans |
|---|--------------|--------|---------|-----|----------------|----------|
| Özel Ada Tıp Hastanesi | 60 | 41 | 14 | 17 | 257 | 3 |
| Özel Altınova Hastanesi | 38 | 36 | 21 | 17 | 162 | 1 |
| Ana Çocuk Sağlığı ve Aile Plan. Merkezi | - | 5 | 2 | 4 | 7 | - |
| Otuziki Evler Sağ. Ocağı | - | 4 | 2 | 4 | 1 | - |
| Bahçelievler Sağ. Ocağı | - | 6 | 4 | 8 | 3 | - |
| Esentepe Sağ. Ocağı | - | 1 | | 2 | 1 | - |
| Kazımpaşa Sağ. Ocağı | - | 3 | 1 | 3 | 5 | - |
| Kemalpaşa Sağ. Ocağı | - | 3 | 2 | 3 | 2 | - |
| Yazlık Sağ. Ocağı | - | 2 | 2 | 2 | 2 | - |
| Serdivan Sağ. Ocağı | - | 5 | 3 | 9 | 5 | - |

Kaynak: İlçe Sağlık Grup Başkanlığı (2009 Temmuz)

Sağlık kuruluşları açısından Serdivan İlçesi 7 sağlık ocağı, 1 Ana Çocuk Sağlığı ve Aile Planlaması Merkezine ve 2 adet özel hastaneye sahiptir. İlçedeki sağlık kuruluşlarının yatak sayısı, doktor, hemşire, ebe ve araç gereç sayısı yukarıdaki tabloda gösterildiği gibidir. Bunların yanında, Serdivan Belediyesine ait 1 adet ambulans ve 1 adet de hasta nakil aracı bulunmaktadır.

Öte yandan, sağlık hizmetlerinin ayrılmaz bir parçası olan eczane sayısına baktığımızda muhtelif mahallelerde toplam 19 eczane ve ecza deposu bulunmaktadır.

İlçede yer alan özel sağlık kuruluşları haricindeki sağlık ocaklarının 2008 yılı faaliyetlerine bakıldığında 238.934 Serdivanlının muayene olduğu, 15.396 hastanın da laboratuvar hizmeti aldığı belirtilmektedir.

2.2. SERDİVAN BELEDİYESİ'NE İLİŞKİN BİLGİLER

Bu başlık altında Serdivan Belediyesi'nin kuruluş içi analizi yapılmaktadır. Amaç, Serdivan Belediyesi'nin mevcut durumunu ortaya çıkarmak ve gelecekteki stratejilerini etkileyebilecek iç koşulları belirleyebilmektir.

2.2.1. Tarihi Gelişimi

1955 yılına kadar köy tüzel kişiliğine sahip olan Serdivan'ın belediye olma talebi Cumhurbaşkanı Celal Bayar, Başbakan Adnan Menderes ve İçişleri Bakanı Namık Gedik'in imzasının bulunduğu üçlü kararname ile kabul edilmiş ve 24 Mart 1955 gün ve 27594 sayılı üçlü kararname ile Serdivan'da belediye teşkilatı kurulmuştur. Kararname, 14 Nisan 1955 tarihli Resmi Gazetede yayınlanarak yürürlüğe girmiştir.

Bu tarihten itibaren belde belediyesi olan Serdivan'ın statüsü 22/03/2008 tarih ve 26824 sayılı Resmi Gazete'de yayımlanarak yürürlüğe giren 5747 sayılı **Büyükşehir Belediyesi Sınırları İçerisinde İlçe Kurulması ve Bazı Kanunlarda Değişiklik Yapılması Hakkında Kanun** ile değişmiş ve Serdivan Sakarya Büyükşehir Belediyesi kapsamında İlçe Belediyesi olmuştur.

Bu kanuna göre, Kazımpaşa ve Yazlık ilk kademe belediyelerinin tüzel kişiliği kaldırılarak mahalleleri ile birlikte Serdivan Belediyesine katılmıştır. Serdivan merkez olmak ve Çubuklu, Aşağıdereköy, Beşevler, Dağyoncalı, Kızılcıklı, Kuruçeşme, Meşeli, Selahiye, Uzunköy, Yukarıdereköy ile Beşköprü ve Çarkderesinin, Gökçeören ile Sarıçark Suyunun birleştiği noktanın batısında kalan kısım bağlanmak üzere Sakarya İlinde Serdivan İlçesi kurulmuştur.

2.2.2. Serdivan Belediyesi'nin Yetki, Görev, Sorumluluk ve İmtiyazları

Belediyeler, "beşikten mezara" kadar kamu hizmeti üreten kuruluşlardır. İnsanların gündelik yaşamının her alanında belediye hizmeti vardır. Hatta günümüzde belediye hizmetlerinin aksaması halinde hayatın akışının alt üst olduğu da bir gerçektir. Buradan hareketle, Belediyelerin, belde halkının yerel nitelikli ortak ihtiyaçlarını karşılamak amacıyla kuruldukları; insan yaşamının her aşamasında sorumluluk yükledikleri ortaya çıkmaktadır.

Belediyelerle ilgili ve onların temel hak ve yükümlülüklerini düzenleyen üst hukuk normları 1982 Anayasası'nın 127. Maddesi ile Avrupa Yerel Yönetimler Özerklik Şartı'dır. Belediyelere yetki, görev, sorumluluk ve imtiyaz veren bütün yasal düzenlemelerin bu üst hukuk normlarına uygun olması gerekmektedir.

Nitekim başta 5393 sayılı Belediye Kanunu ve 5216 sayılı Büyükşehir Belediyesi Kanunu olmak üzere, İmar Kanunu, Çevre Kanunu, Gecekondu Kanunu, Kat Mülkiyeti Kanunu, Kültür ve Tabiat Varlıklarını Koruma Kanunu, Tüketiciyi Koruma Kanunu, Gıdaların Üretimi Tüketimi ve Denetimine Dair Kanunu, Mezarlıkların Korunması Hakkında Kanun, Karayolları Trafik Kanunu, Hayvan Sağlığı ve Zabıtası Kanunu, Türk Ceza Kanunu, Kabahatler Kanunu gibi birçok kanun ve bunlara bağlı çıkarılan ikincil düzenlemeler belediyelere yetki, görev ve sorumluluk vermektedir.

5393 sayılı Belediye Kanunu ve 5216 sayılı Büyükşehir Belediyesi Kanunu çerçevesinde belediyelerin görevleri şöyle belirtilebilir;

- İmar, su ve kanalizasyon, ulaşım gibi kentsel alt yapı hizmetleri,
- Coğrafi ve kent bilgi sistemlerinin kurulması,
- Çevre ve çevre sağlığı, temizlik ve katı atık hizmetleri
- Zabıta, itfaiye, acil yardım, kurtarma ve ambulans hizmetleri,
- Şehir içi trafik hizmetleri,
- Ölülerin defin işlemleri ve mezarlık hizmetleri,
- Kent içi ağaçlandırma, park ve yeşil alanlara ilişkin faaliyetler
- Konut yapımı, kentsel dönüşüm gibi faaliyetler,

- K lt r ve sanat, turizm ve tanıtım, genlik ve spora iliŐkin hizmetler,
- Sosyal hizmet ve yardımlar,
- Nik h iŐlemleri,
- Meslek ve beceri kazandırma kursları d zenlenmesi,
- Ekonomi ve ticaretin geliŐtirilmesi hizmetleri
- Kadınlar ve ocuklar iin koruma evleri aılması,

Yukarıda sayılan zorunlu g revlerinin yanında belediyelerin takdirine bırakılmıŐ g revler de bulunmaktadır;

- Devlete ait her derecedeki okul binalarının inŐaati ile bakım ve onarımı ile her t rl  ara, gere ve malzeme ihtiyalarının karŐılanması,
- Saėlıkla ilgili her t rl  tesisi aılması ve iŐletilmesi,
- K lt r ve tabiat varlıkları ile tarih  dokunun ve kent tarihi bakımından  nem taŐıyan mek nların ve iŐlevlerinin korunması,
-  ėrencilere, amat r spor kul plerine malzeme verilmesi ve gerekli desteėin saėlanması,
- Her t rl  amat r spor karŐılaŐmaları d zenlenmesi,
- Yurt ii ve yurt dıŐı m sabakalarda  st n baŐarı g steren veya derece alan sporculara belediye meclisi kararıyla  d l verilmesi,
- Gıda bankacılıėı yapılması,

Belediyeler hizmetlerin yerine getirilmesinde  ncelik sırasını mal  durumuna ve hizmetin ivediliėine g re belirleyecektir. Ayrıca, vatandaŐlara en yakın yerlerde ve en uygun y ntemlerle hizmet sunmak ve hizmet sunumunda  z rl , yaŐlı, d Ők n ve dar gelirliilerin durumuna uygun y ntemler uygulanmak zorundadır.

Belediyelerin g rev ve sorumluluklarının yanında yetki ve imtiyazları da bulunmaktadır. Belediye Kanunu ve B y kŐehir Belediyesi Kanunu s z konusu yetki ve imtiyazları Ő yle belirtmektedir;

- Belde sakinlerinin mahall  m Őterek nitelikteki ihtiyalarını karŐılamak amacıyla her t rl  faaliyet ve giriŐimde bulunmak,
- Kanunların belediyeye verdiėi yetki erevesinde y netmelik ıkarmak, belediye yasakları koymak ve uygulamak, kanunlarda belirtilen cezaları vermek,
- Gerek ve t zel kiŐilerin faaliyetleri ile ilgili olarak kanunlarda belirtilen izin veya ruhsatı vermek.
-  zel kanunları gereėince belediyeye ait vergi, resim, har, katkı ve katılma paylarının tarh, tahakkuk ve tahsilini yapmak,
- Katı atıkların toplanması, taŐınması, ayrıŐtırılması, geri kazanımı ile ilgili b t n hizmetleri yapmak ve yaptırmak,
- Mahall  m Őterek nitelikteki hizmetlerin yerine getirilmesi amacıyla, belediye ve m cavir alan sınırları ierisinde taŐınmaz almak, kamulaŐtırmak, satmak, kiralamak

veya kiraya vermek, trampa etmek, tahsis etmek, bunlar üzerinde sınırlı aynî hak tesis etmek,

- Borç almak, bağış kabul etmek,
- Vergi, resim ve harçlar dışında kalan dava konusu uyuşmazlıkların anlaşmayla tasfiyesine karar vermek,
- 2. ve 3. sınıf gayri sıhî müesseseler ile umuma açık istirahat ve eğlence yerlerini ruhsatlandırmak ve denetlemek,
- Beldede ekonomi ve ticaretin geliştirilmesi ve kayıt altına alınması amacıyla izinsiz satış yapan seyyar satıcıları faaliyetten men etmek, izinsiz satış yapan seyyar satıcıların faaliyetten men edilmesi sonucu, cezası ödenmeyerek iki gün içinde geri alınmayan gıda maddelerini gıda bankalarına, cezası ödenmeyerek otuz gün içinde geri alınmayan gıda dışı malları yoksullara vermek,
- Reklam panoları ve tanıtıcı tabelalar konusunda standartlar getirmek,
- Karayolu, yol, cadde, sokak, meydan ve benzeri yerler üzerinde araç park yerlerini tespit etmek ve işletmek, işletmek veya kiraya vermek; kanunların belediyelere verdiği trafik düzenlemesinin gerektirdiği bütün işleri yürütmek,

Günümüzde belediyelerin yetki ve görevleri sadece yerel nitelikli ihtiyaçları karşılamakla sınırlı değildir. Kentlerin kalkınmasında lokomotif rolü oynarken, temel haklar, demokrasi gibi insanlığın geleceğini ilgilendiren temel değerlere de büyük katkıda bulunmaktadır.

2.2.3. Serdivan Belediyesi'nin Yönetim Yapısı

Kurumların örgüt yapısı ve görev dağılımı, hizmetlerin yürütülmesinde etkililiği sağladığı kadar, strateji geliştirilmesi ve uygulanması sürecinde de temel faktör olmaktadır.

2.2.3.1. Organları

Serdivan Belediyesi'nin organları, Belediye Meclisi, Belediye Encümeni ve Belediye Başkanı'dır. Belediye meclisi, seçimle iş başına gelmekte ve belediyenin karar organı olarak görev yapmaktadır. Serdivan Belediye Meclisi üye sayısı 2009 yılına kadar 15 iken 2009 yılından itibaren 25 olmuştur. Serdivan Belediye Meclisi, Ağustos ayı hariç her ayın ilk Pazartesi günü toplanmaktadır.

5393 sayılı Belediye Kanunu'na göre belediye meclisinin görevlerinden bazıları şunlardır;

- Stratejik plân ile yatırım ve çalışma programlarını, belediye faaliyetlerinin ve personelinin performans ölçütlerini görüşmek ve kabul etmek,
- Bütçe ve kesinhesabı kabul etmek, bütçede kurumsal kodlama yapılan birimler ile fonksiyonel sınıflandırmanın birinci düzeyleri arasında aktarma yapmak,
- Belediyenin imar plânlarını görüşmek ve onaylamak,
- Borçlanmaya karar vermek,

- Taşınmaz mal alımına, satımına, takasına, tahsisine, tahsis şeklinin değiştirilmesine veya tahsisli bir taşınmazın kamu hizmetinde ihtiyaç duyulmaması hâlinde tahsisin kaldırılmasına; üç yıldan fazla kiralanmasına ve süresi otuz yılı geçmemek kaydıyla bunlar üzerinde sınırlı aynî hak tesisine karar vermek,
- Kanunlarda vergi, resim, harç ve katılma payı konusu yapılmayan ve ilgililerin isteğine bağlı hizmetler için uygulanacak ücret tarifelerini belirlemek,
- Şartlı bağışları kabul etmek,
- Vergi, resim ve harçlar dışında kalan ve miktarı beşbin YTL'den fazla dava konusu olan belediye uyuşmazlıklarını sulh ile tasfiyeye, kabul ve feragat karar vermek,
- Bütçe içi işletme ile 6762 sayılı Türk Ticaret Kanununa tâbi ortaklıklar kurulmasına veya bu ortaklıklardan ayrılmaya, sermaye artışına ve gayrimenkul yatırım ortaklığı kurulmasına karar vermek,
- Belediye adına imtiyaz verilmesine ve belediye yatırımlarının yap-işlet veya yap-işlet-devret modeli ile yapılmasına; belediyeye ait şirket, işletme ve iştiraklerin özelleştirilmesine karar vermek,
- Meclis başkanlık divanını ve encümen üyeleri ile ihtisas komisyonları üyelerini seçmek,
- Norm kadro çerçevesinde belediyenin ve bağlı kuruluşlarının kadrolarının ihdas, iptal ve değiştirilmesine karar vermek,
- Belediye tarafından çıkarılacak yönetmelikleri kabul etmek,
- Meydan, cadde, sokak, park, tesis ve benzerlerine ad vermek; mahalle kurulması, kaldırılması, birleştirilmesi, adlarıyla sınırlarının tespiti ve değiştirilmesine karar vermek; beldeyi tanıtıcı amblem, flama ve benzerlerini kabul etmek,
- Diğer mahallî idarelerle birlik kurulmasına, kurulmuş birliklere katılmaya veya ayrılmaya karar vermek,
- Fahrî hemşehrilik payesi ve beratı vermek,
- Belediye başkanıyla encümen arasındaki anlaşmazlıkları karara bağlamak,
- İmar plânlarına uygun şekilde hazırlanmış belediye imar programlarını görüşerek kabul etmek,

Serdivan Belediye Encümeni, belediyenin karar, yürütme ve danışma organıdır. Nüfusu 100 binin altında olduğundan belediye encümeni üye sayısı 5'tir. Belediye başkanı dışında 2 üye meclis içinden seçilmekte, 2 üye ise birim amirleri arasından başkan tarafından belirlenmektedir. Mali hizmetler birimi amiri olarak Mali Hizmetler Müdürü ile Yazı İşleri Müdürü encümen üyesidir. Encümen, her hafta en az bir defa (genellikle Salı günleri) toplanmaktadır.

5393 sayılı Belediye Kanunu'na göre belediye encümeninin görevleri şunlardır;

- Stratejik plân ve yıllık çalışma programı ile bütçe ve kesinhesabı inceleyip belediye meclisine görüş bildirmek,
- Yıllık çalışma programına alınan işlerle ilgili kamulaştırma kararlarını almak ve uygulamak,

- Öngörülmeleyen giderler ödeneğinin harcama yerlerini belirlemek,
- Bütçede fonksiyonel sınıflandırmanın ikinci düzeyleri arasında aktarma yapmak,
- Kanunlarda öngörülen cezaları vermek,
- Vergi, resim ve harçlar dışında kalan dava konusu olan belediye uyuşmazlıklarının anlaşma ile tasfiyesine karar vermek,
- Taşınmaz mal satımına, trampasına ve tahsisine ilişkin meclis kararlarını uygulamak; süresi üç yılı geçmemek üzere kiralanmasına karar vermek,
- Umuma açık yerlerin açılış ve kapanış saatlerini belirlemek,

Belediye başkanı, belediye tüzel kişiliğinin temsilcisidir. Belediye meclisi ve encümeninin başıdır. Belde sınırlarında yaşayan seçmenler tarafından seçilir. Başkanlığı süresinde bir siyasal partinin üyesi olmaya devam edebilir ancak, siyasal partilerin yönetim ve denetim organlarında görev alamazlar.

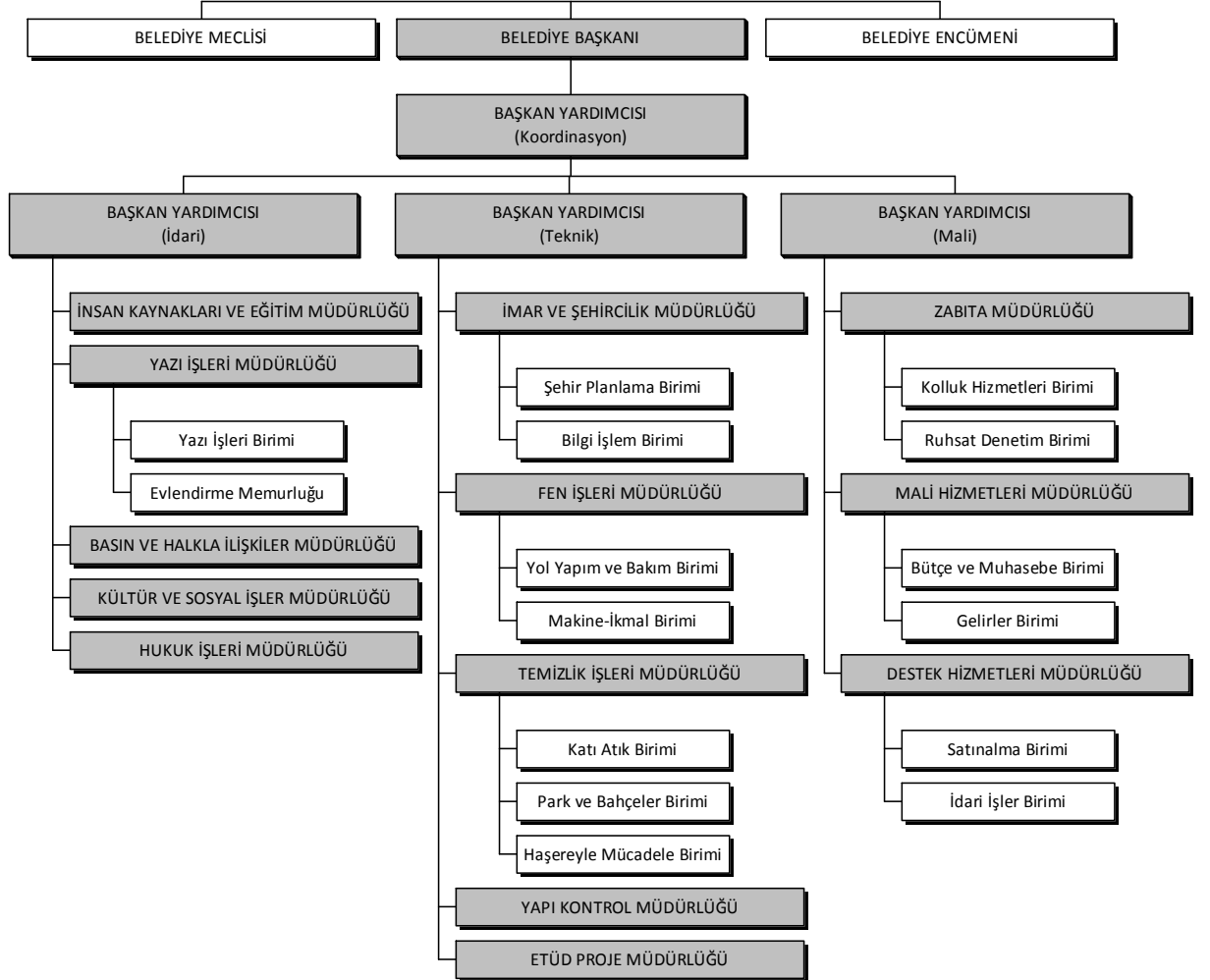
5393 sayılı Belediye Kanunu'na göre belediye başkanının görevleri şunlardır;

- Belediye teşkilâtının en üst amiri olarak belediye teşkilâtını sevk ve idare etmek, belediyenin hak ve menfaatlerini korumak,
- Belediyeyi stratejik plâna uygun olarak yönetmek, belediye idaresinin kurumsal stratejilerini oluşturmak, bu stratejilere uygun olarak bütçeyi, belediye faaliyetlerinin ve personelinin performans ölçütlerini hazırlamak ve uygulamak, izlemek ve değerlendirmek, bunlarla ilgili raporları meclise sunmak,
- Belediyeyi Devlet dairelerinde ve törenlerde, davacı veya davalı olarak da yargı yerlerinde temsil etmek veya vekil tayin etmek,
- Belediyenin taşınır ve taşınmaz mallarını idare etmek,
- Belediyenin gelir ve alacaklarını takip ve tahsil etmek.
- Yetkili organların kararını almak şartıyla sözleşme yapmak.
- Meclis ve encümen kararlarını uygulamak,
- Bütçeyi uygulamak, bütçede meclis ve encümenin yetkisi dışındaki aktarmalara onay vermek,
- Belediye personelini atamak,
- Şartsız bağışları kabul etmek,
- Belde halkının huzur, esenlik, sağlık ve mutluluğu için gereken önlemleri almak,
- Bütçede yoksul ve muhtaçlar için ayrılan ödeneği kullanmak, özörlülere yönelik hizmetleri yürütmek ve özörlüler merkezini oluşturmak,
- Temsil ve ağırlama giderleri için ayrılan ödeneği kullanmak,

2.2.3.2. Hizmet Birimleri ve Görev Dağılımı

Hizmet birimlerine geçmeden önce, kurumsal yapının işleyişini daha iyi açıklayabilmek amacıyla hiyerarşik örgütlenme biçiminden söz etmek gerekmektedir. Serdivan Belediyesi'nde benzeri diğer belediyelerde olduğu gibi, Başkan, Başkan Yardımcıları,

SERDİVAN BELEDİYESİ ÖRGÜT ŞEMASI



Müdürler, Şefler, Memur ve İşçilerden oluşan hiyerarşik yapı söz konusudur. Sözleşmeli personel kadro karşılığı çalıştığı ve hiyerarşik yapıda memurlarla eşdeğer kabul edildiğinden burada ayrıca belirtilmemiştir. Bunun yanında, hiyerarşik yapı içinde yer alan “şef” her müdürlük bünyesinde bulunmamaktadır.

Serdivan Belediyesi’nde kararların koordinasyonunda belediye başkan ve yardımcıları stratejik düzey karar vericileri iken müdürlükler taktik ve operasyonel düzeydeki işlemlerin yürütülmesi ile yükümlüdür.



Serdivan Belediyesi’nde hizmet birimleri açısından asgari düzeyde bir yapılanma tercih edilmektedir. Norm kadro standartlarında verilen birimlerin tümü kullanılmamaktadır. 2010 yılından itibaren nüfusun artmasına ve hizmet alanının genişlemesine paralel olarak yeni birimlerin oluşturulması hedeflenmektedir. Böylece hem kurumsal yapının güçlenmesi ve hem de hizmetlerde nitelik artışı söz konusu olacaktır.

Mevcut durumda belediye hizmet birimleri, Fen İşleri Müdürlüğü, İmar ve Şehircilik Müdürlüğü, Ruhsat Denetim Müdürlüğü, Mali Hizmetler Müdürlüğü, Yazı İşleri Müdürlüğü ile Zabıta Müdürlüğü’dür.

Kurulacak yeni birimlerle birlikte 2010 yılından itibaren hizmet birimleri ve görev dağılımı şu şekilde planlanmaktadır;

Basın ve Halkla İlişkiler Müdürlüğü; belediyenin basınla ilişkilerinin kurulması, belediyenin basında görünürlüğünün artırılması, halkın belediye hizmetlerinden daha çok haberdar olmasının sağlanması, belediyeye gelen iş sahiplerinin yönlendirilmesi, halkın belediye faaliyetleriyle ilgili olarak bilgilendirilmesi vb.

Destek Hizmetleri Müdürlüğü; belediye birimlerinin daha etkin ve verimli çalışması için bina içi temizlik, iklimlendirme, güvenlik ile satınalma işlemlerinin yerine getirilmesi vb.

Etüt Proje Müdürlüğü; belediye hizmetleriyle ilgili gerekli altlıkları oluşturmak amacıyla fizibilite ve proje çalışmaları yürütülmesi vb.

Fen İşleri Müdürlüğü; şehir içi yolların ve ek donatılarının yapımı, bakımı ile belediye hizmetlerinde kullanılan araçların, makinelerinin bakımı ve onarımı vb.

Hukuk İşleri Müdürlüğü; belediye hizmetlerinin, işlemlerinin ve kararlarının hukuka uygun olmasının sağlanması, adli ve idari yargı mercileri ile icra dairelerinde açılan davalarda belediye başkanının temsil edilmesi vb.

İmar ve Şehircilik Müdürlüğü; nazım imar planlarına uygun imar planlarının hazırlanması, imar planlarına uygun yapı izni verilmesi, kentsel gelişmenin yönlendirilmesi ile bilgi işlem faaliyetlerinin yürütülmesi gibi...

İnsan Kaynakları ve Eğitim Müdürlüğü; belediyenin personel politikasını belirleme amacıyla öneriler geliştirilmesi, personelin özlük haklarının takibi, hizmet içi eğitimlerin düzenlenmesi vb.

Kültür ve Sosyal İşler Müdürlüğü; belde sakinlerinin ihtiyaç duyduğu kültürel faaliyetlerin düzenlenmesi veya kültürel faaliyetlerin desteklenmesi, sosyal hizmetler ve yardımların düzenlenmesi vb.

Mali Hizmetler Müdürlüğü; belediye bütçe ve kesin hesabının hazırlanması, gelirlerinin tahakkuk ve tahsili, giderlerin ödenmesi, mali disiplini sağlayıcı tedbirlerin önerilmesi, stratejik plan ve performans programının uygulanması, vb.

Temizlik İşleri Müdürlüğü; Cadde ve sokakların temizlenmesi, katı atıkların toplanması, park ve bahçelerin bakımının yapılması, haşereyle mücadele vb.

Yapı Kontrol Müdürlüğü; belediye sınırları içinde yapıların ruhsata uygun yapılmasının kontrol edilmesi, belediye hizmetleri için yapılan bina ve tesislerin projesine uygun inşa edilmesinin denetlenmesi vb.

Yazı İşleri Müdürlüğü; belediyenin gelen ve giden evrak işlemleri ile yazılarının yazılması, encümen ve meclis toplantılarının düzenlenmesi, kararlarının yazılması ve gerekli işlemlerin yapılması, nikâh hizmetlerinin yürütülmesi vb.

Zabıta Müdürlüğü; belediye kolluk gücü olarak yasaların vermiş olduğu denetim, iyileştirme, müdahale etme gibi görevleri yapmak, halkın huzur ve esenliğini bozucu etkenleri ortadan kaldırmak, sıhhi ve gayri sıhhi müesseseleri ruhsatlandırmak ve denetimlerini yapmak vb.

2.2.4. İnsan Kaynakları Yapısı

Serdivan Belediyesi personeli memur, işçi ve sözleşmeli çalışanlardan oluşmaktadır. 2009 Ağustos itibarıyla 155 personel çalışmaktadır. Bunların 41'i memur, 92'si işçi, 16'sı sözleşmeli personel, 5'i geçici işçi ve 1'i de kısmi zamanlı sözleşmeli personel statüsündedir. Ayrıca, 20'si bayan, 135'i erkektir.

Tablo 11: Serdivan Belediyesi Personel Durumu

| Personel Statüsü | Çalışan Sayısı | Oran (%) |
|-----------------------------------|----------------|------------|
| Memur | 41 | 26,7 |
| İşçi | 89 | 58,1 |
| Geçici İşçi | 5 | 3,2 |
| Sözleşmeli personel | 16 | 10,4 |
| Kısmi Zamanlı Sözleşmeli personel | 1 | 0,6 |
| Toplam | 152 | 100 |

Kaynak: Serdivan Belediyesi (2009 Temmuz)

Çalışanlarının yaş dağılımına bakıldığında orta yaş grubuna mensup personelin çoğunluk arz ettiği görülmektedir. Genç grubunda (18-25 yaş) yer alan personel sayısı sadece 8'dir. Orta üstü grupta (40 + yaş) yer alanların sayısı 86'dır. Bu durumda Serdivan Belediyesi çalışanlarının orta üstü yaş grubunda yer aldıkları belirtilebilir.

Tablo 12: Serdivan Belediyesi Personelinin Yaş Durumu

| Yaş Aralığı | Çalışan Sayısı | Oran (%) |
|-----------------|----------------|----------|
| - 19 Yaş | 1 | 0,6 |
| 20-25 Yaş | 7 | 4,5 |
| 26-30 Yaş | 11 | 7,0 |
| 31-35 Yaş | 19 | 12,2 |
| 36-40 Yaş | 27 | 17,4 |
| 41-45 Yaş | 47 | 30,3 |
| 46-50 Yaş | 34 | 21,3 |
| 51-55 Yaş | 4 | 2,5 |
| 56 ve daha üstü | 2 | 1,2 |

Kaynak: Serdivan Belediyesi (2009 Temmuz)

Personelin yaş grubuna paralel olarak çalışma yılları da önemli oranda 15 yıl ve üzerindedir. 15 yıl ve üzeri çalışan sayısı 67'dir. 0-5 yıl arasında çalışan sayısı 36 iken, 11-15 yıl arası çalışan sayısı 28'dir.

Tablo 13: Serdivan Belediyesi Personelinin Eğitim Durumu

| Öğrenim Derecesi | Çalışan Sayısı | Oran (%) |
|------------------|----------------|----------|
| İlkokul | 61 | 40,0 |
| Ortaokul | 14 | 9,6 |
| Lise | 46 | 29,6 |
| Yüksekokul | 18 | 11,6 |
| Üniversite | 14 | 9,6 |

Kaynak: Serdivan Belediyesi (2009 Temmuz)

Personel eğitim durumlarına göre ele alındığında toplam 78 personelin lise ve üzeri eğitim kurumlarından mezun olduğu görülmektedir. Toplam personel sayısına (155) oranlandığında %50,3'e karşılık gelmektedir. Bu rakam, belediye personelinin yarısının bugünkü eğitim sistemiyle ilköğretim mezunu olduğunu göstermektedir. Benzer şekilde 2 ve 4 yıllık yüksek öğrenim kurumlarından mezun olanlarının oranı da %20,6'dır.

Tablo 14: Personelin Birimlere Dağılımı

| Birimler | Memur | İşçi | Sözleşmeli | Toplam |
|--------------------------|-------|------|------------|--------|
| Destek Hizmetleri | 1 | - | - | 1 |
| Fen İşleri | 3 | 62 | 2 | 67 |
| İmar ve Şehircilik | 2 | 3 | 13 | 18 |
| Kültürel ve Sosyal İşler | - | 10 | - | 10 |
| Mali Hizmetler | 16 | 10 | - | 26 |
| Ruhsat ve Denetim | 3 | 1 | - | 4 |
| Yazı İşleri | 5 | 8 | 1 | 14 |
| Zabıta | 10 | 2 | - | 12 |

Kaynak: Serdivan Belediyesi (2009 Temmuz)

Personelin birimler arasında dağılımına baktığımızda, belediyenin temel görevleri olan yol, alt yapı, imar, zabıta, gelirlerin tahsili gibi faaliyetlerin öne çıktığını görmekteyiz. Buna göre Serdivan Belediyesi personelinin dağılımı ile belediyelerin temel görevleri arasında doğrusal bir ilişki kurulmaktadır.

2.2.5. Mali Yapı

Serdivan Belediyesi'nin mali yapısına ilişkin bilgiler, kesin hesap ve gelir cetvellerinden hareketle elde edilmektedir. Bilindiği gibi, belediyelerin gelirlerinin en önemli bir kısmını genel bütçe vergi gelirlerinden ayrılan paylar oluştururken, bunların yanında vergiler, harçlar ve harcamalara katılma payları ile borçlanma ve yardımlar da gelir kaynakları arasında sayılmaktadır.

Tablo 15: Serdivan Belediyesi Gelir Yapısı (2008)

| Açıklama | Bütçe Tahmini | Devreden Gelir | Tahakkuk | Tahsilât |
|--|----------------------|---------------------|----------------------|----------------------|
| Vergi Gelirleri | 5.735.018,00 | 758.685,45 | 4.153.807,46 | 3.887.374,17 |
| Teşebbüs ve Mülkiyet Gelirleri | 525.050,00 | 175.353,26 | 155.373,72 | 155.373,72 |
| Alınan Bağış ve Yardım İle Özel Gelirler | 600.018,00 | 0 | 0 | 0 |
| Diğer Gelirler | 5.943.018,00 | 132.453,41 | 5.677.804,58 | 5.677.804,58 |
| Sermaye Gelirleri | 1.105.896,00 | 0,00 | 898.800,00 | 898.800,00 |
| Red ve İadeler (-) | -9.000,00 | 0,00 | 0,00 | 0,00 |
| TOPLAM | 13.900.000,00 | 1.066.492,15 | 10.885.785,76 | 10.619.352,47 |

Kaynak: Serdivan Belediyesi

2008 yılında Serdivan Belediyesi 13.900 bin TL'lik tahmini gelir bütçesi yapmıştır. Ancak tahmin edilen gelirlerin %78,3'lük kısmını tahsil etmiştir. Genel olarak gelirlerinden beklenen tahakkuk ve tahsilât sağlanabilirken teşebbüs ve mülkiyet gelirlerinden beklenenin altında tahakkuk ve tahsilat gerçekleşmiştir. Bağış ve yardım nitelikli gelirler ise 2008 yılında hiç tahsil edilememiştir.

Tablo 16: Serdivan Belediyesi Bütçe Gerçekleşmeleri (2008)

| Gider Türü | Bütçe | Harcanan | Gerçekleşme Oranı (%) |
|------------------------------|----------------------|----------------------|-----------------------|
| Personel | 2.977.500,00 | 2.507.038,69 | 84 |
| Sosyal Güvenlik Kurumu Primi | 516.500,00 | 406.964,53 | 79 |
| Mal ve Hizmet Alım | 3.075.000,00 | 2.992.217,71 | 97 |
| Faiz Giderleri | 100.000,00 | 1.531,63 | 2 |
| Cari Transferler | 669.000,00 | 362.714,90 | 54 |
| Sermaye | 5.252.000,00 | 6.395.600,39 | 122 |
| Yedek Ödenekler | 1.310.000,00 | 0,00 | - |
| Genel | 13.900.000,00 | 12.666.067,85 | 91 |

Kaynak: Serdivan Belediyesi

2008 yılı bütçe gerçekleştirmeleri açısından olumlu sonuçlar vermektedir. Söz konusu yılda bütçe %91 oranında gerçekleşmiştir. 13.900 bin TL'lik bütçe yapılmış ve 12.666 bin TL harcama gerçekleşmiştir. Gelir tahmini üzerine gider tahmini yapan yerel yönetimler açısından %91 bütçe gerçekleşme oranı başarı olarak görülmektedir. Bu durum aynı zamanda belediyede bütçe tekniğinin iyi uygulandığını da göstermektedir.

2.2.6. Teknolojik Alt Yapı ve Fiziki Kapasite

Serdivan Belediyesi, ilçe statüsüne geçtikten sonraki görev alanı ve hizmet ettiği nüfus göz önüne alınarak değerlendirildiğinde, teknolojik alt yapı açısından yeterli denilebilecek konumda değildir. 2009 yılına kadar yeterli olan teknolojik donanımın yeniden güçlendirilmesi gerekmektedir.

Tablo 17: Teknolojik Alt Yapı

| Türü | Adet |
|---------------------|------|
| Masaüstü Bilgisayar | 29 |
| Yazıcı | 29 |
| İnce İstemci | 16 |
| Projeksiyon | 1 |
| Santral | 2 |
| Telefon | 19 |
| Faks | 1 |
| Ses Yayın Cihazı | 1 |

Kaynak: Serdivan Belediyesi

Tablodan da görüleceği gibi iletişim araçları yetersiz durumdadır. Ancak, teknolojik alt yapıdan daha öte, belediye hizmet binalarının yetersizliği göze çarpmaktadır. Kazımpaşa ve Yazlık belediyelerinin Serdivan'a katılması ile yeni gelen personelle birlikte mevcut hizmet binaları yetersiz hale gelmiştir. Belediyenin halen 1 tanesi başkanlık binası olmak üzere 3 adet hizmet binası vardır. Bunlardan biri prefabrike yapıdır. Belediye yönetimi de yeni bir binaya ve hatta belediye hizmet kampusuna ihtiyaç olduğu bilincinde hareket etmektedir. Bu amaçla fizibilite ve proje çalışmalarına başlanmıştır.

Halen aktif olarak kullanılan hizmet binası dışında Kazımpaşa ve Yazlık belediyelerinin eski hizmet binaları da vardır. Ancak bunların birinde Tarım İlçe Müdürlüğü ve belediye veznesi bulunmakta, diğerinde ise meslek edindirme kursları gibi faaliyetler yürütülmektedir.

Ayrıca belediyeye ait 2 adet düğün salonu ve aynı binanın zemin katında kiraya verilmiş işyerleri, 3 adet muhtarlık binası, 1 adet şantiye ile 1 adet çok amaçlı kapalı pazar yeri bulunmaktadır.

Belediyenin makine parkı ise, 3 adet nakliye kamyonu, 1 adet su tankeri, 1 adet asfalt robotu, 2 adet traktör, 2 adet kamyonet, 3 adet graeder, 1 adet küçük silindir, 1 adet kazıcı yükleyici, 1 adet paletli eskevatör, 2 adet ambulans, 1 adet otobüs, 1 adet binek otomobil, 1 adet asfalt plentinden oluşmaktadır.

3. PAYDAŞ ANALİZİ

Paydaş, kurumdan doğrudan veya dolaylı etkilenen ve kurumu etkileyen, kuruma girdi sağlayan; kurumun hizmet sunduğu, işbirliği yaptığı kişi, grup veya kurumlar olarak nitelenebilir. Paydaş analizi, paydaşların görüş, düşünce, teklif ve önerilerinin, bilimsel ilke ve yöntemlere uygun olarak doğrudan ve dolaylı olarak tespit edilmesi, analiz edilmesi ve yorumlanmasına yönelik bir uygulamalı saha çalışmasıdır.

Çalışma kapsamında, iç ve dış paydaşları kapsayan bir liste hazırlanmıştır. Listede paydaşlarımız öncelik sıralamasına tabi tutulmamıştır.

Tablo 18: Paydaş Listesi

| Paydaş Grubu | Paydaş Türü | Gerekçe |
|--|-------------|---|
| Belediye Meclisi Üyeleri Çalışanlar | İç | Hizmeti Üretmek |
| Sakarya Büyükşehir Belediyesi Çalışanların Üye Oldukları Sendika Yükleniciler ve Taşeronlar | | Hizmetin Üretilmesine Katkı Sağlamak |
| Serdivan Halkı Sakarya Valiliği Sakarya İl Özel İdaresi Serdivan Kaymakamlığı Sakarya Üniversitesi Serdivan Mal Müdürlüğü İlçe Milli Eğitim Müdürlüğü İlçe Sağlık Grup Başkanlığı Tarım İlçe Müdürlüğü İlçe Emniyet Müdürlüğü Nüfus Ve Vatandaşlık İlçe Müdürlüğü Tapu Sicil Müdürlüğü İlçe Müftülüğü Siyasal Parti İlçe Teşkilatları Mahalle Muhtarlıkları Sakarya Üniversitesi Öğrenci Konseyi Asem Mobilyacılar Çarşısı Derneği Sakarya Mobilyacılar Birliği | Dış | Hizmetin Üretilmesini Etkilemek ve Hizmetten Etkilenmek |

İç paydaşlarımız hem belediye hizmetlerinin aktif yürütücüsü olan çalışanlarımız, hem karar organı olarak belediye meclisi üyelerimiz, hem de hizmetlerimizin üretimini

doğrudan etkileyen ve çok sık işbirliği içinde olduğumuz kurum, kuruluş ve kişilerdir. Stratejik planlama çalışmasının başlangıcından önce birim amirleriyle hem mülakat yapılmış hem de “Yönetici Katılım Formu”nu doldurmaları istenmiştir. Söz konusu form aracılığıyla misyon, vizyon, stratejik öncelik ve SWOT analizine ilişkin bilgiler derlenmeye çalışılmıştır. Benzer şekilde meclis üyelerine de Temmuz ayı olağan meclis toplantısında formlar dağıtılarak onların da aynı konudaki görüşleri ve Serdivan’a ilişkin hayalleri sorulmuştur.

Stratejik planlama çalışmalarının katılımcı bir anlayışla yürütülmesi çerçevesinde dış paydaşlarla bilgi alış verişinin sağlanması amacıyla iki aşamalı bir çalışma programı yürütülmüştür. İlk olarak, Serdivan halkının belediye hizmetlerine ilişkin görüş ve önerilerini tespit amacıyla anket düzenlenmiştir. Bunun yanında dış paydaş olarak belirlenen kişi, kuruluş ve kurumların hepsine benzer bir katılım formu gönderilerek katkı ve görüşleri alınmıştır.

Serdivan halkından mahalle nüfusları göz önüne alınarak tesadüfi örneklem seçimiyle 400 kişiyle yüz yüze görüşme yöntemiyle anket yapılmıştır. Ankette katılımcılara dört ana başlık altında toplam 27 soru yöneltilmiştir. Bunlardan 3 tanesi demografik sorular olup “ikamet edilen mahalle”, katılımcıların “öğrenim durumu” ve “meslek”leridir. Birinci başlık altındaki sorular Serdivan Belediyesinin sunmakta olduğu hizmetlerden katılımcıların memnuniyet derecelerini ölçmeye yönelik olarak “5’li Likert Ölçeği” kullanılarak hazırlanmıştır. Anket formunun ikinci başlığında katılımcıların bazı hizmet alanlarındaki “öneri ve beklentileri” öğrenilmeye çalışılmıştır. Üçüncü başlık altında ise katılımcılardan belediyenin gerçekleştirmesi gereken hizmetleri kendilerine göre “öncelik sıralaması”na koymaları istenmiştir. Son ve dördüncü başlık altında ise katılımcılara “oturdıkları mahalle ve genel olarak Serdivan’a ilişkin bir hayallerinin ya da beklentilerinin olup olmadığı ve gelecek 5 yıl içinde nasıl bir Serdivan görmek istedikleri” yönünde açık uçlu bir soru yöneltilmiş ve hiçbir kısıta tabi olmadan bu soruyu cevaplandırmaları rica edilmiştir.

Tablo 19: Serdivan Genelinde Ankete Katılanların Eğitim Durumu

| | Sayı | Oran (%) |
|-----------------------|------|----------|
| İlkokul | 114 | 28,5 |
| Ortaokul | 78 | 19,5 |
| Lise | 135 | 33,8 |
| Üniversite | 72 | 18,0 |
| Yüksek lisans-Doktora | 1 | 0,2 |
| Toplam | 400 | 100,0 |

Ankete katılan Serdivanlıların %18,2’si üniversite ve üstü mezunu iken %33,8’i lise mezunudur (üniversite öğrencileri de lise mezunu kabul edilmiştir). Örneklem kitlenin %48’i ise ilköğretim mezunudur. Katılımcıların %17,5’i işsiz olduklarını beyan ederken, %18,8’i ev kadını, %11’i öğrencidir.

Serdivan belediyesi tarafından yürütülen hizmetlerden memnuniyet düzeyi ise şöyledir;

- İmar hizmetlerinden genel olarak memnuniyet %37,8 olarak çıkarken, memnuniyetsizlik %27,5 olmaktadır.
- Yol ve altyapı hizmetlerinden genel olarak memnuniyet %42,3 olarak çıkarken, memnuniyetsizlik %42,8 olmaktadır.
- Temizlik hizmetlerinden genel olarak memnuniyet %64,2 olarak çıkarken, memnuniyetsizlik %21,0 olmaktadır.
- Zabıta hizmetlerinden genel olarak memnuniyet %46,0 olarak çıkarken, memnuniyetsizlik %17,0 olmaktadır.
- Çevrenin korunması ve kontrolü hizmetlerinden genel olarak memnuniyet %44,9 olarak çıkarken, memnuniyetsizlik %30,8 olmaktadır.
- Yeşil alan hizmetlerinden genel olarak memnuniyet %44,8 olarak çıkarken, memnuniyetsizlik %35,5 olmaktadır.
- Sosyal hizmetlerden genel olarak memnuniyet %40,8 olarak çıkarken, memnuniyetsizlik %34,2 olmaktadır.
- Kültürel hizmetlerden genel olarak memnuniyet %27,5 olarak çıkarken, memnuniyetsizlik %47,5 olmaktadır.
- Sokak hayvanları ile ilgili hizmetlerden genel olarak memnuniyet %38,5 olarak çıkarken, memnuniyetsizlik %48,8 olmaktadır.
- Haşereyle mücadeleden genel olarak memnuniyet %58,5 olarak çıkarken, memnuniyetsizlik %25,5 olmaktadır.

Belediye hizmetlerinden memnuniyete ilişkin kurum ve kuruluş statüsünde olan dış paydaşlarımızın görüşleri biraz farklılaşmaktadır. Bu gruptaki dış paydaşlarımızın görüşleri sayının sınırlı olmasından dolayı 100 üzerinden puanlama yapılarak değerlendirilmiştir.

Tablo 20: Dış Paydaşların (Kurum/Kuruluş) Hizmetlerden Memnuniyeti

| | Tamamen | Büyük Ölçüde | Kararsız | Kısmen | Hiç |
|--------------------------------|---------|--------------|----------|--------|-----|
| İmar hizmetleri | 10 | 60 | 30 | - | - |
| Yol ve alt yapı hizmetleri | 10 | 40 | 20 | 30 | - |
| Temizlik hizmetleri | 30 | 30 | 10 | 30 | - |
| Zabıta hizmetleri | 20 | 40 | 30 | 10 | - |
| Çevrenin korunması ve kontrolü | 20 | 20 | 40 | 20 | - |
| Yeşil alanlar | 20 | 30 | 40 | 10 | - |
| Basın ve halkla ilişkiler | - | 30 | 50 | 20 | |
| Sosyal hizmetler ve yardımlar | 20 | 20 | 50 | 10 | - |
| Kültürel hizmetler | 10 | 30 | 20 | 40 | - |
| Sokak hayvanları | - | 60 | 10 | 20 | 10 |
| Haşereyle mücadele | 10 | 60 | 10 | 10 | 10 |

Tablodan da görüldüğü gibi, kurumsal statüdeki dış paydaşlarımızın belediye hizmetleriyle ilgili görüşleri daha olumludur. Haşereyle mücadele dışındaki hiçbir hizmet alanında memnuniyetsizlik bulunmamaktadır. Bununla birlikte en çok memnuniyet düzeyinden biri de yine haşereyle mücadeleyle ilgilidir. Aynı konudaki iki farklı sonucu, yaz aylarında ve haşerenin çok olduğu dönemde anket yapılmasına bağlamak gerektiği söylenebilir.

Hem Serdivan halkına yapılan anket hem de kurum/kuruluş niteliğindeki dış paydaşlarımızın görüşleri ortak bir potada değerlendirildiğinde, belediye hizmetleri genel olarak başarılı bulunmaktadır. Söz konusu başarı, daha ileriye doğru adım atılması için bir teşvik olarak değerlendirilmektedir.

Serdivan Belediyesinin gelecek 5 yıl içinde hangi alanlara daha öncelik vermesi konusunda Serdivan halkının görüşleri alınmıştır. Buna göre, gelecekte öncelik verilmesi gereken ilk beş alan; **1)** yol ve alt yapı hizmetleri, **2)** imar hizmetleri, **3)** temizlik hizmetleri, **4)** yeşil alanlar ve çevrenin korunması, **5)** sokak hayvanlarıdır.

Kurum ve kuruluş statüsündeki dış paydaşlarımıza göre öncelik verilmesi gereken alanlar ise **1)** imar hizmetleri, **2)** yol ve alt yapı hizmetleri, **3)** temizlik hizmetleri, **4)** yeşil alanlar ve çevrenin korunması **5)** sosyal ve kültürel hizmetlerdir.

Kurum ve kuruluş statüsündeki dış paydaşlara yönlendirilen bir diğer soru Serdivan Belediyesi ile dış paydaşlar arasındaki ilişkilerin başarılı bir şekilde yürütülmesindeki önerilere ilişkindir. Bu soruya verilen cevaplar arasında, “kurumlar ile Belediye arasında karşılıklı bilgi alışverişi yapılması”, “yapılacak toplantılarla sorunların paylaşılması ve işbirliğinin artırılması”, “sürekli koordinasyon sağlanması” vurgu yapılan konular arasındadır.

Belediye’yle işbirliği alanlarının belirlenmesini amaçlayan soruya verilen cevaplardan hareketle, “meslek edindirme kursları”, “gıda denetimleri”, “okuma yazma kursları”, “sosyal hizmetler” işbirliği yapılabilecek alanlar olarak belirlenmiştir.

Belediye tarafından yürütülen hizmet alanlarıyla ilgili önerilerin belirlenmesine ilişkin soruya verilen cevaplarda da şu hususlar öne çıkmaktadır.

İmar Hizmetleri

- Deprem bölgesi olması nedeniyle 2 kat yapılaşma ilkesinin korunması,
- Mimaride estetik sağlayıcı özelliklerin aranması,
- Tarım alanlarının korunması ve imara açılmaması,

Yol ve Alt Yapı Hizmetleri

- Engellilerin kullanımına uygun yolların, bisiklet yollarının yapılması
- Yağmur drenajlarının tamamlanması,
- Ara sokaklara daha çok bakım yapılması,

Temizlik Hizmetleri

- Çöplerin ayrıştırılması ve geri dönüşümlü atıkların ayrı toplanması,
- Temizlik hususunda bilgilendirme ve eğitime önem verilmesi,

- Çöp toplama saatlerinde sapma yaşanmaması ve sokak hayvanlarının çöpleri dağıtmasının engellenmesi,

Zabıta Hizmetleri

- Temizlik konusunda esnafra bilgilendirme yapılması,
- Kaldırım işgalinin engellenmesi,
- İşyerlerinin temizliğinin sıklıkla denetlenmesi,

Yeşil Alan ve Çevre Koruma Hizmetleri

- Çocuk oyun alanları ve halkın dinlenmesine yönelik bahçelerin yapılması,
- Yeşil alanlar yapılırken beraberinde sosyal tesislerin de kurulması,
- İmar izinleri verilirken yeşil alan bırakma ve ağaç dikme zorunluluğunun olması,
- Evlerin dış görünüşlerinin ve bahçe duvarlarının estetiğe uygun hale getirilmesi,

Sosyal Hizmet ve Yardımlar

- Sosyal yardım envanteri ve veri tabanı çıkarılması,
- İlçe sosyal dayanışma vakfıyla ve hayırseverlerle daha çok işbirliği yapılması,
- Engelli ve özürlü ferdi olan ailelere eğitimler verilmesi,

Kültürel Hizmetler

- Toplumsal gelişmeye katkı yapacak eğitsel ve kültürel aktiviteler yapılması,
- Kitap okuma kampanyasına destek verilmesi,

Sokak Hayvanları ve Haşereyle Mücadele Hizmetleri

- Hayvan barınağı yapılması ve kısırlaştırma faaliyetlerinin öne çıkması,
- Haşereyle mücadeleye ilkbaharda başlanması

Dış paydaşlarımızdan gelecekte nasıl bir Serdivan hayal ettiklerini anlatmalarını istedik. Geleceğin Serdivan'ına ilişkin verilen cevaplarda

- Piknik ve park alanlarının bol olduğu,
- Üniversite kentine layık tesis ve donanımına sahip,
- Her türlü kirlilikten arındırılmış düzenli yaşam alanları olan,
- Sadece Sakarya'da değil tüm Marmara Bölgesinde adını duyuran,
- Kültürel aktivitelerin ve spor alanlarının yoğun olduğu,
- Çevreye duyarlı iş alanlarından olan mobilyacılık sektörünün markalaştığı,
- Yüksek gerilim hatlarının yer altına alındığı,

BİR SERDİVAN hayali ve beklentisi öne çıkmaktadır.

4. SWOT (GZFT) ANALİZİ

SWOT (güçlü yönler, zayıf yönler, fırsatlar, tehditler) analizi, stratejik amaç ve hedeflerin belirlenmesinde ve uygulanmasında göz önüne alınması gereken verileri belirlemek amacıyla yapılmaktadır. Yöneticilerden, dış paydaşlardan gelen veriler ışığında ortaya çıkan veriler şöyledir;

| GÜÇLÜ YÖNLER | ZAYIF YÖNLER |
|---|---|
| <ol style="list-style-type: none"> 1. Belediyelerin idari ve mali açıdan özerk olması, 2. Başkan ve meclisin halk tarafından seçilmesi, 3. Belediye yönetiminde katılımcılık ve şeffaflığın ilke olarak benimsenmesi, 4. Kent Bilgi Sisteminin (SEKOP) varlığı ve birçok hizmete altlık oluşturması, 5. İmar ile ilgili bilgilerin sayısal ortamda olması, 6. Belediye karar süreçlerinde uyum ve koordinasyonun varlığı 7. Personelin sayı itibariyle yeterli olması 8. Mali disiplin uygulanması ve mali kaynakların önceliklendirilmiş olması, | <ol style="list-style-type: none"> 1. Belediye hizmet binasının yetersiz olması, 2. Beldenin nüfusu ile belediye gelirleri arasında orantısızlık olması, 3. Kurumsallaşma sürecinin tamamlanamamış olması, 4. Fiziksel mekânların yetersizliğinin çalışanların performansını ve motivasyonunu olumsuz nitelikte etkiliyor olması, 5. Teknik donanımın ve iş makinesi parkının yetersizliği, 6. Teknik nitelikli personelin yetersizliği 7. Kapsamlı yönetim şeması ve iş yönergesinin yokluğu, 8. Belediye vergi mükellefleri için ortak sicil sistemine geçilememiş olması, 9. Hızlı yapılaşma eğilimini karşılayabilecek alt yapı yatırımı yapılamaması, 10. İmar düzenlemelerinin yargı kararıyla iptali, 11. Sakarya genelinde sokak hayvanlarıyla ilgili yeterli ve sürekli merkezler oluşturulamamış olması, 12. Yeni katılan belediye ve mahallere ilişkin veri eksikliği, |

| FIRSATLAR | TEHDİTLER |
|--|---|
| <ol style="list-style-type: none"> 1. Sakarya Üniversitesi'nin belediye sınırlarında olması, 2. Sapanca gölünün bir kısmının belediye sınırlarında olması, 3. Yerleşim amaçlı en çok tercih edilen bölge olması, 4. Gecekondu türü yapılaşma olmaması, 5. Otopark, yeşil alan, kültür merkezi gibi sosyal donatıların yapılacağı uygun alanların varlığı, 6. Hem konut ve işyeri yapımına, hem de tarıma elverişli alanlarının varlığı, 7. D100 – Sakarya bağlantısının Serdivan üzerinden yapılabilir olması, 8. Ulusal ve uluslar arası doğa sporları ile yamaç paraşütü, off-road, yelken sporları için uygun ortamın varlığı, 9. İnsan kaynakları yönetiminde çeşitli istihdam biçimlerinin mümkün olması, 10. Türk Ceza Kanununun kaçak yapılaşmaya ilişkin caydırıcı hükümleri, 11. Dünyada yaşanan hızlı teknolojik gelişmelerin getirdiği imkânlar, 12. Çevre duyarlılığı ve bilincinin gelişmesi, 13. Bilgi teknolojilerinin gelişmesi ve internet kullanımının yaygınlaşması, | <ol style="list-style-type: none"> 1. Küresel krizin Türkiye'ye etkisi nedeniyle Genel Bütçe Vergi Gelirlerinin düşmesine paralel olarak belediye paylarındaki azalma, 2. Hizmet sunulan coğrafi alanın ve nüfusun artmasına paralel olarak gelir kaynaklarının aynı ölçüde artmaması, 3. Altyapı kuruluşları ve hizmetleri arasında yeterli işbirliği ve koordinasyon sorunu, 4. Sakarya'daki bazı kuruluşların alt yapı yatırımlarını standartların altında gerçekleştirmesi, 5. Yağmur suyu drenajlarının yetersizliği ve hızlı yapılaşma nedeniyle taşkın ve sel riskinin varlığı, 6. İşyerlerinin ruhsatsız çalışma eğiliminin devam etmesi, 7. Ticari hayatın yetersizliği, 8. Plansız ve ruhsatsız yapılaşma eğiliminin varlığı, 9. Deprem ve toprak kayması riskinin yüksek olması, 10. İlçe merkezi ile yeni bağlanan belediyeler arasında toplu taşıma hizmeti verilmemesi, |

5. GELECEĞİN TASARLANMASI

Stratejik planlama, bir kuruluşun uzun vadeli ve geleceğe dönük bir bakış açısını ifade etmektedir. Başka bir deyişle, bir kuruluşun geleceğinin tasarlanmasıdır. Geleceğin tasarlanması için mevcut durumun iyi analiz edilmesi gerekmektedir. Buraya kadar yapılan analiz çalışmaları (mevcut durum, paydaş ve SWOT analizleri) geleceğin sağlam temeller üzerine tasarlanmasını sağlayan temel taşlar niteliğindedir.

Buradan hareketle Serdivan Belediyesi'nin amaçlarını, hedeflerini ve bunlara ulaşmayı mümkün kılacak yöntemleri belirlerken öncelikli alanlar, misyon ve vizyon ifadeleri ile ilke ve değerler altlık oluşturmak üzere ele alınmaktadır.

5.1. STRATEJİK ÖNCELİKLER

Mevcut durumun analizi, dış paydaş analizi ve birim amirleriyle yapılan çalışmalarda oluşan ortak düşünceler çerçevesinde Serdivan Belediyesi'nde stratejik öncelikli 4 alan önem kazanmıştır.

Çağdaş ve Estetik İmar Uygulamaları

Kentsel gelişmenin temel yönlendiricisi imar uygulamalarıdır. Ülkemizde kentleşme sorununun kaynağı da imar uygulamalarındaki istikrarsızlıktır. Oysa bilinmektedir ki, istikrarlı ve adil imar uygulamaları hem afetlere karşı bir hazırlık niteliği taşımakta hem de kentlerin cazibesini artırmaktadır. Serdivan'ın son yıllarda konut bölgesi olarak tercih edilmesinin temelinde de istikrarlı imar uygulamaları yatmaktadır. Ancak bu zamana kadar yapılan uygulamaların yeterli olmadığı daha da ileriye gidilmesi gerektiği, hem dış paydaşlarımız tarafından hem de belediye yönetimi tarafından üzerinde durulan konuların başında gelmektedir. İmar uygulamalarında istikrar ve adaletin yanında kent estetiğine önem verilmesi de gündeme gelmektedir. Artık sadece imara uygun faaliyetler yeterli görülmemeli, estetik ve kentsel gelişmeye katkı da aranmalıdır.

Rahat ve Konforlu Yol ve Altyapı Hizmeti

Belediyecilik denilince akla ilk gelen hizmet, yol hizmetleridir. Büyükşehir belediyelerinde ana arter olarak görülen yolların bakım ve onarımı büyükşehir belediyesine aittir. Diğer yollar ise ilçe belediyesi tarafından yapılmakta ve onarılmaktadır. Serdivan, hızlı yapılaşmanın olduğu bir bölge olmasından dolayı

sürekli yeni yolların açılması gerekmektedir. Bu yüzden başlangıçta sadece ulaşımı sağlamak amacıyla yürütülen yol hizmetleri önümüzdeki yıllarda rahatlık ve konfor kaygısıyla yerine getirilecektir. Yaya yolları, engellilerin kolayca kullanabileceği kaldırımlar öncelikler arasındadır. Nitekim Serdivan Belediyesi, bozuk yolların milli ekonomiye verdiği zarar ile yolların bakımı için harcanması gereken bütçe arasındaki farkın bilincindedir.

Toplumsal Gelişmeye Uygun Kültür ve Sanat Hizmetleri

Günümüz belediyeleri tarafından yürütülmesi gereken hizmetler arasında toplumsal gelişmenin yönlendirilmesi de bulunmaktadır. Artık sadece kentsel gelişmeyi sağlamak yeterli görülmemekte toplumsal gelişmeye katkı yapacak hizmetler de belediyelerden beklenmektedir. Öte yandan Serdivan, Sakarya Üniversitesi'nin bulunduğu bölgedir, yani bir üniversite kentidir. Buradan hareketle hem toplumsal gelişme ihtiyacının hem de üniversite kenti olmanın kültür ve sanat faaliyetlerinin önemini artırdığı görülmektedir.

Ayrıca Serdivan'da, doğudan batıya Osmanlı coğrafyasının kültürel özelliklerini bulmak mümkündür. Söz konusu kültürel potansiyelin yaşatılması ve geliştirilerek gelecek nesillere aktarılması da önemli bir misyon olarak algılanmaktadır.

Dünya Standartlarında Yeşil Alan

Genel olarak Sakarya ve özelde Serdivan, doğal çevrenin hala korunduğu bir bölgedir. İklim koşulları yeşil alan oluşumunu desteklemektedir. Çevrede var olan orman, bahçe gibi yeşil bitki örtüsü bazı durumlarda kent içindeki yeşil alan ihtiyacının ihmal edilmesine neden olabilmektedir. Kent içindeki yeşil alanların öncelikle ülkemizdeki imar planlama standartları olan 7-10 m²/kişi miktarına ulaşması ve sonrasında dünya standartları olan 14-21 m²/kişi miktarına yükseltilmesi ve gelecekte bu miktarın aşılması gerekmektedir. Yeşil alanların artırılmasının yanında yeşil alanların eğitsel ve sosyal yönlerinin de öne çıkarılması düşünülmektedir. Özellikle temalı parklar yaparak çocukların eğitimine katkı verilmesi bilinci bulunmaktadır. Bunun yanında halkın dinlenme, rekreatif faaliyetlerde bulunmasını sağlayacak parklar da değerlendirme kapsamındadır.

5.2. MİSYONUMUZ

**“Kentsel Gelişimi Evrensel İlkeler Doğrultusunda
Yönlendirerek Yerel Nitelikli Ortak İhtiyaçları
Hızlı, Kaliteli ve Toplum Odaklı Bir Anlayışla
KarşılamaK”**

5.3. VİZYONUMUZ

**“Toplumun Memnuniyetini ve Refahını
Sürdürülebilir Bir Şekilde Artırarak, En Çok Tercih
Edilen Konut Bölgesi Olmanın Yanında Kültür,
Sanat, Ticaret ve Sağlık Hizmetlerinde de Öncü
Üniversite Kenti Olmak ”**

Toplumun Memnuniyetini ve Refahını Sürdürülebilir Bir Şekilde Artırarak

Serdivan Belediyesi, halkın hizmetlerinden memnun olduğu bir kurumdur. İnsan odaklı yönetim anlayışını daha geliştirerek hizmetlerinden yararlananların hem memnuniyetini artırmayı hem de refah düzeyini artırmayı hedeflemektedir. Bu, belediye hizmetlerinin asgari düzeyde yürütülmesi değil mükemmelliğe daha çok yaklaşmayı ifade etmektedir. Ayrıca memnuniyet düzeyini ve refah seviyesini belli bir süreyle değil sürekli artırmak bilinci hâkimdir.

En Çok Tercih Edilen Konut Bölgesi Olmanın Yanında

Belediye hizmetlerinden memnuniyetin varlığı, doğal olarak insanların bu belediye sınırlarında yaşama talebini doğurmaktadır. Gerek zemin yapısı, gerek imar düzenlemelerindeki istikrar ve adalet gerekse belediye hizmetlerinde asgari standartların yakalanmış olması, son 7-8 yıldır Serdivan'ın konut bölgesi olarak tercih edilmesine neden olmuştur. Sürekli yeni katılımlar olan Serdivan için sadece konut bölgesi olmak yeterli bir hedef değildir. Serdivanlıların burada sadece ikamet ihtiyacını karşılaması yanında diğer ihtiyaçlarına da cevap bulması gerekmektedir.

Kültür, Sanat, Ticaret ve Sağlık Hizmetlerinde de Öncü

İnsanlar temel ihtiyaçları olan yeme, içme ve barınma ihtiyacını karşıladıktan sonra ekonomik faaliyetlere, sosyal ilişkilere ve kültürel gelişmeye ihtiyaç hissederler. Serdivan Belediyesi de bu gerçeklerin farkında olarak, kültür ve sanat faaliyetleri ile alış-veriş ihtiyacını karşılamaya dönük girişimleri gelecek hedefleri arasına koymaktadır. Serdivan'ın kültür ve sanat faaliyetleriyle anılması istenilen bir durumdur.

Bunun yanında ekonomik kalkınma veya bir diğer ifadeyle yerel kalkınma modellerinde de belediyelere önemli görevler düşmektedir. Belediyenin lokomotif görevi üstlenerek yerel inisiyatifleri harekete geçirmesi veya dış yatırımcıları kente çekmesi gerekmektedir. Gündelik alış-veriş mekânlarının yanında özellikle mobilya sektörünün ve özel sağlık kuruluşlarının üssünün Serdivan olması beş yıllık vizyonun önemli bir boyutudur. Benzer şekilde, eğitim ve turizm alanlarında da sağlanacak gelişmeler Serdivan'ın geleceğini belirleyecektir.

Üniversite Kenti Olmak

Sakarya Üniversitesi'nin ana kampusu (Esentepe Kampusu) Serdivan Belediyesi sınırlarındadır. Aynı şekilde öğrencilerin barındıkları resmi yurtlar ile özel yurtlar ve evlerin büyük bir kısmı da Serdivan'da bulunmaktadır. Bu yönüyle Serdivan, Üniversite ve öğrenci kentidir. Ancak üniversitenin bilgi birikiminden yeterince yararlanılamadığı gibi, öğrencilerin taleplerine de istenilen düzeyde cevap verilemediği bilinen bir gerçektir. Dünyadaki ve ülkemizdeki üniversite kenti örneklerinin incelenerek orta ve uzun dönemde "üniversite kenti olma"nın gerekleri yerine getirilecektir. Çünkü Serdivan Belediyesi'nin Sakarya Üniversitesi'nden güç almaya ihtiyacı bulunmaktadır. Benzer şekilde, kendinin bir parçası olarak kabul ettiği öğrencilere de katkı ve destek vermeyi sosyal sorumluluk olarak algılamaktadır.

5.4. TEMEL İLKE VE DEĞERLER

- ❖ Çevreye ve İnsana Saygı
- ❖ Gelişme ve Değişime Açıklık
- ❖ Vatandaş Memnuniyeti
- ❖ Kalite
- ❖ Etkinlik, Verimlilik ve Yeterlilik
- ❖ Güvenilirlik
- ❖ Eşitlik ve Tarafsızlık
- ❖ Şeffaflık
- ❖ Dürütlük
- ❖ Adalet
- ❖ Hizmet Bilinci, Hizmet Aşkı
- ❖ Hizmetlerde Önderlik ve Örneklik
- ❖ Katılımcılık
- ❖ Meslek Etiğine Bağlılık
- ❖ Halka Yakınlık

6. STRATEJİK AMAÇ ve HEDEFLER

6.1. BASIN VE HALKLA İLİŞKİLER

| | |
|-----------------------------|--|
| Stratejik Amaç 1. | Halkla ilişkileri “önce insan” yaklaşımının temeli olarak kabul etmek |
| Stratejik Hedef 1.1. | 2011 yılı sonuna kadar daha etkili halkla ilişkiler yürütmek amacıyla “beyaz masa” uygulamasına geçmek. |
| Stratejik Hedef 1.2. | 2014 yılı sonuna kadar, Serdivan Belediyesi ile ilgili basında yer alan haber sayısını yıllık ortalama 150’ye çıkarmak. |
| Stratejik Hedef 1.3. | 2014 yılı sonuna kadar, Serdivan Belediyesi’nin görünürlüğünü (afiş, billboard gibi araçlarla) yıllık ortalama 20 güne çıkarmak. |
| Stratejik Hedef 1.4. | SMS ve benzeri iletişim araçlarını kullanarak ulaşılan kişi sayısını 2010 yılından itibaren her yıl ortalama % 5 oranında artırmak. |
| Stratejik Hedef 1.5. | 2010 yılından itibaren, Sakarya Üniversitesi öğrencilerinin kentsel, kültürel uyumları ve sorunlarının çözümünün koordinasyonu amacıyla rehberlik hizmetleri vermeye başlamak. |

6.2. DESTEK HİZMETLERİ

| | |
|-----------------------------|--|
| Stratejik Amaç 2. | Belediye çalışanlarının ve hizmet birimlerinin verimliliğinin, motivasyonunun artırılması yönünde etkin, hızlı ve kaliteli hizmetler yürütmek |
| Stratejik Hedef 2.1. | Bina içi temizlik, güvenlik, iklimlendirme ve diğer hizmetleri kalite, güven ve devamlılık ilkeleriyle yürüterek çalışanlarımızın memnuniyetini her yıl düzenli olarak %3 oranında artırmak. |
| Stratejik Hedef 2.2. | Satınalma işlemlerinde bütçe dengesi, tasarruf, şeffaflık ve rekabeti esas almak. |
| Stratejik Hedef 2.3. | 2011 yılından itibaren tüketim malları alımlarında toplu alım yöntemini kullanarak yıllık en az %10 tasarruf sağlamak. |
| Stratejik Hedef 2.4. | 2011 yılı sonuna kadar, diğer birimlerle ve Büyükşehir Belediyesi ile koordineli bir şekilde Serdivan Belediyesi afet yönetim planı oluşturmak. |

Stratejik Hedef 2.5. 2013 yılı sonuna kadar, Büyükşehir Belediyesi İtfaiye Dairesi Başkanlığı ile koordineli olarak Serdivan afet gönüllülerini belirlemek ve eğitim almalarını sağlamak.

6.3. ETÜT PROJE

| | |
|-----------------------------|---|
| Stratejik Amaç 3. | Serdivan'ın kentsel ve toplumsal gelişimine katkı yapan ve tanınırlığını artıran prestij projeler üretmek. |
| Stratejik Hedef 3.1. | 2011 yılı sonuna kadar, belediye hizmet binası, Kırantepe tesisleri ve İstiklal mahallesindeki spor alanı ile ilgili proje çalışmalarını tamamlamak. |
| Stratejik Hedef 3.2. | 2012 yılı sonuna kadar, Sapanca Gölü kıyı şeridinde rekreatif faaliyetler için projeler üretmek. |
| Stratejik Hedef 3.3. | İmar planlarında kültür, spor, sanat, fuar, şenlik vb amaçlarla tahsis edilen alanlar için projeler üretmek. |
| Stratejik Hedef 3.4. | 2013 yılı sonuna kadar, konut yanında ticari faaliyetleri de Serdivan'a çekmek için projeler üretmek ve öncelikli iş kollarını tespit etmek. |
| Stratejik Hedef 3.5. | 2014 yılı sonuna kadar yıllık ortalama en az 1 adet toplumsal gelişmeyi ve eğitimi hedefleyen ve Serdivan kültürel özelliklerini taşıyan tematik park projesi yapmak. |
| Stratejik Hedef 3.6. | Serdivan ilçe sınırlarında bisiklet kullanımını yaygınlaştırmak amacıyla projeler üretmek. |
| Stratejik Hedef 3.7. | Serdivan ilçesinin mevcut yapı stokunun gözden geçirilerek sorunlu alanların çağdaş kentleşme ilkelerine uygun hale getirilmesi amacıyla projeler üretmek. |
| Stratejik Hedef 3.8. | 2012 yılı sonuna kadar, Serdivan kent girişlerine farklılık oluşturacak kentsel tasarım projeleri üretmek. |

6.4. FEN İŞLERİ

| | |
|-----------------------------|--|
| Stratejik Amaç 4. | Yol çalışmalarında etkililik, verimlilik ve hızlilik hedeflerini yakalayarak Serdivanlıların refah düzeyinin artmasına katkıda bulunmak. |
| Stratejik Hedef 4.1. | 2014 yılı sonuna kadar, imar yollarının %80'ini standardına uygun olarak açmak ve standardını korumak. |

| | |
|-----------------------------|---|
| Stratejik Hedef 4.2. | 2014 yılı sonuna kadar, alt yapı çalışmalarında kazı ve dolguların standartlara uygun yapılmasını sağlamak. |
| Stratejik Hedef 4.3. | 2012 yılı sonuna kadar, alt yapı yetersizliklerini gidermek amacıyla ilgili kuruluşlar nezdinde sonuç odaklı girişimlerde bulunmak. |
| Stratejik Hedef 4.4. | 2014 yılı sonuna kadar, yol şikâyetlerine müdahale süresini ortalama 24 saatten 12 saate düşürmek. |
| Stratejik Hedef 4.5. | 2012 yılı sonuna kadar, makine parkını minimum standartlarda yenilemek. |

6.5. HUKUK İŞLERİ

| | |
|-----------------------------|---|
| Stratejik Amaç 5. | Belediye hizmetlerinin, işlemlerinin ve kararlarının hukuka uygun olmasını sağlayarak adli ve idari yargı mercilerindeki uyuşmazlıkları azaltmak. |
| Stratejik Hedef 5.1. | Mahkeme ve icra dairelerinde belediyenin davalı ya da davacı olduğu tüm uyuşmazlıklarda dava kaybetme oranını her yıl düzenli olarak %5 azaltmak. |
| Stratejik Hedef 5.2. | Meclis ve Encümen kararlarındaki hukuksal hataları sürdürülebilir bir şekilde "0" (sıfır) düzeyinde tutmak. |

6.6. İMAR VE ŞEHİRCİLİK

| | |
|-----------------------------|---|
| Stratejik Amaç 6. | Modern şehircilik anlayışıyla hareket ederek yeşil alanların ve tarım arazilerinin planlamalarını koruma-kullanma dengesi çerçevesinde sürdürmek. |
| Stratejik Hedef 6.1. | Planlama faaliyetlerinde, Serdivan'ın ulusal veya uluslar arası sportif, fuar, şenlik gibi aktivitelere ev sahipliği yapabileceği alanlar oluşturmak. |
| Stratejik Hedef 6.2. | Toplu taşıma sistemine destek amacıyla Büyükşehir Belediyesi ile koordineli bir biçimde "park et-bin" sistemine uygun otoparklar oluşturmak. |
| Stratejik Hedef 6.3. | 2014 yılı sonuna kadar, Serdivan Belediyesi sınırlarındaki bütün alanların uygulama imar planlarını tamamlamak. |
| Stratejik Hedef 6.4. | Serdivan'ın bir "yaşam" alanı olduğu konusunda bilgilendirici ve eğitici çalışmalar yapmak. |

| |
|---|
| Stratejik Hedef 6.5. 2012 yılı sonuna kadar, bilgi işlem alt yapısı ve donanımını tamamlamak, |
| Stratejik Hedef 6.6. E-belediye hizmetlerinden yararlananları 2010 yılından itibaren her yıl %5 oranında artırmak. |
| Stratejik Hedef 6.7. 2013 yılı sonuna kadar, belediyenin istatistikî bilgi sistemini kurmak. |

6.7. İNSAN KAYNAKLARI

| |
|---|
| Stratejik Amaç 7. Optimal sayıda ve ihtiyaç duyulan niteliklerde personelin, insan kaynakları yönetimi anlayışı içinde çalışmasını sağlamak. |
| Stratejik Hedef 7.1. 2010 yılı sonuna kadar, yeni organizasyon şemasına uygun iş ve görev tanımlarını yapmak. |
| Stratejik Hedef 7.2. Çalışanların mesleki ve kişisel gelişimlerine katkı yapacak hizmet içi eğitimler ile motivasyonu artırıcı etkinlikler düzenlemek. |
| Stratejik Hedef 7.3. 2013 yılı sonuna kadar bütün personeli kapsayan bir performans yönetim sistemini kurmak. |
| Stratejik Hedef 7.4. Personel yaş ortalamasının gençleşmesine ve eğitim düzeyinin yükselmesine dönük projeler üretmek. |
| Stratejik Hedef 7.5. 2012 yılı sonuna kadar belediyenin kurumsallaşmasını sağlamak amacıyla kalite yönetim sistemini kurmak. |

6.8. KÜLTÜR VE SOSYAL İŞLER

| |
|--|
| Stratejik Amaç 8. Sosyal, kültürel ve sanatsal faaliyetler ile meslek edindirme kursları aracılığıyla Serdivan'da toplumsal gelişmeye yön vermek. |
| Stratejik Hedef 8.1. 2010 yılı sonuna kadar, el beceri kurslarında ve evlerde üretilen ürünlerin aile ekonomisine katkı yapması amacıyla satış yeri kurmak. |
| Stratejik Hedef 8.2. 2014 yılı sonuna kadar, meslek edindirme ve el beceri kurslarında 12 olan branş sayısını 30'a çıkarmak. |

| | |
|------------------------------|---|
| Stratejik Hedef 8.3. | Engellilerin belediye hizmetlerinden daha çok yararlanmasını sağlamak amacıyla ilgili birimler nezdinde girişimlerde bulunmak ve sonucunu takip etmek. |
| Stratejik Hedef 8.4. | 2014 yılı sonuna kadar, sosyal yardım yapılan kişi ve aile fertlerinin %40'ını meslek edindirme kurslarına tabi tutarak kendi kendine yetebilir duruma getirmek. |
| Stratejik Hedef 8.5. | 2011 yılı sonuna kadar, Valilik, Kaymakamlık, Büyükşehir Belediyesi ve sivil toplum kuruluşlarıyla uyumlu bir şekilde Serdivan Sosyal Yardım Veri Tabanı hazırlamak. |
| Stratejik Hedef 8.6. | 2014 yılı sonuna kadar, belediye kütüphanesindeki kitap sayısını ilk ve orta öğretim öğrencilerinin talepleri doğrultusunda 2 katına çıkarmak. |
| Stratejik Hedef 8.7. | 2014 yılı sonuna kadar, Serdivan ilçe sınırlarında en az iki adet serbest kültürel ve sanatsal faaliyetlerin icra edildiği sokak oluşturmak. |
| Stratejik Hedef 8.8. | 2014 yılı sonuna kadar, şehrin muhtelif bölgelerindeki kötü görünüm arz eden trafo, duvar gibi alanların en az 10 tanesini üniversite öğrencileri aracılığıyla güzelleştirmek. |
| Stratejik Hedef 8.9. | 2012 yılı sonuna kadar, Üniversite öğrencilerinin kültürel ve sanatsal faaliyetlere yönelik taleplerinin karşılanması amacıyla başta üniversite yetkilileri olmak üzere, öğrenci konseyi ve öğrenci kulüpleri ile işbirliği yaparak projeler üretmek. |
| Stratejik Hedef 8.10. | Uluslararası yamaç paraşütü festivaline ve off-road yarışlarına katılım sayısını her yıl ortalama %10 oranında artırarak sürdürmek. |

6.9. MALİ HİZMETLER

| | |
|-----------------------------|---|
| Stratejik Amaç 9. | Gelir gider dengesini kurarak mali disiplini sağlamak ve stratejik yönetim ilkelerine uygun bütçeleme yapmak. |
| Stratejik Hedef 9.1. | 2014 yılı sonuna kadar, bütçe gerçekleştirmelerini %95 seviyesine çıkarmak. |
| Stratejik Hedef 9.2. | 2014 yılı sonuna kadar, Belediye gelirlerinde tahsilâtın tahakkuka oranını %90'a çıkarmak. |
| Stratejik Hedef 9.3. | 2011 yılı sonuna kadar, tek sicil uygulamasına geçmek. |
| Stratejik Hedef 9.4. | 2012 yılı sonuna kadar, beyanname vermeyen mükelleflerin tespit edilerek mevcut mükellef sayısını %30 artırmak. |

6.10. TEMİZLİK İŞLERİ

| | |
|------------------------------|---|
| Stratejik Amaç 10. | Temiz ve yaşanabilir cadde ve sokaklarıyla çevreye önem veren bir Serdivan için katı atıkları zamanında toplamak ve temizlik hizmetlerini düzenli olarak sürdürmek. |
| Stratejik Hedef 10.1. | 2011 yılı sonuna kadar, Beşköprü, Vatan, Köprübaşı ve Orta mahallelerinde evsel atıkları toplanmasında konteynır uygulamasından poşetle toplama sistemine geçmek. |
| Stratejik Hedef 10.2. | 2010 yılı sonuna kadar, temizlik hizmetlerinde kullanılan araçlarında GPS ve kontrol merkezi kurmak. |
| Stratejik Hedef 10.3. | 2010 yılı sonuna kadar, okul, sağlık kuruluşu, cami ve resmi kurumların etraflarının temizliğine önem vererek Serdivan'da yaşam kalitesini artırmak. |
| Stratejik Hedef 10.4. | 2014 yılı sonuna kadar, Serdivan'da çevreye duyarlılık açısından evsel ve katı atıklarda geri dönüşüm projesini başlatmak ve sürdürmek. |
| Stratejik Hedef 10.5. | 2014 yılı sonuna kadar, okul, cami ve yaygın eğitim merkezlerinde temizlik, hijyen ve çevre konularında eğitim çalışmalarını başlatmak ve sürdürmek. |

| | |
|------------------------------|---|
| Stratejik Amaç 11. | Serdivan'ın özelliklerini öne çıkaran temalı park ve yeşil alanlar oluşturmak. |
| Stratejik Hedef 11.1. | 2014 yılı sonuna kadar, imar planlarında yeşil alan olarak ayrılan parkların %80'ini işlevsel hale getirmek. |
| Stratejik Hedef 11.2. | 2014 yılı sonuna kadar, mevcut çocuk bahçelerini yenileyerek çocukların zihinsel ve fiziksel gelişimlerine katkıda bulunmak. |
| Stratejik Hedef 11.3. | 2014 yılı sonuna kadar Serdivan ilçe sınırlarında çocuk oyun alanı ve bahçesi bulunmayan mahalle ve orman köyü kalmamasını sağlamak amacıyla en az 40 adet park alanı düzenlemek. |
| Stratejik Hedef 11.4. | Her yıl düzenli olarak çevre dostu ilaç kullanarak sinek ve haşerelerle mücadele etmek ve 2014 yılı sonuna kadar şikâyetleri %50 oranında azaltmak. |

6.11. YAPI KONTROL

| | |
|------------------------------|---|
| Stratejik Amaç 12. | Kaçak ve ruhsata aykırı yapılaşmayı “sıfır” düzeyinde tutmaya devam etmek. |
| Stratejik Hedef 12.1. | 2014 yılı sonuna kadar Serdivan Belediyesi sınırlarında imara aykırı yapıların tamamını planlara uygun hale getirmek. |
| Stratejik Hedef 12.2. | 2012 yılı sonuna kadar, belediye sınırlarında yapılan bina ve tesislerde estetik sağlayıcı projeler uygulanmasına yönelik teşvik sistemi geliştirmek. |
| Stratejik Hedef 12.3. | 2011 yılından itibaren, tamamlanmış yapıların çevrelerine ağaç dikilmesi konusunda teşvik edici uygulamalar geliştirmek. |

6.12. YAZI İŞLERİ

| | |
|------------------------------|---|
| Stratejik Amaç 13. | Belediye hizmetlerinin etkin, verimli ve toplumsal refahı artıracak şekilde yürütülebilmesi için kurumsallaşma sürecini tamamlamak. |
| Stratejik Hedef 13.1. | 2014 yılı sonuna kadar, doküman yönetim sistemini kurmak ve sayısal arşiv sistemine geçmek, |
| Stratejik Hedef 13.2. | 2012 yılı sonuna kadar belediye meclis gündeminin üyelere e-posta yoluyla gönderilmesine başlamak. |
| Stratejik Hedef 13.3. | 2012 yılından itibaren meclis komisyon toplantı gündemlerini ilgili sivil toplum ve kamu kuruluşlarına e-posta yoluyla göndermek. |

6.13. ZABITA

| | |
|------------------------------|--|
| Stratejik Amaç 14. | Serdivan halkının refah ve esenliği ile yaşam kalitesini sürdürülebilir bir şekilde artırmak amacıyla etkin ve verimli zabıta hizmetleri sunmak. |
| Stratejik Hedef 14.1. | 2010 yılı sonuna kadar mevcut 3 adet pazar yerini rehabilite etmek ve seyyar satıcıları pazar yerlerine yönlendirmek. |
| Stratejik Hedef 14.2. | 2014 yılı sonuna kadar bölgesel düzeyde hizmet verecek doğrudan üreticilerin satış yapabileceği pazar yerleri kurmak. |

| |
|--|
| Stratejik Hedef 14.3. Çevre ve insan sağlığını tehdit eden unsurlarla mücadele etmek ve bu amaçla kirlilik haritaları çıkararak gerekli denetimleri yapmak, |
| Stratejik Hedef 14.4. Gıda güvenliğini tehdit eden unsurlara karşı gerekli tedbirleri almak ve denetimleri yapmak, |
| Stratejik Hedef 14.5. Belediyemiz sınırlarında bulunan ruhsatsız işyeri sayısını her yıl düzenli olarak %5 oranında azaltmak. |
| Stratejik Hedef 14.6. 2010 yılı sonuna kadar tüm işyerlerinin envanterini çıkararak sınıf değişikliği, ruhsata uygun faaliyet yürütme gibi hususlarda düzenli olarak denetimleri sürdürmek. |
| Stratejik Hedef 14.7. 2014 yılı sonuna kadar, ortalama 16 iş saati olan (bilgi ve belgeler tamamlandıktan sonra) ruhsat verme süresini 8 iş saatine çekmek. |

| |
|---|
| Stratejik Amaç 15. Halk sağlığını tehdit eden hayvan kaynaklı faktörlerle çevreye ve doğal yaşama duyarlı bir şekilde mücadele etmek. |
| Stratejik Hedef 15.1. Sokak hayvanlarını kontrol altında tutmak ve sahipli hayvanları kayıt altına almayı sürdürmek. |
| Stratejik Hedef 15.2. Kurban bayramlarında kurbanlık hayvan satış yerlerini düzenlemek, halkın ilgisini mevcut kurban kesim yerine yönlendirmek ve ihtiyaç halinde yeni kurban kesim mekânları oluşturmak. |