



T.C.
Kartal Belediyesi
www.kartal.bel.tr

2015-2019 STRATEJİK PLAN



2015-2019
STRATEJİK PLAN



*Yaşamak demek, çalışmak demektir.
Bir toplumun bir bölümü çalışırken
diğer bölümü oturursa toplum felce uğrar.
(1923, İzmir)*

Mustafa Kemal ATATÜRK

A stylized, cursive signature of Mustafa Kemal Atatürk, written in black ink.



2009 yılında göreve geldiğim günden bu yana insan odaklı, şeffaf bir yönetim anlayışıyla kimseyi ötekileştirmeden ayırmadan kadın, çocuk, yaşlı, engelli tüm Kartallıları kucaklayarak hizmet verdik.

“Halk için Halkla birlikte” üretim anlayışı ile çalışıyoruz. Sosyal Belediyeciliğin gereğini yapıyoruz.

“Önce İnsan” düşüncesi ile üretim yaşama geçirdiğimiz 230 proje amacına ve yerine ulaşarak halkımızla buluştu ve halkımız yerel seçimlerde verdiği destekle, bizlere bir 5 yıl daha kentimizi yönetme görevi verdi. Tüm halkımıza teşekkür ediyorum.

Öncelikle deprem ile mücadelemizde önemli yol aldık. Binlerce hemşehrimizin daha sağlıklı konutlara kavuşması yönünde çalışmalarda bulunduk. Kartal, “Yerinde Dönüşüm”, “Deprem Dönüşümü”, “Kentsel Dönüşüm” uygulamalarımızla örnek ilçelerden oldu. Bu alanda çalışmalarımıza devam ediyoruz. Kentin planı ve planlanması adına önemli işler yaptık. Yeni dönemde yapacaklarımızı biliyoruz. Projelerimizi yaptık, yapıyoruz. Hedefimiz, halkımıza hizmet ve Kartal’ın geleceğini güzel kılmaktır.

Kartal Belediyemiz'i "kiracılık"tan kurtardık. İki ayrı binada kiracı iken yeni binamızı yaparak hizmetlerimizi tek merkezde topladık. "Akıllı Bina" özelliği taşıyan binamızla vatandaşlarımıza daha hızlı ve kolay hizmet veriyoruz. Kartal'da 5 yılda yeşil alanları iki kat arttırdık. 5 yılda kreş sayımızı 1'den 11'e çıkarttık. "Her Mahalleye 1 Kreş" sözümüzü yerine getirmek üzere çalışmalarımıza devam ediyoruz. Kadınların sosyal ve ekonomik yaşamda daha etkin yer almaları, söz sahibi olmaları yönündeki çalışmalarımıza yenilerini ekleyeceğiz. Gençlerimiz ve çocuklarımız için daha çok sosyal proje üretmek onlar için daha güvenli bir çevre yaratmak ve onlara daha kaliteli bir yaşam ve eğitim olanağı sağlamak en büyük hedefimiz.

Kartal'ı yeni meydanlarla buluşturduk. Uğur Mumcu, Soğanlık, Cevizli ile ilgili yeni meydan projelerini hazırladık.

Engelsiz Üretim Atölyesi ve Kadın Ürünleri Pazarı'mızın yanısıra yanında Anadolu yakasının ilk organik pazarını açan belediye olduk.

İlçe Belediyeleri içinde ilk bilimsel kazı başlatan belediyeyiz. Tarihi Kentler Birliği'ne de üye olduk. Yeni dönemde Kartal tarihi ile ilgili bir kitabın yanı sıra ilçemizde dünden günümüze ulaşan tarihi çeşmeler ve benzeri yapılarla ilgili bir dizi çalışma yapacağız.

Kartal, Kültür Merkezleri ile Büyükkada Sosyal Tesisi ve Kapadokya Kartal Hotel'iyle, kültür gezileriyle, sanat etkinlikleriyle, engellilere

yönelik çalışmalarıyla, sağlık hizmetleriyle ve deprem dönüşümde geldiği noktayla çok yakın bir gelecekte Anadolu yakasının yıldızı olacaktır. Kartal Belediye Başkanı olarak ikinci yönetim dönemimde de ilk dönemde olduğu gibi diğer belediyeler tarafından örnek alınan çalışmalara devam ederek ilklere imza atmaya sürdüreceğiz.

Sosyal yardımlaşma ve dayanışma konusunda halkımızın yanında olduk. İbadethanelere temizlik ve onarım hizmeti verdik. Spor kulüplerimize destek olduk, olmaya devam edeceğiz. Sivil toplum kuruluşları, üniversiteler ve diğer paydaşlarımızın katılımı ve desteğiyle ortak projeler yürüterek Kartal'ı daha modern bir kent haline getirmek için yatırımcıları ve girişimcileri desteklemeye devam edeceğiz. Kartallıları, "Aydos Kent Ormanı" gibi insan, çevre ve doğa odaklı yepyeni projelerle buluşturarak yatırımları içine çekebilen daha yaşanabilir bir Kartal hedefliyoruz. Çevre ile ilgili çok sayıda proje uyguladık. Çevresi ile doğası ile sorunların en aza indiği, herkesin mutlu yaşadığı bir Kartal hedefi ile yeni dönem için planlarımızı yapıyoruz.

"Kartal'ı Seviyorum" diyerek, daha çağdaş bir kent, daha sorunsuz bir Kartal için verdiğiniz destek bizim gücümüzdür.

Sizleri sevgi ile selamlıyorum.

Op. Dr. Altınok Öz
Kartal Belediye Başkanı

İÇİNDEKİLER

Misyon	9
Vizyon	9
Temel Değerler	10
1. Kartal Hakkında Genel Bilgiler	11
1.1. Coğrafya Ve İklim.....	11
Aydos Dağı.....	12
Dragos Tepesi	12
Aydos Ormanı.....	13
1.2. Tarih.....	13
1.3. Demografik Yapı.....	14
2. Ekonomik, Sosyal Ve Kültürel Yapı	20
2.1. Ekonomi.....	20
2.2. Turizm	20
Ayazma	20
Dragos Tepesi	21
Aydos Ormanı Ve Mesire Yeri.....	21
Kartal Sahili.....	21
Kartal Meydanı.....	22
2.3. Eğitim	22
2.4. Kültür	28
2.5. Sağlık	29
Sağlık Hizmetleri.....	29
2.6. Adli Hizmetler	31
2.7. Parklar Ve Spor Alanları	32
2.8. Ulaşım.....	33

3. Stratejik Plan Hazırlama Süreci.....	35
3.1. Onay Ve Görevlendirme	35
3.2. Yasal Mevzuat, Çalışma Süreci Ve Ekibi	35
4. Durum Analizi	38
4.1. Kartal Belediyesi'nin Kurumsal Tarihi	38
4.2. Yetki, Görev Ve Sorumluluklar	39
4.3. Kurumsal Yapılanma.....	40
Organizasyon Yapısı.....	40
İnsan Kaynakları Yapısı.....	41
4.4. Mali Yapı	44
5. Paydaş Analizi.....	46
6. Güçlü Yönler–Zayıf Yönler–Fırsatlar–Tehditler Analizi	47
Güçlü Yönler.....	47
Zayıf Yönler	47
Fırsatlar	48
Tehditler.....	48
7. 2015-2019 Stratejik Amaç Ve Hedefler.....	49
8. Maliyetlendirme	63
9. İzleme Değerlendirme.....	65
9.1 Genel Olarak İzleme ve Değerlendirme.....	65
9.2 İzleme ve Değerlendirme El Kitabı	65
9.3 Raporlama	65
9.4 İzleme ve Değerlendirme Sorumluluğu	66
9.5 Veri Toplama Stratejisi	66

İNDEKS

TABLO İNDEKS

Tablo 1 : 2013 Kartal Nüfusunun Mahallelere ve Cinsiyete Göre Dağılımı	15
Tablo 2 : 2013 Kartal Nüfusunun Yaş ve Cinsiyete Göre Dağılımı.....	15
Tablo 3 : 2013 Kartal Nüfusunun Medeni Durumuna Göre Dağılımı.....	16
Tablo 4 : Nüfusa Kayıtlı Olunan İle Göre 5 Yıllık Kartal Nüfusu	17
Tablo 5 : Nüfus Kayıtlı Olunanlara Göre Artış ve Azalış Gösteren İller	19
Tablo 6 : Kartal İlçesi Doğum İstatistikleri	19
Tablo 7 : Kartal İlçesi Ölüm İstatistikleri	19
Tablo 8 : 2013 Yılı Kartal Nüfusunun Eğitim Durumu.....	23
Tablo 9 : 2013 Yılı Kartal Nüfusunun Öğrenim Durumu	24
Tablo 10 : 2013 Yılı Kartal İlçesinin Öğrenim Durumunun Türkiye Geneline Ortalaması	25
Tablo 11 : Kartal'ın İstanbul ile Ortalaması.....	26
Tablo 12 : Kartal'da Bulunan Okulların Öğretmen, Öğrenci ve Derslik Sayısı.....	27
Tablo 13 : Kartal'da Bulunan Eğitim Kurumları ve Sayısı	27
Tablo 14 : Anaokuluna Giden Öğrenci Sayısı	27
Tablo 15 : Kartal'da Bulunan Kütüphaneler ve Kapasitesi.....	28
Tablo 16 : Kartal'da Bulunan Kültür Merkezleri ve Kapasitesi	29
Tablo 17 : Kartal'da Bulunan Sağlık Kuruluşları ve Sayısı.....	30
Tablo 18 : Kartal İlçesi'nde Hizmet Veren Acil Yardım İstasyonlarının Yıllık Vaka Sayısı.....	30
Tablo 19 : Kartal İlçesi'nde Bulunan Kamu Hastaneleri ile İlgili Bilgiler	31
Tablo 20 : Mahalle Bazında Park ve Bahçeler.....	32
Tablo 21 : Kartal İlçesi'nde Spor Salonu Bulunan Okulların Listesi	33
Tablo 22 : Kartal İlçesi Yol Bilgileri	34
Tablo 23 : Stratejik Planlama Süreci	36
Tablo 24 : Kartal Belediyesi Stratejik Plan Hazırlama Ekibi	37
Tablo 25 : Statüye Göre Personel Dağılımı	41
Tablo 26 : Memur Hizmet Sınıfına Göre Personel Dağılımı.....	41
Tablo 27 : Personelin Eğitim Durumuna Göre Dağılımı.....	42
Tablo 28 : Personelin Yaş Grubuna Göre Dağılımı	43
Tablo 29 : Personellerin Çalışma Sürelerine Göre Dağılımı.....	43
Tablo 30 : 2011-2013 Yılı Kartal Belediyesi Bütçe Dengesi Değişimi.....	44
Tablo 31 : 2011-2013 Yılı Kartal Belediyesi Bütçe Dengesi.....	45
Tablo 32 : Stratejik Amaçların Yıllara Göre Dağılımı.....	63

GRAFİK İNDEKS

Grafik 1 : Statüye Göre Personel Dağılımı.....	41
Grafik 2 : Memur Hizmet Sınıfına Göre Personel Dağılımı.....	42
Grafik 3 : Personelin Eğitim Durumuna Göre Dağılımı	42
Grafik 4 : Personelin Yaş Grubuna Göre Dağılımı	43
Grafik 5 : Personellerin Çalışma Sürelerine Göre Dağılımı.....	44
Grafik 6 : Stratejik Amaçların Yıllara Göre Dağılımı.....	64

Misyon

Eşitlik duygusuyla yerel hizmetleri etkin, verimli, şeffaf, katılımcı şekilde sürdürmek ve halkın yaşam kalitesini sürekli arttırmak.

Vizyon

Temelinde İNSAN olan, yerinde dönüşüm ile yenilenen, şehircilik ve kentlilik bilincine sahip, kültürel ve tarihi değerleri yaşatan, yenilikçi ve çevreci bir anlayışla çağdaş ve demokratik yönetim ilkeleri çerçevesinde öncü ve önder bir Belediye olmak.

TEMEL DEĞERLER

- Katılımcılık
- Hizmet Belediyeciliği
- Sosyal Belediyecilik
- Kültürel Belediyecilik
- Engelli Dostu Belediyecilik
- Çevrecilik
- Hemşehri Hukukuna Öncelik
- İnsanların Yaşam Biçimine, Haklarına, Kültürel Kimliklerine, Değer ve İnançlarına Saygı
- Faaliyetlerin Adalet, Eşitlik ve Şeffaflık Temelinde Yürütülmesi
- Vatandaş Memnuniyeti
- Kaynakların Etkin, Verimli ve Amacına Yönelik Kullanılması
- Başarıya Olan İncanın Her Çalışmada Hâkim Olması
- Yenilikçilik
- Hesap Verilebilirlik
- Teknolojik İmkânlardan Azami Ölçüde İstifade Edilmesi
- Denetimde Demokratiklik
- Destekleyicilik
- Veriye Dayalı Analiz
- İnsan Odaklılık
- Erişilebilirlik
- Kentsel Gelişimi Yöneten ve Yönlendiren

1.KARTAL HAKKINDA GENEL BİLGİLER

Kartal ilçesi, dünyanın gözbebeği ve medeniyetlerin buluşma noktası olan İstanbul İl'nin 39 ilçesinden biridir. Kartal ilçesi, denizi, ormanı, dağı, yer altı kaynakları, yeşil alanları ve sayfiye yerlerinin varlığı ile bugünün hızlı büyüyen ve gelişen ilçelerindendir. Adını her geçen gün daha geniş coğrafyalara duyurmaktadır.



1.1. COĞRAFYA VE İKLİM

Marmara Bölgesi'nde, İstanbul'a bağlı bir ilçe olan Kartal 40 derece ve 50 dakika enlem, 29 derece 11 dakika boylamlar arasındadır. Batısında Maltepe, kuzeyinde Sancaktepe, kuzeydoğusunda Sultanbeyli ve doğusunda Pendik ile çevrilidir.



İlçe toprakları Kocaeli Yarımadası'nın güneybatı kesiminde, Marmara Denizi'nin de kuzeydoğusunda yer almaktadır. İlçe toprakları deniz seviyesinden başlayarak kuzeye doğru yaklaşık 537 metreye kadar yükselmektedir. Yörenin en önemli yükseltisi Aydos Dağı'dır (537 metre). İlçenin yüzölçümü Aydos Ormanı dahil 39.73 km²'dir. Kartal ilçesi İstanbul merkezine 36 kilometre uzaklıktadır. Kendisine en yakın il merkezi olan Kocaeli'ne ise uzaklığı 85 kilometredir. Deniz yollarının kullanımı ile Yalova ve Bursa illerine gidişi kolaylaştırması bakımından önemli bir coğrafi konuma sahiptir.

Coğrafi konumu ve fiziki coğrafya özellikleri nedeniyle aynı enlemde yer alan birçok yerleşimlerin ikliminden daha farklı iklim özelliklerine sahiptir. İlçe Karadeniz'in yağışlı iklimi ile Akdeniz'in ılıman iklimi arasında geçit teşkil eder. Kış aylarında, Balkan Yarımadası'nın gelen soğuk rüzgârlar ve Karadeniz'in yağışlı havasının etkisini Ekim, Aralık ve Ocak aylarında gösterir. Bu aylar en çok yağış alan aylardır.

Kartal ilçesi engebeli bir araziye sahiptir. İlçeye bakıldığında birtakım tepe ve düzlüklerden meydana geldiği görülür. Deniz seviyesinden başlayarak kuzeye doğru 537 metreye kadar yükselir. İlçenin deniz kıyısı kum ve kil ile kıyından itibaren kuzeye doğru silislerle kaplıdır. Bu kitle en çok 1 metre kalınlıkta kırmızı ve kahverengi topraklarla örtülü ve oldukça verimlidir.

Kıyılarda başlayan düzlükler, kuzeye doğru yer yer tepelere dönüşür. Bu tepelerin ortasında ve gerisinde geniş düzlükler yer almaktadır.

Kartal ilçesinin önemli yükseltileri; kuzey-kuzeydoğu alanlarında Yakacıküstü Tepesi yükseltisi 420 m, Yakacık Orta Bayır 400 m, Yakacık Arka Bayır 370 m, Aydos Dağı 537 m ve Orhan Tepe (Dragos) 107 m'dir.

AYDOS DAĞI

Kartal ilçesinde bulunan Aydos Dağı, adını Roma ve Bizans döneminde bugünkü Sultanbeyli ilçesi sınırları içinde kalan Aydos Kalesi'nden almıştır. 537 metrelik tepe yüksekliği ile İstanbul'un en yüksek noktasıdır. Aydos Dağı'nın eteklerinde 45°'ye varan eğimli alanlar yerel olarak görülebilmektedir. Zirvedeki manastır kalıntıları ve kuzey doğusunda bulunan Aydos Kalesi ile tarihi bir önem arz etmektedir. Aydos, bu kimliği ile doğanın ve tarihin böylesine kucaklaştığı ender yerlerden biridir. Dağın zirvesindeki manastır harabeleri ve su sarnıcı, zirveye çıkanların ilgisini çeker. 4 farklı giriş bölümü bulunan 6.620 dönümlük mesire yerindeki gölet, çevresindeki ekolojik bütünlük içinde küçük bir Uzun Göl manzarası oluşturmaktadır.

DRAGOS TEPESİ

Kartal ilçesinin önemli yeşil alanlarından birisi Dragos Tepesi'dir. Bu tepe, Aydos orman alanına göre çok küçük olmasına karşılık, tipik olarak maki elemanlarının görüldüğü ve ender rastlanan bitkileri (endemik) barındırması bakımından önemlidir. Bu nedenle Dragos Tepesi sit alanı olarak ilan edilmiştir. Ayrıca, milli park olması yönünde çalışmalar başlatılmıştır.



Kartal Dragos'ta bulunan ve Tekel yerleşkesi olarak bilinen alandaki tarihi hamam ve kilise kalıntıları, Kartal Belediyesi'nin girişimleriyle gün ışığına çıkartılmaktadır. Yürütülen Kazı çalışmaları neticesinde Geç Roma erken Bizans dönemine ait olan bir hamam, kilise ve henüz isimlendirilemediği için yapı kalıntısı diye anılan 3 ayrı alanda kazılar yapılmaktadır. Bu kazılarla eş zamanlı olarak rölöve ve konservasyon çalışmaları da yürütülmektedir. Kazı çalışmaları neticelendiğinde ise geniş çaplı restorasyon çalışmaları başlatılacaktır.



AYDOS ORMANI

Kartal ilçesinde çok büyük yer kaplayan Aydos Ormanı yaklaşık olarak 10,38 km²'lik bir alanı kaplamaktadır. Genellikle Aydos Ormanı'nda dominant ağaç türü sarıçam (*Pinus sylvestris* L.)'dir. Çalı formunda ise adaçayı yapraklı laden (*Cistus salviifolius* L.), tüylü laden (*Cistus creticus* L.), karabaş otu (*Lavandula stoechas* L.), iri çanaklı koyunkıran (*Hypericum calycinum* L.) dominanttır. Otsu türler bakımından da zengin bir vejetasyona sahiptir.

1.2. TARİH

Kartal Bizans İmparatorluğu döneminde VI. yüzyıl başlarında "Kartalimen" isminde küçük bir balıkçı köyü olarak kuruldu. "Kartal" adını ilk defa sahilde balık avlamak için gelip buraya yerleşen "Kartelli" isminde bir balıkçıdan almıştır. Bizans zamanında, liman önemi taşıyan bu beldeye "Kartalimen" denildiği de bilinmektedir.

Kartal ilçesinin tarihî gelişimini VI. yüzyılın başlarından itibaren tetkik etmek mümkündür. İlçenin Samandıra ve Yakacık gibi yerleşim birimlerinde yapılan kazılarda çıkan tarihî eserlerin Bizans devrine ait oldukları anlaşılmıştır. 1080-1083 yıllarında bütün Anadolu'yu alan Selçuklu Sultanı Süleyman Şah tarafından Pendik, Kartal ve Maltepe'nin fethedilmesinden sonra bu hükümdarla zamanın Bizans imparatoru arasında Dragos Çayı hudut olarak belirlenerek 1084 yılında bir antlaşma yapılmış ve Süleyman Şah bu hududun dışına çıkmamayı taahhüt etmiştir. Bu çay

bugünkü Maltepe'nin batısında Maltepe ile Kartal arasında sınırı teşkil eden ve Dragos tepesinin yanından geçerek denize dökülen küçük bir sudur. Anadolu'da Türklerle Bizanslıların ilk hududu bu anlaşma ile tespit edilmiştir. Kartal, 1400 yıllarında Osmanlı İmparatorluğu topraklarına katılmıştır.



Kartal'da ilk vapur iskelesi 1857 yılında inşa edilmiştir. O dönemlerde küçük bir yerleşim mahalli olarak kalan Kartal, 1873'te Haydarpaşa-Pendik banliyö hattının açılmasından sonra nispeten hareketlenmeye başlamıştır. 1908'de Meşrutiyetin ilanına kadar Üsküdar Mutasarrıflığına bağlı Sancak olarak idare edilmiş, bu tarihten sonra İstanbul iline bağlı bir ilçe olmuştur.

1947'de Kartal ve çevresinin sanayi bölgesi olarak belirlenmesiyle, ilçenin nüfusu ve üretimi artmıştır. Halen İstanbul içindeki en önemli ticaret ve sanayi bölgelerinden biridir. Kartal ilçesi yerleşim bölgesi olarak verimli topraklara sahiptir, yeraltı memba suları azimsanmayacak kadar fazladır. "İstanbul'un Balkon" diye anılan Yakacık Ayazma tabiat harikasına sahiptir. Kartal tarihî ve kültürel zenginlikleri ile oldukça göz kamaştırıcı bir ilçedir.

1.3. DEMOGRAFİK YAPI

Kartal ilçesinin 2013 yılı nüfus sayımına göre toplam nüfusu 447.110'dur. İlçede yaşayan erkek nüfus sayısı 222.638, kadın nüfus sayısı 224.472'dir.

İstanbul'un Anadolu'ya açılan bir penceresi durumunda olması ve deniz yollarının kullanımı ile Yalova ve Bursa illerine gidişi kolaylaştırması bakımından önemli bir coğrafi konuma sahiptir. Kartal ilçesi deniz kıyısında bulunmasına karşın bir sayfiye bölgesi değildir. Bu sebeple yazlık ve kışlık nüfusu arasında bir fark bulunmamaktadır. 1987 yılında Pendik, 1992 yılında Maltepe ve Sultanbeyli ve 2009 yılında Samandıra beldesinin Kartal ilçesinden ayrılması sebebiyle Kartal ilçesinin nüfusunda azalma meydana gelmiştir.

İlçenin en kalabalık mahallesi Hürriyet Mahallesi'dir. 2008 yılında yapılan bir saha araştırmasının sonuçlarına göre; katılımcıların Kartal'da ortalama ikamet süreleri 17,2 yıldır. İçlerinde 1 yıldan az bir zamandır Kartal'da oturanlar olduğu gibi 80 yıldır oturanlar da vardır. Yeni Kartallılar da olması, ilçenin göç almaya devam ettiğini göstermektedir. Özellikle son 5 yıldır burada oturanların oranı (%13,7) ilçenin yoğun bir şekilde göç almaya devam ettiğine işaret etmektedir.

Göç, ilçeye bir taraftan dinamizm getirmekte, öte yandan daha fazla belediye hizmeti sunulmasını gerektirmektedir.

Tablo 1 : 2013 Kartal Nüfusunun Mahallelere ve Cinsiyete Göre Dağılımı

2013 Kartal Nüfusunun Mahallelere ve Cinsiyete Göre Dağılımı			
Mahalle Adı	Toplam	Erkek	Kadın
Atalar	30.583	15.081	15.502
Cevizli	27.960	14.088	13.872
Cumhuriyet	18.696	9.430	9.266
Çarşı	15.290	7.606	7.684
Çavuşoğlu	14.176	6.985	7.191
Esentepe	26.580	13.393	13.187
Gümüşpınar	24.939	12.453	12.486
Hürriyet	45.406	23.069	22.337
Karlıktepe	29.259	14.544	14.715
Kordonboyu	12.020	5.738	6.282
Orhantepe	29.769	14.715	15.054
Orta	17.191	8.589	8.602
Petroliş	30.050	14.536	15.514
Soğanlık Yeni	25.200	12.709	12.491
Topselvi	11.830	5.971	5.859
Uğur Mumcu	39.706	19.404	20.302
Yakacık Yeni	15.058	7.548	7.510
Yalı	10.538	5.361	5.177
Yukarı	7.921	3.865	4.056
Yunus	14.938	7.553	7.385
TOPLAM	447.110	222.638	224.472

Tablo 2 : 2013 Kartal Nüfusunun Yaş ve Cinsiyete Göre Dağılımı

2013 Kartal Nüfusunun Yaş ve Cinsiyete Göre Dağılımı			
Yaş Grubu	Toplam	Erkek	Kadın
'0-4'	31.239	16.070	15.169
'5-9'	30.900	16.045	14.855
'10-14'	31.317	16.180	15.137
'15-19'	31.655	16.297	15.358
'20-24'	31.520	15.487	16.033
'25-29'	40.467	19.895	20.572
'30-34'	45.639	22.853	22.786
'35-39'	41.249	20.593	20.656
'40-44'	37.089	18.487	18.602
'45-49'	31.873	15.901	15.972
'50-54'	27.086	13.513	13.573
'55-59'	21.885	10.941	10.944
'60-64'	15.929	7.751	8.178

'65-69'	10.934	5.203	5.731
'70-74'	7.533	3.385	4.148
'75-79'	4.863	1.991	2.872
'80-84'	3.728	1.429	2.299
'85-89'	1.673	495	1.178
'90+'	531	122	409
TOPLAM	447.110	222.638	224.472

Nüfusun en yoğun olduğu mahalle, 45.406 nüfusu ile Hürriyet mahallesidir. Nüfus yoğunluğunun en az olduğu mahalle ise, 7.921 nüfusu ile Yukarı Mahalledir.

Nüfusun yaş grubuna göre dağılımı incelendiğinde, 0-4 yaş aralığında 31.239 çocuk, 5-14 yaş aralığında ise 62.217 ilk öğretim çağındaki çocuk bulunmaktadır. İlçenin sosyal, ekonomik ve kültürel gelişiminde önemli rol oynayan 15-29 yaş arası 103.642 genç nüfus ise, ilçenin genel nüfusunun yaklaşık dörtte biri oranında olup, Türkiye'deki genç nüfus yüksekliğine de örnek teşkil etmektedir. 30-44 yaş aralığında 123.977 orta yaş nüfus, 45-64 yaş aralığında ise 96.773 orta yaş üstü nüfus bulunmaktadır. 20-64 yaş aralığındaki 292.737 çalışma çağındaki nüfus ise, ilçe nüfusunun yaklaşık %65'ini oluşturmaktadır. Ayrıca, ilçemizde TÜİK ADNKS 2009 verilerine göre, 65 yaş üstü 24.045 yaşlı nüfus bulunmaktayken, bu rakam 2013 yılında 29.262'ye yükselmiştir.

Tablo 3: 2013 Kartal Nüfusunun Medeni Durumuna Göre Dağılımı

2013 Kartal Nüfusunun Medeni Durumuna Göre Dağılımı						
Yaş grubu	Cinsiyet	Hiç evlenmedi	Evli	Boşandı	Eşi öldü	Toplam
15-19	Erkek	16.215	32	1	0	16.248
	Kadın	14.889	432	5	1	15.327
20-24	Erkek	14.376	1.020	16	0	15.412
	Kadın	11.105	4.683	151	3	15.942
25-29	Erkek	11.845	7.771	220	5	19.841
	Kadın	6.469	13.236	619	27	20.351
30-34	Erkek	6.323	15.721	727	6	22.777
	Kadın	3.528	17.669	1.301	79	22.577
35-39	Erkek	2.808	16.655	1.034	17	20.514
	Kadın	2.210	16.534	1.578	179	20.501
40-44	Erkek	1.329	15.917	1.140	33	18.419
	Kadın	1.507	14.979	1.639	379	18.504
45-49	Erkek	642	14.127	1.007	71	15.847
	Kadın	939	12.862	1.414	675	15.890
50-54	Erkek	381	12.148	842	99	13.470
	Kadın	575	10.685	1.189	1.070	13.519
55-59	Erkek	204	9.953	623	140	10.920
	Kadın	342	8.164	922	1.474	10.902
60-64	Erkek	104	7.029	405	196	7.734

	Kadın	239	5.424	616	1.870	8.149
65+	Erkek	142	10.468	532	1.461	12.603
	Kadın	393	6.428	894	8.887	16.602
	Toplam	96.565	221.937	16.875	16.672	352.049

Kartal ilçesi nüfusu 1940'dan 2013 yılına kadar 24 kat artmıştır. İlçenin nüfus artış hızı 1950'li yıllarda yüzde 20'lerin üzerine çıkmıştır. 1987 yılında Pendik, 1992 yılında Maltepe ve Sultanbeyli ve 2009 yılında Samandıra beldesinin Kartal ilçesinden ayrılması sebebiyle Kartal ilçesinin nüfusunda azalma meydana gelmiştir. Son yıllarda ilçenin nüfus artış hızında gözle görülür bir artış görülmemektedir.

Tablo 4: Nüfusa Kayıtlı Olunan İle Göre 5 Yıllık Kartal Nüfusu

Nüfusa Kayıtlı Olunan İle Göre 5 Yıllık Kartal Nüfusu			
İL	2009	2013	5 YILLIK DEĞİŞİM
Adana	2.508	2.934	426
Adıyaman	879	975	96
Afyonkarahisar	4.367	4.373	6
Ağrı	1.951	2.248	297
Amasya	5.926	6.199	273
Ankara	2.786	3.096	310
Antalya	618	711	93
Artvin	3.932	4.003	71
Aydın	661	820	159
Balıkesir	2.982	3.330	348
Bilecik	6.185	5.999	-186
Bingöl	3.087	3.325	238
Bitlis	3.446	3.753	307
Bolu	2.687	2.764	77
Burdur	251	278	27
Bursa	3.184	3.518	334
Çanakkale	1.752	1.823	71
Çankırı	8.704	8.609	-95
Çorum	5.577	5.847	270
Denizli	716	836	120
Diyarbakır	7.744	8.721	977
Edirne	1.066	1.137	71
Elazığ	10.609	10.677	68
Erzincan	25.561	26.148	587
Erzurum	13.533	14.147	614
Eskişehir	4.703	4.607	-96
Gaziantep	1.644	1.825	181
Giresun	11.397	11.570	173

Gümüşhane	9.985	10.310	325
Hakkari	64	71	7
Hatay	1.550	1.730	180
Isparta	1.315	1.363	48
Mersin	1.316	1.542	226
İstanbul	66.982	67.996	1.014
İzmir	1.397	1.649	252
Kars	5.097	5.620	523
Kastamonu	13.149	13.373	224
Kayseri	4.473	4.732	259
Kırklareli	1.229	1.321	92
Kırşehir	1.019	1.217	198
Kocaeli	2.418	2.484	66
Konya	3.691	3.924	233
Kütahya	1.171	1.405	234
Malatya	6.873	7.215	342
Manisa	1.351	1.491	140
Kahramanmaraş	2.015	2.194	179
Mardin	5.149	5.831	682
Muğla	310	329	19
Muş	1.818	1.889	71
Nevşehir	3.253	3.432	179
Niğde	1.752	1.966	214
Ordu	10.716	11.264	548
Rize	12.477	12.951	474
Sakarya	9.490	9.521	31
Samsun	11.462	11.804	342
Siirt	5.981	6.585	604
Sinop	7.785	7.913	128
Sivas	19.824	21.059	1.235
Tekirdağ	1.374	1.426	52
Tokat	10.336	11.014	678
Trabzon	17.217	18.599	1.382
Tunceli	4.975	5.239	264
Şanlıurfa	1.384	1.522	138
Uşak	1.124	1.099	-25
Van	1.568	1.874	306
Yozgat	2.684	2.792	108
Zonguldak	2.135	2.532	397
Aksaray	755	983	228
Bayburt	6.547	6.609	62

Karaman	584	662	78
Kırıkkale	1.069	1.144	75
Batman	1.780	1.747	-33
Şırnak	260	263	3
Bartın	2.542	2.698	156
Ardahan	6.344	6.494	150
İğdır	891	1.023	132
Yalova	1.692	1.782	90
Karabük	3.355	3.370	15
Kilis	710	737	27
Osmaniye	983	1.282	299
Düzce	2.067	2.050	-17
TOPLAM	425.944	445.395	19.451

Tablo 5 : Nüfus Kayıtlı Olunanlara Göre Artış ve Azalış Gösteren İller

Artış Gösteren İller	Azalış Gösteren İller
Trabzon	Bilecik
Sivas	Eskişehir
İstanbul	Çankırı
Diyarbakır	Batman
Mardin	Uşak

Tablo 6: Kartal İlçesi Doğum İstatistikleri

Kartal İlçesi Doğum İstatistikleri					
	2009	2010	2011	2012	2013
TOPLAM	6.765	6.888	6.517	6.349	6.524

Tablo 7 : Kartal İlçesi Ölüm İstatistikleri

Kartal İlçesi Ölüm İstatistikleri					
Cinsiyet	2009	2010	2011	2012	2013
Erkek	1.033	1.062	1.047	994	1.000
Kadın	846	846	882	818	823
TOPLAM	1.879	1.908	1.929	1.812	1.823

2. EKONOMİK, SOSYAL VE KÜLTÜREL YAPI

2.1. EKONOMİ

Kartal, ülkemizin her yerinden iç göç alan, yoğun nüfusa sahip bir ilçedir. Bu sebeple halkın sosyal, kültürel ve ekonomik yapısı çeşitlilik gösterir.

Cumhuriyet döneminde hızla kalkınan ilçe, bilhassa bu dönemde başlayan sanayileşme çalışmalarından fazlasıyla nasibini almıştır. Bir taraftan kurulan fabrika ve imalathaneler, bir taraftan da bu fabrika ve imalathanelerde çalışan işçilerin kurdukları iskân yerleri, ilçemizin yüzünü güldürmüştür, genişlemesine yol açmıştır. Bu arada devlet de gereken yatırımı yapmış, Maltepe Sigara Fabrikası başta olmak üzere öteki sanayi yatırımlarını ilçede toplamaya karar vermiştir. İlçenin hızlı sanayileşme bölgelerinden biri olarak seçilmesinde belli başlı nedenler arasında; ilçemizin Ankara yolu üzerinde olması, deniz ve karayoluna yakınlığı ve arazinin yerleşime elverişli oluşu sayılabilir.

Bugün de bünyesinde belirli ölçülerde sanayi kesimini barındıran Kartal'da, ağırlıklı olarak çalışan kesim yer tutar.

İlçede istihdama katılma oranı, işsizlik ve yoksulluk verileri İstanbul ortalamalarına paralel seyretmektedir.

2.2. TURİZM

Deniz, dağ ve orman gibi doğal güzelliklere sahip olan Kartal ilçesi turizm açısından da zengin bir ilçedir. Orman, mesire yerleri, kilise, camiler, çeşmeler gibi görülmeye değer turistik mekanlar vardır. VI. yüzyıla kadar uzanan tarihinde Bizans İmparatorluğu, Selçuklu İmparatorluğu ve Osmanlı İmparatorluğu'na ev sahipliği yapmıştır.

Geç Roma Erken Bizans dönemi Brias Sarayı'na ait olduğu düşünülen hamam kalıntıları, Surp Nisan Ermeni Kilisesi, Yakacık Hacı Kahya Çeşmesi, Kartal Şifa Hamamı, Çalık Ahmet Camisi, Zeynep Hanım Çeşmesi Kartal ilçesinde bulunan tarihi eserlerden bazılarıdır. Ayrıca, Kartal ilçesi sınırları dahilinde birçok turistik gezi alanı bulunmaktadır.

AYAZMA

İstanbul'un balkonu konumunda olan Ayazma, Kartal ilçesinde bulunan Aydos Dağı'nın eteklerinde olup, Pendik, Kartal, Maltepe, Tuzla ve Prens Adaları'na karşı mükemmel bir manzaraya sahiptir. Bu yönüyle birçok yerli ve yabancı turist tarafından ziyaret edilir. Ayazma'da, asırlık çam ağaçlarının altında, İstanbul'un eşsiz manzarasını izleyerek keyif yapabileceğiniz çay bahçeleri ve restoranlar bulunur. Ayrıca, bölgede doğal su kaynakları da mevcuttur.



DRAGOS TEPESİ

İstanbul'un Anadolu Yakası'nda bulunan Dragos Tepesi, yeşilin ve mavinin buluştuğu bir mekandır. Özellikle yaz aylarında yerli ve yabancı turistlerin ziyaret ettiği Dragos Tepesi ve yakın çevresi, sahil turizmi açısından önemlidir. Dragos, Marmara Denizi kıyısında olup, Prens Adaları'na karşı muhteşem bir manzaraya sahiptir. Kesintisiz sahil şeridinde yürüyüş ve spor yapma imkanı vardır. Dragos'ta bulunan restoran, kafeterya ve çay bahçeleri güzel manzaraları ile yerli ve yabancı turistlerin ilgisini çekmektedir.



AYDOS ORMANI VE MESİRE YERİ

Aydos Ormanı, İstanbul İli Anadolu Yakası, Kartal ilçesinin en kuzeyinde bulunur. Orman turizmi açısından önemli bir mekandır. Orman içerisinde mesire yerleri, restoranlar ve piknik alanları mevcuttur. Aydos Ormanı, spor yapmak, piknik yapmak veya dinlenmek amacıyla tercih edilebilecek nadide mekanlardan biridir.



KARTAL SAHİLİ

Kartal ilçesi, kesintisiz sahili ile İstanbul'un ayrıcalıklı ilçelerinden birisidir. Kıyı boyunca uzanan sahilde yürüyüş, koşu, basketbol v.b. sportif faaliyetler yapılabilmektedir.

Ayrıca, balık avlamak ve bisiklete binmek için de tercih edilen eşsiz bir mekandır. Sahilde çok sayıda restoran, kafeterya ve çay bahçesi bulunmaktadır.

Adalar'a karşı güzel bir manzaraya sahip olan, yeşilin ve mavinin bir arada olduğu Kartal sahilinde, dinlenebilir ve keyifli zamanlar geçirebilirsiniz.



KARTAL MEYDANI

Kartal Meydanı, ilçe merkezinde bulunur. Alışveriş mağazaları, restoranlar, kafeteryalar, çay bahçeleri, dinlenme alanları ve çocuk parklarının bir arada olduğu bu meydan yılın her günü oldukça kalabalıktır.

Vatandaşlar alışveriş, yemek, eğlence gibi ihtiyaçlarını bu merkezde karşılar. Ayrıca, festival, tören, sergi, fuar v.b. sosyal ve kültürel etkinliklerde burada yapılmaktadır.



2.3. EĞİTİM

Kartal, ülkemizin her yerinden iç göç alan, yoğun nüfusa sahip bir ilçedir. Bu sebeple halkın sosyal, kültürel ve ekonomik yapısı çeşitlilik gösterir. Halkın eğitim seviyesi de birbirinden farklıdır. Toplumsal kalkınmanın gerçekleşmesi için bu farklılığı en aza indirerek, halkın eğitim ve kültür seviyesini arttırmak gerekir. Bunun bilincinde olan belediyemiz, temel stratejileri arasında eğitimi ön planda tutmaktadır.

Kartal ilçesinde eğitimin kurumsal yapısı, özel anaokulları, özel ilköğretim okulları, özel liseler, özel dershaneler, özel etüt merkezleri, özel rehabilitasyon merkezleri, resmi anaokulları, resmi ilköğretim okulları, resmi liseler ve üniversiteler ile gelişim göstermektedir. İlçede hizmet veren 239 adet okul ve eğitim kurumu ve belediyemize ait 11 adet Çocuk Gelişim Merkezi bulunmaktadır.

Tablo 8 : 2013 Yılı Kartal Nüfusunun Eğitim Durumu

2013 Yılı Kartal Nüfusunun Eğitim Durumu					
Yaş Grubu	Cinsiyet	Okuma yazma bilmeyen	Okuma yazma bilen	Bilinmeyen	Toplam
6 - 24'	Erkek	79	60.084	290	60.453
	Kadın	154	57.632	367	58.153
25 - 44'	Erkek	247	78.182	3.122	81.551
	Kadın	772	79.381	1.780	81.933
45 - 64'	Erkek	327	45.903	1.741	47.971
	Kadın	3.111	43.596	1.753	48.460
'65 +'	Erkek	713	11.130	760	12.603
	Kadın	5.249	10.278	1.075	16.602
TOPLAM		10.652	386.186	10.888	407.726

Cinsiyete göre eğitim düzeyi incelendiğinde, okuma yazma bilmeyen kadın sayısının, okuma yazma bilmeyen erkek sayısından yüksek olduğu tespit edilmektedir. 2013 yılı okuma yazma bilmeyen kadın sayısı 9.286 iken, 2013 yılı okuma yazma bilmeyen erkek sayısı 1.366'dır. Son yıllarda, okuma ve yazma oranlarında artış görülmektedir.

Tablo 10 : 2013 Yılı Kartal İlçesinin Öğrenim Durumunun Türkiye Geneline Ortalaması

2013 Yılı Kartal İlçesinin Öğrenim Durumunun Türkiye Geneline Ortalaması			
	Türkiye	Kartal	Oran
Doktora mezunu	154.180	814	%0.527
Yüksek lisans mezunu	532.757	4.928	%0.924
Yüksekokul veya fakülte mezunu	6.706.780	59.170	%0.88
Lise veya dengi okul mezunu	12.085.335	95.612	%0.7
Ortaokul veya dengi okul mezunu	2.828.299	21.777	%0.7
İlköğretim mezunu	13.018.720	68.235	%0.5
İlkokul mezunu	14.994.232	74.178	%0.4
Okuma yazma bilen fakat bir okul bitirmeyen	14.053.831	61.472	%0.4
Okuma Yazma Bilmeyen	2.654.643	10.652	%0.4

Tablo 11 : Kartal'ın İstanbul ile Ortalaması

Kartal İlçesinin Öğrenim Durumunun İstanbul İline Ortalaması			
	İstanbul	Kartal	Oran
Doktora mezunu	40.676	814	%2.00
Yüksek lisans mezunu	171.292	4.928	%2.87
Yüksekokul veya fakülte mezunu	1.518.682	59.170	%3.89
Lise veya dengi okul mezunu	2.496.841	95.612	%3.82
Ortaokul veya dengi okul mezunu	598.649	21.777	%3.63
İlköğretim mezunu	2.370.352	68.235	%2.87
İlkokul mezunu	2.479.882	74.178	%2.99
Okuma yazma bilen fakat bir okul bitirmeyen	2.191.646	61.472	%2.80
Okuma Yazma Bilmeyen	312.010	10.652	%3.41

Tablo 12: Kartal'da Bulunan Okulların Öğretmen, Öğrenci ve Derslik Sayısı

Kartal'da Bulunan Okulların Öğretmen, Öğrenci ve Derslik Sayısı				
2014 Yılı	İlkokul	Ortaokul	Lise	Meslek ve Teknik Lise
Öğretmen Sayısı	1.009	983	533	1.092
Öğrenci Sayısı	23.696	25.406	9.573	15.633
Derslik Sayısı	725	555	368	421

Tablo 13: Kartal'da Bulunan Eğitim Kurumları ve Sayısı

Kartal'da Bulunan Eğitim Kurumları ve Sayısı	
Eğitim Kurumunun Adı	Sayısı
Özel Anaokulları	48 Adet
Resmi Anaokulları	2 Adet
Özel İlkokullar	8 Adet
Resmi İlkokullar	25 Adet
Özel Ortaokullar	8 Adet
Resmi Ortaokullar	21 Adet
Özel Liseler	15 Adet
Resmi Liseler	25 Adet
Özel Rehabilitasyon Merkezleri	14 Adet
Özel Dershaneler – Etüt Merkezleri	24 Adet
Diğer Eğitim Kurumları (Halk Eğitim merkezleri, Uygulama Merkezleri, Çeşitli Kurslar)	35 Adet
Kartal Belediyesi Çocuk Gelişim Merkezleri	11 Adet
Üniversite ve Fakülteler	3 Adet

Tablo 14: Anaokulana Giden Öğrenci Sayısı

Anaokulana Giden Öğrenci Sayısı			
Yaş Grubu	Kız	Erkek	Toplam
3 Yaş	296	318	614
4 Yaş	907	905	1.812
5 Yaş	1.145	1.391	2.536
5 Yaş üzeri	18	12	30
TOPLAM	2.366	2.626	4.992

Kartal'da anaokulu çağındaki (0-6) yaş 39.384 çocuğumuzun 4.992'si Kartal'da bulunan çeşitli anaokullarında eğitim görmekte, 737'si Kartal Belediyesi Çocuk Gelişim Merkezleri'nde eğitim görmektedir.

2.4. KÜLTÜR

Kartal ilçesinin sosyo-kültürel yapısı çeşitlilik gösterir. Bunda iç göçün ve buna bağlı olarak artan nüfusun etkisi büyüktür. Kartal'da mevcut kültürel çeşitliliği fırsata dönüştürmek, zengin bir kültürel mozaik oluşturmak önemlidir. Bu bağlamda, mevcut kültür merkezlerinin değerlendirilmesi, yeni kültür merkezleri yapılması ve merkezlerdeki faaliyetlerin çeşitlendirilerek artırılması, katılımın sağlanması, Kartallıların aidiyet ve bilinç seviyesinin yükseltilmesi belediyemizin temel stratejileri arasında yer almaktadır.

Kartal Belediyesi ulusal ve uluslararası sosyo-kültürel etkinliklerde yer almakta, bu etkinlikleri ilçemize taşıyarak Kartal'ı ve Kartallıları farklı platformlarda buluşturmaktadır. Kartal halkının sosyo-kültürel ihtiyaçlarını en iyi şekilde karşılayabilmek amacıyla düzenlenen ve yıl boyunca periyodik olarak devam eden kültürel, sanatsal, eğitsel ve sportif etkinlikler aracılığıyla Kartal, metropollerle yarışabilecek bir standarda ulaştırılmaktadır. Bu etkinlikler kapsamında her yaz düzenlenerek geleneksel hale gelen "Kültür-Sanat Festivali" ile kültürel alanda seminer, söyleşi, panel, konferans, sempozyum vs. etkinlikler, sanatsal alanda; konser, sinema, tiyatro gösterileri ve özellikle çocuklara yönelik düzenlenen eğitici, öğretici yarışmalar sayesinde Kartal halkı Kartal'a yakışır bir yaz geçirmektedir.

Hasan Ali Yücel ve Kartal Bülent Ecevit Kültür Merkezleri; Kartal'ın merkezinde faaliyet sürdürürken, merkez dışındaki yerleşim yerlerinde ikamet eden vatandaşların ihtiyaçlarını karşılamak amacıyla Hürriyet, Uğur Mumcu, Soğanlık ve Yakacık mahallelerinde de kültür merkezleri inşa edilmiştir. Bu merkezlerde kütüphane, sinema, tiyatro, konferans ve sergi salonları ile sağlık ocağı, PTT, muhtarlık ve banka şubeleri bulunmaktadır.

Belediyemizin sinema, tiyatro, seminer, yarışma, gösteri v.b. eğitici, öğretici ve eğlendirici kültürel faaliyetleri bu merkezlerde sürekli ve düzenli olarak gerçekleştirilmektedir.

Tablo 15 : Kartal'da Bulunan Kütüphaneler ve Kapasitesi

Kartal'da Bulunan Kütüphaneler ve Kapasitesi	
Kütüphane Adı	Kapasitesi
Barış Manço Halk ve Çocuk Kütüphanesi	11.500 Kitap – 53 Kişi
Atalar Halk Kütüphanesi	5.200 Kitap – 33 Kişi
Yakacık Halk Kütüphanesi	4.600 Kitap – 18 Kişi
Kartal İlçe Halk Kütüphanesi	16.945 Kitap – 50 Kişi
17 Nisan Halk Kütüphanesi	6.216 Kitap – 20 Kişi
Muallim Cevdet Kütüphanesi	14.446 Kitap – 100 Kişi
Prof. Dr. Halil İnalçık Kütüphanesi	15.000 Kitap – 100 Kişi

Kartal'da bulunan kütüphanelerden 2013 yılında 42.494 öğrenci yararlanmıştır.

Tablo 16 : Kartal'da Bulunan Kültür Merkezleri ve Kapasitesi

Kartal'da Bulunan Kültür Merkezleri ve Kapasitesi				
Merkez Adı	Sinema Salonu	Konferans Salonu	Sergi Salonu	Kapasite (Kişi)
Kartal Bülent Ecevit Kültür Merkezi	4	1	2	367 (Çok Amaçlı Salon) 472(Nikah Salonu)
Hasan Ali Yücel Kültür Merkezi	1	1	1	450
Hürriyet Mahallesi Yaşam Kalitesini Yükseltme Merkezi	1	1	1	209
Uğur Mumcu Yaşam Kalitesini Yükseltme Merkezi	1	1	1	338
Soğanlık Yaşam Kalitesini Yükseltme Merkezi	1	1	-	264
Yakacık Yaşam Kalitesini Yükseltme Merkezi	1	1	1	324

2.5. SAĞLIK

SAĞLIK HİZMETLERİ

Kartal ilçesi sağlık kurumları açısından da İstanbul'un en zengin ilçelerinden birisidir. İlçemizde 4 adet devlet hastanesi, 3 adet özel hastane, 28 adet aile sağlık merkezi, 1 adet çocuk sağlığı ve aile planlama merkezi, 1 adet verem savaş dispanseri, 6 adet acil yardım istasyonu, 3 adet diyaliz merkezi, 2 adet kan merkezi, 1 adet ağız diş sağlığı merkezi, 15 adet özel tanı tedavi merkezi ve 13 adet ağız ve diş sağlığı polikliniği vatandaşlara hizmet vermektedir.

Tablo 17 : Kartal'da Bulunan Sağlık Kuruluşları ve Sayısı

Kartal'da Bulunan Sağlık Kuruluşlarının Sayısı	
Sağlık Kuruluşunun Adı	Sayısı
Devlet Hastanesi	4 Adet
Özel Hastane	3 Adet
Aile Sağlık Merkezi	28 Adet
Çocuk Sağlığı ve Aile Planlama Merkezi	1 Adet
Verem Savaş Dispanseri	1 Adet
Acil Yardım İstasyonu	6 Adet
Diyaliz Merkezi	3 Adet
Kan Merkezi	2 Adet
Ağız ve Diş Sağlığı Merkezi	1 Adet
Özel Tan Tedavi Merkezi	15 Adet
Ağız ve Diş Sağlığı Polikliniği	13 Adet

Tablo 18 : Kartal İlçesi'nde Hizmet Veren Acil Yardım İstasyonlarının Yıllık Vaka Sayısı

Kartal İlçesi'nde Hizmet Veren Acil Yardım İstasyonlarının Yıllık Vaka Sayısı								
İstasyon Adı	2009	2010	2011	2012	Acil	2013		
						Nakil	Toplam	Acil Yüzdesi
Kartal 1 No'lu Acil Yardım İstasyonu	3.709	4.065	3.495	4.630	2.780	1.563	4.343	64%
Kartal 2 No'lu Acil Yardım İstasyonu	2.859	3.509	2.913	3.688	2.699	1.586	4.255	63%
Kartal 3 No'lu Acil Yardım İstasyonu	2.723	3.121	2.552	3.331	2.528	997	3.525	72%
Kartal 4 No'lu Acil Yardım İstasyonu	2.353	3.119	2.499	2.090	1.910	851	2.761	69%
Kartal 5 No'lu Acil Yardım İstasyonu	2.501	3.128	2.722	3.391	2.916	668	3.584	81%
Kartal 6 No'lu Acil Yardım İstasyonu (Obez Ambulansı)	-	-	-	-	19	14	33	58%

Tablo 19 : Kartal İlçesi'nde Bulunan Kamu Hastaneleri ile İlgili Bilgiler

Kartal İlçesi'nde Bulunan Kamu Hastaneleri ile İlgili Bilgiler					
Kamu Hastaneleri Bilgileri	2009	2010	2011	2012	2013
Kamu Hastaneleri Sayısı	4	4	4	4	4
Kartal Dr. Lütfi Kırdar Eğitim ve Araştırma Hastanesi (Yatak Sayısı)	699	699	699	706	706
Kartal Koşuyolu Yüksek İhtisas Eğitim ve Araştırma Hastanesi (Yatak Sayısı)	441	441	441	441	465
Kartal Yavuz Selim Devlet Hastanesi (Yatak Sayısı)	367	225	256	256	256
Yakacık Doğum ve Çocuk Hastalıkları Hastanesi (Yatak Sayısı)	100	100	100	100	100
Tabip Sayısı	556	627	720	767	627
Hemşire Sayısı	1.087	1.015	1.091	945	1.124
Hastanelerde Çalışan Personel Sayısı	3.110	3.096	3.191	3.068	3.281

2.6. ADLİ HİZMETLER

Kartal Adliyesi; Maltepe ilçesinde adli teşkilat bulunmadığından, Kartal ve Maltepe ilçeleri yargı çevresini oluşturmakta idi. Kartal Adliyesi 1980 yılında Ağır Ceza Merkezi olmuştur ve 2 ayrı binada hizmet vermiştir. Binalardan ilkinde Cumhuriyet Başsavcılığı ve Ceza Mahkemeleri, Tekel İdaresi'ne ait iken hazineye devrolup Adalet Bakanlığı'na tahsis edilen ikinci binada ise Hukuk Mahkemeleri ve İcra Daireleri faaliyet sürdürmüştür.

İstanbul Anadolu Adalet Sarayı 2013 yılında Kadıköy, Kartal, Üsküdar, Ümraniye, Pendik, Tuzla ve Sultanbeyli adliyeleri birleştirilerek Kartal Esentepe Mahallesi'nde hizmete girmiştir.

2.7. PARKLAR VE SPOR ALANLARI

Kartal ilçesinde toplam 147 adet park bulunmaktadır. Bunların hemen hepsinde çocuk oyun grubu yer almaktadır. Parkların 53 adedinde spor sahası bulunmaktadır. Ayrıca, 19 okulda açık ve/veya kapalı spor salonu bulunmaktadır.

Tablo 20 : Mahalle Bazında Park ve Bahçeler

Mahalle Bazında Park ve Bahçeler						
Mahalle Adı	Park Sayısı	Toplam m ²	Spor Sahası	Güneş Aydınlatması	Yağmurla Sulama Sistemi	Hayvan Suluğu
Atalar	12	11.452	0	0	6	2
Cevizli	12	24.044	6	1	10	2
Cumhuriyet	8	9.175	3	1	6	1
Çavuşoğlu	3	2.957	0	0	1	1
Esentepe	10	32.832	7	4	9	2
Gümüşpınar	10	13.834	3	2	8	1
Hürriyet	9	20.729	4	0	8	0
Karlıktepe	13	14.478	2	0	9	0
Kordonboyu	5	4.371	1	0	2	2
Orhantepe	5	6.315	1	0	3	2
Petrol-İş	11	10.532	3	1	5	2
Soğanlık Orta	5	8.212	1	0	4	0
Soğanlık Yeni	11	22.038	7	3	3	1
Topselvi	2	2.785	1	0	1	1
Uğur Mumcu	5	15.368	5	3	4	2
Yakacık Çarşı	10	11.665	3	2	6	2
Yakacık Yeni	3	9.872	1	0	2	0
Yalı	3	1.964	0	0	2	0
Yukarı	5	5.133	2	1	3	1
Yunus	5	4.972	3	0	2	0
Toplam	147	232.728	53	18	94	22

Kartal'daki parklar, toplam 118.725 m² yeşil alan, 21.233 m² kum alan, 92.770 m² sert zeminden oluşan toplam yaklaşık 232.728 m² alanı kaplamaktadır.

Kartal'da toplam 147 adet park bulunmaktadır. Park sayısında 13 parkla Karlıktepe, 12 parkla Atalar ve Cevizli, 11 parkla Petrol-İş ve Soğanlık Yeni önde gitmektedir.

Tablo 21: Kartal İlçesi'nde Spor Salonu Bulunan Okulların Listesi

Kartal İlçesi'nde Spor Salonu Bulunan Okulların Listesi	
Okulun Adı	Salon Türü
Bedir Rahmi Eyüboğlu İlköğretim Okulu	Kapalı Spor Salonu
Emine Hasan Aytaçman İlköğretim Okulu	Açık Spor Salonu
Ergenekon İbrahim Şakir İlköğretim Okulu	Açık Spor Salonu
İhsan Zakiroğlu İlköğretim Okulu	Kapalı Spor Salonu
Kutlu Aktaş İlköğretim Okulu	Kapalı Spor Salonu
Mahmut Kemal İnan İlköğretim Okulu	Kapalı Spor Salonu
Mehmet Hilmi Altay İlköğretim Okulu	Açık Spor Salonu
Yavuz Selim İlköğretim Okulu	Açık Spor Salonu
Hacı Hatice Bayraktar Lisesi	Kapalı Spor Salonu
Atalar Teknik ve Endüstri Meslek Lisesi	Açık Spor Salonu - Kapalı Spor Salonu
Şehit Öğretmen Hüseyin Ağırman Teknik ve Endüstri Meslek Lisesi	Kapalı Spor Salonu
Vali Erol Çakır Ticaret Meslek Lisesi	Kapalı Spor Salonu
Yakacık Teknik ve Endüstri Meslek Lisesi	Açık Spor Salonu - Kapalı Spor Salonu
Burak Bora Anadolu Lisesi	Kapalı Spor Salonu
Fatin Rüştü Zorlu Anadolu Lisesi	Kapalı Spor Salonu
Hasan Ferruh Özgen Anadolu Lisesi	Kapalı Spor Salonu
Kartal Anadolu Lisesi	Kapalı Spor Salonu
Kartal Anadolu Ticaret Meslek Lisesi	Kapalı Spor Salonu
Köy Hizmetleri Anadolu Lisesi	Açık Spor Salonu - Kapalı Spor Salonu
Kartal Anadolu İmam Hatip Lisesi	Açık Spor Salonu - Kapalı Spor Salonu

2.8. ULAŞIM

Kartal ilçesi ulaşımında bir merkezdir. Karayolu, raylı sistem, havayolu ve deniz yolu ulaşım akslarında bulunur. E-5 karayolu, Kadıköy-Tuzla Sahil bağlantı yolu, Minibüs Caddesi ve TEM otoyolu ilçenin kara yolları bağlantılarıdır. E-5 Karayolu ilçeyi Anadolu'ya bağlar. Raylı sistem ile Haydarpaşa-Gebze, Haydarpaşa-Adapazarı banliyö tren seferleri ile şehir içi-şehirler arası yolcu taşımacılığı yapılmaktadır. Anadolu Yakası'nın tek hava alanı Sabiha Gökçen Havaalanı'na 15 dakika uzaklıktadır. Deniz ulaşımında iç ve dış hat seferleri vardır. Deniz otobüsü ile Kartal-Yalova arası dış hat seferleri düzenlenmektedir. Kartal-Adalar arası yolcu motorları ile taşımacılık yapılmaktadır. İstanbul Boğazi üzerindeki Boğaziçi ve Fatih Sultan Mehmet köprülerinden Avrupa yakasındaki il ve ilçelerle karayolu ulaşımı sağlanmaktadır. Kadıköy'den Pendik'e kadar uzanan Bağdat Caddesi de önemli bir yer tutmaktadır. Deniz kıyısındaki ulaşım Bostancı sahilinden, Maltepe ilçesini geçerek Kartal'a, oradan da Pendik yoluyla Tuzla ilçesine kadar uzanmaktadır. Diğer bir ulaşım ise; Büyükbakkalköy, Samandıra ve Sultanbeyli'den geçen Anadolu otoyoludur. 17 Ağustos 2012 tarihinde hizmete giren Kadıköy-Kartal Metro dizgesi (sistem) 21.5 km'yle İstanbul'un en uzun metrosudur. D-100 (E5) karayolunun 30 metre altından gitmektedir. Kadıköy-Kartal Metro Hattı ve Marmaray'la Kartal-Kadıköy arası 29 dakika, Kartal-Üsküdar 35 dakika, Kartal-Yenikapı 47 dakika, Kartal-Taksim 55 dakika, Kartal-Otogar 66 dakika, Kartal-Atatürk Havalimanı 79 dakika ve Kartal-Olimpiyat Stadı arası mesafe 89 dakika sürmektedir.

Tablo 22 : Kartal İlçesi Yol Bilgileri

Kartal İlçesi Yol Bilgileri				
Mahalle	Meydan (Metre)	Bulvar (Metre)	Cadde (Metre)	Sokak (Metre)
Atalar Mahallesi		-	18.617,81	20.322,92
Cevizli Mahallesi		-	18.589,70	19.182,27
Cumhuriyet Mahallesi		-	16.273,41	27.972,47
Çarşı Mahallesi		-	15.434,82	40.171,46
Çavuşoğlu Mahallesi		-	15.519,53	10.286,64
Esentepe Mahallesi		-	19.749,34	26.780,42
Gümüşpınar Mahallesi		-	11.581,94	30.124,08
Hürriyet Mahallesi		-	16.089,77	58.523,92
Karlıktepe Mahallesi		588,15	15.171,77	27.405,55
Kordonboyu Mahallesi	519,75	7.745,82	16.694,66	7.302,49
Orhantepe Mahallesi		7.745,82	18.425,21	29.168,71
Orta Mahalle		-	9.920,32	13.697,31
Petrol - İş Mahallesi		1.103,85	11.229,29	20.211,13
Soğanlık Yeni Mahalle		-	13.549,49	21.350,75
Topselvi Mahallesi		-	4.914,36	14.207,58
Uğur Mumcu Mahallesi		-	10.153,31	13.444,64
Yakacık Yeni Mahalle		-	7.905,92	21.717,68
Yalı Mahallesi		-	4.906,53	11.847,61
Yukarı Mahalle		1.692	5.613,16	6.867,01
Yunus Mahallesi		-	10.469,74	20.435,26
TOPLAM	519,75	18.875,64	260.810,08	441.019,90

3. KARTAL BELEDİYESİ STRATEJİK PLAN HAZIRLAMA SÜRECİ

3.1. ONAY VE GÖREVLENDİRME

Belediyemiz Stratejik Planı, 2015 - 2019 dönemini kapsamakta olup, Kamu İdarelerinde Stratejik Planlamaya İlişkin Usul ve Esaslar Hakkında Yönetmeliğin, Stratejik planların süresi, güncelleştirilmesi ve yenilenmesi başlıklı 7.maddesinde;

“(1) Stratejik planlar beş yıllık dönemi kapsar.

(2) Stratejik planlar en az iki yıl uygulandıktan sonra stratejik planın kalan süresi için güncelleştirilebilir. Güncelleştirme, stratejik planın misyon, vizyon ve amaçları değiştirilmeden, hedeflerde yapılan nicel değişikliklerdir.”

hükümlerine istinaden, güncelleme kararı alınmıştır.

Yukarıda yer verilen mevzuat hükümlerine dayanılarak, 07.04.2014 tarihli iç genelge ile Stratejik Plan için gerekli çalışmalar başlatılmıştır.

3.2. YASAL MEVZUAT, ÇALIŞMA SÜRECİ VE EKİBİ

Belediyeler için stratejik plan hazırlama zorunluluğu, 5393 sayılı Belediye Kanunu'nun 41.maddesinde yer almaktadır. Söz konusu maddede “Belediye Başkanı, mahallî idareler genel seçimlerinden itibaren altı ay içinde; kalkınma planı ve programı ile varsa bölge planına uygun olarak stratejik plan ve ilgili olduğu yılbaşından önce de yıllık performans programı hazırlayıp belediye meclisine sunar.

Stratejik plan, varsa üniversiteler ve meslek odaları ile konuyla ilgili sivil toplum örgütlerinin görüşleri alınarak hazırlanır ve belediye meclisi tarafından kabul edildikten sonra yürürlüğe girer.

Nüfusu 50.000'in altında olan belediyelerde stratejik plan yapılması zorunlu değildir. Stratejik plan ve performans programı bütçenin hazırlanmasına esas teşkil eder ve belediye meclisinde bütçeden önce görüşülerek kabul edilir.” denilmektedir.

Yukarıda yer verilen hükümlerden, stratejik planların, bütçenin hazırlanmasına esas teşkil edeceği belirtilmiş, dolayısıyla, bütçenin ortaya çıkabilmesi için belediyede bir stratejik planın bulunması gerektiği ifade edilmiştir.

Diğer taraftan, 5018 sayılı Kamu Mali Yönetimi ve Kontrol Kanunu da kamu idarelerinin stratejik plan hazırlamasını zorunlu kılmaktadır. Söz konusu Kanun'un Stratejik Planlama ve Performans Esaslı Bütçeleme başlıklı 9.maddesinde “Kamu idareleri; kalkınma planları, programlar, ilgili mevzuat ve benimsedikleri temel ilkeler çerçevesinde geleceğe ilişkin misyon ve vizyonlarını oluşturmak, stratejik amaçlar ve ölçülebilir hedefler saptamak, performanslarını önceden belirlenmiş olan göstergeler doğrultusunda ölçmek ve bu sürecin izleme ve değerlendirmesini yapmak amacıyla katılımcı yöntemlerle stratejik plan hazırlarlar.

Kamu idareleri, kamu hizmetlerinin istenilen düzeyde ve kalitede sunulabilmesi için bütçeleri ile program ve proje bazında kaynak tahsislerini; stratejik planlarına, yıllık amaç ve hedefleri ile performans göstergelerine dayandırmak zorundadırlar.

Stratejik plan hazırlamakla yükümlü olacak kamu idarelerinin ve stratejik planlama sürecine ilişkin takvimin tespitine, stratejik planların kalkınma planı ve programlarla ilişkilendirilmesine yönelik usul ve esasların belirlenmesine Devlet Planlama Teşkilatı Müsteşarlığı yetkilidir.” denilerek, kamu idarelerinde stratejik plan hazırlama zorunluluğu ifade edilmiştir.

Stratejik planların hazırlanması için uyulacak esaslar, Devlet Planlama Teşkilatı tarafından, 26.05.2006 tarih ve 26179 sayılı Resmi Gazete'de yayımlanan Kamu İdarelerinde Stratejik Planlamaya İlişkin Usul ve Esaslar Hakkında Yönetmelik ve yine aynı Müsteşarlık tarafından hazırlanan Kamu İdareleri İçin Stratejik Planlama Kılavuzu (2.Sürüm) çerçevesinde belirlenmiştir. Yukarıda belirtilen mevzuat hükümleri doğrultusunda, stratejik planlama çalışmalarının süreci aşağıda gösterilmiştir.

Tablo 23 : Stratejik Planlama Süreci

Stratejik Planlama Süreci		
Plan ve Programlar	Durum Analizi	NEREDEYİZ
GZFT Analizi		
Piyasa Analizi		
Hedef Kitle/İlgili Tarafların Belirlenmesi		
Kuruluşun varoluş gereği	Miyon ve İlkeler	
Temel İlkeler		
Arzu edilen gelecek	Vizyon	NEREYE ULAŞMAK İSTİYORUZ?
Orta vadede ulaşılacak amaçlar	Stratejik Amaçlar ve Hedefler	
Spesifik, somut ve ölçülebilir hedefler		
Amaç ve hedeflere ulaşma yöntemleri	Faaliyetler ve Projeler	GİTMEK İSTEDİĞİMİZ YERE NASIL ULAŞABİLİRİZ?
Detaylı iş planları		
Maliyetlendirme		
Ölçme yöntemlerinin belirlenmesi	Performans Ölçümü	BAŞARILARIMIZI NASIL TAKİP EDER VE DEĞERLENDİRİRİZ?
Performans göstergeleri		
Raporlama	İzleme ve Değerlendirme	
Karşılaştırma		
Geri Besleme		
Kaynak: Kamu İdareleri İçin Stratejik Planlama Kılavuzu, S:5		

Stratejik plan çalışmaları idarelere değer kattığı gibi, faaliyetlerin daha planlı yürütülmesini, başarı veya başarısızlıkların takibini, amaç ve hedeflerin belirlenerek, kurumsal sinerjinin yaratılması sonuçlarını da doğurmaktadır.

Bunların yanında stratejik planlama:

Sonuçların planlanmasıdır: Girdilere değil, kamu hizmetleri ile elde edilecek sonuçlara odaklıdır.

Değişimin planlanmasıdır: Değişimin istenilen yönde olabilmesini sağlamaya gayret eder ve değişimi destekler. Dinamiktir ve geleceği yönlendirir. Düzenli olarak gözden geçirilmesi ve değişen şartlara göre uyarlanması gerekir.

Gerçekçidir: Arzu edilen ve ulaşılabilir bir geleceği resmeder.

Kaliteli yönetimin aracıdır: Disiplinli ve sistemli bir şekilde, bir kuruluşun kendisini nasıl tanımladığını, neler yaptığını ve yaptığı şeyleri niçin yaptığını değerlendirmesi, şekillendirmesi ve bunlara rehberlik eden temel kararları ve eylemleri üretmesidir.

Hesap verme sorumluluğuna temel oluşturur: Sonuçların nasıl ve ne ölçüde gerçekleştirildiğinin izlenmesine, değerlendirilmesine ve denetlenmesine temel oluşturur.

Katılımcı bir yaklaşımdır: Stratejik planlama sürecinin kuruluşun en üst düzey

yetkilisi tarafından tam olarak desteklenmesi şarttır. Bununla beraber, ilgili tarafların, diğer yetkililerin, idarecilerin ve her düzeydeki personelin katkısı, ortak çabası ve desteği olmaksızın, stratejik planlama başarıya ulaşamaz.

Günü kurtarmaya yönelik değildir: Uzun vadeli bir yaklaşımdır.

Bir şablon değildir: Kuruluşların farklı yapı ve ihtiyaçlarına uyarlanabilen esnek bir araçtır.

Stratejik Plan'ın yenilenmesi için 22.05.2014 tarihli iç genelge ile stratejik plan hazırlama ekibi oluşturulmuştur. Söz konusu onayda aşağıdaki görevliler, stratejik planlama ekibinde yer almıştır.

Tablo 24 : Kartal Belediyesi Stratejik Plan Hazırlama Ekibi

Kartal Belediyesi Stratejik Plan Hazırlama Ekibi	
Op.Dr. Altınok ÖZ	Belediye Başkanı
Hüsnü YEŞİLYURT	Başkan Yardımcısı
Burcu YURTTUTAN	Strateji Geliştirme Müdürü
Bilge YANILMAZ	Strateji Geliştirme Müdürlüğü
Dilek KOÇ SELVİ	Strateji Geliştirme Müdürlüğü
Fatma ÖZTÜRK KAMALI	İmar ve Şehircilik Müdürlüğü
Gülcan YEŞİL	Plan ve Proje Müdürlüğü
Hande Perihan DUYGUN	Bilgi İşlem Müdürlüğü
Kerem ÇETİNDAG	Park ve Bahçeler Müdürlüğü
Mert POLAT	Strateji Geliştirme Müdürlüğü
Reyhan DUMANKAYA	Strateji Geliştirme Müdürlüğü
Rıdvan KELEŞ	Kreş Müdürlüğü
Sinem DİKER	İnsan Kaynakları ve Eğitim Müdürlüğü
Şafak ŞİMŞEK	Strateji Geliştirme Müdürlüğü
Yalçın KILIÇARSLAN	Strateji Geliştirme Müdürlüğü
Yasemin GEÇGEL	Sağlık İşleri Müdürlüğü

4. DURUM ANALİZİ

4.1. KARTAL BELEDİYESİ'NİN KURUMSAL TARİHİ

Osmanlı İmparatorluğu ve Türkiye Cumhuriyeti arşivlerindeki belgeler ışığında Kartal Belediyesi'nin köklü bir geçmişe sahip olduğu görülmektedir.

- 1854 yılında Kartal, İstanbul şehremaneti'nin oluşturulmasıyla şehir haricî olarak kabul edilmiştir.
- 1866 yılında Kartal, Kordon Kazaları adı verilen Kaza-i erbâdan sayılmıştır. (İstanbul Külliyyatı, Shf.47)
- 1870 yılında çıkarılan bir nizamnameyle Kartal bir Kaymakamlık olarak teşkil edilmiştir. (İstanbul Külliyyatı, Shf.47)
- 1871 yılı Kartal yerel yönetim tarihinde bir dönüm noktası olmuştur. Oluşturulan yeni Vilayet Nizamnamesi doğrultusunda Kartal Belediyesi kurulmuş ve Belediye Reisliğine Yasin Ağa atanmıştır. (Osmanlı Devletinde Taşra Yönetimi, Yrd. Doç. Dr. Bekir Parlak, Shf.4)
- 1888 yılında Kartal, İstanbul şehremaneti sınırlarına katılmıştır.
- 1912 yılında Kartal kazasında belediye seçimleri yapılmış ve Kadri Bey reis olarak seçilmiştir.
- 1916 yılında Kartal kaza merkezine bağlı olmak kaydıyla, Yakacık köyünde de bir belediye oluşturulması uygun görülmüştür.
- 1922 yılında Kartal'da belediye seçimleri (Bu dönemde belediye reisliği seçimleri on yılda bir yapılmaktadır) yapılmıştır.
- Cumhuriyetin ilk yıllarında Kartal halen bir nahiyeye görünümünde olup, 1928 yılında Kartal Belediye Dairesi Reisi Ali Rıza Bey, Kartal'ın yeniden bir Kaza haline getirilmesi için Başbakanlığa bir yazı yazmıştır.
- 1937 yılında Kartal Belediye Reisliği makamı, Kartal Kaymakamlığı'nın uhdesine verilmiştir. (Cumhuriyet Arşivi,7307 numaralı vesika)
- 1943 yılında Kartal Belediye Reisliği'nin Kartal Kaymakamlığı'nın uhdesine verilmesine dair düzenlemeye son verilmiştir.
- Kartal Belediyesi 1943'ten sonra İstanbul Anadolu yakasının en büyük ilçesi olmuş ve 1943'ten günümüze Kartal Belediyesi "Belediye Başkanlığı" olarak hizmet vermektedir.

4.2. YETKİ, GÖREV VE SORUMLULUKLAR

Anayasamızın 127. maddesinde, mahallî idareler; il, belediye veya köy halkının mahallî müşterek ihtiyaçlarını karşılamak üzere kuruluş esasları kanunla belirtilen ve karar organları, genel kanunda gösterilen, seçmenler tarafından seçilerek oluşturulan kamu tüzelkişileri şeklinde tanımlanmıştır.

Kartal ilçesinin mahalli müşterek ihtiyaçlarını karşılamak üzere kurulan Belediyemiz, kaynağı başta Anayasamız olmak üzere çeşitli mevzuat düzenlemeleri kapsamında görevleri yerine getirmekte, bu görevlerini yerini getirirken yine değişik mevzuat hükümlerinden kaynaklanan yetkileri kullanmakta, nihayetinde bu görev ve yetkileri dolayısıyla birçok sorumluluklar üstlenmektedir.

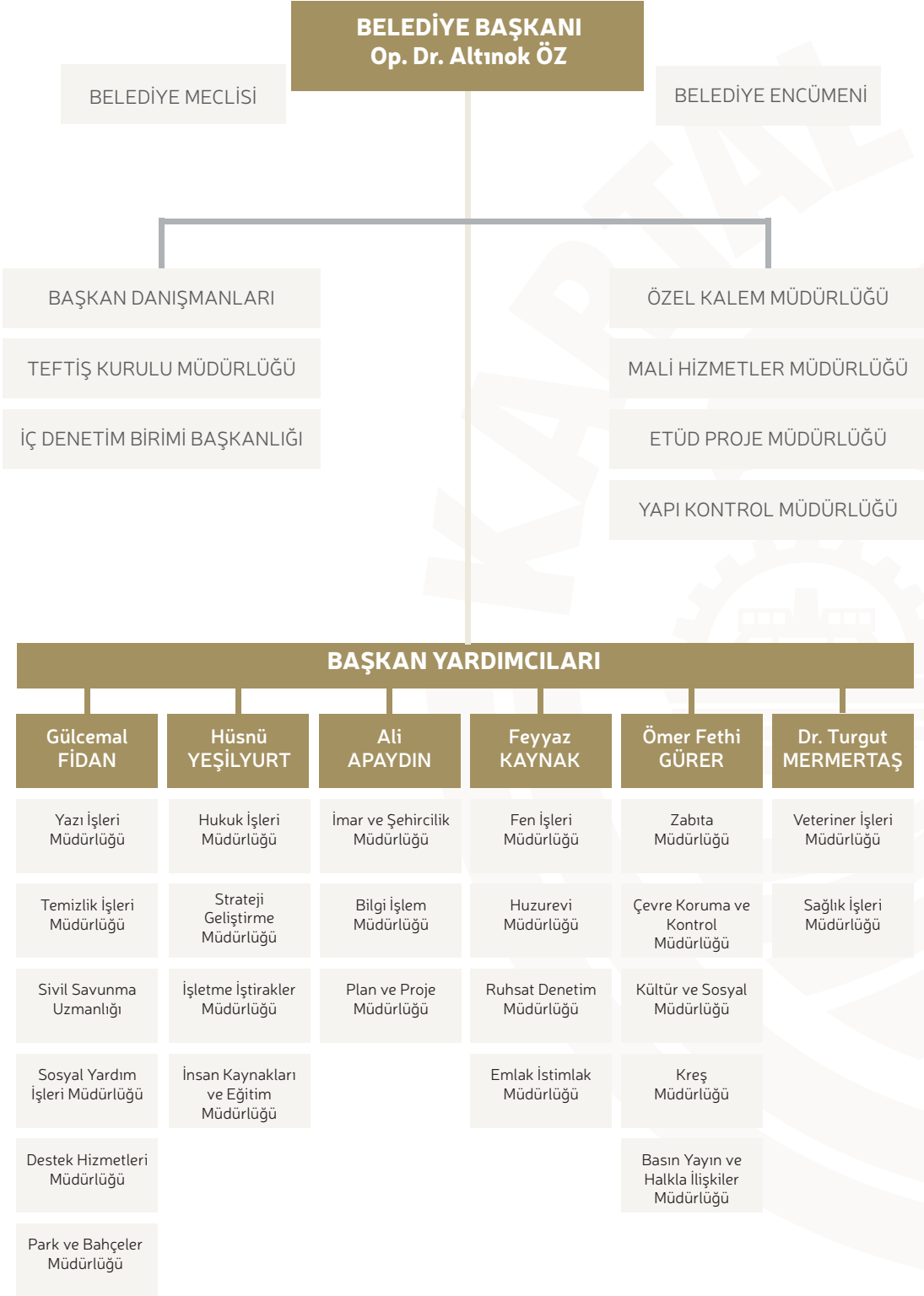
Diğer taraftan Anayasamızın yukarıda yer verilen maddesinde, “Mahallî idarelerin kuruluş ve görevleri ile yetkileri, yerinden yönetim ilkesine uygun olarak kanunla düzenlenir” hükmü bulunduğundan, Kartal Belediyesi'nin görev, yetki ve sorumlulukları çeşitli kanunlarla ortaya konulmuştur.

Kartal Belediye Başkanlığı'nın, görev, yetki ve sorumluluklarını düzenleyen birçok kanun olmakla birlikte, 5216 sayılı Büyükşehir Belediyesi Kanunu, 5393 sayılı Belediye Kanunu ve 5018 sayılı Kamu Mali Yönetimi ve Kontrol Kanunu belirleyici olmaktadır. 5393 Sayılı Belediye Kanunu (41 – 61. Maddeler) ve 5216 sayılı Büyükşehir Belediyesi Kanunu'na göre Belediyelerin Stratejik Planlarını Hazırlamak Belediye Başkanlarının görevleri arasındadır.

Belediye Kanunu'na göre; Belediye İdaresinin Kurumsal Stratejilerini oluşturmak, bu stratejilere uygun olarak Bütçeyi hazırlamak, Belediye faaliyetlerinin ve personelinin performans ölçütlerini hazırlamak, faaliyetlerin bu stratejilere uygunluğunu izlemek ve değerlendirmek, bunlarla ilgili raporları Belediye Meclisi'ne sunmak ile sorumludur. Belediye Kanunu'nun 61. Maddesine göre Stratejik Planlar Belediye Bütçesine esas teşkil edecektir.

4.3. KURUMSAL YAPILANMA ORGANİZASYON YAPISI

Belediyemizin kurumsal yönetim yapısını gösteren organizasyon şeması aşağıdaki gibidir.



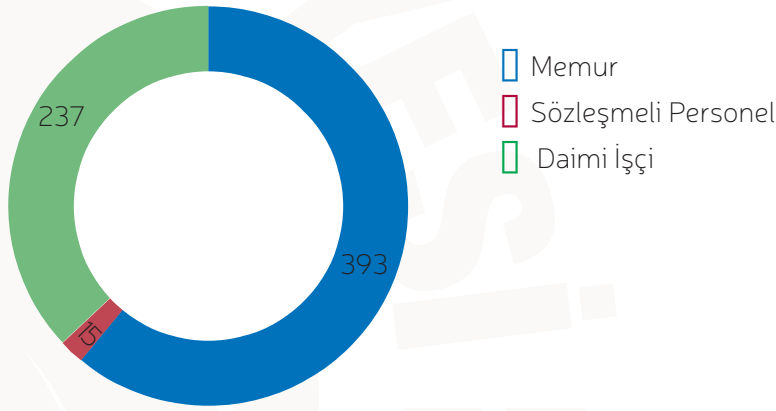
İNSAN KAYNAKLARI YAPISI

Kartal Belediyesi'nde, personel sayıları yıllar itibariyle önemli bir artış göstermemiştir. 2013 yılında sözleşmeli personelin memur statüsüne geçirilmesi ile memur sayısında bir artış görülmekle birlikte personel sayısında esasında bir artış söz konusu değildir. Memurlar arasında, sözleşmeli personelden kaynaklı olarak genç personel sayısı fazladır. Memurların 66'sı emekliliğini hak etmiş durumdadır.

Tablo 25 : Statüye Göre Personel Dağılımı

Statüye Göre Personel Dağılımı	
Memur	393
Sözleşmeli Personel	15
Daimi İşçi	237

Statüye Göre Personel Dağılımı

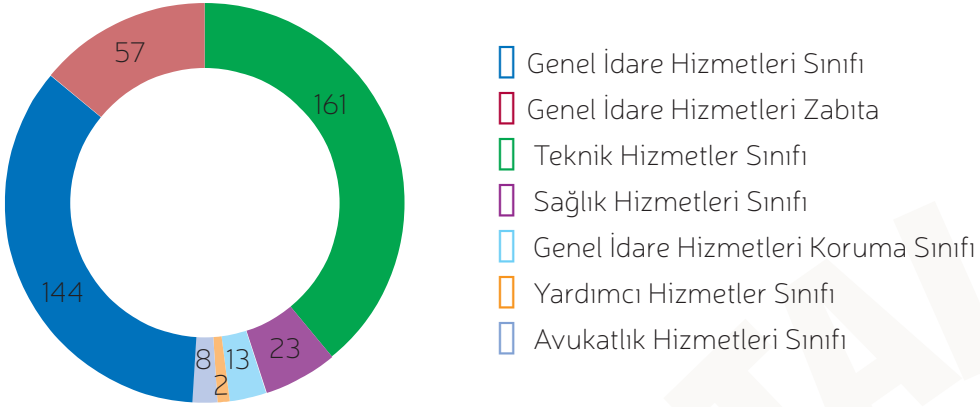


Grafik 1 : Statüye Göre Personel Dağılımı

Tablo 26 : Memur Hizmet Sınıfına Göre Personel Dağılımı

Memur Hizmet Sınıfına Göre Personel Dağılımı	
Memur Hizmet Sınıfları	Personel Sayısı
Genel İdare Hizmetleri Sınıfı	144
Genel İdare Hizmetleri Zabıta	57
Teknik Hizmetler Sınıfı	161
Sağlık Hizmetleri Sınıfı	23
Genel İdare Hizmetleri Koruma Sınıfı	13
Yardımcı Hizmetler Sınıfı	2
Avukatlık Hizmetleri Sınıfı	8
TOPLAM	408

Memur Hizmet Sınıfına Göre Personel Dağılımı

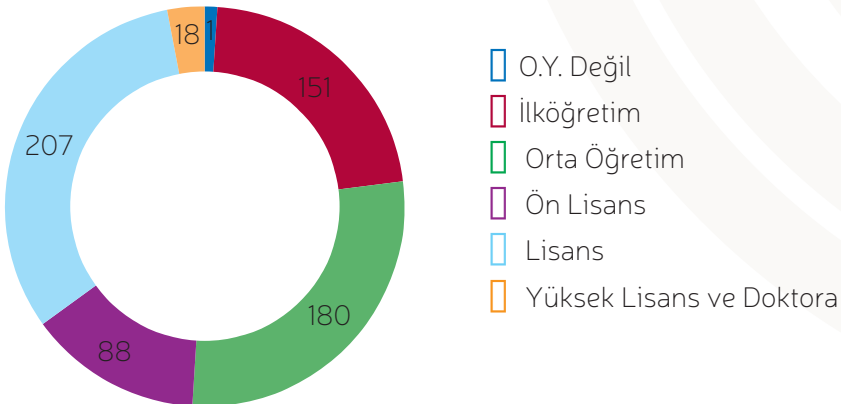


Grafik 2 : Memur Hizmet Sınıfına Göre Personel Dağılımı

Tablo 27 : Personelin Eğitim Durumuna Göre Dağılımı

Eğitim Durumu	Personel Sayısı			Genel Toplam
	Memur	Sözleşmeli	İşçi	
Okur Yazar Değil	-	-	1	1
İlköğretim	3	-	148	151
Orta Öğretim	129	2	49	180
Ön Lisans	65	4	19	88
Lisans	179	9	19	207
Yüksek Lisans ve Doktora	17	-	1	18
Toplam	393	15	237	645

Personelin Eğitim Durumuna Göre Dağılımı

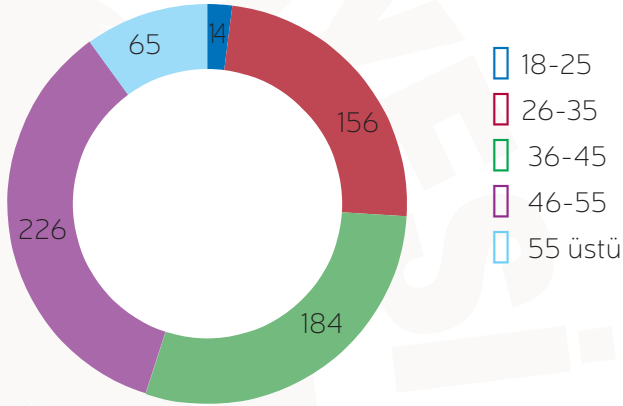


Grafik 3 : Personelin Eğitim Durumuna Göre Dağılımı

Tablo 28 : Personelin Yaş Grubuna Göre Dağılımı

Personelin Yaş Grubuna Göre Dağılımı				
Yaş Grubu	Personel Sayısı			Genel Toplam
	Memur	Sözleşmeli	İşçi	
18 - 25	10	1	3	14
26- 35	134	13	9	156
36 - 45	103	1	80	184
46 - 55	91	-	135	226
56 - Üstü	55	-	10	65
Toplam	393	15	237	645

Personelin Yaş Grubuna Göre Dağılımı

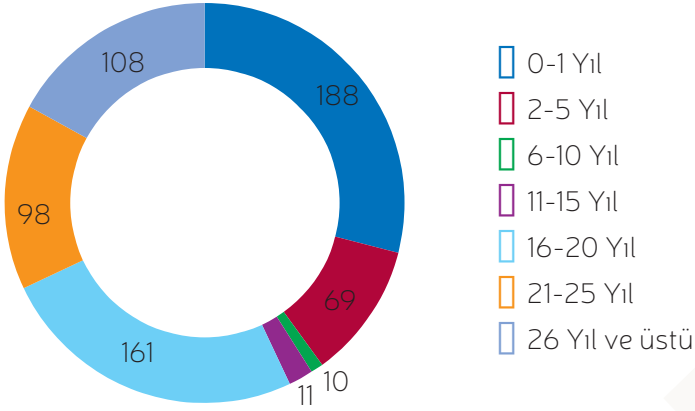


Grafik 4 : Personelin Yaş Grubuna Göre Dağılımı

Tablo 29 : Personellerin Çalışma Sürelerine Göre Dağılımı

Personellerin Çalışma Sürelerine Göre Dağılımı				
Yaş Grubu	Personel Sayısı			Genel Toplam
	Memur	Sözleşmeli	İşçi	
0 - 1 Yıl	169	15	4	188
2 - 5 Yıl	59	-	10	69
6- 10 Yıl	7	-	3	10
11 - 15 Yıl	11	-	-	11
16 - 20 Yıl	42	-	119	161
21 -25 Yıl	39	-	59	98
26 Yıl ve Üstü	66	-	42	108
Toplam	393	15	237	645

Personellerin Çalışma Sürelerine Göre Dağılımı



Grafik 5 : Personellerin Çalışma Sürelerine Göre Dağılımı

4.4. MALİ YAPI

Tablo 30: 2011-2013 Yılı Kartal Belediyesi Bütçe Dengesi Değişimi

2011-2013 Yılı Kartal Belediyesi Bütçe Dengesi Değişimi				
	2011	2012	2013	2011/2013 %Değişim
Bütçe Giderleri	140.744.582	169.064.383,77	199.243.588,30	41,6
Bütçe Gelirleri	129.117.239,13	134.891.330,35	179.588.920,89	39,1
Bütçe den- gesi(+/-)	11.627.342,8	34.173.053,42	19.654.667,41	69

Kartal Belediyesi bütçe gelir ve giderlerinin yıllar itibariyle artış seyri yukarıdaki tabloda görülmektedir.

Buna göre bütçe gelirleri 129 milyon TL'de yaklaşık % 40 artışla 180 milyon TL'ye yaklaşmıştır. Bu olumlu artışa karşın bütçe giderlerinde de buna paralel bir artış yaşanmaktadır.

Kartal'da bütçe gelir performansında yaşanan ve faaliyetler arasında yer alan bundan sonra yaşanacak olan artışla 5 yıllık plan döneminde 1,5 milyar TL'ye yaklaşan bir gelir elde edilecektir.

Tablo 31 : 2011-2013 Yılı Kartal Belediyesi Bütçe Dengesi

2011-2013 Yılı Kartal Belediyesi Bütçe Dengesi			
	2011	2012	2013
Bütçe Giderleri			
Personel Giderleri	32.211.171,39	36.891.153,47	38.025.133,56
Sosyal Güv. Kur. Devlet Primi	5.863.711,72	5.784.703,04	6.345.009,92
Mal ve Hizmet Alımları	55.685.748,47	75.060.251,94	72.242.102,69
Faiz Harcamaları	2.524.213,10	3.247.451,76	3.421.535,67
Cari Transferler	7.214.306,29	11.277.509,91	9.617.588,44
Sermaye Giderleri	36.732.996,10	31.803.419,33	64.198.437,02
Sermaye Transferleri	0	0	5.393.781,00
Borç Verme	512.435,00	4.999.894,32	0
Bütçe Gelirleri			
Vergi Gelirleri	49.053.050,84	50.584.782,03	60.885.744,16

5. PAYDAŞ ANALİZİ

Stratejik plan çalışmaları, katılımcı bütçe anlayışı, şeffaflık ve hesap verebilirlik ilkelerimiz çerçevesinde ve Mevzuatımızın emrettiği biçimi de aşan ölçüde ciddi bir paydaş analizine dayanılarak yürütülmüştür.

Bu çerçevede çok detaylı bir paydaş analizi yapılmış olup, Paydaş Analiz Raporu ekte yer almaktadır.

Paydaş Analiz Raporu 102 bireysel katılım, 38 kurumsal katılım ve 889'da çalışanın katılımından oluşmaktadır.

Paydaş Analiz Raporunda, detayları görüleceği üzere, Kartal Belediyesi'nin faaliyetlerini daha etkin ve yaygın şekilde tanıtımını yapması gerektiği, faaliyetlerden daha çok internet ve sosyal medya aracılığıyla haberdar olduğu görülmektedir. Paydaş analizlerinde ortaya çıkan en anlamlı sonuç, Belediyemizden alınan hizmetlerin, beklentileri %94 oranında karşıladığı düşüncesidir. Vatandaşlara sorulan sorularda belediye hizmet kalitesine kötü diyenlerin oranı % 5,3'de kalmıştır.

Vatandaşa yönelik anket sonuçları detayları bir şekilde değerlendirildiğinde hemen hemen tüm sorulara % 90'ı aşan bir şekilde olumlu yönde cevap verilmiştir.

İç paydaş analizinde, % 20'yi aşan bir oranda kararsız yaklaşım dikkat çekmektedir. İç paydaşların tüm sorulara verdikleri olumlu cevaplar kurumsallaşma yönünde gelinen noktayı ortaya koymaktadır. Buna karşın kurumsallaşma sürekli devam eden bir süreç olup, bu dönemde de paydaş memnuniyetini daha da üst düzeye çıkarmaya yönelik olarak, iç kontrol çalışmaları ile bütünleşik olarak kurumsallaşma çalışmaları sürdürülecektir.

6. GÜÇLÜ YÖNLER – ZAYIF YÖNLER – FIRSATLAR – TEHDİTLER ANALİZİ

GÜÇLÜ YÖNLER

- Müdürlüklerin tek binada hizmet vermesi
- Personelin nitelik ve nicelik olarak optimum olması
- Kültürel etkinliklerin çok fazla olması ve bunlara ilçe halkının çok yoğun katılımı
- Ormanlar hariç kişi başına düşen aktif yeşil alan miktarının 6 metrenin üzerinde olması
- Belediyeye ait çocuk gelişim merkezlerinin bulunması ve sayısının fazla olması
- Stratejik yönetimin kurumsallaşmış olması
- İhtiyaç analizlerine dayalı olarak geliştirilmiş pek çok proje bulunması
- Kadroların iş yükü analizine göre doğru bir dağılım göstermesi
- Memurların yaş ortalamalarının genç olması
- Çalışanların memuriyet sürelerinin yeni olması
- Donanım altyapısının güçlü olması
- Elektronik Belge Yönetim Sistemi'nin olması
- Kiralanan yer sayısının son derece sınırlı olması
- Çevre bilincini geliştirmeye yönelik faaliyetlerin sıklıkla düzenlenmesi
- Çocuklara yönelik tiyatro faaliyetlerinin sıklığı
- Düzenlenen konserlerin sıklığı ve katılımcı sayılarının fazlalığı
- Sinema faaliyetlerinin sıklığı ve katılımcı sayılarının fazlalığı
- Kültürel faaliyetlerin ücretsiz olması
- Düzenlenen sergilerin sayıca fazla olması ve sıklığı
- Kültürel faaliyetlerin (sempozyum, panel vb.) uluslararası olup gelenekselleştirilmiş olması
- Çok sayıda meslek edindirme kursunun olması ve katılımcı sayılarının fazla olması
- İstihdama katkı sağlayan meslek edindirme kurslarının olması
- Evde bakım, hasta nakil ve ücretsiz sünnet hizmetlerinin yıl boyu yapıyor olması
- Türkiye'de yaşayan tüm engellilere ve 6-12 yaş grubu Kartallı çocuklara hizmet veren Ağız ve Diş Sağlığı Merkezi'nin bulunması
- Belediyeye ait sosyal tesislerin olması
- Belediyeye ait Engelsiz Bilgi Evi ve Engelsiz Üretim Atölyesi'nin bulunması
- Ekolojik/ Organik Pazarın kurulması ve sürdürülebilir olması
- Kablosuz internet bağlantısının ücretsiz olarak vatandaşların hizmetine sunulması
- Nikah hizmetinin merkez dışında mahallerde faaliyet gösteren Yaşam Kalitesini Yükseltme Merkezlerinde de yürütülmesi
- Muhtarlıklarda ve Yaşam Kalitesini Yükseltme Merkezlerinde Kiosk Cihazı konumlandırılarak vatandaşın Kartal Belediyesi hizmetlerine ulaşmasının ve e-ödeme işlemlerini yapmasının sağlanması

ZAYIF YÖNLER

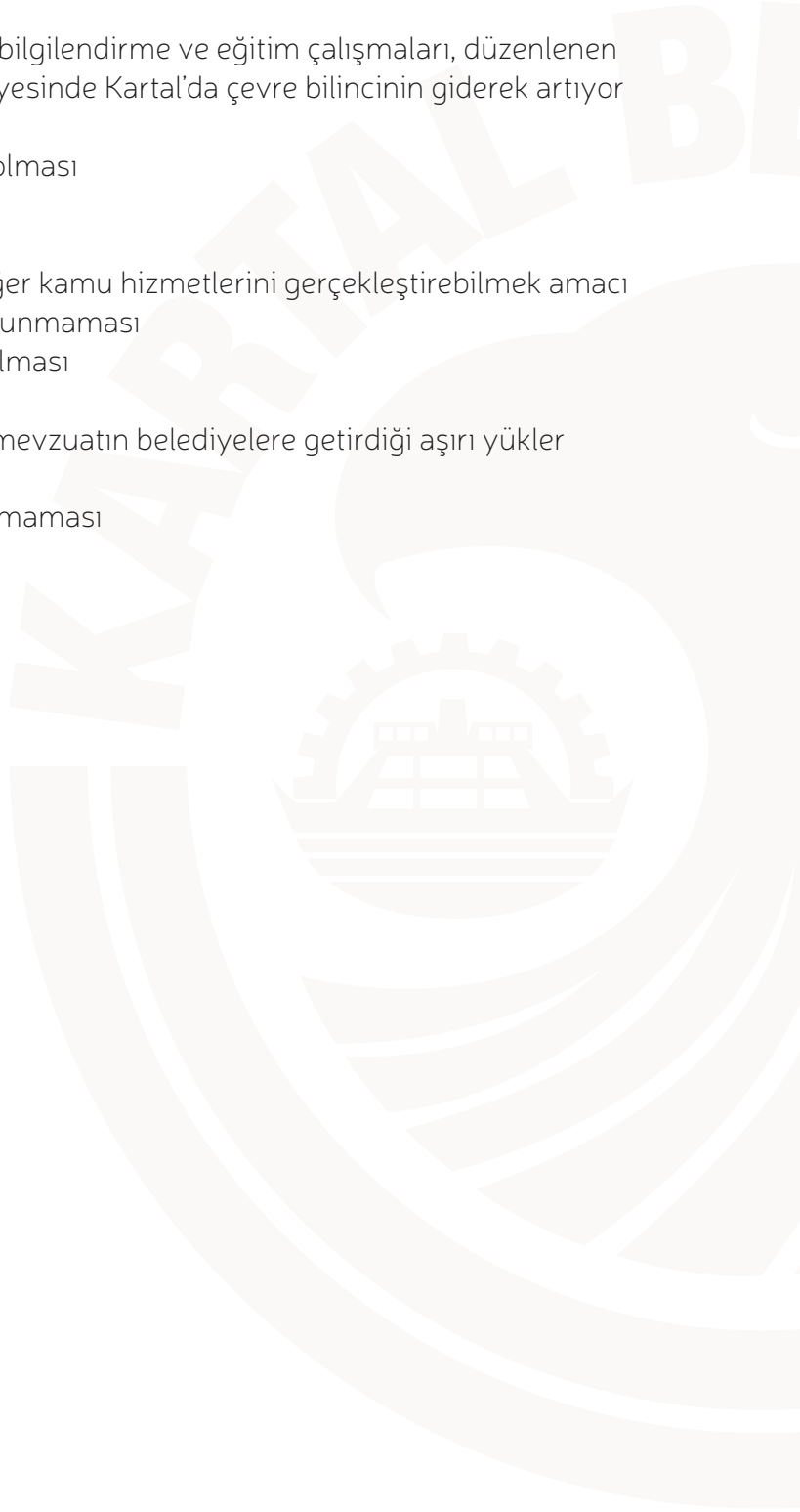
- Gençleri sportif ve sosyal etkinliklere yönlendirecek yeterli tesislerin olmaması
- Hayvan barınağı olmaması
- Mevzuat eğitimlerine ihtiyaç olması
- Belediyenin gelir bütçesinin büyük ölçekli yatırımların gerçekleştirilebilmesi için yetersiz olması
- Çağrı Merkezinin kurulmamış olması

FIRSATLAR

- Kartal ilçesinin sahil şeridinde yer alması
- Kartal ilçesi sınırlarında, Kentsel alan içinde ormansal alan bulunması
- Demiryolları geçişinin bulunması
- Tam teşekküllü Devlet Hastanesi bulunması
- Üniversitelerin olması
- Çevre bilincinin geliştirilmesi için bilgilendirme ve eğitim çalışmaları, düzenlenen çeşitli etkinlikler ve yarışmalar sayesinde Kartal'da çevre bilincinin giderek artıyor olması
- İlçenin ulaşım imkanlarının fazla olması

TEHDİTLER

- İlçede belediye hizmetlerini ve diğer kamu hizmetlerini gerçekleştirebilmek amacı ile tesis yapımına uygun arazi bulunmaması
- 1.derece deprem bölgesinde yer alması
- Çok fazla riskli yapının bulunması
- Merkezi hükümetin oluşturduğu mevzuatın belediyelere getirdiği aşırı yükler bulunması
- Pay dağıtımının kötü ve nesnel olmaması



7. 2015-2019 STRATEJİK AMAÇ VE HEDEFLER

STRATEJİK AMAÇ 1 ULUSLAR ARASI STANDARTLARA UYGUN YAŞANABİLİR, MODERN VE KALİTELİ BİR ÇEVRE YÖNETİMİ

Kartal Belediyesi olarak kendi yetki alanımızdaki tüm gücümüzü kullanarak ve hedefimizi uluslararası standartlar şeklinde belirlemek suretiyle, Kartallılara yaşanabilir, modern ve kaliteli bir çevre yönetimi sunma amacındayız.

İmar rantları, yanlış planlama, öncelik farklılıkları, geçmişten gelen sorunlar, diğer kamu otoritelerinin yanlış uygulamaları ile büyük bir risk altında yer alan çevreyi bu plan döneminde koruyarak geliştireceğiz ve Kartal çevre yönetimi konusunda kendisinden bahsedilen bir noktaya taşıyacağız.

Bu amaçla, Kartal Belediyesi olarak, imar planlarında yapılacak düzenlemelerde donatılara ayrılacak olan alanların (yeşil alanlar, kamu alanları, spor alanları, sosyal alanlar v.b.) korunmasını sağlayarak kişi başına düşen yeşil alan miktarını arttıracak, mevcut park ve yeşil alanların niteliğini zenginleştireceğiz, ilçede doğaya zarar veren unsurların ortadan kaldırılmasına destek olacağız. Verilen eğitimler ve düzenlenen etkinlikler ile vatandaşların çevre bilincini arttıracak ve atık getirme merkezi kurarak atık yönetimini etkin bir şekilde yürüteceğiz. Ayrıca, organik atıkları kırmızı solucanlar ile gübreye dönüştürerek ekolojik tarımı teşvik edecek, doğanın enerjisinden faydalanarak enerji verimliliğini arttıracak ve çevre kirliliğini azaltacağız.

Bu amaca ulaşmak için hedeflerimiz;

- Parkların Bakım ve Onarımlarını Yapmak ve Yeşil Alanları Artırmak
- Gürültü, Çevre ve Hava Kirliliğini Azaltmak
- Geri Dönüştürülebilir Atıkları Kaynağında Ayrı Toplayıp Ekonomiye Kazandırmak ve Tehlikeli Atıkların Doğaya Vereceği Zararları Önlemek
- Çevre Bilincini Artırmak
- İlçe Genelindeki Tüm Katı Atıkları, Etkin ve Modern Yöntemlerle Toplayarak Daha Temiz Bir İlçe Oluşturmak

HEDEF 1.1 Parkların Bakım ve Onarımlarını Yapmak ve Yeşil Alanları Artırmak

PERFORMANS GÖSTERGESİ: Aktif yeşil alan artış oranı %10

STRATEJİLER:

- Yeni park alanlarının yapılması
- Mevcut parkların bakım ve onarımlarının yapılması
- Kentsel peyzaj bakım işleminin yapılması

HEDEF 1.2 Gürültü, Çevre ve Hava Kirliliğini Azaltmak

PERFORMANS GÖSTERGESİ: Şikayetlerdeki azalma oranı %30

STRATEJİLER:

- Hava ölçüm raporunun hazırlanması
- Katı yakıt denetimi raporlanması
- Denetimler ve sonucunda idari işlemler yapılması

HEDEF 1.3 Geri Dönüştürülebilir Atıkları Kaynağında Ayrı Toplayıp Ekonomiye Kazandırmak ve Tehlikeli Atıkların Doğaya Vereceği Zararları Önlemek

PERFORMANS GÖSTERGESİ: Toplanan katı atıklar içindeki geri dönüştürülebilir atık oranındaki azalma %50

STRATEJİLER:

- Atık Getirme Merkezi kurulması
- Atık yönetim planı hazırlanması ve uygulanması
- Çevre ve çevre kaynakları konularında araştırma projeleri yapılması
- Yeniden kullanımı teşvik edilerek e-atık oluşumunun azaltılması, ülke ekonomisine katkıda bulunulması

HEDEF 1.4 Çevre Bilincini Artırmak

PERFORMANS GÖSTERGESİ: Çevre bilincindeki artış oranı %50

STRATEJİLER:

- Çevrenin korunması ve enerji verimliliği hakkında dünyada ve ülkemizdeki gelişmelerin araştırmaların çalışmaların takip edilmesi ve incelenmesi
- Eğitim ve bilgilendirme çalışmaları yapılması
- Enerji verimliliği sağlamaya yönelik çalışmalar yapılması
- Ekolojik dengenin korunması doğal beslenme ve organik gıdaların üretiminin teşvik edilmesi
- Çevre bilincini geliştirmeye yönelik etkinlikler düzenlenmesi
- Çevre temalı sergi düzenlenmesi

HEDEF 1.5 İlçe Genelindeki Tüm Katı Atıkları, Etkin ve Modern Yöntemlerle Toplayarak Daha Temiz Bir İlçe Oluşturmak

PERFORMANS GÖSTERGESİ: Atık yönetimi ile ilgili memnuniyet oranı % 80

STRATEJİLER:

- Çöp toplama programının hazırlanması ve uygulanması
- Cadde ve sokakların temizliğinin yapılması
- Konteynerlerin bakım onarımlarının yapılması

STRATEJİK AMAÇ 2 KARTAL'I SANATIN VE KÜLTÜRÜN MERKEZİ HALİNE GETİRMEK

İstanbul tarih boyunca kültür ve sanatın başkenti olmuş bir şehirdir. Tarihteki bu konumunu bugünde sürdüren kentimizde, sanatın yaygınlaşması, kültürel faaliyetlerin çeşitlenmesi ve topluma yayılması noktasında ilçe belediyelerine büyük görevler düştüğü kanısındayız. Bu düşünceden hareketle Kartal'ı plan döneminde yapacağımız faaliyetlerle sanat ve kültürün merkezi haline getireceğiz. Kültürel faaliyetlerin, İstanbul'un belirli merkezlerinden tüm kente yayılmasına öncülük edeceğiz ve pek çok yönden yükselen bir cazibe merkezi haline gelmiş olan ilçemizi kültürel açıdan da cazibe merkezi haline getireceğiz.

Kültürel ve sanatsal yaşama destek verecek ve vatandaşlarımıza Kartal'da yaşamının ayrıcalığını hissettireceğiz. Kültür merkezlerini geliştirerek ve arttırarak, ulusal ve uluslararası etkinliklere ev sahipliği yapacağız.

Bu amaca ulaşmak için hedefimiz;

- Sosyal Belediyecilik Anlayışı Doğrultusunda, Kültürel ve Sosyal Faaliyetler Düzenlemek ve Faaliyetlerin İcrası İçin İmkân Sağlamak, Aidiyet Duygusu Oluşturularak Kentlilik Bilincini Yaygınlaştırmak

HEDEF 2.1 Sosyal Belediyecilik Anlayışı Doğrultusunda, Kültürel ve Sosyal Faaliyetler Düzenlemek ve Faaliyetlerin İcrası İçin İmkân Sağlamak, Aidiyet Duygusu Oluşturularak Kentlilik Bilincini Yaygınlaştırmak

PERFORMANS GÖSTERGESİ: Etkinliklerden Memnuniyet Oranı %60

STRATEJİLER:

- Ulusal ve uluslararası etkinlikler düzenlenmesi
- Kültür sanat tanıtım filmi yapılması
- Konser etkinliklerinin düzenlenmesi
- Kültürel geziler düzenlenmesi
- Önemli gün ve haftalar için etkinlikler düzenlenmesi
- Kültür merkezlerinin faaliyetlerinin yürütülmesi
- Tiyatro etkinliklerinin düzenlenmesi
- Sinema etkinliklerinin düzenlenmesi
- Yarışma, turnuva ve sportif faaliyetlerle ilgili organizasyonların yapılması
- Amatör spor kulüplerine destek verilmesi
- Kütüphane hizmeti verilmesi
- Müze kurulum çalışmalarının yürütülmesi

STRATEJİK AMAÇ 3 KARTALLILARIN SOSYAL VE EKONOMİK YÖNDEN GELİŞİMLERİNE DESTEK VERMEK

Belediyecilik anlayışımızın başında ve temelinde “Sosyal Belediyecilik” gelmektedir. Belediye faaliyetlerinin temelini insanı koyan ve insanı geliştirmeyi, mutlu kılmayı amaç edinen bu yaklaşımı plan döneminde de uygulayacağız.

Hedeflerimizin başında “Kartal’da Engel Yok” anlayışı ile engelli vatandaşlarımızın karşılaştıkları sorunlara çözüm üretecek ve yaşam kalitelerini arttıracaktır. Atölyelerin sayısını arttıracak ve engelli vatandaşlarımızı ekonomik yönden destekleyeceğiz. Erişilebilirlik çalışmalarını yaygınlaştıracak ve ulaşım hizmeti sunarak kişisel ihtiyaçlarını karşılamalarına destek olacağız. Engelli vatandaşlarımıza ve ailelerine yönelik eğitimler düzenleyecek, hakları ile ilgili bilgi sahibi olmalarını ve sosyal hayata uyum sağlamalarını destekleyeceğiz. Bu hedefe ulaşarak Engelsiz Kartal’ı kuracağız. Yine bu kapsamda, Yaşlılarımıza evde kişisel bakım, sağlık hizmeti sunacak ve yaşamlarını kolaylaştıracaktır. Kadınlarımızla omuz omuza çalışan belediye anlayışı ile onları iş ve sosyal yaşamda destekleyecek, psikolojik ve hukuki danışmanlık sunacak, kadın emeğini değerlendirme çalışmalarına katkı sağlayacaktır.

Kartal’da geleceğine sahip çıkan çocuk ve gençler yetiştirecek, spor, sağlık, eğitim ve kültür alanlarında projeler geliştirecek ulusal ve uluslararası arenalarda başarı sahibi olmalarını sağlayacaktır.

Yardıma muhtaç vatandaşlarımıza ayni ve nakdi yardımlar sağlayacak, etkinlikler düzenleyecek, kurulan merkezlerle vatandaşlara eşit şartlarda hizmet sunacak ve yoksullukla mücadele edeceğiz.

Bu amaca ulaşmak için hedeflerimiz;

- Kartal’da Yaşayan Yardıma Muhtaç Vatandaşların İhtiyaçlarının Karşılanmasını Sağlamak

- Yaşlıların ve Engellilerin Sosyal Hayata Uyumunu Sağlayarak Yaşam Kalitelerini Yükseltmek
- Hemşehrilik Hukuku Konusunda Örnek Uygulamaları Ortaya Koymak
- Kartallı Gençlerin Toplumsal Yaşama Etkin Katılımlarının Sağlanmasına Katkıda Bulunmak
- Çocukların Sağlıklı ve Bilinçli Bireyler Olarak Topluma Katılabilmeleri İçin Eğitim Vermek ve Etkinlikler Düzenlemek
- Kadınların Sosyo-Ekonomik Durumlarını Güçlendirmek, Çalışma Hayatına Katılımlarını Artırmak

HEDEF 3.1 Kartal'da Yaşayan Yardıma Muhtaç Vatandaşların İhtiyaçlarının Karşılmasını Sağlamak

PERFORMANS GÖSTERGESİ: Yoksulluktaki Azalma Oranı %20

STRATEJİLER:

- Sosyal hizmet kurumları ile koordinasyonun sağlanması
- Sosyal içerikli projeler hazırlanması
- Eğitim yardımı verilmesi
- Sosyal yardım hizmeti verilmesi
- Mesleki eğitim kurslarının düzenlenmesi
- Gönül Çarşısı hizmetinin yürütülmesi

HEDEF 3.2 Yaşlıların ve Engellilerin Sosyal Hayata Uyumunu Sağlayarak Yaşam Kalitelerini Yükseltmek

PERFORMANS GÖSTERGESİ: Memnuniyet Oranı %70

STRATEJİLER:

- Engellilere yönelik gündüz bakım evi kurulması
- Engellilere ulaşım hizmeti verilmesi
- Engellilere yönelik etkinlikler düzenlenmesi
- Engellilere yönelik eğitimler verilmesi
- Engelsiz üretim atölyesi faaliyetlerinin yürütülmesi
- Engelsiz bilgi evi faaliyetlerinin yürütülmesi
- Ülkemizdeki tüm engelli çocuklara "Çocuk Ağız ve Diş Merkezi"nde genel anestezi altında ağız diş sağlığı hizmeti verilmesi
- Engelli parke taşı ve şerit döşenmesi
- Yaşlılara kişisel bakım hizmeti verilmesi
- Yaşlılara evde bakım hizmeti verilmesi
- Huzurevi çalışmalarının yürütülmesi

HEDEF 3.3 Hemşehrilik Hukuku Konusunda Örnek Uygulamaları Ortaya Koymak

PERFORMANS GÖSTERGESİ: Memnuniyet Oranı %70

STRATEJİLER:

- Kartal Kart Projesi'nin uygulamaya geçirilmesi
- Ramazan ve Muharrem ayı etkinlikleri düzenlenmesi
- Yeni doğanlara yönelik ikram hizmeti verilmesi
- Cenaze ulaşım hizmeti verilmesi
- Vefat eden vatandaşların yakınlarına yönelik taziye ve ikram hizmeti verilmesi
- Şehit ailelerine şehitlerin ölüm yıldönümlerinde taziye ziyareti gerçekleştirilmesi

- Dini Bayramlarda mezarlıklarda ikram hizmeti verilmesi
- Ücretsiz, sağlıklı sünnet hizmeti verilmesi
- Bilgi evlerinin açılması
- Halka yönelik ücretsiz internet erişimi sağlanması
- Evlilik müracaatı işlemlerinin yürütülmesi
- Meslek edindirme kurslarının düzenlenmesi

HEDEF 3.4 Kartallı Gençlerin Toplumsal Yaşama Etkin Katılımlarının Sağlanmasına Katkıda Bulunmak

PERFORMANS GÖSTERGESİ: Memnuniyet Oranı %70

STRATEJİLER:

- Kartal Gençlik Kariyer Merkezi çalışmalarının yürütülmesi
- Yarışma ve turnuvalar düzenlenmesi
- Yaz okulları düzenlenmesi

HEDEF 3.5 Çocukların Sağlıklı ve Bilinçli Bireyler Olarak Topluma Katılabilmeleri İçin Eğitim Vermek ve Etkinlikler Düzenlemek

PERFORMANS GÖSTERGESİ: Memnuniyet Oranı %80

STRATEJİLER:

- Çocuk Koruma ve Destekleme Hizmetleri Merkezi'nin kurulması
- 23 Nisan, belirli gün ve haftalarda etkinliklerin düzenlenmesi
- Anne ve baba eğitimleri düzenlenmesi
- Çocuklar için kültür sanat etkinlikleri düzenlenmesi
- Mezuniyet şenliği düzenlenmesi
- Çocuklar için satranç eğitimi verilmesi ve turnuva düzenlenmesi
- Bakım hizmetinin verilmesi
- Sokak çocuklarına yönelik çalışmalar yapılması ve desteklenmesi

HEDEF 3.6 Kadınların Sosyo-Ekonomik Durumlarını Güçlendirmek, Çalışma Hayatına Katılımlarını Artırmak

PERFORMANS GÖSTERGESİ: İş Gücüne Katılma Oranı %20

STRATEJİLER:

- Sosyal barınma hizmeti verilmesi
- Kadın Danışma Merkezi hizmetlerinin verilmesi
- Kadın Emeğini Değerlendirme Pazarı faaliyetlerinin yürütülmesi
- Kadınlara yönelik meslek edinme kursları düzenlenmesi

STRATEJİK AMAÇ 4 SAĞLIK HİZMETLERİNİ HIZLI VE GÜVENİLİR BİÇİMDE SUNMAK

Kent ve insan sağlığının korunması için örnek teşkil edecek projeler geliştirecek, vatandaşlarımıza eğitim vererek koruyucu sağlık hizmetleri konusunda bilinçlendirecek, önleyici sağlık hizmetleri sunarak erken teşhisin önemini vurgulayacak, Türkiye'nin sünnet politikasını değiştiren "Sağlıklı ve Ücretsiz Sünnet Projesi"ni sürekliliğini sağlayacağız.

Ekosistemi bozmadan, sağlığa zarar vermeyen ilaçlama yöntemleri ile hastalıkları önleyecek, ilçede bulunan sokak hayvanlarının beslenmesini, bakımını ve denetimini sağlayacağız.

Bu amaca ulaşmak için hedeflerimiz;

- Kartal Halkına Sağlık ve Hasta Nakil Hizmetleri İle Koruyucu, Önleyici, Eğitici, Geliştirici ve Rehabilitasyon Edici Hizmetleri En İyi Şekilde Sunabilmek İçin Çalışmalar Yapmak
- Kent Ekosistemini Bozmadan Halk, Çevre ve Hayvan Sağlığını Korumak, Zoonoz Hastalıklarını Önlemek, Haşere ve Kemirgenlerle Mücadele Etmek ve Popülasyon Kontrolünü Sağlamak

HEDEF 4.1 Kartal Halkına Sağlık ve Hasta Nakil Hizmetleri İle Koruyucu, Önleyici, Eğitici, Geliştirici ve Rehabilitasyon Edici Hizmetleri En İyi Şekilde Sunabilmek İçin Çalışmalar Yapmak

PERFORMANS GÖSTERGESİ: Hizmetten Yaralananların Memnuniyet Oranı %80

STRATEJİLER:

- Organik Pazar hizmetinin verilmesi
- Erken Teşhis ve Eğitim Merkezi kurulması
- İlk yardım Eğitimi Merkezi faaliyetlerinin yürütülmesi
- Kartal'da yaşayan 4-12 yaş grubu çocuklara "Çocuk Ağız ve Diş Merkezi"nde hizmet verilmesi
- Toplumla yönelik sağlıklı yaşam eğitimi ve etkinlikleri düzenlenmesi
- İşyeri hekimliği hizmeti verilmesi
- Muayene hizmeti verilmesi
- Laboratuvar hizmeti verilmesi
- Röntgen hizmeti verilmesi
- Poliklinik hemşirelik hizmeti verilmesi
- Hasta nakil hizmeti verilmesi
- Cenaze işlerinin yapılması
- Evde hemşirelik hizmeti verilmesi

HEDEF 4.2 Kent Ekosistemini Bozmadan Halk, Çevre ve Hayvan Sağlığını Korumak, Zoonoz Hastalıklarını Önlemek, Haşere ve Kemirgenlerle Mücadele Etmek ve Popülasyon Kontrolünü Sağlamak

PERFORMANS GÖSTERGESİ: Şikayetlerdeki Azalma Oranı %45

STRATEJİLER:

- Yerel hayvan gönüllüleri ile işbirliği yapılması
- İlaçlama hizmeti verilmesi
- Hayvanların kayıt altına alınması (Kimliklendirme Micro Chip)
- Hayvanlara hekimlik hizmeti verilmesi
- Sokak hayvanlarının sahiplendirilmesi
- Sokak hayvanlarının toplanması
- Kurbanlık hayvanların denetlenmesi ve kontrol edilmesi
- Tedavi ve Rehabilitasyon Merkezi kurulması
- Sahipsiz hayvanların toplanarak rehabilitasyon edilmesi

STRATEJİK AMAÇ 5 TOPLUMSAL DÜZEN VE HUZURUN SÜRDÜRÜLEBİLİRLİĞİNİ SAĞLAMAK

Kanun maddelerine dayanarak, toplum huzurunu tehdit eden unsurları ortadan kaldıracak, vatandaşların ihtiyaçlarını güvenli ve sağlıklı alanlardan temin edebilmesi için denetimleri sıklaştıracak ve cezai işlemler uygulayacağız.

Vatandaşlarımızın doğal afetlere hazırlıklı olabilmeleri için eğitim ve tatbikat düzenleyecek, doğal afetlere karşı sürekli hazır halde olacak, gerekli güvenlik önlemlerini alacak ve planlamalar yapacağız.

Bu amaca ulaşmak için hedeflerimiz;

- Zabıta Hizmetlerini Etkin Bir Şekilde Sürdürmek
- Ruhsatsız İşyerlerinin Denetlenmesi ve Ruhsatlandırma İşlemlerinin Etkin Bir Şekilde Yürütülmesini Sağlamak
- Afet Önleme ve Afet Zararlarını En Aza İndirmek İçin Etkin Bir Model Oluşturmak

HEDEF 5.1 Zabıta Hizmetlerini Etkin Bir Şekilde Sürdürmek

PERFORMANS GÖSTERGESİ: Memnuniyet Oranı %80

STRATEJİLER:

- Kabahatler Kanunu'na göre gerekli işlemlerin yapılması
- Hafta Tatili Kanunu'na göre belediyeden izin almadan çalışan işyerlerinin tespit edilmesi
- Pazar yerlerinin denetlenmesi
- Yol çalışmalarında gerekli tedbirler alınması
- Afiş ve el broşürü ile ilgili izinlerin verilmesi ve takibinin yapılması
- Koruma ve güvenlik hizmeti verilmesi
- Asker ailesi yardım tahkikatlarının yapılması
- Zabıta danışma noktalarının oluşturulması
- Belediye emir ve yasaklarının uygulanması

HEDEF 5.2 Ruhsatsız İşyerlerinin Denetlenmesi ve Ruhsatlandırma İşlemlerinin Etkin Bir Şekilde Yürütülmesini Sağlamak

PERFORMANS GÖSTERGESİ: Ruhsat Verilme Süresi 5 Gün

STRATEJİLER:

- Mevzuata uygun olarak ruhsat verilmesi
- Denetimler ve sonucunda idari işlemler yapılması

HEDEF 5.3 Afet Önleme ve Afet Zararlarını En Aza İndirmek İçin Etkin Bir Model Oluşturmak

PERFORMANS GÖSTERGESİ: Bilinçlendirilen vatandaş oranı %40

STRATEJİLER:

- İstanbul İli Afet Müdahale Planı'na katkı sağlanması
- İlçe alarm tedbirleri planının hazırlanması ve uygulanması
- Sivil savunma planının hazırlanması ve uygulanması
- Yangın önleme ve söndürme yönergesinin hazırlanması ve uygulanması
- Tatbikat yapılması
- Afet acil durum eğitimi verilmesi

STRATEJİK AMAÇ 6 KARTAL'IN VE KARTAL BELEDİYESİ'NİN YEREL, ULUSAL VE ULUSLAR ARASI ALANLARDA TANITIMINI YAPMAK

Vatandaş memnuniyetini esas alan hizmet anlayışı ile şikayet ve taleplere en kısa sürede cevap verecek, Kartal Belediyesi olarak ilçede gerçekleştirilen tüm etkinlik, faaliyet ve projelerin, ulusal ve uluslararası alanlarda görünürlüğünü ve tanınırlığını arttıracaktır.

Bu amaca ulaşmak için hedefimiz;

- Kurumun Yerel, Ulusal ve Uluslararası Alanlarda Yer Almasını Sağlamak, Kurumsal İmajı Geliştirmek

HEDEF 6.1 Kurumun Yerel, Ulusal ve Uluslararası Alanlarda Yer Almasını Sağlamak, Kurumsal İmajı Geliştirmek

PERFORMANS GÖSTERGESİ: Kurumun Tanınma Oranı %85

STRATEJİLER:

- Kurumsal sosyal medya yönetiminin sağlanması
- Kurumsal ekranların içerik yönetiminin sağlanması
- Tanıtım görsellerine ait tasarım çalışmalarının yapılması
- Tanıtım filmi hazırlanması
- Resmi web sitesinin içerik yönetiminin sağlanması
- Mavi Masa, E-Belediye ve T-Belediye hizmetleri (Vatandaşlardan Gelen istek ve şikayetlerin e- mail veya telefon yoluyla alınarak sonuçlandırılması veya gereği yapılmak üzere ilgili birime yönlendirilmesi)
- Belediye faaliyetlerinin haberleştirilmesi ve yayınlanması
- Yerel, ulusal basınının etkinliklere davet edilmesi
- Çağrı merkezi kurulması

STRATEJİK AMAÇ 7 KENTİN TARİHİ, DOĞAL, KÜLTÜREL, SOSYAL KİMLİĞİNİ KORUYARAK, İMAR KANUNU VE İLGİLİ MEVZUATA UYGUN, PLANLI VE MODERN ALTYAPI-ÜSTYAPI ÇALIŞMALARINI YÜRÜTMEK, DENETİMİNİ SAĞLAMAK

Belediye deyince temelde akla gelen, şehri planlamak ve bu plan dahilinde altyapı ve üstyapıyı faaliyetlerini yürütmek ve bir şehri tüm unsurlarıyla oluşturmaktır. Bu manada belediye yönetimleri kentlerindeki tüm plan unsurlarından sorumludur.

Şehir planlamasında, 1. ilke olarak; kentin tarihini ve doğal, kültürel, sosyal kimliğini korumayı, 2. ilke olarak; mevzuata uygun plan yapmayı ve 3. ilke olarak; modern kentin kurulumunu temel alıyoruz.

Kentin yenilenmesi amacı ile "Yerinde Dönüşüm" çalışmalarını sürdürecektir, "Kentler Meydanları ile Yaşar" anlayışı ile kent meydanları yapacak, Kartal sahilini yeniden yapılandırarak Batı Merkezi Projesi'ni uygulayacağız. Kültürel değerlerin korunması bilinci ile kamusal alanlar oluşturacak, mevcut ve yok olmuş tarihi yapıların kent tarihine ve estetiğine uygun olarak rölöve, restorasyon, restitüsyon ve rekonstrüksiyon çalışmalarını yürüteceğiz.

Bu amaca ulaşmak için hedeflerimiz;

- İmar Kanunu ve İlgili Mevzuat Kapsamında, Depreme Dayanıklı, Engelli Vatandaşlarımızın Kullanımına Uygun, Isı ve Enerji Tasarruflu, Yağmur Sularının Geri Kazanılabilirdiği ve Estetik Binalar Yapılarak Kartal İlçesinin Yaşanabilir Bir Kent Haline Gelmesini Sağlamak
- Mekansal Planlama İçin Gerekli Kent Verilerine Hızlı ve Etkin Olarak Ulaşabilmek ve Bilgi Üretmek
- Yerleşmelerin Gelişiminde Etkili Olabilecek Mekansal, Sosyal, Demografik, Ekonomik, Teknik Veriler İle Estetik, Kültürel, Ekolojik Etmenleri Değerlendirmek
- Kent Kimliğine ve İmajına Uygun Tasarımlar Hazırlamak ve Denetimini Sağlamak
- Kentin Tarihi, Doğal ve Kültürel Envanterini Korumak
- Kartal'ın Fiziki Şartlarını (Yol, Kaldırım, Bordür, Tretuar vb.) İyileştirmek, Hizmet Binaları Tesis Etmek ve İhtiyaçlarını Gidermek
- Deprem Risk Envanterini Oluşturarak, Yerinde Dönüşümü Sağlamak

HEDEF 7.1 İmar Kanunu ve İlgili Mevzuat Kapsamında, Depreme Dayanıklı, Engelli Vatandaşlarımızın Kullanımına Uygun, Isı ve Enerji Tasarruflu, Yağmur Sularının Geri Kazanılabilirdiği ve Estetik Binalar Yapılarak Kartal İlçesinin Yaşanabilir Bir Kent Haline Gelmesini Sağlamak

PERFORMANS GÖSTERGESİ: İmara İlişkin Ruhsatların Verilme Süresi 3 İş günü

STRATEJİLER:

- Mevzuata uygun olarak ruhsat verilmesi
- Denetimler ve sonucunda idari işlemler yapılması
- Ruhsatsız veya imar mevzuatlarına aykırı yapılar için yasal işlem başlatılması
- Ruhsat ve ruhsat eklerine aykırı yapıların tespit edilmesi
- Yıkım işlemlerinin yürütülmesi
- İmar uygulamalarının (arsa, arazi düzenlemesi) yapılması
- Ruhsatsız inşaat tespit edilmesi ve durdurulması
- Bina standartlarının belirlenmesi

HEDEF 7.2 Mekansal Planlama İçin Gerekli Kent Verilerine Hızlı ve Etkin Olarak Ulaşabilmek ve Bilgi Üretmek

PERFORMANS GÖSTERGESİ: Kent Envanteri Tamamlanma Oranı % 100

STRATEJİLER:

- Kadastral paftaların temini, kent bilgi sistemine aktarılması ve güncellemelerin yapılması
- Halihazır haritaların temin edilmesi
- Uydu görüntüleri ve ortofotoların temin edilmesi
- Ulusal adres veri tabanında cadde ve sokak isimleri, bina ile bağımsız bölüm numaralarının ve kodlarının güncellenmesi
- Kent bilgi sisteminde cadde ve sokak isimleri ile bina ve bağımsız bölüm numaralarının güncellenmesi
- İlçe yerleşim planı (kent rehberi) haritalarının yapılması
- 1/1000 ölçekli uygulama imar planı değişikliklerinin kent bilgi sisteminde güncellemelerinin yapılması

HEDEF 7.3 Yerleşmelerin Gelişiminde Etkili Olabilecek Mekansal, Sosyal, Demografik, Ekonomik, Teknik Veriler İle Estetik, Kültürel, Ekolojik Etmenleri Değerlendirmek

PERFORMANS GÖSTERGESİ: Plansız Alanların Toplam Alanlara Oranı %30

STRATEJİLER:

- Uygulama ve nazım imar planlarının yapılması
- Kentin gelişim potansiyelini tespit için analitik etüt çalışması yaptırılması
- Kentin gelişim potansiyelini tespit için anket çalışması yapılması
- Sosyal, demografik, ekonomik, teknik verileri dikkate alan planlar hazırlanması

HEDEF 7.4 Kent Kimliğine ve İmajına Uygun Tasarımlar Hazırlamak, Uygulamak ve Denetimini Sağlamak

PERFORMANS GÖSTERGESİ: Taleplerin Karşılama Oranı %100

STRATEJİLER:

- Kent estetiği ile ilgili proje çalışmalarının yapılması ve uygulanması
- Kentsel tasarım çalışmaları konsept tasarım çalışmalarının yapılması ve uygulanması
- Kentsel kimlik imajının belirlenmesi hakkında projeler hazırlanması ve uygulanması
- Kentsel tasarım elemanlarının muhtelif cadde ve sokaklara konulması talebi değerlendirilmesi
- Belirlenen aksların (yaya yolu, cadde, sokak) daha aktif ve rekreasyonel hale getirilmesi amacı ile kentsel tasarım projelerinin hazırlanması

HEDEF 7.5 Kentin Tarihi, Doğal ve Kültürel Envanterini Korumak

PERFORMANS GÖSTERGESİ: Taleplerin Karşılama Oranı %100

STRATEJİLER:

- Kartal'ın tarihi ve kültürel envanterinin oluşturulması
- Tarihi sit alanlarını geliştirme projelerinin hazırlanması
- Kartal ilçesindeki korunması gereken yapıların rölöve, restorasyon, restitüsyon ve rekonstrüksiyon projelerinin hazırlanması
- Kartal'da arkeolojik kazı çalışmalarının yapılması ve meydana çıkan tarihi yapıların restorasyon ve korunmasına yönelik çalışmaların yürütülmesi

HEDEF 7.6 Kartal'ın Fizikî Şartlarını (Yol, Kaldırım, Bordür, Tretuar vb.) iyileştirmek, Hizmet Binaları Tesis Etmek ve İhtiyaçlarını Gidermek

PERFORMANS GÖSTERGESİ: İhtiyaçların Karşılama Oranı %100

STRATEJİLER:

- Yolları asfaltlanması ve bakım onarımlarının yapılması
- Karla mücadele çalışmalarının yapılması
- Belediye hizmet binalarının yapılması
- Yağmur suyu kanallarının yapılması
- Kaldırım ve refüj düzenleme çalışmasının yapılması
- Bordür ve kaldırım döşenmesi ve bakım onarımlarının yapılması
- Kent meydanı çalışmalarının yapılması

HEDEF 7.7 Deprem Risk Envanterini Oluşturarak, Yerinde Dönüşümü Sağlamak
PERFORMANS GÖSTERGESİ: Kentsel Dönüşüm Odaklı Başvuruların Karşılama Oranı %100

STRATEJİLER:

- Dönüşüm odaklı planlama işleri (ada çalışmaları, site araştırmaları) yapılması
- Riskli alan teklif çalışmaları ve ilan için teknik raporlamanın yapılması
- Riskli alan için kentsel tasarım projesi ve mimari uygulama projesi çalışmalarının yapılması
- Riskli yapı tespit raporu denetleme işlemlerinin yapılması
- Riskli yapı tebligat, muafiyet ile ilgili işlemlerinin yapılması
- Riskli yapı yıkım ruhsatı verilmesi ve yıkım süreci takip edilmesi

STRATEJİK AMAÇ 8 KURUMSAL KAPASİTESİNİN ARTIRILMASI

Katılımcı, şeffaf, hesap verebilen, halkın ve kurumların denetimine açık, gücünü toplumdan alan, insan hakları ve demokrasi ilkelerine saygılı bir yönetim anlayışı ile kurumsal ve mali yapıyı iyileştirecek, insan kaynakları yapısını güçlendirecek, iç kontrol sistemini ve iş süreçlerini etkin yürütecek, teknolojik alt yapı kapasitesini arttıracak, dış ilişkileri ve fon yönetimini geliştirecek ve sürekli olarak kurumsal kapasiteyi arttıracaktır.

Bu amaca ulaşmak için, danışma ve denetim birimlerimiz aracılığı ile plan dönemi sonuna kadar hedeflerimizi gerçekleştirecek, sürekli gelişim ilkesi çerçevesinde etkili ve kaliteli lojistik hizmet sunacağız.

Bu amaca ulaşmak için hedeflerimiz;

- Yapılan İş ve İşlemlerin Mevzuata Uygunluğunu Denetlemek
- İç Kontrol Sistemini Denetlemek
- Taşınmaz Yönetimini İşlevsel Olarak Sürdürmek
- Etkin Mali Yönetim Sistemi Kurmak
- İş Süreçlerini Geliştirmek, Hizmet Kalitesini ve Performansı Ölçmek, Gerekli İyileştirmeleri Yapmak
- Bilgi Teknolojilerinin Etkin Kullanılması İçin; Teknolojik Gelişmeleri Takip Etmek, Donanım ve Yazılım Temin Etmek, Uygulama Aşamasında Teknik Destek Vermek
- Kurum İçi İletişimin En Üst Seviyeye Yükseltilerek Kurumsal Kültürün ve Örgütsel Bağlılık Bilincinin Etkin Olduğu Bir Kurumsal Kimlik Oluşturmak
- Belediye Aleyhine Açılacak Dava Sayısını Asgariye İndirmek
- Karar Alma Süreçlerini Etkin Bir Şekilde Yürütmek
- Belediye Hizmetlerinin Etkin Yürütülmesi İçin Gerekli Destek Hizmetlerini Sunmak

HEDEF 8.1 Yapılan İş ve İşlemlerin Mevzuata Uygunluğunu Denetlemek

PERFORMANS GÖSTERGESİ: Talep Edilen İşlerin Sonuçlandırılma Süresi 45 gün

STRATEJİLER:

- Yıllık denetim programı hazırlanması
- Denetim sonucunun (ön inceleme, inceleme, soruşturma v.b.) raporlanması
- Danışmanlık yapılması ve önerilerde bulunulması
- Belediye Başkanı'nın isteği doğrultusunda intikal eden konularda araştırma ve inceleme yapılması

HEDEF 8.2 İç Kontrol Sistemini Denetlemek**PERFORMANS GÖSTERGESİ:** İç Kontrol Uyum Eylem Planında Yer Alan Faaliyetlerin Gerçekleştirilme Oranı %80**STRATEJİLER:**

- İç kontrol sistemini düzenli gözden geçirilmesi
- İç kontrol sistemini geliştirici önerilerde bulunması
- İç kontrol sistemi ile ilgili iyi uygulama örneklerinin sunulması

HEDEF 8.3 Taşınmaz Yönetimini İşlevsel Olarak Sürdürmek**PERFORMANS GÖSTERGESİ:** Mevzuata Uygun Olarak Taşınmaların Kayıt Altına Alınma Oranı %95**STRATEJİLER:**

- Belediyemize ait taşınmazların envanterinin oluşturulması
- Belediyemize ait taşınmazların değer tespitlerinin yapılması
- Etkin taşınmaz yönetiminin sağlanması
- Taşınmaz Mal Yönetmeliği'ni etkin uygulanması

HEDEF 8.4 Etkin Mali Yönetim Sistemi Kurmak**PERFORMANS GÖSTERGESİ:** Bütçe Emaneti Ödeme Süresi 3 işgünü**STRATEJİLER:**

- Gelir artırıcı çalışmalar yapılması
- Gelirdeki kayıp ve kaçakları tespit edilmesi
- Yeni gelir kalemlerinin bulunması
- Etkin bir bütçe yönetimi sağlanması
- Mali disiplin sağlanması
- Gerçekçi bütçe hazırlanması
- Alacakların etkin takip edilmesi
- Tahakkuk ve tahsilat oranının artırılması
- Ön mali kontrol sistemin etkin yürütülmesi
- Vergi ödeme araçlarının artırılması

HEDEF 8.5 İş Süreçlerini Geliştirmek, Hizmet Kalitesini ve Performansı Ölçmek, Gerekli İyileştirmeleri Yapmak**PERFORMANS GÖSTERGESİ:** İzleme Değerlendirme Yapılan Göstergelerin Oranı %90**STRATEJİLER:**

- Stratejik Plan hazırlanması, izleme ve değerlendirme çalışmalarının yapılması
- Performans programının hazırlanması
- Faaliyet raporunun hazırlanması
- Entegre yönetim sistemi çalışmalarının yürütülmesi
- Süreç yönetim sisteminin oluşturulması
- Görev tanımlarının güncellenmesi
- Yönetmeliklerin güncellenmesi
- Hizmet envanteri standartlarının oluşturulması
- Kurumsal arşivinin kurulması ve yönetiminin sağlanması

HEDEF 8.6 Ulusal ve Uluslararası Fonlardan Yararlanmak, Proje Yönetimi ve Uygulanması Konusunda Kapasitenin Artırılmasını Sağlamak

PERFORMANS GÖSTERGESİ: Uygulanan Projelerin Memnuniyet Oranı %90

STRATEJİLER:

- Ulusal ve uluslararası hibe programları ve teklif çağrılarının takip edilmesi
- Kardeş şehir çalışmalarının yürütülmesi

HEDEF 8.7 Bilgi Teknolojilerinin Etkin Kullanılması İçin; Teknolojik Gelişmeleri Takip Etmek, Donanım ve Yazılım Temin Etmek, Uygulama Aşamasında Teknik Destek Vermek

PERFORMANS GÖSTERGESİ: Bilgi Sistemlerine Yönelik Oluşan Taleplerin Zamanında Karşılama Oranı % 75

STRATEJİLER:

- Elektronik Belge Yönetim Sistemi (EBYS)
- Coğrafi Bilgi Sistemi (GIS) uygulamalarının yürütülmesi
- Bilgi işlem sisteminin yönetilmesi
- Bilgi Yönetim Sistemi (MIS) uygulamalarının yürütülmesi
- Dijital arşiv yönetiminin sağlanması
- Mobil belediyeçilik uygulamalarının geliştirilmesi
- Bilgi işlem stratejisinin oluşturulması
- Entegre veri sisteminin oluşturulması

HEDEF 8.8 Kurum İçi İletişimin En Üst Seviyeye Yükseltilerek Kurumsal Kültürün ve Örgütsel Bağlılık Bilincinin Etkin Olduğu Bir Kurumsal Kimlik Oluşturmak

PERFORMANS GÖSTERGESİ: Bireysel Performans Değerlendirmesi Yapılan Çalışanların Oranı %100

STRATEJİLER:

- Personel işlemlerinin yürütülmesi
- Hizmet içi eğitim verilmesi
- Yıllık eğitim ihtiyaçlarının tespit edilmesi
- Yıllık eğitim programlarının oluşturulması
- Kurumsal kimlik çalışmalarının yapılması
- Kurumsal aidiyeti artırıcı faaliyetler yapılması
- Çağdaş insan kaynakları yönetim tekniklerinin uygulanması
- Personel memnuniyetinin ölçülmesi
- Performans değerlendirme göstergelerinin oluşturulması ve ölçülmesi
- Çalışanların motivasyon ve ekip çalışmasını yükseltmesi için sosyal, kültürel, bilimsel etkinlikler düzenlenmesi
- Oryantasyon eğitimi verilmesi

HEDEF 8.9 Belediye Aleyhine Açılacak Dava Sayısını Asgariye İndirmek

PERFORMANS GÖSTERGESİ: Birimlerden Talep Edilen Görüşlere Cevap Verme Süresi 2 İş Günü

STRATEJİLER:

- Davacı ve davalı olarak belediyenin temsil edilmesi
- Hukuki danışmanlık hizmeti verilmesi
- İcra işlem süreçlerinin yürütülmesi

HEDEF 8.10 Karar Alma Süreçlerini Etkin Bir Şekilde Yürütmek

PERFORMANS GÖSTERGESİ: Karar Organlarının, Karar Destek Sistemlerinden Memnuniyet Oranı % 80

STRATEJİLER:

- Meclis toplantılarına ait işlemlerin yürütülmesi
- Encümen toplantılarına ait işlemlerin yürütülmesi
- Resmi evrak işlemlerinin yürütülmesi
- Prosedür yönetiminin etkin sürdürülmesi

HEDEF 8.11 Belediye Hizmetlerinin Etkin Yürütülmesi İçin Gerekli Destek Hizmetlerini Sunmak

PERFORMANS GÖSTERGESİ : Çalışanların Destek Hizmetlerinden Memnuniyet Oranı %80

STRATEJİLER:

- Bakım ve onarım işlemlerinin yürütülmesi
- Abonelik işlemlerinin gerçekleştirilmesi
- Fatura işlemlerinin gerçekleştirilmesi
- Ulaşım ile ilgili işlemlerin gerçekleştirilmesi
- Hizmet binalarının temizliğinin yapılması
- Hizmet binalarının güvenliğinin sağlanması
- Hizmet binaları için gereken malzemelerin temin edilmesi

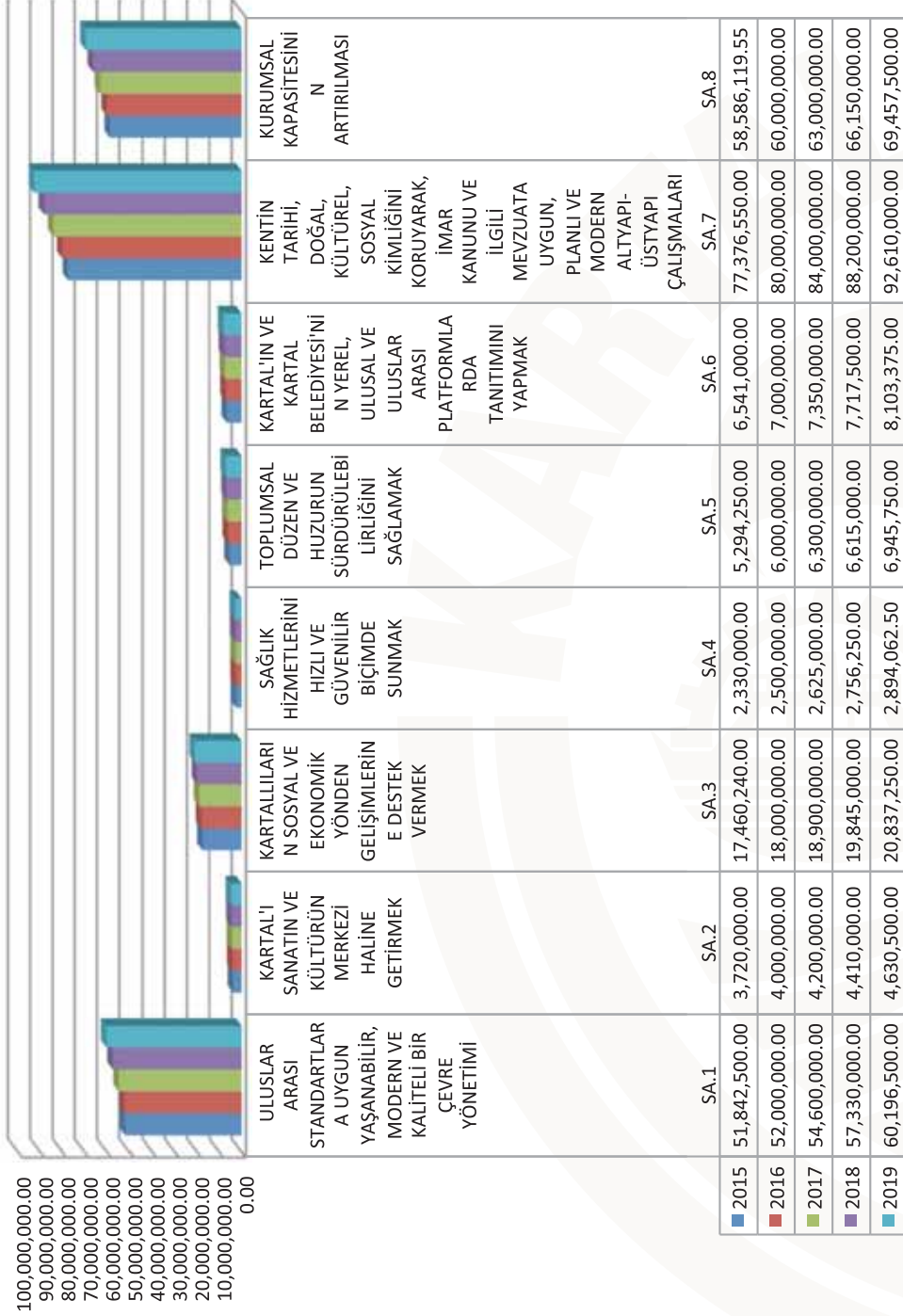


8. MALİYETLENDİRME

Tablo 32: Stratejik Amaçların Yıllara Göre Dağılımı

STRATEJİK AMAÇ NO	STRATEJİK AMAÇ	2015	2016	2017	2018	2019
SA.1	ULUSLAR ARASI STANDARTLARA UYGUN YAŞANABİLİR, MODERN VE KALİTELİ BİR ÇEVRE YÖNETİMİ	51.842.500,00	52.000.000,00	54.600.000,00	57.330.000,00	60.196.500,00
SA.2	KARTAL'I SANATIN VE KÜLTÜRÜN MERKEZİ HALİNE GETİRMEK	3.720.000,00	4.000.000,00	4.200.000,00	4.410.000,00	4.630.500,00
SA.3	KARTALLILARIN SOSYAL VE EKONOMİK YÖNDEN GELİŞİMLERİNE DESTEK VERMEK	17.460.240,00	18.000.000,00	18.900.000,00	19.845.000,00	20.837.250,00
SA.4	SAĞLIK HİZMETLERİNİ HIZLI VE GÜVENİLİR BİÇİMDE SUNMAK	2.330.000,00	2.500.000,00	2.625.000,00	2.756.250,00	2.894.062,50
SA.5	TOPLUMSAL DÜZEN VE HUZURUN SÜRDÜRÜLEBİLİRLİĞİNİ SAĞLAMAK	5.294.250,00	6.000.000,00	6.300.000,00	6.615.000,00	6.945.750,00
SA.6	KARTAL'IN VE KARTAL BELEDİYESİ'NİN YEREL, ULUSAL VE ULUSLAR ARASI PLATFORMLARDA TANITIMINI YAPMAK	6.541.000,00	7.000.000,00	7.350.000,00	7.717.500,00	8.103.375,00
SA.7	KENTİN TARİHİ, DOĞAL, KÜLTÜREL, SOSYAL KİMLİĞİNİ KORUYARAK, İMAR KANUNU VE İLGİLİ MEVZUATA UYGUN, PLANLI VE MODERN ALTYAPI-ÜSTYAPI ÇALIŞMALARINI YÜRÜTMEK, DENETİMİNİ SAĞLAMAK	77.376.550,00	80.000.000,00	84.000.000,00	88.200.000,00	92.610.000,00
SA.8	KURUMSAL KAPASİTESİNİN ARTIRILMASI	58.586.119,55	60.000.000,00	63.000.000,00	66.150.000,00	69.457.500,00
TOPLAM		223.150.659,55	229.500.000,00	240.975.000,00	253.023.750,00	265.674.937,50

STRATEJİK AMAÇLARIN YILLARA GÖRE BÜTÇE DAĞILIMI



Grafik 6 : Stratejik Amaçların Yıllara Göre Dağılımı

9. İZLEME DEĞERLENDİRME

Stratejik Plan'ın izlenmesi ve değerlendirilmesine yönelik olarak yürütülecek faaliyetler:

9.1 Genel Olarak İzleme ve Değerlendirme

Fiziki ilerlemeye ilişkin veri/bilgi toplanması ve analizi: Stratejik Plan'da ortaya konulan hedefler ile bunların gerçekleşme durumu kıyaslanacaktır. Hedefler ve gerçekleşme arasında fark oluşması durumunda sapmanın nedenleri değerlendirilecek ve düzeltici önlemlere ilişkin öneriler sunulacaktır.

Mali ilerlemeye ilişkin veri/bilgi toplanması ve analizi: Performans Programı'nda yıllık olarak hedefler için ayrılan bütçe ile nakdi gerçekleşme kıyaslanacaktır. Oluşabilecek farkın nedenleri değerlendirilecektir.

Stratejik Plan uygulama süreç ve sonuçlarının kalite unsurlarının izlenmesi: Stratejik Plan uygulama ve sonuçları, kalite unsurları açısından (katılımcılık, kurum içi/kurumlar arası işbirliği ve koordinasyon, iç/dış paydaşlarda sahiplenme, elde edilen sonuçların sürdürülebilirliği ve temel politika belgeleri ile uyumu, vb.) değerlendirilecektir.

Çevresel faktörlerin izlenmesi: Çevresel faktörler (gelişen fırsat ve tehditler, paydaş beklentilerindeki değişim, kamu yönetimindeki olası yeni yapılanma ve dönüşümler, mevzuat değişiklikleri, vb.) izlenerek Stratejik Plan'ının güncelliğine ilişkin değerlendirme yapılacak, Stratejik Plan'da yer almakla birlikte önemini/güncelliğini yitirmiş hedefler tespit edilecek ve gerektiğinde yeni amaç ve hedefler belirlenecektir.

Risk yönetimi: Stratejik Plan uygulama sürecini etkileyebilecek riskler, "Risk Yönetimi" yaklaşımı çerçevesinde ele alınacaktır. Bu kapsamda; olası riskler, risklerin potansiyel etkisi, risk yönetimi stratejisi ve sorumlu birimler belirlenecektir.

9.2 İzleme ve Değerlendirme El Kitabı

Stratejik Plan'ın izlenmesine yönelik bir el kitabı hazırlanacak ve izleme değerlendirme bu el kitabında ilan edildiği üzere ve buradaki kriterlere uygun bir şekilde yürütülecektir.

9.3 Raporlama

İzleme ve değerlendirme sistemi çerçevesinde beş temel raporlama yapılacaktır. Bu raporlar, ilgili dönemler itibarıyla "İzleme ve Değerlendirme" başlığı altında verilen ilerlemeler, sapmalar ve nedenleri, düzeltici önlemlere ilişkin öneriler, çevresel faktörlerin incelenmesini ve uygulama süreç ve sonuçlarının kalite unsurlarına ilişkin değerlendirmeleri kapsayacaktır.

1. Yıllık İlerleme Raporları: Kurum içi kullanıma yönelik yıllık ilerleme raporları, takip eden dönem için hazırlanacak Performans Programı'nın oluşturulmasına ve faaliyet raporunun hazırlanmasına temel teşkil edecektir.

2. Faaliyet Raporu: Üçer aylık ve yıllık olarak harcama birimi bazında ve belediye bazında hazırlanacak ve yıllık belediye faaliyet raporu kamuoyuyla paylaşılacaktır.

3. Ara Dönem Raporu: Üçüncü yıl ortası itibarıyla Stratejik Plan uygulama sürecinde kaydedilen ilerlemelere yönelik genel değerlendirmeyi içerecektir.

4. Tamamlanma Raporu: Stratejik Plan'ın uygulama sürecinin tamamlanmasını takip eden yıl içinde hazırlanacaktır. Uygulama sürecinde elde edilen başarılar, çıkarılan dersler ve sonuçların sürdürülebilirliği gibi hususlara ilişkin değerlendirmeleri içerecektir.

5. Özel Raporlar: İhtiyaç duyulması halinde belirli bir amaca, hedefe ya da Stratejik Plan'ın diğer unsurlarına yönelik ayrıntılı değerlendirme raporları hazırlanacaktır.

9.4 İzleme ve Değerlendirme Sorumluluğu

Müdürlükler, hedeflerle ilgili uygulama sorumluluğunun yanı sıra izleme ve değerlendirmeye ilişkin temel verilerin sağlanmasından da sorumludur. İzleme ve değerlendirme faaliyetlerinin koordinasyonu Strateji Geliştirme Müdürlüğü tarafından yapılacaktır.

9.5 Veri Toplama Stratejisi

Stratejik Plan çerçevesinde izleme ve değerlendirme çalışmalarının gerçekleştirilebilmesi için gereken en öncelikli faaliyet, verilerin elde edilmesidir. Müdürlükler, hedefler ile ilgili temel verileri aylık olarak raporlayacak ve raporların kontrolü Strateji Geliştirme Müdürlüğü tarafından sağlanacaktır.



