



KIRKLARELİ İL ÖZEL İDARESİ

# 2018-2022 STRATEJİK PLANI





Özel idareler ve belediyeler, büyük kalkınma savaşımızda hayat ucuzluğunu sağlayacak uygun önlemler almalı ve yetkilerini tam kullanmalıdırlar.

Atatürk'ün T.B.M.M' nin 01 Kasım 1937 3. Yasama Yılı Açılış Konuşması'ndan...

Ata'mızın İlimizi ziyareti 19 Aralık 1930



TC

KIRKLARELİ  
İDARESİ

Çok çalışın,  
Halka doğruyu söyleyin!

20 ARALIK 1930 KIRKLARELİ

*K. Atatürk*



İl Özel İdareleri özünde kırsal kesime hizmet götürmek amacıyla oluşturulmuş yerel yönetimler olsa da aynı zamanda il genelinde birçok hizmetin kurucusu ve işleticisi olduğu bilinmektedir. Bu yönüyle merkezi idarenin birçok görevini de yasal olarak üstlenmiş bulunmaktadır. Aynı zamanda bir alan yönetimi de olan il özel idareleri; çevre, kültür, turizm, spor, sağlık, eğitim, sosyal hizmet gibi alanlarda önemli görevler almaktadır.

Stratejik plan çalışması, Kırklareli İl Özel İdaresi kaynaklarından daha verimli ve etkin düzeyde yararlanmak, çağın hızla değişen değerleriyle uyumlu daha ileri ve daha çağdaş bir yapıya sahip olmak amacını içermektedir. Bu yüzden, son derece önem verdiğimiz stratejik plan çalışmaları, Kırklareli İl Özel İdaresinin içinde yaşadığımız bilgi, teknoloji çağıyla bütünleşmesinde bir kilometre taşı olacaktır. Bu çerçevede bakıldığında 5302 sayılı İl Özel İdaresi Kanunu ile 5018 sayılı Kamu Mali Yönetimi ve Kontrol Kanunu, Kırklareli İl Özel İdaresinin de stratejik plan hazırlanmasını yasal bir görev olarak gerekli kılmıştır.

Üst yönetici olarak tanımlanmış bulunan Valinin, il özel idaresinin stratejik planının ve bütçesinin yasal ve genel idari düzenlemelere ve performans hedefleri ile hizmet gereklerine uygun olarak hazırlanması ve uygulanmasından, sorumlulukları altındaki kaynakların etkili, ekonomik ve verimli şekilde elde edilmesi ve kullanımını sağlamaktan, kayıp ve kötüye kullanımının önlenmesinden, mali yönetim ve kontrol sisteminin işleyişinin gözetilmesi, izlenmesi ve kanunlarda belirtilen görev ve sorumlulukların yerine getirilmesinden dolayı genel sorumluluğu bulunmaktadır.

Dolayısıyla, bundan sonraki planlı dönemde, kamu kaynaklarının etkili, ekonomik, ve verimli bir şekilde elde edilmesi ve kullanılması yasal zorunluluktur.

Bu bağlamda amaç veya hedefin başarılması için insan ve insan dışı tüm araçların kullanılması ile izlenecek yol ve yöntemlerin tümü olarak tanımlayabileceğimiz stratejik planlar, belli koşullar dahilinde örgütsel ve yönetsel faaliyetlerin niteliklerini ve yönünü biçimleyen köklü kararların ortaya konulması için disipline edilmiş çabalar bütünü olarak görülmektedir. Stratejik planların istenilen sonuçları sağlayabilmesi için sağlam verilere dayanması ve gerçekçi hedeflere yönelmesi gerekir.

Bu düşünce ve temennilerle 2018-2022 yıllarına ait İl Özel İdaresi stratejik planın Kırklareli'imize hayırlı olmasını dilerim.

  
**Orhan ÇİFTÇİ**  
**Vali**

# İÇİNDEKİLER

GİRİŞ.....	6
1.BÖLÜM	
KIRKLARELİ İLİ GENEL ÖZELLİKLERİ.....	13
2.BÖLÜM	
KIRKLARELİ İL ÖZEL İDARESİ KURUM YAPISI VE MEVCUT DURUMU .....	38
3.BÖLÜM	
KIRKLARELİ İL ÖZEL İDARESİ TEMEL DEĞERLER VE PAYDAŞ ANALİZLERİ.....	65
4.BÖLÜM	
STRATEJİK AMAÇ VE HEDEFLER.....	76
5. BÖLÜM	
İZLEME VE DEĞERLENDİRME.....	95
EK 1.....	97



KIRKLARELİ İL ÖZEL İDARESİ  
2018-2022 STRATEJİK PLANI

# GİRİŞ

T.C.  
KIRKLARELİ  
İL ÖZEL İDARESİ



T.C.  
KIRKLARELİ  
İL ÖZEL İDARESİ

## I. STRATEJİK PLANLAMAYA GİRİŞ

İl özel idareleri, il halkının mahalli müşterek nitelikteki ihtiyaçlarını karşılamak üzere kurulan ve karar organı seçmenleri tarafından seçilerek oluşturulan, idari ve mali açıdan özerk, kamu tüzel kişiliğine sahip kuruluşlardır.

İl özel idareleri, Anayasa'nın 127'nci maddesi kapsamında 04/03/2005 tarihinde yayımlanarak yürürlüğe giren 5302 sayılı İl Özel İdaresi Kanunu hükümlerine göre görev yapmaktadır.

Bu kuruluşların idari ve mali açıdan özerk olması, çalışmalarını belli bir plan içinde yaparak etkili ve verimli sonuçlar alma imkânı doğurmaktadır.

Yeni çıkan yasa, özerk bir kuruluş olan il özel idaresinin başkanı olan valiye önemli sorumluluklar getirmiştir. Vali, il özel idaresini hazırlanacak stratejik plana uygun olarak yönetmek, her dönemde il özel idaresinin kurumsal stratejilerini yeniden oluşturmak, bu stratejilere uygun olarak bütçeyi, il özel idaresi faaliyetlerinin ve personelinin performans ölçütlerini hazırlamak, uygulamak, izlemek ve değerlendirmek, bunlarla ilgili raporları meclise sunmakla yükümlü tutulmuştur.

Ülkemizin refah düzeyinin artırılması, daha etkili ve verimli çalışan bir kamu yönetiminin oluşturulması amacıyla kamunun yeniden yapılanması çalışmaları başlatılmıştır. Bu doğrultuda kamu yönetimi ve kontrol sisteminin uluslararası uygulamalar ve Avrupa Birliğine uyumlu olarak yeniden yapılandırmak üzere 2003 yılında 5018 Sayılı Kamu Mali Yönetimi ve Kontrol Kanunu çıkarılmıştır. Gerek 5018 Sayılı Kamu Mali Yönetimi Kontrol Kanunu gerekse 5302 sayılı İl Özel İdaresi Kanunu'yla İl Özel İdarelerine Stratejik Plan hazırlama yükümlülüğü getirilmiştir. Stratejik Planlama sayesinde yöneticilerin stratejik düşünme ve davranma yetenekleri gelişerek kamu yönetimine önemli katkıları sağlanmış olacaktır. Zaten görevlerin yapılmasında; mevzuat oluşturma, kaynak sağlama ve projeler üretilmesinin yanında, planlı yönetimin aracı olan stratejik planlara olan ihtiyaç günden güne daha da artmıştır.

Stratejik planlama ile kamu idarelerinin planlı yönetim anlayışı çerçevesinde, vizyon ve misyonun ışığında orta ve uzun vadeli amaç ve hedeflerini katılımcı yöntemlerle belirlemesi öngörülmüştür. İdarelerin stratejik plan ile uyumlu olarak yıllık performans programlarını hazırlayarak; performans esaslı bütçelerini oluşturmaları ve kamu kaynağının nasıl harcanacağı hususunda parlamento ve kamuoyunu bilgilendirmeleri esası getirilmiştir.

5018 sayılı kanunda kamu idarelerine kalkınma planları, programlar, ilgili mevzuat ve belirledikleri temel ilkeler çerçevesinde geleceğe ilişkin misyon ve vizyonlarını oluşturmak, stratejik amaçlar ve ölçülebilir hedefler saptamak, performanslarını önceden belirlenmiş olan göstergeler doğrultusunda ölçmek ve uygulamanın izleme ve değerlendirmesini yapmak amacıyla katılımcı yöntemlerle stratejik plan hazırlama görevi verilmiştir.

İl özel idaresi olarak 2015-2019 yıllarını kapsayan üçüncü stratejik planımızın tamamlanmasına iki yıllık bir süre olmasına rağmen gerek ülkemizde yaşanan olayların planımızı aksatması gerekse konuya dair geçirdiğimiz denetimin bulguları bizi yeni bir plan hazırlamaya yönlendirmiştir. Tüm bu gerekçeler sonucunda 2018-2022 yıllarını kapsayacak şekilde 5 yıllık Orta Vadeli Stratejik Planımız hazırlanmış ve İl Genel Meclisinin **27/11/2017 tarih ve 287** sayılı kararı ile de incelenerek uygun görülmüştür.



## II. Stratejik Plan Hazırlamada Uygulanan Yöntemler

Her şeyden önce tekrar etmek gerekir ki 2018-2022 stratejik planı, bir önceki planın Sayıştay denetimi sonrasında tekrar revize edilmesi gerekliliği sonucunda hazırlanmıştır.

Plan hazırlanmasından planının uygulanması ve denetimine kadar geçen tüm süreçlerde dikkat edilmesi gereken en önemli husus; stratejik planların en önemli özelliklerinden birisinin, planın, katılımcı bir anlayışla hazırlanması gerekliliğini unutmamaktır. Bu yapılamadığı takdirde, planın tüm kesimler tarafından paylaşımı mümkün olmamaktadır. Bu nedenle 4.Stratejik Planımızın hazırlanmasında, paydaşlardan maksimum katkı alınmasına özen gösterilmiştir.

Bu kapsamda; yatırımlarımızı uygulamaya çeviren birim müdürlüklerimiz başta olmak üzere 13 müdürlüğümüzün tamamıyla birebir görüşmeler yapılmış, swot ve pest analizleriyle gerekli bilgiler toplanmış ve birim çalışanlarımıza stratejik planlama konusunda eğitim verilmiştir.

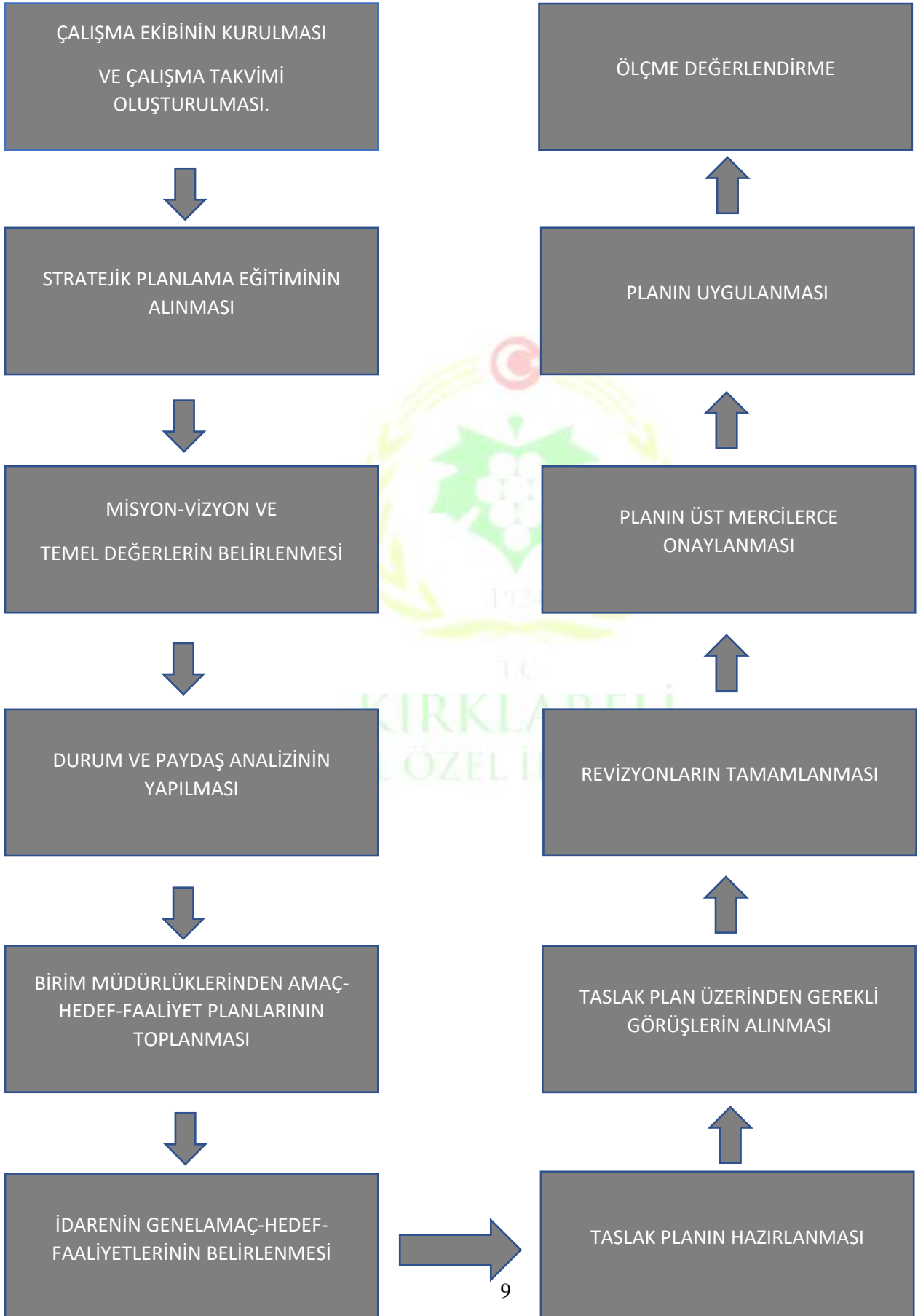
İl Özel İdaremizin kuşkusuz en önemli paydaşlarından biri olan, köy muhtarlarımızla bir araya gelinmiş, muhtarlarımızın da konuyla alakalı eğitim almaları ve kendi fikirlerini beyan etmeleri sağlanmıştır.

Dış paydaşlar olarak yer alan ve kurumumuz tarafından bazı faaliyetlerine destek verilen, diğer kamu kurumlarına çalışmalarımız hakkında bilgi verilerek dış paydaş toplantımıza davet edilmiş, davetimize katılım sağlayan paydaşlarımızdan güçlü ve zayıf yönlerimiz hakkında değerlendirme talep edilmiştir. Ayrıca dış paydaşlarımızın 5 yıllık süreçte bizlerden talepleri toplanmış ve planlamamıza dahil edilmiştir.

Paydaş görüşleri ve müdürlüklerin taleplerinin tamamlanması ile birlikte, gelen veriler, stratejik planlama ekibi tarafından değerlendirilerek, yazılı hale getirilmiştir. Stratejik plan amaç ve hedeflerinin belirlenmesi ve stratejik plana son şeklin verilmesi amacıyla tartışma toplantıları düzenlenmiştir.

Stratejik amaç ve hedeflerin belirlenmesinde; kurumumuzun kendi bütçesi ve imkanları göz önünde bulundurularak mümkün olduğu kadar sınırlı sayıda amaç ve hedef belirlenmeye çalışılmıştır. Bu durum, performans değerlendirmelerinin daha sağlıklı yapılmasına vesile olacaktır.

## STRATEJİK PLANLAMA SÜRECİ İŞ AKIŞ MODELİ



# STRATEJİK PLANLAMA KURULU

Stratejik Planlama çalışma grubunun İl Özel İdaresi Genel Sekreteri **Ziya ESER** başkanlığında 5302 sayılı kanuna göre görev alanına giren kamu kurumlarının temsilcilerinden oluşturulması kararlaştırılmıştır.

Genel Sekreter	Ziya ESER
Genel Sekreter Yardımcı	Bilal KUŞOĞLU

Çalışmaların sevk ve idaresini yürütmek üzere Strateji Geliştirme Biriminin koordinatörlüğünde bir Stratejik Plan Çalışma Grubu oluşturulmuştur:

## STRATEJİK PLANLAMA EKİBİ

### YOL VE ULAŞIM HİZMETLERİ

- 1-Samet HACIOĞLU
- 2-Özlem Güneş HARE

### SU VE KANAL HİZMETLERİ MÜDÜRLÜĞÜ

- 1-Özcan BAYSUN
- 2-Ergün ÖZKUL

### İŞLETME MÜDÜRLÜĞÜ

- 1-Aykut ENGİN
- 2- Engin ÇELİKKAYA

### PLAN PROJE YATIRIM VE İNŞAAT MÜDÜRLÜĞÜ

- 1-Mustafa ALTINBAY
- 2-Murat YILMAZ

### DESTEK HİZMETLERİ MÜDÜRLÜĞÜ

- 1-Simge KESKİN
- 2-Mesut YILDIZ

### STRATEJİ GELİŞTİRME MÜDÜRLÜĞÜ

- 1-Z. Suna DALCALI
- 2-Gökhan ORUS
- 3-Nurdan AKKUŞ

### MALİ HİZMETLER MÜDÜRLÜĞÜ

- 1- A. Engin MARMARA
- 2- İhsan Bahadır AVADOS

## STRATEJİK PLANLAMA PROJE EKİBİ

- 1-Z. Suna DALCALI
- 2-Gökhan ORUS
- 3-Nurdan AKKUŞ
- 4-İ. Bahadır AVADOS
- 5-Murat YILMAZ

**T.C.**  
**KIRKLARELİ İL ÖZEL İDARESİ**  
**İL GENEL MECLİS KARARI**

Dönemi	2017	Karar Tarihi	27/11/2017
Toplantı	Kasım	Karar No	287
Birleşim	19	Oturum	1
Konusu	5018 Sayılı Kamu Mali Yönetimi ve Kontrol Kanunu ile 5302 Sayılı İl Özel İdaresi Kanununa istinaden hazırlanan İl Özel İdaresinin 2018-2022 yıllarını kapsayan orta vadeli 5 yıllık Stratejik Planının onaylanması.		

İl Genel Meclisi, 27/11/2017 Pazartesi günü saat 10.30'de, İl Genel Meclisi Toplantı Salonunda İl Genel Meclis Başkanı Safet ÜRESİN'in Başkanlığında, 23 üyenin katılımıyla toplandı.

İl Genel Meclisinin Kasım ayı toplantısı ondokuzuncu birleşimine ait gündemin 6. Maddesine alınan, İl Özel İdaresinin 23.11.2017 gün ve 280 sayılı kararına istinaden, 5018 Sayılı Kamu Mali Yönetimi ve Kontrol Kanunu ile 5302 Sayılı İl Özel İdaresi Kanununa istinaden hazırlanan İl Özel İdaresinin 2018-2022 yıllarını kapsayan orta vadeli 5 yıllık Stratejik Planının görüşülmesine geçildi.

**KARAR:**

5018 Sayılı Kamu Mali Yönetim ve Kontrol Kanununun 9. Maddesi ve 5302 Sayılı İl Özel İdaresi Kanununun 31. Maddesi'ne dayanılarak hazırlanan; İl Encümeninin 22/11/2017 tarih 418 sayılı kararı ile İl Genel meclisinde görüşülmek üzere havale edilen, 2018-2022 yıllarını kapsayan orta vadeli (5) yıllık Stratejik Planının, 5302 Sayılı İl Özel İdaresi Kanununun 10 ncu maddesinin (a) bendine göre görüşülmesi teklif edilerek, İl Genel Meclisinin 23/11/2017 tarih ve 280 sayılı kararı ile incelenmek üzere Plan ve Bütçe Komisyonuna havale edilmiştir.

**Plan ve Bütçe Komisyonu tarafından yapılan değerlendirmede;** "İl Özel İdaresi olarak 2015-2019 yıllarını kapsayan üçüncü stratejik planımızın tamamlanmasına iki yıllık bir süre olmasına rağmen gerek ülkemizde yaşanan olayların planımızı aksatması gerekse konuya dair geçirdiğimiz denetimin bulguları bizi yeni bir plan hazırlamaya yönlendirmiştir.

5018 sayılı kanunda kamu idarelerine kalkınma planları, programlar, ilgili mevzuat ve belirledikleri temel ilkeler çerçevesinde geleceğe ilişkin misyon ve vizyonlarını oluşturmak, stratejik amaçlar ve ölçülebilir hedefler saptamak, performanslarını önceden belirlenmiş olan göstergeler doğrultusunda ölçmek ve uygulamanın izleme ve değerlendirmesini yapmak amacıyla katılımcı yöntemlerle stratejik plan hazırlama görevi verilmiştir.

Stratejik planlama ile kamu idarelerinin planlı yönetim anlayışı çerçevesinde, vizyon ve misyonun ışığında orta ve uzun vadeli amaç ve hedeflerini katılımcı yöntemlerle belirlenmesi öngörülmüştür. İdarelerin stratejik plan ile uyumlu olarak yıllık performans programlarını hazırlayarak, performans esaslı bütçelerini oluşturmaları ve kamu kaynağının nasıl harcanacağı hususunda parlamento ve kamuoyunu bilgilendirmeleri esası getirilmiştir.

26/05/2006 tarih ve 26179 sayılı Resmi Gazete'de yayımlanan Kamu İdarelerinde Stratejik Planlamaya İlişkin Usul ve Esaslar Hakkında Yönetmelik gereğince; 2018-2022 yıllarına ait Orta Vadeli (5 Yıllık) Stratejik Planı;


**T.C.**  
**KIRKLARELİ İL ÖZEL İDARESİ**  
**İL GENEL MECLİS KARARI**

Dönemi	2017	Karar Tarihi	27/11/2017
Toplantı	Kasım	Karar No	287
Birleşim	19	Oturum	1
Konusu	5018 Sayılı Kamu Mali Yönetimi ve Kontrol Kanunu ile 5302 Sayılı İl Özel İdaresi Kanununa istinaden hazırlanan İl Özel İdaresinin 2018-2022 yıllarını kapsayan orta vadeli 5 yıllık Stratejik Planının onaylanması.		

-Köylerimizi çağın sunmuş olduğu imar ve alt yapı imkanlarına kavuşturmak,  
-Köylerin bağlı olduğu ilçelere ve komşu köylere olan bağlantı yollarını çağdaş standartlara kavuşturarak güvenliği arttırmak,  
-İdaremizin kurumsallaşması alanında çalışmalar yaparak sürdürülebilir, hızlı ve güvenilir bir yöntem anlayışı oluşturmak,  
-Korunması zorunlu belge ve bilgilerin çağın gereklerine uygun kayıpsız bir şekilde saklanması ve kolay ulaşılabilir hale getirilmesi,  
-Tarımda verimlilik ve çeşitliliği arttırmak,  
-İlimizde bulunan tüm okullarımızdaki eğitim kalitesinin yükselmesine katkıda bulunacak yeni kurum binalarının yapılması ve mevcut bina tesis araç ve gereçlerin bakım, onarımı için Milli Eğitim Müdürlüğüne destek olmak,  
-Sağlıklı çevre, sağlıklı yaşam anlayışını benimseyerek, çevre ve hayvan konularında çalışmalar yapmak,  
gibi toplam 7 amaç ve bu amaçların altında da 18 hedef belirleyerek oluşturulmuştur.  
5018 Sayılı Kamu Mali Yönetim ve Kontrol Kanununun 9. Maddesi ve 5302 Sayılı İl Özel İdaresi Kanununun 31. Maddesi'ne dayanılarak hazırlanan İl Özel İdaresinin 2018-2022 yıllarını kapsayan orta vadeli 5 yıllık Stratejik Planı, komisyonumuzca uygun görülmüştür." Denilmektedir.

**Meclisimizce konu hakkında yapılan müzakereler ve oylama sonucunda;** Plan ve Bütçe Komisyonu tarafından hazırlanan raporun kabulüne, raporda belirtildiği üzere, 5018 Sayılı Kamu Mali Yönetimi ve Kontrol Kanunu ile 5302 Sayılı İl Özel İdaresi Kanununun ilgili hükümlerine istinaden hazırlanan, **"İl Özel İdaresinin 2018-2022 yıllarını kapsayan orta vadeli 5 yıllık Stratejik Planının onaylanmasına,**

Gereği için karar örneğinin, İl Özel İdaresine tevdiine 27/11/2017 tarihinde mevcudun **"oybirliğiyle"** karar verildi.

  
**Safet ÜRESİN**  
İl Genel Meclisi Başkanı

  
**Seyhan DELİOĞLU**  
İl Genel Meclis Kâtibi

  
**Okan ŞERAN**  
İl Genel Meclis Kâtibi

İNCELENMEK ÜZERE  
TESLİM ALINDI  
Tarih ve No 01/12/2017/287

# KIRKLARELİ İL ÖZEL İDARESİ

## 2018-2022 STRATEJİK PLANI

### 1.BÖLÜM KIRKLARELİ İLİ GENEL ÖZELLİKLERİ



## KIRKLARELİ İLİNİN TARİHSEL GELİŞİMİ

Kırklareli'nin fethi ile alakalı bilgi veren kaynaklar, 16. ve 17. yüzyılda yazılmış eserlerdir. Bu yüzden Kırklareli'nin fetih tarihini mevcut kaynaklara dayanarak kesin olarak söylemek mümkün değildir. Bununla beraber Kırklareli'nin fethinin, Edirne'nin fethinden sonra, I. Murad zamanında ve bizzat Padişahın kumandası altında gerçekleştiği genellikle kabul edilmektedir. Bu fetih, muhtemelen 1367-1372 yılları arasında gerçekleşmiştir.

Kırklareli, idari olarak Osmanlıların ilk dönemlerinde Vize Sancağı'na bağlı bir kaza merkezi iken, daha sonra Rumeli Eyaleti'nin bir sancağı haline getirilmiştir. 17. yüzyılın ilk yarısında Özi Eyaleti'nin kurulmasıyla Kırklareli bu eyalete bağlanmıştır. 19. yüzyıla kadar sancak olarak kalan Kırklareli'nin 1292 (1875) yılında Edirne'ye bağlı bir kaza olduğu görülmektedir. 1304 yılında ise tekrar Sancak olarak idare olunmuştur. Cumhuriyet döneminde idari yapıda yapılan düzenlemelerle birlikte, sancak teşkilatı kaldırılmış ve Kırklareli vilayet olmuştur.

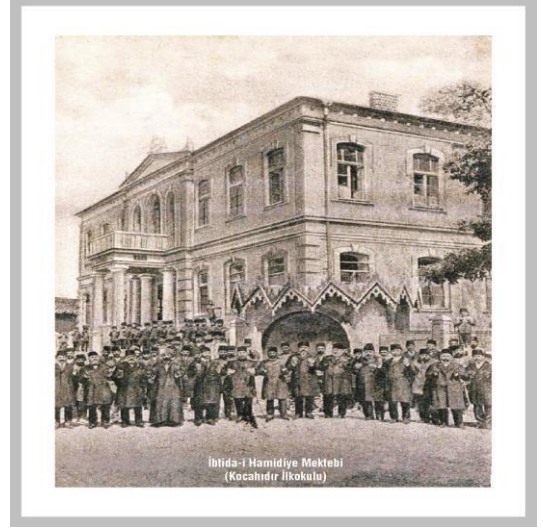


Osmanlı idarecileri, şehirleri kuracakları veya mevcut şehirleri iskân edecekleri zaman, öncelikle şehre yerleşecek olanların temel ihtiyaçlarının karşılanacağı cami, mescit, imaret, mektep, medrese ve hamam gibi dini ve sosyal tesisleri inşa ederdi. Bu kurumlar halkın yerleşmeleri için uygun ortamı oluştururdu ve bu şekilde mahalleler meydana gelirdi. Cami, mescit, imaret gibi tesislerin ihtiyaçlarının karşılanması için de dükkânlar, hanlar, kervansaraylar ve bedesten yaptırılarak kiraya verilir ve bu yollarla şehirlerin ekonomik yönden gelişmesi temin edilirdi.

Osmanlılar tarafından bu şehre Kırk Kilise denilmekteydi. Bu ismin ne anlama geldiği konusunda çeşitli görüşler ileri sürülmektedir. Ancak bu görüşlerin kesin olarak hiçbirinin genel kabul görmediğini belirtmek gerekir. Bununla beraber Kırk Azizler Kilisesi anlamında Saranta Eklesiai'den Kırk Kilise'ye çevrildiği şeklindeki görüş, diğerlerine nazaran daha fazla

benimsenmiştir. Kırık kilise ismi, Kırklareli Milletvekili Fuat UMACI tarafından verilen bir teklif üzerine, 20 Aralık 1924'te TBMM'nde kabul edilen 537 Sayılı Kanun'la Kırklareli'ne çevrilmiştir.

Ülkemizin Avrupa kıtasında yer alan bir il olan Kırklareli coğrafi ve kültürel özellikleri nedeniyle tarihin her döneminde önemli bir konuma sahip olmuştur. Özellikle son yıllarda artarak devam eden bilimsel çalışmalar, sadece Kırklareli'nin değil, tüm Doğu Avrupa'nın tarih öncesi dönemlerine ışık tutan önemli sonuçlar ortaya koymuştur. Nitekim yapılan araştırmalar, ilk insan topluluklarının günümüzden M.Ö. 6000-5800 yıl önce yerleşik hayata geçtiğini, yüksek Anadolu Uygarlığını yaşayan bazı grupların ise tarihten itibaren Kırklareli dolaylarına geldiğini ve medeniyetin bu topraklar üzerinden Avrupa'ya intikal ettiğini göstermektedir.



Kırklareli'nin kıtalar arasında geçiş noktasında bulunması, kültürel açıdan bir zenginlik olduğu kadar, tarihi süreç içerisinde bölge insanına çoğu zaman huzur vermiştir. Ancak 14. yüzyılın ikinci yarısı tüm Trakya için olduğu gibi, Kırklareli açısından da bir dönüm noktası olmuştur. Bu dönemden itibaren "Türk Yurdu" kimliği kazanan Kırklareli ve çevresi, artık asırlara sirayet edecek barış ve huzur ortamına kavuşmuştur. Bu huzurlu ortamda bugün devletine sadık, kanunlara saygılı ve kültür düzeyi yüksek insanlar yaşamaktadır.

Kırklareli'nde memnuniyet verici hususlardan biri, halkın okuma-yazma oranı ile yüksek öğrenim durumunun en üst düzeyde olmasıdır. Bu konuyla bağlantılı olarak, sanayi ve ticaret alanında da dikkat çekici gelişmeler yaşanmaktadır. İl'de ithalat-ihracat yapan önemli sanayi kuruluşları bulunmaktadır.

KIRKLARELİ  
İL ÖZEL İDARESİ



# KIRKLARELİ İLİNİN COĞRAFI VE

## İDARİ DURUMU KONUMU

Kırklareli yurdumuzun kuzey batısında, Marmara Bölgesi'nin Trakya kesiminde yer almaktadır. Dünyadaki konumu 41 ve 42 derece kuzey enlemleri ile 26 ve 28 derece doğu boylamları arasında yer alır. Kuzeyinde; Bulgaristan, Doğusunda; Karadeniz, Güney doğusunda; İstanbul, Güneyinde; Tekirdağ, Batısında ise Edirne bulunmaktadır. Yüzölçümü; 6650 km karedir. İl merkezinin rakımı 203 m.dir.



## JEOLJİK ÖZELLİKLERİ

1. Jeolojik zaman arazilerinin hâkim olduğu ilimizin Yıldız dağları bölümü eski deniz tabanı olup sonradan kıvrılma ve kırılmalarla beraber yükselmiş bir "Masif" dağ yapısındadır. Birikim ve volkanik taş yapısı yanı sıra kireç özellikleri de görülen arazimizde bol miktarda su kaynağı mevcuttur. Önemli Fay hatlarının ilki Vize-Kırklareli yönündedir. İkincisi ise Karadeniz kıyılarımızın girinti ve çıkıntılarının da nedeni olan; İğneada-Limanköy arasında yer almaktadır. Alüvyal ovalarımız güneye doğru Ergene havzasını müteakip bir yayılma gösterir. Demirköy ve Limanköy Platoları en önemli plato yapılarındandır. Güneydeki platoları ise Yıldız dağları ile Ergene ovası arasında yer alır.

## AKARSULAR

Tüm akarsularımız "açık havzalıdır". Tümü denizlere ulaşan bu akarsular Ege'ye ve Karadeniz'e ulaşırlar. Ege'ye ulaşanlar; Ergene, Paşaköy, Soğucak, Lüleburgaz, Babaeski ve Teke akarsularıdır. Karadeniz'e ulaşanlar da; Deringeçit, Bulanık, Pabuç dere, Kazan dere ve Rezve deresidir. Istranca Dağı'nın kuzey yamacındaki akarsular Karadeniz'e dökülürler, güney yamacındaki akarsular ise Ergene Havzası'nı beslerler.



## GÖLLER

İlimizde Doğal, Yapay ve Baraj göllerimiz mevcuttur. Doğal Göller daha çok Demirköy-İğneada çevresindedir. İğneada'nın kuzeyinde denize 15-20 m yaklaşan, çevresi sazlık ve bataklık olan, kışın suları denize bağlanan Erikli gölü yanı sıra; Güneydeki Kocagöl olarak da bilinen Mert Gölü ve Saka gölleri de aynı özellikleri gösterir. Ayrıca bölgede Hamam ve Pedina adlı göller de orman içinde yer alırlar. Ayrıca Panayır iskelesi ve Kıyıköy civarlarındaki akarsu ağızlarında yazın Lagün gölleri oluşur.



## BİTKİ ÖRTÜSÜ

TC  
KIRKLARELİ  
İL ÖZEL



Kırklareli'nin %40'ı ormandır. Ülkemizin en önemli ve zengin biyo çeşitliliğe sahip İğneada Longoz Ormanları ilimizdedir. Bu ormanlarda; 671 tür bitki; kuş, böcek, sürüngen, balık, memeli cinsinden 637 tür hayvan bulunmaktadır. Bu tip doğal ormanlar, dünyada çok azalmış, hatta Avrupa'da hiç kalmamıştır. Doğa, deniz kültür ve kongre turizmi için ilimizin büyük potansiyeli vardır. Karadeniz kıyılarımızda ormanla birlikte 10 km.ye varan kumsalları ile deniz ve doğa varlıkları turizm potansiyelimizi arttırmaktadır.

İlimiz denizden 203 metre yükseklikte, kuzey ve doğusu dağlık ve ormanlık diğer bölümü genelde düzlük arazidir. Bölgede genellikle kara iklimi hakimdir. Kışları sert ve yağışlı, yazları sıcak ve kurak geçer. Başlıca akarsuları Ergene Nehri ve Rezve Deresidir. Bitki örtüsü olarak ormanlık ve step özelliği göstermektedir.

## KARSTİK YAPILAŞMALAR

Yıldız Dağları'nın güney eteklerinden Pınarhisar ve Vize ilçesine kadar bir kuşak halinde uzanan kireçli arazilerde yağışlarla erime sonrasında oluşan "Karstik Şekiller" oldukça ilgi çekicidir. Vize ve Pınarhisar'ın dağlık kesimlerindeki delikli taş yapılaşmaları - LOPYALAR-, Erime ile meydana gelmiş yeraltı boşlukları olan, Demirköy ilçesi Sarpdere köyü DUPNİSA MAĞARASI ve Vize ilçesinin Soğucak köyünde bazı daha küçük mağara yapılarımız da turistik ilgi çeken karstik yapılaşmalardır.



Trakya'da bulunan büyük ölçekli 25 karstik mağaranın 19'u Vize sınırları içerisinde bulunmakta. Bunlardan en dikkat çekenleri ise Balkaya Köyünde bulunan Yenisu Mağarası, Domuzdere Mağarası, Kurudere Mağarası Kızılağaç Köyünde bulunan Kızılağaç Mağarası, Kıyıköy'de bulunan Kıyıköy ve Kaptanın Mağaraları ile Kışlacık Köyündeki Kovantaşı Mağaralarıdır. En önemli mağara olan Muhteşem bir doğa harikası Yenisu Mağarası Balkaya Köyünde bulunmakta ve turizme açılma adına çalışmaların sürdüğü tek mağara konumunda. Bu doğa harikası mağara 1.620 m uzunluğunda olup Trakya'nın 3. büyük mağarasıdır. Yenisu'nun iç görünüşleri son derece güzel, damlataşlar sarkıt, dikit, sütun duvar damlataşları, damlataş havuzları ve makarnalar ile kaplıdır. Ayrıca Balkaya ve Aksicim köyleri çevresi piknik ve yürüyüş için ve de mağara ve mağara manastırlar

açısından mükemmel değerlere sahiptir.



## Nüfus

İl nüfusu 351.684'dür. Nüfus büyüklüğü bakımından diğer iller arasında 53. sıradadır. Türkiye nüfusu içindeki payı binde 4,4'dür. Toplam hane sayısı 112.477'dir. Ortalama hane halkı büyüklüğü 2,9'dur.

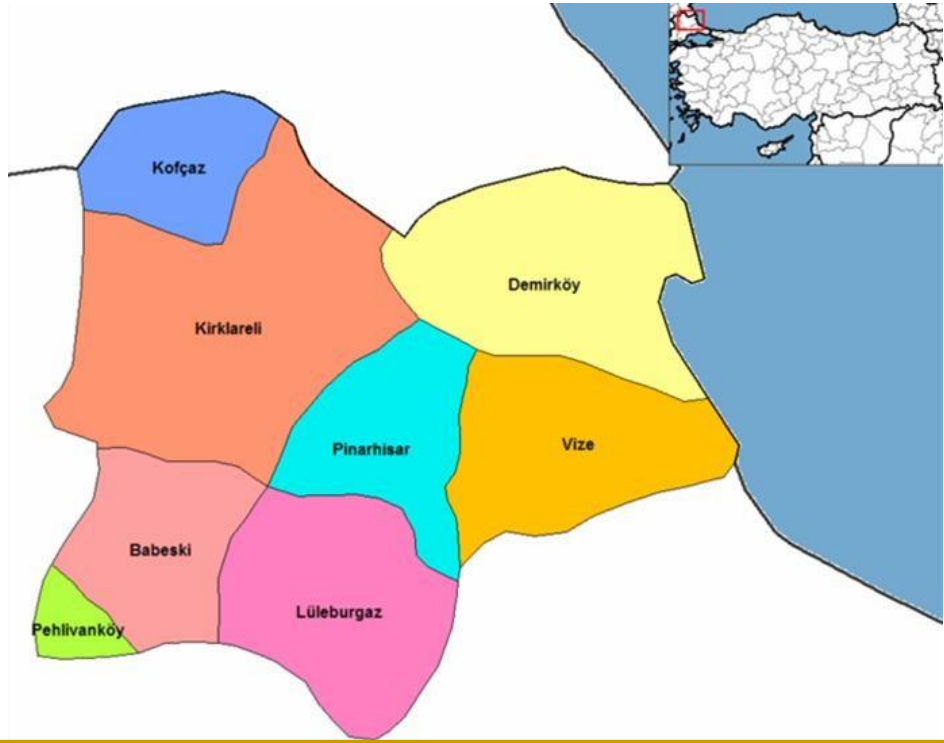
Nüfusun %70,5'i (248.017) ilçe merkezlerinde, %10,5'i (36.942) beldelerde, %19'u (66.725) köylerde yaşamaktadır.

Türkiye ortalaması %92 olan şehirleşme oranı Kırklareli'de % 71'dir.

Yıllık nüfus artış hızı binde 13,5'dir. Son 31 yıllık dönemde Kırklareli'nin yıllık nüfus artış hızı binde 5,4 olmuştur.

Nüfus yoğunluğu 56'dır.

Şehir nüfusu büyüklüğü bakımından, ilçe merkezi 114.698 olan Lüleburgaz başta yer almakta, bu ilçemizi 74.986 nüfus ile İl Merkezi, 28.466 nüfus ile Babaeski izlemektedir.



## İdari Durum

### Genel İdare

Kırklareli fethedildikten sonra uzun yıllar sancak olarak idare edilmiş, sonra mutasarrıflık olmuş, daha sonra da Edirne Vilayetinin bir Livası haline getirilmiştir.

Kırklareli 1924 yılında İl olmuştur.

Babaeski, Demirköy, Kofçaz, Lüleburgaz, Pehlivan köyü, Pınarhisar ve Vize olmak üzere Merkez dahil sekiz ilçesi, 21 belediyesi ve 179 köyü bulunmaktadır.

İlçe adı	İlçe	Belediye	Köy	Mahalle
<b>Toplam</b>	<b>8</b>	<b>21</b>	<b>179</b>	<b>107</b>
Merkez	1	4	40	24
Babaeski	1	4	31	21
Demirköy	1	2	15	5
Kofçaz	1	1	16	2
Lüleburgaz	1	4	31	33
Pehlivan köyü	1	1	8	3
Pınarhisar	1	2	14	7
Vize	1	3	24	12

## Mahalli İdareler

İl Özel İdaresi İl merkezinde iki ayrı hizmet binasında faaliyetlerini sürdürmektedir. Halen 366 personel görev yapmaktadır. 132 binek ve iş makinası bulunmaktadır.

2017 yılında şimdیه kadar 43.839.847 TL gelir elde edilmiş, 44.067.352 TL harcama yapılmıştır.

### İl Özel İdaresi Gelir ve Giderleri TL

	2014	2015	2016	2017
Gelir	86.376.692	108.048.975	105.628.775	43.839.847
Gider	86.378.832	95.557.212	94.572.422	44.067.352

Kırklareli'nin, 1'i İl merkezi, 7'si ilçe, 13'ü de belde olmak üzere toplam 21 belediyesi bulunmaktadır. İl nüfusunun yüzde 81'i belediye teşkilatı olan yerleşimlerde yaşamaktadır.

İlçe ve beldelerde yaşayan nüfusun yüzde 100'üne içme ve kullanma suyu şebeke ile sağlanmaktadır. 120.182 aboneye 11.668.608 metreküp su dağıtılmaktadır. Kişi başına çekilen günlük su miktarı 148 metreküp olup 203 metreküp olan Türkiye ortalamasının altındadır. Toplam çekilen suyun yüzde 14'ü kaynaktan, yüzde 34'ü barajdan, yüzde 52'si ise kuyudan gelmektedir.

Nüfusun %97'sine kanalizasyon şebekesi hizmeti verilmektedir. 21 belediyeden 6'sında arıtma tesisi bulunmaktadır. (Merkez, Babaeski, İğneada, Lüleburgaz, Pınarhisar, Vize)

Belediye sınırları içinde yaşayan nüfusun %100'ü atık hizmetinden yararlanmaktadır. Yılda 129.801 ton atık toplanırken, kişi başına günde 1,30 kg atık düşmektedir.

Kırklareli'nin 179 köyü bulunmaktadır. Tüm köylerin yolu mevcut olup, tamamı asfalttır. 174 köyün köy içi yollarına parke taşı döşenmiştir. Elektrik, suyu ve telefonu olmayan köyümüz yoktur. 179 köy içme suyunun tamamı yeterli ve kapalı şebekedir. 142 köyün kanalizasyon şebekesi, 95 köyün de kanalizasyon arıtması bulunmaktadır.



## Sosyal Yapı

Kırklareli, TÜİK'in 2015 yılı İller Yaşam Endeksi sıralamasında 81 il içerisinde 32. sırada bulunmaktadır. Çevrede 4., Gelir ve servette 10., eğitimde 13., altyapı hizmetlerine erişimde 15. sırada yer almaktadır.

## Eğitim

Okuma yazma oranı yüzde **97,78**'dir. Erkeklerde yüzde 99,16, kadınlarda 96,35'dir. 81 il içerisinde 10. sıradadır.

Onbeş yaş ve üstü nüfusun yüzde 29'u ilkök, yüzde 13'ü ilköğretim okulu, yüzde 11'i ortaokul, yüzde 26'sı lise, yüzde 15'i de yüksekokul ve fakülte mezunudur. Yüzde 6'sı da herhangi bir okul bitirmemiştir.

İl genelinde 12 müstakil anaokulu, 110 okul öncesi, 84 ilkök, 75 ortaokulu, 53 genel ve mesleki ortaöğretim mevcuttur. Okul öncesi, ilkök, ortaokul ve ortaöğretimlerde toplam 3.588 öğretmen görev yapmakta, 53.242 öğrenci eğitim görmektedir.

Bir dersliğe ilkökulda **14**, ortaokulda **24**, ortaöğretimde **19** öğrenci düşmektedir. İlkokulda bir öğretmene **15**, ortaokulda **15** öğrenci düşerken ortaöğretimde bu sayı **11**'dir. **Okullaşma oranı**, okul öncesi 3-5 yaş grubunda brüt yüzde **55,73**, net yüzde **46,5**, 4-5 yaş grubunda brüt yüzde **68,08**, net yüzde **57,91**, 5 yaş grubunda brüt yüzde 102,61, net yüzde **77,96**, İlköğretimde brüt yüzde **100,4**, net yüzde **96,34**, ortaöğretimde brüt yüzde **107,96**, net yüzde **87,61**'dir.

	Toplam	Okul öncesi	İlkoku	Ortaokul	Orta öğretim genel	Orta öğretim mesleki ve teknik
Okul sayısı	322	110	84	75	25	28
Derslik sayısı	2.661	216	981	675	373	416
Öğretmen sayısı	3.588	246	953	1.036	633	720
Öğrenci sayısı	53.242	4.924	13.873	16.511	10.701	7.233
Bir dersliğe düşen öğrenci sayısı		23	14	24	22	16
Bir öğretmene düşen öğrenci sayısı		20	15	15	13	9



Kırklareli Üniversitesi 29.05.2007 tarihinde kurulmuştur. Bünyesinde 3 Enstitü, 10 Fakülte, 3 Yüksekokul, 1 Konservatuvar, 7 Meslek Yüksekokulu ve 14 Uygulama ve Araştırma Merkezi bulunmaktadır.

Üniversite; Fen - Edebiyat Fakültesi, İktisadi ve İdari Bilimler Fakültesi, İlahiyat Fakültesi, Mimarlık Fakültesi, Mühendislik Fakültesi, Teknik Eğitim Fakültesi, Teknoloji Fakültesi, Turizm Fakültesi, Hukuk Fakültesi (Kırklareli Merkez), Lüleburgaz Havacılık ve Uzay Bilimleri Fakültesi olmak üzere **10 fakülte**, Sağlık Yüksekokulu, Yabancı Diller Yüksekokulu (Kırklareli Merkez), Uygulamalı Bilimler Yüksekokulu (Lüleburgaz) olmak üzere **3 yüksekokul**, **1 Devlet Konservatuvarı**, Babaeski MYO, Lüleburgaz MYO, Pınarhisar MYO, Vize MYO ile Sağlık Hizmetleri, Sosyal Bilimler, Teknik Bilimler MYO (Kırklareli Merkez) olmak üzere **7 meslek yüksekokulu** ve Fen Bilimleri Enstitüsü, Sosyal Bilimler Enstitüsü ve Sağlık Bilimleri Enstitüsü olmak üzere **3 enstitüde** toplam 25.825 öğrenci (556'sı yabancı uyruklu) ile eğitim öğretime devam etmektedir. 676 akademik personel ve 281 idari personel görev yapmaktadır. 18 farklı ülkeden gelen yabancı uyruklu öğrencilerin büyük bölümü Türkmenistanlıdır (412). Bulgaristan'dan 35, Azerbaycan'dan 25, Yunanistan'dan 20 öğrenci bulunmaktadır. Üniversitemizin kurulduğu 2017 yılından bugüne kadar toplam 167.139.959 liralık yatırım yapılmıştır.

YURT-KUR'a ait İlimizde 3.588 kapasiteli dört yurt bulunmaktadır. İl merkezinde toplam kapasitesi 3.204 öğrenci olan (Kırklareli Kız Öğrenci Yurdu 580, Şemsettin Sami Erkek Öğrenci Yurdu 624, Kırklareli Kız Yurdu 2.000) üç yurt, Lüleburgaz ilçesinde toplam 384 öğrenci kapasiteli kız öğrenci yurdu mevcuttur.

İl merkezinde 3.250, Lüleburgaz İlçesinde 400 ve Babaeski İlçesinde 300 kişilik yurt inşaatları devam etmektedir.

## Gençlik ve Spor

İl genelinde 3 stadyum, 6 sentetik çim saha, 5 spor salonu, 1 antrenman salonu, 1 sporcu evi, 3 halı saha, 8 tenis kortu, 1 bocce alanı, 2 adet açık basketbol sahası, 1 açık voleybol sahası, 1 yüzme havuzu vardır. Toplam 96 spor kulübü mevcuttur. Toplam sporcu sayısı 17.313'tür.





## Kültür

Anadolu ile Avrupa arasında geçiş bölgesinde bulunan Kırklareli tarihi eserler bakımından Osmanlı kültür mirasına sahip zengin illerden biridir. Bu eserler arasında camii, hamam, çeşme, şehitlik, külliye, köprü ve türbeler yer almaktadır.

İl Merkezinde Hızırbey Camii ve Arastası (1383), Lüleburgaz'da Sokullu Külliyesi (1570) ve Babaeski'de Cedid Ali Paşa Camii (1555), Demirköy Dökümhanesi, Vize Antik Tiyatrosu, Vize Kalesi ve antik kazı alanları önemli tarihi yapılarıdır. Ülkemizde en çok tümülüs grubu ilimiz sınırları içinde, özellikle Vize ilçesinde bulunmaktadır. Ayrıca, birçok dolmen de ilimizde yer almaktadır. Kale ve kule kalıntıları da ilimizin kültür zenginliğini arttırmaktadır.

Toplam 155 sit alanı mevcuttur. Bunun 134'ü arkeolojik, 14'ü doğal, 4'ü da tarihi, 3'ü de kentsel sitlerdir

Höyük ve tümülüs kazılarına devam edilmektedir. Bu kazılar Kırklareli'nin yakın zamana kadar hiç bilinmeyen erken dönemlerine ait yeni bilgileri ortaya çıkarmaktadır. Vize Çömlektepe'de yapılan kazıda tüm Trakya'da şimdiye kadar bilinen tek antik tiyatro bulunmuştur.

İstanbul'un Fethi sırasında kullanılan top ve güllerin bir bölümü Demirköy ilçesinde bulunan Dökümhane'de imal edilmiştir. Burada başlatılan kazılar çok önemli bir tarihi eseri ortaya çıkarmaktadır.

İl merkezinin güneyinde Aşağı Pınar Mevkiinde 1993 yılından bu yana sürdürülen arkeolojik kazı çalışmalarında, günümüzden 8200 yıl öncesinde Anadolu'dan Trakya'ya tarım ve köy yaşantısını getiren, bölgenin en eski çiftçi toplumlarının izlerine rastlanmıştır. Bu bulgular Avrupa Kıtasında günümüze kadar gelişen uygarlığın ilk temellerini oluşturması bakımından bilim dünyasında büyük bir ilgiyle karşılanmıştır. Aşağı Pınar yerleşimi 2000 yıl kadar aralıksız devam ettikten sonra günümüzden 6200 yıl kadar önce terk edilmiştir.

İlimizde 12 kütüphane, 1'de müze bulunmaktadır. 2016 yılında kütüphanelerden 213.198 okuyucu yararlanmış, müzeyi de 8.848 kişi ziyaret etmiştir.



## Sağlık

İlimizde; 5'i kamu 4'ü de özel olmak üzere 9 hastane, 3 Özel Tıp Merkezi, 2 Ağız Diş Sağlığı Merkezi, 8 Toplum Sağlığı Merkezi, 47 Aile Sağlığı Merkezi (113 aile hekimliği), 55 Sağlık Evi, 1 Halk Sağlığı Laboratuvarı, 1 KETEM (Kanser Erken Teşhis, tarama ve Eğitim Merkezi), 1 İl 112 Komuta Kontrol Merkezi, 17 112 Acil Sağlık Hizmetleri İstasyonu bulunmaktadır. Toplam yatak kapasitesi 902, yatak işgal oranı yüzde 54'tür.

İl genelinde; 264 uzman hekim, 230 pratisyen hekim, 117 diş hekimi, 147 eczacı, 986 ebe – hemşire görev yapmaktadır. Bir uzman hekime 1.332, bir pratisyen hekime 1.529 kişi düşmektedir. Türkiye'de bir uzman hekime 1.014, bir pratisyen hekime 1.884, bir diş hekimine 3.171 kişi düşmektedir.

112 Acil Sağlık Hizmetleri İstasyonlarında toplam 30.103 vakaya müdahale edilmiştir. İlk 10 dakikada kentsel vakaya ulaşım oranı yüzde 91, ilk 30 dakikada kırsal vakaya ulaşım oranı yüzde 97'dir.

Birinci basamak poliklinik sayısı (Aile Hekimleri, Ana Çocuk sağlığı ve Verem Savaş Dispanseri) 1.283.150'dir. İkinci Basamak Poliklinik Sayısı 2.074.984'dür. Bebek ölüm oranında binde 6,49 ile 81 il içerisinde en düşük ikinci ildir. Anne ölüm oranı yüz binde 27'dir.

	Uzman Hekim	Pratisyen Hekim	Diş Hekimi	Ebe – Hemşire
Personel sayısı	264	230	117	986
Personel başına düşen nüfus	1.332	1.529	3006	357



## Sosyal Yardım ve Sosyal Güvenlik

İlimizde aktif sigortalı sayısı 100.115'dir. 76.996 kişi de Sosyal Güvenlik Kurumu'ndan aylık almaktadır. Bakmakla yükümlü tutulanlarla beraber sosyal güvenlik kapsamındaki toplam kişi sayısı 322.275'dir. Sosyal güvenlik kapsamındaki nüfusun toplam nüfusa oranı yüzde 91,64'dür. 81 il içerisinde 14. sırada bulunmaktadır. Türkiye ortalaması yüzde 85,49'dur.

Genel Sağlık Sigortası kapsamındaki kişi sayısı 24.351'dir. Bunlardan 15.984 kişinin primi Devlet tarafından ödenmektedir.

	2014	2015	2016	2017
<b>Sosyal Güvenlik Kapsamındaki Toplam Nüfus</b>	<b>304.806</b>	<b>317.344</b>	<b>322.292</b>	<b>322.275</b>
Sigortalı	92.153	97.601	98.601	100.115
Aylık Alan	72.173	75.104	76.351	76.996
Bakmakla yükümlü tutulanlar	140.480	144.639	147.440	145.164
<b>Genel Sağlık Sigortası kapsamındaki kişi sayısı</b>	<b>35.713</b>	<b>27.562</b>	<b>25.651</b>	<b>24.351</b>



İlimizde; 1 Çocuk Evleri Koordinasyon Merkezi (5 Çocukeyi), 1 Çocuk Koruma İlk Müdahale ve Değerlendirme Birimi, 1 Huzurevi, 1 Huzurevi Yaşlı Bakım ve Rehabilitasyon Merkezi, 1 Kadın Engelli İlk Kabul Birimi, 1 Bakım Rehabilitasyon ve Aile Danışma Merkezi, 1 Erkek Engelli İlk Kabul Birimi, 1 Kadın Konukevi, 1 Kadın İlk Kabul Birimi, 1 Sosyal Hizmet Merkezi bulunmaktadır.

Çocukeyleri Koordinasyon Merkezine kayıtlı 39 çocuk bulunmaktadır. Kırklareli Huzurevinde 35 kişi, Lüleburgaz Ramazan Yaman Huzurevi Yaşlı Bakım ve Rehabilitasyon Merkezinde 78 kişi, Kırklareli Bakım Rehabilitasyon ve Aile Danışma Merkezinde 42 kişi kalmaktadır. İlimizde 15 çocuk Koruyucu Aile yanında kalmaktadır.

Sosyal Hizmetler kapsamında hizmet ve yardımlarımız devam etmektedir. İl genelinde 2016 yılında 64.505 kişiye 52.847.584 lira yardım yapılmıştır. Sosyal Yardımlaşma ve Dayanışma Vakıflarınca 28.970 kişiye 9.024.260 TL yardım yapılmış, 21.215 kişiye 13.576 ton kömür dağıtılmıştır. Şartlı eğitim, sağlık, gebelik yardımı, yaşlı, engelli, engelli yakını aylığı, eşi vefat etmiş kadınlara ve muhtaç asker ailelerine yardım kapsamında 12.268 kişiye 22.750.242 lira yardım yapılmıştır. Evde bakım kapsamında 1.719 kişiye, 19.035.011 lira, Koruyucu Aile kapsamında 13 kişiye 187.584 lira, sosyal ekonomik destek kapsamında 320 Kişiye 1.850.485 lira ödenmiştir.

	2013	2014	2015	2016
Yardım yapılan kişi sayısı	59.846	64.030	66.796	64.505
Yardım miktarı (TL)	41.560.297	45.401.365	49.350.498	52.847.584
Kömür dağıtılan kişi sayısı	8.734	20.240	22.196	21.215
Dağıtılan kömür miktarı (ton)	16.743	13.976	13.328	13.576



## İşgücü ve Çalışma

Türkiye İstatistik Kurumu 2016 verilerine göre işsizlik oranı Türkiye için % 10,9 iken Bölgemizde (TR21) % 7,5'dir. İstihdam oranı %53,5'dir. İstihdam edilenlerin yüzde 19,6'sı tarımda, yüzde 39,9'u sanayide, yüzde 40,5'i de hizmetler sektöründe çalışmaktadır.

Türkiye İş Kurumuna 2016 yılı içerisinde işe girmek için engelli ve eski hükümlü dahil toplam 16.973 başvuru olmuş ve 4.601 kişi işe yerleştirilmiştir.

İşsizlik ödeneği için toplam 6.410 müracaat olmuştur. Bunlardan 3.491 kişiye işsizlik ödeneği bağlanmıştır. Halen 2.132 kişinin ödemeleri devam etmektedir.

### İşsizlik Ödeneği

	2013	2014	2015	2016
İşsizlik ödeneğine müracaat eden kişi sayısı	3.140	3.143	4.472	6.410
Ödeme yapılan toplam işsiz sayısı	1.137	1.915	2.522	3.491
Toplam ödeme miktarı (TL)	6.172.635	6.443.650	9.914.006	15.790.889

### İş Kurumu Faaliyetleri

	2013	2014	2015	2016
İş başvurusu yapanlar	12.124	10.812	13.393	16.973
İşe yerleştirilenler	3.606	3.804	4.429	4.601

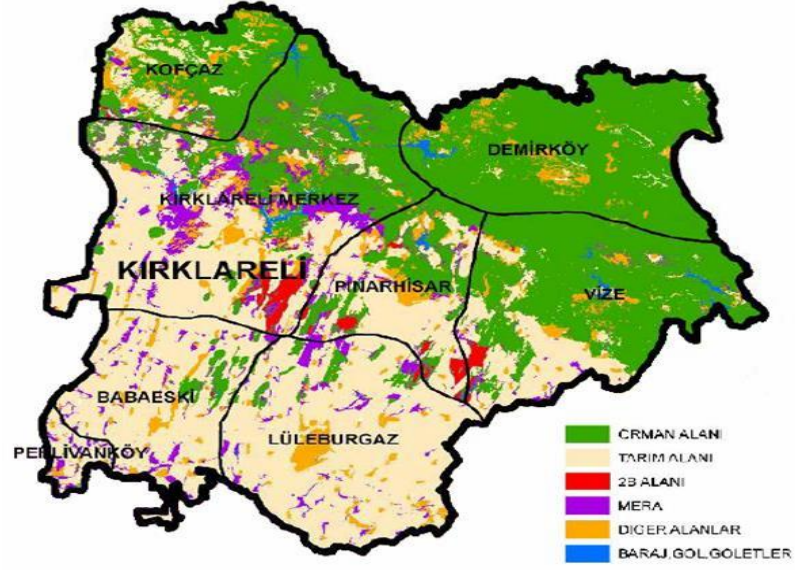


## Ekonomik Yapı

2014 yılı verilerine gayri safi yurtiçi hasılası 9.535.339.243 liradır. Türkiye içindeki payı binde 4,7'dir. 81 il içerisinde 37. sırada bulunmaktadır. Gayrisafi yurtiçi hasıla içinde sanayi sektörünün payı yüzde 43, hizmetlerin payı yüzde 42, tarımın payı yüzde 15'dir. Kişi başına gayri safi yurtiçi hasıla 12.744 dolardır. 81 il içerisinde 12. sıradadır. Kişi başına gayri safi yurtiçi hasılası Türkiye ortalamasının üzerinde olan 14 ilden biridir.

İstihdam edilenlerin yüzde 19,6'sı tarımda, yüzde 39,9'u sanayide, yüzde 40,5'i de hizmetler sektöründe çalışmaktadır.

Kırklareli gelir seviyesi ve gelişme aşaması bakımından Türkiye ortalamasının üzerinde olan bir İlimizdir. Ancak ilçeler arasında farklılıklar bulunmaktadır. Gelişmişlik sıralamasında, 872 ilçe içinde Lüleburgaz 35, İl Merkezi 106, Babaeski 147, Pınarhisar 214, Vize 219, Demirköy 259, Pehlivan köy 262 ve Kofçaz 460. sırada yer almıştır.



## Tarım

### Toprak ve Su Kaynakları

İlimizin yüzölçümü 6.550 km<sup>2</sup>'dir. Arazi varlığının %39'u tarım arazisi, %40'ı orman, %5'i mera, geriye kalan %16'sı ise tarım dışı arazidir.

Tarım yapılan arazinin 46.250 hektarlık yani %18'lik bölümünde sulama yapılabilmektedir.

3 baraj, 34 sulama göleti, 165 hayvan içme suyu göleti vardır.

### Bitkisel Üretim

Ağırlıklı bitkisel ürünlerimiz buğday (475.796 ton), ayçiçeği (170.278 ton), çeltik (22.981 ton), şekerpancarı (11.048 ton), dane mısır (29.168 ton) ve kanoladır (9.080 ton). Az miktarda da sebze ve meyve üretilmektedir.

İlimiz, Ülkemiz ayçiçeği üretiminin %10,2'sini, buğday üretiminin de %2,3'ünü, çeltik üretiminin %2,5'ini karşılamaktadır.

Tarımsal alandaki desteklemeler kapsamında çiftçilere 2010 yılında 96.563.116 TL, 2011 yılında 97.845.341 TL, 2012 yılında 98.184.420 TL, 2013 yılında 115.775.064 TL, 2014 yılında da 97.347.164 TL, 2015 yılında 100.542.439 TL bitkisel üretim; 55.344.969 TL hayvansal üretim olmak üzere toplamda 155.887.408 TL destekleme ödemesi yapılmıştır. 2016 yılında da 100.638.151 TL bitkisel üretim, 37.767.557 TL hayvancılık, 8.988.683 TL kırsal kalkınma destekleme ödemesi yapılmıştır.

## Sanayi

İlimizde sanayi daha çok D-100 karayolu etrafında ve özellikle Lüleburgaz'da yoğunlaşmıştır. Kırklareli'de sanayi artan bir hızla gelişmektedir. Kırklareli gelişmişlik sıralamasında 81 il içerisinde imalat sanayinde 14. sırada bulunmaktadır.

Kırklareli'nde toplam 790 sanayi tesisi, 1'i özel 4 organize sanayi bölgesi, 6 küçük sanayi sitesi bulunmaktadır.

İlimizde cam, gıda, tekstil, ilaç, metal ve taş toprak sanayi üretimi alanında önemli tesisler bulunmaktadır.

Bunların arasında Türkiye'nin ilk şeker Fabrikası Alpullu Şeker Fabrikası, Saray Bisküvi Gıda, Danone Gıda, ACT Tekstil, Zorlu Linens, Zentiva İlaç, Kırklareli Cam, Trakya Cam, Trakya Otocam, Limak Trakya Çimento, Soyak Traçim Çimento ve Trakya Döküm ilk akla gelenlerdir.

## Organize Sanayi Bölgeleri

Kırklareli Organize Sanayi Bölgesi, Pınarhisar yolu üzerinde İl merkezine 14 kilometre mesafededir. 1. Etabı 93 hektar, 2. Etabı 274 hektar olmak üzere **367** hektarlık bir alanda kurulmuştur. 1. Etabı yüzde 100 oranında devletten hiçbir yardım ve kredi alınmadan müteşebbislerden alınan katılım payları ile doğal gaz dahil tüm alt yapı inşaat işleri tamamlanmıştır. 274 hektarlık 2. etabının altyapı inşaat imalatı devam etmektedir. İnşaat yüzde 60 oranında tamamlanmıştır.

Organize Sanayi Bölgesinde 80 sanayi parseli bulunmaktadır. 59 parselin tahsisi yapılmıştır. Parsel sayısına göre yüzde 78, alan olarak yüzde 49 tahsis yapılmıştır. Bölgede 27 tesis üretimdedir. 17 tesisin de inşaat ve makine montaj ile 15 tesisin proje çalışmaları sürmektedir.

Lüleburgaz ilçesinde, Büyükkarıştıran ve Evrensekiz Islah Organize sanayi bölgeleri kurulmuştur.

Lüleburgaz - Evrensekiz Islah Organize Islah Bölgesi Lüleburgaz İlçesi - Evrensekiz Belediyesi sanayi alanlarında yer alan faaliyet halindeki 22 adet sanayi tesisi, 430 ha büyüklüğündeki alan üzerinde kurulmuştur.

Lüleburgaz - Büyükkarıştıran Organize Islah Bölgesi Lüleburgaz İlçesi - Büyükkarıştıran Belediyesi sanayi alanlarında yer alan faaliyet halindeki 18 adet sanayi tesisi, 970 ha büyüklüğündeki alan üzerinde kurulmuştur.





## Madencilik

Pınarhisar ilçesine bağlı Akören ve Poyralı köyleri civarında linyit kömürü çıkarılmaktadır. Ayrıca Merkez Çukurpınar, Demirköy Sarpdere ve Pınarhisar Yenice köyleri civarındaki mermer yatakları halen işletilmektedir.

Kırklareli'nde, molibden, demir, altın, bakır gibi metalik maddelerin yanı sıra, dolomit kalker, kalker, kil gibi endüstriyel hammaddeler bulunmaktadır. Bunlardan dolomit kalker ve kalker üretimi cam, çimento ve kireç fabrikaları tarafından kullanılmaktadır. Rezervleri yüksek olmasına rağmen demir ve feldspat yatakları tenorlarının düşük olması sebebiyle işletilememektedir. Bazı madenler ise yer yer işletilmiş ve halihazırda terk edilmiş durumdadır. Türkiye Petrolleri tarafından da düşük miktarda doğal gaz ve petrol çıkarılmaktadır.

## Enerji

TREDAŞ İl genelinde 191.337 aboneye hizmet vermektedir. Tüketilen elektrik miktarı ise 2.300.651 Mwh'dır. Türkiye tüketimindeki payı %1,06'dır. Kayıp enerji oranı ise yüzde 4,8'dir. Kırklareli, kişi başına elektrik tüketimi ve sanayi elektrik tüketimi bakımından 5. sırada bulunmaktadır.

Kırklareli'de 16 elektrik santrali bulunmaktadır. Bunların en büyükleri Hamitabat Trakya Doğal Gaz Çevrim Santrali (kurulu gücü 1.156 MW) ve Alarko Kırklareli Kombine Çevrim Santrali (kurulu gücü 163,98 MW)'dir. 2 de rüzgâr enerji santrali mevcuttur.

Santrallerin toplam kurulu gücü 1.636 MW tır. Türkiye kurulu gücü içindeki payı %2,56'dır.



## Hizmetler

### Ulaştırma

Kırklareli il sınırları içinde 77 kilometre otoyol, 342 kilometre devlet yolu, 197 kilometre il yolu bulunmaktadır. İl içinde karayolunun toplam uzunluğu 614 kilometredir. D-100 ve TEM Otoyolu ana bağlantıları oluşturmaktadır. Devlet ve İl yollarımızın 142 km si bölünmüş yol, 252 km si bitümlü sıcak karışım kaplama, 284 km.si sathi kaplamalı yollardır.

2003- 2016 yıllarında toplam 137 km bölünmüş yol yapılmıştır.

#### Karayolları

	2014	2015	2016	2017
<b>Toplam karayolu uzunluğu (otoyol+devlet yolu+il yolu) (km)</b>	<b>619</b>	<b>619</b>	<b>616</b>	<b>614</b>
<b>Otoyol (km)</b>	<b>77</b>	<b>77</b>	<b>77</b>	<b>77</b>
<b>Devlet ve İl yolu toplamı (km)</b>	<b>542</b>	<b>542</b>	<b>539</b>	<b>537</b>
Sıcak asfalt kaplama (km)	252	255	252	252
Sathi kaplama (km)	289	286	286	284
Bölünmüş yol (km)	139	142	142	142
Normal yol (km)	403	400	397	395
<b>Devlet Yolu (km)</b>	<b>342</b>	<b>342</b>	<b>342</b>	<b>340</b>
<b>İl Yolu (km)</b>	<b>200</b>	<b>197</b>	<b>197</b>	<b>197</b>
<b>Köy Yolu (km)</b>	<b>1.918</b>	<b>1.918</b>	<b>1.918</b>	<b>2.674</b>
Kilometrekareye düşen Devlet ve İl Yolu (m)	83	82	82	82
Kilometrekareye düşen köy yolu (m)	293	293	293	408
Kilometrekareye düşen asfalt köy yolu (m)	192	192	192	220

2017 yılında Köy yolları envanteri köy içi yolları ilave edilerek güncellenmiştir.



Devlet ve İl yolları dışında 2.674 km köy yolu bulunmaktadır. Bunun 1.440 kilometresi asfalt, 967 kilometresi stabilize, 16 kilometresi tesviye, 99 kilometresi de ham yoldur. Tüm köylerimizin yolu asfalttır.

İlimizdeki Tek Hudut Kapısı Dereköy Hudut Kapısı olup, il merkezine 44 km uzaklıktadır. Bulgaristan'ın Malko Tırnova Gümrük Kapısı ile karşılıklıdır. 2016 yılında 127.042 yerli, 565.990 yabancı turist giriş çıkış yapmıştır.

2016 yılında 894 ölümlü ve yaralamalı trafik kazası meydana gelmiştir. Bir milyon nüfusta trafik kaza sayısı bakımından Kırklareli 2.542 ile iller arasında en azdan en çoğa doğru olarak yapılan sıralamada 36. sıradadır. Türkiye ortalaması 2.319'dur.

### Trafik Kazaları

	2013	2014	2015	2016
Kaza sayısı	763	779	836	894
Ölü sayısı	23	16	31	30
Yaralı sayısı	1.353	1.379	1.574	1.502
Bir milyon nüfusta trafik kazalarında ölü sayısı	68	47	89	85
Bir milyon araç başına ölü sayısı	228	149	269	243
Bir milyon nüfusta trafik kazalarında yaralı sayısı	3.973	4.012	4.536	4.271
Bir milyon araç başına yaralı sayısı	13.394	12.820	13.649	12.178
Bir milyon nüfusta trafik kaza sayısı	2.240	2.266	2.409	2.542
Bir milyon özel otomobil başına ölü sayısı	533	342	606	538
Bir milyon özel otomobil başına yaralı sayısı	31.339	29.498	30.770	26.912



## Turizm

Kırkklareli, MÖ 8000'li yıllara kadar uzanan tarihi, Bizans ve Osmanlı dönemlerine ait yüzlerce dini ve sivil yapılarıyla büyük bir kültür ve turizm potansiyeline sahiptir. Sadece Trakya'nın değil Türkiye'nin en güzel ormanlarından bir bölümü İlimizde bulunmaktadır. İlin turizm açısından değerlendirilmesi gereken en önemli niteliği doğal güzellikleri ve yaban hayatıdır. Özellikle İğneada ve Kıyıköy çevresi olağanüstü güzelliklere sahiptir.

Ülkemizin en önemli ve zengin biyo çeşitliliğe sahip İğneada Longoz Ormanları İlimizdedir. Bu tip doğal ormanlar, Dünya'da çok azalmış, hatta Avrupa'da hiç kalmamıştır. Bu ormanlarda; 671 tür bitki; kuş, böcek, sürüngen, balık, memeli cinsinden 637 tür hayvan bulunmaktadır. Dünyada örneği çok az olan su basar ormanları ve bu ormanların içerisinde bulunan Erikli, Saka ve Mert gölleri mutlaka görülmesi gereken yerlerdir. Bu alanda Çevre ve Orman Bakanlığı ile Dünya Bankası tarafından müştereken yürütülen koruma ve turizm amaçlı GEF-II Projesi çalışmaları tamamlanmıştır. 3.155 hektarlık İğneada Longoz Ormanları Milli Park olarak ilan edilmiştir.

Doğa, deniz, kültür ve kongre turizmi için İlimizin büyük potansiyeli vardır. Karadeniz kıyılarımızda ormanla birlikte kumsalları ile deniz ve doğa varlıkları turizm potansiyelimizi arttırmaktadır. İğneada ve Kıyıköy deniz turizmi açısından önemli merkezlerimizdir. Demirköy ilçesine yaklaşık 30 kilometre mesafede bulunan Dupnisa mağarası da ilimiz turizmine katkı sağlayan mekanlardan birisidir.

Turizm işletme be belediye belgeli konaklama tesisi yatak sayısı (3.358) bakımından 81 il içerisinde 42. sırada bulunmaktadır. Türkiye içindeki payı onbinde 24'dür. Toplam geceleme içindeki binde 3 pay ile 36. sıradadır.



### Dereköy Gümrük Kapısından Giriş Çıkış Yapan Kişi Sayısı

T: Toplam, A: Yerli, B: Yabancı

		2014	2015	2016	2017
<b>Toplam</b>	<b>T</b>	<b>888.685</b>	<b>865.167</b>	<b>693.032</b>	<b>393.020</b>
	A	113.357	131.521	127.042	69.554
	B	775.328	733.646	565.990	323.466
<b>Giriş yapan kişi sayısı</b>	<b>T</b>	<b>415.836</b>	<b>434.068</b>	<b>348.113</b>	<b>198.090</b>
	A	57.388	65.645	64.110	36.065
	B	358.448	368.423	284.003	162.025
<b>Çıkış yapan kişi sayısı</b>	<b>T</b>	<b>472.849</b>	<b>431.099</b>	<b>344.919</b>	<b>194.930</b>
	A	55.969	65.876	62.932	33.471
	B	416.880	365.223	281.987	160.459

Kaynak: İl Kültür ve Turizm Müdürlüğü

### Dereköy Gümrük Kapısından Giriş Çıkış Yapan Araç Sayısı

	2014	2015	2016	2017
<b>Giriş çıkış yapan toplam araç sayısı</b>	<b>122.443</b>	<b>176.872</b>	<b>151.015</b>	<b>88.942</b>
Giriş yapan araç sayısı	61.433	88.912	75.937	43.504
Çıkış yapan araç sayısı	61.010	87.960	75.078	42.438

Kaynak: İl Kültür ve Turizm Müdürlüğü

### Turizm ve Belediye Belgeli Konaklama Tesislerinde Tesislere Geliş Sayısı, Geceleme, Ortalama Kalış Süresi

T: Toplam, A: Yerli, B: Yabancı

		2013	2014	2015	2016
<b>Tesise giriş sayısı</b>	<b>T</b>	<b>218.763</b>	<b>220.767</b>	<b>193.063</b>	<b>353.691</b>
	A	209.651	215.917	186.499	335.679
	B	9.112	4.850	6.564	18.012
<b>Geceleme</b>	<b>T</b>	<b>282.173</b>	<b>281.401</b>	<b>265.155</b>	<b>437.982</b>
	A	264.980	269.675	251.497	409.527
	B	17.193	11.726	13.658	28.455
<b>Ortalama kalış süresi</b>	<b>T</b>	<b>1,29</b>	<b>1,27</b>	<b>1,37</b>	<b>1,24</b>
	A	1,26	1,25	1,35	1,22
	B	1,89	2,42	2,08	1,58

Kaynak: TÜİK

## Ticaret

2016 yılında 189.708.743 dolarlık ihracat, 368.685.550 dolarlık ithalat yapılmıştır. Türkiye ihracatı içindeki payı onbinde 13'dür. İthalat içindeki payı ise onbinde 19'dur. İhracatın ithalatı karşılama oranı yüzde 51'dir. Kişi başına ihracat bakımından 81 il içerisinde 30, ithalat bakımından 16. sırada bulunmaktadır.

2017 yılında da şimdiye kadar 75.261.584 dolarlık ihracat, 72.423.437 dolarlık ithalat yapılmıştır.

## Bankacılık

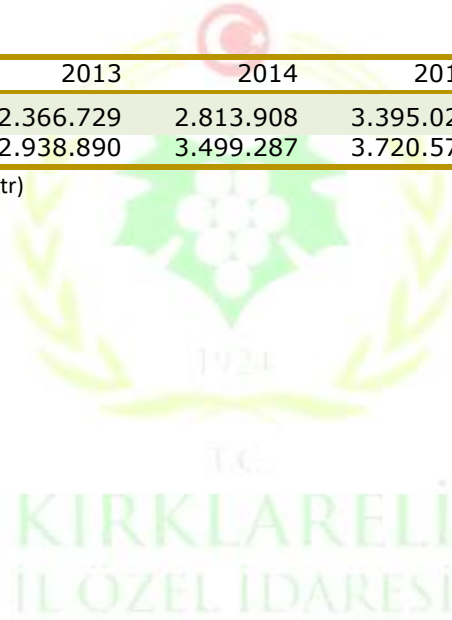
Banka mevduatları 3 milyar 716 milyon liradır. Kişi başına 10.566 lira mevduat ile 81 il içerisinde 15. sırada bulunmaktadır. Bankaların vermiş olduğu krediler toplamı ise 4 milyar 167 milyon liradır. Kişi başına düşen 11.849 lira kredi ile de 20. sırada yer almaktadır.

### Banka Mevduat ve Kredileri

Bin TL

	2013	2014	2015	2016
Banka Mevduatı	2.366.729	2.813.908	3.395.024	3.715.869
Banka kredileri	2.938.890	3.499.287	3.720.578	4.167.220

Kaynak: Türkiye Bankalar Birliği (www.tbb.org.tr)



# KIRKLARELİ İL ÖZEL İDARESİ

## 2018-2022 STRATEJİK PLANI

### 2.BÖLÜM KIRKLARELİ İL ÖZEL İDARESİ KURUM YAPISI VE MEVCUT DURUMU



## KIRKLARELİ İL ÖZEL İDARESİNİN TEŞKİLAT YAPISI

5302 Sayılı İl Özel İdaresi Kanunu'nun 35. Maddesi gereğince, İl Özel İdaresi teşkilatı; genel sekreterlik, mali işler, sağlık, tarım, imar, insan kaynakları ve hukuk işleri birimlerinden oluşur. İlin nüfusu, fiziki ve coğrafi yapısı, ekonomik, sosyal, kültürel özelliklileri ile gelişme potansiyeli dikkate alınarak norm kadro sistemine ve ihtiyaca göre oluşturulacak diğer birimlerin kurulması, kaldırılması veya birleştirilmesi İl Genel Meclisinin kararıyla olur. Bu birimler Büyükşehir belediyesi olan illerde daire başkanlığı ve müdürlük, diğer illerde müdürlük şeklinde olur.

Genel Sekreter, İl Özel İdaresi hizmetlerinin Vali adına ve onun emirleri yönünde, mevzuat hükümlerine, il genel meclisi ve il encümeni kararlarına, İl Özel İdaresinin amaç ve politikalarına, stratejik plan ve yıllık çalışma programına göre düzenler ve yürür. Bu amaçla il özel idaresi kuruluşlarına gereken emirleri ve bunların uygulanmasını gözetir ve sağlar.

Genel Sekreter yukarıda belirtilen hizmetlerin yürütülmesinden Valiye karşı sorumludur.

Toplam nüfusu 3.000.000'a kadar olan illerde, ihtiyaca göre en fazla iki, nüfusu bunun üzerinde olan illerde en fazla dört genel sekreter yardımcılığı kadrosu ihdas edilebilir.

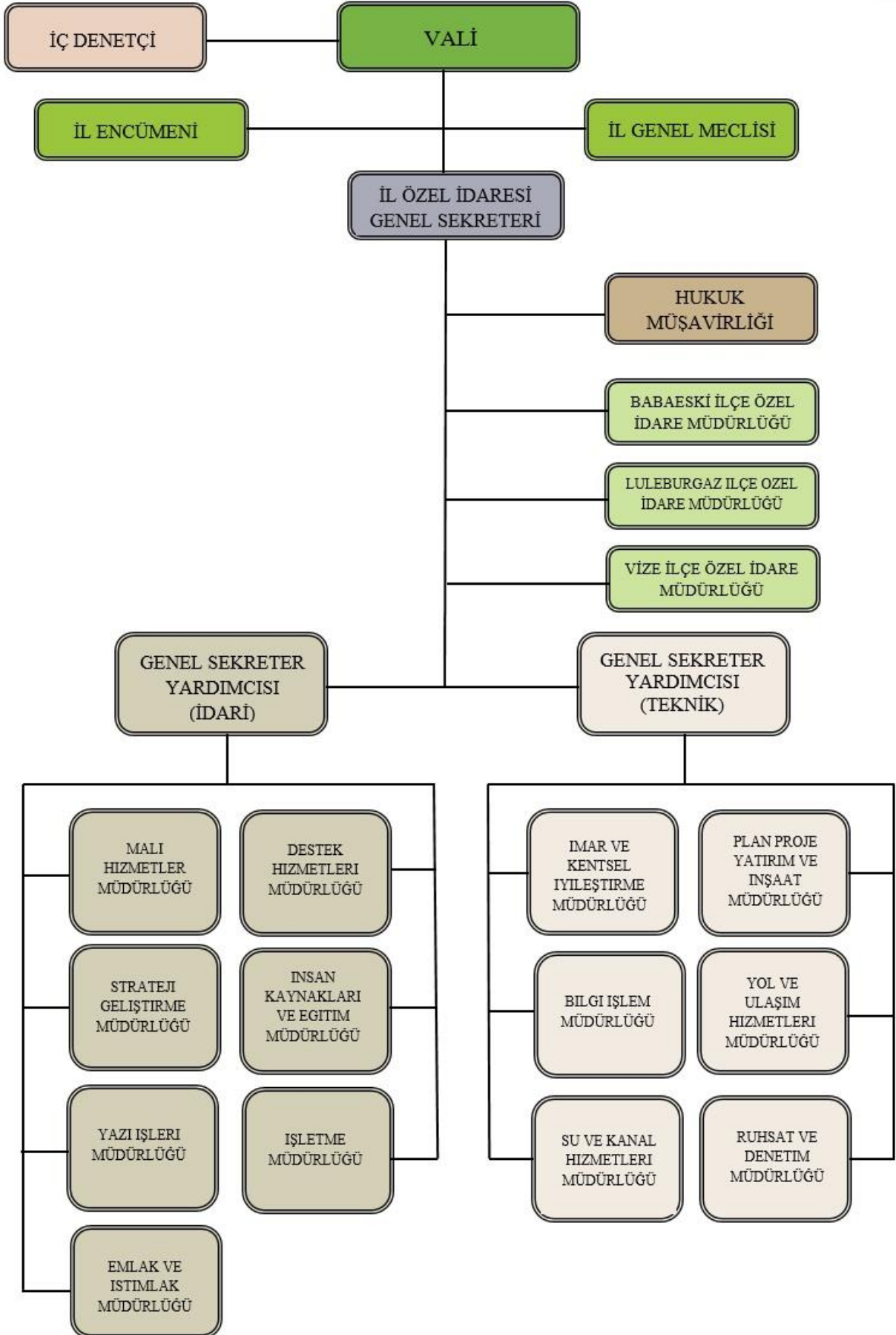
İlçelerde, özel idare işlerini yürütmek amacıyla Kaymakama bağlı ilçe özel idare teşkilatı oluşturulabilir.

5302 sayılı Kanunu'nun 36. maddesine istinaden, 10.06.2007 tarih ve 26548 sayılı Resmî Gazete'de yayımlanarak yürürlüğe giren "İl Özel İdareleri Norm Kadro İlke ve Standartlarına İlişkin Yönetmelik' in 10. maddesi gereğince, İl Genel Meclisi kararları ile İlimiz Özel İdaresinin teşkilat yapısı oluşturulmuştur.

KIRKLARELİ  
İL ÖZEL İDARESİ



## TEŞKİLAT YAPISI



**KIRKLARELİ İL ÖZEL İDARESİ MEVZUATI VE BU MEVZUAT GEREĞİ  
GÖREVLERİ**

Sıra No	Yasal Yükümlülük Alanı	İl Sınırları İçi	Belediye Sınırları Dışı	Yasal Dayanak
1	Eğitim ( İlk ve orta öğreti kurumlarının arsa temini, binalarının yapım, bakım ve onarımı ile diğer ihtiyaçların karşılanmasına ilişkin hizmetleri)	X		5302 Sayılı Yasanın 6.Madde a.fıkrası
2	Sağlık	X		
3	Tarım	X		
4	Sanayi ve Ticaret	X		
5	İl Çevre Düzeni Planı	X		
6	Bayındırlık ve İskan	X		
7	Toprağın Korunması	X		
8	Gençlik ve Spor	X		
9	Erozyonun önlenmesi	X		
10	Sosyal Hizmet ve Yardımlar	X		
11	Yoksullara Mikro Kredi Verilmesi	X		
12	Çocuk Yuvaları ve Yetiştirme Yurtları Yapılması	X		
13	Kültür	X		
14	Sanat	X		
15	Turizm	X		
16	İmar		X	5302 Sayılı Yasanın 6.Madde b.fıkrası
17	Yol		X	
18	Su		X	
19	Kanalizasyon		X	
20	Katı Atık		X	
21	Acil Yardım ve Kurtarma		X	
22	Orman Köylerinin Desteklenmesi		X	
23	Ağaçlandırma		X	
24	Park ve Bahçe Tesisi		X	
25	Çevre		X	
26	Emniyet (Teçhizat)	X		5538 S.K/26 a. mad.

27	<ol style="list-style-type: none"><li>1. Devlet ve İl yolları dışında köylerin yol ağını tespit etmek, bu yollarla köy içi yollarını, üzerindeki köprü ve sanat yapılarını yapmak, mevcutlarını geliştirmek,istikamet ve km. levhalarını düzenlemek.</li><li>2. Doğal afetlerle (kar, sel, vb.) mücadele</li><li>3. Tarım arazileri ve hayvanlar için gölet yapmak,</li><li>4. Sanayide 500 Lt'ye kadar olan suların sulama tesislerini kurmak, işletilmelerini sağlamak.</li><li>5. Arazi tapulaştırma ve tarla içi geliştirme hizmetlerini yapmak.</li><li>6. Tarım arazilerinin ıslahı, imarı ve toprak erozyonunu önleyici çalışmalar yapmak.</li><li>7. Tarımsal sulama ve toprak muhafaza konularında proje yaparak çiftçinin kredi almasını sağlamak.</li><li>8. İçme suyu, sulama suyu tahlilleri, toprak analizleri, sınıflandırmaları ve toprak harita raporlarını yapmak ve yaptırmak.</li><li>9. Köy ve bağlı yerleşme birimleriyle askeri garnizonlara sağlıklı ve yeterli içme suyu temin etmek, sondaj kuyuları açmak.</li><li>10. Terfili içme ve kullanma suyu inşaatlarının enerji nakil hatlarını (ENH) yapmak ve yaptırmak.</li><li>11. Kanalizasyon, arıtma tesisi, sosyal ve ekonomik tesislerin proje, ihale, denetim ve yapımı.</li><li>12. Kendi Evini Yapana Yardım (KEYY) metodu ile konut ve tarımsal işletme kredileri vermek, denetlemek.</li><li>13. Serbest göçmen işlerini yürütmek, iskânlı göçmen kabul etmek.</li><li>14. Kamulaştırmalar nedeniyle taşınmaz mallarını kısmen veya tamamen terk etmek zorunda kalanlar ile göçebe ve gezgincilerin iskânını sağlamak.</li><li>15. Yerinde kalkındırılmayan köylerin nakli, dağılık mahallelerin</li><li>16. toplulaştırılması amacıyla yeni yerleşim yerlerinin oluşturulması. (2510 Sayılı Kanun)</li><li>17. Köy gelişme alanlarının tespitini yapmak ve yerleşme planlarını hazırlamak. (3367 Sayılı Kanun)</li><li>18. Evvelce dağıtılan arazilerdeki tahsis ve ıslah işlemlerini yapmak.</li><li>19. Müdürlüğe ait her türlü bina tesislerin yapım, bakım ve onarım işlerini yapmak.</li></ol>	<p style="text-align: center;"><b>5286 Sayılı Kanun</b></p>
----	---	---

<b>KIRKLARELİ İL ÖZEL İDARESİ YETKİLERİ VE İMTİYAZLARI</b>		
1	Gerçek ve tüzel kişilerin faaliyetleri için izin ve ruhsat vermek,	5302 Sayılı Yasanın 7.Madde
2	Gerçek ve tüzel kişilerin faaliyetlerini denetlemek,	
3	Yetki çerçevesinde yönetmelik çıkarmak, emir vermek, yasak koymak, uygulamak,	
4	Kanunlarda belirtilen cezaları vermek,	
5	Hizmet amacıyla taşınır/taşınmaz mal almak, satmak, kiralamak,kiraya vermek,takas etmek, sınırlı ayni hak tesis etmek,	
6	Borç almak,	
7	Bağış kabul etmek,	
8	25 milyar TL'ye kadar olan dava konusu uyuşmazlıkların anlaşmayla tasfiyesine karar vermek,	
9	Kırklareli İl Özel İdaresine ait vergi, resim, harçların tarh, tahakkuk tahsilini yapmak,	
10	Hizmetleri ile ilgili olarak halkın görüş ve düşüncelerini belirlemek amacıyla kamuoyu yoklaması ve araştırması yapmak,	
11	Belediye sınırları dışındaki Gayri Sıhhi Müesseseler ile umuma açık istirahat ve eğlence yerlerine ruhsat vermek ve denetlemek,	
12	Kendisine verilen görev ve hizmet alanlarında, mevzuata göre sermaye şirketleri kurmak,	5302 Sayılı Yasanın 52.Madde
13	Görev alanıyla ilgili konularda faaliyet gösteren uluslar arası teşekkül ve organizasyonlara kurucu üye ya da üye olmak, bu faaliyet ve organizasyonlarda ortak faaliyet ve hizmet projeleri gerçekleştirmek,	5302 Sayılı Yasanın 62.Madde
14	Diğer kamu kurum ve kuruluşlarına ait yapım, bakım, onarım ve taşıma işlerini bedelli/bedelsiz üstlenmek; bu kuruluşlar ile ortak hizmet projeleri gerçekleştirmek; bu amaçla kaynak aktarımında bulunmak,	5302 Sayılı Yasanın 64/a.Madde
15	Merkezi idareye ait asli görev ve hizmetlerin yerine getirilmesi için gerekli bina ve tesisler ile ayni ihtiyaçları karşılamak, geçici olarak araç ve personel görevlendirmek,	5302 Sayılı Yasanın 64/b.Madde
16	Kamu kurumu niteliğindeki meslek kuruluşları, dernekler, vakıflar ve 507 Sayılı Kanun kapsamındaki meslek odaları ile hizmet projeleri geliştirmek,	5302 Sayılı Yasanın 64/c.Madde
17	Kendisine ait taşınmazları asli görev ve hizmetlerinde kullanılmak ve süresi 25 yılı geçmemek üzere diğer kamu kurum/kuruluşlarına tahsis etmek/kiraya vermek,	5302 Sayılı Yasanın 64/d.Madde

## VALİ GÖREV VE YETKİLERİ

- a) İl özel idaresi teşkilatının en üst amiri olarak il özel idaresini sevk ve idare etmek, il özel idaresinin hak ve menfaatlerini korumak.
- b) İl özel idaresini stratejik plana uygun olarak yönetmek, il özel idaresinin kurumsal stratejilerini oluşturmak, bu stratejilere uygun olarak bütçeyi, il özel idaresi faaliyetlerinin ve personelinin performans ölçütlerini hazırlamak ve uygulamak, izlemek ve değerlendirmek, bunlarla ilgili raporları meclise sunmak.
- c) İl özel idaresini Devlet dairelerinde ve törenlerde, davacı veya davalı olarak da yargı yerlerinde temsil etmek veya vekil tayin etmek.
- d) İl encümenine başkanlık etmek.
- e) İl özel idaresinin taşınır ve taşınmaz mallarını idare etmek.
- f) İl özel idaresinin gelir ve alacaklarını takip ve tahsil etmek.
- g) Yetkili organların kararını almak şartıyla sözleşme yapmak.
- h) İl genel meclisi ve encümen kararlarını onaylamak.
- i) Bütçeyi uygulamak, bütçede encümen ve meclisin yetkisi dışında kalan aktarmaları yapmak.
- j) İl özel idaresi personelini atamak.
- k) İl özel idaresi, bağlı kuruluşlarını ve işletmelerini denetlemek.
- l) Şartsız bağışları kabul etmek.
- m) İl halkının huzur, esenlik, sağlık ve mutluluğu için gereken önlemleri almak.
- n) Bütçede yoksul ve muhtaçlar için ayrılan ödeneği kullanmak.
- o) Kanunlarla il özel idaresine verilen ve il genel meclisi veya il encümeni kararını gerektirmeyen görevleri yapmak ve yetkileri kullanmak.

## İL GENEL MECLİSİ YETKİ VE GÖREVLERİ

- a) Stratejik plân ile yatırım ve çalışma programını, il özel idaresi faaliyetlerini ve personelinin performans ölçütlerini görüşmek ve karara bağlamak.
- b) Bütçe ve kesin hesabı kabul etmek, bütçede kurumsal kodlama yapılan birimler ile fonksiyonel sınıflandırmanın birinci düzeyleri arasında aktarma yapmak.
- c) İl çevre düzeni plânı ile belediye sınırları dışındaki alanların imar plânlarını görüşmek ve karara bağlamak.
- d) Borçlanmaya karar vermek.
- e) Bütçe içi işlemler ile Türk Ticaret Kanunu'na tâbi ortaklıklar kurulmasına veya bu ortaklıklardan ayrılmaya, sermaye artışına ve gayrimenkul yatırım ortaklığı kurulmasına karar vermek.
- f) Taşınmaz mal alımına, satımına, trampa edilmesine, tahsisine, tahsis şeklinin değiştirilmesine veya tahsisli bir taşınmazın akar haline getirilmesine izin; üç yıldan fazla kiralanmasına ve süresi yirmi beş yılı geçmemek kaydıyla bunlar üzerinde aynî hak tesisine karar vermek.
- g) Şartlı bağışları kabul etmek.
- h) Vergi, resim ve harç dışında kalan miktarı beş milyardan yirmi beş milyar Türk Lirasına kadar ihtilaf konusu olan özel idare alacaklarının anlaşma ve tasfiyesine karar vermek.
- i) İl özel idaresi adına imtiyaz verilmesine ve il özel idaresi yatırımlarının yap-işlet veya yap-işlet-devret modeli ile yapılmasına, il özel idaresine ait şirket, işletme ve iştiraklerin özelleştirilmesine karar vermek.
- j) Encümen üyeleri ile ihtisas komisyon üyelerini seçmek.
- k) İl özel idaresi tarafından çıkarılacak yönetmelikleri kabul etmek.
- l) Norm kadro çerçevesinde il özel idaresinin ve bağlı kuruluşlarının kadrolarını ihdas, iptal ve değiştirilmesine karar vermek.
- m) Yurt içindeki ve yurt dışındaki mahallî idareler ve mahallî idare birlikleriyle karşılıklı iş birliği yapılmasına karar vermek.
- n) Diğer mahallî idarelerle birlik kurulmasına, kurulmuş birliklerine katılmaya veya ayrılmaya karar vermek.
- o) İl özel idaresine kanunlarla verilen görev ve hizmetler dışında kalan ve ilgililerin isteğine bağlı hizmetler için uygulanacak ücret tarifesini belirlemek.

## İL ENCÜMENİ GÖREV VE YETKİLERİ

- a) Stratejik plân ve yıllık çalışma programı ile bütçe ve kesin hesabı inceleyip il genel meclisine görüş bildirmek.
- b) Yıllık çalışma programına alınan işlerle ilgili kamulaştırma kararlarını almak ve uygulamak.
- c) Öngörülmeven giderler ödeneğinin harcama yerlerini belirlemek.
- d) Bütçede fonksiyonel sınıflandırmanın ikinci düzeyler arasında aktarma yapmak.
- e) Kanunlarda öngörülen cezaları vermek.
- f) Vergi, resim ve harçlar dışında kalan ve miktarı beş milyar Türk Lirasına kadar olan ihtilafların sulhen halline karar vermek.
- g) Taşınmaz mal satımına, trampa edilmesine ve tahsisine ilişkin kararlar uygulamak, süresi üç yılı geçmemek üzere kiralanmasına karar vermek.
- h) Belediye sınırları dışındaki umuma açık yerlerin açılış ve kapanış saatlerini belirlemek.
- i) Vali tarafından havale edilen konularda görüş bildirmek.
- j) Kanunlarla verilen diğer görevleri yapmak.

TC.  
KIRKLARELİ  
İL ÖZEL İDARESİ

## KADRO VE PERSONEL DURUMU

İlimiz Özel İdaresinde, 5302 sayılı Kanunun 36. maddesine istinaden, 10.06.2007 tarih ve 26548 sayılı Resmî Gazetede yayımlanarak yürürlüğe giren “İl Özel İdareleri Norm Kadro İlke ve Standartlarına İlişkin Yönetmelik” in 10. maddesi gereğince,

- İl Genel Meclisinin 03.08.2007 tarih ve 112 sayılı kararı ile norm kadro olarak **172 memur kadrosu ihdas edilmiştir.**
- İl Genel Meclisinin 11.11.2008 tarih ve 112 sayılı kararı ile **1 adet Strateji Geliştirme Müdürü** kadrosu,
- Bakanlar Kurulunun; 20.12.2008 tarih ve 27086 Sayılı Resmî Gazetede yayımlanarak yürürlüğe giren 2008/14374 sayılı İç Denetçilerin Çalışma Usul ve Esasları Hakkında Yönetmelikte Değişiklik Yapılmasına Dair Yönetmelik ile İdaremize **2 adet İç Denetçi** Kadrosu,
- İl Genel Meclisinin 23.11.2011 tarih ve 201 sayılı kararı ile **1 adet İşletme Müdürü** ile **1 adet Ruhsat ve Denetim Müdürü** kadrosu,
- 10.04.2012 tarih ve 28260 sayılı Resmî Gazetede yayımlanarak yürürlüğe giren “İl Özel İdareleri Norm Kadro İlke ve Standartlarına İlişkin Yönetmelikte Değişiklik Yapılmasına İlişkin Yönetmelik” gereğince, İl Genel Meclisinin 08.05.2012 tarih ve 108 Sayılı Kararı ile ihdas edilen **19 memur kadrosu ilave edilerek,**
- 31.05.2013 tarih ve 28663 sayılı Resmî Gazetede yayımlanan 06.05.2013 / 2013/4717 sayılı Bakanlar Kurulu Kararı ile **1 adet İç Denetçi Kadrosu,**
- İl Genel Meclisinin 09.01.2014 tarih ve 22 sayılı kararı ile **1 adet Emlak ve İstimlak Müdürü** kadrosu,
- 22.05.2016 tarih ve 29719 sayılı Resmî Gazetede yayımlanarak yürürlüğe giren “İl Özel İdareleri Norm Kadro İlke ve Standartlarına İlişkin Yönetmelikte Değişiklik Yapılmasına İlişkin Yönetmelik’ in 10. maddesi gereğince;
- İl Genel Meclisinin 07.09.2016 tarih ve 258 Sayılı Kararı ile ihdas edilen **43 adet memur kadrosu ilave edilerek toplam: 241 memur kadrosu ihdas edilmiştir.**



Mevcut norm kadro durumu aşağıdaki tabloda gösterilmektedir.

SINIFI	UNVAN KODU	UNVAN VE PERSONEL GRUPLARI	NORM KADRO ADEDİ
GİH	1125	Genel Sekreter	1
GİH	1150	Genel Sekreter Yardımcısı	2
GİH	1180	Hukuk Müşaviri	1
GİH	11123	Mali Hizmetler Müdürü	1
GİH	4600	Yazı İşleri Müdürü	1
GİH	11085	İnsan Kaynakları ve Eğitim Müdürü	1
GİH	11083	İmar ve Kentsel İyileştirme Müdürü	1
GİH	11143	Plan Proje Yatırım ve İnşaat Müdürü	1
GİH	11183	Yol ve Ulaşım Hizmetleri Müdürü	1
GİH	11157	Su ve Kanal Hizmetleri Müdürü	1
GİH	4234	Destek Hizmetleri Müdürü	1
GİH	11153	Strateji Geliştirme Müdürü	1
GİH	4135	Bilgi İşlem Müdürü	1
GİH	3970	İşletme Müdürü	1
GİH	11144	Ruhsat ve Denetim Müdürü	1
GİH	11040	Emlak ve İstimlak Müdürü	1
GİH	4470	Sağlık İşleri Müdürü	1
GİH	11010	Basın Yayın ve Halkla İlişkiler Müdürü	1
GİH	0	Eğitim ve Sosyal İşler Müdürü	1
GİH	11077	İlçe Özel İdare Müdürü	7
GİH	6835	Şef	30
GİH	6175	Uzman	8
GİH	6270	Sivil Savunma Uzmanı	2
GİH	6188	Mali Hizmetler Uzmanı	2
GİH	6285	Mali Hizmetler Uzman Yardımcısı	1
GİH	3110	İç Denetçi	3
GİH	7825	Veri Hazırlama ve Kontrol İşletmeni	29
GİH	7820	Bilgisayar İşletmeni	5
GİH	7575	Ambar Memuru	1
GİH	7525	Ayniyat Saymanı	1
GİH	7580	Ayniyat Memuru	2
GİH	7560	Kontrol Memuru	2
GİH	6540	Çözümleyici	2
GİH	6410	Muhasebeci	4
GİH	6535	Programcı	2
GİH	7555	Memur	17
GİH	9880	Eğitmen	1
AH	5935	Avukat	3
TH	8560	Fizikçi	1
TH	8505	Mimar	6
TH	13500	Peyzaj Mimarı	1
TH	8500	Mühendis	27
TH	6485	Arkeolog	1
TH	13600	Sanat Tarihçisi	1
TH	8535	Şehir Plancısı	2

TH	8855	Topograf	1
TH	8750	Tekniker	13
TH	8570	İstatistikçi	1
TH	8595	Ekonomist	1
SH	8105	Uzman Tabip	2
SH	8110	Tabip	3
SH	8155	Psikolog	1
SH	8200	Eczacı	2
SH	8400	Hemşire	2
SH	8410	Sağlık Memuru	5
SH	8425	Sağlık Teknisyeni	1
SH	8424	Sağlık Teknikeri	1
SH	6340	Sosyal Çalışmacı	1
YH	9485	Dağıtıcı	3
YH	9400	Hizmetli	13
YH	9435	Kaloriferci	3
YH	9465	Bekçi	8
		<b>Norm Kadro Memur Toplamı</b>	<b>242 (1 adet norm fazlası)</b>

## DAİMİ İŞÇİ KADROSU

10.06.2007 tarih ve 26548 sayılı Resmî Gazetede yayımlanarak yürürlüğe giren “İl Özel İdareleri Norm Kadro İlke ve Standartlarına İlişkin Yönetmelik’in 10. Maddesi gereğince,

İl Genel Meclisinin 03.08.2007 tarih ve 112 sayılı kararı ile **85 adet sürekli işçi norm kadrosu ihdas edilmiştir.**

10.04.2012 tarih ve 28260 tarih ve sayılı Resmî Gazetede yayımlanarak yürürlüğe giren “İl Özel İdareleri Norm Kadro İlke ve Standartlarına İlişkin Yönetmelikte Değişiklik Yapılmasına İlişkin Yönetmelik" gereğince;

İl Genel Meclisinin 08.05.2012 tarih ve 108 Sayılı Kararı ile ihdas edilen **9 işçi kadrosu** ile birlikte **toplam: 94 işçi kadrosu,**

**22.05.2016 tarih ve 29719 sayılı Resmî Gazetede yayımlanarak yürürlüğe giren “İl Özel İdareleri Norm Kadro İlke ve Standartlarına İlişkin Yönetmelikte Değişiklik Yapılmasına İlişkin Yönetmelik “gereğince;**

İl Genel Meclisinin 07.09.2016 tarih ve 258 Sayılı Kararı ile ihdas edilen **22 işçi kadrosu** olmak üzere **toplam: 116 işçi kadrosu** ihdas edilmiştir.

Ayrıca; 21.04.2007 tarih ve 26500 sayılı Resmî Gazetede yayımlanan 5620 Sayılı “Kamuda Geçici İş Pozisyonlarında Çalışanların Sürekli İşçi Kadrolarına veya Sözleşmeli Personel Statüsüne Geçirilmeleri, Geçici İşçi Çalıştırılması ile Bazı Kanunlarda Değişiklik Yapılması Hakkında Kanunu gereğince; İdaremizde çalışan **55 işçi personel** kadroya alınmıştır.

İdaremizde 10.11.2017 tarihi (mesai bitimi) itibariyle, Daimî İşçi kadrosunda toplam:**146 kişi çalışmaktadır.** Bu kadrolar, herhangi bir şekilde boşalması (emeklilik vb.) halinde İl Genel Meclis kararı ile **işçi norm kadro sayısı olan 116’ya düşünceye kadar iptal edilmektedir.**

## GEÇİCİ İŞÇİ KADROSU

İl Genel Meclis kararlarına istinaden; İdaremizde **toplam 42 geçici işçi** istihdam edilmiştir. Bazı nedenlerle (istifa, işten çıkarılma vb.) geçici işçi sayısı 36'ya düşmüş olup yıl içerisinde farklı dönemlerde toplam 5 ay 29 gün süre ile çalıştırılmaktadırlar.

İdaremizde çalışan personelin eğitim durumlarına göre dağılımı aşağıdaki tabloda gösterilmiştir.

KADROSU	YÜKSEK LİSANS	LİSANS	ÖN LİSANS	LİSE	ORTAOKUL	İLKOKUL	OKUR YAZAR	TOPLAM
Memur	2	55	13	15	3	1	-	89
İşçi	1	25	10	38	19	53	-	146
Söz.Ekonomist		1					-	1
Söz.Fizikçi		1					-	1
Söz.Şehir Plancısı		1					-	1
Söz.Eğitmen		1					-	1
Söz.Tekniker		1					-	1
Söz.İnşaat Mühendisi		5					-	5
Söz.Mimar		3					-	3
Söz. Harita Teknikeri		1					-	1
Söz.Bilgisayar Mühendisi		1					-	1
Söz.Elektrik Mühendisi		1					-	1
Geçici İşçi			2	20	5	9	-	36
TOPLAM	3	96	25	73	27	63		287

SÜREKLİ İŞÇİ NORM KADRO ÜNVANLARI		TOPLAM
1160	Aşçı	3
25700	Ustabaşı	5
25560	Usta	16
10820	İşçi	28
17840	Operatör	26
26320	Yağcı	4
<b>22580</b>	<b>Şoför</b>	<b>34</b>
<b>NORM KADRO TOPLAMI</b>		<b>116</b>
0	İşçi (5620 Sayılı Kanun Kapsamında Kadroya Alınanlar)	55
<b>TOPLAM</b>		<b>171</b>

## **MEVCUT PERSONEL DURUMU**

STATÜ	ÇALIŞAN PERSONEL SAYISI
Memur	89
Sözleşmeli Personel	16
İşçi	146
Geçici İşçi	36
Taşeron Personel	107
Toplam	394

## **RESMİ BİNA VE TESİSLERİN DURUMU**

### **1- İL ÖZEL İDARE BİNASI (İDARİ):**

İlimiz Merkez İlçesi Karakaş Mahallesi 100. Yıl Caddesi 241 ada 24 parsel numaralı 639 m<sup>2</sup> yüzölçümlü taşınmaz üzerinde bulunan bodrum+3 kattan oluşan bina, İl Özel İdaresi İdari Binası olarak kullanılmaktadır.

### **2- İL ÖZEL İDARE BİNASI (HİZMET):**

İlimiz Merkez İlçesi Karacaibrahim Mahallesi Mecidiye Sokak 278 ada 1 parsel numaralı 19.520,20 m<sup>2</sup> yüzölçümlü taşınmaz üzerinde bulunan binalar ve atölyelerden oluşan alan, İl Özel İdaresi Hizmet Birimleri olarak kullanılmaktadır.

### **3- İŞHANI BİNASI:**

İlimiz Merkez İlçesi Karakaş Mahallesi İstiklal Caddesi 60 ada 23 parsel numaralı 1.339,00 m<sup>2</sup> yüzölçümlü taşınmaz üzerinde bulunan bodrum+6 kattan oluşan bina, 1990 yılından beri işhanı olarak hizmet vermektedir. Bina oturma alanı 1.071,24 m<sup>2</sup> olup, toplam yapı inşaat alanı 7.499,00 m<sup>2</sup>'dir. Binanın 5. katında 6 odadan oluşan 11 yataklı İl Özel İdare Misafirhanesi mevcuttur.

### **4- MEMUR LOJMANLARI:**

İlimiz Merkez İlçesi Karacaibrahim Mahallesinde; Kurtuluş Caddesi 277 ada 69 parsel numaralı 2.807,00 m<sup>2</sup> yüzölçümlü taşınmaz üzerinde bulunan bodrum+5 kattan oluşan 2 bloklu 22 dairelik binalar ve Nüşet Somay Caddesi 497 ada 3 ve 4 parsel numaralı toplam 642,00 yüzölçümlü taşınmazlar üzerinde bulunan 5 kattan oluşan 10 dairelik bina, İl Özel İdare Memur Lojmanları olarak kullanılmaktadır.

### **5- ESKİ TÜRK OCAĞI BİNASI:**

İlimiz Merkez İlçesi Camikebir Mahallesinde bulunan 87 ada 41 parsel numaralı 375,00 m<sup>2</sup> yüzölçümlü "Korunması Gerekli Kültür ve Tabiat Varlığı" olarak tescilli "Eski Türk Ocağı Binası" olan taşınmaz "Kültür Evi" olarak kullanılmak üzere yapılan çalışmalar tamamlanmıştır.

### **6- ÇAM FİDANLIĞI (DEMİRCİHALİL KÖYÜ):**

İlimiz Merkez İlçesi Demircihalil Köyü Ada Mevkiinde bulunan 145 ada 75 parsel numaralı 39.200 m<sup>2</sup> yüzölçümlü orman vasıflı çam fidanlığı bulunmaktadır.

### **7- 216 KİŞİLİK ÖĞRENCİ YURDU:**

İlimiz Merkez İlçesi Camikebir Mahallesinde bulunan 321 ada 12 parsel numaralı 2.979,79 m<sup>2</sup> yüzölçümlü taşınmaz üzerinde bulunan bodrum+4 kattan oluşan 216 Kişilik Öğrenci Yurdu binası ve Müstemilatı bulunmakta olup, İl Encümeninin 19/08/2015 tarih ve 198 sayılı kararı ile 5 yıl süre ile Türkiye Gençlik Vakfına kiraya verilmiştir.

### **8- ESKİ VALİ KONAĞI VE BAHÇESİ:**

İlimiz Merkez İlçesi Yapraklı Mahallesinde bulunan 152 ada 7 parsel ve 152 ada 19 parsel numaralı toplam 1.432,00 m<sup>2</sup> yüzölçümlü "Korunması Gerekli Kültür ve Tabiat Varlığı" olarak tescilli "Eski Vali Konağı ve Bahçesi" olan taşınmaz, İl Genel meclisinin 05/06/2014 tarih ve 144 sayılı kararı ile İl Milli Eğitim Müdürlüğüne tahsis edilmiş olup, Yayla Ayciçeği Anaokulu olarak kullanılmaktadır.

### **9- KAVAKLI BELDESİ/ATÖLYE YERİ:**

İlimiz Merkez İlçesi Kavaklı Beldesi Göçmen Evleri Mevkiinde bulunan 0 ada 7860 parsel numaralı 4.674,00 m<sup>2</sup> yüzölçümlü taşınmaz üzerinde bulunan fabrika binası mevcut olup, ihale yolu ile 5 yıllığına kiraya verilmiştir.

### **10- ESKİ VALİ FAİK ÜSTÜN İ.Ö.O.:**

İlimiz Merkez İlçesi Yapraklı Mahallesi Yayla Meydanında bulunan 728 ada 19 parsel numaralı 1.612,00 m<sup>2</sup> yüzölçümlü "Korunması Gerekli Kültür ve Tabiat Varlığı" olarak tescilli "Eski Vali Faik Üstün İlköğretim Okulu" olan taşınmaz, butik otel olarak kullanılmak üzere restore edilmektedir.

### **11- ESKİ KIRKLARELİ DEFTERDAR EVİ:**

Mülkiyeti Maliye Hazineye ait, İlimiz Merkez İlçesi Yapraklı Mahallesi Yayla Meydanında bulunan 728 ada 28 parsel numaralı 126,000 m<sup>2</sup> yüzölçümlü “Korunması Gerekli Kültür ve Tabiat Varlığı” olarak tescilli “Eski Kırklareli Defterdar Evi” olan taşınmaz, butik otelin idari binası ve müştemilatı olarak kullanılmak üzere 30 yıl süreli irtifak hakkı İdaremize verilmiş olup, restorasyon çalışmaları devam etmektedir.

### **12- SOSYAL VE KÜLTÜREL AMAÇLI TAŞINMAZ (İLİM YAYMA CEMİYETİ):**

İlimiz Merkez İlçesi Yayla Mahallesinde bulunan 728 ada 40 parsel numaralı 242,00 m<sup>2</sup> yüzölçümlü “Korunması Gerekli Kültür ve Tabiat Varlığı” olarak tescilli bina eğitim, kültürel, sosyal ve turizm nitelikli olarak kullanılması amacıyla satın alma suretiyle kamulaştırılmış olup, İdaremiz adına tescil edilmiştir. Taşınmaz ile ilgili projelerin uygulanması için Taşınmaz Kültür Varlıklarını Koruma Kurulundan gerekli izinlerin alınması ile restorasyon çalışmalarına başlanılacaktır.

### **13- SOSYAL VE KÜLTÜREL AMAÇLI TAŞINMAZ (GÜLTAÇ ÖZBAY)**

İlimiz Merkez İlçesi Yapraklı Mahallesinde bulunan 252 ada 11 parsel numaralı 270,00 m<sup>2</sup> yüzölçümlü “Kentsel Sit Alanı” içinde yer alan taşınmaz, İlimiz gençleri ve çocuklarına çağdaş eğitim ve kültürel faaliyetlerde kullanılmak üzere Gültaş ÖZBAY tarafından İdaremize hibe edilmiştir. İdaremizce restore edilerek kullanıma açılmıştır.

### **14- ALPULLU ŞEKER DEPOLARI:**

İlimiz merkez Karakaş mahallesinde bulunan Mülkiyeti hazineye ait 245 ada, 31 parsel numaralı 6.650,00m<sup>2</sup> yüzölçümlü taşınmazın 2.090,00 m<sup>2</sup> lik kısmı üzerinde İdaremiz lehine irtifak hakkı tesis edilmiştir. Söz konusu 2.090,00m<sup>2</sup> lik alan üzerinde bulunan taşınmazlar ihale edilerek kiraya verilmiştir. Taşınmazların 1.110,00 m<sup>2</sup> kısmında kafeterya ve bahçesi, 352,00 m<sup>2</sup> üzerinde Restaurant , 310,00 m<sup>2</sup> üzerinde Bowling Salonu , 318,00m<sup>2</sup> üzerinde cafe yapılmış olup tüm işyerleri faaliyetlerine devam etmektedir.

### **15- ESKİ TEKEL BİNASI:**

İlimiz Merkez İlçe Karacaibrahim Mahallesinde bulunan 14 ada, 7 parsel numaralı 890,00 m<sup>2</sup> yüzölçümlü bina Milli Eğitim Müdürlüğü'ne tahsis edilmiş olup, Milli Eğitim Müdürlüğü'nün ek binası olarak kullanılmaktadır.

### **16- KAVAKLI BELDESİ ÇOCUK PARKI:**

İlimiz Merkez İlçesi Kavaklı Beldesinde bulunan 0 ada 6745 parsel numaralı 3.405,00 m<sup>2</sup> yüzölçümlü taşınmaz üzerinde bulunan Eski Namık Kemal İlkokul Binası yıkılmış olup, Kavaklı Belediye Başkanlığı'na sosyal amaçlı olarak kullanılmak üzere 25 yıl süre ile tahsis edilmiştir.

### **17- 112 ACİL DURUM MÜDÜRLÜĞÜ:**

İlimiz Merkez İlçesi Camikebir Mahallesi Kofçaz Asfaltı Mevkiinde bulunan 353 ada 104 parsel numaralı 8.170,65 m<sup>2</sup> yüzölçümlü tarla vasıflı taşınmaz, İl Genel Meclisinin 07/10/2015 tarihli ve 235 sayılı kararı gereğince 112 Acil Çağrı Merkezi Hizmet Binası yapılmak üzere İçişleri Bakanlığı Kırklareli 112 Acil Çağrı Merkezi Müdürlüğü adına 25 (yirmibeş) yıl süre ile tahsis edilmiş olup, Kırklareli İl Özel İdaresi ile Kırklareli 112 Acil Çağrı Merkezi Müdürlüğü arasında protokol imzalanmıştır. 112 Acil Çağrı Merkezi Binası yapım işi devam etmektedir.

## **DEMİRKÖY İLÇESİNDEKİ TAŞINMAZLAR**

### **1- İŞHANI BİNASI:**

Demirköy İlçesinde 1.076,49 m<sup>2</sup> yüzölçümlü İşhanı Binası bulunmaktadır. İşhanı binası bodrum+zemin+2 kattan oluşmaktadır. Binada 2 adet lojman bulunmaktadır. Taşınmazın tamamı binanın bakım ve onarımı karşılığında 10 yıllığına Demirköy Belediye Başkanlığına tahsis edilmiştir.

## **2- ESKİ KAYMAKAM EVİ LOJMANI:**

Demirköy İlçesi, Orhaniye Mahallesi, Kırklareli caddesinde 134 ada, 6 parsel no'lu 553,63 m<sup>2</sup> yüzölçümlü boş bulunan bahçeli eski kaymakam evi lojmanı, İl Genel Meclisinin 07/05/2012 tarihli ve 100 sayılı kararı gereğince, Demirköy İlçesi Belediye Başkanlığı ve Doğal Yaşamı Koruma Vakfı (DAYKO) adına en geç 1 yıl içerisinde onarımının yapılması şartı ile 10 yıl süre ile bedelsiz olarak tahsis edilmiştir.

## **3- MOTEL BİNASI VE MÜŞTEMİLATI:**

Demirköy İlçesi İğneada Beldesi Limanköy yolu üzerinde bulunan 11.680 m<sup>2</sup> yüzölçümlü arazi üzerinde 2 katlı motel binası ve müştemilatı bulunmakta olup, ihale yoluyla 5 yıllığına kiraya verilmiştir.

## **4- DUPNİSA MAĞARASI:**

İlimiz Demirköy İlçesi Sarpdere köyü hudutlarında bulunan Dupnisa Mağarası 2003 yılından bu yana turizme açılmış olan doğal zenginliklerimizden biridir.

## **5- DUPNİSA MAĞARASI MEVKİİNDEKİ ARAZİ:**

Demirköy İlçesi Sarpdere Köyü Dupnisa Mağarası mevki 14.354,69 m<sup>2</sup>'lik yerde tarla niteliğinde arazimiz bulunmakta olup, bu arazi üzerine yapılan 20 m<sup>2</sup> yüzölçümlü "Ahşap Restoran" ihale yoluyla 5 yıllığına kiraya verilmiştir.

## **6- İĞNEADA EĞİTİM ve DİNLENME TESİSLERİ (1):**

İğneada Eğitim ve Dinlenme Tesisleri; İlimiz Demirköy İlçesine bağlı İğneada Kasabası Limanköy Mevkiinde, Mülkiyeti Orman Genel Müdürlüğüne ait 66.360,00 m<sup>2</sup> yüzölçümlü orman alanının 15.750 m<sup>2</sup> kısmının kullanım hakkı ORÜS A.Ş ile Kırklareli Valiliği arasında imzalanan protokol gereğince idaremize verilmiş olup, kesin izin taahhüt senedi iptal edildiğinden idaremizin kullanım hakkı Orman İşletme Müdürlüğüne kabul edilmemektedir. Bu nedenle söz konusu alanda irtifak hakkı tesis edilmek üzere açmış olduğumuz dava devam etmektedir.

## **7- İĞNEADA SOSYAL DİNLENME TESİSLERİ (2):**

İlimiz Demirköy İlçesine bağlı İğneada Kasabası Hurşitağa Caddesinde bulunan 15.200,00 m<sup>2</sup> yüzölçümlü Dinlenme Tesisleri İğneada Belediyesi tarafından 99 yıllığına İdaremize tahsis edilmiştir.

## **LÜLEBURGAZ İLÇESİNDEKİ TAŞINMAZLAR:**

### **1- HİZMET BİNASI VE LOJMAN:**

İl Özel İdaresine ait Lüleburgaz İlçesi Merkezinde Zemin+1 kattan oluşan 391,22 m<sup>2</sup> yüzölçümlü 1 adet Hizmet Binası, İl Genel Meclisinin 07.09.2017 tarih ve 193 sayılı kararıyla 1 No.lu Aile Sağlığı Merkezi Binası olarak kullanılmak amacıyla Kırklareli Halk Sağlığı Müdürlüğü adına geçici süreyle tahsis edilmiştir.

### **2- KAYMAKAM LOJMANI:**

İl Özel İdaresine ait Lüleburgaz İlçesinde bulunan 771,78 m<sup>2</sup> yüzölçümlü arsa üzerinde bulunan taşınmaz, Kaymakam lojmanı olarak kullanılmaktadır.

### **3- FİDANLIK(KORULUK):**

İl Özel İdaresine ait Lüleburgaz İlçesi Büyükkarıştıran Belediyesi sınırları içinde bulunan 5 pafta 782 parsel sayılı 52.752 m<sup>2</sup> ve 5 pafta 783 parsel sayılı 41.050 m<sup>2</sup> yüzölçümlü Fidanlık vasıflı 2 adet taşınmaz Büyükkarıştıran Belediye Başkanlığı adına (10 Yıl müddetle) kiraya verilmiştir. 5 pafta 783 parselin içinden geçen 1.600 m<sup>2</sup>'lik alandaki Doğalgaz Boru hattı sahasının kullanma hakkı Türkiye Petrolleri A.Ş.'ne (5 Yıl müddetle) kiraya verilmiştir.

#### **4- SPOR TESİSLERİ VE MÜŞTEMİLATI:**

İl Özel İdaresine ait, 1280 ada, 2 parselde kayıtlı 39.820,14m<sup>2</sup> yüzölçümlü taşınmaz “Spor Tesisleri Alanı” olarak kullanılmak üzere 25 yıl müddetle Lüleburgaz Belediye Başkanlığına tahsis edilmiştir.

#### **5- SOSYAL TESİS:**

Lüleburgaz Evrensekiz Köyü Köyiçi Mevkii 283 ada 30 parsel 7869,72 m<sup>2</sup> yüzölçümlü okul binası ve uygulama bahçesi İl Encümeninin 29/06/2004 tarih ve 155 no’lu kararı ile Sosyal Tesis olarak kullanılmak üzere Evrensekiz Belediye Başkanlığına tahsis edilmiştir.

#### **6- ŞANTIYE ALANI;**

Lüleburgaz İlçesi, Kocasinan Mahallesi, 146 ada, 58 parselde bulunan 15.454,00 m<sup>2</sup> yüzölçümlü şantiye alanı üzerinde bulunan iki katlı bina İlçe Gıda Tarım ve Hayvancılık Müdürlüğüne tahsis edilmiştir.

### **PINARHİSAR İLÇESİNDEKİ TAŞINMAZLAR**

#### **1- KAYMAKAM LOJMANI:**

İl Özel İdaresine ait Kırklareli Pınarhisar İlçesi Koloğlu sokak adresinde bulunan 1.621 m<sup>2</sup> yüzölçümlü alan içerisinde 1 adet kaymakam lojmanı bulunmaktadır.

#### **2- SOSYAL TESİS ALANI:**

İl Özel İdaresine ait, Pınarhisar İlçesi Dere Mahallesi Eski Burgaz yolu üzerinde bulunan 189 ada 3 parselde kayıtlı 17.931,00m<sup>2</sup> ve 190 ada 11 parselde kayıtlı 22.402,00m<sup>2</sup> yüzölçümlü alan “çok amaçlı sosyal tesis alanı” olarak kullanılmak üzere Pınarhisar Belediye Başkanlığına 25 yıllığına tahsis edilmiştir.

### **KOFÇAZ İLÇESİNDEKİ TAŞINMAZLAR:**

#### **1- KAYMAKAM LOJMANI:**

İl Özel İdaresine ait Kofçaz İlçesi Yeni mahalle adresinde bulunan 712,23 m<sup>2</sup> yüzölçümlü arsada 108 m<sup>2</sup> kaymakam lojmanı bulunmaktadır.

#### **2- ESKİ KAYMAKAM LOJMANI:**

İl Özel İdaresine ait Kofçaz İlçesi Yeni mahalle adresinde depo yolu üzerinde bulunan 336,35 m<sup>2</sup> yüzölçümlü arsada 90 m<sup>2</sup> lik eski kaymakam lojmanı bulunmaktadır.

#### **3- İLÇE ÖZEL İDARE LOJMANI:**

İl Özel İdaresine ait Kofçaz İlçesinde bulunan 406,66 m<sup>2</sup> yüzölçümlü arsada 90 m<sup>2</sup> Özel İdare lojmanı bulunmaktadır.

## **BABAESKİ İLÇESİNDEKİ TAŞINMAZLAR**

### **1- KAYMAKAM LOJMANI:**

İl Özel İdaresine ait Babaeski İlçesinde 884,66 m<sup>2</sup>'lik arsada kaymakam lojmanı olarak kullanılan bina mevcuttur.

### **2- ESKİ ATATÜRK İ.Ö.O. YERİ:**

İl Özel İdaresine ait Kırklareli Babaeski ilçesi, Dindoğru mahallesi, Fatih Caddesi, 37 pafta, 490 ada, 2 parselde kayıtlı 2.704 m<sup>2</sup> yüzölçümlü Atatürk İ.Ö.O. Babaeski Belediye Başkanlığına bedelsiz 25 yıllığına tahsis edilmiştir.

### **3- ESKİ ÖZEL İDARE HİZMET BİNASI:**

Mülkiyeti İl Özel İdaresine ait, Kırklareli İli, Babaeski İlçesi, Gazi Kemal Mahallesi, Fevziye Caddesi, 30 pafta, 84 ada, 7 sayılı parselde kayıtlı, "Korunması gerekli Kültür ve Tabiat Varlığı" olarak tescilli, 652,91 m<sup>2</sup> yüzölçümlü arsa üzerinde dükkân vasıflı iki katlı mevcut, Babaeski Özel İdare Eski Hizmet Binası bulunmaktadır.

Söz konusu taşınmaz 11.02.2011 tarihli ve 33 sayılı İl Genel Meclis Kararı gereğince; Babaeski Belediye Başkanlığına sosyal ve kültürel amaçlı kullanılmak üzere 25 yıl süreli bedelsiz tahsis edilmiştir.

## **PEHLİVANKÖY İLÇESİNDEKİ TAŞINMAZLAR**

### **1- KAYMAKAM LOJMANI:**

İl Özel İdaresine ait Pehlivan köy İlçesinde 724 m<sup>2</sup>'lik arsa üzerinde bulunan taşınmaz, kaymakam lojmanı olarak kullanılmaktadır.

## **VİZE İLÇESİNDEKİ TAŞINMAZLAR**

### **1- KÜTÜPHANE BİNASI:**

İl Özel İdaresine ait Vize İlçesinde bulunan 1981m<sup>2</sup>+677m<sup>2</sup> toplam= 2658 m<sup>2</sup> yüzölçümlü arsada Zemin kat+ 1 kattan oluşan misafirhane ile Kütüphane Binası Köylere Hizmet Götürme Birliğine tahsis edilmiş bulunmaktadır.

### **2- KIYIKÖY PTT BİNASI:**

Mülkiyeti Posta İşletme Genel Müdürlüğüne ait, Kırklareli İli, Vize İlçesi, Kıyıköy Kasabası, Cumhuriyet Mahallesi, 200 ada, 10 parselde İdaremizce Kültür Evine Dönüştürülmesi Projesi gerçekleştirilen taşınmazımız bulunmaktadır.

### **3-VİZE KIŞLACIK KÖYÜ PANAYIR İSKELESİ MEVKİİ C TİPİ MESİRE YERİ:**

İlimiz, Vize İlçesi Kışlacık Köyü, Panayır İskelesi Mevkiinde, mülkiyeti Maliye Hazinesi adına Orman Genel Müdürlüğüne ait, 5,1 hektar yüzölçümlü, Orman niteliğindeki, Yumurtatepe Orman İşletme Şefliği Amenajman Planı 39 No'lu bölme içerisinde kalan Panayır C Tipi Mesire yerinin işletme hakkı, 29 yıllığına İdaremize kiralanmış olup, 08/09/2016 tarihinde yer teslimi yapılmıştır.

Söz konusu mesire yerinin, talebi üzerin, Kışlacık Köyü Muhtarlığına kiraya verilmesi için ihale işlemleri başlatılmış olup, 11/01/2017 tarihinde 2886 Sayılı D.İ.K. 51/g maddesine göre ihalesi yapılarak Kışlacık Köyü Muhtarlığına kiraya verilmiştir.



## RESMİ BİNA VE TESİSLER

Sıra No	Yapı Cinsi	Kat Adedi	Oda Sayısı	Kesit Alanı (m <sup>2</sup> )	Ne İçin Kullanıldığı	Adresi
1	Özel İdare Hizmet Binası (A BLOK)	Bodru m + 3	22	639,00	Özel İdare Hizmet Binası	Karakaş Mahallesi 100. Yıl Caddesi No:25 KIRKLARELİ
2.	Bodrum Zemin ve Normal 5 Katlı Bina	Bodru m + 6	69	1.339,00	Özel İdare İşhanı	Karakaş Mahallesi İkbal Sokak KIRKLARELİ
3	Kargir Garaj ve Lojman (B BLOK)	3	21	19.520,00	İl Özel İdaresi Hizmet Birimleri Binası	Karacaibrahim Mh. Pınarhisar Yolu KIRKLARELİ
4	Üzerinde Fabrika Binası Olan Arsa	1	-	4.674,00	Konfeksiyon Atölyesi	<u>Kavaklı /</u> KIRKLARELİ
5	Arsa	Bodru m +2	-	1.297,50	Vali Konutu	Karakaş Mah. İstasyon Cad. KIRKLARELİ
6	Arsa	-	-	971,00	Vali Konutu Bahçesi	Karakaş Mahallesi İstasyon Cad. KIRKLARELİ
7	İki bloklu beşer katlı kargir bina ve arsası	2 Blok Bodru m+ 5	3 Oda 1 Salon Daireler	2.807,00	Özel İdare Memur Lojmanları	Karacaibrahim Mh. Kurtuluş Cad. KIRKLARELİ
8	Kargir Ortaokul	-	-	1.612,00	Butik Otel olarak kullanılmak üzere restorasyon çalışmaları devam etmektedir.	Yapraklı Mah. Yayla Meydanı KIRKLARELİ

9	Ev	-	-	375,00	Korunması Gereken Kültür Varlığı "Kültür Evi"	Yayla Mahallesi Yayla Cad. KIRKLARELİ
10	Kargir Ev	-	-	890,00	M.E.M. Ek binası. (M.E.B.na tahsisli Eski Tekel Binası)	Karacaibrahim Mahallesi Kurupaşa çeşme mev. KIRKLARELİ
11	Arsa	Bodrum+Zemin+3	-	2.979,79	216 Kişilik Öğrenci Yurdu (Kirada)	Camiikebir Mahallesi Çelebağları Mevkii KIRKLARELİ
12	Tarla ve Pilon Yeri	-	-	8.170,65	112 Acil Çağrı Merkezi Müdürlüğü	Merkez, Hacızekeriya Mah. KIRKLARELİ
13	Depo	-	-	270,00	Gültaç ÖZBAY Sergi Salonu	Yapraklı Mah. Namazgah Mev. KIRKLARELİ
14	Üzerinde depo olan arsa	-	-	7.597,85	Mezbahane (Belediyenin kullanımında)	Karacaibrahim Mah. KIRKLARELİ
15	Kargir Depo	-	-	242,00	Korunması gereken kültür varlığı	Merkez İlçe Yayla Mah. 35 pafta,28 ada, 40 parsel KIRKLARELİ

16	4 Kargir Bina	-	-	6.650 m <sup>2</sup> 'nin 2.090 m <sup>2</sup> lik kısmı	Bowling Salonu,Kafe yeri, Restaurant, Kafeterya ve bahçesi	Karakaş mah. Karaomur Meydanı KIRKLARELİ
17	Ahşap Ev	-	-	126,00	Butik Otelin İdari Binası ve Müştemilatı olarak kullanılmak üzere restorasyonu devam etmektedir.	Yapraklı Mah. KIRKLARELİ
18	Bina	Bodru m+ 5	3 Oda 1 Salon	642,00 (306+336) Daire.120	Özel İdare Memur Lojmanları (İdaremize tahsisli)	Karacaibrahim Mah. Nüşet Somay Cad. KIRKLARELİ
19	Kargir hane ve dükkan	2	6	652,91	İşyeri (Bld.Bşk.na tahsisli-eski hizmet binamız)	Gazi Kemal Mah. / BABAESKİ
20	Ev ve avlu	Zemin +1 kat	-	337,33 232,75 1.835,00 10,08 67,85	Mes.Eğt.Mrk.ve İlçe M.E.M. Binası	Hacı Hasan Mah. BABAESKİ
21	Öğretmene vi ve Akşam Sanat Okulu	4	13	2.704,00	Öğretmenevi ve Akşam Sanat Okulu	Dindoğru Mah. BABAESKİ
22	Kaymakam Lojmanı	2	7	884,66	Kaymakam Konutu	Dindoğru Mah. BABAESKİ
23	Bahçeli Kargir Kaymakam Evi	2	6	771,78	Kaymakam Lojmanı	Yeni Mah. LÜLEBURGAZ
24	Kargir İki Katlı Hizmet Binası	2	5	391,22	1 No.lu Aile Sağlığı Merkezi.	Kocasinan Mah.Eski Edirne cad. Ara sok / LÜLEBURGAZ

25	Arsa	-	-	39.820,14	Spor Tesisi- (L.burgaz Belediyesine 25 yıllığına tahsis edilmiştir.)	Kocasinan Mahallesi LÜLEBURGAZ
26	2 Kat Kaymakam lık Binası	2	5	712,23	Kaymakam Konutu	Yeni Mahalle KOFÇAZ
27	Özel İdare Binası ve Arsası	1	3	406,66	Özel İdare Binası ve Lojmanı	Yeni Mahalle KOFÇAZ
28	Kargir Lojman ve Arsası	1	4	336,35	Lojman	Yeni Mah. KOFÇAZ
29	Bahçeli Kargir Ev	-	-	724,00	Kaymakam Lojmanı	Kazım Dirik Mah. Yeşil Bahçe Sok. PEHLİVANKÖY
30	Bahçeli Kargir İki Katlı Kaymakam lık Lojmanı	2	6	1621,00	Kaymakam Lojmanı	Camikebir Mah. Koloğlu Sokak PINARHİSAR
31	İki katlı Kargir Bina kerpiç garaj ve bahçesi	-	-	17.931,00	Günübirlik Tesis ve Rekreasyon Alanı (Bld.Bşk.n tahsisli)	Dere Mah. Eski Burgaz Yolu Mevkii. PINARHİSAR
32	Tarla			22.402,00	Günübirlik Tesis ve Rekreasyon Alanı	Dere Mah. Eski Burgaz Yolu Mevkii. PINARHİSAR
33	Bahçeli kargir kaymakam lık lojmanı	-	-	553,63	Kaymakam Lojmanı (Bld.Bşk.na tahsisli)	Orhaniye Mahallesi DEMİRKÖY
34	Altında bodrumu olan iki katlı kargir bina ve arsası	Bodru m + 2	28	1.076,49	İşhanı Binası (belediyeye tahsisli)	Hamdibey Mah. DEMİRKÖY

35	Bina ve bahçe	2 kat	10	11.680,00	İki katlı motel binası ve müştemilatı	Limanköy Yolu Üzeri İğneada/ DEMİRKÖY
36	Dinlenme Tesisi(2)			15.200,00	İğneada Belediyesinden İdaremiz adına 99 yıllığına devredilmiştir.	İğneada/Hurşitağa Cd. DEMİRKÖY
37	İğneada Eğitim ve Dinlenme Tesisi(1)	-	-	66.360,00 m <sup>2</sup> yüzölçümlü yerin 15,750,00m <sup>2</sup> lik kısmı	Kullanım hakkıyla ilgili dava süreci devam etmektedir.	Limanköy Yolu Bulanıkdere Mevki İğneada/ DEMİRKÖY
38	Bahçeli iki katlı kargir özel idare binası ve lojmanı	-	-	677,00	Halk kütüphanesi	Evren Mah. Atatürk Cad. VİZE
39	Bina	2	-	190,00	Eski PTT Binası	Kıyıköy VİZE

TC  
KIRKLARELİ  
İL ÖZEL İDARESİ

## İL ÖZEL İDARESİNE AİT ARAÇLARIN DURUMU

	PLAKA	K.H.NOSU	MARKA	CİNSİ
1	39 ES 313	00-00002	Renault	Binek Oto
2	39 AY 270	02-07446	Isuzu	Kamyonet
3	39 AY 271	02-07447	Isuzu	Kamyonet
4	39 AY 272	02-07448	Isuzu	Kamyonet
5	39 AY 273	02-07449	Isuzu	Kamyonet
6	39 AY 274	02-07450	Isuzu	Kamyonet
7	39 AY 275	02-07451	Isuzu	Kamyonet
8	39 DE 825	04-07019	Ford	Kamyonet
9	39 DK 973		Isuzu	Kamyonet
10	39 DK 974		Isuzu	Kamyonet
11	39 DK 975		Isuzu	Kamyonet
12	39 ES 444		Isuzu	Kamyonet
13	39 AZ 666		Isuzu	Kamyonet
14	39 EE 388		Ford	Kamyonet
15	39 EV 056		Ford	Minibüs
16	39 EV 057		Ford	Minibüs
17	39 EN 575	76-10360	Mercedes	Damperli Kamyon
18	39 DC 375	79-10458	Mercedes	Damperli Kamyon
19	39 EF 116	90-10037	Fatih	Damperli Kamyon
20	39 AD 023	93-10259	Fatih	Damperli Kamyon
21	39 AT 983	99-10061	Man	Damperli Kamyon
22	39 AT 984	99-10062	Man	Damperli Kamyon
23	39 AT 985	99-10063	Man	Damperli Kamyon
24	39 ET 423	00-10235	Mercedes	Damperli Kamyon
25	39 ET 689	00-10469	Mercedes	Damperli Kamyon
26	39 ET 690	00-10470	Mercedes	Damperli Kamyon
27	39 ET 853	00-10553	Mercedes	Damperli Kamyon
28	39 ET 854	00-10554	Mercedes	Damperli Kamyon
29	39 ET 913	00-10636	Mercedes	Damperli Kamyon
30	39 ET 914	00-10637	Mercedes	Damperli Kamyon
31	39 EE 375		BMC	Damperli Kamyon
32	39 EE 376		BMC	Damperli Kamyon
33	39 AU 757		B.M.C.	Damperli Kamyon
34	39 ET 233	99-13003	Fatih	Vidanjör
35	39 AD 370		B.M.C.	Vidanjör
36	39 AT 231	99-15004	Man	Treyler Çekici
37	39 AV 697	02-16001	Iveco	Otobüs
38	39 ET 396		Iveco	Otobüs
39	39 AH 212	70-28088	Ford	Traktör
40	39 DL 815	84-42001	Ştayer	Traktör
41	39 EC 278	88-61017	Fatih	Asfalt Yapım Distribütörü
42	39 AN 417	97-61022	Fatih	Asfalt Yapım Distribütörü

43	39 AU 548	01-61001	BMC	Asfalt Yapım Distribütörü
44	39 ER 616	93-63003	Fatih	Roley Tanker
45	39 AT 232	99-80003	Güreller	Treyler (Low-Bad )
46	39 AD 416	87-80005	Aksoylu ( Sarı )	Kasalı Treyler
47	39 EC 042	87-80012	Sommer	Kasalı Treyler
48	39 ES 925		BMC	Çöp Kamyonu
49	39 ES 926		BMC	Çöp Kamyonu
50		86-21352	Komatsu	Greyder
51		86-21607	Komatsu	Greyder
52		86-21700	Komatsu	Greyder
53		86-21701	Komatsu	Greyder
54		99-21001	Komatsu	Greyder
55		00-21005	Champion	Greyder
56		00-21006	Champion	Greyder
57		00-21106	Mitsubishi	Greyder
58		00-21204	Mitsubishi	Greyder
59		00-21402	Mitsubishi	Greyder
60		94-31043	PI Makine	Lastik Tekerlekli Yükleyici
61		00-31135	Komatsu	Lastik Tekerlekli Yükleyici
62		00-31244	Komatsu	Lastik Tekerlekli Yükleyici
63		98-42015	Hidromek	Kanal Kazma Makinası
64		99-42005	Hidromek	Kanal Kazma Makinası
65		79-70003	Rolba	Kar Makinesi
66		02-70043	Schmidt	Kar Makinesi
67		86-25361	Catarpiller	Dozer
68		86-25379	Catarpiller	Dozer
69		86-25980	Catarpiller	Dozer
70		86-25982	Catarpiller	Dozer
71		06-40002	Hidromek	Paletli Ekskavatör
72		98-87002	Bitelli	Lastik Tekerlekli Silindir
73		87-88091	Komatsu	Silindir
74		87-88095	Komatsu	Silindir
75		00-88083	Hamm	Silindir
76		00-88146	Hamm	Silindir
77	39 AP 565		Isuzu	Akaryakıt Tankeri
78	39 EL 337		B.M.C.	Damperli Kamyon
79	39 EL 344		B.M.C.	Damperli Kamyon
80	39 FC 642		FORD	Vidanjör
81	39 FC 643		IVECO	Çöp Kamyonu
82	39 EV 800		Renault	Binek Oto
83	39 FD 800		Renault	Binek Oto
84	39 DS 468		Renault	Binek Oto
85	39 DS 851		DESOTO	Damperli Kamyon
86	39 FD 791		PRESTİJ	Otobüs
87	39 DK 742		FARGO	Damperli Kamyon

88	39 AB 202		DESOTO	Kamyonet
89	39 AB 003		DODGE	Damperli Kamyon
90	39 AP 969		OTOYOL	Otobüs
91	39 AU 112	Kamyonet	Mercedes	Kamyonet
92	39 AK 866		TOFAŞ	Binek Oto
93	39 FD 938		DODGE	Damperli Kamyon
94	39 DF 337		DACIA	Binek Oto
95	39 AG 044		Ford	Minibüs
96	39 AR 687		Renault	Binek Oto
97	39 AR 688		Renault	Binek Oto
98	39 AG 670		MAN	Treyler Çekici
99	39 AG 671		ÇUHADAR	Treyler (Low-Bad )
100	39 AG 672		MAN	Damperli Kamyon
101	39 AG 673		MAN	Damperli Kamyon
102	39 AG 674		MAN	Damperli Kamyon
103	14-21039		VOLVO	Greyder
104	39 AJ 088		FORD	Çöp Kamyonu
105	39 AJ 089		FORD	Çöp Kamyonu
106	39 AJ 090		FORD	Çöp Kamyonu
107	39 BB 281		ÇUHADAR	Çekilir Tip Asfalt Treyleri
108	15-42006		HİDROMEK	Kanal Kazma Makinası
109	39 AK 111		TOFAŞ	Binek Oto
110	15-40039		Hidromek	Paletli Ekskavatör
111	39 EC 968		Mercedes	Damperli Kamyon
112	39 DS 039		Mercedes	Binek Oto
113	39 EY 119		TOYOTA	Binek Oto
114	39 BE 239		Volkswagen	Binek Oto
115	39 DS 001		JEEP	Otomobil ( Arazi Taşıtı )
116	39 EL 039		Mercedes	Kamyonet
117	39 EK 757		Renault	Binek Oto
118	39 BB 006		Renault	Binek Oto
119	39 AV 001		Renault	Binek Oto
120	39 DU 313		HYUNDAI	Binek Oto
121	39 DE 986		DACIA	Binek Oto
122	39 DE 978		DACIA	Binek Oto
123	39 BE 339		Volkswagen	Binek Oto
124	39 EV 001		Chevrolet	Otomobil ( Arazi Taşıtı )
125	39 AN 800		TOYOTA	Binek Oto
126	39 BG 215		ÇUHADAR	Treyler (Low-Bad )
127	39 AC 027		Renault	Binek Oto (Valilik)
128	39 BD 888		Mercedes	Binek Oto (Valilik)
129	39 DF 646		Renault	Binek Oto (İl Sağlık M.)
130	39 DR 707		Renault	Binek Oto (İl Sağlık M.)
131	39 DN 182		Volkswagen	Binek Oto (Organize Sanayi Bölgesi)



## KULLANILMAKTA OLAN TEKNOLOJİK DONANIM LİSTESİ

<b>İL ÖZEL İDARESİ</b>				
		<b>İLÇE</b>	<b>MERKEZ</b>	<b>TOPLAM</b>
<b>TELEFON SANTRALİ</b>		0	2	<b>2</b>
<b>FAKS</b>		0	3	<b>3</b>
<b>FOTOKOPİ</b>		0	7	<b>7</b>
<b>SERVER</b>		0	1	<b>1</b>
<b>BİLGİSAYAR</b>	<b>Dizüstü</b>	1	31	<b>163</b>
	<b>Masaüstü</b>	12	119	
<b>YAZICI</b>	<b>Renkli</b>	1	9	<b>68</b>
	<b>Siyah-Beyaz</b>	1	57	
<b>TARAYICI</b>		0	20	<b>20</b>
<b>ÇOK FONKSİYONLU</b> (Yazıcı, Tarayıcı, Fotokopi, Faks)		5	11	<b>16</b>
<b>GÜÇ KAYNAĞI</b>		2	4	<b>6</b>
<b>PROJEKSİYON</b>		0	3	<b>3</b>

# KIRKLARELİ İL ÖZEL İDARESİ

## 2018-2022 STRATEJİK PLANI

### 3.BÖLÜM KIRKLARELİ İL ÖZEL İDARESİ TEMEL DEĞERLER VE PAYDAŞ ANALİZLERİ



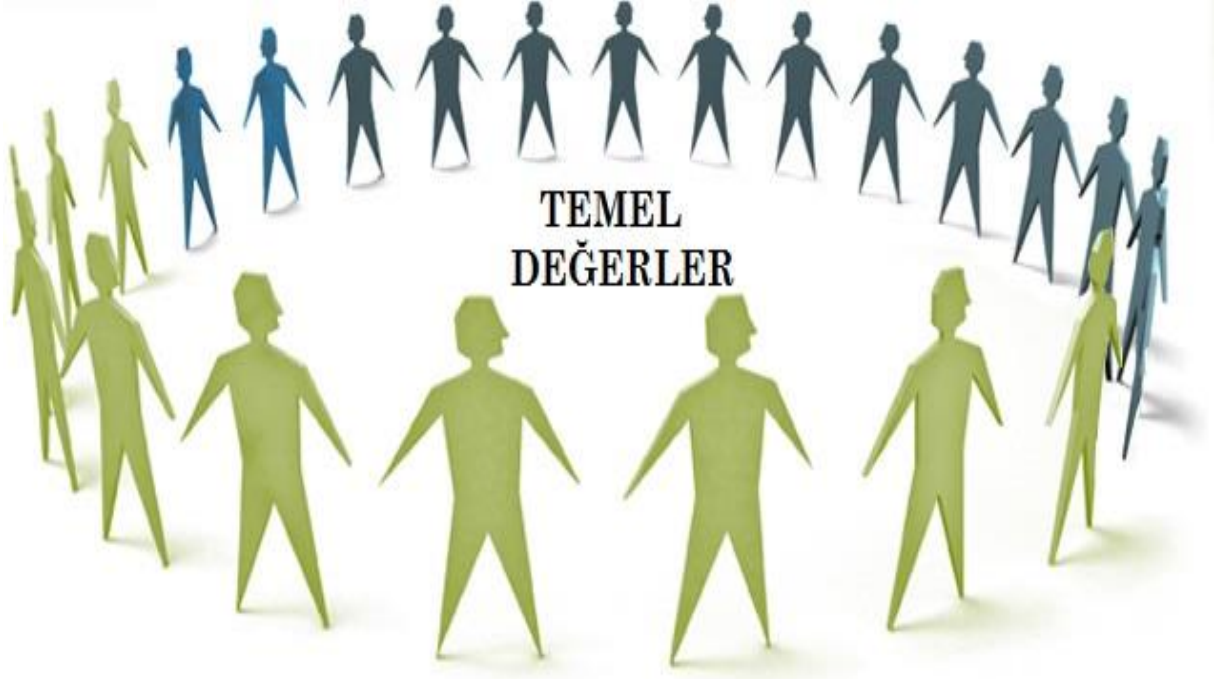
## MİSYON – VİZYON VE TEMEL DEĞERLER



İlimize yönelik ihtiyaçların karşılanabilmesi için sorumluluğu yasalarla idaremize verilen alanlarda, önceliği köylerimizin imar, yol, su, kanalizasyon, park ve bahçe yapımına vermek üzere kurum kaynaklarını; eğitim, sağlık, tarım, sosyal yardım, spor, kültür, çevre ve turizm sektörlerine tahsis etmektir. Misyonumuzun temelini oluşturacak bu ana değerlerin ve yasayla sorumluluk alanımıza dahil edilen/edilecek diğer hizmetlerin nihai amacı bu bölgelerde yaşanan sorunları önemli ölçüde çözüme kavuşturarak, halkın huzur ve mutluluğunu sağlamaktır.



Eşit ve tarafsız hizmet anlayışını benimseyen, çağın gereklerine uygun şeffaf bir yönetim anlayışıyla kırsal alanların dezavantajlarını azaltmak, insanı merkez kabul eden, kalite hususunda ödün vermeyen, dinamik ve sağduyulu bir kuruluş olmaktır. İlimizin yaşanabilir özelliğini sürdürülebilir kılmak adına çalışmalarını yürüterek adından övgüyle söz ettiren il özel idareleri arasına girip bu sıralamada kalıcı olmaktır.



1. İnsanı merkez alan bir anlayışla katılımcılığı sağlamak.
2. Eşitlik ve şeffaflık.
3. Sosyal, kitlesel düşünmek.
4. Ulaşılabilirlik.
5. Çağdaş, laik ve Atatürk ilkelerine bağlı olmak.
6. Yenilikçi ve üretken olmak.
7. Çevre ve hayvan konularında da duyarlı olmak.
8. Doğal ve kültürel zenginliklerimiz ile çevrenin korunarak gelecek nesillere aktarılmasını sağlamak.
9. Öncelikle ilin potansiyellerini harekete geçirerek kalkınmayı ve gelişmeyi sağlamak.
10. Stratejik planda öngörülen stratejik amaçları ve hedefleri benimseyerek planın uygulanabilir ve ölçülebilir kılarak hedeflerin başarıyla sonuçlanmasını sağlamak.
11. Kaynakları verimli kullanmak.
12. Kurum içi motivasyonu daima diri tutmak.

**GÜÇLÜ  
YANLAR**



**ZAYIF  
YANLAR**



**FIRSATLAR**



**TEHDİTLER**



1. İl özel idaresi teşkilâtının en üst amiri olan Vali'nin İl yönetiminin de en üst amiri olması.
2. İl özel idaresinin bütçesini kendisinin yapması ve kendisinin onaylaması.
3. İl özel idaresinin karar alma ve karar icra etme imkanının bulunması.
4. Birimlerimizde deneyimli personel bulunması.
5. Acil müdahale ekibimizin varlığı.
6. Alınan kararları hızlı uygulama yeteneği.
7. Bilgi işlem anlamında donanımlarımızın ileri teknoloji olması.
8. Ekip çalışması, takım ruhunun kurum varlığı.
9. İç kontrol biriminin kurulmuş olması.
10. Paydaşlarımızın faaliyetlerimize desteği.
11. Mahalli müşterek niteliğindeki hizmetlerin yerine getirilmesinde diğer kamu kurum ve kuruluşlarına verilen güçlü destek.
12. Yeterli araç ve ekipmanın var oluşu.
13. Tarih, kültür ve turizm değerlerine kurumsal bakışın güçlü oluşu.

**GÜÇLÜ  
YANLAR**



**ZAYIF  
YANLAR**



**FIRSATLAR**



**TEHDİTLER**



## **ZAYIF YÖNLERİMİZ**



1. Bazı birimlerde nitelikli personel eksikliği.
2. Araçlarımızın eski olması.
3. Arşiv konusunda yetersizlik.
4. Mevzuata hâkim olmayan, niteliksiz eleman şişkinliği.
5. Yaratıcı fikir sunma konusunda eksiklik.
6. Doğal afetlere karşı bilinçsiz tutum.
7. Hizmet alanının genişliğinden kaynaklı ilçelerimize bilgi işlem alanında yapılacak desteklerin aksaması.
8. Tek binada hizmet verilmemesi.
9. Bilgi işlem personelinin görevi dışında işlere yönlendirilmesi.
10. Proje ekibi yetersizliği.
11. Üretime yönelik teşvik bütçesinin olmaması.
12. “e-içişleri” projesinin etkin ve verimli kullanılamaması.
13. Kurum çalışanları için düzenlenen sosyal etkinliklerin az olması.

**GÜÇLÜ  
YANLAR**



**ZAYIF  
YANLAR**



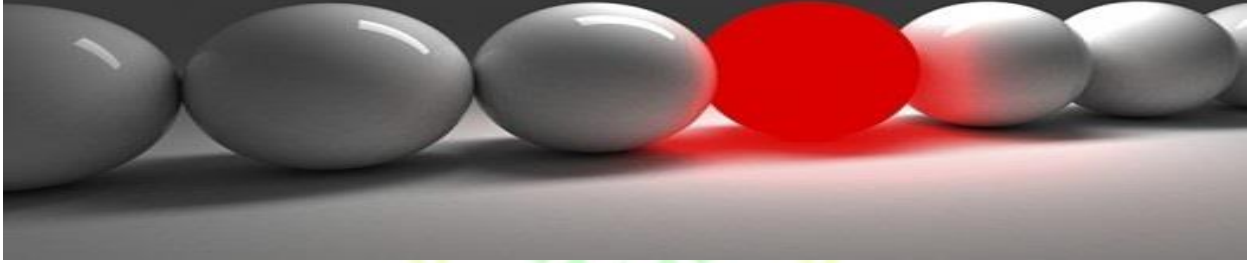
**FIRSATLAR**



**TEHDİTLER**



## **FIRSATLARIMIZ**



1. KÖYDES projesinin varlığı.
2. Sınır il olmanın farklı kaynaklar yaratması.
3. Desteklerden faydalanma yeteneğimiz.
4. Barajlar ve Yıldız Dağları.
5. Halkımızın eğitime önem vermesi.
6. İlimizde üniversite öğrenci sayısının artması.
7. İlimizin yaşanılabilir kent seçilmesi.
8. Ülkemize doğalgaz girişinin ilimizden yapılması.
9. İlimizin bol ve temiz oksijen üretimi konusunda ülkemizin ikinci bölgesi olması.
10. İlimizin rüzgâr enerjisi üretimine müsait olması.
11. Dereköy Gümrük Kapısı'nın bulunması.
12. Demirköy jeolojik oluşumu nedeniyle metalik cevher açısından zengin olması ve Istranca dağlarının güneyinde bulunan Ergene Sedimanter havzasının Pınarhisar-Vize-Saray arasında bulunan kömür oluşumlarına sahip olması.
13. Orman ve kültür varlıkları bakımından bir hayli zengin olmamız.
14. Büyük ölçekli ve ileri teknoloji firmalarına alt yapı ve sanayi arsası sağlayabilecek, teknik donatı ve yeterli araziye sahip Kırklareli Organize Sanayi Bölgesi olması.

**GÜÇLÜ  
YANLAR**



**ZAYIF  
YANLAR**



**FIRSATLAR**



**TEHDİTLER**



1. Köylerin dağınık oluşu ve bunun ulaşımı olumsuz etkilemesi.
2. Kış şartlarının ağırlığı.
3. İmar Müdürlüğüne yönelik halk direnmesi ve tehditler.
4. Arşiv konusundaki yetersizlik.
5. Kapanan belediyelerin idaremize devri.
6. Taşeron işçi fazlalığı ve sendikal faaliyetler.
7. Doğal afetler.
8. Planlarımıza kurum dışı müdahaleler.
9. Sağlıksız çalışma ortamı.
10. İl Özel İdarelerinin kapatılma konusunun yarattığı rehavet.
11. Bürokrasinin yavaş işlemesi.
12. Kurumlar arası stratejik plan uyumsuzluğu.
13. Eşit düzeydeki illere göre bütçe ve yatırım yetersizliği.
14. Hayvancılık politikalarının azlığı.
15. Birbirine tehdit oluşturabilecek yatırımların bir arada olamamasının yasa ile sınırlandırılmaması.
16. Madencilik faaliyetlerinin doğal kaynaklara zararı.





Kırklareli İl Özel İdaresi'nin stratejik planının başarılı bir şekilde oluşturulması için durum analizine temel teşkil etmek üzere ilgili tüm tarafların görüşlerinin plana dâhil edilmesi amacıyla paydaş analizi çalışması yapılmıştır.

Paydaş sözcüğü, kuruluşun kaynakları veya çıktıları üzerinde hak iddia eden ya da kuruluşun faaliyetlerini etkileyen veya faaliyetlerden etkilenen kişi, grup veya kurumları ifade etmektedir. Stratejik Plan çalışmaları kapsamında gerçekleştirilen paydaş analizi ile, iç ve dış ilgili tarafların belirlenmesi, bunların önemlerinin tespiti ve Kırklareli İl Özel İdaresi'nin faaliyetlerini nasıl etkiledikleri analiz edilmiştir.

Stratejik plan hazırlama ekibi tarafından yapılan çalışmayla paydaş analizinin ilk aşaması olan iç ve dış paydaşları ve yararlanıcılarının belirlenmesi çalışmaları gerçekleştirilmiş bu kapsamda, Kırklareli İl Özel İdaresi'nin toplam 59 paydaşı/yararlanıcısı tespit edilmiştir.

## İÇ PAYDAŞLAR

Kurum olarak stratejik amaç ve hedeflerimizi gerçekleştirmek için belirlediğimiz faaliyet ve projelerin hayata geçirilmesinde kurumumuz bünyesinde yer alan ya da kurumumuzu direkt olarak etkileyen tüm taraf, grup ve kurumlar/kuruluşlar iç paydaşlarımızdır.

## DIŞ PAYDAŞLAR

Kurum olarak stratejik amaç ve hedeflerimizi gerçekleştirmek için belirlediğimiz faaliyet ve projelerin hayata geçirilmesinde kurumumuz bünyesinde yer almamasına rağmen faaliyetleri gerçekleştirmek adına destek aldığımız ya da desteklediğimiz tüm taraf, grup ve kurumlar/kuruluşlar dış paydaşlarımızdır.

## YARARLANICILAR

Kurumumuz tarafından gerçekleştirilen faaliyetlerden direkt ya da dolaylı biçimde faydalanan kişi ve kurumlardır.

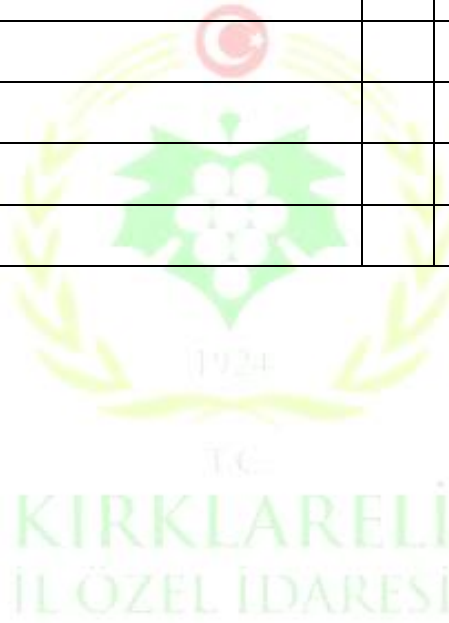
## PAYDAŞLARIMIZ



SIRA	PAYDAŞ ADI	İÇ P.	DIŞ P.	Yararlanıcı	Öncelik
1	İçişleri Bakanlığı	*			***
2	Vali	*			***
3	Genel Sekreter	*			***
4	Genel Sekreter Yardımcısı				
5	İl Genel Meclisi	*			***
6	İl Encümeni	*			***
7	Kurum Çalışanları	*			***
8	Milletvekilleri		*		**
9	İlçe Kaymakamlıkları		*		**
10	İlçe Belediyeleri		*		**
11	Muhtarlar		*		**
12	Kırklareli Üniversitesi		*		**
13	İl Milli Eğitim Müdürlüğü		*		**
14	İl Sağlık Müdürlüğü		*		**
15	Gençlik Hizmetleri ve Spor İl Müdürlüğü		*		**
16	Aile ve Sosyal Politikalar İl Müdürlüğü		*		**

17	İl Kùltür ve Turizm Mùdùrlùğü		*		**
18	Kùltür ve Tabiat Varlıklarını Koruma Mùdùrlùğü		*		**
19	İl Afet ve Acil Durum Mùdùrlùğü		*		**
20	İl Gıda Tarım ve Hayvancılık Mùdùrlùğü		*		**
21	İl Emniyet Mùdùrlùğü		*		**
22	İl Çevre ve Şehircilik Mùdùrlùğü		*		**
23	Karayolları Bölge Mùdùrlùğü		*		**
24	D.S.İ. 11. Bölge Mùdùrlùğü		*		**
25	İl Jandarma Komutanlığı		*		**
26	İl Dernekler Mùdùrlùğü		*		**
27	Sosyal Yardımlaşma ve Dayanışma Vakfı		*		**
28	İl Müftülüğü		*		**
29	Sosyal Güvenlik Kurumu		*		*
30	Orman ve Su İşleri Bakanlığı Kırklareli Şube Mùdùrlùğü		*		**
31	Organize Sanayi Bölgesi		*		*
32	Sivil Toplum Örgütleri		*		*
33	Ticaret Odası		*		*
34	Esnaf ve Sanatkârlar odaları		*		*
35	Meslek Birlikleri		*		*
36	Sendikalar		*		*
37	Amatör Spor Kulüpleri		*		*
38	Türk Telekom İl Mùdùrlùğü		*		*
39	Kamu İhale Kurumu		*		**
40	Sayıştay		*		**
41	İller Bankası		*		*
42	Trakya Kalkınma Ajansı		*		**
43	Basın Yayın Kuruluşları		*		*
44	Kızılay		*		*
45	Kalkınma Bakanlığı		*		**

46	Maliye Bakanlıđı		*		*
47	Başbakanlık		*		*
48	Defterdarlık		*		*
49	Yaşlılar			*	**
50	Engelliler			*	**
51	Gençler			*	**
52	Öğrenciler			*	**
53	Sporcular			*	*
54	Kadınlar			*	**
55	Çiftçiler			*	***
56	Köylüler			*	***
57	Yoksullar			*	**
58	Turistler			*	*
59	Sanatseverler			*	*



# KIRKLARELİ İL ÖZEL İDARESİ

## 2018-2022 STRATEJİK PLANI

### 4.BÖLÜM STRATEJİK AMAÇ VE HEDEFLER



## STRATEJİK ALAN-AMAÇ TABLOSU

STRATEJİK ALAN	STRATEJİK AMAÇ
İMAR	Köylerimizi Çağın Sunmuş Olduğu İmar Ve Alt Yapı İmkanlarına Kavuşturmak.
YOL VE ULAŞIM	Köylerin Bağlı Olduğu İlçelere Ve Komşu Köylere Olan Bağlantı Yollarını Çağdaş Standartlara Kavuşturarak Güvenliği Arttırmak.
KURUMSAL GELİŞİM	İdaremizin Kurumsallaşması Alanında Çalışmalar Yaparak Sürdürülebilir, Hızlı Ve Güvenilir Bir Yönetim Anlayışı Oluşturmak.
	Korunması Zorunlu Belge Ve Bilgilerin Çağın Gereklerine Uygun Kayıpsız Bir Şekilde Saklanması Ve Kolay Ulaşılabilir Hale Getirilmesi.
TARIM	Tarımda Verimlilik Ve Çeşitliliği Arttırmak.
EĞİTİM VE KÜLTÜR	İlimizde Bulunan Tüm Okullarımızdaki Eğitim Kalitesinin Yükselmeye Katkıda Bulunacak Yeni Kurum Binaların Yapılması Ve Mevcut Bina Tesis Araç Ve Gereçlerin Bakım, Onarımını İçin Milli Eğitim Müdürlüğüne, Kültürel Faaliyetler İçin de İl Kültür Turizm Müdürlüğüne Destek Olmak.
ÇEVRE, SAĞLIK VE GÜVENLİK	Sağlıklı İnsan, Sağlıklı Çevre, Sağlıklı Yaşam Anlayışını Benimseyerek Çevre Ve Hayvan Konularında Çalışmalar Yapmak. Çevrenin Güvenliğini Sağlamak.

### STRATEJİK AMAÇ 1.

Köylerimizi çağın sunmuş olduğu imar ve alt yapı imkanlarına kavuşturmak.

**HEFEF 1.1.** Planlama dönemi içerisinde 179 köyün içme suyu probleminin giderilerek vatandaşların temiz ve sağlıklı suyu ulaşmasını kolaylaştırmak.

#### FAALİYET-MALİYETLENDİRME VE PERFORMANS GÖSTERGESİ

YILLARA GÖRE FAALİYET PLANI		Sorumlu Birim	2018	2019	2020	2021	2022
FAALİYET 1.1.1.	Köylerin içme suyu isale hattının değişimi Toplam 5 adet (%100)	Su ve Kanal Hizmetleri Müdürlüğü	1 Adet (%20)	1 Adet (%20)	1 Adet (%20)	1 Adet (%20)	1 Adet (%20)
	<b>MALİYETLENDİRME (TL)</b>		59.000,00	61.950,00	65.047,00	68.300,00	71.715,00
<b>GENEL TOPLAM:</b>					<b>326.012,00</b>	<b>TL</b>	
<b>PERFORMANS GÖSTERGESİ:</b> Her yılın sonunda belirlenen hedef ile değiştirilen hat adet bazında değerlendirmeye tabii tutulacaktır.							

#### FAALİYET-MALİYETLENDİRME VE PERFORMANS GÖSTERGESİ

YILLARA GÖRE FAALİYET PLANI		Sorumlu Birim	2018	2019	2020	2021	2022
FAALİYET 1.1.2.	2 köyün içme suyu şebeke hattına ilave edilmesi Toplam 10 adet	Su ve Kanal Hizmetleri Müdürlüğü	2 Adet (%20)	2 Adet (%20)	2 Adet (%20)	2 Adet (%20)	2 Adet (%20)
	<b>MALİYETLENDİRME (TL)</b>		40.000,00	42.000,00	44.100,00	46.304,00	48.620,00
<b>GENEL TOPLAM:</b>					<b>221.024,00</b>	<b>TL</b>	
<b>PERFORMANS GÖSTERGESİ:</b> Her yılın sonunda belirlenen hedef ile ilave yapılan hat adet bazında değerlendirmeye tabii tutulacaktır.							

### **STRATEJİK AMAÇ 1.**

Köylerimizi çağın sunmuş olduğu imar ve alt yapı imkanlarına kavuşturmak.

**HEFEF 1.1.** Planlama dönemi içerisinde 179 köyün içme suyu probleminin giderilerek vatandaşların temiz ve sağlıklı suyu ulaşmasını kolaylaştırmak.

<b>FAALİYET-MALİYETLENDİRME VE PERFORMANS GÖSTERGESİ</b>							
<b>YILLARA GÖRE FAALİYET PLANI</b>		<b>Sorumlu Birim</b>	<b>2018</b>	<b>2019</b>	<b>2020</b>	<b>2021</b>	<b>2022</b>
FAALİYET 1.1.3.	Köylerin yangın vanasının değişimi Toplam 205 adet	Su ve Kanal Hizmetleri Müdürlüğü	41 Adet (%20)	41 Adet (%20)	41 Adet (%20)	41 Adet (%20)	41 Adet (%20)
	<b>MALİYETLENDİRME (TL)</b>		96.000,00	100.800,00	105.840,00	111.132,00	116.689,00
<b>GENEL TOPLAM:</b>			<b>530.461,00 TL</b>				
<b>PERFORMANS GÖSTERGESİ:</b> Her yılın sonunda belirlenen hedef ile değiştirilen vana adet bazında değerlendirmeye tabii tutulacaktır.							

KIRKLARELİ  
İL ÖZEL İDARESİ



### **STRATEJİK AMAÇ 1.**

Köylerimizi çağın sunmuş olduğu imar ve alt yapı imkanlarına kavuşturmak.

**HEDEF 1.2.** Planlama dönemi içerisinde 5 köyün kanalizasyon şebekeleri ve atık su tesislerini tamamlayarak çevre ve insan sağlığı açısından riskleri ortadan kaldırmak.

<b>FAALİYET-MALİYETLENDİRME VE PERFORMANS GÖSTERGESİ</b>							
<b>YILLARA GÖRE FAALİYET PLANI</b>		<b>Sorumlu Birim</b>	<b>2018</b>	<b>2019</b>	<b>2020</b>	<b>2021</b>	<b>2022</b>
FAALİYET 1.2.1.	Kanalizasyon şebekesi yapımı Toplam 60.000 metre	Su ve Kanal Hizmetleri Müdürlüğü	12.000 Metre (%20)	12.000 Metre (%20)	12.000 Metre (%20)	12.000 Metre (%20)	12.000 Metre (%20)
	<b>MALİYETLENDİRME (TL)</b>		360.000,00	378.000,00	396.900,00	416.745,00	437.582,00
<b>GENEL TOPLAM</b>						<b>1.989.227,00 TL</b>	
<b>PERFORMANS GÖSTERGESİ:</b> Her yılın sonunda belirlenen hedef ile yapılan şebeke hattı metre bazında değerlendirmeye tabii tutulacaktır.							

**HEDEF 1.3.** Planlama dönemi içerisinde 10 köyün imar plan projelerini yaptırmak.

<b>FAALİYET-MALİYETLENDİRME VE PERFORMANS GÖSTERGESİ</b>							
<b>YILLARA GÖRE FAALİYET PLANI</b>		<b>Sorumlu Birim</b>	<b>2018</b>	<b>2019</b>	<b>2020</b>	<b>2021</b>	<b>2022</b>
FAALİYET 1.3.1.	Köylerin İmar Planlarının yapılması	İmar ve Kentsel İyileştirme Müdürlüğü	2 Adet (%20)	2 Adet (%20)	2 Adet (%20)	2 Adet (%20)	2 Adet (%20)
	<b>MALİYETLENDİRME (TL)</b>		120.000,00	126.000,00	132.300,00	138.915,00	145.860,00
<b>GENEL TOPLAM:</b>						<b>663.075,00 TL</b>	
<b>PERFORMANS GÖSTERGESİ:</b> Her yılın sonunda belirlenen hedef ile yapılan plan adet bazında değerlendirmeye tabii tutulacaktır.							

## STRATEJİK AMAÇ 2.

Köy İçi Ulaşımı, Köylerin Bağlı Olduğu İlçelere Ve Komşu Köylere Olan Bağlantı Yollarını  
Çağdaş Standartlara Kavuşturarak Güvenliği Arttırmak.

**HEDEF 2.1.** Mevcut asfalt yolları korumak için planlama döneminde 125  
km 2. Kat asfalt kaplama yapmak.

FAALİYET-MALİYETLENDİRME VE PERFORMANS GÖSTERGESİ							
YILLARA GÖRE FAALİYET PLANI		Sorumlu Birim	2018	2019	2020	2021	2022
FAALİYET 2.1.1.	2. Kat Asfalt Kaplama Toplam 125 Km	Yol ve Ulaşım Hizmetleri Müdürlüğü	25 KM (%20)	25 KM (%20)	25 KM (%20)	25 KM (%20)	25 KM (%20)
	<b>MALİYETLENDİRME (TL)</b>		2.000.000,00	2.100.000,00	2.205.000,00	2.315.250,00	2.431.012,00
<b>GENEL TOPLAM:</b>					<b>11.051.262,00 TL</b>		
<b>PERFORMANS GÖSTERGESİ:</b> Her yılın sonunda belirlenen hedef ile dökülen asfalt km bazında değerlendirmeye tabii tutulacaktır.							

**HEDEF 2.2.** Mevcut stabilize yolları asfalt kaplamaya dönüştürmek için  
planlama döneminde 30 km 1. Kat asfalt kaplama yapmak.

FAALİYET-MALİYETLENDİRME VE PERFORMANS GÖSTERGESİ							
YILLARA GÖRE FAALİYET PLANI		Sorumlu Birim	2018	2019	2020	2021	2022
FAALİYET 2.2.1.	1. Kat Asfalt Kaplama Toplam 30Km	Yol ve Ulaşım Hizmetleri Müdürlüğü	6 KM (%20)	6 KM (%20)	6 KM (%20)	6 KM (%20)	6 KM (%20)
	<b>MALİYETLENDİRME (TL)</b>		900.000,00	945.000,00	992.250,00	1.041.862,00	1.093.955,00
<b>GENEL TOPLAM:</b>					<b>4.973.067,00 TL</b>		
<b>PERFORMANS GÖSTERGESİ:</b> Her yılın sonunda belirlenen hedef ile dökülen asfalt km bazında değerlendirmeye tabii tutulacaktır.							

## STRATEJİK AMAC 2.

Köylerin Bağlı Olduğu İlçelere Ve Komşu Köylere Olan Bağlantı Yollarını Çağdaş Standartlara Kavuşturarak Güvenliği Arttırmak.

**HEDEF 2.3** Mevcut yolları afetlerden korumak ve saat yapısı eksikliklerini gidermek için planlama döneminde 5 menfez ve 150 metre büz montajı yapmak.

### FAALİYET-MALİYETLENDİRME VE PERFORMANS GÖSTERGESİ

YILLARA GÖRE FAALİYET PLANI		Sorumlu Birim	2018	2019	2020	2021	2022
FAALİYET 2.3.1.	TOPLAM 5 MENFEZ 30 METRE BÜZ MONTAJI (%100)	Yol ve Ulaşım Hizmetleri Müdürlüğü	1 MENFEZ 30 METRE BÜZ (%20)	1 MENFEZ 30 METRE BÜZ (%20)	1 MENFEZ 30 METRE BÜZ (%20)	1 MENFEZ 30 METRE BÜZ (%20)	1 MENFEZ 30 METRE BÜZ (%20)
	<b>MALİYETLENDİRME (TL)</b>		150.000,00	157.000,00	165.000,00	174.000,00	182.500,00
<b>GENEL TOPLAM:</b>						<b>828.500,00 TL</b>	
<b>PERFORMANS GÖSTERGESİ:</b> Her yılın sonunda belirlenen hedef ile yapılan menfez sayısı ile büz montaj metresi değerlendirmeye tabii tutulacaktır.							

**HEDEF 2.4.** Güvenliği sağlamak için köy yolu ağımızda ihtiyaç duyulan alanlara planlama döneminde 10 km otokorkuluk yapmak.

### FAALİYET-MALİYETLENDİRME VE PERFORMANS GÖSTERGESİ

YILLARA GÖRE FAALİYET PLANI		Sorumlu Birim	2018	2019	2020	2021	2022
FAALİYET 2.4.1.	OTOKORKULUK YAPMAK 10 Km	Yol ve Ulaşım Hizmetleri Müdürlüğü	2 KM (%20)	2 KM (%20)	2 KM (%20)	2 KM (%20)	2 KM (%20)
	<b>MALİYETLENDİRME (TL)</b>		200.000,00	210.000,00	220.500,00	231.525,00	250.047,00
<b>GENEL TOPLAM</b>						<b>303.000,00 TL</b>	
<b>PERFORMANS GÖSTERGESİ:</b> Her yılın sonunda belirlenen hedef ile yapılan otokorkuluk km bazında değerlendirmeye tabii tutulacaktır.							

## STRATEJİK AMAC 2.

Köylerin Bağlı Olduğu İlçelere Ve Komşu Köylere Olan Bağlantı Yollarını Çağdaş Standartlara Kavuşturarak Güvenliği Arttırmak.

**HEDEF 2.5.** Kazaları önlemek için planlama dönemi süresince yeni yapılacak yolların tamamına trafik levhası montajı yapmak ve onarım gerektiren mevcut levhaların tamamını onarmak.

### FAALİYET-MALİYETLENDİRME VE PERFORMANS GÖSTERGESİ

YILLARA GÖRE FAALİYET PLANI		Sorumlu Birim	2018	2019	2020	2021	2022
FAALİYET 2.5.1.	TRAFİK LEVHASI YAPIM VE ONARIMI	Yol ve Ulaşım Hizmetleri Müdürlüğü	% 100	% 100	% 100	% 100	% 100
	MALİYETLENDİRME (TL)		100.000,00	105.000,00	110.250,00	115.750,00	120.500,00
<b>GENEL TOPLAM</b>			<b>551.500,00 TL</b>				
<b>PERFORMANS GÖSTERGESİ:</b> Her yılın sonunda hedefle belirlenen oran ile levha yapım ve onarımı tamamlanan yolların oranı değerlendirmeye tabii tutulacaktır.							

**HEDEF 2.6.** Karayolunun tahribine ve çevrenin olumsuz etkilenmesine neden olan sınırüstü yük taşıyan kamyonların tespiti için planlama döneminde 3 adet yol kenarı denetim istasyonu kurmak.

### FAALİYET-MALİYETLENDİRME VE PERFORMANS GÖSTERGESİ

YILLARA GÖRE FAALİYET PLANI		Sorumlu Birim	2018	2019	2020	2021	2022
FAALİYET 2.6.1.	Yol kenarı denetim istasyonu kurulması (Kantar Yapımı)	Yol ve Ulaşım Hizmetleri Müdürlüğü	3 ADET (%25)	-	-	-	-
	Toplam 4 adet						
	MALİYETLENDİRME (TL)		200.000,00				
<b>GENEL TOPLAM:</b>			<b>200.000,00 TL</b>				
<b>PERFORMANS GÖSTERGESİ:</b> Her yılın sonunda belirlenen hedef ile yapılan istasyon sayısı adet bazında değerlendirmeye tabii tutulacaktır.							

## STRATEJİK AMAÇ 2.

**Köylerin Bağlı Olduğu İlçelere Ve Komşu Köylere Olan Bağlantı Yollarını Çağdaş Standartlara Kavuşturarak Güvenliği Arttırmak.**

**HEDEF 2.7.** Köy içi ulaşımı çağdaş standartlara getirmek için planlama dönemi süresince 500.000 m<sup>2</sup> kilitli parke taşı yapmak.

<b>FAALİYET-MALİYETLENDİRME VE PERFORMANS GÖSTERGESİ</b>							
<b>YILLARA GÖRE FAALİYET PLANI</b>		<b>Sorumlu Birim</b>	<b>2018</b>	<b>2019</b>	<b>2020</b>	<b>2021</b>	<b>2022</b>
FAALİYET 2.7.1.	Kilitli parke taşı döşenmesi Toplam 500.000 m <sup>2</sup>	Yol ve Ulaşım Hizmetleri Müdürlüğü	100.000 M <sup>2</sup>	100.000 M <sup>2</sup>	100.000 M <sup>2</sup>	100.000 M <sup>2</sup>	100.000 M <sup>2</sup>
	<b>MALİYETLENDİRME (TL)</b>		3.500.000,00	3.675.000,00	3.858.750,00	4.051.687,00	4.254.271,00
<b>GENEL TOPLAM:</b>					<b>19.339.708,00 TL</b>		
<b>PERFORMANS GÖSTERGESİ:</b> Her yılın sonunda belirlenen hedef ile döşenen parke taşı m <sup>2</sup> bazında değerlendirmeye tabii tutulacaktır.							

KIRKLARELİ  
İL ÖZEL İDARESİ

### STRATEJİK AMAÇ 3.

İdaremizin Kurumsallaşması Alanında Çalışmalar Yaparak Sürdürülebilir, Hızlı Ve Güvenilir Bir Yönetim Anlayışı Oluşturmak.

**HEDEF 3.1.** Personel verimliliğini arttırmak ve kurumsal itibarı korumak adına planlama dönemi içinde tüm birimlerde çalışma ortamlarının iyileştirilmesini sağlamak.

#### FAALİYET-MALİYETLENDİRME VE PERFORMANS GÖSTERGESİ

YILLARA GÖRE FAALİYET PLANI		Sorumlu Birim	2018	2019	2020	2021	2022
FAALİYET 3.1.1.	Çalışma ofislerinin bakım ve onarımını yapmak Toplam 10 birim ofisi	Plan, Proje Yatırım ve İnşaat Müdürlüğü	2 Birim ofisinin onarımı %20	2 Birim ofisinin onarımı %20	2 Birim ofisinin onarımı %20	2 Birim ofisinin onarımı %20	2 Birim ofisinin onarımı %20
	<b>MALİYETLENDİRME (TL)</b>		200.000,00	210.000,00	220.500,00	231.525,00	243.101,00
<b>GENEL TOPLAM:</b>			<b>1.105.126,00 TL</b>				
<b>PERFORMANS GÖSTERGESİ:</b> Yıl sonunda belirtilen hedef ile onarılan taşınmaz adet bazında değerlendirilecektir.							

**HEDEF 3.2.** Kurumsal gelişime katkı sağlamak ve şahsi niteliklerini arttırmak adına planlama dönemi içerisinde 100 personeli eğitim programlarına göndermek.

#### FAALİYET-MALİYETLENDİRME VE PERFORMANS GÖSTERGESİ

YILLARA GÖRE FAALİYET PLANI		Sorumlu Birim	2018	2019	2020	2021	2022
FAALİYET 3.2.1.	Personelin sertifikalı eğitime gönderilmesi Toplam 100 Kişi	İnsan Kaynakları ve Eğitim Müdürlüğü	20 Personel (%20)	20 Personel (%20)	20 Personel (%20)	20 Personel (%20)	20 Personel (%20)
	<b>MALİYETLENDİRME (TL)</b>		25.000,00	27.000,00	29.160,00	31.492,00	34.012,00
<b>GENEL TOPLAM:</b>			<b>146.664,00 TL</b>				
<b>PERFORMANS GÖSTERGESİ:</b> Yıl sonunda belirtilen hedef ile eğitime gönderilen personel kişi sayısı bazında değerlendirilecektir.							

### STRATEJİK AMAÇ 3.

İdaremizin Kurumsallaşması Alanında Çalışmalar Yaparak Sürdürülebilir, Hızlı Ve Güvenilir Bir Yönetim Anlayışı Oluşturmak.

**HEDEF 3.3.** %70 düzeylerinde olan çalışan memnuniyetini planlama dönemi içerisinde %85'in üzerine çıkarmak.

FAALİYET-MALİYETLENDİRME VE PERFORMANS GÖSTERGESİ							
YILLARA GÖRE FAALİYET PLANI	Sorumlu Birim	2018	2019	2020	2021	2022	
FAALİYET 3.3.1.	6 aylık aralıklarla çalışan menmuniyet anketleri düzenlemek ve sonuçları ilgili birimlerle paylaşarak önlem alınmasını sağlamak	İnsan Kaynakları ve Eğitim Müdürlüğü	2 Anket	2 Anket	2 Anket	2 Anket	2 Anket
	<b>MALİYETLENDİRME (TL)</b>	-	-	-	-	-	-
<b>GENEL TOPLAM:</b>						- TL	
<b>PERFORMANS GÖSTERGESİ:</b> Yıl sonunda belirtilen hedef ile uygulanan anket sayısı adet bazında değerlendirilecektir.							

FAALİYET-MALİYETLENDİRME VE PERFORMANS GÖSTERGESİ							
YILLARA GÖRE FAALİYET PLANI	Sorumlu Birim	2018	2019	2020	2021	2022	
FAALİYET 3.3.2.	Kurum içi etkinlikler yaparak iletişim konusunda çekilen sıkıntıları gidermek.	Tüm Birimler	1 Etkinlik	1 Etkinlik	1 Etkinlik	1 Etkinlik	1 Etkinlik
	<b>MALİYETLENDİRME (TL)</b>	10.000,00	10.500,00	11.025,00	11.576,00	12.115,00	
<b>GENEL TOPLAM:</b>						55.256,00 TL	
<b>PERFORMANS GÖSTERGESİ:</b> Yıl sonunda belirtilen hedef ile uygulanan etkinlk adet bazında değerlendirilecektir.							

#### **STRATEJİK AMAÇ 4.**

**Korunması Zorunlu Belge Ve Bilgilerin Çağın Gereklere Uygun Kayıpsız Bir Şekilde Saklanması  
Ve Kolay Ulaşılabilir Hale Getirilmesi.**

**HEDEF 4.1.** 1 yıllık süreç içerisinde tüm belge ve bilgilerimizin saklandığı düzenli bir kurumsal arşiv odası oluşturmak ve birim arşivlerindeki belgelerin kurum arşivine teslim edilmesini sağlamak.

<b>FAALİYET-MALİYETLENDİRME VE PERFORMANS GÖSTERGESİ</b>							
<b>YILLARA GÖRE FAALİYET PLANI</b>		<b>Sorumlu Birim</b>	<b>2018</b>	<b>2019</b>	<b>2020</b>	<b>2021</b>	<b>2022</b>
FAALİYET 4.1.1.	Arşiv odasının oluşturulması	Yazı İşleri Müdürlüğü	Tüm Birimlerden veri toplanması %100	-	-	-	-
	<b>MALİYETLENDİRME (TL)</b>		100.000,00	-	-	-	-
<b>GENEL TOPLAM:</b>			<b>100.000,00 TL</b>				
<b>PERFORMANS GÖSTERGESİ:</b> Yıl sonunda hangi birimden ne kadar belgenin kurumsal arşive aktarıldığı kontrol edilerek işin tamamının bitmesiyle kıyaslanacaktır.							

**HEDEF 4.2.** 2019 yılı itibariyle başlamak kaydıyla planlama döneminde e-arşiv sisteminin kurulmasını ve gerekli eğitimlerin verilmesini sağlamak.

<b>FAALİYET-MALİYETLENDİRME VE PERFORMANS GÖSTERGESİ</b>							
<b>YILLARA GÖRE FAALİYET PLANI</b>		<b>Sorumlu Birim</b>	<b>2018</b>	<b>2019</b>	<b>2020</b>	<b>2021</b>	<b>2022</b>
FAALİYET 4.2.1.	E-Arşiv Sistemi Kurulması, belgelerin taranması ve eğitimlerin verilmesi	Yazı İşleri Müdürlüğü	-	e-arşive geçiş oranı %25	e-arşive geçiş oranı %25	e-arşive geçiş oranı %25	e-arşive geçiş oranı %25
	<b>MALİYETLENDİRME (TL)</b>		-	130.000,00	136.500,00	143.325,00	150.490,00
<b>GENEL TOPLAM:</b>			<b>560.315,00 TL</b>				
<b>PERFORMANS GÖSTERGESİ:</b> Yıl sonunda hangi birimden ne kadar belgenin kurumsal arşive aktarıldığı kontrol edilerek hedeflenen oran ile tamamlanan oran kıyaslanacaktır.							



### STRATEJİK AMAÇ 5.

Tarımda Verimlilik Ve Çeşitliliği Arttırmak.

**HEDEF 5.1.** Planlama dönemi içerisinde 5 köyün göletten kapalı sistem sulamaya geçişini sağlamak.

#### FAALİYET-MALİYETLENDİRME VE PERFORMANS GÖSTERGESİ

YILLARA GÖRE FAALİYET PLANI		Sorumlu Birim	2018	2019	2020	2021	2022
FAALİYET 5.1.1.	Sulama Hidrantı Yapılması Toplam 105 adet	Su ve Kanal Hizmetleri Müdürlüğü	21 Adet (%20)	21 Adet (%20)	21 Adet (%20)	21 Adet (%20)	21 Adet (%20)
	<b>MALİYETLENDİRME (TL)</b>		105.000,00	110.250,00	115.762,00	121.550,00	127.628,00
<b>GENEL TOPLAM</b>			<b>580.190,00 TL</b>				
<b>PERFORMANS GÖSTERGESİ:</b> Her yılın sonunda belirlenen hedef ile yapılan sulama hidrantı adet bazında değerlendirmeye tabii tutulacaktır.							

#### FAALİYET-MALİYETLENDİRME VE PERFORMANS GÖSTERGESİ

YILLARA GÖRE FAALİYET PLANI		Sorumlu Birim	2018	2019	2020	2021	2022
FAALİYET 5.1.2.	Kapalı Sistem Sulama Hattı Yapımı Toplam 25.000 metre	Su ve Kanal Hizmetleri Müdürlüğü	5.000 Metre (%20)	5.000 Metre (%20)	5.000 Metre (%20)	5.000 Metre (%20)	5.000 Metre (%20)
	<b>MALİYETLENDİRME (TL)</b>		435.000,00	456.750,00	479.587,00	503.568,00	528.745,00
<b>GENEL TOPLAM</b>			<b>2.403.650,00 TL</b>				
<b>PERFORMANS GÖSTERGESİ:</b> Her yılın sonunda belirlenen hedef ile yapılan şebeke hattı metre bazında değerlendirmeye tabii tutulacaktır.							

### STRATEJİK AMAÇ 5.

Tarımda Verimlilik Ve Çeşitliliği Arttırmak.

**HEDEF 5.2.** İl Gıda Tarım ve Hayvancılık Müdürlüğüne yürütülen 5 farklı ürüne ait projeye destek olarak üretimi desteklemek.

#### FAALİYET-MALİYETLENDİRME VE PERFORMANS GÖSTERGESİ

YILLARA GÖRE FAALİYET PLANI		Sorumlu Birim	2018	2019	2020	2021	2022
FAALİYET 5.2.1.	Çilek Yetiştiriciliği Projesi	İl Özel İdaresi	3 Adet	3 Adet	3 Adet	3 Adet	3 Adet
	Toplam 15 Proje Desteği		(%20)	(%20)	(%20)	(%20)	(%20)
	<b>MALİYETLENDİRME (TL)</b>		35.000,00	36.750,00	38.587,00	40.517,00	42.543,00
<b>GENEL TOPLAM</b>			<b>193.397,00 TL</b>				
<b>PERFORMANS GÖSTERGESİ:</b> Her yılın sonunda belirlenen hedef ile destek verilen proje adet bazında değerlendirmeye tabii tutulacaktır.							

KIRKLARELİ  
İL ÖZEL İDARESİ

#### FAALİYET-MALİYETLENDİRME VE PERFORMANS GÖSTERGESİ

YILLARA GÖRE FAALİYET PLANI		Sorumlu Birim	2018	2019	2020	2021	2022
FAALİYET 5.2.2.	Seracılık	İl Özel İdaresi	2Adet	2 Adet	2 Adet	2 Adet	2 Adet
	Toplam 10 Proje Desteği		(%20)	(%20)	(%20)	(%20)	(%20)
	<b>MALİYETLENDİRME (TL)</b>		49.000,00	51.450,00	54.022,00	56.724,00	59.560,00
<b>GENEL TOPLAM</b>			<b>270.756,00 TL</b>				
<b>PERFORMANS GÖSTERGESİ:</b> Her yılın sonunda belirlenen hedef ile destek verilen proje adet bazında değerlendirmeye tabii tutulacaktır.							

**STRATEJİK AMAÇ 5.****Tarımda Verimlilik Ve Çeşitliliği Arttırmak.**

**HEDEF 5.2.** İl Gıda Tarım ve Hayvancılık Müdürlüğüne yürütülen 5 farklı ürüne ait projeye destek olarak üretimi desteklemek.

**FAALİYET-MALİYETLENDİRME VE PERFORMANS GÖSTERGESİ**

YILLARA GÖRE FAALİYET PLANI		Sorumlu Birim	2018	2019	2020	2021	2022
FAALİYET 5.2.3.	Arıcılık Projesi Toplam 10 Proje Desteği	İl Özel İdaresi	2 Adet (%20)	2 Adet (%20)	2 Adet (%20)	2 Adet (%20)	2 Adet (%20)
		<b>MALİYETLENDİRME (TL)</b>	65.433,00	68.704,00	72.140,00	75.747,00	79.534,00
<b>GENEL TOPLAM</b>						<b>361.558,00 TL</b>	
<b>PERFORMANS GÖSTERGESİ:</b> Her yılın sonunda belirlenen hedef ile destek verilen proje adet bazında değerlendirmeye tabii tutulacaktır.							

**FAALİYET-MALİYETLENDİRME VE PERFORMANS GÖSTERGESİ**

YILLARA GÖRE FAALİYET PLANI		Sorumlu Birim	2018	2019	2020	2021	2022
FAALİYET 5.2.4.	Lavanta ve Tıbbi Aromatik Bitkiler Yetiştiriciliği Projesi Toplam 5 Proje	İl Özel İdaresi	1 Adet (%20)	1 Adet (%20)	1 Adet (%20)	1 Adet (%20)	1 Adet (%20)
		<b>MALİYETLENDİRME (TL)</b>	28.000,00	29.400,00	30.870,00	32.413,00	34.035,00
<b>GENEL TOPLAM</b>						<b>154.718,00 TL</b>	
<b>PERFORMANS GÖSTERGESİ:</b> Her yılın sonunda belirlenen hedef ile destek verilen proje adet bazında değerlendirmeye tabii tutulacaktır.							

**STRATEJİK AMAC 5.**

**Tarımda Verimlilik Ve Çeşitliliği Arttırmak.**

**HEDEF 5.2.** İl Gıda Tarım ve Hayvancılık Müdürlüğünce yürütülen 3 farklı ürüne ait projeye destek olarak üretimi desteklemek.



<b>FAALİYET-MALİYETLENDİRME VE PERFORMANS GÖSTERGESİ</b>							
<b>YILLARA GÖRE FAALİYET PLANI</b>		<b>Sorumlu Birim</b>	<b>2018</b>	<b>2019</b>	<b>2020</b>	<b>2021</b>	<b>2022</b>
FAALİYET 5.2.5.	Ahududu Yetiştiriciliği Projesi Toplam 5 Proje	İl Özel İdaresi	1 Adet (%20)	1 Adet (%20)	1 Adet (%20)	1 Adet (%20)	1 Adet (%20)
	<b>MALİYETLENDİRME (TL)</b>		10.000,00	10.500,00	11.025,00	11.576,00	12.155,00
<b>GENEL TOPLAM</b>						<b>55.256,00 TL</b>	
<b>PERFORMANS GÖSTERGESİ:</b> Her yılın sonunda belirlenen hedef ile destek verilem proje adet bazında değerlendirmeye tabii tutulacaktır.							



### STRATEJİK AMAÇ 6.

İlimizde Bulunan Tüm Okullarımızdaki Eğitim Kalitesinin Yükselmeye Katkıda Bulunmak üzere Milli Eğitim Müdürlüğüne, Kültürel Faaliyetlerin Desteklenmesi İçin Kültür ve Turizm Müdürlüğüne Destek Sağlamak.

**HEDEF 6.1.** Planlama dönemi içerisinde 115 farklı projede bakım, onarım ve araç gereç alımı harcaması için yasa gereği milli eğitim müdürlüğüne bütçe aktarmak.

#### FAALİYET-MALİYETLENDİRME VE PERFORMANS GÖSTERGESİ

YILLARA GÖRE FAALİYET PLANI		Sorumlu Birim	2018	2019	2020	2021	2022
FAALİYET 6.1.1.	Okul yapım ve onarım için milli eğitim müdürlüğüne bütçe aktarmak Toplam 115 okul	İl Özel İdaresi	23 Proje (%20)	23 Proje (%20)	23 Proje (%20)	23 Proje (%20)	23 Proje (%20)
MALİYETLENDİRME (TL)			9.502.057,00	9.997.160,00	10.497.018,00	11.021.870,00	11.572.962,00

**GENEL TOPLAM:** 52.591.067,00 TL

**PERFORANS GÖSTERGESİ:** Yıl sonunda belirtilen hedef ile ödenek aktarılan okul adet bazında değerlendirilecektir.

**HEDEF 6.2.** Planlama dönemi içerisinde 20 farklı proje için İl Kültür ve Turizm Müdürlüğüne bütçe aktarmak.

#### FAALİYET-MALİYETLENDİRME VE PERFORMANS GÖSTERGESİ

YILLARA GÖRE FAALİYET PLANI		Sorumlu Birim	2018	2019	2020	2021	2022
FAALİYET 6.2.1.	Kültürel şenlikler için bütçe ayrılması. Toplam 20 proje	İl Özel İdaresi	4 Proje (%20)	4 Proje (%20)	4 Proje (%20)	4 Proje (%20)	4 Proje (%20)
MALİYETLENDİRME (TL)			55.000,00	57.750,00	60.637,00	63.670,00	66.852,00

**GENEL TOPLAM:** 303.909,00 TL

**PERFORANS GÖSTERGESİ:** Yıl sonunda belirtilen hedef ile ödenek aktarılan etkinlik adet bazında değerlendirilecektir.

### STRATEJİK AMAÇ 7.

Sağlıklı İnsan, Sağlıklı Çevre, Sağlıklı Yaşam Anlayışını Benimseyerek Spor, Çevre Ve Hayvan Konularında Çalışmalar Yapmak. Çevrenin Güvenliğini Sağlamak.

**HEDEF 7.1.** Planlama dönemi içerisinde hayvan haklarına kanununa uygun biçimde 1 adet hayvan barınağı yaparak sağlıklı çevre amacımıza hizmet etmek.



#### FAALİYET-MALİYETLENDİRME VE PERFORMANS GÖSTERGESİ

YILLARA GÖRE FAALİYET PLANI		Sorumlu Birim	2018	2019	2020	2021	2022
FAALİYET 7.1.1.	Hayvan Barınağı Yapımı Toplam 1 adet	Plan Proje Yatırım ve İnşaat Müdürlüğü	1 ADET %20	-	-	-	-
	<b>MALİYETLENDİRME (TL)</b>		30.000,00	-	-	-	-
<b>GENEL TOPLAM</b>			<b>30.000,00 TL</b>				
<b>PERFORMANS GÖSTERGESİ:</b> Yıl sonunda belirtilen hedef ile yapılan hayvan barınağı adet bazında değerlendirilecektir.							

**HEDEF 7.2** Planlama dönemi süresince Semt Sahalarının bakım ve sulama sisteminin yapılması adına oluşturulacak proje için gençlik ve spor hizmetleri müdürlüğüne bütçe aktarmak.

#### FAALİYET-MALİYETLENDİRME VE PERFORMANS GÖSTERGESİ

YILLARA GÖRE FAALİYET PLANI		Sorumlu Birim	2018	2019	2020	2021	2022
FAALİYET 7.2.1.	Çakıllı Semt Sahası'nın sulanması	İl Özel İdaresi	1 Proje	-	-	-	-
	<b>MALİYETLENDİRME (TL)</b>		15.000,00	-	-	-	-
<b>GENEL TOPLAM</b>			<b>15.000,00 TL</b>				
<b>PERFORANS GÖSTERGESİ:</b> Yıl sonunda belirlenen hedef ile destek verilem proje adet bazında değerlendirmeye tabii tutulacaktır.							

### **STRATEJİK AMAC 7.**

**Sağlıklı İnsan, Sağlıklı Çevre, Sağlıklı Yaşam Anlayışını Benimseyerek Spor, Çevre Ve Hayvan Konularında Çalışmalar Yapmak. Çevrenin Güvenliğini Sağlamak.**

**HEDEF 7.3.** Okullarda Kent Güvenlik Kamera Sistemleri (KGYS) Entegrasyonu Projesi için planlama döneminde 5 okula kamera sistemi kurulmasının sağlanması.



#### **FAALİYET-MALİYETLENDİRME VE PERFORMANS GÖSTERGESİ**

YILLARA GÖRE FAALİYET PLANI		Sorumlu Birim	2018	2019	2020	2021	2022
FAALİYET 7.3.1.	Okullara kamera sisteminin kurulması Toplam 5 okul	Plan Proje Yatırım ve İnşaat Müdürlüğü	1 Okul %20	1 Okul %20	1 Okul %20	1 Okul %20	1 Okul %20
	<b>MALİYETLENDİRME (TL)</b>		200.000,00	210.000,00	220.500,00	231.525,00	243.101,00

**GENEL TOPLAM** 1.105.126 TL

**PERFORANS GÖSTERGESİ:** Yıl sonunda belirlenen hedef ile destek verilem okul adet bazında değerlendirmeye tabii tutulacaktır.

**HEDEF 7.4.** İlde Güvenliğin sağlanması için İl Güvenlik Ve Acil Durumlar Koordinasyon Merkezi (GAMER)'nin projelerine destek olmak.

#### **FAALİYET-MALİYETLENDİRME VE PERFORMANS GÖSTERGESİ**

YILLARA GÖRE FAALİYET PLANI		Sorumlu Birim	2018	2019	2020	2021	2022
FAALİYET 7.4.1.	GAMER Teknik Yapı Çalışmaları Projesinin Desteklenmesi Toplam 1 Proje	Plan Proje Yatırım ve İnşaat Müdürlüğü	1 Proje				
	<b>MALİYETLENDİRME (TL)</b>		200.000,00				

**GENEL TOPLAM** 200.000,00 TL

**PERFORANS GÖSTERGESİ:** Yıl sonunda belirlenen hedef ile destek verilen okul adet bazında değerlendirmeye tabii tutulacaktır.

# KIRKLARELİ İL ÖZEL İDARESİ

## 2018-2022 STRATEJİK PLANI

### 5. BÖLÜM İZLEME VE DEĞERLENDİRME





## **İzleme:**

İzleme, stratejik planda yer alan amaç, hedef ve faaliyetler bazında gerçekleşip gerçekleşmediğinin takip edilerek raporlanmasıdır. Amaç ve hedeflerin gerçekleştirilmesine ilişkin gelişmeler 3'er ve 6'şar aylık dönemler halinde raporlanarak kurum içi ve kurum dışı mercilerin değerlendirmesine sunulur. İzleme, yönetime yardımcı olan sistemli bir faaliyettir. Raporlama izleme faaliyetinin temel aracıdır. İlerleme sağlanan alanlar yanında, ilerleme kaydedilemeyen konular da rapor edilir.

## **Değerlendirme:**

İzleme sonucunda elde edilen raporların hesap verebilirlik ve malî yönden saydam olma özelliği taşımasıyla beraber, stratejik planda ortaya konulan hedeflerle tutarlı olup olmadığının analizidir. Amaca uygun, doğru ve tutarlı verilerin olması; stratejik planın başarısının ölçülmesi ve değerlendirilmesi için gereklidir. Stratejik planda belirtilen faaliyetler planlandığı şekilde gerçekleşiyorsa plan amacına ulaşmış demektir. Gerçekleşmeyen faaliyetler de planın yeniden güncellenmesini gerektirir. Planın olumlu ve olumsuz yönlerinin objektif bir şekilde ortaya konularak değerlendirilmesi yapılır.

# KIRKLARELİ İL ÖZEL İDARESİ

## 2018-2022 STRATEJİK PLANI



EK 1

KIRKLARELİ İL ÖZEL İDARESİ

2018-2022 YILLARI TAHMİNİ KURUMSAL BÜTÇE DAĞILIMLARI



İL ÖZEL İDARESİ 2018-2022 YILLARI TAHMİNİ KURUMSAL GİDER BÜTÇESİ DAĞILIMLARI

	2018	2019	2020	2021	2022
GENEL SEKRETERLİK	100.000,00	105.000,00	110.250,00	115.762,00	121.551,00
TRANSFERLER	5.087.093,00	5.341.448,00	5.608.520,00	5.888.946,00	6.183.393,00
MALİ HİZMETLER MÜDÜRLÜĞÜ	4.513.077,00	4.738.730,00	4.975.667,00	5.224.450,00	5.485.673,00
ÖZEL KALEM	600.000,00	630.000,00	661.500,00	694.575,00	729.304,00
İLÇE ÖZEL İDARE MÜDÜRLÜKLERİ	223.000,00	234.150,00	245.858,00	258.151,00	271.058,00
İNSAN KAYNAKLARI VE EĞİTİM MÜDÜRLÜĞÜ	24.730.923,00	25.967.469,00	27.265.843,00	28.629.135,00	30.060.592,00
İMAR VE KENTSEL İYİLEŞTİRME MÜDÜRLÜĞÜ	323.000,00	339.150,00	356.107,00	373.912,00	392.608,00
İŞLETME MÜDÜRLÜĞÜ	5.329.332,00	5.595.799,00	5.875.588,00	6.169.367,00	6.477.836,00
PLAN PROJE YATIRIM VE İNŞAAT MÜDÜRLÜĞÜ	1.118.000,00	1.173.900,00	1.232.595,00	1.294.225,00	1.358.936,00
HUKUK MÜŞAVİRLİĞİ	403.000,00	423.150,00	444.307,00	466.522,00	489.848,00
STRATEJİ GELİŞTİRME MÜDÜRLÜĞÜ	3.000,00	3.150,00	3.307,00	3.472,00	3.646,00
SU VE KANAL HİZMETLERİ MÜDÜRLÜĞÜ	1.519.000,00	1.594.950,00	1.674.698,00	1.758.433,00	1.846.355,00
YAZI İŞLERİ MÜDÜRLÜĞÜ	1.086.085,00	1.140.389,00	1.197.409,00	1.257.279,00	1.320.143,00
YOL VE ULAŞIM HİZMETLERİ MÜDÜRLÜĞÜ	2.779.000,00	2.917.950,00	3.063.847,00	3.217.039,00	3.337.891,00
DESTEK HİZMETLERİ MÜDÜRLÜĞÜ	590.000,00	619.500,00	650.475,00	682.999,00	717.149,00
RUHSAT DENETİM MÜDÜRLÜĞÜ	3.000,00	3.150,00	3.307,00	3.472,00	3.646,00
EMLAK VE İSTİMLAK MÜDÜRLÜĞÜ	503.000,00	528.150,00	554.558,00	582.286,00	611.400,00
BİLGİ İŞLEM MÜDÜRLÜĞÜ	130.000,00	136.500,00	143.325,00	150.491,00	158.016,00
İL GIDA TARIM VE HAYVANCILIK MÜDÜRLÜĞÜ	187.433,00	196.805,00	206.645,00	216.977,00	227.826,00
İL HALK SAĞLIĞI MÜDÜRLÜĞÜ	200.000,00	210.000,00	220.500,00	231.525,00	243.101,00
MİLLİ EĞİTİM KANUNU PAYI	9.502.057,00	9.977.160,00	10.476.017,00	10.999.817,00	11.549.809,00
İL KÜLTÜR VE TURİZM MÜDÜRLÜĞÜ	55.000,00	57.750,00	60.638,00	63.670,00	66.853,00
GENÇLİK VE SPOR HİZMETLERİ MÜDÜRLÜĞÜ	15.000,00	15.750,00	16.537,00	17.364,00	18.232,00
<b>TOPLAM</b>	<b>59.000.000,00</b>	<b>61.950.000,00</b>	<b>65.047.500,00</b>	<b>68.299.875,00</b>	<b>71.714.689,00</b>

İL ÖZEL İDARESİ 2018-2022 YILLARI TAHMİNİ KURUMSAL GELİR BÜTÇESİ DAĞILIMLARI

GELİR/YIL	2018	2019	2020	2021	2022
03.1.1.01 ŞARTNAME BASILI EVRAK, FORM SATIŞ GELİRLERİ	50.000,00	52.500,00	55.125,00	57.881,00	60.775,00
03.1.2.99. DİĞER HİZMET GELİRLERİ	1.700.000,00	1.785.000,00	1.874.250,00	1.967.962,00	2.066.361,00
03.2.1.99. MAL.KULLANMA VEYA FAALİYETTE BULUNMA İZ. İLİŞKİN DİĞER GELİRLER	50.000,00	52.500,00	55.125,00	57.881,00	60.775,00
03.6.1.01 LOJMAN KİRA GELİRLERİ	150.000,00	157.500,00	165.375,00	173.644,00	182.326,00
03.6.1.99. DİĞER TAŞINMAZ KİRA GELİRLERİ	1.150.000,00	1.207.500,00	1.267.875,00	1.331.269,00	1.397.832,00
05.1.9.03. FAİZ GELİRLERİ	5.550.000,00	5.775.000,00	6.063.750,00	6.366.937,00	6.685.284,00
05.2.1.03. MADENLERDEN DEVLET HAKKI	1.200.000,00	1.260.000,00	1.323.000,00	1.389.150,00	1.458.607,00
05.2.2.51. MERKEZİ İDARE VERGİ GELİRLERİNDEN ALINAN PAYLAR	49.000.000,00	51.450.000,00	54.022.500,00	56.724.000,00	59.559.806,00
05.3.2.99. DİĞER İDARİ PARA CEZALARI	150.000,00	157.500,00	165.375,00	173.644,00	182.326,00
<b>TOPLAM</b>	<b>59.000.000,00</b>	<b>61.950.000,00</b>	<b>65.047.500,00</b>	<b>68.299.875,00</b>	<b>71.714.869,00</b>