



T.C.
İNEGÖL
BELEDİYE BAŞKANLIĞI
2015-2019
STRATEJİK PLANI

SUNUŞ

İnegöl, tarihi ve doğal güzellikleri ile Türkiye'nin en güzel şehirlerinden olan Bursa'mızın ve ülkemizin gözbebeğidir. Bu güzellikleri ve stratejik konumu itibarıyla özel bir yere sahip olan İnegöl'ü Türkiye'nin cazibe merkezi haline getirme arzumuzla "İnegöllülerin hayatını kolaylaştırmak ve tüm değerleriyle geleceğe taşımak" için hazırladığımız hedef ve projelerimizi içeren 2014 – 2019 yıllarını kapsayan Stratejik Planımızı siz değerli halkımızın onayına sunuyoruz. Yüreğimizde insan sevgisiyle huzurlu bir toplum, zengin İnegöl ve müreffeh İnegöllüler hayalimiz ve sevdamızla çalışmalarımıza devam ediyoruz.

Sorunların etkili ve verimli bir biçimde çözülebilmesinin ilk aşaması planlamadır. Plansız girişimler, nereye varacağı, nasıl sonuçlar doğuracağı öngörülemeyen girişimlerdir. İnegöl'e hizmete talip olduğumuzda hedeflerimizi, önceliklerimizi, ihtiyaçlarımızı ve en önemlisi de gücümüzü doğru kullandığımızda nasıl sonuçlar alacağımızı iyi biliyorduk.

Bu bilinçle daha ilk 5 yıllık çalışma dönemimizde Stratejik Planımızı hazırladık ve yürürlüğe koyduk. Bu ana plan doğrultusunda yıllık performans planlarımızı, yatırım programlarımızı hazırladık. Bunları bütçe imkânlarımızın el verdiği ölçüde, belediye meclisimizde enine boyuna tartışarak hayata geçirdik. Bütün bu hizmetleri, kamu, üniversite, sivil toplum işbirliği ve en önemlisi siz kıymetli İnegöllülerin görüş ve taleplerini dikkate alarak hayata geçirdik. Yeniden kente hizmet etmekle sizler tarafından görevlendirildiğimiz bu dönemde de yine aynı anlayış ve bilinçle İnegöl'ün sorunlarının üzerine gidiyoruz. Bu amaçla elinizde tuttuğunuz 2014-2019 Stratejik Planını hazırladık. Bu planı hazırlarken yine katılımcı bir yol takip ederek İnegöl'deki tüm yerel aktörleri sürece dâhil ettik. Tepeden inmecilik yerine her kesimin sorunlarına çözüm öneren ve üreten, kenti bir adım daha geleceğe taşıyacak tutarlı bir yol haritası çizdik. Böylece İnegöl'ün sorunlarının çözümünde birbiriyle çelişmeyen ve sonuçlarının nereye varacağı belli olan bir yol haritamız oldu. Planın hazırlanmasına, önce kentin durumunu ve İnegöllülerin beklentilerini analiz ederek başladık. Stratejik Planımızın sayfaları arasında da yer alan bu analizler, nerede durduğumuzu, gideceğimiz yeri belirlemek için hangi yolu takip etmemiz gerektiğini anlamamız açısından bizlere ışık tuttu.

Stratejik Plan 2014–2019; Çevre ve Ekolojik Denge, Ekonomik Gelişme ve Refah, Kaynak Üretme ve Hizmet Yönetimi, Kentsel Gelişim ve Kentlilik, Kırsal Kalkınma ile Sosyal Belediyecilik ve Sosyal Hayat stratejik alanlarında toplumsal ve bireysel yaşamda önemli paya sahip çok geniş bir yelpazede pek çok yatırım, hizmet ve faaliyeti içermektedir. Bu plan kapsamındaki çalışmalarımızla İnegöl'ün cazibesini, imajını ve prestijini artırmaya yönelik birçok önemli projeyi, geçmişte olduğu gibi, gelecekte de hayata geçireceğiz.

2014–2019 Stratejik Planımızın İnegöl için hayırlı hizmetlere vesile olmasını diler, planın hazırlanma sürecine katkı sağlayan ilçe halkımıza, belediye meclisimizin değerli üyeleri ile tüm çalışma arkadaşlarıma teşekkür eder, bu vesile ile saygıdeğer İnegöl halkına sevgi ve saygılarımı sunarım.

Alinur AKTAŞ
Belediye Başkanı

İçindekiler

SUNUŞ	3
STRATEJİK PLANLAMA VE YÖNETİM.....	7
Strateji ve Stratejik Planlama Kavramları	7
Belediyelerde Stratejik Planlama	9
İLÇE HAKKINDA BİLGİLER.....	11
Tarihçe	11
İklim	12
Coğrafi Konumu ve Yapısı.....	12
Ulaşım.....	12
Turizm.....	12
Nüfus	15
Ekonomi.....	15
Dış Ticaret.....	15
Eğitim.....	18
Sağlık.....	18
MEVZUAT DEĞERLENDİRMELERİ.....	19
Belediyenin Görev ve Sorumlulukları	19
Belediyenin Yetkileri ve İmtiyazları	21
Belediyenin Organları	24
MEVCUT DURUM ANALİZİ	25
İÇ ÇEVRE ANALİZİ.....	25
İnegöl Belediyesi Organları.....	25
Teşkilat Yapısı	26
Müdürlüklerin Görev ve Faaliyetleri.....	29
KURUM ANALİZİ	35
Hizmet Binaları ve Sosyal/Kültürel Tesisler	35
İştirakler.....	36
Mali Yapı	39
İnsan Kaynakları.....	39
Araçlar	40
Teknoloji ve Bilişim Sistemleri	40
PAYDAŞ ANALİZLERİ.....	41
İç Paydaş Analizi	41
Dış Paydaş Analizi	49

Gelecekte İnegöl.....	53
GZFT Analizi.....	54
PROJEKSİYONLAR.....	55
Trend Analizleri.....	55
Nüfus	55
Fiziki Yapı.....	57
Eğitim.....	57
Sağlık.....	58
Yaşam Kalitesi	59
Ulaşım ve Trafik	59
TEMEL POLİTİKA VE ÖNCELİKLER	60
Onuncu Kalkınma Planı (2014-2018).....	60
Bölgesel Gelişme Ulusal Stratejisi (2013-2023).....	61
2023 Genel Amaçlar	61
Mekânsal Amaçlar	61
Yatay Amaçlar.....	62
Bursa Eskişehir Bilecik Bölge Planı 2014-2023	62
İnegöl Alt Bölgesi.....	62
VİZYON, MİSYON, STRATEJİK ALANLAR VE AMAÇLAR.....	65
Misyon.....	65
Vizyon.....	65
İlkeler.....	65
Stratejik Alanlar	66
Stratejik Amaçlar	67
Stratejik Hedef ve Faaliyetler	69
Stratejik Alan 1. Çevre ve Ekoloji.....	69
Stratejik Alan 2. Ekonomik Gelişim ve Refah.....	73
Stratejik Alan 3. Kaynak Üretme ve Hizmet Yönetimi	78
Stratejik Alan 4. Kentsel Gelişim ve Kentlilik	84
Stratejik Alan 5. Kırsal Kalkınma	92
Stratejik Alan 6. Sosyal Hayat ve Sosyal Belediyecilik	95

STRATEJİK PLANLAMA VE YÖNETİM

Strateji ve Stratejik Planlama Kavramları

Strateji, belirli bir amaca ulaşmak için izlenen temel yol veya yaklaşım olarak tanımlanabilir. Strateji kavramı ilk defa, İki bin beş yüz yıl önce Çinli general ve filozof Sun Tzu tarafından yazılmış olan Savaş Sanatı eserinde kullanılmıştır. Sun Tzu, bu eserinde, bir savaşı kazanabilmek için tarafların hem kendisini hem de düşmanını iyi tanınması gerektiğini ifade etmiştir. Bu düşünceye paralel şekilde bugün organizasyonlar için hem organizasyonun kendisini hem de rakipleri ve ortamı tanımaya yönelik iç ve dış çevre analizlerinin gerçekleştirilmesi, stratejik planların hazırlanmasında büyük önem taşımaktadır. Bu çerçevede Stratejiyi de bir örgütün sahip olduğu kaynaklar ve güçleri ile kapasitesini kullanabilme potansiyeli (çevresel fırsatlar ve tehditler) arasındaki uyum olarak tanımlamak mümkündür.

Modern Yönetim Biliminde Strateji, “örgüte yön vermek ve rekabet üstünlüğü sağlamak amacıyla, örgüt ve çevresini sürekli analiz ederek uyum sağlayacak amaçların belirlenmesi, faaliyetlerin planlanması ve gerekli araç ve kaynakların yeniden düzenlenmesi süreci” olarak tanımlanmaktadır.

Stratejinin genel özellikleri şu şekildedir:

- a. **Strateji, bir analiz etme sanatıdır:** Bu sanat, faktörler arası mantık ilkeleri ve ilişkileri üzerine kurulmuş bir düşünme yöntemidir ve temel olarak karar verme ve kararların önündeki engellerin kaldırılmasıyla ilgilidir.
- b. **Strateji, amaçlara bağlı bir unsurdur:** Bir örgütün stratejisi, o örgütün genel amaçlarına hizmet eder ve güçlerin bu amaçlar etrafında toplanmasını sağlar.
- c. **Strateji, kurumun çevresiyle etkileşimini düzenler:** Ekonomik, teknolojik, politik ve sosyal bakımdan çevresel değişimlerin kavranmasına, değişimlerin örgüt üzerindeki olumlu etkilerinin erkenden farkına varılarak bu etkilerden yararlanma fırsatının ele geçirilmesine, olası olumsuz etkilere karşı ise önlem alınması ve olumsuz etkilerin giderilmesine olanak verir.
- d. **Strateji, devamlı olarak tekrarlanan (rutin) işlerin aksine uzun vadeli/gelecekteki işlerin düzeniyle ilgilidir:** Stratejik seçimler, kurumun uzun vadede izleyeceği politikalarla ilgili olduğu için rutin karar ve işlerden kesinlikle ayrılır.
- e. **Strateji, kurumun bütün finansal ve beşeri kaynaklarını uyum içinde yöneten ve faaliyete geçiren bir unsurdur:** Böylece strateji, örgütün gündelik işleyişinde cereyan eden olayların ve alınan kararların yön vericisi veya pusulası da olmaktadır. Strateji, yönetimin gerekliliğini

ortadan kaldırmaksızın, oyunun kurallarını belirlemekte, belirsizliği azaltmakta ve izlenecek yolları ve kaideleri açıklığa kavuşturmaktadır.

- f. **Strateji, karmaşık ve dinamik bir organizasyonda beşeri unsur (çalışanları) cesaretlendirme ve harekete geçirme aracıdır:** Strateji güdüleyici bir faktördür. Kişiler belirsizlik ortamında daha karamsar bir şekilde hareket ederler. Hâlbuki onlara gelecek hakkında belirsizliği giderici (veya azaltıcı) bilgiler sunuldukça ve gidilecek amaçları da kesin bir şekilde belirledikçe çalışma hırsları ve cesaretleri de artacaktır. Böylece çalışanlar ve özellikle yöneticiler taktik faaliyetlerinin taslağını kolayca yapabilecekler ve kişisel faaliyetlerinin genel amaçlara uygunluğunu kolayca belirlemiş olacaklardır.
- g. **Strateji, karmaşık ve dinamik bir ortamda, kurumun faaliyet sahalarını belirler:** Kurumun mevcut kaynaklarından nasıl yararlanılacağını ve bu kaynakların kullanımının uzun süre içindeki kesin dökümünü ve takvimini içerir. Bu dağılım, kurumun hedeflerine ulaşması için ayrıntılandırılmış bir öngörüdür.

Stratejinin yukarıda sayılan özellikleri stratejiyi somut bir yönetim aracı haline dönüştürmektedir.

O halde strateji; muhakeme yapma, geleceği öngörme ve yönetimin iyileştirilmesi için bir araçtır.

Bu doğrultuda Stratejik Planlama ile örgüt için “Biz Neredeyiz?”, “Nereye varmak istiyoruz?”, “Varmak istediğimiz noktaya nasıl ulaşabiliriz?” ve “Başarımızı nasıl takip eder ve değerlendiririz?” sorularına cevap aranmaktadır. Bu çerçevede **Stratejik Plan** ise; örgütün politikalarına göre oluşturulan ve örgütün bütününe ilgilendiren, örgütün genel hedefleri ve ilkelerini içeren ve ana strateji çerçevesinde, süreleri ve kaynakları da kapsayacak şekilde bu hedeflere ulaşma yollarını gösteren bir belgedir.

Stratejik Planlama; stratejik planın hazırlanması, planın uygulanması, bu sürecin izlenmesi ve değerlendirilmesinin birbirini takip ettiği döngüsel bir yönetim modelidir.

Stratejik Planlamanın temel amaçları; örgüt için stratejik hedefleri belirleyerek örgüt kaynaklarının kullanılmasına rehber oluşturmak, hedefler için standartlar belirlemek, örgütleri çevresiyle uyumlu kılarak değişiklikler sonucu ortaya çıkacak fırsat ve tehditleri en iyi şekilde analiz etmek, bunun sonucunda ortaya çıkabilecek tehlikelere karşı önlem alabilmek ve vizyon oluşturmaktır.

Bir örgütün Stratejik Plan yapması için bazı temel sorulara net cevaplar verebilmesi ve oluşan denklemi çözebilmesi gerekmektedir. Bu sorular şu şekilde sıralanabilir:

- Örgüt hangi faaliyetleri yapmak zorundadır?
- Faaliyetler için ne tür kaynaklar gereklidir? Hangi kaynaklar mevcuttur? Hangileri yeterlidir? Eksiklikler nereden ve nasıl temin edilebilir?

- Faaliyetlerin yürütülmesi esnasında çevrede oluşabilecek tehditler nelerdir?
- Faaliyetleri yürütmek, kaynakları harekete geçirmek, üretmek, sorunlarla baş etmek ve fırsatları değerlendirebilmek için yeterli güç var mıdır?
- Zayıf noktalar nelerdir?

Stratejik Planlama, örgüte bir yön ve amaçlar dizisi vererek kaynakların etkili bir şekilde kullanılmasına olanak sağlamaktadır. Farklı birimler için ortak bir yön tayin edilmesi ve örgütsel uyumun korunması Stratejik Planlama ile mümkün hale gelmektedir. Böylelikle hem örgüt ve çevresi arasındaki uyum hem de örgüt bünyesindeki birimler arasındaki uyum sağlanmaktadır.

Belediyelerde Stratejik Planlama

Türkiye’de 5018 sayılı Kamu Mali Yönetimi ve Kontrol Kanunu ile mali saydamlık ve hesap verebilirlik ilkeleri çerçevesinde kaynakların etkili, ekonomik ve verimli kullanımının sağlanması amacıyla kamuda stratejik planlama uygulaması getirilmiştir. Bu kanuna göre; kamu idarelerinin, stratejik planlarını, “kalkınma planları, programlar, ilgili mevzuat ve benimsedikleri temel ilkeler çerçevesinde geleceğe ilişkin misyon ve vizyonlarını oluşturmak, stratejik amaçlar ve ölçülebilir hedefler saptamak, performanslarını önceden belirlenmiş olan göstergeler doğrultusunda ölçmek ve bu sürecin izleme ve değerlendirmesini yapmak” amacıyla ve katılımcı yöntemlerle hazırlamaları gerekmektedir.

Söz konusu kanun ile kamu kurumları için Stratejik Plan hazırlanması zorunlu hale getirilmiştir. Bu planların hazırlanması için Strateji Geliştirme Başkanlıkları kurulmuş, iç denetim birimleri ile uygulamaların denetlenmesi ile kaynakların tahsis amacına ve hedeflerin gerçekleştirilmesi doğrultusunda kullanılıp kullanılmadığının raporlanması maksadıyla yılsonlarında Birim Faaliyet Raporlarının hazırlanması zorunlu hale getirilmiştir.

5018 Sayılı Kamu Malî Yönetimi ve Kontrol Kanunu’nun yanı sıra 5393 Sayılı Belediye Kanunu ve 5216 Sayılı Büyükşehir Kanunları ile nüfusu 50 binin üzerinde olan tüm belediyelerin stratejik plan hazırlamakla yükümlü oldukları belirtilmiştir.¹ Buna göre “Belediye Başkanı, mahalli idareler genel seçimlerinden itibaren 6 ay içinde; kalkınma planı ve programı ile varsa bölge planına uygun olarak stratejik plan ve ilgili olduğu yılbaşından önce de yıllık performans programı hazırlayıp Belediye Meclisine sunar. Stratejik Plan, varsa üniversiteler ve meslek odaları ile konuyla ilgili sivil toplum örgütlerinin görüşleri alınarak hazırlanır ve Belediye Meclisi tarafından kabul edildikten sonra

¹ 5393 Sayılı Belediye Kanunu Madde 41.

yürürlüğe girer.” Stratejik Plan ve Performans Programı bütçenin hazırlanmasına esas teşkil ettiği için, Belediye Meclisinde Stratejik Plan’ın bütçeden önce görüşülerek kabul edilmesi gerekmektedir.

Mali saydamlığın ve hesap verebilirliğin sağlanması amacıyla kamu idarelerinin faaliyetlerini bir plan dâhilinde yerine getirmeleri ve bu süreci izleme ve değerlendirmeleri giderek önem kazanmaktadır.

Kamu kurumlarında Stratejik Plan hazırlanmasının kanuni bir zorunluluk olmasının yanı sıra, planın uygulamasının takip edilmesi ve çıktılarının değerlendirilerek gerekli düzenlemelerin yapılması, kurumun başarısının temelini oluşturması bakımından da büyük bir önemi haizdir.

İLÇE HAKKINDA BİLGİLER

Tarihçe

İnegöl ovasında M.Ö. 3000 yılından itibaren yerleşme olduğu anlaşılmaktadır. Elde edilen bilgiler, M.Ö. 2000 yıllarında bu bölgenin daha çok batısının gelişim alanı içinde kaldığını göstermektedir. İnegöl'de sırasıyla Hititler (M.Ö.2.000), Bitinyalılar (M.Ö.7.yy.), Lidyalılar (M.Ö.6.yy.), Persler (M.Ö.5.yy.) ve Makedonyalılar (M.Ö.5.yy.) hüküm sürmüşlerdir. M.Ö. 2. Yüzyılın sonlarında Bergama Krallığı ile beraber Roma İmparatorluğu hâkimiyeti altına giren İnegöl, M.S. 395 yılında Roma İmparatorluğu'nun bölünmesinden sonra, önce Doğu Roma İmparatorluğu'nun, daha sonra da Bizans İmparatorluğu'nun egemenliğine geçmiştir. 1071 Malazgirt Zaferinden sonra Selçuklu hâkimiyetine giren İnegöl (1078), Haçlıların İznik'i geri almak için yaptıkları Haçlı seferi sonunda 1097'de tekrar Bizans egemenliğine geçmiştir. Bu tarihten sonra birkaç kez daha Türkler ve Bizans İmparatorluğu arasında el değiştiren İnegöl, Osmanlı Beyliğinin kuruluşuna kadar Bizans hâkimiyeti altında kalmaya devam etmiştir. İnegöl'ün Bizans dönemindeki adı Angelecoma'dır.

Osmanlılar Döneminde İnegöl

Osman Bey'in komşuları olan Rum beylerinin en kuvvetlisi ve en tehlikelisi Angelecoma Tekfuru idi. Bu yüzden İnegöl beş aşamada düşürülebilmiştir. 14 yıl süren planlı bir çalışma sonucunda Osman Bey, Turgut Alp önderliğinde Angelecoma kalesini beklenmedik bir hücumla fethederek İnegöl'ü almıştır (1299-1300).

Birinci Dünya Savaşı'nın bitmesiyle birlikte imzalanan Mondros Mütarekesi ile İnegöl kısa sürelerle Yunan işgaline maruz kalmıştır. Bu işgal Şükrü Naili Paşa komutasındaki 3. Kolordu'nun İnegöl'e girdiği 6 Eylül 1922 tarihine kadar sürmüş ve İnegöl bir yıldan uzun bir süre Yunan işgali altında kalmıştır.

Cumhuriyetin ilanından sonra 1926'da, İnegöl, Bursa İline bağlı bir ilçe merkezi olmuştur.

İnegöl Adının Tarihçesi

Subaşı veya gölbaşı; İne; önde gelen, İne-göl, gölün önünde gelen anlamında olan İnegöl ismine tarihî kaynaklarda değişik şekillerde rastlanmaktadır. Batılı araştırmacılar tarafından ise İnek-göl, Aynegöl, Aynagöl, Eynegöl, İnegöl şeklinde kaydedildiği görülmektedir.

Evliya Çelebi, Seyahatnâme'de İnegöl, Ezinegöl'den bozma bir isimdir demektedir. Türklerin burayı Cuma günü, yani o günkü söylenişe göre Ezine günü fethettiklerinden dolayı buraya Ezinegöl demiş olduklarını ve bu ismin bozularak günümüze İnegöl olarak geldiğini belirtmektedir.

İklim

İnegöl'ün iklimi Karadeniz ile Akdeniz iklimi arasında geçiş karakteri göstermektedir. Bölgede ılıman Marmara iklimi görülür. Yaz ayları daha çok Akdeniz iklimine benzer. Sıcak ve az yağışlıdır. Kış ayları ise soğuk ve bol yağışlıdır. Kar yağışları normal, don olayları fazladır.

Coğrafi Konumu ve Yapısı

İnegöl ilçesi Bursa iline bağlı olup, Bursa-Eskişehir karayolunun 45. kilometresinde yer almaktadır (D200, E90 Karayolu). İnegöl, Anadolu yarımadasının kuzey batısında, Marmara Bölgesi'nin güneydoğusunda yer alır. 40° 09' derece kuzey enlemi 29° 49' doğu boylamı arasındadır.

İnegöl'ün tamamı Marmara bölgesi sınırları içinde olup konumu itibariyle de Marmara Bölgesi güney sınırlarını belirler. Bursa'nın güneydoğusundaki İnegöl'ün kuzeyinde Yenişehir ilçesi, güneyinde Kütahya ili, güneybatısında Keles ilçesi ve güneydoğusunda Bilecik ili bulunmaktadır. Bu sınırlar içindeki İnegöl'ün yüzölçümü 1031 km²'dir².

Ulaşım

İnegöl'ü çevre il ve ilçelere bağlayan üç farklı düzeyde karayolu ulaşım şebekesi bulunmaktadır:

TCK Devlet Karayolları Ağı: (Toplam 112km)

İl ve Köy Yolları Ağı: (Toplam 280km)

Değişik Özellikli Yolları: (Stabilize 280km) Tefsiye 69km. ve ham 73 km, köy yollarının toplamı 222km'dir.

Turizm

Bursa'nın 45 km güneydoğusunda yer alan İnegöl'ün Antik dönemdeki adı Angelecoma'dır. İlçedeki önemli tarihi eserler Osmanlı döneminden kalmıştır. İnegöl tarihi eserler ve kültürel değerler bakımından zengin bir yer olmasına rağmen, bugüne kadar sadece 1942 yılında İnegöl Höyüğünde resmi bir kazı yapılabildiği görülmüştür. Bu nedenle toprak altı kültür değerlerinin özellikleri tam olarak bilinmemektedir.

1481'de Sadrazam İshak Paşa tarafından yaptırılan İshak Paşa Cami ve Külliyesi, Hamza Bey Cami, Yıldırım Cami (Cuma Camii), Kurşunlu Cami, Kurşunlu Han ve Ortaköy Kervansarayı İnegöl'deki tarihi eserlerdir. İnegöl'ün 13 km batısında Sultan köyünde XIV. yüzyılda yaşamış Germiyanoglu Geyik Baba

² TÜİK

ile Balım Sultan adına, Orhan Bey tarafından yaptırılmış Geyikli Baba Türbesi önemli bir ziyaret yeridir. Bununla beraber geçmiş yıllardan günümüze miras kalan tarihi eserler, **Kent Müzesinde** sergilenmektedir.

Baykoca Türbesi

Babası Ertuğrul Bey'in ölümü üzerine beyliğin başına getirilen Osman bey 1287 yılında Bizans'a karşı fetihlere başlar, Ermeni Beli'nde Bizans'a karşı yapılan savaşta savcı Bey'in oğlu Baykoca (Bayhoca) Şehit düşer. Baykoca Osmanlı Hanedanının ilk Şehidi olup. Mezarı İlçemizin Hamzabey Mahallesindedir.

Turgutalp Türbesi

Osman Bey'in Komutanlarından biri olan Turgut Alp İnegöl'ün fethinden sonra Bursa'nın fethinde de önemli yararlılıklar gösterir. Yerleştiği Genci Köyünde (günümüzdeki adı Turgut Alp) vefat eder. Türbesi Turgut Alp Mahallesinde İnegöl'e bakan geniş bir tepenin üzerinde olup her yıl Mayıs ayında türbe çevresinde adına bir anma töreni yapılmaktadır.

Beylik Hanı (Caferpaşa Kervansarayı)

Günümüzde Beylik Hanı olarak bilinen yapının eski adı Caferpaşa Kervansarayıdır. 1721 yılında Cafer Paşa tarafından yaptırılmıştır. Yapı 45,50x19,65 m. ebatlarında dikdörtgen planlı açık avluludur. Uzun kenarlardan güneybatıdaki cephede bulunan kapıda dışa taşkın art arda iki basık kemer bulunmaktadır. İçteki kemerin üzerinde ise dikdörtgen kitabe yeri görünür. Çatısı tamamen kapalı ve kurşun kaplı olarak inşa edilmiştir.

Kervansarayların zamanla öneminin azalmasıyla birlikte, yapı özgün işlevini yitirerek bugünkü içinde esnaf dükkânlarının bulunduğu bir yer haline gelmiştir. Üzerindeki kurşun kaplama 1951 yılında sökülerek yerine kiremit kaplı bir çatı örülmüştür. Denetimsiz bir şekilde çeşitli değişiklikler yapılmıştır. 2012 yılında çıkan yangında tamamen yanan han aslına uygun olarak yeniden yapılmaktadır.

Kapalı Çarşı (Belediye Çarşısı, Bedesten)

Halk arasında kapalı çarşı olarak bilinen bedesten II. Abdülhamit döneminde belediye Reisi Sadıkzade Süleyman Ağa tarafından 1887-88 yıllarında yaptırılmıştır. 47,50x10,80 m. ebatlarında doğu-batı doğrultusunda dikdörtgen planlıdır. Bugün de içinde canlı bir alışveriş hayatının yaşandığı dükkânlar bulunmaktadır. Doğu ve batı yönlerinde bulunan her iki giriş kapısının üzerinde altışar satırlık birer kitabe bulunur. Doğu tarafındaki kitabede burasının belediye çarşısı olduğu yazarken, batı tarafındaki kitabede ise yapılış tarihine ilişkin bilgiler yer almaktadır.

Başta **Oylat Kaplıcaları** olmak üzere **Oylat Mağarası, Delikli Mağara, Koca Mağara, Elmaçayır Mağarası**, Boğazova Yaylası, Arabaoturağı Yaylası, Alaçam Yaylası, tarihi çınarlar **bölgenin önemli doğal güzellikleri arasında yer almaktadır.**

Bölgede ayrıca tarihi değeri olan ve mimari özellikleriyle dikkat çeken camiler, kervansaray ve bedestenler, hamamlar ve türbeler bulunmaktadır.

Nüfus³

2000 yılı itibariyle İnegöl, nüfusu 100.000 ile 500.000 arasında olan şehirler arasında yerini almıştır. Adrese dayalı nüfus sayımı sonuçlarına göre 2009, 2010, 2011, 2012 ve 2013 yıllarında İnegöl toplam nüfusu aşağıdaki tabloda gösterilmiştir.

Yıl	Toplam Nüfus
2009	215.375
2010	221.116
2011	225.472
2012	229.812
2013	236.168

İnegöl İlçesinin Yıllara Göre Toplam Nüfusu

Nüfusa seçimlerden sonra ilçeye katılan köy ve belde nüfusları da dahildir. 2013 yılında İnegöl'ün toplam nüfusu TÜİK verilerine göre 236.168'dir. Nüfusun cinsiyete göre dağılımı aşağıdaki tabloda yer almaktadır:

Dağılım	Toplam Nüfus	Oran
Erkek	118.849	50,3%
Kadın	117.319	49,7%
Toplam	236.168	100,0%

İl/İlçe Merkezi ve Belde/Köy Nüfusu 2013

Ekonomi

İlçedeki nüfusun yaklaşık %70'i sanayi ve ticaret sektöründe, %30'u ise tarım sektöründe faaliyet göstermektedir. Organize Sanayi Bölgesi'nin de etkisiyle sanayi alanında hızlı bir gelişme görülmektedir. 80'lerden günümüze kadar geçen sürede orman ürünleri-mobilya ve tekstil başta olmak üzere gıda, otomotiv, kimya, makine ve metal gibi pek çok sektörde faaliyet gösteren firmalar ilçede tesisler kurmaya başlamıştır. Son yıllarda mobilya imalathaneleri fabrikalaşma yoluna girmiş ve marka olma yolunda ilerleyen tesisler haline gelmişlerdir. 2013 yılında iller sıralamasında toplam dış ticaret hacmine göre İnegöl 23. sırada, ihracata göre olan sıralamada da iller sıralamasında 19. sırada yer almaktadır.⁴

Dış Ticaret

İnegöl 2013 yılında 626 firma ile 913.022.081,74 dolar ihracat, 48 firma ile de 327.678.705,66 Dolar ithalat gerçekleştirerek toplam dış ticaret hacmini 1.240.700.787,40 dolara çıkartmıştır.

³ TÜİK

⁴ İnegöl Ticaret ve Sanayi Odası

2013 yılında İnegöl 585.343.376,09 dolar dış ticaret fazlası vererek ülkemiz için model ekonomi şehri olma geleneğini sürdürmüştür.

Sektörel olarak incelendiğinde 2013 yılında en fazla ihracatın tekstil sektöründe olduğunu görülmektedir.

İnegöl İhracat⁵

İnegöl 2013 yılında 626 firma ile 913.022.081,74 dolar ihracat gerçekleştirmiştir. Tekstil sektörü ihracat rakamları içerisinde en yüksek orana sahiptir. 18 firma ile toplam ihracatın %45'i bu sektör tarafından gerçekleştirilirken; Mobilya, Orman Ürünleri, Gıda, Otomotiv Yan Sanayi, Kimya, Makine&Metal ve Diğer Sektörler ihracat rakamları ile Tekstil Sektörünün arkasından gelmektedir.

İNEGÖL'ÜN 2009-2013 Yılları Arasında Sektörlere Göre İhracat Rakamları					
İHRACAT Sektörü	2009 Yılı Toplamı	2010 Yılı Toplamı	2011 Yılı Toplamı	2012 Yılı Toplamı	2013 Yılı Toplamı
Tekstil	\$294.517.338,19	\$291.024.527,00	\$361.057.930,20	\$356.673.615,87	\$412.044.214,68
Mobilya	\$114.661.993,36	\$143.466.738,00	\$176.553.018,60	\$251.244.071,33	\$312.874.735,95
Orman Ürünleri	\$43.289.416,23	\$38.109.120,00	\$47.074.933,89	\$52.574.514,05	\$52.419.419,86
Gıda	\$29.935.034,69	\$36.092.090,00	\$41.302.304,87	\$49.944.471,10	\$52.182.128,42
Otomotiv Yan Sanayi	\$8.774.735,40	\$15.654.942,00	\$12.163.392,22	\$25.738.501,08	\$36.207.888,25
Kimya	\$19.329.506,72	\$13.709.898,00	\$12.256.789,50	\$11.642.877,13	\$13.380.122,43
Makine & Metal	\$1.863.958,53	\$2.233.497,00	\$3.453.306,76	\$3.678.188,84	\$2.076.977,16
Diğer Sektörler	\$9.266.797,94	\$15.404.574,00	\$22.265.949,59	\$25.216.941,90	\$31.836.594,99

Tekstil sektörü 2012 yılında toplam ihracatın %46'sını gerçekleştirirken 2013'te bu oran değişmemiş ihracatın %46'sını yine tekstil sektörü gerçekleştirmiştir. Mobilya sektörü son 6 yıldır yakalamış olduğu trendi korumaya devam ederken 2012 yılında ihracattan aldığı %33'lük payını 2013 yılında %34'e taşımayı başarmıştır. Orman ürünleri sektörünün toplam ihracat içerisindeki %7'lik payı 2013 yılında küçük bir düşüşle %6 olmuştur. Gıda sektörü, Otomotiv Yan Sanayi, Kimya, Makine & Metal ve diğer sektörler İnegöl'ün toplam ihracatından aldıkları payı 2013 yılında korumuşlardır.

⁵ İnegöl Ticaret ve Sanayi Odası

İnegöl İthalat⁶

İnegöl 2013 yılında 46 firma ile 327.678.705,66 dolar ithalat gerçekleştirmiştir. Tekstil sektörü ithalat rakamları içerisinde en yüksek ithalat oranına sahiptir. Toplam ithalatın yaklaşık olarak %46'sı bu sektör tarafından gerçekleştirilirken; Orman Ürünleri, Otomotiv Yan Sanayi, Kimya ve Diğer sektörler ithalat rakamları ile Tekstil Sektörünün arkasından gelmektedir.

İNEGÖL'ÜN 2009-2013 Yılları Arasında Sektörlere Göre İthalat Rakamları					
İTHALAT Sektör	2009 Yılı Toplamı	2010 Yılı Toplamı	2011 Yılı Toplamı	2012 Yılı Toplamı	2013 Yılı Toplamı
İTHALAT Sektör	\$298.019.143,23	\$367.520.516,00	\$347.056.818,25	\$273.605.306,95	\$327.678.705,66
Tekstil	\$125.730.387,20	\$142.242.444,00	\$175.274.717,78	\$104.967.503,77	\$152.067.950,50
Orman Ürünleri	\$49.753.699,85	\$57.487.863,00	\$75.770.160,38	\$83.426.513,17	\$72.686.188,13
Otomotiv Yan Sanayi	\$12.355.649,21	\$16.331.945,00	\$26.701.658,55	\$17.466.529,50	\$38.592.783,12
Kimya	\$84.003.357,57	\$99.447.469,00	\$35.095.872,01	\$18.855.276,73	\$26.607.206,75
Diğer Sektörler	\$16.235.804,03	\$32.425.594,00	\$13.204.421,08	\$21.664.754,33	\$21.579.813,57
Gıda	\$3.208.233,77	\$15.256.365,00	\$11.545.655,18	\$22.742.751,28	\$12.218.153,44
Mobilya	\$2.779.741,33	\$3.569.011,00	\$8.022.775,10	\$4.152.937,48	\$3.559.441,56
Makine & Metal	\$3.952.270,20	\$759.825,00	\$1.441.558,17	\$1.258.877,16	\$367.168,59

Tekstil sektörü 2012 yılında toplam ithalatın %38'ini gerçekleştirirken, 2013 yılında bu oran artış göstererek %46 olmuştur. Orman Ürünleri sektörünün ithalat payı %30'dan %22'ye düşmüştür. Otomotiv Yan Sanayi sektörünün ithalattan aldığı pay dikkat çeken bir artış göstererek %6'dan %12'ye çıkmıştır. Kimya sektörünün payı %7'den %8'e çıkarken, Gıda sektörünün ithalat payı %8'den %4'e düşmüştür. Makine & Metal sektörünün ithalat payı %0,46'dan %0,11'e düşmüştür. Mobilya ve diğer sektörlerin ithalat paylarında dikkat çeken bir değişiklik olmamıştır.

⁶ İnegöl Ticaret ve Sanayi Odası

Eđitim

İnegöl'de 2014 yılı itibariyle 48.775 öğrenci, 149 okul, 1.707 derslik ve 2.565 tane öğretmen bulunmaktadır.⁷

Okulların 68'i ilkokul, 59'u ortaokul ve 19'u lisedir. Bunların yanında 1'er tane Meslek Yüksek Okulu, İşletme Fakültesi, Halk Eğitim Merkezi, Meslek Edindirme Merkezi ve ASO. Öğretmenevi bulunmaktadır.

Eđitim Verileri	2014
Öğrenci Sayısı	48.775
Okul Sayısı	146
Derslik sayısı	1.707
Öğretmen Sayısı	2.565
Okul Türleri	Okul Sayısı
İlkokul	68
Ortaokul	59
Lise	19
Meslek Yüksek Okulu	1
İşletme Fakültesi	1
Halk Eğitim Merkezi	1
Meslek Edindirme Merkezi	1
ASO. Öğretmenevi	1
Toplam	151

Sađlık

İlçede 1 devlet hastanesi, 1 dış hastanesi, 2 özel hastane, 1 tıp merkezi, 1 Verem Savaş Dispanseri ve 14 Aile Sađlığı Merkezi bulunmaktadır.⁸

Yıllara göre ilçedeki hastane yatak sayısı aşıđıdaki tabloda yer almaktadır:

Yıl	Hastane Yatak Sayısı
2009	308
2010	308
2011	361
2012	361
2013	394
2014	394

⁷ İlçe Milli Eğitim Müdürlüğü

⁸ İlçe Sađlık Müdürlüğü

MEVZUAT DEĞERLENDİRMELERİ

Türkiye’de belediyeler, 03.07.2005 tarihinde kabul edilen 5393 numaralı ‘Belediye Kanunu’ ile faaliyetlerini sürdürmektedirler.

“Belediye Kanunu’nun amacı, belediyenin kuruluşunu, organlarını, yönetimini, görev, yetki ve sorumlulukları ile çalışma usul ve esaslarını düzenlemektir.

5393 sayılı Belediye Kanunu, bütün belediyeleri kapsayan temel Belediye Kanunu niteliğine sahiptir. Büyükşehir Belediyeleri ile ilgili olan 10.07.2004 tarihli 5216 numaralı Büyükşehir Belediyesi Kanun’u büyükşehir belediyesi yönetiminin hukuki statüsünü düzenlemek, hizmetlerin planlı, programlı, etkin, verimli ve uyum içinde yürütülmesi amacı ile uygulanmaktadır.

Belediye Kanunun üçüncü maddesinde belediye: “Belde sakinlerinin mahallî müşterek nitelikteki ihtiyaçlarını karşılamak üzere kurulan ve karar organı seçmenler tarafından seçilerek oluşturulan, idarî ve malî özerkliğe sahip kamu tüzel kişisi” olarak tanımlanmaktadır. Aynı madde içerisinde ‘Belediye Meclisi’, ‘Belediye Encümeni’ ve ‘Belediye Başkanı’ belediyenin organları olarak ifade edilmiştir.

Belediyenin Görev ve Sorumlulukları

Belediye Kanunu Madde 14’te belediye görev ve sorumlulukları belirtilmiştir.

Kanun gereğince belediye, mahallî müşterek nitelikte olmak şartıyla;

- İmar, su, kanalizasyon ve ulaşım gibi kentsel alt yapı;
- Coğrafi ve kent bilgi sistemleri;
- Çevre ve çevre sağlığı,
- Temizlik ve katı atık;
- Zabıta, itfaiye, acil yardım, kurtarma ve ambulans;
- Şehir içi trafik;
- Defin ve mezarlıklar;
- Ağaçlandırma, park ve yeşil alanlar;
- Konut;

- Kùltür ve sanat, turizm ve tanıtım, gençlik ve spor; sosyal hizmet ve yardım, nikâh,
- Meslek ve beceri kazandırma,
- Ekonomi ve ticaretin geliştirilmesi hizmetlerini yapar veya yaptırır.
- Bùyükşehir belediyeleri ile nüfusu 100.000'in üzerindeki belediyeler, kadınlar ve çocuklar için konukevleri açar.
- Devlete ait her derecedeki okul binalarının inşaatı ile bakım ve onarımını yapabilir veya yaptırabilir, her türlü araç, gereç ve malzeme ihtiyaçlarını karşılayabilir;⁹
- Sağlıkla ilgili her türlü tesisi açabilir ve işletebilir;
- Mabetlerin yapımı, bakımı ve onarımını yapabilir;
- Kùltür ve tabiat varlıkları ile tarihî dokunun ve kent tarihi bakımından önem taşıyan mekânların ve işlevlerinin korunmasını sağlayabilir; bu amaçla bakım ve onarımını yapabilir, korunması mümkün olmayanları aslına uygun olarak yeniden inşa edebilir.
- Gerektiğinde sporu teşvik etmek amacıyla gençlere spor malzemesi verir, amatör spor kulüplerine ayni ve nakdi yardım yapar ve gerekli desteği sağlar, her türlü amatör spor karşılaşmaları düzenler, yurt içi ve yurt dışı müsabakalarda üstün başarı gösteren veya derece alan öğrencilere, sporculara, teknik yöneticilere ve antrenörlere belediye meclisi kararıyla ödül verebilir.
- Gıda bankacılığı yapabilir.¹⁰

Yine 14. Maddeye göre belirtilen hizmetlerin yerine getirilmesindeki öncelik sırası, belediyenin mâli durumu ve hizmetin ivediliği dikkate alınarak belirlenir.

Belediye hizmetleri, vatandaşlara en yakın yerlerde ve en uygun yöntemlerle sunulur. Hizmet sunumunda engelli, yaşlı, düşkün ve dar gelirlilerin durumuna uygun yöntemler uygulanır.

Belediyenin görev, sorumluluk ve yetki alanı belediye sınırlarını kapsar. Belediye Meclisinin kararı ile mücavir alanlara da belediye hizmetleri götürülebilir.

⁹ Bu maddenin birinci fıkrasının (b) bendinde yer alan "Okul öncesi eğitim kurumları açabilir;..." ifadesi Anayasa Mahkemesi'nin 24/1/2007 tarihli ve E. 2005/95, K. 2007/5 sayılı Kararı ile iptal edilmiştir.

¹⁰ Kanunda bu kısımdan sonra gelen ikinci fıkra iptal edilmiştir. (Anayasa Mahkemesi'nin 24/1/2007 tarihli ve E.2005/95, K.2007/5 sayılı Kararı ile)

Yasada belediyenin görev ve yetkileri sayılmakla birlikte 77. maddede, belediye hizmetlerine gönüllü katılımın da önü açılmaktadır. Buna göre Belediye;

Sağlık, eğitim, spor, çevre, sosyal hizmet ve yardım, kütüphane, park, trafik, kültür hizmetleriyle, yaşlılara, kadın ve çocuklara, engellilere, yoksul ve düşkünlere yönelik hizmetlerin yapılmasında **beldede dayanışma ve katılımı sağlamak, hizmetlerde etkinlik, tasarruf ve verimliliği artırmak amacıyla gönüllü kişilerin katılımına yönelik programlar uygulayabilecektir.** Gönüllülerin nitelikleri ve çalıştırılmalarına ilişkin usul ve esaslar İçişleri Bakanlığı tarafından çıkarılacak yönetmelikle belirlenecektir.

Belediye Yasasının 53 üncü maddesi gereğince belediyeler **acil durum plânlaması** yapmakla da yükümlüdürler.

Belediye; yangın, sanayi kazaları, deprem ve diğer doğal afetlerden korunmak veya bunların zararlarını azaltmak amacıyla beldenin özelliklerini de dikkate alarak gerekli afet ve acil durum plânlarını yapacak, ekip ve donanımı hazırlayacaktır.

Acil durum plânlarının hazırlanmasında varsa il ölçeğindeki diğer acil durum plânlarıyla da koordinasyon sağlanması ve ilgili bakanlık, kamu kuruluşları, meslek teşekkülleriyle üniversitelerin ve diğer mahallî idarelerin görüşlerinin alınması gereklidir. Plânlar doğrultusunda halkın eğitimi için gerekli önlemler alınarak sayılan idareler, kurumlar ve örgütlerle ortak programlar yapılabilecektir.

Belediyeler, kendi belediye sınırları dışında yangın ve doğal afetler meydana gelmesi durumunda, bu bölgelere gerekli yardım ve desteği de sağlayabilmektedir.

Belediyenin Yetkileri ve İmtiyazları

Belediye yasasının 15. maddesinde düzenlenen hükümlere göre belediyelerin yetki ve imtiyazları şunlardır:

- Belde sakinlerinin mahallî müşterek nitelikteki ihtiyaçlarını karşılamak amacıyla her türlü faaliyet ve girişimde bulunmak;
- Kanunların belediyeye verdiği yetki çerçevesinde yönetmelik çıkarmak, belediye yasakları koymak ve uygulamak, kanunlarda belirtilen cezaları vermek;
- Gerçek ve tüzel kişilerin faaliyetleri ile ilgili olarak kanunlarda belirtilen izin veya ruhsatı vermek;

- Özel kanunları gereğince belediyeye ait vergi, resim, harç, katkı ve katılma paylarının tarh, tahakkuk ve tahsilini yapmak; vergi, resim ve harç dışındaki özel hukuk hükümlerine göre tahsili gereken doğal gaz, su, atık su ve hizmet karşılığı alacakların tahsilini yapmak veya yaptırmak;
- Müktesep haklar saklı kalmak üzere; içme, kullanma ve endüstri suyu sağlamak; atık su ve yağmur suyunun uzaklaştırılmasını sağlamak; bunlar için gerekli tesisleri kurmak, kurdurmak, işletmek ve işlettirmek; kaynak sularını işletmek veya işlettirmek;
- Toplu taşıma yapmak; bu amaçla otobüs, deniz ve su ulaşım araçları, tünel, raylı sistem dâhil her türlü toplu taşıma sistemlerini kurmak, kurdurmak, işletmek ve işlettirmek;
- Katı atıkların toplanması, taşınması, ayrıştırılması, geri kazanımı, ortadan kaldırılması ve depolanması ile ilgili bütün hizmetleri yapmak ve yaptırmak;
- Mahallî müşterek nitelikteki hizmetlerin yerine getirilmesi amacıyla, belediye ve mücavir alan sınırları içerisinde taşınmaz almak, kamulaştırmak, satmak, kiralamak veya kiraya vermek, trampa etmek, tahsis etmek, bunlar üzerinde sınırlı aynî hak tesis etmek;
- Borç almak, bağış kabul etmek;
- Toptancı ve perakendeci hâlleri, otobüs terminali, fuar alanı, mezbaha, ilgili mevzuata göre yat limanı ve iskele kurmak, kurdurmak, işletmek, işlettirmek veya bu yerlerin gerçek ve tüzel kişilerce açılmasına izin vermek;
- Vergi, resim ve harçlar dışında kalan dava konusu uyuşmazlıkların anlaşmayla tasfiyesine karar vermek;
- Gayrisihhî müesseseler ile umuma açık istirahat ve eğlence yerlerini ruhsatlandırmak ve denetlemek;
- Beldede ekonomi ve ticaretin geliştirilmesi ve kayıt altına alınması amacıyla izinsiz satış yapan seyyar satıcıları faaliyetten men etmek, izinsiz satış yapan seyyar satıcıların faaliyetten men edilmesi sonucu, cezası ödenmeyerek iki gün içinde geri alınmayan gıda maddelerini gıda bankalarına, cezası ödenmeyerek otuz gün içinde geri alınmayan gıda dışı malları yoksullara vermek;
- Reklâm panoları ve tanıtıcı tabelalar konusunda standartlar getirmek;
- Gayrisihhî işyerlerini, eğlence yerlerini, halk sağlığına ve çevreye etkisi olan diğer işyerlerini kentin belirli yerlerinde toplamak; hafriyat toprağı ve moloz döküm alanlarını; sıvılaştırılmış petrol gazı (LPG) depolama sahalarını; inşaat malzemeleri, odun, kömür ve hurda depolama alanları ve satış

yerlerini belirlemek; bu alan ve yerler ile taşımalarda çevre kirliliği oluşmaması için gereken tedbirleri almak;

- Kara, deniz, su ve demiryolu üzerinde işletilen her türlü servis ve toplu taşıma araçları ile taksi sayılarını, bilet ücret ve tarifelerini, zaman ve güzergâhlarını belirlemek; durak yerleri ile karayolu, yol, cadde, sokak, meydan ve benzeri yerler üzerinde araç park yerlerini tespit etmek ve işletmek, işlettirmek veya kiraya vermek; kanunların belediyelere verdiği trafik düzenlemesinin gerektirdiği bütün işleri yürütmek;
- Belediye mücavir alan sınırları içerisinde 5/11/2008 tarihli ve 5809 sayılı Elektronik Haberleşme Kanunu, 26/9/2011 tarihli ve 655 sayılı Ulaştırma, Denizcilik ve Haberleşme Bakanlığının Teşkilat ve Görevleri Hakkında Kanun Hükmünde Kararname ve ilgili diğer mevzuata göre kuruluş izni verilen alanda tesis edilecek elektronik haberleşme istasyonlarına kent ve yapı estetiği ile elektronik haberleşme hizmetinin gerekleri dikkate alınarak ücret karşılığında yer seçim belgesi vermek,
- İl sınırları içinde Büyükşehir belediyeleri, belediye ve mücavir alan sınırları içinde il belediyeleri ile nüfusu 10.000'i geçen belediyeler, Meclis kararıyla; turizm, sağlık, sanayi ve ticaret yatırımlarının ve eğitim kurumlarının su, termal su, kanalizasyon, doğal gaz, yol ve aydınlatma gibi alt yapı çalışmalarını faiz almaksızın on yıla kadar geri ödemeli veya ücretsiz olarak yapabilir veya yaptırabilir, bunun karşılığında yapılan tesislere ortak olabilir; sağlık, eğitim, sosyal hizmet ve turizmi geliştirecek projelere İçişleri Bakanlığının onayı ile ücretsiz veya düşük bir bedelle amacı dışında kullanılmamak kaydıyla arsa tahsis edebilir. Belediye ve bağlı idareler, meclis kararıyla mabetlere indirimli bedelle ya da ücretsiz olarak içme ve kullanma suyu verebilirler.

Belediye, belde sakinlerinin belediye hizmetleriyle ilgili görüş ve düşüncelerini tespit etmek amacıyla kamuoyu yoklaması ve araştırması yapabilir.

Belediye mallarına karşı suç işleyenler Devlet malına karşı suç işlemiş sayılır.

Belediyenin proje karşılığı borçlanma yoluyla elde ettiği gelirleri, şartlı bağışlar ve kamu hizmetlerinde fiilen kullanılan malları ile belediye tarafından tahsil edilen vergi, resim ve harç gelirleri haczedilemez.

Ayrıca Belediye Kanunu Madde 73'te; Belediyenin, Belediye Meclisi kararıyla; konut alanları, sanayi alanları, ticaret alanları, teknoloji parkları, kamu hizmeti alanları, rekreasyon alanları ve her türlü sosyal donatı alanları oluşturabileceği, eskiyen kent kısımlarını yeniden inşa ve restore edebileceği; kentin tarihi ve kültürel dokusunu korumak veya deprem riskine karşı tedbirler almak amacıyla kentsel dönüşüm ve gelişim projeleri uygulayabileceği belirtilmiştir.

Belediyenin Organları

Belediye Kanunu'nun 3. maddesine göre Belediyenin Organları; Belediye Meclisi, Belediye Encümeni ve Belediye Başkan'dır.

Belediye Başkanı

Belediye Başkanı, belediye idaresinin başı olup belediye tüzel kişiliğinin temsilcisidir. Mahalli İdare seçimleriyle belirlenir.

Belediye Meclisi

Madde 17'ye göre belediyenin **karar organı** Belediye Meclisi'dir. Belediye Meclisi ilgili kanunda gösterilen esas ve usullere göre seçilmiş üyelerden oluşur.

Seçim sonuçlarının ilanından sonra toplanan meclis; üyeler arasından birinci ve ikinci başkan vekili ve en az 2 kâtip üyeyi ilk 2 yıl görev yapmak üzere seçer. Başkanın olmadığı toplantılarda, başkan vekili başkanlık görevini yürütür.

Belediye Encümeni

Belediye Başkanının başkanlığında; il belediyelerinde ve nüfusu 100.000'in üzerindeki belediyelerde, belediye meclisinin her yıl kendi üyeleri arasından bir yıl için gizli oyla seçeceği 3 üye, mali hizmetler birim amiri ve belediye başkanının birim amirleri arasından bir yıl için seçeceği 2 üye olmak üzere toplam 7 kişiden oluşur.¹¹

¹¹ Diğer belediyelerde; Belediye Encümeni, meclisten 2 üye, mali hizmetler birim amiri ve başkanın birim amirlerinden seçeceği 1 üye olmak üzere 5 kişiden oluşmaktadır.

MEVCUT DURUM ANALİZİ

İÇ ÇEVRE ANALİZİ

İnegöl Belediyesi Organları

Belediye Başkanı

Alınur AKTAŞ, 30 Mart 2014 yerel seçimlerinde 3. kez İnegöl Belediye Başkanı seçilmiştir ve halen görevini sürdürmektedir.

Belediye Meclisi

İNEGÖL Belediye Meclisi'nde 31 üye bulunmaktadır.

Bu üyelerin 23'ü AK PARTİ, 8'i MHP mensubudur.

İnegöl Belediyesi Meclis Üyeleri			
Adil KANSU	AK PARTİ	Rafet YAVUZ	AK PARTİ
Ahmet KARA	AK PARTİ	Sedat ÖPÇİNER	AK PARTİ
Alper TABAN	AK PARTİ	Selahattin KÜLCÜ	AK PARTİ
Asuman AKÇAY SAKALLI	AK PARTİ	Serap AYTEMUR	AK PARTİ
Berat ERTOPUZ	AK PARTİ	Süleyman YILMAZ	AK PARTİ
Eşref YİĞİT	AK PARTİ	Turgay YEL	AK PARTİ
Fevzi DÜLGER	AK PARTİ	Yüksel BEYHAN	AK PARTİ
Hakkı BAYDAR	AK PARTİ	Emin ÖZDEMİR	MHP
Hıvzullah AYTE	AK PARTİ	Enver AYBEY	MHP
Irmak AKÇAY	AK PARTİ	Hakan ERGÜL	MHP
İhsan Alper ALAEDDİNOĞLU	AK PARTİ	Hasan Fehmi SARI	MHP
Mehmet YURTTUTAN	AK PARTİ	İdris HOCAOĞLU	MHP
Mürsel AVAŞAR	AK PARTİ	İsmail KARAMAN	MHP
Nedim BAYRAM	AK PARTİ	Regaip KORKMAZ	MHP
Osman ARSLAN	AK PARTİ	Seda ARIK	MHP
Osman ÇİÇEK	AK PARTİ		

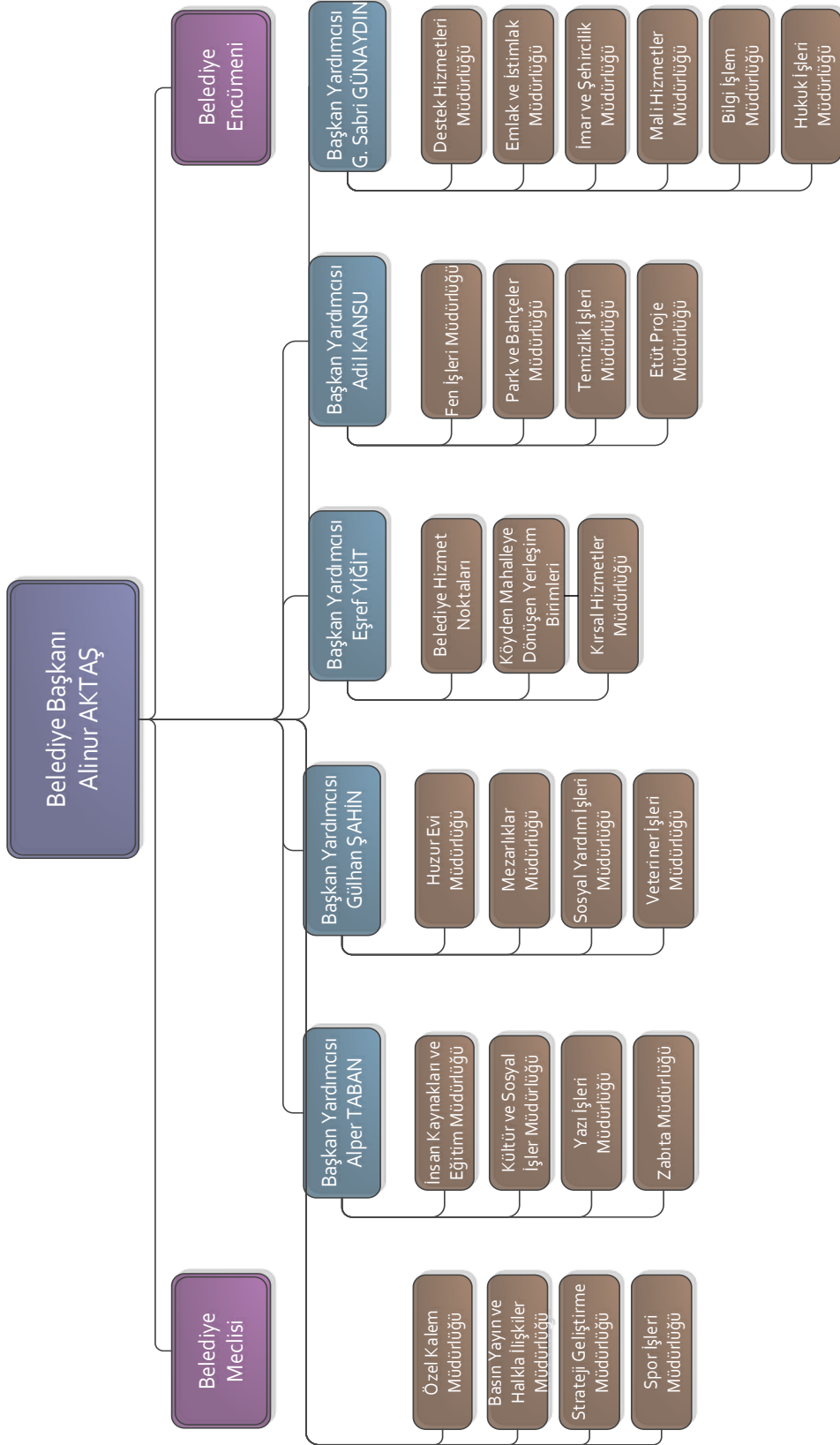
Belediye Encümeni

İnegöl Belediyesi Encümen Üyeleri

- Alınur AKTAŞ : Belediye Başkanı
- Davut AKPINAR : Yazı İşleri Müdürü
- Osman HATİPOĞLU : Mali Hizmetler Müdürü
- Sabri ŞEN : Fen İşleri Müdür V.
- Ahmet KARA : Belediye Meclis Üyesi
- Sedat ÖPÇİNER : Belediye Meclis Üyesi
- Fevzi DÜLGER : Belediye Meclis Üyesi

Teşkilat Yapısı

Organizasyon Şeması



Başkan Yardımcıları

Belediyede; 5 Başkan Yardımcısı bulunmaktadır. Başkan Yardımcıları; Adil Kansu, Alper Taban, Eşref Yiğit, Gülhan Şahin ve Güngör Sabri Günaydın'dır. Başkan Yardımcılarının sorumluluğunda bulunan müdürlükler aşağıdaki tabloda gösterilmektedir.

Belediye Başkanı Yardımcısı	Bağlı Bulunan Müdürlükler
Adil KANSU	Fen İşleri Müdürlüğü
	Park ve Bahçeler Müdürlüğü
	Temizlik İşleri Müdürlüğü
	Etüt Proje Müdürlüğü
Alper TABAN	İnsan Kaynakları ve Eğitim Müdürlüğü
	Kültür ve Sosyal İşler Müdürlüğü
	Yazı İşleri Müdürlüğü
	Zabıta Müdürlüğü
Eşref YİĞİT	Belediye Hizmet Noktaları
	Köyden Mahalleye Dönüşen Yerleşim Birimleri
	Kırsal Hizmetler Müdürlüğü
Gülhan ŞAHİN	Huzurevi Müdürlüğü
	Mezarlıklar Müdürlüğü
	Sosyal Yardım İşleri Müdürlüğü
	Veteriner İşleri Müdürlüğü
Güngör Sabri GÜNAYDIN	Destek Hizmetleri Müdürlüğü
	Emlak ve İstimlak Müdürlüğü
	İmar ve Şehircilik Müdürlüğü
	Mali Hizmetler Müdürlüğü
	Bilgi İşlem Müdürlüğü
	Hukuk İşleri Müdürlüğü

Müdürlükler¹²

Belediye teşkilatı, nüfus, fiziki ve coğrafi yapı, ekonomik, sosyal ve kültürel özellikler ile gelişme potansiyeli dikkate alınarak, norm kadro ilke ve standartlarına uygun olarak müdürlükler oluşturulmuştur. Bu birimlerin kurulması, kaldırılması veya birleştirilmesi Belediye Meclisinin kararıyla olur.

İnegöl Belediyesi Müdürlükleri			
Basın ve Halkla İlişkiler Müdürlüğü	Ahmet BAYHAN	Mali Hizmetler Müdürlüğü	Osman HATİPOĞLU
Bilgi İşlem Müdürlüğü	Hikmet MEMİŞ	Mezarlıklar Müdürlüğü	Osman KALKAN
Destek Hizmetleri Müdürlüğü	Hikmet MEMİŞ	Özel Kalem Müdürlüğü	Ahmet BAYHAN
Emlak ve İstimlak Müdürlüğü	Ali YAKUT	Park Bahçeler Müdürlüğü	Kemal MALGARALI
Etüt Proje Müdürlüğü	Sabri ŞEN	Sosyal Yardım İşleri Müdürlüğü	Recep ŞEN
Fen İşleri Müdürlüğü	Sabri ŞEN	Spor İşleri Müdürlüğü	Hüseyin KURT
Hukuk İşleri Müdürlüğü	Emin DÜNDAR	Strateji Geliştirme Müdürlüğü	
Huzur Evi Müdürlüğü	Recep ŞEN	Temizlik İşleri Müdürlüğü	Yalçın BAYRAKTAR
İmar ve Şehircilik Müdürlüğü	Fatma CAVCI	Veteriner İşleri Müdürlüğü	Mesut KARIMAN
İnsan Kaynakları ve Eğitim Müdürlüğü	Ali UZUN	Yazı İşleri Müdürlüğü	Davut AKPINAR
Kırsal Hizmetler Müdürlüğü	Fevzi İNAL	Zabıta Müdürlüğü	Gazali ŞEN
Kültür ve Sosyal İşler Müdürlüğü	Ekrem Ferhan ERGÜN		

¹²www.inegol.bel.tr

Müdürlüklerin Görev ve Faaliyetleri

Basın ve Halkla İlişkiler Müdürlüğü

Basın ve Halkla İlişkiler Müdürlüğü'nün temel fonksiyonu; Başkan ile halk ve diğer kurum görüşmelerinin kaydı, basın toplantıları, açılış gerçekleştirme, basın toplantısı organizasyonu, genel medya organizasyonları, davetiye hazırlama, belediye hizmetlerinin halka duyurulması, billboard reklamları hazırlama, kültürel organizasyonların hazırlanması süreçlerini yürütmektir. Birim, belediye faaliyetleri ve projelerin halka duyurulması ile halkta sosyal-kültürel alanın güçlenmesi adına Başkanlık programı doğrultusunda süreçler yürütmektedir.

Bilgi İşlem Müdürlüğü

Bilgi İşlem Müdürlüğü'nün temel fonksiyonu; kurum bünyesinde ihtiyaç duyulan ve bilgi sistemleri marifetiyle sağlanabilecek her konuda gerekli bilginin, doğru, istenilen düzey, nitelik ve zamanında elde edilmesi amacıyla ilgili sistemleri kurmak, işletmek, bakım ve onarımlarını yaparak verimli bir biçimde çalışmasını sağlamak, Belediye birimleri tarafından kullanılmakta veya kullanılacak olan tüm yazılım ve donanımları koordine etmek ve verimli bir şekilde uygulamasını yapmak ve yaptırmak, Belediye otomasyonunun her an faal ve yedekli olmasını sağlamak, gerekli konularda sistem analizi, program yazımı ve sistem yatırım araştırmaları yapılmasını sağlamak, kent bilgi işlem çalışmalarını koordine etmek, bilgi sistemlerine ilişkin alınan geliştirme ve yatırım kararlarının uygulamaya geçirilmesini sağlamaktır.

Destek Hizmetleri Müdürlüğü

Destek Hizmetleri Müdürlüğü'nün temel fonksiyonu; bütçe ödenek imkanları nispetinde azami tasarruf ve standardizasyon dikkate alınarak Belediyenin tüm birimlerinin hizmet ve çalışmalarını gerçekleştirirken ihtiyaç duyduğu malzeme ve ekipman, teknoloji, araç-gereç, hizmet temini için doğrudan alım süreci veya ihale yoluyla alım süreci yürütmektir.

Emlak ve İstimlak Müdürlüğü

Emlak ve İstimlak Müdürlüğü'nün temel fonksiyonu; Belediye taşınmazlarını değerlendirmek, korumak, en karlı ve verimli şekilde işletilmesi için tapu tescillerinin yapılmasını takip etmek, müstakil ve hisseli taşınmazların satılması ve satın alınmasını sağlamak, Belediyenin mülkü olan taşınmazların envanterini çıkarmak, Belediyenin amaç ve politikalarına, stratejik plânına uygun olarak Belediye Başkanlığı'na ait plan, program ve bütçe önerisinin hazırlanmasını sağlamak ve onaya sunmak, arsa ve konut politikaları oluşturulmasına yönelik her türlü plan, proje, araştırma yapmak veya yaptırmaktır.

Etüt Proje Müdürlüğü

Etüt Proje Müdürlüğü'nün temel fonksiyonu; personelin görev ve yetki dağılımını mevzuata uygun olarak hazırlamak, takip etmek ve uygulanmasını sağlayarak müdürlüğün her türlü çalışmasını düzenlemek, yönetmelik, talimat, yıllık bütçe, stratejik plan, yıllık program, müdürlüğün bilânço ve personel kadro taslaklarını hazırlayıp Başkanlığa sunmak, bütçe, iş yatırım planı, programları ve yasalar uyarınca harcama yapmak, Müdürlüğün çalışma alanıyla ilgili her türlü yasal mevzuatın, kitap, doküman ve bilginin takibi ve zamanında ilgili personele ulaştırılmasını temin için gerekli görevlendirmeyi, araç-gereç teminini sağlamaktır.

Fen İşleri Müdürlüğü

Fen İşleri Müdürlüğü'nün temel fonksiyonu; Müdürlük kuruluş şemasında belirtilen tüm birimlerin göreceği hizmetlerin verimli ve düzenli bir şekilde yürütülmesini sağlamak ve bu konularda Belediyeyi temsil etmek, kadro, demirbaş ve hizmet yönünden gerekli malzeme ihtiyaçlarını tespit etmek ve temini için ilgili birimlerle işbirliği sağlamak, Müdürlük personelinin disiplini ve birimler arasında işbirliğini sağlamak, çalışmalarını izlemek ve denetlemek, Müdürlük personelinin görev alanları ile ilgili teknik ve bilimsel, seminer, konferans vb. öğretici faaliyetler düzenlemek ve gerektiğinde bu konularda öğreticilik yapmak, Müdürlüğün çalışma alanlarında yaptığı görevler ve buna bağlı konularda ilgili üst makamlara bilgi vermek, personel yıllık izinlerini programlamak, gerektiği hallerde 24 saate kadar günlük izin vermek, lüzumu halinde yazı ile ihtar veya taltif etmek ve gerekli gördüğü konuda Başkanlığa bilgi vermektir.

Hukuk İşleri Müdürlüğü

Hukuk İşleri Müdürlüğü'nün temel fonksiyonu; İnegöl Belediyesi adına yargı mercileri nezdinde dava ikame etmek, gerektiğinde suç duyurusunda bulunmak, Belediyeye karşı açılmış davalarda Belediyeyi savunmak, davaları yürütmek ve neticelendirmek, İnegöl Belediyesi adına icra takibi yapmak, Belediyeye karşı açılan icra takiplerini yürütmek ve neticelendirmek, hukuki bakımdan tereddütlü olan konularda istişari mahiyette hukuki görüş bildirmek, Başkanlık makamınca ve mevzuatla kendisine verilecek diğer görevleri ifa etmektir.

Huzurevi Müdürlüğü

Huzurevi Müdürlüğü'nün temel fonksiyonu; yaşlıların sağlıklı ve sosyal bir ortamda bakım görmelerini sağlamaktadır. Huzurevi Müdürlüğü bünyesinde; yaşlının kabul ve kayıt işlemleri, yaşlılara yönelik muayene ve ön sağlık müdahalesi, ölüm veya ayrılma sebebi ile ilişik kesme, aşevi yardımı süreçleri yürütülmekte olup, gerekli yazışma ve raporlama işlemleri yapılmaktadır.

İmar ve Şehircilik Müdürlüğü

İmar ve Şehircilik Müdürlüğü'nün temel fonksiyonu; imar planlarını hazırlamak ve onaylatmak, yeni ve ilave plan revizyon işlemlerini değerlendirmek, kamulaştırma çalışmaları yürütmek, ifraz ve parselasyon işlemlerini yürütmek, halihazır harita kontrolleri yapmak, imar durumunu hazırlamak, ruhsatlandırma ve ruhsat yenileme işlemlerini yürütmek, yapı denetim firması hakkeşlerini onaylamak, kat irtifakı ve kat mülkiyeti tesis işlemlerini yürütmek, yapı kullanım izinlerini vermek, Müdürlüğe gelen başvuruların evrak girişi ve Müdürlükten çıkan evrakların evrak çıkışı süreçlerini yürütmek, gerekli yazışma ve raporlama işlemlerini gerçekleştirmektir.

İnsan Kaynakları ve Eğitim Müdürlüğü

İnsan Kaynakları ve Eğitim Müdürlüğü'nün temel fonksiyonu; kurumun insan gücü planlaması ve politikası konusunda çalışmalar yapmak, hizmet üretim gücünü ve hizmet kalitesini artırmak, ideal kadroyu ve personeli oluşturmak, Belediye bünyesinde işçi, memur, sözleşmeli olarak istihdam edilecek personelin işe giriş işlemlerini yapmak, memurların adaylık sürecinde yetiştirilmesini ve asalet tasdiklerini yapmak, İşçi-Memur disiplin kurullarını oluşturmak ve disiplin işlemlerini yürütmek, kurumun kariyer planlarını hazırlamak ve uygulamak, tüm çalışanların emeklilik işlemine kadar değişen bütün özlük sürecini yürütmek, özlük dosyalarını saklamak, çalışanların izin, rapor veya ücretsiz izin taleplerinin değerlendirilmesini sağlamak, gerekli yazışmaları yapmak ve raporlamaktır.

Kırsal Hizmetler Müdürlüğü

Kırsal Hizmetler Müdürlüğü'nün temel fonksiyonu; Kırsal ve kentsel kalkınmayı desteklemek amacıyla verilen her türlü faaliyet ve hizmetle ilgili görev, yetki ve sorumlulukları yerine getirir. İnegöl'ün tarım, hayvancılık, kırsal turizm, yer altı kaynakları ve diğer kırsal- bölgesel kalkınma araçlarının geliştirilmesi çalışmalarında gerekli analizlerin yapılması, iş planlarının hazırlanması, araştırma geliştirme faaliyetlerinin gerçekleştirilmesi, planlaması ve yürütülmesiyle birlikte kalkınma çalışmalarında değer zincirini oluşturan tarafların tespiti ve paydaşlar arasındaki işbirliğinin geliştirilmesini sağlar.

İnegöl Belediyesi mülki sınırları içerisinde hedeflenmiş plan çerçevesinde kırsal bölgelerde sosyal yaşamı, tarım ve hayvancılığı desteklemek amacı ile her türlü faaliyet ve hizmette planlama, uygulama ve koordinasyonunu sağlayıp sonuçlandırmaktır.

Kültür ve Sosyal İşler Müdürlüğü

Kültür ve Sosyal İşler Müdürlüğü'nün temel fonksiyonu; İnegöl Belediye sınırları içerisinde (gerektiğinde dışında) ilmi, tarihi, kültürel, eğitici ve sanata yönelik, iç ve dış turizm ile ilgili her türlü kültürel etkinliklerde bulunmak, çeşitli medeniyetlerin hatıralarının bir arada bulunduğu İnegöl İlçesi'nde tarihi mekânları aslına uygun olarak korumak, uygun olan mekânlarda konferans, panel,

seminer, tiyatro gösterileri ve benzeri kültürel ve sosyal etkinlikleri, bölgeyi ilgilendiren festivaller düzenlemek, halkı bilinçlendirici ve kişisel gelişime yönelik faaliyetler düzenlemektir.

Mali Hizmetler Müdürlüğü

Mali Hizmetler Müdürlüğü'nün temel fonksiyonu; her yıl İnegöl Belediyesinin bütçesini hazırlamak, gelir gider kalemlerini muhasebeleştirmek, ilgili müdürlüklerden gelen bilgiler doğrultusunda memur personel ve işçi personel için bağlı kanunlar çerçevesinde ücret hesaplarını yapmak ve ödemek, tahakkuk kayıtlarını bütçe hesaplarına işlemek ve gelir izlemek, askerlik yardımı ve burs yardımı yapmaktır.

Mezarlıklar Müdürlüğü

Mezarlıklar Müdürlüğü'nün temel fonksiyonu; cenazelerin defnedilebilmesi için gerekli tedbirleri almak ve takip etmek, cenaze arabaları ve gerekli levazimatın alınmasını temin etmek, bu hususta stratejiler ve projeler üreterek Başkanlığa teklifte bulunmak, cenazelerin defin edilmesi, mezar nakli için mezardan çıkarılması ve diğer bir mezar veya mezarlığa tekrar gömülmesi işlerinin mevzuata uygun bir şekilde yürütülmesini sağlamak, mezarlık alanlarının temizliğini yaptırmak, Müdürlük için gerekli makine ve teçhizat satın alınması, bunların işletilmesi ile şartnamelerinin hazırlanmasını sağlamaktır.

Özel Kalem Müdürlüğü

Özel Kalem Müdürlüğü'nün temel fonksiyonu; Başkanlık Makamının protokol iş ve işlemlerini düzenlemek ve yürütmek, temsil ağırlama tören iş ve işlemlerini planlamak, koordine etmek ve yapmak, Başkanlık Makamının resmi ve özel haberleşmelerini yürütmek, Başkanlığın emirleri üzerine ilgili müdürlükler, kurum ve kuruluşlarla ilişki kurmak ve işbirliği yapmak, Belediye Başkanı'nın dış ülkelere yaptığı seyahatlerle ilgili iş ve işlemleri ve yazışmaları yapmak, basın özetlerinin ilgili birimlere ve makamlara duyurulmasını sağlamak ve sonuçlarını takip etmektir.

Park ve Bahçeler Müdürlüğü

Park ve Bahçeler Müdürlüğü'nün temel fonksiyonu; imar planında yeşil alan, park, bahçe, oyun sokakları, çocuk bahçesi, spor tesisi, yeşil yollar, yaya bölgeleri, meydanlar, rekreasyon alanı olarak tanımlanan alanların etüt, proje ve uygulamalarının gerçekleştirilmesine yönelik müdürlüğü ilgilendiren her türlü iş ve işlemleri yapmak, mevcut yeşil alanların ve parkların bakımı (budama, yabancı ot alımı, çapalama, ilaçlama, gübreleme, temizlik, sulama vs.) onarımı ve korunmasını yapmak ya da yaptırmak, ağaçlandırma çalışmaları (genel ağaçlandırma, yol ve refüj ağaçlandırmaları) yapmak veya yaptırmak, yeşil alanlarda sulama ve aydınlatma tesisatlarının kurulması, bank, çöp kutusu vb.

kent mobilyaları gibi park donatılarının temini, yerine montajı, tamir ve bakımı ile ilgili çalışmalar yapmak veya yaptırmaktır.

Sosyal Yardım İşleri Müdürlüğü

Sosyal Yardım İşleri Müdürlüğü'nün temel fonksiyonu; İnegöl ilçe sınırları içerisinde ikamet eden fakir ve yardıma muhtaç tüm kesimlere (yaşlı, engelli, kadın, çocuk vb. dezavantajlı kesimler) aynı yardım işlerinin planlama, programlama ve organizasyon işlerini yürütmek, kanun ve yönetmelikler çerçevesinde Engelliler Rehabilitasyon Merkezi, Kadın Koordinasyon Merkezi, Yaşlılar Koordinasyon Birimi (Evde bakım), Yetim/Öksüz Hizmetleri, Sosyal Yardım Marketi, Giyim Mağazası, Yardım Sandığı, Engelli Hizmetleri gibi birimler oluşturmak, onların faaliyete geçirilmesi için gerekli çalışmaları yapmak ve bunların işleyiş biçimi ile ilgili çalışma yönetmelikleri hazırlamaktır.

Spor İşleri Müdürlüğü

Spor İşleri Müdürlüğü'nün temel fonksiyonu; spor tesis ve sahaların işletilmesi, Belediyede çalışan memur ve işçilerin, Belediye Spor Kulübü bünyesinde spor yapan sporcuların yetişme ve gelişmelerini sağlamak, kötü alışkanlıklardan korumak, ruh ve beden sağlıkları itibarıyla gerekli tedbirleri alıp, sporun kitlelere yayılmasını teşvik etmek ve yaz ve kış spor okulları açmak, ilçe halkına spor yaptırmak ve sevdirebilmek adına ilçede çeşitli branşlarda spor müsabakalarını düzenlemektir.

Strateji Geliştirme Müdürlüğü

Strateji Geliştirme Müdürlüğü'nün temel fonksiyonu; kurumsal verimliliği ve kaliteyi arttırmak amacıyla, ilgili birimlerle koordineli olarak projelerin uygulama noktasına getirilmesini sağlamak, bu noktadan sonra projeyi uygulayıcı birimlere devretmek ve uygulamayı takip edip performans ölçütlerine göre değerlendirerek üst yöneticiye sunmak, Belediyenin birimleri arasında ve diğer kurum ve kuruluşlarla görev alanı ile ilgili koordinasyonu sağlamak, ülke içinde ve dışında kurulacak olan çalışma komisyonları, platform veya diğer oluşumlarda kurumu temsil etmek ve gerekli katkı sağlamaktır.

Temizlik İşleri Müdürlüğü

Temizlik İşleri Müdürlüğü'nün temel fonksiyonu; belediye sınırları içerisinde katı atık toplama hizmeti sağlanan bölgelerde kentsel katı atıkların toplamak, nakliye ve ayırma yapmak (geri kazanılabilir maddelerin ayıklanması), depolanması ve imhasına ilişkin çalışmalar ve bu çalışmaların düzenli periyot halinde aksamadan yürütülmesini sağlamak, Müdürlük bünyesinde; kamusal alanların temizliği, süpürme ve yıkama işlemleri, çöplerin toplanması, tehlikeli hayvanlar ve haşere ile mücadele etmektir.

Veteriner İşleri Müdürlüğü

Veteriner İşleri Müdürlüğü'nün temel fonksiyonu; salgın hayvan hastalıkları ile mücadele doğrultusunda aşı, muayene, tedavi ve operasyon yapılmasını organize ve takip etmek, çevre ve hayvan sağlığının korunması, sokak hayvanlarının rehabilitasyonu, aşılama, muayene ve tedavi hizmetleri, vektörlerle mücadele, bulaşıcı ve salgın hastalıklarla mücadele çalışmalarını yürütmek, sahipli ve sahipsiz hayvanların kayıt altına alınması, nakil olacak hayvanların sağlık raporlarını düzenlemek, hayvansal ürünlerin nakil izni ve raporunu vermektir.

Yazı İşleri Müdürlüğü

Yazı İşleri Müdürlüğü'nün temel fonksiyonu; evrak akışını düzenlemek ve arşivlemek, meclis ve encümen kararlarının alınması, vatandaşın nikâh akitlerini yapmak, Meclis toplantılarını süresi içerisinde ilan edilmesini sağlamak, Meclis toplantı tutanaklarını tutmak ve toplantıları kayda almak, kayıt çözümlemesini yapmak, kararı özet haline getirmek, Meclis kararlarının yazılımını sağlamak ve birer nüshasını arşivlemek, karar özetlerini ilgili birimlere ulaştırarak Meclis kararları ve gündemini internette yayınlamak, Belediyeye gelen tüm evrak, belge ve postaları zimmetle teslim almak, konularına göre evrak ve belgelerin ayırımını ve kaydını yaparak imza işlemlerini tamamladıktan sonra ilgili birimlere zimmetli olarak ulaştırılmasını, aynı şekilde tüm birimlerden gelen evrakların da gerekli yerlere sevkiyatını belirli bir düzen içerisinde sağlamaktır.

Zabıta Müdürlüğü

Zabıta Müdürlüğü'nün temel fonksiyonu; İlçenin esenlik, huzur, sağlık ve düzenin sağlanmasıyla görevli olup bu amaçla, belediye meclisi tarafından alınan ve belediye zabıtası tarafından yerine getirilmesi gereken emir ve yasaklarla bunlara uymayanlar hakkında mevzuatta öngörülen ceza ve diğer yaptırımları uygulamaktır.

KURUM ANALİZİ

Hizmet Binaları ve Sosyal/Kültürel Tesisler

İnegöl Belediyesi'ne ait hizmet binaları ve sosyal/kültürel tesisler aşağıdaki tablolarda gösterilmektedir.

Ana Hizmet Binası

No	Hizmet Binası
1	Merkez Belediye Binası (Başkanlık)

Ek Hizmet Binaları

No	Hizmet Binası
1	Atatürk Bulvarı
2	Alanyurt Bölgesi
3	Yeniceköy Mahallesi
4	Cerrah Mahallesi
5	Kurşunlu Mahallesi
6	Tahtaköprü Mahallesi
7	Nikâh Dairesi
8	Şantiye Binası

Zabıta Karakolları

No	Hizmet Binası
1	Merkez Zabıta
2	Mobilya Sanayi Bölgesi (Mahmudiye Mah.)
3	Akhisar Mahallesi
4	Alanyurt Bölgesi
5	Yeniceköy Mahallesi
6	Cerrah Mahallesi
7	Kurşunlu Mahallesi
8	Tahtaköprü Mahallesi

Sosyal/Kültürel Tesisler

No	Hizmet Binası
1	Katlı Otoparklar
2	Tiyatro ve Konferans Salonları
3	Belediye Kapalı Spor Tesisleri
4	Okul Binaları (Anaokulu vb.)

İştirakler

Modef Fuarçılık Ltd. Şti. (MODEF)

İlçemizde 2005 yılına kadar mobilyacıardan oluşturulan komite tarafından amatörce yapılan fuar organizasyonları 2005 yılı itibariyle MODEF Fuarçılık Tic. Ltd. Şti. adı ile resmi şirket kurulup, TOBB'a üye olarak Fuar Yetki Belgesi ile profesyonel anlamda fuar organizasyonları düzenlemeye başlamıştır.

2006 yılında yapılan ilk MODEF EXPO Fuar Organizasyonu ile yurt dışı piyasasına İnegöl Mobilyası kapılarını açmış bulunmaktadır.

2007 yılında İnegöl Mobilyasının büyüyerek kabuğuna sığmaması nedeni ile fuar alanının da büyümesine ihtiyaç duyulmuş olup, 5.500 m2 olan fuar alanının 25.000 m2'ye çıkartılarak daha fazla sayıda mobilyacının daha büyük m2'ler ürünlerini teşhir etme imkânı sağlanmıştır.

2008 yılı itibariyle düzenli olarak her yıl MODEF ve MODEF EXPO adı altında 2 fuar organizasyonu yapılmış olup, yapılan çalışmalara doğrultusunda mobilya fuarlarına yılda 40.000 yerli sektör temsilcisi, 3.000 civarında 62 farklı ülkeden sektör temsilcisinin katılması sağlanmıştır.

2010 yılında yapılan çalışmalar doğrultusunda şirket unvanı İFOR Fuarçılık Tic. Ltd. Şti. adını alarak MODEF, MOYAF ve MODEF EXPO Fuarları marka olarak şirket bünyesine alınıp fuar organizasyonları devam ettirilmiştir.

2011 yılında Türkiye'de ilk, dünyada 9. Olan Türkiye ve yakın coğrafyayı kapsayacak alana hitap eden TÜV Rheinland Mobilya Test Laboratuvarı ilçemize kazandırılmıştır.

2012 yılında ise bünyesinde sadece Modef ve Modef Expo fuarlarını organize ederek yoluna devam etmektedir. Modef fuarında 16.875 Modef Expo fuarında ise 18.675 toplamda 35.550 profesyonel ziyaretçiye 2012 yılında ev sahipliği yapmıştır. İlk kez Ekonomi Bakanlığı 2012 Modef Expo fuarı için Alım Heyeti çıkarmıştır ve fuar şirketi yine Expo fuarlarını düzenlediği yıllardan beri ilk kez toplamda 48 farklı ülkeden 1.846 profesyonel Yabancı Alıcıya ev sahipliği yapmıştır.

2013 verileri ise 62 farklı ülkeden 2454 yabancı misafir, ülke çapında ise 81 ilin tamamından 8349'i profesyonel, 2524'ü biletli 600'ü online davetiye olarak fuarımızda ziyaretçi olmuştur. MODEF EXPO 2013 Toplamda 13.927 ziyaretçiye ev sahipliği yapmıştır

Ziyaretçilerine görsel bir şölen sunan MODEF fuarları İnegöl Mobilyasının vazgeçilmez bir parçası olduğunu bu fuarla beraber bir kez daha kanıtlamıştır.

Yapılan tüm bu çalışmalarda belediye olarak ilçe ekonomisine katkıda bulunup müreffeh bir İnegöl ve zenginleşen İnegöllüleri hedeflemekteyiz.

Oylat Kaplıcaları A.Ş.

Oylat Kaplıcaları, İnegöl'ün marka değerlerinden biri olup sektördeki tüm yenilikler Oylat A.Ş. tarafından yakından takip edilmektedir. Tesislerimiz her geçen gün kendini yenilemekte olup, Çağlayan Otel, Aşiyen Otel, Aşiyen Apart Otel ve Büyük Otel'de hizmet verilen bölgede Yeni Çağlayan Otel'in yapımıyla yatak kapasitesi 700'e ulaşmıştır. Uzun yıllardan beri hizmet vermekte olan Büyük Otel yıkılarak yerine Oylat'ı simgeleyecek şekilde çevre düzenlemesi yapılmıştır. Otellerde gruplara hizmet verebilecek kapasitede tam donanımlı toplantı salonları oluşturulmuştur. 2013 yılı içerisinde kaplıcalarımızı 159.600 misafir ziyaret edip, hizmetlerimizden faydalanmıştır.

İştirakçisi olduğumuz Oylat Kaplıcalarında 10 yıllık faaliyet dönemimizde; Oylat Arıtma Tesisi kurulmuş olup tesisimiz 4000 kişinin su kullanımını arıtma kapasitesine sahiptir. Aynı zamanda yeni hidroelektrik santralimiz 450KW elektrik üretim kapasitesi ile hayata geçirilip, Oylat'ın kendi elektriğini üretmesine imkân sağlanmıştır. Bölgeyi ziyaret eden misafirlerin kullanımı için 300 araç kapasiteli katlı otopark yapılarak misafirlerimizin hizmetine sunulmuştur. Ayrıca Yeni Çağlayan Otelin yapılıp, Büyük Otel yıkılarak yerine yapılan çevre düzenlemeleriyle Oylat'a farklı bir görünüm kazandırıldı. 2012 yılında Oylat Kaplıcalarında uygulanan sert zemin uygulamaları peyzaj çalışmaları ve ışıklandırma çalışmaları ile oteller bölgesinin prestiji arttırıldı. İl Özel İdaresi tarafından yapılan yeni yol çalışmaları oylatın marka değeri ve ulaşımına katkı sağlamıştır. Oylat'a günü birlik gelen vatandaşlarımızın yoğun olarak kullandığı piknik alanında yapılan peyzaj ve düzenleme çalışmaları ile Aşiyen Otel yanında bulunan açık köylü pazarı hijyen ve ihtiyaçlara cevap vermemesi nedeniyle kaplıcalarımızın girişinde bulunan Green Otel karşısındaki alana günümüz ihtiyaçlarını karşılayacak modern kapalı Pazar yeri inşaatına başlamıştır.

Oylat'a yaptığımız yatırımlarımızda bölgeyi kaplıca turizminde çekim noktası haline getirip, Oylat'ı turizm cenneti yapmayı hedefliyoruz. Bu hedefler doğrultusunda da birçok yeni projeyi hayata geçirme noktasında çalışmalarımız devam etmektedir.

İnegöl Mobilya Ağaç İşleri İhtisas Organize Sanayi Bölgesi

İnegöl Mobilya Ağaç İşleri İhtisas Organize Sanayi Bölgesi 11.05.2006 tarihinde Bursa Valiliği, İnegöl Belediyesi ve İnegöl Ticaret ve Sanayi Odası ortaklığında kurulmuştur. Sınırları 2 etap haline düşünülmüş, 1. etap 4100 dönüm, 2. etap 2650 dönüm olmak üzere toplam 6750 dönüm arazi seçimi yapılmıştır.

4100 dönümlük 1.etap arazinin 910 dönümü Hazineden alınmıştır. Harita ve İmar planı çalışmalarının tamamlanması ile bu saha üzerinde yol, yeşil alan, park ile sosyal ve teknik alt yapı alanları gibi ortak alanlar haricinde 2500 dönüm sanayi arsası üretilmiştir.

Kamulaştırma çalışmaları ve planlama çalışmaları devam ederken Mobilya Ağaç İşleri ve yan sanayisi ile ilgili yatırımcılardan arsa talebi toplanmış, talepler doğrultusunda bugüne kadar 102 adet firmaya 2200 dönüm arsa ön tahsisi yapılmıştır. Halen sanayicilere yer tahsisi devam etmektedir. Bölgede, şimdiye kadar yapılan çalışmalarda herhangi bir kredi kullanılmamış, yatırımcılardan alınan arsa ön tahsis bedelleri ile çalışmalar sürdürülmüştür. Bundan sonraki çalışmaların da katılımcılardan alınacak arsa bedelleri ile yapılması planlanmaktadır.

4100 dönümlük 1.etap arazisinde altyapı çalışmaları tüm hızıyla devam ederken, şu anda tahsisi yapılmış olan bütün parsellere Elektrik, Su ve Telekom hizmeti verilebilmektedir. Yeni yapılan Enerji Nakil Hattı ile OSB'ye ucuz elektrik alınması sağlanmış ve elektrik hatlarındaki arızalar minimuma indirilmiştir.

Altyapı çalışmaları devam ederken arsa tahsisi yapılmış sanayicilerden 11 firma, fabrika inşaatlarını tamamlayıp üretime geçmiş bulunmaktadır. Ayrıca 25 civarında firma da hafriyat ve proje çalışmalarını yürütmektedir.

Mali Yapı

Yıllar	Bütçe	Gerçekleşen Gider	Gerçekleşme Gider Oranı	Gerçekleşen Gelir	Gerçekleşen Gelir Oranı
2009	51.000.000	50.898.445	99,80%	43.836.328	85,95%
2010	64.000.000	63.714.141	99,55%	59.947.698	93,67%
2011	84.000.000	83.934.491	99,92%	75.563.340	89,96%
2012	100.000.000	99.999.775	100,00%	86.443.168	86,44%
2013	110.000.000	109.864.196	99,88%	104.319.870	94,84%
2014	94.000.000	63.423.844	67,47%	40.555.700	43,14%

2014 yılı gerçekleştirmeleri 27 Mayıs 2014 tarihine kadardır.

İnsan Kaynakları

İnegöl Belediyesi'nde 2014 yılı itibariyle 190 memur, 49 kadrolu işçi ve 12 sözleşmeli işçi olmak üzere toplam 251 personel çalışmaktadır.

Personel Unvanı	2014
Kadrolu İşçi	49
Memur	190
Sözleşmeli Memur	12
Toplam	251

2014 yılı itibariyle memur personelin eğitim durumları aşağıdaki tabloda verilmektedir.

Memur Personelin Eğitim Durumu	Sayı
İlköğretim	10
Ortaöğretim	58
Önlisans	50
Lisans	72
Toplam	190

Araçlar

İnegöl Belediyesi'nde 141 araç bulunmaktadır. Bu araçların müdürlükler bazında dağılımı aşağıdaki tabloda verilmiştir.

Müdürlükler	Araç Sayısı
Fen İşleri Müdürlüğü	51
Park ve Bahçeler Müdürlüğü	29
Temizlik İşleri Müdürlüğü	19
Özel Kalem Müdürlüğü	11
Zabıta Müdürlüğü	9
Spor İşleri Müdürlüğü	8
Mezarlıklar Müdürlüğü	5
Destek Hizmetleri Müdürlüğü	3
İmar İşleri Müdürlüğü	2
Basın Halkla İlişkiler Müdürlüğü	2
Huzurevi Müdürlüğü	1
Kent Müzesi	1
Genel Toplam	141

Teknoloji ve Bilişim Sistemleri

İnegöl Belediyesi'nin donanım altyapısı aşağıdaki tabloda listelenmektedir.

Donanım	Adet
Bilgisayar	352
Kamera	342
Yazıcı	145
Güç Kaynağı	30
Laptop	28
Server	13
Genel Toplam	910

PAYDAŞ ANALİZLERİ

Paydaşlar, kuruluşun ürün ve hizmetleri ile ilgisi olan, kuruluştan doğrudan veya dolaylı, olumlu veya olumsuz yönde etkilenen veya kuruluşu etkileyen kişi, grup veya kurumlardır. Paydaşları, iç ve dış paydaşlar olarak sınıflandırabilmek mümkündür.

İç paydaş analizi kapsamında belediye ve ilçe ile ilgili algı ve beklentileri ölçmek amacıyla İnegöl Belediyesi yöneticileri ile mülakat çalışması, personeli ile de anket çalışması yapılmıştır.

Dış paydaş analizi kapsamında ise belediye ile etkileşim içinde olan ilçedeki milli eğitim müdürlüğü, nüfus müdürlüğü, çeşitli vakıf ve dernekler, hastane, spor kulüpleri gibi pek çok farklı kurumdan kişiler ile mülakat çalışması yapılmıştır. Ayrıca vatandaşın algı ve beklentisini ölçmeye yönelik olarak ilçe genelinde vatandaş anketi uygulanmıştır.

İç Paydaş Analizi

İç paydaş analizi kapsamında İnegöl Belediyesi çalışanlarına kurumdaki örgüt iklimini ölçmeye yönelik olarak Personel Algı Anketi uygulanmış, Başkan Yardımcıları ve Müdürler ile ise mülakatlar gerçekleştirilmiştir.

Personel Algı Anketi

Personel Algı Analizi Kapsamında Değerlendirilen Temel Konular

İnegöl Belediyesi Personel Algı Anketi'nin analiz aşamasında ölçülen unsurlar faktör analizine tabi tutulmuş ve içerdiği unsurların birbirleriyle benzeşmesi bakımından 30 ayrı faktör belirlenmiştir. Bu faktörler konu başlıklarına göre bir sınıflandırmaya tabi tutulmuştur. Bu sınıflandırma sonrasında faktörler 11 üst faktör başlığı altında toplanmıştır. Üst faktörler ve üst faktörü oluşturan alt faktörler şu şekilde sıralanmaktadır:

➤ Örgüt İklimi	➤ Disiplin	➤ Çalışan Yeterliliği
Vizyon Paylaşımı	Örgütsel Disiplin	Çalışanın Örgütsel Yeterliliği
Adalet	Kişisel Disiplin	Kişisel Yeterlilik
Kuruma Bağlılık	➤ Kontrol ve Denetim	Yönetici Yeterliliği
Kuruma Güven	Formel Kontrol	➤ Yönetimin Kalitesi
Kuruma Saygı	Kurum İçi Mesleki Kontrol	Yönetim Kalitesi
Kurum İçi İletişim	Sosyal Kontrol	Yönetimin Tekliği
Ekip ve İşbirliği Anlayışı	➤ Kurum İçi Eğitim	➤ Çalışan Memnuniyeti
➤ Kurum İçi Çatışma	Eğitiminin Faydası	İş Tatmini
Pasif Çatışma	Eğitiminin Yeterliliği	İş Yoğunluğu
Birimler Arası Çatışma	➤ Teşvik Sistemi	Sosyal İmkânlar
Aktif Çatışma	➤ Kurumsal Başarı	Maaştan Memnuniyet
	➤ Tepe Yönetim	Motivasyon

ÖRGÜT İKLİMİ, genel olarak örgütteki mevcut koşulların çalışanlar tarafından algılanış biçimini ve örgütsel yaşamın niteliğini ifade etmektedir. Bu üst faktör; Vizyon Paylaşımı (kurumun stratejik planlarından haberdarlık, amaç birliği, kariyer planı yapabilme), Adalet (iş ortamındaki ayrımcılık, adil terfi sistemi, yöneticilerin adil olması), Kuruma Bağlılık (kurumdan gurur duyma, kendini kurumun bir parçası olarak görme, kurumun başarısı için daha fazla çaba sarf etme), Kuruma Güven (kurumun gelecekteki gücü, çalışanlara olan desteği, çalışanına gelecek sağlaması), Kuruma Saygı (kurumun saygınlığı, benzerlerine göre üstünlüğü ve sektördeki konumu), Kurum İçi İletişim (çalışanlar, yöneticiler ve birimler arası bilgi akışı) ve Ekip ve İşbirliği Anlayışı (çalışanların uyumu, aralarındaki işbirliği, koordinasyonu) faktörlerinden oluşmaktadır.

KURUM İÇİ ÇATIŞMA, kurum içerisindeki gerek kişiler arası gerekse birimler arası mevcut çatışma düzeyini ortaya koymaktadır. Bu faktör, Pasif Çatışma (dedikodu ve stresin boyutu), Aktif Çatışma (yönetici ve birim arkadaşlarıyla yaşanan problemlerin iş verimini olumsuz etkilemesi) ve Birimler Arası Çatışma (birimler bazında iş birliği, olumsuzlukların birimlerin performansındaki etkisi) faktörlerinden oluşmaktadır.

DİSİPLİN, faktörü ile personelin hem kurum düzeyindeki hem de bireysel düzeydeki disiplin algısı ölçülmektedir. Bu başlık, Örgütsel Disiplin (kurumun disiplinsiz personele karşı tavrı) ve Kişisel Disiplin (çalışanın yetkinliği, planlı ve programlı çalışması, sağlığına özen göstermesi, işlerini zamanında yerine getirmesi) alt faktörlerinden oluşmaktadır.

KONTROL VE DENETİM üst faktörü kurum içerisinde yöneticilerin astlarını, çalışanların birbirlerini ve çalışanları denetlemesi bakımından İnegöl Belediyesi personelinin algısını ölçmektedir. Formel Kontrol (düzenli rapor verilmesi, iş kalitesinin denetlenmesi, iyileştirme çalışmalarının yapılması), Mesleki Kontrol (çalışanların mesleki anlamda birbirlerini etkilemesi, hata yapmamaları için gayret göstermesi, gerektiğinde işini yapmayan personele tepki göstermesi) ve Sosyal Kontrol (Vatandaşların kurum içerisindeki etkisi, personelin vatandaştan çekinmesi) faktörlerinden oluşmaktadır.

KURUM İÇİ EĞİTİM, kurumda verilen eğitimlerin çalışanın sahip olduğu sorumlulukları yerine getirmesinde ne ölçüde verimli ve etkin olduğuna yönelik algıyı ve bu eğitimlerin süreklilik ve yeterlilik düzeyini göstermektedir. Bu bağlamda, Kurum İçi Eğitim üst faktörü Eğitimlerin Faydası ve Eğitimlerin Yeterliliği faktörlerinden oluşmaktadır.

ÇALIŞAN YETERLİLİĞİ faktörü çalışanların kendilerinin, yöneticilerinin ve çevrelerindeki diğer çalışanların yeterliliği konusundaki görüşlerini kapsamaktadır. Bu üst faktör, Çalışanın Örgütsel Yeterliliği, Kişisel Yeterlilik ve Yönetici Yeterliliği faktörlerinden oluşmaktadır.

YÖNETİM KALİTESİ faktörü ile kurum personelinin daha çok alt ve orta kademe yöneticiler tarafından kurumun amaçları doğrultusunda etkin, verimli ve doğru bir şekilde yönlendirilebilmesi algısının ölçülmesi amaçlanmaktadır. Bu üst faktör; Yönetimin Kalitesi (hangi çalışanın ne iş yapacağı, hangi işin kimler tarafından yapılacağı, verilen görevlerin süreklilik arz etmesi) ve Yönetimin Tekliği (farklı kişilerden talimat alınması) faktörlerinden oluşmaktadır.

TEPE YÖNETİM faktörü ile tepe yöneticilerin (patronların) kurum kaynaklarını planlama ve kullanma, karar alma, strateji belirleme, kurumun rekabet gücünü arttırmaya yönelik çalışma gibi fonksiyonlarını ne ölçüde yerine getirdiğine dair çalışanların algısı ölçülmektedir.

ÇALIŞAN MEMNUNİYETİ faktörü ile İnegöl Belediyesi personelinin iş tatmini ve motivasyon düzeyi, iş yoğunluğu algısı, maaştan duydukları memnuniyet ve kurumun personele sağladığı sosyal imkanlara bakış açıları değerlendirilmektedir.

TEŞVİK SİSTEMİ kurumun yüksek performans gösteren personeli ödüllendirmesine yönelik bir sistemin var olup olmadığına yönelik algıyı ölçmektedir.

KURUMSAL BAŞARI, personelin, İnegöl Belediyesi'nin başarısını nasıl algıladığını ve bu yönde verilen emeklerin fayda sağlayıp sağlamadığına yönelik inançlarını değerlendirmektedir.

Yukarıdaki başlıkları ölçmeye yönelik olarak İnegöl Belediyesi'nde toplam 382 çalışana Personel Algı Anketi uygulanmıştır.

Alt Faktörler

Analiz sonuçlarında ortaya çıkan alt faktör ortalamaları aşağıdaki gibidir:

Alt Faktörler	Ort.
Adalet	3,87
Kuruma Bağlılık	4,1
Kuruma Güven	3,71
Kuruma Saygı	4,1
Kurum İçi İletişim	3,4
Ekip ve İşbirliği Anlayışı	3,44
Vizyon Paylaşımı	3,26
Aktif Çatışma	3,31
Pasif Çatışma	3,09
Birimler Arası Çatışma	3,03
Kişisel Disiplin	3,7
Örgütsel Disiplin	3,09
Formel Kontrol	3,53
Kurum İçi Mesleki Kontrol	3,59
Sosyal Kontrol	3,8

Alt Faktörler	Ort.
Eğitimlerin Faydası	3,57
Eğitimlerin Yeterliliği	2,91
Kişinin Örgütsel Yeterliliği	4,18
Kişisel Yeterlilik	3,57
Yönetici Yeterliliği	3,55
Yönetim Kalitesi	3,68
Yönetimin Tekliği	2,96
Tepe Yönetim	3,44
İş Tatmini	4,1
İş Yoğunluğu	2,14
Sosyal İmkânlar	2,93
Maaştan Memnuniyet	3,06
Motivasyon	4,1
Teşvik Sistemi	2,38
Kurumsal Başarı	3,78

Alt faktör ortalamaları incelendiği zaman en yüksek ortalamaya Kişinin Örgütsel Yeterliliği, Kuruma Bağlılık, İş Tatmini, Kuruma Saygı, Motivasyon ve Sosyal Kontrol faktörlerinin sahip olduğu görülmektedir.

Kişinin Örgütsel Yeterliliğinin yüksek çıkması, çalışanların kurum içerisinde yürüttükleri görevlerin belli ve tanımlı olması, çalışanın da bu tanım doğrultusunda ve kurum içindeki görev ve sorumluluğunu bilerek hareket etmesine yönelik algının yüksek olduğunu ifade etmektedir. Kuruma Bağlılık faktörünün yüksek çıkması kurumdan ve kurumun bir parçası olmaktan gurur duyma, İş Tatmininin yüksek çıkması, personelin genel olarak yaptıkları işleri kendi meslek ve yetenekleriyle uyumlu gördüklerine ve yapılan işin kuruma değer sağladığına inandıklarına işaret etmektedir. Kuruma Saygı faktörünün olumlu seviyede olması, çalışanların kurumun itibarı, saygınlığı ve sektördeki konumu ile ilgili algısının yüksek olduğunu göstermektedir. Motivasyonun yüksek çıkması, çalışanların işlerine yönelik genel motivasyon düzeyinin yüksek olduğunu ifade etmektedir. Sosyal Kontrolün yüksek çıkması, vatandaşların kurum ve çalışanları üzerindeki etkisinin boyutunu ifade etmektedir.

Güçlü ve Zayıf Yönler

Çalışanlara kurumun güçlü yönleri sorulduğunda aşağıdaki cevaplar alınmıştır:

İnegöl Belediyesi'nin Güçlü Yönleri	Sayı	Oran
Sosyal ve kültürel alandaki çalışmalar	57	16,15%
Halkla ilişkiler-iletişim	44	12,46%
Hizmet kalitesi	35	9,92%
Parklar ve yeşil alanlar	20	5,67%
Yönetim kalitesi	20	5,67%
Maddi gücü	17	4,82%
Sosyal yardımlar-destekler	17	4,82%
Kaliteli personel	16	4,53%
Çevre düzenleme çalışmaları	12	3,40%
Sosyal belediyecilik	12	3,40%
Özlük hakları-maaşlar	11	3,12%
Trafik-ulaşım-yol çalışmaları	11	3,12%
Hızlı çözüm mekanizması	9	2,55%
Temizlik hizmetleri	8	2,27%
Eğitim hizmetleri	7	1,98%
Ekipmanlar ve teknoloji	7	1,98%
Siyasi gücü	7	1,98%
Cenaze hizmetleri	5	1,42%
İmar-yapılanma	5	1,42%
Fen işleri	3	0,85%
Kurum içi iletişim	3	0,85%
Sulama hizmetleri	3	0,85%
Turizm-tanıtım	2	0,57%
Diğer	14	3,97%
Fikrim yok	8	2,27%
Genel Toplam	353	100,00%

Sosyal ve kültürel alandaki çalışmalar, halka ilişkiler-iletişim ve hizmet kalitesi kurumun öne çıkan güçlü yönleridir.

Çalışanlara **kurumun zayıf yönleri** sorulmuştur. Alınan cevapların dağılımı aşağıdaki tabloda yer almaktadır:

İnegöl Belediyesi'nin Zayıf Yönleri	Sayı	Oran
Kurum içi iletişim sorunları	34	16,19%
Trafik-ulaşım sorunları	19	9,05%
Disiplin-denetim	18	8,57%
Altyapı sorunları	15	7,14%
Ekipman yetersizliği	14	6,67%
Otopark	11	5,24%
Taşeron	11	5,24%
İmar-yapılanma	10	4,76%
Ayrımcılık-adam kayırma	9	4,29%
Adaletsizlik	7	3,33%
Maaşlar	6	2,86%
Sosyal aktiviteler	6	2,86%
Eğitim	4	1,90%
Hava kirliliği	4	1,90%
Personel eğitimleri	4	1,90%
Sosyal haklar	4	1,90%
Hizmet kalitesi	3	1,43%
Yetersiz personel	3	1,43%
Çalışma alanı	2	0,95%
Yönetim	2	0,95%
Parklar ve yeşil alanlar	1	0,48%
Personel kalitesi	1	0,48%
Planlama	1	0,48%
Diğer	14	6,67%
Fikrim yok	7	3,33%
Genel Toplam	210	100,00%

Öne çıkan zayıf yönler kurum içi iletişim sorunları, trafik-ulaşım sorunları, disiplin-denetim ve altyapı sorunları olmuştur.

Mülakat Analizleri

İnegöl Belediyesi Stratejik Plan çalışmaları iç paydaş analizi kapsamında İnegöl Belediyesi'ndeki 6 Belediye Başkan Yardımcısı ve 16 Müdür ile ilçeyi ve belediyeyi değerlendirmeye yönelik çeşitli mülakatlar gerçekleştirilmiştir.

İlçe Olarak İnegöl

Başkan yardımcıları ve müdürler, **geçmişten günümüze İnegöl'**de sanayileşmenin, ekonomik gelişmenin ve kentleşmenin arttığını ve mobilya sektörünün geliştiğini ifade etmiştir.

Kent için gelecek vizyonu sorgulandığında ise iç paydaşlar arasında genel olarak öne çıkan cevaplar; sanayileşme, tanıtım, turizm ve planlı kentleşme olmuştur.

Kentin güçlü yönleri olarak iç paydaşlar arasında öne çıkan başlıklar; sanayileşme, mobilyacılık, ekonomi, stratejik konum olmuştur. İç paydaşlar tarafından turizmin anlamlı sonuç doğuracak ölçüde güçlü yön olarak görülmediği ancak turizmin kentin gelecek vizyonunda dillendirildiği görülmektedir.

Kentin zayıf yönleri sorulduğunda iç paydaşlar arasında en çok öne çıkan cevap ulaşım olmuş, bu cevabı sosyokültürel yapıdaki değişim, çevre kirliliği, yerleşim, otopark, nüfus artışı, çarpık kentleşme gibi sanayiye bağlı hızlı kentleşmeden kaynaklanan sorunlar takip etmiştir.

Kentin önündeki fırsatlar sorulduğunda iç paydaşlar arasında en çok öne çıkan başlık tarımsal faaliyetler olurken; turizm, mobilya sektörü ve sanayi de fırsat olarak görülen alanlar arasındadır.

Kentin önündeki tehditler olarak ise çevre kirliliği, nüfus artışı ve ulaşım görülmektedir.

İlçede **kısa vadede çözülmesi gereken sorunlar** olarak ön plana çıkan başlıklar; trafik sorunu, otopark problemi, çevre kirliliği, planlı kentleşme, ulaşım ve altyapı olmuştur. **Orta vadede çözülmesi gereken sorunlara** da yine benzer şekilde cevaplar alınmıştır. **Uzun vadede çözülmesi gereken sorunlar** arasında da yine çarpık kentleşme açık ara birinci çıkmış; çevre kirliliği, planlı kentleşme, tarımsal faaliyetlerin artırılması gibi konular arkadan gelmiştir.

Kurum Olarak İnegöl Belediyesi

Kurumsal olarak belediyenin güçlü yönleri hakkında belediye başkan yardımcıları ve müdürler tarafından en sık dile getirilen cevaplar personel niteliği ve belediyenin idari yapısıdır. Teknik ekip ve mali yapı da yine öne çıkan diğer güçlü yönlerdir.

Kurumsal olarak belediyenin zayıf yönleri sorusuna Başkan yardımcıları sosyal belediyecilik, ekipman eksikliği ve altyapı şeklinde cevap verirken; Müdürler arasında zayıf yön olarak öne çıkan konular ise mali açıdan Büyükşehir'e bağlanma sürecinde yaşanan koordinasyon süreci olmuştur.

Müdürlere İnegöl Belediyesi'nin **güçlü olduğu hizmet alanları** sorulduğunda park ve bahçe çalışmaları, fen işleri, sosyal – kültürel etkinlikler, temizlik hizmetleri öne çıkmıştır. Belediyenin zayıf olduğu hizmet alanlarına ilişkin müdürler; nitelikli personel sayısındaki eksiklik, ulaşım ve otopark yetersizliği gibi cevaplar vermiştir.

Başkan yardımcıları ve müdürlere **Belediyeden beklentiler** sorulduğunda en sık verilen cevaplar; çevresel düzenlemeler, hizmet, çevre temizliği, ulaşım, otopark, eğitim ve sosyal alanların artması olmuştur.

Müdürler "İnegöl Belediyesi'nin hizmet üretirken iç süreçlerinin etkinlik ve verimliliğini düşüren sorun alanları/problemler nelerdir?" sorusuna en çok bürokratik sorunlar, ekipman – araç eksikliği ve personel kaynaklı sorunlar gösterilmektedir.

Dış Paydaş Analizi

Dış Paydaş Etkileşim Matrisi

İnegöl Belediyesi'ndeki hizmet alanlarının dış paydaşlarla olan etkileşimini gösteren tablo aşağıda yer almaktadır:

Hizmet Alanı	Temizlik ve Katı Atık Hizmetleri	Çevre ve Çevre Sağlığı Hizmetleri	Ulaşım Hizmetleri	Trafik Hizmetleri	Asayiş ve Güvenlik Hizmetleri	Halk Sağlığı Hizmetleri	Eğitim ve Bilinlendirme Hizmetleri	Öğrencilere Yönelik Hizmetler	Kültür ve Sanat Hizmetleri	Turizm ve Tanıtım	Sosyal Hizmet ve Yardım Faaliyetleri	Gençlik ve Spor Faaliyetleri	Altyapı Hizmetleri	Yol, Köprü ve Tesis gibi Yatırım Hizmetleri	Üstyapı Hizmetleri	Parklar ve Yeşil Alanlar	Şehir Ekonomisi ve Ticaretin Geliştirilmesi	Meslek ve Beceri Kazandırma Hizmetleri	Şehir Planlaması	Kontrol ve Denetim Hizmetleri	Mezarlıklar ve Defin Hizmetleri	Sivil Savunma ve Acil Yardım Hizmetleri	Evlendirme	Okul Binalarının İnşaat, Bakım ve Onarımı	Planlama ve Koordinasyon	Tarihi Varlıkların Korunması	Genel Toplam
Bursa Büyükşehir Belediyesi	X	X	X	X	X	X	X	X	X	X	X	X	X	X	X	X	X	X	X	X	X	X	X	X	X	25	
Kamu Yararına Çalışan Dernekler							X	X	X		X						X									5	
Kültür Dernekleri							X	X	X	X		X														5	
Esnaf Odaları	X	X	X	X	X		X	X			X						X			X						10	
Kent Konseyi	X	X	X	X	X	X	X	X	X	X		X				X										12	
Kaymakamlık	X	X	X	X	X	X	X	X	X	X	X	X				X	X		X	X						16	
İlçe Emniyet M.			X	X	X		X	X				X				X				X	X					9	
Meslek Yüksek Okulu	X	X					X	X	X	X		X					X	X						X		10	
Üniversite			X				X	X	X	X							X	X	X							8	
İlçe Milli Eğitim M.	X	X		X	X		X	X	X	X		X						X						X		11	
İlçe Halk Eğitim Merkezi	X						X	X	X	X							X	X						X		8	
İlçe Tarım M.	X	X				X										X				X						5	
İlçe Gençlik ve Spor M.		X				X	X	X				X														5	
İlçe Sanayi ve Ticaret Odası	X	X								X							X	X								5	
İlçe Sosyal Hizmetler M.											X															1	
MODEF	X									X							X									3	
İlçe Sağlık Grup Bşk.	X	X				X	X	X				X								X	X					8	
İlçe Müftülüğü							X																			1	
Muhtarlar	X										X															2	
İlçe Jandarma Genel Kmt.			X	X	X																					3	
İlçe Nüfus Md.																							X			1	

Mülakat Analizleri

İnegöl Belediyesi'nin dış paydaşlarıyla ilçeyi ve belediyeyi değerlendirmeye yönelik çeşitli mülakatlar gerçekleştirilmiştir. Bu kapsamda belediye ile etkileşim içinde olan ilçedeki milli eğitim müdürlüğü, nüfus müdürlüğü, çeşitli vakıf ve dernekler, hastane, spor kulüpleri gibi pek çok farklı kurumdan toplam 22 kişiyle mülakat yapılmıştır.

İlçe Olarak İnegöl

Yapılan anket çalışmasına katılım gösteren dış paydaşlar **geçmişten günümüze İnegöl'**de sanayileşmenin, ekonomik gelişmenin ve kentleşmenin arttığını ve mobilya sektörünün geliştiğini ifade etmiştir.

Kent için gelecek vizyonunu sorguladığımızda ise dış paydaşlar arasında öne çıkan cevaplar; tarım, sanayi (özellikle mobilya sektörü), turizm, planlı kentleşme ve çevre olmuştur.

Kentin güçlü yönleri olarak dış paydaşların en sık dile getirdiği alanlar mobilya sektörü, istihdam gücü, sanayileşme, tarım ve stratejik konumdur. **Kentin zayıf yönleri** olarak ise özellikle ulaşım cevabı öne çıkarken çevre kirliliği ve sosyokültürel yapıdaki değişim de sık dile getirilmiştir.

Dış paydaşlar turizmi **kentin önündeki fırsatlar** arasında birinci sırada sayarken; tarım, mobilya sektörü ve istihdam gücü fırsat olarak değerlendirilen diğer alanlardır. **Kentin önündeki tehditlere** baktığımız zaman ise dış paydaşların çevre kirliliği üzerinde yoğunlaştığı görülmektedir. Nüfus artışı, çarpık kentleşme, kötü alışkanlıkların artması ve istihdam gibi konular da öncelikli tehditler arasında sayılmıştır.

İnegöl'deki kısa vadede çözülmesi gereken sorunlar arasında çevre kirliliğinin önlenmesi, trafik, otopark ve planlı kentleşme başlıkları dış paydaşlarda öne çıkmaktadır. **Orta vadede çözülmesi gereken sorunlara** da yine benzer şekilde cevaplar alınmıştır, **Uzun vadede çözülmesi gereken sorunlar** arasında da yine çarpık kentleşme açık ara birinci çıkmış; çevre kirliliği, planlı kentleşme, tarımsal faaliyetlerin arttırılması gibi konular arkadan gelmiştir.

Kurum Olarak İnegöl Belediyesi

Kurumsal olarak belediyenin güçlü yönleri sorusunda, Personel niteliği, idari yapı, mali yapı, hizmet gibi başlıklar belediyenin güçlü yönleri arasında sayılmıştır.

Kurumsal olarak belediyenin zayıf yönleri arasında dikkat çekici ölçüde yoğun bir cevap verilmezken dış paydaşların personel niteliğinde eksikliğe kısmen vurgu yaptığı görülmüştür.

Belediyeden beklentiler sorulduğunda ise dış paydaşların verdiği en yoğun cevap sosyal ve kültürel hizmetler ve çevresel düzenlemeler şeklindedir. Eğitim de önemli bir beklenti olarak öne çıkmaktadır.

Saha Araştırma Analizleri

Vatandaşların ihtiyaç, beklenti ve taleplerini ölçmeye yönelik olarak toplam 2037 kişiyle saha araştırması çalışması gerçekleştirilmiştir.

İhtiyaç ve Beklentiler

Saha araştırmasında sorulan “İnegöl genelinde yapılmasını istediğiniz en önemli şey nedir?” sorusuna verilen yanıtlar aşağıdaki tabloda gösterilmektedir. Temizlik hizmetleri ve altyapı-kanalizasyon en çok öne çıkan istekler olmuştur.

NO	EN ÖNEMLİ ŞEY	ORAN	NO	EN ÖNEMLİ ŞEY	ORAN
1	TEMİZLİK HİZMETLERİ	7,9%	21	HAVA KİRLİLİĞİNE ÇÖZÜM	1,4%
2	ALTYAPI-KANALİZASYON	7,4%	22	EĞİTİM HİZMETLERİ	1,4%
3	ULAŞIM	6,2%	23	AVM	1,2%
4	SOSYAL ALAN VE FAALİYETLER	6,1%	24	EŞİTLİK/ADALET	0,9%
5	İÇME SUYU/SU SORUNLARI	6,0%	25	FİKRİM YOK	0,8%
6	İL OLMASI	5,5%	26	EKONOMİK GELİŞİM	0,8%
7	PARKLAR VE YEŞİL ALANLAR	5,3%	27	İMAR-YAPI-KENTSEL DÖNÜŞÜM	0,8%
8	TRAFİK	4,5%	28	YARDIMLAR	0,7%
9	YOL ÇALIŞMALARI	4,4%	29	ASAYİŞ VE GÜVENLİK	0,7%
10	ÇEVRE DÜZENLEMESİ	4,2%	30	BARIŞ VE HUZUR	0,5%
11	OTOPARK	3,9%	31	KALDIRIMLAR	0,5%
12	RAYLI SİSTEMLER	3,7%	32	MODERNLEŞME/DEMOKRASİ	0,5%
13	DAHA FAZLA HİZMET	3,5%	33	ESNAFA DESTEK	0,3%
14	HUZURLU ORTAM	3,3%	34	KÜLTÜREL HİZMETLER	0,3%
15	İŞ ALANLARI/İSTİHDAM	3,2%	35	HAVA ALANI	0,2%
16	SAĞLIK HİZMETLERİ	2,6%	36	PAZAR ALANLARI	0,2%
17	CEVAP YOK	2,5%	37	TURİZM	0,2%
18	FABRİKA/SANAYİ YATIRIMLARI	2,1%	38	AYDINLATMA	0,2%
19	ÇÖP TOPLAMA HİZMETLERİ	1,9%	39	SOKAK HAYVANLARININ BAKIMI	0,1%
20	ADİL YÖNETİM	1,5%	40	DİĞER	2,3%

Vatandaşlara göre İnegöl'de **belediyenin öncelikli olarak çözmesi gereken problemler** aşağıdaki gibidir:

NO	VATANDAŞLARA GÖRE ÖNCELİKLİ PROBLEMLER	ORAN	NO	VATANDAŞLARA GÖRE ÖNCELİKLİ PROBLEMLER	ORAN
1	ALTYAPI-KANALİZASYON	10,50%	21	İHTİYAÇ/SORUN YOK	0,90%
2	YOL ÇALIŞMALARI	9,60%	22	KALDIRIMLAR	0,60%
3	ULAŞIM	8,00%	23	SPOR ALANLARI	0,60%
4	TEMİZLİK HİZMETLERİ	7,30%	24	EĞİTİM HİZMETLERİ	0,60%
5	ÇÖP SORUNU	6,80%	25	ÇOCUK OYUN ALANLARI	0,40%
6	TRAFİK	6,80%	26	ASAYİŞ VE GÜVENLİK	0,40%
7	ÇEVRE DÜZENLEMESİ VE BAKIMI	4,90%	27	PAZAR ALANLARI	0,30%
8	İÇME SUYU/SU SORUNU	4,60%	28	KAHVEHANELER	0,30%
9	OTOPARK	3,80%	29	ESNAF/ÇİFTÇİ/EMEKLİ SORUNLARI	0,30%
10	PARKLAR VE YEŞİL ALANLAR	3,20%	30	HALKLA İLİŞKİLER-İLETİŞİM	0,20%
11	CEVAP YOK	2,80%	31	FABRİKA/SANAYİ	0,20%
12	DAHA FAZLA HİZMET	2,70%	32	GÜRÜLTÜ KİRLİLİĞİ	0,20%
13	HAVA KİRLİLİĞİ	2,40%	33	KİRALAR	0,20%
14	SOSYAL ALAN VE FAALİYETLER	2,30%	34	AYDINLATMA	0,20%
15	İŞ ALANLARI/İSTİHDAM	1,70%	35	SOKAK HAYVANLARININ BAKIMI	0,20%
16	SAĞLIK	1,20%	36	KÜLTÜREL FAALİYETLER	0,10%
17	ADİL HİZMET	1,20%	37	VERGİLER	0,10%
18	İMAR-YAPI-KENTSEL DÖNÜŞÜM	1,10%	38	YATIRIM	0,10%
19	YARDIMLAR	1,10%	39	DİĞER	10,90%
20	DOĞALGAZ	1,00%			

İçme suyu problemi, altyapı-kanalizasyon hizmetleri, yol çalışmaları ve ulaşım öne çıkan başlıklar olmuştur.

Gelecekte İnegöl

“İlçenin Ne Yönde Geliştirilmesi Gerekmektedir? Yatırımlar Öncelikle Hangi Alanlarda Yapılmalıdır?” sorusuna iç paydaşların ve dış paydaşların verdiği cevaplar aşağıdaki gibidir:

CEVAPLAR		BAŞKAN YARDIMCILARI	MÜDÜRLER	DIŞ PAYDAŞLAR
1	Sanayi sektörü	7,7%	46,2%	46,2%
2	Tarım sektörü	0,0%	33,3%	66,7%
3	Turizm sektörü	9,1%	45,5%	45,5%
4	Planlı kentleşme	9,1%	45,5%	45,5%
5	Mobilya sektörü	27,3%	18,2%	54,5%
6	Tanıtıma yönelik yatırımlar	20,0%	50,0%	30,0%
7	Çevre kirliliğini önleyici yatırımlar	0,0%	44,4%	55,6%
8	Ulaşım	0,0%	42,9%	57,1%
9	Sportif yatırımlar	14,3%	42,9%	42,9%
10	Doğal güzelliklere yönelik yatırımlar	14,3%	42,9%	42,9%
11	Sosyal Alanlar	0,0%	66,7%	33,3%
12	Otopark	33,3%	33,3%	33,3%
13	Eğitime yönelik yatırımlar	0,0%	33,3%	66,7%
14	Altyapı yatırımları	20,0%	20,0%	60,0%
15	Kültürel etkinlikler	0,0%	50,0%	50,0%
16	Çevre düzenlemeleri	0,0%	25,0%	75,0%
17	Sağlık	0,0%	0,0%	100,0%
18	Nitelikli personel yetiştirmeye yönelik yatırımlar	0,0%	0,0%	100,0%
19	Sosyal faaliyetler	0,0%	0,0%	100,0%
20	Hayvancılık	0,0%	0,0%	100,0%
21	Diğer	0,0%	25,0%	75,0%

İç paydaşlara göre sanayi sektörü, tanıtıma yönelik yatırımlar, turizm sektörü ve planlı kentleşme ön plana çıkan alanlar olmuştur. İlçede geliştirilmesi, yatırım yapılması gereken alanlar olarak dış paydaşların cevaplarında ise tarım, sanayi ve mobilya başlıkları öne çıkmaktadır.

GZFT Analizi

Stratejik Plan çalışması kapsamında gerçekleştirilen mülakat ve anket çalışmalarında, İnegöl Belediyesi'nin Güçlü ve Zayıf yönleri ile belediye için Fırsatlar ve Tehditlere yönelik belediye yöneticileri (başkan yardımcıları ve müdürler), belediye çalışanları, Belediye Meclisi üyeleri, muhtarlar ve belediyenin çeşitli dış paydaşlarının görüşleri alınmıştır. Alınan görüşlerden oluşturulan GZFT tablosu aşağıda yer almaktadır:

Güçlü Yönler	Zayıf Yönler
<ul style="list-style-type: none">• Sosyal-Kültürel Faaliyetler• Vatandaşlar ile İletişim• Hizmet Kalitesi• Personel Niteliği• Yönetim Kalitesi/İdari Yapısı• Mali Yapı• Hızlı İş Üretebilmesi• Parklar ve Yeşil Alanlar	<ul style="list-style-type: none">• Kurum İçi İletişim Sorunları• Ulaşım-Otopark• Altyapı Eksiklikleri• Personel Niteliğinde Eksiklik• Mali Açından Büyükşehir Belediyesine Bağlanmış Olmak• Kurum İçi Disiplin-Denetim Eksikliği• Personel Sayısının Yetersiz Olması• Ekipman Eksikliği• Tanıtım-Reklam Yetersizliği
Fırsatlar	Tehditler
<ul style="list-style-type: none">• Tarım faaliyetleri• Turizm• Sanayi (özellikle Mobilya Sanayisi)• Nüfus Yoğunluğu• Doğal Zenginlikler• İstihdam Gücü• Ticari Faaliyetler	<ul style="list-style-type: none">• Çevre Kirliliği• Nüfus Artışı• Çarpık Kentleşme• Ulaşım• Sosyokültürel Yapıdaki Bozulmalar• Hızlı Sanayileşme• İstihdam Sorunları

PROJEKSİYONLAR

Trend Analizleri

Trend analizinin amacı ilçenin uzun vadede belirli koşullar altında gelişmesi ile ilgili tahminlerde bulunmak ve bu tahminlere dayanarak ilçenin muhtemel ihtiyaçlarını tespit etmektir. Bu çalışmada Trend Analizleri yapılırken öncelikle nüfus projeksiyonu yapılmış ve nüfusu bağımsız değişken olarak nüfus artışına göre ilçede şekillenecek 5 ayrı konu tespit edilmiştir. Bu konular;

- ✓ Fiziki Yapı
- ✓ Eğitim
- ✓ Sağlık
- ✓ Yaşam Kalitesi
- ✓ Ulaşım ve Trafik

başlıklarından oluşmaktadır. Nüfusta beklenen değişimlere göre şimdiki standartların korunması için ilgili başlıklardaki hizmetlerin ne oranda artması gerektiği hesaplanmıştır.

Nüfus

TÜİK verilerine göre İnegöl'ün nüfusu 2013 itibarıyla 236.168'dir. Geçmiş dönemde yapılmış nüfus sayımı sonuçları baz alınarak İnegöl nüfusunun önümüzdeki yıllarda beklenen artış hızı hesaplanmıştır. Nüfus artış hızının değişim eğrisi dikkate alınarak 2014 – 2035 yılları arasında nüfusun değişimine yönelik 2 farklı senaryo oluşturulmuştur. Bu 2 farklı senaryoya göre İnegöl ilçesine yönelik nüfus artışı tahminleri aşağıdaki tabloda yer almaktadır:

Nüfus Artış Projeksiyonu:

Yıl	1.Senaryo			2. Senaryo		
	Nüfus Artış Oranı	Şehir Nüfusu	Köy ve Belde Nüfusu	Nüfus Artış Oranı	Şehir Nüfusu	Köy ve Belde Nüfusu
2012		177.617	52.195		177.617	52.195
2013	2,77%	183.973	52.195	2,77%	183.973	52.195
2014	1,11%	186.594	52.195	1,77%	188.554	51.798
2015	1,08%	189.173	52.195	1,79%	193.249	51.405
2016	1,05%	191.708	52.195	1,81%	198.061	51.014
2020	3,96%	203.555	50.000	6,08%	215.490	48.718
2025	4,25%	216.332	48.000	7,23%	237.039	46.282
2030	2,55%	226.061	45.000	6,42%	257.780	43.737
2035	3,29%	236.985	43.000	5,54%	277.114	41.113

Senaryo 1: Bu senaryoda TÜİK'in önümüzdeki yıllar için öngördüğü Türkiye nüfus artış hızı temel alınmıştır. Buna göre Türkiye nüfusunun 2014 yılında yaklaşık %1,10 oranında artacağı öngörülmektedir. Artış oranının sonraki yıllarda yavaş yavaş düşmesi beklenmektedir. İnegöl nüfusunun da bu doğrultuda 2020 yılında 253.555 seviyesine geleceği öngörülmüştür. Ancak bu artışta asıl büyük payın hızlı sanayileşme ve kentleşmeye bağlı olarak şehir nüfusunda olacağı düşünüldüğünde, kırsal nüfusun ise belli bir süre sabit kalması ve sonra düşmesi beklenmektedir.

Senaryo 2: Bu senaryoda 2009-2012 yılları arasındaki İnegöl şehir ve köy nüfusundaki değişimler temel alınmıştır. Buna göre bu yıllarda İnegöl şehir nüfusu ortalama yıllık %2,49 oranında artarken köy ve belde nüfusu yılda ortalama %0,76 oranında azalmıştır. Sanayi ve ticaret hacminin ve istihdamın artmasına paralel olarak ilçenin göç almaya devam etmesi ve hızlı kentleşme nedeniyle bu senaryoda Senaryo 1'e göre daha hızlı bir nüfus artışı söz konusudur.

Çalışmanın bundan sonraki bölümünde, nüfusa bağımlı olarak değişmesi beklenen eğitim olanakları, yaşam kalitesi verileri gibi değişkenlerde mevcut durumu koruyabilmek için senaryolardaki tahmini nüfusa göre yapılan oranlamalar ve artan nüfusa göre bu başlıklarda olması gereken artışlar yer almaktadır. Başlıklarda Senaryo 1 olarak yer alan oranlar TÜİK Türkiye nüfus artış projeksiyonlarına göre yapılmış hesaplamalara, Senaryo 2 olarak yer alan oranlar ise İnegöl'deki nüfus değişimine bağlı olarak yapılmış tahminlere dayanmaktadır.

Fiziki Yapı

Yıllar	1.Senaryo				2.Senaryo			
	Elektrik Abone Sayısı	Su Abone Sayısı	Doğalgaz Abone Sayısı	Bina Sayısı	Elektrik Abone Sayısı	Su Abone Sayısı	Doğalgaz Abone Sayısı	Bina Sayısı
2013	105.208	67.906	50.740	23.254	105.208	67.906	50.740	23.254
2014	106.720	77.050	54.300	38.093	106.720	77.050	54.300	38.093
2015	107.873	77.882	54.886	38.504	108.630	78.429	55.272	38.775
2016	109.005	78.700	55.463	38.909	110.593	79.846	56.271	39.475
2020	113.319	81.814	57.658	40.448	117.313	84.698	59.690	41.874
2025	118.136	85.292	60.108	42.168	125.799	90.825	64.008	44.903
2030	121.143	87.463	61.638	43.241	133.878	96.658	68.118	47.787
2035	125.131	90.343	63.668	44.665	141.297	102.014	71.893	50.435

Eğitim

1. SENARYO								
	Yıllar	2014	2015	2016	2020	2025	2030	2035
EĞİTİM	Anasınıfı Öğrenci Sayısı	2.582	2.610	2.637	2.742	2.858	2.931	3.027
	Anasınıfı Derslik Sayısı	94	95	96	100	104	107	110
	Anasınıfı Derslik Başına Öğrenci Sayısı	27	27	27	27	27	27	27
	İlkokul Sayısı	68	69	69	72	75	77	80
	İlkokul Öğrenci Sayısı	16.635	16.815	16.991	17.664	18.414	18.883	19.505
	İlkokul Derslik Sayısı	636	643	650	675	704	722	746
	İlkokul Şube Başına Düşen Öğrenci Sayısı	26	26	26	26	26	26	26
	Ortaokul Sayısı	59	60	60	63	65	67	69
	Ortaokul Öğrenci Sayısı	16.168	16.343	16.514	17.168	17.897	18.353	18.957
	Ortaokul Derslik sayısı	604	611	617	641	669	686	708
	Ortaokul Derslik Başına Düşen Öğrenci Sayısı	27	27	27	27	27	27	27
	Lise Okul Sayısı	19	19	19	19	20	21	22
	Lise Öğrenci Sayısı	13.390	13.535	13.677	14.218	14.822	15.200	15.700
	Lise Derslik sayısı	354	358	362	376	392	402	415
	Lise Derslik Başına Düşen Öğrenci Sayısı	38	38	38	38	38	38	38

2. SENARYO								
	Yıllar	2014	2015	2016	2020	2025	2030	2035
EĞİTİM	Anasınıfı Öğrenci Sayısı	2.582	2.628	2.676	2.838	3.044	3.239	3.419
	Anasınıfı Derslik Sayısı	94	96	97	103	111	118	124
	Anasınıfı Derslik Başına Öğrenci Sayısı	27	27	27	27	27	27	27
	İlkokul Sayısı	68	69	70	75	80	85	90
	İlkokul Öğrenci Sayısı	16.635	16.933	17.239	18.286	19.609	20.868	22.025
	İlkokul Derslik Sayısı	636	647	659	699	750	798	842
	İlkokul Şube Başına Düşen Öğrenci Sayısı	26	26	26	26	26	26	26
	Ortaokul Sayısı	59	60	61	65	70	74	78
	Ortaokul Öğrenci Sayısı	16.168	16.457	16.755	17.773	19.058	20.282	21.406
	Ortaokul Derslik sayısı	604	615	626	664	712	758	800
	Ortaokul Derslik Başına Düşen Öğrenci Sayısı	27	27	27	27	27	27	27
	Lise Okul Sayısı	19	19	20	20	21	22	24
	Lise Öğrenci Sayısı	13.390	13.630	13.876	14.719	15.784	16.797	17.728
	Lise Derslik sayısı	354	360	367	389	417	444	469
	Lise Derslik Başına Düşen Öğrenci Sayısı	38	38	38	38	38	38	38

Sağlık

Yıllar	1.SENARYO	2.SENARYO
	Hastane Yatak Sayısı	Hastane Yatak Sayısı
2013	394	394
2014	394	394
2015	398	401
2016	402	408
2020	418	433
2025	436	464
2030	447	494
2035	462	522

Yaşam Kalitesi

Yıllar	1.Senaryo		2.Senaryo	
	Yeşil Alan Miktarı (m ²)	Sosyal ve Kültürel Tesis Sayısı	Yeşil Alan Miktarı (m ²)	Sosyal ve Kültürel Tesis Sayısı
2013	720.000	17	720.000	17
2014	720.000	17	720.000	17
2015	727.776	17	732.885	17
2016	735.418	17	746.129	18
2020	764.521	18	791.464	19
2025	797.016	19	848.719	20
2030	817.304	19	903.225	21
2035	844.214	20	953.280	23

Ulaşım ve Trafik

Yıllar	1.Senaryo		2.Senaryo	
	Sivil Araç Sayısı	Otopark Araç Kapasitesi	Sivil Araç Sayısı	Otopark Araç Kapasitesi
2013	49.582	1.300	49.582	1.300
2014	51.008	1.900	51.008	1.900
2015	51.559	1.921	51.921	1.934
2016	52.100	1.941	52.859	1.969
2020	54.162	2.017	56.071	2.089
2025	56.464	2.103	60.127	2.240
2030	57.901	2.157	63.989	2.384
2035	59.808	2.228	67.535	2.516

TEMEL POLİTİKA VE ÖNCELİKLER

Onuncu Kalkınma Planı (2014-2018)

Onuncu Kalkınma Planı (2014-2018), Kalkınma Bakanlığınca hazırlanıp Yüksek Planlama Kurulu'nda görüşülmüş ve Bakanlar Kurulu'nun 10 Haziran 2013 tarih ve 2013/4908 sayılı Kararıyla kabul edilmiştir.

Onuncu Kalkınma Planında, 'Nitelikli İnsan, Güçlü Toplum', 'Yenilikçi Üretim, İstikrarlı Büyüme', 'Yaşanabilir Mekânlar, Sürdürülebilir Çevre' ve 'Kalkınma İçin Uluslararası İşbirliği' olmak üzere dört gelişme eksenini belirlenmiştir.

Onuncu Kalkınma Planı (2014-2018) Gelişme Eksenleri			
Nitelikli İnsan, Güçlü Toplum	Yenilikçi Üretim, İstikrarlı Yüksek Büyüme	Yaşanabilir Mekânlar, Sürdürülebilir Çevre	Kalkınma İçin Uluslararası İşbirliği
Eğitim	Büyüme ve İstihdam	Bölgesel Gelişme ve Bölgesel Rekabet Edilebilirlik	Uluslararası İşbirliği Kapasitesi
Sağlık	Yurtiçi Tasarruflar	Mekânsal Gelişme ve Planlama	Bölgesel İşbirlikleri
Adalet	Ödemeler Dengesi	Kentsel Dönüşüm ve Konut	Küresel Kalkınma Gündemine Katkı
Güvenlik	Enflasyon ve Para Politikası	Kentsel Altyapı	
Temel Hak ve Özgürlükler	Mali Piyasalar	Mahalli İdareler	
Sivil Toplum Kuruluşları	Maliye Politikası	Kırsal Kalkınma	
Aile ve Kadın	Sosyal Güvenlik Finansmanı	Çevrenin Korunması	
Çocuk ve Gençlik	Kamu İşletmeciliği	Toprak ve Su Kaynakları Yönetimi	
Sosyal Koruma	Yatırım Politikaları	Afet Yönetimi	
Kültür ve Sanat	Bilim, Teknoloji ve Yenilik		
İstihdam ve Çalışma Hayatı	İmalat Sanayiinde Dönüşüm Girişimcilik ve KOBİ'ler		
Sosyal Güvenlik	Fikri Mülkiyet Hakları		
Spor	Bilgi ve İletişim Teknolojileri		
Nüfus Dinamikleri	Tarım ve Gıda		
Kamuda Stratejik Yönetim	Enerji ve Madencilik		
Kamuda İnsan Kaynakları	Lojistik ve Ulaştırma		
Kamu Hizmetlerinde	Ticaret Hizmetleri		
e-Devlet Uygulamaları	Turizm		
	İnşaat, Mühendislik-Mimarlık, Teknik Müşavirlik ve Müteahhitlik Hizmetleri		

Bölgesel Gelişme Ulusal Stratejisi (2013-2023)

Ulusal kalkınma hedefleri ve yeni bölgesel kalkınma politikaların ortaya konduğu strateji belgesinde, bölgesel gelişme politikasının genel amaçları ortaya konmuştur:

1. Bölgeler arası gelişmişlik farklarının azaltılması,
2. Bölgelerin rekabet gücünün yükseltilmesi,
3. Ekonomik ve sosyal bütünlüğü ve dış dünyayla ilişkilerin güçlendirilmesi.

Aynı belgeye göre, bölgesel politikaların ulusal kalkınma hedeflerine katkısı ise üç şekilde olacaktır:

1. Kalkınmayı hızlandırıcı mekânsal organizasyon,
2. Ulusal ve bölgesel düzeyde daha etkili çok sektörlü koordinasyon mekanizmaları,
3. Sektörel politikalara yerel ve mekânsal önceliklerin daha etkili bir şekilde sızması.

Vizyonu, 'Sosyo-ekonomik ve mekânsal olarak bütünleşmiş, rekabet gücü ve refah düzeyi yüksek bölgelerden oluşan topyekûn kalkınmış bir Türkiye' olan Bölgesel Gelişme Ulusal Stratejisi, 2023 yılı için genel amaçlar ve bu amaçlara ulaşmak için mekânsal ve yatay amaçlara sahiptir. Bölgesel Gelişme Ulusal Stratejisi (BGUS) kapsamında belirlenen mekânsal tipolojiler doğrultusunda Bursa metropol art alanı, Eskişehir endüstriyel büyüme odağı, Bilecik ise orta düzeyde gelişmiş kentler ve dönüşüm kentleri kapsamında değerlendirilmektedir.

2023 Genel Amaçlar

1. Daha Dengeli Bir Yerleşim Düzeni/Mekânsal Organizasyon Oluşturulması
2. Uluslararası Rekabet Gücünün Artırılması ve Küresel Piyasalarla Entegrasyonu
3. Sosyal ve İktisadi Dönüşüm İle Yeniden Yapılanmanın Sağlanması
4. Ekonomik ve Sosyal Mekânsal Bütünleşme
5. Yönetişim ve Sektörel Kalkınma Politikalarıyla Etkileşim

Mekânsal Amaçlar

1. Ülke genelinde daha dengeli bir mekânsal organizasyon oluşturulması
2. Metropoliten merkezlerin ve art alanların küresel rekabet gücünün artırılması
3. Endüstriyel büyüme odaklarının uluslararası rekabet gücünün artırılması
4. Bölgesel büyüme odaklarıyla geri kalmış yörelerde kalkınmanın tetiklenmesi
5. Orta düzeyde gelişmiş bölgeler ve dönüşüm kentlerinde ekonomik faaliyetlerin eşitlendirilmesi ve ekonominin canlandırılması
6. Düşük gelir düzeyine sahip ve geleneksel ekonomiye dayalı bölgelerin ülke geneline yakınsaması

Yatay Amaçlar

1. Bölgesel gelişmenin yönetişiminin iyileştirilmesi ve kurumsal kapasite
2. Kamu yatırım ve destek uygulamalarının bölgesel gelişme amaçlarıyla uyumlaştırılması
3. Bölgelerin yenilik kapasitesi ve rekabet gücünün geliştirilmesi
 - a. Bölgesel yenilik sistemleri geliştirilmesi
 - b. Yenilikçi ve yapısal girişimciliğin geliştirilmesi
 - c. Bölgesel kümelerin geliştirilmesi
 - d. Yatırım imkânlarının tanıtılması ve yatırım sürecinin desteklenmesi
 - e. Turizm potansiyelinin yerel/ bölgesel kalkınma için etkin kullanımı
 - f. Üniversitelerin buldukları bölgeler ile bağlarının güçlendirilmesi
4. Sınır ötesi ve bölgeler arası işbirliklerinin geliştirilmesi
5. Sürdürülebilir kalkınma ve yeşil büyüme
6. Ulaşım ağının ve erişilebilirliğin geliştirilmesi

Bursa Eskişehir Bilecik Bölge Planı 2014-2023

İnegöl Alt Bölgesi

İnegöl tarım ve sanayinin birlikte gelişim gösterdiği bir ilçe olup aynı zamanda termal turizm potansiyeli mevcuttur. İlçede birçok sektör de sanayi faaliyetleri yürütülse de isim yapmış mobilyası ile öne çıkmaktadır. Kırsal alanda geçim kaynağı tarım ve ormancılıktır. İlçe sanayileşmenin ve tarımsal faaliyetlerin de etkisi ile göç almaktadır.

İlçede İnegöl Organize Sanayi Bölgesi (OSB) ve İnegöl Mobilya Ağaç İşleri OSB olmak üzere iki OSB olup, bir küçük sanayi sitesi ve üç sanayi bölgesi bulunmaktadır. İlçede mobilya sektörüne paralel olarak mobilya tekstili ağırlıklı olmak üzere tekstil sektörü de yüksek üretim ve ihracat payına sahiptir. Oylat kaplıcaları ve kaplıcalarının yakınında bulunan oylat mağaraları turizm önemli parçasıdır. İlçede bir kent müzesi kurulmuş, mobilya müzesi de kurulma aşamasındadır.

İlçede bir devlet hastanesi, bir dış hastanesi ve iki özel hastane bulunmaktadır. Mevcut 356 yataklı hastane teknolojik altyapı bakımından yetersiz kalmaktadır. Yeni yapılan dış hastanesi ve devlet hastanesi ile sağlık hizmetlerinde iyileşme beklenmektedir.

İşsizlik oranları düşük olmasına rağmen, kalifiye eleman sıkıntısı yaşanmaktadır. İlçede 3 teknik ve endüstri meslek lisesi olmasına rağmen ihtiyacı karşılamamaktadır. 2013-2014 eğitim öğretim yılında eğitime başlaması planlanan Sevim Yıldız Eğitim Kampüsünün kapasiteyi artırması beklenmektedir. Güney Marmara'dan İç Anadolu ve İç Batı Anadolu'ya ulaşım İnegöl üzerinden yapılmaktadır. Bölge

Mudanya Limanına 76 km, Gemlik Limanına da 75 km mesafede olduğundan deniz ulaşımı yapılabildiği gibi, Bursa ve Yenişehir Hava Limanı ile hava ulaşımı da yapılabilmektedir.

İlçede birinci öncelikli problem hava kirliliği problemidir. Özellikle yoğunluklu kömür, sunta atıkları ve yağ yakılmasına bağlı olarak ısınmadan ve sanayiden kaynaklı hava kirliliği problemi bulunmaktadır. İnegöl bölgede Büyükşehir Belediyeleri haricinde tek düzenli katı atık depolama tesisi bulunan ilçedir. İnegöl ilçesinin tamamı kanalizasyon şebekesine bağlı olup, bu kanalizasyon şebekesi İnegöl OSB Atıksu Arıtma Tesisine bağlıdır. Tesiste, İnegöl İlçesi ile Alanyurt beldesinin yerleşim birimlerinden kaynaklanan evsel atıksu ile İnegöl OSB’de bulunan işletmelerden kaynaklanan evsel ve endüstriyel nitelikli atıksu arıtmakta ve Kalburt Çayı’na deşarj edilmektedir. Kalburt Çayı ise sulama amaçlı kullanılacak olan Boğazköy Barajını besleyen önemli bir çaydır, bu nedenle tesis sulama suyu kriterlerini sağlamalıdır ancak çıkış suyunda tuzluluk ve renk problemi yaşanmaktadır.

Alt bölgeye ilişkin uygulamaya yönelik tedbir ve projeler aşağıdadır:

Ekonomik Gelişme

Tedbir 1. Mobilya sektörünün güçlenmesi için teknoloji, tasarım ve markalaşma faaliyetlerinin artırılması

Alt Tedbir 1. İnegöl Mobilya Ağaç İşleri OSB altyapısını tamamlayarak firmaların bölgede üretime geçişinin sağlanması

Alt Tedbir 2. Mobilya sektöründe Ar-ge ve tasarım odaklı ürün çeşitliliğinin artırılması için ortak kullanıma yönelik bir tasarım merkezi kurulması

Alt Tedbir 3. Markalaşma faaliyetlerinin ve işbirliklerinin artırılması

Alt Tedbir 4. Mobilya sektöründe başta işgücü verimliliği olmak üzere verimliliğin artırılması

Alt Tedbir 5. Mobilya sektöründe istihdam edilecek ara eleman ve kalifiye eleman yetiştirilmesi

Alt Tedbir 6. İnegöl mobilyasının yurt içi ve yurtdışı fuarlarda bir marka olarak tanıtılması

Tedbir 2. Oylat kaplıcaları termal turizm potansiyelinin kullanılması ve tanıtılması

Alt Tedbir 1. Oylat kaplıcalarının altyapısının iyileştirilmesi, su dağıtımı ve depolama ile ilgili düzenlemelerin yapılması

Alt Tedbir 2. Oylat kaplıcalarına ulaşım bağlantılarının iyileştirilmesi

Alt Tedbir 3. Oylat Kaplıcalarının sağlık turizmi fuarlarında tanıtımının yapılması

Sosyal Gelişme

Tedbir 1. Eğitim hizmetlerinde kalitenin ve erişilebilirliğin artırılması

Alt Tedbir 1. Köylerde bulunan okulların eğitim araçları ve donanım malzeme eksiklerinin tamamlanması, uygun okullarda anasınıfı açılması

Alt Tedbir 2. Ortaöğretimde ve özellikle meslek liselerinde derslik başına düşen öğrenci sayısının düşürülmesi için yeni derslik açılması

Alt Tedbir 3. İlçenin ara elaman ihtiyaçlarını karşılayacak şekilde meslek lisesi ve meslek yüksekokulu müfredatının belirlenmesi, sanayi kuruluşları ile eğitim kurumlarının konu ile işbirliği içinde çalışması

Çevre ve Mekânsal Gelişme

Tedbir 1. Çevre kirliliğinin kontrol altına alınması ve altyapının iyileştirilmesi

Alt Tedbir 1. Sanayi kaynaklı hava kirliliğinin önlenmesi için eylem planı oluşturulması ve tehlikeli atık statüsünde olan sunta ve yağın yakıt olarak kullanılmasının engellenmesi

Alt Tedbir 2. Tarım kaynaklı su ve toprak kirliliğinin önlenmesi amacıyla bilinçli gübre ve kimyasal kullanımına yönelik eğitimlerin verilmesi

Alt Tedbir 3. İçme suyu şebekesinde kayıp kaçak oranının düşürülmesi için mevcut asbestli çimento boruların değiştirilmesi ve şebekenin yenilenmesi

Alt Tedbir 4. Kanalizasyon şebekesindeki kayıp-kaçakların engellenmesi için gerekli şebeke yenilenmesinin yapılması

Alt Tedbir 5. Atık su arıtma tesisinin sulama suyu kriterlerini sağlaması için iletkenlik ve renk parametrelerini sağlayacak önlemlerin alınması

Tedbir 2. İnegöl ovasının korunması ve tarım dışı amaçlar için kullanımının önlenmesi

Tedbir 3. Afete yönelik tedbirlerin alınması

Alt Tedbir 1. Deprem kuşağında yer alan alt bölgede bulunan yerleşim alanlarında detaylı yapı analizleri yapılarak afet riskli alanlarda mevcut duruma ait veri tabanının oluşturulması ve yapı denetim laboratuvarı kurulması

Alt Tedbir 2. Alt bölgede yapılacak envanter çalışması sonrası afet risklerine karşı dayanıksız olduğu tespit edilen yapıların dönüşümünün/rehabilitasyonunun sağlanması ve eylem planlarının hazırlanması

VİZYON, MİSYON, STRATEJİK ALANLAR VE AMAÇLAR

Misyon

İnegöllülerin hayatını kolaylaştırmak ve
huzurlu bir toplum için kalkınmış “Yeni İnegöl”

Vizyon

Öz değerleriyle yaşayan,
tüm değerleri kucaklayan bir “dünya şehri” olmak

İlkeler

- Belediye faaliyetlerinde önce insana odaklılık
- Karar alma, uygulama ve eylemlerde şeffaflık, güler yüzlülük ve yapıcılık
- Vatandaş ile olan ilişkilerde dürüstlük
- Kurum içi yönetimde ve ilçeyi ilgilendiren kararlarda katılımcılık
- Hizmetlerin temin ve sunumunda yerindelik ve ihtiyaca uygunluk
- Uygulamalarda adalet ve tarafsızlık, hizmette eşitlik
- Hizmetlerde geçici çözümler ve anlık kararlar yerine sürdürülebilirlik esası ile hareket
- Hizmetlerinde kolaylaştırıcı, birleştirici, zayıfları gözetici
- Sağlıklı bir toplum ve yaşanabilir bir İnegöl için ekolojik dengeye saygı
- İnegöllülük bilinci ve bu bilince bağlı olarak gelişme

Stratejik Alanlar

İnegöl Belediyesinin 2015-2019 yılı için belirlenen stratejik alanları aşağıdaki gibidir.

- ✓ Stratejik Alan 1. Çevre ve Ekoloji
- ✓ Stratejik Alan 2. Ekonomik Gelişim ve Refah
- ✓ Stratejik Alan 3. Kaynak Üretme ve Hizmet Yönetimi
- ✓ Stratejik Alan 4. Kentsel Gelişim ve Kentlilik
- ✓ Stratejik Alan 5. Kırsal Kalkınma
- ✓ Stratejik Alan 6. Sosyal Hayat ve Sosyal Belediyecilik

Bu alanlarla ilgili 2015-2019 yılları arasında kullanılacak dış kaynak, öz kaynak ve toplam kaynak miktarı aşağıdaki gibidir.

STRATEJİK ALANLAR	KAYNAK TÜRÜ		Genel Toplam
	Dış Kaynak	Özkaynak	
Çevre ve Ekoloji	20.160.000	78.571.020	98.731.020
Ekonomik Gelişim ve Refah	3.300.000	10.439.000	13.739.000
Kaynak Üretme ve Hizmet Yönetimi	7.500.000	22.475.520	29.975.520
Kentsel Gelişim ve Kentlilik	357.500.000	81.000.000	438.500.000
Kırsal Kalkınma	24.750.000	7.750.000	32.500.000
Sosyal Hayat ve Sosyal Belediyecilik	26.240.000	33.814.300	60.054.300
Genel Toplam	439.450.000	234.049.840	673.499.840

Bu alanlarla ilgili 2015-2019 yılları arasında kullanılacak öz kaynak miktarı aşağıdaki gibidir.

Stratejik Alanlar	2015	2016	2017	2018	2019	Toplam
Çevre ve Ekoloji	13.625.000	15.950.000	15.132.000	17.296.200	16.567.820	78.571.020
Ekonomik Gelişim ve Refah	1.115.000	3.585.000	3.412.000	1.912.000	415.000	10.439.000
Kaynak Üretme ve Hizmet Yönetimi	3.001.000	3.520.000	4.837.520	7.189.000	3.928.000	22.475.520
Kentsel Gelişim ve Kentlilik	10.730.000	15.880.000	18.030.000	18.680.000	17.680.000	81.000.000
Kırsal Kalkınma	1.380.000	1.730.000	1.940.000	2.000.000	700.000	7.750.000
Sosyal Hayat ve Sosyal Belediyecilik	6.153.000	6.999.300	7.569.500	7.801.500	5.291.000	33.814.300
Genel Toplam	36.004.000	47.664.300	50.921.020	54.878.700	44.581.820	234.049.840

Stratejik Amaçlar

İnegöl Belediyesinin 2015-2019 yılları için belirlenen stratejik amaçları aşağıdaki gibidir.

Çevre ve Ekoloji

- Aktif kullanılan yeşil alan miktarını artırmak ve sürekliliğini sağlamak
- Çevre bilincini artırmak
- Çevrenin korunması ve her türlü kirliliği önlemek
- Çevresel atıkların kontrol altında tutularak ekolojik dengenin korunmasını sağlamak
- İnegöl'de ekolojik dengenin bozulmasına sebep olan etkenlere yönelik önlemler almak
- Oylat kaplıcaları termal turizm potansiyelinin kullanılması sağlamak

Ekonomik Gelişim ve Refah

- Mobilya sektörünün güçlenmesine destek olmak
- Tarım ve sanayi sektörünün gelişimini desteklemek
- Ticari hayatın canlandırılmasına destek olmak
- Turizm potansiyelini artırmak

Kaynak Üretme ve Hizmet Yönetimi

- Başkanın vatandaş ile iletişimi ve belediye faaliyetlerinin etkin tanıtımını sağlamak
- Belediye kaynaklarını etkin kullanmak
- Belediyenin hizmet üretme gücü, kalitesi ve verimliliğinin artırmak
- Personelin nitelik ve donanımsal olarak gelişimini sağlayarak hizmetlerde verimliliği artırmak
- Yeni mezarlık alanları yapmak, mezarlık ve defin hizmet kalitesini yükseltmek

Kentsel Gelişim ve Kentlilik

- İçme suyunun kalitesinin ve vatandaşa su hizmeti sunumu etkinliğinin arttırmak
- İlçenin altyapı ihtiyaçlarını gidermek
- Kente estetik bir görünüm kazandırmak
- Kentin gelişimine yönelik çalışmalar yapmak
- Kentsel gelişime yönelik çalışmalar yapmak
- Şehrin dokusuna, estetiğine ve kimliğine katkı sağlayacak kentsel dönüşüm çalışmaları yapmak
- Tarihi dokunun korunması ve ihyası
- Toplu ulaşımı yaygınlaştırmak ve alternatif ulaşım türlerine yönelmek
- Trafik sıkışıklığını azaltan, güvenli, çevre dostu, konforlu ve sürdürülebilir bir trafik ve ulaşım altyapısı kurmak

Kırsal Kalkınma

- Köy ve belde statüsünden mahalleye dönüşen yerleşim yerlerini mevcut belediye sistemine entegre etmek
- Köyden mahalleye dönüşen yerlere temel belediyeçilik hizmetleri sunmak
- Köy ve belde statüsünden mahalleye dönüşen yerleşim yerlerinde yaşayanların ekonomik ve sosyal refah seviyesini artırmak

Sosyal Hayat ve Sosyal Belediyeçilik

- Engelli vatandaşları kentsel yaşama katılımını sağlamak
- Gelişen dünyaya uygun bilgi ve donanımına sahip gençler yetiştirmek için eğitime destek vermek
- İhtiyaç sahibi vatandaşları mağdur etmeden şehrin sosyal ve kültürel yapısını da destekleyecek sosyal yardımlarda bulunmak
- Kentin sosyal ve kültürel hayatını geliştirmek ve erişebilirliğini sağlamak
- Spor kulüplerine yardım etmek
- Sporda tesisleşmeyi desteklemek
- Sportif etkinliklere öncülük ederek sporun geniş kitlelere yaygınlaşmasını sağlamak
- Vatandaşlara ücretsiz internet erişimi sağlamak, Bilgi ve Kültür Evlerine bilişim desteği vermek
- Vatandaşların faydalanabileceği yaşam merkezleri yapmak
- Vatandaşların sağlığını korumak

Stratejik Hedef ve Faaliyetler

Stratejik Alan 1. Çevre ve Ekoloji

Stratejik Amaç 1. Aktif Kullanılan Yeşil Alan Miktarını Artırmak ve Sürekliliğini Sağlamak

Hedef 1.1.1. Yeşil alanları artırmak ve bakımlarını yaptırmak

Performans Göstergesi 1.1.1. 2019 yılı sonuna kadar yeşil alan ve parklar ile ilgili vatandaş memnuniyetini %15 artırmak

Faaliyet/Proje	Kaynak Türü	Dönem	2015	2016	2017	2018	2019
Ahmet Türkel Çevre Yolu 2.etabı tamamlandıktan sonra orta refüj yeşillendirme çalışmaları yapmak	Öz Kaynak	2018				✓	
Mevcut yeşil alanların bakımını yapmak	Öz Kaynak	2015-2019	✓	✓	✓	✓	✓
Oyun grubu, bitki alımı, park ve meydan düzenlemeleri, bank ve piknik masası alımı, mevsimlik çiçek alımı yapmak	Öz Kaynak	2015-2019	✓	✓	✓	✓	✓
Oyun grubu, bitki, park ve meydan, bank ve piknik masası bakım onarımlarını yapmak	Öz Kaynak	2015-2019	✓	✓	✓	✓	✓
Özdilek-O.S.B. arasındaki 2. etap yeşil bant uygulaması projesi hazırlamak ve uygulamak	Dış Kaynak	2015	✓				

Stratejik Amaç 1.2. Çevre Bilincini Artırmak

Hedef 1.2.1. Çevre bilinci ile ilgili eğitim ve bilinçlendirme çalışmaları yapmak

Performans Göstergesi 1.2.1. Her yıl en az 3 adet çevre bilincini artırıcı organizasyonlar düzenlemek

Faaliyet/Proje	Kaynak Türü	Dönem	2015	2016	2017	2018	2019
5 Haziran Dünya Çevre Günü organizasyonu düzenlemek	Öz Kaynak	2015-2019	✓	✓	✓	✓	✓
Okullar arası çevre yarışması düzenlemek	Öz Kaynak	2015-2019	✓	✓	✓	✓	✓
Okullarda Çevre Bilinci Seminerleri vermek	Öz Kaynak	2015-2019	✓	✓	✓	✓	✓

Stratejik Amaç 1.3. Çevrenin Korunması ve Her Türlü Kirliliği Önlemek

Hedef 1.3.1. Çöpten Enerji Üretimi projesi hazırlamak ve uygulamak

Performans Göstergesi 1.3.1. 2016 yılı sonuna kadar Çöpten Enerji Üretimi projesini tamamlamak

Faaliyet/Proje	Kaynak Türü	Dönem	2015	2016	2017	2018	2019
Atıkların düzenli depolama sahasında yakılarak enerjiye dönüştürülmesi, Çöpten Enerji Üretimi projesi hazırlamak ve uygulamak	Dış Kaynak	2015-2016	✓	✓			

Hedef 1.3.2. Kentte çevre kirliliğine karşı doğalgaz kullanımını yaygınlaştırmak

Performans Göstergesi 1.3.2. 2015 yılı sonuna kadar Yeniceköy mahallesinde doğalgaz çalışmalarını bitirmek

Faaliyet/Proje	Kaynak Türü	Dönem	2015	2016	2017	2018	2019
Yeniceköy mahallemizin de doğalgaz ile buluşturmak	Öz Kaynak	2015	✓				

Stratejik Amaç 1.4. Çevresel Atıkların Kontrol Altında Tutularak Ekolojik Dengenin Korunmasını Sağlamak

Hedef 1.4.1. Ambalaj atıklarının kaynaktan ayrı toplanmasını sağlamak

Performans Göstergesi 1.4.1. Her yıl ambalaj atıklarının kaynaktan ayrı toplanmasını sağlamak

Faaliyet/Proje	Kaynak Türü	Dönem	2015	2016	2017	2018	2019
Ambalaj atıklarının kaynaktan ayrı toplanmasını sağlamak	Öz Kaynak	2015-2019	✓	✓	✓	✓	✓

Hedef 1.4.2. Çevresel atıkları toplamak ve tespit edilen yerlere konteyner yerleştirmek

Performans Göstergesi 1.4.2. Günlük çevresel atıkları toplamak ve her yıl en az 300 adet konteyner yerleştirmek

Faaliyet/Proje	Kaynak Türü	Dönem	2015	2016	2017	2018	2019
Kent temizliği çalışmaları yapmak	Öz Kaynak	2015-2019	✓	✓	✓	✓	✓
Konteyner almak ve tespit edilen yerlere yerleştirmek (köylerden mahalleye dönüşen yerlere)	Öz Kaynak	2015-2019	✓	✓	✓	✓	✓

Hedef 1.4.3. Ekolojik dengenin bozulmasına sebep olacak atıkları toplamak

Performans Göstergesi 1.4.3. Her yıl planlanan atık pil, bitkisel atık yağ, ömrü tamamlanmış lastikleri ve elektrikli-elektronik eşyaları toplamak

Faaliyet/Proje	Kaynak Türü	Dönem	2015	2016	2017	2018	2019
Atık pillerin toplanmasını sağlamak	Öz Kaynak	2015-2019	✓	✓	✓	✓	✓
Bitkisel atık yağların toplanmasını sağlamak	Öz Kaynak	2015-2019	✓	✓	✓	✓	✓
Elektrikli ve elektronik atık eşyaların toplanmasını sağlamak	Öz Kaynak	2015-2019	✓	✓	✓	✓	✓
Ömrü tamamlanmış lastiklerin toplanmasını sağlamak	Öz Kaynak	2015-2019	✓	✓	✓	✓	✓

Hedef 1.4.4. Vatandaşlara ambalaj atığı toplama poşeti dağıtmak

Performans Göstergesi 1.4.4. Her yıl en az 30 ton ambalaj atığı toplama poşeti dağıtmak

Faaliyet/Proje	Kaynak Türü	Dönem	2015	2016	2017	2018	2019
Ambalaj atığı toplama poşeti dağıtmak	Öz Kaynak	2015-2019	✓	✓	✓	✓	✓

Stratejik Amaç 1.5. İnegöl'de Ekolojik Dengenin Bozulmasına Sebep Olan Etkenlere Yönelik Önlemler Almak

Hedef 1.5.1. Çevre temizliği ve ekolojik dengenin bozulmamasına yönelik tesisler ve merkezler kurmak

Performans Göstergesi 1.5.1. 2019 yılı sonuna kadar en az 5 adet çevre temizliği ve ekolojik dengenin bozulmamasına yönelik tesis ve merkez kurmak

Faaliyet/Proje	Kaynak Türü	Dönem	2015	2016	2017	2018	2019
Ambalaj Atığı Toplama Merkezleri kurmak	Öz Kaynak	2015-2019	✓	✓	✓		✓
Atık Getirme Merkezleri kurmak	Öz Kaynak	2016-2018		✓		✓	
Çevre Eğitim Merkezi kurmak	Öz Kaynak	2016		✓			
Mobil Hava Kirliliği Gözlem İstasyonu kurmak	Öz Kaynak	2016		✓			
Temizlik Ve Çevre Çözüm Merkezi kurmak	Öz Kaynak	2015	✓				

Hedef 1.5.2. Yeni Hayvan Pazar Yeri kurmak

Performans Göstergesi 1.5.2. 2017 yılı sonuna kadar yeni hayvan pazaryeri kurmak

Faaliyet/Proje	Kaynak Türü	Dönem	2015	2016	2017	2018	2019
Yeni Hayvan Pazar Yeri kurmak	Öz Kaynak	2016-2017		✓	✓		

Stratejik Amaç 1.6. Oylat Kaplıcaları Termal Turizm Potansiyelinin Kullanılması Sağlamak

Hedef 1.6.1. Oylat Kent Ormanı yapmak

Performans Göstergesi 1.6.1. 2016 yılı sonuna kadar Oylat Kent Ormanını tamamlamak

Faaliyet/Proje	Kaynak Türü	Dönem	2015	2016	2017	2018	2019
Oylat Kent Ormanı projesini hazırlamak ve uygulamak	Dış Kaynak	2015-2016	✓	✓			

Hedef 1.6.2. Oylat Meydanı kentsel yenileme projesini tamamlamak

Performans Göstergesi 1.6.2. 2016 yılı sonuna kadar Oylat Meydanı kentsel yenileme çalışmalarını tamamlamak

Faaliyet/Proje	Kaynak Türü	Dönem	2015	2016	2017	2018	2019
Oylat Meydanında kentsel yenileme çalışması projesini hazırlamak ve uygulamak	Dış Kaynak	2015-2016	✓	✓			

Hedef 1.6.3. Oylat'a çevre düzenleme çalışmaları yapmak

Performans Göstergesi 1.6.3. Her yıl planlanan Oylat çevre düzenleme çalışmalarını tamamlamak

Faaliyet/Proje	Kaynak Türü	Dönem	2015	2016	2017	2018	2019
Oylat Köylü Pazarıyla ilgili düzenlemeler yapmak (pazarıcıların yerleştirilmesi)	Öz Kaynak	2015-2019	✓	✓	✓	✓	✓
Oylat' ta hastane alanı planlanması yapmak	Öz Kaynak	2017			✓		

Stratejik Alan 2. Ekonomik Gelişim ve Refah

Stratejik Amaç 2.1. Mobilya Sektörünün Güçlenmesine Destek Olmak

Hedef 2.1.1. İnegöl Mobilyasının yurt içi ve yurt dışında tanıtılmasına destek olmak

Performans Göstergesi 2.1.1. Her yıl en az 2 adet tanıtım toplantısı yapmak

Faaliyet/Proje	Kaynak Türü	Dönem	2015	2016	2017	2018	2019
Dünyaca ünlü mobilya tasarımcılarının mobilyacılarımızla periyodik buluşturmak	Öz Kaynak	2015	✓				
Mobilya'da yeni hedef pazarlar için lobi ve tanıtım faaliyetleri yapmak	Öz Kaynak	2015-2019	✓	✓	✓	✓	✓

Hedef 2.1.2. İnegöl'ü Dünya'nın gündemine taşıyacak Mobilya Eğitim, Tasarım ve Ar-ge Merkezi kurmak

Performans Göstergesi 2.1.2. 2015 yılı sonuna kadar Mobilya Eğitim, Tasarım ve Ar-ge Merkezi kurmak

Faaliyet/Proje	Kaynak Türü	Dönem	2015	2016	2017	2018	2019
İnegöl'ü Dünya'nın gündemine taşıyacak Mobilya Eğitim, Tasarım ve Ar-ge Merkezi kurmak	Öz Kaynak	2015	✓				

Hedef 2.1.3. Mobilya sektöründe istihdam edilecek ara ve kalifiye eleman yetiştirilmesine destek olmak

Performans Göstergesi 2.1.3. 2016 yılı sonuna kadar en az 2 adet eğitim programı düzenlemek

Faaliyet/Proje	Kaynak Türü	Dönem	2015	2016	2017	2018	2019
İlkokul ve Ortaokul öğrencilerimizi mobilyacığa teşvik etmek için sanayi tanıtım ve eğitim programları düzenlemek	Öz Kaynak	2015-2016	✓	✓			

Stratejik Amaç 2.2. Tarım ve Sanayi Sektörünün Gelişimini Desteklemek

Hedef 2.2.1. İnegöl Tarım Sektörünün yurtiçi ve yurt dışında tanıtılması için pazar araştırması ve rehberlik çalışmaları yapmak

Performans Göstergesi 2.2.1. Her yıl en az 2 adet pazar araştırması yapmak ve yüksek fidancılığın ve yeni pazarlar için gelen rehberlik taleplerini %100 karşılamak

Faaliyet/Proje	Kaynak Türü	Dönem	2015	2016	2017	2018	2019
İnegöl Patatesi, İnegöl Kestanesi, Elma, Armut, Şeftali ve Çilek başta olmak üzere ürün geliştirme ve marka tesciline yönelik faaliyetler ile ihracatın arttırılmasına yönelik pazar araştırma çalışmaları yapmak	Öz Kaynak	2015	✓				
Tarım sektörümüz için yurt içi ve yurt dışı yeni pazar araştırmaları yapmak	Öz Kaynak	2015-2019	✓	✓	✓	✓	✓
Verimliliği yüksek fidancılığın geliştirilmesi ve yeni pazarlar için rehberlik çalışmalar yapmak	Öz Kaynak	2015-2019	✓	✓	✓	✓	✓

Hedef 2.2.2. Küçük ve Orta Ölçekli İşletmeler için yeni site kurmak

Performans Göstergesi 2.2.2. 2015 yılı sonuna kadar küçük ve orta büyüklükteki sanayi alanları ile ilgili proje hazırlamak

Performans Göstergesi 2.2.2. 2018 yılı sonuna kadar Küçük ve Orta Ölçekli İşletmeler için yeni site kurmak

Faaliyet/Proje	Kaynak Türü	Dönem	2015	2016	2017	2018	2019
Küçük ve orta büyüklükteki sanayi alanları ile ilgili projeler üretmek	Öz Kaynak	2015	✓				
Küçük ve Orta Ölçekli İşletmeler için yeni site kurmak	Öz Kaynak	2015-2018	✓	✓	✓	✓	

Hedef 2.2.3. Meyve ve Tıbbi Bitki Kurutma Tesisi Projesini Gerçekleştirmek

Performans Göstergesi 2.2.3. 2019 yılı sonuna kadar Meyve ve Tıbbi Bitki Kurutma Tesisi projesini gerçekleştirmek

Faaliyet/Proje	Kaynak Türü	Dönem	2015	2016	2017	2018	2019
Meyve ve Tıbbi Bitki Kurutma Tesisi projesinin gerçekleştirilmesine yönelik girişimler yapmak	Öz Kaynak	2015-2019	✓	✓	✓	✓	✓

Hedef 2.2.4. Tarım fuarının geliştirilmesi ve ülke çapına yayılmasına yönelik girişim çalışmaları yapmak

Performans Göstergesi 2.2.4. 2015 yılı sonuna kadar Tarım Fuarının geliştirilmesi ve ülke çapına yayılmasına yönelik 1 adet proje hazırlamak ve uygulamak

Faaliyet/Proje	Kaynak Türü	Dönem	2015	2016	2017	2018	2019
Tarım Fuarının geliştirilmesi ve ülke çapına yayılmasına yönelik proje hazırlamak	Öz Kaynak	2015	✓				

Hedef 2.2.5. Tarım ve Hayvan İhtisas Organize Sanayi Bölgesi kurmak

Performans Göstergesi 2.2.5. 2018 yılı sonuna kadar Tarım ve Hayvan İhtisas Organize Sanayi Bölgesi kurmak

Faaliyet/Proje	Kaynak Türü	Dönem	2015	2016	2017	2018	2019
Hayvancılık İhtisas OSB için yer tahsisi ve kamulaştırma işlemlerinin düzenlemek	Öz Kaynak	2017			✓		
Tarım ve Hayvan İhtisas Organize Sanayi Bölgesi İnşaatını Tamamlamak	Dış Kaynak	2017-2018			✓	✓	

Hedef 2.2.6. Tarımsal ve Sanayi ihtiyaçlara yönelik projeler hazırlamak

Performans Göstergesi 2.2.6. 2016 yılı sonuna kadar en az 4 proje hazırlamak

Faaliyet/Proje	Kaynak Türü	Dönem	2015	2016	2017	2018	2019
İnegöl'ün sanayi alanındaki ihtiyaçlarına yönelik projeler yapmak	Öz Kaynak	2015	✓				
Tarımsal çalışmalara altlık sağlayacak tematik haritalar hakkında proje üretilmesi ve verimi arttırmak	Öz Kaynak	2015-2016	✓	✓			

Stratejik Amaç 2.3. Ticari Hayatın Canlandırılmasına Destek Olmak

Hedef 2.3.1. Fuar Merkezi Kurmak

Performans Göstergesi 2.3.1. 2017 yılı sonuna kadar 1 adet fuar merkezi kurmak

Faaliyet/Proje	Kaynak Türü	Dönem	2015	2016	2017	2018	2019
Tam Donanımlı Fuar Merkezi Yapmak	Öz Kaynak	2015-2017	✓	✓	✓		

Hedef 2.3.2. Kırsal Bölgelerde Ürün Biriktirme Merkezleri Açmak

Performans Göstergesi 2.3.2. Her yıl 5 adet ürün biriktirme merkezi açmak

Faaliyet/Proje	Kaynak Türü	Dönem	2015	2016	2017	2018	2019
Ürün biriktirme ve depolama alanı projeleri hazırlamak, uygulamak	Öz Kaynak	2015-2019	✓	✓	✓	✓	✓

Hedef 2.3.3. Modern Semt Pazarları yapmak

Performans Göstergesi 2.3.3. 2018 yılı sonuna kadar en az 3 adet modern semt pazarı kurmak

Faaliyet/Proje	Kaynak Türü	Dönem	2015	2016	2017	2018	2019
Yeni İnegöl İçin (Akhisar - Huzur - Baykoca) Modern Kapalı Semt pazarı yapmak	Öz Kaynak	2016		✓			
Yeni kapalı semt pazarı (cumartesi), yeni devlet hastanesi ile entegreli eczacılar sitesi ile hasta refakatçilerine konaklama evi projesini yapmak	Öz Kaynak	2015-2017	✓	✓	✓		
Yeni Kapalı Semt Pazarı (Pazartesi) yapmak	Öz Kaynak	2016-2018		✓	✓	✓	

Hedef 2.3.4. Organik Pazar kurmak

Performans Göstergesi 2.3.4. 2015 yılı sonuna kadar organik Pazar kurmak

Faaliyet/Proje	Kaynak Türü	Dönem	2015	2016	2017	2018	2019
Organik Pazar kurmak	Öz Kaynak	2015	✓				

Stratejik Amaç 2.4. Turizm Potansiyelini Artırmak

Hedef 2.4.1. Eko-Turizm projeleri hazırlamak ve uygulamak

Performans Göstergesi 2.4.1. Her yıl en az 2 adet Eko-Turizm projesi hazırlamak

Faaliyet/Proje	Kaynak Türü	Dönem	2015	2016	2017	2018	2019
Fevziye Kanyonunun Turizme Kazandırılması projesi hazırlamak ve uygulamak	Dış Kaynak	2015-2016	✓	✓			
Köyden mahalle statüsüne geçen yerleşim yerlerine Eko- Turizm projeleri hazırlamak ve uygulamak	Öz Kaynak	2015-2019	✓	✓	✓	✓	✓

Stratejik Alan 3. Kaynak Üretme ve Hizmet Yönetimi

Stratejik Amaç 3.1. Başkanın Vatandaş ile İletişimi ve Belediye Faaliyetlerinin Etkin Tanıtımını Sağlamak

Hedef 3.1.1. Belediye proje ve faaliyetlerinin vatandaşça algılanmasını sağlamak

Performans Göstergesi 3.1.1. Belediye proje ve faaliyetlerinin vatandaş algılanmasını ölçmek için her yıl 2 adet vatandaş algı çalışması yapmak

Faaliyet/Proje	Kaynak Türü	Dönem	2015	2016	2017	2018	2019
Belediye faaliyetleri ile ilgili vatandaş algı çalışmalarını yapmak	Öz Kaynak	2015-2019	✓	✓	✓	✓	✓

Hedef 3.1.2. Belediye proje ve faaliyetlerinin vatandaşta tanıtılmasını sağlamak

Performans Göstergesi 3.1.2. Belediye faaliyetlerinin vatandaşta tanıtılması için hazırlanan tanıtım faaliyetlerini %100 gerçekleştirmek

Faaliyet/Proje	Kaynak Türü	Dönem	2015	2016	2017	2018	2019
Kurum içi ve kurum dışı ziyaret toplantı, etkinlikler düzenlemek	Öz Kaynak	2015-2019	✓	✓	✓	✓	✓
Kuruma ait baskı tasarım materyallerin hazırlamak ve dağıtmak	Öz Kaynak	2015-2019	✓	✓	✓	✓	✓
Önemli gün ve haftalar ile ilgili kutlama, ilanlar ve diğer zamanlarda belediye hizmetlerinin tanıtılmasına yönelik reklam çalışmaları yapmak	Öz Kaynak	2015-2019	✓	✓	✓	✓	✓
Reklam materyalleri aracılığı ile belediye hizmetlerinin vatandaşta duyurmak	Öz Kaynak	2015-2019	✓	✓	✓	✓	✓
Yerel ve ulusal basın-yayın kuruluşları ile ilişkileri geliştirmek ile ilgili lobi faaliyetleri yapmak	Öz Kaynak	2015-2019	✓	✓	✓	✓	✓

Hedef 3.1.3. Şehrin merkezi yerlerine elektronik billboardlar kurmak

Performans Göstergesi 3.1.3. 2018 yılı sonuna kadar en az 4 yere elektronik billboard sistemi kurmak

Faaliyet/Proje	Kaynak Türü	Dönem	2015	2016	2017	2018	2019
Elektronik billboardlar kurmak	Öz Kaynak	2015-2018	✓	✓	✓	✓	

Hedef 3.1.4. Şehrin merkezi yerlerine elektronik tabela sistemleri kurmak

Performans Göstergesi 3.1.4. 2015 yılı sonuna kadar 8 adet yere Elektronik Tabela Sistemi kurmak

Faaliyet/Proje	Kaynak Türü	Dönem	2015	2016	2017	2018	2019
Elektronik Tabela Sistemi kurmak	Öz Kaynak	2015	✓				

Stratejik Amaç 3.2. Belediye Kaynaklarını Etkin Kullanmak

Hedef 3.2.1. Yerel Kalkınma ve AB ve diğer kredi veren kurum ve kuruluşların proje desteklerinden faydalanmak üzere projeler hazırlamak

Performans Göstergesi 3.2.1. Yerel Kalkınma ve AB ve diğer kredi veren kurum ve kuruluşların proje desteklerinden faydalanmak üzere her yıl en az 3 adet proje hazırlamak

Faaliyet/Proje	Kaynak Türü	Dönem	2015	2016	2017	2018	2019
AB ve diğer kredi veren kurum ve kuruluşların proje desteklerinden faydalanmak üzere proje hazırlamak	Öz Kaynak	2015-2019	✓	✓	✓	✓	✓
Yeni İnegöl'de kamusal alanlara yatırım yapılması için projeler hazırlamak	Öz Kaynak	2015	✓				

Stratejik Amaç 3.3. Belediyenin Hizmet Üretme Gücü, Kalitesi Ve Verimliliğinin Artırmak

Hedef 3.3.1. Belediye web portalını yenilemek

Performans Göstergesi 3.3.1. 2017 yılı sonuna kadar Belediye web portalını yenilemek

Faaliyet/Proje	Kaynak Türü	Dönem	2015	2016	2017	2018	2019
Belediye web portalını yenileme projesini hazırlamak	Öz Kaynak	2017			✓		

Hedef 3.3.2. Belediye Web TV'yi kurmak

Performans Göstergesi 3.3.2. 2018 yılı sonuna kadar Belediye Web TV'yi kurmak

Faaliyet/Proje	Kaynak Türü	Dönem	2015	2016	2017	2018	2019
Belediye Web TV projesini hazırlamak ve uygulamak	Öz Kaynak	2018				✓	

Hedef 3.3.3. Bilgiye dayalı yönetim sistemleri kurmak

Performans Göstergesi 3.3.3. Her yıl hazırlanan kurumsal raporları zamanında hazırlamak

Faaliyet/Proje	Kaynak Türü	Dönem	2015	2016	2017	2018	2019
Bilgiye dayalı kurumsal raporların hazırlanması (Stratejik Plan, Performans Programı ve Faaliyet Raporu)	Öz Kaynak	2015-2019	✓	✓	✓	✓	✓
Kurumsal faaliyetleri izleme - değerlendirme çalışmalarının yapmak	Öz Kaynak	2015-2019	✓	✓	✓	✓	✓

Hedef 3.3.4. Bilişim Sistemlerini Geliştirmek

Performans Göstergesi 3.3.4. Her yıl hazırlanan bilişim sistem planlarını %100 gerçekleştirmek

Faaliyet/Proje	Kaynak Türü	Dönem	2015	2016	2017	2018	2019
Antivirüs programları, loglama ve güvenlik duvarı cihazlarını güncellemek	Öz Kaynak	2015-2019	✓	✓	✓	✓	✓
Bilgisayar işletim sistemleri ve ofis uygulamaları için toplu lisans alımı	Öz Kaynak	2015-2019	✓	✓	✓	✓	✓
Bilgisayar yenileme çalışmaları yapmak	Öz Kaynak	2015-2019	✓	✓	✓	✓	✓
Yazılım desteği almak	Öz Kaynak	2015-2019	✓	✓	✓	✓	✓

Hedef 3.3.5. Elektronik Belge Sistemi Kurmak

Performans Göstergesi 3.3.5. 2018 yılı sonuna kadar elektronik belge sistemi kurmak

Faaliyet/Proje	Kaynak Türü	Dönem	2015	2016	2017	2018	2019
Elektronik belge sistem projesini hazırlamak ve uygulamak	Öz Kaynak	2017-2018			✓	✓	

Hedef 3.3.6. Hizmetlerin planlı, verimli ve etkin bir şekilde yürütmek

Performans Göstergesi 3.3.6. Her yıl planlanan hizmet üretme kalitesini artırıcı faaliyetleri gerçekleştirmek

Faaliyet/Proje	Kaynak Türü	Dönem	2015	2016	2017	2018	2019
Belediye hizmet noktaları hakkında harita üretilerek envanter tutulması verimin artırılması hususunda proje hazırlamak	Öz Kaynak	2015	✓				
Birimlerin ortak hizmet alımlarına destek olmak	Öz Kaynak	2015-2019	✓	✓	✓	✓	✓
Hayvan Barınağı Web Portalı kurmak	Öz Kaynak	2016		✓			
Huzurevi sakinlerine iaşesini sağlamak için gıda alımı yapmak	Öz Kaynak	2015-2019	✓	✓	✓	✓	✓
Kültür varlıkları ile ilgili Harita ortamındaki envantere işlenmesini sağlamak	Öz Kaynak	2015-2019	✓	✓	✓	✓	✓
Makine ve teçhizatları kullanmak (akaryakıt, dalgıç makineleri vb.)	Öz Kaynak	2015-2019	✓	✓	✓	✓	✓
Yeni araç almak	Öz Kaynak	2015	✓				

Hedef 3.3.7. Büyük Şehir Yasası öncesinde İl Özel İdaresi ve Belde Belediyelerden gelen dosyaları mevcut arşive aktarmak

Performans Göstergesi 3.3.7. 2016 yılı sonuna kadar İl Özel İdaresi ve Belde Belediyelerden gelen dosyaları mevcut arşive aktarmak

Faaliyet/Proje	Kaynak Türü	Dönem	2015	2016	2017	2018	2019
İl Özel İdaresi ve Belde Belediyelerden gelen dosyalar ve mevcut arşiv sisteminin sayısal ortama atılması için hizmet alımı yöntemiyle düzenli arşiv yapmak	Öz Kaynak	2016		✓			

Hedef 3.3.8. Yeni Belediye Sarayı yapmak

Performans Göstergesi 3.3.8. 2018 yılı sonuna kadar yeni Belediye Sarayı yapmak

Faaliyet/Proje	Kaynak Türü	Dönem	2015	2016	2017	2018	2019
Belediye Sarayı projesini hazırlamak ve inşaat çalışmalarını yapmak	Öz Kaynak	2017-2018			✓	✓	

Stratejik Amaç 3.4. Personelin Nitelik ve Donanımsal Olarak Gelişimini Sağlayarak Hizmetlerde Verimliliği Artırmak

Hedef 3.4.1. Personelin niteliğini ve motivasyonunu yükseltmek

Performans Göstergesi 3.4.1. Her yıl personelin niteliğini ve motivasyonunu artırıcı en az 5 adet eğitim ve sosyal organizasyon düzenlemek

Faaliyet/Proje	Kaynak Türü	Dönem	2015	2016	2017	2018	2019
Kurum personellerine eğitimler düzenlemek	Öz Kaynak	2015-2019	✓	✓	✓	✓	✓
Kurum personellerine sosyal organizasyonlar düzenlemek	Öz Kaynak	2015-2019	✓	✓	✓	✓	✓

Stratejik Amaç 3.5. Yeni Mezarlık Alanları Yapmak, Mezarlık ve Defin Hizmet Kalitesini Yükseltmek

Hedef 3.5.1. Yeni mezarlık alanları yapmak

Performans Göstergesi 3.5.1. 2019 yılı sonuna kadar en az 2 adet mezarlık alanı yapmak

Faaliyet/Proje	Kaynak Türü	Dönem	2015	2016	2017	2018	2019
Alanyurt bölgesine kent mezarlığı yapmak	Dış Kaynak	2015-2016	✓	✓			
Yeni İnegöl bölgesine (Akhisar-Huzur ve Baykoca mahalleleri) mezarlık yapmak	Dış Kaynak	2016-2018		✓	✓	✓	
Yeni İnegöl ve Baykoca mahalleleri için mezarlık alanı için proje hazırlamak (kamulaştırma maliyeti)	Öz Kaynak	2016		✓			

Hedef 3.5.2. Mezarlık ve defin hizmet kalitesini yükseltmek

Performans Göstergesi 3.5.2. Mezarlık temizliklerini günlük yapmak, her yıl planlanan mezarlık bakım- onarım ve defin-cenaze çalışmalarını tamamlamak

Faaliyet/Proje	Kaynak Türü	Dönem	2015	2016	2017	2018	2019
Defin ve cenaze hizmetleri vermek	Öz Kaynak	2015-2019	✓	✓	✓	✓	✓
Mezarlık bakım onarım işleri, araç gereç, ekipman ve hizmet alım faaliyetleri yapmak	Öz Kaynak	2015-2019	✓	✓	✓	✓	✓
Mezarlıkların temizliğini yapmak	Öz Kaynak	2015-2019	✓	✓	✓	✓	✓

Stratejik Alan 4. Kentsel Gelişim ve Kentlilik

Stratejik Amaç 4.1. İçme Suyunun Kalitesinin ve Vatandaşa Su Hizmeti Sunumu Etkinliğinin Arttırmak

Hedef 4.1.1. İnegöl'e baraj kazandırmak

Performans Göstergesi 4.1.1. 2019 yılı sonuna kadar 1 adet baraj yapmak

Faaliyet/Proje	Kaynak Türü	Dönem	2015	2016	2017	2018	2019
İçme Suyu Barajı yapım projesini uygulamak	Dış Kaynak	2015-2019	✓	✓	✓	✓	✓

Hedef 4.1.2. İçme suyu hatlarını yenilemek

Performans Göstergesi 4.1.2. 2019 yılı sonuna kadar tespit edilen içme suyu hatlarını yenilemek

Faaliyet/Proje	Kaynak Türü	Dönem	2015	2016	2017	2018	2019
Eskiye içme suyu hatlarının değiştirilmek	Dış Kaynak	2015-2019	✓	✓	✓	✓	✓

Stratejik Amaç 4.2. İlçenin Altyapı İhtiyaçlarını Gidermek

Hedef 4.2.1. Altyapı haritasını hazırladığımız yağmur suyu şebeke hatlarını yapmak

Performans Göstergesi 4.2.1. 2019 yılı sonuna kadar hazırlanan altyapı haritasına göre yağmur suyu şebeke hatlarını yapmak

Faaliyet/Proje	Kaynak Türü	Dönem	2015	2016	2017	2018	2019
Alt yapı haritasını hazırladığımız yağmur suyu şebeke hatlarını yapmak	Dış Kaynak	2015-2019	✓	✓	✓	✓	✓

Stratejik Amaç 4.3. Kente Estetik Bir Görünüm Kazandırmak

Hedef 4.3.1. Cephe güzelleştirme çalışmaları ve atıl binaları yıkmak

Performans Göstergesi 4.3.1. 2018 yılı sonuna kadar şehir merkezinde atıl binaları yıkmak ve cephe güzelleştirme çalışmalarını Ankara Karayolu üzerindeki binalara genişletmek

Faaliyet/Proje	Kaynak Türü	Dönem	2015	2016	2017	2018	2019
Cephe güzelleştirme çalışmalarının Ankara Karayolu üzerindeki binalara genişletmek	Öz Kaynak	2016-2017		✓	✓	✓	
Şehir merkezindeki atıl binaların kamulaştırmak	Öz Kaynak	2015-2017	✓	✓	✓		

Hedef 4.3.2. Çok amaçlı şehir meydanları yapmak

Performans Göstergesi 4.3.2. 2018 yılı sonuna 2 adet çok amaçlı şehir meydanları yapmak

Faaliyet/Proje	Kaynak Türü	Dönem	2015	2016	2017	2018	2019
Hastane alanına yeni meydan yapmak	Dış Kaynak	2016-2018		✓	✓	✓	
Hastane alanının Belediyemize kazandırılması için tahsis-devir-kamulaştırma işlemlerinin yürütmek	Öz Kaynak	2015	✓				
Kültür Sarayının yerine yer altı otoparkı ve üstüne meydan ve çevre düzenlenmesi ile çarşı merkezi yayalaştırma projesini hazırlamak ve uygulamak	Dış Kaynak	2015-2018	✓	✓	✓	✓	

Hedef 4.3.3. Kente ilişkin üstyapı projeleri hazırlamak

Performans Göstergesi 4.3.3. Her yıl en az 10 adet kente ilişkin proje hazırlamak

Faaliyet/Proje	Kaynak Türü	Dönem	2015	2016	2017	2018	2019
Üstyapı projeleri hazırlamak	Öz Kaynak	2015-2019	✓	✓	✓	✓	✓

Stratejik Amaç 4.4. Kentin Gelişimine Yönelik Çalışmalar Yapmak

Hedef 4.4.1. Kentin gelişimine yönelik organizasyonlar yapmak

Performans Göstergesi 4.4.1. Her yıl en az 1 adet kentin gelişimine yönelik organizasyon düzenlemek

Faaliyet/Proje	Kaynak Türü	Dönem	2015	2016	2017	2018	2019
İlçenin önemli konu ve sorunlarının çözümüne yönelik çalıştaylar yapmak	Öz Kaynak	2015-2019	✓	✓	✓	✓	✓

Stratejik Amaç 4.5. Kentsel Gelişime Yönelik Çalışmalar Yapmak

Hedef 4.5.1. Yeni İnegöl'ün gelişmesine yönelik projeler hazırlamak ve uygulamak

Performans Göstergesi 4.5.1. 2015 yılı sonuna kadar Yeni İnegöl için konut ve sanayinin gelişmesine yönelik projeler hazırlamak

Faaliyet/Proje	Kaynak Türü	Dönem	2015	2016	2017	2018	2019
Yeni İnegöl'ün canlanması kapsamında konut ve sanayi politikalarının geliştirilmesi hususunda proje hazırlamak	Öz Kaynak	2015	✓				

Hedef 4.5.2. Kentsel gelişime yönelik parselasyon çalışmaları yapmak

Performans Göstergesi 4.5.2. 2016 yılı sonuna kadar Kapalı Pazaryeri ve Eczacılar Sitesinin parselasyonunu yapmak

Faaliyet/Proje	Kaynak Türü	Dönem	2015	2016	2017	2018	2019
Kapalı Pazaryeri ve Eczacılar Sitesinin parselasyonunu yapmak	Öz Kaynak	2015-2016	✓	✓			

Stratejik Amaç 4.6. Şehrin Dokusuna, Estetiğine ve Kimliğine Katkı Sağlayacak Kentsel Dönüşüm Çalışmaları Yapmak

Hedef 4.6.1. Kentsel Dönüşüm projeleri hazırlamak ve uygulamak

Performans Göstergesi 4.6.1. 2019 yılı sonuna kadar en az 7 adet Kentsel Dönüşüm projesi hazırlamak ve uygulama çalışmaları yapmak

Faaliyet/Proje	Kaynak Türü	Dönem	2015	2016	2017	2018	2019
Eski Afet Konutları (Hamidiye Mahallesi) Kentsel Dönüşüm yapmak	Öz Kaynak	2016-2019		✓	✓		
Eski Hayvan Pazarı Kentsel Dönüşüm yapmak	Öz Kaynak	2015-2019			✓		
Kentsel Dönüşüm kapsamında Boşnak Cami civarı alanları değerlendirilmesi hususunda uygulama çalışmaları yapmak	Öz Kaynak	2016		✓			
Kentsel Dönüşüm kapsamında Boşnak Cami civarı alanları değerlendirilmesi hususunda Kamulaştırma çalışmaları yapmak	Dış Kaynak	2015-2017	✓	✓	✓		
Kentsel dönüşüm kapsamında Kız Meslek Lisesi ve Kaşıkçı İlköğretim Okulu Bölgesindeki bazı alanların değerlendirilmesi hususunda uygulama çalışmaları yapmak	Öz Kaynak	2017-2018			✓	✓	
Kentsel Dönüşüm kapsamında Kız Meslek Lisesi ve Kaşıkçı İlköğretim Okulu Bölgesindeki bazı alanların değerlendirilmesi hususunda kamulaştırma çalışmaları yapmak	Dış Kaynak	2015-2018	✓	✓	✓		
Kentsel Dönüşüm kapsamında Küçük Sanayi Sitesi Bölgesindeki bazı alanların değerlendirilmesi hususunda kamulaştırma çalışmaları yapmak	Dış Kaynak	2015-2018	✓	✓	✓		

Stratejik Amaç 4.7. Tarihi Dokunun Korunması ve İhyası

Hedef 4.7.1. Beylik Hanı'nın restorasyonunu yaparak tarihi dokuyu korumak

Performans Göstergesi 4.7.1. 2015 yılı sonuna kadar Beylik Hanı'nın restorasyonunu yapmak

Faaliyet/Proje	Kaynak Türü	Dönem	2015	2016	2017	2018	2019
Beylik Hanı'nı restore etmek	Dış Kaynak	2015	✓				

Hedef 4.7.2. Köy statüsünden mahalleye dönüşen yerleşim alanlarındaki tarihi yapıları restore etmek

Performans Göstergesi 4.7.2. 2016 yılı sonuna restore edilecek yerleri tespit etmek 2019 yılı sonuna kadar tespit edilen yerleri restore etmek

Faaliyet/Proje	Kaynak Türü	Dönem	2015	2016	2017	2018	2019
Köy statüsünden mahalleye dönüşen yerleşim alanlarındaki tarihi yapıların restore etmek	Öz Kaynak	2015-2019	✓	✓	✓	✓	✓

Stratejik Amaç 4.8. Toplu Ulaşımı Yaygınlaştırmak ve Alternatif Ulaşım Türlerine Yönelmek

Hedef 4.8.1. Hafif Raylı Sistem kurmak

Performans Göstergesi 4.8.1. 2019 yılı sonuna kadar hafif raylı sistem çalışmalarını tamamlamak

Faaliyet/Proje	Kaynak Türü	Dönem	2015	2016	2017	2018	2019
Hafif raylı sistem plan çalışması yapmak	Öz Kaynak	2015	✓				
Toplu taşıma ve hafif raylı sistemi kurmak	Dış Kaynak	2016-2019		✓	✓	✓	✓

Hedef 4.8.2. Teleferik Sistemi Kurmak

Performans Göstergesi 4.8.2. 2018 yılı sonuna kadar teleferik sistemi kurmak

Faaliyet/Proje	Kaynak Türü	Dönem	2015	2016	2017	2018	2019
Genç Ali Türbesinin bulunduğu yere sosyal tesis ve Kültürpark'a ulaşım sağlanması için teleferik yapmak	Öz Kaynak	2018				✓	

Hedef 4.8.3. Dolmuş Bisiklet Uygulamasının Hayata Geçirmek

Performans Göstergesi 4.8.3. 2015 yılı sonuna kadar Dolmuş Bisiklet uygulamasının hayata geçirmek

Faaliyet/Proje	Kaynak Türü	Dönem	2015	2016	2017	2018	2019
Dolmuş Bisiklet projesini hazırlamak ve uygulamak	Öz Kaynak	2015	✓				

Stratejik Amaç 4.9. Trafik Sıkışıklığını Azaltan, Güvenli, Çevre Dostu, Konforlu ve Sürdürülebilir Bir Trafik ve Ulaşım Altyapısı Kurmak

Hedef 4.9.1. Ahmet Türkel çevre yolunun 2. etabını tamamlamak

Performans Göstergesi 4.9.1. 2015 yılı sonuna kadar Ahmet Türkel çevre yolunun 2. etabını tamamlamak

Faaliyet/Proje	Kaynak Türü	Dönem	2015	2016	2017	2018	2019
Ahmet Türkel çevre yolunun 2. etabının tamamlamak	Dış Kaynak	2015	✓				

Hedef 4.9.2. Batı Garajını yapmak

Performans Göstergesi 4.9.2. 2016 yılı sonuna kadar Batı Garajını yapmak

Faaliyet/Proje	Kaynak Türü	Dönem	2015	2016	2017	2018	2019
Batı Garajı projesini hazırlamak ve uygulama çalışmalarını yapmak	Dış Kaynak	2015-2016	✓	✓			

Hedef 4.9.3. Daha güvenli yollar için ham yol, asfalt kaplama ve tretuar çalışmaları yapmak

Performans Göstergesi 4.9.3. Her yıl planlanan ham yol, asfalt kaplama ve tretuar çalışmalarını %100 gerçekleştirmek

Faaliyet/Proje	Kaynak Türü	Dönem	2015	2016	2017	2018	2019
Asfalt kaplama ve yama çalışmalarının yapmak	Öz Kaynak	2015-2019	✓	✓	✓	✓	✓
Ham yol yapmak	Öz Kaynak	2015-2019	✓	✓	✓	✓	✓
Tretuvar yapımı ve tamiratı yapmak	Öz Kaynak	2015-2019	✓	✓	✓	✓	✓

Hedef 4.9.4. Kent içi araç trafiğini hafifletmek için yol genişletme çalışmaları yapmak

Performans Göstergesi 4.9.4. Her yıl planlanan yol genişletme çalışmalarını %100 gerçekleştirmek

Faaliyet/Proje	Kaynak Türü	Dönem	2015	2016	2017	2018	2019
Trafik master planı kapsamında yol genişletme çalışmaları yapmak (Mimarsinan ve Adnan Menderes Bul. arası yolda, Altay Caddesini Eski Bursa Yoluna bağlayan yolda, Kasım Efendi cd.(Altınbaş Cami Karşısı) Osmanbey Cad. bağlantısında, Su Yolu Caddesinin Kasım Efendi Cd. başlangıcı itibaren, Mesudiye Alt geçidi ve Kozluca Alt geçidi.)	Dış Kaynak	2015-2019	✓	✓	✓	✓	✓

Hedef 4.9.5. Mobilya sanayisinde çalışan nakliyat araçlarının bir arada toplayacak Nakliyat Araçları Park Alanı yapmak

Performans Göstergesi 4.9.5. 2017 yılı sonuna kadar nakliyat araçlarına park alanı yapmak

Faaliyet/Proje	Kaynak Türü	Dönem	2015	2016	2017	2018	2019
Park alanı projesini hazırlamak ve uygulama çalışmalarını yapmak	Öz Kaynak	2016-2017		✓	✓		

Hedef 4.9.6. OSB kavşağının yonca tipli köprülü kavşak olarak düzenlemek

Performans Göstergesi 4.9.6. 2015 yılı sonuna kadar OSB kavşağının yonca tipli köprülü kavşak olarak düzenlemek

Faaliyet/Proje	Kaynak Türü	Dönem	2015	2016	2017	2018	2019
Yonca Tipli Köprülü Kavşak projesini hazırlamak ve uygulama çalışmalarını yapmak	Dış Kaynak	2015	✓				

Hedef 4.9.7. Ulaşım ve trafik altyapısını güçlendirmek

Performans Göstergesi 4.9.7. 2015 yılı sonuna kadar en az 5 adet proje hazırlamak

Faaliyet/Proje	Kaynak Türü	Dönem	2015	2016	2017	2018	2019
Ulaşım ile ilgili yer tahsisi ve envanterlerin tutulması ve güncellenmesi kapsamında projeler yapmak	Öz Kaynak	2015	✓				

Hedef 4.9.8. Yeraltı ve katlı otoparklar yapmak

Performans Göstergesi 4.9.8. 2019 yılı sonuna kadar en az 10 adet otopark yapmak

Faaliyet/Proje	Kaynak Türü	Dönem	2015	2016	2017	2018	2019
Atıl ve metruk durumdaki bina ve alanlarda kamulaştırmalar yapılarak yeni otopark alanları oluşturmak	Dış Kaynak	2015-2016	✓	✓			
Eski Alyans Düğün Salonu alanının genişletilerek katlı otopark yapmak	Öz Kaynak	2015-2016		✓			
Eski Alyans'ın bulunduğu alanın mümkün olduğu kadar genişletilerek kamulaştırılma yapmak	Dış Kaynak	2015-2017	✓	✓	✓		
Otopark projeleri hazırlamak ve uygulamak	Öz Kaynak	2015-2019	✓	✓	✓	✓	✓
Şehir içi otopark alanı çalışması yapmak	Öz Kaynak	2015-2019	✓	✓	✓	✓	✓

Stratejik Alan 5. Kırsal Kalkınma

Stratejik Amaç 5.1. Köy ve Belde Statüsünden Mahalleye Dönüşen Yerleşim Yerlerini Mevcut Belediye Sistemine Entegre Etmek

Hedef 5.1.1. Köy ve belde statüsünden mahalleye dönüşen yerleşim yerlerini imar planlarını tamamlamak

Performans Göstergesi 5.1.1. 2015 yılı sonuna kadar köy ve belde statüsünden mahalleye dönüşen yerleşim yerlerini imar planlarını tamamlamak

Faaliyet/Proje	Kaynak Türü	Dönem	2015	2016	2017	2018	2019
Bağlanan belde ve köylerin, mevcut planı ile bütünlüğünü sağlamak	Öz Kaynak	2015	✓				
Köy statüsünden mahalleye dönüşen yerleşim alanlarında, yerleşik alanlarının tespiti ve 1/1000 planlarını yapmak	Öz Kaynak	2015	✓				

Hedef 5.1.2. Köy ve belde statüsünden mahalleye dönüşen yerleşim yerlerinde spor, oyun alanları ve parklar üretilmesi için alan tahsislerini yapmak

Performans Göstergesi 5.1.2. 2017 yılı sonuna kadar köy ve belde statüsünden mahalleye dönüşen yerleşim yerlerinde spor, oyun alanları ve parklar üretilmesi için alan tahsislerini yapmak

Faaliyet/Proje	Kaynak Türü	Dönem	2015	2016	2017	2018	2019
Köyden mahalleye dönüşen yerlerde ki kamusal alanların boşluk ve ihtiyaç durumunun tespit edilerek spor ve oyun alanları ve parklar üretilmesi için alan tahsislerinin yapılması gerek duyulanların kamulaştırma gündemine almak	Öz Kaynak	2015-2017	✓	✓	✓		

Hedef 5.1.3. Arazi toplulařtırması hakkında proje alıřması (kyler iin) yapmak

Performans Gstergesi 5.1.3. 2019 yılı sonuna kadar arazi toplulařtırma ile ilgili en az 18 proje hazırlamak

Faaliyet/Proje	Kaynak Tr	Dnem	2015	2016	2017	2018	2019
Arazi toplulařtırma ile ilgili projeler hazırlamak	z Kaynak	2015-2019	✓	✓	✓	✓	✓

Stratejik Ama 5.2. Kyden Mahalleye Dnřen Yerlere Temel Belediyecilik Hizmetleri Yapmak

Hedef 5.2.1. Ky ve belde statsnden mahalleye dnřen yerleřim yerlerin ime suyu ve kanalizasyon hatlarını tamamlamak

Performans Gstergesi 5.2.1. 2019 yılı sonuna kadar ky ve belde statsnden mahalleye dnřen yerleřim yerlerin ime suyu ve kanalizasyon hatlarını tamamlamak

Faaliyet/Proje	Kaynak Tr	Dnem	2015	2016	2017	2018	2019
Yeni mahallelere ime suyu ve kanalizasyon hatlarının eksik olanlarının tamamlamak	Dıř Kaynak	2015-2019	✓	✓	✓	✓	✓

Hedef 5.2.2. Ky ve belde statsnden mahalleye dnřen yerleřim yerlerin trafik ve ulařım projelerini tamamlamak

Performans Gstergesi 5.2.2. 2015 yılı sonuna kadar ky ve belde statsnden mahalleye dnřen yerleřim yerlerin trafik ve ulařım projelerini tamamlamak

Faaliyet/Proje	Kaynak Tr	Dnem	2015	2016	2017	2018	2019
Ky ve belde statsnden mahalleye dnřen yerleřim yerlerine kontroll ulařım projesi hazırlamak ve uygulamak	Dıř Kaynak	2015	✓				

Hedef 5.2.3. Köy ve belde statüsünden mahalleye dönüşen yerleşim yerlerinde köy meydanlarında düzenleme ve yenileme çalışması yapmak

Performans Göstergesi 5.2.3. Her yıl planlanan eski köy meydanlarını düzenleme ve yenileme çalışmalarını %100 gerçekleştirmek

Faaliyet/Proje	Kaynak Türü	Dönem	2015	2016	2017	2018	2019
Köy statüsünden mahalleye dönüşen yerleşim yerlerimizdeki eski köy meydanlarında düzenleme ve yenileme çalışması yapmak	Dış Kaynak	2015-2019	✓	✓	✓	✓	✓
Köy statüsünden mahalleye dönüşen yerleşim yerlerinde meydan düzenlemesi yapılması	Öz Kaynak	2016-2018		✓	✓	✓	

Hedef 5.2.4. Köy ve belde statüsünden mahalleye dönüşen yerleşim yerlerine köy konakları yapmak

Performans Göstergesi 5.2.4. 2019 yılı sonuna kadar 20 adet Köy Konağı yapmak

Faaliyet/Proje	Kaynak Türü	Dönem	2015	2016	2017	2018	2019
Köy statüsünden mahalleye dönüşen yerleşim yerlerimizden ihtiyacı olanlara Köy Konakları (20 Köy İçin) Yapmak	Öz Kaynak	2015-2019	✓	✓	✓	✓	✓

Hedef 5.2.5. Köy ve belde statüsünden mahalleye dönüşen yerleşim yerlerine semt sahaları ve çocuk parkları yapmak

Performans Göstergesi 5.2.5. 2019 yılı sonuna 4 adet semt sahası ve en az 20 adet çocuk parkı yapmak

Faaliyet/Proje	Kaynak Türü	Dönem	2015	2016	2017	2018	2019
Belde statüsünden mahalleye dönüşen yerleşim birimlerine semt sahaları projesi yapmak	Öz Kaynak	2016-2018		✓	✓	✓	
Köy statüsünden mahalleye dönüşen mahallelerde çocuk parkı yapmak	Öz Kaynak	2015-2019	✓	✓	✓	✓	✓

Stratejik Alan 6. Sosyal Hayat ve Sosyal Belediyecilik

Stratejik Amaç 6.1. Engelli Vatandaşları Kentsel Yaşama Katılımını Sağlamak

Hedef 6.1.1. Ortak kullanıma açık alanları engelli vatandaşlara göre düzenlemek

Performans Göstergesi 6.1.1. Ortak kullanıma açık alanları engelli vatandaşlara göre yapılması için her yıl en az 3 adet proje hazırlamak ve uygulamak

Faaliyet/Proje	Kaynak Türü	Dönem	2015	2016	2017	2018	2019
Kent yaşamının engellilerin yaşamına uygun düzenlenmesi çalışmalarına devam edilmesi	Öz Kaynak	2015-2019	✓	✓	✓	✓	✓

Hedef 6.1.2. Engelli vatandaşlara yönelik Sosyal Yaşam Merkezi ve Gündüz Bakım Evi açmak

Performans Göstergesi 6.1.2. 2015 yılı sonuna kadar engelli vatandaşlara yönelik Sosyal Yaşam Merkezi ve Gündüz Bakım Evi açmak

Faaliyet/Proje	Kaynak Türü	Dönem	2015	2016	2017	2018	2019
Engelsiz Yaşam Merkezi ve Gündüz Bakım Evi açmak	Öz Kaynak	2015	✓				

Stratejik Amaç 6.2. Gelişen Dünyaya Uygun Bilgi ve Donanıma Sahip Gençler Yetiştirmek için Eğitime Destek Vermek

Hedef 6.2.1. Okul ve Gündüz Bakım Evleri açmak

Performans Göstergesi 6.2.1. 2018 yılı sonuna kadar 1 adet Okul ve Gündüz Bakım Evi yapmak

Faaliyet/Proje	Kaynak Türü	Dönem	2015	2016	2017	2018	2019
İnegöl Belediyesi İlkokulu ve çalışan bayanların çocukları için Gündüz Bakım Evi projesi hazırlamak ve uygulamak	Öz Kaynak	2017-2018			✓	✓	

Hedef 6.2.2. İlköğretim okullarına teknolojik sınıflar kurmak

Performans Göstergesi 6.2.2. Her yıl en az 1 okula teknolojik sınıf kurmak

Faaliyet/Proje	Kaynak Türü	Dönem	2015	2016	2017	2018	2019
İlköğretim okullarına teknoloji sınıf kurmak	Öz Kaynak	2015-2019	✓	✓	✓	✓	✓

Stratejik Amaç 6.3. İhtiyaç Sahibi Vatandaşları Mağdur Etmeden Şehrin Sosyal ve Kültürel Yapısını da Destekleyecek Sosyal Yardımlarda Bulunmak

Hedef 6.3.1. İhtiyaç sahiplerine sosyal yardım yapmak

Performans Göstergesi 6.3.1. Her yıl gelen sosyal yardım taleplerini araştırmak uygun görülen talepleri %100 karşılamak

Faaliyet/Proje	Kaynak Türü	Dönem	2015	2016	2017	2018	2019
Asker Aile Yardımı yapmak	Öz Kaynak	2015-2019	✓	✓	✓	✓	✓
Aşure ikramı yapmak	Öz Kaynak	2015-2019	✓	✓	✓	✓	✓
Diğer Yardımlar (Ekmek, medikal, tüp)	Öz Kaynak	2015-2019	✓	✓	✓	✓	✓
Gıda Yardımı yapmak	Öz Kaynak	2015-2019	✓	✓	✓	✓	✓
Kandillerde Helva ikramı yapmak	Öz Kaynak	2015-2019	✓	✓	✓	✓	✓
Toplu Sünnet Şöleni düzenlemek	Öz Kaynak	2015-2019	✓	✓	✓	✓	✓
Yakacak Yardımı yapmak	Öz Kaynak	2015-2019	✓	✓	✓	✓	✓
Yaşlı ve bakıma muhtaç insanlarımız için ev temizliği ve bakım yardımı yapmak	Öz Kaynak	2015-2019	✓	✓	✓	✓	✓

Stratejik Amaç 6.4. Kentin Sosyal ve Kültürel Hayatını Geliştirmek ve Erişebilirliğini Sağlamak

Hedef 6.4.1. İlçemize üniversite kazandırılmasını sağlamak

Performans Göstergesi 6.4.1. 2019 yılı sonuna kadar ilçemize üniversite kazandırılmasını sağlamak

Faaliyet/Proje	Kaynak Türü	Dönem	2015	2016	2017	2018	2019
İlçemize üniversite kazandırılması için gereken lobi ve lojistik destekleri sağlamak	Öz Kaynak	2015-2019	✓	✓	✓	✓	✓

Hedef 6.4.2. Sosyal ve kültürel organizasyonlar düzenlemek

Performans Göstergesi 6.4.2. Her yıl en az 20 adet sosyal ve kültürel organizasyon düzenlemek

Faaliyet/Proje	Kaynak Türü	Dönem	2015	2016	2017	2018	2019
Enstrüman Kursları düzenlemek	Öz Kaynak	2015-2019	✓	✓	✓	✓	✓
Gençlere yönelik yaz kampları düzenlemek	Öz Kaynak	2015-2019	✓	✓	✓	✓	✓
Huzurevi sakinlerine sosyal ve kültürel geziler düzenlemek	Öz Kaynak	2015-2019	✓	✓	✓	✓	✓
Konferanslar düzenlemek	Öz Kaynak	2015-2019	✓	✓	✓	✓	✓
Kurşunlu'da yapılan Bakmaca Dede Şenlikleri'ni düzenlemek	Öz Kaynak	2015-2019	✓	✓	✓	✓	✓
Kültür Sanat Festivali düzenlemek	Öz Kaynak	2015-2019	✓	✓	✓	✓	✓
Ramazan Sokağı organizasyonları düzenlemek	Öz Kaynak	2015-2019	✓	✓	✓	✓	✓
Seminerler düzenlemek	Öz Kaynak	2015-2019	✓	✓	✓	✓	✓
Sergi organizasyonları düzenlemek	Öz Kaynak	2015-2019	✓	✓	✓	✓	✓
Sosyal organizasyon projeleri hazırlamak ve uygulamak (süt günü, okul eğitimleri hayvanları koruma günü vb.)	Öz Kaynak	2015-2019	✓	✓	✓	✓	✓
Şenlikler (Hıdırallez ve Uçurtma)	Öz	2015-	✓	✓	✓	✓	✓

Faaliyet/Proje	Kaynak Türü	Dönem	2015	2016	2017	2018	2019
düzenlemek	Kaynak	2019					
Şiir Dinletisi organizasyonları düzenlemek	Öz Kaynak	2015-2019	✓	✓	✓	✓	✓
Tiyatro Gösterileri düzenlemek	Öz Kaynak	2015-2019	✓	✓	✓	✓	✓
Türk Sanat ve Halk Müziği Konserleri düzenlemek	Öz Kaynak	2015-2019	✓	✓	✓	✓	✓
Yarışmalar düzenlemek	Öz Kaynak	2015-2019	✓	✓	✓	✓	✓

Hedef 6.4.3. Sosyal ve kültürel tesisler yapmak

Performans Göstergesi 6.4.3. 2019 yılı sonuna kadar en az 15 adet sosyal ve kültürel tesis açmak

Faaliyet/Proje	Kaynak Türü	Dönem	2015	2016	2017	2018	2019
Belde ve köy statüsünden mahalleye dönüşen yerleşim birimlerimize Bilgi Kültür Evleri ve İnegöl Belediyesi Sanat ve Meslek Edindirme Kursları açmak	Öz Kaynak	2015	✓				
Eski vahşi depolama sahası rehabilite edilmiş parka sosyal tesis yapmak	Dış Kaynak	2015-2016	✓	✓			
Mevlevihane Kurmak	Öz Kaynak	2017-2018			✓	✓	
Minia İnegöl Projesi	Öz Kaynak	2017			✓		
Şehir merkezinde hanımlar çarşısı ve umumi WC için yer üretilmesi.	Öz Kaynak	2015	✓				
Huzurevi ve Aşevi yapmak	Dış Kaynak	2018				✓	
Taziye Evleri (Çadır) yapmak	Öz Kaynak	2015	✓				
Yeni Mahalle Konakları yapmak	Öz Kaynak	2015-2018	✓	✓	✓	✓	
Yeni Nikâh Dairesi, Kültür Sanat Kongre Merkezi, Bilim Sanat Merkezi, Çevre Ve Ekoloji Merkezi, Gençlik Merkezileri Yapmak	Öz Kaynak	2015-2019	✓	✓	✓	✓	✓

Stratejik Amaç 6.5. Spor Kulüplerine Yardım Etmek

Hedef 6.5.1. Amatör spor kulüplerine ve branşlara daha fazla destek vermek

Performans Göstergesi 6.5.1. Her yıl en az 15 amatör spor kulübüne destek olmak

Faaliyet/Proje	Kaynak Türü	Dönem	2015	2016	2017	2018	2019
Amatör spor kulüplerimize ve branşlara daha fazla destek vermek	Öz Kaynak	2015-2019	✓	✓	✓	✓	✓

Hedef 6.5.2. İnegölspor'a yeni tesis kurmak

Performans Göstergesi 6.5.2. 2016 yılı sonuna kadar İnegölspor'a yeni tesis kurmak

Faaliyet/Proje	Kaynak Türü	Dönem	2015	2016	2017	2018	2019
İnegölspor Tesisleri projesini hazırlamak ve uygulamak	Dış Kaynak	2015-2016	✓	✓			

Stratejik Amaç 6.6. Sporda Tesisleşmeyi Desteklemek

Hedef 6.6.1. Yarı olimpik yüzme havuzu ve spor kompleksi yapmak

Performans Göstergesi 6.6.1. 2016 yılı sonuna kadar yarı olimpik yüzme havuzu ve spor kompleksi yapmak

Faaliyet/Proje	Kaynak Türü	Dönem	2015	2016	2017	2018	2019
Yarı olimpik yüzme havuzu ve spor kompleksi projesini hazırlamak ve uygulamak	Dış Kaynak	2015-2016	✓	✓			

Hedef 6.6.2. Spor Aktivite Alanları Yapmak

Performans Göstergesi 6.6.2. 2019 yılı sonuna kadar en az 3 adet spor aktivite alanı kurmak

Faaliyet/Proje	Kaynak Türü	Dönem	2015	2016	2017	2018	2019
Yeniceköy Mahallemizde Yamaç Paraşütü Pisti Ve Tesisleri, Doğa Sporları Ve Turizm Merkezi, Eksterm Sporları Aktivite Alanı Yapmak	Öz Kaynak	2015-2016		✓			

Stratejik Amaç 6.7. Sportif Etkinliklere Öncülük Ederek Sporun Geniş Kitlelere Yaygınlaşmasını Sağlamak

Hedef 6.7.1. Spor Etkinlikleri Düzenlemek

Performans Göstergesi 6.7.1. Her yıl vatandaşlara yönelik en az 15 adet spor etkinliği düzenlemek

Faaliyet/Proje	Kaynak Türü	Dönem	2015	2016	2017	2018	2019
Avrasya Maratonuna Katılmak	Öz Kaynak	2015-2019	✓	✓	✓	✓	✓
Baba-Oğul Dart Yarışması düzenlemek	Öz Kaynak	2015-2019	✓	✓	✓	✓	✓
Bisiklet Yarışı düzenlemek	Öz Kaynak	2015-2019	✓	✓	✓	✓	✓
Eğlenceli Atletizm Şenliği düzenlemek	Öz Kaynak	2015-2019	✓	✓	✓	✓	✓
Herkes İçin Spor etkinliği yapmak	Öz Kaynak	2015-2019	✓	✓	✓	✓	✓
Kış Spor Okulları açmak	Öz Kaynak	2015-2019	✓	✓	✓	✓	✓
Kurumlararası Turnuvalar düzenlemek	Öz Kaynak	2015-2019	✓	✓	✓	✓	✓
Mini Voleybol Turnuvası düzenlemek	Öz Kaynak	2015-2019	✓	✓	✓	✓	✓
Özel Çocuklar Şenliği düzenlemek	Öz Kaynak	2015-2019	✓	✓	✓	✓	✓
Plaj Voleybolu Turnuvası düzenlemek	Öz Kaynak	2015-2019	✓	✓	✓	✓	✓
Sokak Basketbol Turnuvası düzenlemek	Öz Kaynak	2015-2019	✓	✓	✓	✓	✓
Yaz Spor Okulları açmak	Öz Kaynak	2015-2019	✓	✓	✓	✓	✓
Yüzme Şenliği düzenlemek	Öz Kaynak	2015-2019	✓	✓	✓	✓	✓

Stratejik Amaç 6.8. Vatandaşlara Ücretsiz İnternet Erişimi Sağlamak, Bilgi ve Kültür Ev'lerine Bileşim Desteği Vermek

Hedef 6.8.1. Vatandaşlara ücretsiz internet erişimi sağlamak

Performans Göstergesi 6.8.1. 2018 yılı sonuna kadar en az 6 bölgeye ücretsiz internet hizmeti sağlamak

Faaliyet/Proje	Kaynak Türü	Dönem	2015	2016	2017	2018	2019
Vatandaşlara ücretsiz İnternet hizmeti projesini hazırlamak ve uygulamak	Öz Kaynak	2015-2018	✓	✓	✓	✓	

Hedef 6.8.2. Bilgi ve kültür evlerine bileşim desteği vermek

Performans Göstergesi 6.8.2. 2015 yılı sonuna kadar 3 bilgi ve kültür evinin bileşim altyapısını kurmak

Faaliyet/Proje	Kaynak Türü	Dönem	2015	2016	2017	2018	2019
Bilgi ve kültür evlerine bileşim altyapısını kurmak	Öz Kaynak	2015	✓				

Hedef 6.8.3. Bilgi ve kültür evlerine ait web sitesi kurmak

Performans Göstergesi 6.8.3. 2018 yılı sonuna kadar web sitesini kurmak

Faaliyet/Proje	Kaynak Türü	Dönem	2015	2016	2017	2018	2019
Web sitesi kurmak	Öz Kaynak	2018				✓	

Hedef 6.8.4. Mobilya Müzesine ait web sitesi kurmak

Performans Göstergesi 6.8.4. 2015 yılı sonuna kadar web sitelerini kurmak

Faaliyet/Proje	Kaynak Türü	Dönem	2015	2016	2017	2018	2019
Mobilya Müzesi web sitesini kurmak	Öz Kaynak	2015	✓				

Stratejik Amaç 6.9. Vatandaşların Faydalanabileceği Yaşam Merkezleri Yapmak

Hedef 6.9.1. Mesire alanları ve büyük park alanları yapmak

Performans Göstergesi 6.9.1. 2019 yılı sonuna kadar en az 5 adet mesire alanları ve büyük park alanları yapmak

Faaliyet/Proje	Kaynak Türü	Dönem	2015	2016	2017	2018	2019
Bedre Deresinin şehre kalan kısımlarında ıslah çalışmaları, etrafına ise mesire alanı ve yürüyüş yolları projesini hazırlamak ve uygulamak	Dış Kaynak	2015-2016		✓			
Cerrah Parkında düzenleme çalışmaları projesini hazırlamak ve uygulamak	Dış Kaynak	2016-2017		✓	✓		
Gençler ve Çocuklar için Masal Köyü Parkı projesini hazırlamak ve uygulamak	Öz Kaynak	2017-2018			✓	✓	
Kurşunlu Sulama Göledinin çevresinin düzenlenerek mesire alana dönüştürmek	Dış Kaynak	2016-2017		✓	✓		
Yeni İnegöl Bölgesi için (Akhisar-Huzur ve Baykoca Mahalleleri) dinlenme ve mesire alanı yapmak	Dış Kaynak	2015-2016	✓	✓			

Hedef 6.9.2. Mesire alanları ve parkların güvenliğini sağlamak

Performans Göstergesi 6.9.2. 2019 yılı sonuna kadar mesire alanları ve parkların güvenliği ile ilgili şikayetleri %20 azaltmak

Faaliyet/Proje	Kaynak Türü	Dönem	2015	2016	2017	2018	2019
Yeşil alanların, parkların ve hizmet binalarının güvenliğini sağlamak	Öz Kaynak	2015-2019	✓	✓	✓	✓	✓

Stratejik Amaç 6.10. Vatandaşların Sağlığını Korumak

Hedef 6.10.1. Halk sağlığının korunmasına yönelik kontrol ve denetimler yapmak

Performans Göstergesi 6.10.1. Her yıl günlük denetimler yapmak

Faaliyet/Proje	Kaynak Türü	Dönem	2015	2016	2017	2018	2019
Balık kontrolleri yapmak	Öz Kaynak	2015-2019	✓	✓	✓	✓	✓
Gıda satış yerleri kontrolü yapmak	Öz Kaynak	2015-2019	✓	✓	✓	✓	✓
Hayvan pazarı kontrolleri yapmak	Öz Kaynak	2015-2019	✓	✓	✓	✓	✓
İşyeri, kaçak yapılar, ruhsat ve seyyar satıcılar ile ilgili denetimleri yapmak	Öz Kaynak	2015-2019	✓	✓	✓	✓	✓
Sezonluk meyve sebze satış yerlerinin denetimlerini yapmak	Öz Kaynak	2015-2019	✓	✓	✓	✓	✓
Yaya yolları işgalinin önlenmesi ile ilgili çalışmalar ve denetimler yapmak	Öz Kaynak	2015-2019	✓	✓	✓	✓	✓

Hedef 6.10.2. Hayvan pazarının hijyenini sağlamak

Performans Göstergesi 6.10.2. Her yıl hazırlanan bakım ve ilaçlama planlarını gerçekleştirmek

Faaliyet/Proje	Kaynak Türü	Dönem	2015	2016	2017	2018	2019
Hayvan pazarının bakımını yapmak ve ilaçlamak	Öz Kaynak	2015-2019	✓	✓	✓	✓	✓

Hedef 6.10.3. Sokak hayvanlarına sağlıklı bakım faaliyetleri yapmak

Performans Göstergesi 6.10.3. Her yıl planlanan mama ve ilaç alımlarını gerçekleştirmek

Faaliyet/Proje	Kaynak Türü	Dönem	2015	2016	2017	2018	2019
Barınağa ilaç ve mama almak	Öz Kaynak	2015-2019	✓	✓	✓	✓	✓

Hedef 6.10.4. Vatandařın kurbanlarını dini ve sıhhi řartlara uygun kesmesi saęlamak

Performans Göstergesi 6.10.4. Her yıl 1 kez Kurban Kesim Kursu düzenlemek

Faaliyet/Proje	Kaynak Türü	Dönem	2015	2016	2017	2018	2019
Kurban Kesim Kursu düzenlemek	Öz Kaynak	2015-2019	✓	✓	✓	✓	✓

Toplam 105 (yüz beş) sayfadan oluşan, 2015-2019 tarihlerini içeren İnegöl Belediyesi Stratejik Planı, 04.09.2014 tarih ve 202 sayılı Belediye Meclis Kararıyla, oybirliği ile kabul edilmiştir.

Meclis Başkanı
Turgay Yel



Katip Üye
Asuman AKÇAY SAKALI



Katip Üye
Mehmet YURTTUTAN





İNEGÖL BELEDİYESİ

www.inegol.bel.tr

0 (224) 715 10 10