



TC
ZEYTİNBURNU
BELEDİYE BAŞKANLIĞI

Stratejik Plan
(2010 – 2014)

İÇİNDEKİLER

STRATEJİK PLANLAMA VE YÖNETİM	6
BELEDİYELERDE STRATEJİK PLANLAMA	8
ZEYTİNBURNU İLÇESİ	9
Tarihçe	9
İklim	10
Coğrafi Konum ve Yapısı	10
Tarihi ve Turistik Mekânları	10
Nüfus Yapısı	12
Eğitim	13
Sağlık	14
Ekonomi	14
PAYDAŞ ANALİZLERİ	18
MEVCUT DURUM ANALİZİ	20
Şehrin Güçlü Yönleri	20
Şehir Zayıf Yönler	20
Şehrin İhtiyaç ve Beklentileri	21
İÇ ÇEVRE ANALİZİ	23
Belediyenin Görev, Yetki Ve Sorumlulukları	23
Belediyenin Görev Ve Sorumlulukları	23
Belediyenin Yetkileri ve İmtiyazları	26
Belediyenin Organları	28
Belediye Meclisi	28
Belediye Encümeni	30
Belediye Başkanı	31
Belediye Teşkilatı	32
Organizasyon Şeması	32
Zeytinburnu Belediyesi Başkan Yardımcıları	33
Zeytinburnu Belediyesi Müdürlükleri	33
Müdürlük Görev ve Faaliyetleri	34
Araç ve Donanım Yapısı	58
Bilişim Sistemleri	58
Araç Yapısı	60

Personel Yapısı _____	61
Belediyenin Güçlü Yönleri _____	63
Belediyenin Zayıf Yönleri _____	64
GELECEĞE BAKIŞ _____	66
Nasıl Bir Gelecek? _____	66
ZEYTİNBURNU BELEDİYESİ'NİN STRATEJİK PLANI _____	68
Misyon _____	69
Vizyon _____	69
İlkeler _____	70
Zeytinburnu Belediyesi'nin Stratejik Alan, Amaç ve Hedefleri _____	72
Stratejik Alan 1: Sosyal Politika Uygulamaları _____	72
Stratejik Alan 2: Kentsel Gelişim ve Kentlilik _____	73
Stratejik Alan 3: Kültür Vadisi _____	81
Stratejik Alan 4: Hizmet Yönetimi Ve Kalitesi _____	93
İZLEME VE DEĞERLENDİRME _____	102
Giriş ve Amaç _____	102
İzleme Değerlendirme Süreci _____	103



SUNUŞ

Zeytinburnu Belediyesi olarak bizler, çağdaş yerel yönetim felsefemiz doğrultusunda faaliyetlerimizi kayıt altına alma, planlama, ölçme-değerlendirme ve sonuçları halkımızla paylaşma anlayışına hep sadık kaldık. Şunu gururla ifade edebiliriz; Zeytinburnu Belediyesi, stratejik planlamayla ilgili yasal düzenleme yapılmadan önce de faaliyetlerini disiplinli bir şekilde stratejik planlamaya uygun olarak yürütüyordu. Bunun içindir ki, yerel yönetimlere stratejik planlama mecburiyeti getirildiğinde, bu bizi hiç zorlamadı ve stratejik planı devreye koyan ilk belediyelerden biri de biz olduk.

Zeytinburnu Belediyesi artık dünya metropolü şehrimizde, alt-yapısı, üst-yapısı ve kültürel projeleri ile İstanbul'da örnek belediyelerden biri olarak anılıyor. Son yıllarda çehresi en hızlı değişen ilçe Zeytinburnu'dur. İlçemizde yapılacak üstünkörü bir geziyle bile bu gerçeği fark etmek mümkündür. Modern ve ergonomik kavşak sistemleri, yeni yollar, bakımlı cadde ve sokak çözümleri, gençlere yönelik modern ve özgün projeli eğitim-kültür-spor tesisleri, dev kültür ve çevre projeleri, Zeytinburnu'nu İstanbul'un en güzel yaşam alanlarından biri haline getirmiş bulunmaktadır. Zeytinburnu'nda yaşamak, Zeytinburnulular için artık bir cazibeyi ifade etmektedir.

Bu çalışmada, Belediyemizin 2010-2014 yıllarını kapsayan faaliyetlerinin stratejik planlarını göreceksiniz. 5393 Sayılı Belediye Kanunu ve 5018 Sayılı Kamu Mali Yönetimi ve Kontrolü Kanunu'nun âmir hükümleri çerçevesinde, Belediyemizin gelecek yıllara ait vizyonunun, hedeflerinin, faaliyetlerinin, performans kriterlerinin ve bütçesinin oluşturulmasına esas teşkil edecek olan bu plan, oldukça dinamik bir belediyecilik fotoğrafını da sizlerin dikkatine sunmaktadır.

2010-2014 yıllarını kapsayan bu plana, görüş ve önerileriyle katılım sağlayan, Stratejik Plan'ımızın çağdaş bir "Zeytinburnu Konsensüsü" halinde hazırlanmasında katkılarını esirgemeyen ilçemiz yöneticilerine ve kamuoyumuzun kıymetli kanaat önderlerine şükranlarımızı sunarız.

Daha güzel bir Zeytinburnu hayalimize destek olan bütün vatandaşlarımıza, ayrı ayrı teşekkür ederiz.

Daha güzel bir Zeytinburnu fotoğrafının kesinleştirilmiş karelerinde planlanmış faaliyet hedeflerini adım adım gerçekleştirirken sevincimizi hep birlikte kutlamayı ve paylaşmayı diliyoruz.

MURAT AYDIN

ZEYTİNBURNU BELEDİYE BAŞKANI

STRATEJİK PLANLAMA VE YÖNETİM

Stratejiyi, bir örgütün sahip olduğu kaynaklar ve güçleri ile iktidarını kullanabilme potansiyeli (çevresel fırsatlar ve tehditler) arasındaki uyum olarak tanımlamak mümkündür. Bazı araştırmacılar strateji için, rakiplere üstünlük sağlayıcı tedbirlerin bütünü tanımını yapmaktadırlar.

Strateji tanımlarında; Stratejinin, örgütlerin elinde mevcut olan kaynak ve güçlerinin nasıl en uygun bir biçimde kullanılabileceği üzerine yapılan çalışma, modelleme biçimi olduğu değerlendirilmesi öne çıkmaktadır.

Bu noktadan itibaren;

- Kaynak
- Güç (muktendir olmak)
- Amaç kavramları öne çıkararak, bizleri bu noktada düşünmeye sevk etmektedir.

Bu 3 ana kavram sonucunda ortaya birçok kavram çıkmaktadır:

- Mevcut kaynaklar, Öz kaynaklar, Muhtemel kaynaklar, Üretilebilir kaynaklar, Kaynak eksiklikleri, Kısıtlar, Verimlilik, Maddi kaynaklar ve Maddi olmayan kaynaklar.
- Güçlü alanlar, Temel yetenekler, Zayıf alanlar, Zayıflıklar, Yasal yetkiler, Paylaşılan ve Birleştirilen güç noktaları, Kısıtlar
- Misyon, Vizyon, Beklentiler, Eğilimler, Zorlamalar
- Bir örgütün stratejik plan yapması için bazı temel sorulara net cevaplar verebilmesi ve oluşan denklemi çözebilmesi gerekmektedir.
- Hangi faaliyetleri yapmak zorundadır?
- Faaliyetler için ne tür kaynak gereklidir? Hangi kaynaklar mevcuttur? Hangileri yeterlidir? Eksiklikler nereden ve nasıl bulunabilir?
- Faaliyetlerin yürütülmesi esnasında çevrede oluşabilecek tehditler nelerdir?
- Faaliyetleri yürütmek, kaynakları harekete geçirmek, üretmek, sorunlarla baş etmek ve fırsatları değerlendirebilmek için yeterli güç var mıdır?
- Zaaf noktalar nelerdir?

Stratejik planlamada amaç(lar) açık ve net olmalıdır. Yerel yönetimler yeni kurulmuş bir örgüt gibi davranarak amaç belirleyemez. Yerel yönetimlerin amaçları Misyon, Vizyon, Beklentiler ve Zorlamalarda gizlidir.

- ❖ **Misyon:** Yerel yönetimlerin kanunlarda açıklanmış misyonları vardır. Yerel yönetimlerin misyonu yasalarda sınırları gösterilmiş faaliyetlerin tümüdür.
- ❖ **Vizyon:** Örgütün ve örgüt çalışanlarının gelecekte ulaşmak istedikleri yerle ilgili hayaller, vaatlerdir. Bir yerel yönetimin vizyonu, bahsedilen yerel yönetime seçilmiş iradenin vaat ettikleri, siyasi üst iradenin ortak hedefleri ve tepe yönetimin geleceğe ilişkin yaklaşımlarından oluşur.
- ❖ **Beklentiler:** Hizmet edilen kitlenin beklentilerinin tatmini, örgütün amaçlarını belirleyen ana unsurlardandır. Beklentiler somut değerlerdir ve yerel yönetimler bu beklentileri karşılamak zorundadırlar. Beklentiler dikkate alınarak stratejik amaçlar belirlenmelidir.
- ❖ **Zorlamalar:** Amaçlar; yalnızca iç dinamikler ve hizmet edilenlerin tatmininden ibaret değildir, çevresel zorlamalar ve yansımaları da dikkate alınmalıdır. Teknolojik gelişmeler, doğal şartlar, ekonomik kısıtlamalar, başkalarının yaptıkları çalışmalar gibi etkiler göz önüne alınmalıdır.

Sonuç olarak;

1. **Yerel yönetim amaçlarını,** yasaların getirdiği görevler, siyasi irade yaklaşımı, beklentiler, küresel ve ülke genelindeki gelişmeler, trendler ve zorlamaları dikkate alarak belirlemelidir. Başkan, Meclis ve siyasi irade temsilcileri bu amaçları belirleyecektir. Bu, tepe yönetimlerin asli, vazgeçilemeyecek görevlerindedir.
2. **Kaynaklar net bir biçimde analiz edilmelidir.** Maddi kaynaklar; aktifler, karşılıklar ve demirbaşlar tek tek analiz edilmelidir. Son birkaç yılın geliri, gideri, yatırımları, planları analiz edilmelidir.
3. **Güçlü ve zayıf noktalar doğru analiz edilmelidir.** Bu kısım amaçlar açısından en önemli noktadır. Güçlü noktalar tamamen amaçlar çerçevesinde analiz edilmelidir. Amaç belirlenmeden yapılacak güçlü-zayıf yön çalışmaları anlam ifade etmeyecektir. Bu kısım, kaynak analizlerinin doğruluğu ve detaylılığı ile ilişkilidir.
4. **Fırsat ve tehditler analiz edilmelidir.** Fırsat ve tehdit analizleri, çevre analizlerinden elde edilecek verilerin yorumlanması ile ortaya çıkar. Bu çerçevede; gelecek senaryoları, geçmiş trendler ve uzman görüşleri önemlidir.
5. **Siyasi irade destek vermelidir.** Yerel yönetimlerde, Başkan ve Meclis üyeleri stratejik plan çalışmalarında kesinlikle yer almalıdır.

6. **Stratejik zihniyet.** Bu bir duruş ifadesidir. Gelecek, gündelik olayların önünde tutulmalıdır. Operasyonlara odaklanmış bir tepe yönetim, stratejik seviyeyi boş bırakacaktır.

BELEDİYELERDE STRATEJİK PLANLAMA

5018 Sayılı Kamu Malî Yönetimi ve Kontrol Kanunu'nun yanı sıra 5393 Sayılı Belediye Kanunu ve 5216 Sayılı Büyükşehir Kanunları ile nüfusu 50 binin üzerinde olan tüm belediyelerin stratejik plan hazırlamakla yükümlü oldukları belirtilmiştir.¹ Buna göre Belediye Başkanı, mahalli idareler genel seçimlerinden itibaren 6 ay içerisinde stratejik planını Belediye Meclisine sunmak zorundadır.

Stratejik planın içeriğini ve sürecini belirleme yetkisi Devlet Planlama Teşkilatı Müsteşarlığı'na verilmiştir.

Hazırlanacak plan, varsa üniversiteler ve meslek odaları ile konuyla ilgili sivil toplum kuruluşlarının görüşleri alınarak hazırlanmalıdır. Stratejik plan ve performans programı bütçenin hazırlanmasında esas teşkil ettiğinden dolayı, Belediye Meclisinde bütçeden önce görüşülerek kabul edilmesi gerekmektedir.

¹ 5393 Sayılı Belediye Kanunu Madde 41.

ZEYTİNBURNU İLÇESİ

Tarihçe

İstanbul, Türklerin eline geçince çok eskiden kentte yerleşmiş olan Rumlar arasında çıkan anlaşmazlık sonucu, “Kudüslü Papazlar” bölgeye yerleşmişlerdir. Bölgeye ilk yerleşim böylece başlamıştır.

Zeytinburnu’nda Kudüslü Papazlardan sonra bölgeye yerleşimi etkileyici ikinci olay; Kazlıçeşme’de dericilik sanayisinin kurulmasıdır. Türkiye’de dericilik sanayisinin 150 yılı aşkın tarihçesi Kazlıçeşme’de başlamıştır.

19.yy. (1800’lü yılların) başında Zeytinburnu’nda ekonomik yaşam daha da gelişmiştir. 1850 yılında Zeytinburnu Bez Fabrikası, 1923 den sonra Mensucat Santral Fabrikası, 1927 yılında dokuma sanayi kurulmuştur.

Dericilik sanayi ilçede gelişirken çevreye yerleşenlerin sayısı da her geçen gün biraz daha çoğalmıştır. Bununla birlikte dokuma sanayinin de bölgeye gelmesi ile birlikte işçiler çevreye yerleşirken, nispeten düşük gelir seviyesine sahip tekstil ve konfeksiyon işçilerinin giderek çoğalması ve sanayinin gelişmeye başlaması ile birlikte 1940’lı yıllardan itibaren Zeytinburnu ilçesinde gecekondu da bir çığ gibi yayılmaya başlamıştır. Bunun sonucunda Zeytinburnu topraklarını yolsuz, okulsuz, düzensiz, plansız kocaman bir gecekondu kenti kaplamıştır. Zeytinburnu’ndaki kentleşme-yapılaşmanın karakteristiği üzerinde iç göç olgusu, gecekondulaşma ve kaçak yapılaşma belirleyici olmuştur.

Zeytinburnu ilçesi toprakları 1953 yılına kadar doğusu Fatih ilçesi, batısı Bakırköy ilçesi topraklarında kalan bir yöre olarak yönetilmiştir. 30.07.1953 tarihinde ise Fatih ilçesine bağlı “ZEYTİNBURNU BUCAĞI” olarak örgütlenmiş fakat batı bölümü yine Bakırköy ilçesine bağlı olarak kalmıştır.

Nüfusu günden güne çoğalan toplumsal, ekonomik, kültürel sorunları her geçen gün artan Zeytinburnu Fatih ilçesinin bir bucağı olarak kalamayacak duruma gelmiş ve 01.09.1957 tarihinde 7033 sayılı yasa ile “ZEYTİNBURNU İLÇESİ” adıyla İstanbul ilinin 14. İlçesi olarak örgütlenmiştir. Köyü ve bucağı olmayan İlçe idari bakımdan mahallelere ayrılmıştır. İlçede 13 mahalle, 58 cadde, 970 sokak mevcuttur. İstanbul Belediyesi’nin şube müdürlüğü olarak belediyecilik hizmet ve faaliyetlerini yürüten Zeytinburnu, 09.07.1984 tarih ve 18453 sayılı Resmi Gazete’de yayımlanan 3030 sayılı kanun ile İlçe Belediyesi statüsüne kavuşmuştur.

İklim

Marmara Denizi'nin kıyısında bulunan Zeytinburnu İlçesi'nin ikliminde nem etkili rol oynar. İlçe topraklarının denizden ortalama yüksekliği 30-35m.'dir. Deniz kıyısından içerilere doğru hiçbir engele rastlanmaz. Daha önce bitki örtüsü bodur çalılıklarla kaplı olan ilçe toprakları yerleşim ve sanayi alanı olmuştur.

Coğrafi Konum ve Yapısı

İlçe Trakya'nın güney-doğusunda Çatalca yarım adasının Marmara Denizi'ne bakan yamaçlarının bu denizle birleştiği yerdedir. İlçenin toprakları 29 derece doğu boylamı, 41 derece kuzey enlemi üzerinde bulunmaktadır. Bu enlem ve boylam dereceleri üzerinde yaklaşık olarak bir dikdörtgene benzeyen şekliyle 11.16km²'lik yer kaplar. İlçe topraklarının güneyden kuzeye uzunluğu 5.5km, doğu batı doğrultusundaki genişliği 2.5km'yi bulmaktadır. Doğusunda Fatih, batısında Bakırköy ve Güngören, Kuzeyinde Bayrampaşa, Eyüp, güneyinde Marmara Denizi bulunmaktadır.

Tarihi ve Turistik Mekânları

Zeytinburnu her ne kadar İstanbul'un çarpık yapılaşmış olan ilçelerinden biri ise de, eski bir yerleşim birimi olmasından dolayı oldukça önemli tarihi mekanlara sahiptir. Günümüzde bu mekanlar ilçe turizmine katkı sağlayacak projeler kapsamında restore edilmektedir.

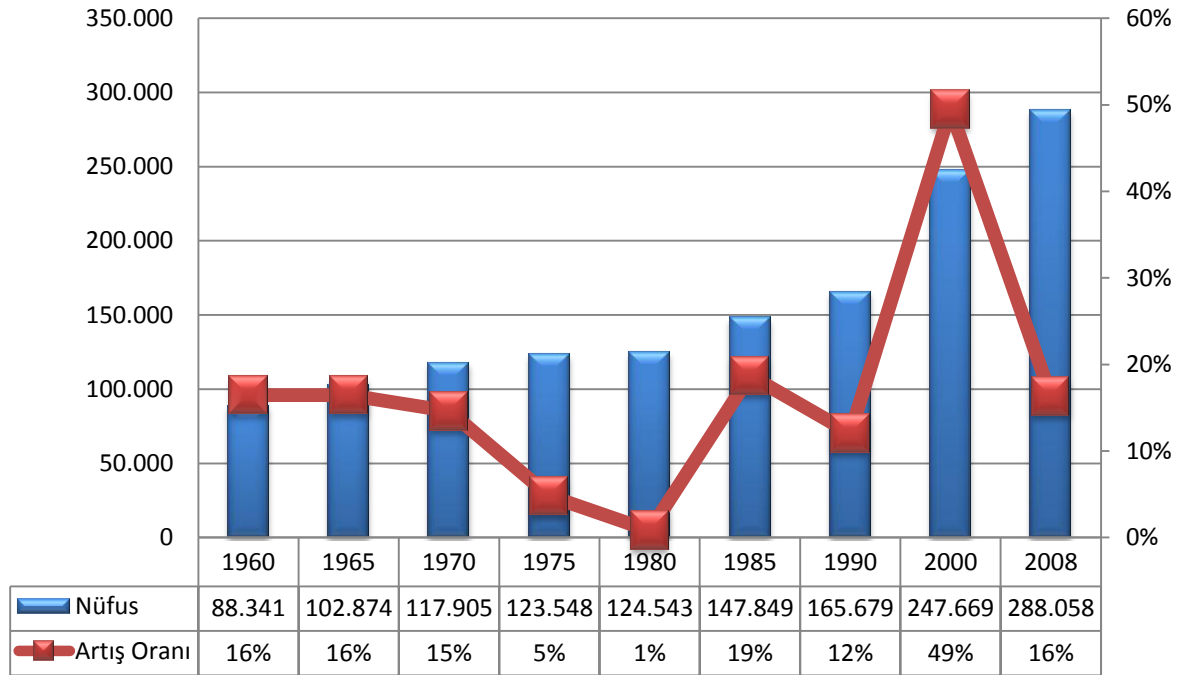
Kültür Vadisi

İstanbul tarihinde önemli olaylara tanıklık etmiş ve bugüne kadar ayakta kalmayı başarmış tarihi ve kültürel değerlerin hem kent hayatına katılması hem de İstanbul için bir kültür odağı haline gelmesi maksadıyla hayata geçirilmiş Türkiye'nin en büyük tarih ve kültür yatırımlarından biridir. Topkapı'dan başlayıp sur boyu devam ederek Zeytinburnu sahiline kadar olan 2 milyon 400 bin metre karelik alanı kapsayan Kültür Vadisi'nde panoramik resim izleme binası, İstanbul'un en büyük mevlevihanesi olan Yenikapı Mevlevihanesi, Merkezefendi Camii Külliyesi, Osmanlı evleri, Balıklı Rum Ayazması, Ermeni Kilisesi gibi yapıların yanında Türkiye'nin ilk ve tek tıbbi bitkiler bahçesi, gezinti, koşu ve yürüme yolları, piknik alanları, sergi alanları, gösteri izleme yamaçları, oturma ve dinlenme alanları bulunmaktadır.

Zeytinburnu sınırları içerisinde yer alan tarihi ve turistik mekanlar ,çeşmeler şöyledir:

Panoramik Müze, Tıbbi Bitkiler Bahçesi, Yenikapı Mevlevihanesi, Merkez Efendi Tekkesi, Balıklı Ayazması ve Balıklı Rum Kilisesi, Balıklı Rum Vakfı Hastanesi, Surlar, Yedikule Hisarı, Yedikule Surp Pırgiç Ermeni Hastanesi, Zeytinburnu Askeri Hastanesi (Zeytinburnu Belediye Başkanlığı), Kazlıçeşme Fatih Camii, Hacı Mahmud Ağa Tekkesi, Perişan Baba Tekkesi, Seyyid Nizam Tekkesi, Takkeci İbrahim Ağa Camii, Merzifonlu Kara Mustafa Paşa Mescidi, Kazlı Çeşme, Nafiz Efendi Sebili, Kapıcı İsmail Ağa Çeşmesi, Hacıbayram Can Çeşmesi, Merkez Efendi Çeşmesi, Takyeci Çeşmesi, Ali Bey Çeşmesi, Emine Sultan Meydan Çeşmesi, Sadrazam Ali Paşa Çeşmesi Hüseyin Bey Çeşmesi, Merzifonlu Kara Mustafa Paşa Çeşmesi.

Nüfus Yapısı



Zeytinburnu İlçesi Nüfusunun Yıllara Göre Seyri ve Nüfus Artış Oranları

1957 yılında ilçe olan ve ilk genel nüfus sayımının 1960 yılında yapıldığı Zeytinburnu'nun bu tarihteki nüfusu 88.341'dir.

İlçe nüfusu 2000 sayımında 247.669'a, 2008'de ise 288.058'e yükselmiştir.

Zeytinburnu kırsal kesimi hiç bulunmayan ve tümüyle kentsel nüfusa sahip olan bir ilçemizdir. İlçe nüfusunun 1960'dan sonraki artışında gecekondulaşma etkili olmuştur. 1985 yılından sonraki nüfus artışı ise gecekondu sahalarının azalması, gecekondulaşmanın yavaşlaması ve ruhsatlı binaların yapılmasından kaynaklanmaktadır.

TÜİK 2008 verilerine göre Zeytinburnu'nun nüfusunun dörtte biri 15 yaşın altındaki çocuklardan oluşurken, çalışma çağındaki nüfus olarak kabul edilen 15-64 yaş grubundaki nüfusun toplamı 203,594 kişidir ve toplam nüfusun 288,058 olduğu göz önüne alındığında çalışma çağındaki nüfusun toplam nüfus içindeki payı %70 civarındadır. Yaşlı nüfus olarak nitelendirilen 65 yaşın üstündeki nüfus ise 12,696 kişidir ve toplam nüfustaki payı %4,5'tur.

Zeytinburnu 2008 nüfus verilerine göre 39 ilçe arasında İstanbul'un en kalabalık 21.ilçesidir. En kalabalık ilçe 720.819 nüfusu ile Bağcılar iken en az nüfusa sahip ilçe ise Adalar'dan sonra Şile olmuştur(28.871).

Eđitim

Eđitim Kademesi	Okul Sayısı	Öđrenci Sayısı	Öđretmen Sayısı	Derslik Sayısı	Derslik Başı Öđrenci Sayısı	Şube Sayısı	Şube Başı Öđrenci Sayısı
Özel Alt Sınıfı		52	7	6	9	12	4
Bađımsız Anaokulu	2	97	13	5	19	5	19
Okul Öncesi		1792	94	53	34	87	21
İlköđretim	25	38380	1033	653	59	970	40
Genel Ortaöđretim	10	5896	232	149	40	184	32
Mes.Tek. Ortaöđretim	8	8071	375	181	45	251	32
GENEL TOPLAM	45	54288	1754	1047	52	1509	36

Zeytinburnu'nda eđitim düzeyinin yıllara göre durumu incelendiđinde yüksek öđretim seviyesindeki nüfusunun oldukça düşük olduđu görülmüştür. 1990 yılında yüksek öđretim eđitimi almıř kiřilerin Zeytinburnu nüfusuna oranı %2 civarında iken, bu oran 2000 yılında %4'e çıkmıř, 2008'de ise yine aynı seviyelerde kalmıřtır. İlkokul mezunlarının toplam nüfus iđerisindeki payı oldukça fazla olmakla birlikte günümüzde bu oran azalmaya bařlamıřtır. 1990 yılında ilkokul mezunu kiřiler ilçe nüfusunun %49'unu oluřturmakta iken, oran günümüzde %27 seviyelerine gerilemiřtir.

İlçede öđretmen başına düşen öđrenci sayısı resmi ve özel kurumların toplamı bazında deđerlendirildiđinde, 30'dur.

Okul Öncesi Eđitim; Zeytinburnu ilçesi sınırları içinde okul öncesi eđitim hizmeti 2 özel anaokulu vardır. Okul öncesi eđitim kademesinde 2008-2009 yılı İlçe Geneli Resmi - Özel Okullar bünyesinde toplam öđretmen sayısı 114, öđrenci sayısı 1941'dir. İlköđretim genel müdürlüđüne bađlı resmi okullar bünyesinde öđrenci sayısı 1792, özel okulların bünyesinde 52, özel anaokullarında ise 97 öđrenci eđitim görmüřtür.

İlköđretim; İlçedeki 25 adet ilköđretim okulunun 22'si İlköđretim Genel Müdürlüđü'ne bađlı resmi okullar bünyesinde, 3'ü ise özel okul statüsündedir. İlçede ilköđretim resmi okulları bünyesindeki erkek öđretmen sayısı 366 iken bayan öđretmen sayısı ise 667'dir. İlçede 2008-2009 Eđitim Öđretim Yılı'nda ilköđretim düzeyinde öđrenim gören erkek öđrenci sayısı toplamda 19.970 iken, kız öđrenci sayısı ise 18.410'dur.

Ortaöđretim; Zeytinburnu'nda 2008-2009 Eđitim Öđretim Yılı ortaöđretim düzeyindeki öđrenci sayısı, resmi nitelikli okullarda 13.511'dir. Bunun 7396'sı erkek, 6115'i kız öđrencilerden oluřmaktadır. Ortaöđretim düzeyindeki öđrencilerin 8071'i meslek liselerinde

okumaktadır. Erkek öğrenci sayısının en fazla olduğu okul endüstri meslek lisesi, kız öğrencilerin ise imam hatip lisesidir. İlçede özel okulda okuyan öğrencilerin toplam sayısı 456'dır. Resmi kurumlarda erkek öğretmen sayısı 290, bayan öğretmen sayısı ise 259 iken özel eğitim kurumlarında 38 erkek öğretmen, 20 bayan öğretmen görev yapmaktadır.

Sağlık

Sağlık Kuruluşu	Adet
Sağlık Ocağı Sayısı	12
Devlet Hastanesi Sayısı	2
Özel Hastane Sayısı	4
Verem Savaş Dispanseri	1
Poliklinik	1
Poliklinik (Özel)	3
Ağız ve Diş Sağlığı Polikliniği (Özel)	5
Ana-Çocuk Sağlığı Merkezi	1
Tıp Merkezi	2
Dal Merkezi	3
Ameliyathane	23
Yatak Kapasitesi	877
Acil Servis Yatak Kapasitesi	36

Sağlık Personeli	Sayısı
Uzman Hekim	231
Pratisyen Hekim	140
Yardımcı Sağlık Personeli	411

Zeytinburnu'nda ikisi resmi, dördü özel olmak üzere toplam altı hastane bulunmaktadır. İlçedeki toplam uzman hekim sayısı 263, pratisyen hekim sayısı 75, asistan hekim sayısı 82'dir. Uzman hekimlerin 94'ü vakıf hastanelerinde, 38'i özel hastane bünyesinde, 124'ü ise resmi nitelikli hastanelerde görev yapmaktadır.

Ekonomi

Geçmişten Günümüze Ekonomik Faaliyetler

Bölgede ekonomik faaliyetlerin başlangıcı oldukça eskilere dayanmaktadır. Fatih Sultan Mehmet tarafından Kazlıçeşme yöresine salhaneler (hayvan kesim yeri) açılmış, burada dericilik geliştirilmiştir. Bu nedenle Edirne ve Anadolu derici esnafı, suyunun da bol olmasından dolayı buraya yerleşmişlerdir. Daha sonraları bu bölge Türkiye'nin ve dünyanın deri ihtiyacını karşılar hale gelmiştir.

1850 yılında Zeytinburnu Bez Fabrikası, 1923 den sonra Mensucat Santral Fabrikası, 1927 yılında Bezmenler'in Dokuma Sanayi, Çimento Fabrikası, Askeri Fabrika ve varlığı devam etmekte olan Deri Sanayii bölgeyi ekonomik olarak geliştirmiştir.

Meslekler itibarıyla Zeytinburnu'nun İstanbul içindeki konumuna baktığımızda, 1990-2000 yılları arasında İstanbul'un ülke içindeki payının "ilmi ve teknik elemanlar, serbest meslek sahipleri ve bunlarla ilgili diğer meslekler "(%18.6'dan 20.9'a),"idari personel ve benzeri

çalışanlar”(%21.5’den %27.1’e) “ticaret ve satış personeli”(%27,8’den %28.3’e),”hizmet işlerinde çalışanlar ”(%18,6’dan %20.1’e)

”tarım, hayvancılık ormancılık, balıkçılık ve avcılık işlerinde çalışanlar” (%1,1’den %2,3’e) ve “tarım dışı üretim faaliyetlerinde çalışanlar ve ulaştırma makineleri kullananlar” (%22,2’den %23,8’e) gibi bir çok meslek dalında artmakta fakat sadece “müteşebbisler direktörler ve üst kademe yöneticileri” (%33,4’den %25,1’e)ile ilgili meslek dalında azalmakta olduğu görülmektedir.

Günümüzde İlçe Ekonomisi

Zeytinburnu, 25 bine yakın işyeri, 10 bin civarındaki imalathanesi ve 170 fabrikası ile Türkiye'nin en çok üreten ilçelerinden biridir. Birçok sektörü sayesinde yarattığı değerlerle ülkenin gelirine büyük katkısı olan Zeytinburnu'nda başı çeken iş kolları tekstil, deri ve demir-çeliktir.

Deri sektörü denildiğinde ilk akla gelen merkezlerden birisi olan Zeytinburnu, tabakhanelerin taşınmış olmasına rağmen sahil yolu 650 dükkanla hâlâ çok önemli bir deri konfeksiyon merkezi durumundadır. Bölge örme sanayii konusunda da iddialıdır. Ev mefruşatı alanında Türkiye'nin en büyük firmaları ilçede bulunmaktadır. Telsiz-Beştelsiz mahallelerinde Balıklı Yolu çevresinde kumaşçılar bölgesi son beş yılda örme kumaş konusunda Türkiye'nin en büyük toptan ticaret merkezi haline gelmiştir.

Bunların yanında farklı sektörlerden işletmeler de ilçe yer almaktadır: Ülker, Otomarsan, Şişecam gibi, Türkiye'de ilk beş yüze giren firmaların yirmi altısı Zeytinburnu'ndadır.

Zeytinburnu, 10'dan fazla işçi çalıştıran tesis sıralamasında Gebze (Kocaeli) ve Bornova (İzmir)'dan sonra en fazla işletmeye sahip üçüncü ilçedir. Metal eşya imalatı yapan tesis sayısında ilçe olarak Türkiye'de sekizinci sıradadır. Örme sanayii alanında Zeytinburnu tesis sayısı ile Türkiye'de onuncu, giyim ürünleri imalatında ise yedinci sıradadır. Yaklaşık on yıl önce yapılan bir araştırmada, kayıt dışı ekonomin dahil olmadığı rakamlarla Zeytinburnu, ilçeler bazında milli gelire katkıda üçüncü sırada görünmektedir.

Öte yandan bölgedeki evlerde dokuma el-tezgahları. mahalle ve sokak aralarında üç-beş kişinin çalışmakta olduğu atölyeler, işlikler, torna-tesviye dükkanları, dökümhaneler ile adeta bir manifaktür hayatı yaşanmaktadır.

Demirciler Sitesi

Zeytinburnu Demirciler Sitesi 1988-89 yıllarında Perşembe Pazarı kökenli demir tüccarları tarafından kurulmuştur. Doluluk oranı %100'e yakın olan sitede 700 civarında irili ufaklı işyeri bulunmaktadır.

2500'e yakın kişiye iş imkânı sağlayan, günde 10 bine yakın kişinin uğradığı site, Türkiye'nin en büyük pazar payına sahip demir-çelik merkezi durumundadır ve önemli bir ihracat kaynağıdır.

Topkapı Nakliyat Ambarı

Türkiye'nin her yanından, karayoluyla gelen yüklerin Anadolu ve Trakya'ya dağılımının yapıldığı Topkapı'da bulunan ambarda yaklaşık 1200 iş sahibi, 1.500 işçi, 1000 kamyon şoförü, 600 muavin, 500 adet müşavir ve muhasebeci ile lokanta ve çay ocaklarında 400 kişi olmak üzere 5000'in üstünde insan çalışmaktadır. Ambara günde 5.000 ile 10.000 araç giriş-çıkış yapmaktadır.

Topkapı Sanayi Bölgesi

Zeytinburnu Maltepe bölgesi 170 büyük sanayi kuruluşu, 10 bine yakın imalathane ve işyeri ile yaklaşık 70 bin çalışanıyla Türkiye'nin en büyük sanayi bölgelerinden birisini oluşturmaktadır.

Sanayi sektöründeki işgücünün payı ülke ve İstanbul geneline göre Zeytinburnu'nda daha yüksek bulunmaktadır. İşgücünün sektörler itibari ile dağılımı Türkiye genelinde gelişmekte olan ülkelerin özelliklerini gösterirken, İstanbul ve özellikle Zeytinburnu'nun yapısı sanayileşmiş ülkelerin özelliklerini yansıtmaktadır.

Deri Sektörü

Deri konfeksiyon deyince de akla ilk olarak Zeytinburnu gelmektedir. Sektör, 2001 yılının ilk yarısından itibaren, yaşanan olumsuzluk ve belirsizliklere rağmen ihracatta olumlu bir ivme kazanmıştır. 2000 yılından itibaren üretim ve ihracattaki tecrübesinden faydalanarak toparlanma sürecine girmiştir. İtalya'dan sonra en büyük kapasiteye sahip olan ayakkabı sektörü, 2001 yılının ilk altı ayında ihracatını yüzde 1,5 oranında arttırmıştır.

Zeyport

1998 yılında üst düzeyde gelişmiş olan Bavul ticaretine yönelik sefer yapan gemiler için Salıpazarı limanının yeterli olmaması üzerine, DTO'nun girişimi ve Denizcilik Müsteşarlığının izni ile ZEYPORT A. Ş. kurulup, 1999 yılı Mayıs ayında liman hizmete açılmıştır.

İstanbul Valiliğinin kararı gereği, boğazlardan transit geçen ve İstanbul liman sınırları içerisinde demirleyen gemilerle Acente motorları teması, tek nokta olan Zeyport'tan yapılmaktadır.

Zeyport'ta Liman Başkanlığı Denet Memurluğu, Gümrük ve Muhafaza Müdürlüğü, Saymanlık veznesi, Deniz Polisi, Pasaport Polisi, Sahil sıhhiye birimleri görev yapmakta olup, mükelleflerin kamu kuruluşları nezdinde tüm işlemleri aksatılmadan yerine getirilmektedir.

PAYDAŞ ANALİZLERİ

Paydaşlar, kuruluşun ürün ve hizmetleri ile ilgisi olan, kuruluştan doğrudan veya dolaylı, olumlu veya olumsuz yönde etkilenen veya kuruluşu etkileyen kişi, grup veya kurumlardır. Paydaşları, iç ve dış paydaşlar ile yararlanıcılar/müşteriler olarak sınıflandırabilmek mümkündür.

İç paydaşlar kapsamında algı ve beklentileri ölçmek amacıyla Zeytinburnu Belediyesi yöneticileri ile mülakat çalışması, personeli ile de anket çalışması yapılmıştır.

Dış paydaşlar kapsamında ise ilçenin kanaat önderleri² ile mülakat çalışması yapılmıştır. Ayrıca vatandaşın algı ve beklentisini ölçmeye yönelik olarak ilçe genelinde vatandaş anketi uygulanmıştır.

² İlçenin kanaat önderleri, Kaymakam, Cumhuriyet Başsavcısı, İlçe Emniyet Müdürü, İlçe Milli Eğitim Müdürü, İlçe Nüfus Müdürü, İlçe Sağlık Grup Başkanı, İlçe Sivil Savunma Müdürü, İlçe Müftüsü, Zeytinburnu ilçesinde bulunan Sivil toplum Kuruluşları ve Muhtarlardan oluşmaktadır.

Kurum ve Kuruluşların Belediye ile Etkileşimi

Hizmet Alanı	İBB	Kaymakamlık	Savcılık	Emniyet	Milli Eğitim	Müftülük	Nüfus İdaresi	Halk Eğitim	Kızılay	Özel İdare	Sağlık Grup Başkanlığı	Sivil Savunma	Tapu	Tarım
Temizlik ve Katı Atık Hizmetleri	X					X				X				
Çevre ve Çevre Sağlığı Hizmetleri	X	X		X						X				
Ulaşım Hizmetleri	X									X				
Trafik Hizmetleri	X			X										
Asayiş ve Güvenlik Hizmetleri	X	X	X	X										
Halk Sağlığı Hizmetleri	X	X							X	X	X			
Eğitim ve Bilinçlendirme Hizmetleri	X	X		X	X	X		X	X		X	X		
Öğrencilere Yönelik Hizmetler	X	X		X	X			X	X	X				
Kültür ve Sanat Hizmetleri	X	X			X	X		X						
Turizm ve Tanıtım	X	X												
Sosyal Hizmet ve Yardım Faaliyetleri	X	X							X	X		X		
Gençlik ve Spor Faaliyetleri	X	X			X					X				
Altyapı Hizmetleri	X													
Yol, Köprü ve Tesis gibi Yatırım Hizmetleri	X									X				
Üstyapı Hizmetleri	X													
Parklar ve Yeşil Alanlar	X									X				
Şehir Ekonomisi ve Ticaretin Geliştirilmesi	X	X		X				X						
Meslek ve Beceri Kazandırma Hizmetleri	X	X			X			X						
Şehir Planlaması	X												X	
Kontrol ve Denetim Hizmetleri	X	X		X	X						X			X
Mezarlıklar ve Defin Hizmetleri	X													
Sivil Savunma ve Acil Yardım Hizmetleri	X	X		X						X		X		

MEVCUT DURUM ANALİZİ

Şehrin Güçlü Yönleri

KURUM YÖNETİCİLERİ	PROTOKOL	MECLİS ÜYELERİ	MUHTARLAR
Sanayi ve Ticaret merkezi	Coğrafi Konumu	Sahil Bandı	Coğrafi Konumu
Coğrafi Konumu	Sanayi ve Tekstil Merkezi	Coğrafi Konumu	
Turizm faaliyetleri	Potansiyel iş gücü	Potansiyel iş gücü	

- İlçede ulaşımın kolaylığı, merkezi ilçe olması, terminale, havaalanına yakınlığı ve Marmaray Projesinin buradan geçecek olması ilçeyi konumu itibariyle oldukça avantajlı hale getirmektedir.
- Giderek çoğalan Oto Showroomlar, nakliyeciler ve demirciler gibi büyük iş hacimli sanayi siteleri ve kooperatifler, ticari hacmi büyük olan caddeler, perdeciler çarşısı ve bir çok kumaş mağazası ile deri konfeksiyon atölyeleri, ticari açıdan Zeytinburnu'na canlılık kazandırmaktadır. Ticaret ve sanayi Zeytinburnu'nda desteklenmesi gerekli en önemli alanlardandır.
- Zeytinburnu genç ve canlı bir ilçedir. Nüfusunun dörtte biri 15 yaşın altındaki çocuklardan oluşurken, çalışma çağındaki nüfusun toplam nüfus içindeki payı %70 civarındadır. İş gücü potansiyeli oldukça yüksek bir bölgedir.
- Tarih boyunca önemli olaylara tanıklık etmiş ve bugüne kadar ayakta kalmayı başarmış tarihi ve kültürel değerleri bünyesinde bulunduran, halen demografik açıdan benzerine az rastlanır bir özelliğe sahip olan bölgede turizm önemli bir avantajdır.
- Sahil bandının oluşu ticari açıdan olduğu kadar turizm açısından da bölgede önem arz etmektedir.

Şehir Zayıf Yönler

KURUM YÖNETİCİLERİ	PROTOKOL	MECLİS ÜYELERİ	MUHTARLAR
Çarpık Yapılaşma ve Deprem Riski	Çarpık Yapılaşma ve Deprem Riski	Çarpık Yapılaşma ve Deprem Riski	Çarpık Yapılaşma ve Deprem Riski
Kentlilik Bilinci ve Eğitim	Nüfus Yoğunluğu	Nüfus Yoğunluğu	Nüfus Yoğunluğu
Trafik ve Ulaşım Sorunu	Kentlilik Bilinci ve Eğitim	Kentlilik Bilinci ve Eğitim	Kentlilik Bilinci ve Eğitim

- Göç Zeytinburnu için çok önemli bir sorundur. Nüfusunun çok hızlı bir şekilde artması, dünyadaki örneklerinde görüldüğü gibi, insanların maddi ve manevi ihtiyaçlarına cevap

veremeyen çarpık bir yapının ve görüntünün ortaya çıkmasına neden olmuştur. Bölgeye yönelik yoğun göçler nedeniyle İstanbul geneli ve Zeytinburnu'ndaki nüfus artış hızı, Türkiye'nin nüfus artış hızından çok daha yüksektir. Bu durum çeşitli problemleri beraberinde getirmektedir.

- Bunun yanında göçle gelenlerin entegrasyonu, eğitim ve kültür faaliyetlerinde yetersizliklerin oluşması, ilçede kentlilik bilincinin yerleştirilememesi ve çarpık yapılaşmanın artması, ilçenin zayıf noktası olarak karşımıza çıkmaktadır.
- Trafik ve otopark sorunları ilçe için diğer bir tehdit unsurudur. Otopark problemi ilçe halkı arasında çatışmaya neden olacak boyutlara ulaşmakta, bu da sosyal hayatı ciddi şekilde etkilemektedir.

Şehrin İhtiyaç ve Beklentileri

<i>KURUM YÖNETİCİLERİ</i>	<i>PROTOKOL</i>	<i>MECLİS ÜYELERİ</i>	<i>MUHTARLAR</i>
Kentsel Dönüşüm	Kentsel Dönüşüm	Kentsel Dönüşüm	Kentsel Dönüşüm
Eğitim ve Bilinçlendirme Faaliyetleri	Yeşil Alan	Trafik ve Ulaşım	Mahalle Arasındaki Atölyeler
Yeşil Alan	Sosyal ve Kültürel Faaliyetler	Otopark Hizmetleri	Ulaşım ve Trafik

- Zeytinburnu birçok sektöründe barındırması sayesinde yarattığı değerlerle ülkenin gelirin büyük katkısı olan bir ilçemizdir. İlçenin ticari açıdan avantajlı konumu, dericilik, dokuma, tekstil ve konfeksiyon işçilerinin bölgede giderek çoğalmasına neden olurken, merdiven altı atölyeler de zamanla bölgede artış göstermiştir. Mahalle aralarındaki bu atölyeler ve işyerlerinin disipline edilmesi ve bu işyerlerinin imalathanelerinin ilçe dışına çıkarılarak, Zeytinburnu'nda sadece satış ve pazarlamaya yönelik mekânların olması bölgenin önemli ihtiyaçları arasındadır.
- Zeytinburnu ilçesinin artan nüfusu çarpık yapılaşmayı da beraberinde getirmiştir. Kentsel dönüşüm kapsamında yeni imar planı hazırlanıp, bu plana göre yapılaşmalara izin verilmesi, mevcut yapıların zemin etütlerinin yapılması ilçede önemli ihtiyaçların başında gelmektedir. Bu doğrultuda bölge halkının yeşil alan ihtiyaçları da göz önünde bulundurulmalıdır.
- Bölgede ulaşım imkânları çeşitli projelerle daha da geliştirilirken, artan yapılaşma ile birlikte oluşan trafik ve park sorunlarının giderilmesi beklenmektedir. Mahallelerde

otopark olmayışı ilçenin çok önemli sorunlarından biridir. İlçede komşuluk ilişkilerinin dahi bozulmasına neden olabilmektedir.

Kurum personeli ve bölge vatandaşlarının ilçenin öncelikli sorunları ile ilgili görüşleri tablodaki gibidir.

Şehirleşme Sürecindeki Sorunlar	Personel	Vatandaş
Çarpık kentleşme	30%	21%
Otopark	12%	9%
Gelir Seviyesi Dağılımı	11%	12%
Asayiş ve Güvenlik	9%	12%
Trafik yönetimi	8%	7%
Sosyal ilişkiler	7%	6%
Alt yapı sorunları	7%	11%
Kent İçi Ulaşım	4%	3%
Park ve Dinlenme Alanları	4%	4%
Çevre ve Ekolojik Denge	3%	5%
Hava Kirliliği	1%	10%

Şehirleşme sürecindeki sorunlar konusunda kurum çalışanlarına göre çarpık kentleşme öncelikli sorunlar arasında yer almaktadır. Bu yönde düşünülen personelin oranı %85.4'tür. Bununla birlikte Otopark (%33,9), Gelir Seviyesi Dağılımı (%32,8), Trafik Yönetimi (%25), Sosyal İlişkiler (%21.9) ve Altyapı Sorunları (%20.8) öncelikli sorunlar arasında yer almaktadır.

Zeytinburnu sakinleri de kentleşme sürecindeki en önemli problemin çarpık kentleşme olduğu görüşündedirler. Ardından sırasıyla asayiş ve güvenlik, hava kirliliği, trafik yönetimi, çevre ve ekolojik denge ve kent içi ulaşım gelmektedir.

İÇ ÇEVRE ANALİZİ

Belediyenin Görev, Yetki Ve Sorumlulukları

“Belediye Kanunu”nun amacı, belediyenin kuruluşunu, organlarını, yönetimini, görev, yetki ve sorumlulukları ile çalışma usul ve esaslarını düzenlemektir.

Türkiye’de belediyeler, 03.07.2005 tarihinde kabul edilen 5393 numaralı ‘Belediye Kanunu’ ile faaliyetlerini sürdürmektedirler. 5393 sayılı Belediye Kanunu, bütün belediyeleri kapsayan temel Belediye Kanunu niteliğine sahiptir. Büyükşehir Belediyeleri ile ilgili olan 10.07.2004 tarihli 5216 numaralı Büyükşehir Belediyesi Kanun’u büyükşehir belediyesi yönetiminin hukuki statüsünü düzenlemek, hizmetlerin planlı, programlı, etkin, verimli ve uyum içinde yürütülmesi amacı ile uygulanmaktadır.

Belediye Kanununun üçüncü maddesinde belediye: “Belde sakinlerinin mahallî müşterek nitelikteki ihtiyaçlarını karşılamak üzere kurulan ve karar organı seçmenler tarafından seçilerek oluşturulan, idarî ve malî özerkliğe sahip kamu tüzel kişisi” olarak tanımlanmaktadır. Aynı madde içerisinde ‘Belediye Meclisi’, ‘Belediye Encümeni’ ve ‘Belediye Başkanı’ belediyenin organları olarak ifade edilmiştir.

Belediyenin Görev Ve Sorumlulukları

Belediye kanunu madde 14’te belediye görev ve sorumlulukları belirtilmiştir.

Kanun gereğince belediye, mahallî müşterek nitelikte olmak şartıyla;

- İmar, su, kanalizasyon ve ulaşım gibi kentsel alt yapı;
- Coğrafi ve kent bilgi sistemleri;
- Çevre ve çevre sağlığı,
- Temizlik ve katı atık;
- Zabıta, itfaiye, acil yardım, kurtarma ve ambulans;
- Şehir içi trafik;
- Defin ve mezarlıklar;
- Ağaçlandırma, park ve yeşil alanlar;

- Konut;
- Kùltür ve sanat, turizm ve tanıtım, gençlik ve spor; sosyal hizmet ve yardım, nikâh,
- Meslek ve beceri kazandırma,
- Ekonomi ve ticaretin geliştirilmesi hizmetlerini yapar veya yaptırır.
- Bùyükşehir belediyeleri ile nüfusu 50.000'i geçen belediyeler, kadınlar ve çocuklar için koruma evleri açar.
- ³ Devlete ait her derecedeki okul binalarının inşaatı ile bakım ve onarımını yapabilir veya yaptırabilir, her türlü araç, gereç ve malzeme ihtiyaçlarını karşılayabilir;
- Sağlıkla ilgili her türlü tesisi açabilir ve işletebilir;
- Kùltür ve tabiat varlıkları ile tarihî dokunun ve kent tarihi bakımından önem taşıyan mekânların ve işlevlerinin korunmasını sağlayabilir; bu amaçla bakım ve onarımını yapabilir, korunması mümkün olmayanları aslına uygun olarak yeniden inşa edebilir.
- Gerekğinde, öğrencilere, amatör spor kulüplerine malzeme verir ve gerekli desteği sağlar, her türlü amatör spor karşılaşmaları düzenler, yurt içi ve yurt dışı müsabakalarda üstün başarı gösteren veya derece alan sporculara belediye meclisi kararıyla ödül verebilir.
- Gıda bankacılığı yapabilir.⁴

Belirtilen hizmetlerin yerine getirilmesindeki öncelik sırası, belediyenin mâli durumu ve hizmetin ivediliği dikkate alınarak belirlenmesi; Belediye hizmetlerinin, vatandaşlara en yakın yerlerde ve en uygun yöntemlerle sunulması; Hizmet sunumunda özürü, yaşlı, düşkün ve dar gelirlilerin durumuna uygun yöntemler uygulanması ifade edilmiştir.

Belediyenin görev, sorumluluk ve yetki alanı belediye sınırlarını kapsar; belediye meclisinin kararı ile mücavir alanlara da belediye hizmetleri götürülebilir.

Yasada belediyenin görev ve yetkileri sayılmakla birlikte 77. maddede, belediye hizmetlerine gönüllü katılımın da önü açılmaktadır. Buna göre Belediye;

³ Bu maddenin birinci fıkrasının (b) bendinde yer alan "Okul öncesi eğitim kurumları açabilir;..." ifadesi Anayasa Mahkemesi'nin 24/1/2007 tarihli ve E. 2005/95, K. 2007/5 sayılı Kararı ile iptal edilmiştir.

⁴ Kanunda bu kısımdan sonra gelen ikinci fıkra iptal edilmiştir. (Anayasa Mahkemesi'nin 24/1/2007 tarihli ve E.2005/95, K.2007/5 sayılı Kararı ile)

- Sağlık,
- Eğitim,
- Spor,
- Çevre,
- Sosyal hizmet ve yardım,
- Kütüphane,
- Park,
- Trafik,
- Ve kültür hizmetleriyle,
- Yaşlılara, kadın ve çocuklara,
- Özürlülere, yoksul ve düşkünlere,

Yönelik hizmetlerin yapılmasında ***beldede dayanışma ve katılımı sağlamak, hizmetlerde etkinlik, tasarruf ve verimliliği artırmak amacıyla*** gönüllü kişilerin katılımına yönelik programlar uygulayabilecektir. Gönüllülerin nitelikleri ve çalıştırılmalarına ilişkin usul ve esaslar bilahare İçişleri Bakanlığı tarafından çıkarılacak yönetmelikle belirlenecektir.

Belediye Yasasının 53 üncü maddesi gereğince belediyeler ***acil durum plânlaması*** yapmakla da yükümlüdürler.

Belediye; yangın, sanayi kazaları, deprem ve diğer doğal afetlerden korunmak veya bunların zararlarını azaltmak amacıyla beldenin özelliklerini de dikkate alarak gerekli afet ve acil durum plânlarını yapacak, ekip ve donanımı hazırlayacaktır.

Acil durum plânlarının hazırlanmasında varsa il ölçeğindeki diğer acil durum plânlarıyla da koordinasyon sağlanması ve ilgili bakanlık, kamu kuruluşları, meslek teşekkülleriyle üniversitelerin ve diğer mahallî idarelerin görüşlerinin alınması gereklidir. Plânlar doğrultusunda halkın eğitimi için gerekli önlemler alınarak sayılan idareler, kurumlar ve örgütlerle ortak programlar yapılabilecektir.

Belediyeler, kendi belediye sınırları dışında yangın ve doğal afetler meydana gelmesi durumunda, bu bölgelere gerekli yardım ve destek sağlayabilmektedir.

Belediyenin Yetkileri ve İmtiyazları

Belediye yasasının 15. maddesinde düzenlenen hükümlere göre belediyelerin yetki ve imtiyazları şunlardır:

- Belde sakinlerinin mahallî müşterek nitelikteki ihtiyaçlarını karşılamak amacıyla her türlü faaliyet ve girişimde bulunmak;
- Kanunların belediyeye verdiği yetki çerçevesinde yönetmelik çıkarmak, belediye yasakları koymak ve uygulamak, kanunlarda belirtilen cezaları vermek;
- Gerçek ve tüzel kişilerin faaliyetleri ile ilgili olarak kanunlarda belirtilen izin veya ruhsatı vermek;
- Özel kanunları gereğince belediyeye ait vergi, resim, harç, katkı ve katılma paylarının tarh, tahakkuk ve tahsilini yapmak; vergi, resim ve harç dışındaki özel hukuk hükümlerine göre tahsili gereken doğal gaz, su, atık su ve hizmet karşılığı alacakların tahsilini yapmak veya yaptırmak;
- Müktesep haklar saklı kalmak üzere; içme, kullanma ve endüstri suyu sağlamak; atık su ve yağmur suyunun uzaklaştırılmasını sağlamak; bunlar için gerekli tesisleri kurmak, kurdurmak, işletmek ve işlettirmek; kaynak sularını işletmek veya işlettirmek;
- Toplu taşıma yapmak; bu amaçla otobüs, deniz ve su ulaşım araçları, tünel, raylı sistem dâhil her türlü toplu taşıma sistemlerini kurmak, kurdurmak, işletmek ve işlettirmek;
- Katı atıkların toplanması, taşınması, ayrıştırılması, geri kazanımı, ortadan kaldırılması ve depolanması ile ilgili bütün hizmetleri yapmak ve yaptırmak;
- Mahallî müşterek nitelikteki hizmetlerin yerine getirilmesi amacıyla, belediye ve mücavir alan sınırları içerisinde taşınmaz almak, kamulaştırmak, satmak, kiralamak veya kiraya vermek, trampa etmek, tahsis etmek, bunlar üzerinde sınırlı aynî hak tesis etmek;
- Borç almak, bağış kabul etmek;
- Toptancı ve perakendeci hâlleri, otobüs terminali, fuar alanı, mezbaha, ilgili mevzuata göre yat limanı ve iskele kurmak, kurdurmak, işletmek, işlettirmek veya bu yerlerin gerçek ve tüzel kişilerce açılmasına izin vermek;

- Vergi, resim ve harçlar dışında kalan dava konusu uyuşmazlıkların anlaşmayla tasfiyesine karar vermek;
- Gayrisihhî müesseseler ile umuma açık istirahat ve eğlence yerlerini ruhsatlandırmak ve denetlemek; (gayrisihhî müesseselerden birinci sınıf olanların ruhsatlandırılması ve denetlenmesi, büyük şehir ve il merkez belediyeleri dışındaki yerlerde il özel idaresi tarafından yapılır)
- Beldede ekonomi ve ticaretin geliştirilmesi ve kayıt altına alınması amacıyla izinsiz satış yapan seyyar satıcıları faaliyetten men etmek, izinsiz satış yapan seyyar satıcıların faaliyetten men edilmesi sonucu, cezası ödenmeyerek iki gün içinde geri alınmayan gıda maddelerini gıda bankalarına, cezası ödenmeyerek otuz gün içinde geri alınmayan gıda dışı malları yoksullara vermek;
- Reklâm panoları ve tanıtıcı tabelalar konusunda standartlar getirmek;
- Gayrisihhî işyerlerini, eğlence yerlerini, halk sağlığına ve çevreye etkisi olan diğer işyerlerini kentin belirli yerlerinde toplamak; hafriyat toprağı ve moloz döküm alanlarını; sıvılaştırılmış petrol gazı (LPG) depolama sahalarını; inşaat malzemeleri, odun, kömür ve hurda depolama alanları ve satış yerlerini belirlemek; bu alan ve yerler ile taşımalarda çevre kirliliğı oluşmaması için gereken tedbirleri almak;
- Kara, deniz, su ve demiryolu üzerinde işletilen her türlü servis ve toplu taşıma araçları ile taksi sayılarını, bilet ücret ve tarifelerini, zaman ve güzergâhlarını belirlemek; durak yerleri ile karayolu, yol, cadde, sokak, meydan ve benzeri yerler üzerinde araç park yerlerini tespit etmek ve işletmek, işlettirmek veya kiraya vermek; kanunların belediyelere verdiği trafik düzenlemesinin gerektirdiğı bütün işleri yürütmek;
- Meclis kararıyla; turizm, sağlık, sanayi ve ticaret yatırımlarının ve eğitim kurumlarının su, termal su, kanalizasyon, doğal gaz, yol ve aydınlatma gibi alt yapı çalışmalarını faiz almaksızın on yıla kadar geri ödemeli veya ücretsiz olarak yapabilir veya yaptırabilir, bunun karşılığında yapılan tesislere ortak olabilir; sağlık, eğitim, sosyal hizmet ve turizmi geliştirecek projelere İçişleri Bakanlığının onayı ile ücretsiz veya düşük bir bedelle amacı dışında kullanılmamak kaydıyla arsa tahsis edebilir. (il sınırları içinde Büyükşehir belediyeleri, belediye ve mücavir alan sınırları içinde il belediyeleri ile nüfusu 10.000'i geçen belediyeler)

Belediye, belde sakinlerinin belediye hizmetleriyle ilgili görüş ve düşüncelerini tespit etmek amacıyla kamuoyu yoklaması ve araştırması yapabilir.

Belediye mallarına karşı suç işleyenler Devlet malına karşı suç işlemiş sayılır.

Belediyenin proje karşılığı borçlanma yoluyla elde ettiği gelirleri, şartlı bağışlar ve kamu hizmetlerinde fiilen kullanılan malları ile belediye tarafından tahsil edilen vergi, resim ve harç gelirleri haczedilemez.

Ayrıca Belediye Kanunu Madde 73'te; Belediyenin, kentin gelişimine uygun olarak eskiyen kent kısımlarını yeniden inşa ve restore edebileceği; konut, sanayi, ticaret alanları, teknoloji parkları ve sosyal donatılar oluşturabileceği; ayrıca deprem riskine karşı tedbirler alabileceği; kentin tarihi ve kültürel dokusunu korumak amacı ile kentsel dönüşüm ve gelişim projelerini uygulayabileceği belirtilmiştir.

Belediyenin Organları

Kanunun 3.maddesinde Belediyenin organları olarak; Belediye Meclisi, Belediye Encümeni ve Belediye Başkanı belirtilmiştir.

Belediye Meclisi

5393 Sayılı Belediye Kanunu'nun 17.Maddesine göre Belediye Meclisi, Belediyenin **karar organıdır**. Belediye Meclisi ilgili yasalarda gösterilen esas ve usullere göre seçilmiş üyelerden oluşur.

Seçim sonuçlarının ilanından sonra toplanan meclis; üyeler arasından birinci ve ikinci başkan vekili ve en az 2 kâtip üyeyi ilk 2 yıl görev yapması için seçer. Başkanın olmadığı toplantılarda, başkan vekili bu başkanlık görevini yürütür.

Zeytinburnu Belediye Meclisi

Zeytinburnu Belediye Meclisi'nde 37 üye bulunmaktadır. Bu üyelerin 24'ü AKPARTİ, 13'ü CHP mensubudur.

Adı Soyadı	Doğum Tarihi	Cinsiyeti	Parti
Hasan ALBAYRAK	28.08.1955	Erkek	AKPARTİ
Gökhan KASAP	16.12.1974	Erkek	AKPARTİ
Lokman CİĞERCİ	03.12.1944	Erkek	AKPARTİ
Cahit BAYRAM	16.03.1959	Erkek	AKPARTİ
Sefer KOCABAŞ	01.03.1959	Erkek	AKPARTİ
Cemal MERDAN	18.02.1964	Erkek	AKPARTİ
Özlem Soykan ÇİFTÇİ	07.12.1978	Bayan	AKPARTİ
Mehmet ALTUNTAŞ	06.10.1965	Erkek	AKPARTİ
Özcan DOĞAN	22.04.1963	Erkek	AKPARTİ
Ali İNAL	13.08.1961	Erkek	AKPARTİ
Yüksel DURMUŞ	05.04.1967	Erkek	AKPARTİ
Hamiyet ŞAHİNOĞLU	24.12.1982	Bayan	AKPARTİ
Hızırбек GAYRETULLAH	1944	Erkek	AKPARTİ
Abdulaziz ATALAN	01.11.1962	Erkek	AKPARTİ
Serkan AKARSU	28.08.1980	Erkek	AKPARTİ
Mehmet Zafer ALSAÇ	13.08.1965	Erkek	AKPARTİ
Yasemin ÇON	13.07.1973	Bayan	AKPARTİ
Hasan SERTÇELİK	11.11.1953	Erkek	AKPARTİ
Hasan ULUOCAK	27.01.1946	Erkek	AKPARTİ
Engin ŞEN	31.01.1975	Erkek	AKPARTİ
Kadir ERBASAN	25.03.1963	Erkek	AKPARTİ
Mehmet TÜRKMEN	01.07.1964	Erkek	AKPARTİ
Aydın ÇİĞRIKCI	10.10.1963	Erkek	AKPARTİ
Yasin BALCI	01.07.1975	Erkek	AKPARTİ
M.Ercihan EKŞİ	16.05.1946	Erkek	CHP
Fikret KONYA	01.07.1953	Erkek	CHP
Mahmut KOCATÜRK	21.11.1964	Erkek	CHP
İsmail TERZİ	18.10.1960	Erkek	CHP
Cemal AYDAR	01.01.1956	Erkek	CHP
Cengizhan BAHÇEKAPILI	01.06.1959	Erkek	CHP
Mehmet KOÇ	01.01.1952	Erkek	CHP
Necati SÜTÇÜ	14.03.1959	Erkek	CHP
Resmiye GÖÇ	20.11.1969	Bayan	CHP
Mehmet TAHAN	20.10.1944	Erkek	CHP
Şenol YURTSEVEN	02.12.1963	Erkek	CHP
İlkay BİBER	10.01.1966	Erkek	CHP
Mehmet YILMAZ	25.05.1961	Erkek	CHP

Belediye Encümeni

Belediye Başkanının başkanlığında; il belediyelerinde ve nüfusu 100.000'in üzerindeki belediyelerde, belediye meclisinin her yıl kendi üyeleri arasından gizli oyla seçeceği 3 üye, mali hizmetler birim amiri ve belediye başkanının birim amirleri arasından bir yıl için seçeceği 2 üye olmak üzere toplam 7 kişiden oluşur.⁵

Üyeler:

Av. Ömer ARISOY (Encümen Başkanı)	
Yasemin Çon (Seçilmiş Üye) AKPARTİ	Habibe DARCAN (Yazı İşleri Müdürü)
Kadir Erbasan (Seçilmiş Üye) AKPARTİ	Mustafa AYMAK (Mali Hizmetler Müdürü)
Hasan Uluocak (Seçilmiş Üye) AKPARTİ	Hatice KÜÇÜKAKYÜZ (İmar ve Şehircilik Müdürü)

⁵ Diğer belediyelerde; Belediye Encümeni, meclisten 2 üye, mali hizmetler birim amiri ve başkanın birim amirlerinden seçeceği 1 üye olmak üzere 5 kişiden oluşmaktadır.

Belediye Başkanı

Belediye Başkanı, belediye idaresinin başı olup belediye tüzel kişiliğinin temsilcisidir. Mahalli idare seçimleriyle belirlenir.

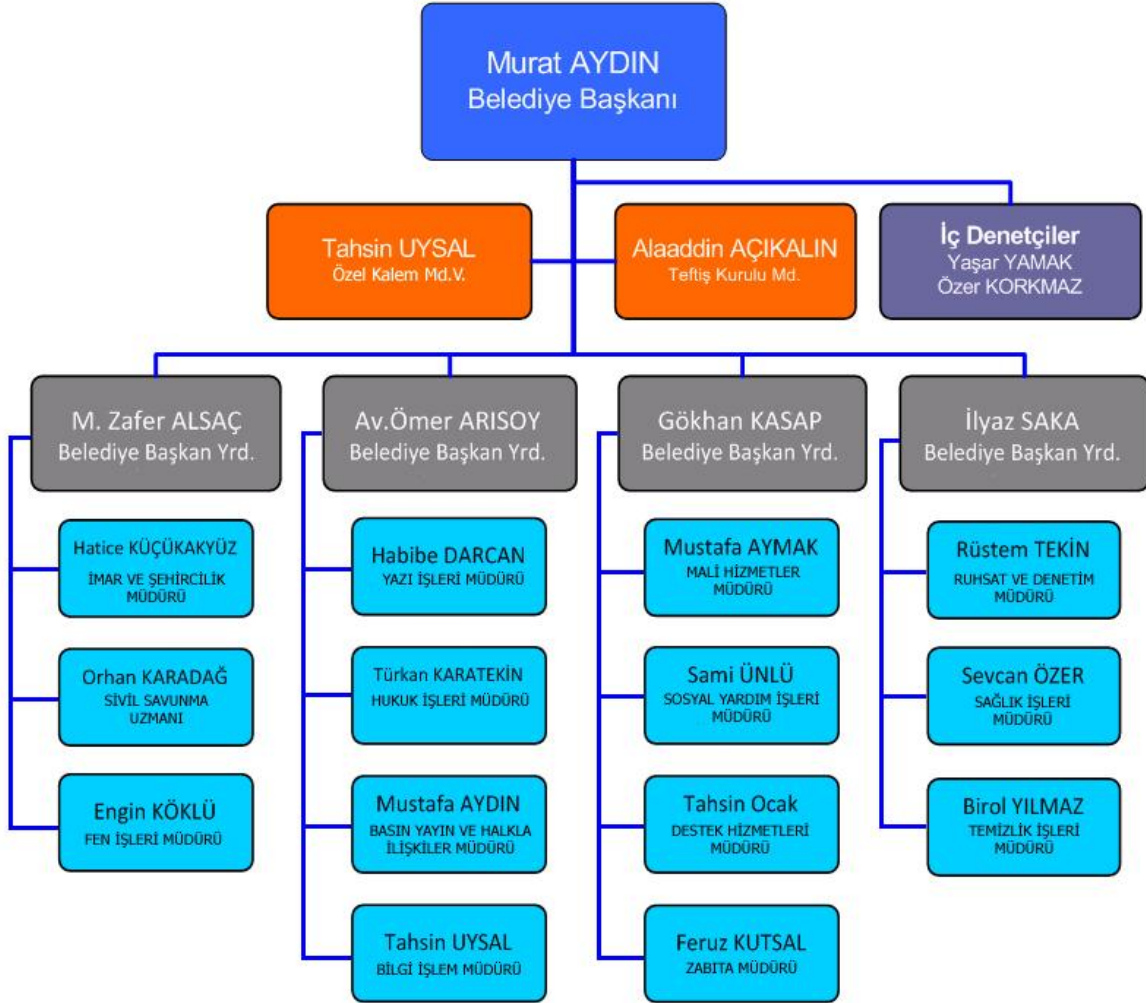
Belediye başkanı, ***görevinin devamı süresince***;

- Siyasî partilerin yönetim ve denetim organlarında görev alamaz;
- Profesyonel spor kulüplerinin başkanlığını yapamaz ve yönetiminde bulunamaz.

Zeytinburnu Belediye Başkanı Murat Aydın'dır.

Belediye Teşkilatı

Organizasyon Şeması



Zeytinburnu Belediyesi Başkan Yardımcıları

Zeytinburnu Belediyesi'nde 4 Başkan Yardımcısı görev yapmaktadır. Bunlar;

M. Zafer ALSAÇ	Belediye Başkan Yardımcısı (Meclis Üyesi)
Av. Ömer ARISOY	Belediye Başkan Yardımcısı (Bürokrat)
Gökhan KASAP	Belediye Başkan Yardımcısı (Meclis Üyesi)
İlyaz SAKA	Belediye Başkan Yardımcısı (Bürokrat)

Zeytinburnu Belediyesi Müdürlükleri

Belediye teşkilâtı, Beldenin nüfusu, fiziki ve coğrafî yapısı, ekonomik, sosyal ve kültürel özellikleri ile gelişme potansiyeli dikkate alınarak, norm kadro ilke ve standartlarına uygun olarak

Zeytinburnu Belediyesi'nde 15 müdürlük oluşturulmuştur. Bunlar;

Müdürlüğün Adı	Müdürün Adı - Soyadı
Basın Yayın Ve Halkla İlişkiler Müdürlüğü	Mustafa AYDIN
Bilgi İşlem Müdürlüğü	Tahsin UYSAL
Destek Hizmetleri Müdürlüğü	Tahsin Ocak
Fen İşleri Müdürlüğü	Engin KÖKLÜ
Hukuk İşleri Müdürlüğü	Türkan KARATEKİN
İmar Ve Şehircilik Müdürlüğü	Hatice KÜÇÜKAKYÜZ
Mali Hizmetler Müdürlüğü	Mustafa AYMAK
Özel Kalem Müdürlüğü	Tahsin UYSAL
Ruhsat Ve Denetim Müdürlüğü	Rüstem TEKİN
Sağlık İşleri Müdürlüğü	Sevcan ÖZER
Sivil Savunma Uzmanlığı	Orhan KARADAĞ
Sosyal Yardım İşleri Müdürlüğü	Sami ÜNLÜ
Teftiş Heyeti Müdürlüğü	Alaeddin AÇIKALIN
Temizlik İşleri Müdürlüğü	Biröl Yılmaz
Yazı İşleri Müdürlüğü	Habibe DARCAN
Zabıta Müdürlüğü	Feruz KUTSAL

Yetki Devri

Belediye yasasının 42. maddesinde, Belediye başkanı, görev ve yetkilerinden bir kısmını uygun gördüğü takdirde, yöneticilik sıfatı bulunan belediye görevlilerine devredebileceği hükme bağlanmıştır.

Müdürlük Görev ve Faaliyetleri

Özel Kalem Müdürlüğü

Görevi; Belediyemizin protokol işleri, Başkanlık Makamı'nın temsi ağırlama işleri, Başkan'ın program ve randevularının takip işleri, dini ve milli bayramların organizasyon işleri ile beyaz masa hizmetleri yürütülmektedir.

Yetki Alanı; görev alanına giren bütün konularda mer'i mevzuat dâhilinde yetkilerini kullanır.

Sorumluluğu; yasalarda, yönetmeliklerde ve ilgili diğer mevzuatta belirtilen sorumluluklarının yanında görev ve yetkilerinin ifasında, Belediye Başkanı'na karşı da sorumludur.

Özel Kalem Müdürlüğü'nün faaliyet alanları ve hizmetler bazında diğer birimlerle etkileşimleri aşağıdaki tabloda gösterilmiştir.

Özel Kalem Müdürlüğü Faaliyet Alanları ve Hizmet Etkileşimleri

FAALİYET ALANI	ÖZEL KALEM MD. HİZMETLERİ	BİLGİ İŞLEM	FEN İŞLERİ	İMAR VE ŞEHİRCİLİK	HUKUK	DESTEK İŞLERİ	BASIN YAYIN	TEFTİŞ KURULU	YAZI İŞLERİ	ZABITA	TEMİZLİK İŞLERİ	SAĞLIK İŞLERİ	SOSYAL YARDIM İŞLERİ	MALİ HİZMETLER	RUHSAT VE DENETİM
Protokol Faaliyetleri	Başkanın Program Randevularının Takibi								X						
Protokol Faaliyetleri	Temsil ve Ağırlama					X	X							X	
Protokol Faaliyetleri	Organizasyon Hizmetleri		X			X	X		X	X	X	X	X	X	
Beyaz Masa Faaliyetleri	Beyaz Masa Hizmetleri	X	X	X	X	X	X	X	X	X	X	X	X	X	X

Destek Hizmetleri Müdürlüğü

Görevi; Destek Hizmetleri Müdürlüğü ilgili mevzuat çerçevesinde belediyemize ait salın alma hizmetleri, idari işler, sosyal tesis işleri, makine ikmal ve bakım onarım işleri, akaryakıt işleri, güvenlik ve koruma hizmetleri, bina bakım onarım ve tadilat işleri ve dâhili temizlik hizmetlerini yürütmekle görevlidir.

Yetki Alanı; Müdürlüğümüz görevleriyle ilgili işlerin yapılmasında mer'i mevzuat dâhilinde yetkilidir.

Sorumluluğu; Müdürlüğümüz yasalarda yönetmeliklerde ve ilgili diğer mevzuatta belirtilen sorumluluklarının yanında görev ve yetkilerinin ifasında, Belediye Başkanı'na ve Başkan Yardımcısı'na karşıda sorumludur.

Destek Hizmetleri Müdürlüğü'nün faaliyet alanları ve hizmetler bazında diğer birimlerle etkileşimleri aşağıdaki tabloda gösterilmiştir.

FAALİYET ALANI	DESTEK HİZMETLERİ MD. HİZMETLERİ	BİLGİ İŞLEM	FEN İŞLERİ	İMAR VE ŞEHİRCİLİK	HUKUK	ÖZEL KALEM	BASIN YAYIN	TEFTİŞ KURULU	YAZI İŞLERİ	ZABITA	TEMİZLİK İŞLERİ	SAĞLIK İŞLERİ	SOSYAL YARDIM İŞLERİ	MALİ HİZMETLER	RUHSAT VE DENETİM
Destek Faaliyetleri	Birimlere, ilçedeki kamu kurumlarına ve vatandaşlara araç tahsisi	X	X	X	X	X	X	X	X	X	X	X	X	X	X
	Personele yemek hizmeti	X	X	X	X	X	X	X	X	X	X	X	X	X	X
	Kurumun Akaryakıt ihtiyacının karşılanması	X	X	X	X	X	X	X	X	X	X	X	X	X	X
	Hizmet Binalarının iç temizliği													X	
	İç Dış yazışmaların dağıtımı	X	X	X	X	X	X	X	X	X	X	X	X	X	X
	Organizasyonların tören yeri hazırlama işleri ve gereken ikramların yapılması						X	X					X	X	X
Bakım, Onarım	Araç ve İş Makinelerinin Bakım Onarımı	X	X	X	X	X	X	X	X	X	X	X	X	X	X
	Hizmet Binalarının Bakım Onarım İşleri	X	X	X	X	X	X	X	X	X	X	X	X	X	X
Araç, Ekipman ve Malzeme Desteği	Arozözle Su sağlama		X								X				
	Demirbaş ve Sarf Malzeme alımı	X	X	X	X	X	X	X	X	X	X	X	X	X	X

Bilgi İşlem Müdürlüğü

Görevi; Bilgi İşlem Müdürlüğü Belediyemizin;

- Donanım Hizmetleri,
- Yazılım Hizmetleri,
- Otomasyon Hizmetleri, intranet ve İnternet Hizmetleri,
- Teknik Destek Hizmetleri,
- Mükellef Sicil Kayıt ve Kontrol Hizmetleri,
- Kurum Arşiv İşleri ve Dosyalama Hizmetleri,
- Veri Kayıt, Kontrol ve Muhafaza Hizmetleri ile

Verilerin sağlıklı olarak depolanması, bu verilerin erişime uygun halde bulundurulması ve kullanılabilir yapısının korunması; temin edilmesine, yönelik bakımların yapılması ile ilgili görevleri ifa etmekle görevlidir.

Yetki Alanı; Müdürlüğümüz görevleriyle ilgili işlerin yapılmasında mer'i mevzuat dâhilinde yetkilidir.

Sorumluluğu; Müdürlüğümüz yasalarda yönetmeliklerde ve ilgili diğer mevzuatta belirtilen sorumluluklarının yanında görev ve yetkilerinin ifasında, Belediye Başkanı'na ve Başkan Yardımcısı'na karşıda sorumludur.

Bilgi İşlem Müdürlüğü'nün faaliyet alanları ve hizmetler bazında diğer birimlerle etkileşimleri aşağıdaki tabloda gösterilmiştir.

Bilgi İşlem Müdürlüğü Faaliyet Alanları ve Hizmet Etkileşimleri

FAALİYET ALANI	BİLGİ İŞLEM MD. HİZMETLERİ	FEN İŞLERİ	HUKUK İŞLERİ	İMAR VE ŞEHİRCİLİK	DESTEK HİZMETLERİ	ÖZEL KALEM	BASIN YAYIN	TEFTİŞ KURULU	YAZI İŞLERİ	ZABITA	TEMİZLİK İŞLERİ	SAĞLIK İŞLERİ	SOSYAL YARDIM İŞLERİ	MALİ HİZMETLER	RUHSAT VE DENETİM
Bilgi İşlem Altyapısı	Donanım Hizmetleri	X	X	X	X	X	X	X	X	X	X	X	X	X	X
Bilgi İşlem Altyapısı	Yazılım Hizmetleri	X	X	X	X	X	X	X	X	X	X	X	X	X	X
Bilgi İşlem Altyapısı	Otomasyon Hizmetleri	X	X	X	X	X	X	X	X	X	X	X	X	X	X
E-Belediye	Intranet ve İnternet Hizmetleri	X	X	X	X	X	X	X	X	X	X	X	X	X	X
Bilgi İşlem Bakım ve Onarım	Teknik Destek Hizmetleri	X	X	X	X	X	X	X	X	X	X	X	X	X	X
Kurum Arşivi	Mükellef Sicil Kayıt ve Kontrol Hizmetleri			X										X	X
Kurum Arşivi	Kurum Arşiv İşleri ve Dosyalama Hizmetleri	X	X	X	X	X	X	X	X	X	X	X	X	X	X
Kurum Arşivi	Veri Kayıt, Kontrol ve Muhafaza Hizmetleri	X	X	X	X	X	X	X	X	X	X	X	X	X	X

Teftiş Heyeti Müdürlüğü

Görevi; Bakanlık Makamı onayı ile belediye birimlerini yasalara uygunluk ve performans açısından denetleme, 657 sayılı yasaya göre personelin disiplin suçu oluşturma nedenleriyle soruşturma yapma, başkanlıkça belirlenen konularda detaylı tetkik ve araştırmalar yaparak düzenlenen raporları bakanlık makamına sunma ve 4483 sayılı memurların yargılanmasına ilişkin kanun doğrultusunda personelin suç teşkil edebilecek eylemleriyle ilgili kaymakamlık onayıyla inceleme raporları tanzim etme,

Yetki Alanı; Müdürlüğümüz görevleriyle ilgili işlerin yapılmasında mer'i mevzuat dâhilinde yetkilidir.

Sorumluluğu; Müdürlüğümüz yasalarda yönetmeliklerde ve ilgili diğer mevzuatta belirtilen sorumluluklarının yanında görev ve yetkilerinin ifasında, Belediye Başkanı'na ve Başkan Yardımcısı'na karşıda sorumludur.

Teftiş Heyeti Müdürlüğü'nün faaliyet alanları ve hizmetler bazında diğer birimlerle etkileşimleri aşağıdaki tabloda gösterilmiştir.

Teftiş Heyeti Müdürlüğü Faaliyet Alanları ve Hizmet Etkileşimleri

FAALİYET ALANI	TEFTİŞ KURULU MD. HİZMETLERİ	BİLGİ İŞLEM	FEN İŞLERİ	İMAR VE ŞEHİRCİLİK	HUKUK	DESTEK İŞLERİ	BASIN YAYIN	ÖZEL KALEM	YAZI İŞLERİ	ZABITA	TEMİZLİK İŞLERİ	SAĞLIK İŞLERİ	SOSYAL YARDIM İŞLERİ	MALİ HİZMETLER	RUHSAT VE DENETİM
Teftiş Faaliyetleri	Müdürlüklerin teftişlerinin planlanmasını yapmak ve teftişleri gerçekleştirmek.	X	X	X	X	X	X	X	X	X	X	X	X	X	X
	İnceleme ve soruşturma görevlerini yerine getirmek.	X	X	X	X	X	X	X	X	X	X	X	X	X	X

Hukuk İşleri Müdürlüğü

Görevi; Belediyemiz aleyhine açılan davalarda Belediyemizi savunmak, Belediyemizle ilgili hukuki iş ve işlemlerde Belediyemiz lehine dava açarak Belediyemizin hakkını korumaktır.

Yetki Alanı; Müdürlüğümüz görevleriyle ilgili işlerin yapılmasında mer'i mevzuat dâhilinde yetkilidir.

Sorumluluğu; Müdürlüğümüz yasalarda yönetmeliklerde ve ilgili diğer mevzuatta belirtilen sorumluluklarının yanında görev ve yetkilerinin ifasında, Belediye Başkanı'na ve Başkan Yardımcısı'na karşıda sorumludur.

Hukuk İşleri Müdürlüğü'nün faaliyet alanları ve hizmetler bazında diğer birimlerle etkileşimleri aşağıdaki tabloda gösterilmiştir.

FAALİYET ALANI	HUKUK İŞLERİ MD. HİZMETLERİ	BİLGİ İŞLEM	FEN İŞLERİ	İMAR VE ŞEHİRCİLİK	DESTEK HİZMETLERİ	ÖZEL KALEM	BASIN YAYIN	TEFTİŞ KURULU	YAZI İŞLERİ	ZABITA	TEMİZLİK İŞLERİ	SAĞLIK İŞLERİ	SOSYAL YARDIM İŞLERİ	MALİ HİZMETLER	RUHSAT VE DENETİM
Danışmanlık	Danışmanlık Hizmetleri	X	X	X	X	X	X	X	X	X	X	X	X	X	X
Hukuki	Avukatlık Hizmetleri	X	X	X	X	X	X	X	X	X	X	X	X	X	X
Eğitim	Eğitim Hizmetleri	X	X	X	X	X	X	X	X	X	X	X	X	X	X

Yazı İşleri Müdürlüğü

Görevi; Gelen ve Giden Evrak Kayıt İşleri, Belediye Meclis İşleri, Belediye Encümen İşleri, Nikâh İşleri, İnsan Kaynakları, eğitim işlemleri ve ihalelerin sekretarya işleri yürütmekle görevlidir.

Yetki Alanı; Müdürlüğümüz görevleriyle ilgili işlerin yapılmasında mer'i mevzuat dâhilinde yetkilidir.

Sorumluluğu; Müdürlüğümüz yasalarda yönetmeliklerde ve ilgili diğer mevzuatta belirtilen sorumluluklarının yanında görev ve yetkilerinin ifasında, Belediye Başkanı'na ve Başkan Yardımcısı'na karşıda sorumludur.

Yazı İşleri Müdürlüğü'nün faaliyet alanları ve hizmetler bazında diğer birimlerle etkileşimleri aşağıdaki tabloda gösterilmiştir.

Yazı İşleri Müdürlüğü Faaliyet Alanları ve Hizmet Etkileşimleri

FAALİYET ALANI	YAZI İŞLERİ MD. HİZMETLERİ	BİLGİ İŞLEM	FEN İŞLERİ	İMAR VE ŞEHİRCİLİK	HUKUK	DESTEK İŞLERİ	BASIN YAYIN	ÖZEL KALEM	TEFTİŞ	ZABITA	TEMİZLİK İŞLERİ	SAĞLIK İŞLERİ	SOSYAL YARDIM İŞLERİ	MALİ HİZMETLER	RUHSAT VE DENETİM
Yazı İşleri	Gelen ve Giden Evrak Kayıt İşleri	X	X	X	X	X	X	X	X	X	X	X	X	X	X
Yazı İşleri	Belediye Meclis ve Encümen İşleri														
Yazı İşleri	İhalelerin Sekretaryası	X	X	X	X	X	X	X	X	X	X	X	X	X	X
Evlendirme	Evlendirme İşleri													X	
İnsan Kaynakları	İnsan Kaynakları ve Personel İşlemleri	X	X	X	X	X	X	X	X	X	X	X	X	X	X
Eğitim	Personelin Eğitim İşleri	X	X	X	X	X	X	X	X	X	X	X	X	X	X

Zabıta M¼d¼rl¼ę¼

G¼revi; Zabıta M¼d¼rl¼ę¼ Belediyemizin zabıta hizmetleri g¼revlerini y¼r¼tmekle g¼revlidir.

Yetki Alanı; M¼d¼rl¼ę¼m¼z g¼revleriyle ilgili iřlerin yapılmasında mer'i mevzuat dâhilinde yetkilidir.

Sorumluluęu; M¼d¼rl¼ę¼m¼z yasalarda y¼netmeliklerde ve ilgili dięer mevzuatta belirtilen sorumluluklarının yanında g¼rev ve yetkilerinin ifasında, Belediye Bařkanı'na ve Bařkan Yardımcısı'na karřıda sorumludur.

Zabıta M¼d¼rl¼ę¼'n¼n faaliyet alanları ve hizmetler bazında dięer birimlerle etkileřimleri ařaęıdaki tabloda g¼sterilmiřtir.

Zabıta Müdürlüğü Faaliyet Alanları ve Hizmet Etkileşimleri

ANA FAALİYET ALANI	ZABITA MD. HİZMETLERİ	BİLGİ İŞLEM	FEN İŞLERİ	İMAR VE ŞİRCİLİK	HUKUK	DESTEK İŞLERİ	BASIN YAYIN	ÖZEL KALEM	TEFTİŞ	YAZI İŞLERİ	TEMİZLİK İŞLERİ	SAĞLIK İŞLERİ	SOSYAL YARDIM İŞLERİ	MALİ HİZMETLER	RUHSAT VE DENETİM
Kontrol ve Denetim	Yetki Alanı dahilinde Kontrol İşyeri -Pazar -kaçak yapılaşma Sigara denetimi ve Hizmetleri	X		X		X					X	X		X	X
Zabıta Faaliyetleri	Ruhsat evrak takibi, işyeri mühürleme, mühür açma, evrak tebligatı vb. hizmetlerin yapılması.	X		X	X					X		X		X	X
Güvenlik	Belediyeye ait hizmet binaları, park ve bahçeler ile sosyal tesislerin güvenliğinin sağlanması		X				X								
Zabıta Faaliyetleri	Asfalt -Yol Tretuar Bodrum Çalışmaları		X	X											
Cezai İşlemler	Yetki Alanı dahilinde 5326 Say.Kan,1608 Say.kan,4077 Say.kan,3194 Say.Kan.ilgili İşlemler									X				X	X
Kontrol ve Denetim	Sosyal Yardım İhtiyaç Sahiplerinin Araştırılması												X		
Tahsilat İşlemleri	İzin verilen işgal sahiplerinden İşgal Harcının tahsil edilmesi.													X	
Vatandaş Şikayeti	Beyaz Masa ve diğer birimlerden gelen vatandaş şikayetlerinin giderilmesine yönelik hizmetler.	X	X	X	X	X	X	X	X	X	X	X	X	X	X
Tören Faaliyetleri	Milli Bayram, özel gün ve açılış törenleri vb. etkinliklerde görev almak.						X	X			X				
Zabıta Faaliyetleri	Seyyar Faaliyetleri,Tretuar işgallerinin kaldırılması		X			X					X				

Mali Hizmetler Müdürlüğü

Görevi; 5393 Sayılı Belediye Kanunu, 5018 Sayılı Kamu Mali Yönetimi ve Kontrol Kanunu. 2464 Sayılı Belediye Gelirleri Kanunu, 213 Sayılı Vergi Usul Kanunu, 1319 Sayılı Emlak Vergisi Kanunu, 6183 Sayılı Amme Alacakları Tahsil Usulü Hakkındaki Kanun. 492 Sayılı Harçlar Kanunu, 5126 Sayılı Büyükşehir Belediyesi Kanunu, Bütçe Kanunu ile sair kanunlarda belirtilen Belediyenin gelir ve giderleriyle alâkalı her türlü iş ve işlemlerle, Belediyenin finansman ve muhasebatıyla ilgili iş ve işlemlerini yürütmektedir. Bu Görevler ana hatlarıyla:

- Tahakkuk İşlemleri,
- Tahsilât İşlemleri,
- İcra Takibi İşlemleri,
- Yoklama İşlemleri,
- Denetleme İşlemleri,
- Muhasebe İşlemleri,
- Banka İşlemleri,
- Ödemelerle İlgili İşlemler,
- Bütçe ve Finansman İşlemleri,
- Mali ve Ön Mali Kontrol İşlemleri,
- Stratejik Plan Hazırlama ve Takip İşlemleri,
- Performans Programı Hazırlama ve Takip İşlemleri,
- Yıllık Faaliyet Raporu Hazırlama İşlemleri olarak sayılabilir.

Yetki Alanı; Müdürlüğümüz, belediyenin bütün gelir ve giderleriyle alâkalı iş ve işlemlerin ifası ile mali konularla ilgili bütün iş ve işlemlerin yerine getirilmesinde mer'i mevzuat kapsamında yetkilidir.

Sorumluluğu; Müdürlüğümüz yasalarda yönetmeliklerde ve ilgili diğer mevzuatta belirtilen sorumluluklarının yanında görev ve yetkilerinin ifasında, Belediye Başkanı'na ve Başkan Yardımcısı'na karşıda sorumludur.

Mali Hizmetler Müdürlüğü'nün faaliyet alanları ve hizmetler bazında diğer birimlerle etkileşimleri aşağıdaki tabloda gösterilmiştir.

Mali Hizmetler Müdürlüğü Faaliyet Alanları ve Hizmet Etkileşimleri

FAALİYET ALANI	MALİ HİZMETLER MÜDÜRLÜĞÜ HİZMETLERİ	BİLGİ İŞLEM	FEN İŞLERİ	İMAR VE ŞEHİRCİLİK	HUKUK	DESTEK İŞLERİ	BASIN YAYIN	ÖZEL KALEM	TEFTİŞ	ZABITA	YAZI İŞLERİ	TEMİZLİK İŞLERİ	SOSYAL YARDIM İŞLERİ	SAĞLIK HİZMETLERİ	RUHSAT VE DENETİM
Mali İşlerle İlgili Faaliyetler	Tahakkuk ve tahsilat işlemlerinin yapılması.	X	X	X			X			X	X	X		X	X
Mali İşlerle İlgili Faaliyetler	İcra takibi işlemlerinin yapılması.	X			X						X				
Mali İşlerle İlgili Faaliyetler	Yoklama ve Denetleme işlemlerinin yapılması.	X		X						X					
Mali İşlerle İlgili Faaliyetler	Belediyenin muhasebe işlemlerinin yapılması, Banka işlemlerinin takibi ve ödemeleri ile ilgili işlemlerin yapılması.	X													
Mali İşlerle İlgili Faaliyetler	Belediye bütçesinin oluşturulması; finansman işlemleri ile mali ve ön mali kontrol işlemlerinin yapılması.	X	X	X	X	X	X	X	X	X	X	X	X	X	X
Stratejik Plan	Belediyenin stratejik planının hazırlama ve takibinin yapılması.	X	X	X	X	X	X	X	X	X	X	X	X	X	X
Performans Programı	Belediyenin yıllık performans programının hazırlama ve takibinin yapılması.	X	X	X	X	X	X	X	X	X	X	X	X	X	X
Faaliyet Raporu	Belediyenin yıllık faaliyet raporunun hazırlaması.	X	X	X	X	X	X	X	X	X	X	X	X	X	X

Temizlik İşleri Müdürlüğü

Görevi; Belediye Kanunu, Büyükşehir Kanunu, Çevre Kanunu ve ilgili diğer mevzuat dâhilinde İlçemizin temizlik hizmetlerinin yapılması ve Belediyemizin çevre korumayla ilgili işlerinin yürütülmesi görevlerini ifa eder.

Yetki Alanı; Zeytinburnu İlçesinin genel temizlik hizmetlerinin yapılması ve Belediyemizin çevre hizmetlerinin yerine getirilmesinde mer'î mevzuat dahilinde yetkilidir.

Sorumluluğu; Müdürlüğümüz yasalarda yönetmeliklerde ve ilgili diğer mevzuatta belirtilen sorumluluklarının yanında görev ve yetkilerinin ifasında, Belediye Başkanı'na ve Başkan Yardımcısı'na karşıda sorumludur.

Temizlik İşleri Müdürlüğü'nün faaliyet alanları ve hizmetler bazında diğer birimlerle etkileşimleri aşağıdaki tabloda gösterilmiştir.

Temizlik İşleri Müdürlüğü Faaliyet Alanları ve Hizmet Etkileşimleri

FAALİYET ALANI	TEMİZLİK İŞLERİ MÜDÜRLÜĞÜ HİZMETLERİ	BİLGİ İŞLEM	FEN İŞLERİ	İMAR VE ŞEHİRCİLİK	HUKUK	DESTEK İŞLERİ	BASIN YAYIN	ÖZEL KALEM	TEFTİŞ	ZABITA	YAZI İŞLERİ	SAĞLIK İŞLERİ	SOSYAL YARDIM İŞLERİ	MALİ HİZMETLER	RUHSAT VE DENETİM
Temizlik Faaliyetleri	Katı Atıkların Toplanması										X			X	
Çevre Koruma ve Güzelleştirme	Katı Atıkların Geri Dönüşüm Hizmetleri														
Temizlik Faaliyetleri	Tören Alanları, Cadde, Sokak, Pazar yerleri vb. alanların temizliği ve yıkanması						X	X				X	X		
Temizlik Faaliyetleri	Tıbbi atıkların toplanması.											X		X	
Temizlik Faaliyetleri	Çöp Konteynırlarının yerleştirilmesi		X					X							
Çevre Koruma ve Güzelleştirme	Geri Dönüştürülebilir katı atıkların ayrı toplanması														
Eğitim ve Bilinçlendirme	Çevre Bilincini arttırmaya yönelik eğitim ve bilinçlendirme hizmetleri					X	X			X	X	X			
Kontrol ve Denetim	Kontrol ve Denetim hizmetleri							X		X					
Çevre Koruma ve Güzelleştirme	Moloz ve hafriyat vb. toplanması		X					X		X					
Temizlik Faaliyetleri	İbadethanelerin Temizliği							X							

Sağlık İşleri Müdürlüğü

Görevi; Belediye Kanunu, Büyükşehir Belediyesi Kanunu, Devlet Memurları Kanunu ve görevi gereği ilgili diğer mevzuat çerçevesinde vazifesini yapar.

Yetki Alanı; Müdürlüğümüz. Belediyemizin insan ve hayvan sağlığıyla ilgili bütün iş ve işlemlerinin ifasında mer'i Mevzuat dâhilinde yetkilidir,

Sorumluluğu; Müdürlüğümüz yasalarda yönetmeliklerde ve ilgili diğer mevzuatta belirtilen sorumluluklarının yanında görev ve yetkilerinin ifasında, Belediye Başkanı'na ve Başkan Yardımcısı'na karşıda sorumludur.

Sağlık İşleri Müdürlüğü'nün faaliyet alanları ve hizmetler bazında diğer birimlerle etkileşimleri aşağıdaki tabloda gösterilmiştir.

FAALİYET ALANI	SAĞLIK İŞLERİ MÜDÜRLÜĞÜ HİZMETLERİ	BİLGİ İŞLEM	FEN İŞLERİ	İMAR VE ŞEHİRCİLİK	HUKUK	DESTEK İŞLERİ	BASIN YAYIN	ÖZEL KALEM	TEFTİŞ	ZABITA	YAZI İŞLERİ	TEMİZLİK İŞLERİ	SOSYAL YARDIM İŞLERİ	MALİ HİZMETLER	RUHSAT VE DENETİM
Personele Yönelik Faaliyetler	Personele Yönelik Poliklinik hizmetleri	X	X	X	X	X	X	X	X	X	X	X	X	X	X
Kontrol ve Denetim	Kontrol ve Denetim Hizmetleri	X								X					X
Eğitim ve Bilinçlendirme	Eğitim ve Bilinçlendirme					X									
Cenaze ve Defin İşlemleri	Cenaze ve Defin ruhsat işlemlerinin gerçekleştirilmesi.					X									
Halk Sağlığı	Sokak hayvanlarının rehabilitasyonu														
Halk Sağlığı	İlaçlama ve Dezenfeksiyon hizmetleri		X			X						X			
Halk Sağlığı	Laboratuvar Hizmetleri														
Halk Sağlığı	Kurban Denetimleri									X					

İmar ve Şehircilik Müdürlüğü

Görevi; Belediyemizin planlama ve harita hizmetleri, imar hizmetleri, numarataj hizmetleri ile emlak istimplâk hizmetlerini yürütür.

Yetki Alanı; Müdürlüğümüz görevleriyle ilgili işlerin yapılmasında hukuki normlar dâhilinde yetkilidir.

Sorumluluğu; Müdürlüğümüz yasalarda yönetmeliklerde ve ilgili diğer mevzuatta belirtilen sorumluluklarının yanında görev ve yetkilerinin ifasında, Belediye Başkanı'na ve Başkan Yardımcısı'na karşıda sorumludur.

İmar ve Şehircilik Müdürlüğü'nün faaliyet alanları ve hizmetler bazında diğer birimlerle etkileşimleri aşağıdaki tabloda gösterilmiştir.

ANA FAALİYET ALANI	İMAR VE ŞEHİRCİLİK MD. HİZMETLERİ	BİLGİ İŞLEM	FEN İŞLERİ	HUKUK	DESTEK HİZMETLERİ	ÖZEL KALEM	BASIN YAYIN	TEFTİŞ KURULU	YAZI İŞLERİ	ZABITA	TEMİZLİK İŞLERİ	SAĞLIK İŞLERİ	SOSYAL YARDIM İŞLERİ	MALİ HİZMETLER	RUHSAT VE DENETİM
Şehir Planlaması	Üstyapı ve Altyapı Proje ve Planı Hazırlanması		X											X	
Şehir Planlaması	Harita Hizmetleri	X			X									X	
Şehir Planlaması	İmar Planı	X			X										
Şehir Planlaması	Numarataj	X			X										
Kontrol ve Denetim	İmar işleriyle ilgili Kontrol ve Denetim hizmetleri	X			X					X				X	
Ruhsatlandırma	Yapı Ruhsat İşlemleri	X			X					X				X	
Şehir Planlaması	İmar ile ilgili talep ve tekliflerin değerlendirilmesi								X						
Bilgilendirme	İmarla ilgili bilgilendirme hizmetleri	X													
Kurum Arşivi	Değişiklik ve düzeltmelerin veri tabanına işlenmesi	X													
Şehir Planlaması	İmar Uygulamaları		X		X					X					X
Kontrol ve Denetim	Arkeolojik sit ve kentsel sit alanında yapılan uygulamaların takibi				X					X					
Şehir Planlaması	Arazilerin jeoteknik etüt çalışmalarının yapılması				X									X	
Kurum Gayrimenkulleri ile ilgili faaliyetler	Kuruma ait ve kiralık gayrimenkullerle ilgili işlemlerin yapılması, takibi ve kaydının tutulması	X		X						X				X	
Şehir Planlaması	Kamulaştırma			X										X	

Fen işleri Müdürlüğü

Görevi; Belediyemizin fen işleri, park bahçe ve aydınlatma hizmetleri görevlerini yürütür.

Yetki Alanı; Müdürlüğümüz görevleriyle ilgili işlerin yapılmasında hukuki normlar dâhilinde yetkilidir.

Sorumluluğu; Müdürlüğümüz yasalarda yönetmeliklerde ve ilgili diğer mevzuatta belirtilen sorumluluklarının yanında görev ve yetkilerinin ifasında, Belediye Başkanı'na ve Başkan Yardımcısı'na karşıda sorumludur.

Fen işleri Müdürlüğü'nün faaliyet alanları ve hizmetler bazında diğer birimlerle etkileşimleri aşağıdaki tabloda gösterilmiştir.

Fen İşleri Müdürlüğü Faaliyet Alanları ve Hizmet Etkileşimleri

FAALİYET ALANI	FEN İŞLERİ MD. HİZMETLERİ	BİLGİ İŞLEM	HUKUK İŞLERİ	İMAR VE ŞEHİRCİLİK	DESTEK HİZMETLERİ	ÖZEL KALEM	BASIN YAYIN	TEFTİŞ KURULU	YAZI İŞLERİ	ZABITA	TEMİZLİK İŞLERİ	SAĞLIK İŞLERİ	SOSYAL YARDIM İŞLERİ	MALİ HİZMETLER	RUHSAT VE DENETİM
Park ve Dinlenme Alanlarıyla İlgili Faaliyetler	Park Yapımı		X	X			X							X	
Üst Yapı	Yol Yapımı		X	X										X	
Üst Yapı	Bina ve Tesis Yapımı		X	X	X		X			X				X	X
Çevre Koruma ve Güzelleştirme	Bakım Çalışmaları				X	X				X	X			X	
Üst Yapı	Okul Bakım ve Onarımı				X	X					X			X	
Çevre Koruma ve Güzelleştirme	Çevre Düzenleme ve Bakımı				X	X				X				X	
Çevre Koruma ve Güzelleştirme	Şehir Estetiği ve Modernizasyonu			X	X	X				X	X			X	
Çevre Koruma ve Güzelleştirme	Ağaç, Fidan ve Çiçek Dikimi				X	X					X			X	
Çevre Koruma ve Güzelleştirme	Prestij Sokak			X	X	X								X	
Üst Yapı	Aydınlatma			X	X	X								X	
Üst Yapı	Asfaltlama			X	X	X								X	
Üst Yapı	Kaldırım														
Alt Yapı	Altyapı			X	X	X								X	

Basın Yayın Ve Halkla İlişkiler Müdürlüğü

Görevi; basın yayın, halkla ilişkiler kültür, organizasyon, Bilgi Edinme Birimi, Yerel Gündem 21 ve AB ilişkileri hizmetlerinin yürütmesi.

Yetki Alanı; Müdürlüğümüz görevleriyle ilgili işlerin yapılmasında mer'î mevzuat dâhilinde yetkilidir.

Sorumluluğu; Müdürlüğümüz yasalarda yönetmeliklerde ve ilgili diğer mevzuatta belirtilen sorumluluklarının yanında görev ve yetkilerinin ifasında, Belediye Başkanı'na ve Başkan Yardımcısı'na karşıda sorumludur.

Basın Yayın Ve Halkla İlişkiler Müdürlüğü'nün faaliyet alanları ve hizmetler bazında diğer birimlerle etkileşimleri aşağıdaki tabloda gösterilmiştir.

Basın Yayın Ve Halkla İlişkiler Müdürlüğü Faaliyet Alanları ve Hizmet Etkileşimleri

ANA FAALİYET ALANI	BASIN YAYIN MD. HİZMETLERİ	BİLGİ İŞLEM	FEN İŞLERİ	İMAR VE ŞEHİRCİLİK	HUKUK	DESTEK İŞLERİ	ÖZEL KALEM	TEFTİŞ KURULU	YAZI İŞLERİ	ZABITA	TEMİZLİK İŞLERİ	SAĞLIK İŞLERİ	SOSYAL YARDIM İŞLERİ	MALİ HİZMETLER	RUHSAT VE DENETİM
Tanıtım Faaliyetleri	Basın, Yayın, Tanıtım Hizmetleri	X	X	X	X	X	X	X	X	X	X	X	X	X	X
Tanıtım Faaliyetleri	Kitap, Broşür, Dergi vb. Hazırlanması	X	X	X		X	X			X	X	X	X	X	
Sosyal ve Kültürel Faaliyetler	sportif etkinlikler,yaz kampları, izcilik gibi etkinlikler düzenlemek					X	X			X	X	X	X	X	
Sosyal ve Kültürel Faaliyetler	Vatandaşlara gezi programı düzenlemek.	X				X	X			X				X	
Sosyal ve Kültürel Faaliyetler	Ödül Töreni, Kutlama, anma, resmi ve dini bayramlar, yarışma vb. yönelik organizasyonlar düzenlemek	X	X			X	X			X	X		X	X	
Öğrenci ve Gençlere Yönelik Faaliyetler	Öğrencilere ve gençlere yönelik etkinlikler	X				X	X			X	X		X	X	
Eğitim ve Bilinçlendirme	Bilgi Evleri Hizmetleri	X	X			X	X			X	X			X	
Sosyal ve Kültürel Faaliyetler	Panel, Toplantı, Seminer vb. hizmetler	X				X	X		X	X		X	X	X	
Sosyal ve Kültürel Faaliyetler	Kültür Merkezleri Hizmetleri	X	X	X		X	X			X	X		X	X	

ANA FAALİYET ALANI	BASIN YAYIN MD. HİZMETLERİ	BİLGİ İŞLEM	FEN İŞLERİ	İMAR VE ŞEHİRCİLİK	HUKUK	DESTEK İŞLERİ	ÖZEL KALEM	TEFTİŞ KURULU	YAZI İŞLERİ	ZABITA	TEMİZLİK İŞLERİ	SAĞLIK İŞLERİ	SOSYAL YARDIM İŞLERİ	MALİ HİZMETLER	RUHSAT VE DENETİM
Katılımcı Yönetim Faaliyetleri	Yerel Gündem 21 Hizmetleri	X				X	X		X					X	
Eğitim ve Bilinçlendirme	Bilgilendirme Hizmetleri	X	X	X		X	X		X	X	X	X	X	X	
Sosyal ve Kültürel Faaliyetler	Merkezefedi Geleneksel Tıp Festivali	X	X			X	X		X	X	X	X	X	X	
Sosyal ve Kültürel Faaliyetler	Kardeş belediyeler ile birlikte etkinlikler düzenlemek					X	X		X	X	X		X	X	
Katılımcı Yönetim Faaliyetleri	Halk meclis toplantıları düzenlemek		X			X	X			X	X		X	X	
Eğitim ve Bilinçlendirme	Meslek ve Beceri Kazandırmaya yönelik eğitim hizmetleri	X				X	X		X					X	

Sosyal Yardım İşleri Müdürlüğü

Görevi; Belediye Kanunu, Büyükşehir Belediyesi Kanunu ile iş ve işlemleriyle alakalı diğer mevzuat dâhilinde görev ifa eder. Bunlar: Sosyal Yardım İşleri, Aşevi Hizmetleri, Asker Aileleri Yardımları, Yöresel Etkinlikler, Toplu Düğün ve Sünnet Organizasyonları, Ramazan Organizasyonları, Eğitim ve Öğretime, Destek Hizmetleri, Aile Koruma ve Destek Hizmetleri, Spora Yönelik Destek Hizmetleri'dir.

Yetki Alanı; Müdürlüğümüz, görevleriyle alakalı iş ve işlemlerin ifasında mer'i mevzuat dâhilinde yetkilidir.

Sorumluluğu; Müdürlüğümüz yasalarda yönetmeliklerde ve ilgili diğer mevzuatta belirtilen sorumluluklarının yanında görev ve yetkilerinin ifasında, Belediye Başkanı'na ve Başkan Yardımcısı'na karşıda sorumludur.

Sosyal Yardım İşleri Müdürlüğü'nün faaliyet alanları ve hizmetler bazında diğer birimlerle etkileşimleri aşağıdaki tabloda gösterilmiştir.

Sosyal Yardım İşleri Müdürlüğü Faaliyet Alanları ve Hizmet Etkileşimleri

FAALİYET ALANI	SOSYAL YARDIM İŞLERİ MD. HİZMETLERİ	BİLGİ İŞLEM	FEN İŞLERİ	İMAR VE ŞEHİRCİLİK	HUKUK	DESTEK İŞLERİ	BASIN YAYIN	ÖZEL KALEM	TEFTİŞ	ZABITA	YAZI İŞLERİ	TEMİZLİK İŞLERİ	SAĞLIK İŞLERİ	MALİ HİZMETLER	RUHSAT VE DENETİM
Sosyal Yardım	İhtiyaç Sahiplerine Yönelik aynı Yardım Hizmetleri					X		X		X	X			X	
Sosyal Yardım	Asker Ailelerine yönelik nakdi yardım							X			X			X	
Sosyal Yardım	Aşevi hizmeti					X		X		X	X				
Öğrencilere Yönelik Faaliyetler	Öğrencilere Yönelik Yardımlar					X				X				X	
Sportif Faaliyetler	Amatör Spor Kulüplerine Yönelik yardımlar					X								X	
Sosyal Faaliyetler	Aile Koruma ve Destek Merkezi kapsamında Aile Eğitim ve Danışmanlık Biriminden bireylere yönelik koruyucu, Önleyici, eğitici ve geliştirici hizmetler ile aile rehberlik ve danışmanlık hizmetleri verilmesi.						X	X							
Sosyal Yardım	Engellilere yönelik yardım ve hizmetler					X		X						X	
Eğitim ve Bilinçlendirme	Eğitim ve Bilinçlendirme hizmetleri						X								
Eğitim ve Bilinçlendirme	Çeşitli konularda Seminer, panel, toplantı vb. düzenlemek						X								
Sosyal Yardım	Sünnet ve Nikah şöleni düzenlenmesi.		X			X	X	X		X	X	X	X	X	
Sportif Faaliyetler	Yaz sporu etkinlikleri düzenlemek.						X								
Sosyal Faaliyetler	Ramazan etkinlikleri düzenlemek.		X			X	X	X		X	X	X	X	X	

Ruhsat ve Denetim Müdürlüğü

Görevi; 10.08.2005 tarih ve 25902 sayılı resmi gazetede yayımlanan İşyeri Açma ve Çalışma Ruhsatlarına İlişkin Yönetmelik gereğince sıhhi işyerlerine, umuma açık istirahat ve eğlence yerlerine 2. ve 3. sınıf gayrisihhî müesseselere ruhsat verme işlemini yürütmekle görevlidir.

Yetki Alanı; Müdürlüğümüz, görevleriyle alakalı işlemlerin ifasında mer'i mevzuat dâhilinde yetkilidir.

Sorumluluğu; Müdürlüğümüz yasalarda yönetmeliklerde ve ilgili diğer mevzuatta belirtilen sorumluluklarının yanında görev ve yetkilerinin ifasında, Belediye Başkanı'na ve Başkan Yardımcısı'na karşıda sorumludur.

Ruhsat ve Denetim Müdürlüğü'nün faaliyet alanları ve hizmetler bazında diğer birimlerle etkileşimleri aşağıdaki tabloda gösterilmiştir.

Ruhsat ve Denetim Müdürlüğü Faaliyet Alanları ve Hizmet Etkileşimleri

FAALİYET ALANI	RUHSAT VE DENETİM MD. HİZMETLERİ	BİLGİ İŞLEM	FEN İŞLERİ	İMAR VE ŞEHİRCİLİK	HUKUK	DESTEK İŞLERİ	BASIN YAYIN	ÖZEL KALEM	TEFTİŞ	ZABITA	YAZI İŞLERİ	TEMİZLİK İŞLERİ	SOSYAL YARDIM İŞLERİ	MALİ HİZMETLER	SAĞLIK İŞLERİ
Ruhsatlandırma	Eğlence yerleri,sıhhi ve gayri sıhhi müesseselerin ruhsat başvurularını almak ve gerekli işlemlerin yapılarak bu işletmelerden uygun olanlarının ruhsatlandırılması.	X		X						X	X			X	X
Kontrol ve Denetim	Ruhsat Denetimleri									X					
Kontrol ve Denetim	Ruhsatla ilgili şikayetlerin değerlendirilmesi							X		X					

Araç ve Donanım Yapısı

Bilişim Sistemleri

Bilişim hizmetleri belediye dahilinde bulunan Bilgi İşlem Müdürlüğü tarafından gerçekleştirilmektedir. Belediye başkanlık binası ve sosyal tesisler arasında kablosuz ağ (wireless network) yapısı (WAN) ve Yerel Ağ (LAN) olarak haberleşme sağlanmaktadır. Ayrıca belediye hizmet binası, kültür merkezleri, muhtarlıklar, bilgi evleri, bakım onarım şefliği ve AKDEM gibi dış birimler ile Güvenli Erişim Portalı SSL ile bağlantı sağlanmaktadır. Telefon ve internet bağlantıları işe SH hatları ve fiber hat üzerinden yapılmaktadır.

Belediye hizmet binalarında bulunan müdürlükler Windows işletim sistemi, MSSQL server temelinde Kent Bilgi Sistemi otomasyon programlarını kullanmaktadır.

Zeytinburnu Belediyesi'nde 1 adet data storage, 1 adet Web Server, 1 adet SUS Server, 1 adet Terminal Server, 4 adet AD/DC Server, 1 adet Backup Server, 1 adet Fax server, 1 adet File Server, 1 adet KPSS Server, 1 adet Alpha Server, 1 adet Santral Server, 3 adet Kamera Server, 1 adet saygis apache Server, 2 adet GIS DATA server, 1 adet Proje Server, 1 adet Moreum Data server, 1 adet yordam server ile hizmet vermektedir.

Birimlerde kurumsal elektronik posta hizmetleri dış kaynaklı olup her bir kurumsal kullanıcı için 250 MB kapasiteye sahiptir. Kullanıcılar intranet hizmeti ile internet olan her yerden maillerine ulaşip işlem yapabilmektedirler.

Belediye ile Nüfus ve Vatandaşlık İşleri Genel Müdürlüğü arasında Kimlik Paylaşım Sistemi kullanımı için protokol yapılmış olup vatandaşların kimlik doğrulama işlemleri online olarak yapılmaktadır. Aynı şekilde online olarak vergi borcu öğrenilebilmekte, ödenebilmekte ve nikah işlemleri de yapılabilmektedir.

Zeytinburnu Belediyesinde birimlerin kendi içi ve birimler arası koordinasyonun sağlanması için SAYSİS Belediye Otomasyonu programı tüm birimlerce kullanılmaktadır. Müdürlüklerde kullanılan elektronik ekipmanın listesi aşağıdaki tabloda gösterilmiştir.

MÜDÜRLÜK ADI	NETTERM	PC	LAPTOP	YAZICI	FAX
Bilgi İşlem Müdürlüğü		17	1	4	2
Mali Hizmetler Müdürlüğü	2	51	1	13	7
Hukuk Müdürlüğü		5	1	1	1
Yazı İşleri ve Personel Müdürlüğü		11	1	4	3
Özel Kalem Müdürlüğü		18	5	8	8
Ruhsat Müdürlüğü		12	1	4	1
Basın Yayın ve Halkla İlişkiler Müdürlüğü		12	2	5	3
Teftiş Kurulu Müdürlüğü		1	1	1	1
Sosyal Yardımlaşma Müdürlüğü		8	1	3	1
İmar ve Şehircilik Müdürlüğü	1	46	1	6	2
Fen İşleri Müdürlüğü		18	1	3	2
Sağlık Müdürlüğü		15	1	2	1
Temizlik İşleri Müdürlüğü		8	1	2	2
Zabıta Müdürlüğü		6	1	1	2
Destek Hizmetleri Müdürlüğü		7	2	2	2

Zeytinburnu Belediyesi'nde 15 müdürlükte toplam 235 masaüstü bilgisayar, 21 laptop ve 59 yazıcı ve 38 fax cihazı bulunmaktadır. Masaüstü bilgisayarların 51 tanesi Mali İşler, 46'sı ise İmar ve Şehircilik Müdürlüğünde bulunmaktadır. Her müdürlükte en az 1 yazıcı ve 1 fax mevcuttur.

Araç Yapısı

ARACIN CİNSİ	MÜLKİYET DURUMU				TOPLAM
	RESMİ	KİRALIK	BEDELSİZ KULLANILAN	SÖZLEŞME GEREĞİ	
<i>Binek Otomobil</i>	2	23	16	16	57
<i>Camlı Mini Panelvan</i>		18			18
<i>Minibüs</i>	3	4			7
<i>Hasta Nakil Aracı</i>					0
<i>Kamyonet</i>	4	3			7
<i>Panelvan</i>		5			5
<i>Minibüs (27+1)</i>		9			9
<i>Otobüs</i>	1	1			2
<i>Kamyon</i>	8				8
<i>İş Makinası</i>	17				17
TOPLAM	35	63	16	16	130

Zeytinburnu Belediyesi'ne ait, kiralık ve sözleşmeli kullanılan araç listesi yukarıdaki tabloda verilmektedir. Belediye bünyesinde kullanılan çeşitli marka ve modellerde toplam 130 adet araç bulunmaktadır. İş makineleri genel olarak Fen İşleri Müdürlüğü ve Su ve Kanalizasyon Müdürlüğü tarafından kullanılmaktadır. Bu araçlardan 63 adeti kiralanmıştır.

Personel Yapısı⁶

Zeytinburnu Belediyesi'nin son altı yıla ait personel sayısı aşağıdaki tabloda verilmektedir.

	2004	2005	2006	2007	2008	2009*
Memur	283	265	275	265	264	253
Daimi İşçi	189	182	141	133	139	136
Geçici İşçi	28	28	28	28	0	0
Toplam	500	475	444	426	403	389

Belediyenin personel sayısında 2004 yılından başlayarak bir azalma söz konusudur. Tüm unvanlar göz önünde bulundurulduğunda 2004 yılında 500 olan personel sayısı, 2005 yılında 475'e, 2006 yılında 444'e, 2007 yılında 426'ya ve 2008 yılında 403'e kadar gerilemiştir. Personel sayısı 2009 yılı itibariyle 389'dur.

Cinsiyet

	Erkek	Kadın
Memur	166	87
D.İşçi	108	28
Toplam	274	115

Zeytinburnu Belediyesi çalışanları cinsiyetlerine göre incelendiğinde, toplam 389 personel içinde 274'ünün erkek 115'inin ise kadın çalışan olduğu görülmektedir. Buna göre, erkek çalışanların %70 gibi bir payla çoğunluğu oluşturduğu göze çarpmaktadır.

Cinsiyet bazında değerlendirildiğinde ise memurların %66'sını erkekler %34'ünü ise kadınlar oluşturmaktadır. Daimi işçilerin ise %79'unu erkekler %21'ini ise kadınlar oluşturmaktadır.

Eğitim

Zeytinburnu Belediyesi'nde çalışan personelin, eğitim durumuna göre dağılımı aşağıdaki gibidir.

	İlkokul	Ortaokul	Lise	Mes.Yük. Okulu	Fakülte	Yük. Lisans ve Üstü	Toplam
İşçi	72	25	32	4	3	0	136
Memur	5	17	102	38	88	3	253

Zeytinburnu Belediyesi Personeli Eğitim Durumu

Zeytinburnu Belediyesi çalışanları eğitim durumlarına göre incelendiğinde çalışanların %20'si ilkököl, %11'i ortaokul, %34'ü lise, %11'i Meslek Yüksek Okulu mezunudur. Lisans eğitimi almış personel %23 oranında iken tüm belediye personeli içerisinde lisansüstü eğitime sahip sadece 3 kişi bulunmaktadır.

⁶ 2009 Mayıs Ayı Rakamlarıdır.

Yaş

Yaş Grubu	Memur		İşçi		Toplam	
	Kadın	Erkek	Kadın	Erkek	Kadın	Erkek
20-30 YAŞ	4	41	3	2	7	43
30-40 YAŞ	24	30	15	9	39	39
40-50YAŞ	49	64	7	83	56	147
50-60YAŞ	10	31	3	14	13	45

Personelin genel yaş gruplamasına bakıldığında, 40-50 yaş aralığı en geniş grup olarak göze çarpmaktadır. Bayan personelin %52'si bu yaş grubu aralığında iken, erkeklerin %54'ü bu grupta yer almaktadır. Personelin %20'si ise 30-40 yaş grubundadır. Bayanların %20'si, erkeklerin ise %14'ü bu grup içerisinde yer almaktadır. Toplam personelin yalnızca %13'lük kısmı 20-30 yaş aralığındadır. Unvanlar bazında değerlendirdiğimizde memurların %45 gibi büyük bir bölümü '40-50 Yaş' aralığında bulunmaktadır. '30-40 Yaş' aralığında bulunanların oranı ise %22'dir. İşçi unvanına sahip personelin %66'sı ise '40-50 Yaş' grubunda yer almaktadır. İşçilerin %18'i ise '30-40 Yaş' grubunda yer almaktadır.

Kıdem Yılı

Zeytinburnu Belediyesi çalışanlarının kıdem yılı grupları aşağıdaki tablo ve grafikte verilmektedir. Memurların kıdem yılı ortalaması 16 yıl iken, işçilerin 13 yıldır.

TOPLAM ÇALIŞTIĞI YIL	TOPLAM KİŞİ SAYISI	MEMUR	İŞÇİ
0 - 5	50	48	2
6 - 10	54	30	24
11 - 15	42	24	18
16 - 20	100	45	55
21 - 25	101	66	35
26 ve üstü	42	40	2

Memur ve işçiler birlikte değerlendirildiğinde kıdem yılının ağırlıklı olarak '16-25 yıl' arasını kapsamakta olduğu görülmüştür. Kıdem yılı '21-25 yıl' arası olan personel sayısı tüm personelin %26'sı, '16-20 yıl arası' kıdemi olan personel ise toplam personelin %25'idir.

Belediyenin Güçlü Yönleri

<i>KURUM YÖNETİCİLERİ</i>	<i>MECLİS ÜYELERİ</i>	<i>PROTOKOL</i>	<i>MUHTARLAR</i>
Üst Yapı	Üst Yapı	Üst Yapı	Temizlik Hizmetleri
Alt Yapı	Alt Yapı		Sosyal Hizmetler
Sosyal Hizmetler	Sosyal Hizmetler		Üst Yapı

Belediyenin en güçlü olduğu alan temizlik faaliyetleri, altyapı/ üst yapı faaliyetleri, sosyal faaliyetler olarak ifade edilmiştir. Vatandaş, paydaş ve personelin bu konuda ortak kanaate sahip oldukları görülmektedir. Alt yapı/ üst yapı (yol, kaldırım, çevre koruma ve güzelleştirme, kanalizasyon, aydınlatma vb.) ile ilgili faaliyetlerde oldukça iyi bir noktaya gelinmiştir. Bununla birlikte sosyal belediyecilik konusunda yürütülen çalışmalardan memnuniyet oldukça yüksektir.

Belediyenin En Güçlü Hizmet Alanı	Personel	Belediyenin En Güçlü Hizmet Alanı	Vatandaş
Temizlik Hizmetleri	21,60%	Temizlik Hizmetleri	23,20%
Üst Yapı Hizmetleri	13,20%	Çevre Koruma ve Güzelleştirme	15,40%
Kültür Hizmetleri	10,50%	Parklar ve Dinlenme Alanları	10,40%
Öğrencilere Yönelik Hizmetler	9,70%	Ulaşım Hizmetleri	7,50%
Çevre Koruma ve Güzelleştirme	6,00%	Kültür Hizmetleri	6,90%
Eğitim ve Bilinçlendirme Hizmetleri	4,90%	Halk Sağlığı Hizmetleri	4,40%
Kurumsal Yapı	4,90%	Altyapı Hizmetleri	3,40%
Sportif Faaliyetler	4,70%	Asayiş ve Güvenlik Hizmetleri	3,20%
Halk Sağlığı Hizmetleri	4,40%	Üst Yapı Hizmetleri	3,20%
Kontrol ve Denetim Hizmetleri	3,70%	Sosyal Yardım Hizmetleri	3,20%

Personel anketi sonuçlarına göre belediyenin en güçlü hizmet alanı olarak temizlik hizmetleri ilk sırada yer alırken, üst yapı hizmetleri 2. sırada yer almakta, kültür hizmetleri ise üçüncü sırada yer almaktadır.

Vatandaşın hizmetlerle ilgili belediyenin en güçlü olduğunu düşündüğü alanların başında yine temizlik hizmetleri gelirken, çevre koruma ve güzelleştirme hizmetleri 2. sırada, park ve dinlenme alanları ile ilgili hizmetleri ise 3. sırada yer almaktadır.

Belediyenin Zayıf Yönleri

<i>KURUM YÖNETİCİLERİ</i>	<i>MECLİS ÜYELERİ</i>	<i>PROTOKOL</i>	<i>MUHTARLAR</i>
Kentsel Dönüşüm	Kentsel Dönüşüm	Kentsel Dönüşüm	Kentsel Dönüşüm
Nitelikli Personel	Koordinasyon Eksikliği	Kentlilik Bilinci	Kentlilik Bilinci
Sosyal Tesisler		Eğitim Faaliyetleri	Güvenlik ve Asayiş

Zeytinburnu göç alan bir ilçe olması itibariyle nüfus yoğunluğu fazladır. Bu da çeşitli konularda talepleri karşılamayı güçleştirmektedir. Bölgedeki kontrolsüz büyüme ile bağlantılı olarak gecekondulaşma ve çarpık yapılaşma en önemli sorun haline gelmiştir. Kültür Vadisi Projesi ile kentin daha iyi duruma getirilmesi beklenmektedir. Ayrıca kültürel entegrasyonu sağlayıcı eğitim ve faaliyetler, kentlilik bilincini yerleştirmeye yönelik çalışmalar da yetersiz görülmektedir.

Göç alan bir bölge olması, Zeytinburnu'nda eğitim ve istihdam sağlayıcı projelere duyulan ihtiyacı arttırmaktadır.

Zeytinburnu özellikle tekstil ve deri fiziki mekânları, bodrum altı atölyelerin yaygın olduğu, kayıtsız işçilerin çalıştığı bir ilçedir. Bölgede eğitim konusunda da zafiyetlerin olmasından dolayı ortaya çıkan sosyal ve kültürel yapı ile ilgili problemler güvenlik ve asayiş sorunlarına neden olmaktadır. Belediyenin konu ile ilgili hizmetleri ise yeterli görülmemektedir.

Kurumda personel ihtiyacı oldukça yüksek olmakla birlikte mevcut personel yapısının eğitim düzeyinin düşük olması önemli bir sorun olarak görülmektedir. Personel içerisinde toplamda lisans ve lisansüstü eğitimi olan personel oranı %26'dır. Ayrıca mevzuat bilgisine sahip eleman sıkıntısı yaşanmaktadır. Personelin sayı ve nitelik olarak yetersiz olması, personel yedeklemesi yapılamaması gibi önemli bir sorunu da beraberinde getirmektedir.

İlçenin sanayi ve ticari faaliyetlerde İstanbul içinde önemli bir yere sahip olması ve yoğun nüfusu düşünüldüğünde trafik ve ulaşım alanında problemlerin önemli olduğu bir gerçektir. Vatandaş anketleri ve çeşitli kurum ve kuruluş temsilcileri ile yapılan görüşmelerde ilçedeki önemli sorunlar sıralamasında trafik, otopark ve ulaşım sorunları üst sıralarda yer almaktadır. Özellikle trafiğin akışı ve mevcut otopark sayı ve kapasiteleriyle ilgili sıkıntılar olduğu dile getirilmiştir. Ayrıca ulaşım konusunda da sefer sayısı ve sıklığıyla ilgili problemler olduğu ifade edilmiştir.

Belediyenin En Zayıf Hizmet Alanı	Personel	Belediyenin En Zayıf Hizmet Alanı	Vatandaş
Yol Köprü ve Tesis Yatırımları	19,60%	İşsizlikle Mücadele	17,60%
Şehir Planlaması	9,90%	Asayiş ve Güvenlik Hizmetleri	13,40%
Otopark Hizmetleri	9,70%	Otopark Hizmetleri	11,30%
Sosyal Yardım Hizmetleri	8,40%	Trafik Hizmetleri	7,70%
Trafik Hizmetleri	7,10%	Şehir Planlaması	6,40%
Asayiş ve Güvenlik Hizmetleri	6,90%	Altyapı Hizmetleri	5,20%
Parklar ve Dinlenme Alanları	5,20%	Sosyal Yardım Hizmetleri	5,00%
Kontrol ve Denetim Hizmetleri	4,50%	Kontrol ve Denetim Hizmetleri	4,50%
Mezarlıklar ve Defin Hizmetleri	3,60%	Temizlik Hizmetleri	3,20%
İşsizlikle Mücadele	3,20%	Parklar ve Dinlenme Alanları	2,90%

Belediye personeline göre belediyenin en zayıf olduğu hizmet alanlarının başında yol, köprü ve tesis yatırımları gelirken, vatandaşın gözünde belediyenin en zayıf olduğu hizmet alanı olarak işsizlikle mücadele birinci sırada yer alırken, asayiş ve güvenlik hizmetleri 2. sırada, otopark hizmetleri ise 3.sırada yer almaktadır.

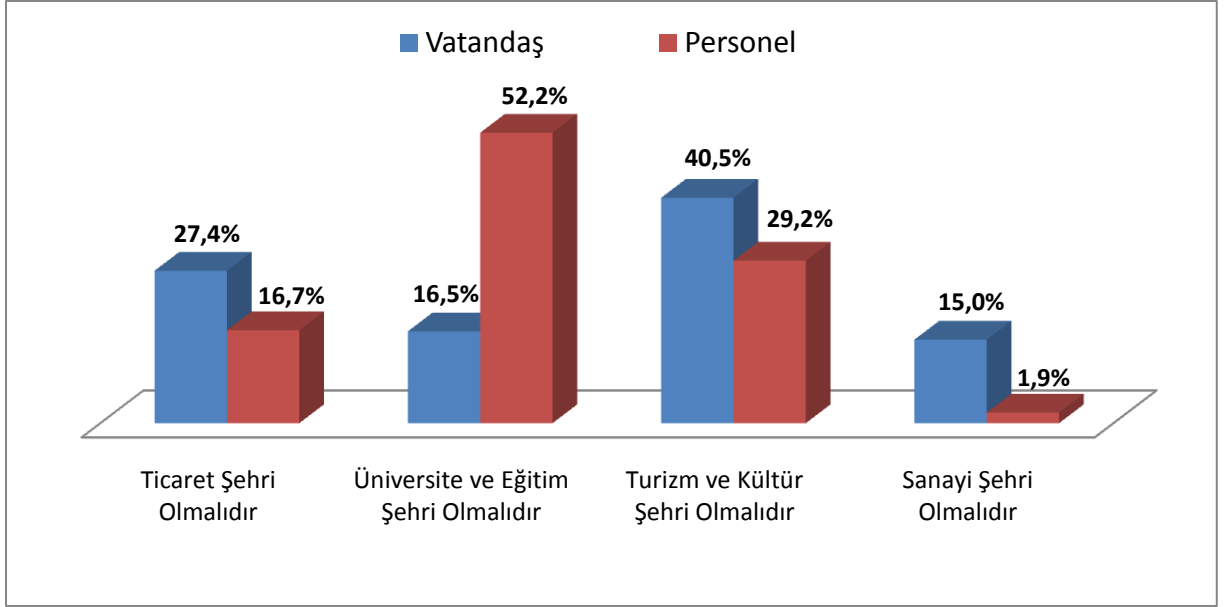
GELECEĞE BAKIŞ

Nasıl Bir Gelecek?

KURUM YÖNETİCİLERİ	PROTOKOL	MECLİS ÜYELERİ	MUHTARLAR
Turizm ve Kültür	Turizm ve Ticaret	Kültür	Ticaret
Ticaret	Kültür	Turizm ve Ticaret	

Çeşitli kurum ve kuruluş temsilcileri ile yapılan görüşmelerden çıkan sonuçlara göre, bölge gelecekte turizm ve ticaret merkezi olacaktır. İlçenin turizm potansiyeli ve ulaşımı konusundaki gelişmeler ile ticaret ve turizm ağırlıklı bir kent vizyonundan hareket edilerek önemli bir merkeze dönüşeceği ifade edilmiştir. Bu çerçevede kentsel dönüşümün tamamlanması, ticari alanların geliştirilmesi ve turizm alanında faaliyet gösterecek işletmelerin açılması için uygun ortamın oluşturulmasına yönelik faaliyetlerin gerçekleştirilmesi gerekmektedir. Zeytinburnu İstanbul'un merkezinde, her yöne ulaşımın mümkün olduğu, gözle görülür bir gelişme gösteren; yolları, parkları ve binaları ile İstanbul'un odağında gelecek vaat eden bir ilçedir. Kentsel dönüşüme yönelik planlar ve deprem ile mücadele alanlarında gerçekleştirilecek olan çalışmalar ile ilçe daha cazip ve nezih bir hale dönüşecektir. Kültür Vadisi, Tekstil merkezi, Marmaray ve Liman (Zeyport) projeleri çalışmaları çok önemlidir.

Zeytinburnu'nun bir kültür ve ticaret merkezi olarak ön planda tutulması, gelecekte ticaret merkezi olması kadar, alışveriş ve eğlence merkezi, aynı zamanda bir kültür şehri olması vizyonu paylaşılmaktadır. Kentsel Dönüşüm ve kentlilik bilincinin arttırılması faaliyetlerine ağırlık verilerek Sosyal- Kültürel Belediyecilik vizyonu ile hareket edilmelidir.



Zeytinburnu personeli içerisinde “Zeytinburnu Üniversite ve Eğitim Şehri Olmalıdır” diyenler birinci sıradadır, “Turizm ve Kültür şehri olmalıdır.” diyenler ikinci sırada yer alırken Zeytinburnu’nun bir ticaret şehri olması gerektiğini belirtenler 3. sıradadır.

Zeytinburnu halkının ilçenin geleceği ile ilgili öngörüsü yüksek oranda Turizm ve Kültür Şehri, iken Ticaret Şehri olarak şekillenmelidir diyenler ikinci sıradadır. Diğer iki seçenek ise sırasıyla Üniversite ve Eğitim Şehri ve Sanayi Şehri şeklinde sıralanmıştır. İlçenin geçmişinden gelen sanayi kimliğinin artık geri plana itildiği ve halkın, ilçenin turizm ve kültür alanında şekilleneceği öngörüsünde olduğu görülmektedir.

ZEYTİNBURNU BELEDİYESİ'NİN STRATEJİK PLANI

Yapılan çalışmalar sonucunda elde edilen veriler İlçenin güçlü ve zayıf yönleri, fırsatlar ve tehditler, Belediyenin güçlü ve zayıf yönleri dikkate alınmış gelecekte Zeytinburnu'nun nasıl bir şehir olabileceği tahmin edilerek Stratejik Plan buna göre şekillendirilmiştir.

Gelecek tahminleri 40 yıllık bir projeksiyon çerçevesinde hazırlanmış, 40 yıl sonra arzulanan duruma ulaşabilecek yol haritası dikkate alınarak gelecek 5 yıl planlanmıştır. Bu çalışmalar yapılırken İlçe ile ilgili olan tüm taraflar ile görüşülmüş ve görüşleri alınmıştır. Bu taraflar Kamu Kurum Yöneticilerinden Belediye Birim Yöneticilerine, Vatandaştan Belediye Personeline, Belediye Meclis Üyelerinden Sivil Toplum Kuruluşlarına ve Parti Yöneticilerine kadar oldukça geniş bir yelpazeyi kapsamaktadır.

Bütün bu çalışmalar sonucunda elde edilen veriler ışığında Belediye'nin Misyon ve Vizyonu, faaliyetlerini yürütürken dikkate alacağı ilkeleri belirlenmiştir. Bu misyon ve vizyon çerçevesinde Stratejik Alanları, Stratejik Amaçları şekillendirilmiştir. Stratejik Amaçlara gerçekleştirmek için ulaşılması gerekli olan hedef ve faaliyetleri ve buna bağlı olarak tahmini maliyetleri belirlenmiştir.

Misyon

İstanbul'un tarihi, kültürü, ekonomisi ve sosyal ruhuyla bütünleşmiş, sahip olduğu kültürel zenginlik ve değerlerini yaşayarak gelecek nesillere miras bırakan, her birimizin yaşamaktan mutluluk duyacağı, gelişen ve yenilenen bir Zeytinburnu.

Vizyon

Çağdaş kentlilik bilinciyle Zeytinburnu'nda yaşayan herkesin kentsel anlamdaki tüm ihtiyaçlarının karşılandığı örnek bir ilçe olmak ve markalaşmış belediyecilik anlayışımızı daha da geliştirerek sürdürmek.

- **Karar alma, uygulama ve eylemlerde Şeffaflık**

Belediye, temelde vatandaşın müşterek ihtiyaçlarını karşılama konusunda hizmet üretmek amacıyla kurulmuş bir kurumdur. Faaliyetlerinde sadece kamu yararını gözetmesi esastır. Hizmet üretirken kullandığı kaynak ise yine vatandaşın vergileri ile oluşturulmuştur. Dolayısıyla kendilerinin ihtiyaçlarını karşılamak amacıyla kurulmuş ve kendi vergilerinin kaynak olarak kullanılmasıyla hizmet üreten bir kurumun faaliyetlerini izlemek vatandaşın en doğal hakkıdır. Son dönemde yürürlüğe giren bilgi edinme yasası da bu durumu desteklemektedir. Dolayısıyla belediye içerisindeki tüm karar mekanizmalarının işleyişinde, kaynakların tüketilmesinde ve tüm uygulamalarda şeffaflık ve açıklık esas olmalıdır.

- **Hizmetlerin temin ve sunumunda yerindelik ve ihtiyaca uygunluk**

Belediye hizmetlerinde kullanılan kaynak vatandaşın ödediği vergilerle oluşmaktadır. Dolayısıyla ihtiyaca uygun olarak kullanılmalıdır. Belediyenin görev ve yetkileri kanunlarla belirlenmiştir ve denetime tâbidir. Yapılan tüm uygulamaların kanunlar çerçevesinde ve hesabı hem vatandaşa, hem devlete rahatlıkla "Hizmetlerin temin ve sunumunda yerindelik ve ihtiyaca uygunluk prensibinden hareketle" verilebilir nitelikte olmalıdır.

- **Kurum içi yönetimde ve ilçeyi ilgilendiren kararlarda katılımçılık**

Belediye, vatandaşa ve ilçeye hizmet etmek amacıyla kurulmuş bir kurumdur. Demokrasi ile yönetilen ülkemizde vatandaşın sadece sandıkta değil, seçim haricinde de kararlara katılımı sağlanmalıdır. Belediye bu konuda, toplumu temsil eden kuruluş liderleriyle, ilişki içerisinde bulunan kamu kurum liderleriyle, ilçedeki diğer seçilmişlerle, parti liderleri ve mahalle temsilcileri gibi toplumun ihtiyaçlarını takip eden ve nabzını tutan özel ve tüzel kişilerle işbirliği içerisinde olmalı ve belediye çalışanlarının kararlara katılımını da sağlamalıdır. Bunların yanında, belirli dönemlerde vatandaşın beklentilerinin ölçülmesi ve şikâyetlerinin dinlenmesi üzerine çalışmalar yapılarak vatandaşın da kararlara katılımı sağlanmalıdır. Bunun sonucunda yapılacak olan hizmetler sahiplenilmiş olacak ve daha verimli hâle gelecektir. Yeni belediye kanununda da kent konseyinin kurulması kanunlaştırılmış ve bu duruma zemin hazırlanmıştır.

- **Uygulamalarda *adalet ve hizmette eşitlik***

Belediyelerin kaynakları sınırlıdır ve sınırlı kaynaklar ile hizmet üretilecek durumundadır. Gerekli hizmetlerin üretilebilmesi için belediyenin kaynakları, etkin ve siyasi baskılardan arınmış bir şekilde kullanılmalıdır. Belediye, vergi ve diğer gelirlerin toplanmasında adaletli davranmalıdır.

Gelirleri toplarken adaletli davranan belediye, topladığı kaynakları kullanarak hizmet üretirken de bütün vatandaşlara eşit mesafede bulunmalı ve belde içerisinde her noktaya ihtiyacı oranında ve kaynakları ölçüsünde hizmet ulaştırmalıdır. Bölge, mahalle, sokak, kişi, vergi ödeyen veya ödemeyen gibi ayrımlarda bulunmamalıdır.

- **Belediye kaynaklarının kullanımında *etkinlik ve verimlilik***

Yukarıda da bahsedildiği gibi belediyenin kaynakları sınırlıdır ve bu kaynaklar ile hizmeti en iyi şekilde üretmek durumundadır. Dolayısıyla kaynaklar kullanılırken ilçe içerisinde yaşayan vatandaşların ve ilçenin ihtiyaçları dikkate alınarak, doğru alanlar ve konularda yatırım ve harcamalar yapılmalıdır.

Belediye çalışanları unutmamalıdır ki kullandıkları kaynak kamunun ortak kaynağıdır. Dolayısıyla uygulamalarda verimlilik esas alınmalı ve israftan kaçınılmalıdır.

- **Üretilen hizmetlerde engelli vatandaşların dikkate alınması**

Özellikle toplumun ortak kullanımına açık olan alanlarda üretilecek olan hizmetlerin “engelli vatandaşlarımız” tarafından da kullanılabilirliği sağlanmalıdır. Daha önce üretilmiş olan hizmetlerin de gerekenleri dönüştürülmelidir.

Zeytinburnu Belediyesi'nin Stratejik Alan, Amaç ve Hedefleri

Yapılan saha arařtırmaları sonucunda Zeytinburnu İlçesinin ve Belediyesinin Ana Stratejik Alanları ařağıdaki bařlıklarda řekillenmiřtir. Önümüzdeki dönemde stratejik amaç, hedef ve yatırımları bu bařlıklar altında oluřmaktadır.

- Sosyal Politika Uygulamaları
- Kentsel Geliřim ve Kentlilik
- Kültür Vadisi
- Hizmet Yönetimi Ve Kalitesi

(Stratejik alanlarda bulunan sıra numaraları herhangi bir önceliklendirmeyi ifade etmemekte sadece Stratejik Planda ele alıř sırasını göstermektedir.)

Stratejik Alan 1: Sosyal Politika Uygulamaları

Bu alana baęlı olan amaçlar ařağıdaki tabloda gösterilmiřtir.

Stratejik Amaç
Stratejik Amaç 1.1: Eęitim ve Bilinçlendirme
Stratejik Amaç 1.2: Eęitime Destek Vermek
Stratejik Amaç 1.3: İlçedeki Sosyal Dengeyi Saęlamak
Stratejik Amaç 1.4: İlçedeki Sosyal ve Kültürel Hayatı Korumak, Geliřtirmek ve Zenginleřtirmek
Stratejik Amaç 1.5: İřsizlikle Mücadele Etmek
Stratejik Amaç 1.6: Vatandařın Saęlıęını Korumak

Stratejik Alan 1: Sosyal Politika Uygulamaları

Stratejik Amaç 1.1: Eğitim ve Bilinçlendirme

Hedef No	Stratejik Hedef	Dönem	Faaliyet/Proje	Performans Göstergesi	Müdürlük	Kaynak
Hedef 1.1.1	Halk Sağlığı Konusunda Halkın Eğitim ve Bilinçlendirilmesine Yönelik Hizmetler Yürütülecektir	2010-2014	Halk Sağlığı İle İlgili Konularda Öğrencilere Eğitim ve Seminer Verilmesi	Her yıl 5.000 Öğrenciye Eğitim ve Seminer Verilmesi	Sağlık İşleri Müdürlüğü	Özkaynak
			Halk Sağlığı Konusunda Bilgilendirici Broşür Basımı, Dağıtımı	Her Yıl 10.000 Adet Broşür Bastırılıp Dağıtılması	Sağlık İşleri Müdürlüğü	Özkaynak
Hedef 1.1.2	Temizlik ve Çevre Bilincini Arttırmaya Yönelik Etkinlikler Düzenlenecektir	2010-2014	Temizlik ve Çevre Bilinci İle İlgili Konularda Öğrencilere Eğitim Verilmesi	Her yıl 10.000 Öğrenciye Eğitim Verilmesi	Temizlik İşleri Müdürlüğü	Özkaynak
			Temizlik ve Çevre Bilinci Konusunda Bilgilendirici Broşür Basım ve Dağıtımı	Her Yıl 10.000 Adet Broşür Bastırılıp Dağıtılması	Temizlik İşleri Müdürlüğü	Özkaynak
			Geri Dönüşüm Konusunda Halkın Bilinçlenmesine Yönelik Eğitim ve Seminer Düzenlenmesi	Her yıl 10.000 Vatandaşa Eğitim ve Seminerler Düzenlenmesi	Temizlik İşleri Müdürlüğü	Özkaynak
Hedef 1.1.3	Ruhsat Hizmetleri Konusunda Halkı Bilgilendirici Çalışmalar Yapılacaktır	2010-2014	Ruhsat Hizmetleri Konusunda Bilgilendirici Broşür Basım ve Dağıtımı	Her yıl 10.000 Broşür Basılıp Dağıtılması	Ruhsat Müdürlüğü	Özkaynak
Hedef 1.1.4	Madde Bağımlılığı ve Her Türlü Kötü Alışkanlıkla Mücadele Konusunda İlgili Kurumlar ile Öğrenci ve Ailelerine Seminer Vermek, Devamlı Suç İşleyenlerin Rehabilitesi Konusunda Ailelerine Destek Vermek	2010-2014	Madde Bağımlılığı ve Her Türlü Kötü Alışkanlıkla Mücadele Konusunda İlgili Kurumlar ile Öğrenci ve Ailelerine Seminer Vermek	Her Yıl 5.000 Öğrenci ve Ailelerine Seminer Verilmesi	Sosyal Yardım İşleri Müdürlüğü	Özkaynak

Stratejik Alan 1: Sosyal Politika Uygulamaları

Stratejik Amaç 1.2: Eğitime Destek Vermek

Hedef No	Stratejik Hedef	Dönem	Faaliyet/Proje	Performans Göstergesi	Müdürlük	Kaynak
Hedef 1.2.1	Her Yıl 1 Adet Kitap Okuma Yarışması Düzenlenecektir	2010-2014	Kitap Okuma Yarışmasının Düzenlenmesi	Her Yıl 1 Adet Kitap Okuma Yarışması Düzenlemek	Basın Yayın ve Halkla İlişkiler Müdürlüğü	Özkaynak
Hedef 1.2.2	Okullardaki Başarıyı Ödüllendirecek Çalışmalar Yapılacaktır	2010-2014	Başarılı Öğrencilerin Ödüllendirilmesi	Her Yıl Planlanan Sayıda Başarılı Öğrencinin Ödüllendirilmesi	Basın Yayın ve Halkla İlişkiler Müdürlüğü	Özkaynak
Hedef 1.2.3	Her Yıl Okulların Bakım ve Onarımı Yapılacaktır	2010-2014	Okulların Bakım ve Onarımının Yapılması	Yıl İçinde Tüm Okulların Bakım ve Onarımının Yapılması	Fen İşleri Müdürlüğü	Özkaynak
Hedef 1.2.4	İlçemize Yeni Okullar Kazandırılacaktır	2010-2014	4 Okulun Yapıtılması	2014 Yılı Sonuna Kadar 4 Okulun Yapıtılması	İmar Ve Şehircilik Müdürlüğü	Özel Teşebbüs

Stratejik Alan 1: Sosyal Politika Uygulamaları

Stratejik Amaç 1.3: İlçedeki Sosyal Dengeyi Sağlamak

Hedef No	Stratejik Hedef	Dönem	Faaliyet/Proje	Performans Göstergesi	Müdürlük	Kaynak
Hedef 1.3.1	Dezavantajlı Gruplara Eğitim Yardımı Yapılacaktır	2010-2014	Dezavantajlı Gruplara Eğitim Yardımı Yapılması	Her Sene Eylül Ayında Tüm Okullarda Eğitim Yardımının Yapılması	Sosyal Yardım İşleri Müdürlüğü	Özkaynak
Hedef 1.3.2	Dezavantajlı Gruplara Sosyal Yardımlar Yapılacaktır	2010-2014	Gelen Taleplerin Yerinde Tespiti	Gelen Taleplerin 1 Gün içinde Tespitinin Yapılması	Sosyal Yardım İşleri Müdürlüğü	Özkaynak
			Yapılan Tespite göre Sosyal Yardımların Yapılması (Asker Aile Yardımı, Erzak Yardımı, Sıcak Yemek Yardımı, Tıbbi Destek Malzemeleri Yardımı, Cenaze Evlerine Yemek ve Ulaşım Hizmeti vb.)	Uygun Görülen Taleplerin Tamamının Karşılanması		Özkaynak
Hedef 1.3.3	Göçle İlçemize Yeni Gelenlerin Şehir Hayatına Adaptasyonunu Sağlamak	2010-2014	Göçle Gelenlerin Uyumunu Birimini Kurmak ve sürekliliğini sağlamak	2010 Yılı Sonuna Kadar Göçle Gelenlerin Uyumunu Birimini Kurmak ve sürekliliğini sağlamak	Sosyal Yardım İşleri Müdürlüğü	Özkaynak
Hedef 1.3.4	Aile Koruma ve Destekleme Çalışmaları Yapılacaktır	2010-2014	Aile Koruma ve Destekleme Merkezi (AKDEM) Kapsamında Eğitim Ve Danışmanlık Hizmeti Sunmak	Sürdürülen hizmetlere katılımı her yıl artırmak	Sosyal Yardım İşleri Müdürlüğü	Özkaynak
Hedef 1.3.5	Engelli Vatandaşlarımıza Yönelik Eğitim ve Rehabilitasyon Desteği Sunulacaktır	2010-2014	AKDEM Kapsamında Engelli Vatandaşlarımıza Yönelik Eğitim ve Rehabilitasyon Desteği Sunulması	Başvuru Yapanların Tümüne Eğitim ve Rehabilitasyon Hizmeti Vermek	Sosyal Yardım İşleri Müdürlüğü	Özkaynak
Hedef 1.3.6	İlçemize Kadın Sığınma Evi Yapılacaktır	2010-2014	Kadın Sığınma Evinin Yapılması	2011 Yılı Sonuna Kadar Kadın Sığınma Evinin Yapılması	İmar Ve Şehircilik Müdürlüğü	Özel Teşebbüs
			Kadın Sığınma Evinin Sürekliliğinin Sağlanması için Hizmet Alımı Yapılması	Her Yıl Hizmet Alımı İhalesinin Yapılması	Sosyal Yardım İşleri Müdürlüğü	Özkaynak

Stratejik Alan 1: Sosyal Politika Uygulamaları

Stratejik Amaç 1.4: İlçedeki Sosyal ve Kültürel Hayatı Korumak, Geliştirmek ve Zenginleştirmek

Hedef No	Stratejik Hedef	Dönem	Faaliyet/Proje	Performans Göstergesi	Müdürlük	Kaynak
Hedef 1.4.1	Bilgi Evlerini Yaygınlaştırmak ve Üye Sayısını Artırmak	2010-2014	Bilgi Evlerinin Kütüphane, İnternet ve Kulüp Hizmetleri Verecek Şekilde İşletilmesi	Bilgi Evlerinden Faydalanan Üye Sayısını Artırmak	Basın Yayın ve Halkla İlişkiler Müdürlüğü	Özkaynak
Hedef 1.4.2	Her Yıl En Az 2 Adet, Tarihi Şahsiyet, Mekan veya Kültürel Konu ile İlgili Eser Yayınlanacaktır	2010-2014	Konununun Belirlenerek Eserin Yayınlanması	Her Yıl 2 Adet Eser Yayınlanması	Basın Yayın ve Halkla İlişkiler Müdürlüğü	Özkaynak
Hedef 1.4.3	Her Yıl Merkezefendi Geleneksel Tıp Festivali Düzenlenecektir	2010-2014	Festivalin Düzenlenmesi	Festivalin Her Yıl Düzenlenmesi	Basın Yayın ve Halkla İlişkiler Müdürlüğü	Özkaynak
Hedef 1.4.4	Her Yıl Önemli Doğal, Kültürel, Milli ve Tarihi Yerlere Geziler Düzenlenecektir	2010-2014	Gezi Yerlerinin ve Grup Sayısının Belirlenmesi ve Gezilerin Düzenlenmesi	Her Yıl Organizasyonun Yapılması	Basın Yayın ve Halkla İlişkiler Müdürlüğü	Özkaynak
Hedef 1.4.5	İlçede Bulunan Sivil Toplum Kuruluşları ile Birlikte Yöresel Günler düzenlenecektir	2010-2014	Yöresel Dernekler ile İşbirliği İçinde Organizasyonların Planlanması ve Gerçekleştirilmesi	Her Yıl 1 Organizasyon Yapmak	Sosyal Yardım İşleri Müdürlüğü	Özkaynak
Hedef 1.4.6	İlçedeki Sportif Faaliyetlere Destek Olunacaktır	2010-2014	Amatör Kulüp ve Sporculara Malzeme Desteğinde Bulunmak	Uygun Görülen Taleplerin Karşlanması	Sosyal Yardım İşleri Müdürlüğü	Özkaynak
			Başarılı Sporcuların Ödüllendirilmesi	İlçedeki Başarılı Sporcuların Ödüllendirilmesi	Sosyal Yardım İşleri Müdürlüğü	Özkaynak

Stratejik Alan 1: Sosyal Politika Uygulamaları

Stratejik Amaç 1.4: İlçedeki Sosyal ve Kültürel Hayatı Korumak, Geliştirmek ve Zenginleştirmek

Hedef No	Stratejik Hedef	Dönem	Faaliyet/Proje	Performans Göstergesi	Müdürlük	Kaynak
Hedef 1.4.7	İlçenin Kültürel Hayatını Zenginleştirmeye Yönelik Hizmetlerde Bulunmak	2010-2014	İlçenin Kültürel Hayatını Zenginleştirmeye Yönelik Kültür Merkezlerinde Tiyatro, Sinema, Konser, Kültür Sanat Kursları ve Belirli Gün ve Haftalarla İlgili Kutlama ve Anma Programları Düzenlemek	Kültür Etkinlik Sayısı, Çeşidi, Katılımcı Sayısını 2010-2014 Yılları Arasında Her Yıl Arttırmak	Basın Yayın ve Halkla İlişkiler Müdürlüğü	Özkaynak
Hedef 1.4.8	Bayramlar, Önemli Gün ve Haftalarda Kutlama ve Anma Törenleri Organize Edilecektir	2010-2014	Milli ve Dini Bayramlar ile Önemli Gün ve Haftalarda Kutlama ve Anma Törenleri Organizasyonlarının Yapılması	Planlanan Kutlama ve Anma Törenlerini Gerçekleştirmek	Basın Yayın ve Halkla İlişkiler Müdürlüğü	Özkaynak
Hedef 1.4.9	Ramazan Ayında Çeşitli Etkinlikler Düzenlenecektir	2010-2014	Ramazan Ayı Öncesinde Etkinliklerin Planlanması ve Ramazan Ayında Gerçekleştirilmesi	Planlanan Ramazan Etkinliklerini Düzenlemek	Sosyal Yardım İşleri Müdürlüğü	Özkaynak
Hedef 1.4.10	Spor Okulları Açılacaktır	2010-2014	Açılacak Olan Branşların Yaz ve Kış Dönemi Olarak Ayrı Ayrı Planlanması ve Uygulamanın Yapılması	Spor Okullarına Yıllık 2.500 Kişinin Katılımını Sağlamak	Sosyal Yardım İşleri Müdürlüğü	Özkaynak

Stratejik Alan 1: Sosyal Politika Uygulamaları

Stratejik Amaç 1.5: İşsizlikle Mücadele Etmek

Hedef No	Stratejik Hedef	Dönem	Faaliyet/Proje	Performans Göstergesi	Müdürlük	Kaynak
Hedef 1.5.1	Zeytinburnu'ndaki İşsizlik Potansiyeli Raporu Hazırlanarak Yaş ve Cinsiyete Göre, İŞKUR ve Milli Eğitim ile Birlikte Kurslar Düzenlenerek İş Edinme Programlarının Yapılması. Kurs Sonunda İstihdam Sağlanması	2010-2014	İSMEK için Yer Tahsis Edilmesi	Yer Tahsisinin Yapılması	İmar Ve Şehircilik Müdürlüğü	Özkaynak
			İŞKUR ve Milli Eğitim ile Birlikte Kurslar Düzenlenmesi	Kursların Düzenlenmesi	Sosyal Yardım İşleri Müdürlüğü	Özkaynak

Stratejik Alan 1: Sosyal Politika Uygulamaları

Stratejik Amaç 1.6: Vatandaşın Sağlığını Korumak

Hedef No	Stratejik Hedef	Dönem	Faaliyet/Proje	Performans Göstergesi	Müdürlük	Kaynak
Hedef 1.6.1	Gıda işletmelerinde denetim faaliyetlerinde bulunulacaktır.	2010-2014	İşletmelerin Denetiminin Yapılması	En Az İki Ayda Bir Bütün Gıda İşletmelerinde Denetimler Yapmak	Sağlık İşleri Müdürlüğü	Özkaynak
Hedef 1.6.2	İlçedeki Sokak Hayvanlarının Rehabilitasyonu Sağlanacaktır	2010-2014	Sokak Hayvanlarının Rehabilitasyonu Edilmesi	Sokak Hayvanları İle İlgili Şikayetlerin Azaltılması	Sağlık İşleri Müdürlüğü	Özkaynak
Hedef 1.6.3	İlçedeki Kamu Sağlık Kurumlarına Destek Olunacaktır	2010-2014	Sağlık Ocakları İçin Yer kiralanacak ve tahsis edilecektir.	Her Yıl İlgili Yerlerin Sağlık Ocaklarına Tahsisi İçin Kiralama Yapılması	İmar Ve Şehircilik Müdürlüğü	Özkaynak
Hedef 1.6.4	İlçeye 3 Yeni Sağlık Ocağı Açılacaktır	2010-2013	3 yeni semt konağı içinde 3 sağlık ocağı için yer tahsis edilecektir.	2013 Yılı Sonuna Kadar Sağlık Ocakları Tamamlanacaktır.	İmar Ve Şehircilik Müdürlüğü	Özkaynak
Hedef 1.6.5	İlçeye 2 Yeni Hastane Kazandırılacaktır	2010-2013	Hastanelerin Yapımında İlgili Kurumlarla İşbirliği Yapılması	2013 Yılı Sonuna Kadar Hastanelerin Hizmete Açılması	İmar Ve Şehircilik Müdürlüğü	Özel Teşebbüs
Hedef 1.6.6	Engelli Taşıma Aracı Sayısı 2'ye Çıkarılacaktır	2010	1 Adet Engelli Taşıma Aracı Daha Kiralanması	Yıllık 2 Engelli Taşıma Aracı Kiralanması	Destek İşleri Müdürlüğü	Özkaynak

Stratejik Alan 2: Kentsel Gelişim ve Kentlilik

Bu alana bağlı olan amaçlar aşağıdaki tabloda gösterilmiştir.

Stratejik Amaç
Stratejik Amaç 2.1: Altyapı Hizmetlerinin Sürekliliğini Sağlamak
Stratejik Amaç 2.2: Asayiş ve Güvenliğe Destek Olmak
Stratejik Amaç 2.3: Çevrenin Korunması ve Her Türlü Kirlilikten Arındırılması
Stratejik Amaç 2.4: Kentsel Gelişim
Stratejik Amaç 2.5: İlçenin Ticari Cazibesini Arttırmak
Stratejik Amaç 2.6: Park ve Yeşil Alan Miktarını Arttırmak ve Sürekliliğini Sağlamak
Stratejik Amaç 2.7: Sosyal ve Kültürel Tesisler Yapmak
Stratejik Amaç 2.8: İstanbul'un En Temiz İlçesi Olmak
Stratejik Amaç 2.9: Ulaşım ve Trafiğin Akıcılığını ve Güvenliğini Sağlamak

Stratejik Alan 2: Kentsel Gelişim ve Kentlilik

Stratejik Amaç 2.1: Altyapı Hizmetlerinin Sürekliliğini Sağlamak

Hedef No	Stratejik Hedef	Dönem	Faaliyet/Proje	Performans Göstergesi	Müdürlük	Kaynak
Hedef 2.1.1	Yağmur Suyu Kanallarının Yapım, Bakım ve Onarımı Yapılacaktır	2010-2014	İhtiyaç Duyulan Yerlere Yağmur Suyu Kanalı Yapımı ve Bakım Onarım Taleplerinin Karşlanması	Yapım, Bakım ve Onarım Planlarının Gerçekleştirilmesi	Fen İşleri Müdürlüğü	Özkaynak

Stratejik Alan 2: Kentsel Gelişim ve Kentlilik

Stratejik Amaç 2.2: Asayiş ve Güvenliğe Destek Olmak

Hedef No	Stratejik Hedef	Dönem	Faaliyet/Proje	Performans Göstergesi	Müdürlük	Kaynak
Hedef 2.2.1	Karanlık Bölgelerin Tamamı Aydınlatılacak ve Sürekliliği Sağlanacaktır	2010-2014	Aydınlatma Faaliyetlerinin Sürekliliğinin Sağlanması	Her Lambanın Sürekli Yanar Durumda Kalmasını Sağlamak	Fen İşleri Müdürlüğü	Özkaynak
			2014 Yılı Sonuna Kadar Maltepe Mahallesinde eksik kalan Karanlık Bölgelerin Tamamının Aydınlatılması	Her Yıl Karanlık Bölgelerin %25'inin Aydınlatılması	Fen İşleri Müdürlüğü	Özkaynak
			Aydınlatma Faaliyetlerinin Sürekliliğinin Sağlanması	Enerji Maliyetlerinin Karşlanması	Destek İşleri Müdürlüğü	Özkaynak
Hedef 2.2.2	İlçede Gerekli Görülen Yerlere MOBESE Kameralarının Yerleştirilmesi	2010-2014	İlçe Emniyet Müdürlüğü'nün Talebine Göre Gerekli Yerlere MOBESE Kameraları Yerleştirilmesi	Gelen Talebin Tamamının Karşlanması	Destek İşleri Müdürlüğü	Özkaynak
Hedef 2.2.3	İlçenin Asayişini Sağlamakla Görevli Kurumlara Destek Olmak	2010-2014	Emniyet Müdürlüğü Bünyesinde Kullanılmak Üzere Akaryakıt ve Araç Desteği Verilmesi	Yıllık Planlanan Desteğin Sağlanması	Destek İşleri Müdürlüğü	Özkaynak

Stratejik Alan 2: Kentsel Gelişim ve Kentlilik

Stratejik Amaç 2.3: Çevrenin Korunması ve Her Türlü Kirlilikten Arındırılması

Hedef No	Stratejik Hedef	Dönem	Faaliyet/Proje	Performans Göstergesi	Müdürlük	Kaynak
Hedef 2.3.1	Çevre ve Gürültü Kirliliği Önlenecektir	2010-2014	Kirlilik Yaratabilecek Unsurların Tespiti ve Gerekli Önlemlerin Alınması	Şikayet Sayısını Azaltmak	Temizlik İşleri Müdürlüğü	Özkaynak
Hedef 2.3.2	Çevreye Olumsuz Etkileri Bulunan İşletmelerin İyileştirilmesi Sağlanacaktır	2010-2014	Çevreye Olumsuz Etkileri Olan İşletmelerin Tespit Edilmesi ve Gerekli Önlemlerin Alınması	Tespit Edilen Tüm Olumsuzlukların Giderilmesi	Zabıta Müdürlüğü	Özkaynak
			Çevreye Olumsuz Etkileri Olan İşletmelerin Tespit Edilmesi ve Gerekli Önlemlerin Alınması	Tespit Edilen Tüm Olumsuzlukların Giderilmesi		Özkaynak
			Pazarlarda Çöplerin Poşetlenmesinin Sağlanması	Tespit Edilen Tüm Olumsuzlukların Giderilmesi		Özkaynak
Hedef 2.3.3	Geri Kazanım Projesi ile İlçe Genelinde Çıkan Atıkların Kaynağında Ayrıştırılması Sağlanacaktır	2010-2014	Bakanlık Tarafından Yetkilendirilmiş Kuruluşlar ile İşbirliği Yapmak	2014 Yılı Sonuna Kadar Hane ve İşletmelerin %50'sinin Atığının Ayrıştırılmış Olarak Toplanması	Temizlik İşleri Müdürlüğü	Özkaynak
			Sanayi ve Evsel Atıkların Kaynağında Ayrıştırılması ile İlgili Bilinçlendirme Faaliyetleri Yapılması	2014 Yılı Sonuna Kadar Hane ve İşletmelerin %50'sinin Atığının Ayrıştırılmış Olarak Toplanması		Özkaynak
			Uygun Yerlere Ayrışım İçin Konteynır Konulması	2010 Yılı Sonuna Kadar Ayrışım Konteynırlarının Uygun Yerlere Yerleştirilmesi		Özkaynak
Hedef 2.3.4	Yeşil Alan, Konteynır ve Kapalı Alanların İlaçlama Hizmetleri Yapılacaktır	2010-2014	Bitki hastalıklarına karşı yeşil alanların ilaçlanması	Yeşil Alanların Tamamının Her Yıl İlaçlanması	Sağlık İşleri Müdürlüğü	Özkaynak
			Yapılan Program Çerçevesinde İlaçlamanın yapılması	Kapalı Alan ve Konteynırların Yapılan Program Çerçevesinde Tamamının İlaçlanması		Özkaynak
Hedef 2.3.5	Vatandaşın Çevreye Duyarlılığını Arttırıcı Etkinlik ve Faaliyetler Düzenlenecektir	2010-2014	Çevre Haftasının da İçinde Bulunduğu Dönemde Geniş Zamanlı ve Geniş Katılımlı Bahar Şenliğinin Düzenlenmesi	Bahar Şenliğinin Her Yıl Yapılması	Basın Yayın ve Halkla İlişkiler Müdürlüğü	Özkaynak

Stratejik Alan 2: Kentsel Gelişim ve Kentlilik

Stratejik Amaç 2.4: Kentsel Gelişim

Hedef No	Stratejik Hedef	Dönem	Faaliyet/Proje	Performans Göstergesi	Müdürlük	Kaynak
Hedef 2.4.1	İlçenin Önemli Cadde ve Sokaklarındaki Yapıların ve Okulların Dış Görünümü Estetik Hale Getirilecektir	2010-2014	Dış Cephe Tasarımlarını Yapmak	Ana Arter Dış Cephe Tasarımlarının Tamamının 2014 yılı sonuna kadar bitirilmesi	İmar Ve Şehircilik Müdürlüğü	Özkaynak
			Planlanan Cephe Tasarım Çalışmalarını Gerçekleştirmek	Yılda 100 Binanın Cephe Tasarımlarının Uygulanması	Fen İşleri Müdürlüğü	Özkaynak
Hedef 2.4.2	İmara Aykırı Yapılaşmayı Önlemeye Yönelik Çalışmalar Yapılacaktır	2010-2014	İmara Aykırı Yapılaşmanın Önlenmesi	Tespit Edilen İmara Aykırı Yapıların Tamamıyla İlgili Yasal İşlemlerin Yapılması	Fen İşleri Müdürlüğü	Özkaynak
Hedef 2.4.3	Zeytinburnu Meydanı Düzenlenecektir	2010-2012	Zeytinburnu Meydanının Kentsel Tasarım Projelerinin Hazırlanması	2010 Yılı Sonuna Kadar Projenin Bitirilmesi	İmar Ve Şehircilik Müdürlüğü	Özkaynak
			Zeytinburnu Meydanının Düzenlenmesi	2012 Yılı Sonuna Kadar Uygulamanın Bitirilmesi	Fen İşleri Müdürlüğü	Özkaynak
Hedef 2.4.4	Yeni Hükümet Konağının Yapılması Sağlanacaktır	2010-2011	Yerin belirlenmesi ve Proje Hazırlanması	2010 Yılında Projenin Bitirilmesi	Fen İşleri Müdürlüğü	Özkaynak
			Hükümet Konağının Yaptırılması	2011 Yılında Uygulamanın Bitirilmesi		İç İşleri Bakanlığı
Hedef 2.4.5	Her Yıl Planlanan Kamulaştırmalar Gerçekleştirilecektir	2010-2014	İmar Planlarına Göre Kamulaştırmaların Yapılması	Kamulaştırmaların Gerçekleştirilmesi	İmar Ve Şehircilik Müdürlüğü	Özkaynak

Stratejik Alan 2: Kentsel Gelişim ve Kentlilik

Stratejik Amaç 2.4: Kentsel Gelişim

Hedef No	Stratejik Hedef	Dönem	Faaliyet/Proje	Performans Göstergesi	Müdürlük	Kaynak
Hedef 2.4.6	Yenileme Alanındaki Maliye Hazinesi Adına Kayıtlı Gayri Menkullerin Devri İle İlgili İşlemler Tamamlanacaktır	2012	Gayri Menkullerin Devrinin Gerçekleştirilmesi	2012 yılı sonuna kadar Devir İşlemlerinin Tamamlanması	İmar Ve Şehircilik Müdürlüğü	Özkaynak
Hedef 2.4.7	Maltepe Mahallesiindeki Önemli Caddeler Düzenlenecektir	2010-2014	Cadde Düzenlemelerinin Yapılması	2013 Yılı Sonuna Kadar Çalışmaların Bitirilmesi	İmar Ve Şehircilik Müdürlüğü	İBB Özkaynak
Hedef 2.4.8	Nakliyeciler Sitesinin Tahliye Edilmesi	2010-2013	Nakliyeciler Sitesinin Tahliye Edilmesi	2013 Yılı Sonuna Kadar Nakliyeciler Sitesinin Tahliye Edilmesi	İmar Ve Şehircilik Müdürlüğü	İBB
Hedef 2.4.9	Deprem Referanslı Kentsel Dönüşüm Pilot Alan Uygulamasının Tamamlanması	2010-2013	Projenin tamamlanması	Uygulamanın 2013 Yılı Sonuna Kadar Tamamlanması	İmar Ve Şehircilik Müdürlüğü	İBB
Hedef 2.4.10	Tramvay Güzergahı Düzenlenecektir	2011-2014	Seyit Nizam Caddesinde Tramvay Hattının Yer Altına Alınması	Çalışmaların 2014 Yılı Sonuna Kadar Bitirilmesi	İmar Ve Şehircilik Müdürlüğü	İBB
Hedef 2.4.11	MARMARAY Projesi Kapsamında Tren Yolu Güzergahının Rehabilite Edilmesi	2010-2014	Projelerin İlgili Kurumlarla İşbirliği Yaparak Uygulanması	2014 Yılı Sonuna Kadar Projelerin Tamamlanması	İmar Ve Şehircilik Müdürlüğü	TCDD,İBB, DLH

Stratejik Alan 2: Kentsel Gelişim ve Kentlilik

Stratejik Amaç 2.5: İlçenin Ticari Cazibesini Arttırmak

Hedef No	Stratejik Hedef	Dönem	Faaliyet/Proje	Performans Göstergesi	Müdürlük	Kaynak
Hedef 2.5.1	Kazlıçeşme Liman Projesinin Gerçekleştirilmesi	2010-2011	İlgili Kurumlar Nezdinde Lobi Faaliyetleri Yapmak	2014 Yılı Sonuna Kadar Uygulamanın Başlatılması	İmar Ve Şehircilik Müdürlüğü	Özel Teşebbüs
Hedef 2.5.2	Sahil Bandı Turizm Planı Uygulamaya Geçirilecektir.	2010-2014	Turizm Tesislerinin Bölgeye Kazandırılması	Ruhsat Verilen Tesis Sayısı	İmar Ve Şehircilik Müdürlüğü	Özel Teşebbüs

Stratejik Alan 2: Kentsel Gelişim ve Kentlilik

Stratejik Amaç 2.6: Park ve Yeşil Alan Miktarını Arttırmak ve Sürekliliğini Sağlamak

Hedef No	Stratejik Hedef	Dönem	Faaliyet/Proje	Performans Göstergesi	Müdürlük	Kaynak
Hedef 2.6.1	3 Adet Park Yapılacaktır	2010-2013	Park Yapımı - 700.yıl parkı bitişiği	2011 yılı sonuna kadar parkın tamamlanması	Fen İşleri Müdürlüğü	Özkaynak
			Park Yapımı - Zeytin Park	2010 yılı sonuna kadar parkın tamamlanması		Özkaynak
			Park Yapımı - Abdi İpekçinin Bitişiği	2013 yılı sonuna kadar parkın tamamlanması		Özkaynak
Hedef 2.6.2	Mevcut Yeşil Alan ve Parkların Devamlılığı Sağlanacak ve Geliştirilecektir	2010-2014	Yeşil Alan ve Parkların Bakım ve Onarımını Yapmak	Her Yıl Mevcut Yeşil Alan ve Parkların Tamamının Bakım ve Onarımını Yapmak	Fen İşleri Müdürlüğü	Özkaynak

Stratejik Alan 2: Kentsel Gelişim ve Kentlilik

Stratejik Amaç 2.7: Sosyal Tesis ve Dinlenme Alanı Yapmak

Hedef No	Stratejik Hedef	Dönem	Faaliyet/Proje	Performans Göstergesi	Müdürlük	Kaynak
Hedef 2.7.1	3 Tane Bilgi Evi Yapılacaktır	2010-2011	Hazırlanan Projelere Göre Bilgi Evlerinin Yapılması	2010 Yılında 1, 2011 yılında 1, 2012 yılında 1 adet bilgi evi yapılması	Fen İşleri Müdürlüğü	Özkaynak
Hedef 2.7.2	Sosyal Tesis ve Dinlenme Alanı Yapmak	2013-2014	Topkapı Panaroma 1453 Karşısında Bir Sosyal Tesis Yapılması	2013 yılının sonuna kadar Tesisin yapılması	İmar Ve Şehircilik Müdürlüğü	İBB
Hedef 2.7.3	Zeytinburnu Stadının Yapılması	2011-2014	Uygulamanın Yapılması	2014 Yılı Sonuna Kadar Stadın Yapılması	İmar Ve Şehircilik Müdürlüğü	İBB

Stratejik Alan 2: Kentsel Gelişim ve Kentlilik

Stratejik Amaç 2.8: İstanbul'un En Temiz İlçesi Olmak

Hedef No	Stratejik Hedef	Dönem	Faaliyet/Proje	Performans Göstergesi	Müdürlük	Kaynak
Hedef 2.8.1	Tüm İbadethanelerin Temizliği Yapılacaktır	2010-2014	İbadethanelerin Temizliğinin Yapılması	En az Ayda Bir Tüm İbadethanelerin Temizliğini Yapmak	Temizlik İşleri Müdürlüğü	Özkaynak
Hedef 2.8.2	Çöp Toplama, Süpürme ve Yıkama İşleri Günlük Yapılacaktır	2010-2014	Çöp Toplama, Süpürme ve Yıkama İşlerinin Günlük Yapılması	Çöp Toplama, Süpürme Ve Yıkama İşlerinin Günlük Yapılması	Temizlik İşleri Müdürlüğü	Özkaynak
Hedef 2.8.3	İlçe Genelinde İhtiyaç Duyulan Yerlere Çöp Konteynırı Koyulacak ve Bakımları Yapılacaktır	2010-2014	Zeytinburnu'nun İhtiyacını Karşılacak Kadar Konteynırın Alınması ve Bakımlarının Yapılması	2010 Yılında 500 Adet, 2011 Yılından İtibaren Her Yıl 150 Adet Çöp Konteynırı Alınması	Temizlik İşleri Müdürlüğü	Özkaynak
Hedef 2.8.4	İlçe Sınırları İçerisindeki Sağlık Kuruluşlarının Tıbbi Atıkları Toplanacaktır	2010-2014	Sağlık Kuruluşlarının Tıbbi Atıklarının Toplanması	İlçe Sınırları İçerisindeki Sağlık Kuruluşlarının Tıbbi Atıklarının Toplanması	Temizlik İşleri Müdürlüğü	Özkaynak

Stratejik Alan 2: Kentsel Gelişim ve Kentlilik

Stratejik Amaç 2.9: Ulaşım ve Trafiğin Akıcılığını ve Güvenliğini Sağlamak

Hedef No	Stratejik Hedef	Dönem	Faaliyet/Proje	Performans Göstergesi	Müdürlük	Kaynak
Hedef 2.9.1	Her Yıl Trafik ve Çevre Düzenleme Çalışmaları Yapılacaktır	2010-2014	Yol ve Bordür Boyama, Trafik Levhalarının Yenilenmesi, vb çalışmaların yapılması	Planlanan Çalışmaların Tamamının Gerçekleştirilmesi	Fen İşleri Müdürlüğü	Özkaynak
Hedef 2.9.2	İlçemize Yeni Otoparklar Kazandırılacaktır	2010-2014	Yapılacak Otopark Yerlerinin Tespiti	2010 Yılı Sonuna Kadar Yerlerin Tespit Edilmesi	Fen İşleri Müdürlüğü	Özkaynak
			Otoparkların Yapılması	2014 Yılı Sonuna Kadar 3 Tane Kapalı Otoparkın Yapılması		Özkaynak
Hedef 2.9.3	Zübeyde Hanım Caddesinin Devamı Niteliğinde Bakırköy İlçesi İle Bağlantı Yolunun Yapılması	2013 - 2014	Bağlantı yolunun yapılması	2014 Yılı Sonuna Kadar Çalışmaların Bitirilmesi	İmar Ve Şehircilik Müdürlüğü	İBB

Stratejik Alan 3: Kltr Vadisi

Bu alana baęlı olan amalar aŐaęıdaki tabloda gsterilmiŐtir.

Stratejik Ama
Stratejik Ama 3.1: Zeytinburnu'nu Kltrel Bir Cazibe Merkezi Haline Getirmek

Stratejik Alan 3: Kltr Vadisi

Stratejik Ama 3.1: Zeytinburnu'nu Kltrel Bir Cazibe Merkezi Haline Getirmek

Hedef No	Stratejik Hedef	Dnem	Faaliyet/Proje	Performans Gstergesi	Mdrlk	Kaynak
Hedef 3.1.1	Kltr Aksı Saėlıklařtırma Projesi Tamamlanacaktır	2010-2014	İBB ile Koordinasyonun Saėlanması	2014 Yılı Sonuna Kltr Aksı Saėlıklařtırma Projesinin Tamamlanması	İmar Ve Şehircilik Mdrlė	İBB
Hedef 3.1.2	700. Yıl Parkı evresi Yenileme Projesi Tamamlanacaktır	2010-2014	700. Yıl Parkı evresi Yenileme Projesinin Hazırlanması ve Tamamlanması	2014 yılı sonuna kadar 700. Yıl Parkı evresi Yenileme Projesinin Tamamlanması	İmar Ve Şehircilik Mdrlė	zel Teşebbs
Hedef 3.1.3	Abdi İpeki evresi Yenileme Projesi Tamamlanacaktır	2010-2014	Abdi İpeki evresi Yenileme Projesinin Hazırlanması ve Tamamlanması	2014 Yılı Sonuna Kadar Abdi İpeki evresi Yenileme Projesininin Tamamlanması	İmar Ve Şehircilik Mdrlė	zel Teşebbs
Hedef 3.1.4	Kltr Vadisi Projesi Tamamlanacaktır	2010-2014	Yenileme Kurulundan Geen Projelerin Uygulanması	2014 yılı sonuna kadar Yenileme Kurulundan Geen Planların Tamamının Uygulamasının Bařlamıř olması	Fen İřleri Mdrlė	zkaynak
			Yenileme Projelerinin Yapılması	2010 Yılı Sonuna Kadar Yenileme Projelerinin Tamamlanması	İmar Ve Şehircilik Mdrlė	zkaynak
Hedef 3.1.5	Zeytinburnu'nu Geleneksel Tıbbın Merkezi Haline Getirmek	2010-2014	Tıbbi Bitkiler Bahesindeki alıřmaların Srdrlmesi	Her Yıl iřletme ihalesi yapmak	Fen İřleri Mdrlė	zkaynak
Hedef 3.1.6	Topkapı Kltr Parkı Tarih Yolu Yapılacaktır	2010-2011	İBB ile Koordinasyonun Saėlanması	2011 Yılı Sonuna Kadar alıřmaların Bitirilmesi	İmar Ve Şehircilik Mdrlė	İBB
Hedef 3.1.7	Tarihi Surların İhya Edilerek Yařayan Mekanlar Haline Getirilmesi	2010-2014	İBB ve Diėer İlgili Kurumlar Nezdinde Giriřimlerde Bulunmak	Projenin Yatırım Programına Alınması	İmar Ve Şehircilik Mdrlė	İBB; Diėer Kurumlar

Stratejik Alan 4: Hizmet Yönetimi Ve Kalitesi

Bu alana baęlı olan amalar ařaęıdaki tabloda gösterilmiřtir.

Stratejik Ama
Stratejik Ama 4.1: Belediyenin Hizmet Üretme Gücünü Arttırmak
Stratejik Ama 4.2: Hizmet Kalitesini ve Verimlilięini Yükseltmek

Stratejik Alan 4: Hizmet Yönetimi Ve Kalitesi

Stratejik Amaç 4.1: Belediyenin Hizmet Üretme Gücünü Arttırmak

Hedef No	Stratejik Hedef	Dönem	Faaliyet/Proje	Performans Göstergesi	Müdürlük	Kaynak
Hedef 4.1.1	Dijital Arşiv Sistemi Tamamlanacaktır	2010	Dijital Arşiv Sisteminin Tamamlanması	2010 Yılı Sonuna Kadar Dijital Arşiv Sisteminin Tamamlanması	Bilgi İşlem Müdürlüğü	Özkaynak
			Standart Dosya Planının Uygulanması	2010 Yılı Sonuna Kadar Standart Dosya Planının Uygulanması		Özkaynak
Hedef 4.1.2	2010 Yılı Sonuna Kadar Sulama Suyu İçin Sondaj ve Kanal Açılması Projesi Tamamlanacaktır	2010	Sulama Suyu İçin Sondaj ve Kanal Açılması Projesinin Tamamlanması	2010 Yılı Sonuna Kadar Sulama Suyu İçin Sondaj ve Kanal Açılması Projesinin Tamamlanması	Fen İşleri Müdürlüğü	Özkaynak
Hedef 4.1.3	Yeni Belediye Hizmet Binası Yapılacaktır	2010-2012	Belediye Hizmet Binasının Yapılması	2012 Yılı Sonuna Kadar Yeni Belediye Hizmet Binası Yapılması	Fen İşleri Müdürlüğü	Özkaynak
Hedef 4.1.4	AB Uyum Sürecine Katkıda Bulunacak Çalışmalar Yapılacak ve Projeler Üretilmesine Destek Olunacaktır	2010-2014	AB Fonları Kapsamında Projeler Üretilmesi	Her yıl en az 1 adet proje hazırlanması ve başvurunun yapılması	Basın Yayın ve Halkla İlişkiler Müdürlüğü	Özkaynak
			AB Projeleriyle İlgili Eğitim ve Danışmanlık Hizmetlerinin Verilmesi	Gelen Taleplerin Tamamının Karşıllanması		Özkaynak
			AB Uyum Süreci Kapsamında Toplantı, Seminer, Gezi vb. Faaliyetlerde Bulunmak	Düzenlenen Toplantı Sayısı Ve Katılımcı Sayısının Arttırılması		Özkaynak

Stratejik Alan 4: Hizmet Yönetimi Ve Kalitesi

Stratejik Amaç 4.1: Belediyenin Hizmet Üretme Gücünü Arttırmak

Hedef No	Stratejik Hedef	Dönem	Faaliyet/Proje	Performans Göstergesi	Müdürlük	Kaynak
Hedef 4.1.5	Belediye Gelirlerini Arttırılmasına Yönelik Çalışmalar Yapılacaktır	2010-2014	Hafta Tatili Ruhsatları İle İlgili Ruhsatsız İşletmelerin Tespiti ve Ruhsatlandırılması	Tespit Edilen İşletmelerin Ruhsatlandırılması	Ruhsat Müdürlüğü	Özkaynak
			İlçedeki İşletmelerin ve Sanayi Kuruluşlarının Çöplerini Katı Atık Sözleşmesi Yaparak Toplamak	Yıllık Tespit Edilen İşletmelerin Tamamıyla Sözleşme Yapılması	Temizlik İşleri Müdürlüğü	Özkaynak
			Önceki Dönemlerden Kalma Alacakların Tahsil Edilmesi	Her Yıl Önceki Dönemlerden Kalma Alacakların %20'sinin Tahsil Edilmesi	Mali İşler Müdürlüğü	Özkaynak
			Vergi Kaçaklarının Kayıt Altına Alınması	2010 Yılı Sonuna Kadar Kayıt Altına Alma İşlerinin Tamamlanması	Mali İşler Müdürlüğü	Özkaynak
			Tahakkuk ve tahsilatların yapılması	Tahsilat/Tahakkuk oranının bir önceki yıla göre artırılması		Özkaynak
Hedef 4.1.6	Belediye Hizmet Bina ve Araçlarının Modernizasyonu Yapılacaktır	2010-2014	Hizmet Araçlarının Akaryakıt İhtiyaçlarının Karşlanması	Her Yıl Bir Sonraki Yılın Akaryakıt İhtiyaç Planlarının Hazırlanması	Destek İşleri Müdürlüğü	Özkaynak
			Hizmet Araçlarının Tedariki	2010 Yılı Sonuna Kadar Tüm Hizmet Araçlarının Yenilenmesi		Özkaynak
			Belediye Hizmet Binalarının Bakım, Onarımlarının Yapılması, Sigortalanması ve İhtiyaç Duyulan Demirbaş ve Sarf Malzemelerin Alımı	Onaylanan Taleplerin Karşlanması		Özkaynak

Stratejik Alan 4: Hizmet Yönetimi Ve Kalitesi

Stratejik Amaç 4.1: Belediyenin Hizmet Üretme Gücünü Arttırmak

Hedef No	Stratejik Hedef	Dönem	Faaliyet/Proje	Performans Göstergesi	Müdürlük	Kaynak
Hedef 4.1.7	Belediye Personeli ve Bakmakla Yükümlü Olduğu Bireylerin Tedavi Hizmetleri Yürütülecektir	2010-2014	Tedavi Hizmetlerinin Verilmesi	Başvuruların Karşlanması	Sağlık İşleri Müdürlüğü	Özkaynak
Hedef 4.1.8	İş Yerinde İş Sağlığı ve İş Güvenliği ile İlgili Gerekli Önlemlerin Alınması	2010-2014	İş Yeri Hekimliği Uygulamasının Mevzuata Uygun Halde Yürütülmesi	İş Yeri Hekimliği Uygulamasının Mevzuata Uygun Halde Yürütülmesi	Sağlık İşleri Müdürlüğü	Özkaynak
Hedef 4.1.9	Belediyenin Teknolojik Alt Yapısı Güncel Tutulacaktır	2010-2014	İhtiyaç Duyulan Bilgisayar ve Sarf Malzemelerinin Alımını Yapmak	İhtiyaç Duyulan Tüm Bilgisayar ve Sarf Malzeme Alımlarının Yıl İçinde Yapılması	Bilgi İşlem Müdürlüğü	Özkaynak
			Teknik Bakım Sözleşmesi Yaparak Bilgisayar, Yazıcı vb. Aletlerin Bakım ve Onarımının Yapılmasını Sağlamak	Her Yıl Teknik Bakım Sözleşmesi Yapmak		Özkaynak
			Yazılım Güncellemeleri ve Lisans Alımları Yapmak	İhtiyaç Duyulan Tüm Güncelleme ve Lisans Alımlarının Yıl İçinde Yapılması		Özkaynak
Hedef 4.1.10	Bilgi İşlem Hizmetlerinin Etkinliği Arttırılacaktır	2010-2014	Hizmet Alımı Yolu ile Teknik Personel İhtiyacının Karşlanması	Hizmet Alımı İhalesinin Her Yıl Yapılması	Bilgi İşlem Müdürlüğü	Özkaynak

Stratejik Alan 4: Hizmet Yönetimi Ve Kalitesi

Stratejik Amaç 4.1: Belediyenin Hizmet Üretme Gücünü Arttırmak

Hedef No	Stratejik Hedef	Dönem	Faaliyet/Proje	Performans Göstergesi	Müdürlük	Kaynak
Hedef 4.1.11	İlçe ile İlgili Hizmetlerde Koordinasyon Sağlanacaktır	2010-2014	Birim Müdürleriyle Değerlendirme Toplantısı Yapmak	Birim Müdürleri İle Ayda Bir Değerlendirme Toplantısı Yapmak	Özel Kalem Müdürlüğü	Özkaynak
			İlçe Protokolü ve Resmi Kurumlarla İstişare Toplantısı Yapmak	İki Ayda Bir Defa İlçe Protokolü ve Resmi Kurumlarla İstişare Toplantısı Yapmak		Özkaynak
Hedef 4.1.12	İlçede Ruhsatsız Çalışan İşyerleri Tespit Edilecek ve Ruhsatlandırılacaktır	2010-2014	Ruhsatsız Çalışan İşyerlerini Tespit Etmek	Ruhsatsız İşletmelerin Tamamının Tespitinin Yapılması	Ruhsat Müdürlüğü	Özkaynak
			Tespit Edilen İşyerlerini Ruhsatlandırmak	Tespit Edilen İşletmelerin Ruhsatlandırılması		Özkaynak
Hedef 4.1.13	Mali Kayıtlar Disipline Edilecektir	2010-2014	Emlak Vergisi ve ÇTV Beyanlarının Güncelleme İşlemlerinin Tamamlanması	Emlak Vergisi ve ÇTV Beyanlarının Güncelleme İşlemlerinin Tamamlanması	Mali İşler Müdürlüğü	Özkaynak

Stratejik Alan 4: Hizmet Yönetimi Ve Kalitesi

Stratejik Amaç 4.1: Belediyenin Hizmet Üretme Gücünü Arttırmak

Hedef No	Stratejik Hedef	Dönem	Faaliyet/Proje	Performans Göstergesi	Müdürlük	Kaynak
Hedef 4.1.14	Personelin Mesleki ve Yönetmel Yeterlilięi Arttırılacaktır	2010-2014	Eęitim veya Seminerler Düzenlemek	Her Yıl Çeşitli Konularda En Az 3 Adet Eęitim Programı veya Seminer Düzenlemek	Yazı İşleri Müdürlüğü	Özkaynak
			Hukuki Konularda Eęitimlere Katılmak	Yılda En Az 1 Adet Hukuki Eęitime Katılmak	Hukuk İşleri Müdürlüğü	Özkaynak
			Kamu İdarelerince Hazırlanan Eęitim veya Seminerlere Katılmak	Her Yıl Çeşitli Konularda En Az 3 Adet Eęitim Programı veya Seminerlere Katılmak	Yazı İşleri Müdürlüğü	Özkaynak
			Mevzuat Deęişliklerini Takip Etmek	Mevzuatla İlgili Yılda En az 1 Süreli yayına Abone Olmak	Hukuk İşleri Müdürlüğü	Özkaynak
			Zabıta Müdürlüğü Personeline Günün Şartlarına Göre Yazışmalarla İlgili Bilgilendirmek Seminerler Düzenlemek	Yılda 1 Defa Seminer Düzenlenmesi	Zabıta Müdürlüğü	Özkaynak
Hedef 4.1.15	Coęrafi Bilgi Sisteminin Güncel ve İşler Tutulması	2010-2014	Çalışma Planlarının Yapılması ve Yıllık Uygulamanın Yapılması	Yıllık Planlanan Uygulamaların Yapılması	Bilgi İşlem Müdürlüğü	Özkaynak

Stratejik Alan 4: Hizmet Yönetimi Ve Kalitesi

Stratejik Amaç 4.1: Belediyenin Hizmet Üretme Gücünü Arttırmak

Hedef No	Stratejik Hedef	Dönem	Faaliyet/Proje	Performans Göstergesi	Müdürlük	Kaynak
Hedef 4.1.16	Bilişim Teknolojisinde Gelişen Teknolojiye Uyum Sağlamak	2010	Belediyenin Bilişim Teknolojilerinin Güncel Tutulmasına Yönelik Yatırımların Yapılması	Planlanan Yatırımların Yapılması	Bilgi İşlem Müdürlüğü	Özkaynak
Hedef 4.1.17	Zeytinburnu'ndaki Ticari işletmelerin envanterini çıkarmak	2010	Envanter Oluşturma Çalışmalarını Yapmak	2010 yılı sonuna kadar Envanterin Hazırlanması	Ruhsat Müdürlüğü	Özkaynak

Stratejik Alan 4: Hizmet Yönetimi Ve Kalitesi

Stratejik Amaç 4.2: Hizmet Kalitesini ve Verimliliğini Yükseltmek

Hedef No	Stratejik Hedef	Dönem	Faaliyet/Proje	Performans Göstergesi	Müdürlük	Kaynak
Hedef 4.2.1	Temsil Ve Ağırılama Faaliyetlerinin Etkin Bir Şekilde Yürütülmesi	2010-2014	Gerekli Organizasyonların Yapılması	Temsil ve Ağırılama Planlarını Gerçekleştirilecektir.	Özel Kalem Müdürlüğü	Özkaynak
Hedef 4.2.2	Halkın Hizmet Üretimine Etkin Katılımı Sağlanacaktır	2010-2014	Belediyenin Faaliyetleri Konusunda Vatandaş Bilgilendirerek Hizmetlerden Etkin Faydalanmalarını Sağlamak	Gelen ve Oluşan Taleplerin Tamamının Karşılanması	Basın Yayın ve Halkla İlişkiler Müdürlüğü	Özkaynak
			Belediyenin Yazılı ve Görsel Basında Takibi ve Medya İlişkilerinin Yürütülmesi	Her Yıl Medya Takibi İçin Hizmet Alımı Yapılması		Özkaynak
			Vatandaşın Algı ve Beklentilerini Ölçmek Üzere Araştırma Yapmak	Yılda En Az 3 Kamuoyu Araştırması Yapmak		Özkaynak
			ZEYKOM Bünyesinde Kent Konseyi Sekreteryaya Hizmetlerini ve Gençlik Meclisi Faaliyetlerini Etkin Bir Biçimde Yürütmek	Düzenlenen Faaliyetlerin Heryıl artırılması		Özkaynak
			ZEYKOM Bünyesindeki faaliyetlerin etkin yürütülmesini sağlamak amacıyla hizmet alımı yapmak	Hizmet Alımı İhalesinin Her Yıl Yapılması		Özkaynak
			Belediye ile Vatandaşın İletişimini Desteklemek İçin Etkinlikler Düzenlemek	Yıllık En Az 10 Etkinlik Düzenlemek		Özkaynak

Stratejik Alan 4: Hizmet Yönetimi Ve Kalitesi

Stratejik Amaç 4.2: Hizmet Kalitesini ve Verimliliğini Yükseltmek

Hedef No	Stratejik Hedef	Dönem	Faaliyet/Proje	Performans Göstergesi	Müdürlük	Kaynak
Hedef 4.2.3	Kontrol ve Denetim Faaliyetlerinin Sürdürülebilirliği Sağlanacaktır	2010-2014	Pazarlarda Nizam Ve İntizamın Sağlanması	Günlük Denetimin yapılması	Zabıta Müdürlüğü	Özkaynak
			4077 Sayılı Tüketiciyi Koruma Kanunu ve 5326 Sayılı Kabahatler Kanununa Göre Denetimlerin Yapılması	Günlük Denetimin Yıl Boyunca Yapılması		Özkaynak
Hedef 4.2.4	Belediyedeki Hizmetlerin Mevzuata Uygun Yürütülmesine Katkıda Bulunmak	2010-2014	Bütün Birimlerin İç Denetimini Yapmak	Her Yıl Denetim Yapmak	İç Denetim Birimi	Özkaynak
Hedef 4.2.5	Vatandaşın Memnuniyeti ile Belediye Hizmetlerindeki Dikkatlilik ve Hataları Düzeltme Düzeyini Artırmak	2010-2014	Vatandaşın Gelen Talep ve Şikayetlerin İlgili Müdürlüklere İletilmesi, Sonuçlarının Takibi ve Cevaplanmasının Sağlanması	Gelen Taleplerin Tamamının Cevaplandırılması	Basın Yayın ve Halkla İlişkiler Müdürlüğü	Özkaynak
					Özel Kalem Müdürlüğü	Özkaynak
					Yazı İşleri Müdürlüğü	Özkaynak
Hedef 4.2.6	Kontrol ve Denetim Faaliyetlerinin Sürdürülebilirliği Sağlanacaktır	2010-2014	Hizmet Alımı Yolu ile Zabıta Hizmetlerinin Sürekliliği Sağlanacaktır	Hizmet Alımı İhalesinin Her Yıl Yapılması	Zabıta Müdürlüğü	Özkaynak
Hedef 4.2.7	Stratejik Planın Etkinliğini Sağlamak	2010-2014	Stratejik Planın İzleme Değerlendirmesini Sağlamak	İzleme Değerlendirme Raporlarının Aylık Takip Edilmesi	Mali İşler Müdürlüğü	Özkaynak

İZLEME VE DEĞERLENDİRME

Giriş ve Amaç

İzleme ve değerlendirme faaliyetleri, stratejik planla belirlenen amaçlara ne ölçüde ulaşıldığının sistematik olarak izlenmesi, değerlendirilmesi ile performans kriterleri kapsamında sonuçların ölçülmesi ve elde edilen bulguların düzenli bir şekilde raporlanması faaliyetlerini içermektedir. Ayrıca, bu faaliyetler, geri bildirim yoluyla uygulamada sürekli olarak iyileştirmeyi olanaklı kılmakta; saydamlık ve hesap verebilirlik de sağlamış olmaktadır.

Stratejik Plan düzeyinde izleme ve değerlendirme faaliyetleri ilgili birimler tarafından performans göstergelerine dayalı olarak yürütülecek olup, performans göstergelerinin ölçümü ve değerlendirilmesiyle hem faaliyetlerin hazırlanan uygulama planları ve bütçelerle uyumu hem de elde edilen sonuçların Stratejik Planda önceden belirlenen hedef ve amaçlarla ne derece örtüştüğü belirlenebilecektir.

İzleme ve değerlendirme işlevinin yerine getirilmesi açısından oluşturulacak İzleme Değerlendirme Birimi tarafından, stratejik plan çerçevesinde hedeflere ulaşmak için gerçekleştirilmesi gereken faaliyet ve projeler ile uygulama planlarının yürütülmesine yönelik düzenli olarak hazırlanıp Başkanlık makamına iletilen Değerlendirme Raporları, Üst Yönetim tarafından hazırlanması zorunlu bulunan Faaliyet Raporlarının temelini oluşturması açısından önemli bir işlevi yerine getirecektir. Üst Yönetime periyodik olarak iletilen bu Değerlendirme raporları sayesinde, hem üst yönetimin düzenli olarak genel gidişat hakkında bilgi sahibi olması sağlanırken hem de ihtiyaç duyulan kararların alınması ve politika değişikliklerinin gerçekleştirilmesi imkânı kolaylaşacaktır.

İzleme değerlendirme çalışmalarıyla, yönetsel bilgilerin derlenmesi ve stratejik plan uygulamasının raporlanması anlamındaki izleme faaliyetinin yürütülmesi ile alınan sonuçların, daha önce ortaya konulan misyon, vizyon, ilkeler, amaçlar ve hedeflerle ne ölçüde uyumlu olduğunun, kısaca kurumsal performansın değerlendirilmesi ve buradan elde edilecek sonuçlarla planın gözden geçirilmesini ifade eden değerlendirme süreci oluşturularak, “başarımızı nasıl takip eder ve değerlendiririz” sorusu cevabını bulabilecektir.

İzleme Değerlendirme Süreci

İzleme değerlendirme çalışmalarında kısaca;

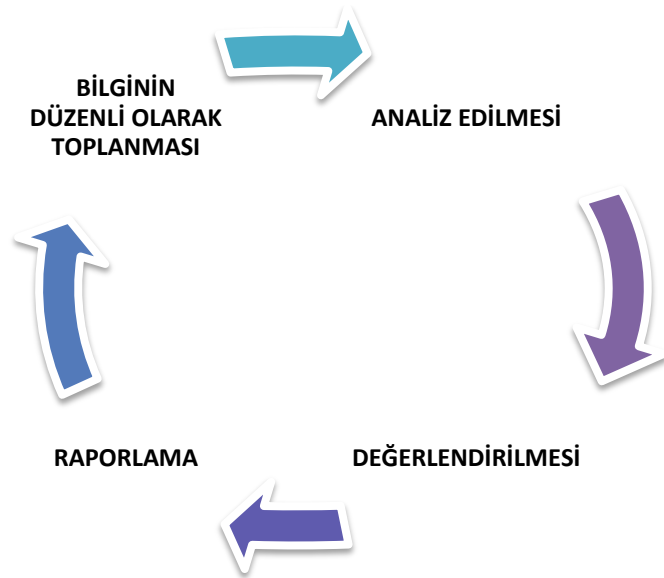
Faaliyet ve kaynak tablolarının birimler bazında listelenmesi ve Başkanlık talimatı ile ilgili başkan yardımcısı ve görevlilere iş emri olarak iletilmesi,

Bütün birimler tarafından, kendi faaliyetleri temelinde ve ilgili dönemleri esas alarak, harcama bilgilerini ve aşamalarını içerecek şekilde kısa raporlamalar yapılması,

İzleme değerlendirme biriminin, diğer birimlerin oluşturduğu bu detay raporları toplaması ve başkanlık makamına bütüncül bir şekilde raporlaması, tarzında bir iş akışı izlenebilecektir.

İzleme değerlendirme biriminin faaliyetlerinin yürütülmesinde aşağıdaki döngü takip edilebilecektir.

İzleme Değerlendirme Süreci



İzleme Değerlendirme biriminin belirlenen izleme ve değerlendirme çalışmaları aşağıdaki aşamalar izlenerek yapılabilecektir.

Kapsamın Belirlenmesi

Birimin izleme ve değerlendirme çalışmalarının kapsamı stratejik amaçlar çerçevesinde belirlenecektir. Belediyenin tüm faaliyetleri kapsamında yapılabileceği gibi, belirli bir faaliyet üzerinde veya ihtiyaca göre önemli görülen faaliyetler üzerinde de yapılabilir. Belirli faaliyetlerin detaylı bir performans analizi yapılmak üzere seçilmesinde bu faaliyetler için

öngörülen performans hedef ve göstergelerinde önemli sapmalar olup olmadığı, harcama büyüklüğü ve idarenin stratejik amaç ve hedeflerini önemli ölçüde etkileyecek nitelikte olması gibi faktörler seçim kriteri olarak dikkate alınabilecektir.

Bu noktada, faaliyet dönemi içinde yapılan performans değerlendirmesi ile faaliyet dönemi sonunda yapılan performans değerlendirmesinin orta ve uzun vadeli performans değerlendirmesine göre daha dar kapsamlı olduğu göz önünde tutulması gereken bir husus olarak ön plana çıkacaktır.

Analiz Yöntemlerinin Belirlenmesi

Değerlendirme çalışmaları çok çeşitli açılardan yapılabileceği için (bir amaç, hedef, faaliyet, proje veya politikanın meydana getirdiği etki ve sonuçlar açısından yapılabileceği gibi bunların gerçekleştirilmesinde maliyet etkinliğinin sağlanıp sağlanmadığı açısından da yapılabilir) bu aşamada, değerlendirmenin kapsamına ve değerlendirmenin amacına göre, değerlendirmeyi gerçekleştirmek için gerekli olan analiz yöntemleri belirlenmelidir. Bu anlamda, yöntem seçiminde, değerlendirmenin kapsamı, amacı ile ilgili faaliyet ve projelerin özellikleri belirleyici unsur olacaktır.

Değerlendirmenin Yürütülmesi

İzleme ve değerlendirmeler, belirlenen analiz yöntemleri kullanılarak belli bir plan çerçevesinde gerçekleştirilecek, değerlendirme yürütülürken alternatif durumlar, dışsal faktörler ile yönetim kararlarının sonuçlar üzerindeki etkisi dikkate alınacaktır.

Değerlendirme Sonuçlarının Raporlanması ve Sunulması

İzleme Değerlendirme Birimi, değerlendirme çalışmaları sonucunda değerlendirme raporu düzenleyecek, bu raporda, yürütülen çalışmaların kapsamı, izlenen yöntemler ve elde edilen sonuçlara ilişkin bilgiler yer alacaktır. Faaliyet raporları yürütülen faaliyetleri, belirlenen performans esaslarına göre hedef ve gerçekleşme durumu ile meydana gelen sapmaların nedenlerini açıklayacak şekilde hazırlanacaktır. Bu nedenle, performans değerlendirmesine ilişkin sonuçlara özet olarak birim ve idare faaliyet raporlarına ilgili bölümlerinde yer verilebilecektir.