



KARASU BELEDİYESİ

STRATEJİK PLANI

2015-2019

İÇİNDEKİLER

1. SUNUŞ	3
2. MEVCUT DURUM	4
2.1. TARİHÇE	4
2.2. ORGANİZASYON ŞEMASI	
2.3. KURUMSAL BİLGİLER	
2.3.1. PERSONEL BİLGİLERİ	
2.3.2. FİNANSAL BİLGİLER	
3. PAYDAŞ ANALİZİ	
4. SWOT ANALİZİ	
5. MİSYONUMUZ	
6. VİZYONUMUZ	
7. İLKE VE DEĞERLERİMİZ	
8. STRATEJİK AMAÇLAR VE PERFORMANS ÖLÇÜLERİ	
9. STRATEJİK AMAÇLAR VE HEDEF DEĞERLER	
10. İZLEME VE DEĞERLEME	

1. SUNUŞ

Dağı, denizi, tarihi ve kültürü başta olmak üzere birçok ilçenin ayrı ayrı sahip olduğu özelliklerin tamamını içinde barındıran bir ilçede yaşıyoruz. Bundan 5 yıl önce “Geleceğin Karasu’su” hayaliyle yola çıkmıştık. Biz bu yola çıkarken “ÇAĞDAŞ BİR KARASU İÇİN ÇALIŞIYORUZ” sloganı çerçevesinde çevreye duyarlı kalmayı, Modern ve Estetik bir Karasu dizayn etmeyi hedefledik.

“Ben yaptım oldu” mantığı ile değil herkesin fikirlerinden yola çıkarak, Karasu’nun geleceğini sağlıklı bir şekilde planlamak ve emanetçisi olduğumuz gelecek nesillere yaşanmaktan mutluluk duyulan bir ilçe bırakmak ilkesiyle yola çıktık.

İyi yetişmiş kalifiye personelle, kurumsal kimliği ve geleneği olan, teknolojiyi kullanan, stratejik yönetimi esas alan, şeffaflık ve katılımı ön planda tutan hizmette dünya standartlarını yakalayan model bir ilçe ve markalaşmış bir belediye anlayışıyla halkımıza hizmet ettik.

Bugüne kadar projelerimizi halkımızla, ilçe dinamikleriyle uzlaşarak hayata geçirdik, bundan sonra da bu uzlaşma anlayışımızı sürdüreceğiz. Yaşadığımız bu onuru taçlandırarak olan hizmetlerimizin Karasu’ya planlı bir şekilde sunabilmek için 2015-2019 Stratejik Planı’nı da kentin ihtiyaçları ve halkın talepleri doğrultusunda hazırladık.

Planlama çalışmalarımız, ilçemizin her yönden analizi ile başlamıştır. Bu çalışmalar, Belediye’nin kapasitesinin, personel ve bütçe yapısının, teknik altyapısının incelenmesiyle desteklenmiştir. Tüm bu veri ve tespitler, gerek belediyemiz için güçlü yönler - zayıf yönler - fırsatlar - tehditler (GZFT) analizinde gerekse belediyemizin uzun vadeli amaç ve hedeflerinin belirlenmesinde kullanılmıştır.

Faaliyetlerin bu şekilde ortaya konulma çabası bütçenin, planlama çalışmaları kapsamında ortaya çıkması gereğinden doğmaktadır. Belediyemiz bütçesinin, faaliyet odaklı ve Stratejik Plana uyumlu olarak ortaya çıkması ve uygulanması, bu çalışmalardan en büyük beklentimiz ve hedefimizdir.

Katılımcı yönetim anlayışı ile hazırladığımız bu planla önümüzdeki 5 yılda ilçemize yönelik taahhütlerimizi ortaya koyduk. Stratejik Plan, Karasu’ya, hemşerilerimize ve misafirlerimize etkin ve daha kaliteli hizmet vermemizde yol göstericimiz olacaktır.

Yarınlara, daha yaşanabilir, dinamik ve güçlü bir Karasu bırakmak için çıktığımız bu yolda sizlere, desteklerinden dolayı tüm halkımıza teşekkür ediyor, sevgi ve saygılarımı sunuyorum.

Mehmet İSPIROĞLU
Belediye Başkanı

2. MEVCUT DURUM

2.1.TARİHÇE

Karasu ilçesinin tarihi Frigya dönemine kadar uzanır. Karasunun ilk yerleşim birimi Küçük Karasu Köyü'dür. Bu köyün mezarlığı incelendiğinde bir zamanlar nüfusun kalabalık olduğu mezar taşlarının incelenmesinden ise Roma-Bizans sanatını yansıttığı anlaşılmaktadır.

İlçede, MÖ.III.yüzyılda başlayan Bithynia Krallığının egemenliği MÖ.I.yüzyıldaki Roma yönetimine kadar sürmüştür. Bizanslıların Optimatıon Theması'nın sınırları içerisindeki Sakarya bölgesi zaman zaman Arap istilalarına uğramıştır. XI.yüzyılın sonlarında Selçuklulardan Artuk Bey'in buradaki Bizanslıları yenmesi ile yöre Selçukluların eline geçmişse de 1072'de yeniden Bizanslılar yöreye hakim olmuşlardır. Bunun ardından 1097'de Haçlıların, Danişmendilerin, Anadolu Selçuklularının ve İznik'te merkezi kurulan Nicaia İmparatorluğunun yönetimine girmiştir. 1322'de Orhan Gazi tarafından Osmanlı topraklarına katılmıştır.

Eski adı İncili olan Karasu, XIX.yüzyıl sonlarında bağımsız İzmit Mutasarrıflığının kandıra kazasına bağlı bir nahiye idi. Evliya Çelebi, Seyahatnamesi'nde Karasu'dan; "Bundan 300 sene evvel Karasu Köyü'de kurulmuştur. İzmit Sancağı'nın Kandıra Kazası'na bağlı bir kasabadır. Halkı çoğunlukla kömür taşımacılığı ve balıkçılık yapmaktadır" diye söz etmektedir.

Cumhuriyet döneminde bataklıklar kurutulmuş, Kafkasya ve Balkanlardan gelen göçmenler yöreye yerleştirilmiştir. 1933'te ilçe merkezi olmuş, 1954'te Sakarya'nın il olması ile Sakarya'ya bağlanmıştır

Karasu İlçesi Sözlü Tarihi

Karasu halkı eskiden geçimlerini sağlamak için, iki yerde oturmaktaymış; verimli topraklardan yararlanmak için, çiftçilik yapmaya elverşi toprağa sahip olan bugünkü Karasu Köyü'nün bulunduğu yerde yaz aylarında, su ürünlerinden yararlanmak üzere, Küçükboğaz Gölü kıyısındaki Cennet Mahallesi'nin bulunduğu yerde de kış aylarında oturmaktaymış.

Kış aylarında balıkçılık yapmak üzere kaldıkları Küçükboğaz Gölü kıyısı, yaz aylarında bataklık olmakta, sıtma ve kolera hastalıkları halkı perişan etmekteymiş Bu nedenle halkın bu hastalıklardan korunmak için kışlık Karasu'dan tamamen yazlık Karasu'ya taşındığı söylenmektedir.

Bir diğer rivayete göre de Karasu, Saray'a bağlı bir tımar iken, buraya Saray'dan her sene bir kişi gelir aşar vergisi olarak mahsül toplarmış. Ürünün bol olduğu yıllarda, rahatça vergisini veren halk, kıtlığın olduğu bir yıl vergisini verememiş. Aşar memurunun vergiyi almak yolundaki ısrarları sonunda, halk isyan etmiş. İsyân sırasında üzerine yürüyen halkın arasından kurtulamayan memur, orada ezilip ölmüş. Hatta; köylüler, memurun mezarı başına dikilen çam ağacının bir dalını budamayarak özellikle uzatmışlar. Her sene mısır zamanı oradan geçen köylüler, ağacın uzun koluna bir mısır asarlarmış. Bunu da "Sağlığında yiyip, doyamadı, şimdi yesin de doysun" diye yaparlarmış. Mısırı ağacın uzun koluna takanlar bunu açıkça dile getirerek "sağlığında doyamadın, al, ye ve doy" diye tekrar ederlermiş.

Bu olaydan sonra, Karasu için gönüllü tımar sahibi çıkmamış. Saray tarafından; iyi silah kullanan Hacı Abdi Bey, Karasu'ya gönderilmiş. Hacı Abdi Bey, Karasu'ya geldikten sonra kendisinden önceki tımar sahibinin hakkında geniş bilgi toplamış. Halkın arasına girip yöreyi iyice incelemiştir. İyi bir yerleşim yeri aramaya başlamıştır. Halka; yazlık Karasu'nun suyunun ve havasının iyi olmadığını belirterek bugünkü Karasu'nun İncilli Mahallesi'ne yerleşmiş [Aksu, 1969: 14]. Halk, Hacı Abdi Bey'in korkudan yazlık Karasu'yu terk ettiğini düşünmüştü. Abdi Bey, İncilli'ye yerleştikten sonra ilk iş olarak içme suyu aramış, kendi imkânları ve adamlarının yardımı ile çok yakın zamana kadar kullanılan suyu getirmiş, zamanla diğer eksiklikleri tamamlayarak yerleşmeyi gerçekleştirmiş. Yerleşmeyi tamamlayan Hacı Abdi Bey, yakın tımar sahipleri ile tanışmış. Adapazarı tımarını elinde tutan Kara Osman ile birlikte Düzce ve Bolu tımar sahiplerinin üzerine seferler düzenleyip, zaferler kazanmış, Hacı Abdi Bey zaferler kazandıkça halk, Hacı Abdi Bey'in etrafında toplanmaya başlamış. Böylece Yazlık Karasu'daki halkın yavaş yavaş İncilli'ye taşınmasıyla birlikte yöre gelişmeye başlamıştır.

Karasu Ayânı Hacı Abdi Bey

Sultan II. Mahmut (1808-1903) zamanında Karasu Kazası Ayanı(yerel Yöneticisi) Hacı Abdi Bey di. Günümüzdeki Karasuyu bu zat kurmuştu. kendisinden sonra oğlu Mustafa Bey de Karasuya ayan olmuştur.

Yeni Karasu yerleşim yerini Abdi Bey güzel şekilde imar etmişti.

Hacı Abdi Bey döneminde, Karasu da ilgi çeken olaylardan biri, Rusların büyük bir teknesinin Karadeniz sahilinde Sakarya Boğazı ağzına gelip iki büyük kayığı ele geçirip, taifelerini esir etmeleriydi. Bundan başka, Ruslar iki Osmanlı gemisini yakıp, Dikili adlı mahale top atışları yapmaları olayı idi.

Bu saldırılar Hacı Abdi Bey tarafından hemen İstanbul'a yazı ile bildirilmişti. Sadrazam "beyaz üzerine buruldu" çıkararak kapudan paşaya durumu acilen bildirdi ve ne gibi önlemler alınması gerektiğini sordu. Durum sultan II. Mahmut'a bildirildiğinde, Sultan güçlü olarak lazım gelen önlemlerin meşveret edilerek alınmasını, boğaz istihkâmlarına tam önem verilmesini buyurdu. Boğazın ve Karadeniz kıyılarının korunmasının Osmanlılar için önemini vurguladı. Abdi Bey'e de bu yolda emir gönderdi.

Kurtuluş Savaşı Yılları:

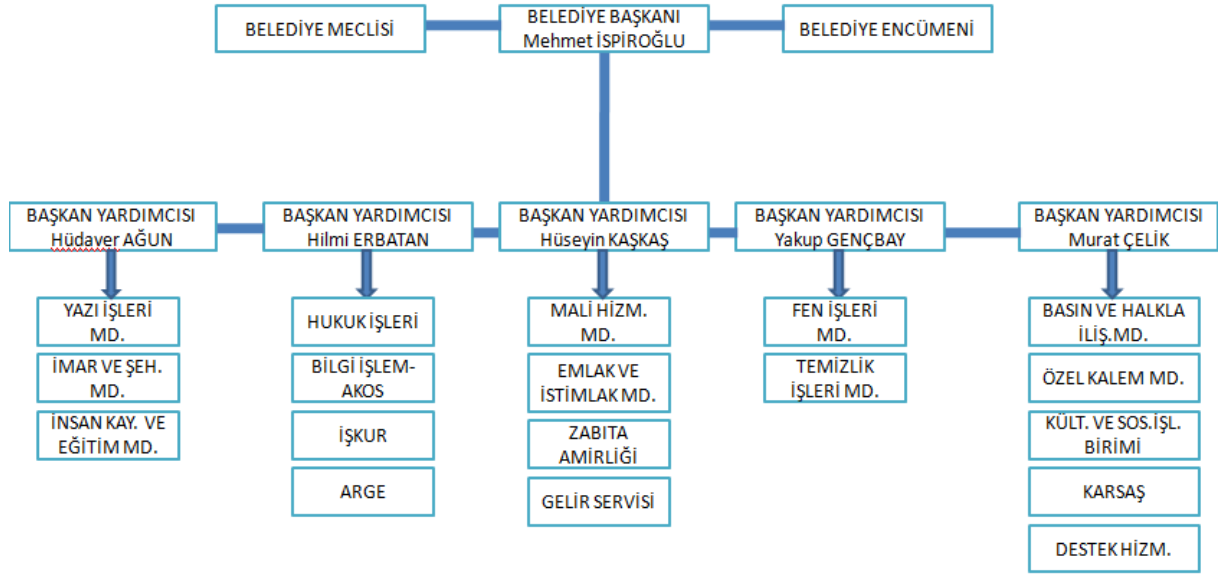
Rize'nin Portakallık Mahaltesinde 1862 yılında doğan İpsiz Recep in annesi Cemile,babası Hüseyin dir. Emiroğulları'ndan olan İpsiz Recep genç yaşında çalışmak için İstanbul'a gider.Yelkenli teknesiyle Boğaziçinde çalışmaya başlar. Cesareti, gözüpekliği ve ataklığı sayesinde "İpsiz" lakabını alır. İpsiz Recep huzurunu temin edip çalışmaya başladığı zaman İstiklal Harbi başlar. Recep onbeş arkadaşıyla birlikte İstanbul'dan ayrılıp Kefken Adası'na gelir. Arkadaşları ile birlikte dinlendikleri bir zamanda yabancı bandıralı bir geminin kendilerine doğru geldiğini fark eder. İyice yaklaştığı zaman geminin Fransız olduğu anlaşılır. Onbeş arkadaşı ile birlikte gemiyi çevirip teslim alırlar. Gemiyi Sakarya Nehrine kadar getirip zamanın Karasu Bucak müdürüne teslim ederler. Geminin arpa yüklü olduğu görülür. Bu hareketinden sonra İpsiz Recep Karasu'da karargah kurup Ankara ile irtibat sağlar.

Ankara kendisine Milis Kuvvetleri Komutanlığı olarak Yüzbaşı rütbesi verir. Bundan sonra İpsiz Recep etrafında 1800-2000 kişi kadar genç toplar. İpsiz Recep in Savunduğu Yerler Bu gençlerin katılması ile İpsiz Recep Karasu ve civarının savunmasını ele alır.

İpsiz Recep dürüstlüğü ve mertliği sayesinde, etrafın taktirini toplayıp sözü geçen kişi durumuna gelmiş, halk kendisine "EMİCE" ünvanı vermiştir. İpsiz Recep'in bu durumunu tesbit eden Ankara emrine üç İstihbarat subayı vererek harp hali ve şekli üzerinde nasıl hareket edeceğine dair emirler göndermiştir. İpsizRecep aldığı emir gereğince Karasu'ya saldırmak üzere hazırlık yapan Yunan ordusuna karşı taaruza geçerek Yunan kuvvetlerini püskürtmüş, bozguna uğrayan düşmanı takip ederek Geyve Boğazı, Bilecik, Eskişehir Milis kuvvetlerine katılarak püskürtmede başarı sağlamıştır.

İstiklal savaşında gösterdiği başarıdan dolayı kendisine İstiklal Madalyası verilmiştir. İstiklal savaşında iç ve dış düşmanlara karşı milli duygularla dolu olarak saldıran bu konuda anlayış gösterenlerin yardımlarından yararlanan İpsiz Recep ve mahiyetindeki milliyetçiler amansız bir mücadele ile Yunan ve Çerkez Ethem kuvvetlerinin herhangi bir şekilde zarar vermelerine meydan vermemişlerdir. Düşman denizden bombalarla dağları dövmüşse de çıkarma yapma imkanı bulamamıştır. Karasu'da ilerleyemediği gibi çekilip bilinmeyen yönlere doğru gitmek zorunda kalmıştır. İstiklal savaşında her türlü zorluğa karşı mücadelesini sürdürüp Milli duygularının sesine uyarak fedakârlıktan çekinmeden başarı gösteren İpsiz Recep 1928 yılında Yenimahalle'deki evinde ölmüş ve vasiyeti üzerine şehir mezarlığına defnedilmiştir. Şehir mezarlığında heybetlice görünüşü ile göze çarpan mezarı İpsiz Recep'in kişiliğini tanıyan iyiliğini unutmayıp yardımı borç ve görev bilen Karasu'lular tarafından hizmeti ve kişiliğine yaraşır şekilde yaptırılmıştır.

2.2. ORGANİZASYON ŞEMASI



2.3. KURUMSAL BİLGİLER

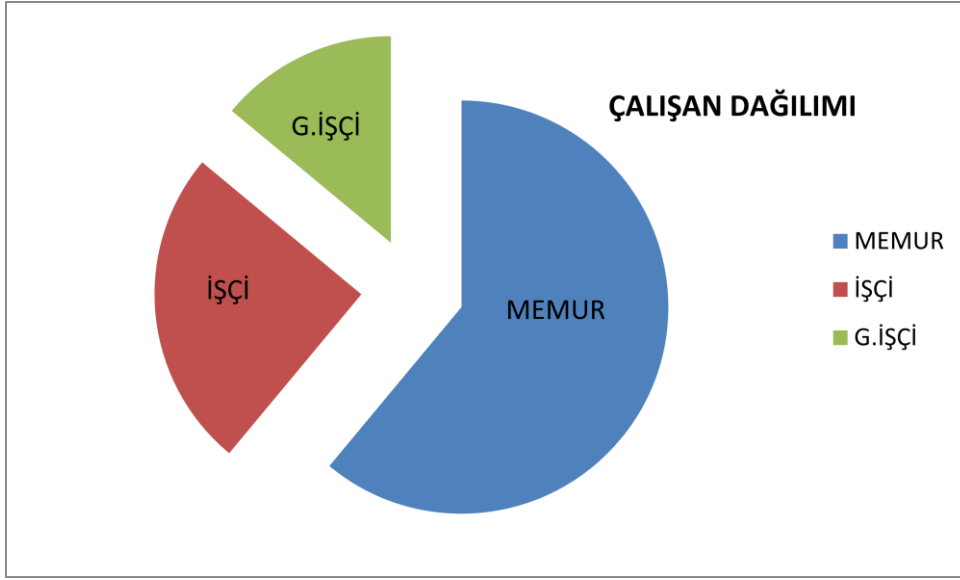
Karasu Belediyesi'ne ilişkin kurumsal bilgiler; personel mevcudu ile birlikte çalışanların eğitim durumları ve finansal bilgiler bazında verilmiştir.

2.3.1. PERSONEL BİLGİLERİ

Karasu Belediyesi'nde çalışanlar; memurlar, işçiler ve geçici işçiler olmak üzere üç grupta derlenmiş olup (Tablo-1, Şekil-1), eğitim durumlarına ilişkin bilgiler Tablo-2 ve Şekil-2'de verilmiştir. Sakarya Deniz Tem.Oto.Hiz.San.Tic.A.Ş. 145 kişi , Karasu Karsaş San.Tic.A.Ş. 18 kişi olup, belediyemizde şirketi işçisi olarak toplam 163 kişi çalışmaktadır.

ÇALIŞAN DAĞILIMI	KİŞİ-ADET
MEMUR	57
İŞÇİ	13
G.İŞÇİ	20
TOPLAM	90

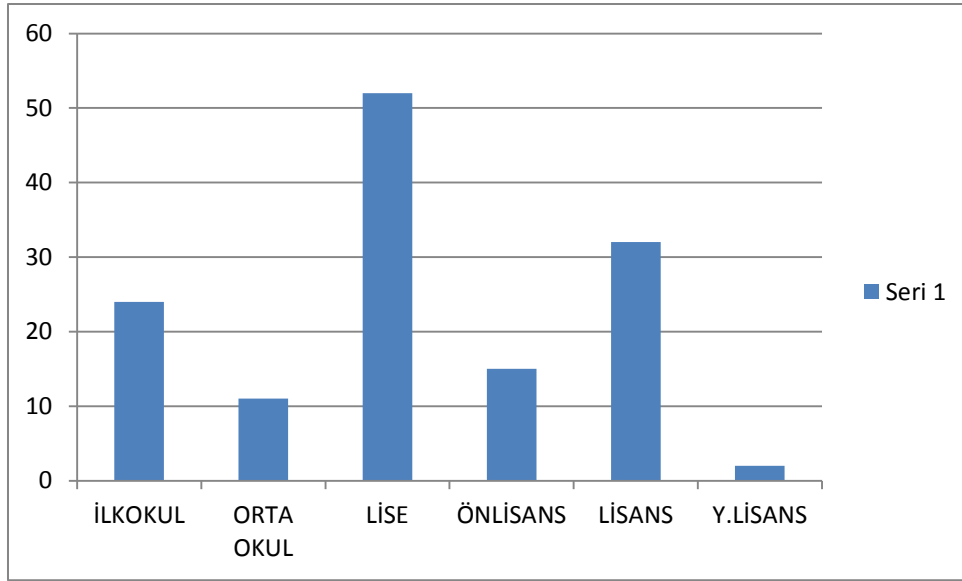
Tablo-1: Belediye çalışan dağılımı



Şekil-1: Belediye çalışan dağılımı grafiği

EĞİTİM DURUMU	KİŞİ-ADET
İLKOKUL	9
ORTA OKUL	6
LİSE	34
ÖNLİSANS	13
LİSANS	26
Y.LİSANS	2
TOPLAM	90

Tablo-2: Belediye çalışanları eğitim durumu



Şekil-2: Belediye çalışanları eğitim durumu grafiği

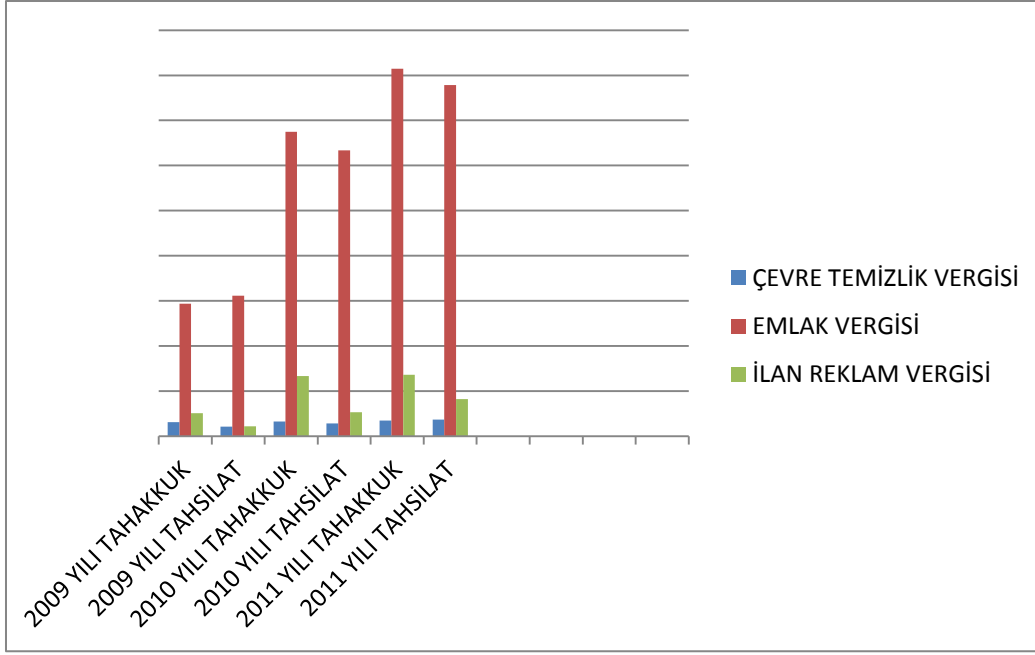
2.3.2. FİNANSAL BİLGİLER

Belediyenin yıllar itibariyle tahakkuk ve tahsilât bilgileri Tablo-3 ve dağılım grafiği de Şekil-3'de verilmiştir. Personele ilişkin ödeme bilgileri ile toplam giderler Tablo-4 ve toplam giderler içindeki payı ise Şekil-4'te verilmiştir. Toplam gelir gider bilgileri Tablo-5 ve Şekil-5'te verilmiştir. Bütçe gerçekleşme miktar ve oranları Tablo-6 ve Şekil-6'da verilmiştir.

	2009 YILI TAHAKKUK(TL)	2009 YILI TAHSİLAT(TL)	2010 YILI TAHAKKUK(TL)	2010 YILI TAHSİLAT(TL)	2011 YILI TAHAKKUK(TL)	2011 YILI TAHSİLAT(TL)
ÇEVRE TEMİZLİK VERGİSİ	61.795,27	42.547,71	64.208,10	55.673,64	68.776,65	73.113,28
EMLAK VERGİSİ	586.657,05	623.422,99	1.349.189,90	1.267.146,72	1.629.129,23	1.556.599,27
İLAN REKLAM VERGİSİ	102.056,10	43.063,25	266.438,68	105.312,20	272.752,28	164.847,42

	2012 YILI TAHAKKUK(TL)	2012 YILI TAHSİLAT(TL)	2013 YILI TAHAKKUK(TL)	2013 YILI TAHSİLAT(TL)
ÇEVRE TEMİZLİK VERGİSİ	83048,37	78865,06	91603,11	50256,14
EMLAK VERGİSİ	1902086,36	1846126,70	2111435,57	1969175,67
İLAN REKLAM VERGİSİ	298609,67	198418,61	337629,75	177036,00

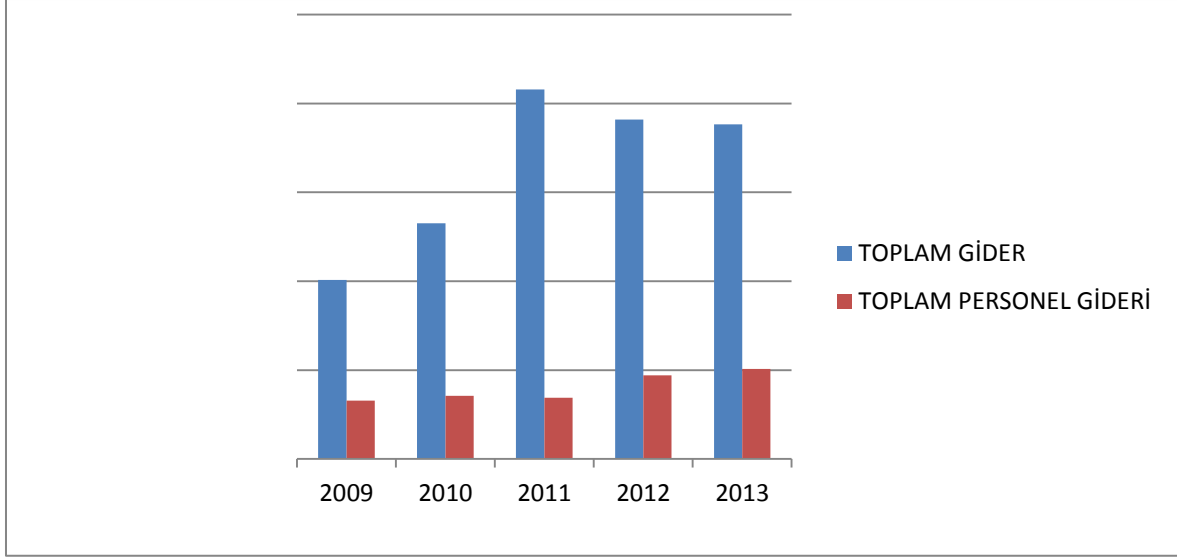
Tablo-3: Belediye tahsilât/tahakkuk bilgileri



Şekil-3: Belediye tahsilât/taahakkuk bilgileri grafiği

	2009(TL)	2010(TL)	2011(TL)	2012(TL)	2013(TL)
TOPLAM GİDER	10.065.376,73	13.254.242,36	20.796.681,65	19.103.439,65	18.825.514,58
TOPLAM PERSONEL GİDERİ	3.281.153,23	3.554.540,84	3.443.009,19	4.704.029,95	5.069.189,38

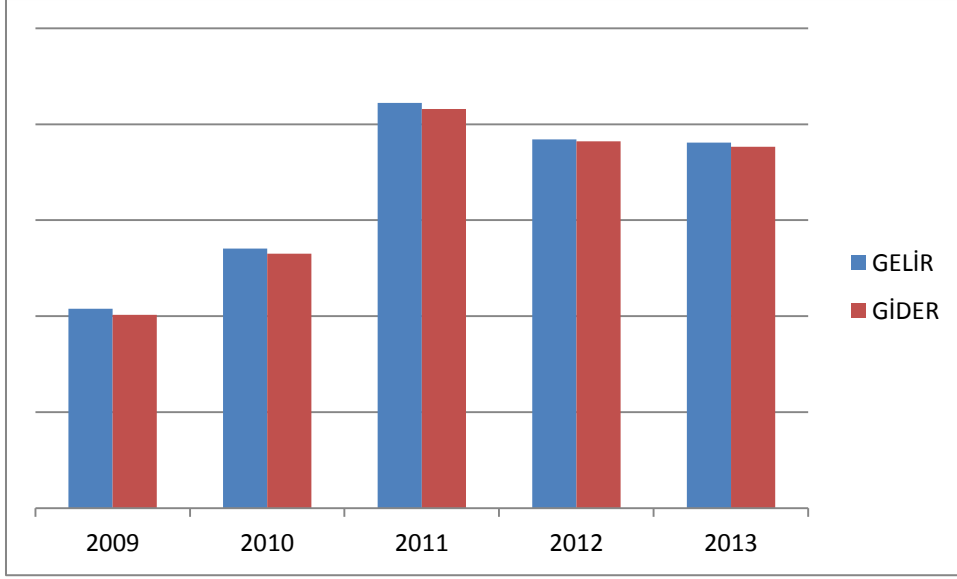
Tablo-4: Personel giderleri ve Toplam giderler



Şekil-4: Personel giderler ile Toplam giderler kıyaslaması

	2009	2010	2011	2012	2013
GELİR(TL)	10.382.345,07	13.523.551,55	21.105.659,20	19.209.267,58	19.044.978,57
GİDER(TL)	10.065.376,73	13.254.242,36	20.796.681,65	19.103.439,65	18.825.514,58

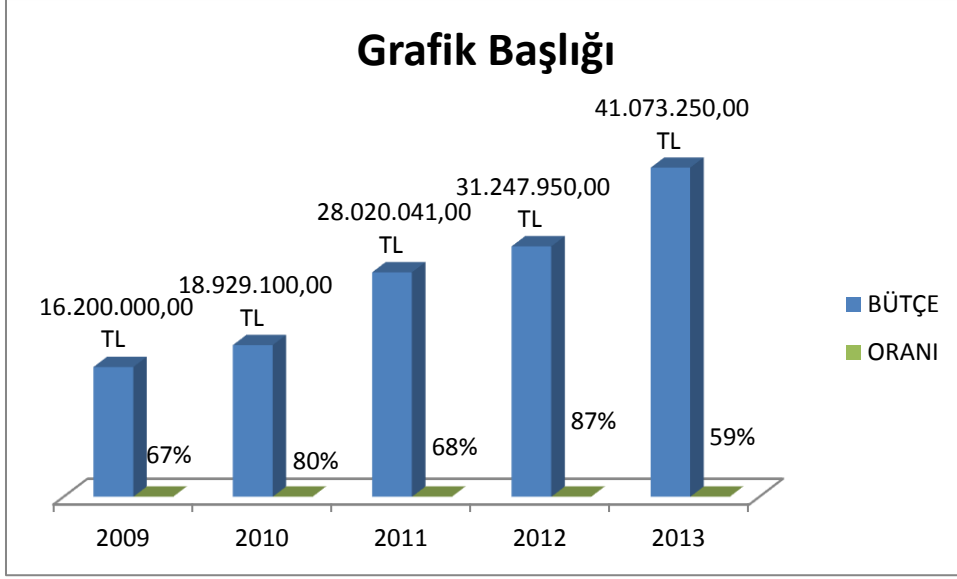
Tablo-5: Belediye Gelir/Gider tablosu



Şekil-5: Belediye Gelir/Gider grafiği

	2009	2010	2011	2012	2013
BÜTÇE	16.200.000,00 TL	18.929.100,00 TL	28.020.041,00 TL	31.247.950,00 TL	41.073.250,00 TL
GERÇEKLEŞME MİKTARI	10.925.837,35 TL	15.219.118,54 TL	19.180.002,23 TL	27.231.772,71 TL	24.476.969,08 TL
ORANI	67%	80%	68%	87%	59%

Tablo- 6: Bütçe Gerçekleşme miktarları ve oranları



Şekil- 6: Bütçe Gerçekleşme miktarları ve oranları grafiği

3. PAYDAŞ ANALİZİ

Belediyenin paydaşları , kurum ile ilişkileri (Tablo-7) ve verilen hizmetler itibariyle (Tablo-8) verilmiştir.

Paydaşlar	İç Müşteri	Dış Müşteri	Temel Ortak	Stratejik Ortak	Tedarikçi
Karasu Halkı		✓			
Belediye Personeli	✓				
Tapu ve Kadastro Müd.				✓	✓
Kaymakamlık				✓	✓
Bankalar				✓	
İlçe Emniyet Müd.					✓
Çevre ve Şeh. Müd.				✓	✓
Kültür ve Turizm Bak.				✓	✓
DLH					✓
Karayolları					✓
SEDAŞ					✓

AGDAŞ					✓
Müteahitler					✓
Turistler		✓			
Diğer Bakanlıklar					✓
Okullar		✓			
Sakarya Büyükşehir Bel.			✓		
MARKA				✓	
İller Bankası			✓		
Ürün Satın Aldığımız firmalar					✓
Valilik					✓
İŞKUR					✓
İlçe Belediye Başkanlıkları				✓	
KARSAŞ			✓	○	
Taşeron Firmalar					✓
Vergi Dairesi				✓	
SGK				✓	
Sendikalar					✓
İnşaat Firmaları		✓			
Camiler		✓			
Sağlık Kuruluşları		✓			
Esnaf		✓			✓
Mühendislik Büroları		✓			○
Maliye Bakanlığı				✓	✓
Diğer Kamu Kuruluşları				✓	
Basın Kuruluşları					✓
Spor Kulüpleri		✓			
SASKİ				○	✓

TÜPRAŞ					√
Sivil Toplum Kuruluşları		√		○	
Milli Eğitim Müd.					√
Noter					√

Tablo-7: Paydaşlar ilişki matrisi

PAYDAŞLAR / ÜRÜN-HİZMETLER	Temizlik Hiz.	Altyapı Hiz.	Yolyapımı Hizmetleri (Üstyapı)	Cenaze İşl.	Nikah İşl.	İmar İşleri	Acil Durum / Afet Hizm.	Halk Güvenliği ve Denetim Hizmetleri	Sağlık	Sosyal ve Kültürel Hiz.	Park Bahçeler	Hayvanların Korunması ve Kollanması	Sosyal Yardım	E-Belediye Hiz.	Eğitim Hiz.
Karasu Halkı	✓	✓	✓	✓	✓	✓	✓	✓	✓	✓	✓	✓	✓	✓	✓
Turistler	✓	✓	✓	✓	✓	✓	✓	✓	✓	✓	✓	✓	✓	✓	✓
Okullar	✓	✓	✓			✓	✓	✓	✓	✓	✓		✓		✓
İnşaat Firmaları		✓	✓			✓		✓			✓				
Firmalar		✓	✓			✓									
Camiler	✓	✓	✓					✓		✓	✓				
Sağlık Kuruluş	✓	✓	✓					✓	✓						
Esnaf	✓														
Spor Kulüpleri													✓		
Müh. Büroları						✓									
STK'lar										✓					
Belediye Per.										✓					✓

Tablo-8: Paydaşlara verilen hizmetler

4. SWOT ANALİZİ

Belediye çalışanlarıyla birebir / yüz yüze sorgulamayla oluşturulan kuruluşun SWOT analizi bilgileri aşağıda Güçlü Yönlerimiz, İyileştirmeye Açık Yönlerimiz (Zayıf Yönler) ile Fırsat ve Tehditler aşağıda ilgili başlıklar altında verilmiştir.

GÜÇLÜ YANLARIMIZ

- Belediye personelinin bir kısmının bilgi ve becerisinin yüksek olması
- Belediyede eğitilmiş teknik kadronun olması
- Arşivleme sisteminde büyük iyileştirme
- Güler yüzlü hizmet
- Ar-ge ekibimizin kurulması ve çalışmaların yürütülmesi
- ISO 9001 Kalite Yönetim Sisteminin mevcut olması
- Kent Bilgi Sistemi ve Numarataj Sisteminin olması
- İtfaiye biriminin kuvvetli olması
- 2010 yılında kurulan akıllı kent otomasyon sistemi (AKOS) ile belediye içerisinde çalışmalarımıza belli bir düzen gelmiştir. Kurulan hizmet masası ile belediyemizde yapılan tüm yazışmalar gelen giden evraklar burada kayıt altına alınarak istenilen yazışmaya hızlı bir şekilde ulaşılabilmesiyle hızlı bir şekilde aranılan yazışmalara ulaşılabilmesi sağlanmıştır.
- Belediyemize kurumsal bir kimlik kazandıracak olan otomasyon sisteminin belediyemizde kurulmuş olması ve bununla birlikte belirli bir düzeni olmayan sözlü kültürle oluşan çalışma düzeninden sıyrılmaya başlamış olması
- Fen İşleri ve İmar işleri gibi müdürlüklerin birbirinden ayrılarak görev dağılımlarının oluşmaya başlamış olması
- Akos ile birlikte vermeye başladığımız e-belediye hizmetlerimizle vatandaşların belediyeden bağımsız bir çok hizmete interaktif yöntemlerle ulaşabilmesi (emlak/su borcu öğrenme ödeme, bina ruhsat/iskan durumlarını sorgulama gibi...)
- Güncellenen numarataj çalışmamız ve akos haritası üzerindeki numarataj bilgileri (kapı numaraları, bina fotoğrafları) ile vatandaşların adresle ilgili yaşadığı sorunların giderilmiş olması
- Personellerin seminerlere gönderilmesi
- İmar planları ve halihazırın sayısal ortamda bulunması

İYİLEŞTİRMEYE AÇIK ALANLARIMIZ (ZAYIF YANLAR)

- Üst ve alt yönetimde çalışanların yönetim anlayışını benimseyememiş olması
- İmar uygulamalarında istenilen seviyeye gelinememesi
- Altyapı envanterinin yetersiz olması
- Kurum içi iletişimsizlik
- Çalışma ortamının yetersizliği ve gereken standartlarda olmaması
- Kültürel faaliyetlerin olmaması
- Emekli olacak personellerin kısa ve orta vadede çok olması
- Görev tanımlarının yetki ve sorumluluklarının uygulamada yetersiz olması
- Çalışanlarda sonuçlanan işlerle ilgili bir kayıt ya da raporlama kültürünün olmayışı
- Çalışan personelin verimli bir şekilde kullanılamaması
- Belediyemizde uzun yıllardır çalışan personel ile yeni personellerin arasında çatışma olması
- Birimler arası koordinasyon ve eşgüdüm eksikliği, bütünlük sağlanamaması
- Birimler arasındaki koordinasyonsuzluktan kaynaklanan işlem adımı kalabalığı ve bununla birlikte sürecin uzaması
- Kurum içi disiplinsizlik
- Yapılan işler günü kurtarma amaçlı yapılıyor, uzun vadeli planlama yapılmıyor
- Araç parkının yaş ortalamasının yüksek olması
- Nitelikli personel sayısının yetersizliği (Arazi çalışanları için)
- Makine Parkı ve Kaynakhanenin bağlı olduğu bir birimi oluşturmamış olması
- Depo sisteminin olmaması
- Bütçenin iyi yönetilememesi ve planlamasının yapılamaması
- Hizmet alanlarımızın kış ve yaz aylarında değişim göstermesi ve bütçenin yetersiz kalması
- Hiyerarşik bir düzenin olmayışı
- Personelin görev alanının sınıflandırılmasının yapılamayışı
- Uzun vadeli değil, günü kurtarma amaçlı çalışma düşüncesi
- İş planlaması yapılmaması
- Engelliler için hiçbir çalışma olmaması
- Personelin motivasyonunu artırıcı aktivitelerin olmaması
- Hizmet içi eğitim eksikliği
- Finansal kaynakların yetersiz olması
- Sosyal hayat alanı yetersizliği
- Belediye hizmet binasının personele şuanki haliyle bile yetersiz olması
- Belediyenin hizmet sunduğu fiziksel alanların artıyor oluşu

TEHDİTLER

- Kültürel tesislerin olmaması
- Altyapının tamamlanamaması
- Konutlaşmaya müsait alanların değerlendirilememesi
- Artan nüfusa ve yaz aylarındaki nüfusa bağlı olarak çok hızlı bir şekilde gelişen konut yapımı ve buna bağlı yapılması gereken alt ve üst yapı çalışmalarının yetersizliği
- Her geçen gün artan çevre kirliliğine göre çevreci politikaların geliştirilememesi buna yönelik çalışmaların yapılamaması
- İlçe nüfusunun genel olarak eğitim ve gelir seviyesinin düşük olması
- Doğal kaynakların özellikle artan nüfusla yaz aylarında yetersiz kalması
- İlçedeki işsizlik
- İlçede fakülte olmaması
- Çarpık kentleşme, düzensiz imar
- Yolların dar olması
- İlçe tanıtımının yetersizliği
- Engelliler için hiçbir çalışma olmaması
- Doğal kültürel yapının korunamaması
- Niteliksiz göç alımı
- Büyük projelerin yarıda kalması (Tersane, Liman, Hastane, Kültür Merkezi vb.)
- Turizm Bölgesi ilan edilen alanda imar planlarının onaylanmaması
- İlçe Birinci Dereceden Deprem Bölgesinde olması
- Organize Sanayinin İlçenin merkezinde kurulması
- Liman, Tersane gibi projelerin turizm alanında olması
- Kıyı erozyonu
- Turistik tesislerin yetersizliği
- Turizme yönelik düzenleme olmaması
- Çevre projelerinin olmaması (Atıksu arıtma Tesisi, Katı Atık Bertaraf Tesisi vb.)
- İlçemizdeki Vatandaşın her konuda meydana gelen eksiklikten Belediyeyi sorumlu tutması
- Belediye başta olmak üzere açık ve kapalı otoparkların olmaması
- Medyada çıkan olumsuz haberler (Kıyı erozyonu ile ilgili)

FIRSATLAR

- Liman, Tersane gibi projelerin ilçe de olması
- İlçeye yapılacak olan yatırımlar
- Kıyı erozyonu için yapılan çalışmalar
- 3. Köprü yolu güzergahı üzerinde olması
- Demiryolu Projesinin olması
- İlçenin Lojistiği
- Sanayi Bölgesinin varlığı
- Denize kıyısı olması
- Doğal kültürel yapı
- İlçenin İstanbul ve Ankara'ya yakın olması
- Çevre illere ulaşım sorunu olmaması
- İmar planlarının güncelleniyor oluşu

5. MİSYONUMUZ

"Karasu Halkına yaşanabilir, modern ve model Belediyecilik hizmetlerini eşit, adil, yenilikçi, paylaşımcı ve şeffaf ilkeler doğrultusunda sunmaktır."

6. VİZYONUMUZ

"Karasu'nun sahip olduğu jeopolitik konumunu en verimli şekilde kullanarak; turizm, sanayi ve şehircilik anlayışında bölgede lider konuma gelmek"

7. İLKE ve DEĞERLERİMİZ

- ❖ *Çözümleyicilik,*
- ❖ *Duyarlı olmak,*
- ❖ *Güler yüzlü olmak*
- ❖ *Hizmet odaklı olmak*
- ❖ *Yenilikçilik anlayışı*

8. STRATEJİK AMAÇLAR ve PERFORMANS ÖLÇÜLERİ

STRATEJİK AMAÇLAR

1. Şehir içi yolları iyileştirmek
2. Belediyenin Mali yapısını güçlendirmek
3. İlçemize bağlanacak olan mahallelerin planlamasını tamamlamak
4. Engelli vatandaşların şehir hayatına katılımını iyileştirmek
5. Sosyal ve kültürel faaliyet alanlarını artırmak
6. Spor ve rekreasyon alanlarında geliştirme yaparak, sosyal yaşamı iyileştirmek
7. İlçemizin tanıtımını yaparak, turizmin canlanmasını sağlamak
8. Belediyenin iç süreçlerini iyileştirmek
9. Kurumsal ve beşeri kapasiteyi güçlendirmek
10. Paydaşlarla iletişimi güçlendirmek
11. Kurumsal yönetim kapasitesini geliştirmek
12. Makine ve Araç parkurunu iyileştirmek
13. Karasu Akıllı Kent Otomasyon Sistemini Geliştirmek

PERFORMANS ÖLÇÜLERİ

1. Şehir içi yolları iyileştirmek

- ❖ İyileştirilen yol uzunluğu (m)
- ❖ Vatandaş memnuniyeti

2. Belediyenin Mali yapısını güçlendirmek

- ❖ Bütçedeki Yatırım Harcamalarında artış(%)
- ❖ İhalelerde gider kaybında azalış(%)
- ❖ Bütçenin toplam borç miktarında oranında azalış(%)
- ❖ Hizmet alma maliyetlerinde azalış(%)
- ❖ Belediye gelirlerinde artış(%)
- ❖ Tahsilâtlarda artış (%)
- ❖ Gider Bütçesinde Gerçekleşen/tahmini oranında azalış(%)

3. İlçemize bağlanacak olan mahallelerin planlamasını tamamlamak

- ❖ Planlaması tamamlanan mahalle sayısı(adet)

4. Engelli vatandaşların şehir hayatına katılımını iyileştirmek

- ❖ Engelliler için yapılan uygulama metrajı(m)
- ❖ Engelliler için gerçekleştirilen yardım miktarında artış(%)

5. Sosyal ve kültürel faaliyet alanlarını artırmak

- ❖ Kadına sosyal yaşam ve iş geliştirme merkezi için bütçeden ayrılan yatırım tutarı(TL)
- ❖ Müzeleştirme için bütçeden ayrılan yatırım tutarı(TL)
- ❖ Müzik Eğitimi alan ilköğretim öğrenci sayısı(adet),
- ❖ Açılan etüt merkezinde eğitim alan öğrenci sayısı(adet),
- ❖ Yıllar içerisinde oynanan tiyatro sayısı(adet)
- ❖ Belediye personelinin ve halkın ortak katılımıyla düzenlenen kültür günleri etkinlik sayısı(adet)
- ❖ Belediye bütçesinden kültürel faaliyetler için ayrılan yatırım tutarı(TL)
- ❖ Belediye bütçesinden bayan lokal işletmesi için ayrılan yatırım tutarı(TL)

6. Spor ve rekreasyon alanlarında geliştirme yaparak, sosyal yaşamı iyileştirmek

- ❖ Spor ve rekreasyon alanlarında yapılan düzenleme sayısı(adet)
- ❖ Spor aktivitelerin sayısı(adet)
- ❖ Aktif ve pasif rekreasyon alanlarının sayısındaki artış(%)
- ❖ Bütçeden ayrılan yatırım tutarı(TL)

7. İlçemizin tanıtımını yaparak, turizmin canlanmasını sağlamak

- ❖ Katılınan fuar sayısı(adet/yıl)

- ❖ Şehri tanıtım amaçlı organizasyon ve festival sayısı(adet/yıl)
- ❖ Bütçeden ayrılan yatırım tutarı(TL)
- ❖ Memnuniyet anketi
- ❖ Yazın nüfus artışı (%)

8. Belediyenin iç süreçlerini iyileştirmek

- ❖ Toplantı ve anket sayısı(adet)
- ❖ Yapılan iç denetim sayısı(adet/yıl)

9. Kurumsal ve beşeri kapasiteyi güçlendirmek

- ❖ Eğitim alan personel sayısı(adet)
- ❖ Kurumda istihdam edilen üniversite mezunu çalışan sayısındaki artış(%)
- ❖ Personelin aldığı eğitim süresi(saat/yıl)
- ❖ Personel memnuniyetindeki artış

10. Paydaşlarla iletişimi güçlendirmek

- ❖ Belediye çalışanları ile yapılan kültürel aktivite sayısı(adet)
- ❖ Birim içi yapılan toplantı sayısı(adet)

11. Kurumsal yönetim kapasitesini geliştirmek

- ❖ Yapılan yönetimi gözden geçirme toplantı sayısı(adet/yıl)
- ❖ Kurumsal yönetim ile ilgili alınan eğitim süresi(saat)
- ❖ Eğitime katılan personel sayısı(adet)

12. Belediye çalışanlarının çalışma ortamlarını ve koşullarını iyileştirmek

- ❖ Bütçeden ayrılan yatırım tutarı

13. Makine ve Araç parkurunu iyileştirmek

- ❖ Alınacak İş Makinesi Sayısı(adet)
- ❖ Alınacak Temizlik araçları Sayısı(adet)
- ❖ Alınacak Taşıyıcı Araç Sayısı(Kamyon, tır, vinç)(adet)

14. Karasu Akıllı Kent Otomasyon Sistemini Geliştirmek

- ❖ Belediyemiz içerisindeki tüm birimlerde GIS (sis word) ve MIS programlarının aktif olarak kullanım sayısı(adet-kullanıcı)
- ❖ Sistem uyumluluğunun sağlanması için numarataj tabanlı çalışan birim sayısı (adet)
- ❖ Bina, cadde sokak fotoğraflarındaki güncelleme sayısı (adet-fotoğraf)
- ❖ Dijital arşivdeki sistematik olarak arşivlenen ve KBS üzerinde eşleşmesi yapılan dosya sayısı(adet)
- ❖ Yıllık olarak numarataj güncellemesi yapılan bina sayısı (adet)
- ❖ İlçemizde faaliyette bulunan kurumlarca yapılan çalışmalara ait grafik ve sözel verilerin (doğalgaz hattı, elektrik hattı..) sistemimize aktarım sayısı(adet)
- ❖ Sistemimizin dış kurumlarla entegrasyonunu sağlayacak faaliyet sayısı (adet)
- ❖ Arşivimizde bulunan tüm ruhsat ve iskanların sistemimize giriş sayısı(adet)
- ❖ Sistemimizdeki süreç işlemlerini kısaltacak faaliyet sayısı (adet)

- ❖ Genişleyecek olan idari sınırimız içerisindeki mahalle kapsamına girecek alanlara ait tüm grafik ve sözel verilerin temin edilip sistemimize entegre edilme sayısı(adet)
- ❖ E-belediye sistemini kullanan kullanıcı sayısı(adet)
- ❖ E-belediye sistemi üzerinden verilen hizmet sayısı(adet)

15. İlçede Sosyal Yardım Hizmetlerini İyileştirmek

- ❖ Gelir seviyesi düşük olan ihtiyaç sahiplerine yapılan yardım miktarı(TL)
- ❖ Sünnet ettirilen çocuk sayısı(adet)
- ❖ Başarılı öğrencilere dağıtılan ödül miktarı(TL)
- ❖ Muhtaç kimselere dağıtılan tekerlikli sandalye sayısı(adet)
- ❖ Kırtasiye malzemesi dağıtılan ihtiyaç sahibi öğrenci sayısı(adet)
- ❖ İlçede yapılacak sosyal tesis sayısı (adet)
- ❖ Gıda bankası için bütçeden ayrılan yatırım tutarı(TL)

9. STRATEJİK AMAÇLAR ve HEDEF DEĞERLERİ

Stratejik Amaçlar için oluşturulan hedef değerler yıllar itibariyle Tablo-9'da verilmiştir.

Stratejik Amaçlar	Ölçüler	2015	2016	2017	2018	2019
1. Şehir içi yolları iyileştirmek	İyileştirilen yol uzunluğu (m)	51984	51984	51984	51984	51984
	Vatandaş memnuniyet anketi					
2. Belediyenin Mali yapısını güçlendirmek	Gider Bütçesinde Gerçekleşen/tahmini oranını azalış(%)	20	40	60	70	90
	İhalelerde gider kaybında azalış(%)	20	30	40	50	60
	Bütçenin toplam borç miktarında azalış(%)	30	40	60	60	80
	Hizmet alma maliyetlerinde azalış(%)	20	30	40	60	70
	Belediye Gelirlerinde artış(%)	30	40	50	60	70
	Tahsilâtlarda artış(%)	40	50	60	70	80
	Gider Bütçesinde Gerçekleşen/tahmini oranını azalış(%)	40	40	50	60	70
3. İlçemize bağlanacak olan mahallelerin planlamasını tamamlamak	Planlaması tamamlanan mahalle sayısı(adet)	6	6	7	7	7
4. Engelli vatandaşların şehir hayatına katılımını iyileştirmek	Engelliler için yapılan uygulama metrajı(m)	400	500	800	1000	1200
	Engelliler için gerçekleştirilen yardım miktarında artış(%)	5	10	15	20	25
5. Spor ve rekreasyon alanlarında geliştirme yaparak, sosyal yaşamı iyileştirmek	Spor ve rekreasyon alanlarında yapılan düzenleme sayısı(adet)	1	2	3	4	5
	Spor aktivitelerin sayısı(adet)	1	1	1	1	2
	Aktif ve pasif rekreasyon alanlarının sayısındaki artış (%)	10	15	20	25	30
	Bütçeden ayrılan yatırım tutarı(%)	5	10	15	20	25
6. İlçemizin tanıtımını yaparak, turizmin	Katılınan fuar sayısı(adet/yıl)	1	1	1	1	1

canlanmasını sağlamak	Yıl içerisinde düzenlenen şehir tanıtım amaçlı organizasyon sayısı(adet/Yıl)	5	5	5	5	5
	Yıl içerisinde düzenlenen şehir tanıtım amaçlı festival sayısı(adet/Yıl)	2	2	2	2	2
	Bütçeden ayrılan yatırım tutarı(TL)	167.000,00	178.500,00	189.350,00	209.000,00	225.750,00
	Memnuniyet anketi					
	Yazın artan nüfus oranı (%)	2	4	8	12	20
7. Belediyenin iç süreçlerini iyileştirmek	Toplantı sayısı	44	45	46	47	48
	Anket sayısı	2	2	2	2	2
	Yıl içerisinde yapılan iç denetim sayısı	2	2	2	2	2
8. Kurumsal ve beşeri kapasiteyi güçlendirmek	Eğitim alan personel sayısı	135	135	135	135	135
	Kurumda istihdam edilen üniversite mezunu çalışan sayısındaki artış (%)	1	1	1	2	3
	Yıl içerisinde personelin aldığı eğitim süresi (saat)	300	325	350	375	400
	Personel memnuniyetindeki artış (%)	30	50	60	70	90
9. Kurumsal yönetim kapasitesini geliştirmek	Yıl içerisinde yapılan yönetimi gözden geçirme toplantı sayısı					
	Kurumsal yönetim ile ilgili alınan eğitim süresi(saat)	12	15	20	25	30
	Eğitime katılan personel sayısı					
10. Makine ve Araç parkurunu iyileştirmek	Alınacak İş Makinesi Sayısı	-	2	1	-	-
	Alınacak Temizlik araçları Sayısı	2	4	2	1	1
	Alınacak Taşıyıcı Araç Sayısı(Kamyon, tır, vinç)	-	3	1	1	1
11. Karasu Akıllı Kent Otomasyon Sistemini Geliştirmek	Belediyemiz içerisindeki tüm birimlerde GIS (sis word) ve MIS programlarının aktif olarak kullanım sayısı(kullanıcı)	30	10	10	10	10
	Sistem uyumluluğunun sağlanması için numarataj tabanlı çalışan birim sayısı (birim)	1	1	1	1	5
	Bina, cadde sokak fotoğraflarındaki güncelleme sayısı (fotoğraf)	1000	1200	1400	1600	1800

	Dijital arşivdeki sistematik olarak arşivlenen ve KBS üzerinde eşlemesi yapılan dosya sayısı(adet)	40000	43000	46000	49000	52000
	Yıllık olarak numarataj güncellemesi yapılan bina sayısı (adet)	600	800	1000	1200	1500
	İlçemizde faaliyette bulunan kurumlarca yapılan çalışmalara ait grafik ve sözel verilerin (doğalgaz hattı, elektrik hattı..) sistemimize aktarım sayısı(adet)	1	1	1	1	1
	Sistemimizin dış kurumlarla entegrasyonunu sağlayacak faaliyet sayısı (adet)	1	1	1	1	1
	Arşivimizde bulunan tüm ruhsat ve iskânların sistemimize giriş sayısı(adet)	500	1000	1000	1000	1000
	Sistemimizdeki süreç işlemlerini kısaltacak faaliyet sayısı (adet)	2	1	1	1	1
	Genişleyecek olan idari sınırimız içerisindeki mahalle kapsamına girecek alanlara ait tüm grafik ve sözel verilerin temin edilip sistemimize entegre edilme sayısı(adet)	4	6	6	9	9
	E-belediye sistemini kullanan kullanıcı sayısı(adet)	500	700	1000	1000	1000
	E-belediye sistemi üzerinden verilen hizmet sayısı(adet)	1	1	1	1	1
12. İlçede Sosyal Yardım Hizmetlerini İyileştirmek	Gelir seviyesi düşük olan ihtiyaç sahiplerine yapılan yardım miktarı(paket)	1000	1000	1000	1000	1000
	Sünnet ettirilen çocuk sayısı(adet)	600	600	600	600	600
	Başarılı öğrencilerin sayısı ve dağıtılan ödül miktarı	30	30	30	30	30
	Muhtaç kimselere dağıtılan tekerlikli sandalye âdeti	20	20	10	10	10
	Kırtasiye malzemesi dağıtılan ihtiyaç sahibi öğrenci sayısı	100	150	200	200	200

Tablo-9: Hedef Değerler Tablosu

10. İZLEME VE DEĞERLEME

Önümüzdeki 2015-2019 dönemi için hazırlanmış olan stratejik planın hangi sıklıkta ve nasıl izleneceği, hangi hedef değerlerinin kimler tarafından nasıl bir sistematik ile toparlanacağı, sorumluluklar bu bölümde kısaca özetlenmiştir.

Stratejik Planın ek'i olarak verilmiş olan eylem planları stratejik amaçlar, hedefleri ve bu hedeflere ilişkin eylem ve projeler detayında tablolaştırılmıştır. Bu tablolarda yer alan hedefler belirli bir sistematik çerçevesinde kodlanmıştır. Nokta ile ayrıştırılmış iki bölümden oluşan kodlamanın (Örnek; 1.2,10.2 veya 10.20) ilk bölümü stratejik planımızdaki stratejik amaç numarasını, ikinci bölümü ise eylem planımızdaki hedef numarasını ifade eder.

Stratejik Plan için bilgi sistemlerinde oluşturulacak veri tabanını bu kodlama sistemi çerçevesinde oluşturup, istenirse bir üçüncü bölüm (örnek: xx.xx.xx şeklinde) oluşturup bu alan eylem veya projelerin kodlaması için kullanılır ise stratejik planı eylemler detayında izleme olanağı olacaktır.

Şu durumda hedefler bazında izlemek üzere, eylem planı tablosunda yer alan sorumlu birimler eşleştirmesi yaparak (Tablo-10), plandaki hedeflerin izleme sorumluluğu bu birimlere verilmiştir.

Söz konusu hedeflerin verilen değerler çerçevesinde eylemlerle birlikte izlenmesi için öngörülen periyod üçer aylık olarak uygun görülmüştür. Yeni yıldan itibaren stratejik planın hayata geçmesiyle birlikte her üç ayda bir sorumlu birimler tarafından derlenen hedefler ve eylemlerle ilgili verilen bilgilerin oluşturulacak veri tabanına giriş sistemi Bilgi Sistemleri Birimi tarafından tasarlanıp uygulamaya konulmalıdır.

Yukarıda önerilen sistematik çerçevesinde hazırlanacak tasarım hem bilgilerin güncel tutulmasını ve daha kolay sisteme aktarılmasını sağlayacak, hem de yılsonu itibariyle kurumların hazırlamak zorunda olduğu "Faaliyet Raporları" kolaylıkla oluşturulabilecektir.

Tablo-10: Birimler-Hedefler İzleme-Değerleme Sorumluluk Tablosu

Birimler - Hedefler İzleme Değerleme Sorumluluk Tablosu										
Fen İşleri	Kültür ve Sosyal İşler	Mali İşler	Satınalma	Gelir Birimi	İmar-Şehircilik	Basın ve Halk. İş.	Yazı İşleri	Coğrafi Bilgi	Kalite	İnsan Kaynır.
1.1-1.5	5.6-5.20	2.1-2.2	2.3	2.4	3.1-3.5	4.2-4.3	7.1-7.5	11.1-11.59	9.1	8.1
4.1	5.22-5.25	2.5-2.8	2.10	2.9	5.21	4.6	9.2		9.3	8.4
4.4-4.5	12.1-12.25	2.12-2.14	2.21	2.11		4.8-4.9	9.4		9.5	8.7
4.7		2.16-2.20	2.28	2.15		4.11-4.12	9.6		9.7	8.10
4.10		2.23-2.27		2.22		4.14-4.15	9.8		9.9	8.13
4.13		2.30-2.32		2.29		5.2,5.4,5.6	9.10			
5.1		8.2				5.8, 5.10				
5.3		8.5				5.12, 5.14				
5.5		8.8				5.16, 5.18				
5.7		8.11				5.20				
5.9		8.14				6.1-6.10				
5.11						8.3,8.6,8.9				
5.13						8.12,8.15				
5.15										
5.17										
5.19										
10.1-10.5										

